

# IQPartners

**Rozszerzony skonsolidowany raport kwartalny IQ Partners S.A.  
za okres od 1 lipca 2015 r. do 30 września 2015 r.**

**Warszawa, 13 listopada 2015**

**Spis treści:**

<b>Wprowadzenie</b> .....	<b>4</b>
<b>1 Skrócone skonsolidowane sprawozdanie finansowe za III kwartał 2015 roku</b> .....	<b>5</b>
1.1 Wybrane dane finansowe.....	5
1.2 Skonsolidowane sprawozdanie z sytuacji finansowej.....	6
1.3 Skonsolidowane sprawozdanie z zysków lub strat i innych całkowitych dochodów.....	7
1.4 Skonsolidowane sprawozdanie ze zmian w kapitale własnym.....	8
1.5 Skonsolidowane sprawozdanie z przepływów pieniężnych.....	10
<b>2 Skrócone jednostkowe sprawozdanie finansowe za III kwartał 2015 roku</b> .....	<b>11</b>
2.1 Wybrane dane finansowe.....	11
2.2 Sprawozdanie jednostkowe z sytuacji finansowej.....	12
2.3 Sprawozdanie jednostkowe z zysków lub strat i innych całkowitych dochodów.....	13
2.4 Jednostkowe zestawienie zmian w kapitale własnym.....	14
2.5 Jednostkowy rachunek przepływów pieniężnych.....	15
<b>3 Informacje dodatkowe</b> .....	<b>16</b>
3.1 Oświadczenie o zgodności oraz podstawa sporządzenia sprawozdania finansowego.....	16
Status zatwierdzenia standardów w UE.....	16
Nowe standardy i interpretacje.....	17
Wcześniejsze zastosowanie standardów i interpretacji.....	17
3.2 Podstawowe zasady księgowość.....	18
3.3 Informacje o zmianie sposobu (metody) ustalenia wartości godziwej dla instrumentów finansowych wycenianych tą metodą.....	19
3.4 Zmiany w klasyfikacji aktywów finansowych w wyniku zmiany celu lub wykorzystania tych aktywów.....	19
3.5 Korekty błędów poprzednich okresów.....	19
3.6 Objasnienia dotyczące sezonowości lub cykliczności działalności Grupy Kapitałowej w prezentowanym okresie.....	19
3.7 Informacje dotyczące emisji, wykupu i spłaty dłużnych i kapitałowych papierów wartościowych.....	19
3.8 Informacje dotyczące wypłaconej (lub zadeklarowanej) dywidendy, łącznie i w przeliczeniu na jedną akcję, z podziałem na akcje zwykłe i uprzywilejowane.....	20
3.9 Informacje o zawarciu przez Emitenta lub jednostkę od niego zależną jednej lub wielu transakcji z podmiotami powiązаныmi, jeżeli pojedynczo lub łącznie są one istotne i zostały zawarte na innych warunkach niż rynkowe.....	20
3.10 Informacja na temat segmentów operacyjnych.....	20
3.11 Rodzaj oraz kwoty zmian wartości szacunkowych kwot podawanych w poprzednich latach obrotowych, jeśli wywierają one istotny wpływ na bieżący okres kwartalny.....	22
3.12 Informacja o utworzeniu, zwiększeniu, wykorzystaniu i rozwiązaniu rezerw.....	22
3.13 Informacja o odpisach aktualizujących wartość zapasów do wartości netto możliwej do uzyskania i odwróceniu odpisów z tego tytułu.....	22
3.14 Informacja o odpisach aktualizujących z tytułu utraty wartości aktywów finansowych, rzeczowych aktywów trwałych, wartości niematerialnych lub innych aktywów oraz odwróceniu takich odpisów.....	22
3.15 Informacja o istotnych transakcjach nabycia i sprzedaży rzeczowych aktywów trwałych.....	23
3.16 Informacja o istotnym zobowiązaniu z tytułu dokonania zakupu rzeczowych aktywów trwałych.....	23
3.17 Zysk przypadający na jedną akcję.....	23
3.18 Kapitał zakładowy.....	23
3.19 Wskazanie skutków zmian w strukturze jednostki gospodarczej w ciągu III kwartału 2015 roku, łącznie z połączeniem jednostek gospodarczych, przejściem lub sprzedażą jednostek zależnych i inwestycji długoterminowych, restrukturyzacją i zaniechaniem działalności.....	24
3.20 Zmiany zobowiązań warunkowych lub aktywów warunkowych, które nastąpiły od czasu zakończenia ostatniego roku obrotowego.....	25
3.21 Informacje o udzieleniu przez Emitenta lub przez jednostkę od niego zależną poręczeń kredytu lub pożyczki lub udzieleniu gwarancji – łącznie jednemu podmiotowi lub jednostce zależnej od tego podmiotu, jeżeli łączna wartość istniejących poręczeń lub gwarancji stanowi równowartość co najmniej 10% kapitałów własnych Emitenta.....	26
3.22 Informacje o niespłaceniu kredytu lub pożyczki lub naruszeniu istotnych postępowań umowy kredytu lub pożyczki, w odniesieniu do których nie podjęto żadnych działań naprawczych.....	26
3.23 Informacje o pożyczkach, kredytach, zaliczkach i gwarancjach udzielonych osobom wchodzącym w skład organów zarządzających i nadzorujących w Spółce (dla każdej grupy osobno), ze wskazaniem warunków oprocentowania i terminów spłaty.....	26
3.24 Wskazanie postępowań toczących się przed sądem, organem właściwym dla postępowania arbitrażowego lub organem administracji publicznej, z uwzględnieniem informacji w zakresie:.....	26
3.25 Informacje o istotnych rozliczeniach z tytułu spraw sądowych.....	27
3.26 Opis czynników i zdarzeń, w szczególności o nietypowym charakterze mających wpływ na wynik z działalności, z określeniem stopnia wpływu tych czynników lub nietypowych zdarzeń na osiągnięty wynik.....	27
3.27 Opis istotnych dokonań lub niepowodzeń Spółki w okresie, którego dotyczy raport, wraz z wykazem najważniejszych zdarzeń ich dotyczących.....	27
3.28 Wydarzenia, które wystąpiły po dniu, na który sporządzono niniejsze sprawozdania finansowe, nieujęte w tym sprawozdaniu, a mogące w znaczący sposób wpłynąć na przyszłe wyniki finansowe Emitenta.....	27
<b>4 Pozostałe informacje</b> .....	<b>28</b>
4.1 Opis Grupy Kapitałowej IQ Partners.....	28

4.2	Zmiany w strukturze Grupy Kapitałowej IQ Partners oraz opis istotnych dokonań lub niepowodzeń Spółki wraz z wykazem najważniejszych zdarzeń ich dotyczących w okresie sprawozdawczym oraz do daty publikacji niniejszego raportu okresowego .....	39
4.3	Działalność Grupy Kapitałowej IQ Partners w III kwartale 2015 roku oraz do daty publikacji niniejszego raportu okresowego .....	39
4.4	Stanowisko zarządu odnośnie możliwości zrealizowania wcześniej publikowanych prognoz wyników na dany rok, w świetle wyników zaprezentowanych w raporcie kwartalnym w stosunku do wyników prognozowanych .....	43
4.5	Wskazanie czynników, które w ocenie Emitenta będą miały wpływ na osiągnięte przez niego wyniki w perspektywie, co najmniej kolejnego kwartału .....	43
4.6	Informacje, które zdaniem Spółki są istotne dla oceny jej sytuacji kadrowej, majątkowej, finansowej, wyniku finansowego i ich zmian, oraz informacje, które są istotne dla oceny możliwości realizacji zobowiązań przez Emitenta .....	44
4.7	Informacja na temat zmian sytuacji gospodarczej i warunkach prowadzenia działalności, które mają istotny wpływ na wartość godziwą aktywów finansowych i zobowiązań finansowych jednostki, niezależnie od tego, czy te aktywa i zobowiązania są ujęte w wartości godziwej czy w skorygowanej cenie nabycia (koszcie zamortyzowanym) .....	44
4.8	Inne informacje mogące w istotny sposób wpłynąć na ocenę sytuacji majątkowej, finansowej i wyniku finansowego .....	44
4.9	Organy zarządzające i nadzorujące IQ Partners S.A. ....	44
4.10	Wskazanie akcjonariuszy posiadających bezpośrednio lub pośrednio przez podmioty zależne co najmniej 5 % ogólnej liczby głosów na walnym zgromadzeniu emitenta na dzień przekazania raportu kwartalnego oraz wskazanie zmian w strukturze własności znacznych pakietów akcji Emitenta w okresie od przekazania poprzedniego raportu półrocznego .....	45
4.11	Zmiany w stanie posiadania akcji Emitenta lub uprawnień do nich przez osoby zarządzające i nadzorujące Emitenta, zgodnie z posiadanymi przez Emitenta informacjami, w okresie od przekazania poprzedniego raportu półrocznego .....	45
<b>5</b>	<b>Zatwierdzenie rozszerzonego skonsolidowanego raportu kwartalnego .....</b>	<b>47</b>

## Wprowadzenie

Wybrane dane finansowe zostały zaprezentowane w skróconych sprawozdaniach finansowych za III kwartał 2015 roku. Poniżej zostały przedstawione kursy walut zastosowane do przeliczenia wybranych pozycji finansowych:

	<b>średni kurs w okresie</b>	<b>kurs na ostatni dzień kwartału</b>
III kwartał 2015	4,1585	4,2386
III kwartał 2014	4,1803	4,1755

Wybrane pozycje sprawozdania z sytuacji finansowej, sprawozdania z całkowitych dochodów oraz sprawozdania z przepływów pieniężnych przeliczono na euro zgodnie ze wskazaną poniżej metodą przeliczania.

Dane dotyczące wybranych pozycji sprawozdania z sytuacji finansowej przeliczono według kursu ogłoszonego przez NBP:

- na dzień 31.12.2014r. - kurs 1 euro wynosił 4,2623 zł.
- na dzień 30.09.2015r. - kurs 1 euro wynosił 4,2386 zł.

Poszczególne pozycje dotyczące sprawozdania z całkowitych dochodów oraz sprawozdania z przepływów pieniężnych przeliczono na euro według kursów stanowiących średnią arytmetyczną średnich kursów ogłoszonych przez Narodowy Bank Polski dla euro, obowiązujących na ostatni dzień każdego miesiąca w danym okresie sprawozdawczym:

- kurs średni w okresie 01-09.2014r. wynosił 1 euro = 4,1803 zł.
- kurs średni w okresie 01-09.2015r. wynosił 1 euro = 4,1585 zł.

Przeliczenia dokonano zgodnie ze wskazanymi powyżej kursami wymiany przez podzielenie wartości wyrażonych w tysiącach złotych przez kurs wymiany.

# 1 Skrócone skonsolidowane sprawozdanie finansowe za III kwartał 2015 roku

## 1.1 Wybrane dane finansowe

	od 01.01.2015 do 30.09.2015	od 01.01.2015 do 30.09.2015	od 01.01.2014 do 30.09.2014	od 01.01.2014 do 30.09.2014
	000' PLN	000' EUR	000' PLN	000' EUR
Przychody ze sprzedaży	14 163	3 406	17 803	4 259
Zysk (strata) na działalności operacyjnej	(2 834)	(681)	2 357	564
Zysk (strata) przed opodatkowaniem	(3 538)	(851)	2 334	558
Zysk (strata) netto	(3 801)	(914)	2 321	555
Przepływy środków pieniężnych z działalności operacyjnej	833	200	1 324	317
Przepływy środków pieniężnych z działalności inwestycyjnej	479	115	(2 356)	(564)
Przepływy środków pieniężnych z działalności finansowej	(536)	(129)	(45)	(11)
Zwiększenie /(zmniejszenie) netto środków pieniężnych i ich ekwiwalentów	776	187	(1 077)	(258)
średnia ważona liczba akcji zwykłych (w szt.)	22 353 000	22 353 000	22 353 000	22 353 000
Zysk/strata na akcję w trakcie okresu (wyrażony w złotych na jedną akcję)	-0,1373	-0,0330	0,1095	0,0262
	na 30.09.2015	na 30.09.2015	na 31.12.2014	na 31.12.2014
	000' PLN	000' EUR	000' PLN	000' EUR
Aktywa trwałe	32 903	7 763	36 785	8 630
Aktywa obrotowe	5 343	1 261	7 037	1 651
Aktywa, razem	38 246	9 023	43 822	10 281
Zobowiązania długoterminowe	100	24	347	81
Zobowiązania krótkoterminowe	7 044	1 662	8 335	1 956
Kapitał własny	31 102	7 338	35 140	8 244
Kapitał podstawowy	22 353	5 274	22 353	5 244
Pasywa, razem	38 246	9 023	43 822	10 281
Wartość księgowa na jedną akcję w (zł)	1,3914	0,3283	1,5721	0,3688

**1.2 Skonsolidowane sprawozdanie z sytuacji finansowej**

Stan na dzień

	30.09.2015	30.06.2015	31.12.2014	30.09.2014
<b>Aktywa</b>				
<b>Aktywa trwałe</b>				
Wartości niematerialne	3 960	4 212	4 662	4 879
Rzeczowe aktywa trwałe	174	190	254	274
Finansowe inwestycje długoterminowe, w tym:	23 283	22 982	26 137	26 719
Inwestycje w jednostki stowarzyszone	17 312	16 942	18 265	19 428
Aktywa z tytułu podatku odroczonego	1 744	1 739	1 990	2 126
Należności długoterminowe	45	45	45	45
Inne aktywa trwałe	-	-	-	-
Wartość firmy -jednostki zależne	3 697	3 697	3 697	3 697
Wartość firmy -jednostki stowarzyszone	-	-	-	-
	<b>32 903</b>	<b>32 865</b>	<b>36 785</b>	<b>37 740</b>
<b>Aktywa obrotowe</b>				
Należności handlowe	355	1 337	1 876	1 679
Pozostałe należności	535	1 299	597	1 320
Finansowe inwestycje krótkoterminowe	594	611	788	1 700
Rozliczenia międzyokresowe	33	37	38	50
Środki pieniężne i ich ekwiwalenty	1 183	578	407	151
Inne aktywa obrotowe	516	787	663	643
Aktywa sklasyfikowane jako przeznaczone do sprzedaży	2 127	2 707	2 668	1 461
	<b>5 343</b>	<b>7 356</b>	<b>7 037</b>	<b>7 004</b>
<b>RAZEM AKTYWA</b>	<b>38 246</b>	<b>40 221</b>	<b>43 822</b>	<b>44 744</b>
<b>Pasywa</b>				
<b>Kapitał własny</b>				
<b>Kapitał własny przypadający akcjonariuszom Jednostki Dominującej</b>				
Kapitał akcyjny	22 353	22 353	22 353	22 353
Kapitał zapasowy ze sprzedaży akcji powyżej ich wartości nominalnej (agio)	3 643	3 643	3 643	3 643
Akcje własne	-	-	-	-
Zyski zatrzymane	(15 070)	(15 070)	(15 857)	(15 857)
Pozostałe kapitały	22 562	22 560	23 333	22 757
Zysk okresu	(3 069)	(2 790)	225	2 447
Różnice kursowe z przeliczenia	(471)	(462)	(441)	(518)
	<b>29 947</b>	<b>30 233</b>	<b>33 255</b>	<b>34 824</b>
<b>Kapitały przypadające na udziały niekontrolujące</b>	1 155	1 617	1 885	2 020
- w tym udział w wyniku	(732)	(270)	(261)	(126)
<b>Razem kapitał własny</b>	<b>31 102</b>	<b>31 850</b>	<b>35 140</b>	<b>36 844</b>
<b>Zobowiązania</b>				
<b>Zobowiązania długoterminowe</b>				
Długoterminowe zobowiązania finansowe	-	-	-	-
Rezerwy na podatek odroczonego	88	82	335	334
Pozostałe zobowiązania i rezerwy długoterm.	12	12	12	12
	<b>100</b>	<b>94</b>	<b>347</b>	<b>346</b>
<b>Zobowiązania krótkoterminowe</b>				
Krótkoterminowe zobowiązania finansowe	3 274	3 832	3 528	3 695
Zobowiązania handlowe	1 380	2 252	2 024	1 628
Pozostałe zobowiązania i rezerwy krótkoterm.	898	844	1 149	735
Zobowiązania z tytułu podatku dochodowego	188	-	-	29
Rozliczenia międzyokresowe	1 304	1 349	1 634	1 467
	<b>7 044</b>	<b>8 277</b>	<b>8 335</b>	<b>7 554</b>
<b>Razem zobowiązania</b>	<b>7 144</b>	<b>8 371</b>	<b>8 682</b>	<b>7 900</b>
<b>RAZEM PASYWA</b>	<b>38 246</b>	<b>40 221</b>	<b>43 822</b>	<b>44 744</b>
Wartość księgową w zł	31 101 729	31 849 553	35 140 305	36 844 252
Liczba akcji w szt.	22 353 000	22 353 000	22 353 000	22 353 000
<b>Wartość księgową na jedną akcję w (zł)</b>	<b>1,3914</b>	<b>1,4248</b>	<b>1,5721</b>	<b>1,6483</b>

### 1.3 Skonsolidowane sprawozdanie z zysków lub strat i innych całkowitych dochodów

Za okres

	od 01.01.2015 do 30.09.2015	od 01.01.2014 do 30.09.2014	od 01.07.2015 do 30.09.2015	od 01.07.2014 do 30.09.2014
<b>Działalność kontynuowana</b>				
Przychody ze sprzedaży	14 163	17 803	2 951	3 656
Koszt własny sprzedaży	(10 235)	(13 018)	(2 238)	(2 914)
<b>Zysk (strata) brutto na sprzedaży</b>	<b>3 928</b>	<b>4 785</b>	<b>713</b>	<b>742</b>
Koszty sprzedaży	(3 586)	(3 491)	(833)	(686)
Koszty ogólnego zarządu, w tym:	(2 763)	(3 134)	(791)	(911)
Amortyzacja	(806)	(512)	(269)	(239)
Pozostałe przychody (inne niż przychody finansowe)	218	4 278	135	649
Pozostałe koszty (inne niż koszty finansowe)	(631)	(81)	(610)	(7)
<b>Zysk (strata) na działalności operacyjnej</b>	<b>(2 834)</b>	<b>2 357</b>	<b>(1 386)</b>	<b>(213)</b>
Przychody finansowe	2 525	480	1 548	309
Koszty finansowe	(3 644)	(242)	(963)	(94)
Zysk/strata ze sprzedaży spółek zależnych	-	(174)	-	(126)
Udział w zyskach (stratach) jednostek stowarzyszonych wycenianych metodą praw własności	415	(88)	251	196
<b>Zysk (strata) przed opodatkowaniem</b>	<b>(3 538)</b>	<b>2 334</b>	<b>(551)</b>	<b>72</b>
Podatek dochodowy, w tym:	(263)	(13)	(190)	1
- część bieżąca	(188)	-	(188)	-
- część odroczone	(75)	(13)	(2)	1
<b>Zysk (strata) netto z działalności kontynuowanej</b>	<b>(3 801)</b>	<b>2 321</b>	<b>(741)</b>	<b>73</b>
<b>Pozostałe składniki całkowitego dochodu netto z tytułu:</b>				
-Aktywów finansowych dostępnych do sprzedaży	(233)	(1 742)	3	(83)
-Podatek dochodowy związany z pozycjami prezentowanymi w innych całkowitych dochodach	43	331	(1)	16
-Różnice kursowe z przeliczenia	(30)	(5)	(9)	(93)
-Korekta wyniku finansowego spółek zależnych	(28)	24	-	-
<b>Pozostałe składniki całkowitego dochodu netto razem:</b>	<b>(248)</b>	<b>(1 392)</b>	<b>(7)</b>	<b>(160)</b>
<b>SUMA CAŁKOWITYCH DOCHODÓW</b>	<b>(4 049)</b>	<b>929</b>	<b>(748)</b>	<b>(87)</b>
Zysk (strata) netto przypadająca:				
Akcjonariuszom Jednostki Dominującej	(3 069)	2 447	(279)	303
Udziałom niedającym kontroli	(732)	(126)	(462)	(230)
Suma całkowitych dochodów przypadająca:				
Akcjonariuszom Jednostki Dominującej	(3 317)	1 055	(286)	143
Udziałom niedającym kontroli	(732)	(126)	(462)	(230)
średnia ważona liczba akcji zwykłych (w szt.)	22 353 000	22 353 000	22 353 000	22 353 000
Zysk (strata) na akcję przypadający akcjonariuszom Jednostki Dominującej w trakcie okresu (wyrażony w złotych na jedną akcję)				
Podstawowy za okres	-0,1373	0,1095	-0,0125	0,0135
Rozwodniony za okres	-0,1373	0,1095	-0,0125	0,0135

Podstawowy skonsolidowany zysk/strata na akcję został wyliczony jako iloraz zysku/straty przypadającego na akcjonariuszy Spółki oraz średniej ważonej liczby akcji zwykłych w trakcie okresu sprawozdawczego, z wyłączeniem akcji zwykłych nabytych przez Spółkę i wykazywanych jako akcje własne. Podstawowy zysk/strata na akcję w III kwartale 2015 r. wynosi -0,1373 zł (w III kwartale 2014 r. wynosił 0,1095 zł). Z uwagi na brak instrumentów rozładniających, w okresie sprawozdawczym rozwodniony skonsolidowany zysk/strata na akcję był równy pozycji podstawowy skonsolidowany zysk/strata na akcję.

## 1.4 Skonsolidowane sprawozdanie ze zmian w kapitale własnym

	Kapitał przypadający na akcjonariuszy Jednostki Dominującej									
	Inne skumulowane całkowite dochody z tytułu:									
	Kapitał akcyjny zatrzymane	Zyski zapasowy	Kapitał zapasowy - agio	Kapitał zapasowy z zysku	Zysk bieżący	Aktywów finansowych dostępnych do sprzedaży	Różnic kursowych z przeliczenia	Ogółem	Kapitał przypadający na udziały niekontrolujące	Razem kapitał własny
<b>Stan na 1 stycznia 2015 r.</b>	22 353	(15 857)	3 643	27 199	225	(3 866)	(441)	33 255	1 885	35 140
Przeniesienie wyniku		815			(225)	(592)		(2)		(2)
Zysk netto za rok obrotowy					(3 069)			(3 069)	(732)	(3 801)
Wynik na podwyższeniu/obniżeniu kapitału w spółkach stowarzyszonych						12		12		12
Korekta wyniku finansowego za 2014r. spółek zależnych		(28)						(28)		(28)
Pozostałe całkowite dochody za rok obrotowy		-				(190)	(30)	(220)		(220)
<b>Pozostałe całkowite dochody razem</b>	-	787	-	-	(3 294)	(770)	(30)	(3 307)	(732)	(4 039)
Kapitał przypadający na udziałowców niesprawujących kontroli	-	-	-	-	-	-	-	-	1	1
<b>Stan na 30 września 2015 r.</b>	22 353	(15 070)	3 643	27 199	(3 070)	(4 637)	(471)	29 946	1 155	31 102

	Kapitał przypadający na akcjonariuszy Jednostki Dominującej									
	Inne skumulowane całkowite dochody z tytułu:									
	Kapitał akcyjny zatrzymane	Zyski zapasowy	Kapitał zapasowy - agio	Kapitał zapasowy z zysku	Zysk bieżący	Aktywów finansowych dostępnych do sprzedaży	Różnic kursowych z przeliczenia	Ogółem	Kapitał przypadający na udziały niekontrolujące	Razem kapitał własny
<b>Stan na 1 stycznia 2014 r.</b>	22 353	(18 233)	3 643	27 199	5 974	(6 659)	(513)	33 765	3 240	37 005
Przeniesienie wyniku		2 352			(5 974)	3 624		2		2
Zysk netto za rok obrotowy					225			225	(261)	(36)
Wynik na podwyższeniu/obniżeniu kapitału w spółkach stowarzyszonych						5		5		5
Korekta wyniku finansowego za 2013r. spółek zależnych		24						24		24
Pozostałe całkowite dochody za rok obrotowy		-				(837)	72	(765)		(765)
<b>Pozostałe całkowite dochody razem</b>	-	2 376	-	-	(5 749)	2 792	72	(509)	(261)	(770)
Kapitał przypadający na udziałowców niesprawujących kontroli	-	-	-	-	-	-	-	-	(1 094)	(1 094)
<b>Stan na 31 grudnia 2014 r.</b>	22 353	(15 857)	3 643	27 199	225	(3 866)	(441)	33 255	1 885	35 140

	Kapitał przypadający na akcjonariuszy Jednostki Dominującej									
	Inne skumulowane całkowite dochody z tytułu:									
	Kapitał akcyjny zatrzymane	Zyski zapasowy	Kapitał zapasowy - agio	Kapitał zapasowy z zysku	Zysk bieżący	Aktywów finansowych dostępnych do sprzedaży	Różnic kursowych z przeliczenia	Ogółem	Kapitał przypadający na udziały niekontrolujące	Razem kapitał własny
<b>Stan na 1 stycznia 2014 r.</b>	22 353	(18 233)	3 643	27 199	5 974	(6 659)	(513)	33 765	3 240	37 005
Przeniesienie wyniku		2 352			(5 974)	3 624		2		2
Zysk netto za rok obrotowy					2 447			2 447	(126)	2 321
Wynik na podwyższeniu/obniżeniu kapitału w spółkach stowarzyszonych						4		4		4
Korekta wyniku finansowego za 2013r. spółek zależnych		24						24		24
Pozostałe całkowite dochody za rok obrotowy		-				(1 411)	(5)	(1 416)		(1 416)
<b>Pozostałe całkowite dochody razem</b>	-	2 376	-	-	(3 527)	2 217	(5)	1 061	(126)	935
Kapitał przypadający na udziałowców niesprawujących kontroli	-	-	-	-	-	-	-	-	(1 094)	(1 094)
<b>Stan na 30 września 2014 r.</b>	22 353	(15 857)	3 643	27 199	2 447	(4 442)	(518)	34 824	2 020	36 844

	Kapitał przypadający na akcjonariuszy Jednostki Dominującej									
	Inne skumulowane całkowite dochody z tytułu:									
	Kapitał akcyjny zatrzymane	Zyski zapasowy	Kapitał zapasowy - agio	Kapitał zapasowy z zysku	Zysk bieżący	Aktywów finansowych dostępnych do sprzedaży	Różnic kursowych z przeliczenia	Ogółem	Kapitał przypadający na udziały niekontrolujące	Razem kapitał własny
<b>Stan na 1 lipca 2015 r.</b>	22 353	(15 070)	3 643	27 199	(2 790)	(4 639)	(462)	30 233	1 617	31 850
Przeniesienie wyniku								-		-
Zysk netto za rok obrotowy					(279)			(279)	(462)	(741)
Wynik na podwyższeniu/obniżeniu kapitału w spółkach stowarzyszonych								-		-
Korekta wyniku finansowego za 2014r. spółek zależnych								-		-
Pozostałe całkowite dochody za rok obrotowy						2	(9)	(7)		(7)
<b>Pozostałe całkowite dochody razem</b>	-	-	-	-	(279)	2	(9)	(286)	(462)	(748)
Kapitał przypadający na udziałowców niesprawujących kontroli	-	-	-	-	-	-	-	-	-	-
<b>Stan na 30 września 2015 r.</b>	22 353	(15 070)	3 643	27 199	(3 069)	(4 637)	(471)	29 947	1 155	31 102



**Kapitał przypadający na akcjonariuszy Jednostki Dominującej**

	Inne skumulowane całkowite dochody z tytułu:									
	Kapitał akcyjny	Zyski zatrzymane	Kapitał zapasowy - agio	Kapitał zapasowy z zysku	Zysk bieżący	Aktywów finansowych dostępnych do sprzedaży	Różnic kursowych z przeliczenia	Ogółem	Kapitał przypadający na udziały niekontrolujące	Razem kapitał własny
<b>Stan na 1 lipca 2014 r.</b>	22 353	(15 856)	3 643	27 199	2 144	(4 375)	(425)	34 683	3 344	38 026
Przeniesienie wyniku										
Zysk netto za rok obrotowy					303			303	(230)	73
Wynik na podwyższeniu/obniżeniu kapitału w spółkach stowarzyszonych										
Korekta wyniku finansowego za 2013r. spółek zależnych						(67)	(93)	(160)		(160)
Pozostałe całkowite dochody za rok obrotowy										
<b>Pozostałe całkowite dochody razem</b>	-	-	-	-	303	(67)	(93)	143	(230)	(87)
Kapitał przypadający na udziałowców niesprawujących kontroli									(1 094)	(1 094)
<b>Stan na 30 września 2014 r.</b>	22 353	(15 856)	3 643	27 199	2 447	(4 442)	(518)	34 824	2 020	36 844

**1.5 Skonsolidowane sprawozdanie z przepływów pieniężnych**

	Za okres			
	od 01.01.2015 do 30.09.2015	od 01.01.2014 do 30.09.2014	od 01.07.2015 do 30.09.2015	od 01.07.2014 do 30.09.2014
	<b>Przepływy pieniężne z działalności operacyjnej</b>			
Zysk netto	(3 801)	2 321	(741)	73
Korekty zysku netto:	4 634	(997)	1 872	1 298
Amortyzacja	806	512	269	239
(Zysk) strata z działalności inwestycyjnej	2 807	(1 757)	1 446	-
Odsetki	(166)	(36)	(40)	(65)
Zmiana stanu rezerw	16	13	22	4
Podatek dochodowy zapłacony	-	-	(1)	(3)
Zmiana stanu należności netto	958	4 991	1 032	791
Zmiana stanu zobowiązań krótkoterminowych i podatków	(746)	(4 388)	(532)	(1 344)
Zmiana stanu innych składników aktywów obrotowych	(160)	757	228	1 525
Inne korekty, w tym:	1 119	(1 089)	(552)	151
<i>Wynik udziałów niekontrolujących</i>	(732)	(126)	(462)	(230)
<b>Przepływy pieniężne netto z działalności operacyjnej</b>	<b>833</b>	<b>1 324</b>	<b>1 131</b>	<b>1 371</b>
<b>Przepływy pieniężne z działalności inwestycyjnej</b>				
Wpływy				
Zbycie środków trwałych i wartości niematerialnych	-	-	(4)	-
Zbycie aktywów finansowych	374	516	34	412
Otrzymane odsetki	31	5	25	(2)
Inne wpływy inwestycyjne	153	129	1	129
Wydatki				
Zakup środków trwałych i wartości niematerialnych	(63)	(1 575)	-	(645)
Zakup aktywów finansowych	(16)	(1 431)	22	(1 271)
Inne wydatki inwestycyjne	-	-	-	-
<b>Przepływy pieniężne netto z działalności inwestycyjnej</b>	<b>479</b>	<b>(2 356)</b>	<b>78</b>	<b>(1 377)</b>
<b>Przepływy pieniężne z działalności finansowej</b>				
Wpływy				
Wpływy z tytułu emisji akcji i innych instrumentów kapitałowych	260	270	-	70
Wpływy z tytułu zaciągniętych kredytów i pożyczek	44	336	(137)	336
Inne wpływy finansowe	-	-	-	-
Wydatki				
Wydatki z tytułu spłaty kredytów i pożyczek	(199)	(345)	147	(121)
Wykup papierów dłużnych	(520)	(220)	(520)	(220)
Spłata zobowiązania z tytułu leasingu finansowego	-	(12)	-	-
Odsetki zapłacone	(121)	(74)	(94)	(12)
Inne wydatki finansowe	-	-	-	-
<b>Przepływy pieniężne netto z działalności finansowej</b>	<b>(536)</b>	<b>(45)</b>	<b>(604)</b>	<b>53</b>
<b>Przepływy pieniężne netto razem</b>	<b>776</b>	<b>(1 077)</b>	<b>605</b>	<b>47</b>
Zyski/straty z różnic kursowych z tytułu wyceny środków pieniężnych i ich ekwiwalentów	-	-	-	-
<b>Zmiana środków pieniężnych i ich ekwiwalentów</b>	<b>776</b>	<b>(1 077)</b>	<b>605</b>	<b>47</b>
<b>Stan środków pieniężnych i ich ekwiwalentów na początek okresu</b>	<b>407</b>	<b>1 228</b>	<b>578</b>	<b>104</b>
<b>Stan środków pieniężnych i ich ekwiwalentów na koniec okresu</b>	<b>1 183</b>	<b>151</b>	<b>1 183</b>	<b>151</b>

## 2 Skrócone jednostkowe sprawozdanie finansowe za III kwartał 2015 roku

### 2.1 Wybrane dane finansowe

	od 01.01.2015 do 30.09.2015	od 01.01.2015 do 30.09.2015	od 01.01.2014 do 30.09.2014	od 01.01.2014 do 30.09.2014
	000' PLN	000' EUR	000' PLN	000' EUR
Przychody ze sprzedaży	59	14	59	14
Zysk (strata) na działalności operacyjnej	(638)	(153)	(673)	(159)
Zysk (strata) przed opodatkowaniem	(3 711)	(892)	1 926	454
Zysk (strata) netto	(3 129)	(752)	1 471	347
Przepływy środków pieniężnych z działalności operacyjnej	(561)	(135)	(586)	(138)
Przepływy środków pieniężnych z działalności inwestycyjnej	554	133	574	135
Przepływy środków pieniężnych z działalności finansowej	(2)	(0)	(12)	(3)
Zwiększenie /(zmniejszenie) netto środków pieniężnych i ich ekwiwalentów	(9)	(2)	(24)	(6)
średnia ważona liczba akcji zwykłych (w szt.)	22 353 000	22 353 000	22 353 000	22 353 000
Zysk/strata na akcję w trakcie okresu (wyrażony w złotych na jedną akcję)	-0,1400	-0,0337	0,0658	0,0155

	na 30.09.2015	na 30.09.2015	na 31.12.2014	na 31.12.2014
	000' PLN	000' EUR	000' PLN	000' EUR
Aktywa trwałe	34 110	8 160	38 715	9 083
Aktywa obrotowe	186	44	282	66
Aktywa, razem	34 296	8 204	38 997	9 149
Zobowiązania długoterminowe	4 065	972	4 638	1 088
Zobowiązania krótkoterminowe	3 319	794	2 717	637
Kapitał własny	26 912	6 438	31 642	7 424
Kapitał podstawowy	22 353	5 347	22 353	5 244
Pasywa, razem	34 296	8 204	38 997	9 149
Wartość księgowa na jedną akcję w (zł)	1,2040	0,2880	1,4156	0,3321

**2.2 Sprawozdanie jednostkowe z sytuacji finansowej**

Stan na dzień

	<u>30.09.2015</u>	<u>30.06.2015</u>	<u>31.12.2014</u>	<u>30.09.2014</u>
<b>Aktywa</b>				
<b>Aktywa trwałe</b>				
Wartości niematerialne	1	1	1	1
Rzeczowe aktywa trwałe	2	2	13	24
Finansowe inwestycje długoterminowe, w tym:	32 949	34 385	37 928	39 258
Inwestycje w jednostki stowarzyszone	-	-	-	-
Aktywa z tytułu podatku odroczonego	1 113	924	728	816
Należności długoterminowe	45	45	45	45
	<b>34 110</b>	<b>35 357</b>	<b>38 715</b>	<b>40 144</b>
<b>Aktywa obrotowe</b>				
Należności handlowe	8	9	7	5
Pozostałe należności	154	184	249	650
Finansowe inwestycje krótkoterminowe	-	-	-	-
Środki pieniężne i ich ekwiwalenty	11	1	20	10
Inne aktywa obrotowe	13	18	6	14
	<b>186</b>	<b>212</b>	<b>282</b>	<b>679</b>
<b>RAZEM AKTYWA</b>	<b>34 296</b>	<b>35 569</b>	<b>38 997</b>	<b>40 823</b>
<b>Pasywa</b>				
<b>Kapitał własny</b>				
Kapitał akcyjny	22 353	22 353	22 353	22 353
Kapitał zapasowy ze sprzedaży akcji powyżej ich wartości nominalnej (agio)	3 643	3 643	3 643	3 643
Akcje własne	-	-	-	-
Zyski zatrzymane	(1 276)	(1 276)	(585)	(585)
Pozostałe kapitały	5 321	6 104	6 922	6 511
Zysk/(Strata) okresu	(3 129)	(2 510)	(691)	1 471
<b>Razem kapitał własny</b>	<b>26 912</b>	<b>28 314</b>	<b>31 642</b>	<b>33 393</b>
<b>Zobowiązania</b>				
<b>Zobowiązania długoterminowe</b>				
Długoterminowe zobowiązania finansowe	-	-	-	-
Rezerwy na podatek odroczonego	4 065	4 154	4 638	4 949
Pozostałe zobowiązania i rezerwy długoterminowe	-	-	-	-
	<b>4 065</b>	<b>4 154</b>	<b>4 638</b>	<b>4 949</b>
<b>Zobowiązania krótkoterminowe</b>				
Krótkoterminowe zobowiązania finansowe	3 236	2 894	2 618	2 372
Zobowiązania handlowe	24	155	31	67
Pozostałe zobowiązania i rezerwy krótkoterminowe	48	41	43	42
Zobowiązania z tytułu podatku dochodowego	-	-	-	-
Rozliczenia międzyokresowe	11	11	25	-
	<b>3 319</b>	<b>3 101</b>	<b>2 717</b>	<b>2 481</b>
<b>Razem zobowiązania</b>	<b>7 384</b>	<b>7 255</b>	<b>7 355</b>	<b>7 430</b>
<b>RAZEM PASYWA</b>	<b>34 296</b>	<b>35 569</b>	<b>38 997</b>	<b>40 823</b>
Wartość księgową w zł	26 912 000	28 314 000	31 642 000	33 393 000
Liczba akcji w szt.	22 353 000	22 353 000	22 353 000	22 353 000
<b>Wartość księgową na jedną akcję w (zł)</b>	<b>1,2040</b>	<b>1,2667</b>	<b>1,4156</b>	<b>1,4939</b>

## 2.3 Sprawozdanie jednostkowe z zysków lub strat i innych całkowitych dochodów

Za okres

	od 01.01.2015 do 30.09.2015	od 01.01.2014 do 30.09.2014	od 01.07.2015 do 30.09.2015	od 01.07.2014 do 30.09.2014
<b>Działalność kontynuowana</b>				
Przychody ze sprzedaży	59	59	19	23
Koszt własny sprzedaży	(59)	(59)	(19)	(23)
<b>Zysk/(Strata) na sprzedaży</b>	-	-	-	-
Koszty ogólnego zarządu, w tym:	(651)	(672)	(220)	(236)
Amortyzacja	(11)	(36)	-	(12)
Pozostałe przychody (inne niż przychody finansowe)	23	-	1	-
Pozostałe koszty (inne niż koszty finansowe)	(10)	(1)	(1)	-
<b>Zysk/(Strata) z działalności operacyjnej</b>	<b>(638)</b>	<b>(673)</b>	<b>(220)</b>	<b>(236)</b>
Przychody finansowe	-	2 658	-	289
Koszty finansowe	(3 073)	(59)	(492)	(21)
<b>Zysk/(Strata) przed opodatkowaniem</b>	<b>(3 711)</b>	<b>1 926</b>	<b>(712)</b>	<b>32</b>
Podatek dochodowy, w tym:	582	(455)	93	(11)
- część bieżąca	-	-	-	-
- część odroczone	582	(455)	93	(11)
<b>Zysk/(Strata) netto z działalności kontynuowanej</b>	<b>(3 129)</b>	<b>1 471</b>	<b>(619)</b>	<b>21</b>
<b>Inne składniki całkowitego dochodu z tytułu:</b>				
Aktywów finansowych dostępnych do sprzedaży	(1 974)	(296)	(967)	(157)
Korekta błędów przeszłych okresów	-	-	-	-
Podatek dochodowy związany z pozycjami prezentowanymi w innych całkowitych dochodach	375	56	184	30
<b>Inne składniki całkowitego dochodu (netto)</b>	<b>(1 599)</b>	<b>(240)</b>	<b>(783)</b>	<b>(127)</b>
<b>ŁĄCZNIE CAŁKOWITE DOCHODY</b>	<b>(4 728)</b>	<b>1 231</b>	<b>(1 402)</b>	<b>(106)</b>
średnia ważona liczba akcji zwykłych (w szt.)	22 353 000	22 353 000	22 353 000	22 353 000
Zysk/strata na akcję przypadający akcjonariuszom Jednostki Dominującej w trakcie okresu (wyrażony w złotych na jedną akcję)				
Podstawowy za okres	-0,1400	0,0658	-0,0277	0,0009
Rozwodniony za okres	-0,1400	0,0658	-0,0277	0,0009

Podstawowy zysk/strata na akcję został wyliczony jako iloraz zysku/straty przypadającego na akcjonariuszy Spółki oraz średniej ważonej liczby akcji zwykłych w trakcie okresu sprawozdawczego, z wyłączeniem akcji zwykłych nabytych przez Spółkę i wykazywanych jako akcje własne. Podstawowy zysk/strata na akcję w III kwartale 2015 r. wynosi -0,1400 zł (w III kwartale 2014 r. wynosił 0,0658 zł). Z uwagi na brak instrumentów rozważających w okresie sprawozdawczym rozwodniony zysk/strata na akcję był równy pozycji podstawowy zysk/strata na akcję.

## 2.4 Jednostkowe zestawienie zmian w kapitale własnym

	Kapitał zapasowy		Inne skumulowane całkowite dochody z tytułu:				Ogółem	
	Kapitał podstawowy	Niezrealizowany wynik z lat ubiegłych	Zysk netto roku obrotowego	z emisji akcji powyżej wartości nominalnej		Aktywów finansowych dostępnych do sprzedaży		Różnic kursowych z przeliczenia
				Z podziału zysku				
<b>Saldo na dzień 01.01.2015 r.</b>	<b>22 353</b>	<b>(585)</b>	<b>(691)</b>	<b>3 643</b>	<b>16 812</b>	<b>(9 889)</b>	<b>-</b>	<b>31 642</b>
Przeniesienie wyniku	-	(691)	691	-	-	-	-	-
Wynik okresu	-	-	(3 129)	-	-	-	-	(3 129)
Inne całkowite dochody	-	-	-	-	-	(1 601)	-	(1 601)
<b>Stan na 30 września 2015 r.</b>	<b>22 353</b>	<b>(1 276)</b>	<b>(3 129)</b>	<b>3 643</b>	<b>16 812</b>	<b>(11 490)</b>	<b>-</b>	<b>26 912</b>

	Kapitał zapasowy		Inne skumulowane całkowite dochody z tytułu:				Ogółem	
	Kapitał podstawowy	Niezrealizowany wynik z lat ubiegłych	Zysk netto roku obrotowego	z emisji akcji powyżej wartości nominalnej		Aktywów finansowych dostępnych do sprzedaży		Różnic kursowych z przeliczenia
				Z podziału zysku				
<b>Saldo na dzień 01.01.2014 r.</b>	<b>22 353</b>	<b>(4 947)</b>	<b>4 362</b>	<b>3 643</b>	<b>16 812</b>	<b>(10 061)</b>	<b>-</b>	<b>32 161</b>
Przeniesienie wyniku	-	4 362	(4 362)	-	-	-	-	-
Wynik okresu	-	-	(691)	-	-	-	-	(691)
Inne całkowite dochody	-	-	-	-	-	172	-	172
<b>Stan na 31 grudnia 2014 r.</b>	<b>22 353</b>	<b>(585)</b>	<b>(691)</b>	<b>3 643</b>	<b>16 812</b>	<b>(9 889)</b>	<b>-</b>	<b>31 642</b>

	Kapitał zapasowy		Inne skumulowane całkowite dochody z tytułu:				Ogółem	
	Kapitał podstawowy	Niezrealizowany wynik z lat ubiegłych	Zysk netto roku obrotowego	z emisji akcji powyżej wartości nominalnej		Aktywów finansowych dostępnych do sprzedaży		Różnic kursowych z przeliczenia
				Z podziału zysku				
<b>Saldo na dzień 01.01.2014 r.</b>	<b>22 353</b>	<b>(4 947)</b>	<b>4 362</b>	<b>3 643</b>	<b>16 812</b>	<b>(10 061)</b>	<b>-</b>	<b>32 161</b>
Przeniesienie wyniku	-	4 362	(4 362)	-	-	-	-	-
Wynik okresu	-	-	1 471	-	-	-	-	1 471
Inne całkowite dochody	-	-	-	-	-	(240)	-	(240)
<b>Stan na 30 września 2014 r.</b>	<b>22 353</b>	<b>(585)</b>	<b>1 471</b>	<b>3 643</b>	<b>16 812</b>	<b>(10 301)</b>	<b>-</b>	<b>33 393</b>

	Kapitał zapasowy		Inne skumulowane całkowite dochody z tytułu:				Ogółem	
	Kapitał podstawowy	Niezrealizowany wynik z lat ubiegłych	Zysk netto roku obrotowego	z emisji akcji powyżej wartości nominalnej		Aktywów finansowych dostępnych do sprzedaży		Różnic kursowych z przeliczenia
				Z podziału zysku				
<b>Saldo na dzień 01.07.2015 r.</b>	<b>22 353</b>	<b>(1 276)</b>	<b>(2 510)</b>	<b>3 643</b>	<b>16 812</b>	<b>(10 707)</b>	<b>-</b>	<b>28 314</b>
Przeniesienie wyniku	-	-	-	-	-	-	-	-
Wynik okresu	-	-	(619)	-	-	-	-	(619)
Inne całkowite dochody	-	-	-	-	-	(783)	-	(783)
<b>Stan na 30 września 2015 r.</b>	<b>22 353</b>	<b>(1 276)</b>	<b>(3 129)</b>	<b>3 643</b>	<b>16 812</b>	<b>(11 490)</b>	<b>-</b>	<b>26 912</b>

	Kapitał zapasowy		Inne skumulowane całkowite dochody z tytułu:				Ogółem	
	Kapitał podstawowy	Niezrealizowany wynik z lat ubiegłych	Zysk netto roku obrotowego	z emisji akcji powyżej wartości nominalnej		Aktywów finansowych dostępnych do sprzedaży		Różnic kursowych z przeliczenia
				Z podziału zysku				
<b>Saldo na dzień 01.07.2014 r.</b>	<b>22 353</b>	<b>(585)</b>	<b>1 450</b>	<b>3 643</b>	<b>16 812</b>	<b>(10 174)</b>	<b>-</b>	<b>33 498</b>
Przeniesienie wyniku	-	-	-	-	-	-	-	-
Wynik okresu	-	-	21	-	-	-	-	21
Inne całkowite dochody	-	-	-	-	-	(127)	-	(127)
<b>Stan na 30 września 2014 r.</b>	<b>22 353</b>	<b>(585)</b>	<b>1 471</b>	<b>3 643</b>	<b>16 812</b>	<b>(10 301)</b>	<b>-</b>	<b>33 393</b>

**2.5 Jednostkowy rachunek przepływów pieniężnych**

Za okres

	od 01.01.2015 do 30.09.2015	od 01.01.2014 do 30.09.2014	od 01.07.2015 do 30.09.2015	od 01.07.2014 do 30.09.2014
--	--------------------------------	--------------------------------	--------------------------------	--------------------------------

	od 01.01.2015 do 30.09.2015	od 01.01.2014 do 30.09.2014	od 01.07.2015 do 30.09.2015	od 01.07.2014 do 30.09.2014
<b>Przepływy pieniężne z działalności operacyjnej</b>				
Zysk/(Strata) netto	(3 129)	1 471	(619)	21
Korekty zysku netto:				
Korekty zysku netto:	2 568	(2 057)	310	(272)
Amortyzacja	11	36	-	12
Odsetki i udziały w zyskach (dywidendy)	65	59	23	21
(Zysk) strata z działalności inwestycyjnej	3 378	(2 602)	653	(259)
Zmiana stanu rezerw	(573)	463	(89)	14
Podatek dochodowy zapłacony	-	-	-	-
Zmiana stanu należności netto	94	8	31	(21)
Zmiana stanu zobowiązań krótkoterminowych i podatków	(1)	70	(124)	(5)
Zmiana stanu innych składników aktywów obrotowych	(406)	(91)	(184)	(34)
Inne korekty	-	-	-	-
<b>Przepływy pieniężne netto z działalności operacyjnej</b>	<b>(561)</b>	<b>(586)</b>	<b>(309)</b>	<b>(251)</b>
<b>Przepływy pieniężne z działalności inwestycyjnej</b>				
Wpływy				
Zbycie środków trwałych i wartości niematerialnych	-	-	-	-
Zbycie aktywów finansowych	-	-	-	-
Otrzymane odsetki	-	-	-	-
Inne wpływy inwestycyjne	554	574	319	256
Wydatki				
Zakup środków trwałych i wartości niematerialnych	-	-	-	-
Zakup aktywów finansowych	-	-	-	-
Inne wydatki inwestycyjne	-	-	-	-
<b>Przepływy pieniężne netto z działalności inwestycyjnej</b>	<b>554</b>	<b>574</b>	<b>319</b>	<b>256</b>
<b>Przepływy pieniężne z działalności finansowej</b>				
Wpływy				
Wpływy z tytułu emisji akcji i innych instrumentów kapitałowych	-	-	-	-
Inne wpływy finansowe	-	-	-	-
Wydatki				
Wydatki z tytułu spłaty kredytów i pożyczek	(2)	-	-	-
Spłata zobowiązania z tytułu leasingu finansowego	-	(12)	-	-
Odsetki zapłacone	-	-	-	-
Inne wydatki finansowe	-	-	-	-
<b>Przepływy pieniężne netto z działalności finansowej</b>	<b>(2)</b>	<b>(12)</b>	<b>-</b>	<b>-</b>
<b>Przepływy pieniężne netto razem</b>	<b>(9)</b>	<b>(24)</b>	<b>10</b>	<b>5</b>
Zyski/straty z różnic kursowych z tytułu wyceny środków pieniężnych i ich ekwiwalentów	-	-	-	-
<b>Zmiana środków pieniężnych i ich ekwiwalentów</b>	<b>(9)</b>	<b>(24)</b>	<b>10</b>	<b>5</b>
<b>Stan środków pieniężnych i ich ekwiwalentów na początek okresu</b>	<b>20</b>	<b>34</b>	<b>1</b>	<b>5</b>
<b>Stan środków pieniężnych i ich ekwiwalentów na koniec okresu</b>	<b>11</b>	<b>10</b>	<b>11</b>	<b>10</b>

### 3 Informacje dodatkowe

#### 3.1 Oświadczenie o zgodności oraz podstawa sporządzenia sprawozdania finansowego

##### Podstawa sporządzenia

Skrócone Kwartalne Skonsolidowane Sprawozdanie Finansowe Grupy Kapitałowej IQ Partners zostało sporządzone zgodnie z Międzynarodowym Standardem Rachunkowości („MSR”) 34 – Śródroczna Sprawozdawczość Finansowa („MSR 34”) oraz zgodnie z odpowiednimi standardami rachunkowości mającymi zastosowanie do śródrocznej sprawozdawczości finansowej przyjętymi przez Unię Europejską, opublikowanymi i obowiązującymi w czasie przygotowywania kwartalnego skonsolidowanego sprawozdania finansowego oraz zgodnie z Rozporządzeniem Ministra Finansów z dnia 19 lutego 2009 roku w sprawie informacji bieżących i okresowych przekazywanych przez emitentów papierów wartościowych oraz warunków uznawania za równoważne informacji wymaganych przepisami prawa państwa niebędącego państwem członkowskim (Dz. U. Nr 33, poz. 259 z późniejszymi zmianami) („Rozporządzenie”). Przedstawia sytuację finansową Grupy Kapitałowej IQ Partners na dzień 30 września 2015 roku, 30 czerwca 2015 roku oraz 31 grudnia 2014 roku i 30 września 2014 roku, oraz wyniki jej działalności i przepływy pieniężne za okres 9 i 3 miesiące zakończony dnia 30 września 2015 roku i 30 września 2014 roku.

Kwartalne Skrócone Skonsolidowane Sprawozdanie Finansowe nie obejmuje wszystkich informacji oraz ujawnień wymaganych w rocznym sprawozdaniu finansowym i należy czytać je łącznie ze zbadanym skonsolidowanym sprawozdaniem finansowym Grupy Kapitałowej IQ Partners sporządzonym według Międzynarodowych Standardów Sprawozdawczości Finansowej („MSSF”), zawierającym noty za rok zakończony 31 grudnia 2014 r.

Kwartalne Skrócone Skonsolidowane Sprawozdanie Finansowe zostało przygotowane w tysiącach złotych i zostało zatwierdzone do publikacji przez Zarząd.

Niniejsze skrócone sprawozdanie finansowe zostało sporządzone przy założeniu kontynuowania działalności gospodarczej przez Spółki Grupy Kapitałowej w dającej się przewidzieć przyszłości. Zarząd Spółki dominującej nie stwierdza na dzień zatwierdzenia sprawozdania istnienia faktów i okoliczności, które wskazywałyby na zagrożenia dla możliwości kontynuowania działalności w okresie 12 miesięcy po dniu bilansowym na skutek zamierzonego lub przymusowego zaniechania bądź istotnego ograniczenia dotychczasowej działalności. Do dnia sporządzenia niniejszego raportu nie wystąpiły zdarzenia, które nie zostały, a powinny być ujęte w księgach rachunkowych okresu sprawozdawczego.

##### **Status zatwierdzenia standardów w UE**

MSSF w kształcie zatwierdzonym przez UE nie różnią się obecnie w znaczący sposób od regulacji przyjętych przez Radę Międzynarodowych Standardów Rachunkowości (RMSR), z wyjątkiem standardów i zmian do standardów, które według stanu na 13 listopada 2015 roku nie zostały jeszcze przyjęte do stosowania.

Następujące standardy, zmiany w obowiązujących standardach oraz interpretacje nie zostały przyjęte przez Unię Europejską lub nie są obowiązujące na dzień 13 listopada 2015 roku:

- **MSSF 9 „Instrumenty finansowe”** (obowiązujący w odniesieniu do okresów rocznych rozpoczynających się 1 stycznia 2018 roku lub po tej dacie),
- **MSSF 14 „Odroczone salda z regulowanej działalności”** (obowiązujący w odniesieniu do okresów rocznych rozpoczynających się 1 stycznia 2016 roku lub po tej dacie),
- **MSSF 15 „Przychody z umów z klientami”** (obowiązujący w odniesieniu do okresów rocznych rozpoczynających się 1 stycznia 2017 roku lub po tej dacie),
- **Zmiany do MSSF 10 „Skonsolidowane sprawozdania finansowe” oraz MSR 28 „Inwestycje w jednostkach stowarzyszonych i wspólnych przedsięwzięciach”** – Sprzedaż lub wniesienie aktywów pomiędzy inwestorem a jego jednostką stowarzyszoną lub wspólnym przedsięwzięciem (obowiązujące w odniesieniu do okresów rocznych rozpoczynających się 1 stycznia 2016 roku lub po tej dacie),
- **Zmiany do MSSF 10 „Skonsolidowane sprawozdania finansowe”, MSSF 12 „Ujawnienia na temat udziałów w innych jednostkach” oraz MSR 28 „Inwestycje w jednostkach stowarzyszonych i wspólnych przedsięwzięciach”** – Jednostki inwestycyjne: zastosowanie zwolnienia z konsolidacji (obowiązujące w odniesieniu do okresów rocznych rozpoczynających się 1 stycznia 2016 roku lub po tej dacie),
- **Zmiany do MSSF 11 „Wspólne ustalenia umowne”** – Rozliczanie nabycia udziałów we wspólnych operacjach (obowiązujące w odniesieniu do okresów rocznych rozpoczynających się 1 stycznia 2016 roku lub po tej dacie),
- **Zmiany do MSR 1 „Prezentacja sprawozdań finansowych”** – Inicjatywa w odniesieniu do ujawnień (obowiązujące w odniesieniu do okresów rocznych rozpoczynających się 1 stycznia 2016 roku lub po tej dacie),
- **Zmiany do MSR 16 „Rzeczowe aktywa trwałe” oraz MSR 38 „Aktywa niematerialne”** – Wyjaśnienia na temat akceptowalnych metod amortyzacyjnych (obowiązujące w odniesieniu do okresów rocznych rozpoczynających się 1 stycznia 2016 roku lub po tej dacie),



- **Zmiany do MSR 16 „Rzeczowe aktywa trwale” oraz MSR 41 „Rolnictwo” – Rolnictwo: uprawy roślinne** (obowiązujące w odniesieniu do okresów rocznych rozpoczynających się 1 stycznia 2016 roku lub po tej dacie),
- **Zmiany do MSR 27 „Jednostkowe sprawozdania finansowe” – Metoda praw własności w jednostkowych sprawozdaniach finansowych** (obowiązujące w odniesieniu do okresów rocznych rozpoczynających się 1 stycznia 2016 roku lub po tej dacie),
- **Zmiany do różnych standardów „Poprawki do MSSF (cykl 2012-2014)”** – dokonane zmiany w ramach procedury wprowadzania dorocznych poprawek do MSSF (MSSF 5, MSSF 7, MSR 19 oraz MSR 34) ukierunkowane głównie na rozwiązywanie niezgodności i uściślenie słownictwa (obowiązujące w odniesieniu do okresów rocznych rozpoczynających się 1 stycznia 2016 lub po tej dacie).

Grupa zamierza przyjąć wymienione powyżej nowe standardy oraz zmiany standardów i interpretacji MSSF opublikowane przez Radę Międzynarodowych Standardów Rachunkowości lecz nieobowiązujące na dzień sprawozdawczy zgodnie z datą ich wejścia w życie.

#### **Wpływ nowych regulacji na przyszłe sprawozdania Spółki**

Nowy standard MSSF 9 Instrumenty finansowe dokonuje fundamentalnych zmian w klasyfikacji, prezentacji i wycenie instrumentów finansowych. Zmiany te potencjalnie będą miały istotny wpływ na przyszłe sprawozdania finansowe Grupy. Na dzień sporządzenia niniejszego sprawozdania finansowego nie zostały jeszcze opublikowane wszystkie fazy standardu MSSF 9 oraz nie został on zatwierdzony przez Unię Europejską. W związku z powyższym analiza jego wpływu na przyszłe sprawozdania Grupy nie jest jeszcze zakończona.

Pozostałe standardy oraz ich zmiany nie powinny mieć istotnego wpływu na przyszłe sprawozdania finansowe Grupy. Zmiany standardów i interpretacji MSSF, które weszły w życie od dnia 1 stycznia 2015 roku do dnia zatwierdzenia do publikacji niniejszego sprawozdania finansowego nie miały istotnego wpływu na niniejsze sprawozdanie finansowe.

#### **Nowe standardy i interpretacje**

Następujące standardy, zmiany do istniejących standardów i interpretacje opublikowane przez Radę Międzynarodowych Standardów Rachunkowości („RMSR”) oraz zatwierdzone przez UE weszły w życie w 2015 roku:

- **Zmiany do różnych standardów „Poprawki do MSSF (cykl 2011-2013)” – dokonane zmiany w ramach procedury wprowadzania dorocznych poprawek do MSSF (MSSF 3, MSSF 13 oraz MSR 40)** ukierunkowane głównie na rozwiązywanie niezgodności i uściślenie słownictwa, zatwierdzone w UE w dniu 18 grudnia 2014 roku (obowiązujące w odniesieniu do okresów rocznych rozpoczynających się 1 stycznia 2015 roku lub po tej dacie),
- **Interpretacja KIMSF 21 „Opłaty publiczne”**, zatwierdzona w UE w dniu 13 czerwca 2014 roku (obowiązująca w odniesieniu do okresów rocznych rozpoczynających się 17 czerwca 2014 roku lub po tej dacie).

W/w zmiany do standardów i interpretacja nie miały istotnego wpływu na dotychczas stosowaną politykę rachunkowości Grupy Kapitałowej IQ Partners.

#### **Zmiany do standardów, które zostały już opublikowane, ale jeszcze nie weszły w życie**

Zatwierdzając niniejsze sprawozdanie finansowe Grupa nie zastosowała następujących zmian do standardów, które zostały opublikowane i zatwierdzone do stosowania w UE, ale które nie weszły jeszcze w życie:

- **Zmiany do MSR 19 „Świadczenia pracownicze” – Programy określonych świadczeń: składki pracownicze**, zatwierdzone w UE w dniu 17 grudnia 2014 roku (obowiązujące w odniesieniu do okresów rocznych rozpoczynających się 1 lutego 2015 roku lub po tej dacie),
- **Zmiany do różnych standardów „Poprawki do MSSF (cykl 2010-2012)” – dokonane zmiany w ramach procedury wprowadzania dorocznych poprawek do MSSF (MSSF 2, MSSF 3, MSSF 8, MSSF 13, MSR 16, MSR 24 oraz MSR 38)** ukierunkowane głównie na rozwiązywanie niezgodności i uściślenie słownictwa, zatwierdzone w UE w dniu 17 grudnia 2014 roku (obowiązujące w odniesieniu do okresów rocznych rozpoczynających się 1 lutego 2015 roku lub po tej dacie).

Jednocześnie nadal poza regulacjami przyjętymi przez UE pozostaje rachunkowość zabezpieczeń portfela aktywów i zobowiązań finansowych, których zasady nie zostały zatwierdzone do stosowania w UE. Według szacunków Grupy, zastosowanie rachunkowości zabezpieczeń portfela aktywów lub zobowiązań finansowych według MSR 39 „Instrumenty finansowe: ujmowanie i wycena” nie miałyby istotnego wpływu na sprawozdanie finansowe, jeżeli zostałyby przyjęte do stosowania na dzień bilansowy.

#### **Wcześniejsze zastosowanie standardów i interpretacji**

Zatwierdzając niniejsze sprawozdanie finansowe Grupa nie zdecydowała się na wcześniejsze zastosowanie standardów, interpretacji lub zmian, które zostały opublikowane i zatwierdzone do stosowania w UE, ale które nie weszły dotychczas w życie.

## 3.2 Podstawowe zasady księgowe

Niniejsze sprawozdanie finansowe zostało sporządzone według zasady kosztu historycznego, z wyjątkiem aktywów finansowych dostępnych do sprzedaży oraz aktywów i zobowiązań finansowych wycenianych według wartości godziwej przez wynik finansowy, lub zamortyzowanego kosztu (z wykorzystaniem efektywnej stopy procentowej).

Zasady rachunkowości, metody wycień oraz prezentacja danych przyjęte do przygotowania Kwartalnego Skonsolidowanego Sprawozdania Finansowego są spójne z zasadami opisanymi w zbadanym Skonsolidowanym Sprawozdaniu Finansowym Grupy Kapitałowej IQ Partners sporządzonym według MSSF za rok zakończony 31 grudnia 2014 r.

### Zmiana zasad (polityki) rachunkowości

W okresie od 1 stycznia 2015 do 30 września 2015 roku nie dokonano w Grupie zmian przyjętych zasad rachunkowości i sposobu sporządzenia sprawozdania finansowego

Sprawozdanie sporządzono wg tych samych zasad (polityki) rachunkowości i metod kalkulacji dla okresu bieżącego i okresów porównywalnych z dostosowaniem okresu porównywalnego do zmiany zasad rachunkowości i prezentacji przyjętych w sprawozdaniu w okresie bieżącym.

### Szacunki

Sporządzone sprawozdanie finansowe zgodnie z MSR i MSSF wymaga dokonania szacunków i założeń, które wpływają na wielkości wykazane w sprawozdaniu finansowym. Mimo, że przyjęte założenia i szacunki opierają się na najlepszej wiedzy Zarządu na temat bieżących działań i zdarzeń, rzeczywiste wyniki mogą się różnić od przewidywanych. Oszacowania i założenia poddaje się nieustannej weryfikacji na podstawie dotychczasowych doświadczeń oraz innych czynników, w tym przewidywań co do przyszłych zdarzeń, które w danej sytuacji wydają się zasadne.

W III kwartale 2015 roku nie nastąpiły zmiany wartości szacunkowych podawanych w poprzednich okresach sprawozdawczych, które miałyby istotny wpływ na bieżący lub przyszły okres sprawozdawczy.

Poniżej omówiono podstawowe założenia dotyczące przyszłości i inne kluczowe źródła niepewności występujące na dzień bilansowy, z którymi związane jest istotne ryzyko znaczącej korekty wartości bilansowych aktywów i zobowiązań w następnym roku finansowym.

### Wartość godziwa instrumentów finansowych

Zgodnie z przyjętą przez emitenta polityką rachunkowości Grupa Kapitałowa IQ Partners na każdy dzień bilansowy dokonuje wyceny posiadanych instrumentów finansowych do wartości godziwej. Wartość godziwą instrumentów finansowych notowanych na aktywnym rynku ustala się z uwzględnieniem kursu notowania danego instrumentu, natomiast wartość godziwą instrumentów finansowych, dla których nie istnieje aktywny rynek ustala się wykorzystując odpowiednie techniki wyceny, których wybór jest każdorazowo analizowany pod kątem uzyskania najbardziej wiarygodnej wartości wycenianego instrumentu. Celem stosowania technik wyceny jest ustalenie, jak w dniu wyceny kształtowałaby się cena w transakcji zawartej na zasadach rynkowych pomiędzy niezależnymi stronami. Podstawą sporządzenia wycen są prognozy finansowe przygotowane przez jednostki podlegające wycenie, które każdorazowo są weryfikowane pod kątem realności oraz porównywane z wykonaniem za poprzednie okresy w celu dokonania niezbędnych korekt. Podczas procesu wyceny inwestycji uwzględniane jest ryzyko działalności emitenta (IQ Partners S.A. jest podmiotem inwestycyjnym specjalizującym się w inwestycjach w akcje i udziały spółek we wczesnej fazie rozwoju, prowadzących innowacyjną działalność w zakresie nowych technologii) poprzez zastosowanie wysokich wskaźników dyskontujących potencjalne korzyści.

W opinii Zarządu Grupy Kapitałowej IQ Partners metodologia wyceny aktywów finansowych pozwala w wiarygodny sposób na ustalenie ich wartości godziwej. Pomimo to Zarząd dokładnie analizuje obecną sytuację w zakresie wyceny instrumentów finansowych w celu poprawienia jakości prezentowanych sprawozdań finansowych poprzez rozszerzenie zakresu niektórych ujawnień dla zapewnienia lepszej informacji i pełnego zrozumienia dokonanych zmian oraz ich skutków finansowych dla potencjalnego odbiorcy.

W efekcie Grupa IQ Partners na każdy dzień bilansowy dokonuje precyzyjnej wyceny do wartości godziwej posiadanych instrumentów finansowych.

### Wartość firmy

Na koniec każdego roku obrotowego, o ile nie istnieją obiektywne przesłanki o utracie wartości w trakcie roku obrotowego, Grupa testuje wartość firmy pod kątem utraty wartości. Możliwa do odzyskania wartość ośrodka generującego środki pieniężne (OGŚP) została ustalona na podstawie obliczeń wartości użytkowej. Obliczenia te dokonywane są w oparciu o projekcje przepływów pieniężnych po opodatkowaniu, opracowanych na podstawie budżetów/planów/projekcji finansowych zaakceptowanych przez Zarząd i obejmujących okres 5 lat.

W procesie stosowania zasad (polityki) rachunkowości wobec zagadnień podanych powyżej największe znaczenie, oprócz szacunków księgowych, miał profesjonalny osąd kierownictwa.

### Waluta funkcjonalna i prezentacja

Załączone sprawozdanie finansowe jest sporządzone w złotych, które są walutą prezentacji i walutą funkcjonalną jednostki. Poszczególne pozycje sprawozdania finansowego są wycenione w złotych, które stanowią walutę podstawowego środowiska gospodarczego, w którym działa jednostka. W ciągu roku transakcje w walucie obcej Grupa kapitałowa ujmuje początkowo w walucie polskiej, stosując do przeliczenia kwoty wyrażonej w walucie obcej średni kurs NBP obowiązujący na dzień zawarcia transakcji uznając go za natychmiastowy kurs wymiany. Operacje finansowe

przeprowadzone w walutach obcych przeliczane są w dniu transakcji na walutę funkcjonalną przy zastosowaniu kursów wymiany banku, z którego usług korzysta Spółka. Pozycje aktywów i pasywów na dzień bilansowy zostały wycenione po kursie średnim NBP obowiązującym w dniu bilansowym. Wszystkie kwoty zaprezentowane w sprawozdaniu finansowym wykazane są w tysiącach złotych, chyba, że zaznaczono inaczej.

### **3.3 Informacje o zmianie sposobu (metody) ustalenia wartości godziwej dla instrumentów finansowych wycenianych tą metodą**

W III kwartale 2015 roku w Grupie Kapitałowej IQ Partners nie nastąpiła zmiana sposobu (metody) ustalania wartości godziwej instrumentów finansowych.

### **3.4 Zmiany w klasyfikacji aktywów finansowych w wyniku zmiany celu lub wykorzystania tych aktywów**

W III kwartale 2015 roku nie dokonano zmiany w klasyfikacji posiadanych aktywów finansowych w wyniku zmiany celu lub wykorzystania tych aktywów.

### **3.5 Korekty błędów poprzednich okresów**

W okresie sprawozdawczym nie dokonano żadnych korekt istotnych błędów dotyczących sprawozdań finansowych z poprzednich okresów. Błędy takie nie wystąpiły.

### **3.6 Objasnienia dotyczące sezonowości lub cykliczności działalności Grupy Kapitałowej w prezentowanym okresie**

W działalności spółki dominującej IQ Partners S.A. oraz spółek zależnych od niej nie występują zjawiska sezonowości i cykliczności, a jakiegokolwiek tendencje są trudne do wyznaczenia ze względu na przedmiot działalności Grupy Kapitałowej IQ Partners.

### **3.7 Informacje dotyczące emisji, wykupu i spłaty dłużnych i kapitałowych papierów wartościowych**

#### **Wyemitowane obligacje przez spółki zależne w III kwartale 2015 roku:**

Spółka Ventures Hub sp. z o.o. wyemitowała następujące obligacje:

- W dniu 4 sierpnia 2015 roku spółka zależna Ventures Hub sp. z o.o. wyemitowała imienną obligację serii R na rzecz spółki Inqbe sp. z o.o. oprocentowanej według zmiennej stawki WIBOR dla trzy miesięcznych depozytów bankowych w PLN powiększonej o 2 pkt procentowe w skali roku. Wartość nominalna obligacji wyniosła 40 tys. zł. Termin wykupu przypada na 4 sierpnia 2016 roku. Obligacja została wyemitowana w celu finansowania potrzeb inwestycyjnych spółki w 2015 roku.
- W dniu 25 września 2015 roku spółka zależna Ventures Hub sp. z o.o. wyemitowała imienną obligację serii S na rzecz spółki Inqbe sp. z o.o. oprocentowanej według zmiennej stawki WIBOR dla trzy miesięcznych depozytów bankowych w PLN powiększonej o 1 pkt procentowy w skali roku. Wartość nominalna obligacji wyniosła 650 tys. zł. Termin wykupu przypada na 25 września 2016 roku. Obligacja została wyemitowana w celu finansowania potrzeb inwestycyjnych spółki w 2015 roku.

#### **Objęte obligacje przez spółki zależne w III kwartale 2015 roku:**

Spółka Inqbe sp. z o.o. objęła obligacje od Ventures Hub sp. z o.o. Warunki emisji obligacji przez Ventures Hub sp. z o.o. do Inqbe sp. z o.o. zostały opisane w punkcie „Spółka Ventures Hub sp. z o.o. wyemitowała następujące obligacje.”

- W dniu 31 lipca 2015 roku spółka zależna Inqbe sp. z o.o. dokonała objęcia obligacji imiennej serii A wyemitowanej przez spółkę Overton sp. z o.o. oprocentowanej według zmiennej stawki WIBOR dla jednorocznych depozytów bankowych w PLN powiększonej o 2 pkt procentowe w skali roku. Wartość nominalna obligacji wyniosła 8 tys. zł. Termin wykupu przypada na 31 lipca 2016 roku. Obligacja została wyemitowana w celu finansowania potrzeb inwestycyjnych spółki w 2014 roku.

#### **W okresie od 1 lipca 2015 roku do dnia 30 września 2015 roku Spółki zależne od IQ Partners S.A. wykupiły następujące obligacje:**

Spółka Inqbe sp. z o.o.:

- W dniach 31 lipca oraz 23 września 2015 roku spłaciła w całości wobec Pana Wojciecha Przyłęckiego – Prezesa Zarządu InQbe sp. z o.o. i Wiceprezesa IQ Partners S.A. obligację serii AF w wysokości 120 tys. zł wraz z należnymi odsetkami, które na dzień spłaty wyniosły 3 tys. zł. Obligacja była oprocentowana według zmiennej stawki WIBOR dla jednorocznych depozytów bankowych w PLN powiększonej o 2 pkt procentowe w skali roku. Wartość nominalna obligacji wynosiła 120 tys. zł.

- W dniu 23 września 2015 roku spłaciła w całości wobec spółki Sumixam Limited z siedzibą w Nikozji (Cypr) obligację serii W1 i W2 w łącznej wysokości 400 tys. zł wraz z należnymi odsetkami, które na dzień spłaty wyniosły 42 tys. zł. Obligacje były oprocentowane według zmiennej stawki WIBOR dla trzymiesięcznych depozytów bankowych w PLN powiększonej o 2 pkt procentowe w skali roku. Wartość nominalna obligacji wynosiła 400 tys. zł.

Spółka Seo Power sp. z o.o.:

- W dniach 15 lipca, 3 sierpnia, 2 września 2015 roku spłaciła częściowo obligację serii C wobec spółki stowarzyszonej Performance Marketing Solutions sp. z o.o. wraz z należnymi odsetkami, łącznie w wysokości 16,5 tys. zł. Obligacja była oprocentowana według zmiennej stawki WIBOR dla jednorocznych depozytów bankowych w PLN powiększonej o 2 pkt procentowe w skali roku. Wartość nominalna obligacji wynosiła 35 tys. zł.

**W okresie od 1 lipca 2015 roku do dnia 30 września 2015 roku Spółki zależne od IQ Partners S.A. otrzymały spłatę objętych obligacji:**

Spółce Inqbe sp. z o.o.:

- W dniu 30 lipca 2015 roku Site S.A. spłaciła w całości obligację serii G1 w wysokości 10 tys. zł wraz z należnymi odsetkami. Obligacja była oprocentowana według zmiennej stawki WIBOR dla trzymiesięcznych depozytów bankowych w PLN powiększonej o 2 pkt procentowe w skali roku. Wartość nominalna obligacji wynosiła 30 tys. zł.

Informacje nt. pozostałych zdarzeń związanych z emisją, wykupem i spłatą dłużnych i kapitałowych papierów wartościowych w obrębie spółek z Grupy Kapitałowej IQ Partners zostały wskazane w punkcie *Działalność Grupy Kapitałowej IQ Partners w III kwartale 2015 roku oraz do daty publikacji niniejszego raportu okresowego*.

### **3.8 Informacje dotyczące wypłaconej (lub zadeklarowanej) dywidendy, łącznie i w przeliczeniu na jedną akcję, z podziałem na akcje zwykłe i uprzywilejowane**

W bieżącym okresie sprawozdawczym dywidendy nie zostały wypłacone zarówno w jednostce dominującej, jak i w spółkach zależnych.

### **3.9 Informacje o zawarciu przez Emitenta lub jednostkę od niego zależną jednej lub wielu transakcji z podmiotami powiązanymi, jeżeli pojedynczo lub łącznie są one istotne i zostały zawarte na innych warunkach niż rynkowe**

W okresie objętym niniejszym sprawozdaniem Emitent nie zawierał transakcji z podmiotami powiązanymi na innych warunkach, niż rynkowe.

Szczegółowe informacje nt. istotnych transakcji z jednostkami powiązanymi znajdują się w pkt *Działalność Grupy Kapitałowej IQ Partners w III kwartale 2015 roku oraz do daty publikacji niniejszego raportu okresowego*.

### **3.10 Informacja na temat segmentów operacyjnych**

Zgodnie z wymogami MSSF 8, należy identyfikować segmenty operacyjne w oparciu o wewnętrzne raporty dotyczące tych elementów Grupy, które są regularnie weryfikowane przez osoby decydujące o przydzielaniu zasobów do danego segmentu i oceniające jego wyniki finansowe. W Grupie Kapitałowej IQ Partners zostały wyróżnione następujące segmenty operacyjne:

segment finansowy – obejmujący spółki prowadzące działalność w zakresie obrotu instrumentami finansowymi na rynku kapitałowym (IQ Partners S.A., InQbe sp. z o.o., Ventures Hub sp. z o.o., IQ Venture Capital s.a r.l., Inventiq sp. z o.o., IQ Pomerania sp. z o.o.),

segment Internet – obejmujący spółki budujące i prowadzące serwisy internetowe (HUB30.com sp. z o.o., Seo Power sp. z o.o., Transdata sp. z o.o.)

segment E-commerce - obejmujący spółki prowadzące handel za pośrednictwem Internetu (B2BPartner S.A.)

Organem dokonującym regularnych przeglądów wewnętrznych raportów finansowych Grupy Kapitałowej IQ Partners dla celów podejmowania głównych decyzji inwestycyjnych jest Zarząd Jednostki Dominującej, który odpowiada za alokację zasobów w Grupie Kapitałowej.

Ceny transakcyjne stosowane przy transakcjach między segmentami operacyjnymi ustalane są na zasadach rynkowych podobnie jak przy transakcjach ze stronami niepowiązanymi.

## Segmenty działalności za okres 01.01.2015-30.09.2015

	Segment finansowy	Segment internet	Segment media i reklama	Segment e-commerce	Udział w zyskach/(stratach) netto jednostek podporządkowanych wycenianych metodą praw własności	Wyłączenia konsolidacyjne	Razem
Przychody ze sprzedaży	59	243	-	13 914		(53)	14 163
Koszt własny sprzedaży	(59)	-	-	(10 176)		-	(10 235)
<b>Zysk na sprzedaży</b>	<b>-</b>	<b>243</b>	<b>-</b>	<b>3 738</b>		<b>(53)</b>	<b>3 928</b>
Koszty sprzedaży	-	-	-	(3 586)		-	(3 586)
Koszty ogólnego zarządu	(1 517)	(403)	-	(896)		53	(2 763)
w tym amortyzacja	(19)	(176)	-	(611)		-	(806)
Pozostałe przychody (inne niż przychody finansowe)	23	32	-	163		-	218
Pozostałe koszty (inne niż koszty finansowe)	(19)	-	-	(612)		-	(631)
<b>Zysk z działalności operacyjnej</b>	<b>(1 513)</b>	<b>(128)</b>	<b>-</b>	<b>(1 193)</b>		<b>-</b>	<b>(2 834)</b>
Przychody finansowe	2 200	1	-	26		298	2 525
w tym przychody z tytułu odsetek	43	1	-	-		-	44
Koszty finansowe	(2 850)	(9)	-	(76)		(709)	(3 644)
w tym koszty z tytułu odsetek	(119)	(6)	-	(33)		-	(158)
<b>Zysk netto</b>	<b>(2 357)</b>	<b>(136)</b>	<b>-</b>	<b>(1 281)</b>	<b>415</b>	<b>(442)</b>	<b>(3 801)</b>
Aktywa trwałe	83 148	506	-	4 037	(10 317)	(44 471)	32 903
Finansowe inwestycje długoterminowe	81 126	-	-	432	(10 317)	(47 958)	23 283
Aktywa obrotowe (krótkoterminowe)	10 865	175	-	1 031		(6 728)	5 343
<b>Suma aktywów</b>	<b>94 013</b>	<b>681</b>	<b>-</b>	<b>5 068</b>	<b>(10 317)</b>	<b>(51 199)</b>	<b>38 246</b>
Kapitał własny przypadający akcjonariuszom Jednostki Dominującej	77 242	226	-	1 879	(10 317)	(39 083)	29 947
Zobowiązania długoterminowe	6 566	-	-	25		(6 491)	100
Zobowiązania krótkoterminowe	10 205	455	-	3 164		(6 780)	7 044
<b>Suma pasywów</b>	<b>94 013</b>	<b>681</b>	<b>-</b>	<b>5 068</b>	<b>(10 317)</b>	<b>(51 199)</b>	<b>38 246</b>

## Segmenty działalności za okres 01.01.2014-30.09.2014

	Segment finansowy	Segment internet	Segment media i reklama	Segment e-commerce	Udział w zyskach/(stratach) netto jednostek podporządkowanych wycenianych metodą praw własności	Wyłączenia konsolidacyjne	Razem
Przychody ze sprzedaży	59	485	-	17 305		(46)	17 803
Koszt własny sprzedaży	(59)	-	-	(12 959)		-	(13 018)
<b>Zysk na sprzedaży</b>	<b>-</b>	<b>485</b>	<b>-</b>	<b>4 346</b>		<b>(46)</b>	<b>4 785</b>
Koszty sprzedaży	-	(3)	-	(3 488)		-	(3 491)
Koszty ogólnego zarządu	(1 589)	(603)	-	(922)		(20)	(3 134)
w tym amortyzacja	(44)	(132)	-	(336)		-	(512)
Pozostałe przychody (inne niż przychody finansowe)	2 393	11	-	26	1 848	-	4 278
Pozostałe koszty (inne niż koszty finansowe)	(72)	(2)	-	(7)		-	(81)
<b>Zysk z działalności operacyjnej</b>	<b>732</b>	<b>(112)</b>	<b>-</b>	<b>(45)</b>	<b>1 848</b>	<b>(66)</b>	<b>2 357</b>
Przychody finansowe	643	1	-	5	(159)	(10)	480
w tym przychody z tytułu odsetek	81	1	-	5		-	87
Koszty finansowe	(225)	(9)	-	(101)		93	(242)
w tym koszty z tytułu odsetek	(37)	(6)	-	(92)		-	(135)
<b>Zysk netto</b>	<b>1 046</b>	<b>(120)</b>	<b>-</b>	<b>(141)</b>	<b>1 602</b>	<b>(66)</b>	<b>2 321</b>
Aktywa trwałe	84 704	740	-	4 916	(11 388)	(41 232)	37 740
Finansowe inwestycje długoterminowe	83 245	-	-	432	(11 388)	(45 570)	26 719
Aktywa obrotowe (krótkoterminowe)	8 812	222	-	2 555		(4 585)	7 004
<b>Suma aktywów</b>	<b>93 516</b>	<b>1 799</b>	<b>-</b>	<b>7 471</b>	<b>(11 388)</b>	<b>(46 653)</b>	<b>44 744</b>
Kapitał własny przypadający akcjonariuszom Jednostki Dominującej	80 200	1 275	-	3 393	(11 388)	(38 655)	34 824
Zobowiązania długoterminowe	5 732	-	-	27		(5 413)	346
Zobowiązania krótkoterminowe	7 584	524	-	4 051		(4 605)	7 554
<b>Suma pasywów</b>	<b>93 516</b>	<b>1 799</b>	<b>-</b>	<b>7 471</b>	<b>(11 388)</b>	<b>(46 653)</b>	<b>44 744</b>

### 3.11 Rodzaj oraz kwoty zmian wartości szacunkowych kwot podawanych w poprzednich latach obrotowych, jeśli wywierają one istotny wpływ na bieżący okres kwartalny

W III kwartale 2015 roku nie nastąpiły zmiany wartości szacunkowych podawanych w poprzednich latach obrotowych, które miałyby istotny wpływ na bieżący lub przyszły okres sprawozdawczy.

### 3.12 Informacja o utworzeniu, zwiększeniu, wykorzystaniu i rozwiązaniu rezerw

#### Zmiany stanu rezerw

	Tytuł rezerwy	Stan na 01.01.2015	Rozwiązanie	Wykorzystanie	Zwiększenia	Stan na 30.09.2015
1.	Rezerwa z tytułu odroczonego podatku dochodowego	335	0	335	88	88
2.	Długoterminowe rezerwy na świadczenia emerytalne i podobne:	0	0	0	0	0
a)	-	0	0	0	0	0
3.	Krótkoterminowe rezerwy na świadczenia emerytalne i podobne:	0	0	0	0	0
a)	-	0	0	0	0	0
4.	Pozostałe rezerwy długoterminowe:	12	0	0	0	12
a)	rezerwa na niewykorzystane urlopy	12	0	0	0	12
b)	-	0	0	0	0	0
5.	Pozostałe rezerwy krótkoterminowe:	0	0	0	0	0
a)	-	0	0	0	0	0
	<b>RAZEM</b>	<b>347</b>	<b>0</b>	<b>335</b>	<b>88</b>	<b>100</b>

	Stan na 31.12.2014	Zmiana	Stan na 30.09.2015
Aktywa z tytułu odroczonego podatku dochodowego	1 990	-246	1 744
Rezerwa z tytułu odroczonego podatku dochodowego	335	-247	88

Podatek odroczony na 30.09.2015r.	Wartość bilansowa	Wartość podatkowa	Różnica pomiędzy wartością bilansową a podatkową	Aktywa na odroczony PDOP	Rezerwa na odroczony PDOP
rezerwa na pozostałe koszty	-	130	(130)	(25)	-
rezerwy na faktury zakupowe + niezapl. ZUS w części płaconej przez pracodawcę + zarach. ods. od zobow.	-	72	(72)	(14)	-
koszty z tyt. odsetek od obligacji	-	535	(535)	(102)	-
koszty z tyt. odsetek od pożyczki	-	201	(201)	(38)	-
przychody z tyt. odsetek od obligacji	388	-	388	-	74
przychody z tyt. odsetek od pożyczki	77	-	77	-	15
Wycena instrumentów finansowych	-	8 241	(8 241)	(1 566)	-
<b>Razem</b>	<b>465</b>	<b>9 179</b>	<b>(8 714)</b>	<b>(1 744)</b>	<b>88</b>

### 3.13 Informacja o odpisach aktualizujących wartość zapasów do wartości netto możliwej do uzyskania i odwróceniu odpisów z tego tytułu

W bieżącym okresie Spółka zależna B2BPartner S.A. dokonała odpisu aktualizującego wartość zapasów w kwocie 215 tys. zł. Żadna ze spółek Grupy Kapitałowej IQ Partners nie dokonywała odwrócenia odpisów aktualizujących z tego tytułu.

### 3.14 Informacja o odpisach aktualizujących z tytułu utraty wartości aktywów finansowych, rzeczowych aktywów trwałych, wartości niematerialnych lub innych aktywów oraz odwróceniu takich odpisów

W okresie objętym niniejszym sprawozdaniem finansowym Grupa Kapitałowa IQ Partners nie dokonywała odpisów aktualizujących z tytułu utraty wartości aktywów finansowych, rzeczowych aktywów trwałych oraz wartości niematerialnych ani innych aktywów, a także nie odwracała odpisów z tego tytułu.

### 3.15 Informacja o istotnych transakcjach nabycia i sprzedaży rzeczowych aktywów trwałych

W okresie objętym niniejszym sprawozdaniem finansowym Grupa Kapitałowa IQ Partners nie dokonała istotnych transakcji zakupu i sprzedaży rzeczowych aktywów trwałych.

### 3.16 Informacja o istotnym zobowiązaniu z tytułu dokonania zakupu rzeczowych aktywów trwałych

Na dzień 30 września 2015 roku Grupa Kapitałowa IQ Partners nie wykazuje istotnych zobowiązań z tytułu dokonanych zakupów rzeczowych aktywów trwałych.

### 3.17 Zysk przypadający na jedną akcję

Wyczenie podstawowego skonsolidowanego zysku na jedną akcję i rozwodnionego skonsolidowanego zysku na jedną akcję zostało oparte na następujących informacjach:

#### Za okres

	od 01.01.2015 do 30.09.2015	od 01.01.2014 do 30.09.2014	od 01.07.2015 do 30.09.2015	od 01.07.2014 do 30.09.2014
Zysk (strata) netto przypadająca Akcjonariuszom Jednostki Dominujące	(3 069)	2 447	(279)	303
Średnia ważona liczba akcji zwykłych (tys.)	22 353	22 353	22 353	22 353
<b>Podstawowy/rozwodniony zysk na akcję (zł/akcję)</b>	<b>-0,1373</b>	<b>0,1095</b>	<b>-0,0125</b>	<b>0,0135</b>

Nie występują rozwadniające akcje zwykłe.

### 3.18 Kapitał zakładowy

Kapitał zakładowy (wyemitowany) IQ Partners S.A. wynosi 22.353.000,00 zł i dzieli się na 22.353.000 szt. akcji o wartości nominalnej 1,00 zł każda. Ogólna liczba głosów wynikająca ze wszystkich wyemitowanych przez IQ Partners S.A. akcji wynosi 22.353.000.

Emitent nie posiada akcji zwykłych wyemitowanych i nie w pełni opłaconych, nie posiada także akcji własnych.

Nie wystąpiły żadne zmiany w wyemitowanym kapitale własnym Emitenta zarówno w bieżącym jak i w poprzednim okresie sprawozdawczym.

KAPITAŁ ZAKŁADOWY (STRUKTURA)								
Seria / emisja	Rodzaj akcji	Rodzaj uprzywilejowania akcji	Rodzaj ograniczenia praw do akcji	Liczba akcji	wartość serii / emisji w g w wartości nominalnej	Sposób pokrycia kapitału	Data rejestracji	Prawo do dywidendy od daty:
A	na okaziciela	brak uprzywilejowania	nie ma	20 000 000	20 000 000	Wszystkie akcje serii A zostały objęte w wyniku połączenia spółek przez w spółników łączących się spółek*	2007-07-19	2007-07-19
B	na okaziciela	brak uprzywilejowania	nie ma	1 853 000	1 853 000	gotówka	2007-10-11	2007-10-11
C	na okaziciela	brak uprzywilejowania	nie ma	500 000	500 000	gotówka	2009-09-11	2009-09-11
Liczba akcji, razem:				22 353 000				
Kapitał zakładowy, razem:					22 353 000			
Wartość nominalna jednej akcji:					1,00 zł			

\*Spółka IQ Partners S.A. powstała w wyniku połączenia IQ Partners spółka z ograniczoną odpowiedzialnością z siedzibą w Warszawie, wpisana do Rejestru Przedsiębiorców przez Sąd Rejonowy dla m.st. Warszawy w Warszawie XIII Wydział Gospodarczy Krajowego Rejestru Sądowego pod nr KRS 0000243708 i IFA Investments spółka z ograniczoną odpowiedzialnością z siedzibą w Warszawie, wpisana do Rejestru Przedsiębiorców przez Sąd Rejonowy dla m.st. Warszawy w Warszawie XII Wydział Gospodarczy Krajowego Rejestru Sądowego pod nr KRS 0000186455.

### 3.19 Wskazanie skutków zmian w strukturze jednostki gospodarczej w ciągu III kwartału 2015 roku, łącznie z połączeniem jednostek gospodarczych, przejęciem lub sprzedażą jednostek zależnych i inwestycji długoterminowych, restrukturyzacją i zaniechaniem działalności

W okresie objętym niniejszym sprawozdaniem w Grupie IQ Partners nie miały miejsca połączenia oraz przejęcia jednostek gospodarczych. Grupa nie zaniechała żadnej działalności oraz nie przeprowadzała restrukturyzacji.

#### Nabycia i zbycia udziałów/akcji w jednostkach zależnych

W okresie objętym niniejszym raportem Grupa Kapitałowa IQ Partners nie nabywała i nie zbywała udziałów/akcji w jednostkach zależnych.

#### Nabycia udziałów/akcji w jednostkach stowarzyszonych

W III kwartale 2015 roku zostały zarejestrowane podwyższenia kapitałów zakładowych w spółkach stowarzyszonych, które uchwalono w poprzednim okresie. Wyniki transakcji z podwyższenia kapitałów zakładowych uchwalonych w poprzednim oraz bieżącym okresie przedstawiają się następująco:

Protoweb sp. z o.o.

Nabyte aktywa netto	742
Zysk/strata z nabycia	42
Wydatki razem	<u>700</u>
Uregulowane środkami pieniężnymi, wydatki pieniężne netto z tytułu nabycia	<u>700</u>

Getinfo S.A.

Nabyte aktywa netto	(43)
Zysk/strata z nabycia	(43)
Wydatki razem	<u>-</u>
Uregulowane środkami pieniężnymi, wydatki pieniężne netto z tytułu nabycia	<u>-</u>

#### Zbycia udziałów/akcji w jednostkach stowarzyszonych

W dniu 3 lipca 2015 roku Inqbe sp. z o.o. zbyła akcje Power Price S.A. tj. łącznie 7.696.609 szt. akcji stanowiących 29,6% udziału w kapitale zakładowym i dających tyle samo głosów na walnym zgromadzeniu.

Power Price S.A.

Zbyte aktywa netto	(68)
Zysk/strata ze zbycia	68
Wpływy razem	<u>-</u>
Uregulowane środkami pieniężnymi, wpływy pieniężne netto z tytułu zbycia	<u>-</u>

W dniu 2 września 2015 roku Ventures Hub sp. z o.o. zbyła część udziałów Prowly.com sp. z o.o. tj. łącznie 7 udziałów stanowiących 5,98% udziału w kapitale zakładowym i dających tyle samo głosów na zgromadzeniu wspólników.

Prowly.com sp. z o.o.

Zbyte aktywa netto	31
Zysk/strata ze zbycia	(31)
Wpływy razem	<u>-</u>
Uregulowane środkami pieniężnymi, wpływy pieniężne netto z tytułu zbycia	<u>-</u>



W dniu 17 września 2015 roku IQ Partners S.A. poprzez spółkę zależną w 100% Inqbe sp. z o.o. zbyła wszystkie posiadane udziały w spółce Prawomaniacy sp. z o.o. tj. 10.000 udziałów o łącznej wysokości 500.000,00 zł stanowiących 49,9% udziału w kapitale zakładowym Prawomaniacy sp. z o.o. i dających tyle samo głosów na zgromadzeniu wspólników.

Prawomaniacy sp. z o.o.

Zbyte aktywa netto	809
Zysk/strata ze zbycia	1 041
Wpływy razem	<u>1 850</u>
Uregulowane środkami pieniężnymi, wpływy pieniężne netto z tytułu zbycia	<u>1 850</u>

### 3.20 Zmiany zobowiązań warunkowych lub aktywów warunkowych, które nastąpiły od czasu zakończenia ostatniego roku obrotowego

W styczniu 2015 roku wygasło poręczenie w wysokości 742 tys. zł udzielone przez IQ Partners S.A. z tytułu zaciągniętego kredytu obrotowego przez spółkę B2BPartner sp. z o.o. w wysokości 371 tys. zł, z terminem spłaty do 19 stycznia 2015 roku.

W dniu 21 sierpnia 2015 roku, w celu zabezpieczenia zobowiązań spółki zależnej IQ Pomerania sp. z o.o. przewidzianych w umowie o współpracy i powierzeniu zarządzania portfelem inwestycyjnym funduszu inwestycyjnego zamkniętego („Umowa o współpracy”) zawartej w dniu 21 sierpnia 2015 roku pomiędzy IQ Pomerania sp. z o.o. (IQ Pomerania”) a MM Prime Towarzystwo Funduszy Inwestycyjnych S.A. („MM Prime TFI”), IQ Partners S.A. zawarł z MM Prime TFI trzy umowy poręczenia, Umowę Poręczenia nr 1/2015 („Umowa Poręczenia 1”), Umowę Poręczenia 2/2015 („Umowa Poręczenia 2”) oraz Umowę Poręczenia nr 3/2015 („Umowa Poręczenia 3”) („Umowy Poręczenia”).

Na mocy Umowy poręczenia 1 IQ Partners S.A. poręczył wobec MM Prime TFI za wszelkie zobowiązania IQ Pomerania do pokrycia lub zwrotu MM Prime TFI wszelkich kar i odszkodowań, do których zapłaty zobowiązana jest IQ Pomerania na rzecz Banku Gospodarstwa Krajowego z siedzibą w Warszawie („BGK”), na podstawie Umowy o współpracy z dnia 18 sierpnia 2015 roku zawartej pomiędzy BGK, MM Prime TFI i IQ Pomerania („Umowa z BGK”), w związku z niezembraniem wpłat do funduszu JEREMIE Seed Capital Województwa Zachodniopomorskiego Fundusz Inwestycyjny Zamknięty („Fundusz”) od inwestorów prywatnych w terminie 48 miesięcy od dnia utworzenia Funduszu, z wyłączeniem przypadków, w których do niezembrania wpłat od inwestorów prywatnych doszło na skutek:

1) nie wyrażenia przez Zgromadzenie Inwestorów zgody na przeprowadzenie kolejnych emisji certyfikatów inwestycyjnych, z których każda będzie mogła obejmować co najmniej taką liczbę certyfikatów inwestycyjnych, której wyemitowanie przez Fundusz, pozwoli na zebranie do Funduszu w danym kwartale wpłat od inwestorów prywatnych i BGK, lub  
2) nie wyrażenia przez prawidłowo zwołane Zgromadzenie Inwestorów zgody na zmiany Statutu niezbędne do przeprowadzenia kolejnych emisji certyfikatów inwestycyjnych, z których każda będzie mogła obejmować co najmniej taką liczbę certyfikatów inwestycyjnych, której wyemitowanie przez Fundusz, pozwoli na zebranie do Funduszu w danym kwartale wpłat od inwestorów prywatnych i BGK.

Poręczenie zostało udzielone na okres do dnia 30 listopada 2029 roku. Kwota poręczenia obejmuje 150% łącznej kwoty kar i odszkodowań na rzecz BGK, do których zobowiązana jest IQ Pomerania zgodnie z Umową o współpracy oraz Umową z BGK, nie więcej jednak niż 600.000,00 (słownie: sześćset tysięcy) złotych.

Zgodnie z Umową poręczenia 2 IQ Partners S.A. poręczył wobec MM Prime TFI za wszelkie zobowiązania IQ Pomerania do pokrycia lub zwrotu MM Prime TFI wszelkich kar i odszkodowań, do których zapłaty zobowiązana jest IQ Pomerania na rzecz BGK w związku z niewywiązaniem się z obowiązku do ukończenia budowy portfela Funduszu w terminie 48 miesięcy od dnia utworzenia Funduszu, z tym że kara umowna nie będzie należna w przypadku zainwestowania w MŚP w ww. terminie nie mniej niż 80% wpłaconych do Funduszu środków. Poręczenie zostało udzielone na okres do dnia 30 listopada 2029 roku. Kwota poręczenia obejmuje 150% łącznej kwoty kar i odszkodowań na rzecz BGK, do których zobowiązana jest IQ Pomerania zgodnie z Umową o współpracy oraz Umową z BGK, nie więcej jednak niż 600.000,00 (sześćset tysięcy) złotych.

Na podstawie Umowy poręczenia 3 IQ Partners S.A. poręczył wobec MM Prime TFI za wszelkie zobowiązania IQ Pomerania do pokrycia lub zwrotu MM Prime TFI wszelkich kosztów, w tym kar nałożonych przez organy administracji państwowej, w tym Komisję Nadzoru Finansowego oraz odszkodowań i kwot wynikających z roszczeń osób trzecich, w tym uczestników Funduszu, do których zapłaty zobowiązana jest IQ Pomerania, o ile odpowiedzialność jest następstwem, w całości lub części, działań lub zaniechań IQ Pomerania, za wyjątkiem kar i odszkodowań na rzecz BGK, których zapłata zabezpieczona jest odrębnymi umowami poręczenia. Poręczenie zostało udzielone na okres do dnia 31 grudnia 2035 roku. Kwota poręczenia obejmuje 150% łącznej kwoty kar i odszkodowań na rzecz organów administracji państwowej, w tym Komisję Nadzoru Finansowego, oraz odszkodowań i kwot wynikających z roszczeń osób trzecich, w tym uczestników Funduszu, oraz kosztów powstałych w związku z nałożeniem ww. kar bądź zasądzeniem odszkodowań, za wyjątkiem kar i odszkodowań na rzecz BGK, do których zobowiązana jest IQ Pomerania zgodnie z Umową o współpracy, nie więcej jednak niż 1.300.000,00 (słownie: jeden milion trzysta tysięcy) złotych.

W celu zabezpieczenia zobowiązań IQ Partners S.A., wynikających z Umów Poręczenia, w tym w szczególności w zakresie zobowiązań do spłaty kwot poręczenia wraz z odsetkami oraz wszelkimi należnościami ubocznymi wynikającymi z Umów Poręczenia oraz wszelkimi kosztami i opłatami związanymi z postępowaniem sądowym lub egzekucyjnym dotyczącym egzekwowanych roszczeń, IQ Partners S.A. poddał się egzekucji w trybie art. 777 § 1 pkt 5 Kodeksu postępowania cywilnego, składając trzy oświadczenia o poddaniu się egzekucji, odpowiednio do maksymalnej wysokości 600.000,00 (sześćset tysięcy) złotych, 1.300.000,00 (słownie: jeden milion trzysta tysięcy) złotych oraz 600.000,00 (sześćset tysięcy) złotych.

### **3.21 Informacje o udzieleniu przez Emitenta lub przez jednostkę od niego zależną poręczeń kredytu lub pożyczki lub udzieleniu gwarancji – łącznie jednemu podmiotowi lub jednostce zależnej od tego podmiotu, jeżeli łączna wartość istniejących poręczeń lub gwarancji stanowi równowartość co najmniej 10% kapitałów własnych Emitenta**

W III kwartale 2015 roku nie były zawierane przez IQ Partners S.A. lub jednostki od niej zależne umowy poręczenia kredytu lub pożyczki lub udzielenia gwarancji o wskazanej wartości.

Jednakże spółki zależne InQbe sp. z o.o. oraz Ventures Hub sp. z o.o. wystawiły weksle in blanco w związku z realizacją umów dofinansowania z Polską Agencją Rozwoju Przedsiębiorczości. W ramach unijnego Programu Operacyjnego Innowacyjna Gospodarka – Działanie 3.1. Spółkom InQbe sp. z o.o. i Ventures Hub sp. z o.o. (podmioty w 100% zależne od IQ Partners S.A.) przyznano środki w łącznej wysokości ponad 42,3 mln zł. Projekt realizowany przez Ventures Hub sp. z o.o. zakończył się w dniu 31 marca 2013 roku natomiast Projekt realizowany przez InQbe sp. z o.o. zakończył się w dniu 31 grudnia 2013 roku. Zgodnie z zapisami umów dofinansowania zabezpieczenia w postaci weksli in blanco ustanowione zostały na okres realizacji Projektów oraz na okres trwałości Projektów tj. na okres 5 lat od zakończenia jego realizacji.

### **3.22 Informacje o niespłaceniu kredytu lub pożyczki lub naruszeniu istotnych postępowań umowy kredytu lub pożyczki, w odniesieniu do których nie podjęto żadnych działań naprawczych**

Na dzień bilansowy takie zdarzenia nie wystąpiły.

### **3.23 Informacje o pożyczkach, kredytach, zaliczkach i gwarancjach udzielonych osobom wchodzącym w skład organów zarządzających i nadzorujących w Spółce (dla każdej grupy osobno), ze wskazaniem warunków oprocentowania i terminów spłaty**

W okresie objętym niniejszym sprawozdaniem finansowym jak również na dzień publikacji niniejszego raportu okresowego nie były udzielane pożyczki, kredyty, zaliczki i gwarancje osobom wchodzącym w skład organów zarządzających i nadzorujących.

### **3.24 Wskazanie postępowań toczących się przed sądem, organem właściwym dla postępowania arbitrażowego lub organem administracji publicznej, z uwzględnieniem informacji w zakresie:**

a) Postępowań dotyczącego zobowiązań albo wierzytelności emitenta lub jednostki od niego zależnej, których wartość stanowi co najmniej 10% kapitałów własnych emitenta, z określeniem:

- Przedmiotu postępowania,
- Wartości przedmiotu sporu,
- Daty wszczęcia postępowania,
- Stron wszczęcia postępowania oraz stanowiska emitenta.

b) Dwu lub więcej postępowań dotyczących zobowiązań oraz wierzytelności, których łączna wartość stanowi odpowiednio co najmniej 10% kapitałów własnych emitenta, z określeniem łącznej wartości postępowań odrębnie w grupie zobowiązań oraz wierzytelności wraz ze stanowiskiem emitenta w tej sprawie oraz, w odniesieniu do największych postępowań w grupie zobowiązań i grupie wierzytelności – ze wskazaniem ich przedmiotu, wartości przedmiotu sporu, daty wszczęcia postępowania oraz stron wszczęcia postępowania;

W okresie objętym niniejszym sprawozdaniem finansowym jak również na dzień publikacji niniejszego raportu okresowego nie toczyły się przed sądem, organem właściwym dla postępowania arbitrażowego ani organem administracji publicznej żadne postępowania dotyczące zobowiązań albo wierzytelności Emitenta lub spółek zależnych, których pojedyncza lub łączna wartość stanowiła by co najmniej 10% kapitałów własnych Grupy Kapitałowej Emitenta.

**3.25 Informacje o istotnych rozliczeniach z tytułu spraw sądowych**

W III kwartale 2015 roku w Grupie Kapitałowej IQ Partners nie wystąpiły istotne rozliczenia z tytułu spraw sądowych.

**3.26 Opis czynników i zdarzeń, w szczególności o nietypowym charakterze mających wpływ na wynik z działalności, z określeniem stopnia wpływu tych czynników lub nietypowych zdarzeń na osiągnięty wynik**

W okresie objętym sprawozdaniem nie wystąpiły nietypowe zdarzenia mające wpływ na wynik z działalności w III kwartale 2015 roku.

W okresie trzech kwartałów 2015 roku Grupa Kapitałowa IQ Partners osiągnęła następujące wyniki finansowe:

Dane w tys. zł.	I-III kwartał 2015	I-III kwartał 2014	Zmiana w tys. zł.	Zmiana w %
Przychody ze sprzedaży	14 163	17 803	(3 640)	-20,4%
Pozostałe przychody (inne niż przychody finansowe)	218	4 278	(4 060)	-94,9%
Pozostałe koszty (inne niż koszty finansowe)	(631)	(81)	(550)	679,0%
Przychody finansowe	2 525	480	2 045	425,6%
Koszty finansowe	(3 644)	(242)	(3 402)	-1405,8%
Zysk (strata) na działalności operacyjnej	(2 834)	2 357	(5 191)	-220,2%
Zysk (strata) netto przypadający akcjonariuszom Jednostki Dominującej	(3 069)	2 447	(5 517)	-225,4%
EPS zysk na 1 akcję zwykłą w zł.	-0,1373	0,1095	-0,2468	-225,4%

Za III kwartały 2015 roku Grupa Kapitałowa IQ Partners poniosła stratę w wysokości 3.069 tys. zł. Główny wpływ na wynik skonsolidowany miały jednostkowe wyniki spółki dominującej oraz spółek zależnych InQbe sp. z o.o., Ventures Hub sp. z o.o. oraz B2BPartner S.A.

Opis zdarzeń, które miały miejsce w Grupie Kapitałowej Emitenta w III kwartale 2015 r. zostały przedstawione w rozdziale *Działalność Grupy Kapitałowej IQ Partners w III kwartale 2015 roku oraz do daty publikacji niniejszego raportu okresowego*.

**3.27 Opis istotnych dokonań lub niepowodzeń Spółki w okresie, którego dotyczy raport, wraz z wykazem najważniejszych zdarzeń ich dotyczących**

Opis istotnych dokonań lub niepowodzeń Spółki w okresie III kwartału 2015 roku znajduje się w pkt *Działalność Grupy Kapitałowej IQ Partners w III kwartale 2015 roku oraz do daty publikacji niniejszego raportu okresowego*.

**3.28 Wydarzenia, które wystąpiły po dniu, na który sporządzono niniejsze sprawozdania finansowe, nieujęte w tym sprawozdaniu, a mogące w znaczący sposób wpłynąć na przyszłe wyniki finansowe Emitenta**

Po dniu, na który sporządzono niniejsze sprawozdanie, nie wystąpiły zdarzenia nieujęte w tym sprawozdaniu, a mogące w znaczący sposób wpłynąć na przyszłe wyniki finansowe Grupy Kapitałowej.

Informacje na temat zdarzeń, które miały miejsce po dacie bilansu, a dotyczyły działalności operacyjnej Grupy Kapitałowej IQ Partners zostały przedstawione w punkcie *Działalność Grupy Kapitałowej IQ Partners w III kwartale 2015 roku oraz do daty publikacji niniejszego raportu okresowego* poniżej.

## 4 Pozostałe informacje

### 4.1 Opis Grupy Kapitałowej IQ Partners

Spółka IQ Partners S.A. jest członkiem Grupy Kapitałowej w rozumieniu Międzynarodowego Standardu Sprawozdawczości Finansowej nr 10 (MSSF 10) jako jednostka dominująca.

Grupa Kapitałowa IQ Partners składa się z podmiotu dominującego IQ Partners S.A. i dziewięciu bezpośrednio lub pośrednio powiązanych podmiotów zależnych.

Spółkami bezpośrednio zależnymi od IQ Partners S.A. są:

- IQ Venture Capital S.a r.l. z siedzibą w Luksemburgu (Luksemburg), która w ocenie Zarządu Spółki jest istotna dla grupy kapitałowej Emitenta,
- InQbe sp. z o.o. z siedzibą w Warszawie (Polska), która w ocenie Zarządu Spółki jest istotna dla grupy kapitałowej Emitenta,
- Ventures Hub sp. z o.o. z siedzibą w Warszawie (Polska), która w ocenie Zarządu Spółki jest istotna dla grupy kapitałowej Emitenta,
- Hub30.com sp. z o.o. z siedzibą w Olsztynie (Polska), która w ocenie Zarządu Spółki jest istotna dla grupy kapitałowej Emitenta,
- Inventiq sp. z o.o. z siedzibą w Warszawie (Polska), która w ocenie Zarządu Spółki jest istotna dla grupy kapitałowej Emitenta.
- IQ Pomerania sp. z o.o. z siedzibą w Warszawie (Polska), która w ocenie Zarządu Spółki jest istotna dla grupy kapitałowej Emitenta.

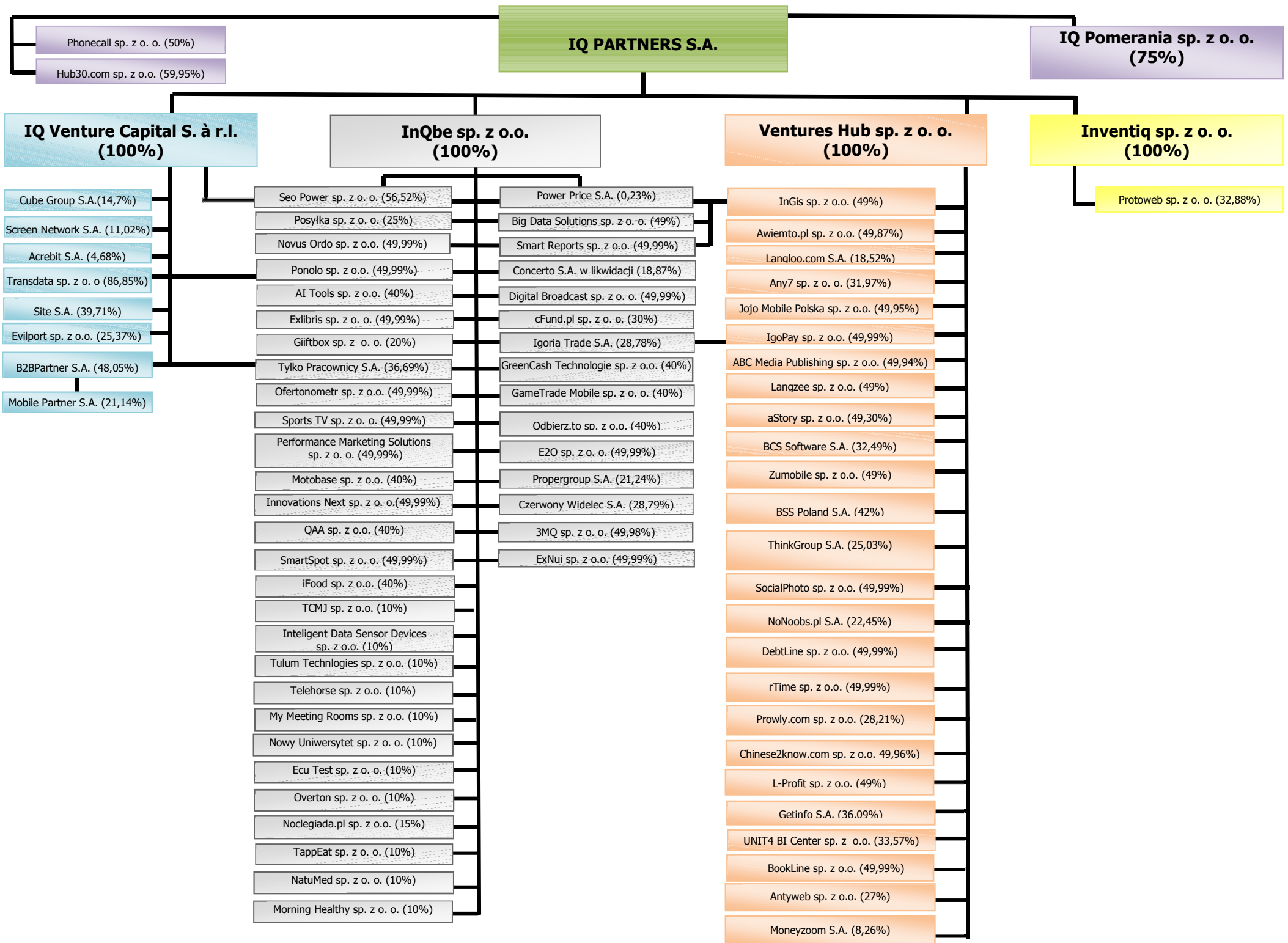
Spółkami pośrednio zależnymi od Emitenta są:

- B2BPartner S.A. z siedzibą w Warszawie (Polska) (za pośrednictwem IQ Venture Capital S.a r.l.), która w ocenie Zarządu Spółki jest istotna dla grupy kapitałowej Emitenta,
- Seo Power sp. z o.o. z siedzibą w Olsztynie (Polska) (za pośrednictwem InQbe sp. z o.o. oraz IQ Venture Capital S.a r.l.), która w ocenie Zarządu Spółki nie jest istotna dla grupy kapitałowej Emitenta,
- Transdata sp. z o.o. z siedzibą w Olsztynie (Polska) (za pośrednictwem IQ Venture Capital S.a r.l.), która w ocenie Zarządu Spółki nie jest istotna dla grupy kapitałowej Emitenta.

Podmioty zależne od IQ Partners S.A. posiadają akcje lub udziały w kilkudziesięciu spółkach, jednakże spółki te nie są członkami Grupy Kapitałowej IQ Partners w rozumieniu MSSF 10.

Przedmiot działalności spółek z Grupy Kapitałowej IQ Partners oraz spółek, w których spółki te posiadają akcje lub udziały jest zróżnicowany. Wynika to z faktu, że IQ Partners S.A. jest podmiotem inwestycyjnym prowadzącym działalność *venture-capital*, zarządzającym zdywersyfikowanym portfelem inwestycji kapitałowych skoncentrowanym na spółkach we wczesnej fazie rozwoju (seed, early stage, start-up). Emitent specjalizuje się w projektach z obszaru nowych technologii, mających swoje zastosowanie w mediach, Internecie i e-commerce. IQ Partners S.A. koordynuje i nadzoruje działania poszczególnych spółek swojej grupy kapitałowej, będąc ośrodkiem, w którym podejmowane są decyzje dotyczące tworzenia i realizacji strategii rozwoju. IQ Partners S.A. podejmuje także działania zmierzające do optymalizacji kosztów operacyjnych swojej grupy kapitałowej, wykorzystując dostępne rozwiązania prawne i organizacyjne.

Poniżej przedstawiono schemat Grupy Kapitałowej IQ Partners wraz z jej spółkami portfelowymi na 30 września 2015 roku.



Poniżej przedstawione zostały informacje na temat istotnych spółek zależnych Spółki, objętych śródrocznym skonsolidowanym sprawozdaniem finansowym Grupy Kapitałowej IQ Partners, z uwzględnieniem przedmiotu ich działalności:

#### **IQ Venture Capital S.à r.l.**

IQ Venture Capital S.à r.l. z siedzibą w Luksemburgu (Luksemburg) zajmuje się efektywnym reinwestowaniem środków finansowych pochodzących z transakcji kapitałowych. Kapitał zakładowy IQ Venture Capital S.à r.l. wynosi 3.595.662,00 euro i dzieli się na 28 537 udziałów o wartości nominalnej 126,00 euro każdy. IQ Partners S.A. jest właścicielem 100% kapitału zakładowego tej spółki, co uprawnia do wykonywania 100% głosów na zgromadzeniu wspólników tej spółki.

#### **InQbe sp. z o.o.**

InQbe sp. z o.o. z siedzibą w Warszawie (Polska) zajmuje się inkubacją spółek i przedsiębiorstw, realizacją inwestycji w nowoutworzone, innowacyjne spółki i przedsiębiorstwa z obszaru nowych technologii, Internetu i mobile. Kapitał zakładowy InQbe sp. z o.o. wynosi 50.100 zł i dzieli się na 501 udziałów o wartości nominalnej 100 zł każdy. IQ Partners S.A. jest właścicielem 100% kapitału zakładowego tej spółki, co uprawnia do wykonywania 100% głosów na zgromadzeniu wspólników tej spółki.

#### **Ventures Hub sp. z o.o.**

Ventures Hub sp. z o.o. z siedzibą w Warszawie (Polska) zajmuje się inkubacją spółek i przedsiębiorstw, realizacją inwestycji w nowoutworzone, innowacyjne spółki i przedsiębiorstwa z obszaru nowych technologii. Kapitał zakładowy Ventures Hub sp. z o.o. wynosi 150.000 zł i dzieli się na 1500 udziałów o wartości nominalnej 100 zł każdy. IQ Partners S.A. jest właścicielem 100% kapitału zakładowego tej spółki, co uprawnia do wykonywania 100% głosów na zgromadzeniu wspólników tej spółki.

#### **Inventiq sp. z o.o.**

Inventiq sp. z o.o. z siedzibą w Warszawie (Polska) to wehikuł inwestycyjny, który zajmuje się inwestowaniem w projekty wysoce innowacyjne powstające na bazie badań naukowych i własności intelektualnej. Inventiq sp. z o.o. skupia się na inwestycjach w istniejące lub nowopowstałe spółki, których działalność opiera się o opatentowane technologie. Kapitał zakładowy Inventiq sp. z o.o. wynosi 5.000 zł i dzieli się na 50 udziałów o wartości nominalnej 100 zł każdy. IQ Partners S.A. jest właścicielem 100% kapitału zakładowego tej spółki, co uprawnia do wykonywania 100% głosów na zgromadzeniu wspólników tej spółki.

#### **Hub30.com sp. z o.o.**

Hub30.com sp. z o.o. z siedzibą w Olsztynie (Polska) zajmuje się tworzeniem i prowadzeniem internetowego katalogu produktów wraz z zaawansowanymi narzędziami do wyszukiwania ze względu na ich specyfikę. Kapitał zakładowy Hub30.com sp. z o.o. wynosi 83.400 zł i dzieli się na 834 udziały o wartości nominalnej 100 zł każdy. IQ Partners S.A. jest właścicielem 59,95% kapitału zakładowego tej spółki, co uprawnia do wykonywania 100% głosów na zgromadzeniu wspólników tej spółki.

#### **B2BPartner S.A.**

B2BPartner S.A. z siedzibą w Warszawie (Polska) zajmuje się obsługą technologiczną, zakupową oraz logistyczną programów lojalnościowych, motywacyjnych oraz promocyjnych. Kapitał zakładowy B2BPartner S.A. wynosi 1.509.000 zł i dzieli się na 15.090.000 akcji o wartości nominalnej 0,10 zł każda. IQ Partners S.A. posiada 100% kapitału zakładowego IQ Venture Capital S.à r.l., która to spółka na dzień 30.09.2015 roku posiadała 48,05% kapitału zakładowego B2BPartner S.A., co uprawniało do wykonywania 48,05% głosów na walnym zgromadzeniu B2BPartner S.A.

#### **IQ Pomerania sp. z o.o.**

IQ Pomerania sp. z o.o. z siedzibą w Warszawie (Polska) zajmie się zarządzaniem zamkniętymi funduszami inwestycyjnymi aktywów niepublicznych. Kapitał zakładowy IQ Pomerania sp. z o.o. wynosi 5.000 zł i dzieli się na 50 udziałów o wartości nominalnej 100 zł każdy. IQ Partners S.A. jest właścicielem 75% kapitału zakładowego tej spółki, co uprawnia do wykonywania 75% głosów na zgromadzeniu wspólników tej spółki.

Wyżej wymienione jednostki objęte są konsolidacją metodą pełną.

Jednostki objęte konsolidacją stosują jednakowe metody wyceny i sporządzania sprawozdań finansowych.

Na dzień 30 września 2015 roku Emitent posiadał (bezpośrednio i pośrednio) akcje i udziały w następujących podmiotach zależnych, stowarzyszonych i innych spółkach:

Lp.	Nazwa podmiotu i siedziba (kraj siedziby)	Przedmiot działalności	Akcjonariusz/udziałowiec tej spółki (bezpośredni)	Procentowy udział Spółki w kapitale podmiotu (bezpośredni lub pośredni)
1.	Hub30.com sp. z o.o. z siedzibą w Olsztynie (Polska)	Tworzenie i prowadzenie internetowego katalogu produktów wraz z zaawansowanymi narzędziami do wyszukiwania ze względu na ich specyfikę.	IQ Partners S.A.	59,95%
2.	Phone Call sp. z o.o. z siedzibą w Warszawie (Polska)	Świadczenie usług telemarketingowych w zakresie pozyskiwania i obsługi klienta, dzięki zastosowaniu zintegrowanych kanałów komunikacji (telefon, fax, e – mail, SMS/MMS, www.) oraz wykorzystaniu najnowszych technologii.	IQ Partners S.A.	50%
3.	IQ Pomerania sp. z o.o. z siedzibą w Warszawie (Polska)	IQ Pomerania sp. z o.o. z siedzibą w Warszawie (Polska) zajmie się zarządzaniem zamkniętymi funduszami inwestycyjnymi aktywów niepublicznych.	IQ Partners S.A.	75%
4.	Inventiq sp. z o.o. z siedzibą w Warszawie (Polska)	Wehikuł inwestycyjny, który zajmuje się inwestowaniem w spółki posiadające opatentowane technologie.	IQ Partners S.A.	100%
5.	Protoweb sp. z o.o. z siedzibą w Warszawie (Polska)	ProtoWeb to szybkie prototypowanie stron internetowych z możliwością symulacji klikalności podstron w całym projekcie strony www bez powstania linijki kodu. Jest to również narzędzie do kolaboracji dla całego zespołu tworzącego witrynę internetową (grafików-project managerów-programistów). Skraca czas briefingu, oraz określenia złożoności projektu z kilku dni jak dotychczas do max. kilku godzin.	Inventiq sp. z o.o.	32,88%
6.	GetLaunch sp. z o.o. w siedzibą w Warszawie (Polska)	W ramach spółki GetLaunch jej założyciele stworzyli narzędzie wspomagające projektowanie aplikacji mobilnych.	Protoweb sp. z o.o.	32,88%
7.	Ventures Hub sp. z o.o. z siedzibą w Warszawie (Polska)	Inkubacja spółek i przedsiębiorstw, realizacja inwestycji w nowoutworzone, innowacyjne spółki i przedsiębiorstwa z obszaru nowych technologii.	IQ Partners S.A.	100%
8.	Langloo.com S.A. z siedzibą w Warszawie (Polska)	Działalność w sferze edukacji wspartej zastosowaniem nowoczesnych technologii informatycznych. Portal internetowy ukierunkowany na efektywne nauczanie języka angielskiego w nowoczesny i przyjemny sposób, a także budowanie społeczności osób zainteresowanych nauką języka angielskiego i szeroko rozumianą kulturą krajów anglojęzycznych.	Ventures Hub sp. z o.o.	18,52%
9.	E-Learning Trends sp. z o.o. z siedzibą w Warszawie (Polska)	E-learning Trends sp. z o.o. to przede wszystkim serwis e-learningtrends.pl oraz konferencje i raporty tematyczne. Serwis poświęcony jest nowoczesnym metodom szkoleń i nauczania, jest biblioteką wiedzy dla osób, które korzystają lub zamierzają korzystać z e-learningu.	Langloo.com S.A.	18,52%
10.	Awiemto.pl sp. z o.o. z siedzibą w Warszawie (Polska)	Oferowanie rozwiązań internetowych wspierających naukę dla uczniów szkół podstawowych, szkół ponadpodstawowych i studentów.	Ventures Hub sp. z o.o.	49,87%
11.	Jojo Mobile Polska sp.	Tworzenie i sprzedaż gier, aplikacji i	Ventures Hub sp. z o.o.	49,95%

	z o.o. z siedzibą we Wrocławiu (Polska)	programów dla użytkowników platform mobilnych.		
12.	ABC Media Publishing sp. z o.o. z siedzibą w Oleśnicy (Polska)	Działalność w obszarze rozrywki i edukacji dzieci w Internecie.	Ventures Hub sp. z o.o.	49,94%
13.	UNIT4 BI Center sp. z o.o. z siedzibą we Wrocławiu (Polska)	Tworzenie i udostępnianie oprogramowania do budżetowania i analizy finansowej dla średnich i dużych firm.	Ventures Hub sp. z o.o.	33,57%
14.	aStory sp. z o.o. z siedzibą w Warszawie (Polska)	Świadczenie usług związanych z tworzeniem grafiki i animacji 3D.	Ventures Hub sp. z o.o.	49,30%
15.	BCS Software S.A. z siedzibą w Katowicach (Polska)	Tworzenie dedykowanych rozwiązań informatycznych dla przedsiębiorstw, a także oprogramowania wspomagającego organizację imprez targowych i konferencji.	Ventures Hub sp. z o.o.	32,49%
16.	Klikinfo.pl sp. z o.o. z siedzibą w Warszawie (Polska)	Działalność spółki związana jest ze sprzedażą internetową.	BCS Software S.A.	32,49%
17.	Antyweb sp. z o.o. z siedzibą w Warszawie (Polska)	Działalność związana z blogosferą i rozwijaniu przedsięwzięć o podobnym charakterze.	Ventures Hub sp. z o.o.	27,00%
18.	NoNoobs.pl S.A. z siedzibą w Warszawie (Polska)	NoNoobs.pl S.A. prowadzi działalność w zakresie organizacji konferencji i targów tematycznych związanych z nowymi technologiami.	Ventures Hub sp. z o.o.	22,45%
19.	Any7 sp. z o.o. z siedzibą w Warszawie (Polska)	Any7 sp. z o.o. skupia swoją działalność na rozwoju silnika partycypacyjnego (gamifikacyjnego) wykorzystującego mechanikę z gier komputerowych i będącego unikalnym rozwiązaniem na polskim rynku. Głównymi odbiorcami silnika są wydawcy, serwisy social media, systemy e-learningowe oraz rynek e-commerce.	Ventures Hub sp. z o.o.	31,97%
20.	BSS Poland S.A. z siedzibą w Warszawie (Polska)	Spółka zajmuje się budową systemu międzybankowej wymiany informacji o dokonanych transakcjach przez klientów banków. Specjalne oprogramowanie umożliwić będzie dokonywania międzybankowych rozliczeń transakcji pomiędzy współpracującymi ze sobą bankami.	Ventures Hub sp. z o.o.	42%
21.	BSS Polska sp. z o.o. z siedzibą w Warszawie (Polska)	Głównym sektorem działalności spółki jest działalność związana z oprogramowaniem.	BSS Poland S.A.	42%
22.	Chinese2know.com sp. z o.o. z siedzibą w Warszawie (Polska)	Spółka stworzy pierwszy na świecie kompleksowy system przeznaczony do nauki i doskonalenia znajomości języka chińskiego. Projekt będzie oparty na pięciu podstawowych filarach: edukacyjnym serwisie internetowym, programami off-line, platformą e-learningową, kursach na Facebooku oraz kursach na smartphonach.	Ventures Hub sp. z o.o.	49,96%
23.	Getinfo S.A. z siedzibą w Krakowie (Polska)	Getinfo jest serwisem dostarczającym raporty gospodarcze (weryfikacja danych, wywiady gospodarcze, sprawdzanie zdolności kredytowej) o przedsiębiorstwach i osobach fizycznych z Polski oraz zagranicy dostępny pod adresem <a href="https://www.getinfo.pl">https://www.getinfo.pl</a> . Korzystanie z serwisu ma za zadanie w znaczny sposób ułatwić współpracę	Ventures Hub sp. z o.o.	36,09%



		między kontrahentami z różnych rynków oraz zmniejszyć ryzyko w obrocie gospodarczym.		
24.	ThinkGroup S.A. z siedzibą w Łodzi (Polska)	ThinkGroup S.A. to spółka, która skupia grupę firm specjalizujących się w sektorze healthcare. Firmy należące do ThinkGroup wypełniają misję społeczną ukierunkowaną na edukowanie społeczeństwa, podnoszenie jakości usług medycznych w Polsce, a także wdrażanie innowacyjnych usług w sektorze marketingu medycznego. Działania spółki mają charakter wielopłaszczyznowy, do których należą działania public relations dla sektora zdrowotnego (HealthThink), organizacja eventów medycznych dla pacjentów i pracowników firm (Mobilne Badania).	Ventures Hub sp. z o.o.	25,03%
25.	HealthThink sp. z o.o. z siedzibą w Łodzi (Polska)	Agencja public relations w sektorze medycznym.	ThinkGroup S.A.	25,03%
26.	Mobilne Badania sp. z o.o. z siedzibą w Łodzi (Polska)	Mobilne Badania sp. z o.o. to agencja eventów medycznych.	ThinkGroup S.A.	25,03%
27.	MedApp sp. z o.o. z siedzibą w Łodzi (Polska)	Głównym sektorem działalności spółki jest działalność portali internetowych.	ThinkGroup S.A.	13,77%
28.	Egzaminy Lekarskie sp. z o.o. z siedzibą w Łodzi (Polska)	Głównym sektorem działalności spółki jest działalność usługowa w zakresie technologii informatycznych i komputerowych	ThinkGroup S.A.	12,13%
29.	Moneyzoom S.A. z siedzibą w Warszawie (Polska)	Prowadzenie aplikacji Moneyzoom do zarządzania domowym budżetem. W ramach projektu Moneyzoom rozwijana jest internetowa porównywarka produktów finansowych jak również poradnia finansowa ze wskazówkami na temat tego, jak efektywnie zarządzać swoimi finansami oraz generować oszczędności.	Ventures Hub sp. z o.o	8,26%
30.	SocialPhoto sp. z o.o. z siedzibą w Warszawie (Polska)	SocialPhoto sp. z o.o. buduje usługę dla użytkowników smartphone'ów, która umożliwi tworzenie, przechowywanie oraz dzielenie się zdjęciami w kręgach znajomych (osoby związane rzeczywistą relacją, tj. rodzina, klasa, grupa znajomych itp.). Projekt zakłada wykorzystanie trendu dzielenia się zdjęciami w społecznościach oraz na platformach mobilnych i zapewni szeroki zakres funkcjonalności związanych z edycją oraz zarządzaniem tychże zdjęć.	Ventures Hub sp. z o.o	49,99%
31.	IgoPay sp. z o.o. z siedzibą w Warszawie (Polska)	IgoPay sp. z o.o. jest projektem z obszaru nowych technologii dla usług finansowych. Zakłada uruchomienie internetowej platformy płatniczej umożliwiającej szybkie przelewy zagraniczne on-line po bardzo korzystnych cenach. IgoPay sp. z o.o. swoje usługi zadedykuje przede wszystkim osobom pracującym za granicą i mającym potrzebę przesyłania środków do kraju, a także do firm rozliczających się z kontrahentami w walutach obcych.	Ventures Hub sp. z o.o	49,99%
32.	BookLine sp. z o.o. z siedzibą w Warszawie	BookLine sp. z o.o. zajmuje się świadczeniem internetowych usług	Ventures Hub sp. z o.o	49,99%

	(Polska)	finansowo-księgowych dla jednoosobowych działalności gospodarczych wraz z elektronicznym obiegiem dokumentów i aplikacji mobilnych. Od strony technicznej przedsięwzięcie polega na zbudowaniu odpowiedniego systemu informatycznego i zintegrowanej aplikacji mobilnej.		
33.	Vita sp. z o.o. z siedzibą w Olsztynie (Polska)	Głównym sektorem działalności spółki jest działalność portali internetowych.	BookLine sp. z o.o.	49,99%
34.	DebtLine sp. z o.o. z siedzibą w Olsztynie (Polska)	DebtLine sp. z o.o. będzie zajmować się obsługą on-line procesu monitoringu i egzekwowania należności handlowych.	Ventures Hub sp. z o.o.	49,99%
35.	rTime sp. z o.o. z siedzibą w Warszawie (Polska)	rTime sp. z o.o. dostarczy platformę technologiczną, kompetencje oraz wiedzę klientom, którzy chcą wykorzystywać mechanizm RTB ( z ang. Real time bidding – aukcje czasu rzeczywistego) zarówno do działań sprzedażowych jak i marketingowych. Spółka jest operatorem dedykowanego serwisu RTB, w którym oferuje nowe przedmioty.	Ventures Hub sp. z o.o.	49,99%
36.	Zumobile sp. z o.o. z siedzibą w Warszawie (Polska)	Zumobile sp. z o.o. zbuduje platformę afiliacyjną skierowaną do reklamodawców mobilnych.	Ventures Hub sp. z o.o.	49%
37.	L-Profit sp. z o.o. z siedzibą w Olsztynie (Polska)	Spółka opracowuje projekt e-learningowy związany z egzaminami na prawo jazdy.	Ventures Hub sp. z o.o.	49%
38.	InGis sp. z o.o. z siedzibą w Olsztynie (Polska)	Projekt Ingis będzie polegał na stworzeniu serwisu skierowanego do uczestników rynku obrotu nieruchomościami.	Ventures Hub sp. z o.o.	49%
39.	Prowly.com sp. z o.o. z siedzibą w Warszawie (Polska)	Spółka realizuje projekt internetowej platformy zarządzania działaniami public relations w firmach.	Ventures Hub sp. z o.o.	28,21%
40.	Langzee sp. z o.o. z siedzibą w Warszawie (Polska)	Langzee jest systemem mobilnym wspierającym naukę języków obcych.	Ventures Hub sp. z o.o.	49%
41.	InQbe sp. z o.o. z siedzibą w Warszawie (Polska)	Inkubacja spółek i przedsiębiorstw, realizacja inwestycji w nowoutworzone, innowacyjne spółki i przedsiębiorstwa z obszaru nowych technologii, Internetu i mobile.	IQ Partners S.A.	100%
42.	SportsTV sp. z o.o. z siedzibą w Warszawie (Polska)	Świadczenie usług reklamowych w oparciu o własną sieć interaktywnych nośników w postaci kilkudziesięciocalowych ekranów telewizyjnych, umieszczonych w wybranych ośrodkach golfowych, tenisowych, klubach squash oraz ośrodkach fitness.	InQbe sp. z o.o.	49,99%
43.	Novus Ordo sp. z o.o. z siedzibą w Warszawie (Polska)	Prowadzenie platformy narzędziowej i transakcyjnej skierowanej do fotoreporterów i fotoedytorów.	InQbe sp. z o.o.	49,99%
44.	SmartSpot sp. z o.o. z siedzibą w Olsztynie (Polska)	Udostępnianie platformy obsługującej tzw. HotSpoty (punkty dostępu sieci bezprzewodowej): budowa, zarządzanie i konserwacja punktów dostępu oraz dostarczanie usług internetowych w oparciu o sieci bezprzewodowe.	InQbe sp. z o.o.	49,99%
45.	Seo Power sp. z o.o. z siedzibą w Olsztynie (Polska)	Celem projektu jest stworzenie innowacyjnego systemu promocji serwisów internetowych. Jest to system wymiany linków, w pełni powiązany z treścią strony oraz całkowicie zgodny z	InQbe sp. z o.o. oraz IQ Venture Capital s.a r.l.	56,52%

		wytycznymi wyszukiwarek internetowych.		
46.	Ponolo sp. z o.o. z siedzibą w Olsztynie (Polska)	Prowadzenie dostępnego globalnie serwisu internetowego dostarczającego narzędzia do współdzielenia plików oraz sporządzania i przechowywania kopii bezpieczeństwa.	InQbe sp. z o.o.	49,99%
47.	E2O sp. z o.o. z siedzibą w Olsztynie (Polska)	Tworzenie multimedialnych prezentacji produktów, między innymi videotestów oraz obiektów turystycznych. Spółka kieruje swoje usługi w całości na rynek B2B np. do sklepów internetowych, portali turystycznych oraz właścicieli obiektów.	InQbe sp. z o.o.	49,99%
48.	Digital Broadcast sp. z o.o. z siedzibą w Olsztynie (Polska)	Oferowanie, w oparciu o unikalną technologię, usług streamingu online wszelkiego rodzaju szkoleń, konferencji czy spotkań, w których może uczestniczyć jednocześnie po kilkuset uczestników. W trakcie transmisji możliwe jest również równoległe prezentowanie materiałów z komputera np. z pliku Power Point, wykorzystanie aplikacji do głosowania i czata.	InQbe sp. z o.o.	49,99%
49.	Exlibris sp. z o.o. z siedzibą w Tolkmicku (Polska)	Działalność wydawnicza w oparciu o technologię cyfrowego druku na żądanie, umożliwiającą każdemu zainteresowanemu wydanie własnej książki w bardzo konkurencyjnej cenie. Działalność prowadzona jest w ramach Wydawnictwa Radwan.	InQbe sp. z o.o.	49,99%
50.	Power Price S.A. z siedzibą w Warszawie (Polska)	Świadczenie e-usług za pośrednictwem platformy technologicznej. Platforma Power Price stanowi innowacyjne na krajowym rynku narzędzie sprzedaży, które łączy producentów i dystrybutorów różnego typu branż z odbiorcami końcowymi dokonującymi zakupów artykułów niezbędnych do ich bieżącej działalności.	InQbe sp. z o.o., Seo Power sp. z o.o., Big Data Solutions sp. z o.o., Ingis sp. z o.o., Smart Reports sp. z o.o.	5,47%
51.	Czerwony Widelec S.A. z siedzibą w Gdyni (Polska)	Spółka w oparciu o internetową platformę zapewnia możliwość grupowego zamawiania posiłków przez pracowników firm.	InQbe sp. z o.o.	28,79%
52.	Obiadowo sp. z o.o. z siedzibą w Gdańsku (Polska)	Prowadzenie internetowej platformy umożliwiającej grupowe zamawianie posiłków przez pracowników firm.	Czerwony Widelec S.A.	28,79%
53.	ExNui sp. z o.o. z siedzibą w Warszawie (Polska)	Dostarczanie modularnego oprogramowania dla małych i średnich przedsiębiorstw w modelu Software As a Service (SaaS)- począwszy od modułów umożliwiających fakturowanie, przez monitoring należności i zobowiązań, aż po CRM i moduły do pracy grupowej.	InQbe sp. z o.o.	49,99%
54.	Ofertonometr sp. z o.o. z siedzibą w Kutnie (Polska)	Prowadzenie serwisu internetowego umożliwiającego wyszukiwanie towarów i ofert w sklepach internetowych.	InQbe sp. z o.o.	49,99%
55.	Igoria Trade S.A. z siedzibą w Warszawie (Polska)	Świadczenie usług wymiany walut za pośrednictwem platformy internetowej oraz świadczenie usługi <i>escrow</i> .	InQbe sp. z o.o. oraz IgoPay sp. z o.o.	28,78%
56.	Igoria Trade LTD z siedzibą w Enstone (Wielka Brytania)	Świadczenie usług wymiany walut za pośrednictwem platformy internetowej oraz świadczenie usługi <i>escrow</i> .	Igoria Trade S.A.	28,78%
57.	Igoria Trade Inc z siedzibą w Stanach Zjednoczonych	Świadczenie usług wymiany walut za pośrednictwem platformy internetowej oraz świadczenie usługi <i>escrow</i> .	Igoria Trade S.A.	28,78%
58.	Propergroup S.A. z siedzibą w Warszawie (Polska)	Prowadzenie serwisów internetowych dotyczących obrotu nieruchomościami oraz dostarczanie narzędzi podmiotom w	InQbe sp. z o.o.	21,24%

		takim obrocie uczestniczącym.		
59.	Concerto S.A. w likwidacji z siedzibą w Warszawie (Polska)	Prowadzenie internetowej poradni muzycznej FlooxyMusic.com oraz platformy wymiany używanych płyt CD, DVD i Blue Ray - CDRoller.pl.	InQbe sp. z o.o.	18,87%
60.	3MQ sp. z o.o. z siedzibą w Warszawie (Polska)	Spółka za pośrednictwem serwisu www.kissbox.pl, zajmuje się dostarczaniem niestandardowej usługi comiesięcznej subskrypcji „KissBox'a” (pudełka z miniaturami produktów kosmetycznych) i udostępnianiem pełnowymiarowych wersji produktów kosmetycznych w sklepie internetowym.	InQbe sp. z o.o.	49,98%
61.	Performance Marketing Solutions sp. z o.o. z siedzibą w Olsztynie (Polska)	Spółka będzie prowadziła działalność poprzez platformę rozliczeniową do obsługi internetowych programów afiliacyjnych. Na platformie dokonywane będą rozliczenia pomiędzy wydawcami (właścicielami serwisów internetowych), a reklamodawcami zainteresowanymi modelem 'pay for performance'.	InQbe sp. z o.o.	49,99%
62.	iFood sp. z o.o. z siedzibą w Olsztynie (Polska)	Spółka zajmie się budową serwisu internetowego, który na podstawie kryteriów związanych z trybem życia dobierze i zaplanuje indywidualną dietę swoim użytkownikom. Następnie tak przygotowaną dietę można będzie zamówić w formie gotowych posiłków lub kompletu składników do ich przygotowania.	InQbe sp. z o.o.	40%
63.	IN sp. z o.o. z siedzibą w Olsztynie (Polska)	Głównym sektorem działalności spółki IN sp. z o.o. jest działalność związana z restauracjami.	iFood sp. z o.o.	20%
64.	Innovations Next sp. z o.o. z siedzibą w Warszawie (Polska)	Spółka opracuje system informatyczny do obsługi oraz obiegu dokumentów dla małych firm oraz instytucji. Nowe narzędzie oparte będzie o model cloud computingu i pozwoli zdigitalizować, a także dzielić się z innymi pracownikami papierową dokumentacją firmy.	InQbe sp. z o.o.	49,99%
65.	Odbierz.to sp. z o.o. z siedzibą w Warszawie (Polska)	Spółka zajmuje się budowaniem i przetwarzaniem baz konsumenckich oraz oferowaniem ich zewnętrznym klientom. W zamian za udzielenie informacji o swoich preferencjach czy zwyczajach, użytkownicy otrzymają różnego rodzaju nagrody rzeczowe.	InQbe sp. z o.o.	40%
66.	Motobase sp. z o.o. z siedzibą w Olsztynie (Polska)	Motobase sp. z o.o. to serwis internetowy adresowany do kierowców i posiadaczy samochodów. Celem spółki jest zbudowanie możliwie jak największej bazy osób i pojazdów.	InQbe sp. z o.o.	40%
67.	Smart Reports sp. z o.o. z siedzibą w Olsztynie (Polska)	Przedmiotem działalności spółki będzie dostarczanie informacji gospodarczej, w postaci automatycznie tworzonych raportów o osobach, firmach oraz wydarzeniach gospodarczych.	InQbe sp. z o.o.	49,99%
68.	Noclegiada.pl sp. z o.o. z siedzibą w Węgrzycach (Polska)	Noclegiada sp. z o.o. stworzy serwis umożliwiający rezerwację noclegów w hotelach i pensjonatach.	InQbe sp. z o.o.	15%
69.	GreenCash Technologie sp. z o.o. z siedzibą w Warszawie (Polska)	GreenCash Technologie sp. z o.o. będzie producentem kas automatycznych.	InQbe sp. z o.o.	40%
70.	AI Tools sp. z o.o. z siedzibą w Warszawie (Polska)	Spółka powstała jako spin-off dwóch spółek portfelowych tj. Igoria Trade S.A. i Exnui sp. z o.o. Spółka zajmuje się	InQbe sp. z o.o.	40%

		dostarczaniem inteligentnego oprogramowania w modelu Software as a Service.		
71.	Intelligent Data Sensor Devices sp. z o.o. z siedzibą w Warszawie (Polska)	Spółka stworzy projekt DSS Logger - dedykowane branży logistycznej rozwiązanie do logowania parametrów środowiskowych przewożonych towarów.	InQbe sp. z o.o.	10%
72.	My Meeting Rooms sp. z o.o. z siedzibą w Warszawie (Polska)	My Meeting Rooms sp. z o.o. to internetowy serwis rezerwacji przestrzeni biznesowych.	InQbe sp. z o.o.	10%
73.	Tulum Technologies sp. z o.o. z siedzibą we Wrocławiu (Polska)	Spółka będzie odpowiedzialna za projekt EKO RADAR: dedykowany gminom system informowania o nielegalnych wysypiskach śmieci.	InQbe sp. z o.o.	10%
74.	Telehorse sp. z o.o. z siedzibą w Warszawie (Polska)	Telehorse sp. z o.o. to producent interaktywnej gry na urządzenia mobilne - Robotica.	InQbe sp. z o.o.	10%
75.	TCMJ sp. z o.o. z siedzibą w Krakowie (Polska)	Spółka opracuje system o nazwie ToCoMoje. Będzie to system służący do przechowywania paragonów dla cennych rzeczy.	InQbe sp. z o.o.	10%
76.	Nowy Uniwersytet sp. z o.o. z siedzibą w Warszawie (Polska)	Nowy Uniwersytet sp. z o.o. to internetowe rozwiązanie z dziedziny e-learningu.	InQbe sp. z o.o.	10%
77.	Ecu Test sp. z o.o. z siedzibą w Warszawie (Polska)	Ecu Test sp. z o.o. to system testowania ECU (electronic control unit) w środowisku wirtualnym.	InQbe sp. z o.o.	10%
78.	NatuMed sp. z o.o. z siedzibą w Wancierzowie, woj. Śląskie (Polska)	NatuMed sp. z o.o. tworzy narzędzie Heremo, które wspomaga samodzielne wykonywanie ćwiczeń rehabilitacyjnych i fizjoterapeutycznych w oparciu o sensor Kinect.	InQbe sp. z o.o.	10%
79.	TappEat sp. z o.o. z siedzibą w Cieszynie, woj. śląskie (Polska)	TappEat sp. z o.o. to mobilny system do składania zamówień w restauracjach.	InQbe sp. z o.o.	10%
80.	Morning Healthy sp. z o.o. z siedzibą w Krakowie (Polska)	Morning Healthy sp. z o.o. to mobilny kalendarz historii zdrowia.	InQbe sp. z o.o.	10%
81.	QAA sp. z o.o. z siedzibą w Warszawie (Polska)	Spółka QAA sp. z o.o. to serwis dla graczy, który powstał jako spin-off projektu Gametrade sp. z o.o. Spółka dostarcza wiedzę w postaci poradników oraz tutoriali do gier.	InQbe sp. z o.o.	40%
82.	Gametrade Mobile sp. z o.o. z siedzibą w Warszawie (Polska)	Spółka Gametrade Mobile sp. z o.o. to spin-off projektu GameTrade.pl. Jest to serwis internetowy, z informacjami i rekomendacjami dotyczącymi gier powstających na platformy mobilne tj. smartfony i tablety.	InQbe sp. z o.o.	40%
83.	Posyłka sp. z o.o. z siedzibą w Olsztynie (Polska)	Posyłka sp. z o.o. skieruje swoje usługi do turystów ze Wschodu, oferując możliwość dokonania zakupu towarów w polskich sklepach internetowych i ich odbiór w dogodnych lokalizacjach w pobliżu granicy.	InQbe sp. z o.o.	25%
84.	Giftbox sp. z o.o. z siedzibą w Łodzi (Polska)	Giftbox sp. z o.o. zaoferuje rozwiązania z kategorii digital prepaid oraz consumer e-gifting. W swojej działalności skupi się głównie na dostarczaniu dedykowanej platformy do obsługi, zarządzania oraz redempcji wirtualnych kart podarunkowych.	InQbe sp. z o.o.	20%
85.	Big Data Solutions sp. z o.o. z siedzibą w Olsztynie (Polska)	Big Data Solutions sp. z o.o. działać będzie w obszarze aplikacji Big Data. Zajmie się opracowywaniem algorytmów wykorzystywanych do zarządzania i obsługi systemów bazodanowych.	InQbe sp. z o.o.	49%

86.	Overton sp. z o.o. z siedzibą w Olsztynie (Polska)	Overton sp. z o.o. będzie prowadzić serwis internetowy oferujący gitary pod indywidualne potrzeby klienta.	InQbe sp. z o.o.	10%
87.	cFund.pl sp. z o.o. z siedzibą w Warszawie (Polska)	cFund.pl sp. z o.o. stworzy system do finansowania społecznościowego projektów biznesowych, opartych o świadczenia zwrotne w formie udziałów w spółkach lub innego rodzaju bonusów.	InQbe sp. z o.o.	30%
88.	IQ Venture Capital S.à r.l. z siedzibą w Luksemburgu (Luksemburg)	Spółka zajmuje się efektywnym reinwestowaniem środków finansowych pochodzących z transakcji kapitałowych.	IQ Partners S.A.	100%
89.	Cube Group S.A. z siedzibą w Warszawie (Polska)	Świadczenie usług marketingowych, w szczególności poprzez tworzenie zintegrowanych kampanii PPC, SEO, Afiliacji i Retargetowania a także pozycjonowanie z wykorzystaniem wyszukiwarek internetowych.	IQ Venture Capital S.a r.l.	14,7%
90.	SITE S.A. z siedzibą w Olsztynie (Polska)	Tworzenie aplikacji, narzędzi i gier - zarówno internetowych, na telefony i smartfony oraz telewizory nowej generacji.	IQ Venture Capital S.a r.l.	39,71%
91.	Evilport sp. z o.o. z siedzibą we Wrocławiu (Polska)	Prowadzenie serwisu internetowego, dostępnego w języku angielskim i polskim. Serwis ten agreguje informacje o grach typu MMO (Massively Multiplayer Online) oraz pozwala graczom na przystąpienie do rozgrywek. Dodatkowo spółka prowadzić będzie program afiliacyjny, skierowany do wydawców internetowych, zainteresowanych promocją gier MMO w modelu CPL i CPA.	IQ Venture Capital S.a r.l.	25,37%
92.	Screen Network S.A. z siedzibą w Warszawie (Polska)	Świadczenie usług marketingowych w oparciu o systemy PoSTV/Digital Signage.	IQ Venture Capital S.a r.l	11,02%
93.	DOOH.NET sp. z o.o. z siedzibą w Warszawie (Polska)	Działalność w zakresie oprogramowania Digital Out-Of-Home.	Screen Network S.A.	11,02%
94.	Acrebit S.A. z siedzibą w Warszawie (Polska)	Wdrażanie systemów klasy ERP, CRM, CMS; spółka posiada bogate doświadczenie w zakresie wdrożeń systemu Navision Financials.	IQ Venture Capital S.a r.l	4,68%
95.	EveryFlow sp. z o.o. (d. nazwa Ortega sp. z o.o.) z siedzibą w Warszawie (Polska)	Wdrażanie systemów informatycznych ERP opartych głównie o MS Dynamics NAV i CRM - opartych głównie o MS Dynamics CRM.	Acrebit S.A	1,92%
96.	B2BPartner S.A. z siedzibą w Warszawie (Polska)	Obsługa technologiczna, zakupowa oraz logistyczna programów lojalnościowych, motywacyjnych oraz promocyjnych.	IQ Venture Capital S.a r.l	48,05%
97.	Favente S.A. (d. nazwa: Stereo.pl S.A.) z siedzibą w Warszawie (Polska)	Sprzedaż zróżnicowanych produktów w różnorodnych kategoriach, czyli kontynuowanie tradycji stacjonarnych domów handlowych w nowoczesnej, internetowej formie.	B2BPartner S.A.	2,03%
98.	Tylko Pracownicy S.A. z siedzibą w Warszawie (Polska)	Świadczenie usługi dla firm w zakresie obsługi programów pracowniczych, z wykorzystaniem nowoczesnych narzędzi IT.	B2BPartner S.A. oraz InQbe sp. z o.o.	36,69%
99.	DFT sp. z o.o. z siedzibą w Warszawie (Polska)	Głównym sektorem działalności spółki jest działalność wspomagająca usługi finansowe	Tylko Pracownicy S.A.	3,67%
100.	Mobile Partner S.A. z siedzibą w Warszawie (Polska)	Opracowanie systemu, który poprzez specjalnie zaprojektowane moduły oferował będzie rozwiązania mobilne wspierające realizację programów motywacyjnych/lojalnościowych, akcji marketingowych, zakupów mobilnych	IQ Venture Capital S.a r.l oraz B2BPartner S.A.	21,34%

		oraz badań marketingowych.		
101.	Transdata sp. z o.o. z siedzibą w Olsztynie (Polska)	Transdata sp. z o.o. jest to podmiot, który prowadzi serwis internetowy zajmujący się wymianą i udostępnianiem plików w Internecie.	IQ Venture Capital s.a. r.l. oraz Ponolo sp. z o.o.	86,85%

Na dzień 30 września 2015 roku Emitent nie obejmował konsolidacją niżej wymienionych spółek, w których posiada za pośrednictwem spółek stowarzyszonych udziały lub akcje:

Lp.	Nazwa podmiotu i siedziba (kraj siedziby)	Przyczyna wyłączenia spółki z konsolidacji	Akcjonariusz/udziałowiec tej spółki (bezpośredni)	Procentowy udział Spółki w kapitale podmiotu
1.	Klikinfo.pl sp. z o.o. z siedzibą w Warszawie (Polska)	GK IQ Partners nie wywiera istotnego wpływu na politykę jednostki.	BCS Software S.A.	32,49%
2.	BSS Polska sp. z o.o. z siedzibą w Warszawie (Polska)	GK IQ Partners nie wywiera istotnego wpływu na politykę jednostki.	BSS Poland S.A.	42%
3.	HealthThink sp. z o.o. z siedzibą w Łodzi (Polska)	GK IQ Partners nie wywiera istotnego wpływu na politykę jednostki.	ThinkGroup S.A.	25,03%
4.	Mobilne Badania sp. z o.o. z siedzibą w Łodzi (Polska)	GK IQ Partners nie wywiera istotnego wpływu na politykę jednostki.	ThinkGroup S.A.	25,03%
5.	Vita sp. z o.o. z siedzibą w Olsztynie (Polska)	GK IQ Partners nie wywiera istotnego wpływu na politykę jednostki.	BookLine sp. z o.o.	49,99%
6.	Obiadowo sp. z o.o. z siedzibą w Gdańsku (Polska)	GK IQ Partners nie wywiera istotnego wpływu na politykę jednostki.	Czerwony Widelec S.A.	28,79%
7.	Igoria Trade LTD z siedzibą w Enstone (Wielka Brytania)	GK IQ Partners nie wywiera istotnego wpływu na politykę jednostki.	Igoria Trade S.A.	28,78%
8.	Igoria Trade Inc z siedzibą w Stanach Zjednoczonych	GK IQ Partners nie wywiera istotnego wpływu na politykę jednostki.	Igoria Trade S.A.	28,78%
9.	Mobile Partner S.A. z siedzibą w Warszawie (Polska)	GK IQ Partners nie wywiera istotnego wpływu na politykę jednostki.	IQ Venture Capital S.a r.l. oraz B2BPartner S.A.	21,14%
10.	GetLaunch sp. z o.o. w siedzibą w Warszawie (Polska)	GK IQ Partners nie wywiera istotnego wpływu na politykę jednostki.	Protoweb sp. z o.o.	32,88%

## 4.2 Zmiany w strukturze Grupy Kapitałowej IQ Partners oraz opis istotnych dokonań lub niepowodzeń Spółki wraz z wykazem najważniejszych zdarzeń ich dotyczących w okresie sprawozdawczym oraz do daty publikacji niniejszego raportu okresowego

Zmiany w strukturze Grupy Kapitałowej IQ Partners zostały opisane w *rozdziale Działalność Grupy Kapitałowej IQ Partners w III kwartale 2015 roku oraz do daty publikacji niniejszego raportu okresowego* poniżej.

## 4.3 Działalność Grupy Kapitałowej IQ Partners w III kwartale 2015 roku oraz do daty publikacji niniejszego raportu okresowego

Za trzy kwartały 2015 roku Grupa Kapitałowa IQ Partners uzyskała skonsolidowany wynik netto niższy od wyniku osiągniętego w analogicznym okresie roku ubiegłego. Skonsolidowana strata za III kwartały 2015 r wyniosła 3.801 tys. zł, natomiast strata przypadająca na akcjonariuszy Jednostki Dominującej 3.069 tys. zł (w analogicznym okresie roku 2014 zysk netto wyniósł 2.321 tys. zł, a zysk netto przypadający na Akcjonariuszy Jednostki Dominującej wyniósł 2.447 tys. zł). Jednostkowa strata za III kwartały 2015 roku wyniosła 3.129 tys. zł (w porównaniu do osiągniętego zysku 1.471 tys. zł za III kwartały 2014 r.). Wartość skonsolidowanych aktywów netto spadła z 36.844 tys. zł na koniec III kwartału 2014 roku do 31.102 tys. zł na koniec III kwartału 2015 roku, zaś wartość skonsolidowanych aktywów netto przypadających na Akcjonariuszy Jednostki Dominującej spadła z 34.824 tys. zł na koniec III kwartału 2014 roku do 29.947 tys. zł na koniec III kwartału 2015 roku. Wartość jednostkowych aktywów netto spadła z 33.393 tys. zł do 26.912 tys. zł na koniec analogicznych okresów.

Ujemny skonsolidowany wynik finansowy w istotnej części został wygenerowany przez Spółkę dominującą oraz spółki zależne Ventures Hub sp. z o.o., InQbe sp. z o.o. oraz B2BPartner S.A. w ramach działalności operacyjnej.

W kolejnym kwartale 2015 roku zamierzamy konsekwentnie realizować strategię inwestycyjną w obszarze spółek technologicznych. Nasze kolejne inwestycje będą finansowane ze środków własnych oraz tych pochodzących z wyjść ze zrealizowanych projektów. Poszukiwać będziemy również nowych źródeł finansowania inwestycji zarówno wśród inwestorów prywatnych jak i instytucji zarządzających funduszami pochodzącymi z budżetu Państwa i Unii Europejskiej. Konsekwentna realizacja strategii powinna przełożyć się na wzrost wartości Grupy Kapitałowej IQ Partners oraz zwiększenie atrakcyjności Spółki wśród inwestorów giełdowych.

Priorytety na czwartym kwartale 2015 rok to przede wszystkim pozyskiwanie atrakcyjnych projektów inwestycyjnych, zrealizowanie co najmniej kilku częściowych lub całościowych wyjść z inwestycji i wypracowanie wysokich stóp zwrotu oraz poszukiwanie nowych źródeł finansowania inwestycji.

Dodatkowo, w związku z zawarciem umowy o współpracy w przedmiocie utworzenia i zarządzania JEREMIE Seed Capital Województwa Zachodniopomorskiego Fundusz Inwestycyjny Zamknięty z Bankiem Gospodarstwa Krajowego w Warszawie z siedzibą w Warszawie oraz MM Prime Towarzystwem Funduszy Inwestycyjnych S.A., w kolejnym kwartale 2015 roku skupimy się na utworzeniu i zarządzaniu JEREMIE Seed Capital Województwa Zachodniopomorskiego Fundusz Inwestycyjny Zamknięty. Za pośrednictwem IQ Pomerania sp. z o.o. odpowiedzialni będziemy za zarządzanie portfelem aktywów niepublicznych funduszu JEREMIE Seed Capital Województwa Zachodniopomorskiego Fundusz Inwestycyjny Zamknięty. W związku z powyższym skupimy się na poszukiwaniu projektów spełniających kryteria inwestycyjne funduszu.

Równocześnie będziemy intensywnie pracować nad pozyskaniem prywatnych inwestorów, którzy docelowo mają objąć certyfikaty inwestycyjne funduszu za ponad 20 mln zł.

Zdarzenia, które miały miejsce w Grupie Kapitałowej Emitenta w III kwartale 2015 roku zostały przedstawione poniżej:

#### **Zbycie akcji Power Price S.A.**

W dniu 3 lipca 2015 roku Inqbe sp. z o.o. zbyła akcje Power Price S.A. tj. łącznie 7.696.609 szt. akcji stanowiących 29,6% udziału w kapitale zakładowym i dających tyle samo głosów na walnym zgromadzeniu.

W wyniku transakcji IQ Partners S.A. posiada pośrednio poprzez spółkę w 100% zależną Inqbe sp. z o.o. 0,23% udziału w kapitale zakładowym Power Price S.A., co stanowi taki sam procent głosów na walnym zgromadzeniu.

Power Price S.A. świadczy e-usługi za pośrednictwem platformy technologicznej. Platforma Power Price stanowi innowacyjne na krajowym rynku narzędzie sprzedaży, które łączy producentów i dystrybutorów różnego typu branż z odbiorcami końcowymi dokonującymi zakupów artykułów niezbędnych do ich bieżącej działalności.

#### **Objęcie akcji Cube Group S.A. przez spółkę zależną**

W dniu 14 lipca 2015 roku spółka w 100% zależna od IQ Partners S.A. tj. IQ Venture Capital s.a r.l. objęła 440.872 akcji zwykłych imiennych serii C po cenie emisyjnej równej wartości nominalnej tj. 0,10 zł, w zamian za wkład pieniężny w wysokości 44.087,20 zł. Rejestracja w KRS podwyższonego kapitału nastąpiła w dniu 11 września 2015 roku.

W rezultacie pośredni udział IQ Partners S.A. poprzez IQ Venture Capital s.a r.l. w kapitale zakładowym Cube Group S.A. wynosi 14,7% udziału w kapitale zakładowym Cube Group S.A., co stanowi taki sam procent głosów na walnym zgromadzeniu. Cube Group S.A. świadczy usługi marketingowe, w szczególności poprzez tworzenie zintegrowanych kampanii PPC, SEO, Afiliacji i Retargetowania a także pozycjonowanie z wykorzystaniem wyszukiwarek internetowych.

#### **Rejestracja objętych przez spółkę zależną udziałów w Protoweb sp. z o.o.**

W dniu 14 sierpnia 2015 roku zostało zarejestrowane w KRS podwyższenie kapitału zakładowego w spółce Protoweb sp. z o.o. z siedzibą w Warszawie, w której spółka zależna Inventiq sp. z o.o. objęła 490 udziałów, o wartości nominalnej 160,00 zł każdy, w zamian za wkład pieniężny w wysokości 700.000,00 zł tj. po cenie wyższej od ich wartości nominalnej o kwotę 621.600,00 zł (agio). W rezultacie pośredni udział IQ Partners S.A. poprzez Inventiq sp. z o.o. wynosi 32,88% udziałów w kapitale zakładowym Protoweb sp. z o.o. i dających tyle samo głosów na zgromadzeniu wspólników.

ProtoWeb to szybkie prototypowanie stron internetowych z możliwością symulacji klikalności podstron w całym projekcie strony www bez powstania linijki kodu. Jest to również narzędzie do kolaboracji dla całego zespołu tworzącego witrynę internetową (grafików-project managerów-programistów). Skraca czas briefingu, oraz określenia złożoności projektu z kilku dni jak dotychczas do max. kilku godzin.

#### **Zawarcie znaczących umów przez IQ Pomerania sp. z o.o.**

W dniu 18 sierpnia 2015 roku IQ Pomerania sp. z o. o. ("IQ Pomerania") zawarła umowę o współpracy („Umowa”) z Bankiem Gospodarstwa Krajowego w Warszawie z siedzibą w Warszawie („BGK”, „Menadżer”) oraz MM Prime Towarzystwem Funduszy Inwestycyjnych S.A. z siedzibą w Warszawie („MM Prime TFI”), łącznie zwanych „Stronami”, w przedmiocie utworzenia i zarządzania JEREMIE Seed Capital Województwa Zachodniopomorskiego Fundusz Inwestycyjny Zamknięty.

Umowa została zawarta w związku z wyborem MM Prime TFI wraz IQ Pomerania na pośrednika finansowego („Pośrednik Finansowy”) w ramach inicjatywy JEREMIE uruchamianej przez Zarząd Województwa Zachodniopomorskiego i BGK.

Zgodnie z Umową, Pośrednik Finansowy odpowiedzialny jest za utworzenie i zarządzanie funduszem o nazwie JEREMIE Seed Capital Województwa Zachodniopomorskiego Fundusz Inwestycyjny Zamknięty ("Fundusz"). Natomiast, Menadżer jest podmiotem który zarządza Zachodniopomorskim Funduszem Powierniczym JEREMIE. Na dzień zawarcia Umowy BGK pełni funkcję Menadżera Zachodniopomorskiego Funduszu Powierniczego JEREMIE.

Przedmiotem Umowy było ustalenie podstawowych zasad utworzenia i funkcjonowania Funduszu oraz warunków współpracy pomiędzy Stronami w trakcie działania Funduszu, tj. w szczególności działań dotyczących określenia zasad współpracy Stron w zakresie podejmowania przez Pośrednika Finansowego decyzji inwestycyjnych dotyczących aktywów Funduszu, a także zasad wychodzenia z inwestycji.



Zgodnie z Umową MM Prime TFI odpowiedzialne będzie za utworzenie i administrowanie Funduszem, natomiast IQ Pomerania odpowiedzialna będzie za zarządzanie portfelem aktywów niepublicznych, tj. dokonywanie jednostkowych inwestycji. W ramach zarządzania portfelem aktywów niepublicznych IQ Pomerania odpowiedzialna będzie za cały proces inwestycyjny Funduszu, począwszy od poszukiwania projektów inwestycyjnych, przeprowadzania analiz rynkowych, podejmowania decyzji inwestycyjnych oraz lokowania środków pieniężnych w instrumenty udziałowe oraz dłużne emitowane przez mikro, małe i średnie przedsiębiorstwa („MŚP”), będące we wczesnej fazie rozwoju (seed) lub w fazie rozruchu (start-up), prowadzące lub zamierzające prowadzić działalność na terytorium województwa zachodniopomorskiego.

Fundusz będzie inwestował środki pieniężne uzyskane w ramach emisji certyfikatów inwestycyjnych skierowanych do Menadżera Zachodniopomorskiego Funduszu Powierniczego JEREMIE oraz do inwestorów prywatnych. Wpłaty na certyfikaty inwestycyjne pochodzące od Menadżera ze środków Zachodniopomorskiego Funduszu Powierniczego JEREMIE będą dokonywane proporcjonalnie do wpłat pozyskanych od inwestorów prywatnych. Docelowa wartość aktywów Funduszu jest uzależniona od wpłat inwestorów prywatnych. Maksymalna kwota wpłat na certyfikaty inwestycyjne ze środków Zachodniopomorskiego Funduszu Powierniczego JEREMIE wynosi 20.000.000,00 zł (słownie: dwadzieścia milionów złotych). IQ Pomerania zamierza w okresie 48 miesięcy od dnia utworzenia Funduszu pozyskać od inwestorów prywatnych środki pieniężne w kwocie przekraczającej 20.830.000,00 zł (słownie: dwadzieścia milionów osiemset trzydzieści złotych). W związku z powyższym zakładana wartość środków pozyskanych w ramach Funduszu będzie nie mniejsza niż 40.830.000,00 zł (słownie: czterdzieści milionów osiemset trzydzieści złotych).

Wartość jednostkowej inwestycji w MŚP będzie wynosić od 300.000,00 zł (słownie: trzysta tysięcy złotych) do 1.500.000,00 zł (słownie: jeden milion pięćset tysięcy złotych), nie więcej niż 10% wartości aktywów Funduszu na moment dokonywania inwestycji. Fundusz dokona budowy portfela aktywów niepublicznych w terminie 48 miesięcy kalendarzowych od dnia utworzenia Funduszu (dzień wpisania Funduszu do Rejestru Funduszy Inwestycyjnych).

W Umowie zostało przewidziane wynagrodzenie za zarządzanie Funduszem oraz premia za sukces z zakończenia inwestycji. Wysokość ww. wynagrodzenia oraz wysokość premii dla IQ Pomerania zostaną ustalone w odrębnej umowie zawartej pomiędzy MM Prime TFI a IQ Pomerania.

W Umowie został przewidziany obowiązek zapłaty kar umownych w następujących przypadkach:

1. w przypadku niezabrnięcia wpłat od inwestorów prywatnych w terminie 48 miesięcy od dnia utworzenia Funduszu, na wezwanie Menadżera Pośrednik Finansowy zapłaci Menadżerowi karę umowną w wysokości 2% sumy niezrealizowanych wpłat od inwestorów prywatnych, z wyłączeniem przypadków, w których do niezabrnięcia wpłat od inwestorów prywatnych doszło na skutek:
  - a) nie wyrażenia przez Zgromadzenie Inwestorów zgody na przeprowadzenie kolejnych emisji certyfikatów inwestycyjnych, z których każda będzie mogła obejmować co najmniej taką liczbę certyfikatów inwestycyjnych, której wyemitowanie przez Fundusz, pozwoli na zebranie do Funduszu w danym kwartale wpłat od inwestorów prywatnych i Menadżera, lub
  - b) nie wyrażenia przez prawidłowo zwołane Zgromadzenie Inwestorów zgody na zmiany Statutu niezbędne do przeprowadzenia kolejnych emisji certyfikatów inwestycyjnych, z których każda będzie mogła obejmować co najmniej taką liczbę certyfikatów inwestycyjnych, której wyemitowanie przez Fundusz, pozwoli na zebranie do Funduszu w danym kwartale wpłat od inwestorów prywatnych i Menadżera;
2. w przypadku niewywiązania się przez Pośrednika Finansowego ze zobowiązania do ukończenia budowy portfela Funduszu w terminie 48 miesięcy kalendarzowych od dnia utworzenia Funduszu, na wezwanie Menadżera Pośrednik Finansowy zapłaci Menadżerowi karę umowną w wysokości 2% sumy środków wpłaconych do Funduszu przez Menadżera, a niezainwestowanych w MŚP na dzień wezwania. Kara umowna, o której mowa powyżej nie będzie należna w przypadku zainwestowania w MŚP, ww. terminie, nie mniej niż 80% wpłaconych do Funduszu środków.

Menadżerowi przysługuje prawo do dochodzenia od Pośrednika Finansowego odszkodowania w wysokości przekraczającej wysokość kar umownych określonych w pkt 1 i 2 powyżej.

Umowa została zawarta na czas określony – do dnia likwidacji Funduszu, lub skutecznego przejścia przez inne towarzystwo funduszy inwestycyjnych zarządzania Funduszem. Fundusz zostanie utworzony od dnia wpisania Funduszu do Rejestru Funduszy Inwestycyjnych do dnia 30 czerwca 2020 roku (dzień rozpoczęcia likwidacji Funduszu). Strony Umowy przewidziały możliwość wcześniejszego rozwiązania Funduszu pod warunkiem zakończenia wszystkich inwestycji w ramach portfela Funduszu oraz możliwość przedłużenia trwania Funduszu na czas nieoznaczony.

W dniu 21 sierpnia 2015 roku IQ Pomerania sp. z o. o. zawarła z MM Prime Towarzystwo Funduszy Inwestycyjnych S.A. z siedzibą w Warszawie umowę o współpracy i powierzeniu zarządzania portfelem inwestycyjnym funduszu inwestycyjnego zamkniętego (Umowa”).

Umowa została zawarta w związku z podpisaniem przez IQ Pomerania i MM Prime TFI wraz z Bankiem Gospodarstwa Krajowego w Warszawie z siedzibą w Warszawie („BGK”) umowy o współpracy w zakresie utworzenia i zarządzania JEREMIE Seed Capital Województwa Zachodniopomorskiego Funduszem Inwestycyjnym Zamkniętym („Umowa z BGK”). Na podstawie Umowy z BGK, MM Prime TFI we współpracy z IQ Pomerania zobowiązani są do utworzenia i zarządzania funduszem o nazwie JEREMIE Seed Capital Województwa Zachodniopomorskiego Fundusz Inwestycyjny Zamknięty („Fundusz”), będącym funduszem w rozumieniu art. 196 Ustawy z dnia 27 maja 2004 roku o funduszach inwestycyjnych.

Przedmiotem niniejszej Umowy jest zlecenie IQ Pomerania przez MM Prime TFI odpłatnego zarządzania portfelem aktywów niepublicznych Funduszu. W ramach zarządzania portfelem aktywów niepublicznych IQ Pomerania odpowiedzialna będzie za cały proces inwestycyjny Funduszu, począwszy od poszukiwania projektów inwestycyjnych, przeprowadzania analiz rynkowych, przeprowadzania analiz aktywów przed inwestycją, podejmowania decyzji inwestycyjnych oraz lokowania środków pieniężnych w instrumenty udziałowe oraz dłużne emitowane przez mikro, małe i średnie przedsiębiorstwa („MŚP”), będące we wczesnej fazie rozwoju (seed) lub w fazie rozruchu (start-up), prowadzące lub zamierzające prowadzić działalność na terytorium województwa zachodniopomorskiego.

Wysokość wynagrodzenia przewidziana dla IQ Pomerania z tytułu świadczenia usług określonych w Umowie została określona jako: procent premii za sukces, procent opłaty dystrybucyjnej pobranej przy przyjmowaniu zapisów na certyfikaty inwestycyjne oraz kwota stanowiąca różnicę pomiędzy kwotą stanowiącą równowartość 2,5% średniorocznej wartości aktywów netto

Funduszu a kwotą faktycznie poniesionych kosztów i wydatków związanych z działalnością Funduszu. W ocenie IQ Pomerania, ww. wynagrodzenie może przekroczyć 10% kapitałów własnych Emitenta w całym okresie trwania Umowy.

Zgodnie z Umową IQ Pomerania zobowiązała się do pokrycia lub zapłaty w pierwszej kolejności przed MM Prime TFI wszelkich kar umownych, wynagrodzeń dodatkowych lub innego rodzaju obciążeń powstałych na skutek swoich działań lub zaniechań, we wszelkich sytuacjach wskazanych w Umowie z BGK, gdzie przewidziana została odpowiedzialność solidarna MM Prime TFI i IQ Pomerania.

Ponadto, IQ Pomerania zwolniła MM Prime TFI z odpowiedzialności względem osób trzecich i BGK, w szczególności względem uczestników Funduszu, oraz zobowiązała się zapłacić na rzecz MM Prime TFI kwoty wszelkich szkód, należności, roszczeń, niezbędnych kosztów i wydatków oraz opłat powstałych w związku z taką odpowiedzialnością, należnych od MM Prime TFI w wyniku postępowań wszczętych przez osoby trzecie lub BGK, w tym w szczególności przez uczestników Funduszu, o ile odpowiedzialność jest następstwem działań lub zaniechań IQ Pomerania.

Zgodnie z Umową, IQ Pomerania zwróci MM Prime TFI wartość kar nałożonych przez organ administracji państwowej, w tym KNF, oraz wartość niezbędnych opłat i kosztów poniesionych przez MM Prime TFI a związanych z ww. postępowaniami administracyjnymi, jeżeli MM Prime TFI otrzyma karę nałożoną przez organ administracji państwowej w związku z działalnością MM Prime TFI lub Funduszu, której wyłączną przyczyną lub jedna z przyczyn będzie działanie i/lub zaniechanie IQ Pomerania. Umowa została zawarta na czas określony do dnia likwidacji Funduszu, lub skutecznego przejścia przez inne towarzystwo funduszy inwestycyjnych zarządzania Funduszem. Fundusz zostanie utworzony od dnia wpisania Funduszu do Rejestru Funduszy Inwestycyjnych do dnia 30 czerwca 2020 roku (dzień rozpoczęcia likwidacji Funduszu). MM Prime TFI może wypowiedzieć Umowę w każdym czasie z zachowaniem 2 miesięcznego okresu wypowiedzenia.

IQ Partners S.A. posiada bezpośrednio 75% udziałów w kapitale zakładowym IQ Pomerania sp. z o.o. i tyle samo głosów na zgromadzeniu wspólników. IQ Pomerania sp. z o.o. będzie zajmowała się zarządzaniem zamkniętymi funduszami inwestycyjnymi aktywów niepublicznych.

#### **Inwestycja w Prowly.com sp. z o.o.**

W dniu 19 sierpnia 2015 roku Nadzwyczajne Zgromadzenie Wspólników Prowly.com sp. z o.o. podjęło uchwałę w sprawie podwyższenia kapitału zakładowego z kwoty 5.900,00 zł do kwoty 6.600,00 zł. Podwyższenie kapitału zakładowego nastąpiło przez ustanowienie 14 nowych udziałów o wartości nominalnej 50,00 zł. Wszystkie udziały w podwyższonym kapitale zakładowym zostały objęte przez inwestora branżowego i pokryte w całości wkładem pieniężnym w wysokości 500.000,00 zł z czego nadwyżka ponad wartość nominalną obejmowanych udziałów przekazana zostanie na kapitał zapasowy spółki.

W dniu 2 września 2015 roku Ventures Hub sp. z o.o. zbyła część udziałów Prowly.com sp. z o.o. tj. łącznie 7 udziałów stanowiących 5,98% udziału w kapitale zakładowym i dających tyle samo głosów na zgromadzeniu wspólników.

W dniu 12 listopada 2015 roku na mocy postanowienia Sądu Rejonowego dla m.st. Warszawy w Warszawie, XIII Wydział Gospodarczy Krajowego Rejestru Sądowego dokonano rejestracji podwyższenia kapitału zakładowego w spółce Prowly.com sp. z o.o. z uchwalonego w dniu 18 listopada 2014 roku. Kapitał zakładowy został podwyższony z kwoty 5.850,00 zł do kwoty 5.900,00 zł. Podwyższenie kapitału zakładowego nastąpiło przez ustanowienie 1 nowego udziału o wartości nominalnej 50,00 zł, o łącznej wartości nominalnej 50,00 zł. Udział w podwyższonym kapitale zakładowym spółki w całości został pokryty wkładem pieniężnym.

W wyniku transakcji IQ Partners S.A. posiada pośrednio poprzez spółkę w 100% zależną Ventures Hub sp. z o.o. 28,21% udziału w kapitale zakładowym Prowly.com sp. z o.o., co stanowi taki sam procent głosów na zgromadzeniu wspólników. Prowly.com sp. z o.o. to internetowa aplikacja dla profesjonalistów public relations.

#### **Rejestracja w KRS akcji Power Price S.A.**

W dniu 25 sierpnia 2015 roku nastąpiła rejestracja w KRS nowych akcji serii E. Następujące spółki objęły akcje serii E w podwyższonym kapitale zakładowym Power Price S.A. z siedzibą w Warszawie:

- Spółka Seo Power sp. z o.o. z siedziba w Olsztynie, w której IQ Partners S.A. posiada 56,52% udziału w kapitale zakładowym, objęła 37.635 akcji o wartości nominalnej 0,10 zł każda, w zamian za wkład pieniężny w wysokości 37.635,00 zł. W związku z powyższym IQ Partners S.A. posiada pośrednio 0,06% udziału w kapitale zakładowym Power Price S.A., co stanowi taki sam procent głosów na walnym zgromadzeniu,

- Spółka Inqbe sp. z o.o. z siedziba w Warszawie, w której IQ Partners S.A. posiada 100% udziału w kapitale zakładowym, objęła 82.735 akcji, o wartości nominalnej 0,10 zł każda, w zamian za wkład pieniężny w wysokości 8.273,50 zł. W związku z powyższym IQ Partners S.A. posiada pośrednio 0,23% udziału w kapitale zakładowym Power Price S.A., co stanowi taki sam procent głosów na walnym zgromadzeniu,

- Spółka Big Data Solutions sp. z o.o. z siedziba w Olsztynie, w której IQ Partners S.A. posiada 49% udziału w kapitale zakładowym, objęła 1.596.250 akcji o wartości nominalnej 0,10 zł każda, w zamian za wkład pieniężny w wysokości 159.625,00 zł. W związku z powyższym IQ Partners S.A. posiada pośrednio 2,17% udziału w kapitale zakładowym Power Price S.A., co stanowi taki sam procent głosów na walnym zgromadzeniu,

- Spółka Ingis sp. z o.o. z siedziba w Olsztynie, w której IQ Partners S.A. posiada 49% udziału w kapitale zakładowym, objęła 1.352.316 akcji, o wartości nominalnej 0,10 zł każda, w zamian za wkład pieniężny w wysokości 135.231,60 zł. W związku z powyższym IQ Partners S.A. posiada pośrednio 1,84% udziału w kapitale zakładowym Power Price S.A., co stanowi taki sam procent głosów na walnym zgromadzeniu,

- Spółka Smart Reports sp. z o.o. z siedziba w Olsztynie, w której IQ Partners S.A. posiada 49,99% udziału w kapitale zakładowym, objęła 844.333 akcji, o wartości nominalnej 0,10 zł każda, w zamian za wkład pieniężny w wysokości 80.433,30 zł. W związku z powyższym IQ Partners S.A. posiada pośrednio 1,17% udziału w kapitale zakładowym Power Price S.A., co stanowi taki sam procent głosów na walnym zgromadzeniu.

W wyniku powyższego IQ Partners S.A. posiada pośrednio poprzez wyżej wymienione spółki zależne i stowarzyszone 5,47% łącznego udziału w kapitale zakładowym Power Price S.A., co stanowi taki sam procent głosów na walnym zgromadzeniu.

**Rejestracja podwyższenie kapitału w Getinfo S.A.**

W dniu 3 września 2015 roku na mocy postanowienia Sądu Rejonowego dla Krakowa – Śródmieścia w Krakowie, XI Wydział Gospodarczy Krajowego Rejestru Sądowego dokonano rejestracji podwyższenia kapitału zakładowego w spółce Getinfo S.A. poprzez emisję 500.000 szt. akcji serii D o wartości nominalnej 0,10 zł każda. Akcje zostały objęte w drodze subskrypcji prywatnej i pokryte wkładem pieniężnym. Kapitał zakładowy Getinfo S.A. został podwyższony o kwotę 50.000,00 zł z kwoty 1.058.070,00 zł do kwoty 1.108.070,00 zł i dzieli się na:

- a) 8.080.700 akcji na okaziciela serii A,
- b) 1.500.000 akcji na okaziciela serii B,
- c) 1.000.000 akcji na okaziciela serii,
- d) 500.000 akcji na okaziciela serii D.

W związku z powyższym IQ Partners S.A. posiada poprzez spółkę w 100% zależną Ventures Hub sp. z o.o. 36,09% udziału w kapitale zakładowym Getinfo S.A., co stanowił taki sam procent głosów na walnym zgromadzeniu.

Getinfo S.A. jest serwisem dostarczającym raporty gospodarcze (weryfikacja danych, wywiady gospodarcze, sprawdzanie zdolności kredytowej) o przedsiębiorstwach i osobach fizycznych z Polski oraz zagranicy dostępny pod adresem <https://www.getinfo.pl>. Korzystanie z serwisu ma za zadanie w znaczny sposób ułatwić współpracę pomiędzy kontrahentami z różnych rynków oraz zmniejszyć ryzyko w obrocie gospodarczym.

**Zbycie udziałów Prawomaniacy sp. z o.o.**

W dniu 17 września 2015 roku spółka w 100% zależna od IQ Partners S.A., InQbe sp. z o.o. dokonała wyjścia z inwestycji poprzez zbycie wszystkich posiadanych udziałów w spółce Prawomaniacy sp. z o.o. tj. 10.000 udziałów o łącznej wysokości 500.000,00 zł stanowiących 49,99% udziału w kapitale zakładowym Prawomaniacy sp. z o.o. i dających tyle samo głosów na zgromadzeniu wspólników. Inwestycja w Prawomaniacy sp. z o.o. przyniosła InQbe sp. z o.o. stopę zwrotu z inwestycji (IRR) w wysokości 25,6%.

Prawomaniacy sp. z o.o. prowadzi internetowy serwis społecznościowy adresowany do studentów, aplikantów i praktyków prawa. Prawomaniacy sp. z o.o. to właściciel m.in. serwisu ArsLege, lidera w szkoleniach do egzaminów prawniczych i zawodowych.

**Sprzedż udziałów w spółce Phonecall sp. z o.o.**

W dniu 30 października 2015 roku IQ Partners S.A. zbyła wszystkie posiadane udziały w spółce Phonecall sp. z o.o. tj. łącznie 2.000 udziałów stanowiących 50% udziału w kapitale zakładowym i dających tyle samo głosów na zgromadzeniu wspólników.

W wyniku transakcji IQ Partners S.A. nie posiada udziałów w kapitale zakładowym Phonecall sp. z o.o.

**Rejestracja w KRS objętych udziałów w spółce Baroquesoftware sp. z o.o.**

W dniu 12 listopada 2015 roku na mocy postanowienia Sądu Rejonowego dla m.st. Warszawy w Warszawie, XII Wydział Gospodarczy Krajowego Rejestru Sądowego dokonano rejestracji podwyższenia kapitału zakładowego w spółce Baroquesoftware sp. z o.o. z siedzibą w Warszawie. Kapitał zakładowy został podwyższony z kwoty 10.000,00 zł do kwoty 11.150,00 zł poprzez utworzenie nowych 23 udziałów o wartości nominalnej 50,00 zł każdy. Udziały w podwyższonym kapitale zakładowym Baroquesoftware sp. z o.o. zostały objęte przez Inventiq sp. z o.o. w której IQ Partners S.A. posiada 100% udziałów.

Po zarejestrowaniu podwyższenia kapitału, IQ Partners S.A. posiada pośrednio, poprzez Inventiq sp. z o.o. 10,31% udziałów w kapitale zakładowym Baroquesoftware sp. z o.o. dających tyle samo głosów na Zgromadzeniu Wspólników.

Baroquesoftware sp. z o.o. oferuje sprzedaż produktu HippyVM oraz szybkiego interpretera języka PHP - PyPy. Dodatkowo świadczy usługi w zakresie użycia PyPy oraz zajmuje się konsultingiem w zakresie wydajności działania oprogramowania.

## **4.4 Stanowisko zarządu odnośnie możliwości zrealizowania wcześniej publikowanych prognoz wyników na dany rok, w świetle wyników zaprezentowanych w raporcie kwartalnym w stosunku do wyników prognozowanych**

Zarząd IQ Partners S.A. nie publikował zarówno skonsolidowanych jak i jednostkowych prognoz wyników na rok 2015 oraz za jego poszczególne kwartały.

## **4.5 Wskazanie czynników, które w ocenie Emitenta będą miały wpływ na osiągnięte przez niego wyniki w perspektywie, co najmniej kolejnego kwartału**

Do zewnętrznych czynników, które mogą być istotne dla rozwoju IQ Partners S.A. należy zaliczyć:

- koniunktura na rynkach finansowych i kapitałowych, która ma bezpośrednie przełożenie na wycenę notowanych spółek portfelowych oraz zwiększającą się lub zmniejszającą szansę na wychodzenie z inwestycji przy atrakcyjnych stopach zwrotu;
- płynność notowanych spółek portfelowych na NewConnect – chcąc przeprowadzać dezinwestycję poprzez rynek nie będzie to możliwe bez wystarczającej płynności;
- współpraca z instytucjami zarządzającymi funduszami pochodzącymi z budżetu państwa i Unii Europejskiej w zakresie finansowania inwestycji;

- współpraca z inwestorami finansowymi oraz podmiotami aktywnymi na rynku kapitałowym w zakresie kolejnych rund finansowania inwestycji IQ Partners S.A.;
- brak atrakcyjnych projektów inwestycyjnych, których zmniejszenie może ograniczyć tempo rozwoju Grupy Kapitałowej.

Do wewnętrznych czynników, które mogą być istotne dla rozwoju IQ Partners S.A. należy zaliczyć:

- kompetencje zespołu menadżerskiego, w tym Partnerów Zarządzających i Zarządu w zakresie umiejętności prowadzenia inwestycji oraz podejmowania atrakcyjnych celów inwestycyjnych;
- umiejętności kluczowych osób IQ Partners S.A. w zakresie zarządzania i zwiększania wartości poszczególnych spółek portfelowych Grupy Kapitałowej.

#### **4.6 Informacje, które zdaniem Spółki są istotne dla oceny jej sytuacji kadrowej, majątkowej, finansowej, wyniku finansowego i ich zmian, oraz informacje, które są istotne dla oceny możliwości realizacji zobowiązań przez Emitenta**

W prezentowanym okresie nie wystąpiły okoliczności mogące w sposób istotny wpłynąć na pogorszenie sytuacji kadrowej, majątkowej, finansowej oraz wyniku finansowego Emitenta, lub które mogłyby zagrozić jego zdolności do wywiązywania się z zobowiązań. W opinii Zarządu, w niniejszym raporcie, zostały przekazane wszystkie istotne informacje niezbędne do oceny sytuacji majątkowej oraz oceny możliwości realizacji zobowiązań Grupy Kapitałowej IQ Partners.

#### **4.7 Informacja na temat zmian sytuacji gospodarczej i warunkach prowadzenia działalności, które mają istotny wpływ na wartość godziwą aktywów finansowych i zobowiązań finansowych jednostki, niezależnie od tego, czy te aktywa i zobowiązania są ujęte w wartości godziwej czy w skorygowanej cenie nabycia (koszcie zamortyzowanym)**

W III kwartale 2015 roku nie nastąpiła zmiana sytuacji gospodarczej i warunków prowadzenia działalności, która mogłaby mieć istotny wpływ na wartość godziwą aktywów finansowych i zobowiązań finansowych.

#### **4.8 Inne informacje mogące w istotny sposób wpłynąć na ocenę sytuacji majątkowej, finansowej i wyniku finansowego**

W III kwartale 2015 roku w Grupie Kapitałowej IQ Partners, poza informacjami opisanymi w niniejszym raporcie, nie wystąpiły inne zdarzenia mogące w istotny sposób wpłynąć na ocenę sytuacji majątkowej, finansowej i wyniku finansowego.

#### **4.9 Organy zarządzające i nadzorujące IQ Partners S.A.**

##### **Skład Zarządu**

W III kwartale 2015 roku skład Zarządu IQ Partners S.A. nie uległ zmianie i prezentował się następująco:

- |                      |                    |
|----------------------|--------------------|
| - Maciej Hazubski    | Prezes Zarządu     |
| - Wojciech Przyłęcki | Wiceprezes Zarządu |

Do dnia publikacji niniejszego skróconego sprawozdania finansowego skład Zarządu nie uległ zmianie.

##### **Skład Rady Nadzorczej**

W III kwartale 2015 roku skład oraz zakres kompetencji Rady Nadzorczej nie zmienił się i przedstawiał się następująco:

- |                      |                                |
|----------------------|--------------------------------|
| - Piotr Bolmiński    | Przewodniczący Rady Nadzorczej |
| - Rafał Rachalewski  | Członek Rady Nadzorczej        |
| - Andrzej Frąckowiak | Członek Rady Nadzorczej        |
| - Małgorzata Jurga   | Członek Rady Nadzorczej        |
| - Anna Kajkowska     | Członek Rady Nadzorczej        |

Do dnia publikacji niniejszego skróconego sprawozdania finansowego skład oraz zakres kompetencji Rady Nadzorczej nie uległ zmianie.

#### 4.10 Wskazanie akcjonariuszy posiadających bezpośrednio lub pośrednio przez podmioty zależne co najmniej 5 % ogólnej liczby głosów na walnym zgromadzeniu emitenta na dzień przekazania raportu kwartalnego oraz wskazanie zmian w strukturze własności znacznych pakietów akcji Emitenta w okresie od przekazania poprzedniego raportu półrocznego

Według stanu wiedzy Zarządu IQ Partners S.A. na dzień 13 listopada 2015 roku wykaz akcjonariuszy posiadających co najmniej 5% ogólnej liczby głosów przedstawia się następująco:

Imię i nazwisko/Firma	Stan na dzień przekazania poprzedniego raportu półrocznego (28.08.2015 r.)			Stan na dzień przekazania niniejszego raportu kwartalnego (13.11.2015 r.)	
	Liczba akcji / głosów	Udział procentowy w kapitale zakładowym / ogólnej liczbie głosów na WZ	Zmiana w liczbie akcji	Liczba akcji / głosów	Udział procentowy w kapitale zakładowym / ogólnej liczbie głosów na WZ
Altraves Limited w Nikozji (Republika Cypru) – spółka kontrolowana przez Macieja Hazubskiego (Prezesa Zarządu) z małżonką	5.000.000	22,37%	0	5.000.000	22,37%
Wojciech Przyłęcki (Wiceprezes Zarządu)*	4.805.197	21,49%	0	4.805.197	21,49%
ATLANTIS Spółka Akcyjna **	4.477.000	20,02%	0	4.477.000	20,02%
Pozostali	8.070.803	36,12%	0	8.070.803	36,12%
<b>Razem</b>	<b>22.353.000</b>	<b>100%</b>	<b>0</b>	<b>22.353.000</b>	<b>100%</b>

\* W tabeli wskazano stan posiadania bezpośrednio i pośrednio łącznie. Wojciech Przyłęcki na dzień 13.11.2015 r. posiadał bezpośrednio 5.197 akcji, stanowiących 0,02% kapitału zakładowego i uprawniających do 5.197 głosów na Walnym Zgromadzeniu stanowiących 0,02% ogólnej liczby głosów oraz pośrednio poprzez kontrolowaną przez siebie spółkę Sumixam Limited w Nikozji (Republika Cypru) 4.800.000 akcji, stanowiących 21,47% kapitału zakładowego i uprawniających do 4.800.000 głosów na Walnym Zgromadzeniu stanowiących 21,47% ogólnej liczby głosów.

\*\* zgodnie z zawiadomieniami, o otrzymaniu których Emitent informował w raporcie bieżącym nr 5/2012 z dnia 2 lutego 2012 roku oraz 21/2012 z dnia 28 września 2012 roku, ATLANTIS S.A. jest podmiotem zależnym od DAMF INVEST S.A., przy czym podmiotami dominującymi wobec DAMF INVEST w rozumieniu art. 4 pkt 14 ustawy o ofercie publicznej [...] są Panowie Mariusz Patrowicz oraz Damian Patrowicz.

W okresie od dnia publikacji raportu półrocznego tj. od dnia 28 sierpnia 2015 roku do dnia publikacji niniejszego raportu okresowego tj. do dnia 13 listopada 2015 roku nie miały miejsca żadne zmiany w strukturze akcjonariatu Spółki.

#### 4.11 Zmiany w stanie posiadania akcji Emitenta lub uprawnień do nich przez osoby zarządzające i nadzorujące Emitenta, zgodnie z posiadanymi przez Emitenta informacjami, w okresie od przekazania poprzedniego raportu półrocznego

Według stanu wiedzy Zarządu IQ Partners S.A. na dzień 13 listopada 2015 roku ilość akcji posiadanych przez osoby zarządzające oraz nadzorujące Spółkę dominującą przedstawia się następująco:

<b>Imię i nazwisko</b>	<b>Stanowisko</b>	<b>Liczba akcji/głosów na dzień publikacji poprzedniego raportu półrocznego tj. na dzień 28.08.2015</b>	<b>Zmiana w liczbie akcji</b>	<b>Liczba akcji/głosów na dzień przekazania niniejszego raportu kwartalnego (13.11.2015)</b>
Piotr Bolmiński	Przewodniczący RN	14.000	0	14.000
Andrzej Frąckowiak	Członek RN	250.200	0	250.200
Rafał Rachalewski	Członek RN	0	0	0
Małgorzata Jurga	Członek RN	0	0	0
Anna Kajkowska	Członek RN	0	0	0
Maciej Hazubski - bezpośrednio	Prezes Zarządu	0	0	0
Maciej Hazubski pośrednio poprzez kontrolowaną przez siebie i małżonkę spółkę Altraves Limited w Nikozji		5.000.000	0	5.000.000
Wojciech Przyłęcki - bezpośrednio	Wiceprezes Zarządu	5.197	0	5.197
Wojciech Przyłęcki pośrednio poprzez kontrolowaną przez siebie i małżonkę spółkę Sumixam Limited w Nikozji		4.800.000	0	4.800.000

W okresie od dnia publikacji poprzedniego raportu półrocznego tj. od dnia 28 sierpnia 2015 roku nie miały miejsca żadne zmiany w stanie posiadania akcji Spółki osób zarządzających i nadzorujących.

Osoby zarządzające oraz nadzorujące nie posiadają uprawnień do akcji IQ Partners S.A., jak również w okresie od przekazania poprzedniego raportu półrocznego osoby te nie nabywały i nie zbywały uprawnień do akcji IQ Partners S.A.

## 5 Zatwierdzenie rozszerzonego skonsolidowanego raportu kwartalnego

Niniejszy rozszerzony skonsolidowany raport kwartalny został zatwierdzony do publikacji oraz podpisany przez Zarząd Jednostki Dominującej dnia 13 listopada 2015 r.

### Podpis wszystkich Członków Zarządu

13.11.2015r.	Maciej Hazubski	Prezes Zarządu	
.....	.....	.....	.....
<i>data</i>	<i>imię i nazwisko</i>	<i>stanowisko/funkcja</i>	<i>podpis</i>

13.11.2015r.	Wojciech Przyłęcki	Wiceprezes Zarządu	
.....	.....	.....	.....
<i>data</i>	<i>imię i nazwisko</i>	<i>stanowisko/funkcja</i>	<i>podpis</i>

### Podpis osób sporządzających sprawozdanie finansowe

13.11.2015r.	Dorota Kawka	Forum Rachunkowości sp. z o.o.	
.....	.....	.....	.....
<i>data</i>	<i>imię i nazwisko</i>	<i>stanowisko/funkcja</i>	<i>podpis</i>

13.11.2015r.	Grzegorz Klimaszewski	Forum Rachunkowości sp. z o.o.	
.....	.....	.....	.....
<i>data</i>	<i>imię i nazwisko</i>	<i>stanowisko/funkcja</i>	<i>podpis</i>