



**Rozszerzony skonsolidowany raport kwartalny Impera Capital S.A.
za okres od 1 lipca 2015 r. do 30 września 2015 r.**

Warszawa, 16 listopada 2015

SPIS TREŚCI

I.	INFORMACJE OGÓLNE	3
1.	Skład Grupy Kapitałowej Impera Capital S.A.....	3
2.	Oświadczenie o zgodności z międzynarodowymi standardami rachunkowości	8
	Nowe standardy i interpretacje	9
	Wcześniejsze zastosowanie standardów i interpretacji	9
3.	Podstawa sporządzenia sprawozdania finansowego.....	10
4.	Przyjęte zasady rachunkowości	10
5.	Szacunki	10
6.	Dane łączne w okresie sprawozdawczym	12
7.	Czas trwania działalności jednostek powiązanych.....	12
8.	Kursy EURO użyte do przeliczenia wybranych danych finansowych	12
II.	SKRÓCONE SKONSOLIDOWANE SPRAWOZDANIE FINANSOWE ZA III KWARTAŁ 2015 ROKU	13
1.	Wybrane skonsolidowane dane finansowe Grupy Kapitałowej Impera Capital S.A.	13
2.	Skonsolidowany rachunek zysków i strat	14
3.	Sprawozdanie ze skonsolidowanych całkowitych dochodów	15
4.	Skonsolidowane sprawozdanie z sytuacji finansowej	16
5.	Zestawienie zmian w skonsolidowanym kapitale własnym	18
6.	Skonsolidowane sprawozdanie z przepływów pieniężnych	23
7.	Zbywalność składników portfela inwestycyjnego	25
8.	Zmiana wartości bilansowej składników portfela inwestycyjnego.....	26
9.	Dłużne papiery wartościowe	27
10.	Udziały mniejszościowe z programu powszechnej prywatyzacji	28
11.	Akcje i udziały w jednostkach podporządkowanych.....	29
12.	Akcje i udziały w jednostkach podporządkowanych nie objęte konsolidacją	31
13.	Akcje i udziały mniejszościowe w pozostałych jednostkach.....	34
14.	Rachunek wyników w podziale na segmenty sprawozdawcze.....	37
III.	NOTY DO SKONSOLIDOWANEGO SPRAWOZDANIA FINANSOWEGO.....	39
IV.	SKRÓCONE JEDNOSTKOWE SPRAWOZDANIE FINANSOWE IMPERA CAPITAL S.A. ZA III KWARTAŁ 2015 ROKU	47
V.	DODATKOWE INFORMACJE I OBJAŚNIENIA DO SPRAWOZDANIA FINANSOWEGO.....	58

Grupa Kapitałowa Impera Capital S.A.

I. INFORMACJE OGÓLNE

1. Skład Grupy Kapitałowej Impera Capital S.A.

a) Jednostka Dominująca:

Nazwa jednostki	Siedziba
Impera Capital S.A.	02-675 Warszawa, ul. Wołoska 22a

Impera Capital S.A. (d. BBI Capital NFI S.A.), (dalej „Spółka” lub „Emitent”), został utworzony w formie jednoosobowej spółki akcyjnej Skarbu Państwa zgodnie z Ustawą z dnia 30 kwietnia 1993 r. o narodowych funduszach inwestycyjnych i ich prywatyzacji. Wpis do rejestru handlowego Sądu Rejonowego dla m. st. Warszawy nastąpił w dniu 31 marca 1995 r. z kapitałem akcyjnym w wysokości 100 tys. złotych.

Kapitał akcyjny oraz zapasowy Spółki został następnie podwyższony poprzez wniesienie przez Skarb Państwa wkładu niepieniężnego w postaci akcji jednoosobowych spółek Skarbu Państwa, biorących udział w Programie Powszechnej Prywatyzacji.

Spółka prowadzi działalność na podstawie Ustawy z dnia 15 września 2000 r. Kodeks spółek handlowych (Dz. U. Nr 94, poz. 1037 z 2000 roku) oraz do dnia 01 stycznia 2013 r. również na podstawie Ustawy z dnia 30 kwietnia 1993 r. o Narodowych Funduszach Inwestycyjnych i ich prywatyzacji (Dz. U. Nr 44, poz. 202 z 1993 roku z późniejszymi zmianami). Z dniem 01 stycznia 2013 r. weszła w życie ustawa o uchyleniu ustawy o narodowych funduszach inwestycyjnych i ich prywatyzacji oraz o zmianie niektórych innych ustaw (Dz. U. Nr 0, poz. 596 z 2012 roku), która uchyliła, w związku z zakończeniem Programu Powszechnej Prywatyzacji, ustawę z dnia 30 kwietnia 1993 r. o narodowych funduszach inwestycyjnych i ich prywatyzacji (Dz. U. Nr 44, poz. 202, z późn. zm.), a także wymusiła zmianę firm podmiotów, które pierwotnie stanowiły narodowe fundusze inwestycyjne, w tym BBI Capital NFI S.A. Zmiana firmy Spółki z BBI Capital NFI S.A. na Impera Capital S.A. została wpisana do rejestru przedsiębiorców z dniem 8 lutego 2013 r., o czym Spółka poinformowała raportem bieżącym nr 12/2013.

Przedmiot działalności Spółki zdefiniowany jest jako działalność holdingów finansowych i oznaczony jest numerem 64.20.Z w Polskiej Klasyfikacji Działalności (PKD).

W dniu 19 czerwca 2001 r. Emitent został zarejestrowany w KRS w Sądzie Rejonowym dla m. st. Warszawy pod numerem 000020690.

Spółka prowadzi działalność na terytorium Rzeczypospolitej Polskiej i na dzień 30 września 2015 r. ma swoją siedzibę w Warszawie przy ul. Wołoskiej 22a, 02-675 Warszawa.

Przedmiotem działalności Spółki jest:

- Działalność holdingów finansowych;
- Działalność trustów, funduszy i podobnych instytucji finansowych;
- Pozostała finansowa działalność usługowa, gdzie indziej niesklasyfikowana, z wyłączeniem ubezpieczeń i funduszy emerytalnych;
- Pozostała działalność wspomagająca usługi finansowe, z wyłączeniem ubezpieczeń i funduszy emerytalnych;
- Pozostałe formy udzielania kredytów.

Organami jednostki dominującej są:

- Walne Zgromadzenie;
- Rada Nadzorcza;
- Zarząd.

RADA NADZORCZA

Skład Rady Nadzorczej Spółki na 30 września 2015 r przedstawiał się następująco:

Przewodniczący Rady Nadzorczej:	Damian Dworek
Wiceprzewodniczący Rady Nadzorczej:	Piotr Stępniewski
Sekretarz Rady Nadzorczej:	Cezary Górka
Członek Rady Nadzorczej:	Paweł Buchła
Członek Rady Nadzorczej:	Artur Jędrzejewski

W III kwartale 2015 r nie miały miejsca zmiany składu Rady Nadzorczej.

Do dnia publikacji sprawozdania skład Rady Nadzorczej Spółki nie uległ zmianie.

ZARZĄD

Skład Zarządu Spółki na 30 września 2015 r przedstawiał się następująco:

Prezes Zarządu:	Łukasz Kręski
Członek Zarządu:	Adam Wojacki
Członek Zarządu:	Cezary Gregorczyk
Członek Zarządu:	Andrzej Ziemiński

W III kwartale 2015 r nie miały miejsca zmiany składu Zarządu.

Do dnia publikacji sprawozdania skład Zarządu Spółki nie uległ zmianie.

Grupa Kapitałowa Impera Capital S.A.

Znaczący akcjonariusze jednostki dominującej

Zgodnie z informacjami na dzień 16 listopada 2015 r. znaczącymi akcjonariuszami jednostki dominującej posiadającymi ponad 5% głosów na Walnym Zgromadzeniu są:

Akcjonariusz*	Liczba posiadanych akcji	Udział procentowy w kapitale zakładowym i w ogólnej liczbie głosów na WZ %	Liczba głosów na WZ
Cezary Gregorczyk	1.598.883	17,01%	1.598.883
Bougralo Management Limited	1.104.835	11,75%	1.104.835
Moldona Limited (poprzez Aero Investment Sp. z o.o.)	1.004.497	10,69%	1.004.497
Feltonfleet Limited (poprzez TNK Investments Sp. z o.o.)	980.715	10,43%	980.715
Leszek Szwedo	495.633	5,27%	495.633
Everest Capital Frontier Fund L.P.**	586.915	6,24%	586.915
Deutsche Bank Securities Inc.**	500.000	5,32%	500.000

*) Powyższa informacja prezentowana jest wyłącznie na podstawie oficjalnych zawiadomień otrzymanych przez Spółkę od akcjonariuszy.

**) Według wiedzy Zarządu podmioty te nie są akcjonariuszami Emitenta, ale nie dokonały odpowiedniego zawiadomienia w trybie art. 69 Ustawy o ofercie publicznej i warunkach wprowadzania instrumentów finansowych do zorganizowanego systemu obrotu oraz o spółkach publicznych, dlatego są nadal wykazywane jako akcjonariusze.

Zgodnie z informacjami posiadanymi przez Emitenta na dzień 28 sierpnia 2015 r., tj. na dzień przekazania poprzedniego raportu okresowego, akcjonariuszami posiadającymi ponad 5% głosów na Walnym Zgromadzeniu byli:

Akcjonariusz*	Liczba posiadanych akcji	Udział procentowy w kapitale zakładowym i w ogólnej liczbie głosów na WZ %	Liczba głosów na WZ
Cezary Gregorczyk	1.598.883	17,01%	1.598.883
Bougralo Management Limited	1.104.835	11,75%	1.104.835
Moldona Limited (poprzez Aero Investment Sp. z o.o.)	1.004.497	10,69%	1.004.497
Feltonfleet Limited (poprzez TNK Investments Sp. z o.o.)	980.715	10,43%	980.715
Leszek Szwedo	495.633	5,27%	495.633
Everest Capital Frontier Fund L.P.**	586.915	6,24%	586.915
Deutsche Bank Securities Inc.**	500.000	5,32%	500.000

*) Powyższa informacja prezentowana jest wyłącznie na podstawie oficjalnych zawiadomień otrzymanych przez Spółkę od akcjonariuszy.

**) Według wiedzy Zarządu podmioty te nie są akcjonariuszami Emitenta, ale nie dokonały odpowiedniego zawiadomienia w trybie art. 69 Ustawy o ofercie publicznej i warunkach wprowadzania instrumentów finansowych do zorganizowanego systemu obrotu oraz o spółkach publicznych, dlatego są nadal wykazywane jako akcjonariusze.

Spółka nie została poinformowana o zmianach w strukturze akcjonariatu Spółki w okresie od dnia publikacji raportu półrocznego tj. od dnia 28 sierpnia 2015 roku do dnia publikacji niniejszego raportu okresowego tj. do dnia 16 listopada 2015 roku.

Informacja o stanie posiadania akcji Spółki lub uprawnień do nich (opcji) przez osoby zarządzające i nadzorujące Emitenta.

Emitent

Jest na dzień publikacji niniejszego raportu tj. na dzień: 16 listopada 2015 r.:

Na dzień publikacji niniejszego sprawozdania Członek Zarządu Emitenta Pan Cezary Gregorczyk posiada 1.598.883 akcje Spółki, dające tyle samo głosów na walnym zgromadzeniu i stanowiące 17,01% udziału w kapitale zakładowym i głosach Emitenta.

Osoby zarządzające oraz nadzorujące nie posiadają uprawnień (opcji) do akcji Impera Capital S.A., jak również w okresie od przekazania poprzedniego raportu półrocznego osoby te nie nabywały i nie zbywały uprawnień (opcji) do akcji Impera Capital S.A.

Było na dzień publikacji poprzedniego raportu półrocznego tj. na dzień: 28 sierpnia 2015 r.:

Według wiedzy Zarządu osoby nadzorujące Emitenta nie posiadały na dzień 28 sierpnia 2015 r. akcji Spółki.

Według wiedzy Zarządu na dzień 28 sierpnia 2015 r. Pan Cezary Gregorczyk, Członek Zarządu Emitenta, posiadał 1.598.883 akcje Spółki, dające tyle samo głosów na walnym zgromadzeniu i stanowiące 17,01% udziału w kapitale zakładowym i głosach Emitenta.

Osoby zarządzające oraz nadzorujące nie posiadają uprawnień (opcji) do akcji Impera Capital S.A., jak również w okresie od przekazania poprzedniego raportu kwartalnego osoby te nie nabywały i nie zbywały uprawnień (opcji) do akcji Impera Capital S.A.

Jednostki powiązane Emitenta

Według wiedzy Zarządu osoby zarządzające i nadzorujące jednostek powiązanych Emitenta nie posiadają akcji ani uprawnień (opcji) do akcji Spółki.

Grupa Kapitałowa Impera Capital S.A.

Od dnia 28 sierpnia 2015 r. nie było zmian w strukturze własności znacznych pakietów akcji Emitenta.

b) Jednostki powiązane Emitenta:

- Impera Seed Fund Sp. z o.o.
- Impera Alfa Sp. z o.o.
- Impera Financial Sp. z o.o.
- Family Fund 2 Sp. z o.o.
- Family Fund 2 Sp. z o.o. S.K.A.
- Impera Seed Fund Sp. z o.o. Fundusz Kapitałowy SK
- Awbud S.A.
- Call2Action S.A.

W związku z wejściem w życie z dniem 1 stycznia 2014 r. MSSF 10 Impera Capital S.A. wycenia wszystkie swoje jednostki powiązane w wartości godziwej a skutki wyceny odnosi na wynik finansowy. Ponadto obejmuje konsolidacją wyłącznie jedną jednostkę zależną Impera Seed Fund Sp. z o.o.

c) Udziały Impera Capital S.A. w jednostkach zależnych, objęte konsolidacją metodą pełną poprzez kontrolę bezpośrednią, na dzień 30 września 2015 roku.

Nazwa spółki	Siedziba	Przedmiot działalności	Udział Impera Capital w kapitale zakładowym spółki	Udział Impera Capital w ogólnej liczbie głosów na WZ
Impera Seed Fund Sp. z o.o.	Warszawa	działalność finansowa	100,00%	100,00%

d) Udziały Impera Capital S.A. w jednostkach zależnych, nieobjęte konsolidacją, na dzień 30 września 2015 roku.

Nazwa spółki	Siedziba	Przedmiot działalności	Udział Impera Capital w kapitale zakładowym spółki	Udział Impera Capital w ogólnej liczbie głosów na WZ
Family Fund 2 Sp. z o.o. S.K.A.	Warszawa	działalność holdingów finansowych	100%	100%
Family Fund 2 Sp. z o.o.	Warszawa	działalność holdingów finansowych	100%	100%
Impera Alfa Sp. z o.o.	Warszawa	działalność holdingów finansowych	100%	100%
Impera Financial Sp. z o.o.	Warszawa	działalność holdingów finansowych	100%	100%

e) Udziały Impera Capital S.A. w jednostkach stowarzyszonych, nieobjęte konsolidacją, na dzień 30 września 2015 roku.

Nazwa spółki	Siedziba	Przedmiot działalności	Udział Impera Capital w kapitale zakładowym spółki	Udział Impera Capital w ogólnej liczbie głosów na WZ
Impera Seed Fund Sp. z o.o. Fundusz Kapitałowy Sp. komandytowa	Warszawa	działalność finansowa	49,99%	49,99%
Awbud S.A.	Fugasówka	roboty budowlane związane ze wznoszeniem budynków mieszkalnych i niemieszkalnych	20,91%	20,91%
Call2Action S.A.	Warszawa	działalność związana z dystrybucją filmów, nagrania wideo i programów telewizyjnych	41,51%	34,24%

f) Udziały Impera Capital S.A. w jednostkach stowarzyszonych poprzez Spółkę Impera Seed Fund Sp. z o.o. Fundusz Kapitałowy Sp.k., nieobjęte konsolidacją, na dzień 30 września 2015 roku.

Nazwa Spółki	Siedziba	Przedmiot działalności	Udział Impera Capital w kapitale zakładowym spółki	Udział Impera Capital w ogólnej liczbie głosów na WZ
Listonic Sp. z o.o.	Łódź	Działalność portali internetowych	22,52%	22,52%
Billbank Sp. z o.o.	Gdynia	Działalność portali internetowych	22,03%	22,03%
Simplum Sp. z o.o.	Gliwice	Działalność związana z oprogramowaniem	19,49%	19,49%

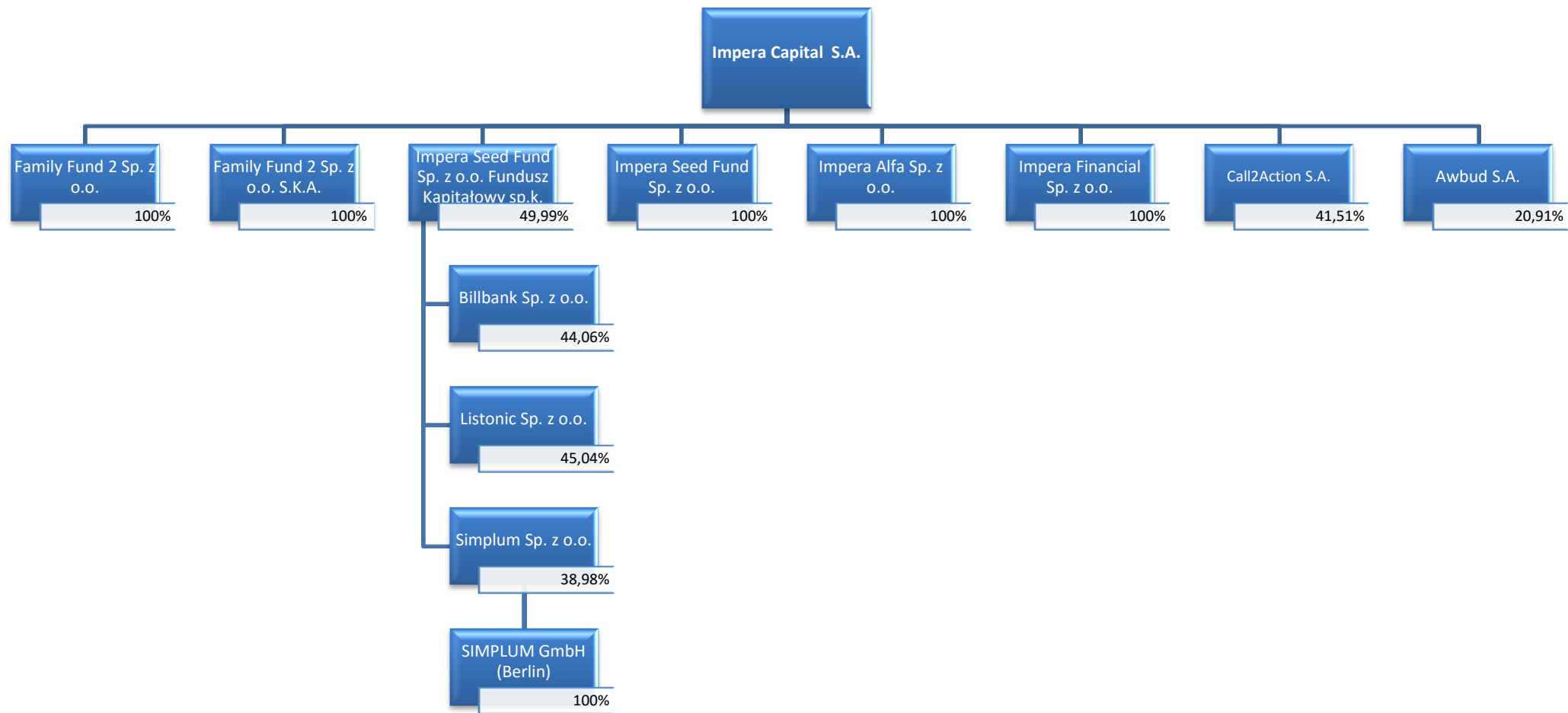
Grupa Kapitałowa Impera Capital S.A.

g) Udziały Impera Capital S.A. w jednostkach stowarzyszonych poprzez Spółkę Simplum Sp. z o.o., nieobjęte konsolidacją, na dzień 30 września 2015 roku.

Nazwa Spółki	Siedziba	Przedmiot działalności	Udział Impera Capital w kapitale zakładowym spółki	Udział Impera Capital w ogólnej liczbie głosów na WZ
SIMPLUM GmbH Berlin	Berlin	Działalność związana z oprogramowaniem	19,49%	19,49%

Grupa Kapitałowa Impera Capital S.A.

h) Graficzna prezentacja struktury Grupy Kapitałowej na 30 września 2015 r.



2. Oświadczenie o zgodności z międzynarodowymi standardami rachunkowości

Skrócone kwartalne skonsolidowane sprawozdanie finansowe Grupy Kapitałowej Impera Capital zostało sporządzone zgodnie z Międzynarodowym Standardem Rachunkowości („MSR”) 34 – Śródroczna Sprawozdawczość Finansowa („MSR 34”) oraz zgodnie z odpowiednimi standardami rachunkowości mającymi zastosowanie do śródrocznej sprawozdawczości finansowej przyjętymi przez Unię Europejską, opublikowanymi i obowiązującymi w czasie przygotowywania kwartalnego skonsolidowanego sprawozdania finansowego oraz zgodnie z Rozporządzeniem Ministra Finansów z dnia 19 lutego 2009 roku w sprawie informacji bieżących i okresowych przekazywanych przez emitentów papierów wartościowych oraz warunków uznawania za równoważne informacji wymaganych przepisami prawa państwa niebędącego państwem członkowskim (Dz. U. Nr 33, poz. 259 z późniejszymi zmianami) („Rozporządzenie”) i przedstawia sytuację finansową Grupy Kapitałowej Impera Capital S.A. na dzień 30 września 2015 roku, 30 czerwca 2015 roku oraz 31 grudnia 2014 roku i 30 września 2014 roku, oraz wyniki jej działalności i przepływy pieniężne za okres 9 i 3 miesięcy zakończony dnia 30 września 2015 roku i 30 września 2014 roku.

W 2015 roku Grupa przyjęła wszystkie nowe i zatwierdzone standardy i interpretacje wydane przez Radę Międzynarodowych Standardów Rachunkowości i Komitet ds. Interpretacji Międzynarodowych Standardów Rachunkowości i zatwierdzone do stosowania w UE, mające zastosowanie do prowadzonej przez nią działalności i obowiązujące w okresach sprawozdawczych od 1 stycznia 2015 r.

Przyjęcie nowych i zatwierdzonych przez UE standardów i interpretacji nie spowodowało zmian w zasadach rachunkowości Grupy wpływających na wielkości wykazywane w skonsolidowanym sprawozdaniu finansowym za okres od 01.01.-30.09.2015 roku.

Status zatwierdzenia standardów w UE

Na dzień zatwierdzenia niniejszego sprawozdania do publikacji, biorąc pod uwagę toczący się w UE proces wprowadzania standardów MSSF oraz prowadzoną przez Grupę działalność, w zakresie stosowanych przez Grupę zasad rachunkowości nie ma różnicy między standardami MSSF, które weszły w życie, a standardami MSSF zatwierdzonymi przez UE. MSSF obejmują standardy i interpretacje zaakceptowane przez Radę Międzynarodowych Standardów Rachunkowości („RMSR”) oraz Komitet ds. Interpretacji Międzynarodowej Sprawozdawczości Finansowej („KIMSF”).

MSSF w kształcie zatwierdzonym przez UE nie różnią się obecnie w znaczący sposób od regulacji przyjętych przez Radę Międzynarodowych Standardów Rachunkowości (RMSR), z wyjątkiem standardów i zmian do standardów, które według stanu na 16 listopada 2015 roku nie zostały jeszcze przyjęte do stosowania.

Następujące standardy, zmiany w obowiązujących standardach oraz interpretacje nie zostały przyjęte przez Unię Europejską lub nie są obowiązujące na dzień 16 listopada 2015 roku:

- **MSSF 9 „Instrumenty finansowe”** (obowiązujący w odniesieniu do okresów rocznych rozpoczynających się 1 stycznia 2018 roku lub po tej dacie),
- **MSSF 14 „Odroczone salda z regulowanej działalności”** (obowiązujący w odniesieniu do okresów rocznych rozpoczynających się 1 stycznia 2016 roku lub po tej dacie),
- **MSSF 15 „Przychody z umów z klientami”** (obowiązujący w odniesieniu do okresów rocznych rozpoczynających się 1 stycznia 2017 roku lub po tej dacie),
- **Zmiany do MSSF 10 „Skonsolidowane sprawozdania finansowe” oraz MSR 28 „Inwestycje w jednostkach stowarzyszonych i wspólnych przedsięwzięciach”** – Sprzedaż lub wniesienie aktywów pomiędzy inwestorem a jego jednostką stowarzyszoną lub wspólnym przedsięwzięciem (obowiązujące w odniesieniu do okresów rocznych rozpoczynających się 1 stycznia 2016 roku lub po tej dacie),
- **Zmiany do MSSF 10 „Skonsolidowane sprawozdania finansowe”, MSSF 12 „Ujawnienia na temat udziałów w innych jednostkach” oraz MSR 28 „Inwestycje w jednostkach stowarzyszonych i wspólnych przedsięwzięciach”** – Jednostki inwestycyjne: zastosowanie zwolnienia z konsolidacji (obowiązujące w odniesieniu do okresów rocznych rozpoczynających się 1 stycznia 2016 roku lub po tej dacie),
- **Zmiany do MSSF 11 „Wspólne ustalenia umowne”** – Rozliczanie nabycia udziałów we wspólnych operacjach (obowiązujące w odniesieniu do okresów rocznych rozpoczynających się 1 stycznia 2016 roku lub po tej dacie),
- **Zmiany do MSR 1 „Prezentacja sprawozdań finansowych”** – Inicjatywa w odniesieniu do ujawnień (obowiązujące w odniesieniu do okresów rocznych rozpoczynających się 1 stycznia 2016 roku lub po tej dacie),
- **Zmiany do MSR 16 „Rzeczowe aktywa trwałe” oraz MSR 38 „Aktywa niematerialne”** – Wyjaśnienia na temat akceptowalnych metod amortyzacyjnych (obowiązujące w odniesieniu do okresów rocznych rozpoczynających się 1 stycznia 2016 roku lub po tej dacie),
- **Zmiany do MSR 16 „Rzeczowe aktywa trwałe” oraz MSR 41 „Rolnictwo” – Rolnictwo: uprawy roślinne** (obowiązujące w odniesieniu do okresów rocznych rozpoczynających się 1 stycznia 2016 roku lub po tej dacie),
- **Zmiany do MSR 27 „Jednostkowe sprawozdania finansowe”** – Metoda praw własności w jednostkowych sprawozdaniach finansowych (obowiązujące w odniesieniu do okresów rocznych rozpoczynających się 1 stycznia 2016 roku lub po tej dacie),
- **Zmiany do różnych standardów „Poprawki do MSSF (cykl 2012-2014)”** – dokonane zmiany w ramach procedury wprowadzania dorocznych poprawek do MSSF (MSSF 5, MSSF 7, MSR 19 oraz MSR 34) ukierunkowane głównie na rozwiązywanie niezgodności i uściślenie słownictwa (obowiązujące w odniesieniu do okresów rocznych rozpoczynających się 1 stycznia 2016 roku lub po tej dacie).

Grupa zamierza przyjąć wymienione powyżej nowe standardy oraz zmiany standardów i interpretacji MSSF opublikowane przez Radę Międzynarodowych Standardów Rachunkowości lecz nieobowiązujące na dzień sprawozdawczy zgodnie z datą ich wejścia w życie.

Wpływ nowych regulacji na przyszłe sprawozdania Spółki

Nowy standard MSSF 9 Instrumenty finansowe dokonuje fundamentalnych zmian w klasyfikacji, prezentacji i wycenie instrumentów finansowych. Zmiany te potencjalnie będą miały istotny wpływ na przyszłe sprawozdania finansowe Grupy. Na dzień sporządzenia niniejszego sprawozdania finansowego nie zostały jeszcze opublikowane wszystkie fazy standardu MSSF 9 oraz nie został on zatwierdzony przez Unię Europejską. W związku z powyższym analiza jego wpływu na przyszłe sprawozdania Grupy nie jest jeszcze zakończona.

Pozostałe standardy oraz ich zmiany nie powinny mieć istotnego wpływu na przyszłe sprawozdania finansowe Grupy. Zmiany standardów i interpretacji MSSF, które weszły w życie od dnia 1 stycznia 2015 roku do dnia zatwierdzenia do publikacji niniejszego sprawozdania finansowego nie miały istotnego wpływu na niniejsze sprawozdanie finansowe.

Nowe standardy i interpretacje

Następujące standardy, zmiany do istniejących standardów i interpretacje opublikowane przez Radę Międzynarodowych Standardów Rachunkowości („RMSR”) oraz zatwierdzone przez UE weszły w życie w 2015 roku:

- **Zmiany do różnych standardów „Poprawki do MSSF (cykl 2011-2013)” – dokonane zmiany w ramach procedury wprowadzania dorocznych poprawek do MSSF (MSSF 3, MSSF 13 oraz MSR 40)** ukierunkowane głównie na rozwiązywanie niezgodności i uściślenie słownictwa, zatwierdzone w UE w dniu 18 grudnia 2014 roku (obowiązujące w odniesieniu do okresów rocznych rozpoczynających się 1 stycznia 2015 roku lub po tej dacie),
- **Interpretacja KIMSF 21 „Opłaty publiczne”**, zatwierdzona w UE w dniu 13 czerwca 2014 roku (obowiązująca w odniesieniu do okresów rocznych rozpoczynających się 17 czerwca 2014 roku lub po tej dacie).

W/w zmiany do standardów i interpretacja nie miały istotnego wpływu na dotychczas stosowaną politykę rachunkowości Grupy.

Zmiany do standardów, które zostały już opublikowane, ale jeszcze nie weszły w życie

Zatwierdzając niniejsze sprawozdanie finansowe Grupa nie zastosowała następujących zmian do standardów, które zostały opublikowane i zatwierdzone do stosowania w UE, ale które nie weszły jeszcze w życie:

- **Zmiany do MSR 19 „Świadczenia pracownicze” – Programy określonych świadczeń: składki pracownicze**, zatwierdzone w UE w dniu 17 grudnia 2014 roku (obowiązujące w odniesieniu do okresów rocznych rozpoczynających się 1 lutego 2015 roku lub po tej dacie),
- **Zmiany do różnych standardów „Poprawki do MSSF (cykl 2010-2012)” – dokonane zmiany w ramach procedury wprowadzania dorocznych poprawek do MSSF (MSSF 2, MSSF 3, MSSF 8, MSSF 13, MSR 16, MSR 24 oraz MSR 38)** ukierunkowane głównie na rozwiązywanie niezgodności i uściślenie słownictwa, zatwierdzone w UE w dniu 17 grudnia 2014 roku (obowiązujące w odniesieniu do okresów rocznych rozpoczynających się 1 lutego 2015 roku lub po tej dacie).

Jednocześnie nadal poza regulacjami przyjętymi przez UE pozostaje rachunkowość zabezpieczeń portfela aktywów i zobowiązań finansowych, których zasady nie zostały zatwierdzone do stosowania w UE. Według szacunków Grupy, zastosowanie rachunkowości zabezpieczeń portfela aktywów lub zobowiązań finansowych według MSR 39 „Instrumenty finansowe: ujmowanie i wycena” nie miałyby istotnego wpływu na sprawozdanie finansowe, jeżeli zostałyby przyjęte do stosowania na dzień bilansowy.

Wcześniejsze zastosowanie standardów i interpretacji

Zatwierdzając niniejsze sprawozdanie finansowe Grupy nie zdecydowała się na wcześniejsze zastosowanie standardów, interpretacji lub zmian, które zostały opublikowane i zatwierdzone do stosowania w UE, ale które nie weszły dotychczas w życie.

3. Podstawa sporządzenia sprawozdania finansowego

Niniejsze sprawozdanie finansowe zostało sporządzone przy założeniu kontynuowania działalności gospodarczej przez Jednostkę Dominującą i spółki Grupy Kapitałowej w dającej się przewidzieć przyszłości. Zarząd Jednostki Dominującej nie stwierdza na dzień zatwierdzenia sprawozdania istnienia faktów i okoliczności, które wskazywałyby na zagrożenia dla możliwości kontynuowania działalności w okresie 12 miesięcy po dniu bilansowym na skutek zamierzonego lub przymusowego zaniechania bądź istotnego ograniczenia dotychczasowej działalności. Do dnia sporządzenia niniejszego raportu nie wystąpiły zdarzenia, które nie zostały, a powinny być ujęte w księgach rachunkowych okresu sprawozdawczego.

Kwartalne skrócone skonsolidowane sprawozdanie finansowe nie obejmuje wszystkich informacji oraz ujawnień wymaganych w rocznym sprawozdaniu finansowym i należy czytać je łącznie ze zbadanym skonsolidowanym sprawozdaniem finansowym Grupy Kapitałowej Impera Capital S.A. sporządzonym według Międzynarodowych Standardów Sprawozdawczości Finansowej („MSSF”), zawierającym noty, za rok zakończony 31 grudnia 2014 r.

Niniejsze skonsolidowane sprawozdanie finansowe nie podlegało badaniu ani przeglądowi przez niezależnego biegłego rewidenta. Ostatnie skonsolidowane sprawozdanie finansowe, które podlegało badaniu przez niezależnego biegłego rewidenta to skonsolidowane sprawozdanie finansowe za 2014 rok.

4. Przyjęte zasady rachunkowości

Sprawozdanie finansowe zostało sporządzone w oparciu o zasadę kosztu historycznego, za wyjątkiem aktywów i zobowiązań wycenianych według wartości godziwej: instrumentów finansowych dostępnych do sprzedaży, instrumentów finansowych wycenianych w wartości godziwej z odniesieniem wpływu na wynik finansowy.

Zasady rachunkowości, metody wyliczeń oraz prezentacja danych przyjęte do przygotowania niniejszego skonsolidowanego sprawozdania finansowego są spójne z zasadami opisanymi w zbadanym skonsolidowanym sprawozdaniu finansowym Grupy Kapitałowej Impera Capital S.A. sporządzonym według MSSF za rok zakończony 31 grudnia 2014 r.

Waluta funkcjonalna i waluta prezentacji

Dane w niniejszym skonsolidowanym sprawozdaniu finansowym zostały podane w złotych polskich (PLN), które są walutą funkcjonalną i prezentacji Jednostki Dominującej i spółek Grupy, po zaokrągleniu do tysiąca złotych, chyba że w konkretnych sytuacjach podano inaczej.

Dane porównawcze

Przyjęte przez Grupę zasady rachunkowości i metody kalkulacji stosowane były w sposób ciągły w odniesieniu do wszystkich okresów prezentowanych w sprawozdaniu finansowym.

Status Impera Capital S.A. jako „jednostki inwestycyjnej”

W związku z wejściem w życie od 1 stycznia 2014 roku nowych wymogów zawartych w MSSF 10 „Skonsolidowane sprawozdanie finansowe” w ocenie Impera Capital S.A. spełnia ona, na podstawie paragrafu 27 MSSF 10 definicję jednostki kwalifikującej się jako „jednostka inwestycyjna”. Powyższych ustaleń jednostka dokonała na podstawie subiektywnych ocen i założeń.

Poniżej zostały zaprezentowane subiektywne założenia charakteryzujące Impera Capital S.A. jako „jednostkę inwestycyjną”:

- Impera Capital S.A. prowadzi wiele inwestycji w celu dywersyfikacji ryzyka i maksymalizacji zwrotów,
- współpracuje z wieloma inwestorami, którzy nie są powiązani z Impera Capital S.A., innymi członkami Grupy, ani z zarządcą inwestycji,
- udziały własnościowe w Impera Capital S.A. mają formę instrumentów kapitałowych, którym przypisuje się proporcjonalnie część aktywów netto Emitenta,
- Impera Capital S.A. nie planuje utrzymywać portfela inwestycji bezterminowo, tj. posiada „strategię wyjścia” z inwestycji. W przypadku inwestycji w instrumenty kapitałowe realizowane strategię wyjścia polegać będą m.in. na sprzedaży poprzez rynek regulowany (dla instrumentów notowanych), plasowaniu posiadanych pakietów akcji wśród inwestorów finansowych bądź branżowych, a także realizację procesów zmierzających do upublicznienia spółek portfelowych (IPO). Emitent nie wyklucza również dokonywania likwidacji majątku i/lub sprzedaży aktywów spółek jako metody wyjścia z inwestycji. Dłużne papiery wartościowe utrzymywane są do terminu wymagalności, w przypadku braku terminowego ich wykupu Emitent podejmuje przewidziane prawem działania w celu windykacji należności.

Zmiana zasad (polityki) rachunkowości

W okresie objętym niniejszym sprawozdaniem nie dokonano w Grupie zmian przyjętych zasad rachunkowości i sposobu sporządzenia sprawozdania finansowego.

5. Szacunki

Sporządzone sprawozdanie finansowe zgodnie z MSR i MSSF wymaga dokonania szacunków i założeń, które wpływają na wielkości wykazane w sprawozdaniu finansowym. Mimo, że przyjęte założenia i szacunki opierają się na najlepszej wiedzy Zarządu na temat bieżących działań i zdarzeń, rzeczywiste wyniki mogą się różnić od przewidywanych. Oszacowania i założenia poddaje się nieustannej weryfikacji na podstawie dotychczasowych doświadczeń oraz innych czynników, w tym przewidywań co do przyszłych zdarzeń, które w danej sytuacji wydają się zasadne.

Najważniejsze szacunki i oceny przyjęte na potrzeby sporządzenia sprawozdania finansowego:

⇒ **Określenie wartości godziwej dla składników portfela inwestycyjnego**

Zgodnie z przyjętą przez Emitenta polityką rachunkowości Grupa Kapitałowa Impera Capital na każdy dzień bilansowy dokonuje wyceny posiadanych instrumentów finansowych do wartości godziwej. Wartość godziwą instrumentów finansowych notowanych na aktywnym rynku ustala się z uwzględnieniem kursu notowania danego instrumentu, natomiast wartość godziwą instrumentów finansowych, dla których nie istnieje aktywny rynek ustala się wykorzystując odpowiednie techniki wyceny, których wybór jest

Grupa Kapitałowa Impera Capital S.A.

każdorazowo analizowany pod kątem uzyskania najbardziej wiarygodnej wartości wycenianego instrumentu. Zyski i straty z tytułu zmian wartości godziwej instrumentów finansowych są odnoszone w wynik finansowy roku sprawozdawczego.

W celu zrozumienia przez użytkowników sprawozdania finansowego sposobu określania wartości godziwej Instrumentów finansowych oraz oceny wiarygodności przyjętych szacunków i założeń Grupa klasyfikuje instrumenty finansowe wyceniane w wartości godziwej w bilansie według trzostopniowej hierarchii wartości godziwej.

Poziom 1: Aktywa i zobowiązania finansowe, których wartość godziwa wyceniana jest bezpośrednio o ceny notowane (nieskorygowane) z aktywnych rynków dla identycznych aktywów lub zobowiązań.

Poziom 2: Aktywa i zobowiązania finansowe, których wartość godziwa wyceniana jest za pomocą modeli wyceny, w przypadkach, których wszystkie znaczące dane wejściowe są obserwowalne na rynku w sposób bezpośredni (jako ceny) lub pośrednio (bazujące na cenach).

Poziom 3: Aktywa i zobowiązania finansowe, których wartość godziwa wyceniana za pomocą modeli wyceny, w przypadku, których dane wejściowe nie są oparte na możliwych do zaobserwowania danych rynkowych (dane wejściowe nieobserwowalne).

Na dzień bilansowy nie miały miejsca istotne transfery pomiędzy Poziomem 1 i 2 a także przesunięcia z oraz do Poziomu 3 w hierarchii wartości godziwej.

Poniżej zaprezentowano zastosowane metody wyceny portfela inwestycyjnego na 30 września 2015 roku.

L.p.	Nazwa podmiotu	Metoda wyceny	Poziom hierarchii wartości godziwej, na którym sklasyfikowano wycenę wartości godziwej
1	Awbud S.A.	według kursu notowań giełdowych	1
2	Invento Sp. z o.o.	wycena według waluacji z ostatniej transakcji	2
3	Call2Action S.A.	pełen odpis wartości ze względu na faktyczną upadłość spółki	3
4	Internity S.A.	według kursu notowań giełdowych (spółka notowana na rynku New Connect)	1
5	Korporacja Budowlana Kopahaus S.A.	według kursu notowań giełdowych (spółka notowana na rynku New Connect)*/	3
6	Impera Seed Fund Sp. z o.o. Fundusz Kapitałowy Sp. K.	wycena według aktywów netto spółki	3
7	Impera Seed Fund Sp. z o.o.	wycena według aktywów netto spółki	3
8	Impera Alfa Sp. z o.o.	wycena według aktywów netto spółki	3
9	Impera Financial Sp. z o.o.	wycena według aktywów netto spółki	3
10	Grupa Exorigo-Upos S.A.	według kursu notowań giełdowych (spółka notowana na rynku New Connect)	1
11	Ade Line S.A.	pełen odpis wartości ze względu na złożony wniosek o ogłoszenie upadłości	3
12	Signamed S.A.	pełen odpis wartości ze względu na brak danych finansowych dotyczących spółki	3
13	Direct e Services S.A.	pełen odpis wartości ze względu na złożony wniosek o ogłoszenie upadłości spółki	3
14	Family Fund 2 Sp. z o.o. S.K.A.	wycena według aktywów netto spółki	3
15	Family Fund 2 Sp. z o.o.	wycena według aktywów netto spółki	3
16	Cinty Sp. z o.o.	wycena według aktywów netto spółki **/	3

*/ Zwraca się uwagę, że 1,5 mln szt. akcji Korporacja Budowlana Kopahaus S.A. spośród pakietu 6,5 mln szt. posiadane przez Emitenta na dzień 30.09.2015 r. zostało zarejestrowane w Krajowym Depozycie Papierów Wartościowych S.A. (uchwała nr 472/14 z dnia 15 maja 2014 r.) oraz został im nadany kod PLKPHUS00018 pod warunkiem podjęcia przez spółkę organizującą alternatywny system obrotu, w którym notowane są inne akcje KB Kopahaus S.A. oznaczone kodem PLKPHUS00018, decyzji o wyznaczeniu pierwszego dnia notowania tych akcji w tym systemie. Na dzień 30.09.2015 r. nie została podjęta przez spółkę organizującą alternatywny system obrotu decyzja o wyznaczeniu pierwszego dnia notowania. Ponadto 5 mln szt. akcji Korporacja Budowlana Kopahaus S.A. stanowią akcje imienne uprzywilejowane serii A, które nie są dopuszczone do obrotu na rynku regulowanym.

**/ Emitent posiada ponadto należność od Cinty Sp. z o.o. z tytułu sprzedaży na rzecz tego podmiotu obligacji Advadis S.A. w upadłości. Obligacje te zabezpieczone były hipoteką na nieruchomości biurowo-magazynowej zlokalizowanej w Będzinie, którą Cinty Sp. z o.o. nabyła dokonując częściowego potrącenia z posiadanymi obligacjami. Należność Emitenta od Cinty Sp. z o.o. wyceniana jest według wartości udziału w wartości nieruchomości (wycenianej według ceny jej nabycia przez Cinty Sp. z o.o. tj. w odniesieniu do kwoty 3.150 tys. zł). Emitent dysponuje operatem szacunkowym nieruchomości posiadanej przez Cinty Sp. z o.o., w którym wskazana jest jej wartość w kwocie 5.528 tys. zł, jednak Zarząd Emitenta postanowił o wycenie w odniesieniu do ceny nabycia nieruchomości ze względów ostrożnościowych oraz z uwagi na potencjalne przedłużenie się procesu zbycia nieruchomości. Poziom hierarchii wartości godziwej, na którym sklasyfikowano wycenę wartości godziwej należności: 3.

⇒ Ocena ryzyka utraty wartości składników portfela inwestycyjnego

Na każdy dzień bilansowy Emitent dokonuje oceny, czy nie nastąpiła utrata wartości składników portfela inwestycyjnego. Utrata wartości określa się z uwzględnieniem przesłanek, które mogą świadczyć o ryzyku utraty wartości:

- analiza fundamentalna spółki,
- czynniki rynkowe,
- koniunktura gospodarcza i branżowa,
- inne czynniki właściwe w konkretnym przypadku,

⇒ Określenie zamortyzowanego kosztu dla należności i zobowiązań

Zakłada się, że wartość należności i zobowiązań z tytułu dostaw i usług wyceniona w kwocie wymagającej zapłaty jest zbliżona do ich wartości ustalonych wg zamortyzowanego kosztu ze względu na krótki termin zapadalności.

Zmiana szacunków

W skonsolidowanym sprawozdaniu finansowym spółki sporządzonym na dzień 30 września 2015 roku nie wystąpiły istotne zmiany szacunków podawanych w poprzednich okresach sprawozdawczych, które miałyby istotny wpływ na bieżący lub przyszły okres sprawozdawczy.

W procesie stosowania zasad (polityki) rachunkowości wobec zagadnień podanych powyżej największe znaczenie, oprócz szacunków księgowych, miał profesjonalny osąd kierownictwa.

W niniejszym śródrocznym skróconym skonsolidowanym sprawozdaniu finansowym, dokonane przez Zarząd istotne osądy w zakresie stosowanych przez Grupę zasad rachunkowości i główne źródła szacowania niepewności były takie same jak opisane w Skonsolidowanym Sprawozdaniu Finansowym za rok 2014.

6. Dane łączne w okresie sprawozdawczym

Sprawozdanie finansowe nie zawiera danych łącznych.

7. Czas trwania działalności jednostek powiązanych

Czas trwania Jednostki Dominującej oraz jednostek wchodzących w skład Grupy Kapitałowej Impera Capital jest nieoznaczony, za wyjątkiem spółek postawionych w stan likwidacji lub upadłości.

8. Kursy EURO użyte do przeliczenia wybranych danych finansowych

Wybrane dane finansowe zawarte w niniejszym wprowadzeniu do sprawozdania finansowego na dzień 30 września 2015 roku i za okres od 1 stycznia do 30 września 2015 roku oraz na dzień 31 grudnia 2014 roku i za okres od 1 stycznia do 30 września 2014 roku zostały przeliczone na EURO według następujących zasad:

- a) poszczególne pozycje aktywów i pasywów – według średniego kursu ogłoszonego na dzień 30 września 2015 roku przez Narodowy Bank Polski (4,2386 zł / EURO) oraz 31 grudnia 2014 r. (4,2623 zł/EURO).
- b) poszczególne pozycje rachunku zysków i strat oraz rachunku przepływów środków pieniężnych – według kursu stanowiącego średnią arytmetyczną średnich kursów ustalonych przez Narodowy Bank Polski na ostatni dzień każdego zakończonego miesiąca okresu sprawozdawczego (4,1585 zł / EURO) za okres od 1 stycznia do 30 września 2015 r.,
- c) poszczególne pozycje aktywów i pasywów – według średniego kursu ogłoszonego na dzień 30 września 2014 roku przez Narodowy Bank Polski (4,1755 zł / EURO), oraz 31 grudnia 2014 r. (4,2623 zł/EURO).
- d) poszczególne pozycje rachunku zysków i strat oraz rachunku przepływów środków pieniężnych – według kursu stanowiącego średnią arytmetyczną średnich kursów ustalonych przez Narodowy Bank Polski na ostatni dzień każdego zakończonego miesiąca okresu sprawozdawczego (4,1803 zł / EURO) za okres od 1 stycznia 2014 r. do 30 września 2014 r.

Grupa Kapitałowa Impera Capital S.A.

II. SKRÓCONE SKONSOLIDOWANE SPRAWOZDANIE FINANSOWE ZA III KWARTAŁ 2015 ROKU

1. Wybrane skonsolidowane dane finansowe Grupy Kapitałowej Impera Capital S.A.

	w tys. zł		w tys. EUR	
	okres od 01-01-2015 do 30-09-2015	okres od 01-01-2014 do 30-09-2014	okres od 01-01-2015 do 30-09-2015	okres od 01-01-2014 do 30-09-2014
Przychody ze sprzedaży produktów, towarów i materiałów	853	952	205	228
Zysk (strata) brutto z podstawowej działalności	3 332	-9 892	801	-2 366
Zysk (strata) netto z podstawowej działalności	1 777	-12 079	427	-2 890
Zysk (strata) z działalności operacyjnej	1 817	-16 568	437	-3 963
Zysk (strata) brutto	1 728	-16 568	416	-3 963
Zysk (strata) netto	1 757	-16 593	423	-3 969
Przepływy środków pieniężnych z działalności operacyjnej (działalność kontynuowana)	481	-445	116	-106
Przepływy środków pieniężnych z działalności inwestycyjnej (działalność kontynuowana)	-2 510	4 305	-604	1 030
Przepływy środków pieniężnych z działalności finansowej (działalność kontynuowana)	1 500	-3 597	361	-860
Przepływy pieniężne netto razem (działalność kontynuowana)	-529	263	-127	63
	w tys. zł		w tys. EUR	
wg stanu na:	30.09.2015	31.12.2014	30.09.2015	31.12.2014
Aktywa, razem	30 217	25 406	7 129	5 961
Zobowiązania	3 428	605	809	142
Rezerwy	390	159	92	37
Kapitał własny	26 399	24 642	6 228	5 781
Kapitał własny przypisany akcjonariuszom jednostki dominującej	26 399	24 642	6 228	5 781
Kapitał zakładowy	5 640	5 640	1 331	1 323
Kapitał akcjonariuszy nie sprawujących kontroli	0	0	0	0
Liczba akcji (w szt.)	9 400 000	9 400 000	9 400 000	9 400 000
Wartość aktywów netto przypadającą jednostce dominującej na jedną akcję (w zł / EUR)	2,81	2,62	0,66	0,61

Grupa Kapitałowa Impera Capital S.A.

2. Skonsolidowany rachunek zysków i strat

Śródroczny Skrócony Skonsolidowany Rachunek Zysków i Strat	za okres 01.01.2015 - 30.09.2015	za okres 01.01.2014 - 30.09.2014	za okres 01.07.2015 - 30.09.2015	za okres 01.07.2014 - 30.09.2014
A. Udział w zyskach i stratach jednostki stowarzyszonej i wspólnych przedsięwzięć rozliczanych zgodnie z metodą praw własności				
B. Przychody ze sprzedaży produktów, towarów i materiałów	853	952	250	321
1. Przychody ze sprzedaży produktów	853	952	250	321
2. Przychody ze sprzedaży towarów i materiałów				
C. Przychody z inwestycji	693	644	127	203
1. Dywidendy i udział w zyskach	490	368	74	44
2. Przychody z tytułu odsetek	203	223	53	106
3. Pozostałe przychody		53		53
D. Zysk (strata) ze zbycia inwestycji	0	-85	0	-90
E. Koszty sprzedanych produktów, towarów i materiałów, w tym:				
1. Koszt wytworzenia sprzedanych produktów				
2. Wartość sprzedanych towarów i materiałów				
F. Aktualizacja wartości inwestycji	1 786	-11 403	1 157	-2 481
G. Zysk (strata) brutto z podstawowej działalności (A+B+C+/-D-E-F)	3 332	-9 892	1 534	-2 047
H. Koszty sprzedaży				
I. Koszty ogólnego zarządu				
J. Koszty operacyjne	1 555	2 187	394	575
K. Zysk (strata) netto z podstawowej działalności (G-H-I-J)	1 777	-12 079	1 140	-2 622
L. Pozostałe przychody operacyjne	46	732	1	13
1. Zysk ze zbycia niefinansowych aktywów trwałych				
2. Dotacja rządowe				
3. Pozostałe przychody	46	732	1	13
Ł. Pozostałe koszty operacyjne	6	5 221	6	2 387
1. Strata ze zbycia niefinansowych aktywów trwałych				
2. Aktualizacja wartości aktywów niefinansowych				
3. Pozostałe koszty	6	5 221	6	2 387
M. Zysk (strata) z działalności operacyjnej (K+L-Ł)	1 817	-16 568	1 135	-4 996
N. Przychody finansowe	7	0	2	0
1. Zysk (strata) na rozwodnieniu akcji w jednostkach zależnych/stowarzyszonych				
2. Dywidendy i udziały w zyskach				
3. Przychody z tytułu odsetek	7		2	
4. Pozostałe przychody finansowe				
O. Koszty finansowe	96	0	40	0
1. Koszty z tytułu odsetek	96		40	
2. Aktualizacja wartości inwestycji				
3. Pozostałe koszty finansowe				
P. Zysk (strata) brutto (M+N-O)	1 728	-16 568	1 097	-4 996
R. Podatek dochodowy	29	-25	51	-84
a) część bieżąca				
b) część odroczone	29	-25	51	-84
S. Pozostałe obowiązkowe zmniejszenia zysku (zwiększenia straty)				
T. Zysk (strata) netto	1 757	-16 593	1 148	-5 080
Przypisany:	1 757	-16 593	1 148	-5 080
Akcjonariuszom jednostki dominującej	1 757	-16 593	1 148	-5 080
Akcjonariuszom nie sprawującym kontroli				

Grupa Kapitałowa Impera Capital S.A.

3. Sprawozdanie ze skonsolidowanych całkowitych dochodów

Śródroczne Skrócone Skonsolidowane Sprawozdanie z Całkowitych Dochodów	za okres 01.01.2015 - 30.09.2015	za okres 01.01.2014 - 30.09.2014	za okres 01.07.2015 - 30.09.2015	za okres 01.07.2014 - 30.09.2014
Zysk (strata) netto	1 757	-16 593	1 148	-5 080
Zysk (strata) netto z działalności kontynuowanej	1 757	-16 593	1 148	-5 080
Zysk (strata) z działalności zaniechanej				
Zmiany w nadwyżce z przeszacowania				
Zyski (straty) z tytułu sprzedaży i przeszacowania składników aktywów finansowych dostępnych do sprzedaży				0
Efektywna część zysków i strat związanych z instrumentami zabezpieczającymi przepływy środków pieniężnych				
Zyski (straty) aktuarialne z programów określonych świadczeń emerytalnych				
Różnice kursowe z wyceny jednostek działających za granicą				
Udział w dochodach całkowitych jednostek stowarzyszonych				
Podatek dochodowy związany z elementami pozostałych całkowitych dochodów				
Suma dochodów całkowitych	1 757	-16 593	1 148	-5 080
Suma dochodów całkowitych przypisana akcjonariuszom nie sprawującym kontroli	0	0	0	0
Suma dochodów całkowitych przypadająca na podmiot dominujący	1 757	-16 593	1 148	-5 080

Grupa Kapitałowa Impera Capital S.A.

4. Skonsolidowane sprawozdanie z sytuacji finansowej

Śródroczne Skrócone Skonsolidowane Sprawozdanie z Sytuacji Finansowej	Stan na 30.09.2015	Stan na 30.06.2015	Stan na 31.12.2014	Stan na 30.09.2014
Aktywa				
A. Środki pieniężne i inne aktywa pieniężne	919	453	1 448	798
B. Portfel inwestycyjny	24 234	22 411	19 437	21 543
I. Notowane krajowe akcje, inne papiery wartościowe i instrumenty finansowe	12 469	11 571	9 976	12 033
1. Akcje w jednostkach zależnych notowanych				
2. Akcje w jednostkach współzależnych notowanych				
3. Akcje w jednostkach stowarzyszonych notowanych	4 567	4 360	3 791	6 204
4. Akcje stanowiące udziały mniejszościowe w spółkach notowanych	7 902	7 211	6 185	5 829
5. Notowane dłużne papiery wartościowe				
6. Pozostałe notowane papiery wartościowe i instrumenty finansowe				
II. Nienotowane krajowe papiery wartościowe, udziały i inne instrumenty finansowe	11 765	10 840	9 461	9 510
1. Akcje i udziały w jednostkach zależnych nienotowanych	253	75	19	25
2. Akcje i udziały w jednostkach współzależnych nienotowanych				
3. Akcje i udziały w jednostkach stowarzyszonych nienotowanych	4 662	3 849	9 241	9 479
4. Akcje i udziały stanowiące udziały mniejszościowe w spółkach nienotowanych	6 843	6 844		
5. Nienotowane dłużne papiery wartościowe				
6. Pozostałe nienotowane papiery wartościowe i inne instrumenty finansowe	7	72	201	6
III. Zagraniczne papiery wartościowe, udziały i inne instrumenty finansowe				
C. Należności	4 652	4 605	4 401	5 811
1. Należności z tytułu udzielonych pożyczek	2 108	3 055	3 055	3 055
2. Należności z tytułu zbytych (umorzonych) papierów wartościowych, udziałów i innych instrumentów finansowych	942	942	942	2 415
3. Należności z tytułu odsetek	130	376	227	131
4. Należności z tytułu dywidend i innych udziałów w zyskach				
5. Należności z tytułu dostaw i usług	15	15	22	19
6. Należności z tytułu podatków, dotacji, ceł, ubezpieczeń społecznych i zdrowotnych oraz innych świadczeń	2	2	5	5
7. Pozostałe należności	1 455	215	150	186
D. Zapasy	0	6	0	0
E. Inne aktywa	412	233	120	52
1. Rzeczowe aktywa trwałe	26	30	38	43
2. Nieruchomości inwestycyjne				
3. Wartości niematerialne				
4. Wartość firmy jednostek podporządkowanych				
5. Rozliczenia międzyokresowe	386	203	82	9
5.1. Aktywa z tytułu odroczonego podatku dochodowego	382	193	81	3
5.2. Pozostałe rozliczenia międzyokresowe	4	10	1	6
6. Pozostałe				
F. Aktywa sklasyfikowane jako przeznaczone do sprzedaży				
Aktywa, razem	30 217	27 708	25 406	28 204

A. Zobowiązania	3 428	2 188	605	583
1. Zobowiązania z tytułu nabytych papierów wartościowych, udziałów i innych instrumentów finansowych				
2. Zobowiązania z tytułu zaciągniętych kredytów (pożyczek)				
3. Zobowiązania z tytułu wyemitowanych dłużnych papierów wartościowych	1 589	1 551		
4. Zobowiązania z tytułu dostaw i usług	80	81	60	39
4. Zobowiązania z tytułu podatków, ceł i ubezpieczeń	22	21	27	31
5. Pozostałe zobowiązania	1 737	535	519	514
6. Fundusze specjalne				
B. Rozliczenia międzyokresowe	0	0	0	12
C. Rezerwy	390	269	159	29
1. Rezerwa z tytułu odroczonego podatku dochodowego	390	252	118	28
2. Rezerwy na świadczenia emerytalne oraz inne obowiązkowe świadczenia				

Grupa Kapitałowa Impera Capital S.A.

pracowników				
2.1. Długoterminowe				
2.2. Krótkoterminowe				
3. Pozostałe rezerwy		17	41	1
3.1. Długoterminowe				
3.2. Krótkoterminowe		17	41	1
D. Zobowiązania bezpośrednio związane z aktywami długoterminowymi sklasyfikowanymi jako przeznaczone do sprzedaży				
Aktywa netto (Aktywa, razem - Zobowiązania i rezerwy, razem)	26 399	25 251	24 642	27 580

E. Kapitał własny	26 399	25 251	24 642	27 580
I. Kapitał własny przypisany akcjonariuszom jednostki dominującej	26 399	25 251	24 642	27 580
1. Kapitał zakładowy	5 640	5 640	5 640	5 640
2. Należne wpłaty na kapitał zakładowy (wielkość ujemna)				
3. Akcje własne (wielkość ujemna)				
4. Kapitał zapasowy	19 032	19 032	67 660	67 660
5. Kapitał rezerwowany z aktualizacji wyceny				
6. Pozostałe kapitały rezerwowe				
7. Różnice kursowe z przeliczenia jednostek podporządkowanych				
8. Zysk (strata) z lat ubiegłych	-30	-30	-29 127	-29 127
9. Zysk (strata) netto	1 757	609	-19 531	-16 593
10. Odpisy z zysku netto w ciągu roku obrotowego (wielkość ujemna)				
II. Kapitał akcjonariuszy nie sprawujących kontroli				
Liczba akcji */	9 400 000	9 400 000	9 400 000	9 400 000
Wartość aktywów netto na jedną akcję (w zł) */	2,81	2,69	2,62	2,93
Rozwodniona liczba akcji				
Rozwodniona wartość aktywów netto na jedną akcję (w zł)				

*/ Średnia ważona liczba akcji oraz zysk/strata netto na jedną akcję prezentowana jest z uwzględnieniem dokonanego w pierwszym kwartale 2014 roku scalenia akcji Emitenta.

*/ Wartość aktywów netto jednostki dominującej na jedną akcję obliczono w stosunku do liczby akcji jednostki dominującej. Liczba ta wyniosła 9 400 000 we wszystkich prezentowanych okresach.

Grupa Kapitałowa Impera Capital S.A.

5. Zestawienie zmian w skonsolidowanym kapitale własnym

Za okres od 1 stycznia 2015 roku do 30 września 2015 roku

	Kapitał zakładowy	Kapitał zapasowy	Akcje własne */	Kapitał rezerwowy z aktualizacji wyceny	Pozostałe kapitały rezerwowe	Niepodzielony wynik finansowy	Wynik finansowy bieżącego okresu	Kapitał własny akcjonariuszy jednostki dominującej	Kapitał akcjonariuszy niesprawujących kontroli	Kapitał własny, razem
Kapitał własny na dzień 01.01.2015 r.	5 640	67 660	0	0	0	-29 127	-19 531	24 642	0	24 642
Zmiany zasad (polityki) rachunkowości								0		0
Korekty z tyt. błędów								0		0
Kapitał własny po korektach	5 640	67 660	0	0	0	-29 127	-19 531	24 642	0	24 642
Emisja akcji								0		0
Koszt emisji akcji								0		0
Płatności w formie akcji własnych								0		0
Wyplata dywidendy								0		0
Nabycie akcji własnych								0		0
Umorzenie akcji własnych								0		0
Sprzedaż akcji własnych								0		0
Podział zysku/straty		-48 628				29 097	19 531	0		0
Korekty konsolidacyjne								0		0
Suma dochodów całkowitych							1 757	1 757		1 757
Kapitał własny na dzień 30.09.2015 r.	5 640	19 032	0	0	0	-30	1 757	26 399	0	26 399

Grupa Kapitałowa Impera Capital S.A.

Za okres od 1 stycznia 2014 roku do 31 grudnia 2014 roku

	Kapitał zakładowy	Kapitał zapasowy	Akcje własne */	Kapitał rezerwowo z aktualizacji wyceny	Pozostałe kapitały rezerwowe	Niepodzielony wynik finansowy	Wynik finansowy bieżącego okresu	Kapitał własny akcjonariuszy jednostki dominującej	Kapitał akcjonariuszy niesprawujących kontroli	Kapitał własny, razem
Kapitał własny na dzień 01.01.2014 r.	5 640	87 114	0	-27 151	0	-10 581	-10 462	44 560	0	44 560
Zmiany zasad (polityki) rachunkowości				27 151		-27 538		-387		-387
Korekty z tyt. błędów								0		0
Kapitał własny po korektach	5 640	87 114	0	0	0	-38 119	-10 462	44 173	0	44 173
Emisja akcji								0		0
Koszt emisji akcji								0		0
Płatności w formie akcji własnych								0		0
Wyplata dywidendy								0		0
Nabycie akcji własnych								0		0
Umorzenie akcji własnych								0		0
Sprzedaż akcji własnych								0		0
Podział zysku/straty		-19 454				8 992	10 462	0		0
Korekty konsolidacyjne								0		0
Suma dochodów całkowitych							-19 531	-19 531		-19 531
Kapitał własny na dzień 31.12.2014 r.	5 640	67 660	0	0	0	-29 127	-19 531	24 642	0	24 642

*/ - W pierwszym kwartale 2014 roku nastąpiło nieodpłatne (bez jakiegokolwiek wynagrodzenia) nabycie przez Impera Capital S.A. 731 akcji własnych w celu umorzenia. Kapitał zakładowy Spółki został obniżony o kwotę 73,10 zł (siedemdziesiąt trzy złote i 10/100). Uzasadnieniem nieodpłatnego umorzenia akcji i obniżenia kapitału była potrzeba dostosowania liczby akcji do parytetu wymiany (scalenia akcji).

Grupa Kapitałowa Impera Capital S.A.

Za okres od 1 stycznia 2014 roku do 30 września 2014 roku

	Kapitał zakładowy	Kapitał zapasowy	Akcje własne */	Kapitał rezerwowy z aktualizacji wyceny	Pozostałe kapitały rezerwowe	Niepodzielony wynik finansowy	Wynik finansowy bieżącego okresu	Kapitał własny akcjonariuszy jednostki dominującej	Kapitał akcjonariuszy niesprawujących kontroli	Kapitał własny, razem
Kapitał własny na dzień 01.01.2014 r.	5 640	87 114	0	-27 151	0	-10 581	-10 462	44 560	0	44 560
Zmiany zasad (polityki) rachunkowości				27 151		-27 538		-387		-387
Korekty z tyt. błędów								0		0
Kapitał własny po korektach	5 640	87 114	0	0	0	-38 119	-10 462	44 173	0	44 173
Emisja akcji								0		0
Koszt emisji akcji								0		0
Płatności w formie akcji własnych								0		0
Wyplata dywidendy								0		0
Nabycie akcji własnych								0		0
Umorzenie akcji własnych								0		0
Sprzedaż akcji własnych								0		0
Podział zysku/straty		-19 454				8 992	10 462	0		0
Korekty konsolidacyjne								0		0
Suma dochodów całkowitych							-16 593	-16 593		-16 593
Kapitał własny na dzień 30.09.2014 r.	5 640	67 660	0	0	0	-29 127	-16 593	27 580	0	27 580

*/ W pierwszym kwartale 2014 roku nastąpiło nieodpłatne (bez jakiegokolwiek wynagrodzenia) nabycie przez Impera Capital S.A. 731 akcji własnych w celu umorzenia. Kapitał zakładowy Spółki został obniżony o kwotę 73,10 zł (siedemdziesiąt trzy złote i 10/100). Uzasadnieniem nieodpłatnego umorzenia akcji i obniżenia kapitału była potrzeba dostosowania liczby akcji do parytetu wymiany (scalenia akcji).

Grupa Kapitałowa Impera Capital S.A.

Za okres od 1 lipca 2015 roku do 30 września 2015 roku

	Kapitał zakładowy	Kapitał zapasowy	Akcje własne */	Kapitał rezerwowy z aktualizacji wyceny	Pozostałe kapitały rezerwowe	Niepodzielony wynik finansowy	Wynik finansowy bieżącego okresu	Kapitał własny akcjonariuszy jednostki dominującej	Kapitał akcjonariuszy niesprawujących kontroli	Kapitał własny, razem
Kapitał własny na dzień 01.07.2015 r.	5 640	19 032	0	0	0	-30	609	25 251	0	25 251
Zmiany zasad (polityki) rachunkowości				0		0		0		0
Korekty z tyt. błędów								0		0
Kapitał własny po korektach	5 640	19 032	0	0	0	-30	609	25 251	0	25 251
Emisja akcji								0		0
Koszt emisji akcji								0		0
Płatności w formie akcji własnych								0		0
Wypłata dywidendy								0		0
Nabycie akcji własnych								0		0
Umorzenie akcji własnych								0		0
Sprzedaż akcji własnych								0		0
Podział zysku/straty								0		0
Korekty konsolidacyjne								0		0
Suma dochodów całkowitych							1 148	1 148		1 148
Kapitał własny na dzień 30.09.2015 r.	5 640	19 032	0	0	0	-30	1 757	26 399	0	26 399

Grupa Kapitałowa Impera Capital S.A.

Za okres od 1 lipca 2014 roku do 30 września 2014 roku

	Kapitał zakładowy	Kapitał zapasowy	Akcje własne */	Kapitał rezerwowy z aktualizacji wyceny	Pozostałe kapitały rezerwowe	Niepodzielony wynik finansowy	Wynik finansowy bieżącego okresu	Kapitał własny akcjonariuszy jednostki dominującej	Kapitał akcjonariuszy niesprawujących kontroli	Kapitał własny, razem
Kapitał własny na dzień 01.07.2014 r.	5 640	67 660	0	0	0	-29 127	-11 513	32 660	0	32 660
Zmiany zasad (polityki) rachunkowości								0		0
Korekty z tyt. błędów								0		0
Kapitał własny po korektach	5 640	67 660	0	0	0	-29 127	-11 513	32 660	0	32 660
Emisja akcji								0		0
Koszt emisji akcji								0		0
Płatności w formie akcji własnych								0		0
Wyplata dywidendy								0		0
Nabycie akcji własnych								0		0
Umorzenie akcji własnych								0		0
Sprzedaż akcji własnych								0		0
Podział zysku/straty								0		0
Korekty konsolidacyjne								0		0
Suma dochodów całkowitych							-5 080	-5 080		-5 080
Kapitał własny na dzień 30.09.2014 r.	5 640	67 660	0	0	0	-29 127	-16 593	27 580	0	27 580

Grupa Kapitałowa Impera Capital S.A.

6. Skonsolidowane sprawozdanie z przepływów pieniężnych

Śródroczne Skonsolidowane Sprawozdanie z Przepływów Pieniężnych	za okres 01.01.2015 - 30.09.2015	za okres 01.01.2014 - 30.09.2014	za okres 01.07.2015 - 30.09.2015	za okres 01.07.2014 - 30.09.2014
A. Przepływy środków pieniężnych z działalności operacyjnej				
I. Zysk (strata) brutto	1 757	-16 593	1 148	-5 080
II. Korekty razem	-1 276	16 148	-90	7 652
2. Amortyzacja	12	21	4	5
3. Zyski (straty) z tytułu różnic kursowych	0	0	0	0
4. Odsetki i udziały w zyskach (dywidendy)	96	407	45	67
5. Zysk (strata) z działalności inwestycyjnej	-1 786	11 453	-1 157	2 481
6. Zmiana stanu rezerw	231	-329	121	-1 236
7. Zmiana stanu zapasów	0	0	0	0
8. Zmiana stanu należności	-250	7 307	-41	6 269
9. Zmiana stanu zobowiązań krótkoterminowych, z wyjątkiem pożyczek i kredytów	765	-3 318	1 172	-2 384
10. Zmiana stanu rozliczeń międzyokresowych	-303	315	-182	1 293
11. Zmiana stanu portfela inwestycyjnego	-12	317	-1	1 073
12. Inne korekty	-29	-25	-51	84
Gotówka z działalności operacyjnej	481	-445	1 058	2 572
Podatek dochodowy zapłacony/ zwrócony	0	0	0	0
III. Przepływy pieniężne netto z działalności operacyjnej (I ±II)	481	-445	1 058	2 572
B. Przepływy środków pieniężnych z działalności inwestycyjnej				
I. Wpływy	490	10 811	74	9 717
1. Zbycie wartości niematerialnych i prawnych oraz rzeczowych aktywów trwałych	0	68	0	0
2. Zbycie inwestycji w nieruchomości oraz wartości niematerialne i prawne	0	0	0	0
3. Z aktywów finansowych, w tym:	490	10 743	74	9 717
a) w jednostkach powiązanych	0	1 231	0	1 231
b) w pozostałych jednostkach	490	9 512	74	8 486
- zbycie aktywów finansowych	0	8 062	0	7 992
- dywidendy i udziały w zyskach	490	368	74	44
- spłata udzielonych pożyczek długoterminowych	0	1 082	0	450
- odsetki	0	0	0	0
- inne wpływy z aktywów finansowych	0	0	0	0
4. Inne wpływy inwestycyjne	0	0	0	0
II. Wydatki	3 000	6 506	666	3 101
1. Nabycie wartości niematerialnych i prawnych oraz rzeczowych aktywów trwałych	0	4	0	4
2. Inwestycje w nieruchomości oraz wartości niematerialne i prawne	0	0	0	0
3. Na aktywa finansowe, w tym:	3 000	6 502	666	3 097
a) w jednostkach powiązanych	3 000	1 691	666	897
b) w pozostałych jednostkach	0	4 811	0	2 200
- nabycie aktywów finansowych	0	1 018	0	0
- udzielone pożyczki	0	3 793	0	2 200
4. Inne wydatki inwestycyjne	0	0	0	0
III. Przepływy pieniężne netto z działalności inwestycyjnej (I - II)	-2 510	4 305	-592	6 616
C. Przepływy środków pieniężnych z działalności finansowej				
I. Wpływy	1 500	8 165	0	0
1. Wpływy netto z wydania udziałów (emisji akcji) i innych instrumentów kapitałowych oraz dopłat do kapitału	0	0	0	0
2. Kredyty i pożyczki	0	0	0	0

Grupa Kapitałowa Impera Capital S.A.

3. Emisja dłużnych papierów wartościowych	1 500	8 165	0	0
4. Inne wpływy finansowe	0	0	0	0
II. Wydatki	0	11 762	0	8 531
1. Nabycie udziałów (akcji) własnych	0	0	0	0
2. Dywidendy i inne wypłaty na rzecz właścicieli	0	0	0	0
3. Inne, niż wypłaty na rzecz właścicieli, wydatki z tytułu podziału zysku	0	0	0	0
4. Spłaty kredytów i pożyczek	0	24	0	0
5. Wykup dłużnych papierów wartościowych	0	11 728	0	8 531
6. Z tytułu innych zobowiązań finansowych	0	0	0	0
7. Płatności zobowiązań z tytułu umów leasingu finansowego	0	2	0	0
8. Odsetki	0	8	0	0
9. Inne wydatki finansowe	0	0	0	0
III. Przepływy pieniężne netto z działalności finansowej (I - II)	1 500	-3 597	0	-8 531
D. Przepływy pieniężne netto razem (A.III ± B.III ± C.III)	- 529	263	466	657
E. Bilansowa zmiana stanu środków pieniężnych, w tym	-529	263	466	657
- zmiana stanu środków pieniężnych z tytułu różnic kursowych	0	0	0	0
- zmiana stanu środków pieniężnych z tytułu wyceny dłużnych papierów wartościowych typu buy/sell back i depozytów bankowych	0	0	0	0
F. Środki pieniężne na początek okresu	1 448	535	919	141
G. Środki pieniężne na koniec okresu (F ± E), w tym	919	798	919	798
- o ograniczonej możliwości dysponowania	0	0	0	0

Grupa Kapitałowa Impera Capital S.A.

7. Zbywalność składników portfela inwestycyjnego

	Z nieograniczoną zbywalnością		Z ograniczoną zbywalnością	
	notowane na giełdach	notowane na rynkach pozagiełdowych	nienotowane na rynkach regulowanych	
Udziały mniejszościowe				
wartość bilansowa				0
wartość według ceny nabycia				2 882
wartość godziwa				0
wartość rynkowa				0
Akcje i udziały w jednostkach zależnych				
wartość bilansowa				253
wartość według ceny nabycia				561
wartość godziwa				253
wartość rynkowa				253
Akcje i udziały w jednostkach współzależnych				
wartość bilansowa				
wartość według ceny nabycia				
wartość godziwa				
wartość rynkowa				
Akcje i udziały w jednostkach stowarzyszonych				
wartość bilansowa	4 567			4 662
wartość według ceny nabycia	61 079			18 196
wartość godziwa	4 567			4 662
wartość rynkowa	4 567			4 662
Akcje i udziały mniejszościowe w pozostałych jednostkach krajowych				
wartość bilansowa	7 902			6 843
wartość według ceny nabycia	12 927			12 201
wartość godziwa	7 902			6 843
wartość rynkowa	7 902			6 843
Dłużne papiery wartościowe				
wartość bilansowa				
wartość według ceny nabycia				
wartość godziwa				
wartość rynkowa				
Pozostałe nienotowane papiery wartościowe i inne instrumenty finansowe				
wartość bilansowa				7
wartość według ceny nabycia				5 157
wartość godziwa				7
wartość rynkowa				
Zagraniczne papiery wartościowe				
wartość bilansowa				
wartość według ceny nabycia				
wartość godziwa				
wartość rynkowa				
RAZEM				
wartość bilansowa	12 469	0	0	11 765
wartość według ceny nabycia	74 006	0	0	33 840
wartość rynkowa	12 469	0	0	11 765

Grupa Kapitałowa Impera Capital S.A.

8. Zmiana wartości bilansowej składników portfela inwestycyjnego

(wszystkie dane liczbowe przedstawiono w tysiącach złotych)

	Akcje i udziały w jednostkach zależnych	Akcje i udziały w jednostkach stowarzyszonych	Udziały mniejszościowe	Pozostałe nie notowane papiery wartościowe	Razem
Wartość bilansowa na początek roku obrotowego	19	13 031	6 185	202	19 437
a. Zwiększenia (z tytułu)	408	2 603	8 560	0	11 571
- Połączenie					
- Zakup	408	2 603			3 011
- Wycena			5 203		5 203
- Reklasyfikacja			3 357		3 357
b. Zmniejszenia (z tytułu)	174	6 405	0	195	6 774
- Połączenie					
- Sprzedaż					
- Wycena	174	3 048		195	3 417
- Reklasyfikacja		3 357			3 357
Wartość bilansowa na koniec roku obrotowego	253	9 229	14 745	7	24 234

Grupa Kapitałowa Impera Capital S.A.

9. Dłużne papiery wartościowe

OBLIGACJE

Emitent	Nr serii	Termin wykupu	Wartość nominalna	Wartość w cenie nabycia	Wartość rynkowa	Należne odsetki	Udział w aktywach netto %
Stolbud Gorzów Wlkp. S.A. *)	Obligacje zamienne na akcje serii B	2001-05-22	102	102	0	4	0
TMB S.A. w upadłości likwidacyjnej *)	Obligacje serii B	2012-06-18	372	186	0	0	0
Razem			474	288	0	4	0

*) na obligacje oraz odsetki utworzono 100 % rezerwy

Grupa Kapitałowa Impera Capital S.A.

10. Udziały mniejszościowe z programu powszechnej prywatyzacji

(wszystkie dane liczbowe przedstawiono w tysiącach złotych)

Nazwa jednostki ze wskazaniem formy prawnej	Siedziba	Przedmiot działalności	Wartość bilansowa akcji (udziałów)	Procent posiadanego kapitału zakładowego	Udział w ogólnej liczbie głosów w walnym zgromadzeniu	Nieopłacona przez emitenta wartość akcji (udziałów) w jednostce	Otrzymane lub należne dywidendy (inne udziały w zyskach)
TPB TOMBUD Tomaszów Lub.	Tomaszów Lubelski	budownictwo ogólne i inżynieria lądowa		1,93	1,93		
Bielskie Przedsiębiorstwo Instalacji sanitarnych BEPIS	Bielsko-Biała	wykonywanie instalacji hydraulicznych		1,93	1,93		
BEZETEN S.A.	Bytom	produkcja i remonty maszyn i urządzeń dla przemysłu wydobywczego		1,93	1,93		
Zakłady Górniczo Hutnicze SABINÓW	Częstochowa	wyrób konstrukcji stalowych		1,93	1,93		
Zakłady Mebl. Giętkich FAMEG S.A.	Radomsko	produkcja mebli		1,93	1,93		
Wojewódzkie Przedsiębiorstwo Robót Inżynieryjnych S.A.	Częstochowa	przedsiębiorstwo budowlane		1,36	1,36		
Przedsiębiorstwo Przemysłu Mięsnego TORMIĘS S.A.	Toruń	przetwórstwo mięsne		0,21	0,21		
Zakłady Naprawcze Taboru Kolejowego S.A.	Ostrów Wlkp.	produkcja lokomotyw kolejowych i tramwajowych oraz taboru kolejowego		1,93	1,93		
Razem			0			0	0

Grupa Kapitałowa Impera Capital S.A.

11. Akcje i udziały w jednostkach podporządkowanych

Akcje i udziały w jednostkach podporządkowanych objęte konsolidacją na 30.09.2015 r.

(wszystkie dane liczbowe przedstawiono w tysiącach złotych)

Nazwa jednostki ze wskazaniem formy prawnej	Siedziba	Przedmiot działalności	Charakter powiązania kapitałowego	Liczba akcji (udziałów)	Wartość bilansowa	Wartość według metody praw własności	Wartość firmy ujęta w wartości bilansowej	Wartość rynkowa (dla spółek notowanych)	Procent posiadanego kapitału zakładowego	Udział w ogólnej liczbie głosów w walnym zgromadzeniu	Nieopłacona przez emitenta wartość akcji (udziałów) w jednostce	Otrzymane lub należne dywidendy (inne udziały w zyskach)
Impera Seed Fund Sp. z o.o.	Warszawa	działalność finansowa	zależna	100	0				100,00%	100,00%		
Razem	X	X	X	X	0	0	0	0	X	X	X	0

Akcje i udziały w jednostkach podporządkowanych objęte konsolidacją na 31.12.2014 r.

(wszystkie dane liczbowe przedstawiono w tysiącach złotych)

Nazwa jednostki ze wskazaniem formy prawnej	Siedziba	Przedmiot działalności	Charakter powiązania kapitałowego	Liczba akcji (udziałów)	Wartość bilansowa	Wartość według metody praw własności	Wartość firmy ujęta w wartości bilansowej	Wartość rynkowa (dla spółek notowanych)	Procent posiadanego kapitału zakładowego	Udział w ogólnej liczbie głosów w walnym zgromadzeniu	Nieopłacona przez emitenta wartość akcji (udziałów) w jednostce	Otrzymane lub należne dywidendy (inne udziały w zyskach)
Impera Seed Fund Sp. z o.o.	Warszawa	działalność finansowa	zależna	100	0				100,00%	100,00%		
Razem	X	X	X	X	0	0	0	0	X	X	X	0

Akcje i udziały w jednostkach podporządkowanych objęte konsolidacją na 30.09.2014 r.

(wszystkie dane liczbowe przedstawiono w tysiącach złotych)

Nazwa jednostki ze wskazaniem formy prawnej	Siedziba	Przedmiot działalności	Charakter powiązania kapitałowego	Liczba akcji (udziałów)	Wartość bilansowa	Wartość według metody praw własności	Wartość firmy ujęta w wartości bilansowej	Wartość rynkowa (dla spółek notowanych)	Procent posiadanego kapitału zakładowego	Udział w ogólnej liczbie głosów w walnym zgromadzeniu	Nieopłacona przez emitenta wartość akcji (udziałów) w jednostce	Otrzymane lub należne dywidendy (inne udziały w zyskach)
Impera Seed Fund Sp. z o.o.	Warszawa	działalność finansowa	zależna	100	0				100,00%	100,00%		
Razem	X	X	X	X	0	0	0	0	X	X	X	0

Grupa Kapitałowa Impera Capital S.A.

Akcje i udziały w jednostkach podporządkowanych c.d.

Wybrane dane finansowe jednostek podporządkowanych na 30.09.2015 r.

(wszystkie dane liczbowe przedstawiono w tysiącach złotych)

Nazwa jednostki	Przychody netto ze sprzedaży	Zysk (strata) na działalności operacyjnej	Aktywa obrotowe	Należności krótkoterminowe	Należności długoterminowe	Zapasy	Aktywa razem	Kapitał własny	Kapitał zakładowy	Akcje własne	Kapitał zapasowy	Rezerwy	Wynik finansowy z lat ubiegłych	Zysk (strata) netto	Zobowiązania i rezerwy		
															Ogółem	w tym:	
																Zobowiązania krótkoterminowe	Zobowiązania długoterminowe
Impera Seed Fund Sp. z o.o.	853	-26	6	4	-	0	13	-55	50	-	-	-	-80	-25	68	68	-
Impera Alfa Sp. z o.o.	-	-160	228	2	-	-	263	242	55	-	103	245	-	-161	21	21	-
Impera Financial Sp. z o.o.	-	-4	1	-	-	-	1	1	5	-	-	-	-	-4	-	-	-
Family Fund 2 Sp. z o.o. S.K.A.	-	-125	12	11	-	-	12	-125	50	-	1	-	-49	-127	137	74	63
Family Fund 2 Sp. z o.o.	3	-7	13	6	-	-	17	10	5	-	1	33	-22	-7	7	7	0
Impera Seed Fund Sp. z o.o. Fundusz Kapitałowy sp. k.	-	-39	4 000	3 403	-	-	9 390	9 325	36 398	-	-	-	-19 423	-7 650	65	65	-
Call2Action S.A.	Dane finansowe dostępne w skonsolidowanym sprawozdaniu Call2Action S.A. , opublikowanym raportem okresowym w dn. 15.05.2013 r.																
Awbud S.A.	Dane finansowe dostępne w skonsolidowanym sprawozdaniu Awbud S.A. , które opublikowane zostało w dn. 16.11.2015 r.																

Grupa Kapitałowa Impera Capital S.A.

12. Akcje i udziały w jednostkach podporządkowanych nie objęte konsolidacją

Akcje i udziały w jednostkach podporządkowanych nie objęte konsolidacją na 30.09.2015 r. - z uwagi na zwolnienie na podstawie MSSF 10

(wszystkie dane liczbowe przedstawiono w tysiącach złotych)

Nazwa jednostki ze wskazaniem formy prawnej	Siedziba	Przedmiot działalności	Charakter powiązania kapitałowego	Liczba akcji (udziałów)	Wartość bilansowa	Wartość według metody praw własności	Wartość firmy ujęta w wartości bilansowej	Wartość rynkowa (dla spółek notowanych)	Procent posiadanego kapitału zakładowego	Udział w ogólnej liczbie głosów w walnym zgromadzeniu	Nieopłacona przez emitenta wartość akcji (udziałów) w jednostce	Otrzymane lub należne dywidendy (inne udziały w zyskach)	Aktywa finansowe zaliczane do kategorii zgodnie z MSR 39
Family Fund 2 Sp. z o.o. S.K.A.	Warszawa	działalność holdingów finansowych	zależna	500	0				100,00%	100,00%			Wycenione w wartości godziwej przez wynik finansowy
Family Fund 2 Sp. z o.o.	Warszawa	działalność holdingów finansowych	zależna	100	10				100,00%	100,00%			Wycenione w wartości godziwej przez wynik finansowy
Impera Alfa Sp. z o.o.	Warszawa	działalność holdingów finansowych	zależna	1 100	242				100,00%	100,00%			Wycenione w wartości godziwej przez wynik finansowy
Impera Financial Sp. z o.o.	Warszawa	działalność holdingów finansowych	zależna	100	1				100,00%	100,00%			Wycenione w wartości godziwej przez wynik finansowy
Call2Action S.A.	Warszawa	działalność związana z dystrybucją filmów, nagrania wideo i programów telewizyjnych	stowarzyszona	27 748 000	0				41,51%	34,24%			Wycenione w wartości godziwej przez wynik finansowy
Impera Seed Fund Sp. z o.o. Fundusz Kapitałowy sp. k.	Warszawa	działalność finansowa	stowarzyszona		4 662				49,99%	49,99%			Wycenione w wartości godziwej przez wynik finansowy
Awbud S.A.	Fugasówka	roboty budowlane związane ze wznoszeniem budynków mieszkalnych i niemieszkalnych	stowarzyszona	1 723 336	4 567			4 567	20,91%	20,91%			Wycenione w wartości godziwej przez wynik finansowy
Razem	X	X	X	X	9 482	0	0	4 567	X	X	X	0	X

Grupa Kapitałowa Impera Capital S.A.

Akcje i udziały w jednostkach podporządkowanych nie objętych konsolidacją na 31.12.2014 r. - z uwagi na zwolnienie na podstawie MSSF 10

(wszystkie dane liczbowe przedstawiono w tysiącach złotych)

Nazwa jednostki ze wskazaniem formy prawnej	Siedziba	Przedmiot działalności	Charakter powiązania kapitałowego	Liczba akcji (udziałów)	Wartość bilansowa	Wartość według metody praw własności	Wartość firmy ujęta w wartości bilansowej	Wartość rynkowa (dla spółek notowanych)	Procent posiadanego kapitału zakładowego	Udział w ogólnej liczbie głosów w walnym zgromadzeniu	Nieopłacona przez emitenta wartość akcji (udziałów) w jednostce	Otrzymane lub należne dywidendy (inne udziały w zyskach)	Aktywa finansowe zaliczane do kategorii zgodnie z MSR 39
Family Fund 2 Sp. z o.o. S.K.A.	Warszawa	działalność holdingów finansowych	zależna	500	2				100,00%	100,00%			Wycenione w wartości godziwej przez wynik finansowy
Family Fund 2 Sp. z o.o.	Warszawa	działalność holdingów finansowych	zależna	100	18				100,00%	100,00%			Wycenione w wartości godziwej przez wynik finansowy
Invento Sp. z o.o.	Warszawa	produkcja opakowań	stowarzyszona	13 687	3 357				27,97%	27,97%			Wycenione w wartości godziwej przez wynik finansowy
Call2Action S.A.	Warszawa	działalność związana z dystrybucją filmów, nagrania wideo i programów telewizyjnych	stowarzyszona	27 748 000	0				41,51%	34,24%			Wycenione w wartości godziwej przez wynik finansowy
Impera Seed Fund Sp. z o.o. Fundusz Kapitałowy sp. k.	Warszawa	działalność finansowa	stowarzyszona		5 883				49,99%	49,99%			Wycenione w wartości godziwej przez wynik finansowy
Awbud S.A.	Fugasówka	roboty budowlane związane ze wznoszeniem budynków mieszkalnych i niemieszkalnych	stowarzyszona	1 723 336	3 791			3 791	20,91%	20,91%			Wycenione w wartości godziwej przez wynik finansowy
Razem	X	X	X	X	13 051	0	0	3 791	X	X	X	0	X

Grupa Kapitałowa Impera Capital S.A.

Akcje i udziały w jednostkach podporządkowanych nie objętych konsolidacją na 30.09.2014 r. - z uwagi na zwolnienie na podstawie MSSF 10

(wszystkie dane liczbowe przedstawiono w tysiącach złotych)

Nazwa jednostki ze wskazaniem formy prawnej	Siedziba	Przedmiot działalności	Charakter powiązania kapitałowego	Liczba akcji (udziałów)	Wartość bilansowa	Wartość według metody praw własności	Wartość firmy ujęta w wartości bilansowej	Wartość rynkowa (dla spółek notowanych)	Procent posiadanego kapitału zakładowego	Udział w ogólnej liczbie głosów w walnym zgromadzeniu	Nieopłacona przez emitenta wartość akcji (udziałów) w jednostce	Otrzymane lub należne dywidendy (inne udziały w zyskach)	Aktywa finansowe zaliczane do kategorii zgodnie z MSR 39
Family Fund 2 Sp. z o.o. S.K.A.	Warszawa	działalność holdingów finansowych	zależna	500	3				100,00%	100,00%			Wycenione w wartości godziwej przez wynik finansowy
Family Fund 2 Sp. z o.o.	Warszawa	działalność holdingów finansowych	zależna	100	22				100,00%	100,00%			Wycenione w wartości godziwej przez wynik finansowy
Invento Sp. z o.o.	Warszawa	produkcja opakowań	stowarzyszona	13 687	3 357				27,97%	27,97%			Wycenione w wartości godziwej przez wynik finansowy
Call2Action S.A.	Warszawa	działalność związana z dystrybucją filmów, nagrania wideo i programów telewizyjnych	stowarzyszona	27 748 000	0				41,51%	34,24%			Wycenione w wartości godziwej przez wynik finansowy
Impera Seed Fund Sp. z o.o. Fundusz Kapitałowy sp. k.	Warszawa	działalność finansowa	stowarzyszona		6 122				49,99%	49,99%			Wycenione w wartości godziwej przez wynik finansowy
Awbud S.A.	Fugasówka	roboty budowlane związane ze wznoszeniem budynków mieszkalnych i niemieszkalnych	stowarzyszona	17 233 354	6 204				20,91%	20,91%			Wycenione w wartości godziwej przez wynik finansowy
Razem	X	X	X	X	15 708	0	0	0	X	X	X	0	X

Grupa Kapitałowa Impera Capital S.A.

13. Akcje i udziały mniejszościowe w pozostałych jednostkach

Akcje i udziały mniejszościowe w pozostałych jednostkach krajowych na 30.09.2015 r.

(wszystkie dane liczbowe przedstawiono w tysiącach złotych)

Nazwa jednostki ze wskazaniem formy prawnej	Siedziba	Przedmiot działalności	Liczba akcji (udziałów)	Wartość godziwa akcji (udziałów)	Wartość rynkowa (dla spółek notowanych)	Procent posiadanego kapitału zakładowego	Udział w ogólnej liczbie głosów w walnym zgromadzeniu	Nieopłacona przez emitenta wartość akcji (udziałów) w jednostce	Otrzymane lub należne dywidendy (inne udziały w zyskach)	Aktywa finansowe zaliczane do kategorii zgodnie z MSR 39
Notowane										
Direct eServices S.A.	Warszawa	produkcja komputerów i urządzeń peryferyjnych	822 686	0	0	14,32%	14,32%			Wycenione w wartości godziwej przez wynik finansowy
Internity S.A.	Warszawa	działalność w zakresie architektury	1 049 360	1 049	1 049	12,60%	12,60%		73	Wycenione w wartości godziwej przez wynik finansowy
Grupa Exorigo-Upos S.A.	Warszawa	produkcja artykułów piśmienniczych	667 212	6 852	6 852	6,67%	6,67%		416	Wycenione w wartości godziwej przez wynik finansowy
Nienotowane										
Ade Line S.A.	Prusice	działalność usługowa	93 500	0	0	3,74%	3,74%			Wycenione w wartości godziwej przez wynik finansowy
Signamed S.A.	Białystok	produkcja sprzętu medycznego	180	0	0	10,11%	10,11%			Wycenione w wartości godziwej przez wynik finansowy
Cinty Sp. z o.o.	Warszawa	działalność finansowa	19	0	0	19,00%	19,00%			Wycenione w wartości godziwej przez wynik finansowy
Korporacja Budowlana Kopahaus S.A.	Barlinek	produkcja pozostałych wyrobów stolarskich i ciesielskich dla budownictwa	6 500 000	0	0	10,08%	2,16%			Wycenione w wartości godziwej przez wynik finansowy
Invento Sp. z o.o.	Warszawa	produkcja opakowań	13 687	6 844	0	19,86%	19,86%			Wycenione w wartości godziwej przez wynik finansowy
Razem				14 745	7 901	x	x	0	489	

* Z uwagi na fakt, że 5 mln spośród posiadanych akcji są to akcje imienne, uprzywilejowane, do czasu wpisu do księgi akcyjnej Korporacja Budowlana Kopahaus S.A., Emitent nie może wykonywać z nich prawa głosu. Na dzień 30.09.2015 Emitent uprawniony jest do wykonywania prawa głosu z 1,5 mln akcji, uprawniających do 1,5 mln głosów na Walnym Zgromadzeniu, stanowiących 2,16% w ogólnej liczbie głosów. Po dokonaniu odpowiedniego wpisu do księgi akcyjnej Emitent będzie uprawniony do wykonywania praw głosu z 6,5 mln akcji, reprezentujących 10,08% kapitału zakładowego, uprawniających do 11,5 mln głosów na Walnym Zgromadzeniu, stanowiących 16,55 % w ogólnej liczbie głosów w Korporacja Budowlana Kopahaus S.A.

Grupa Kapitałowa Impera Capital S.A.

Akcje i udziały mniejszościowe w pozostałych jednostkach krajowych na 31.12.2014 r.

(wszystkie dane liczbowe przedstawiono w tysiącach złotych)

Nazwa jednostki ze wskazaniem formy prawnej	Siedziba	Przedmiot działalności	Liczba akcji (udziałów)	Wartość godziwa akcji (udziałów)	Wartość rynkowa (dla spółek notowanych)	Procent posiadanego kapitału zakładowego	Udział w ogólnej liczbie głosów w walnym zgromadzeniu	Nieopłacona przez emitenta wartość akcji (udziałów) w jednostce	Otrzymane lub należne dywidendy (inne udziały w zyskach)	Aktywa finansowe zaliczane do kategorii zgodnie z MSR 39
Notowane										
Direct eServices S.A.	Warszawa	produkcja komputerów i urządzeń peryferyjnych	822 686	0	0	14,32%	14,32%			Wycenione w wartości godziwej przez wynik finansowy
Internity S.A.	Warszawa	działalność w zakresie architektury	1 049 360	860	860	12,60%	12,60%			Wycenione w wartości godziwej przez wynik finansowy
Grupa Exorigo-Upos S.A.	Warszawa	produkcja artykułów piśmienniczych	667 212	5 324	5 324	6,67%	6,67%		324	Wycenione w wartości godziwej przez wynik finansowy
Nienotowane										
Ade Line S.A.	Prusice	działalność usługowa	93 500	0	0	3,74%	3,74%			Wycenione w wartości godziwej przez wynik finansowy
Signamed S.A.	Białystok	produkcja sprzętu medycznego	180	0	0	10,11%	10,11%			Wycenione w wartości godziwej przez wynik finansowy
Cinty Sp. z o.o.	Warszawa	działalność finansowa	19	0	0	19,00%	19,00%			Wycenione w wartości godziwej przez wynik finansowy
Korporacja Budowlana Kopahaus S.A.	Barlinek	produkcja pozostałych wyrobów stolarskich i ciesielskich dla budownictwa	6 500 000	195	0	10,08%	2,16%			Wycenione w wartości godziwej przez wynik finansowy
Razem				6 379	6 184	x	x	0	324	

* Z uwagi na fakt, że 5 mln spośród posiadanych akcji są to akcje imienne, uprzywilejowane, do czasu wpisu do księgi akcyjnej Korporacja Budowlana Kopahaus S.A., Emitent nie może wykonywać z nich prawa głosu. Na dzień 31.12.2014 Emitent uprawniony jest do wykonywania prawa głosu z 1,5 mln akcji, uprawniających do 1,5 mln głosów na Walnym Zgromadzeniu, stanowiących 2,16% w ogólnej liczbie głosów. Po dokonaniu odpowiedniego wpisu do księgi akcyjnej Emitent będzie uprawniony do wykonywania praw głosu z 6,5 mln akcji, reprezentujących 10,08% kapitału zakładowego, uprawniających do 11,5 mln głosów na Walnym Zgromadzeniu, stanowiących 16,55% w ogólnej liczbie głosów w Korporacja Budowlana Kopahaus S.A.

Grupa Kapitałowa Impera Capital S.A.

Akcje i udziały mniejszościowe w pozostałych jednostkach krajowych na 30.09.2014 r.

(wszystkie dane liczbowe przedstawiono w tysiącach złotych)

Nazwa jednostki ze wskazaniem formy prawnej	Siedziba	Przedmiot działalności	Liczba akcji (udziałów)	Wartość godziwa akcji (udziałów)	Wartość rynkowa (dla spółek notowanych)	Procent posiadanego kapitału zakładowego	Udział w ogólnej liczbie głosów w walnym zgromadzeniu	Nieopłacona przez emitenta wartość akcji (udziałów) w jednostce	Otrzymane lub należne dywidendy (inne udziały w zyskach)	Aktywa finansowe zaliczane do kategorii zgodnie z MSR 39
Notowane										
Direct eServices S.A.	Warszawa	produkcja komputerów i urządzeń peryferyjnych	822 686	0	0	14,32%	14,32%			Wycenione w wartości godziwej przez wynik finansowy
Internity S.A.	Warszawa	działalność w zakresie architektury	1 049 360	1 091	1 091	12,60%	12,60%			Wycenione w wartości godziwej przez wynik finansowy
Korporacja Budowlana Kopahaus S.A.	Barlinek	produkcja pozostałych wyrobów stolarskich i ciesielskich dla budownictwa	8 500 000	935	935	13,18%	12,23%			Wycenione w wartości godziwej przez wynik finansowy
Grupa Exorigo-Upos S.A.	Warszawa	produkcja artykułów piśmienniczych	667 212	3 803	3 803	6,67%	6,67%		324	Wycenione w wartości godziwej przez wynik finansowy
Nienotowane										
Ade Line S.A.	Prusice	działalność usługowa	93 500	0	0	3,74%	3,74%			Wycenione w wartości godziwej przez wynik finansowy
Signamed S.A.	Białystok	produkcja sprzętu medycznego	180	0	0	10,11%	10,11%			Wycenione w wartości godziwej przez wynik finansowy
Cinty Sp. z o.o.	Warszawa	działalność finansowa	19	0	0	19,00%	19,00%			Wycenione w wartości godziwej przez wynik finansowy
Razem				5 829	5 829	X	X	0	324	

Grupa Kapitałowa Impera Capital S.A.

14. Rachunek wyników w podziale na segmenty sprawozdawcze

Zarząd jednostki dominującej analizuje dane finansowe spółek na poziomie sprawozdania finansowego. W Grupie Kapitałowej zostały wyróżnione następujące segmenty operacyjne:

Segment inwestycyjny i działalność pokrewna – obejmujące spółki prowadzące działalność w zakresie obrotu instrumentami finansowymi na rynku kapitałowym (Impera Capital S.A., Impera Seed Fund Sp. z o.o.)

Segment pozostały – obejmujący pozostałe jednostki zależne Impera Capital S.A. Na 30.09.2015 roku nie występuje segment pozostały, z uwagi na fakt, iż Jednostka Dominująca nie posiada spółek zależnych podlegających konsolidacji.

Za okres od 1 stycznia 2015 roku do 30 września 2015 roku

	Segment Inwestycyjny i Działalność Pokrewna	Pozostała działalność inwestycyjna	Udział w zyskach/(stratach) netto jednostek podporządkowanych wycenianych metodą praw własności	Wyłączenia	Razem
Działalność kontynuowana					
Przychody segmentu ogółem	1 598	0	0	1	1 599
Przychody segmentu (zewnątrzne)	1 598	0	0	1	1 599
Przychody segmentu (wewnętrzne)				0	-
Koszty segmentu ogółem	130	0	0	-1	129
Koszty segmentu (zewnątrzne)	130	0	0	-1	129
Koszty segmentu (wewnętrzne)					-
Wynik segmentu	1 728	0	0	0	1 728
Zysk/strata przed opodatkowaniem	1 728	0	0	0	1 728
Podatek dochodowy	-29				-29
Zysk/strata netto	1 757	0	0	0	1 757
Działalność zaniechana					
Zysk/Strata akcjonariuszy nie sprawujących kontroli					0
Zysk okresu obrotowego z działalności zaniechanej	0	0	0	0	0
Zysk okresu obrotowego z działalności kontynuowanej i działalności zaniechanej	1 757	0	0	0	1 757

Grupa Kapitałowa Impera Capital S.A.

Za okres od 1 stycznia 2014 roku do 30 września 2014 roku

	Segment Inwestycyjny i Działalność Pokrewna	Pozostałe	Udział w zyskach/(stratach) netto jednostek podporządkowanych wycenianych metodą praw własności	Wyłączenia	Razem
Działalność kontynuowana					
Przychody segmentu ogółem	2 331	0	0	-3	2 328
Przychody segmentu (zewnątrzne)	2 331	0	0	-3	2 328
Przychody segmentu (wewnętrzne)				0	-
Koszty segmentu ogółem	-18 949	0	0	53	-18 896
Koszty segmentu (zewnątrzne)	-18 949	0	0	53	-18 896
Koszty segmentu (wewnętrzne)					-
Wynik segmentu	-16 618	0	0	50	-16 568
Zysk/strata przed opodatkowaniem	-16 618	0	0	50	-16 568
Podatek dochodowy	25				25
Zysk/strata netto	-16 643	0	0	50	-16 593
Działalność zaniechana					
Zysk/Strata akcjonariuszy nie sprawujących kontroli					0
Zysk okresu obrotowego z działalności zaniechanej	0	0	0	0	0
Zysk okresu obrotowego z działalności kontynuowanej i działalności zaniechanej	-16 643	0	0	50	-16 593

Grupa Kapitałowa Impera Capital S.A.

III. NOTY DO SKONSOLIDOWANEGO SPRAWOZDANIA FINANSOWEGO

NOTA 1A

ŚRODKI PIENIĘŻNE I INNE AKTYWA PIENIĘŻNE	30.09.2015	31.12.2014	30.09.2014
a) środki pieniężne w kasie i na rachunkach bankowych	919	1 448	798
b) inne środki pieniężne			
c) inne aktywa pieniężne			
Środki pieniężne i inne aktywa pieniężne, razem	919	1 448	798

NOTA 1B

ŚRODKI PIENIĘŻNE I INNE AKTYWA PIENIĘŻNE (STRUKTURA WALUTOWA)	30.09.2015	31.12.2014	30.09.2014
a) w walucie polskiej	919	1 448	798
b) w walutach obcych (wg walut i po przeliczeniu na zł)	0	0	0
Środki pieniężne i inne aktywa pieniężne, razem	919	1 448	798

NOTA 2A

NALEŻNOŚCI	30.09.2015	31.12.2014	30.09.2014
a) należności z tytułu udzielonych pożyczek	3 679	4 626	4 626
b) należności z tytułu zbytych (umorzonych) papierów wartościowych, udziałów i innych instrumentów finansowych	8 187	8 230	11 260
c) należności z tytułu odsetek	716	813	717
d) należności z tytułu dywidend i innych udziałów w zyskach	0	0	84
e) należności z tytułu dostaw i usług	15	22	19
f) należności z tytułu podatków, dotacji, ceł, ubezpieczeń społecznych i zdrowotnych oraz innych świadczeń	2	5	5
g) pozostałe należności	1 455	150	186
1. Należności (brutto), razem	14 054	13 846	16 897
2. odpisy aktualizujące	-9 402	-9 445	-11 086
3. Należności (netto), razem (1+ 2)	4 652	4 401	5 811

NOTA 3A

Zapasy	30.09.2015	31.12.2014	30.09.2014
a) materiały	0	0	0
b) półprodukty i produkcja w toku	0	0	0
c) produkty gotowe	0	0	0
d) towary	0	0	0
e) zaliczki na dostawy	0	0	0
Zapasy, razem	0	0	0

NOTA 4A

RZECZOWE AKTYWA TRWAŁE	30.09.2015	31.12.2014	30.09.2014
a) środki trwałe, w tym:	26	38	43
- grunty (w tym prawo użytkowania wieczystego gruntu)	0	0	0
- budynki, lokale i obiekty inżynierii lądowej i wodnej	0	0	0
- urządzenia techniczne i maszyny	0	0	1
- środki transportu	0	0	0
- inne środki trwałe	26	38	42
b) środki trwałe w budowie			
c) zaliczki na środki trwałe w budowie			
Rzeczowe aktywa trwałe, razem	26	38	43

Grupa Kapitałowa Impera Capital S.A.

NOTA 4B

Zmiany rzeczowych aktywów trwałych (wg grup rodzajowych) za okres 1.01.2015 - 30.09.2015

Wyszczególnienie	Grunty (w tym prawo wieczystego użytkowania gruntu)	Budynki, lokale i obiekty inżynierii lądowej i wodnej	Urządzenia techniczne i maszyny	Środki transportu	Inne środki trwałe	RAZEM
Wartość bilansowa brutto środków trwałych na dzień 1.01.2015	0	0	114	0	83	197
Zwiększenia (z tytułu)	0	0	0	0	0	0
- zakupu			0		0	0
- nabycie środków trwałych spółek objętych konsolidacją						0
Zmniejszenia (z tytułu)	0	0	1	0	0	1
- sprzedaży						0
- przekazania majątku użytkowanego na podstawie umowy leasingu				0	0	0
- inne			1			1
Wartość bilansowa brutto środków trwałych na dzień 30.09.2015	0	0	113	0	83	196
Skumulowana amortyzacja (umorzenie) na dzień 1.01.2015	0	0	114	0	45	159
Zwiększenia (z tytułu)	0	0	0	0	0	0
- amortyzacji			0	0	0	0
- inne						0
Zmniejszenia (z tytułu)	0	0	-1	0	0	-1
- sprzedaży						0
- przekazania majątku użytkowanego na podstawie umowy leasingu				0		0
- inne			-1			-1
Amortyzacja (umorzenie) na dzień 30.09.2015	0	0	0	0	12	12
Skumulowana amortyzacja (umorzenie) na dzień 30.09.2015	0	0	113	0	57	170
Odpisy aktualizujące na dzień 1.01.2015						0
Zwiększenia (z tytułu)	0	0	0	0	0	0
- utraty wartości						0
- inne						0
Zmniejszenia (z tytułu)	0	0	0	0	0	0
-odwrócenie odpisów aktualizujących						0
- inne						0
Odpisy aktualizujące na dzień 30.09.2015	0	0	0	0	0	0
Wartość bilansowa netto środków trwałych na dzień 30.09.2015	0	0	0	0	26	26

NOTA 4C

Zmiany rzeczowych aktywów trwałych (wg grup rodzajowych) za okres 1.01.2014 - 31.12.2014

Wyszczególnienie	Grunty (w tym prawo wieczystego użytkowania gruntu)	Budynki, lokale i obiekty inżynierii lądowej i wodnej	Urządzenia techniczne i maszyny	Środki transportu	Inne środki trwałe	RAZEM
Wartość bilansowa brutto środków trwałych na dzień 1.01.2014	0	0	121	156	79	356
Zwiększenia (z tytułu)	0	0	0	0	4	4
- zakupu			0		4	4
- nabycie środków trwałych spółek objętych konsolidacją						0
Zmniejszenia (z tytułu)	0	0	7	156	0	163
- sprzedaży						0
- przekazania majątku użytkowanego na podstawie umowy leasingu				156	0	156
- inne			7			7
Wartość bilansowa brutto środków trwałych na dzień 31.12.2014	0	0	114	0	83	197
Skumulowana amortyzacja (umorzenie) na dzień 1.01.2014	0	0	115	84	29	228

Grupa Kapitałowa Impera Capital S.A.

Zwiększenia (z tytułu)	0	0	5	5	12	22
- amortyzacji			5	5	12	22
- inne						0
Zmniejszenia (z tytułu)	0	0	-7	-89	0	-96
- sprzedaży						0
- przekazania majątku użytkowanego na podstawie umowy leasingu				-89		-89
- inne			-7			-7
Amortyzacja (umorzenie) na dzień 31.12.2014	0	0	6	5	16	27
Skumulowana amortyzacja (umorzenie) na dzień 31.12.2014	0	0	114	0	45	159
Odpisy aktualizujące na dzień 1.01.2014						0
Zwiększenia (z tytułu)	0	0	0	0	0	0
- utraty wartości						0
- inne						0
Zmniejszenia (z tytułu)	0	0	0	0	0	0
-odwrócenie odpisów aktualizujących						0
- inne						0
Odpisy aktualizujące na dzień 31.12.2014	0	0	0	0	0	0
Wartość bilansowa netto środków trwałych na dzień 31.12.2014	0	0	0	0	38	38

NOTA 4D

Zmiany rzeczowych aktywów trwałych (wg grup rodzajowych) za okres 1.01.2014 - 30.09.2014

Wyszczególnienie	Grunty (w tym prawo wieczystego użytkowania gruntu)	Budynki, lokale i obiekty inżynierii lądowej i wodnej	Urządzenia techniczne i maszyny	Środki transportu	Inne środki trwałe	RAZEM
Wartość bilansowa brutto środków trwałych na dzień 1.01.2014	0	0	121	156	79	356
Zwiększenia (z tytułu)	0	0	0	0	4	4
- zakupu			0		4	4
- nabycie środków trwałych spółek objętych konsolidacją						0
Zmniejszenia (z tytułu)	0	0	0	156	0	156
- sprzedaży						0
- przekazania majątku użytkowanego na podstawie umowy leasingu				156	0	156
Wartość bilansowa brutto środków trwałych na dzień 30.09.2014	0	0	121	0	83	204
Skumulowana amortyzacja (umorzenie) na dzień 1.01.2014	0	0	115	84	29	228
Zwiększenia (z tytułu)	0	0	5	5	12	22
- amortyzacji			5	5	12	22
- inne						0
Zmniejszenia (z tytułu)	0	0	0	-89	0	-89
- sprzedaży						0
- przekazania majątku użytkowanego na podstawie umowy leasingu				-89		-89
Amortyzacja (umorzenie) na dzień 30.09.2014	0	0	5	5	12	22
Skumulowana amortyzacja (umorzenie) na dzień 30.09.2014	0	0	120	0	41	161
Odpisy aktualizujące na dzień 1.01.2014						0
Zwiększenia (z tytułu)	0	0	0	0	0	0
- utraty wartości						0
- inne						0
Zmniejszenia (z tytułu)	0	0	0	0	0	0
-odwrócenie odpisów aktualizujących						0
- inne						0
Odpisy aktualizujące na dzień 30.09.2014	0	0	0	0	0	0
Wartość bilansowa netto środków trwałych na dzień 30.09.2014	0	0	1	0	42	43

Grupa Kapitałowa Impera Capital S.A.

NOTA 5A

WARTOŚCI NIEMATERIALNE	30.09.2015	31.12.2014	30.09.2014
a) koszty zakończonych prac badawczo -rozwojowych	0	0	0
b) koncesje, patenty, licencje i podobne wartości, w tym:	0	0	0
- oprogramowanie komputerowe	0	0	0
c) inne wartości niematerialne	0	0	0
d) zaliczki na wartości niematerialne	0	0	0
Wartości niematerialne, razem	0	0	0

NOTA 5B

Zmiany wartości niematerialnych (wg grup rodzajowych) za okres 1.01.2015 - 30.09.2015

Wyszczególnienie	koszty zakończonych prac rozwojowych	nabyte koncesje, patenty, licencje i podobne własności	Inne wartości niematerialne	Zaliczki na wartości niematerialne	RAZEM
Wartość bilansowa brutto wartości niematerialnych na dzień 01.01.2015	-	-	68	-	68
Zwiększenia (z tytułu)	-	-	-	-	-
- zakupy					-
- nabycie wartości niematerialnych spółek objętych konsolidacją					-
Zmniejszenia (z tytułu)	-	-	-	-	-
- sprzedaży					-
- likwidacji			-		-
Wartość bilansowa brutto wartości niematerialnych na dzień 30.09.2015	-	-	68	-	68
Skumulowana amortyzacja (umorzenie) na dzień 1.01.2015	-	-	68	-	68
Zwiększenia (z tytułu)	-	-	-	-	-
- amortyzacji					-
- inne					-
Zmniejszenia (z tytułu)	-	-	-	-	-
- sprzedaży					-
- likwidacji			-		-
Amortyzacja (umorzenie) na dzień 30.09.2015	-	-	-	-	-
Skumulowana amortyzacja (umorzenie) na dzień 30.09.2015	-	-	68	-	68
Odpisy aktualizujące na dzień 1.01.2015	-	-	-	-	-
Zwiększenia (z tytułu)	-	-	-	-	-
- utraty wartości					-
- inne			-	-	-
Zmniejszenia (z tytułu)	-	-	-	-	-
- odwrócenie odpisów aktualizujących					-
- inne					-
Odpisy aktualizujące na dzień 30.09.2015	-	-	-	-	-
Wartość bilansowa netto wartości niematerialnych na dzień 30.09.2015	-	-	-	-	-

NOTA 5C

Zmiany wartości niematerialnych (wg grup rodzajowych) za okres 1.01.2014 - 31.12.2014

Wyszczególnienie	koszty zakończonych prac rozwojowych	nabyte koncesje, patenty, licencje i podobne własności	Inne wartości niematerialne	Zaliczki na wartości niematerialne	RAZEM
Wartość bilansowa brutto wartości niematerialnych na dzień 01.01.2014	-	-	104	-	104
Zwiększenia (z tytułu)	-	-	-	-	-
- zakupy					-

Grupa Kapitałowa Impera Capital S.A.

- nabycie wartości niematerialnych spółek objętych konsolidacją					-
Zmniejszenia (z tytułu)	-	-	36	-	36
- sprzedaży					-
- likwidacji			36		36
Wartość bilansowa brutto wartości niematerialnych na dzień 31.12.2014	-	-	68	-	68
Skumulowana amortyzacja (umorzenie) na dzień 1.01.2014	-	-	104	-	104
Zwiększenia (z tytułu)	-	-	-	-	-
- amortyzacji					-
- inne					-
Zmniejszenia (z tytułu)	-	-	36	-	36
- sprzedaży					-
- likwidacji			36		36
Amortyzacja (umorzenie) na dzień 31.12.2014	-	-	(36)	-	(36)
Skumulowana amortyzacja (umorzenie) na dzień 31.12.2014	-	-	68	-	68
Odpisy aktualizujące na dzień 1.01.2014					-
Zwiększenia (z tytułu)	-	-	-	-	-
- utraty wartości					-
- inne			-	-	-
Zmniejszenia (z tytułu)	-	-			-
- odwrócenie odpisów aktualizujących					-
- inne					-
Odpisy aktualizujące na dzień 31.12.2014	-	-	-	-	-
Wartość bilansowa netto wartości niematerialnych na dzień 31.12.2014	-	-	-	-	-

NOTA 5D

Zmiany wartości niematerialnych (wg grup rodzajowych) za okres 1.01.2014 - 30.09.2014

Wyszczególnienie	koszty zakończonych prac rozwojowych	nabyte koncesje, patenty, licencje i podobne własności	Inne wartości niematerialne	Zaliczki na wartości niematerialne	RAZEM
Wartość bilansowa brutto wartości niematerialnych na dzień 01.01.2014	-	-	104	-	104
Zwiększenia (z tytułu)	-	-	-	-	-
- zakupy					-
- nabycie wartości niematerialnych spółek objętych konsolidacją					-
Zmniejszenia (z tytułu)	-	-	-	-	-
- sprzedaży					-
- likwidacji					-
Wartość bilansowa brutto wartości niematerialnych na dzień 30.09.2014	-	-	104	-	104
Skumulowana amortyzacja (umorzenie) na dzień 1.01.2014	-	-	104	-	104
Zwiększenia (z tytułu)	-	-	-	-	-
- amortyzacji					-
- inne					-
Zmniejszenia (z tytułu)	-	-	-	-	-
- sprzedaży					-
- likwidacji					-
Amortyzacja (umorzenie) na dzień 30.09.2014	-	-	-	-	-
Skumulowana amortyzacja (umorzenie) na dzień 30.09.2014	-	-	104	-	104
Odpisy aktualizujące na dzień 1.01.2014					-
Zwiększenia (z tytułu)					-

Grupa Kapitałowa Impera Capital S.A.

	-	-	-	-	
- utraty wartości					-
- inne			-	-	-
Zmniejszenia (z tytułu)	-	-			-
- odwrócenie odpisów aktualizujących					-
- inne					-
Odpisy aktualizujące na dzień 30.09.2014	-	-	-	-	-
Wartość bilansowa netto wartości niematerialnych na dzień 30.09.2014	-	-	-	-	-

NOTA 6A

POZOSTAŁE ROZLICZENIA MIĘDZYOKRESOWE	30.09.2015	31.12.2014	30.09.2014
a) rozliczenia międzyokresowe kosztów, w tym:	4	1	6
- ubezpieczenia	0	0	2
- inne	4	1	4

NOTA 7A

ZMIANA STANU AKTYWÓW Z TYTUŁU ODROZONEGO PODATKU DOCHODOWEGO	30.09.2015	31.12.2014	30.09.2014
1. Stan aktywów na początek okresu, w tym:	81	325	325
a) odniesionych na wynik finansowy	81	325	325
b) odniesionych na kapitał własny	0	0	0
c) odniesionych na wartość firmy lub ujemną wartość firmy	0	0	0
2. Zwiększenia	382	81	3
a) odniesione na wynik finansowy okresu w związku z ujemnymi różnicami przejściowymi (z tytułu)	382	81	3
- rezerwa na koszty	0	6	0
- naliczone odsetki	17	0	0
- wycena aktywów finansowych	365	75	3
b) odniesione na wynik finansowy okresu w związku ze stratą podatkową (z tytułu)	0	0	0
c) odniesione na kapitał własny w związku z ujemnymi różnicami przejściowymi (z tytułu)	0	0	0
- niepodzielony wynik z lat ubiegłych			
d) odniesione na kapitał własny w związku ze stratą podatkową (z tytułu)	0	0	0
e) odniesione na wartość firmy lub ujemną wartość firmy w związku z ujemnymi różnicami przejściowymi (z tytułu)	0	0	0
3. Zmniejszenia	81	325	325
a) odniesione na wynik finansowy okresu w związku z ujemnymi różnicami przejściowymi (z tytułu)	81	325	325
- rezerwa na koszty	6	0	0
- wycena aktywów finansowych	75	0	0
- naliczone odsetki	0	325	325
b) odniesione na wynik finansowy okresu w związku ze stratą podatkową (z tytułu)	0	0	0
c) odniesione na kapitał własny w związku z ujemnymi różnicami przejściowymi (z tytułu)	0	0	0
d) odniesione na kapitał własny w związku ze stratą podatkową (z tytułu)	0	0	0
e) odniesione na wartość firmy lub ujemną wartość firmy w związku z ujemnymi różnicami przejściowymi (z tytułu)	0	0	0
4. Stan aktywów z tytułu odroczonego podatku dochodowego na koniec okresu, razem, w tym:	382	81	3
a) odniesionych na wynik finansowy	382	81	3
b) odniesionych na kapitał własny	0	0	0
c) odniesionych na wartość firmy lub ujemną wartość firmy	0	0	0

Grupa Kapitałowa Impera Capital S.A.

NOTA 8A

ZOBOWIĄZANIA	30.09.2015	31.12.2014	30.09.2014
a) zobowiązania długoterminowe	0	0	0
b) zobowiązania krótkoterminowe	3 428	605	583
Zobowiązania, razem	3 428	605	583

NOTA 8B

ZOBOWIĄZANIA	30.09.2015	31.12.2014	30.09.2014
a) Zobowiązania z tytułu nabytych papierów wartościowych, udziałów i innych instrumentów finansowych	0	0	0
b) Zobowiązania z tytułu zaciągniętych kredytów (pożyczek)	0	0	0
c) Zobowiązania z tytułu wyemitowanych dłużnych papierów wartościowych	1 589	0	0
- długoterminowe			
- krótkoterminowe	1 589	0	0
d) Zobowiązania z tytułu dostaw i usług	80	60	39
- długoterminowe	0	0	0
- krótkoterminowe	80	60	39
e) Zobowiązania z tytułu podatków, ceł i ubezpieczeń	22	27	31
- długoterminowe	0	0	0
- krótkoterminowe	22	27	31
f) Pozostałe zobowiązania	1 737	519	514
- długoterminowe	0	0	0
- krótkoterminowe	1 737	519	514
Zobowiązania, razem	3 428	605	583

NOTA 9A

ZOBOWIĄZANIA KRÓTKOTERMINOWE Z TYTUŁU WYEMITOWANYCH DŁUŻNYCH INSTRUMENTÓW FINANSOWYCH	30.09.2015	31.12.2014	30.09.2014
	Wartość nominalna	Wartość nominalna	Wartość nominalna
Dłużne instrumenty finansowe wg rodzaju			
Emisja obligacji serii M	1 000	0	0
Emisja obligacji serii N	500	0	0
Razem:	1 500	0	0

NOTA 10A

ROZLICZENIA MIĘDZYOKRESOWE	30.09.2015	31.12.2014	30.09.2014
Rozliczenia międzyokresowe przychodów, w tym:	0	0	12
- ugoda z Mostostal Export	0	0	12
- pozostałe	0	0	0
Rozliczenia międzyokresowe, razem	0	0	12

NOTA 11 A

ZMIANA STANU REZERWY Z TYTUŁU ODROZONEGO PODATKU DOCHODOWEGO	30.09.2015	31.12.2014	30.09.2014
1. Stan rezerwy z tytułu odroczonego podatku dochodowego na początek okresu, w tym:	118	325	325
a) odniesionej na wynik finansowy	118	325	325
b) odniesionej na kapitał własny	0	0	0
c) odniesionej na wartość firmy lub ujemną wartość firmy	0	0	0
2. Zwiększenia	390	118	28
a) odniesione na wynik finansowy okresu z tytułu dodatnich różnic przejściowych (z tytułu)	390	118	28
- naliczone odsetki	25	43	25
- wycena aktywów finansowych	365	75	3
b) odniesione na kapitał własny w związku z dodatnimi różnicami przejściowymi (z tytułu)	0	0	0

Grupa Kapitałowa Impera Capital S.A.

c) odniesione na wartość firmy lub ujemną wartość firmy w związku z dodatnimi różnicami przejściowymi (z tytułu)	0	0	0
3. Zmniejszenia	118	325	325
a) odniesione na wynik finansowy okresu w związku z dodatnimi różnicami przejściowymi (z tytułu)	118	325	325
- naliczone odsetki	43		
- wycena aktywów finansowych	75		
- inne	0	325	325
b) odniesione na kapitał własny w związku z dodatnimi różnicami przejściowymi (z tytułu)	0	0	0
c) odniesione na wartość firmy lub ujemną wartość firmy w związku z dodatnimi różnicami przejściowymi (z tytułu)	0	0	0
4. Stan rezerwy z tytułu odroczonego podatku dochodowego na koniec okresu, razem, w tym:	390	118	28
a) odniesionej na wynik finansowy	390	118	28
b) odniesionej na kapitał własny	0	0	0
c) odniesionej na wartość firmy lub ujemną wartość firmy	0	0	0

NOTA 12A

ZMIANA STANU INNYCH REZERW KRÓTKOTERMINOWYCH (WG TYTUŁÓW)	30.09.2015	31.12.2014	30.09.2014
a) stan innych rezerw na początek okresu	41	32	32
- badanie bilansu	32	0	0
- pozostałe	9	32	32
b) zwiększenia (z tytułu)	0	41	1
- badanie bilansu	0	32	0
- pozostałe	0	9	1
c) wykorzystanie (z tytułu)	41	32	32
- badanie bilansu	32	32	32
- pozostałe	9	0	0
e) Stan innych rezerw krótkoterminowych na koniec okresu	0	41	1

NOTA 13A

KAPITAŁ ZAKŁADOWY	30.09.2015	31.12.2014*	30.06.2014
a) Liczba akcji w szt. na początek okresu	9 400 000	56 400 731	56 400 731
- umorzenie		-731	-731
- scalenie		-56 400 000	-56 400 000
- efekt scalenia		9 400 000	9 400 000
b) Liczba akcji na koniec okresu	9 400 000	9 400 000	9 400 000

* / - W pierwszym kwartale 2014 roku nastąpiło nieodpłatne (bez jakiegokolwiek wynagrodzenia) nabycie przez Impera Capital S.A. 731 akcji własnych w celu umorzenia. Kapitał zakładowy Spółki został obniżony o kwotę 73,10 zł (siedemdziesiąt trzy złote i 10/100). Uzasadnieniem nieodpłatnego umorzenia akcji i obniżenia kapitału była potrzeba dostosowania liczby akcji do parytetu wymiany (scalenia akcji).

NOTA 13B

KAPITAŁ ZAKŁADOWY	30.09.2015	31.12.2014	30.09.2014*
Akcje zwykłe wyemitowane			
a) w pełni opłacone	5 640	5 640	5 640
- na bilans otwarcia	5 640	5 640	5 640
- w trakcie roku obrotowego	0	0	0
b) nie w pełni opłacone	0	0	0
- na bilans otwarcia	0	0	0
- w trakcie roku obrotowego	0	0	0
Stan na koniec okresu	5 640	5 640	5 640

Grupa Kapitałowa Impera Capital S.A.

IV. SKRÓCONE JEDNOSTKOWE SPRAWOZDANIE FINANSOWE IMPERA CAPITAL S.A. ZA III KWARTAŁ 2015 ROKU

WYBRANE DANE FINANSOWE IMPERA CAPITAL S.A. na dzień 30.09.2015 r.

	w tys. zł		w tys. EUR	
	okres od 01-01-2015 do 30-09-2015	okres od 01-01-2014 do 30-09-2014	okres od 01-01-2015 do 30-09-2015	okres od 01-01-2014 do 30-09-2014
Przychody z inwestycji	700	644	168	154
Wynik z inwestycji netto	1 754	(16 574)	422	(3 965)
Zyski (straty) z inwestycji	-	(85)	-	(20)
Zysk (strata) z działalności operacyjnej	1 754	(16 659)	422	(3 985)
Zysk (strata) brutto	1 754	(16 659)	422	(3 985)
Zysk (strata) netto	1 783	(16 684)	429	(3 991)
Przepływy pieniężne netto z działalności operacyjnej	483	(431)	116	(103)
Przepływy pieniężne netto z działalności inwestycyjnej	(2 510)	4 305	(604)	1 030
Przepływy pieniężne netto z działalności finansowej	1 500	(3 597)	361	(860)
Przepływy pieniężne netto, razem	(527)	277	(127)	66
	w tys. zł		w tys. EUR	
wg stanu na:	30.09.2015	31.12.2014	30.09.2015	31.12.2014
Aktywa razem	30 204	25 385	7 126	5 956
Zobowiązania i Rezerwy, razem	3 749	713	884	167
Zobowiązania długoterminowe	-	-	-	-
Zobowiązania krótkoterminowe	3 359	560	792	131
Kapitał własny (aktywa netto)	26 455	24 672	6 241	5 788
Kapitał zakładowy	5 640	5 640	1 331	1 323
Liczba akcji	9 400 000	9 400 000	9 400 000	9 400 000
Wartość aktywów netto na jedną akcję (w zł / EUR)	2,81	2,62	0,66	0,62
Zysk (strata) netto na jedną akcję (w zł / EUR)	0,19	-1,77	0,05	-0,42

Grupa Kapitałowa Impera Capital S.A.

Śródroczny Skrócony Rachunek Zysków i Strat

(wszystkie dane liczbowe przedstawiono w tysiącach złotych)

	01.01.2015- 30.09.2015	01.01.2014- 30.09.2014	01.07.2015- 30.09.2015	01.07.2014- 30.09.2014
A. Przychody z inwestycji	700	644	130	202
1. Udział w wyniku finansowym netto	-	-	-	-
1.1. Z tytułu udziałów w jednostkach stowarzyszonych	-	-	-	-
2. Przychody z akcji, innych papierów wartościowych i instrumentów finansowych oraz udziałów	490	368	74	44
2.1. Z tytułu dłużnych papierów wartościowych	-	-	-	-
2.2. Z tytułu udziałów mniejszościowych	490	368	74	44
2.3. Z tytułu innych papierów wartościowych, instrumentów finansowych i udziałów	-	-	-	-
3. Przychody z tytułu odsetek	210	223	56	106
4. Dodatnie różnice kursowe	-	-	-	-
5. Pozostałe	-	53	-	53
B. Pozostałe przychody operacyjne	44	718	-	-
C. Koszty operacyjne	(776)	(1 263)	(188)	(260)
1. Koszty działalności	(764)	(1 242)	(184)	(255)
1.1. Wynagrodzenie firmy zarządzającej	-	-	-	-
1.2. Usługi doradztwa finansowego	(17)	(38)	-	17
1.3. Usługi prawne	-	(7)	-	(2)
1.4. Koszty z tytułu odsetek	(96)	(418)	(40)	(67)
1.5. Ujemne różnice kursowe	-	-	-	-
1.6. Pozostałe koszty	(651)	(779)	(144)	(203)
2. Amortyzacja środków trwałych oraz wartości niematerialnych	(12)	(21)	(4)	(5)
D. Pozostałe koszty operacyjne	-	(5 220)	-	(2 387)
E. Aktualizacja wartości inwestycji	1 786	(11 453)	1 157	(2 481)
F. Wynik z inwestycji netto (A+B-C-D+E)	1 754	(16 574)	1 099	(4 926)
G. Zyski (straty) z inwestycji	-	(85)	-	(90)
1. Zyski (straty) z inwestycji	-	(85)	-	(90)
1.1 Zyski (straty) z inwestycji akcji zaklasyfikowanych do obrotu	-	-	-	-
1.2 Zyski (straty) z inwestycji akcji zaklasyfikowanych do sprzedaży	-	(85)	-	(90)
H. Zysk (strata) brutto (F+G)	1 754	(16 659)	1 099	(5 016)
I. Podatek dochodowy	29	(25)	51	(84)
a) część bieżąca	-	-	-	-
b) część odroczone	29	(25)	51	(84)
J. Pozostałe obowiązkowe zmniejszenia zysku (zwiększenia straty)	-	-	-	-
K. Zysk (strata) netto na działalności kontynuowanej	1 783	(16 684)	1 150	(5 100)
L. Strata za rok obrotowy na działalności zaniechanej	-	-	-	-
Ł. Zysk (strata) netto (H+I)	1 783	(16 684)	1 150	(5 100)
Średnia ważona liczba akcji zwykłych w okresie */	9 400 000	9 400 038	9 400 000	9 400 038
Zysk/strata netto na jedną akcję (w zł) w okresie */	0,19	-1,77	0,12	-0,54

Grupa Kapitałowa Impera Capital S.A.

Śródroczne Skrócone Sprawozdanie z Sytuacji Finansowej (wg stopnia płynności)

(wszystkie dane liczbowe przedstawiono w tysiącach złotych)

	Stan na 30.09.2015	Stan na 30.06.2015	Stan na 31.12.2014	Stan na 30.09.2014
Aktywa				
A. Środki pieniężne i inne aktywa pieniężne	918	448	1 445	797
B. Portfel inwestycyjny	24 227	22 403	19 430	21 537
I. Notowane krajowe akcje, inne papiery wartościowe i instrumenty finansowe	12 469	11 571	9 976	12 033
1. Akcje w jednostkach zależnych notowanych	-	-	-	-
2. Akcje w jednostkach współzależnych notowanych	-	-	-	-
3. Akcje w jednostkach stowarzyszonych notowanych	4 567	4 360	3 791	6 204
4. Akcje stanowiące udziały mniejszościowe w spółkach notowanych	7 902	7 211	6 185	5 829
5. Notowane dłużne papiery wartościowe	-	-	-	-
6. Pozostałe notowane papiery wartościowe i instrumenty finansowe	-	-	-	-
II. Nienotowane krajowe papiery wartościowe, udziały i inne instrumenty finansowe	11 758	10 832	9 454	9 504
1. Akcje i udziały w jednostkach zależnych nienotowanych	253	75	19	25
2. Akcje i udziały w jednostkach współzależnych nienotowanych	-	-	-	-
3. Akcje i udziały w jednostkach stowarzyszonych nienotowanych	4 662	3 849	9 240	9 479
4. Akcje i udziały stanowiące udziały mniejszościowe w spółkach nienotowanych	6 843	6 843	-	-
5. Nienotowane dłużne papiery wartościowe	-	-	-	-
6. Pozostałe nienotowane papiery wartościowe i inne instrumenty finansowe	-	65	195	-
III. Zagraniczne papiery wartościowe, udziały i inne instrumenty finansowe	-	-	-	-
C. Należności	4 647	4 602	4 390	5 809
1. Należności z tytułu udzielonych pożyczek	2 108	3 055	3 055	3 055
2. Należności z tytułu zbytych (umorzonych) papierów wartościowych, udziałów i innych instrumentów finansowych	942	942	942	2 415
3. Należności z tytułu odsetek	130	376	227	131
4. Należności z tytułu dywidend i innych udziałów w zyskach	-	-	-	-
5. Należności z tytułu podatków, dotacji, ceł, ubezpieczeń społecznych i zdrowotnych oraz innych świadczeń	-	-	-	5
6. Pozostałe należności	1 467	229	166	203
D. Inne aktywa	412	233	120	52
1. Rzeczowe aktywa trwałe	26	30	38	43
2. Nieruchomości inwestycyjne	-	-	-	-
3. Wartości niematerialne	-	-	-	-
4. Rozliczenia międzyokresowe	386	203	82	9
4.1. Aktywa z tytułu odroczonego podatku dochodowego	382	193	82	3
4.2. Pozostałe rozliczenia międzyokresowe	4	10	-	6
5. Pozostałe aktywa	-	-	-	-
E. Aktywa sklasyfikowane jako przeznaczone do sprzedaży	-	-	-	-
Aktywa, razem	30 204	27 686	25 385	28 195
A. Zobowiązania	3 359	2 112	560	538
1. Zobowiązania z tytułu nabytych papierów wartościowych, udziałów i innych instrumentów finansowych	-	-	-	-
2. Zobowiązania z tytułu zaciągniętych kredytów (pożyczek)	-	-	-	-
3. Zobowiązania z tytułu wyemitowanych dłużnych papierów wartościowych	1 589	1 551	-	-
4. Zobowiązania z tytułu podatków, ceł i ubezpieczeń	11	11	11	16
5. Pozostałe zobowiązania	1 759	550	549	522
B. Rozliczenia międzyokresowe	-	-	-	12

Grupa Kapitałowa Impera Capital S.A.

C. Rezerwy	390	269	153	28
1. Rezerwa z tytułu odroczonego podatku dochodowego	390	252	118	28
2. Rezerwy na świadczenia emerytalne oraz inne obowiązkowe świadczenia pracowników	-	-	-	-
2.1. Długoterminowe	-	-	-	-
2.2. Krótkoterminowe	-	-	-	-
3. Pozostałe rezerwy	-	17	35	-
3.1. Długoterminowe	-	-	-	-
3.2. Krótkoterminowe	-	17	35	-
D. Zobowiązania bezpośrednio związane z aktywami długoterminowymi sklasyfikowanymi jako przeznaczone do sprzedaży				
Aktywa netto (Aktywa, razem - Zobowiązania i rezerwy, razem)	26 455	25 305	24 672	27 617

E. Kapitał własny	26 455	25 305	24 672	27 617
1. Kapitał zakładowy	5 640	5 640	5 640	5 640
2. Należne wpłaty na kapitał zakładowy (wielkość ujemna)	-	-	-	-
3. Akcje własne (wielkość ujemna)	-	-	-	-
4. Kapitał zapasowy	19 032	19 032	67 660	67 660
5. Kapitał rezerwowowy z aktualizacji wyceny	-	-	-	-
6. Pozostałe kapitały rezerwowe	-	-	-	-
7. Różnice kursowe z przeliczenia jednostek podporządkowanych	-	-	-	-
a) dodatnie różnice kursowe	-	-	-	-
b) ujemne różnice kursowe	-	-	-	-
8. Zysk (strata) z lat ubiegłych	-	-	(28 999)	(28 999)
9. Zysk (strata) netto	1 783	633	(19 629)	(16 684)
10. Odpisy z zysku netto w ciągu roku obrotowego (wielkość ujemna)	-	-	-	-
Liczba akcji	9 400 000	9 400 000	9 400 000	9 400 000
Wartość aktywów netto na jedną akcję (w zł) */	2,81	2,69	2,62	2,94

Grupa Kapitałowa Impera Capital S.A.

Skrócone Śródroczne Sprawozdanie z Przepływów Pieniężnych- Metoda pośrednia

(wszystkie dane liczbowe przedstawiono w tysiącach złotych)

	01.01.2015- 30.09.2015	01.01.2014- 30.09.2014	01.07.2015- 30.09.2015	01.07.2014- 30.09.2014
A. Przepływy środków pieniężnych z działalności operacyjnej				
I. Zysk (strata) brutto	1 754	(16 659)	1 099	(5 016)
II. Korekty razem	(1 271)	16 228	(37)	7 591
1. Amortyzacja	12	21	4	5
2. Zyski (straty) z tytułu różnic kursowych				
3. Odsetki i udziały w zyskach (dywidendy)	96	407	45	67
4. Zysk (strata) z działalności inwestycyjnej	(1 786)	11 453	(1 157)	2 481
5. Zmiana stanu rezerw	237	(329)	121	(1 236)
6. Zmiana stanu zapasów				
7. Zmiana stanu należności	(257)	7 295	(45)	6 265
8. Zmiana stanu zobowiązań krótkoterminowych, z wyjątkiem pożyczek i kredytów	742	(3 252)	1 179	(2 356)
9. Zmiana stanu rozliczeń międzyokresowych	(304)	315	(183)	1 292
10. Zmiana stanu portfela inwestycyjnego	(11)	318	(1)	1 073
11. Inne korekty				
Gotówka z działalności operacyjnej	483	(431)	1 062	2 575
Podatek dochodowy zapłacony/zwrócony				
III. Przepływy pieniężne netto z działalności operacyjnej (I ±II)	483	(431)	1 062	2 575
B. Przepływy środków pieniężnych z działalności inwestycyjnej				
I. Wpływy	490	10 811	74	9 717
1. Zbycie wartości niematerialnych i prawnych oraz rzeczowych aktywów trwałych		68		
2. Zbycie inwestycji w nieruchomości oraz wartości niematerialne i prawne				
3. Z aktywów finansowych, w tym:	490	10 743	74	9 717
a) w jednostkach powiązanych		1 231		1 231
b) w pozostałych jednostkach	490	9 512	74	8 486
- zbycie aktywów finansowych		8 062		7 992
- dywidendy i udziały w zyskach	490	368	74	44
- spłata udzielonych pożyczek długoterminowych		1 082		450
- odsetki				
- inne wpływy z aktywów finansowych				
4. Inne wpływy inwestycyjne				
II. Wydatki	3 000	6 506	666	3 101
1. Nabycie wartości niematerialnych i prawnych oraz rzeczowych aktywów trwałych		4		4
2. Inwestycje w nieruchomości oraz wartości niematerialne i prawne				
3. Na aktywa finansowe, w tym:	3 000	6 502	666	3 097
a) w jednostkach powiązanych	3 000	1 691	666	897
b) w pozostałych jednostkach		4 811		2 200
- nabycie aktywów finansowych		1 018		
- udzielone pożyczki		3 793		2 200
4. Inne wydatki inwestycyjne				
III. Przepływy pieniężne netto z działalności inwestycyjnej (I - II)	(2 510)	4 305	(592)	6 616
C. Przepływy środków pieniężnych z działalności finansowej				
I. Wpływy	1 500	8 165		
1. Wpływy netto z wydania udziałów (emisji akcji) i innych instrumentów kapitałowych oraz dopłat do kapitału				
2. Kredyty i pożyczki				
3. Emisja dłużnych papierów wartościowych	1 500	8 165		
4. Inne wpływy finansowe				
II. Wydatki		11 762		8 531
1. Wydatki z tytułu zgromadzonego kapitału				
2. Dywidendy i inne wypłaty na rzecz właścicieli				

Grupa Kapitałowa Impera Capital S.A.

3. Inne, niż wypłaty na rzecz właścicieli, wydatki z tytułu podziału zysku				
4. Spłaty kredytów i pożyczek		24		
5. Wykup dłużnych papierów wartościowych		11 728		8 531
6. Z tytułu innych zobowiązań finansowych				
7. Płatności zobowiązań z tytułu umów leasingu finansowego		2		
8. Odsetki		8		
9. Inne wydatki finansowe				
III. Przepływy pieniężne netto z działalności finansowej (I - II)	1 500	(3 597)		(8 531)
D. Przepływy pieniężne netto razem (A.III ± B.III ± C.III)	(527)	277	470	660
E. Bilansowa zmiana stanu środków pieniężnych, w tym	(527)	277	470	660
- zmiana stanu środków pieniężnych z tytułu różnic kursowych				
- zmiana stanu środków pieniężnych z tytułu wyceny dłużnych papierów wartościowych typu buy/sell back i depozytów bankowych				
F. Środki pieniężne na początek okresu	1 445	520	448	137
G. Środki pieniężne na koniec okresu (F ± E), w tym	918	797	918	797
- o ograniczonej możliwości dysponowania				

Grupa Kapitałowa Impera Capital S.A.

Śródroczne Sprawozdanie ze zmian w kapitale własnym
Za okres od 1 stycznia 2015 roku do 30 września 2015 roku

	Kapitał zakładowy	Kapitały zapasowy	Akcje własne	Kapitał rezerwowy z aktualizacji wyceny	Pozostałe kapitały	Niepodzielony wynik finansowy	Wynik finansowy bieżącego okresu	Kapitał własny ogółem
Kapitał własny na dzień 01.01.2015 r.	5 640	67 660	-	-	-	(28 999)	(19 629)	24 672
Zmiany zasad (polityki) rachunkowości								-
Korekty z tyt. błędów								-
Kapitał własny po korektach	5 640	67 660	-	-	-	(28 999)	(19 629)	24 672
Emisja akcji								-
Koszty emisji akcji								-
Płatność w formie akcji własnych								-
Wypłata dywidendy								-
Nabycie akcji własnych								-
Podział zysku/straty		(48 628)				28 999	19 629	-
Suma dochodów całkowitych							1 783	1 783
Kapitał własny na dzień 30.09.2015 r.	5 640	19 032	-	-	-	-	1 783	26 455

Za okres od 1 stycznia 2014 roku do 31 grudnia 2014 roku

	Kapitał zakładowy	Kapitały zapasowy	Akcje własne	Kapitał rezerwowy z aktualizacji wyceny	Pozostałe kapitały	Niepodzielony wynik finansowy	Wynik finansowy bieżącego okresu	Kapitał własny ogółem
Kapitał własny na dzień 01.01.2014 r.	5 640	87 114	-	(35 973)	-	6 974	(19 455)	44 301
Zmiany zasad (polityki) rachunkowości				35 973		(35 973)		-
Korekty z tyt. błędów								-
Kapitał własny po korektach	5 640	87 114	-	-	-	(28 999)	(19 455)	44 301
Emisja akcji								-
Koszty emisji akcji								-
Płatność w formie akcji własnych								-
Wypłata dywidendy								-
Nabycie akcji własnych								-
Podział zysku/straty		(19 455)					19 455	-
Suma dochodów całkowitych							(19 629)	(19 629)
Kapitał własny na dzień 31.12.2014 r.	5 640	67 660	-	-	-	(28 999)	(19 629)	24 672

*/ W pierwszym kwartale 2014 roku nastąpiło nieodpłatne (bez jakiegokolwiek wynagrodzenia) nabycie przez Emitenta 731 akcji własnych w celu umorzenia. Kapitał zakładowy Spółki został obniżony o kwotę 73,10 zł (siedemdziesiąt trzy złote i 10/100). Uzasadnieniem nieodpłatnego umorzenia akcji i obniżenia kapitału była potrzeba dostosowania liczby akcji do parytetu wymiany (scalenia akcji).

Grupa Kapitałowa Impera Capital S.A.

Za okres od 1 stycznia 2014 roku do 30 września 2014 roku

	Kapitał zakładowy	Kapitały zapasowy	Akcje własne */	Kapitał rezerwowy z aktualizacji wyceny	Pozostałe kapitały	Niepodzielony wynik finansowy	Wynik finansowy bieżącego okresu	Kapitał własny ogółem
Kapitał własny na dzień 01.01.2014 r.	5 640	87 114	-	(35 973)	-	6 974	(19 455)	44 301
Zmiany zasad (polityki) rachunkowości				35 973		(35 973)		-
Korekty z tyt. błędów								-
Kapitał własny po korektach	5 640	87 114	-	-	-	(28 999)	(19 455)	44 301
Emisja akcji								-
Koszty emisji akcji								-
Płatność w formie akcji własnych								-
Wypłata dywidendy								-
Nabycie akcji własnych			-					-
Podział zysku/straty		(19 455)					19 455	-
Suma dochodów całkowitych				-			(16 684)	(16 684)
Kapitał własny na dzień 30.09.2014 r.	5 640	67 660	-	-	-	(28 999)	(16 684)	27 617

*/ W pierwszym kwartale 2014 roku nastąpiło nieodpłatne (bez jakiegokolwiek wynagrodzenia) nabycie przez Emitenta 731 akcji własnych w celu umorzenia. Kapitał zakładowy Spółki został obniżony o kwotę 73,10 zł (siedemdziesiąt trzy złote i 10/100). Uzasadnieniem nieodpłatnego umorzenia akcji i obniżenia kapitału była potrzeba dostosowania liczby akcji do parytetu wymiany (scalenia akcji).

Za okres od 1 lipca 2015 roku do 30 września 2015 roku

	Kapitał zakładowy	Kapitały zapasowy	Akcje własne */	Kapitał rezerwowy z aktualizacji wyceny	Pozostałe kapitały	Niepodzielony wynik finansowy	Wynik finansowy bieżącego okresu	Kapitał własny ogółem
Kapitał własny na dzień 01.07.2015 r.	5 640	19 032	-	-	-	-	633	25 305
Zmiany zasad (polityki) rachunkowości								-
Korekty z tyt. błędów								-
Kapitał własny po korektach	5 640	19 032	-	-	-	-	633	25 305
Emisja akcji								-
Koszty emisji akcji								-
Płatność w formie akcji własnych								-
Wypłata dywidendy								-
Nabycie akcji własnych								-
Podział zysku/straty								-
Suma dochodów całkowitych							1 150	1 150
Kapitał własny na dzień 30.09.2015 r.	5 640	19 032	-	-	-	-	1 783	26 455

Grupa Kapitałowa Impera Capital S.A.

Za okres od 1 lipca 2014 roku do 30 września 2014 roku

	Kapitał zakładowy	Kapitały zapasowy	Akcje własne */	Kapitał rezerwowy z aktualizacji wyceny	Pozostałe kapitały	Niepodzielony wynik finansowy	Wynik finansowy bieżącego okresu	Kapitał własny ogółem
Kapitał własny na dzień 01.07.2014 r.	5 640	67 660	-	-	-	(28 999)	(11 584)	32 717
Zmiany zasad (polityki) rachunkowości				-		-		-
Korekty z tyt. błędów								-
Kapitał własny po korektach	5 640	67 660	-	-	-	(28 999)	(11 584)	32 717
Emisja akcji								-
Koszty emisji akcji								-
Płatność w formie akcji własnych								-
Wypłata dywidendy								-
Nabycie akcji własnych								-
Podział zysku/straty								-
Suma dochodów całkowitych							(5 100)	(5 100)
Kapitał własny na dzień 30.09.2014 r.	5 640	67 660	-	-	-	(28 999)	(16 684)	27 617

Grupa Kapitałowa Impera Capital S.A.

ZMIANA WARTOŚCI BILANSOWEJ SKŁADNIKÓW PORTFELA INWESTYCYJNEGO

(wszystkie dane liczbowe przedstawiono w tysiącach złotych)

	Akcje i udziały w jednostkach zależnych	Akcje i udziały w jednostkach stowarzyszonych	Udziały mniejszościowe	Pozostałe nie notowane papiery wartościowe	Dłużne papiery wartościowe	Razem
Wartość bilansowa na początek roku obrotowego	19	13 031	6 185	195		19 430
a. Zwiększenia (z tytułu)	408	2 603	8 560			11 571
- Połączenie						
- Zakup	408	2 603				3 010
- Wycena			5 203			5 203
- Reklasyfikacja			3 357			3 357
b. Zmniejszenia (z tytułu)	174	6 405		195		6 774
- Połączenie						
- Sprzedaż						
- Wycena	174	3 049		195		3 417
- Reklasyfikacja		3 357				3 357
Wartość bilansowa na koniec roku obrotowego	253	9 229	14 745	0		24 227

Grupa Kapitałowa Impera Capital S.A.

OPIS POZYCJI WPŁYWAJĄCYCH NA AKTYWA, PASYWA, KAPITAŁ, WYNIK FINANSOWY NETTO ORAZ PRZEPŁYWY ŚRODKÓW PIENIĘŻNYCH, KTÓRE SĄ NIETYPOWE ZE WZGLĘDU NA ICH RODZAJ, WIELKOŚĆ LUB WYWIERANY WPŁYW

ZBYWALNOŚĆ SKŁADNIKÓW PORTFELA INWESTYCYJNEGO

(wszystkie dane liczbowe przedstawiono w tysiącach złotych)

	Z nieograniczoną zbywalnością		nienotowane na rynkach regulowanych	Z ograniczoną zbywalnością
	notowane na giełdach	notowane na rynkach pozagiełdowych		
Udziały mniejszościowe				
wartość bilansowa				
wartość według ceny nabycia				2 882
wartość godziwa				
wartość rynkowa				
Akcje i udziały w jednostkach zależnych				
wartość bilansowa				253
wartość według ceny nabycia				561
wartość godziwa				253
wartość rynkowa				253
Akcje i udziały w jednostkach współzależnych				
wartość bilansowa				
wartość według ceny nabycia				
wartość godziwa				
wartość rynkowa				
Akcje i udziały w jednostkach stowarzyszonych				
wartość bilansowa	4 567			4 662
wartość według ceny nabycia	61 079			18 196
wartość godziwa	4 567			4 662
wartość rynkowa	4 567			4 662
Akcje i udziały mniejszościowe w pozostałych jednostkach krajowych				
wartość bilansowa	7 902			6 843
wartość według ceny nabycia	12 927			12 201
wartość godziwa	7 902			6 843
wartość rynkowa	7 902			6 843
Dłużne papiery wartościowe				
wartość bilansowa				
wartość według ceny nabycia				
wartość godziwa				
wartość rynkowa				
Pozostałe nienotowane papiery wartościowe i inne instrumenty finansowe				
wartość bilansowa				
wartość według ceny nabycia				5 150
wartość godziwa				
wartość rynkowa				
Zagraniczne papiery wartościowe				
wartość bilansowa				
wartość według ceny nabycia				
wartość godziwa				
wartość rynkowa				
RAZEM				
wartość bilansowa	12 469			11 758
wartość według ceny nabycia	74 006			38 990
wartość rynkowa	12 469			11 758

V. DODATKOWE INFORMACJE I OBJAŚNIENIA DO SPRAWOZDANIA FINANSOWEGO

1. Zasady zarządzania ryzykiem finansowym

Spółki Grupy Kapitałowej identyfikując poszczególne rodzaje ryzyka finansowego związanego z jej działalnością, starają się je ograniczyć, głównie poprzez dobór optymalnych instrumentów finansowych. Główne rodzaje ryzyka wynikające z posiadanych instrumentów finansowych obejmują: ryzyko stopy procentowej, ryzyko walutowe, ryzyko kredytowe, ryzyko związane z płynnością finansową oraz ryzyko zmiany cen akcji. Zarządy Spółek weryfikują i uzgadniają zasady zarządzania każdym z tych rodzajów ryzyka. Zasady te zostały w skrócie omówione poniżej.

a) Ryzyko związane ze zmianami stopy procentowej

Impera Capital S.A. oraz jej spółki portfelowe finansują się oraz/lub biorą pod uwagę dalszą możliwość finansowania swojej działalności kapitałami obcymi w postaci leasingu, pożyczek, kredytów bankowych lub poprzez emisję papierów wartościowych. Spółki Grupy Kapitałowej zaciągają zobowiązania w oparciu o stałe lub zmienne stopy procentowe. Wysokość kosztów finansowych z tego tytułu może podlegać fluktuacji.

b) Ryzyko kredytowe

Spółki z Grupy w ramach swojej działalności udzielają pożyczek podmiotom trzecim w związku z czym mogą być narażone na ryzyko kredytowe. Zarząd Emitenta na bieżąco monitoruje posiadane należności w celu minimalizacji tego ryzyka.

c) Ryzyko związane z kształtowaniem się kursów walutowych

Grupa nie jest narażona na ryzyko walutowe z tytułu zawierania transakcji w walutach. W Grupie na dzień bilansowy nie występują znaczące inwestycje i zobowiązania w walutach obcych. Impera Capital S.A. realizuje inwestycje w kraju i w związku z tym stara się dokonywać inwestycji w polskich złotych. Jednakże wpływy ze zbycia inwestycji mogą być uzyskiwane w walutach innych niż złoty narażając Spółkę na ryzyko związane ze zmianą kursów walutowych. Zmiany kursów walutowych mają również wpływ na działalność i wyniki finansowe spółek portfelowych.

d) Ryzyko związane z płynnością finansową

Celem Emitenta jest utrzymanie równowagi pomiędzy ciągłością a elastycznością finansowania. W tym celu wykorzystuje się zewnętrzne źródła finansowania, oraz odpowiednie zarządzanie gotówką.

e) Ryzyko związane ze spadkiem cen akcji oraz wartości innych instrumentów finansowych

Jednostka dominująca bierze udział w obrocie papierami wartościowymi w spółki notowane, jest narażona na ryzyko cenowe z tytułu posiadanych inwestycji. Ponadto, Emitent na koniec każdego kwartału przygotowuje wycenę swoich aktywów netto w tym wycenę godziwą poszczególnych inwestycji. Istotną część tych inwestycji to spółki giełdowe notowane na Giełdzie Papierów Wartościowych w Warszawie i rynku NewConnect. Istnieje więc ryzyko pogorszenia wyników Grupy na skutek zmian notowań poszczególnych spółek z portfela Impera Capital S.A. Ponadto istnieje możliwość, że w przypadku próby zbycia posiadanych przez Emitenta papierów wartościowych uzyskana faktycznie cena byłaby niższa niż wartość wykazana w sprawozdaniu ze względu na potencjalnie niską płynność, szczególnie w przypadku spółek notowanych na rynku NewConnect.

f) Ryzyko związane z realizacją inwestycji typu private equity i venture capital

Podstawowa działalność Grupy obejmuje inwestycje typu private equity i venture capital. Istnieje ryzyko, że spółki portfelowe Emitenta nie będą realizować spodziewanych wyników finansowych w zakładanym horyzoncie czasowym lub perspektywy sprzedaży poszczególnych inwestycji będą gorsze niż zakładano. Konieczne więc będzie przeszacowanie w dół wartości inwestycji i realizacja niższej niż oczekiwano stopy zwrotu bądź straty.

g) Ryzyko utraty doświadczonej kadry menedżerskiej

Grupa prowadzi działalność w branży, w której zasoby ludzkie i kompetencje pracowników stanowią istotne aktywo oraz jeden z istotniejszych czynników sukcesu. Wiedza, umiejętności oraz doświadczenie członków Zarządu oraz innych osób zajmujących kluczowe stanowiska w Grupie stanowią czynniki kluczowe z punktu widzenia interesów strategicznych Grupy. Odejście członków Zarządu bądź innych osób o istotnym znaczeniu dla Grupy mogłoby niekorzystnie wpłynąć na prowadzoną działalność Grupy.

2. Zmiany wartości szacunków odpisów należności, odroczonego podatku dochodowego, rzeczowych aktywów trwałych, wartości niematerialnych, zmiany stanu rezerw, zmiany składników portfela inwestycyjnego

W niniejszym sprawozdaniu finansowym spółki sporządzonym na dzień 30 września 2015 roku nie wystąpiły istotne zmiany wartości szacunkowych podawanych w poprzednich okresach sprawozdawczych, które miałyby istotny wpływ na bieżący lub przyszły okres sprawozdawczy.

Zmiany wartości szacunków odpisów należności, odroczonego podatku dochodowego, rzeczowych aktywów trwałych, wartości niematerialnych, zmiany wartości firmy, zmiany stanu rezerw, zmiany składników portfela inwestycyjnego zaprezentowano w notach.

3. Informacja o odpisach aktualizujących wartość zapasów do wartości netto możliwej do uzyskania i odwróceniu odpisów z tego tytułu

W bieżącym okresie Grupa nie dokonywała odpisów aktualizujących wartość zapasów oraz nie odwracała odpisów z tego tytułu.

4. Informacje o istotnych transakcjach nabycia i sprzedaży rzeczowych aktywów trwałych

W okresie od 1 lipca do 30 września 2015 r. Grupa Kapitałowa nie dokonała istotnych transakcji zakupu i sprzedaży rzeczowych aktywów trwałych.

5. Informacje o istotnym zobowiązaniu z tytułu dokonania zakupu rzeczowych aktywów trwałych

Na 30 września 2015 r. Grupa Kapitałowa nie wykazuje istotnych zobowiązań z tytułu dokonania zakupu rzeczowych aktywów trwałych.

6. Informacje o zmianie sposobu (metody) ustalenia wartości godziwej dla instrumentów finansowych wycenianych tą metodą

W trzecim kwartale 2015 r. w Grupie Kapitałowej Impera Capital nie nastąpiła zmiana sposobu (metody) ustalania wartości godziwej instrumentów finansowych.

7. Zmiany w klasyfikacji aktywów finansowych w wyniku zmiany celu lub wykorzystania tych aktywów.

W okresie objętym sprawozdaniem nie dokonano zmiany w klasyfikacji posiadanych aktywów finansowych w wyniku zmiany celu lub wykorzystania tych aktywów.

8. Informacje dotyczące dywidend wypłaconych i/lub zaproponowanych do wypłaty, łącznie i w przeliczeniu na jedną akcję, z podziałem na akcje zwykłe i uprzywilejowane

W bieżącym okresie sprawozdawczym dywidendy nie zostały wypłacone ani zadeklarowane zarówno w jednostce dominującej, jak i w spółkach zależnych.

9. Informacje o zawarciu przez Emitenta lub jednostkę od niego zależną jednej lub wielu transakcji z podmiotami powiązanymi, jeżeli pojedynczo lub łącznie są one istotne i zostały zawarte na innych warunkach niż rynkowe

W okresie objętym niniejszym sprawozdaniem. Emitent i spółki zależne nie zawierały transakcji z podmiotami powiązanymi które pojedynczo lub łącznie byłyby istotne i zostały zawarte na innych warunkach niż rynkowe.

10. Transakcje z członkami Zarządu i Rady Nadzorczej Jednostki Dominującej, ich małżonkami, rodzeństwem, wstępnymi, zstępnymi lub innymi bliskimi im osobami

W okresie 9 i 3 miesięcy zakończonym 30 września 2015 roku osobom zarządzającym i nadzorującym oraz ich bliskim spółki Grupy nie udzieliły zaliczek, pożyczek, kredytów, gwarancji i poręczeń oraz nie zawarto z nimi innych umów zobowiązujących do świadczeń na rzecz Impera Capital S.A. i jednostek z nią powiązanych. Na dzień 30 września 2015 nie występują pożyczki udzielone przez spółki Grupy osobom zarządzającym i nadzorującym oraz ich bliskim.

Pan Cezary Gregorczyk - członek Zarządu Emitenta objął w dniu 25 lutego 2015 r. 500 szt. obligacji serii M o wartości nominalnej 1 tys. zł. każda, o łącznej wartości nominalnej 500 tys. zł, oprocentowanej wg stałej stopy procentowej w wys. 11%, z terminem wykupu w dniu 25.02.2016 r.

11. Transakcje kluczowego personelu kierowniczego Jednostki Dominującej oraz spółek Grupy Kapitałowej z podmiotami powiązanymi

W okresie 9 i 3 miesięcy zakończonym 30 września 2015 roku kluczowy personel kierowniczy Jednostki Dominującej oraz spółek Grupy nie zawarł transakcji z podmiotami powiązanymi, które miałyby znaczący wpływ na sprawozdanie finansowe.

12. Opis czynników i zdarzeń, w szczególności o nietypowym charakterze mających wpływ na wynik z działalności, z określeniem stopnia wpływu tych czynników lub nietypowych zdarzeń na osiągnięty wynik

W okresie od 1 stycznia do 30 września 2015 r. Grupa Kapitałowa odnotowała zysk netto w wysokości 1.757 tys. zł, w porównaniu ze stratą netto w wysokości 16.593 tys. zł w analogicznym okresie ubiegłego roku. Na osiągnięty wynik finansowy miały przede wszystkim wpływ następujące czynniki:

- aktualizacja wartości inwestycji w wysokości 1.786 tys. zł,
- przychody ze sprzedaży produktów w wysokości 853 tys. zł oraz przychody z inwestycji w wysokości 693 tys. zł.,
- koszty operacyjne w kwocie 1.555 tys. zł.

Należności Grupy Kapitałowej na 30 września 2015 r. wynosiły 4.652 tys. zł, wyższe o 251 tys. zł od należności na 31 grudnia 2014 r. Głównymi pozycjami należności są należności z tytułu udzielonych pożyczek wraz z odsetkami w kwocie 2.238 tys. zł oraz należności z tytułu podwyższenia kapitału w spółce portfelowej, które jeszcze nie zostało zarejestrowane w wysokości 1.248 tys. zł.

Zobowiązania Grupy Kapitałowej na 30 września 2015 r. wynosiły 3.428 tys. zł i były wyższe o 2.823 tys. zł od zobowiązań na 31 grudnia 2014 r. Grupa posiadała na dzień 30 września 2015 r. środki pieniężne w kwocie 919 tys. zł.

13. Informacje, które zdaniem Spółki są istotne dla oceny jej sytuacji kadrowej, majątkowej, finansowej, wyniku finansowego ich zmian, oraz informacje, które są istotne dla oceny możliwości realizacji zobowiązań przez emitenta

W prezentowanym okresie nie wystąpiły okoliczności mogące w sposób istotny wpłynąć na pogorszenie sytuacji kadrowej, majątkowej, finansowej oraz wyniku finansowego emitenta, lub które mogłyby zagrozić jego zdolności do wywiązywania się ze zobowiązań. W opinii Zarządu, w niniejszym raporcie, zostały przekazane wszystkie istotne informacje niezbędne do oceny sytuacji majątkowej oraz oceny możliwości realizacji zobowiązań Grupy Kapitałowej Impera Capital.

14. Wskazanie czynników, które w ocenie Emitenta będą miały wpływ na osiągnięte przez niego wyniki w perspektywie, co najmniej kolejnego kwartału

W opinii Emitenta na osiągnięte przez Grupę Kapitałową Impera Capital S.A. wyniki w perspektywie kolejnego kwartału, główny wpływ będą miały następujące czynniki: ewentualna sprzedaż posiadanych pakietów wybranych spółek portfelowych przy założeniu uzyskania odpowiedniej stopy zwrotu z inwestycji oraz ogólny stan rynku finansowego, mający wpływ na wycenę portfela inwestycyjnego Emitenta.

Grupa Kapitałowa Impera Capital S.A.

15. Informacja na temat zmian sytuacji gospodarczej i o warunkach prowadzenia działalności, które mają istotny wpływ na wartość godziwą aktywów finansowych i zobowiązań finansowych jednostki, niezależnie od tego, czy te aktywa i zobowiązania są ujęte w wartości godziwej czy w skorygowanej cenie nabycia (koszcie zamortyzowanym)

W trzecim kwartale 2015 r. nie nastąpiła zmiana sytuacji gospodarczej i warunków prowadzenia działalności, która mogłaby mieć istotny wpływ na wartość godziwą aktywów finansowych i zobowiązań finansowych.

Kluczowym czynnikiem dla wyników osiąganych przez Spółkę jest koniunktura giełdowa. Zmiana wycen na rynku papierów wartościowych przekłada się bezpośrednio na wartość aktywów netto Spółki w kolejnych kwartałach. Poprawa koniunktury giełdowej pozwoli zrealizować plan upublicznienia części spółek znajdujących się w portfelu Impera Capital S.A., co powinno wpłynąć na poprawę wycen tych podmiotów i bezpośrednio przełożyć się na wzrost wartości aktywów netto.

16. Wskazanie skutków zmian w strukturze jednostki gospodarczej, w tym w wyniku połączenia jednostek gospodarczych, przejęcia lub sprzedaży jednostek grupy kapitałowej, inwestycji długoterminowych, podziału, restrukturyzacji i zaniechania działalności

W okresie objętym niniejszym sprawozdaniem w Grupie nie miały miejsca połączenia oraz przejęcia jednostek gospodarczych. Grupa nie dokonała istotnego zbycia jednostek zależnych oraz inwestycji długoterminowych a także nie zaniechała żadnej działalności oraz nie przeprowadzała restrukturyzacji.

Nabycia/zbycia aktywów sklasyfikowanych jako wyceniane do wartości godziwej przez wynik finansowy:

a) Sprzedaż udziałów/akcji w okresie trzech kwartałów 2015 roku (w tys. zł)

W okresie 01.01. – 30.09.2015 r. Impera Capital S.A. nie dokonała sprzedaży udziałów/akcji z portfela inwestycyjnego.

b) Inwestycje w okresie trzech kwartałów 2015 roku (w tys. zł)

W okresie od 01.01-30.09.2015 r. Emitent dokonał inwestycji na łączną kwotę 3.011 tys. zł w tym:

Kwartał transakcji		Kwota inwestycji	Uwagi
I,III I	Spółki zależne	408	
	- udział Impera Alfa Sp. z o.o.	403	Uregulowane środkami pieniężnymi
	- udział Impera Financial Sp. z o.o.	5	Uregulowane środkami pieniężnymi
II,III	Spółki stowarzyszone:	2 603	
	- udział Impera Seed Fund Sp. z o.o. Fundusz Kapitałowy Sp. K.	2 603	Uregulowane środkami pieniężnymi
	Portfel mniejszościowy:	0	

17. Stanowisko Zarządu odnośnie możliwości zrealizowania wcześniej publikowanych prognoz wyników na dany rok, w świetle wyników zaprezentowanych w raporcie kwartalnym w stosunku do wyników prognozowanych

Podmiot dominujący, ani spółki z Grupy nie publikowały żadnych prognoz na 2015 rok i jego poszczególne kwartały.

18. Wskazanie postępowań toczących się przed sądem, organem właściwym do postępowania arbitrażowego lub organem administracji publicznej, z uwzględnieniem informacji w zakresie:

a) postępowania dotyczącego zobowiązań albo wierzytelności emitenta lub jednostki od niego zależnej, których wartość stanowi co najmniej 10% kapitałów własnych emitenta, z określeniem:

- Przedmiotu postępowania,
- Wartości przedmiotu sporu,
- Daty wszczęcia postępowania,
- Stron wszczęcia postępowania oraz stanowiska emitenta.

Nie toczą się postępowania dotyczące zobowiązań Emitenta.

Postępowania dotyczące wierzytelności Emitenta, których wartość stanowi co najmniej 10% kapitałów własnych Emitenta:

Dnia 27 listopada 2014 r. Emitent złożył do Sądu Okręgowego w Poznaniu, I Wydział Cywilny, pozew o zapłatę przeciwko Grzegorzowi Kopaczewskiemu, w którym wniósł o wydanie nakazu zapłaty w postępowaniu nakazowym z weksla kwoty 9.001 tys. zł wraz z ustawowymi odsetkami od dnia wniesienia pozwu będącej przedmiotem należnej Emitentowi kwoty wierzytelności z tytułu umowy sprzedaży akcji z 17 lipca 2009 r. Emitent uznaje złożenie pozwu za zasadne. W dniu 13 kwietnia 2015 r. Emitent cofnął w części wskazane wyżej powództwo, co opisano w raporcie bieżącym Emitenta nr 11/2015.

b) dwu lub więcej postępowań dotyczących zobowiązań oraz wierzytelności, których łączna wartość stanowi odpowiednio co najmniej 10% kapitałów własnych emitenta, z określeniem łącznej wartości postępowań odrębnie w grupie zobowiązań oraz wierzytelności wraz ze stanowiskiem emitenta w tej sprawie oraz, w odniesieniu do największych postępowań w grupie zobowiązań i grupie wierzytelności – ze wskazaniem ich przedmiotu, wartości przedmiotu sporu, daty wszczęcia postępowania oraz stron wszczęcia postępowania;

Nie toczą się postępowania dotyczące zobowiązań Emitenta

Grupa Kapitałowa Impera Capital S.A.

Postępowania dotyczące dwu lub więcej postępowań dotyczących wierzytelności, których łączna wartość stanowi odpowiednio co najmniej 10% kapitałów własnych Emitenta:

Na dzień 30.09.2015 r. łączna wartość postępowań w grupie wierzytelności wynosi 7.802 tys. zł. Emitent uznaje prowadzenie postępowań za zasadne. Informacja odnośnie największego postępowania w grupie wierzytelności: dnia 27 listopada 2014 r. Emitent złożył do Sądu Okręgowego w Poznaniu, I Wydział Cywilny, pozew o zapłatę przeciwko Grzegorzowi Kopaczewskiemu, w którym wniósł o wydanie nakazu zapłaty w postępowaniu nakazowym z weksla kwoty 9.001 tys. zł wraz z ustawowymi odsetkami od dnia wniesienia pozwu będącej przedmiotem należnej Emitentowi kwoty wierzytelności z tytułu umowy sprzedaży akcji z 17 lipca 2009 r. Emitent uznaje złożenie pozwu za zasadne. W dniu 13 kwietnia 2015 r. Emitent cofnął w części wskazane wyżej powództwo, co opisano w raporcie bieżącym Emitenta nr 11/2015.

19. Informacje o istotnych rozliczeniach z tytułu spraw sądowych

Na 30.09.2015 r. w Grupie Kapitałowej Impera Capital nie wystąpiły istotne rozliczenia z tytułu spraw sądowych.

20. Zmiany zobowiązań warunkowych Emitenta lub aktywów warunkowych, które nastąpiły od czasu zakończenia ostatniego roku obrotowego

Było na dzień 31 grudnia 2014 r.:

Na dzień 31 grudnia 2014 r. zobowiązania warunkowe nie występowały.

Jest na dzień 30 września 2015 r.:

W dniu 25 lutego 2015 r. dokonano przydziału obligacji serii M Spółki. Łączna wartość nominalna zobowiązań w tytułu wyemitowanych przez Spółkę obligacji tej serii na dzień 30 września 2015 r. wynosiła 1.000 tys. zł. Zabezpieczeniem wyemitowanych obligacji na dzień 30 września 2015 r. jest blokada aktywów, rozumianych jako środki finansowe (gotówka, należności) oraz instrumenty finansowe, o których mowa w art. 2 Ustawy z dnia 29 lipca 2005 r. o obrocie instrumentami finansowymi, zdeponowane na rachunku papierów wartościowych i na rachunku pieniężnym Emitenta, do wysokości 200% (dwieście procent) łącznej wartości nominalnej wyemitowanych i niewykupionych obligacji. Zatem łączna wartość zobowiązań pozabilansowych związanych z wyemitowanymi obligacjami serii M wynosiła na dzień 30 września 2015 r. 2.000 tys. zł.

W dniu 25 lutego 2015 r. dokonano przydziału obligacji serii N Spółki. Łączna wartość nominalna zobowiązań w tytułu wyemitowanych przez Spółkę obligacji tej serii na dzień 30 września 2015 r. wynosiła 500 tys. zł. Zabezpieczeniem wyemitowanych obligacji na dzień 30 września 2015 r. jest blokada aktywów, rozumianych jako środki finansowe (gotówka, należności) oraz instrumenty finansowe, o których mowa w art. 2 Ustawy z dnia 29 lipca 2005 r. o obrocie instrumentami finansowymi, zdeponowane na rachunku papierów wartościowych i na rachunku pieniężnym Emitenta, do wysokości 200% (dwieście procent) łącznej wartości nominalnej wyemitowanych i niewykupionych obligacji. Zatem łączna wartość zobowiązań pozabilansowych związanych z wyemitowanymi obligacjami serii N wynosiła na dzień 30 września 2015 r. 1.000 tys. zł.

21. Stan zobowiązań pozabilansowych Emitenta

Stan zobowiązań pozabilansowych Emitenta na dzień 30 września 2015 r. wyniósł 3.000 tys. zł.

Pozycje Pozabilansowe	Stan na 30.09.2015	Stan na 31.12.2014	Stan na 30.09.2014
1. Należności warunkowe			
1.1. Od jednostek, w których Emitent posiada udziały zależnych (z tytułu)			
- otrzymanych gwarancji i poręczeń			
1.2. Od jednostek, w których Emitent posiada udziały mniejszościowe (z tytułu)			
- otrzymanych gwarancji i poręczeń			
1.3. Od jednostek powiązanych (z tytułu)			
- otrzymanych gwarancji i poręczeń			
1.4. Od pozostałych jednostek (z tytułu)			
- otrzymanych gwarancji i poręczeń			
2. Zobowiązania warunkowe	3 000	0	11 550
2.1. Na rzecz jednostek, w których Emitent posiada udziały zależnych (z tytułu)			
- udzielonych gwarancji i poręczeń			
2.2. Na rzecz jednostek, w których Emitent posiada udziały mniejszościowe (z tytułu)			
- udzielonych gwarancji i poręczeń			
2.3. Na rzecz jednostek powiązanych (z tytułu)			
2.3.1 Na rzecz pozostałych jednostek (z tytułu) w zł.	3 000	0	11 550
2.3.2 Na rzecz pozostałych jednostek (z tytułu) w EUR			
3. Inne (z tytułu)			
Pozycje pozabilansowe, razem w zł.	3 000	0	11 550
Pozycje pozabilansowe, razem w EUR.			

Weksle i poręczenia udzielone przez Impera Capital S.A. dla podmiotów:

Na dzień 30.09.2015 r. Emitent nie wystawiał weksli, nie udzielał gwarancji i poręczeń na rzecz podmiotów zależnych i stowarzyszonych ani na rzecz podmiotów trzecich.

Ustanowienie blokady na rachunku papierów wartościowych

W dniu 25 lutego 2015 r. dokonano przydziału obligacji serii M Spółki. Łączna wartość nominalna zobowiązań w tytułu wyemitowanych przez Spółkę obligacji tej serii na dzień 30 września 2015 r. wynosiła 1.000 tys. zł. Zabezpieczeniem wyemitowanych obligacji na dzień 30 września 2015 r. jest blokada aktywów, rozumianych jako środki finansowe (gotówka, należności) oraz instrumenty finansowe, o których mowa w art. 2 Ustawy z dnia 29 lipca 2005 r. o obrocie instrumentami finansowymi, zdeponowane na rachunku papierów wartościowych i na rachunku pieniężnym Emitenta, do wysokości 200% (dwieście procent) łącznej wartości nominalnej wyemitowanych i niewykupionych obligacji. Zatem łączna wartość zobowiązań pozabilansowych związanych z wyemitowanymi obligacjami serii M wynosiła na dzień 30 września 2015 r. 2.000 tys. zł.

W dniu 25 lutego 2015 r. dokonano przydziału obligacji serii N Spółki. Łączna wartość nominalna zobowiązań w tytułu wyemitowanych przez Spółkę obligacji tej serii na dzień 30 września 2015 r. wynosiła 500 tys. zł. Zabezpieczeniem wyemitowanych obligacji na dzień 30 września 2015 r. jest blokada aktywów, rozumianych jako środki finansowe (gotówka, należności) oraz instrumenty finansowe, o których mowa w art. 2 Ustawy z dnia 29 lipca 2005 r. o obrocie instrumentami finansowymi, zdeponowane na rachunku papierów wartościowych i na rachunku pieniężnym Emitenta, do wysokości 200% (dwieście procent) łącznej wartości nominalnej wyemitowanych i niewykupionych obligacji. Zatem łączna wartość zobowiązań pozabilansowych związanych z wyemitowanymi obligacjami serii N wynosiła na dzień 30 września 2015 r. 1.000 tys. zł.

22. Informacje o udzieleniu przez emitenta lub przez jednostkę od niego zależną poręczeń kredytu lub pożyczki lub udzieleniu gwarancji – łącznie jednemu podmiotowi lub jednostce zależnej od tego podmiotu, jeżeli łączna wartość istniejących poręczeń lub gwarancji stanowi równowartość co najmniej 10% kapitałów własnych emitenta

W okresie objętym niniejszym sprawozdaniem nie były zawierane przez Impera Capital S.A. lub jednostki od niej zależne umowy poręczenia kredytu lub pożyczki lub udzielenia gwarancji o wskazanej wartości.

23. Informacje o niespłaceniu kredytu lub pożyczki lub naruszeniu istotnych postępowań umowy kredytu lub pożyczki, w odniesieniu do których nie podjęto żadnych działań naprawczych

Na dzień bilansowy takie zdarzenia nie wystąpiły.

24. Informacje o pożyczkach, kredytach, zaliczkach i gwarancjach udzielonych osobom wchodzącym w skład organów zarządzających i nadzorujących w spółce handlowych (dla każdej grupy osobno), ze wskazaniem warunków oprocentowania i terminów spłaty

W okresie objętym niniejszym sprawozdaniem finansowym nie były udzielane pożyczki, kredyty, zaliczki i gwarancje osobom wchodzącym w skład organów zarządzających i nadzorujących.

25. Informacje dotyczące emisji, wykupu i spłaty dłużnych i kapitałowych papierów wartościowych

W okresie objętym niniejszym sprawozdaniem finansowym Emitent nie dokonywał emisji, wykupu oraz spłaty dłużnych papierów wartościowych.

Transakcje na kapitałowych papierach wartościowych – nie wystąpiły.

26. Objasnienia dotyczące sezonowości lub cykliczności działalności w okresie.

W działalności spółki dominującej Impera Capital S.A. oraz spółek zależnych od niej nie występują zjawiska sezonowości i cykliczności, a jakiegokolwiek tendencje są trudne do wyznaczenia ze względu na przedmiot działalności Grupy Kapitałowej.

27. Korekty błędów, ich przyczyny, tytuły oraz wpływ wywołanych tym skutków finansowych na sytuację majątkową i finansową płynność oraz wynik finansowy i rentowność emitenta

W skonsolidowanym sprawozdaniu finansowym Grupy sporządzonym na dzień 30 września 2015 roku nie wystąpiła istotna korekta błędu.

28. Płatność w formie akcji

W okresie sprawozdawczym zakończonym dnia 30 września 2015 r. w Spółkach Grupy Kapitałowej Impera Capital S.A. nie wystąpiło zdarzenie przyznania opcji na akcje.

29. Świadczenia pracownicze

We wszystkich spółkach Grupy Kapitałowej nie tworzy się rezerwy na niewykorzystane urlopy oraz odprawy emerytalne, których wartość miałyby istotny wpływ na sytuację finansową Grupy Kapitałowej.

30. Informacja o przeciętnym zatrudnieniu, z podziałem na grupy zawodowe

Średnie zatrudnienie w Grupie Impera Capital S.A. na 30.09.2015 r. oraz na 30.09.2014 r. wynosiło:

Wyszczególnienie	30.09.2015	30.09.2014
Pracownicy umysłowi	13	14
Pracownicy fizyczni	0	0
Zatrudnienie, razem	13	14

Grupa Kapitałowa Impera Capital S.A.

31. Informacja na temat istotnych dokonań lub niepowodzeń emitenta w okresie, którego dotyczy raport, wraz z wykazem najważniejszych zdarzeń dotyczących emitenta

W dniu 4 września 2015 r. Emitent poinformował o podpisaniu przez Emitenta porozumienia z FXDATA CORPORATION LIMITED z siedzibą w Nikozji (Cypr) oraz spółką Invento Sp. z o.o. przy udziale Family Fund 2 Sp. z o.o. o rozwiązaniu umowy inwestycyjnej z dnia 17.10.2013 r.

32. Wydarzenia, które wystąpiły po dniu, na który sporządzono niniejsze sprawozdanie finansowe, nieujęte w tym sprawozdaniu, a mogące w znaczący sposób wpłynąć na przyszłe wyniki

Po dniu, na który sporządzono niniejsze sprawozdanie nie wystąpiły zdarzenia nieujęte w tym sprawozdaniu, a mogące w znaczący sposób wpłynąć na przyszłe wyniki finansowe Grupy Kapitałowej.

33. Inne informacje mogące w istotny sposób wpłynąć na ocenę sytuacji majątkowej, finansowej i wyniku finansowego

W trzecim kwartale 2015 r. w Grupie Kapitałowej Impera Capital, poza informacjami opisanymi w niniejszym raporcie, nie wystąpiły inne zdarzenia mogące w istotny sposób wpłynąć na ocenę sytuacji majątkowej, finansowej i wyniku finansowego.

Podpis wszystkich Członków Zarządu

Łukasz Kręski
Prezes Zarządu

Cezary Gregorczyk
Członek Zarządu

Adam Wojacki
Członek Zarządu

Andrzej Ziemiński
Członek Zarządu

Podpis osób sporządzających sprawozdanie finansowe

Dorota Kawka
Forum Rachunkowości Sp. z o.o.

Piotr Bolmiński
Forum Rachunkowości Sp. z o.o.

Warszawa, 16 listopada 2015 roku