

**SKRÓCONE ŚRÓDROCZNE SKONSOLIDOWANE
SPRAWOZDANIE FINANSOWE
ZA OKRES OD 1 STYCZNIA DO 30 WRZEŚNIA 2015**

Spis treści:

Skrócone śródroczne skonsolidowane sprawozdanie z sytuacji finansowej Grupy Lubawa S.A.	5
Skrócone śródroczne skonsolidowane sprawozdanie z całkowitych dochodów Grupy Lubawa S.A.	7
Skrócone śródroczne skonsolidowane sprawozdanie ze zmian w kapitale własnym Grupy Lubawa S.A.	9
Skrócone śródroczne skonsolidowane sprawozdanie z przepływów pieniężnych Grupy Lubawa S.A.	10
Dane objaśniające do skróconego śródrocznego skonsolidowanego sprawozdania finansowego	12
I. Polityka rachunkowości i inne informacje objaśniające	12
II. Noty objaśniające do skonsolidowanego sprawozdania finansowego	17
Skrócone śródroczne jednostkowe sprawozdanie z sytuacji finansowej Lubawa S.A.	31
Skrócone śródroczne jednostkowe sprawozdanie z całkowitych dochodów Lubawa S.A.	33
Skrócone śródroczne jednostkowe sprawozdanie ze zmian w kapitale własnym Lubawa S.A.	35
Skrócone śródroczne jednostkowe sprawozdanie z przepływów pieniężnych Lubawa S.A.	36
Dane objaśniające do skróconego śródrocznego jednostkowego sprawozdania finansowego	38
I. Polityka rachunkowości i inne informacje objaśniające	38
II. Noty objaśniające do skróconego śródrocznego jednostkowego sprawozdania finansowego	39


Szanowni Państwo,

W trzecim kwartale 2015 roku działania Grupy Lubawa, poza realizacją kolejnych zamówień i pozyskiwaniem nowych odbiorców w kraju i za granicą, skupione były na odbudowie potencjału rynkowego, nadszarpniętego w wyniku zeszłorocznego pożaru. Zdarzenie to w ciągu pierwszych trzech kwartałów 2015 roku miało większy, niż wcześniej spodziewany, wpływ na sytuację Grupy.

Skonsolidowane przychody Grupy Lubawa po trzech kwartałach br. wyniosły 181,8 mln PLN, czyli o 4,2% mniej rdr. W samym trzecim kwartale sprzedaż wyniosła 48,6 mln PLN, co oznacza 12,3% spadku w stosunku do analogicznego okresu w roku ubiegłym. Osiągnięte w analizowanym okresie przychody przełożyły się na 2,4 mln PLN zysku netto w ujęciu narastającym oraz stratę 6,98 mln PLN w trzecim kwartale. Na przedstawione wielkości wpływ miał przede wszystkim poziom sprzedaży, a także wzrost kosztów w dwóch spółkach zależnych – Mirandzie (odpowiadającej głównie za segment Tkaniny) oraz Litex Promo (segment Materiały Reklamowe).

PRZYCHODY I-III KW: 181,8 MLN PLN

ZYSK NETTO I-III KW: 2,4 MLN ZŁ

**WZROST PRZYCHODÓW
JEDNOSTKOWYCH: 49% RDR**

Najważniejszym zadaniem, które stanęło przed Grupą Lubawa w bieżącym roku było utrzymanie ciągłości dostaw dla klientów w segmencie Tkaniny, a także produkcji tkanin na potrzeby pozostałych segmentów. W trzech kwartałach segment ten wygenerował 75,5 mln PLN przychodów ze sprzedaży na zewnątrz Grupy, natomiast w samym trzecim kwartale 23,1 mln PLN, co oznacza spadek odpowiednio o 10,2% rdr oraz 14,6% rdr. Podjęte w celu utrzymania ciągłości dostaw działania zakończyły się sukcesem, zostały jednak okupione znaczącym wysiłkiem organizacyjnym i finansowym. Skutkowało to koniecznością korzystania z podwykonawców i poddostawców, co wiązało się z dodatkowymi kosztami przy jednoczesnym ponoszeniu kosztów stałych Spółki. Ponadto w pierwszym półroczu Miranda prowadziła proces odbudowy parku maszynowego, a ze względu na ograniczenie asortymentu, część klientów podjęła decyzję o zaopatrzeniu się u innych dostawców. Obecnie posiadamy już wszystkie niezbędne maszyny, a także podejmujemy intensywne starania, by wspomniani odbiorcy z powrotem zaopatrywali się w Mirandzie, począwszy od nadchodzącego sezonu, co jednak ze względu na koszt odzyskania dotychczasowych i pozyskania klientów, może utrudnić w przyszłym roku zwiększanie marżowości realizowanej sprzedaży.

W przypadku segmentu Materiały Reklamowe, sprzedaż na zewnątrz Grupy w pierwszych trzech kwartałach br. wyniosła 79,3 mln PLN (-3,1% rdr), natomiast w samym trzecim kwartale 10,5 mln PLN, co oznacza wzrost o 30,4% rdr. Na poziom przychodów po trzech kwartałach zaważyła mniejsza

o ok. 6,5 mln PLN sprzedaż do jednego z klientów (warto zaznaczyć, że w ubiegłym roku sprzedaż dla tego odbiorcy była najwyższa w historii), a także spadek sprzedaży do Rosji o ok. 1,8 mln PLN, na czym zaważył niski kurs rubla wpływający na stopień konkurencyjności naszej oferty. Część utraconej w ten sposób sprzedaży zrekomensowaliśmy nowymi kontraktami. Na wynik spółki w bieżącym roku wpływ miały również większe koszty wytworzenia, wynikające z większego o 36% rdr kosztu profili aluminiowych (oprócz cen surowca wzrosły przede wszystkim koszty przerobu oraz wsadu dla tłoczni) ze wzrostu udziału kosztów wynagrodzeń pracowników produkcyjnych, a także z większego zużycia tkanin spowodowanego ograniczonymi możliwościami produkcyjnymi w Mirandzie (tkaniny pozyskiwane od kooperantów cechowały się nieoptymalnymi szerokościami, co wpłynęło na ich gorsze wykorzystanie). Ze względu na obserwowany spadek cen profili aluminiowych kontraktowanych na kolejny sezon produkcyjny, spodziewamy się spadku kosztów wytworzenia w tym segmencie, a co za tym idzie – poprawy marż.

Lubawa S.A., odpowiadająca w Grupie głównie za segment Sprzęt Specjalistyczny, po pierwszych dziewięciu miesiącach odnotowała 26,3 mln PLN przychodów ze sprzedaży, co oznacza blisko 50% wzrostu rdr. 8,5 mln PLN przypadło na sam trzeci kwartał, co z świadczy o spadku 29% w stosunku do trzeciego kwartału 2014 r. Na wynik finansowy spółki, który po trzech kwartałach ukształtował się narastająco na ujemnym poziomie 0,4 mln PLN w analizowanym okresie wpływ miała rentowność zamówień na kontenery, realizowanych w pierwszym półroczu, które wygenerowały wysoką sprzedaż przy niskiej rentowności, co było podyktowane przyjętą strategią wejścia na ten rynek (kontrakt ten był już przedmiotem wyjaśnień w poprzednich sprawozdaniach). W samym trzecim kwartale Lubawa S.A. wypracowała 1 mln PLN zysku netto, co jest wynikiem niższym o 0,3 mln PLN rdr.

Głównym celem Zarządu na przyszłe okresy pozostaje powrót Grupy Lubawa na ścieżkę trwałych wzrostów. W zeszłym roku na przeszkodzie stanął pożar, który bardziej niż się tego spodziewaliśmy, skomplikował funkcjonowanie naszych Spółek. Biorąc pod uwagę pracę, którą włożyliśmy w odbudowę mocy produkcyjnych, a także obecną aktywność, jesteśmy dobrej myśli. Spodziewamy się, że nadchodzący 2016 rok będzie istotnie lepszy od roku bieżącego, choć nie spodziewamy się w tym okresie zrównania z rekordowym rokiem 2014.

Wszystkim inwestorom dziękuję za zainteresowanie Grupą Lubawa. Jednocześnie w imieniu swoim, jak i Zarządów poszczególnych spółek Grupy Kapitałowej, zapraszam do lektury niniejszego sprawozdania.

Marcin Kubica, Prezes Zarządu Lubawa S.A.

**Skrócone śródroczne skonsolidowane sprawozdanie z sytuacji finansowej
 Grupy Lubawa S.A.**

Tytuł	Stan na		
	30.09.2015	31.12.2014	30.09.2014 przekształcony*
Aktywa			
Aktywa trwałe			
Rzeczowe aktywa trwałe	149 015	133 933	143 365
Aktywa niematerialne	54 239	54 400	54 037
Należności długoterminowe	64	65	188
Nieruchomości inwestycyjne	7 753	7 305	4 631
Inwestycje w jednostki stowarzyszone	996	959	1 666
Aktywa finansowe dostępne do sprzedaży	2 980	3 678	4 697
Razem Aktywa trwałe	215 047	200 340	208 584
Aktywa obrotowe			
Zapasy	68 563	73 909	67 686
Należności z tytułu dostaw i usług	54 350	37 785	51 687
Aktywa finansowe z tytułu zabezpieczeń przepływów pieniężnych	0	0	6
Udzielone pożyczki	697	238	0
Pozostałe należności	13 060	29 743	8 631
Aktywa finansowe dostępne do sprzedaży	1 208	2 214	2 215
Środki pieniężne i ich ekwiwalenty	4 509	4 370	4 395
Aktywa trwałe przeznaczone do sprzedaży	0	2 552	0
Razem Aktywa obrotowe	142 387	150 811	134 620
RAZEM AKTYWA	357 434	351 151	343 204

Tytuł	Stan na		
	30.09.2015	31.12.2014	30.09.2014 przekształcony*
Kapitał własny i zobowiązania			
Kapitał własny			
Kapitał akcyjny	21 854	21 854	21 854
Inne skumulowane całkowite dochody	630	693	441
Zyski zatrzymane	177 337	174 494	176 269
Kapitały przypadające akcjonariuszom jednostki dominującej	199 821	197 041	198 564
Kapitały przypadające udziałom niedającym kontroli	2 624	2 954	-79
Razem kapitał własny	202 445	199 995	198 485
Zobowiązania			
Zobowiązania długoterminowe			
Kredyty, pożyczki i zobowiązania z tytułu leasingu finansowego	38 220	31 335	35 530
Pozostałe zobowiązania	1 033	2 904	2 986
Zobowiązania z tytułu świadczeń pracowniczych	326	326	228
Rezerwa z tytułu odroczonego podatku dochodowego	12 837	12 975	12 167
Razem zobowiązania długoterminowe	52 416	47 540	50 911
Zobowiązania krótkoterminowe			
Kredyty, pożyczki i zobowiązania z tytułu leasingu finansowego	49 739	48 740	45 379
Zobowiązania z tytułu dostaw i usług	36 308	38 925	33 234
Zobowiązania z tytułu bieżącego podatku dochodowego	1 861	174	2 377
Zobowiązania finansowe z tytułu zabezpieczeń przepływów pieniężnych	146	177	482
Pozostałe zobowiązania	11 692	12 785	12 164
Zobowiązania z tytułu świadczeń pracowniczych	2 788	2 658	160
Rezerwy na pozostałe zobowiązania i inne obciążenia	39	157	12
Razem zobowiązania krótkoterminowe	102 573	103 616	93 808
Razem zobowiązania	154 989	151 156	144 719
RAZEM KAPITAŁ WŁASNY I ZOBOWIĄZANIA	357 434	351 151	343 204

* patrz Nota 1

Ostrów Wielkopolski, 16 listopada 2015 roku

 Podmiot odpowiedzialny za sporządzenie sprawozdania
 finansowego

Centrum Usług Finansowo - Księgowych Jarosław Kózka

Prezes Zarządu

Marcin Kubica

**Skrócone śródroczne skonsolidowane sprawozdanie z całkowitych dochodów
 Grupy Lubawa S.A.**

Tytuł	Za okres			
	od 01.01.2015	od 01.07.2015	od 01.01.2014	od 01.07.2014
	do 30.09.2015	do 30.09.2015	do 30.09.2014	do 30.09.2014
Przychody ze sprzedaży	181 845	42 656	189 747	48 631
Koszt sprzedanych produktów, towarów i materiałów	-154 289	-41 049	-145 870	-39 844
Wynik brutto ze sprzedaży	27 556	1 607	43 877	8 787
Koszty sprzedaży	-8 225	-2 278	-8 250	-2 889
Koszty ogólnego zarządu	-18 820	-6 467	-17 490	-5 923
Wynik netto na sprzedaży	511	-7 138	18 137	-25
Pozostałe przychody operacyjne	8 685	985	2 489	664
Pozostałe koszty operacyjne	-2 246	-1 296	-2 260	-1 725
Wynik z działalności operacyjnej	6 950	-7 449	18 366	-1 086
Przychody finansowe	1 230	76	908	587
Koszty finansowe	-2 556	-761	-3 029	-959
Udział w zysku jednostek stowarzyszonych wycenianych metodą praw własności	45	-34	21	0
Wynik przed opodatkowaniem	5 669	-8 168	16 266	-1 458
Podatek dochodowy bieżący	-3 411	1 982	-3 440	462
Podatek dochodowy odroczony	180	-796	91	-200
Wynik netto	2 438	-6 982	12 917	-1 196
Wynik przypadający akcjonariuszom jednostki dominującej	2 882	-6 690	13 031	-1 145
Wynik przypadający udziałom niesprawującym kontroli	-444	-292	-114	-51

Tytuł	Za okres			
	od 01.01.2015 do 30.09.2015	od 01.07.2015 do 30.09.2015	od 01.01.2014 do 30.09.2014	od 01.07.2014 do 30.09.2014
Inne całkowite dochody				
<i>Pozycje podlegające reklasyfikacji</i>				
Różnice kursowe z przeliczenia sprawozdań jednostek zagranicznych	288	76	119	114
Wycena zabezpieczeń przepływów pieniężnych	-108	-1	-220	0
Wycena instrumentów finansowych dostępnych do sprzedaży	191	483	1 134	257
Reklasyfikacja do wyniku bieżącego w związku ze sprzedażą instrumentów finansowych	-308	0	-397	-231
Podatek dochodowy	-12	-106	-121	-26
Inne całkowite dochody za okres obrotowy netto	51	452	515	114
ŁĄCZNE CAŁKOWITE DOCHODY	2 489	-6 530	13 432	-1 082
Suma całkowitych dochodów przypadająca akcjonariuszom jednostki dominującej	2 819	1 383	13 500	-1 076
Suma całkowitych dochodów przypadająca udziałom niesprawnym kontroli	-330	-7 913	-68	-6
Wynik netto na jedną akcję zwykłą (zł / akcję)	0,02	-0,06	0,12	-0,01
Rozwodniony wynik netto na jedną akcję zwykłą (zł / akcję)	0,02	-0,05	0,09	-0,01

* patrz Nota 1

Ostrów Wielkopolski, 16 listopada 2015 roku

Podmiot odpowiedzialny za sporządzenie
sprawozdania finansowego

Prezes Zarządu

Centrum Usług Finansowo - Księgowych
Jarosław Kózka

Marcin Kubica

**Skrócone śródroczne skonsolidowane sprawozdanie ze zmian w kapitale własnym
 Grupy Lubawa S.A.**

Tytuł	Kapitał akcyjny	Inne skumulowane całkowite dochody	Zyski zatrzymane		Udziały niekontrolujące	Razem kapitał własny
			Wynik bieżący i niepodzielony z lat ubiegłych	Inne zyski zatrzymane		
Stan na 1 stycznia 2015	21 854	693	8 074	166 420	2 954	199 995
Całkowite dochody		-63			114	51
Wynik bieżącego okresu			2 882		-444	2 438
Podział wyniku			-10 852	10 852		0
Inne zmiany				-39		-39
Stan na 30 września 2015	21 854	630	104	177 233	2 624	202 445
Stan na 1 stycznia 2014	21 854	-28	-457	163 593	-11	184 951
Całkowite dochody		469			46	515
Wynik bieżącego okresu			13 031		-114	12 917
Podział wyniku			-2 858	2 858		0
Inne zmiany			86	16		102
Stan na 30 września 2014	21 854	441	9 802	166 467	-79	198 485

Ostrów Wielkopolski, 16 listopada 2015 roku

Podmiot odpowiedzialny za sporządzenie sprawozdania
 finansowego

Prezes Zarządu

Centrum Usług Finansowo - Księgowych Jarosław Kózka

Marcin Kubica

**Skrócone śródroczne skonsolidowane sprawozdanie z przepływów pieniężnych
 Grupy Lubawa S.A.**

Tytuł	Za okres	
	od 01.01.2015 do 30.09.2015	od 01.01.2014 do 30.09.2014
Przepływy pieniężne z działalności operacyjnej		
Wynik brutto	5 669	16 266
Korekty zysku brutto	-15 310	-7 697
Wynik z udziałów w jednostkach stowarzyszonych wycenianych metodą praw własności	-45	-21
Amortyzacja	7 318	6 265
Zysk / Strata z tytułu różnic kursowych	153	188
Odsetki i udziały w zyskach (dywidendy)	1 416	1 556
Wynik na sprzedaży i likwidacji aktywów niematerialnych i rzeczowych aktywów trwałych	-6 201	-856
Wynik na sprzedaży aktywów finansowych	-353	-506
Zmiana stanu rezerw	35	-18
Zmiana stanu zapasów	5 347	-275
Zmiana stanu należności	-17 243	-19 781
Zmiana stanu zobowiązań krótkoterminowych, z wyjątkiem kredytów i pożyczek	-5 415	6 968
Zmiana stanu aktywów trwałych dostępnych do sprzedaży	2 552	0
Przepływy z tytułu podatku dochodowego	-1 689	-472
Wycena nieruchomości inwestycyjnych	-448	103
Inne korekty	-737	-848
Przepływy pieniężne netto z działalności operacyjnej	-9 641	8 569
Przepływy pieniężne z działalności inwestycyjnej		
Wpływy ze zbycia i likwidacji aktywów niematerialnych oraz rzeczowych aktywów trwałych	8 842	5 981
Wydatki na nabycie aktywów niematerialnych oraz rzeczowych aktywów trwałych	-13 352	-19 182
Wpływy ze sprzedaży aktywów finansowych	1 940	4 102
Wydatki na nabycie aktywów finansowych	-54	-868
Udzielone pożyczki	-395	0
Dywidendy otrzymane	151	323
Inne wpływy inwestycyjne	22 258	0
Inne wydatki inwestycyjne	-1 078	0
Przepływy pieniężne netto z działalności inwestycyjnej	18 312	-9 644

Tytuł	Za okres	
	od 01.01.2015 do 30.09.2015	od 01.01.2014 do 30.09.2014
Przepływy pieniężne z działalności finansowej		
Wpływy z otrzymanych kredytów i pożyczek	8 921	18 818
Splata kredytów i pożyczek	-11 481	-15 312
Splata zobowiązań z tytułu leasingu finansowego	-4 421	-2 338
Odsetki zapłacone	-1 618	-1 991
Przepływy pieniężne netto z działalności finansowej	-8 599	-823
Przepływy pieniężne netto razem	72	-1 898
Zyski / Straty z tytułu różnic kursowych z tytułu wyceny środków pieniężnych i ich ekwiwalentów	67	44
Zmiana stanu środków pieniężnych i ich ekwiwalentów	139	-1 854
Stan środków pieniężnych i ich ekwiwalentów na początek okresu	4 370	6 249
Stan środków pieniężnych i ich ekwiwalentów na koniec okresu	4 509	4 395
w tym środki pieniężne o ograniczonej możliwości dysponowania:		

Ostrów Wielkopolski, 16 listopada 2015 roku

Podmiot odpowiedzialny za sporządzenie sprawozdania finansowego

Prezes Zarządu

Centrum Usług Finansowo - Księgowych Jarosław Kózka

Marcin Kubica

Dane objaśniające do skróconego śródrocznego skonsolidowanego sprawozdania finansowego

I. Polityka rachunkowości i inne informacje objaśniające

A. Informacje ogólne

1. Nazwa, siedziba, przedmiot działalności gospodarczej

„LUBAWA” Spółka Akcyjna (Jednostka Dominująca, Spółka Dominująca) z siedzibą w Ostrowie Wielkopolskim przy ulicy Staroprzygodzkiej 117 jest spółką akcyjną zarejestrowaną pod numerem 0000065741 w Rejestrze Przedsiębiorców prowadzonym przez Sąd Rejonowy w Poznaniu dla Nowe Miasto i Wilda, IX Wydział Gospodarczy Krajowego Rejestru Sądowego. „LUBAWA” S.A. została utworzona na czas nieoznaczony, działa na podstawie przepisów prawa polskiego, prowadzi działalność na terenie kraju. Spółka posiada numer identyfikacji podatkowej NIP 744-00-04-276 oraz numer statystyczny REGON 510349127.

Akcje Spółki „LUBAWA” S.A. są notowane na Warszawskiej Giełdzie Papierów Wartościowych (GPW w Warszawie). Według klasyfikacji GPW w Warszawie, „LUBAWA” S.A. jest zaklasyfikowana do sektora „Przemysł lekki”.

Grupa Kapitałowa Lubawa S.A. („Grupa Kapitałowa”) składa się z Jednostki Dominującej i spółek zależnych.

Podstawowym przedmiotem działalności Grupy Kapitałowej jest:

- *produkcja gotowych artykułów włókienniczych z wyjątkiem odzieży,*
- *produkcja konfekcji technicznej i wyrobów gumowych,*
- *produkcja pozostałych wyrobów gdzie indziej niesklasyfikowana (produkcja parasoli reklamowych),*
- *wykańczanie wyrobów włókienniczych,*
- *produkcja gotowych wyrobów tekstylnych,*
- *produkcja pozostałych wyrobów tekstylnych, gdzie indziej niesklasyfikowana,*
- *wykańczanie materiałów włókienniczych,*
- *produkcja konstrukcji metalowych i ich części,*
- *produkcja tkanin,*
- *sprzedaż hurtowa wyrobów tekstylnych,*
- *działalność w zakresie oprogramowania.*

Podstawowe segmenty działalności Grupy Kapitałowej to:

- tkaniny i dzianiny,
- artykuły reklamowe,
- sprzęt specjalistyczny,
- pozostałe.

2. Czas trwania działalności

Czas trwania działalności Spółki Dominującej oraz spółek zależnych (wchodzących do konsolidacji) za wyjątkiem Miranda Sp. z o.o. jest nieoznaczony. Miranda Sp. z o.o. powołana została do dnia 31 grudnia 2031 roku.

3. Skład Zarządu i Rady Nadzorczej Jednostki Dominującej

W okresie od 1 stycznia 2015 r. do 30 września 2015 r. skład oraz zakres kompetencji Zarządu przedstawiały się następująco:

- **Marcin Kubica** - Prezes Zarządu od dnia 8 sierpnia 2012 r.

Skład Rady Nadzorczej Spółki Dominującej w okresie objętym skróconym śródrocznym skonsolidowanym sprawozdaniem finansowym był następujący:

- **Paweł Kois** – Przewodniczący Rady Nadzorczej,
- **Zygmunt Politowski** - Zastępca Przewodniczącego Rady Nadzorczej,
- **Janusz Cegła** - Zastępca Przewodniczącego Rady Nadzorczej,
- **Łukasz Litwin** - Sekretarz Rady Nadzorczej,
- **Paweł Litwin** - Członek Rady Nadzorczej.

4. Waluta funkcjonalna i waluta prezentacji

Walutą funkcjonalną oraz walutą prezentacji, którą zastosowała jednostka dominująca w skróconym śródrocznym skonsolidowanym sprawozdaniu finansowym jest złoty polski (PLN).

5. Zatwierdzenie sprawozdania finansowego

Niniejsze skrócone śródroczne skonsolidowane sprawozdanie finansowe zostało zatwierdzone do publikacji oraz podpisane przez Zarząd Spółki Dominującej dnia 16 listopada 2015r.

6. Kontynuacja działalności

Skrócone śródroczne skonsolidowane sprawozdanie finansowe zostało sporządzone przy założeniu kontynuacji działalności gospodarczej przez Grupę w niezmienionej formie i zakresie przez okres co najmniej 12 miesięcy od dnia kończącego okres sprawozdawczy.

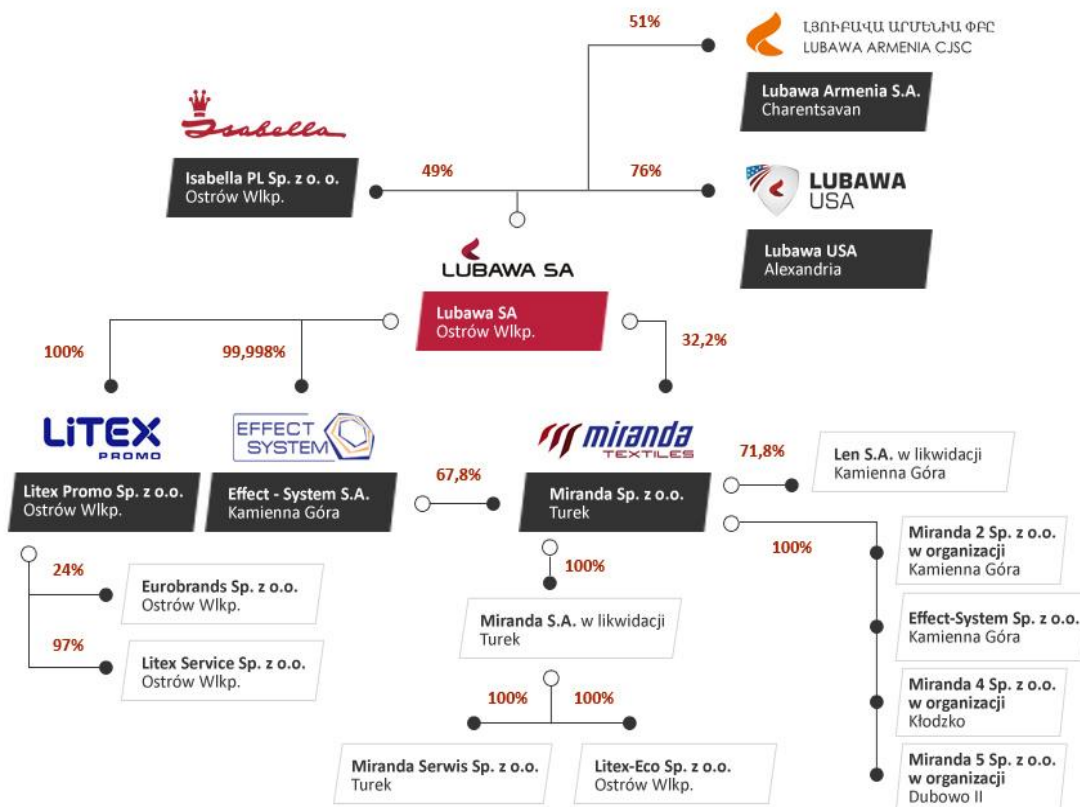
7. Okres objęty sprawozdaniem

Okres sprawozdawczy to okres od dnia 1 stycznia 2015 roku do dnia 30 września 2015 roku. Skrócone śródroczne skonsolidowane sprawozdanie z sytuacji finansowej zostało sporządzone na dzień 30 września 2015 roku. Dane porównawcze zostały przedstawione zgodnie z wymogami MSR 34 „Śródroczna sprawozdawczość finansowa”.

8. Cykliczność i sezonowość działalności

Produkty i usługi oferowane przez spółki Grupy Kapitałowej charakteryzują się różnorodnością w zakresie sezonowości sprzedaży. Do wyrobów i usług charakteryzujących się sprzedażą ciągłą w całym roku należy zaliczyć: sprzęt BHP, usługi przerobów eksportowych i tkaniny (w tym powlekane) i dzianiny. Produkty reklamowe (parasole, flagi, banery) sprzedawane są głównie w pierwszym półroczu. Z kolei produkty uzależnione od budżetów centralnych takie jak namioty wielkogabarytowe, balistyka i ratownictwo najczęściej sprzedawane są w ostatnim kwartale roku. Proces ofertowania na te wyroby, często sprzedawane w ramach przetargów publicznych, rozpoczyna się najczęściej na przełomie II oraz III kwartału. Zjawisko cykliczności nie występuje w Grupie Kapitałowej Lubawa S.A.

9. Skład Grupy Kapitałowej LUBAWA SA



Nazwa jednostki	Siedziba	Przedmiot działalności	Udział bezpośredni Jednostki Dominującej w kapitale zakładowym	Udział pośredni	Udział procentowy posiadanych praw głosu	Metoda konsolidacji
Miranda Sp. z o.o.	Turek	Produkcja tkanin i dzianin	32,20%	67,80%	100,00%	pełna
Miranda Serwis Sp. z o.o.	Turek	Usługi związane z utrzymaniem ruchu	0,00%	100,00%	100,00%	pełna
Miranda S.A. w likwidacji	Turek	Brak działalności	0,00%	100,00%	100,00%	pełna
Litex Promo Sp. z o.o.	Ostrów Wielkopolski	Produkcja art. reklamowych	100,00%	0,00%	100,00%	pełna
Litex Service Sp. z o.o.	Ostrów Wielkopolski	Usługi informatyczne	0,00%	97,00%	97,00%	pełna
Effect System S.A.	Kamienna Góra	Produkcja art. reklamowych	100,00%	0,00%	100,00%	pełna
Lubawa Armenia spółka akcyjna	Armenia, Czarencawan	Import, produkcja i sprzedaż wyrobów wojskowych	51,00%	0,00%	51,00%	pełna
Miranda 2 Sp. z o.o.	Kamienna Góra	Produkcja tkanin i dzianin	0,00%	100,00%	100,00%	pełna
Effect System Sp. z o.o.	Kamienna Góra	Produkcja tkanin i dzianin	0,00%	100,00%	100,00%	pełna
Eurobrands Sp. z o.o.	Ostrów Wielkopolski	Dzierżawa majątku	0,00%	24,00%	24,00%	metoda praw własności
Isabella PL Sp. z o.o.	Ostrów Wielkopolski	Produkcja gotowych wyrobów tekstylnych	49,00%	49,00%	49,00%	metoda praw własności
Len SA w likwidacji	Kamienna Góra	Brak działalności	0,00%	71,80%	82,10%	wyłączona z konsolidacji**
Litex - Eco Sp. z o.o.	Ostrów Wielkopolski	Działalność nie podjęta	0,00%	100,00%	100,00%	wyłączona z konsolidacji**
Lubawa USA	Wilmington	Pośrednictwo handlowe w sprzedaży wyrobów Lubawy SA	76,00%	0,00%	76,00%	wyłączona z konsolidacji**
Miranda 4 Sp. z o.o.	Kłodzko	Produkcja tkanin i dzianin	0,00%	100,00%	100,00%	wyłączona z konsolidacji**
Miranda 5 Sp. z o.o.	Dubowo II	Produkcja tkanin i dzianin	0,00%	100,00%	100,00%	wyłączona z konsolidacji**
Xingijang Uniforce - Lubawa Technology Co., Ltd.	Xingijang Chiny	Produkcja i handel	49,00%	0,00%	49,00%	*

* Ze względu na wysokie ryzyko braku możliwości odzyskania poniesionych nakładów inwestycyjnych, udziały w Spółce Xingijang Uniforce - Lubawa Technology Co zostały objęte odpisami aktualizującymi w kwocie 3.323 tys. PLN.

** Spółki zależne wyłączone z konsolidacji:

- Len S.A. w likwidacji - spółka znajduje się w końcowej fazie likwidacji i nie prowadzi działalności,
- Litex - Eco Sp. z o.o. udział pośredni - spółka nie podjęła dotąd działalności, odstąpiono od konsolidacji ze względu na nieistotność,
- Miranda 4 Sp. z o.o. - udział pośredni - spółka nie podjęła dotąd działalności, odstąpiono od konsolidacji ze względu na nieistotność,
- Miranda 5 Sp. z o.o. - spółka nie podjęła dotąd działalności, odstąpiono od konsolidacji ze względu na nieistotność.
- Lubawa USA - spółka nie podjęła dotąd działalności, odstąpiono od konsolidacji ze względu na nieistotność.

W okresie sprawozdawczym w składzie Grupy Kapitałowej nie nastąpiły żadne zmiany. Natomiast na podstawie umowy z dnia 25.05.2015 r., pomiędzy Lubawą S.A. a Tadeuszem Skoczyńskim, Spółka nabyła za cenę 500,00 USD od Pana Tadeusza Skoczyńskiego 240 udziałów, stanowiących 24% udział w kapitale (wartość jednego udziału 0,01 USD) Lubawy USA powiększając swój udział w tej spółce do 76% (760 udziałów). Pozostałe 24% udziałów pozostaje własnością Pana Stanisława Litwina.

B. Opis ważniejszych stosowanych zasad rachunkowości

1. Podstawy sporządzenia

Skrócone śródroczne skonsolidowane sprawozdanie finansowe obejmujące okres od 1 stycznia 2015 r. do 30 września 2015 r. zostało sporządzone zgodnie z MSR 34 "Śródroczna sprawozdawczość finansowa". W skonsolidowanym sprawozdaniu finansowym przestrzegano tych samych zasad (polityki) rachunkowości i metod obliczeniowych co w ostatnim rocznym sprawozdaniu, które dostępne jest pod adresem www.lubawa.com.pl, za wyjątkiem standardów, które weszły w życie w 2015 roku. Wspomniane nowe standardy nie miały istotnego wpływu na niniejsze skrócone śródroczne skonsolidowane sprawozdanie finansowe.

2. Polityka rachunkowości

Skonsolidowane sprawozdanie finansowe zostało sporządzone zgodnie z zasadą kosztu historycznego za wyjątkiem następujących pozycji sprawozdania z sytuacji finansowej:

- nieruchomości inwestycyjnych - wycenianych w wartości godziwej,
- aktywów finansowych dostępnych do sprzedaży - wycenianych w wartości godziwej,
- instrumentów zabezpieczających - wycenianych w wartości godziwej.

Przyjęte zasady rachunkowości są zgodne z zasadami stosowanymi przy opracowywaniu rocznego skonsolidowanego sprawozdania finansowego za rok zakończony 31 grudnia 2014 roku.

Zasady (polityka) rachunkowości stosowane były w odniesieniu do wszystkich okresów zaprezentowanych w skonsolidowanym sprawozdaniu finansowym przez jednostki należące do Grupy.

II. Noty objaśniające do skonsolidowanego sprawozdania finansowego

1. Korekta danych porównawczych

Dane za okresy porównawcze zarówno w sprawozdaniu z sytuacji finansowej jak i sprawozdaniu z z całkowitych dochodów zostały przekształcone dla zachowania porównywalności.

Poniższe noty przedstawiają pozycje sprawozdań które zostały przekształcone w celach zachowania porównywalności danych.

Tytuł	Stan na 30.09.2014 r. opublikowany	Ujęcie Lubawy Armenia	Stan na 30.09.2014 r. przekształcony
Rzeczowe aktywa trwałe	144 505	-1 140	143 365
Aktywa niematerialne	53 540	497	54 037
Razem Aktywa trwałe	209 227	-643	208 584
Zapasy	67 337	349	67 686
Pozostałe należności	8 285	346	8 631
Środki pieniężne i ich ekwiwalenty	3 919	476	4 395
Razem Aktywa obrotowe	133 449	1 171	134 620
RAZEM AKTYWA	342 676	528	343 204
Inne skumulowane całkowite dochody	394	47	441
Zyski zatrzymane	176 115	154	176 269
Kapitały przypadające akcjonariuszom jednostki dominującej	198 363	201	198 564
Kapitały przypadające udziałom niedającym kontroli	0	-79	-79
Razem kapitał własny	198 363	122	198 485
Rezerwa z tytułu odroczonego podatku dochodowego	12 146	21	12 167
Razem zobowiązania długoterminowe	50 890	21	50 911
Zobowiązania z tytułu dostaw i usług	33 202	32	33 234
Pozostałe zobowiązania	11 811	353	12 164
Razem zobowiązania krótkoterminowe	93 423	385	93 808
Razem zobowiązania	144 313	406	144 719
RAZEM KAPITAŁ WŁASNY I ZOBOWIĄZANIA	342 676	528	343 204

Tytuł	od 01.01.2014 do 30.09.2014 opublikowany	Ujęcie Lubawy Armenia	od 01.01.2014 do 30.09.2014 przekształcony
Koszty ogólnego zarządu	-17 277	-213	-17 490
Wynik netto na sprzedaży	18 350	-213	18 137
Pozostałe przychody operacyjne	2 488	1	2 489
Pozostałe koszty operacyjne	-2 256	-4	-2 260
Wynik z działalności operacyjnej	18 582	-216	18 366
Koszty finansowe	-3 011	-18	-3 029
Wynik przed opodatkowaniem	16 500	-234	16 266
Wynik netto	13 151	-234	12 917
Inne całkowite dochody z tytułu:			
Różnice kursowe z przeliczenia sprawozdań jednostek zagranicznych	0	119	119
Podatek dochodowy	-98	-23	-121
Inne całkowite dochody za okres obrotowy netto	419	96	515
ŁĄCZNE CAŁKOWITE DOCHODY	13 570	-138	13 432

Korekta ujęcia Lubawa Armenia uwzględnienia w konsolidacji Spółki zależnej Lubawa Armenia. Spółka Lubawa Armenia nie prowadziła działalności w okresie pierwszych trzech kwartałów 2014 roku i nie była uwzględniona w konsolidacji.

2. Istotne dokonania i niepowodzenia emitenta oraz spółek z Grupy Kapitałowej w okresie sprawozdawczym

W okresie sprawozdawczym nie zaszły żadne istotne zdarzenia, które możnaby określić jako istotne dokonania czy istotne niepowodzenia.

3. Czynniki i zdarzenia, w szczególności o nietypowym charakterze mające znaczący wpływ na osiągnięcie wyniki finansowe

Istotnymi zdarzeniami, które mają wpływ na osiągnięcie wyniki finansowe w III kwartale 2015 roku są:

- pożar w zakładzie produkcyjnym w Turku należącym do Miranda Sp. z o.o. w Turku, spółki zależnej Emitenta w dniu 21 listopada 2014 r. co spowodowało konieczność częściowego korzystania, w miejsce własnej produkcji, z zewnętrznych usług produkcyjnych, które spowodowały czasowe obniżenie poziomu rentowności produkcji,
- wzrost cen aluminium na rynkach, co również spowodowało czasowe obniżenie rentowności produkcji w segmenie materiałów reklamowych.



4. Istotne zmiany w rzeczowych aktywach trwałych

Istotne nabycia w okresie 01.01 - 30.09.2015

Grupa Kapitałowa poniosła nakłady na następujące pozycje aktywów trwałych:

- na krosna o wartości 10.342,9 tys. zł,
- na maszyny zakładowe o wartości 2.727,1 tys. zł,
- na modernizację budynków o wartości 1.707,3 tys. zł,
- konstrukcje wspornikowe do krosien o wartości 882,8 tys. zł,
- na barwiarki o wartości 514,7 tys. zł
- na samochody osobowe i dostawcze o wartości 317,0 tys. zł.

Istotne zmniejszenia w okresie 01.01 - 30.09.2015

W okresie objętym raportem nie wystąpiły żadne istotne zmniejszenia rzeczowego majątku trwałego.

5. Aktualizacja stanu zapasów

Grupa Kapitałowa nie dokonywała odpisów na zapasy w III kwartale 2015 roku. Odpisy rozliczone w okresie 01.01-30.09.2015 r. w pozostałe przychody operacyjne to 200,5 tys. zł, a utworzone odpisy w tym samym okresie wyniosły 269,2 tys. zł.

6. Inwestycje w jednostki stowarzyszone

W III kwartale 2015 roku Grupa poniosła nakłady w kwocie 20,8 tys. zł w związku z tworzeniem na Ukrainie spółki powiązanej.

7. Wartość godziwa instrumentów finansowych

Na dzień 30 września 2015 r. wartość godziwa instrumentów finansowych była zbliżona do ich wartości bilansowej. Poniższa tabela prezentuje instrumenty finansowe wycenione według wartości godziwej oraz poziom hierarchii ich wyceny.

Klasy instrumentów finansowych	Stan na 30 września 2015			Efekt wyceny ujęty w sprawozdaniu z całkowitych dochodów
	Poziom 1	Poziom 2	Poziom 3	
Akcje notowane (aktywa dostępne do sprzedaży)	4 188			-117
Instrumenty zabezpieczające przepływy pieniężne		-146		-108
Klasy instrumentów finansowych	Stan na 31 grudnia 2014			Efekt wyceny ujęty w sprawozdaniu z całkowitych dochodów
	Poziom 1	Poziom 2	Poziom 3	
Akcje notowane (aktywa dostępne do sprzedaży)	5 892			737
Instrumenty zabezpieczające przepływy pieniężne		-177		-220

Poziom 1

Zawiera dane wejściowe pochodzące z aktywnego rynku i jest traktowany jako źródło najbardziej wiarygodnych danych. Akcje notowane na GPW w Warszawie wyceniono w oparciu o kurs zamknięcia z dnia 30 września 2015 roku (i 31 grudnia 2014 roku, odpowiednio).

Poziom 2

Zawiera dane wejściowe inne niż pochodzące z aktywnego rynku, które jednak są obserwowalne (obiektywne, mierzalne) – wartość godziwa ustalana jest na bazie wartości obserwowanych na rynku jednakże nie będących bezpośrednim kwotowaniem rynkowym.

8. Inne całkowite dochody

Pozostałe całkowite dochody z tytułu	za okres					
	01.01. - 30.09.2015			01.01. - 30.09.2014		
	przed opodatkowaniem	podatek	po opodatkowaniu	przed opodatkowaniem	podatek	po opodatkowaniu
<u>Pozycje podlegające reklasyfikacji</u>						
Różnice kursowe z przeliczenia sprawozdań	288	-55	233	119	-23	96
Zabezpieczenia przepływów pieniężnych	-108	21	-87	-220	42	-178
Inwestycje w instrumenty kapitałowe	-117	22	-95	737	-140	597
Inne całkowite dochody za okres obrotowy netto	63	-12	51	636	-121	515

9. Dane o przychodach Spółek Grupy Kapitałowej

Przychody ze sprzedaży wg spółek	Za okres	
	od 1 stycznia 2015 do 30 września 2015	od 1 stycznia 2014 do 30 września 2014
Lubawa SA	26 303	17 710
Effect - System SA	13 858	19 576
Effect - System Sp. z o.o.	6 056	0
Litex Promo Sp. z o.o.	74 747	80 948
Litex Service Sp. z o.o.	5 906	5 270
Lubawa Armenia	266	0
Miranda Sp. z o.o.	86 703	95 183
Miranda SA w likwidacji	0	0
Miranda Serwis Sp. z o.o.	2 076	2 205
Miranda 2 Sp. z o.o.	0	0
razem	215 915	220 892
wyłączenia	-34 070	-31 145
przychody skonsolidowane	181 845	189 747

10. Transakcje z podmiotami powiązаныmi

Podmiot	Należności	Zobowiązania	Sprzedaż	Zakup
Eurobrands Sp. z o.o.	2	2	3	8
Isabella PL Sp. Z o.o.	256	21	1 321	26
ZPH Litex Stanisław Litwin	4 208	25	14 620	1 055
Task Serwis sp. Z o.o.	1	50	4	1 219
Świat Lnu Sp. Z o.o.	25 346	7 305	16 010	16 686
Razem	29 813	7 403	31 958	18 994

Sprzedaż do Spółek powiązanych dotyczy przede wszystkim transakcji handlowych – sprzedaż materiałów i produktów (głównie do ZPH Litex Stanisław Litwin i Świat Lnu Sp. z o.o.) oraz usług (najem maszyn i przestrzeni magazynowej do Świat Lnu Sp. z o.o.). Zakupy natomiast dotyczą przede wszystkim materiałów kupowanych od Świata Lnu.

11. Zysk przypadający na jedną akcję

Wyszczególnienie	Stan na	
	30 września 2015	30 września 2014
wynik finansowy netto (w zł)	2 437 744,75	12 916 531,53
średnioważona liczba akcji (w szt.)	109 270 000	109 270 000
średnioważona rozwodniona liczba akcji (w szt.)	150 270 000	150 270 000
zysk netto na jedną akcję (zł/akcję)	0,02	0,12
rozwodniony zysk netto na jedną akcję (zł/akcję)	0,02	0,09

Na podstawie umowy inwestycyjnej z 2011 r. dotyczącej nabycia przez Grupę spółek Miranda Sp. z o.o. oraz Effect-System S.A., w zamian za otrzymany aport odpowiednio 100 % i udziałów we

wspomnianych spółkach Lubawa SA wyemitowała i wydała 685 warrantów subskrypcyjnych serii A uprawniających Silver Hexarion Holding Limited (Spółka celowa, której właścicielem jest Stanisław Litwin) do łącznego objęcia 68.500.000 akcji serii F, pod warunkiem uprzedniego wniesienia aportu, jako zaliczki na poczet wkładów na pokrycie akcji w warunkowo podwyższonym kapitale zakładowym Lubawa SA.

Do dnia 30 września 2015 r. spółka Silver Hexarion Holding Limited objęła 27.500.000 akcji serii F wykorzystując 275 warrantów subskrypcyjnych serii A. Niewykorzystanych pozostaje 410 warrantów subskrypcyjnych uprawniających do objęcia 41.000.000 Akcji serii F.

12. Informacja dotycząca emisji, wykupu i spłaty dłużnych i kapitałowych papierów wartościowych

W prezentowanym okresie Grupa Kapitałowa nie dokonała emisji, wykupu i spłaty dłużnych i kapitałowych papierów wartościowych.

13. Informacja dotycząca wypłaconej dywidendy

W prezentowanym okresie Spółki Grupy Kapitałowej nie wypłacały dywidendy.

14. Informacje o rodzaju oraz kwotach zmian wartości szacunkowych kwot, które były podawane w poprzednich okresach śródrocznych bieżącego roku obrotowego

1. Rezerwy na przyszłe zobowiązania

W śródrocznym skonsolidowanym sprawozdaniu nie aktualizowano rezerw aktuarialnych na świadczenia pracownicze ustalonych na 31 grudnia 2014 roku. Aktualizacja dokonywana jest raz, na koniec roku obrotowego.

2. Odroczonego podatku dochodowego

Wynikiem różnic pomiędzy wartością bilansową i podatkową pozycji sprawozdania z sytuacji finansowej jest zmiana szacunku wartości aktywów i rezerwy z tytułu odroczonego podatku dochodowego odnoszona w ciężar wyniku okresu obrotowego oraz na kapitał.

3. Aktualizacja stanu aktywów obrotowych

Na dzień 30.09.2015 spółki Grupy Kapitałowej nie aktualizowały wartości należności i zapasów. Ostatnia aktualizacja dokonana została na 30 czerwca 2015 roku.

15. Istotne zdarzenia następujące po zakończeniu okresu śródrocznego , które nie zostały odzwierciedlone w sprawozdaniu finansowym za dany okres śródroczny

Po zakończeniu okresu śródrocznego nie miały miejsca żadne zdarzenia istotne dla sytuacji Grupy Kapitałowej.

16. Opis skutków zmian w strukturze Grupy Kapitałowej w ciągu okresu śródrocznego, łącznie z połączeniem, przejęciem lub sprzedażą jednostek zależnych i inwestycji długoterminowych, restrukturyzacją i zaniechaniem działalności

W III kwartale 2015 roku nie miały miejsca żadne zmiany w składzie Grupy Kapitałowej. Zwiększenie udziałów Lubawy SA w spółce Lubawa USA miała miejsce w II kwartale i zostało opisane w skróconym śródrocznym skonsolidowanym sprawozdaniu finansowym.

17. Informacja o zawartych umowach kredytowych i umowach leasingu od czasu zakończenia ostatniego roku obrotowego

Nowo zawarte w okresie 01.01-30.09.2015 roku umowy kredytowe czynne na dzień 30.09.2015 r. zawarte przez Grupę Kapitałową przedstawia poniższa tabela:

Lp.	Bank	Rodzaj i przeznaczenie kredytu	Okres obowiązywania umowy	Kwota kredytu w walucie (jeśli nie podano - w PLN)	Stan zobowiązania na 30-09-2015	Najważniejsze zabezpieczenia na majątku Grupy
1	PKO Bank Polski S.A.	Kredyt obrotowy nieodnawialny	31.01.2016	3 500 000,00	2 591 442,45	Przelew wierzytelności z kontraktu
2	PKO Bank Polski S.A.	Kredyt obrotowy nieodnawialny	28.02.2016	2 600 000,00	400 753,10	Przelew wierzytelności z kontraktu
3	mBank S.A.	Kredyt obrotowy nieodnawialny	30.06.2016	5 000 000,00	5 000 000,00	Zastaw rejestrowy na zapasach do kwoty 6.250.000 zł

Nowo zawarte w okresie 01.01-30.09.2015 roku umowy leasingowe czynne na dzień 30.09.2015 r. zawarte przez Grupę Kapitałową przedstawia poniższa tabela:

Lp.	Leasingodawca	Nr. umowy	Wartość początkowa umowy leasingowej	Stan na 30.09.2015	Data zakończenia	Przedmiot leasingu
1	Millenium Leasing Sp. z o.o.	K195635	42 500,00	35 462,25	2018-04	Mazda 6
2	Millenium Leasing Sp. z o.o.	F195486	11 120,8 EUR	39 809,05	2020-06	przecinarka taśmowa BOMAR
3	Millenium Leasing Sp. z o.o.	F195489	8 664,97 EUR	30 936,26	2020-06	oczka
4	Millenium Leasing Sp. z o.o.	F195491	8 664,97 EUR	30 982,10	2020-06	oczka
5	Millenium Leasing Sp. z o.o.	F195495	9 028,79 EUR	32 280,92	2020-06	maszyna do uszczelniania
6	Millenium Leasing Sp. z o.o.	F195496	11 578 EUR	41 397,77	2020-06	Maszyna Szwalnica Durkopp Adler
7	ING LEASE SP. Z O.O.	504899-6X-0	€115 000,00	416 018,48	2018-07	Barwiarka MCS MID Jigger
8	Raiffeisen-Leasing Polska S.A.	00441/LF/15	66250 PLN	54 118,62	2020-02	hala namiotowa
9	ING Lease	504859	491353,21 EUR	1 722 610,83	2018-05	24 używane krosna
10	mleasing Sp. z o. o.	M/PO/197530/2015	9731,12 EUR	35 305,70	2020-05	pakowarka
11	mleasing Sp. z o. o.	M/PO/197531/2015	530396,69 EUR	1 924 345,05	2020-05	33 używane krosna
12	ING Lease	504289-6X-0	710800 EUR	2 604 007,34	2020-07	25 maszynek żakarda
13	mleasing Sp. z o. o.	MIRANDA/PO/197529/2015	211500 EUR	767 022,94	2020-05	konstrukcje wsporcze pod krosna żakardowe
14	Millennium Leasing Sp. z o. o.	198251	19150 EUR	68 337,16	2020-06	regaly paletowe
15	PKO Bankowy Leasing Sp. z o. o.	L/O/PZ/2015/04/0064	372500 EUR	1 267 534,42	2020-07	5 krosien Dornier
16	Raiffeisen-Leasing Polska S.A.	01455/LF/15	48000 PLN	42 064,54	2018-08	samochód osobowy Hyundai
17	mleasing Sp. z o. o.	M/PO/192287/2015	1004000 EUR	3 829 998,96	2020-07	20 krosien Picanol
18	Raiffeisen Leasing Polska S.A.	01256/LF/15	73739,84 PLN	65 351,09	2020-08	Toyota Auris

18. Informacja o zmianie zobowiązań warunkowych lub aktywów warunkowych od czasu zakończenia ostatniego roku obrotowego

W okresie 01.01-30.09.2015 r. Grupa Kapitałowa nie udzieliła żadnych poręczeń ani gwarancji, natomiast w wyniku zmian gwarancji otrzymanych (wygaśnięcie aktywnych sprzed 31.12.2014 oraz otrzymane nowe) ich stan na 30.09.2015 r. przedstawia poniższa tabela:

<i>Nazwa banku/organizacji</i>	<i>Kwota poręczenia / gwarancji w zł</i>	<i>Rodzaj poręczenia / gwarancji</i>	<i>Ważność poręczenia / gwarancji</i>	<i>Forma zabezpieczenia</i>
PKO BP S.A.	135 472,80	należytego wykonania umowy	13-12-2015	W RAMACH UMOWY LKW
TUIR WARTA S.A.	115 949,30	przetargowa i należytego wykonania umowy	01-12-2016	5X WEKSEL
TU Euler Hermes S.A.	600 478,01	należytego wykonania umowy oraz właściwego usunięcia wad i usterek	07-07-2017	5X WEKSEL

19. Segmenty działalności – podział branżowy

Podstawowym podziałem jest podział na segmenty branżowe. W związku z tym, wyodrębniono oraz objęto obowiązkiem sprawozdawczym następujące segmenty branżowe:

- *artykuły reklamowe* - który obejmuje produkcję takich artykułów jak np. banery i flagi reklamowe, parasole reklamowe, namioty reklamowe oraz inne,
- *sprzęt specjalistyczny* - w ramach, którego produkuje się wyspecjalizowany sprzęt logistyczny przeznaczony głównie dla wojska i policji oraz sprzęt ochrony osobistej przed upadkiem z wysokości tj.: szelki bezpieczeństwa, amortyzatory, linki bezpieczeństwa, urządzenia samozaciskowe, urządzenia samohamowne, ubrania ochronne odporne na skażenia oraz namioty stelażowe i pneumatyczne,
- *tkaniny* i *dzianiny*- który obejmuje produkcję tkanin, w tym powlekanych,
- *pozostałe* – produkcja i sprzedaż artykułów gumowych, klei, artykułów sportowo – reparacyjnych.

Produkty i usługi oferowane przez spółki Grupy Kapitałowej charakteryzują się różnorodnością w zakresie sezonowości sprzedaży. Do wyrobów i usług charakteryzujących się sprzedażą ciągłą w całym roku należy zaliczyć: sprzęt BHP, usługi przerobów eksportowych i tkaniny powlekane. Produkty uzależnione od budżetów centralnych takie jak namioty wielkogabarytowe, balistyka i ratownictwo najczęściej sprzedawane są w ostatnim kwartale roku. Proces ofertowania na te wyroby, często sprzedawane w ramach przetargów publicznych, rozpoczyna się najczęściej na przełomie II oraz III kwartału. Ponadto materiały reklamowe sprzedawane są w większości w pierwszej połowie roku.

**Skrócone śródroczne sprawozdanie z segmentów branżowych
za okres od 01.01.2015 r. do 30.09.2015 r.**

za okres 01.01-30.09.2015	Materiały reklamowe	Sprzęt specjalistyczny	Tkaniny	Pozostałe	Razem	Korekty konsolidacyjne	Suma po wyłączeniach
PRZYCHODY							
Sprzedaż na zewnątrz	79 325	19 422	75 524	7 574	181 845		181 845
Sprzedaż między segmentami	10 925	6	11 453	11 686	34 070	-34 070	
Przychody segmentów ogółem	90 250	19 428	86 977	19 260	215 915	-34 070	181 845
KOSZTY							
Koszty (sprzedaż na zewnątrz)	76 738	21 217	78 780	4 539	181 274	60	181 334
Koszty (sprzedaż między segmentami)	11 054	34	11 577	11 713	34 378	-34 378	
Koszty segmentów ogółem	87 792	21 251	90 357	16 252	215 652	-34 318	181 334
WYNIK							
Wynik segmentu	2 458	-1 823	-3 380	3 008	263	248	511
Nieprzypisane przychody					10 866	-951	9 915
Nieprzypisane koszty					5 532	-730	4 802
Zysk z udziałów w jednostkach podporządkowanych wycenianych metodą praw własności					0	45	45
Zysk brutto					5 597	72	5 669
Podatek dochodowy					-3 168	-63	-3 231
Zysk netto					2 429	9	2 438

**Skrócone śródroczne sprawozdanie z segmentów branżowych
za okres od 01.01.2014 r. do 30.09.2014 r.**

za okres 01.01-30.09.2014	Materiały reklamowe	Sprzęt specjalistyczny	Tkaniny	Pozostałe	Razem	Korekty konsolidacyjne	Suma po wyłączeniach
PRZYCHODY							
Sprzedaż na zewnątrz	81 832	13 396	84 069	10 450	189 747		189 747
Sprzedaż między segmentami	12 302	0	11 520	7 323	31 145	-31 145	
Przychody segmentów ogółem	94 134	13 396	95 589	17 773	220 892	-31 145	189 747
KOSZTY							
Koszty (sprzedaż na zewnątrz)	71 956	13 946	77 853	7 795	171 550	60	171 610
Koszty (sprzedaż między segmentami)	12 292	0	11 510	7 322	31 124	-31 124	
Koszty segmentów ogółem	84 248	13 946	89 363	15 117	202 674	-31 064	171 610
WYNIK							
Wynik segmentu	9 886	-550	6 226	2 656	18 218	-81	18 137
Nieprzypisane przychody					3 951	-554	3 397
Nieprzypisane koszty					5 842	-553	5 289
Zysk z udziałów w jednostkach podporządkowanych wycenianych metodą praw własności					0	21	21
Zysk brutto					16 327	-61	16 266
Podatek dochodowy					-3 362	13	-3 349
Zysk netto					12 965	-48	12 917

20. Stanowisko Zarządu odnośnie zrealizowania wcześniej publikowanych prognoz wyników za dany rok

Zarząd LUBAWA SA nie publikował prognoz wyników finansowych na 2015 rok.

21. Wskazanie akcjonariuszy posiadających bezpośrednio lub pośrednio przez podmioty zależne co najmniej 5% ogólnej liczby głosów na walnym zgromadzeniu emitenta na dzień przekazania raportu kwartalnego

<i>lp.</i>	<i>Akcjonariusz</i>	<i>l. akcji</i>	<i>% akcji</i>	<i>l. głosów</i>	<i>% głosów</i>	<i>data</i>
1	Silver Hexarion	30 599 474	28,00%	30 599 474	28,00%	16-11-2015
2	Stanisław Litwin	5 366 682	4,91%	5 366 682	4,91%	16-11-2015
3	Jacek Łukjanow	5 700 000	5,22%	5 700 000	5,22%	16-11-2015
4	Pozostali akcjonariusze	67 603 844	61,87%	67 603 844	61,87%	16-11-2015
Razem		109 270 000		109 270 000		

22. Zestawienie stanu posiadania akcji emitenta lub uprawnień do nich (opcji) przez osoby zarządzające i nadzorujące emitenta na dzień przekazania raportu kwartalnego

<i>lp.</i>	<i>Akcjonariusz</i>	<i>30-09-2015</i>		<i>31-12-2014</i>	
		<i>Liczba akcji</i>	<i>Wartość nominalna</i>	<i>Liczba akcji</i>	<i>Wartość nominalna</i>
Zarząd					
1	Marcin Kubica	175.889	35.177,80	175.889	35.177,80
Rada Nadzorcza					
1	Paweł Kois	225.579	45.115,80	225.579	45.115,80
2	Łukasz Litwin	60.786	12.157,20	60.786	12.157,20
3	Zygmunt Politowski	0	0	0	0
4	Janusz Cegła	0	0	0	0
5	Paweł Litwin	0	0	0	0
Inne osoby zarządzające					
1	Arkadiusz Janicki	0	0	42.206	8.441,20

23. Postępowanie toczące się przed sądem, organem arbitrażowym lub organem administracji publicznej

Spółka Dominująca ani spółki zależne nie posiadają zobowiązań ani wierzytelności, co do których wszczęto postępowanie sądowe i administracyjne, których łączna wartość stanowi 10% kapitałów własnych.

24. Informacje o zawarciu przez emitenta lub jednostkę od niego zależną jednej lub wielu transakcji z podmiotami powiązanymi, jeżeli pojedynczo lub łącznie są one istotne i zostały zawarte na innych warunkach niż rynkowe

Spółki Grupy Kapitałowej nie zawierały w okresie od 1 stycznia do 30 września 2015 roku transakcji z podmiotami powiązanymi na innych warunkach niż rynkowe.

25. Istotne udzielone przez emitenta lub spółki Grupy Kapitałowej poręczenia kredytów i pożyczek

W okresie sprawozdawczym Spółki Grupy Kapitałowej nie udzieliły żadnych poręczeń ani gwarancji kredytów i pożyczek podmiotom podmiotom niepowiązanym.

26. Inne informacje, które zdaniem Spółki są istotne dla oceny jego sytuacji kadrowej, majątkowej, finansowej, wyniku finansowego i ich zmian oraz informacje, które są istotne dla oceny możliwości realizacji zobowiązań przez emitenta

Dnia 21 listopada 2014 r. miał miejsce pożar w zakładzie produkcyjnym w Turku należącym do Miranda Sp. z o.o. w Turku, spółki zależnej Emitenta. Zniszczeniu uległa wyłącznie jedna z hal produkcyjnych (tkalnia), maszyny produkcyjne zlokalizowane w tej hali oraz surowce, którymi obłożone były maszyny, należące do Miranda sp. z o.o., oraz dwóch innych spółek zależnych Emitenta - Litex Promo sp. z o.o. oraz Effect-System S.A.

Zdarzenie to w ciągu pierwszych trzech kwartałów 2015 roku miało większy niż wcześniej spodziewany wpływ na sytuację segmentu Tkaniny głównie przez:

- obniżenie rentowności sprzedaży w Spółce zależnej Miranda Sp. z o.o. ze względu na konieczność poniesienia znacznych nakładów w celu utrzymania ciągłości dostaw do klientów którzy zakontraktowali zakupy przed pożarem w postaci zakupu usług produkcyjnych o wyższym koszcie od kosztów produkcji własnej, przy jednoczesnej konieczności ponoszenia kosztów stałych w zakładzie Spółki,
- zmniejszenie przychodów ze sprzedaży w wyniku niemożności realizacji produkcji na poziomie sprzed pożaru i w związku z tym utratą części rynku w segmencie tkanin, szczególnie dotyczącą produktów o wyższej marżowości,
- utrzymanie kosztów płac na niezmiennym istotnie poziomie pomimo spadku produkcji, na skutek rosnącej presji płacowej.

Na wyniki segmentu Materiałów Reklamowych (w którym największy udział posiada Spółka Litex Promo Sp. z o.o.) w pierwszych trzech kwartałach 2015 r. miał wpływ wyższy o ok 36% niż w roku 2014 koszt profili aluminiowych zakontraktowanych na rok 2015, które są jednym z głównych surowców produkcyjnych Spółki (wzrost ceny profili był większy iż wzrost cen samego surowca, ze



względu na istotnie większy koszt przerobu). Ten wzrost cen skutkował wzrostem kosztów produkcji na cały sezon 2015 (realizacja przede wszystkim w I połowie 2015 roku). Ponadto spółka zanotowała niższe przychody ze sprzedaży w roku bieżącym z uwagi na zmniejszenie zamówień do jednej z dużych grup odbiorców, co przełożyło się na mniejszą o ok. 6,5 mln sprzedaż (9 miesięcy 2015 r. w stosunku do 9 miesięcy 2014 r.) oraz w wyniku spadku sprzedaży na rynek rosyjski o ok. 1,8 mln zł (9 miesięcy 2015 r. w stosunku do 9 miesięcy 2014 r.), na co wpłynęła zmniejszona konkurencyjność w wyniku niekorzystnego kursu rubla. Część z opisanych powyżej zmniejszonych zamówień Spółka Litex Promo zniwelowała przez pozyskanie nowych kontraktów. Oprócz wzrostu kosztu profili aluminiowych negatywny wpływ na wyniki segmentu miał mniej optymalny asortyment tkanin dostarczany przez Spółkę Miranda (co było skutkiem pożaru i korzystania z podwykonawców). Dostarczane materiały były w innych niż zazwyczaj szerokościach, co spowodowało większy procent odpadów, w efekcie czego wzrosło zużycie tkanin w Spółkach Litex Promo i Effect System. Wystąpił również spadek cen niektórych produktów oferowanych przez Litex Promo.

Niższy niż w analogicznym okresie roku ubiegłego wynik segmentu materiałów specjalistycznych to skutek sprzedaży w pierwszej części roku kontraktu o niskiej rentowności na kontenery przeciwpowodziowe i kwatermistrzowskie, co po uwzględnieniu kosztów pośrednich oraz sprzedaży i zarządu obniżyło wynik segmentu. Realizacja tego kontraktu była podyktowana przyjętą strategią wejścia na ten rynek. W kolejnych okresach nie są planowane podobne kontrakty na taką skalę. Poza tym na wynik segmentu wpłynęła również strata spółki zagranicznej Lubawa Armenia, która nie osiągnęła docelowego poziomu sprzedaży. Należy też zwrócić uwagę na występujący w bieżącym roku efekt wysokiej bazy ze względu na fakt, że III kwartał 2014 roku w tym segmencie charakteryzował się wyjątkowo wysokim poziomem sprzedaży w porównaniu do wcześniejszych lat.

Istotnym czynnikiem wpływającym na wzrost kosztów Grupy był wzrost kosztów ogólnego zarządu w spółkach Lubawa S.A. oraz Miranda sp. z o.o., który jest spowodowany rosnącą presją płacową.

27. Opis dokonań Grupy Kapitałowej oraz czynników, w szczególności o nietypowym charakterze, które w ocenie Grupy będą miały wpływ na osiągnięte przez niego wyniki w perspektywie co najmniej jednego kwartału

Wpływ wzrostu cen profili aluminiowych wpływający w 2015 r. na spadek marż w spółce Litex Promo Sp. z o.o., nie powinien być w przyszłości już tak widoczny ze względu na zakończenie sezonu sprzedażowego w tym segmencie. Ceny profili aluminiowych kontraktowanych na rok 2016 systematycznie spadają i zniwelowały już większość wzrostów z sezonu w 2015 r. (są one jednak na wciąż na poziomie wyższym od cen zakupu na sezon 2014). W roku przyszłym oczekiwana jest poprawa wyniku w segmencie materiałów reklamowych w stosunku do roku 2015, jednakże spodziewane jest, że wyniki będą niższe niż w bardzo dobrym roku 2014. Ponadto dzięki odzyskaniu mocy produkcyjnych przez Spółkę Miranda produkcja zostanie ponownie zoptymalizowana, co wpłynie na zmniejszone zużycie tkanin. Oczekiwany jest również wzrost sprzedaży w segmencie Materiałów Reklamowych w wyniku pozyskania nowych kontraktów.

Na działalność Grupy będą wpływały jeszcze dwa czynniki (do czasu pełnego przywrócenia produkcji do poziomu sprzed pożaru w zakładzie produkcyjnym w Turku oraz dalszą rozbudowę mocy produkcyjnych planowaną w zakładzie w Kamiennej Górze). Jednym z nich jest niższa rentowność wynikająca z jeszcze nie w pełni zoptymalizowanych zdolności produkcyjnych (nie we wszystkich rodzajach parku maszynowego). Drugim czynnikiem jest utrata części odbiorców i zamówień w segmencie Tkanin. Obecnie prowadzone są intensywne prace sprzedażowe zmierzające do odzyskania rynku. W IV kwartale 2015 oraz w początkowym okresie 2016 roku działania te mogą skutkować sprzedażą o niższej rentowności niż w okresie przed pożarem, co będzie miało zapewne przełożenie na wyniki niższe niż w analogicznych okresach 2014 roku.

W segmencie materiałów specjalistycznych spodziewamy się osiągnięcia w IV kwartale br. wyników na poziomie zbliżonym do roku 2014.

Spodziewana jest możliwość dalszego wpływu presji płacowej na wzrost kosztów spółek z Grupy w kolejnych okresach.

28. Wybrane dane finansowe ze skróconego śródrocznego sprawozdania finansowego w przeliczeniu na EURO

Lp.	Wybrane dane finansowe	Stan na	Stan na	Stan na	Stan na
		30.09.2015	30.09.2014	30.09.2015	30.09.2014
		w PLN		w EURO	
I.	Przychody netto ze sprzedaży produktów, towarów i materiałów	181 845	189 747	43 729	45 390
II.	Wynik z działalności operacyjnej	6 950	18 366	1 671	4 393
III.	Wynik przed opodatkowaniem	5 669	16 266	1 363	3 891
IV.	Wynik netto	2 438	12 917	586	3 090
V.	Inne całkowite dochody	51	515	12	123
VI.	Łączne całkowite dochody	2 489	13 432	599	3 213
VII.	Przepływy pieniężne netto z działalności operacyjnej	-9 641	8 569	-2 318	2 050
VIII.	Przepływy pieniężne netto z działalności inwestycyjnej	18 312	-9 644	4 404	-2 307
IX.	Przepływy pieniężne netto z działalności finansowej	-8 599	-823	-2 068	-197
X.	Przepływy pieniężne netto razem	72	-1 898	17	-454
XI.	Średnioważona liczba akcji (w szt.)	109 270 000	109 270 000	109 270 000	109 270 000
XII.	Zysk netto na jedną akcję (zł (eur)/szt.)	0,04	0,12	0,01	0,03
XIII.	Średnioważona rozwodniona liczba akcji (w szt.)	150 270 000	150 270 000	150 270 000	150 270 000
XIV.	Rozwodniony zysk netto na jedną akcję (zł (eur)/szt.)	0,03	0,09	0,01	0,02
Lp.	Wybrane dane finansowe	Stan na	Stan na	Stan na	Stan na
		30.09.2015	31.12.2014	30.09.2015	31.12.2014
		w PLN		w EURO	
XV.	Aktywa trwałe	215 047	200 340	50 735	47 003
XVI.	Aktywa obrotowe	142 387	150 811	33 593	35 382
XVII.	Aktywa razem	357 434	351 151	84 328	82 385
XVIII.	Zobowiązania długoterminowe	52 416	47 540	12 367	11 153
XIX.	Zobowiązania krótkoterminowe	102 573	103 616	24 200	24 310
XX.	Kapitał własny	202 445	199 995	47 761	46 922

29. Inne istotne informacje

W listopadzie 2014 r. doszło do pożaru w zakładzie produkcyjnym Grupy w Turku w wyniku, którego zniszczeniu uległa jedna z hal produkcyjnych (tkalnia), maszyny produkcyjne zlokalizowane w tej hali oraz surowce, którymi obłożone były maszyny. Mienie, które uległo zniszczeniu było objęte ubezpieczeniem od tego rodzaju zdarzenia losowego. W skonsolidowanym sprawozdaniu finansowym za 2014 rok ujęte zostały należności dotyczące pewnych kwot odszkodowań na dzień 31 grudnia 2014 r. W okresie objętym niniejszym skróconym śródrocznym skonsolidowanym sprawozdaniem finansowym Grupa otrzymała od ubezpieczycieli łącznie 22.854,1 tys. zł z tytułu odszkodowań związanych z pożarem, w tym kwota 17.477,4 tys. zł dotyczy należności ujętych na 31.12.2014, natomiast kwota 5.651,9 tys. zł dotyczy dodatkowych odszkodowań przyznanych w 2015 r. (głównie w związku ze spełnieniem w 2015 r. dodatkowych warunków zgodnie z umową ubezpieczeniową), ujętych w pozostałych przychodach operacyjnych.

Zatwierdzenie skróconego śródrocznego skonsolidowanego sprawozdania finansowego obejmującego okres od 1 stycznia 2015 r. do 30 września 2015 r.

Niniejsze sprawozdanie finansowe zostało zatwierdzone do publikacji oraz podpisane przez Zarząd Spółki Dominującej dnia 16 listopada 2015 r.

PODPISY OSÓB REPREZENTUJĄCYCH SPÓŁKĘ

Data	Imię i Nazwisko	Stanowisko / Funkcja	Podpis
16.11.2015	Marcin Kubica	Prezes Zarządu	

PODPIS OSOBY SPORZĄDZAJĄCEJ SPRAWOZDANIE

Data	Imię i Nazwisko	Stanowisko / Funkcja	Podpis
16.11.2015	Jarosław Kózka	Centrum Usług Finansowo – Księgowych Jarosła Kózka (Podmiot odpowiedzialny za sporządzenie sprawozdania finansowego)	

Skrócone śródroczne jednostkowe sprawozdanie z sytuacji finansowej Lubawa S.A.

Tytuł	Stan na		
	30.09.2015	31.12.2014	30.09.2014
Aktywa			
Aktywa trwałe			
Rzeczowe aktywa trwałe	12 356	12 735	12 423
Aktywa niematerialne	2 592	2 382	2 362
Należności długoterminowe	0	0	145
Nieruchomości inwestycyjne	5 078	4 630	4 630
Akcje i udziały w jednostkach zależnych	141 742	141 719	140 903
Inwestycje w jednostki stowarzyszone	831	831	831
Aktywa finansowe dostępne do sprzedaży	2 980	3 677	4 697
Razem Aktywa trwałe	165 579	165 974	165 991
Aktywa obrotowe			
Zapasy	13 875	9 591	16 092
Należności z tytułu dostaw i usług	10 689	3 686	9 905
Należności z tytułu bieżącego podatku dochodowego	970	960	682
Udzielone pożyczki	633	238	0
Pozostałe należności	2 530	2 225	2 910
Aktywa finansowe dostępne do sprzedaży	1 208	2 214	2 214
Środki pieniężne i ich ekwiwalenty	2 718	3 188	2 352
Razem Aktywa obrotowe	32 623	22 102	34 155
RAZEM AKTYWA	198 202	188 076	200 146

Tytuł	Stan na		
	30.09.2015	31.12.2014	30.09.2014
Kapitał własny i zobowiązania			
Kapitał własny			
Kapitał akcyjny	21 854	21 854	21 854
Pozostałe skumulowane całkowite dochody	885	980	948
Zyski zatrzymane	144 079	144 475	141 563
Razem kapitał własny	166 818	167 309	164 365
Zobowiązania			
Zobowiązania długoterminowe			
Kredyty, pożyczki i zobowiązania z tytułu leasingu finansowego	6 794	7 155	8 159
Pozostałe zobowiązania	50	69	24
Zobowiązania z tytułu świadczeń pracowniczych	115	115	70
Rezerwa z tytułu odroczonego podatku dochodowego	302	531	314
Razem zobowiązania długoterminowe	7 261	7 870	8 567
Zobowiązania krótkoterminowe			
Kredyty, pożyczki i zobowiązania z tytułu leasingu finansowego	12 964	5 532	13 922
Zobowiązania z tytułu dostaw i usług	5 649	3 845	8 756
Pozostałe zobowiązania	4 938	3 262	4 479
Zobowiązania z tytułu świadczeń pracowniczych	533	101	45
Rezerwy na pozostałe zobowiązania i inne obciążenia	39	157	12
Razem zobowiązania krótkoterminowe	24 123	12 897	27 214
Razem zobowiązania	31 384	20 767	35 781
RAZEM KAPITAŁ WŁASNY I ZOBOWIĄZANIA	198 202	188 076	200 146

Ostrów Wielkopolski, 16 listopada 2015 roku

Podmiot odpowiedzialny za sporządzenie
sprawozdania finansowego

Centrum Usług Finansowo - Księgowych
Jarosław Kózka

Prezes Zarządu

Marcin Kubica

Skrócone śródroczne jednostkowe sprawozdanie z całkowitych dochodów Lubawa S.A.

Tytuł	Za okres			
	od 01.01.2015 do 30.09.2015	od 01.07.2015 do 30.09.2015	od 01.01.2014 do 30.09.2014	od 01.07.2014 do 30.09.2014
Przychody ze sprzedaży	26 303	8 475	17 710	11 875
Koszt sprzedanych produktów, towarów i materiałów	-21 887	-5 636	-13 549	-8 919
Wynik brutto ze sprzedaży	4 416	2 839	4 161	2 956
Koszty sprzedaży	-2 698	-1 110	-2 437	-1 079
Koszty ogólnego zarządu	-2 585	-879	-2 438	-974
Wynik netto na sprzedaży	-867	850	-714	903
Pozostałe przychody operacyjne	614	58	1 215	179
Pozostałe koszty operacyjne	-401	-42	-550	-180
Wynik z działalności operacyjnej	-654	866	-49	902
Przychody finansowe	562	207	910	698
Koszty finansowe	-475	-150	-744	-257
Wynik przed opodatkowaniem	-567	923	117	1 343
Podatek dochodowy bieżący	-35	-35	-76	-76
Podatek dochodowy odroczone	206	136	32	69
Wynik netto	-396	1 024	73	1 336

Tytuł	Za okres			
	od 01.01.2015 do 30.09.2015	od 01.07.2015 do 30.09.2015	od 01.01.2014 do 30.09.2014	od 01.07.2014 do 30.09.2014
Inne całkowite dochody				
<i>Pozycje podlegające reklasyfikacji</i>				
Wycena instrumentów finansowych dostępnych do sprzedaży	191	483	1 134	257
Reklasyfikacja do wyniku bieżącego roku w związku ze sprzedażą instrumentów finansowych	-308	0	-397	-231
Podatek dochodowy pozycji reklasyfikowanych	22	-92	-140	-5
Inne całkowite dochody za okres obrotowy netto	-95	391	597	21
ŁĄCZNE CAŁKOWITE DOCHODY	-491	1 415	670	1 357
Wynik netto na jedną akcję zwykłą (zł / akcję)	0,00	0,01	0,00	0,01
Rozwodniony wynik netto na jedną akcję zwykłą (zł / akcję)	0,00	0,01	0,00	0,01

Ostrów Wielkopolski, 16 listopada 2015 roku

Podmiot odpowiedzialny za sporządzenie
sprawozdania finansowego

Centrum Usług Finansowo - Księgowych
Jarosław Kózka

Prezes Zarządu

Marcin Kubica

**Skrócone śródroczne jednostkowe sprawozdanie ze zmian w kapitale własnym
Lubawa S.A.**

Tytuł	Kapitał akcyjny	Inne skumulowane całkowite dochody	Zyski zatrzymane		Razem kapitał własny
			Wynik bieżący i niepodzielony z lat ubiegłych	Inne zyski zatrzymane	
Stan na 1 stycznia 2015	21 854	980	-283	144 758	167 309
Całkowite dochody		-95			-95
Wynik netto bieżącego okresu			-396		-396
Podział wyniku			-2 984	2 984	0
Stan na 30 września 2015	21 854	885	-3 663	147 742	166 818
Stan na 1 stycznia 2014	21 854	351	-7 060	148 550	163 695
Całkowite dochody		597			597
Wynik netto bieżącego okresu			73		73
Podział wyniku			3 792	-3 792	0
Stan na 30 września 2014	21 854	948	-3 195	144 758	164 365

Ostrów Wielkopolski, 16 listopada 2015 roku

Podmiot odpowiedzialny za sporządzenie sprawozdania
finansowego

Prezes Zarządu

Centrum Usług Finansowo - Księgowych Jarosław Kózka

Marcin Kubica

Skrócone śródroczne jednostkowe sprawozdanie z przepływów pieniężnych
Lubawa S.A.

Tytuł	Za okres	
	od 01.01.2015 do 30.09.2015	od 01.01.2014 do 30.09.2014
Przepływy pieniężne z działalności operacyjnej		
Wynik brutto	-567	117
Korekty zysku brutto	-7 885	-7 927
Amortyzacja	988	970
Zysk / Strata z tytułu różnic kursowych	-1	-3
Odsetki i udziały w zyskach (dywidendy)	209	159
Wynik na sprzedaży aktywów niematerialnych i rzeczowych aktywów trwałych	-19	-677
Wynik na sprzedaży aktywów finansowych	-353	-506
Zmiana stanu rezerw	-72	-42
Zmiana stanu zapasów	-4 285	-6 588
Zmiana stanu należności	-7 308	-8 259
Zmiana stanu zobowiązań krótkoterminowych, z wyjątkiem kredytów i pożyczek	3 712	7 528
Przepływy z tytułu podatku dochodowego	-10	-11
Wycena nieruchomości inwestycyjnych	-448	102
Inne korekty	-298	-600
Przepływy pieniężne netto z działalności operacyjnej	-8 452	-7 810
Przepływy pieniężne z działalności inwestycyjnej		
Wpływy ze zbycia aktywów niematerialnych oraz rzeczowych aktywów trwałych	23	765
Wydatki na nabycie aktywów niematerialnych oraz rzeczowych aktywów trwałych	-390	-870
Wpływy ze sprzedaży aktywów finansowych	1 940	4 102
Wydatki na nabycie aktywów finansowych	-23	-2 444
Udzielone pożyczki	-395	0
Dywidendy otrzymane	151	323
Przepływy pieniężne netto z działalności inwestycyjnej	1 306	1 876

Tytuł	Za okres	
	od 01.01.2015 do 30.09.2015	od 01.01.2014 do 30.09.2014
Przepływy pieniężne z działalności finansowej		
Wpływy z otrzymanych kredytów i pożyczek	7 434	8 647
Splata kredytów i pożyczek	-350	-879
Splata zobowiązań z tytułu leasingu finansowego	-13	-137
Odsetki zapłacone	-396	-557
Przepływy pieniężne netto z działalności finansowej	6 675	7 074
Przepływy pieniężne netto razem	-471	1 140
Zyski / Straty z tytułu różnic kursowych z tytułu wyceny środków pieniężnych i ich ekwiwalentów	1	3
Zmiana stanu środków pieniężnych i ich ekwiwalentów	-470	1 143
Stan środków pieniężnych i ich ekwiwalentów na początek okresu	3 188	1 209
Stan środków pieniężnych i ich ekwiwalentów na koniec okresu	2 718	2 352
w tym środki pieniężne o ograniczonej możliwości dysponowania:		

Ostrów Wielkopolski, 16 listopada 2015 roku

Podmiot odpowiedzialny za sporządzenie sprawozdania finansowego

Prezes Zarządu

Centrum Usług Finansowo - Księgowych Jarosław Kózka

Marcin Kubica

Dane objaśniające do skróconego śródrocznego jednostkowego sprawozdania finansowego

I. Polityka rachunkowości i inne informacje objaśniające

A. Informacje ogólne

1. Nazwa, siedziba, przedmiot działalności gospodarczej

„LUBAWA” Spółka Akcyjna ("Spółka") z siedzibą w Ostrowie Wielkopolskim przy ulicy Staroprzygodzkiej 117 jest spółką akcyjną zarejestrowaną pod numerem 0000065741 w Rejestrze Przedsiębiorców prowadzonym przez Sąd Rejonowy w Poznaniu dla Nowe Miasto i Wilda, IX Wydział Gospodarczy Krajowego Rejestru Sądowego. „LUBAWA” S.A. Została utworzona na czas nieoznaczony, działa na podstawie przepisów prawa polskiego, prowadzi działalność na terenie kraju. Spółka posiada numer identyfikacji podatkowej NIP 744-00-04-276 oraz numer statystyczny REGON 510349127.

Akcje Spółki „LUBAWA” S.A. są notowane na Warszawskiej Giełdzie Papierów Wartościowych (GPW w Warszawie). Według klasyfikacji GPW w Warszawie, „LUBAWA” S.A. jest zaklasyfikowana do sektora „Przemysł lekki”.

Podstawowym przedmiotem działalności Spółki jest:

- *produkcja gotowych wyrobów tekstylnych, PKD 13.92 Z,*
- *produkcja pozostałych wyrobów tekstylnych, gdzie indziej niesklasyfikowana, PKD 13.99 ,*
- *sprzedaż hurtowa wyrobów tekstylnych, PKD 46.41 Z.*

Informacje na temat segmentów działalności zostały zaprezentowane w śródrocznym sprawozdaniu skonsolidowanym.

2. Czas trwania działalności

„Lubawa” Spółka Akcyjna prowadzi działalność od 13 listopada 1995 r. – akt przekształcenia spółki z ograniczoną odpowiedzialnością w spółkę akcyjną. Czas trwania działalności Spółki jest nieoznaczony.

3. Skład Zarządu i Rady Nadzorczej Spółki

W okresie od 1 stycznia 2015 r. do 16 listopada 2015 r. skład oraz zakres kompetencji Zarządu przedstawiały się następująco:

- **Marcin Kubica** - Prezes Zarządu od dnia 8 sierpnia 2012 r.

Skład Rady Nadzorczej Spółki w okresie objętym skróconym śródrocznym jednostkowym sprawozdaniem finansowym był następujący:

- **Paweł Kois** – Przewodniczący Rady Nadzorczej,
- **Zygmunt Politowski** - Zastępca Przewodniczącego Rady Nadzorczej,
- **Janusz Cegła** - Zastępca Przewodniczącego Rady Nadzorczej,
- **Łukasz Litwin** - Sekretarz Rady Nadzorczej,
- **Paweł Litwin** - Członek Rady Nadzorczej.

4. Waluta funkcjonalna i waluta prezentacji

Walutą funkcjonalną oraz walutą prezentacji w skróconym śródrocznym jednostkowym sprawozdaniu finansowym jest złoty polski (PLN).

5. Zatwierdzenie sprawozdania finansowego

Niniejsze skrócone śródroczne jednostkowe sprawozdanie finansowe zostało zatwierdzone do publikacji oraz podpisane przez Zarząd Spółki dnia 16 listopada 2015 r.

6. Kontynuacja działalności

Skrócone śródroczne jednostkowe sprawozdanie finansowe zostało sporządzone przy założeniu kontynuacji działalności gospodarczej przez Spółkę w niezmienionej formie i zakresie przez okres co najmniej 12 miesięcy od dnia kończącego okres sprawozdawczy.

7. Okres objęty sprawozdaniem

Okres sprawozdawczy to okres od dnia 1 stycznia 2015 roku do dnia 30 września 2015 roku. Skrócone śródroczne jednostkowe sprawozdanie z sytuacji finansowej zostało sporządzone na dzień 30 września 2015 roku. Dane porównawcze zostały przedstawione zgodnie z wymogami MSR 34 „Śródroczna sprawozdawczość finansowa”.

B. Opis ważniejszych stosowanych zasad rachunkowości

1. Podstawy sporządzenia

Skrócone śródroczne jednostkowe sprawozdanie finansowe obejmujące okres od 1 stycznia 2015 r. do 30 września 2015 r. jest sprawozdaniem finansowym zgodnym z Międzynarodowymi Standardami Sprawozdawczości Finansowej (MSSF), które zostały zatwierdzone przez Unię Europejską oraz związanych z nimi interpretacjami ogłoszonymi w formie rozporządzeń Komisji Europejskiej (MSSF UE) i zostało sporządzone zgodnie z MSR 34 "Śródroczna sprawozdawczość finansowa".

II. Noty objaśniające do skróconego śródrocznego jednostkowego sprawozdania finansowego

1. Pozostałe informacje

W celu pełnego zrozumienia sytuacji finansowej i wyników działalności „LUBAWA” S.A. jako jednostki dominującej w Grupie Kapitałowej niniejsze skrócone śródroczne jednostkowe sprawozdanie finansowe powinno być czytane łącznie ze skróconym śródrocznym skonsolidowanym sprawozdaniem finansowym za okres zakończony dnia 30 września 2015 r. oraz sprawozdaniem finansowym za rok obrotowy kończący się 31 grudnia 2014 roku. Sprawozdania te będą dostępne na

stronie internetowej Spółki pod adresem www.lubawa.com.pl w terminie zgodnym z raportem bieżącym dotyczącym terminu przekazania raportu Spółki i skonsolidowanego raportu Grupy Kapitałowej za III kwartał 2015 roku. Wszystkie istotne informacje dotyczące Spółki w okresie dziewięciu miesięcy, zakończonych dnia 30 września 2015 r. zostały zawarte w skróconym śródrocznym jednostkowym sprawozdaniu finansowym dostępnym pod adresem www.lubawa.com.pl.

2. Segmenty działalności – podział branżowy

Podstawowym podziałem jest podział na segmenty branżowe. W związku z tym, wyodrębniono oraz objęto obowiązkiem sprawozdawczym następujące segmenty branżowe:

- *sprzęt specjalistyczny* - w ramach, którego produkuje się wyspecjalizowany sprzęt logistyczny przeznaczony głównie dla wojska i policji oraz sprzęt ochrony osobistej przed upadkiem z wysokości tj.: szelki bezpieczeństwa, amortyzatory, linki bezpieczeństwa, urządzenia samozaciskowe, urządzenia samohamowne, ubrania ochronne odporne na skażenia,
- *usługi przerobu* - który zajmuje się wykonywaniem usług szycia dla kontrahentów zagranicznych,
- *tkaniny* - który obejmuje produkcję tkanin,
- *pozostałe* – produkcja i sprzedaż namiotów stelażowych i pneumatycznych, artykułów gumowych, klei, artykułów sportowo – reparacyjnych, tkanin powlekanych.

Sprawozdanie z segmentów branżowych w tys. złotych, za okres od 01.01.2015 r. do 30.09.2015 r.

za okres 01.01-30.09.2015	Sprzęt specjalistyczny	Usługi przerobu	Tkaniny	Pozostałe	Razem
PRZYCHODY					
Sprzedaż na zewnątrz	19 162	1 399	1 008	2 476	24 045
Sprzedaż między segmentami				2 258	2 258
Przychody segmentów ogółem	19 162	1 399	1 008	4 734	26 303
KOSZTY					
Koszty (sprzedaż na zewnątrz)	20 272	1 780	941	1 964	24 957
Koszty (sprzedaż między segmentami)				2 213	2 213
Koszty segmentów ogółem	20 272	1 780	941	4 177	27 170
WYNIK					
Wynik segmentu	-1 110	-381	67	557	-867
Nieprzypisane przychody					1 176
Nieprzypisane koszty					876
Zysk z udziałów w jednostkach podporządkowanych wycenianych metodą praw własności					0
Zysk brutto					-567
Podatek dochodowy					171
Zysk netto					-396



Sprawozdanie z segmentów branżowych w tys. złotych, za okres od 01.01.2014 r. do 30.09.2014 r.

za okres 01.01-30.09.2014	Sprzęt specjalistyczny	Usługi przerobu	Tkaniny	Pozostałe	Razem
PRZYCHODY					
Sprzedaż na zewnątrz	13 395	972	1 098	2 245	17 710
Sprzedaż między segmentami					0
Przychody segmentów ogółem	13 395	972	1 098	2 245	17 710
KOSZTY					
Koszty (sprzedaż na zewnątrz)	13 733	1 533	1 132	2 026	18 424
Koszty (sprzedaż między segmentami)					0
Koszty segmentów ogółem	13 733	1 533	1 132	2 026	18 424
WYNIK					
Wynik segmentu	-338	-561	-34	219	-714
Nieprzypisane przychody					2 125
Nieprzypisane koszty					-1 294
Zysk z udziałów w jednostkach podporządkowanych wycenianych metodą praw własności					0
Zysk brutto					117
Podatek dochodowy					-44
Zysk netto					73

4. Wybrane dane finansowe ze skróconego śródrocznego sprawozdania finansowego w przeliczeniu na EURO

Lp.	Wybrane dane finansowe	Stan na	Stan na	Stan na	Stan na
		30.09.2015	30.09.2014	30.09.2015	30.09.2014
		w tys. PLN		w tys. EURO	
I.	Przychody netto ze sprzedaży produktów, towarów i materiałów	26 303	17 710	6 325	4 236
II.	Wynik z działalności operacyjnej	-654	-49	-157	-12
III.	Wynik przed opodatkowaniem	-567	117	-136	28
IV.	Wynik netto	-396	73	-95	17
V.	Inne całkowite dochody	-95	597	-23	143
VI.	Łączne całkowite dochody	-491	670	-118	160
VII.	Przepływy pieniężne netto z działalności operacyjnej	-8 452	-7 810	-2 032	-1 868
VIII.	Przepływy pieniężne netto z działalności inwestycyjnej	1 306	1 876	314	449
IX.	Przepływy pieniężne netto z działalności finansowej	6 675	7 074	1 605	1 692
X.	Przepływy pieniężne netto razem	-471	1 140	-113	273
XI.	Średnioważona liczba akcji (w szt.)	109 270 000	109 270 000	109 270 000	109 270 000
XII.	Zysk netto na jedną akcję (zł (eur)/szt.)	0,00	0,00	0,00	0,00
XIII.	Średnioważona rozwodniona liczba akcji (w szt.)	150 270 000	150 270 000	150 270 000	150 270 000
XIV.	Rozwodniony zysk netto na jedną akcję (zł (eur)/szt.)	0,00	0,00	0,00	0,00

Lp.	Wybrane dane finansowe	Stan na	Stan na	Stan na	Stan na
		30.09.2015	31.12.2014	30.09.2015	31.12.2014
		w PLN		w EURO	
XV.	Aktywa trwałe	165 579	165 974	39 064	38 940
XVI.	Aktywa obrotowe	32 623	22 102	7 697	5 185
XVII.	Aktywa razem	198 202	188 076	46 761	44 125
XVIII.	Zobowiązania długoterminowe	7 261	7 870	1 713	1 846
XIX.	Zobowiązania krótkoterminowe	24 123	12 897	5 691	3 026
XX.	Kapitał własny	166 818	167 309	39 357	39 253

Zatwierdzenie skróconego śródrocznego jednostkowego sprawozdania finansowego obejmującego okres od 1 stycznia 2015 r. do 30 września 2015 r.

Niniejsze sprawozdanie finansowe zostało zatwierdzone do publikacji oraz podpisane przez Zarząd Spółki dnia 16 listopada 2015 r.

PODPISY OSÓB REPREZENTUJĄCYCH SPÓŁKĘ

Data	Imię i Nazwisko	Stanowisko / Funkcja	Podpis
16.11.2015	Marcin Kubica	Prezes Zarządu	

PODPIS OSOBY SPORZĄDZAJĄCEJ SPRAWOZDANIE

Data	Imię i Nazwisko	Stanowisko / Funkcja	Podpis
16.11.2015	Jarosław Kózka	Centrum Usług Finansowo – Księgowych Jarosła Kózka (Podmiot odpowiedzialny za sporządzenie sprawozdania finansowego)	