


KOMISJA NADZORU FINANSOWEGO  
GIEŁDA PAPIERÓW WARTOŚCIOWYCH W WARSZAWIE S.A.  
POLSKA AGENCJA PRASOWA

# SKONSOLIDOWANY RAPORT KWARTALNY Qsr 3/2015

Kwartałne skrócone skonsolidowane sprawozdanie  
finansowe Grupy Konsorcjum Stali S.A.  
za okres od 01.07.2015 do 30.09.2015 roku  
zawierające kwartalną informację finansową  
dotyczącą spółki dominującej

SPORZĄDZONE ZGODNIE Z MIĘDZYNARODOWYMI STANDARDAMI  
SPRAWOZDAWCZOŚCI FINANSOWEJ

Zawiercie, listopad 2015



## SPIS TREŚCI

1. SKONSOLIDOWANE SPRAWOZDANIE FINANSOWE KONSORCJUM STALI S.A. ....	4
1.1 Wybrane dane finansowe przeliczone na euro - zasady przeliczania wybranych danych finansowych na euro .....	4
1.2 Skonsolidowane sprawozdanie z sytuacji finansowej (Bilans) .....	6
1.3 Rachunek zysków i strat .....	8
1.4 Skonsolidowane sprawozdanie z całkowitych dochodów .....	9
1.5 Skonsolidowane sprawozdanie ze zmian w kapitale własnym .....	10
1.6 Skonsolidowane sprawozdanie z przepływów pieniężnych .....	14
2. INFORMACJE DODATKOWE .....	16
2.1 Informacje podstawowe dotyczące Emitenta i jego Grupy Kapitałowej .....	16
2.2 Władze spółki dominującej na dzień sporządzenia sprawozdania .....	19
2.3 Struktura akcjonariatu na dzień przekazania raportu kwartalnego .....	20
2.4 Zestawienie stanu posiadania akcji Emitenta lub uprawnień do nich przez osoby zarządzające i nadzorujące Emitenta na dzień przekazania raportu kwartalnego .....	21
2.5 Oświadczenie o zgodności z MSSF .....	21
2.6 Komitet Audytu .....	21
2.7 Podstawa sporządzenia kwartalnego skróconego sprawozdania finansowego .....	22
2.8 Stosowane zasady rachunkowości .....	22
2.9 Informacje o zmianach wielkości szacunkowych w tym o korektach z tytułu rezerw, rezerwie i aktywach z tytułu odroczonego podatku dochodowego, dokonanych odpisach aktualizujących wartość składników aktywów .....	24
2.10 Opis istotnych dokonań lub niepowodzeń emitenta w okresie, którego dotyczy raport wraz z wykazem najważniejszych zdarzeń ich dotyczących oraz inne istotne informacje .....	25
2.11 Czynniki i zdarzenia mające znaczący wpływ na osiągnięte przez spółkę wyniki finansowe w okresie, którego dotyczy raport .....	27
Głównym czynnikiem wpływającym na wyniki III kwartału było długotrwała tendencja spadku cen na wyroby hutnicze. Obrazuje to niżej przedstawiony wykres: .....	27
2.12 Charakter i kwoty pozycji wpływających na aktywa, zobowiązania, kapitał własny, wynik finansowy netto, lub przepływy środków pieniężnych, które są nietypowe ze względu na ich wielkość, rodzaj lub częstotliwość .....	29
2.13 Skutek zmian w strukturze jednostki obejmujący połączenie jednostek gospodarczych, przejęcie lub sprzedaż jednostek zależnych i inwestycji długoterminowych .....	29
2.14 Istotne zdarzenia następujące po zakończeniu okresu śródrocznego, które nie zostały odzwierciedlone w sprawozdaniu finansowym .....	30
2.15 Prezentacja sprawozdań z uwzględnieniem segmentów operacyjnych .....	30
2.16 Objaśnienia dotyczące sezonowości lub cykliczności działalności emitenta .....	33
2.17 Informacje dotyczące emisji, wykupu i spłaty nieudziałowych i kapitałowych papierów wartościowych .....	35
2.18 Informacje dotyczące wypłaconej lub zadeklarowanej dywidendy .....	35
2.19 Stanowisko Zarządu w sprawie możliwości zrealizowania wcześniej publikowanych prognoz wyników .....	35
2.20 Zysk przypadający na jedną akcję .....	35
2.21 Zmiany zobowiązań warunkowych lub aktywów warunkowych .....	37
2.22 Pochodne instrumenty finansowe .....	37

2.23	Wymagane ujawnienia informacji dodatkowych.....	37
2.24	Wskazanie postępowań toczących się przed sądem, organem właściwym dla postępowania arbitrażowego lub organem administracji publicznej, których jednostkowa lub łączna wartość przekracza 10% kapitałów Emitenta.....	41
2.25	Informacje o udzielonych przez Emitenta lub jednostkę od niego zależną poręczeniach, pożyczkach lub gwarancjach, jeżeli łączna wartość istniejących poręczeń lub gwarancji stanowi równowartość co najmniej 10% kapitałów własnych Emitenta .....	41
2.26	Czynniki, które w ocenie Emitenta będą miały wpływ na osiągnięte wyniki w perspektywie co najmniej kolejnego kwartału .....	43
3.	<b>KWARTALNA INFORMACJA FINANSOWA DOTYCZĄCA JEDNOSTKI DOMINUJĄCEJ – KONSORCJUM STALI S.A.</b> .....	45
3.1	Podstawowe informacje dotyczące emitenta.....	45
3.2	Podstawa sporządzenia śródrocznego skróconego sprawozdania finansowego.....	46
3.3	Stosowane zasady rachunkowości.....	46
3.4	Oświadczenie o zgodności z MSSF.....	46
3.5	Istotne wartości oparte na profesjonalnym osądzie i szacunkach.....	47
3.6	Pozostałe informacje .....	47
3.7	Wybrane dane finansowe przeliczone na euro - zasady przeliczania wybranych danych finansowych na euro .....	48
3.8	Jednostkowe sprawozdanie z sytuacji finansowej (Bilans) .....	50
3.9	Jednostkowy rachunek zysków i strat.....	52
3.10	Jednostkowe sprawozdanie z całkowitych dochodów .....	53
3.11	Jednostkowe sprawozdanie ze zmian w kapitale własnym .....	54
3.12	Jednostkowe sprawozdanie z przepływów pieniężnych .....	58

## 1. SKONSOLIDOWANE SPRAWOZDANIE FINANSOWE KONSORCJUM STALI S.A.

### 1.1 Wybrane dane finansowe przeliczone na euro - zasady przeliczania wybranych danych finansowych na euro

Podstawowe pozycje sprawozdania z sytuacji finansowej (bilansu), rachunku zysków i strat oraz rachunku przepływów pieniężnych z prezentowanego śródrocznego skróconego skonsolidowanego sprawozdania finansowego oraz danych porównywalnych przeliczone na EURO.

Wyszczególnienie	01.01.2015 - 30.09.2015		01.01.2014 - 30.09.2014	
	tys. PLN	tys. EUR	tys. PLN	tys. EUR
<b>Przychody netto ze sprzedaży produktów, towarów i materiałów</b>	888 185	213 583	<b>822 552</b>	196 769
Zysk (strata) na działalności operacyjnej	14 062	3 382	17 620	4 215
Zysk (strata) brutto	11 792	2 836	14 443	3 455
Zysk (strata) netto	9 579	2 303	11 826	2 829
Przepływy pieniężne netto z działalności operacyjnej	24 149	5 807	29 985	7 173
Przepływy pieniężne netto z działalności inwestycyjnej	-5 498	-1 322	2 126	509
Przepływy pieniężne netto z działalności finansowej	-16 082	-3 867	-30 457	-7 286
Przepływy pieniężne netto, razem	2 569	618	1 654	396
<b>Aktywa razem</b>	<b>605 579</b>	<b>142 872</b>	<b>578 241</b>	<b>135 664</b>
<b>Zobowiązania i rezerwy na zobowiązania razem</b>	<b>302 784</b>	<b>71 435</b>	<b>276 880</b>	<b>64 960</b>
Zobowiązania długoterminowe	793	187	740	174
Zobowiązania krótkoterminowe	287 928	67 930	262 157	61 506
Kapitał własny przypadający akcjonariuszom jednostki dominującej	302 795	71 438	301 361	70 704
Kapitał zakładowy	5 897	1 391	5 897	1 384
Liczba akcji w sztukach	5 897 419	5 897 419	5 897 419	5 897 419
Zanualizowany zysk (strata) na jedną akcję zwykłą (w zł/EUR)	3,02	0,72	2,35	0,56
Rozwodniony zanualizowany zysk (strata) na jedną akcję zwykłą (w zł/EUR)	3,02	0,72	2,35	0,56
Wartość księgowa na akcję (zł/EUR)	51,34	12,11	49,74	11,91
Rozwodniona wartość księgowa na jedną akcję (zł/EUR)	51,34	12,11	49,74	11,91
Zadeklarowana lub wypłacona dywidenda	8 185	1 968	0	0
Zadeklarowana lub wypłacona dywidenda na jedną akcję zwykłą	1,39	0,33	0	0
Liczba akcji w sztukach objętych dywidendą	5 456 861	5 456 861	0	0
Zadeklarowana lub wypłacona dywidenda na jedną akcję (objęte dywidendą)	1,50	0,36	0	0

**UWAGA:** Wybrane dane ze skonsolidowanego bilansu (skonsolidowanego sprawozdania z sytuacji finansowej) prezentowane są na koniec bieżącego okresu sprawozdawczego a dane porównywalne, zgodnie z wytycznymi zawartymi w par 87 ust. 7 pkt.1 Rozporządzenia Ministra Finansów z dnia 19 lutego 2009 roku w sprawie informacji bieżących i okresowych przekazywanych przez emitentów papierów wartościowych oraz warunków uznawania za równoważne informacji

wymaganych przepisami prawa państwa niebędącego państwem członkowskim (Dz. U. 2009 Nr 33, poz. 259), **na ostatni dzień poprzedniego roku obrotowego, czyli na dzień 31.12.2014.**

Ogłoszone przez Narodowy Bank Polski średnie kursu wymiany złotego w stosunku do EURO wyniosły w okresach objętych sprawozdaniem finansowym:

Rok obrotowy	Średni kurs w okresie*	Minimalny kurs w okresie	Maksymalny kurs w okresie	Kurs na ostatni dzień okresu
01.01.2015- 30.09.2015	4,1585	3,9822	4,3335	4,2386
01.01.2014- 30.09.2014	4,1803	4,0998	4,2375	4,1755
01.10.2014 - 30.09.2015 (do przeliczeń zysku zanalizowanego)	4,1729			
01.10.2014 - 30.09.2015 (do przeliczeń zysku zanalizowanego)	4,1789			
31.12.2014 (do przeliczeń danych porównywalnych bilansowych)				4,2623

\*) średnia kursów obowiązujących na ostatni dzień każdego miesiąca w danym okresie

Poszczególne pozycje aktywów i pasywów bilansu przeliczono według kursów ogłoszonych przez Narodowy Bank Polski dla euro obowiązujących na ostatni dzień okresu.

Poszczególne pozycje rachunku zysków i strat oraz sprawozdania z przepływów środków pieniężnych przeliczono według kursów stanowiących średnią arytmetyczną średnich kursów ogłoszonych przez Narodowy Bank Polski dla euro obowiązujących na ostatni dzień każdego miesiąca w danym okresie sprawozdawczym.

Kurs minimalny w okresie 01.01.-30.09.2015 r. wystąpił dnia 21.04.2015 r. natomiast kurs maksymalny dnia 20.01.2015 r.

## 1.2 Skonsolidowane sprawozdanie z sytuacji finansowej (Bilans)

AKTYWA	30.09.2015	30.06.2015	31.12.2014	30.09.2014
<b>Aktywa trwałe razem</b>	<b>275 142</b>	<b>277 042</b>	<b>274 044</b>	<b>275 111</b>
Rzeczowe aktywa trwałe	158 863	160 037	155 478	155 723
Wartości niematerialne, w tym:	98 093	98 168	98 337	98 416
- Wartość firmy	96 283	96 283	96 290	96 290
Inwestycje w jednostkach stowarzyszonych konsolidowanych metodą praw własności	2 309	2 219	2 174	2 060
Aktywa finansowe dostępne do sprzedaży	12 351	13 084	14 549	15 347
Należności długoterminowe	553	553	551	549
Nieruchomości inwestycyjne	0	0	0	0
Aktywa z tytułu odroczonego podatku	2 973	2 981	2 955	3 016
<b>Aktywa obrotowe razem</b>	<b>330 437</b>	<b>359 745</b>	<b>304 197</b>	<b>327 859</b>
Zapasy	145 580	163 417	125 965	159 305
Należności handlowe, w tym:	165 858	178 488	162 773	159 279
- od jednostek powiązanych	2 744	1 630	3 741	1 695
- od pozostałych jednostek	163 114	176 858	159 032	157 584
Należności z tytułu podatku dochodowego od osób prawnych	0	0	25	0
Należności krótkoterminowe inne	2 175	1 299	984	2 001
Pożyczki krótkoterminowe	0	0	0	0
Krótkoterminowe aktywa finansowe dostępne do sprzedaży	2 996	3 061	3 191	3 216
Środki pieniężne i ich ekwiwalenty	13 492	13 144	10 923	3 722
Aktywa trwałe zakwalifikowane jako przeznaczone do sprzedaży	336	336	336	336
<b>AKTYWA RAZEM</b>	<b>605 579</b>	<b>636 787</b>	<b>578 241</b>	<b>602 970</b>

(kwoty wyrażone w tys. złotych,  
o ile nie podano inaczej)

# KONSORCJUM STALI S.A.

Skonsolidowany raport  
kwartalny Qsr 3/2015  
za okres od 1 lipca 2015  
do 30 września 2015 roku

<b>PASYWA</b>	<b>30.09.2015</b>	<b>30.06.2015</b>	<b>31.12.2014</b>	<b>30.09.2014</b>
<b>Kapitał własny razem</b>	<b>302 795</b>	<b>300 308</b>	<b>301 361</b>	<b>293 345</b>
Kapitał własny przypisany akcjonariuszom jednostki dominującej	302 795	300 308	301 361	293 345
Kapitał zakładowy	5 897	5 897	5 897	5 897
Udziały (akcje) własne (wielkość ujemna)	-13 893	-13 893	-13 893	-13 893
Kapitał zapasowy ze sprzedaży akcji powyżej ceny nominalnej	178 100	178 100	178 100	178 100
Kapitał zapasowy	100 687	100 687	87 742	87 742
Kapitał z aktualizacji wyceny	384	384	384	406
Pozostałe kapitały	30 900	30 900	30 865	30 865
Zyski zatrzymane	720	-1 767	12 266	4 228
Udziały nie dające kontroli	0	0	0	0
<b>Zobowiązania i rezerwy na zobowiązania razem</b>	<b>302 784</b>	<b>336 479</b>	<b>276 880</b>	<b>309 625</b>
Rezerwy na zobowiązania razem	14 063	14 014	13 983	13 710
Rezerwa z tytułu odroczonego podatku dochodowego	13 722	13 661	13 595	13 425
Rezerwa na świadczenia emerytalne i podobne, w tym:	323	323	323	263
- długoterminowe	279	279	279	239
- krótkoterminowe	44	44	44	24
Rezerwy na zobowiązania i inne	18	30	65	22
- długoterminowe	0	0	0	0
- krótkoterminowe	18	30	65	22
<b>Zobowiązania długoterminowe razem</b>	<b>793</b>	<b>881</b>	<b>740</b>	<b>658</b>
Długoterminowe kredyty i pożyczki	0	0	0	0
Inne zobowiązania długoterminowe	793	881	740	658
<b>Zobowiązania krótkoterminowe</b>	<b>287 928</b>	<b>321 584</b>	<b>262 157</b>	<b>295 257</b>
Krótkoterminowe kredyty i pożyczki	117 979	137 849	121 750	107 197
Zobowiązania handlowe, w tym:	125 450	129 513	95 985	134 770
- od jednostek powiązanych	10 934	14 794	9 412	11 502
- od pozostałych jednostek	114 516	114 719	86 573	123 268
Zobowiązania z tytułu podatku dochodowego	961	772	4 089	2 061
Zobowiązania krótkoterminowe inne	43 538	53 450	40 333	51 229
<b>PASYWA RAZEM</b>	<b>605 579</b>	<b>636 787</b>	<b>578 241</b>	<b>602 970</b>
Wartość księgowa (tys. zł)	302 795	300 308	301 361	293 345
Liczba akcji (szt.)	5 897 419	5 897 419	5 897 419	5 897 419
Wartość księgowa na jedną akcję (zł)	51,34	50,92	51,10	49,74

### 1.3 Rachunek zysków i strat

Skonsolidowany rachunek zysków i strat	za okres	za okres	za okres	za okres
	01.07.2015 30.09.2015	01.01.2015 30.09.2015	01.07.2014 30.09.2014	01.01.2014 30.09.2014
<b>Przychody netto ze sprzedaży produktów i usług, towarów i materiałów, w tym:</b>	<b>304 577</b>	<b>888 185</b>	<b>291 119</b>	<b>822 552</b>
- od jednostek powiązanych	4 155	10 788	1 703	3 675
Przychody ze sprzedaży produktów i usług	123 446	363 735	112 504	308 293
Przychody ze sprzedaży towarów i materiałów	181 131	524 450	178 615	514 259
Koszty sprzedanych produktów, towarów i materiałów, w tym:	284 494	822 972	270 113	764 134
- od jednostek powiązanych	4 023	10 578	1 687	3 593
Koszty wytworzenia sprzedanych produktów i usług	114 079	332 773	103 085	284 309
Wartość sprzedanych towarów i materiałów	170 415	490 199	167 028	479 825
<b>Zysk (strata) brutto na sprzedaży</b>	<b>20 083</b>	<b>65 213</b>	<b>21 006</b>	<b>58 418</b>
Koszty sprzedaży	11 864	34 819	11 457	32 307
Koszty ogólnego zarządu	3 107	15 431	3 035	8 732
Pozostałe przychody operacyjne	153	1 646	573	1 837
Pozostałe koszty operacyjne	1 311	2 547	518	1 596
<b>Zysk (strata) z działalności operacyjnej</b>	<b>3 954</b>	<b>14 062</b>	<b>6 569</b>	<b>17 620</b>
Przychody finansowe	184	658	412	1 275
Koszty finansowe	1 050	3 313	1 453	4 692
Udział w zyskach (stratach) netto jednostek stowarzyszonych	90	385	129	240
Wynik zdarzeń nadzwyczajnych	0	0	0	0
<b>Zysk (strata) przed opodatkowaniem</b>	<b>3 178</b>	<b>11 792</b>	<b>5 657</b>	<b>14 443</b>
Podatek dochodowy	691	2 220	1 088	2 617
- część bieżąca	620	2 109	982	2 270
- część odroczone	71	111	106	347
<b>Działalność zaniechana</b>	<b>0</b>	<b>7</b>	<b>0</b>	<b>0</b>
Wynik za rok z działalności zaniechanej	0	9	0	0
Wynik ze zbycia działalności zaniechanej	0	-2	0	0
Pozostałe obowiązkowe zmniejszenia zysku (zwiększenie straty)	0	0	0	0
<b>Zysk (strata) netto, w tym:</b>	<b>2 487</b>	<b>9 579</b>	<b>4 569</b>	<b>11 826</b>
- przypadający akcjonariuszy jedn. dominującej	2 487	9 579	4 569	11 826
- przypadający udziałowcom mniejszościowym	0	0	0	0
<b>Zysk (strata) netto (zanalizowany) w tys. zł</b>		<b>17 786</b>		<b>13 880</b>
Średnia ważona liczba akcji zwykłych w (w szt.)		5 897 419		5 897 419
Zysk (strata) na jedną akcję zwykłą (w zł)		3,02		2,35
Średnia ważona rozwodniona liczba akcji zwykłych w (w szt.)		5 897 419		5 897 419
Rozwodniony zysk (strata) na jedną akcję zwykłą (w zł)		3,02		2,35



## 1.4 Skonsolidowane sprawozdanie z całkowitych dochodów

Pozycja	za okres	za okres	za okres	za okres
	01.07.2015 30.09.2015	01.01.2015 30.09.2015	01.07.2014 30.09.2014	01.01.2014 30.09.2014
Zysk (strata) netto	2 487	9 579	4 569	11 826
Zmiany w nadwyżce z przeszacowania	0	0	0	0
Zyski (straty) z tytułu przeszacowania składników aktywów finansowych dostępnych do sprzedaży	0	0	0	0
Efektywna część zysków i strat związanych z instrumentami zabezpieczającymi przepływy środków pieniężnych	0	0	0	0
Zyski (straty) aktuarialne z programów określonych świadczeń emerytalnych	0	0	0	0
Różnice kursowe z wyceny jednostek działających za granicą	0	0	0	0
Udział w dochodach całkowitych jednostek stowarzyszonych	0	0	0	0
Podatek dochodowy związany z elementami pozostałych całkowitych dochodów	0	0	0	0
<b>Suma dochodów całkowitych</b>	<b>2 487</b>	<b>9 579</b>	<b>4 569</b>	<b>11 826</b>
Suma dochodów całkowitych przypisana akcjonariuszom mniejszościowym	0	0	0	0
Suma dochodów całkowitych przypadająca na podmiot dominujący	2 487	9 579	4 569	11 826

## 1.5 Skonsolidowane sprawozdanie ze zmian w kapitale własnym

Dane za okres 01.07.-30.09.2015 r.

Pozycje	Kapitał zakładowy	Udziały (akcje) własne (wielkość ujemna)	Kapitał zapasowy ze sprzedaży akcji powyżej ceny nominalnej	Kapitał zapasowy	Kapitał z aktualizacji wyceny	Pozostałe kapitały	Zyski (straty) z lat ubiegłych	Zysk (strata) netto roku bieżącego	Razem kapitał własny
<b>Trzy miesiące zakończone 30.09.2015 r.</b>									
<b>Kapitał własny na dzień 01.07.2015 r.</b>	<b>5 897</b>	<b>-13 893</b>	<b>178 100</b>	<b>100 687</b>	<b>384</b>	<b>30 900</b>	<b>-8 859</b>	<b>7 092</b>	<b>300 308</b>
Wynik netto za 3 m-ce 2015 roku	0	0	0	0	0	0	0	2 487	2 487
Podział zysku	0	0	0	0	0	0	0	0	0
Korekta wyniku lat ubiegłych	0	0	0	0	0	0	0	0	0
Pozostałe	0	0	0	0	0	0	0	0	0
<b>Kapitał własny na dzień 30.09.2015 r.</b>	<b>5 897</b>	<b>-13 893</b>	<b>178 100</b>	<b>100 687</b>	<b>384</b>	<b>30 900</b>	<b>-8 859</b>	<b>9 579</b>	<b>302 795</b>

(kwoty wyrażone w tys. złotych,  
 o ile nie podano inaczej)

**Dane za okres 01.01.-30.09.2015 r.**

Pozycje	Kapitał zakładowy	Udziały (akcje) własne (wielkość ujemna)	Kapitał zapasowy ze sprzedaży akcji powyżej ceny nominalnej	Kapitał zapasowy	Kapitał z aktualizacji wyceny	Pozostałe kapitały	Zyski (straty) z lat ubiegłych	Zysk (strata) netto roku bieżącego	Razem kapitał własny
<b>Dziewięć miesięcy zakończonych 30.09.2015 r.</b>									
<b>Kapitał własny na dzień 01.01.2015 r.</b>	<b>5 897</b>	<b>-13 893</b>	<b>178 100</b>	<b>87 742</b>	<b>384</b>	<b>30 865</b>	<b>12 266</b>	<b>0</b>	<b>301 361</b>
Wynik netto za 9 m-cy 2015 roku	0	0	0	0	0	0	0	9 579	9 579
Korekty związane ze sprzedażą udziałów jednostki zależnej	0	0	0	0	0	35	6	0	41
Podział zysku	0	0	0	13 078	0	0	-13 078	0	0
Korekta wyniku lat ubiegłych	0	0	0	-133	0	0	133	0	0
Przeznaczenie zysku na wypłatę dywidendy	0	0	0	0	0	0	-8 185	0	-8 185
Pozostałe	0	0	0	0	0	0	0	0	0
<b>Kapitał własny na dzień 30.09.2015 r.</b>	<b>5 897</b>	<b>-13 893</b>	<b>178 100</b>	<b>100 687</b>	<b>384</b>	<b>30 900</b>	<b>-8 859</b>	<b>9 579</b>	<b>302 795</b>

(kwoty wyrażone w tys. złotych,  
o ile nie podano inaczej)

Dane za okres 01.07.-30.09.2014 r.

Pozycje	Kapitał zakładowy	Udziały (akcje) własne (wielkość ujemna)	Kapitał zapasowy ze sprzedaży akcji powyżej ceny nominalnej	Kapitał zapasowy	Kapitał z aktualizacji wyceny	Pozostałe kapitały	Zyski (straty) z lat ubiegłych	Zysk (strata) netto roku bieżącego	Razem kapitał własny
Trzy miesiące zakończone 30.09.2014 r.									
<b>Kapitał własny na dzień 01.07.2014 r.</b>	<b>5 897</b>	<b>-13 893</b>	<b>178 100</b>	<b>87 742</b>	<b>406</b>	<b>30 865</b>	<b>-7 604</b>	<b>7 257</b>	<b>288 770</b>
Wynik netto za 3 m-ce 2014 roku	0	0	0	0	0	0	0	4 569	4 569
Podział zysku	0	0	0	0	0	0	0	0	0
Korekta wyniku lat ubiegłych	0	0	0	0	0	0	6	0	6
Pozostałe	0	0	0	0	0	0	0	0	0
<b>Kapitał własny na dzień 30.09.2014 r.</b>	<b>5 897</b>	<b>-13 893</b>	<b>178 100</b>	<b>87 742</b>	<b>406</b>	<b>30 865</b>	<b>-7 598</b>	<b>11 826</b>	<b>293 345</b>

(kwoty wyrażone w tys. złotych,  
 o ile nie podano inaczej)

**Dane za okres 01.01.-30.09.2014 r.**

Pozycje	Kapitał zakładowy	Udziały (akcje) własne (wielkość ujemna)	Kapitał zapasowy ze sprzedaży akcji powyżej ceny nominalnej	Kapitał zapasowy	Kapitał z aktualizacji wyceny	Pozostałe kapitały	Zyski (straty) z lat ubiegłych	Zysk (strata) netto roku bieżącego	Razem kapitał własny
<b>Dziewięć miesięcy zakończonych 30.09.2014 r.</b>									
<b>Kapitał własny na dzień 01.01.2014 r.</b>	<b>5 897</b>	<b>-13 893</b>	<b>178 100</b>	<b>80 799</b>	<b>406</b>	<b>30 872</b>	<b>-527</b>	<b>0</b>	<b>281 654</b>
Wynik netto za 9 m-cy 2014 roku	0	0	0	0	0	0	0	11 826	11 826
Podział zysku	0	0	0	6 943	0	-7	-6 936	0	0
Korekta wyniku lat ubiegłych	0	0	0	0	0	0	-135	0	-135
Pozostałe	0	0	0	0	0	0	0	0	0
<b>Kapitał własny na dzień 30.09.2014 r.</b>	<b>5 897</b>	<b>-13 893</b>	<b>178 100</b>	<b>87 742</b>	<b>406</b>	<b>30 865</b>	<b>-7 598</b>	<b>11 826</b>	<b>293 345</b>

## 1.6 Skonsolidowane sprawozdanie z przepływów pieniężnych

Pozycja	za okres 01.07.2015 30.09.2015	za okres 01.01.2015 30.09.2015	za okres 01.07.2014 - 30.09.2014	za okres 01.01.2014 - 30.09.2014
Przepływy środków pieniężnych z działalności operacyjnej				
<b>Zysk / Strata przed opodatkowaniem</b>	3 178	11 792	5 657	14 443
<b>Korekty razem:</b>	<b>19 768</b>	<b>12 357</b>	<b>8 837</b>	<b>15 542</b>
Zysk (strata) akcjonariuszy nie posiadających kontroli	0	0	0	0
Udział w zyskach (stratach) jednostek objętych konsolidacją metodą praw własności	-90	-135	-129	-270
Amortyzacja	1 780	5 358	1 774	5 261
Zyski (straty) z tytułu różnic kursowych	0	0	0	0
Odsetki i dywidendy netto	1 840	3 626	1 475	4 395
Zysk (strata) z działalności inwestycyjnej	-142	-498	-18	263
Zmiana stanu rezerw	-12	-48	0	-81
Zmiana stanu zapasów	17 837	-19 615	3 296	-52 891
Zmiana stanu należności	11 754	-4 279	-10 571	-16 991
Zmiana stanu zobowiązań, z wyjątkiem kredytów i pożyczek	-12 741	33 210	13 382	77 081
Zmiana stanu przychodów przyszłych okresów	0	0	0	0
Pozostałe korekty	-26	-49	-65	-80
Podatek dochodowy zapłacony	-432	-5 213	-307	-1 145
<b>A. Przepływy pieniężne netto z działalności operacyjnej</b>	<b>22 946</b>	<b>24 149</b>	<b>14 494</b>	<b>29 985</b>
Przepływy środków pieniężnych z działalności inwestycyjnej				
<b>Wpływy razem</b>	747	3 147	877	3 496
Przychody ze sprzedaży środków trwałych i wartości niematerialnych	50	306	7	58
Inne wpływy inwestycyjne	0	0	0	0
Przychody z aktywów finansowych	697	2 841	870	3 438
<b>Wypływy razem</b>	1 795	8 645	622	1 370
Zakup środków trwałych i wartości niematerialnych	1 795	8 645	622	1 370
Wydatki na aktywa finansowe	0	0	0	0
Inne	0	0	0	0
<b>B. Przepływy pieniężne netto z działalności inwestycyjnej</b>	<b>-1 048</b>	<b>-5 498</b>	<b>255</b>	<b>2 126</b>
Przepływy środków pieniężnych z działalności finansowej				
<b>Wpływy razem</b>	490	17 931	3 551	14 529
Wpływy z tytułu zaciągniętych kredytów	490	17 931	3 551	14 529
<b>Wypływy razem</b>	22 040	34 013	18 036	44 986
Splata kredytów	20 359	21 701	16 462	40 351

(kwoty wyrażone w tys. złotych,  
o ile nie podano inaczej)

# KONSORCJUM STALI S.A.

Skonsolidowany raport  
kwartalny QSr 3/2015  
za okres od 1 lipca 2015  
do 30 września 2015 roku

Pozycja	za okres	za okres	za okres	za okres
	01.07.2015 30.09.2015	01.01.2015 30.09.2015	01.07.2014 - 30.09.2014	01.01.2014 - 30.09.2014
Nabycie akcji własnych	0	0	0	0
Umorzenie akcji własnych	0	0	0	0
Zapłacone odsetki	1 590	3 626	1 475	4 395
Dywidendy i inne wypłaty na rzecz właścicieli	0	8 185	0	0
Inne	91	501	99	240
<b>C. Przepływy pieniężne netto z działalności finansowej</b>	<b>-21 550</b>	<b>-16 082</b>	<b>-14 485</b>	<b>-30 457</b>
<b>D. Przepływy pieniężne netto razem</b>	<b>348</b>	<b>2 569</b>	<b>264</b>	<b>1 654</b>
<b>E. Bilansowa zmiana stanu środków pieniężnych, w tym</b>	<b>348</b>	<b>2 569</b>	<b>264</b>	<b>1 654</b>
<b>F. Środki pieniężne na początek okresu</b>	<b>13 144</b>	<b>10 923</b>	<b>3 458</b>	<b>2 068</b>
<b>G. Środki pieniężne na koniec okresu</b>	<b>13 492</b>	<b>13 492</b>	<b>3 722</b>	<b>3 722</b>
- w tym o ograniczonej możliwości dysponowania	0	0	0	0

## 2. INFORMACJE DODATKOWE

### 2.1 Informacje podstawowe dotyczące Emitenta i jego Grupy Kapitałowej

Nazwa:	Konsorcjum Stali Spółka Akcyjna
Siedziba:	ul. Paderewskiego nr 120, 42-400 Zawiercie
Kraj rejestracji:	Polska
Podstawowy przedmiot działalności wg PKD:	Pozostała sprzedaż hurtowa – PKD 2007: 4690Z
Organ rejestrowy:	Sąd Rejonowy dla m. st. Warszawy w Warszawie, XIII Wydział Gospodarczy Krajowego Rejestru Sądowego; wpis pod nr 0000279883; wpis dokonany dnia 02.05.2007 r.
Forma prawna:	Spółka Akcyjna
Regon:	001333637

KONSORCJUM STALI S.A. jest jednym z najbardziej liczących się w Polsce dystrybutorów wyrobów hutniczych. Od 6 grudnia 2007 r. papiery wartościowe Spółki notowane są na Giełdzie Papierów Wartościowych w Warszawie.

Działalność w zakresie handlu wyrobami hutniczymi Konsorcjum Stali rozpoczęła w roku 1999. Spółka stała się prekursorem konsolidacji w branży dystrybutorów wyrobów hutniczych łącząc pod swoim szyldem w 2000 r. działalność hurtowni wyrobów hutniczych: Stalko, Stalhurt i Budo-Market. Łącząc doświadczenie, rynki zbytu i bazy handlowe tych trzech firm Konsorcjum Stali stało się jedną z największych firm handlujących wyrobami hutniczymi w Polsce centralnej. 1 lipca 2008 r. Konsorcjum Stali S.A. połączyła się z Bodeko Sp. z o.o. stając się jednym z największych dystrybutorów stali działających na rynku polskim.

Konsorcjum Stali S.A. prowadzi działalność na rynku dystrybucji i przetwórstwa wyrobów hutniczych ze stali zwykłych. Działalność handlowa, w której Spółka specjalizowała się w pierwszych latach funkcjonowania, została poszerzona o produkcję zbrojeń budowlanych i konstrukcji stalowych oraz usługi w zakresie cięcia stali na wymiar.

Po połączeniu emitenta ze spółką Bodeko Sp. z o.o. , które nastąpiło 1 lipca 2008 r. znacząco wzrosła na mapie Polski ilość oddziałów handlowych i zakładów produkcyjnych należących do Spółki – z czterech do dziesięciu zwiększyła się ilość oddziałów handlowych oraz z dwóch do pięciu zwiększyła się ilość zakładów produkcyjnych.

Działalność dystrybucyjna prowadzona jest obecnie w dwunastu oddziałach handlowych, które zlokalizowane są w Białymstoku, Chojnicach, Krakowie, Lublinie, Markach, Poznaniu, Radomiu, Rzeszowie, Warszawie-Bielanach, Warszawie-Ursusie, Wrocławiu, Zawierciu.

Działalność produkcyjna i przetwórcza prowadzona jest w pięciu zakładach. W Poznaniu, Warszawie-Ursus i Wrocławiu zlokalizowane są zakłady produkcji zbrojeń budowlanych. W Krakowie zlokalizowany jest nowoczesny zakład przetwórstwa blach, który został otwarty na przełomie I i II kwartału 2012 r., a w Rembertowie zajmuje się zakład produkujący konstrukcje ze stali.

Obecna sieć produkcyjno-handlowa spółki składająca się z 5 zakładów produkcyjnych oraz 12 oddziałów handlowych posiadających własne magazyny towarowe, wśród których dwa największe zlokalizowane w Warszawie i Zawierciu pełnią rolę magazynów buforowych stawia Konsorcjum Stali S.A. w gronie firm z branży dysponujących najbardziej rozbudowaną siecią dystrybucyjną i posiadających największe moce produkcyjne w zakresie wytwarzania zbrojeń budowlanych.

#### **Działalność handlowa**

- blachy,
- stal kształtowa,
- pręty gładkie kwadratowe i płaskie,



(kwoty wyrażone w tys. złotych,  
o ile nie podano inaczej)

- pręty żebrowane,
- profile z/g,
- walcówki,
- rury,
- pozostały drobny asortyment.

#### **Działalność produkcyjna**

- zbrojenia budowlane,
- konstrukcje stalowe.

#### **Działalność usługowo-produkcyjna**

- cięcie i prostowanie blach z kręgów,
- cięcie blach na gilotynach,
- cięcie kształtowników.

Głównymi klientami emitenta są firmy budowlane, producenci konstrukcji stalowych i przedsiębiorstwa prowadzące inwestycje infrastrukturalne, przemysłowe i mieszkaniowe. Głównym asortymentem kierowanym do tych grup odbiorców są pręty żebrowane, walcówki, zbrojenia budowlane oraz kształtowniki gorącowalcowane. Systematycznie rośnie jednak również sprzedaż i przetwórstwo wyrobów płaskich i kształtowników zimnogiętych skierowana do odbiorców reprezentujących przemysł maszynowy, narzędziowy, meblowy, AGD, etc. Ważną grupą odbiorców są firmy handlowe, mniejsi dystrybutorzy stali i firmy oferujące materiały budowlane.

### **Struktura Grupy Kapitałowej emitenta – informacja o spółkach objętych konsolidacją**

Konsorcjum Stali S.A. kupując 30.07.2009 r. 100% udziałów w spółce Polcynk Sp. z o.o. z/s w Radomiu utworzyło grupę kapitałową.

Na dzień publikacji niniejszego raportu w skład Grupy Kapitałowej Konsorcjum Stali S.A. wchodziły następujące podmioty:

- spółka dominująca: Konsorcjum Stali S.A.
- spółki zależne:
  - Polcynk Sp. z o.o. – 100% udziałów należy do Konsorcjum Stali S.A.

Na dzień 30.09.2015 r. oraz na dzień publikacji niniejszego raportu Konsorcjum Stali S.A. posiada również następujące podmioty stowarzyszone:

- RBS Stal Sp. z o.o. – 33,3% udziałów
- Unia Stalowa Sp. z o.o. – 20% udziałów

Poniżej przedstawiono krótkie informacje o wyżej wymienionych podmiotach.

#### **Spółki zależne konsolidowane metodą pełną:**

**Polcynk Sp. z o.o.** z/s w Radomiu to średniej wielkości spółka zajmująca się produkcją konstrukcji stalowych, posiadająca własną bazę magazynowo-produkcyjną. Polcynk świadczy również usługi lakierowania. Spółka produkuje elementy konstrukcji hal, części linii produkcyjnych, elementy infrastruktury drogowej.

Na dzień sporządzenia sprawozdania finansowego w skład Zarządu Polcynk Sp. z o.o. wchodził:

- Michał Spyra – Prezes Zarządu

(kwoty wyrażone w tys. złotych,  
o ile nie podano inaczej)



Skonsolidowany raport  
kwartalny QSr 3/2015  
za okres od 1 lipca 2015  
do 30 września 2015 roku

Wybrane dane finansowe Polcynk Sp. z o.o. ze sprawozdań za III kwartał 2015 oraz za 2014 r.

lp.	pozycja	30.09.2015 r.	30.09.2014 r.	31.12.2014 r.
1	Przychody ze sprzedaży	9 265	8 673	11 321
2	Zysk ze sprzedaży	674	320	-1 055
3	Zysk z działalności operacyjnej	731	323	-1 188
4	Zysk netto	723	328	-1 173
5	Majątek trwały	1 283	1 314	1 272
6	Aktywa obrotowe	4 383	4 788	2 937
	w tym: - zapasy	1 056	2 009	498
	- należności	1 947	1 994	1 551
	- środki pieniężne	1 336	483	855
7	Kapitał własne	3 734	4 701	3 011
8	Zobowiązania i rezerwy na zobowiązania	1 932	1 402	1 198
	w tym: - zobowiązania krótkoterminowe	1 932	1 402	1 198
9	Aktywa razem	5 666	6 103	4 209

(dane ze sprawozdań sporządzonych w oparciu o ustawę o rachunkowości)

Sprawozdania finansowe Polcynk Sp. z o.o. konsolidowane są z Konsorcjum Stali S.A. metodą pełną i na potrzeby konsolidacji zostały one przekształcone na MSR/MSSF, zgodnie z którymi swoje sprawozdania prezentuje emitent. Wszystkie salda i transakcje pomiędzy jednostkami Grupy Kapitałowej zostały w całości wyłączone.

#### Spółki stowarzyszone konsolidowane metodą praw własności:

**RBS Stal Sp. z o.o.** z siedzibą w Krakowie to spółka zajmująca się produkcją prefabrykowanych zbrojeń budowlanych. Konsorcjum Stali S.A. posiada 33,3% udziałów w kapitale zakładowym Spółki i 33,3% głosów na Walnym Zgromadzeniu Spółki. Członkami Zarządu tej spółki nie są osoby związane z emitentem. Członkiem trzyosobowej Rady Nadzorczej jest p. Tadeusz Borysiewicz, który jest również Członek Rady Nadzorczej Konsorcjum Stali S.A. Pomiedzy emitentem a Spółką występują powiązania gospodarcze – emitent sprzedaje stal dla tej spółki współzależnej. Wyniki tej spółki konsolidują się w sprawozdaniu finansowym Grupy Kapitałowej Konsorcjum Stali S.A. metodą praw własności.

**RBS Stal Sp. z o.o.** osiągnął za III kwartały 2015 r. zysk na poziomie 891 tys. zł, co w przeliczeniu na udziały emitenta zwiększa jego zysk skonsolidowany o 297 tys. zł Dla celów konsolidacji udział w zysku został pomniejszony o 250 tys. zł w wyniku eliminacji wypłaconej dywidendy z zysku za 2014 rok. Rok 2014 r. RBS Stal Sp. z o. zakończył zyskiem na poziomie 867 tys. zł, co w przeliczeniu na udziały emitenta zwiększa jego zysk skonsolidowany o 289 tys. zł.

Konsorcjum Stali S.A. posiada także 20% udziałów w spółce **Unia Stalowa Sp. z o.o.** Na dzień publikacji niniejszego raportu okresowego współnikami tej spółki oprócz Konsorcjum Stali S.A. są:

- Bogdan Więcek prowadzący działalność gospodarczą pod firmą **Więcek Bogdan BUDMAT** ul. Otolińska 25, 09-407 Płock, NIP 7740015083,
- **Maxstal sp. z o.o.** z siedzibą w Krakowie (30-731) przy ul. Kosiarzy 8, wpisaną do Rejestru Przedsiębiorców prowadzonego przez Sąd Rejonowy dla Krakowa-Śródmieścia w Krakowie, XI Wydział Gospodarczy Krajowego Rejestru Sądowego pod numerem 0000059509, posługującą się numerami: NIP 6782702480, REGON 351605180,
- **Serwistal sp. z o.o.** z siedzibą w Ełku (19-300) przy ul. Dojazdowej 2A, wpisaną do Rejestru Przedsiębiorców prowadzonego przez Sąd Rejonowy w Olsztynie, VIII Wydział Gospodarczy Krajowego Rejestru Sądowego pod numerem 0000145082, posługującą się numerami: NIP 8481639865, REGON 511322350,

- **Sambud-2 K. Stępak i Wspólnicy Spółka Jawna** z siedzibą w Krakowie (30-969) przy ul. Łowińskiego 9 , wpisaną do Rejestru Przedsiębiorców prowadzonego przez Sąd Rejonowy dla Krakowa-Śródmieścia w Krakowie, XI Wydział Gospodarczy Krajowego Rejestru Sądowego pod numerem 0000034146, posługującą się numerami: NIP 6780101380, REGON 350570143.

Członkami Zarządu spółki Unia Stalowa nie są osoby związane z emitentem. Członkiem Rady Nadzorczej jest p. Ireneusz Dembowski, który jest także Członkiem Rady Nadzorczej Konsorcjum Stali S.A. Kapitał zakładowy spółki wynosi na dzień publikacji niniejszego sprawozdania 250.000 zł i każdy z pięciu udziałowców ma po równą ilość udziałów i głosów. Unia Stalowa została założona w celu prowadzenia działalności gospodarczej w zakresie sprzedaży hurtowej metali i rud metali oraz działalności wspomagającej prowadzenie działalności gospodarczej. Spółka ta jest podmiotem pełniącym funkcje grupy zakupowej dla swoich udziałowców. Pomiędzy Emitentem a pozostałymi udziałowcami nie istnieją żadne powiązania w zakresie kapitałowym. Brak również powiązań pomiędzy osobami zarządzającymi Emitentem a osobami zarządzającymi pozostałymi Wspólnikami. Wyniki tej spółki konsolidują się w sprawozdaniu finansowym Grupy Kapitałowej Konsorcjum Stali S.A. metodą praw własności.

Unia Stalowa Sp. z o.o. za III kwartały 2015 r. osiągnęła zysk na poziomie 408 tys. zł. co w przeliczeniu na posiadane udziały zwiększa wynik emitenta o 82 tys. zł.

## 2.2 Władze spółki dominującej na dzień sporządzenia sprawozdania

Na dzień sporządzenia sprawozdania finansowego i na dzień jego publikacji w skład Zarządu Konsorcjum Stali S.A. wchodził:

- Janusz Smołka – Prezes Zarządu
- Dariusz Bendykowski – Członek Zarządu
- Marcin Miśta – Członek Zarządu
- Rafał Strzelczyk – Członek Zarządu

W I półroczu 2015 r. nastąpiły zmiany w Zarządzie Konsorcjum Stali S.A. Szczegółowe informacje na ten temat opisane zostały w punkcie 2 „Sprawozdania Zarządu z działalności Grupy Kapitałowej Konsorcjum Stali S.A. za okres od 1 stycznia 2015 r. do dnia 30 czerwca 2015 r.” Dnia 17.08.2015 r. Rada Nadzorcza rozszerzyła skład Zarządu spółki do 4 osób i powołała na stanowisko Członka Zarządu pana Rafała Strzelczyka (emitent informował o tym w **raporcie bieżącym nr 27/2015**).

Na dzień publikacji niniejszego sprawozdania finansowego w skład Rady Nadzorczej Konsorcjum Stali S.A. wchodzi:

- Robert Wojdyna – Przewodniczący Rady Nadzorczej
- Janusz Kocłęga – Zastępca Przewodniczącego Rady Nadzorczej
- Tadeusz Borysiewicz – Członek Rady Nadzorczej
- Ireneusz Dembowski – Członek Rady Nadzorczej
- Marek Skwarski – Członek Rady Nadzorczej

W I półroczu 2015 r. nastąpiły zmiany w Radzie Nadzorczej Konsorcjum Stali S.A. Szczegółowe informacje na ten temat opisane zostały w punkcie 2 „Sprawozdania Zarządu z działalności Grupy Kapitałowej Konsorcjum Stali S.A. za okres od 1 stycznia 2015 r. do dnia 30 czerwca 2015 r.” oraz w raportach bieżących podawanych do publicznej wiadomości.

## 2.3 Struktura akcjonariatu na dzień przekazania raportu kwartalnego

Zgodnie z informacjami posiadanymi przez Spółkę na dzień przekazania raportu następujący akcjonariusze posiadali bezpośrednio lub pośrednio przez podmioty zależne co najmniej 5% głosów na walnym zgromadzeniu emitenta:

nazwisko i imię/firma akcjonariusza	ilość posiadanych akcji [szt.]	% w kapitale zakładowym	% głosów na Walnym Zgromadzeniu Spółki	% w kapitale zakładowym bez uwzględniania akcji własnych w posiadaniu emitenta	% głosów na Walnym Zgromadzeniu Spółki bez uwzględniania akcji własnych w posiadaniu emitenta
Borysiewicz Krystyna	816 980	13,85%	13,85%	14,97%	14,97%
Aviva OFE	506 299	8,59%	8,59%	9,28%	9,28%
Dembowska Katarzyna	473 980	8,04%	8,04%	8,69%	8,69%
Kocłęga Janusz	363 283	6,16%	6,16%	6,66%	6,66%
Dembowska Barbara	343 000	5,82%	5,82%	6,29%	6,29%
Konsorcjum Stali S.A. zakup w ramach operacji buy back	440 558	7,47%	7,47%		

Jak wynika z powyższego zestawienia akcjonariusze posiadający akcje dające powyżej 5% głosów na WZA byli w posiadaniu 2 503 542 sztuk akcji co stanowiło 45,88% udziału w kapitale zakładowym. Nie uwzględniono w tej ilości akcji własnych posiadanych przez emitenta.

Pozostali Akcjonariusze, mający mniej niż 5% ogólnej liczby akcji, posiadali 2 953 319 sztuk akcji co stanowi 54,12% udziału w kapitale zakładowym emitenta, przy czym w wyliczeniach tych pominięto akcje własne emitenta.

### Zmiany w akcjonariacie w III kwartale 2015 r.

W raporcie bieżącym nr 26/2015 z dnia 06.08.2015 r. emitent poinformował, że na podstawie zawiadomienia przesłanego przez QUERCUS Towarzystwo Funduszy Inwestycyjnych S.A. w dniu 06.08.2015 r., emitent powziął wiadomość iż zarządzane przez Zawiadamiającego Fundusze Inwestycyjne QUERCUS Parasolowy SFIO, QUERCUS Absolutnego Zwrotu FIZ oraz QUERCUS Absolute Return FIZ dokonały transakcji na rynku regulowanym w wyniku czego łączny udział Funduszy w ogólnej liczbie głosów Emitenta zmniejszył się poniżej progu 5%. Zgodnie z treścią Zawiadomienia wyżej wskazane transakcje zostały zawarte w dniu 4 sierpnia 2015 r. Z Zawiadomienia wynika, iż przed dokonaniem transakcji Fundusze posiadały łącznie 296 614 akcji Emitenta i tyleż samo głosów na Walnym Zgromadzeniu, co stanowiło 5,03 % kapitału zakładowego Spółki i tyleż samo ogólnej liczby głosów na Walnym Zgromadzeniu. Na dzień 4 sierpnia 2015 r. Fundusze posiadały łącznie 246 614 akcji Emitenta i tyleż samo głosów na Walnym Zgromadzeniu, co stanowi 4,18 % kapitału zakładowego Spółki i tyleż samo ogólnej liczby głosów na Walnym Zgromadzeniu. Zawiadamiający nie wskazał innych podmiotów zależnych od Funduszy, które posiadałyby akcje Emitenta ani osób, o których mowa w art. 87 ust. 1 pkt 3 lit. c) wyżej powołanej ustawy o ofercie publicznej w stosunku do Funduszy.

## 2.4 Zestawienie stanu posiadania akcji Emitenta lub uprawnień do nich przez osoby zarządzające i nadzorujące Emitenta na dzień przekazania raportu kwartalnego

Osoby zarządzające i nadzorujące na dzień przekazania raportu posiadały następującą ilość akcji Emitenta:

Imię i Nazwisko/Nazwa Akcjonariusza	Funkcja	Liczba posiadanych akcji	% ogólnej liczby akcji i głosów na Walnym Zgromadz. oraz udział w kapitale zakładowym
Robert Wojdyna	Przewodniczący Rady Nadzorczej	168 000	2,85%
Janusz Kocłęga	Zastępca Przewodniczącego Rady Nadzorczej	363 283	6,16%
Tadeusz Borysiewicz wraz z małżonką	Członek Rady Nadzorczej	816 980	13,85%
Ireneusz Dembowski wraz z małżonką	Członek Rady Nadzorczej	343 000	5,82%
Marek Skwarski	Członek Rady Nadzorczej	168 000	2,85%

## 2.5 Oświadczenie o zgodności z MSSF

Na podstawie rozporządzenia Ministra Finansów z dnia 19 lutego 2009 roku w sprawie informacji bieżących i okresowych przekazywanych przez emitentów papierów wartościowych (Dz. U. Nr 33, poz. 259), Zarząd Spółki Konsorcjum Stali S.A. oświadcza, że wedle swojej najlepszej wiedzy, niniejsze skrócone skonsolidowane sprawozdanie finansowe i dane porównywalne sporządzone zostały zgodnie z obowiązującymi grupę zasadami rachunkowości oraz że odzwierciedlają w sposób prawdziwy, rzetelny i jasny sytuację majątkową i finansową Grupy Kapitałowej oraz jej wynik finansowy.

Sprawozdanie zostało sporządzone przy założeniu kontynuacji działalności i braku przesłanek wskazujących na zagrożenie zaprzestania prowadzenia działalności. Zarząd Spółki Dominującej nie stwierdza na dzień podpisania sprawozdania istnienia faktów i okoliczności, które wskazywałyby na zagrożenia dla możliwości kontynuowania działalności w okresie 12 miesięcy po dniu bilansowym na skutek zamierzonego lub przymusowego zaniechania bądź istotnego ograniczenia dotychczasowej działalności.

Niniejsze Skrócone Skonsolidowane Sprawozdanie Finansowe zostało sporządzone zgodnie z Międzynarodowym Standardem Rachunkowości („MSR”) 34 - Śródroczna Sprawozdawczość Finansowa („MSR 34”) oraz zgodnie z odpowiednimi standardami rachunkowości mającymi zastosowanie do śródrocznej sprawozdawczości finansowej przyjętej przez Unię Europejską, opublikowanymi i obowiązującymi w czasie przygotowania Śródrocznego Skonsolidowanego Sprawozdania Finansowego.

Skrócone śródroczne sprawozdanie finansowe nie obejmuje wszystkich informacji oraz ujawnień wymaganych w rocznym sprawozdaniu finansowym, dlatego należy je czytać łącznie z ostatnim opublikowanym sprawozdaniem finansowym Grupy oraz spółki dominującej za rok zakończony 31 grudnia 2014 roku.

## 2.6 Komitet Audytu

W Spółce Emitenta zadania Komitetu Audytu przyjęła do wypełniania Rada Nadzorcza. Rada Nadzorcza Konsorcjum Stali S.A. przejęła tę funkcję uchwałą z dnia 21 grudnia 2009 roku, działając na podstawie art. 86 ust. 3 ustawy z dnia 07.05.2009 r. o biegłych rewidentach i ich samorządzie, podmiotach uprawnionych do badania sprawozdań finansowych oraz o nadzorze publicznym (zwaną dalej ustawą o biegłych rewidentach).

## 2.7 Podstawa sporządzenia kwartalnego skróconego sprawozdania finansowego

Podstawę prawną sporządzenia niniejszego skróconego półrocznego sprawozdania finansowego stanowi par. 82 oraz par. 83 ust. 3 Rozporządzenia Ministra Finansów z dnia 19 lutego 2009 roku w sprawie informacji bieżących i okresowych przekazywanych przez emitentów papierów wartościowych oraz warunków uznawania za równoważne informacji wymaganych przepisami prawa państwa niebędącego państwem członkowskim wraz z późniejszymi zmianami (Dz. U. 2009 Nr 33, poz. 259).

Skrócone śródroczne sprawozdanie finansowe nie obejmuje wszystkich informacji oraz ujawnień wymaganych w rocznym sprawozdaniu finansowym, dlatego należy je czytać łącznie ze skonsolidowanym sprawozdaniem finansowym Grupy Kapitałowej Konsorcjum Stali S.A. za rok obrotowy zakończony 31 grudnia 2014 r.

Niniejsze kwartalne skrócone sprawozdanie finansowe zostało zatwierdzone do publikacji przez Zarząd Emitenta w dniu 16.11.2015 r.

## 2.8 Stosowane zasady rachunkowości

Zasady rachunkowości oraz metody wycień przyjęte do przygotowania śródrocznego skonsolidowanego sprawozdania finansowego są spójne z zasadami opisanymi w zbadanym skonsolidowanym sprawozdaniu finansowym Grupy Kapitałowej Konsorcjum Stali S.A. sporządzonym według MSSF za rok zakończony 31 grudnia 2014 roku. Zawarte w tym raporcie śródroczne skrócone skonsolidowane sprawozdanie finansowe powinno się czytać łącznie ze skonsolidowanym sprawozdaniem finansowym Grupy Kapitałowej Konsorcjum Stali S.A. sporządzonym według MSSF za rok zakończony 31 grudnia 2014 roku.

### **Interpretacje standardów obowiązujących dla okresów rocznych rozpoczynających się w dniu lub po 1 stycznia 2015 roku.**

#### **Standardy i interpretacje zastosowane po raz pierwszy w 2015 r.**

Następujące zmiany do istniejących standardów opublikowanych przez Radę Międzynarodowych Standardów Rachunkowości oraz zatwierdzone przez UE wchodzi w życie w roku 2015:

- Zmiany do MSR 19 „Świadczenia pracownicze” –Składki pracownicze (obowiązujące w odniesieniu do okresów rocznych rozpoczynających się w dniu lub po 1 lipca 2014 roku) ) – w UE najpóźniej dla okresów rocznych rozpoczynających się 1 lutego 2015 roku lub później
- Poprawki do MSSF (2010-2012) - zmiany w ramach procedury wprowadzania dorocznych poprawek do MSSF (obowiązujące w odniesieniu do okresów rocznych rozpoczynających się w dniu lub po 1 lipca 2014 roku) -w UE najpóźniej dla okresów rocznych rozpoczynających się 1 lutego 2015 roku lub później
- Poprawki do MSSF (2011-2013) - zmiany w ramach procedury wprowadzania dorocznych poprawek do MSSF (obowiązujące w odniesieniu do okresów rocznych rozpoczynających się w dniu lub po 1 lipca 2014 roku) - w UE najpóźniej dla okresów rocznych rozpoczynających się 1 lutego 2015 roku lub później

W 2015 roku Emitent przyjął wszystkie nowe i zatwierdzone standardy i interpretacje wydane przez Radę Międzynarodowych Standardów Rachunkowości i Komitet ds. Interpretacji Międzynarodowych Standardów Rachunkowości i zatwierdzone do stosowania w UE. Przyjęcie powyższych zmian standardów nie spowodowało zmian w polityce rachunkowości oraz w prezentacji danych w sprawozdaniu finansowym.

**Standardy i interpretacje przyjęte przez Radę Międzynarodowych Standardów Rachunkowości, które zostały opublikowane, ale nie mają zastosowania lub nie zostały jeszcze przyjęte przez Unię Europejską.**

- MSSF 9 „Instrumenty finansowe” wydany w dniu 24 lipca 2014 roku (ma zastosowanie dla okresów rocznych rozpoczynających się 1 stycznia 2018 roku lub później),
- Poprawki do MSSF (2012-2014) wydane w dniu 25 września 2014 roku w ramach procedury wprowadzania dorocznych poprawek do MSSF - obowiązujące w odniesieniu do okresów sprawozdawczych rozpoczynających się w dniu lub po 1 lipca 2016 r.
- MSSF 14 „Regulacyjne rozliczenia międzyokresowe” wydany w dniu 30 stycznia 2014 roku (ma zastosowanie dla okresów rocznych rozpoczynających się 1 stycznia 2016 roku lub później),
- MSSF 15 „Przychody z tytułu umów z klientami” wydany w dniu 28 maja 2014 roku (ma zastosowanie dla okresów rocznych rozpoczynających się 1 stycznia 2017 roku lub później),
- Zmiany do MSSF 11 „Wspólne ustalenia umowne: Rozliczenie nabycia udziału we wspólnej działalności” wydane w dniu 6 maja 2014 roku (mają zastosowanie dla okresów rocznych rozpoczynających się 1 stycznia 2016 roku lub później),
- Zmiany do MSR 16 „Rzeczowe aktywa trwałe” i MSR 38 „Aktywa niematerialne”: Wyjaśnienie dopuszczalnych metod amortyzacji; wydane w dniu 12 maja 2014 roku (mają zastosowanie dla okresów rocznych rozpoczynających się 1 stycznia 2016 roku lub później),
- Zmiany do MSR 16 „Rzeczowe aktywa trwałe” i MSR 41 „Rolnictwo”: Rośliny produkcyjne; wydane w dniu 30 czerwca 2014 roku (mają zastosowanie dla okresów rocznych rozpoczynających się 1 stycznia 2016 roku lub później),
- Zmiany do MSR 27 „Jednostkowe sprawozdania finansowe: Metoda praw własności w jednostkowym sprawozdaniu finansowym” wydane w dniu 12 sierpnia 2014 roku (mające zastosowanie dla okresów rocznych rozpoczynających się dnia 1 stycznia 2016 roku lub później),
- Zmiany do MSSF 10 „Skonsolidowane sprawozdania finansowe” i MSR 28 „Inwestycje w jednostkach stowarzyszonych i wspólnych przedsięwzięciach”: Transakcje sprzedaży lub wniesienia aktywów pomiędzy inwestorem a jego jednostką stowarzyszoną lub wspólnym przedsięwzięciem; wydane w dniu 11 września 2014 roku (mające zastosowanie dla okresów rocznych rozpoczynających się dnia 1 stycznia 2016 roku lub później, przy czym termin ten został wstępnie odroczony, i do dnia publikacji niniejszego sprawozdania finansowego nie podjęto decyzji odnośnie terminów, w których będą przeprowadzone poszczególne etapy prac prowadzących do zatwierdzenia niniejszych zmian),
- Zmiany do MSSF 10 „Skonsolidowane sprawozdania finansowe”, MSSF 12 „Ujawnianie informacji na temat udziałów w innych jednostkach” i MSR 28 „Inwestycje w jednostkach stowarzyszonych i wspólnych przedsięwzięciach” Jednostki inwestycyjne: Zastosowanie wyjątku dotyczącego konsolidacji wydane w dniu 18 grudnia 2014 roku (mają zastosowanie dla okresów rocznych rozpoczynających się 1 stycznia 2016 roku lub później),
- Zmiany do MSR 1 „Prezentacja sprawozdań finansowych”: Ujawnienia wydane w dniu 18 grudnia 2014 roku (mają zastosowanie dla okresów rocznych rozpoczynających się 1 stycznia 2016 roku lub później).

Spółka postanowiła nie skorzystać z możliwości wcześniejszego zastosowania powyższych zmian do standardów. Zarząd Spółki jest w trakcie analizy i oceny ich wpływu na stosowane przez Spółkę zasady (polityki) rachunkowości oraz przyszłe sprawozdania finansowe Spółki.

## 2.9 Informacje o zmianach wielkości szacunkowych w tym o korektach z tytułu rezerw, rezerwie i aktywach z tytułu odroczonego podatku dochodowego, dokonanych odpisach aktualizujących wartość składników aktywów

Stan rezerw oraz aktywów z tytułu odroczonego podatku dochodowego na dzień 30.09.2015 r. oraz zmiany w stosunku do bilansu na dzień 31.12.2014 r. przedstawiono w poniższym zestawieniu:

pozycja	30.09.2015	31.12.2014	zmiana w stosunku do 31.12.2014
<b>Rezerwa z tytułu odroczonego podatku dochodowego</b>	<b>13 722</b>	<b>13 595</b>	<b>127</b>
<b>Rezerwa na świadczenia emerytalne i podobne, w tym:</b>	<b>323</b>	<b>323</b>	<b>0</b>
- długoterminowe	279	279	0
- krótkoterminowe	44	44	0
<b>Rezerwy na zobowiązania i inne</b>	<b>18</b>	<b>65</b>	<b>-47</b>
- długoterminowe	0	0	0
- krótkoterminowe	18	65	-47
<b>Aktywa z tytułu odroczonego podatku</b>	<b>2 973</b>	<b>2 955</b>	<b>18</b>

Stan odpisów aktualizujących należności na dzień 30.09.2015 r. i zmiany w tym zakresie w stosunku do 31.12.2014 r. pokazano w poniższej tabeli:

pozycja	tys. zł
<b>Stan odpisów aktualizujących wartość należności handlowych na dzień 31.12.2014 r.:</b>	<b>25 429</b>
<b>Zwiększenia, w tym:</b>	<b>1 135</b>
- dokonanie odpisów na należności przeterminowane i sporne	88
- dociągnięcie odpisów w związku z umorzeniem układu	0
- odsetek	1 047
<b>Zmniejszenia w tym:</b>	<b>994</b>
- wykorzystanie odpisów aktualizujących	252
- rozwiązanie odpisów aktualizujących w związku ze spłatą należności	143
- odsetek	599
- zakończenie postępowań	0
<b>Stan odpisów aktualizujących wartość należności handlowych ogółem na 30.09.2015 r.:</b>	<b>25 570</b>



## 2.10 Opis istotnych dokonań lub niepowodzeń emitenta w okresie, którego dotyczy raport wraz z wykazem najważniejszych zdarzeń ich dotyczących oraz inne istotne informacje

### Omówienie wypracowanych wyników finansowych:

Przychody ze sprzedaży grupy kapitałowej w III kwartale 2015 r. wyniosły 304 577 tys. zł. W III kwartale 2014 grupa osiągnęła przychody na poziomie 291 119 tys. zł. Oznacza to, że przychody całkowite ze sprzedaży były w okresie lipiec-wrzesień 2015 r. wyższe o 13 458 tys. zł tj. o 4,6% w relacji do analogicznego okresu roku ubiegłego.

W III kw. 2015 r. grupa kapitałowa emitenta wypracowała zysk netto na poziomie 2 487 tys. zł, podczas gdy w analogicznym okresie roku ubiegłego zysk wyniósł 4 569 tys. zł netto. Zatem zysk w omawianym okresie 2015 był niższy o 2 082 tys. zł. Główny wpływ na spadek wypracowanego zysku miały niekorzystne, spadkowe tendencje cen na rynku stali, które bezpośrednio przełożyły się na spadek marż wypracowanych w tym okresie przez emitenta i jego grupę. Marże w okresie lipiec-wrzesień 2015 r. były o 0,6% punktu procentowego niższe niż te w porównywalnym okresie roku 2014, co niekorzystnie przełożyło się na zyski Grupy Konsorcjum Stali. Szerzej o tym zjawisku emitent opisuje w punkcie 2.11 niniejszego raportu.

Porównanie wyników skumulowanych za okres od 01.01.2015 do 30.09.2015 r. z wynikami analogicznego okresu roku 2014 prowadzi do podobnych wniosków. W obszarze sprzedaży grupa emitenta zanotowała w tym okresie wzrost o 8% z 822 552 tys. zł w 2014 r. do 888 185 tys. zł w roku bieżącym. Jednakże skumulowany zysk netto roku 2015, który wyniósł 9 579 tys. zł jest niższy o 2 247 tys. zł od tego, który grupa wypracowała przez dziewięć miesięcy roku 2014. W tym jednak przypadku głównym powodem zmniejszenia zysku są jednorazowe koszty związane z odprawą dla ustępującego Zarządu w kwocie 5 574,1 tys. zł, o czym szerzej emitent pisał w raporcie okresowym za I półrocze 2015 r.

Porównanie skonsolidowanych wyników kwartalnych za poszczególne okresy roku 2015 i 2014 przedstawiono w poniższych zestawieniach:

### Dane ze skonsolidowanego rachunku zysków i strat grupy emitenta

#### a) Zyskowność brutto na sprzedaży w III kw. 2015 r. (01.07-30.09.2015) w porównaniu do analogicznego okresu roku 2013 – dane ze skonsolidowanego rachunku zysków i strat

POZYCJA SKONSOLIDOWANEGO RACHUNKU ZYSKÓW I STRAT w tys. zł	za okres 01.07.2015 - 30.09.2015	za okres 01.07.2014 - 30.09.2014	zmiana między 2015 a 2014 r. [tys. zł]	zmiana między 2015 a 2014 r. [%]
Przychody netto ze sprzedaży produktów i usług, towarów i materiałów	304 577	291 119	13 458	4,6%
Koszty sprzedanych produktów, towarów i materiałów, w tym:	284 494	270 113	14 381	5,3%
<b>Zysk (strata) brutto na sprzedaży</b>	<b>20 083</b>	<b>21 006</b>	-923	-4,4%
<b>Zyskowność brutto na sprzedaży [%]</b>	<b>6,6%</b>	<b>7,2%</b>		

(kwoty wyrażone w tys. złotych,  
o ile nie podano inaczej)



Skonsolidowany raport  
kwartalny QSr 3/2015  
za okres od 1 lipca 2015  
do 30 września 2015 roku

**b) porównanie zysków mierzonych na poziomie zysku netto, EBIT i EBITDA – dane ze skonsolidowanego rachunku zysków i strat za III kwartał 2015 r. (01.07-30.09.2015)**

POZYCJA SKONSOLIDOWANEGO RACHUNKU ZYSKÓW I STRAT w tys. zł	za okres 01.07.2015 - 30.09.2015	za okres 01.07.2014 - 30.09.2014	zmiana między 2015 a 2014 r. [tys. zł]	zmiana między 2015 a 2014 r. [%]
Zysk (strata) netto (w tys. zł)	<b>2 487</b>	<b>4 569</b>	-2 082	-45,6%
<i>wsk. rentowności netto [%]</i>	<b>0,8%</b>	<b>1,6%</b>		
EBIT (w tys. zł)	3 954	6 569	-2 615	-39,8%
<i>wsk. rentowności EBIT [%]</i>	<b>1,3%</b>	<b>2,3%</b>		
EBITDA (w tys. zł)	5 734	8 343	-2 609	-31,3%
<i>wsk. rentowności EBITDA [%]</i>	<b>1,9%</b>	<b>2,9%</b>		

**c) Zyskowność brutto na sprzedaży po III kw. 2015 r. (01.01-30.09.2015) w porównaniu do analogicznego okresu roku 2014 – dane ze skonsolidowanego rachunku zysków i strat**

POZYCJA SKONSOLIDOWANEGO RACHUNKU ZYSKÓW I STRAT w tys. zł	za okres 01.01.2015 - 30.09.2015	za okres 01.01.2014 - 30.09.2014	zmiana między 2015 a 2014 r. [tys. zł]	zmiana między 2015 a 2014 r. [%]
Przychody netto ze sprzedaży produktów i usług, towarów i materiałów	888 185	822 552	65 633	8,0%
Koszty sprzedanych produktów, towarów i materiałów, w tym:	822 972	764 134	58 838	7,7%
<b>Zysk (strata) brutto na sprzedaży</b>	<b>65 213</b>	<b>58 418</b>	<b>6 795</b>	<b>11,6%</b>
<b>Zyskowność brutto na sprzedaży [%]</b>	<b>7,3%</b>	<b>7,1%</b>		

**d) porównanie zysków mierzonych na poziomie zysku netto, EBIT i EBITDA – dane ze skonsolidowanego rachunku zysków i strat po III kwartałach 2015 r. (01.01-30.09.2015)**

POZYCJA SKONSOLIDOWANEGO RACHUNKU ZYSKÓW I STRAT w tys. zł	za okres 01.01.2015 - 30.09.2015	za okres 01.01.2014 - 30.09.2014	zmiana między 2015 a 2014 r. [tys. zł]	zmiana między 2015 a 2014 r. [%]
Zysk (strata) netto (w tys. zł)	<b>9 579</b>	<b>11 826</b>	-2 247	-19,0%
<i>wsk. rentowności netto [%]</i>	<b>1,1%</b>	<b>1,4%</b>		
EBIT (w tys. zł)	14 062	17 620	-3 558	-20,2%
<i>wsk. rentowności EBIT [%]</i>	<b>1,6%</b>	<b>2,1%</b>		
EBITDA (w tys. zł)	19 420	22 881	-3 461	-15,1%
<i>wsk. rentowności EBITDA [%]</i>	<b>2,2%</b>	<b>2,8%</b>		

### **Istotne umowy handlowe zawarte w okresie sprawozdawczym:**

W raporcie bieżącym nr 28/2015 z dnia 17.09.2015 r. emitent poinformował, że w okresie od dnia 17 września 2015 r. zawarł ze spółką WARBUD S.A. z siedzibą w Warszawie (02-672) przy ul. Domaniewskiej 32 (dalej: Odbiorca), umowy dostaw zbrojeń prefabrykowanych w tym elementów zbrojarskich i klatek zbrojeniowych oraz prętów prostych, o łącznej szacunkowej wartości 41 311 460,00 zł (czterdzieści jeden milionów trzysta jednaście tysięcy czterysta sześćdziesiąt złotych) netto. Największa z zawartych z Odbiorcą umów dotyczy dostawy elementów zbrojarskich oraz prętów prostych (dalej: Umowa). O jej zawarciu Emitent powziął wiadomość w dniu 7 września 2015 r. Wartość szacunkowa Umowy wynosi 17 480 000 zł (słownie: siedemnaście milionów czterysta osiemdziesiąt tysięcy złotych) netto. Przewidywany termin zakończenia dostaw: 31.07.2016 r.

### **Zakończenie inwestycji w podwarszawskich Markach:**

We wrześniu bieżącego roku nastąpiło otwarcie nowoczesnego kompleksu logistyczno-handlowego w podwarszawskich Markach. Niewielki dotychczas oddział handlowy w Markach, który od kilku lat prowadził działalność handlową sprzedając towar składowany na placu, emitent rozbudował, wyposażając go w nowoczesną halę magazynową uzbrojoną w niezbędne urządzenia do sprawnej obsługi klienta. Zakończenie tej inwestycji doprowadziło do scalenia dwóch oddziałów spółki działających dotychczas niezależnie, w niewielkiej od siebie odległości, na granicy prawobrzeżnej Warszawy – Oddziału w Zielonce i Oddziału w Markach. Dzięki opisywanej inwestycji powstał nowoczesny, dobrze wyposażony ośrodek handlowo-usługowy, który swym zasięgiem i możliwościami logistyczno-handlowymi obejmuje obszar działania oraz klientów tych dwóch odrębnych dotychczas oddziałów. Łączny koszt zakończonej inwestycji to kwota ok. 6 mln zł.

## **2.11 Czynniki i zdarzenia mające znaczący wpływ na osiągnięte przez spółkę wyniki finansowe w okresie, którego dotyczy raport**

Głównym czynnikiem wpływającym na wyniki III kwartału było długotrwała tendencja spadku cen na wyroby hutnicze. Obrazuje to niżej przedstawiony wykres:

(kwoty wyrażone w tys. złotych,  
o ile nie podano inaczej)

## Pręt żebrowany fi 12mm, BST 500 – kształtowanie się cen w okresie 2012-2015

### Pręt żebrowany fi 12mm, BST 500

Cena min: 1614 PLN  
Cena max: 1820 PLN

### Indeks cen stali PUDS

Tydzień: 44 Rok: 2015



	Poprzedni tydzień (zmiana):	Poprzedni rok (zmiana):
Cena minimalna:	1649 PLN (-35PLN / -2.12%)	1902 PLN (-288PLN / -15.14%)
Cena maksymalna:	1868 PLN (-48PLN / -2.57%)	2020 PLN (-200PLN / -9.90%)

Wykres (źródło: PUDS) - Indeks cen stali pręta żebrowanego fi 12mm, BST 500 w okresie od początku 2012 roku do października 2015 roku

Pozostałe ważne czynniki, które miały wpływ na uzyskane wyniki Spółki, to przede wszystkim:

- ożywienie gospodarcze objawiające się poprawą nastrojów i zwiększoną konsumpcją również w branżach będących bezpośrednimi odbiorcami emitenta,
- neutralizowanie wpływu silnych spadków cenowych wyrobów hutniczych poprzez optymalizację zapasów oraz dywersyfikację źródeł dostaw,
- optymalizacja portfela zamówień pomiędzy wyrobami, a materiałami hutniczymi.

W trzecim kwartale 2015 r. nasiliły się spadki cen wyrobów hutniczych. Jako pierwsze spadki odnotowały wyroby płaskie, w dalszym okresie trend pojawił się również na wyrobach długich. Powyższe czynniki spowodowały dużą niepewność na rynku, a co za tym idzie ograniczanie stanów magazynowych u klientów emitenta. Pomimo trudnej sytuacji rynkowej Spółka dostosowała się do aktualnych warunków i dzięki zdywersyfikowanej ofercie oraz aktywnym rozszerzaniu grupy klientów Emitent zanotował wyższy wolumen sprzedaży niż w analogicznym okresie roku 2014. Sprzedaż w trzecim kwartale 2015 r. w ujęciu ilościowym wyniosła 148,1 tys. ton stali, natomiast w trzecim kwartale 2014 r. 129,9 tys. ton, co oznacza przyrost 14,0%. Przyrost wolumenu sprzedaży pociągnął za sobą również przyrost w ujęciu wartościowym. Z uwagi na silny i bardzo dynamiczny trend spadkowy cen na rynku stali dynamika przychodów ze sprzedaży była niższa i wyniosła 4,3%.

## **2.12 Charakter i kwoty pozycji wpływających na aktywa, zobowiązania, kapitał własny, wynik finansowy netto, lub przepływy środków pieniężnych, które są nietypowe ze względu na ich wielkość, rodzaj lub częstotliwość**

### **Wpływ na wynik finansowy sprzedaży aktywów finansowych – sprzedaż akcji Bowim S.A.**

W punkcie 8 „Sprawozdania Zarządu z działalności Konsorcjum Stali S.A. za 2014 r.” oraz w punkcie 8 „Sprawozdania Zarządu z działalności Grupy Kapitałowej Konsorcjum Stali S.A. za 2014 r.”, które zostały opublikowane w rocznych raportach okresowych za 2014 r. przedstawione są szczegółowo warunki odsprzedaży akcji spółki Bowim S.A., które wykazywane są w skonsolidowanym i jednostkowym sprawozdaniu z sytuacji finansowej emitenta w pozycjach: „aktywa finansowe dostępne do sprzedaży” oraz „krótkoterminowe aktywa finansowe dostępne do sprzedaży”. Warunki te uregulowane są w Aneksie nr 4 do Porozumienia Inwestycyjnego z dnia 03.12.2010 r., który Konsorcjum Stali S.A. i Bowim S.A. podpisały dnia 24.01.2014 r. Na mocy Aneksu nr 4 Bowim S.A. zobowiązał się nabyć od Konsorcjum Stali całość posiadanych przez Konsorcjum Stali akcji tej spółki, do dnia 15 grudnia 2021 roku. W okresie trzech kwartałów 2015 roku wykup akcji przebiegał zgodnie z warunkami umowy. Przychody z tego tytułu w tym okresie wyniosły 2 840 tys. zł a zysk 368 tys. zł.

Odkup akcji własnych przez firmę Bowim S.A. ma również odzwierciedlenie w skonsolidowanym i jednostkowym śródrocznym sprawozdaniu z sytuacji majątkowej grupy kapitałowej i emitenta. W okresie od 01.01 do 30.09.2015 r. pozycje tych sprawozdań: „aktywa finansowe dostępne do sprzedaży” oraz „krótkoterminowe aktywa finansowe dostępne do sprzedaży”, w których łącznie wykazywane są akcje Bowim S.A., uległy zmniejszeniu o kwotę 2 393 tys. zł.

### **Wpływ na przepływy pieniężne emitenta sporu z organami skarbowymi w przedmiocie VAT od transakcji za lata 2008-2009**

W raportach bieżących nr 39/2013 i 34/2014 emitent informował o sporze, który prowadzi z organami skarbowymi w przedmiocie podatku VAT od transakcji WDT za lata 2008-2009. Emitent nie zgadzając się z decyzją Dyrektora Izby Skarbowej w Warszawie, nakładającą na spółkę dodatkowe obciążenie podatkowe w łącznej kwocie z naliczonymi odsetkami w wysokości ponad 6 mln zł, dochodzi aktualnie swoich racji przed NSA. Decyzja ta skutkowałą znaczącym zmniejszeniem wyników finansowych wykazywanych przez emitenta w jego sprawozdaniach finansowych za lata 2013-2014, a kwota sporna po rozpatrzeniu sprawy na niekorzyść emitenta przez WSA w świetle obowiązujących przepisów jest wymagalna i traktowana jako zaległość podatkowa emitenta, mimo że nie zapadły jeszcze rozstrzygnięcia w tej sprawie przed NSA. Z tego powodu w III kwartale 2015 r. z tego tytułu nastąpiła spłata części zobowiązania głównego wraz z odsetkami w łącznej kwocie 1 000 tys. zł.

### **Wypłata odpraw dla członków ustępującego Zarządu**

W raporcie okresowym za I półrocze 2015 r. emitent szczegółowo informował o zmianach w Zarządzie spółki, które nastąpiły w końcu czerwca 2015 r. Odejście długoletnich Członków Zarządu spółki do Rady Nadzorczej wiązało się m.in. z wypłatą należnych im odpraw, które w kwocie 5 364 tys. zł obciążęły wyniki II kwartału 2015 r. Zgodnie z porozumieniem z poszczególnymi członkami ustępującego Zarządu, odprawy wypłacone zostały w trzech ratach w kolejnych miesiącach po dacie ustąpienia ze sprawowanej funkcji, co obciążęło przepływy pieniężne III kwartału bieżącego roku.

## **2.13 Skutek zmian w strukturze jednostki obejmujący połączenie jednostek gospodarczych, przejęcie lub sprzedaż jednostek zależnych i inwestycji długoterminowych**

W III kwartale 2015 r. nie było zdarzeń opisywanych w tytule tego punktu.

## **2.14 Istotne zdarzenia następujące po zakończeniu okresu śródrocznego, które nie zostały odzwierciedlone w sprawozdaniu finansowym**

W III kwartale 2015 r. nie było zdarzeń opisywanych w tytule tego punktu.

## **2.15 Prezentacja sprawozdań z uwzględnieniem segmentów operacyjnych**

Zgodnie z MSSF 8, przez segment operacyjny rozumie się komponent grupy kapitałowej:

- a) który angażuje się w działalność gospodarczą, w związku z którą można uzyskiwać przychody i ponosić koszty (w tym przychody i koszty związane z transakcjami z innymi komponentami tej samej grupy);
- b) którego wyniki działalności są regularnie przeglądane przez główny organ odpowiedzialny za podejmowanie decyzji operacyjnych w grupie kapitałowej oraz wykorzystujący te wyniki przy podejmowaniu decyzji o zasobach alokowanych do segmentu i przy ocenie wyników działalności segmentu;
- c) w przypadku którego są dostępne oddzielne informacje finansowe

W kontekście wyżej przytoczonej definicji, Zarząd jednostki dominującej patrzy na segment działalności jako na dający się wyodrębnić obszar działalności gospodarczej Spółki zajmujący się dystrybucją wyrobów lub świadczeniem usług (segment branżowy) lub działający w określonym środowisku ekonomicznym (segment geograficzny), z działalnością którego jest związane ryzyko charakterystyczne dla danego obszaru działalności grupy i działalność którego jest analizowana pod kątem jej ekonomicznej efektywności.

Ważnym kryterium wyodrębnienia segmentu jest dostępność danych finansowych identyfikowalnych jednoznacznie z segmentem umożliwiających analizę zarządczą danego segmentu.

Podstawowym wzorem przyjętym przez grupę dla celów sprawozdawczości wewnętrznej jest sprawozdawczość według segmentów branżowych. Dla tych segmentów dostępne są wyodrębnione, identyfikowalne z nimi dane finansowe, które są wykorzystywane dla celów zarządczych m.in. do oceny rentowności danego obszaru, czy też do budowania systemów motywowania pracowników związanych z danym obszarem.

Biorąc pod uwagę powyższe w grupie wydzielone są następujące dwa segmenty operacyjne:

- a) segment działalności handlowej ,
- b) segment działalności produkcyjnej;

Informacje dla każdego segmentu operacyjnego zostały uszczegółowione o tytuły przychodów i kosztów oraz dodatkowe istotne pozycje przychodów i kosztów co spowodowało zmianę wyniku na segmentach w okresie porównywalnym.

(kwoty wyrażone w tys. złotych,  
o ile nie podano inaczej)

# KONSORCJUM STALI S.A.

Skonsolidowany raport  
kwartalny QSr 3/2015  
za okres od 1 lipca 2015  
do 30 września 2015 roku

Lp.	Wyszczególnienie	Segment sprzedaży towarów i materiałów		Segment sprzedaży wyrobów		Ogółem	
		01.01.2015	01.01.2014	01.01.2015	01.01.2014	01.01.2015	01.01.2014
		30.09.2015	30.09.2014	30.09.2015	30.09.2014	30.09.2015	30.09.2014
<b>1</b>	<b>Przychody segmentu</b>	<b>629 432</b>	<b>601 701</b>	<b>260 481</b>	<b>223 465</b>	<b>889 913</b>	<b>825 166</b>
	w tym:						
	Przychody ze sprzedaży produktów i usług	105 421	86 561	258 191	221 639	363 612	308 200
	Przychody ze sprzedaży towarów i materiałów	522 355	512 703	2 094	1 556	524 449	514 259
	Przychody finansowe	302	901	40	200	342	1 101
	Pozostałe przychody operacyjne	1 354	1 536	156	70	1 510	1 606
<b>2</b>	<b>Koszty segmentu</b>	<b>617 758</b>	<b>589 008</b>	<b>245 242</b>	<b>213 368</b>	<b>863 000</b>	<b>802 376</b>
	w tym:						
	Koszt wytworzenia sprzedanych produktów i usług	94 635	77 146	238 138	207 163	332 773	284 309
	Wartość sprzedanych towarów i materiałów	487 691	478 020	2 506	1 805	490 197	479 825
	Koszty sprzedaży	31 049	29 285	3 770	3 022	34 819	32 307
	koszty finansowe	2 345	3 015	780	1 350	3 125	4 365
	Pozostałe koszty operacyjne	2 038	1 542	48	28	2 086	1 570
<b>3</b>	<b>Wynik segmentu</b>	<b>11 674</b>	<b>12 693</b>	<b>15 239</b>	<b>10 097</b>	<b>26 913</b>	<b>22 790</b>
<b>4</b>	<b>Pozostałe przychody Grupy</b>					<b>576</b>	<b>498</b>
	w tym:						
	Przychody ze sprzedaży usług					123	93
	Przychody ze sprzedaży materiałów					1	0
	Przychody finansowe					316	174
	Pozostałe przychody operacyjne					136	231
<b>5</b>	<b>Pozostałe koszty Grupy</b>					<b>16 082</b>	<b>9 085</b>
	w tym:						
	Koszty ogólnego zarządu					15 431	8 732
	Wartość sprzedanych materiałów					2	0
	Koszty finansowe					188	327
	Pozostałe koszty operacyjne					461	26
	Udział w zyskach (stratach) netto jednostek stowarzyszonych					385	239
<b>6</b>	<b>Zysk brutto</b>					<b>11 792</b>	<b>14 442</b>
7	podatek dochodowy					2 220	2 617
<b>8</b>	<b>Działalność zaniechana</b>					<b>7</b>	<b>0</b>
<b>9</b>	<b>Zysk netto</b>					<b>9 579</b>	<b>11 825</b>

(kwoty wyrażone w tys. złotych,  
o ile nie podano inaczej)



Skonsolidowany raport  
kwartalny QSr 3/2015  
za okres od 1 lipca 2015  
do 30 września 2015 roku

Uszczegółowienie wybranych pozycji przychodowych i kosztowych:

Wyszczególnienie	Segment sprzedaży towarów i materiałów		Segment sprzedaży wyrobów		Pozostałe		Ogółem	
	01.01.2015- 30.09.2015	01.01.2014- 30.09.2014	01.01.2015- 30.09.2015	01.01.2014- 30.09.2014	01.01.2015- 30.09.2015	01.01.2014- 30.09.2014	01.01.2015- 30.09.2015	01.01.2014- 30.09.2014
przychody z tytułu odsetek	302	918	37	200	2	11	341	1 129
koszty z tytułu odsetek wg analizy (po przesunięciach)	2 345	3 015	780	1 350	183	30	3 308	4 395
amortyzacja	2 037	1 986	2 856	2 754	466	521	5 359	5 261
zużycie materiałów i energii	2 011	2 044	313 078	268 111	308	262	315 397	270 417
koszty usług obcych	10 410	9 849	12 429	9 768	2 831	2 390	25 670	22 007
koszty świadczeń pracowniczych	14 311	13 241	8 871	7 431	11 407	5 003	34 589	25 675

Uszczegółowienie wybranych pozycji bilansowych:

AKTYWA	Segment handlowy		Segment produkcyjny		Pozostałe aktywa		Ogółem aktywa	
	Na dzień 30.09.2015	Na dzień 30.09.2014	Na dzień 30.09.2015	Na dzień 30.09.2014	Na dzień 30.09.2015	Na dzień 30.09.2014	Na dzień 30.09.2015	Na dzień 30.09.2014
<b>Aktywa trwałe razem</b>	<b>73 675</b>	<b>70 053</b>	<b>83 721</b>	<b>82 934</b>	<b>117 746</b>	<b>122 124</b>	<b>275 142</b>	<b>275 111</b>
Rzeczowe aktywa trwałe	72 691	69 043	80 162	79 402	6 010	7 278	158 863	155 723
Wartości niematerialne, w tym:	247	392	1 434	1 541	96 412	96 483	98 093	98 416
- Wartość firmy	0	0	0	0	96 283	96 290	96 283	96 290
Inwestycje w jednostkach stowarzyszonych konsolidowanych metodą praw własności	184	72	2 125	1 988	0	0	2 309	2 060
Aktywa finansowe dostępne do sprzedaży	0	0	0	0	12 351	15 347	12 351	15 347
Należności długoterminowe	553	546	0	3	0	0	553	549
Nieruchomości inwestycyjne	0	0	0	0	0	0	0	0
Aktywa z tytułu odroczonego podatku	0	0	0	0	2 973	3 016	2 973	3 016
<b>Aktywa obrotowe razem</b>	<b>160 401</b>	<b>157 881</b>	<b>153 340</b>	<b>162 428</b>	<b>16 360</b>	<b>7 550</b>	<b>330 437</b>	<b>327 859</b>
Zapasy	57 791	53 795	87 789	105 510	0	0	145 580	159 305
Należności handlowe, w tym:	101 422	102 987	64 436	56 292	0	0	165 858	159 279
- od jednostek powiązanych	2 149	1 695	595	0	0	0	2 744	1 695



AKTYWA	Segment handlowy		Segment produkcyjny		Pozostałe aktywa		Ogółem aktywa	
	Na dzień 30.09.2015	Na dzień 30.09.2014	Na dzień 30.09.2015	Na dzień 30.09.2014	Na dzień 30.09.2015	Na dzień 30.09.2014	Na dzień 30.09.2015	Na dzień 30.09.2014
- od pozostałych jednostek	99 273	101 292	63 841	56 292	0	0	163 114	157 584
Należności z tytułu podatku dochodowego od osób prawnych	0	0	0	0	0	0	0	0
Należności krótkoterminowe inne	1 031	786	58	311	1 086	904	2 175	2 001
Krótkoterminowe aktywa finansowe dostępne do sprzedaży	0	0	0	0	2 996	3 216	2 996	3 216
Pożyczki krótkoterminowe	0	0	0	0	0	0	0	0
Środki pieniężne i ich ekwiwalenty	157	313	1 057	315	12 278	3 094	13 492	3 722
Aktywa trwałe zakwalifikowane jako przeznaczone do sprzedaży	0	0	0	0	0	336	336	336
<b>AKTYWA RAZEM</b>	<b>234 076</b>	<b>227 934</b>	<b>237 061</b>	<b>245 362</b>	<b>134 106</b>	<b>129 674</b>	<b>605 579</b>	<b>602 970</b>

## 2.16 Objaśnienia dotyczące sezonowości lub cykliczności działalności emitenta

Głównymi odbiorcami towarów i wyrobów oferowanych przez podmioty z Grupy Konsorcjum Stali S.A. są podmioty z szeroko pojętej branży budowlanej – w ciągu ostatnich lat kalendarzowych sprzedaż do podmiotów z tego sektora stanowiła 40%-60% całkowitej sprzedaży Spółki. Powoduje to, że cykl produkcyjny tej branży ma silne odzwierciedlenie na sezonową strukturę sprzedaży Konsorcjum Stali S.A. Historia minionych lat funkcjonowania Konsorcjum Stali S.A. (włączenie do Grupy Kapitałowej przychodów spółki zależnej Polcynk, niewiele zaburza tą analizę z uwagi na niski udział przychodów tej spółki w całkowitych przychodach Grupy) pokazywała, że I kwartał roku z uwagi na okres zimowy i warunki pogodowe z reguły był okresem obniżenia zapotrzebowania na wyroby stalowe a udział przychodów ze sprzedaży zrealizowanej w tym okresie w przychodach całorocznych nie przekraczał zwykle 15%-22%. Kwartał drugi okresów minionych pod względem wyników sprzedaży zbliżony był do kwartału czwartego, a ich udział w zrealizowanych przychodach całorocznych kształtował się na poziomie po ok. 25%-28% dla każdego z tych kwartałów. Historia minionych lat działalności emitenta pokazywała również, że najlepszym pod względem wyników sprzedażowych i realizowanych zysków bywał dotychczas dla spółki kwartał trzeci z przychodami ze sprzedaży na poziomie ok. 28%-33% całorocznych przychodów. Reguła ta została jednak złamana w roku 2007, w którym łagodna zima jak i znaczący wzrost popytu spowodowany boorem inwestycyjnym przyczyniły się do tego, że I kwartał był najlepszy pod względem osiągniętych wyników sprzedaży i wypracowanych zysków. Przychody osiągnięte w tym okresie stanowiły 28,5% całkowitych przychodów Spółki. Pozostałe kwartały 2007 r. stanowiły następujące udziały w osiągniętych przychodach całorocznych: II kw. 25,9%, III kw. 23,8%, IV kw. 21,8%.

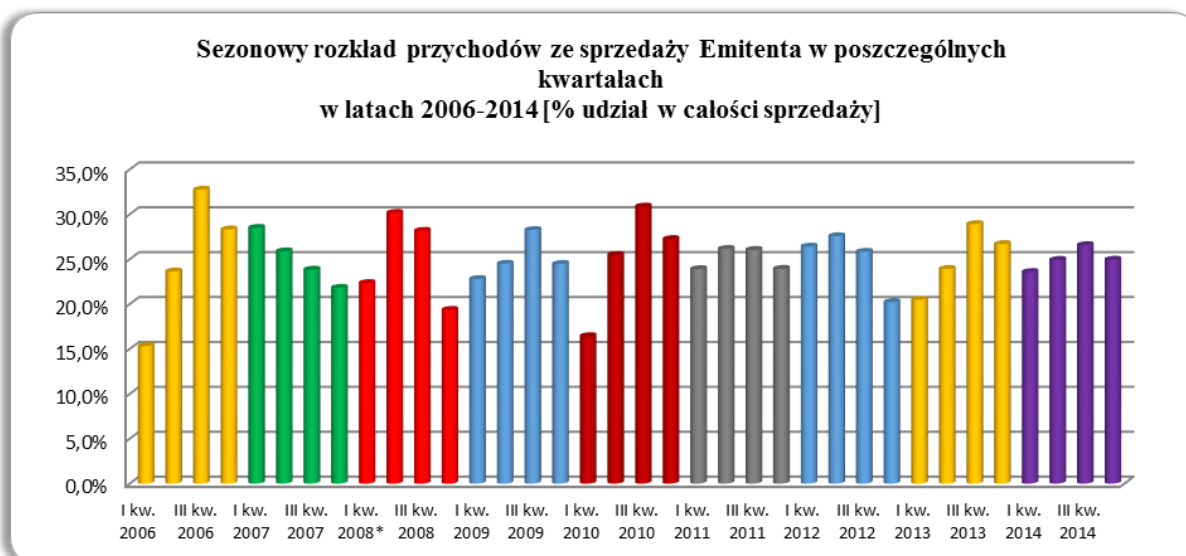
Z kolei rok 2008 był nietypowy pod względem kwartalnego rozkładu przychodów ze sprzedaży Spółki ze względu na połączenie ze spółką Bodeko Sp. z o.o, które nastąpiło tuż na początku III kwartału. Z tego względu proste porównanie wyników ze sprzedaży osiągniętych w II połowie roku do tych osiągniętych w I połowie roku da mylny obraz sezonowości, gdyż przychody i wyniki wypracowane w III i IV kwartale uwzględniają już efekt połączenia, podczas gdy analogiczne wyniki z I i II kwartału 2008 r. pokazują wyłącznie dane wypracowane przez strukturę organizacyjną Spółki sprzed połączenia. Dzieje się tak, bowiem rachunek zysków i strat spółek łączących się nie podlega konsolidacji, tj. nie wykazuje się przychodów, kosztów i zysków/strat spółki przejmowanej w rachunku zysków i strat spółki przejmującej. Dlatego, aby odzwierciedlić sezonowość rozkładu przychodów ze sprzedaży w poszczególnych kwartałach 2008 r. emitent na poniższym wykresie

i w poniższym zestawieniu doprowadził do porównywalności danych z I-II kwartału 2008 z danymi z III-IV kwartału 2008 r. poprzez przedstawienie przychodów ze sprzedaży za I i II kw. 2008 r. w postaci skonsolidowanych wielkości osiągniętych przez Konsorcjum Stali S.A. i Bodeko Sp. z o.o. w tych dwóch okresach. Wielkość skonsolidowanych przychodów ze sprzedaży została zaczerpnięta ze sprawozdań finansowych pro forma opublikowanych przez emitenta w Memorandum Informacyjnym sporządzonym na potrzeby połączenia z Bodeko Sp. z o.o. i emisji akcji serii C (publikacja zatwierdzonego przez KNF Memorandum w dniu 07.11.2008 r.).

Wyszczególnienie	I kw. 2008*	II kw. 2008*	III kw. 2008	IV kw. 2008	RAZEM 2008
Przychody ze sprzedaży łącznie	254 229	343 128	320 358	220 181	<b>1 137 896</b>
udział w sprzedaży za dany rok	22,3%	30,2%	28,2%	19,3%	100,0%

Uwaga: wg informacji przedstawionej w tekście powyżej dane dotyczące sprzedaży za I i II kw. 2008 r. są danymi skonsolidowanymi Konsorcjum Stali S.A. i Bodeko Sp. z o.o.

Po dokonaniu korekt mających na celu doprowadzenie do porównywalności danych dotyczących sprzedaży w poszczególnych kwartałach 2008 r. uzyskujemy obraz 2008 r. pokazujący, że sezonowy, kwartalny rozkład sprzedaży w tym okresie był bardziej zbliżony do typowych lat 2004-2006. Na wykresie obrazującym rok 2008 odbijają się jednak również niekorzystne tendencje charakterystyczne dla całej gospodarki polskiej i światowej, czego wyrazem jest stopniowy spadek przychodów w III kw. i osiągnięcie najniższej sprzedaży kwartalnej w IV kwartale 2008 r. Typowymi sezonowymi rozkładami sprzedaży charakteryzowały się lata 2009-2010, w których w pierwszym kwartale spółka osiągała najniższe przychody ze sprzedaży w roku a w trzecim najwyższe.



Jak pokazuje powyższy wykres, rok 2011 charakteryzował się najbardziej wyrównanym rozkładem sprzedaży w poszczególnych kwartałach. Wprawdzie pierwszy i czwarty kwartał również charakteryzowały się najmniejszym udziałem wartości przychodów ze sprzedaży w okresie w całkowitej sprzedaży roku (po ok. 23,9%), to jednak nie obserwowaliśmy w tym przypadku tak znaczących odchylenia w stosunku do sprzedaży uzyskanej w II i III kwartale, jak to miało miejsce w latach ubiegłych. Odchylenia te wyniosły zaledwie ok. 2% (sprzedaż w II kw. 2011 r., który był najlepszy pod tym względem, stanowiła udział 26,1% sprzedaży rocznej). Dla porównania – o ile w 2010 r. różnica między przychodami ze sprzedaży między najlepszym pod tym względem kwartałem III i najgorszym kwartałem I wyniosła blisko 47%, to w roku 2011 różnica ta stanowiła zaledwie ok. 9%. Rok 2012 miał zaburzoną strukturę kwartalnego rozkładu przychodów ze sprzedaży. Zaburzenia pod tym względem wprowadziły spowolnienie gospodarcze, kończące się inwestycje związane z przygotowaniem do turnieju EURO 2012 oraz coraz dotkliwsze dla branży budowlanej zatory płatnicze i upadłości podmiotów. Z tych powodów sprzedaż

w II półroczu stopniowo wyhamowywała a III i IV kwartał roku charakteryzowały się gorszymi wynikami zarówno pod względem osiągniętych przychodów i zysków.

Analizując wykres dla roku 2013 można zauważyć, że jest on niemal lustrzanym odbiciem roku 2012. W kwartałach od I do III Emitent osiągał coraz lepsze wyniki sprzedażowe, które potwierdzały odwrócenie spadkowego trendu obserwowanego od II półrocza 2012 r. Nawet spadek udziału sprzedaży w IV kw. 2013 r., w którym tradycyjnie następuje sezonowe wyhamowanie sprzedaży w branży, gdy porównuje się go do wyników IV kw. 2012 r. oraz I i II kw. 2013 r. potwierdzają, że spółka wraz z wychodzącą ze spowolnienia gospodarką stopniowo wchodzi w etap ponownego ożywienia i wzrostu sprzedaży. Przebieg roku 2014 r. pod względem sprzedaży potwierdził, że pod względem sezonowego rozkładu sprzedaży był to tradycyjny rok z trzecim kwartałem charakteryzującym się najwyższą sprzedażą. Warto jednak zwrócić uwagę na niewielkie różnice między przychodami ze sprzedaży w pozostałych kwartałach tego roku.

Emitent prognozuje, że rok 2015 pod względem sezonowego rozkładu jego sprzedaży będzie rokiem o typowej charakterystyce.

## **2.17 Informacje dotyczące emisji, wykupu i spłaty nieudziałowych i kapitałowych papierów wartościowych**

W III kwartale 2015r. zarówno emitent, jak i spółka od niego zależna nie emitowały kapitałowych i/lub dłużnych papierów wartościowych.

## **2.18 Informacje dotyczące wypłaconej lub zadeklarowanej dywidendy**

W III kwartale 2015 r. emitent i podmioty z jego Grupy Kapitałowej nie wypłacały dywidendy i nie deklarowały wypłaty dywidendy.

## **2.19 Stanowisko Zarządu w sprawie możliwości zrealizowania wcześniej publikowanych prognoz wyników**

Prognozy wyników na 2015 r. nie były publikowane.

## **2.20 Zysk przypadający na jedną akcję**

Zysk podstawowy przypadający na jedną akcję oblicza się poprzez podzielenie zysku netto zannualizowanego przypadającego na zwykłych akcjonariuszy Spółki przez średnią ważoną liczbę wyemitowanych akcji zwykłych występujących w ciągu okresu.

Zysk rozwodniony przypadający na jedną akcję oblicza się poprzez podzielenie zysku netto zannualizowanego za okres przypadającego na zwykłych akcjonariuszy (po potrąceniu odsetek od umarzalnych akcji uprzywilejowanych zamiennych na akcje zwykłe) przez średnią ważoną liczbę wyemitowanych akcji zwykłych występujących w ciągu okresu (skorygowaną o wpływ opcji rozwadniających oraz rozwadniających umarzalnych akcji uprzywilejowanych zamiennych na akcje zwykłe).

**Wyliczenie zysku na jedną akcję zostało oparte na następujących informacjach:**

– Wyliczenie zysku na jedną akcję – założenia:

(kwoty wyrażone w tys. złotych,  
o ile nie podano inaczej)



Skonsolidowany raport  
kwartalny QSr 3/2015  
za okres od 1 lipca 2015  
do 30 września 2015 roku

<b>Wyszczególnienie</b>	<b>30.09.2015</b>	<b>30.09.2014</b>
Zysk netto zanalizowany z działalności kontynuowanej	17 786	13 880
Strata na działalności zaniechanej	0	0
Zysk wykazany dla potrzeb wyliczenia wartości podstawowego zysku zanalizowanego przypadającego na jedną akcję	17 786	13 880
Efekt rozwodnienia:	0	0
- odsetki od umarzalnych akcji uprzywilejowanych zamiennych na akcje zwykłe	0	0
- odsetki od obligacji zamiennych na akcje	0	0
- instrument rozwdniający zysk	0	0
Zysk wykazany dla potrzeb wyliczenia wartości rozwodnionego zysku zanalizowanego przypadającego na jedną akcję	17 786	13 880

– Liczba wyemitowanych akcji:

<b>Wyszczególnienie</b>	<b>30.09.2015</b>	<b>30.09.2014</b>
Średnia ważona liczba akcji wykazana dla potrzeb wyliczenia wartości podstawowego zysku na jedną akcję w szt.	5 897 419	5 897 419
Efekt rozwodnienia liczby akcji zwykłych	0	0
- opcje na akcje	0	0
- obligacje zamienne na akcje	0	0
- instrument rozwdniający zysk	0	0
Średnia ważona liczba akcji zwykłych wykazana dla potrzeb wyliczenia wartości rozwodnionego zysku na jedną akcję w szt.	5 897 419	5 897 419

W okresie między dniem bilansowym a dniem sporządzenia niniejszego sprawozdania finansowego nie wystąpiły żadne inne transakcje dotyczące akcji zwykłych lub potencjalnych akcji zwykłych.

## 2.21 Zmiany zobowiązań warunkowych lub aktywów warunkowych

Wyszczególnienie	30.09.2015	31.12.2014	Zmiana na dzień 30.09.2015 w stosunku do stanu na dzień 31.12.2014
Poręczenie spłaty kredytu kupieckiego udzielonego stronom trzecim	0	10 656	-10 656
Zobowiązania z tytułu gwarancji bankowych i ubezpieczeniowych udzielonych w głównej mierze jako zabezpieczenie wykonania umów handlowych	16 172	14 985	1 187
Poręczenia kredytu bankowego udzielonego stronom trzecim	0	0	0
Inne zobowiązania warunkowe (faktoring)	28 354	27 731	623
<b>Razem zobowiązania warunkowe</b>	<b>44 526</b>	<b>53 372</b>	<b>-8 846</b>

## 2.22 Pochodne instrumenty finansowe

Pochodne instrumenty finansowe otwarte na dzień bilansowy wyceniane są w wartości godziwej w oparciu o profesjonalne metody wyceny stosowane przez Banki, w których zawarto takie transakcje.

	Wartość bilansowa		Wartość godziwa		Kategoria instrumentów finansowych
	30.09.2015	30.09.2014	30.09.2015	30.09.2014	
Pochodne instrumenty finansowe – (krótkoterminowe kontrakty forward)	7 367	0	7 440	0	Aktywa finansowe wyceniane w wartości godziwej przez wynik finansowy

Z uwagi na małą istotność dla sprawozdania finansowego: w rachunku zysków i strat (wrzesień 2015r.) pominięto wpływ wyceny wg wartości godziwej pochodnych instrumentów finansowych (krótkoterminowych kontraktów forward). Na dzień 30 września 2014 r. r. żadne otwarte transakcje (kontrakty forward) nie występowały. Kontrakty forward zabezpieczały zakupy waluty na realizację zobowiązań spółki z tytułu zawartych kontraktów importowych.

## 2.23 Wymagane ujawnienia informacji dodatkowych

### Transakcje z podmiotami powiązanymi

W skład Grupy kapitałowej Konsorcjum Stali S.A. wchodziły następujące podmioty:

- spółka dominująca: Konsorcjum Stali S.A.
  - spółka zależna:
    - Polcynk Sp. z o.o. w Radomiu
  - spółki stowarzyszone :
    - RBS STAL Sp. z o.o. w Krakowie
    - Unia Stalowa Sp .z o.o.

#### **Spółka zależna:**

**Polcynk Sp. z o.o.** to średniej wielkości spółka zajmująca się produkcją konstrukcji stalowych, posiada własną bazę magazynowo-produkcyjną, świadczy również usługi lakierowania. Spółka produkuje elementy konstrukcji hal, części linii produkcyjnych, elementy infrastruktury drogowej. 30.07.2009 r. Konsorcjum Stali objęła 100% udziałów Spółki Polcynk Sp. z o.o. za kwotę 9,350 tys. złotych.

#### **Spółki stowarzyszone:**

Konsorcjum Stali S.A. ma udziały kapitałowe w spółce **RBS STAL Sp. z o.o.** i **Unia Stalowa Sp. z o.o.** posiadając w nich odpowiednio **33,3%**, **20%** udziałów, nie mając jednakże wpływu na sprawowanie kontroli nad tymi jednostkami. Dane tych podmiotów wykazywane są w sprawozdaniu skonsolidowanym metodą praw własności.

W bieżącym roku obrotowym miały miejsce transakcje między podmiotami powiązаныmi, były to jednak transakcje o charakterze typowym dla prowadzonej działalności gospodarczej, a ich charakter i warunki wynikały z bieżącej działalności operacyjnej prowadzonej przez emitenta, podmioty z jego Grupy i jednostki powiązane.

Transakcje pomiędzy podmiotami powiązаныmi odbyły się na warunkach równorzędnych z tymi, które obowiązują w transakcjach zawartych na warunkach rynkowych.

#### **Transakcje z członkami organów zarządzających i nadzorujących**

Członkom organów zarządzających i nadzorujących nie udzielano pożyczek, nie były również zawierane inne transakcje z członkami Zarządu i Rady Nadzorczej.

Poniższa tabela przedstawia łączne kwoty transakcji zawartych z podmiotami powiązаныmi w okresie 01.01-30.09.2015 r. oraz 01.01-30.09.2014 r.

(kwoty wyrażone w tys. złotych,  
o ile nie podano inaczej)

# KONSORCJUM STALI S.A.

Skonsolidowany raport  
kwartalny QSr 3/2015  
za okres od 1 lipca 2015  
do 30 września 2015 roku

Podmiot powiązany	Sprzedaż na rzecz podmiotów powiązanych		Zakupy od podmiotów powiązanych		Należności od podmiotów powiązanych		w tym przeterminowane		Zobowiązania wobec podmiotów powiązanych		w tym zaległe, po upływie terminu płatności	
	30.09.2015	30.09.2014	30.09.2015	30.09.2014	30.09.2015	30.09.2014	30.09.2015	30.09.2014	30.09.2015	30.09.2014	30.09.2015	30.09.2014
<b>Jednostka dominująca</b>												
<b>Konsorcjum Stali S.A</b>												
<b>Jednostki zależne:</b>												
POLCYNK Sp.z o.o. od 31.07.2009*	2 485	1 946	234	145	746	293	0	0	29	52	0	0
KS SERWIS Sp. z o.o od 10.05.2011	0	2	0	0	0	0	0	0	0	0	0	0
<b>Razem</b>	<b>2 485</b>	<b>1 948</b>	<b>234</b>	<b>145</b>	<b>746</b>	<b>293</b>	<b>0</b>	<b>0</b>	<b>29</b>	<b>52</b>	<b>0</b>	<b>0</b>
<b>Jednostki stowarzyszona:</b>												
RBS STAL Sp.z o.o.	10 906	3 719	0	0	2 740	1 683	0	0	0	0	0	0
Unia Stalowa Sp. z o.o.	0	0	68 421	41 727	0	0	0	0	10 928	11 425	0	0
<b>Razem</b>	<b>10 906</b>	<b>3 719</b>	<b>68 421</b>	<b>41 727</b>	<b>2 740</b>	<b>1 683</b>	<b>0</b>	<b>0</b>	<b>10 928</b>	<b>11 425</b>	<b>0</b>	<b>0</b>
<b>Podmioty powiązane osobowo</b>												
"BUDO-MARKET" Robert Wojdyna, Marek Skwarski, Jerzy Wojdyna Sp.J.	48	93	86	341	3	12	0	0	7	0	0	0
BODEKO HOTELE SP.Z O.O.	3	7	36	21	0	0	0	0	0	0	0	0
BOWIM S.A. od 29.12.2010	0	0	11	1 033	0	0	0	0	0	77	0	0
<b>Razem</b>	<b>51</b>	<b>100</b>	<b>133</b>	<b>1 395</b>	<b>3</b>	<b>12</b>	<b>0</b>	<b>0</b>	<b>7</b>	<b>0</b>	<b>0</b>	<b>0</b>
<b>OGÓŁEM</b>	<b>13 442</b>	<b>5 767</b>	<b>68 788</b>	<b>43 267</b>	<b>3 489</b>	<b>1 988</b>	<b>0</b>	<b>0</b>	<b>10 964</b>	<b>11 554</b>	<b>0</b>	<b>0</b>

**Odpisy aktualizacyjne z tytułu utraty wartości rzeczowych aktywów trwałych, wartości niematerialnych lub innych aktywów oraz odwracanie tych odpisów**

W okresie, którego dotyczy niniejszy raport nie było zdarzeń tego typu.

**Rozwiązanie rezerw na restrukturyzacje**

W okresie, którego dotyczy niniejszy raport nie było zdarzeń tego typu.

**Nabycie i sprzedaż rzeczowych aktywów trwałych**

– Nabycie, budowa, rozbudowa lub inne zwiększenie wartości aktywów trwałych

Grupa aktywów trwałych	Zakupy w okresie	Zakupy w okresie
	01.01.2015 – 30.09.2015	porównawczym 01.01.2014 – 30.09.2014
Grunty (gr. "0")	0	0
Budynki i budowle (gr. "1-2)	4 890	604
Maszyny i urządzenia (gr. 3-6)	2 580	356
Środki transportu (gr. "7")	1 222	382
Pozostałe środki trwałe (gr. "8")	136	43
<b>ŚRODKI TRWAŁE RAZEM</b>	<b>8 828</b>	<b>1 385</b>
<b>WARTOŚCI NIEMATERIALNE I PRAWNE</b>	<b>8</b>	<b>85</b>

– Sprzedaż bądź likwidacja aktywów trwałych

Grupa aktywów trwałych	Zakupy w okresie	Zakupy w okresie
	01.01.2015 – 30.09.2015	porównawczym 01.01.2014 – 30.09.2014
Grunty (gr. "0")	0	0
Budynki i budowle (gr. "1-2)	31	0
Maszyny i urządzenia (gr. 3-6)	33	1
Środki transportu (gr. "7")	230	54
Pozostałe środki trwałe (gr. "8")	11	0
<b>ŚRODKI TRWAŁE RAZEM</b>	<b>305</b>	<b>55</b>

**Zobowiązania na rzecz zakupu aktywów trwałych**

Stan zobowiązań inwestycyjnych na dzień 30.09.2015 r. wynosi 305 tys. zł.- dotyczy nabycia maszyn i urządzeń zbrojarskich

**Rozliczenia z tytułu spraw sądowych**

Nie było istotnych kosztów z tego tytułu w omawianym okresie.

**Korekty błędów poprzednich okresów**

Nie wystąpiły w omawianym okresie.



## 2.24 Wskazanie postępowań toczących się przed sądem, organem właściwym dla postępowania arbitrażowego lub organem administracji publicznej, których jednostkowa lub łączna wartość przekracza 10% kapitałów Emitenta

Aktualnie nie ma sporów i postępowań spełniających kryteria wymienione w tytule tego punktu.

## 2.25 Informacje o udzielonych przez Emitenta lub jednostkę od niego zależną poręczeniach, pożyczkach lub gwarancjach, jeżeli łączna wartość istniejących poręczeń lub gwarancji stanowi równowartość co najmniej 10% kapitałów własnych Emitenta

Na dzień **30.09.2015** r. emitent udzielał następujących poręczeń i gwarancji własnych:

- Dnia 05.06.2014 r. Konsorcjum Stali S.A. ustanowiło zabezpieczenie wekslowe na rzecz Unii Stalowej Sp. z o.o. wystawiając weksel własny in blanco wraz ze stosownym porozumieniem wekslowym. Beneficjent tego zabezpieczenie w przypadku niewywiązania się przez emitenta z zobowiązań wobec niego ma prawo wypełnić weksel do kwoty odpowiadającej nie zapłaconym należnościom wraz z należnymi z tego tytułu odsetkami ustawowymi oraz kosztami poniesionymi w związku z dochodzeniem tych należności

Na dzień **30.09.2015** r. na zlecenie Konsorcjum Stali S.A. wystawione były następujące gwarancje bankowe i ubezpieczeniowe:

### Gwarancje w PLN

lp.	gwarancja obowiązuje od dnia	kwota gwarancji	waluta gwarancji	gwarancja obowiązuje do dnia	nazwa beneficjenta	rodzaj gwarancji	przedmiot gwarancji
1	2014-11-28	39 273,00	PLN	2015-12-31	Kapsch Telematic Services Sp. z o.o.	gwarancja zapłaty	Konsorcjum Stali S.A. nie łączą ze spółką Beneficjenta żadne związki kapitałowe. Gwarancja stanowi zabezpieczenie dla Beneficjenta odroczonego terminu płatności, który został przyznany Konsorcjum Stali S.A. przez Beneficjenta za korzystanie dróg krajowych bądź ich odcinków. Niniejsza gwarancja została wystawiona na podstawie "Umowy zlecenia udzielenia gwarancji ubezpieczeniowej wniesienia opłaty elektronicznej za korzystanie z dróg krajowych lub ich odcinków nr UGMYT/31/2014-091 z dnia 28.11.2014 r." między Konsorcjum Stali S.A. i PZU S.A.;
2	2015-04-07	905 380,00	PLN	2015-12-31	Strabag Sp. z o.o.	gwarancja należytego wykonania	Konsorcjum Stali S.A. nie łączą ze spółką Beneficjenta żadne związki kapitałowe. Gwarancja stanowi zabezpieczenie dla Beneficjenta należytego wykonania umowy w zakresie dostaw elementów zbrojarskich realizowanych przez Konsorcjum Stali S.A. Niniejsza gwarancja została wystawiona na podstawie "Umowy zlecenia o okresowe udzielanie gwarancji ubezpieczeniowych kontraktowych nr UO/GKR/02/2014-091 z dnia 20.05.2014 r." z póź.zm. między Konsorcjum Stali S.A. i PZU S.A.;
3	2015-05-07	430 171,90	PLN	2016-01-30	Ines Inwestycja Sp. z o.o.	gwarancja należytego wykonania	Konsorcjum Stali S.A. nie łączą ze spółką Beneficjenta żadne związki kapitałowe. Gwarancja stanowi zabezpieczenie dla Beneficjenta należytego wykonania umowy w zakresie dostaw elementów zbrojarskich realizowanych przez Konsorcjum Stali S.A. Niniejsza gwarancja została wystawiona na podstawie "Umowy zlecenia o okresowe udzielanie gwarancji ubezpieczeniowych kontraktowych nr UO/GKR/02/2014-091 z dnia 20.05.2014 r." z póź.zm. między Konsorcjum Stali S.A. i PZU S.A.;
4	2015-05-05	1 370 630,00	PLN	2016-05-31	Mostostal Power Development Sp. z o.o.	gwarancja należytego wykonania	Konsorcjum Stali S.A. nie łączą ze spółką Beneficjenta żadne związki kapitałowe. Gwarancja stanowi zabezpieczenie dla Beneficjenta należytego wykonania umowy w zakresie dostaw elementów zbrojarskich realizowanych przez Konsorcjum Stali S.A. Gwarancja o pierwotnej wartości 1 348 300 zł została dnia 08.01.2015 r. podwyższona o kwotę 22 330 zł do kwoty 1 370 630 zł. Niniejsza gwarancja została wystawiona na podstawie Umowy Limitu Kredytowego zdefiniowanego w Umowie Wieloproduktowej nr 679/2009/00002763/00 między Konsorcjum Stali S.A. i ING Bankiem Śląski S.A.

(kwoty wyrażone w tys. złotych,  
o ile nie podano inaczej)

# KONSORCJUM STALI S.A.

Skonsolidowany raport  
kwartalny QSr 3/2015  
za okres od 1 lipca 2015  
do 30 września 2015 roku

lp.	gwarancja obowiązuje od dnia	kwota gwarancji	waluta gwarancji	gwarancja obowiązuje do dnia	nazwa beneficjenta	rodzaj gwarancji	przedmiot gwarancji
5	2015-07-23	112 125,00	PLN	2016-05-31	Hochtief Polska S.A.	gwarancja należytego wykonania	Konsorcjum Stali S.A. nie łączą ze spółką Beneficjenta żadne związki kapitałowe. Gwarancja stanowi zabezpieczenie dla Beneficjenta należytego wykonania umowy w zakresie dostaw elementów zbrojarskich realizowanych przez Konsorcjum Stali S.A. Niniejsza gwarancja została wystawiona na podstawie "Umowy zlecenia o okresowe udzielanie gwarancji ubezpieczeniowych kontraktowych nr UO/GKR/02/2014-091 z dnia 20.05.2014 r." z póź.zm. między Konsorcjum Stali S.A. i PZU S.A.;
6	2015-06-17	189 472,00		2016-07-01	Mostostal Warszawa S.A.	gwarancja należytego wykonania	Konsorcjum Stali S.A. nie łączą ze spółką Beneficjenta żadne związki kapitałowe. Gwarancja stanowi zabezpieczenie dla Beneficjenta należytego wykonania umowy w zakresie dostaw elementów zbrojarskich realizowanych przez Konsorcjum Stali S.A. Niniejsza gwarancja została wystawiona na podstawie Umowy Limitu Kredytowego zdefiniowanego w Umowie Wieloproduktowej nr 679/2009/00002763/00 między Konsorcjum Stali S.A. i ING Bankiem Śląski S.A.
7	2015-06-26	171 566,00	PLN	2016-07-31	Strabag Sp. z o.o.	gwarancja należytego wykonania	Konsorcjum Stali S.A. nie łączą ze spółką Beneficjenta żadne związki kapitałowe. Gwarancja stanowi zabezpieczenie dla Beneficjenta należytego wykonania umowy w zakresie dostaw elementów zbrojarskich realizowanych przez Konsorcjum Stali S.A. Niniejsza gwarancja została wystawiona na podstawie "Umowy zlecenia o okresowe udzielanie gwarancji ubezpieczeniowych kontraktowych nr UO/GKR/02/2014-091 z dnia 20.05.2014 r." z póź.zm. między Konsorcjum Stali S.A. i PZU S.A.;
8	2015-07-06	1 520 000,00	PLN	2016-07-31	Energopol Szczecin S.A.	gwarancja należytego wykonania	Konsorcjum Stali S.A. nie łączą ze spółką Beneficjenta żadne związki kapitałowe. Gwarancja stanowi zabezpieczenie dla Beneficjenta należytego wykonania umowy w zakresie dostaw elementów zbrojarskich realizowanych przez Konsorcjum Stali S.A. Niniejsza gwarancja została wystawiona na podstawie "Umowy o współpracy w zakresie udzielania gwarancji ubezpieczeniowych w ramach przyznanego limitu gwarancyjnego Nr 56/2008/WA51 z dnia 18.11.2008 r" z póź.zm. między Konsorcjum Stali S.A. i STU Ergo Hestia S.A.;
9	2015-06-26	235 912,10	PLN	2016-09-30	Strabag Sp. z o.o.	gwarancja należytego wykonania	Konsorcjum Stali S.A. nie łączą ze spółką Beneficjenta żadne związki kapitałowe. Gwarancja stanowi zabezpieczenie dla Beneficjenta należytego wykonania umowy w zakresie dostaw elementów zbrojarskich realizowanych przez Konsorcjum Stali S.A. Niniejsza gwarancja została wystawiona na podstawie "Umowy zlecenia o okresowe udzielanie gwarancji ubezpieczeniowych kontraktowych nr UO/GKR/02/2014-091 z dnia 20.05.2014 r." z póź.zm. między Konsorcjum Stali S.A. i PZU S.A.;
10	2015-06-26	241 330,59	PLN	2016-09-30	Strabag Sp. z o.o.	gwarancja należytego wykonania	Konsorcjum Stali S.A. nie łączą ze spółką Beneficjenta żadne związki kapitałowe. Gwarancja stanowi zabezpieczenie dla Beneficjenta należytego wykonania umowy w zakresie dostaw elementów zbrojarskich realizowanych przez Konsorcjum Stali S.A. Niniejsza gwarancja została wystawiona na podstawie "Umowy zlecenia o okresowe udzielanie gwarancji ubezpieczeniowych kontraktowych nr UO/GKR/02/2014-091 z dnia 20.05.2014 r." z póź.zm. między Konsorcjum Stali S.A. i PZU S.A.;
11	2015-07-30	359 502,32	PLN	2017-08-15	Astaldi S.p.A.	gwarancja należytego wykonania	Konsorcjum Stali S.A. nie łączą ze spółką Beneficjenta żadne związki kapitałowe. Gwarancja stanowi zabezpieczenie dla Beneficjenta należytego wykonania umowy w zakresie dostaw elementów zbrojarskich realizowanych przez Konsorcjum Stali S.A. Niniejsza gwarancja została wystawiona na podstawie "Umowy o współpracy w zakresie udzielania gwarancji ubezpieczeniowych w ramach przyznanego limitu gwarancyjnego Nr 56/2008/WA51 z dnia 18.11.2008 r" z póź.zm. między Konsorcjum Stali S.A. i STU Ergo Hestia S.A.;

(kwoty wyrażone w tys. złotych,  
o ile nie podano inaczej)



Skonsolidowany raport  
kwartalny QSr 3/2015  
za okres od 1 lipca 2015  
do 30 września 2015 roku

## Gwarancje w EUR

lp.	gwarancja obowiązuje od dnia	kwota gwarancji	waluta gwarancji	gwarancja obowiązuje do dnia	nazwa beneficjenta	rodzaj gwarancji	przedmiot gwarancji
1	2011-12-08	2 500 000	EUR	2015-12-31	ISD Dunafer Co. Ltd.	gwarancja zapłaty	Gwarancja stanowi zabezpieczenie dla Beneficjenta zapłaty za zamówiony przez Emitenta towar. Niniejsza gwarancja została wystawiona na podstawie Umowy Limitu Kredytowego zdefiniowanego w Umowie Wieloproduktowej nr 679/2009/00002763/00 między Konsorcjum Stali S.A. i ING Bankiem Śląski S.A.; Pierwotna wartość gwarancji udzielonej dnia 09.02.2010 r. wynosiła 1.000.000 EUR. Dnia 18.11.2010 r. kwota gwarancji została podniesiona o 500.000 EUR do kwoty 1.500.000 EUR i wydłużona do 31.01.2011 r., następnie aneksem z 14.01.2011 r. gwarancja została zwiększona do 2.000.000 EUR i przedłużona do 31.12.2011 r. Dnia 08.12.2011 r. Gwarancja została podniesiona do 2.500.000 EUR i przedłużono do 31.12.2015 r.

Łączna kwota gwarancji wystawionych w PLN wyniosła 5 575 362,91 zł. Łączna kwota gwarancji wystawionych w EUR wyniosła 2 500 000 EUR co po przeliczeniu na PLN wg kursu z dnia 30.09.2015 r. daje wartość 10 596 500 zł. Łączna kwota gwarancji wystawionych na zlecenie emitenta i obowiązujących na dzień 30.09.2015 r. wyniosła zatem 16 171 862,91 zł.

## 2.26 Czynniki, które w ocenie Emitenta będą miały wpływ na osiągnięte wyniki w perspektywie co najmniej kolejnego kwartału

Najważniejszym czynnikiem mającym wpływ na wyniki osiągane przez emitenta w kolejnych kwartałach nadal będzie miała sytuacja gospodarcza Polski i najbliższych partnerów handlowych naszego kraju. Utrzymanie się pozytywnych trendów w rozwoju polskiego przemysłu, budownictwa, a także spodziewany wzrost nakładów inwestycyjnych, są szansą na systematyczny wzrost przychodów i zysków w Konsorcjum Stali S.A. i jej Grupie Kapitałowej. Szczególnie dużą wagę emitent przywiązuje do realizacji dalszych inwestycji publicznych, wykorzystania przez Polskę ogromnych dotacji unijnych oraz wzrostu popytu wewnętrznego.

Optymistycznie zapowiadają się najbliższe lata dla Polski z prognozowanym wzrostem PKB w 2015 roku na poziomie 3,4% , a w 2016 roku nawet 3,8%. Wzrost konsumpcji stali w najbliższych latach jest szacowany na około 2% rocznie. Prognozowane jest, że w roku 2025 zużycie stali w Polsce może sięgnąć nawet 13,5-13,8 mln ton, przy obecnym poziomie około 11 mln ton (dane za HIPH). Nie bez znaczenia pozostają nowe środki z UE przewidziane do 2020 roku, które spowodują rozpoczęcie dużych inwestycji infrastrukturalnych. Pierwsze z nich przewidziane są już na rok 2016. Emitent jako lider rynku krajowego w produkcji zbrojeń budowlanych widzi dużą szansę na zwiększenie przychodów i umocnienie swojej pozycji na rynku.

Branża produkcji zbrojeń budowlanych spore nadzieje wiąże również z planowanymi inwestycjami na kolei i w energetyce, jak również na rynku mieszkaniowym. W roku 2015 pojawiły się już symptomy ożywienia co pozwoliło Spółce wygenerować znaczące przychody, a prognozy na najbliższe lata patrząc przez pryzmat kolejnych projektów wydają się być jeszcze bardziej optymistyczne.

Pomimo optymistycznych perspektyw dotyczących wzrostu konsumpcji stali w nadchodzących okresach problemem nadal pozostaje spadek cen surowców (ruda, węgiel koksujący, złom), i za tym idący spadek cen wyrobów hutniczych. Dodatkowym czynnikiem wpływającym na pogłębienie trendu spadkowego jest destabilizacja cen na rynku światowym i rosnące zagrożenie importem, szczególnie ze strony dalekiego wschodu min. z Chin. Kraj ten brak popytu wewnętrznego kompensuje zwiększoną aktywnością eksportową, co powoduje zwiększoną konkurencję i silne ruchy cenowe. Poza importem stali z Chin problem zwiększonej aktywności importowej jest widoczny lokalnie również z takich krajów jak Rosja, Ukraina czy Białoruś. Spadek konkurencyjności hut europejskich powoduje, że w 2015 prognozowany jest kolejny wzrost importu wyrobów hutniczych na poziomie 18% dla wyrobów gotowych, a 21% dla wyrobów płaskich (dane wg. Eurofer). Powyższe czynniki powodują destabilizację rynku oraz presję cenową a co za tym idzie istotne spłaszczenie marż.

W celu przeciwdziałania wzrostowi importu z poza UE, Komisja Europejska we współpracy z instytucjami branżowymi stara się wprowadzić narzędzia mające na celu ochronę własnego rynku. Obecnie rozpatrywane są wnioski w stosunku do

producentów z poza UE stosujących dumpingowe dostawy wynikające między innymi z subwencji państwowych, dewaluacji lokalnych walut czy liberalnych norm dotyczących ochrony środowiska.

W przypadku pozytywnego zakończenia postępowań antydumpingowych uda się zahamować import z poza UE co przy prognozowanym wzroście zużycia ( wg World Steel Association wynosi 1,3% w 2015 i 2,2% w 2016 r.) powinno ustabilizować sytuację rynkową. Jeżeli jednak środki ochrony nie zadziałają pomimo prognozowanego wzrostu konsumpcji jego beneficjentami pozostaną nadal producenci z poza UE co zwiększy nieprzewidywalność cen.

Wszystkie wyżej opisane czynniki będą miały znaczący wpływ na wyniki emitenta. Oceniając szanse i zagrożenia emitent patrzy na swój rozwój w perspektywie nadchodzących kwartałów z umiarkowanym optymizmem.

### 3. KWARTALNA INFORMACJA FINANSOWA DOTYCZĄCA JEDNOSTKI DOMINUJĄCEJ – KONSORCJUM STALI S.A.

#### 3.1 Podstawowe informacje dotyczące emitenta

Nazwa:	Konsorcjum Stali Spółka Akcyjna
Siedziba:	ul. Paderewskiego nr 120, 42-400 Zawiercie
Podstawowy przedmiot działalności wg PKD:	Pozostała sprzedaż hurtowa – PKD 2007: 4690Z
Organ rejestrowy:	Sąd Rejonowy dla m. st. Warszawy w Warszawie, XIII Wydział Gospodarczy Krajowego Rejestru Sądowego; wpis pod nr 0000279883; wpis dokonany dnia 02.05.2007 r.
Forma prawna:	Spółka Akcyjna

KONSORCJUM STALI S.A. jest jednym z najbardziej liczących się w Polsce dystrybutorów wyrobów hutniczych. Od 6 grudnia 2007 r. papiery wartościowe Spółki notowane są na Giełdzie Papierów Wartościowych w Warszawie.

Spółka została założona na czas nieoznaczony.

Na dzień sporządzenia sprawozdania finansowego i na dzień jego publikacji w skład Zarządu Konsorcjum Stali S.A. wchodził:

- Janusz Smołka – Prezes Zarządu
- Dariusz Bendykowski – Członek Zarządu
- Marcin Miśta – Członek Zarządu
- Rafał Strzelczyk – Członek Zarządu

W I półroczu 2015 r. nastąpiły zmiany w Zarządzie Konsorcjum Stali S.A. Szczegółowe informacje na ten temat opisane zostały w punkcie 2 „Sprawozdania Zarządu z działalności Grupy Kapitałowej Konsorcjum Stali S.A. za okres od 1 stycznia 2015 r. do dnia 30 czerwca 2015 r.” Dnia 17.08.2015 r. Rada Nadzorcza rozszerzyła skład Zarządu spółki do 4 osób i powołała na stanowisko Członka Zarządu pana Rafała Strzelczyka (emitent informował o tym w **raporcie bieżącym nr 27/2015**).

Na dzień publikacji niniejszego sprawozdania finansowego w skład Rady Nadzorczej Konsorcjum Stali S.A. wchodzi:

- Robert Wojdyna – Przewodniczący Rady Nadzorczej
- Janusz Kocłęga – Zastępca Przewodniczącego Rady Nadzorczej
- Tadeusz Borysiewicz – Członek Rady Nadzorczej
- Ireneusz Dembowski – Członek Rady Nadzorczej
- Marek Skwarski – Członek Rady Nadzorczej

W I półroczu 2015 r. nastąpiły zmiany w Radzie Nadzorczej Konsorcjum Stali S.A. Szczegółowe informacje na ten temat opisane zostały w punkcie 2 „Sprawozdania Zarządu z działalności Grupy Kapitałowej Konsorcjum Stali S.A. za okres od 1 stycznia 2015 r. do dnia 30 czerwca 2015 r.” oraz w raportach bieżących podawanych do publicznej wiadomości.

Od czasu publikacji ostatniego sprawozdania okresowego nie było zmian w organach zarządczych i nadzorczych emitenta.

### **3.2 Podstawa sporządzenia śródrocznego skróconego sprawozdania finansowego**

Podstawę prawną sporządzenia niniejszego skróconego śródrocznego sprawozdania finansowego stanowi par. 82 oraz par. 83 ust. 3 Rozporządzenia Ministra Finansów z dnia 19 lutego 2009 roku z póź. zm. w sprawie informacji bieżących i okresowych przekazywanych przez emitentów papierów wartościowych oraz warunków uznawania za równoważne informacji wymaganych przepisami prawa państwa niebędącego państwem członkowskim (Dz. U. 2009 Nr 33, poz. 259).

Skrócone śródroczne jednostkowe sprawozdanie finansowe nie obejmuje wszystkich informacji oraz ujawnień wymaganych w rocznym sprawozdaniu finansowym, dlatego należy je czytać łącznie z jednostkowym sprawozdaniem finansowym Konsorcjum Stali S.A. za rok obrotowy zakończony 31 grudnia 2014 r.

Skrócone śródroczne jednostkowe sprawozdanie finansowe objęte niniejszym raportem zostało sporządzone za okres od 01.01.2015 r. do 30.09.2015 r.. Wartości w nim ujęte wyrażone są w tys. PLN.

Niniejsze śródroczne skrócone sprawozdanie finansowe sporządzone na dzień 30.09.2015 r. zostało zatwierdzone do publikacji przez Zarząd emitenta dnia 16.11.2015 r.

### **3.3 Stosowane zasady rachunkowości**

Zasady rachunkowości oraz metody wyliczeń przyjęte do przygotowania niezbadanego śródrocznego jednostkowego sprawozdania finansowego są spójne z zasadami opisanymi w zbadanym jednostkowym sprawozdaniu finansowym Konsorcjum Stali S.A. sporządzonymi według MSSF za rok zakończony 31 grudnia 2014 roku. Zawarte w tym raporcie śródroczne skrócone jednostkowe sprawozdanie finansowe powinno się czytać łącznie z jednostkowym sprawozdaniem finansowym Konsorcjum Stali S.A. sporządzonymi według MSSF za rok zakończony 31 grudnia 2014 roku.

### **3.4 Oświadczenie o zgodności z MSSF**

Na podstawie rozporządzenia Ministra Finansów z dnia 19 lutego 2009 roku w sprawie informacji bieżących i okresowych przekazywanych przez emitentów papierów wartościowych (Dz. U. Nr 33, poz. 259), Zarząd Spółki Konsorcjum Stali S.A. oświadcza, że wedle swojej najlepszej wiedzy, niniejsze skrócone jednostkowe sprawozdanie finansowe i dane porównywalne sporządzone zostały zgodnie z obowiązującymi emitenta zasadami rachunkowości oraz że odzwierciedlają w sposób prawdziwy, rzetelny i jasny sytuację majątkową i finansową emitenta oraz jego wynik finansowy.

Sprawozdanie zostało sporządzone przy założeniu kontynuacji działalności i braku przesłanek wskazujących na zagrożenie zaprzestania prowadzenia działalności. Zarząd emitenta nie stwierdza na dzień podpisania sprawozdania istnienia faktów i okoliczności, które wskazywałyby na zagrożenia dla możliwości kontynuowania działalności w okresie 12 miesięcy po dniu bilansowym na skutek zamierzonego lub przymusowego zaniechania bądź istotnego ograniczenia dotychczasowej działalności.

Niniejsze skrócone jednostkowe sprawozdanie finansowe zostało sporządzone zgodnie z Międzynarodowym Standardem Rachunkowości („MSR”) 34 - Śródroczna Sprawozdawczość Finansowa („MSR 34”) oraz zgodnie z odpowiednimi standardami rachunkowości mającymi zastosowanie do śródrocznej sprawozdawczości finansowej przyjętej przez Unię Europejską, opublikowanymi i obowiązującymi w czasie przygotowania śródrocznego jednostkowego sprawozdania finansowego.

### 3.5 Istotne wartości oparte na profesjonalnym osądzie i szacunkach

#### a) Profesjonalny osąd

W procesie stosowania zasad (polityki) rachunkowości wobec zagadnień podanych poniżej, największe znaczenie, oprócz szacunków księgowych, miał profesjonalny osąd kierownictwa.

- **Klasyfikacja umów leasingowych** - Konsorcjum Stali S.A. dokonuje klasyfikacji leasingu jako operacyjnego lub finansowego w oparciu o ocenę, w jakim zakresie ryzyko i pożytki z tytułu posiadania przedmiotu leasingu przypadają w udziale leasingodawcy, a w jakim leasingobiorcy. Ocena ta opiera się na treści ekonomicznej każdej transakcji.

#### b) Niepewność szacunków

Poniżej omówiono podstawowe założenia dotyczące przyszłości i inne kluczowe źródła niepewności występujące na dzień bilansowy, z którymi związane jest istotne ryzyko znaczącej korekty wartości bilansowych aktywów i zobowiązań w następnym roku finansowym.

- **Utrata wartości aktywów trwałych** - Zgodnie z MSR 36 utrata wartości składnika aktywów następuje wyłącznie wówczas gdy wartość bilansowa składnika aktywów jest wyższa od jego wartości odzyskiwalnej. Na podstawie tego standardu spółka dokonuje corocznej oceny okresów użyteczności środków trwałych oraz corocznie przeprowadzany jest test na utratę wartości firmy powstałej w wyniku połączenia jednostek w celu stwierdzenia, czy nie występują przesłanki wskazujące na możliwość utraty ich wartości.
- **Stawki amortyzacyjne** - Wysokość stawek amortyzacyjnych ustalana jest na podstawie przewidywanego okresu ekonomicznej użyteczności składników rzeczowego majątku trwałego oraz wartości niematerialnych. W jednostce corocznie dokonuje się weryfikacji przyjętych okresów ekonomicznej użyteczności na podstawie bieżących szacunków.
- **Wycena rezerw** - Rezerwy z tytułu świadczeń pracowniczych zostały oszacowane za pomocą metod aktuarialnych.
- **Składnik aktywów z tytułu podatku odroczonego** - rozpoznaje się składnik aktywów z tytułu podatku odroczonego bazując na założeniu, że w przyszłości zostanie osiągnięty zysk podatkowy pozwalający na jego wykorzystanie. Pogorszenie uzyskiwanych wyników podatkowych w przyszłości mogłoby spowodować, że założenie to stałoby się nieuzasadnione.
- **Odpisy aktualizujące wartość należności** - odpisu z tytułu utraty wartości należności dokonuje się, gdy istnieją obiektywne dowody na to, że jednostka nie będzie w stanie otrzymać wszystkich należnych kwot z uwzględnieniem stopnia ryzyka, jakie wiąże się z daną należnością.
- **Odpisu z tytułu utraty wartości zapasów** - dokonuje się jeśli w wyniku porównania wartości historycznych z wartościami aktualnymi na dzień bilansowy (wartości netto możliwe do uzyskania) jednostka stwierdza, że posiadane zapasy utraciły swoją wartość. Dokonując szacunków wartości netto możliwej do uzyskania Zarząd Spółki opiera się na najbardziej wiarygodnych dowodach, dostępnych w czasie ich sporządzania, co do przewidywanej kwoty, możliwej do zrealizowania z tytułu sprzedaży zapasów.
- **Odpisy z tytułu utraty wartości aktywów finansowych** - dokonuje się gdy w ocenie Zarządu istnieje ryzyko, iż nie przyniosą one w przyszłości korzyści ekonomicznych.

### 3.6 Pozostałe informacje

W okresie, za który sporządzono niniejsze śródroczne skrócone jednostkowe sprawozdanie finansowe emitent nie wypłacał dywidend.

Wszystkie inne istotne informacje zostały zawarte w opisie do skróconego sprawozdania skonsolidowanego zawartego w niniejszym raporcie.

### 3.7 Wybrane dane finansowe przeliczone na euro - zasady przeliczania wybranych danych finansowych na euro

Podstawowe pozycje bilansu, rachunku zysków i strat oraz rachunku przepływów pieniężnych z prezentowanego jednostkowego sprawozdania finansowego oraz danych porównywalnych przeliczone na EURO.

Wyszczególnienie	01.01.2015 - 30.09.2015		01.01.2014 - 30.09.2014	
	tys. PLN	tys. EUR	tys. PLN	tys. EUR
Przychody netto ze sprzedaży produktów, towarów i materiałów	881 573	211 992	815 967	195 193
Zysk (strata) na działalności operacyjnej	13 785	3 315	17 509	4 188
Zysk (strata) brutto	11 368	2 734	14 090	3 371
Zysk (strata) netto	9 159	2 202	11 465	2 743
Przepływy pieniężne netto z działalności operacyjnej	23 604	5 676	29 401	7 033
Przepływy pieniężne netto z działalności inwestycyjnej	-5 392	-1 297	2 261	541
Przepływy pieniężne netto z działalności finansowej	-16 076	-3 866	-30 223	-7 230
Przepływy pieniężne netto, razem	2 136	514	1 439	344
Aktywa razem	603 430	142 365	576 849	135 337
Zobowiązania i rezerwy na zobowiązania razem	300 709	70 945	275 102	64 543
Zobowiązania długoterminowe	793	187	740	174
Zobowiązania krótkoterminowe	287 030	67 718	261 569	61 368
Kapitał własny przypadający akcjonariuszom jednostki dominującej	302 721	71 420	301 747	70 794
Kapitał zakładowy	5 897	1 391	5 897	1 384
Liczba akcji w sztukach	5 897 419	5 897 419	5 897 419	5 897 419
Zanualizowany zysk (strata) na jedną akcję zwykłą (w zł/EUR)	3,21	0,77	2,33	0,56
Rozwodniony zanualizowany zysk (strata) na jedną akcję zwykłą (w zł/EUR)	3,21	0,77	2,33	0,56
Wartość księgowa na akcję (zł/EUR)	51,33	12,11	49,51	11,86
Rozwodniona wartość księgowa na jedną akcję (zł/EUR)	51,33	12,11	49,51	11,86
Zadeklarowana lub wypłacona dywidenda w zł	8 185	1 968	0	0
Zadeklarowana lub wypłacona dywidenda na jedną akcję zwykłą w zł	1,39	0,33	0	0
Liczba akcji w sztukach objętych dywidendą	5 456 861	5 456 861	0	0
Zadeklarowana lub wypłacona dywidenda na jedną akcję (objęte dywidendą) z zł	1,50	0,36	0	0

**UWAGA:** Wybrane dane z jednostkowego bilansu (jednostkowego sprawozdania z sytuacji finansowej) prezentowane są na koniec bieżącego okresu sprawozdawczego a dane porównywalne, zgodnie z wytycznymi zawartymi w par 89 ust. 1 pkt.1 Rozporządzenia Ministra Finansów z dnia 19 lutego 2009 roku w sprawie informacji bieżących i okresowych przekazywanych przez emitentów papierów wartościowych oraz warunków uznawania za równoważne informacji wymaganych przepisami prawa państwa niebędącego państwem członkowskim (Dz. U. 2009 Nr 33, poz. 259), **na ostatni dzień poprzedniego roku obrotowego, czyli na dzień 31.12.2014.**



(kwoty wyrażone w tys. złotych,  
o ile nie podano inaczej)



Skonsolidowany raport  
kwartalny QSr 3/2015  
za okres od 1 lipca 2015  
do 30 września 2015 roku

Ogłoszone przez Narodowy Bank Polski średnie kursy wymiany złotego w stosunku do EURO wyniosły w okresach objętych sprawozdaniem finansowym:

Rok obrotowy	Średni kurs w okresie*	Minimalny kurs w okresie	Maksymalny kurs w okresie	Kurs na ostatni dzień okresu
01.01.2015- 30.09.2015	4,1585	3,9822	4,3335	4,2386
01.01.2014- 30.09.2014	4,1803	4,0998	4,2375	4,1755
01.10.2014 - 30.09.2015 (do przeliczeń zysku zanalizowanego)	4,1729			
01.10.2013 - 30.09.2014 (do przeliczeń zysku zanalizowanego)	4,1789			
<b>31.12.2014</b> <b>(do przeliczeń danych porównywalnych bilansowych)</b>				4,2623

*\*) średnia kursów obowiązujących na ostatni dzień każdego miesiąca w danym okresie*

Poszczególne pozycje aktywów i pasywów bilansu przeliczono według kursów ogłoszonych przez Narodowy Bank Polski dla euro obowiązujących na ostatni dzień okresu.

Poszczególne pozycje rachunku zysków i strat oraz sprawozdania z przepływów środków pieniężnych przeliczono według kursów stanowiących średnią arytmetyczną średnich kursów ogłoszonych przez Narodowy Bank Polski dla euro obowiązujących na ostatni dzień każdego miesiąca w danym okresie sprawozdawczym.

Kurs minimalny w okresie 01.01.-30.09.2015 r. wystąpił dnia 21.04.2015 r. natomiast kurs maksymalny dnia 20.01.2015 r.

(kwoty wyrażone w tys. złotych,  
o ile nie podano inaczej)



Skonsolidowany raport  
kwartalny QSr 3/2015  
za okres od 1 lipca 2015  
do 30 września 2015 roku

### 3.8 Jednostkowe sprawozdanie z sytuacji finansowej (Bilans)

<b>AKTYWA</b>	<b>30.09.2015</b>	<b>30.06.2015</b>	<b>31.12.2014</b>	<b>30.09.2014</b>
<b>Aktywa trwałe razem</b>	<b>274 716</b>	<b>276 801</b>	<b>273 624</b>	<b>274 728</b>
Rzeczowe aktywa trwałe	151 069	152 338	147 509	147 676
Wartości niematerialne, w tym:	98 093	98 167	98 330	98 409
- Wartość firmy	96 283	93 283	96 283	96 283
Udziały w jednostkach podporządkowanych	9 954	9 954	10 016	10 016
Inwestycje w jednostkach stowarzyszonych konsolidowanych metodą praw własności	250	250	250	250
Aktywa finansowe dostępne do sprzedaży	12 351	13 084	14 549	15 347
Należności długoterminowe	554	554	548	546
Nieruchomości inwestycyjne	0	0	0	0
Aktywa z tytułu odroczonego podatku	2 445	2 454	2 422	2 484
<b>Aktywa obrotowe razem</b>	<b>328 714</b>	<b>357 348</b>	<b>303 225</b>	<b>324 761</b>
Zapasy	146 104	162 882	126 776	158 395
Należności handlowe, w tym:	164 699	177 113	161 653	157 630
- od jednostek powiązanych	3 489	2 200	4 120	1 988
- od pozostałych jednostek	161 210	174 913	157 533	155 642
Należności z tytułu podatku dochodowego od osób prawnych	0	0	0	0
Należności krótkoterminowe inne	2 117	1 222	943	1 694
Krótkoterminowe aktywa finansowe dostępne do sprzedaży	2 996	3 061	3 191	3 216
Pożyczki krótkoterminowe	0	0	0	0
Środki pieniężne i ich ekwiwalenty	12 462	12 734	10 326	3 490
Aktywa trwałe zakwalifikowane jako przeznaczone do sprzedaży	336	336	336	336
<b>AKTYWA RAZEM</b>	<b>603 430</b>	<b>634 149</b>	<b>576 849</b>	<b>599 489</b>

(kwoty wyrażone w tys. złotych,  
o ile nie podano inaczej)

# KONSORCJUM STALI S.A.

Skonsolidowany raport  
kwartalny QSr 3/2015  
za okres od 1 lipca 2015  
do 30 września 2015 roku

<b>PASYWA</b>	<b>30.09.2015</b>	<b>30.06.2015</b>	<b>31.12.2014</b>	<b>30.09.2014</b>
<b>Kapitał własny razem</b>	<b>302 721</b>	<b>300 311</b>	<b>301 747</b>	<b>291 971</b>
Kapitał własny przypisany akcjonariuszom jednostki dominującej	302 721	300 311	301 747	291 971
Kapitał zakładowy	5 897	5 897	5 897	5 897
Udziały (akcje) własne (wielkość ujemna)	-13 893	-13 893	-13 893	-13 893
Kapitał zapasowy ze sprzedaży akcji powyżej ceny nominalnej	178 100	178 100	178 100	178 100
Kapitał zapasowy	97 992	97 992	85 047	85 047
Kapitał z aktualizacji wyceny	173	173	173	195
Pozostałe kapitały	30 900	30 900	30 900	30 900
Zyski/straty lat ubiegłych	3 552	1 142	15 523	5 725
<b>Zobowiązania i rezerwy na zobowiązania razem</b>	<b>300 709</b>	<b>333 838</b>	<b>275 102</b>	<b>307 518</b>
<b>Rezerwy na zobowiązania razem</b>	<b>12 886</b>	12 834	12 793	<b>12 515</b>
Rezerwa z tytułu odroczonego podatku dochodowego	12 545	12 481	12 405	12 229
<b>Rezerwa na świadczenia emerytalne i podobne, w tym:</b>	<b>323</b>	<b>323</b>	<b>323</b>	<b>264</b>
- długoterminowe	279	279	279	240
- krótkoterminowe	44	44	44	24
<b>Rezerwy na zobowiązania i inne</b>	<b>18</b>	<b>30</b>	<b>65</b>	<b>22</b>
- długoterminowe	0	0	0	0
- krótkoterminowe	18	30	65	22
<b>Zobowiązania długoterminowe razem</b>	<b>793</b>	<b>881</b>	<b>740</b>	<b>658</b>
Długoterminowe kredyty i pożyczki	0	0	0	0
Inne zobowiązania długoterminowe	793	881	740	658
<b>Zobowiązania krótkoterminowe</b>	<b>287 030</b>	<b>320 123</b>	<b>261 569</b>	<b>294 345</b>
Krótkoterminowe kredyty i pożyczki	117 979	137 850	121 750	107 198
<b>Zobowiązania handlowe, w tym:</b>	<b>124 981</b>	<b>128 565</b>	<b>95 796</b>	<b>134 361</b>
- od jednostek powiązanych	10 963	14 812	9 436	11 554
- od pozostałych jednostek	114 018	113 753	86 360	122 807
Zobowiązania z tytułu podatku dochodowego	945	772	4 090	2 058
Zobowiązania krótkoterminowe inne	43 125	52 936	39 933	50 728
<b>PASYWA RAZEM</b>	<b>603 430</b>	<b>634 149</b>	<b>576 849</b>	<b>599 489</b>
Wartość księgowa (tys. zł)	302 721	300 311	301 747	291 971
Liczba akcji (szt.)	5 897 419	5 897 419	5 897 419	5 897 419
Wartość księgowa na jedną akcję (zł)	51,33	50,92	51,17	49,51

(kwoty wyrażone w tys. złotych,  
o ile nie podano inaczej)

### 3.9 Jednostkowy rachunek zysków i strat

Jednostkowy rachunek zysków i strat	za okres 01.07.2015 30.09.2015	za okres 01.01.2015 30.09.2015	za okres 01.07.2014 30.09.2014	za okres 01.01.2014 30.09.2014
<b>Przychody netto ze sprzedaży produktów i usług, towarów i materiałów, w tym:</b>	<b>301 331</b>	<b>881 573</b>	<b>288 819</b>	<b>815 967</b>
- od jednostek powiązanych	5 338	13 442	2 282	5 767
Przychody ze sprzedaży produktów i usług	119 084	354 736	109 662	299 736
Przychody ze sprzedaży towarów i materiałów	182 247	526 837	179 157	516 231
<b>Koszty sprzedanych produktów, towarów i materiałów, w tym:</b>	<b>281 260</b>	<b>816 745</b>	<b>267 905</b>	<b>757 963</b>
- od jednostek powiązanych	5 059	12 878	2 193	5 507
Koszty wytworzenia sprzedanych produktów i usług	109 880	324 430	100 401	276 327
Wartość sprzedanych towarów i materiałów	171 380	492 315	167 504	481 636
<b>Zysk (strata) brutto na sprzedaży</b>	<b>20 071</b>	<b>64 828</b>	<b>20 914</b>	<b>58 004</b>
Koszty sprzedaży	11 842	34 752	11 434	32 236
Koszty ogólnego zarządu	3 101	15 332	2 946	8 474
Pozostałe przychody operacyjne	153	1 583	580	1 805
Pozostałe koszty operacyjne	1 309	2 542	518	1 590
<b>Zysk (strata) z działalności operacyjnej</b>	<b>3 972</b>	<b>13 785</b>	<b>6 596</b>	<b>17 509</b>
Przychody finansowe	182	896	409	1 271
Koszty finansowe	1 068	3 313	1 453	4 690
<b>Zysk (strata) przed opodatkowaniem</b>	<b>3 086</b>	<b>11 368</b>	<b>5 552</b>	<b>14 090</b>
Podatek dochodowy	676	2 209	1 083	2 625
- część bieżąca	604	2 092	965	2 250
- część odroczone	72	117	118	375
<b>Zysk (strata) netto, w tym:</b>	<b>2 410</b>	<b>9 159</b>	<b>4 469</b>	<b>11 465</b>
<b>Zysk (strata) netto (zanalizowany) w tys. zł)</b>		<b>18 957</b>		<b>13 725</b>
Średnia ważona liczba akcji zwykłych w (w szt.)		5 897 419		5 897 419
Zysk (strata) na jedną akcję zwykłą (w zł)		3,21		2,33
Średnia ważona rozwodniona liczba akcji zwykłych w (w szt.)		5 897 419		5 897 419
Rozwodniony zysk (strata) na jedną akcję zwykłą (w zł)		3,21		2,33

(kwoty wyrażone w tys. złotych,  
o ile nie podano inaczej)



Skonsolidowany raport  
kwartalny QSr 3/2015  
za okres od 1 lipca 2015  
do 30 września 2015 roku

### 3.10 Jednostkowe sprawozdanie z całkowitych dochodów

pozycja	za okres		za okres	
	01.07.2015 30.09.2015	01.01.2015 30.09.2015	01.07.2014 30.09.2014	01.01.2014 30.09.2014
Zysk (strata) netto	2 410	9 159	4 469	11 465
Zmiany w nadwyżce z przeszacowania	0	0	0	0
Zyski (straty) z tytułu przeszacowania składników aktywów finansowych dostępnych do sprzedaży	0	0	0	0
Efektywna część zysków i strat związanych z instrumentami zabezpieczającymi przepływy środków pieniężnych	0	0	0	0
Zyski (straty) aktuarialne z programów określonych świadczeń emerytalnych	0	0	0	0
Różnice kursowe z wyceny jednostek działających za granicą	0	0	0	0
Udział w dochodach całkowitych jednostek stowarzyszonych	0	0	0	0
Podatek dochodowy związany z elementami pozostałych całkowitych dochodów	0	0	0	0
Suma dochodów całkowitych	2 410	9 159	4 469	11 465
Suma dochodów całkowitych przypisana akcjonariuszom mniejszościowym		0		0
Suma dochodów całkowitych przypadająca na podmiot dominujący	2 410	9 159	4 469	11 465

(kwoty wyrażone w tys. złotych,  
o ile nie podano inaczej)



Skonsolidowany raport  
kwartalny QSR 3/2015  
za okres od 1 lipca 2015  
do 30 września 2015 roku

### 3.11 Jednostkowe sprawozdanie ze zmian w kapitale własnym

Pozycje	Kapitał zakładowy	Udziały (akcje) własne (wielkość ujemna)	Kapitał zapasowy ze sprzedaży akcji powyżej ceny nominalnej	Kapitał zapasowy	Kapitał z aktualizacji wyceny	Pozostałe kapitały	Zyski (straty) z lat ubiegłych	Zysk (strata) netto roku bieżącego	Razem kapitał własny
<b>Trzy miesiące zakończone 30.09.2015 r.</b>									
<b>Kapitał własny na dzień 01.07.2015 r.</b>	<b>5 897</b>	<b>-13 893</b>	<b>178 100</b>	<b>97 992</b>	<b>173</b>	<b>30 900</b>	<b>-5 607</b>	<b>6 749</b>	<b>300 311</b>
Wynik netto za 3 m-ce 2014 roku	0	0	0	0	0	0	0	2 410	2 410
Podział zysku	0	0	0	0	0	0	0	0	0
Przeznaczenie zysku na wypłatę dywidendy	0	0	0	0	0	0	0	0	0
Pozostałe	0	0	0	0	0	0	0	0	0
<b>Kapitał własny na dzień 30.09.2015 r.</b>	<b>5 897</b>	<b>-13 893</b>	<b>178 100</b>	<b>97 992</b>	<b>173</b>	<b>30 900</b>	<b>-5 607</b>	<b>9 159</b>	<b>302 721</b>

(kwoty wyrażone w tys. złotych,  
o ile nie podano inaczej)



Skonsolidowany raport  
kwartalny QSR 3/2015  
za okres od 1 lipca 2015  
do 30 września 2015 roku

**Jednostkowe sprawozdanie ze zmian w kapitale własnym (Cd.)**

Pozycje	Kapitał zakładowy	Udziały (akcje) własne (wielkość ujemna)	Kapitał zapasowy ze sprzedaży akcji powyżej ceny nominalnej	Kapitał zapasowy	Kapitał z aktualizacji wyceny	Pozostałe kapitały	Zyski (straty) z lat ubiegłych	Zysk (strata) netto roku bieżącego	Razem kapitał własny
<b>Dziewięć miesięcy zakończonych 30.09.2015 r.</b>									
<b>Kapitał własny na dzień 01.01.2015 r.</b>	<b>5 897</b>	<b>-13 893</b>	<b>178 100</b>	<b>85 047</b>	<b>173</b>	<b>30 900</b>	<b>15 523</b>	<b>0</b>	<b>301 747</b>
Wynik netto za 9 m-cy 2014 roku	0	0	0	0	0	0	0	9 159	9 159
Korekta wyniku lat ubiegłych	0	0	0	-133	0	0	133	0	0
Podział zysku /Pokrycie straty	0	0	0	13 078	0	0	-13 078	0	0
Przeznaczenie zysku na wypłatę dywidendy	0	0	0	0	0	0	-8 185	0	-8 185
Pozostałe	0	0	0	0	0	0	0	0	0
<b>Kapitał własny na dzień 30.09.2015 r.</b>	<b>5 897</b>	<b>-13 893</b>	<b>178 100</b>	<b>97 992</b>	<b>173</b>	<b>30 900</b>	<b>-5 607</b>	<b>9 159</b>	<b>302 721</b>

(kwoty wyrażone w tys. złotych,  
o ile nie podano inaczej)



Skonsolidowany raport  
kwartalny QSr 3/2015  
za okres od 1 lipca 2015  
do 30 września 2015 roku

#### Jednostkowe sprawozdanie ze zmian w kapitale własnym (Cd.)

Pozycje	Kapitał zakładowy	Udziały (akcje) własne (wielkość ujemna)	Kapitał zapasowy ze sprzedaży akcji powyżej ceny nominalnej	Kapitał zapasowy	Kapitał z aktualizacji wyceny	Pozostałe kapitały	Zyski (straty) z lat ubiegłych	Zysk (strata) netto roku bieżącego	Razem kapitał własny
<b>Trzy miesiące zakończone 30.09.2014 r.</b>									
<b>Kapitał własny na dzień 01.07.2014 r.</b>	<b>5 897</b>	<b>-13 893</b>	<b>178 100</b>	<b>85 047</b>	<b>195</b>	<b>30 900</b>	<b>-5 740</b>	<b>6 996</b>	<b>287 502</b>
Wynik netto za 3 m-ce 2014 roku	0	0	0	0	0	0	0	4 469	4 469
Podział zysku	0	0	0	0	0	0	0	0	0
Przeznaczenie zysku na wypłatę dywidendy									
Pozostałe	0	0	0	0	0	0	0	0	0
<b>Kapitał własny na dzień 30.09.2014 r.</b>	<b>5 897</b>	<b>-13 893</b>	<b>178 100</b>	<b>85 047</b>	<b>195</b>	<b>30 900</b>	<b>-5 740</b>	<b>11 465</b>	<b>291 971</b>



(kwoty wyrażone w tys. złotych,  
o ile nie podano inaczej)



Skonsolidowany raport  
kwartalny QSr 3/2015  
za okres od 1 lipca 2015  
do 30 września 2015 roku

### Jednostkowe sprawozdanie ze zmian w kapitale własnym (Cd.)

Pozycje	Kapitał zakładowy	Udziały (akcje) własne (wielkość ujemna)	Kapitał zapasowy ze sprzedaży akcji powyżej ceny nominalnej	Kapitał zapasowy	Kapitał z aktualizacji wyceny	Pozostałe kapitały	Zyski (straty) z lat ubiegłych	Zysk (strata) netto roku bieżącego	Razem kapitał własny
<b>Dziewięć miesięcy zakończonych 30.09.2014 r.</b>									
<b>Kapitał własny na dzień 01.01.2014 r.</b>	<b>5 897</b>	<b>-13 893</b>	<b>178 100</b>	<b>78 104</b>	<b>195</b>	<b>30 900</b>	<b>1 336</b>	<b>0</b>	<b>280 639</b>
Wynik netto za 9 m-cy 2014 roku	0	0	0	0	0	0	0	11 465	11 465
Emisja akcji	0	0	0	0	0	0	0	0	0
Podatek odroczony odniesiony na kapitały	0	0	0	0	0	0	0	0	0
Korekta wyniku lat ubiegłych	0	0	0	0	0	0	-133	0	-133
Podział zysku /Pokrycie straty	0	0	0	6 943	0	0	-6 943	0	0
Przeznaczenie zysku na wypłatę dywidendy	0	0	0	0	0	0	0	0	0
Pozostałe	0	0	0	0	0	0	0	0	0
<b>Kapitał własny na dzień 30.09.2014 r.</b>	<b>5 897</b>	<b>-13 893</b>	<b>178 100</b>	<b>85 047</b>	<b>195</b>	<b>30 900</b>	<b>-5 740</b>	<b>11 465</b>	<b>291 971</b>

(kwoty wyrażone w tys. złotych,  
o ile nie podano inaczej)

### 3.12 Jednostkowe sprawozdanie z przepływów pieniężnych

Pozycja	za okres 01.07.2015 30.09.2015	za okres 01.01.2015 30.09.2015	za okres 01.07.2014 30.09.2014	za okres 01.01.2014 30.09.2014
Przepływy środków pieniężnych z działalności operacyjnej				
<b>Zysk / Strata przed opodatkowaniem</b>	<b>3 086</b>	<b>11 368</b>	<b>5 552</b>	<b>14 090</b>
<b>Korekty razem:</b>	<b>19 039</b>	<b>12 236</b>	<b>8 630</b>	<b>15 311</b>
Zysk (strata) akcjonariuszy nie posiadających kontroli	0	0	0	0
Udział w zyskach (stratach) jednostek objętych konsolidacją metodą praw własności	0	0	0	0
Amortyzacja	1 677	5 018	1 664	4 930
Zyski (straty) z tytułu różnic kursowych	0	0	0	0
Odsetki i dywidendy netto	1 841	3 626	1 475	4 393
Zysk (strata) z działalności inwestycyjnej	-142	-436	-24	264
Zmiana stanu rezerw	-13	-48	0	-81
Zmiana stanu zapasów	16 778	-19 328	3 096	-53 377
Zmiana stanu należności	11 519	-4 226	-10 553	-16 514
Zmiana stanu zobowiązań, z wyjątkiem kredytów i pożyczek	-12 164	32 911	13 286	76 909
Pozostałe korekty	-27	-44	-25	-87
Podatek dochodowy zapłacony	-430	-5 237	-289	-1 126
<b>A. Przepływy pieniężne netto z działalności operacyjnej</b>	<b>22 125</b>	<b>23 604</b>	<b>14 182</b>	<b>29 401</b>
Przepływy środków pieniężnych z działalności inwestycyjnej				
<b>Wpływy razem</b>	<b>997</b>	<b>3 087</b>	<b>876</b>	<b>3 489</b>
Przychody ze sprzedaży środków trwałych i wartości niematerialnych i prawnych	50	244	6	51
Inne wpływy inwestycyjne	0	0	0	0
Przychody z aktywów finansowych	947	2 843	870	3 438
Przychody z tytułu dywidend i udziałów w zyskach	0	250	0	0
<b>Wypływy razem</b>	<b>1 596</b>	<b>8 479</b>	<b>529</b>	<b>1 228</b>
Zakup środków trwałych i wartości niematerialnych	1 596	8 479	529	1 228
Wydatki na aktywa finansowe	0	0	0	0
Inne	0	0	0	0
<b>B. Przepływy pieniężne netto z działalności inwestycyjnej</b>	<b>-599</b>	<b>-5 392</b>	<b>347</b>	<b>2 261</b>
Przepływy środków pieniężnych z działalności finansowej				
<b>Wpływy razem</b>	<b>489</b>	<b>17 931</b>	<b>3 551</b>	<b>14 529</b>
Wpływy z tytułu zaciągniętych kredytów	489	17 931	3 551	14 529
Emisja dłużnych papierów wartościowych/akcji	0	0	0	0
Inne wpływy finansowe	0	0	0	0

(kwoty wyrażone w tys. złotych,  
o ile nie podano inaczej)

# KONSORCJUM STALI S.A.

Skonsolidowany raport  
kwartalny QSr 3/2015  
za okres od 1 lipca 2015  
do 30 września 2015 roku

Pozycja	za okres	za okres	za okres	za okres
	01.07.2015 30.09.2015	01.01.2015 30.09.2015	01.07.2014 30.09.2014	01.01.2014 30.09.2014
<b>Wpływy razem</b>	22 037	34 007	18 036	44 752
Spłata kredytów	20 359	21 701	16 462	40 119
Nabycie akcji własnych	0	0	0	0
Umorzenie akcji własnych	0	0	0	0
Zapłacone odsetki	1 591	3 626	1 475	4 393
Dywidendy i inne wypłaty na rzecz właścicieli	0	8 185	0	0
Inne	87	495	99	240
<b>C. Przepływy pieniężne netto z działalności finansowej</b>	<b>-21 548</b>	<b>-16 076</b>	<b>-14 485</b>	<b>-30 223</b>
<b>D. Przepływy pieniężne netto razem</b>	<b>-22</b>	<b>2 136</b>	<b>44</b>	<b>1 439</b>
<b>E. Bilansowa zmiana stanu środków pieniężnych, w tym</b>	<b>-272</b>	<b>2 136</b>	<b>44</b>	<b>1 439</b>
<b>F. Środki pieniężne na początek okresu</b>	<b>12 734</b>	<b>10 326</b>	<b>3 446</b>	<b>2 051</b>
<b>G. Środki pieniężne na koniec okresu</b>	<b>12 462</b>	<b>12 462</b>	<b>3 490</b>	<b>3 490</b>
- w tym o ograniczonej możliwości dysponowania	0	0	0	0

(kwoty wyrażone w tys. złotych,  
o ile nie podano inaczej)



Skonsolidowany raport  
kwartalny QSr 3/2015  
za okres od 1 lipca 2015  
do 30 września 2015 roku

## PODPISY W IMIENIU EMITENTA

<b>Data</b>	<b>Imię i Nazwisko</b>	<b>Stanowisko/Funkcja</b>	<b>Podpis</b>
16.11.2015 r.	Janusz Smołka	Prezes Zarządu	
16.11.2015 r.	Dariusz Bendykowski	Członek Zarządu	
16.11.2015 r.	Marcin Miśta	Członek Zarządu	
16.11.2015 r.	Rafał Strzelczyk	Członek Zarządu	

## PODPIS OSOBY, KTÓREJ POWIERZONO PROWADZENIE KSIĄG RACHUNKOWYCH

<b>Data</b>	<b>Imię i Nazwisko</b>	<b>Stanowisko/Funkcja</b>	<b>Podpis</b>
16.11.2015 r.	Łucja Gawlik-Kostrz	Prezes Rachunkowość i Finanse	