

AWBUD_{SA}

Raport Grupy Kapitałowej AWBUD za III kwartał 2015 roku



16 listopada 2015 roku

WYBRANE DANE FINANSOWE

Grupa Kapitałowa AWBUD – dane skonsolidowane

Wybrane skonsolidowane dane finansowe	(w tys. zł)		(w tys. euro)	
	9 miesięcy zakończonych 30.09.2015	9 miesięcy zakończonych 30.09.2014	9 miesięcy zakończonych 30.09.2015	9 miesięcy zakończonych 30.09.2014
Przychody ze sprzedaży	166 449	153 722	40 026	36 773
Zysk (strata) z działalności operacyjnej	4 045	(1 018)	973	(244)
Zysk (strata) przed opodatkowaniem	3 236	(1 993)	778	(477)
Zysk (strata) netto	4 605	(3 446)	1 107	(824)
Całkowite dochody netto	4 605	(3 446)	1 107	(824)
Przepływy pieniężne netto z działalności operacyjnej	(3 827)	(3 987)	(920)	(954)
Przepływy pieniężne netto z działalności inwestycyjnej	(635)	14 806	(153)	3 542
Przepływy pieniężne netto z działalności finansowej	(3 732)	(7 747)	(897)	(1 853)
Przepływy pieniężne netto razem	(8 194)	3 072	(1 970)	735
Zysk (strata) netto i rozdwojony zysk (strata) netto przypadająca na jedną akcję zwykłą (w zł, w euro)	0,56	(0,42)	0,13	(0,10)

Wybrane skonsolidowane dane finansowe	(w tys. zł)		(w tys. euro)	
	Stan na 30.09.2015	Stan na 31.12.2014	Stan na 30.09.2015	Stan na 31.12.2014
Aktywa razem	159 479	160 201	37 625	37 586
Zobowiązania i rezerwy na zobowiązania	114 687	120 013	27 058	28 157
Zobowiązania długoterminowe	8 607	7 132	2 031	1 673
Zobowiązania krótkoterminowe	106 080	112 881	25 027	26 484
Kapitał własny	44 792	40 188	10 568	9 429
Kapitał podstawowy	4 121	4 121	972	967
Liczba akcji (w szt.)	8 242 946	8 242 946	8 242 946	8 242 946
Wartość księgowa i rozdwojona wartość księgowa na jedną akcję (w zł, w euro)	5,43	4,88	1,28	1,14

AWBUD S.A. – dane jednostkowe

Wybrane jednostkowe dane finansowe	(w tys. zł)		(w tys. euro)	
	9 miesięcy zakończonych 30.09.2015	9 miesięcy zakończonych 30.09.2014	9 miesięcy zakończonych 30.09.2015	9 miesięcy zakończonych 30.09.2014
Przychody ze sprzedaży	135 027	120 899	32 470	28 921
Zysk (strata) z działalności operacyjnej	3 793	876	912	210
Zysk (strata) przed opodatkowaniem	3 105	194	747	46
Zysk (strata) netto	4 534	(230)	1 090	(55)
Całkowite dochody netto	4 534	(230)	1 090	(55)
Przepływy pieniężne netto z działalności operacyjnej	(5 632)	(243)	(1 354)	(58)
Przepływy pieniężne netto z działalności inwestycyjnej	(854)	3 051	(205)	730
Przepływy pieniężne netto z działalności finansowej	(1 860)	(492)	(447)	(118)
Przepływy pieniężne netto razem	(8 346)	2 316	(2 007)	554
Zysk (strata) netto i rozwodniony zysk (strata) netto przypadająca na jedną akcję zwykłą (w zł, w euro)	0,55	(0,03)	0,13	(0,01)

Wybrane jednostkowe dane finansowe	(w tys. zł)		(w tys. euro)	
	Stan na 30.09.2015	Stan na 31.12.2014	Stan na 30.09.2015	Stan na 31.12.2014
Aktywa razem	148 138	142 101	34 950	33 339
Zobowiązania i rezerwy na zobowiązania	97 088	95 584	22 906	22 425
Zobowiązania długoterminowe	3 447	3 491	813	819
Zobowiązania krótkoterminowe	93 641	92 093	22 092	21 606
Kapitał własny	51 050	46 517	12 044	10 914
Kapitał podstawowy	4 121	4 121	972	967
Liczba akcji (w szt.)	8 242 946	8 242 946	8 242 946	8 242 946
Wartość księgowa i rozwodniona wartość księgowa na jedną akcję (w zł, w euro)	6,19	5,64	1,46	1,32

Powyższe dane finansowe za III kwartał 2015 roku i okres porównawczy zostały przeliczone na euro według następujących zasad:

- pozycje aktywów i pasywów – według średniego kursu określonego przez Narodowy Bank Polski odpowiednio na dzień 30 września 2015 roku – 1 euro = 4,2386 zł oraz na dzień 31 grudnia 2014 roku – 1 euro = 4,2623 zł,
- pozycje sprawozdania z całkowitych dochodów oraz sprawozdania z przepływów pieniężnych – według kursu stanowiącego średnią arytmetyczną średnich kursów określonych przez Narodowy Bank Polski na ostatni dzień każdego miesiąca odpowiednio w okresie od 1 stycznia 2015 roku do 30 września 2015 roku – 1 euro = 4,1585 zł oraz w okresie od 1 stycznia 2014 roku do 30 września 2014 roku – 1 euro = 4,1803 zł.

Spis treści

WYBRANE DANE FINANSOWE.....	2
Spis treści	4
1. KOMENTARZ DO WYNIKÓW GRUPY AWBUD ZA TRZY KWARTAŁY 2015 ROKU.....	6
1.1. Sytuacja makroekonomiczna i kondycja branży budowlanej	6
1.2. Wyniki finansowe Grupy Kapitałowej AWBUD	8
1.2.1. Czynniki kształtujące wynik finansowy Grupy.....	8
1.2.2. Sprawozdanie z sytuacji finansowej	10
1.2.3. Przepływy pieniężne	11
1.2.4. Zmiany w kapitale własnym	11
1.2.5. Wskaźniki finansowe	11
1.2.6. Udział poszczególnych segmentów operacyjnych w wyniku	11
1.3. Realizowane inwestycje	13
1.4. Stanowisko Zarządu odnośnie możliwości zrealizowania wcześniej publikowanych prognoz.....	14
1.5. Czynniki, które mogą mieć wpływ na działalność Grupy w kolejnych kwartałach	14
1.5.1. Czynniki zewnętrzne	14
1.5.2. Czynniki wewnętrzne.....	15
2. ŚRODROCZNE SKRÓCONE SKONSOLIDOWANE SPRAWOZDANIE FINANSOWE	17
2.1. Skonsolidowane sprawozdanie z całkowitych dochodów	17
2.2. Skonsolidowane sprawozdanie z sytuacji finansowej	18
2.3. Skonsolidowane sprawozdanie z przepływów pieniężnych	19
2.4. Skonsolidowane sprawozdanie ze zmian w kapitale własnym.....	20
3. INFORMACJE UZUPEŁNIAJĄCE	21
3.1. Oświadczenie o zgodności	21
3.2. Oświadczenia Zarządu	21
3.3. Podstawowe informacje o AWBUD S.A.	21
3.4. Przedmiot działalności.....	21
3.5. Władze statutowe	22
3.6. Grupa Kapitałowa	23
3.7. Opis ważniejszych zasad rachunkowości	24
3.8. Prezentacja danych.....	25
3.9. Waluta funkcjonalna i waluta sprawozdawcza	27
3.10. Przychody ze sprzedaży.....	28
3.11. Koszty według rodzaju.....	28
3.12. Informacje o istotnych zmianach wielkości szacunkowych	28
3.13. Sezonowość lub cykliczność działalności.....	28
3.14. Segmenty operacyjne	29
3.15. Akcje i akcjonariat.....	30
3.15.1. Kapitał zakładowy i liczba akcji.....	30
3.15.2. Akcjonariusze	30
3.15.3. Stan posiadania akcji AWBUD S.A. przez osoby zarządzające i nadzorujące.....	31
3.15.4. Notowania akcji AWBUD	31
3.16. Pożyczki i kredyty bankowe oraz inne instrumenty dłużne.....	32
3.17. Emisje, wykup i spłaty dłużnych i kapitałowych papierów wartościowych.....	32
3.18. Aktywa i zobowiązania warunkowe	32
3.19. Transakcje z podmiotami powiązаныmi.....	33
3.20. Znaczące umowy.....	33
3.21. Istotne zdarzenia po zakończeniu okresu sprawozdawczego.....	34
3.22. Sprawy sporne.....	34
3.23. Zatrudnienie.....	35
3.24. Inne istotne informacje	35

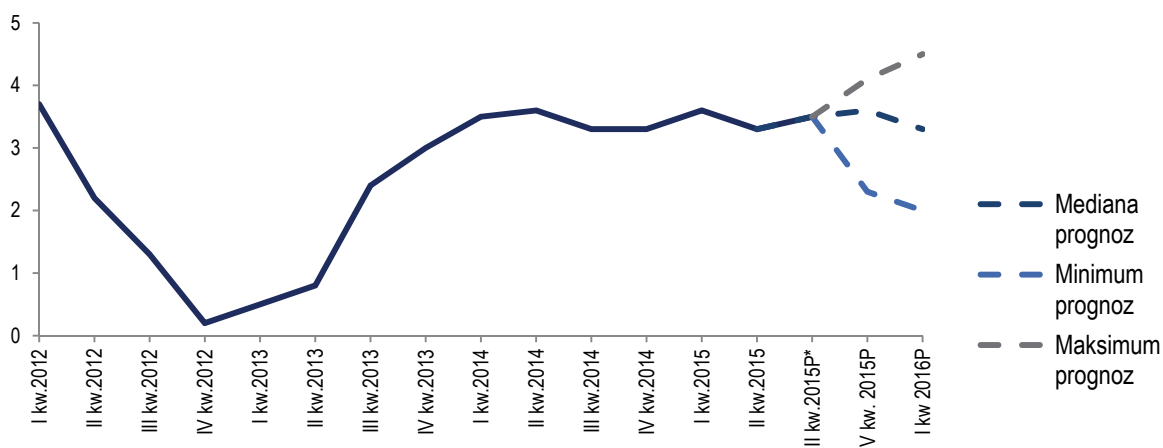
3.24.1.	Wybór podmiotu uprawnionego do badania sprawozdań finansowych	35
3.24.2.	Zatwierdzenie sprawozdania	35
4.	ŚRODROCZNE SKRÓCONE JEDNOSTKOWE SPRAWOZDANIE FINANSOWE	36
4.1.	Jednostkowe sprawozdanie z całkowitych dochodów.....	36
4.2.	Jednostkowe sprawozdanie z sytuacji finansowej	37
4.3.	Jednostkowe sprawozdanie z przepływów pieniężnych.....	38
4.4.	Jednostkowe sprawozdanie ze zmian w kapitale własnym.....	39

1. KOMENTARZ DO WYNIKÓW GRUPY AWBUD ZA TRZY KWARTAŁY 2015 ROKU

1.1. Sytuacja makroekonomiczna i kondycja branży budowlanej

W ostatnich kwartałach polska gospodarka rozwijała się w stabilnym tempie wynoszącym 3,3%-3,6% w ujęciu rocznym. Głównym motorem jej wzrostu były konsumpcja i inwestycje. Jednocześnie, w pierwszych dwóch kwartałach 2015 roku spadł nieco udział nakładów brutto na środki trwałe w kreowaniu wzrostu polskiej gospodarki. Wynikało to przede wszystkim z wyczerpywania się funduszy z poprzedniej perspektywy unijnej oraz braku środków z nowej perspektywy.

Dynamika PKB w %

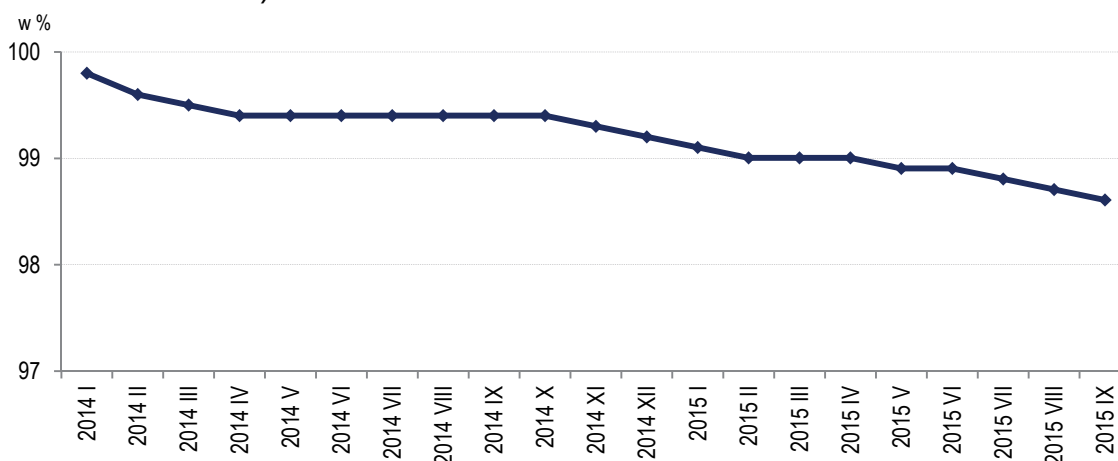


Źródło: GUS, Prognozy dla na podstawie Rzeczpospolita „Już tylko skrajni optymiści wierzą, że tempo wzrostu PKB dojdzie w najbliższych latach do 4 proc”, 16 października 2015 roku, * mediana prognoz

Po okresie spadku, zanotowanego w latach 2012-2013, od 2014 roku branża budowlana notuje lepsze wyniki. W 2014 roku produkcja budowlano-montażowa była o 3,6% wyższa niż przed rokiem, kiedy notowano spadek o 12,0%. Natomiast w ciągu trzech kwartałów 2015 roku wzrosła o 2,0% w porównaniu z analogicznym okresem poprzedniego roku¹.

Zmniejszyła się jednocześnie liczba upadłości firm budowlanych. W I półroczu 2015 roku było ich o 1/3 mniej niż w analogicznym okresie poprzedniego roku. Udział sektora budowlanego w łącznej liczbie upadłości spadł do 17%, czyli o 6 p.p.²

Wskaźnik cen produkcji budowlano-montażowej (grudzień 2013 roku = 100%)



Źródło: GUS, miesięczne informacje Wskaźniki cen produkcji sprzedanej przemysłu i produkcji budowlano-montażowej

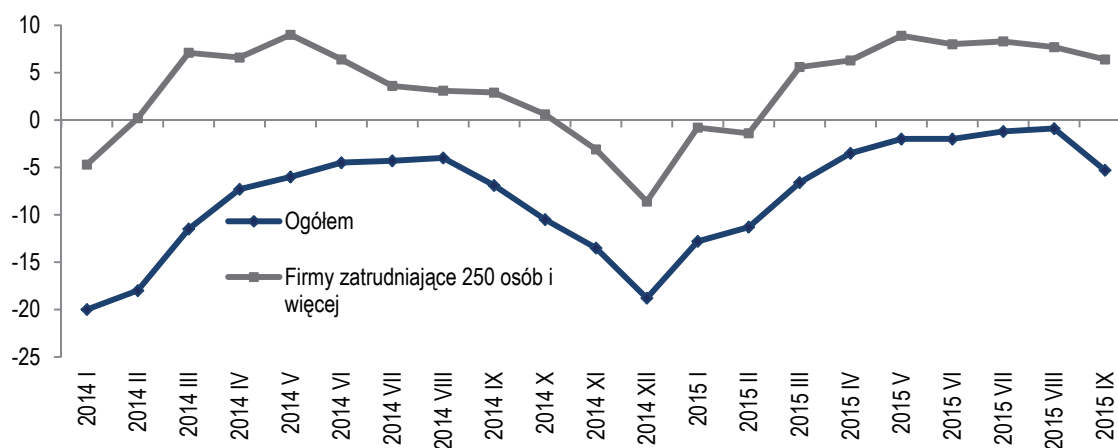
¹ Źródło: GUS, Dynamika produkcji przemysłowej i budowlano-montażowej, wrzesień 2015

² Źródło: Euler Hermes, Raporty o upadłościach

W 2015 roku firmy budowlane w dalszym ciągu borykały się z niskimi cenami produkcji i niskimi marżami. W okresie styczeń-wrzesień ceny produkcji budowlano-montażowej były o 0,4% niższe niż w analogicznym okresie poprzedniego roku³. Przyczyn tego zjawiska należy upatrywać w konkurencji cenowej przy przetargach na kontrakty, w których w dużej liczbie przypadków niska cena stanowi główne kryterium wyboru oferty. Rosły jednocześnie koszty pracy. Ich wzrost został częściowo skompensowany przez spadek cen niektórych materiałów (np. betonu, cen stali, oleju napędowego).

We wrześniu 2015 roku nieco lepsze niż w na początku roku były nastroje w branży budowlanej, w szczególności w firmach zatrudniających 250 i więcej pracowników.

Wskaźnik ogólnego klimatu koniunktury w budownictwie



Źródło: GUS, plik Koniunktura w przemyśle, budownictwie, handlu i usługach 2000-2015

³ Źródło: GUS, Wskaźniki cen produkcji sprzedanej przemysłu oraz produkcji budowlano-montażowej we wrześniu 2015 r.

1.2. Wyniki finansowe Grupy Kapitałowej AWBUD

1.2.1. Czynniki kształtujące wynik finansowy Grupy

W ciągu trzech kwartałów 2015 roku Grupa Kapitałowa AWBUD S.A. („Grupa”, „Grupa AWBUD”, „Grupa Kapitałowa AWBUD”) wygenerowała zysk netto na poziomie 4 605 tys. zł wobec straty netto w wysokości (3 446) tys. zł w analogicznym okresie 2014 roku. Przy czym wynik netto III kwartału 2015 roku wyniósł 2 258 tys. zł (strata netto (1 882) tys. zł w III kwartale 2014 roku).

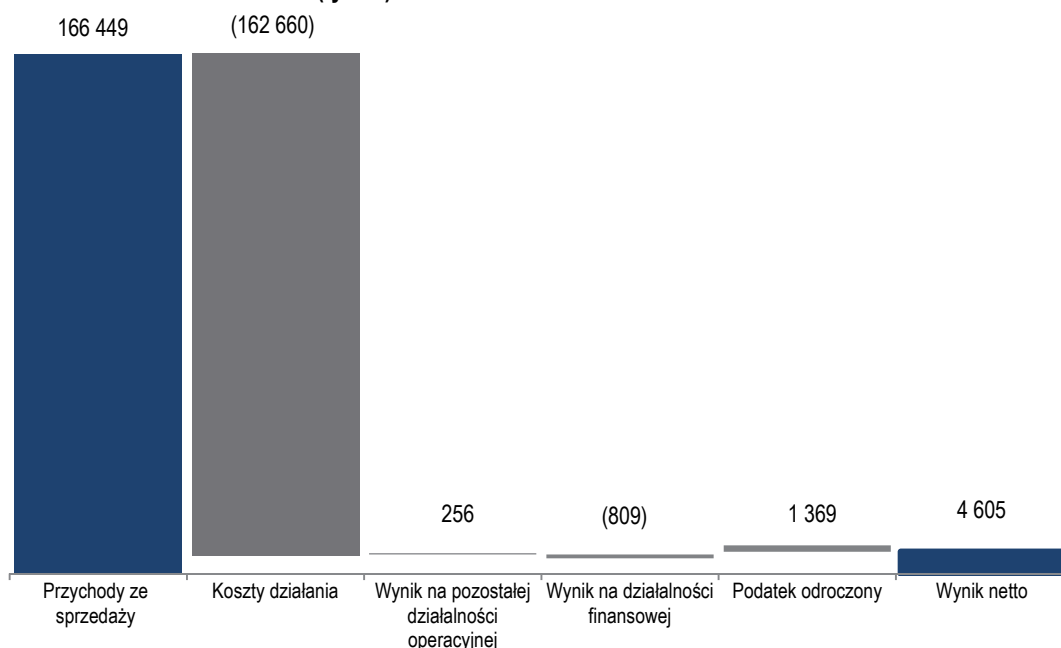
Główne czynniki wpływające na rezultaty finansowe Grupy Kapitałowej AWBUD w okresie trzech kwartałów 2015 roku to:

- Wzrost i stabilność marżowości realizowanych kontraktów budowlanych z 3,9% po trzech kwartałach 2014 roku do 7,7% po trzech kwartałach 2015 roku.
- Zanotowano wzrost przychodów z działalności budowlano-montażowej przy spadku przychodów z usług instalacyjnych i sprzedaży towarów.
- Spadek kosztów ogólnych. Koszty sprzedaży i koszty ogólnego zarządu wyniosły łącznie (8 982) tys. zł i były nieznacznie niższe niż w analogicznym okresie poprzedniego roku.
- Niższy niż w okresie porównawczym wynik na pozostałych przychodach operacyjnych (na poziomie 437 tys. zł wobec 2 227 tys. zł w ciągu trzech kwartałów 2014 roku).
- Niższy ujemny wynik na działalności finansowej (na poziomie (809) tys. zł w porównaniu z (975) tys. zł w ciągu trzech kwartałów 2014 roku).
- Zakończenie w 2014 roku działań w zakresie restrukturyzacji Grupy, które przełożyły się na stratę na działalności zaniechanej w wysokości (1 523) tys. zł w ciągu trzech kwartałów 2014 roku.

Wynik Grupy AWBUD na poziomie EBITDA wyniósł 5 445 tys. zł, podczas gdy przed rokiem było to 687 tys. zł. Czynnikiem, który w sposób zasadniczy wpłynął na osiągnięcie znacznie lepszych niż przed rokiem wyników Grupy, jest zwiększenie średniej marżowości realizowanych kontraktów w porównaniu do marżowości uzyskiwanej w okresie porównawczym. Po trzech kwartałach 2015 roku zanotowano wynik brutto ze sprzedaży w wysokości 12 771 tys. zł, podczas gdy rok wcześniej było to 5 934 tys. zł. Przełożyło się to na uzyskanie marży brutto ze sprzedaży w ciągu trzech kwartałów 2015 roku w wysokości 7,7% przy 3,9% w ciągu trzech kwartałów roku poprzedniego. Jest to następstwem prowadzonych przez Grupę działań, zmierzających do pozyskiwania i realizacji kontraktów w tych segmentach rynku, w których osiągnąć są wyższe marże oraz w których Grupa posiada przewagę konkurencyjną dzięki zdobytym doświadczeniom. Dodatkowo na wzrost osiągniętej marży brutto ze sprzedaży wpływają zakończone działania reorganizacyjne, które były prowadzone w Grupie w poprzednich okresach.

Zanotowano spadek kosztów sprzedaży o blisko 18,7% w stosunku do analogicznego okresu poprzedniego roku, będący efektem koncentracji działań w wybranych segmentach rynku i zwiększeniu skuteczności procesów ofertowych. Wzrosły natomiast koszty ogólnego zarządu o ok. 11,2% w stosunku do trzech kwartałów 2014 roku, przy czym wskaźnik stosunku kosztów ogólnego zarządu do wielkości przychodów pozostał na zbliżonym poziomie i wyniósł w okresie sprawozdawczym 3,7% w stosunku do 3,6% przed rokiem.

Źródła kreacji wyniku netto Grupy z działalności kontynuowanej w ciągu trzech kwartałów 2015 roku (tys. zł)

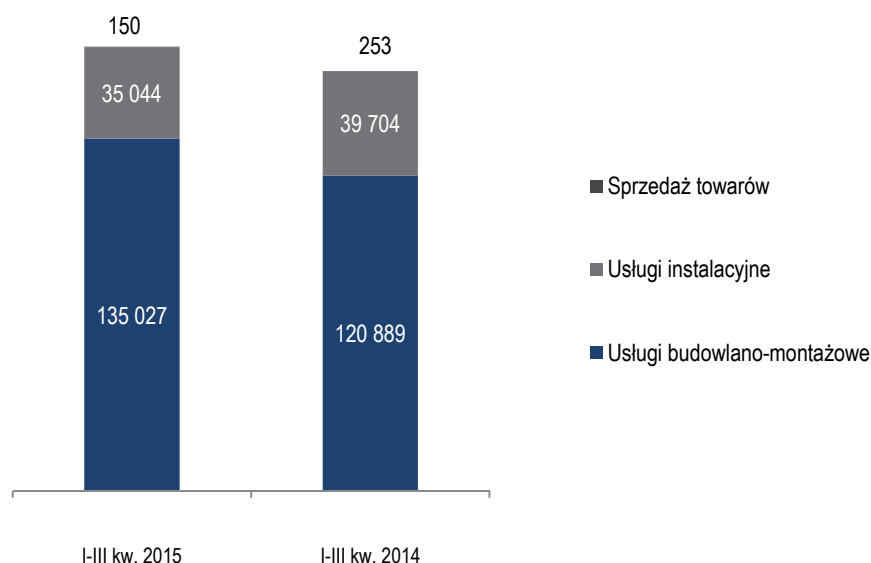


Przychody

W ciągu trzech kwartałów 2015 roku Grupa uzyskała przychody ze sprzedaży na poziomie 166 449 tys. zł, czyli o 8,3% wyższe niż w analogicznym okresie poprzedniego roku. Natomiast przychody III kwartału 2015 roku wyniosły 61 546 tys. zł (wzrost o 27,6% w porównaniu do III kwartału 2014 roku). W stosunku do II kwartału 2015 roku, przychody wzrosły o 58,7% (z poziomu 104 903 tys. zł).

Przychody z tytułu sprzedaży usług budowlano-montażowych wyniosły 135 027 tys. zł, czyli były o 11,7% wyższe niż w analogicznym okresie poprzedniego roku. Spadły jednocześnie przychody za usługi instalacyjne. Wartość ich wynosiła 35 044 tys. zł (spadek o 11,7% w ujęciu rok do roku).

Przychody ze sprzedaży netto w podziale na segmenty operacyjne* (w tys. zł)



* Bez wyłączeń konsolidacyjnych

Główny udział w strukturze przychodów Grupy Kapitałowej AWBUD za trzy kwartały 2015 roku w podziale na charakter realizowanych obiektów miało budownictwo komercyjne. Przychody z tego tytułu wynosiły 70 740 tys. zł i przedstawiały 42,5% przychodów ze sprzedaży Grupy.

Koszty

Główny element kosztów Grupy AWBUD (58,5% całości kosztów rodzajowych) stanowiły koszty usług obcych, głównie koszty prac zleconych podwykonawcom. W ciągu trzech kwartałów 2015 roku wyniosły one 95 217 tys. zł, czyli były o 18,4% wyższe niż w analogicznym okresie poprzedniego roku.

Znaczny udział w strukturze kosztów posiadały ponadto:

- Wydatki na materiały i energię – ukształtowały się one na poziomie 37 618 tys. zł i spadły o 20,5% relacji do trzech kwartałów 2014 roku.
- Koszty świadczeń pracowniczych – zamknęły się kwotą 26 412 tys. zł (wzrost o 7,1% w stosunku do analogicznego okresu poprzedniego roku).

Pozostałe przychody i koszty operacyjne

Za trzy kwartały 2015 roku wynik Grupy z pozostałej działalności operacyjnej wyniósł 256 tys. zł wobec 2 060 tys. zł w analogicznym okresie poprzedniego roku. Wynik osiągnięty w okresie sprawozdawczym jest reprezentatywny dla działalności Grupy; w roku 2014 wystąpiły zdarzenia o charakterze jednorazowym (rozwiązanie rezerw), które zwiększyły wartość pozostałych przychodów operacyjnych.

Wynik na działalności finansowej

Saldo działalności finansowej za trzy kwartały wyniosło (809) tys. zł wobec (975) tys. zł za trzy kwartały roku poprzedniego, głównie za sprawą ograniczenia kosztów finansowych z tytułu faktoringu.

1.2.2. Sprawozdanie z sytuacji finansowej

Na dzień 30 września 2015 roku aktywa ogółem Grupy AWBUD wyniosły 159 479 tys. zł i były o 0,5% niższe w porównaniu ze stanem na koniec 2014 roku.

Główne elementy aktywów Grupy stanowią:

- Należności z tytułu dostaw i usług oraz pozostałe należności. Wyniosły one 84 365 tys. zł, czyli 52,9% całości aktywów. Wartość ich była zbliżona do stanu na koniec 2014 roku.
- Kwoty należne od odbiorców oraz inne kwoty wynikające z kontraktów w wysokości 17 882 tys. zł (11,2% aktywów).
- Rzeczowe aktywa trwałe w wysokości 12 575 tys. zł, tj. 7,9% aktywów. Wartość ich była zbliżona do stanu na koniec 2014 roku.
- Wartość firmy wykazana w wysokości 11 114 tys. zł (6,7% aktywów).
- Aktywa z tytułu odroczonego podatku dochodowego na poziomie 12 502 tys. zł, tj. 7,8% aktywów.
- Nieruchomości inwestycyjne o wartości 10 037 tys. zł (6,3% aktywów).

Na dzień 30 września 2015 roku kapitał własny wyniósł 44 792 tys. zł wobec 40 188 tys. zł na koniec 2014 roku. Znaczny udział w sumie pasywów Grupy miały następujące pozycje:

- Zobowiązania krótkoterminowe z tytułu dostaw i usług oraz pozostałe zobowiązania w wysokości 82 636 tys. zł (51,8% pasywów).
- Kwoty należne odbiorcom oraz inne kwoty wynikające z kontraktów na poziomie 16 615 tys. zł, tj. 10,4% pasywów.
- Rezerwy (w tym rezerwy na świadczenia pracownicze, rozliczenia międzyokresowe kosztów i sprawy sporne) w kwocie 5 427 tys. zł (3,4% pasywów).

1.2.3. Przepływy pieniężne

W ciągu trzech kwartałów 2015 roku Grupa AWBUD zanotowała ujemne przepływy pieniężne na poziomie (8 194) tys. zł (3 072 tys. zł w analogicznym okresie poprzedniego roku). Złożyły się na nie:

- Ujemne przepływy pieniężne z działalności operacyjnej w wysokości (3 827) tys. zł, na skutek istotnej zmiany stanu zobowiązań z tytułu dostaw i usług (spłata).
- Ujemne przepływy pieniężne z działalności inwestycyjnej (635) tys. zł.
- Ujemne przepływy z działalności finansowej w wysokości (3 732) tys. zł, głównie z powodu spłaty kredytów i pożyczek.

AWBUD korzysta z tarczy podatkowej, wobec czego nie występuje do zapłaty podatek dochodowy od osób prawnych.

Na dzień 30 września 2015 roku Grupa AWBUD posiadała środki pieniężne i ich ekwiwalenty w wysokości 3 733 tys. zł wobec 5 746 tys. zł na dzień 30 września 2014 roku.

1.2.4. Zmiany w kapitale własnym

Zmiany w kapitale własnym wynikają z operacji pokrycia straty z lat ubiegłych z kapitału zapasowego oraz przeznaczenia wyniku z roku poprzedniego na kapitał zapasowy. Zwiększenie wartości kapitałów własnych nastąpiło o wartość wypracowanego w okresie sprawozdawczym wyniku netto.

1.2.5. Wskaźniki finansowe

Grupa AWBUD znacząco poprawiła za okres trzech kwartałów 2015 roku marżę brutto ze sprzedaży w stosunku do analogicznego okresu ubiegłego roku (por. pkt 1.2.1). Za tą sprawą uległy poprawie wskaźniki marży EBIT i EBITDA. Uzyskane wyniki wpłynęły również na poprawę wskaźnika płynności oraz zmniejszenie wskaźnika ogólnego zadłużenia.

Wskaźnik	9 miesięcy zakończonych 30.09.2015	9 miesięcy zakończonych 30.09.2014
Rentowność sprzedaży brutto w %	7,7%	3,9%
Marża EBIT w %	2,4%	(0,7%)
Marża EBITDA w %	3,3%	0,5%
Wskaźnik kosztów ogólnych w %	3,7%	3,6%
Wskaźnik ogólnego zadłużenia w %	72%	75%
Pokrycie majątku trwałego kapitałem własnym w %	91%	86%
Wskaźnik płynności bieżącej	1,04	1,01

Rentowność sprzedaży brutto – relacja wyniku brutto ze sprzedaży do przychodów ze sprzedaży.

Marża EBIT – iloraz wyniku z działalności operacyjnej do przychodów ze sprzedaży.

Marża EBITDA – relacja wyniku z działalności operacyjnej powiększonego o amortyzację do przychodów ze sprzedaży.

Wskaźnik kosztów ogólnych – relacja kosztów ogólnego zarządu do przychodów ze sprzedaży.

Wskaźnik ogólnego zadłużenia – zobowiązania ogółem do aktywów ogółem.

Pokrycie majątku trwałego kapitałem własnym – relacja kapitału własnego do aktywów trwałych.

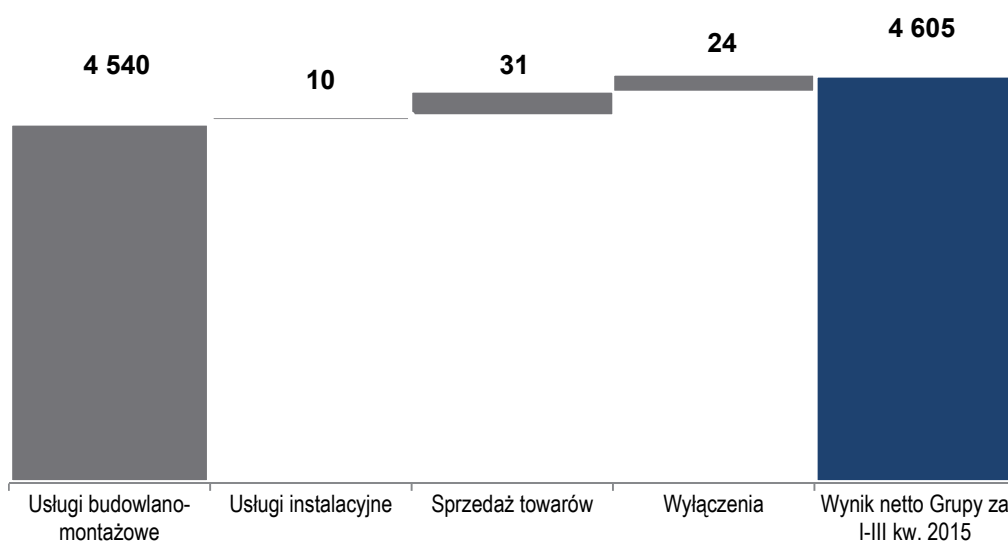
Wskaźnik płynności bieżącej – stosunek aktywów obrotowych ogółem do zobowiązań krótkoterminowych.

1.2.6. Udział poszczególnych segmentów operacyjnych w wyniku

Grupa Kapitałowa AWBUD wyróżnia w swej działalności segmenty operacyjne:

- Usługi budowlano-montażowe, obejmujące kompleksową obsługę inwestycji budowlanych (czyli zarządzanie procesem inwestycyjnym, projektowanie, realizację prac jako generalny wykonawca).
- Usługi instalacyjne w zakresie instalacji wodno-kanalizacyjnych, ciepłych, gazowych, klimatyzacyjnych i wentylacyjnych.
- Sprzedaż towarów – hurtową sprzedaż urządzeń wentylacyjnych, klimatyzacyjnych i chłodniczych.

Udział poszczególnych segmentów w tworzeniu wyniku netto Grupy AWBUD w ciągu trzech kwartałów 2015 roku (w tys. zł)



W ciągu trzech kwartałów 2015 roku segment *Usługi budowlano-montażowe* wygenerował zysk netto w wysokości 4 540 tys. zł wobec straty (230) tys. zł w analogicznym okresie poprzedniego roku. Posiadał on 98,6% udziału w zysku netto Grupy Kapitałowej AWBUD.

Na wynik segmentu złożyły się przede wszystkim:

- Przychody ze sprzedaży w wysokości 135 027 tys. zł, czyli o 11,7% wyższe niż uzyskane w ciągu trzech kwartałów 2014 roku.
- Koszty działania⁴ w łącznej kwocie 131 510 tys. zł (wzrost o 7,7% w relacji do analogicznego okresu poprzedniego roku).
- Dodatni wynik na pozostałej działalności operacyjnej na poziomie 271 tys. zł (2 031 tys. zł rok wcześniej).
- Ujemny wynik na działalności finansowej w wysokości (674) tys. zł ((676) tys. zł w analogicznym okresie poprzedniego roku).
- Podatek odroczony uległ zwiększeniu do wartości 1 426 tys. zł, wobec (425) tys. zł rok wcześniej.

Segment *Usługi instalacyjne* osiągnął w ciągu trzech kwartałów 2015 roku 10 tys. zł zysku netto ((1 938) tys. zł straty netto w analogicznym okresie poprzedniego roku). Podstawowe czynniki kreacji wyniku netto tego segmentu:

- Przychody ze sprzedaży wyniosły 35 044 tys. zł i były o 11,7% niższe niż w analogicznym okresie poprzedniego roku.
- Koszty działania ukształtowały się na poziomie 34 827 tys. zł, czyli spadły o 17,0% w porównaniu z trzema kwartałami 2014 roku.
- Wynik na działalności finansowej był ujemny – w wysokości (135) tys. zł ((191) tys. rok wcześniej).
- Podatek dochodowy wyniósł (45) tys. zł (wobec 488 tys. zł rok wcześniej).

Segment *Sprzedaż towarów* wygenerował 31 tys. zł zysku netto, a jego przychody ze sprzedaży wyniosły 150 tys. zł. Po trzech kwartałach 2014 roku wielkości te wynosiły odpowiednio: 47 tys. zł i 253 tys. zł.

Lepsze niż przed rokiem wyniki osiągane przez segmenty są rezultatem prowadzonych przez Grupę działań zmierzających do poprawy średniej marżowości realizowanych kontraktów, tak w segmencie *Usług budowlano-montażowych*, jak i w segmencie *Usług instalacyjnych*.

⁴ Koszty działania obejmują: koszt własny sprzedaży, koszty sprzedaży i koszty ogólnego zarządu.

1.3. Realizowane inwestycje

W ciągu trzech kwartałów 2015 roku AWBUD S.A. realizował m.in. następujące inwestycje :

Inwestycja	Zakres prac	Łączna wartość kontraktu ⁵
Wrocławskie Centrum Rehabilitacji i Medycyny Sportowej	Kompleksowe wykonawstwo	52,5 mln zł netto
Laboratorium Centralne dla Płockiego Parku Przemysłowo-Technologicznego	Zaprojektowanie i wykonanie obiektu	49,1 mln zł netto
Zakład Separacji Popiołu na terenie EC Siekierki	Zaprojektowanie i wykonanie Zakładu	38,6 mln zł netto
Budynek biurowy Adgar	Rozszerzenie i modernizacja budynków biurowych i usługowych	29,8 mln zł netto
Rozbudowa Fabryki Pentair w Dzierżonowie	Wykonanie instalacji sanitarnych i mechanicznych	30,5 mln zł netto
Zakład produkcji wyrobów z tworzyw sztucznych Georg Utz w Kątach Wrocławskich	Rozbudowa i przebudowa zakładu	19,5 mln zł netto
Siedziba firmy Schindler Polska w Warszawie	II etap II – modernizacja i przebudowa istniejącego budynku biurowego	19,3 mln zł netto
Zespół Elektrociepłowni Wrocławskich Kogeneracja	Rozbudowa zakładu	14,0 mln zł netto
Suszarnia osadów dla Oczyszczalni Ścieków w Legnicy	Zaprojektowanie i kompletne wykonanie	14,0 mln zł netto
Budowa bloków nr 5 i 6 Elektrowni Opole	Prace żelbetowe na Bloku 6	12,9 mln zł netto

W ciągu trzech kwartałów 2015 roku Instal-Lublin realizował m.in. następujące inwestycje :

Inwestycja	Zakres prac	Łączna wartość kontraktu ⁶
Elektrownia gazowo-parowa PKN Orlen we Włocławku	Kompleksowe wykonanie systemów instalacji wentylacji, klimatyzacji i oddymiania, systemu instalacji ogrzewania, systemu AKPiA w budynku administracyjnym, wykonanie instalacji HVAC, sanitarnych, technologicznych, systemu AKPiA, instalacji zraszaczowej	12,9 mln zł netto
Teren budowy Huta Miedzi Głogów	Wykonanie konstrukcji magazynu Paliw na bazie DDP	5,5 mln zł netto

⁵ Razem z wartością aneksów, porozumień itp.

⁶ Razem z wartością aneksów, porozumień itp.

Warsaw Spire	Dostawa i montaż ciepła technologicznego CT, wody lodowej WL, instalacji grzewczych i instalacji wodnej systemu VRF	5,1 mln zł netto
--------------	---	------------------

Budynek biurowy Schindler Polska w Warszawie	Wykonanie instalacji kanalizacyjnej i wodnej, dostawa i montaż „białego montażu”, źródła ciepła, instalacji ogrzewania i chłodzenia, instalacji wentylacji i klimatyzacji, instalacji przeciwpożarowej	3,7 mln zł netto
--	--	------------------

Centrum Onkologii Ziemi Lubelskiej im. Świętego Jana z Dukli	Wykonanie instalacji centralnego ogrzewania, c.t. do nagrzewnic wentylacyjnych i wody chłodniczej w budynku nr 4	3,4 mln zł netto
--	--	------------------

Zakład Unieszkodliwiania Odpadów w Promniku koło Kielc	Instalacja wentylacji wraz z instalacją chłodu i wykonaniem węzłów CT do nagrzewnic w centralach wentylacyjnych	3,0 mln zł netto
--	---	------------------

Elektrownia Kozienice	Kompleksowe wykonanie instalacji wodno-kanalizacyjnej i HVAC w pylonach komunikacyjnych w bloku energetycznym nr 11.	2,3 mln zł netto
-----------------------	--	------------------

1.4. Stanowisko Zarządu odnośnie możliwości zrealizowania wcześniej publikowanych prognoz

Spółka nie publikowała prognoz wyników finansowych.

1.5. Czynniki, które mogą mieć wpływ na działalność Grupy w kolejnych kwartałach

1.5.1. Czynniki zewnętrzne

Kondycję sektora budowlanego w najbliższych kilku kwartałach określać będzie głównie tempo wzrostu gospodarczego Polski, a także poziom inwestycji infrastrukturalnych finansowanych zarówno z funduszy unijnych w ramach nowej perspektywy 2014-2020, jak i ze środków krajowych.

Analitycy prognozują, że w krótkookresowej perspektywie polska gospodarka utrzyma dotychczasowe tempo wzrostu, tj. nieco powyżej 3%. Obok spożycia indywidualnego, znaczny wkład do wzrostu będą mieć inwestycje. Z uwagi na fakt, że popyt krajowy będzie mieć decydujący wpływ na rozwój gospodarki, panuje wśród analityków przekonanie, że koniunktura globalna będzie wpływać w ograniczonym stopniu na dynamikę polskiego PKB.

Projekty infrastrukturalne finansowane ze środków unijnych

W nowej perspektywie finansowej na lata 2014-2020, Polska otrzyma 120,1 mld euro, w tym w ramach polityki spójności 82,5 mld euro. Najwięcej środków unijnych otrzymają projekty w zakresie budownictwa infrastrukturalnego, a w tym segment budownictwa drogowego, kolejowego, a także energetycznego. Znaczne fundusze zostaną przeznaczone również na ochronę środowiska naturalnego i gospodarkę odpadami.

Przykładowo, ujęte w uaktualnionym Krajowym Programie Oczyszczania Ścieków Komunalnych łączne przewidywane nakłady wraz z kwotą planowaną do wydania po 2015 roku wynoszą 28,2 mld zł.

Inwestycje ujęte w IV aktualizacji Krajowego Programu Oczyszczania Ścieków Komunalnych

Rodzaj inwestycji	2014-2015	Po 2015 roku
Budowa sieci kanalizacyjnej	4 635 km	15 996 km
Modernizacja sieci kanalizacyjnej	688 km	3 274 km
Budowa oczyszczalni	28	91
Modernizacja i/lub rozbudowa oczyszczalni	230	646

Źródło: Deloitte, Polskie spółki budowlane 2015 – najważniejsi gracze, kluczowe czynniki wzrostu i perspektywy rozwoju branży.

Budownictwo przemysłowe

Badania NBP wskazują na rosnącą skłonność firm do rozpoczynania nowych inwestycji. W ostatnich latach polskie firmy wydawały stosunkowo niewiele na inwestycje, co doprowadziło m.in. do wysokiego stopnia zużycia majątku trwałego (najwyższego w całej UE). Obok konieczności modernizacji i rozbudowy mocy produkcyjnych, dodatkowym czynnikiem stymulującym inwestycje są rosnące koszty pracy.

Budownictwo mieszkaniowe

Polska wciąż plasuje się na jednym z ostatnich miejsc w europejskim rankingu liczby mieszkań przypadających na 1 tys. mieszkańców, co świadczy o istniejącym potencjale w zakresie inwestycji w budownictwo mieszkaniowe. Przewiduje się, że utrzymujące się niskie stopy procentowe oraz program Mieszkanie dla Młodych będą nadal stymulować popyt mieszkania. Dodatkowo, rośnie popyt na mieszkania o charakterze inwestycyjnym z uwagi na niską atrakcyjność lokat bankowych oraz spadek indeksów i płynności na warszawskiej giełdzie (jako efekt zmniejszenia wartości aktywów zarządzanych przez OFE).

Budownictwo handlowo-usługowe

Występuje znaczny potencjał w zakresie rozwoju tego segmentu rynku budowlanego. Nowe obiekty handlowo-usługowe będą powstawać głównie w mniejszych miastach, liczących poniżej 100 tys. mieszkańców.

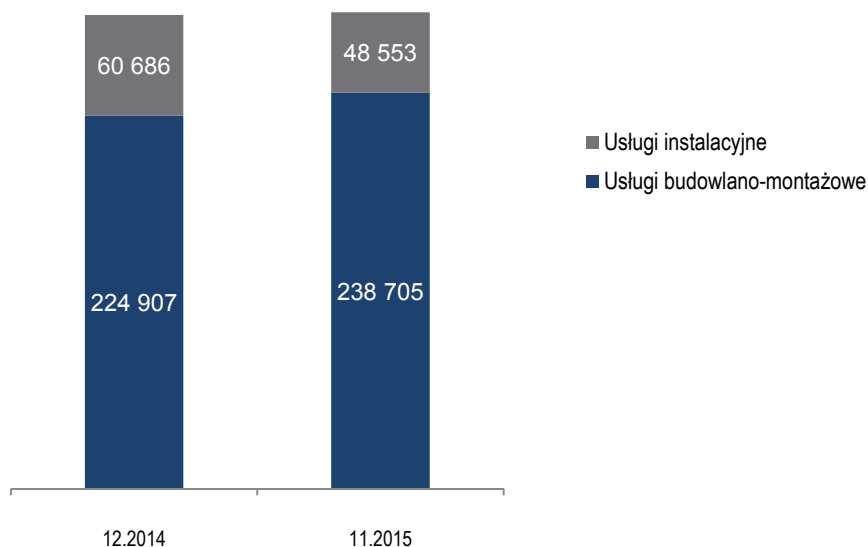
Zagrożeniem dla rozwoju sektora budowlanego w najbliższych kwartałach okazać się mogą:

- Opóźnienia w rozpoczęciu programów unijnych z nowej perspektywy unijnej.
- Sytuacja budżetowa jednostek samorządu, które nie będą w stanie zgromadzić funduszy na wkład własny niezbędny dla realizacji projektów ze środków UE.
- Ostrożna polityka kredytowa banków i ograniczenie ich w udziale w finansowaniu projektów inwestycyjnych przedsiębiorstw oraz branży budowlanej.
- Wzrost kosztów zatrudnienia i niedobór wykwalifikowanych pracowników w branży budowlanej,
- Wzrost cen materiałów, m.in. w wyniku osłabienia się polskiej waluty,
- Zmiany w prawie zamówień publicznych.

1.5.2. Czynniki wewnętrzne

Na dzień publikacji niniejszego Raportu roku portfel zamówień Grupy AWBUD wynosił 287 mln zł. Wartość kontraktów podpisanych w III kwartale 2015 roku wynosiła 47 mln zł netto. Szczegółowe informacje o zawartych umowach przedstawiono w punkcie 3.20 niniejszego Raportu.

**Portfel zleceń netto w podziale na segmenty operacyjne
(w tys. zł)**



Na wyniki Grupy AWBUD może mieć wpływ także wynik toczącej się sprawy sądowej z OZEN Plus. AWBUD nie utworzył rezerwy na pokrycie kar umownych których domagał się OZEN Plus ze względu na brak podstaw prawnych ich wymagalności zgodnie z opiniami prawnymi wydanymi na rzecz Spółki. Zarząd AWBUD postanowił nie uwzględniać również potencjalnych kwot roszczeń od OZEN Plus wynikających z naliczonych kosztów robót dodatkowych, kar umownych oraz odszkodowań.

Nie utworzono odpisu aktualizującego na kwotę 5 958 tys. zł tytułem udzielonej gwarancji ubezpieczeniowej wypłaconej przez TUiR Allianz, wobec objęcia tej kwoty pozwem, o którym mowa w punkcie 3.22 Raportu.

Zarząd analizuje tę sprawę na bieżąco i w razie wystąpienia dalszych zdarzeń i okoliczności podejmie niezbędne działania, w tym mając na uwadze stanowisko audytora, w kontekście jej wpływu na stan finansowy i majątkowy AWBUD.

2. ŚRODROCZNE SKRÓCONE SKONSOLIDOWANE SPRAWOZDANIE FINANSOWE

2.1. Skonsolidowane sprawozdanie z całkowitych dochodów

	3 miesiące zakończone 30.09.2015	9 miesięcy zakończone 30.09.2015	3 miesiące zakończone 30.09.2014	9 miesięcy zakończone 30.09.2014
Działalność kontynuowana				
Przychody ze sprzedaży produktów, towarów i materiałów	61 546	166 449	48 215	153 722
Koszt własny sprzedaży	(56 648)	(153 678)	(46 627)	(147 788)
Zysk (strata) brutto ze sprzedaży	4 898	12 771	1 588	5 934
Pozostałe przychody operacyjne	162	437	200	2 227
Koszty sprzedaży	(929)	(2 835)	(979)	(3 486)
Koszty ogólnego zarządu	(1 961)	(6 147)	(1 681)	(5 526)
Pozostałe koszty operacyjne	(24)	(181)	(33)	(167)
Zysk (strata) z działalności operacyjnej	2 146	4 045	(905)	(1 018)
Przychody finansowe	13	567	244	847
Koszty finansowe	(606)	(1 376)	(586)	(1 822)
Odpisy aktualizujące wartość firmy	0	0	0	0
Udział w zyskach jednostek stowarzyszonych	0	0	0	0
Zysk (strata) ze sprzedaży udziałów (akcji) w jednostkach stowarzyszonych	0	0	0	0
Zysk (strata) brutto przed opodatkowaniem	1 553	3 236	(1 247)	(1 993)
Podatek dochodowy	705	1 369	(274)	70
Zysk (strata) netto z działalności kontynuowanej	2 258	4 605	(1 521)	(1 923)
Działalność zaniechana				
Zysk (strata) netto z działalności zaniechanej	0	0	(361)	(1 523)
Zysk (strata) netto	2 258	4 605	(1 882)	(3 446)
Inne całkowite dochody netto	0	0	0	0
Całkowity dochód netto ogółem	2 258	4 605	(1 882)	(3 446)
Zysk (strata) przypadający				
Akcjonariuszom jednostki dominującej	2 258	4 605	(1 882)	(3 446)
Akcjonariuszom niekontrolującym	0	0	0	0
	2 258	4 605	(1 882)	(3 446)
Całkowity dochód przypadający				
Akcjonariuszom jednostki dominującej	2 258	4 605	(1 882)	(3 446)
Akcjonariuszom niekontrolującym	0	0	0	0
	2 258	4 605	(1 882)	(3 446)
Zysk (strata) na jedną akcję				
Podstawowy z zysku (straty) za okres przypadającego akcjonariuszom jednostki dominującej	0,27	0,56	(0,23)	(0,42)
Podstawowy z zysku (straty) z działalności kontynuowanej za okres przypadającego akcjonariuszom jednostki dominującej	0,27	0,56	(0,18)	(0,23)
Rozwodniony z zysku (straty) za okres przypadającego akcjonariuszom jednostki dominującej	0,27	0,56	(0,23)	(0,42)
Rozwodniony z zysku (straty) z działalności kontynuowanej za okres przypadającego akcjonariuszom jednostki dominującej	0,27	0,56	(0,18)	(0,23)

2.2. Skonsolidowane sprawozdanie z sytuacji finansowej

AKTYWA

	Stan na 30.09.2015	Stan na 31.12.2014
Aktywa trwałe		
Rzeczowe aktywa trwałe	12 575	12 422
Nieruchomości inwestycyjne	10 037	10 037
Wartość firmy	11 114	11 114
Pozostałe wartości niematerialne	2 800	2 850
Należności długoterminowe	0	0
Aktywa trwałe sklasyfikowane jako dostępne do sprzedaży	0	0
Aktywa z tytułu podatku odroczonego	12 502	10 205
Aktywa trwałe razem	49 028	46 628
Aktywa obrotowe		
Zapasy	647	740
Należności z tytułu dostaw i usług oraz pozostałe należności	84 365	84 227
Kwoty należne od odbiorców oraz inne kwoty wynikające z kontraktów	17 882	12 557
Inwestycje w jednostkach stowarzyszonych wycenianych metodą praw własności	0	0
Należności z tytułu podatku dochodowego	0	0
Pozostałe aktywa finansowe	2 662	3 107
Pozostałe aktywa niefinansowe	1 162	1 015
Środki pieniężne i ich ekwiwalenty	3 733	11 927
Aktywa trwałe sklasyfikowane jako przeznaczone do sprzedaży	0	0
Aktywa obrotowe razem	110 451	113 573
Aktywa razem	159 479	160 201

PASYWA

	Stan na 30.09.2015	Stan na 31.12.2014
Kapitał własny		
Kapitał podstawowy	4 121	4 121
Kapitał zapasowy	43 343	74 146
Kapitał rezerwowy	0	0
Kapitał z aktualizacji wyceny	209	209
Zyski zatrzymane	(2 881)	(38 288)
Udziały niekontrolujące	0	0
Kapitał własny razem	44 792	40 188
Zobowiązania długoterminowe		
Pożyczki i kredyty bankowe oraz inne instrumenty dłużne	1 849	1 300
Rezerwa z tytułu odroczonego podatku dochodowego	6 368	5 442
Rezerwy	390	390
Pozostałe zobowiązania	0	0
Zobowiązania długoterminowe razem	8 607	7 132
Zobowiązania krótkoterminowe		
Pożyczki i kredyty bankowe oraz inne instrumenty dłużne	1 392	4 104
Zobowiązania z tytułu dostaw i usług oraz pozostałe zobowiązania	82 636	92 614
Kwoty należne odbiorcom oraz inne kwoty wynikające z kontraktów	16 615	9 568
Zobowiązania z tytułu bieżącego podatku dochodowego	0	0
Rezerwy	5 427	6 581
Rozliczenia międzyokresowe	10	14
Zobowiązania krótkoterminowe razem	106 080	112 881
Zobowiązania razem	114 687	120 013
Pasywa razem	159 479	160 201

2.3. Skonsolidowane sprawozdanie z przepływów pieniężnych

	9 miesięcy zakończone 30.09.2015	9 miesięcy zakończone 30.09.2014
Przepływy środków pieniężnych z działalności operacyjnej		
Zysk (strata) przed opodatkowaniem	3 236	(3 516)
Korekty o pozycje:		
Amortyzacja	1 400	1 705
Zyski z udziałów (akcji) w jednostkach wycenianych metodą praw własności	0	0
Zyski (straty) z tytułu różnic kursowych	0	0
Odsetki i udziały w zyskach (dywidendy)	330	111
Zysk (strata) z działalności inwestycyjnej	(6)	(39)
Inne korekty zysku (straty)	0	0
Wynik operacyjny przed zmianami w kapitale obrotowym	4 960	(1 739)
Zmiana stanu zapasów	93	3 753
Zmiana stanu należności z tytułu dostaw i usług oraz pozostałych należności	(5 447)	26 682
Zmiana stanu pozostałych aktywów	(116)	(102)
Zmiana stanu zobowiązań z tytułu dostaw i usług oraz pozostałych zobowiązań	(2 128)	(30 073)
Zmiana stanu rezerw	(1 154)	(2 344)
Zmiana stanu rozliczeń międzyokresowych i przychodów przyszłych okresów	(35)	72
Inne zmiany w kapitale obrotowym	0	(236)
Wynik operacyjny po zmianach w kapitale obrotowym	(3 827)	(3 987)
Zapłacony podatek dochodowy	0	0
Środki pieniężne netto z działalności operacyjnej	(3 827)	(3 987)
Przepływy środków pieniężnych z działalności inwestycyjnej		
Sprzedaż rzeczowych aktywów trwałych i wartości niematerialnych	36	14 884
Nabycie rzeczowych aktywów trwałych i wartości niematerialnych	(645)	(178)
Sprzedaż aktywów finansowych	0	0
Nabycie aktywów finansowych	0	0
Udzielone pożyczki	(128)	0
Splacone pożyczki	102	100
Odsetki i dywidendy otrzymane	0	0
Inne wpływy z działalności inwestycyjnej	0	0
Inne wydatki z działalności inwestycyjnej	0	0
Środki pieniężne netto z działalności inwestycyjnej	(635)	14 806
Przepływy środków pieniężnych z działalności finansowej		
Wpływy z tytułu emisji akcji i innych instrumentów kapitałowych	0	0
Otrzymane kredyty i pożyczki	280	4 490
Splacone kredyty i pożyczki	(3 122)	(10 199)
Nabycie udziałów (akcji) własnych	0	0
Dywidendy i inne wypłaty na rzecz właścicieli	0	0
Odsetki i podobne płatności	(382)	(587)
Płatności zobowiązań z tytułu leasingu finansowego	(508)	(1 451)
Inne wpływy finansowe	0	0
Inne wydatki finansowe	0	0
Środki pieniężne netto z działalności finansowej	(3 732)	(7 747)
Zwiększenie (zmniejszenie) netto stanu środków pieniężnych i ich ekwiwalentów	(8 194)	3 072
Środki pieniężne i ich ekwiwalenty na początek roku obrotowego	11 927	2 674
Wpływ zmian kursów walut na saldo środków pieniężnych w walutach obcych	0	0
Środki pieniężne i ich ekwiwalenty na koniec okresu sprawozdawczego	3 733	5 746

2.4. Skonsolidowane sprawozdanie ze zmian w kapitale własnym

	9 miesięcy zakończone 30.09.2015	Rok zakończony 31.12.2014	9 miesięcy zakończone 30.09.2014
Kapitał własny na początek okresu	40 188	47 388	47 388
Korekty błędów i zmiany zasad rachunkowości	0	0	0
Kapitał własny na początek okresu, po korektach	40 188	47 388	47 388
Kapitał podstawowy na początek okresu	4 121	82 429	82 429
Zwiększenie z tytułu emisji udziałów (akcji)	0	0	0
Zmniejszenie z tytułu obniżenia wartości nominalnej akcji	0	(78 308)	(78 308)
Zmniejszenie z tytułu umorzenia akcji bez wypłat	0	0	0
Kapitał podstawowy na koniec okresu	4 121	4 121	4 121
Rozliczenie przejęcia odwrotnego na początek okresu	0	(32 955)	(32 955)
Zmiana prezentacji kapitałów z tytułu rozliczenia przejęcia odwrotnego	0	32 955	0
Rozliczenie przejęcia odwrotnego na koniec okresu	0	0	(32 955)
Kapitał zapasowy na początek okresu	74 146	47 241	47 241
Zwiększenie z tytułu podziału zysku	26	0	0
Zmniejszenie z tytułu pokrycia straty z lat ubiegłych	(30 829)	0	0
Zwiększenie z tytułu emisji akcji powyżej wartości nominalnej	0	0	0
Zmiana prezentacji kapitałów z tytułu rozliczenia przejęcia odwrotnego	0	26 905	0
Zmniejszenie z tytułu umorzenia z czystego zysku	0	0	0
Kapitał zapasowy na koniec okresu	43 343	74 146	47 241
Kapitał z aktualizacji wyceny na początek okresu	209	165	165
Zwiększenie z tytułu aktualizacji wyceny	0	44	0
Zmniejszenie z tytułu aktualizacji wyceny	0	0	0
Kapitał z aktualizacji wyceny na koniec okresu	209	209	165
Kapitał rezerwowy na początek okresu	0	3 614	3 614
Zwiększenie z tytułu obniżenia wartości nominalnej akcji	0	0	78 308
Zmniejszenie z tytułu pokrycia straty z lat ubiegłych	0	0	0
Zmniejszenie z tytułu rozliczenia wyniku z lat ubiegłych	0	0	(78 308)
Zmiana składu Grupy	0	(3 614)	0
Kapitał rezerwowy na koniec okresu	0	0	3 614
Zysk z lat ubiegłych na początek okresu	0	1 866	1 866
Korekty błędów i zmiany zasad rachunkowości	26	0	0
Zysk z lat ubiegłych na początek okresu, po korektach	26	1 866	1 866
Zmniejszenie z tytułu przekazania na kapitał zapasowy	(26)	0	0
Zmniejszenie z tytułu wypłaty dywidendy	0	0	0
Zmiana prezentacji kapitałów z tytułu rozliczenia przejęcia odwrotnego	0	(1 866)	0
Zwiększenie z tytułu rozliczenia wyniku z lat ubiegłych	0	0	23 336
Inne zmiany	0	0	(1)
Zysk z lat ubiegłych na koniec okresu	0	0	25 201
Strata z lat ubiegłych na początek okresu	(38 288)	(54 972)	(54 972)
Korekty błędów i zmiany zasad rachunkowości	(26)	0	0
Strata z lat ubiegłych na początek okresu, po korektach	(38 314)	(54 972)	(54 972)
Zmniejszenie z tytułu pokrycia straty z lat ubiegłych	30 829	78 308	0
Zmiana prezentacji kapitałów z tytułu rozliczenia przejęcia odwrotnego	0	(57 994)	0
Zmiana składu Grupy	0	3 614	0
Zmniejszenie z tytułu rozliczenia wyniku z lat ubiegłych	0	0	54 972
Inne zmiany	(1)	0	0
Strata z lat ubiegłych na koniec okresu	(7 486)	(31 044)	0
Wynik netto	4 605	(7 244)	(3 446)
Kapitał własny na koniec okresu	44 792	40 188	43 941

3. INFORMACJE UZUPEŁNIAJĄCE

3.1. Oświadczenie o zgodności

Niniejsze śródroczne skrócone skonsolidowane sprawozdanie finansowe zostało sporządzone zgodnie z Międzynarodowymi Standardami Sprawozdawczości Finansowej („MSSF”) oraz MSSF zatwierdzonymi przez UE, w szczególności zgodnie z wymaganiami MSR 34 *Śródroczna sprawozdawczość finansowa* oraz zgodnie z Rozporządzeniem Ministra Finansów z dnia 19 lutego 2009 roku w sprawie informacji bieżących i okresowych przekazywanych przez emitentów papierów wartościowych oraz warunków uznawania za równoważne informacji wymaganych przepisami prawa państwa niebędącego państwem członkowskim (Dz. U. z 2014 roku, poz. 133 z późn. zm.).

3.2. Oświadczenia Zarządu

Zarząd AWBUD S.A. („AWBUD”, „Emitent”, „Jednostka Dominująca”, „Jednostka”) oświadcza, że wedle jego najlepszej wiedzy, niniejsze śródroczne skrócone skonsolidowane sprawozdanie finansowe i dane porównywalne sporządzone zostały zgodnie z obowiązującymi zasadami rachunkowości oraz że odzwierciedlają w sposób prawdziwy, rzetelny i jasny sytuację majątkową i finansową Grupy Kapitałowej AWBUD S.A. oraz jej wynik finansowy. Jednocześnie oświadczamy, że Informacje uzupełniające do niniejszego raportu zawierają prawdziwy obraz rozwoju i osiągnięć oraz sytuacji Grupy, w tym opis podstawowych zagrożeń i ryzyk.

3.3. Podstawowe informacje o AWBUD S.A.

Jednostką dominującą Grupy Kapitałowej AWBUD jest AWBUD S.A. Na dzień publikacji niniejszego raportu kwartalnego dane Emitenta przedstawiały się następująco:

Nazwa	AWBUD S.A.
Forma prawna	spółka akcyjna
Kraj siedziby	Rzeczypospolita Polska
Siedziba i adres	Fugasówka, ul. Reja 4, 42-440 Ogrodzieniec
Sąd Rejestrowy	Sąd Rejonowy w Częstochowie, XVII Wydział Gospodarczy Krajowego Rejestru Sądowego
Nr KRS	0000023958
Data rejestracji w KRS	28.06.2001
Regon	430046288
NIP	712-01-57-618
Kapitał zakładowy	4 121 473 zł, w pełni opłacony
PKD	Roboty budowlane związane ze wznoszeniem budynków mieszkalnych i niemieszkalnych (PKD 4120Z)

Czas trwania działalności poszczególnych jednostek wchodzących w skład Grupy nie jest ograniczony.

3.4. Przedmiot działalności

Spółka specjalizuje się w generalnym wykonawstwie, przebudowie, rozbudowie, rewitalizacji obiektów komercyjnych (handel, biura), obiektów ochrony środowiska i energetyki odnawialnej oraz obiektów przemysłowych, głównie dla branży farmaceutycznej i spożywczej.

W ramach pionu DESIGN & BUILD, AWBUD oferuje kompleksową realizację procesów inwestycyjnych, a w tym: zarządzanie procesem inwestycyjnym (nadzór, zastępstwo inwestorskie), projektowanie (koncepcja, projekt budowlany, projekty wykonawcze) oraz generalne wykonawstwo robót budowlanych. W ramach Spółki działa także pion AWBUD ŻELBET świadczący kompleksowe prace żelbetowe dla przemysłu i budownictwa ogólnego.

Od początku powstania, tj. od 1989 roku, AWBUD zrealizował ponad 400 projektów w generalnym wykonawstwie oraz zadań „projektuj i wybuduj”, w tym dla największych firm działających w Polsce z branży paliwowej, chemicznej oraz hutniczej.

Spółka posiada trzy biura terenowe: w Warszawie, Katowicach oraz we Wrocławiu.

AWBUD S.A. posiada certyfikat EN ISO 9001:2008 na następujące rodzaje działalności:

- Projektowanie oraz kompleksowa realizacja obiektów przemysłowych budownictwa ogólnego i infrastruktury,
- Wykonawstwo robót budowlanych, instalacyjnych i inżynieryjnych.

3.5. Władze statutowe

Na dzień 1 stycznia 2015 roku w skład Zarządu Emitenta wchodził:

- Michał Wuczyński Prezes Zarządu,
- Mariusz Jędrzejczyk Wiceprezes Zarządu,
- Andrzej Wuczyński Wiceprezes Zarządu.

W dniu 10 kwietnia 2015 roku Rada Nadzorcza powołała z dniem 1 maja 2015 roku Roberta Kasprzaka do składu Zarządu Emitenta na okres 3 letniej kadencji.

Na dzień 30 września 2015 roku w skład Zarządu Emitenta wchodził:

- Michał Wuczyński Prezes Zarządu,
- Mariusz Jędrzejczyk Wiceprezes Zarządu,
- Andrzej Wuczyński Wiceprezes Zarządu,
- Robert Kasprzak Członek Zarządu.

W dniu 29 października 2015 roku Zarząd Emitenta otrzymał oświadczenie Mariusza Jędrzejczyka, pełniącego funkcję Wiceprezesa Zarządu, o rezygnacji z członkostwa w Zarządzie Emitenta z dniem 29 października 2015 roku.

Na dzień publikacji niniejszego raportu w skład Zarządu Emitenta wchodził:

- Michał Wuczyński Prezes Zarządu,
- Andrzej Wuczyński Wiceprezes Zarządu,
- Robert Kasprzak Członek Zarządu.

Na dzień 1 stycznia 2015 roku udzielona prokura łączna do reprezentowania Emitenta, z zastrzeżeniem działania łącznie z członkiem Zarządu obejmowała następujące osoby:

- Wojciech Górecki,
- Dariusz Mikrut,
- Józef Szawara.

Z dniem 26 maja 2015 roku została odwołana prokura łączna do reprezentowania Emitenta, z zastrzeżeniem działania łącznie z członkiem Zarządu, następującym osobom:

- Wojciech Górecki,
- Dariusz Mikrut,
- Józef Szawara.

Z dniem 27 maja 2015 roku została udzielona prokura łączna do reprezentowania Emitenta, następującym osobom:

- Wojciech Górecki,
- Józef Szawara.

Z dniem 1 sierpnia 2015 roku została odwołana prokura łączna udzielona Józefowi Szawara.

Z dniem 11 sierpnia 2015 roku została udzielona prokura łączna Arkadiuszowi Mączka.

Na dzień 30 września 2015 roku udzielona prokura łączna do reprezentowania Emitenta obejmowała następujące osoby:

- Wojciech Górecki,
- Arkadiusz Mączka.

Z dniem 28 października 2015 roku została udzielona prokura łączna Przemysławowi Olton.

Na dzień publikacji niniejszego Raportu udzielona procura łączna do reprezentowania Emitenta obejmowała następujące osoby:

- Wojciech Górecki,
- Arkadiusz Mączka,
- Przemysław Olton.

Na dzień 1 stycznia 2015 roku w skład Rady Nadzorczej Emitenta wchodził:

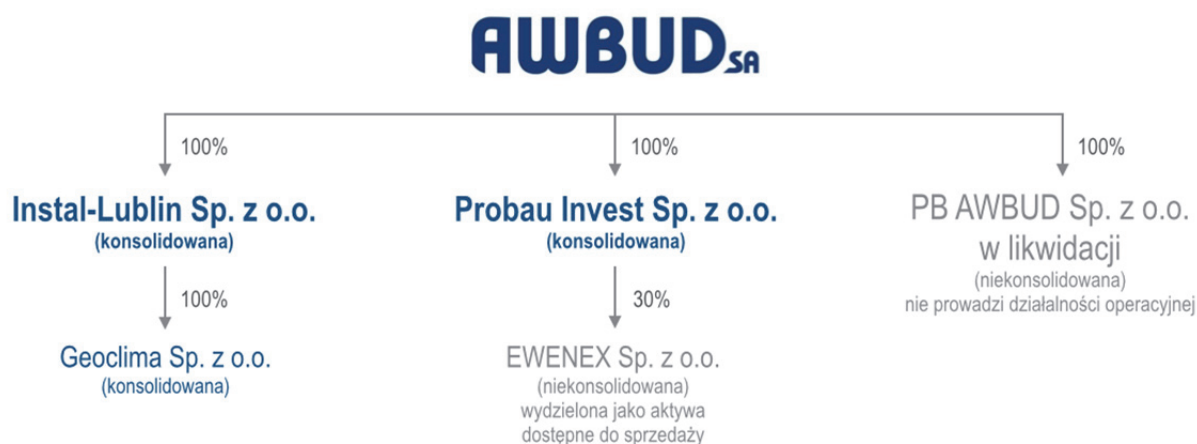
- Andrzej Witkowski Przewodniczący Rady Nadzorczej,
- Lucyna Stańczak-Wuczyńska Wiceprzewodniczący Rady Nadzorczej,
- Tomasz Wuczyński Sekretarz Rady Nadzorczej,
- Cezary Gregorczyk Członek Rady Nadzorczej,
- Jerzy Klasicki Członek Rady Nadzorczej.

Na dzień 30 września 2015 roku oraz na dzień publikacji niniejszego Raportu w skład Rady Nadzorczej Emitenta wchodził:

- Andrzej Witkowski Przewodniczący Rady Nadzorczej,
- Lucyna Stańczak- Wuczyńska Wiceprzewodniczący Rady Nadzorczej,
- Tomasz Wuczyński Sekretarz Rady Nadzorczej,
- Cezary Gregorczyk Członek Rady Nadzorczej,
- Jerzy Klasicki Członek Rady Nadzorczej.

3.6. Grupa Kapitałowa

Na dzień 30 września 2015 roku struktura Grupy Kapitałowej AWBUD przedstawiała się następująco:



Instal-Lublin Sp. z o.o. ("Instal-Lublin")

Instal-Lublin z siedzibą w Lublinie jest jedną z największych firm instalacyjnych w Polsce, specjalizujących się w usługach związanych z realizacją prac w obiektach takich jak hale przemysłowe, obiekty mieszkaniowe, biurowe i użyteczności publicznej. Zakres tych usług obejmuje montaż instalacji grzewczych, wentylacyjnych, klimatyzacyjnych, sanitarnych, technologicznych, jak również zewnętrzne sieci wodne, kanalizacyjne oraz ciepłne.

Instal-Lublin posiada certyfikat ISO 9001:2008 na działalność w zakresie Produkcji, montażu oraz serwisu instalacji i urządzeń sanitarnych, przemysłowych, ochrony środowiska, użyteczności publicznej.

Geoclima Sp. z o.o. („Geoclima”)

Przedmiotem działalności Geoclima z siedzibą w Lublinie jest sprzedaż hurtowa urządzeń wentylacyjnych, klimatyzacyjnych, chłodniczych oraz zespołów i podzespołów do wyposażenia dodatkowego do urządzeń wentylacyjnych. Prowadzi też kompleksowe doradztwo i realizację złożonych technicznie układów wentylacyjno-klimatyzacyjnych i chłodniczych. Ponadto oferuje usługi w zakresie sprzedaży, doradztwa i utrzymania nieruchomości.

Probau Invest Sp. z o.o. („Probau Invest”)

Probau Invest z siedzibą w Fugasówce prowadzi działalność o charakterze inwestycyjnym.

EWENEX Sp. z o.o. („EWENEX”)

Przedmiotem działalności EWENEX z siedzibą w Nowej Iwicznej, jest produkcja i sprzedaż betonu towarowego.

Przedsiębiorstwo Budowlane Awbud Sp. z o.o. w likwidacji („PB AWBUD”)

PB AWBUD posiada siedzibę w Częstochowie.

3.7. Opis ważniejszych zasad rachunkowości

Do sporządzenia niniejszego śródrocznego skróconego skonsolidowanego sprawozdania finansowego zastosowano te same zasady rachunkowości, jakie obowiązywały przy sporządzaniu skonsolidowanego sprawozdania finansowego za rok 2014.

Nieruchomości inwestycyjne wyceniane są w wartości godziwej, w oparciu o wycenę wartości rynkowej (godziwej) dla aktualnego sposobu użytkowania, sporządzoną przez rzeczoznawcę majątkowego, aktualną na dzień bilansowy. Wyceny dokonano przy zastosowaniu podejścia porównawczego, opierając się na cenach jakie uzyskano za nieruchomości podobne, które były przedmiotem obrotu rynkowego. Wyceny dokonano na dzień 31 grudnia 2014 roku. Pomiar wartości godziwej nieruchomości inwestycyjnych sklasyfikowano na poziomie 2 hierarchii wartości godziwej wg MSSF 13.

Następujące nowe lub zmienione standardy oraz interpretacje wydane przez Radę Międzynarodowych Standardów Rachunkowości lub Komitet ds. Interpretacji Międzynarodowej Sprawozdawczości Finansowej obowiązują od 1 stycznia 2015 roku:

- Interpretacja KIMSF 21 „Opłaty publiczne”, zatwierdzona w UE w dniu 13 czerwca 2014 roku (obowiązująca w odniesieniu do okresów rocznych rozpoczynających się 17 czerwca 2014 roku lub po tej dacie);
- Zmiany do różnych standardów „Poprawki do MSSF (cykl 2011 - 2013)” – dokonane zmiany w ramach procedury wprowadzania dorocznych poprawek do MSSF (MSSF 1, MSSF 3, MSSF 13 oraz MSR 40) ukierunkowane głównie na rozwiązywanie niezgodności i uściślenie słownictwa, zatwierdzone w UE w dniu 18 grudnia 2014 roku (obowiązujące w odniesieniu do okresów rocznych rozpoczynających się 1 stycznia 2015 roku lub po tej dacie).

Na dzień sporządzenia niniejszego śródrocznego skróconego skonsolidowanego sprawozdania, Zarząd nie stwierdził istotnego wpływu w/w standardów na stosowane przez Grupę zasady (politykę) rachunkowości.

Grupa Kapitałowa nie zdecydowała się na wcześniejsze zastosowanie standardów, które obowiązywać będą począwszy od 2015 roku lub później, a zostały już opublikowane i zatwierdzone przez UE:

- Zmiany do MSR 19 „Świadczenia pracownicze” – Programy określonych świadczeń: składki pracownicze, zatwierdzone w UE w dniu 17 grudnia 2014 roku (obowiązujące w odniesieniu do okresów rocznych rozpoczynających się 1 lutego 2015 roku lub po tej dacie);
- Zmiany do różnych standardów „Poprawki do MSSF (cykl 2010-2012)” – dokonane zmiany w ramach procedury wprowadzania dorocznych poprawek do MSSF (MSSF 2, MSSF 3, MSSF 8, MSSF 13, MSR 16, MSR 24 oraz MSR 38) ukierunkowane głównie na rozwiązywanie niezgodności i uściślenie słownictwa, zatwierdzone w UE w dniu 17 grudnia 2014 roku (obowiązujące w odniesieniu do okresów rocznych rozpoczynających się 1 lutego 2015 roku lub po tej dacie).

Wpływ tych zmian jest przez Zarząd analizowany, przy czym na obecnym etapie analiz Zarząd nie przewiduje, aby wprowadzenie powyższych standardów oraz interpretacji miało istotny wpływ na stosowane przez Grupę zasady (politykę) rachunkowości.

Standardy i Interpretacje przyjęte przez Radę Międzynarodowych Standardów Rachunkowości, ale jeszcze niezatwierdzone do stosowania w UE:

- MSSF 9 „Instrumenty finansowe” (obowiązujący w odniesieniu do okresów rocznych rozpoczynających się 1 stycznia 2018 roku lub po tej dacie);
- MSSF 14 „Aktywa i Zobowiązania Regulacyjne” (obowiązujący w odniesieniu do okresów rocznych rozpoczynających się 1 stycznia 2016 roku lub po tej dacie);
- MSSF 15 „Przychody z umów z klientami” (obowiązujący w odniesieniu do okresów rocznych rozpoczynających się 1 stycznia 2017 roku lub po tej dacie);
- Zmiany do MSSF 11 „Wspólne ustalenia umowne” (obowiązujące w odniesieniu do okresów rocznych rozpoczynających się 1 stycznia 2016 roku lub po tej dacie);
- Zmiany do MSR 16 „Rzeczowe aktywa trwałe” i MSR 38 „Aktywa niematerialne” – Wyjaśnienia w zakresie akceptowalnych metod ujmowania umorzenia i amortyzacji (obowiązujące w odniesieniu do okresów rocznych rozpoczynających się 1 stycznia 2016 roku lub po tej dacie);
- Zmiany do MSR 16 „Rzeczowe aktywa trwałe” i MSR 41 „Rolnictwo” – Rośliny produkcyjne (obowiązujące w odniesieniu do okresów rocznych rozpoczynających się 1 stycznia 2016 roku lub po tej dacie);
- Zmiany do MSR 27 „Jednostkowe sprawozdania finansowe” – Zastosowanie metody praw własności w jednostkowych sprawozdaniach finansowych (obowiązujące w odniesieniu do okresów rocznych rozpoczynających się 1 stycznia 2016 roku lub po tej dacie);
- Zmiany do MSSF 10 „Skonsolidowane sprawozdania finansowe” i MSR 28 „Inwestycje w jednostkach stowarzyszonych i wspólnych przedsięwzięciach” – Sprzedaż lub wniesienie aktywów pomiędzy inwestorem a jego jednostką stowarzyszoną lub wspólnym przedsięwzięciem (obowiązujące w odniesieniu do okresów rocznych rozpoczynających się 1 stycznia 2016 roku lub po tej dacie);
- Zmiany do MSSF 10 „Skonsolidowane sprawozdania finansowe”, MSSF 12 „Ujawnienia na temat udziałów w innych jednostkach” oraz MSR 28 „Inwestycje w jednostkach stowarzyszonych i wspólnych przedsięwzięciach” – Jednostki inwestycyjne: zastosowanie zwolnienia z konsolidacji (obowiązujące w odniesieniu do okresów rocznych rozpoczynających się 1 stycznia 2016 roku lub po tej dacie);
- Zmiany do różnych standardów „Poprawki do MSSF (cykl 2012-2014)” – dokonane zmiany w ramach procedury wprowadzania dorocznych poprawek do MSSF (MSSF 5, MSSF 7, MSR 19 oraz MSR 34) ukierunkowane głównie na rozwiązywanie niezgodności i uściślenie słownictwa (obowiązujące w odniesieniu do okresów rocznych rozpoczynających się 1 stycznia 2016 roku lub po tej dacie);
- Zmiany do MSR 1 „Prezentacja sprawozdań finansowych” – inicjatywa w odniesieniu do ujawnień (obowiązujące w odniesieniu do okresów rocznych rozpoczynających się 1 stycznia 2016 roku lub po tej dacie).

Wpływ tych zmian jest przez Zarząd analizowany, przy czym na obecnym etapie analiz Zarząd nie przewiduje, aby wprowadzenie powyższych standardów oraz interpretacji miało istotny wpływ na stosowane przez Grupę zasady (politykę) rachunkowości.

Niniejsze śródroczne skrócone skonsolidowane sprawozdanie finansowe sporządzono przy założeniu kontynuowania działalności gospodarczej przez Grupę w dającej się przewidzieć przyszłości.

3.8. Prezentacja danych

Dane zawarte w niniejszym śródrocznym skróconym skonsolidowanym sprawozdaniu finansowym dotyczące 9 miesięcy 2015 roku, stanowią skonsolidowane dane AWBUD, Probau Invest, Instal-Lublin i Geoclina, natomiast dane dotyczące 9 miesięcy 2014 roku oraz 2014 roku stanowią skonsolidowane dane AWBUD, Produkcja Wyrobów Betonowych Awbud S.A.(„PWB Awbud”), Probau Invest, Instal-Lublin i Geoclina.

W związku z transakcją sprzedaży akcji jednostki zależnej PWB AWBUD w 2014 roku i zaprzestaniem konsolidowania tej spółki, poniżej przedstawiono Skonsolidowane sprawozdanie z całkowitych dochodów oraz Skonsolidowane sprawozdanie z przepływów pieniężnych, zawierające przekształcone dane za okres porównawczy tj. za 9 miesięcy 2014 roku, bez uwzględnienia wartości dotyczących PWB Awbud, dla uzyskania porównywalności danych. Zaprezentowany wynik z działalności kontynuowanej różni się od tegoż wyniku opublikowanego w Raporcie za III kwartał 2014 roku o wyłączenie wyniku na transakcjach spółek w Grupie z PWB Awbud.

Skonsolidowane sprawozdanie z całkowitych dochodów

	3 miesiące zakończone 30.09.2015	9 miesięcy zakończone 30.09.2015	Dane przekształcone	
			3 miesiące zakończone 30.09.2014	9 miesięcy zakończone 30.09.2014
Działalność kontynuowana				
Przychody ze sprzedaży produktów, towarów i materiałów	61 546	166 449	48 265	154 008
Koszt własny sprzedaży	(56 648)	(153 678)	(46 941)	(148 362)
Zysk (strata) brutto ze sprzedaży	4 898	12 771	1 324	5 646
Pozostałe przychody operacyjne	162	437	200	2 227
Koszty sprzedaży	(929)	(2 835)	(979)	(3 486)
Koszty ogólnego zarządu	(1 961)	(6 147)	(1 681)	(5 526)
Pozostałe koszty operacyjne	(24)	(181)	(33)	(167)
Zysk (strata) z działalności operacyjnej	2 146	4 045	(1 169)	(1 306)
Przychody finansowe	13	567	264	960
Koszty finansowe	(606)	(1 376)	(586)	(1 822)
Odpisy aktualizujące wartość firmy	0	0	0	0
Udział w zyskach jednostek stowarzyszonych	0	0	0	0
Zysk (strata) ze sprzedaży udziałów (akcji) w jednostkach stowarzyszonych	0	0	0	0
Zysk (strata) brutto przed opodatkowaniem	1 553	3 236	(1 491)	(2 168)
Podatek dochodowy	705	1 369	(274)	70
Zysk (strata) netto z działalności kontynuowanej	2 258	4 605	(1 765)	(2 098)
Działalność zaniechana				
Zysk (strata) netto z działalności zaniechanej	0	0	0	0
Zysk (strata) netto	2 258	4 605	(1 765)	(2 098)
Inne całkowite dochody netto	0	0	0	0
Całkowity dochód netto ogółem	2 258	4 605	(1 765)	(2 098)

Skonsolidowane sprawozdanie z przepływów pieniężnych

	9 miesięcy zakończone 30.09.2015	9 miesięcy zakończone 30.09.2014 (dane przekształcone)
Przepływy środków pieniężnych z działalności operacyjnej		
Zysk (strata) przed opodatkowaniem	3 236	(2 168)
Korekty o pozycje:		
Amortyzacja	1 400	1 705
Zyski z udziałów (akcji) w jednostkach wycenianych metodą praw własności	0	0
Zyski (straty) z tytułu różnic kursowych	0	0
Odsetki i udziały w zyskach (dywidendy)	330	111
Zysk (strata) z działalności inwestycyjnej	(6)	(39)
Inne korekty zysku (straty)	0	0
Wynik operacyjny przed zmianami w kapitale obrotowym	4 960	(391)
Zmiana stanu zapasów	93	636
Zmiana stanu należności z tytułu dostaw i usług oraz pozostałych należności	(5 447)	23 464
Zmiana stanu pozostałych aktywów	(116)	(102)
Zmiana stanu zobowiązań z tytułu dostaw i usług oraz pozostałych zobowiązań	(2 128)	(24 148)
Zmiana stanu rezerw	(1 154)	(1 537)
Zmiana stanu rozliczeń międzyokresowych i przychodów przyszłych okresów	(35)	26
Inne zmiany w kapitale obrotowym	0	0
Wynik operacyjny po zmianach w kapitale obrotowym	(3 827)	(2 052)
Zapłacony podatek dochodowy	0	0
Środki pieniężne netto z działalności operacyjnej	(3 827)	(2 052)
Przepływy środków pieniężnych z działalności inwestycyjnej		
Sprzedaż rzeczowych aktywów trwałych i wartości niematerialnych	36	47
Nabycie rzeczowych aktywów trwałych i wartości niematerialnych	(645)	(168)
Sprzedaż aktywów finansowych	0	0
Nabycie aktywów finansowych	0	0
Udzielone pożyczki	(128)	0
Splacone pożyczki	102	3 100
Odsetki i dywidendy otrzymane	0	0
Inne wpływy z działalności inwestycyjnej	0	0
Inne wydatki z działalności inwestycyjnej	0	0
Środki pieniężne netto z działalności inwestycyjnej	(635)	2 979
Przepływy środków pieniężnych z działalności finansowej		
Wpływy z tytułu emisji akcji i innych instrumentów kapitałowych	0	0
Otrzymane kredyty i pożyczki	280	4 490
Splacone kredyty i pożyczki	(3 122)	(1 934)
Nabycie udziałów (akcji) własnych	0	0
Dywidendy i inne wypłaty na rzecz właścicieli	0	0
Odsetki i podobne płatności	(382)	(263)
Płatności zobowiązań z tytułu leasingu finansowego	(508)	(618)
Inne wpływy finansowe	0	0
Inne wydatki finansowe	0	0
Środki pieniężne netto z działalności finansowej	(3 732)	1 675
Zwiększenie (zmniejszenie) netto stanu środków pieniężnych i ich ekwiwalentów	(8 194)	2 602
Środki pieniężne i ich ekwiwalenty na początek roku obrotowego	11 927	2 626
Wpływ zmian kursów walut na saldo środków pieniężnych w walutach obcych	0	0
Środki pieniężne i ich ekwiwalenty na koniec okresu sprawozdawczego	3 733	5 228

3.9. Waluta funkcjonalna i waluta sprawozdawcza

Niniejsze śródroczne skrócone skonsolidowane sprawozdanie finansowe zostało sporządzone w polskich złotych (PLN). Polski złoty jest walutą funkcjonalną i sprawozdawczą Jednostki Dominującej. Dane w sprawozdaniu finansowym zostały wykazane w tysiącach złotych, chyba że w konkretnych przypadkach zostały podane z większą dokładnością.

3.10. Przychody ze sprzedaży

Informacje dotyczące branż	9 miesięcy zakończonych 30.09.2015	9 miesięcy zakończonych 30.09.2014
Budownictwo przemysłowe	47 844	63 532
Budownictwo komercyjne (w tym rewitalizacja)	70 740	59 429
Ekologia i energetyka	43 425	28 865
Pozostałe	4 440	1 896
Razem	166 449	153 722

Informacje dotyczące głównych klientów	9 miesięcy zakończonych 30.09.2015	9 miesięcy zakończonych 30.09.2014
Klient A	3 685	30 838
Klient B	28 803	0
Klient C	6 277	17 176
Klient D	2 483	13 223
Klient E	12 442	0
Klient F	11 095	0
Klient G	10 430	0
Klient H	10 078	197

3.11. Koszty według rodzaju

	9 miesięcy zakończonych 30.09.2015	9 miesięcy zakończonych 30.09.2014
Amortyzacja	(1 400)	(1 705)
Zużycie materiałów i energii	(37 618)	(47 320)
Usługi obce	(95 217)	(80 423)
Podatki i opłaty	(942)	(845)
Koszty świadczeń pracowniczych	(26 412)	(24 666)
Pozostałe koszty rodzajowe	(1 283)	(1 775)
Koszty według rodzaju ogółem	(162 872)	(156 734)
Zmiana stanu produktów	290	171
Wartość sprzedanych towarów i materiałów	(78)	(237)
Koszty własne okresu, w tym:	(162 660)	(156 800)
Koszty sprzedanych wyrobów i usług	(153 678)	(147 788)
Koszty ogólnego zarządu	(6 147)	(5 526)
Koszty sprzedaży	(2 835)	(3 486)

3.12. Informacje o istotnych zmianach wielkości szacunkowych

	Stan na dzień 01.01.2015	Zwiększenia	Zmniejszenia	Stan na dzień 30.09.2015
Rezerwa na świadczenia pracownicze	2 364	36	0	2 400
Rezerwa na naprawy gwarancyjne	218	0	0	218
Rezerwa na pozostałe zobowiązania	4 389	0	1 190	3 199
Rezerwa z tytułu odroczonego podatku dochodowego	5 442	926	0	6 368
Odpisy aktualizujące należności	(21 124)	(2 042)	0	(23 166)
Aktywa z tytułu odroczonego podatku dochodowego	10 205	2 297	0	12 502

3.13. Sezonowość lub cykliczność działalności

Działalność AWBUD w prezentowanym okresie nie podlegała sezonowości lub cykliczności.

Pozostałe spółki w Grupie również nie podlegały sezonowości.

3.14. Segmenty operacyjne

Dla celów zarządczych Grupa została podzielona na segmenty operacyjne w oparciu o wytwarzane produkty i świadczone usługi. Żaden z segmentów operacyjnych Grupy nie został połączony z innym segmentem w celu stworzenia sprawozdawczych segmentów operacyjnych. Od początku 2015 roku Grupa wydziela następujące sprawozdawcze segmenty operacyjne:

- Usługi budowlano-montażowe – kompleksowa obsługa inwestycji budowlanych (zarządzanie procesem inwestycyjnym, projektowanie, realizacja prac jako generalny wykonawca),
- Usługi instalacyjne – instalacje wodno-kanalizacyjne, ciepłownicze, gazowe, klimatyzacyjne i wentylacyjne,
- Sprzedaż towarów – sprzedaż hurtowa urządzeń wentylacyjnych, klimatyzacyjnych, chłodniczych.

W związku ze zbyciem przez AWBUD w dniu 28 listopada 2014 roku 31 mln akcji spółki PWB Awbud, reprezentujących 100% jej kapitału zakładowego, począwszy od roku obrotowego rozpoczynającego się 1 stycznia 2015 roku nie wyodrębnia się segmentu *Produkcja galanterii betonowej – produkcja wyrobów betonowych, kostki brukowej, galanterii betonowej, betonu towarowego*, prezentowanego w okresach wcześniejszych. Segment ten zaprezentowano jedynie przy prezentowaniu danych za okres porównawczy.

Geny transakcyjne stosowane przy transakcjach pomiędzy segmentami operacyjnymi są ustalane na zasadach rynkowych, podobnie jak przy transakcjach ze stronami niepowiązanymi.

Dane dotyczące okresu sprawozdawczego	Usługi budowlano-montażowe	Usługi instalacyjne	Sprzedaż towarów	Wylączenia	Ogółem
Przychody od klientów zewnętrznych	134 932	31 510	7	0	166 449
Sprzedaż między segmentami	95	3 534	143	(3 772)	0
Przychody ze sprzedaży ogółem	135 027	35 044	150	(3 772)	166 449
Koszt własny dotyczący sprzedaży na zewnątrz	(121 510)	(32 139)	(29)	0	(153 678)
Koszt własny dotyczący sprzedaży między segmentami	(3 524)	(233)	(15)	3 722	0
Koszt własny razem	(125 034)	(32 372)	(44)	3 722	(153 678)
Zysk (strata) brutto ze sprzedaży	9 993	2 672	106	0	12 771
Koszty sprzedaży	(2 081)	(739)	(15)	0	(2 835)
Koszty ogólnego zarządu	(4 395)	(1 716)	(65)	29	(6 147)
Pozostałe przychody i koszty operacyjne	271	(27)	12	0	256
Zysk (strata) z działalności operacyjnej	3 788	190	38	29	4 045
Saldo działalności finansowej	(674)	(135)	0	0	(809)
Udział w zyskach jednostek stowarzyszonych	0	0	0	0	0
Zysk (strata) brutto	3 114	55	38	29	3 236
Podatek dochodowy	1 426	(45)	(7)	(5)	1 369
Zysk (strata) netto	4 540	10	31	24	4 605

Dane dotyczące okresu porównawczego	Usługi budowlano-montażowe	Produkcja galanterii betonowej	Usługi instalacyjne	Sprzedaż towarów	Wylączenia	Ogółem
Przychody od klientów zewnętrznych	120 450	0	33 182	90	0	153 722
Sprzedaż między segmentami	449	0	6 522	163	(7 134)	0
Przychody ze sprzedaży ogółem	120 899	0	39 704	253	(7 134)	153 722
Koszt własny dotyczący sprzedaży na zewnątrz	(108 328)	0	(39 380)	(80)	0	(147 788)
Koszt własny dotyczący sprzedaży między segmentami	(7 041)	0	(321)	(60)	7 422	0
Koszt własny razem	(115 369)	0	(39 701)	(140)	7 422	(147 788)
Zysk (strata) brutto ze sprzedaży	5 530	0	3	113	288	5 934
Koszty sprzedaży	(2 871)	0	(582)	(33)	0	(3 486)
Koszty ogólnego zarządu	(3 819)	0	(1 686)	(50)	29	(5 526)
Pozostałe przychody i koszty operacyjne	2 031	0	30	(1)	0	2 060
Zysk (strata) z działalności operacyjnej	871	0	(2 235)	29	317	(1 018)
Saldo działalności finansowej	(676)	0	(191)	5	(113)	(975)
Udział w zyskach jednostek stowarzyszonych	0	0	0	0	0	0
Zysk (strata) brutto	195	0	(2 426)	34	204	(1 993)
Podatek dochodowy	(425)	0	488	13	(6)	70
Zysk (strata) netto	(230)	0	(1 938)	47	198	(1 923)

Dane dotyczące okresu sprawozdawczego	Usługi budowlano-montażowe	Usługi instalacyjne	Sprzedaż towarów	Wylączenia	Ogółem
Amortyzacja	(940)	(489)	0	29	(1 400)
Utworzenie i rozwiązanie odpisów na zapasy	0	0	0	0	0
Utworzenie i rozwiązanie odpisów na należności	(2 081)	41	2	0	(2 038)
Utworzenie i rozwiązanie odpisów na inne aktywa	0	0	0	0	0

Dane dotyczące okresu porównawczego	Usługi budowlano-montażowe	Produkcja galanterii betonowej	Usługi instalacyjne	Sprzedaż towarów	Wylączenia	Ogółem
Amortyzacja	(1 203)	0	(527)	(4)	29	(1 705)
Utworzenie i rozwiązanie odpisów na zapasy	0	0	0	0	0	0
Utworzenie i rozwiązanie odpisów na należności	(1 198)	0	(13)	0	0	(1 211)
Utworzenie i rozwiązanie odpisów na inne aktywa	0	0	0	0	0	0

Dane dotyczące okresu sprawozdawczego	Usługi budowlano-montażowe	Usługi instalacyjne	Sprzedaż towarów	Wylączenia	Ogółem
Aktywa segmentu	150 930	51 634	1 212	(44 297)	159 479
Inwestycje w jednostkach wycenionych metodą praw własności	0	0	0	0	0
Aktywa nieprzypisane	0	0	0	0	0
Aktywa razem	150 930	51 634	1 212	(44 297)	159 479
Zobowiązania segmentu	97 769	22 710	125	(5 917)	114 687
Zobowiązania nieprzypisane	0	0	0	0	0
Zobowiązania razem	97 769	22 710	125	(5 917)	114 687
Nakłady inwestycyjne na aktywa finansowe	0	0	0	0	0
Nakłady inwestycyjne na aktywa niefinansowe	537	108	0	0	645
Nakłady inwestycyjne razem	537	108	0	0	645

Dane dotyczące okresu porównawczego	Usługi budowlano-montażowe	Produkcja galanterii betonowej	Usługi instalacyjne	Sprzedaż towarów	Wylączenia	Ogółem
Aktywa segmentu	144 853	0	56 057	1 244	(41 953)	160 201
Inwestycje w jednostkach wycenionych met. praw własności	0	0	0	0	0	0
Aktywa nieprzypisane	0	0	0	0	0	0
Aktywa razem	144 853	0	56 057	1 244	(41 953)	160 201
Zobowiązania segmentu	96 231	0	27 143	188	(3 549)	120 013
Zobowiązania nieprzypisane	0	0	0	0	0	0
Zobowiązania razem	96 231	0	27 143	188	(3 549)	120 013
Nakłady inwestycyjne na aktywa finansowe	0	0	0	0	0	0
Nakłady inwestycyjne na aktywa niefinansowe	132	0	71	0	0	203
Nakłady inwestycyjne razem	132	0	71	0	0	203

Grupa Kapitałowa AWBUD prowadzi działalność na rynku krajowym, z którego w ciągu trzech kwartałów 2015 roku uzyskała całość przychodów ze sprzedaży produktów.

3.15. Akcje i akcjonariat

3.15.1. Kapitał zakładowy i liczba akcji

Na dzień 30 września 2015 roku kapitał akcyjny Emitenta wynosił 4 121 473,00 zł i dzielił się na 8 242 948 akcji zwykłych serii A1 o wartości nominalnej 0,5 zł każda.

W ciągu trzech kwartałów 2015 roku wysokość kapitału zakładowego Emitenta nie uległa zmianie.

3.15.2. Akcjonariusze

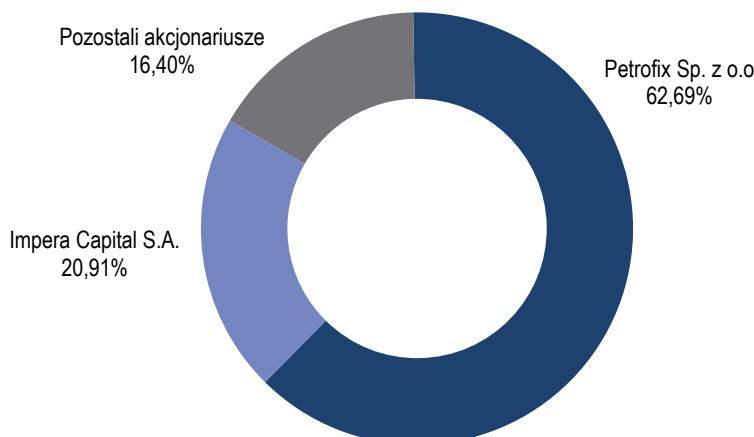
Na dzień publikacji akcjonariuszami posiadającymi 5 i więcej procent głosów na Walnym Zgromadzeniu Emitenta były następujące podmioty:

Akcjonariusz	Liczba akcji i głosów na Walnym Zgromadzeniu	% ogólnej liczby akcji i głosów na Walnym Zgromadzeniu
Petrofox Sp. z o.o. ⁷	5 167 419	62,69
Impera Capital S.A.	1 723 336	20,91

⁷ Jedynymi Wspólnikami Petrofox Sp. z o.o. są: Andrzej Wuczyński, Małgorzata Wuczyńska, Michał Wuczyński i Tomasz Wuczyński.

W ciągu trzech kwartałów 2015 roku nie nastąpiły zmiany w strukturze własności znaczących pakietów akcji Spółki.

Akcjonariusze AWBUD S.A. (stan na 30.09.2015 roku)



3.15.3. Stan posiadania akcji AWBUD S.A. przez osoby zarządzające i nadzorujące

Osoba	Funkcja	Stan posiadania na dzień 31.08.2015	Stan posiadania na dzień 16.11.2015	Zmiana
Michał Wuczyński	Prezes Zarządu	0	0	0
Mariusz Jędrzejczyk	Wiceprezes Zarządu	0	n/d	0
Andrzej Wuczyński	Wiceprezes Zarządu	7 696	7 696	0
Robert Kasprzak	Członek Zarządu	0	0	0
Wojciech Górecki	Prokurent	76 085	76 085	0
Arkadiusz Mączka	Prokurent	0	0	0
Przemysław Olton	Prokurent	n/d	0	0
Andrzej Witkowski	Przewodniczący Rady Nadzorczej	0	0	0
Lucyna Stańczak-Wuczyńska	Wiceprzewodniczący Rady Nadzorczej	0	0	0
Tomasz Wuczyński	Sekretarz Rady Nadzorczej	0	0	0
Cezary Gregorczyk	Członek Rady Nadzorczej	0	0	0
Jerzy Klasicki	Członek Rady Nadzorczej	0	0	0

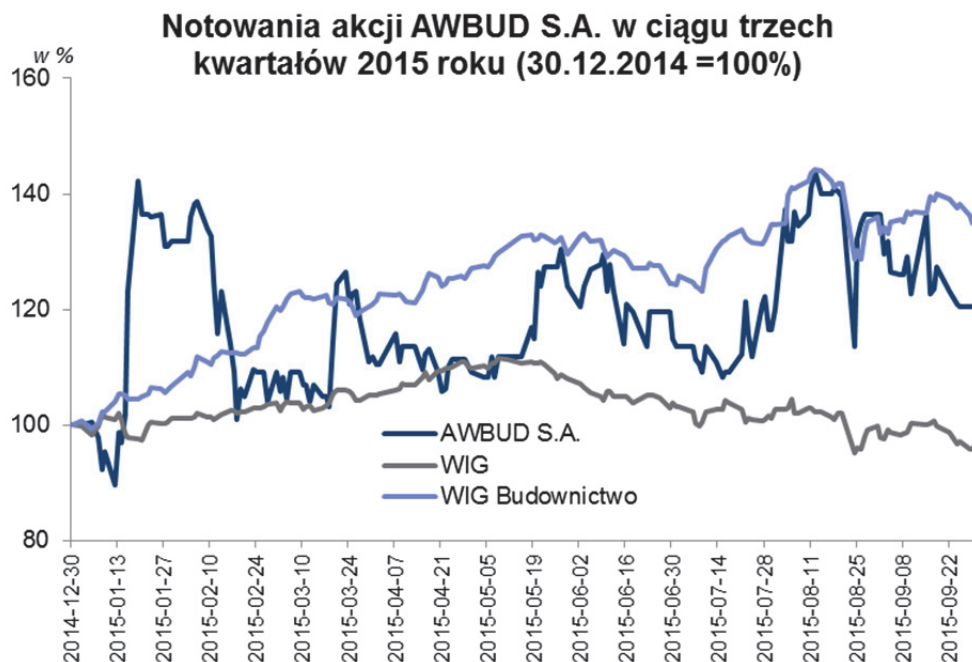
3.15.4. Notowania akcji AWBUD

W ciągu trzech kwartałów 2015 roku kurs akcji AWBUD w momencie zamknięcia sesji na GPW wahał się w przedziale od 1,97 zł (zanotowany w dniu 12 stycznia) do 3,17 zł (zanotowany na sesji w dniu 12 sierpnia). W dniu 30 września 2015 roku (ostatnie notowanie Spółki w III kwartale 2015 roku) cena akcji AWBUD S.A. wyniosła 2,65 zł, czyli była o 20,5% wyższa niż w ostatnim dniu notowań 2014 roku. Dla porównania, w ciągu trzech kwartałów 2015 roku główny indeks giełdowy WIG obniżył się o 3,1%, podczas gdy subindeks Budownictwo wzrósł o 36,1%⁸.

W dniu 30 września 2015 roku wartość rynkowa AWBUD ukształtowała się zatem na poziomie 21,8 mln zł, podczas gdy jej wartość księgowa wynosiła 44,8 mln zł. Relacja P/BV dla Spółki wynosiła 2,05, podczas gdy dla spółek wchodzących w skład WIG Budownictwo ukształtowała się na poziomie 1,96⁹.

⁸ AWBUD S.A. nie wchodzi w skład żadnego indeksu giełdowego.

⁹ Źródło: Biuletyn statystyczny GPW, wrzesień 2015



W ciągu trzech kwartałów 2015 roku Emitent nie wypłacił ani nie zadeklarował wypłaty dywidendy.

3.16. Pożyczki i kredyty bankowe oraz inne instrumenty dłużne

	Stan na 30.09.2015	Stan na 31.12.2014
Zobowiązania długoterminowe, w tym:	1 849	1 300
pożyczki od jednostek powiązanych	0	0
kredyty bankowe i pożyczki od jednostek niepowiązanych	1 163	833
obligacje i podobne papiery dłużne wyemitowane przez jednostkę	0	0
zobowiązania z tytułu leasingu finansowego	686	467
inne zobowiązania finansowe	0	0
Zobowiązania krótkoterminowe, w tym:	1 392	4 104
pożyczki od jednostek powiązanych	0	0
kredyty bankowe i pożyczki od jednostek niepowiązanych	787	3 657
obligacje i podobne papiery dłużne wyemitowane przez jednostkę	0	0
zobowiązania z tytułu leasingu finansowego	605	447
inne zobowiązania finansowe	0	0
Pożyczki i kredyty bankowe oraz inne instrumenty dłużne razem	3 241	5 504

3.17. Emisje, wykup i spłaty dłużnych i kapitałowych papierów wartościowych

W okresie objętym niniejszym raportem nie przeprowadzono emisji, wykupu bądź spłaty dłużnych i kapitałowych papierów wartościowych.

3.18. Aktywa i zobowiązania warunkowe

Należności warunkowe

	Stan na 30.09.2015	Stan na 31.12.2014
Gwarancje	8 949	7 893
Weksle	1 126	3 178
Inne poręczenia	0	0
Należności warunkowe razem	10 075	11 071

Zobowiązania warunkowe

	Stan na 30.09.2015	Stan na 31.12.2014
Gwarancje	32 388	29 531
Weksle	9 155	10 430
Inne poręczenia	0	0
Zobowiązania warunkowe razem	41 543	39 961

3.19. Transakcje z podmiotami powiązаныmi

	Stan na 30.09.2015	Stan na 31.12.2014
Należności z tytułu dostaw i usług	4 404	4 518
Należności z tytułu pożyczek	24	41
Zobowiązania z tytułu dostaw i usług	0	480

	9 miesięcy zakończone 30.09.2015	9 miesięcy zakończone 30.09.2014
Przychody ze sprzedaży	56	62
Przychody finansowe	13	0
Zakup towarów i usług	54	6
Zakup środków trwałych	418	0

3.20. Znaczące umowy

Znaczące umowy kontraktowe zawarte przez Grupę AWBUD w III kwartale 2015 roku

Strony umowy	Przedmiot umowy	Wartość umowy
Wykonawca: AWBUD S.A. Zamawiający: Mostostal Zabrze Gliwickie Przedsiębiorstwo Budownictwa Przemysłowego S.A. w Gliwicach	Umowa podwykonawcza na wykonanie prac żelbetowych w Bloku nr 6 w ramach inwestycji Budowa bloków nr 5 i 6 Elektrowni Opole	12,9 mln zł netto
Wykonawca: AWBUD S.A. Zamawiający: MIRBUD S.A. w Skierniewicach	Umowa podwykonawcza na kompleksowe wykonanie prac żelbetowych garażu podziemnego i dwóch budynków mieszkalnych w zespole mieszkaniowym w Katowicach ul. Pułaskiego	10,3 mln zł netto
Wykonawca: AWBUD S.A. Zamawiający: PREMA S.A. w Warszawie	Budowa w Jawczycach budynku biurowo-magazynowego z częścią warsztatową, salonem sprzedaży, instalacjami wewnętrznymi, parkingami, drogami wewnętrznymi.	10,0 mln zł netto
Wykonawca: Instal-Lublin Sp. z o.o. Zamawiający: Mostostal Zabrze S.A. w Zabrze	Wykonanie konstrukcji Magazynu Paliw na bazie DDP Teren Budowy Huta Miedzi Głogów I	5,0 mln zł netto
Wykonawca: Instal-Lublin Sp. z o.o. Zamawiający: Alstom Power Sp. z o.o.	Zaprojektowanie, zakup, wyprodukowanie i dostawa kompletnych systemów ogrzewania, wentylacji i klimatyzacji wraz ze sterowaniem dla maszynowni Bloków nr 5 i 6 Elektrowni Opole	9,0 mln zł netto

Odstąpienie od umów kontraktowych

W dniu 24 września 2015 roku AWBUD (Wykonawca) złożył ADGAR BC III Sp. z o.o. (Zamawiający) oświadczenie o odstąpieniu od umowy zawartej w dniu 21 lipca 2014 roku z winy Zamawiającego. Przedmiotem Umowy było wykonanie przez AWBUD kompletu robót polegających na remoncie i modernizacji budynku biurowo-usługowego zlokalizowanego w kompleksie Adgar Park West, w Warszawie wraz uzyskaniem ostatecznej decyzji udzielającej pozwolenia na użytkowanie. Spółka nie przewiduje negatywnych skutków finansowych dla AWBUD wynikających z odstąpienia od Umowy.

Umowy kredytowe i pożyczek

W III kwartale 2015 roku AWBUD ani jego spółki zależne nie zawarły nowych umów kredytowych mogących mieć istotny wpływ na ich wyniki.

Znaczące umowy kontraktowe zawarte przez Grupę Kapitałową AWBUD po dniu bilansowym

Strony umowy	Przedmiot umowy	Wartość umowy
Wykonawca: AWBUD S.A. Zamawiający: Eberspächer Climate Control Systems Sp. z o.o. w Wysogotowie	Wybudowanie na nieruchomości Inwestora zakładu produkcyjnego w ramach projektu „Budowa Zakładu Eberspaecher w Godzikowicach”	25,9 mln zł netto

3.21. Istotne zdarzenia po zakończeniu okresu sprawozdawczego

Nie wystąpiły inne, niż opisane w niniejszym Raporcie, zdarzenia, które wystąpiły po dniu bilansowym, a mogące w znaczny sposób wpłynąć na przyszłe wyniki finansowe Emitenta.

3.22. Sprawy sporne

OZEN Plus

W związku z odstąpieniem od umowy z OZEN Plus Sp. z o.o. dotyczącej budowy, rozruchu i przekazania do eksploatacji elektrociepłowni opalanej biomasa o mocy 7,23 MW, w księgach rachunkowych ujęto i w sprawozdaniu zaprezentowano należność od OZEN Plus w wysokości 5 958 tys. zł, odpowiadającą kwocie wypłaconej przez TUiR Allianz na rzecz OZEN Plus tytułem udzielonej gwarancji ubezpieczeniowej.

AWBUD stoi na stanowisku, że oświadczenie o odstąpieniu od umowy złożone przez OZEN Plus jest nieskuteczne, a żądanie przez OZEN Plus kar w kwocie 19 355 tys. zł całkowicie bezpodstawne. Opierając się na opiniach prawnych wydanych na rzecz AWBUD (ze względu na brak podstaw prawnych wymagalności kar umownych, odszkodowań i innych potencjalnych roszczeń od OZEN Plus), Zarząd AWBUD uznał, że nie istnieje konieczność dokonania odpisu aktualizującego wartość należności od OZEN Plus odpowiadającej kwocie wypłaconej przez TUiR Allianz tytułem udzielonej gwarancji, jak również, iż nie jest uzasadnione tworzenie rezerwy na poczet kar umownych, odszkodowań i innych potencjalnych roszczeń.

Jednocześnie AWBUD złożył do Sądu Okręgowego w Koszalinie pozew przeciwko OZEN Plus o zapłatę kwoty 15 361 tys. zł tytułem wynagrodzenia za wykonane prace, kary umownej i odszkodowań.

Sąd, na wniosek AWBUD, udzielił zabezpieczenia roszczeń dochodzonych pozewem, poprzez ustanowienie hipoteki przymusowej na nieruchomościach należących do OZEN Plus na łączną kwotę 8 148 tys. zł.

Powyżej przedstawiony stan prawny jest aktualny na dzień bilansowy.

Gmina Stężycza

W związku z realizacją przez AWBUD umowy w sprawie wykonania zadania budowy kanalizacji sanitarnej wraz z przyłączami oraz robotami elektrycznymi, Gmina Stężycza wystąpiła z żądaniem zapłaty kar umownych z tytułu opóźnienia w realizacji przedmiotu umowy w kwocie 2 672 tys. zł. Jednocześnie, AWBUD posiada z tytułu realizacji przedmiotu umowy wymagalną wierzytelność wobec Gminy Stężycza na kwotę 2 032 tys. zł. Gmina Stężycza poinformowała AWBUD o potrąceniu wynagrodzenia należnego AWBUD z naliczonymi karami, przy czym AWBUD nie zgadza się z powyższym potrąceniem. Zarząd AWBUD stoi na stanowisku, iż brak jest podstaw prawnych i faktycznych do naliczenia przedmiotowej kary oraz że okoliczności nie wskazują jakoby AWBUD był w zwłoce w wykonaniu robót, a zaistniałe opóźnienie powstało z przyczyn nie leżących po stronie AWBUD. W związku z powyższym nie utworzono rezerwy na ten cel.

W dniu 25 stycznia 2013 roku AWBUD złożył pozew przeciwko Gminie Stężycza o zapłatę wynagrodzenia należnego AWBUD z tytułu realizacji przedmiotu umowy.

Powyżej przedstawiony stan prawny jest aktualny na dzień bilansowy.

3.23. Zatrudnienie

Na dzień 30 września 2015 roku Grupa Kapitałowa AWBUD zatrudniała w sumie 463 pracowników, utrzymując stan zatrudnienia z końca 2014 roku.

Zatrudnienie w etatach	Stan na 30.09.2015	Stan na 31.12.2014	Stan na 30.09.2014
AWBUD S.A.	255	253	246
Spółki zależne	208	212	214
Grupa Kapitałowa AWBUD razem	463	465	460

3.24. Inne istotne informacje

3.24.1. Wybór podmiotu uprawnionego do badania sprawozdań finansowych

W dniu 3 lipca 2015 roku Rada Nadzorcza AWBUD S.A. podjęła uchwałę o wyborze TPA Horwath Horodko Sp. z o.o. z siedzibą w Poznaniu do przeprowadzenia przeglądu sprawozdań finansowych AWBUD S.A. i Grupy Kapitałowej AWBUD za I półrocze 2015 roku oraz przeprowadzenia badania sprawozdania finansowego AWBUD S.A. oraz skonsolidowanego sprawozdania finansowego Grupy Kapitałowej AWBUD za 2015 rok.

TPA Horwath Horodko Sp. z o.o. jest wpisana na listę podmiotów uprawnionych do badania sprawozdań finansowych prowadzoną przez Krajową Izbę Biegłych Rewidentów pod numerem 3082.

AWBUD S.A. korzystał z usług TPA Horwath Horodko Sp. z o.o. w zakresie przeglądu sprawozdań finansowych za I półrocze 2014 roku oraz badania sprawozdań finansowych za 2014 rok.

3.24.2. Zatwierdzenie sprawozdania

Niniejsze śródroczne skrócone skonsolidowane sprawozdanie finansowe zostało zatwierdzone do publikacji przez Zarząd Emitenta w dniu 16 listopada 2015 roku.

4. ŚRODROCZNE SKRÓCONE JEDNOSTKOWE SPRAWOZDANIE FINANSOWE

4.1. Jednostkowe sprawozdanie z całkowitych dochodów

	3 miesiące zakończone 30.09.2015	9 miesięcy zakończone 30.09.2015	3 miesiące zakończone 30.09.2014	9 miesięcy zakończone 30.09.2014
Działalność kontynuowana				
Przychody ze sprzedaży produktów, towarów i materiałów	54 627	135 027	33 583	120 899
Koszt własny sprzedaży	(50 548)	(125 034)	(32 396)	(115 369)
Zysk (strata) brutto ze sprzedaży	4 079	9 993	1 187	5 530
Pozostałe przychody operacyjne	153	423	196	2 131
Koszty sprzedaży	(675)	(2 081)	(750)	(2 871)
Koszty ogólnego zarządu	(1 432)	(4 390)	(1 197)	(3 814)
Pozostałe koszty operacyjne	(21)	(152)	(26)	(100)
Zysk (strata) z działalności operacyjnej	2 104	3 793	(590)	876
Przychody finansowe	9	435	262	876
Koszty finansowe	(538)	(1 123)	(503)	(1 558)
Odpisy aktualizujące wartość akcji (udziałów) jednostek zależnych	0	0	0	0
Zysk (strata) brutto przed opodatkowaniem	1 575	3 105	(831)	194
Podatek dochodowy	662	1 429	(220)	(424)
Zysk (strata) netto z działalności kontynuowanej	2 237	4 534	(1 051)	(230)
Działalność zaniechana				
Zysk (strata) netto z działalności zaniechanej	0	0	0	0
Zysk (strata) netto	2 237	4 534	(1 051)	(230)
Inne całkowite dochody netto	0	0	0	0
Całkowity dochód netto ogółem	2 237	4 534	(1 051)	(230)
Zysk (strata) przypadający				
Akcjonariuszom jednostki dominującej	2 237	4 534	(1 051)	(230)
Akcjonariuszom niekontrolującym	0	0	0	0
	2 237	4 534	(1 051)	(230)
Całkowity dochód przypadający				
Akcjonariuszom jednostki dominującej	2 237	4 534	(1 051)	(230)
Akcjonariuszom niekontrolującym	0	0	0	0
	2 237	4 534	(1 051)	(230)
Zysk (strata) na jedną akcję				
Podstawowy z zysku (straty) za okres przypadającego akcjonariuszom jednostki dominującej	0,27	0,55	(0,13)	(0,03)
Podstawowy z zysku (straty) z działalności kontynuowanej za okres przypadającego akcjonariuszom jednostki dominującej	0,27	0,55	(0,13)	(0,03)
Rozwodniony z zysku (straty) za okres przypadającego akcjonariuszom jednostki dominującej	0,27	0,55	(0,13)	(0,03)
Rozwodniony z zysku (straty) z działalności kontynuowanej za okres przypadającego akcjonariuszom jednostki dominującej	0,27	0,55	(0,13)	(0,03)

4.2. Jednostkowe sprawozdanie z sytuacji finansowej

AKTYWA

	Stan na 30.09.2015	Stan na 31.12.2014
Aktywa trwałe		
Rzeczowe aktywa trwałe	6 989	7 208
Nieruchomości inwestycyjne	633	633
Wartość firmy	0	0
Pozostałe wartości niematerialne	2 798	2 846
Należności długoterminowe	0	0
Inwestycje długoterminowe – akcje i udziały w jednostkach zależnych	35 012	35 012
Aktywa z tytułu podatku odroczonego	9 637	8 146
Aktywa trwałe razem	55 069	53 845
Aktywa obrotowe		
Zapasy	145	166
Należności z tytułu dostaw i usług oraz pozostałe należności	74 558	64 263
Kwoty należne od odbiorców oraz inne kwoty wynikające z kontraktów	13 316	10 090
Należności z tytułu podatku dochodowego	0	0
Pozostałe aktywa finansowe	656	1 113
Pozostałe aktywa niefinansowe	839	723
Środki pieniężne i ich ekwiwalenty	3 555	11 901
Aktywa obrotowe razem	93 069	88 256
Aktywa razem	148 138	142 101

PASYWA

	Stan na 30.09.2015	Stan na 31.12.2014
Kapitał własny		
Kapitał podstawowy	4 121	4 121
Nadwyżka ceny emisyjnej nad wartością nominalną akcji	0	27 851
Kapitał zapasowy	42 395	45 373
Kapitał rezerwowy	0	0
Kapitał z aktualizacji wyceny	0	0
Zyski zatrzymane	4 534	(30 828)
Udziały niekontrolujące	0	0
Kapitał własny razem	51 050	46 517
Zobowiązania długoterminowe		
Pożyczki i kredyty bankowe oraz inne instrumenty dłużne	311	416
Rezerwa z tytułu odroczonego podatku dochodowego	2 985	2 924
Rezerwy	151	151
Pozostałe zobowiązania	0	0
Zobowiązania długoterminowe razem	3 447	3 491
Zobowiązania krótkoterminowe		
Pożyczki i kredyty bankowe oraz inne instrumenty dłużne	297	1 707
Zobowiązania z tytułu dostaw i usług oraz pozostałe zobowiązania	72 678	77 493
Kwoty należne odbiorcom oraz inne kwoty wynikające z kontraktów	16 109	7 111
Zobowiązania z tytułu bieżącego podatku dochodowego	0	0
Rezerwy	4 547	5 768
Rozliczenia międzyokresowe	10	14
Zobowiązania krótkoterminowe razem	93 641	92 093
Zobowiązania razem	97 088	95 584
Pasywa razem	148 138	142 101

4.3. Jednostkowe sprawozdanie z przepływów pieniężnych

	9 miesięcy zakończone 30.09.2015	9 miesięcy zakończone 30.09.2014
Przepływy środków pieniężnych z działalności operacyjnej		
Zysk (strata) przed opodatkowaniem	3 105	194
Korekty o pozycje:		
Amortyzacja	940	1 203
Zyski (straty) z tytułu różnic kursowych	0	0
Odsetki i udziały w zyskach (dywidendy)	143	(101)
Zysk (strata) z działalności inwestycyjnej	20	(4)
Inne korekty zysku (straty)	0	0
Wynik operacyjny przed zmianami w kapitale obrotowym	4 208	1 292
Zmiana stanu zapasów	21	611
Zmiana stanu należności z tytułu dostaw i usług oraz pozostałych należności	(13 506)	18 964
Zmiana stanu pozostałych aktywów	(116)	(102)
Zmiana stanu zobowiązań z tytułu dostaw i usług oraz pozostałych zobowiązań	4 986	(19 430)
Zmiana stanu rezerw	(1 221)	(1 590)
Zmiana stanu rozliczeń międzyokresowych i przychodów przyszłych okresów	(4)	12
Inne zmiany w kapitale obrotowym	0	0
Wynik operacyjny po zmianach w kapitale obrotowym	(5 632)	(243)
Zapłacony podatek dochodowy	0	0
Środki pieniężne netto z działalności operacyjnej	(5 632)	(243)
Przepływy środków pieniężnych z działalności inwestycyjnej		
Sprzedaż rzeczowych aktywów trwałych i wartości niematerialnych	10	4
Nabycie rzeczowych aktywów trwałych i wartości niematerialnych	(537)	(114)
Sprzedaż aktywów finansowych	0	0
Nabycie aktywów finansowych	0	0
Udzielone pożyczki	(378)	(950)
Splacone pożyczki	51	4 110
Odsetki i dywidendy otrzymane	0	1
Inne wpływy z działalności inwestycyjnej	0	0
Inne wydatki z działalności inwestycyjnej	0	0
Środki pieniężne netto z działalności inwestycyjnej	(854)	3 051
Przepływy środków pieniężnych z działalności finansowej		
Wpływy z tytułu emisji akcji i innych instrumentów kapitałowych	0	0
Otrzymane kredyty i pożyczki	0	0
Splacone kredyty i pożyczki	(1 341)	0
Nabycie udziałów (akcji) własnych	0	0
Dywidendy i inne wypłaty na rzecz właścicieli	0	0
Odsetki i podobne płatności	(182)	(43)
Płatności zobowiązań z tytułu leasingu finansowego	(337)	(449)
Inne wpływy finansowe	0	0
Inne wydatki finansowe	0	0
Środki pieniężne netto z działalności finansowej	(1 860)	(492)
Zwiększenie (zmniejszenie) netto stanu środków pieniężnych i ich ekwiwalentów	(8 346)	2 316
Środki pieniężne i ich ekwiwalenty na początek roku obrotowego	11 901	2 470
Wpływ zmian kursów walut na saldo środków pieniężnych w walutach obcych	0	0
Środki pieniężne i ich ekwiwalenty na koniec okresu sprawozdawczego	3 555	4 786

4.4. Jednostkowe sprawozdanie ze zmian w kapitale własnym

	9 miesięcy zakończone 30.09.2015	Rok zakończony 31.12.2014	9 miesięcy zakończone 30.09.2014
Kapitał własny na początek okresu	46 517	50 860	50 860
Korekty błędów i zmiany zasad rachunkowości	0	0	0
Kapitał własny na początek okresu, po korektach	46 517	50 860	50 860
Kapitał podstawowy na początek okresu	4 121	82 429	82 429
Zmniejszenie z tytułu obniżenia wartości nominalnej akcji	0	(78 308)	(78 308)
Kapitał podstawowy na koniec okresu	4 121	4 121	4 121
Nadwyżka ceny emisyjnej nad wartością nominalną akcji	27 851	27 851	27 851
Zwiększenie z tytułu emisji akcji powyżej wartości nominalnej	0	0	0
Zmniejszenie z tytułu pokrycia strat z lat ubiegłych	(27 851)	0	0
Nadwyżka ceny emisyjnej nad wartością nominalną akcji	0	27 851	27 851
Kapitał zapasowy na początek okresu	45 373	45 373	45 373
Zwiększenie z tytułu podziału zysku	0	0	0
Zmniejszenie z tytułu umorzenia z czystego zysku	0	0	0
Zmniejszenie z tytułu pokrycia strat z lat ubiegłych	(2 978)	0	0
Kapitał zapasowy na koniec okresu	42 395	45 373	45 373
Kapitał rezerwowy na początek okresu	0	0	0
Zwiększenie z tytułu obniżenia wartości nominalnej akcji	0	78 308	78 308
Zmniejszenie z tytułu pokrycia straty z lat ubiegłych	0	(78 308)	(78 308)
Kapitał rezerwowy na koniec okresu	0	0	0
Zysk z lat ubiegłych na początek okresu	0	0	0
Korekty błędów i zmiany zasad rachunkowości	0	0	0
Zysk z lat ubiegłych na początek okresu, po korektach	0	0	0
Zmniejszenie z tytułu przekazania na kapitał zapasowy	0	0	0
Zmniejszenie z tytułu wypłaty dywidendy	0	0	0
Zmniejszenie z tytułu pokrycia straty z lat ubiegłych	0	0	0
Zysk z lat ubiegłych na koniec okresu	0	0	0
Strata z lat ubiegłych na początek okresu	(30 828)	(104 793)	(104 793)
Korekty błędów i zmiany zasad rachunkowości	0	0	0
Strata z lat ubiegłych na początek okresu, po korektach	(30 828)	(104 793)	(104 793)
Zmniejszenie z tytułu pokrycia straty z lat ubiegłych	30 829	78 308	78 308
Inne zmiany	(1)	0	(1)
Strata z lat ubiegłych na koniec okresu	0	(26 485)	(26 486)
Wynik netto	4 534	(4 343)	(230)
Kapitał własny na koniec okresu	51 050	46 517	50 629

Niniejszy raport śródroczny został autoryzowany przez Zarząd Emitenta w dniu 16 listopada 2015 roku.

Podpisy członków Zarządu AWBUD S.A.:



Michał Wuczyński
Prezes Zarządu



Andrzej Wuczyński
Wiceprezes Zarządu



Robert Kasprzak
Członek Zarządu

Podpis osoby, której powierzono prowadzenie ksiąg rachunkowych:



Arkadiusz Mączka
Dyrektor Finansowy
Główny Księgowy