

# KERDOS<sup>GROUP S.A.</sup>

## GRUPA KAPITAŁOWA „KERDOS GROUP”

Rozszerzony skonsolidowany  
raport kwartalny  
za III kwartał 2015 roku



**MEGATrade<sup>24</sup>**

**DCSERVICE**  
GmbH

*Meng Drogerie<sup>+</sup>*

Warszawa, grudzień 2015 r

I. **SKRÓCONY SKONSOLIDOWANY RAPORT KWARTALNY GRUPY KAPITAŁOWEJ KERDOS GROUP**

## SKONSOLIDOWANE WYBRANE DANE FINANSOWE GRUPY KAPITAŁOWEJ KERDOS GROUP

WYBRANE DANE FINANSOWE	w tys. PLN		w tys. EUR	
	3 kwartał(y) narastająco/ 2015 okres od 01.01.2015 do 30.09.2015	3 kwartał(y) narastająco/ 2014 okres od 01.01.2014 do 30.09.2014	3 kwartał(y) narastająco/ 2015 okres od 01.01.2015 do 30.09.2015	3 kwartał(y) narastająco/ 2014 okres od 01.01.2014 do 30.09.2014
<b>Dane dotyczące skonsolidowanego skróconego sprawozdania finansowego wg MSSF</b>				
Przychody netto ze sprzedaży produktów, towarów i materiałów	118 262	174 208	28 439	41 674
Zysk (strata) z działalności operacyjnej	(19 096)	14 634	(4 592)	3 501
Zysk (strata) brutto	(55 532)	12 066	(13 354)	2 886
Zysk (strata) netto	(57 564)	11 684	(13 842)	2 795
Zysk (strata) netto akcjonariuszy jednostki dominującej	(57 564)	11 249	(13 842)	2 691
Przepływy pieniężne netto z działalności operacyjnej	(692)	(9 693)	(166)	(2 319)
Przepływy pieniężne netto z działalności inwestycyjnej	(16 969)	(12 269)	(4 081)	(2 935)
Przepływy pieniężne netto z działalności finansowej	18 304	19 867	4 402	4 753
Przepływy pieniężne netto, razem	643	(2 095)	155	(501)
Liczba akcji	54 613 665	46 614 957		
Liczba akcji rozwodnionych	54 796 165	46 660 582		
Zysk (strata) netto na jedną akcję zwykłą (w zł / EUR)	(1,05)	0,25	(0,25)	0,06
Rozwodniony zysk (strata) netto na jedną akcję zwykłą (w zł / EUR)	(1,05)	0,25	(0,25)	0,06
Zysk (strata) netto akcjonariuszy jednostki dominującej na jedną akcję zwykłą (w zł / EUR)	(1,05)	0,24	(0,25)	0,06
Rozwodniony zysk (strata) netto akcjonariuszy jednostki dominującej na jedną akcję zwykłą (w zł / EUR)	(1,05)	0,24	(0,25)	0,06
<b>Pozycje bilansowe prezentowane odpowiednio na dzień 30.09.2015 i 31.12.2014</b>	<b>30-09-2015</b>	<b>31-12-2014</b>	<b>30-09-2015</b>	<b>31-12-2014</b>
Aktywa razem	189 964	221 383	44 818	53 020
Zobowiązania i rezerwy na zobowiązania	134 112	108 204	31 641	25 914
Zobowiązania długoterminowe	42 514	36 638	10 030	8 775
Zobowiązania krótkoterminowe	91 602	71 566	21 611	17 140
Kapitał własny	55 852	113 179	13 177	27 105
Kapitał własny przypadający akcjonariuszom podmiotu dominującego	55 852	108 406	13 177	25 962
Kapitał akcyjny	58 610	53 282	13 828	12 761
Liczba akcji	54 613 665	46 614 957		
Liczba akcji rozwodnionych	54 796 165	46 660 582		
Wartość księgową na jedną akcję (w zł / EUR)	1,02	2,43	0,24	0,58
Rozwodniona wartość księgową na jedną akcję (w zł / EUR)	1,02	2,43	0,24	0,58
Wartość księgową przypadającą akcjonariuszom jednostki dominującej na jedną akcję zwykłą (w zł / EUR)	1,02	2,33	0,24	0,56
Rozwodniona wartość księgową przypadającą akcjonariuszom jednostki dominującej na jedną akcję zwykłą (w zł / EUR)	1,02	2,32	0,24	0,56

## JEDNOSTKOWE WYBRANE DANE FINANSOWE KERDOS GROUP S.A.

WYBRANE DANE FINANSOWE	w tys. PLN		w tys. EUR	
	3 kwartał(y) narastająco/ 2015 okres od 01.01.2015 do 30.09.2015	3 kwartał(y) narastająco/ 2014 okres od 01.01.2014 do 30.09.2014	3 kwartał(y) narastająco/ 2015 okres od 01.01.2015 do 30.09.2015	3 kwartał(y) narastająco/ 2014 okres od 01.01.2014 do 30.09.2014
<b>Dane dotyczące jednostkowego skróconego sprawozdania finansowego wg MSSF</b>				
Przychody netto ze sprzedaży produktów, towarów i materiałów	12 044	53 091	2 896	12 700
Zysk (strata) z działalności operacyjnej	(7 520)	5 379	(1 808)	1 287
Zysk (strata) brutto	(8 875)	4 488	(2 134)	1 074
Zysk (strata) netto	(9 187)	4 488	(2 209)	1 074
Przepływy pieniężne netto z działalności operacyjnej	6 276	1 849	1 509	442
Przepływy pieniężne netto z działalności inwestycyjnej	(26 625)	(13 660)	(6 403)	(3 268)
Przepływy pieniężne netto z działalności finansowej	20 344	11 650	4 892	2 787
Przepływy pieniężne netto, razem	(5)	(161)	(1)	(39)
Liczba akcji	54 613 665	46 614 957		
Liczba akcji rozwodnionych	54 796 165	46 660 582		
Zysk (strata) netto na jedną akcję zwykłą (w zł / EUR)	(0,17)	0,10	(0,04)	0,02
Rozwodniony zysk (strata) netto na jedną akcję zwykłą (w zł / EUR)	(0,17)	0,10	(0,04)	0,02
<b>Pozycje bilansowe prezentowane odpowiednio na dzień 30.09.2015 i 31.12.2014</b>	<b>30-09-2015</b>	<b>31-12-2014</b>	<b>30-09-2015</b>	<b>31-12-2014</b>
Aktywa razem	122 947	131 317	29 007	31 449
Zobowiązania i rezerwy na zobowiązania	41 319	46 717	9 748	11 188
Zobowiązania długoterminowe	27 363	18 445	6 456	4 417
Zobowiązania krótkoterminowe	13 956	28 272	3 293	6 771
Kapitał własny	81 628	84 610	19 258	20 263
Kapitał akcyjny	58 610	53 282	13 828	12 761
Liczba akcji	54 613 665	46 614 957		
Liczba akcji rozwodnionych	54 796 165	46 660 582		
Wartość księgową na jedną akcję (w zł / EUR)	1,49	1,82	0,35	0,43
Rozwodniona wartość księgową na jedną akcję (w zł / EUR)	1,49	1,81	0,35	0,43

1. Wybrane pozycje aktywów i pasywów przeliczono na EURO wg kursu ogłoszonego przez Prezesa NBP w dniu 30.09.2015r.

1 EURO = 4,2386 PLN

a) wartość księgową na 1 akcję w PLN = kapitał własny w tys. (stan na 30.09.2015) / liczba akcji w tys. szt. na 30.09.2015r. = 55 852 / 58 609 786 = 0,95 PLN

b) wartość księgową na 1 akcję w EURO = kapitał własny w tys. (stan na 30.09.2015r.) / liczba akcji w tys. szt. na 30.09.2015r. = 13 177 / 58 609 786 = 0,25 EURO

2. Wybrane pozycje sprawozdania z całkowitych dochodów oraz sprawozdania z przepływów pieniężnych przeliczono na EURO wg kursu będącego średnią arytmetyczną średnich kursów ustalonych przez Prezesa NBP z ostatnich 9 miesięcy 2015r.

1 EURO = 4,1585 PLN

## SKONSOLIDOWANE SPRAWOZDANIE Z SYTUACJI FINANSOWEJ (w tys. PLN)

AKTYWA / ASSETS	stan na/ per day 30.09.2015 koniec III kwartału 2015/ the end of the third quarter 2015	stan na/ per day 31.12.2014	stan na/ per day 30.09.2014 koniec III kwartału 2014/ the end of the third quarter 2014
<b>Aktywa trwale / Fixed assets</b>	<b>82 049</b>	<b>120 356</b>	<b>104 087</b>
Rzeczowe aktywa trwale / Tangible fixed assets	27 978	50 598	45 582
Wartość firmy jednostek podporządkowanych / Goodwill of subsidiaries	2 378	2 378	2 243
Wartości niematerialne / Intangible assets	48 461	57 197	53 126
Aktywa finansowe / Financial assets	1 258	8 418	2 610
Aktywa z tytułu odroczonego podatku dochodowego / Deferred tax assets	1 723	1 512	229
Długoterminowe pozostałe należności i rozliczenia międzyokresowe / Long-term other receivables and prepayments	251	253	297
<b>Aktywa obrotowe / Current assets</b>	<b>107 915</b>	<b>122 582</b>	<b>117 296</b>
Zapasy / Inventory	47 288	57 762	52 854
Należności z tytułu dostaw, robót i usług / receivables for goods, works and services	52 135	51 021	53 826
Pozostałe należności krótkoterminowe i rozliczenia międzyokresowe / Other short-term receivables and prepayments	5 846	11 241	8 816
Należności z tytułu podatku dochodowego / Receivables due to income tax	77	30	202
Pożyczki udzielone / loans granted	940	1 542	-
Środki pieniężne i ich ekwiwalenty / Cash and cash equivalents	1 629	986	1 598
<b>AKTYWA RAZEM / Total assets</b>	<b>189 964</b>	<b>242 938</b>	<b>221 383</b>

PASYWA / LIABILITIES	stan na/ per day 30.09.2015 koniec III kwartału 2015/ the end of the third quarter 2015	stan na/ per day 31.12.2014	stan na/ per day 30.09.2014 koniec III kwartału 2014/ the end of the third quarter 2014
<b>Kapitał własny / Equity capital</b>	<b>55 852</b>	<b>110 514</b>	<b>113 179</b>
<b>Kapitał własny przypadający na akcjonariuszy / udziałowców jednostki dominującej / Equity attributable to equity holders / shareholders of the parent</b>	<b>55 852</b>	<b>105 044</b>	<b>108 406</b>
Kapitał podstawowy / Share capital	58 610	53 282	53 282
Nadwyżka ze sprzedaży akcji powyżej ich wartości nominalnej / Issuance of shares above their nominal value	23 977	22 432	22 432
Kapitały rezerwowe i zapasowe / Reserve and supplementary capitals	9 241	5 701	5 701
Różnice kursowe wynikające z przeliczenia na walutę / Exchange differences arising from the translation of the currency	594	192	9
Zysk/strata z lat ubiegłych / profit/loss from previous years	20 994	15 733	15 733
Zysk/strata z roku bieżącego / profit/loss for the current year	(57 564)	7 704	11 249
<b>Udziały niedające kontroli / Non-controlling shares</b>	<b>-</b>	<b>5 470</b>	<b>4 773</b>
<b>ZOBOWIĄZANIA / LIABILITIES</b>	<b>134 112</b>	<b>132 424</b>	<b>108 204</b>
<b>Zobowiązania długoterminowe / Long-term liabilities</b>	<b>42 510</b>	<b>49 739</b>	<b>36 638</b>
Rezerwy / Reserves	-	18	11
Rezerwa z tytułu odroczonego podatku dochodowego / Reserve for deferred income tax	10 699	10 109	9 500
Długoterminowe kredyty bankowe i pożyczki / Longterm bank credits, loans	-	7 583	8 500
Pozostałe długoterminowe zobowiązania finansowe / Other long-term financial liabilities	31 811	30 686	13 104
Pozostałe długoterminowe zobowiązania i rozliczenia międzyokresowe / Other long-term liabilities and accruals	-	1 343	5 523
<b>Zobowiązania krótkoterminowe / Short-term liabilities</b>	<b>91 602</b>	<b>82 685</b>	<b>71 566</b>
Rezerwy / Reserves	184	811	974
Krótkoterminowe kredyty bankowe i pożyczki / Shortterm bank credits, loans	17 753	28 365	27 344
Krótkoterminowa część długoterminowych kredytów bankowych i pożyczek / Short-term part of long-term bank credits and loans	-	2 917	4 000
Pozostałe krótkoterminowe zobowiązania finansowe / Other short-term financial liabilities	15 215	3 921	2 309
Zobowiązania z tytułu dostaw, robót i usług / Liabilities for supplies, works and services	54 396	39 909	30 175
Krótkoterminowe pozostałe zobowiązania i rozliczenia międzyokresowe / Other short-term liabilities and accrued expenses	4 032	6 091	6 468
Zobowiązania z tytułu podatku dochodowego / Liabilities from income tax	22	671	296
<b>PASYWA RAZEM / Total liabilities</b>	<b>189 964</b>	<b>242 938</b>	<b>221 383</b>

## SKONSOLIDOWANE SPRAWOZDANIE Z CAŁKOWITYCH DOCHODÓW (w tys. PLN)

WARIANT KALKULACYJNY / OPTION CALCULATIONS	3 kwartał 2015 / okres od/ from 01.07.2015 do/ to 30.09.2015	okres od/ from 01.01.2015 do/ to 30.09.2015	3 kwartał 2014 / okres od/ from 01.07.2014 do/ to 30.09.2014	okres od/ from 01.01.2014 do/ to 30.09.2014
<b>Działalność kontynuowana / continuing operations</b>				
Przychody ze sprzedaży produktów, towarów i materiałów / Revenues from sales of products, goods and materials	17 312	118 262	54 712	174 208
Koszty sprzedanych produktów, towarów i materiałów / Costs of sold products, goods and materials	20 920	85 121	34 520	114 993
<b>Zysk/strata brutto ze sprzedaży / Gross profit/loss on sales</b>	<b>(3 608)</b>	<b>33 141</b>	<b>20 192</b>	<b>59 215</b>
Koszty sprzedaży / Costs of sales	12 139	35 617	14 106	40 521
Koszty ogólnego zarządu / General administration costs	1 077	4 777	1 484	4 851
Pozostałe przychody operacyjne / Other operating revenues	(28 293)	4 343	(32)	2 140
Pozostałe koszty operacyjne / Other operating expenses	7 860	16 186	763	1 349
<b>Zysk/strata z działalności operacyjnej / Operating profit/loss EBIT</b>	<b>(52 977)</b>	<b>(19 096)</b>	<b>3 807</b>	<b>14 634</b>
Przychody finansowe / Financial revenues	33	904	246	322
Koszty finansowe / Financial expenses	1 250	3 867	1 648	2 890
Udział w zyskach/stratach jednostek stowarzyszonych / Share of the net profit (loss) of associates accounted for using the equity method	(33 473)	(33 473)	-	-
<b>Zysk/strata brutto / Gross profit/loss</b>	<b>(87 667)</b>	<b>(55 532)</b>	<b>2 405</b>	<b>12 066</b>
Podatek dochodowy / Income tax	(5 324)	2 032	234	382
<b>Zysk/strata netto z działalności kontynuowanej / Net profit / loss from continuing operations</b>	<b>(82 343)</b>	<b>(57 564)</b>	<b>2 171</b>	<b>11 684</b>
Zysk/strata za rok obrotowy na działalności zaniechanej	-	-	-	-
<b>Zysk/strata netto za okres sprawozdawczy / Net profit / loss for the period</b>	<b>(82 343)</b>	<b>(57 564)</b>	<b>2 171</b>	<b>11 684</b>
Zysk/ strata netto przypadający/a na / Net profit / loss attributable to / and on:	(82 343)	(57 564)	2 171	11 684
Akcjonariuszy jednostki dominującej / Owners of the parent	(82 343)	(57 564)	1 891	11 249
Udziały niedające kontroli / Non-controlling shares	-	-	280	435
<b>EBITDA</b>	<b>(52 010)</b>	<b>(16 809)</b>	<b>4 707</b>	<b>17 383</b>
<b>Pozostałe dochody całkowite / Other revenues</b>	-	-	-	-
- Różnice kursowe z wyceny jednostek działających za granicą / Exchange rate differences from valuation of entities operating abroad	-	-	-	-
<b>Dochody całkowite razem / Revenues in total</b>	<b>(82 343)</b>	<b>(57 564)</b>	<b>2 171</b>	<b>11 684</b>
<b>Dochody całkowite przypadające na: / Comprehensive income attributable to:</b>	<b>(42 930)</b>	<b>(18 151)</b>	<b>2 171</b>	<b>11 684</b>
Akcjonariuszy jednostki dominującej / Owners of the parent	(42 930)	(18 151)	1 891	11 249
Udziały niedające kontroli / Non-controlling shares	-	-	280	435
<b>Zysk/strata na jedną akcję Akcjonariuszy Jednostki Dominującej w zł: / Profit/loss per one share for Owners of the parent in PLN</b>				
<b>Z działalności kontynuowanej / From continuing operations</b>				
Podstawowy / Basic		(1,05)		0,24
Rozwodniony / Diluted		(1,05)		0,24
<b>Z działalności kontynuowanej i zaniechanej / From continuing and discontinued operations</b>				
Podstawowy / Basic		(1,05)		0,24
Rozwodniony / Diluted		(1,05)		0,24



Skonsolidowany raport kwartalny QSR Grupy Kapitałowej „Kerdos Group” za I kwartał 2015 r.

## SKONSOLIDOWANE ZESTAWIENIE ZMIAN W KAPITALE WŁASNYM (w tys. PLN)

za okres	Kapitał własny przypadający na akcjonariuszy / udziałowców jednostki dominującej / Attributable to equity holders of the parent						Udziały niedające kontrolli / Non- controlling shares	Kapitał własny ogółem / Total equity capital
	Kapitał podstawowy / Share capital	Nadwyżka ze sprzedaży akcji powyżej ich wartości nominalnej / Issuance of shares above their nominal value	Kapitały rezerwowe i zapasowe / Reserve and supplement ary capitals	Różnice kursowe wynikające z przeliczenia na walutę / Exchange differences arising from the translation of the currency	Zysk/strata z lat ubiegłych i roku bieżącego / Profit/loss from the previous years and current year	Razem / Total		
od 01.01.2015 do 30.09.2015								
Saldo na początek okresu przed przekształceniem / Balance at beginning of the period prior to conversion	53 282	22 432	5 701	192	23 437	105 044	5 470	110 514
Saldo na początek okresu po korektach (po przekształceniu) / Balance at beginning of period after adjustments (restated)	53 282	22 432	5 701	192	23 437	105 044	5 470	110 514
Dochody całkowite razem / Revenues in total	-	-	-	-	(57 564)	(57 564)	-	(57 564)
Zysk/strata za rok obrotowy / Profit/loss for the year					(57 564)	(57 564)	-	(57 564)
Pozostałe zmiany w kapitale własnym / Other changes in equity	5 328	1 545	3 539	402	(2 442)	8 372	(5 470)	2 902
Emisja kapitału akcyjnego	5 328	1 545				6 873		6 873
Podział wyniku finansowego			3 539		(3 539)	-		-
Zmiana proporcji udziałów nie dających kontrolli					1 097	1 097		1 097
Skutki konsolidacji / the effects of consolidation				402		402	(5 470)	(5 068)
Saldo na koniec okresu / Balance at end of period	58 610	23 977	9 240	594	(36 569)	55 852	-	55 852

za okres	Kapitał własny przypadający na akcjonariuszy / udziałowców jednostki dominującej / Attributable to equity holders of the parent						Udziały niedające kontrolli / Non- controllin g shares	Kapitał własny ogółem / Total equity capital
	Kapitał podstawow y / Share capital	Nadwyżka ze sprzedaży akcji powyżej ich wartości nominalnej / Issuance of shares above their nominal value	Kapitały rezerwowe i zapasowe / Reserve and supplement ary capitals	Różnice kursowe wynikające z przeliczenia na walutę / Exchange differences arising from the translation of the currency	Zysk/strata z lat ubiegłych i roku bieżącego / Profit/loss from the previous years and current year	Razem / Total		
od 01.01.2014 do 31.12.2014								
Saldo na początek okresu przed przekształceniem / Balance at beginning of the period prior to conversion	43 282	2 969	2 353	-	5 622	54 226	12 666	66 892
Skutki retrospektywnego ujęcie nabycia udziałów / The effects of the acquisition of shares retrospective approach					13 661	13 661	13 292	26 953
Saldo na początek okresu po korektach (po przekształceniu) / Balance at beginning of period after adjustments (restated)	43 282	2 969	2 353	-	19 283	67 887	25 958	93 845
Dochody całkowite razem / Revenues in total	-	-	-	-	7 704	7 704	369	8 073
Zysk/strata za rok obrotowy / Profit/loss for the year					7 704	7 704	369	8 073
Pozostałe zmiany w kapitale własnym / Other changes in equity	10 000	19 463	3 348	192	(3 550)	29 453	(20 857)	8 596
Emisja kapitału akcyjnego / Issue of share capital	10 000	20 000				30 000	1 591	31 591
Koszty emisji akcji / Cost of share issue		(537)				(537)		(537)
Podział wyniku finansowego / Distribution of profit			3 348		(3 348)	-		-
Skutki konsolidacji / the effects of consolidation				192	(202)	(10)	(22 448)	(22 458)
Saldo na koniec okresu / Balance at end of period	53 282	22 432	5 701	192	23 437	105 044	5 470	110 514

za okres	Kapitał własny przypadający na akcjonariuszy / udziałowców jednostki dominującej / Attributable to equity holders of the parent						Udziały niedające kontroli / Non-controlling shares	Kapitał własny ogółem / Total equity capital
	Kapitał podstawowy / Share capital	Nadwyżka ze sprzedaży akcji powyżej ich wartości nominalnej / Issuance of shares above their nominal value	Kapitały rezerwowe i zapasowe / Reserve and supplementary capitals	Różnice kursowe wynikające z przeliczenia na walutę / Exchange differences arising from the translation of the currency	Zysk/strata z lat ubiegłych i roku bieżącego / Profit/loss from the previous years and current year	Razem / Total		
1 kwartał 2014 okres od 01.01.2014 do 30.09.2014								
Saldo na początek okresu przed przekształceniem / Balance at beginning of the period prior to conversion	43 282	2 969	2 353	-	5 622	54 226	12 666	66 892
Skutki retrospektywnego ujęcia nabycia udziałów / The effects of the acquisition of shares retrospective approach					13 661	13 661	13 292	26 953
Korekty błędów podstawowych						-		-
Saldo na początek okresu po korektach (po przekształceniu) / Balance at beginning of period after adjustments (restated)	43 282	2 969	2 353	-	19 283	67 887	25 958	93 845
Dochody całkowite razem / Revenues in total	-	-	-		11 249	11 249	435	11 684
Zysk/strata za rok obrotowy / Profit/loss for the year					11 249	11 249	435	11 684
Pozostałe zmiany w kapitale własnym / Other changes in equity	10 000	19 463	3 348	9	(3 550)	29 270	(21 620)	7 650
Emisja kapitału akcyjnego / Issue of share capital	10 000	20 000				30 000	828	30 828
Koszty emisji akcji / Cost of share issue		(537)				(537)		(537)
Podział wyniku finansowego			3 348		(3 348)	-		-
Skutki konsolidacji / the effects of consolidation				9	(202)	(193)	(22 448)	(22 641)
Saldo na koniec okresu	53 282	22 432	5 701	9	26 982	108 406	4 773	113 179

## SKONSOLIDOWANE SPRAWOZDANIE Z PRZEPIŹYWOW PIENIĘŻNYCH (w tys. PLN)

METODA POŚREDNIA / INDIRECT METHOD	3 kwartał / okres od/ from 01.07.2015 do/ to 30.09.2015	okres od/ from 01.01.2015 do/ to 30.09.2015	3 kwartał / okres od/ from 01.07.2014 do/ to 30.09.2014	okres od/ from 01.01.2014 do/ to 30.09.2014
<b>Przepływy środków pieniężnych z działalności operacyjnej / Cash flows from operating activities</b>				
Zysk/strata brutto / Profit/loss before tax	(87 667)	(55 532)	2 405	12 066
Korekty o pozycje: / Total adjustments:	88 681	54 840	3 544	(21 759)
Amortyzacja / Amortisation	967	2 287	900	2 749
Zyski/ straty z tytułu różnic kursowych / Profit/loss on exchange rate differences	(3)	(1)	-	8
Koszty i przychody z tytułu odsetek / Revenues and expenses due to interest	425	2 593	695	1 914
Zysk/ strata z tytułu działalności inwestycyjnej / Profit/loss due to investment activities	28 660	(4 083)	-	42
Zmiana stanu rezerw / Change in reserves	(400)	(397)	383	(682)
Zmiana stanu zapasów / Change in inventory	(768)	(1 814)	(5 537)	6 435
Zmiana stanu należności i rozliczeń międzyokresowych czynnych / Change in receivables and prepayments	17 287	(1 357)	37 955	(8 878)
Zmiana stanu zobowiązań i rozliczeń międzyokresowych biernych / Change in payables and accruals	9 189	24 383	(30 063)	(22 676)
Zapłacony/ zwrócony podatek dochodowy / Paid/refunded income tax	37	-	(759)	(618)
Skutki konsolidacji / the effects of consolidation	-	(115)	-	-
Inne korekty / Other adjustments	(186)	(129)	(30)	(53)
<b>Przepływy środków pieniężnych netto z działalności operacyjnej / Net cash flow from operating activities</b>	<b>1 014</b>	<b>(692)</b>	<b>5 949</b>	<b>(9 693)</b>

Przepływy środków pieniężnych z działalności inwestycyjnej / Net cash flow from financial activities				
Wpływy ze sprzedaży środków trwałych i wartości niematerialnych / Revenue from sale of tangible and intangible fixed assets	779	4 983	1	143
Wpływy netto ze sprzedaży jednostek stowarzyszonych i zależnych / Net proceeds from sale from subsidiaries and associates	-	21 900	-	-
Splaty udzielonych pożyczek / repayment of granted loans	446	4 166	1	1 308
Wydatki na nabycie rzeczowych aktywów trwałych i wartości niematerialnych / Purchase of intangible assets and tangible fixed assets	2 357	12 422	9 420	11 107
Wydatki netto na nabycie podmiotów zależnych i stowarzyszonych / Net cash used for the acquisition of subsidiaries and associates	152	31 232	2 604	2 613
Udzielone pożyczki / loans granted	974	4 364		
<b>Przepływy środków pieniężnych netto z działalności inwestycyjnej / Net cash flows from investment activities</b>	<b>(2 258)</b>	<b>(16 969)</b>	<b>(12 022)</b>	<b>(12 269)</b>

Przepływy środków pieniężnych z działalności finansowej / Net cash flow from financial activities				
Wpływy z kredytów i pożyczek / inflows from credits and loans	2 002	16 123	8 288	26 344
Wpływy netto z emisji dłużnych papierów wartościowych / Net proceeds from issue of debt securities	135	7 008	458	350
Splata kredytów i pożyczek / Repayment of credits and loans	-	14 032	-	5 531
Płatności zobowiązań z tytułu umów leasingu finansowego / Payment of liabilities arising from financial leases	30	14 396	2 509	9 910
Zapłacone odsetki / Interest paid	585	1 615	375	1 542
<b>Przepływy środków pieniężnych netto z działalności finansowej / Net cash flows from financial activities</b>	<b>459</b>	<b>2 639</b>	<b>734</b>	<b>1 635</b>
	96	(209)	-	729

<b>Zwiększenie/ zmniejszenie stanu środków pieniężnych i ekwiwalentów środków pieniężnych / Increase/decrease in cash and cash equivalents</b>	<b>1 159</b>	<b>18 304</b>	<b>5 128</b>	<b>19 867</b>
--	--------------	---------------	--------------	---------------

<b>Środki pieniężne, ekwiwalenty środków pieniężnych oraz kredyty w rachunku bieżącym na początek okresu / Cash, cash equivalents and credits on a current account at the beginning of period</b>	<b>1 714</b>	<b>986</b>	<b>2 543</b>	<b>3 693</b>
Zyski/straty z tytułu różnic kursowych dotyczące wyceny środków pieniężnych, ekwiwalentów środków pieniężnych oraz kredytów w rachunku bieżącym / Profit/loss due to exchange rate	-	-	(5)	-
<b>Środki pieniężne, ekwiwalenty środków pieniężnych oraz kredyty w rachunku bieżącym na koniec okresu / Cash, cash equivalents and credits on a current account at the end of period</b>	<b>1 629</b>	<b>1 629</b>	<b>1 598</b>	<b>1 598</b>



**INFORMACJA DODATKOWA DO SKRÓCONEGO RAPORTU ZA III KWARTAŁ 2015 ROKU****Informacje podstawowe o Jednostce Dominującej**

Grupa Kapitałowa „Kerdos Group” S.A. („Grupa”) składa się z jednostki dominującej, którą jest „Kerdos Group” S.A. („jednostka dominująca”, „Spółka”) i jej spółek zależnych.

Jednostka dominująca jest spółką akcyjną zarejestrowaną w Polsce, z siedzibą w Warszawie przy ulicy Orzyckiej 6. Kerdos Group S.A. rozpoczęła działalność na mocy aktu notarialnego z dnia 09 lipca 1991 roku Zgodnie z treścią Zezwolenia Prezesa Agencji ds. Inwestycji Zagranicznych, zawiązana została spółka Euro-Cristal Sp. z o.o. Spółka podjęła działalność w dniu 02 września 1991 roku. Zgodnie z uchwałą NWZA z dnia 01 grudnia 1995 roku Euro-Cristal Sp. z o.o. uległa przekształceniu w Euro-Cristal S.A.

W 2002 roku NWZA Spółki zmieniło nazwę Spółki na "Hygienika Euro Cristal" S.A. W 2003 roku Spółka zmieniła nazwę na "Hygienika" S.A.

Na mocy Uchwały nr 6/2014 Nadzwyczajnego Walnego Zgromadzenia Hygienika S.A. z dnia 30 lipca 2014 roku dokonano zmiany firmy Spółki oraz siedziby. Aktualnie, Od dnia 7 listopada 2014 roku tj. od dnia rejestracji przez Sąd Rejonowy w Częstochowie, XVII Wydział Gospodarczy Krajowego Rejestru Sądowego zmiany dokonanej w dniu 30 lipca 2014 roku przez NWZA Spółki firma Spółki to „Kerdos Group” Spółka Akcyjna.

Podstawową działalnością „KERDOS GROUP” S.A. jest działalność holdingowo-inwestycyjna w podmioty zależne, mająca na celu dalszy rozwój Grupy.

Aktualnie Spółka jest zarejestrowana w Krajowym Rejestrze Sądowym w Sądzie Rejonowym dla M. St. Warszawy w Warszawie, XII Wydział Gospodarczy Krajowego Rejestru Sądowego, ul. Czerniakowska 100, 00-454 Warszawa pod numerem KRS 0000128922. Jednostka dominująca posiada numer statystyczny REGON 011302860.

Na dzień sporządzenia niniejszego śródrocznego skróconego skonsolidowanego sprawozdania finansowego, skład organów zarządczych i nadzorujących jednostki dominującej jest następujący:

Zarząd:

Romuald Kalyciok

Prezes Zarządu

Na dzień 1 lipca 2015 roku skład Zarządu Spółki był następujący:

Kamil Kliniewski Prezes Zarządu

Jagna Stanecka Członek Zarządu

W dniu 17 listopada 2015 roku do Spółki wpłynęło zawiadomienie od Członka Zarządu Pani Jagny Staneckiej o rezygnacji z dniem 17 listopada 2015 roku z członkostwa w Zarządzie Kerdos Group S.A.

W dniu 18 listopada 2015 roku do Spółki wpłynęło zawiadomienie od Prezesa Zarządu Pana Kamila Kliniewskiego o rezygnacji z członkostwa w Zarządzie Kerdos Group S.A.

Rada Nadzorcza Spółki, w dniu 18 listopada 2015 roku podjęła uchwały, na mocy których odwołała Pana Kamila Gerarda Kliniewskiego ze stanowiska Prezesa Zarządu oraz z Zarządu Kerdos Group S.A. oraz odwołała Panią Jagnę Sylwię Stanecką ze stanowiska Członka Zarządu oraz z Zarządu Kerdos Group S.A. W tym samym dniu Rada Nadzorcza Emitenta powołała Pana Romualda Aloisa Kalycioka na stanowisko Prezesa Zarządu Kerdos Group S.A. oraz powołała Pana Mariusza Kucińskiego na stanowisko Członka Zarządu Kerdos Group S.A.

W dniu 26 listopada 2015 roku wpłynęła do Spółki rezygnacja Pana Mariusza Kucińskiego z pełnienia funkcji Członka Zarządu Spółki.

Rada Nadzorcza:

Rafał Białka	Przewodniczący
Beata Korona	Wiceprzewodniczący
Anna Antonik	Członek
Filip Dopierała	Członek
Zbigniew Sienkiewicz	Członek

Na dzień 1 lipca 2015 roku skład Rady Nadzorczej Spółki był następujący:

Paweł Miller	Przewodniczący
Tadeusz Pietka	Wiceprzewodniczący
Marcin Iwaszkiewicz	Członek
Monika Jaczewska	Członek
Zbigniew Sienkiewicz	Członek

W dniu 24 września 2015 roku do Spółki wpłynęło zawiadomienie od Przewodniczącego Rady Nadzorczej Pana Pawła Millera oraz Wiceprzewodniczącego Rady Nadzorczej Pana Tadeusza Pietki o rezygnacji z dniem 24 września 2015 roku z członkostwa w Radzie Nadzorczej Kerdos Group S.A.

W dniu 17 listopada 2015 roku do Spółki wpłynęło zawiadomienie od Członka Rady Nadzorczej Pani Moniki Jaczewskiej o rezygnacji z dniem 17 listopada 2015 roku z członkostwa w Radzie Nadzorczej Kerdos Group S.A..

W dniu 18 listopada 2015 roku Walne Zgromadzenie Spółki podjęło uchwały ws. odwołania z Rady Nadzorczej Emitenta: Pana Zbigniewa Sienkiewicza, Pana Tadeusza Pietka, Pana Pawła Millera, Pana Marcina Iwaszkiewicza Pani Moniki Jaczewskiej oraz powołało do Rady Nadzorczej: Panią Annę Antonik, Panią Beatę Korona, Pana Rafała Białkę, Pana Filipa Dopierają i Pana Zbigniewa Sienkiewicza.

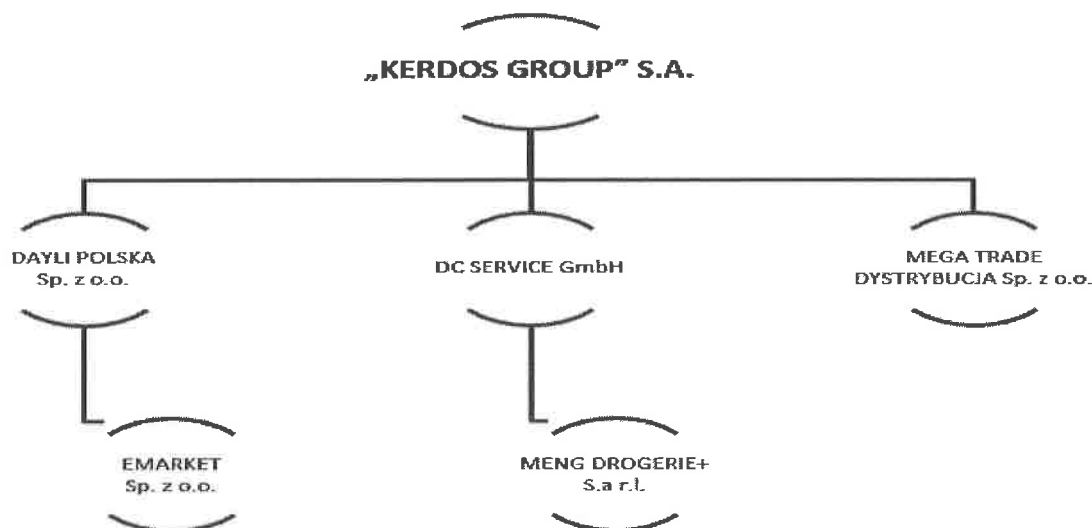
W związku z prowadzoną obecnie oceną sytuacji finansowej i majątkowej Spółek Grupy Kapitałowej oraz w celu poprawy efektywności współdziałania spółek w ramach Grupy zamiarem Zarządu jest udział w organach zarządzających spółek zależnych.

**Informacje o Grupie Kapitałowej**

Jednostką Dominującą Grupy Kapitałowej „Kerdos Group” jest „Kerdos Group” S.A. z siedzibą w Warszawie.

Na dzień 30 września 2015 roku skład Grupy Kapitałowej „Kerdos Group” stanowiły:

- „Kerdos Group” S.A. – jednostka dominująca
- Dayli Polska Sp. z o.o. – jednostka zależna
- Emarket Sp. z o.o. – jednostka zależna
- DC SERVICE GmbH – jednostka zależna
- Mega Trade Dystrybucja Sp. z o.o. – jednostka zależna
- Meng Drogerie+ S.a.r.l. – jednostka stowarzyszona



Czas trwania działalności jednostki dominującej i jednostek zależnych wchodzących w skład Grupy Kapitałowej nie jest oznaczony. Rokiem obrotowym Jednostki Dominującej oraz spółek wchodzących w skład grupy jest rok kalendarzowy.

Podstawowa działalność Grupy Kapitałowej obejmuje:

- Sprzedaż detaliczną kosmetyków i artykułów toaletowych;
- Pozostałą sprzedaż hurtową wyspecjalizowaną;
- Reklamę w zakresie związanym z prowadzoną działalnością;
- Inwestycje w nowe podmioty;
- Rozwój spółek zależnych na rynku krajowym;

**Informacje o zasadach przyjętych przy sporządzaniu raportu, w szczególności informacje o zmianach przyjętych zasad (polityki) rachunkowości.**

**Wskazanie okresów, za które prezentowane jest sprawozdanie finansowe i porównywalne dane finansowe.**

Prezentowane sprawozdanie finansowe Spółki obejmuje:

a) dla sprawozdania z sytuacji finansowej, sprawozdania ze zmian w kapitale własnym:

- okres bieżący od 1 stycznia do 30 września 2015 roku,
- okres od 1 stycznia do 31 grudnia 2014 roku,
- okres porównywalny od 1 stycznia do 30 września 2014 roku,

b) dla sprawozdania z całkowitych dochodów, sprawozdania z przepływów finansowych:

- okres bieżący od 1 stycznia do 30 września 2015 roku,
- okres porównywalny od 1 stycznia do 30 września 2014 roku.

Niniejsze śródroczne skonsolidowane sprawozdanie finansowe jest przedstawione w złotych („PLN”), a wszystkie wartości, o ile nie wskazano inaczej, podane są w tysiącach PLN.

## 1. Opis ważniejszych stosowanych zasad rachunkowości

### 1.1. Podstawy sporządzenia

Informacje zawarte w Raporcie kwartalnym za III kwartał 2015 roku zostały sporządzone zgodnie z Rozporządzeniem Ministra Finansów z 19 lutego 2009 roku w sprawie informacji bieżących i okresowych przekazywanych przez emitentów papierów wartościowych oraz warunków uznawania za równoważne informacji wymaganych przepisami prawa państwa niebędącego państwem członkowskim (Dz. U. Nr 33, poz.259 z 2009 r.) oraz Międzynarodowym Standardem Rachunkowości 34 (MSR 34) „Śródroczna sprawozdawczość finansowa”.

Zasady rachunkowości i metody obliczeniowe stosowane przez Grupę szczegółowo przedstawione zostały w skonsolidowanym raporcie rocznym za 2014 rok, opublikowanym 20 marca 2015 roku. W niniejszym śródrocznym sprawozdaniu finansowym przestrzegano tych samych zasad (polityki) rachunkowości co w ostatnim rocznym sprawozdaniu finansowym.

Niniejsze skrócone sprawozdanie finansowe sporządzono w oparciu o Międzynarodowe Standardy Sprawozdawczości Finansowej w kształcie zatwierdzonym przez Unię Europejską.

Niniejsze skrócone sprawozdanie finansowe sporządzono przy założeniu kontynuowania działalności przez Spółkę w dającej się przewidzieć przyszłości.

Na dzień zatwierdzenia niniejszego sprawozdania finansowego nie stwierdzono istnienia okoliczności wskazujących na zagrożenie kontynuowania działalności przez Spółkę. W dniu 13 listopada 2015 r. został złożony wniosek o upadłość likwidacyjną spółki. W dniu 18 listopada 2015 r. odbyło się Nadzwyczajne Walne Zgromadzenie Spółki podczas którego dokonano zmian w składzie Rady Nadzorczej, a następnie Nowo powołana Rada Nadzorcza dokonała wyboru nowego składu Zarządu. Nowy Zarząd Spółki niezwłocznie podjął działania mające na celu weryfikację stanu Spółki w tym w szczególności zaistnienia stanu niewypłacalności Spółki będącego podstawą złożonego wniosku o ogłoszenie upadłości. Przeprowadzona przez nowo powołany Zarząd analiza samego wniosku o ogłoszenie upadłości oraz dokumentacji dostępnej w siedzibie Spółki prowadzi do konstatacji, iż mógł on zostać złożony przedwcześnie, w złej wierze, mając na celu pokrzywdzenie wierzycieli i akcjonariuszy mniejszościowych Spółki. W związku z powyższym w dniu 27 listopada 2015 został złożony wniosek w zakresie cofnięcia uprzednio złożonego wniosku o upadłość Spółki

Skonsolidowane sprawozdanie finansowe obejmuje sprawozdanie finansowe jednostki dominującej oraz sprawozdania jednostek kontrolowanych przez jednostkę dominującą sporządzone na dzień bilansowy. Kontrola występuje wówczas, gdy jednostka dominująca ma możliwość wpływania na politykę finansową i operacyjną podległej jednostki w celu osiągnięcia korzyści z jej działalności. Wiąże się to z posiadaniem większości w ogólnej liczbie głosów w organach stanowiących tych jednostek. Przy dokonywaniu oceny, czy Grupa kontroluje daną jednostkę uwzględnia się istnienie oraz wpływ potencjalnych praw głosu, które w danej chwili można zrealizować. Sprawozdania finansowe jednostek zależnych sporządzane są za ten sam okres sprawozdawczy, co sprawozdanie jednostki dominującej, przy wykorzystaniu spójnych zasad rachunkowości.

Przejęcie jednostek zależnych przez Grupę rozlicza się metodą pełną.

Wyłączeniu podlega wartość bilansowa inwestycji jednostki dominującej w każdej jednostce zależnej, odpowiednio z kapitałem własnym każdej jednostki zależnej. Nadwyżkę wartości bilansowej inwestycji nad wartością godziwą udziału Grupy w możliwych do zidentyfikowania przyjętych aktywów netto ujmuje się, jako wartość firmy. Nadwyżkę udziału Grupy w wartości godziwej aktywów netto nad ceną przyjęcia ujmuje się bezpośrednio w rachunku zysków i strat.

Koszt przejęcia ustala się, jako wartość godziwą przekazanych aktywów, wyemitowanych instrumentów kapitałowych oraz zobowiązań zaciągniętych lub przejętych na dzień wymiany, powiększoną o koszty bezpośrednio związane z przejęciem. Możliwe do zidentyfikowania aktywa nabyte oraz zobowiązania i zobowiązania warunkowe przyjęte w ramach połączenia jednostek gospodarczych, wycenia się na dzień przejęcia według ich wartości godziwej, niezależnie od wielkości ewentualnych udziałów mniejszości.

Wszystkie transakcje dokonane wewnątrz Grupy, wzajemne rozrachunki oraz przychody i koszty oraz niezrealizowane zyski ujęte w aktywach, powstałe na transakcjach pomiędzy spółkami Grupy zostały w konsolidacji w pełni wyłączone.

Udział mniejszości w aktywach netto skonsolidowanych jednostek zależnych ujmowany jest w ramach kapitału własnego w odrębnej pozycji.

Zaprzestaje się konsolidacji jednostek zależnych z dniem ustania kontroli.

Grupa została utworzona w IV kwartale 2012 roku.

Na dzień 30 września 2015 roku Spółka jest jednostką dominującą dla następujących podmiotów:

- Dayli Polska Sp. z o.o. – 100% udziałów w kapitale zakładowym posiada jednostka dominująca,
- eMarket Spółka z Ograniczoną Odpowiedzialnością – 100% udziałów w kapitale zakładowym posiada spółka zależna Dayli

Polska Sp. z o.o.,

- DC SERVICE GmbH – dawniej Poopeys Deutschland GmbH – 100% udziałów w kapitale zakładowym posiada jednostka dominująca,
- Mega Trade Dystrybucja Spółka z Ograniczoną Odpowiedzialnością – 100% w kapitale zakładowym posiada jednostka dominująca,

Skonsolidowanym sprawozdaniem finansowym na dzień 30 września 2015 roku objęte zostały następujące spółki:

Lp.	Nazwa spółki	% posiadanych udziałów w kapitale	% głosów w organie stanowiącym spółki	Metoda konsolidacji
1	Dayli Polska Sp. z o.o.	100,00%	100,00%	pełna
2	eMARKET Sp. z o.o.	100,00%	100,00%	pełna
3	DC SERVICE GmbH	100,00%	100,00%	pełna
4	Mega Trade Dystrybucja Sp. z o.o.	100,00%	100,00%	pełna

Dnia 28 kwietnia 2015 roku spółka zależna od jednostki dominującej – spółka DC Service GmbH nabyła 298 udziałów Meng Drogerie+ S.a.r.l. stanowiących 49,79% udziału w kapitale własnym i ogólnej liczbie głosów.

Na dzień sporządzenia skonsolidowanego sprawozdania finansowego Emitent jest w posiadaniu bilansu oraz rachunku zysków i strat jednostki stowarzyszonej Meng Drogerie za okres od 1 stycznia do 30 czerwca 2015 roku sporządzonych według zasad właściwych dla spółek z siedzibą w Luxemburgu. Jednostka stowarzyszona nie przedstawiła późniejszych informacji finansowych. W związku z powyższym na potrzeby wyceny wartości inwestycji w tę jednostkę stowarzyszoną metodą praw własności w skonsolidowanym sprawozdaniu finansowym wykorzystano informacje finansowe spółki stowarzyszonej za okres od 1 stycznia do 30 czerwca 2015 roku.

## 1.2. Sprawozdawczość segmentów operacyjnych

Segment operacyjny jest częścią składową jednostki, która angażuje się w działalność gospodarczą, w związku z którą może uzyskiwać przychody i koszty, której wyniki działalności regularnie przeglądane są przez główny organ odpowiedzialny za podejmowanie decyzji operacyjnych w jednostce oraz dla której są dostępne oddzielne informacje finansowe. Grupa wykazuje odrębnie informacje na temat segmentu operacyjnego, który spełnia którykolwiek z następujących progów ilościowych:

- przychody segmentu stanowią 10% lub więcej łącznych zewnętrznych i wewnętrznych przychodów wszystkich segmentów operacyjnych,
- zysk lub strata segmentu stanowi 10% lub więcej, większej z poniższych wartości bezwzględnych:
  - połączonego zysku wszystkich segmentów operacyjnych, które nie wykazały straty,
  - połączonej straty wszystkich segmentów operacyjnych, które wykazały stratę,
- aktywa segmentu stanowią 10% lub więcej ogółu aktywów wszystkich segmentów operacyjnych.

Suma przychodów zewnętrznych wszystkich segmentów operacyjnych winna stanowić nie mniej niż 75% przychodów grupy.

Informacje na temat innych rodzajów działalności gospodarczej i segmentów operacyjnych nieobjętych odrębnym obowiązkiem sprawozdawczym są łączone i ujawniane w kategorii „wszystkie pozostałe segmenty”. Zasady rachunkowości we wszystkich segmentach są jednolite z zasadami stosowanymi w grupie.

Grupa podzielona jest na trzy segmenty branżowe:

- produkcja – segment obejmuje produkcję pieluch dla dzieci oraz podpasek i wkładek do dnia 28 lutego 2015 r.,
- handel hurtowy – segment obejmuje handel hurtowy towarami dystrybucyjnymi, w tym chemię gospodarczą i kosmetyki,
- handel detaliczny – segment obejmuje handel detaliczny sieci sklepów Dayli.

## Informacje dotyczące segmentów operacyjnych

SEGMENTY OPERACYJNE	za okres od 01.01.2015 do 30.09.2015				
	PRODUKCJA	HANDEL HURTOWY	HANDEL DETALICZNY	Pozostałe	RAZEM
<b>Udział</b>					
Przychody od klientów zewnętrznych	1 460	32 062	84 740	-	118 262
Przychody z tytułu transakcji między segmentami	-	-	-	-	-
Inne istotne pozycje przychodów i kosztów, w tym:	(1 873)	(73 157)	(62 328)	-	(137 358)
Koszt wytworzenia sprzedanych produktów	(1 427)	-	-	-	(1 427)
Wartość sprzedanych towarów i materiałów	-	(36 041)	(47 653)	-	(83 694)
Koszty sprzedaży	(250)	(635)	(34 732)	-	(35 617)
Koszty ogólnego zarządu	(196)	(889)	(3 692)	-	(4 777)
Pozostałe przychody/koszty operacyjne	-	(35 592)	23 749	-	(11 843)
<b>Zysk lub strata segmentu sprawozdawczego</b>	<b>(413)</b>	<b>(41 095)</b>	<b>22 412</b>	<b>-</b>	<b>(19 096)</b>
<b>Aktywa segmentu sprawozdawczego</b>	<b>12</b>	<b>121 819</b>	<b>68 133</b>	<b>-</b>	<b>189 964</b>
Zwiększenia aktywów trwałych	-	(56)	46 435	-	46 379
<b>Zobowiązania segmentu sprawozdawczego</b>	<b>-</b>	<b>57 018</b>	<b>77 094</b>	<b>-</b>	<b>134 112</b>
Ujęcie w okresie odpisów aktualizujących z tytułu utraty wartości, w tym:	-	25	-	-	25
ujęte w rachunku zysków i strat	-	25	-	-	25
Odwrocenie w okresie odpisów aktualizujących z tytułu utraty wartości, w tym:	-	-	-	-	-
ujęte w rachunku zysków i strat	-	-	-	-	-
<b>Przepływy pieniężne:</b>	<b>-</b>	<b>468</b>	<b>175</b>	<b>-</b>	<b>643</b>
z działalności operacyjnej	-	3 294	(3 986)	-	(692)
z działalności inwestycyjnej	-	(8 603)	(8 366)	-	(16 969)
z działalności finansowej	-	20 969	(2 665)	-	18 304

SEGMENTY OPERACYJNE	za okres od 01.01.2014 do 30.09.2014				
	PRODUKCJA	HANDEL HURTOWY	HANDEL DETALICZNY	Pozostałe	RAZEM
Przychody od klientów zewnętrznych	10 968	51 542	111 590	108	174 208
Inne istotne pozycje przychodów i kosztów, w tym:	(12 228)	(41 279)	(105 982)	(85)	(159 574)
Koszt wytworzenia sprzedanych produktów	(11 044)	-	-	-	(11 044)
Wartość sprzedanych towarów i materiałów	-	(36 303)	(67 583)	(63)	(103 949)
Koszty sprzedaży	(630)	(1 497)	(38 388)	(6)	(40 521)
Koszty ogólnego zarządu	(551)	(2 843)	(1 441)	(16)	(4 851)
Pozostałe przychody/koszty operacyjne	(3)	(636)	1 430	-	791
<b>Zysk lub strata segmentu sprawozdawczego</b>	<b>(1 260)</b>	<b>10 263</b>	<b>5 608</b>	<b>23</b>	<b>14 634</b>
<b>Aktywa segmentu sprawozdawczego</b>	<b>27 250</b>	<b>123 519</b>	<b>74 647</b>	<b>(4 033)</b>	<b>221 383</b>
Zwiększenia aktywów trwałych	715	7 258	(1)	4 283	12 255
<b>Zobowiązania segmentu sprawozdawczego</b>	<b>9 713</b>	<b>57 967</b>	<b>44 738</b>	<b>(4 214)</b>	<b>108 204</b>
Ujęcie w okresie odpisów aktualizujących z tytułu utraty wartości, w tym:	169	1	1	-	171
ujęte w rachunku zysków i strat	169	1	1	-	171
Odwrocenie w okresie odpisów aktualizujących z tytułu utraty wartości, w tym:	291	6	1	-	298
ujęte w rachunku zysków i strat	291	6	1	-	298
<b>Przepływy pieniężne:</b>	<b>-</b>	<b>(66)</b>	<b>(1 898)</b>	<b>(131)</b>	<b>(2 095)</b>
z działalności operacyjnej	-	(2 767)	(12 604)	5 678	(9 693)
z działalności inwestycyjnej	-	(1 366)	6 556	(17 459)	(12 269)
z działalności finansowej	-	4 067	4 150	11 650	19 867

\*ze względu na zbycie akcji produkcyjnej spółki zależnej Hygienika Dystrybucja, dane segmentu produkcyjnego są nieporównywalne, gdyż obejmują w 2015 roku okres do 28 lutego 2015 r.



**Uzgodnienia przychodów, zysku lub straty, aktywów oraz zobowiązań segmentu sprawozdawczego**

Zaprezentowane wartości w ramach segmentów są zgodne ze sprawozdaniem z całkowitych dochodów i sytuacji finansowej. Kwoty nieprzypisane dotyczą całej działalności, brak możliwości przypisania do wybranego segmentu.

**Informacje dotyczące produktów i usług**

Informacje dotyczące produktów i usług	Za okres	
	od 01.01.2015 do 30.09.2015	od 01.01.2014 do 30.09.2014
PRODUKCJA	1 460	10 968
HANDEL HURTOWY	32 062	51 542
HANDEL DETALICZNY	84 740	111 590
Pozostałe	-	108
<b>Razem</b>	<b>118 262</b>	<b>174 208</b>

**Informacje dotyczące obszarów geograficznych**

Według kryterium geograficznego Grupa prowadzi działalność w dwóch segmentach geograficznych. Podstawą do ustalenia segmentów jest kryterium oparte na lokalizacji geograficznej klientów:

- segment 1 obejmuje rynek krajowy
- segment 2 obejmuje rynek zagraniczny (DWW + Eksport)

Informacje dotyczące obszarów geograficznych	Przychody		Aktywa trwałe		
	od 01.01.2015 do 30.09.2015	od 01.01.2014 do 30.09.2014	na dzień 30.09.2015	Na dzień 31.12.2014	na dzień 30.09.2014
Sprzedaż krajowa	114 244	154 382	*	*	*
Sprzedaż zagraniczna	4 018	19 826	*	*	*
<b>Razem</b>	<b>118 262</b>	<b>174 208</b>	82 049	120 356	104 087

\* Aktywa trwałe wykorzystywane w działalności operacyjnej jednostki służą zarówno do wytworzenia wyrobów sprzedawanych na rynek krajowy i zagraniczny

**1.3. Ważne oszacowania i założenia**

Istotną wartość aktywów grupy kapitałowej stanowią wartości niematerialne o nieokreślonym okresie użytkowania, na które składają się znaki towarowe nabyte w ramach przejęć spółek zależnych. Ostatni test na utratę wartości tych składników aktywów był przeprowadzany zgodnie z wymogami MSR/MSSF na dzień 31 grudnia 2014 roku. Następny test na utratę wartości zostanie przeprowadzony w ramach procedur związanych ze sporządzeniem skonsolidowanego raportu rocznego za rok 2015.

**Wartość bilansowa wartości firmy i wartości niematerialnych o nieokreślonym okresie użytkowania wg stanu na dzień 30 września 2015 roku:**

**1. Znaki towarowe**

Wyszczególnienie	Wartość
Znak DAYLI	34 450
Znak Pan Pomocny	3 730
Znak CRYSTALINE	261
Znak MR HOUSE	3 451
Znak Megatrade24	2 595
<b>Razem</b>	<b>44 478</b>

**2. Wartość firmy DC SERVICE GmbH 2 378**

Skonsolidowany raport kwartalny QSr Grupy Kapitałowej „Kerdos Group” za III kwartał 2015 r.

Rezerwy tworzone są wówczas, gdy na Grupie ciąży istniejący obowiązek (prawny lub zwyczajowy) wynikający ze zdarzeń przeszłych i gdy prawdopodobne jest, że wypełnienie tego obowiązku spowoduje konieczność wypływu środków oraz można dokonać wiarygodnego oszacowania kwoty tego zobowiązania. Jeżeli istnieje wiarygodne oczekiwanie, że objęte rezerwą koszty zostaną zwrócone, wówczas zwrot ten jest ujmowany jako odrębny składnik aktywów, ale tylko wtedy, gdy jest praktycznie pewne, że zwrot ten nastąpi.

Wartość utworzonych rezerw odnoszona jest w rachunek zysków i strat.

#### Zmiana stanu rezerw na pozostałe zobowiązania i inne obciążenia

REZERWY	od 01.01.2015 do 31.09.2015		
	Rezerwy na świadczenia pracownicze i tym podobne	Pozostałe rezerwy	Razem
<b>Wartość na początek okresu, w tym:</b>	<b>397</b>	<b>32</b>	<b>429</b>
<i>Krótkoterminowe na początek okresu</i>	393	32	425
<i>Długoterminowe na początek okresu</i>	4	-	4
Zmniejszenia	-	7	7
Wykorzystane w ciągu roku		7	7
zmniejszenie - sprzedaż jednostki zależnej	385	-	385
Korekta z tytułu różnic kursowych netto z przeliczenia			-
<b>Wartość na koniec okresu w tym:</b>	<b>385</b>		<b>385</b>
<i>Krótkoterminowe na koniec okresu</i>	12	39	51
<i>Długoterminowe na koniec okresu</i>	12	39	51

REZERWY	od 01.01.2014 do 31.12.2014		
	Rezerwy na świadczenia pracownicze i tym podobne	Pozostałe rezerwy	Razem
<b>Wartość na początek okresu, w tym:</b>	<b>52</b>	<b>1 490</b>	<b>1 542</b>
<i>Krótkoterminowe na początek okresu</i>	41	340	381
<i>Długoterminowe na początek okresu</i>	11	1 150	1 161
Zwiększenia	549	1 092	1 641
Utworzone w okresie i zwiększenie istniejących	535	855	1 390
Zmniejszenia	174	2 180	2 354
Wykorzystane w ciągu roku	40	813	853
Rozwiązane ale niewykorzystane	-	1 250	1 250
<b>Wartość na koniec okresu w tym:</b>	<b>427</b>	<b>402</b>	<b>829</b>
<i>Krótkoterminowe na koniec okresu</i>	409	402	811
<i>Długoterminowe na koniec okresu</i>	18		18

REZERWY	od 01.01.2014 do 30.09.2014		
	Rezerwy na świadczenia pracownicze i tym podobne	Pozostałe rezerwy	Razem
<b>Wartość na początek okresu, w tym:</b>	<b>52</b>	<b>1 490</b>	<b>1 542</b>
<i>Krótkoterminowe na początek okresu</i>	41	340	381
<i>Długoterminowe na początek okresu</i>	11	1 150	1 161
Zwiększenia		1 123	1 123
Utworzone w okresie i zwiększenie istniejących		998	998
Nabyte w ramach połączeń jedn. gospodarczych	-	125	125
Zmniejszenia		1 680	1 680
Wykorzystane w ciągu roku		430	430
Rozwiązane ale niewykorzystane	-	1 250	1 250
<b>Wartość na koniec okresu w tym:</b>	<b>52</b>	<b>933</b>	<b>985</b>
<i>Krótkoterminowe na koniec okresu</i>	41	933	974
<i>Długoterminowe na koniec okresu</i>	11	-	11



**1.4. Informacja o dokonanych odpisach aktualizujących wartość składników aktywów**

Na poziom aktywów i wyniku finansowego w okresie 3 kwartałów 2015 roku wpłynęły skutki:

- odpisów aktualizujących na należności (nadwyżka utworzonych nad rozwiązaniem) zmniejszając wynik o 7.151 tys. PLN, w okresie od stycznia do września 2015 roku;

Na dzień 30 września 2015 roku odpis aktualizujący na zapasy nie wystąpił.

Odpis aktualizacyjny na należności wątpliwe wynosił 8.467 tys. PLN.

W dniu 2 grudnia 2015 roku Zarząd Spółki dokonał wyceny metodą praw własności jednostki stowarzyszonej Meng Drogerie+ S.a.r.l. według stanu na dzień 30 września 2015 r.. Emitent był i jest w posiadaniu bilansu oraz rachunku zysków i strat jednostki stowarzyszonej Meng Drogerie wyłącznie za okres od 1 stycznia do 30 czerwca 2015 roku - jednostka stowarzyszona nie przedstawiła późniejszych informacji finansowych. W związku z powyższym na potrzeby wyceny wartości inwestycji w tę jednostkę stowarzyszoną metodą praw własności do skonsolidowanych sprawozdań finansowych Emitenta wykorzystano informacje finansowe Meng Drogerie+ S.a.r.l. za okres od 1 stycznia do 30 czerwca 2015 roku. W wyniku powyżej opisanej metodologii wartość inwestycji w jednostkę stowarzyszoną uległa poniższej zmianie:

Wartość udziałów Meng Drogerie+ S.a.r.l. wg. ceny nabycia 34.731 tys. PLN

Wartość udziałów Meng Drogerie+ S.a.r.l. wg metody praw własności 1 258 tys. PLN

Udział w wyniku jednostek stowarzyszonych (33 473) tys. PLN

Skutki powyższej wyceny wpływają na zmniejszenie skonsolidowanego wyniku finansowego oraz wartości skonsolidowanych kapitałów własnych Emitenta w wysokości 33 473 tys. PLN.

**1.5 Korekty błędów**

Nie wystąpiły

**2. Opis istotnych dokonań lub niepowodzeń Grupy w okresie, którego dotyczy raport, wraz z wykazem najważniejszych zdarzeń ich dotyczących**

WYBRANE POZYCJE CAŁKOWITYCH DOCHODÓW	3 kwartały 2015 okres od 01.01.2015 do 30.09.2015	3 kwartały 2014 okres od 01.01.2014 do 30.09.2014	% (+) wzrost / (-) spadek
Przychody ze sprzedaży produktów, towarów i materiałów	118 262	174 208	-32%
Wynik brutto ze sprzedaży	33 141	59 215	-44%
Zysk/strata z działalności operacyjnej EBIT	-19 096	14 634	-230%
Zysk/strata netto za okres sprawozdawczy	-57 564	11 684	-593%
<i>EBITDA</i>	-16 809	17 383	-197%

WYBRANE POZYCJE SYTUACJI FINANSOWEJ	stan na 30.09.2015 koniec III kwartału 2015	stan na 31.12.2014	% wzrost / spadek
Aktywa trwałe	27 978	45 582	-39%
Aktywa obrotowe	107 915	117 296	-8%
Kapitał własny	55 852	113 179	-51%
Kapitał podstawowy	58 610	53 282	10%
Zobowiązania	134 112	108 204	24%
Zobowiązania długoterminowe	42 510	36 638	16%
Zobowiązania krótkoterminowe	91 602	71 566	28%



Skonsolidowany raport kwartalny QSr Grupy Kapitałowej „Kerdos Group” za III kwartał 2015 r.

Do najistotniejszych zdarzeń mających wpływ na osiągnięte wyniki finansowe w ocenie Zarządu należy fakt wydatkowania znaczących kwot na nabycie udziałów w MENG zakończony niepowodzeniem i nieudanym przejęciem kontroli nad tą spółką. Na skutek transakcji Spółka rozpoznała w skonsolidowanym sprawozdaniu finansowym stratę wynikającą z wyceny metodą praw własności nabytej jednostki stowarzyszonej w wysokości 33 473 tys. PLN. Ponadto istotnym zdarzeniem było nabycie Mega Trade Dystrybucja, o którym szersze informacje znajdują się w pkt 10 niniejszego sprawozdania. Istotny dla oceny sytuacji Spółki jest również fakt, iż znaczącą wartość aktywów Grupy Kapitałowej stanowią wartości niematerialne o nieokreślonym okresie użytkowania, na które składają się znaki towarowe nabyte w ramach przejęć spółek zależnych oraz ryzyko utraty wartości powyższych znaków, o czym szersze informacje znajdują się w pkt 1.3 niniejszego sprawozdania.

Ponadto w okresie trzech kwartałów 2015 roku miały miejsce następujące zdarzenia:

W dniu 12 stycznia 2015 roku Sąd Rejonowy zarejestrował zmianę nazwy firmy Spółki zależnej z dotychczasowej Hygienika Spółka Akcyjna Spółka Komandytowo Akcyjna na firmę Kerdos Group Spółka Akcyjna Spółka Komandytowo Akcyjna.

W dniu 16 stycznia 2015 roku Sąd Rejonowy dla Krakowa Śródmieście dokonał rejestracji podwyższenia kapitału zakładowego oraz zmian umowy spółki zależnej Dayli Polska Sp. z o.o. Kapitał zakładowy podwyższony został z kwoty 8.327.800 PLN do kwoty 15.956.300 PLN; tj. o kwotę 7.628.500 PLN poprzez utworzenie 152.570 nowych, równych i niepodzielonych udziałów o wartości nominalnej 50 PLN każdy.

W dniu 23 stycznia 2015 roku Sąd Rejonowy w Częstochowie dokonał rejestracji zmiany nazwy firmy spółki zależnej od Emitenta z dotychczasowej Mr House Europe S.A. na Hygienika Dystrybucja S.A. a także podwyższenia kapitału zakładowego. Kapitał zakładowy podwyższony został o kwotę 11.307.000 PLN tj. do kwoty 16.672.000 PLN.

W dniu 26 stycznia 2015 roku Zarząd powziął informację o rejestracji przez Sąd Rejonowy w Częstochowie zmiany siedziby spółki zależnej Emarket Sp. z o.o. z miasta Lubliniec na miasto Kraków.

W dniu 27 stycznia 2015 roku Spółka zawarła z ING Bank Śląski S.A. trzy umowy poręczenia na podstawie których zobowiązał się wykonać wszelkie zobowiązania pieniężne Hygienika Dystrybucja wobec ING Bank Śląski S.A. wynikające z przejętych przez tę spółkę trzech umów kredytowych. W dniu 27 lutego 2015 roku Hygienika Dystrybucja podpisała z ING Bank Śląski aneks do ww. umów wykreślający postanowienia odnośnie poręczenia kredytów przez Spółkę oraz inne spółki Grupy.

2 lutego 2015 roku Sąd Rejonowy dla m.st. Warszawy dokonał wpisu do rejestru zastawów zastawu rejestrowego na 58.416 udziałach spółki zależnej od Kerdos, tj. Dayli Sp. z o.o. Zastaw na udziałach ustanowiony został na podstawie umowy zastawu rejestrowego zawartej pomiędzy Kerdos a Panem Danielem Brodowskim dnia 18 grudnia 2014 roku i stanowi zabezpieczenie roszczeń obligatariuszy z tytułu emisji obligacji serii I wyemitowanych przez Kerdos. Zarząd Spółki Kerdos w dniu 24 lutego 2015 roku podjął uchwałę 6/2015 w sprawie akceptacji warunków emisji obligacji na okaziciela serii J.

25 lutego 2015 roku Zarząd Kerdos zawarł z BB Royal Holding S.A. umowę sprzedaży udziałów. Na mocy umowy spółka nabyła od BBRH 31.913 udziałów w kapitale zakładowym spółki zależnej od Spółki tj. Dayli Polska o łącznej wartości nominalnej 1.595.650 PLN. Cena za udziały wyniosła 1.050.000 EUR i została zapłacona w dniu 23 marca 2015 roku. Po zrealizowaniu przedmiotowej transakcji Spółka jest jedynym wspólnikiem Dayli uprawnionym do 100% udziałów w kapitale zakładowym Dayli.

W dniu 17 lutego 2015 roku Sąd Rejonowy Braunschweig dokonał rejestracji podwyższenia kapitału zakładowego DC Service GmbH o kwotę 600.000 EUR do kwoty 700.000 EUR.

Zarząd Kerdos zawarł w dniu 27 lutego 2015 roku z Mezzo Capital Sp. z o.o. umowę sprzedaży akcji spółki zależnej Hygienika Dystrybucja S.A. w wykonaniu umowy przedwstępnej z dnia 2 grudnia 2014 roku. Przedmiotem umowy jest sprzedaż 33.344 akcji imiennych zwykłych Spółki stanowiących 100% akcji w kapitale zakładowym Spółki. Cena zakupu wyniosła 21.900.542,25 PLN. Tytuł prawny do Akcji przeszedł na Mezzo z chwilą zapłaty ceny zakupu.

Skonsolidowany raport kwartalny QSr Grupy Kapitałowej „Kerdos Group” za III kwartał 2015 r.

Zarząd Kerdos Group S.A. udzielił spółce zależnej Dayli Polska Sp. z o.o. pożyczki:

- 13 marca 2015 roku w kwocie 1.180 tys. PLN. Oprocentowanie pożyczki wynosi 7% w skali roku. Termin zwrotu określony został na dzień 31 maja 2015 roku.
  - 17 marca 2015 roku Zarząd Kerdos Group S.A. udzielił spółce zależnej Dayli Polska Sp. z o.o. pożyczki w kwocie 4.500 tys. PLN. Oprocentowanie pożyczki wynosi 7% w skali roku. Termin zwrotu określony został na dzień 31 maja 2015 roku.
  - 23 marca 2015 roku Zarząd Kerdos Group S.A. udzielił spółce zależnej Dayli Polska Sp. z o.o. pożyczki w kwocie 3.820 tys. PLN. Oprocentowanie pożyczki wynosi 7% w skali roku. Termin zwrotu określony został na dzień 31 maja 2015 roku.
- Pożyczki te zostały rozliczone umową potrącenia wierzytelności pieniężnych z dnia 20 kwietnia 2015 roku

W dniu 18 marca 2015 roku Mezzo Capital Sp. z o.o. dokonał zapłaty ceny w kwocie 21.900.542,25 PLN za 33.344 akcje spółki zależnej od Kerdos, tj. Hygienika Dystrybucja S.A.; a więc po zrealizowaniu przedmiotowej transakcji Kerdos nie posiada akcji w kapitale zakładowym Spółki. Spółka Hygienika Dystrybucja Sp. z o.o. przestała być spółką zależną od Kerdos.

27 marca 2015 roku Zarząd Giełdy Papierów Wartościowych w Warszawie S.A. podjął Uchwałę nr 294/2015 w sprawie wprowadzenia do alternatywnego systemu obrotu na Catalyst 13.224 obligacji na okaziciela serii I o wartości nominalnej 1.000 PLN każda.

27 marca 2015 roku Zarząd Kerdos otrzymał postanowienie Sądu Rejonowego dla m.st. Warszawy z dnia 24 marca 2015 roku w przedmiocie dokonania wpisu do rejestru zastawów zastawu rejestrowego na 82 696 udziałach spółki zależnej od Kerdos, tj. Dayli. Zastaw na Udziałach został ustanowiony na podstawie umowy zastawu rejestrowego zawartej pomiędzy Kerdos a Panem Danielem Brodowskim (działającym jako administrator zastawu) dnia 16 marca 2015 roku. Zastaw na Udziałach stanowi zabezpieczenie roszczeń obligatariuszy z tytułu emisji obligacji serii J. Zastaw na Udziałach został ustanowiony do najwyższej sumy zabezpieczenia w wysokości 17 964 000 PLN, przy czym zastaw ten zabezpiecza należność główną w wysokości 9 980 000 PLN oraz wszelkie związane z nią należności uboczne wynikające z Obligacji, na wypadek niewykonania lub nienależytego wykonania zobowiązań Kerdos z tytułu Obligacji.

Dnia 2 kwietnia 2015 roku odbyło się Zgromadzenie Wspólników spółki zależnej DC Service GmbH, na którym podwyższono kapitał zakładowy spółki zależnej o kwotę 5,5 mln euro. Wszystkie udziały w podwyższonym kapitale zakładowym Spółki zależnej objął Kerdos i pokrył je wkładem pieniężnym.

Z dniem 20 kwietnia 2015 roku akcje Spółki zostały dopuszczone do obrotu na Frankfurckiej Giełdzie Papierów Wartościowych (FSE Quotation Board), w trybie tzw. dual-listingu.

Dnia 20 kwietnia Spółka zawarła z Dayli Polska Sp. z o.o. umowę potrącenia wierzytelności pieniężnych. Na mocy tej umowy spółki potrąciły wzajemne wierzytelności:

- Wierzytelność Dayli z tytułu zapłaty przez Spółkę na rzecz Dayli wkładu pieniężnego w wysokości 13.200 tys. PLN na pokrycie 264.000 nowych, równych udziałów o wartości nominalnej 50 zł każdy, w kapitale zakładowym Dayli objętych przez Spółkę
- Wierzytelnością Kerdos w kwocie 9.559 tys. PLN wynikającą z umów pożyczek wraz z należnymi odsetkami

Dnia 28 kwietnia 2015 roku spółka zależna od Spółki, tj. spółka prawa niemieckiego DC Service GmbH zawarła ze spółką Mezzo Capital Sp. z o.o. umowę kupna-sprzedaży udziałów spółki Meng Drogerie + S.a.r.l. z siedzibą w Luksemburgu. Na mocy umowy Mezzo sprzedała 298 udziałów w kapitale Meng za łączną cenę 5.319 tys.EUR. Po zakupie udziałów DC Service posiada 49,79% kapitału zakładowego Meng.

Dnia 28 kwietnia 2015 roku DC Service GMBH zawarła ze spółką Meng Drogerie +S.a.r.l. umowę współpracy handlowej. Na mocy umowy DC oraz Meng postanowili rozpocząć współpracę handlową polegającą na sprzedaży przez DC na rzecz Meng różnych towarów szybkozbywalnych (FMCG). Sprzedaż towarów odbywała się będzie na zasadzie zamówień składanych przez Meng następnie potwierdzanych przez DC, przy czym wszelkie szczegóły odnośnie dostawy produktów (tj. w szczególności rodzaj produktów, cena itd.) będą ustalane między strony umowy w ramach opisanych powyżej zamówień i ich potwierdzeń. Umowa została zawarta na okres 2 lat od dnia 1 maja 2015 roku, przy czym przewidziano możliwość jej wypowiedzenia z trzymiesięcznym



Skonsolidowany raport kwartalny QSr Grupy Kapitałowej „Kerdos Group” za III kwartał 2015 r.

okresem wypowiedzenia. Meng zobowiązał się mocą umowy do nabycia w 2015 roku produktów od DC o łącznej wartości nie niższej niż 3 mln euro, w kolejnych latach zaś o wartości nie niższej niż 6,5 mln euro na rok.

Dnia 30 kwietnia 2015 roku Sąd Rejonowy dla Krakowa- Śródmieścia w Krakowie zarejestrował podwyższenie kapitału w spółce zależnej Dayli Polska Sp. z o.o. o kwotę 13.200 tys. PLN Spółka jako jedyny wspólnik objęła wszystkie nowoutworzone udziały.

Z dniem 8 maja 2015 roku rozpoczęto w trybie tzw. dual—listingu notowania obligacji Spółki na Berlińskiej Gieldzie Papierów Wartościowych (Boerse Berlin).

Dnia 13 maja 2015 roku Zarząd Giełdy Papierów Wartościowych w Warszawie S.A. podjął uchwałę w sprawie wprowadzenia do alternatywnego systemu obrotu Catalyst 9.980 obligacji na okaziciela serii J o wartości nominalnej 1.000 PLN każda.

Dnia 21 maja 2015 roku spółka Meng Drogerie +S.a.r.l. podpisała z Sodipar Simplified Joint Stock Company (SAS) spółką prawa francuskiego (dalej Sodipar) list intencyjny. Na mocy listu intencyjnego strony oświadczyły, iż są zainteresowane nawiązaniem współpracy związanej z budowaniem oraz rozwijaniem w Wielkim Księstwie Luksemburga sieci sklepów działających pod marką A2PAS, przy czym Meng ma działać jako franczyzobiorca Sodipar. Negocjacje w przedmiotowej sprawie mają zakończyć się do dnia 30 czerwca 2015 roku podpisaniem porozumienia regulującego współpracę Meng oraz Sodipar.

W dniu 27 maja 2015 roku Zarząd powziął informację o rejestracji przez Sąd Rejonowy w Braunschweig podwyższenia kapitału zakładowego spółki zależnej DC Service GmbH o kwotę 5,5 mln euro do kwoty 9,2 mln euro, poprzez utworzenie nowych udziałów o łącznej wartości nominalnej 5,5 mln euro. Nowe udziały stanowią 59,78% kapitału zakładowego DC i uprawniają do 59,78% głosów na Zgromadzeniu Wspólników DC. Wszystkie nowe udziały w podwyższonym kapitale zakładowym DC objął Kerdos.

Dnia 5 czerwca Nadzwyczajne Walne Zgromadzenie Akcjonariuszy podjęło uchwałę w sprawie podwyższenia kapitału zakładowego Spółki w drodze emisji akcji zwykłych na okaziciela serii J, realizowanej w ramach subskrypcji prywatnej, z pozbawieniem dotychczasowych akcjonariuszy prawa poboru w całości. Kapitał Spółki został podwyższony z kwoty 53.281 tys. PLN do kwoty nie wyższej niż 58.610 tys. PLN. Cena emisyjna ustalona została w wysokości 1,29 PLN za każdą akcję. Podwyższenie kapitału zostało zarejestrowane przez Sąd Rejonowy dla m.st. Warszawy w Warszawie 3 lipca 2015 roku.

Dnia 17 czerwca 2015 roku odbyło się Nadzwyczajne Zgromadzenie Wspólników spółki zależnej Dayli Polska, na którym m.in. podjęto uchwałę o podwyższeniu kapitału zakładowego Dayli o kwotę 4 mln zł, z kwoty 29.156.300 zł do kwoty 33.156.300 zł poprzez utworzenie 80.000 nowych, równych i niepodzielnych udziałów o wartości nominalnej 50 zł każdy. Wszystkie nowoutworzone udziały objęte zostały przez Spółkę i pokryte w całości wkładem pieniężnym.

Dnia 3 lipca 2015 roku Sąd Rejonowy dla m.st. Warszawy w Warszawie dokonał rejestracji podwyższenia kapitału zakładowego Spółki w drodze emisji akcji zwykłych na okaziciela serii J oraz zmianę Statutu Spółki, w wyniku czego kapitał zakładowy Spółki wynosi 58.609.786 złotych i dzieli się na 58.609.786 akcji zwykłych o wartości nominalnej 1,00 zł każda.

Dnia 1 lipca 2015 roku Sąd Rejonowy dla Krakowa- Śródmieścia w Krakowie dokonał rejestracji podwyższenia kapitału zakładowego spółki zależnej Dayli Polska Sp. z o.o. Kapitał zakładowy został podwyższony o kwotę 4.000 tys. PLN, z kwoty 29.156 tys. PLN do kwoty 33.156 tys. PLN. Nowoutworzone udziały objął jedyny udziałowiec Dayli – spółka Kerdos Group S.A.

Dnia 17 lipca 2015 roku Zarząd Kerdos otrzymał postanowienie Sądu Rejonowego dla m.st. Warszawy z dnia 8 lipca 2015 roku w przedmiocie dokonania wpisu do rejestru zastawów zastawu rejestrowego na 45 427 udziałach spółki zależnej od Kerdos, tj. Dayli. Zastaw na Udziałach został ustanowiony na podstawie umowy zastawu rejestrowego zawartej pomiędzy Kerdos a Panem Danielem Brodowskim (działającym jako administrator zastawu) dnia 16 czerwca 2015 roku. Zastaw na Udziałach stanowi zabezpieczenie roszczeń obligatariuszy z tytułu emisji obligacji serii K. Zastaw na Udziałach został ustanowiony do najwyższej sumy zabezpieczenia w wysokości 6.078.000 PLN, przy czym zastaw ten zabezpiecza należność główną w wysokości 4.052.000 PLN oraz wszelkie związane z nią należności uboczne wynikające z Obligacji, na wypadek niewykonania lub nienależytego wykonania zobowiązań Kerdos z tytułu Obligacji.

Skonsolidowany raport kwartalny QSr Grupy Kapitałowej „Kerdos Group” za III kwartał 2015 r.

Dnia 6 sierpnia 2015 roku Zarząd Giełdy Papierów Wartościowych w Warszawie S.A. podjął Uchwałę nr 802/2015 w sprawie dopuszczenia do obrotu giełdowego na rynku podstawowym 8.328.162 akcje zwykłe na okaziciela serii J, o wartości nominalnej 1,00 zł każda. Zgodnie z uchwałą wprowadzenie akcji serii J do obrotu giełdowego nastąpiło z dniem 12 sierpnia 2015 roku.

Dnia 10 sierpnia 2015 roku spółka zależna od Spółki, tj. spółka prawa niemieckiego DC Service GmbH zawarła ze spółką BB Royal Holding S.A. z siedzibą w Luksemburgu umowę kupna-sprzedaży akcji spółki Meng Drogerie + S.a.r.l. z siedzibą w Luksemburgu. Na mocy umowy DC Service nabyła 20.562 akcje, stanowiące 37,49% w kapitale zakładowym Meng za łączną cenę 4.873 tys. EUR. Prawo do akcji przeszło z chwilą zawarcia umowy. Po zakupie akcji DC Service posiada 87,28% kapitału zakładowego Meng.

Dnia 10 sierpnia 2015 roku spółka zależna od Spółki, tj. spółka prawa niemieckiego DC Service GmbH zawarła z Dawidem Sukaczem umowę kupna-sprzedaży akcji spółki Meng Drogerie + S.a.r.l. z siedzibą w Luksemburgu. Na mocy umowy DC Service nabyła 6.977 akcji, stanowiące 12,72% w kapitale zakładowym Meng za łączną cenę 1.653 tys. EUR. Prawo do akcji przeszło z chwilą zawarcia umowy. Po zakupie akcji DC Service posiada 100% kapitału zakładowego Meng.

W dniu 13 sierpnia 2015 r. odbyło się Walne Zgromadzenie Spółki Meng Drogerie+ S.a.r.l., na którym postanowiono m.in.: i) przyjąć rezygnację Kamila Kliniewskiego - Prezesa Zarządu Emitenta z pełnionej dotąd funkcji w organach Meng, ii) powołać 3-osobowy Zarząd Meng: Pan Kamil Kliniewski (Prezes Zarządu Emitenta) został powołany na funkcję Prezesa Zarządu Meng, członkami Zarządu Meng zostały: Pani Jagna Stanecka (Członek Zarządu Emitenta) oraz Pani Anna Wierzbicka (Prezes Zarządu Dayli Polska sp. z o.o. – spółki zależnej Emitenta), iii) powołać w skład 3-osobowej rady nadzorczej Meng: Pana Cornelio Memola, Panią Małgorzatę Ceran oraz Panią Monikę Jaczewską.

W dniu 10 września 2015 r. w Warszawie odbyło się Nadzwyczajne Zgromadzenie Wspólników Dayli Polska Sp. z o.o., na którym m.in. podjęto uchwałę o podwyższeniu kapitału zakładowego Dayli o kwotę 2.130.000 zł, z kwoty 33.156.300 zł do kwoty 35.286.300 zł, poprzez utworzenie 42.600 nowych, równych i niepodzielnych udziałów o wartości nominalnej 50 zł każdy. Wszystkie nowoutworzone udziały objęte zostały przez Spółkę i pokryte w całości wkładem pieniężnym w łącznej kwocie 2.130.000 zł. W związku z podwyższeniem kapitału zakładowego Dayli, po jego rejestracji przez właściwy sąd rejestrowy w dniu 13 października 2015 roku, Emitent posiada 100 % udziałów w kapitale zakładowym Dayli tj. 705.726 równych i niepodzielnych udziałów o wartości nominalnej 50 zł każdy o łącznej wartości nominalnej 35.286.300 zł.

W dniu 22 września 2015 r. odbyło się Walne Zgromadzenie Spółki Meng Drogerie+ S.A., , gdzie postanowiono o podwyższeniu kapitału zakładowego Meng o kwotę 180.000 EURO, z kwoty 5.485.100 EURO do kwoty 5.665.100 EURO, poprzez emisję 1.800 akcji o wartości nominalnej 100 EURO każda.

W dniu 30.09.2015 r. Dayli Polska Sp. z o.o. zawarła z ING Bank Śląski S.A. aneks nr 3 do Umowy Wieloproduktowej nr 884/2014/00000538/00 z dnia 24.10.2014 r. (dalej Umowa). Na mocy Aneksu m.in.

-zmieniono okres, na który został udzielony limit kredytowy w wysokości 17 000 000 zł na następujący: od dnia 24.10.2014 r. do dnia 31.12.2015 r.;

-zmieniono okres, na który został udzielony kredyt odnawialny w wysokości 17 000 000 zł tj. do dnia 07.01.2016 r.;

-zmieniono wysokość oprocentowania limitu kredytowego, a także kredytu odnawialnego, które oprocentowane będą według zmiennej stopy procentowej ustalonej przez Bank w oparciu o stawkę WIBOR dla jednomiesięcznych depozytów międzybankowych powiększanej o marżę w wysokości 2,0 punktów procentowych w stosunku rocznym.

W związku z zawarciem Aneksu dokonano zmiany (aktualizacji) dokumentacji będącej podstawą zabezpieczenia kredytów udzielonych na mocy Umowy. Zmieniono m.in. umowę zastawu rejestrowego na zapasach towarów handlowych znajdujących się w magazynie centralnym i sklepach poprzez zmianę w szczególności listy drogerii Dayli, w których znajdują się towary podlegające zastawowi, a także zaktualizowano umowy poręczenia udzielone (do kwoty 17 000 000 zł) przez spółki eMarket sp. z o.o. oraz Spółkę.

### 3. Opis czynników i zdarzeń, w szczególności o nietypowym charakterze, mających znaczący wpływ na osiągnięte wyniki finansowe Grupy



Skonsolidowany raport kwartalny QSr Grupy Kapitałowej „Kerdos Group” za III kwartał 2015 r.

W rozpatrywanym okresie poza zdarzeniami opisanymi w punkcie 2 Opis istotnych dokonań lub niepowodzeń Grupy (...) powyżej nie wystąpiły inne czynniki i zdarzenia w tym o nietypowym charakterze, mające istotny wpływ na wyniki osiągnięte przez Grupę.

#### **4. Objasnienia dotyczące sezonowości lub cykliczności działalności emitenta w prezentowanym okresie**

Działalność Grupy nie jest narażona na sezonowość i cykliczność.

#### **5. Informacja dotycząca emisji, wykupu i spłaty nie udziałowych i kapitałowych papierów wartościowych**

W dniu 9 marca 2015 roku została zakończona i doszła do skutku emisja trzydziestosześcioletnich Obligacji na okaziciela serii J o wartości nominalnej 1.000,00 PLN każda. Dokonano przydziału 9.980 sztuk Obligacji na okaziciela serii J o łącznej wartości nominalnej 9.980.000 PLN.

W dniu 15 czerwca 2015 roku została zakończona i doszła do skutku emisja trzydziestosześcioletnich Obligacji na okaziciela serii K o wartości nominalnej 1.000,00 PLN każda. Dokonano przydziału 4.052 sztuk Obligacji na okaziciela serii K o łącznej wartości nominalnej 4.052.000 PLN. Obligacje zabezpieczone na udziałach spółki zależnej Dayli do najwyższej sumy zabezpieczenia o wartości do 180% wartości przydzielonych Obligacji. Celem emisji było sfinansowanie rozwoju sieci sprzedaży detalicznej i hurtowej produktów FMCG rozwijanej w ramach Grupy Kapitałowej Emitenta.

W okresie 3 kwartałów 2015 roku dokonano wypłaty kuponów odsetkowych od wyemitowanych Obligacji zgodnie z terminami zawartymi w Warunkach emisji na łączną kwotę 2.158 tys. PLN.

Odsetki ujęte w wyniku finansowym za III kwartał 2015 roku wyniosły 2.155 tys. PLN.

Dłużne papiery wartościowe wynikające z emisji Obligacji zostały ujęte w części długoterminowych zobowiązań finansowych w zamortyzowanym koszcie w kwocie 26.712 tys. PLN oraz w części krótkoterminowych zobowiązań finansowych w kwocie 12.943 tys. PLN. Środki z emisji Obligacji przeznaczone zostały na rozwój sieci sprzedaży detalicznej i hurtowej produktów FMCG rozwijanej w ramach Grupy Kapitałowej Emitenta.

#### **6. Informacje dotyczące wypłaconej lub zadeklarowanej dywidendy, łącznie i w przeliczeniu na jedną akcję, z podziałem na akcje zwykłe i uprzywilejowane**

W okresie od stycznia do września 2015 roku nie nastąpiła wypłata ani deklaracja wypłaty dywidendy.

#### **7. Wskazanie zdarzeń, które wystąpiły po dniu 30 września 2015 roku, nieuwjętych w tym sprawozdaniu, a mogących w znaczący sposób wpłynąć na przyszłe wyniki finansowe Spółki**

Dnia 7 października 2015 r. spółka DC Service GmbH (dalej DC) zawarła z BB Royal Holding S.A. z siedzibą w Luksemburgu (dalej BBRH) umowę sprzedaży akcji spółki Meng Drogerie+ S.A., spółki prawa luksemburskiego z siedzibą w Luksemburgu (dalej Meng) (Emitent pośrednio posiada akcje Meng) (dalej Umowa). Na mocy Umowy DC sprzedał na rzecz BBRH 1800 akcji Meng za cenę w kwocie 180 000 Euro (tj. po wyrażeniu w złotych polskich w oparciu o średni kurs Euro do złotego ogłoszony przez Narodowy Bank Polski w dniu 7 października 2015 r. wynoszącej 760 896 złotych). Tytuł do przedmiotowych akcji przeszedł na BBRH z chwilą podpisania Umowy. Przedmiotowe akcje w kapitale zakładowym Meng zostały objęte przez DC na mocy uchwały o podwyższeniu kapitału Meng, o której Emitent informował na mocy raportu bieżącego nr 113/2015

Dnia 7 października 2015 r. spółka DC Service GmbH (dalej DC) zawarła z BB Royal Holding S.A. z siedzibą w Luksemburgu (dalej BBRH) porozumienie o rozwiązaniu umowy kupna-sprzedaży akcji spółki Meng Drogerie + S.A. z siedzibą w Luxemburgu (dalej zwanej Meng) zawartej dnia 10 sierpnia 2015 r. (dalej Umowa). Na mocy Umowy DC nabył 20 562 akcji w kapitale zakładowym Meng o łącznej wartości nominalnej 2 056 200 Euro (tj. po wyrażeniu w złotych polskich w oparciu o średni kurs Euro do złotego ogłoszony przez Narodowy Bank Polski w dniu 10 sierpnia 2015 r. wynoszącej 8 622 263,46 zł) (dalej Akcje), za łączną cenę 4 873 194 Euro (tj. po wyrażeniu w złotych polskich w oparciu o średni kurs Euro do złotego ogłoszony przez Narodowy Bank Polski w dniu 10 sierpnia 2015 r. - 20 434 764,40 zł) (dalej Cena). Tytuł prawny do Akcji przeszedł na DC z chwilą podpisania Umowy. Przedmiot Umowy został szczegółowo opisany w raporcie bieżącym nr 100/2015.

Skonsolidowany raport kwartalny QSr Grupy Kapitałowej „Kerdos Group” za III kwartał 2015 r.

Akcje stanowią obecnie 38,47 % w kapitale zakładowym Meng. Kapitał zakładowy Meng wynosi 5 665 100 Euro i dzieli się na 56 651 akcji o wartości nominalnej 100 Euro każda.

W związku z faktem, iż DC nie zapłacił do dnia zawarcia Porozumienia Ceny, DC oraz BBRH mocą Porozumienia postanowili o rozwiązaniu Umowy z chwilą zawarcia Porozumienia oraz zdecydowali, iż w związku z rozwiązaniem Umowy tytuł prawny do Akcji powróci mocą Porozumienia do BBRH. Strony Porozumienia wskazały, iż przyczyną rozwiązania Umowy są trudności związane z jej rozliczeniem.

Skutki finansowe dla DC związane z rozwiązaniem Umowy sprowadzają się do faktu, iż DC nie jest zobowiązany do zapłaty Ceny.

Po rozwiązaniu Umowy DC posiada 27 312 akcji w kapitale zakładowym Meng, co stanowi około 49,21 % w kapitale zakładowym Meng i tyle samo głosów na walnym zgromadzeniu Meng.

W dniu 7 października 2015 r., DC zawarła z Panem Dawidem Sukaczem porozumienie o rozwiązaniu umowy kupna-sprzedaży akcji spółki Meng zawartej dnia 10 sierpnia 2015 r.

W dniu 12 listopada 2015 r. poprzedni Zarząd stwierdził zaistnienie stanu niewypłacalności Spółki w rozumieniu przepisów ustawy prawo upadłościowe i naprawcze, a co za tym idzie, konieczności złożenia przez Spółkę wniosku o ogłoszenie upadłości obejmującej likwidację majątku Spółki, Decyzja ówczesnego Zarządu Spółki związana była w jego ocenie przede wszystkim ze skierowaniem do Spółki przez ING Bank Śląski S.A. (dalej Bank) wezwania do uregulowania zaległych płatności Dayli Polska Sp. z o.o. (dalej Dayli) wynikających z umowy wieloproduktowej nr 884/2014/00000538/00 (dalej Umowa) (której stroną jako kredytobiorca jest Dayli), za które to zobowiązania Emitent odpowiada jako poręczyciel. Przedmiotowe wezwanie zostało skierowane do Spółki dnia 30 października i zaopatrzone było w 5-dniowy termin płatności. Dodatkowo, w dniu 10 listopada 2015 r. minął termin wymagalności zapłaty faktury VAT wystawionej dla Kerdos przez ING Lease (Polska) Sp. z o.o. z tytułu leasingu sprzętu IT oraz oprogramowania. Z uwagi na fakt, iż Emitent nie posiadał środków ani na zaspokojenie Banku ani ING Lease (Polska) Sp. z o.o., w ocenie ówczesnego Zarządu Spółki zaistniał stan niewypłacalności Emitenta a co za tym idzie konieczność złożenia wniosku o ogłoszenie upadłości likwidacyjnej Spółki. W dniu 13 listopada 2015 roku ówczesny Zarząd Spółki złożył wniosek o upadłość likwidacyjną.

W związku ze złożonym wnioskiem 26 listopada 2015 r Spółka otrzymała postanowienie Sądu dla m. st. Warszawy w Warszawie Wydział X Gospodarczy ds. upadłościowych i naprawczych z dnia 24 listopada 2015 r. o zabezpieczeniu majątku Emitenta poprzez ustanowienie tymczasowego nadzorca sądowego w osobie Pana Józefa Lucjana Syski.

W dniu 27 listopada 2015 roku miało miejsce spotkanie negocjacyjne przedstawicieli Dayli Polska Sp. z o.o. z przedstawicielami ING Banku Śląskiego S.A. w przedmiocie restrukturyzacji zobowiązań wynikających z kredytu odnawialnego udzielonego Dayli Polska Sp. z o.o., którego poręczycielem jest Spółka. Kredyt odnawialny został udzielony na podstawie Umowy Wieloproduktowej nr 884/2014/00000538/00 z dnia 24 października 2014 roku. Zobowiązanie kredytowe Dayli Polska Sp. z o.o. wobec ING Banku Śląskiego S.A. było bezpośrednią podstawą złożenia przez poprzedni Zarząd wniosku o ogłoszenie upadłości Spółki. Spotkanie doprowadziło do zawarcia porozumienia, w którym uzgodniono terminy spłaty zadłużenia Dayli Polska Sp. z o.o. do dnia 31 grudnia 2015 r.. Dayli Polska Sp. z o.o., nie posiada wymagalnych zobowiązań względem ING Bank Śląski S.A. tytułem zawartej Umowy Wieloproduktowej. W dniu 27 listopada 2015 roku nowy Zarząd Spółki złożył wniosek w zakresie cofnięcia uprzednio złożonego wniosku o upadłość. Szczegółowe uzasadnienie decyzji nowego Zarządu Spółki zostało przekazane w raporcie bieżącym nr 150/2015 i wynikało z podjętych przez nowy Zarząd Spółki działań mających na celu weryfikację stanu Spółki w tym w szczególności zaistnienia stanu niewypłacalności Spółki będącego podstawą złożonego wniosku o ogłoszenie upadłości. Cofnięcie przedmiotowego wniosku o ogłoszenie upadłości było w ocenie obecnego Zarządu Spółki zasadne i konieczne, oraz stanowiło pierwszy krok do wyjaśnienia statusu obligacji Spółki w zakresie ich wymagalności, oraz zapobieżenia utraty istotnych aktywów Spółki w postaci udziałów Dayli Polska sp. z o.o. Biorąc pod uwagę fakt iż kontrahenci, obligatariusze i inni interesariusze na wszelkie oznaki możliwej niewypłacalności reagują w bardzo różny sposób, w obecnej sytuacji istnieje ryzyko negatywnego wpływu powyższych zdarzeń na przyszłą sytuację i wyniki finansowe spółki.

Skonsolidowany raport kwartalny QSr Grupy Kapitałowej „Kerdos Group” za III kwartał 2015 r.

27 listopada 2015 r. Spółka przekazała Panu Danielowi Brodowskiemu oświadczenie o wypowiedzeniu umów w sprawie ustanowienia administratora zastawu na udziałach spółki zależnej Dayli Polska Sp. z o.o. stanowiących zabezpieczenie roszczeń obligatariuszy z tytułu emisji obligacji serii I, serii J i serii K, z zachowaniem okresu wypowiedzenia.

Zarząd Spółki informuje, że na bieżąco otrzymuje od obligatariuszy działających na mocy odpowiednich postanowień warunków emisji obligacji serii F, G, H, I, J, K, żądania natychmiastowego wykupu obligacji w związku ze stanem niewypłacalności Spółki. Do dnia przekazania niniejszego raportu do Spółki wpłynęły żądania wykupu łącznie 13900 obligacji serii F, 13714 obligacji serii G, 8053 obligacji serii H oraz dokonania wykupu obligacji serii H poprzez zapłatę kwoty 40 000 zł, 9894 obligacji serii I, 2915 obligacji serii J i 4924 obligacji serii K.

## 8. Informacja dotycząca zmian zobowiązań warunkowych lub aktywów warunkowych, które nastąpiły od czasu zakończenia ostatniego roku obrotowego

W okresie od zakończenia ostatniego roku obrotowego nastąpiło zmniejszenie zobowiązań warunkowych.

Pozycje warunkowe	Stan na dzień			termin rozliczenia
	30.09.2015	31.12.2014	30.09.2014	
<b>1. Zabezpieczenia majątku</b>	94 264	127 967	77 848	
- hipoteka (zabezpieczenie kredytu z 18.09.2013r.) Hygienika Dystrybucja S.A.	-	20 750	20 750	31.10.2016
- zastaw na zapasach (zabezpieczenie kredytu z 18.09.2013r.) Hygienika Dystrybucja S.A.	-	5 700	5 700	31.10.2016
- zastaw na zapasach (zabezpieczenie kredytu z ING z 19.06.2013r.) dla Dayli	25 816	25 816	16 500	27.10.2015
- zastaw na zapasach (zabezpieczenie kredytu z ALIOR z 17.07.2014r.) dla Hygienika Dystrybucja S.A.	-	2 500	2 500	16.07.2015
- zastaw na zapasach (zabezpieczenie Obligacji serii A) Dayli	7 500	7 500	7 500	05.09.2016
- zastaw rejestrowy liniach technologicznych (zabezpieczenie kredytu z 18.09.2013r.) Hygienika Dystrybucja S.A.	-	11 795	11 795	31.10.2016
- zastaw rejestrowy na znakach towarowych należących do Hygienika Dystrybucja S.A. - zabezpieczenie Obligacji serii F, G i H wyemitowanych przez KERDOS GROUP S.A.	13 103	13 103	13 103	30.05.2016
- zastaw rejestrowy na udziałach Dayli (zabezpieczenie Obligacji I z 15.12.2014r.) Kerdos	23 803	23 803	-	15.12.2017
- zastaw rejestrowy na udziałach Dayli (zabezpieczenie Obligacji J z 9.03.2015r.) Kerdos	17 964	-	-	09.03.2018
- zastaw rejestrowy na udziałach Dayli (zabezpieczenie Obligacji K z 15.06.2015r.) Kerdos	6 078	-	-	
- hipoteka (zabezpieczenie kredytu Dayli Polska - uruchomienie limitu wieloccelowego w dniu 24.10.2014)	-	17 000	-	27.02.2015
<b>2. Inne</b>	49 580	67 264	14 348	
- 1 szt. weksel in blanco - zabezpieczenie umowy leasingu finansowego KERDOS GROUP S.A.	1 003	1 448	1 579	14.10.2017
- poręczenie wekslowe - weksel in blanco KERDOS GROUP S.A. (zabezpieczenie um.leasingu Dayli z dn. 6.12.2013r.)	2 258	3 181	3 386	15.11.2018
- poręczenie wekslowe - weksel in blanco - zabezpieczenie um.leasingu Hygienika	-	-	-	
- poręczenie wekslowe - weksel in blanco KERDOS GROUP S.A. (zabezpieczenie um.leasingu Dayli z dn. 10.12.2014r.)	1 670	2 321	-	15.10.2019
- poręczenia także wekslowe	-	-	-	x
- weksel in blanco (zabezpieczenie 8 um.leasingu Dayli z dn. 26.02.2014r.)	204	369	412	05.02.2017
- weksel in blanco (zabezpieczenie um.leasingu Dayli z dn. 11.06.2014r.)	1 617	2 154	2 233	10.06.2019
- weksel in blanco (zabezpieczenie um.leasingu Dayli z dn. 11.12.2014r.)	413	572	-	30.11.2018
- weksel in blanco (zabezpieczenie um.leasingu Dayli z dn. 08.01.2015r.)	33	-	-	10.12.2017
- weksel in blanco (zabezpieczenie um.leasingu Dayli z dn. 20.01.2015r.)	39	-	-	25.12.2017
- weksel in blanco (zabezpieczenie um.leasingu Dayli z dn. 20.05.2015r.)	43	-	-	15.05.2018
- umowa przejęcia długu (zabiezp.um.kredytu ALIOR HYG.DYSTR. z 17.07.2014)	4 000	4 000	4 000	16.07.2015
- umowa przejęcia długu (zabiezp.um.kredytu ALIOR Emarket z 16.07.2014)	1 000	1 000	1 000	15.07.2015
- umowa poręczenia Kerdos za zob.Dayli (zabiezp.um.kredytu ING z 24.10.2014)	17 000	17 000	-	29.09.2015
- poręczenie cywilne Hyg. Dystryb. za Dayli Polska sp. z o.o. (kredyt w ING Bank Śląski S.A.)	-	17 000	-	27.02.2015
- poręczenie cywilne Emarket za Dayli Polska sp. z o.o. (kredyt w ING Bank Śląski S.A.)	17 000	17 000	-	29.09.2015
- poręczenie przez KERDOS GROUP S.A. umów handlowych zawartych przez Dayli	3 300	600	920	30.09.2016
- program motywacyjny dla kadry menedżerskiej :	-	619	818	31.12.2015

Emitent nie udzielał w okresie trzech kwartałów 2015 roku gwarancji, których wartość przekraczałyby 10% wartości kapitałów własnych Emitenta.



**9. Opis organizacji grupy kapitałowej, ze wskazaniem jednostek podlegających konsolidacji**

Na dzień 30 września 2015 roku skład Grupy Kapitałowej „Kerdos Group” stanowiły:

- „Kerdos Group” S.A. – jednostka dominująca
- Dayli Polska Sp. z o.o. – jednostka zależna
- Emarket Sp. z o.o. – jednostka zależna
- DC SERVICE GmbH – jednostka zależna
- Mega Trade Dystrybucja Sp. z o.o. – jednostka zależna
- Meng Drogerie+ S.a.r.l. – jednostka stowarzyszona

Nazwa spółki	Siedziba	Nazwa podmiotu dominującego	Udział w kapitale podstawowym (%) na dzień 30.09.2015	Data objęcia kontroli/znaczącego wpływu	Metoda konsolidacji
Dayli Polska Sp. z o.o.	Kraków	Kerdos Group	100,00%	03/2013	pełna
eMarket Sp. z o.o.	Kraków	Kerdos Group	100,00%	12/2012	pełna
DC SERVICE GmbH	Wolfsburg	Kerdos Group	100,00%	12/2013	pełna
Mega Trade Dystrybucja Sp. z o.o.	Lubliniec	Kerdos Group	100,00%	03/2015	pełna
Meng Drogerie+ S.a.r.l.	Luxemburg	Kerdos Group	48,21 %*	04/2015	Praw własności

\* Według stanu na dzień 30 września 2015 roku Emitent posiadał 100% udziałów Spółki. Z uwagi na fakt, iż na skutek rozwiązania/unieważnienia umowy nabycia udziałów oraz zawarcia umowy sprzedaży części udziałów w dniu 7 października 2015 roku (dokładny opis w pkt. 7 niniejszego raportu) udział emitenta wynosi 48,21%, dla potrzeb niniejszego sprawozdania przyjęto taką wartość udziału.

**MEGA TRADE DYSTRYBUCJA SP. Z O.O.** – na dzień sporządzenia sprawozdania nie prowadzi działalności.

Spółka jest zarejestrowana w Krajowym Rejestrze Sądowym w Sądzie Rejonowym w Częstochowie, XVII Wydział Gospodarczy Krajowego Rejestru Sądowego pod numerem KRS 0000425520.

**EMARKET SP. Z O.O.** – Spółka działa na podstawie umowy sporządzonej w formie aktu notarialnego z dnia 22 lutego 2012 roku. Spółka otrzymała nazwę NUFLO Sp. z o.o.

W dniu 5 grudnia 2012 roku Nadzwyczajne Zgromadzenie Wspólników Spółki pod firmą Nuflo Sp. z o.o. zmieniło Akt Założycielski Spółki, zmieniając nazwę na Emarket Sp. z o.o.

Spółka jest zarejestrowana w Krajowym Rejestrze Sądowym w Sądzie Rejonowym dla Krakowa- Śródmieścia w Krakowie XI Wydział Gospodarczy Krajowego Rejestru Sądowego pod numerem KRS 0000427400.

Emarket jest firmą wyspecjalizowaną w świadczeniu usług dystrybucyjnych dla produktów FMCG (dóbr szybko rotujących) na rynku polskim. Podstawową działalność Emarket stanowi sprzedaż i dystrybucja produktów chemicznych, kosmetycznych i spożywczych na rynku tradycyjnym i e-commerce w Polsce.

**DAYLI POLSKA SP. Z O.O.** – została zawiązana aktem notarialnym z dnia 20 września 2012 roku.

Spółka została wpisana do Krajowego Rejestru Sądowego pod nr 0000435340.

19 grudnia 2012 Zarząd Dayli podjął uchwałę o przeniesieniu siedziby Spółki do Krakowa na ulicę Balicką 117.

Spółka w 2012 roku nie prowadziła faktycznej działalności operacyjnej przygotowując się do przejścia wszelkich aktywów i pasywów Anton Schlecker Sp. z o.o. Oddział w Polsce, co nastąpiło 31 grudnia 2012 roku. Na przejęte aktywa składało się: 159 sklepów na terenie całej Polski wraz z magazynem centralnym w Piotrkowie Trybunalskim.

Dayli prowadzi sprzedaż detaliczną kosmetyków, artykułów toaletowych i chemicznych, poprzez sieć 143 drogerii Dayli+ na terenie całej Polski.

**DC SERVICE GMBH (dawniej POOPEYS DEUTSCHLAND GMBH)** – z siedzibą w Berlinie.

W dniu 6 grudnia 2013 roku Spółka zawarła z podmiotem zagranicznym umowę kupna 100% udziałów w kapitale zakładowym spółki Poopeys.

W dniu 16 kwietnia 2015 roku Spółka powzięła informację o rejestracji przez Sąd Rejonowy Braunschweig zmiany nazwy spółki z Poopeys Deutschland GmbH na DC Service GmbH.

Skonsolidowany raport kwartalny QSr Grupy Kapitałowej „Kerdos Group” za III kwartał 2015 r.

**MENG DROGERIE + S.a.r.l** z siedzibą w Luksemburgu

Meng Drogerie jest Spółką z o.o. utworzoną na bazie masy upadłościowej grupy Schlecker posiadająca obecnie 25 sklepów na terenie całego Państwa Luksemburg. Siedziba firmy znajduje się 20 kilometrów na południe od miasta Luksemburg w mieście Mondorf-les-Bains tuż przy granicy francuskiej.

**10. Wskazanie skutków zmian w strukturze Grupy, w tym w wyniku połączenia jednostek gospodarczych, przejęcia lub sprzedaży jednostek grupy kapitałowej emitenta, inwestycji długoterminowych, podziału, restrukturyzacji i zaniechania działalności**

W wyniku nabycia w dniu 25 lutego 2015 roku pozostałych 10% udziałów, KERDOS GROUP S.A. posiada 319 126 udziałów o łącznej wartości 15 956 300 PLN, co stanowi 100% udziału w kapitale zakładowym Dayli.

Wynik na transakcji nabycia pozostałych 10% udziałów Dayli:

Wartość nabytych kapitałów	5 470
<u>Cena nabycia</u>	<u>4 374</u>
<b>Zysk na okazjonalnym nabyciu</b>	<b>1 096</b>

Wynik na nabyciu ujęty został w pozycji pozostałych przychodów operacyjnych.

Zarząd Kerdos zawarł w dniu 27 lutego 2015 roku z Mezzo Capital Sp. z o.o. umowę sprzedaży akcji spółki zależnej Hygienika Dystrybucja S.A. w wykonaniu umowy przedwstępnej z dnia 2 grudnia 2014 roku. Przedmiotem umowy jest sprzedaż 33.344 akcji imiennych zwykłych Spółki stanowiących 100% akcji w kapitale zakładowym Spółki. Cena zakupu wyniosła 21.900.542,25 PLN. Tytuł prawny do Akcji przechodzi na Mezzo z chwilą zapłaty ceny zakupu. W dniu 18 marca 2015 roku Mezzo Capital Sp. z o.o. dokonał zapłaty ceny zakupu.

Wraz ze sprzedażą akcji Hygienika Dystrybucja S.A. Kerdos Group S.A. utracił kontrolę nad spółką Kerdos Group S.A. SKA, w której Hygienika Dystrybucja S.A. jest właścicielem 100% akcji, zaś Kerdos jedynym komplementariuszem spółki. Hygienika Dystrybucja SA oraz Kerdos Group S.A. SKA zostały wyłączone z konsolidacji na dzień 28 lutego 2015.

Wynik na sprzedaży Hygienika Dystrybucja SA:

Cena sprzedaży akcji	21 900
<u>Wartość sprzedanego majątku</u>	<u>21 849</u>
<b>Wynik na sprzedaży w sprawozdaniu skonsolidowanym</b>	<b>51</b>

W dniu 31 marca 2015 roku Kerdos zawarła z Hygienika Dystrybucja S.A. umowę zakupu udziałów spółki Mega Trade Dystrybucja Sp. z o.o. Przedmiotem umowy jest zakup 20.100 udziałów spółki, stanowiących 100% w kapitale zakładowym spółki. Cena zakupu wyniosła 995.000,00 PLN. Tytuł prawny do udziałów przechodzi na Kerdos z chwilą zawarcia umowy. Na dzień przejęcia majątek Mega Trade Dystrybucja został wyceniony do wartości godziwej.

Wartość nabytych kapitałów	29 690
<u>Cena nabycia</u>	<u>995</u>
<b>Zysk na okazjonalnym nabyciu</b>	<b>28 695</b>

Głównymi pozycjami wpływającymi na różnicę pomiędzy ceną nabycia, a wartością nabytych kapitałów Spółki Mega Trade Dystrybucja były znaki towarowe których wartość została rozpoznana i zaprezentowana w sprawozdaniu skonsolidowanym sporządzonym za I kwartał 2015 roku. Znaki posiadane przez nabytą spółkę to MENG wyceniony na 29 103 tys zł. oraz Mr House wyceniony na 3,451 tys zł. Wynik na nabyciu ujęty został w pozycji pozostałych przychodów operacyjnych

Następnie 11 września 2015 roku nastąpiło zbycie znaku MENG do jednostki stowarzyszonej Meng Drogerie + S.a.r.l za kwotę 105 tys EURO. W wyniku tej transakcji w skonsolidowanym sprawozdaniu finansowym powstała strata w wysokości 23,221 tys. zł.



### 11. Stanowisko Zarządu odnośnie możliwości zrealizowania wcześniej publikowanych prognoz wyników za dany rok, w świetle wyników zaprezentowanych w raporcie kwartalnym w stosunku do wyników prognozowanych

W dniu 2 czerwca 2015 r. Zarząd Kerdos Group S.A. opublikował raportem bieżącym nr 76/2015 prognozę wyników finansowych (przychody ze sprzedaży, zysk ze sprzedaży, EBIT i EBITDA) na rok 2015 Grupy Kapitałowej Kerdos Group. W dniu 23 października 2015 roku Zarząd Spółki odwołał tę prognozę, wskazując jako przyczynę odwołania fakt, iż prognoza opracowana została przy założeniu uzyskania dodatkowego finansowania na rozwój sieci sprzedaży w Polsce i w Luksemburgu (co zostało w niej zapisane), a finansowania do dnia odwołania prognozy Spółka nie uzyskala. W raporcie bieżącym nr 128/2015 o odwołaniu prognozy wskazano ponadto, iż przyczyną odwołania prognozy była aktualna sytuacja w Spółce. Spółka nie dokonała aktualizacji ani korekty prognozy.

### 12. Wskazanie akcjonariuszy posiadających bezpośrednio lub pośrednio przez podmioty zależne co najmniej 5% ogólnej liczby głosów na walnym zgromadzeniu Emitenta na dzień przekazania raportu kwartalnego

Na dzień przekazania poprzedniego raportu okresowego (raportu półrocznego - 28 sierpnia 2015 r.) jedynym akcjonariuszem posiadającym co najmniej 5% głosów na Walnym Zgromadzeniu Spółki był Pan Kamil Kliniewski pełniący wtedy funkcję Prezesa Zarządu Emitenta:

Akcjonariusze	Liczba akcji i głosów na dzień 28.08.2015	Udział w kapitale zakładowym i w ogólnej liczbie głosów na walnym zgromadzeniu na dzień 28.08.2015
Kamil Kliniewski	8 386 210	14,31%
Pozostali	50 223 576	85,69%
Razem	58 609 786	100,00%

W dniu 3 września 2015 r. Spółka otrzymała od Pana Kamila Kliniewskiego w trybie art. 69 Ustawy o ofercie publicznej [...] zawiadomienie o zwiększeniu bezpośredniego stanu posiadania akcji Spółki przez Pana Kamila Kliniewskiego i przekroczeniu 15 % ogólnej liczby głosów Spółki. Po wskazanym w zawiadomieniu nabyciu akcji Spółki Pan Kamil Kliniewski posiadał łącznie 9 167 210 akcji Spółki reprezentujących 15,64% kapitału zakładowego Spółki dających prawo do 9 167 210 głosów na Walnych Zgromadzeniach Spółki stanowiących 15,64% ogólnej liczby głosów. W dniu 9 września 2015 r. Spółka otrzymała od Pana Kamila Kliniewskiego zawiadomienie, w którym wskazano, iż posiada on łącznie 10 193 147 akcji Spółki reprezentujących 17,39% kapitału zakładowego Spółki dających prawo do 10 193 147 głosów na Walnych Zgromadzeniach Spółki stanowiących 17,39% ogólnej liczby głosów.

W dniu 22 września 2015 roku Spółka otrzymała od Pana Kamila Kliniewskiego zawiadomienie o zmianie udziału w ogólnej liczbie głosów Spółki o następującej treści: "Niniejszym ja, niżej podpisany Kamil Kliniewski, Prezes Zarządu Spółki, działając na mocy art. 69 ust. 1 pkt 2 ustawy z dnia 29 lipca 2005 r. o ofercie publicznej i warunkach wprowadzania instrumentów finansowych do zorganizowanego systemu obrotu oraz o spółkach publicznych (dalej Ustawa) informuję o zbyciu akcji Spółki powodującym zmniejszenie w udziale ogólnej liczby głosów Spółki poniżej 5 %. Zbycie akcji Spółki i zmniejszenie udziału ogólnej liczby głosów Spółki poniżej 5 % nastąpiło na skutek zbycia na Gieldzie Papierów Wartościowych w trybie transakcji sesyjnych zwykłych:

- 1) w dniu 16 września 2015 r. 843 565 akcji Spółki,
- 2) w dniu 17 września 2015 r. 1 247 168 akcji Spółki,
- 3) w dniu 18 września 2015 r. 2 163 179 akcji Spółki,
- 4) w dniu 21 września 2015 r. 1 918 896 akcji Spółki oraz
- 5) w dniu 22 września 2015 r. 2 917 146 akcji Spółki

tj. łącznie 9 089 954 akcji Spółki reprezentujących 15,51 % kapitału zakładowego Spółki dających prawo do 9 089 954 głosów na Walnych Zgromadzeniach Spółki stanowiących 15,51 % ogólnej liczby głosów Spółki.

Skonsolidowany raport kwartalny QSr Grupy Kapitałowej „Kerdos Group” za III kwartał 2015 r.

Przed powyższym opisaniem zbyciem akcji Spółki posiadałem bezpośrednio 10 193 147 akcji Spółki reprezentujących 17,39 % kapitału zakładowego Spółki dających prawo do 10 193 147 głosów na Walnych Zgromadzeniach Spółki stanowiących 17,39 % ogólnej liczby głosów Spółki.

Aktualnie, tj. po dokonaniu bezpośredniego zbycia akcji posiadam 1 103 193 akcje Spółki reprezentujące 1,88 % kapitału zakładowego Spółki dających prawo do 1 103 193 głosów na Walnych Zgromadzeniach Spółki stanowiących 1,88 % ogólnej liczby głosów Spółki.

Informuję, że aktualnie nie istnieją podmioty zależne ode mnie posiadające akcje Spółki.

Dodatkowo wskazuję, iż nie istnieją osoby, o których mowa w art. 87 ust.1 pkt 3 lit. c Ustawy."

W dniu 8 października 2015 r. Spółka otrzymała od Pana Romualda Kalyciok w trybie art. 69 Ustawy o ofercie publicznej [...] zawiadomienie o przekroczeniu progu 5% ogólnej liczby głosów w Spółce, w którym wskazano, iż w wyniku bezpośredniego oraz pośredniego nabycia 2.928.925 sztuk akcji na sesji giełdowej w dniu 8 października 2015 r. zawiadamiający posiadał bezpośrednio oraz pośrednio 2.943.925 sztuk akcji Spółki uprawniających do 2.943.925 głosów na WZ Spółki, co stanowiło 5,02% udziału w kapitale zakładowym Spółki oraz 5,02% udziału w ogólnej liczbie głosów na WZ Spółki, w tym:

- bezpośrednio 700.000 sztuk akcji Spółki uprawniających do 700.000 głosów na WZ Spółki co stanowiło 1,19% udziału w kapitale zakładowym Spółki oraz 1,19% udziału w ogólnej liczbie głosów na WZ,

- pośrednio przez spółkę Polska Ekologia Sp. z o.o. 2.243.925 sztuk akcji Spółki 'uprawniających do 2.243.925 głosów na WZ Spółki, co stanowiło 3,83% udziału w kapitale zakładowym Spółki oraz 3,83% udziału w ogólnej liczbie głosów na WZ.

W dniu 12 października 2015 r. Spółka otrzymała od Polska Ekologia Sp. z o.o. w trybie art. 69 Ustawy o ofercie publicznej [...] zawiadomienie o przekroczeniu progu 5% ogólnej liczby głosów w Spółce, w którym wskazano, że w wyniku nabycia 530.000 sztuk akcji na sesji giełdowej w dniu 12 października 2015 r. spółka Polska Ekologia Sp. z o.o. posiada 3.380.000 sztuk akcji Kerdos Group S.A. uprawniających do 3.380.000 głosów na WZ Spółki, co stanowi 5,77% udziału w kapitale zakładowym Spółki oraz 5,77% udziału w ogólnej liczbie głosów na WZ w Spółce.

**Wykaz Akcjonariuszy Kerdos Group S.A. posiadających co najmniej 5% na dzień 04.12.2015 roku.**

Akcjonariusze	Liczba akcji i głosów na dzień 4.12.2015	Udział w kapitale zakładowym i w ogólnej liczbie głosów na walnym zgromadzeniu na dzień 4.12.2015
Romuald Kalyciok łącznie:	5 273 905	9,00%
w tym bezpośrednio:	800 000	1,37%
pośrednio poprzez Polska Ekologia Sp. z o.o.	4 473 905	7,63%
Pozostali	53 335 881	91,00%
Razem	58 609 786	100,00%

**13. Zestawienie stanu posiadania akcji emitenta lub uprawnień do nich przez osoby zarządzające i nadzorujące emitenta na dzień przekazania raportu kwartalnego**

Stan posiadania akcji przez Prezesa Zarządu Pana Romualda Kalycioka na dzień przekazania niniejszego raportu okresowego został przedstawiony w punkcie poprzednim. Członkowie Rady Nadzorczej nie posiadają akcji Spółki.

Obecni członkowie Zarządu i Rady Nadzorczej nie wchodzili w skład tych organów na dzień przekazania poprzedniego raportu okresowego.

Członkowie Zarządu i Rady Nadzorczej nie posiadają uprawnień do akcji Spółki.



#### 14. Wskazanie postępowań toczących się przed sądem, organem właściwym dla postępowania arbitrażowego lub organem administracji publicznej

Spółki Grupy Kapitałowej Kerdos Group na dzień sporządzenia niniejszego sprawozdania nie były stroną postępowań toczących się przed sądem, organem właściwym dla postępowania arbitrażowego lub organem administracji publicznej, których pojedyncza lub łączna wartość stanowi co najmniej 10% kapitałów własnych.

#### 15. Informacje o zawarciu przez emitenta lub jednostkę przez niego zależną jednej lub wielu transakcji z podmiotami powiązаныmi, jeżeli pojedynczo lub łącznie są one istotne i zostały zawarte na innych warunkach niż rynkowe

W III kwartale 2015 roku emitent ani jednostki od niego zależne nie zawierały istotnych transakcji z podmiotami powiązаныmi na warunkach innych niż rynkowe.

Transakcje pomiędzy podmiotami powiązаныmi to głównie transakcje handlowe zawierane pomiędzy spółkami Grupy Kapitałowej w zakresie sprzedaży lub zakupu towarów, wyrobów i usług o typowym tradycyjnym charakterze dla działalności Grupy.

TRANSAKCJE Z PODMIOTAMI ZALEŻNYMI	od 01.01.2015 do 30.09.2015		30.09.2015	
	Strony transakcji		Należności	Zobowiązania
Jednostka dominująca	4 444	5 220	2 594	1 330
Spółki grupy kapitałowej	32 105	31 329	11 336	12 600
Niekonsolidowane jednostki powiązane	4 377	3 916	5 466	661
Jednostki stowarzyszone	-	-	-	-
Kluczowi członkowie kadry kierowniczej	-	-	-	-
Pozostałe podmioty z udziałem kluczowych członków kierownictwa	-	-	-	-
<b>razem</b>	<b>40 926</b>	<b>40 465</b>	<b>19 396</b>	<b>14 591</b>

TRANSAKCJE Z PODMIOTAMI ZALEŻNYMI	od 01.01.2014 do 31.12.2014		31.12.2014	
	Strony transakcji		Należności	Zobowiązania
Jednostka dominująca	21 999	31 715		4 344
Spółki grupy kapitałowej	91 292	81 576	9 622	5 278
<b>Razem</b>	<b>113 291</b>	<b>113 291</b>	<b>9 622</b>	<b>9 622</b>

TRANSAKCJE Z PODMIOTAMI ZALEŻNYMI I POWIĄZANYMI	od 01.01.2014 do 30.09.2014		30.09.2014	
	Strony transakcji		Należności	Zobowiązania
Jednostka dominująca	24 076	18 040	6 514	2 746
Spółki grupy kapitałowej	67 000	73 036	29 846	33 614
Niekonsolidowane jednostki powiązane				
<b>Razem</b>	<b>91 076</b>	<b>91 076</b>	<b>36 360</b>	<b>36 360</b>

#### 16. Informacje o udzieleniu przez emitenta lub przez jednostkę od niego zależną poręczeń kredytu lub pożyczki lub udzieleniu gwarancji – łącznie jednemu podmiotowi lub jednostce zależnej od tego podmiotu, jeżeli łączna wartość istniejących poręczeń lub gwarancji stanowi równowartość co najmniej 10% kapitałów własnych emitenta

W okresie sprawozdawczym jednostka dominująca jak również jednostki zależne nie udzielały poręczeń kredytu lub gwarancji stanowiących co najmniej 10% kapitałów własnych Emitenta.

**17. Wskazanie czynników, które w ocenie emitenta będą miały wpływ na osiągnięte przez niego wyniki w perspektywie co najmniej kolejnego kwartału**

Najistotniejszymi czynnikami które będą miały wpływ na działalność emitenta oraz osiągane przez niego wyniki są:

- Ryzyko związane z ewentualnym przedterminowym wykupem obligacji wyemitowanych przez Spółkę, co jest bezpośrednio konsekwencją złożenia wniosku o upadłość likwidacyjną przez poprzedni Zarząd Spółki
- Ryzyko wynikające z ewentualnej utraty istotnych aktywów, które stanowią zabezpieczenie wyemitowanych obligacji. Syntetyczne zestawienie zabezpieczeń na majątku spółki prezentuje poniższe zestawienie:

Seria:	Data Emisji	KWOTA	Wykup	Zastaw:
G	2014-04-08	3 000 000	2016-04-30	zastaw rejestrowy na zbiorze rzeczy ruchomych - znak towarowy MR HOUSE
I	2014-12-15	13 224 000	2017-12-15	zastaw na udziałach Dayli Polska Sp. zo.o. - 58.416 udziałów
J	2015-03-09	9 980 000	2018-03-09	zastaw na udziałach Dayli Polska Sp. zo.o. - 82.696 udziałów
K	2015-06-15	4 052 000	2018-06-14	zastaw na udziałach Dayli Polska Sp. zo.o. - 45.427 udziałów

- Ryzyko związane z rozwojem Spółki Zależnej DAYLI – problemy związane z sytuacją finansową emitenta mogą przyczynić się do utraty wizerunku Spółki zależnej co może przełożyć się na relacje handlowe i spowolnić procesy zakładanego wzrostu rentowności spółki zależnej.

Biorąc pod uwagę zaprezentowane powyżej czynniki ryzyka, do czasu wyjaśnienia kwestii związanych z wykupem obligacji nie jest możliwe jednoznaczne określenie perspektyw spółki.

**18. Inne informacje, które zdaniem emitenta są istotne dla oceny jego sytuacji kadrowej, majątkowej, finansowej, wyniku finansowego i ich zmian, oraz informacje, które są istotne dla oceny możliwości realizacji zobowiązań przez emitenta**

W ocenie Spółki nie istnieją inne poza podanymi w pozostałych punktach niniejszego sprawozdania informacje, które mogłyby być istotne dla oceny sytuacji kadrowej, majątkowej, finansowej, wyniku finansowego Grupy Kapitałowej i ich zmian oraz oceny możliwości realizacji zobowiązań przez emitenta.



**SKRÓCONY RAPORT KWARTALNY „KERDOS GROUP” S.A.****STATEMENT OF FINANCIAL POSITION - INDIVIDUAL (in thous. PLN)**

<b>AKTYWA / ASSETS</b>	<b>stan na dzień / per day 30.09.2015 koniec I kwartału / the end of the third quarter 2015</b>	<b>na dzień / per day 31.12.2014</b>	<b>stan na dzień / per day 30.09.2014 koniec I kwartału / the end of the third quarter 2014</b>
<b>Aktywa trwałe / Fixed assets</b>	<b>117 559</b>	<b>70 610</b>	<b>98 883</b>
Rzeczowe aktywa trwałe / Tangible fixed assets	822	1 096	32 865
Wartości niematerialne / Intangible assets	312	341	435
Aktywa finansowe / Financial assets	116 018	68 480	65 583
Aktywa z tytułu odroczonego podatku dochodowego / Deferred tax assets	407	693	-
<b>Aktywa obrotowe / Current assets</b>	<b>5 388</b>	<b>39 229</b>	<b>32 434</b>
Zapasy / Inventory	345	-	6 000
Należności z tytułu dostaw, robót i usług / receivables for goods, works and services	3 685	8 859	20 863
Pozostałe należności krótkoterminowe i rozliczenia międzyokresowe / Other short-term receivables and prepayments	340	8 995	5 301
Aktywa finansowe przeznaczone do zbycia / Available-for-Sale Financial Assets	-	21 365	-
Pożyczki udzielone / loans granted	1 013	-	-
Środki pieniężne i ich ekwiwalenty / Cash and cash equivalents	5	10	270
<b>AKTYWA RAZEM / Total assets</b>	<b>122 947</b>	<b>109 839</b>	<b>131 317</b>

<b>PASYWA / LIABILITIES</b>	<b>stan na dzień / per day 30.09.2015 koniec I kwartału / the end of the third quarter 2015</b>	<b>na dzień / per day 31.12.2014</b>	<b>stan na dzień / per day 30.09.2014 koniec I kwartału / the end of the third quarter 2014</b>
<b>Kapitał własny / Equity capital</b>	<b>81 628</b>	<b>83 759</b>	<b>84 610</b>
<b>Kapitał własny przypadający na akcjonariuszy / udziałowców jednostki dominującej / Equity attributable to equity holders / shareholders of the parent</b>	<b>81 628</b>	<b>83 759</b>	<b>84 610</b>
Kapitał podstawowy / Share capital	58 610	53 282	53 282
Nadwyżka ze sprzedaży akcji powyżej ich wartości nominalnej / Issuance of shares above their nominal value	23 977	22 432	22 442
Kapitały rezerwowe i zapasowe / Reserve and supplementary capitals	8 228	4 579	4 398
Zysk/strata z lat ubiegłych / profit/loss from previous years	-	-	-
Zysk/strata z roku bieżącego / profit/loss for the current year	(9 187)	3 466	4 488
<b>ZOBOWIĄZANIA / LIABILITIES</b>	<b>41 319</b>	<b>26 080</b>	<b>46 717</b>
<b>Zobowiązania długoterminowe / Long-term liabilities</b>	<b>27 363</b>	<b>20 183</b>	<b>18 445</b>
Rezerwy / Reserves	-	4	11
Rezerwa z tytułu odroczonego podatku dochodowego / Reserve for deferred income tax	134	292	364
Długoterminowe kredyty bankowe i pożyczki / Longterm bank credits, loans	-	-	8 500
Pozostałe długoterminowe zobowiązania finansowe / Other long-term financial liabilities	27 229	19 887	8 213
Pozostałe długoterminowe zobowiązania i rozliczenia międzyokresowe / Other long-term liabilities and accruals	-	-	1 357
<b>Zobowiązania krótkoterminowe / Short-term liabilities</b>	<b>13 956</b>	<b>5 897</b>	<b>28 272</b>
Rezerwy / Reserves	51	425	593
Krótkoterminowe kredyty bankowe i pożyczki / Shortterm bank credits, loans	1 032	-	7 355
Krótkoterminowa część długoterminowych kredytów bankowych i pożyczek / Short-term part of long-term bank credits and loans	-	-	4 000
Pozostałe krótkoterminowe zobowiązania finansowe / Other short-term financial liabilities	8 420	2 244	1 131
Zobowiązania z tytułu dostaw, robót i usług / Liabilities for supplies, works and services	4 280	358	9 668
Krótkoterminowe pozostałe zobowiązania i rozliczenia międzyokresowe / Other short-term liabilities and accrued expenses	173	2 870	5 525
<b>PASYWA RAZEM / Total liabilities</b>	<b>122 947</b>	<b>109 839</b>	<b>131 327</b>

**STATEMENT OF COMPREHENSIVE INCOME - INDIVIDUAL (in thous. PLN)**

WARIANT KALKULACYJNY	3 kwartał 2015 / okres od 01.07.2015 do 30.09.2015	1-3 kwartały 2015 / okres od 01.01.2015 do 30.09.2015	3 kwartał 2014 / okres od 01.07.2014 do 30.09.2014	1-3 kwartały 2014 / okres od 01.01.2014 do 30.09.2014	OPTION CALCULATIONS
<b>Działalność kontynuowana</b>					<b>continuing operations</b>
Przychody ze sprzedaży produktów, towarów i materiałów	670	12 044	16 659	53 091	Revenues from sales of products, goods and materials
Koszty sprzedanych produktów, towarów i materiałów	467	9 828	13 305	42 027	Costs of sold products, goods and materials
<b>Zysk/strata brutto ze sprzedaży</b>	<b>203</b>	<b>2 216</b>	<b>3 354</b>	<b>11 064</b>	<b>Gross profit/loss on sales</b>
Pozostałe przychody operacyjne	-	8	33	389	Other operating revenues
Koszty sprzedaży	(121)	32	1 164	3 023	Costs of sales
Koszty ogólnego zarządu	211	2 105	717	2 646	General administration costs
Pozostałe koszty operacyjne	7 562	7 607	152	405	Other operating expenses
<b>Zysk/strata z działalności operacyjnej EBIT</b>	<b>(7 449)</b>	<b>(7 520)</b>	<b>1 354</b>	<b>5 379</b>	<b>Operating profit/loss EBIT</b>
Przychody finansowe	18	958	372	662	Financial revenues
Koszty finansowe	726	2 313	687	1 553	Financial expenses
<b>Zysk/strata brutto</b>	<b>(8 157)</b>	<b>(8 875)</b>	<b>1 039</b>	<b>4 488</b>	<b>Gross profit/loss</b>
Podatek dochodowy	87	312			Income tax
<b>Zysk/strata netto z działalności kontynuowanej</b>	<b>(8 244)</b>	<b>(9 187)</b>	<b>1 039</b>	<b>4 488</b>	<b>Net profit / loss from continuing operations</b>
<b>Działalność zaniechana</b>					
Zysk/strata za rok obrotowy na działalności zaniechanej					
<b>Zysk/strata netto za okres sprawozdawczy</b>	<b>(8 244)</b>	<b>(9 187)</b>	<b>1 039</b>	<b>4 488</b>	<b>Net profit / loss for the period</b>
Pozostałe dochody całkowite	0,00	0,00		0,00	Other revenues
<b>Dochody całkowite razem</b>	<b>(8 244)</b>	<b>(9 187)</b>		<b>4 488</b>	<b>Revenues in total</b>



## STATEMENT OF CHANGES IN EQUITY - INDIVIDUAL (in thous. PLN)

Za okres od 01.01.2015 do 30.09.2015	Kapitał podstawowy / Share capital	Nadwyżka ze sprzedaży akcji powyżej ich wartości nominalnej / Issuance of shares above their nominal value	Kapitały rezerwowe i zapasowe / Reserve and supplementary capitals	Zysk/strata z lat ubiegłych i roku bieżącego / Profit/loss from the previous years and current year	Kapitał własny ogółem / Total equity capital
Saldo na początek okresu przed przekształceniem / Balance at beginning of the period prior to conversion	53 282	22 432	4 579	3 466	83 759
Zmiany zasad polityki rachunkowości / Changes in accounting policy					-
Saldo na początek okresu po korektach (po przekształceniu) / Balance at beginning of period after adjustments (restated)					-
Saldo na początek okresu po korektach (po przekształceniu)	53 282	22 432	4 579	3 466	83 759
Dochody całkowite razem / Revenues in total	-	-	-	(9 187)	(9 187)
Zysk/strata za rok obrotowy / Profit/loss for the year				(9 187)	(9 187)
Pozostałe zmiany w kapitale własnym	5 328	1 545	3 649	(3 466)	7 056
Pozostałe zmiany w kapitale własnym / Other changes in equity					-
Emisja akcji serii J	5 328	1 545			6 873
Dywidendy					-
Podział wyniku finansowego / distribution of financial result			3 466	(3 466)	-
- podział wyniku za 2014			3 466	(3 466)	-
- pokrycie strat z lat ubiegłych					-
Nabycie akcji własnych					-
Sprzedaż akcji własnych					-
Przeniesienie kapitału rezerwowego na podstawowy					-
Zmiana rezerwy utworzonej w korespondencji z kapitałem			183		183
Saldo na koniec okresu	58 610	23 977	8 228	(9 187)	81 628

Za okres od 01.01.2014 do 31.12.2014	Kapitał podstawowy	Nadwyżka ze sprzedaży akcji powyżej ich wartości nominalnej	Kapitały rezerwowe i zapasowe	Zysk/ strata z lat ubiegłych i roku bieżącego	Kapitał własny ogółem
Saldo na początek okresu przed przekształceniem	43 282	2 969	1 973	2 425	50 649
Saldo na początek okresu po korektach (po przekształceniu)	43 282	2 969	1 973	2 425	50 649
Dochody całkowite razem	-	-	-	3 466	3 466
Zysk/ strata za rok obrotowy				3 466	3 466
Pozostałe zmiany w kapitale własnym	10 000	19 463	2 606	(2 425)	29 644
Emisja kapitału akcyjnego	10 000	20 000			30 000
Koszty emisji akcji serii I		(537)			(537)
Podział wyniku finansowego			2 425	(2 425)	-
- podział wyniku za 2013			2 425	(2 425)	-
Ustalenie kosztów nabycia akcji i udziałów			181		181
Saldo na koniec okresu	53 282	22 432	4 579	3 466	83 759

Za okres od 01.01.2014 do 30.09.2014	Kapitał własny przypadający na akcjonariuszy / udziałowców jednostki dominującej				Kapitał własny ogółem
	Kapitał podstawowy	Nadwyżka ze sprzedaży akcji powyżej ich wartości nominalnej	Kapitały rezerwowe i zapasowe	Zysk/ strata z lat ubiegłych i roku bieżącego	
Saldo na początek okresu przed przekształceniem	43 282	2 969	1 973	2 425	50 649
Zmiany zasad polityki rachunkowości					-
Korekty błędów podstawowych					-
Saldo na początek okresu po korektach (po przekształceniu)	43 282	2 969	1 973	2 425	50 649
Dochody całkowite razem	-	-	-	4 488	4 488
Zysk/ strata za rok obrotowy				4 488	4 488
Pozostałe zmiany w kapitale własnym	10 000	19 473	2 425	(2 425)	29 473
Emisja kapitału akcyjnego	10 000	20 000			30 000
Koszty emisji akcji serii G		(527)			(527)
Podział wyniku finansowego			2 425	(2 425)	-
Saldo na koniec okresu	53 282	22 442	4 398	4 488	84 610

Skonsolidowany raport kwartalny QSr Grupy Kapitałowej „Kerdos Group” za III kwartał 2015 r.

## STATEMENT OF CASH FLOWS - INDIVIDUAL (in thous. PLN)

METODA POŚREDNIA	3 kwartał 2015 / okres od 01.07.2015 do 30.09.2015	3 kwartały 2015 / okres od 01.01.2015 do 30.09.2015	3 kwartał 2014 / okres od 01.07.2014 do 30.09.2014	3 kwartały 2014 / okres od 01.01.2014 do 30.09.2014
<b>Przepływy środków pieniężnych z działalności operacyjnej</b>				
Zysk/ strata brutto	(8 157)	(8 875)	1 039	4 488
Korekty o pozycje:	9 382	15 151	3 675	(2 639)
Udziały niedające kontroli				
Amortyzacja	101	306	345	1 063
Utrata wartości firmy	-			
Zyski/ straty z tytułu różnic kursowych	-		-	5
Koszty i przychody z tytułu odsetek	(16)	1 216	368	1 083
Przychody z tytułu dywidend	-			
Zysk/ strata z tytułu działalności inwestycyjnej	-	(535)	-	-
Zmiana stanu rezerw	(385)	(378)	90	294
Zmiana stanu zapasów	(345)	(345)	(489)	(717)
Zmiana stanu należności i rozliczeń międzyokresowych czynnych	9 901	13 830	4 164	(4 474)
Zmiana stanu zobowiązań i rozliczeń międzyokresowych biernych	293	1 224	(803)	107
Zapłacony/ zwrócony podatek dochodowy	-			
Inne korekty	(167)	(167)		
<b>Przepływy środków pieniężnych netto z działalności operacyjnej</b>	<b>1 225</b>	<b>6 276</b>	<b>4 714</b>	<b>1 849</b>
<b>Przepływy środków pieniężnych z działalności inwestycyjnej</b>				
Wpływy ze sprzedaży środków trwałych i wartości niematerialnych	-		1	1
Wpływy netto ze sprzedaży jednostek stowarzyszonych i zależnych	-	21 900		
Wpływy ze sprzedaży aktywów finansowych	-			
Wpływy z tytułu odsetek	-		146	226
Wpływy z tytułu dywidend	-			
Splaty udzielonych pożyczek	-	10 210	-	6 000
Wydatki na nabycie rzeczowych aktywów trwałych i wartości niematerialnych	-	3	5 452	6 487
Wydatki netto na nabycie podmiotów zależnych i stowarzyszonych	2 130	47 538		
Wydatki na nabycie krótkoterminowych aktywów finansowych	-			13 400
Udzielone pożyczki	-	11 194		
Inne	-			
<b>Przepływy środków pieniężnych netto z działalności inwestycyjnej</b>	<b>(2 130)</b>	<b>(26 625)</b>	<b>(5 305)</b>	<b>(13 660)</b>
<b>Przepływy środków pieniężnych z działalności finansowej</b>				
Wpływy netto z emisji akcji	-	6 873	361	(478)
Wpływy z kredytów i pożyczek	958	10 293	1 090	14 699
Wpływy z emisji dłużnych papierów wartościowych	-	14 032	(2 419)	5 531
Wpływy z tytułu kredytu factoringowego	-			
Wpływy z dotacji	-			
Splata kredytów i pożyczek	-	9 265	6 855	7 471
Splata dłużnych papierów wartościowych	-		2 419	-
Płatności zobowiązań z tytułu umów leasingu finansowego	155	347	75	330
Płatności zobowiązań z tytułu kredytu factoringowego	-		901	-
Dywidendy wypłacone akcjonariuszom Spółki	-			
Nabycie akcji własnych	-			
Zapłacone odsetki	-	1 242	640	1 030
Inne	(96)		-	(729)
<b>Przepływy środków pieniężnych netto z działalności finansowej</b>	<b>899</b>	<b>20 344</b>	<b>(11 858)</b>	<b>11 650</b>
<b>Zwiększenie/ zmniejszenie stanu środków pieniężnych i ekwiwalentów środków pieniężnych</b>	<b>(6)</b>	<b>(5)</b>	<b>(12 449)</b>	<b>(161)</b>
<b>Środki pieniężne, ekwiwalenty środków pieniężnych oraz kredyty w rachunku bieżącym na początek okresu</b>	<b>11</b>	<b>10</b>	<b>2 788</b>	<b>431</b>
<i>Zyski/straty z tytułu różnic kursowych dotyczące wyceny środków pieniężnych, ekwiwalentów środków pieniężnych oraz kredytów w rachunku bieżącym</i>	-	(5)		
<b>Środki pieniężne, ekwiwalenty środków pieniężnych oraz kredyty w rachunku bieżącym na koniec okresu</b>	<b>5</b>	<b>5</b>	<b>(9 661)</b>	<b>270</b>

Zatwierdzenie sprawozdania finansowego

Niniejsze sprawozdanie finansowe zostało zatwierdzone do publikacji oraz podpisane przez Zarząd Spółki dnia 4 grudnia 2015 roku.

Romuald Kalyciok  
Prezes ZarząduRomuald Kalyciok  
PREZES ZARZĄDU