



**SKRÓCONE ŚRÓDROCZNE
SKONSOLIDOWANE I JEDNOSTKOWE
SPRAWOZDANIE FINANSOWE
ZA OKRES OD 01.01.2015r. DO 31.12.2015r.**

SPORZĄDZONE WEDŁUG MIĘDZYNARODOWYCH STANDARDÓW SPRAWOZDAWCZOŚCI FINANSOWEJ

KATOWICE, LUTY 2016 ROKU

SPIS TREŚCI

Nota	Strona
SKONSOLIDOWANE SPRAWOZDANIE Z SYTUACJI FINANSOWEJ GRUPY KAPITAŁOWEJ KOPEX S.A.	4
SKONSOLIDOWANY RACHUNEK ZYSKÓW I STRAT GRUPY KAPITAŁOWEJ KOPEX S.A.	5
SPRAWOZDANIE Z CAŁKOWITYCH DOCHODÓW GRUPY KAPITAŁOWEJ KOPEX S.A.	6
SKONSOLIDOWANE SPRAWOZDANIE ZE ZMIAN W KAPITALE WŁASNYM GRUPY KAPITAŁOWEJ KOPEX S.A.	7
SKONSOLIDOWANE SPRAWOZDANIE Z PRZEPŁYWÓW PIENIĘŻNYCH GRUPY KAPITAŁOWEJ KOPEX S.A.	8
SPRAWOZDANIE Z SYTUACJI FINANSOWEJ KOPEX S.A.	9
RACHUNEK ZYSKÓW I STRAT KOPEX S.A.	10
SPRAWOZDANIE Z CAŁKOWITYCH DOCHODÓW KOPEX S.A.	11
SPRAWOZDANIE ZE ZMIAN W KAPITALE WŁASNYM KOPEX S.A.	12
SPRAWOZDANIE Z PRZEPŁYWÓW PIENIĘŻNYCH KOPEX S.A.	13
1. INFORMACJE OGÓLNE	14
2. OPIS WAŻNIEJSZYCH ZASAD RACHUNKOWOŚCI	15
2.1 PODSTAWA SPORZĄDZENIA	15
2.2 PRZYJĘTE ZASADY RACHUNKOWOŚCI	15
2.3 DZIAŁALNOŚĆ ZANIECHANA	16
2.4 ZMIANY SZACUNKÓW	17
3. ZMIANY ZOBOWIĄZAŃ WARUNKOWYCH	18
4. INFORMACJE DO PRZELICZENIA WYBRANYCH DANYCH FINANSOWYCH	18
5. INFORMACJA O ZMIANIE STANU REZERW	19
6. INFORMACJA O ZMIANIE ODPISÓW AKTUALIZUJĄCYCH AKTYWA, WPŁYWAJĄCYCH NA WYNIK FINANSOWY	19
7. NABYCIA I ZBYCIA RZECZOWYCH AKTYWÓW TRWAŁYCH	20
8. TRANSAKCJE GRUPY Z JEDNOSTKAMI POWIĄZANYMI NIEPODLEGAJĄCYMI KONSOLIDACJI	21
9. TRANSAKCJE Z JEDNOSTKAMI POWIĄZANYMI U EMITENTA	22
10. WARTOŚĆ GODZIWA	23
11. POZOSTAŁE INFORMACJE	23
12. PODSTAWOWE DANE O EMITENCIE - PODMIOCIE DOMINUJĄCYM	24
12.1. HISTORIA I ROZWÓJ EMITENTA	24
13. PRZEDMIOT I ZAKRES DZIAŁANIA GRUPY KAPITAŁOWEJ	25
13.1. POZYCJA RYNKOWA GRUPY KOPEX	26
14. GRUPA KAPITAŁOWA. INFORMACJE O ZMIANACH W POWIĄZANIACH ORGANIZACYJNYCH LUB KAPITAŁOWYCH EMITENTA I JEDNOSTEK GRUPY EMITENTA	31
14.1. OPIS ORGANIZACJI GRUPY KAPITAŁOWEJ EMITENTA	31

Nota		Strona
15.	ZMIANY W STRUKTURZE JEDNOSTKI GOSPODARCZEJ, W TYM W WYNIKU POŁĄCZENIA JEDNOSTEK GOSPODARCZYCH, PRZEJĘCIA LUB SPRZEDAŻY JEDNOSTEK GRUPY KAPITAŁOWEJ EMITENTA, INWESTYCJI DŁUGOTERMINOWYCH, PODZIAŁU, RESTRUKTURYZACJI I ZANIECHANIA DZIAŁALNOŚCI	32
16.	WSKAZANIE AKCJONARIUSZY POSIADAJĄCYCH BEZPOŚREDNIO LUB POŚREDNIO PRZEZ PODMIOTY ZALEŻNE CO NAJMNIEJ 5% OGÓLNEJ LICZBY GŁOSÓW NA WALNYM ZGROMADZENIU EMITENTA	37
16.1.	AKCJONARIUSZE POSIADAJĄCY BEZPOŚREDNIO LUB POŚREDNIO PRZEZ PODMIOTY ZALEŻNE CO NAJMNIEJ 5% OGÓLNEJ LICZBY GŁOSÓW NA WALNYM ZGROMADZENIU EMITENTA NA DZIEŃ PRZEKAZANIA RAPORTU KWARTALNEGO	37
16.2.	WSKAZANIE ZMIAN W STRUKTURZE WŁASNOŚCI ZNACZNYCH PAKIETÓW AKCJI EMITENTA W OKRESIE OD PRZEKAZANIA POPRZEDNIEGO RAPORTU KWARTALNEGO	38
17.	ZESTAWIENIE STANU POSIADANIA AKCJI EMITENTA LUB UPRAWNIEŃ DO NICH PRZEZ OSOBY ZARZĄDZAJĄCE I NADZORUJĄCE EMITENTA NA DZIEŃ PRZEKAZANIA RAPORTU KWARTALNEGO, WRAZ ZE WSKAZANIEM ZMIAN W STANIE POSIADANIA, W OKRESIE OD PRZEKAZANIA POPRZEDNIEGO RAPORTU KWARTALNEGO	39
17.1.	STAN POSIADANIA AKCJI EMITENTA LUB UPRAWNIEŃ DO NICH PRZEZ OSOBY ZARZĄDZAJĄCE EMITENTA NA DZIEŃ PRZEKAZANIA RAPORTU KWARTALNEGO	39
17.2.	STAN POSIADANIA AKCJI EMITENTA LUB UPRAWNIEŃ DO NICH PRZEZ OSOBY NADZORUJĄCE EMITENTA NA DZIEŃ PRZEKAZANIA RAPORTU KWARTALNEGO	39
18.	INFORMACJE, KTÓRE ZDANIEM EMITENTA SĄ ISTOTNE DLA OCENY JEGO I JEDNOSTEK ZALEŻNYCH W TYM: SYTUACJI KADROWEJ, MAJĄTKOWEJ, FINANSOWEJ, WYNIKU FINANSOWEGO I ICH ZMIAN ORAZ INFORMACJE, KTÓRE SĄ ISTOTNE DLA OCENY MOŻLIWOŚCI REALIZACJI ZOBOWIĄZAŃ PRZEZ EMITENTA I JEDNOSTKI ZALEŻNE	40
19.	ZWIĘZŁY OPIS ISTOTNYCH DOKONAŃ LUB NIEPOWODZEŃ EMITENTA W OKRESIE, KTÓREGO DOTYCZY RAPORT, WRAZ Z WYKAZEM NAJWAŻNIEJSZYCH ZDARZEŃ ICH DOTYCZĄCYCH	49
20.	OPIS CZYNNIKÓW I ZDARZEŃ, W SZCZEGÓLNOŚCI O NIETYPOWYM CHARAKTERZE, MAJĄCYCH ZNACZĄCY WPŁYW NA OSIĄGNIĘTE WYNIKI FINANSOWE	50
21.	OBJAŚNIENIA DOTYCZĄCE SEZONOWOŚCI LUB CYKLICZNOŚCI DZIAŁALNOŚCI EMITENTA W PREZENTOWANYM OKRESIE	52
22.	INFORMACJE DOTYCZĄCE EMISJI, WYKUPU I SPŁATY NIEUDZIAŁOWYCH I KAPITAŁOWYCH PAPIERÓW WARTOŚCIOWYCH EMITENTA	52
23.	INFORMACJE DOTYCZĄCE WYPŁACONEJ (LUB ZDEKLAROWANEJ) DYWIDENDY, ŁĄCZNIE I W PRZELICZENIU NA JEDNĄ AKCJĘ, Z PODZIAŁEM NA AKCJE ZWYKŁE I UPRZYWILEJOWANE	52
24.	WSKAZANIE ZDARZEŃ, KTÓRE WYSTĄPIŁY PO DNIU, NA KTÓRY SPORZĄDZONO KWARTALNE SKRÓCONE SPRAWOZDANIE FINANSOWE, NIEUJĘTYCH W TYM SPRAWOZDANIU, A MOGĄCYCH W ZNACZĄCY SPOŚÓB WPŁYNAĆ NA PRZYSZŁE WYNIKI FINANSOWE EMITENTA	53
25.	STANOWISKO ZARZĄDU ODNOŚNIE MOŻLIWOŚCI ZREALIZOWANIA WCZEŚNIEJ PUBLIKOWANYCH PROGNOZ WYNIKÓW NA DANY ROK, W ŚWIETLE WYNIKÓW ZAPREZENTOWANYCH W RAPORCIE KWARTALNYM W STOSUNKU DO WYNIKÓW PROGNOZOWANYCH	53
26.	WSKAZANIE POSTĘPOWAŃ TOCZĄCYCH SIĘ PRZED SĄDEM, ORGANEM WŁAŚCIWYM DLA POSTĘPOWANIA ARBITRAŻOWEGO LUB ORGANEM ADMINISTRACJI PUBLICZNEJ	53
27.	WYKAZ INFORMACJI O ISTOTNYCH TRANSAKCJACH ZAWARTYCH PRZEZ EMITENTA LUB JEDNOSTKĘ OD NIEGO ZALEŻNĄ Z PODMIOTAMI POWIĄZANYMI NA INNYCH WARUNKACH NIŻ RYNKOWE, WRAZ Z ICH KWOTAMI ORAZ INFORMACJAMI OKREŚLAJĄCYMI CHARAKTER TYCH TRANSAKCJI	53
28.	INFORMACJE O UDZIELENIU PRZEZ EMITENTA LUB PRZEZ JEDNOSTKĘ OD NIEGO ZALEŻNĄ PORĘCZEŃ KREDYTU LUB POŻYCZKI LUB UDZIELENIU GWARANCJI – ŁĄCZNIE JEDNEMU PODMIOTOWI LUB JEDNOSTCE ZALEŻNEJ OD TEGO PODMIOTU JEŻELI ŁĄCZNA WARTOŚĆ ISTNIEJĄCYCH PORĘCZEŃ LUB GWARANCJI STANOWI CO NAJMNIEJ 10% KAPITAŁÓW WŁASNYCH EMITENTA	53
29.	WSKAZANIE CZYNNIKÓW, KTÓRE W OCENIE EMITENTA BĘDĄ MIAŁY WPŁYW NA OSIĄGNIĘTE PRZEZ NIEGO WYNIKI W PERSPEKTYWIE CO NAJMNIEJ KOLEJNEGO KWARTAŁU	53

**Skonsolidowane sprawozdanie z sytuacji finansowej Grupy Kapitałowej KOPEX S.A.
w tysiącach złotych**

	31.12.2015	31.12.2014
AKTYWA		
Aktywa trwałe	2 047 524	2 374 188
Wartości niematerialne	145 690	160 296
Wartość firmy jednostek podporządkowanych	957 719	1 249 955
Rzeczowe aktywa trwałe	690 486	693 891
Nieruchomości inwestycyjne	22 807	26 571
Inwestycje rozliczane zgodnie z metodą praw własności	51 081	48 248
Długoterminowe należności leasingowe	34 581	10 740
Pozostałe długoterminowe aktywa	79 023	133 657
Aktywa z tytułu odroczonego podatku dochodowego	66 137	50 830
Aktywa obrotowe	1 046 264	1 147 330
Zapasy	244 888	239 057
Krótkoterminowe należności z tytułu dostaw i usług	415 433	381 787
Krótkoterminowe pozostałe należności	76 272	109 444
Krótkoterminowe należności leasingowe	21 066	27 246
Udzielone pożyczki krótkoterminowe	45 690	39 874
Należności dotyczące bieżącego podatku dochodowego	8 223	8 820
Pozostałe aktywa finansowe	1 984	1 377
Aktywa z tytułu umów o usługi budowlane	170 420	254 880
Środki pieniężne i ich ekwiwalenty	62 288	84 845
Aktywa trwałe przeznaczone do sprzedaży	1	1
Aktywa razem	3 093 789	3 521 519
ZOBOWIĄZANIA I KAPITAŁ WŁASNY		
Kapitał własny	2 076 842	2 617 807
Kapitał zakładowy	74 333	74 333
Akcje własne	-2 979	-2 979
Emisja akcji powyżej wartości nominalnej	1 054 942	1 054 942
Kapitał z aktualizacji wyceny	1 825	-515
Różnice kursowe z przeliczenia	7 704	19 855
Zyski zatrzymane	932 388	1 465 644
Kapitał udziałów niekontrolujących	8 629	6 527
Zobowiązania długoterminowe	70 938	92 458
Kredyty i pożyczki długoterminowe	-	13 374
Długoterminowe pozostałe zobowiązania	823	1 868
Długoterminowe zobowiązania leasingowe	39 953	46 825
Rezerwa z tytułu odroczonego podatku dochodowego	6 337	5 592
Długoterminowa rezerwa z tytułu świadczeń pracowniczych	22 277	21 259
Pozostałe długoterminowe rezerwy na zobowiązania	11	846
Długoterminowe rozliczenia międzyokresowe	1 537	2 694
Zobowiązania krótkoterminowe	946 009	811 254
Kredyty i pożyczki krótkoterminowe	546 345	348 979
Krótkoterminowe zobowiązania z tytułu dostaw i usług	169 547	174 396
Krótkoterminowe pozostałe zobowiązania	105 077	134 686
Krótkoterminowe zobowiązania leasingowe	26 236	36 786
Zobowiązania z tytułu bieżącego podatku dochodowego	1 326	6 343
Pozostałe zobowiązania finansowe	1 507	2 237
Krótkoterminowa rezerwa z tytułu świadczeń pracowniczych	17 120	14 227
Pozostałe krótkoterminowe rezerwy na zobowiązania	11 793	15 247
Krótkoterminowe rozliczenia międzyokresowe	67 058	78 353
Zobowiązania i kapitał własny, razem	3 093 789	3 521 519
Wartość księgowa	2 076 842	2 617 807
Liczba akcji	74 056 038	74 056 038
Wartość księgowa na jedną akcję (w zł)	28,04	35,35

Skonsolidowany rachunek zysków i strat Grupy Kapitałowej KOPEX S.A.
w tysiącach złotych

	od 01.10.2015 do 31.12.2015	od 01.01.2015 do 31.12.2015	od 01.10.2014 do 31.12.2014	od 01.01.2014 do 31.12.2014
DZIAŁALNOŚĆ KONTYNUOWANA				
Przychody netto ze sprzedaży produktów, towarów i materiałów	224 142	1 093 681	360 974	1 433 931
Koszty sprzedanych produktów, towarów i materiałów	258 018	1 022 813	308 677	1 155 620
Zysk (Strata) brutto na sprzedaży	-33 876	70 868	52 297	278 311
Pozostałe przychody	-180	12 457	11 476	29 016
Koszty sprzedaży	12 618	39 409	5 096	39 627
Koszty ogólnego zarządu	23 301	94 315	28 280	114 447
Pozostałe koszty	18 109	24 583	5 956	17 238
Pozostałe zyski / (straty)	8 134	3 407	5 891	8 690
Odpisy na aktywa niefinansowe	-368 319	-367 986	-8 706	-9 119
Zysk (Strata) z działalności operacyjnej	-448 269	-439 561	21 626	135 586
Przychody finansowe	6 190	17 427	5 410	13 633
Koszty finansowe	67 433	82 673	6 096	25 334
Udział w zyskach (stratach) netto jednostek podporządkowanych wycenianych metodą praw własności	442	2 526	1 797	6 117
Zysk (Strata) brutto	-509 070	-502 281	22 737	130 002
Podatek dochodowy	-5 499	-5 586	5 840	27 391
Skonsolidowany zysk (strata) netto z działalności kontynuowanej	-503 571	-496 695	16 897	102 611
Skonsolidowany zysk netto z działalności zaniechanej	-	-	-	122
Skonsolidowany zysk (strata) netto razem	-503 571	-496 695	16 897	102 733
Zysk netto przypadający udziałom niekontrolującym	87	881	351	1 473
Zysk (strata) netto przypadający akcjonariuszom spółki dominującej, z tego:	-503 658	-497 576	16 546	101 260
-z działalności kontynuowanej	-503 658	-497 576	16 546	101 138
-z działalności zaniechanej	-	-	-	122
Średnia ważona liczba akcji zwykłych	74 056 038	74 056 038	74 056 038	74 056 038
Zysk (Strata) netto razem przypadający akcjonariuszom spółki dominującej na 1 akcję zwykłą	-6,80	-6,72	0,22	1,37

**Sprawozdanie z całkowitych dochodów Grupy Kapitałowej KOPEX S.A.
w tysiącach złotych**

	od 01.01.2015 do 31.12.2015	od 01.01.2014 do 31.12.2014
Skonsolidowany zysk (strata) netto	-496 695	102 733
Inne całkowite dochody, które nie zostaną przeniesione do wyniku finansowego	-2 016	-3 884
Straty aktuarialne z tytułu programów zdefiniowanych świadczeń	-407	-3 727
Podatek dochodowy od strat aktuarialnych	77	708
Pozostałe dochody	-1 686	-485
Podatek dochodowy od pozostałych dochodów	-	-380
Inne całkowite dochody, które mogą być przeniesione do wyniku finansowego	-9 899	4 566
Różnice kursowe z przeliczenia	-12 239	10 100
Wycena aktywów finansowych dostępnych do sprzedaży	-	-20
Zabezpieczenie przepływów pieniężnych	2 889	-6 803
Podatek dochodowy z tytułu zabezpieczenia przepływów pieniężnych	-549	1 289
Razem inne całkowite dochody po opodatkowaniu	-11 915	682
Całkowite dochody ogółem	-508 610	103 415
Przypadające na udziały niekontrolujące	797	1 397
Przypadające na akcjonariuszy KOPEX S.A.	-509 407	102 018

Skonsolidowane sprawozdanie ze zmian w kapitale własnym Grupy Kapitałowej KOPEX S.A.
w tysiącach złotych

Kapitał zakładowy	Akcje własne	Emisja akcji powyżej wartości nominalnej	Kapitał z aktualizacji wyceny			Różnice kursowe z przeliczenia	Zyski zatrzymane	Razem	Kapitał własny przypadający udziałom niekontrolującym	Kapitał własny razem	
			Instrumenty zabezpieczające	Aktywa finansowe dostępne do sprzedaży	Podatek odroczoney						
Saldo na 01.01.2014	74 333	-2 979	1 054 942	6 410	-176	-1 215	9 732	1 369 384	2 510 431	6 078	2 516 509
Calkowite dochody ogółem	-	-	-	-6 803	-20	1 289	10 078	97 474	102 018	1 397	103 415
Przejęcie/zwiększenie/zmniejszenie kontroli	-	-	-	-	-	-	45	-436	-391	-809	-1 200
Dywidendy	-	-	-	-	-	-	-	-	-	-139	-139
Darowizny	-	-	-	-	-	-	-	-778	-778	-	-778
Saldo na 31.12.2014	74 333	-2 979	1 054 942	-393	-196	74	19 855	1 465 644	2 611 280	6 527	2 617 807
Saldo na 01.01.2015	74 333	-2 979	1 054 942	-393	-196	74	19 855	1 465 644	2 611 280	6 527	2 617 807
Calkowite dochody ogółem	-	-	-	2 889	-	-549	-12 151	-499 596	-509 407	797	-508 610
Przejęcie/zwiększenie/zmniejszenie kontroli	-	-	-	-	-	-	-	-3 221	-3 221	1 454	-1 767
Dywidendy	-	-	-	-	-	-	-	-29 622	-29 622	-149	-29 771
Darowizny	-	-	-	-	-	-	-	-817	-817	-	-817
Saldo na 31.12.2015	74 333	-2 979	1 054 942	2 496	-196	-475	7 704	932 388	2 068 213	8 629	2 076 842

**Skonsolidowane sprawozdanie z przepływów pieniężnych Grupy Kapitałowej KOPEX S.A.
w tysiącach złotych**

	od 01.01.2015 do 31.12.2015	od 01.01.2014 do 31.12.2014
PRZEPLĄWY ŚRODKÓW PIENIĘŻNYCH Z DZIAŁALNOŚCI OPERACYJNEJ		
Zysk brutto	-502 281	130 153
Korekty o:		
Amortyzacja	152 586	151 786
Udział w zyskach (stratach) netto jednostek podporządkowanych wycenianych metodą praw własności	-2 526	-6 117
(Zyski) straty z tytułu różnic kursowych	-7 991	-3 239
Odsetki i udziały w zyskach (dywidendy)	8 679	13 867
(Zysk) strata z działalności inwestycyjnej	-5 318	-11 062
Zmiana stanu rezerw	-1 962	3 180
Zmiana stanu zapasów	-3 372	35 682
Zmiana stanu należności z tytułu dostaw i usług oraz pozostałych należności	-8 891	-4 293
Zmiana stanu zobowiązań krótkoterminowych z tytułu dostaw i usług oraz pozostałych zobowiązań	-51 102	-41 137
Zmiana stanu rozliczeń międzyokresowych biernych	-12 452	51 857
Zmiana stanu aktywów z tytułu umów o usługi budowlane	84 460	-103 996
Zapłacony podatek dochodowy	-14 526	-30 031
Odpisy aktualizujące wartość aktywów trwałych	338 337	12 213
Odpisy aktualizujące pozostałe aktywa finansowe	61 443	-
Transakcje walutowe	1 532	3 368
Pozostałe korekty	-836	-911
Przepływy pieniężne netto z działalności operacyjnej	35 780	201 320
PRZEPLĄWY ŚRODKÓW PIENIĘŻNYCH Z DZIAŁALNOŚCI INWESTYCYJNEJ		
Zbycie wartości niematerialnych oraz rzeczowych aktywów trwałych	11 302	21 777
Zbycie aktywów finansowych	9 154	7 992
Otrzymane dywidendy i udziały w zyskach	30	8 113
Splata udzielonych pożyczek	23 977	40 597
Otrzymane odsetki	672	1 099
Inne wpływy	253	946
Nabycie wartości niematerialnych oraz rzeczowych aktywów trwałych*	-151 309	-172 758
Nabycie aktywów finansowych	-1 200	-888
Nabycie zorganizowanej części przedsiębiorstwa	-6 394	-
Udzielone pożyczki	-46 126	-79 751
Utrata kontroli nad spółką zależną	-	-2 386
Inne wydatki	-	-204
Przepływy pieniężne netto z działalności inwestycyjnej	-159 641	-175 463
PRZEPLĄWY ŚRODKÓW PIENIĘŻNYCH Z DZIAŁALNOŚCI FINANSOWEJ		
Kredyty i pożyczki**	242 774	152 830
Otrzymane prowizje od poręczeń	1 522	2 415
Dywidendy i inne wypłaty na rzecz właścicieli	-29 643	-
Splaty kredytów i pożyczek**	-58 187	-124 470
Płatności zobowiązań z tytułu umów leasingu finansowego	-37 742	-38 771
Zapłacone odsetki	-14 691	-20 639
Zapłacone prowizje od kredytów i poręczeń	-1 907	-1 159
Transakcje z udziałami niekontrolującymi	-48	-1 165
Inne	-49	-319
Przepływy pieniężne netto z działalności finansowej	102 029	-31 278
RAZEM PRZEPLĄWY PIENIĘŻNE NETTO	-21 832	-5 421
Bilansowa zmiana stanu środków pieniężnych, w tym:	-22 557	-3 742
- zmiana stanu środków pieniężnych z tytułu różnic kursowych	-725	1 679
Środki pieniężne na początek okresu	84 845	88 587
Środki pieniężne na koniec okresu, w tym:	62 288	84 845
- o ograniczonej możliwości dysponowania	4 117	3 456

* w pozycji "nabycie wartości niematerialnych oraz rzeczowych aktywów trwałych" ujęto środki trwale wytworzone we własnym zakresie

**kredyty i pożyczki udzielone w ramach limitu obrotowego wykazywane są w kwotach netto

**Sprawozdanie z sytuacji finansowej KOPEX S.A.
w tysiącach złotych**

	31.12.2015	31.12.2014
AKTYWA		
Aktywa trwałe	1 547 313	1 527 012
Wartości niematerialne	9 206	10 073
Rzeczowe aktywa trwałe	19 826	23 593
Nieruchomości inwestycyjne	48	5 923
Długoterminowe należności leasingowe	13 238	21 318
Pozostałe długoterminowe aktywa	1 495 578	1 457 368
Aktywa z tytułu odroczonego podatku dochodowego	9 417	8 737
Aktywa obrotowe	248 364	316 810
Zapasy	650	3 191
Krótkoterminowe należności z tytułu dostaw i usług	60 156	85 063
Krótkoterminowe pozostałe należności	41 888	57 134
Krótkoterminowe należności leasingowe	13 363	28 803
Udzielone pożyczki krótkoterminowe	118 747	104 757
Należności dotyczące bieżącego podatku dochodowego	1 366	1 508
Pozostałe aktywa finansowe	1 984	1 301
Aktywa z tytułu umów o usługi budowlane	2 536	3 858
Srodki pieniężne i ich ekwiwalenty	7 674	31 195
Aktywa razem	1 795 677	1 843 822
ZOBOWIĄZANIA I KAPITAŁ WŁASNY		
Kapitał własny	1 523 845	1 538 213
Kapitał zakładowy	74 333	74 333
Akcje własne	-2 979	-2 979
Emisja akcji powyżej wartości nominalnej	1 054 942	1 054 942
Kapitał z aktualizacji wyceny	2 022	-318
Zyski zatrzymane	395 527	412 235
Zobowiązania długoterminowe	17 293	36 015
Kredyty i pożyczki długoterminowe	-	11 203
Długoterminowe pozostałe zobowiązania	41	154
Długoterminowe zobowiązania leasingowe	13 568	17 874
Rezerwa z tytułu odroczonego podatku dochodowego	657	2 697
Długoterminowa rezerwa z tytułu świadczeń pracowniczych	1 490	1 393
Rozliczenia międzyokresowe	1 537	2 694
Zobowiązania krótkoterminowe	254 539	269 594
Kredyty i pożyczki krótkoterminowe	166 527	71 226
Krótkoterminowe zobowiązania z tytułu dostaw i usług	33 483	110 938
Krótkoterminowe pozostałe zobowiązania	33 120	54 338
Krótkoterminowe zobowiązania leasingowe	4 359	4 070
Zobowiązania z tytułu bieżącego podatku dochodowego	-	401
Pozostałe zobowiązania finansowe	425	2 143
Krótkoterminowa rezerwa z tytułu świadczeń pracowniczych	1 617	1 213
Pozostałe krótkoterminowe rezerwy na zobowiązania	441	1 096
Rozliczenia międzyokresowe	14 567	24 169
Zobowiązania i kapitał własny razem	1 795 677	1 843 822
Wartość księgowa	1 523 845	1 538 213
Liczba akcji	74 056 038	74 056 038
Wartość księgowa na jedną akcję (w zł)	20,58	20,77

Rachunek zysków i strat KOPEX S.A.
w tysiącach złotych

	od 01.10.2015 do 31.12.2015	od 01.01.2015 do 31.12.2015	od 01.10.2014 do 31.12.2014	od 01.01.2014 do 31.12.2014
DZIAŁALNOŚĆ KONTYNUOWANA:				
Przychody netto ze sprzedaży produktów, towarów i materiałów	47 876	276 520	104 164	365 027
Koszty sprzedanych produktów, towarów i materiałów	44 899	255 393	98 243	329 193
Zysk brutto na sprzedaży	2 977	21 127	5 921	35 834
Pozostałe przychody	213	54 374	190	111 158
Koszty sprzedaży	2 356	9 313	784	9 363
Koszty ogólnego zarządu	5 145	23 852	6 988	26 363
Pozostałe koszty	2 626	3 056	8 559	12 404
Pozostałe zyski / (straty)	3 501	4 349	-689	-7 626
Zysk (Strata) z działalności operacyjnej	-3 436	43 629	-10 909	91 236
Przychody finansowe	3 135	12 519	5 200	17 016
Koszty finansowe	38 346	43 430	2 027	9 475
Zysk (Strata) brutto	-38 647	12 718	-7 736	98 777
Podatek dochodowy	-325	-1 141	-1 041	516
Zysk (Strata) netto z działalności kontynuowanej	-38 322	13 859	-6 695	98 261
Zysk netto z działalności zaniechanej	-	-	-	122
Zysk (Strata) netto, razem	-38 322	13 859	-6 695	98 383
Średnia ważona liczba akcji zwykłych	74 056 038	74 056 038	74 056 038	74 056 038
Zysk (Strata) netto z działalności kontynuowanej na 1 akcję zwykłą	-0,52	0,19	-0,09	1,33
Zysk netto z działalności zaniechanej na 1 akcję zwykłą	-	-	-	-
Zysk (Strata) netto razem na 1 akcję zwykłą	-0,52	0,19	-0,09	1,33

**Sprawozdanie z całkowitych dochodów KOPEX S.A.
w tysiącach złotych**

	od 01.01.2015 do 31.12.2015	od 01.01.2014 do 31.12.2014
Zysk netto	13 859	98 383
Inne całkowite dochody, które nie zostaną przeniesione do wyniku finansowego:	-128	-695
Straty aktuarialne z tytułu programów zdefiniowanych świadczeń	-157	-858
Podatek dochodowy dotyczący strat aktuarialnych	29	163
Inne całkowite dochody, które mogą być przeniesione do wyniku finansowego:	2 340	-5 504
Zabezpieczenie przepływów pieniężnych	2 889	-6 795
Podatek dochodowy z tytułu zabezpieczenia przepływów pieniężnych	-549	1 291
Razem inne całkowite dochody po opodatkowaniu	2 212	-6 199
Całkowite dochody ogółem	16 071	92 184

**Sprawozdanie ze zmian w kapitale własnym KOPEX S.A.
w tysiącach złotych**

	Kapitał zakładowy	Akcje własne	Emisja akcji powyżej wartości nominalnej	Kapitał z aktualizacji wyceny		Zyski zatrzymane	Kapitał własny razem
				Instrumenty zabezpieczające	Podatek odroczone		
Saldo na 01.01.2014	74 333	-2 979	1 054 942	6 402	-1 216	315 225	1 446 707
Całkowite dochody (straty) ogółem	-	-	-	-6 795	1 291	97 688	92 184
Darowizny	-	-	-	-	-	-678	-678
Saldo na 31.12.2014	74 333	-2 979	1 054 942	-393	75	412 235	1 538 213
Saldo na 01.01.2015	74 333	-2 979	1 054 942	-393	75	412 235	1 538 213
Całkowite dochody (straty) ogółem	-	-	-	2 889	-549	13 731	16 071
Dywidendy	-	-	-	-	-	-29 622	-29 622
Darowizny	-	-	-	-	-	-817	-817
Saldo na 31.12.2015	74 333	-2 979	1 054 942	2 496	-474	395 527	1 523 845

**Sprawozdanie z przepływów pieniężnych KOPEX S.A.
w tysiącach złotych**

	od 01.01.2015 do 31.12.2015	od 01.01.2014 do 31.12.2014
PRZEPLĄWY ŚRODKÓW PIENIĘŻNYCH Z DZIAŁALNOŚCI OPERACYJNEJ		
Zysk brutto	12 718	98 928
Korekty o:		
Amortyzacja	5 438	4 542
(Zyski) straty z tytułu różnic kursowych	-585	-2 796
Odsetki i udziały w zyskach (dywidendy)	-54 671	-109 246
(Zysk) strata z działalności inwestycyjnej	-4 476	7 782
Zmiana stanu rezerw	-311	291
Zmiana stanu zapasów	2 541	-1 432
Zmiana stanu należności z tytułu dostaw i usług oraz pozostałych należności	66 224	-28 445
Zmiana stanu zobowiązań krótkoterminowych z tytułu dostaw i usług oraz pozostałych zobowiązań	-98 938	37 709
Zmiana stanu rozliczeń międzyokresowych biernych	-10 758	6 351
Zmiana stanu aktywów z tytułu umów o usługi budowlane	1 322	6 427
Zapłacony podatek dochodowy	-2 257	-662
Pochodne instrumenty finansowe	468	2 350
Darowizny	-817	-678
Odpisy aktualizujące pozostałe aktywa finansowe	37 373	-
Odpisy aktualizujące wartość aktywów trwałych i wartości niematerialnych	-402	8 690
Przepląwy pieniężne netto z działalności operacyjnej	-47 131	29 811
PRZEPLĄWY ŚRODKÓW PIENIĘŻNYCH Z DZIAŁALNOŚCI INWESTYCYJNEJ		
Zbycie wartości niematerialnych oraz rzeczowych aktywów trwałych	1 584	168
Zbycie aktywów finansowych	-	3
Otrzymane dywidendy i udziały w zyskach	23 840	107 989
Otrzymane odsetki	1 497	1 103
Splata pożyczek	27 059	51 631
Nabycie wartości niematerialnych oraz rzeczowych aktywów trwałych	-2 404	-6 718
Nabycie aktywów finansowych	-1 200	-6
Udzielone pożyczki	-73 445	-140 715
Przepląwy pieniężne netto z działalności inwestycyjnej	-23 069	13 455
PRZEPLĄWY ŚRODKÓW PIENIĘŻNYCH Z DZIAŁALNOŚCI FINANSOWEJ		
Kredyty i pożyczki*	107 230	44 979
Otrzymane prowizje od poręczeń	1 562	4 391
Splaty kredytów i pożyczek*	-23 129	-75 270
Dywidendy i inne wypłaty na rzecz właścicieli	-29 622	-
Płatności zobowiązań z tytułu umów leasingu finansowego	-4 017	-
Zapłacone odsetki	-4 219	-6 386
Zapłacone prowizje od kredytów i poręczeń	-735	-1 901
Przepląwy pieniężne netto z działalności finansowej	47 070	-34 187
RAZEM PRZEPLĄWY PIENIĘŻNE NETTO	-23 130	9 079
Bilansowa zmiana stanu środków pieniężnych, w tym:	-23 521	9 697
- zmiana stanu środków pieniężnych z tytułu różnic kursowych	-391	618
Środki pieniężne na początek okresu	31 195	21 498
Środki pieniężne na koniec okresu, w tym:	7 674	31 195
- o ograniczonej możliwości dysponowania	-	-

*Kredyty i pożyczki udzielone w ramach limitu obrotowego wykazywane są w kwotach netto

**INFORMACJA DODATKOWA DO SKRÓCONEGO ŚRÓDROCZNEGO SKONSOLIDOWANEGO I JEDNOSTKOWEGO
SPRAWOZDANIA FINANSOWEGO ZA OKRES OD 1 STYCZNIA 2015r. DO 31 GRUDNIA 2015r.**

1. INFORMACJE OGÓLNE

KOPEX S.A. (*Spółka, Emitent*) w Katowicach jest spółką akcyjną zarejestrowaną w dniu 3 stycznia 1994 roku w Sądzie Rejonowym w Katowicach Wydział VIII Gospodarczo-Rejestrowy pod numerem RHB 10375. Postanowieniem Sądu Rejonowego w Katowicach Wydział Gospodarczy Krajowego Rejestru Sądowego, z dnia 12 lipca 2001 roku KOPEX S.A. została wpisana do Rejestru Przedsiębiorców pod numerem KRS - 0000026782. Czas trwania Spółki jest nieoznaczony. Siedziba spółki znajduje się w Katowicach przy ulicy Grabowej 1.

KOPEX S.A. jest jednostką dominującą i sporządza skonsolidowane sprawozdanie finansowe Grupy Kapitałowej KOPEX S.A. (*Grupa*).

W skład skonsolidowanego sprawozdania finansowego na dzień 31 grudnia 2015 r. wchodziły następujące jednostki:

<i>Nazwa jednostki zależnej</i>	<i>Metoda konsolidacji</i>
KOPEX S.A.	Pełna
KOPEX MACHINERY S.A.	Pełna
TAGOR S.A.	Pełna
KOPEX HYDRAULIKA SIŁOWA Sp. z o.o. (dawniej: DOZUT-TAGOR Sp. z o.o.)	Pełna
KOPEX CONSTRUCTION Sp. z o.o.	Pełna
KOPEX FOUNDRY Sp. z o.o. (dawniej: HSW ODLEWNIA Sp. z o.o.)	Pełna
KOPEX – PRZEDSIĘBIORSTWO BUDOWY SZYBÓW S.A.	Pełna
PBSz INWESTYCJE Sp. z o.o.	Pełna
HANSEN SICHERHEITSTECHNIK AG (Niemcy)	Pełna
ELGÓR+HANSEN S.A.	Pełna
KOPEX AFRICA (Pty) Ltd (RPA)	Pełna
HANSEN and GENWEST (Pty) Ltd (RPA)	Pełna
HANSEN CHINA Ltd (Chiny)	Pełna
KOPEX MIN (Serbia)	Pełna
KOPEX MIN-LIV (Serbia)	Pełna
ZZM – MASZYNY GÓRNICZE Sp. z o.o.	Pełna
KOPEX-EKO Sp. z o.o.	Pełna
KOPEX – WAMAG Sp. z o.o. (dawniej: POLAND INVESTMENTS 7 Sp. z o.o.)	Pełna
KOPEX AUSTRALIA Pty Ltd (Australia)	Pełna
PT KOPEX MINING CONTRACTORS (Indonezja)	Pełna
KOPEX SIBIR Sp. z o.o. (Rosja)	Pełna
KOPEX WARATAH PTY LTD (Australia)	Pełna
ŚLĄSKIE TOWARZYSTWO WIERTNICZE DALBIS Sp. z o.o.	Pełna
KOPEX-EX-COAL Sp. z o.o.	Pełna
STA-ODLEWNIE Sp. z o.o.	Pełna
HS LUBAŃ Sp. z o.o.	Pełna
TAIAN KOPEX COAL MINING EQUIPMENT SERVICE Co. Ltd (Chiny)	Pełna
AIR RELIANT (Pty) Ltd (RPA)	Pełna
<i>Nazwa jednostki stowarzyszonej</i>	<i>Metoda wyceny</i>
SHANDONG TAGAO MINING EQUIPMENT MANUFACTURING Co. Ltd (Chiny)	Praw własności
TIEFENBACH Sp. z o.o.	Praw własności
ANHUI LONG PO ELECTRICAL CORPORATION Ltd (Chiny)	Praw własności
MIILUX POLAND Sp. z o.o.	Praw własności

Konsolidacją objęto po raz pierwszy spółkę Air Reliant (Pty) Ltd z siedzibą w RPA, w której spółka Kopex Africa Ltd z siedzibą w RPA nabyła 100% udziałów, dających tyle samo procent prawa głosu, przy czym wartość netto przejętych aktywów oraz przekazanej zapłaty jest nieistotna dla obrazu niniejszego skonsolidowanego sprawozdania finansowego.

W styczniu 2015 roku zakupiono zorganizowaną część przedsiębiorstwa Zakład Odlewniczy w Tarnowskich Górach funkcjonujący pod nazwą "Oddział STA-ODLEWNIE". Transakcja została rozliczona przy zastosowaniu wartości historycznych, ponieważ została przeprowadzona pod wspólną kontrolą.

Wartość przejętych aktywów: 16 755 tys. zł

Wartość przejętych zobowiązań: 12 414 tys. zł

Wartość przekazanej zapłaty: 6 050 tys. zł

W dniu 30 grudnia 2015r. sprzedano udziały w spółce stowarzyszonej WS Baildonit Sp. z o.o., stanowiące 13,3% udziałów, dających tyle samo procent prawa głosu. W wyniku przeprowadzonej transakcji Emitent nie będzie mieć znaczącego wpływu na tę jednostkę, w związku z czym zaprzestano stosowania metody praw własności i wyceniono zatrzymane udziały w wartości godziwej. Udziały na dzień 31.12.2015r. zostały zaprezentowane w Pozostałych długoterminowych aktywach finansowych.

Podstawowym przedmiotem działalności Grupy i Emitenta jest produkcja i sprzedaż maszyn i urządzeń górniczych oraz dla przemysłu, świadczenie usług górniczych oraz zakup i sprzedaż węgla.

Niniejsze skrócone śródroczne skonsolidowane i jednostkowe sprawozdanie finansowe zostało sporządzone przy założeniu kontynuowania działalności gospodarczej. Nie istnieją okoliczności wskazujące na zagrożenie kontynuowania działalności.

Walutą sprawozdania jest złoty polski. Prezentowane dane są w tysiącach złotych, o ile nie zaznaczono inaczej.

Niniejsze skrócone śródroczne skonsolidowane i jednostkowe sprawozdanie finansowe zostało zatwierdzone do publikacji przez Zarząd dnia 24.02.2016r.

2. OPIS WAŻNIEJSZYCH ZASAD RACHUNKOWOŚCI

2.1 PODSTAWA SPORZĄDZENIA

Na podstawie Art. 55 ust. 6a Ustawy o rachunkowości z dnia 29 września 1994 r. (Dz. U. z 2009r. Nr 152, poz. 1223 z późniejszymi zmianami) Grupa Kapitałowa KOPEX S.A. począwszy od dnia 01.01.2005 r. stosuje Międzynarodowe Standardy Sprawozdawczości Finansowej zatwierdzone przez Unię Europejską (MSR/MSSF).

Niniejsze sprawozdanie finansowe jest skróconym sprawozdaniem sporządzonym za okres śródroczny. Niniejsze skrócone śródroczne skonsolidowane sprawozdanie finansowe oraz skrócone śródroczne sprawozdanie finansowe jest zgodne z MSR 34 Śródroczna sprawozdawczość finansowa.

Niniejsze skrócone śródroczne skonsolidowane i jednostkowe sprawozdanie finansowe nie obejmuje wszystkich informacji oraz ujawnień wymaganych w rocznym sprawozdaniu finansowym i dlatego należy je czytać łącznie ze skonsolidowanym i jednostkowym sprawozdaniem finansowym Emitenta oraz Grupy sporządzonymi zgodnie z MSR/MSSF za rok obrotowy zakończony 31 grudnia 2014r.

Niniejsze skrócone śródroczne skonsolidowane i jednostkowe sprawozdanie finansowe zostało sporządzone zgodnie z zasadą kosztu historycznego, z wyjątkiem pochodnych instrumentów finansowych i instrumentów finansowych wycenianych w wartości godziwej.

Niniejsze skrócone śródroczne skonsolidowane sprawozdanie finansowe oraz skrócone śródroczne sprawozdanie finansowe nie podlegało przeglądowi przez biegłego rewidenta.

2.2 PRZYJĘTE ZASADY RACHUNKOWOŚCI

W niniejszym skróconym śródrocznym skonsolidowanym i jednostkowym sprawozdaniu finansowym przestrzegano tych samych zasad (polityki) rachunkowości i metod obliczeniowych co w ostatnim rocznym sprawozdaniu finansowym.

Z dniem 1 stycznia 2015r. weszły w życie następujące nowe i zmienione standardy i interpretacje, które nie miały wpływu na niniejsze sprawozdanie finansowe:

- Poprawki do MSSF 2011-2013

- KIMSF 21 „Podatki i opłaty”

Po dacie publikacji Sprawozdania finansowego za 2014 rok oraz Skonsolidowanego sprawozdania finansowego za 2014 rok opublikowano następujące nowe standardy.

MSSF 16 „Leasing”

Standard ten został opublikowany przez Radę Międzynarodowych Standardów Rachunkowości 13 stycznia 2016r. i obowiązuje dla okresów rocznych rozpoczynających się 1 stycznia 2019r. lub po tej dacie.

Nowy standard ustanawia zasady ujęcia, wyceny, prezentacji oraz ujawnień dotyczących leasingu. Wszystkie transakcje leasingu skutkują uzyskaniem przez leasingobiorcę prawa do użytkowania aktywa oraz zobowiązania z tytułu obowiązku zapłaty. Tym samym, MSSF 16 znosi klasyfikację leasingu operacyjnego i leasingu finansowego zgodnie z MSR 17 i wprowadza jeden model dla ujęcia księgowego leasingu przez leasingobiorcę. Leasingobiorca będzie zobowiązany ująć: (a) aktywa i zobowiązania dla wszystkich transakcji leasingu zawartych na okres powyżej 12 miesięcy, za wyjątkiem sytuacji, gdy dane aktywo jest niskiej wartości; oraz (b) amortyzację leasingowanego aktywa odrębnie od odsetek od zobowiązania leasingowego w sprawozdaniu z wyników.

MSSF 16 w znaczącej części powtarza regulacje z MSR 17 dotyczące ujęcia księgowego leasingu przez leasingodawcę. W konsekwencji, leasingodawca kontynuuje klasyfikację w podziale na leasing operacyjny i leasing finansowy oraz odpowiednio różnicuje ujęcie księgowe.

Na dzień zatwierdzenia niniejszego sprawozdania finansowego standard ten nie został jeszcze zatwierdzony przez Unię Europejską. Grupa zastosuje nowy standard od 1 stycznia 2019r. po jego zatwierdzeniu. Ze względu na fakt, że Grupa posiada małe zaangażowanie jako leasingobiorca w umowy leasingu operacyjnego, zmiany powyższe nie będą mieć znaczącego wpływu na jej sprawozdanie finansowe.

Zmiany do MSR 7 – Inicjatywa dotycząca ujawniania informacji

Zmiana do MSR 7 obowiązuje dla okresów rocznych rozpoczynających się z dniem 1 stycznia 2017r. lub po tej dacie. Jednostki będą zobowiązane ujawnić uzgodnienie zmian w zobowiązaniach wynikających z działalności finansowej.

Na dzień zatwierdzenia niniejszego sprawozdania finansowego zmiana ta nie została jeszcze zatwierdzona przez Unię Europejską. Grupa zastosuje powyższe zmiany od 1 stycznia 2017r. Będą one miały wpływ na zakres ujawnień.

Zmiany do MSR 12 dotyczące ujęcia aktywa z tytułu podatku odroczonego od niezrealizowanych strat

Zmiana obowiązuje dla okresów rocznych rozpoczynających się 1 stycznia 2017r. Według obecnych szacunków nie miałyby ona wpływu na niniejsze sprawozdanie finansowe Grupy.

2.3 DZIAŁALNOŚĆ ZANIECHANA

W związku z decyzją Zarządu KOPEX S.A. o zaprzestaniu działalności obrotu energią elektryczną poniżej zaprezentowano przychody, koszty, wynik i przepływy na działalności zaniechanej w okresie sprawozdawczym oraz okresie porównawczym.

PRZYCHODY, KOSZTY, WYNIKI I PRZEPIŁY WY Z DZIAŁALNOŚCI ZANIECHANEJ W OKRESIE W GRUPIE KAPITAŁOWEJ	od 01.01.2015 do 31.12.2015	od 01.01.2014 do 31.12.2014
Przychody i koszty z działalności zaniechanej:		
Przychody netto ze sprzedaży towarów i materiałów	-	1 359
Wartość sprzedanych towarów i materiałów	-	886
Zysk brutto na sprzedaży	-	473
Koszty sprzedaży	-	322
Pozostałe zyski (straty)	-	-
Zysk z działalności operacyjnej	-	151
Zysk brutto	-	151
Podatek dochodowy	-	29
Zysk netto z działalności zaniechanej	-	122
Zysk netto z działalności zaniechanej przypadający akcjonariuszom spółki dominującej	-	122
Przepływy z działalności zaniechanej:		
Przepływy z działalności operacyjnej	-	1 455
Przepływy z działalności zaniechanej, razem	-	1 455

PRZYCHODY, KOSZTY, WYNIKI I PRZEPŁYWY Z DZIAŁALNOŚCI ZANIECHANEJ W OKRESIE U EMITENTA	od 01.01.2015 do 31.12.2015	od 01.01.2014 do 31.12.2014
Przychody i koszty z działalności zaniechanej:		
Przychody netto ze sprzedaży towarów i materiałów	-	1 359
Wartość sprzedanych towarów i materiałów	-	886
Zysk brutto na sprzedaży	-	473
Koszty sprzedaży	-	322
Pozostałe zyski (straty)	-	-
Zysk z działalności operacyjnej	-	151
Zysk brutto	-	151
Podatek dochodowy	-	29
Zysk netto z działalności zaniechanej	-	122
Przepływy z działalności zaniechanej:		
Przepływy z działalności operacyjnej	-	1 455
Przepływy z działalności zaniechanej, razem	-	1 455

2.4 ZMIANY SZACUNKÓW

Sporządzenie skróconego śródrocznego sprawozdania finansowego zgodnie z MSR34 wymaga zastosowania znaczących szacunków księgowych oraz osądu co do stosowanych przez Spółkę i Grupę zasad rachunkowości. W I półroczu 2015 roku, w związku z wyrokiem Sądu Apelacyjnego w Katowicach, zostało oddalone powództwo HSW Aluminium Sp. z o.o. przeciwko STA-ODLEWNIE Sp. z o.o. o zapłatę kwoty 3 207 tys. zł wraz z odsetkami 2 740 tys. zł. W dniu 27 maja 2015 roku HSW Aluminium złożyła do Sądu Najwyższego skargę kasacyjną, która została odrzucona 14 lipca 2015 roku. W związku z powyższym STA-ODLEWNIE Sp. z o.o. w oparciu o przepisy MSR 37 uznała, iż nie istnieje obecny obowiązek wynikający z przeszłych zdarzeń i rozwiązała rezerwę utworzoną uprzednio.

Na dzień 31.12.2015r. w wyniku przeprowadzonych testów stwierdzono utratę wartości firmy w kwocie 292 144 tys. zł. Wartość firmy dla celów testów na utratę wartości firmy została alokowana do segmentów operacyjnych. Wartość firmy ujęta w skonsolidowanym sprawozdaniu finansowym przypisana została do segmentu Górnictwo. Dokonane szacunki dotyczące odpisu aktualizującego są wynikiem trudnej sytuacji w branży górniczej oraz prognoz dla krajowego i światowego górnictwa.

W związku z dekonjunkturą w branży górniczej Emitent ocenił, że istnieją przesłanki świadczące o możliwości utraty wartości majątku trwałego oraz zapasów dotyczących tej branży. W wyniku przeglądu aktywów oraz przeprowadzonych testów na utratę wartości Emitent dokonał szeregu odpisów aktualizujących wartość aktywów, których wysokość została przedstawiona w punkcie 6.

Ponadto, ze względu na złą sytuację finansową dłużnika utworzono odpis aktualizujący wartość udzielonej pożyczki w wysokości 62 212 tys. zł, do wysokości ustanowionego zabezpieczenia w wartościach możliwych do uzyskania.

3. ZMIANY ZOBOWIĄZAŃ WARUNKOWYCH

w Grupie Kapitałowej

	<u>Stan na 31.12.2015</u>	<u>Zwiększenia (+) zmniejszenia (-)</u>	<u>Stan na 31.12.2014</u>
Zobowiązania warunkowe razem, w tym:	127 498	18 860	108 638
1. Na rzecz jednostek powiązanych	-	-	-
2. Na rzecz pozostałych jednostek	127 498	18 860	108 638
- udzielonych gwarancji i poręczeń	91 022	8 175	82 847
- wystawionych weksli	36 476	10 685	25 791

u Emitenta

	<u>Stan na 31.12.2015</u>	<u>Zwiększenia (+) zmniejszenia (-)</u>	<u>Stan na 31.12.2014</u>
Zobowiązania warunkowe razem, w tym:	154 759	-861	155 620
1. Na rzecz jednostek powiązanych	-	-	-
2. Na rzecz pozostałych jednostek	154 759	-861	155 620
- udzielonych gwarancji i poręczeń*	148 374	-861	149 235
- wystawionych weksli	6 385	-	6 385

* Udzielone przez Kopex S.A. poręczenia i wystawione z limitów Kopex S.A. gwarancje powiązane są w kwocie 84 976 tys. zł. z otrzymanymi weksłami w zamian za udzielone przez Kopex S.A. zabezpieczenia. Poręczenia w wysokości 81 482 tys. zł dotyczą zabezpieczeń kredytów, zobowiązań, gwarancji, leasingów, pożyczek. Na dzień 31.12.2015 r. wartość tych umów pozostająca do rozliczenia wynosi 39 849 tys. zł.

Zobowiązania majątkowe w Grupie Kapitałowej w porównaniu do stanu na dzień 31.12.2014r. zwiększyły się o 301 484 tys. zł (zastawy zabezpieczające kredyty).

Roszczenia i sprawy sporne

W dniu 8 i 11 stycznia 2010 roku zostały doręczone do Kopex S.A. przez Sąd Okręgowy w Katowicach odpis pozwu wniesionego przez Zakład Maszyn Górniczych „Glinik” Sp. z o.o. jako następcą prawny Fazos S.A. w sprawie o zapłatę przeciwko spółkom Kopex S.A. i Tagor S.A. (jednostka pośrednio zależna). Wartość przedmiotu sporu w pozwie określona została na kwotę 51 876 tys. zł. 2 kwietnia 2015r. Emitent otrzymał pismo procesowe, w którym powód ograniczył żądanie pozwu do kwoty 33 705 tys. zł (bez zrzeczenia się roszczenia). Według stanowiska Kancelarii Prawnej reprezentującej Kopex S.A. i Tagor S.A. prawdopodobieństwo uwzględnienia przez sąd roszczenia powoda jest niższe niż prawdopodobieństwo jego oddalenia, ze względu na brak umownych podstaw do ich formułowania oraz brak adekwatnego związku przyczynowo-skutkowego. W związku z tym KOPEX S.A. w oparciu o przepisy MSR 37 uznał, iż nie istnieje obecny obowiązek wynikający z przeszłych zdarzeń i nie utworzył rezerwy.

4. INFORMACJE DO PRZELICZENIA WYBRANYCH DANYCH FINANSOWYCH

- Pozycje aktywów i pasywów przeliczono wg średniego kursu NBP dla waluty EURO, obowiązującego na dzień bilansowy:
 - na 31.12.2015 - 4,2615
 - na 31.12.2014 - 4,2623
- Pozycje rachunku zysków i strat oraz przepływów pieniężnych przeliczono wg kursu stanowiącego średnią arytmetyczną kursów EURO obowiązujących na koniec każdego miesiąca w okresie sprawozdawczym
 - w 2015 roku - 4,1848
 - w 2014 roku - 4,1893
- Maksymalne kursy w okresie
 - w 2015 roku - 4,2652
 - w 2014 roku - 4,2623
- Minimalne kursy w okresie
 - w 2015 roku - 4,0337
 - w 2014 roku - 4,1420

5. INFORMACJA O ZMIANIE STANU REZERW

w Grupie Kapitałowej

	od 01.01.2015 do 31.12.2015	od 01.01.2014 do 31.12.2014
zmiana stanu rezerw na zobowiązania	-378	6 324
zwiększenia, w tym:	10 351	10 557
- świadczenia pracownicze	7 170	7 438
- rezerwa na zobowiązania	1 971	3 119
- zakup zorganizowanej części przedsiębiorstwa	1 210	-
zmniejszenia, w tym:	10 712	4 457
- świadczenia pracownicze	4 263	3 055
- rezerwa na zobowiązania	6 449	1 402
różnice kursowe	-17	224

u Emitenta

	od 01.01.2015 do 31.12.2015	od 01.01.2014 do 31.12.2014
zmiana stanu rezerw na zobowiązania	-154	1 149
a) zwiększenia, w tym:	840	2 116
- świadczenia pracownicze	831	1 456
- rezerwa na zobowiązania	9	660
b) zmniejszenia, w tym:	994	967
- świadczenia pracownicze	330	535
- rezerwa na zobowiązania	664	432

6. INFORMACJA O ZMIANIE ODPISÓW AKTUALIZUJĄCYCH AKTYWA, WPŁYWAJĄCYCH NA WYNIK FINANSOWY

w Grupie Kapitałowej

	od 01.01.2015 do 31.12.2015	od 01.01.2014 do 31.12.2014
zwiększenia, z tego na:	450 925	27 663
- wartość firmy	292 144	-
- środki trwale, wartości niematerialne, nieruchomości inwestycyjne*	46 597	12 155
- zapasy**	31 706	3 702
- należności***	19 035	10 769
- pozostałe aktywa finansowe****	61 443	1 037
zmniejszenia, z tego na:	3 223	10 287
- środki trwale, wartości niematerialne, nieruchomości inwestycyjne	404	811
- zapasy	2 057	5 927
- należności	762	3 549
różnice kursowe	-14	237

*odpis dotyczy strat z tytułu utraty wartości: prac rozwojowych 26 mln zł, kombajnów górnictw 16 mln zł, nieruchomości inwestycyjnych 5 mln zł

**odpis na zapasy nierotujące do poziomu wartości netto możliwej do uzyskania

***odpis na należności w wysokości 9 mln zł został utworzony na należności sporne, 8 mln zł na należności od kontrahenta postawionego w stan upadłości

****odpis na należności z tytułu udzielonej pożyczki

u Emitenta

	od 01.01.2015 do 31.12.2015	od 01.01.2014 do 31.12.2014
zwiększenia, z tego na:	41 063	12 328
- należności	2 967	2 960
- pozostałe inwestycje	38 096	9 368
zmniejszenia, z tego na:	1 205	668
- nieruchomości inwestycyjne	402	-
- należności	80	668
- pozostałe inwestycje	723	-

7. NABYCIA I ZBYCIA RZECZOWYCH AKTYWÓW TRWAŁYCH

w Grupie Kapitałowej

	od 01.01.2015 do 31.12.2015	od 01.01.2014 do 30.12.2014
Nabycia*	167 317	132 568
Zbycia (wartość sprzedaży netto)	16 477	23 657

* w pozycji tej ujęto również środki trwale wytworzone we własnym zakresie oraz nabycie środków trwałych w ramach zakupu zorganizowanej części przedsiębiorstwa.

u Emitenta

	od 01.01.2015 do 31.12.2015	od 01.01.2014 do 31.12.2014
Nabycia	1 112	5 704
Zbycia (wartość sprzedaży netto)	12 870	44

8. TRANSAKCJE GRUPY Z JEDNOSTKAMI POWIĄZANYMI NIEPODLEGAJĄCYMI KONSOLIDACJI

	Przychody ze sprzedaży produktów, towarów i materiałów	Pozostała sprzedaż	Przychody finansowe
Od 01.01.2015 do 31.12.2015			
Od jednostek stowarzyszonych	2 413	1 909	50
Od pozostałych jednostek powiązanych	3 926	127	5 762
Od 01.01.2014 do 31.12.2014			
Od jednostek stowarzyszonych	2 731	883	88
Od pozostałych jednostek powiązanych	7 597	23	2 942

	Zakupy dóbr i usług	Zakup środków trwałych i wartości niematerialnych	Koszty finansowe
Od 01.01.2015 do 31.12.2015			
Od jednostek stowarzyszonych	22 513	-	26
Od pozostałych jednostek powiązanych	25 110	2 896	99
Od 01.01.2014 do 31.12.2014			
Od jednostek stowarzyszonych	24 673	-	-
Od pozostałych jednostek powiązanych	15 343	408	1

Należności i zobowiązania od jednostek powiązanych	31.12.2015	31.12.2014
Należności handlowe i pozostałe od jednostek stowarzyszonych (netto)	4 000	4 359
Należności handlowe i pozostałe od pozostałych jednostek powiązanych (netto)	18 279	23 925
Należności leasingowe od pozostałych jednostek powiązanych (netto)	91	258
Zobowiązania wobec jednostek stowarzyszonych	10 190	4 192
Zobowiązania wobec pozostałych jednostek powiązanych	681	971

Odpisy aktualizujące należności od pozostałych jednostek powiązanych	31.12.2015	31.12.2014
Stan na początek okresu	5 323	4 894
Utworzenie odpisu	318	429
Rozwiązanie odpisu	-141	-
Stan na koniec okresu	5 500	5 323

Należności i zobowiązania z tytułu pożyczek	31.12.2015	31.12.2014
Należności z tyt. pożyczek od pozostałych jednostek powiązanych (netto)	99 314	153 854
Należności z tyt. pożyczek od jednostek stowarzyszonych (netto)	1 935	2 645
Zobowiązania z tyt. pożyczek wobec pozostałych jednostek powiązanych	-	-
Zobowiązania z tyt. pożyczek wobec jednostek stowarzyszonych	-	-

Odpisy aktualizujące należności z tytułu pożyczek od pozostałych jednostek powiązanych	31.12.2015	31.12.2014
Stan na początek okresu	7 259	6 324
Utworzenie odpisu	62 267	935
Rozwiązanie odpisu	-833	-
Stan na koniec okresu	68 693	7 259

9. TRANSAKCJE Z JEDNOSTKAMI POWIĄZANYMI U EMITENTA

	Przychody ze sprzedaży produktów, towarów i materiałów	Pozostałe przychody (w tym dywidendy)	Przychody finansowe
Od 01.01.2015 do 31.12.2015			
Od jednostek zależnych	15 914	52 483	4 282
Od jednostek stowarzyszonych	1 390	1 904	5
Od pozostałych jednostek powiązanych	982	110	4 351
Od 01.01.2014 do 31.12.2014			
Od jednostek zależnych	15 998	107 989	6 556
Od jednostek stowarzyszonych	1 952	4	7
Od pozostałych jednostek powiązanych	424	19	1 895

	Zakupy dóbr i usług	Zakup środków trwałych i wartości niematerialnych	Koszty finansowe
Od 01.01.2015 do 31.12.2015			
Od jednostek zależnych	68 944	63	761
Od pozostałych jednostek powiązanych	21 881	93	-
Od 01.01.2014 do 31.12.2014			
Od jednostek zależnych	161 436	5	1936
Od pozostałych jednostek stowarzyszonych	21		
Od pozostałych jednostek powiązanych	3 759	408	1

Należności i zobowiązania od jednostek powiązanych	31.12.2015	31.12.2014
Należności handlowe i pozostałe od jednostek zależnych (netto)	31 512	35 870
Należności handlowe i pozostałe od jednostek stowarzyszonych (netto)	180	605
Należności handlowe i pozostałe od pozostałych jednostek powiązanych (netto)	8 286	9 318
Należności leasingowe od jednostek zależnych (netto)	14 780	16 151
Należności leasingowe od pozostałych jednostek powiązanych (netto)	91	258
Zobowiązania wobec jednostek zależnych	14 553	70 072
Zobowiązania wobec pozostałych jednostek powiązanych	561	505
Zobowiązania leasingowe wobec jednostek zależnych	17 928	21 944

Odpisy aktualizujące należności od jednostek zależnych i stowarzyszonych	31.12.2015	31.12.2014
Stan na początek okresu	2 365	2 365
Utworzenie odpisu	2 754	-
Stan na koniec okresu	5 119	2 365

Odpisy aktualizujące należności od pozostałych jednostek powiązanych	31.12.2015	31.12.2014
Stan na początek okresu	3 401	3 401
Stan na koniec okresu	3 401	3 401

Należności i zobowiązania z tytułu pożyczek	31.12.2015	31.12.2014
Należności z tyt. pożyczek od jednostek zależnych	107 034	87 104
Należności z tyt. pożyczek od pozostałych jednostek powiązanych (netto)	99 314	127 702
Zobowiązania z tyt. pożyczek wobec jednostek zależnych	-	2

Odpisy aktualizujące należności leasingowe od pozostałych jednostek powiązanych	31.12.2015	31.12.2014
Stan na początek okresu	183	183
Utworzenie odpisu	-	-
Stan na koniec okresu	183	183

Odpisy aktualizujące pożyczki od pozostałych jednostek powiązanych	31.12.2015	31.12.2014
Stan na początek okresu	679	-
Utworzenie odpisu	38 080	679
Rozwiązanie odpisu	-679	
Stan na koniec okresu	38 080	679

10. WARTOŚĆ GODZIWA

Aktywa i zobowiązania finansowe wyceniane w wartości godziwej na dzień 31.12.2015:

W Grupie Kapitałowej:

Klasy instrumentów finansowych	Hierarchia wartości godziwej		
	poziom 1	poziom 2	poziom 3
Udziały i akcje	20		
Instrumenty pochodne, w tym:		458	
Aktywa		1 965	
Zobowiązania		-1 507	

U Emitenta

Klasy instrumentów finansowych	Hierarchia wartości godziwej		
	poziom 1	poziom 2	poziom 3
Udziały i akcje	20		
Instrumenty pochodne, w tym:		1 540	
Aktywa		1 965	
Zobowiązania		-425	

Metody i założenia przyjęte przez Grupę przy ustalaniu wartości godziwych

Dla instrumentów finansowych wycenianych w sprawozdaniu z sytuacji finansowej według wartości godziwej przyjęto następujące poziomy wyceny:

- poziom 1 – ceny notowane z aktywnych rynków dla identycznych aktywów lub zobowiązań,
- poziom 2 – dane wejściowe inne niż ceny notowane zaliczane do poziomu 1, które są obserwowalne dla składnika aktywów lub zobowiązań w sposób bezpośredni (tj. jako ceny) lub pośrednio (tj. bazujące na cenach),
- poziom 3 – dane wejściowe do wyceny składnika aktywów lub zobowiązań, które nie są oparte na obserwowalnych danych rynkowych.

Wartość godziwa instrumentów finansowych zaklasyfikowanych do poziomu 2 określono przy zastosowaniu odpowiednich technik wyceny (dokonanych przez banki).

Grupa nie jest w stanie wiarygodnie ustalić wartości godziwej posiadanych udziałów i akcji w spółkach nienotowanych na aktywnych rynkach, zakwalifikowanych do kategorii aktywów finansowych dostępnych do sprzedaży. Grupa wycenia tę grupę aktywów według ceny nabycia pomniejszonej o odpisy z tytułu trwałej utraty wartości.

Wartość godziwa pozostałych aktywów i zobowiązań finansowych jest zbliżona do ich wartości wykazywanych w sprawozdaniu z sytuacji finansowej.

11. POZOSTAŁE INFORMACJE

Emitent informuje, że na dzień 31 grudnia 2015 r. jeden z kowenantów bankowych (dług netto/EBITDA) został złamany. Do dnia zatwierdzenia niniejszego raportu banki nie podjęły żadnych działań w związku ze złamaniem kowenantu. Grupa Kopex pracuje nad stworzeniem nowych mechanizmów pozwalających na poprawę w/w wskaźnika.

12. PODSTAWOWE DANE O EMITENCIE - PODMIOCIE DOMINUJĄCYM

- Firma spółki i adres Emitenta: **KOPEX Spółka Akcyjna, ul. Grabowa 1, 40-172 Katowice**
- Tel. nr: **+48 32 604 70 00;**
- Fax nr: **+48 32 604 71 00;**
- Adres e-mail: **kopex@kopex.com.pl**
- Adres korporacyjnej strony internetowej: **www.kopex.com.pl**
- Numer statystyczny REGON: **271981166;**
- Numer identyfikacji podatkowej NIP: **634-012-68-49;**
- Krajowy Rejestr Sądowy: **Spółka zarejestrowana jest w rejestrze przedsiębiorców Krajowego Rejestru Sądowego prowadzonego przez Sąd Rejonowy Katowice-Wschód w Katowicach, Wydział VIII Gospodarczy Krajowego Rejestru Sądowego pod numerem KRS 0000026782;**
- Kapitał zakładowy Emitenta: **74.332.538,00 złotych i dzieli się na 74.332.538 akcji zwykłych na okaziciela, o wartości nominalnej 1,00 zł każda. Wszystkie akcje są w pełni opłacone.**
- Audytor: **PricewaterhouseCoopers Sp. z o.o.**

12.1. HISTORIA I ROZWÓJ EMITENTA

Przedsiębiorstwo „KOPEX” utworzone zostało na mocy zarządzenia Nr 128 Ministra Górnictwa i Energetyki z dnia 04 listopada 1961r. jako przedsiębiorstwo państwowe pod nazwą „Przedsiębiorstwo Budowy Zakładów Górniczych za Granicą - KOPEX”, które z dniem **01 stycznia 1962** roku rozpoczęło działalność gospodarczą jako generalny dostawca obiektów i urządzeń górniczych na eksport. W maju 1971 roku przedsiębiorstwo uzyskało uprawnienia do prowadzenia samodzielnej działalności w zakresie handlu zagranicznego obejmujące, na zasadach wyłączności eksport i import maszyn i urządzeń górniczych, wiertniczych oraz kompletnych obiektów górniczych.

Po reorganizacji jednostek organizacyjnych górnictwa od dnia **01 stycznia 1989 r.** „KOPEX” występuje jako przedsiębiorstwo państwowe pod nową nazwą **Przedsiębiorstwo Eksportu i Importu „KOPEX” w Katowicach.**

W dniu 19 listopada 1993 r. podpisany został akt przekształcenia przedsiębiorstwa państwowego w jednoosobową spółkę Skarbu Państwa pod firmą **Przedsiębiorstwo Eksportu i Importu „KOPEX” Spółka Akcyjna**, zaś w dniu **03 stycznia 1994 roku** sąd rejestrowy wpisał „KOPEX” S.A. do rejestru handlowego jako spółkę prawa handlowego pod numerem RHB 10375.

Debiut na parkiecie i pierwsze historyczne notowanie akcji „KOPEX” S.A. na rynku podstawowym Giełdy Papierów Wartościowych w Warszawie S.A. miało miejsce w dniu **04 czerwca 1998 roku.**

Postanowieniem sądu rejestrowego z dnia 23 października 2003 r. została wpisana do rejestru zmieniona firma spółki na używaną obecnie: **„KOPEX” Spółka Akcyjna** i dopuszczony skrót firmy: **„KOPEX” S.A.**

W dniu **16 grudnia 2004** roku 64,64% akcji „KOPEX” S.A. wniesionych zostało przez Skarb Państwa jako wkład niepieniężny do Krajowej Spółki Cukrowej S.A. w zamian za akcje tej spółki objęte przez Skarb Państwa w ramach podwyższenia jej kapitału zakładowego.

Momentem zwrotnym w historii prywatyzacji „KOPEX” S.A. było zbycie przez Krajową Spółkę Cukrową S.A. wszystkich posiadanych akcji „KOPEX” S.A. w dniu **09 lutego 2006 roku**, które nabył inwestor branżowy Zabrzeńskie Zakłady Mechaniczne S.A. z siedzibą w Zabrzu. W wyniku tej transakcji powstała Grupa, która przyjęła nazwę handlową Grupa ZZM-KOPEX, tworząc zarazem największą w Polsce grupę przemysłową w branży producentów i dostawców maszyn i urządzeń górniczych oraz usług górniczych.

Kolejnym znaczącym etapem przemian była przeprowadzona w **II połowie 2007 roku** emisja 47.739.838 akcji na okaziciela „KOPEX” S.A. serii „B”, skierowana do akcjonariuszy spółki Zabrzeńskie Zakłady Mechaniczne S.A. w Zabrzu i dokonana jako jedna z pierwszych w Polsce tzw. transakcja odwrotnego przejęcia spółki ZZM S.A. przez „KOPEX” S.A. W wyniku tej transakcji to „KOPEX” S.A. został podmiotem dominującym i liderem Grupy Kapitałowej „KOPEX” S.A.

Pod koniec 2009 roku przeprowadzona została, uwieńczona sukcesem emisja 6.700.000 akcji „KOPEX” S.A. serii „C”.

W dniu **01 grudnia 2009 roku** zarejestrowane zostało podwyższenie kapitału zakładowego Spółki, którego wysokość od tego czasu wynosi 74.332.538,- złotych i dzieli się na 74.332.538 akcji zwykłych na okaziciela, o wartości nominalnej 1,00 zł każda. Wszystkie akcje są w pełni opłacone.

W 2009 roku nastąpiła zmiana używanej dotychczas nazwy handlowej grupy z Grupa ZZM-KOPEX na **„KOPEX GROUP”** z jednoczesnym przyjęciem nowej symboliki graficznej:

13. PRZEDMIOT I ZAKRES DZIAŁANIA GRUPY KAPITAŁOWEJ

Działalność podstawowa Grupy Kapitałowej „KOPEX” S.A. („Grupa KOPEX”, „Grupa”) zatrudniającej ponad 4.600 pracowników skupia się na produkcji nowoczesnych i zaawansowanych technologicznie maszyn i urządzeń wykorzystywanych w przemyśle górnictwem. Jednakże Grupa Kapitałowa jest nie tylko producentem i dostawcą nowoczesnych maszyn i urządzeń dla górnictwa węgla kamiennego, brunatnego i rud metali nieżelaznych, lecz także generalnym wykonawcą przedsięwzięć inwestycyjnych. Grupa KOPEX posiada zakłady produkcyjne w Polsce, Serbii, Republice Południowej Afryki, Chinach i w Australii.

Grupę KOPEX wyróżnia kompleksowość oferty dla górnictwa podziemnego i odkrywkowego oraz możliwość realizacji zamówień zgodnie ze ściśle określonymi, indywidualnymi wymaganiami Klientów. Grupa KOPEX skupia cenionych i uznanych w kraju oraz na świecie producentów wysokiej klasy maszyn i urządzeń, jak również nowoczesnych technologii i rozwiązań dla górnictwa. Grupa wykorzystuje specjalistyczne możliwości spółek wchodzących w jej skład, które poprzez swoją zróżnicowaną ofertę produktowo – usługową wzajemnie się uzupełniają.

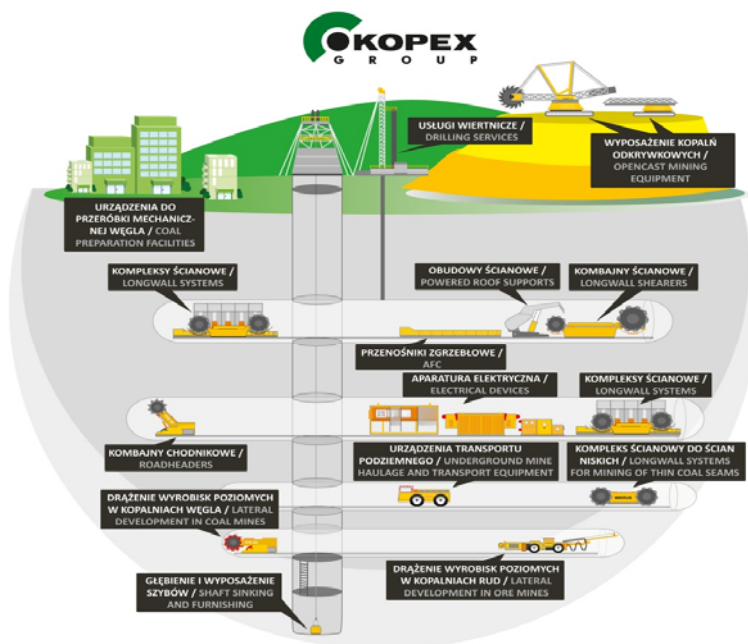
Kompleksowe możliwości wykonawcze Grupy KOPEX obejmują cały proces inwestycyjny w górnictwie, tj. :

- ⇒ studium wykonalności przedsięwzięcia,
- ⇒ nadzór nad badaniami geologicznymi obszaru górnictwa oraz obliczanie zasobów złoża,
- ⇒ opracowanie technologii udostępnienia złoża,
- ⇒ projektowanie zakładów wydobywczych,
- ⇒ produkcję, dostawę i montaż maszyn, urządzeń i systemów technologicznych wraz z obsługą serwisową i dostawą części zamiennych,
- ⇒ budowę, rozbudowę, modernizację, prowadzenie wydobycia , a także likwidację kopalń,
- ⇒ szkolenia kadr inwestora oraz wsparcie inżynierskie podczas realizacji inwestycji.

Oferowane przez Grupę KOPEX maszyny i urządzenia dla górnictwa to między innymi:

- zmechanizowane kompleksy ścianowe, w tym do pokładów cienkich (1,1-1,7m) „MIKRUS” oraz „MIKRUS II” (0,9-1,3m)
- górnicze obudowy ścianowe i chodnikowe różnych typów,
- nowoczesne kombajny ścianowe o dużych mocach np. KSW 800, KSW 1500, KSW 2000,
- kombajny chodnikowe KTW-200 i KTW-150,
- przenośniki zgrzeblowe i taśmowe dla górnictwa podziemnego,
- hydraulika siłowa i sterująca do obudów zmechanizowanych,
- urządzenia zasilania i sterowania elektrycznego, w tym system przesyłu energii elektrycznej prądem stałym do zasilania kompleksów górniczych,
- elektronika górnicza,
- systemy automatyki,
- urządzenia metanometryczne oraz środki łączności,
- aparatura kontrolno-pomiarowa,
- koparki, zwałowarki, koparko-zwałowarki i przenośniki taśmowe dla górnictwa odkrywkowego,
- wozy odstawcze (Waracar),

a także usługi serwisowe wraz z dostawą niezbędnych części zamiennych dla użytkowanych przez klientów maszyn i urządzeń górniczych.



Grupa KOPEX dywersyfikuje swoją działalność rozwijając ofertę kierowaną na rynki nie związane z górnictwem węgla kamiennego. Podstawowe obszary dywersyfikacji to:

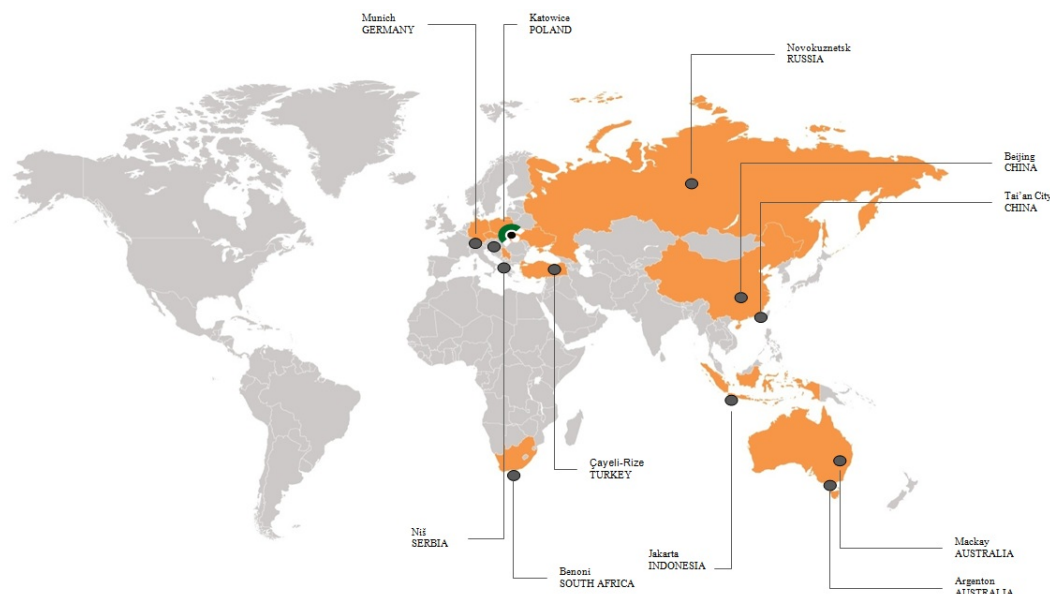
- produkcja hydrauliki siłowej i urządzeń dla przemysłu rolniczego,
- produkcja elementów prefabrykowanych dla budownictwa i kolejnictwa,
- budowa specjalistycznych urządzeń elektrycznych mających zastosowanie poza górnictwem,
- budowa systemów klimatyzacji przemysłowej,
- produkcja urządzeń elektroenergetycznych automatyki zabezpieczeniowej,
- usługi świadczone dla górnictwa rud metali i minerałów.

13.1. POZYCJA RYNKOWA GRUPY KOPEX

Co wyróżnia Grupę Kapitałową „KOPEX” S.A.

- pełna oferta produktowa i technologiczna dla górnictwa węglowego (górnictwo podziemne, górnictwo odkrywkowe),
- indywidualne podejście do potrzeb każdego Klienta i wychodzenie naprzeciw Jego oczekiwaniom, poprzez partnerską postawę we wszystkich fazach realizacji projektu,
- zdywersyfikowane *portfolio* klientów:
 - czołowe korporacje wydobywcze na świecie,
 - największe w Polsce spółki górnictwa, skupiające kopalnie węgla kamiennego, brunatnego i miedzi oraz producenci energii,
- własna baza badawczo-rozwojowa oraz biuro projektowe, a także ścisła współpraca z czołowymi placówkami naukowo-badawczymi, umożliwiające prowadzenie prac nad nowoczesnymi i zaawansowanymi technologicznie produktami, dostosowanymi do zróżnicowanych warunków geologicznych oraz spełniającymi oczekiwania najbardziej wymagających partnerów biznesowych,
- wiarygodność oraz przestrzeganie etycznych i prawnych reguł prowadzenia biznesu, jako podstawa prowadzenia działalności gospodarczej i osiągnięcia trwałego sukcesu,
- wdrożone i stale doskonalone systemy zarządzania jakością poświadczone certyfikatami jakości wg norm ISO,
- dysponowanie zespołem wysoko wykwalifikowanych i doświadczonych specjalistów,
- wielokulturowe środowisko pracy wynikające z naszej obecności na największych rynkach górniczych na świecie oraz zgromadzonych kilkudziesięcioletnich doświadczeń zdobytych podczas realizacji projektów w ponad 50 krajach świata,
- realizacja strategii społecznej odpowiedzialności biznesu CSR.

OBCENOŚĆ GRUPY KOPEX NA ŚWIECIE



Charakterystyka podstawowych przedmiotów działalności istotnych spółek z Grupy Kapitałowej „KOPEX” S.A.

⇒ **„KOPEX” S.A.** - przedmiot działalności Spółki według Polskiej Klasyfikacji Działalności określa szczegółowo § 6 Statutu Spółki.

Rodzajem przeważającej działalności „KOPEX” S.A. według Polskiej Klasyfikacji Działalności (PKD 2007) jest: **„sprzedaż hurtowa maszyn wykorzystywanych w górnictwie, budownictwie oraz inżynierii lądowej i wodnej - PKD nr 4663Z”**.

W 54-letnim okresie istnienia „KOPEX” S.A. wyspecjalizował się w prowadzeniu międzynarodowego obrotu handlowego z zagranicą przekształcając się z czasem w generalnego wykonawcę i dostawcę maszyn i urządzeń oraz specjalistycznych usług górniczych i nowoczesnych technologii wykorzystywanych w górnictwie węgla kamiennego, górnictwie węgla brunatnego i rud metali nieżelaznych. Dysponując bogatym doświadczeniem oraz zespołem wysoko wykwalifikowanych specjalistów „KOPEX” S.A. zamierza stać się światowej klasy ekspertem w zakresie wydobycia węgla i innych minerałów oraz firmą globalną, zapewniającą najwyższej jakości serwis dla górnictwa i innych gałęzi przemysłu.



⇒ **KOPEX MACHINERY S.A.** – producent górniczych kombajnów ścianowych i chodnikowych, organów urabiających do kombajnów ścianowych i chodnikowych, przenośników ścianowych, przenośników podścianowych, reduktorów zębatych, dynamicznych kruszarek urobku, zawieszonych linowych, zespołów ciągnikowych, napędów zwrotnych z nadążnym napinaniem łańcucha, przenośników taśmowych, zwrotni typu „Ryfama” przenośnika taśmowego, systemów i urządzeń do mechanicznej przeróbki węgla (m.in. kruszarki, przesiewacze, wirówki, osadzarki), urządzeń transportujących (m.in. przenośniki rurowe, kulekowane, zgrzeblowe, klatki, skipy). Ponadto dostawca filtrów do układów zraszania w kombajnach.



ZMECHANIZOWANE I ZAUTOMATYZOWANE KOMPLEKSY ŚCIANOWE

⇒ **Fabryka Maszyn i Urządzeń „TAGOR” S.A.** – projektant i producent obudów zmechanizowanych, zmechanizowanych obudów skrzyżowań, dostawca elementów obudów indywidualnych.



OBUDOWY ZMECHANIZOWANE

⇒ **Zabrzańskie Zakłady Mechaniczne – Maszyny Górnicze Sp. z o.o.** – wynajem i dzierżawa kombajnów, urządzeń oraz dóbr materialnych, produkcja konstrukcji metalowych i ich części, produkcja maszyn ogólnego przeznaczenia.



KOMBAJNY ŚCIANOWE I CHODNIKOWE

⇒ **„KOPEX Hydraulika Siłowa” Sp. z o.o. (dawniej jako DOZUT-TAGOR Sp. z o.o.)** – producent uszczelnień do hydrauliki siłowej, sterowniczej i pneumatyki, wykonawca ekologicznych powłok ochronnych dla hydrauliki siłowej w technologii DURACHROM.



STOJAKI HYDRAULICZNE POKRYTE UNIKALNĄ WARSTWĄ POWŁOKI OCHRONNEJ DURACHROM

⇒ **WARATAH Engineering Pty Ltd /Australia/** – KOPEX WARATAH jest specjalistycznym dostawcą urządzeń znajdujących zastosowanie w górnictwie podziemnym oraz przy drążeniu tuneli w Australii i Nowej Zelandii.

Produkty oferowane przez Kopex Waratah:

- wozy odstawcze (Shuttle Cars) – w ciągu ostatnich 5 lat Spółka opracowała własną markę wozów odstawczych „WARACAR”. Ponad 60 wozów odstawczych pracuje w australijskich kopalniach węgla. W 2011 r. Spółka wprowadziła nową wersję wozu odstawczego typu 2011 SS;
- kombajn chodnikowy KTW 200;
- kruszarka urobku FB 2012.

Oferowane usługi pomocnicze:

- gruntowna przebudowa i renowacja maszyn i urządzeń górniczych: continuous miners, kombajnów chodnikowych, wozów odstawczych (shuttlecars) oraz kruszarek;
- naprawy częściowe i wymiana części zapasowych, wynajem maszyn, szkolenia oraz instalacja/utrzymanie/serwis.



WOZY ODSTAWCZE „WARACAR” (SHUTTLE CARS)

- ⇒ **KOPEX-SIBIR Sp. z o.o. /Rosja/** – sprzedaż maszyn i urządzeń dla górnictwa podziemnego, obsługa serwisowa u Klienta, prowadzenie remontów, zaopatrywanie Klientów w zapasowe części do maszyn i urządzeń oraz pomoc podczas dostaw nowych rozwiązań.



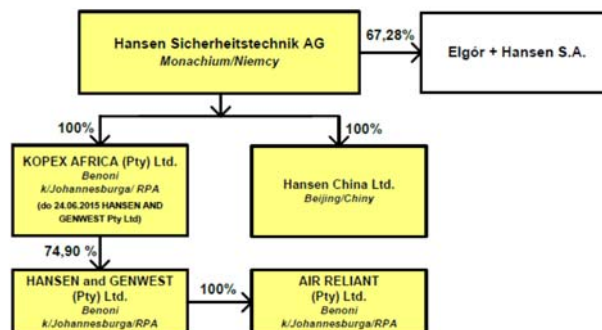
CENTRUM SERWISOWE

- ⇒ **ELGÓR+HANSEN S.A.** – producent aparatury elektrycznej dla górnictwa; opracowuje dokumentację techniczną urządzeń elektrycznych stosowanych w górnictwie, zajmuje się pełną obsługą inwestycji, w tym projektowanie, produkcja i remonty urządzeń budowy przeciwybuchowej, jak również wykonawstwem dokumentacji zintegrowanych systemów zasilania i sterowania kompleksów wydobywczych.



APARATURA ELEKTRYCZNA

- ⇒ **HANSEN Sicherheitstechnik AG /Niemcy/** – przedmiotem działalności spółki jest nabywanie i zarządzanie własnym i /lub obcym majątkiem, udziałami w innych przedsiębiorstwach działających w zakresie produkcji i sprzedaży przeciwybuchowych urządzeń elektrycznych, a w szczególności projektowanie, produkcja i remonty systemów rozdziału i dystrybucji mocy elektrycznej w obudowie przeciwybuchowej, kompletacja dostaw wyposażenia elektrycznego do urządzeń górniczych, opracowanie dokumentacji technicznej układów elektrycznych stosowanych w górnictwie, a zwłaszcza w pomieszczeniach zagrożonych wybuchem, produkcja elektroniki dla górnictwa. Spółki wchodzące w skład Grupy Hansen według stanu na dzień publikacji QSR-4/2015 prezentuje poniższy schemat:



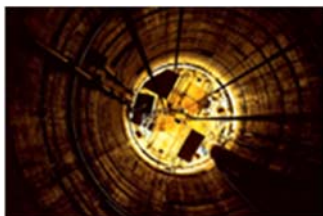
- ⇒ **HANSEN AND GENWEST Pty Ltd /RPA/** - jest obecnie podstawową spółką produkcyjną w Republice Południowej Afryki w Grupie HANSEN, która przystąpiła do rządowego programu BBBEE (Broad – Based Black Economic Empowerment Act, 2003) i wypełnia obowiązki wynikające z tego programu. Jest spółką dopuszczoną w RPA przez SABS do prowadzenia produkcji, naprawy oraz przeróbek stacji rozdziału mocy w obudowie przeciwybuchowej oraz w obudowie nie przeciwybuchowej dla przemysłu górniczego. Spółka dostarcza także wyposażenie oraz zapewnia serwis do rozruszników

silników elektrycznych, stacji roboczych, stacji sterowniczych, ruchomych podstacji, stacji skrzyżowania chodnik-ściana, specjalistycznych urządzeń dostosowanych do potrzeb klienta oraz projektów prowadzonych w przemyśle górniczym.



APARATURA ELEKTRYCZNA

- ⇒ **KOPEX-Przedsiębiorstwo Budowy Szybów S.A.** – wykonawca specjalistycznych usług górniczych: wyrobisk pionowych (głównie szybów i szybków), poziomych i tuneli. Budownictwo, działalność w zakresie architektury, inżynierii, wynajem maszyn i urządzeń bez obsługi, w zakresie instalowania, naprawy i konserwacji maszyn dla górnictwa, kopalnictwa i budownictwa.



SPECJALISTYCZNE USŁUGI GÓRNICZE

- ⇒ **Śląskie Towarzystwo Wiertnicze „DALBIS” Sp. z o.o.** – spółka specjalizuje się w wierceniu otworów o różnorodnym przeznaczeniu oraz we wdrażaniu technologii wiertniczych w robotach inżynieryjnych i geotechnicznych zarówno na powierzchni, jak i w podziemnych zakładach górniczych.



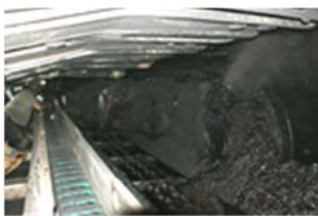
USŁUGI WIERTNICZE

- ⇒ **PT. KOPEX MINING CONTRACTORS (LLC) /Indonezja/** – świadczenie usług/prac górniczych i dzierżawa sprzętu górniczego. Realizuje prace związane z projektowaniem, planowaniem, budową kopalń węgla, z prowadzeniem robot przygotowawczych oraz z prowadzeniem eksploatacji. Ponadto, Spółka oferuje profesjonalne usługi konsultacyjne w zakresie geologii, skierowane do przemysłu wydobywczego regionu Azji i Pacyfiku.



USŁUGI GÓRNICZE

- ⇒ **„KOPEX-EX-COAL” Sp. z o.o.** – przedmiotem działalności Spółki zgodnie z PKD jest: wydobywanie węgla kamiennego, działalność usługowa związana z leśnictwem, wydobywanie torfu oraz działalność usługowa wspomagająca pozostałe górnictwo i wydobywanie. Podstawowym zadaniem w spółce jest realizacja projektu „Budowa Kopalni Węgla Kamiennego „Przeciszów” w obszarze koncesyjnym „Oświęcim – Polanka 1” (www.kopalniapreciszow.pl)



EKSPLOATACJA ZŁÓŻ WĘGLA KAMIENNEGO

- ⇒ **KOPEX Foundry Sp. z o.o. (dawniej jako HSW Odlewnia Sp. z o.o.)** – producent odlewów stalowych i żeliwnych do maszyn budowlanych, urządzeń dźwigowych i transportowych, dla górnictwa, hutnictwa, cementowni, energetyki oraz przemysłu morskiego i maszyn rolniczych.



ODLEWY STALIWNE I ŻELIWNE

14. GRUPA KAPITAŁOWA. INFORMACJE O ZMIANACH W POWIĄZANIACH ORGANIZACYJNYCH LUB KAPITAŁOWYCH EMITENTA I JEDNOSTEK GRUPY EMITENTA

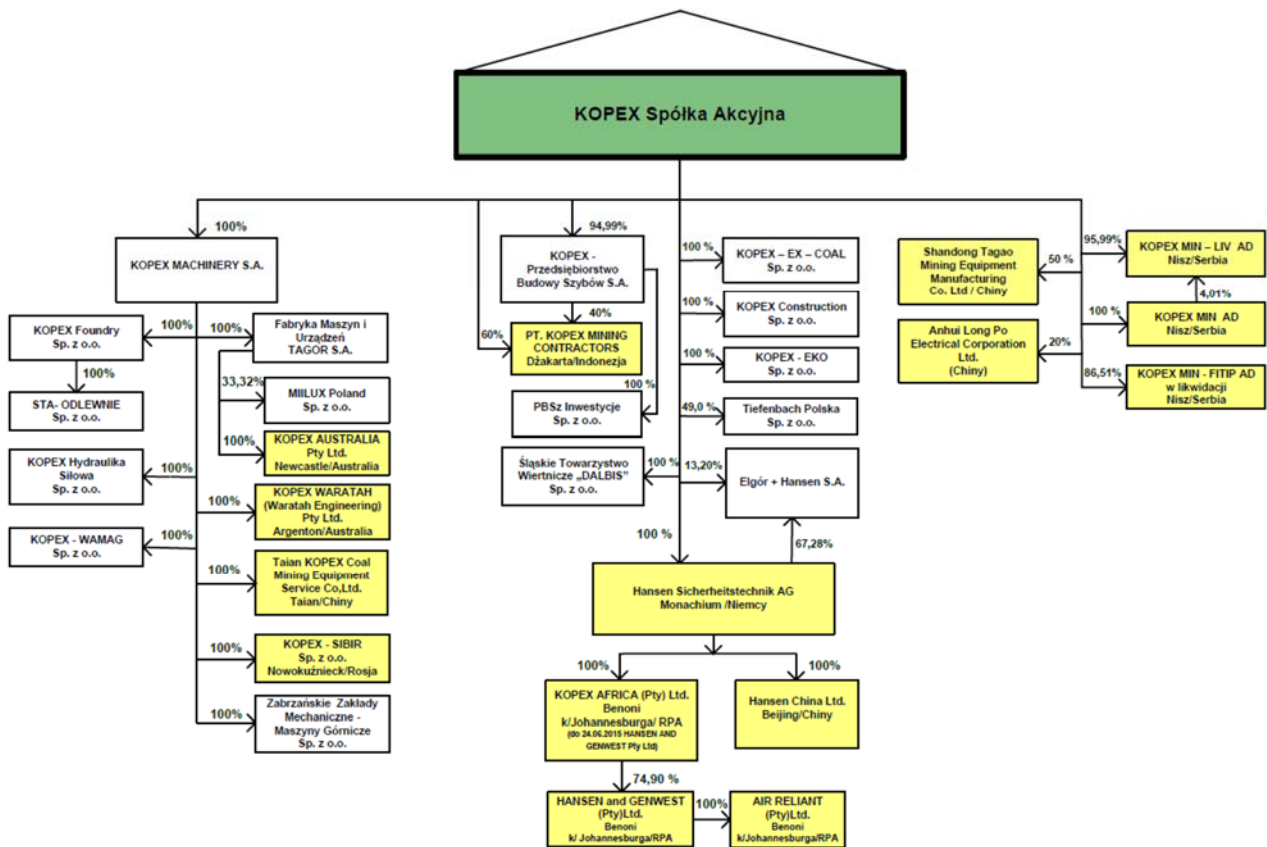
14.1. OPIS ORGANIZACJI GRUPY KAPITAŁOWEJ EMITENTA

Grupę Kapitałową „KOPEX” S.A. („Grupa KOPEX”, „Grupa”, „Grupa Kapitałowa Emitenta”) tworzą: jednostka dominująca „KOPEX” S.A. z siedzibą w Katowicach, oraz kilkanaście jednostek zależnych od niej z podmiotami powiązanymi. Spółki te charakteryzuje różny stopień znaczenia biznesowego w Grupie KOPEX i ich istotności.



„KOPEX” S.A. jako lider Grupy pełni w tej strukturze rolę szczególną, skupiając centralne funkcje - jest zarządem holdingu, ustalającym strategię rozwoju całej Grupy Kapitałowej „KOPEX” S.A., wskazuje spółkom należącym do Grupy Kapitałowej kierunki ich działań w sferze produkcji i usług, rynków zbytu oraz badań i rozwoju, prowadzi także poprzez Centrum Księgowości centralnie księgowość dla spółek Grupy, prowadzi poprzez Centrum Finansowe centralnie politykę finansową spółek Grupy, koordynuje centralne zaopatrzenie i wdrożenia oraz rozwój systemów informatycznych w spółkach Grupy, a także jako podmiot dominujący w Grupie sprawuje funkcje nadzoru właścicielskiego nad spółkami wchodzącymi w skład Grupy Kapitałowej „KOPEX” S.A.

Schemat Grupy Kapitałowej „KOPEX” S.A. na dzień 31 grudnia 2015 roku



☞ Uwaga: kolorem żółtym zaznaczono spółki z siedzibą za granicą
Źródło: Spółka wg. stanu na dzień 31.12.2015r.

15. ZMIANY W STRUKTURZE JEDNOSTKI GOSPODARCZEJ, W TYM W WYNIKU POŁĄCZENIA JEDNOSTEK GOSPODARCZYCH, PRZEJĘCIA LUB SPRZEDAŻY JEDNOSTEK GRUPY KAPITAŁOWEJ EMITENTA, INWESTYCJI DŁUGOTERMINOWYCH, PODZIAŁU, RESTRUKTURYZACJI I ZANIECHANIA DZIAŁALNOŚCI

Zarząd „KOPEX” S.A. w dniu 19 lutego 2015 roku podjął uchwałę o przyjęciu zaktualizowanego dokumentu pt. „Strategia Grupy Kapitałowej KOPEX S.A. na lata 2015 - 2020”, w którym za cel strategiczny Grupy KOPEX S.A. na lata 2015 - 2020 przyjęła umacnianie pozycji konkurencyjnej na globalnym rynku maszyn, urządzeń i usług dla przemysłu wydobywczego poprzez:

- budowanie przewag konkurencyjnych na rynku krajowym oraz na strategicznych rynkach zagranicznych,
- oferowanie unikalnych i nowatorskich na skalę światową technologii wydobywczych oraz dostosowywanie rozwiązań do indywidualnych potrzeb klientów, oraz wykorzystanie wewnętrznego potencjału Grupy w nowych segmentach działalności poprzez:
 - wydobywanie węgla kamiennego - prowadzenie prac przygotowawczych pod budowę kopalni na terenie Oświęcimia, Preciszowa i Polanki Wielkiej, w tym przewidywane na 2015 rok uzyskanie koncesji na wydobycie węgla,
 - prowadzenie aktywności biznesowej w obszarze energetyki zawodowej.

Zaktualizowana „Strategia Grupy Kapitałowej KOPEX S.A. na lata 2015 - 2020” przedstawiona została Radzie Nadzorczej Spółki, która na posiedzeniu w dniu 13 kwietnia 2015 roku po dyskusji przyjęła ten dokument do wiadomości.

Jednym z elementów tej strategii jest kontynuacja podjętych z końcem 2013 roku projektów w ramach „Programu Restrukturyzacji Organizacyjnej Grupy Kapitałowej „KOPEX” S.A. na lata 2013-2016” oraz „Programu Optymalizacji Majątku kluczowych spółek Grupy Kapitałowej „KOPEX” S.A. na lata 2013-2015”, o których Emitent przekazywał obszerne informacje na przestrzeni roku 2014 w publikowanych raportach okresowych. Na potrzeby realizacji tych programów wdrożone zostało zarządzanie projektowe. Projekty restrukturyzacyjne prowadzone są zgodnie z metodologią opracowaną przez międzynarodową organizację IPMA (International Project Management Association).

Procesy restrukturyzacji organizacyjnej w Grupie Kapitałowej „KOPEX” S.A. polegają na:

- ⇒ inkorporacji/połączeniu/konsolidacji wybranych spółek z Grupy KOPEX, służących zamiarowi budowy silnych, wyspecjalizowanych oraz wyodrębnionych produktowo podmiotów;
- ⇒ eliminowaniu z Grupy KOPEX podmiotów poprzez zbycie ich udziałów/akcji, dla których stopa zwrotu z inwestycji oraz ryzyka biznesowe nie uzasadniają dalszej kontynuacji podjętej w przeszłości inwestycji kapitałowej w te podmioty;
- ⇒ eliminowaniu z Grupy KOPEX podmiotów poprzez zbycie ich udziałów/akcji, w których Emitent posiada pakiety mniejszościowe, a których działalność nie jest związana z „core businessem” Grupy KOPEX;
- ⇒ eliminowaniu z Grupy KOPEX wybranych spółek poprzez procesy likwidacyjne, np. spółek, które nie rozpoczęły z różnych powodów faktycznej działalności gospodarczej lub spółek, które nie rokują trwałej poprawy;
- ⇒ nabywaniu/obejmowaniu akcji/udziałów w nowych wybranych podmiotach celem wzmocnienia i uczynienie jeszcze bardziej komplementarną oferty produktowej Grupy KOPEX i poprawy jej konkurencyjności.

Mając na uwadze przyjęcie zaktualizowanej Strategii dla Grupy KOPEX, Zarząd po analizie efektów realizacji obydwu w/w programów w 2014 roku, podjął decyzję o ich aktualizacji i w dniu 04 marca 2015 roku podjął uchwałę w sprawie przyjęcia do realizacji zaktualizowanego „Programu restrukturyzacji organizacyjnej Grupy Kapitałowej „KOPEX” S.A. na lata 2013-2016” oraz zaktualizowanego „Programu optymalizacji majątku kluczowych spółek Grupy Kapitałowej „KOPEX” S.A. na lata 2013-2015”.

Efektem dotychczasowych działań jest postępująca restrukturyzacja organizacyjna Grupy, ograniczanie kosztów jej działalności i usprawnianie procesów zarządzania w Grupie KOPEX. Na koniec roku 2013 Grupa Kapitałowa „KOPEX” S.A. składała się z 43 spółek, w tym 22 spółek ulokowanych w Polsce oraz 21 spółek zagranicznych. Na koniec 2015 roku liczba spółek zmniejszyła się do 31 podmiotów zależnych lub powiązanych z „KOPEX” S.A. W ramach działań restrukturyzacyjnych w roku 2016 planuje się kontynuację czynności zmierzających do istotnego zmniejszenia liczby podmiotów w Grupie Kapitałowej „KOPEX” S.A. W roku 2015 kontynuowano również realizację programu optymalizacji majątku, co przyczyniło się do dalszego obniżenia wielkości aktywów zbędnych do produkcji (nieprodukcyjny majątek trwały, zapasy).

W okresie od 01 stycznia 2015 roku do dnia publikacji niniejszego raportu za IV kwartał 2015 roku nastąpiły niżej opisane zmiany w strukturze organizacyjnej spółek Grupy Kapitałowej „KOPEX” S.A., wynikające z przyjętych działań restrukturyzacyjnych i założonych celów rozwojowych Grupy KOPEX:

1) Nabycia/objęcia akcji/udziałów przez „KOPEX” S.A. lub przez inne spółki z Grupy Kapitałowej „KOPEX” S.A.:

a) zwiększenie do 33,32% zaangażowania kapitałowego spółki Fabryka Maszyn i Urządzeń „TAGOR” S.A. w Tarnowskich Górach w spółce Miilux Poland Sp. z o.o. z siedzibą w Tarnowskich;

W dniu 06 czerwca 2014 roku Sąd Rejonowy w Gliwicach X Wydział Gospodarczy Krajowego Rejestru Sądowego dokonał wpisu do rejestru przedsiębiorców Krajowego Rejestru Sądowego zawiązanej spółki Miilux Poland Sp. z o.o. z siedzibą w Tarnowskich Górach, w której spółka „TAGOR” S.A. objęła 33,00% udziału w kapitale zakładowym.

W dniu 09.01.2015 r. zarejestrowane zostało podwyższenie kapitału zakładowego spółki Miilux Poland Sp. z o.o., przy czym fiński partner Miilux Oy posiada łącznie 172.560 udziałów, stanowiących 66,68% w kapitale zakładowym, a spółka TAGOR S.A. posiada po podwyższeniu łącznie 86.240 udziałów, co stanowi 33,32% udziału w kapitale zakładowym spółki.

b) objęcie przez „KOPEX” S.A. nowych udziałów w podwyższonym kapitale zakładowym spółki Węglik Spiekane „BAILDONIT” Sp. z o.o. z siedzibą w Katowicach;

W dniu 29.01.2015r. Nadzwyczajne Zgromadzenie Wspólników spółki Węglik Spiekane „BAILDONIT” Sp. z o.o. podjęło uchwałę o podwyższeniu kapitału zakładowego spółki z dotychczasowej kwoty 10.200.000 zł do kwoty 12.404.000,- zł tj. o kwotę 2.204.000,- zł poprzez ustanowienie 4.408 nowych udziałów o wartości nominalnej 500 zł każdy. Po dokonanej rejestracji podwyższenia kapitału zakładowego KOPEX S.A. posiadał 8.204 udziały stanowiących 33,07% udziału w kapitale zakładowym, a drugi Wspólnik posiadał 16.604 udziały, które stanowiły 66,93% udziału w kapitale zakładowym spółki. Działanie to wynikało z realizacji zawartego pomiędzy Wspólnikami porozumienia określającego strategię dalszego rozwoju spółki Węglik Spiekane „BAILDONIT” Sp. z o.o.

c) objęcie przez spółkę HANSEN AND GENWEST (Pty) Ltd w Johannesburgu/RPA 100% udziałów w spółce KOPEX HOLDINGS (Pty) Ltd z siedzibą w Johannesburgu/RPA ;

Z dniem 17 grudnia 2014 roku utworzona została z inicjatywy spółki HANSEN AND GENWEST (Pty) Ltd. z siedzibą w Johannesburgu/RPA (obecnie KOPEX AFRICA (Pty) Ltd) nowa spółka celowa w RPA pod firmą KOPEX HOLDINGS (Pty) Ltd. z docelowym zamiarem jej przystąpienia z uwagi na uwarunkowania rynkowe do rządowego programu BBBEE (Broad – Based Black Economic Empowerment Act, 2003). Po przystąpieniu do tego programu KOPEX HOLDINGS (Pty) Ltd. uzyska możliwość przystępowania do przetargów publicznych i ubiegania się o rządowe kontrakty w RPA. Celem tego programu jest wsparcie

i gospodarcze pobudzenie oraz aktywizacja rdzennej, historycznie defaworyzowanej ludności murzyńskiej. W dniu 23.04.2015r. spółka KOPEX HOLDINGS (Pty) Ltd uzyskała na podstawie przeprowadzonego audytu zewnętrznego (BEE Rating Raport) certyfikat weryfikacyjny (BEE status level 3) potwierdzający wdrożenie programu BBBEE.

W dniu 06 sierpnia 2015 roku zarejestrowana została zmiana firmy spółki KOPEX HOLDINGS (Pty) Ltd na HANSEN AND GENWEST (Pty) Ltd w związku z uchwałą z dnia 03 lipca 2015 roku o zmianie firmy spółki. Bezpośrednim powodem zmiany była potrzeba używania rozpoznawalnej na rynku marki poprzez tę spółkę prowadzącą obecnie podstawową działalność biznesową w RPA. Aktualnie w związku z transakcjami opisanymi w poniższym punkcie 2 a) udziałowcami spółki HANSEN AND GENWEST (Pty) Ltd są KOPEX AFRICA (Pty) Ltd (74,9% udziału) oraz HANSEN AND GENWEST BEE TRUST (25,1% udziału).

d) Przeniesienie prawa własności 13,20% akcji spółki Elgór+Hansen S.A. z siedzibą w Chorzowie na „KOPEX” S.A. w Katowicach:

Na podstawie Porozumienia z dnia 18.06.2015r. zawartego pomiędzy spółkami Zabrzeńskie Zakłady Mechaniczne - Maszyny Górnicze Sp. z o.o. a KOPEX Machinery S.A. spółka Zabrzeńskie Zakłady Mechaniczne – Maszyny Górnicze Sp. z o.o. zbyła na rzecz KOPEX Machinery S.A. 743.450 szt. akcji spółki Elgór+Hansen S.A. w Chorzowie. Akcje te stanowiły 8,65% udziału w kapitale zakładowym Elgór+Hansen S.A. Na mocy i w wykonaniu uchwały nr 20 Walnego Zgromadzenia KOPEX Machinery S.A. z dnia 22 czerwca 2015 r. w sprawie podziału zysku netto za rok 2014, postanowiono o wypłacie na rzecz akcjonariusza „KOPEX” S.A. części zysku tytułem dywidendy za rok 2014 w postaci świadczenia rzeczowego poprzez przeniesienie przez spółkę KOPEX Machinery S.A. na rzecz KOPEX S.A. prawa własności łącznie 1.135.040 akcji spółki pod firmą: Elgór+Hansen S.A. z siedzibą w Chorzowie. Przeniesienie w/w akcji Elgór+Hansen S.A. na „KOPEX” S.A. nastąpiło w dniu 23.06.2015r. Akcje te stanowią 13,20% udziału w kapitale zakładowym i dają tyleż samo głosów na walnym zgromadzeniu spółki Elgór+Hansen S.A. w Chorzowie. Transakcje te są jednym z etapów procesu restrukturyzacji organizacyjnej prowadzonej w Grupie KOPEX.

e) Nabycie przez KOPEX MIN A.D. (spółkę zależną „KOPEX” S.A.) 4.072 sztuk akcji w spółce KOPEX MIN-LIV A.D. (również spółka zależna „KOPEX” S.A.) stanowiących 4,01% ogólnej liczby akcji KOPEX MIN-LIV A.D.

Zgodnie z informacjami przedstawionymi przez serbskie biuro maklerskie Euro Fineks Broker A.D. z siedzibą w Belgradzie, w dniu 17.08.2015 r. doszło do zawarcia transakcji nabycia 2.000 sztuk akcji spółki KOPEX MIN-LIV A.D. przez spółkę KOPEX MIN A.D., natomiast w dniu 20.08.2015 r. KOPEX MIN A.D. nabyła kolejne 2.072 akcje spółki KOPEX MIN-LIV A.D. Zarówno KOPEX MIN A.D., jak i KOPEX MIN-LIV A.D. są spółkami zależnymi KOPEX S.A. Na skutek powyższych transakcji, zaangażowanie kapitałowe KOPEX S.A. w spółce KOPEX MIN-LIV A.D. (wraz ze spółką zależną KOPEX MIN A.D.) wzrosło do poziomu 93,75% (łącznie 95.163 akcji, z czego 91.091 stanowi własność KOPEX S.A., a 4.072 własność KOPEX MIN A.D.). Opisane wyżej transakcje są elementami realizowanego procesu restrukturyzacji organizacyjnej prowadzonej w Grupie KOPEX.

f) Zwiększenie do 100% zaangażowania kapitałowego spółki „KOPEX” S.A. w spółce KOPEX MIN A.D. z siedzibą w Niszu/Serbia:

W dniu 18.12.2015 roku Nadzwyczajne Walne Zgromadzenie spółki KOPEX MIN A.D. z siedzibą w Niszu/Serbia na wniosek „KOPEX” S.A. będącej większościowym akcjonariuszem spółki KOPEX MIN A.D., posiadającej 437.776 akcji stanowiących 93,48% udziału w kapitale zakładowym podjęło uchwałę o przymusowym wykupie pozostałych 30.545 akcji tej spółki należących do akcjonariuszy mniejszościowych. W dniu 28.12.2015 r. zgodnie z decyzją Centralnego Rejestru i Depozytu Papierów Wartościowych w Belgradzie zakończono proces przymusowego wykupu 30.545 akcji spółki KOPEX MIN A.D., w wyniku czego spółka „KOPEX” S.A. jest jedynym akcjonariuszem KOPEX MIN A.D. posiadającym 468.321 akcji tej spółki.

g) Zwiększenie do 100% zaangażowania kapitałowego spółki „KOPEX” S.A. w spółce KOPEX MIN-LIV A.D. z siedzibą w Niszu/Serbia:

W dniu 18.12.2015 roku Nadzwyczajne Walne Zgromadzenie spółki KOPEX MIN-LIV A.D. z siedzibą w Niszu/Serbia na wniosek „KOPEX” S.A. będącej większościowym akcjonariuszem spółki KOPEX MIN-LIV A.D., posiadającej łącznie 95.163 akcji KOPEX MIN-LIV A.D. stanowiących łącznie 93,75% udziału w kapitale zakładowym tej spółki (z czego 91.091 stanowiło własność „KOPEX” S.A., a 4.072 własność KOPEX MIN A.D.) podjęło uchwałę o przymusowym wykupie pozostałych 6.343 akcji KOPEX MIN-LIV A.D. należących do akcjonariuszy mniejszościowych. W dniu 25.12.2015 r. zgodnie z decyzją Centralnego Rejestru i Depozytu Papierów Wartościowych w Belgradzie zakończono proces przymusowego wykupu 6.343 akcji spółki KOPEX MIN – LIV A.D., w wyniku czego zaangażowanie kapitałowe „KOPEX” S.A. w spółce KOPEX MIN-LIV A.D. (wraz ze spółką zależną KOPEX MIN A.D.) wzrosło do poziomu 100% (łącznie 101.506 akcji, z czego 97.434 należących bezpośrednio do „KOPEX” S.A. i stanowiących 95,99% kapitału zakładowego oraz 4.072 należących do KOPEX MIN A.D. i stanowiących 4,01% kapitału zakładowego).

h) połączenie spółki DOZUT-TAGOR Sp. z o.o. z siedzibą w Zabrze (spółka przejmująca) i spółki HS Lubań Sp. z o.o. z siedzibą w Lubaniu (spółka przejmowana) oraz zmiana firmy spółki na KOPEX Hydraulika Siłowa Sp. z o.o.:

Nadzwyczajne Zgromadzenie Wspólników spółki DOZUT-TAGOR Sp. z o.o. i Nadzwyczajne Zgromadzenie Wspólników spółki HS Lubań Sp. z o.o. podjęły w dniu 30.11.2015 roku uchwały o połączeniu w/w spółek w trybie przepisu art. 492 §1 pkt 1 Ksh, tj. poprzez przeniesienie całego majątku spółki HS Lubań Sp. z o.o. na spółkę DOZUT-TAGOR Sp. z o.o.

Połączenie zostało zarejestrowane przez sąd rejestrowy w dniu 31.12.2015 roku. W podwyższonym kapitale zakładowym spółki przejmującej (DOZUT-TAGOR Sp. z o.o.) nowo utworzone udziały objął dotychczasowy wspólnik spółki przejmowanej, tj. KOPEX MACHINERY S.A.

Wraz z zarejestrowaniem połączenia w dniu 31.12.2015 roku zarejestrowana została również zmiana firmy spółki DOZUT-TAGOR Sp. z o.o. na **KOPEX Hydraulika Siłowa Sp. z o.o.**

2) Zbycie akcji/udziałów przez „KOPEX” S.A. bądź przez inne spółki z Grupy KOPEX, zawieszenia działalności bądź procesy likwidacyjne spółek GK „KOPEX” S.A. podjęte w ramach prowadzonego przez Emitenta procesu restrukturyzacji organizacyjnej i porządkowania składu spółek Grupy Kapitałowej „KOPEX” S.A.:

a) Zbycie przez spółkę HANSEN AND GENWEST (Pty) Ltd w Johannesburgu/RPA (obecnie KOPEX AFRICA Pty Ltd) 25,1% udziałów spółki KOPEX HOLDINGS (Pty) Ltd z siedzibą w Johannesburgu/RPA (obecnie HANSEN AND GENWEST Pty Ltd) na rzecz HANSEN AND GENWEST BEE TRUST oraz przeniesienie działalności biznesowej HANSEN AND GENWEST Pty Ltd (obecnie KOPEX AFRICA Pty Ltd) do spółki KOPEX Holdings (Pty) Ltd (obecnie HANSEN AND GENWEST Pty Ltd);

W związku z przystąpieniem spółki KOPEX HOLDINGS (Pty) Ltd z siedzibą w Johannesburgu/RPA (obecnie HANSEN AND GENWEST Pty Ltd) do realizacji opisanego powyżej w punkcie 1c) programu BBBEE (Broad-Based Black Economic Empowerment Act, 2003) zawarta została w dniu 01 marca 2015 r. umowa pomiędzy spółką HANSEN AND GENWEST Pty Ltd (obecnie KOPEX AFRICA Pty Ltd) i HANSEN AND GENWEST BEE TRUST, na mocy której HANSEN AND GENWEST Pty Ltd (obecnie KOPEX AFRICA Pty Ltd) dokonała zbycia 25,1% udziałów spółki KOPEX HOLDINGS (Pty) Ltd (obecnie HANSEN AND GENWEST Pty Ltd) na rzecz HANSEN AND GENWEST BEE TRUST (co stanowiło jeden z głównych warunków w/w programu). Natomiast na mocy Umowy zawartej pomiędzy spółką HANSEN AND GENWEST Pty Ltd (obecnie KOPEX AFRICA Pty Ltd) i KOPEX HOLDINGS (Pty) Ltd (obecnie HANSEN AND GENWEST Pty Ltd) przeniesiona została cała działalność biznesowa HANSEN AND GENWEST Pty Ltd do spółki KOPEX HOLDINGS (Pty) Ltd (obecnie HANSEN AND GENWEST Pty Ltd) wraz z udziałami spółki AIR RELIANT (Pty) Ltd. Powyższe transakcje powodowane były istniejącymi w RPA warunkami prowadzenia działalności gospodarczej oraz ciągłym dążeniem do zwiększenia konkurencyjności spółek z Grupy KOPEX na rynku południowoafrykańskim.

W dniu 23.04.2015r. spółka KOPEX HOLDINGS (Pty) Ltd (obecnie HANSEN AND GENWEST Pty Ltd) uzyskała na podstawie przeprowadzonego audytu zewnętrznego (BEE Rating Raport) certyfikat weryfikacyjny (BEE status level 3) potwierdzający wdrożenie programu BBBEE i tym samym spółka uzyskała status podmiotu mogącego przystępować do przetargów publicznych i ubiegać się o rządowe kontrakty w RPA.

b) Przeniesienie przez spółkę STA-Odlewnie Sp. z o.o. prawa własności 1.510 udziałów HS Lubań Sp. z o.o. celem ich umorzenia;

W wykonaniu uchwały nr 2 Nadzwyczajnego Zgromadzenia Wspólników spółki HS Lubań Sp. z o.o. z dnia 07.05. 2015r. i na podstawie Umowy przeniesienia własności udziałów celem ich umorzenia, dnia 18 maja 2015 roku nastąpiło przeniesienie 1.510 udziałów spółki HS Lubań Sp. z o.o. będących w posiadaniu spółki STA-Odlewnie Sp. z o.o. na rzecz spółki HS Lubań Sp. z o.o. celem ich umorzenia (wraz z dokonaniem obniżenia wysokości kapitału zakładowego tej spółki). Udziały te stanowiły 91,52% w kapitale zakładowym HS Lubań Sp. z o.o. i dawały tyleż samo głosów na zgromadzeniu wspólników spółki HS Lubań Sp. z o.o. W dniu 15.10.2015r. Sąd Rejonowy dla Wrocławia-Fabrycznej we Wrocławiu dokonał rejestracji obniżenia kapitału zakładowego spółki HS Lubań Sp. z o.o. i związanego z tym umorzenia ww. 1.510 udziałów nabytych przez spółkę celem umorzenia. W konsekwencji jedynym wspólnikiem spółki HS Lubań Sp. z o.o. została spółka KOPEX MACHINERY S.A. W/w transakcja była jednym z etapów procesu restrukturyzacji organizacyjnej prowadzonej w Grupie KOPEX przewidującej m.in. inkorporację spółki HS Lubań Sp. z o.o. do spółki DOZUT-TAGOR Sp. z o.o. Następnie spółka HS Lubań Sp. z o.o. została połączona ze spółką DOZUT-TAGOR Sp. z o.o. co zostało wyżej opisane.

c) Zbycie przez „KOPEX” S.A. wszystkich akcji spółki MIN PROIZVODNJA A.D. w likwidacji;

W dniu 24.09.2015 roku zawarta została Umowa sprzedaży wszystkich posiadanych przez KOPEX S.A. akcji spółki MIN Proizvodnja A.D. w likwidacji (tj. 4.388 akcji tej spółki) na rzecz podmiotu spoza Grupy KOPEX. Akcje te stanowiły 87,76% udziału w kapitale zakładowym i tyleż samo głosów na walnym zgromadzeniu spółki KOPEX Proizvodnja A.D. w likwidacji. Decyzja o likwidacji spółki podjęta została w dniu 05 listopada 2012 roku przez Nadzwyczajne Walne Zgromadzenie spółki KOPEX

Proizvodnja A.D. z uwagi na niekorzystny rozwój sytuacji gospodarczej na rynku serbskim, skutkujący wstrzymaniem inwestycji i spadkiem popytu w obszarze produktowym tej spółki i w konsekwencji coraz trudniejszej jej sytuacji finansowej. W dniu 05.10.2015 roku w wyniku rejestracji transakcji sprzedaży przez serbski Centralny Depozyt Papierów Wartościowych nastąpiło przeniesienie prawa własności akcji na rzecz ich nabywcy.

d) zbycie przez spółkę KOPEX MACHINERY S.A. w Zabrze 100% udziałów spółki STA-Odlewnie Sp. z o.o. z siedzibą w Tarnowskich Górach na rzecz spółki KOPEX Foundry Sp. z o.o. w Stalowej Woli;

W dniu 31.12.2015 roku na podstawie zawartej umowy sprzedaży udziałów spółka KOPEX MACHINERY S.A. dokonała zbycia 100% posiadanych udziałów spółki STA-Odlewnie Sp. z o.o. rzecz spółki KOPEX Foundry Sp. z o.o. Opisana wyżej transakcja jest elementem procesu restrukturyzacji organizacyjnej prowadzonej w Grupie KOPEX.

e) zmniejszenie zaangażowania kapitałowego „KOPEX” S.A. w spółce zależnej KOPEX-Przedsiębiorstwo Budowy Szybów S.A. z siedzibą w Bytomiu;

Na podstawie zawartej umowy sprzedaży akcji z dnia 30.12.2015 roku spółka „KOPEX” S.A. dokonała zbycia na rzecz spółki zależnej KOPEX MACHINERY S.A. 444 akcji spółki KOPEX-Przedsiębiorstwo Budowy Szybów S.A. stanowiących 0,01% udziału w kapitale zakładowym. Tym samym bezpośredni udział „KOPEX” S.A. w kapitale zakładowym KOPEX-Przedsiębiorstwo Budowy Szybów S.A. zmniejszył się do poziomu 94,99%.

f) zbycie przez „KOPEX” S.A. 3.300 udziałów spółki Węglicki Spiekane BAILDONIT Sp. z o.o. z siedzibą w Katowicach;

W dniu 30.12.2015 roku pomiędzy spółką „KOPEX” S.A. a osobą fizyczną (podmiot niepowiązany) zawarta została umowa sprzedaży przez „KOPEX” S.A. 3.300 udziałów spółki Węglicki Spiekane BAILDONIT Sp. z o.o. Sprzedane udziały stanowiły 13,30% kapitału zakładowego spółki Węglicki Spiekane BAILDONIT Sp. z o.o.

g) zbycie zorganizowanej części przedsiębiorstwa spółki Fabryka Maszyn i Urządzeń TAGOR S.A.;

Nadzwyczajne Walne Zgromadzenie spółki Fabryka Maszyn i Urządzeń TAGOR S.A. w dniu 31.12.2015 roku podjęło uchwałę o wyrażeniu zgody na zbycie zorganizowanej części przedsiębiorstwa spółki funkcjonującej pod nazwą „Zakład Hydrauliki” zlokalizowanej w Zabrzu na rzecz spółki KOPEX Hydraulika Siłowa Sp. z o.o. w Zabrzu. Umowa sprzedaży zorganizowanej części przedsiębiorstwa została zawarta w dniu 31.12.2015 roku. Powyższa transakcja stanowiła element realizowanego programu restrukturyzacji organizacyjnej Grupy KOPEX S.A. zakładającego koncentrację technologii w zakresie hydrauliki siłowej w jednym podmiocie działającym pod firmą KOPEX Hydraulika Siłowa Sp. z o.o.

h) zakończenie procesu likwidacyjnego spółki Hansen Xuzhou Electric Equipment Ltd. w likwidacji/Chin;

Zakończona została formalno-prawna procedura likwidacji spółki Hansen Xuzhou Electric Equipment Ltd./Chiny (spółka zależna HANSEN Sicherheitstechnik AG). Zgodnie z otrzymanym zawiadomieniem Biura Rynkowej Kontroli Administracyjnej Specjalnej Strefy Ekonomiczno-Technicznej XUZHOU spółka została wykreślona z rejestru z dniem 28.12.2015 roku. O rozpoczęciu procesu likwidacyjnego Emitent informował w raporcie rocznym za 2010 rok opublikowanym w dniu 02.05.2011 roku.

3) Inne zdarzenia w ramach Grupy, które wystąpiły w okresie od stycznia 2015 roku do dnia publikacji niniejszego raportu kwartalnego:

a) zmiana firmy spółki HSW Odlewnia Sp. z o.o. z siedzibą w Stalowej Woli na KOPEX Foundry Spółka z ograniczoną odpowiedzialnością;

Nadzwyczajne Zgromadzenie Wspólników spółki HSW Odlewnia Sp. z o.o. w Stalowej Woli w dniu 26.03.2015r. podjęło uchwałę o zmianie firmy spółki na **KOPEX Foundry Spółka z ograniczoną odpowiedzialnością**. Zmiana firmy spółki wpisana została w dniu 01.06.2015 r. w Krajowym Rejestrze Sądowym właściwym dla spółki.

b) zmiana firmy spółki HANSEN AND GENWEST (Pty) Ltd z siedzibą w Johannesburgu/RPA na KOPEX AFRICA (Pty) Ltd;

W dniu 09 maja 2015 roku podjęta została przez udziałowca spółki HANSEN AND GENWEST (Pty) Ltd uchwała o zmianie firmy spółki na **KOPEX AFRICA (Pty) Ltd.**, która w dniu 24 czerwca 2015 roku została zarejestrowana.

c) **zmiana firmy spółki Poland Investments7 Sp. z o.o. z siedzibą w Wałbrzychu na KOPEX-WAMAG Spółka z ograniczoną odpowiedzialnością;**

W dniu 04.09.2015 roku Nadzwyczajne Zgromadzenie Wspólników Poland Investments7 Sp. z o.o. podjęło uchwałę o zmianie firmy spółki na **KOPEX-WAMAG Spółka z ograniczoną odpowiedzialnością**. Powyższa zmiana została zarejestrowana przez sąd rejestrowy w dniu 18.11.2015 roku.

d) **rozpoczęcie procedury zmiany formy prawnej serbskich spółek KOPEX MIN A.D. i KOPEX MIN-LIV A.D. (spółki zależne „KOPEX” S.A.);**

Nadzwyczajne Walne Zgromadzenie spółki KOPEX MIN A.D. oraz Nadzwyczajne Walne Zgromadzenie spółki KOPEX MIN-LIV A.D. (obie z siedzibą w Niszu/Serbia) w dniu 05.02.2016 roku podjęły uchwały o zamiarze rozpoczęcia procedury zmiany formy prawnej każdej z tych spółek poprzez przekształcenie w spółki z ograniczoną odpowiedzialnością. Jednocześnie Walne Zgromadzenia obu wymienionych Spółek podjęły uchwały o wycofaniu akcji spółki KOPEX MIN A.D. i spółki KOPEX MIN-LIV A.D. z obrotu na rynku regulowanym (MTP Giełda Belgradzka A.D.) Działania te są kolejnym etapem prowadzonego procesu restrukturyzacji organizacyjnej spółek Grupy Kapitałowej „KOPEX S.A.

4) Wydatki inwestycyjne

Spółki Grupy Kapitałowej za okres IV kwartałów 2015 roku dokonały inwestycji na łączną kwotę 192.876 tys. zł. Główne wydatki ukierunkowane były na odtworzenie majątku w zakresie maszyn i urządzeń oraz zakup zorganizowanej części przedsiębiorstwa. Grupa Kapitałowa za okres IV kwartałów 2015 roku poniosła koszty amortyzacji posiadanych zasobów w wysokości 152.586 tys. zł. Dokonane inwestycje były finansowane ze środków własnych Spółek oraz z zewnętrznych źródeł finansowania (kredyty bankowe, pożyczki).

16. WSKAZANIE AKCJONARIUSZY POSIADAJĄCYCH BEZPOŚREDNIO LUB POŚREDNIO PRZEZ PODMIOTY ZALEŻNE CO NAJMNIEJ 5% OGÓLNEJ LICZBY GŁOSÓW NA WALNYM ZGROMADZENIU EMITENTA NA DZIEŃ PRZEKAZANIA RAPORTU KWARTALNEGO ORAZ WSKAZANIE ZMIAN W STRUKTURZE WŁASNOŚCI ZNA CZNYCH PAKIETÓW AKCJI EMITENTA W OKRESIE OD PRZEKAZANIA POPRZEDNIEGO RAPORTU KWARTALNEGO

16.1. AKCJONARIUSZE POSIADAJĄCY BEZPOŚREDNIO LUB POŚREDNIO PRZEZ PODMIOTY ZALEŻNE CO NAJMNIEJ 5% OGÓLNEJ LICZBY GŁOSÓW NA WALNYM ZGROMADZENIU EMITENTA NA DZIEŃ PRZEKAZANIA RAPORTU KWARTALNEGO

W okresie od 01 stycznia 2015 do dnia publikacji niniejszego raportu kwartalnego wysokość kapitału zakładowego „KOPEX” S.A. nie uległa zmianie i wynosi **74.332.538,00 złotych** oraz dzieli się na 74.332.538 akcji zwykłych na okaziciela, o wartości nominalnej 1,00 zł każda, w tym:

- a) **19.892.700 akcji zwykłych na okaziciela serii A,**
- b) **47.739.838 akcji zwykłych na okaziciela serii B, oraz**
- c) **6.700.000 akcji zwykłych na okaziciela serii C.**

Brak jest akcji uprzywilejowanych co do głosu.

Akcje „KOPEX” S.A. są notowane na Giełdzie Papierów Wartościowych w Warszawie S.A. (GPW) . Spółka „KOPEX” S.A. zadebiutowała na Głównym Rynku GPW dnia **04 czerwca 1998 roku**. (ISIN: KPX PLKOPEX00018, Rynek/Segment: podstawowy, Sektor: przemysł elektromaszynowy, Indeks: WIG50/sWIG80).

Według posiadanych przez Emitenta informacji i zawiadomień akcjonariuszami posiadającymi bezpośrednio lub pośrednio, co najmniej 5% ogólnej liczby głosów na walnym zgromadzeniu „KOPEX” S.A. na dzień publikacji raportu kwartalnego są:

AKCJONARIUSZ	liczba posiadanych akcji	% udział w kapitale zakładowym „KOPEX” S.A.	ogólna liczba głosów na WZA	% głosów na WZA
Krzysztof Jędrzejewski (z podmiotem zależnym)	43 586 675 ¹⁾	58,64%	43 586 675	58,64%
TDJ S.A. (pośrednio poprzez podmioty zależne)	7 433 000 ²⁾	9,99%	7 433 000	9,99%
ING OFE	4 029 002 ³⁾	5,42%	4 029 002	5,42%
Pozostali Akcjonariusze – Free Float	19 283 861	25,95%	19 283 861	25,95%
Razem:	74 332 538	100,00%	74 332 538	100,00%

Źródło: Spółka

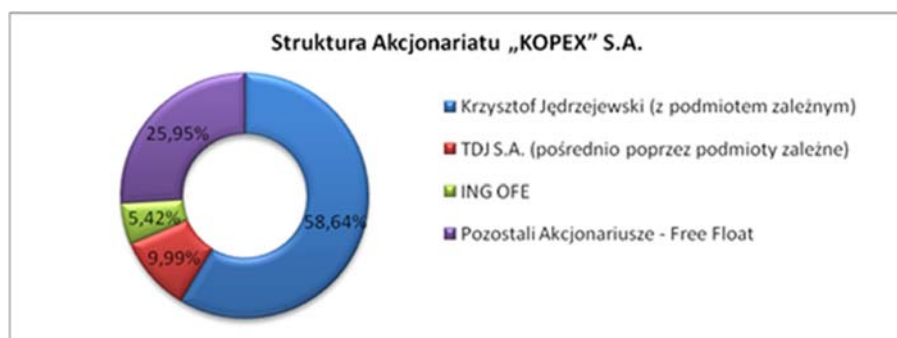
Uwagi:

- ¹⁾ Łączny stan posiadania akcji „KOPEX” S.A. przez Akcjonariusza większościowego **Pana Krzysztofa Jędrzejewskiego** wraz z podmiotem zależnym (bezpośrednio i pośrednio) zgodnie z zawiadomieniem z dnia 19.11.2013 roku otrzymanym od Pana Krzysztofa Jędrzejewskiego (raport bieżący Nr 75/2013 z dnia 19 listopada 2013 roku) oraz oświadczeniem z dnia 31.12.2014 roku, w tym:
- bezpośrednio posiada 43.310.175 akcji stanowiących 58,27% udziału w kapitale zakładowym KOPEX S.A. i uprawniających do 43.310.175 głosów na walnym zgromadzeniu KOPEX S.A., co stanowi 58,27% ogólnej liczby głosów;
 - pośrednio posiada poprzez spółkę KOPEX S.A. 276.500 akcji (skupione przez KOPEX S.A. akcje własne), które stanowią 0,37 % udziału w kapitale zakładowym,
- ²⁾ Spółka **TDJ S.A.** z siedzibą w Katowicach łącznie posiada pośrednio poprzez swoje podmioty zależne 7.433.000 akcji „KOPEX” S.A., stanowiących 9,999% udziału w kapitale zakładowym „KOPEX” S.A. i uprawniających do 7.433.000 głosów na walnym zgromadzeniu „KOPEX” S.A., co stanowi 9,999% ogólnej liczby głosów, w tym:
- Spółka **GALANTINE Sp. z o.o.** posiada bezpośrednio 7.433.000 akcji „KOPEX” S.A., stanowiących 9,999% udziału w kapitale zakładowym „KOPEX” S.A. i uprawniających do 7.433.000 głosów na walnym zgromadzeniu „KOPEX” S.A., co stanowi 9,999% ogólnej liczby głosów;

Większościowym akcjonariuszem Spółki TDJ S.A. jest Pan Tomasz Domogała, który pośrednio poprzez wyżej wskazane podmioty zależne od TDJ S.A. posiada 7.433.000 akcji stanowiących 9,999% udziału w kapitale zakładowym „KOPEX” S.A. i uprawniających do 7.433.000 głosów na walnym zgromadzeniu „KOPEX” S.A., co stanowi 9,999% ogólnej liczby głosów.

Powyższy stan posiadania akcji Emitent przekazuje zgodnie z otrzymanym w dniu 30.12.2015r. zawiadomieniem ze spółki GALANTINE Sp. z o.o. oraz raportem bieżącym KOPEX S.A. Nr 37/2015 z dnia 30 grudnia 2015 roku.

- ³⁾ stan posiadania akcji „KOPEX” S.A. przez **ING Otwarty Fundusz Emerytalny** z siedzibą w Warszawie zgodnie z zawiadomieniem Akcjonariusza (raport bieżący Nr 2/2015 z dnia 05 stycznia 2015 roku).



16.2. WSKAZANIE ZMIAN W STRUKTURZE WŁASNOŚCI ZNACZNYCH PAKIETÓW AKCJI EMITENTA W OKRESIE OD PRZEKAZANIA POPRZEDNIEGO RAPORTU KWARTALNEGO

W okresie od przekazania poprzedniego raportu okresowego tj. raportu QSr 3/2015 w dniu 12 listopada 2015r. do dnia publikacji raportu kwartalnego QSr-4/2015 w strukturze własności znacznych pakietów nie zaszły żadne zmiany.

17. ZESTAWIENIE STANU POSIADANIA AKCJI EMITENTA LUB UPRAWNIEN DO NICH PRZEZ OSOBY ZARZĄDZAJĄCE I NADZORUJĄCE EMITENTA NA DZIEŃ PRZEKAZANIA RAPORTU KWARTALNEGO, WRAZ ZE WSKAZANIEM ZMIAN W STANIE POSIADANIA, W OKRESIE OD PRZEKAZANIA POPRZEDNIEGO RAPORTU KWARTALNEGO

17.1. STAN POSIADANIA AKCJI EMITENTA LUB UPRAWNIEN DO NICH PRZEZ OSOBY ZARZĄDZAJĄCE EMITENTA NA DZIEŃ PRZEKAZANIA RAPORTU KWARTALNEGO

Imię i Nazwisko	Funkcja w Zarządzie „KOPEX” S.A.	Łączna liczba posiadanych akcji „KOPEX” S.A.	Zmiany w stanie posiadania akcji „KOPEX” S.A. w okresie od przekazania ostatniego raportu kwartalnego
Bogusław Bobrowski	Prezes Zarządu Dyrektor Naczelny (od dnia 12.01.2016 r.)	nie posiada	bez zmian ¹⁾
Piotr Broncel	Członek Zarządu Dyrektor ds. Sprzedaży	nie posiada	bez zmian ¹⁾
Marek Uszko	Członek Zarządu Dyrektor ds. Badań i Rozwoju (od dnia 12.01.2016 r.)	nie posiada	_____
Krzysztof Zawadzki	Członek Zarządu Dyrektor ds. Finansowych (od dnia 01.02.2016 r.)	nie posiada	_____

Źródło: Spółka

Uwaga:

1) stan posiadania akcji Emitenta bez zmian w okresie od przekazania ostatniego raportu okresowego QSr 3/2015 w dniu 12 listopada 2015 roku.

17.2. STAN POSIADANIA AKCJI EMITENTA LUB UPRAWNIEN DO NICH PRZEZ OSOBY NADZORUJĄCE EMITENTA NA DZIEŃ PRZEKAZANIA RAPORTU KWARTALNEGO

Imię i Nazwisko	Funkcja w Radzie Nadzorczej „KOPEX” S.A.	Łączna liczba posiadanych akcji „KOPEX” S.A.	Zmiany w stanie posiadania akcji „KOPEX” S.A. w okresie od przekazania ostatniego raportu kwartalnego
Krzysztof Jędrzejewski	Przewodniczący Rady Nadzorczej	43.586.675 ¹⁾	bez zmian ²⁾
Michał Rogatko	Wiceprzewodniczący Rady Nadzorczej	nie posiada	bez zmian ²⁾
Daniel Lewczuk	Sekretarz Rady Nadzorczej	nie posiada	bez zmian ²⁾
prof. zw. dr hab. inż. Józef Dubiński	Członek Rady Nadzorczej	nie posiada	bez zmian ²⁾
prof. zw. dr hab. n. prawnych Janusz A. Strzępka	Członek Rady Nadzorczej (od dnia 18.11.2015 roku)	nie posiada	_____

Źródło: Spółka

Uwaga:

1) Łączny stan posiadania akcji „KOPEX” S.A. przez Pana Krzysztofa Jędrzejewskiego wraz z podmiotem zależnym zgodnie z zawiadomieniem z dnia 19.11.2013r. otrzymanym od Pana Krzysztofa Jędrzejewskiego (raport bieżący Nr 75/2013 z dnia 19 listopada 2013 roku) oraz oświadczeniem z dnia 31.12.2014 roku, w tym:

- bezpośrednio posiada 43.310.175 akcji stanowiących 58,27% udziału w kapitale zakładowym „KOPEX” S.A. i uprawniających do 43.310.175 głosów na walnym zgromadzeniu „KOPEX” S.A., co stanowi 58,27% ogólnej liczby głosów;
- pośrednio posiada poprzez spółkę „KOPEX” S.A. 276.500 akcji (skupione przez „KOPEX” S.A. akcje własne), stanowiących 0,37% udziału w kapitale zakładowym;

2) stan posiadania akcji Emitenta bez zmian w okresie od przekazania ostatniego raportu okresowego QSr 3/2015 w dniu 12 listopada 2015 roku.

18. INFORMACJE, KTÓRE ZDANIEM EMITENTA SĄ ISTOTNE DLA OCENY JEGO I JEDNOSTEK ZALEŻNYCH W TYM: SYTUACJI KADROWEJ, MAJĄTKOWEJ, FINANSOWEJ, WYNIKU FINANSOWEGO I ICH ZMIAN ORAZ INFORMACJE, KTÓRE SĄ ISTOTNE DLA OCENY MOŻLIWOŚCI REALIZACJI ZOBOWIĄZAŃ PRZEZ EMITENTA I JEDNOSTKI ZALEŻNE

WYNIKI JEDNOSTKOWE

Sytuacja kadrowa

Polityka kadrowa KOPEX S.A. jest ściśle powiązana z polityką kadrową Grupy Kapitałowej. Dostosowano strukturę organizacyjną Spółki do aktualnych potrzeb, wynikających z uwarunkowań wewnętrznych i zewnętrznych.

Zatrudnienie przedstawiało się następująco:

OSOBY

	31.12.2015	31.12.2014
PRACOWNICY UMYSŁOWI	249	225
PRACOWNICY FIZYCZNI	36	37
OGÓŁEM	285	262

KOMENTARZ DO SYTUACJI FINANSOWEJ

Wartość sumy bilansowej na koniec IV kwartału 2015 roku wynosiła 1.795.677 tys. zł. i w stosunku do końca roku 2014 zmniejszyła się o 48.145 tys. zł., tj. 2,6%. Głównymi czynnikami powodującymi zmniejszenie sumy bilansowej było zmniejszenie aktywów obrotowych o 68.446 tys. zł., tj. 21,6% oraz wzrost wartości aktywów w grupie aktywów trwałych o 20.301 tys. zł., tj. 1,3%. W zobowiązaniach i kapitale własnym notuje się zmniejszenie w grupie kapitałów własnych o 14.368 tys. zł. oraz zmniejszenie wartości zobowiązań długoterminowych o 18.722 tys. zł., tj. 52,0% oraz zmniejszenie zobowiązań krótkoterminowych o 15.055 tys. zł. Dokładna struktura poszczególnych pozycji bilansowych została przedstawiona na s. 9 niniejszego sprawozdania.

JEDNOSTKOWY RACHUNEK ZYSKÓW I STRAT

W IV kwartale 2015 roku przychody ze sprzedaży Emitenta osiągnęły poziom 47.876 tys. zł. i były niższe od wykonania w analogicznym okresie ubiegłego roku o 56.288 tys. zł., tj. 54,0%. Ogółem za IV kwartały 2015 roku przychody ze sprzedaży Emitenta osiągnęły poziom 276.520 tys. zł. i były niższe od wykonania w analogicznym okresie ubiegłego roku o 88.507 tys. zł., tj. 24,2%.

W okresie od stycznia do grudnia 2015 roku Emitent osiągnął przychody ze sprzedaży eksportowej w wysokości 257.080 tys. zł., w tym:

- sprzedaż maszyn i urządzeń górniczych do Argentyny, Bośni i Hercegowiny, Chin, Rosji, Rumunii oraz Serbii w wysokości 165.701 tys. zł.;
- sprzedaż surowców masowych (węgiel) w wysokości 71.264 tys. zł. do Austrii, Hiszpanii, Słowacji, Szwecji oraz Węgier;
- usługi górnicze w wysokości 19.851 tys. zł. realizowane we Francji;
- pozostała sprzedaż w wysokości 264 tys. zł. została realizowana w Czechach oraz Rumunii;

Na rynku krajowym za okres styczeń-grudzień 2015 roku, Emitent uzyskał przychody ze sprzedaży w wysokości 19.440 tys. zł. na które składają się:

- sprzedaż maszyn i urządzeń górniczych w wysokości 348 tys. zł.;
- pozostała sprzedaż (dzierżawa, najem, obsługa księgową, obsługa finansową, usługi informatyczne, usługi logistyczne, kontrola wewnętrzna, licencje, doradcze, obsługa kadrowo-płacowa, obsługa marketingowa) w wysokości 19.092 tys. zł.;

Zysk brutto na sprzedaży w IV kwartale 2015 roku wyniósł 2.977 tys. zł., w stosunku do wyniku uzyskanego w analogicznym okresie roku ubiegłego zmniejszył się o 2.944 tys. zł. Narastająco za okres od I do IV kwartału 2015 roku zysk brutto na sprzedaży wyniósł 21.127 tys. zł., w stosunku do wyniku uzyskanego w analogicznym okresie roku ubiegłego zmniejszył się o 14.707 tys. zł., tj. o 41,0%.

Koszty sprzedaży wyniosły w IV kwartale 2015 roku 2.356 tys. zł., a za okres czterech kwartałów 2015 roku uzyskały poziom 9.313 tys. zł. i są niższe od poniesionych w stosunku do analogicznego okresu ubiegłego roku o 50 tys. zł., tj. o 0,5%.

Koszty ogólnego zarządu wyniosły w IV kwartale 2015 roku 5.145 tys. zł., a za okres czterech kwartałów 2015 roku uzyskały poziom 23.852 tys. zł. i są niższe od poniesionych w stosunku do analogicznego okresu ubiegłego roku o 2.511 tys. zł., tj. 9,5%.

Pozostałe przychody i koszty oraz zyski (straty) w analizowanym okresie przedstawiają się następująco (w tys. zł):

- pozostałe przychody:

	I-IV Q 2015	I-IV Q 2014
Dywidendy	52.477	107.989
Dotacje	1.194	1.982
Rozwiązanie odpisów z tytułu aktualizacji wartości aktywów	269	-
Odszkodowania, kary umowne, zwrot kosztów sądowych	161	859
Pozostałe	273	328
RAZEM	54.374	111.158

- pozostałe koszty

	I-IV Q 2015	I-IV Q 2014
Odpis aktualizujący aktywa	2.754	10.854
Koszty sądowe, zastępstwa procesowe, kary, odszkodowania	130	343
Należności odpisane	13	516
Utworzone rezerwy	-	186
Pozostałe	159	505
RAZEM	3.056	12.404

- pozostałe zyski (straty)

	I-IV Q 2015	I-IV Q 2014
Wynik na transakcjach walutowych (dla których nie prowadzi się rachunkowości z zabezpieczeń)	852	1.852
Wycena transakcji walutowych (dla których nie prowadzi się rachunkowości zabezpieczeń)	-692	-2.029
Różnice kursowe (za wyjątkiem dotyczących kredytów i pożyczek)	1.944	1.010
Wynik ze sprzedaży i likwidacji środków trwałych	4.939	-13
Wynik ze sprzedaży aktywów finansowych (akcji, obligacji)	-471	-7.590
Aktualizacja wartości inwestycji (wycena pożyczek, rozrachunków długoterminowych, akcji)	-2.223	-856
RAZEM	4.349	-7.626

W 2015 roku Spółka uzyskała wynik na działalności operacyjnej w wysokości 43.629 tys. zł.

Przychody i koszty finansowe w analizowanym okresie przedstawiają się następująco (w tys. zł):

- przychody finansowe:

	I-IV Q 2015	I-IV Q 2014
Odsetki	9.562	11.176
Prowizje za udostępnienie limitów, udzielonych poręczeń i gwarancji	1.562	4.391
Rozwiązanie odpisów aktualizujących należności finansowe	707	-
Dodatnie saldo różnic kursowych (dot. działalności finansowej)	681	1.440
Pozostałe	7	9
RAZEM	12.519	17.016

- koszty finansowe:

	I-IV Q 2015	I-IV Q 2014
Odpisy aktualizujące należności finansowe	38.080	806
Odsetki	4.515	6.719
Prowizje od poręczeń, gwarancji, kredytów	735	1.901
Utworzenie rezerwy na koszty finansowe	-	43
Pozostałe	100	6
RAZEM	43.430	9.475

Emitent za IV kwartały 2015 roku uzyskał zysk netto w wysokości **13.859 tys. zł.**

Możliwości realizacji zobowiązań

Sytuacja ekonomiczno-finansowa Spółki znajduje odzwierciedlenie we wskaźnikach płynności finansowej, które wynoszą odpowiednio:

	31.12.2015	31.12.2014
<ul style="list-style-type: none"> płynność bieżąca (aktywa obrotowe / zobowiązania bieżące pomniejszone o rezerwy oraz rozliczenia międzyokresowe) 	1,04	1,30
<ul style="list-style-type: none"> płynność szybka (aktywa obrotowe - zapasy / zobowiązania bieżące pomniejszone o rezerwy oraz rozliczenia międzyokresowe) 	1,04	1,29
<ul style="list-style-type: none"> płynność gotówkowa (środki pieniężne / zobowiązania bieżące pomniejszone o rezerwy oraz rozliczenia międzyokresowe) 	0,03	0,13

Obecny poziom wskaźników płynności nie wskazuje na ryzyko utraty możliwości bieżącego regulowania zobowiązań krótkoterminowych.

WYNIKI SKONSOLIDOWANE

SYTUACJA KADROWA

Zatrudnienie w Grupie Kapitałowej KOPEX S.A. przedstawiało się następująco:

OSOBY

	31.12.2015	31.12.2014
PRACOWNICY UMYSŁOWI	1.608	1.620
PRACOWNICY FIZYCZNI	3.028	3.206
OGÓŁEM	4.636	4.826

SEGMENTY OPERACYJNE

Mając na uwadze regulacje MSSF 8 obowiązujące od 01.01.2009 działalność Grupy Kapitałowej podzielono na segmenty operacyjne odzwierciedlające główne kierunki działalności a jako główny segment wyodrębniono górnictwo. Podstawowym kryterium prezentacji segmentów operacyjnych jest podział wynikający ze struktury zarządzania i raportowania wewnętrznego Grupy.

- Segment – górnictwo, obejmuje następujące obszary działalności:
 - usługi górnicze,
 - produkcja i sprzedaż maszyn i urządzeń dla górnictwa podziemnego,
 - produkcja i sprzedaż maszyn i urządzeń dla górnictwa odkrywkowego,
 - produkcja i sprzedaż maszyn i urządzeń elektrycznych i elektronicznych,
 - odlewy.

Pozostałe segmenty operacyjne:

- produkcja i sprzedaż maszyn i urządzeń dla przemysłu,
- sprzedaż węgla,
- pozostała działalność.

Spółki Grupy Kapitałowej prowadzą główną działalność skierowaną do górnictwa podziemnego, odkrywkowego polegającą głównie na sprzedaży maszyn i urządzeń, a także na świadczeniu kompleksowych usług górniczych, pionowych i poziomych. Grupa Kapitałowa rozwija również działalność w nie górniczych obszarach przemysłu (np. hydraulika siłowa i urządzenia dla przemysłu rolniczego. Grupa w swojej strukturze posiada firmy dostarczające specjalistyczne urządzenia elektryczne oraz systemy przeciwybuchowe mające zastosowanie w górnictwie i poza górnictwem. Buduje systemy klimatyzacji przemysłowej. W skład Grupy wchodzi także uznany na rynku energetyki zawodowej oraz przemysłowej producent urządzeń elektroenergetycznej automatyki zabezpieczeniowej.

W zakresie pozostałej działalności Grupa świadczy usługi budowlane, produkuje elementy prefabrykowane dla budownictwa i kolejnictwa, a także wykonuje usługi warsztatowe, serwisowe, remontowe, spedycyjno-transportowe. Działalność ta w zasadniczej mierze nie ma charakteru działalności masowej, lecz jest działalnością specyficzną, uzależnioną od indywidualnych potrzeb odbiorców.

Przy wyborze segmentów operacyjnych kierowano się przede wszystkim wiarygodnością i porównywalnością informacji na przestrzeni czasu dla różnych grup towarów i usług Grupy Kapitałowej jak również wzięto pod uwagę jej strukturę organizacyjną. Należy zwrócić uwagę na fakt, iż nie wszystkie wyodrębnione segmenty spełniają ilościowy próg 10% lub więcej łącznych zewnętrznych i wewnętrznych przychodów. Jednostka decydując się na ich prezentację miała na względzie ich istotność.

Organ odpowiedzialny za podejmowanie decyzji w jednostce, ocenia wyniki działalności poszczególnych segmentów operacyjnych opierając się o wynik ze sprzedaży brutto oraz wynik z działalności operacyjnej, co znajduje swoje odzwierciedlenie w ich prezentacji. Korekty konsolidacyjne, wyłączenia uwzględnione są w przychodach oraz wyniku segmentów, co obiektywizuje wynik segmentu.

Zaprezentowane poniżej tablice przedstawiają informację o skonsolidowanych segmentach operacyjnych w podziale branżowym oraz ujęciu geograficznym.

INFORMACJE O SKONSOLIDOWANYCH SEGMENTACH OPERACYJNYCH W PODZIALE BRANŻOWYM

	Górnictwo		Produkcja i sprzedaż maszyn i urządzeń dla przemysłu		Sprzedaż węgla		Pozostała działalność		Wylączenia konsolidacyjne		Wartość skonsolidowana	
	I-IV Q 2015	I-IV Q 2014	I-IV Q 2015	I-IV Q 2014	I-IV Q 2015	I-IV Q 2014	I-IV Q 2015	I-IV Q 2014	I-IV Q 2015	I-IV Q 2014	I-IV Q 2015	I-IV Q 2014
DZIAŁALNOŚĆ KONTYNUOWANA												
Przychody segmentu razem	938 233	1 303 732	25 569	17 457	71 264	55 228	117 148	94 881	-58 533	-37 367	1 093 681	1 433 931
Przychody segmentu od klientów zewnętrznych	938 233	1 303 732	25 569	17 457	71 264	55 228	58 615	57 514	-	-	1 093 681	1 433 931
Przychody między segmentami	-	-	-	-	-	-	58 533	37 367	-58 533	-37 367	-	-
Wynik segmentu - wynik brutto ze sprzedaży	52 041	257 063	3 975	2 972	2 928	3 201	11 924	15 075	-	-	70 868	278 311
Wynik operacyjny segmentu	-426 829	138 784	-971	-736	300	370	-12 061	-2 832	-	-	-439 561	135 586
Wynik z działalności finansowej całej grupy											-65 246	-11 701
Udział w zyskach (stratach) netto jednostek podporządkowanych wycenianych metodą praw własności											2 526	6 117
Zysk (strata) brutto											-502 281	130 002
Podatek dochodowy											-5 586	27 391
Skonsolidowany zysk (strata) netto z działalności kontynuowanej											-496 695	102 611
Skonsolidowany zysk (strata) netto z działalności zaniechanej											-	122
Skonsolidowany zysk (strata) netto razem											-496 695	102 733
Zysk (strata) netto przypadający udziałom niekontrolującym											881	1 473
Zysk (strata) netto przypadający akcjonariuszom spółki dominującej											-497 576	101 260
z tego:												
- z działalności kontynuowanej											-497 576	101 138
- z działalności zaniechanej											-	122

INFORMACJE O SKONSOLIDOWANYCH PRZYCHODACH W UJĘCIU GEOGRAFICZNYM

	Górnictwo		Produkcja i sprzedaż maszyn i urządzeń dla przemysłu		Sprzedaż węgla		Pozostała działalność		Wartość skonsolidowana	
	I-IV Q 2015	I-IV Q 2014	I-IV Q 2015	I-IV Q 2014	I-IV Q 2015	I-IV Q 2014	I-IV Q 2015	I-IV Q 2014	I-IV Q 2015	I-IV Q 2014
AFRYKA PŁD	35 968	48 663	-	-	-	-	-	-	35 968	48 663
ARGENTYNA	46 669	255 009	-	-	-	-	-	-	46 669	255 009
AUSTRALIA	12 284	15 418	10	3	-	-	-	935	12 294	16 356
AUSTRIA	0	21	6	-	34 334	18 292	-	-	34 340	18 313
BIAŁORUŚ	4 616	1 500	9	-	-	-	-	-	4 625	1 500
BOŚNIA	2 242	26 396	140	-	-	-	-	52	2 382	26 448
CHINY	2 774	32 663	-	-	-	-	-	283	2 774	32 946
CZECHY	11 582	34 818	2 524	2 048	-	-	641	464	14 747	37 330
FRANCJA	19 884	18 699	931	143	-	-	-	750	20 815	19 592
HISZPANIA	17	28	-	-	12 261	14 057	-	3	12 278	14 088
KAZACHSTAN	-	609	-	-	-	-	-	626	-	1 235
NIEMCY	14 120	25 950	102	707	-	-	-	755	14 222	27 412
POLSKA	551 875	742 602	18 757	12 186	-	1 234	57 647	54 317	628 279	810 339
ROSJA	148 054	42 938	-	-	-	-	-	-2 075	148 054	40 863
RUMUNIA	625	1 020	-	-	-	-	12	26	637	1 046
SERBIA	83 785	42 766	2 747	1 690	-	-	315	387	86 847	44 843
SŁOWACJA	40	98	-	-	3 448	4 343	-	-	3 488	4 441
SŁOWENIA	1 113	965	-	-	-	-	-	-	1 113	965
SZWECJA	7	226	3	-	19 041	17 302	-	-	19 051	17 528
TURCJA	176	9 376	-	-	-	-	-	-	176	9 376
UKRAINA	-	1 524	-	-	-	-	-	-	-	1 524
WĘGRY	-	-	-	33	2 180	-	-	-	2 180	33
POZOSTAŁE	2 402	2 443	340	647	-	-	-	991	2 742	4 081
RAZEM	938 233	1 303 732	25 569	17 457	71 264	55 228	58 615	57 514	1 093 681	1 433 931

Informacja na temat głównych zewnętrznych klientów, od których przychody przekraczają 10% lub więcej łącznych przychodów Grupy Kapitałowej, tj. 109.368 tys. zł. lub więcej.

Za okres od stycznia do grudnia 2015 roku kryterium ilościowe, określające klienta głównego zostało osiągnięte z dwoma kontrahentami. Przychody z pierwszym kontrahentem zostały zrealizowane w wysokości 155.774 tys. zł. i dotyczą segmentu: górnictwo. Kopex S.A. nie jest formalnie powiązany z powyższym odbiorcą. Przychody z drugim kontrahentem zostały zrealizowane w wysokości 149.574 tys. zł. i również zrealizowane zostały w segmencie: górnictwo. Kopex S.A. nie jest formalnie powiązany z powyższym odbiorcą.

Aktywa trwale (inne niż instrumenty finansowe, aktywa z tytułu podatku odroczonego, aktywa z tytułu świadczeń pracowniczych po okresie zatrudnienia oraz prawa wynikające z umów ubezpieczeniowych) Grupy Kapitałowej w 90,0% zlokalizowane są w kraju pochodzenia Jednostki Dominującej.

KOMENTARZ DO SYTUACJI FINANSOWEJ

W IV kwartale 2015 roku przychody ze sprzedaży Grupy Kapitałowej osiągnęły poziom 224.142 tys. zł., a za cztery kwartały 2015 roku osiągnęły poziom 1.093.681 tys. zł. i były niższe od uzyskanych w analogicznym okresie ubiegłego roku o 340.250 tys. zł., tj. 23,7%.

Struktura przychodów, wyniku brutto ze sprzedaży i wyniku operacyjnego segmentu GÓRNICTWO:

W TYS. PLN.

	Usługi górnicze		Produkcja i sprzedaż maszyn i urządzeń dla górnictwa podziemnego		Produkcja i sprzedaż maszyn i urządzeń dla górnictwa odkrywkowego		Produkcja i sprzedaż maszyn i urządzeń elektrycznych i elektronicznych		Odlewy	
	I-IV Q 2015	I-IV Q 2014	I-IV Q 2015	I-IV Q 2014	I-IV Q 2015	I-IV Q 2014	I-IV Q 2015	I-IV Q 2014	I-IV Q 2015	I-IV Q 2014
Przychody segmentu	250 050	338 102	481 420	746 627	73 992	50 140	88 524	142 401	44 247	26 462
Wynik segmentu - wynik brutto ze sprzedaży	33 202	66 463	-15 998	141 442	116	-3 356	24 349	44 111	10 372	8 403
Wynik operacyjny segmentu	18 784	49 786	-446 395	87 103	-6 527	-19 038	3 531	18 522	3 778	2 411

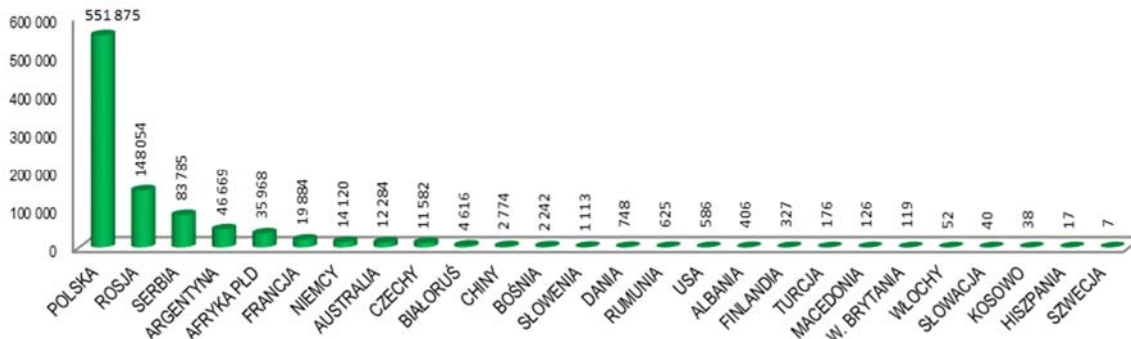
Struktura geograficzna przychodów segmentu GÓRNICTWO:

W TYS. PLN.

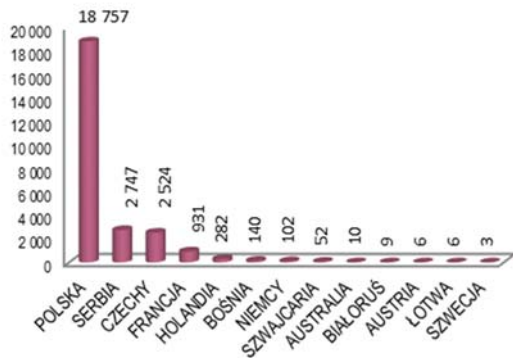
	Usługi górnicze		Produkcja i sprzedaż maszyn i urządzeń dla górnictwa podziemnego		Produkcja i sprzedaż maszyn i urządzeń dla górnictwa odkrywkowego		Produkcja i sprzedaż maszyn i urządzeń elektrycznych i elektronicznych		Odlewy	
	I-IV Q 2015	I-IV Q 2014	I-IV Q 2015	I-IV Q 2014	I-IV Q 2015	I-IV Q 2014	I-IV Q 2015	I-IV Q 2014	I-IV Q 2015	I-IV Q 2014
AFRYKA PŁD	-	-	-	-	-	-	35 968	48 663	-	-
ARGENTYNA	-	-	46 669	255 009	-	-	-	-	-	-
AUSTRALIA	-	-	12 284	15 418	-	-	-	-	-	-
AUSTRIA	-	-	-	-	-	-	-	-	-	21
BIAŁORUŚ	-	-	-	-	-	-	4 616	1 500	-	-
BOŚNIA	-	-	1 577	25 647	-	-	-	-	665	749
CHINY	-	-	2 774	32 663	-	-	-	-	-	-
CZECHY	1 730	886	6 693	28 008	-	-	2 892	5 924	267	-
FRANCJA	19 851	18 699	-	-	-	-	-	-	33	-
HISZPANIA	-	-	-	11	-	-	17	17	-	-
KAZACHSTAN	-	-	-	609	-	-	-	-	-	-
NIEMCY	5 353	3 592	-	-	-	1 093	42	21 265	8 725	-
POLSKA	223 064	304 763	264 206	348 386	-	13 215	42 725	59 184	21 880	17 054
ROSJA	-	-	146 552	37 329	-	-	1 502	5 609	-	-
RUMUNIA	-	-	625	1 020	-	-	-	-	-	-
SERBIA	-	-	-	-	73 992	35 832	-	-	9 793	6 934
SŁOWACJA	-	-	40	-	-	-	-	13	-	85
SŁOWENIA	-	-	-	-	-	-	-	-	1 113	965
SZWECJA	-	-	-	-	-	-	-	226	7	-
TURCJA	-	9 150	-	226	-	-	176	-	-	-
UKRAINA	-	-	-	1 524	-	-	-	-	-	-
WĘGRY	-	-	-	-	-	-	-	-	-	-
POZOSTAŁE	50	1 012	-	777	-	-	586	-	1 764	654
RAZEM	250 050	338 102	481 420	746 627	73 992	50 140	88 524	142 401	44 247	26 462

Strukturę geograficzną przychodów z poszczególnych segmentów sprzedaży za IV kwartały 2015 roku prezentują poniższe rysunki (w tys. zł):

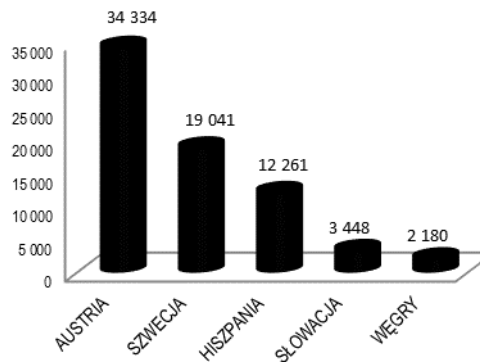
Górnictwo
udział w sprzedaży ogółem 85,8%



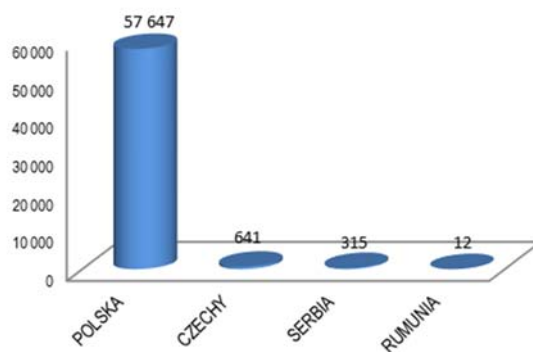
Produkcja i sprzedaż maszyn i urządzeń dla przemysłu
udział w sprzedaży ogółem 2,3%



Sprzedaż węgla
udział w sprzedaży ogółem 6,5%



Pozostała sprzedaż
udział w sprzedaży ogółem 5,4%



Skonsolidowana strata brutto na sprzedaży w IV kwartale 2015 roku wyniosła -33.876 tys. zł., a narastająco za okres od I do IV kwartału 2015 roku skonsolidowany zysk brutto na sprzedaży wyniósł 70.868 tys. zł. i w stosunku do wyniku uzyskanego w analogicznym okresie roku ubiegłego zmniejszył się o 207.443 tys. zł., tj. o 74,5%.

Koszty sprzedaży wyniosły w IV kwartale 2015 roku 12.618 tys. zł., a narastająco za okres od I do IV kwartału 2015 roku wyniosły 39.409 tys. zł. i są niższe od poniesionych w stosunku do analogicznego okresu ubiegłego roku o 218 tys. zł., tj. o 0,6%.

Koszty ogólnego zarządu wyniosły w IV kwartale 2015 roku 23.301 tys. zł. – a narastająco za okres od I do IV kwartału 2015 roku wyniosły 94.315 tys. zł. i są niższe od poniesionych w stosunku do analogicznego okresu ubiegłego roku o 20.132 tys. zł., tj. 17,6%.

Pozostałe przychody i koszty oraz zyski (straty) w analizowanym okresie przedstawiają się następująco (w tys. zł):

- pozostałe przychody:

	I-IV Q 2015	I-IV Q 2014
Przedawnione zobowiązania	3.284	-
Odszkodowania, kary oraz koszty sądowe	3.069	23.377
Dotacje	1.578	2.650
Sprzedaż usług socjalnych	949	849
Rozwiązanie rezerw z lat poprzednich	624	-
Nadwyżki inwentaryzacyjne	26	238
Umorzone zobowiązania	-	231
Inne	2.927	1.671
RAZEM	12.457	29.016

- pozostałe koszty:

	I-IV Q 2015	I-IV Q 2014
Utworzone odpisy z tytułu aktualizacji wartości aktywów finansowych	18.274	8.257
Kary, koszty sądowe, odszkodowania	2.975	2.121
Koszt utrzymania obiektów socjalnych	1.377	1.444
Koszty zaniechanych prac rozwojowych i produkcji	290	-
Złomowanie składników majątku obrotowego	128	564
Renty wyrównawcze	110	-
Niedobory inwentaryzacyjne	61	-
Należności spisane	19	664
Utworzone rezerwy	-	1.619
Inne	1.349	2.569
RAZEM	24.583	17.238

- pozostałe zyski (straty)

	I-IV Q 2015	I-IV Q 2014
Wynik na transakcjach walutowych (dla których nie prowadzi się rachunkowości z zabezpieczeń)	857	2.730
Wycena transakcji walutowych (dla których nie prowadzi się rachunkowości z zabezpieczeń)	-692	-2.815
Różnice kursowe (za wyjątkiem dotyczących kredytów i pożyczek)	-727	3.292
Wynik ze sprzedaży i likwidacji środków trwałych	5.613	7.214
Wynik ze sprzedaży aktywów finansowych (akcji, obligacji)	-295	1.636
Aktualizacja wartości inwestycji (wycena pożyczek, rozrachunków długoterminowych, akcji)	-2.329	-962
Pozostałe	980	-2.405
RAZEM	3.407	8.690

Grupa Kapitałowa za IV kwartały 2015 roku utworzyła odpisy na aktywa niefinansowe w wysokości 367.986 tys. zł., które zostały opisane w punkcie 2.4. oraz 6. niniejszego sprawozdania.

Za okres IV kwartałów 2015 roku Grupa Kapitałowa poniosła stratę na działalności operacyjnej w wysokości -439.561 tys. zł.

Przychody i koszty finansowe w analizowanym okresie przedstawiają się następująco (w tys. zł.):

- przychody finansowe:

	I-IV Q 2015	I-IV Q 2014
Odsetki	11.141	10.746
Rozwiązanie rezerw na koszty finansowe	2.740	-
Prowizje od poręczeń i gwarancji	1.522	2.431
Pozostałe	2.024	456
RAZEM	17.427	13.633

- koszty finansowe:

	I-IV Q 2015	I-IV Q 2014
Utworzenie odpisów aktualizujących należności finansowe	61.443	1.344
Odsetki	17.415	21.758
Prowizje od poręczeń, gwarancji i kredytów	1.597	1.105
Pozostałe	2.218	1.127
RAZEM	82.673	25.334

Sytuacja finansowa Grupy Kapitałowej znajduje odzwierciedlenie we wskaźnikach płynności finansowej, które wynoszą odpowiednio:

	31.12.2015	31.12.2014
• płynność bieżąca (aktywa obrotowe / zobowiązania bieżące pomniejszone o rezerwy oraz rozliczenia międzyokresowe)	1,23	1,63
• płynność szybka (aktywa obrotowe - zapasy / zobowiązania bieżące pomniejszone o rezerwy oraz rozliczenia międzyokresowe)	0,94	1,29
• płynność gotówkowa (środki pieniężne / zobowiązania bieżące pomniejszone o rezerwy oraz rozliczenia międzyokresowe)	0,07	0,12

Obecny poziom wskaźników płynności nie wskazuje na ryzyko utraty możliwości bieżącego regulowania zobowiązań krótkoterminowych.

Wynik finansowy netto Grupy Kapitałowej został ustalony na poziomie przychodów i kosztów poszczególnych jednostek tworzących Grupę z wyłączeniem przychodów i kosztów oraz niezrealizowanych zysków pomiędzy jednostkami objętymi konsolidacją.

Skonsolidowana strata brutto za styczeń-grudzień 2015 roku, wyniosła -502.281 tys. zł. Za IV kwartały 2015 roku Grupa Kapitałowa poniosła stratę netto przypadającą akcjonariuszom spółki dominującej w wysokości -497.576 tys. zł.

Struktura poszczególnych pozycji bilansowych została przedstawiona na s. 4 niniejszego sprawozdania.

19. ZWIĘZŁY OPIS ISTOTNYCH DOKONAŃ LUB NIEPOWODZEŃ EMITENTA W OKRESIE, KTÓREGO DOTYCZY RAPORT, WRAZ Z WYKAZEM NAJWAŻNIEJSZYCH ZDARZEŃ ICH DOTYCZĄCYCH

W okresie sprawozdawczym Emitent oraz Spółki zależne prowadziły statutową działalność gospodarczą.

Spółki wchodzące w skład Grupy Kapitałowej w okresie sprawozdawczym zawarły ponadto szereg umów handlowych, z których do głównych należą:

- Zarząd KOPEX S.A. z siedzibą w Katowicach (Emitent) zawiadamia, że w dniu 12.01.2015 roku otrzymał informację o podpisaniu przez KOPEX - Przedsiębiorstwo Budowy Szybów S.A. w Bytomiu (jednostka zależna Emitenta) Aneksu datowanego na 02.01.2015 r. do znaczącej umowy z dnia 05.07.2012 r. zawartej pomiędzy: KOPEX -Przedsiębiorstwo Budowy Szybów S.A. - Wykonawca a KGHM Polska Miedź S.A. - Zamawiający, dotyczącej wykonania wyrobisk chodnikowych w Oddziałach ZG Polkowice – Sieroszowice i ZG Rudna. Na mocy zawartego Aneksu wydłużony został okres realizacji umowy do 2020 roku (poprzednio do 31.12.2016 r.) oraz ustalono szacunkowe wynagrodzenie w kwocie 427.500.000,00 zł netto za wykonanie robót w latach 2015 - 2020. Ostateczna wysokość wynagrodzenia zależna jest od faktycznie zrealizowanego zakresu robót. Do dnia 31.12.2014r. wykonane zostały roboty o łącznej wartości 230.540.591,00 zł netto.
- Zarząd KOPEX S.A. z siedzibą w Katowicach (Emitent) zawiadamia, że w dniu 25.02.2015 r. otrzymał informację, na podstawie której stwierdza, że Emitent i podmioty zależne Emitenta, w okresie od dnia 4 marca 2014 r. zawarły z Kompanią Węglową S.A. z siedzibą w Katowicach oraz jej podmiotem zależnym szereg umów, których łączna wartość przekracza 10% wartości kapitałów własnych Emitenta (według stanu z ostatniego opublikowanego przez Emitenta raportu kwartalnego QSr - 4/2014 w dniu 25 lutego 2015 roku). Wartość kapitałów własnych Emitenta będących podstawą kryterium wynosi 1.538.273 tys. zł. Łączna wartość umów zawartych z Kompanią Węglową S.A. oraz jej podmiotem zależnym, o których Emitent powziął informacje, w okresie od 4 marca 2014 r. do 25 lutego 2015 r. wynosi 172.562.952,18 zł netto. Stosownie do § 2 ust.1 pkt 44) i § 2 ust.2 Rozporządzenia Ministra Finansów z dnia 19 lutego 2009 r. w sprawie informacji bieżących i okresowych przekazywanych przez emitentów papierów wartościowych oraz warunków uznawania za równoważne informacji wymaganych przepisami prawa państwa niebędącego państwem członkowskim (t.j. Dz.U. z 2014 r. poz. 133) - RMF, spełnione zostały kryteria zawarcia znaczącej umowy. Umową o największej wartości spośród zawartych w ww. okresie jest umowa datowana na 03.02.2015 r., otrzymana w dniu 25.02.2015 r., której stronami są Kompania Węglowa S.A. - Zamawiający oraz KOPEX MACHINERY S.A. (jednostka zależna Emitenta) - Wykonawca. Przedmiotem ww. umowy jest: Leasing finansowy wraz z dostawą trzech nowych przenośników taśmowych typu WAMAG PTD 1400 produkcji KOPEX MACHINERY S.A. dla Kompanii Węglowej S.A. Oddziału KWK „Marcel”. Każdy z przenośników stanowi odrębny przedmiot leasingu. Łączna wartość umowy netto wynosi: 24.199.999,98 zł (raty kapitałowe + odsetki). Płatność za okres używania każdego przedmiotu leasingu została rozłożona na 36 comiesięcznych rat. Część odsetkowa ustalana będzie w oparciu o stawkę WIBOR 1M powiększoną o stałą marżę. Każda ostatnia 36 rata może opiewać na inną kwotę w celu wyrównania różnic wynikających z zaokrąglenia obliczeniowych - tzw. rata wyrównująca. Płatności leasingowe będą realizowane miesięcznie począwszy od ostatniego dnia następnego miesiąca, po dacie w której Zamawiający przyjmie przedmiot leasingu do używania na podstawie protokołu zdawczo-odbiorczego. W momencie uregulowania ostatniej raty leasingowej oraz wszystkich należnych opłat wynikających z umowy nastąpi sprzedaż przedmiotu leasingu Zamawiającemu za kwotę 1,00 zł netto.
- Zarząd KOPEX S.A. z siedzibą w Katowicach (Emitent) zawiadamia, że w dniu 02.04.2015 r. otrzymał informację o podpisaniu z datą 01.04.2015 r. przez KOPEX - Przedsiębiorstwo Budowy Szybów S.A. w Bytomiu (jednostka zależna Emitenta) kolejnego aneksu do znaczącej umowy z dnia 30.07.2009 r. zawartej pomiędzy: KOPEX - Przedsiębiorstwo Budowy Szybów S.A. - Wykonawca a Jastrzębską Spółką Węglową S.A. - Zamawiający, której przedmiotem jest wykonanie rury szybowej oraz dwustronnego wlotu szybowego szybu 1 BZIE w Jastrzębskiej Spółce Węglowej S.A. KWK Borynia-Zofiówka-Jastrzębie Ruch Zofiówka. Podpisany Aneks dotyczy wykonanych robót dodatkowych oraz zmiany cen jednostkowych. W związku z powyższym całkowita wartość umowy została zwiększona do łącznej wysokości 264.236.419,30 zł. netto.
- Kompleks ścianowy wraz z obudową hydrauliczną i wyposażeniem elektrycznym, kombajn ścianowy oraz przenośnik taśmowy dostarczy Grupa Kopex do kopalń w Kuźnieckim Zagłębiu Węglowym. Łączna wartość trzech podpisanych na rynku rosyjskim umów to ponad 28 milionów euro (ponad 113 mln złotych). Przedmiotem kontraktów jest dostawa dwóch kombajnów ścianowych KSW460-NE. Pierwszy z nich, jako element kompleksu ścianowego, razem z obudową ścianową i wyposażeniem elektrycznym trafi do kopalni Bierezowska (UKSK). Drugi kombajn wraz z wyposażeniem elektrycznym, w tym systemami wizualizacji i automatyzacji, zostanie wysłany do kopalni Jubilejna (Topprom). Przedmiotem trzeciej umowy jest dostawa przenośnika ścianowego typu Rybnik 750 do kopalni Połusuchińska. Wszystkie umowy zostaną zrealizowane w drugiej połowie 2015 roku. Przedmiot największej umowy będzie dostarczony do kopalni Bierezowska do końca września 2015 roku. Kontrakty zawarły polskie spółki należące do Grupy Kopex za pośrednictwem działającej w Nowokuźniecku spółki Kopex Sibir.

- Zarząd KOPEX S.A. z siedzibą w Katowicach (Emitent) informuje o podpisaniu w dniu 12.11.2015 r. znaczącej umowy (jako Lider Konsorcjum, o którym dalej mowa) z firmą E003B7 Sp. z o.o. z siedzibą w Raciborzu, której stronami są: Konsorcjum KOPEX S.A. (Lider Konsorcjum) i spółka Stal-Systems S.A. z siedzibą w Wólce Pełkińskiej (Partner Konsorcjum) występujące razem jako Wykonawca oraz E003B7 Sp. z o.o. (spółka zależna RAFAKO S.A.) występująca jako Zamawiający. Przedmiotem ww. umowy jest: „Dostawa i montaż konstrukcji stalowej budynku maszynowni, kotłowni, bunkrowni, LUVO, SCR, montaż bunkrów węglowych, podniesienie i ułożenie zdmuchiwaczy parowych” z przeznaczeniem dla Bloku energetycznego o mocy 910 MWe brutto realizowanego dla Tauron Wytwarzanie S.A. Oddział Elektrownia Jaworzno III - Elektrownia II w Jaworznie. Szacunkowa łączna wartość umowy wynosi: 179.952.200,00 zł netto + VAT. Okres realizacji umowy wynosi 16 miesięcy od wejścia jej w życie. Umowa weszła w życie z dniem 13.01.2016 roku.
- Zarząd KOPEX S.A. z siedzibą w Katowicach (Emitent) zawiadamia, że w dniu 16.12.2015 r. otrzymał informację o wyborze przez Jastrzębską Spółkę Węglową S.A. w Jastrzębiu-Zdroju oferty konsorcjum firm: KOPEX Machinery S.A. w Zabrze (jednostka zależna od Emitenta) - Lider Konsorcjum i FAMUR S.A. w Katowicach – Uczestnik Konsorcjum jako oferty najkorzystniejszej w postępowaniu o udzielenie zamówienia publicznego prowadzonym w trybie przetargu nieograniczonego na: „Dostawę 167 szt. fabrycznie nowych ścianowych sekcji obudów zmechanizowanych o zakresie pracy od nie więcej niż 2,0 m do nie mniej niż 4,5 m wraz z instalacją zasilającą wysokociśnieniową oraz urządzeniami montażowo-transportowymi, fabrycznie nowego przenośnika zgrzeblowego ścianowego, fabrycznie nowego przenośnika zgrzeblowego podścianowego z kruszarką i urządzeniem przekładkowym dla JSW S.A. KWK „Knurow-Szczygłowice” Ruch Szczygłowice”. Okres realizacji zamówienia wynosi do 15 tygodni od daty zawarcia umowy. Oferowana cena za wykonanie zamówienia: 74.156.788,00 zł brutto. Umowa weszła w życie z dniem 18.01.2016 roku.

Wszystkie znaczące informacje za okres 2015 roku dostępne są na stronie internetowej KOPEX S.A. pod adresem: <http://www.kopex.com.pl/idm,3336,biezace.html>

20. OPIS CZYNNIKÓW I ZDARZEŃ, W SZCZEGÓLNOŚCI O NIETYPOWYM CHARAKTERZE, MAJĄCYCH ZNACZĄCY WPLYW NA OSIĄGNIĘTE WYNIKI FINANSOWE

Istotne czynniki ryzyka i zagrożeń przedstawione zostały w poniższej analizie SWOT:

SZANSE	ZAGROŻENIA
<ul style="list-style-type: none"> • Utrzymujące się zapotrzebowanie na kompleksowe dostawy i usługi wynikające z rozwoju górnictwa głębinowego na rynku krajowym i międzynarodowym; • Zainteresowanie na wielu rynkach dalszą eksploatacją głębinową kopalń odkrywkowych; • Zainteresowanie projektami typu feasibility study w zakresie przemysłu wydobywczego; • Zapotrzebowanie na usługi górnicze, także związane z wydobyciem soli i innych minerałów; • Znaczny wzrost jakościowy polskich produktów przemysłowych oraz ich atrakcyjność cenowa; • Szersze otwarcie na działalność polskich przedsiębiorstw na rynkach światowych; • Wzrost nakładów i wymagań związanych z ochroną środowiska; • Realizacja programu optymalizacji zarządzania majątkiem oraz procesami produkcyjnymi. 	<ul style="list-style-type: none"> • Szybko postępująca konsolidacja głównych konkurentów Spółki; • Rozłożenie w czasie procesu zwrotu nakładów poniesionych na produkcję, dostawy i rozruch systemów i konieczność znaczącego prefinansowania; • Umacnianie się pozycji firm konkurencyjnych polskich i zagranicznych; • Ryzyko związane z obecną sytuacją geopolityczną i gospodarczą na Ukrainie, w Rosji oraz w Argentynie; • Ryzyko prowadzenia prac w zmieniających się warunkach górnictwo-geologicznych; • Opóźnienia w harmonogramach realizacji niektórych umów; • Wysokie bariery wejścia na niektóre rynki; • Wzrost kosztów związanych z odtwarzaniem posiadanego zaplecza produkcyjnego; • Istniejące granice wykorzystania posiadanych mocy produkcyjnych; • Duże, nieprzewidywalne wahania kursów walut; • Obniżenie się standingu finansowego i płynności Spółek Węglowych. • Odczuwalny brak specjalistów w typowych zawodach przemysłowych;

MOCNE STRONY	SŁABE STRONY
<ul style="list-style-type: none"> • Dostęp do zaplecza produkcyjnego zapewniającego kompleksowość oferty handlowej; • Ugruntowana pozycja i marka firmy w kraju i zagranicą; • Wejście w nowe obszary zbytu, które wymagają zaawansowanych technologii; • Dywersyfikacja geograficzna oferowanych produktów i świadczonych usług, • Stałość współpracy z klientami; • Ogromne doświadczenie w prowadzeniu dużych projektów inwestycyjnych na całym świecie; • Dywersyfikacja portfela oferowanych produktów i usług; • Dobre zorientowanie w potrzebach kontrahentów zagranicznych i możliwościach produkcyjnych polskiego przemysłu budowy maszyn górniczych; • Dywersyfikacja instytucji finansowych obsługujących Grupę. 	<ul style="list-style-type: none"> • Rozproszenie aktywów Spółki; • Trudności w pozyskiwaniu dobrej kadry pracowniczej na realizowanych projektach usługowych w kraju i za granicą; • Znaczne uzależnienie wartości przychodów od koniunktury w branży górnictwa węglowego; • Słaba kondycja spółek górniczych wpływa na znaczne wydłużanie terminów płatności.

EMITENT - RYZYKO STÓP PROCENTOWYCH

KOPEX S.A. finansuje swoją działalność korzystając z kredytów oprocentowanych wg zmiennej stopy procentowej WIBOR 1M + marża. Na dzień 31.12.2015 Spółka nie posiadała instrumentów zabezpieczających ryzyko stopy procentowej i wykorzystywała bieżący spadek stopy referencyjnej NBP i Wibor 1M oraz na bieżąco monitorowała decyzje Rady Polityki Pieniężnej w tym zakresie.

RYZYZKO WALUTOWE - EMITENT

Spółka narażona jest na ryzyko walutowe głównie z tytułu prowadzenia działalności podstawowej tj. transakcji sprzedaży i zakupu towarów i usług w walutach obcych (głównie w EUR i USD).

Głównymi instrumentami finansowymi zabezpieczającymi ryzyko walutowe są terminowe transakcje walutowe typu forward.

Dla ograniczenia ryzyka walutowego zgodnie z przyjętą przez Zarząd strategią stosujemy procedurę zabezpieczania rzeczywistych przepływów finansowych.

Spółka nie zawiera transakcji spekulacyjnych.

Spółka KOPEX S.A. w roku 2005 przyjęła „Strategię zabezpieczenia ryzyka walutowego oraz stóp procentowych”, zgodnie z którą dokonywane są transakcje zabezpieczenia ryzyka kursowego (w stosunku do kursu walutowego przyjętego w kalkulacji ofertowej) z chwilą podpisania/wejścia w życie kontraktu handlowego, a w przypadku kontraktów dotyczących obrotu węglem z chwilą złożenia zlecenia wysyłki towaru.

Spółka stosuje rachunkowość zabezpieczeń (szczegółowy opis w zasadach rachunkowości) oraz hedging naturalny.

Na dzień 31.12.2015 r. Spółka posiadała otwarte zabezpieczające pozycje walutowe w wysokości:

- 2.292 tys. USD;
- 42.972 tys. EUR.

Wartość godziwą w/w zawartych transakcji terminowych na dzień 31.12.2015 r. szacowano na łączną kwotę: 2.108 tys. zł., z tego 568 tys. zł. stanowiły zrealizowane transakcje zabezpieczające utrzymywane w kapitałach własnych do momentu zajścia planowanej transakcji zabezpieczanej, a 1.540 tys. zł. stanowiły niezrealizowane transakcje wg modeli wycen stosowanych przez banki, w których transakcje te zawarto.

Na wartość godziwą 2.108 tys. zł. składają się:

- kwota 2.496 tys. zł. (z tego 568 tys. zł. stanowiły zrealizowane, a 1.928 tys. zł. stanowiły niezrealizowane transakcje) ujęta została jako aktualizacja kapitałów własnych,
- kwota -388 tys. zł. w rachunku zysków i strat (z czego -20 tys. zł. dotyczy transakcji, dla których prowadzona jest rachunkowość zabezpieczeń).

Wycena na 31.12.2015 r. transakcji zabezpieczających Spółki dokonana została przez banki w oparciu o kurs spot: USD: 3,9011; EUR: 4,2615.

RYZIKO WALUTOWE – GRUPA KAPITAŁOWA

Spółki z Grupy narażone są na ryzyko walutowe głównie z tytułów wynikających z prowadzonej działalności podstawowej tj. transakcji sprzedaży i zakupu towarów i usług w walutach obcych (głównie w EUR, USD i CZK).

Głównymi instrumentami finansowymi zabezpieczającymi ryzyko walutowe są terminowe transakcje walutowe typu forward oraz opcje.

Dla ograniczenia ryzyka walutowego zgodnie z przyjętą przez Grupę strategią stosuje się procedurę zabezpieczania rzeczywistych przepływów finansowych.

Grupa nie zawiera transakcji spekulacyjnych.

Grupa w roku 2005 przyjęła „Strategię zabezpieczenia ryzyka walutowego oraz stóp procentowych”, zgodnie z którą dokonywane są transakcje zabezpieczenia ryzyka kursowego (w stosunku do kursu walutowego przyjętego w kalkulacji ofertowej) z chwilą podpisania/wejścia w życie kontraktu handlowego, a w przypadku kontraktów dotyczących obrotu węglem z chwilą złożenia zlecenia wysyłki towaru.

Grupa stosuje rachunkowość zabezpieczeń (szczegółowy opis w zasadach rachunkowości) oraz hedging naturalny.

Na dzień 31.12.2015 r. Grupa posiadała otwarte zabezpieczające pozycje walutowe w wysokości:

- 2.292 tys. USD;
- 62.657 tys. EUR.

Wartość godziwą w/w zawartych transakcji terminowych na dzień 31.12.2015r. szacowano na łączną kwotę: 1.026 tys. zł., z tego 568 tys. zł. stanowiły zrealizowane transakcje zabezpieczające utrzymywane w kapitałach własnych do momentu zajścia planowanej transakcji zabezpieczanej, a 458 tys. zł. stanowiły wyceny niezrealizowanych transakcji wg modeli wycen stosowanych przez banki, w których transakcje te zawarto.

Na wartość godziwą 1.026 tys. zł. składają się:

- kwota 2.496 tys. zł. została ujęta jako aktualizacja kapitałów własnych (z tego 568 tys. zł. stanowiły zrealizowane, a 1.928 tys. zł. stanowiły niezrealizowane transakcje),
- kwota -1.470 tys. zł. w rachunku zysków i strat, z czego -1.102 tys. zł. dotyczy transakcji, dla których prowadzona jest rachunkowość zabezpieczeń.

Wycena na 31.12.2015 r. transakcji zabezpieczających spółek z Grupy dokonana została przez banki w oparciu o kurs spot: USD: 3,9011; EUR: 4,2615.

21. OBJAŚNIENIA DOTYCZĄCE SEZONOWOŚCI LUB CYKLICZNOŚCI DZIAŁALNOŚCI EMITENTA W PREZENTOWANYM OKRESIE

Emitent nie prowadzi działalności gospodarczej o charakterze cyklicznym oraz o charakterze sezonowym.

22. INFORMACJE DOTYCZĄCE EMISJI, WYKUPU I SPŁATY NIEUDZIAŁOWYCH I KAPITAŁOWYCH PAPIERÓW WARTOŚCIOWYCH EMITENTA

- wykup i spłata nie udziałowych papierów wartościowych – nie dotyczy,
- emisja papierów wartościowych – nie dotyczy,
- wykup lub spłata kapitałowych papierów wartościowych – nie dotyczy.

23. INFORMACJE DOTYCZĄCE WYPŁACONEJ (LUB ZDEKLAROWANEJ) DYWIDENDY, ŁĄCZNIE I W PRZELICZENIU NA JEDNĄ AKCJĘ, Z PODZIAŁEM NA AKCJE ZWYKŁE I UPRIWILEJOWANE

Zarząd „KOPEX” S.A. (Emitent) informuje, że w dniu 03 czerwca 2015 r. Zwyczajne Walne Zgromadzenie „KOPEX” S.A., na mocy uchwały nr 7 w sprawie podziału zysku netto za rok obrotowy 2014 oraz ustalenia dnia dywidendy i terminu wypłaty dywidendy, przeznaczyło na dywidendę pieniężną dla akcjonariuszy Spółki kwotę 29.622.415,20 zł., tj. 0,40 zł na jedną akcję. Dywidendą objętych jest 74.056.038 akcji Spółki. W dywidendzie nie uczestniczą akcje własne Emitenta w liczbie 276500. Zwyczajne Walne Zgromadzenie ustaliło: - dzień dywidendy / dzień nabycia praw do dywidendy / 11 czerwca 2015 roku; - termin wypłaty dywidendy na 02 lipca 2015 roku.

24. WSKAZANIE ZDARZEŃ, KTÓRE WYSTĄPIŁY PO DNIU, NA KTÓRY SPORZĄDZONO KWARTALNE SKRÓCONE SPRAWOZDANIE FINANSOWE, NIEUJĘTYCH W TYM SPRAWOZDANIU, A MOGĄCYCH W ZNACZĄCY SPOSÓB WPLYNAĆ NA PRZYSZŁE WYNIKI FINANSOWE EMITENTA

Nie wystąpiły zdarzenia, po dniu, na który sporządzono kwartalne skrócone sprawozdanie finansowe, nieujęte w tym sprawozdaniu, mogące w znaczny sposób wpłynąć na przyszłe wyniki finansowe emitenta.

25. STANOWISKO ZARZĄDU ODNOŚNIE MOŻLIWOŚCI ZREALIZOWANIA WCZEŚNIEJ PUBLIKOWANYCH PROGNOZ WYNIKÓW NA DANY ROK, W ŚWIETLE WYNIKÓW ZAPREZENTOWANYCH W RAPORCIE KWARTALNYM W STOSUNKU DO WYNIKÓW PROGNOZOWANYCH

Emitent nie publikował prognoz wyników na rok 2015.

26. WSKAZANIE POSTĘPOWAŃ TOCZĄCYCH SIĘ PRZED SĄDEM, ORGANEM WŁAŚCIWYM DLA POSTĘPOWANIA ARBITRAŻOWEGO LUB ORGANEM ADMINISTRACJI PUBLICZNEJ

- postępowania dotyczące zobowiązań albo wierzytelności emitenta lub jednostki od niego zależnej, których wartość stanowi co najmniej 10% kapitałów własnych emitenta z określeniem: przedmiotu postępowania, wartości przedmiotu sporu, daty wszczęcia postępowania, stron wszczętego postępowania oraz stanowiska emitenta,
- dwu lub więcej postępowań dotyczących zobowiązań oraz wierzytelności, których łączna wartość stanowi odpowiednio co najmniej 10% kapitałów własnych emitenta, z określeniem łącznej wartości postępowań odrębnie w grupie zobowiązań oraz wierzytelności wraz ze stanowiskiem emitenta w tej sprawie oraz, w odniesieniu do największych postępowań w grupie zobowiązań i grupie wierzytelności - ze wskazaniem ich przedmiotu, wartości przedmiotu sporu, daty wszczęcia postępowania oraz stron wszczętego postępowania;

Na dzień złożenia sprawozdania Emitent, ani żadna ze Spółek Grupy Kapitałowej Emitenta nie toczy postępowania przed sądem, organem właściwym dla postępowania arbitrażowego lub organem administracji publicznej, której wartość stanowi co najmniej 10% kapitałów własnych Emitenta.

27. WYKAZ INFORMACJI O ISTOTNYCH TRANSAKCJACH ZAWARTYCH PRZEZ EMITENTA LUB JEDNOSTKĘ OD NIEGO ZALEŻNĄ Z PODMIOTAMI POWIĄZANYMI NA INNYCH WARUNKACH NIŻ RYNKOWE, WRAZ Z ICH KWOTAMI ORAZ INFORMACJAMI OKREŚLAJĄCYMI CHARAKTER TYCH TRANSAKCJI

Zgodnie z posiadaną wiedzą KOPEX S.A. ani spółki zależne lub pośrednio zależne od Emitenta nie zawierały w okresie sprawozdawczym transakcji z podmiotami powiązanyymi na warunkach innych niż rynkowe.

28. INFORMACJE O UDZIELENIU PRZEZ EMITENTA LUB PRZEZ JEDNOSTKĘ OD NIEGO ZALEŻNĄ PORĘCZEŃ KREDYTU LUB POŻYCZKI LUB UDZIELENIU GWARANCJI – ŁĄCZNIE JEDNEMU PODMIOTOWI LUB JEDNOSTCE ZALEŻNEJ OD TEGO PODMIOTU JEŻELI ŁĄCZNA WARTOŚĆ ISTNIEJĄCYCH PORĘCZEŃ LUB GWARANCJI STANOWI CO NAJMNIEJ 10% KAPITAŁÓW WŁASNYCH EMITENTA

Łączna kwota kredytów i pożyczek według stanu na dzień 31.12.2015 roku, która była poręczona wynosi 138.646 tys. zł. Wynagrodzenie Emitenta lub jednostki od niego zależnej za udzielone poręczenia lub gwarancje zostało ustalone na poziomie uzgodnionym pomiędzy spółką poręczającą, a spółką za którą poręczenie zostało udzielone. Wysokość wynagrodzenia została przyjęta na poziomie rynkowym.

29. WSKAZANIE CZYNNIKÓW, KTÓRE W OCENIE EMITENTA BĘDĄ MIAŁY WPLYW NA OSIĄGNIĘTE PRZEZ NIEGO WYNIKI W PERSPEKTYWIE CO NAJMNIEJ KOLEJNEGO KWARTAŁU

W ocenie Emitenta, znaczący wpływ na osiągane przez niego wyniki finansowe, w perspektywie co najmniej kolejnego okresu, mogą mieć następujące czynniki:

- Dekoniunktura i utrzymująca się nadpodaż na światowych rynkach węglowych w wyniku utrzymujących się niskich cen ropy naftowej, presji i słabnącego wzrostu gospodarczego w Chinach oraz rewolucji łupkowej w USA. Czynniki te zwiększają dostępność węgla kamiennego w obrocie międzynarodowym, co w dalszej kolejności przekłada się na niższe realizowane przychody w krajowym sektorze górniczym, a dalej na regres wydatków inwestycyjnych, które w roku 2016 mogą w dalszym ciągu pozostawać na ograniczonym poziomie, determinowanym poziomem aktualnych i przewidywanych w najbliższej przyszłości cen węgla.

- Czynnikiem wsparcia dla ceny węgla oraz sentymentu inwestycyjnego w branży w roku 2016 oraz w perspektywie średnioterminowej mogą być decyzje rządowe w Chinach, dotyczące ograniczenia wydobycia węgla kamiennego o 500 mln. ton w okresie najbliższych 3-5 lat oraz zakazu udzielania pozwoleń na budowę nowych kopalń węgla kamiennego do końca roku 2019.
- Czynniki związane z prowadzoną przez Unię Europejską polityką klimatyczną mającą na celu przeciwdziałanie zmianom klimatycznym. Konsekwencje prowadzonych działań mogą prowadzić do wzrostu znaczenia odnawialnych źródeł energii w krajowych mikrosach energetycznych, poprawy efektywności energetycznej, a dalej mniejszej konsumpcji energii i nośników energii. Rok 2016 może być okresem utrzymywania się słabego sentymentu do sektora energetyki węglowej, zarówno w ujęciu krajowym jak i europejskim, ze względu na prowadzoną politykę dekarbonizacji i presji na udział węgla w strukturze zużywanych nośników energii w krajach UE.
- Mimo długoterminowej perspektywy stopniowego wzrostu zapotrzebowania na węgiel na ogólnoświatowych rynkach surowców, zaostrzona polityka Unii Europejskiej nie sprzyja obecnie rozwojowi energetyki węglowej w Europie, a tym samym wzmożonemu zapotrzebowaniu na węgiel energetyczny.
- Istotnym w dalszym ciągu problemem jest kwestia restrukturyzacji polskiego górnictwa. Ostateczny kształt i możliwości finansowe Polskiej Grupy Górniczej, jak również pozostałych producentów węgla w Polsce, będą mieć wpływ na utrzymanie poziomu oferty skierowanej do polskich podmiotów górniczych. Grupa Kopex poszukuje alternatyw na rynkach zagranicznych, a także dywersyfikuje swoją ofertę produktową.
- Ryzyka związane z prowadzoną restrukturyzacją górnictwa dotyczące sfery finansowej. Polskie spółki górnicze ograniczają zakupy dób operacyjnych i inwestycyjnych, dodatkowo wydłużając w postępowaniach przetargowych terminy płatności do 120, a nawet 150 dni.
- Rosja stanowi jeden z istotnych rynków działalności Grupy. Geopolityczne i ekonomiczne turbulencje obserwowane w regionie związane z osłabieniem rosyjskiej waluty mają negatywny wpływ na rosyjską ekonomię. Wydarzenia te oraz związane z tym niepewność i zmienność w obszarze łańcucha dostaw mogą mieć wpływ na działalność Grupy. Zarząd Grupy Kopex prowadzi intensywne działania marketingowe dostosowując zamierzenia strategiczne do potencjalnych wahań popytu, a także w celu minimalizowania ryzyka walutowego.
- Ryzyka związane z sytuacją gospodarczą w Argentynie – trzeciej co do wielkości gospodarki Ameryki Łacińskiej. Grupa Kopex zaangażowana w kilka projektów górniczych w Argentynie na bieżąco analizuje ten rynek i oferuje kolejne rozwiązania technologiczne dla lokalnego górnictwa.
- Dalsza weryfikacja działalności Grupy zarówno w aspekcie geograficznym jak i produktowym, rezygnacja z zadań niezwiązanych ściśle z podstawową działalnością Grupy Kopex lub o niskim poziomie rentowności. Budowa nowych kompetencji na rynkach pozagórnicznych z wykorzystaniem szerokich kompetencji Grupy Kapitałowej Mostostal Zabrze m.in. projekty energetyczne, projekty kolejowe, projekty dotyczące blach trudno ścieralnych (produkcja i obróbka).
- Kontynuacja programu optymalizacji wykorzystania majątku Grupy Kapitałowej oraz optymalizacji kapitałowej, a także programu optymalizacji procesów produkcji. Procesy inkorporacyjne, sprzedażowe i likwidacyjne wpływają na ograniczenie technicznego kosztu wytworzenia we wszystkich aspektach kosztowych oraz kosztów ogólnego zarządu.
- Dynamizowanie usług posprzedażowych i działania służb serwisowych poprzez rozwijanie kompetencji w Chinach (Kopex Taian), rozbudowę spółki Kopex Sibir w Rosji, a także rozwijanie zaplecza aftermarket w rejonie Workuty.
- Wykorzystanie i poszerzanie kompetencji segmentu usług górniczych świadczonych przez spółki Kopex – Kopex PBSz i Dalbis, wspierające i stabilizujące Grupę Kopex w trudnym otoczeniu makroekonomicznym.

PODPISY

Członek Zarządu

Członek Zarządu

Członek Zarządu

Prezes Zarządu

Piotr Broncel

Marek Uszko

Krzysztof Zawadzki

Bogusław Bobrowski

Dyrektor ds. Rachunkowości i Podatków
Główny Księgowy

Alina Mazurczyk

Katowice, dnia 24.02.2016r.