

**SKRÓCONE ŚRÓDROCZNE SKONSOLIDOWANE  
SPRAWOZDANIE FINANSOWE  
ZA OKRES OD 1 STYCZNIA DO 31 GRUDNIA 2015**

## GRUPA KAPITAŁOWA LUBAWA

Grupa Kapitałowa Lubawa to koncern produkcyjno-usługowy o zasięgu globalnym, którego główną osią działalności jest wytwarzanie, przetwórstwo i sprzedaż tkanin i dzianin oferowanych klientom publicznym oraz biznesowym.

Grupa zrzesza dynamicznie rozwijające się spółki, wśród których podmiotem dominującym jest notowana na GPW w Warszawie Lubawa S.A. Za sprawą ścisłej współpracy między spółkami zależnymi, w zakładach produkcyjnych powstają produkty znajdujące zastosowanie w wielu branżach - od reklamowej, przez motoryzacyjną czy medyczną, po militarną. Sprzedaż wyrobów i usług realizowana jest na każdym etapie procesu obróbki tkanin i dzianin - od surowego materiału po zaawansowany technologicznie produkt finalny.

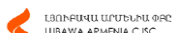
W skład Grupy Lubawa wchodzi:



Ekspert w dziedzinie produkcji oston balistycznych, kamizełek kuloodpornych, namiotów, specjalistycznych tkanin powlekanych oraz sprzętu BHP oferowanych służbom mundurowym w Polsce i na całym świecie. Podmiot dominujący w Grupie Lubawa.



Oferuje wyroby polskiego producenta na terenie USA oraz na rynkach ościennych.



Zajmuje się produkcją wielozakresowych siatek maskujących, makiet uzbrojenia oraz namiotów. Produkowane wyroby trafiają do służb mundurowych Republiki Armenii oraz krajów regionu.



Wiodący producent artykułów reklamowych branży Outdoor & Indoor, a także mebli ogrodowych sprzedawanych pod marką Litex Garden.



Producent tkanin oraz dzianin poliestrowych, poliamidowych i mieszanych, znajdujących zastosowanie w wielu branżach, m. in. dekoracyjnej, reklamowej czy militarnej.



Firma oferuje usługi sitodruku i druku cyfrowego, ok. 65% przychodów generując na sprzedaży do Spółek wewnątrz Grupy.



Producent namiotów i przedsionków do przyczep kempingowych.

## STRATEGIA GRUPY

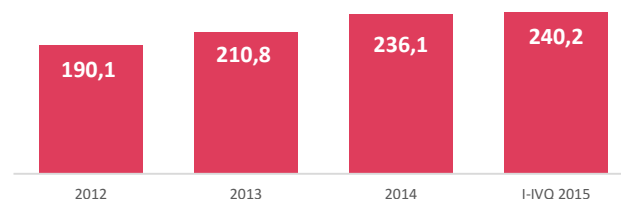
Strategia rozwoju Grupy Kapitałowej Lubawa zakłada:

- ciągle doskonalenie i pogłębianie ścisłej współpracy między spółkami zależnymi,
- rozwój obszarów synergii w ramach struktur Grupy,
- kumulację przychodów i zysków ze sprzedaży w obrębie Grupy,
- eliminację podwykonawców zewnętrznych i zastępowanie ich aktywnością produkcyjno-handlową spółek zależnych,
- efektywne wykorzystanie środków pomocy publicznej, dostępnych dla Polski w ramach perspektywy 2015-2020.

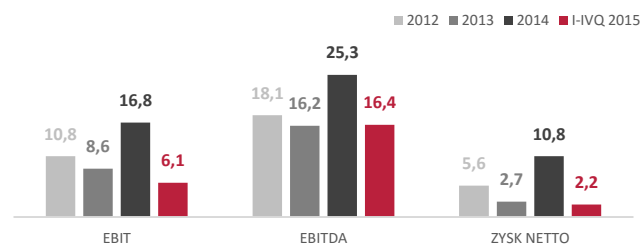
Równolegle strategia zakłada dalsze wzmacnianie obecności Grupy na rynkach zagranicznych. Istotnym elementem strategii jest tworzenie podmiotów typu joint venture z kluczowymi Odbiorcami.

## DANE FINANSOWE

Przychody Grupy [mln PLN]:



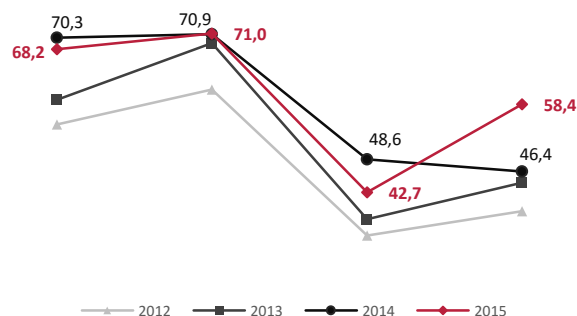
Pozycje wynikowe [mln PLN]:



Dane I-IVQ [mln PLN]:

|                                     | I-IVQ15 | rdr   | I-IVQ14 | rdr  | I-IVQ13 | rdr  | I-IVQ12 |
|-------------------------------------|---------|-------|---------|------|---------|------|---------|
| Przychody netto ze sprzedaży        | 240,2   | 2%    | 236,1   | 12%  | 210,8   | 11%  | 190,1   |
| Wynik brutto ze sprzedaży           | 34,3    | -31%  | 49,8    | 23%  | 40,4    | 2%   | 39,5    |
| Wynik netto na sprzedaży            | -2,4    | -116% | 14,9    | 69%  | 8,9     | 13%  | 7,8     |
| EBIT                                | 6,1     | -64%  | 16,8    | 95%  | 8,6     | -20% | 10,8    |
| Amortyzacja                         | 10,3    | 22%   | 8,5     | 12%  | 7,5     | 3%   | 7,3     |
| EBITDA                              | 16,4    | -35%  | 25,3    | 56%  | 16,2    | -11% | 18,1    |
| Wynik przed opodatkowaniem          | 3,8     | -72%  | 13,5    | 141% | 5,6     | -6%  | 6,0     |
| Wynik netto                         | 2,2     | -80%  | 10,8    | 296% | 2,7     | -52% | 5,6     |
| <b>Aktywa ogółem</b>                | 354,8   | 1%    | 351,2   | 14%  | 307,4   | 5%   | 292,2   |
| <b>Aktywa trwałe</b>                | 222,5   | 11%   | 200,3   | 6%   | 189,4   | 0%   | 190,2   |
| <b>Aktywa obrotowe</b>              | 132,2   | -12%  | 150,8   | 28%  | 118,1   | 16%  | 101,9   |
| <b>Kapitał własny</b>               | 200,6   | 0%    | 200,0   | 8%   | 185,0   | 3%   | 179,1   |
| <b>Zobowiązania długoterminowe</b>  | 46,0    | -3%   | 47,5    | 2%   | 46,8    | 52%  | 30,8    |
| <b>Zobowiązania krótkoterminowe</b> | 108,2   | 4%    | 103,6   | 37%  | 75,7    | -8%  | 82,2    |

Sprzedaż Grupy w poszczególnych kwartałach [mln PLN]:



## KOMENTARZ DO WYNIKÓW I-IVQ15

W listopadzie 2014 r. miał miejsce pożar w zakładzie produkcyjnym należącym do Miranda sp. z o.o., spółki wchodzącej w skład Grupy Lubawa. Ze względu na zachodzące między podmiotami Grupy ścisłe powiązania, ograniczone wskutek pożaru moce produkcyjne miały większy niż początkowo zakładano, wpływ na działalność całej Grupy w 2015 r. Skutki pożaru uwidoczniły się szczególnie w poziomie oraz rentowności sprzedaży segmentów Tkanin oraz Materiałów Reklamowych.

Sprzedaż na zewnątrz Grupy w segmencie **Tkanin** wyniosła w I-IV kw. 2015 r. 98,1 mln PLN (-3,2% rdr) i przełożyła się na 6,2 mln PLN straty segmentu (w porównaniu z 3,7 mln PLN zysku w 2014 r.) Wpływ na przedstawioną sytuację miało:

- obniżenie rentowności sprzedaży w spółce Miranda ze względu na konieczność poniesienia znacznych nakładów w celu utrzymania ciągłości dostaw do klientów, którzy zakontraktowali zakupy przed pożarem. W tym celu Spółka korzystała z zakupu usług produkcyjnych o wyższym koszcie od kosztów produkcji własnej, przy jednoczesnej konieczności ponoszenia kosztów stałych w zakładzie Spółki,
- zmniejszenie przychodów ze sprzedaży w wyniku niemożności realizacji produkcji na poziomie sprzed pożaru i w związku z tym – utrata części rynku w segmencie tkanin, szczególnie dotycząca produktów o wyższej marżowości,
- utrzymanie kosztów płac na niezmiennym istotnie poziomie, pomimo spadku produkcji, na skutek rosnącej presji płacowej.

Sprzedaż na zewnątrz Grupy w segmencie **Materiałów Reklamowych** wyniosła w I-IV kw. 2015 r. 85,4 mln PLN (-2,8% rdr), natomiast wynik segmentu (ze sprzedaży zewnętrznej) ukształtował się na poziomie -0,9 mln PLN (w porównaniu do 5,8 mln PLN zysku w 2014 r.). Na przedstawione wielkości duży wpływ miał wzrost kosztów produkcji wynikający z wyższego o ok. 36% niż w roku 2014 kosztu profili aluminiowych zakontraktowanych na

2015 r. (profile te są jednym z głównych materiałów Litex Promo). Wzrost ceny profili był większy niż wzrost cen samego surowca, ze względu na istotnie większy koszt przerobu. Ponadto na przychody omawianego segmentu w I-IV kw. 2015 r. wpływ miały następujące czynniki:

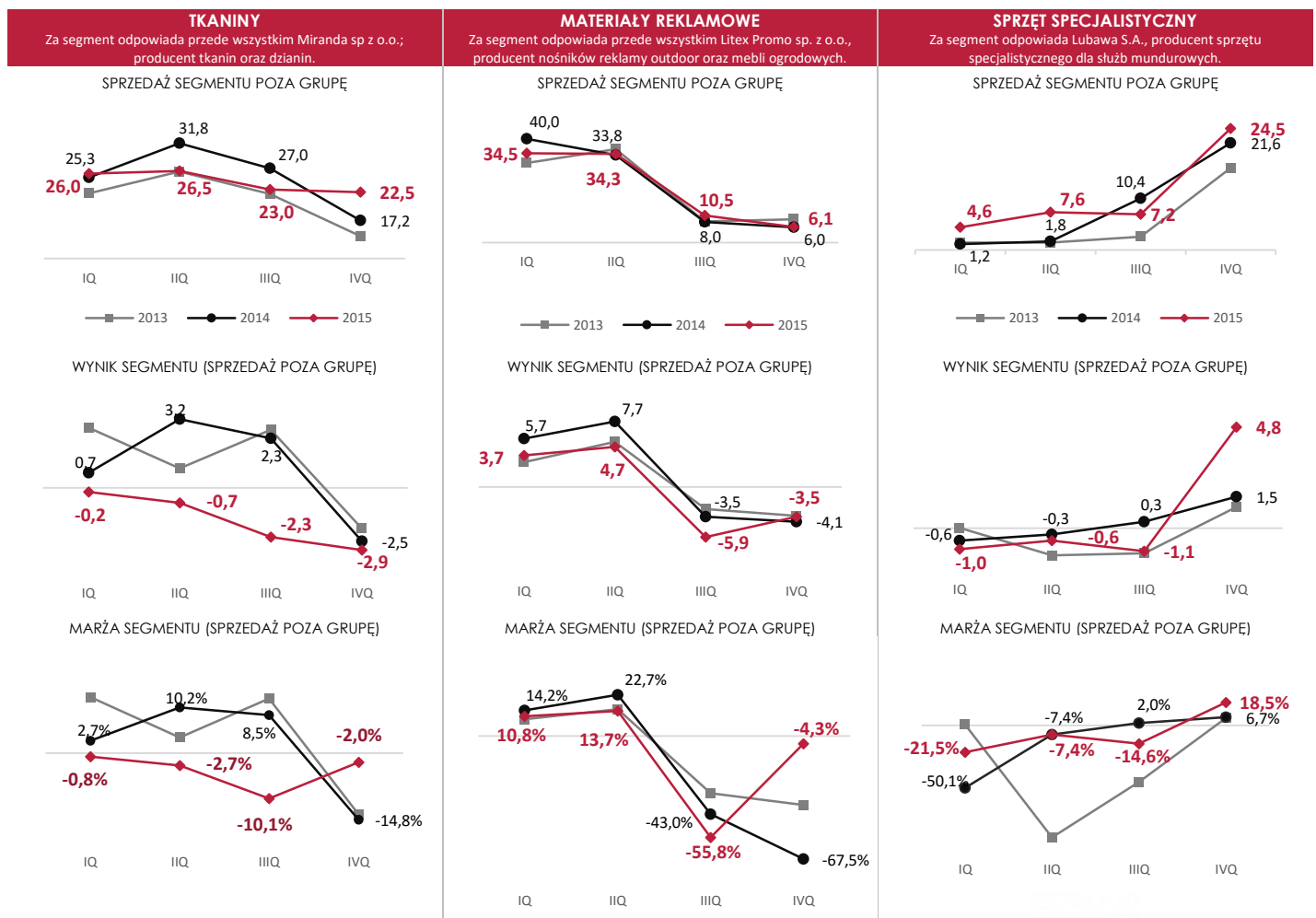
- ograniczenie wolumenu zamówień przez część odbiorców,
- zmniejszenie zamówień do jednej z dużych grup odbiorców, co przełożyło się na mniejszą o ok. 6,0 mln sprzedaż (12 mies. 2015 r. w stosunku do 12 mies. 2014 r.),
- świadoma rezygnacja z realizacji części zamówień, ze względu na trudny do osiągnięcia próg rentowności w warunkach ograniczonych mocy produkcyjnych wewnątrz Grupy,
- przypadający na trzeci kwartał spadek sprzedaży na rynek rosyjski, spowodowany zmniejszoną w wyniku niekorzystnego kursu rubla konkurencyjnością Litex Promo.

Negatywny wpływ na wyniki segmentu Materiałów Reklamowych miał również nieoptymalny asortyment tkanin dostarczany przez Mirandę (skutek pożaru i konieczności korzystania z podwykonawców), wpływający na wyższe zużycie. W analizowanym okresie wystąpił również spadek cen niektórych produktów oferowanych przez Litex Promo.

Istotnym czynnikiem wpływającym na wzrost kosztów w analizowanym okresie Grupy był wzrost kosztów ogólnego zarządu na poziomie 6% rdr, który był spowodowany rosnącą presją płacową w spółkach Lubawa S.A. oraz Miranda sp. z o.o.

W I-IV kw. 2015 r. znaczny wzrost przychodów odnotował segment **Sprzętu Specjalistycznego**. Sprzedaż zewnętrzna segmentu wyniosła 43,9 mln PLN, co oznacza 25,3% wzrostu rdr. Wynik segmentu (ze sprzedaży na zewnątrz Grupy) ukształtował się na poziomie 2,2 mln PLN, czyli o 144% wyższym w stosunku do 0,9 mln PLN rok wcześniej.

## SEGMENTY



---

**Spis treści:**

|  |    |
|--|----|
| Skrócone śródroczne skonsolidowane sprawozdanie z sytuacji finansowej Grupy Lubawa S.A.....            | 6  |
| Skrócone śródroczne skonsolidowane sprawozdanie z całkowitych dochodów Grupy Lubawa S.A.....           | 8  |
| Skrócone śródroczne skonsolidowane sprawozdanie ze zmian w kapitale własnym Grupy Lubawa S.A.<br>..... | 10 |
| Skrócone śródroczne skonsolidowane sprawozdanie z przepływów pieniężnych Grupy Lubawa S.A.             | 11 |
| Dane objaśniające do skróconego śródrocznego skonsolidowanego sprawozdania finansowego.....            | 13 |
| I. Polityka rachunkowości i inne informacje objaśniające .....   | 13 |
| II. Noty objaśniające do skonsolidowanego sprawozdania finansowego .....                               | 18 |
| Skrócone śródroczne jednostkowe sprawozdanie z sytuacji finansowej Lubawa S.A.....                     | 31 |
| Skrócone śródroczne jednostkowe sprawozdanie z całkowitych dochodów Lubawa S.A.....                    | 33 |
| Skrócone śródroczne jednostkowe sprawozdanie ze zmian w kapitale własnym Lubawa S.A. ....              | 35 |
| Skrócone śródroczne jednostkowe sprawozdanie z przepływów pieniężnych Lubawa S.A. ....                 | 36 |
| Dane objaśniające do skróconego śródrocznego jednostkowego sprawozdania finansowego.....               | 38 |
| I. Polityka rachunkowości i inne informacje objaśniające .....   | 38 |
| II. Noty objaśniające do skróconego śródrocznego jednostkowego sprawozdania finansowego.               | 39 |


**Szanowni Państwo,**

ostatni kwartał 2015 r. przyniósł kontynuację prac związanych z odbudową pozycji konkurencyjnej dwóch największych spółek zależnych Grupy Lubawa, których funkcjonowanie w ostatnich czterech kwartałach obarczone było skutkami pożaru z listopada 2014 r. W czwartym kwartale działania całej Grupy skupione były na aktywnym pozyskiwaniu klientów, urozmaicaniu oferty handlowej oraz rozwijaniu nowych kanałów sprzedaży.

Z uwagi na zachodzące między podmiotami Grupy ścisłe powiązania, ograniczone moce produkcyjne w dotkniętej pożarem spółce Miranda wpłynęły na poziom oraz rentowność sprzedaży zarówno w segmentach tkanin, jak i materiałów reklamowych. Wyższe koszty produkcji niekorzystnie przełożyły się na konkurencyjność spółek Miranda oraz Litex Promo, będących siłą napędową naszej Grupy. Wiązały się również z decyzjami zakupowymi części odbiorców, którzy w zeszłym sezonie zdecydowali się zaopatrzyć poza Grupą Lubawa. W czwartym kwartale obie Spółki przebudowały strategię sprzedażową i skupiły się na działaniach handlowych mających na celu ponowne zainteresowanie rynku swoją ofertą. Wiele z podjętych działań przyniosło oczekiwany efekt, jednak z uwagi na sezonowość produkcji w segmentach tkanin oraz materiałów reklamowych, fakt ten miał ograniczony wpływ na wyniki finansowe w czwartym kwartale 2015 r.

**GRUPA LUBAWA I-IVQ15**

- 240,2 MLN PLN PRZYCHODÓW ZE SPRZEDAŻY (+2% RDR)
- 2,2 MLN PLN ZYSKU NETTO (-80% RDR)

**LUBAWA S.A. I-IVQ15**

- 52,3 MLN PLN PRZYCHODÓW ZE SPRZEDAŻY (+27% RDR)
- 2,9 MLN PLN ZYSKU NETTO (-3,6% RDR)

Istotnym zdarzeniem wpływającym na zamierzenia Spółki Miranda było również jednostronne wycofanie się Ministerstwa Skarbu Państwa z procesu prywatyzacji spółki Teofilów S.A.

Czwarty kwartał do udanych zaliczyć może podmiot dominujący w Grupie – Lubawa S.A. odpowiadająca za produkcję i sprzedaż wyposażenia dla służb mundurowych, ujętych w raporcie w segmencie sprzętu specjalistycznego. W tym okresie Spółka

odnotowała 11% wzrostu przychodów oraz 12,5% poprawy wyniku netto względem analogicznego kwartału w 2014 r. Aktywną działalność kontynuują nasze podmioty joint venture, Lubawa Armenia oraz Lubawa USA. Lubawa Armenia osiągnęła w IV kw. pierwsze, jeszcze niewielkie, przychody i przygotowuje podpisanie kolejnych kontraktów. Lubawa USA kontuuje prace certyfikacyjne produktów Lubawy na rynek USA, co w przyszłości umożliwi nam branie udziału w postępowaniach zakupowych armii USA w Europie, a w dalszej perspektywie także w Stanach Zjednoczonych.

Przedstawiając cele Grupy Lubawa na najbliższe kwartały, należy wskazać przede wszystkim na skuteczną odbudowę pozycji rynkowej dwóch największych Spółek zależnych, a także towarzyszącą jej rozbudowę bazy odbiorców usług i wyrobów. W obszarze produkcji i sprzedaży sprzętu specjalistycznego dla służb mundurowych, w kontekście Planu Modernizacji Technicznej Sił Zbrojnych, zakładamy dalsze umacnianie pozycji na rynku polskim, a także systematyczne zwiększanie ekspozycji na rynki zagraniczne.

Wszystkim Inwestorom, Akcjonariuszom i Czytelnikom serdecznie dziękuję za zainteresowanie Grupą Lubawa. Zapraszam do lektury niniejszego Sprawozdania.

Marcin Kubica, Prezes Zarządu Lubawa S.A.

**Skrócone śródroczne skonsolidowane sprawozdanie z sytuacji finansowej  
 Grupy Lubawa S.A.**

| Tytuł                                   | Stan na        |                |
|---|----------------|----------------|
|   | 31.12.2015     | 31.12.2014     |
| <b>Aktywa</b>                           |                |                |
| <b>Aktywa trwałe</b>                    |                |                |
| Rzeczowe aktywa trwałe                  | 153 800        | 133 933        |
| Aktywa niematerialne                    | 54 504         | 54 400         |
| Należności długoterminowe               | 99             | 65             |
| Nieruchomości inwestycyjne              | 10 126         | 7 305          |
| Inwestycje w jednostki stowarzyszone    | 1 032          | 959            |
| Aktywa finansowe dostępne do sprzedaży  | 2 964          | 3 678          |
| <b>Razem Aktywa trwałe</b>              | <b>222 525</b> | <b>200 340</b> |
| <b>Aktywa obrotowe</b>                  |                |                |
| Zapasy                                  | 72 086         | 73 909         |
| Należności z tytułu dostaw i usług      | 43 937         | 37 785         |
| Udzielone pożyczki                      | 1 117          | 238            |
| Pozostałe należności                    | 9 492          | 29 743         |
| Aktywa finansowe dostępne do sprzedaży  | 1 196          | 2 214          |
| Środki pieniężne i ich ekwiwalenty      | 4 524          | 4 370          |
| Aktywa trwałe przeznaczone do sprzedaży | 0              | 2 552          |
| <b>Razem Aktywa obrotowe</b>            | <b>132 352</b> | <b>150 811</b> |
| <b>RAZEM AKTYWA</b>                     | <b>354 877</b> | <b>351 151</b> |



| Tytuł   | Stan na        |                |
|---|----------------|----------------|
|   | 31.12.2015     | 31.12.2014     |
| <b>Kapitał własny i zobowiązania</b>                                |                |                |
| <b>Kapitał własny</b>   |                |                |
| Kapitał akcyjny   | 21 854         | 21 854         |
| Inne skumulowane całkowite dochody                                  | 596            | 693            |
| Zyski zatrzymane  | 175 552        | 174 494        |
| <b>Kapitały przypadające akcjonariuszom jednostki dominującej</b>   | <b>198 002</b> | <b>197 041</b> |
| Kapitały przypadające udziałom niedającym kontroli                  | 2 607          | 2 954          |
| <b>Razem kapitał własny</b>   | <b>200 609</b> | <b>199 995</b> |
| <b>Zobowiązania</b>   |                |                |
| <b>Zobowiązania długoterminowe</b>                                  |                |                |
| Kredyty, pożyczki i zobowiązania z tytułu leasingu finansowego      | 30 153         | 31 335         |
| Pozostałe zobowiązania  | 1 235          | 2 904          |
| Zobowiązania z tytułu świadczeń pracowniczych                       | 342            | 326            |
| Rezerwa z tytułu odroczonego podatku dochodowego                    | 14 253         | 12 975         |
| <b>Razem zobowiązania długoterminowe</b>                            | <b>45 983</b>  | <b>47 540</b>  |
| <b>Zobowiązania krótkoterminowe</b>                                 |                |                |
| Kredyty, pożyczki i zobowiązania z tytułu leasingu finansowego      | 54 443         | 48 740         |
| Zobowiązania z tytułu dostaw i usług                                | 36 259         | 38 925         |
| Zobowiązania z tytułu bieżącego podatku dochodowego                 | 152            | 174            |
| Zobowiązania finansowe z tytułu zabezpieczeń przepływów pieniężnych | 338            | 177            |
| Pozostałe zobowiązania  | 13 998         | 12 785         |
| Zobowiązania z tytułu świadczeń pracowniczych                       | 3 083          | 2 658          |
| Rezerwy na pozostałe zobowiązania i inne obciążenia                 | 12             | 157            |
| <b>Razem zobowiązania krótkoterminowe</b>                           | <b>108 285</b> | <b>103 616</b> |
| <b>Razem zobowiązania</b>   | <b>154 268</b> | <b>151 156</b> |
| <b>RAZEM KAPITAŁ WŁASNY I ZOBOWIĄZANIA</b>                          | <b>354 877</b> | <b>351 151</b> |

Ostrów Wielkopolski, 29 lutego 2016 roku

Podmiot odpowiedzialny za sporządzenie sprawozdania  
finansowego

Centrum Usług Finansowo - Księgowych Jarosław Kózka

Prezes Zarządu

Marcin Kubica



**Skrócone śródroczne skonsolidowane sprawozdanie z całkowitych dochodów  
 Grupy Lubawa S.A.**

| Tytuł  | Za okres                       |                                |                                |                                |
|--|--------------------------------|--------------------------------|--------------------------------|--------------------------------|
|  | od 01.01.2015<br>do 31.12.2015 | od 01.10.2015<br>do 31.12.2015 | od 01.01.2014<br>do 31.12.2014 | od 01.10.2014<br>do 31.12.2014 |
| Przychody ze sprzedaży   | 240 196                        | 58 351                         | 236 133                        | 46 386                         |
| Koszt sprzedanych produktów, towarów i materiałów                          | -204 746                       | -50 457                        | -186 313                       | -40 443                        |
| <b>Wynik brutto ze sprzedaży</b>   | <b>35 450</b>                  | <b>7 894</b>                   | <b>49 820</b>                  | <b>5 943</b>                   |
| Koszty sprzedaży   | -11 200                        | -2 975                         | -10 814                        | -2 564                         |
| Koszty ogólnego zarządu  | -25 420                        | -6 600                         | -24 059                        | -6 569                         |
| <b>Wynik netto na sprzedaży</b>  | <b>-1 170</b>                  | <b>-1 681</b>                  | <b>14 947</b>                  | <b>-3 190</b>                  |
| Pozostałe przychody operacyjne   | 10 482                         | 1 797                          | 6 599                          | 4 110                          |
| Pozostałe koszty operacyjne  | -3 175                         | -929                           | -4 702                         | -2 442                         |
| <b>Wynik z działalności operacyjnej</b>                                    | <b>6 137</b>                   | <b>-813</b>                    | <b>16 844</b>                  | <b>-1 522</b>                  |
| Przychody finansowe  | 1 054                          | -176                           | 1 280                          | 371                            |
| Koszty finansowe   | -3 478                         | -922                           | -4 228                         | -1 198                         |
| Udział w zysku jednostek stowarzyszonych wycenianych metodą praw własności | 91                             | 46                             | -359                           | -380                           |
| <b>Wynik przed opodatkowaniem</b>  | <b>3 804</b>                   | <b>-1 865</b>                  | <b>13 537</b>                  | <b>-2 729</b>                  |
| Podatek dochodowy bieżący  | -1 888                         | 1 523                          | -1 860                         | 1 580                          |
| Podatek dochodowy odroczony  | 295                            | 115                            | -852                           | -943                           |
| <b>Wynik netto</b>   | <b>2 211</b>                   | <b>-227</b>                    | <b>10 825</b>                  | <b>-2 092</b>                  |
| <b>Wynik przypadający akcjonariuszom jednostki dominującej</b>             | <b>2 686</b>                   | <b>-196</b>                    | <b>11 056</b>                  | <b>-1 976</b>                  |
| <b>Wynik przypadający udziałom niesprawującym kontroli</b>                 | <b>-475</b>                    | <b>-31</b>                     | <b>-231</b>                    | <b>-116</b>                    |



| Tytuł  | Za okres                       |                                |                                |                                |
|--|--------------------------------|--------------------------------|--------------------------------|--------------------------------|
|  | od 01.01.2015<br>do 31.12.2015 | od 01.10.2015<br>do 31.12.2015 | od 01.01.2014<br>do 31.12.2014 | od 01.10.2014<br>do 31.12.2014 |
| <b>Inne całkowite dochody</b>  |                                |                                |                                |                                |
| <i>Pozycje podlegające reklasyfikacji</i>  |                                |                                |                                |                                |
| Różnice kursowe z przeliczenia sprawozdań jednostek zagranicznych                  | 324                            | 36                             | -192                           | -1 910                         |
| Wycena zabezpieczeń przepływów pieniężnych   | -139                           | -31                            | 211                            | 431                            |
| Wycena instrumentów finansowych dostępnych do sprzedaży                            | 162                            | -29                            | 1 335                          | 201                            |
| Reklasyfikacja do wyniku bieżącego w związku ze sprzedażą instrumentów finansowych | -308                           | 0                              | -558                           | -161                           |
| Podatek dochodowy  | -8                             | 4                              | -151                           | -31                            |
| <b>Inne całkowite dochody za okres obrotowy netto</b>                              | <b>31</b>                      | <b>-20</b>                     | <b>645</b>                     | <b>-1 470</b>                  |
| <b>ŁĄCZNE CAŁKOWITE DOCHODY</b>  | <b>2 242</b>                   | <b>-247</b>                    | <b>11 470</b>                  | <b>-3 562</b>                  |
| <b>Suma całkowitych dochodów przypadająca akcjonariuszom jednostki dominującej</b> | 2 590                          | -229                           | 11 777                         | -2 539                         |
| <b>Suma całkowitych dochodów przypadająca udziałom niesprawnym kontroli</b>        | -347                           | -18                            | -307                           | -1 023                         |
| Wynik netto na jedną akcję zwykłą (zł / akcję)                                     | 0,02                           | 0,00                           | 0,10                           | -0,02                          |
| Rozwodniony wynik netto na jedną akcję zwykłą (zł / akcję)                         | 0,01                           | 0,00                           | 0,07                           | -0,01                          |

Ostrów Wielkopolski, 29 lutego 2016 roku

Podmiot odpowiedzialny za sporządzenie  
sprawozdania finansowego

Centrum Usług Finansowo - Księgowych  
Jarosław Kózka

Prezes Zarządu

Marcin Kubica

**Skrócone śródroczne skonsolidowane sprawozdanie ze zmian w kapitale własnym  
Grupy Lubawa S.A.**

| Tytuł                           | Kapitał akcyjny | Inne skumulowane całkowite dochody | Zyski zatrzymane                              |                       | Udziały niekontrolujące | Razem kapitał własny |
|---------------------------------|-----------------|------------------------------------|---|-----------------------|-------------------------|----------------------|
|                                 |                 |                                    | Wynik bieżący i niepodzielony z lat ubiegłych | Inne zyski zatrzymane |                         |                      |
| <b>Stan na 1 stycznia 2015</b>  | <b>21 854</b>   | <b>693</b>                         | <b>8 074</b>                                  | <b>166 420</b>        | <b>2 954</b>            | <b>199 995</b>       |
| Całkowite dochody               |                 | -97                                |   |                       | 128                     | 31                   |
| Wynik bieżącego okresu          |                 |                                    | 2 686   |                       | -475                    | 2 211                |
| Podział wyniku                  |                 |                                    | -10 852                                       | 10 852                |                         | 0                    |
| Inne zmiany                     |                 |                                    | -1 628  |                       |                         | -1 628               |
| <b>Stan na 31 grudnia 2015</b>  | <b>21 854</b>   | <b>596</b>                         | <b>-1 720</b>                                 | <b>177 272</b>        | <b>2 607</b>            | <b>200 609</b>       |
| <b>Stan na 1 stycznia 2014</b>  | <b>21 854</b>   | <b>-28</b>                         | <b>-457</b>                                   | <b>163 593</b>        | <b>-11</b>              | <b>184 951</b>       |
| Wpłaty na podwyższenie kapitału |                 |                                    |   |                       | 3 272                   | 3 272                |
| Całkowite dochody               |                 | 721                                |   |                       | -76                     | 645                  |
| Wynik bieżącego okresu          |                 |                                    | 11 056  |                       | -231                    | 10 825               |
| Podział wyniku                  |                 |                                    | -2 644  | 2 644                 |                         | 0                    |
| Inne zmiany                     |                 |                                    | 119   | 183                   |                         | 302                  |
| <b>Stan na 31 grudnia 2014</b>  | <b>21 854</b>   | <b>693</b>                         | <b>8 074</b>                                  | <b>166 420</b>        | <b>2 954</b>            | <b>199 995</b>       |

Ostrów Wielkopolski, 29 lutego 2016 roku

Podmiot odpowiedzialny za sporządzenie sprawozdania  
finansowego

Prezes Zarządu

Centrum Usług Finansowo - Księgowych Jarosław Kózka

Marcin Kubica

**Skrócone śródroczne skonsolidowane sprawozdanie z przepływów pieniężnych  
 Grupy Lubawa S.A.**

| Tytuł  | Za okres                       |                                |
|--|--------------------------------|--------------------------------|
|  | od 01.01.2015<br>do 31.12.2015 | od 01.01.2014<br>do 31.12.2014 |
| <b>Przepływy pieniężne z działalności operacyjnej</b>                                  |                                |                                |
| <b>Wynik brutto</b>  | <b>3 804</b>                   | <b>13 537</b>                  |
| <b>Korekty zysku brutto</b>  | <b>1 684</b>                   | <b>425</b>                     |
| Wynik z udziałów w jednostkach stowarzyszonych wycenianych metodą praw własności       | -91                            | 360                            |
| Amortyzacja  | 10 253                         | 8 531                          |
| Zysk / Strata z tytułu różnic kursowych  | 210                            | 480                            |
| Odsetki i udziały w zyskach (dywidendy)  | 1 973                          | 2 205                          |
| Wynik na sprzedaży i likwidacji aktywów niematerialnych i rzeczowych aktywów trwałych  | -5 454                         | -3 154                         |
| Wynik na sprzedaży aktywów finansowych   | -353                           | -860                           |
| Zmiana stanu rezerw  | 305                            | 249                            |
| Zmiana stanu zapasów   | 1 825                          | -9 048                         |
| Zmiana stanu należności  | -352                           | -11 639                        |
| Zmiana stanu zobowiązań krótkoterminowych, z wyjątkiem kredytów i pożyczek             | -4 143                         | 15 333                         |
| Przepływy z tytułu podatku dochodowego   | -903                           | -1 085                         |
| Wycena nieruchomości inwestycyjnych  | -730                           | 103                            |
| Inne korekty   | -856                           | -1 050                         |
| <b>Przepływy pieniężne netto z działalności operacyjnej</b>                            | <b>5 488</b>                   | <b>13 962</b>                  |
| <b>Przepływy pieniężne z działalności inwestycyjnej</b>                                |                                |                                |
| Wpływy ze zbycia i likwidacji aktywów niematerialnych oraz rzeczowych aktywów trwałych | 30 036                         | 12 325                         |
| Wydatki na nabycie aktywów niematerialnych oraz rzeczowych aktywów trwałych            | -23 782                        | -30 167                        |
| Wpływy ze sprzedaży aktywów finansowych  | 1 940                          | 5 516                          |
| Wydatki na nabycie aktywów finansowych   | -54                            | 2 401                          |
| Udzielone pożyczki   | -879                           | -213                           |
| Wpływy z tytułu spłaty odsetek od udzielonych pożyczek                                 | 2                              | 0                              |
| Dywidendy otrzymane  | 151                            | 323                            |
| Inne wydatki inwestycyjne  | -119                           | 0                              |
| <b>Przepływy pieniężne netto z działalności inwestycyjnej</b>                          | <b>7 295</b>                   | <b>-9 815</b>                  |

| Tytuł   | Za okres                       |                                |
|---|--------------------------------|--------------------------------|
|   | od 01.01.2015<br>do 31.12.2015 | od 01.01.2014<br>do 31.12.2014 |
| <b>Przepływy pieniężne z działalności finansowej</b>  |                                |                                |
| Wpływy z otrzymanych kredytów i pożyczek  | 3 139                          | 11 716                         |
| Splata kredytów i pożyczek  | -7 903                         | -5 326                         |
| Splata zobowiązań z tytułu leasingu finansowego   | -5 867                         | -9 637                         |
| Odsetki zapłacone   | -2 167                         | -2 636                         |
| <b>Przepływy pieniężne netto z działalności finansowej</b>                                      | <b>-12 798</b>                 | <b>-5 883</b>                  |
| <b>Przepływy pieniężne netto razem</b>  | <b>-15</b>                     | <b>-1 736</b>                  |
| Zyski / Straty z tytułu różnic kursowych z tytułu wyceny środków pieniężnych i ich ekwiwalentów | 169                            | -143                           |
| <b>Zmiana stanu środków pieniężnych i ich ekwiwalentów</b>                                      | <b>154</b>                     | <b>-1 879</b>                  |
| <b>Stan środków pieniężnych i ich ekwiwalentów na początek okresu</b>                           | <b>4 370</b>                   | <b>6 249</b>                   |
| <b>Stan środków pieniężnych i ich ekwiwalentów na koniec okresu</b>                             | <b>4 524</b>                   | <b>4 370</b>                   |
| w tym środki pieniężne o ograniczonej możliwości dysponowania:                                  |                                |                                |

Ostrów Wielkopolski, 29 lutego 2016 roku

Podmiot odpowiedzialny za sporządzenie sprawozdania finansowego

Prezes Zarządu

Centrum Usług Finansowo - Księgowych Jarosław Kózka

Marcin Kubica

## Dane objaśniające do skróconego śródrocznego skonsolidowanego sprawozdania finansowego

### I. Polityka rachunkowości i inne informacje objaśniające

#### A. Informacje ogólne

##### 1. Nazwa, siedziba, przedmiot działalności gospodarczej

„LUBAWA” Spółka Akcyjna (Jednostka Dominująca, Spółka Dominująca) z siedzibą w Ostrowie Wielkopolskim przy ulicy Staroprzygodzkiej 117 jest spółką akcyjną zarejestrowaną pod numerem 0000065741 w Rejestrze Przedsiębiorców prowadzonym przez Sąd Rejonowy w Poznaniu dla Nowe Miasto i Wilda, IX Wydział Gospodarczy Krajowego Rejestru Sądowego. „LUBAWA” S.A. została utworzona na czas nieoznaczony, działa na podstawie przepisów prawa polskiego, prowadzi działalność na terenie kraju. Spółka posiada numer identyfikacji podatkowej NIP 744-00-04-276 oraz numer statystyczny REGON 510349127.

Akcje Spółki „LUBAWA” S.A. są notowane na Warszawskiej Giełdzie Papierów Wartościowych (GPW w Warszawie). Według klasyfikacji GPW w Warszawie, „LUBAWA” S.A. jest zaklasyfikowana do sektora „Przemysł lekki”.

Grupa Kapitałowa Lubawa S.A. („Grupa Kapitałowa”) składa się z Jednostki Dominującej i spółek zależnych.

Podstawowym przedmiotem działalności Grupy Kapitałowej jest:

- *produkcja gotowych artykułów włókienniczych z wyjątkiem odzieży,*
- *produkcja konfekcji technicznej i wyrobów gumowych,*
- *produkcja pozostałych wyrobów gdzie indziej niesklasyfikowana (produkcja parasoli reklamowych),*
- *wykańczanie wyrobów włókienniczych,*
- *produkcja gotowych wyrobów tekstylnych,*
- *produkcja pozostałych wyrobów tekstylnych, gdzie indziej niesklasyfikowana,*
- *wykańczanie materiałów włókienniczych,*
- *produkcja konstrukcji metalowych i ich części,*
- *produkcja tkanin,*
- *sprzedaż hurtowa wyrobów tekstylnych,*
- *działalność w zakresie oprogramowania.*

Podstawowe segmenty działalności Grupy Kapitałowej to:

- tkaniny i dzianiny,
- artykuły reklamowe,
- sprzęt specjalistyczny,
- pozostałe.

## 2. Czas trwania działalności

Czas trwania działalności Spółki Dominującej oraz spółek zależnych (wchodzących do konsolidacji) za wyjątkiem Miranda Sp. z o.o. jest nieoznaczony. Miranda Sp. z o.o. powołana została do dnia 31 grudnia 2031 roku.

## 3. Skład Zarządu i Rady Nadzorczej Jednostki Dominującej

W okresie od 1 stycznia 2015 r. do 31 grudnia 2015 r. skład oraz zakres kompetencji Zarządu przedstawiały się następująco:

- **Marcin Kubica** - Prezes Zarządu od dnia 8 sierpnia 2012 r.

Skład Rady Nadzorczej Spółki Dominującej w okresie objętym skróconym śródrocznym skonsolidowanym sprawozdaniem finansowym był następujący:

- **Paweł Kois** – Przewodniczący Rady Nadzorczej,
- **Zygmunt Politowski** - Zastępca Przewodniczącego Rady Nadzorczej,
- **Janusz Cegła** - Zastępca Przewodniczącego Rady Nadzorczej,
- **Łukasz Litwin** - Sekretarz Rady Nadzorczej,
- **Paweł Litwin** - Członek Rady Nadzorczej.

## 4. Waluta funkcjonalna i waluta prezentacji

Walutą funkcjonalną oraz walutą prezentacji, którą zastosowała jednostka dominująca w skróconym śródrocznym skonsolidowanym sprawozdaniu finansowym jest złoty polski (PLN).

## 5. Zatwierdzenie sprawozdania finansowego

Niniejsze skrócone śródroczne skonsolidowane sprawozdanie finansowe zostało zatwierdzone do publikacji oraz podpisane przez Zarząd Spółki Dominującej dnia 29 lutego 2016 r.

## 6. Kontynuacja działalności

Skrócone śródroczne skonsolidowane sprawozdanie finansowe zostało sporządzone przy założeniu kontynuacji działalności gospodarczej przez Grupę w niezmienionej formie i zakresie przez okres co najmniej 12 miesięcy od dnia kończącego okres sprawozdawczy.

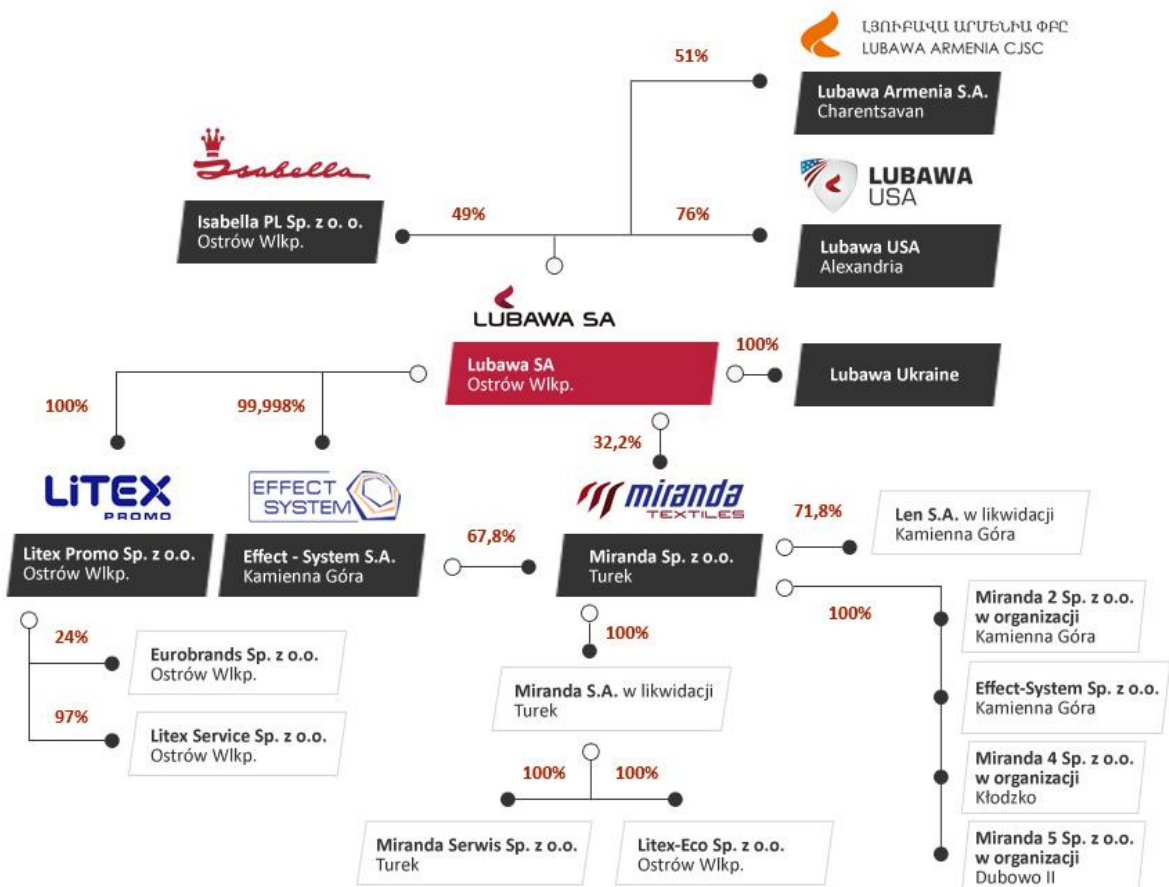
## 7. Okres objęty sprawozdaniem

Okres sprawozdawczy to okres od dnia 1 stycznia 2015 roku do dnia 31 grudnia 2015 roku. Skrócone śródroczne skonsolidowane sprawozdanie z sytuacji finansowej zostało sporządzone na dzień 31 grudnia 2015 roku. Dane porównawcze zostały przedstawione zgodnie z wymogami MSR 34 „Śródroczna sprawozdawczość finansowa”.

## 8. Cykliczność i sezonowość działalności

Produkty i usługi oferowane przez spółki Grupy Kapitałowej charakteryzują się różnorodnością w zakresie sezonowości sprzedaży. Do wyrobów i usług charakteryzujących się sprzedażą ciągłą w całym roku należy zaliczyć: sprzęt BHP, usługi przerobów eksportowych i tkaniny (w tym powlekane) i dzianiny. Produkty reklamowe (parasole, flagi, banery) sprzedawane są głównie w pierwszym półroczu. Z kolei produkty uzależnione od budżetów centralnych takie jak namioty wielkogabarytowe, balistyka i ratownictwo najczęściej sprzedawane są w ostatnim kwartale roku. Proces ofertowania na te wyroby, często sprzedawane w ramach przetargów publicznych, rozpoczyna się najczęściej na przełomie II oraz III kwartału. Zjawisko cykliczności nie występuje w Grupie Kapitałowej Lubawa S.A.

## 9. Skład Grupy Kapitałowej LUBAWA SA





| Nazwa jednostki               | Siedziba             | Przedmiot działalności  | Udział bezpośredni Jednostki Dominującej w kapitale zakładowym | Udział pośredni | Udział procentowy posiadanych praw głosu | Metoda konsolidacji        |
|-------------------------------|----------------------|---|--|-----------------|--|----------------------------|
| Miranda Sp. z o.o.            | Turek                | Produkcja tkanin i dzianin  | 32,20%   | 67,80%          | 100,00%                                  | pełna                      |
| Miranda Serwis Sp. z o.o.     | Turek                | Usługi związane z utrzymaniem ruchu   | 0,00%  | 100,00%         | 100,00%                                  | pełna                      |
| Miranda S.A. w likwidacji     | Turek                | Brak działalności   | 0,00%  | 100,00%         | 100,00%                                  | pełna                      |
| Litex Promo Sp. z o.o.        | Ostrów Wielkopolski  | Produkcja art. reklamowych  | 100,00%  | 0,00%           | 100,00%                                  | pełna                      |
| Litex Service Sp. z o.o.      | Ostrów Wielkopolski  | Usługi informatyczne  | 0,00%  | 97,00%          | 97,00%                                   | pełna                      |
| Effect System S.A.            | Kamienna Góra        | Produkcja art. reklamowych  | 100,00%  | 0,00%           | 100,00%                                  | pełna                      |
| Lubawa Armenia spółka akcyjna | Armenia, Czarencawan | Import, produkcja i sprzedaż wyrobów wojskowych   | 51,00%   | 0,00%           | 51,00%                                   | pełna                      |
| Miranda 2 Sp. z o.o.          | Kamienna Góra        | Produkcja tkanin i dzianin  | 0,00%  | 1000,00%        | 100,00%                                  | pełna                      |
| Effect System Sp. z o.o.      | Kamienna Góra        | Produkcja tkanin i dzianin  | 0,00%  | 100,00%         | 100,00%                                  | pełna                      |
| Eurobrands Sp. z o.o.         | Ostrów Wielkopolski  | Dzierżawa majątku   | 0,00%  | 24,00%          | 24,00%                                   | metoda praw własności      |
| Isabella PL Sp. z o.o.        | Ostrów Wielkopolski  | Produkcja gotowych wyrobów tekstylnych  | 49,00%   | 49,00%          | 49,00%                                   | metoda praw własności      |
| Len SA w likwidacji           | Kamienna Góra        | Brak działalności   | 0,00%  | 71,80%          | 82,10%                                   | wyłączona z konsolidacji** |
| Litex - Eco Sp. z o.o.        | Ostrów Wielkopolski  | Działalność nie podjęta   | 0,00%  | 100,00%         | 100,00%                                  | wyłączona z konsolidacji** |
| Lubawa USA                    | Wilmington           | Pośrednictwo handlowe w sprzedaży wyrobów Lubawy SA                                     | 76,00%   | 0,00%           | 76,00%                                   | wyłączona z konsolidacji** |
| Lubawa Ukraina sp. z o.o.     | Kijów                | przeprowadzenie procesu certyfikacji, dystrybucja i produkcja wyrobów z oferty emitenta | 100,00%  | 0,00%           | 100,00%                                  | wyłączona z konsolidacji** |
| Miranda 4 Sp. z o.o.          | Kłodzko              | Produkcja tkanin i dzianin  | 0,00%  | 100,00%         | 100,00%                                  | wyłączona z konsolidacji** |
| Miranda 5 Sp. z o.o.          | Dubowo II            | Produkcja tkanin i dzianin  | 0,00%  | 100,00%         | 100,00%                                  | wyłączona z konsolidacji** |

\* Ze względu na wysokie ryzyko braku możliwości odzyskania poniesionych nakładów inwestycyjnych, udziały w Spółce Xingijang Uniforce - Lubawa Technology Co zostały objęte odpisami aktualizującymi w kwocie 3.323 tys. PLN.

\*\* Spółki zależne wyłączone z konsolidacji:

- Len S.A. w likwidacji - spółka znajduje się w końcowej fazie likwidacji i nie prowadzi działalności,
- Litex - Eco Sp. z o.o. udział pośredni - spółka nie podjęła dotąd działalności, odstąpiono od konsolidacji ze względu na nieistotność,
- Miranda 4 Sp. z o.o. - udział pośredni - spółka nie podjęła dotąd działalności, odstąpiono od konsolidacji ze względu na nieistotność,
- Miranda 5 Sp. z o.o. - spółka nie podjęła dotąd działalności, odstąpiono od konsolidacji ze względu na nieistotność.



- Lubawa USA - spółka nie podjęła dotąd działalności, odstąpiono od konsolidacji ze względu na nieistotność,
- Lubawa Ukraina sp. z o.o. – nowopowstała spółka nie podjęła dotąd działalności, odstąpiono od konsolidacji ze względu na nieistotność.

W okresie sprawozdawczym zmianą w składzie Grupy Kapitałowej jest powołanie spółki Lubawa Ukraina z kapitałem zakładowym w wysokości 3.000 USD, w której Lubawa SA posiada 100% udziałów.

Natomiast na podstawie umowy z dnia 25.05.2015 r., pomiędzy Lubawą S.A. a Tadeuszem Skoczyńskim, Spółka nabyła za cenę 500,00 USD od Pana Tadeusza Skoczyńskiego 240 udziałów, stanowiących 24% udział w kapitale (wartość jednego udziału 0,01 USD) Lubawy USA powiększając swój udział w tej spółce do 76% (760 udziałów). Pozostałe 24% udziałów pozostaje własnością Pana Stanisława Litwina.

## **B. Opis ważniejszych stosowanych zasad rachunkowości**

### **1. Podstawy sporządzenia**

Skrócone śródroczne skonsolidowane sprawozdanie finansowe obejmujące okres od 1 stycznia 2015 r. do 31 grudnia 2015 r. zostało sporządzone zgodnie z MSR 34 "Śródroczna sprawozdawczość finansowa". W skonsolidowanym sprawozdaniu finansowym przestrzegano tych samych zasad (polityki) rachunkowości i metod obliczeniowych co w ostatnim rocznym sprawozdaniu, które dostępne jest pod adresem [www.lubawa.com.pl](http://www.lubawa.com.pl), za wyjątkiem standardów, które weszły w życie w 2015 roku. Wspomniane nowe standardy nie miały istotnego wpływu na niniejsze skrócone śródroczne skonsolidowane sprawozdanie finansowe.

### **2. Polityka rachunkowości**

Skonsolidowane sprawozdanie finansowe zostało sporządzone zgodnie z zasadą kosztu historycznego za wyjątkiem następujących pozycji sprawozdania z sytuacji finansowej:

- nieruchomości inwestycyjnych - wycenianych w wartości godziwej,
- aktywów finansowych dostępnych do sprzedaży - wycenianych w wartości godziwej,
- instrumentów zabezpieczających - wycenianych w wartości godziwej.

Przyjęte zasady rachunkowości są zgodne z zasadami stosowanymi przy opracowywaniu rocznego skonsolidowanego sprawozdania finansowego za rok zakończony roku.

Zasady (polityka) rachunkowości stosowane były w odniesieniu do wszystkich okresów zaprezentowanych w skonsolidowanym sprawozdaniu finansowym przez jednostki należące do Grupy.

---

## II. Noty objaśniające do skonsolidowanego sprawozdania finansowego

### 1. Istotne dokonania i niepowodzenia emitenta oraz spółek z Grupy Kapitałowej w okresie sprawozdawczym

---

W okresie sprawozdawczym nie zaszły żadne istotne zdarzenia, które możnaby określić jako istotne dokonania czy istotne niepowodzenia.

### 2. Czynniki i zdarzenia, w szczególności o nietypowym charakterze mające znaczący wpływ na osiągnięte wyniki finansowe

---

Istotnymi zdarzeniami, które mają wpływ na osiągnięte wyniki finansowe w IV kwartale 2015 roku są:

- pożar w zakładzie produkcyjnym w Turku należącym do Miranda Sp. z o.o. w Turku, spółki zależnej Emitenta w dniu 21 listopada 2014 r. co spowodowało konieczność częściowego korzystania, w miejsce własnej produkcji, z zewnętrznych usług produkcyjnych, które spowodowały czasowe obniżenie poziomu rentowności produkcji,
- wzrost cen aluminium na rynkach, co również spowodowało czasowe obniżenie rentowności produkcji w segmencie materiałów reklamowych.

### 3. Istotne zmiany w rzeczowych aktywach trwałych

---

#### Istotne nabycia w okresie 01.01 - 31.12.2015

Grupa Kapitałowa poniosła nakłady na następujące pozycje aktywów trwałych:

- na krosna o wartości 10.443,5 tys. zł,
- na maszyny zakładowe o wartości 2.727,1 tys. zł,
- na modernizację budynków o wartości 2.073,0 tys. zł,
- na barwiarki o wartości 909,9 tys. zł
- konstrukcje wspornikowe do krosien o wartości 882,8 tys. zł,
- na inne maszyny szwalnicze oraz modernizację maszyn 1.048,2 tys. zł.

#### Istotne zmniejszenia w okresie 01.01 - 31.12.2015

W okresie objętym raportem nie wystąpiły żadne istotne zmniejszenia rzeczowego majątku trwałego.

#### 4. Aktualizacja stanu zapasów

Grupa Kapitałowa dokonywała aktualizacji odpisów na zapasy w II i IV kwartale 2015 roku. Odpisy rozliczone w okresie 01.01-31.12.2015 r. w pozostałe przychody operacyjne to 401,3 tys. zł, a utworzone odpisy w tym samym okresie wyniosły 662,8 tys. Zł.

#### 5. Inwestycje w jednostki stowarzyszone

W III i IV kwartale 2015 roku Grupa poniosła nakłady w kwocie 20,8 tys. zł w związku z tworzeniem na Ukrainie spółki powiązanej.

#### 6. Wartość godziwa instrumentów finansowych

Na dzień 31 grudnia 2015 r. wartość godziwa instrumentów finansowych była zbliżona do ich wartości bilansowej. Poniższa tabela prezentuje instrumenty finansowe wycenione według wartości godziwej oraz poziom hierarchii ich wyceny.

| Klasy instrumentów finansowych                  | Stan na 31 grudnia 2015 |          |          | Efekt wyceny ujęty w sprawozdaniu z całkowitych dochodów |
|---|-------------------------|----------|----------|--|
|   | Poziom 1                | Poziom 2 | Poziom 3 |  |
| Akcje notowane (aktywa dostępne do sprzedaży)   | 4 160                   |          |          | -146   |
| Instrumenty zabezpieczające przepływy pieniężne |                         | -338     |          | -139   |
| Klasy instrumentów finansowych                  | Stan na 31 grudnia 2014 |          |          | Efekt wyceny ujęty w sprawozdaniu z całkowitych dochodów |
|   | Poziom 1                | Poziom 2 | Poziom 3 |  |
| Akcje notowane (aktywa dostępne do sprzedaży)   | 5 892                   |          |          | 777  |
| Instrumenty zabezpieczające przepływy pieniężne |                         | -177     |          | 211  |

##### Poziom 1

Zawiera dane wejściowe pochodzące z aktywnego rynku i jest traktowany jako źródło najbardziej wiarygodnych danych. Akcje notowane na GPW w Warszawie wyceniono w oparciu o kurs zamknięcia z dnia 31 grudnia 2015 roku (i 31 grudnia 2014 roku, odpowiednio).

##### Poziom 2

Zawiera dane wejściowe inne niż pochodzące z aktywnego rynku, które jednak są obserwowalne (obiektywne, mierzalne) – wartość godziwa ustalana jest na bazie wartości obserwowanych na rynku jednakże nie będących bezpośrednim kwotowaniem rynkowym.

## 7. Inne całkowite dochody

| Pozostałe całkowite dochody z tytułu                  | za okres             |           |                  |                      |             |                  |
|---|----------------------|-----------|------------------|----------------------|-------------|------------------|
|   | 01.01. - 31.12.2015  |           |                  | 01.01. - 31.12.2014  |             |                  |
|   | przed opodatkowaniem | podatek   | po opodatkowaniu | przed opodatkowaniem | podatek     | po opodatkowaniu |
| <b><i>Pozycje podlegające reklasyfikacji</i></b>      |                      |           |                  |                      |             |                  |
| Różnice kursowe z przeliczenia sprawozdań             | 324                  | -62       | 262              | -192                 | 36          | -156             |
| Zabezpieczenia przepływów pieniężnych                 | -139                 | 26        | -113             | 211                  | -39         | 172              |
| Inwestycje w instrumenty kapitałowe                   | -146                 | 28        | -118             | 777                  | -148        | 629              |
| <b>Inne całkowite dochody za okres obrotowy netto</b> | <b>39</b>            | <b>-8</b> | <b>31</b>        | <b>796</b>           | <b>-151</b> | <b>645</b>       |

## 8. Dane o przychodach Spółek Grupy Kapitałowej

| Przychody ze sprzedaży wg spółek | Za okres                              |                                       |
|----------------------------------|---------------------------------------|---------------------------------------|
|                                  | od 1 stycznia 2015 do 31 grudnia 2015 | od 1 stycznia 2014 do 31 grudnia 2014 |
| Lubawa SA                        | 52 280                                | 41 128                                |
| Effect - System SA               | 16 346                                | 22 040                                |
| Effect - System Sp. z o.o.       | 7 833                                 | 1 119                                 |
| Litex Promo Sp. z o.o.           | 84 157                                | 90 170                                |
| Litex Service Sp. z o.o.         | 8 342                                 | 7 202                                 |
| Lubawa Armenia                   | 661                                   | 392                                   |
| Miranda Sp. z o.o.               | 115 562                               | 115 472                               |
| Miranda Serwis Sp. z o.o.        | 2 848                                 | 2 873                                 |
| <b>razem</b>                     | <b>288 029</b>                        | <b>280 396</b>                        |
| wyłączenia                       | -47 835                               | -44 263                               |
| <b>przychody skonsolidowane</b>  | <b>240 194</b>                        | <b>236 133</b>                        |

## 9. Transakcje z podmiotami powiązаныmi

| Podmiot                    | Należności    | Zobowiązania | Sprzedaż      | Zakup         |
|----------------------------|---------------|--------------|---------------|---------------|
| Eurobrands Sp. z o.o.      | 2             | 1            | 4             | 11            |
| Isabella PL Sp. Z o.o.     | 345           | 30           | 1 736         | 44            |
| Lubawa USA                 | 528           | 0            | 167           | 0             |
| Litex Eco Sp. Z o.o.       | 18            | 0            | 2             | 0             |
| ZPH Litex Stanisław Litwin | 3 385         | 225          | 16 055        | 1 526         |
| Task Serwis sp. Z o.o.     | 3             | 137          | 5             | 1 459         |
| Świat Lnu Sp. Z o.o.       | 25 453        | 5 420        | 20 973        | 19 826        |
| <b>Razem</b>               | <b>29 734</b> | <b>5 813</b> | <b>38 942</b> | <b>22 866</b> |

Sprzedaż do Spółek powiązanych dotyczy przede wszystkim transakcji handlowych – sprzedaż materiałów i produktów (głównie do ZPH Litex Stanisław Litwin i Świat Lnu Sp. z o.o.) oraz usług (najem maszyn i przestrzeni magazynowej do Świat Lnu Sp. z o.o.). Zakupy natomiast dotyczą przede wszystkim materiałów kupowanych od Świata Lnu.



## 10. Zysk przypadający na jedną akcję

| Wyszczególnienie                                 | Stan na         |                 |
|--|-----------------|-----------------|
|  | 31 grudnia 2015 | 31 grudnia 2014 |
| wynik finansowy netto (w zł)                     | 2 211 037,79    | 10 825 023,01   |
| średnioważona liczba akcji (w szt.)              | 109 270 000     | 109 270 000     |
| średnioważona rozwodniona liczba akcji (w szt.)  | 150 270 000     | 150 270 000     |
| zysk netto na jedną akcję (zł/akcję)             | 0,02            | 0,10            |
| rozwodniony zysk netto na jedną akcję (zł/akcję) | 0,01            | 0,07            |

Na podstawie umowy inwestycyjnej z 2011 r. dotyczącej nabycia przez Grupę spółek Miranda Sp. z o.o. oraz Effect-System S.A., w zamian za otrzymany aport odpowiednio 100 % i udziałów we wspomnianych spółkach Lubawa SA wyemitowała i wydała 685 warrantów subskrypcyjnych serii A uprawniających Silver Hexarion Holding Limited (Spółka celowa, której właścicielem jest Stanisław Litwin) do łącznego objęcia 68.500.000 akcji serii F, pod warunkiem uprzedniego wniesienia aportu, jako zaliczki na poczet wkładów na pokrycie akcji w warunkowo podwyższonym kapitale zakładowym Lubawa SA.

Do dnia 31 grudnia 2015 r. spółka Silver Hexarion Holding Limited objęła 27.500.000 akcji serii F wykorzystując 275 warrantów subskrypcyjnych serii A. Niewykorzystanych pozostaje 410 warrantów subskrypcyjnych uprawniających do objęcia 41.000.000 Akcji serii F.

## 11. Informacja dotycząca emisji, wykupu i spłaty dłużnych i kapitałowych papierów wartościowych

W prezentowanym okresie Grupa Kapitałowa nie dokonała emisji, wykupu i spłaty dłużnych i kapitałowych papierów wartościowych.

## 12. Informacja dotycząca wypłaconej dywidendy

W prezentowanym okresie Spółki Grupy Kapitałowej nie wypłacały dywidendy.

## 13. Informacje o rodzaju oraz kwotach zmian wartości szacunkowych kwot, które były podawane w poprzednich okresach śródrocznych bieżącego roku obrotowego

### 1. Rezerwy na przyszłe zobowiązania

W śródrocznym skonsolidowanym sprawozdaniu Grupa dokonała aktualizacji rezerw aktuarialnych na świadczenia pracownicze ustalonych na dzień 31 grudnia 2015 roku. Aktualizacja dokonywana jest raz, na koniec roku obrotowego. Poprzednia miała miejsce na koniec poprzedniego okresu obrotowego.

## 2. *Odroczony podatek dochodowy*

Wynikiem różnic pomiędzy wartością bilansową i podatkową pozycji sprawozdania z sytuacji finansowej jest zmiana szacunku wartości aktywów i rezerwy z tytułu odroczonego podatku dochodowego odnoszona w ciężar wyniku okresu obrotowego oraz na kapitał.

## 3. *Aktualizacja stanu aktywów obrotowych*

Na dzień 31.12.2015 spółki Grupy Kapitałowej dokonały aktualizacji wartości należności i zapasów.

## 14. Istotne zdarzenia następujące po zakończeniu okresu śródrocznego , które nie zostały odzwierciedlone w sprawozdaniu finansowym za dany okres śródroczny

Po zakończeniu okresu śródrocznego nie miały miejsca żadne zdarzenia istotne dla sytuacji Grupy Kapitałowej.

## 15. Opis skutków zmian w strukturze Grupy Kapitałowej w ciągu okresu śródrocznego, łącznie z połączeniem, przejęciem lub sprzedażą jednostek zależnych i inwestycji długoterminowych, restrukturyzacją i zaniechaniem działalności

W IV kwartale 2015 roku nie miały miejsca żadne zmiany w składzie Grupy Kapitałowej. Zwiększenie udziałów Lubawy SA w spółce Lubawa USA miała miejsce w II kwartale i zostało opisane w skróconym śródrocznym skonsolidowanym sprawozdaniu finansowym.

## 16. Informacja o zawartych umowach kredytowych i umowach leasingu od czasu zakończenia ostatniego roku obrotowego

Nowo zawarte w okresie 01.01-31.12.2015 roku umowy kredytowe czynne na dzień 31.12.2015 r. zawarte przez Grupę Kapitałową przedstawia poniższa tabela:

| Lp. | Bank                 | Rodzaj i przeznaczenie kredytu | Okres obowiązywania umowy | Kwota kredytu w walucie (jeśli nie podano - w PLN) | Stan zobowiązania na 31-12-2015 | Najważniejsze zabezpieczenia na majątku Grupy   |
|-----|----------------------|--------------------------------|---------------------------|--|---------------------------------|---|
| 1   | PKO Bank Polski S.A. | Kredyt obrotowy nieodnawialny  | 31.01.2016                | 3 500 000,00                                       |                                 | Przelew wierzytelności z kontraktu  |
| 2   | PKO Bank Polski S.A. | Kredyt obrotowy nieodnawialny  | 31.01.2016                | 2 600 000,00                                       |                                 | Przelew wierzytelności z kontraktu  |
| 3   | mBank S.A.           | Kredyt obrotowy nieodnawialny  | 30.06.2016                | 5 000 000,00                                       | 5 000 000,00                    | Zastaw rejestrowy na zapasach do kwoty 6.250 tys. zł  |
| 4   | mBank SA             | Kredyt inwestycyjny            | 30.10.2020                | 967 119,00   | 967 119,00                      | zastaw rejestrowy na rzeczach ruchomych - maszyny i urządzenia stanowiącej przedmiot kredytowania |



Nowo zawarte w okresie 01.01-31.12.2015 roku umowy leasingowe czynne na dzień 31.12.2015 r. zawarte przez Grupę Kapitałową przedstawia poniższa tabela:

| Lp. | Leasingodawca                   | Nr. umowy              | Wartość początkowa umowy leasingowej | Stan na 31.12.2015 | Data zakończenia | Przedmiot leasingu                        |
|-----|---------------------------------|------------------------|--------------------------------------|--------------------|------------------|---|
| 1   | Millenium Leasing Sp. z o.o.    | K195635                | 42 500,00                            | 33 350,57          | 2018-04          | Mazda 6                                   |
| 2   | Millenium Leasing Sp. z o.o.    | F195486                | 11 120,8 EUR                         | 38 614,36          | 2020-06          | przecinarka taśmowa BOMAR                 |
| 3   | Millenium Leasing Sp. z o.o.    | F195489                | 8 664,97 EUR                         | 30 005,23          | 2020-06          | oczkarka                                  |
| 4   | Millenium Leasing Sp. z o.o.    | F195491                | 8 664,97 EUR                         | 30 051,07          | 2020-06          | oczkarka                                  |
| 5   | Millenium Leasing Sp. z o.o.    | F195495                | 9 028,79 EUR                         | 31 310,81          | 2020-06          | maszyna do uszczelniania                  |
| 6   | Millenium Leasing Sp. z o.o.    | F195496                | 11 578 EUR                           | 40 153,70          | 2020-06          | Maszyna Szwalnicza Durkopp Adler          |
| 7   | ING LEASE SP. Z O.O.            | 504899-6X-0            | 115 000,00 EUR                       | 393 695,56         | 2018-07          | Barwiarka MCS MID Jigger                  |
| 8   | Raiffeisen-Leasing Polska S.A.  | 00441/LF/15            | 66250 PLN                            | 51 320,90          | 2020-02          | hala namiotowa                            |
| 9   | ING Lease                       | 504859                 | 491353,21 EUR                        | 1 579 544,62       | 2018-05          | 24 używane krosna                         |
| 10  | mleasing Sp. z o. o.            | M/PO/197530/2015       | 9731,12 EUR                          | 33 694,76          | 2020-05          | pakowarka                                 |
| 11  | mleasing Sp. z o. o.            | M/PO/197531/2015       | 530396,69 EUR                        | 1 836 544,00       | 2020-05          | 33 używane krosna                         |
| 12  | ING Lease                       | 504289-6X-0            | 710800 EUR                           | 2 487 544,90       | 2020-07          | 25 maszynek żakarda                       |
| 13  | mleasing Sp. z o. o.            | MIRANDA/PO/197529/2015 | 211500 EUR                           | 731 946,88         | 2020-05          | konstrukcje wsporcze pod krosna żakardowe |
| 14  | Millennium Leasing Sp. z o. o.  | 198251                 | 19150 EUR                            | 65 181,45          | 2020-06          | regaly paletowe                           |
| 15  | PKO Bankowy Leasing Sp. z o. o. | L/O/PZ/2015/04/0064    | 372500 EUR                           | 1 162 465,29       | 2020-07          | 5 krosien Dornier                         |
| 16  | Raiffeisen-Leasing Polska S.A.  | 01455/LF/15            | 48000 PLN                            | 38 636,76          | 2018-08          | samochód osobowy Hyundai                  |
| 17  | mleasing Sp. z o. o.            | M/PO/192287/2015       | 1004000 EUR                          | 3 665 942,06       | 2020-07          | 20 krosien Picanol                        |
| 18  | Millenium Leasing Sp. z o.o.    | 205473                 | 1100 EUR                             | 4 041,69           | 2018-10          | wózek widtowy Jungheinrich                |
| 19  | Millenium Leasing Sp. z o.o.    | 205475                 | 4700 EUR                             | 17 262,74          | 2018-10          | wózek widtowy Jungheinrich                |
| 20  | Millenium Leasing Sp. z o.o.    | 205476                 | 6000 EUR                             | 22 037,54          | 2018-10          | wózek widtowy Jungheinrich                |
| 21  | ING Lease Sp. z o.o.            | 828592-ST-0            | 45 000,00                            | 36 000,00          | 2018-12          | maszyny sprzątające Hako                  |
| 22  | Raiffeisen Leasing Polska S.A.  | 01256/LF/15            | 62 289,20                            | 62 289,20          | 2020-07          | Toyota Auris                              |

### 17. Informacja o zmianie zobowiązań warunkowych lub aktywów warunkowych od czasu zakończenia ostatniego roku obrotowego

W okresie 01.01-31.12.2015 r. Grupa Kapitałowa nie udzieliła żadnych poręczeń ani gwarancji, natomiast w wyniku zmian gwarancji otrzymanych (wygaśnięcie aktywnych sprzed 31.12.2014 oraz otrzymane nowe) ich stan na 31.12.2015 r. przedstawia poniższa tabela:

| Nazwa banku/organizacji | Kwota poręczenia / gwarancji w zł | Rodzaj poręczenia / gwarancji                                      | Ważność poręczenia / gwarancji | Forma zabezpieczenia |
|-------------------------|-----------------------------------|--|--------------------------------|----------------------|
| TUIR WARTA S.A.         | 88 449,30                         | należytego wykonania umowy   | 01-12-2016                     | 5X WEKSEL            |
| TU Euler Hermes S.A.    | 510 189,01                        | należytego wykonania umowy oraz właściwego usunięcia wad i usterek | 07-07-2017                     | 5X WEKSEL            |

## 18. Segmenty działalności – podział branżowy

Podstawowym podziałem jest podział na segmenty branżowe. W związku z tym, wyodrębniono oraz objęto obowiązkiem sprawozdawczym następujące segmenty branżowe:

- *artykuły reklamowe* - który obejmuje produkcję takich artykułów jak np. banery i flagi reklamowe, parasole reklamowe, namioty reklamowe oraz inne,
- *sprzęt specjalistyczny* - w ramach, którego produkuje się wyspecjalizowany sprzęt logistyczny przeznaczony głównie dla wojska i policji oraz sprzęt ochrony osobistej przed upadkiem z wysokości tj.: szelki bezpieczeństwa, amortyzatory, linki bezpieczeństwa, urządzenia samozaciskowe, urządzenia samohamowne, ubrania ochronne odporne na skażenia oraz namioty stelażowe i pneumatyczne,
- *tkaniny* i dzianiny- który obejmuje produkcję tkanin, w tym powlekanych,
- *pozostałe* – produkcja i sprzedaż artykułów gumowych, klei, artykułów sportowo – reparacyjnych.

Produkty i usługi oferowane przez spółki Grupy Kapitałowej charakteryzują się różnorodnością w zakresie sezonowości sprzedaży. Do wyrobów i usług charakteryzujących się sprzedażą ciągłą w całym roku należy zaliczyć: sprzęt BHP, usługi przerobów eksportowych i tkaniny powlekane. Produkty uzależnione od budżetów centralnych takie jak namioty wielkogabarytowe, balistyka i ratownictwo najczęściej sprzedawane są w ostatnim kwartale roku. Proces ofertowania na te wyroby, często sprzedawane w ramach przetargów publicznych, rozpoczyna się najczęściej na przełomie II oraz III kwartału. Ponadto materiały reklamowe sprzedawane są w większości w pierwszej połowie roku.

### Skrócone śródroczne sprawozdanie z segmentów branżowych za okres od 01.01.2015 r. do 31.12.2015 r.

| za okres 01.01-31.12.2015   | Materiały reklamowe | Sprzęt specjalistyczny | Tkaniny        | Pozostałe     | Razem          | Korekty konsolidacyjne | Suma po wyłączeniach |
|---|---------------------|------------------------|----------------|---------------|----------------|------------------------|----------------------|
| <b>PRZYCHODY</b>  |                     |                        |                |               |                |                        |                      |
| Sprzedaż na zewnątrz  | 85 445              | 43 904                 | 98 061         | 12 786        | 240 196        |                        | 240 196              |
| Sprzedaż między segmentami  | 16 962              | 694                    | 17 916         | 12 263        | 47 835         | -47 835                |                      |
| <b>Przychody segmentów ogółem</b>   | <b>102 407</b>      | <b>44 598</b>          | <b>115 977</b> | <b>25 049</b> | <b>288 031</b> | <b>-47 835</b>         | <b>240 196</b>       |
| <b>KOSZTY</b>   |                     |                        |                |               |                |                        |                      |
| Koszty (sprzedaż na zewnątrz)   | 86 331              | 41 689                 | 104 233        | 9 033         | 241 286        | 80                     | 241 366              |
| Koszty (sprzedaż między segmentami)   | 16 829              | 599                    | 16 928         | 13 490        | 47 846         | -47 846                |                      |
| <b>Koszty segmentów ogółem</b>  | <b>103 160</b>      | <b>42 288</b>          | <b>121 161</b> | <b>22 523</b> | <b>289 132</b> | <b>-47 766</b>         | <b>241 366</b>       |
| <b>WYNIK</b>  |                     |                        |                |               |                |                        |                      |
| <b>Wynik segmentu</b>   | <b>-753</b>         | <b>2 310</b>           | <b>-5 184</b>  | <b>2 526</b>  | <b>-1 101</b>  | <b>-69</b>             | <b>-1 170</b>        |
| <b>Nieprzypisane przychody</b>  |                     |                        |                |               | <b>12 918</b>  | <b>-1 382</b>          | <b>11 536</b>        |
| <b>Nieprzypisane koszty</b>   |                     |                        |                |               | <b>7 791</b>   | <b>-1 138</b>          | <b>6 653</b>         |
| Zysk z udziałów w jednostkach podporządkowanych wycenianych metodą praw własności |                     |                        |                |               | 0              | 91                     | 91                   |
| <b>Zysk brutto</b>  |                     |                        |                |               | <b>4 026</b>   | <b>-222</b>            | <b>3 804</b>         |
| Podatek dochodowy   |                     |                        |                |               | -1 593         | 0                      | -1 593               |
| <b>Zysk netto</b>   |                     |                        |                |               | <b>2 433</b>   | <b>-222</b>            | <b>2 211</b>         |

**Skrócone śródroczne sprawozdanie z segmentów branżowych  
za okres od 01.01.2014 r. do 31.12.2014 r.**

| za okres 01.01-31.12.2014   | Materiały reklamowe | Sprzęt specjalistyczny | Tkaniny        | Pozostałe     | Razem          | Korekty konsolidacyjne | Suma po wyłączeniach |
|---|---------------------|------------------------|----------------|---------------|----------------|------------------------|----------------------|
| <b>PRZYCHODY</b>  |                     |                        |                |               |                |                        |                      |
| Sprzedaż na zewnątrz  | 87 863              | 35 040                 | 101 276        | 11 954        | 236 133        |                        | 236 133              |
| Sprzedaż między segmentami  | 19 070              | 0                      | 14 360         | 10 833        | 44 263         | -44 263                |                      |
| <b>Przychody segmentów ogółem</b>   | <b>106 933</b>      | <b>35 040</b>          | <b>115 636</b> | <b>22 787</b> | <b>280 396</b> | <b>-44 263</b>         | <b>236 133</b>       |
| <b>KOSZTY</b>   |                     |                        |                |               |                |                        |                      |
| Koszty (sprzedaż na zewnątrz)   | 82 059              | 34 131                 | 97 606         | 7 310         | 221 106        | 80                     | 221 186              |
| Koszty (sprzedaż między segmentami)   | 18 931              | 0                      | 14 209         | 10 805        | 43 945         | -43 945                |                      |
| <b>Koszty segmentów ogółem</b>  | <b>100 990</b>      | <b>34 131</b>          | <b>111 815</b> | <b>18 115</b> | <b>265 051</b> | <b>-43 865</b>         | <b>221 186</b>       |
| <b>WYNIK</b>  |                     |                        |                |               |                |                        |                      |
| <b>Wynik segmentu</b>   | <b>5 943</b>        | <b>909</b>             | <b>3 821</b>   | <b>4 672</b>  | <b>15 345</b>  | <b>-398</b>            | <b>14 947</b>        |
| <b>Nieprzypisane przychody</b>  |                     |                        |                |               | <b>9 169</b>   | <b>-1 290</b>          | <b>7 879</b>         |
| <b>Nieprzypisane koszty</b>   |                     |                        |                |               | <b>9 581</b>   | <b>-651</b>            | <b>8 930</b>         |
| Zysk z udziałów w jednostkach podporządkowanych wycenianych metodą praw własności |                     |                        |                |               | 0              | -359                   | -359                 |
| <b>Zysk brutto</b>  |                     |                        |                |               | <b>14 933</b>  | <b>-1 396</b>          | <b>13 537</b>        |
| Podatek dochodowy   |                     |                        |                |               | -2 858         | 146                    | -2 712               |
| <b>Zysk netto</b>   |                     |                        |                |               | <b>12 075</b>  | <b>-1 250</b>          | <b>10 825</b>        |

**19. Stanowisko Zarządu odnośnie zrealizowania wcześniej publikowanych prognoz wyników za dany rok**

Zarząd LUBAWA SA nie publikował prognoz wyników finansowych na 2015 rok.

**20. Wskazanie akcjonariuszy posiadających bezpośrednio lub pośrednio przez podmioty zależne co najmniej 5% ogólnej liczby głosów na walnym zgromadzeniu emitenta na dzień przekazania raportu kwartalnego**

| lp.          | Akcjonariusz            | I. akcji           | % akcji | I. głosów          | % głosów | data       |
|--------------|-------------------------|--------------------|---------|--------------------|----------|------------|
| 1            | Silver Hexarion         | 30 599 474         | 28,00%  | 30 599 474         | 28,00%   | 29.02.2016 |
| 2            | Stanisław Litwin        | 5 366 682          | 4,91%   | 5 366 682          | 4,91%    | 29.02.2016 |
| 3            | Jacek Łukjanow          | 5 700 000          | 5,22%   | 5 700 000          | 5,22%    | 29.02.2016 |
| 4            | Pozostali akcjonariusze | 67 603 844         | 61,87%  | 67 603 844         | 61,87%   | 29.02.2016 |
| <b>Razem</b> |                         | <b>109 270 000</b> |         | <b>109 270 000</b> |          |            |

## 21. Zestawienie stanu posiadania akcji emitenta lub uprawnień do nich (opcji) przez osoby zarządzające i nadzorujące emitenta na dzień przekazania raportu kwartalnego

| Ip.                            | Akcjonariusz       | 31.12.2015   |                   | 31.12.2014   |                   |
|--------------------------------|--------------------|--------------|-------------------|--------------|-------------------|
|                                |                    | Liczba akcji | Wartość nominalna | Liczba akcji | Wartość nominalna |
| <b>Zarząd</b>                  |                    |              |                   |              |                   |
| 1                              | Marcin Kubica      | 175.889      | 35.177,80         | 175.889      | 35.177,80         |
| <b>Rada Nadzorcza</b>          |                    |              |                   |              |                   |
| 1                              | Paweł Kois         | 225.579      | 45.115,80         | 225.579      | 45.115,80         |
| 2                              | Łukasz Litwin      | 60.786       | 12.157,20         | 60.786       | 12.157,20         |
| 3                              | Zygmunt Politowski | 0            | 0                 | 0            | 0                 |
| 4                              | Janusz Cegła       | 0            | 0                 | 0            | 0                 |
| 5                              | Paweł Litwin       | 0            | 0                 | 0            | 0                 |
| <b>Inne osoby zarządzające</b> |                    |              |                   |              |                   |
| 1                              | Arkadiusz Janicki  | 0            | 0                 | 42.206       | 8.441,20          |

W dniu 21 stycznia 2016 roku Arkadiusz Janicki nabył 10.000 sztuk akcji o wartości nominalnej 2.000,00 zł.

## 22. Postępowanie toczące się przed sądem, organem arbitrażowym lub organem administracji publicznej

Spółka Dominująca ani spółki zależne nie posiadają zobowiązań ani wierzytelności, co do których wszczęto postępowanie sądowe i administracyjne, których łączna wartość stanowi 10% kapitałów własnych.

## 23. Informacje o zawarciu przez emitenta lub jednostkę od niego zależną jednej lub wielu transakcji z podmiotami powiązаныmi, jeżeli pojedynczo lub łącznie są one istotne i zostały zawarte na innych warunkach niż rynkowe

Spółki Grupy Kapitałowej nie zawierały w okresie od 1 stycznia do 31 grudnia 2015 roku transakcji z podmiotami powiązаныmi na innych warunkach niż rynkowe.

## 24. Istotne udzielone przez emitenta lub spółki Grupy Kapitałowej poręczenia kredytów i pożyczek

W okresie sprawozdawczym Spółki Grupy Kapitałowej nie udzieliły żadnych poręczeń ani gwarancji kredytów i pożyczek podmiotom niepowiązаныm.

## 25. Inne informacje, które zdaniem Spółki są istotne dla oceny jego sytuacji kadrowej, majątkowej, finansowej, wyniku finansowego i ich zmian oraz informacje, które są istotne dla oceny możliwości realizacji zobowiązań przez emitenta

Dnia 21 listopada 2014 r. miał miejsce pożar w zakładzie produkcyjnym w Turku należącym do Miranda Sp. z o.o., spółki zależnej Emitenta. Zniszczeniu uległa wyłącznie jedna z hal produkcyjnych (tkalnia), maszyny produkcyjne zlokalizowane w tej hali oraz surowce, którymi obłożone były maszyny, należące do Miranda sp. z o.o., oraz dwóch innych spółek zależnych Emitenta - Litex Promo sp. z o.o. oraz Effect-System S.A.

Omawiane zdarzenie w całym 2015 roku miało większy, niż początkowo zakładano, wpływ na sytuację segmentu **Tkaniny**, głównie przez:

- obniżenie rentowności sprzedaży w Spółce zależnej Miranda Sp. z o.o. ze względu na konieczność poniesienia znacznych nakładów w celu utrzymania ciągłości dostaw do klientów, którzy zakontraktowali zakupy przed pożarem w postaci zakupu usług produkcyjnych o wyższym koszcie od kosztów produkcji własnej, przy jednoczesnej konieczności ponoszenia kosztów stałych w zakładzie Spółki,
- zmniejszenie przychodów ze sprzedaży w wyniku niemożności realizacji produkcji na poziomie sprzed pożaru i w związku z tym – utratą części rynku w segmencie tkanin, szczególnie dotyczącą produktów o wyższej marżowości,
- utrzymanie kosztów płac na niezmiennym istotnie poziomie, pomimo spadku produkcji, na skutek rosnącej presji płacowej.

Na wyniki segmentu **Materiałów Reklamowych** (w którym największy udział posiada Spółka Litex Promo Sp. z o.o.) w czterech kwartałach 2015 r. miał wpływ wyższy o ok. 36% niż w roku 2014 koszt profili aluminiowych zakontraktowanych na rok 2015, które są jednym z głównych surowców produkcyjnych Spółki (wzrost ceny profili był większy niż wzrost cen samego surowca, ze względu na istotnie większy koszt przerobu). Ten wzrost cen skutkował wzrostem kosztów produkcji na cały sezon 2015 (realizacja przede wszystkim w I połowie 2015 roku). Ponadto spółka zanotowała niższe przychody ze sprzedaży w 2015 r. z uwagi na:

- ograniczenie wolumenu zamówień przez część odbiorców,
- zmniejszenie zamówień do jednej z dużych grup odbiorców, co przełożyło się na mniejszą o ok. 6,0 mln sprzedaż (12 miesięcy 2015 r. w stosunku do 12 miesięcy 2014 r.),
- świadomą rezygnację z realizacji części zamówień, ze względu na trudny do osiągnięcia próg rentowności w warunkach ograniczonych mocy produkcyjnych Mirandy sp. z o.o., będącej dostawcą półproduktów na potrzeby produkcji Litex Promo,
- przypadający na trzeci kwartał spadek sprzedaży na rynek rosyjski, na co wpłynęła zmniejszona konkurencyjność w wyniku niekorzystnego kursu rubla.

Część z opisanych powyżej zmniejszonych zamówień Spółka Litex Promo zniwelowała przez pozyskanie nowych kontraktów. Oprócz wzrostu kosztu profili aluminiowych negatywny wpływ na wyniki segment Materiałów Reklamowych miał nieoptymalny asortyment tkanin dostarczany przez Spółkę Miranda (co było skutkiem pożaru i korzystania z podwykonawców). Dostarczane materiały były w innych niż zazwyczaj szerokościach, co spowodowało większy procent odpadów, w efekcie

czego wzrosło zużycie tkanin w Spółkach Litex Promo i Effect System. Wystąpił również spadek cen niektórych produktów oferowanych przez Litex Promo.

Z uwagi na sezonowość sprzedaży, jak co roku, czwarty kwartał 2015 r. charakteryzował się stosunkowo wysokim poziomem przychodów w segmencie **Sprzętu Specjalistycznego**, za który odpowiada przede wszystkim Lubawa S.A. Narastająco po czterech kwartałach 2015 r. w omawianym segmencie nastąpił wzrost sprzedaży o 27,3% rdr (oraz 25,3% uwzględniając sprzedaż wyłącznie poza Grupę). Wynik segmentu po czterech kwartałach 2015 r. ukształtował się na poziomie 2,3 mln PLN i był wyższy o 154% rdr. Zysk segmentu został osiągnięty pomimo obciążenia stratą spółki zagranicznej Lubawa Armenia (w wysokości ok. 1,0 mln PLN), która nie osiągnęła w 2015 roku docelowego poziomu sprzedaży.

## 26. Opis dokonań Grupy Kapitałowej oraz czynników, w szczególności o nietypowym charakterze, które w ocenie Grupy będą miały wpływ na osiągnięte przez niego wyniki w perspektywie co najmniej jednego kwartału

Na wielkość przychodów w segmencie **Materiałów Reklamowych**, w najbliższych kwartałach wpływ będzie miał spadek cen profili aluminiowych wykorzystywanych w produkcji. Zakontraktowane przez Litex Promo na 2016 r. ceny profili aluminiowych są niższe w porównaniu do roku poprzedniego.

W 2016 r. oczekiwana jest poprawa wyniku w segmencie materiałów reklamowych w stosunku do roku 2015, jednakże spodziewane jest, że wyniki będą niższe niż w bardzo dobrym roku 2014. Działania odpowiedzialnej za ten segment spółki Litex Promo w 2016 r. skupione będą na wzmoczeniu działań handlowych mających na celu dotarcie do nowych odbiorców, rozwoju nowych kanałów sprzedaży (przede wszystkim on-line) oraz rozwoju oferty produktowej. Przewiduje się, że działania te wpłyną na poziom sprzedaży odnoszonej w omawianym segmencie w 2016 r.

Ponadto na działalność Grupy będą wpływały czynniki:

- niższa rentowność wynikająca z jeszcze nie w pełni zoptymalizowanych zdolności produkcyjnych (nie we wszystkich rodzajach parku maszynowego),
- wykorzystanie droższych (w stosunku do produkcji własnej) półproduktów wytworzonych przy współpracy z podwykonawcami w okresie obniżonych mocy produkcyjnych spółki Miranda, które wciąż znajdują się w magazynach Grupy,
- utrata części odbiorców i zamówień w segmencie **Tkanin**. Obecnie prowadzone są intensywne prace sprzedażowe zmierzające do odzyskania rynku. W 2016 roku działania te mogą skutkować sprzedażą o niższej rentowności niż w okresie przed pożarem, co będzie miało zapewne przełożenie na marżę, niższe niż w analogicznych okresach 2014 roku.

Spodziewana jest możliwość dalszego wpływu presji płacowej na wzrost kosztów spółek z Grupy w kolejnych okresach.

## 27. Wybrane dane finansowe ze skróconego śródrocznego sprawozdania finansowego w przeliczeniu na EURO

| Lp.    | Wybrane dane finansowe                                       | Stan na     | Stan na     | Stan na     | Stan na     |
|--------|--|-------------|-------------|-------------|-------------|
|        |  | 31.12.2015  | 31.12.2014  | 31.12.2015  | 31.12.2014  |
|        |  | w PLN       |             | w EURO      |             |
| I.     | Przychody netto ze sprzedaży produktów, towarów i materiałów | 240 196     | 236 133     | 57 397      | 56 366      |
| II.    | Wynik z działalności operacyjnej                             | 6 137       | 16 844      | 1 466       | 4 021       |
| III.   | Wynik przed opodatkowaniem                                   | 3 804       | 13 537      | 909         | 3 231       |
| IV.    | Wynik netto  | 2 211       | 10 825      | 528         | 2 584       |
| V.     | Inne całkowite dochody                                       | 31          | 645         | 7           | 154         |
| VI.    | Łączne całkowite dochody                                     | 2 242       | 11 470      | 536         | 2 738       |
| VII.   | Przepływy pieniężne netto z działalności operacyjnej         | 5 488       | 13 962      | 1 311       | 3 333       |
| VIII.  | Przepływy pieniężne netto z działalności inwestycyjnej       | 7 295       | -9 815      | 1 743       | -2 343      |
| IX.    | Przepływy pieniężne netto z działalności finansowej          | -12 798     | -5 883      | -3 058      | -1 404      |
| X.     | Przepływy pieniężne netto razem                              | -15         | -1 736      | -4          | -414        |
| XI.    | Średnioważona liczba akcji (w szt.)                          | 109 270 000 | 109 270 000 | 109 270 000 | 109 270 000 |
| XII.   | Zysk netto na jedną akcję (zł (eur)/szt.)                    | 0,04        | 0,10        | 0,01        | 0,02        |
| XIII.  | Średnioważona rozwodniona liczba akcji (w szt.)              | 150 270 000 | 150 270 000 | 150 270 000 | 150 270 000 |
| XIV.   | Rozwodniony zysk netto na jedną akcję (zł (eur)/szt.)        | 0,03        | 0,07        | 0,01        | 0,02        |
| XV.    | Aktywa trwałe  | 222 525     | 200 340     | 52 217      | 47 003      |
| XVI.   | Aktywa obrotowe  | 132 352     | 150 811     | 31 058      | 35 383      |
| XVII.  | Aktywa razem   | 354 877     | 351 151     | 83 275      | 82 385      |
| XVIII. | Zobowiązania długoterminowe                                  | 45 983      | 47 540      | 10 790      | 11 154      |
| XIX.   | Zobowiązania krótkoterminowe                                 | 108 285     | 103 616     | 25 410      | 24 310      |
| XX.    | Kapitał własny   | 200 609     | 199 995     | 47 075      | 46 922      |

## 28. Inne istotne informacje

W listopadzie 2014 r. doszło do pożaru w zakładzie produkcyjnym Grupy w Turku w wyniku, którego zniszczeniu uległa jedna z hal produkcyjnych (tkalnia), maszyny produkcyjne zlokalizowane w tej hali oraz surowce, którymi obłożone były maszyny. Mienie, które uległo zniszczeniu było objęte ubezpieczeniem od tego rodzaju zdarzenia losowego. W skonsolidowanym sprawozdaniu finansowym za 2014 rok ujęte zostały należności dotyczące pewnych kwot odszkodowań na dzień 31 grudnia 2014 r.



**Zatwierdzenie skróconego śródrocznego skonsolidowanego sprawozdania finansowego obejmującego okres od 1 stycznia 2015 r. do 31 grudnia 2015 r.**

Niniejsze sprawozdanie finansowe zostało zatwierdzone do publikacji oraz podpisane przez Zarząd Spółki Dominującej dnia 29 lutego 2016 r.

**PODPISY OSÓB REPREZENTUJĄCYCH SPÓŁKĘ**

| Data       | Imię i Nazwisko | Stanowisko / Funkcja | Podpis |
|------------|-----------------|----------------------|--------|
| 29.02.2016 | Marcin Kubica   | Prezes Zarządu       |        |

**PODPIS OSOBY SPORZĄDZAJĄCEJ SPRAWOZDANIE**

| Data       | Imię i Nazwisko | Stanowisko / Funkcja   | Podpis |
|------------|-----------------|--|--------|
| 29.02.2016 | Jarosław Kózka  | Centrum Usług Finansowo –<br>Księgowych Jarosła Kózka<br>(Podmiot odpowiedzialny za<br>sporządzenie sprawozdania<br>finansowego) |        |

**Skrócone śródroczne jednostkowe sprawozdanie z sytuacji finansowej Lubawa S.A.**

| Tytuł   | Stan na        |                |
|---|----------------|----------------|
|   | 31.12.2015     | 31.12.2014     |
| <b>Aktywa</b>                                     |                |                |
| <b>Aktywa trwałe</b>                              |                |                |
| Rzeczowe aktywa trwałe                            | 12 756         | 12 735         |
| Aktywa niematerialne                              | 2 880          | 2 382          |
| Nieruchomości inwestycyjne                        | 5 078          | 4 630          |
| Akcje i udziały w jednostkach zależnych           | 141 742        | 141 719        |
| Inwestycje w jednostki stowarzyszone              | 831            | 831            |
| Aktywa finansowe dostępne do sprzedaży            | 2 963          | 3 677          |
| <b>Razem Aktywa trwałe</b>                        | <b>166 250</b> | <b>165 974</b> |
| <b>Aktywa obrotowe</b>                            |                |                |
| Zapasy  | 15 714         | 9 591          |
| Należności z tytułu dostaw i usług                | 2 876          | 3 686          |
| Należności z tytułu bieżącego podatku dochodowego | 325            | 960            |
| Udzielone pożyczki                                | 1 022          | 238            |
| Pozostałe należności                              | 2 818          | 2 225          |
| Aktywa finansowe dostępne do sprzedaży            | 1 196          | 2 214          |
| Środki pieniężne i ich ekwiwalenty                | 2 529          | 3 188          |
| <b>Razem Aktywa obrotowe</b>                      | <b>26 480</b>  | <b>22 102</b>  |
| <b>RAZEM AKTYWA</b>                               | <b>192 730</b> | <b>188 076</b> |

| Tytuł  | Stan na        |                |
|--|----------------|----------------|
|  | 31.12.2015     | 31.12.2014     |
| <b>Kapitał własny i zobowiązania</b>                           |                |                |
| <b>Kapitał własny</b>  |                |                |
| Kapitał akcyjny  | 21 854         | 21 854         |
| Pozostałe skumulowane całkowite dochody                        | 862            | 980            |
| Zyski zatrzymane   | 147 353        | 144 475        |
| <b>Razem kapitał własny</b>                                    | <b>170 069</b> | <b>167 309</b> |
| <b>Zobowiązania</b>  |                |                |
| <b>Zobowiązania długoterminowe</b>                             |                |                |
| Kredyty, pożyczki i zobowiązania z tytułu leasingu finansowego | 5 790          | 7 155          |
| Pozostałe zobowiązania   | 294            | 69             |
| Zobowiązania z tytułu świadczeń pracowniczych                  | 135            | 115            |
| Rezerwa z tytułu odroczonego podatku dochodowego               | 790            | 531            |
| <b>Razem zobowiązania długoterminowe</b>                       | <b>7 009</b>   | <b>7 870</b>   |
| <b>Zobowiązania krótkoterminowe</b>                            |                |                |
| Kredyty, pożyczki i zobowiązania z tytułu leasingu finansowego | 5 713          | 5 532          |
| Zobowiązania z tytułu dostaw i usług                           | 5 069          | 3 845          |
| Pozostałe zobowiązania   | 4 009          | 3 262          |
| Zobowiązania z tytułu świadczeń pracowniczych                  | 849            | 101            |
| Rezerwy na pozostałe zobowiązania i inne obciążenia            | 12             | 157            |
| <b>Razem zobowiązania krótkoterminowe</b>                      | <b>15 652</b>  | <b>12 897</b>  |
| <b>Razem zobowiązania</b>                                      | <b>22 661</b>  | <b>20 767</b>  |
| <b>RAZEM KAPITAŁ WŁASNY I ZOBOWIĄZANIA</b>                     | <b>192 730</b> | <b>188 076</b> |

Ostrów Wielkopolski, 29 lutego 2016 roku

Podmiot odpowiedzialny za sporządzenie sprawozdania  
finansowego

Centrum Usług Finansowo - Księgowych Jarosław Kózka

Prezes Zarządu

Marcin Kubica

**Skrócone śródroczne jednostkowe sprawozdanie z całkowitych dochodów Lubawa S.A.**

| Tytuł   | Za okres                       |                                |                                |                                |
|---|--------------------------------|--------------------------------|--------------------------------|--------------------------------|
|   | od 01.01.2015<br>do 31.12.2015 | od 01.10.2015<br>do 31.12.2015 | od 01.01.2014<br>do 31.12.2014 | od 01.10.2014<br>do 31.12.2014 |
| Przychody ze sprzedaży                            | 52 280                         | 25 977                         | 41 128                         | 23 418                         |
| Koszt sprzedanych produktów, towarów i materiałów | -41 152                        | -19 265                        | -31 693                        | -18 144                        |
| <b>Wynik brutto ze sprzedaży</b>                  | <b>11 128</b>                  | <b>6 712</b>                   | <b>9 435</b>                   | <b>5 274</b>                   |
| Koszty sprzedaży                                  | -4 218                         | -1 520                         | -3 640                         | -1 203                         |
| Koszty ogólnego zarządu                           | -3 548                         | -963                           | -3 681                         | -1 243                         |
| <b>Wynik netto na sprzedaży</b>                   | <b>3 362</b>                   | <b>4 229</b>                   | <b>2 114</b>                   | <b>2 828</b>                   |
| Pozostałe przychody operacyjne                    | 884                            | 270                            | 1 625                          | 410                            |
| Pozostałe koszty operacyjne                       | -421                           | -20                            | -748                           | -198                           |
| <b>Wynik z działalności operacyjnej</b>           | <b>3 825</b>                   | <b>4 479</b>                   | <b>2 991</b>                   | <b>3 040</b>                   |
| Przychody finansowe                               | 629                            | 67                             | 1 290                          | 380                            |
| Koszty finansowe                                  | -619                           | -144                           | -954                           | -210                           |
| <b>Wynik przed opodatkowaniem</b>                 | <b>3 835</b>                   | <b>4 402</b>                   | <b>3 327</b>                   | <b>3 210</b>                   |
| Podatek dochodowy bieżący                         | -669                           | -634                           | -166                           | -90                            |
| Podatek dochodowy odroczony                       | -288                           | -494                           | -176                           | -208                           |
| <b>Wynik netto</b>                                | <b>2 878</b>                   | <b>3 274</b>                   | <b>2 985</b>                   | <b>2 912</b>                   |

| Tytuł   | Za okres                       |                                |                                |                                |
|---|--------------------------------|--------------------------------|--------------------------------|--------------------------------|
|   | od 01.01.2015<br>do 31.12.2015 | od 01.10.2015<br>do 31.12.2015 | od 01.01.2014<br>do 31.12.2014 | od 01.10.2014<br>do 31.12.2014 |
| <b>Inne całkowite dochody</b>   |                                |                                |                                |                                |
| <i>Pozycje podlegające reklasyfikacji</i>   |                                |                                |                                |                                |
| Wycena instrumentów finansowych dostępnych do sprzedaży                                 | 162                            | -29                            | 1 335                          | 201                            |
| Reklasyfikacja do wyniku bieżącego roku w związku ze sprzedażą instrumentów finansowych | -308                           | 0                              | -558                           | -161                           |
| Podatek dochodowy pozycji reklasyfikowanych   | 28                             | 6                              | -148                           | -8                             |
| <b>Inne całkowite dochody za okres obrotowy netto</b>                                   | <b>-118</b>                    | <b>-23</b>                     | <b>629</b>                     | <b>32</b>                      |
| <b>ŁĄCZNE CAŁKOWITE DOCHODY</b>   | <b>2 760</b>                   | <b>3 251</b>                   | <b>3 614</b>                   | <b>2 944</b>                   |
| Wynik netto na jedną akcję zwykłą (zł / akcję)  | 0,03                           | 0,03                           | 0,03                           | 0,03                           |
| Rozwodniony wynik netto na jedną akcję zwykłą (zł / akcję)                              | 0,02                           | 0,02                           | 0,02                           | 0,02                           |

Ostrów Wielkopolski, 29 lutego 2016 roku

Podmiot odpowiedzialny za sporządzenie  
 sprawozdania finansowego

Centrum Usług Finansowo - Księgowych  
 Jarosław Kózka

Prezes Zarządu

Marcin Kubica

**Skrócone śródroczne jednostkowe sprawozdanie ze zmian w kapitale własnym**  
**Lubawa S.A.**

| Tytuł                          | Kapitał akcyjny | Inne skumulowane całkowite dochody | Zyski zatrzymane                              |                       | Razem kapitał własny |
|--------------------------------|-----------------|------------------------------------|---|-----------------------|----------------------|
|                                |                 |                                    | Wynik bieżący i niepodzielony z lat ubiegłych | Inne zyski zatrzymane |                      |
| <b>Stan na 1 stycznia 2015</b> | <b>21 854</b>   | <b>980</b>                         | <b>-283</b>                                   | <b>144 758</b>        | <b>167 309</b>       |
| Całkowite dochody              |                 | -118                               |   |                       | -118                 |
| Wynik netto bieżącego okresu   |                 |                                    | 2 878   |                       | 2 878                |
| Podział wyniku                 |                 |                                    | -2 984  | 2 984                 | 0                    |
| <b>Stan na 31 grudnia 2015</b> | <b>21 854</b>   | <b>862</b>                         | <b>-389</b>                                   | <b>147 742</b>        | <b>170 069</b>       |
| <b>Stan na 1 stycznia 2014</b> | <b>21 854</b>   | <b>351</b>                         | <b>-7 060</b>                                 | <b>148 550</b>        | <b>163 695</b>       |
| Całkowite dochody              |                 | 629                                |   |                       | 629                  |
| Wynik netto bieżącego okresu   |                 |                                    | 2 985   |                       | 2 985                |
| Podział wyniku                 |                 |                                    | 3 792   | -3 792                | 0                    |
| <b>Stan na 31 grudnia 2014</b> | <b>21 854</b>   | <b>980</b>                         | <b>-283</b>                                   | <b>144 758</b>        | <b>167 309</b>       |

Ostrów Wielkopolski, 29 lutego 2016 roku

Podmiot odpowiedzialny za sporządzenie sprawozdania  
finansowego

Prezes Zarządu

Centrum Usług Finansowo - Księgowych Jarosław Kózka

Marcin Kubica

**Skrócone śródroczne jednostkowe sprawozdanie z przepływów pieniężnych**  
**Lubawa S.A.**

| Tytuł   | Za okres                       |                                |
|---|--------------------------------|--------------------------------|
|   | od 01.01.2015<br>do 31.12.2015 | od 01.01.2014<br>do 31.12.2014 |
| <b>Przepływy pieniężne z działalności operacyjnej</b>                       |                                |                                |
| <b>Wynik brutto</b>   | <b>3 835</b>                   | <b>3 327</b>                   |
| <b>Korekty zysku brutto</b>   | <b>-2 629</b>                  | <b>-452</b>                    |
| Amortyzacja   | 1 405                          | 1 307                          |
| Zysk / Strata z tytułu różnic kursowych                                     | -1                             | -25                            |
| Odsetki i udziały w zyskach (dywidendy)                                     | 346                            | 350                            |
| Wynik na sprzedaży aktywów niematerialnych i rzeczowych aktywów trwałych    | -1                             | -687                           |
| Wynik na sprzedaży aktywów finansowych                                      | -353                           | -861                           |
| Zmiana stanu rezerw   | 237                            | 205                            |
| Zmiana stanu zapasów  | -6 124                         | -85                            |
| Zmiana stanu należności   | 217                            | -1 210                         |
| Zmiana stanu zobowiązań krótkoterminowych, z wyjątkiem kredytów i pożyczek  | 2 572                          | 1 540                          |
| Przepływy z tytułu podatku dochodowego                                      | 0                              | -379                           |
| Wycena nieruchomości inwestycyjnych   | -448                           | 103                            |
| Inne korekty  | -479                           | -710                           |
| <b>Przepływy pieniężne netto z działalności operacyjnej</b>                 | <b>1 206</b>                   | <b>2 875</b>                   |
| <b>Przepływy pieniężne z działalności inwestycyjnej</b>                     |                                |                                |
| Wpływy ze zbycia aktywów niematerialnych oraz rzeczowych aktywów trwałych   | 23                             | 831                            |
| Wydatki na nabycie aktywów niematerialnych oraz rzeczowych aktywów trwałych | -1 457                         | -1 581                         |
| Wpływy ze sprzedaży aktywów finansowych                                     | 1 941                          | 5 515                          |
| Wydatki na nabycie aktywów finansowych                                      | -23                            | -3 260                         |
| Udzielone pożyczki  | -784                           | -213                           |
| Dywidendy otrzymane   | 151                            | 323                            |
| <b>Przepływy pieniężne netto z działalności inwestycyjnej</b>               | <b>-149</b>                    | <b>1 615</b>                   |

| Tytuł   | Za okres                       |                                |
|---|--------------------------------|--------------------------------|
|   | od 01.01.2015<br>do 31.12.2015 | od 01.01.2014<br>do 31.12.2014 |
| <b>Przepływy pieniężne z działalności finansowej</b>  |                                |                                |
| Wpływy z otrzymanych kredytów i pożyczek  | 179                            | 520                            |
| Splata kredytów i pożyczek  | -1 350                         | -1 879                         |
| Splata zobowiązań z tytułu leasingu finansowego   | -13                            | -404                           |
| Odsetki zapłacone   | -533                           | -750                           |
| <b>Przepływy pieniężne netto z działalności finansowej</b>                                      | <b>-1 717</b>                  | <b>-2 513</b>                  |
| <b>Przepływy pieniężne netto razem</b>  | <b>-660</b>                    | <b>1 977</b>                   |
| Zyski / Straty z tytułu różnic kursowych z tytułu wyceny środków pieniężnych i ich ekwiwalentów | 1                              | 2                              |
| <b>Zmiana stanu środków pieniężnych i ich ekwiwalentów</b>                                      | <b>-659</b>                    | <b>1 979</b>                   |
| <b>Stan środków pieniężnych i ich ekwiwalentów na początek okresu</b>                           | <b>3 188</b>                   | <b>1 209</b>                   |
| <b>Stan środków pieniężnych i ich ekwiwalentów na koniec okresu</b>                             | <b>2 529</b>                   | <b>3 188</b>                   |
| w tym środki pieniężne o ograniczonej możliwości dysponowania:                                  |                                |                                |

Ostrów Wielkopolski, 29 lutego 2016 roku

Podmiot odpowiedzialny za sporządzenie sprawozdania finansowego

Prezes Zarządu

Centrum Usług Finansowo - Księgowych Jarosław Kózka

Marcin Kubica



## Dane objaśniające do skróconego śródrocznego jednostkowego sprawozdania finansowego

### I. Polityka rachunkowości i inne informacje objaśniające

#### A. Informacje ogólne

##### 1. Nazwa, siedziba, przedmiot działalności gospodarczej

„LUBAWA” Spółka Akcyjna ("Spółka") z siedzibą w Ostrowie Wielkopolskim przy ulicy Staroprzygodzkiej 117 jest spółką akcyjną zarejestrowaną pod numerem 0000065741 w Rejestrze Przedsiębiorców prowadzonym przez Sąd Rejonowy w Poznaniu dla Nowe Miasto i Wilda, IX Wydział Gospodarczy Krajowego Rejestru Sądowego. „LUBAWA” S.A. Została utworzona na czas nieoznaczony, działa na podstawie przepisów prawa polskiego, prowadzi działalność na terenie kraju. Spółka posiada numer identyfikacji podatkowej NIP 744-00-04-276 oraz numer statystyczny REGON 510349127.

Akcje Spółki „LUBAWA” S.A. są notowane na Warszawskiej Giełdzie Papierów Wartościowych (GPW w Warszawie). Według klasyfikacji GPW w Warszawie, „LUBAWA” S.A. jest zaklasyfikowana do sektora „Przemysł lekki”.

Podstawowym przedmiotem działalności Spółki jest:

- *produkcja gotowych wyrobów tekstylnych, PKD 13.92 Z,*
- *produkcja pozostałych wyrobów tekstylnych, gdzie indziej niesklasyfikowana, PKD 13.99 ,*
- *sprzedaż hurtowa wyrobów tekstylnych, PKD 46.41 Z.*

Informacje na temat segmentów działalności zostały zaprezentowane w śródrocznym sprawozdaniu skonsolidowanym.

##### 2. Czas trwania działalności

„Lubawa” Spółka Akcyjna prowadzi działalność od 13 listopada 1995 r. – akt przekształcenia spółki z ograniczoną odpowiedzialnością w spółkę akcyjną. Czas trwania działalności Spółki jest nieoznaczony.

##### 3. Skład Zarządu i Rady Nadzorczej Spółki

W okresie od 1 stycznia 2015 r. do 29 lutego 2016 r. skład oraz zakres kompetencji Zarządu przedstawiały się następująco:

- **Marcin Kubica** - Prezes Zarządu od dnia 8 sierpnia 2012 r.

Skład Rady Nadzorczej Spółki w okresie objętym skróconym śródrocznym jednostkowym sprawozdaniem finansowym był następujący:

- **Paweł Kois** – Przewodniczący Rady Nadzorczej,
- **Zygmunt Politowski** - Zastępca Przewodniczącego Rady Nadzorczej,
- **Janusz Cegła** - Zastępca Przewodniczącego Rady Nadzorczej,
- **Łukasz Litwin** - Sekretarz Rady Nadzorczej,
- **Paweł Litwin** - Członek Rady Nadzorczej.

#### 4. Waluta funkcjonalna i waluta prezentacji

Walutą funkcjonalną oraz walutą prezentacji w skróconym śródrocznym jednostkowym sprawozdaniu finansowym jest złoty polski (PLN).

#### 5. Zatwierdzenie sprawozdania finansowego

Niniejsze skrócone śródroczne jednostkowe sprawozdanie finansowe zostało zatwierdzone do publikacji oraz podpisane przez Zarząd Spółki dnia 29 lutego 2016 r.

#### 6. Kontynuacja działalności

Skrócone śródroczne jednostkowe sprawozdanie finansowe zostało sporządzone przy założeniu kontynuacji działalności gospodarczej przez Spółkę w niezmienionej formie i zakresie przez okres co najmniej 12 miesięcy od dnia kończącego okres sprawozdawczy.

#### 7. Okres objęty sprawozdaniem

Okres sprawozdawczy to okres od dnia 1 stycznia 2015 roku do dnia 31 grudnia 2015 roku. Skrócone śródroczne jednostkowe sprawozdanie z sytuacji finansowej zostało sporządzone na dzień 31 grudnia 2015 roku. Dane porównawcze zostały przedstawione zgodnie z wymogami MSR 34 „Śródroczna sprawozdawczość finansowa”.

### B. Opis ważniejszych stosowanych zasad rachunkowości

#### 1. Podstawy sporządzenia

Skrócone śródroczne jednostkowe sprawozdanie finansowe obejmujące okres od 1 stycznia 2015 r. do 31 grudnia 2015 r. jest sprawozdaniem finansowym zgodnym z Międzynarodowymi Standardami Sprawozdawczości Finansowej (MSSF), które zostały zatwierdzone przez Unię Europejską oraz związanych z nimi interpretacjami ogłoszonymi w formie rozporządzeń Komisji Europejskiej (MSSF UE) i zostało sporządzone zgodnie z MSR 34 "Śródroczna sprawozdawczość finansowa".

## II. Noty objaśniające do skróconego śródrocznego jednostkowego sprawozdania finansowego

### 1. Pozostałe informacje

W celu pełnego zrozumienia sytuacji finansowej i wyników działalności „LUBAWA” S.A. jako jednostki dominującej w Grupie Kapitałowej niniejsze skrócone śródroczne jednostkowe sprawozdanie finansowe powinno być czytane łącznie ze skróconym śródrocznym skonsolidowanym sprawozdaniem finansowym za okres zakończony dnia 31 grudnia 2015 r. oraz sprawozdaniem finansowym za rok obrotowy kończący się 31 grudnia 2014 roku. Sprawozdania te będą dostępne na

stronie internetowej Spółki pod adresem [www.lubawa.com.pl](http://www.lubawa.com.pl) w terminie zgodnym z raportem bieżącym dotyczącym terminu przekazania raportu Spółki i skonsolidowanego raportu Grupy Kapitałowej za IV kwartał 2015 roku. Wszystkie istotne informacje dotyczące Spółki w okresie dziewięciu miesięcy, zakończonych dnia 31 grudnia 2015 r. zostały zawarte w skróconym śródrocznym jednostkowym sprawozdaniu finansowym dostępnym pod adresem [www.lubawa.com.pl](http://www.lubawa.com.pl).

## 2. Segmenty działalności – podział branżowy

Podstawowym podziałem jest podział na segmenty branżowe. W związku z tym, wyodrębniono oraz objęto obowiązkiem sprawozdawczym następujące segmenty branżowe:

- *sprzęt specjalistyczny* - w ramach, którego produkuje się wyspecjalizowany sprzęt logistyczny przeznaczony głównie dla wojska i policji oraz sprzęt ochrony osobistej przed upadkiem z wysokości tj.: szelki bezpieczeństwa, amortyzatory, linki bezpieczeństwa, urządzenia samozaciskowe, urządzenia samohamowne, ubrania ochronne odporne na skażenia,
- *usługi przerobu* - który zajmuje się wykonywaniem usług szycia dla kontrahentów zagranicznych,
- *tkaniny* - który obejmuje produkcję tkanin,
- *pozostałe* – produkcja i sprzedaż namiotów stelażowych i pneumatycznych, artykułów gumowych, klei, artykułów sportowo – reparacyjnych, tkanin powlekanych.

### Sprawozdanie z segmentów branżowych w tys. złotych, za okres od 01.01.2015 r. do 31.12.2015 r.

| za okres 01.01-31.12.2015   | Sprzęt specjalistyczny | Usługi przerobu | Tkaniny      | Pozostałe    | Razem         |
|---|------------------------|-----------------|--------------|--------------|---------------|
| <b>PRZYCHODY</b>  |                        |                 |              |              |               |
| Sprzedaż na zewnątrz  | 43 250                 | 1 895           | 1 374        | 3 500        | 50 019        |
| Sprzedaż między segmentami  | 688                    | 65              | 1            | 1 507        | 2 261         |
| <b>Przychody segmentów ogółem</b>   | <b>43 938</b>          | <b>1 960</b>    | <b>1 375</b> | <b>5 007</b> | <b>52 280</b> |
| <b>KOSZTY</b>   |                        |                 |              |              |               |
| Koszty (sprzedaż na zewnątrz)   | 41 749                 | 2 232           | 1 178        | 2 897        | 48 056        |
| Koszty (sprzedaż między segmentami)   | 346                    | 163             | 1            | 1 486        | 1 996         |
| <b>Koszty segmentów ogółem</b>  | <b>42 095</b>          | <b>2 395</b>    | <b>1 179</b> | <b>4 383</b> | <b>50 052</b> |
| <b>WYNIK</b>  |                        |                 |              |              |               |
| <b>Wynik segmentu</b>   | <b>1 843</b>           | <b>-435</b>     | <b>196</b>   | <b>624</b>   | <b>2 228</b>  |
| <b>Nieprzypisane przychody</b>  |                        |                 |              |              | <b>1 513</b>  |
| <b>Nieprzypisane koszty</b>   |                        |                 |              |              | <b>1 040</b>  |
| Zysk z udziałów w jednostkach podporządkowanych wycenianych metodą praw własności |                        |                 |              |              | 0             |
| <b>Zysk brutto</b>  |                        |                 |              |              | <b>2 701</b>  |
| Podatek dochodowy   |                        |                 |              |              | -957          |
| <b>Zysk netto</b>   |                        |                 |              |              | <b>1 744</b>  |



**Sprawozdanie z segmentów branżowych w tys. złotych, za okres od 01.01.2014 r. do 31.12.2014 r.**

| za okres 01.01-31.12.2014   | Sprzęt specjalistyczny | Usługi przerobu | Tkaniny      | Pozostałe    | Razem         |
|---|------------------------|-----------------|--------------|--------------|---------------|
| <b>PRZYCHODY</b>  |                        |                 |              |              |               |
| Sprzedaż na zewnątrz  | 34 648                 | 983             | 1 176        | 4 321        | 41 128        |
| Sprzedaż między segmentami  |                        |                 |              |              | 0             |
| <b>Przychody segmentów ogółem</b>   | <b>34 648</b>          | <b>983</b>      | <b>1 176</b> | <b>4 321</b> | <b>41 128</b> |
| <b>KOSZTY</b>   |                        |                 |              |              |               |
| Koszty (sprzedaż na zewnątrz)   | 33 301                 | 1 408           | 1 093        | 3 212        | 39 014        |
| Koszty (sprzedaż między segmentami)   |                        |                 |              |              | 0             |
| <b>Koszty segmentów ogółem</b>  | <b>33 301</b>          | <b>1 408</b>    | <b>1 093</b> | <b>3 212</b> | <b>39 014</b> |
| <b>WYNIK</b>  |                        |                 |              |              |               |
| <b>Wynik segmentu</b>   | <b>1 347</b>           | <b>-425</b>     | <b>83</b>    | <b>1 109</b> | <b>2 114</b>  |
| <b>Nieprzypisane przychody</b>  |                        |                 |              |              | 2 915         |
| <b>Nieprzypisane koszty</b>   |                        |                 |              |              | -1 702        |
| Zysk z udziałów w jednostkach podporządkowanych wycenianych metodą praw własności |                        |                 |              |              | 0             |
| <b>Zysk brutto</b>  |                        |                 |              |              | <b>3 327</b>  |
| Podatek dochodowy   |                        |                 |              |              | -342          |
| <b>Zysk netto</b>   |                        |                 |              |              | <b>2 985</b>  |

**4. Wybrane dane finansowe ze skróconego śródrocznego sprawozdania finansowego w przeliczeniu na EURO**

| Lp.   | Wybrane dane finansowe                                       | Stan na     | Stan na     | Stan na     | Stan na     |
|-------|--|-------------|-------------|-------------|-------------|
|       |  | 31.12.2015  | 31.12.2014  | 31.12.2015  | 31.12.2014  |
|       |  | w tys. PLN  |             | w tys. EURO |             |
| I.    | Przychody netto ze sprzedaży produktów, towarów i materiałów | 52 280      | 41 128      | 12 572      | 9 816       |
| II.   | Wynik z działalności operacyjnej                             | 3 825       | 2 991       | 920         | 714         |
| III.  | Wynik przed opodatkowaniem                                   | 3 835       | 3 327       | 922         | 794         |
| IV.   | Wynik netto  | 2 878       | 2 985       | 692         | 713         |
| V.    | Inne całkowite dochody                                       | -118        | 629         | -28         | 150         |
| VI.   | Łączne całkowite dochody                                     | 2 760       | 3 614       | 664         | 863         |
| VII.  | Przepływy pieniężne netto z działalności operacyjnej         | 1 206       | 2 875       | 290         | 686         |
| VIII. | Przepływy pieniężne netto z działalności inwestycyjnej       | -149        | 1 615       | -36         | 386         |
| IX.   | Przepływy pieniężne netto z działalności finansowej          | -1 717      | -2 513      | -413        | -600        |
| X.    | Przepływy pieniężne netto razem                              | -660        | 1 977       | -159        | 472         |
| XI.   | Średnioważona liczba akcji (w szt.)                          | 109 270 000 | 109 270 000 | 109 270 000 | 109 270 000 |
| XII.  | Zysk netto na jedną akcję (zł (eur)/szt.)                    | 0,03        | 0,03        | 0,01        | 0,01        |
| XIII. | Średnioważona rozwodniona liczba akcji (w szt.)              | 150 270 000 | 150 270 000 | 150 270 000 | 150 270 000 |
| XIV.  | Rozwodniony zysk netto na jedną akcję (zł (eur)/szt.)        | 0,02        | 0,02        | 0,00        | 0,00        |

| Lp.    | Wybrane dane finansowe       | Stan na    | Stan na    | Stan na     | Stan na    |
|--------|------------------------------|------------|------------|-------------|------------|
|        |                              | 31.12.2015 | 31.12.2014 | 31.12.2015  | 31.12.2014 |
|        |                              | w tys. PLN |            | w tys. EURO |            |
| XV.    | Aktywa trwałe                | 166 250    | 165 974    | 39 223      | 38 940     |
| XVI.   | Aktywa obrotowe              | 26 480     | 22 102     | 6 247       | 5 185      |
| XVII.  | Aktywa razem                 | 192 730    | 188 076    | 45 470      | 44 125     |
| XVIII. | Zobowiązania długoterminowe  | 7 009      | 7 870      | 1 653       | 1 846      |
| XIX.   | Zobowiązania krótkoterminowe | 15 652     | 12 897     | 3 693       | 3 026      |
| XX.    | Kapitał własny               | 170 069    | 167 309    | 40 124      | 39 253     |

**Zatwierdzenie skróconego śródrocznego jednostkowego sprawozdania finansowego obejmującego okres od 1 stycznia 2015 r. do 31 grudnia 2015 r.**

Niniejsze sprawozdanie finansowe zostało zatwierdzone do publikacji oraz podpisane przez Zarząd Spółki dnia 29 lutego 2016 r.

**PODPISY OSÓB REPREZENTUJĄCYCH SPÓŁKĘ**

| Data       | Imię i Nazwisko | Stanowisko / Funkcja | Podpis |
|------------|-----------------|----------------------|--------|
| 29.02.2016 | Marcin Kubica   | Prezes Zarządu       |        |

**PODPIS OSOBY SPORZĄDZAJĄCEJ SPRAWOZDANIE**

| Data       | Imię i Nazwisko | Stanowisko / Funkcja   | Podpis |
|------------|-----------------|--|--------|
| 29.02.2016 | Jarosław Kózka  | Centrum Usług Finansowo –<br>Księgowych Jarosła Kózka<br>(Podmiot odpowiedzialny za<br>sporządzenie sprawozdania<br>finansowego) |        |