



**Sprawozdanie Zarządu z działalności
Grupy Kapitałowej Paged S.A.
w 2015 roku**

Warszawa, 21 marca 2016 r.

Spis treści

I.	Charakterystyka działalności, ważniejsze zdarzenia, w tym również inwestycje, mające istotny wpływ na działalność Grupy, które nastąpiły w roku obrotowym lub są przewidywane w dalszych latach	5
II.	Opis istotnych czynników zewnętrznych i wewnętrznych istotnych dla rozwoju Grupy....	12
III.	Aktualna i przewidywana sytuacja finansowa	14
IV.	Informacja o przychodach i wynikach przypadających na poszczególne segmenty branżowe.....	19
V.	Informacje o podstawowych produktach, towarach lub usługach, wraz z ich określeniem wartościowym i ilościowym oraz udziałem poszczególnych produktów, towarów i usług (jeżeli są istotne), albo ich grup w sprzedaży ogółem, a także zmianach w tym zakresie w danym roku obrotowym	21
VI.	Informacje o rynkach zbytu, w podziale na krajowe i zagraniczne oraz zmianach w źródłach zaopatrzenia w materiały do produkcji, w towary i usługi, ze wskazaniem uzależnienia od jednego lub kilku odbiorców i dostawców, a w przypadku gdy udział jednego odbiorcy lub dostawcy osiąga co najmniej 10% przychodów ze sprzedaży ogółem – nazwy dostawcy lub odbiorcy, jego udziały w sprzedaży lub zaopatrzeniu oraz jego formalne powiązania ze Spółką.....	22
VII.	Informacje o umowach znaczących dla działalności gospodarczej, w tym znanych umowach zawartych pomiędzy akcjonariuszami oraz umowach ubezpieczenia, współpracy lub kooperacji.....	25
VIII.	Informacje o zaciągniętych kredytach, umowach pożyczki według terminów ich wymagalności oraz udzielonych lub otrzymanych poręczeniach i gwarancjach.....	26
IX.	Informacje o udzielonych pożyczkach według terminów wymagalności, ze szczególnym uwzględnieniem pożyczek udzielonych jednostkom Grupy Kapitałowej Paged S.A.....	35
X.	Opis wykorzystania wpływów z emisji papierów wartościowych	37
XI.	Ocena zarządzania zasobami finansowymi, ze szczególnym uwzględnieniem zdolności wywiązywania się z zaciągniętych zobowiązań, ze wskazaniem ewentualnych zagrożeń oraz działań, jakie emitent podjął lub zamierza podjąć w celu przeciwdziałania tym zagrożeniom	37
XII.	Ważniejsze osiągnięcia w dziedzinie badań i rozwoju technicznego	38
XIII.	Objaśnienie różnic pomiędzy wynikami finansowymi wykazanymi w raporcie rocznym a wcześniej publikowanymi prognozami wyników na dany rok, jeżeli poszczególne różnice przekraczają 10% wartości poszczególnych pozycji ostatniej prognozy przekazanej przez emitenta	38
XIV.	Ocena możliwości realizacji zamierzeń inwestycyjnych, w tym inwestycji kapitałowych, w porównaniu do wielkości posiadanych środków, z uwzględnieniem możliwych zmian w strukturze finansowania tej działalności.....	38
XV.	Ocena czynników i nietypowych zdarzeń mających wpływ na wynik z działalności gospodarczej za 2015 rok, z określeniem stopnia wpływu tych czynników lub nietypowych zdarzeń na osiągnięty wynik.....	39
XVI.	Informacja o posiadanych przez jednostkę oddziałach (zakładach)	39
XVII.	Informacje powiązaniach organizacyjnych lub kapitałowych „Paged” S.A. z innymi podmiotami oraz wskazanie głównych inwestycji krajowych i zagranicznych (papiery	

	wartościowe, instrumenty finansowe i nieruchomości), w tym inwestycji kapitałowych dokonanych poza grupą oraz opis metod ich finansowania	40
XVIII.	Opis transakcji z podmiotami powiązаныmi, jeśli jednorazowa lub łączna wartość kilku transakcji zawartych przez dany podmiot powiązany w okresie od początku roku stanowi wyrażoną w złotych równowartość kwoty 500.000 EURO	43
XIX.	Zmiany w podstawowych zasadach zarządzania „Paged” S.A. i grupą kapitałową.....	44
XX.	Zmiany w składzie osób zarządzających i nadzorujących emitenta w ciągu ostatniego roku obrotowego	44
XXI.	Umowy zawarte między emitentem a osobami zarządzającymi, przewidujące rekompensatę w przypadku ich rezygnacji lub zwolnienia z zajmowanego stanowiska bez ważnej przyczyny lub gdy ich odwołanie lub zwolnienie następuje z powodu połączenia emitenta przez przejęcie	45
XXII.	Wartość wynagrodzeń, nagród lub korzyści, w tym wynikających z programów motywacyjnych lub premiovych opartych na kapitale emitenta, w tym programów opartych na obligacjach z prawem pierwszeństwa, zamiennych, warrantach subskrypcyjnych (w pieniądzu, naturze lub jakiegokolwiek innej formie), wypłaconych, należnych lub potencjalnie należnych, odrębnie dla każdej z osób zarządzających i nadzorujących emitenta w przedsiębiorstwie emitenta, bez względu na to, czy odpowiednio były one zaliczane w koszty, czy też wynikały z podziału zysku; w przypadku gdy emitentem jest jednostką dominującą — oddzielnie informacje o wartości wynagrodzeń i nagród otrzymanych z tytułu pełnienia funkcji we władzach.....	46
	Ponadto członkowie Zarządu oraz niektórzy członkowie Rady Nadzorczej „Paged” S.A. otrzymali wynagrodzenie w formie pieniężnej ze spółek zależnych:.....	46
XXIII.	Wartość wszystkich nie spłaconych pożyczek udzielonych przez „Paged” S.A. osobom zarządzającym i nadzorującym oraz ich osobom bliskim (oddzielnie), a także udzielonych im gwarancji i poręczeń (oddzielnie).....	47
XXIV.	Określenie łącznej liczby wszystkich akcji „Paged” S.A. oraz akcji i udziałów w jednostkach Grupy Kapitałowej spółki „Paged” S.A., będących w posiadaniu osób zarządzających i nadzorujących (dla każdej osoby oddzielnie).....	47
XXV.	Informacja o nabyciu udziałów (akcji) własnych, a w szczególności celu ich nabycia, liczbie i wartości nominalnej, ze wskazaniem, jaką część kapitału zakładowego reprezentują, cenie nabycia oraz cenie sprzedaży tych udziałów (akcji) w przypadku ich zbycia	48
XXVI.	Akcjonariusze posiadający bezpośrednio lub pośrednio poprzez podmioty zależne co najmniej 5% w ogólnej liczbie głosów na Walnym Zgromadzeniu „Paged” S.A.....	48
XXVII.	Informacje o znanych emitentowi zawartych w ciągu ostatniego roku obrotowego umowach (w tym również zawartych po dniu bilansowym), w wyniku których mogą w przyszłości nastąpić zmiany w proporcjach posiadanych akcji przez dotychczasowych akcjonariuszy „Paged” S.A.....	51
XXVIII.	Wskazanie posiadaczy wszelkich papierów wartościowych, które dają specjalne uprawnienia kontrolne w stosunku do emitenta, wraz z opisem tych uprawnień	51
XXIX.	Informacja o systemie kontroli programów akcji pracowniczych.....	51
XXX.	Wskazanie wszelkich ograniczeń dotyczących przenoszenia prawa własności papierów wartościowych emitenta oraz wszelkich ograniczeń w zakresie wykonywania prawa głosu przypadających na akcje emitenta.....	51

XXXI.	Informacje o umowie z podmiotem uprawnionym do badania sprawozdania finansowego	52
XXXII.	Informacja o istotnych postępowaniach sądowych wobec emitenta	52

I. Charakterystyka działalności, ważniejsze zdarzenia, w tym również inwestycje, mające istotny wpływ na działalność Grupy, które nastąpiły w roku obrotowym lub są przewidywane w dalszych latach

Działalność Grupy Kapitałowej Paged S.A., w której podmiotem dominującym jest „Paged” S.A., w 2015 roku skupiała się na trzech segmentach biznesowych związanych z przemysłem drzewnym (sklejkowy, meblowy, handlowy), segmencie zarządzania wierzytelnościami, segmencie związanym z zagospodarowaniem nieruchomości oraz na pozostałej działalności.

Przychody ze sprzedaży Grupy Kapitałowej Paged S.A. za 2015 rok wyniosły 820,9 mln PLN (wobec 710,9 mln PLN w 2014 r., wzrost o 15% r/r), EBITDA (zysk z działalności operacyjnej plus amortyzacja) 156,0 mln PLN (wobec 120,2 mln PLN w 2014 r., wzrost o 30% r/r), EBIT (zysk z działalności operacyjnej) wyniósł 121,1 mln PLN (wobec 95,8 mln PLN w 2014 r., wzrost o 26% r/r). Skonsolidowany zysk netto, przed wyłączeniami zysku dla akcjonariuszy niesprawujących kontroli, wyniósł 44,4 mln PLN (wobec 75,0 mln PLN w 2014 r., spadek o 41% r/r), a zysk netto przypadający akcjonariuszom jednostki dominującej wyniósł 24,2 mln PLN (wobec 60,8 mln PLN w 2014 r., spadek o 60% r/r).

Wysoka dynamika wzrostu wyników finansowych na poziomie przychodów oraz wszystkich poziomach operacyjnych (zysk brutto ze sprzedaży, EBITDA oraz EBIT) ma podstawy zarówno w poprawie wyników działalności operacyjnej spółek Grupy Kapitałowej Paged S.A. (segment sklejkowy oraz segment zarządzania wierzytelnościami), jak i w decyzjach inwestycyjnych podjętych przez Zarząd Spółki „Paged” S.A. w ostatnich latach (inwestycja w Ivopol Sp. z o.o. na przełomie 2013 i 2014 r. oraz inwestycji w Europa Systems Sp. z o.o. w III kwartale 2014 r.). W odniesieniu do wartości wyniku netto spadek wyników dotyczy rozpoznanego w roku 2015 odpisu na wartości firmy – DTP S.A. wynoszącego 52,8 mln PLN. Wyłączając wpływ tego odpisu, zysk netto przypadający akcjonariuszom jednostki dominującej wyniósłby 77,0 mln PLN, czyli byłby wyższy o 27% względem wyniku osiągniętego w 2014 r.

Do najważniejszych zdarzeń 2015 r. w Grupie Kapitałowej Paged S.A. należą:

1. Dalszy rozwój segmentu sklejkowego, który mimo utrzymującej się trudnej sytuacji rynkowej, związanej ze słabym rublem rosyjskim, a co za tym idzie poprawą pozycji konkurencyjnej producentów z Rosji, odnotował wzrost wyników finansowych. Łączna sprzedaż segmentu (wraz ze sprzedażą wewnątrz Grupy, w tym do segmentów handlowego i meblowego), wzrosła o 8%, do 460,8 mln PLN, EBITDA zwiększyła się o 10% do poziomu 92,3 mln PLN, a zysk netto wzrósł również o 10%, do 66,4 mln PLN.
2. Rozpoczęcie działania, pod koniec roku, linii do produkcji sklejkę iglastej MIRROR przez „Paged-Sklejka” S.A., na terenie obecnego zakładu w Morągu. Inwestycja ta pozwoli na dywersyfikację surowcową (produkty będą wytwarzane w większości z łatwiej dostępnego drewna iglastego) oraz wzrost wolumenów produkcji, docelowo o około 50 tys. m³ rocznie (wobec niecałych 167 tys. m³ sprzedanych przez obydwie spółki segmentu sklejkowego w 2015 r.).
3. Dynamiczny rozwój Europa Systems Sp. z o.o. (ES), czołowego środkowo-europejskiego producenta systemów logistyki wewnętrznej, w którym 68,8% udziałów jest w posiadaniu Grupy Kapitałowej Paged S.A. Spółka zrealizowała w 2015

r. budżet w ponad 100% na wszystkich kluczowych poziomach, tj. przychodów, EBITDA oraz zysku netto. Przychody wzrosły o 8% w stosunku do 2014 r., a marże na poziomie EBITDA jak również zysku netto były wyższe o około 2 pp. Spółka generuje bardzo dobrej jakości przepływy finansowe z działalności operacyjnej (wysoka konwersja EBITDA na gotówkę), co zapewnia obsługę kredytu akwizycyjnego oraz daje ES środki na dalszy rozwój.

4. Kontynuacja wzrostu Ivopol Sp. z o.o., spółki działającej pod marką RENT A CAR DIRECT której działalność polega na świadczeniu usług wynajmu samochodów zastępczych dla klientów poszkodowanych w wypadkach i kolizjach - na czas likwidacji szkody komunikacyjnej z OC sprawcy. Od momentu inwestycji Paged pod koniec 2013 r., spółka znacząco poprawiła wyniki – w ciągu tych 2 lat przychody wzrosły 4-krotnie, do 18,6 mln PLN w 2015 r., EBITDA zwiększyła się ponad 6-krotnie, do 8,3 mln PLN w 2015 r., a zysk netto wzrósł o prawie 250%, do ponad 3 mln zł w 2015 r.

Segment sklejkowy – produkcja i sprzedaż sklejek i płyt drewnopochodnych

Działalność w zakresie produkcji i sprzedaży sklejek oraz płyt stolarskich stanowiła, podobnie jak w poprzednich latach, najważniejszy segment działalności Grupy Kapitałowej Paged S.A. w 2015 roku, ze względu na istotność wpływu na wyniki finansowe całej Grupy. Segment ten tworzyły dwie spółki: „Paged-Sklejka” S.A. z siedzibą w Morągu, która prowadziła swoją działalność w trzech zakładach produkcyjnych (Morąg, Bartoszyce, Ełk) oraz „Sklejka-Pisz” Paged S.A. z siedzibą w Pisz. W okresie sprawozdawczym nie nastąpiły żadne istotne zmiany organizacyjne w spółkach segmentu sklejkowego. Należy wskazać na ścisłą kooperację obu spółek (spółki mają Zarząd o tym samym składzie osobowym) w wielu dziedzinach działalności (m. in. zakupy surowców i materiałów, usługi obce, wspólna polityka sprzedaży), w związku z integracją operacyjną spółek sklejkowych Grupy Kapitałowej Paged S.A..

W 2015 roku spółki segmentu sklejkowego osiągnęły 445,1 mln PLN przychodów ze sprzedaży na zewnątrz (wobec 405,5 mln PLN w 2014 r., wzrost o 10%), Wzrost przychodów został osiągnięty dzięki wzrostowi wolumenów sprzedaży produktów (wzrost o około 11% r/r z niecałych 150 do niecałych 167 tys. m³). Ze względu na wymienioną wyżej sytuację słabej waluty rosyjskiego rubla, średnie ceny sprzedaży zanotowały niewielki spadek. Przychody eksportowe w 2015 roku stanowiły około 54% przychodów segmentu sklejkowego.

W 2015 roku EBITDA (zysk z działalności operacyjnej plus amortyzacja) wypracowana dla Grupy Kapitałowej Paged S.A. w segmencie sklejkowym wyniosła 92,9 mln PLN, wobec 84,8 mln PLN w 2014 roku, co odpowiada wzrostowi o 10%. EBIT dla Grupy Kapitałowej Paged S.A. (zysk z działalności operacyjnej) wyniósł 78,3 mln, co oznacza wzrost o 9% r/r, z poziomu 71,9 mln PLN w 2014 r. Zysk netto segmentu sklejkowego w 2015 r. wyniósł 66,4 mln PLN, co stanowi wzrost o 10% w stosunku do 2014 r., w którym to zysk netto wyniósł 60,5 mln PLN.

W 2015 roku segment sklejkowy odpowiadał w: 54% za przychody, 60% za wynik EBITDA, 65% za zysk z działalności operacyjnej (EBIT) oraz 149% zysku netto w skonsolidowanym rachunku zysków i strat Grupy Kapitałowej Paged S.A. (udział procentowy w zysku netto przekracza 100% w związku z odpisem na wartość firmy DTP S.A. w wysokości

52,8 mln PLN opisanym wyżej – liczba ta ma znaczący wpływ na wynik netto Grupy).

W roku 2015 spółki tego segmentu dokonały inwestycji na łączną kwotę ponad 104 mln PLN (wobec 72,5 mln PLN w 2014 r.; +44% r/r), z czego zdecydowana większość dotyczyła zakupu aktywów trwałych oraz płatności z tytułu umów leasingu finansowego przez spółkę „Paged-Sklejka” S.A. – łącznie ponad 90 mln PLN, z czego większość tej kwoty była poniesiona w związku z realizacją inwestycji związanej z uruchomieniem nowej linii produkcyjnej do sklejki MIRROR. Inwestycja ta zapewni dywersyfikację surowca (zwiększanie udziału bardziej dostępnego drewna iglastego) oraz wzrost mocy produkcyjnych (docelowo około 50 tys. m³ rocznie wobec 167 tys. m³ produktów sprzedanych przez obydwie spółki segmentu sklejkowego 2015 r.). Pozostałe inwestycje (poza linią do sklejki MIRROR) miały na celu unowocześnienie parku maszynowego, wzrost wydajności oraz poprawę jakości produkowanych wyrobów.

Segment meblowy – produkcja i sprzedaż mebli

Segment ten opiera się na spółce produkcyjnej Paged Meble S.A. prowadzącej działalność w trzech zakładach w Polsce oraz na spółce handlowej BUK Ltd. z siedzibą w Wielkiej Brytanii. Segment ten kontynuował swój dotychczasowy profil działalności, tj. zajmował się projektowaniem, produkcją i dystrybucją mebli. Spółka Paged Meble S.A. prowadzi produkcję w trzech zakładach: w Jasienicy (głównie krzesła, w tym gięte), Sędziszowie Małopolskim (stoły i krzesła stolarskie) oraz w Jarocinie (meble skrzyniowe – jadalnie, sypialnie i inne). Odbiorcami wyrobów są kontrahenci z tzw. rynku kontraktowego (hurtownicy i inni pośrednicy), rynku mieszkaniowego (dystrybutorzy oraz klienci indywidualni, głównie z rynku polskiego) oraz rynku projektowego (tzw. *HoReCa*, tj. hotele, restauracje, kawiarnie). Spółka BUK Ltd. zajmuje się sprzedażą kontraktową mebli do dystrybutorów sieci hotelowych i gastronomicznych (w tym mebli wyprodukowanych przez Paged Meble S.A.) i jest wiodącym graczem na rynku brytyjskim w tym segmencie mebli. Decydujące znaczenie dla segmentu meblowego Grupy Kapitałowej Paged S.A., zarówno pod względem przychodów, jak i kosztów, mają wyniki spółki Paged Meble S.A.

W 2015 roku spółki segmentu meblowego łącznie osiągnęły przychody w wysokości 156,9 mln PLN, wobec 154,4 mln PLN w 2014 roku (wzrost o 2%). Z tego Paged Meble S.A. osiągnęła przychody ze sprzedaży (przed wyłączeniami) w wysokości 131,2 mln PLN (wobec 126,8 mln PLN w roku 2014, wzrost o 4%), zaś BUK Ltd. osiągnęła przychody ze sprzedaży (przed wyłączeniami) w wysokości 31,7 mln PLN (wobec 34,1 mln PLN w 2014 roku, spadek o 7%). Powyższe dane dla obydwu spółek są prezentowane przed wyłączeniami. Spółka Paged Meble S.A. prowadziła sprzedaż swoich wyrobów zarówno na rynku krajowym (45% przychodów ze sprzedaży), jak i na rynkach zagranicznych (55% przychodów ze sprzedaży); w 2014 roku udział sprzedaży na tych rynkach wyniósł odpowiednio 45% oraz 55%. Spółka BUK Ltd. całość przychodów zrealizowała na rynku brytyjskim.

W 2015 roku segment meblowy dla Grupy Kapitałowej Paged S.A. wygenerował EBITDA (zysk z działalności operacyjnej plus amortyzacja) w wysokości 4,7 mln PLN (wobec 7,4 mln PLN EBITDA w 2014 r., spadek o 2,7 mln PLN lub 36%) oraz EBIT (zysk z działalności operacyjnej) w wysokości 0,9 mln PLN (wobec 3,0 mln PLN w 2014 r.; spadek o 2,1 mln PLN lub 70%). Na poziomie netto strata wyniosła 0,3 mln PLN, wobec 0,8 mln PLN zysku netto rok wcześniej (spadek o 1,1 mln PLN). Gorsze wyniki segmentu meblowego w 2015 r. były spowodowane przede wszystkim pogorszeniem wyników finansowych BUK Ltd.

W 2015 roku segment meblowy odpowiadał w: 19% za przychody, 3% za wynik EBITDA, 1% za zysk z działalności operacyjnej (EBIT), a na poziomie netto segment odnotował stratę.

Spółki segmentu meblowego w 2015 r. dokonały inwestycji na łączną kwotę prawie 3,3 mln PLN (wobec niecałych 1,3 mln PLN w 2014 r., wzrost o 2 mln PLN lub 162%), a przeważającą część tej kwoty zainwestowała Paged Meble S.A., głównie w inwestycje odtworzeniowe oraz zwiększające automatyzację produkcji.

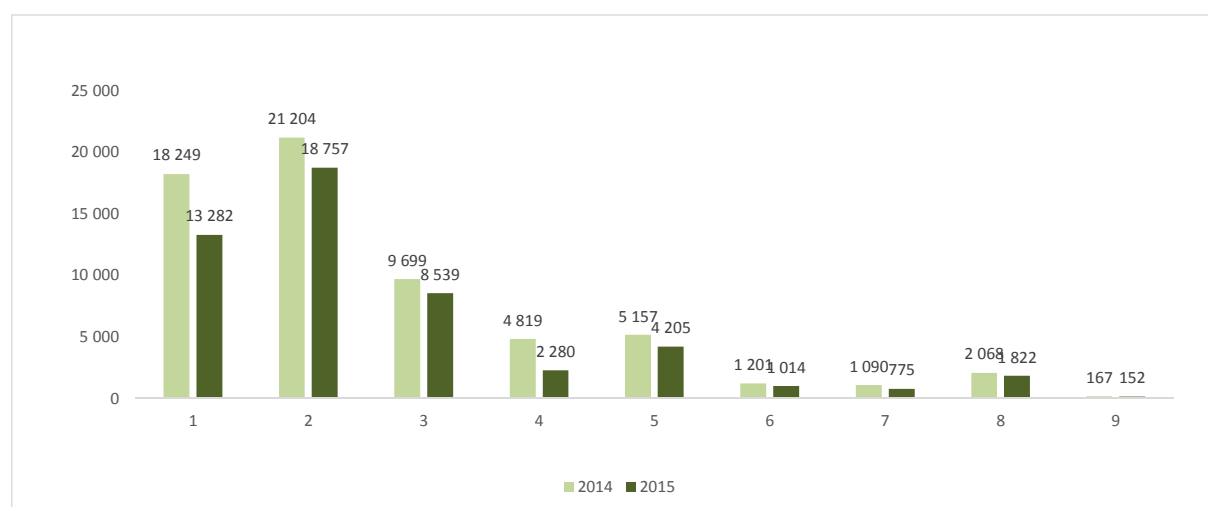
Segment handlowy – handel produktami przemysłu drzewnego

Działalność handlowa prowadzona jest przez "Paged" S.A. Oddział w Warszawie, samobilansujący się oddział „Paged” S.A., stanowiący wyodrębnioną ze struktur "Paged" S.A. część Spółki, zajmującą się handlem drzewnymi i drewnopochodnymi materiałami dla budownictwa oraz przemysłu meblarskiego, w tym towarami pochodzącymi ze spółek Grupy Kapitałowej Paged S.A. Sprzedaż prowadzona jest poprzez sieć składów agencyjnych na terenie Polski oraz własny punkt sprzedaży w Ostrowie Wielkopolskim, który koncentruje się na sprzedaży hurtowej. Na koniec 2015 roku Spółka prowadziła sprzedaż poprzez 12 punktów handlowych na terenie kraju.

W 2015 roku przychody z handlu produktami przemysłu drzewnego wyniosły 51,4 mln PLN (sprzedaż poza Grupą) i były o 19% niższe od przychodów osiągniętych w 2014 roku (63,5 mln PLN). Segment wypracował EBITDA (zysk operacyjny powiększony o amortyzację) w wysokości 2,0 mln PLN (spadek o 0,4 mln PLN lub 17%), zysk operacyjny (EBIT) w wysokości 1,9 mln PLN (wobec 2,2 mln PLN w 2014 r.; spadek o 0,3 mln PLN lub 14%) oraz zysk netto w wysokości 1,6 mln PLN (wobec 1,9 mln PLN w 2014 r.; spadek 0,3 mln PLN o 17%).

Sprzedaż towarów w 2015 roku poszczególnych grup asortymentowych na tle sprzedaży w roku 2014 przedstawia poniższy wykres: 1 – płyty MDF i HDF, 2 – sklejki, 3 – płyty wiórowe laminowane i fornirowane, 4 – płyty wiórowe surowe, 5 – płyty OSB, 6 – tarcica, 7 – płyty pilśniowe, 8 – płyty stolarskie, 9 – pozostałe towary (deski podłogowe, szalówki, stolarka okienna i drzwiowa, okucia, wyroby toczone).

Przychody z podziałem na grupy asortymentowe



W 2015 roku segment handlowy odpowiadał w: 6% za przychody, 1% za wynik EBITDA, 2% za zysk z działalności operacyjnej (EBIT), oraz 4% zysku netto w skonsolidowanym rachunku zysków i strat Grupy Kapitałowej Paged S.A.

Segment nieruchomości – zagospodarowanie nieruchomości

Do segmentu nieruchomości zalicza się wyniki osiągnięte przez spółki celowe:

- „Paged Property Spółka z ograniczoną odpowiedzialnością” Spółka komandytowa z siedzibą w Warszawie,
- Paged Property Sp. z o.o. z siedzibą w Warszawie (będąca komplementariuszem ww. spółki komandytowej),
- Mineralna Development Sp. z o.o. z siedzibą w Warszawie (jednostka w 100% zależna od ww. spółki komandytowej).

W okresie 2015 r. „Paged Property Sp. z o.o.” Spółka komandytowa kontynuowała działania w kierunku realizacji celów, do których została powołana w 2009 r., tj. zajmowała się zarządzaniem (administrowaniem) nieruchomościami, które zostały do niej wniesione przez „Paged” S.A. w formie wkładu niepieniężnego oraz poszukiwaniem optymalnego sposobu zagospodarowania tych nieruchomości (obecnie: nieruchomość w Nowym Koniku i Cisiu, gm. Halinów).

Mineralna Development Sp. z o.o. – jako spółka celowa powołana do zagospodarowania nieruchomości przy ul. Mineralnej 7 w Warszawie (o wartości godziwej 16,7 mln zł) prowadzi działania w kierunku optymalnego zagospodarowania tej nieruchomości.

W najbliższych latach, w ramach segmentu nieruchomości, Grupa Kapitałowa Paged S.A. zamierza w optymalny sposób zagospodarować posiadane nieruchomości inwestycyjne, w szczególności nieruchomość przy ul. Mineralnej 7 w Warszawie.

W okresie 2015 r. przychody segmentu wyniosły 1,3 mln PLN (niższe o 0,1 mln PLN lub 7% w stosunku do 2014 r.), na poziomie EBITDA, EBIT oraz zysku netto segment zanotował stratę w wysokości odpowiednio 2,0 mln PLN, 2,3 mln PLN oraz 2,4 mln PLN, co było wynikiem o 2,0 – 2,2 mln PLN gorszym niż w 2014 r.

Z perspektywy Grupy wyniki segmentu nieruchomości miały małe znaczenie w 2015 r.– przychody stanowiły 0,2% skonsolidowanych przychodów, a wpływ na wyniki (EBITDA, EBIT, zysk netto), był ujemny, w związku z czym podanie udziału w całości zysku netto nie jest możliwe.

Segment zarządzania wierzytelnościami

Na wyniki tego segmentu składają się przychody i koszty osiągnięte przez Grupę Kapitałową DTP, w której podmiotem dominującym jest Spółka DTP S.A. z siedzibą w Warszawie. DTP S.A. jest notowana na rynku podstawowym Giełdy Papierów Wartościowych (GPW) w Warszawie.

Działalność Grupy koncentruje się na zakupie i windykacji wierzytelności z sektorów

bankowego, telekomunikacyjnego i użyteczności publicznej, obsłudze wierzytelności na zlecenie (inkaso), zleceniu obsługi innym podmiotom windykacyjnym, pośrednictwie w zakresie obrotu wierzytelnościami, organizacji windykacji prawnej, oferowaniu usług doradczych w zakresie windykacji oraz przeprowadzaniu wyceny aktywów (w tym pierwotna ocena jakości nabywanych aktywów – badania *due diligence*). Zakup wierzytelności, w zależności od potrzeb zbywcy, jest realizowany bezpośrednio do Debt Trading Partners Spółka z ograniczoną odpowiedzialnością S.K.A. lub do DTP Niestandaryzowanego Sekurytyzacyjnego Funduszu Inwestycyjnego Zamkniętego.

Na koniec raportowanego okresu Grupa DTP zarządzała ponad 367 tys. spraw.

W okresie objętym raportem Grupa Debt Trading Partners BIS zakupiła nowe portfele wierzytelności z sektorów bankowego, telekomunikacyjnego i użyteczności publicznej o łącznej wartości ok. 291 mln PLN, zaś razem z Portfelami zakupionymi dla ALTUS NSFIZ Wierzytelności jest to łączna wartość 733 mln PLN. Na wartość zakupionych portfeli wierzytelności w raportowanym okresie miał wpływ również wzrost wartości aktualnej posiadanych portfeli. Wartość zakupionych portfeli wierzytelności znajdujących się w zarządzaniu na dzień 31 grudnia 2015 r. wynosi 2.659 mln PLN. Wartość nabytych portfeli wierzytelności w stosunku do stanu na koniec 2014 r. wzrosła o 8% (z poziomu 2.456 mln PLN).

Grupa DTP, poza zakupem wierzytelności, świadczy również usługi windykacji na zlecenie banków i instytucji pożyczkowych. Od IV kwartału 2014 roku do końca 2015 Grupa DTP zarządzała również wierzytelnościami Funduszu ALTUS NSFIZ Wierzytelności. Obsługiwane są wierzytelności na etapie monitoringu i windykacji telefonicznej, wykonywania czynności procesowych i pozaprocessowych oraz związanych z dochodzeniem wierzytelności klienta na drodze postępowania sądowego i egzekucyjnego. Zarządzany przez DTP portfel zlecony na 31.12.2015 r. osiągnął wartość 720 mln PLN, co oznacza wzrost o prawie 159% z poziomu 278 mln PLN na koniec 2014 r.

Wyniki Grupy DTP S.A. podlegają pełnej konsolidacji w ramach Grupy Kapitałowej Paged S.A. od III kwartału 2012. W 2015 roku przychody segmentu wyniosły 62,3 mln PLN (wobec 49,6 w 2014 r.; wzrost o 26%), EBITDA wyniosła 30,6 mln PLN (wzrost o 14% z poziomu 26,8 mln PLN w 2014 r.), zysk z działalności operacyjnej (EBIT) wyniósł 30,0 mln PLN (wzrost o 14% z 26,4 mln PLN w 2014 r.), a zysk netto 27,4 mln PLN (wzrost o 11% z 24,6 mln PLN w 2014 r.).

W 2015 roku segment zarządzania wierzytelnościami odpowiadał w: 8% za przychody, 20% za wynik EBITDA, 25% za zysk z działalności operacyjnej (EBIT), oraz 62% zysku netto w skonsolidowanym rachunku zysków i strat Grupy Kapitałowej Paged S.A. (wpływ na zysk netto jest zaburzony przez 52,8 mln PLN odpisu na wartość firmy DTP S.A. – kwota ta znacząco obniża skonsolidowany zysk netto).

Segment pozostały

Na wyniki pozostałej działalności składają się przychody i koszty nieprzypisane do ww. segmentów działalności, jak również wyłączenia powstałe przy konsolidacji. Do segmentu pozostałego zalicza się również całą działalność inwestycyjną Grupy Kapitałowej Paged S.A., wykraczającą poza wymienione powyżej segmenty.

W wynikach tego segmentu ujęte zostały wyniki m.in. Paged Capital Sp. z o.o. z siedzibą w Warszawie, zawiązanej przez „Paged” S.A. jako spółka celowa, której podstawowym przedmiotem działalności jest działalność inwestycyjna oraz świadczenie usług finansowych, w szczególności mających na celu zapewnienie finansowania innym podmiotom z Grupy Kapitałowej Paged S.A. oraz usług doradczych, w szczególności na rzecz podmiotów z Grupy.

Dodatkowo, w wynikach segmentu ujęto wyniki „Paged” Spółka akcyjna IP Sp. komandytowa z siedzibą w Warszawie (do 15 kwietnia 2013 r. działającej jako spółka z o.o. pod firmą Paged IP Sp. z o.o.), tj. spółki celowej, której przedmiotem działalności jest zarządzanie znakami towarowymi Paged.

Od dnia 21 sierpnia 2014 r. w segmencie pozostałym ujmowane są również wyniki spółek Europa Systems Sp. z o.o. oraz Europa Systems SPV Sp. z o.o. (na dzień niniejszego sprawozdania spółki funkcjonują już w ramach połączonego podmiotu Europa Systems Spółka z o.o.). Paged posiada 68,83% udziałów w Europa Systems Sp. z o.o., która jest czołowym środkowo-europejskim producencie systemów logistyki wewnętrznej.

Ponadto w segmencie pozostałym zostały ujęte wyniki Ivopol Sp. z o.o. z siedzibą w Szwajcarii, tj. spółki działającej pod marką RENT A CAR DIRECT – specjalizującej się w wynajmie samochodów zastępczych, wynajmowanych przez kierowców po wypadkach i kolizjach na podstawie przepisów, które nakładają na ubezpieczyciela obowiązek zapewnienia poszkodowanemu samochodowi zastępczego w ramach polisy ubezpieczenia od odpowiedzialności cywilnej (OC). Pakiet udziałów w spółce Ivopol Sp. z o.o. został nabyty przez „Paged” S.A. z dniem 27 stycznia 2014 r. (data wpisu do KRS podwyższenia kapitału zakładowego udziałów objętych przez „Paged” S.A. w grudniu 2013 r.).

Zatrudnienie

Zatrudnienie na koniec 2015 roku w Grupie Kapitałowej Paged S.A. w porównaniu do końca 2014 roku przedstawia poniższe zestawienie:

	31.12.2014	31.12.2015
RAZEM:	2 724	2 913
Pracownicy ogółem	2 708	2 901
- pracownicy umysłowi	527	616
- pracownicy fizyczni	2 172	2 283
- osoby korzystające z urlopów wychowawczych i bezpłatnych	16	12

Wzrost zatrudnienia w Grupie w 2015 roku związany był przede wszystkim ze wzrostem zatrudnienia w segmencie sklejkowym, segmencie zarządzania wierzycielnością, Europa Systems Sp. z o.o. oraz spółkach jej podległych (Alfa Art Sp. z o.o. oraz Europa Systems Serwis Sp. z o.o.).

W pozostałych spółkach zmiany zatrudnienia w ciągu 2015 roku nie były znaczne.

II. Opis istotnych czynników zewnętrznych i wewnętrznych istotnych dla rozwoju Grupy

Grupa Kapitałowa Paged S.A. jest narażona na szereg czynników ryzyka i zagrożeń, z których najistotniejsze to:

- 1) ryzyka finansowe, w tym:
 - ryzyko zmian kursów walutowych,
 - ryzyko zmian stóp procentowych,
 - ryzyko kredytowe.
- 2) ryzyka rynkowe, w tym:
 - ryzyko zmian cen podstawowych surowców,
 - ryzyko popytu,
 - ryzyko związane z otoczeniem makroekonomicznym,
 - ryzyko geopolityczne.

Ryzyko kursu walutowego

Grupa realizuje przychody w PLN oraz w trzech podstawowych walutach obcych: EUR, USD oraz GBP. Najbardziej istotna ekspozycja walutowa w ramach Grupy dotyczy segmentu sklejkowego oraz segmentu pozostałego (głównie za sprawą Europa Systems Sp. z o.o.). Znaczącą ekspozycję walutową posiada również segment meblowy, natomiast w zasadzie całość przychodów w segmencie zarządzania wierzytelnościami, handlowym oraz nieruchomości realizowana jest na rynku krajowym.

Z uwagi na znaczny udział sprzedaży eksportowej w przychodach ze sprzedaży, poziom przychodów, a także wyniki Grupy Kapitałowej Paged S.A., są w istotnym stopniu narażone na ryzyko walutowe. Spółki Grupy identyfikując to ryzyko w oparciu o prognozowaną ekspozycję netto oraz historyczne zmienności wolumenów, cen oraz kursów wymiany, prowadzą aktywną politykę zabezpieczeń mającą na celu zminimalizowanie oddziaływania ewentualnych niekorzystnych czynników zewnętrznych powodujących aprecjację polskiej waluty, a tym samym wpływających na sytuację finansową i ekonomiczną Grupy. Spółki w ramach strategii zabezpieczeń przed tym ryzykiem stosują hedging naturalny (zakupy importowe, finansowane w obcych walutach, rozliczanie z dostawcami w walucie obcej, zobowiązania finansowe w walucie obcej), jak również wykorzystują instrumenty rynku walutowego.

Ryzyko stopy procentowej

Spółki Grupy Kapitałowej Paged S.A. korzystają z finansowania zewnętrznego poprzez długo- i krótkoterminowe kredyty bankowe, emisję obligacji korporacyjnych, a także poprzez umowy leasingu operacyjnego i finansowego. Przejściowe nadwyżki środków finansowych są lokowane na lokatach terminowych i w krótkoterminowych instrumentach finansowych.

Oprocentowanie lokat i kredytów uzależnione jest od stóp procentowych obowiązujących na rynku międzybankowym (m.in. stopa międzybankowa WIBOR). W związku z powyższym Spółka narażona jest na ryzyko zmiany stóp procentowych, co może wpłynąć na zmniejszenie / zwiększenie rentowności lokat finansowych lub zmniejszenie / zwiększenie kosztów zaciągniętych kredytów i pożyczek. Spółki Grupy mitygują ryzyko wzrostu stóp procentowych w przyszłości poprzez zawieranie transakcji typu CIRS (*Currency*

Interest Rate Swap), dopasowanych wartościowo do wysokości salda zadłużenia oraz harmonogramu spłat rat kredytowych.

Ryzyko kredytowe

Ryzyko kredytowe rozumiane jako brak możliwości wywiązania się z zobowiązań przez wierzycieli Grupy.

We współpracy z klientami, spółki Grupy stosują odroczoną formę płatności od kilku do kilkudziesięciu dni (kredyt kupiecki), stąd możliwość wystąpienia ryzyka kredytowego.

Spółki Grupy od wielu lat współpracują z dużą liczbą klientów, którzy są zdywersyfikowani pod względem rozmieszczenia geograficznego. Transakcje zawierane są z kontrahentami o sprawdzonej zdolności kredytowej. Klienci, którym udzielany jest kredyt kupieckim poddawani są wstępnej weryfikacji, w początkowym okresie współpracy obowiązującą formą płatności jest przedpłata lub gotówka. Dodatkowo należności spółek Grupy z tytułu dostaw (zarówno krajowe, jak i zagraniczne) są ubezpieczone w firmach ubezpieczeniowych, w związku z czym spółki Grupy Kapitałowej Paged S.A. są zobowiązane stosować dość rygorystyczne zasady współpracy z klientami, zwłaszcza z nowo pozyskanymi.

Wszystkie podmioty, z którymi „Paged” S.A. i spółki Grupy zawierają transakcje depozytowe, działają w sektorze finansowym. Są to wyłącznie banki zarejestrowane w Polsce, bądź działające w Polsce w formie oddziałów banków zagranicznych, posiadających rating na wysokim poziomie, a także dysponujące odpowiednim kapitałem własnym oraz silną i ustabilizowaną pozycją rynkową.

Biorąc pod uwagę powyższe oraz krótkoterminowy charakter inwestycji, uznaje się, że ryzyko kredytowe dla środków pieniężnych, lokat bankowych lub inwestycji w krótkoterminowe aktywa finansowe jest ograniczone.

Ryzyko związane z zabezpieczeniem surowca

Ryzyko to dotyczy głównie spółek segmentu sklejkowego, wykorzystujących surowiec drzewny w procesie produkcyjnym, którego to podaż w Polsce jest ograniczona. W celu należytego zabezpieczenia produkcji, spółki segmentu sklejkowego dywersyfikują źródła jego dostaw (kraj i zagranica) oraz wprowadzają rozwiązania technologiczne służące zmniejszeniu zużycia drewna na 1m³ produkowanej sklejki oraz zwiększeniu zużycia w produkcji sklejki gatunków drewna o większej dostępności.

III. Aktualna i przewidywana sytuacja finansowa

Omówienie podstawowych wielkości ekonomiczno-finansowych

Wyniki finansowe (tys. PLN)	2014	2015	Dynamika
Przychody	710 923	820 946	+15%
Koszty	510 034	572 961	+12%
Zysk brutto ze sprzedaży (marża)	200 889	247 985	+23%
% (zysk brutto na sprzedaży/przychody)	28%	30%	+2 pp.
Koszty sprzedaży i ogólnego zarządu	102 953	128 527	+25%
Wynik na pozostałych przychodach operacyjnych	-2 091	1 647	B.D.
<i>w tym wycena nieruchomości</i>	-2 220	-2 049	B.D.
Zysk z działalności operacyjnej (EBIT)	95 845	121 105	+26%
% (zysk na działalności operacyjnej /przychody)	13%	15%	+2 pp.
Wynik na działalności finansowej	-16 711	-13 159	B.D.
Zysk/strata przed opodatkowaniem	79 134	55 155	-30%
Podatek dochodowy	4 103	10 733	+162%
w tym odroczony	-3 308	593	B.D.
Wynik netto w tym:	75 031	44 422	-41%
przypadający na udziałowców jednostki dominującej	60 800	24 223	-60%
Amortyzacja	24 404	34 885	+43%
EBITDA	120 249	155 990	+30%

W 2015 roku skonsolidowane przychody ze sprzedaży Grupy Kapitałowej Paged S.A. wyniosły 820,9 mln (wzrost z poziomu 710,9 mln PLN w 2014 r., wzrost o 15%). Skonsolidowany zysk na działalności operacyjnej wyniósł 121,1 mln PLN (wzrost z poziomu 95,8 mln PLN w 2014 r., wzrost o 26%). Wynik finansowy netto Grupy Paged za 2015 rok wyniósł 44,4 mln PLN (spadek z poziomu 75,0 mln PLN w 2014 r. o 41%), w tym wynik przypadający na udziałowców jednostki dominującej wyniósł 24,2 mln PLN (spadek z poziomu 60,8 mln PLN w 2014 r. o 60%).

Tak istotny spadek wyniku netto w porównaniu do wartości raportowanych w roku ubiegłym wynika w głównej mierze z dokonanego odpisu aktualizującego składnik aktywów - wartości firmy DTP S.A. Odpis związany jest z faktem, iż wartość odzyskiwalna tego składnika aktywów jest niższa od jego wartości bilansowej. Zarząd ocenił wartość odzyskiwalną w oparciu o cenę rynkową za akcję spółki DTP S.A. zaproponowaną przez niezależnego inwestora strategicznego, w ogłoszonym wezwaniu na akcje DTP S.A. oraz w związku zawarciem porozumienia dot. zobowiązania Paged Capital Sp. z o.o. do sprzedaży 17.668.566 akcji DTP S.A. stanowiących 49,47% kapitału zakładowego DTP S.A. (co zostało zakomunikowane poprzez raport bieżący nr. 5/2016 z dnia 29 luty 2016). W związku z powyższym Zarząd jednostki dominującej stwierdził przesłanki utraty wartości firmy i dokonał odpisu aktualizującego na poziomie 52,8 mln PLN.

Aktywa i pasywa oraz ich struktura kształtują się następująco (w tys. PLN):

	31.12.2014	31.12.2015	Dynam.	Struktura	
				31.12.2014	31.12.2015
Aktywa trwałe	644 829	698 165	+8%	62%	59%
Aktywa obrotowe + Aktywa klasyfikowane jako przeznaczone do sprzedaży	417 194	487 814	+17%	38%	41%
Razem aktywa	1 062 023	1 185 979	+12%	100%	100%
Kapitał własny w tym:	541 326	581 031	+7%	59%	49%
<i>przypisany do podmiotu dominującego</i>	437 520	458 938	+5%	53%	39%
Zobowiązania i rezerwy długoterminowe	275 107	306 846	+12%	19%	26%
Zobowiązania i rezerwy krótkoterminowe	245 590	298 102	+21%	22%	25%
Razem pasywa	1 062 023	1 185 979	12%	100%	100%

W 2015 roku nastąpił wzrost sumy bilansowej o 12% w stosunku do stanu z końca roku 2014. Po stronie aktywów, zarówno aktywa trwałe jak i aktywa obrotowe wraz z klasyfikowanymi jako przeznaczone do sprzedaży wzrosły o odpowiednio 8 i 17%. Po stronie pasywów, kapitał własny wzrósł o 7%, podczas gdy zobowiązania (długo- i krótkoterminowe) zwiększyły się o prawie 16% w stosunku do końca roku 2014.

Wskaźniki rentowności

Wyszczególnienie	2014	2015
Przychody ze sprzedaży netto (w tys. PLN)	710 923	820 946
Rentowność sprzedaży	28,3%	30,2%
Rentowność EBITDA	16,9%	19,0%
Rentowność działalności operacyjnej	13,5%	14,8%
Rentowność działalności gospodarczej*	11,1%	6,7%
Rentowność netto*	10,6%	5,4%
Rentowność aktywów ogółem ROA*	8,5%	4,0%
Rentowność kapitału własnego ROE*	15,7%	7,9%

W 2015 r. przychody Grupy Kapitałowej Paged S.A. wzrosły o 15% w stosunku do przychodów w roku 2014. Na wszystkich poziomach rentowności do poziomu „zysku przed opodatkowaniem” (tj. sprzedaży, EBITDA, działalności operacyjnej) w 2015 roku Grupa odnotowała wyniki wyższe niż w 2014.

* Rentowność z działalności gospodarczej, rentowność netto oraz zwroty z zaangażowanego kapitału (mierzone wskaźnikami ROA oraz ROE) zostały zaburzone poprzez dokonanie odpisu aktualizującego wartość firmy DTP S.A. na poziomie 52,8 mln PLN.

Kapitał obrotowy

Wyszczególnienie	2014	2015
1. Majątek obrotowy	417 194	487 814
2. Środki pieniężne i papiery wart.	27 532	22 724
3. Majątek obrotowy skorygowany (1-2)	389 662	465 090
4. Zobowiązania bieżące	245 590	298 102
5. Kredyty krótkoterminowe	86 727	132 791
6. Zobowiązania bieżące skorygowane (4-5)	158 863	165 311
7. Kapitał obrotowy (1-4)	171 604	189 712
8. Kapitał obrotowy skorygowany (3-6)	230 799	299 779

Cykl rotacji głównych składników kapitału obrotowego (w dniach; liczone do przychodów na średnich wartościach bilansowych z początku i z końca roku)

Wyszczególnienie	2014	2015
Cykl rotacji zapasów	42	49
Cykl rotacji należności	46	58
Cykl rotacji zobowiązań	45	48
Cykl operacyjny	88	107
Cykl konwersji gotówkowej	43	59

W 2015 r. cykl konwersji gotówkowej Grupy Kapitałowej Paged S.A. wydłużył się o 16 dni, z 43 dni w 2014 r. do 59 dni w 2015 r. Cykle rotacji zapasów i zobowiązań były na poziomie porównywalnym do 2014 r. (odpowiednio +5 i +3 dni), podczas gdy cykl rotacji należności wydłużył się o 12 dni.

Wskaźniki płynności

Wyszczególnienie	2014	2015
Wskaźnik bieżącej płynności	1,7	1,6
Wskaźnik płynności szybkiej	1,3	1,2

Wskaźniki stopnia zadłużenia

Wyszczególnienie	2014	2015
Wskaźnik ogólnego zadłużenia	49%	51%
Wskaźnik zadłużenia kapitału własnego	96%	104%
Wskaźnik pokrycia majątku kapitałami własnymi	51%	49%
Wskaźnik zadłużenia długoterminowego	26%	26%
Dług netto / EBITDA	2,7x	2,6x

W 2015 r. Grupa Kapitałowa Paged S.A. nieznacznie zwiększyła swoje wskaźniki zadłużenia bilansu, co miało związek z realizowanymi projektami rozwojowymi w tym budową linii produkcyjnej do wytwarzania sklejkę MIRROR, oraz związanym z tymi projektami

finansowaniem dłużnym. Efekty tych projektów będą widoczne w wynikach Grupy Kapitałowej Paged S.A. w nadchodzących kwartałach. Wskaźnik Dług netto/ EBITDA nieznacznie zmalał z poziomu 2,7x na koniec 2014 r. do poziomu 2,6x na koniec 2015 r.

Wskazanie czynników, które będą miały wpływ na osiągnięte wyniki w następnym okresie

Najważniejszy wpływ na osiągnięte wyniki w Grupie Kapitałowej Paged S.A. w 2016 roku będą miały:

■ czynniki wewnętrzne, takie jak:

- rozwój talentów menedżerskich w Grupie oraz możliwość pozyskania kluczowych zarządzających, menedżerów oraz pracowników w spółkach Grupy,
- rozwój produkcji oraz sprzedaży w ramach uruchomionej linii do produkcji sklejkii MIRROR w segmencie sklejkowym,
- dalsze inwestycje podnoszące efektywność produkcyjną, jak również dalszy rozwój spółek segmentu sklejkowego - „Sklejka-Pisz” Paged S.A. i „Paged-Sklejka” S.A.,
- inwestycje kapitałowe realizowane przez zespół inwestycyjny Paged S.A.
- kontynuacja restrukturyzacji operacyjnej spółki Paged Meble S.A.,
- rozwój sprzedaży, budowa marki „Paged” oraz optymalizacja wykorzystania aktywów produkcyjnych w segmencie meblowym,
- rozwój spółek segmentu nieruchomości (Paged Property oraz Mineralna Development) i realizacja projektów w tym segmencie,

■ czynniki zewnętrzne, takie jak:

- ceny surowca – surowiec drzewny, zwłaszcza w segmencie sklejkowym jest istotnym składnikiem kosztów wytworzenia, a jego podaż jest ograniczona. Zasadnicza część surowca jest dostarczana przez Lasy Państwowe, które okresowo wprowadzają podwyżki cen drewna w związku ze wzrostem popytu krajowego; podejmowane są działania mające na celu mitygację tego typu ryzyk poprzez aktywną politykę zarządzania zakupami, w tym kierunkami dostaw i asortymentem surowca na potrzeby fabryk Grupy,
- kursy walut – wśród głównych ekonomistów krajowych banków spodziewana jest zmienność waluty krajowej w kolejnych kwartałach, taka sytuacja może skutkować zmiennością wyników finansowych, w tym możliwym czasowym obniżeniem obrotów handlowych i uzyskiwanych marż,
- koniunktura gospodarcza na świecie – jej konsekwencje w istotny sposób będą kształtować portfele zamówień w eksporcie, w przypadku dekoniunktury należy liczyć się z presją na obniżanie cen również w walutach, co może oznaczać ryzyko utraty części zamówień i obniżenia wolumenu / wartości sprzedaży,
- popyt na rynku krajowym – popyt ze strony konsumentów jest pochodną dostępności kredytów konsumpcyjnych i hipotecznych, co przekłada się np. sprzedaż mebli na rynku mieszkaniowym oraz materiałów budowlanych (w tym sklejek) do budowy

nowych mieszkań, ograniczenie aktywności kredytowej przez banki finansujące na rynku polskim może przełożyć się na ograniczenie popytu,

- kondycja finansowa kontrahentów – zdolność do terminowej obsługi zobowiązań wpływa na możliwości współpracy i poziom ryzyka prowadzonej działalności,
- rozwój rynku zarządzania wierzytelnościami – dalszy rozwój sektora wierzytelności oraz polityka instytucji finansowych (głównie banków) wobec portfela kredytowego,
- dostępność kapitału oraz możliwość pozyskania finansowania dłużnego – realizacja potencjalnych inwestycji Paged S.A. będzie uzależniona od możliwości pozyskania finansowania na potrzeby realizacji projektów.

IV. Informacja o przychodach i wynikach przypadających na poszczególne segmenty branżowe

Wyniki finansowe za 2015 r. (w tys. PLN) przypadające na poszczególne segmenty branżowe (po wyłączeniach konsolidacyjnych, bez wyłączeń udziałów mniejszości) przedstawiają się następująco:

Segmenty:	Meblowy	Sklejkowy	Handlowy	Nieruchomości	Zarządzania wierzytelnościami	Pozostałe nie przypisane do segmentów	Wyłączenia	Wartość skonsolidowana
Sprzedaż na zewnątrz	156 926	445 070	51 417	1 267	62 279	103 987		820 946
Sprzedaż między segmentami	32	15 768	701	128	0	25 042	-41 671	0
Przychody ogółem	156 958	460 838	52 118	1 395	62 279	129 029	-41 671	820 946
Wynik na sprzedaży	821	74 842	1 855	-505	29 790	21 717	-9 062	119 458
Pozostałe przychody	1 619	5 044	172	43	381	2 709	-53	9 915
Pozostałe koszty operacyjne	1 549	1 557	161	1 794	203	3 042	-38	8 268
Wynik segmentu	891	78 329	1 866	-2 256	29 968	21 384	-9 077	121 105
Przychody finansowe	409	1 367	58	1	725	6 631	-4 335	4 856
Koszty finansowe	1 894	5 591	60	112	2 667	8 633	-942	18 015
Odpis wartości firmy							-52 791	-52 791
Zysk przed opodatkowaniem	-594	74 105	1 864	-2 367	28 026	19 382	-65 261	55 155
Podatek dochodowy	-258	7 703	300	0	647	4 234	-1 893	10 733
Zysk netto	-336	66 402	1 564	-2 367	27 379	15 148	-63 368	44 422
Pozostałe informacje								
Aktywa segmentu	99 737	704 070	14 003	61 907	208 498	463 316	-365 552	1 185 979
Zobowiązania segmentu	64 325	295 995	4 935	2 181	52 175	210 803	-25 466	604 948
Wydatki inwestycyjne	3 289	104 471	145	168	1 146	9 594		118 813
Amortyzacja	3 796	14 552	169	280	612	7 801	7 675	34 885
EBITDA	4 687	92 881	2 035	-1 976	30 580	29 185	-1 402	155 990

Wyniki w tym samym układzie za rok poprzedni (2014):

Segmenty:	Meblowy	Sklejkowy	Handlowy	Nieruchomości	Zarządzania wierzytelności	Pozostałe nie przypisane do segmentów	Wyłączenia	Wartość skonsolidowana
Sprzedaż na zewnątrz	154 352	405 452	63 520	1 366	49 591	36 642		710 923
Sprzedaż między segmentami	12	19 409	1 503	128	0	23 522	-44 574	0
Przychody ogółem	154 364	424 861	65 023	1 494	49 591	60 164	-44 574	710 923
Wynik na sprzedaży	2 846	72 188	2 072	-426	25 682	-1 514	-2 912	97 936
Pozostałe przychody	1 024	1 746	283	121	721	1 439	-251	5 083
Pozostałe koszty operacyjne	902	2 075	190	1	14	4 140	-148	7 174
Wynik segmentu	2 968	71 859	2 165	-306	26 389	-4 215	-3 015	95 845
Przychody finansowe	19	1 412	363	5	268	3 508	-1 098	4 477
Koszty finansowe	2 131	7 512	417	89	3 170	9 026	-1 157	21 188
Zysk przed opodatkowaniem	856	65 759	2 111	-390	23 487	-9 733	-2 956	79 134
Podatek dochodowy	57	5 276	225	0	-1 096	316	-675	4 103
Zysk netto	799	60 483	1 886	-390	24 583	-10 049	-2 281	75 031
Pozostałe informacje								
Aktywa segmentu	98 626	588 062	13 059	63 875	172 281	673 895	-547 775	1 062 023
Zobowiązania segmentu	60 228	227 896	5 376	2 197	36 907	196 381	-8 341	520 644
Wydatki inwestycyjne	1 257	72 509	227	1 014	813	9 821	0	85 641
Amortyzacja	4 403	12 952	291	561	455	3 255	2 945	24 862
EBITDA	7 371	84 811	2 456	255	26 844	-1 420	-68	120 249

V. Informacje o podstawowych produktach, towarach lub usługach, wraz z ich określeniem wartościowym i ilościowym oraz udziałem poszczególnych produktów, towarów i usług (jeżeli są istotne), albo ich grup w sprzedaży ogółem, a także zmianach w tym zakresie w danym roku obrotowym

Na przestrzeni 2015 roku największa zmiana w strukturze osiągniętych przychodów przez spółki Grupy Kapitałowej Paged S.A. dotyczy zwiększenia sprzedaży kategorii „Inne wyroby i usługi” o 84%, co ma związek przede wszystkim z konsolidowaniem wyników spółek związanych z Europa Systems przez cały rok (w odróżnieniu od poprzedniego roku, gdzie konsolidacja trwała od daty przejęcia, tj. 21.08.2014 r.). Nadal jednak *gros* przychodów Grupa Kapitałowa uzyskuje ze sprzedaży sklejk, mebli oraz towarów i materiałów. Osiągnięte przez wszystkie spółki Grupy przychody w podziale na grupy produktów przedstawiały się:

<i>(wartości w tys. PLN)</i>	2014	Udział%	2015	Udział%	Zmiana % r/r
Krzesła, fotele, sofy	65 003	9,1%	68 881	8,4%	+6%
Meble skrzyniowe	27 143	3,8%	24 083	2,9%	-11%
Stoły, ławy	25 137	3,5%	26 873	3,3%	+7%
Sklejka	370 984	52,2%	400 733	48,8%	+8%
Kształtki sklejkowe	7 077	1,0%	8 123	1,0%	+15%
Lignofol, elkon i płyty	5 194	0,7%	5 789	0,7%	+11%
Okleina i formatki okleinowe	408	0,1%	167	0,0%	-59%
Płyty stolarskie	19 893	2,8%	19 926	2,4%	0%
Towary	71 184	10,0%	53 529	6,5%	-25%
Materiały	5 819	0,8%	5 121	0,6%	-12%
Inne wyroby i usługi	113 081	15,9%	207 721	25,3%	+84%
RAZEM	710 923	100,0%	820 945	100,0%	+15%

VI. Informacje o rynkach zbytu, w podziale na krajowe i zagraniczne oraz zmianach w źródłach zaopatrzenia w materiały do produkcji, w towary i usługi, ze wskazaniem uzależnienia od jednego lub kilku odbiorców i dostawców, a w przypadku gdy udział jednego odbiorcy lub dostawcy osiąga co najmniej 10% przychodów ze sprzedaży ogółem – nazwy dostawcy lub odbiorcy, jego udziały w sprzedaży lub zaopatrzeniu oraz jego formalne powiązania ze Spółką

Segment sklejkowy

Sprzedaż eksportowa realizowana przez „Paged-Sklejka” S.A. stanowiła ok. 54% wartości jej przychodów ze sprzedaży i była na poziomie porównywalnym z latami poprzednimi. Wyroby Spółki trafiały głównie na rynki następujących krajów: Niemcy, Francja, Czechy, Wielka Brytania, kraje Beneluxu, Włochy oraz Stany Zjednoczone Ameryki. Zdecydowana większość przychodów ze sprzedaży spółki stanowiły przychody ze sprzedaży sklejk (71% wartości sprzedaży wobec 71% rok wcześniej). Pozostałą część przychodów ze sprzedaży stanowiły przychody ze sprzedaży płyt stolarskich (8% wobec 7% rok wcześniej), okleiny (poniżej 1%; podobnie jak w 2014 r.) oraz pozostałych wyrobów, usług, materiałów i towarów (22% wobec 16% rok wcześniej). Udział dostawcy z Grupy Kapitałowej Paged S.A. (zakupy od „Sklejka-Pisz” Paged S.A.) w zaopatrzeniu Spółki w 2015r. wyniósł 25,5% ogółu zakupów. Pozostali dostawcy nie osiągnęli poziomu 10% zakupów ogółem.

Udział sprzedaży eksportowej zrealizowanej przez „Sklejka-Pisz” Paged S.A. stanowił ok. 53% przychodów ze sprzedaży i był na poziomie nieznacznie niższym niż w roku 2014 (56%). Wyroby spółki trafiały głównie na rynki następujących krajów: Niemcy, Francja, Dania, Szwecja, Norwegia oraz Stany Zjednoczone. Zdecydowana większość (88%; taki sam poziom jak w 2014 r.) przychodów ze sprzedaży wyrobów stanowiły przychody ze sprzedaży sklejk i płyt stolarskich. Pozostałą część przychodów ze sprzedaży wyrobów stanowiły przychody ze sprzedaży: kształtek sklejkowych (4%; taki sam poziom jak w 2014 r.), lignofolu, elkonu i płyt specjalnego przeznaczenia (3%; taki sam poziom jak w 2014 r.), Sprzedaż pozostałych wyrobów, usług, materiałów i towarów stanowiła łącznie niewiele ponad 5%. Głównymi surowcami do produkcji sklejek są: drewno i żywice klejowe wraz z komponentami. W zakresie zakupów drewna głównym dostawcą są Lasy Państwowe. Udział Lasów Państwowych w 2015 r. wyniósł ponad 59 % całości dostaw surowca drzewnego, wobec 59% w 2014 r. Pozostałą ilość drewna spółka zakupiła m.in. z importu głównie z Litwy oraz od krajowych dostawców prywatnych. Sprzedaż do największych odbiorców nie przekracza 10% osiągniętych przychodów ze sprzedaży ogółem (za wyjątkiem jednostki powiązanej „Paged-Sklejka” S.A.), a biorąc pod uwagę całość sprzedaży Grupy próg ten nie jest przekroczony (dodatkowo jest to sprzedaż wewnętrzna, wyłączana na poziomie konsolidacji). Nie występują powiązania formalne pomiędzy Spółką, a jej dostawcami i odbiorcami z wyłączeniem spółek Grupy Kapitałowej Paged S.A..

Ze względu na bliską współpracę pomiędzy spółkami segmentu oraz mając na uwadze lepsze wykorzystanie mocy produkcyjnych zakładów obu spółek sklejkowych, występuje sprzedaż pomiędzy nimi. Odbywa się on na warunkach rynkowych.

Segment meblowy

Głównym źródłem przychodów spółek segmentu meblowego jest sprzedaż produktów - mebli skrzyniowych i szkieletowych (Paged Meble S.A.) oraz towarów meblowych i wyposażenia wnętrz (BUK Ltd.) i mebli ogrodowych (Verdon Grey Ltd).

Przychody ogółem ze sprzedaży w 2015 roku były o 2% (+2,6 mln PLN) wyższe w porównaniu do przychodów roku ubiegłego i wyniosły 156,9 mln PLN (wobec 154,4 mln PLN w 2014 r.). Ze wzrostu odpowiadała w całości spółka Paged Meble S.A. (wzrost o 4,5 mln PLN wobec 2014 r.), podczas gdy BUK Ltd. zanotowała o 2,5 mln PLN niższą sprzedaż (suma tych liczb wynosi 2,0 mln PLN i jest różna od 2,6 mln PLN wzrostu wymienionego powyżej ze względu na sprzedaż z Paged Meble S.A. do BUK Ltd.). Spółki segmentu meblowego realizowały sprzedaż na rynku krajowym i rynkach zagranicznych w kategoriach mebli mieszkaniowych, kontraktowych oraz projektowych (sprzedaż do segmentu HoReCa, tj. hoteli, restauracji oraz kawiarni). W 2015 r. sprzedaż w Polsce stanowiła ok. 37% ogółu sprzedaży segmentu (39% w 2014 r.), a sprzedaż zagraniczna 63% (61% w 2014 r.). W 2015 najważniejszymi krajami poza Polską były: Wielka Brytania (38% sprzedaży zagranicznej wobec 41% w 2014 r.) oraz Niemcy (13% całości sprzedaży zagranicznej wobec 10% w 2014 r.). Pozostałe kierunki sprzedaży poza Polską to: Holandia (6%), Japonia (5%), Francja (4%) oraz Australia (3%). Nie występują powiązania formalne pomiędzy Spółką, a jej dostawcami i odbiorcami z wyłączeniem spółek Grupy Kapitałowej Paged S.A..

Spółka Paged Meble S.A. jest istotnym dostawcą spółki BUK Ltd., odpowiadającym za około 20% zakupów tej ostatniej. Żaden z dostawców nie osiągnął progu 10% zakupów ogółem.

Spółka Paged Meble ma jednego klienta przekraczającego 10% wartości jej sprzedaży w 2015 r. – jest to Agata Meble (blisko 12% wartości sprzedaży). Spółka BUK Ltd. nie ma klientów, których udział w ogóle sprzedaży tej spółki przekraczałby 10% wartości sprzedaży.

Segment handlowy

W segmencie handlowym przychody realizowane są na rynku krajowym. Grupa klientów jest dosyć zróżnicowana i obejmuje branżę meblową, budowlaną oraz transportową.

Udział poszczególnych asortymentów w przychodach ogółem przedstawiał się zgodnie z tabelą poniżej.

Sprzedaż towarów wg asortymentów	2014 rok		2015 rok	
	w tys. PLN	udział %	w tys. PLN	udział %
Płyty MDF i HDF	18 249	29%	13 282	26%
Sklejka	21 204	33%	18 757	37%
Płyty wiórowe laminowane i fornirowane	9 699	15%	8 539	17%
Płyta wiórowa surowa	4 819	8%	2 280	4%
Płyta OSB	5 157	8%	4 205	8%
Tarcica	1 201	2%	1 014	2%
Płyty pilśniowe	1 090	2%	775	2%
Płyty stolarskie	2 068	3%	1 822	4%
Pozostałe towary	167	0%	152	0%
RAZEM	63 654	100,0%	50 826	100,0%

Spółka „Paged” S.A. posiada szeroką bazę odbiorców, wśród których w 2015 r. żaden nie odpowiadał za co najmniej 10% obrotów (sprzedaż do największego klienta stanowiła 7% całkowitej sprzedaży). W 2015 r. segment handlowy miał sprzedaż do ponad 6 tys. nazwanych klientów (nie wlicza się w to klientów nienazwanych, tzn. klientów odbierających paragon). Pięciu największych klientów (jedyni mający udział powyżej 2%; z wyłączeniem sprzedaży do spółek z Grupy) stanowili łącznie niecałe 20% sprzedaży.

Kluczowi dostawcy „Paged” S.A. to:

- „Paged-Sklejka” S.A. (spółka z Grupy)
- Kronopol Sp. z o.o.

Udział w zaopatrzeniu:

28,5%
23,2%

Segment nieruchomości

W segmencie nieruchomości, ze względu na lokalizację nieruchomości, całość przychodów jest realizowana na rynku krajowym. Ich źródłem są wpływy z czynszu za lokale bądź inne elementy nieruchomości (place składowe, parkingi) oraz za świadczone usługi związane z obsługą najmu (refakturowanie kosztów usług świadczonych przez podmioty zewnętrzne).

W 2015 r. kluczowym najemcą dla Paged Property w odniesieniu do nieruchomości w Nowym Koniku był podmiot nie powiązany z Grupą.

Kluczowymi dostawcami byli dostawcy mediów (zakład energetyczny, operator telekomunikacyjny, dostawca gazu) oraz podmiot zarządzający nieruchomością w Nowym Koniku.

Istotną pozycję kosztów stanowiły podatki i opłaty lokalne – w szczególności w odniesieniu do lokalizacji w Warszawie, stanowiącej aktywo Mineralna Development Sp. z o.o.

Segment zarządzania wierzytelnościami

Segment ten tworzą spółki należące do Grupy Kapitałowej DTP, w której podmiotem dominującym jest DTP S.A. z siedzibą w Warszawie.

W skład Grupy Kapitałowej DTP wchodzi ponadto:

- Debt Trading Partners Spółka z ograniczoną odpowiedzialnością S.K.A.
- Debt Trading Partners Bis Spółka z ograniczoną odpowiedzialnością
- DTP Niestandaryzowany Sekurytyzacyjny Fundusz Inwestycyjny Zamknięty
- Finanse Ratalne Sp. z o.o.
- Debt Trading Partners Sp. z o.o.
- DTLex Kancelaria Radców Prawnych Rosiński i Wspólnicy S.K.A.
- Boni Debitum Sp. z o.o.

przy czym spółki wymienione w trzech ostatnich podpunktach powyżej, nie podlegały konsolidacji ze względu na fakt, iż wyniki tych spółek nie są istotne dla przedstawienia rzetelnego obrazu grupy kapitałowej.

Spółki zaliczane do ww. segmentu świadczą swoje usługi na rynku krajowym.

Segment pozostały

Na wyniki pozostałej działalności składają się przychody i koszty nieprzypisane do ww. segmentów działalności, jak również wyłączenia powstałe przy konsolidacji. Do segmentu pozostałego zaliczyć można całą pozostałą działalność inwestycyjną Grupy Kapitałowej Paged S.A., wykraczającą poza wymienione powyżej segmenty.

Ponadto, w wynikach tego segmentu ujęte zostały wyniki spółek celowych Paged Capital Sp. z o.o. z siedzibą w Warszawie oraz „Paged” S.A. IP Sp. k. z siedzibą w Warszawie.

Paged Capital Sp. z o.o. rozpoczęła swoją działalność w okresie III kwartału 2012 r., uczestnicząc w procesie restrukturyzacji zadłużenia „Paged” S.A. z tytułu obligacji wyemitowanych w 2010 r. oraz reorganizacji powiązań kapitałowych w Grupie.

„Paged” S.A. IP Sp. k. rozpoczęła swoją działalność w IV kwartale 2012 r. (wówczas jako spółka z o.o. pod firmą Paged IP Sp. z o.o.), stając się stroną umów licencyjnych dotyczących korzystania ze znaku towarowego Paged przez spółki z Grupy.

Od dnia 21 sierpnia 2014 r. w segmencie pozostałym ujmowane są również wyniki spółki Europa Systems Sp. z o.o., czołowym środkowo-europejskim producencie systemów logistyki wewnętrznej.

Ponadto w segmencie pozostałym zostały ujęte wyniki Ivopol Sp. z o.o., tj. spółki działającej pod marką RENT A CAR DIRECT – specjalizującej się w wynajmie samochodów zastępczych, wynajmowanych przez kierowców po wypadkach i kolizjach na podstawie przepisów, które nakładają na ubezpieczyciela obowiązek zapewnienia poszkodowanemu samochodowi zastępczego w ramach polisy ubezpieczenia od odpowiedzialności cywilnej (OC).

Za wyjątkiem Europa Systems Sp. z o.o., spółki zaliczane do segmentu pozostałego świadczą usługi na rzecz podmiotów krajowych. Europa Systems Sp. z o.o., sprzedaje swoje produkty i rozwiązania zarówno w Polsce, jak i za granicą.

VII. Informacje o umowach znaczących dla działalności gospodarczej, w tym znanych umowach zawartych pomiędzy akcjonariuszami oraz umowach ubezpieczenia, współpracy lub kooperacji

Spółka nie posiada informacji o znaczących dla działalności gospodarczej Grupy Kapitałowej Paged S.A. umowach zawartych pomiędzy akcjonariuszami.

Spółki Grupy posiadają zawarte umowy ubezpieczenia:

1. od ognia i innych zdarzeń losowych budynków i budowli,
2. ubezpieczenie środków trwałych oraz zapasów,
3. ubezpieczenie należności,
4. ubezpieczenie od odpowiedzialności cywilnej.

Na potrzeby prowadzonej działalności gospodarczej spółki zawierają różnego rodzaju umowy współpracy lub kooperacji (np. dostaw surowców i materiałów do produkcji, dostaw energii), jednakże nie spełniają one kryteriów pozwalających na uznanie ich za umowy

znaczące dla działalności. Zarządy spółek Grupy Kapitałowej Paged S.A. przy zawieraniu umów kierują się zasadą dywersyfikacji partnerów, co pozwala na zminimalizowanie ewentualnych ryzyk związanych z zerwaniem współpracy lub narzucania warunków przez drugą stronę.

VIII. Informacje o zaciągniętych kredytach, umowach pożyczki według terminów ich wymagalności oraz udzielonych lub otrzymanych poręczeniach i gwarancjach

Zaciągnięte kredyty

Na dzień 31.12.2015 roku spółki Grupy Kapitałowej Paged S.A. korzystały z kredytów na podstawie następujących umów:

1. „Paged” S.A. - umowy kredytowej Umowy o linię zawartą w dniu 23 listopada 2015 r. z Credit Agricole Bank Polska S.A.

Bank przyznał Spółce linię, w ramach której może korzystać z kredytu, składać zlecenia o udzielenie gwarancji bankowych do maksymalnej kwoty finansowania 7 mln zł z przeznaczeniem na finansowanie bieżącej działalności gospodarczej oraz refinansowanie kredytu udzielonego przez Alior Bank S.A. na podstawie umowy kredytowej z dnia 26.10.2012 roku o kredyt odnawialny w rachunku kredytowym.

Na dzień 31.12.2015 roku zobowiązania z tytułu tego kredytu wynosiły 1.734 tys. PLN. Termin spłaty kredytu upływa w dniu 22.11.2016 roku. Od kwoty wykorzystanego kredytu Bank pobiera odsetki według zmiennej stopy procentowej, obliczonej jako suma WIBOR 1M oraz marży Banku.

2. „Paged-Sklejka” S.A. - umowy kredytowej z dnia 23.07.2015 roku o kredyt obrotowy zawartej z Bankiem Zachodnim WBK S.A., którego przedmiotem był kredyt w wysokości 10.000 tys. PLN (Multilinia w rachunku bieżącym), termin spłaty 27.07.2016 r.

3. „Paged-Sklejka” S.A. - umowy kredytowej z dnia 23.07.2015 roku o kredyt otwarty w rachunku bieżącym zawartej z Bankiem Gospodarstwa Krajowego, którego przedmiotem był kredyt w wysokości 19.400 tys. PLN, termin spłaty 26.07.2016 r.

Opisane powyżej kredyty w Banku Zachodnim WBK S.A. oraz Banku Gospodarstwa Krajowego zostały zaciągnięte z przeznaczeniem na spłatę kredytu inwestycyjnego i obrotowego zaciągniętych w 2012 r. w Alior Banku S.A.

4. „Paged-Sklejka” S.A. - umowy kredytowej z dnia 21.12.2015 roku zawartej z Bankiem PKO Bank Polski S.A., której przedmiotem był kredyt w wysokości 35.000 tys. PLN (limit kredytowy wielocelowy), z przeznaczeniem: 15.000 tys. PLN - kredyt w rachunku bieżącym na działalność bieżącą (termin spłaty 26.03.2016 r. z możliwością odnowienia); 20.000 tys. PLN – limit kredytowy na ewentualne zobowiązanie z tytułu wystawionych gwarancji bankowych i akredytyw dokumentowych nie pokrytych z góry (termin spłaty 20.12.2018 r.).

5. „Paged-Sklejka” S.A. - umowy kredytowej z dnia 27.07.2015 roku zawartej z Bankiem Gospodarstwa Krajowego, której przedmiotem był kredyt w wysokości 5.000 tys. PLN (kredyt obrotowy w odnawialnej linii kredytowej, termin spłaty 26.07.2017 r.
6. „Paged-Sklejka” S.A. - umowy kredytowej z dnia 24.07.2013 roku o kredyt w rachunku bieżącym zawartej z Bankiem Millennium S.A.

Spółka otrzymała kredyt w wysokości 1.777 tys. EUR z przeznaczeniem na finansowanie bieżącej działalności. Termin spłaty kredytu upływa w dniu 30.07.2016 roku, z możliwością przedłużenia okresu kredytowania. Od kwoty wykorzystanego kredytu Bank pobiera odsetki według zmiennej stopy procentowej, obliczonej jako suma EURIBOR 1M oraz marży Banku.

7. „Paged-Sklejka” S.A. - umowy kredytowej z dnia 07.08.2014 roku, wraz z późniejszymi aneksami, o kredyt inwestycyjny zawartej z Bankiem Millennium S.A.

Spółka otrzymała kredyt w wysokości 28.383 tys. PLN z przeznaczeniem na finansowanie i refinansowanie budowy hali produkcyjnej i innych obiektów. Termin spłaty kredytu upływa w dniu 31.12.2021 roku. Od kwoty wykorzystanego kredytu Bank pobiera odsetki według zmiennej stopy procentowej, obliczonej jako suma WIBOR 3M oraz marży Banku w wysokości uzależnionej od wskaźników finansowych spółki.

W dniu 17.04.2015 r. został zawarty aneks do tej umowy. Strony ustaliły m.in.:

- cel kredytu: Finansowanie i refinansowanie budowy hali produkcyjnej i innych - obiektów związanych z projektem Mirror – LVL,
- kwota kredytu: 28.383.000,- PLN od 7 sierpnia 2014 r. do 16 kwietnia 2015 . i 20.949.000,- PLN od 17 kwietnia 2015 r. do 31 grudnia 2021 r., ale nie więcej niż 80% nakładów netto inwestycji,
- okres kredytowania: od 07.08.2014 r. do 7 lat od daty pierwszego uruchomienia kredytu, ale nie później niż do dnia 31.12.2021 r.

8. „Paged-Sklejka” S.A. - umowy kredytowej z dnia 07.08.2014 roku, wraz z późniejszymi aneksami, o kredyt inwestycyjny zawartej z Bankiem Millennium S.A.

Spółka otrzymała kredyt w wysokości 14.759 tys. EUR z przeznaczeniem na finansowanie i refinansowanie zakupu środków trwałych związanych z budową hali produkcyjnej i innych obiektów. Termin spłaty kredytu upływa w dniu 31.12.2021 roku. Od kwoty wykorzystanego kredytu Bank pobiera odsetki według zmiennej stopy procentowej, obliczonej jako suma EURIBOR 3M oraz marży Banku w wysokości uzależnionej od wskaźników finansowych spółki.

W dniu 17.04.2015 r. został zawarty aneks do tej umowy. Strony ustaliły m.in.:

- cel kredytu: finansowanie i refinansowanie zakupu maszyn, urządzeń i środków transportu (w ramach finansowania projektu Mirror – LVL) oraz spłata akredytyw otwieranych w ramach umowy o Linie,
- kwota kredytu: 14.759.000,- EUR od 7 sierpnia 2014 r. do 16 kwietnia 2015 r. i

16.488.360,- EUR od 17 sierpnia 2015 r. do 31 grudnia 2021 r., ale nie więcej niż 80% nakładów netto inwestycji,
- okres kredytowania: od 07.08.2014 r. do 7 lat od daty pierwszego uruchomienia kredytu, ale nie później niż do dnia 31.12.2021 r.

9. „Sklejka-Pisz” Paged S.A. - umowy kredytowej z dnia 31.05.2013 roku na linię wielocelową z Bankiem Pekao S.A. w kwocie 10.000 tys. PLN z przeznaczeniem na bieżącą działalność. Umowa ważna jest do 31.05.2016 r. Oprocentowanie kredytu wynosi WIBOR 1M + marża Banku.
10. „Sklejka-Pisz” Paged S.A. - umowy kredytowej z dnia 16.09.2015 roku zawartej z Bankiem PKO Bank Polski S.A., której przedmiotem był kredyt w wysokości 35.000 tys. PLN (limit kredytowy wielocelowy), z przeznaczeniem na spłatę kredytu inwestycyjnego zaciągniętego w 2012 r. w Alior Banku S.A.
11. „Sklejka-Pisz” Paged S.A. - umowy kredytowej na linię wieloproduktową z Bankiem Millennium S.A. w kwocie 10.000 tys. PLN. z przeznaczeniem na bieżącą działalność. Umowa ważna jest do 31.05.2016 r. Oprocentowanie kredytu wynosi WIBOR 1M + marża Banku.
12. Paged Meble S.A. - umowy kredytowej z dnia 16.08.2010 roku o kredyt obrotowy w rachunku bieżącym zawartej z Kredyt Bank S.A. (obecnie Bank Zachodni WBK S.A.), wraz z późniejszymi aneksami.

Spółka otrzymała kredyt obrotowy w rachunku bieżącym w wysokości 12.400 tys. PLN. Wykorzystanie kredytu na dzień 31.12.2015 roku wynosiło 11.068 tys. PLN. Od kwoty wykorzystanego Kredytu Bank pobiera odsetki według zmiennej stopy procentowej, obliczonej jako suma WIBOR 1M oraz marży Banku, uzależnionej od wyników spółki.

Spółka w 2015 roku podpisała aneks, zgodnie z którym termin spłaty kredytu został przesunięty do 30.10.2016 roku.

13. Paged Meble S.A. - umowy kredytowej z dnia 20.11.2007 roku wraz z późniejszymi aneksami o kredyt inwestycyjny w kwocie 6.355 tys. EUR zawartej z Kredyt Bank S.A. (obecnie Bank Zachodni WBK S.A.) z przeznaczeniem na zakup zakładu produkcyjnego mebli w Jarocinie oraz jego modernizację i zakup maszyn i urządzeń.
Na dzień 31.12.2015 r. kwota zadłużenia wynosiła 809 tys. EUR co w przeliczeniu na PLN daje kwotę 3.448 tys. PLN. Termin spłaty kredytu upływa w dniu 30.09.2016 roku. Od kwoty wykorzystanego Kredytu Bank pobiera odsetki według zmiennej stopy procentowej, obliczonej jako suma EURIBOR 1M oraz marży Banku.
14. DTP S.A. oraz Debt Trading Partners Sp. z o.o. S.K.A. jako solidarni kredytobiorcy zawarli w dniu 19.12.2014 r. z FM Bank PBP S.A. umowę kredytową nr KO 5/2014. Jest to kredyt odnawialny na finansowanie bieżącej działalności. Kwota kredytu 3.000 tys. PLN. Kredyt został uruchomiony w całości na rzecz Debt Trading

Partners Sp. z o.o. S.K.A. Termin spłaty kredytu upływał 19.03.2015 r. Zabezpieczenie kredytu stanowiły aktywa Debt Trading Partners Sp. z o.o. S.K.A. w postaci wskazanych portfeli wierzytelności.

W dniu 06.03.2015 r. Debt Trading Partners BIS Sp. z o.o. jako solidarny kredytobiorca wraz z Debt Trading Partners Sp. z o.o. S.K.A. oraz DTP S.A. zawarła z FM Bank PBP S.A. umowę kredytową nr KT 3/2015, której przedmiotem był kredyt terminowy na finansowanie lub refinansowanie zakupu portfeli wierzytelności. Kwota kredytu 10.000 tys. PLN będzie uruchamiana w transzach. Termin spłaty kredytu upływa 28.02.2019 r. Zabezpieczeniem kredytu będzie zastaw na aktywach Debt Trading Partners Sp. z o.o. S.K.A.

15. Europa Systems SPV Sp. z o.o („Kredytobiorca 1”) - umowy kredytowej zawartej z ING Bank Śląski S.A. („Kredytodawca”) w dniu 18.08.2014 r., z późniejszymi aneksami.

Spółka otrzymała kredyt w wysokości 13.134 tys. EUR (55.000 tys. PLN) na częściowe sfinansowanie zakupu udziałów w Europa Systems Sp. z o.o. („Kredyt Akwizycyjny”). W dniu 17 września 2014 r. do umowy kredytowej przystąpiła Europa Systems Sp. z o.o. („Kredytobiorca 2”). Na dzień 31.12.2015 roku do spłaty pozostało 43.363 tys. PLN. Termin spłaty kredytu upływa w dniu 30.08.2019 r. Od kwoty wykorzystanego kredytu Bank pobiera odsetki według zmiennej stopy procentowej, obliczonej jako suma EURIBOR 1M oraz marży Banku.

W Umowie Kredytowej postanowiono, że Kredytobiorca 2 udziela nieodwołalnego i bezwarunkowego poręczenia do kwoty maksymalnej 20.000.000 EUR i pozostanie ono ważne i skuteczne do dnia 31 grudnia 2023 r., lub dnia, w którym doszło do bezwarunkowej i nieodwołalnej spłaty w całości Kredytu Akwizycyjnego ("Poręczenie"). W 2015 r. poręczenia udzieliła również spółka Europa Systems Serwis Sp. z o.o., która została zawiązana w 2015 r. i jest jednostką zależną od Kredytobiorcy 1.

Z dniem 27 stycznia 2016 r. doszło do połączenia Kredytobiorcy 1 oraz Kredytobiorcy 2, przy czym spółką przejmującą był Kredytobiorca 1. Z tym dniem ustał był prawny Kredytobiorcy 2, a zatem poręczenie Kredytobiorcy 2 wygasło. Ponadto z dniem 29 lutego 2016 r. została zarejestrowana zmiana firmy Kredytobiorcy 1 z Europa Systems SPV Sp. z o.o. na Europa Systems Sp. z o.o. (taką firmą posługiwał się w przeszłości Kredytobiorca 2).

16. Europa Systems Sp. z o.o - umowy kredytowej zawartej z ING Bank Śląski w dniu 18.08.2014 r., z późniejszymi aneksami.

Spółka otrzymała kredyt wielozadaniowy („Kredyt Wieloproduktowy”) w rachunku bieżącym w wysokości 7.500 tys. PLN, z terminem spłaty 18.08.2016 r. Na dzień 31.12.2015 r. zobowiązanie z tytułu tego kredytu wyniosło 292 tys. PLN. Od kwoty wykorzystanego kredytu Bank pobiera odsetki wg zmiennej stopy procentowej obliczonej jako suma 1M WIBOR oraz marży Banku.

17. Europa Systems Sp. z o.o - umowy kredytowej wraz z późniejszymi aneksami zawartej 05.01.2007 r. o kredyt obrotowy w rachunku bieżącym zawartej z bankiem PKO BP S.A. Spółka otrzymała kredyt w wysokości 2.500 tys. PLN na pokrycie płatności wynikających z bieżącej działalności oraz udzielenia gwarancji bankowych. Wykorzystanie kredytu na dzień 31 grudnia 2015 r. wyniosło 0 tys. PLN. Termin spłaty upływa z dniem 18 października 2018 r.
18. Europa Systems Sp. z o.o - umowy kredytowej wraz z późniejszymi aneksami z dnia 4 lutego 2013 roku o kredyt obrotowy na linię rewolwingową z Bankiem Handlowym w Warszawie S.A. Spółka otrzymała kredyt w wysokości 2.000 tys. PLN na udzielenie gwarancji bankowych. Wykorzystanie kredytu na dzień 31.12.2015 r. wyniosło 0 tys. PLN. Termin spłaty upływa w dniu 27 stycznia 2017 r.
19. Ivopol Sp. z o.o. – 17 umów kredytowych zawartych w 2015 r. z Mercedes Bank Polska S.A., dotyczących udzielenia kredytu w łącznej wysokości 3.125 tys. PLN z przeznaczeniem na zakup samochodu, termin spłaty upływa w okresie od 2016 do 2019 r.
20. Ivopol Sp. z o.o. – 23 umów kredytowych zawartych w 2015 r. z Volkswagen Bank Polska S.A., dotyczących udzielenia kredytu w łącznej wysokości 3.346 tys. PLN z przeznaczeniem na zakup samochodu, termin spłaty upływa w 2016 r.
21. Ivopol Sp. z o.o. – 19 umów kredytowych zawartych w 2015 r. z Toyota Bank Polska S.A., dotyczących udzielenia kredytu w łącznej wysokości 1.924 tys. PLN z przeznaczeniem na zakup samochodu, termin spłaty upływa w 2016 r.

Umowy pożyczki

1. W dniu 15 czerwca 2012 roku „Paged” S.A. udzieliła pożyczki swojej spółce zależnej Paged Capital Sp. z o.o. w wysokości 20 tys. PLN, oprocentowanej wg warunków rynkowych, z terminem całkowitej spłaty w dniu 31 grudnia 2016 roku (termin spłaty oraz oprocentowanie wynikają z aneksu z 2015 r.),
2. W dniu 21 sierpnia 2012 roku „Paged Property Sp. z o.o.” Sp. k. udzieliła pożyczki swojej spółce zależnej Mineralna Development Sp. z o.o. w wysokości 70 tys. PLN, oprocentowanej wg warunków rynkowych, z terminem całkowitej spłaty w dniu 21 sierpnia 2016 roku (termin spłaty oraz oprocentowanie wynikają z aneksu z 2015 r.),
3. W dniu 15 listopada 2012 roku „Paged” S.A. udzieliła pożyczki swojej spółce zależnej Paged Capital Sp. z o.o. w wysokości 6 tys. PLN, oprocentowanej wg warunków rynkowych, z terminem całkowitej spłaty w dniu 31 grudnia 2016 roku (termin spłaty oraz oprocentowanie wynikają z aneksu z 2015 r.),
4. W dniu 28 stycznia 2013 roku „Paged Property Sp. z o.o.” Sp. k. udzieliła pożyczki swojej spółce zależnej Mineralna Development Sp. z o.o. w wysokości 30 tys. PLN, oprocentowanej wg warunków rynkowych, z terminem całkowitej spłaty w dniu 28 stycznia 2017 roku (termin spłaty wynika z aneksu z 2016 r.),

5. W dniu 13 marca 2013 roku „Paged Property Sp. z o.o.” Sp. k. udzieliła pożyczki swojej spółce zależnej Mineralna Development Sp. z o.o. w wysokości 130 tys. PLN, oprocentowanej wg warunków rynkowych, z terminem całkowitej spłaty w dniu 13 marca 2017 roku (oprocentowanie i termin spłaty wynikają z aneksu z 2016 r.),
6. W dniu 7 maja 2013 roku „Paged Property Sp. z o.o.” Sp. k. udzieliła pożyczki swojej spółce zależnej Mineralna Development Sp. z o.o. w wysokości 115 tys. PLN, oprocentowanej wg warunków rynkowych, z terminem całkowitej spłaty w dniu 7 maja 2016 roku (termin spłaty wynika z aneksu z 2015 r.),
7. W dniu 12 listopada 2013 roku „Paged Property Sp. z o.o.” Sp. k. udzieliła pożyczki swojej spółce zależnej Mineralna Development Sp. z o.o. w wysokości 85 tys. PLN, oprocentowanej wg warunków rynkowych, z terminem całkowitej spłaty w dniu 12 listopada 2016 roku (oprocentowanie i termin spłaty wynikają z aneksu z 2015 r.),
8. W dniu 24 stycznia 2014 roku „Paged” S.A. udzieliła pożyczki swojej spółce zależnej Paged Property Sp. z o.o. w wysokości 10 tys. PLN, oprocentowanej wg warunków rynkowych, z terminem całkowitej spłaty w dniu 24 stycznia 2017 roku (termin spłaty wynika z aneksu z 2016 r.),
9. W dniu 31 marca 2014 roku „Paged Property Sp. z o.o.” Sp. k. udzieliła pożyczki swojej spółce zależnej Mineralna Development Sp. z o.o. w wysokości 170 tys. PLN, oprocentowanej wg warunków rynkowych, z terminem całkowitej spłaty w dniu 31 marca 2017 roku (termin spłaty wynika z aneksu z 2016 r.),
10. W dniu 1 kwietnia 2014 roku „Paged” S.A. (Pożyczkodawca) zawarł ze swoją spółką zależną Planeton 1 Sp. z o.o. (Pożyczkobiorca) umowę ramową w sprawie udzielania pożyczek do łącznej kwoty 8.250 tys. zł; oprocentowanie pożyczek udzielanych na podstawie umowy było wg warunków rynkowych, w 2014 r. zostały uruchomione pożyczki na łączną kwotę 7.464 tys. PLN, zaś w 2015 r. nie było żadnych pożyczek,
11. W dniu 17 kwietnia 2014 roku „Paged” S.A. udzieliła pożyczki swojej spółce zależnej Paged Capital Sp. z o.o. w wysokości 307,5 tys. PLN, oprocentowanej wg warunków rynkowych, z terminem całkowitej spłaty w dniu 17 kwietnia 2016 roku (termin spłaty wynika z aneksu z 2015 r.),
12. W dniu 9 maja 2014 roku „Paged Property Sp. z o.o.” Sp. k. udzieliła pożyczki swojej spółce zależnej Mineralna Development Sp. z o.o. w wysokości 85 tys. PLN, oprocentowanej wg warunków rynkowych, z terminem całkowitej spłaty w dniu 9 maja 2016 roku (termin spłaty wynika z aneksu z 2015 r.),
13. W dniu 27 maja 2014 roku „Paged” S.A. udzieliła pożyczki swojej spółce zależnej Paged Property Sp. z o.o. w wysokości 12 tys. PLN, oprocentowanej wg warunków rynkowych, z terminem całkowitej spłaty w dniu 27 maja 2016 roku (termin spłaty wynika z aneksu z 2015 r.),
14. W dniu 2 czerwca 2014 roku „Paged” S.A. udzieliła pożyczki swojej spółce zależnej Paged Capital Sp. z o.o. w wysokości 20 tys. PLN, oprocentowanej wg warunków rynkowych, z terminem całkowitej spłaty w dniu 2 czerwca 2016 roku (termin spłaty wynika z aneksu z

2015 r.),

15. W dniu 3 czerwca 2014 roku „Paged Property Sp. z o.o.” Sp. k. udzieliła pożyczki swojej spółce zależnej Mineralna Development Sp. z o.o. w wysokości 50 tys. PLN, oprocentowanej wg warunków rynkowych, z terminem całkowitej spłaty w dniu 3 czerwca 2016 roku (termin spłaty wynika z aneksu z 2015 r.),
16. W dniu 17 czerwca 2014 roku „Paged” S.A. udzieliła pożyczki swojej spółce zależnej Paged Capital Sp. z o.o. w wysokości 20 tys. PLN, oprocentowanej wg warunków rynkowych, z terminem całkowitej spłaty w dniu 17 czerwca 2016 roku (termin spłaty wynika z aneksu z 2015 r.),
17. W dniu 1 sierpnia 2014 roku „Paged” S.A. udzieliła pożyczki swojej spółce zależnej Paged Capital Sp. z o.o. w wysokości 200 tys. PLN, oprocentowanej wg warunków rynkowych, z terminem całkowitej spłaty w dniu 1 sierpnia 2016 roku (termin spłaty wynika z aneksu z 2015 r.),
18. W dniu 18 sierpnia 2014 roku „Paged Property Sp. z o.o.” Sp. k. udzieliła pożyczki swojej spółce zależnej Mineralna Development Sp. z o.o. w wysokości 50 tys. PLN, oprocentowanej wg warunków rynkowych, z terminem całkowitej spłaty w dniu 18 sierpnia 2016 roku (termin spłaty wynika z aneksu z 2015 r.),
19. W dniu 3 września 2014 roku Europa Systems SPV Sp. z o.o. (Pożyczkobiorca) zawarła ze swoją spółką zależną Europa Systems Sp. z o.o. (Pożyczkodawca) umowę ramową w sprawie świadczenia usług w zakresie udzielania pożyczek; oprocentowanie pożyczek udzielanych zgodnie z umową odbywa się wg warunków rynkowych. W 2014 r. zostały uruchomione pożyczki w wysokości 195 tys. PLN oraz 894 tys. EUR, zaś w 2015 r. w wysokości 90 tys. PLN oraz 2.449 tys. EUR. Łączna kwota udzielonego finansowania według stanu na dzień 31.12.2015 w przeliczenia na PLN wynosiła 14.529 tys. PLN. Termin spłaty pożyczek został ustalony na 31 grudnia 2015 roku, jednakże do zapłaty w tym terminie nie doszło. Z dniem 27 stycznia 2016 r. doszło do połączenia podmiotów i zobowiązanie wygasło.
20. W dniu 11 września 2014 roku „Paged” S.A. udzieliła pożyczki swojej spółce zależnej Paged Capital Sp. z o.o. w wysokości 10 tys. PLN, oprocentowanej wg warunków rynkowych, z terminem całkowitej spłaty w dniu 11 września 2016 roku (termin spłaty wynika z aneksu z 2015 r.),
21. W dniu 16 września 2014 roku „Paged Property Sp. z o.o.” Sp. k. udzieliła pożyczki swojej spółce zależnej Mineralna Development Sp. z o.o. w wysokości 30 tys. PLN, oprocentowanej wg warunków rynkowych, z terminem całkowitej spłaty w dniu 16 września 2016 roku (termin spłaty wynika z aneksu z 2015 r.),
22. W dniu 24 października 2014 roku „Paged Property Sp. z o.o.” Sp. k. udzieliła pożyczki swojej spółce zależnej Mineralna Development Sp. z o.o. w wysokości 30 tys. PLN, oprocentowanej wg warunków rynkowych, z terminem całkowitej spłaty w dniu 24 października 2016 roku (termin spłaty wynika z aneksu z 2015 r.),
23. W dniu 7 listopada 2014 roku „Paged” S.A. udzieliła pożyczki swojej spółce zależnej

Paged Capital Sp. z o.o. w wysokości 100 tys. PLN, oprocentowanej wg warunków rynkowych, z terminem całkowitej spłaty w dniu 7 listopada 2016 roku (termin spłaty wynika z aneksu z 2015 r.),

24. W dniu 9 grudnia 2014 roku „Paged Property Sp. z o.o.” Sp. k. udzieliła pożyczki swojej spółce zależnej Mineralna Development Sp. z o.o. w wysokości 60 tys. PLN, oprocentowanej wg warunków rynkowych, z terminem całkowitej spłaty w dniu 9 grudnia 2016 roku (termin spłaty wynika z aneksu z 2015 r.),
25. W dniu 2 kwietnia 2013 roku „Paged” Spółka Akcyjna IP Sp. k. (Pożyczkodawca) zawarła z „Paged” S.A. (Pożyczkobiorca) umowę ramową w sprawie świadczenia usług w zakresie udzielania pożyczek; oprocentowanie pożyczek udzielanych na podstawie tej umowy jest zmienne (wg warunków rynkowych); termin spłaty pożyczek to 31 grudnia 2017 roku. Na dzień 31.12.2015 roku zobowiązania „Paged” S.A. z tytułu tej pożyczki wynoszą 57.010 tys. PLN, w tym kapitał 47 700 tys. PLN.,
26. W dniu 7 stycznia 2015 roku „Paged” S.A. udzieliła pożyczki swojej spółce zależnej Paged Property Sp. z o.o. w wysokości 10 tys. PLN, oprocentowanej wg warunków rynkowych, z terminem całkowitej spłaty w dniu 7 stycznia 2017 roku (termin spłaty wynika z aneksu z 2016 r.),
27. W dniu 29 stycznia 2015 roku „Paged Property Sp. z o.o.” Sp. k. udzieliła pożyczki swojej spółce zależnej Mineralna Development Sp. z o.o. w wysokości 100 tys. PLN, oprocentowanej wg warunków rynkowych, z terminem całkowitej spłaty w dniu 29 stycznia 2017 roku (termin spłaty wynika z aneksu z 2016 r.),
28. W dniu 20 lutego 2015 roku „Paged Property Sp. z o.o.” Sp. k. udzieliła pożyczki swojej spółce zależnej Mineralna Development Sp. z o.o. w wysokości 40 tys. PLN, oprocentowanej wg warunków rynkowych, z terminem całkowitej spłaty w dniu 20 lutego 2017 roku (termin spłaty wynika z aneksu z 2016 r.),
29. W dniu 3 kwietnia 2015 roku „Paged Property Sp. z o.o.” Sp. k. udzieliła pożyczki swojej spółce zależnej Mineralna Development Sp. z o.o. w wysokości 40 tys. PLN, oprocentowanej wg warunków rynkowych, z terminem całkowitej spłaty w dniu 3 kwietnia 2016 roku,
30. W dniu 14 lipca 2015 roku „Paged Property Sp. z o.o.” Sp. k. udzieliła pożyczki swojej spółce zależnej Mineralna Development Sp. z o.o. w wysokości 20 tys. PLN, oprocentowanej wg warunków rynkowych, z terminem całkowitej spłaty w dniu 14 lipca 2016 roku,
31. W dniu 14 lipca 2015 roku „Paged” S.A. udzieliła pożyczki swojej spółce zależnej Paged Property Sp. z o.o. w wysokości 10 tys. PLN, oprocentowanej wg warunków rynkowych, z terminem całkowitej spłaty w dniu 14 lipca 2016 roku,
32. W dniu 7 grudnia 2015 roku „Paged” S.A. udzieliła pożyczki swojej spółce zależnej Paged Property Sp. z o.o. w wysokości 15 tys. PLN, oprocentowanej wg warunków rynkowych, z terminem całkowitej spłaty w dniu 7 grudnia 2016 roku.

Udzielone lub otrzymane poręczenia i gwarancje

1. W dniu 26 listopada 2015 r. do umowy kredytowej („Umowa Kredytowa”) zawartej w dniu 18 sierpnia 2014 r. pomiędzy Europa Systems SPV Sp. z o.o. („ES SPV” lub „Kredytobiorca 1”) a ING Bank Śląski S.A. (Kredytodawca) przystąpiła spółka Europa Systems Serwis Sp. z o.o. z siedzibą w Warszawie („Poręczyciel”), będąca spółką pośrednio zależną od „Paged” S.A. (za pośrednictwem Kredytobiorcy 1 i Europa Systems Sp. z o.o., tj. Kredytobiorcy 2).

Przedmiotem Umowy Kredytowej były następujące kredyty:

- 1) Kredyt Akwizycyjny w maksymalnej wysokości 55.000.000 PLN, który Kredytodawca udostępni Kredytobiorcy 1 na sfinansowanie nabycia 28 udziałów w Spółce o wartości nominalnej 2.500 PLN każdy o łącznej wartości nominalnej 70.000 PLN, stanowiących 70% udziału w kapitale zakładowym Kredytobiorcy 2 oraz uprawniających do 70% głosów na Zgromadzeniu Wspólników Kredytobiorcy 2 („Udziały”) przez Kredytobiorcę 1,
- 2) Kredyt Wieloproduktowy w maksymalnej wysokości 7.500.000 PLN, który Kredytodawca udostępni Kredytobiorcy 2 na (i) finansowanie należności handlowych lub zapasów Kredytobiorcy 2 lub (ii) uzyskanie gwarancji bankowych dobrego wykonania kontraktu, gwarancji wadialnych lub zwrotu zaliczki wystawianych przez Kredytodawcę na zlecenie Kredytobiorcy 2 na rzecz wskazanych beneficjentów.

W aneksie z dnia 26 listopada 2015 r. do Umowy Kredytowej strony postanowiły o wprowadzeniu zmian do Umowy Kredytowej, a w szczególności postanowiły:

- 1) Poręczyciel nieodwołalnie i bezwarunkowo zobowiązuje się wobec Kredytodawcy do zapłaty Wykorzystania w Ramach Kredytu Akwizycyjnego, wraz z wszelkimi odsetkami, kosztami, prowizjami i innymi roszczeniami ubocznymi wynikającymi z Umowy Kredytowej, w związku z Kredytem Akwizycyjnym, w przypadku, gdyby Kredytobiorca 1 nie wykonał tych zobowiązań pieniężnych w terminie („Poręczenie 2”).
 - 2) Poręczyciel nieodwołalnie i bezwarunkowo zobowiązuje się wobec Kredytodawcy do zapłaty Wykorzystania w Ramach Kredytu Wieloproduktowego, wraz z wszelkimi odsetkami, kosztami, prowizjami i innymi roszczeniami ubocznymi wynikającymi z Umowy Kredytowej, w związku z Kredytem Wieloproduktowym, w przypadku, gdyby Kredytobiorca 2 nie wykonał tych zobowiązań pieniężnych w terminie („Poręczenie 3”).
 - 3) Poręczenie 2 jest udzielone do kwoty maksymalnej 20.000.000 EUR i pozostaje ważne i skuteczne do dnia 31 grudnia 2023 r., lub dnia, w którym doszło do bezwarunkowej i nieodwołalnej spłaty w całości Wykorzystania w Ramach Kredytu Akwizycyjnego, wraz z wszelkimi odsetkami, kosztami, prowizjami i innymi roszczeniami ubocznymi wynikającymi z Umowy Kredytowej, w związku z Kredytem Akwizycyjnym, w zależności od tego, która z dat przypadnie wcześniej,
 - 4) Poręczenie 3 jest udzielone do maksymalnej kwoty 11.250.000,00 PLN i pozostaje ważne i skuteczne do dnia 1 października 2022 r.
2. Spółka „Sklejka-Pisz” Paged S.A. ma otwarte gwarancje na rzecz Regionalnych Dyrekcji Lasów Państwowych udzielone przez Bank Pekao S.A. Na dzień 31.12.2015 r. wysokość

gwarancji wynosi 3,65 mln PLN zł. W 2015 r. Spółka nie udzielała nowych poręczeń i gwarancji, jednakże jest aktualne solidarne poręczenie za zobowiązanie wynikające z umowy kredytowej „Paged-Sklejka” S.A. na rzecz Banku Millenium S.A., którego Spółka udzieliła w 2014 r.

3. Spółka „Paged-Sklejka” S.A. ma otwarte gwarancje bankowe na rzecz Regionalnych Dyrekcji Lasów Państwowych udzielone przez Alior Bank S.A. Na dzień 31.12.2015 r. wysokość gwarancji wynosiła 6,5 mln zł. Gwarancje wygasają z dniem 31.01.2016 r. Spółka złożyła w PKO Banku Polskim S.A. zlecenia otwarcia gwarancji bankowych na rzecz Regionalnych Dyrekcji Lasów Państwowych z terminem obowiązywania od 01.02.2016 r. do 31.01.2017 r. w wysokości 7 mln zł.
- 3) Spółka Europa Systems Sp. z o.o. wystawiła gwarancje swoim odbiorcom z tytułu otrzymanych zaliczek oraz dobrego wykonania kontraktów. Wartość wystawionych gwarancji na dzień 31.12.2015 r. wynosiła 1.166 tys. EUR.

Według wiedzy Zarządu „Paged” S.A. inne spółki z Grupy Kapitałowej Paged S.A. nie udzielały i nie otrzymywały poręczeń i gwarancji wpływających w sposób istotny na wyniki i obraz sytuacji majątkowej Grupy.

IX. Informacje o udzielonych pożyczkach według terminów wymagalności, ze szczególnym uwzględnieniem pożyczek udzielonych jednostkom Grupy Kapitałowej Paged S.A.

Na dzień 31 grudnia 2015 roku Spółka „Paged” S.A. (podmiot dominujący w Grupie Paged) posiadała łączne należności z tytułu udzielonych pożyczek w kwocie 14,5 mln PLN. Cała ta kwota (14,5 mln PLN) pochodzi z tytułu udzielonych w latach 2012 - 2015 roku pożyczek na rzecz jednostek powiązanych oraz niepowiązanych ze Spółką, a ponadto p. Danielowi Mzyk – Prezesowi Zarządu oraz p. Robertowi Ditrych - Wiceprezesowi Zarządu:

1. W dniu 14 października 2013 roku „Paged” S.A. udzieliła pożyczki spółce zależnej Paged Meble S.A. w wysokości 3.000 tys. PLN, oprocentowanej wg warunków rynkowych, z terminem całkowitej spłaty w dniu 30 października 2016 r., lecz nie wcześniej niż w dniu dokonania przez pożyczkobiorcę całkowitej spłaty kredytu inwestycyjnego denominowanego w EUR udzielonego w dniu 20 listopada 2007 r. przez Bank Zachodni WBK S.A. z siedzibą we Wrocławiu (dawniej: Kredyt Bank S.A. z siedzibą w Warszawie),
2. W dniu 15 czerwca 2012 roku „Paged” S.A. udzieliła pożyczki swojej spółce zależnej Paged Capital Sp. z o.o. w wysokości 20 tys. PLN, oprocentowanej wg warunków rynkowych, z terminem całkowitej spłaty w dniu 31 grudnia 2016 roku (termin spłaty oraz oprocentowanie wynikają z aneksu z 2014 r.),
3. W dniu 15 listopada 2012 roku „Paged” S.A. udzieliła pożyczki swojej spółce zależnej Paged Capital Sp. z o.o. w wysokości 6 tys. PLN, oprocentowanej wg warunków rynkowych, z terminem całkowitej spłaty w dniu 31 grudnia 2016 roku (termin spłaty oraz oprocentowanie wynikają z aneksu z 2015 r.),

4. W dniu 21 stycznia 2014 roku „Paged” S.A. udzieliła pożyczki swojej spółce zależnej Paged Property Sp. z o.o. w wysokości 10 tys. PLN, oprocentowanej wg warunków rynkowych, z terminem całkowitej spłaty w dniu 24 stycznia 2016 roku (oprocentowanie i termin spłaty wynikają z aneksu z 2015 r.),
5. W dniu 1 kwietnia 2014 roku „Paged” S.A. (Pożyczkodawca) zawarł ze swoją spółką zależną Planeton 1 Sp. z o.o. (Pożyczkobiorca) umowę ramową w sprawie udzielania pożyczek do łącznej kwoty 8.250 tys. zł; oprocentowanie pożyczek udzielanych na podstawie tej umowy było wg warunków rynkowych, w 2015 r. nie były uruchamiane pożyczki na podstawie tej umowy, zadłużenie na koniec 2015 r. z tytułu tej pożyczki wynosiło 7 371 tys. PLN,
6. dniu 17 kwietnia 2014 roku „Paged” S.A. udzieliła pożyczki swojej spółce zależnej Paged Capital Sp. z o.o. w wysokości 307,5 tys. PLN, oprocentowanej wg warunków rynkowych, z terminem całkowitej spłaty w dniu 17 kwietnia 2016 roku (oprocentowanie i termin spłaty wynikają z aneksu z 2015 r.),
7. W dniu 27 maja 2014 roku „Paged” S.A. udzieliła pożyczki swojej spółce zależnej Paged Property Sp. z o.o. w wysokości 12 tys. PLN, oprocentowanej wg warunków rynkowych, z terminem całkowitej spłaty w dniu 27 maja 2016 roku (oprocentowanie i termin spłaty wynikają z aneksu z 2015 r.),
8. W dniu 2 czerwca 2014 roku „Paged” S.A. udzieliła pożyczki swojej spółce zależnej Paged Capital Sp. z o.o. w wysokości 20 tys. PLN, oprocentowanej wg warunków rynkowych, z terminem całkowitej spłaty w dniu 2 czerwca 2016 roku (termin spłaty wynika z aneksu z 2015 r.),
9. W dniu 17 czerwca 2014 roku „Paged” S.A. udzieliła pożyczki swojej spółce zależnej Paged Capital Sp. z o.o. w wysokości 20 tys. PLN, oprocentowanej wg warunków rynkowych, z terminem całkowitej spłaty w dniu 17 czerwca 2016 roku (termin spłaty wynika z aneksu z 2015 r.),
10. W dniu 1 sierpnia 2014 roku „Paged” S.A. udzieliła pożyczki swojej spółce zależnej Paged Capital Sp. z o.o. w wysokości 200 tys. PLN, oprocentowanej wg warunków rynkowych, z terminem całkowitej spłaty w dniu 1 sierpnia 2016 roku (termin spłaty wynika z aneksu z 2015 r.),
11. W dniu 11 września 2014 roku „Paged” S.A. udzieliła pożyczki swojej spółce zależnej Paged Capital Sp. z o.o. w wysokości 10 tys. PLN, oprocentowanej wg warunków rynkowych, z terminem całkowitej spłaty w dniu 11 września 2016 roku (oprocentowanie i termin spłaty wynikają z aneksu z 2015 r.),
12. W dniu 7 listopada 2014 roku „Paged” S.A. udzieliła pożyczki swojej spółce zależnej Paged Capital Sp. z o.o. w wysokości 100 tys. PLN, oprocentowanej wg warunków rynkowych, z terminem całkowitej spłaty w dniu 7 listopada 2016 roku (termin spłaty wynika z aneksu z 2015 r.),
13. W dniu 11 września 2013 roku Spółka udzieliła pożyczki p. Robertowi Ditych – Wiceprezesowi Zarządu w kwocie 200 tys. PLN (I transza), zaś w dniu 11 grudnia 2014 r. pożyczki w kwocie 60 tys. PLN (II transza), oprocentowanych wg warunków rynkowych, z terminem całkowitej spłaty do dnia 31 marca 2018 r. (termin spłaty wynika z aneksu ze stycznia 2016 r.),

14. W dniu 11 grudnia 2014 r. Spółka udzieliła pożyczki p. Danielowi Mzyk – Prezesowi Zarządu w kwocie 1.800 tys. PLN, oprocentowanej wg warunków rynkowych z terminem całkowitej spłaty do dnia 12 grudnia 2017 r.

Spółki z Grupy DTP w roku obrotowym nie udzieliły pożyczek podmiotom powiązanym. Według wiedzy Zarządu „Paged” S.A. inne spółki z Grupy Kapitałowej Paged S.A. nie udzielały w 2014 roku pożyczek wpływających w sposób istotny na wyniki i obraz sytuacji majątkowej Grupy Kapitałowej Paged S.A.

X. Opis wykorzystania wpływów z emisji papierów wartościowych

JEDNOSTKA DOMINUJĄCA

W 2015 r. Spółka nie emitowała papierów wartościowych w postaci akcji lub obligacji.

JEDNOSTKI POWIĄZANE

W 2015 r. spółki z Grupy Kapitałowej Paged S.A. nie emitowały papierów wartościowych w postaci akcji lub obligacji.

XI. Ocena zarządzania zasobami finansowymi, ze szczególnym uwzględnieniem zdolności wywiązywania się z zaciągniętych zobowiązań, ze wskazaniem ewentualnych zagrożeń oraz działań, jakie emitent podjął lub zamierza podjąć w celu przeciwdziałania tym zagrożeniom

Na koniec 2015 r. zobowiązania finansowe oraz zobowiązania z tytułu dostaw i usług oraz pozostałe zobowiązania Grupy wyniosły 537,0 mln PLN.

Zobowiązania finansowe (kredyty bankowe, pożyczki oraz pozostałe zobowiązania finansowe) na dzień 31.12.2015 roku wyniosły 426,5 mln PLN (wobec 347,4 mln PLN na dzień 31.12.2014; wzrost o 23%), z czego 256,2 mln PLN (221,4 mln PLN na koniec 2014 r.; wzrost o 16%) to zobowiązania długoterminowe. Szczegółowa informacja na temat zobowiązań finansowych zawarta jest w notach 28 i 29 do skonsolidowanego sprawozdania finansowego.

Zobowiązania finansowe netto (tj. zobowiązania finansowe po odjęciu środków pieniężnych i ich ekwiwalentów) na koniec 2015 r. wyniosły 403,8 mln PLN (wobec 319,9 mln PLN na koniec 2014 r.; wzrost o 26%).

Wskaźnik Dług netto/ EBITDA na koniec 2014 r. wyniósł 2,6x (wobec 2,7x na koniec 2014 r.)

Spółki Grupy regularnie obsługują swoje zobowiązania.

XII. Ważniejsze osiągnięcia w dziedzinie badań i rozwoju technicznego

Spółki Grupy Kapitałowej Paged S.A. w 2015 roku nie prowadziły tego rodzaju badań. Za działania w kierunku rozwoju technicznego można uznać przedsięwzięcia inwestycyjne, mające na celu unowocześnienie parku maszynowego, wzrost wydajności oraz poprawę jakości produkowanych wyrobów. Spółki segmentu sklejkowego dokonały w 2015 roku inwestycji łącznie na kwotę 104,5 mln PLN (72,5 mln PLN w 2014 r.). W pozostałych spółkach Grupy nakłady inwestycyjne osiągnęły znacznie niższy poziom i wyniosły łącznie 14,3 mln PLN (13,1 mln PLN w 2014 r.).

XIII. Objasnienie różnic pomiędzy wynikami finansowymi wykazanymi w raporcie rocznym a wcześniej publikowanymi prognozami wyników na dany rok, jeżeli poszczególne różnice przekraczają 10% wartości poszczególnych pozycji ostatniej prognozy przekazanej przez emitenta

Zarząd „Paged” S.A. nie publikował prognozy wyników „Paged” S.A. ani Grupy Kapitałowej Paged S.A. na 2015 rok.

XIV. Ocena możliwości realizacji zamierzeń inwestycyjnych, w tym inwestycji kapitałowych, w porównaniu do wielkości posiadanych środków, z uwzględnieniem możliwych zmian w strukturze finansowania tej działalności

Zgodnie z opracowaną przez Zarząd „Paged” S.A. koncepcją dywersyfikacji działalności „Paged” S.A. poprzez poszukiwanie projektów inwestycyjnych, zapewniających zwroty z zaangażowanego kapitału wyższe niż dotychczasowa działalność w branży drzewno-meblowej, zakłada się możliwość dokonywania inwestycji w nowych projektach inwestycyjnych. Strategia ta w długim okresie powinna przyczynić się do zwiększenia wartości „Paged” S.A. i odzwierciedlenia tego w wartości Spółki. Nabycia kontrolnego pakietu akcji w spółce DTP S.A. (54,12%) z dniem 20 lipca 2012 roku (obecnie 47,57%), pakietu udziałów w spółce Ivopol Sp. z o.o. (49,99%) z dniem 13 grudnia 2013 roku, czy kontrolnego pakietu udziałów (70%) w Europa Systems Sp. z o.o. z dniem 21 sierpnia 2014 roku (obecnie 68,83%) są realizacją tej koncepcji.

Możliwość realizacji projektów inwestycyjnych „Paged” S.A. w przyszłości uwarunkowana będzie możliwością pozyskania finansowania na ich przeprowadzenie, zarówno w formie finansowania dłużnego, jak i kapitału własnego.

„Paged-Sklejka” S.A. oraz „Sklejka-Pisz” Paged S.A.

W ramach dotychczas opracowanych planów strategii integracji segmentu sklejkowego Zarządy spółek planują kontynuację inwestycji mających na celu obniżenie energochłonności oraz pracochłonności produkcji poprzez wymianę maszyn, redukcję „wąskich gardeł” oraz wzrost mocy produkcyjnych.

Spółki sklejkowe dysponują możliwościami finansowania realizacji ww. projektów zarówno przy udziale kapitału własnego, jak i kapitału obcego.

Paged Meble S.A.

W roku 2016 spółka Paged Meble planuje przeprowadzenie drobnych (na poziomie podobnym do roku 2015, tj. około 3-5 mln PLN) inwestycji odtworzeniowych i optymalizacyjnych, przy czym realizacja zamierzeń inwestycyjnych jest w znacznym stopniu uzależniona od wyniku operacyjnego spółki oraz od możliwości pozyskania finansowania na te inwestycje przez spółkę.

Mineralna Development Sp. z o.o.

Planowane rozpoczęcie budowy parku handlowego na własnej nieruchomości przy ul. Mineralnej 7 w Warszawie nie doszło do skutku. Spółka prowadzi działania w kierunku wypracowania innego, optymalnego sposobu zagospodarowania tej nieruchomości i rozpoczęcia realizacji przedsięwzięcia w możliwie najkrótszym terminie. Zakłada się, że projekt deweloperski zostanie sfinansowany z wykorzystaniem finansowania zewnętrznego, przy ok. 20-procentowym udziale własnym, pod warunkiem uzyskania odpowiedniego poziomu komercjalizacji obiektu (zapewnienia wpływów z tytułu czynszów od przyszłych najemców).

XV. Ocena czynników i nietypowych zdarzeń mających wpływ na wynik z działalności gospodarczej za 2015 rok, z określeniem stopnia wpływu tych czynników lub nietypowych zdarzeń na osiągnięty wynik

Zdarzenia takie nie wystąpiły.

XVI. Informacja o posiadanych przez jednostkę oddziałach (zakładach)

W dniu 29 marca 2012 r. Zarząd Spółki podjął Uchwałę nr 360/12, na podstawie której z dniem 1 kwietnia 2012 r. został utworzony samobilansujący się oddział Spółki, stanowiący wyodrębnioną ze struktur „Paged” S.A. część Spółki, zajmującą się handlem wyrobami drzewnymi oraz drewnopochodnymi (tzw. „segment handlowy”).

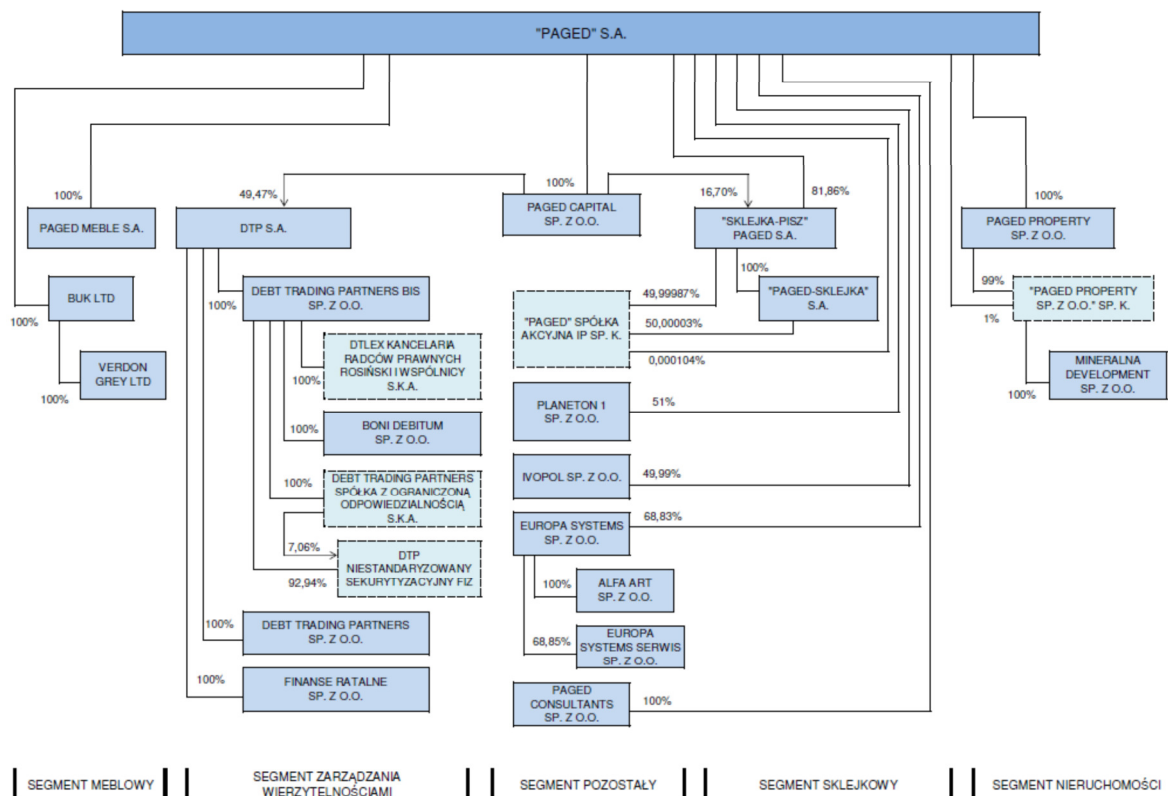
Oddział działa pod firmą: „Paged” S.A. Oddział w Warszawie, zaś adresem siedziby Oddziału jest: ul. Krakowiaków 91/101, 02-255 WARSZAWA. Oddział w Warszawie nie posiada zdolności do zatrudniania pracowników we własnym imieniu, tj. nie posiada statusu pracodawcy w rozumieniu prawa pracy.

Utworzenie samobilansującego się oddziału „Paged” S.A. miało na celu rozdzielenie działalności handlowej od pozostałej działalności prowadzonej przez Spółkę, a tym samym możliwość lepszej kontroli efektów ekonomicznych działalności handlowej.

Pozostałe jednostki należące do Grupy Kapitałowej Paged S.A. nie utworzyły w 2015 r. nowych oddziałów (zakładów), ani nie dokonały likwidacji już posiadanych.

XVII. Informacje powiązaniach organizacyjnych lub kapitałowych „Paged” S.A. z innymi podmiotami oraz wskazanie głównych inwestycji krajowych i zagranicznych (papiery wartościowe, instrumenty finansowe i nieruchomości), w tym inwestycji kapitałowych dokonanych poza grupą oraz opis metod ich finansowania

Schemat Grupy Kapitałowej Paged S.A. na dzień 31 grudnia 2015 r.:



W roku obrotowym 2015 „Paged” S.A. nie nabywała żadnych nowych nieruchomości, jak również nie przeprowadzała dezinwestycji w segmencie nieruchomości. Spółka nie inwestowała w papiery wartościowe inne niż akcje i weksle oraz udziały w spółkach kapitałowych (opis głównych inwestycji podano poniżej).

W okresie 2015 r. Grupa Kapitałowa Paged S.A.:

- A. zwiększyła swoje zaangażowanie w spółce „Sklejka-Pisz” Paged S.A. z siedzibą w Pizzu, nabywając akcje od Ministra Skarbu Państwa oraz od osób fizycznych-akcjonariuszy mniejszościowych, w wyniku czego bezpośredni udział „Paged” S.A. zwiększył się z 81,78% do 81,86%, a łączny udział Grupy Kapitałowej Paged S.A. (łącznie „Paged” S.A. oraz Paged Capital Sp. z o.o.) zwiększył się z 98,48% do 98,57% ogólnej liczby akcji oraz głosów na Walnym Zgromadzeniu tej spółki.
- B. zwiększyła swoje zaangażowanie w spółce DTP S.A. z siedzibą w Warszawie, nabywając przez Paged Capital Sp. z o.o., akcje od akcjonariusza mniejszościowego, w wyniku czego pośredni udział „Paged” S.A. zwiększył się z 47,57% do 49,47% ogólnej liczby głosów na Walnym Zgromadzeniu tej spółki.
- C. przeprowadziła restrukturyzację i reorganizację w obrębie subholdingu Europa Systems, polegającą w szczególności na: zawiązaniu nowej spółki Europa Systems

Serwis Sp. z o.o., dokonaniu podziału spółki Europa Systems Sp. z o.o. i przeniesieniu wyodrębnionej Działalności Serwisowej do Europa Systems Serwis Sp. z o.o., dokonaniu połączenia Europa Systems SPV Sp. z o.o. oraz Europa Systems Sp. z o.o.

Powyżej przedstawione inwestycje o charakterze finansowym zostały pokryte zarówno ze środków własnych.

Chronologicznie w 2015 r. w spółkach Grupy Kapitałowej Paged S.A. miały miejsce następujące zmiany organizacyjne i kapitałowe:

- 6 marca 2015 r.- wpis do rejestru przedsiębiorców KRS podwyższenia kapitału zakładowego Europa Systems SPV Sp. z o.o. z siedzibą w Żabowie, wynikającego z uchwały NZW z dnia 18 sierpnia 2014 r., udział „Paged” S.A. nie zmienił się i wynosi 100% ogólnej liczby głosów na ZW tej spółki,
- 13 kwietnia 2015 r. - wpis do rejestru przedsiębiorców KRS podwyższenia kapitału zakładowego Europa Systems SPV Sp. z o.o. z siedzibą w Żabowie, wynikającego z uchwały NZW z dnia 29 sierpnia 2014 r., udział „Paged” S.A. nie zmienił się i wynosi 100% ogólnej liczby głosów na ZW tej spółki,
- 15 kwietnia 2015 r. - wpis do rejestru przedsiębiorców KRS podwyższenia kapitału zakładowego Europa Systems SPV Sp. z o.o. z siedzibą w Żabowie, wynikającego z uchwały NZW z dnia 22 października 2014 r., udział „Paged” S.A. nie zmienił się i wynosi 100% ogólnej liczby głosów na ZW tej spółki,
- od 9 lutego do 27 kwietnia 2015 r. – nabycie przez „Paged” S.A. 57.348 akcji „Sklejka-Pisz” Paged S.A. od akcjonariuszy mniejszościowych, w wyniku czego bezpośredni udział „Paged” S.A. zwiększył się z 81,78% do 81,80% ogólnej liczby głosów na Walnym Zgromadzeniu tej spółki, zaś łączny udział zwiększył się z 98,48% do 98,50% ogólnej liczby głosów,
- 30 kwietnia 2015 r. - wpis do rejestru przedsiębiorców KRS zmiany siedziby Europa Systems SPV Sp. z o.o., tj. Warszawy (poprzednio: Żabów), uchwalonej przez NZW z dnia 13 stycznia 2015 r.
- 30 lipca 2015 r. - wpis do rejestru przedsiębiorców KRS podwyższenia kapitału zakładowego Europa Systems SPV Sp. z o.o. z siedzibą w Warszawie, wynikającego z uchwały NZW z dnia 8 maja 2015 r., udział „Paged” S.A. nie zmienił się i wynosi 100% ogólnej liczby głosów na Zgromadzeniu Wspólników tej spółki,
- 31 lipca 2015 r. – zbycie przez „Paged” S.A. 1 udziału w spółce Europa Systems SPV Sp. z o.o. na rzecz Paged Capital Sp. z o.o., w wyniku czego bezpośredni udział „Paged” S.A. zmniejszył się o 0,005%, przy czym łączny udział (bezpośredni i pośredni) nie zmienił się i wynosił 100%,
- 4 sierpnia 2015 r. – wpis do rejestru przedsiębiorców KRS spółki Europa Systems Serwis Sp. z o.o. z siedzibą w Warszawie; „Paged” S.A. posiada pośrednio (za pośrednictwem Europa Systems SPV Sp. z o.o. z siedzibą w Warszawie) 100% ogólnej liczby udziałów oraz głosów na Zgromadzeniu Wspólników tej spółki,
- 6 sierpnia 2015 r. - wpis do rejestru przedsiębiorców KRS zmiany firmy spółki Executio Investment Sp. z o.o. na Boni Debitum Sp. z o.o. (jednostka w 100% zależna od Debt Trading Partners Bis Sp. z o.o.),

- 7 sierpnia 2015 r. – zbycie przez Paged Capital Sp. z o.o. 1 udziału w spółce Europa Systems SPV Sp. z o.o. na rzecz „Paged” S.A., w wyniku czego bezpośredni udział „Paged” S.A. zwiększył się do 100%,
- 7 sierpnia 2015 r. – zbycie przez Europa Systems SPV Sp. z o.o. 7 udziałów w spółce Europa Systems Serwis Sp. z o.o. z siedzibą w Warszawie; w wyniku czego udział Europa Systems SPV Sp. z o.o. zmniejszył się do 98,83% ogólnej liczby udziałów oraz głosów na Zgromadzeniu Wspólników tej spółki,
- 13 sierpnia 2015 r. – zbycie przez Europa Systems SPV Sp. z o.o. 180 udziałów w spółce Europa Systems Serwis Sp. z o.o. z siedzibą w Warszawie; w wyniku czego udział Europa Systems SPV Sp. z o.o. zmniejszył się do 68,83% ogólnej liczby udziałów oraz głosów na Zgromadzeniu Wspólników tej spółki,
- 17 sierpnia 2015 r. - wpis do rejestru przedsiębiorców KRS zmiany siedziby Europa Systems Sp. z o.o., tj. Warszawy (poprzednio: Żabów), uchwalonej przez NZW z dnia 13 stycznia 2015 r.
- 9 października 2015 r. – nabycie przez „Paged” S.A. od Ministra Skarbu Państwa 167.391 akcji „Sklejka-Pisz” Paged S.A., w wyniku czego bezpośredni udział „Paged” S.A. zwiększył się z 81,80% do 81,86%, a łączny udział (bezpośredni i pośredni – łącznie z Paged Capital Sp. z o.o.) zwiększył się z 98,50% do 98,56% ogólnej liczby akcji oraz głosów na Walnym Zgromadzeniu tej spółki,
- 20 października 2015 r. – wpis do rejestru przedsiębiorców KRS podwyższenia kapitału zakładowego Europa Systems Serwis Sp. z o.o. z kwoty 30.000 zł do kwoty 70.000 zł poprzez utworzenie 1.400 udziałów - zgodnie uchwałą o podziale z 2 października 2015 r., w wyniku czego udział Europa Systems SPV Sp. z o.o. zwiększył się z 68,83% do 68,85% kapitału zakładowego oraz ogólnej liczby głosów na Zgromadzeniu Wspólników tej spółki,
- 3 listopada 2015 r. – wpis do rejestru przedsiębiorców KRS obniżenia kapitału zakładowego Europa Systems Sp. z o.o. z kwoty 100.000 zł do kwoty 30.000 zł poprzez umorzenie 1.400 udziałów – zgodnie uchwałą o podziale z 2 października 2015 r., w wyniku czego udział Europa Systems SPV Sp. z o.o. zmniejszył się z 68,85% do 68,83% kapitału zakładowego oraz ogólnej liczby głosów na Zgromadzeniu Wspólników tej spółki,
- 6 listopada 2015 r. – zbycie przez Europa Systems SPV Sp. z o.o. na rzecz Europa Systems Sp. z o.o. 1.377 udziałów w spółce Europa Systems Serwis Sp. z o.o., stanowiących 68,85% kapitału zakładowego oraz ogólnej liczby głosów na Zgromadzeniu Wspólników tej spółki,
- od 9 lutego do 7 grudnia 2015 r. – nabycie przez „Paged” S.A. 60.813 akcji „Sklejka-Pisz” Paged S.A. od akcjonariuszy mniejszościowych, w wyniku czego bezpośredni udział „Paged” S.A. zwiększył się z 81,78% do 81,86% ogólnej liczby głosów na Walnym Zgromadzeniu tej spółki, zaś łączny udział zwiększył się z 98,48% do 98,57% ogólnej liczby głosów,
- 29 grudnia 2015 r. – nabycie przez Paged Capital Sp. z o.o. (jednostka w 100% zależna od „Paged” S.A.) 680.000 akcji DTP S.A., w wyniku czego pośredni udział „Paged” S.A. zwiększył się z 47,57% do 49,47% ogólnej liczby głosów na Walnym Zgromadzeniu tej spółki.

Zdarzenia po dniu bilansowym:

- 1) 27 stycznia 2016 r. – wpis do rejestru przedsiębiorców KRS połączenia Europa Systems SPV Sp. z o.o. („Spółka Przejmująca”) z Europa Systems Sp. z o.o. („Spółka Przejmowana”) – zgodnie uchwałami o połączeniu z 7 stycznia 2016 r.
Z dniem wpisu połączenia spółek kapitał zakładowy Spółki Przejmującej został podwyższony z kwoty 1.032.500 zł do kwoty 1.500.000 zł, tj. o kwotę 467.500 zł, poprzez utworzenie 9.350 nowych udziałów o wartości nominalnej 50 zł każdy. Spółka Przejmowana została przejęta i zostanie wykreślona z KRS. „Paged” S.A. stała się właścicielem łącznie 20.650 udziałów, stanowiących 68,83% ogólnej liczby udziałów i głosów na Zgromadzeniu Wspólników Europa Systems SPV Sp. z o.o. (wcześniej była jedynym wspólnikiem tej spółki i posiadała 100% udziałów). Spółki zależne od Europa Systems Sp. z o.o. czyli Europa Systems Serwis Sp. z o.o. oraz Alfa Art Sp. z o.o. stały się spółkami bezpośrednio zależnymi od Europa Systems SPV Sp. z o.o.
- 2) 11 lutego 2016 r. - wpis do rejestru przedsiębiorców KRS spółki Paged Consultants Sp. z o.o. z siedzibą w Warszawie, której jedynym wspólnikiem jest „Paged” S.A.
- 3) 29 lutego 2016 r. – wpis do rejestru przedsiębiorców KRS zmiany firmy spółki Europa Systems SPV Sp. z o.o. na nową: Europa Systems Sp. z o.o. (pod taką firmą w przeszłości działała Spółka Przejmowana) – zgodnie uchwałą Zgromadzenia Wspólników z 12 lutego 2016 r.

XVIII. Opis transakcji z podmiotami powiązаныmi, jeśli jednorazowa lub łączna wartość kilku transakcji zawartych przez dany podmiot powiązany w okresie od początku roku stanowi wyrażoną w złotych równowartość kwoty 500.000 EURO

Podmioty Grupy Kapitałowej Paged S.A. dokonywały wzajemnych transakcji związanych z ich działalnością operacyjną. Wszystkie te transakcje zawierane były na zasadach rynkowych.

Poszczególne spółki Grupy uzyskały w 2015 r. od spółek powiązanych następujące przychody (łączna kwota 100.467 tys. PLN):

- „Paged” S.A. (podmiot dominujący):
 - o sprzedaż towarów: 713 tys. PLN
 - o sprzedaż usług: 3.597 tys. PLN
- „Paged” S.A. IP Sp. k.:
 - o udostępnianie znaku towarowego: 19.332 tys. PLN
- „Paged-Sklejka” S.A.:
 - o sprzedaż wyrobów: 18.209 tys. PLN
 - o sprzedaż towarów: 2.118 tys. PLN
 - o sprzedaż usług: 7 tys. PLN
- „Sklejka-Pisz” Paged S.A.:
 - o sprzedaż wyrobów: 46.056 tys. PLN
 - o sprzedaż towarów: 226 tys. PLN
 - o sprzedaż usług: 36 tys. PLN

- Paged Meble S.A.:
 - o sprzedaż wyrobów: 6.016 tys. PLN
- Paged Property Sp. z o.o Sp. k. z tytułu wynajmu: 128 tys. PLN
- Paged Capital Sp. z o.o ze sprzedaży usług: 2.152 tys. PLN
- Ivopol Sp. z o.o.:
 - o sprzedaż wyrobów: 17 tys. PLN
 - o sprzedaż usług: 59 tys. PLN
- Alfa Art. Sp. z o.o.:
 - o Sprzedaż usług: 1.401 tys. PLN
- Europa Systems Serwis Sp. z o.o.:
 - o Sprzedaż wyrobów: 395 tys. PLN
- Europa Systems Sp. z o.o.:
 - o Sprzedaż wyrobów: 5 tys. PLN

XIX. Zmiany w podstawowych zasadach zarządzania „Paged” S.A. i grupą kapitałową

W 2015 roku nie zostały wprowadzone żadne istotne zmiany w podstawowych zasadach zarządzania „Paged” S.A. i Grupy Kapitałowej Paged S.A.

XX. Zmiany w składzie osób zarządzających i nadzorujących emitenta w ciągu ostatniego roku obrotowego

RADA NADZORCZA

Skład Rady Nadzorczej Spółki przedstawiał się następująco:

⇒ w okresie od 1 stycznia do 10 listopada 2015 roku:

- Edmund Mzyk – Przewodniczący,
- Tomasz Wójcik – Wiceprzewodniczący,
- Piotr Spaczyński,
- Grzegorz Kubica,
- Zofia Bielecka.

⇒ w okresie od 10 listopada do 31 grudnia 2015 roku:

- Edmund Mzyk – Przewodniczący,
- Tomasz Wójcik – Wiceprzewodniczący,
- Piotr Spaczyński,
- Zofia Bielecka,
- Przemysław Schmidt.

Na dzień przekazania niniejszego raportu ww. skład Rady Nadzorczej nie zmienił się.

ZARZĄD

Skład Zarządu Spółki przedstawiał się następująco:

⇒ w okresie od 1 stycznia do 21 stycznia 2015 roku:

- Daniel Mzyk – Prezes,
- Robert Ditrych – Wiceprezes.

⇒ w okresie od 21 stycznia do 31 grudnia 2015 roku:

- Daniel Mzyk – Prezes,
- Robert Ditrych – Wiceprezes,
- Rafał Godoj – Członek.

Na dzień przekazania niniejszego raportu ww. skład Zarządu Spółki nie zmienił się.

Zgodnie ze Statutem Spółki Zarząd powoływany jest przez Radę Nadzorczą.

PROKURENCI

Prokurentami Spółki (prokura łączna) są: Alicja Ditrych i Sebastian Kuciński. Do dnia sporządzenia niniejszej informacji prokura nie została odwołana.

XXI. Umowy zawarte między emitentem a osobami zarządzającymi, przewidujące rekompensatę w przypadku ich rezygnacji lub zwolnienia z zajmowanego stanowiska bez ważnej przyczyny lub gdy ich odwołanie lub zwolnienie następuje z powodu połączenia emitenta przez przejęcie

W 2015 r. nie były zawierane żadne umowy pomiędzy emitentem, a osobami zarządzającymi, przewidujące rekompensatę w przypadku ich rezygnacji lub zwolnienia z zajmowanego stanowiska bez ważnej przyczyny lub gdy ich odwołanie lub zwolnienie następuje z powodu połączenia emitenta przez przejęcie.

XXII. Wartość wynagrodzeń, nagród lub korzyści, w tym wynikających z programów motywacyjnych lub premiowych opartych na kapitale emitenta, w tym programów opartych na obligacjach z prawem pierwszeństwa, zamiennych, warrantach subskrypcyjnych (w pieniądzu, naturze lub jakiegokolwiek innej formie), wypłaconych, należnych lub potencjalnie należnych, odrębnie dla każdej z osób zarządzających i nadzorujących emitenta w przedsiębiorstwie emitenta, bez względu na to, czy odpowiednio były one zaliczane w koszty, czy też wynikały z podziału zysku; w przypadku gdy emitentem jest jednostką dominującą — oddzielnie informacje o wartości wynagrodzeń i nagród otrzymanych z tytułu pełnienia funkcji we władzach

Według danych Spółki wynagrodzenia w formie pieniężnej wypłacone przez „Paged” S.A. i należne w 2015 roku oraz przyznane do wypłaty w latach następnych Zarządowi i Radzie Nadzorczej wyniosły:

Zarząd	Kwota (tys. PLN)
Daniel Mzyk	122
Robert Ditrych	720
Rafał Godoj	386
Rada Nadzorcza	
Edmund Mzyk	75
Zofia Bielecka	60
Grzegorz Kubica	52
Piotr Spaczyński	60
Tomasz Wójcik	60
Przemysław Schmidt	9
Razem	1 542

Ponadto członkowie Zarządu oraz niektórzy członkowie Rady Nadzorczej „Paged” S.A. otrzymali wynagrodzenie w formie pieniężnej ze spółek zależnych:

Zarząd	Kwota (tys. PLN)
Daniel Mzyk	50
Robert Ditrych	309
Rafał Godoj	47
Rada Nadzorcza	
Edmund Mzyk	2
Piotr Spaczyński	18
Razem	425

Oprócz ww. wynagrodzenia w formie pieniężnej w 2015 r. osoby zarządzające lub nadzorujące emitenta nie otrzymały dodatkowych nagród lub korzyści od Spółki lub od spółek podporządkowanych.

XXIII. Wartość wszystkich nie spłaconych pożyczek udzielonych przez „Paged” S.A. osobom zarządzającym i nadzorującym oraz ich osobom bliskim (oddzielnie), a także udzielonych im gwarancji i poręczeń (oddzielnie)

W roku 2015 Spółka nie udzieliła pożyczek, gwarancji ani poręczeń osobom zarządzającym, nadzorującym oraz ich osobom bliskim.

W dniu 10 września 2015 r. został zawarty aneks do umowy pożyczki z dnia 6 września 2013 r., w której Spółka udzieliła pożyczki p. Robertowi Dityrych – Wiceprezesowi Zarządu, w łącznej kwocie 260 tys. PLN, oprocentowanej wg warunków rynkowych. W aneksie strony postanowiły wydłużyć termin spłaty I transzy pożyczki w wysokości 200.000,00 zł (wraz z odsetkami od I transzy) do dnia 31 października 2015 r., zaś termin spłaty II transzy pożyczki w wysokości 60.000,00 zł (wraz z odsetkami od II transzy) przypadający na dzień 11 grudnia 2016 r. pozostawić bez zmian. Z kolei w dniu 4 stycznia 2016 r. został zawarty aneks do umowy pożyczki z dnia 6 września 2013 r., w którym strony postanowiły wydłużyć termin spłaty pożyczki w kwocie 260.000,00 zł do dnia 31 marca 2018 r.

W dniu 31 grudnia 2015 r. Rada Nadzorcza „Paged” S.A., działając na podstawie Uchwały Nr 6 Nadzwyczajnego Walnego Zgromadzenia „Paged” Spółki Akcyjnej z dnia 10 listopada 2015 r. w sprawie utworzenia kapitału rezerwowego w wysokości 20.000.000,00 zł, przeznaczonego na finansowanie nabywania akcji Spółki przez pracowników Spółki lub spółki z nią powiązanej lub inne osoby (zwanej dalej „Uchwałą NWZ”) w związku z udzieleniem Prezesowi Zarządu Spółki Danielowi Mzykowi w dniu 4 października 2012 roku finansowania nabywania akcji Spółki w formie nabycia przez Spółkę weksla własnego z wystawienia Daniela Mzyka na kwotę 13.435.000,00 PLN, oprocentowanego wg warunków rynkowych, z terminem wykupu 4 października 2015 roku (dalej: „Weksel”), wyraziła zgodę na przystąpienie Daniela Mzyka do Programu Finansowania wdrożonego w oparciu o Uchwałę NWZ i ustaliła następującą formę i warunki Programu Finansowania dla Daniela Mzyka: wykup Weksla nowym wekslem wystawionym przez Daniela Mzyka (rolowanie), przy czym nowy weksel będzie opiewał na kwotę 19.702.034,87 PLN (wartość bieżąca na moment zakupu), z terminem wykupu 24 miesiące, przy oprocentowaniu na poziomie rynkowym.

XXIV. Określenie łącznej liczby wszystkich akcji „Paged” S.A. oraz akcji i udziałów w jednostkach Grupy Kapitałowej spółki „Paged” S.A., będących w posiadaniu osób zarządzających i nadzorujących (dla każdej osoby oddzielnie)

Według stanu na dzień publikacji Sprawozdania Zarządu:

- p. Robert Dityrych – członek Zarządu „Paged” S.A. posiadał:
 - 115.500 akcji „Paged” S.A. o wartości nominalnej 231.000 PLN,
 - 150 udziałów w spółce Europa Systems Sp. z o.o. z siedzibą w Warszawie (do 29 lutego 2016 r. działającej pod firmą Europa Systems SPV Sp. z o.o.), KRS 0000518816, o wartości nominalnej 7.500 PLN (stanowiących 0,5% kapitału zakładowego i głosów),

- 10 udziałów w spółce Europa Systems Serwis Sp. z o.o. z siedzibą w Warszawie o wartości nominalnej 500 PLN (stanowiących 0,5% kapitału zakładowego i głosów),
 - 100 akcji DTP S.A. o wartości nominalnej 50 PLN.
- p. Rafał Godoj – członek Zarządu „Paged” S.A. posiadał:
- 3.798 akcji „Paged” S.A. o wartości nominalnej 7.596 PLN,
 - 150 udziałów w spółce Europa Systems Sp. z o.o. z siedzibą w Warszawie (do 29 lutego 2016 r. działającej pod firmą Europa Systems SPV Sp. z o.o.), KRS 0000518816, o wartości nominalnej 7.500 PLN (stanowiących 0,5% kapitału zakładowego i głosów),
 - 10 udziałów w spółce Europa Systems Serwis Sp. z o.o. z siedzibą w Warszawie o wartości nominalnej 500 PLN (stanowiących 0,5% kapitału zakładowego i głosów),
 - 8.369 akcji DTP S.A. o wartości nominalnej 4.184,50 PLN.

Poza wskazanymi powyżej, inni członkowie Zarządu lub Rady Nadzorczej nie posiadali akcji „Paged” S.A. ani też akcji i udziałów w innych podmiotach Grupy Kapitałowej Paged S.A..

XXV. Informacja o nabyciu udziałów (akcji) własnych, a w szczególności celu ich nabycia, liczbie i wartości nominalnej, ze wskazaniem, jaką część kapitału zakładowego reprezentują, cenie nabycia oraz cenie sprzedaży tych udziałów (akcji) w przypadku ich zbycia

W 2015 r. Spółka nie nabywała akcji własnych, natomiast posiada nadal 774.298 akcji „Paged” S.A. zwykłych na okaziciela serii G (akcji własnych) o numerach od 6.225.703 do 7.000.000, o wartości nominalnej 2,00 PLN każda akcja, o łącznej wartości nominalnej równej 1.548.596,00 PLN, które zostały nabyte w 2013 r. za cenę 9.756.154,80 PLN. Akcje te stanowią 5,00% kapitału zakładowego Spółki i uprawniają do 774.298 głosów, co stanowiło 5,00% ogólnej liczby głosów na Walnym Zgromadzeniu Spółki.

XXVI. Akcjonariusze posiadający bezpośrednio lub pośrednio poprzez podmioty zależne co najmniej 5% w ogólnej liczbie głosów na Walnym Zgromadzeniu „Paged” S.A.

Akcjonariusze posiadający ponad 5% głosów na Walnym Zgromadzeniu (według stanu na dzień 31 grudnia 2015 roku):

1) Mespila Investments Limited

17 Gr. Xenopoulou Street, 3106 Limassol, Cypr

- liczba akcji: 2.882.368
- udział w kapitale zakładowym (=głosów na Walnym Zgromadzeniu): **18,60%**

2) (a) CI Consulting Sp. z o.o. Spółka Komandytowo-Akcyjna

ul. Skwer Kard. S. Wyszyńskiego 5 lok. 66, 01-015 Warszawa

- liczba akcji: 1.485.450
- udział w kapitale zakładowym (=głosów na Walnym Zgromadzeniu): **9,58%**

- 3) **(b) Fresita Sp. z o.o. Spółka Komandytowo-Akcyjna**
ul. Nadwiślańska 3 lok. B1, 31-527 Kraków
 - liczba akcji: 1.432.569
 - udział w kapitale zakładowym (=głosów na Walnym Zgromadzeniu): **9,24%**
- 4) **(c) Yellema Holdings Limited Delta Spółka Komandytowo-Akcyjna**
ul. Skwer Kard. S. Wyszyńskiego 5 lok. 66, 01-015 Warszawa
 - liczba akcji: 1.432.569
 - udział w kapitale zakładowym (=głosów na Walnym Zgromadzeniu): **9,24%**
- 5) **(d) Ksati Investments Sp. z o.o. Delta Spółka Komandytowo-Akcyjna**
ul. Skwer Kard. S. Wyszyńskiego 5 lok. 66, 01-015 Warszawa
 - liczba akcji: 1.286.177
 - udział w kapitale zakładowym (=głosów na Walnym Zgromadzeniu): **8,30%**
- 6) **(e) Polski Instytut Inwestycyjny Sp. z o.o.**
ul. Skwer Kard. S. Wyszyńskiego 5 lok. 66, 01-015 Warszawa
 - liczba akcji: 936.569
 - udział w kapitale zakładowym (=głosów na Walnym Zgromadzeniu): **6,04%**
- 7) **(f) „Paged” Spółka Akcyjna (akcje własne)**
ul. Żurawia 45, 00-680 Warszawa
 - liczba akcji: 774.298
 - udział w kapitale zakładowym (=głosów na Walnym Zgromadzeniu): **5,00%**
- 8) **CC14 Fundusz Inwestycyjny Zamknięty**
ul. Grójecka 5, 02-019 Warszawa
 - liczba akcji: 1.496.680
 - udział w kapitale zakładowym (=głosów na Walnym Zgromadzeniu): **9,66%**
- 9) **Generalna Dyrekcja Lasów Państwowych w Warszawie**
ul. Wawelska 52/54, 00-922 Warszawa
 - liczba akcji: 1.265.000
 - udział w kapitale zakładowym (=głosów na Walnym Zgromadzeniu): **8,16%**
- 10) **YAWAL Spółka Akcyjna**
ul. Lubliniecka 35, 42-284 Herby
 - liczba akcji: 899.999
 - udział w kapitale zakładowym (=głosów na Walnym Zgromadzeniu): **5,81%**

Mespila Investments Limited jest związana z akcjonariuszem Karoliną Mzyk porozumieniem, o którym mowa w art. 87 ust. 1 pkt 5 ustawy o ofercie publicznej, w związku z czym w zestawieniu powyżej w odniesieniu do Mespila Investments Limited podano liczbę akcji „Paged” S.A. należących bezpośrednio do tej spółki (2.713.978 akcji), jak również liczbę akcji należących do Karoliny Mzyk (168.390 akcji). Z kolei spółki od (a) do (f) są podmiotami zależnymi do Mespila Investments Limited. Ogółem Mespila Investments Limited posiada bezpośrednio i pośrednio bądź sprawuje kontrolę nad 10.230.000 akcji „Paged” S.A., stanowiących 66,00% ogólnej liczby głosów na Walnym Zgromadzeniu „Paged” S.A. W zestawieniu w odniesieniu do Yawal S.A. podano liczbę akcji „Paged” S.A. należących bezpośrednio do tej spółki (629.999 akcji), jak również liczbę akcji należących do spółki zależnej Final S.A. (270.000 akcji).

Akcjonariusze posiadający ponad 5% głosów na Walnym Zgromadzeniu (według stanu na dzień 21 marca 2016 roku):

- 1) Mespila Investments Limited**
17 Gr. Xenopoulou Street, 3106 Limassol, Cypr
 - liczba akcji: 2.882.368
 - udział w kapitale zakładowym (=głosów na Walnym Zgromadzeniu): **18,60%**
- 2) (a) CI Consulting Sp. z o.o. Spółka Komandytowo-Akcyjna**
ul. Skwer Kard. S. Wyszyńskiego 5 lok. 66, 01-015 Warszawa
 - liczba akcji: 1.485.450
 - udział w kapitale zakładowym (=głosów na Walnym Zgromadzeniu): **9,58%**
- 3) (b) Fresita Sp. z o.o. Spółka Komandytowo-Akcyjna**
ul. Nadwiślańska 3 lok. B1, 31-527 Kraków
 - liczba akcji: 1.432.569
 - udział w kapitale zakładowym (=głosów na Walnym Zgromadzeniu): **9,24%**
- 4) (c) Yellema Holdings Limited Delta Spółka Komandytowo-Akcyjna**
ul. Skwer Kard. S. Wyszyńskiego 5 lok. 66, 01-015 Warszawa
 - liczba akcji: 1.432.569
 - udział w kapitale zakładowym (=głosów na Walnym Zgromadzeniu): **9,24%**
- 5) (d) Ksati Investments Sp. z o.o. Delta Spółka Komandytowo-Akcyjna**
ul. Skwer Kard. S. Wyszyńskiego 5 lok. 66, 01-015 Warszawa
 - liczba akcji: 1.286.177
 - udział w kapitale zakładowym (=głosów na Walnym Zgromadzeniu): **8,30%**
- 6) (e) Polski Instytut Inwestycyjny Sp. z o.o.**
ul. Skwer Kard. S. Wyszyńskiego 5 lok. 66, 01-015 Warszawa
 - liczba akcji: 936.569
 - udział w kapitale zakładowym (=głosów na Walnym Zgromadzeniu): **6,04%**
- 7) (f) „Paged” Spółka Akcyjna (akcje własne)**
ul. Żurawia 45, 00-680 Warszawa
 - liczba akcji: 774.298
 - udział w kapitale zakładowym (=głosów na Walnym Zgromadzeniu): **5,00%**
- 8) CC14 Fundusz Inwestycyjny Zamknięty**
ul. Grójecka 5, 02-019 Warszawa
 - liczba akcji: 1.496.680
 - udział w kapitale zakładowym (=głosów na Walnym Zgromadzeniu): **9,66%**
- 9) Generalna Dyrekcja Lasów Państwowych w Warszawie**
ul. Wawelska 52/54, 00-922 Warszawa
 - liczba akcji: 1.265.000
 - udział w kapitale zakładowym (=głosów na Walnym Zgromadzeniu): **8,16%**
- 10) YAWAL Spółka Akcyjna**
ul. Lubliniecka 35, 42-284 Herby
 - liczba akcji: 899.999
 - udział w kapitale zakładowym (=głosów na Walnym Zgromadzeniu): **5,81%**

Mespila Investments Limited jest związana z akcjonariuszem Karoliną Mzyk porozumieniem, o którym mowa w art. 87 ust. 1 pkt 5 ustawy o ofercie publicznej, w związku z czym w zestawieniu powyżej w odniesieniu do Mespila Investments Limited podano liczbę akcji „Paged” S.A. należących bezpośrednio do tej spółki (2.713.978 akcji), jak również liczbę akcji należących do Karoliny Mzyk (168.390 akcji). Z kolei spółki od (a) do (f) są podmiotami zależnymi do Mespila Investments Limited. Ogółem Mespila Investments Limited posiada bezpośrednio i pośrednio bądź sprawuje kontrolę nad 10.230.000 akcji „Paged” S.A., stanowiących 66,00% ogólnej liczby głosów na Walnym Zgromadzeniu „Paged” S.A. W zestawieniu w odniesieniu do Yawal S.A. podano liczbę akcji „Paged” S.A. należących bezpośrednio do tej spółki (629.999 akcji), jak również liczbę akcji należących do spółki zależnej Final S.A. (270.000 akcji).

UWAGA: powyższe dane, dotyczące struktury akcjonariatu „Paged” S.A., zostały zebrane i przedstawione z zachowaniem należytej staranności na podstawie wiedzy Spółki na dzień, odpowiednio 31 grudnia 2015 roku i 21 marca 2016 roku, jednakże mogą one nie uwzględniać ewentualnych transakcji kupna-sprzedaży akcji przez akcjonariuszy, o których Spółka nie została poinformowana.

XXVII. Informacje o znanych emitentowi zawartych w ciągu ostatniego roku obrotowego umowach (w tym również zawartych po dniu bilansowym), w wyniku których mogą w przyszłości nastąpić zmiany w proporcjach posiadanych akcji przez dotychczasowych akcjonariuszy „Paged” S.A.

„Paged” S.A. nie posiada informacji o zawarciu umów, w wyniku których mogą w przyszłości nastąpić zmiany w proporcjach posiadanych akcji przez dotychczasowych akcjonariuszy Spółki.

XXVIII. Wskazanie posiadaczy wszelkich papierów wartościowych, które dają specjalne uprawnienia kontrolne w stosunku do emitenta, wraz z opisem tych uprawnień

Papiery tego rodzaju nie występują w Spółce.

XXIX. Informacja o systemie kontroli programów akcji pracowniczych

W Spółce, ani w spółkach Grupy Kapitałowej Paged S.A., nie wdrożono programów akcji pracowniczych, a tym samym nie wdrożono systemów kontroli tych programów.

XXX. Wskazanie wszelkich ograniczeń dotyczących przenoszenia prawa własności papierów wartościowych emitenta oraz wszelkich ograniczeń w zakresie wykonywania prawa głosu przypadających na akcje emitenta

Ograniczenia takie w stosunku do akcji „Paged” S.A. nie występują.

XXXI. Informacje o umowie z podmiotem uprawnionym do badania sprawozdania finansowego

„Paged” S.A. zawarła umowę o badania i przegląd informacji finansowych w dniu 30 lipca 2015 roku z firmą PKF Consult Spółka z ograniczoną odpowiedzialnością z siedzibą w Warszawie, ul. Orzycka 6 lok. 1B (od dnia 9 października 2015 r. spółka działa jako spółka komandytowa pod firmą PKF Consult Spółka z ograniczoną odpowiedzialnością Spółka komandytowa).

Umowa zawarta została na przeprowadzenie przeglądu śródrocznego jednostkowego i skonsolidowanego sprawozdania finansowego sporządzonego według stanu na dzień 30 czerwca 2015 roku oraz badania rocznego jednostkowego i skonsolidowanego sprawozdania finansowego sporządzonego według stanu na dzień 31 grudnia 2015 roku.

Łączne wynagrodzenie określone w umowie z PKF Consult Sp. z o.o. za przeprowadzenie badania i przeglądu za 2015 rok w Paged S.A. wyniosło 69 tys. PLN netto (za 2014 rok wynagrodzenie PKF Consult Sp. z o.o. wyniosło 69 tys. PLN netto).

Łączne wynagrodzenie określone w umowach za przeprowadzenie badania i przeglądu za 2015 rok w całej Grupie Kapitałowej Paged S.A. wyniosło 282 tys. PLN netto (za 2014 rok wynagrodzenie audytorów w Grupie Kapitałowej Paged S.A. wyniosło 291 tys. PLN netto).

XXXII. Informacja o istotnych postępowaniach sądowych wobec emitenta

Wobec Spółki, jak i jednostek od niej zależnych, nie toczą się, ani nie zostały wszczęte postępowania sądowe, dotyczące zobowiązań lub wierzytelności, których wartość stanowi co najmniej 10% kapitałów własnych „Paged” S.A.

.....
Daniel Mzyk
Prezes Zarządu

.....
Robert Ditrych
Wiceprezes Zarządu

.....
Rafał Godoj
Członek Zarządu

Warszawa, 21 marca 2016 r.