



**SPRAWOZDANIE ZARZĄDU  
Z DZIAŁALNOŚCI  
GRUPY KAPITAŁOWEJ ZPUE S.A.**

**ZA 2015 ROK**

WŁOSZCZOWA, 21 MARCA 2016 R.

## SPIS TREŚCI

<b>1. INFORMACJE O SPÓŁKACH WCHODZĄCYCH W SKŁAD GRUPY KAPITAŁOWEJ.....</b>	<b>4</b>
1.1 JEDNOSTKA DOMINUJĄCA – ZPUE S.A. ....	4
1.2 JEDNOSTKI ZALEŻNE .....	5
1.2.1 ZPUE Silesia sp. z o.o. ....	5
1.2.2 ZPUE Concrete sp. z o.o. ....	6
1.2.3 ZPUE Nord sp. z o.o. ....	7
1.2.4 ZPUE Elektroinstal sp. z o.o. ....	7
1.2.5 ZPUE EOP sp. z o.o. ....	7
1.2.6 ZPUE Holding sp. z o.o. ....	8
1.2.7 Inne podmioty zależne – nieobjęte konsolidacją.....	8
<b>2. OPIS ORGANIZACJI GRUPY KAPITAŁOWEJ ZPUE S.A.....</b>	<b>9</b>
2.1 STRUKTURA GRUPY KAPITAŁOWEJ ZPUE S.A. ....	9
2.2 PRZEDMIOT DZIAŁALNOŚCI GRUPY KAPITAŁOWEJ .....	11
2.3 UDZIAŁY W INNYCH PODMIOTACH.....	12
<b>3. WARTOŚĆ WYNAGRODZEŃ WYPŁACONYCH OSOBOM NADZORUJĄCYM I ZARZĄDZAJACYM EMITENTA.....</b>	<b>12</b>
3.1.1 Wynagrodzenia Rady Nadzorczej ZPUE S.A. ....	12
3.1.2 Wynagrodzenia osób zarządzających i prokurentów w ZPUE S.A.....	12
3.1.3 Wynagrodzenia osób nadzorujących, zarządzających oraz prokurentów w spółkach zależnych..	13
<b>4. INWESTYCJE .....</b>	<b>15</b>
<b>5. PROGNOZA WYNIKÓW FINANSOWYCH .....</b>	<b>16</b>
<b>6. AKCJE I UDZIAŁY W ZPUE S.A. ORAZ W JEDNOSTKACH POWIĄZANYCH BĘDĄCE W POSIADANIU OSÓB NADZORUJĄCYCH .....</b>	<b>16</b>
<b>7. AKCJE SPÓŁKI BĘDĄCE W POSIADANIU OSÓB ZARZĄDZAJĄCYCH .....</b>	<b>16</b>
<b>8. EMISJE PAPIERÓW WARTOŚCIOWYCH.....</b>	<b>16</b>
<b>9. DYWIDENDA .....</b>	<b>17</b>
<b>10. NAGRODY, WYRÓŻNIENIA.....</b>	<b>17</b>
<b>11. ZATRUDNIENIE.....</b>	<b>18</b>
<b>12. RYNKI ZBYTU, ŹRÓDŁA ZAOPATRZENIA, UZALEŻNIENIE OD ODBIORCÓW I DOSTAWCÓW.....</b>	<b>20</b>
<b>13. SPRZEDAŻ.....</b>	<b>21</b>
<b>14. ZNACZĄCE UMOWY DLA DZIAŁALNOŚCI EMITENTA .....</b>	<b>23</b>
14.1 UMOWY SPRZEDAŻY I ZAKUPÓW PRODUKTÓW I USŁUG ORAZ UMOWY WSPÓŁPRACY .....	23
14.2 UMOWY DOTYCZĄCE POZYSKANIA FINANSOWANIA Z FUNDUSZY EUROPEJSKICH.....	23
14.3 UMOWY NABYCIA AKCJI/UDZIAŁÓW SPÓŁEK ORAZ DOTYCZĄCE WNIESIENIA AKCJI I UDZIAŁÓW DO ZPUE S.A.....	23
<b>15. ZACIĄGNIĘTE KREDYTY, UMOWY POŻYCZKI, GWARANCJE.....</b>	<b>24</b>
15.1 UMOWY FINANSOWE ZPUE S.A. ....	24
15.2 UMOWY FINANSOWE SPÓŁEK GRUPY KAPITAŁOWEJ ZPUE S.A. ....	28
15.2.1 Umowy finansowe spółki ZPUE Silesia Sp. z o.o. ....	28
15.2.2 Umowy finansowe spółki ZPUE Gliwice Sp. z o.o. ....	29
15.2.3 Umowy finansowe spółki ZPUE Katowice S.A. ....	29
15.2.4 Umowy finansowe spółki ZPUE Poles Sp. z o.o. ....	29
15.2.5 Umowy finansowe spółki ZPUE Tools Sp. z o.o. ....	30
15.2.6 Umowy finansowe spółki ZPUE Holding Sp. z o.o. ....	30
15.2.7 Umowy finansowe spółki ZPUE EOP Sp. z o.o. ....	30
15.2.8 Umowy finansowe spółki ZPUE Elektroinstal Sp. z o.o. ....	31
<b>16. UDZIELONE POŻYCZKI, PORECZENIA, GWARANCJE .....</b>	<b>32</b>
<b>17. OCENA ZARZĄDZANIA ZASOBAMI FINANSOWYMI.....</b>	<b>32</b>

17.1	OMÓWIENIE PODSTAWOWYCH WIELKOŚCI EKONOMICZNYCH.....	32
17.2	WSKAŹNIKI RENTOWNOŚCI.....	33
17.3	WSKAŹNIKI PŁYNNOŚCI FINANSOWEJ.....	33
17.4	WSKAŹNIKI ZADŁUŻENIA.....	34
17.5	WSKAŹNIKI EFEKTYWNOŚCI GOSPODAROWANIA.....	34
<b>18.</b>	<b>ZMIANY W PODSTAWOWYCH ZASADACH ZARZĄDZANIA PRZEDSIĘBIORSTWEM EMITENTA I JEGO GRUPY KAPITAŁOWEJ.....</b>	<b>34</b>
<b>19.</b>	<b>CZYNNIKI ISTOTNE DLA ROZWOJU PRZEDSIĘBIORSTWA.....</b>	<b>34</b>
<b>20.</b>	<b>OPIS ISTOTNYCH CZYNNIKÓW RYZYKA I ZAGROŻEŃ.....</b>	<b>35</b>
20.1	CZYNNIKI RYZYKA ZWIĄZANE Z DZIAŁALNOŚCIĄ GRUPY KAPITAŁOWEJ.....	35
20.2	CZYNNIKI RYZYKA ZWIĄZANE Z OTOCZENIEM ZEWNĘTRZNYM.....	38
20.3	RYZYKO FINANSOWE DZIAŁALNOŚCI SPÓŁEK WCHODZĄCYCH W SKŁAD GRUPY KAPITAŁOWEJ ZPUE SA.....	39
<b>21.</b>	<b>INFORMACJE O ZNANYCH EMITENTOWI UMOWACH, W WYNIKU KTÓRYCH MOGĄ W PRZYSZŁOŚCI WYSTĄPIĆ ZMIANY W PROPORCJACH POSIADANYCH AKCJI PRZEZ DOTYCHCZASOWYCH AKCJONARIUSZY I OBLIGATARIUSZY.....</b>	<b>40</b>
<b>22.</b>	<b>INFORMACJE O ISTOTNYCH TRANSAKCJACH ZAWIERANYCH Z PODMIOTAMI POWIĄZANYMI.....</b>	<b>40</b>
<b>23.</b>	<b>INFORMACJE O PODMIOCIE UPRAWNIONYM DO BADANIA SPRAWOZDAŃ FINANSOWYCH.....</b>	<b>40</b>
<b>24.</b>	<b>OPIS GŁÓWNYCH CECH STOSOWANYCH W SPÓŁKACH GRUPY KAPITAŁOWEJ SYSTEMÓW KONTROLI WEWNĘTRZNEJ I ZARZĄDZANIA RYZYKIEM W ODNIESIENIU DO PROCESU SPORZĄDZANIA SPRAWOZDAŃ FINANSOWYCH I SKONSOLIDOWANYCH SPRAWOZDAŃ FINANSOWYCH.....</b>	<b>41</b>
<b>25.</b>	<b>OŚWIADCZENIA ZARZĄDU ZPUE S.A.....</b>	<b>41</b>
<b>26.</b>	<b>SPIS TABEL:.....</b>	<b>43</b>
<b>27.</b>	<b>SPIS WYKRESÓW:.....</b>	<b>43</b>

## 1. INFORMACJE O SPÓLKACH WCHODZĄCYCH W SKŁAD GRUPY KAPITAŁOWEJ

### 1.1 Jednostka dominująca – ZPUE S.A.

#### Przedmiot działalności

ZPUE Spółka Akcyjna z siedzibą we Włoszczowie przy ulicy Jędrzejowskiej 79C jest spółką kapitałową prawa handlowego wpisaną do rejestru przedsiębiorców Krajowego Rejestru Sądowego przez Sąd Rejonowy w Kielcach, X Wydział Gospodarczy Krajowego Rejestru Sądowego pod numerem KRS: 0000052770.

Czas trwania ZPUE S.A. jest nieoznaczony.

Podstawowym przedmiotem działalności emitenta według Polskiej Klasyfikacji Działalności jest produkcja aparatury rozdzielczej i sterowniczej energii elektrycznej (PKD 27.12.Z).

Według klasyfikacji przyjętej przez rynek regulowany Spółka zakwalifikowana jest do spółek z branży przemysłu elektromaszynowego.

#### Struktura Władz

Władzami Spółki są: Walne Zgromadzenie Akcjonariuszy, Rada Nadzorcza oraz Zarząd.

#### Rada Nadzorcza

Na dzień 31 grudnia 2015 roku Rada Nadzorcza ZPUE S.A. działała w następującym składzie:

- Prezes Rady Nadzorczej – Bogusław Wypychewicz
- Zastępca Prezesa Rady Nadzorczej – Małgorzata Wypychewicz
- Członek Rady Nadzorczej – Piotr Kukurba
- Członek Rady Nadzorczej – Tomasz Gajos
- Członek Rady Nadzorczej – Michał Wypychewicz

W okresie sprawozdawczym miały miejsce następujące zmiany w składzie Rady Nadzorczej ZPUE S.A.:

- w dniu 26 lutego 2015 r. Pan Tomasz Stępień oraz Pan Krzysztof Jamróż, członkowie Rady Nadzorczej Spółki, złożyli oświadczenia o rezygnacji z pełnienia funkcji członków organu nadzoru ze skutkiem na koniec dnia 28 lutego 2015 r. (raport bieżący nr 4/2015);
- w dniu 26 lutego 2015 r., mając na uwadze konieczność uzupełnienia składu organu nadzoru do ustawowego minimum, Rada Nadzorcza Spółki w drodze kooptacji powołała do pełnienia funkcji członków Rady Nadzorczej ZPUE S.A. Pana Michała Wypychewicza oraz Pana Tomasza Gajosa, ze skutkiem od dnia 1 marca 2015 r. (raport bieżący nr 4/2015).

#### Zarząd

Na dzień 31 grudnia 2015 roku Zarząd ZPUE S.A. działał w następującym składzie:

- Prezes Zarządu – Andrzej Grzybek
- Członek Zarządu – Krzysztof Jamróż
- Członek Zarządu – Przemysław Kozłowski
- Członek Zarządu – Tomasz Stępień

W okresie sprawozdawczym miały miejsce następujące zmiany w składzie Zarządu ZPUE S.A.:

- w dniu 26 lutego 2015 r. Rada Nadzorcza odwołała Pana Mariusza Synowca z pełnienia funkcji Członka Zarządu, ze skutkiem na koniec dnia 28 lutego 2015 r. (raport bieżący nr 5/2015);
- w dniu 26 lutego 2015 r. Rada Nadzorcza postanowiła powołać z dniem 1 marca 2015 r. nowych członków Zarządu, tj. Pana Tomasza Stępnia, Pana Krzysztofa Jamroza oraz Pana Przemysława Kozłowskiego (raport bieżący nr 5/2015).

W dniu 6 lipca 2015 r. Rada Nadzorcza Spółki dokonała wyboru Zarządu Spółki na nową pięcioletnią kadencję. Skład Zarządu Spółki nie uległ zmianie. Funkcję Prezesa Zarządu powierzono ponownie Panu Andrzejowi Grzybkowi, natomiast do pełnienia funkcji Członków Zarządu powołano ponownie Pana Krzysztofa Jamroza, Pana Przemysława Kozłowskiego oraz Pana Tomasza Stępnia (raport bieżący nr 17/2015).

#### Prokurenci

Prokurenci ZPUE S.A. na dzień 31 grudnia 2015 roku:

- Prokurent – Piotr Zawadzki
- Prokurent – Katarzyna Kusa

- Prokurent – Iwona Dobosz
- Prokurent – Henryk Arkit
- Prokurent – Jadwiga Zawisza
- Prokurent – Wojciech Pyka
- Prokurent – Dariusz Górski
- Prokurent – Stanisław Toborek

W roku 2015 miały miejsce następujące zmiany w zakresie prokury:

- w dniu 27 lutego 2015 r. Zarząd ZPUE S.A. postanowił odwołać prokurę udzieloną Panu Przemysławowi Kozłowskiemu, ze skutkiem na koniec dnia 28 lutego 2015 r. Odwołanie prokury było związane z powołaniem Pana Przemysława Kozłowskiego do pełnienia funkcji Członka Zarządu Spółki od 1 marca 2015 r. (raport bieżący nr 6/2015);
- w dniu 7 kwietnia 2015 r. Zarząd ZPUE S.A. postanowił odwołać prokurę udzieloną Panu Maciejowi Napartemu, ze skutkiem na koniec dnia 7 kwietnia 2015 r.

## 1.2 Jednostki zależne

### 1.2.1 ZPUE Silesia sp. z o.o.

#### Przedmiot działalności

ZPUE Silesia sp. z o.o. z siedzibą w Katowicach jest spółką kapitałową prawa handlowego wpisaną do rejestru przedsiębiorców Krajowego Rejestru Sądowego przez Sąd Rejonowy Katowice – Wschód w Katowicach, Wydział VIII Gospodarczy Krajowego Rejestru Sądowego pod numerem KRS: 0000471043. Rejestracja Spółki w Krajowym Rejestrze Sądowym nastąpiła w dniu 24.07.2013 r.

Podstawowym przedmiotem działalności Spółki jest produkcja aparatury rozdzielczej i sterowniczej energii elektrycznej.

W dniu 29.11.2013 r. ZPUE Silesia sp. z o.o. przejęła część majątku spółek ZPUE Katowice S.A. z siedzibą w Katowicach oraz ZPUE Gliwice sp. z o.o. z siedzibą w Gliwicach w ramach procesu podziału tych spółek przez wydzielenie.

Kapitał zakładowy ZPUE Silesia sp. z o.o. wynosi 46.540.300,00 zł. Wspólnikiem większościowym spółki jest ZPUE S.A., która posiada 928.304 udziałów ZPUE Silesia sp. z o.o., o wartości nominalnej 50 zł. każdy.

#### Struktura władz

Władzami Spółki są: Zgromadzenie Wspólników, Rada Nadzorcza oraz Zarząd.

#### Rada Nadzorcza

Na dzień 31 grudnia 2015 roku Rada Nadzorcza ZPUE Silesia sp. z o.o. działała w następującym składzie:

- Prezes Rady Nadzorczej – Tomasz Stępień
- Zastępca Prezesa Rady Nadzorczej – Krzysztof Jamróż
- Członek Rady Nadzorczej – Andrzej Grzybek
- Członek Rady Nadzorczej – Mariusz Synowiec
- Członek Rady Nadzorczej – Przemysław Kozłowski

#### Zarząd

Na dzień 31 grudnia 2015 roku Zarząd ZPUE Silesia sp. z o.o. działał w następującym składzie:

- Prezes Zarządu – Jan Wiatowski
- Członek Zarządu – Piotr Szpindler

W 2015 roku miała miejsce następujące zmiany w składzie Zarządu ZPUE Silesia sp. z o.o.:

- w dniu 11 maja 2015 r. Rada Nadzorcza ZPUE Silesia sp. z o.o. odwołała Pana Leszka Wójtowicza z pełnienia funkcji Członka Zarządu;
- w dniu 11 maja 2015 r. Rada Nadzorcza ZPUE Silesia sp. z o.o. odwołała Pana Piotra Szpindlera z pełnienia funkcji Wiceprezesa Zarządu, jednocześnie powołując go do pełnienia funkcji Członka Zarządu.

#### Prokurenci

Prokurenci ZPUE Silesia sp. z o.o. na dzień 31 grudnia 2015 r.:

- Prokurent – Iwona Dobosz

- Prokurent – Katarzyna Kusa

#### **Podmioty zależne od ZPUE Silesia sp. z o.o.**

ZPUE Silesia sp. z o.o. posiada 50% udziałów spółki ZPUE Gliwice sp. z o.o. oraz 100% akcji spółki ZPUE Katowice S.A.

- ZPUE Gliwice sp. z o.o. z siedzibą w Gliwicach jest spółką kapitałową prawa handlowego posiadającą kapitał zakładowy w wysokości 749.300,00 PLN, który dzieli się na 14.986 udziałów o wartości 50,00 PLN każdy. Przedmiotem działalności gliwickiej spółki jest wykonywanie instalacji elektrycznych oraz działalność w zakresie inżynierii i związanego z nią doradztwa technicznego.
- ZPUE Katowice S.A. z siedzibą w Katowicach jest spółką kapitałową prawa handlowego posiadającą kapitał zakładowy w wysokości 112.226,34 PLN, który dzieli się na 1.870.439 akcji o wartości 0,06 PLN każda. Przedmiotem działalności katowickiej spółki jest wykonywanie instalacji elektrycznych oraz działalność w zakresie inżynierii i związanego z nią doradztwa technicznego.

#### **1.2.2 ZPUE Concrete sp. z o.o.**

##### **Przedmiot działalności**

ZPUE Concrete sp. z o.o. z siedzibą we Włoszczowie jest spółką kapitałową prawa handlowego wpisaną do rejestru przedsiębiorców Krajowego Rejestru Sądowego przez Sąd Rejonowy w Kielcach, X Wydział Gospodarczy Krajowego Rejestru Sądowego pod numerem KRS: 0000488474. Rejestracja Spółki w Krajowym Rejestrze Sądowym nastąpiła w dniu 04.12.2013 r.

Podstawowym przedmiotem działalności spółki ZPUE Concrete sp. z o.o. zgodnie z Polską Klasyfikacją Działalności jest produkcja masy betonowej prefabrykowanej (PKD 23.63.Z).

Kapitał zakładowy ZPUE Concrete sp. z o.o. składa się ze 100 udziałów o łącznej wartości 5.000,00 PLN. Wszystkie udziały w kapitale zakładowym ZPUE Concrete sp. z o.o. posiada ZPUE S.A.

##### **Struktura władz**

Władzami Spółki są: Zgromadzenie Wspólników oraz Zarząd.

##### **Zarząd**

Na dzień 31 grudnia 2015 roku Zarząd ZPUE Concrete sp. z o.o. działał w następującym składzie:

- Prezes Zarządu – Przemysław Kozłowski

#### **Podmioty zależne od ZPUE Concrete sp. z o.o.**

ZPUE Concrete sp. z o.o. posiada całościowy pakiet udziałów w spółkach: ZPUE Tools sp. z o.o. z siedzibą we Włoszczowie oraz ZPUE Poles sp. z o.o. z siedzibą we Włoszczowie. Ponadto ZPUE Concrete sp. z o.o. posiada 50% udziałów spółki ZPUE Gliwice sp. z o.o. z siedzibą w Gliwicach.

- ZPUE Tools sp. z o.o. z siedzibą we Włoszczowie jest spółką kapitałową prawa handlowego, której podstawowym przedmiotem działalności według Polskiej Klasyfikacji Działalności jest sprzedaż hurtowa pozostałych półproduktów (PKD 4676Z). Kapitał zakładowy ZPUE Tools sp. z o.o. wynosi 5.500,00 PLN i dzieli się na 11 udziałów o wartości 500,00 PLN każdy.
- ZPUE Poles sp. z o.o. z siedzibą we Włoszczowie prowadzi działalność w zakresie produkcji wyrobów budowlanych z betonu. Kapitał zakładowy ZPUE Poles sp. z o.o. wynosi 14.950,00 PLN i dzieli się na 299 udziałów o wartości 50,00 PLN każdy.
- ZPUE Gliwice sp. z o.o. z siedzibą w Gliwicach jest spółką kapitałową prawa handlowego posiadającą kapitał zakładowy w wysokości 749.300,00 PLN, który dzieli się na 14.986 udziałów o wartości 50,00 PLN każdy. Przedmiotem działalności spółki gliwickiej jest wykonywanie instalacji elektrycznych oraz działalność w zakresie inżynierii i związanego z nią doradztwa technicznego.

### 1.2.3 ZPUE Nord sp. z o.o.

ZPUE Nord sp. z o.o. z siedzibą we Włoszczowie jest spółką kapitałową prawa handlowego wpisaną do rejestru przedsiębiorców Krajowego Rejestru Sądowego przez Sąd Rejonowy w Kielcach, X Wydział Gospodarczy Krajowego Rejestru Sądowego, pod numerem KRS: 0000501272. Rejestracja Spółki w Krajowym Rejestrze Sądowym nastąpiła w dniu 12.03.2014 r.

Jako podstawowy przedmiot działalności Spółki została wskazana produkcja aparatury rozdzielczej i sterowniczej energii elektrycznej.

Kapitał zakładowy ZPUE Nord sp. z o.o. wynosi 5.000,00 zł. i dzieli się na 100 udziałów o wartości 50 zł. każdy, które w całości objęła Spółka ZPUE S.A.

#### Struktura władz

Władzami Spółki są: Zgromadzenie Wspólników oraz Zarząd.

#### Zarząd

Na dzień 31 grudnia 2015 roku Zarząd ZPUE Nord sp. z o.o. działał w następującym składzie:

- Prezes Zarządu – Andrzej Grzybek

### 1.2.4 ZPUE Elektroinstal sp. z o.o.

ZPUE Elektroinstal sp. z o.o. z siedzibą w Raciążu jest spółką kapitałową prawa handlowego wpisaną do rejestru przedsiębiorców Krajowego Rejestru Sądowego przez Sąd Rejonowy dla m. st. Warszawy w Warszawie, XIV Wydział Gospodarczy Krajowego Rejestru Sądowego, pod numerem KRS: 0000026740. Rejestracja Spółki w Krajowym Rejestrze Sądowym nastąpiła w dniu 10.07.2001 r.

Podstawowym przedmiotem działalności Spółki jest produkcja konstrukcji metalowych i ich części, konstrukcji do stacji słupowych oraz linii napowietrznych SN i nN, a także produkcja aparatury rozdzielczej i sterowniczej energii elektrycznej.

Kapitał zakładowy ZPUE Elektroinstal sp. z o.o. składa się ze 488 udziałów o łącznej wartości 244.000,00 PLN, które w całości posiada ZPUE S.A.

#### Struktura władz

Władzami Spółki są: Zgromadzenie Wspólników oraz Zarząd.

#### Zarząd

Na dzień 31 grudnia 2015 roku Zarząd ZPUE Elektroinstal sp. z o.o. działał w następującym składzie:

- Prezes Zarządu – Jakub Gębski

W okresie od początku 2015 roku do dnia sporządzenia niniejszego sprawozdania, tj. 21 marca 2016 roku, miały miejsce następujące zmiany w składzie Zarządu ZPUE Elektroinstal sp. z o.o.:

- w dniu 17 lipca 2015 r. Pan Jakub Gębski złożył oświadczenie o rezygnacji z pełnienia funkcji Prezesa Zarządu, ze skutkiem na koniec dnia 31 grudnia 2015 r.;
- w dniu 18 grudnia 2015 r. Nadzwyczajne Zgromadzenie Wspólników podjęło uchwałę w sprawie powołania z dniem 1 stycznia 2016 r. Pana Bogdana Słowika do pełnienia funkcji Prezesa Zarządu.

#### Prokurenci

Na dzień 31 grudnia 2015 roku prokurentem ZPUE Elektroinstal sp. z o.o. był Pan Mariusz Jaworski.

### 1.2.5 ZPUE EOP sp. z o.o.

ZPUE EOP sp. z o.o. z siedzibą Kaliszu jest spółką kapitałową prawa handlowego wpisaną do rejestru przedsiębiorców Krajowego Rejestru Sądowego przez Sąd Rejonowy Poznań - Nowe Miasto i Wilda w Poznaniu, IX Wydział Gospodarczy Krajowego Rejestru Sądowego, pod numerem KRS: 0000052287. Rejestracja Spółki w Krajowym Rejestrze Sądowym nastąpiła w dniu 12.10.2001 r.

Podstawowym przedmiotem działalności Spółki jest produkcja konstrukcji metalowych do stacji słupowych i linii napowietrznych, produkcja aparatury rozdzielczej i sterowniczej energii elektrycznej, produkcja sprzętu instalacyjnego, produkcja rozdzielnic transformatorowych nn i modułów pomiarowo-rozłącznikowych SN oraz produkcja słupowych stacji transformatorowych.

Kapitał zakładowy ZPUE EOP sp. z o.o. składa się ze 1626 udziałów o łącznej wartości 813.000,00 PLN. Wszystkie udziały w kapitale zakładowym ZPUE EOP sp. z o.o. posiada ZPUE S.A.

**Struktura władz**

Władzami Spółki są: Zgromadzenie Wspólników oraz Zarząd.

**Zarząd**

Na dzień 31 grudnia 2015 roku Zarząd ZPUE EOP sp. z o.o. działał w następującym składzie:

- Prezes Zarządu – Jakub Gębski

W okresie od początku 2015 roku do dnia sporządzenia niniejszego sprawozdania, tj. 21 marca 2016 roku, miały miejsce następujące zmiany w składzie Zarządu ZPUE EOP sp. z o.o.:

- w dniu 17 lipca 2015 r. Pan Jakub Gębski złożył oświadczenie o rezygnacji z pełnienia funkcji Prezesa Zarządu, ze skutkiem na koniec dnia 31 grudnia 2015 r.;
- w dniu 18 grudnia 2015 r. Nadzwyczajne Zgromadzenie Wspólników podjęło uchwałę w sprawie powołania z dniem 1 stycznia 2016 r. Pana Bogdana Słowika do pełnienia funkcji Prezesa Zarządu.

**Prokurenci**

Na dzień 31 grudnia 2015 roku prokurentem ZPUE EOP sp. z o.o. był Pan Zbigniew Wasiewicz.

**1.2.6 ZPUE Holding sp. z o.o.**

ZPUE Holding sp. z o.o. z siedzibą we Włoszczowie prowadzi działalność usługową, w szczególności w zakresie: utrzymania ruchu elektrycznego, maszyn i/lub sieci komputerowej, usług kadrowo-płacowych, usług rachunkowo-księgowych. Kapitał zakładowy ZPUE Holding sp. z o.o. wynosi 104.950,00 PLN i dzieli się na 2.099 udziałów o wartości nominalnej 50,00 PLN każdy. Wspólnikiem większościowym spółki jest ZPUE S.A., która posiada 1050 udziałów w kapitale zakładowym ZPUE Holding sp. z o.o.

**Struktura władz**

Władzami Spółki są: Zgromadzenie Wspólników oraz Zarząd.

**Zarząd**

Na dzień 31 grudnia 2015 roku Zarząd ZPUE Holding sp. z o.o. działał w następującym składzie:

- Prezes Zarządu – Przemysław Kozłowski
- Członek Zarządu – Iwona Dobosz
- Członek Zarządu – Piotr Zawadzki

W 2015 roku miały miejsce następujące zmiany w składzie Zarządu ZPUE Holding sp. z o.o.:

- w dniu 9 lutego 2015 r. Pani Magdalena Majer złożyła oświadczenie o rezygnacji z pełnienia funkcji Członka Zarządu z dniem 9 lutego 2015 r.;
- w dniu 9 lutego 2015 r. Nadzwyczajne Zgromadzenie Wspólników podjęło uchwałę w sprawie powołania z dniem 9 lutego 2015 r. Pani Iwony Dobosz do pełnienia funkcji Członka Zarządu.

**Prokurenci**

Na dzień 31 grudnia 2015 roku prokurentem ZPUE Holding sp. z o.o. byli:

- Prokurent - Henryk Arkit
- Prokurent - Wojciech Pyka

**1.2.7 Inne podmioty zależne – nieobjęte konsolidacją**

W sprawozdaniu finansowym Grupy Kapitałowej ZPUE S.A. nie zostały uwzględnione zagraniczne spółki zależne ZPUE S.A.:

- Spółka „Zawod blocznych komplektnych transformatorowych podstacji” OOO (Zakład Komplektnych Transformatorowych Stacji) w miejscowości Tołmaczewo (obwód Leningradzki, Federacja Rosyjska) zajmuje się produkcją obudów betonowych oraz komplektnych stacji transformatorowych w obudowach betonowych. Spółka jest odpowiednikiem polskiej spółki z ograniczoną odpowiedzialnością a jej kapitał zakładowy wynosi 10.000,00 rubli. ZPUE S.A. posiada udział o wartości 10.000,00 rubli, stanowiący 100% kapitału zakładowego tej spółki oraz uprawniający ZPUE S.A. do wykonywania 100% głosów na zgromadzeniu wspólników tej spółki.
- Spółka „Promysliennyje inwiesticii” OOO (Przemysłowe Inwestycje) w miejscowości Tołmaczewo (obwód Leningradzki, Federacja Rosyjska) zajmuje się wynajmem nieruchomości, oraz utrzymaniem ruchu



w spółce ZBKTP. Spółka jest odpowiednikiem polskiej spółki z ograniczoną odpowiedzialnością a jej kapitał zakładowy wynosi 85.000.000,00 rubli. ZPUE S.A posiada udział o wartości 85.000.000,00 rubli, stanowiący 100% kapitału zakładowego tej spółki oraz uprawniający ZPUE S.A. do wykonywania 100% głosów na zgromadzeniu wspólników tej spółki.

- Spółka OOO ZPUE Ukraina (ZPUE Ukraina) w Iwano-Frankowsku (Republika Ukrainy) zajmuje się działalnością handlową na terenie Ukrainy. Spółka jest odpowiednikiem polskiej spółki z ograniczoną odpowiedzialnością a jej kapitał zakładowy wynosi 8.000 Euro. ZPUE S.A. posiada udział o wartości 6.400 Euro, stanowiący 80% kapitału zakładowego tej spółki oraz uprawniający ZPUE S.A. do wykonywania 80% głosów na zgromadzeniu wspólników tej spółki.
- Spółka ZPUE Trade, s.r.o. (ZPUE Trade) w Ostrawie (Republika Czeska) zajmuje się działalnością handlową na terenie Czech. Spółka jest odpowiednikiem polskiej spółki z ograniczoną odpowiedzialnością a jej kapitał zakładowy wynosi 210.000,00 CZK. ZPUE S.A. posiada 100% udziałów stanowiących 100% kapitału zakładowego tej spółki oraz uprawniających ZPUE S.A. do wykonywania 100% głosów na zgromadzeniu wspólników tej spółki.
- Spółka ZPUE Balkani, EOOD (ZPUE Bałkany) w Sofii (Republika Bułgarii) zajmuje się działalnością handlową oraz produkcją obudów betonowych na terenie Bułgarii. Spółka jest odpowiednikiem polskiej spółki z ograniczoną odpowiedzialnością a jej kapitał zakładowy wynosi 300 BGN. ZPUE S.A. posiada 300 udziałów o łącznej wartości 300 BGN, stanowiący 100% kapitału zakładowego tej spółki oraz uprawniający ZPUE S.A. do wykonywania 100% głosów na zgromadzeniu wspólników tej spółki.

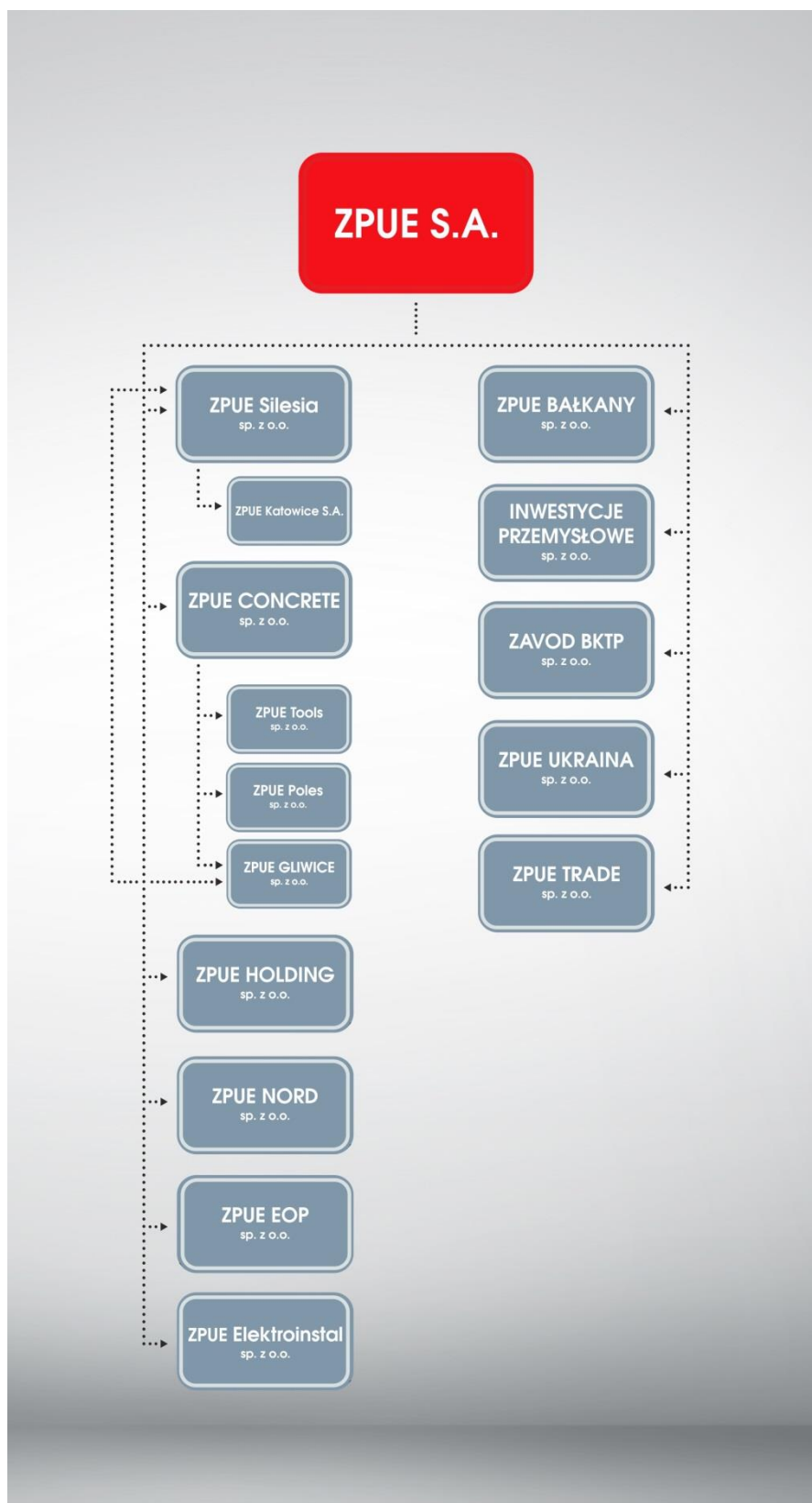
Wymienione powyżej zagraniczne spółki zależne ZPUE S.A nie zostały uwzględnione w skonsolidowanym sprawozdaniu finansowym Grupy Kapitałowej ZPUE S.A., ze względu na ich niewielką istotność w wartościach skonsolidowanych Grupy oraz trudności w pozyskaniu i zaprezentowaniu wiarygodnych danych finansowych. ZPUE S.A. traktuje jednakże posiadanie udziałów w w/w spółkach jako inwestycje długoterminowe, nakierowane na rozbudowę dotychczasowej oferty produktowej oraz zakłada, że przyczynią się one do gruntownego rozpoznania rynków zagranicznych, co spowoduje nawiązanie określonych kontaktów handlowych.

## **2. OPIS ORGANIZACJI GRUPY KAPITAŁOWEJ ZPUE S.A.**

### **2.1 Struktura Grupy Kapitałowej ZPUE S.A.**

Grupa Kapitałowa ZPUE S.A. powstała w 2010 roku i składa się z jednostki dominującej ZPUE S.A. oraz firm zależnych, nad którymi jednostka dominująca sprawuje kontrolę.

Schemat Grupy Kapitałowej ZPUE S.A. według stanu na dzień 21.03.2016 r.



## 2.2 Przedmiot działalności Grupy Kapitałowej

Głównym profilem działalności Grupy Kapitałowej jest produkcja urządzeń elektroenergetycznych do rozdziału energii elektrycznej. Grupa Kapitałowa prowadzi także działalność handlową w zakresie materiałów do budowy sieci i urządzeń elektroenergetycznych. Poniżej znajduje się charakterystyka działalności poszczególnych spółek, które tworzą Grupę Kapitałową.

- ZPUE S.A. jako podmiot dominujący w Grupie Kapitałowej pełni funkcję właścicielsko - zarządzającą, wyznaczając kierunki współpracy i rozwoju wszystkich podmiotów Grupy Kapitałowej. ZPUE S.A. będąc wiodącym w kraju producentem urządzeń dla elektroenergetyki, konsekwentnie rozszerza swoją ofertę produktową, zdobywając kolejne segmenty rynku, kompletując dostawy w ramach Grupy oraz koncentrując się na wzmacnianiu konkurencyjności urządzeń i usług oferowanych przez Grupę Kapitałową. ZPUE S.A. produkuje urządzenia do linii kablowych i napowietrznych, takie jak: kontenerowe stacje transformatorowe, rozdzielnice średniego napięcia, rozdzielnice niskiego napięcia, słupowe stacje transformatorowe i aparaturę do linii napowietrznych. Urządzenia te mają zastosowanie we wtórnej dystrybucji zakładów energetycznych i przemysłowych na terenie Polski, Europy i świata. Spółka prowadzi kompleksową realizację instalacji elektroenergetycznych w nowych, modernizowanych oraz remontowanych obiektach energetyki. Realizuje „pod klucz” stacje średniego i niskiego napięcia. Oferuje generalne wykonawstwo (w zakresie energetycznym) dla obiektów użyteczności publicznej. Zapewnia optymalny i profesjonalny serwis systemów zasilania.

Poszczególne podmioty zależne uzupełniają ofertę produktową grupy oraz wspierają działalność na rynkach zagranicznych. Profil działalności poszczególnych spółek zależnych jest następujący:

- ZPUE Silesia sp. z o.o. uzupełnia i poszerza ofertę Grupy Kapitałowej poprzez produkcję złącz kablowych i obudów z tworzyw termoutwardzalnych. Urządzenia te trafiają do masowych odbiorców indywidualnych (na przykład domy jednorodzinne) i small biznesu. Spółka zajmuje się także sprzedażą oraz remontami transformatorów oraz prowadzi pomiary termowizyjne. Spółka jest również producentem nowoczesnych i uznanych przez odbiorców urządzeń elektrycznych, w tym: rozdzielnic średniego i niskiego napięcia, obudów do rozdzielnic i szaf sterowniczych, obudów transformatorów, mostów szynowych niskiego i średniego napięcia, układów SZR oraz baterii kondensatorów do kompensacji mocy biernej;
- ZPUE Concrete sp. z o.o. zajmuje się produkcją masy betonowej prefabrykowanej i wraz ze spółkami od niej zależnymi poszerza ofertę Grupy Kapitałowej;
- ZPUE Elektroinstal Sp. z o.o. zajmuje się produkcją konstrukcji metalowych i ich części, konstrukcji do stacji słupowych oraz linii napowietrznych SN i nN, a także zajmuje się produkcją aparatury rozdzielczej i sterowniczej energii elektrycznej;
- ZPUE EOP Sp. z o.o. zajmuje się produkcją konstrukcji metalowych do stacji słupowych i linii napowietrznych, produkcją aparatury rozdzielczej i sterowniczej energii elektrycznej, produkcją sprzętu instalacyjnego, produkcją rozdzielnic transformatorowych nn i modułów pomiarowo-rozłącznikowych SN oraz produkcją słupowych stacji transformatorowych;
- Spółka „Zawod blocznych komplektnych transformatorowych podstacji” OOO (Zakład Komplektnych Transformatorowych Stacji) w miejscowości Tołmaczewo (obwód Leningradzki, Federacja Rosyjska) zajmuje się produkcją obudów betonowych oraz komplektnych stacji transformatorowych w obudowach betonowych. Spółka jest odpowiednikiem polskiej spółki z ograniczoną odpowiedzialnością a jej kapitał zakładowy wynosi 10.000,00 rubli. ZPUE S.A. posiada udział o wartości 10.000,00 rubli, stanowiący 100% kapitału zakładowego tej spółki oraz uprawniający ZPUE S.A. do wykonywania 100% głosów na zgromadzeniu wspólników tej spółki.
- Spółka „Promysliennyje inwiesticii” OOO (Przemysłowe Inwestycje) w miejscowości Tołmaczewo (obwód Leningradzki, Federacja Rosyjska) zajmuje się wynajmem nieruchomości, oraz utrzymaniem ruchu w spółce ZBKTP. Spółka jest odpowiednikiem polskiej spółki z ograniczoną odpowiedzialnością a jej kapitał zakładowy wynosi 85.000.000,00 rubli. ZPUE S.A. posiada udział o wartości 85.000.000,00 rubli, stanowiący 100% kapitału zakładowego tej spółki oraz uprawniający ZPUE S.A. do wykonywania 100% głosów na zgromadzeniu wspólników tej spółki.
- Spółka OOO ZPUE Ukraina (ZPUE Ukraina) w Iwano-Frankowsku (Republika Ukrainy) zajmuje się działalnością handlową na terenie Ukrainy. Spółka jest odpowiednikiem polskiej spółki z ograniczoną odpowiedzialnością a jej kapitał zakładowy wynosi 8.000 Euro. ZPUE S.A. posiada udział o wartości 6.400 Euro, stanowiący 80% kapitału zakładowego tej spółki oraz uprawniający ZPUE S.A. do wykonywania 80% głosów na zgromadzeniu wspólników tej spółki.

- Spółka ZPUE Trade, s.r.o. (ZPUE Trade) w Ostrawie (Republika Czeska) zajmuje się działalnością handlową na terenie Czech. Spółka jest odpowiednikiem polskiej spółki z ograniczoną odpowiedzialnością a jej kapitał zakładowy wynosi 210.000,00 CZK. ZPUE S.A. posiada 100% udziałów stanowiących 100% kapitału zakładowego tej spółki oraz uprawniających ZPUE S.A. do wykonywania 100% głosów na zgromadzeniu wspólników tej spółki.
- Spółka ZPUE Balkani, EOOD (ZPUE Bałkany) w Sofii (Republika Bułgarii) zajmuje się działalnością handlową oraz produkcją obudów betonowych na terenie Bułgarii. Spółka jest odpowiednikiem polskiej spółki z ograniczoną odpowiedzialnością a jej kapitał zakładowy wynosi 300 BGN. ZPUE S.A. posiada 300 udziałów o łącznej wartości 300 BGN, stanowiący 100% kapitału zakładowego tej spółki oraz uprawniający ZPUE S.A. do wykonywania 100% głosów na zgromadzeniu wspólników tej spółki.

### 2.3 Udziały w innych podmiotach

Na dzień 31 grudnia 2015 r. ZPUE S.A. posiadał również 28 udziałów w Przedsiębiorstwie Aparatów i Konstrukcji Energetycznych ZMER Sp. z o.o. w Kaliszu, które uprawniają do oddania 28 głosów na Zgromadzeniu Wspólników, co stanowi 3,92% ogólnej liczby głosów. Wskazana jednostka nie wchodzi jednak w skład Grupy Kapitałowej ZPUE S.A., zatem nie jest objęta konsolidacją.

## 3. WARTOŚĆ WYNAGRODZEŃ WYPŁACONYCH OSOBOM NADZORUJĄCYM I ZARZĄDZAJĄCYM EMITENTA

### 3.1.1 Wynagrodzenia Rady Nadzorczej ZPUE S.A.

Łączna wartość wynagrodzeń i nagród członków Rady Nadzorczej, otrzymanych w 2015 r. z tytułu pełnienia funkcji członków Rady Nadzorczej Spółki wyniosła 214,8 tys. zł., a z uwzględnieniem wynagrodzeń z tytułu umów o pracę członków Rady Nadzorczej będących pracownikami Spółki 660,2 tys. zł.

Tabela 1. Wynagrodzenia członków Rady Nadzorczej według stanu na 31.12.2015 r.

Pelniona funkcja	Imię i nazwisko	Wynagrodzenie
Prezes Rady Nadzorczej	Bogusław Wypychewicz	259,6 tys. zł.
Zastępca Prezesa Rady Nadzorczej	Małgorzata Wypychewicz	178,7 tys. zł.
Członek Rady Nadzorczej	Krzysztof Jamróz	32,7 tys. zł. (w okresie 1.01.2015-28.02.2015)
Członek Rady Nadzorczej	Tomasz Stępień	32,2 tys. zł. (w okresie 1.01.2015-28.02.2015)
Członek Rady Nadzorczej	Piotr Kukurba	42,0 tys. zł.
Członek Rady Nadzorczej	Michał Wypychewicz	80,0 tys. zł. (w okresie 1.03.2015-31.12.2015)
Członek Rady Nadzorczej	Tomasz Gajos	35,0 tys. zł. (w okresie 1.03.2015-31.12.2015)

Różnica w wynagrodzeniach poszczególnych członków Rady Nadzorczej wynika z faktu, iż część ze wskazanych osób jest zatrudniona w Spółce na stanowiskach, dla których przewidziane są zróżnicowane wynagrodzenia. Różnica wynika również z faktu, iż część członków Rady Nadzorczej nie jest zatrudniona w ZPUE S.A.

### 3.1.2 Wynagrodzenia osób zarządzających i prokurentów w ZPUE S.A.

Łączna wartość wynagrodzeń i nagród członków Zarządu, otrzymanych w 2015 r. z tytułu pełnienia funkcji członków oraz z tytułu umów o pracę, wyniosła 1.291,4 tys. zł.

W 2015 roku nie zostało wypłacone członkom Zarządu wynagrodzenie w formie opcji na akcje. Przepisy korporacyjne Spółki nie przewidują uprawnień dla członków Zarządu do otrzymania wynagrodzenia w formie opcji na akcje.

Spółka ani jej podmioty zależne nie przyznały członkom Zarządu świadczeń w naturze. Osoby te mogą korzystać z samochodów służbowych zarówno dla celów służbowych, jak i prywatnych – w Spółce wdrożone zostały przepisy wewnętrzne dotyczące wykorzystania samochodów dla celów prywatnych, których konsekwencją jest wnoszenie przez osoby korzystające z samochodów służbowych (nie tylko członków Zarządu) stosownych opłat.

Tabela 2. Wynagrodzenia Członków Zarządu w 2015 roku

<b>Pełniona funkcja</b>	<b>Imię i nazwisko</b>	<b>Wynagrodzenie</b>
Prezes Zarządu	Andrzej Grzybek	350,8 tys. zł.
Członek Zarządu	Tomasz Stępień	317, 2 tys. zł (w okresie 1.03.2015-31.12.2015)
Członek Zarządu	Krzysztof Jamróz	324,9 tys. zł (w okresie 1.03.2015-31.12.2015)
Członek Zarządu	Przemysław Kozłowski	229,0 tys. zł (w okresie 1.03.2015-31.12.2015)
Członek Zarządu	Mariusz Synowiec	69,5 tys. zł. (w okresie 1.01.2015-28.02.2015)

Różnica w wynagrodzeniach poszczególnych członków Zarządu powstała w wyniku wdrożonej przez Spółkę polityki wynagradzania osób zarządzających w oparciu o wskaźnik efektywności, który kształtuje się zależnie od osiągniętych wyników przez Spółkę.

Wartość zobowiązań z tytułu pożyczek udzielonych przez ZPUE S.A. osobom zarządzającym oraz prokurentom według stanu na 31.12.2015 r.:

- Prokurent Iwona Dobosz – 17 692,98 zł.

Spółka nie zawierała umów z osobami zarządzającymi, które przewidywałyby jakąkolwiek rekompensatę w przypadku ich rezygnacji, zwolnienia z zajmowanego stanowiska bez względu na przyczynę takiej decyzji.

Łączna wartość wynagrodzeń i nagród prokurentów, otrzymanych w 2015 r. z tytułu pełnienia funkcji oraz z tytułu umów o pracę, wyniosła 506,5 tys. zł.

W 2015 roku nie zostało wypłacone prokurentom wynagrodzenie w formie opcji na akcje. Przepisy korporacyjne Spółki nie przewidują uprawnienia dla prokurentów do otrzymania wynagrodzenia w formie opcji na akcje. Prokurenci nie otrzymywali żadnych świadczeń w naturze ani ze Spółki ani z jej podmiotów zależnych. Niektórzy z prokurentów korzystają z samochodów służbowych zarówno dla celów służbowych, jak i prywatnych. W Spółce wdrożone zostały przepisy wewnętrzne dotyczące wykorzystania samochodów dla celów prywatnych, których konsekwencją jest wnoszenie przez osoby korzystające z samochodów służbowych stosownych opłat.

Tabela 3. Wynagrodzenia Prokurentów według stanu na 31.12.2015 r.

<b>Pełniona funkcja</b>	<b>Imię i nazwisko</b>	<b>Wynagrodzenie (brutto)</b>
Prokurent	Piotr Zawadzki	2,4 tys. zł.
Prokurent	Katarzyna Kusa	2,4 tys. zł.
Prokurent	Iwona Dobosz	48,1 tys. zł.
Prokurent	Henryk Arkit	1,8 tys. zł.
Prokurent	Jadwiga Zawisza	2,4 tys. zł.
Prokurent	Wojciech Pyka	2,4 tys. zł.
Prokurent	Dariusz Górski	142,3 tys. zł.
Prokurent (1.01.2015 - 28.02.2015)	Przemysław Kozłowski	20,0 tys. zł
Prokurent (1.01.2015 - 07.04.2015)	Maciej Naparty	57,0 tys. zł
Prokurent	Stanisław Toborek	227,6 tys. zł

Różnica w wynagrodzeniach poszczególnych Prokurentów powstała w wyniku wdrożonej przez Spółkę polityki wynagradzania osób zarządzających w oparciu o wskaźnik efektywności, który kształtuje się zależnie od osiągniętych wyników przez Spółkę. Różnica w wynagrodzeniach wynika również z faktu, iż część prokurentów nie jest zatrudniona na umowę o pracę przez ZPUE S.A.

### 3.1.3 Wynagrodzenia osób nadzorujących, zarządzających oraz prokurentów w spółkach zależnych

Niektórzy Członkowie Rady Nadzorczej ZPUE S.A. w okresie sprawozdawczym otrzymywali wynagrodzenia ze spółek zależnych z tytułu pełnienia funkcji członków organów nadzorczych w tych spółkach.

Z racji pełnienia funkcji Członków Rady Nadzorczej spółki ZPUE Poles sp. z o.o. z siedzibą we Włoszczowie, otrzymali wynagrodzenie w następującej wysokości: Pan Bogusław Wypychewicz (w okresie 1.01.2015-

31.05.2015) – 9,7 tys. zł. brutto, Pani Małgorzata Wypychewicz (w okresie 1.01.2015-31.05.2015) – 8,0 tys. zł. brutto, Pan Michał Wypychewicz (w okresie 1.01.2015-31.05.2015) – 4,5 tys. zł. brutto.

Tytułem pełnienia funkcji w radzie nadzorczej spółki ZPUE Silesia S.A. z siedzibą w Katowicach otrzymali wynagrodzenie: Pan Tomasz Stępień (w okresie 1.01.2015-28.02.2015) – 18,2 tys. zł. brutto, Pan Krzysztof Jamróż (w okresie 1.01.2015-28.02.2015) – 18,9 tys. zł. brutto.

Tytułem pełnienia funkcji w radzie nadzorczej spółki ZPUE Gliwice sp. z o.o. z siedzibą w Gliwicach otrzymali wynagrodzenie: Pan Tomasz Stępień (w okresie 1.01.2015-28.02.2015) – 3,2 tys. zł. brutto, Pan Krzysztof Jamróż (w okresie 1.01.2015-28.02.2015) – 3,0 tys. zł. brutto.

Tytułem pełnienia funkcji w radzie nadzorczej spółki ZPUE Katowice S.A. z siedzibą w Katowicach otrzymali wynagrodzenie: Pan Tomasz Stępień (w okresie 1.01.2015-28.02.2015) – 3,0 tys. zł. brutto, Pan Krzysztof Jamróż (w okresie 1.01.2015-28.02.2015) – 3,2 tys. zł. brutto.

Pozostali członkowie Rady Nadzorczej ZPUE S.A. nie otrzymywali w roku 2015 wynagrodzenia ze spółek zależnych z tytułu pełnienia funkcji w ich władzach.

W 2015 roku Spółka nie wypłaciła członkom Rady Nadzorczej wynagrodzenia w formie opcji na akcje. Przepisy korporacyjne Spółki nie przewidują uprawnień dla członków Rady Nadzorczej do otrzymania wynagrodzenia w formie opcji na akcje.

Spółka ani jej podmioty zależne nie przyznały powyższym osobom świadczeń w naturze. Członkowie Rady Nadzorczej nie korzystali z samochodów służbowych.

W roku 2015, z tytułu pełnienia funkcji w organach spółek zależnych, członkowie Zarządu ZPUE S.A. otrzymywali ze spółek zależnych określone wynagrodzenie.

I tak, z tytułu pełnienia funkcji w radzie nadzorczej spółki ZPUE Gliwice sp. z o.o. w Gliwicach otrzymali wynagrodzenie: Pan Andrzej Grzybek – 23,4 tys. zł. brutto, Pan Tomasz Stępień (w okresie 1.03.2015-31.12.2015) – 16,0 tys. zł. brutto, Pan Krzysztof Jamróż (w okresie 1.03.2015-31.12.2015) – 15,0 tys. zł. brutto, Pan Przemysław Kozłowski (w okresie 7.04.2015-31.12.2015) – 13,5 tys. zł. brutto.

Tytułem pełnienia funkcji w radzie nadzorczej spółki ZPUE Katowice S.A. z siedzibą w Katowicach otrzymali wynagrodzenie: Pan Andrzej Grzybek – 23,4 tys. zł. brutto, Pan Tomasz Stępień (w okresie 1.03.2015-31.12.2016) – 15,0 tys. zł. brutto, Pan Krzysztof Jamróż (w okresie 1.03.2015-31.12.2015) – 16,0 tys. zł. brutto, Pan Przemysław Kozłowski (w okresie 13.04.2015-31.12.2015) – 13,5 tys. zł. brutto. Pan Mariusz Synowiec (w okresie 1.01.2015-28.02.2015) – 3,0 tys. zł. brutto.

Tytułem pełnienia funkcji w radzie nadzorczej spółki ZPUE Silesia S.A. z siedzibą w Katowicach otrzymali wynagrodzenie: Pan Andrzej Grzybek – 18,0 tys. zł. brutto, Pan Tomasz Stępień (w okresie 1.03.2015-31.12.2015) – 19,5 tys. zł. brutto, Pan Krzysztof Jamróż (w okresie 1.03.2015-31.12.2015) – 16,0 tys. zł. brutto, Pan Przemysław Kozłowski – (w okresie 7.04.2015-31.12.2015) 13,5 tys. zł. brutto. Pan Mariusz Synowiec (w okresie 1.01.2015-28.02.2015) – 3,0 tys. zł. brutto.

Tytułem pełnienia funkcji w radzie nadzorczej spółki ZPUE Poles sp. z o.o. z siedzibą we Włoszczowie otrzymali wynagrodzenie: Pan Tomasz Stępień (w okresie 1.06.2015-31.12.2015) – 11,0 tys. zł. brutto, Pan Krzysztof Jamróż (w okresie 1.06.2015-31.12.2015) – 12,7 tys. zł. brutto, Pan Przemysław Kozłowski (w okresie 1.06.2015-31.12.2015) – 10,5 tys. zł. brutto.

Pan Mariusz Synowiec z tytułu pełnienia funkcji prezesa zarządu spółki ZPUE Tools sp. z o.o. z siedzibą we Włoszczowie otrzymał w 2015 r. wynagrodzenie w wysokości 2,0 tys. zł. brutto.

Pan Stanisław Toborek z tytułu pełnienia funkcji prezesa zarządu spółki ZPUE Poles sp. z o.o. z siedzibą we Włoszczowie otrzymał w 2015 r. wynagrodzenie w wysokości 12,0 tys. zł. brutto.

W 2015 roku nie zostało wypłacone członkom Zarządu wynagrodzenie w formie opcji na akcje. Przepisy korporacyjne Spółki nie przewidują uprawnień dla członków Zarządu do otrzymania wynagrodzenia w formie opcji na akcje.

Spółka ani jej podmioty zależne nie przyznały członkom Zarządu świadczeń w naturze. Osoby te mogą korzystać z samochodów służbowych zarówno dla celów służbowych, jak i prywatnych – w Spółce wdrożone zostały przepisy wewnętrzne dotyczące wykorzystania samochodów dla celów prywatnych, których konsekwencją jest wnoszenie przez osoby korzystające z samochodów służbowych (nie tylko członków Zarządu) stosownych opłat.

Niektórzy prokurenci otrzymali w roku 2015 wynagrodzenia ze spółek zależnych z tytułu pełnienia funkcji we władzach tych spółek.

Z racji pełnienia funkcji członka rady nadzorczej w spółce ZPUE Gliwice sp. z o.o. w Gliwicach, Pani Iwona Dobosz (w okresie 1.01.2015-28.02.2015) otrzymała wynagrodzenie w wysokości 3,0 tys. zł. brutto.

Tytułem pełnienia funkcji członków rady nadzorczej spółki ZPUE Katowice S.A. z siedzibą w Katowicach. następujący prokurenci Spółki otrzymywali wynagrodzenie: Pani Iwona Dobosz (w okresie 1.01.2015-28.02.2015) – 3,0 tys. zł. brutto.

Tytułem pełnienia funkcji członków rady nadzorczej spółki ZPUE Silesia S.A. z siedzibą w Katowicach. następujący prokurenci Spółki otrzymywali wynagrodzenie: Pani Iwona Dobosz (w okresie 1.01.2015-28.02.2015) – 18,0 tys. zł brutto.

Tytułem udzielonej prokury przez zarząd spółki ZPUE Silesia S.A. z siedzibą w Katowicach wynagrodzenie otrzymywali: Pani Iwona Dobosz (w okresie 10.06.2015-31.12.2015) – 2,0 tys. zł brutto, Pani Katarzyna Kusa (w okresie 10.06.2015-31.12.2015) – 2,0 tys. zł brutto.

Tytułem udzielonej prokury przez zarząd spółki ZPUE Tools sp. z o.o. z siedzibą we Włoszczowie Pan Wojciech Pyka otrzymał wynagrodzenie w wysokości 2,4 tys. zł. brutto.

W związku z posiadaniem prokury w spółce ZPUE Poles sp. z o.o. z siedzibą we Włoszczowie Pan Wojciech Pyka otrzymał wynagrodzenie w wysokości 2,4 tys. zł. brutto.

W związku z posiadaniem prokury w spółce ZPUE Holding sp. z o.o. z siedzibą we Włoszczowie Pan Henryk Arkit otrzymał wynagrodzenie w wysokości 1,8 tys. zł. brutto.

W spółce ZPUE Holding sp. z o.o. z siedzibą we Włoszczowie, z tytułu umowy o pracę wynagrodzenie otrzymywali pełniący funkcję we władzach tej spółki: Pan Piotr Zawadzki – 177,9 tys. zł. brutto, Pan Wojciech Pyka – 129,8 tys. zł. brutto, Pan Przemysław Kozłowski – 40,1 tys. zł. brutto, Pani Iwona Dobosz – 201, 5 tys. zł. brutto.

Pozostali prokurenci nie otrzymali w roku 2015 wynagrodzeń z tytułu pełnienia funkcji we władzach spółek zależnych. W 2015 roku nie zostało wypłacone prokurentom wynagrodzenie w formie opcji na akcje. Przepisy korporacyjne Spółki nie przewidują uprawnienia dla prokurentów do otrzymania wynagrodzenia w formie opcji na akcje. Prokurenci nie otrzymywali żadnych świadczeń w naturze ani ze Spółki ani z jej podmiotów zależnych. Niektórzy z prokurentów korzystają z samochodów służbowych zarówno dla celów służbowych, jak i prywatnych – w Spółce wdrożone zostały przepisy wewnętrzne dotyczące wykorzystania samochodów dla celów prywatnych, których konsekwencją jest wnoszenie przez osoby korzystające z samochodów służbowych stosownych opłat.

#### 4. INWESTYCJE

Poniesione nakłady inwestycyjne w 2015 roku wyniosły 38 871 tys. zł. Inwestycje ukierunkowane były głównie na zwiększenie mocy produkcyjnych. Inwestycje w środki trwałe wyniosły 24 640 tys. zł., na wartości niematerialne 3 691 tys. zł., na prace badawczo-rozwojowe: 3 991 tys. zł. i na zakup udziałów: 6 549 tys. zł.

Inwestycje w 2015 roku związane były z:

- zakupem maszyn i urządzeń – 11 274 tys. zł.
- wydatkami na budynki i budowle – 10 079 tys. zł.
- zakupem udziałów – 6 549 tys. zł.
- wartościami niematerialnymi i prawnymi – 3 691 tys. zł.
- zakupem gruntów – 1 879 tys. zł.
- wydatki na inne środki trwałe – 1 408 tys. zł.
- pracami badawczo-rozwojowymi – 3 991 tys. zł.

Najważniejszymi zadaniami inwestycyjnymi realizowanymi w 2015 roku były w obrębie nakładów na środki trwałe były:

- budowa biurowca – 3 390 tys. zł.
- prasa rewolwerowa-1 976 tys. zł.
- rozbudowa hali W2 – 1 688 tys. zł.
- zakup działki pod przyszłe inwestycje – 1 635 tys. zł.
- linia do produkcji obudów- 1 218 tys. zł.
- linia do badania szczelności rozdzielnic- 1 163 tys. zł.
- rozbudowa hali montażu stacji nasłupowych – 807 tys. zł.
- linia do produkcji obudów betonowych-610 tys. zł.
- prasy hydrauliczne-578 tys. zł.
- suwnica bramowa-478 tys. zł.

Wartość inwestycji zaplanowana na 2016 rok wynosi 56 421 tys. zł. Inwestycje związane będą z:

- zakupem gruntów – ok. 3 850 tys. zł.
- zakupem budynków i budowli – ok. 27 194 tys. zł.
- zakupem maszyn i urządzeń – ok. 11 739 tys. zł.
- wydatkami na środki transportu – ok. 3 494 tys. zł.
- wydatki na inne środki trwałe – ok. 3 020 tys. zł.
- wartościami niematerialnymi i prawnymi – ok. 7 124 tys. zł.

Źródłem finansowania wymienionych inwestycji będą środki własne Grupy.

## 5. PROGNOZA WYNIKÓW FINANSOWYCH

Zarząd ZPUE S.A. nie podaje do publicznej wiadomości prognoz finansowych dla ZPUE S.A. oraz dla Grupy Kapitałowej ZPUE S.A. Przyjęto zasadę przedstawiania inwestorom wyłącznie rzeczywistych wyników osiągniętych przez Spółki.

## 6. AKCJE I UDZIAŁY W ZPUE S.A. ORAZ W JEDNOSTKACH POWIĄZANYCH BĘDĄCE W POSIADANIU OSÓB NADZORUJĄCYCH

Zestawienie zmian w stanie posiadania akcji oraz uprawnień do ich nabycia (opcji) przez osoby nadzorujące według stanu na dzień 21.03.2016 r. oraz zmian w strukturze własności akcji w okresie od przekazania ostatniego raportu okresowego, tj. od dnia 16.11.2015 r. przedstawia tabela poniżej.

Tabela 4. Akcje będące w posiadaniu osób nadzorujących.

Akcjonariusz	Liczba i rodzaj akcji (stan na 21.03.2016 r.)	Liczba i rodzaj akcji (stan na 16.11.2015 r.)
KORONEA INVESTMENT S.à r.l. (podmiotem dominującym wobec KORONEA INVESTMENT S.à r.l. jest Koronea Sp. z o.o. kontrolowana przez Bogusława Wypychewicza)	100 000 akcji imiennych uprzywilejowanych serii A 600 352 akcji zwykłych na okaziciela	100 000 akcji imiennych uprzywilejowanych serii A 600 352 akcji zwykłych na okaziciela
Michał Wypychewicz	411 akcji zwykłych	411 akcji zwykłych
Tomasz Gajos	-	-
Piotr Kukurba	-	-

## 7. AKCJE SPÓŁKI BĘDĄCE W POSIADANIU OSÓB ZARZĄDZAJĄCYCH

Zmiany w stanie posiadania akcji, udziałów, przydzielonych akcji oraz uprawnień do ich nabycia (opcji) przez osoby zarządzające oraz prokurentów według stanu na dzień 21.03.2016 r. oraz zmian w strukturze własności akcji w okresie od przekazania ostatniego raportu okresowego, tj. od dnia 16.11.2015 r. przedstawia tabela poniżej.

Tabela 5. Akcje, będące w posiadaniu osób zarządzających oraz prokurentów.

Akcjonariusz	Liczba i rodzaj akcji (stan na 21.03.2016 r.)	Liczba i rodzaj akcji (stan na 16.11.2015 r.)
Andrzej Grzybek	1 000 akcji zwykłych na okaziciela	1 000 akcji zwykłych na okaziciela
Tomasz Stępień	1 524 akcji zwykłych na okaziciela	1 524 akcji zwykłych na okaziciela
Piotr Zawadzki	3 000 akcji zwykłych na okaziciela	3 000 akcji zwykłych na okaziciela
Henryk Arkit	176 akcji zwykłych na okaziciela	176 akcji zwykłych na okaziciela
Dariusz Górski	299 akcji zwykłych na okaziciela	299 akcji zwykłych na okaziciela
Stanisław Toborek	343 akcji zwykłych na okaziciela	343 akcji zwykłych na okaziciela

Członkowie Zarządu oraz Rady Nadzorczej ZPUE S.A. nie posiadają bezpośrednio udziałów w spółkach zależnych.

## 8. EMISJE PAPIERÓW WARTOŚCIOWYCH

W roku 2015 nie przeprowadzono emisji papierów wartościowych.



## 9. DYWIDENDA

W dniu 15 kwietnia 2015 r. Zarząd ZPUE S.A. podjął uchwałę dotyczącą rekomendacji w zakresie przeznaczenia części zysku za 2014 rok na dywidendę. Zgodnie z podjętą uchwałą, Zarząd rekomendował Walnemu Zgromadzeniu Akcjonariuszy przeznaczenie części osiągniętego rocznego zysku netto za rok 2014 na poziomie skonsolidowanym, tj. kwoty 16.308.011,61 zł. na wypłatę dywidendy akcjonariuszom ZPUE S.A., co oznaczało wypłatę 11,61 zł. (słownie: jedenaście złotych sześćdziesiąt jeden groszy) na każdą akcję zwykłą oraz wypłatę 12,15 zł (słownie: dwanaście złotych piętnaście groszy) na każdą akcję uprzywilejowaną (raport bieżący nr 9/2015).



Zwyczajne Walne Zgromadzenie Akcjonariuszy ZPUE S.A. w dniu 15 czerwca 2015 roku podjęło Uchwałę Nr 9/06/2015 w przedmiocie przeznaczenia części zysku netto wypracowanego przez ZPUE S.A. w roku 2014, tj. kwoty 16.308.011,61 zł. na wypłatę dywidendy akcjonariuszom ZPUE S.A., co oznaczało wypłatę 11,61 zł. (słownie: jedenaście złotych sześćdziesiąt jeden groszy) na każdą akcję zwykłą oraz wypłatę 12,15 zł. (słownie: dwanaście złotych piętnaście groszy) na każdą akcję uprzywilejowaną (raport bieżący nr 13/2015).

Dywidenda została wypłacona akcjonariuszom w całości w dniu 6 lipca 2015 roku. Prawo do dywidendy uzyskali akcjonariusze posiadający akcje ZPUE S.A. w dniu 22 czerwca 2015 roku (dzień dywidendy). Do wypłaty dywidendy uprawnionych było 100.000 akcji imiennych uprzywilejowanych serii A, 1.300.000 akcji zwykłych na okaziciela serii A, B, C, D, E, F oraz 1 akcja imienna zwykła serii G.

## 10. NAGRODY, WYRÓŻNIENIA

### • ZPUE SA

2015.04.30	Forbes	Diamenty Forbesa 2015 I Miejsce w rankingu firm o przychodach powyżej 250 mln w woj. świętokrzyskim	
2015.04.30	Forbes & Biznes.pl	e-Diamenty Forbesa 2015 za najlepszą w woj. świętokrzyskim	
2015.05.26	Expopower 2015	Złoty Medal za prefabrykowaną stację transformatorową typu Mzb2	
2015.05.26	Polska Izba Gospodarcza	Złoty Volt za wyróżniający się produkt elektrotechniczny	

2015.09.15	Energetab 2015	Statuetka Polskiego Stowarzyszenia Elektroinstalacyjnego	
2015.09.29	Rzeczpospolita	Orzeł Eksportu w województwie świętokrzyskim w kategorii Najlepszy Eksporter	

## 11. ZATRUDNIENIE

Na dzień 31.12.2015 roku w Grupie Kapitałowej ZPUE S.A. zatrudnionych było 2.293 osoby.

- Pracownicy zatrudnieni na stanowiskach robotniczych – 1.623 osoby,
- Pracownicy zatrudnieni na stanowiskach nierobotniczych – 670 osób.

Przeciętne zatrudnienie w 2015 roku wynosiło 2.125,29 etatu.

Wykres 1. Struktura zatrudnienia według stanowisk - według stanu na dzień 31.12.2015 r.



Wykres 2. Struktura zatrudnienia według wieku.

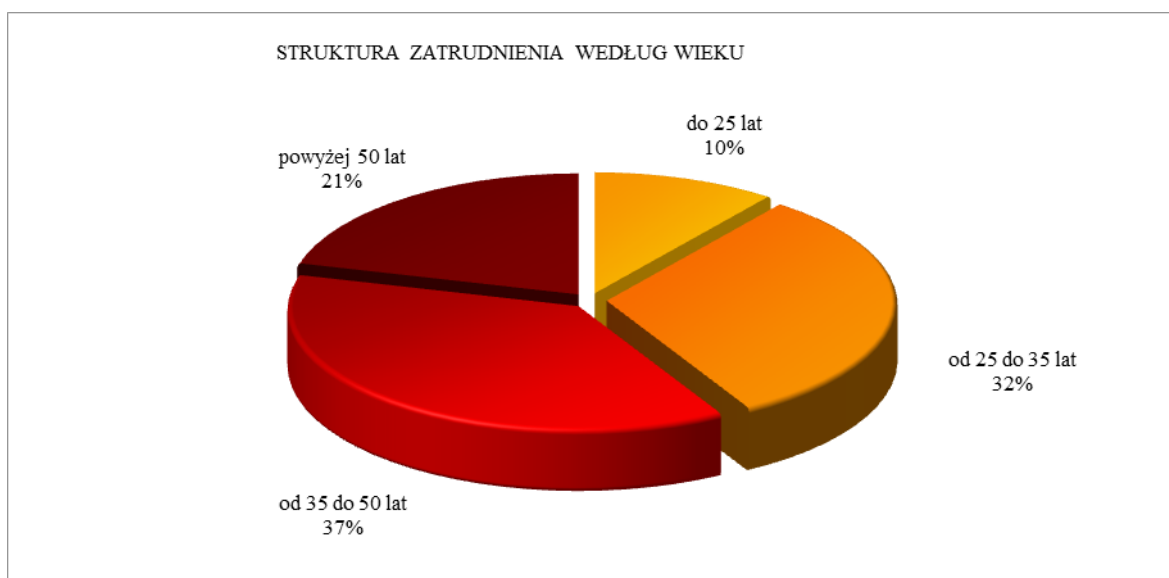


Tabela 6. Struktura zatrudnienia według wieku na dzień 31.12.2015 r.

Wiek pracowników	Liczba pracowników	Struktura %
do 25 lat	237	10%
od 25 do 35 lat	723	32%
od 35 do 50 lat	854	37%
powyżej 50 lat	479	21%
<b>Ogółem</b>	<b>2 293</b>	<b>100%</b>

Wykres 3. Struktura zatrudnienia według wykształcenia.



Tabela 7. Struktura zatrudnienia wg wykształcenia na dzień 31.12.2015 r.

Lp.	Wykształcenie	Liczba pracowników	Struktura %
1.	Wyższe	562	24%
2.	Średnie	849	37%
3.	Zasadnicze zawodowe	707	31%
4.	Podstawowe	175	8%
<b>Ogółem</b>		<b>2 293</b>	<b>100%</b>

W 2015 roku w porównaniu z rokiem poprzednim nastąpił wzrost zatrudnienia w Grupie o 212 osób (na koniec 2014 roku zatrudnionych było 2 081 osób). Większość pracowników zatrudniona jest na stanowiskach robotniczych, co odzwierciedla charakter działalności prowadzonej przez Spółkę.

## 12. RYNKI ZBYTU, ŹRÓDŁA ZAOPATRZENIA, UZALEŻNIENIE OD ODBIORCÓW I DOSTAWCÓW

W 2015 roku w porównaniu z rokiem poprzednim nastąpiła zmiana struktury sprzedaży na rynkach sprzedaży. Zmniejszeniu uległ udział sprzedaży do sektora przemysłu o -5,76% pkt proc., budownictwa o -0,23% pkt. proc. oraz udział sprzedaży pozostałej o -0,86% pkt proc. Wzrósł natomiast udział sprzedaży do sektora energetyki o 6,84% pkt proc.

Wykres 4. Struktura sprzedaży według grup odbiorców.

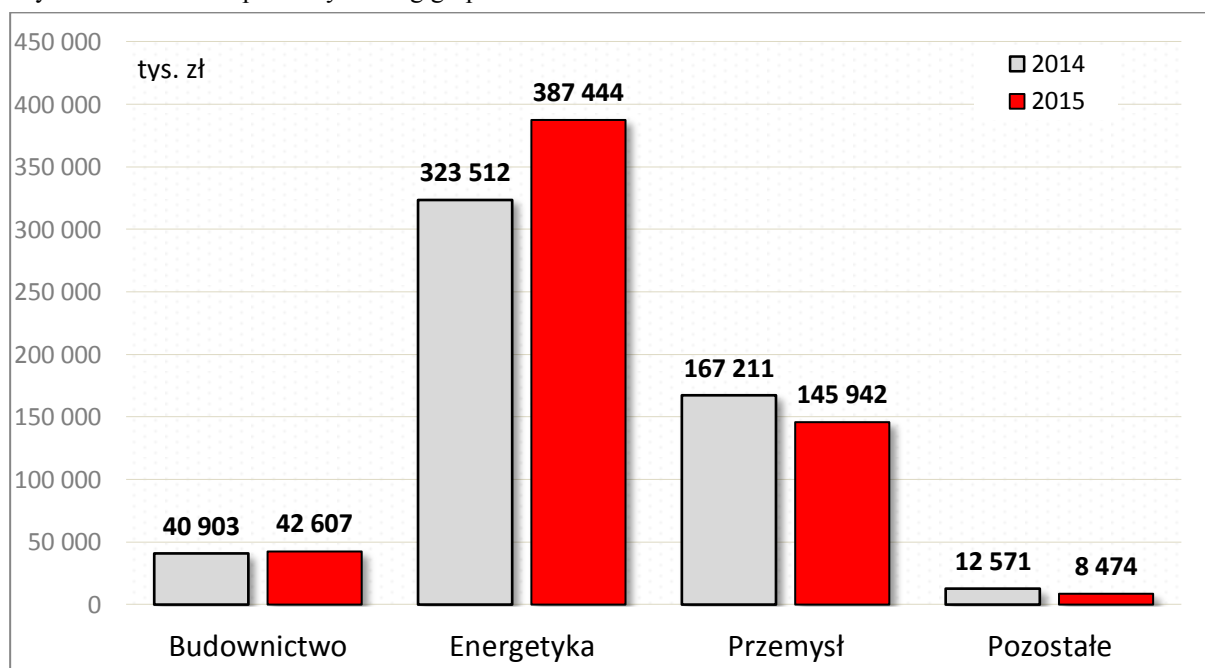


Tabela 8. Struktura sprzedaży Grupy Kapitałowej ZPUE S.A. w 2014 i 2015 roku wg grup odbiorców.

<b>GRUPA ENERGETYCZNA</b>						
w tys. zł	2014	Struktura	2015	Struktura	Zmiana struktury	Dynamika
<b>Budownictwo</b>	40 903	7,52%	42 589	7,29%	-0,23%	4,12%
<b>Energetyka</b>	323 512	59,45%	387 457	66,29%	6,84%	19,77%
<b>Przemysł</b>	167 211	30,73%	145 925	24,97%	-5,76%	-12,73%

<b>Pozostałe</b>	12 571	2,31%	8 498	1,45%	-2,45%	-32,40%
<b>Sprzedaż końcowa</b>	<b>544 197</b>	<b>100,00%</b>	<b>584 470</b>	<b>100,00%</b>		<b>7,40%</b>

W strukturze sprzedaży Grupy Kapitałowej ZPUE S.A. w 2015 r. według rynków zbytu, dominowała sprzedaż krajowa – razem wyniosła 528 976 tys. zł, co stanowiło około 90,51% ogółu sprzedaży. Wartość eksportu bezpośredniego osiągnęła odpowiednio: 55 494 tys. zł i stanowiła 9,49% ogółu sprzedaży. Eksport dotyczył przede wszystkim sprzedaży stacji kontenerowych oraz rozdzielnic średniego napięcia na rynki (m.in.): białoruski, rosyjski, niemiecki, rumuński, czeski, słowacki, holenderski, łotewski, węgierski, chiński oraz brazylijski.

Prowadzona polityka zaopatrzeniowa oparta jest na współpracy z dostawcami wiarygodnymi, o stabilnej pozycji. Z dostawcami strategicznymi spółki z Grupy Kapitałowej ZPUE S.A. zawarły umowy o współpracy regulujące wszelkie prawa i obowiązki obu stron.

W 2015 roku kontynuowano działania zmierzające do obniżenia kosztów zakupu oraz utrzymania właściwego poziomu zaopatrzenia materiałowego. Zakupy materiałów dokonywane są w przeważającej części na rynku krajowym, ale również na rynkach krajów Unii Europejskiej.

Spółki z Grupy Kapitałowej ZPUE S.A. nie są uzależnione, w znaczącym stopniu, od żadnego z dostawców.

Udział żadnego odbiorcy ani żadnego dostawcy nie przekroczył 10% przychodów ze sprzedaży w Grupie.

### 13. SPRZEDAŻ

Wszystkie podmioty tworzące Grupę Kapitałową ZPUE S.A. są producentami urządzeń elektroenergetycznych do rozdziału energii. Asortyment produkowanych wyrobów obejmuje:

- kontenerowe stacje transformatorowe,
- rozdzielnice średniego napięcia,
- rozdzielnice niskiego napięcia,
- słupowe stacje transformatorowe,
- rozłączniki i odłączniki średniego napięcia,
- konstrukcje energetyczne,
- żerdzie wirowane
- obudowy i złącza kablowo-pomiarowe.

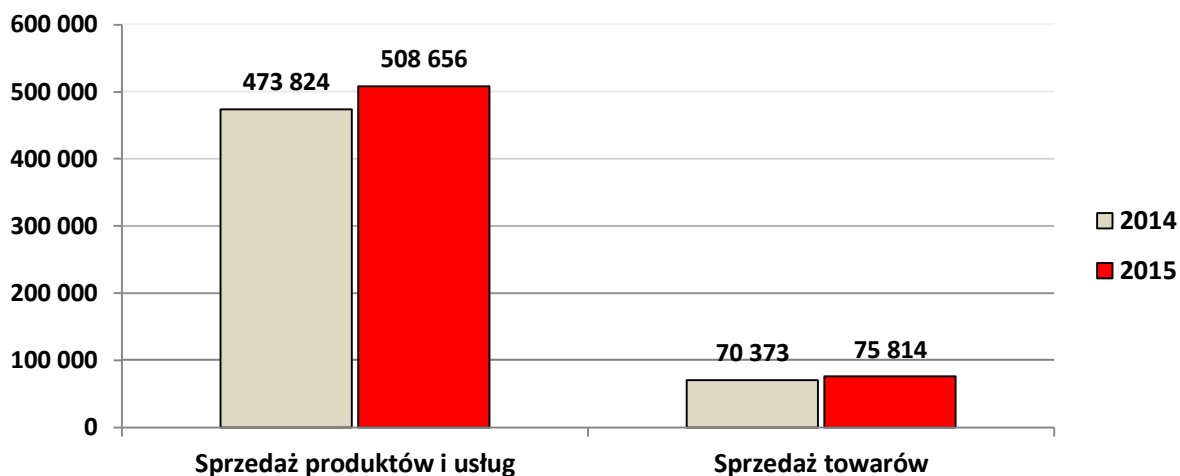
Kluczową pozycją sprzedaży Grupy Kapitałowej ZPUE S.A. są kontenerowe stacje transformatorowe. Służą one do rozdziału energii średnich i niskich napięć. Obudowy tych stacji wykonane są z betonu lub aluminium.

Istotnym asortymentem są również rozdzielnice średniego i niskiego napięcia, będące elementem wyposażenia stacji transformatorowych. Rozdzielnice służą do rozdziału energii, stanowią zabezpieczenie urządzeń elektrycznych przed skutkami zwarć i przepięć.

Sprzedaż Grupy Kapitałowej ZPUE S.A. w 2015 r. osiągnęła wartość 584 470 tys. zł. Na sprzedaż tą składały się następujące grupy asortymentowe: sprzedaż produktów i usług: 508 656 tys. zł. (87,03% sprzedaży Spółki) oraz sprzedaż towarów 75 814 tys. zł. (12,97%).

Wykres 5. Struktura asortymentowa ogółu sprzedaży w 2015 roku.

## Sprzedaż roczna - wartościowo



Wartość sprzedaży ogółem wzrosła w 2015 r. w stosunku do roku poprzedniego o 7,40%. Struktura sprzedaży również uległa zmianom. Sprzedaż produktów i usług w 2015 r. wzrosła o 7,35% w porównaniu z rokiem 2014. Sprzedaż towarów również wzrosła o 7,73% w stosunku do 2014 roku.

Tabela 10. Struktura sprzedaży Grupy Kapitałowej ZPUE S.A. w 2014 r. i 2015 r.

Lp.	Wyszczególnienie	Wartość 2014	Udział w sprzedaży (%)	Wartość 2015	Udział w sprzedaży (%)
<b>I.</b>	<b>Sprzedaż produktów</b>	<b>417 870</b>	<b>76,8%</b>	<b>433 447</b>	<b>74,2%</b>
1.	Stacje kontenerowe	170 057	31,2%	200 838	34,4%
2.	Rozdzielnice SN	63 389	11,6%	60 501	10,4%
3.	Rozdzielnice nN	45 511	8,4%	42 644	7,3%
4.	Linie napowietrzne	78 451	14,4%	71 035	12,2%
5.	Aparatura Łączeniowa	13 165	2,4%	13 489	2,3%
6.	Złącza nN i szafy kablowe	32 077	5,9%	30 200	5,2%
7.	Pozostałe	15 220	2,8%	14 740	2,5%
<b>II</b>	<b>Sprzedaż towarów</b>	<b>70 373</b>	<b>12,9%</b>	<b>75 814</b>	<b>13,0%</b>
<b>III</b>	<b>Sprzedaż usług</b>	<b>5 500</b>	<b>1,0%</b>	<b>10 288</b>	<b>1,8%</b>
<b>IV</b>	<b>Sprzedaż produktów z usługą (Wykonawstwo)</b>	<b>50 454</b>	<b>9,3%</b>	<b>64 920</b>	<b>11,1%</b>
	<b>SPRZEDAŻ OGÓŁEM</b>	<b>544 197</b>	<b>100,0%</b>	<b>584 470</b>	<b>100,0%</b>

### Informacje dotyczące segmentów działalności

Spółka dla celów sprawozdawczych prezentuje strukturę przychodów również wg. segmentów operacyjnych, w ramach których zostało zdefiniowanych pięć segmentów. Sposób przeprowadzenia segmentacji oraz prezentacja segmentów operacyjnych zostały zamieszczone w nocie do sprawozdania finansowego.

## 14. ZNACZĄCE UMOWY DLA DZIAŁALNOŚCI EMITENTA

### 14.1 Umowy sprzedaży i zakupów produktów i usług oraz umowy współpracy

Współpraca z kontrahentami jest realizowana na podstawie jednorazowych zamówień bądź na podstawie wieloletnich umów współpracy.

ZPUE S.A. informuje w swoich raportach bieżących o zawieraniu umów znaczących w rozumieniu Rozporządzenia Ministra Finansów z dnia 19 lutego 2009 r. w sprawie informacji bieżących i okresowych przekazywanych przez emitentów papierów wartościowych oraz warunków uznawania za równoważne informacji wymaganych przepisami prawa państwa niebędącego państwem członkowskim – raporty są zamieszczane na stronie internetowej ZPUE S.A.: <http://www.zpue.pl/raporty-biezace.html>.

W roku 2015 ZPUE S.A. nie zawarła umowy w zakresie sprzedaży produktów i usług oraz umowy współpracy, której wartość przekroczyła wysokość 10% kapitałów własnych emitenta.

### 14.2 Umowy dotyczące pozyskania finansowania z funduszy europejskich

W lutym 2015 r. zakończyła się realizacja projektu ZPUE S.A. pt. „Samoczynny napowietrzny wyłącznik próżniowy (autoreklozer) z funkcją automatyki sieciowej „smart grid” w ramach Programu Operacyjnego Innowacyjna Gospodarka 2007 – 2013 Działanie 1.4., objętego dofinansowaniem na podstawie umowy o dofinansowanie z dnia 19.11.2012 r. Wartość dofinansowania stanowiła kwota 2.847.909,00 zł (dwa miliony osiemset czterdzieści siedem tysięcy dziewięćset dziewięć złotych). Łączna wartość projektu kwalifikowana do wsparcia wynosiła 5.008.180,00 zł (pięć milionów osiem tysięcy sto osiemdziesiąt złotych). Zatem wartość otrzymanego dofinansowania wynosiła 56,87%. Projekt polegał na przeprowadzeniu prac badawczych oraz rozwojowych mających na celu stworzenie samoczynnego napowietrznego wyłącznika próżniowego (autoreklozera) z funkcją automatyki sieciowej „smart grid”. Autoreklozer to urządzenie przeznaczone do pracy w trójfazowych sieciach rozdzielczych średniego napięcia (SN), które może być elementem linii napowietrznej lub stacji elektroenergetycznej. Może być również wykorzystywany jako wyłącznik próżniowy samoczynnie separujący wybrany fragment sieci lub uszkodzone rozgałęzienie.

Zarząd ZPUE S.A. uznał powyższą umowę o dofinansowanie za istotną z uwagi na znaczenie tego projektu, który pozwoli wzbogacić ofertę produktową Spółki oraz powinien przyczynić się do wzrostu przychodów ze sprzedaży w perspektywie najbliższych lat.

### 14.3 Umowy nabycia akcji/udziałów spółek oraz dotyczące wniesienia akcji i udziałów do ZPUE S.A.

- W dniu 25 lutego 2015 roku, w związku z Uchwałą Nr 3/02/2015 Nadzwyczajnego Zgromadzenia Wspólników ZPUE Holding sp. z o.o. z dnia 25 lutego 2015 roku w sprawie podwyższenia kapitału zakładowego tejże spółki o kwotę 52.500 zł., tj. z kwoty 52.450 zł. do kwoty 104.950 zł., poprzez utworzenie 1050 udziałów o wartości nominalnej 50 zł. każdy. ZPUE S.A. objęła wszystkie nowoutworzone udziały spółki ZPUE Holding sp. z o.o. za wkład pieniężny w kwocie 4.000.000 zł. W wyniku dokonanego podwyższenia kapitału zakładowy ZPUE Holding sp. z o.o. dzielił się na 2099 udziałów, z czego 1050 udziałów posiadała ZPUE S.A., a pozostałe 1049 udziałów posiadała ZPUE Concrete sp. z o.o. Podwyższenie kapitału zakładowego spółki ZPUE Holding sp. z o.o. do kwoty 104.950 zł. zostało zarejestrowane przez sąd rejestrowy w dniu 28 kwietnia 2015 r.

W dniu 11 grudnia 2015 roku pomiędzy ZPUE Concrete sp. z o.o. a ZPUE Holding sp. z o.o. została zawarta umowa przeniesienia własności udziałów ZPUE Holding sp. z o.o. Na mocy przedmiotowej umowy spółka ZPUE Concrete sp. z o.o. przeniosła na spółkę ZPUE Holding sp. z o.o. własność wszystkich posiadanych w ZPUE Holding sp. z o.o. udziałów, tj. 1.049 udziałów o wartości nominalnej 50 zł. i łącznej wartości nominalnej 52 450 zł., celem ich umorzenia. Zmiany, o których mowa w zdaniu poprzednim, nie zostały zarejestrowane w rejestrze przedsiębiorców na dzień sporządzenia niniejszego sprawozdania.

- W dniu 25 stycznia 2016 roku Zarząd ZPUE S.A. podjął decyzję o zamiarze połączenia ZPUE S.A. (Spółka Przejmująca) ze spółką ZPUE Holding sp. z o.o. z siedzibą we Włoszczowie (Spółka Przejmowana). Połączenie nastąpi w drodze przejęcia Spółki Przejmowanej przez Spółkę Przejmującą w trybie określonym w art. 492 § 1 pkt. 1) k.s.h. tj. poprzez przeniesienie całego majątku Spółki Przejmowanej na Spółkę Przejmującą. Mając na uwadze fakt, iż Spółka Przejmowana jest spółką, w której Spółka Przejmująca posiada 1.050 udziałów o łącznej wartości nominalnej 52.500,00 zł., które po zakończeniu rozpoczętej już

procedury obniżenia kapitału zakładowego Spółki Przejmowanej będą stanowić 100% udziału w kapitale zakładowym Spółki Przejmowanej, połączenie zostanie przeprowadzone bez podwyższenia kapitału zakładowego Spółki Przejmującej w uproszczonym trybie, o którym mowa w art. 516 § 6 w zw. z art. 516 § 1 k.s.h. – pod warunkiem prawnym uprzedniej rejestracji obniżenia kapitału zakładowego Spółki Przejmowanej. Uzasadnieniem połączenia jest restrukturyzacja Grupy Kapitałowej ZPUE S.A., do której należy ZPUE Holding sp. z o.o., zapewniająca koncentrację prowadzonej przez nią działalności operacyjnej przy jednoczesnym zmniejszeniu jej sfery kosztowej. Plan połączenia ZPUE S.A. z ZPUE Holding sp. z o.o., sporządzony zgodnie z art. 499 Kodeksu spółek handlowych, został uzgodniony i podpisany przez Zarządy łączących się spółek w dniu 29 stycznia 2016 r. (raporty bieżące: nr 2/2016 i nr 4/2016).

- W dniu 25 stycznia 2016 r. Zarząd ZPUE S.A. podjął decyzję o zamiarze połączenia ZPUE S.A. (Spółka Przejmująca) ze spółką ZPUE Silesia sp. z o.o. z siedzibą w Katowicach (Spółka Przejmowana). Połączenie nastąpi w drodze przejścia Spółki Przejmowanej przez Spółkę Przejmującą w trybie określonym w art. 492 § 1 pkt. 1) k.s.h. tj. poprzez przeniesienie całego majątku Spółki Przejmowanej na Spółkę Przejmującą. Mając na uwadze fakt, iż Spółka Przejmowana jest spółką zależną Spółki Przejmującej, w której Spółka Przejmująca posiada 928.206 udziałów o łącznej wartości nominalnej 46.410.300,00 zł., reprezentujących 99,72% udziału w kapitale zakładowym Spółki Przejmowanej, połączenie zostanie przeprowadzone w uproszczonym trybie, o którym mowa w art. 516 k.s.h. Intencją spółek jest dokonanie połączenia bez podwyższenia kapitału zakładowego Spółki Przejmującej. W tym celu Spółka Przejmująca zgodnie z art. 515 § 2 k.s.h. zamierza skupić stosowną liczbę akcji własnych na rynku celem wydania ich mniejszościowym udziałowcom Spółki Przejmowanej w procedurze połączenia, przy czym zgodnie z brzmieniem powołanego wyżej przepisu wartość nominalna akcji własnych skupionych w tym celu przez Spółkę Przejmującą nie może przekroczyć 10% kapitału zakładowego Spółki Przejmującej. Uzasadnieniem połączenia jest restrukturyzacja Grupy Kapitałowej ZPUE S.A., do której należy ZPUE Silesia sp. z o.o., zapewniająca koncentrację prowadzonej przez nią działalności operacyjnej przy jednoczesnym zmniejszeniu jej sfery kosztowej. Plan połączenia ZPUE S.A. z ZPUE Silesia sp. z o.o., sporządzony zgodnie z art. 499 Kodeksu spółek handlowych, został uzgodniony i podpisany przez Zarządy łączących się spółek w dniu 29 stycznia 2016 r. (raporty bieżące: nr 3/2016 i nr 5/2016).

## 15. ZACIĄgniĘTE KREDYTY, UMOWY POŻYCZKI, GWARANCJE

### 15.1 Umowy finansowe ZPUE S.A.

Znaczące umowy kredytowe oraz aneksy z nimi związane, zawarte w okresie od początku 2015 roku do momentu publikacji niniejszego raportu:

- W dniu 27 stycznia 2015 r. ZPUE S.A. oraz jej spółki zależne, tj.: ZPUE Silesia sp. z o.o. z siedzibą w Katowicach, ZPUE EOP sp. z o.o. z siedzibą w Kaliszu, ZPUE Elektroinstal sp. z o.o. z siedzibą w Raciążu oraz ZPUE Holding sp. z o.o. z siedzibą we Włoszczowie (dalej „Spółki Zależne”), zawarli Umowę o MultiLinie (dalej „Umowa”) z Bankiem Zachodnim WBK S.A. z siedzibą we Wrocławiu („dalej Bank”). Zgodnie z postanowieniami zawartej Umowy, Bank udzieli Emitentowi i Spółkom Zależnym kredytu w rachunkach bieżących do kwoty 30.000.000,00 zł., w ramach przysługujących im limitów, z przeznaczeniem na finansowanie bieżącej działalności gospodarczej. Emitent może zaciągać zobowiązania do maksymalnej kwoty udzielonego kredytu. Umowa obejmuje również zobowiązanie Banku do udzielania Emitentowi i Spółkom Zależnym gwarancji bankowych na podstawie składanych do dnia 30.05.2015 r. dyspozycji, w ramach przysługujących im limitów, do kwoty 6.500.000,00 zł. Emitent może składać dyspozycje udzielenia gwarancji do maksymalnej kwoty, która została przeznaczona na ten cel. Termin całkowitej spłaty udzielonego kredytu i innych należności Banku wynikających z Umowy ustalono na dzień 30.05.2015 r.  
Tytułem zabezpieczenia wierzytelności Banku wynikających z Umowy ustanowiono:
  - weksel in blanco wraz z deklaracją wekslową, wystawiony przez Emitenta oraz Spółki Zależne;
  - oświadczenia o poddaniu się egzekucji bankowej do kwoty zadłużenia 45.000.000,00 zł.Pozostałe postanowienia Umowy nie odbiegają od powszechnie stosowanych dla tego typu umów. Umowa została uznana za znaczącą ze względu na fakt, iż jej przedmiot przekroczył wartość co najmniej 10% kapitałów własnych Emitenta (raport bieżący nr 3/2015).
- W dniu 26 marca 2015 r. Zarząd ZPUE S.A. (dalej „Emitent”) zawarł aneks do umowy kredytu w formie limitu kredytowego wielocelowego nr 75 1020 2629 0000 9602 0229 7216 z dnia 5 września 2007 r. (dalej



„Umowa”) z bankiem Powszechna Kasa Oszczędności Bank Polski Spółka Akcyjna z siedzibą w Warszawie (dalej „Bank”), o której Emitent informował w raportach bieżących: nr 33/2007, nr 28/2010, nr 32/2010, nr 48/2012. Na mocy przedmiotowego aneksu zostały zmienione następujące istotne warunki Umowy:

- obniżono limit kredytowy do kwoty 20.000.000,00 zł.;
- ograniczono sposób zabezpieczenia spłaty wierzytelności Banku z tytułu udzielonego kredytu do weksła własnego in blanco wystawionego przez Emitenta wraz z deklaracją wekslową, umownego prawa potrącania wierzytelności Banku z tytułu Umowy z wierzytelnością Emitenta, jako posiadacza rachunków bankowych w Banku oraz oświadczenia o poddaniu się egzekucji bankowej do kwoty zadłużenia 40.000.000,00 zł., rezygnując tym samym z wcześniejszych zabezpieczeń w formie hipotek oraz zastawu rejestrowego na śródtku trwałym wraz z przelewem wierzytelności pieniężnej z umowy ubezpieczenia;
- skrócono okres wykorzystania przydzielonego limitu kredytowego do dnia 30 września 2015 r.

Pozostałe zmiany, które zostały wprowadzone do Umowy na mocy przedmiotowego aneksu, odnosiły się do warunków nieodbiegających od powszechnie stosowanych w tego rodzaju umowach. Umowa została uznana za znaczącą na podstawie kryterium wartości kapitałów własnych Emitenta (raport bieżący nr 7/2015).

- W dniu 28 maja 2015 r. został podpisany aneks do Umowy o MultiLinie z dnia 27 stycznia 2015 r. (dalej „Umowa”), zawartej z Bankiem Zachodnim WBK S.A. z siedzibą we Wrocławiu (dalej „Bank”) przez ZPUE S.A. i jego spółki zależne, tj. ZPUE Silesia sp. z o.o. z siedzibą w Katowicach, ZPUE EOP sp. z o.o. z siedzibą w Kaliszu, ZPUE Elektroinstal sp. z o.o. z siedzibą w Raciążu oraz ZPUE Holding sp. z o.o. z siedzibą we Włoszczowie (dalej „Spółki Zależne”), o czym Emitent informował w raporcie bieżącym nr 3/2015. Na mocy przedmiotowego aneksu przedłużono do dnia 31.05.2016 r. termin dostępności oraz całkowitej spłaty udzielonego kredytu. Równocześnie do dnia 31.05.2016 r. przedłużono okres, w którym Bank zobowiązał do udzielania gwarancji bankowych na podstawie dyspozycji składanych przez Emitenta i Spółki Zależne, w ramach przysługujących im limitów. Pozostałe zmiany, które zostały wprowadzone do Umowy na mocy przedmiotowego aneksu, dotyczą warunków nieodbiegających od powszechnie stosowanych w tego rodzaju umowach (raport bieżący nr 11/2015).
- W dniu 2 listopada 2015 r. Zarząd ZPUE S.A. otrzymał informację od Banku Handlowego w Warszawie S.A. z siedzibą w Warszawie („Bank”) o podpisaniu aneksu do Umowy o Kredyt w Rachunku Bieżącym z dnia 30 grudnia 2014 roku („Umowa kredytu”), o której Emitent informował raportem bieżącym nr 23/2014. Na mocy ww. aneksu, podpisanego przez Bank oraz Emitenta i ZPUE Silesia sp. z o.o. z siedzibą w Katowicach („Kredytobiorcy”), obniżono limit kredytowy do kwoty 20.000.000,00 zł, w związku z przesunięciem kwoty 5 000 000,00 zł na limit kredytu inwestycyjnego. Jednocześnie Kredytobiorcy, w związku z obniżeniem limitu kredytowego, złożyli tytułem zabezpieczenia spłaty kredytu nowe oświadczenia o dobrowolnym poddaniu się egzekucji, na podstawie których Bank będzie mógł wystawić bankowe tytuły egzekucyjne do kwoty zadłużenia 24.000.000,00 zł. oraz wystąpić o nadanie tym tytułom klauzul wykonalności w terminie do dnia 31 grudnia 2017 r. Pozostałe zmiany, które zostały wprowadzone do Umowy kredytu na mocy przedmiotowego aneksu, dotyczą warunków nieodbiegających od powszechnie stosowanych w tego rodzaju umowach. Umowa kredytu została uznana za znaczącą na podstawie kryterium wartości kapitałów własnych Emitenta (raport bieżący nr 18/2015).

ZPUE S.A. jest stroną kilku umów dotyczących finansowania bieżącej działalności gospodarczej. Poniżej przedstawiono podsumowanie istotnych umów finansowych, których stroną jest Spółka ZPUE S.A.

Spółka nie jest stroną żadnych istotnych umów zastawów, ani poręczeń udzielanych innym podmiotom, poza tymi, które wynikają z umów określonych poniżej.

Tabela 10. Funkcjonujące umowy kredytowe

Bank	L p.	rodzaj kredytu	cel	RODZAJ KREDYTU	WARTOŚĆ	Wartość przyznana	Wartość wykorzystania 2015-12-31	WALUTA KREDYTU	OKRES KREDYTU	Okres ważności produktu (gwarancja)	Zabezpieczenie kredytu
BANK BGŻ BNP PARIBAS SA	1	linia wielocelowa	linia kredytowa	wielocelowa linia kredytowa nr WAR/2001/11/167/CB z dnia 05.07.2011 r. Zmiana nr 1 z dnia 02.10.2012 r. Zmiana nr 2 z dnia 27.11.2012 r. Zmiana nr 3 z dnia 16.01.2013 r. Zmiana nr 4 z dnia 26.03.2013 r. Zmiana nr 5 z dnia 29.05.2013 r. Zmiana nr 6 z dnia 22.07.2013 r. Zmiana nr 7 z dnia 10.10.2013 r. Zmiana nr 8 z dnia 13.10.2014 r. Zmiana nr 9 z dnia 04.11.2015 r.	20 000 000,00	20 000 000,00	5 786 221,77	PLN	2021-07-04	2021-07-04	weksel własny in blanco wraz z deklaracją wekslową, oświadczenie o poddaniu się egzekucji wystawcy weksla
BANK BGŻ BNP PARIBAS SA		linia wielocelowa	linia gwarancyjna		linia gwarancyjna 5 000 000,00		1 084 376,41			2021-07-04	
BANK BGŻ BNP PARIBAS SA		linia wielocelowa	linia akredytyw		linia akredytyw 5 000 000,00		0,00			2016-11-02	
BANK BGŻ BNP PARIBAS SA	2	kredyt nieodnawialny	kredyt inwestycyjny	umowa o kredyt nieodnawialny nr WAR/2001/15/142/CB z dnia 17.06.2015 r.	3 500 000,00	3 500 000,00	3 315 788,00	PLN	2020-06-17		weksel własny in blanco z wystawienia Kredytobiorcy wraz z deklaracją wekslową, hipoteka umowna, cesja wierzytelności, oświadczenie Kredytobiorcy o poddaniu się egzekucji
BANK BGŻ BNP PARIBAS SA	3	kredyt nieodnawialny	kredyt inwestycyjny	umowa o kredyt nieodnawialny nr WAR/2001/15/313/CB z dnia 18.11.2015 r.	1 000 000,00	1 000 000,00	1 000 000,00	PLN	2020-11-18		weksel własny in blanco z wystawienia Kredytobiorcy wraz z deklaracją wekslową, przewłaszczenie na zabezpieczenie kredytowanego środka trwałego, zastaw rejestrowy, cesja praw z polisy ubezpieczeniowej, oświadczenie Kredytobiorcy o poddaniu się egzekucji
BZ WBK SA	4	linia wielocelowa	linia kedytowa	umowa o multiliniję nr K01477/14 z dnia 27.01.2015 r. Aneks nr 1 z dnia 21.05.2015 r.	30 000 000,00	30 000 000,00	22 385 900,33	PLN	2016-05-31	2016-05-31	weksel własny in blanco z wystawienia Kredytobiorcy wraz z deklaracją wekslową, oświadczenie Spółki o poddaniu się egzekucji
BZ WBK SA		linia wielocelowa	linia gwarancyjna		linia gwarancyjna 6 500 000,00		2 740 630,43			2021-05-31	
BZ WBK SA	5	kredyt inwestycyjny	kredyt inwestycyjny	kredyt inwestycyjny nr K00292/15 z dnia 21.05.2015 r.	1 544 540,00	1 544 540,00	1 338 596,00	PLN	2020-05-20		zastaw rejestrowy, cesja, oświadczenie o poddaniu się egzekucji
BANK HANDLOWY SA	6	w rachunku bieżącym	w rachunku bieżącym	kredyt w rachunku bieżącym nr BDK/KR-RB/000091885/0182/14 z dnia 30.12.2014 r. Aneks nr 1 z dnia 30.10.2015 r. Aneks nr 2 z dnia 21.12.2015 r.	limit 20 000 000,00	20 000 000,00	14 298 205,71	PLN	2016-12-20	2016-12-20	oświadczenie o poddaniu się egzekucji
BANK HANDLOWY SA	7	kredyt długoterminowy	kredyt długoterminowy	kredyt długoterminowy nr BDK/KR-D/000091885/0137/15 z dnia 31.12.2015 r.	1 245 113,00	1 245 113,00	1 245 113,00	PLN	2020-12-21		zastaw rejestrowy, cesja

Tabela 11. Funkcjonujące gwarancje bankowe

LP	BANK	KWOTA GWARANCJI	WALUTA	DATA OBOWIĄZYWANIA	TERMIN WAŻNOŚCI	RODZAJ GWARANCJI
1	BZ WBK SA	8 170,00	EUR	2012-03-27	2017-03-28	usunięcia wad i usterek
2	BZ WBK SA	19 143,96	EUR	2012-05-25	2017-05-25	dobrego wykonania kontraktu
3	BZ WBK SA	67 026,00	PLN	2013-09-30	2018-10-28	usunięcia wad i usterek, roszczeń odszkodowawczych, roszczeń z tyt. kar umownych
4	PKO BP SA	41 288,70	PLN	2013-05-24	2018-07-29	zapłaty
5	BZ WBK SA	19 308,21	PLN	2014-03-31	2017-04-30	należytego wykonania umowy
6	BZ WBK SA	93 909,00	PLN	2015-01-31	2018-01-31	usunięcia wad i usterek
7	BZ WBK SA	50 000,00	EUR	2014-09-15	2016-10-15	dobrego wykonania kontraktu
8	BZ WBK SA	187 500,00	PLN	2015-04-03	2019-08-23	dobrego wykonania umowy
9	BZ WBK SA	188 750,00	HUF	2015-04-02	2018-04-01	dobrego wykonania kontraktu
10	BZ WBK SA	287 000,00	PLN	2015-04-24	2019-02-17	zapłaty
11	BZ WBK SA	205 000,00	PLN	2015-05-08	2019-02-17	zapłaty
12	BZ WBK SA	42 500,00	EUR	2015-05-12	2016-04-01	zwrotu zaliczki
13	BZ WBK SA	85 000,00	EUR	2015-05-14	2016-04-01	dobrego wykonania kontraktu
14	BZ WBK SA	150 000,00	EUR	2015-08-06	2015-12-31	wadialna
15	BZ WBK SA	80 000,00	EUR	2015-08-06	2015-12-31	wadialna
16	BANK BGŻ BNP PARIBAS SA	8 053,06	EUR	2015-11-06	2017-04-25	należytego wykonania umowy
17	BANK BGŻ BNP PARIBAS SA	12 923,50	EUR	2015-11-06	2016-12-07	należytego wykonania umowy
18	BANK BGŻ BNP PARIBAS SA	231 204,00	EUR	2015-11-27	2020-09-14	należytego wykonania umowy (zabezpieczenie właściwego usunięcia wad i usterek)
19	BZ WBK SA	2 000,00	EUR	2015-12-15	2016-03-31	przetargowa

Tabela 12. Funkcjonujące umowy ubezpieczenia

Lp.	Rodzaj polisy	Charakterystyka	Suma ubezpieczenia
1.	Ubezpieczenie odpowiedzialności cywilnej	OC związana z prowadzeniem działalności i posiadaniem mienia oraz wprowadzeniem produktu do obrotu.	15 000 tys. zł.
2.	Ubezpieczenie majątkowe	Budynki	70 829 tys. zł.
		Pozostałe środki trwale bez elektroniki i pojazdów	104 104 tys. zł.
		Elektronika	542 tys. zł.
		Środki obrotowe	40 000 tys. zł.
3.	Ubezpieczenie ładunków w transporcie międzynarodowym	Przedmiot ubezpieczenia: cargo w ruchu międzynarodowym, transport własny i obcy	500 tys. zł.
4.	Ubezpieczenie rzeczy w przewozie krajowym	Przedmiot ubezpieczenia: cargo w ruchu krajowym, transport własny i obcy	500 tys. zł.
5.	Ubezpieczenie lotnicze	Przedmiot ubezpieczenia: statek powietrzny typu BELL 407GX	3 418 tys. USD
		Przedmiot ubezpieczenia: statek powietrzny typu PILATUS PC-12NG	3 562 tys. USD

## 15.2 Umowy finansowe spółek Grupy Kapitałowej ZPUE S.A.

### 15.2.1 Umowy finansowe spółki ZPUE Silesia Sp. z o.o.

Tabela 13. Funkcjonujące umowy finansowe spółki ZPUE Silesia Sp. z o.o.

Bank	LP.	rodzaj kredytu	cel	RODZAJ KREDYTU	WARTOŚĆ	Wartość przyznana	Wartość wykorzystana 2015-12-31	WALUTA KREDYTU	OKRES KREDYTU	Okres ważności produktu (gwarancja)	Zabezpieczenie kredytu
BANK BGŻ BNP PARIBAS SA	1	linia wielocelowa	linia kredytowa	wielocelowa linia kredytowa nr WAR/2001/11/167/CB z dnia 05.07.2011 r. Zmiana nr 1 z dnia 02.10.2012 r. Zmiana nr 2 z dnia 27.11.2012 r. Zmiana nr 3 z dnia 16.01.2013 r. Zmiana nr 4 z dnia 26.03.2013 r. Zmiana nr 5 z dnia 29.05.2013 r. Zmiana nr 6 z dnia 22.07.2013 r. Zmiana nr 7 z dnia 10.10.2013 r. Zmiana nr 8 z dnia 13.10.2014 r. Zmiana nr 9 z dnia 04.11.2015 r.	20 000 000,00	20 000 000,00	6 126 822,46	PLN	2021-07-04	2021-07-04	weksel własny in blanco wraz z deklaracją wekslową, oświadczenie o poddaniu się egzekucji wystawcy weksla
BANK BGŻ BNP PARIBAS SA		linia wielocelowa	linia gwarancyjna		linia gwarancyjna 5 000 000,00		712 355,00	krajowe zagraniczne	2021-07-04	2021-07-04	
BANK BGŻ BNP PARIBAS SA		linia wielocelowa	linia akredytyw		linia akredytyw 5 000 000,00		0,00			2016-11-02	
BZ WBK SA	2	linia wielocelowa	linia kedytowa	umowa o multiliniję nr K01477/14 z dnia 27.01.2015 r. Aneks nr 1 z dnia 21.05.2015 r.	30 000 000,00	30 000 000,00	0,00	PLN	2016-05-31	2016-05-31	weksel własny in blanco z wystawienia Kredytobiorcy wraz z deklaracją wekslową, oświadczenie Spółki o poddaniu się egzekucji
BZ WBK SA		linia wielocelowa	linia gwarancyjna		linia gwarancyjna 2 000 000,00		0,00	krajowe/ zagraniczne	2021-05-31	2021-05-31	
BANK HANDLOWY SA	3	w rachunku bieżącym	w rachunku bieżącym	kredyt w rachunku bieżącym nr BDK/KR-RB/000091885/0182/14 z dnia 30.12.2014 r. Aneks nr 1 z dnia 30.10.2015 r. Aneks nr 2 z dnia 21.12.2015 r.	limit 20 000 000,00	20 000 000,00	1 389,91	PLN	2016-12-20	2016-12-20	oświadczenie o poddaniu się egzekucji

Tabela 14. Funkcjonujące gwarancje bankowe ZPUE Silesia Sp. z o.o.

LP.	BANK	KWOTA GWARAN CJI	WALUTA	DATA OBOWIĄZYWANIA	TERMIN WAŻNOŚCI	RODZAJ GWARANCJI
1	BANK BGŻ BNP PARIBAS SA	10 388,00	PLN	2014-08-07	2017-08-31	Wykonania umowy (zabezpieczenie właściwego usunięcia wad i usterek)
2	BANK BGŻ BNP PARIBAS SA	49 500,00	PLN	2014-10-07	2016-09-30	Wykonania umowy (zabezpieczenie właściwego usunięcia wad i usterek)
3	BANK BGŻ BNP PARIBAS SA	17 000,00	PLN	2014-10-07	2016-09-30	Wykonania umowy (zabezpieczenie właściwego usunięcia wad i usterek)

4	BANK BGŻ BNP PARIBAS SA	72 600,00	PLN	2015-01-29	2017-02-28	Wykonania umowy (zabezpieczenie właściwego usunięcia wad i usterek)
5	BANK BGŻ BNP PARIBAS SA	46 400,00	PLN	2015-05-07	2017-05-31	Wykonania umowy (zabezpieczenie właściwego usunięcia wad i usterek)
6	BANK BGŻ BNP PARIBAS SA	80 811,00	PLN	2015-05-08	2020-04-20	Wykonania umowy (zabezpieczenie właściwego usunięcia wad i usterek)
7	BANK BGŻ BNP PARIBAS SA	13 000,00	PLN	2015-06-11	2017-06-30	Wykonania umowy (zabezpieczenie właściwego usunięcia wad i usterek)
8	BANK BGŻ BNP PARIBAS SA	10 328,00	PLN	2015-08-28	2018-12-31	Wykonania umowy (zabezpieczenie właściwego usunięcia wad i usterek)
9	BANK BGŻ BNP PARIBAS SA	282 000,00	PLN	2015-10-05	2015-12-31	Przetargowa (dot. zamówień publicznych)
10	BANK BGŻ BNP PARIBAS SA	120 000,00	PLN	2015-10-06	2015-12-31	Przetargowa (dot. zamówień publicznych)
11	BANK BGŻ BNP PARIBAS SA	10 328,00	PLN	2015-10-07	2018-12-31	Wykonania umowy (zabezpieczenie właściwego usunięcia wad i usterek)

Tabela 15. Funkcjonujące umowy ubezpieczenia ZPUE Silesia Sp. z o.o.

Lp.	Rodzaj polisy	Charakterystyka	Suma ubezpieczenia
1.	Ubezpieczenie majątkowe	Ubezpieczenie wszystkich składników majątkowych przedsiębiorstwa	51 352 tys. zł.
2.	Ubezpieczenie odpowiedzialności cywilnej	OC związana z prowadzeniem działalności i posiadaniem mienia oraz wprowadzeniem produktu do obrotu.	15 000 tys. zł.

### 15.2.2 Umowy finansowe spółki ZPUE Gliwice Sp. z o.o.

Tabela 16. Funkcjonujące umowy ubezpieczenia ZPUE Gliwice Sp. z o.o.

Lp.	Rodzaj polisy	Charakterystyka	Suma ubezpieczenia
1.	Ubezpieczenie odpowiedzialności cywilnej	OC związana z prowadzeniem działalności i posiadaniem mienia oraz wprowadzeniem produktu do obrotu.	15 000 tys. zł.

### 15.2.3 Umowy finansowe spółki ZPUE Katowice S.A.

Tabela 17. Funkcjonujące umowy ubezpieczenia ZPUE Katowice S.A.

Lp.	Rodzaj polisy	Charakterystyka	Suma ubezpieczenia
1.	Ubezpieczenie odpowiedzialności cywilnej	OC związana z prowadzeniem działalności i posiadaniem mienia oraz wprowadzeniem produktu do obrotu.	15 000 tys. zł.

### 15.2.4 Umowy finansowe spółki ZPUE Poles Sp. z o.o.

Tabela 18. Funkcjonujące umowy ubezpieczenia ZPUE Poles Sp. z o.o.

Lp.	Rodzaj polisy	Charakterystyka	Suma ubezpieczenia
1.	Ubezpieczenie odpowiedzialności cywilnej	OC związana z prowadzeniem działalności i posiadaniem mienia oraz wprowadzeniem produktu do obrotu.	15 000 tys. zł.
2.	Ubezpieczenie majątkowe	Ubezpieczenie mienia od wszelkiego ryzyka utraty lub uszkodzenia	438 tys. zł.

### 15.2.5 Umowy finansowe spółki ZPUE Tools Sp. z o.o.

Tabela 19. Funkcjonujące umowy ubezpieczenia ZPUE Tools Sp. z o.o.

Lp.	Rodzaj polisy	Charakterystyka	Suma ubezpieczenia
1.	Ubezpieczenie odpowiedzialności cywilnej	OC związana z prowadzeniem działalności i posiadaniem mienia oraz wprowadzeniem produktu do obrotu.	15 000 tys. zł.
2.	Ubezpieczenie majątkowe	Ubezpieczenie mienia od wszelkiego ryzyka utraty lub uszkodzenia	404 tys. zł.

### 15.2.6 Umowy finansowe spółki ZPUE Holding Sp. z o.o.

Tabela 20. Funkcjonujące umowy ubezpieczenia ZPUE Holding Sp. z o.o.

Lp.	Rodzaj polisy	Charakterystyka	Suma ubezpieczenia
1.	Ubezpieczenie odpowiedzialności cywilnej	OC związana z prowadzeniem działalności i posiadaniem mienia oraz wprowadzeniem produktu do obrotu.	15 000 tys. zł.
2.	Ubezpieczenie majątkowe	Ubezpieczenie mienia od wszelkiego ryzyka utraty lub uszkodzenia	2 432 tys. zł.

Tabela 21. Funkcjonujące umowy finansowe ZPUE Holding Sp. z o.o.

Bank	LP.	rodzaj kredytu	cel	RODZAJ KREDYTU	WARTOŚĆ	Wartość przyznana	Wartość wykorzystania 2015-12-31	WALUTA KREDYTU	OKRES KREDYTU	Okres ważności produktu (gwarancja)	Zabezpieczenie kredytu
BANK BGŻ BNP PARIBAS SA	1	linia wielocelowa	linia kredytowa	wielocelowa linia kredytowa nr WAR/2001/11/167/ CB z dnia 05.07.2011 r. Zmiana nr 1 z dnia 02.10.2012 r. Zmiana nr 2 z dnia 27.11.2012 r. Zmiana nr 3 z dnia 16.01.2013 r. Zmiana nr 4 z dnia 26.03.2013 r. Zmiana nr 5 z dnia 29.05.2013 r. Zmiana nr 6 z dnia 22.07.2013 r. Zmiana nr 7 z dnia 10.10.2013 r. Zmiana nr 8 z dnia 13.10.2014 r. Zmiana nr 9 z dnia 04.11.2015 r.	20 000 000,00		0,00	PLN	2021-07-04	2021-07-04	weksel własny in blanco wraz z deklaracją wekslową, oświadczenie o poddaniu się egzekucji wystawcy weksla
BANK BGŻ BNP PARIBAS SA		linia wielocelowa	linia gwarancyjna		linia gwarancyjna 5 000 000,00	20 000 000,00	0,00	krajowe zagraniczne	2021-07-04	2021-07-04	
BANK BGŻ BNP PARIBAS SA		linia wielocelowa	linia akredytyw		linia akredytyw 5 000 000,00		0,00				2016-11-02
BZ WBK SA	2	linia wielocelowa	linia kredytowa	umowa o multiliniję nr K01477/14 z dnia 27.01.2015 r. Aneks nr 1 z dnia 21.05.2015 r.	30 000 000,00		213 700,54	PLN	2016-05-31	2016-05-31	weksel własny in blanco z wystawienia Kredytobiorcy wraz z deklaracją wekslową, oświadczenie Spółki o poddaniu się egzekucji
BZ WBK SA		linia wielocelowa	linia gwarancyjna		linia gwarancyjna 500 000,00	30 000 000,00	0,00	krajowe/zagraniczne	2021-05-31	2021-05-31	

### 15.2.7 Umowy finansowe spółki ZPUE EOP Sp. z o.o.

Tabela 22. Funkcjonujące umowy ubezpieczenia ZPUE EOP Sp. z o.o.

Lp.	Rodzaj polisy	Charakterystyka	Suma ubezpieczenia
1.	Ubezpieczenie	OC związana z prowadzeniem działalności	15 000 tys. zł.

	odpowiedzialności cywilnej	i posiadaniem mienia oraz wprowadzeniem produktu do obrotu.	
2.	Ubezpieczenie majątkowe	Ubezpieczenie mienia od wszelkiego ryzyka utraty lub uszkodzenia	8 597 tys. zł.

**Tabela 23. Funkcjonujące umowy finansowe ZPUE EOP Sp. z o.o.**

Bank	LP.	rodzaj kredytu	cel	RODZAJ KREDYTU	WARTOŚĆ	Wartość przyznana	Wartość wykorzystania 2015-12-31	WALUTA KREDYTU	OKRES KREDYTU	Okres ważności produktu (gwarancja)	Zabezpieczenie kredytu
BANK BGŻ BNP PARIBAS SA	1	linia wielocelowa	linia kedytowa	wielocelowa linia kredytowa nr WAR/2001/11/167/C B z dnia 05.07.2011 r. Zmiana nr 1 z dnia 02.10.2012 r. Zmiana nr 2 z dnia 27.11.2012 r. Zmiana nr 3 z dnia 16.01.2013 r. Zmiana nr 4 z dnia 26.03.2013 r. Zmiana nr 5 z dnia 29.05.2013 r. Zmiana nr 6 z dnia 22.07.2013 r. Zmiana nr 7 z dnia 10.10.2013 r. Zmiana nr 8 z dnia 13.10.2014 r. Zmiana nr 9 z dnia 04.11.2015 r.	20 000 000,00	20 000 000,00	0,00	PLN	2021-07-04	2021-07-04	weksel własny in blanco wraz z deklaracją wekslową, oświadczenie o poddaniu się egzekucji wystawcy weksla
BANK BGŻ BNP PARIBAS SA		linia wielocelowa	linia gwarancyjna	linia gwarancyjna 5 000 000,00	0,00		krajowe zagraniczne	2021-07-04			
BANK BGŻ BNP PARIBAS SA		linia wielocelowa	linia akredytyw	linia akredytyw 5 000 000,00	0,00			2016-11-02			
BZ WBK SA	2	linia wielocelowa	linia kedytowa	umowa o multiliniję nr K01477/14 z dnia 27.01.2015 r. Aneks nr 1 z dnia 21.05.2015 r.	30 000 000,00	30 000 000,00	0,00	PLN	2016-05-31	2016-05-31	weksel własny in blanco z wystawienia Kredytobiorcy wraz z deklaracją wekslową, oświadczenie Spółki o poddaniu się egzekucji
BZ WBK SA		linia wielocelowa	linia gwarancyjna	linia gwarancyjna 1 500 000,00	0,00		krajowe/zagraniczne	2021-05-31	2021-05-31		

### 15.2.8 Umowy finansowe spółki ZPUE Elektroinstal Sp. z o.o.

**Tabela 24. Funkcjonujące umowy ubezpieczenia ZPUE Elektroinstal Sp. z o.o.**

Lp.	Rodzaj polisy	Charakterystyka	Suma ubezpieczenia
1.	Ubezpieczenie odpowiedzialności cywilnej	OC związana z prowadzeniem działalności i posiadaniem mienia oraz wprowadzeniem produktu do obrotu.	15 000 tys. zł.
2.	Ubezpieczenie majątkowe	Ubezpieczenie mienia od wszelkiego ryzyka utraty lub uszkodzenia	3 186 tys. zł.

**Tabela 25. Funkcjonujące umowy finansowe ZPUE Elektroinstal Sp. z o.o.**

Bank	LP.	rodzaj kredytu	cel	RODZAJ KREDYTU	WARTOŚĆ	Wartość przyznana	Wartość wykorzystania 2015-12-31	WALUTA KREDYTU	OKRES KREDYTU	Okres ważności produktu (gwarancja)	Zabezpieczenie kredytu
BANK BGŻ BNP PARIBAS SA	1	linia wielocelowa	linia kedytowa	wielocelowa linia kredytowa nr WAR/2001/11/167/CB z dnia 05.07.2011 r. Zmiana nr 1 z dnia 02.10.2012 r. Zmiana nr 2 z dnia 27.11.2012 r. Zmiana nr 3 z dnia 16.01.2013 r. Zmiana nr 4 z dnia 26.03.2013 r.	20 000 000,00	20 000 000,00	0,00	PLN	2021-07-04	2021-07-04	weksel własny in blanco wraz z deklaracją wekslową, oświadczenie o poddaniu się egzekucji wystawcy weksla
BANK BGŻ BNP PARIBAS SA		linia wielocelowa	linia gwarancyjna	linia gwarancyjna 5 000 000,00	0,00		krajowe zagraniczne	2021-07-04	2021-07-04		

BANK BGŻ BNP PARIBAS SA		linia wielocelowa	linia akredytyw	nr 5 z dnia 29.05.2013 r. Zmiana nr 6 z dnia 22.07.2013 r. Zmiana nr 7 z dnia 10.10.2013 r. Zmiana nr 8 z dnia 13.10.2014 r. Zmiana nr 9 z dnia 04.11.2015 r.	linia akredytyw 5 000 000,00		0,00				2016-11-02	
BZ WBK SA		linia wielocelowa	linia kedytowa	umowa o multiliniję nr K01477/14 z dnia 27.01.2015 r. Aneks nr 1 z dnia 21.05.2015 r.	30 000 000,00		0,00	PLN	2016-05-31	2016-05-31	weksel własny in blanco z wystawienia Kredytobiorcy wraz z deklaracją wekslową, oświadczenie Spółki o poddaniu się egzekucji	
BZ WBK SA	2	linia wielocelowa	linia gwarancyjna		linia gwarancyjna 1 000 000,00	30 000 000,00		0,00	krajowe/zagr aniczne	2021-05-31		2021-05-31

## 16. UDZIELONE POŻYCZKI, PORĘCZENIA, GWARANCJE

Na dzień 31.12.2015 spółka ZPUE S.A. udzieliła poręczenia 2 umów leasingu operacyjnego spółce ZPUE Holding sp. z o.o. na łączną kwotę 111 tys. PLN na okres 35 m-cy tj. do dnia 30.11.2018 r. Istniejące na dzień 31.12.2014 r. zobowiązanie warunkowe z tytułu poręczenia spłaty kredytu wygasło w styczniu 2015 roku.

## 17. OCENA ZARZĄDZANIA ZASOBAMI FINANSOWYMI

### 17.1 OMÓWIENIE PODSTAWOWYCH WIELKOŚCI EKONOMICZNYCH

Wyniki finansowe Grupy Kapitałowej ZPUE S.A. będące rezultatem prowadzonej działalności w 2015 roku przedstawiają się znacznie lepiej niż te, które osiągnęła Grupa w okresie ubiegłego roku. Aktywa trwałe na dzień 31 grudnia 2015 r. wyniosły 257 768 tys. zł, tj. o 17 577 tys. zł. więcej niż na 31 grudnia 2014 r. Przyrost aktywów trwałych w omawianym okresie nastąpił głównie za sprawą wzrostu: rzeczowych aktywów trwałych o kwotę 10 829 tys. zł, inwestycji długoterminowych o kwotę 5 179 tys. zł. oraz wzrost długoterminowych rozliczeń międzyokresowych aktywów z tytułu odroczonego podatku dochodowego o wartość 484 tys. zł. Z kolei aktywa obrotowe na koniec 2015 r. wyniosły 265 057 tys. zł, odpowiednio o około 8,0% więcej niż 31 grudnia 2014 r. Przyrost aktywów obrotowych to efekt zwiększenia skali działalności Grupy Kapitałowej ZPUE S.A. Wzrost aktywów obrotowych nastąpił głównie za sprawą przyrostu inwestycji krótkoterminowych o kwotę 10 081 tys. zł. Należności krótkoterminowe wyniosły 179 056 tys. zł i uległy zmniejszeniu w porównaniu do 2014 roku o 6,7%.

Efektom wzrostu aktywów naszej Grupy Kapitałowej był wzrost źródeł finansowania po stronie pasywów. Kapitał własny na 31 grudnia 2015 r. wyniósł 295 807 tys. zł., co oznacza wzrost o 8,8% w stosunku do roku 2014.

Zobowiązania długoterminowe wzrosły z poziomu 10 624 tys. zł odnotowanego w 2014 r. do poziomu 19 960 tys. zł. wykazanego na dzień 31 grudnia 2015 r. Wzrost zobowiązań długoterminowych był efektem zwiększenia zobowiązań z tytułu kredytów i pożyczek, a także leasingu finansowego.

Zobowiązania krótkoterminowe w analizowanym okresie wzrosły do kwoty 176 429 tys. zł, czyli o 3,4% w stosunku do stanu z grudnia 2014 roku. Wzrost pozycji zobowiązań krótkoterminowych wynikał przede wszystkim z tytułu kredytów i pożyczek.

Efektom omówionych powyżej zmian był wzrost sumy bilansowej na koniec 2015 roku o ponad 7,6% w porównaniu z końcem 2014 r., której wartość na 31 grudnia 2014 roku wyniosła 485 713 tys. zł.

W strukturze aktywów największy udział miały: rzeczowe aktywa trwałe (39,1% sumy aktywów na 31 grudnia 2015 r.), należności krótkoterminowe oraz zapasy (odpowiednio 34,2% i 11,0% sumy aktywów).

Pozycjami o największym udziale w pasywach na 31 grudnia 2015 r. były: kapitał zapasowy oraz zobowiązania krótkoterminowe, z udziałem w pasywach na poziomie odpowiednio: 42,6% i 33,7%.



Przychody ze sprzedaży produktów, towarów, materiałów i usług w 2015 roku wyniosły 584 470 tys. zł., tj. wzrosły o 7,4% w porównaniu z rokiem 2014. Przyrost sprzedaży był efektem korzystnej sytuacji rynkowej w zakresie popytu na produkty naszej Grupy.

Koszt sprzedanych produktów, towarów i materiałów wyniósł 458 038 tys. zł., tj. wzrósł o 6,1% w stosunku do stanu z grudnia 2014 r.

Ponad 12,4% wzrost zysku ze sprzedaży to efekt wzrostu wolumenu sprzedaży oraz prowadzonej optymalizacji kosztowej. Dodatni wynik na pozostałej działalności operacyjnej był efektem działań mających na celu poprawę ściągalności wierzytelności spółki. Znaczącą część pozostałych przychodów operacyjnych stanowiły uzyskane dotacje i przychody z wynajmu składników majątku. W segmencie działalności finansowej Grupa uzyskała ujemne saldo.

W efekcie omówionych zdarzeń wartość EBITDA w 2015 wyniosła 70 696 tys. zł. i była wyższa o 15,6% w porównaniu z rokiem 2014, natomiast EBIT wzrosła z poziomu 42 878 tys. zł. odnotowanego w roku 2014 do 52 368 tys. zł. w roku 2015, czyli wzrosła o 22,1%.

Zysk brutto w roku 2015 w porównaniu do roku 2014 wzrósł o 22,2% i osiągnął wartość 50 179 tys. zł., natomiast zysk po opodatkowaniu przypadający na Grupę wyniósł 40 216 tys. zł. i w porównaniu do stanu na koniec 2014 roku był wyższy o 12,6%.

## 17.2 WSKAŹNIKI RENTOWNOŚCI

Poniżej przeprowadzono analizę wskaźników efektywności działalności gospodarczej Grupy Kapitałowej ZPUE S.A. oraz zdolności regulowania przez nią zobowiązań.

Wskaźniki rentowności:

stopa zwrotu z kapitału własnego (ROE) = (zysk netto / kapitał własny) x 100%

stopa zwrotu z aktywów (ROA) = (zysk netto / aktywa ogółem) x 100%

rentowność sprzedaży brutto = (zysk brutto / przychody ze sprzedaży) x 100%

rentowność sprzedaży netto = (zysk netto / przychody ze sprzedaży) x 100%

Wskaźniki rentowności określają zdolność Grupy Kapitałowej ZPUE S.A. do generowania zysku. Im wyższa jest wartość wskaźnika, tym lepsza jej kondycja finansowa.

Wartość obliczonych, na podstawie wyników finansowych Grupy Kapitałowej ZPUE S.A., wskaźników rentowności była wyższa w 2015 roku aniżeli w roku poprzednim. Wielkość tych wskaźników znajduje się na poziomie, który stwarza możliwości dalszego dynamicznego rozwoju Spółek.

Tabela 26. Wskaźniki rentowności Grupy Kapitałowej ZPUE S.A.

Wyszczególnienie	2014	2015
Stopa zwrotu z kapitałów własnych (ROE)	13,14%	13,60%
Stopa zwrotu z aktywów (ROA)	7,35%	7,69%
Rentowność sprzedaży brutto	7,55%	8,59%
Rentowność sprzedaży netto	6,56%	6,88%

## 17.3 WSKAŹNIKI PŁYNNOŚCI FINANSOWEJ

Wskaźniki płynności:

wskaźnik płynności bieżącej = (aktywa obrotowe / zobowiązania krótkoterminowe)

wskaźnik szybkiej płynności = (aktywa obrotowe - zapasy / zobowiązania krótkoterminowe)

Wskaźniki płynności finansowej mierzą stopień pokrycia zobowiązań krótkoterminowych aktywami obrotowymi. Wskazują, więc zdolność spółek z Grupy Kapitałowej ZPUE S.A. do wywiązywania się z tych zobowiązań.

W Grupie Kapitałowej ZPUE S.A. w roku 2015 zarówno wskaźnik płynności bieżącej, jak i wskaźnik szybkiej płynności uległy niewielkim zmianom w stosunku do roku poprzedniego. Wartość wskaźników znajduje się na poziomie oznaczającym prawidłową sytuację finansową Spółek. Zatem oznacza to, iż Spółki nie mają problemów z bieżącym regulowaniem swoich zobowiązań.

Tabela 27. Wskaźniki płynności Grupy Kapitałowej ZPUE S.A.

Wyszczególnienie	2014	2015
Wskaźnik płynności bieżącej	1,44	1,50
Wskaźnik szybkiej płynności	1,24	1,18

## 17.4 WSKAŹNIKI ZADŁUŻENIA

### Wskaźniki zadłużenia:

wskaźnik zadłużenia aktywów = (zobowiązania ogółem / aktywa ogółem)

wskaźnik zadłużenia kapitału własnego = (zobowiązania ogółem / kapitał własny)

Wskaźniki zadłużenia wskazują udział kapitałów własnych i obcych w finansowaniu działalności jednostek. Informują tym samym o stopniu zadłużenia przedsiębiorstwa.

W roku 2015 w Grupie Kapitałowej ZPUE S.A. zanotowano niewielkie zmiany wskaźników zadłużenia w stosunku do tych prezentowanych w roku 2014. Wobec tego nie zmieniło się zaangażowanie kapitału obcego w finansowanie działalności Spółek. Zatem można stwierdzić, że równowaga między kapitałem własnym i obcym jest na bezpiecznym poziomie i nie niesie za sobą znaczącego ryzyka finansowego.

Tabela 28. Wskaźniki zadłużenia Grupy Kapitałowej ZPUE S.A.

Wyszczególnienie	2014	2015
Wskaźnik zadłużenia aktywów	0,44	0,43
Wskaźnik zadłużenia kapitału własnego	0,79	0,77

## 17.5 WSKAŹNIKI EFEKTYWNOŚCI GOSPODAROWANIA

### Wskaźniki efektywności gospodarowania

cykl należności w dniach = (średni stan należności krótkoterminowych / przychody ze sprzedaży) x 365 dni

cykl zapasów w dniach = (średni stan zapasów / przychody ze sprzedaży) x 365 dni

cykl zobowiązań krótkoterminowych w dniach = (średni stan zobowiązań krótkoterminowych / przychody ze sprzedaży) x 365 dni

cykl środków pieniężnych = (rotacja należności w dniach + rotacja zapasów w dniach – rotacja zobowiązań krótkoterminowych w dniach)

Wskaźniki efektywności gospodarowania służą do pomiaru aktywności i sprawności działania przedsiębiorstwa w zakresie wykorzystywania posiadanych zasobów majątkowych.

Obliczone na podstawie danych Grupy ZPUE S.A. za 2015 r. wartości wskaźników cyklu należności, cyklu rotacji zapasów oraz cyklu zobowiązań krótkoterminowych, uległy niewielkim zmianom w porównaniu do 2014r.

Tabela 29. Wskaźniki efektywności gospodarowania ZPUE S.A.

Wyszczególnienie	2014	2015
Cykl należności w dniach	112	116
Cykl zapasów w dniach	25	29
Cykl zobowiązań krótkoterminowych w dniach	102	108
Cykl środków pieniężnych	35	36

## 18. ZMIANY W PODSTAWOWYCH ZASADACH ZARZĄDZANIA PRZEDSIĘBIORSTWEM EMITENTA I JEGO GRUPY KAPITAŁOWEJ

W 2015 r. nie nastąpiły zmiany w podstawowych zasadach zarządzania przedsiębiorstwem, zarówno w odniesieniu do Emitenta, jak i Grupy Kapitałowej.

## 19. CZYNNIKI ISTOTNE DLA ROZWOJU PRZEDSIĘBIORSTWA

Do najważniejszych czynników, mogących wywrzeć wpływ na sytuację finansową Spółki w perspektywie co najmniej kolejnego kwartału, należą:

- koniunktura w branży elektroenergetycznej – w zależności od inwestycji prowadzonych przez zakłady energetyczne oraz inwestorów bezpośrednich jak również wykonawców robót energetycznych, realizowane przez Spółki przychody ze sprzedaży mogą osiągnąć wyższe lub niższe wartości;
- koniunktura na rynkach eksportowych, warunkująca możliwość pozyskania lub kontynuowania realizacji kontraktów do sektora elektroenergetycznego oraz odbiorców przemysłowych, która może wpłynąć na poziom sprzedaży eksportowej i tym samym na łączne przychody Grupy Kapitałowej;
- wahania stawek referencyjnych WIBOR oraz EURIBOR, w oparciu o które są liczone odsetki od kredytów, mogące powodować wzrost lub spadek wielkości kosztów finansowych;
- wahania kursów walutowych (głównie EURO), mających wpływ na marżę sprzedaży eksportowej oraz kosztów działalności operacyjnej.

## 20. OPIS ISTOTNYCH CZYNNIKÓW RYZYKA I ZAGROZEŃ

### 20.1 CZYNNIKI RYZYKA ZWIĄZANE Z DZIAŁALNOŚCIĄ GRUPY KAPITAŁOWEJ

#### **Ryzyko związane z sezonowością sprzedaży**

ZPUE S.A. prowadzi działalność w branży elektroenergetycznej, w której występuje charakterystyczna dla branży sezonowość w zakresie prowadzonych inwestycji. Największe natężenie prac inwestycyjnych u docelowych odbiorców występuje od drugiego kwartału roku, dlatego w początkowych miesiącach roku kalendarzowego istnieje ryzyko sezonowych spadków zapotrzebowania na produkty ZPUE S.A. W związku z powyższym przychody ze sprzedaży pierwszego kwartału kształtują się na stosunkowo niskim poziomie w porównaniu do wartości osiągniętych w drugiej połowie roku.

W celu ograniczenia wskazanego ryzyka oferta produktowa ZPUE S.A. jest modyfikowana tak, aby znalazło się w niej więcej produktów sprzedawanych w pierwszym półroczu roku kalendarzowego. Wprowadzane są również produkty niewrażliwe na sezonowość.

#### **Ryzyko związane z uzależnieniem się od głównych dostawców**

ZPUE S.A. współpracuje z wieloma podmiotami, o ugruntowanej pozycji na rynku, które dostarczają Spółce materiały i surowce. Wprowadzona polityka zaopatrzeniowa zakłada dywersyfikację dostawców, przy jednoczesnej minimalizacji kosztów zakupów. W oparciu o podobne zasady Spółka podejmuje decyzje dotyczące wyboru dostawców usług. Współpraca nawiązywana jest z dostawcami, którzy po spełnieniu ściśle określonych wymogów umieszczeni są na liście dostawców kwalifikowanych. Zasadą jest, że na każdy produkt/materiał/usługę ZPUE S.A. posiada nie mniej niż dwóch dostawców. Z głównymi dostawcami ZPUE S.A. zawiera natomiast umowy o współpracę. Wdrożone procedury zakupowe zmniejszają prawdopodobieństwo uzależnienia od dostawcy i tworzą podstawę do długoterminowej współpracy opartej na poszanowaniu interesów obu stron.

Jednakże w przypadku zmiany polityki handlowej tych podmiotów, ich problemów finansowych lub pogorszenia konkurencyjności ich oferty, istnieje ryzyko negatywnego wpływu na wyniki finansowe osiągnięte przez Emitenta.

#### **Ryzyko związane z kluczowymi odbiorcami**

Odbiorcami naszych produktów są bezpośrednio podmioty z branży elektroenergetycznej lub pośrednio poprzez hurtownie. Ewentualne pogorszenie sytuacji finansowej naszych odbiorców może w pierwszej kolejności skutkować spadkiem poziomu inwestycji, co miałoby negatywny wpływ na popyt na wyroby ZPUE S.A.

Ryzyko jest minimalizowane poprzez dywersyfikację sprzedaży u wielu klientów oraz docelowo poprzez pozyskiwanie nowych rynków zbytu. Ryzyko to również jest obecnie niższe z uwagi na plany modernizacji w branży elektroenergetycznej, przede wszystkim w „nowych” krajach Unii Europejskiej.

#### **Ryzyko utraty zaufania odbiorców**

Ze względu na specyficzne cechy produktów i usług oferowanych przez ZPUE S.A. oraz ze względu na długi termin realizacji konkretnych projektów, może wystąpić utrata zaufania odbiorców wynikająca z niewłaściwej pracy urządzeń oraz produkowanych systemów lub wystąpienia zakłóceń w ich funkcjonowaniu. Efektem utraty zaufania odbiorców może być zmniejszenie przychodów ze sprzedaży i pogorszenie wyników finansowych ZPUE S.A.

#### **Ryzyko związane z zapasami i koniecznością ich przeszacowania**

ZPUE S.A. działa w branży kapitałochłonnej, w której cykl produkcyjny jest stosunkowo długi, a wytwarzane wyroby charakteryzuje wysoka cena jednostkowa. Sprawia to iż wartość zapasów utrzymuje się na wysokim poziomie. Niedopasowanie stanów magazynowych do zapotrzebowania rynku wiązałoby się z ryzykiem utraty potencjalnych przychodów (w przypadku za małych stanów lub braku danego asortymentu) lub zamrożenia kapitału obrotowego (w przypadku zbyt małej rotacji materiałów i zbyt dużych stanów magazynowych). W przypadku wysokich wahań cenowych utrzymywanie zbyt wysokich stanów magazynowych wiąże się z ryzykiem konieczności przeszacowania wartości zapasów i dostosowania ich do ewentualnych niższych niż magazynowe cen sprzedaży odbiorcom.

**Ryzyko nieopłacalności sprzedaży nowych produktów lub braku akceptacji nowego produktu przez rynek**  
Założenia rozwoju ZPUE S.A. przewidują wdrożenie nowych produktów i linii produkcyjnych. Zgodnie z naszymi kosztorysami i rozpoznaniem rynkowym powinno to przyczynić się do zwiększenia potencjału zysków. Nie da się jednak wykluczyć, że w związku z nowymi rozwiązaniami i produktami, dotychczas nie wytwarzanymi, pojawia się nieprzewidziane trudności, które doprowadza do zrewidowania szacunków i zmniejszenia oczekiwanych korzyści finansowych. Istnieje również ryzyko, że nowy produkt nie zostanie przez rynek zaakceptowany i nakłady na inwestycje nie przyniosą oczekiwanych zysków, obniżając nasze przyszłe wyniki.

Ryzyko to jest ograniczane poprzez szczegółowe rozpoznanie rynku przed etapem wdrożenia nowych produktów/linii produkcyjnych, a ponadto poprzez finansowanie części nakładów ponoszonych na nowe produkty i wprowadzanie innowacyjnych technologii ze środków unijnych i różnego rodzaju dotacji.

#### **Ryzyko związane z należnościami**

Należności Spółki z tytułu dostaw i usług stanowią ponad 31,4% sumy bilansowej - według stanu na dzień 31.12.2015r.

Spółka minimalizuje ryzyko związane z należnościami poprzez indywidualne, ustalone dla każdego klienta, limity kredytowe wraz z określonymi terminami płatności. W ZPUE S.A. są monitorowane na bieżąco spłaty należności oraz zdolności płatnicze jej klientów. Dzięki aktywnej współpracy służb finansowych i prawnych, a także realizowaną przez handlowców sprzedaż bezpośrednią, szybko nawiązywane są kontakty z klientami, ułatwiające terminowe regulowanie płatności.

W przypadku przekroczenia terminu płatności przez odbiorców podejmowane są stosowne przedsięwzięcia, według określonych procedur windykacyjnych. Ważnym elementem polityki zarządzania należnościami jest współpraca z towarzystwem ubezpieczeniowym, które zapewnia kompleksowe i zintegrowane rozwiązania z zakresu ochrony transakcji handlowych.

#### **Ryzyko związane z karami za niewykonanie lub nieterminowe wykonanie zleceń**

Prowadzona przez ZPUE S.A. działalność jest narażona na ryzyko związane z karami za niewykonanie lub nieterminowe wykonanie zleceń. Większość realizowanych przez nas zleceń to przedsięwzięcia niepowtarzalne, mające swój budżet i harmonogram wykonania. Terminowa realizacja zadania jest efektem oddziaływania wielu czynników zależnych, ale również niezależnych od Spółki. Istnienie tego ryzyka może skutkować negatywnymi konsekwencjami, tj. kary umowne, utrata zaufania partnera, pogorszenie wyników finansowych.

Ryzyko jest minimalizowane poprzez zawieranie umów zgodnie z przyjętymi procedurami, wprowadzanie zabezpieczeń i ubezpieczeń oraz konsekwentną budowę kompetencji naszej kadry pracowniczej w zakresie zarządzania projektami.

#### **Ryzyko związane z zobowiązaniami gwarancyjnymi**

Działalność ZPUE S.A. jest narażona na ryzyko związane z zobowiązaniami gwarancyjnymi. Na produkty dostarczane naszym odbiorcom wystawiana jest gwarancja. W okresie gwarancyjnym ponoszone są koszty wynikające z zobowiązań określonych w ramach gwarancji. Z uwagi na jednostkowy charakter produkcji oraz oczekiwania odbiorców co do jak najdłuższych terminów gwarancji, wysokość kosztów gwarancyjnych jest trudna do oszacowania, jednakże istnieje ryzyko iż może negatywnie oddziaływać na wyniki finansowe ZPUE S.A. w przyszłości.

W celu minimalizacji usterek gwarancyjnych został wdrożony System Zarządzania Jakością według normy ISO 9001 i według normy Środowiskowej ISO 14001. Dodatkowo przestrzegane są procedury badania każdego wyrobu na poszczególnych etapach produkcji, łącznie z badaniami końcowymi. Wykonywane są również badania konstruktorskie oraz „badania typu” (czyli badanie niszczące wykonywane jeden raz) w niezależnych instytutach.

#### **Ryzyko związane z ryzykiem utraty wyspecjalizowanej kadry pracowniczej**

Nowoczesna technologia i zaawansowanie procesów produkcyjnych wymagają zatrudniania specjalistów z wysokimi kwalifikacjami niezbędnymi w branży elektroenergetycznej. Istnieje ryzyko okresowych lub trwałych problemów z pozyskaniem wykwalifikowanej kadry pracowników lub ich utraty, szczególnie w kontekście możliwości emigracji zarobkowej.

Aby zapobiec tej sytuacji tworzymy aktywny program ścieżek karier dla młodych talentów, tworzone są systemy lojalnościowe, które również zapobiegają utracie najbardziej wartościowych pracowników. O skuteczności powyższych programów świadczy fakt, że w ostatnich latach nie odczuliśmy większego ubytku pracowników ani w momencie wejścia Polski do UE, ani po ostatnim otwarciu niemieckiego rynku pracy.

Tworzony motywujący system rozwoju pracowników, który stanowi integralną część rozwoju organizacji. Dzięki awansom wewnętrznym Spółka posiada stabilny fundament w postaci lojalnej, zaangażowanej i oddanej kadry pracowniczej.

#### **Ryzyko związane z pozyskaniem wysoko wykwalifikowanej kadry zarządzającej**

Działalność ZPUE S.A. wymaga pozyskania i utrzymania wykwalifikowanej kadry zarządzającej. Główna kadra zarządzająca to pracownicy, którzy wraz z rozwojem ZPUE S.A. przechodzili niemalże wszystkie szczeble awansu w strukturze organizacji. Biorąc pod uwagę dalszą strategię rozwoju ZPUE S.A. stoi przez potrzebą pozyskania kadry z szerszym doświadczeniem i wiedzą z zakresu rozwoju dużych korporacji. Istnieje ryzyko związane z pozyskaniem kadry odpowiednio wykwalifikowanej i zapewnienia ciągłości procesu zarządzania ZPUE S.A.

#### **Ryzyko niepożądanych lub nieuczciwych zachowań naszych pracowników lub osób trzecich**

Produkty ZPUE S.A. są wykonywane z wykorzystaniem własnych technologii. Rynek ten cechuje się jednocześnie intensywną konkurencją. Przy takich uwarunkowaniach nie możemy definitywnie wykluczyć, że pomimo z jednej strony polityki kadrowej dążącej do naturalnego utożsamiania się pracowników ze Spółką, a z drugiej strony szeregu kontroli i zabezpieczeń dla zachowania w tajemnicy naszej myśli technicznej i działań w sferze zarządczej i handlowej, nie dojdzie do naruszenia interesów ZPUE S.A. przez pojedyncze osoby zatrudnione lub osoby trzecie pozostające w relacjach ze Spółką. Takie sytuacje mogłyby wyrządzić wymierne szkody finansowe.

Ograniczeniu tego ryzyka sprzyja bardzo stabilny zespół pracowników, mała rotacja, zwłaszcza osób mających dostęp do tajemnic najbardziej wartościowej wiedzy.

#### **Ryzyko awarii przemysłowej lub wadliwego wykonania procesu produkcyjnego**

Nasze produkty są wytwarzane w oparciu o zautomatyzowane procesy produkcyjne. Awarie maszyn i urządzeń technicznych prowadzące do okresowych przestoju w procesie produkcyjnym lub wadliwe wykonanie wyrobu gotowego w procesie produkcyjnym mogą nas pozbawić znacznej części przychodów ze sprzedaży wobec braku możliwości zaspokojenia popytu, a także w skrajnych sytuacjach grozić roszczeniami cywilnoprawnymi o odszkodowania w przypadku nieterminowej realizacji zamówienia. Takie zdarzenia odbiłyby się ujemnie na naszych wynikach finansowych.

Ryzyko strat z przestoju produkcyjnych ograniczamy poprzez utrzymywanie poziomu zapasów półproduktów i wyrobów typowych, adekwatnego do spodziewanej wielkości zamówień, przeprowadzając analizę historyczną oraz monitoring przez służby handlowe tendencji rynkowych.

Posiadamy nowoczesny, sterowany numerycznie, park maszynowy najlepszych światowych producentów, a dodatkowo, w celu minimalizacji przestoju, maszyny do procesu są usytuowane minimum po dwie dla każdej operacji przez co mogą się wzajemnie zastępować.

#### **Ryzyko wizerunkowe**

W naszej branży renowa firmy odgrywa dużą rolę przy wyborze produktu przez końcowego użytkownika. Sprzedajemy produkty pod marką, która jest wysoce rozpoznawalna i kojarzona z jakością w Polsce. Utrata takiego postrzegania naszych produktów wywarłaby niekorzystny wpływ na zainteresowanie naszymi produktami. Nasz wizerunek mógłby ucierpieć także, gdyby wykorzystywane w naszych produktach komponenty od kooperantów albo nowe, własne rozwiązania okazały się mniej niezawodne, niż wynika to z naszych wewnętrznych założeń lub testów dla tych komponentów.

Ryzyko to jest stale ograniczane przez restrykcyjny proces kontroli jakości, a także przez proces integracji pionowej, polegający na zwiększaniu produkowanych komponentów w ramach naszej Grupy.

#### **Ryzyko producenckie odpowiedzialności za produkt**

Ponosimy jako producent odpowiedzialność za prawidłowe i bezpieczne działanie naszych produktów, które następnie wprowadzane są do powszechnego użytku. Urządzenia elektroenergetyczne szczególnie podlegają rygorystycznej kontroli jakości określonej w Normach PN-EN, oraz są produkowane przy zapewnieniu Systemu Zarządzania Jakością i Środowiska wg normy ISO 9001, ISO 14000, ponieważ nie mogą stwarzać zagrożeń dla osób postronnych, a przede wszystkim zapewnić z najwyższą niezawodnością zasilanie odbiorców energii elektrycznej. Wszystkie wprowadzane do obrotu urządzenia produkowane są zgodnie z obowiązującymi przepisami. Nie można wykluczyć w przyszłości ryzyka związanego z odpowiedzialnością za ewentualne szkody wyrządzone przez wadliwe produkty, w przypadku gdy w toku postępowań odszkodowawczych zostaną one uznane za produkty niebezpieczne w rozumieniu odpowiednich przepisów Kodeksu Cywilnego. Uwzględnienie tego rodzaju roszczeń może powodować konieczność wypłaty stosownych odszkodowań, a także

wycofania danego produktu z rynku, co w konsekwencji może mieć negatywny wpływ na działalność, sytuację finansową oraz wyniki finansowe.

Niemniej jednak, w naszej ocenie, zarówno proces produkcyjny oferowanych produktów, jak i sposób wprowadzenia nowego produktu do sprzedaży przyczynia się do wyeliminowania prawdopodobieństwa wystąpienia takich zdarzeń. W celu ograniczenia ryzyka związanego z zapłatą odszkodowań zawarliśmy umowę ubezpieczenia od odpowiedzialności cywilnej za produkt.

#### **Ryzyko związane z podrabianiem produktów**

Nasze rozwiązania produktowe cieszą się na tyle dużym uznaniem i zainteresowaniem, że istnieje ryzyko kopiowania naszych wyrobów. Takie zjawiska mogą występować zwłaszcza poza Unią Europejską, gdzie nie mamy silnej ochrony prawnej. W takich sytuacjach wykorzystujemy wszelkie dostępne mechanizmy prawne w celu powstrzymania nieuczciwych praktyk. W przeszłości odnotowaliśmy próby kopiowania naszych wyrobów, jednakże nie były to przypadki istotne z punktu widzenia skali działalności naszej Grupy. Nie możemy jednak wykluczyć występowania takich przypadków w przyszłości, z czym mogą wiązać się mniejsze wpływy ze sprzedaży.

Aby ograniczyć ryzyko powielania, zastrzegamy wzory użytkowe, znaki towarowe i zgłaszamy do ochrony patentowej nowo wdrażane wyroby.

#### **Ryzyko naruszenia przepisów prawa pracy oraz związane z roszczeniami pracowniczymi**

Spółki z Grupy Kapitałowej ZPUE S.A. zatrudniają ponad 2 000 osób. Mimo że obecnie wszelkie prawa pracowników wynikające ze stosunku pracy są w pełni respektowane, nie możemy wykluczyć, że w przyszłości określone zdarzenia lub sytuacje będą interpretowane przez naszych pracowników jako naruszanie przepisów prawa pracy, a w konsekwencji zostaną skierowane przeciwko naszym Spółkom roszczenia indywidualnych pracowników - związane ze stosunkiem pracy. Nie możemy również wykluczyć sytuacji, że w niektórych przypadkach roszczenia pracownicze będą uwzględniane przez sądy. W przypadku gdyby doszło do uznania roszczeń, mogłyby to negatywnie wpłynąć na nasze wyniki finansowe w skali nieznaczącej dla wyników naszej Grupy.

#### **Ryzyko braku zasilania w energię elektryczną**

Ryzyko braku zasilania w energię elektryczną jest związane z systemem elektroenergetycznym jaki istnieje w miejscowości Włoszczowa. Posiadamy dwa zasilania po stronie 15 kV, jednak podczas poważnych awarii w systemie elektroenergetycznym po stronie wysokiego napięcia 110 kV, przydział mocy jest ograniczony i uniemożliwia pracę na poziomie 100% wydajności.

Konsolidacja spółek zmniejsza to ryzyko, pozwalając przenosić w razie awarii część produkcji do spółek tworzących Grupę Kapitałową. Jest to możliwe dzięki podobnemu parkowi maszynowemu, a także zbliżonym kwalifikacjom pracowników biorących udział w procesie produkcji.

#### **Ryzyko związane ze strukturą akcjonariatu**

Pan Bogusław Wypychewicz posiada pośrednio 700 352 akcje ZPUE S.A., co stanowi łącznie 50,03% ogólnej liczby akcji oraz uprawnia do 1 100 352 głosów, co stanowi 61,13% udziału w ogólnej liczbie głosów na Walnym Zgromadzeniu Akcjonariuszy Spółki.

Oznacza to, iż Pan Bogusław Wypychewicz ma znaczący wpływ na działalność naszej Grupy Kapitałowej. Należy zatem brać pod uwagę ryzyko ograniczonego wpływu na podejmowanie uchwał przez Walne Zgromadzenie Akcjonariuszy, a tym samym na działalność naszej Grupy.

## **20.2 CZYNNIKI RYZYKA ZWIĄZANE Z OTOCZENIEM ZEWNĘTRZNYM**

#### **Ryzyko związane z wpływem sytuacji makroekonomicznej w Polsce i na świecie na wyniki Emitenta**

Wyniki i sytuacja finansowa Spółki jest uzależniona od sytuacji ekonomicznej w Polsce i na świecie. Wpływ ma na to wiele czynników makroekonomicznych, takie jak: dynamika przyrostu PKB, inflacja, poziom bezrobocia, dochody osobiste ludności i gospodarstw domowych, polityka fiskalna i monetarna, poziom inwestycji, wysokość popytu konsumpcyjnego.

Głównym czynnikiem oddziałującym na ZPUE S.A. są tendencje w sektorze energetycznym, w tym przede wszystkim poziom nakładów inwestycyjnych. Z uwagi na specyfikę funkcjonowania branży energetycznej, tendencje w całej gospodarce wpływają na strategię wobec sektora energetycznego, a tym samym na wyniki finansowe ZPUE S.A.

Istnieje ryzyko, że w przypadku pogorszenia się w przyszłości tempa rozwoju gospodarczego lub zastosowania instrumentów kształtowania polityki gospodarczej państwa polskiego negatywnie wpływających na pozycję rynkową naszych kontrahentów, nastąpić może spadek poziomu popytu, a tym samym pogorszenie się wyników finansowych. Ryzyko to jest minimalizowane przez stałe poszerzanie nowych segmentów rynku obsługiwanych przez ZPUE S.A. w ujęciu geograficznym oraz w zakresie poszerzania asortymentu.

**Ryzyko związane ze zmianą tendencji rynkowych i zwiększeniem mocy produkcyjnych przez konkurencję**  
Zmiana zapotrzebowania na wyroby ZPUE S.A. może skorygować poziom sprzedaży, a tym samym wpłynąć na osiągnięte wyniki finansowe. Istnieje również ryzyko, że zagraniczni konkurenci ZPUE S.A. będą zwiększać moce produkcyjne szybciej niż będzie wzrastał popyt na tego typu produkty, co może się przełożyć na ograniczone możliwości realizacji zakładanej sprzedaży i oczekiwanych marż. Spółka minimalizuje to ryzyko poprzez bieżące monitorowanie poziomu sprzedaży, badanie zapotrzebowania rynkowego i elastyczne zmiany asortymentowe.

**Ryzyko związane ze zmianami regulacji prawnych**

Częste zmiany przepisów prawnych, m.in.: uregulowań i interpretacji przepisów podatkowych, uregulowań dotyczących prawa handlowego, przepisów prawa pracy, ubezpieczeń społecznych oraz brak ich jednoznacznej interpretacji stanowi ryzyko dla działalności ZPUE S.A. jak również dla odbiorców produktów Spółki. W konsekwencji zmiany regulacji prawnych stanowią ryzyko dla poziomu wyników finansowych osiągniętych przez ZPUE S.A.

**Ryzyko wynikające ze wzrostu konkurencji**

Rynek urządzeń elektroenergetycznych cechuje wysoki poziom technologiczny. Dzięki temu poziom konkurencyjności we wskazanym segmencie rynku jest niewielki. ZPUE S.A. ma na krajowym rynku pozycję lidera, jednakże emitent jest w pewnym stopniu narażony na ryzyko powstawania podmiotów konkurencyjnych. Szczególnie może to dotyczyć konkurencji zagranicznej, posiadającej przygotowanie technologiczne do produkcji na podobnym technologicznie poziomie. Czynnikiem zwiększającym ryzyko wzrostu zagranicznej konkurencji byłoby umocnienie polskiej waluty, prowadzące do większej konkurencji cenowej produktów zagranicznych. ZPUE S.A. niweluje to ryzyko poprzez prowadzoną politykę cenową, utrzymywanie przewagi technologicznej nad konkurencją krajową oraz większą elastycznością operacyjną niż koncerny zagraniczne.

**Ryzyko kursu walutowego**

Wydarzenia na światowych rynkach finansowych skutkują nagłymi zmianami kursów walut, szczególnie w okresach wzmożonych obaw co do przyszłości sytuacji gospodarczej na świecie. W działalności ZPUE S.A. może wystąpić ryzyko kursu walutowego. Może ono skutkować powstawaniem różnic kursowych, a także bezpośrednio wpływać na poziom sprzedaży (w przypadku eksportu) i poziom kosztów (w przypadku zakupu materiałów z importu). Obecnie poziom importu i eksportu w ZPUE S.A. kształtuje się na zbliżonym poziomie, co w istotnym stopniu ogranicza ryzyko walutowe. W przypadku powstania w przyszłości dysproporcji w zakupach w odniesieniu do sprzedaży w walutach obcych nie wykluczamy korzystania z instrumentów zabezpieczających przed ryzykiem kursowym.

### 20.3 RYZYKO FINANSOWE DZIAŁALNOŚCI SPÓŁEK WCHODZĄCYCH W SKŁAD GRUPY KAPITAŁOWEJ ZPUE SA

Działalność grupy kapitałowej ZPUE SA jest narażona m.in. na następujące ryzyka finansowe:

- a) ryzyko kredytowe,
  - b) ryzyko płynności,
  - c) ryzyko rynkowe:
    - ryzyko walutowe,
    - ryzyko stopy procentowej,
    - inne ryzyko cenowe.
- a) ryzyko kredytowe – to ryzyko, że jedna ze stron instrumentu finansowego nie wywiązując się ze swoich zobowiązań na rzecz Spółki spowoduje poniesienie przez nią strat finansowych. Ryzyko kredytowe powstaje w przypadku należności, środków pieniężnych i ich ekwiwalentów, depozytów, nabytych obligacji, wniesionych kaucji. Sprzedaż do odbiorców w istotnym stopniu odbywa się na warunkach odroczonego terminu płatności. W Spółce funkcjonuje wiele mechanizmów ograniczających ten element ryzyka: ubezpieczenie kredytu kupieckiego, odpowiedni dobór klientów, system weryfikacji nowych klientów, stosowanie limitów kredytowych, bieżący monitoring należności.
- b) ryzyko płynności – to ryzyko, że Spółka napotka trudności w wywiązaniu się ze zobowiązań związanych ze zobowiązaniami finansowymi. Spółka dba o utrzymanie płynności na odpowiednim, bezpiecznym poziomie. Po sporządzeniu budżetu Spółka występuje do współpracujących z nią instytucji finansowych o przyznanie odpowiednich limitów kredytowych. W zakresie zewnętrznego finansowania Spółka korzysta z kredytów. Służby finansowe na bieżąco monitorują sytuację finansową i płatniczą w Spółce.
- c) ryzyko rynkowe – to ryzyko, że wartość godziwa instrumentu finansowego lub przyszłe przepływy środków pieniężnych z nim związane będą ulegać wahaniom ze względu na zmiany cen rynkowych. Ryzyko to obejmuje

trzy rodzaje ryzyka: ryzyko walutowe, ryzyko stopy procentowej, inne ryzyko cenowe.

- *ryzyko walutowe* – to ryzyko, że wartość godziwa instrumentu finansowego lub przyszłe przepływy środków pieniężnych z nim związane będą ulegać wahaniom ze względu na zmiany kursów wymiany walut. Ryzykiem tym objęte są szczególnie należności i zobowiązania z tytułu dostaw i usług wyrażone w walutach obcych.
- *ryzyko stopy procentowej* – to ryzyko, że wartość godziwa instrumentu finansowego lub przyszłe przepływy środków pieniężnych z nim związane będą ulegać wahaniom ze względu na zmiany rynkowych stóp procentowych. Ryzyko dotyczy zobowiązań z tytułu kredytów bankowych oraz zobowiązań leasingowych zaciągniętych przez spółkę.
- *inne ryzyko cenowe* – to ryzyko, że wartość godziwa instrumentu finansowego lub przyszłe przepływy środków pieniężnych z nim związane będą ulegać wahaniom ze względu na zmiany cen rynkowych (inne niż wynikające z ryzyka stopy procentowej lub ryzyka walutowego), niezależnie od tego czy zmiany te spowodowane są czynnikami charakterystycznymi dla poszczególnych instrumentów finansowych lub dla ich emitenta, czy też czynnikami odnoszonymi się do wszystkich podobnych instrumentów finansowych będących przedmiotem obrotu na rynku. Spółka nie korzysta z instrumentów finansowych, z którymi związane jest ryzyko cenowe

Z uwagi na fakt, iż zgodnie z analizą danych skonsolidowanych zmiana stopy procentowej nie wywarłaby istotnego wpływu na sprawozdanie finansowe oraz wynik finansowy jednostki, odstąpiono od zamieszczenia analizy wrażliwości na ryzyko stopy procentowej

## **21. INFORMACJE O ZNANYCH EMITENTOWI UMOWACH, W WYNIKU KTÓRYCH MOGĄ W PRZYSZŁOŚCI WYSTĄPIĆ ZMIANY W PROPORCJACH POSIADANYCH AKCJI PRZEZ DOTYCHCZASOWYCH AKCJONARIUSZY I OBLIGATARIUSZY**

Spółce nie są znane umowy, w wyniku których mogą w przyszłości wystąpić zmiany w proporcjach posiadanych akcji przez dotychczasowych akcjonariuszy i obligatariuszy.

## **22. INFORMACJE O ISTOTNYCH TRANSAKCJACH ZAWIERANYCH Z PODMIOTAMI POWIĄZANYMI**

W okresie sprawozdawczym Spółki wchodzące w skład Grupy Kapitałowej ZPUE S.A. nie zawierały istotnych transakcji z podmiotami powiązanyymi na innych warunkach niż rynkowe.

Transakcje Spółek z podmiotami zależnymi, nie objętymi konsolidacją oraz z podmiotami powiązanyymi zostały opisane w Dodatkowych informacjach i objaśnieniach do Skonsolidowanego sprawozdania finansowego Grupy Kapitałowej ZPUE S.A. (str.: 63, 64).

## **23. INFORMACJE O PODMIOCIE UPRAWNIONYM DO BADANIA SPRAWOZDAŃ FINANSOWYCH**

W dniu 6 lipca 2015 r. Rada Nadzorcza ZPUE S.A. („Spółka”), działając na podstawie § 11 ust. 2 lit. h) Statutu Spółki, podjęła uchwałę w przedmiocie wyboru biegłego rewidenta uprawnionego do dokonania przeglądu jednostkowego i skonsolidowanego sprawozdania finansowego Spółki za I półrocze 2015 r. oraz do dokonania badania jednostkowego i skonsolidowanego sprawozdania finansowego Spółki za 2015 r. Podmiotem wybranym do przeprowadzenia przeglądu oraz badania powyższych sprawozdań została spółka ECA Seredyński i Wspólnicy Sp. z o.o. Sp. k. z siedzibą w Krakowie (adres: ul. Moniuszki 50, 31-523 Kraków), wpisana pod numerem ewidencyjnym 3115 na listę podmiotów uprawnionych do badania sprawozdań finansowych prowadzoną przez Krajową Izbę Biegłych Rewidentów.

Wybór podmiotu uprawnionego do badania sprawozdań finansowych Spółki został dokonany zgodnie ze Statutem Spółki oraz z obowiązującymi przepisami i normami zawodowymi. Spółka korzystała z usług spółki ECA Seredyński i Wspólnicy Sp. z o.o. Sp. k. w latach ubiegłych, w zakresie dokonywania przeglądów oraz badań jednostkowych i skonsolidowanych sprawozdań finansowych, jak również w zakresie doradztwa rachunkowego.



Zawarcie umowy z wybraną spółką audytorską, o której mowa powyżej, powierzono Zarządowi Spółki. Umowa została zawarta dnia 10.07.2015 r. na okres umożliwiający realizację czynności stanowiących jej przedmiot. Strony umowy ustaliły, że z tytułu przeprowadzenia przeglądu jednostkowego i skonsolidowanego sprawozdania finansowego ZPUE S.A. za I półrocze 2015 roku wynagrodzenie biegłego rewidenta wyniesie 20 tys. zł. netto, natomiast z tytułu przeprowadzenia badania jednostkowego i skonsolidowanego sprawozdania finansowego ZPUE S.A. za 2015 rok wynagrodzenie biegłego rewidenta wyniesie 36 tys. zł. netto. Umowa nie przewiduje wynagrodzenia za usługi doradztwa podatkowego lub usług innego rodzaju.

W odniesieniu do poprzedniego roku ZPUE S.A. z tytułu przeprowadzenia badania jednostkowego i skonsolidowanego sprawozdania finansowego za rok 2014, zapłaciła 34 tys. zł. netto, natomiast z tytułu przeprowadzenia przeglądu jednostkowego i skonsolidowanego półrocznego sprawozdania finansowego: 19 tys. zł. netto. Wynagrodzenie podmiotu uprawnionego do badania sprawozdań finansowych za rok 2014 nie obejmowało należności z tytułu usług doradztwa podatkowego lub usług innego rodzaju, gdyż zawarta pomiędzy stronami umowa o badanie i ocenę sprawozdań finansowych nie obejmowała świadczenia dodatkowych usług.

## **24. OPIS GŁÓWNYCH CECH STOSOWANYCH W SPÓŁKACH GRUPY KAPITAŁOWEJ SYSTEMÓW KONTROLI WEWNĘTRZNEJ I ZARZĄDZANIA RYZYKIEM W ODNIESIENIU DO PROCESU SPORZĄDZANIA SPRAWOZDAŃ FINANSOWYCH I SKONSOLIDOWANYCH SPRAWOZDAŃ FINANSOWYCH**

W oparciu o regulację aktów wewnętrznych spółek tworzących Grupę Kapitałową, w których został powołany organ nadzoru, Rada Nadzorcza corocznie przedstawia Walnemu Zgromadzeniu (Zgromadzeniu Wspólników) zwięzłą ocenę sytuacji spółki.

Zarządy Spółek składają relacje Radzie Nadzorczej, podczas posiedzeń organu nadzoru, o wszystkich istotnych sprawach związanych z działalnością poszczególnych Spółek. W sprawach pilnych członkowie Rady Nadzorczej są informowani przez Zarząd w trybie obiegowym. Statuty spółek (umowy spółek) tworzących Grupę Kapitałową ZPUE S.A. przewidują sprawy, które wymagają akceptacji organu nadzoru.

W przypadku oddelegowania członka Rady Nadzorczej do samodzielnego pełnienia czynności nadzorczych, oddelegowane osoby składają Radzie szczegółowe, pisemne i/lub ustne sprawozdania z czynności nadzorczych na każdym posiedzeniu Rady.

Spółki wchodzące w skład Grupy Kapitałowej stosują system kontroli wewnętrznej w zakresie prowadzenia rachunkowości i sprawozdawczości finansowej zapewniające rzetelne i jasne przedstawienie ich sytuacji majątkowej i finansowej. Spółki posiadają dokumentację opisującą przyjęte zasady rachunkowości, określające metody wyceny aktywów i pasywów oraz ustalenia wyniku finansowego, a także sposób prowadzenia ksiąg rachunkowych i systemu ochrony danych i ich zbiorów.

Przyjęte zasady rachunkowości stosuje się w sposób ciągły zapewniając porównywalność sprawozdań finansowych przy zastosowaniu kontynuacji działalności i ostrożnej wyceny.

Sprawozdania finansowe Spółek z Grupy Kapitałowej są poddawane badaniom przez podmioty uprawnione, wybrane uchwałą Rady Nadzorczej lub Zgromadzenia Wspólników. Sprawozdania do momentu ich opublikowania podlegają nadzorowi i są udostępniane wyłącznie osobom bezpośrednio zaangażowanym w proces jego przygotowania.

Rada Nadzorcza ZPUE S.A. w ramach wypełniania czynności przynależnych Komitetowi Audytu dokonuje również nadzoru i weryfikacji sporządzanych przez Spółkę sprawozdań finansowych.

## **25. OŚWIADCZENIA ZARZĄDU ZPUE S.A.**

Zarząd ZPUE S.A. z siedzibą we Włoszczowie niniejszym oświadcza, iż wedle jego najlepszej wiedzy, roczne skonsolidowane sprawozdanie finansowe i dane porównywalne sporządzone zostały zgodnie z obowiązującymi zasadami rachunkowości oraz odzwierciedlają w sposób prawdziwy, rzetelny i jasny sytuację majątkową i finansową Grupy Kapitałowej ZPUE S.A. oraz jej wynik finansowy. Ponadto Zarząd oświadcza, iż sprawozdanie z działalności Grupy Kapitałowej ZPUE S.A. zawiera prawdziwy obraz rozwoju i osiągnięć oraz sytuacji Spółki, w tym opis podstawowych ryzyk i zagrożeń.

Zarząd ZPUE S.A. z siedzibą we Włoszczowie niniejszym oświadcza, iż podmiot uprawniony do badania sprawozdań finansowych, dokonujący badania rocznego skonsolidowanego sprawozdania finansowego, został

wybrany zgodnie z przepisami prawa oraz podmiot ten, jak również biegli rewidenci dokonujący tego badania spełniają warunki do wydania bezstronnej i niezależnej opinii o badanym rocznym sprawozdaniu finansowym, zgodnie z obowiązującymi przepisami i normami zawodowymi.

Włoszczowa, dnia 21 marca 2016 roku

Prezes Zarządu	Członek Zarządu	Członek Zarządu	Członek Zarządu
Andrzej Grzybek	Krzysztof Jamróz	Przemysław Kozłowski	Tomasz Stępień

## 26. Spis tabel:

Tabela 1. Wynagrodzenia członków Rady Nadzorczej według stanu na 31.12.2015 r.....	12
Tabela 2. Wynagrodzenia Członków Zarządu według stanu na 31.12.2015 r.....	13
Tabela 3. Wynagrodzenia Prokurentów według stanu na 31.12.2015 r.....	13
Tabela 4. Akcje ZPUE S.A. będące w posiadaniu osób nadzorujących.....	16
Tabela 5. Akcje, będące w posiadaniu osób zarządzających oraz prokurentów.....	16
Tabela 6. Struktura zatrudnienia według wieku na dzień 31.12.2015 r. ....	19
Tabela 7. Struktura zatrudnienia wg wykształcenia na dzień 31.12.2015 r.....	20
Tabela 8. Struktura sprzedaży Grupy Kapitałowej ZPUE S.A. w 2015 i 2014 roku wg grup odbiorców.....	20
Tabela 9. Struktura sprzedaży Grupy Kapitałowej ZPUE S.A. w 2015 r. i 2014 r.....	22
Tabela 10. Funkcjonujące umowy kredytowe ZPUE S.A.....	26
Tabela 11. Funkcjonujące gwarancje bankowe ZPUE S.A. ....	27
Tabela 12. Funkcjonujące umowy ubezpieczenia ZPUE S.A.....	27
Tabela 13. Funkcjonujące umowy finansowe ZPUE Silesia Sp. z o.o.....	27
Tabela 14. Funkcjonujące gwarancje bankowe ZPUE Silesia Sp. z o.o.....	28
Tabela 15. Funkcjonujące umowy ubezpieczenia ZPUE Silesia Sp. z o.o.....	29
Tabela 16. Funkcjonujące umowy ubezpieczenia ZPUE Gliwice Sp. z o.o.....	29
Tabela 17. Funkcjonujące umowy ubezpieczenia ZPUE Katowice S.A.....	29
Tabela 18. Funkcjonujące umowy ubezpieczenia ZPUE Poles Sp. z o.o.....	29
Tabela 19. Funkcjonujące umowy ubezpieczenia ZPUE Tools Sp. z o.o.....	30
Tabela 20. Funkcjonujące umowy ubezpieczenia ZPUE Holding Sp. z o.o.....	30
Tabela 21. Funkcjonujące umowy finansowe ZPUE Holding Sp. z o.o.....	30
Tabela 22. Funkcjonujące umowy ubezpieczenia ZPUE EOP Sp. z o.o.....	30
Tabela 23. Funkcjonujące umowy finansowe ZPUE EOP Sp. z o.o.....	31
Tabela 24. Funkcjonujące umowy ubezpieczenia ZPUE Elektroinstal Sp. z o.o.....	31
Tabela 25. Funkcjonujące umowy finansowe ZPUE Elektroinstal Sp. z o.o.....	31
Tabela 26. Wskaźniki rentowności Grupy Kapitałowej ZPUE S.A.....	33
Tabela 27. Wskaźniki płynności Grupy Kapitałowej ZPUE S.A.....	34
Tabela 28. Wskaźniki zadłużenia Grupy Kapitałowej ZPUE S.A.....	34
Tabela 29. Wskaźniki efektywności gospodarowania ZPUE S.A.....	34

## 27. Spis wykresów:

Wykres 1. Struktura zatrudnienia według stanowisk - według stanu na dzień 31.12.2014 r.....	18
Wykres 2. Struktura zatrudnienia według wieku.....	19
Wykres 3. Struktura zatrudnienia według wykształcenia.....	19
Wykres 4. Struktura sprzedaży według grup odbiorców.....	20
Wykres 5. Struktura asortymentowa ogółu sprzedaży w 2014 roku.....	22