



**SPRAWOZDANIE ZARZĄDU Z DZIAŁALNOŚCI IMPEXMETAL S.A.
W 2015 ROKU**



*Dzień zatwierdzenia sprawozdania do publikacji:
21 marca 2016 roku*

Spis treści

1.	WSTĘP.....	3
2.	ZATWIERDZENIE RAPORTU DO PUBLIKACJI.....	4
3.	STRUKTURA GRUPY KAPITAŁOWEJ.....	4
4.	ISTOTNE ZDARZENIA	8
5.	PRZEDMIOT DZIAŁALNOŚCI.....	9
6.	ANALIZA FINANSOWA.....	11
7.	ZNACZĄCE UMOWY	15
8.	INWESTYCJE KAPITAŁOWE I ZMIANY W STRUKTURZE	16
9.	BADANIA I ROZWÓJ	19
10.	TRANSAKCJE Z PODMIOTAMI POWIĄZANYMI	19
11.	KREDYTY I POŻYCZKI	21
12.	PORĘCZENIA I GWARANCJE.....	22
13.	AKCJE WŁASNE	23
14.	EMISJA PAPIERÓW WARTOŚCIOWYCH.....	24
15.	DYWIDENDA	25
16.	PROGNOZA ZARZĄDU.....	25
17.	ZASADY ZARZĄDZANIA ZASOBAMI FINANSOWYMI	25
18.	OCENA MOŻLIWOŚCI REALIZACJI ZAMIERZEŃ INWESTYCYJNYCH (KONDYCJA FINANSOWA).....	26
19.	CZYNNIKI I NIETYPOWE ZDARZENIA WPŁYWAJĄCE NA WYNIK.....	26
20.	OPIS ISTOTNYCH CZYNNIKÓW RYZYKA I ZAGROŻEŃ.....	26
21.	PERSPEKTYWY ROZWOJU	29
22.	ZATRUDNIENIE	30
23.	ZMIANY W PODSTAWOWYCH ZASADACH ZARZĄDZANIA PRZEDSIĘBIORSTWEM SPÓŁKI I JEJ GRUPY KAPITAŁOWEJ	30
24.	UMOWY ZAWARTE MIĘDZY SPÓŁKĄ A OSOBAMI ZARZĄDZAJĄCYMI, PRZEWIDUJĄCE REKOMPENSATĘ W PRZYPADKU ICH REZYGNACJI LUB ZWOLNIENIA Z ZAJMOWANEGO STANOWISKA BEZ WAŻNEJ PRZYCZYNY LUB GDY ICH ODWOŁANIE LUB ZWOLNIENIE NASTĘPUJE Z POWODU POŁĄCZENIA PRZEZ PRZEJĘCIE.....	30
25.	OSOBY ZARZĄDZAJĄCE I NADZORUJĄCE DZIAŁALNOŚĆ.....	30
26.	WYNAGRODZENIA ZARZĄDU I RADY NADZORCZEJ	36
27.	AKCJE SPÓŁKI ORAZ AKCJE I UDZIAŁY W JEDNOSTKACH POWIĄZANYCH SPÓŁKI BĘDĄCE W POSIADANIU OSÓB ZARZĄDZAJĄCYCH I NADZORUJĄCYCH.....	36
28.	INFORMACJE O ZNANYCH SPÓŁCE UMOWACH (W TYM RÓWNIEŻ ZAWARTYCH PO DNIU BILANSOWYM), W WYNIKU KTÓRYCH MOGĄ W PRZYSZŁOŚCI NASTĄPIĆ ZMIANY W PROPORCJACH POSIADANYCH AKCJI PRZEZ DOTYCHCZASOWYCH AKCJONARIUSZY OBLIGATARIUSZY	37
29.	INFORMACJE O SYSTEMIE KONTROLI PROGRAMÓW AKCJI PRACOWNICZYCH.....	37
30.	UMOWY Z BIEGLYM REWIDENTEM.....	38
31.	TOCZĄCE SIĘ POSTĘPOWANIA	38
32.	OŚWIADCZENIE O STOSOWANIU ZASAD ŁADU KORPORACYJNEGO	38

1. WSTĘP

Spółka Impexmetal S.A., zwana dalej Spółką, powstała 1 lipca 1995 roku w Warszawie z przekształcenia przedsiębiorstwa państwowego pod nazwą Centrala Importowo – Eksportowa Impexmetal.

Profil działalności Spółki związany był z handlem metalami nieżelaznymi, ich półfabrykatami i stopami (aluminium, miedź, cynk, ołów) oraz dystrybucją łożysk o zasięgu światowym. Od połowy lat 70 Spółka przeprowadza transakcje na Londyńskiej Giełdzie Metali LME.

Obecnie Impexmetal jest jedną z największych w Polsce organizacji o strukturze holdingu produkcyjno - handlowego. Prowadzi działalność na wszystkich kontynentach, utrzymując kontakty z kilkuset partnerami zagranicznymi, jak również z tysiącami polskich firm. Impexmetal S.A. jest właścicielem lub głównym udziałowcem w ponad 30 spółkach, w tym w 5 spółkach produkcyjnych. W 2015 roku Grupa Kapitałowa Impexmetal zatrudniała ponad 1 900 pracowników.

Od 24 czerwca 1997 roku akcje Impexmetal S.A. notowane są na Giełdzie Papierów Wartościowych w Warszawie S.A. – Sektor "Przemysł Metalowy". W 2005 roku Impexmetal S.A. stała się częścią Grupy Kapitałowej Boryszew.

Spółka ma siedzibę w Warszawie przy ul. Jagiellońskiej 76.

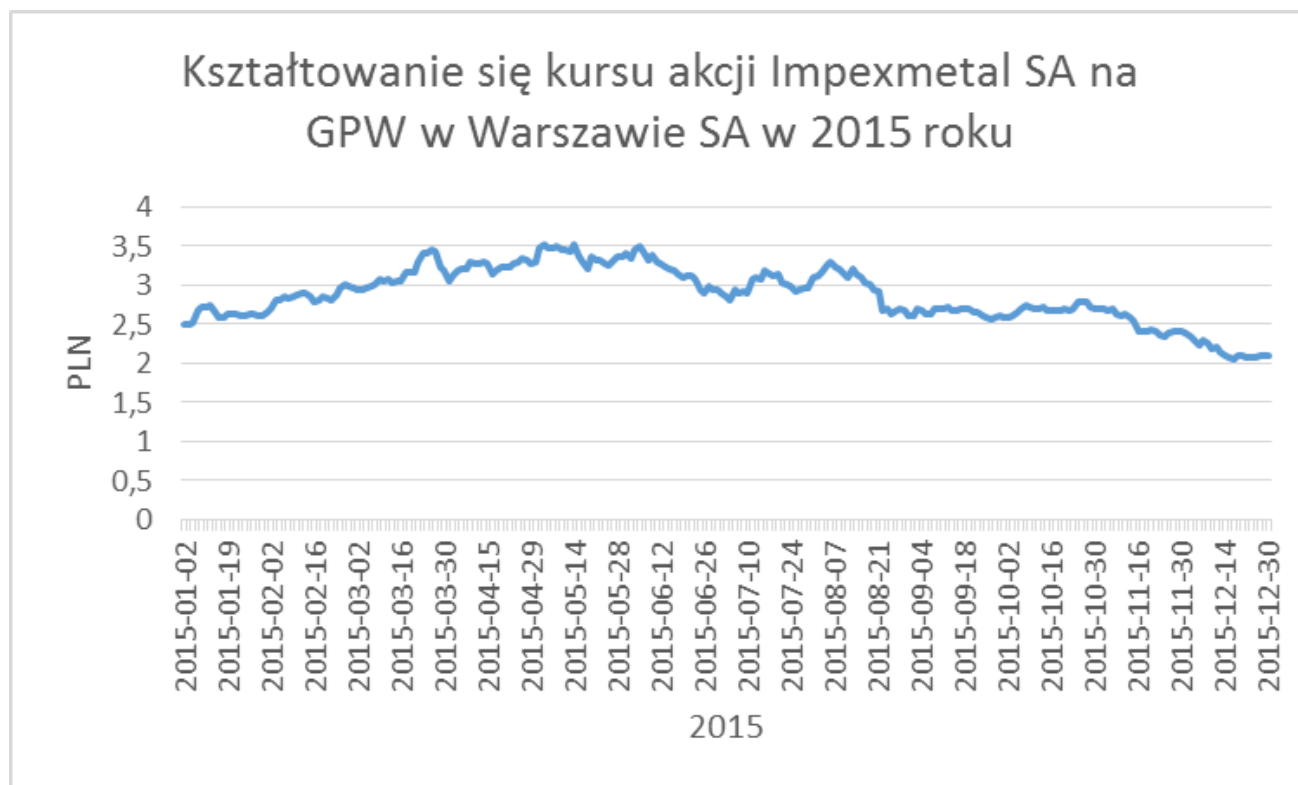
Spółka zarejestrowana jest w Sądzie Rejonowym dla Miasta Stołecznego Warszawy, XII Wydział Gospodarczy Krajowego Rejestru Sądowego, pod numerem KRS 0000003679. Spółce nadano numer statystyczny REGON 011135378 oraz NIP 525-00-03-551.

Impexmetal S.A. jest jednostką dominującą Grupy Kapitałowej Impexmetal. Jednostką dominującą w stosunku do Impexmetal S.A. jest Boryszew S.A.

Spółka jest uprawniona do tworzenia w kraju i zagranicą spółek o każdym profilu działalności, przystępowania do innych spółek oraz do zakładania oddziałów i przedstawicielstw.

Czas trwania Spółki jest nieoznaczony.

Kształtowanie się kursu akcji Impexmetal S.A. na Giełdzie Papierów Wartościowych w Warszawie SA w 2015 roku.



W 2015 roku:

- średni kurs akcji Spółki wyniósł 2,87 PLN za akcję i był wyższy o 10 groszy w porównaniu do średniego kursu w 2014 roku,
- kurs akcji w 2015 roku wahał się w przedziale od 2,05 PLN (16.12.2015) do 3,52 PLN (14.05.2015),
- średnie dzienne obroty akcjami Spółki wyniosły 170 tys. szt.

2. ZATWIERDZENIE RAPORTU DO PUBLIKACJI

Niniejsze sprawozdanie Zarządu Impexmetal S.A. z działalności Spółki w 2015 roku, stanowiące integralną część sprawozdania finansowego Impexmetal S.A. za 2015 rok zostało zatwierdzone do publikacji uchwałą Zarządu w dniu 21 marca 2016 roku i przedstawia sytuację Impexmetal S.A. zgodnie z wymogami prawa za okres od 1 stycznia 2015 roku do 31 grudnia 2015 roku z uwzględnieniem zdarzeń, które zaistniały do dnia zatwierdzenia niniejszego sprawozdania do publikacji. Znaczna część informacji zawartych w niniejszym sprawozdaniu Zarządu została bardziej szczegółowo opisana w komunikatach bieżących Spółki dostępnych m.in. na stronie internetowej Spółki pod adresem: www.impexmetal.com.pl, gdzie można znaleźć więcej istotnych informacji na temat Spółki.

3. STRUKTURA GRUPY KAPITAŁOWEJ

Impexmetal Spółka Akcyjna jest jednostką dominującą Grupy Kapitałowej Impexmetal. Posiada krajowe i zagraniczne spółki zależne, współzależne, stowarzyszone i pozostałe, jako spółka matka pełni funkcje zarządcze i nadzorcze w stosunku do spółek Grupy Kapitałowej Impexmetal. Podmiotem dominującym wobec Impexmetal S.A. jest Boryszew S.A.

STRUKTURA IMPEXMETAL S.A.

Struktura organizacyjna Impexmetal S.A. przedstawia się następująco:

- Centrala w Warszawie,
- Zakład Aluminium Konin w Koninie,
- Oddział Handlowy w Warszawie.

Struktura Spółki jest efektem połączenia spółek Impexmetal S.A. oraz Aluminium Konin – Impexmetal S.A., dokonany w połowie 2008 roku. Od 1 lipca 2008 roku w ramach struktury organizacyjnej Impexmetal S.A. funkcjonuje zakład pod nazwą Zakład Aluminium Konin.

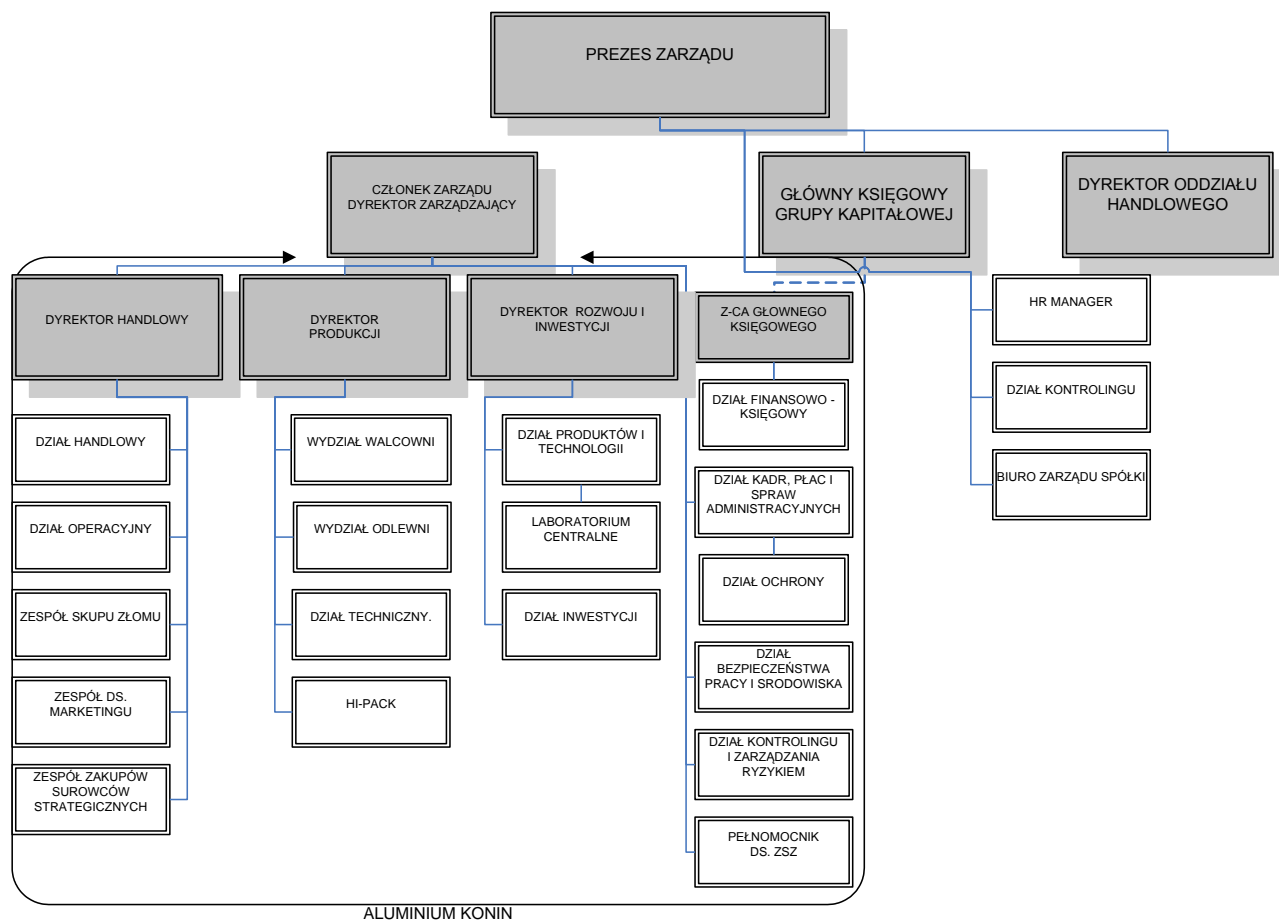
Podstawowym przedmiotem działalności Centrali w Warszawie jest zarządzanie Grupą Kapitałową a jej celem - wzrost wartości Spółki w długim okresie.

Głównym przedmiotem działalności Zakładu Aluminium Konin jest produkcja walcowanych aluminiowych wysoko przetworzonych wyrobów płaskich. Dzięki nowoczesnemu parkowi maszynowemu zakład w Koninie jest znaczącym podmiotem na europejskim rynku wyrobów aluminiowych. Strategiczne kierunki rozwoju oferty produktowej koncentrują się na rynku motoryzacyjnym, elektrotechnicznym i opakowaniowym. Bazując na własnych doświadczeniach oraz współpracując z instytucjami badawczymi Aluminium Konin wprowadza do oferty bogatą paletę stopów aluminium mających zastosowanie między innymi w samochodowych wymiennikach ciepła a także poszerza ofertę w zakresie innowacyjnych wyrobów wielowarstwowych.

Potencjał produkcyjny koncentruje się w dwóch wydziałach produkcyjnych - Wydziale Odlewni oraz Wydziale Walcowni. Roczne zdolności produkcyjne szacowane są na około 85.000 ton z czego około 40% przypada na produkty wysokomarżowe realizowane w ramach kontraktów długoterminowych.

Oddział Handlowy prowadził działalność handlową poprzez rozwijanie sprzedaży do klientów spoza Grupy, ze szczególnym naciskiem na transakcje tradingowe metalami nieżelaznymi (bez obrotu towaru na terenie Polski). Oddział Handlowy zakończył działalność z dniem 31 grudnia 2015 roku.

Poniższy schemat przedstawia strukturę organizacyjną Impexmetal S.A.



Struktura Grupy Kapitałowej Impexmetal na dzień 31 grudnia 2015 roku

Jednostki zależne bezpośrednio	Przedmiot działalności	Efektywny udział jedn. dominującej w Spółce (%)	Udział w ogólnej liczbie głosów (%)
Jednostki objęte konsolidacją			
FLT & Metals Ltd., Wielka Brytania, Londyn	handel	100,00	100,00
S & I S.A., Szwajcaria, Saint-Sulpice	Handel	100,00	100,00
FŁT Polska Sp. z o.o., Warszawa	dystrybucja łożysk	98,35	98,35
ZM SILESIA S.A., Katowice ¹⁾	produkcja półfabrykatów cynku i stopów cynku, tlenku cynku i ołowiu	98,04	97,19
Polski Cynk Sp. z o.o., Oława ²⁾	Handel	99,68	100,00
Hutmen S.A., Warszawa ³⁾	produkcja miedzianych rur instalacyjnych	65,07	65,23
Walcownia Metali Dziedzice S.A., Czechowice- Dziedzice S.A. ⁴⁾	produkcja wyrobów miedzianych w postaci półproduktów, aluminium, pozostałych metali nieżelaznych i ich stopów, odlewnictwo	73,29	98,09
Impex-invest Sp. z o.o., Warszawa ⁵⁾	inwestycyjna	100,00	100,00
Eastside Capital Investments Sp. z o.o., Warszawa ⁶⁾	działalność holdingowa	34,98	34,98

IMPEXMETAL SA: Sprawozdanie Zarządu z działalności Spółki w 2015 roku

Symonvit Ltd. W likwidacji, Cypr, Nikozja	nie prowadzi działalności, spółka w likwidacji	100,00	100,00
SPV Impexmetal Sp. z o.o.	zarządzanie prawami własności przemysłowej	99,99	99,99

- 1) Impexmetal S.A. posiada 97,03% udziału w kapitale zakładowym, dodatkowo ZM SILESIA S.A. posiada 0,87% akcji własnych,
- 2) w tym Impexmetal S.A. posiada bezpośrednio 88,46% kapitału i głosów na WZ oraz ZM SILESIA S.A. posiada bezpośrednio 11,54% kapitału i głosów na WZ,
- 3) w tym Impexmetal S.A. posiada bezpośrednio 2,72% kapitału i głosów na WZ, Impex-invest Sp. z o.o. posiada bezpośrednio 49,03% kapitału i głosów na WZ, SPV Impexmetal Sp. z o.o. posiada bezpośrednio 13,48% kapitału i głosów na WZ,
- 4) w tym Impexmetal S.A. posiada bezpośrednio 26,78% kapitału i 26,57% głosów na WZ oraz Hutmen S.A. posiada bezpośrednio 71,30% kapitału 71,52% głosów na WZ, ponadto podmiot dominujący wobec Impexmetal S.A., spółka Boryszew S.A. posiada bezpośrednio 1,92% kapitału i 1,91% głosów na WZ,
- 5) w tym Impexmetal S.A. posiada bezpośrednio 78,55% kapitału i głosów na ZW oraz Baterpol S.A. i Wspólnicy spółka komandytowa 21,45% kapitału i głosów na ZW,
- 6) Impexmetal S.A. posiada, na podstawie porozumienia, kontrolę operacyjną nad Eastside Capital Investments Sp. z o.o.,

Procentowy udział w ogólnej liczbie głosów na walnym zgromadzeniu/zgromadzeniu wspólników jest zgodny z udziałem w kapitale zakładowym Spółki za wyjątkiem WM Dziedzice S.A. gdzie udział w kapitale zakładowym wynosi 98,08%.

Jednostki zależne bezpośrednio	Przedmiot działalności	Efektywny udział jedn. Dominującej w Spółce (%)	Udział w ogólnej liczbie głosów (%)
--------------------------------	------------------------	---	-------------------------------------

Jednostki niekonsolidowane

Brassco Inc., USA ¹⁾	nie prowadzi działalności operacyjnej	98,03	100,00
Zakład Utylizacji Odpadów Sp. z o.o., Konin	usługi ochrony środowiska (utyliczacja odpadów)	59,97	59,97
Remal Sp. z o.o., Konin ²⁾	usługi remontowo-produkcyjne	77,30	77,30
Impex Service Sp. z o.o., Warszawa	nie rozpoczęła działalności	100,00	100,00

- 1) w tym Impexmetal S.A. posiada bezpośrednio 94,34% kapitału i głosów na WZ oraz Hutmen S.A. posiada bezpośrednio 5,66% kapitału i głosów na WZ

- 1) w 2015 roku Remal umorzył z czystego zysku spółki za 2015 r (bez obniżania kapitału zakładowego) nabyte w tym celu udziały. Po umorzeniu Impexmetal SA posiada 77,30% głosów na Walnym Zgromadzeniu.

Jednostki zależne pośrednio	Jednostki dominujące niższego szczebla	Przedmiot działalności	Efektywny udział jedn. Dominującej w Spółce (%)	Udział w ogólnej liczbie głosów (%)
-----------------------------	--	------------------------	---	-------------------------------------

Jednostki objęte konsolidacją

Baterpol S.A., Katowice	Polski Cynk Sp. z o.o.	skup, przerób złomu akumulatorowego oraz produkcja i przetwórstwo ołowiu i stopów ołowiu	99,68	100,00
SPV Lakme Investment Sp. z o.o., Warszawa	SPV Impexmetal Sp. z o.o.	developerska	89,30	93,04
Huta Metali Nieżelaznych Szopienice S.A. w likwidacji, Katowice	Polski Cynk Sp. z o.o.	produkcja wyrobów walcowanych z miedzi i mosiądzu (od 26.09.2008 r. w likwidacji)	61,57	61,77
Baterpol Recycler Sp. z o.o. Wrocław	Polski Cynk Sp. z o.o.	utyliczacja odpadów cynkonośnych	99,68	100,00
FLT Bearings Ltd., Wielka Brytania, Londyn	FLT France SAS, Francja	dystrybucja łożysk	98,35	100,00

IMPEXMETAL SA: Sprawozdanie Zarządu z działalności Spółki w 2015 roku

FLT France SAS, Francja, Sartrouville	FŁT Polska Sp. z o.o.	dystrybucja łożysk	98,35	100,00
ZM Nieruchomości Sp. z o.o.	Polski Cynk Spółka z o.o.	Zarządzanie nieruchomościami	99,40	100,00
Eastside- Bis Spółka z o.o. 1)	Eastside Capital Investments Spółka z o.o.	developerska	34,98	34,98
SPV Silesia Sp. z o.o., Katowice (dawniej Baterpol Recycler Sp. z o.o. SKA)	ZM Nieruchomości Sp. z o.o.	produkcja pozostałych podstawowych chemikaliów nieorganicznych	97,40	100,00
Metal Zinc Sp. z o.o.	ZM SILESIA S.A.	produkcja ołowiu, cynku i cyny	97,19	100,00

1) Impexmetal S.A. posiada, na podstawie porozumienia, kontrolę operacyjną nad Eastside- Bis Sp. z o.o.

Jednostki niekonsolidowane

Przedsiębiorstwo Usługowo-Handlowe Hutnik Sp. z o.o. w likwidacji, Konin	Impex-invest Sp. z o.o.	nie prowadzi działalności	94,00	94,00
FLT Wälzlager GmbH, Niemcy, Viersen	FŁT Polska Sp. z o.o.	dystrybucja łożysk	98,35	100,00
FLT & Metals s.r.l., Włochy, Alserio	FŁT Polska Sp. z o.o.	dystrybucja łożysk	98,35	100,00
FLT (Wuxi) Trading Co. Ltd., Chiny, Wuxi	FŁT Polska Sp. z o.o.	dystrybucja łożysk	98,35	100,00

Jednostki współzależne pośrednio - niekonsolidowane	Jednostki współkontrolujące niższego szczebla	Przedmiot działalności	Efektywny udział jedn. dominującej w Spółce (%)	Udział w ogólnej liczbie głosów/ (%)
MBO-Hutmen jv Sp. z o.o., Wrocław	Hutmen S.A.	produkcja spoiw i stopów metali białych	32,62	50,00

Jednostki stowarzyszone bezpośrednio	Przedmiot działalności	Efektywny udział jedn. dominującej w Spółce (%)	Udział w ogólnej liczbie głosów (%)
--	------------------------	--	--

Jednostki objęte konsolidacją

Alchemia S.A.	produkcja wyrobów ze stali	25,20	25,20
---------------	----------------------------	-------	-------

Jednostki niekonsolidowane

Przedsiębiorstwo Automatyzacji i Pomiarów Altech Sp. z o.o., Konin	usługi automatyka i pomiary	48,36	48,36
---	-----------------------------	-------	-------

Jednostki objęte konsolidacją

Spółki osobowe	Wspólnicy Spółki	Przedmiot działalności
Baterpol S.A. i Wspólnicy Spółka Komandytowa, Warszawa	Komplementariusze: Baterpol S.A., FŁT Polska Sp. z o.o. Komandytariusz: Impexmetal S.A.,	sprzedaż hurtowa towarów

IMPEXMETAL SA: Sprawozdanie Zarządu z działalności Spółki w 2015 roku

Surowce Hutmen S.A. Spółka Komandytowa, Wrocław	Komplementariusz: Hutmen S.A. Komandytariusze: Baterpol S.A., FŁT Polska Sp. z o.o	realizowana na zlecenie sprzedaż hurtowa pozostałych półproduktów, sprzedaż hurtowa odpadów i żelaza
Baterpol Recycler Sp. z o.o. Spółka Komandytowa, Wrocław	Komplementariusz: Baterpol Recycler Sp. z o.o., Komandytariusz: HMN Szopienice S.A. w likwidacji	realizowana na zlecenie sprzedaż hurtowa pozostałych półproduktów, sprzedaż hurtowa odpadów i żelaza
Baterpol S.A. Spółka Komandytowa, Katowice	Komplementariusz: Baterpol S.A. Komandytariusz: Baterpol Recycler Sp. z o.o., Spółka Komandytowa	realizowana na zlecenie sprzedaż hurtowa pozostałych półproduktów, sprzedaż hurtowa odpadów i żelaza

Z uwagi na różne udziały w zysku, stracie i majątku likwidacyjnym przyjęto dla uproszczenia efektywny udział Jednostki Dominującej w spółce równy 100%.

4. ISTOTNE ZDARZENIA

Zawarcie znaczących umów handlowych

W dniu 26 stycznia 2015 roku Spółka podpisała dwie umowy z firmą Glencore International AG na zakup aluminium pierwotnego w postaci gąsek dla potrzeb zakładu Aluminium Konin.

Szacunkowa wartość zawartych umów wynosi około 158 mln złotych i została ustalona w oparciu o aktualne notowania aluminium na LME oraz aktualne kursy walut. Okres obowiązywania umów to lata 2015 -2016. Zapisy umów nie odbiegają od warunków powszechnie stosowanych w tego typu umowach handlowych.

W dniu 25 lutego 2015 roku Spółka podpisała umowę z firmą Valeo Systemes Thermiques na dostawy wyrobów aluminiowych dla zakładów Grupy Valeo na lata 2015 -2016. Szacunkowa wartość umowy w okresie jej obowiązywania wynosi około 282 mln złotych i została ustalona w oparciu o aktualne notowania aluminium na LME oraz aktualne kursy walut. Zapisy umowy nie odbiegają od warunków powszechnie stosowanych w tego typu umowach handlowych.

Impexmetal SA jest dostawcą dla Valeo taśm aluminiowych wykorzystywanych do produkcji wymienników ciepła do samochodów.

W dniu 2 marca 2015 roku Spółka podpisała umowę z Trafigura PTE, Ltd. na dostawę aluminium pierwotnego w postaci gąsek dla potrzeb zakładu Aluminium Konin. Łączna wartość umów zawartych z Trafigura PTE, Ltd. w okresie ostatnich 12 miesięcy przed dniem zawarcia umowy wynosiła około 298 mln złotych i przekracza 10 % przychodów ze sprzedaży Grupy Kapitałowej Impexmetal.

Umową o największej wartości jest umowa zawarta w dniu 2 marca 2015 roku na zakup aluminium pierwotnego w postaci gąsek dla potrzeb zakładu Aluminium Konin. Szacunkowa wartość umowy wynosi około 233,1 mln złotych i została ustalona w oparciu o aktualne notowania aluminium na LME oraz aktualne kursy walut. Okres obowiązywania umowy to lata 2015 -2016. Zapisy umowy nie odbiegają od warunków powszechnie stosowanych w tego typu umowach handlowych.

Zawarcie porozumienia z Boryszew S.A.

W dniu 29 kwietnia 2015 roku Impexmetal S.A. zawarł z Boryszew S.A. porozumienie w sprawie współpracy w dziedzinie zarządzania posiadanymi przez Grupę Boryszew nieruchomościami. Na mocy porozumienia SPV Lakme Investment Spółka z o.o. będzie podmiotem odpowiedzialnym za zarządzanie posiadanymi przez Grupę nieruchomościami. Zgodnie z porozumieniem kontrolę operacyjną nad Spółką posiada Impexmetal S.A.

W wyniku podziału spółki SPV Lakme Investment Spółka z o.o. wniesione do tej spółki nieruchomości zostały przeniesione do spółki Eastside-Bis Spółka z o.o.

Powzięcie zamiaru zwiększania udziału w kapitale zakładowym Alchemia S.A.

Impexmetal S.A. powziął zamiar zwiększania udziału w kapitale zakładowym spółki Alchemia S.A. do osiągnięcia poziomu 51% kapitału zakładowego w perspektywie 3 kolejnych lat. Założeniem strategicznym Impexmetal S.A. jest stworzenie silnej grupy kapitałowej o przychodach powyżej 4 miliardów złotych rocznie. Realizacja tak określonego celu jest możliwa poprzez stały proces inwestowania prorozwojowego i produktowego w najbardziej perspektywicznych podmiotach grupy jak również poprzez inwestycje kapitałowe. Impexmetal S.A. biorąc pod uwagę potencjał i podobieństwa obu grup kapitałowych, działających w sektorze hutnictwa i przetwórstwa metali oraz potrzebę koordynacji działań dotyczących

rozwoju działalności handlowej i rozwoju na nowych perspektywicznych rynkach, postanowił zwiększyć posiadany pakiet akcji Alchemia S.A. w celu uzyskania pozycji dominującej w tej Spółce zgodnie z powyższą strategią działania.

W 2015 roku Impexmetal S.A. nabył 12 596 000 sztuk akcji Alchemia S.A., stanowiących 6,29% kapitału zakładowego co łącznie z akcjami już posiadanymi daje sumę 50 400 000 sztuk akcji, co stanowi 25,20% udziału w kapitale zakładowym Alchemia S.A. Na dzień publikacji raportu ilość akcji posiadanych przez spółkę nie uległa zmianie.

Ogłoszenie wezwania na zapisywanie się na sprzedaż akcji Spółki Hutmen S.A.

W dniu 2 października 2015 roku Impexmetal S.A., wraz ze spółkami Boryszew S.A. z siedzibą w Warszawie, SPV Boryszew 3 Sp. z o.o. z siedzibą w Warszawie oraz Impex - invest Sp. z o.o. z siedzibą w Warszawie i SPV Impexmetal Sp. z o.o. z siedzibą w Warszawie, działając wspólnie jako Wzywający ogłosili wezwanie do zapisywania się na sprzedaż 4.033.208 akcji spółki HUTMEN S.A. z siedzibą w Warszawie co razem z akcjami już posiadanymi przez Boryszew S.A. oraz podmioty zależne wobec Boryszew S.A., spowoduje osiągnięcie poziomu 100% głosów na Walnym Zgromadzeniu HUTMEN S.A. Podmiotem nabywającym akcje jest spółka SPV Boryszew 3 Sp. z o.o., będąca spółką zależną od BORYSZEW S.A.

Cena nabycia akcji w Wezwaniu ustalona została na 5,00 złotych za jedną akcję, co odpowiada kryteriom określonym przepisami art. 79 ustawy z dnia 29 lipca 2005 roku o ofercie publicznej i warunkach wprowadzania instrumentów finansowych do zorganizowanego systemu obrotu oraz o spółkach publicznych (t. j. Dz. U. 2013, poz. 1382).

Ogłoszenie Wezwania nastąpiło w związku z zamiarem zwiększenia posiadanego udziału w kapitale zakładowym i liczbie głosów na Walnym Zgromadzeniu. Jeżeli po przeprowadzonym Wezwaniu wzywający osiągnęliby 90% lub więcej ogólnej liczby głosów na WZ, Wzywający rozważyli by przeprowadzenie przymusowego wykupu akcji będących w posiadaniu akcjonariuszy mniejszościowych na zasadach określonych w szczególności w art. 82 Ustawy.

W wyniku wezwania SPV Boryszew 3 Spółka z o.o. nabyła w dniu 30 listopada 2015 roku 420 903 akcje spółki Hutmen S.A., co stanowiło 1,64% akcji tej spółki i uprawniało do 1,64% głosów na Walnym Zgromadzeniu.

W wyniku wezwania Boryszew S.A. wraz z podmiotami zależnymi posiadał 21 983 965 akcji spółki Hutmen S.A. co stanowiło 85,89% akcji tej spółki i uprawniało do 85,89% głosów na Walnym Zgromadzeniu.

Na dzień 31 grudnia 2015 roku Grupa Kapitałowa Boryszew (razem z Impexmetal SA i podmiotami zależnymi) posiadała 21 983 965 akcji spółki Hutmen S.A. co stanowiło 85,89% akcji tej spółki i uprawniało do 85,89% głosów na Walnym Zgromadzeniu.

Na dzień sporządzenia raportu Grupa Kapitałowa Boryszew (razem z Impexmetal SA i podmiotami zależnymi) posiada 22.884.537 akcji spółki Hutmen S.A. co stanowi 89,41% akcji tej spółki i uprawnia do 89,41% głosów na Walnym Zgromadzeniu.

Zakończenie skupu akcji własnych

W dniu 15 listopada 2015 roku, w związku z upływem okresu na jaki był uchwalony, zakończył się program skupu akcji własnych, przyjęty uchwałą nr 8 Nadzwyczajnego Walnego Zgromadzenia Akcjonariuszy z dnia 15 listopada 2010 roku

W wyniku wykonania Uchwały nr 8 Nadzwyczajnego Walnego Zgromadzenia Akcjonariuszy z dnia 15 listopada 2010 roku (z późniejszymi zmianami) spółka nabyła łącznie 7 210 000 sztuk akcji własnych o wartości nominalnej 0,40 zł każda po średniej cenie 3,39 zł tj. za łączną kwotę 24 441 082,53 zł. Nabyte akcje stanowiły 3,61% udziału w kapitale zakładowym i odpowiadały 7 210 000 głosom na WZA tj. 3,61% udziału w ogólnej liczbie głosów.

Zgodnie z przywołaną powyżej Uchwałą akcje nabyte w ramach programu skupu będą przeznaczone na jeden z celów tam określonych, tj: (i) do dalszej odsprzedaży, (ii) do umorzenia (iii) na sfinansowanie przejęć w ramach realizacji strategii rozwoju Spółki i Grupy Kapitałowej.

Zarząd poinformuje w odrębnym komunikacie o decyzji w sprawie sposobu wykorzystania skupionych akcji własnych. Zgodnie z postanowieniami Uchwały Zwyczajnego Walnego Zgromadzenia Akcjonariuszy nr 21 z dnia 25 czerwca 2014 roku wykorzystanie nabytych akcji własnych na jeden z celów określonych w niniejszej uchwale wymaga uprzedniej zgody Rady Nadzorczej Spółki.

Informacje o innych istotnych wydarzeniach były przekazane w formie raportów bieżących Spółki oraz są dostępne na stronie: www.impexmetal.com.pl.

5. PRZEDMIOT DZIAŁALNOŚCI

a) Przedmiot działalności

W 2015 roku struktura organizacyjna Impexmetal S.A. wyglądała następująco:

- Centrala w Warszawie,
- Zakład Aluminium Konin w Koninie
- Oddział Handlowy w Warszawie

Centrala w Warszawie – zajmuje się zarządzaniem Grupą Kapitałową Impexmetal, w celu wzrostu wartości Spółki i Grupy w długim okresie. Podmiot osiąga przychody z tytułu dywidend oraz odsetek.

Zakład Aluminium Konin (AKI) jest producentem szerokiej gamy wyrobów aluminiowych, mających zastosowanie w wielu gałęziach gospodarki. AKI jest liderem w Polsce i jednym z kilkunastu w Europie producentów wyrobów walcowanych. Podstawowymi grupami asortymentowymi, które znajdują się w ofercie AKI są:

- blachy i taśmy cienkie: (przemysł motoryzacyjny, opakowaniowy, budowlany, elektrotechniczny, opakowaniowy)
- blachy i taśmy zimnowalcowane: (przemysł motoryzacyjny, opakowaniowy, budowlany, elektrotechniczny, ogólne zastosowania).

Oddział Handlowy zajmuje się handlem metalami nieżelaznymi.

b) Sprzedaż i rynki zbytu

Sprzedaż ilościową oraz przychody ze sprzedaży w roku 2015 i 2014 przedstawia poniższe zestawienie:

Spółka	Asortyment	Ilość [T]		Wartość [TPLN]	
		2015	2014	2015	2014
Impexmetal (Zakład Huta Aluminium Konin)					
	Wyroby cienkie	28 138	22 212	347 306	249 921
	Wyroby zimnowalcowane	57 983	48 558	618 061	479 036
	Towary i materiały			39 358	29 464
	Usługi + pozostałe			10 432	11 019
	Razem	86 121	70 770	1 015 157	769 440
Oddział Handel				38 422	121 036
Korekty konsolidacyjne				-3	-3 351
	Razem	86 121	70 770	1 053 576	887 125

Rok 2015 zakończył się dla Zakład Aluminium Konin wyższym poziomem sprzedaży w ujęciu ilościowym o 22%. Wpływ na wzrost wolumenów sprzedaży miało głównie zakończeniem procesu modernizacji walcarki, co przełożyło się na wzrost mocy produkcyjnych i umożliwiło zwiększenie sprzedaży z 70,8 tys. ton do 86,1 tys. ton.

Główne kierunki sprzedaży w Segmencie Aluminium w latach 2015 – 2014 przedstawiono w poniższej tabeli:

Struktura sprzedaży [%]	2015	2014
Kraj	48%	51%
Czechy	11%	9%
Niemcy	9%	9%
Francja	6%	4%
Ukraina	3%	3%
Finlandia	3%	2%
Szwajcaria	2%	2%
Austria	2%	2%
Wielka Brytania	2%	5%
Węgry	2%	1%
pozostałe	12%	12%
Eksport jako % sprzedaży łącznej	52%	49%

Główne kierunki sprzedaży w 2015 roku w Zakładzie Aluminium Konin uległy nieznacznej zmianie. Nadal około 50% sprzedaży kierowana jest na rynek krajowy. Największym rynkiem sprzedaży eksportowej jest rynek czeski, drugie miejsce zajmują Niemcy.

c) Udział w rynku

Rynek aluminiowych wyrobów walcowanych na świecie według różnych badań szacuje się na około 20 mln ton rocznie, z tego na Europę przypada około 4 mln ton. Stosując powyższe odniesienie udział Zakładu Aluminium Konin w światowym rynku szacujemy na 0,4% natomiast udział w rynku europejskim to odpowiednio 2%. Należy zaznaczyć, iż oferta Zakładu Aluminium Konin nie obejmuje wszystkich wyrobów walcowanych dostępnych na rynku, dlatego faktyczny udział w ramach produktów oferowanych będzie wyższy od podanych powyżej.

d) Konkurencja

Konkurencja w branży aluminiowych produktów walcowanych jest zróżnicowana. Na rynku europejskim funkcjonuje kilkunastu producentów bezpośrednio konkurujących z Aluminium Konin. Podmioty konkurencyjne możemy podzielić na kilka kategorii ze względu na położenie geograficzne, skalę działalności czy poziom technologiczny. Główną konkurencją są podmioty operujące w Europie. Znaczenie pozostałych rynków geograficznych jest marginalne. Największymi producentami operującymi na rynku europejskim są:

- globalne koncerny: ALCOA, CONSTELLIUM, NOVELIS, ALERIS, GRÄNGES, HYDRO. Są to liderzy w zakresie technologii, cechują się specjalizacją produkcyjną w poszczególnych zakładach.
- niezależne firmy europejskie: ALINVEST, IMPOL, ELVAL, ALCOMET, ALRO, TLM, AMAG oraz firmy z Turcji: ASSAN, PMS, TEKNİK. Wymienione firmy reprezentują zróżnicowany poziom technologiczny, oraz podobnie jak AKI szeroki mix produktowy w ramach jednego zakładu. W 2015 roku rozpoczęła produkcję wyrobów walcowanych firma Eurometal (Polska), która oferuje wyroby oparte o technologię odlewu ciągłego. Oferta Eurometal w pewnym zakresie pokrywa się z ofertą Aluminium Konin.

e) Surowce i źródła zaopatrzenia

Podstawowymi surowcami do produkcji w Segmencie Aluminium są gąski i bloki aluminiowe. Spółka dywersyfikuje źródła dostaw, nabywając podstawowe surowce od znanych producentów aluminium (Rusal, Trafigura, Berliner Aluminiumwerk) i uzupełniając je zakupem złomów aluminium.

f) Szczególnie kluczowe parametry dla Segmentu

- wysokość premii handlowych, które mają wpływ na przychody i wyniki,
- wysokość dopłaty do głównego surowca (aluminium), poziom cen złomu, które mają wpływ na wysokość kosztów wytworzenia.

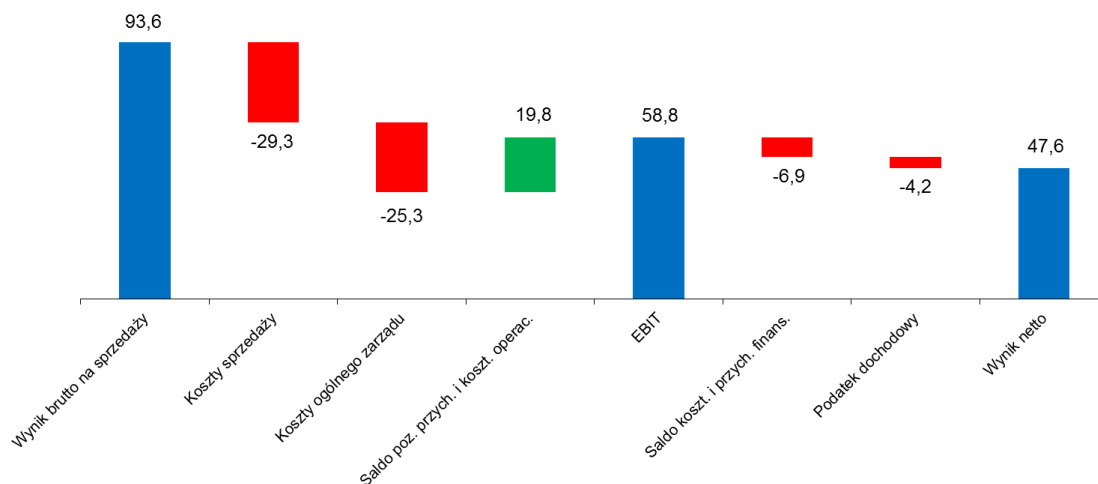
6. ANALIZA FINANSOWA

Wybrane pozycje rachunku wyników Impexmetal S.A. za 2015 rok w porównaniu do 2014 roku przedstawia poniższa tabela:

w mln zł	2015	2014
Przychody ze sprzedaży	1 053,6	887,1
Zysk brutto na sprzedaży	93,6	69,3
Zysk na sprzedaży	39,0	24,9
EBITDA	89,8	112,9
Zysk operacyjny	58,8	82,7
Zysk brutto	51,8	60,4
Zysk netto ogółem	47,6	59,2

Poniżej został przedstawiony w formie graficznej wpływ poszczególnych składowych rachunku wyników na skonsolidowany wynik netto za 2015 rok.

Rachunek wyników Impexmetal S.A. w 2015 [mIn PLN]



PRZYCHODY ZE SPRZEDAŻY

W 2015 roku przychody wyniosły 1 053,6 mln zł. Ich 19% wzrost był wypadkową wpływu niżej wymienionych czynników:

- wzrostu wolumenu sprzedaży,
- zmian w notowaniach walut oraz aluminium,
- lepszej sytuacji makroekonomicznej w strefie euro i w Polsce.

WOLUMENY SPRZEDAŻY

Spółka sprzedała w 2015 roku 86,1 tys. ton, tj. o 22% więcej produktów, towarów i materiałów niż w 2014 roku (o ok. 15,4 tys. ton). Wzrost sprzedaży wynikał z zakończonych w II półroczu 2014 roku procesów modernizacyjno-remontowych oraz optymalizacji procesów technologicznych, co razem pozwoliło zwiększyć wolumeny produkcji. Optymalizacja ta umożliwiła wzrost mocy produkcyjnych dla wyrobów wysoko przetworzonych. W 2015 rozpoczęto wdrożenie kolejnego programu rozwojowego spółki, którego celem jest osiągnięcie poziomu produkcji i sprzedaży w wys. 130 tys. ton w 2020 roku.

NOTOWANIA METALI I WALUT

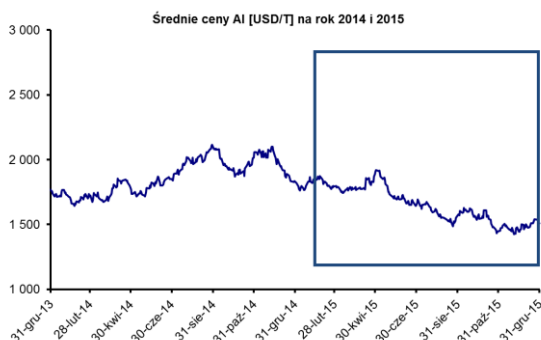
Istotnym czynnikiem, który ma wpływ na przychody są notowania metali oraz walut. Średnioroczne notowania podstawowych metali na LME oraz kursy walut wg NBP przedstawia poniższa tabela i wykresy:

	2 015	2 014
Aluminium [USD]	1 661	1 867
EUR	4,18	4,18
USD	3,77	3,15
Aluminium [PLN]	6 266	5 885

Źródło: Notowanie dzienne LME, NBP

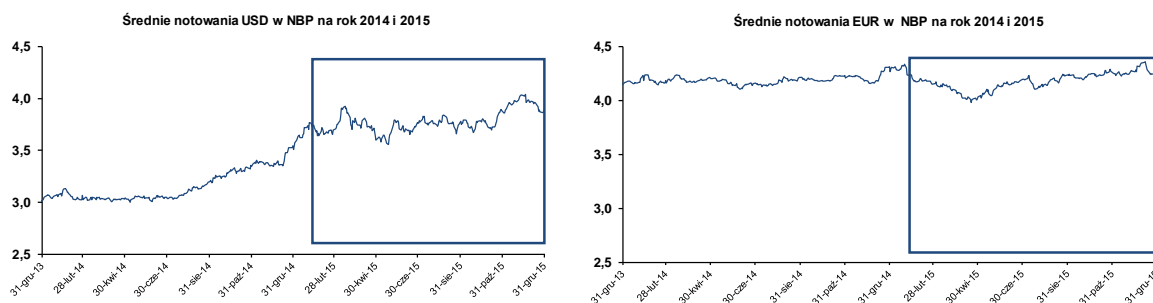
Notowania cen aluminium mają decydujący wpływ na poziom przychodów ze względu na fakt, że Impexmetal S.A. działa w branży metali nieżelaznych.

Dynamikę dziennych zmian kursów aluminium w latach 2015 - 2014 roku przedstawia poniższy wykres:



Ze względu na specyfikę branży, na przychody Impexmetal S.A. wpływ mają notowania walut. W dolarze amerykańskim notowane są na giełdzie ceny głównego surowca – aluminium, które mają ponad 50% udział w cenie finalnego produktu. W euro ustalane są marże przerobowe. W omawianym okresie dolar umocnił się w stosunku do złotego o 20%, co miało wpływ na pogorszenie rentowności sprzedaży. Średnie notowania euro były na analogicznym poziomie do roku poprzedniego w stosunku do złotego. Średnie ceny aluminium w USD spadły o 11%.

Dynamikę dziennych zmian kursów walut w latach 2015 – 2014 roku przedstawiają poniższe wykresy:



SYTUACJA MAKROEKONOMICZNA

Ogólna sytuacja makroekonomiczna po 2015 roku była korzystniejsza niż po 2014 roku.

Średnie wartości wskaźników PMI, określających poziom aktywności w przemyśle najważniejszych gospodarek dla Impexmetal S.A., czyli strefy Euro (w tym Niemiec) oraz Polski przekraczały poziom 50 pkt uważany za granicę kryzysu i wynosiły w grudniu 2015 odpowiednio: 54,2 pkt w przypadku średniej dla gospodarek UE, 52,3 pkt dla Niemiec, oraz 53,2 pkt dla Polski. W analogicznym okresie roku poprzedniego wynosiły one 51,6 pkt dla średniej gospodarek UE, 51,2 pkt dla Niemiec i 52,8 pkt dla Polski.

Ostatnio opublikowane prognozy wskazują na poprawę sytuacji gospodarczej (wg GUS-u wzrost PKB w 2015 roku, w ujęciu rocznym był na poziomie +3,6% dla Polski oraz wg Eurostat-u +1,6% dla Unii Europejskiej).

Według najnowszej prognozy NBP wzrost PKB Polski prognozowany jest na 2016 i 2017 rok na poziomie 3,8%, natomiast wg Komisji Europejskiej dla całej UE ma wynieść on 1,7%.

OSIĄGNIĘTE WYNIKI

Wynik brutto na sprzedaży po 2015 roku wyniósł 93,6 mln zł i był wyższy o 24,3 mln zł od wyniku w analogicznym okresie roku poprzedniego. Wzrost wyników był przede wszystkim następstwem wzrostu wolumenów sprzedaży produktów.

Koszty sprzedaży wzrosły nominalnie o 6,6 mln zł, głównie z uwagi na wzrost wolumenów sprzedaży.

Wzrost kosztów zarządu wyniósł 3,7 mln zł i dotyczył w głównej mierze Zakładu Aluminium Konin. Wzrost był następstwem większej skali działalności w porównaniu do poprzedniego okresu.

Saldo przychodów/kosztów operacyjnych wyniosło 19,8 mln zł i było niższe o 38,0 mln w porównaniu do analogicznego okresu 2014 roku. Największy wpływ na niższe saldo pozostałych przychodów/kosztów operacyjnych miał niższy o 37,3 mln zł poziom otrzymanych dywidend.

Po 2015 roku zysk z działalności operacyjnej wyniósł 58,8 mln zł, wobec 82,7 mln zł w analogicznym okresie roku ubiegłego.

Saldo przychodów/kosztów finansowych było wyższe o 15,4 mln zł w porównaniu do 2014 roku i wyniosło minus (6,9) mln zł, co było związane głównie z brakiem istotnego zdarzenia o charakterze jednorazowym, które miało miejsce w 2014 roku dot. sprzedaży akcji spółki w Grupie Kapitałowej Impexmetal.

Wynik netto na działalności kontynuowanej wyniósł 47,6 mln zł wobec 59,2 mln zł w roku 2014.

ANALIZA WYBRANYCH POZYCJI BILANSOWYCH

Wybrane pozycje bilansu jednostkowego Impexmetal S.A. przedstawia poniższa tabela:

w mln zł	2015	2014
Aktywa trwałe	981,4	940,8
w tym:		
rzeczowe aktywa trwałe	280,9	271,2
wartości niematerialne	1,1	1,4
inwestycje w jedn. podporządkowanych niekons.	538,4	294,4
aktywa finansowe dostępne do sprzedaży	61,0	276,3
pożyczki udzielone	92,7	71,4
pozostałe	7,2	26,1
Aktywa obrotowe	377,3	428,6
w tym:		
zapasy	209,2	211,0
należności z tyt. dostaw i usług (bez pozostałych)	89,5	133,1
pożyczki udzielone	56,6	42,3
środki pieniężne i ekwiwalenty	1,8	1,4
pozostałe	20,2	40,8
Suma Bilansowa	1 358,6	1 369,3
Kapitał własny	935,5	915,5
Zobowiązania długoterminowe, w tym:	109,0	187,0
w tym: kredyty, pożyczki, leasing	40,6	85,6
Zobowiązania krótkoterminowe, w tym:	314,2	266,9
kredyty, pożyczki, leasing	153,6	147,5
zobowiązania z tyt. dostaw i usług (bez pozostałych)	85,1	91,0

Spadek poziomu aktywów wyniósł 10,7 mln zł i dotyczył:

- spadku 51,3 mln zł poziomu aktywów obrotowych,
- wzrostu 40,6 mln zł poziomu aktywów trwałych.

Spadek poziomu aktywów obrotowych był głównie związany ze spadkiem należności z tyt. dostaw i usług w wysokości 43,6 mln zł.

Wzrost poziomu aktywów trwałych był spowodowany zwiększeniem poziomu aktywów finansowych (przede wszystkim nabycie akcji spółek Alchemia S.A. oraz Boryszew S.A.) oraz wyższego poziomu pożyczek długoterminowych o 21,3 mln zł

W strukturze pasywów największe zmiany wystąpiły w zobowiązaniach długoterminowych które wzrosły w związku z wyższym poziomem zobowiązań finansowych o 45,2 mln zł oraz w kapitałach własnych, które wzrosły głównie na skutek wypracowanego zysku.

Dług netto na koniec 2015 roku wyniósł 220,4 mln zł i był niższy o 37,3 mln zł od długu netto na koniec okresu analogicznego roku poprzedniego.

ANALIZA KAPITAŁU PRACUJĄCEGO

w mln zł	2015	2014
Niegotówkowy kapitał pracujący	213,6	253,1
Rotacja zapasów (w dniach)	72,5	86,8
Rotacja należności z tytułu dostaw i usług (w dniach)	31,0	54,8
Rotacja zobowiązań z tytułu dostaw i usług (w dniach)	29,5	37,4
Rotacja kapitału pracującego	74,0	104,1

kapitał pracujący = zapasy + należności handlowe – zobowiązania handlowe.

*Wskaźniki rotacji liczone do przychodów, tj :poziom np. zapasów na koniec okresu/przychody ze sprzedaży *365 dni.*

Zapotrzebowanie na kapitał pracujący na koniec 2015 roku wyniosło 213,6 mln zł i zmniejszyło się względem stanu na koniec 2014 roku o 16%, tj. o 39,5 mln zł. Warto zaznaczyć, że spadek zapotrzebowania na kapitał pracujący uległ pomniejszeniu, pomimo wzrostu przychodów. Spadek kapitału pracującego w największym stopniu dotyczył podmiotu Oddział Handel i był następstwem ograniczenia sprzedaży metali przez ten podmiot. W efekcie cyklu rotacji kapitału pracującego w Impexmetal S.A. spadł o 30 dni.

ANALIZA WYBRANYCH POZYCJI PRZEPŁYWÓW PIENIĘŻNYCH I WYDATKÓW INWESTYCYJNYCH

Główne pozycje skonsolidowanego rachunku przepływów pieniężnych Impexmetal w 2015 roku w porównaniu z analogicznym okresem roku poprzedniego przedstawia poniższa tabela:

w mln zł	2015	2014
Przepływy pieniężne netto z działalności operacyjnej	126,5	44,8
Przepływy pieniężne netto z działalności inwestycyjnej	-84,2	-75,5
Przepływy pieniężne netto z działalności finansowej	-41,9	30,6
Przepływy pieniężne netto razem	0,4	-0,1

Dodatknie przepływy z działalności operacyjnej Impexmetal S.A. spółka przeznaczyła głównie na wydatki inwestycyjne związane z zakupem rzeczowych aktywów trwałych oraz aktywów finansowych, w tym z finansowaniem spółek Grupy Kapitałowej Boryszew oraz zakupem akcji spółek notowanych na GPW.

W 2015 roku Spółka Impexmetal S.A. poniosła wydatki z tytułu inwestycji w rzeczowy majątek trwały w wysokości 41,4 mln zł. Inwestycja ta dotyczy pierwszego etapu Programu Rozwoju koncentrującego się na zwiększeniu mocy produkcyjnych oraz wolumenów sprzedaży do poziomu 130 tys. ton w 2020 roku. W 2015 roku realizowane były zadania budowy i instalacji węża topielno-odlewniczego, pieca przepychowego oraz piły do wlewków.

7. ZNACZĄCE UMOWY

Działalność handlowa Spółki bazuje na znacznej ilości kontraktów z dostawcami i odbiorcami towarów. Są to zazwyczaj tradycyjne transakcje obejmujące zakup (w kraju i za granicą) surowców i materiałów do produkcji oraz sprzedaż na rynek krajowy i zagraniczny wytworzonych towarów.

IMPEXMETAL S.A. ZAKŁAD ALUMINIUM KONIN

W 2015 roku podmiotami, których udział w zaopatrzeniu stanowił ponad 10% przychodów ze sprzedaży Spółki były:

Firma	Data zawarcia umowy	Przedmiot umowy	Szacunkowa wartość umowy w 2015r.	Udział [%]	Powiązania z emitentem
Rusal Marketing GmbH	20.11.2014	Dostawa bloków aluminiowych	133 mln złotych	12,6%	Brak
Trafigura PTE.LTD	12.01.2015	Zakup aluminium pierwotnego	182 mln złotych	17,2%	Brak

Wartość umów zakupu/sprzedaży od pozostałych kontrahentów Spółki nie przekroczyła w 2015 roku 10% przychodów ze sprzedaży Impexmetal S.A.

Poniższa tabela zawiera wykaz umów/kontraktów najbardziej istotnych dla działalności handlowo-produkcyjnej Spółki Impexmetal S.A.

Umowy zaopatrzeniowe

Firma	Data zawarcia umowy	Przedmiot umowy	Szacunkowa wartość umowy w 2015r.
Rusal Marketing GmbH	20.11.2014	Zakup bloków aluminiowych	133 mln złotych
Trafigura PTE.LTD	12.01.2015	Zakup aluminium pierwotnego	182 mln złotych
Berliner Aluminiumwerk GmbH	10.12.2013	Zakup bloków stopowych	92 mln złotych

IMPEXMETAL SA: Sprawozdanie Zarządu z działalności Spółki w 2015 roku

Umowy sprzedaży

Portfel klientów AKI jest mocno zdywersyfikowany dlatego nie występują kontrakty z partnerami przekraczające 10% przychodów ze sprzedaży. Trzech największych klientów w 2015 roku stanowiło ok. 20% przychodów ze sprzedaży. Poniżej przedstawiamy informacje o największych umowach realizowanych w 2015 roku.

Firma	Data zawarcia umowy	Przedmiot umowy	Szacunkowa wartość umowy w 2015r.
Klient z branży opakowaniowej (grupa kapitałowa)	Kontrakty jednorazowe	Sprzedaż blach aluminiowych	101,8 mln złotych
Valeo Autosystemy Spółka z o.o. (wraz z podmiotami powiązanymi)	25.02.2015	Sprzedaż taśm aluminiowych	97,3 mln złotych
Klient z branży dystrybucyjnej	Kontrakty jednorazowe i kwartalne	Sprzedaż taśm i blach aluminiowych	34 mln złotych

Umowy ubezpieczenia

Impexmetal S.A., według stanu na dzień 31 grudnia 2015 roku, posiada polisy ubezpieczeniowe głównie w ramach umów generalnych zawartych przez Boryszew S.A. Polisy zawarte są z kilkoma towarzystwami ubezpieczeniowymi dla całej Grupy Boryszew.

Ubezpieczony	Przedmiot ubezpieczenia	Okres ubezpieczenia
Impexmetal S.A.	ubezpieczenie mienia od wszystkich ryzyk	01.04.2015 - 31.03.2016
	ubezpieczenie utraty zysku w następstwie wszystkich ryzyk	01.04.2015 - 31.03.2016
	ubezpieczenie sprzętu elektronicznego	01.04.2015 - 31.03.2016
	ubezpieczenie maszyn od uszkodzeń	01.04.2015 - 31.03.2016
	ubezpieczenie utraty zysku w następstwie uszkodzenia maszyn i urządzeń	01.04.2015 - 31.03.2016
	ubezpieczenie OC z tytułu prowadzenia działalności gospodarczej i użytkowania mienia	01.04.2015 - 31.03.2016
	ubezpieczenie odpowiedzialności członków organów spółki kapitałowej	01.04.2015 - 31.03.2016
	ubezpieczenie ładunków w transporcie	01.04.2015 - 31.03.2016
	ubezpieczenie komunikacyjne (OC, AC, NW)	Roczne okresy ubezpieczenia
	ubezpieczenie OC z tytułu usługowego prowadzenia ksiąg rachunkowych i doradztwa podatkowego	Roczne okresy ubezpieczenia
	ubezpieczenie należności handlowych	Bezterminowo z możliwością wypowiedzenia

W 2015 roku Spółka otrzymała odszkodowania z tytułu umów ubezpieczenia składników rzeczowego majątku trwałego w kwocie 14 tys. PLN, podczas gdy w 2014 roku wysokość odszkodowań wynosiła 33 tys. PLN.

8. INWESTYCJE KAPITAŁOWE I ZMIANY W STRUKTURZE GRUPY

Likwidacja Symonvit Limited

W dniu 7 stycznia 2015 roku został złożony do sądu rejestrowego w Limassol (Cypr) wniosek w sprawie dobrowolnego rozwiązania przez Wspólników Symonvit Ltd., w której Impexmetal S.A. posiada 100% udziałów. Decyzja o rozpoczęciu procesu likwidacji jest wynikiem działań podejmowanych w celu uproszczeniu struktury Grupy Kapitałowej.

Podwyższenia kapitału w Eastside Capital Investments Sp. z o.o.

W dniu 28 maja 2015 roku Nadzwyczajne Zgromadzenie Wspólników Eastside Capital Investments Sp. z o.o. podjęło uchwałę w sprawie podwyższenia kapitału zakładowego z kwoty 100.000,00 złotych do kwoty 233.493.000,00 złotych, tj. o kwotę 233.393.000,00 złotych, poprzez utworzenie 233 313 nowych udziałów o wartości nominalnej 1.000,00 złotych każdy.

W podwyższonym kapitale zakładowym:

- 151.806 nowych udziałów o wartości nominalnej 1.000,00 złotych każdy zostało objęte przez Spółkę Boryszew S.A. i pokryte wkładem niepieniężnym w postaci 15.356 udziałów Spółki SPV Lakme Investment Sp. z o.o.
- 81.587 nowoutworzonych udziałów o wartości nominalnej 1.000,00 złotych każdy zostały objęte przez Impexmetal S.A. i pokryte wkładem niepieniężnym w postaci 8.253 udziałów Spółki SPV Lakme investment Sp. z o.o.

Po rejestracji podwyższenia kapitału Impexmetal SA posiada 81.687 udziałów stanowiących 34,98% kapitału zakładowego tej Spółki.

Podwyższenie kapitału w Impex-invest Sp. z o.o.

W dniu 22 stycznia 2015 roku Nadzwyczajne Zgromadzenie Wspólników Impex-invest Sp. z o.o. podjęło uchwałę w sprawie podwyższenia kapitału zakładowego z kwoty 46 246 000,00 złotych do kwoty 46 746 000,00 złotych, tj. o kwotę 500 000,00 złotych, poprzez utworzenie 500 nowych udziałów o wartości nominalnej 1 000,00 zł. każdy. Wszystkie nowoutworzone udziały zostały objęte przez Impexmetal S.A. i pokryte wkładem pieniężnym. Obecnie Impexmetal S.A. posiada bezpośrednio 79% kapitału i głosów na Zgromadzeniu Wspólników a drugi wspólnik Baterpol S.A. i Wspólnicy s.k. posiada bezpośrednio 21% kapitału i głosów na Zgromadzeniu Wspólników.

Zawiązanie Impex Service Sp. z o.o.

W dniu 17 marca 2015 roku Impexmetal S.A. zawiązała spółkę pod firmą Impex Service Sp. z o.o. z siedzibą w Koninie. Kapitał zakładowy wynosi 5 000,00 zł i dzieli się na 5 równych udziałów o wartości nominalnej 1 000,00 zł każdy. Impexmetal S.A. objęła wszystkie udziały w kapitale zakładowym Spółki. Sąd dokonał rejestracji nowego podmiotu w rejestrze przedsiębiorców KRS w dniu 13 kwietnia 2015 roku.

Zawiązanie Impex-Trading Sp. z o.o.

W dniu 17 marca 2015 roku Impexmetal S.A. zawiązała spółkę pod firmą Impex-Trading Sp. z o.o. z siedzibą w Warszawie. Kapitał zakładowy wynosi 5 000,00 zł i dzieli się na 5 równych udziałów o wartości nominalnej 1 000,00 zł każdy. Impexmetal S.A. objęła wszystkie udziały w kapitale zakładowym Spółki. Sąd dokonał rejestracji nowego podmiotu w rejestrze przedsiębiorców KRS w dniu 8 kwietnia 2015 roku.

W dniu 7 lipca 2015 roku Impexmetal S.A. zbyła 100% udziałów w Impex-Trading Sp. z o.o.

Zawiązanie Eastside-Bis Sp. z o.o.

W dniu 11 maja 2015 roku została zawiązana spółka pod firmą Eastside-Bis Sp. z o.o. Kapitał zakładowy wynosi 5.000 złotych. Jedynym Wspólnikiem posiadającym 100% udziałów w kapitale zakładowym została spółka Eastside Capital Investmets Sp. z o.o. z siedzibą w Warszawie. Spółka została zarejestrowana w rejestrze przedsiębiorców w dniu 29 maja 2015 roku.

Przekształcenie spółki pod firmą Baterpol Recycler Spółka z o.o. Spółka Komandytowo - Akcyjna

W dniu 30 czerwca 2015 roku została powzięta uchwała o przekształceniu dotychczasowej formy prawnej spółki komandytowo-akcyjnej w spółkę z ograniczoną odpowiedzialnością pod firmą SPV SILESIA Sp. z o.o. z siedzibą w Katowicach.

Podwyższenie kapitału zakładowego ZM Nieruchomości Spółka z o.o.

W dniu 29 lipca 2015 roku Zgromadzenie Wspólników podwyższyło kapitał zakładowy spółki ZM NIERUCHOMOŚCI Sp. z o.o. do kwoty 19 105 000 zł. Nowoutworzone udziały zostały objęte przez ZM SILESIA S.A i pokryte aportem w postaci 100% udziałów w spółce SPV SILESIA Sp. z o.o.

Podwyższenie kapitału zakładowego w SPV Lakme Investment Sp. z o.o.

W dniu 29 kwietnia 2015 roku Nadzwyczajne Zgromadzenie Wspólników Spółki SPV Lakme Investment Sp. z o.o. podjęło uchwałę w sprawie podwyższenia kapitału zakładowego z kwoty 785 000,00 złotych do kwoty 2 361 100,00 złotych, tj. o kwotę 1 576 100,00 złotych, poprzez utworzenie 15 761 udziałów o wartości nominalnej 100,00 złotych każdy.

W podwyższonym kapitale zakładowym:

- 404 udziały zostały objęte przez Impexmetal S.A. i pokryte w całości wkładem pieniężnym w kwocie 4 000 000,00 złotych.
- 15 357 udziały zostały objęte przez Boryszew S.A. i pokryte wkładem niepieniężnym w postaci Oddziału Elana Nieruchomości w Toruniu o wartości 151 813 394,00 złotych.

IMPEXMETAL SA: Sprawozdanie Zarządu z działalności Spółki w 2015 roku

Po rejestracji podwyższenia kapitału zakładowego przez sąd rejestrowy KRS Impexmetal S.A. posiadał 34,95% kapitału i głosów na Zgromadzeniu Wspólników a Boryszew S.A. 65,05% kapitału i głosów na Zgromadzeniu Wspólników.

W dniu 28 maja 2015 roku Impexmetal SA wniósł 8.253 udziały Spółki SPV Lakme Investment Sp. z o.o. do Eastside Capital Investments Sp. z o.o. jako aport niepieniężny na pokrycie 81.587 nowoutworzonych udziałów tej Spółki o wartości nominalnej 1.000,00 złotych każdy.

Podział SPV Lakme Investment Spółka z o.o.

W dniu 14 sierpnia 2015 roku SPV Lakme Investment Sp. z o.o. oraz Eastside – Bis Sp. z o.o. uzgodniły plan podziału SPV Lakme Investment Sp. z o.o. w trybie art. 529 § 1 pkt 4 Ksh, tj. przez przeniesienie części majątku Spółki Dzielonej w postaci wyodrębnionych pod względem lokalizacyjnym, organizacyjnym i finansowym zorganizowanych części przedsiębiorstwa tej Spółki stanowiących:

- oddział Spółki SPV Lakme Investment działający pod firmą: SPV Lakme Investment Spółka z ograniczoną odpowiedzialnością Oddział Elana Nieruchomości w Toruniu z siedzibą w Toruniu prowadzący działalność pod adresem 87-100 Toruń, ul. Marii Skłodowskiej - Curie 73, oraz
- ZCP Łucka, prowadzący działalność pod adresem 00-842 Warszawa, ul. Łucka 7/9 do istniejącej spółki - Spółki Przejmującej (podział przez wydzielenie).

W dniu 28 września 2015 roku Nadzwyczajne Zgromadzenie Wspólników SPV Lakme Investment Sp. z o.o. podjęło uchwałę w sprawie podziału SPV Lakme Investment Sp. z o.o. poprzez całkowite wydzielenie do Spółki Eastside – Bis Sp. z o.o. dwóch Zorganizowanych Części Przedsiębiorstwa SPV Lakme Investment Sp. z o.o. stanowiących Oddział SPV Lakme Investment Sp. z o. o. działający pod firmą: SPV Lakme Investment Sp. z o.o. Oddział Elana Nieruchomości w Toruniu oraz ZCP Łucka.

W dniu 28 września 2015 roku, w związku z podziałem SPV Lakme Investment Sp. z o.o. poprzez całkowite wydzielenie do Spółki Eastside – Bis Sp. z o.o. dwóch Zorganizowanych Części Przedsiębiorstwa SPV Lakme Investment Sp. z o.o., Nadzwyczajne Zgromadzenie Wspólników Eastside-Bis Sp. z o.o. podjęło uchwałę w sprawie podwyższenia kapitału zakładowego Spółki z kwoty 5.000,00 złotych do kwoty 232.051.000,00 złotych, tj. o kwotę 232.046.000,00 złotych poprzez utworzenie 232.046 nowych udziałów o wartości nominalnej 1.000 złotych każdy.

W podwyższonym kapitale zakładowym:

- 10 nowych udziałów o wartości nominalnej 1.000 złotych każdy zostało objęte przez Impexmetal S.A. i pokryte przypadającą na Impexmetal S.A. częścią majątku spółki SPV Lakme Investment Spółka z o.o.
- 10 nowych udziałów o wartości nominalnej 1.000 złotych każdy zostało objęte przez Boryszew S.A. i pokryte przypadającą na Boryszew S.A. częścią majątku spółki SPV Lakme Investment Spółka z o.o.
- 232.031 nowych udziałów o wartości nominalnej 1.000 złotych każdy zostało objęte przez Eastside Capital Investments Spółka z o. o. i pokryte przypadającą na Eastside Capital Investments Spółka z o.o. częścią majątku spółki SPV Lakme Investment Spółka z o.o.

Sąd dokonał rejestracji podziału SPV Lakme Investment Spółka z o.o. w KRS podziału w dniu 13 października 2015 roku.

Nabycie udziałów w SPV Impexmetal S.A.

W dniu 19 października 2015 roku Impexmetal S.A. nabył 1.000 udziałów w spółce SPV Impexmetal Sp. z o. o. z siedzibą w Warszawie za cenę 5.35 złotych za jeden udział i za łączną kwotę 5.350.000,00 złotych, stanowiących 2,98% kapitału zakładowego Spółki.

Na dzień 31 grudnia 2015 roku Impexmetal S.A. posiadał 33 522 udziałów, stanowiących 99,995% kapitału zakładowego.

Powołanie Spółki pod firmą Metal Zinc Sp. z o. o.

W dniu 13 października 2015 roku został powołana spółka z ograniczoną odpowiedzialnością Metal Zinc z siedzibą w Katowicach. Jedynym udziałowcem spółki jest ZM Silesia S.A.

Likwidacja Impexmetal S.A Oddział Handlowy w Warszawie

W dniu 4 listopada 2015 roku została powzięta uchwała o likwidacji Impexmetal S.A. Oddział Handlowy w Warszawie z dniem 31 grudnia 2015 roku.

Likwidacja Metalexfrance S.A.

W dniu 12 listopada 2015 roku spółka Mealexfrance S.A. z siedzibą w Sartrouville została wykreślona z rejestru handlowego. Decyzja o likwidacji Spółki jest wynikiem działań podejmowanych w celu uproszczeniu struktury Grupy Kapitałowej.

Nabycie udziałów w SPV Lakme Investment Sp. z o. o.

W dniu 7 grudnia 2015 roku SPV Impexmetal Sp. z o. o. nabyła od Spółki Eastside Capital Investments Sp. z o. o. 23.428 udziałów w Spółce SPV Lakme Investment Sp. z o. o. z siedzibą w Warszawie, stanowiących 89,30% kapitału zakładowego za łączną kwotę 2.342.800 złotych.

Nabycie akcji ZM SILESIA S.A.

W dniu 11 grudnia 2015 roku Impexmetal S.A. nabył 8 750 sztuk akcji ZM SILESIA S.A. z siedzibą w Katowicach, stanowiących 0,15% kapitału zakładowego za łączną kwotę 105.000,00 złotych.

9. BADANIA I ROZWÓJ

W roku 2015 kontynuowane były wewnętrzne prace B+R zmierzające do udoskonalania oferowanych produktów głównie dla branży motoryzacyjnej. W tym zakresie wprowadzane były nowe wyroby (taśmy platerowane i nieplaterowane) przeznaczone do nowych projektów realizowanych przez klientów z branży motoryzacyjnej. W ramach prowadzonej działalności badawczo-rozwojowej opracowany został nowy produkt dedykowany do produkcji rurek samochodowych wymienników ciepła o podwyższonej odporności na ścieranie w wyniku przepływu medium chłodzącego – jest to materiał platerowany, którego warstwa wewnętrzna wykonana jest ze stopu EN AW-7072. W roku 2015 udoskonalone zostały również wyroby przeznaczone dla klientów spoza branży motoryzacyjnej, tj. taśmy przeznaczone do lakierowania, taśmy/blachy przeznaczone dla budownictwa.

W ramach działalności badawczo-rozwojowej zostały również opracowane projekty, które zostały zgłoszone do dofinansowania do Narodowego Centrum Badań i Rozwoju w konkursach ogłoszonych w ramach programu Inteligentny Rozwój.

10. TRANSAKcje Z PODMIOTAMI POWIĄZANYMI

Transakcje pomiędzy podmiotami powiązаныmi to głównie transakcje handlowe zawierane pomiędzy spółkami Grupy Kapitałowej Impexmetal w zakresie sprzedaży lub zakupu towarów o typowym, tradycyjnym charakterze dla działalności Grupy.

Przedmiotem transakcji handlowych były m.in. następujące towary: cynk i wyroby cynkowe, wyroby z miedzi i stopów miedzi, wyroby z aluminium, złomy miedzi itd.

Więcej informacji o transakcjach pomiędzy podmiotami powiązаныmi zawiera punkt sprawozdania finansowego – „Transakcje z jednostkami powiązаныmi”

W 2015 roku zawierane były również, pomiędzy spółkami Grupy Kapitałowej Impexmetal transakcje zbycia/ nabycia udziałów bądź też akcji spółek.

Informacje o tych transakcjach przedstawione zostały w sprawozdaniu Zarządu z działalności Grupy Kapitałowej Impexmetal – „Inwestycje kapitałowe i zmiany w strukturze Grupy”.

TRANSAKcje O CHARAKTERZE NIEHANDLOWYM POMIĘDZY PODMIOTAMI POWIĄZANYMI:

Pożyczki udzielone przez Impexmetal S.A.

W dniu 27 marca 2015 roku Impexmetal S.A. udzielił Boryszew S.A. pożyczki pieniężnej w kwocie 10.000.000,00 złotych, z terminem spłaty do dnia 31 grudnia 2015 roku. Pożyczka została udzielona na warunkach rynkowych.

We wrześniu 2015 roku Boryszew SA spłacił kwotę pożyczki.

W dniu 10 kwietnia 2015 roku Impexmetal S.A. udzielił Boryszew S.A. pożyczki pieniężnej w kwocie 5.000.000,00 złotych, z terminem spłaty do dnia 31 grudnia 2015 roku. Pożyczka została ustalona na warunkach rynkowych.

We wrześniu 2015 roku Boryszew SA spłacił kwotę pożyczki.

W dniu 20 kwietnia 2015 roku Impexmetal S.A. udzielił Boryszew S.A. pożyczki pieniężnej w kwocie 15.000.000,00 złotych, z terminem spłaty do dnia 31 grudnia 2015 roku. Pożyczka została ustalona na warunkach rynkowych.

Na mocy Aneksu z dnia 27 października 2015 roku kwota pożyczki została zwiększona do 20.000.000 złotych oraz ustalono termin spłaty na dzień 31 grudnia 2016 roku.

W dniu 16 czerwca 2015 roku Impexmetal S.A. udzielił Boryszew S.A. pożyczki pieniężnej w kwocie 30.000.000,00 złotych, z terminem spłaty do dnia 31 marca 2017 roku. Pożyczka została ustalona na warunkach rynkowych.

IMPEXMETAL SA: Sprawozdanie Zarządu z działalności Spółki w 2015 roku

W dniu 30 czerwca 2015 roku Impexmetal S.A. zawarł aneks do umowy pożyczki z dnia 17 lipca 2014 roku zawartej w Boryszew S.A. Oddział Maflow w Tychach na mocy którego strony uzgodniły termin jej spłaty na dzień 31 marca 2017 roku.

W dniu 2 lipca 2015 roku Impexmetal S.A. udzielił Boryszew S.A. pożyczki pieniężnej w kwocie 10.000.000,00 złotych, z terminem spłaty do dnia 31 marca 2017 roku. Pożyczka została ustalona na warunkach rynkowych.

W dniu 7 września 2015 roku Impexmetal S.A. udzielił Boryszew S.A. pożyczki pieniężnej w kwocie 3.000.000,00 złotych, z terminem spłaty do dnia 31 marca 2017 roku. Pożyczka została ustalona na warunkach rynkowych.

W dniu 10 sierpnia 2015 roku Impexmetal S.A. udzielił SPV Lakme Investment Spółka z o.o. pożyczki pieniężnej w kwocie 3.000.000,00 złotych, z terminem spłaty do dnia 30 czerwca 2016 roku. Pożyczka została ustalona na warunkach rynkowych. Po podziale spółki SPV Lakme Investment Spółka z o.o. stroną umowy jest spółka Eastside-Bis Spółka z o.o.

W dniu 24 listopada 2015 roku Impexmetal S.A. udzielił Eastside Capital Investments Sp. z o.o. pożyczki pieniężnej w kwocie 500.000 złotych, z terminem spłaty do dnia 31 grudnia 2016 roku. Pożyczka została udzielona na warunkach rynkowych.

Przedterminowy wykup obligacji Boryszew S.A. objętych przez Impexmetal S.A.

W dniu 23 czerwca 2015 Boryszew S.A. dokonał przedterminowego wykupu 6 sztuk obligacji imiennych serii BA o wartości nominalnej 500.000 euro i łącznej wartości 3.000.000 euro, wyemitowanych w dniu 13 września 2013 roku (z terminem wykupu 30 września 2015 roku).

Zmiana terminu spłaty pożyczki udzielonej Impexmetal S.A.

W dniu 30 czerwca 2015 roku Impexmetal S.A. zawarł aneks do umowy pożyczki z dnia 15 października 2014 roku zawartej z Baterpol Recycler Spółka z o.o. SKA na mocy którego strony uzgodniły termin jej spłaty na dzień 30 września 2015 roku.

Objęcie obligacji wyemitowanych przez podmiot powiązany - spółkę Unibax Sp. z o.o. z siedzibą w Toruniu

Impexmetal SA objął obligacje wyemitowane przez Unibax Spółka z o.o.:

- w dniu 27 marca 2015 roku 4 sztuk obligacji serii L o łącznej wartości 1.200.000 złotych. Termin wykupu został ustalony na 31 marca 2016 roku. Oprocentowanie zostało ustalone na warunkach rynkowych. Unibax Spółka o.o. dokonał przedterminowego wykupu obligacji w dniu 30 lipca 2015 roku.
- w dniu 24 lipca 2015 roku 4 sztuk obligacji serii Z o łącznej wartości 12.500.000 złotych. Termin wykupu został ustalony na 31 marca 2016 roku. Oprocentowanie zostało ustalone na warunkach rynkowych. Unibax Spółka o.o. dokonał przedterminowego wykupu obligacji w dniu 30 lipca 2015 roku.
- w dniu 12 października 2015 roku 5 sztuk obligacji serii AI o łącznej wartości 6.500.000 złotych. Termin wykupu został ustalony na 31 grudnia 2016 roku. Oprocentowanie zostało ustalone na warunkach rynkowych.

IMPEXMETAL SA: Sprawozdanie Zarządu z działalności Spółki w 2015 rok

11. KREDYTY I POŻYCZKI

Poniższe zestawienie przedstawia kredyty zaciągnięte przez Impexmetal S.A., czynne wg stanu na 31 grudnia 2015 roku:

L.p.	Rodzaj kredytu / pożyczki	Kwota kredytu zgodnie z umową	Termin spłaty kredytu	31/12/2015				31/12/2014				
				w walucie w tys.	waluta	w tys. zł	w tym do 12 m-cy	w walucie w tys.	waluta	w tys. zł	w tym do 12 m-cy	
1.	PKO BP S.A.	Kredyt w rachunku bieżącym/obrotowy	75 000 tys. PLN	31.10.2016 r.	16 575	PLN	16 575	16 575	1 658	PLN	1 658	1 658
					258	EUR	1 098	1 098	3 918	EUR	16 700	16 700
				31.01.2017 r.	45 008	PLN	45 008	4 576	45 008	PLN	45 008	-
					22 611	PLN	22 611	22 611	14 527	PLN	14 527	14 527
2.	Bank Pekao S.A.	Kredyt w rachunku bieżącym	50 000 tys. PLN	30.06.2016 r.	4	USD	17	17	4 736	USD	16 608	16 608
					606	EUR	2 582	2 582	2 195	EUR	9 355	9 355
3.	Raiffeisen Bank Polska S.A.	Kredyt w rachunku bieżącym/obrotowy	50 000 tys. PLN	02.02.2016 r.	15 064	PLN	15 064	15 064	1 611	PLN	1 611	1 611
					-	-	-	-	1 622	USD	5 690	5 690
					6 630	EUR	28 253	28 253	7 656	EUR	32 630	7 056
					18 198	PLN	18 198	18 198	4 433	PLN	4 433	4 433
4.	Bank Millennium S.A.	Kredyt w rachunku bieżącym	22 000 tys. PLN	19.10.2016 r.	-	-	-	-	3	USD	11	11
					198	EUR	842	842	710	EUR	3 026	3 026
5.	Bank Millennium S.A.	Kredyt obrotowy	15 000 tys. PLN	12.02.2016 r.	15 000	PLN	15 000	15 000	15 000	PLN	15 000	-
6.	Bank Zachodni WBK S.A.	Kredyt w rachunku bieżącym	30 000 tys. PLN	31.05.2016 r.	20 263	PLN	20 263	20 263	1 139	PLN	1 139	1 139
					-	-	-	-	1 718	USD	6 027	6 027
					1 952	EUR	8 320	8 320	5 079	EUR	21 648	21 648
7.	Alior Bank S.A.	Kredyt obrotowy	15 000 tys. PLN	29.03.2016 r.	-	-	-	-	-	-	-	-
8.	Baterpol Recycler Sp. z o.o. S.K.A	Pożyczka	-	-	-	-	-	-	7 018	PLN	7 018	7 018
9.	Bank Millennium S.A.	Factoring	47 000 tys. PLN	27.09.2016 r.	-	-	-	-	4 728	EUR	20 152	20 152
10.	Raiffeisen Bank Polska S.A.	Factoring	21 308 tys. PLN	15.03.2016 r.	-	-	-	-	2 534	EUR	10 802	10 802
11.	Coface Poland Factoring Sp. z o.o.	Factoring	37 000 tys. PLN	bezterminowo	72	PLN	72	72	60	PLN	60	60
					7	EUR	28	28	-	-	-	-
					152 791	PLN	152 791	112 359	90 454	PLN	90 454	30 446
					4	USD	17	17	8 079	USD	28 336	28 336
					9 650	EUR	41 123	41 123	26 820	EUR	114 313	88 739
							193 931	153 499			233 103	147 521

Więcej informacji o zobowiązaniach z tytułu kredytów i pożyczek zawiera Nota objaśniająca do sprawozdania finansowego – „Kredyty i pożyczki oraz dłużne papiery wartości

IMPEXMETAL SA: Sprawozdanie Zarządu z działalności Spółki w 2015 roku

Należności z tytułu udzielonych pożyczek

Na dzień 31.12.2015 Spółka posiada należności z tytułu pożyczek zgodnie z poniższym zestawieniem:

Udzielone pożyczki	okres zakończony 31/12/2015	okres zakończony 31/12/2014
Stan na początek okresu	113 661	54 328
- zwiększenia	94 904	76 300
- zmniejszenia	(59 209)	(16 967)
Stan na koniec okresu netto	149 356	113 661
Odpisy aktualizujące wartość udzielonych pożyczek oraz dyskonto	277	665
Stan na koniec okresu brutto	149 633	114 326

Na dzień 31 grudnia 2015 roku udzielone pożyczki dotyczą:

- pożyczek udzielonych spółkom powiązanim w kwocie:
 - 5 072 tys. zł - Boryszew S.A. Oddział Maflow w Tychach
 - 60 640 tys. zł - Boryszew S.A.
 - 9 854 tys. zł 2 312 tys. EUR - Boryszew Oberflächentechnik Deutschland GmbH
 - 2 855 tys. zł 670 tys. EUR - AKT Plastikarska Technologie Cechy spol. s.r.o.
 - 9 052 tys. zł 2 124 tys. EUR - Boryszew Formenbau Deutschland GmbH
 - 6 505 tys. zł 1 526 tys. EUR - BRS YMOS GmbH
 - 13 482 tys. zł 3 164 tys. EUR - Theysohn Kunststoff GmbH
 - 39 280 tys. zł 9 218 tys. EUR - Boryszew Tensho Poland Sp.z o.o.
 - 915 tys. zł - Maflow Oddział Tychy
- pożyczek udzielonych pozostałym jednostkom w kwocie:
 - 277 tys. zł 65 tys. EUR - Ostrana Internationale Handelsges MBH Austria, wartość w całości objęta odpisem aktualizującym

12. PORĘCZENIA I GWARANCJE

ISTOTNE ZOBOWIĄZANIA POZABILANSOWE W SPÓŁKACH GRUPY NA RZECZ JEDNOSTEK OBJĘTYCH KONSOLIDACJĄ WEDŁUG STANU NA DZIEŃ 31 GRUDNIA 2015 ROKU.

- Poręczenie udzielone przez Impexmetal S.A. za zobowiązania spółki Baterpol S.A. z tytułu Umowy w sprawie częściowego warunkowego umorzenia pożyczki udzielonej Baterpol S.A. ze środków WFOŚiGW. Poręczenie zostało udzielone przez Impexmetal S.A. na rzecz WFOŚiGW do kwoty 1.772 tys. zł.
- Poręczenie udzielone przez Impexmetal S.A. w formie hipoteki do kwoty 2,5 mln zł ustanowionej na nieruchomości Spółki, jako zabezpieczenie spłaty zobowiązań spółki ZM Silesia S.A. wobec Banku Handlowego w Warszawie S.A. z tytułu Umowy o kredyt w rachunku bieżącym
- Poręczenie wekslowe in blanco z klauzulą „bez protestu” udzielone przez Impexmetal S.A. za zobowiązania spółki HMN Szopienice S.A. w likwidacji wobec Narodowego Funduszu Ochrony Środowiska i Gospodarki Wodnej w Warszawie z tyt. ewentualnego nienależytego wykonania umowy dotacji do kwoty 16.811 tys. zł..

ISTOTNE ZOBOWIĄZANIA POZABILANSOWE W SPÓŁKACH GRUPY NA RZECZ JEDNOSTEK NIE OBJĘTYCH KONSOLIDACJĄ WEDŁUG STANU NA DZIEŃ 31 GRUDNIA 2015 ROKU.

- Poręczenia udzielone przez Impexmetal S.A. w formie zastawu rejestrowego na stanowiących własność Impexmetal S.A. 1.131.260 szt. akcji Boryszew S.A., jako zabezpieczenie spłaty zobowiązań spółki Boryszew S.A. z tytułu umów kredytowych z Alior Bank S.A.

Szczegółowe informacje o poręczeniach i gwarancjach udzielonych przez Impexmetal S.A. zostały przedstawione w sprawozdaniu finansowym.

13. AKCJE WŁASNE

W ramach programu nabywania akcji własnych, przyjętego uchwałą nr 8 Nadzwyczajnego Walnego Zgromadzenia Impexmetal S.A. w dniu 15 listopada 2010 roku, Spółka nabyła łącznie 7 210 000 akcji własnych o wartości nominalnej 0,40 zł każda po średniej cenie 3,39 zł tj. za łączną kwotę 24 441 082,53 zł. Nabyte akcje stanowiły 3,61% udziału w kapitale zakładowym i odpowiadały 7 210 000 głosom na WZA tj. 3,61% udziału w ogólnej liczbie głosów na Walnym Zgromadzeniu Spółki.

Impexmetal S.A. w 2015 roku nie nabywał akcji własnych.

Skup akcji własnych został zakończony w dniu 15 listopada 2015 roku, w związku z upływem okresu, na jaki Walne Zgromadzenie upoważniło Zarząd do skupu.

AKCJE IMPEXMETAL S.A. ZNAJDUJĄCE SIĘ W POSIADANIU JEDNOSTEK DOMINUJĄCYCH, JEDNOSTEK WCHODZĄCYCH W SKŁAD GRUPY KAPITAŁOWEJ IMPEXMETAL ORAZ OSÓB DZIAŁAJĄCYCH W ICH IMIENIU.

Zgodnie z ostatnim zawiadomieniem Pana Romana Karkosika z dnia 12 stycznia 2016 roku:

Pan Roman Krzysztof Karkosik na dzień 11 stycznia 2016 roku posiadał:

- bezpośrednio 60.000 sztuk akcji Impexmetal S.A. stanowiących 0,03% udziału w kapitale zakładowym
- pośrednio poprzez spółki zależne 114.330.000 sztuk akcji spółki Impexmetal S.A. stanowiących 57,17% udziału w kapitale zakładowym.

Posiadane akcje uprawniają do 114.390.000 głosów na WZ, co stanowi 57,195% ogólnej liczby głosów na WZ Impexmetal S.A

Zgodnie z ostatnim zawiadomieniem podmiotu dominującego Spółki Boryszew S.A. z dnia 11 stycznia 2016 roku:

- Spółka Boryszew S.A. posiadała bezpośrednio 100.510.968 sztuk akcji Impexmetal S.A., stanowiących 50,26% kapitału zakładowego i uprawniających do 100.510.968 głosów na WZ Impexmetal S.A,
- Grupa Kapitałowa Boryszew posiadała 114.330.000 sztuk akcji Impexmetal S.A. stanowiących 57,17% kapitału zakładowego i uprawniających do 114.330.000 głosów na WZ Impexmetal S.A. (w tym Impexmetal SA posiada 7.210.000 akcji własnych, stanowiących 3,605% głosów na Walnym Zgromadzeniu Spółki.).

Strukturę akcjonariatu na dzień 31 grudnia 2015 roku przedstawia poniższa tabela:

akcjonariusze	liczba akcji	udział w kapitale zakładowym	liczba głosów	udział w ogólnej liczbie głosów
Roman Karkosik z podmiotami zależnymi (w tym Boryszew S.A. i podmioty zależne od Boryszew S.A.*	113 853 821	56,93%	113 853 821	56,93%
w tym Impexmetal SA(**)	7.210.000	3,60%	7.210.000	3,60%
ING Powszechnie Towarzystwo Emerytalne S.A.	16 105 263	8,05%	16 105 263	8,05%
Pozostali akcjonariusze	70 040 916	35,02%	70 040 916	35,02%
Wszystkie akcje/głosy	200 000 000	100,00%	200 000 000	100,00%

- (*) Boryszew S.A. wraz z podmiotami zależnymi (zgodnie z zawiadomieniem z 10 grudnia 2015 roku posiada 113.000.000 sztuk akcji Impexmetal S.A. stanowiących 56,50% udziału w kapitale zakładowym i uprawniających do 56,50% głosów na Walnym Zgromadzeniu,
- (**) 7 210 000 akcji własnych Impexmetal S.A. nabytych w ramach programu skupu akcji własnych. Impexmetal S.A. z akcji własnych nie wykonuje prawa głosu na Walnym Zgromadzeniu Akcjonariuszy.

IMPEXMETAL SA: Sprawozdanie Zarządu z działalności Spółki w 2015 roku

Strukturę akcjonariatu na dzień 21 marca 2016 roku przedstawia poniższa tabela:

akcjonariusze	liczba akcji	udział w kapitale zakładowym	liczba głosów	udział w ogólnej liczbie głosów
Roman Karkosik z podmiotami zależnymi w tym Boryszew S.A. i podmioty zależne od Boryszew S.A.*	114 390 000	57,20%	114 390 000	57,20%
w tym Impexmetal SA(**)	7.210.000	3,60%	7.210.000	3,60%
ING Powszechnie Towarzystwo Emerytalne S.A.	16 105 263	8,05%	16 105 263	8,05%
Pozostali akcjonariusze	69 504 737	34,75%	69 504 737	34,75%
Wszystkie akcje/głosy	200 000 000	100,00%	200 000 000	100,00%

(*) Boryszew S.A. wraz z podmiotami zależnymi (zgodnie z zawiadomieniem z 11 stycznia 2016 roku posiada 114.330.000 sztuk akcji Impexmetal S.A. stanowiących 57,17% udziału w kapitale zakładowym i uprawniających do 57,17% głosów na Walnym Zgromadzeniu,

(**) Akcje nabyte w ramach programu skupu akcji własnych. Impexmetal S.A. z akcji własnych nie wykonuje prawa głosu na Walnym Zgromadzeniu Akcjonariuszy.

Spółka nie posiada akcji uprzywilejowanych. Na każdą akcję przypada jeden głos na Walnym Zgromadzeniu Spółki.

14. EMISJA PAPIERÓW WARTOŚCIOWYCH

W okresie od 1 stycznia 2015 roku do dnia zatwierdzenia sprawozdania do publikacji Impexmetal SA nie przeprowadzał ani nie informował o zamiarze przeprowadzenia emisji akcji.

Emisja obligacji imiennych serii J

W dniu 20 kwietnia 2015 roku Impexmetal S.A. wyemitowała 5 sztuk obligacji imiennych serii J o wartości nominalnej 1.000.000,00 złotych każda i łącznej wartości nominalnej 5.000.000,00 złotych z terminem wykupu do dnia 30 czerwca 2016 roku. Oprocentowanie zostało ustalone na warunkach rynkowych. Obligacje zostały objęte przez podmiot zależny WM Dziedzice S.A. z siedzibą w Czechowicach Dziedzicach.

W dniu 18 września 2015 roku Impexmetal S.A. dokonała przedterminowego wykupu 5 sztuk obligacji imiennych serii J.

Emisja obligacji imiennych serii K

W dniu 15 października 2015 roku Impexmetal S.A. wyemitowała 7 sztuk obligacji imiennych serii K o wartości nominalnej 1.000.000,00 złotych każda i łącznej wartości nominalnej 7.000.000,00 złotych z terminem wykupu do dnia 31 grudnia 2017 roku. Oprocentowanie zostało ustalone na warunkach rynkowych. Obligacje zostały objęte przez podmiot zależny ZM Nieruchomości Spółka z o.o. z siedzibą w Katowicach.

W dniu 21 grudnia 2015 roku Impexmetal S.A. dokonała przedterminowego wykupu 7 sztuk obligacji imiennych serii K.

Emisja obligacji imiennych serii L

W dniu 31 grudnia 2015 roku Impexmetal S.A. wyemitowała 7 sztuk obligacji imiennych serii L o wartości nominalnej 1.000.000,00 złotych każda i łącznej wartości nominalnej 7.000.000,00 złotych z terminem wykupu do dnia 31 grudnia 2017 roku. Oprocentowanie zostało ustalone na warunkach rynkowych. Obligacje zostały objęte przez podmiot zależny Metal Zinc Sp. z o. o. z siedzibą w Katowicach.

Emisja obligacji imiennych serii M

W dniu 31 grudnia 2015 roku Impexmetal S.A. wyemitowała 5 sztuk obligacji imiennych serii M o wartości nominalnej 1.000.000,00 złotych każda i łącznej wartości nominalnej 5.000.000,00 złotych z terminem wykupu do dnia 31 grudnia 2017 roku. Oprocentowanie zostało ustalone na warunkach rynkowych. Obligacje zostały objęte przez podmiot zależny Baterpol S.A. z siedzibą w Katowicach.

Powyższe obligacje zastępują obligacje serii I, których termin wykupu mijał 31 grudnia 2015 roku.

Emisja obligacji imiennych serii N

W dniu 31 grudnia 2015 roku Impexmetal S.A. wyemitowała 16 sztuk obligacji imiennych serii N o wartości nominalnej 1.000.000,00 złotych każda i łącznej wartości nominalnej 16.000.000,00 złotych z terminem wykupu do dnia 31 grudnia 2017 roku. Oprocentowanie zostało ustalone na warunkach rynkowych. Obligacje zostały objęte przez podmiot zależny S&I S.A. z siedzibą w Szwajcarii.

Powyższe obligacje zastępują obligacje serii I, których termin wykupu miał 31 grudnia 2015 roku.

Emisja obligacji po dniu bilansowym

Emisja obligacji imiennych serii O

W dniu 2 lutego 2016 roku Impexmetal S.A. wyemitowała 7 sztuk obligacji imiennych serii O o wartości nominalnej 1.000.000,00 złotych każda i łącznej wartości nominalnej 7.000.000,00 złotych z terminem wykupu do dnia 31 grudnia 2017 roku. Oprocentowanie zostało ustalone na warunkach rynkowych. Obligacje zostały objęte przez podmiot zależny spółkę Baterpol S.A. z siedzibą w Katowicach.

Emisja obligacji imiennych serii P

W dniu 2 lutego 2016 roku Impexmetal S.A. wyemitowała 8 sztuk obligacji imiennych serii P o wartości nominalnej 1.000.000,00 złotych każda i łącznej wartości nominalnej 8.000.000,00 złotych z terminem wykupu do dnia 31 grudnia 2017 roku. Oprocentowanie zostało ustalone na warunkach rynkowych. Obligacje zostały objęte przez podmiot zależny spółkę ZM SILESIA S.A. z siedzibą w Katowicach.

15. DYWIDENDA

Propozycja podziału zysku za 2015 rok

Zarząd Spółki rekomenduje pozostawienie w Spółce zysku za 2015 rok w wysokości 47 645 tys. zł z przeznaczeniem na zasilenie kapitału zapasowego.

Podział zysku za poprzedni okres sprawozdawczy

Zgodnie z uchwałą Zwyczajnego Walnego Zgromadzenia Impexmetal S.A., podjętą w dniu 28 kwietnia 2015 roku, zysk netto Spółki Impexmetal S.A. za rok obrotowy 2014 w kwocie 59.224 tys. zł przeznaczony został w całości na zasilenie kapitału zapasowego Spółki.

16. PROGNOZA ZARZĄDU

W okresie objętym niniejszym raportem nie były publikowane prognozy wyników finansowych dotyczących 2015 roku.

17. ZASADY ZARZĄDZANIA ZASOBAMI FINANSOWYMI

Spółka prowadzi aktywną politykę zarządzania zasobami finansowymi. Spółka prowadzi strategię ciągłej minimalizacji kosztów i poprawy struktury finansowania.

W związku z zaciągniętymi kredytami na działalność operacyjną oraz w celu minimalizacji kosztów obsługi tych kredytów, Spółka stara się nie posiadać dodatnich sald środków pieniężnych na rachunkach. Celem Zarządu jest bowiem przeznaczanie każdych wolnych środków na spłatę odnawialnych kredytów. W zakresie uzyskania finansowania zewnętrznego Spółka współpracuje z kilkoma polskimi bankami. Spółka na bieżąco monitoruje rynek finansowy oraz prowadzi rozmowy z innymi instytucjami finansowymi celem optymalizacji poziomu kosztów związanych z finansowaniem działalności. Spółka obsługuje dług odsetkowy bez opóźnień zarówno w zakresie spłaty kapitału jak i odsetek.

Ze względu na charakter i wielkość Spółki na bieżąco prowadzony jest monitoring płynności finansowej w formie planu przepływów środków pieniężnych na okres minimum trzech tygodni do przodu. Spółka posiada satysfakcjonujący poziom wolnych limitów kredytowych, zabezpieczający ryzyko utraty płynności w przypadku ewentualnych nieprzewidzianych wydatków lub ewentualnych nieprzewidzianych braków wpływów należności. Znaczące inwestycje Spółka stara się finansować kredytami długoterminowymi. Obecnie Spółka nie posiada zaciągniętych kredytów inwestycyjnych.

W 2015 roku wydatki inwestycyjne zostały pokryte ze środków własnych.

Impexmetal S.A. prowadzi ciągły monitoring należności przeterminowanych, tak aby odpowiednio wcześniej podjąć stosowne środki zmierzające do odzyskania należności. Spółka na bieżąco monitoruje cykl rotacji kapitału obrotowego i dąży do skrócenia terminów płatności należności oraz równocześnie wydłużenia terminów spłaty zobowiązań.

Spółka prowadzi aktywną politykę zarządzania ryzykiem finansowym jak i zmienności cen surowców. Spółka posiada wprowadzoną politykę zarządzania ryzykiem. Polityka ta reguluje zasady stosowania zabezpieczeń w odzwierciedleniu do strony fizycznej prowadzonej działalności handlowej. Impexmetal S.A. monitoruje na bieżąco ilość i wielkość otwartych pozycji zarówno na rynku walutowym jak i rynku metali oraz w cyklu miesięcznym wycenę ww. pozycji.

18. OCENA MOŻLIWOŚCI REALIZACJI ZAMIERZEŃ INWESTYCYJNYCH (KONDYCJA FINANSOWA)

Przed uruchomieniem każdej znaczącej inwestycji jest ona poddawana ocenie pod względem jej opłacalności i wpływu na wyniki Spółki. Znaczące inwestycje Spółka stara się finansować kredytami długoterminowymi, a mniej znaczące i te o charakterze odtworzeniowym ze środków własnych (w tym z wypracowanych zysków). Obecnie, w ocenie Zarządu Spółki, uzyskanie długoterminowego finansowania zewnętrznego ze strony banków, firm leasingowych i innych instytucji finansowych pod rentowne projekty inwestycyjne nie powinno stanowić problemu, szczególnie biorąc pod uwagę obecną dostępność pieniądza na rynku oraz dobrą i stabilną kondycję finansową Spółki. Na wiarygodność kredytową Spółki pozytywnie wpływa m.in. wysoki udział kapitału własnego w finansowaniu działalności Spółki oraz dodatni poziom kapitału obrotowego netto.

W ocenie Zarządu udział instytucji finansowych w finansowaniu działalności Spółki (na dzień 31 grudnia 2015 wynosił 14%) daje możliwości dalszego zwiększenia zobowiązań kredytowych, przy jednoczesnym utrzymaniu bezpiecznego poziomu wskaźnika zadłużenia.

19. CZYNNIKI I NIETYPOWE ZDARZENIA WPŁYWAJĄCE NA WYNIK

Najważniejszym zdarzeniem mającym wpływ na wynik na działalności podstawowej w 2015 roku, było:

- niższy poziom zdarzeń o charakterze jednorazowym, w tym:
 - niższy poziom dywidend o 37,7 mln zł,
 - brak istotnych transakcji sprzedaży aktywów finansowych w 2015 roku. Wyniki 2014 roku zawierały stratę na sprzedaży akcji Hutmen S.A. w wysokości 23,1 mln zł. Transakcja ta nie miała wpływu na wyniki Grupy Impexmetal.
- zakończenie na koniec I półrocza 2014 roku procesów modernizacyjno-remontowych oraz optymalizacji procesów technologicznych, co razem pozwoliło zwiększyć wolumeny produkcji. Optymalizacja ta umożliwiła wzrost mocy produkcyjnych dla wyrobów wysoko przetworzonych.

20. OPIS ISTOTNYCH CZYNNIKÓW RYZYKA I ZAGROŻEŃ

Działalność Impexmetal S.A. wiąże się z narażeniem na ryzyko rynkowe (w tym ryzyko walutowe, ryzyko stopy procentowej oraz ryzyko zmiany cen metali), a także ryzyko kredytowe oraz ryzyko płynności.

RYZIKO RYNKOWE – CENY METALI I KURSY WALUT

Podstawowymi ryzykami wynikającymi ze specyfiki działalności Spółki są ryzyka związane z kształtowaniem się cen metali na giełdzie London Metal Exchange (LME) oraz zmianą kursów walut.

OPIS EKSPOZYCJI

W związku ze specyfiką działalności - Impexmetal S.A. narażony jest na ryzyko związane z kształtowaniem się cen aluminium na Giełdzie LME w Londynie, oraz zmianą kursów walut.

Ekspozycja, która została do tej pory zidentyfikowana w Spółce określa zasadniczo dwa rodzaje ryzyk:

- Ryzyko operacyjne zmiany cen metali spowodowane niedopasowaniem bazy cen surowców i wyrobów.
- Ryzyko operacyjne zmian kursów walut

Ryzyko operacyjne zmienności cen metalu związane jest z przyszłymi przychodami i przepływami pieniężnymi, które zostały już zakontraktowane, czyli z zabezpieczeniem wartości godziwej kontraktu.

Powstaje ono głównie w wyniku niedopasowania baz zakupu surowców jak i sprzedaży wyrobów.

Operacyjne ryzyko kursów walut jest pochodną ryzyka operacyjnego metalu, dlatego też, żeby uzyskać pełen efekt zabezpieczenia konieczne jest ustalenie również ekspozycji walutowej. Dodatkowo występuje jeszcze ryzyko operacyjne od momentu ustalenia stałej ceny sprzedaży lub zakupu (np. wystawienie faktury sprzedażowej) do momentu wpływu należności lub zapłaty zobowiązań.

Ryzyko strategiczne zmiany kursów walut powstające na skutek doliczenia do ceny metalu w wyrobie gotowym premii przerobowej. Premia ta stanowi pokrycie kosztów przerobu oraz nadwyżkę finansową (marżę) generowaną przez Spółkę.

Ze względu na wykorzystywany do finansowania działalności Spółki głównie dług odsetkowy o zmiennym kuponie, Spółka narażona jest na ryzyko procentowych zmienności stopy procentowej. Profil ryzyka stóp procentowych Spółki polega na tym, że niekorzystnie działa wzrost stóp procentowych. Ze względu na mniejszy wpływ stóp procentowych na koszty oraz przychody Spółki, ryzyko zmian stóp procentowych nie stanowi podstawowego ryzyka z punktu widzenia wpływu na wielkość przepływów pieniężnych Spółki.

Ryzyko to podobnie jak ryzyko cen metali oraz ryzyko kursów walutowych podlega stałemu monitoringowi przez odpowiednie komórki organizacyjne Spółki.

CELE, POLITYKA I PROCESY ZARZĄDZANIA RYZYKIEM, JAK RÓWNIEŻ STOSOWANE METODY WYCENY RYZYKA

- **Cele, polityki oraz procesy zarządzania ryzykiem**

Głównym celem polityki zarządzania ryzykami w Impexmetal S.A. jest zapewnienie stabilności przepływów pieniężnych, oraz zabezpieczenie wartości godziwej zawartych kontraktów. Politykę akceptuje Zarząd odrębną uchwałą.

W zakresie Zarządu decyzja dotyczy Strategii Zarządzania Ryzykiem w zależności od sytuacji rynkowej. Decyzje w tym zakresie podejmuje Zarząd poprzez akceptację odrębnych uchwał.

Proces zarządzania poszczególnym ryzykiem jest oddelegowany do odpowiedniej komórki dedykowanej wyłącznie zarządzaniu ryzykiem. Spółka posiada dwustopniowy system monitorowania poprawności zawieranych transakcji. Pierwszy poprzez osoby zawierające transakcję, drugi poprzez księgowość realizującą standardy rachunkowości zabezpieczeń.

- **Metody pomiaru ryzyka**

W przypadku zabezpieczeń metalu i walut pomiar ryzyka odbywa się na podstawie aktualizowanych bieżących planów zakupowych oraz sprzedaży, stanów magazynowych, czy realizowanej sprzedaży.

Podstawą do pomiaru ryzyka waluty są też założenia budżetowe, szczególnie w zakresie premii przerobowej która ze względu na specyfikę rynku wyrażona jest w Euro.

- **Struktura i organizacja funkcji zarządzania ryzykiem**

Oprócz struktury i organizacji procesu zarządzania ryzykiem w samej spółce Impexmetal S.A. zaprezentowanej powyżej, Spółka jako podmiot dominujący w Grupie Kapitałowej prowadzi ciągły monitoring otwartych pozycji i ich wyceny dla całej Grupy Kapitałowej Impexmetal. Monitoring ten dotyczy w szczególności transakcji walutowych jak i metalowych.

- **Zakres i charakterystyki systemów raportowania i monitorowanie ryzyka**

System raportowania w Spółce Impexmetal odbywa się wielostopniowo. Pierwszy stopień to: raportowanie do Zarządu Spółki. Układ i częstotliwość tych raportów jest ustalana przez Zarząd. Dodatkowo Zarząd przedstawia informację na temat zabezpieczeń – na posiedzeniach rady nadzorczej, a częstotliwość i szczegółowość tych informacji uzależniona jest od rady nadzorczej.

- **Opis polityk w zakresie zabezpieczania ryzyka**

Spółka ma wdrożoną Politykę Zarządzania Ryzykiem Finansowym oraz Procedurę Zarządzania Ryzykiem Finansowym. Na podstawie wdrożonych procedur ustala metodologię obliczania ekspozycji, oblicza ekspozycje, zarówno dla walut jak i aluminium, ustala plan hedgingu strategicznego, strategii zabezpieczeń (między innymi jakie ilości podlegają zabezpieczeniu, w jakich instrumentach, na jakie terminy). Spółka samodzielnie przeprowadza negocjacje warunków transakcji, ich zawieranie, ewentualne potwierdzanie do instytucji z którymi zostały zawarte, księgowanie zawartych transakcji, zamykanie i ich rozliczanie. Zarząd Impexmetal S.A. podejmuje decyzje o apetycie/awersji do ryzyka określając poziomy, do których będą realizowane zabezpieczenia zarówno na poziomie strategicznym jak i operacyjnym.

- **Procesy monitorowania efektywności zabezpieczeń i innych narzędzi zarządzania ryzykiem**

Dla transakcji, dla których jest możliwość zastosowania powiązań zabezpieczających Spółka posiada wdrożoną rachunkowość zabezpieczeń. Na każdy okres sprawozdawczy Spółka przeprowadza ocenę skuteczności posiadanych powiązań zabezpieczających i przeprowadzane są testy skuteczności pod kątem utrzymania tych powiązań w

określonych przedziałach. Dodatkowo w trakcie trwania okresów sprawozdawczych odbywa się monitoring efektywności poprzez analizę odstępstw pozycji zabezpieczanej i zabezpieczającej od standardowych pozycji. Dodatkowo w procesie zarządzania ryzykiem Impexmetal S.A. wykorzystywane są systemy informacyjne: REUTERS, które pozwalają na bieżący monitoring danych rynkowych czy wycenę posiadanych pozycji.

• Opis polityk i procedur w zakresie unikania koncentracji ryzyka

Spółka w miarę możliwości stara się dywersyfikować wszystkie występujące ryzyka, zarówno ryzyka związane z kontrahentami w zakresie zakupów surowców jak i sprzedaży wyrobów gotowych poprzez zawieranie kontraktów handlowych z wieloma podmiotami, jak i w przypadku instytucji finansowych z którymi Spółka ma zawarte umowy o współpracę. W przypadku limitów na transakcje zabezpieczające Spółka stara się posiadać wysokie limity adekwatne do zawieranych transakcji, tak by w razie ujemnej wyceny wartości godziwej posiadanych transakcji nie wnosić depozytów zabezpieczających.

Główne ryzyka zmienności występujące w Impexmetal S.A. dotyczą:

- notowań aluminium, cynku oraz ołowiu na LME,
- notowań USD/PLN, EUR/USD, EUR/PLN,
- stawek WIBOR, LIBOR, EURIBOR

RYZIKO RYNKOWE – STOPY PROCENTOWE

Do finansowania swojej działalności Spółka wykorzystuje dług odsetkowy (kredyty, pożyczki, factoring i obligacje) o zmiennym oprocentowaniu, którego udział w finansowaniu aktywów Spółki na dzień 31 grudnia 2015 wynosi 16%. Spółka jednocześnie posiada aktywa finansowe (obligacje i pożyczki) o zmiennym oprocentowaniu, których udział w aktywach Spółki ogółem na dzień 31 grudnia 2015 wynosi 11%. Posiadanie zarówno aktywów jak i pasywów generujących odsetki naliczane w oparciu o zmienne stawki bazowe (WIBOR / EURIBOR) w znacznym stopniu zabezpiecza Spółkę przed niekorzystnymi zmianami stawek bazowych (a co za tym idzie zmianami stóp procentowych), gdyż skutki tych zmian dla pasywów i aktywów w znacznym stopniu wzajemnie się znoszą. Negatywny skutek wzrostu stóp procentowych dla zobowiązań odsetkowych w postaci wzrostu kosztów odsetkowych jest bowiem w znacznym stopniu rekompensowany pozytywnym skutkiem wzrostu stóp procentowych dla aktywów finansowych w postaci wzrostu przychodów odsetkowych.

Ze względu na względnie niski poziom stóp procentowych oraz strukturę oprocentowanych aktywów i pasywów, ryzyko zmian stóp procentowych nie stanowi podstawowego ryzyka z punktu widzenia wpływu na wielkość przyszłych przepływów pieniężnych.

Ryzyko to, podobnie jak ryzyko cen metali oraz kursów walutowych, podlega stałej obserwacji i analizie.

W przypadku zaobserwowania trwałych, niekorzystnych trendów zmiany stóp procentowych, przy jednoczesnym uwzględnieniu wzajemnej eliminacji skutków tych zmian dla oprocentowanych aktywów i pasywów (spadek stóp procentowych jest sytuacją niekorzystną dla oprocentowanych aktywów, a korzystną dla oprocentowanych zobowiązań i na odwrót) Spółka gotowa jest do zawarcia transakcji zabezpieczających ryzyko stóp procentowych.

RYZIKO KREDYTOWE

Ryzyko kredytowe Impexmetal związane jest z uwarunkowaniami rynkowymi, prowadzącymi do konieczności stosowania odroczonej płatności w procesie sprzedaży produktów, towarów i usług Spółki. W Spółce prowadzony jest monitoring wiarygodności kredytowej kontrahentów, do których kierowana jest sprzedaż, a także stosowane są różnego rodzaju zabezpieczenia w postaci m.in. gwarancji, weksli, akredytyw.

Spółka posiada również polisę w zakresie ubezpieczenia należności, co redukuje ryzyko związane z niewypłacalnością klientów do poziomu przyznanego przez ubezpieczyciela limitów.

Na ryzyko kredytowe narażone są również inwestycje w instrumenty dłużne innych podmiotów.

RYZIKO PŁYNNOŚCI

W celu ograniczenia ryzyka płynności w Spółce na bieżąco monitorowane są zarówno rzeczywiste jak i prognozowane przepływy pieniężne. Dzięki śledzeniu terminów zapadalności aktywów i zobowiązań finansowych następuje ich odpowiednie dopasowanie i tym samym odpowiednie utrzymywanie sald środków pieniężnych. Zapotrzebowanie na finansowanie zewnętrzne jest na bieżąco monitorowane. Celem Spółki jest zapewnienie takiego poziomu finansowania, który jest wystarczający z punktu widzenia realizowanej działalności podstawowej oraz inwestycyjnej. Spółka posiada satysfakcjonujący poziom wolnych limitów kredytowych, zabezpieczający ryzyko utraty płynności w przypadku ewentualnych nieprzewidzianych wydatków lub ewentualnych nieprzewidzianych braków wpływów należności.

Ryzyko płynności jest dokładnie analizowane również w odniesieniu do prowadzonej działalności hedgingowej. W przypadku limitów na transakcje zabezpieczające Spółka stara się posiadać wysokie limity adekwatne do zawieranych transakcji, tak aby w razie ujemnej wyceny wartości godziwej posiadanych transakcji nie wnosić depozytów zabezpieczających.

Negatywny wpływ na płynność mógłby mieć gwałtowny wzrost cen metali na giełdach światowych, wymuszający większe zaangażowanie kapitału obrotowego dla realizacji ilościowych celów sprzedażowych.

Spółka w chwili obecnej posiada wystarczający potencjał do zaciągnięcia nowych kredytów.

Zarząd nie widzi ryzyka utraty płynności w zakresie finansowania swojej podstawowej działalności.

21. PERSPEKTYWY ROZWOJU

Celem przyjętych przez Impexmetal S.A. założeń do długoterminowej strategii rozwoju jest umacnianie wysokiej pozycji rynkowej w sektorze aluminium poprzez systematyczny wzrost sprzedaży, rozszerzanie oferty asortymentowej i zmianę struktury sprzedaży w kierunku wzrostu udziału produktów wysokoprzetworzonych. Efektem tego powinien być wzrost majątku i rentowności Spółki a tym samym wzrost wartości dla akcjonariuszy w długim okresie.

Podstawowym czynnikiem determinującym plany rozwoju Spółki jest prognoza rozwoju rynku wyrobów z aluminium i jego stopów. Jeśli chodzi o europejski rynek wyrobów walcowanych (będący przedmiotem działalności operacyjnej Spółki) przewiduje się, że do roku 2020 odnotowywany będzie roczny wzrost konsumpcji na poziomie 3,5%, co daje przyrost o ok. 1 milion ton wyrobów walcowanych. Dynamika rynku krajowego będzie większa i szacuje się ją na poziomie ok. 5% r/r. Branże, które zanotują największy wzrost konsumpcji aluminium to transport (rynek automotive), branża opakowaniowa i konstrukcyjna. Perspektywy wzrostu produkcji i konsumpcji aluminium w Polsce, krajach członkowskich UE jak i na całym świecie są na najbliższe lata bardzo optymistyczne. Stopy aluminium znajdują coraz szersze zastosowanie w branży motoryzacyjnej, opakowaniowej, elektrotechnicznej, budowlanej czy też w szeroko rozumianym transporcie. Na prognozowany wzrost popytu na aluminium wpływ mają następujące czynniki:

- krajowe zużycie aluminium w porównaniu z innymi rozwiniętymi państwami UE jest wciąż stosunkowo niewielkie, co korzystnie przekłada się na dynamikę rozwoju rynku
- rodzima branża jedynie w ograniczonym stopniu odczuwa załamanie cen aluminium na rynkach światowych. Duża część surowca jest bowiem do Polski importowana. Jego lokalni przetwórcy niejednokrotnie korzystają z niskich cen zwiększając marże na gotowym produkcie.
- obserwuje się silny wzrost zapotrzebowania na aluminium w branży motoryzacyjnej, która staje się kluczowym odbiorcą wyrobów aluminiowych

Takie perspektywy zdecydowanie zachęcają do inwestowania w nowy park maszynowy oraz nowoczesne i innowacyjne technologie przetwórstwa aluminium. Spółka Impexmetal rozpoczęła w roku 2015 program inwestycyjny na łączną kwotę nakładów 125 mln PLN. Zakładany plan inwestycyjny na lata 2015-2017 ma umożliwić wzrost produkcji płaskich wyrobów walcowanych do 100 tys. ton rocznie (w tym 40.000 ton wyrobów cienkich). Zakres zadań inwestycyjnych obejmuje instalację nowych urządzeń technologicznych, a także zwiększenie mocy produkcyjnych istniejącego parku maszynowego. Program inwestycyjny koncentruje się na wzroście produkcji w segmencie wyrobów o wyższym stopniu przetworzenia i przy rozwinięciu współpracy z branżą opakowaniową, samochodową oraz elektrotechniczną.

Spółka Impexmetal planuje kontynuować przyjętą strategię rozwoju i jeszcze w 2016 roku rozpocząć realizację programu wzrostu zdolności topielno-odlewniczych Wydziału Odlewni. Celem niniejszego programu inwestycyjnego jest pełne pokrycie zapotrzebowania Wydziału Walcowni na wlewki do walcowania a także zwiększenie możliwości wtórnego przetwórstwa złomów dziś uznawanych za problematyczne w ponownym przetopie. Pozwoli to na zwiększenie produkcji metalu pochodzącego z recyklingu oraz zamknięcie łańcucha produkcyjnego Zakładu Przetwórczego Spółki.

Kontynuacją obecnie realizowanego programu inwestycyjnego na lata 2015-2017 będzie program dalszego wzrostu produkcji wyrobów płaskich do poziomu 130 tys. ton rocznie. Głównym aspektem tego planu inwestycyjnego jest wzrost sprzedaży wyrobów do sektora motoryzacyjnego. Program zakłada dalszy rozwój wyrobów cienkich oraz platerowanych przeznaczonych do produkcji samochodowych wymienników ciepła a także uruchomienie produkcji specjalnych trudnokształkalnych stopów dla branży motoryzacyjnej.

Krótkoterminowe działania i plany rozwojowe koncentrują się na zakończeniu prowadzonych w spółce inwestycji i maksymalizacji ich efektów, a także na kontynuacji procesów restrukturyzacji majątkowej i organizacyjnej w związku z dynamicznie zmieniającymi się uwarunkowaniami rynkowymi.

22. ZATRUDNIENIE

Przeciętne zatrudnienie w poszczególnych grupach zawodowych w Spółce w 2015 roku w przeliczeniu na pełne etaty przedstawia poniższa tabela:

Przeciętne zatrudnienie w okresie Struktura zatrudnienia (w przeliczeniu na etaty)	okres zakończony 31/12/2015	okres zakończony 31/12/2014
Pracownicy na stanowiskach robotniczych	572	504
Pracownicy na stanowiskach nierobotniczych	132	155
Pracownicy przebywający na urlopie wychowawczym	-	-
Razem	704	659

23. ZMIANY W PODSTAWOWYCH ZASADACH ZARZĄDZANIA PRZEDSIĘBIORSTWEM SPÓŁKI I JEJ GRUPY KAPITAŁOWEJ

W 2015 roku nie wystąpiły zmiany w podstawowych zasadach zarządzania przedsiębiorstwem Spółki .

Stosownie do postanowień Statutu Spółki do składania woli i podpisywania w imieniu Spółki wymagane jest współdziałanie dwóch członków Zarządu albo jednego członka Zarządu łącznie z prokurentem.

24. UMOWY ZAWARTE MIĘDZY SPÓŁKĄ A OSOBAMI ZARZĄDZAJĄCYMI, PRZEWIDUJĄCE REKOMPENSATĘ W PRZYPADKU ICH REZYGNACJI LUB ZWOLNIENIA Z ZAJMOWANEGO STANOWISKA BEZ WAŻNEJ PRZYCZYNY LUB GDY ICH ODWOŁANIE LUB ZWOLNIENIE NASTĘPUJE Z POWODU POŁĄCZENIA PRZEZ PRZEJĘCIE

Umowy zawarte między Impexmetal S.A. a osobami zarządzającymi nie przewidują innych wypłat niż wynikające z Kodeksu Pracy.

25. OSOBY ZARZĄDZAJĄCE I NADZORUJĄCE DZIAŁALNOŚĆ

ZARZĄD IMPEXMETAL S.A.

W 2015 roku Zarząd Impexmetal S.A. funkcjonował w składzie:

- **Pani Małgorzata Iwanejko – Prezes Zarządu, Dyrektor Generalny,**
- **Pan Jan Woźniak – Członek Zarządu, Dyrektor ds. Rozwoju**

Od dnia 31 grudnia 2015r. do dnia sporządzenia niniejszego raportu nie było zmian w składzie Zarządu.

Życiorysy Członków Zarządu Impexmetal S.A.

- **Pani Małgorzata Iwanejko – Prezes Zarządu, Dyrektor Generalny**

Pani Małgorzata Iwanejko objęła stanowisko Prezesa Zarządu, Dyrektora Generalnego Impexmetal S.A. w maju 2012 roku. Jest absolwentką Szkoły Głównej Handlowej w Warszawie oraz ukończyła studia podyplomowe MBA Diploma in Management w Wielkiej Brytanii.

W latach 2002 – 2006 pełniła funkcję Doradcy w Nafta Polska S.A. W roku 2006 zajmowała stanowisko Prezesa Zarządu w Zakładach Azotowych „Puławy” S.A. gdzie wcześniej w latach 1996 - 2002 pełniła funkcję Szefa Pionu Handlowego. Od 2007 do 2012 roku sprawowała funkcję Prezesa Zarządu, Dyrektora Generalnego w spółce Boryszew S.A. oraz Członka Rady Nadzorczej Impexmetal S.A.

Pani Małgorzata Iwanejko jest członkiem Rad Nadzorczych spółek zależnych: Hutmen SA, FŁT Polska Spółka z o.o., Polski Cynk Spółka z o.o., WM Dziedzice S.A.

- Pan Jan Woźniak – Członek Zarządu, Dyrektor ds. Rozwoju

Pan Jan Woźniak jest absolwentem Politechniki Poznańskiej, Wydziału Mechaniczno-Technologicznego. Od początku swojej kariery zawodowej związany był z Hutą Aluminium Konin (następnie Impexmetal S.A.) i innymi Spółkami z Grupy Kapitałowej Impexmetal. Przez ponad 20 lat, do roku 1998, pracował w Hucie Aluminium Konin m.in. na wydziale walcowni i elektrolizy, był również Dyrektorem ds. Handlowych i Dyrektorem Technicznym. W latach 1991-1998 oraz 2003-2005 pełnił również funkcję Członka Zarządu Huty Aluminium Konin S.A. (Aluminium Konin - Impexmetal S.A.). W latach 1997 – 2000 zajmował stanowisko Członka Zarządu a następnie Prezesa Zarządu w ZM Skawina S.A. W roku 2002 był Dyrektorem Operacyjnym Huty Metali Nieżelaznych „Szopienice” S.A. Od 2006 roku przez pięć lat pełnił funkcje Członka Zarządu, Dyrektora ds. Produkcji i Rozwoju, następnie Członka Zarządu, Dyrektora Zarządzającego ZM SILESIA S.A. Od 2011 do chwili obecnej jest Prezesem Zarządu (w latach 2011-2014 także Dyrektorem Generalnym) Walcowni Metali Dziedzice S.A.

Pan Jan Woźniak jest członkiem Rady Nadzorczej Huta Metali Nieżelaznych "Szopienice" S.A. w likwidacji,.

KOMPETENCJE ZARZĄDU

Zarząd Spółki prowadzi sprawy Spółki i reprezentuje Spółkę. Zarząd jest odpowiedzialny za rzetelne prowadzenie spraw Spółki i realizację jej statutowych zadań, zgodnie z przepisami prawa i dobrą praktyką.

Do zakresu działania Zarządu należą wszelkie sprawy, nie zastrzeżone dla Walnego Zgromadzenia i Rady Nadzorczej. Zarząd opracowuje strategię Spółki i jest odpowiedzialny za jej wdrożenie i realizację. Strategia podlega akceptacji Rady Nadzorczej. Zarząd Spółki wnikliwie analizuje podejmowane działania i decyzje.

Uchwały Zarządu wymagają sprawy przekraczające zakres zwykłego zarządu, a w szczególności dotyczące:

- Regulaminu Zarządu,
- Regulaminu Organizacyjnego Spółki,
- zaciągania kredytów,
- udzielania poręczeń oraz gwarancji,
- zbywania i nabywania aktywów trwałych o wartości przekraczającej równowartość w złotych polskich 30.000 EUR,
- przyjęcia sprawozdania Zarządu z działalności Spółki oraz sprawozdania finansowego Spółki i skonsolidowanego sprawozdania Grupy Kapitałowej za rok ubiegły,
- wniosków co do podziału zysku lub pokrycia strat Spółki,
- uchwalania programu rozwoju Spółki i Grupy Kapitałowej,
- przyjęcia budżetu Spółki i Grupy Kapitałowej i ich ewentualnej korekty,
- ustanawiania prokurentów,
- ustanawiania, na zasadach prawa cywilnego pełnomocników do wykonywania określonych czynności w granicach ich umocowania (z wyjątkiem pełnomocnictw jednorazowych do dokonania określonej czynności prawnej oraz pełnomocnictw do podpisywania pism i dokumentów nie powodujących zaciągania przez Spółkę zobowiązań majątkowych lub rozporządzenia prawami Spółki a także pełnomocnictw procesowych ogólnych),
- uchwalania systemu płacowego i regulaminu pracy na podstawie uzgodnień ze związkami zawodowymi,
- zajmowania stanowiska w sprawach zleconych przez Radę Nadzorczą w formie uchwały.

Zarząd rekomenduje Radzie Nadzorczej wybór biegłego rewidenta, po uprzedniej analizie złożonych ofert.

Do składania oświadczeń woli i podpisywania w imieniu Spółki wymagane jest współdziałanie dwóch członków Zarządu albo jednego członka Zarządu łącznie z prokurentem lub pełnomocnikiem. W przypadku Zarządu jednoosobowego do składania oświadczeń woli i podpisywania w imieniu Spółki uprawniony jest Prezes Zarządu jednoosobowo.

Zarząd zbiera się na swoje posiedzenia w miarę potrzeby. Na posiedzenie Zarządu mogą być zapraszani właściwi dla omawianej sprawy pracownicy Spółki lub inne osoby.

Statutowe funkcje zarządzania Zarząd wykonuje w formie:

- uchwał podejmowanych na posiedzeniach Zarządu,
- wniosków kierowanych do Rady Nadzorczej, Walnego Zgromadzenia lub sądu,
- składania oświadczeń woli,
- realizacji uchwał Rady Nadzorczej i Walnego Zgromadzenia.

ZASADY PODEJMOWANIA UCHWAŁ

Uchwały Zarządu zapadają bezwzględną większością głosów obecnych. W przypadku równości głosów decyduje głos Prezesa Zarządu.

Nieobecny na posiedzeniu członek Zarządu przyjmuje, w pierwszym dniu obecności w pracy, do wiadomości i stosowania uchwały podjęte pod jego nieobecność, potwierdzając to podpisem na oryginale protokołu.

Posiedzenia Zarządu są protokołowane i podpisywane przez obecnych na posiedzeniu członków Zarządu.

Członkowie Zarządu są zobowiązani do informowania Rady Nadzorczej o każdym konflikcie interesów w związku z pełnioną funkcją lub o możliwości jego powstania.

Zasady wynagradzania członków Zarządu ustala Rada Nadzorcza Spółki, uwzględniając zakres obowiązków i pełnionej funkcji oraz sytuację ekonomiczno – finansową Spółki.

Łączna wysokość wynagrodzeń wszystkich członków Zarządu a także indywidualna każdego z członków Zarządu w rozbiu dodatkowo na poszczególne jego składniki jest ujawniana w raporcie rocznym.

Zarząd dokłada wszelkich starań aby Spółka prowadziła efektywną działalność ekonomiczną z poszanowaniem interesów wszystkich grup akcjonariuszy oraz innych grup związanych z interesem Spółki.

RADA NADZORCZA IMPEXMETAL S.A.

Na dzień 1 stycznia 2015 roku Rada Nadzorcza Impexmetal S.A. funkcjonowała w składzie:

- | | |
|--|--|
| – Pan Arkadiusz Krężel | – Przewodniczący Rady, Nadzorczej |
| – Pan Zygmunt Urbaniak | – Wiceprzewodniczący Rady Nadzorczej, |
| – Pan Waldemar Zwierz | – Sekretarz Rady Nadzorczej |
| – Pan Piotr Szeliga | – Członek Rady Nadzorczej, |
| – Pani Karina Wściubiak - Hankó | – Członek Rady Nadzorczej,, |

W dniu 28 kwietnia 2015 roku Zwyczajne Walne Zgromadzenie podjęło uchwały w sprawie odwołania ze składu Rady Nadzorczej:

Pana Zygmunta Urbaniaka

Pana Waldemara Zwierza

oraz powołało w skład Rady:

Pana Tadeusza Pietkę

Pana Damiana Pakulskiego.

Na dzień 31 grudnia 2015 roku Rada Nadzorcza Impexmetal S.A. funkcjonowała w składzie:

- | | |
|--|--|
| – Pan Arkadiusz Krężel | – Przewodniczący Rady, Nadzorczej |
| – Pani Karina Wściubiak - Hankó | – Wiceprzewodniczący Rady Nadzorczej, |
| – Pan Damian Pakulski | – Sekretarz Rady Nadzorczej |
| – Pan Piotr Szeliga | – Członek Rady Nadzorczej, |
| – Pan Tadeusz Pietka | – Członek Rady Nadzorczej,, |

Do dnia publikacji raportu nie było zmian w składzie Rady Nadzorczej.

Życiorysy Członków Rady Nadzorczej Impexmetal S.A.

- | | |
|-------------------------------|--|
| – Pan Arkadiusz Krężel | – Przewodniczący Rady, Nadzorczej |
|-------------------------------|--|

Pan Arkadiusz Krężel został powołany do Rady Nadzorczej Impexmetal S.A. w 2006 roku. Pełni również funkcje nadzorcze w spółkach Grupy Kapitałowej Impexmetal: ZM SILESIA S.A., oraz w zagranicznych spółkach handlowych. Od 2006 roku zasiada w Radzie Nadzorczej Boryszew S.A.

Pan Arkadiusz Krężel ukończył Politechnikę Śląską w Gliwicach na kierunku Automatykacja i Elektryfikacja Górnictwa.

W latach 1992 – 2006 pełnił funkcję Prezesa Zarządu w Agencji Rozwoju Przemysłu S.A. W okresie 1981 – 1992 pracował w Kopalni Węgla Kamiennego „Kazimierz – Juliusz” w Sosnowcu. Od 1991 roku zasiadał w wielu Radach Nadzorczych w spółkach z różnych dziedzin przemysłu m.in. w Państwowej Agencji Węgla Kamiennego S.A., Polskiego Banku Rozwoju S.A., Polskich Kolei Państwowych S.A., PLIVA Kraków Zakłady Farmaceutyczne S.A., Centrali Zaopatrzenia Hutnictwa S.A. Jest Członkiem Zarządu Francusko-Polskiej Izby Gospodarczej w Paryżu oraz Polsko – Japońskiego Komitetu Gospodarczego,

- | | |
|--|---|
| - Pani Karina Wściubiak - Hankó | – Wiceprzewodnicząca Rady Nadzorczej |
|--|---|

Pani Karina Wściubiak – Hankó została powołana do Rady Nadzorczej Impexmetal S.A w dniu 25 czerwca 2014 roku.

Pani Karina Wściubiak – Hankó posiada wykształcenie wyższe ekonomiczne. Jest absolwentką Akademii Ekonomicznej we Wrocławiu, ukończyła również podyplomowe studia Rachunkowości i Controllingu w Częstochowie. Pani Karina Wściubiak – Hankó uzyskała też tytuł MBA na Uniwersytecie Ekonomicznym we Wrocławiu

Pani Karina Wściubiak – Hankó od 2001 roku jest Prezesem Zarządu Alchemia S.A. Swoje doświadczenia zawodowe zdobywała w Spółce Boryszew S.A. a następnie w Skotan S.A. Pełniła również funkcję członka Rady Nadzorczej w kilku spółkach, m.in. Centernet S.A., Skotan S.A. (do dziś), Midas S.A. i Nordisk Sp. z o.o., W. W Midas S.A. przez okres dwóch lat była również Prezesem Zarządu.

– **Pan Damian Pakulski** – **Sekretarz Rady Nadzorczej,**

Pan Damian Pakulski jest radcą prawnym, absolwentem Wydziału Prawa i Administracji na Uniwersytecie Mikołaja Kopernika w Toruniu. W 1999 roku ukończył aplikację radcowską w Okręgowej Izbie Radców Prawnych w Toruniu. Obecnie wykonuje zawód radcy prawnego w ramach stosunku pracy oraz prowadzonej indywidualnie Kancelarii Radcy Prawnego.

Ponadto pełnił lub/i pełni funkcję Członka Rady Nadzorczej między innymi w spółkach: Suwary S.A. z siedzibą w Pabianicach, Torlen Sp. z o.o. z siedzibą w Toruniu, Elana – Energetyka Sp. z o.o. z siedzibą w Toruniu. Krezus S.A. z siedzibą w Toruniu oraz Gold Investments Sp. z o.o. z siedzibą w Toruniu.

– **Pan Piotr Szeliga** – **Członek Rady Nadzorczej,**

Pan Piotr Szeliga jest Członkiem Rady Nadzorczej Impexmetal od 2012 roku.

Pan Piotr Szeliga ukończył Akademię Ekonomiczną w Krakowie oraz studia podyplomowe Stockholm University/Stockholm International Banking Institute. Posiada uprawnienia biegłego rewidenta oraz ACCA Diploma in International Financial Reporting.

W latach 1996 – 2000 pełnił funkcję Experienced Senior Consultant – Kierownik Projektów w Arthur Andersen Sp. z o.o. Następnie od 2000 do 2003 roku był kontrolerem finansowym w ce-market.com S.A. Z Grupą Kapitałową Impexmetal związany jest od 2003 roku, gdzie do 2007 roku zatrudniony był kolejno na stanowiskach: Dyrektora Finansowego ds. Planowania i Rozwoju Grupy Kapitałowej, Dyrektora ds. Rachunkowości; p.o. Dyrektora Finansowego Spółki, Członka Zarządu Dyrektora Finansowego Impexmetal S.A. W 2006 roku obejmował kolejno stanowiska w spółce Boryszew S.A.: Dyrektora ds. Rachunkowości, p.o. Dyrektora Finansowego oraz Doradcy ds. Kontroli Zarządczej. Od 2007 do 2012 roku sprawował funkcję Prezesa Zarządu, Dyrektora Generalnego Impexmetal S.A. Od 2012 roku jest Prezesem Zarządu Boryszew S.A. Sprawuje również funkcje nadzorcze w spółkach Grupy Kapitałowej Impexmetal m. in. Impexmetal S.A., Hutmen S.A., HMN Szopienice S.A. w likwidacji, ZM SILESIA S.A., FŁT Polska Sp. z o.o., Baterpol S.A.

– **Pan Tadeusz Pietka** – **Członek Rady Nadzorczej,**

Pan Tadeusz Pietka jest absolwentem Wilfried Laurie University – Waterloo, Kanada, gdzie ukończył Wydział Ekonomii, kierunek: Finanse i Rachunkowość. W 2000 roku ukończył w London Business School studia w zakresie MBA. W 2003 roku zdobył uprawnienia analityka finansowego w Association for Investment Management & Research, Charlottesville, USA a w 2012 roku zdobył Dyplom Kandydata na Członka Rady Nadzorczej Spółek Skarbu Państwa wydawany przez Ministerstwo Skarbu Państwa

W latach 1994-1998 pełnił funkcje Maklera Walutowego, Financial Institutions Trading & Sales, Spot FX w Royal Bank of Canada. W 1999 roku współpracował z McKinsey & Company Inc., później w latach 2000 - 2001 był Konsultantem w Bain & Company Inc. Od 2001 do 2002 roku sprawował funkcję Senior Business Consultant, Grupa Bankowości Inwestycyjnej oraz Treasury w Bank of Montreal. W latach 2003 – 2004 zasiadał w Zarządzie GE Bank Mieszkaniowy, gdzie był Członkiem Zarządu, Dyrektorem Operacyjnym a wcześniej Dyrektorem ds. Kredytów Hipotecznych, następnie przez okres dwóch lat do 2006 roku pełnił funkcje: Dyrektora Zarządzającego w DomBank, Prezesa Zarządu w GETIN Leasing S.A. oraz Wiceprezesa Zarządu w GETIN Holding S.A. W latach 2006-2007 był Doradcą ds. Inwestycji w Sektorze Finansowym oraz Wspólninvestorem w Firmy Private Equity. W tym samym czasie pełnił również funkcję Członka Zarządu w Allianz Biznes. W latach 2007 – 2009 był Dyrektorem Zarządzającym ds. Strategii i Finansów w STC Investments z siedzibą w Kijowie oraz Wiceprzewodniczącym Rady Nadzorczej THE BANK „Finansowa Inicjatywa” w Kijowie. Od roku 2009 jest Prezesem Zarządu i Właścicielem w Colonade International.

Dodatkowo Pan Tadeusz Pietka pełni lub/i pełnił funkcje nadzorcze w spółach notowanych na GPW: Investments S.A., Boryszew S.A., Magna Polonia S.A., Hygienika S.A.

Rada Nadzorcza działa zgodnie ze Statutem Spółki oraz Regulaminem Rady Nadzorczej Impexmetal S.A., zatwierdzonym przez Walne Zgromadzenie Spółki.

Zgodnie ze Statutem Spółki, Rada Nadzorcza składa się co najmniej z pięciu członków. Członków Rady Nadzorczej powołuje i odwołuje Walne Zgromadzenie. Na miejsce członka Rady Nadzorczej, którego mandat wygaś w czasie trwania kadencji Rady, Rada Nadzorcza ma obowiązek powołać inną osobę. Powołanie członków Rady Nadzorczej w czasie trwania kadencji Rady Nadzorczej wymaga zatwierdzenia przez najbliższe Walne Zgromadzenie. W razie

odmowy zatwierdzenia któregokolwiek z członków Rady Nadzorczej powołanych w czasie trwania kadencji Walne Zgromadzenie dokona wyboru nowego członka Rady na miejsce osoby, której powołania nie zatwierdzono. Kadencja Rady Nadzorczej trwa 3 lata i jest wspólna dla wszystkich członków Rady.

Rada Nadzorcza na swym pierwszym posiedzeniu wybiera, w głosowaniu tajnym, ze swego grona Przewodniczącego, Wiceprzewodniczącego oraz Sekretarza.

ZADANIA RADY NADZORCZEJ

Rada Nadzorcza sprawuje stały nadzór nad działalnością Spółki we wszystkich dziedzinach jej działalności. Członkowie Rady Nadzorczej podczas pełnienia swojej funkcji mają na względzie interes Spółki. Przedmiotem szczególnej uwagi Rady Nadzorczej są działania zmierzające do poprawy efektywności zarządzania Spółką celem uzyskania maksymalizacji wyników finansowych Spółki i wzrostu jej wartości giełdowej oraz zapewnienia jej długofalowego rozwoju.

Do szczególnych kompetencji Rady Nadzorczej należy:

- ustalanie zasad wynagradzania dla członków Zarządu,
- powołanie i odwołanie członków Zarządu lub całego Zarządu w głosowaniu tajnym,
- zawieszanie w czynnościach, z ważnych powodów, członka Zarządu lub całego Zarządu, w głosowaniu tajnym,
- delegowanie członków Rady Nadzorczej na okres nie dłuższy niż trzy miesiące do czasowego wykonywania czynności członków Zarządu Spółki, którzy zostali odwołani, złożyli rezygnację albo z innych przyczyn nie mogą sprawować swoich czynności,
- na wniosek Zarządu udzielanie zezwolenia na tworzenie oddziałów za granicą,
- wyrażanie zgody na nabywanie praw lub zaciąganie zobowiązań, których wartość przekracza 5.000.000 (pięć milionów) złotych, jeżeli w wyniku tych czynności Spółka ma nabyć środki trwale, w rozumieniu przepisów podatkowych,
- wyrażanie zgody na nabywanie i zbywanie nieruchomości, użytkowania wieczystego lub udziału w nieruchomości,
- dokonywanie wyboru biegłego rewidenta przeprowadzającego badanie sprawozdania finansowego,
- ocena sprawozdania Zarządu z działalności Spółki oraz sprawozdania finansowego za ubiegły rok obrotowy w zakresie ich zgodności z księgami i dokumentami, jak i ze stanem faktycznym oraz wniosków Zarządu dotyczących podziału zysku albo pokrycia straty, a także składanie Walnemu Zgromadzeniu corocznego pisemnego sprawozdania z wyników tej oceny,
- przyjmowanie dla wewnętrznych celów Spółki w formie uchwały jednolitego tekstu Statutu Spółki,
- wyrażanie zgody na dokonywanie czynności mających za przedmiot obejmowanie, zbywanie lub nabywanie udziałów i akcji w przypadku, gdy wartość transakcji przekracza 5% kapitałów własnych Spółki,
- opiniowanie projektów uchwał przedkładanych przez Zarząd Walnemu Zgromadzeniu.
- zatwierdzanie rocznych planów działalności Spółki i wieloletnich programów jej rozwoju

Rada Nadzorcza odbywa posiedzenia w miarę potrzeb, nie rzadziej jednak niż trzy razy w roku obrotowym.

Posiedzenia Rady Nadzorczej zwołuje Przewodniczący Rady z własnej inicjatywy lub na wniosek uprawnionych osób.

W przypadku wniosku Zarządu lub członka Rady Nadzorczej o zwołanie posiedzenia, Przewodniczący Rady Nadzorczej ma obowiązek zwołać posiedzenie Rady w terminie dwóch tygodni od dnia otrzymania wniosku.

Członkowie Zarządu są zapraszani na posiedzenia Rady Nadzorczej, a w przypadku omawiania spraw dotyczących ich bezpośrednio, w szczególności: odwołania, odpowiedzialności oraz ustalania wynagrodzenia, posiedzenia RN odbywają się bez udziału członków zarządu.

Posiedzenia Rady Nadzorczej mogą się odbywać i bez formalnego zwołania, jeżeli wszyscy członkowie Rady zostali powiadomieni i wyrażają zgodę na odbycie posiedzenia i umieszczenie określonych spraw w porządku obrad. Uchwały mogą być podejmowane tylko w sprawach objętych porządkiem obrad.

Przewodniczący administruje i kieruje pracami Rady oraz reprezentuje ją wobec pozostałych organów Spółki i innych osób.

W strukturze Rady Nadzorczej nie wyodrębniono Komitetu Audytu ani Komitetu ds. Wynagrodzeń.

Rada Nadzorcza składa się z minimalnej określonej przepisami liczby członków (5 osób) a i w tej sytuacji, zgodnie z § 18 ust.3 Statutu, obowiązki Komitetu Audytu pełni Rada Nadzorcza w pełnym składzie.

IMPEXMETAL SA: Sprawozdanie Zarządu z działalności Spółki w 2015 roku

Dla ważności uchwał Rady Nadzorczej wymagane jest należyte zawiadomienie o posiedzeniu wszystkich członków Rady i obecność na posiedzeniu co najmniej połowy składu Rady, w tym Przewodniczącego lub Wiceprzewodniczącego.

W przypadku nie zwołania przez Przewodniczącego posiedzenia Rady Nadzorczej wnioskodawca może je zwołać samodzielnie podając datę, termin i proponowany porządek obrad.

Porządek posiedzenia Rady Nadzorczej jest ustalany na 7 dni przed planowaną datą posiedzenia i akceptowany przez Przewodniczącego, a następnie wraz z materiałami przekazywany członkom Rady, chyba że zachodzą nadzwyczajne okoliczności uzasadniające skrócenie tego terminu. Porządek posiedzenia może być zmieniony lub uzupełniony w przypadku gdy wszyscy członkowie Rady Nadzorczej są obecni i wyrażają na to zgodę.

Przewodniczący może zarządzić skrócenie powyższego terminu, nie więcej jednak niż do dwóch dni.

W celu umożliwienia Radzie sprawowania stałego nadzoru nad działalnością Spółki, Zarząd przekazuje Radzie podstawowe informacje finansowe dotyczące Spółki i Grupy Kapitałowej Impexmetal, a także informacje o wszelkich zdarzeniach, które mogłyby w sposób znaczący wpłynąć na wyniki działalności lub też stan majątku Spółki.

Na każdym posiedzeniu Rady Nadzorczej Zarząd zdaje relacje z wszelkich istotnych spraw dotyczących działalności Spółki. W sprawach niecierpiących zwłoki członkowie Rady Nadzorczej informowani są przez Zarząd w trybie obiegowym. Przewodniczący może, z własnej inicjatywy lub na wniosek Zarządu Spółki albo członków Rady, zapraszać na posiedzenie inne osoby, w szczególności pracowników Spółki, odpowiedzialnych za sprawy rozpatrywane na posiedzeniu.

Rada Nadzorcza może – nie uchybiając kompetencjom innych organów Spółki – wyrażać opinie we wszystkich sprawach związanych z działalnością Spółki, w tym także występować z wnioskami i propozycjami do Zarządu, który w takim przypadku, obowiązany jest złożyć na ręce Przewodniczącego Rady informację o sposobie wykorzystania tych wniosków i propozycji w ciągu dwudziestu jeden dni od dnia ich przedłożenia.

Członkowie Rady Nadzorczej mogą wykonywać swe prawa i obowiązki wyłącznie osobiście.

Rada Nadzorcza podejmuje uchwały bezwzględną większością głosów, tj. liczbą głosów przewyższającą połowę ważnie oddanych głosów, przy obecności, co najmniej połowy składu Rady Nadzorczej i gdy wszyscy jej członkowie zostali zaproszeni.

W przypadku, gdy liczba głosów oddanych "za" uchwałą jest równa sumie głosów "przeciw" i "wstrzymujących się" rozstrzyga głos Przewodniczącego Rady.

Rada Nadzorcza może podejmować uchwały w trybie pisemnym lub przy wykorzystaniu środków porozumiewania się na odległość. Uchwała jest ważna, gdy wszyscy członkowie Rady zostali powiadomieni o treści uchwały.

Członkowie Rady Nadzorczej mogą brać udział w podejmowaniu uchwał oddając również swój głos na piśmie za pośrednictwem innego członka Rady Nadzorczej.

Oddanie głosu na piśmie nie może dotyczyć spraw wprowadzonych do porządku obrad na posiedzeniu Rady Nadzorczej. Głosowanie jest jawne.

Tajne głosowanie zarządza się przy wyborach i w sprawach odwołania Przewodniczącego, Wiceprzewodniczącego lub Sekretarza Rady oraz w sprawach powoływania i odwoływania członków Zarządu oraz zawieszania w czynnościach z ważnych powodów poszczególnych członków lub całego Zarządu Spółki, a także na żądanie któregośkolwiek z członków Rady, uczestniczących w posiedzeniu.

Posiedzenia Rady Nadzorczej są protokołowane. Protokół podpisują wszyscy obecni na posiedzeniu członkowie Rady. Lista osób obecnych na posiedzeniu stanowi załącznik do protokołu.

Obsługę administracyjno – techniczną Rady zapewnia Zarząd, wskazując z grona pracowników Spółki osoby bezpośrednio odpowiedzialne za obsługę organizacyjno – techniczną i dokumentację Rady.

Członkowie Rady Nadzorczej są zobowiązani do informowania pozostałych członków Rady o zaistniałym konflikcie interesów w związku z pełnioną funkcją. Wzór oświadczenia określa Regulamin Rady Nadzorczej.

Wynagrodzenie dla członków Rady Nadzorczej ustala Walne Zgromadzenie, z zastrzeżeniem, że wynagrodzenie członków Rady Nadzorczej, delegowanych do czasowego wykonywania czynności członka Zarządu, ustala uchwałą Rada Nadzorcza.

Łączna wysokość wynagrodzeń wszystkich członków Rady Nadzorczej, a także indywidualna każdego z członków jest ujawniana w raporcie rocznym.

Szczegółowe zasady działania Rady Nadzorczej określa Regulamin Rady Nadzorczej Impexmetal S.A.

26. WYNAGRODZENIA ZARZĄDU I RADY NADZORCZEJ

Wynagrodzenie brutto zawierające składki na ubezpieczenia społeczne Członków Zarządu i pozostałego kluczowego personelu kierowniczego Spółki za 2015 rok

	Wyplacone*	Potencjalnie należne	Łącznie
Zarząd	930	520	1 450
z tego:			
Małgorzata Iwanejko	570	160	730
Jan Woźniak	360	360	720
Pozostały Kluczowy Personel Kierowniczy (**)	1 032	335	1 367
Ogółem	1 962	855	2 817

(*) wynagrodzenie wyplacone z bieżącym okresie zawiera wynagrodzenie należne z okresu poprzedniego

(**) W skład pozostałego kluczowego personelu kierowniczego wchodzi Prokurenci Spółki.

Wynagrodzenie brutto zawierające składki na ubezpieczenia społeczne Członków Zarządu i pozostałego kluczowego personelu Spółki za 2014 rok

	Wyplacone*	Potencjalnie należne	Łącznie
Zarząd	540	160	700
z tego:			
Małgorzata Iwanejko	519	160	679
Jan Woźniak	21	-	21
Pozostały Kluczowy Personel Kierowniczy (**)	1 077	330	1 407
Ogółem	1 617	490	2 107

(*) wynagrodzenie wyplacone z bieżącym okresie zawiera wynagrodzenie należne z okresu poprzedniego

(**) W skład pozostałego kluczowego personelu kierowniczego wchodzi Prokurenci Spółki.

Wynagrodzenie brutto Członków Rady Nadzorczej Spółki

	2015	2014
Arkadiusz Krężel	125	189
Robert Skoczeń	-	35
Damian Pakulski	28	-
Tadeusz Pietka	28	-
Zygmunt Urbaniak	35	95
Karina Wściubiak-Hańkó	54	36
Waldemar Zwierz	27	76
Ogółem	297	431

IMPEXMETAL SA: Sprawozdanie Zarządu z działalności Spółki w 2015 roku

Wynagrodzenie z tytułu pełnienia funkcji we władzach jednostek podporządkowanych

Członkowie Zarządu Spółki	2015	2014
Małgorzata Iwanejko	8	
Jan Woźniak	400	567
Ogółem	408	567

Członków Rady Nadzorczej Spółki	2015	2014
Arkadiusz Krężel	38	29
Piotr Szeliga	12	12
Zygmunt Urbaniak	15	48
Waldemar Zwierz	11	36
Ogółem	76	125

27. AKCJE SPÓŁKI ORAZ AKCJE I UDZIAŁY W JEDNOSTKACH POWIĄZANYCH SPÓŁKI BĘDĄCE W POSIADANIU OSÓB ZARZĄDZAJĄCYCH I NADZORUJĄCYCH

Akcje Spółki w posiadaniu członków Zarządu i Rady Nadzorczej

Osoba	Funkcja	Ilość akcji
Małgorzata Iwanejko	Prezes Zarządu	20.000

Akcje i udziały w jednostkach powiązanych z emitentem będące w posiadaniu członków Zarządu i Rady Nadzorczej

Osoba	Funkcja	Spółka	Ilość akcji
Małgorzata Iwanejko	Prezes Zarządu	Boryszew S.A.	50.013

28. INFORMACJE O ZNANYCH SPÓŁCE UMOWACH (W TYM RÓWNIEŻ ZAWARTYCH PO DNIU BILANSOWYM), W WYNIKU KTÓRYCH MOGĄ W PRZYSZŁOŚCI NASTĄPIĆ ZMIANY W PROPORCJACH POSIADANYCH AKCJI PRZEZ DOTYCHCZASOWYCH AKCJONARIUSZY OBLIGATARIUSZY

Spółce nie są znane umowy, w wyniku których mogą w przyszłości nastąpić zmiany w proporcjach posiadanych akcji przez dotychczasowych akcjonariuszy i obligatariuszy.

29. INFORMACJE O SYSTEMIE KONTROLI PROGRAMÓW AKCJI PRACOWNICZYCH

W raportowanym okresie Spółka nie emitowała akcji i nie wprowadzała programów akcji pracowniczych.

30. UMOWY Z BIEGŁYM REWIDENTEM

W dniu 7 lipca 2015 roku Rada Nadzorcza Impexmetal S.A. wybrała firmę Deloitte Polska Sp. z o.o. Sp. k. z siedzibą w Warszawie przy ulicy Jana Pawła II 19 do badania sprawozdań finansowych Impexmetal S.A. i Grupy Kapitałowej Impexmetal za okres od 1 stycznia 2015 roku do 31 grudnia 2015 roku. Deloitte Polska Sp. z o.o. Sp. k. jest zapisana na liście podmiotów uprawnionych do badania sprawozdań finansowych pod numerem ewidencyjnym 73, prowadzoną przez Krajową Radę Biegłych Rewidentów. Umowa z firmą Deloitte Polska Sp. z o.o. Sp. k. została zawarta 11 lipca 2015 roku na okres badania sprawozdań za 2015 rok.

Spółka korzystała z usług wyżej wymienionego audytora w zakresie badania i przeglądu sprawozdań finansowych za lata 2001 – 2003 oraz 2005 – 2007 i 2009 – 2015. Rada Nadzorcza dokonała wyboru audytora zgodnie ze swoimi kompetencjami, określonymi w Statucie Spółki oraz zgodnie z obowiązującymi przepisami prawa.

Zgodnie z umową o badanie sprawozdania finansowego jednostkowego i skonsolidowanego za 2015 rok wynagrodzenie wynosi 195 tys. zł. netto, Spółka ujęła w 2015 roku koszty w wysokości 109 tys. zł, na pozostałą kwotę utworzono rezerwę w wysokości 86 tys. zł.

Wynagrodzenie brutto podmiotu uprawnionego do badania sprawozdań finansowych wypłacone lub należne za:

	okres zakończony 31/12/2015	okres zakończony 31/12/2014
Badanie rocznego sprawozdania finansowego	151	151
Inne usługi poświadczające, w tym przegląd sprawozdania finansowego	89	89
Pozostałe usługi	11	19
Razem	251	259

31. TOCZĄCE SIĘ POSTĘPOWANIA

- postępowania dotyczące zobowiązań lub wierzytelności Spółki lub jej jednostki zależnej, którego wartość stanowi co najmniej 10% kapitałów własnych Spółki
Nie są prowadzone
- dwa lub więcej postępowań dotyczących zobowiązań lub wierzytelności, których łączna wartość stanowi co najmniej 10% kapitałów własnych Spółki
Nie są prowadzone.

Impexmetal S.A.

Podpisanie umowy z MTMG - Morskim Terminalem Masowym Gdynia Sp. z o.o.

W dniu 15 kwietnia 2015 roku Impexmetal S.A. zawarł z MTMG - Morskim Terminalem Masowym Gdynia Sp. z o.o. umowę w sprawie roszczeń wynikających z umowy o przeładunek tlenku glinu zawartej w dniu 2 stycznia 2007 roku.

32. OŚWIADCZENIE O STOSOWANIU ZASAD ŁADU KORPORACYJNEGO

Zarząd Impexmetal S.A., na podstawie § 91 ust. 5 pkt 4 Rozporządzenia Ministra Finansów z dnia 19 lutego 2009 roku w sprawie informacji bieżących i okresowych przekazywanych przez emitentów papierów wartościowych oraz warunków uznawania za równoważne informacji wymaganych przepisami prawa państwa niebędącego państwem członkowskim(z późn. zm.), przekazuje niniejszym raport o stosowaniu zasad ładu korporacyjnego przez Impexmetal S.A. w 2015 roku.

I. Wskazanie zasad ładu korporacyjnego, któremu podlega Impexmetal S.A. oraz miejsca gdzie tekst zasad jest dostępny oraz wskazanie zakresu, w jakim Spółka odstąpiła od postanowień zbioru zasad ładu korporacyjnego z podaniem przyczyn tego odstąpienia.

Zarząd Impexmetal S.A. niniejszym oświadcza, iż jako spółka notowana na Giełdzie Papierów Wartościowych w Warszawie podlega zgodnie z § 29 Regulaminu Giełdy zbiorowi zasad ładu korporacyjnego zawartym w dokumencie „Dobre Praktyki Spółek Notowanych na GPW”, uchwalonym przez Radę GPW w dniu 4 lipca 2007 roku.

W dniach 31 sierpnia 2011 roku oraz 19 października 2011 roku, Rada GPW podjęła uchwały w sprawie zmian Dobrych Praktyk Spółek Notowanych na GPW. Zmiany weszły w życie z dniem 1 stycznia 2012 roku. W dniu

21 listopada 2012 roku, Rada GPW podjęła uchwałę w sprawie zmian Dobrych Praktyk Spółek Notowanych na GPW, która weszła w życie w dniu 1 stycznia 2013 roku.

Zbiór zasad ładu korporacyjnego, dostępny jest na stronie internetowej poświęconej łaadowi korporacyjnemu na Giełdzie Papierów Wartościowych w Warszawie: www.corp-gov.gpw.pl

Spółka stara się dołożyć wszelkich możliwych starań aby stosować zasady ładu korporacyjnego we wszystkich obszarach działalności.

Ponadto, w celu realizacji przejrzystej i efektywnej polityki informacyjnej, Spółka zapewnia szybki i bezpieczny dostęp do informacji akcjonariuszom, analitykom i inwestorom za pomocą zarówno tradycyjnych jak i nowoczesnych technologii publikowania informacji o Spółce w możliwie najszerszym stopniu.

W 2015 roku Spółka przestrzegała ogółu zasad ładu korporacyjnego zawartych w dokumencie „Dobre Praktyki Spółek Notowanych na GPW”, z wyłączeniem:

Rekomendacja nr I.5

Spółka nie posiada przyjętej ogólnie polityki wynagrodzeń. Zasady wynagradzania Członków Rady Nadzorczej są określone przez Walne Zgromadzenie Akcjonariuszy a wynagrodzenia Zarządu są ustalane przez Radę Nadzorczą. Wynagrodzenia Zarządu są powiązane z osiąganymi przez Spółkę wynikami finansowymi.

Spółka publikuje corocznie w raporcie rocznym informacje o wynagrodzeniu osób zarządzających i nadzorujących zgodnie z §91 ust. 6 pkt 17 Rozporządzenia Ministra Finansów w sprawie informacji bieżących i okresowych z dnia 19 lutego 2009 roku

Rekomendacja nr I.9

Spółka nie stosuje zasady parytetu kobiet i mężczyzn w sprawowaniu funkcji w Zarządzie i Radzie Nadzorczej. Wybór Członków Zarządu i Radzie Nadzorczej Spółki jest dokonywany odpowiednio przez Radę Nadzorczą i Walne Zgromadzenie Spółki, na podstawie posiadanych przez kandydatów kompetencji.

Rekomendacja nr I.12

Spółka nie stosowała się do tej rekomendacji w 2015 roku. Wdrożenie tej rekomendacji w chwili obecnej niesie za sobą ryzyko związane m.in. z jakością przekazu, opóźnieniami w przesyle danych itp, a także podważania skuteczności podjętych przez Walne Zgromadzenie Uchwał. Spółka nie wyklucza wdrożenia tej zasady Dobrych Praktyk Spółek notowanych na GPW w przyszłości.

Zasada nr II.1. 9a)

Spółka nie nagrywa obrad walnych zgromadzeń. Spółka publikuje przewidziane obowiązującymi przepisami prawa informacje dotyczące zwołania walnego zgromadzenia wraz z porządkiem obrad oraz projektami uchwał, a niezwłocznie po zakończeniu walnego zgromadzenia, informuje o treści podjętych uchwał wraz z informacją o wynikach głosowania nad poszczególnymi uchwałami, a także informacje o odstąpieniu od rozpatrzenia któregośkolwiek z punktów obrad oraz informacje o sprzeciwach zgłaszanych do protokołu, jeśli takie sytuacje wystąpią.

W ocenie Zarządu przekazywanie raportów bieżących do publicznej wiadomości oraz zamieszczanie informacji dotyczących Walnego Zgromadzenia na stronach internetowych Spółki gwarantuje akcjonariuszom realizację przysługujących im praw.

Zasada nr III.6

Zgodnie z obowiązującymi przepisami prawa, członkowie Rady Nadzorczej powoływani są w sposób suwerenny przez Walne Zgromadzenie. Spółka nie ma wpływu na decyzje akcjonariuszy, w tym nie jest w stanie zapewnić, że będą oni powoływać co najmniej dwóch niezależnych członków Rady Nadzorczej. Ograniczanie akcjonariuszy w zakresie swobody wyboru członków Rady Nadzorczej nie jest zdaniem Spółki uzasadnione.

Zasada nr III.8

Ze względu na fakt, że Rada Nadzorcza Spółki funkcjonuje w pięcioosobowym składzie, w ramach Rady nie zostały powołane odrębne komitety. Zadania komitetów, o których mowa w Załączniku nr I do Zalecenia Komisji Europejskiej (...), realizowane są bezpośrednio przez Radę Nadzorczą.

Zasada nr IV. 10

Statut Spółki nie zawiera postanowień umożliwiających udział w walnym zgromadzeniu przy wykorzystaniu środków komunikacji elektronicznej, w myśl postanowień Kodeksu spółek handlowych, a Regulamin Obrad Walnego Zgromadzenia Spółki nie przewiduje wykonywania prawa głosu na walnym zgromadzeniu drogą korespondencyjną lub przy wykorzystywaniu środków komunikacji elektronicznej, o czym Spółka informuje w każdym ogłoszeniu o zwołaniu walnego zgromadzenia.

Spółka stosuje odpowiednie procedury dokumentowania przebiegu walnych zgromadzeń i politykę informacyjną, aby zapewnić wszystkim Akcjonariuszom realizację przysługujących Im praw. Spółka nie wyklucza możliwości stosowania w/w zasad w przyszłości.

II. Opis głównych cech stosowanych w przedsiębiorstwie emitenta systemów kontroli wewnętrznej i zarządzania ryzykiem w odniesieniu do procesu sporządzania sprawozdań finansowych i skonsolidowanych sprawozdań finansowych,

Dane do sprawozdań finansowych generowane są z funkcjonującego w Spółce komputerowego systemu ewidencji księgowej, w którym dokonywane są księgowania wszystkich zdarzeń gospodarczych. Dostęp do systemu mają tylko upoważnione osoby. System posiada zabezpieczenia hasłowe i funkcyjne ograniczenia dostępu.

W RAMACH KONTROLI WEWNĘTRZNEJ I ZARZĄDZANIA RYZYKIEM W ODNIESIENIU DO PROCESU SPORZĄDZANIA SPRAWOZDAŃ FINANSOWYCH W IMPEXMETAL S.A. ZOSTAŁY WPROWADZONE NIŻEJ WYMIENIONE PROCEDURY:

- Procedura sporządzania i publikacji skonsolidowanych raportów kwartalnych,
- Procedura sporządzania i publikacji skonsolidowanych raportów półrocznych,
- Procedura sporządzania i publikacji raportów rocznych,

POWYŻSZE PROCEDURY OKREŚLAJĄ ZAKRES ZADAŃ I ODPOWIEDZIALNOŚCI POSZCZEGÓLNYCH DZIAŁÓW/OSÓB W ZAKRESIE SPORZĄDZANIA RAPORTÓW OKRESOWYCH, PRZY ZAPEWNIENIU ICH JAKOŚCI I POPRAWNOŚCI ORAZ PUBLIKACJI.

Wszystkie osoby biorące udział w przygotowaniu raportów okresowych są wpisane na listę dostępu do informacji poufnej, sporządzaną w odniesieniu do każdego raportu okresowego oddzielnie i zobowiązane są do zachowania w tajemnicy informacji posiadanych w związku z przygotowaniem sprawozdań do czasu ich publikacji, zgodnie z obowiązującym w Spółce „Regulaminem dostępu, obiegu oraz ochrony informacji poufnych w Impexmetal S.A.” Prezesi spółek zależnych i współzależnych Impexmetal SA oraz Dyrektorzy Zarządzający Oddziałów/ Zakładów odpowiedzialni są za wyznaczenie osób odpowiedzialnych (pełnomocników) za terminowe i rzetelne przekazywanie informacji niezbędnych do sporządzenia raportów skonsolidowanych.

Harmonogram przygotowywania sprawozdania finansowego określany jest każdorazowo w osobnym dokumencie przygotowywanym przez Dział Księgowości, który sporządza sprawozdanie finansowe.

Za nadzór nad przygotowaniem raportów oraz weryfikację pod względem formalnym odpowiedzialny jest Główny Księgowy.

Za zatwierdzenie raportów okresowych, podpisanie oświadczeń do raportów rocznych i półrocznych w sprawie zgodności sprawozdań finansowych oraz oświadczeń dotyczących wyboru podmiotu uprawnionego do badania sprawozdań finansowych, odpowiada Zarząd Impexmetal S.A.

Roczne sprawozdania finansowe podlegają badaniu przez biegłego rewidenta. Biegły rewident dokonuje również przeglądu półrocznego sprawozdania finansowego Spółki.

Spółka na bieżąco śledzi zmiany w przepisach i regulacjach zewnętrznych odnoszących się do wymogów sprawozdawczych spółek i aktualizuje zasady rachunkowości, na podstawie, których przygotowuje sprawozdania finansowe.

III. Wykaz akcjonariuszy posiadających bezpośrednio lub pośrednio znaczne pakiety akcji wraz ze wskazaniem liczby posiadanych przez te podmioty akcji, ich procentowego udziału w kapitale zakładowym, liczby głosów z nich wynikających i ich procentowego udziału w ogólnej liczbie głosów na walnym zgromadzeniu.

Na dzień 31 grudnia 2015 roku akcjonariuszami posiadającymi pakiety akcji powyżej 5% kapitału zakładowego i ogólnej liczby głosów na WZ Impexmetal S.A. byli: Grupa Boryszew, oraz ING Powszechnie Towarzystwo Emerytalne S.A.

IMPEXMETAL SA: Sprawozdanie Zarządu z działalności Spółki w 2015 roku

Strukturę akcjonariatu na dzień 31 grudnia 2015 roku przedstawia poniższa tabela:

akcjonariusze	liczba akcji	udział w kapitale zakładowym	liczba głosów	udział w ogólnej liczbie głosów
Roman Karkosik z podmiotami zależnymi (w tym Boryszew S.A. i podmioty zależne od Boryszew S.A.*	113 853 821	56,93%	113 853 821	56,93%
w tym Impexmetal SA(**)	7.210.000	3,60%	7.210.000	3,60%
ING Powszechnie Towarzystwo Emerytalne S.A.	16 105 263	8,05%	16 105 263	8,05%
Pozostali akcjonariusze	70 040 916	35,02%	70 040 916	35,02%
Wszystkie akcje/głosy	200 000 000	100,00%	200 000 000	100,00%

(*) Boryszew S.A. wraz z podmiotami zależnymi (zgodnie z zawiadomieniem z 10 grudnia 2015 roku posiada 113.000.000 sztuk akcji Impexmetal S.A. stanowiących 56,50% udziału w kapitale zakładowym i uprawniających do 56,50% głosów na Walnym Zgromadzeniu,

(**) 7 210 000 akcji własnych Impexmetal S.A. nabytych w ramach programu skupu akcji własnych. Impexmetal S.A. z akcji własnych nie wykonuje prawa głosu na Walnym Zgromadzeniu Akcjonariuszy.

Spółka nie posiada akcji uprzywilejowanych. Na każdą akcję przypada jeden głos na Walnym Zgromadzeniu Spółki.

Strukturę akcjonariatu na dzień 21 marca 2016 roku przedstawia poniższa tabela:

akcjonariusze	liczba akcji	udział w kapitale zakładowym	liczba głosów	udział w ogólnej liczbie głosów
Roman Karkosik z podmiotami zależnymi (w tym Boryszew S.A. i podmioty zależne od Boryszew S.A.*	114 390 000	57,20%	114 390 000	57,20%
w tym Impexmetal SA(**)	7.210.000	3,60%	7.210.000	3,60%
ING Powszechnie Towarzystwo Emerytalne S.A.	16 105 263	8,05%	16 105 263	8,05%
Pozostali akcjonariusze	69 504 737	34,75%	69 504 737	34,75%
Wszystkie akcje/głosy	200 000 000	100,00%	200 000 000	100,00%

(*) Boryszew S.A. wraz z podmiotami zależnymi (zgodnie z zawiadomieniem z 11 stycznia 2016 roku posiada 114.330.000 sztuk akcji Impexmetal S.A. stanowiących 57,17% udziału w kapitale zakładowym i uprawniających do 57,17% głosów na Walnym Zgromadzeniu,

(**) Akcje nabyte w ramach programu skupu akcji własnych. Impexmetal S.A. z akcji własnych nie wykonuje prawa głosu na Walnym Zgromadzeniu Akcjonariuszy.

ZMIANA AKCJONARIATU W 2015 ROKU:

akcjonariusze	liczba akcji 31/12/2015	liczba akcji 31/12/2014	Zmiana liczby akcji
Roman Karkosik z podmiotami zależnymi w tym Boryszew S.A. i podmioty zależne	113 853 821	106 262 694	7 590 857
w tym Impexmetal S.A.	7 210 000	7 210 000	-
ING Powszechnie Towarzystwo Emerytalne S.A.	16 105 263	16 105 263	-
Pozostali akcjonariusze	70 040 916	77 631 773	(7 590 857)
Wszystkie akcje	200 000 000	200 000 000	-

Spółka nie posiada akcji uprzywilejowanych. Na każdą akcję przypada jeden głos na Walnym Zgromadzeniu Spółki.

IV. Wskazanie posiadaczy wszelkich papierów wartościowych, które dają specjalne uprawnienia kontrolne, wraz z opisem tych uprawnień.

Spółka nie emitowała papierów wartościowych, które dają specjalne uprawnienia kontrolne. Wszystkie akcje są równe, jednej akcji przysługuje jeden głos na walnym zgromadzeniu.

V. Wskazanie wszelkich ograniczeń odnośnie do wykonywania prawa głosu, takich jak ograniczenie wykonywania prawa głosu przez posiadaczy określonej części lub liczby głosów, ograniczenia czasowe dotyczące wykonywania prawa głosu lub zapisy, zgodnie z którymi, przy współpracy spółki, prawa kapitałowe związane z papierami wartościowymi są oddzielone od posiadania papierów wartościowych

W Spółce nie istnieją ograniczenia odnośnie do wykonywania prawa głosu, takich jak ograniczenie wykonywania prawa głosu przez posiadaczy określonej części lub liczby głosów, ograniczenia czasowe dotyczące wykonywania prawa głosu lub zapisy, zgodnie z którymi, przy współpracy spółki, prawa kapitałowe związane z papierami wartościowymi są oddzielone od posiadania papierów wartościowych.

VI Wskazanie wszelkich ograniczeń dotyczących przenoszenia prawa własności papierów wartościowych emitenta

Nie istnieją ograniczenia dotyczące przenoszenia prawa własności papierów wartościowych Spółki

VII Opis zasad dotyczących powoływania i odwoływania osób zarządzających oraz ich uprawnień, w szczególności prawo do podjęcia decyzji o emisji lub wykupie akcji

Zarząd Spółki jest statutowym organem Impexmetal S.A., który działa na podstawie przepisów Kodeksu spółek handlowych, Statutu Spółki oraz Regulaminu Zarządu Impexmetal S.A.

Zarząd Spółki może składać się z jednego albo większej liczby członków. Liczbę członków Zarządu ustala Rada Nadzorcza.

Prezesa Zarządu powołuje i odwołuje Rada Nadzorcza. Rada Nadzorcza powołuje i odwołuje pozostałych Członków Zarządu na wniosek Prezesa Zarządu bądź z własnej inicjatywy.

Kadencja Zarządu trwa trzy lata i jest wspólna dla wszystkich członków Zarządu. Mandat członka Zarządu wygasa najpóźniej z dniem odbycia Walnego Zgromadzenia, zatwierdzającego sprawozdanie finansowe za ostatni pełny rok obrotowy pełnienia funkcji członka Zarządu.

Decyzja o emisji lub wykupie akcji, zgodnie ze Statutem Spółki należy do Walnego Zgromadzenia Spółki.

VIII. Opis zasad zmiany statutu lub umowy spółki emitenta

Zmiany Statutu Spółki dokonuje Walne Zgromadzenie Impexmetal S.A.

Przygotowane przez Zarząd Spółki projekty uchwały na Walne Zgromadzenie dotyczące zmian w Statucie Spółki zawierają dotychczas obowiązujące postanowienia Statutu oraz treść proponowanych zmian. Uchwały Walnego Zgromadzenia w sprawie zmian w Statucie Spółki zapadają większością trzech czwartych oddanych głosów. Zmiana Statutu staje się skuteczna z chwilą wpisu do Krajowego Rejestru Sądowego. Po rejestracji zmiany w KRS Rada Nadzorcza Spółki zatwierdza jednolity tekst Statutu Spółki.

IX. Sposób działania walnego zgromadzenia i jego zasadnicze uprawnienia oraz opis praw akcjonariuszy i sposobu ich wykonywania, w szczególności zasady wynikające z regulaminu walnego zgromadzenia, jeżeli taki regulamin został uchwalony, o ile informacje w tym zakresie nie wynikają wprost z przepisów prawa

Zwołanie, przygotowanie i przeprowadzenie Walnego Zgromadzenia odbywa się w trybie i na zasadach określonych w Kodeksie spółek handlowych, Statucie Spółki oraz Regulaminie Walnego Zgromadzenia.

Walne Zgromadzenia odbywają się w siedzibie Spółki w Warszawie w godzinach umożliwiających akcjonariuszom udział w Walnych Zgromadzeniach.

Zgodnie ze Statutem Spółki do kompetencji Walnego Zgromadzenia należy:

- rozpatrzenie i zatwierdzenie sprawozdania Zarządu z działalności Spółki oraz sprawozdania finansowego za ubiegły rok obrotowy oraz udzielenie absolutorium członkom organów Spółki z wykonania przez nich obowiązków,
- podział zysku lub pokrycie straty, w tym ustalenie kwoty przeznaczonej na dywidendy,
- rozpatrzenie i zatwierdzenie sprawozdania finansowego grupy kapitałowej,
- zmiana przedmiotu działalności Spółki,
- zmiana Statutu Spółki,
- podwyższenie lub obniżenie kapitału zakładowego,
- umorzenie akcji,
- łączenie, podział i przekształcenie Spółki,
- rozwiązanie i likwidacja Spółki,

- emisja obligacji zamiennych lub z prawem pierwszeństwa objęcia akcji i emisja warrantów subskrypcyjnych, o których mowa w art. 453 § 2 Kodeksu spółek handlowych
- zbycie i wydzierżawienie przedsiębiorstwa lub jego zorganizowanej części oraz ustanowienie na nich ograniczonego prawa rzeczowego,
- nabycie własnych akcji w przypadku określonym w art. 362 § 1 pkt 2 Kodeksu spółek handlowych oraz upoważnienie do ich nabywania w przypadku określonym w art. 362 § 1 pkt 8 Kodeksu spółek handlowych
- wszelkie postanowienia dotyczące roszczeń o naprawienie szkody wyrządzonej przy zawieraniu Spółki lub sprawowaniu zarządu lub nadzoru,
- zawarcie umowy, o której mowa w art. 7 Kodeksu spółek handlowych.

Zarząd dokłada starań, aby Walne Zgromadzenia zwoływane na wniosek akcjonariuszy odbywały się w terminach wskazanych w żądaniu.

Żądanie zwołania Walnego Zgromadzenia oraz umieszczenia określonych spraw w porządku jego obrad, zgłaszane przez uprawnione podmioty, powinno być uzasadnione.

Zgodnie z praktyką przyjętą w Spółce wszystkie istotne materiały na Walne Zgromadzenie udostępniane są akcjonariuszom zgodnie z obowiązującymi przepisami Kodeksu spółek handlowych i rozporządzenia Ministra Finansów w sprawie informacji bieżących i okresowych przekazywanych przez emitentów papierów wartościowych. Przewodniczący Walnego Zgromadzenia czuwa nad prawidłowym i sprawnym przebiegiem obrad Walnego. Zapewnia także poszanowanie praw i interesów wszystkich akcjonariuszy.

Akcjonariusz może uczestniczyć w Walnym Zgromadzeniu oraz wykonywać prawo głosu osobiście lub przez pełnomocnika.

Każdej osobie uprawnionej do udziału w Walnym Zgromadzeniu przysługuje prawo składania wniosków. Osobie uprawnionej do udziału w Walnym Zgromadzeniu przysługuje, w każdym punkcie porządku dziennego, prawo do jednego wystąpienia w czasie nie przekraczającym 5 minut i do jednej repliki nie dłuższej niż 3 minuty.

Walne Zgromadzenie może zarządzać przerwami w obradach większością 2/3 głosów. Łącznie przerwy nie mogą trwać dłużej niż trzydzieści dni.

Walne Zgromadzenie jest ważne bez względu na liczbę reprezentowanych na nim akcji.

Każda akcja daje akcjonariuszowi na Walnym Zgromadzeniu prawo do jednego głosu.

W Walnych Zgromadzeniach uczestniczą każdorazowo członkowie Rady Nadzorczej i Zarządu Spółki, a w przypadku niemożności przybycia na walne zgromadzenie przedstawiają pisemne wyjaśnienie. Wyjaśnienie to jest przedstawione na Walnym Zgromadzeniu.

Jeżeli przedmiotem obrad mają być sprawy finansowe w zgromadzeniu uczestniczy biegły rewident. Członkowie Zarządu i Rady Nadzorczej oraz biegły rewident - jeżeli zachodzi taka konieczność, którzy są obecni na Walnych Zgromadzeniach, udzielają uczestnikom zgromadzenia wyjaśnień i informacji dotyczących Spółki w granicach swych kompetencji i w zakresie niezbędnym dla rozstrzygnięcia omawianych spraw.

Organy Spółki nie ograniczają informacji, o które zwraca się w szczególności Walne Zgromadzenie, ale jednocześnie przestrzegają przepisów prawa obowiązujących w spółkach publicznych.

Wszystkie sprawy wnoszone na Walne Zgromadzenie są uprzednio przedstawiane Radzie Nadzorczej do rozpatrzenia.

Walne Zgromadzenie podejmuje decyzje w formie uchwał, przyjmowanych w drodze głosowania. Głosowania nad sprawami porządkowymi dotyczą wyłącznie kwestii związanych z prowadzeniem obrad Zgromadzenia. Uchwały zapadają bezwzględną większością głosów oddanych, chyba że przepisy Kodeksu spółek handlowych lub Statutu Spółki przewidują inne warunki dla podjęcia uchwał w poszczególnych sprawach.

Wymóg uzyskania bezwzględnej większości głosów jest zachowany, jeżeli za podjęciem danej uchwały oddano więcej niż połowę głosów ważnych.

Przebieg Walnego Zgromadzenia jest protokołowany przez notariusza.

Regulamin Walnego Zgromadzenia jest dostępny na stronie internetowej Spółki pod adresem: www.impexmetal.com.pl

Obowiązujący w Spółce Regulamin Obrad Walnego Zgromadzenia zawiera m.in. postanowienia dotyczące przeprowadzania wyborów, w tym możliwość wyboru Rady Nadzorczej w drodze głosowania oddzielnymi grupami. Kandydatury na członków Rady Nadzorczej zgłaszane walnemu zgromadzeniu są zawsze uzasadniane. Do przekazywanych materiałów dołączany jest życiorys kandydata.

W 2015 roku Spółka stosowała generalną zasadę nieodwoływania lub zmiany już ogłoszonych terminów walnych zgromadzeń.

Spółka w 2015 roku nie korzystała z możliwości transmitowania obrad walnego zgromadzenia z wykorzystaniem sieci Internet.

Szczegółowe zasady działania Rady Nadzorczej określa Regulamin Rady Nadzorczej Impexmetal S.A.

Na stronie internetowej: www.impexmetal.com.pl znajdują się wszystkie dokumenty korporacyjne Spółki, oraz informacje bieżące i okresowe.

Spółka prowadzi również stronę internetową w języku angielskim.

IMPEXMETAL SA: Sprawozdanie Zarządu z działalności Spółki w 2015 roku

Podpisy osób reprezentujących Spółkę i zatwierdzających niniejszy dokument do publikacji:

Małgorzata Iwanejko

Prezes Zarządu

Jan Woźniak

Członek Zarządu
