



## SPRAWOZDANIE Z DZIAŁALNOŚCI SPÓŁKI W 2015 ROKU



Dzień zatwierdzenia sprawozdania do publikacji:  
21 marca 2016 roku

## SPIS TREŚCI:

1.	WSTĘP.....	3
2.	ZATWIERDZENIA RAPORTU DO PUBLIKACJI.....	3
3.	STRUKTURA ORGANIZACYNA.....	5
4.	ISTOTNE ZDARZENIA.....	7
5.	PRZEDMIOT DZIAŁALNOŚCI, SPRZEDAŻ, RYNKI ZBYTU, KONKURENCJA, SUROWCE I ŹRÓDŁA ZAOPATRZENIA W PODZIALE NA SEGMENTY.....	8
6.	ANALIZA FINANSOWA.....	8
7.	ZNACZĄCE UMOWY.....	21
8.	INWESTYCJE KAPITAŁOWE BORYSZEWSA I ZMIANY W STRUKTURZE GRUPY.....	22
9.	BADANIA I ROZWÓJ.....	24
10.	TRANSAKCJE Z PODMIOTAMI POWIĄZANYMI.....	25
11.	KREDYTY I POŻYCZKI.....	26
12.	PORĘCZENIA I GWARANCJE.....	28
13.	AKCJE WŁASNE.....	31
14.	INFORMACJE DOTYCZĄCE EMISJI, WYKUPU I SPŁATY NIEUDZIAŁOWYCH I KAPITAŁOWYCH PAPIERÓW WARTOŚCIOWYCH.....	31
15.	DYWIDENDA.....	32
16.	PROGNOZA ZARZĄDU.....	33
17.	ZASADY ZARZĄDZANIA ZASOBAMI FINANSOWYMI.....	33
18.	OCENA MOŻLIWOŚCI REALIZACJI ZAMIERZEŃ INWESTYCYJNYCH.....	33
19.	CZYNNIKI I NIETYPOWE ZDARZENIA WPŁYWAJĄCE NA WYNIK.....	34
20.	OPIS ISTOTNYCH CZYNNIKÓW RYZYKA I ZAGROŻEŃ.....	34
21.	PERSPEKTYWY ROZWOJU.....	43
22.	ZATRUDNIENIE.....	43
23.	ZMIANY W PODSTAWOWYCH ZASADACH ZARZĄDZANIA PRZEDSIĘBIORSTWEM SPÓŁKI I JEGO GRUPY KAPITAŁOWEJ.....	44
24.	UMOWY ZAWARTE MIĘDZY SPÓŁKĄ A OSOBAMI ZARZĄDZAJĄCYMI, PRZEWIDUJĄCE REKOMPENSATĘ W PRZYPADKU ICH REZYGNACJI LUB ZWOLNIENIA Z ZAJMOWANEGO STANOWISKA BEZ WAŻNEJ PRZYCZYNY LUB GDY ICH ODWOŁANIE LUB ZWOLNIENIE NASTĘPUJE Z POWODU POŁĄCZENIA PRZEZ PRZEJĘCIE.....	45
25.	WYNAGRODZENIA ZARZĄDU I RADY NADZORCZEJ.....	45
26.	AKCJE SPÓŁKI ORAZ AKCJE I UDZIAŁY W JEDNOSTKACH POWIĄZANYCH, BĘDĄCE W POSIADANIU OSÓB ZARZĄDZAJĄCYCH I NADZORUJĄCYCH.....	45
27.	INFORMACJE O ZNANYCH SPÓŁCIE UMOWACH, W WYNIKU KTÓRYCH MOGĄ W PRZYSZŁOŚCI NASTĄPIĆ ZMIANY W PROPORCJACH POSIADANYCH AKCJI PRZEZ DOTYCHCZASOWYCH AKCJONARIUSZY I OBLIGATARIUSZY.....	46
28.	INFORMACJE O SYSTEMIE KONTROLI PROGRAMÓW AKCJI PRACOWNICZYCH.....	46
29.	UMOWY Z BIEGŁYM REWIDENTEM.....	47
30.	POSTĘPOWANIA TOCZĄCE SIĘ PRZED SĄDEM, ORGANEM WŁAŚCIWYM DLA POSTĘPOWANIA ARBITRAZOWEGO LUB ORGANEM ADMINISTRACJI PUBLICZNEJ.....	47
31.	OŚWIADCZENIE O STOSOWANIU ŁADU KORPORACYJNEGO W BORYSZEWSA.....	48

# 1. WSTĘP

## INFORMACJE O SPÓŁCE

Boryszew Spółka Akcyjna ma siedzibę w Warszawie.

Spółka zarejestrowana jest w Sądzie Rejonowym dla Miasta Stołecznego Warszawy, XII Wydział Gospodarczy Krajowego Rejestru Sądowego, pod numerem KRS 0000063824. Spółce nadano numer statystyczny REGON 750010992 oraz NIP 837- 000-06-34.

Spółka została utworzona na czas nieoznaczony.

## HISTORIA

Historia Boryszew S.A. („Spółka”) sięga 1911 roku, kiedy to zostało założone Belgijskie Towarzystwo Sochaczewskiej Fabryki Sztucznego Jedwabiu. Po II wojnie światowej fabryka została upaństwowiona. W 1991 roku w wyniku prywatyzacji przedsiębiorstwa państwowego Boryszew ERG powstała spółka Boryszew S.A. o 100% udziale kapitału prywatnego.

Od maja 1996 roku akcje Spółki notowane są na Giełdzie Papierów Wartościowych w Warszawie S.A.

W 1999 roku Boryszew S.A., oferujący szeroką gamę produktów z branży chemicznej (m.in. znany w Polsce płyn chłodnicowy Borygo), pozyskała inwestora strategicznego w osobie Pana Romana Karkosika.

Nowy akcjonariusz zapoczątkował dynamiczny rozwój spółki. Przejęcia przedsiębiorstw produkcyjnych z branży połączone z ich restrukturyzacją, fuzje oraz organiczny wzrost sprzedaży spółek Grupy przyczyniły się do znacznej poprawy wyników.

Grupa Kapitałowa Boryszew jest jedną z największych grup przemysłowych w Polsce, posiadającą zakłady produkcyjne na 3 kontynentach, działające w branżach: automotive, metali kolorowych, chemii, i handlu. Grupa Kapitałowa zatrudnia ponad 8.000 pracowników.

## RADA NADZORCZA BORYSZEW S.A.

Na dzień 1 stycznia 2015 roku Rada Nadzorcza funkcjonowała w składzie:

Pan Janusz Siemieniec – Przewodniczący Rady Nadzorczej

Pan Zygmunt Urbaniak – Wiceprzewodniczący Rady Nadzorczej

Pan Mirosław Kutnik – Sekretarz Rady Nadzorczej

Pan Jan Bogolubow – Członek Rady Nadzorczej

Pan Arkadiusz Krężel – Członek Rady Nadzorczej

Pan Tadeusz Pietka – Członek Rady Nadzorczej

W dniu 28 kwietnia 2015 roku Pana Tadeusza Pietka złożył rezygnację z funkcji Członka Rady Nadzorczej Spółki.

Ponadto w dniu 28 kwietnia 2015 roku Zwyczajne Walne Zgromadzenie Boryszew S.A. odwołało ze składu Rady Nadzorczej Pana Zygmunta Urbaniaka oraz powołało Panią Małgorzatę Waldowską.

Na dzień 31 grudnia 2015 roku Rada Nadzorcza funkcjonowała w składzie:

Pan Janusz Siemieniec – Przewodniczący Rady Nadzorczej

Pan Arkadiusz Krężel – Wiceprzewodniczący Rady Nadzorczej

Pan Mirosław Kutnik – Sekretarz Rady Nadzorczej

Pan Jan Bogolubow – Członek Rady Nadzorczej

Pani Małgorzata Waldowska – Członek Rady Nadzorczej.

W okresie od dnia 31 grudnia 2015 roku do dnia przekazania raportu do publikacji nie było zmian w składzie Rady Nadzorczej.

## **ZARZĄD BORYSZEW S.A.**

Na dzień 1 stycznia 2015 roku Zarząd Spółki funkcjonował w składzie:

Pan Piotr Szeliga – Prezes Zarządu, Dyrektor Generalny,

Pan Miłosz Wiśniewski – Wiceprezes Zarządu, Dyrektor Finansowy,

Pan Mikołaj Budzanowski – Członek Zarządu, Dyrektor ds. Rozwoju,

Pan Cezary Pyszkowski – Członek Zarządu, Dyrektor ds. Fuzji i Rozwoju Sektora Automotive.

W dniu 30 stycznia 2015 roku Pan Miłosz Wiśniewski złożył rezygnację z pełnienia funkcji Wiceprezesa Zarządu Spółki ze skutkiem na dzień 31 stycznia 2015 roku. Pan Miłosz Wiśniewski był zatrudniony na stanowisku Dyrektora Finansowego.

Na dzień 31 grudnia 2015 roku Zarządu Boryszew S.A. funkcjonował w składzie:

Pan Piotr Szeliga – Prezes Zarządu, Dyrektor Generalny,

Pan Mikołaj Budzanowski – Członek Zarządu, Dyrektor ds. Rozwoju.

Pan Cezary Pyszkowski – Członek Zarządu, Dyrektor ds. Fuzji i Rozwoju Sektora Automotive.

W okresie od dnia 31 grudnia 2015 roku do dnia przekazania raportu do publikacji nie było zmian w składzie Zarządu Spółki.

## 2. ZATWIERDZENIA RAPORTU DO PUBLIKACJI

Niniejsze sprawozdanie z działalności Spółki w 2015 roku, zostało zatwierdzone do publikacji uchwałą Zarządu Boryszew S.A. w dniu 21 marca 2016 roku i przedstawia sytuację Spółki zgodnie z wymogami prawa za okres od 1 stycznia 2015 roku do 31 grudnia 2015 roku, z uwzględnieniem zdarzeń, które zaistniały do dnia zatwierdzenia sprawozdania do publikacji.

Znaczna część informacji zawartych w niniejszym sprawozdaniu została bardziej szczegółowo opisana w komunikatach bieżących Spółki dostępnych m.in. na stronie internetowej [www.boryszew.com.pl](http://www.boryszew.com.pl), na której można również znaleźć wiele innych informacji na temat Spółki.

## 3. STRUKTURA ORGANIZACYJNA

Boryszew S.A. jest jednostką dominującą Grupy Kapitałowej Boryszew. W skład Grupy wchodzi krajowe i zagraniczne spółki zależne, współzależne, stowarzyszone i pozostałe. Jako Spółka matka Boryszew S.A. pełni funkcje zarządcze i nadzorcze w stosunku do spółek Grupy Kapitałowej.

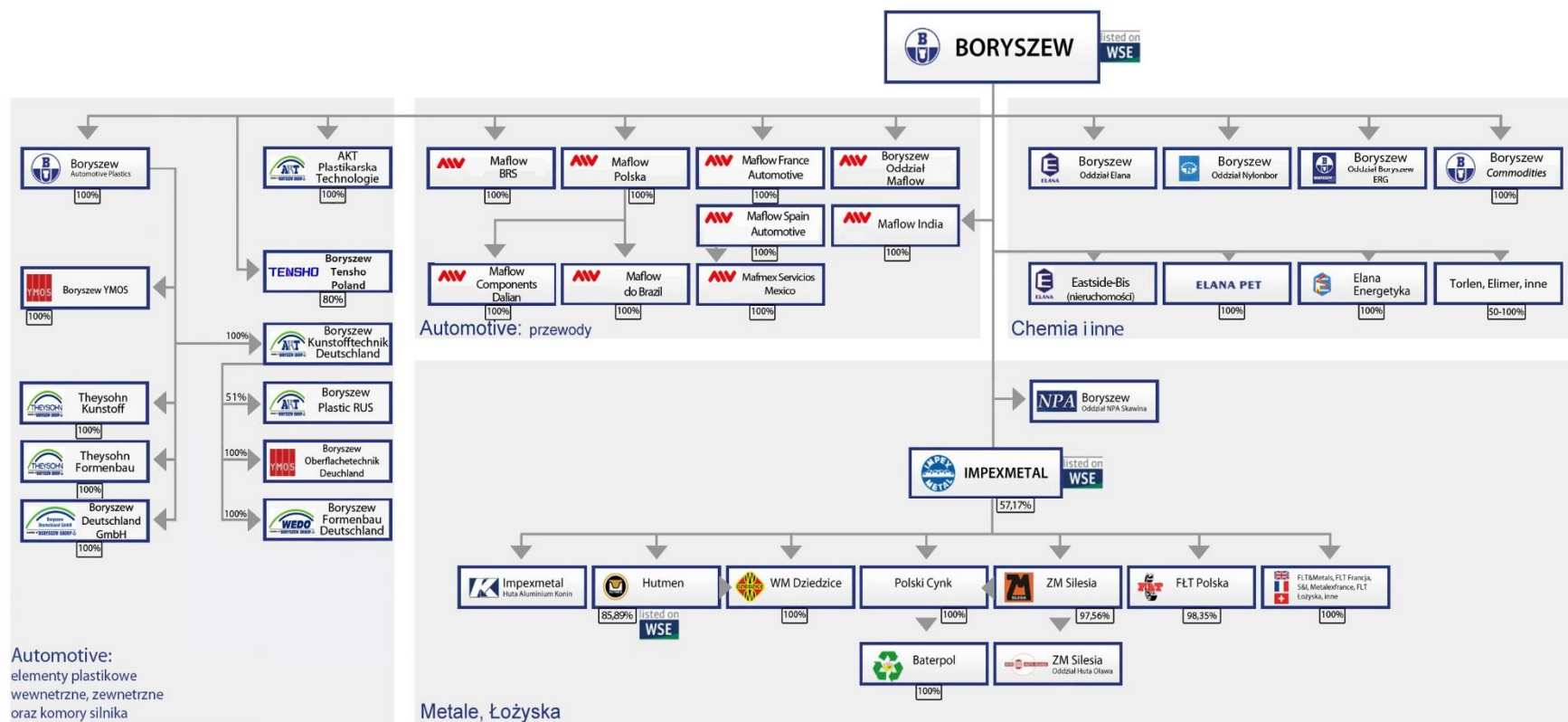
Podstawowym przedmiotem działalności Centrali w Warszawie jest zarządzanie Grupą Kapitałową, a jej celem jest wzrost wartości Spółki w długim okresie.

W 2015 roku Boryszew S.A. prowadziła działalność w oparciu o:

- Oddział Maflow w Tychach – producent przewodów dla branży automotive, w tym głównie klimatyzacyjnych, wspomagania kierownicy oraz gumowych różnego zastosowania. Majątek Oddziału, stanowiący największe aktywa produkcyjne Grupy Maflow, został nabyty w dniu 10 sierpnia 2010 roku.
- Oddział Elana w Toruniu – producent włókien oraz tworzyw poliestrowych o szerokim zastosowaniu. Najważniejsze produkty to włókna cięte oraz kule silikonowe. Oddział Elana powstał w wyniku połączenia Boryszew S.A. ze spółką Elana S.A. w dniu 28 stycznia 2005 roku.
- Oddział Nowoczesne Produkty Aluminiowe Skawina w Skawinie – producent walcówek aluminiowych, drutów i przewodów napowietrznych ze specjalnych stopów aluminium o konstrukcjach eliminujących zagrożenie zjawiskami typu „black – out” oraz dostawą mediów energetycznych dla odbiorców zewnętrznych,
- Oddział Boryszew ERG w Sochaczewie – producent produktów z branży chemicznej. Sztandarowym produktem Spółki jest płyn do chłodziw "Borygo".
- Oddział Nylonbor w Sochaczewie – producent nowoczesnych poliamidów konstrukcyjnych, wykorzystywanych do produkcji elementów maszyn i urządzeń, oraz środków pozoracji pola walki dla zastosowań wojskowych,
- Oddział Enterprise Data Center w Toruniu zajmuje się realizacją projektów informatycznych dla spółek Grupy oraz podmiotów zewnętrznych z wykorzystaniem posiadanej infrastruktury teleinformatycznej,
- Oddział Boryszew Energy w Toruniu został utworzony 29 kwietnia 2015 roku i zajmuje się sprzedażą mediów energetycznych dla spółek Grupy Kapitałowej Boryszew jak i odbiorców zewnętrznych.

W dniu 29 kwietnia 2015 roku Oddział Elana Nieruchomości z siedzibą w Toruniu został wniesiony jako aport do Spółki SPV Lakme Investment Sp. z o.o.

## UPROSZCZONY SCHEMAT GRUPY BORYSZEW NA DZIEŃ 31 GRUDNIA 2015 ROKU



## 4. ISTOTNE ZDARZENIA

### **Zawarcie porozumienia pomiędzy Boryszew S.A. i Impexmetal S.A.**

W dniu 29 kwietnia 2015 roku zostało zawarte porozumienia pomiędzy Boryszew S.A. i Impexmetal S.A. w sprawie współpracy w dziedzinie zarządzania posiadanymi przez Grupę Boryszew nieruchomościami. Na mocy porozumienia SPV Lakme Investment Spółka z o.o. będzie podmiotem odpowiedzialnym za zarządzanie posiadanymi przez Grupę nieruchomościami. Zgodnie z porozumieniem kontrolę operacyjną nad spółką posiada Impexmetal S.A. W wyniku podziału spółki SPV Lakme Investment Spółka z o.o. wniesione do tej spółki nieruchomości zostały przeniesione do spółki Eastside – Bis Spółka z o.o.

### **Podpisanie umowy zobowiązującej do sprzedaży Oddziału Nowoczesne Produkty Aluminiowe Skawina w Skawinie**

W dniu 31 sierpnia 2015 roku Zarząd Boryszew S.A. podpisał z PG Aluminium Spółka z o.o. w organizacji z siedzibą w Warszawie (Kupujący) umowę zobowiązującą do sprzedaży Oddziału Nowoczesne Produkty Aluminiowe Skawina (NPA).

Zgodnie z zawartą umową Boryszew S.A. zobowiązuje się do wniesienia NPA do spółki celowej, a następnie sprzedaży 100% udziałów tej spółki Kupującemu. Cena sprzedaży za 100% udziałów spółki celowej ustalona została na 150 mln złotych z zastrzeżeniem, że ostateczna cena będzie zależna od wysokości zaakceptowanego przez strony poziomu kapitału obrotowego netto i długu netto NPA na dzień zawarcia umowy przyrzeczonej.

W umowie strony określiły warunki zawieszające, które muszą zostać spełnione przed zawarciem przyrzeczonej umowy sprzedaży.

W dniu 30 listopada 2015 roku zostało podpisane Porozumienie do umowy zobowiązującej, mocą którego ustalono, że zawarcie umowy przyrzeczonej nastąpi w terminie do dnia 31 marca 2016 roku.

Powyższa zmiana spowodowana była m.in. koniecznością uzyskania zgody na przeniesienie umowy o dofinansowanie realizowanych przez NPA innowacyjnych projektów inwestycyjnych do spółki celowej.

### **Ogłoszenie wezwania na sprzedaż akcji Hutmen S.A.**

W dniu 2 października 2015 roku Boryszew S.A. oraz spółki zależne wchodzące w skład Grupy Kapitałowej Boryszew, tj. SPV Boryszew 3 Sp. z o.o. z siedzibą w Warszawie, Impex – Invest Sp. z o.o. z siedzibą w Warszawie, Impexmetal S.A. z siedzibą w Warszawie oraz SPV Impexmetal Sp. z o.o. z siedzibą w Warszawie, działając wspólnie jako Wzywający ogłosili wezwanie do zapisywania się na sprzedaż 4.033.208 akcji spółki Hutmen S.A. z siedzibą w Warszawie, co razem z akcjami już posiadanymi przez Boryszew S.A. oraz podmioty zależne, spowoduje osiągnięcie poziomu 100% głosów na Walnym Zgromadzeniu Hutmen S.A.. Podmiotem nabywającym akcje była spółka SPV Boryszew 3 Sp. z o.o., będąca spółką zależną od Boryszew S.A.

Cena nabycia akcji w wezwaniu ustalona została na 5,00 (słownie: pięć) złotych za jedną akcję.

Ogłoszenie wezwania nastąpiło w związku z zamiarem zwiększenia posiadanego udziału w kapitale zakładowym i liczbie głosów na Walnym Zgromadzeniu Hutmen S.A..

W wyniku ogłoszonego wezwania SPV Boryszew 3 Spółka z o.o. nabyła w dniu 30 listopada 2015 roku 420.903 akcje spółki Hutmen S.A., co stanowi 1,64% akcji tej spółki i uprawnia do 1,64% głosów na Walnym Zgromadzeniu.

Na dzień 31 grudnia 2015 roku Grupa Kapitałowa Boryszew posiadała 21.983.965 akcji spółki Hutmen S.A., co stanowiło 85,89% akcji tej spółki i uprawnia do 85,89% głosów na Walnym Zgromadzeniu.

Na dzień sporządzenia raportu Grupa Kapitałowa Boryszew posiada 22.884.537 akcji spółki Hutmen S.A., co stanowi 89,41% akcji tej spółki i uprawnia do 89,41% głosów na Walnym Zgromadzeniu.

**Informacje o innych istotnych wydarzeniach były przekazane w formie raportów bieżących Spółki i są dostępne na stronie: [www.boryszew.com.pl](http://www.boryszew.com.pl)**



## 5. PRZEDMIOT DZIAŁALNOŚCI, SPRZEDAŻ, RYNKI ZBYTU, KONKURENCJA, SUROWCE I ŹRÓDŁA ZAOPATRZENIA W PODZIALE NA SEGMENTY

### Wstęp

Boryszew S.A. jest spółką notowaną na Warszawskiej Giełdzie Papierów Wartościowych w Warszawie S.A. W 2015 roku, zgodnie z MSSF nr. 8, wyodrębniono w Spółce pięć poniższych segmentów działalności (kolejność wg wartości przychodów):

- Motoryzacja,
- Wyroby chemiczne,
- Aluminium,
- Działalność holdingowa,
- Pozostałe.

Przyjęto założenie, że każdy z podmiotów przynależy tylko do jednego segmentu operacyjnego. Poniżej opisano najistotniejsze segmenty Boryszew S.A. w zakresie przedmiotu działalności, sprzedaży, rynków zbytu, konkurencji, źródeł zaopatrzenia oraz szczególnie kluczowych parametrów.

### Segment Motoryzacja

- **Przedmiot działalności**

W skład Segmentu wchodzi podmiot **Boryszew Oddział Maflow**, największy podmiot Grupy Maflow, posiadający trzy zakłady produkcyjne:

- Zakład w Tychach, jest największym zakładem Grupy Maflow. Zajmuje się on produkcją przewodów klimatyzacyjnych, aluminiowych oraz montażem przewodów klimatyzacyjnych stalowych.
- Zakład Chelmek 1, zajmuje się produkcją przewodów klimatyzacyjnych aluminiowych i komponentów (końcówek) dla przewodów klimatyzacyjnych stalowych oraz aluminiowych, sprzedawanych do pozostałych spółek Grupy.
- Zakład Chelmek 2, zajmuje się produkcją gumy preformowanej do przewodów klimatyzacyjnych; przewodów paliwowych, chłodzenia oleju i innych, wykorzystywanych do transportu płynów w pojazdach samochodowych.

- **Sprzedaż i rynki zbytu**

Poniższa tabela zawiera informację o sprzedaży produktów, towarów i usług najważniejszych jednostek biznesowych Segmentu Motoryzacja w latach 2015 – 2014.

Spółka	Asortyment	Wartość	
		2015	2014
Boryszew O/Maflow	Przewody klimatyzacyjne i pozostałe*	490 152	393 950
<b>Razem Segment Motoryzacja</b>		<b>490 152</b>	<b>393 950</b>

(\*) pozostałe produkty to głównie przewody wspomaganie kierownicy, przewody gumowe, hamulcowe oraz aktywnego zawieszenia.

Rok 2015 zakończył się dla Segmentu Motoryzacja wyższymi przychodami ze sprzedaży, przede wszystkim ze względu na realizację nowych kontraktów, jak również polepszeniem rynku sprzedaży samochodów w Unii Europejskiej.



Klientem, który przekroczył 10% przychodów ze sprzedaży w Boryszew S.A. jest Grupa Volkswagen (13% udział w sprzedaży Spółki).

Główne kierunki sprzedaży Segmentu w 2015 – 2014 przedstawiono w poniższej tabeli:

<b>Struktura sprzedaży [%]</b>	<b>2015</b>	<b>2014</b>
Kraj	4%	5%
Niemcy	34%	32%
Wielka Brytania	17%	14%
Hiszpania	11%	9%
Czechy	5%	9%
Szwecja	5%	3%
Francja	4%	6%
Holandia	4%	4%
Słowacja	3%	4%
Belgia	2%	3%
Pozostałe	10%	11%
<b>Eksport jako % sprzedaży łącznej</b>	<b>96%</b>	<b>95%</b>

Głównym rynkiem zbytu dla Oddziału Maflow pozostał eksport, który stanowił 96%. Zmianie uległy jedynie niektóre kierunki sprzedaży. Zwiększyła się o 3% sprzedaż na rynek brytyjski i o 2% na rynek niemiecki i hiszpański, a zmalała o 4pp na rynek czeski.

- **Udział w rynku**

Oddział Maflow jest największym podmiotem Grupy Maflow. Grupa Maflow na rynku europejskim znajduje się na 3 pozycji wśród dostawców przewodów klimatyzacyjnych, plasując się tuż za firmami Contitech i Hutchinson. Zbliżoną pozycję rynkową do Grupy Maflow posiada Grupa TI Automotive.

Największym odbiorcą dla Maflow w Polsce jest grupa VW, która wyposaża około 45% swoich pojazdów w produkty Maflow.

- **Konkurencja**

W branży automotive, w której funkcjonują podmioty Segmentu, do bezpośredniej konkurencji można zaliczyć takie koncerny jak **Contitech, Eaton, TI Automotive Daytech, Hutchinson, Parker, SMA, Visteon, SAAA**. Część ww. firm to światowe koncerny, dla których produkcja przewodów klimatyzacyjnych nie jest jedyną i podstawową działalnością.

Oddział Maflow działa w oparciu o kilkuletnie kontrakty z głównymi światowymi koncernami samochodowymi. Kontrakty są współdzielone, w celu zabezpieczenia płynności dostaw, z 1-2 konkurentami. Element konkurencji występuje wyłącznie w momencie oferowania nowych kontraktów.

- **Źródła zaopatrzenia**

Głównym źródłem zaopatrzenia dla Segmentu motoryzacja jest import. Największe pozycje zakupowe to guma, bloczki i rury aluminiowe oraz sensory.

- **Szczególnie kluczowe parametry dla Segmentu**

Sytuacja na rynku motoryzacyjnym (szczegółowo opisano w analizie finansowej)

## Segment Wyroby Chemiczne

### • Przedmiot działalności

W skład Segmentu Wyroby Chemiczne wchodzi oddziały: Elana, Boryszew ERG, Nylonbor. Podmioty Segmentu Wyroby Chemiczne działają w kilku sektorach:

- włókien ciętych, elball – wykorzystywanych głównie w przemyśle tekstylnym, meblowym i odzieżowym,
- chemicznym (m.in. plastyfikatory, stabilizatory, smary wykorzystywane do produkcji tworzyw sztucznych),
- motoryzacyjnym (m.in. płyny do chłodziw, płyny hamulcowe),
- budowlanym (m.in. siding, drzwi, kasetony),
- opakowania (m.in. wypraski styropianowe, beczki polietylenowe),
- poliamidy konstrukcyjne (uniwersalne tworzywa stosowane m.in. w rolkach transportujących i napinających, kołach zębatych, przewodnicach; itp.),
- produkty specjalne (m.in. flary, wyroby dymne sygnalizacyjne, teatralny dym biały, ręczne granaty dymne).

### • Sprzedaż i rynki zbytu

Poniższa tabela zawiera informację o sprzedaży produktów, towarów i usług najważniejszych jednostek biznesowych Segmentu Wyroby Chemiczne w latach 2015 – 2014

Podmiot	Asortyment	Ilość [T]		Wartość	
		2015	2014	2015	2014
<b>Boryszew O/Elana</b>	Elana (włókno cięte, elball)	11 801	12 090	57 250	60 518
	Towary i materiały	2 024	998	8 483	4 899
	Pozostałe usługi	0	0	1 564	2 300
	<b>Razem</b>	<b>13 825</b>	<b>13 088</b>	<b>67 297</b>	<b>67 717</b>
<b>Boryszew O/ERG</b>	Wyroby Chemiczne	24 808	14 564	105 950	82 134
	Motoryzacja	16 279	14 798	59 219	53 853
	Kleje	0	6 070	0	19 755
	Materiały budowlane	0	0	19 774	23 346
	Opakowania	0	0	8 129	7 196
	Pozostałe	0	0	14 146	11 597
	<b>Razem</b>	<b>41 087</b>	<b>35 432</b>	<b>207 218</b>	<b>197 881</b>
<b>Boryszew O/Nylonbor</b>	Poliamidy	109	114	2 455	2 496
	Produkcja specjalna	0	0	4 584	3 528
	Pozostałe			2 101	2 081
	<b>Razem</b>	<b>109</b>	<b>114</b>	<b>9 140</b>	<b>8 105</b>
<b>Razem Segment Wyroby chemiczne</b>		<b>55 021</b>	<b>48 633</b>	<b>283 655</b>	<b>273 703</b>

Rok 2015 zakończył się dla Segmentu Wyroby Chemiczne wyższą sprzedażą ilościową, co jest głównie związane ze sprzedażą w podmiocie Boryszew O/ERG dot. wyższej sprzedaży plastyfikatorów.

Główne kierunki sprzedaży Segmentu w 2015 – 2014 przedstawiono w poniższej tabeli:

<b>Struktura sprzedaży [%]</b>	<b>2015</b>	<b>2014</b>
Kraj	65%	79%
Niemcy	10%	10%
Czechy	7%	0%
Słowacja	4%	0%
Rosja	4%	0%
Ukraina	2%	3%
Litwa	2%	2%
Hiszpania	2%	1%
Włochy	1%	1%
Rumunia	1%	1%
Pozostałe	2%	3%
<b>Eksport jako % sprzedaży łącznej</b>	<b>35%</b>	<b>21%</b>

Głównym rynkiem zbytu dla podmiotów Segmentu Wyroby Chemiczne pozostał rynek krajowy, który stanowił 65%. W eksporcie, zmianie uległy jedynie kierunki sprzedaży. Eksport na rynek niemiecki pozostał na niezmiennym poziomie, natomiast wzrosła sprzedaż na rynki: czeski o 7% i słowacki o 4%, natomiast o 1% spadła sprzedaż na rynek ukraiński.

#### **Udział w rynku**

Udział asortymentów najważniejszych grup produktowych w 2015 roku wynosił w rynku krajowym:

- wyrobów dla motoryzacji – około 25%,
- rynku chemicznego (dla środków pomocniczych do przetwórstwa) – w zależności od asortymentu około 10-20%,
- budownictwa – siding około 9%, drzwi około 3%,
- włókna – około 9%,
- opakowań - około 5%.

#### **Konkurencja**

Do konkurencji dla włókien należy zaliczyć:

- **Silon** – czeski producent, głównie w zakresie włókien bardziej kwalifikowanych na cele techniczne i higieniczne.
- **Maerkische Faser** – niemiecki producent, głównie w zakresie włókien bardziej kwalifikowanych na cele techniczne i higieniczne,
- **Green Fiber** – rumuński producent w zakresie włókien na cele meblarskie i do przemysłu samochodowego na produkty o mniejszych wymaganiach jakościowych,
- producenci krajów tureckich oraz dalekiego wschodu (Huvis, Far Eastern Textile, Nan Ya - Korea Południowa)

Dla motoryzacji konkurencję stanowiły – **PKN Orlen, Organika Łódź, Autoland, zachodnie koncerny**.

Dla wyrobów pomocniczych do przetwórstwa tworzyw sztucznych konkurencję stanowią: **ZAK Kędzierzyn, BASF, DEZA,**

Dla sidingu konkurencję stanowią – **Gamrat S.A., ASKO, Cellfast, VOX Industrie, Royal Europa,**

Dla produkcji drzwi konkurencję stanowią – *Capek, KMT Stal, Stalprodukt, Martom, Juwent,*

Dla opakowań konkurencję stanowią – *Knauf, HSV Polska, HIRSCH, ISOPAC ADRIATICA*

- **Surowce i źródła zaopatrzenia**

Główne surowce i źródła zaopatrzenia dla Segmentu Wyroby Chemiczne stanowią:

- płatki PET (produkcja włókna) ,
- alkohol oktylowy (produkcja wyrobów chemicznych),
- glikol etylenowy (produkcja dot. motoryzacji) ,
- kaprolaktam (produkcja poliamidów).

### **Segment Aluminium**

- **Przedmiot działalności**

W skład Segmentu Aluminium wchodzi Oddział NPA Skawina, który jest jedynym w kraju producentem walcówki z aluminium i stopów aluminium z przeznaczeniem do produkcji elektro-energetycznych przewodów i kabli, oraz walcówki nieprzewodowej, stosowanej w hutnictwie stali jako tzw. odleniacz. Oprócz walcówki aluminiowej Oddział produkuje drut i elektroenergetyczne żyły aluminiowe gołe.

- **Sprzedaż i rynki zbytu**

Poniższa tabela zawiera informację o sprzedaży produktów, towarów i usług najważniejszych jednostek biznesowych Segmentu Aluminium w latach 2015 - 2014.

Podmiot	Asortyment	Ilość [T]		Wartość	
		2015	2014	2015	2014
<b>Boryszew O/NPA Skawina</b>					
	Walcówka przewodowa	24 205	19 350	217 640	161 660
	Walcówka stopowa	4 578	5 710	47 204	50 810
	Walcówka nieprzewodowa	1 830	3 388	16 048	26 385
	Drut	1 030	1 445	11 539	14 388
	Przewody napowietrzne	5 906	6 161	60 650	58 135
	Pozostałe	0	0	3 670	4 424
	Sprzedaż mediów	0	0	7 603	6 145
<b>Razem Segment Aluminium</b>		<b>37 549</b>	<b>36 054</b>	<b>364 353</b>	<b>321 948</b>

Rok 2015 zakończył się wyższą sprzedażą ilościową, co jest głównie związane z pełnym wykorzystaniem mocy produkcyjnych na walcowni oraz zakończeniem procesu inwestycyjnego w zakresie zwiększenia mocy produkcyjnych produktów przetworzonych.

Główne kierunki sprzedaży Segmentu w 2015 - 2014 przedstawiono w poniższej tabeli:

<b>Struktura sprzedaży [%]</b>	<b>2015</b>	<b>2014</b>
Kraj	43%	32%
Czechy	22%	28%
Austria	8%	5%
Dania	7%	18%
Włochy	6%	5%
Białoruś	6%	8%
Ukraina	2%	1%
Panama	1%	0%
Szwajcaria	1%	1%
Szwecja	1%	1%
Pozostałe	3%	1%
<b>Eksport jako % sprzedaży łącznej</b>	<b>57%</b>	<b>68%</b>

Głównym rynkiem zbytu dla podmiotów Segmentu Aluminium pozostał eksport, który stanowił 57% i zmniejszył się o 11%. Eksport odbywał się głównie na rynek czeski, austriacki i duński, które w 2014 roku także stanowiły główny kierunek eksportu produktów segmentu.

- **Udział w rynku**

NPA Skawina w 2015 roku umocniła swoją pozycję na rynku na polskim, na rynku międzynarodowym rynku poza na poziomie zbliżonym do 2014 roku. Udział na polskim rynku szacuje się na około 20-25%, natomiast w Unii Europejskiej na około 5%.

- **Konkurencja**

Największymi konkurentami dla Segmentu Aluminium są:

- W zakresie sprzedaży walcówek największą konkurencję stanowią: Alro Vimetco Rumunia, Rusal Rosja, Trimet Francja, Hydro Aluminium Norwegia, Inotal Węgry, Alcoa Islandia, Lamifil Belgia, Manfisa Hiszpania, Midal Bahrain, dostawcy chińscy, indyjscy.
- W zakresie wyrobów przetworzonych konkurencję stanowią: Fabryka Przewodów Energetycznych Będzin, Tele-Fonika Kable S.A., Zircon Poland oferujący przewody od dostawców chińskich, Fux z Węgier, Prysmian Grupa Kapitałowa, Trefinasa z Hiszpanii, Grupa Nexans, Brugg ze Szwajcarii, Lumpi z Austrii, Haase z Austrii, WDI z Niemiec, General Cable z Hiszpanii, Midal Cable z Bahrainu.

- **Surowce i źródła zaopatrzenia**

Podstawowymi surowcami używanymi do produkcji w Segmencie Aluminium są gąski i bloki aluminiowe oraz złomy aluminium, które są nabywane w imporcie (czysty metal, stopy) lub w kraju (złomy).

- **Szczególnie kluczowe parametry dla Segmentu**

- wysokość premii handlowych, które mają wpływ na przychody i wyniki,
- wysokość dopłaty do głównego surowca (aluminium), poziom cen złomu, które mają wpływ na wysokość kosztów wytworzenia.

### **Segment Działalność Holdingowa**

- **Przedmiot działalności**

Centrala w Warszawie – przedmiotem działalności Centrali jest zarządzanie Grupą Kapitałową (kilkadziesiąt spółek w kraju i za granicą), a celem wzrost wartości Spółki i Grupy w długim okresie. Spółka osiąga przychody z tytułu sprzedaży towarów, usług, dywidend oraz odsetek.

### **Segment Pozostałe**

- **Przedmiot działalności**

W skład Segmentu Pozostałe wchodzi Oddział Elana Nieruchomości w Toruniu (od lipca 2014 roku), który posiada ponad 90 ha gruntów na terenie Elany. Ww. tereny są przeznaczone, po przeprowadzonej restrukturyzacji majątkowej, do sukcesywnego zagospodarowania i sprzedaży. Podstawową działalnością Oddziału są usługi najmu posiadanego majątku (głównie budynki i budowle).

- **Konkurencja**

Główną konkurencją dla Oddziału Elana Nieruchomości stanowią powstałe w ostatnich latach w okolicach Torunia, nowoczesne hale magazynowe oraz podaż gruntów sprzedawanych przez jednostki publiczne.

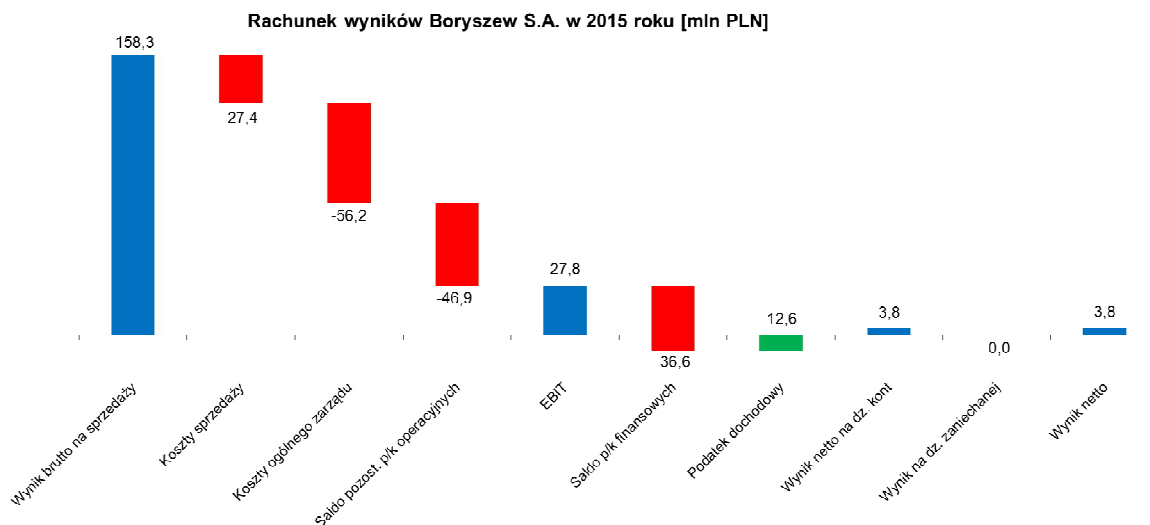
## **6. ANALIZA FINANSOWA**

### **ANALIZA WYBRANYCH POZYCJI RACHUNKU WYNIKÓW**

Wybrane pozycje rachunku wyników Boryszew S.A. za 2015 rok w porównaniu do 2014 roku przedstawia poniższa tabela:

<b>w mln zł</b>	<b>2015</b>	<b>2014</b>
<b>Przychody ze sprzedaży</b>	<b>1 318,7</b>	<b>1 048,7</b>
Zysk brutto na sprzedaży	158,3	145,2
Zysk na sprzedaży	74,7	60,0
EBITDA	52,2	70,9
<b>Zysk operacyjny</b>	<b>27,8</b>	<b>47,7</b>
Zysk brutto	-8,8	35,2
<b>Zysk netto na działalności kontynuowanej</b>	<b>3,8</b>	<b>25,5</b>
Zysk netto na działalności zaniechanej	0,0	0,0
<b>Zysk netto na działalności kontynuowanej</b>	<b>3,8</b>	<b>25,5</b>

Poniżej został przedstawiony w formie graficznej wpływ poszczególnych składowych rachunku wyników na wynik netto za 2015 rok.



## PRZYCHODY ZE SPRZEDAŻY

w mln zł	2015	2014
<b>Przychody ze sprzedaży, w tym:</b>	<b>1 318,7</b>	<b>1 048,7</b>
Segment Motoryzacja	490,2	394,0
Segment Aluminium	364,4	321,9
Segment Wyroby Chemiczne	283,3	273,7
Segment Działalność Holdingowa i pozostałe	188,7	63,6
wyłączenia pomiędzy segmentami	-7,8	-4,6
<b>Eksport jako % sprzedaży łącznej</b>	<b>64,7%</b>	<b>64,8%</b>

W 2015 roku przychody wyniosły 1 318,7 mln zł, a ich 25,8% wzrost był wypadkową wpływu niżej wymienionych czynników:

- poprawie koniunktury na rynku motoryzacyjnym,
- wzrostu wolumenów sprzedaży w szczególności w segmencie chemicznym (Boryszew O/ERG),
- sytuacji makroekonomicznej w strefie euro i w Polsce,

### KONIUNKTURA NA RYNKU MOTORYZACYJNYM

Bardzo istotnym, czynnikiem, który kształtuje poziom przychodów w Grupie Boryszew jest koniunktura branży motoryzacyjnej. Głównym rynkiem zbytu dla Segmentu Motoryzacja są kraje Unii Europejskiej. Wg danych ACEA w 2015 roku, cały rynek samochodowy w Europie uległ zwiększeniu o 11,6% (w tym rynek niemiecki sprzedaż wzrosła o 4,2%). Rynek europejski pozostaje kluczowy dla Segmentu Motoryzacja, pomimo obecności podmiotów tego Segmentu na rynkach Ameryki Południowej i Azji.

Pozytywnym aspektem jest fakt, że od września 2013 roku oraz przez lata 2014-2015 obserwujemy wzrost wolumenów sprzedaży samochodów osobowych w Europie.



## SYTUACJA MAKROEKONOMICZNA

Ogólna sytuacja makroekonomiczna po 2015 roku była korzystniejsza niż po 2014 roku.

Średnie wartości wskaźników PMI, określających poziom aktywności w przemyśle najważniejszych gospodarek dla Impexmetal S.A., czyli strefy Euro (w tym Niemiec) oraz Polski przekraczały poziom 50 pkt uważany za granicę kryzysu i wynosiły w grudniu 2015 odpowiednio: 54,2 pkt w przypadku średniej dla gospodarek UE, 52,3 pkt dla Niemiec, oraz 53,2 pkt dla Polski. W analogicznym okresie roku poprzedniego wynosiły one 51,6 pkt dla średniej gospodarek UE, 51,2 pkt dla Niemiec i 52,8 pkt dla Polski.

Ostatnio opublikowane prognozy wskazują na poprawę sytuacji gospodarczej (wg GUS-u wzrost PKB w 2015 roku, w ujęciu rocznym był na poziomie +3,6% dla Polski oraz wg Eurostat-u +1,6% dla Unii Europejskiej).

Według najnowszej prognozy NBP wzrost PKB Polski prognozowany jest na 2016 i 2017 rok na poziomie 3,8%, Natomiast wg Komisji Europejskiej dla całej UE ma wynieść on 1,7%.

## NOTOWANIA METALI I WALUT

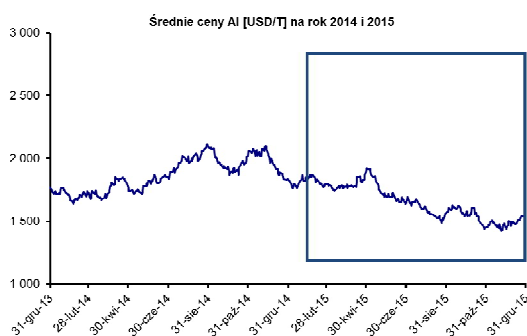
Najistotniejszym czynnikiem, który ma wpływ na przychody są notowania metali oraz walut. Średnioroczne notowania podstawowych metali na LME oraz kursy walut wg NBP przedstawia poniższa tabela i wykresy:

	2 015	2 014
Aluminium [USD]	1 661	1 867
<b>EUR</b>	<b>4,18</b>	<b>4,18</b>
<b>USD</b>	<b>3,77</b>	<b>3,15</b>
Aluminium [PLN]	6 266	5 885

Źródło: Notowanie dzienne LME, NBP

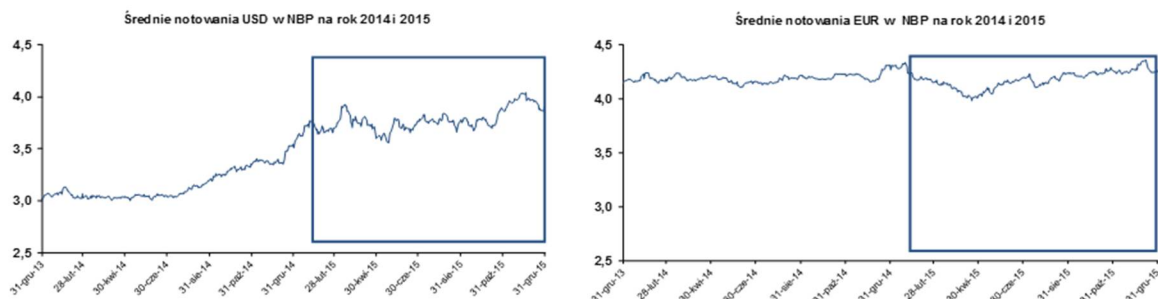
Notowania cen aluminium na Londyńskiej Giełdzie Metali (LME) mają decydujący wpływ na przychody podmiotów działających w branży metali nieżelaznych (dotyczy Oddziału NPA Skawina). W omawianym 2015 roku nastąpił wzrost notowań cen aluminium o 11,0%. Korzystnym elementem, który miał miejsce w 2015 roku był ciągły spadek dopłat do metalu (premię gąskowej).

Dynamikę dziennych zmian kursów aluminium w latach 2014 – 2015 roku przedstawia poniższy wykres:



Z uwagi na duży udział rozliczeń transakcji w walutach obcych, bardzo istotny wpływ na wyniki Boryszew S.A. mają notowania walut. Notowania euro mają wpływ na transakcje na rynku europejskim (min. większość sprzedaży segmentu Motoryzacja jest dokonywana w tej walucie). Notowania dolara amerykańskiego są istotne w segmencie Aluminium (ceny aluminium oraz premie przerobowe wyrażane w USD).

Dynamikę dziennych zmian kursów walut w latach 2015 – 2014 roku przedstawiają poniższe wykresy:



#### WOLUMEN SPRZEDAŻY

W 2015 roku Boryszew S.A. zanotował wyższy poziom wolumenu sprzedaży o 9,3%, tj. 7,9 tys. ton. Główny wpływ na wyższy wolumen sprzedaży miała wyższa sprzedaż w Boryszew O/ERG o 5,7 tys. ton (głównie w asortymencie chemicznym) oraz w Boryszew O/NPA Skawina o 1,5 tys. ton.

#### OSIĄGNIĘTE WYNIKI

Wynik operacyjny (EBIT), kształtował się następująco w najważniejszych segmentach operacyjnych:

w mln zł	2015	2014
<b>Wynik na działalności operacyjnej, w tym:</b>	<b>27,5</b>	<b>47,7</b>
Segment Wroby Chemiczne	23,6	23,3
Segment Motoryzacja(*)	31,0	21,7
Segment Aluminium	25,4	18,1
Segment Działalność Holdingowa i pozostałe	-28,6	6,4
wyłączenia pomiędzy segmentami	-23,9	-21,8

(\*) w celu bardziej rzetelnego pokazywania wyników, wyniki operacyjne Segmentu Motoryzacja skorygowano o odpisy należności handlowe pomiędzy podmiotami należącymi do Grupy Maflow. (Grupa Maflow). Odpisy na należności są pokazane w pozycji Korekty Konsolidacyjne. Odpisy te mają wpływ tylko na wyniki jednostkowe, nie mają wpływu na wyniki Grupy.

Poziom wyników operacyjnych w 2015 roku w poszczególnych segmentach był następstwem:

- niższych wyników w **Segmencie Motoryzacja** – spadek wyników nastąpił na skutek wyższych kosztów personalnych oraz transportu związanych z uruchamianiem nowych projektów.
- wyższych wyników w **Segmencie Aluminium** – na skutek wyższych o 4,2% wolumenów sprzedaży będących następstwem zwiększenia zdolności produkcyjnych, oraz wyższej jednostkowej marży po surowcu.
- wyższych wyników w **Segmencie Wroby Chemiczne** – za wzrost wyników odpowiada przede wszystkim Oddział Boryszew ERG i było on spowodowany wzrostem wyników operacyjnych na skutek wyższych jednostkowych marż na sprzedaży plastyfikatorów, materiałów budowlanych i opakowań.
- niższych wyników w **Segmencie Działalność Holdingowa i Pozostała** – co jest głównie związane z utworzeniem odpisów aktualizujących należności oraz umorzeniami należności.

Saldo przychodów i kosztów finansowych wyniosło (36,6) mln zł i było wyższe od zeszłorocznego o 24,1 mln zł. Spadek salda na działalności finansowej związany był głównie z większą skalą jednorazowych zdarzeń, które obciążły wynik w porównaniu z poprzednim rokiem, tj. odpisów na udzielone pożyczki przez Oddział Maflow Tychy podmiotom Grupy Maflow.

Zysk netto na działalności kontynuowanej i zaniechanej w 2015 roku wyniósł 3,8 mln zł i był niższy o 21,8 mln zł od wypracowanego zysku netto za 2014 rok.

## 7. CHARAKTERYSTYKA STRUKTURY AKTYWÓW I PASYWÓW

### ANALIZA WYBRANYCH POZYCJI BILANSU

Wybrane pozycje bilansu jednostkowego Boryszew S.A. przedstawia poniższa tabela:

w mln zł	2015	2014
<b>Aktywa trwałe</b>	<b>1 005,8</b>	<b>913,8</b>
w tym:		
rzeczowe aktywa trwałe	221,5	217,1
nieruchomości inwestycyjne	0,3	82,8
wartości niematerialne	18,9	10,2
udziały i akcje	419,3	338,8
pozostałe	345,8	264,9
<b>Aktywa obrotowe</b>	<b>514,8</b>	<b>514,1</b>
w tym:		
zapasy	176,7	173,6
należności handlowe oraz pozostałe	271,7	280,7
środki pieniężne i ekwiwalenty	22,7	23,9
aktywa dostępne do sprzedaży i pozostałe	43,7	36,0
<b>Aktywa przeznaczone do sprzedaży</b>	<b>0,0</b>	<b>0,2</b>
<b>Kapitał własny</b>	<b>566,5</b>	<b>598,9</b>
<b>Zobowiązania razem</b>	<b>954,1</b>	<b>829,3</b>
w tym:		
Zobowiązania długoterminowe	125,9	144,0
Zobowiązania krótkoterminowe	828,1	685,3
<b>Suma Bilansowa</b>	<b>1 520,6</b>	<b>1 428,2</b>

Wzrost poziomu aktywów (sumy bilansowej) o 92,4 mln zł był związany ze wzrostem o 92,0 mln zł poziomu aktywów trwałych oraz wzrostem o 0,7 mln zł aktywów obrotowych.

Wzrost aktywów trwałych wynikał głównie z:

- 80,5 mln zł – wzrostu wartości udziałów w jednostkach konsolidowanych (głównie Oddział Elana Nieruchomości, Oddział Energy),
- 9,9 mln zł – wzrost wartości niematerialnych i prawnych, jako efekt wdrożenia nowego systemu ERP w Oddziale Maflow Tychy

Do wzrostu zobowiązań przyczyniły się przede wszystkim wzrosty zobowiązań handlowych w kwocie 55,0 mln zł, oraz wzrost zobowiązań finansowych z tytułu udzielonych kredytów w kwocie 35,5 mln zł.

#### ANALIZA KAPITAŁU PRACUJĄCEGO

	2015	2014
<b>Niegotówkowy kapitał pracujący (mln zł)</b>	<b>216,9</b>	<b>222,0</b>
Rotacja zapasów (w dniach)	49	60
Rotacja należności z tytułu dostaw i usług (w dniach)	66	78
Rotacja zobowiązań z tytułu dostaw i usług (w dniach)	55	62
<b>Rotacja kapitału pracującego (w dniach)</b>	<b>59</b>	<b>76</b>

*Niegotówkowy kapitał pracujący = zapasy + należności z tytułu dostaw i usług – krótkoterminowe zobowiązania z tytułu dostaw i usług wg stanów na koniec okresu*

*Wskaźniki rotacji liczone do przychodów*

Zapotrzebowanie na kapitał pracujący na koniec 2015 roku wyniosło 216,9 mln zł i spadło względem stanu na koniec 2014 roku o 2,3%, tj. o 5,1 mln zł. Spadek poziomu kapitału pracującego spowodowany był głównie większym wzrostem poziomu zobowiązań handlowych w porównaniu do wzrostu poziomu należności handlowych.

#### ANALIZA ZADŁUŻENIA ODSETKOWEGO

Główne wskaźniki charakteryzujące zobowiązania odsetkowe Boryszew S.A. przedstawia poniższa tabela:

w mln zł	2015	2014
Zobowiązania odsetkowe razem, w tym:	624,1	506,8
Zobowiązania odsetkowe długoterminowe	111,3	77,8
w tym: obligacje	48,4	35,2
w tym: kredyty, pożyczki, leasing	62,9	42,6
Zobowiązania odsetkowe krótkoterminowe	512,8	429,0
w tym: obligacje	1,0	0,0
w tym: kredyty, pożyczki, leasing	511,8	429,0
Środki pieniężne i ekwiwalenty	22,7	23,9
Dług netto	601,4	482,8
Zobowiązania odsetkowe / kapitały własne	1,1	0,8
Dług netto/EBITDA	11,5	6,8

*Zobowiązania odsetkowe = zob. długoterminowe + zob. krótkoterminowe (z tytułu pożyczek i kredytów + z tytułu emisji dłużnych papierów wartościowych + leasing)*

*Dług netto = zobowiązania odsetkowe – środki pieniężne i ekwiwalenty*

Zadłużenie odsetkowe netto Boryszew S.A. (pomniejszone o środki pieniężne i ich ekwiwalenty) na koniec 2015 roku wyniosło 601,4 mln zł i było wyższe o 118,6 mln zł wobec stanu na koniec 2014 roku.

## ANALIZA PŁYNNOSCI

Wskaźniki płynności prezentuje poniższa tabela:

	2015	2014
Płynność bieżąca	0,6	0,8
Płynność szybka	0,4	0,5

*Płynność bieżąca = aktywa obrotowe / zobowiązania krótkoterminowe*

*Płynność szybka = (aktywa obrotowe – zapasy) / zobowiązania krótkoterminowe*

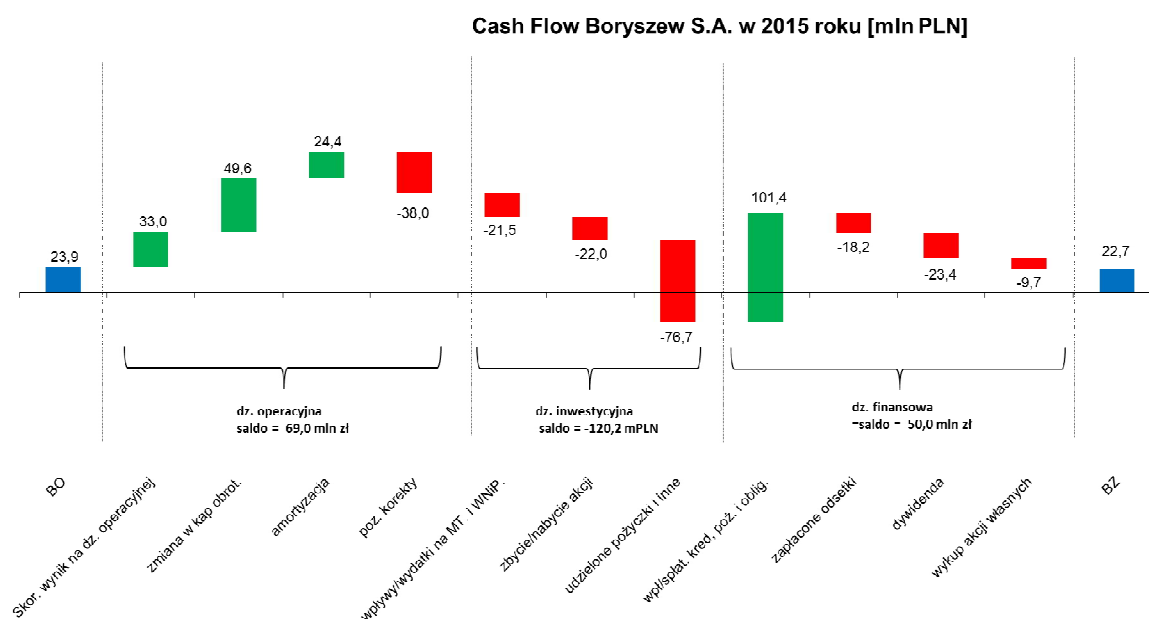
W 2015 roku wskaźnik płynności szybkiej pozostał na poziomie zbliżonym do ubiegłego roku. Wskaźnik płynności bieżącej spadł o 0,2.

## ANALIZA WYBRANYCH POZYCJI PRZEPLÝWÓW PIENIĘŻNYCH I WYDATKÓW INWESTYCYJNYCH

Główne pozycje jednostkowego rachunku przepływów pieniężnych Boryszew S.A. w 2015 roku przedstawia poniższa tabela:

w mln zł	2015	2014
Przepływy pieniężne netto z działalności operacyjnej	69,0	70,4
Przepływy pieniężne netto z działalności inwestycyjnej	-120,2	-152,6
Przepływy pieniężne netto z działalności finansowej	50,0	77,2
<b>Przepływy pieniężne netto razem</b>	<b>-1,2</b>	<b>-4,9</b>

Na poniższym wykresie zostały pokazane siły głównych czynników, które kształtowały przepływy pieniężne Boryszew S.A. w 2015 roku.



W 2015 roku Boryszew S.A. wygenerował dodatnie wpływy z działalności bezpośrednio operacyjnej, które wraz z dodatkowymi wpływami z tytułu udzielonych kredytów zostały przeznaczone głównie na wydatki na działalność inwestycyjną, wypłatę dywidendy i na obsługę bieżącego zadłużenia. Największe pozycje dz. inwestycyjnej dotyczą udzielonych pożyczek spółkom Grupy w wysokości 65,5 mln zł oraz wydatków na nabycie środków trwałych oraz wartości niematerialnych i prawnych w kwocie 26,4 mln zł. Inwestycje w środki trwałe i wartości niematerialne wystąpiły głównie w Oddziale Maflow (przede wszystkim inwestycje zwiększające moce produkcyjne w związku z wdrażaniem nowych projektów) oraz w Oddziale Elana Toruń (modernizacja obiektów pod późniejszy ich wynajem).

## 8. ZNACZĄCE UMOWY

Spółka Boryszew prowadzi działalność w oparciu o szereg umów o współpracy, jednorazowych, rocznych lub wieloletnich kontraktów handlowych zawieranych z dostawcami surowca i odbiorcami wyprodukowanych towarów.

W 2015 roku podmiotami, których udział w sprzedaży stanowił ponad 10% przychodów ze sprzedaży Spółki były:

Firma	Data zawarcia	Przedmiot umowy	Szacunkowa wartość umowy w 2015 roku	Udział w sprzedaży [%]	Powiązania z emitentem
Grupa VW	Kontrakty jednorazowe wieloletnie	Dostawa przewodów klimatyzacyjnych	172,8 mln złotych	13,1%	Brak

Wartość umów zakupu/sprzedaży od pozostałych kontrahentów Spółki nie przekroczyła w 2015 roku 10% przychodów ze sprzedaży Boryszew S.A.

Poniżej przedstawiamy zestawienie umów najbardziej istotnych dla działalności handlowo – produkcyjnej Spółki Boryszew S.A. Istotnymi umowami dla działalności Boryszew S.A. są umowy, których wartość przekracza 5% przychodów ze sprzedaży spółki.

### BORYSZEW S.A ODDZIAŁ MAFLOW W TYCHACH

**Maflow** jest jednym z największych producentów przewodów do klimatyzacji oraz innych aplikacji zapewniających transport płynów i gazów w samochodach osobowych oraz użytkowych. Do głównych partnerów handlowych Oddziału Maflow należą Grupa Volkswagen, Renault-Nissan, Jaguar Land Rover, PSA Peugeot Citroën, Volvo Car Corporation, BMW Fiat-Chrysler i producentów samochodów ciężarowych takich jak: Volvo GTT (Volvo Truck, Renault Truck, Mack, UD), Scania, Grupa PACCAR (DAF, Leyland-DAF).

Poniżej zestawienie najważniejszych dla działalności Oddziału umów.

Data zawarcia umowy	Nazwa strony umowy	Przedmiot umowy	Wartość umowy w 2015r.
Zamówienia wieloletnie	Grupa VW	Dostawa przewodów klimatyzacyjnych	172,8 mln złotych

### BORYSZEW S.A ODDZIAŁ NOWOCZESNE PRODUKTY ALUMINIOWE SKAWINA (NPA)

**Oddział NPA** jest producentem walcówki przewodowej a także przewodów, żył i drutów z aluminium i jego stopów.

Do głównych odbiorców wyrobów Oddziału należą: Tele-Fonika SA, Gebauer&Griller, Q 77 S.r.o.

Głównymi dostawcami podstawowych surowców do produkcji były firmy: Tacon, Glencore, Partner Steel.

Poniżej zestawienie najważniejszych dla działalności Oddziału umów.

Data zawarcia umowy	Nazwa strony umowy	Przedmiot umowy	Wartość umowy w 2015r.
zamówienia	Tacon Sp. z o.o.	dostawa aluminium	60,6 mln złotych
zamówienia	Glencore	dostawa aluminium	78,5 mln złotych

#### UMOWY UBEZPIECZENIOWE

Boryszew S.A. i spółki zależne posiadały w 2015 roku polisy ubezpieczeniowe w ramach umów generalnych zawartych przez podmiot dominujący Boryszew S.A. z kilkoma towarzystwami ubezpieczeniowymi.

Przedmiotem umów było ubezpieczenie:

- posiadanego mienia - suma ubezpieczenia dla spółek Grupy Kapitałowej Boryszew – 4.880 mln zł,
- zysku utraconego wskutek wszystkich ryzyk – suma ubezpieczenia dla Spółek Grupy Kapitałowej Boryszew – 1.501 mln zł,
- maszyn od uszkodzeń - suma ubezpieczenia dla spółek Grupy Kapitałowej Boryszew – 781 mln zł,
- utraty zysku w następstwie uszkodzenia maszyn i urządzeń – suma ubezpieczenia – 90 mln zł,
- sprzętu elektronicznego – suma ubezpieczenia dla Spółek Grupy Kapitałowej Boryszew – 33,6 mln zł,
- OC z tytułu prowadzenia działalności gospodarczej i użytkowania mienia - suma ubezpieczenia dla całej Grupy Boryszew 120 mln zł,
- odpowiedzialności członków organów spółki kapitałowej – polisa podstawowa suma ubezpieczenia dla całej Grupy Boryszew 120 mln zł oraz polisa nadwyżkowa (uruchamiana po wyczerpaniu sumy ubezpieczenia podstawowego, niezależnie czy suma ubezpieczenia zostanie wyczerpana na jedno czy wiele zdarzeń) suma ubezpieczenia dla całej Grupy Boryszew 60 mln zł. Łączna wartość pokrytych strat zgłoszonych w okresie ubezpieczenia 180 mln zł.

Boryszew S.A. i spółki zależne posiadały również w zależności od potrzeb między innymi ubezpieczenie ładunków w transporcie, ubezpieczenie komunikacyjne (OC, AC, NW), ubezpieczenie OC obowiązkowe z tytułu usługowego prowadzenia ksiąg rachunkowych i doradztwa podatkowego oraz ubezpieczenie należności handlowych.

## 9. INWESTYCJE KAPITAŁOWE BORYSZEW SA I ZMIANY W STRUKTURZE GRUPY

#### PODWYŻSZENIE KAPITAŁU ZAKŁADOWEGO W SPV LAKME INVESTMENT SP. Z O.O.

W dniu 29 kwietnia 2015 roku Nadzwyczajne Zgromadzenie Wspólników SPV Lakme Investment Sp. z o.o. podjęło uchwałę w sprawie podwyższenia kapitału zakładowego z kwoty 785.000,00 złotych do kwoty 2.361.100,00 złotych, tj. o kwotę 1.576.100,00 złotych, poprzez utworzenie 15.761 udziałów o wartości nominalnej 100,00 złotych każdy.

W podwyższonym kapitale zakładowym:

- 404 udziały zostały objęte przez Impexmetal S.A. i pokryte w całości wkładem pieniężnym w kwocie 4.000.000,00 złotych.



- 15.357 udziały zostały objęte przez Boryszew S.A. i pokryte wkładem niepieniężnym w postaci Oddziału Elana Nieruchomości w Toruniu o wartości 151.813.394,00 złotych.

Po rejestracji podwyższenia kapitału zakładowego przez sąd rejestrowy Boryszew S.A. posiadał 65,05% kapitału i głosów na Zgromadzeniu Wspólników.

W dniu 28 maja 2015 roku Boryszew SA wniósł 15.357 udziałów SPV Lakme Investment Sp. z o.o. do Eastside Capital Investments Sp. z o.o. jako aport niepieniężny na pokrycie 151.806 nowoutworzonych udziałów tej Spółki o wartości nominalnej 1.000,00 złotych każdy.

Na dzień 31 grudnia 2015 roku większościovym udziałowcem w SPV Lakme Investment Spółka z o.o. jest spółka Eastside Capital Investments Spółka z o.o., która posiada 89,3% udziałów.

#### **PODWYŻSZENIA KAPITAŁU W EASTSIDE CAPITAL INVESTMENTS SP. Z O.O.**

W dniu 28 maja 2015 roku Nadzwyczajne Zgromadzenie Wspólników Eastside Capital Investments Sp. z o.o. podjęło uchwały w sprawie podwyższenia kapitału zakładowego z kwoty 100.000,00 złotych do kwoty 233.493.000,00 złotych, tj. o kwotę 233.393.000,00 złotych, poprzez utworzenie 233.393 nowych udziałów o wartości nominalnej 1.000,00 złotych każdy.

W podwyższonym kapitale zakładowym:

- 151.806 nowoutworzonych udziałów o wartości nominalnej 1.000, 00 złotych każdy zostało objęte przez Boryszew S.A. i pokryte wkładem niepieniężnym w postaci 15.356 udziałów Spółki SPV Lakme Investment Sp. z o.o.
- 81.587 nowoutworzonych udziałów o wartości nominalnej 1.000,00 złotych każdy zostały objęte przez Impexmetal S.A. i pokryte wkładem niepieniężnym w postaci 8.253 udziałów Spółki SPV Lakme investment Sp. z o.o.

Po rejestracji podwyższenia kapitału przez sąd rejestrowy Boryszew S.A. posiada 151.806 udziałów stanowiących 65,02% kapitału zakładowego tej Spółki.

#### **PODZIAŁ SPÓŁKI SPV LAKME INVESTMENT SP. Z O.O./ PODWYŻSZENIA KAPITAŁU W EASTSIDE – BIS SP. Z O.O.**

W dniu 14 sierpnia 2015 roku Spółki SPV Lakme Investment Sp. z o.o. oraz Eastside – Bis Sp. z o.o. uzgodniły plan podziału spółki SPV Lakme Investment Sp. z o.o. (spółka dzielona) w trybie art. 529 § 1 pkt 4 Ksh, tj. przez przeniesienie części majątku spółki dzielonej w postaci wyodrębnionych pod względem lokalizacyjnym, organizacyjnym i finansowym zorganizowanych części przedsiębiorstwa tej Spółki stanowiących:

- oddział Spółki SPV Lakme Investment działający pod firmą: SPV Lakme Investment Spółka z ograniczoną odpowiedzialnością Oddział Elana Nieruchomości w Toruniu z siedzibą w Toruniu, oraz
- ZCP Łucka z siedzibą w Warszawie

do istniejącej spółki – Spółki Przejmującej - Eastside – Bis Sp. z o.o. (podział przez wydzielenie).

W dniu 28 września 2015 roku Nadzwyczajne Zgromadzenie Wspólników SPV Lakme Investment Sp. z o.o. podjęło uchwałę w sprawie podziału Spółki SPV Lakme Investment Sp. z o.o. poprzez wydzielenie i przeniesienie wydzielonych składników majątku na Spółkę Eastside – Bis Sp. z o.o.

W dniu 28 września 2015 roku, w związku z podziałem Spółki SPV Lakme Investment Sp. z o.o., Nadzwyczajne Zgromadzenie Wspólników Eastside – Bis Sp. z o.o. podjęło uchwałę w sprawie podwyższenia kapitału zakładowego Spółki z kwoty 5.000,00 złotych do kwoty 232.051.000,00 złotych, tj. o kwotę 232.046.000,00 złotych poprzez utworzenie 232.046 nowych udziałów o wartości nominalnej 1.000 złotych każdy.

W podwyższonym kapitale zakładowym:

- 10 nowych udziałów o wartości nominalnej 1.000 złotych każdy zostało objęte przez Impexmetal S.A. i pokryte przypadającą na Impexmetal S.A. częścią majątku spółki SPV Lakme Investment Spółka z o.o.

- 10 nowych udziałów o wartości nominalnej 1.000 złotych każdy zostało objęte przez Boryszew S.A. i pokryte przypadającą na Impexmetal S.A. częścią majątku spółki SPV Lakme Investment Spółka z o.o.
- 232.031 nowych udziałów o wartości nominalnej 1.000 złotych każdy zostało objęte przez Eastside Capital Investment Spółka z o. o. i pokryte przypadającą na Eastside Capital Investments Spółka z o.o. częścią majątku spółki SPV Lakme Investment Spółka z o.o.

W dniu 13 października 2015 roku Sąd Rejonowy dla M. St. Warszawy, XII Wydział Gospodarczy KRS dokonał rejestracji podziału SPV Lakme Investment Sp. z o.o.

#### **NABYCIE AKCJI IMPEXMETAL S.A.**

W 2015 roku Boryszew Spółka Akcyjna nabyła łącznie 6.798.756 sztuk akcji Impexmetal S.A. co z akcjami już posiadanymi daje sumę 105.910.968 sztuk akcji i stanowi 52,96% udziału w kapitale zakładowym Impexmetal S.A. Na dzień 31 grudnia 2015 roku Grupa Kapitałowa Boryszew posiadała 114.330.000 sztuk akcji Impexmetal S.A., co stanowiło 57,17% udziału w kapitale zakładowym Impexmetal S.A.

## **10. BADANIA I ROZWÓJ**

### **BORYSZEW S.A. ODDZIAŁ MAFLOW W TYCHACH**

W ramach działalności rozwojowej realizowanej w 2015 roku w Boryszew S.A. Oddział Maflow w Tychach prowadzono prace wdrożeniowe dla 74 różnej wielkości projektów dla klientów branży motoryzacyjnej.

#### **Współpraca z zewnętrznymi ośrodkami naukowymi:**

W 2015 roku Oddział prowadził dwa projekty współfinansowane ze środków Unii Europejskiej.

Pierwszym projektem realizowanym w konsorcjum z Akademią Górniczo – Hutniczą w Krakowie oraz Instytutem Spawalnictwa z Gliwic był projekt pt: „Dobór materiałów oraz opracowanie konstrukcji elementów przewodów klimatyzacyjnych przeznaczonych do pracy z nowym czynnikiem chłodniczym R744” z budżetem projektu 4,45 mln zł, gdzie wartość dofinansowania dla Boryszew S.A. Oddział Maflow w Tychach wynosi 1,2 mln zł.

Drugim projektem był projekt realizowany w konsorcjum z Akademią Górniczo – Hutniczą w Krakowie z budżetem projektu 7,85 mln zł; wartość dofinansowania dla Boryszew S.A. Oddział Maflow w Tychach wynosi 1,26 mln zł.

### **BORYSZEW S.A. ODDZIAŁ BORYSZEW ERG W SOCHACZEWIE**

Prace badawczo – rozwojowe realizowane w Oddziale w 2015 roku:

- Rozpoczęto próby laboratoryjne zmierzające do wdrożenia nowego rodzaju katalizatora do produkcji plastyfikatorów. Pozwoli to zoptymalizować strukturę produktową oraz wdrożyć nowe typy wyrobów.
- Kontynuowano próby produkcyjne otrzymywania tereftalanu bis (2-etyloheksylu) (Ergoplast TDO) prowadzące do optymalizacji technologii (minimalizacja ilości stosowanego katalizatora, optymalizacja parametrów prowadzenia procesu). Ustalono optymalne warunki prowadzenia procesu (temperatury i ciśnienia poszczególnych etapów produkcji) i znacząco ograniczono zużycie katalizatora (do około 30% ilości początkowej). W skali laboratoryjnej opracowano również skuteczną metodę oczyszczania alkoholu zwrotnego, pozwalającą na wykorzystanie tego alkoholu do otrzymywania wysokiej jakości plastyfikatora.

### **BORYSZEW S.A. ODDZIAŁ NOWOCZESNE PRODUKTY ALUMINIOWE SKAWINA**

Prace badawczo – rozwojowe realizowane w Oddziale w 2015 roku:

- Wprowadzono na rynek nowy produkt – drut odgromowy w powłoce. Oferowane są różne rodzaje powłok z punktu widzenia własności fizyko – chemicznych, jak również bogata kolorystyka.
- Uruchomiono produkcję nowych rodzajów przewodów giętkich z drutów cienkich dla międzynarodowego koncernu.
- Uruchomiono produkcję drutów o średnicy 0,3 mm.

- Uruchomiono produkcję nowych przewodów ze stopu Aluminium-Magnez-Krzem.
- Przeprowadzono próbę produkcji typu ACSS.

Pozostałe Oddziały nie realizowały znaczących projektów w dziedzinie badań i rozwoju.

## **11. TRANSAKCJE Z PODMIOTAMI POWIĄZANYMI**

Transakcje pomiędzy podmiotami powiązаныmi to głównie transakcje handlowe zawierane pomiędzy spółkami Grupy Kapitałowej w zakresie sprzedaży lub zakupu towarów i wyrobów o typowym, tradycyjnym charakterze dla działalności Grupy.

### **TRANSAKCJE O CHARAKTERZE NIEHANDLOWYM**

#### **NABYCIE OBLIGACJI WYEMITOWANYCH PRZEZ BORYSZEWSA**

W dniu 27 sierpnia 2015 roku WM Dziedzice S.A. z siedzibą w Czechowicach Dziedzicach objęła 5 obligacji imiennych serii F o łącznej wartości nominalnej 5.000.000,00 złotych. Termin wykupu obligacji – 30 czerwca 2017 roku.

W dniu 30 września 2015 roku Zakład Utylizacji Odpadów Spółka z o.o. z siedzibą w Koninie objęła 1 obligację imienną serii H o wartości nominalnej 1.000.000,00 złotych. Przedmiotowa obligacja zastępuje obligację wyemitowaną w dniu 28 lutego 2014 roku. Termin wykupu obligacji – 30 czerwca 2017 roku.

W dniu 30 września 2015 roku Polski Cynk Sp. z o.o. z siedzibą w Oławie objęła 3 obligacje imienne serii BD o łącznej wartości nominalnej 1.500.000,00 EUR. Przedmiotowe obligacje zastępuje obligacje wyemitowane w dniu 13 września 2013 roku. Termin wykupu obligacji – 30 czerwca 2017 roku.

W dniu 1 października 2015 roku WM Dziedzice S.A. z siedzibą w Czechowicach – Dziedzicach objęła 10 obligacji imiennych serii G o wartości nominalnej 1.000.000,00 złotych. Łączna wartość nominalna emitowanych w tej serii obligacji wyniosła 10.000.000,00 złotych. Termin wykupu obligacji – 30 czerwca 2017 roku.

W dniu 19 października 2015 roku ZM Nieruchomości Sp. z o.o. z siedzibą w Katowicach objęła 11 obligacji imiennych serii I o wartości nominalnej 1.000.000,00 złotych. Łączna wartość nominalna emitowanych w tej serii obligacji wyniosła 11.000.000,00 złotych. Termin wykupu obligacji – 30 czerwca 2017 roku.

W dniu 31 grudnia 2015 roku Hutmen S.A. z siedzibą w Warszawie objęła 15 obligacji imiennych serii J o wartości nominalnej 1.000.000,00 złotych. Łączna wartość nominalna emitowanych w tej serii obligacji wyniosła 15.000.000,00 złotych. Przedmiotowe obligacje zastępuje obligacje wyemitowane w dniu 31 grudnia 2014 roku. Termin wykupu obligacji – 31 grudnia 2016 roku.

W dniu 22 grudnia 2015 roku Metal Zinc Sp. z o.o. z siedzibą w Katowicach objęła 11 obligacji imiennych serii K o wartości nominalnej 1.000.000,00 złotych. Łączna wartość nominalna emitowanych w tej serii obligacji wyniosła 11.000.000,00 złotych. Termin wykupu obligacji – 30 czerwca 2017 roku.

W dniu 31 grudnia 2015 roku S&I S.A. z siedzibą w St. Sulpice, Szwajcaria objęła 1 obligację imienną serii L o wartości nominalnej 1.000.000,00 złotych. Łączna wartość nominalna emitowanych w tej serii obligacji wyniosła 1.000.000,00 złotych. Termin wykupu obligacji – 31 grudnia 2016 roku.

Oprocentowanie w/w obligacji zostało ustalone na warunkach rynkowych.

## OBJĘCIE OBLIGACJI WYEMITOWANYCH PRZEZ MAFLOW INDIA PRIVATE LIMITED

W 2015 roku Boryszew S.A. objęła obligacje wyemitowane przez Maflow India Private Limited na łączną kwotę 0,46 mln PLN.

## POŻYCZKI UDZIELONE BORYSZEW S.A. PRZEZ IMPEXMETAL S.A.

Impexmetal S.A. udzieliła Boryszew S.A. pożyczki pieniądze:

- w dniu 27 marca 2015 roku w kwocie 10.000.000,00 złotych, z terminem spłaty do dnia 31 grudnia 2015 roku,
- w dniu 10 kwietnia 2015 roku w kwocie 5.000.000,00 złotych, z terminem spłaty do dnia 31 grudnia 2015 roku,
- W dniu 20 kwietnia 2015 roku w kwocie 15.000.000,00 złotych, z terminem spłaty do dnia 31 grudnia 2015 roku. W dniu 27 listopada 2015 roku został podpisany aneks nr 1 do umowy pożyczki, mocą którego została zwiększona kwota pożyczki do 20.000.000,00 złotych,
- w dniu 16 czerwca 2015 roku w kwocie 30.000.000,00 złotych, z terminem spłaty do dnia 31 marca 2017 roku.
- w dniu 2 lipca 2015 roku w kwocie 10.000.000,00 złotych, z terminem spłaty do dnia 31 marca 2017 roku,
- w dniu 7 września 2015 roku w kwocie 3.000.000,00 złotych, z terminem spłaty do dnia 31 marca 2017 roku.

Wszystkie w/w pożyczki zostały udzielone na warunkach rynkowych.

W dniu 30 czerwca 2015 roku Impexmetal S.A. przedłużyła termin spłaty pożyczki udzielonej Boryszew S.A. Oddział Maflow w Tychach w dniu 17 lipca 2014 roku do dnia 31 marca 2017 roku.

## SPLATA POŻYCZEK UDZIELONYCH BORYSZEW S.A. PRZEZ IMPEXMETAL S.A.

We wrześniu 2015 roku Boryszew S.A. spłaciła następujące pożyczki:

- z dnia 21 listopada 2014 roku w wysokości 11.000.000 złotych,
- z dnia 27 marca 2015 roku w wysokości 10.000.000 złotych,
- z dnia 10 kwietnia 2015 roku w wysokości 5.000.000 złotych,

co spowodowało wygaśnięcie umów pożyczek .

## 12. KREDYTY I POŻYCZKI

Dokładne zestawienie kredytów i pożyczek Spółki Boryszew S.A. według stanu na dzień 31 grudnia 2015 roku zostało zaprezentowane w sprawozdaniu finansowym w nocie Nr 25.

### POŻYCZKI UDZIELONE PRZEZ BORYSZEW S.A., WEDŁUG STANU NA 31.12.2015R.

Spółka	Data umowy	Termin spłaty	Kwota pożyczki zg z umową	Kwota do spłaty	Waluta	Kwota do spłaty w przeliczeniu na PLN	Oprocentowanie
Theysohn Kunststoff GmbH	30.08.2011	31.12.2016	400 000	400 000	EUR	1 704 600	LIBOR 1M + marża
Boryszew Kunststofftechnik Deutschland GmbH	01.09.2011	31.12.2016	3 000 000	2 249 652	EUR	9 586 893	EURIBOR 3M +marża
	02.08.2011	31.12.2016	14 500 000	14 371 899	EUR	61 245 848	EURIBOR 3M +marża
	10.12.2012	31.12.2016	2 400 000	2 150 000	EUR	9 162 225	EURIBOR 3M +marża
	10.07.2013	31.12.2016	10 000 000	10 000 000	EUR	42 615 000	EURIBOR 3M +marża
	21.08.2014	31.12.2016	10 000 000	7 060 426	EUR	30 088 005	EURIBOR 3M +marża
	24.11.2014	31.12.2016	6 500 000	6 500 000	PLN	6 500 000	WIBOR 3M + marża

Boryszew Automotive Plastics Sp.z o.o.	23.08.2011	31.12.2016	3 000 000	210 034	EUR	895 058	EURIBOR 3M + marża
	03.09.2015	30.09.2016	8 000 000	7 211 000	PLN	7 211 000	WIBOR 3M + marża
	23.09.2015	22.09.2016	2 800 000	2 800 000	EUR	11 932 200	EURIBOR 3M + marża
BRS YMOS GmbH	17.01.2013	31.12.2015	500 000	500 000	EUR	2 130 750	EURIBOR 3M + marża
	13.03.2015	31.12.2015	150 000	150 000	EUR	639 225	EURIBOR 3M + marża
Boryszew Deutschland	02.07.2014	31.12.2016	1 000 000	1 000 000	EUR	4 261 500	EURIBOR 3M + marża
	22.09.2014	31.12.2016	10 000 000	6 349 999	EUR	27 060 521	EURIBOR 3M + marża
Polish Wind Holding B.H.	14.02.2014	31.12.2015	400 000	400 000	PLN	400 000	WIBOR 3M + marża
	29.09.2015	30.06.2015	1 100 000	655 000	PLN	655 000	WIBOR 3M + marża
Boryszew HR Service Sp. z o.o	24.04.2014	31.12.2015	140 000	140 000	PLN	140 000	WIBOR 3M + marża
	26.01.2015	31.12.2015	385 000	385 000	EUR	1 640 678	EURIBOR 3M + marża
Boryszew Commodities Sp. z o.o.	09.07.2014	31.12.2015	230 000	230 000	PLN	230 000	WIBOR 3M + marża
Boryszew Energy Sp. z o.o.	15.07.2014	31.12.2015	20 000	20 000	PLN	20 000	WIBOR 3M + marża
Boryszew Tensho Poland Sp. z o.o.	16.12.2014	31.12.2015	2 400 000	2 400 000	PLN	1 850 000	WIBOR 3M + marża
	16.01.2015	31.12.2015	200 000	200 000	EUR	852 300	EURIBOR 3M + marża
Maflow BRS Srl	01.10.2013	31.12.2015	947 000	947 000	EUR	4 035 641	EURIBOR 1M +marża
Maflow Polska Sp. z o.o.	24.03.2014	31.12.2018	1 000 000	1 000 000	EUR	4 261 500	EURIBOR 1M +marża
	05.06.2014	31.12.2018	1 000 000	1 000 000	EUR	4 261 500	EURIBOR 1M +marża
	12.08.2014	31.12.2018	1 000 000	1 000 000	EUR	4 261 500	EURIBOR 1M +marża
	03.12.2014	31.12.2018	500 000	500 000	EUR	2 130 750	EURIBOR 1M +marża
	12.06.2014	31.12.2018	96 000	96 000	EUR	409 104	EURIBOR 1M +marża
	31.03.2015	31.12.2018	1 000 000	1 000 000	EUR	4 261 500	EURIBOR 1M +marża
	30.04.2015	31.12.2018	1 000 000	1 000 000	EUR	4 261 500	EURIBOR 1M +marża
	20.07.2015	31.12.2018	1 000 000	921 000	EUR	3 924 842	EURIBOR 1M +marża
<b>Łącznie do spłaty</b>					<b>PLN</b>	<b>252 628 638</b>	

Kwota w/w pożyczek ,udzielonych przez Boryszew SA, nie zawiera naliczonych odsetek na dzień 31.12.2015 roku.

## 13. PORĘCZENIA I GWARANCJE

### PORĘCZENIA I GWARANCJE UDZIELONE PRZEZ BORYSZEW S.A., WEDŁUG STANU NA 31.12.2015R.

Podmiot, któremu udzielono poręczenia lub gwarancji	Data wystawienia poręczenia lub gwarancji	Przedmiot zobowiązania	Wartość poręczenia w walucie	Wartość poręczenia w walucie	Wartość poręczenia	Data ważności poręczenia
			EUR	USD	PLN	
Torlen SA	12.02.2010	Poręczenie za zobowiązania handlowe udzielone firmie Polytrade GmbH	729 380		3 108 253	bezterminowe
	24.02.2011	Poręczenie za zobowiązania handlowe udzielone firmie MB Barter & Trading SA	800 000		3 409 200	bezterminowe
Boryszew Kunststofftechnik Deutschland GmbH	06.09.2012	Gwarancja udzielona firmie Deutsche Leasing International GmbH obowiązująca od 02.01.2013r.	890 000		3 792 735	02.05.2018
	31.01.2013	Gwarancja udzielona bankowi Commerzbank	5 000 000		21 307 500	bezterminowa
	01.02.2013	Gwarancja udzielona firmie Grenkeleasing AG	50 000		213 075	31.12.2016
	20.04.2013	Gwarancja udzielona firmie Hewlett-Packard International Plc.	150 000		639 225	30.04.2018
	23.07.2013	Gwarancja udzielona jako zabezpieczenie kredytu udzielonego przez GE Capital Bank AG	992 373		4 228 998	30.08.2021
	04.10.2013	Gwarancja udzielona firmie Hewlett-Packard International Plc.	297 500		1 267 796	04.10.2016
	04.10.2013	Gwarancja udzielona jako zabezpieczenie spłaty wobec ALD AutoLeasing D GmbH	750 000		3 196 125	01.07.2017
	11.12.2013	Gwarancja udzielona firmie Hewlett-Packard International Plc.	297 500		1 267 796	28.02.2018
	12.03.2014	Gwarancja udzielona firmie Hewlett-Packard International Plc.	297 500		1 267 796	28.02.2019
	06.06.2014	Gwarancja udzielona firmie Hewlett-Packard International Bank Plc.	297 500		1 267 796	31.05.2019
	25.09.2014	Gwarancja udzielona firmie Hewlett-Packard International Bank Plc.	267 750		1 141 017	31.05.2019
	15.12.2014	Gwarancja udzielona firmie Styron Europe GmbH za spłatę zadłużenia handlowego Spółki BKD Niemcy	700 000		2 983 050	31.12.2015
	15.12.2014	Gwarancja udzielona firmie WMK Plastics GmbH	200 000		852 300	31.12.2015
	22.01.2015	Gwarancja udzielona firmie Hewlett-Packard International Bank Plc.	100 000		426 150	31.08.2019
	12.02.2015	Gwarancja udzielona firmie Borealis AG	200 000		852 300	31.12.2015
	25.05.2015	Gwarancja udzielona DNB Bank Polska SA	6 000 000		25 569 000	31.08.2016
03.07.2015	Gwarancja udzielona firmie LG Chem Poland Sp. Z o.o.	75 000		319 613	31.12.2016	
29.10.2015	Gwarancja udzielona firmie Elix Polymers, S.L.,	150 000		639 225	29.10.2016	

<b>Boryszew Kunststofftechnik Deutschland GmbH / Boryszew Oberflächentechnik Deutschland GmbH / BRS YMOS</b>	15.12.2014	Gwarancja udzielona firmie Lanxess Deutschland GmbH	80 000		340 920	31.12.2015
<b>Theysohn Kunststoff GmbH / Boryszew Kunststofftechnik Deutschland GmbH / Boryszew Tensho Poland</b>	06.03.2015	Gwarancja udzielona firmie Basell Sales and Marketing Company B.V.	3 500 000		14 915 250	31.12.2015
	30.06.2015	Gwarancja udzielona spółce WMK Plastics GmbH	300 000		1 278 450	31.12.2015
<b>Theysohn Kunststoff GmbH</b>	15.12.2014	Gwarancja udzielona firmie Styron Europe GmbH za spłatę zadłużenia handlowego Spółki Theysohn	100 000		426 150	31.12.2015
	3.11.2015	Gwarancja wystawiona firmie WIPAG Nord GmbH & Co. KG	200 000		852 300	31.12.2016
<b>Theysohn Kunststoff GmbH / Theysohn Formenbau GmbH</b>	28.02.2012	Gwarancja udzielona jako zabezpieczenie kredytów udzielonych przez Deutsche Bank AG Spółkom Theysohn Formenbau oraz Theysohn Kunststoff	1 300 000		5 539 950	bezterminowa
	28.02.2012	Gwarancja udzielona jako zabezpieczenie kredytów udzielonych przez UniCredit Bank AG Spółkom Theysohn Formenbau oraz Theysohn Kunststoff	2 579 754		10 993 622	bezterminowa
<b>Boryszew Plastic RUS</b>	11.07.2013	Gwarancja udzielona firmie ZAO Hewlett-Packard AO		200 000	780 220	bezterminowa
	27.08.2013	Gwarancja udzielona firmie RB Leasing Ltd.	449 600		1 915 970	15.06.2019
	30.04.2014	Gwarancja udzielona firmie ZAO Hewlett-Packard AO		100 000	390 110	bezterminowa
<b>BRS YMOS GmbH</b>	26.03.2014	Gwarancja udzielona firmie Wurth Leasing GmbH & Co. KG	42 000		178 983	26.03.2016
	26.03.2014	Gwarancja udzielona firmie Wurth Leasing GmbH & Co. KG	28 500		121 453	26.03.2016
	27.05.2015	Gwarancja udzielona firmie Wurth Leasing GmbH & Co. KG	309 812		1 320 264	30.11.2020
	17.12.2015	Gwarancja udzielona firmie Nyrstar Sales and Marketing AG	1 000 000		4 261 500	28.12.2016
<b>Boryszew Kunststofftechnik Deutschland GmbH / Boryszew Plastic RUS</b>	21.11.2014	Gwarancja udzielona firmie Sovtransavto Deutschland GmbH	50 000		213 075	31.12.2015
<b>Boryszew Tensho Poland Sp. z o.o.</b>	21.08.2015	Gwarancja udzielona jako zabezpieczenie kredytu udzielonego przez Bank Zachodni WBK S.A.			9 000 000	30.06.2016
	03.12.2014	Gwarancja udzielona firmie Basell Orlen Polyolefins Sprzedaż Sp. z o.o.			300 000	31.12.2015
	10.12.2015	Gwarancja udzielona firmie PGE Obrót S.A.			300 000	bezterminowa



<b>SPV Lakme Investment Sp. z o.o.</b>	19.02.2015	Gwarancja udzielona firmie ACG 3 Sp. z o.o.			70 000	bezterminowa
<b>Maflow BRS s.r.l.</b>	22.08.2013	Gwarancja udzielona firmie COVER Power Technology S.r.l. za spłatę zobowiązań handlowych	100 000		426 150	31.12.2015
	01.01.2015	Gwarancja udzielona firmie Evercompounds S.p.A. za spłatę zobowiązań handlowych	1 000 000		4 261 500	31.12.2015
	01.01.2015	Gwarancja udzielona firmie MEP-OLBO GmbH. za spłatę zobowiązań handlowych	300 000		1 278 450	31.12.2015
	01.01.2015	Gwarancja udzielona firmie Milliken France SA za spłatę zobowiązań handlowych	300 000		1 278 450	31.12.2015
	14.04.2015	Gwarancja udzielona firmie Stomil Sanok za spłatę zobowiązań handlowych	500 000		2 130 750	31.12.2015
	02.03.2015	Gwarancja udzielona firmie Mehler Engineered Products GmbH za spłatę zobowiązań handlowych	400 000		1 704 600	31.12.2015
	31.12.2015	Gwarancja udzielona firmie Softer Spa za spłatę zobowiązań handlowych	250 000		1 065 375	31.12.2016
<b>Maflow Components Dalian</b>	07.09.2015	Gwarancja udzielona firmie AMS-systems za spłatę zobowiązań handlowych	424 803		1 810 298	29.02.2016
	07.09.2015	Gwarancja udzielona firmie Desitech Sp. z o. o. za spłatę zobowiązań handlowych	41 914		178 617	29.02.2016
	07.09.2015	Gwarancja udzielona firmie HELIUM TECHNOLOGY S,r.l. za spłatę zobowiązań handlowych	339 500		1 446 779	29.02.2016
	07.09.2015	Gwarancja udzielona firmie PROJEKTOWANIE MASZYN, W. Pietrzyk,P, Żabiński Sp. J. za spłatę zobowiązań handlowych	110 100		469 191	29.02.2016
	07.09.2015	Gwarancja udzielona firmie SRS Automation za spłatę zobowiązań handlowych	388 142		1 654 067	29.02.2016
	07.09.2015	Gwarancja udzielona firmie TMW Construction Sp. z o.o. za spłatę zobowiązań handlowych	16 950		72 232	29.02.2016
<b>Boryszew Commodities Sp. z o. o.</b>	27.11.2015	Gwarancja udzielona firmie Sabic Deutschland GmbH, Sabic Innovative Plastic GmbH	500 000		2 130 750	28.12.2016
	27.11.2015	Gwarancja udzielona firmie GRAFE Color Batch GmbH	350 000		1 491 525	31.10.2016
<b>Łącznie udzielone poręczenia i gwarancje przez Boryszew SA</b>			<b>33 205 578</b>	<b>300 000</b>	<b>152 345 901</b>	

## ISTOTNE ZOBOWIĄZANIA POZABILANSOWE, WEDŁUG STANU NA 31.12.2015R.

	Stan na 31.12.2015	Stan na 31.12.2014
<b>Zobowiązania warunkowe:</b>	<b>152 346</b>	<b>154 265</b>
udzielone gwarancje i poręczenia spłaty kredytów i spłaty zobowiązań	152 346	138 725
sporne sprawy z Carlson Private Equity (*)	0	15 540

(\*) Do sądu Okręgowego w Łodzi w 2012 roku wpłynął wniosek Carlson Private Equity z pozwem o zapłatę odszkodowania w wysokości 3.646.459,50 EUR (sprawa ma związek z niemieckiej spółki KUAG, która należała do Boryszew SA). Sąd pierwszej instancji nie uznał roszczenia Carlson Private Equity, który złożył apelację. W dniu 21 września 2015 roku Sąd Apelacyjny oddalił apelację i zasądził powodowi zwrot kosztów procesu.

## 14.AKCJE WŁASNE

### NABYCIE AKCJI BORYSZEW S.A.

Działając w granicach upoważnienia udzielonego Uchwałą nr 19 Zwyczajnego Walnego Zgromadzenia Boryszew S.A. z dnia 25 czerwca 2014 roku w sprawie upoważnienia Zarządu Spółki do nabycia akcji własnych Boryszew S.A. oraz na podstawie art. 362 § 1 pkt 8) i art. 362 § 4 Kodeksu spółek handlowych w okresie od dnia 1 stycznia 2015 roku do dnia 31 grudnia 2015 roku:

- Boryszew Spółka Akcyjna nabyła łącznie 1.830.000 sztuk akcji własnych o wartości nominalnej 1,00 zł każda.
- SPV Boryszew 3 Spółka z o.o. z siedzibą w Warszawie (spółka zależna od Boryszew S.A.) nabyła łącznie 2.012.871 sztuk akcji Boryszew S.A. o wartości nominalnej 1,00 zł każda.
- Polski Cynk Spółka z o.o. z siedzibą w Oławie (spółka pośrednio zależna od Boryszew S.A.) nabyła 5.000 sztuk akcji Boryszew S.A. o wartości nominalnej 1,00 zł każda.

Powyższe akcje dają łącznie 3.847.871 głosów na Walnym Zgromadzeniu i stanowią 1,60% kapitału zakładowego Spółki.

Na dzień publikacji raportu Boryszew S.A. posiada bezpośrednio i pośrednio poprzez spółki zależne 15.000.000 akcji Boryszew S.A., uprawniających do 15.000.000 głosów na WZ, co stanowi 6,25% ogólnej liczby głosów na WZ Boryszew S.A.

## 15.INFORMACJE DOTYCZĄCE EMISJI, WYKUPU I SPŁATY NIEUDZIAŁOWYCH I KAPITAŁOWYCH PAPIERÓW WARTOŚCIOWYCH

### DŁUŻNE PAPIERY WARTOŚCIOWE

#### EMISJE OBLIGACJI

W ramach Programu emisji obligacji imiennych Boryszew S.A. w 2015 roku wyemitowała:

- w dniu 27 sierpnia 2015 roku 5 obligacji imiennych serii F o wartości nominalnej 1.000.000 złotych każda. Łączna wartość nominalna emitowanych w tej serii obligacji wyniosła 5.000.000,00 złotych. Termin wykupu obligacji – 30 czerwca 2017 roku.

- w dniu 30 września 2015 roku 1 obligację imienną serii H o wartości nominalnej 1.000.000,00 złotych. Łączna wartość nominalna emitowanych w tej serii obligacji wyniosła 1.000.000,00 złotych. Termin wykupu obligacji – 30 czerwca 2017 roku. Przedmiotowa obligacja zastępuje obligację wyemitowaną w dniu 28 lutego 2014 roku.
- w dniu 30 września 2015 roku 3 obligacje imienne serii BD o wartości nominalnej 500.000,00 EUR każda. Łączna wartość nominalna emitowanych w tej serii obligacji wyniosła 1.500.000,00 EUR. Termin wykupu obligacji – 30 czerwca 2017 roku. Przedmiotowe obligacje zastępuje obligacje wyemitowane w dniu 13 września 2013 roku.
- w dniu 1 października 2015 roku 10 obligacji imienną serii G o wartości nominalnej 1.000.000,00 złotych. Łączna wartość nominalna emitowanych w tej serii obligacji wyniosła 10.000.000,00 złotych. Termin wykupu obligacji – 30 czerwca 2017 roku.
- W dniu 19 października 2015 roku 11 obligacji imiennych serii I o wartości nominalnej 1.000.000,00 złotych. Łączna wartość nominalna emitowanych w tej serii obligacji wyniosła 11.000.000,00 złotych. Termin wykupu obligacji – 30 czerwca 2017 roku.
- w dniu 31 grudnia 2015 roku 15 obligacji imienną serii J o wartości nominalnej 1.000.000,00 złotych. Łączna wartość nominalna emitowanych w tej serii obligacji wyniosła 15.000.000,00 złotych. Termin wykupu obligacji – 31 grudnia 2016 roku. Przedmiotowe obligacje zastępuje obligacje wyemitowane w dniu 31 grudnia 2014 roku.
- w dniu 22 grudnia 2015 roku 11 obligacji imiennych serii K o wartości nominalnej 1.000.000,00 złotych. Łączna wartość nominalna emitowanych w tej serii obligacji wyniosła 11.000.000,00 złotych. Termin wykupu obligacji – 30 czerwca 2017 roku.
- w dniu 31 grudnia 2015 roku 1 obligację imienną serii L o wartości nominalnej 1.000.000,00 złotych. Łączna wartość nominalna emitowanych w tej serii obligacji wyniosła 1.000.000,00 złotych. Termin wykupu obligacji – 31 grudnia 2016 roku.

Oprocentowanie obligacji zostało ustalone na warunkach rynkowych.

#### **WYKUP OBLIGACJI**

W dniu 23 czerwca 2015 roku Spółka dokonała przedterminowego wykupu 6 sztuk obligacji imiennych serii BA o wartości nominalnej 500.000 EUR każda i o łącznej wartości nominalnej wynoszącej 3.000.000 EUR, objętych przez Impexmetal S.A. z siedzibą w Warszawie. Przedmiotowe obligacje zostały wyemitowane w dniu 13 września 2013 roku, z terminem wykupu w dniu 30 września 2015 roku.

W dniu 22 grudnia 2015 roku Spółka dokonała przedterminowego wykupu 11 sztuk obligacji imiennych serii I o wartości nominalnej 1.000.000,00 złotych każda i o łącznej wartości nominalnej wynoszącej 11.000.000,00 złotych objętych przez ZM Nieruchomości Sp. z o.o. z siedzibą w Katowicach. Przedmiotowe obligacje zostały wyemitowane w dniu 19 września 2015 roku, z terminem wykupu w dniu 30 czerwca 2017 roku.

Obligacje zostały nabyte w celu umorzenia za kwotę równą ich wartości nominalnej powiększonej o odsetki należne do dnia wykupu.

#### **KAPITAŁOWE PAPIERY WARTOŚCIOWE**

W 2015 roku oraz do momentu publikacji raportu Spółka nie emitowała kapitałowych papierów wartościowych.

## **16. DYWIDENDA**

### **Propozycja podziału zysku za 2015 rok**

Zarząd Spółki rekomenduje pozostawienie w Spółce zysku za 2015 rok w wysokości 3.786 tys. zł z przeznaczeniem na zasilenie kapitału zapasowego.

## **Podział zysku za 2014 rok**

W dniu 28 kwietnia 2015 roku Zwyczajne Walne Zgromadzenie Boryszew S.A. podjęło uchwałę w sprawie podziału zysku netto za 2014 rok. Zgodnie z w/w uchwałą osiągnięty w 2014 roku zysk netto Spółki w kwocie 25.547.747,93 zł przeznaczono:

- na wypłatę dywidendy – kwotę 10 groszy na jedną akcję uprawnioną do dywidendy,
- pozostałą kwotę, stanowiącą różnicę pomiędzy kwotą zysku netto Spółki za 2014 rok a kwotą wypłaconą tytułem dywidendy, na kapitał zapasowy Spółki.

Zwyczajne Walne Zgromadzenie wyznaczyło dzień dywidendy na 2 lipca 2015 roku, a dzień wypłaty dywidendy na 23 lipca 2015 roku.

## **17. PROGNOZA ZARZĄDU**

W okresie objętym niniejszym raportem nie były publikowane prognozy wyników finansowych dotyczących 2015 roku.

## **18. ZASADY ZARZĄDZANIA ZASOBAMI FINANSOWYMI**

Boryszew S.A. prowadzi aktywną politykę zarządzania ryzykiem finansowym jak i zmienności cen surowców.

Polityka ta reguluje zasady stosowania zabezpieczeń w odzwierciedleniu strony fizycznej prowadzonej działalności handlowej. Spółka prowadzi aktywną politykę zarządzania zasobami finansowymi, ciągłej minimalizacji kosztów i poprawy struktury finansowania.

W związku z zaciągniętymi kredytami na działalność operacyjną oraz w celu redukcji kosztów obsługi tych kredytów Spółka stara się minimalizować dodatnie salda środków pieniężnych na rachunkach. Celem Zarządu jest bowiem przeznaczanie każdych wolnych środków na spłatę odnawialnych kredytów. W zakresie uzyskania finansowania zewnętrznego Spółka współpracuje z kilkoma polskimi bankami. Spółka na bieżąco monitoruje rynek finansowy oraz prowadzi rozmowy z innymi instytucjami finansowymi celem optymalizacji poziomu kosztów związanych z finansowaniem działalności. Spółki obsługuje dług odsetkowy bez opóźnień zarówno w zakresie spłaty kapitału jak i odsetek.

Ze względu na charakter i wielkość Spółki na bieżąco prowadzony jest monitoring płynności finansowej w formie planu przepływów środków pieniężnych na okres minimum trzech tygodni do przodu. Spółka posiada satysfakcjonujący poziom wolnych limitów kredytowych, zabezpieczający ryzyko utraty płynności w przypadku ewentualnych nieprzewidzianych wydatków lub ewentualnych nieprzewidzianych braków wpływów należności. Znaczące inwestycje Spółka stara się finansować inwestycyjnymi kredytami długoterminowymi. Obecnie Spółka nie posiada zaciągniętych kredytów inwestycyjnych.

Boryszew S.A. prowadzi ciągły monitoring należności przeterminowanych, tak aby odpowiednio wcześniej podjąć odpowiednie środki zmierzające do odzyskania należności. Spółka na bieżąco monitoruje cykl rotacji kapitału obrotowego i dąży do skrócenia terminów płatności należności oraz równocześnie wydłużenia terminów spłaty zobowiązań. Niestety proces ten jest nietrywny do przeprowadzenia szczególnie w zakresie dostawców kluczowych surowców.

## **19. OCENA MOŻLIWOŚCI REALIZACJI ZAMIERZEŃ INWESTYCYJNYCH**

Spółka finansuje swoje inwestycje ze środków własnych lub ze środków obcych (kredyty i pożyczki, dłużne papiery wartościowe, leasing). Przed uruchomieniem inwestycji jest ona poddawana ocenie przez organy statutowe Spółki. Obecnie, w ocenie Zarządu Spółki, uzyskanie długoterminowego finansowania zewnętrznego ze strony banków, firm leasingowych i innych instytucji finansowych pod rentowne projekty inwestycyjne nie powinno stanowić

problemu, szczególnie biorąc pod uwagę obecną dostępność pieniądza na rynku oraz dobrą i stabilną kondycję finansową Spółki. Na wiarygodność kredytową Spółki pozytywnie wpływa m.in. wysoki udział kapitału własnego w finansowaniu działalności Spółki oraz dodatni poziom kapitału obrotowego netto.

W ocenie Zarządu udział instytucji finansowych w finansowaniu działalności Spółki daje możliwości dalszego zwiększenia zobowiązań kredytowych, przy jednoczesnym utrzymaniu bezpiecznego poziomu wskaźnika zadłużenia.

## **20. CZYNNIKI I NIETYPOWE ZDARZENIA WPŁYWAJĄCE NA WYNIK**

Czynnikiem, który miał wpływ na wyniki w 2015 roku, była skala zdarzeń o charakterze jednorazowym (odpisy aktualizujące należności, umorzenia itp.). Zdarzenia te zostały opisane w komentarzu do poszczególnych segmentów.

## **21. OPIS ISTOTNYCH CZYNNIKÓW RYZYKA I ZAGROŻEŃ**

Podstawowym zadaniem w procesie zarządzania ryzykiem finansowym była identyfikacja, pomiar, monitorowanie i ograniczanie podstawowych źródeł ryzyka, do których zalicza się:

ryzyko rynkowe, w tym m.in.:

- ryzyko kursowe (zmiana kursu zł wobec innych walut);
- ryzyko stopy procentowej (wzrost stóp procentowych);
- ryzyko płynności;
- ryzyko kredytowe

### **Ryzyko kredytowe**

Spółka dostarcza produkty do odbiorców z branży Automotive (37% wartości sprzedaży w okresie sprawozdawczym) oraz produkty aluminiowe (28%) i chemiczne (21% wartości sprzedaży w okresie sprawozdawczym).

W branży Automotive odbiorcami są uznani światowi producenci samochodów oraz komponentów do ich produkcji. W tym przypadku polityka kredytowa dotycząca terminów i limitów płatności jest ustalana w ramach ogólnych warunków współpracy. Spółka posiada możliwość elastycznego zarządzania płatnościami w tym segmencie min. dzięki instrumentom typu skonto. Spółka nie ubezpiecza należności wobec odbiorców z branży Automotive.

W branży Aluminium i Chemicznej polityka kredytowa dotycząca terminów i limitów płatności jest ustalana okresowo przez Zarząd Spółki (okresowe odnowienie warunków) w trakcie negocjacji z odbiorcami. Przy weryfikacji nowych klientów Spółka posługuje się opiniami wiodących rynkowych firm ubezpieczających należności handlowe. Bieżące przestrzeganie umów jest monitorowane codziennie przez Dział „Treasury & Credit Management”. Dzielne raporty wiekowania należności są głównym narzędziem monitoringu kredytowego. W przypadku opóźnień w płatnościach od producentów komponentów, gdzie Boryszew jest poddostawcą, wysyłane są monity w sprawie natychmiastowego uregulowania należności wraz z notą odsetkową (w wysokości odsetek ustawowych), a w przypadku braku reakcji ze strony klienta w skrajnych przypadkach następuje wstrzymanie dostaw. Spółka ubezpiecza należności w branży Aluminium i Chemicznej.

W przypadku odbiorców rozróżniane są dwie grupy procedur:

Procedury w obrocie krajowym gdzie w oparciu o przeprowadzoną analizę sytuacji prawnej i finansowej następuje kategoryzacja kontrahentów stałych, ze względu na wysokość ryzyka współpracy handlowej:

Klienci nie wymagający stosowania zabezpieczeń (dobra lub stabilna sytuacja finansowa, znaczący majątek własny, pozytywna opinia płatnicza). W tej kategorii monitoring sytuacji finansowej firmy przeprowadzany jest raz w roku.

Klienci wymagający zdeponowania zabezpieczeń (klienci niespełniający warunków powyżej oraz wykazujący nieregularność w regulowaniu zobowiązań lub prowadzone wcześniej procedury windykacyjne). W tej kategorii klientów monitoring sytuacji finansowej firmy przeprowadzany jest dwa razy w roku i na bieżąco monitorowana jest sytuacja płatnicza. Zabezpieczeniem są najczęściej gwarancje bankowe

Wynikiem powyższych czynności jest ustalenie limitu kredytu kupieckiego.

Kwoty utworzonych odpisów na ewentualne straty związane z ryzykiem kredytowym na dzień 31 grudnia 2015 roku:

Przeciętne terminy płatności stosowane w sprzedaży wynoszą od 14 do 90 dni.

\*) Spółka udziela długoterminowych pożyczek podmiotom powiązanim. Z uwagi na fakt niepewności zwrotu dokonuje odpisów aktualizujących.

	<b>Stan na 31.12.2015</b>	<b>Stan na 31.12.2014</b>
<b>Odpisy aktualizujące należności</b>		
odpisy aktualizujące wartość handlowe	69 831	53 883
odpisy aktualizujące wartość pożyczek	131 095	92 614
odpisy aktualizujące pozostałe należności	36 567	15 713
<b>Razem</b>	<b>237 493</b>	<b>162 210</b>
<b>Odpisy aktualizujące wartość należności handlowych</b>		
powyżej 1 miesiąca do 3 miesięcy	1 300	9 577
powyżej 3 miesięcy do 1 roku	6 954	11 538
powyżej 1 roku	61 577	32 768
<b>Stan odpisów na koniec okresu</b>	<b>69 831</b>	<b>53 883</b>

#### **Ryzyko stopy procentowej**

Istnieje ryzyko, że przyszłe przepływy pieniężne związane z instrumentem finansowym będą ulegać wahaniom ze względu na zmiany stóp procentowych. Ekspozycja Spółki na ryzyko procentowe wynika głównie z wykorzystywania do finansowania działalności długu odsetkowego o zmiennym kuponie. Profil ryzyka stóp procentowych Spółki polega na tym, że niekorzystnie na poziom kosztów odsetkowych działa wzrost stóp procentowych.

Zmiany stóp procentowych oddziałują na wielkość przyszłych przepływów pieniężnych związanych z aktywami i zobowiązaniami.

Ze względu na mniejszą zmienność stóp procentowych i obecnie względnie niski ich poziom, ryzyko zmian stóp procentowych nie stanowi podstawowego ryzyka z punktu widzenia wpływu na wielkość przepływów pieniężnych spółek.

Spółka zidentyfikowała i monitoruje ryzyko stopy procentowej jednakże w ocenie Zarządu nie stanowi ono podstawowego ryzyka z punktu widzenia wpływu na wielkość przepływów pieniężnych i wyniku.

#### Analiza wrażliwości

	Stan na 31.12.2015	Wzrost stopy procentowej o 0,5 p.p.	Spadek stopy procentowej o 0,5 p.p.
<b>Oprocentowane (% zmienne) aktywa finansowe</b>	<b>306 961</b>	<b>1535</b>	<b>-1535</b>
Udzielone pożyczki	285 935	1430	(1 430)
Instrumenty dłużne	21 026	105	(105)
inne			
<b>Oprocentowane (% zmienne) zobowiązania finansowe</b>	<b>624 095</b>	<b>(3 121)</b>	<b>3 121</b>
Kredyty	374 408	(1 872)	1872
Factoring	27 156	(136)	136
Pożyczki	94 795	(474)	474
Papiery dłużne	49 393	(247)	247
Leasing finansowy	78 343	(392)	392
Pozostałe			
<b>Wpływ na przyszłe wyniki przed opodatkowaniem</b>		<b>(1 586)</b>	<b>1 586</b>
<b>Wpływ na przyszłe wyniki netto</b>		<b>(1 285)</b>	<b>1 285</b>

	Stan na 31.12.2014	Wzrost stopy procentowej o 0,5 p.p.	Spadek stopy procentowej o 0,5 p.p.
<b>Oprocentowane (% zmienne) aktywa finansowe</b>	<b>235 359</b>	<b>1177</b>	<b>(1 177)</b>
Udzielone pożyczki	220 422	1102	(1 102)
Instrumenty dłużne	14 937	75	(75)
inne			
<b>Oprocentowane (% zmienne) zobowiązania finansowe</b>	<b>506 762</b>	<b>(2 534)</b>	<b>2 534</b>
Kredyty	321 347	(1 607)	1607
Factoring	24 547	(123)	123
Pożyczki	63 263	(316)	316
Papiery dłużne	35 180	(176)	176
Leasing finansowy	62 425	(312)	312
Pozostałe			
<b>Wpływ na przyszłe wyniki przed opodatkowaniem</b>		<b>(1 357)</b>	<b>1 357</b>
<b>Wpływ na przyszłe wyniki netto</b>		<b>(1 099)</b>	<b>1 099</b>

Dla potrzeb powyższej analizy nie uwzględniono zobowiązań z tytułu wieczystego użytkowania nieruchomości inwestycyjnych traktowanych jako leasing finansowy. Wysokość stóp procentowych nie ma wpływu na wysokość opłat za użytkowanie wieczyste, które są ustalane jako procent od wartości gruntów. Zmiana WIBOR powoduje



przeliczenie wszystkich zdyskontowanych przepływów z tytułu opłat za wieczyste użytkowanie i jest na bieżąco ujmowana w wyniku.

Wszystkie istotne pozycje zadłużenia odsetkowego oraz udzielonych pożyczek Spółki bazują na zmiennych stopach procentowych (1M WIBOR, 3M WIBOR, 1M EURiBOR). W związku z powyższym wartość godziwa aktywów i zobowiązań finansowych nie jest narażona na zmiany stóp procentowych. Zmiany stóp procentowych oddziałują natomiast na wielkość przyszłych przepływów pieniężnych związanych z zobowiązaniami.

Powyzsza tabela obrazuje wrażliwość wyników Spółki na zmiany stóp procentowych. Przedstawiony wpływ na wyniki dotyczy horyzontu kolejnych 12 miesięcy (przy założeniu, iż wielkość oprocentowanych aktywów i pasywów nie ulega zmianie).

### Ryzyko kursów walut

Ryzyko walutowe wynika przede wszystkim z faktu, że około 59% przychodów Spółki pochodzi ze sprzedaży do krajów Unii Europejskiej lub pozostałych krajów europejskich a kontrakty są zawierane w EUR. Spółka udzieliła podmiotom należącym do grupy pożyczek w EUR na jej działalność operacyjną. Zmiana (spadek) kursu EUR może mieć duży wpływ przychody ze sprzedaży i koszty różnic kursowych dotyczących wyceny należności.

Spółka nie była w 2015 r. zaangażowana w opcje walutowe, ani żadne inne instrumenty pochodne o charakterze spekulacyjnym. Spółka nie zabezpiecza ryzyka walutowego poprzez zawieranie długoterminowych transakcji zabezpieczających ryzyko kursowe, Spółka nie wyklucza zawierania takich kontraktów walutowych w przyszłości.

Analizę wrażliwości sporządzono przy założeniu zmian kursu walut, jak poniżej

Waluta	Kurs na 31.12.2015 (zł)	10% zmiana kursu (zł)
EUR	4,2615	0,4262
USD	3,9011	0,3901

### Analiza wrażliwości na ryzyko zmian kursów walut 2015

Należności i zobowiązania w EUR	Wartość	skutki wzrostu	skutki spadku
	w walucie	kursu waluty 10%	kursu waluty 10%
należności handlowe i pozostałe	44 216	18 845	(18 845)
pożyczki	58 209	24 809	(24 809)
obligacje	2 578	1 099	(1 099)
zobowiązania pozostałe	15 429	6 576	(6 576)
kredyty i pożyczki	43 387	18 492	(18 492)
obligacje	1 500	639	(639)
leasing	9 940	4 236	(4 236)
<b>Wynik</b>		<b>74 696</b>	<b>(74 696)</b>

**Należności i zobowiązania w USD**

należności handlowe	997	389	(389)
zobowiązania pozostałe	4 704	1 835	(1 835)
<b>Wynik</b>	<b>-</b>	<b>2 224</b>	<b>(2 224)</b>

**Analiza wrażliwości na ryzyko zmian kursów walut 2014**

	Wartość należności/zobowiązania	skutki wzrostu kursu waluty 10%	skutki spadku kursu waluty 10%
<b>Należności w EUR</b>			
należności handlowe i pozostałe	42 134	17 958	(17 958)
pożyczki	48 047	20 478	(20 478)
<b>zobowiązania w euro</b>			
zobowiązania -kredyty	50 570	(21 553)	21 553
obligacje	17 500	(7 459)	7 459
zobowiązania handowe	12 405	(5 287)	5 287
<b>Wpływ na wynik</b>		<b>4 137</b>	<b>(4 137)</b>
<b>Należności w USD</b>			
należności handlowe i pozostałe	6 325	2 218	(2 218)
<b>Zobowiązania w USD</b>			
zobowiązania handowe	1 423	(499)	499
<b>Wpływ na wynik</b>		<b>1 719</b>	<b>(1 719)</b>

**Zarządzanie kapitałowe**

Polityka Zarządu polega na utrzymywaniu solidnej podstawy kapitałowej tak, aby zachować zaufanie inwestorów, kredytodawców oraz rynku oraz zapewnić przyszły rozwój gospodarczy Spółki. Nadrzędnym celem Zarządu jest rozwój i na ten cel Spółka chce przede wszystkim przeznaczać środki budując długoterminową wartość dla akcjonariuszy poprzez akwizycje i uruchamiając nowe projekty.

	Stan na 31.12.2015	Stan na 31.12.2014
<b>Wskaźnik zadłużenia netto do kapitałów własnych</b>		
Zadłużenie z tytułu kredytów, pożyczek, leasingu	624 095	444 337
Środki pieniężne i ich ekwiwalenty	(22 731)	(23 920)
<b>Zadłużenie netto</b>	<b>601 364</b>	<b>420 417</b>
<b>Kapitał własny</b>	<b>566 537</b>	<b>598 866</b>
Stosunek zadłużenia netto do kapitału własnego	106,1%	70,2%

<b>Wskaźnik zadłużenia aktywów</b>	<b>Stan na 31.12.2015</b>	<b>Stan na 31.12.2014</b>
Stan zobowiązań	954 082	829 311
Stan aktywów	1 520 619	1 428 177
 Stopa zadłużenia	 62%	 60%

### **Ryzyko płynności**

Ryzyko płynności jest to ryzyko wystąpienia trudności w spełnieniu przez Spółkę obowiązków związanych ze zobowiązaniami finansowymi, które rozliczane są w drodze wydania środków pieniężnych lub innych aktywów finansowych. Zarządzanie płynnością przez Spółkę polega na zapewnianiu, w możliwie najwyższym stopniu, aby Spółka zawsze posiadała płynność wystarczającą do regulowania wymaganych zobowiązań, zarówno w normalnej jak i kryzysowej sytuacji, bez narażania na niedopuszczalne straty lub podważenie reputacji Spółki. Spółka ma zapewnione środki pieniężne płatne na żądanie w kwocie wystarczającej dla pokrycia oczekiwanych wydatków operacyjnych, w tym na obsługę zobowiązań kredytowych

<b>Wskaźniki płynności</b>	<b>Stan na 31.12.2015</b>	<b>Stan na 31.12.2014</b>
wskaźnik płynności I	0,62	0,75
wskaźnik płynności II	0,41	0,50
wskaźniki płynności III	0,03	0,03

### **Plany finansowania działalności Boryszew S.A.**

Na dzień 31.12.2014 kapitał obrotowy netto miał wartość ujemną i wyniósł -171 169 tys. zł. Jednakże fakt ten jest mitygowany następującymi czynnikami:

- W związku z prowadzoną przez Spółkę działalnością holdingową posiada ona akcje Spółki Impexmetal S.A. o wartości godziwej 244 456 tys. zł. Część z tych akcji może być w każdym momencie zbyta nie powodując utraty kontroli w Impexmetal S.A.
- Kontynuowane są działania w celu sprzedaży nieruchomości inwestycyjnych położonych na terenie O/Elana
- Zarząd podjął działania zmierzające do zmiany struktury zadłużenia polegające na m.in.
  - \* zwiększeniu udziału leasingu w finansowaniu działalności – w tym również leasingu zwrotnego
  - \* rozważeniu zamiany części kredytów krótkoterminowych na kredyty / obligację średnio i długoterminowe.

Spółka obsługuje terminowo spłatę zobowiązań finansowych oraz odsetek. Zdaniem Zarządu obecna sytuacja finansowa oraz podejmowane działania uzasadniają sporządzenie sprawozdania finansowego w oparciu o zasadę kontynuacji działalności i nie istnieje potrzeba zmiany wyceny aktywów i pasywów, która byłaby konieczna w przypadku braku możliwości kontynuowania przez Spółkę działalności w niezmiennym istotnie zakresie.

**Analiza umownych terminów wymagalności niezdykontowanych przepływów pieniężnych z tytułu zobowiązań finansowych wg stanu na 31.12.2015r.**

	<1 m-ca	1-3 m-cy	3-12 m-cy	1-3 lata	3-5 lat	>5 lat	Razem	Wartość bilansowa
Terminy zapadalności kredytów bankowych	9 471	38 703	118 227	219 993	23 971	8 783	419 148	401 564
Terminy zapadalności pożyczek	113	199	89 624	6 749	807	-	97 492	94 795
Terminy zapadalności zobowiązań z tyt.wyemitowanych obligacji	0	114	16 310	34 422	1 658	-	52 504	49 393
Terminy zapadalności zobowiązań leasingowych	447	3 484	32 362	38 025	11 317	1 067	86 702	78 343
Oplaty z tytułu WUG			4	8	8	276	296	122
splata zobowiązań handlowych	119 315	56 726	47 763	77 163	0	0	300 967	300 968
<b>Razem</b>	<b>129 346</b>	<b>99 226</b>	<b>256 527</b>	<b>299 197</b>	<b>37 761</b>	<b>10 126</b>	<b>656 142</b>	<b>925 185</b>

**Analiza umownych terminów wymagalności niezdykontowanych przepływów pieniężnych z tytułu zobowiązań finansowych wg stanu na 31.12.2014r.**

	<1 m-ca	1-3 m-cy	3-12 m-cy	1-3 lata	3-5 lat	>5 lat	Razem	Wartość bilansowa
Terminy zapadalności kredytów bankowych	5 194	9 187	60 698	187 113	98 357	7 561	368 110	345 894
Terminy zapadalności pożyczek	194	444	65 009	-	-	-	65 647	63 263
Terminy zapadalności zobowiązań z tyt.wyemitowanych obligacji	56	112	35 516	0	-	-	35 684	35 180
Terminy zapadalności zobowiązań leasingowych	417	1 251	18 897	14 526	33 971	-	69 062	62 425
splata zobowiązań handlowych	190 374	11 603	1 958	44 172	-	-	248 107	242 345
<b>Razem</b>	<b>196 235</b>	<b>22 597</b>	<b>182 078</b>	<b>245 811</b>	<b>132 328</b>	<b>7 561</b>	<b>786 610</b>	<b>749 107</b>

## Wartość godziwa

### Techniki wyceny i podstawowe dane wsadowe przyjęte dla wyceny do wartości godziwej

Poziom 1	Akcje notowane	Akcje notowane na Giełdzie Papierów Wartościowych w Warszawie wyceniono na podstawie kursu zamknięcia w dacie kończącej okres sprawozdawczy.
Poziom 2	Pochodne instrumenty finansowe towarowe – swapy towarowe	Wartość godziwa dla transakcji towarowych została wyliczona w oparciu o ceny rozkładu terminowego kontraktów dla poszczególnych metali z dnia wyceny oraz kursy walutowe. Dane do wyceny uzyskano z serwisu Reuters.
	Pochodne instrumenty finansowe walutowe – forwardy walutowe	Wartość godziwa dla walutowych symetrycznych transakcji terminowych została określona w oparciu o model do wyceny transakcji forward w którym wykorzystano kursy NBP z dnia wyceny oraz terminowe stopy procentowe dla poszczególnych walut.

Zarówno w okresie sprawozdawczym jak i w okresie porównywalnym, w spółce nie miało miejsca przesunięcie instrumentów między poziomem 1 i 2.

W okresie sprawozdawczym jak i w okresie porównywalnym w nie dokonano przesunięcia do poziomu 3 instrumentów kwalifikowanych do poziomu 1 i 2.

### Wartość godziwa aktywów i zobowiązań finansowych wycenianych na bieżąco w wartości godziwej

Aktywa i zobowiązania finansowe	Wartość godziwa na dzień		Hierarchia wartości godziwej
	Stan na 31.12.2015	Stan na 31.12.2014	
<b>Aktywa finansowe</b>			
Akcje notowane	6 040	173	Poziom 1
Pochodne instrumenty finansowe	206	735	Poziom 2
<b>Zobowiązania finansowe</b>			
Pochodne instrumenty finansowe	2 908	0	Poziom 2

Aktywa w wartości godziwej (1 poziom hierarchii ustalania wartości godziwej)	Wartość wg ceny nabycia	skumulowana aktualizacja (+,-) ujęta w kapitałach	Wartość bilansowa 31.12.2015	Wartość bilansowa 31.12.2014
<b>Notowane na GPW:</b>	6 207	(167)	6 040	173
Skotan S.A.	207	(107)	100	173
Krezus	6 000	(60)	5 940	-
Wycena skumulowana ujęta w kapitałach		(167)		
<i>podatek dochodowy</i>		(32)		
Wycena netto		(135)		

Notowane na GPW akcje Impexmetal SA, który jest podmiotem zależnym wyceniane są wg ceny nabycia. Wartość godziwa akcji istotna jest ze względu na to, że akcje te stanowią zabezpieczenie kredytów.

Wartość godziwa akcji:

- na 31.12.2015 wynosi 221 354 tys zł ( wg ceny nabycia 235 692 tys zł)
- na 31.12.2014 r wynosiła 334 415 tys zł ( wg ceny nabycia 214 341 tys zł)

**Wartość godziwa aktywów i zobowiązań finansowych, które nie są wyceniane na bieżąco w wartości godziwej (ale wymagane są ujawnienia o wartościach godziwych)**

Aktywa i zobowiązania finansowe	Wartość bilansowa na dzień		Hierarchia wartości godziwej
	Stan na 31.12.2015	Stan na 31.12.2014	
<b>Aktywa finansowe</b>			
Akcje i udziały nienotowane			Poziom 3
Udziały przeznaczone do obrotu	25 068	25 068	Poziom 3
Obligacje	21 026	14 937	Poziom 3
Należności i pożyczki	285 935	220 422	Poziom 3
Nieruchomości inwestycyjne	288	82 760	Poziom 3
Środki pieniężne i ich ekwiwalenty	22 731	23 920	Poziom 3
<b>Zobowiązania finansowe</b>			
Kredyty i pożyczki i obligacje	545 752	444 337	Poziom 2
Leasing	78 343	62 425	
Zobowiązania z tytułu WUG	122	37 813	Poziom 2
Zobowiązania z tytułu dostaw, oraz pozostałe zobowiązania	300 967	245 960	Poziom 3

**Umowy ubezpieczeniowe**

Boryszew S.A. i spółki zależne posiadały w 2015 roku polisy ubezpieczeniowe w ramach umów generalnych zawartych przez podmiot dominujący Boryszew S.A. z kilkoma towarzystwami ubezpieczeniowymi.

Przedmiotem umów było ubezpieczenie:

- posiadanego mienia - suma ubezpieczenia dla spółek Grupy Kapitałowej Boryszew – 4.880 mln zł,
- zysku utraconego wskutek wszystkich ryzyk – suma ubezpieczenia dla Spółek Grupy Kapitałowej Boryszew – 1.501 mln zł,
- maszyn od uszkodzeń - suma ubezpieczenia dla spółek Grupy Kapitałowej Boryszew – 781 mln zł,
- utraty zysku w następstwie uszkodzenia maszyn i urządzeń – suma ubezpieczenia – 90 mln zł,
- sprzętu elektronicznego – suma ubezpieczenia dla Spółek Grupy Kapitałowej Boryszew – 33,6 mln zł,
- OC z tytułu prowadzenia działalności gospodarczej i użytkowania mienia - suma ubezpieczenia dla całej Grupy Boryszew 120 mln zł,
- odpowiedzialności członków organów spółki kapitałowej – polisa podstawowa suma ubezpieczenia dla całej Grupy Boryszew 120 mln zł oraz polisa nadwyżkowa (uruchamiana po wyczerpaniu sumy ubezpieczenia podstawowego, niezależnie czy suma ubezpieczenia zostanie wyczerpana na jedno czy wiele zdarzeń) suma ubezpieczenia dla całej Grupy Boryszew 60 mln zł. Łączna wartość pokrytych strat zgłoszonych w okresie ubezpieczenia 180 mln zł.

Boryszew S.A. i spółki zależne posiadały również w zależności od potrzeb między innymi ubezpieczenie ładunków w transporcie, ubezpieczenie komunikacyjne (OC, AC, NW), ubezpieczenie OC obowiązkowe z tytułu usługowego prowadzenia ksiąg rachunkowych i doradztwa podatkowego oraz ubezpieczenie należności handlowych.

## 22. PERSPEKTYWY ROZWOJU

Celem przyjętych przez Spółkę Boryszew S.A. założeń do długoterminowej strategii rozwoju jest umocnienie pozycji rynkowych w sektorach, w których działa Spółka. Efektem tego powinien być wzrost majątku i zyskowności a tym samym wzrost wartości dla akcjonariuszy w długim okresie.

Krótkoterminowe działania i plany rozwojowe koncentrują się na zakończeniu prowadzonych w Oddziałach inwestycjach i maksymalizacji ich efektów, a także na kontynuacji procesów restrukturyzacji majątkowej i organizacyjnej w związku z dynamicznie zmieniającymi się uwarunkowaniami rynkowymi.

Perspektywy rozwoju w ujęciu indywidualnym Oddziałów kształtują się następująco:

### **BORYSZEW S.A. ODDZIAŁ BORYSZEW MAFLOW W TYCHACH**

Maflow w Polsce przewiduje w najbliższym okresie dalszy rozwój i wzrost wielkości sprzedaży swoich wyrobów. W związku z dużym wzrostem produkcji na przestrzeni ostatnich 3 lat oraz planowanym utrzymaniem tego trendu podjęta została decyzja o rozbudowie największego zakładu Grupy – w Tychach. Do połowy 2016 roku planowane jest zakończenie budowy nowej hali magazynowej oraz rozpoczęcie przeniesienia kilku linii produkcyjnych w miejsce obecnego magazynu. Działania te mają na celu zabezpieczenie płynności dalszego wzrostu wielkości produkcji. Planowane jest również rozpoczęcie rozbudowy fabryki Chelmek 1. Równie istotnym wyzwaniem jakie za tym idzie jest zwiększenie poziomu zatrudnienia głównie pracowników produkcji bezpośredniej, które dotyczy wszystkich zakładów produkcyjnych w Polsce (w Tychach oraz w dwóch zakładach w Chelмку). Planowane jest również poszerzenie gamy klientów, którzy pozyskują w Maflow przewody do klimatyzacji. 2016 i 2017 rok przyniesie w związku z tym dodatkową sprzedaż dla General Motors i Daimler Truck. Oba nowe projekty realizowane będą w zakładzie Chelmek 1. Ponadto, również w oparciu o bieżące projekty planowane jest utrzymanie pozytywnego trendu, głównie za sprawą Grupy VW (Volkswagen, Audi, Porsche, Skoda, Seat, Bentley...) oraz istotnych wzrostów sprzedaży dla Grupy Jaguar Land Rover, BMW i Volvo Car. W takiej perspektywie oczywistym jest również dalsze odświeżanie parku maszynowego oraz inwestycje w nowe maszyny i urządzenia celem zapewnienia odpowiedniej ilości i jakości wyrobów.

### **BORYSZEW S.A. ODDZIAŁ BORYSZEW ERG W SOCHACZEWIE**

Dalszy rozwój Oddziału będzie następował dwutorowo: w wyniku modernizacji posiadanego parku maszynowego, którego celem będzie dalsza optymalizacja procesów produkcyjnych; z drugiej strony planowane są nowe inwestycje, związane z rozwojem nowych grup produktowych, tj.: środków do odladzania, środków pomocniczych dla przetwórstwa tworzyw sztucznych (nowe kompozycje plastyfikatorów).

### **BORYSZEW S.A. ODDZIAŁ ELANA TORUŃ**

W 2015 roku znacznie zmalała sprzedaż włókniny; wynikało to z pojawienia się dodatkowej konkurencji stosującej agresywną politykę cenową a także z uruchomienia nowych mocy produkcyjnych. W 2016 roku i kolejnych latach może to wpłynąć istotnie na obniżenie uzyskiwanych marż. Chcąc zmniejszyć wpływ sprzedaży włókien dla przemysłu meblowego na rentowność Oddział Elana planuje wznowić produkcję i sprzedaż włókien higienicznych. Celem zmniejszenia kosztów produkcji planowane jest również większe wykorzystanie granulatów z instalacji Artec. Oddział planuje dodatkowo zwiększyć sprzedaż zbędnych nieruchomości (co będzie miało wpływ na obniżenie kosztów funkcjonowania Oddziału) a także sukcesywnie zwiększać ilość wynajmowanych powierzchni.

### **BORYSZEW S.A. ODDZIAŁ NOWOCZESNE PRODUKTY ALUMINIOWE SKAWINA**

Obrany przez Oddział NPA Skawina kierunek produkcji wyrobów o wyższym stopniu przetworzenia i produktów niszowych potwierdził słuszność przyjętych wcześniej założeń. W 2015 roku NPA Skawina dostała dotację POIR 1.1.2 na budowę nowoczesnej/demonstracyjnej linii produkującej walcówkę. Inwestycja ta pozwoli na produkcję nowych, dotąd nie produkowanych w NPA stopów serii 2xxx, 5xxx oraz 7xxx, zapewni bezpieczeństwo produkcji w Skawinie oraz zwiększy moce produkcyjne zakładu o ok. 30 tys. ton walcówki rocznie, co jest kluczowe przy zdobywaniu nowych rynków i klientów. Istotnym dla realizacji ww. projektu oraz rozwoju NPA Skawina jest zakup

hali produkcyjnej, gdyż Oddział chcąc utrzymać wysoką jakość, elastyczność produkcji oraz wprowadzać nowsze, ulepszone produkty będzie musiał inwestować w zakup nowych linii produkcyjnych.

Rozwój rynku przewodów samochodowych i bateryjnych wykonanych z aluminium spowodował, iż kolejnym etapem rozwoju tego segmentu powinna być budowa wydziału kabli i przewodów izolowanych, które będą finalnym produktem. Dotyczy to zarówno przewodów energetycznych jak i przewodów giętkich dla przemysłu samochodowego, farm wiatrowych, sprzętu AGD i kolejnictwa.

Następnym kierunkiem rozwoju jest produkcja rur i kształtowników w oparciu o metodę wyciskania na urządzeniu typu CONFORM, co pozwoli na powiększenie asortymentu wyrobów w oparciu o własny wsad, tj. walcówkę zarówno aluminiową jak i stopową.

Produkcja w/w asortymentów pozwoli znacząco poprawić wyniki finansowe, ponieważ marże osiągnęte na wyrobach przetworzonych są zdecydowanie wyższe niż w przypadku walcówek.

## 23.ZATRUDNIENIE

Struktura zatrudnienia (w przeliczeniu na etaty)	Stan na	Stan na
	31.12.2015	31.12.2014
Pracownicy na stanowiskach robotniczych	2 127	1 970
Pracownicy na stanowiskach nierobotniczych	599	665
<b>Razem</b>	<b>2 726</b>	<b>2 635</b>

## 24.ZMIANY W PODSTAWOWYCH ZASADACH ZARZĄDZANIA PRZEDSIĘBIORSTWEM SPÓŁKI I JEGO GRUPY KAPITAŁOWEJ

W 2015 roku nie nastąpiły zmiany w podstawowych zasadach zarządzania przedsiębiorstwem Spółki.

W 2015 roku Boryszew S.A. utworzyła 2 nowe Oddziały:

- Oddział Enterprise Data Center w Toruniu został utworzony w dniu 11 lutego 2015 roku. Zajmuje się realizacją projektów informatycznych dla spółek Grupy oraz podmiotów zewnętrznych z wykorzystaniem posiadanej infrastruktury teleinformatycznej.
- Oddział Boryszew Energy w Toruniu został utworzony w dniu 29 kwietnia 2015 roku. Oddział zajmuje się sprzedażą mediów energetycznych dla spółek Grupy Kapitałowej Boryszew jak i odbiorców zewnętrznych.

W dniu 29 kwietnia 2015 roku Oddział Elana Nieruchomości z siedzibą w Toruniu został wniesiony jako aport do Spółki SPV Lakme Investment Sp. z o.o. (podmiot pośrednio zależny od Boryszew S.A.)



## 25. UMOWY ZAWARTE MIĘDZY SPÓŁKĄ A OSOBAMI ZARZĄDZAJĄCYMI, PRZEWDUJĄCE REKOMPENSATĘ W PRZYPADKU ICH REZYGNACJI LUB ZWOLNIENIA Z ZAJMOWANEGO STANOWISKA BEZ WAŻNEJ PRZYCZYNY LUB GDY ICH ODWOŁANIE LUB ZWOLNIENIE NASTĘPUJE Z POWODU POŁĄCZENIA PRZEZ PRZEJĘCIE

Umowy zawarte między Boryszew S.A. a osobami zarządzającymi nie przewidują innych wypłat niż wynikające z Kodeksu Pracy.

## 26. WYNAGRODZENIA ZARZĄDU I RADY NADZORCZEJ

### Wynagrodzenie brutto zawierające składki na ubezpieczenia społeczne Członków Zarządu Spółki

	wynagrodzenie w Boryszew SA		wynagrodzenie uzyskane w pozostałych spółkach		Razem
	wynagrodzenie z tytułu pełnienia funkcji członka Zarządu w Boryszew S.A.	pozostałe świadczenia	wynagrodzenie uzyskane w pozostałych spółkach z tytułu funkcji członka Zarządu i członka RN	pozostałe świadczenia	
Zarząd:					
Piotr Szeliga	780 000		12 000		792 000
Cezary Pyszkowski	600 000				600 000
Mikołaj Budzanowski	720 000				720 000
<i>Miłosz Wiśniewski</i>	68 059				68 059
razem	2 168 059	0	12 000	0	2 180 059

### Wynagrodzenie brutto Członków Rady Nadzorczej Spółki

	wynagrodzenie w Boryszew SA		wynagrodzenie uzyskane w pozostałych spółkach		Razem
	Wynagrodzenie z tytułu pełnienia funkcji członka RN	pozostałe świadczenia	Wynagrodzenie z tytułu pełnienia funkcji członka RN	pozostałe świadczenia	
Rada Nadzorcza:					
Janusz Siemieniec	149 408				149 408
Arkadiusz Krężel	66 028		160 284		226 312
Mirosław Kutnik	67 763				67 763
Jan Bogolubow	66 028				66 028
Małgorzata Waldowska	40 000		24 000		64 000
<i>Zygmunt Urbaniak</i>	34 704		75 836		110 540
<i>Tadeusz Pietka</i>	26 028		28 000		54 028
razem	449 958	0	288 120	0	738 078

## **27. AKCJE SPÓŁKI ORAZ AKCJE I UDZIAŁY W JEDNOSTKACH POWIĄZANYCH, BĘDĄCE W POSIADANIU OSÓB ZARZĄDZAJĄCYCH I NADZORUJĄCYCH**

### **AKCJE SPÓŁKI W POSIADANIU ZARZĄDU I RADY NADZORCZEJ**

Na dzień przekazania raportu do publikacji osoby zarządzające i nadzorujące nie posiadają akcji Boryszew S.A.

### **AKCJE I UDZIAŁY W JEDNOSTKACH POWIĄZANYCH Z EMITENTEM BĘDĄCE W POSIADANIU ZARZĄDU I RADY NADZORCZEJ**

Na dzień przekazania raportu do publikacji osoby zarządzające i nadzorujące nie posiadają akcji w jednostkach powiązanych.

## **28. INFORMACJE O ZNANYCH SPÓŁCE UMOWACH, W WYNIKU KTÓRYCH MOGĄ W PRZYSZŁOŚCI NASTĄPIĆ ZMIANY W PROPORCJACH POSIADANYCH AKCJI PRZEZ DOTYCHCZASOWYCH AKCJONARIUSZY I OBLIGATARIUSZY**

W dniu 17 czerwca 2014 roku Impexmetal S.A. zawarła dwie umowy nabycia wierzytelności Tensho Poland Corporation Spółka z o.o.:

- od Sanko Corp. Ltd., umowę nabycia wierzytelności Sanko Corp. Ltd., z tytułu umowy pożyczki w kwocie 1.750.000 Euro,
- od Tensho Electric Industries Co., Ltd. umowę nabycia wierzytelności Tensho Electric Industries Co., z tytułu umowy pożyczki 7.250.000 Euro,

tj. za łączną kwotę 9.000.000 Euro (równowartość 37.314.000,00 złotych, przeliczona według średniego kursu, ogłoszonego przez Narodowy Bank Polski w dniu 16 czerwca 2014 roku).

Zapłata za powyżej opisane wierzytelności została dokonana poprzez przeniesienie przez Impexmetal S.A. 6.974.581 akcji Boryszew S.A. na rzecz Tensho Electric Industries Co., Ltd., w ilości stanowiącej równowartość kwoty 7.250.000 Euro (5.618.412 sztuki akcji Boryszew S.A.) oraz na rzecz Sanko Co., Ltd., w ilości stanowiącej równowartość kwoty 1.750.000 Euro (1.356.169 sztuk akcji Boryszew S.A.).

Strony uzgodniły, że w ciągu 2 lat od dnia zawarcia umowy nabyte akcje będą zablokowane na rachunku maklerskim. Po okresie 2 lat Impexmetal S.A. będzie przysługiwać opcja zakupu (opcja call) za kwotę równą cenie nabytych akcji powiększonej o 20% a Tensho Electric Industries Co. Ltd. i Sanko Corp. Ltd. opcja sprzedaży (opcja put) za kwotę równą cenie nabycia.

Nie są znane Spółce inne umowy, w wyniku których mogą w przyszłości nastąpić zmiany w proporcjach posiadanych akcji przez dotychczasowych akcjonariuszy i obligatariuszy.

## **29. INFORMACJE O SYSTEMIE KONTROLI PROGRAMÓW AKCJI PRACOWNICZYCH**

W 2015 roku Spółka nie wprowadzała programów akcji pracowniczych.

### **30. UMOWY Z BIEGLYM REWIDENTEM**

W dniu 6 lipca 2015 roku Rada Nadzorcza wybrała firmę Deloitte Polska Spółka z ograniczoną odpowiedzialnością Spółka komandytowa do badania sprawozdań finansowych Boryszew S.A. i Grupy kapitałowej Boryszew za okres od 1 stycznia 2015 roku do 31 grudnia 2015 roku.

W dniu 13 lipca 2015 roku podpisana została Umowa o przegląd i badanie sprawozdań finansowych. Zgodnie z Umową wysokość wynagrodzenia z tytułu jej realizacji wyniesie 205.000 zł netto, w tym:

- 95.000 zł za przegląd skróconego śródrocznego skonsolidowanego sprawozdania finansowego Grupy Kapitałowej Boryszew za okres 6 następujących po sobie miesięcy oraz przegląd skróconego śródrocznego jednostkowego sprawozdania finansowego Spółki za okres 6 następujących po sobie miesięcy, rozpoczynający się w dniu 1 stycznia 2015 roku, a zakończony 30 czerwca 2015 roku,
- 110.000 zł za badanie skonsolidowanego sprawozdania finansowego Grupy Kapitałowej Boryszew za okres 12 następujących po sobie miesięcy oraz badanie jednostkowego sprawozdania finansowego spółki za okres 12 następujących po sobie miesięcy, rozpoczynający się w dniu 1 stycznia 2015 roku, a kończący się 31 grudnia 2015 roku.

W dniu 15 lipca 2014 roku Rada Nadzorcza wybrała firmę Deloitte Polska Spółka z ograniczoną odpowiedzialnością Spółka komandytowa do badania sprawozdań finansowych Boryszew S.A. i Grupy kapitałowej Boryszew za okres od 1 stycznia 2014 roku do 31 grudnia 2014 roku.

W dniu 18 lipca 2014 roku podpisana została Umowa o przegląd i badanie sprawozdań finansowych. Zgodnie z Umową wysokość wynagrodzenia z tytułu jej realizacji wyniesie 205.000 zł netto, w tym:

- 95.000 zł za przegląd skróconego śródrocznego skonsolidowanego sprawozdania finansowego Grupy Kapitałowej Boryszew za okres 6 następujących po sobie miesięcy oraz przegląd skróconego śródrocznego jednostkowego sprawozdania finansowego Spółki za okres 6 następujących po sobie miesięcy, rozpoczynający się w dniu 1 stycznia 2014 roku, a zakończony 30 czerwca 2014 roku,
- 110.000 zł za badanie skonsolidowanego sprawozdania finansowego Grupy Kapitałowej Boryszew za okres 12 następujących po sobie miesięcy oraz badanie jednostkowego sprawozdania finansowego spółki za okres 12 następujących po sobie miesięcy, rozpoczynający się w dniu 1 stycznia 2014 roku, a kończący się 31 grudnia 2014 roku.

### **31. POSTĘPOWANIA TOCZĄCE SIĘ PRZED SĄDEM, ORGANEM WŁAŚCIWYM DLA POSTĘPOWANIA ARBITRAŻOWEGO LUB ORGANEM ADMINISTRACJI PUBLICZNEJ**

Nie są prowadzone postępowania dotyczące zobowiązań lub wierzytelności Spółki lub jej jednostki zależnej, których wartość stanowi, co najmniej 10% kapitałów własnych Spółki

Nie są prowadzone dwa lub więcej postępowań dotyczących zobowiązań lub wierzytelności, których łączna wartość stanowi, co najmniej 10% kapitałów własnych Spółki.

## **32. OŚWIADCZENIE O STOSOWANIU ŁADU KORPORACYJNEGO W BORYSZEW S.A.**

Zgodnie z § 91 ust. 5 pkt 4 Rozporządzenia Ministra Finansów z dnia 19 lutego 2009 roku w sprawie informacji bieżących i okresowych przekazywanych przez emitentów papierów wartościowych oraz warunków uznawania za równoważne informacji wymaganych przepisami prawa państwa niebędącego państwem członkowskim (z późn. zm.) oraz §29 ust. 5 Regulaminu Giełdy Papierów Wartościowych w Warszawie S.A., Zarząd Boryszew S.A. przedstawia Oświadczenie o stosowaniu zasad ładu korporacyjnego 2015 roku.

Boryszew Spółka Akcyjna notowana na Giełdzie Papierów Wartościowych w Warszawie S.A., podlegała w 2015 roku zasadom ładu korporacyjnego, które zostały określone w dokumencie „Dobre Praktyki Spółek Notowanych na GPW” (załącznik do uchwały Rady Giełdy Nr 19/1307/2012 z 21 listopada 2012 roku). Zbiór zasad dostępny jest na oficjalnej stronie internetowej Giełdy Papierów Wartościowych w Warszawie poświęconej tej tematyce:

[www.corp-gov.gpw.pl](http://www.corp-gov.gpw.pl)

Spółka stara się dołożyć wszelkich możliwych starań, aby stosować zasady ładu korporacyjnego we wszystkich obszarach działalności.

Ponadto, w celu realizacji przejrzystej i efektywnej polityki informacyjnej, Spółka zapewnia szybki i bezpieczny dostęp do informacji akcjonariuszom, analitykom i inwestorom za pomocą zarówno tradycyjnych jak i nowoczesnych technologii publikowania informacji o Spółce w możliwie najszerszym stopniu.

### **WSKAZANIE ZASAD ŁADU KORPORACYJNEGO, KTÓREMU PODLEGA BORYSZEW S.A. ORAZ MIEJSCA GDZIE TEKST ZASAD JEST DOSTĘPNY ORAZ WSKAZANIE ZAKRESU, W JAKIM SPÓŁKA ODSTĄPIŁA OD POSTANOWIEŃ ZBIORU ZASAD ŁADU KORPORACYJNEGO Z PODANIEM PRZYCZYŃ TEGO ODSTĄPIENIA.**

W 2015 roku Spółka przestrzegała ogółu zasad ładu korporacyjnego, z wyłączeniem:

#### **Rekomendacja nr I.5**

Spółka nie posiada przyjętej ogólnie polityki wynagrodzeń. Zasady wynagradzania Członków Rady Nadzorczej są określone przez Walne Zgromadzenie Akcjonariuszy a wynagrodzenia Zarządu są ustalane przez Radę Nadzorczą. Wynagrodzenia Zarządu są powiązane z osiąganymi przez Spółkę wynikami finansowymi.

Spółka publikuje corocznie w raporcie rocznym informacje o wynagrodzeniu osób zarządzających i nadzorujących zgodnie z §91 ust. 6 pkt 17 Rozporządzenia Ministra Finansów w sprawie informacji bieżących i okresowych z dnia 19 lutego 2009 roku.

#### **Rekomendacja nr I.9**

Spółka nie stosuje zasady parytetu kobiet i mężczyzn w sprawowaniu funkcji w Zarządzie i Radzie Nadzorczej. Wybór Członków Zarządu i Radzie Nadzorczej Spółki jest dokonywany odpowiednio przez Radę Nadzorczą i Walne Zgromadzenie Spółki, na podstawie posiadanych przez kandydatów kompetencji.

#### **Rekomendacja nr I.12**

Spółka nie stosowała się do tej rekomendacji w 2015 roku. Wdrożenie tej rekomendacji w chwili obecnej niesie za sobą ryzyko związane, m.in. z jakością przekazu, opóźnieniami w przesyle danych itp., a także podważania skuteczności podjętych przez Walne Zgromadzenie Uchwał. Spółka nie wyklucza wdrożenia tej zasady Dobrych Praktyk Spółek notowanych na GPW w przyszłości.

#### **Zasada nr I. 9a**

Spółka nie nagrywa obrad walnych zgromadzeń. Spółka publikuje przewidziane obowiązującymi przepisami prawa informacje dotyczące zwołania walnego zgromadzenia wraz z porządkiem obrad oraz projektami uchwał,

a niezwłocznie po zakończeniu walnego zgromadzenia, informuje o treści podjętych uchwał wraz z informacją o wynikach głosowania nad poszczególnymi uchwałami, a także informacje o odstąpieniu od rozpatrzenia któregośkolwiek z punktów obrad oraz informacje o sprzeciwach zgłaszanych do protokołu, jeśli takie sytuacje wystąpią.

W ocenie Zarządu przekazywanie raportów bieżących do publicznej wiadomości oraz zamieszczanie informacji dotyczących Walnego Zgromadzenia na stronach internetowych Spółki gwarantuje akcjonariuszom realizację przysługujących im praw.

#### **Zasada nr IV. 10**

Statut Spółki nie zawiera postanowień umożliwiających udział w walnym zgromadzeniu przy wykorzystaniu środków komunikacji elektronicznej, w myśl postanowień Kodeksu spółek handlowych, a Regulamin Obrad Walnego Zgromadzenia Spółki nie przewiduje wykonywania prawa głosu na walnym zgromadzeniu drogą korespondencyjną lub przy wykorzystywaniu środków komunikacji elektronicznej, o czym Spółka informuje w każdym ogłoszeniu o zwołaniu walnego zgromadzenia.

Spółka stosuje odpowiednie procedury dokumentowania przebiegu walnych zgromadzeń i politykę informacyjną, aby zapewnić wszystkim Akcjonariuszom realizację przysługujących im praw. Spółka nie wyklucza możliwości stosowania w/w zasad w przyszłości.

#### **OPIS GŁÓWNYCH CECH STOSOWANYCH W SPÓŁCE SYSTEMÓW KONTROLI WEWNĘTRZNEJ I ZARZĄDZANIA RYZYKIEM W ODNIESIENIU DO PROCESU SPORZĄDZANIA SPRAWOZDAŃ FINANSOWYCH I SKONSOLIDOWANYCH SPRAWOZDAŃ FINANSOWYCH**

W związku z koniecznością dostosowania obowiązujących w Grupie Kapitałowej Boryszew procedur, dotyczących rynku kapitałowego i przekazywania informacji do publicznej wiadomości, do aktualnych przepisów prawnych, Zarząd Boryszew S.A. w dniu 6 października 2009 roku podjął uchwałę Nr 50/2009 w sprawie przyjęcia:

- Procedury sporządzania i publikacji skonsolidowanych raportów kwartalnych,
- Procedury sporządzania i publikacji skonsolidowanych raportów półrocznych,
- Procedury sporządzania i publikacji raportów rocznych,

W wyżej wymienionych Procedurach w przejrzysty sposób określono odpowiedzialność osób, które biorą udział w przygotowywaniu i w weryfikacji sporządzanego sprawozdania finansowego Spółki.

Za nadzór nad sporządzaniem raportów finansowych oraz weryfikację pod względem formalnym odpowiedzialny jest Dyrektor Finansowy.

Sposób i harmonogram przygotowywania sprawozdania finansowego określany jest każdorazowo w osobnym dokumencie przygotowywanym przez Głównego Księgowego.

Prace nad przygotowaniem sprawozdań finansowych nadzorowane są przez Głównego Księgowego.

Menadżerowie poszczególnych działów Boryszew S.A. odpowiedzialni są za terminowe i rzetelne przekazywanie Głównemu Księgowemu informacji będących przedmiotem raportów finansowych.

Prezesi spółek zależnych i współzależnych, Dyrektorzy Zarządzający Oddziałów odpowiedzialni są za wyznaczenie osób odpowiedzialnych (pełnomocników) za terminowe i rzetelne przekazywanie Głównemu Księgowemu informacji będących przedmiotem raportów finansowych.

Roczne i półroczne sprawozdanie finansowe Spółki podlega także niezależnemu badaniu i odpowiednio przeglądowi przez biegłego rewidenta.

Spółka zarządza ryzykiem w odniesieniu do procesu sporządzania sprawozdań finansowych również poprzez śledzenie na bieżąco zmian w przepisach i regulacjach zewnętrznych odnoszących się do wymogów sprawozdawczych spółek i przygotowuje się do ich wprowadzenia ze znacznym wyprzedzeniem czasowym.

Spółka na bieżąco aktualizuje zasady rachunkowości, na podstawie, których przygotowuje sprawozdania finansowe.

Ponadto zgodnie z wymogami ustawy z 29 lipca 2005 roku o obrocie instrumentami finansowymi, w Spółce obowiązują wewnętrzne procedury postępowania wydane w celu monitorowania przestrzegania obowiązków związanych z informacjami poufnymi dotyczącymi Spółki, zakazie przeprowadzania transakcji na papierach wartościowych w tzw. okresach zamkniętych oraz informowania o transakcjach związanych z papierami wartościowymi Boryszew S.A., dokonywanych przez istotne osoby powiązane ze Spółką.

W celu zapewnienia stabilności Grupy Kapitałowej Boryszew, Spółka koordynuje i wpływa na działania spółek zależnych poprzez swoich przedstawicieli w organach statutowych spółek

**WYKAZ AKCJONARIUSZY POSIADAJĄCYCH BEZPOŚREDNIO LUB POŚREDNIO ZNACZNE PAKIETY AKCJI WRAZ ZE WSKAZANIEM LICZBY POSIADANYCH PRZEZ TE PODMIOTY AKCJI, ICH PROCENTOWEGO UDZIAŁU W KAPITALE ZAKŁADOWYM, LICZBY GŁOSÓW Z NICH WYNIKAJĄCYCH I ICH PROCENTOWEGO UDZIAŁU W OGÓLNEJ LICZBIE GŁOSÓW NA WALNYM ZGROMADZENIU.**

*Poniższa tabela przedstawia akcjonariuszy posiadających powyżej 5% kapitału zakładowego i ogólnej liczby głosów wg stanu na dzień 31.12.2015 roku:*

<b>Akcjonariusze:</b>	<b>Liczba akcji</b>	<b>% kapitału</b>	<b>Liczba głosów</b>	<b>% głosów</b>
Roman Krzysztof Karkosik (*)	143 010 321	59,59%	140 816 258	58,67%
w tym: podmioty zależne	15 800 000	6,58%	15 600 000	6,50%
Pozostali	96 989 679	40,41%	99 183 742	41,33%
<b>Razem:</b>	<b>240 000 000</b>	<b>100,00%</b>	<b>240 000 000</b>	<b>100,00%</b>

*(\*) Pan Roman Krzysztof Karkosik wraz z podmiotami zależnymi (zgodnie z zawiadomieniem z 6 października 2015 roku).*

Spółce nie są znane inne niż opisane w pkt. 27 umowy, w wyniku, których mogą w przyszłości nastąpić zmiany w proporcjach posiadanych akcji przez dotychczasowych akcjonariuszy.

Spółka nie emitowała papierów wartościowych, które dają specjalne uprawnienia kontrolne. Wszystkie akcje są równe, jednej akcji przysługuje jeden głos na Walnym Zgromadzeniu.

Nie istnieją ograniczenia odnośnie do wykonywania prawa głosu z papierów wartościowych, takie jak ograniczenia wykonywania prawa głosu przez posiadaczy określonej części lub liczby głosów, ograniczenia czasowe dotyczące wykonywania prawa głosu lub zapisy, zgodnie, z którymi przy współpracy spółki, prawa kapitałowe związane z papierami wartościowymi są oddzielone od posiadania papierów wartościowych.

**OGROANICZENIA DOTYCZĄCE PRZENOSZENIA PRAW WŁASNOŚCI PAPIERÓW WARTOŚCIOWYCH WYEMITOWANYCH PRZEZ BORYSZEWS.A.**

Akcje Spółki są zbywalne. Nie istnieją ograniczenia dotyczące przenoszenia prawa własności papierów wartościowych Spółki.

**ZASADY POWOŁYWANIA I ODWOŁYWANIA OSÓB ZARZĄDZAJĄCYCH ORAZ ICH UPRAWNIENI**

Zgodnie ze Statutem Spółki do czynności Rady Nadzorczej należy powoływanie i odwoływanie członków Zarządu; Rada Nadzorcza powołuje najpierw Prezesa i na jego wniosek pozostałych członków Zarządu.

Kadencja Zarządu trwa trzy lata i jest wspólna dla wszystkich członków Zarządu.

Zarząd pod przewodnictwem Prezesa prowadzi sprawy Spółki i reprezentuje Spółkę.

Do kompetencji Zarządu należą wszelkie sprawy nie zastrzeżone przepisami prawa albo Statutem Spółki.

**ZASADY ZMIANY STATUTU**

Zmiana Statutu wymaga uchwały Walnego Zgromadzenia i wpisu do rejestru.

W celu zmiany statutu, w zawiadomieniu o walnym zgromadzeniu Spółki, Zarząd podaje dotychczas obowiązujące postanowienia Statutu oraz treść proponowanych zmian. Jeżeli zamierzone zmiany są znaczne, Zarząd w zawiadomieniu o zgromadzeniu zamieszcza także projekt nowego tekstu jednolitego Statutu wraz z wyliczeniem nowych lub zmienionych jego postanowień.

Zmiana statutu może być uchwalona przez Walne Zgromadzenie większością trzech czwartych głosów.

W wyjątkowych przypadkach zmiana statutu następuje nie w drodze uchwały walnego zgromadzenia, ale zaprotokołowaną przez notariusza uchwałą zarządu. Dzieje się tak w ściśle określonych w Kodeksie spółek handlowych przypadkach obniżenia kapitału zakładowego (np. umorzenie akcji własnych, nie zakupionych w ciągu roku przez pracowników spółki).

Zmiana statutu staje się skuteczna z chwili wpisu tej zmiany do Krajowego Rejestru Sądowego (KRS). Obowiązek zgłoszenia zmiany statutu spoczywa na Zarządzie Spółki. Zarząd zobowiązany jest zgłosić zmianę statutu w ciągu 3 miesięcy od powzięcia odpowiedniej uchwały. Jeżeli zmiana Statutu polega na podwyższeniu kapitału zakładowego spółki, może ona być zgłoszona w ciągu 6 miesięcy od uchwalenia podwyższenia kapitału zakładowego, a jeżeli udzielona została zgoda na wprowadzenie akcji nowej emisji do publicznego obrotu – od dnia udzielenia tej zgody, o ile wnioski o udzielenie zgody albo zawiadomienie o emisji zostanie złożone przed upływem czterech miesięcy od dnia powzięcia uchwały o podwyższeniu kapitału zakładowego. Uchwała o obniżeniu kapitału zakładowego powinna być zgłoszona do KRS nie później niż z upływem 6 miesięcy od dnia jej powzięcia. Zgłaszając w sądzie rejestrowym zmianę Zarząd dołącza jednolitą treść statutu, po dokonanych zmianach.

### **OPIS SPOSOBU DZIAŁANIA WALNEGO ZGROMADZENIA I JEGO ZASADNICZYCH UPRAWNIEŃ ORAZ PRAW AKCJONARIUSZY I SPOSOBU ICH WYKONYWANIA**

Walne Zgromadzenie Boryszew S.A. jest najwyższym organem Spółki.

Walne Zgromadzenie działa w oparciu o przepisy Kodeksu spółek handlowych oraz Statutu Spółki. Statut Spółki przewiduje możliwość uchwalenia przez WZ Regulaminu Walnego Zgromadzenia określającego zasady jego funkcjonowania. Regulamin Walnego Zgromadzenia został w Spółce uchwalony. Statut Spółki oraz Regulamin Walnego Zgromadzenia znajdują się na stronie internetowej [www.boryszew.com.pl](http://www.boryszew.com.pl).

Walne Zgromadzenie zwołuje Zarząd. Rada Nadzorcza może zwołać Zwyczajne Walne Zgromadzenie, jeżeli Zarząd nie zwoła go w terminie określonym oraz Nadzwyczajne Walne Zgromadzenie, jeżeli zwołanie go uzna za wskazane. Akcjonariusze reprezentujący, co najmniej połowę kapitału zakładowego lub co najmniej połowę ogółu głosów w spółce mogą zwołać Nadzwyczajne Walne Zgromadzenie. Akcjonariusze wyznaczają przewodniczącego tego Zgromadzenia. Akcjonariusz lub akcjonariusze reprezentujący, co najmniej jedną dwudziestą kapitału zakładowego mogą żądać zwołania Nadzwyczajnego Walnego Zgromadzenia i umieszczenia określonych spraw w porządku obrad tego zgromadzenia;

Walne Zgromadzenie, zwoływane przez Zarząd w trybie zwyczajnym, odbywa się raz w roku, najpóźniej w miesiącu czerwcu. W 2015 roku Zwyczajne Walne Zgromadzenie Boryszew S.A. odbyło się w dniu 28 kwietnia. Porządek obrad Walnego Zgromadzenia ustala Zarząd. Akcjonariusz lub akcjonariusze reprezentujący co najmniej 1/20 (jedną dwudziestą) kapitału zakładowego mogą żądać umieszczenia określonych spraw w porządku obrad najbliższego Walnego Zgromadzenia. Żądanie powinno zostać zgłoszone zarządowi nie później niż na dwadzieścia jeden dni przed wyznaczonym terminem zgromadzenia.

Walne Zgromadzenie zwołuje się przez ogłoszenie dokonywane na stronie internetowej spółki oraz w sposób określony dla przekazywania informacji bieżących zgodnie z przepisami prawa. Ogłoszenie zamieszcza się co najmniej na dwadzieścia sześć dni przed terminem Walnego Zgromadzenia.

Zgromadzenie prawidłowo zwołane jest ważne bez względu na liczbę reprezentowanych na nim akcji, a uchwały zapadają bezwzględną większością głosów oddanych o ile przepisy prawa lub niniejszego Statutu nie stanowią inaczej.

Zgodnie ze Statutem Boryszew S.A. uchwały Walnego Zgromadzenia poza innymi sprawami wymienionymi w Kodeksie spółek handlowych wymagają następujące sprawy:

- rozpatrzenie i zatwierdzenie sprawozdania Zarządu z działalności Spółki oraz sprawozdania finansowego za ubiegły rok obrotowy,

- przyjęcie uchwały o podziale zysku lub o pokryciu straty,
- udzielenie absolutorium członkom organów Spółki z wykonania przez nich obowiązków,
- zmiana Statutu Spółki, w tym podwyższenie i obniżenie kapitału zakładowego oraz zmiana przedmiotu działalności Spółki,
- postanowienie dotyczące roszczeń o naprawienie szkody wyrządzonej przy zawiązywaniu Spółki lub sprawowaniu zarządu lub nadzoru.
- powoływanie i odwoływanie członków Rady Nadzorczej,
- ustalenie zasad i wysokości wynagrodzenia członków Rady Nadzorczej,
- umorzenie akcji oraz określenie warunków tego umorzenia,
- emisja obligacji zamiennych lub z prawem pierwszeństwa,
- zbycie i wydzierżawienie przedsiębiorstwa lub jego zorganizowanej części oraz ustanowienie na nich ograniczonego prawa rzeczowego,
- rozwiązanie Spółki oraz wybór likwidatorów,
- ustalenie dnia dywidendy oraz terminu wypłaty dywidendy.

Uchwała Walnego Zgromadzenia o zaniechaniu rozpatrywania sprawy umieszczonej w porządku obrad może zapaść jedynie w przypadku, gdy przemawiają za tym istotne powody. Uchwały o zdjęciu z porządku obrad bądź o zaniechaniu rozpatrywania sprawy umieszczonej w porządku obrad na wniosek akcjonariuszy, wymagają większości 75% głosów oddanych, z zastrzeżeniem, że obecni na Walnym Zgromadzeniu akcjonariusze, którzy wnioskowali za umieszczeniem tego punktu w porządku obrad, uprzednio wyrazili już zgodę na jego zdjęcie z porządku bądź zaniechanie rozpatrywania tej sprawy.

Wszystkie sprawy wnoszone na Walne Zgromadzenie są uprzednio przedstawiane Radzie Nadzorczej do rozpatrzenia.

Akcjonariusze uczestniczą w Walnym Zgromadzeniu osobiście lub przez pełnomocnika.

Pełnomocnictwo do uczestniczenia w Walnym Zgromadzeniu i wykonywania prawa głosu wymaga formy pisemnej pod rygorem nieważności.

Pełnomocnictwo do uczestniczenia w Walnym Zgromadzeniu spółki publicznej i wykonywania prawa głosu wymaga udzielenia na piśmie lub w postaci elektronicznej. Udzielenie pełnomocnictwa w postaci elektronicznej nie wymaga opatrzenia bezpiecznym podpisem elektronicznym weryfikowanym przy pomocy ważnego kwalifikowanego certyfikatu.

Członek zarządu i pracownik spółki mogą być pełnomocnikami na Walnym Zgromadzeniu spółki publicznej.

Jeżeli pełnomocnikiem na Walnym Zgromadzeniu spółki publicznej jest członek zarządu, członek rady nadzorczej, likwidator, pracownik spółki publicznej lub członek organów lub pracownik spółki lub spółdzielni zależnej od tej spółki, pełnomocnictwo może upoważniać do reprezentacji tylko na jednym Walnym Zgromadzeniu. Pełnomocnik ma obowiązek ujawnić akcjonariuszowi okoliczności wskazujące na istnienie bądź możliwość wystąpienia konfliktu interesów. Udzielenie dalszego pełnomocnictwa jest wyłączone.

Pełnomocnik głosuje zgodnie z instrukcjami udzielonymi przez akcjonariusza.

Zasady uczestnictwa w Walnych Zgromadzeniach i wykonywania prawa głosu reguluje Regulamin Obrad Walnego Zgromadzenia Boryszew S.A.

Głosowanie na Walnym Zgromadzeniu jest jawne. Tajne głosowanie zarządza się przy wyborach oraz nad wnioskiem o odwołanie członków władz lub likwidatorów Spółki, bądź o pociągnięciu ich do odpowiedzialności, jak również w sprawach osobowych. Ponadto tajne głosowanie zarządza się na żądanie choćby jednego z akcjonariuszy obecnych lub reprezentowanych na Walnym Zgromadzeniu.



Uchwały Walnego Zgromadzenia zapadają zwykłą większością głosów, chyba, że przepisy Kodeksu spółek handlowych stanowią inaczej.

Zgodnie z praktyką przyjętą w Spółce wszystkie istotne materiały na Walne Zgromadzenie udostępniane są akcjonariuszom zgodnie z obowiązującymi przepisami Kodeksu spółek handlowych i Rozporządzenia Rady Ministrów z dnia 19 lutego 2009 roku w sprawie informacji bieżących i okresowych przekazywanych przez emitentów papierów wartościowych oraz warunków uznawania za równoważne informacji wymaganych przepisami prawa państwa niebędącego państwem członkowskim (Dz. U. Nr 33, poz. 259 z 2009 r., z późn. zm.)

Zgodnie z Regulaminem Obrad Walnego Zgromadzenia Przewodniczący czuwa nad prawidłowym i sprawnym przebiegiem obrad. Przewodniczący Walnego Zgromadzenia zapewnia także poszanowanie praw i interesów wszystkich akcjonariuszy. Przewodniczący nie może też bez ważnych przyczyn składać rezygnacji ze swej funkcji.

## **SKŁAD OSOBOWY I ZASADY DZIAŁANIA ORGANÓW ZARZĄDZAJĄCYCH I NADZORCZYCH SPÓŁKI ORAZ ICH KOMITETÓW**

### **RADA NADZORCZA**

Zgodnie ze Statutem Spółki, Rada Nadzorcza składa się co najmniej z pięciu członków. Członków Rady Nadzorczej powołuje i odwołuje Walne Zgromadzenie. Na miejsce członka Rady Nadzorczej, którego mandat wygaś w czasie trwania kadencji Rady, Rada Nadzorcza ma obowiązek powołać inną osobę. Powołanie członków Rady Nadzorczej w czasie trwania kadencji Rady Nadzorczej wymaga zatwierdzenia przez najbliższe Walne Zgromadzenie. W razie odmowy zatwierdzenia któregokolwiek z członków Rady Nadzorczej powołanych w czasie trwania kadencji Walne Zgromadzenie dokona wyboru nowego członka Rady na miejsce osoby, której powołania nie zatwierdzono.

Kadencja członka Rady Nadzorczej trwa trzy lata i jest wspólna dla wszystkich członków Rady.

Rada Nadzorcza na swym pierwszym posiedzeniu wybiera, w głosowaniu tajnym, ze swego grona Przewodniczącego, Wiceprzewodniczącego oraz Sekretarza.

Rada Nadzorcza sprawuje stały nadzór nad działalnością Spółki we wszystkich dziedzinach jej działalności. Członkowie Rady Nadzorczej podczas pełnienia swojej funkcji mają na względzie interes Spółki. Przedmiotem szczególnej uwagi Rady Nadzorczej są działania zmierzające do poprawy efektywności zarządzania Spółką celem uzyskania maksymalizacji wyników finansowych Spółki i wzrostu jej wartości giełdowej oraz zapewnienia jej długofalowego rozwoju.

Do czynności Rady Nadzorczej należy:

- zatwierdzanie rocznych planów działalności Spółki i wieloletnich programów jej rozwoju,
- ocena sprawozdania Zarządu z działalności Spółki oraz sprawozdania finansowego za ubiegły rok obrotowy w zakresie ich zgodności z księgami i dokumentami, jak i ze stanem faktycznym oraz wniosków Zarządu dotyczących podziału zysku albo pokrycia straty, a także składanie Walnemu Zgromadzeniu corocznego pisemnego sprawozdania z wyników tej oceny,
- ustalanie liczby członków Zarządu, powołanie i odwołanie członków Zarządu lub całego Zarządu w głosowaniu tajnym,
- zawieszanie w czynnościach, z ważnych powodów, członka Zarządu lub całego Zarządu,
- ustalanie zasad wynagradzania dla członków Zarządu
- delegowanie członków Rady Nadzorczej na okres nie dłuższy niż trzy miesiące do czasowego wykonywania czynności członków Zarządu Spółki, którzy zostali odwołani, złożyli rezygnację albo z innych przyczyn nie mogą sprawować swoich czynności,
- dokonywanie wyboru biegłego rewidenta przeprowadzającego badanie sprawozdania finansowego,
- zatwierdzanie wniosków Zarządu w zakresie powoływania i zamykania oddziałów i innych wyodrębnionych jednostek organizacyjnych Spółki,

- wyrażanie zgody na nabywanie i zbywanie nieruchomości, użytkowania wieczystego lub udziału w nieruchomości,
- wyrażanie zgody na dokonywanie czynności mających za przedmiot obejmowanie, zbywanie lub nabywanie udziałów i akcji w przypadku, gdy wartość transakcji przekracza 1/20 część kapitału zakładowego Spółki,
- wyrażanie zgody na nabywanie i zbywanie środków trwałych o wartości przekraczającej 1/20 część kapitału zakładowego Spółki,
- wyrażanie zgody na zawieranie przez Spółkę umów kredytu, pożyczki, udzielania gwarancji i poręczeń jeśli ich wartość jednorazowo przekracza 1/10 część kapitału zakładowego.
- przyjmowanie dla wewnętrznych celów Spółki w formie uchwały jednolitego tekstu Statutu Spółki,
- opiniowanie projektów uchwał przedkładanych przez Zarząd Walnemu Zgromadzeniu,
- określanie ceny emisyjnej nowych akcji oraz opiniowania wniosku Zarządu w sprawie zawarcia umowy z subemitentem,
- zatwierdzanie Regulaminu Zarządu i Regulaminu Organizacyjnego Spółki.

Rada Nadzorcza odbywa posiedzenia w miarę potrzeb, nie rzadziej jednak niż trzy razy w roku obrotowym. Posiedzenia Rady Nadzorczej zwołuje Przewodniczący Rady z własnej inicjatywy lub na wniosek uprawnionych. W przypadku wniosku Zarządu lub członka Rady Nadzorczej o zwołanie posiedzenia, Przewodniczący Rady Nadzorczej ma obowiązek zwołać posiedzenie Rady w terminie dwóch tygodni od dnia otrzymania wniosku. W przypadku nie zwołania przez Przewodniczącego posiedzenia Rady Nadzorczej wnioskodawca może je zwołać samodzielnie podając datę, termin i proponowany porządek obrad.

Dla ważności uchwał Rady Nadzorczej wymagane jest należyte zawiadomienie o posiedzeniu wszystkich członków Rady i obecność na posiedzeniu co najmniej połowy składu Rady, w tym Przewodniczącego lub Wiceprzewodniczącego.

Porządek posiedzenia Rady Nadzorczej jest ustalany na 5 dni przed planowaną datą posiedzenia i akceptowany przez Przewodniczącego, a następnie wraz z materiałami przekazywany członkom Rady chyba, że zachodzą nadzwyczajne okoliczności uzasadniające skrócenie tego terminu. Porządek posiedzenia może być zmieniony lub uzupełniony w przypadku gdy wszyscy członkowie Rady Nadzorczej są obecni i wyrażają na to zgodę.

W przypadkach nagłych Przewodniczący Rady Nadzorczej może zarządzić inny sposób powiadamiania członków Rady o terminie posiedzenia.

W celu umożliwienia Radzie sprawowania stałego nadzoru nad działalnością Spółki, Zarząd przekazuje Radzie podstawowe informacje finansowe dotyczące Spółki i Grupy Kapitałowej Boryszew, a także informacje o wszelkich zdarzeniach, które mogłyby w sposób znaczący wpłynąć na wyniki działalności lub też stan majątku Spółki.

Członkowie zarządu są zapraszani na posiedzenia Rady Nadzorczej, a w przypadku omawiania spraw dotyczących ich bezpośrednio, w szczególności: odwołania, odpowiedzialności oraz ustalania wynagrodzenia, posiedzenia Rady odbywają się bez udziału członków zarządu. Posiedzenia Rady Nadzorczej mogą się odbywać i bez formalnego zwołania, jeżeli wszyscy członkowie Rady zostali powiadomieni i wyrażają zgodę na odbycie posiedzenia i umieszczenie określonych spraw w porządku obrad. Uchwały mogą być podejmowane tylko w sprawach objętych porządkiem obrad. Przewodniczący administruje i kieruje pracami Rady oraz reprezentuje ją wobec pozostałych organów Spółki i innych osób.

Na każdym posiedzeniu Rady Nadzorczej Zarząd zdaje relacje z wszelkich istotnych spraw dotyczących działalności Spółki. W sprawach niecierpiących zwłoki członkowie Rady Nadzorczej informowani są przez Zarząd w trybie obiegowym. Przewodniczący może, z własnej inicjatywy lub na wniosek Zarządu Spółki albo członków Rady, zapraszać na posiedzenie inne osoby, w szczególności pracowników Spółki, odpowiedzialnych za sprawy rozpatrywane na posiedzeniu.

Rada Nadzorcza może – nie uchybiając kompetencjom innych organów Spółki – wyrażać opinie we wszystkich sprawach związanych z działalnością Spółki, w tym także występować z wnioskami i propozycjami do Zarządu, który w takim przypadku, obowiązany jest złożyć na ręce Przewodniczącego Rady informację o sposobie wykorzystania tych wniosków i propozycji w ciągu dwudziestu jeden dni od dnia ich przedłożenia.

Członkowie Rady Nadzorczej mogą wykonywać swe prawa i obowiązki wyłącznie osobiście.

Rada Nadzorcza podejmuje uchwały bezwzględną większością głosów, tj. liczbą głosów przewyższającą połowę ważnie oddanych głosów, przy obecności, co najmniej połowy składu Rady Nadzorczej i gdy wszyscy jej członkowie zostali zaproszeni.

W przypadku, gdy liczba głosów oddanych "za" uchwałą jest równa sumie głosów "przeciw" i "wstrzymujących się" rozstrzyga głos Przewodniczącego Rady.

Rada Nadzorcza może podejmować uchwały w trybie pisemnym lub przy wykorzystaniu środków porozumiewania się na odległość. Uchwała jest ważna, gdy wszyscy członkowie Rady zostali powiadomieni o treści uchwały.

Członkowie Rady Nadzorczej mogą brać udział w podejmowaniu uchwał oddając również swój głos na piśmie za pośrednictwem innego członka Rady Nadzorczej.

Oddanie głosu na piśmie nie może dotyczyć spraw wprowadzonych do porządku obrad na posiedzeniu Rady Nadzorczej. Głosowanie jest jawne.

Tajne głosowanie zarządza się przy wyborach i w sprawach odwołania Przewodniczącego, Wiceprzewodniczącego lub Sekretarza Rady oraz w sprawach powoływania i odwoływania członków Zarządu oraz zawieszania w czynnościach z ważnych powodów poszczególnych członków lub całego Zarządu Spółki, a także na żądanie któregokolwiek z członków Rady, uczestniczących w posiedzeniu.

Posiedzenia Rady Nadzorczej są protokołowane. Protokół podpisują wszyscy obecni na posiedzeniu członkowie Rady. Lista osób obecnych na posiedzeniu stanowi załącznik do protokołu.

Obsługę administracyjno – techniczną Rady zapewnia Zarząd, wskazując z grona pracowników Spółki osoby bezpośrednio odpowiedzialne za obsługę i dokumentację posiedzeń Rady.

Członkowie Rady Nadzorczej są zobowiązani do informowania pozostałych członków Rady o zaistniałym konflikcie interesów w związku z pełnioną funkcją. Wzór oświadczenia określa Regulamin Rady Nadzorczej.

Wynagrodzenie dla członków Rady Nadzorczej ustala Walne Zgromadzenie, z zastrzeżeniem, że wynagrodzenie członków Rady Nadzorczej, delegowanych do czasowego wykonywania czynności członka Zarządu, ustala uchwałą Rada Nadzorcza.

Łączna wysokość wynagrodzeń wszystkich członków Rady Nadzorczej, a także indywidualna każdego z członków jest ujawniana w raporcie rocznym.

Szczegółowe zasady działania Rady Nadzorczej określa Regulamin Rady Nadzorczej Boryszew S.A.

### **Komitety Rady Nadzorczej**

W ramach Rady Nadzorczej działają dwa komitety: Komitet Audytu i Komitet Wynagrodzeń.

Komitety pełnią rolę pomocniczą dla Rady Nadzorczej w zakresie przygotowywania ocen, opinii i innych działań, służących wypracowaniu decyzji, które podejmuje Rada Nadzorcza.

Komitet Audytu sprawuje nadzór w zakresie sprawozdawczości finansowej, systemu kontroli wewnętrznej, zarządzania ryzykiem oraz wewnętrznych i zewnętrznych audytów.

Komitet Wynagrodzeń sprawuje nadzór w zakresie realizacji postanowień umów zawartych z Zarządkiem Spółki oraz systemu wynagrodzeń w Spółce i Grupie Kapitałowej.

### **Komitet Audytu**

Na dzień 1 stycznia 2015 roku Komitet Audytu funkcjonował w składzie:

Pan Zygmunt Urbaniak,

Pan Jan Bogolubow,

Pan Tadeusz Pietka.

W dniu 28 kwietnia 2015 roku Pan Tadeusz Pietka złożył rezygnację z funkcji członka Rady Nadzorczej Boryszew S.A. oraz Zwyczajne Walne Zgromadzenie Spółki odwołało Pana Zygmunta Urbaniak ze składu Rady Nadzorczej. Zgodnie z Uchwałą nr 20 Zwyczajnego Walnego Zgromadzenie Boryszew S.A. z dnia 7 czerwca 2011 roku w okresie, kiedy Rada Nadzorcza Boryszew S.A. liczy nie więcej niż 5 członków powierza się jej zadania Komitetu Audytu.

W związku z powyższym od dnia 28 kwietnia 2015 roku funkcje Komitetu Audytu sprawuje Rada Nadzorcza.

#### **Komitet Wynagrodzeń**

Od dnia 18 lutego 2014 roku Komitet Wynagrodzeń funkcjonuje w składzie:

Pan Janusz Siemieniec,

Pan Jan Bogolubow,

Pan Mirosław Kutnik,

Pan Arkadiusz Krężel.

#### **ZMIANY W SKŁADZIE RADY NADZORCZEJ**

##### **RADA NADZORCZA BORYSZEW S.A.**

NA dzień 1 stycznia 2015 roku Rada Nadzorcza funkcjonowała w składzie:

Pan Janusz Siemieniec – Przewodniczący Rady Nadzorczej

Pan Zygmunt Urbaniak – Wiceprzewodniczący Rady Nadzorczej

Pan Mirosław Kutnik – Sekretarz Rady Nadzorczej

Pan Jan Bogolubow – Członek Rady Nadzorczej

Pan Arkadiusz Krężel – Członek Rady Nadzorczej

Pan Tadeusz Pietka – Członek Rady Nadzorczej

W dniu 28 kwietnia 2015 roku Pana Tadeusza Pietka złożył rezygnację z funkcji Członka Rady Nadzorczej Spółki. Ponadto w dniu 28 kwietnia 2015 roku Zwyczajne Walne Zgromadzenie Boryszew S.A. odwołało ze składu Rady Nadzorczej Pana Zygmunta Urbaniaka oraz powołało Panią Małgorzatę Waldowską.

Na dzień 31 grudnia 2015 roku oraz do dnia zatwierdzenia raportu do publikacji Rada Nadzorcza funkcjonowała w składzie:

Pan Janusz Siemieniec – Przewodniczący Rady Nadzorczej

Pan Arkadiusz Krężel – Wiceprzewodniczący Rady Nadzorczej

Pan Mirosław Kutnik – Sekretarz Rady Nadzorczej

Pan Jan Bogolubow – Członek Rady Nadzorczej

Pan Tadeusz Pietka – Członek Rady Nadzorczej

Pani Małgorzata Waldowska – Członek Rady Nadzorczej.

#### **ŻYCIORYSY CZŁONKÓW RADY NADZORCZEJ BORYSZEW S.A.**

##### **JANUSZ SIEMIENIEC – PRZEWODNICZĄCY RADY NADZORCZEJ BORYSZEW S.A.**

Pan Janusz Siemieniec jest absolwentem Politechniki Wrocławskiej – Wydział Elektryczny.

Ukończył kursy i szkolenia we Francuskim Instytucie Zarządzania (IGF) w zakresie zarządzania przedsiębiorstwami oraz kursy i szkolenia dla członków zarządów i rad nadzorczych spółek prawa handlowego, organizowane przez Ministerstwo Skarbu.

W latach 2006 – 2013 kierował projektami inwestycyjnymi w sektorze energetyki odnawialnej, członek zarządu spółek inwestycyjnych NordWind sp. z o.o., NordEnergy sp. z o.o.

W latach 2000 – 2006 pełnił funkcję Prezesa Zarządu Spółki Restrukturyzacji Kopalń SA w Katowicach, członek Rady Nadzorczej Kopex SA.

W latach 1990 – 2000 był dyrektorem przedsiębiorstwa KWK Nowa Ruda w Nowej Rudzie oraz przewodniczącym Rady Nadzorczej Węglózbyt SA.

W latach 1981 – 1990 pracował na stanowiskach kierowniczych w energetyce i przemyśle wydobywczym.

**ARKADIUSZ KRĘŻEL – CZŁONEK RADY NADZORCZEJ/WICEPRZEWODNICZĄCY RADY NADZORCZEJ**

Pan Arkadiusz Krężel został powołany do Rady Nadzorczej Boryszew S.A. w 2006 roku. Ponadto pełni funkcje nadzorcze w spółkach Grupy Kapitałowej Boryszew: Impexmetal S.A., ZM Silesia SA oraz w zagranicznych spółkach handlowych Grupy.

Ukończył Politechnikę Śląską w Gliwicach na kierunku Automatykacja i Elektryfikacja Górnictwa.

W latach 1992 – 2006 pełnił funkcję Prezesa Zarządu Agencji Rozwoju Przemysłu S.A.

W okresie 1981 – 1992 pracował w Kopalni Węgla Kamiennego „Kazimierz – Juliusz” w Sosnowcu.

Od 1991 roku zasiadał w wielu Radach Nadzorczych w spółkach z różnych dziedzin przemysłu m.in. w Państwowej Agencji Węgla Kamiennego S.A., Polskiego Banku Rozwoju S.A., Polskich Kolei Państwowych S.A., PLIVA Kraków Zakłady Farmaceutyczne S.A., Centrali Zaopatrzenia Hutnictwa S.A.. Jest Członkiem Zarządu Francusko – Polskiej Izby Gospodarczej w Paryżu oraz Polsko – Japońskiego Komitetu Gospodarczego.

W dniu 29 kwietnia 2015 roku Rada Nadzorcza powołała Pana Arkadiusza Krężła na Wiceprzewodniczącą Rady Nadzorczej Boryszew S.A.

**MIROSLAW KUTNIK – SEKRETARZ RADY NADZORCZEJ**

Pan Mirosław Kutnik ukończył w 1989 roku Wydział Prawa na Uniwersytecie im. Mikołaja Kopernika w Toruniu, uzyskując tytuł magistra prawa. W 1994 roku został wpisany na listę Radców prawnych pod numerem TR – 467 w Okręgowej Izbie Radców Prawnych w Toruniu.

W latach 1995 – 2005 prowadził w Toruniu Kancelarię Radcy Prawnego, natomiast od 2005 roku jest Partnerem zarządzającym w Kancelarii Radców Prawnych "Kutnik, Kalinowski i Partnerzy" w Toruniu.

Od 2005 roku jest Doradcą Prezydenta Konfederacji Pracodawców Polskich do spraw wspierania zatrudniania i rehabilitacji zawodowej i społecznej osób niepełnosprawnych. Ponadto jest ekspertem Komisji Trójstronnej w zakresie zmiany ustawy o rehabilitacji zawodowej oraz zatrudnianiu osób niepełnosprawnych.

Od 2002 roku zasiada w radach nadzorczych spółek publicznych.

Pan Mirosław Kutnik specjalizuje się w prawie podatkowym, konstytucyjnym, prawie pomocy publicznej. Był pełnomocnikiem w szeregu postępowań przed Trybunałem Konstytucyjnym.

**JAN BOGOLUBOW – CZŁONEK RADY NADZORCZEJ**

Pan Jan Bogolubow jest doktorem nauk technicznych w zakresie technologii chemicznej.

W 2000 roku ukończył polsko – holenderskie studia europejskie – integracja europejska.

W 2002 roku zdobył tytuł Master of Business Administration (MBA) w Wyższej Szkole Zarządzania i Marketingu w Warszawie wspólnie z University of Denver oraz ukończył studia z zakresu marketingu i zarządzania.

Pan Jan Bogolubow od października 2007 roku pełni funkcję Prezesa Zarządu spółki Zarządca Rozliczeń S.A.

W latach 1999 – 2008 był członkiem i przewodniczącym szeregu Rad Nadzorczych spółek Skarbu Państwa, w tym m.in. przewodniczący Rady Nadzorczej m.in. Huty Katowice S.A i Jastrzębskiej Spółki Węglowej SA.

W latach 1986 – 1993 roku zatrudniony był na stanowiskach: samodzielny technolog, mistrz zmianowy, Kierownik Działu Zbytu, Szef Biura Handlowego Zakładów Koksowniczych "Przyjaźń" w Dąbrowie Górniczej.

W latach 1993 – 1998 – główny specjalista, Zastępca Kierownika Działu, Kierownik Delegatury Węglokoks S.A.

Od 1999 do stycznia 2014 pracował w Ministerstwie Gospodarki, jako główny specjalista, radca ministra i zastępca dyrektora Departamentu Energetyki (w latach 2007 – 2014 – urlop bezpłatny).

**MAŁGORZATA WALDOWSKA – CZŁONEK RADY NADZORCZEJ**

Pani Małgorzata Waldowska jest absolwentką Uniwersytetu Mikołaja Kopernika w Toruniu na Wydziale Prawa i Administracji.

Od 2012 roku jest Prezesem Zarządu Spółki Przedsiębiorstwo Badań Geofizycznych Sp. z o.o. z siedzibą w Warszawie. W ciągu ostatnich lat pełniła okresowo funkcję Prezesa Zarządu NFI Krezus S.A., Taleja Sp. z o.o. oraz Nova Capital Sp. z o.o., a także była Członkiem Rady Nadzorczej NPA Skawina Sp. z o.o., Krezus S.A.

Na dzień dzisiejszy Pani Małgorzata Waldowska jest Członkiem Rady Nadzorczej w spółkach: Hutmen S.A. oraz Skotan S.A.

## **ZARZĄD SPÓŁKI**

Zgodnie ze Statutem Boryszew S.A., Zarząd Spółki składa się z jednej do pięciu osób, w tym: Prezesa, do dwóch Wiceprezesów oraz członków Zarządu.

Kadencja Zarządu trwa trzy lata i jest wspólna dla wszystkich członków Zarządu

Zarząd pod przewodnictwem Prezesa prowadzi sprawy Spółki i reprezentuje Spółkę.

Zarząd jest odpowiedzialny za rzetelne prowadzenie spraw Spółki i realizację jej statutowych zadań, zgodnie z przepisami prawa i dobrą praktyką.

Do zakresu działania Zarządu należą wszelkie sprawy nie zastrzeżone dla Walnego Zgromadzenia i Rady Nadzorczej. Zarząd opracowuje strategię Spółki i jest odpowiedzialny za jej wdrożenie i realizację. Strategia podlega akceptacji Rady Nadzorczej. Zarząd Spółki wnikliwie analizuje podejmowane działania i decyzje.

Uchwały Zarządu wymagają sprawy przekraczające zakres zwykłego zarządu, a w szczególności dotyczące:

- zaciągania kredytów,
- udzielania poręczeń oraz gwarancji
- zbywania i nabywania aktywów trwałych,
- przyjęcia do publikacji półrocznych i rocznych sprawozdań z działalności Spółki i Grupy Kapitałowej oraz sprawozdań finansowych Spółki i skonsolidowanych sprawozdań Grupy Kapitałowej,
- wniosków co do podziału zysku lub pokrycia strat Spółki,
- przyjęcia programu rozwoju Spółki i Grupy Kapitałowej,
- przyjęcia budżetu Spółki i Grupy Kapitałowej i ich ewentualnej korekty,
- ustanawiania prokurentów,
- ustanawiania, na zasadach prawa cywilnego pełnomocników do wykonywania określonych czynności w granicach ich umocowania (z wyjątkiem pełnomocnictw jednorazowych do dokonania określonej czynności prawnej oraz pełnomocnictw do podpisywania pism i dokumentów nie powodujących zaciągania przez Spółkę zobowiązań majątkowych lub rozporządzenia prawami Spółki a także pełnomocnictw procesowych ogólnych),
- uchwalania systemu płacowego i regulaminu pracy na podstawie uzgodnień ze związkami zawodowymi,
- zajmowania stanowiska w sprawach zleconych przez Radę Nadzorczą w formie uchwały.

Zarząd rekomenduje Radzie Nadzorczej wybór biegłego rewidenta, po uprzedniej analizie złożonych ofert.

Do składania oświadczeń woli i podpisywania dokumentów w imieniu Spółki upoważnieni są Prezes Zarządu jednoosobowo lub dwaj członkowie Zarządu łącznie lub członek Zarządu łącznie z prokurentem.

Zarząd zbiera się na swoje posiedzenia w miarę potrzeby. Na posiedzenie Zarządu mogą być zapraszani właściwi dla omawianej sprawy pracownicy Spółki lub inne osoby.

Statutowe funkcje zarządzania Zarząd wykonuje w formie:

- uchwał podejmowanych na posiedzeniach Zarządu,
- wniosków kierowanych do Rady Nadzorczej, Walnego Zgromadzenia lub sądu,
- składania oświadczeń woli,
- realizacji uchwał Rady Nadzorczej i Walnego Zgromadzenia.

Uchwały Zarządu zapadają bezwzględną większością głosów obecnych. W przypadku równości głosów decyduje głos Prezesa Zarządu.

Nieobecny na posiedzeniu członek Zarządu przyjmuje, w pierwszym dniu obecności w pracy, do wiadomości i stosowania uchwały podjęte pod jego nieobecność, potwierdzając to podpisem na oryginale protokołu.

Posiedzenia Zarządu są protokołowane i podpisywane przez obecnych na posiedzeniu członków Zarządu.

Członkowie Zarządu są zobowiązani do informowania Rady Nadzorczej o każdym konflikcie interesów w związku z pełnioną funkcją lub o możliwości jego powstania.

Zasady wynagradzania członków Zarządu ustala Rada Nadzorcza Spółki, uwzględniając zakres obowiązków i pełnionej funkcji oraz sytuację ekonomiczno – finansową Spółki.

Łączna wysokość wynagrodzeń wszystkich członków Zarządu a także indywidualna każdego z członków Zarządu w rozbiciu dodatkowo na poszczególne jego składniki jest ujawniana w raporcie rocznym.

Zarząd dokłada wszelkich starań aby Spółka prowadziła efektywną działalność ekonomiczną z poszanowaniem interesów wszystkich grup akcjonariuszy oraz innych grup związanych z interesem Spółki.

#### **ZMIANY W SKŁADZIE ZARZĄDU**

Na dzień 1 stycznia 2015 roku Zarząd Spółki funkcjonował w składzie:

Pan Piotr Szeliga – Prezes Zarządu, Dyrektor Generalny,

Pan Miłosz Wiśniewski – Wiceprezes Zarządu, Dyrektor Finansowy,

Pan Mikołaj Budzanowski – Członek Zarządu, Dyrektor ds. Rozwoju,

Pan Cezary Pyszkowski – Członek Zarządu, Dyrektor ds. Fuzji i Rozwoju Sektora Automotive.

W dniu 30 stycznia 2015 roku Pan Miłosz Wiśniewski złożył rezygnację z pełnienia funkcji Wiceprezesa Zarządu ze skutkiem na dzień 31 stycznia 2015 roku. Pan Miłosz Wiśniewski był zatrudniony na stanowisku Dyrektora Finansowego Spółki.

Na dzień 31 grudnia 2015 roku oraz do dnia zatwierdzenia raportu do publikacji Rada Nadzorcza funkcjonowała w składzie:

Pan Piotr Szeliga – Prezes Zarządu, Dyrektor Generalny,

Pan Mikołaj Budzanowski – Członek Zarządu, Dyrektor ds. Rozwoju.

Pan Cezary Pyszkowski – Członek Zarządu, Dyrektor ds. Fuzji i Rozwoju Sektora Automotive.

#### **ŻYCIORYSY CZŁONKÓW ZARZĄDU BORYSZEW S.A.**

##### **PIOTR SHELIGA – PREZES ZARZĄDU BORYSZEW S.A.**

W dniu 28 maja 2012 roku Rada Nadzorcza Boryszew S.A. powołała Pana Piotra Szeligę do pełnienia funkcji Prezes Zarządu Spółki, powierzając mu jednocześnie stanowisko Dyrektora Generalnego.

Pan Piotr Szeliga jest absolwentem Akademii Ekonomicznej w Krakowie oraz Stockholm University/Stockholm International Banking Institute. Posiada uprawnienia biegłego rewidenta (jest wpisany do rejestru biegłych rewidentów pod nr 10363) oraz ACCA Diploma in International Financial Reporting.

W latach 1996 – 2000 pracował w firmie Arthur Andersen Sp. z o.o., ostatnio na stanowisku Experienced Senior Consultant – Kierownik Projektów.

W latach 2000 – 2003 w firmie ce-market.com pełnił funkcję Kontrolera Finansowego.

Od 2003 do 2012 roku był zatrudniony w Impexmetal S.A. kolejno na stanowiskach: Dyrektora Finansowego ds. Planowania i Rozwoju Grupy Kapitałowej, Dyrektora ds. Rachunkowości; p.o. Dyrektora Finansowego Spółki oraz jako Członek Zarządu Dyrektor Finansowy. We wrześniu 2007 roku został powołany na stanowisko Prezesa Zarządu, Dyrektora Generalnego Impexmetal S.A.

Od 2006 roku jest związany ze Spółka Boryszew, pełniąc funkcje Dyrektora ds. Rachunkowości, p.o. Dyrektora Finansowego oraz Doradcy ds. Kontroli Zarządczej.

Pan Piotr Szeliga sprawuje funkcje nadzorcze w spółkach Grupy Kapitałowej Boryszew: Impexmetal. S.A., Hutmen S.A., HMN Szopienice S.A. w likwidacji, ZM Silesia S.A., Baterpol S.A., FŁT Polska Spółka z o.o., Eastside – Bis Sp. z o.o.

##### **MIKOŁAJ BUDZANOWSKI – CZŁONEK ZARZĄDU**

W dniu 26 lipca 2013 roku Rada Nadzorcza Spółki podjęła uchwałę mocą, której powołała Pana Mikołaja Budzanowskiego na stanowisko Członka Zarządu Boryszew S.A. Dyrektora ds. Rozwoju.



Pan Mikołaj Budzanowski jest absolwentem Uniwersytetu Jagiellońskiego. W 2004 uzyskał stopień doktora nauk humanistycznych.

Był słuchaczem na Stanford Executive Institute, Stanford University (Management Science and Engineering) oraz stypendystą japońskiej fundacji Sasakawy (Nippon Foundation), Deutsch Akademischer Austausch Dienst (DAAD). W latach 2011 – 2013 – Minister Skarbu Państwa, odpowiedzialny za nadzór nad strategicznymi spółkami w sektorze ropy i gazu oraz projektami dywersyfikacyjnymi, m.in. budową terminalu LNG w Świnoujściu, poszukiwaniami gazu łupkowego oraz rozbudową infrastruktury do eksploatacji i przesyłu surowców energetycznych. Inicjator nowych projektów energetycznych oraz wydobywczych w Polsce. Odpowiedzialny za integrację sektora chemicznego wokół Grupy Azoty. Nadzorował i sfinalizował proces negocjacji cenowych kontraktu jamalskiego w 2012 roku.

W latach 2009 – 2011 był Wiceministrem Skarbu Państwa.

W latach 2008 – 2009 – Dyrektor w Ministerstwie Skarbu Państwa, sprawujący nadzór nad spółkami strategicznymi w sektorze ropy i gazu. Był odpowiedzialny m.in. za przygotowanie spec-ustawy dot. budowy terminalu LNG w Świnoujściu oraz inwestycji towarzyszących.

W 2008 roku pełnił funkcję Dyrektora Departamentu Zmian Klimatu w Ministerstwie Środowiska.

Od lipca 2004 roku do grudnia 2007 roku był doradcą w polskiej delegacji do Parlamentu Europejskiego w Brukseli.

#### **CEZARY PYSZKOWSKI – CZŁONEK ZARZĄDU**

W dniu 22 grudnia 2014 roku Rada Nadzorcza podjęła uchwałę, mocą której powołała z dniem 1 stycznia 2015 roku Pana Cezarego Pyszkowskiego na stanowisko Członka Zarządu Boryszew S.A. Dyrektora ds. Fuzji i Rozwoju Sektora Automotive.

Pan Cezary Pyszkowski jest posiadaczem tytułu magistra ekonomii Uniwersytetu Szczecińskiego. Ukończył studia podyplomowe w Szkole Głównej Handlowej w Warszawie. Ponadto posiada tytuł licencjata Zachodniopomorskiej Szkoły Biznesu. Studiował także w Akademii Zarządzania i Bankowości na Uniwersytecie Bocconi w Mediolanie.

Pan Cezary Pyszkowski posiada wieloletnie doświadczenie w bankowości inwestycyjnej. W latach 2008 – 2014 związany był z UniCredit CAIB Poland S.A., gdzie pełnił szereg funkcji kierowniczych, a od 2012 roku zatrudniony był na stanowisku Dyrektora Zarządzającego, Corporate & Investment Banking. Wcześniej pracował w CDM Pekao S.A. (2008 – 1997) oraz w Pomorskim Banku Kredytowym S.A. (1997-1995).

Na stronie internetowej Spółki: [www.boryszew.com.pl](http://www.boryszew.com.pl) znajdują się wszystkie dokumenty korporacyjne Boryszew S.A., oraz informacje bieżące i okresowe.

Spółka prowadzi również stronę internetową w języku angielskim.

#### **PODPISY ZARZĄDU BORYSZEW S.A.**

Piotr Szeliga – Prezes Zarządu

\_\_\_\_\_

Mikołaj Budzanowski – Członek Zarządu

\_\_\_\_\_

Cezary Pyszkowski – Członek Zarządu

\_\_\_\_\_