

# Sprawozdanie Zarządu z działalności Grupy Kapitałowej „Bowim”



**Za rok obrotowy zakończony  
31 grudnia 2015 roku**

Spółka „Bowim” S.A. posiada siedzibę przy ul. Niweckiej 1e w Sosnowcu. Tel. +48 (32) 392 93 00; fax. +48 (32) 392 93 80.  
e-mail: [firma@bowim.pl](mailto:firma@bowim.pl); web: [www.bowim.pl](http://www.bowim.pl). NIP 645-22-44-873; REGON 277486060. Kapitał zakładowy - wpłacono  
w całości: 1.951.464,70 PLN. Sąd przechowywania dokumentów Spółki: Sąd Rejonowy Katowice-Wschód w Katowicach  
Wydział VIII; KRS NR 0000001104. Niniejszy raport sporządzony został zgodnie z Międzynarodowymi Standardami  
Sprawozdawczości Finansowej. Data publikacji raportu: 21 marca 2016 roku.

<b>I. Charakterystyka Grupy Kapitałowej Emitenta .....</b>	<b>5</b>
1. Opis organizacji Grupy Kapitałowej Emitenta ze wskazaniem jednostek podlegających konsolidacji, opis zmian w organizacji Grupy Kapitałowej Emitenta wraz z podaniem ich przyczyn oraz informacje o powiązaniach organizacyjnych lub kapitałowych Emitenta z innymi podmiotami.....	5
2. Zmiany w podstawowych zasadach zarządzania przedsiębiorstwem Emitenta i jego Grupą Kapitałową .....	6
3. Określenie głównych inwestycji krajowych i zagranicznych Grupy Kapitałowej Emitenta (papiery wartościowe, instrumenty finansowe, wartości niematerialne i prawne oraz nieruchomości), w tym inwestycji kapitałowych dokonanych poza jego grupą jednostek powiązanych oraz opis metod ich finansowania.....	6
4. Wartość wynagrodzeń Członków Zarządu i Rady Nadzorczej w Grupie Kapitałowej „Bowim” .....	6
5. Określenie łącznej liczby i wartości nominalnej wszystkich akcji (udziałów) Emitenta oraz akcji i udziałów w jednostkach powiązanych Emitenta, będących w posiadaniu osób zarządzających i nadzorujących (dla każdej osoby oddzielnie).....	7
6. Informacja o systemie kontroli programów akcji pracowniczych.....	7
7. Zasady sporządzenia rocznego skonsolidowanego sprawozdania finansowego .....	7
<b>II. Charakterystyka działalności Grupy Kapitałowej Emitenta .....</b>	<b>8</b>
1. Aktualna sytuacja Grupy Kapitałowej „Bowim” S.A. – omówienie podstawowych wielkości ekonomiczno-finansowych, ujawnionych w rocznym skonsolidowanym sprawozdaniu finansowym, w szczególności opis czynników i zdarzeń, w tym o nietypowym charakterze, mających znaczący wpływ na działalność grupy i osiągnięte przez niego zyski lub poniesione straty w roku obrotowym, a także omówienie perspektyw rozwoju działalności Emitenta przynajmniej w najbliższym roku obrotowym .....	8
2. Ocena czynników i nietypowych zdarzeń mających wpływ na wynik z działalności za rok obrotowy, z określeniem stopnia wpływu tych czynników lub nietypowych zdarzeń na osiągnięty wynik .....	14
3. Ważniejsze zdarzenia mające znaczący wpływ na działalność oraz wyniki finansowe Grupy Kapitałowej Emitenta w roku obrotowym lub których wpływ jest możliwy w następnych latach .....	15
4. Informacje o podstawowych produktach, towarach lub usługach wraz z ich określeniem wartościowym i ilościowym oraz udziałem poszczególnych produktów, towarów i usług (jeżeli są istotne) albo ich grup w sprzedaży Grupy Kapitałowej Emitenta ogółem, a także zmianach w tym zakresie w danym roku obrotowym.....	17
5. Informacje o rynkach zbytu, z uwzględnieniem podziału na rynki krajowe i zagraniczne, oraz informacje o źródłach zaopatrzenia w materiały do produkcji, w towary i usługi, z określeniem uzależnienia od jednego lub więcej odbiorców i dostawców, a w przypadku gdy udział jednego odbiorcy lub dostawcy osiąga co najmniej 10 % przychodów ze sprzedaży ogółem - nazwy (firmy) dostawcy lub odbiorcy, jego udział w sprzedaży lub zaopatrzeniu oraz jego formalne powiązania z Emitentem .....	22
6. Informacje o zawartych umowach znaczących dla działalności Grupy Kapitałowej Emitenta, w tym znanych Emitentowi umowach zawartych pomiędzy akcjonariuszami (wspólnikami), umowach ubezpieczenia, współpracy lub kooperacji.....	24
7. Informacje o istotnych transakcjach zawartych przez Emitenta lub jednostkę od niego zależną z podmiotami powiązаныmi na innych warunkach niż rynkowe, wraz z ich kwotami oraz informacjami określającymi charakter tych transakcji .....	27
8. Informacje o zaciągniętych i wypowiedzianych w danym roku obrotowym umowach, dotyczących kredytów i pożyczek, z podaniem co najmniej ich kwoty, rodzaju i wysokości stopy procentowej, waluty i terminu wymagalności .....	27
9. Informacje o udzielonych w danym roku obrotowym pożyczkach, ze szczególnym uwzględnieniem pożyczek udzielonych jednostkom powiązany z Emitentem, z podaniem co najmniej ich kwoty, rodzaju i wysokości stopy procentowej, waluty i terminu wymagalności.....	30
10. Informacje o udzielonych i otrzymanych w danym roku obrotowym poręczeniach i gwarancjach, ze szczególnym uwzględnieniem poręczeń i gwarancji udzielonych jednostkom powiązany z Emitentem .....	30
11. Opis struktury głównych lokat kapitałowych lub głównych inwestycji dokonanych w ramach Grupy Kapitałowej Emitenta w danym roku obrotowym.....	32
12. Ocena możliwości realizacji zamierzeń inwestycyjnych, w tym inwestycji kapitałowych, w porównaniu do wielkości posiadanych środków, z uwzględnieniem możliwych zmian w strukturze finansowania tej działalności .....	33
13. Opis istotnych pozycji pozabilansowych w ujęciu podmiotowym, przedmiotowym i wartościowym.....	33

14. Ocena wraz z jej uzasadnieniem, dotycząca zarządzania zasobami finansowymi, ze szczególnym uwzględnieniem zdolności wywiązywania się z zaciągniętych zobowiązań oraz określenie ewentualnych zagrożeń i działań, jakie Grupa Kapitałowa Emitenta podjęła lub zamierza podjąć w celu przeciwdziałania tym zagrożeniom .....	33
15. Objasnienie różnic pomiędzy wynikami finansowymi wykazanymi w raporcie rocznym, a wcześniej publikowanymi prognozami wyników na dany rok.....	33
<b>III. Pozostałe informacje.....</b>	<b>33</b>
1. Opis istotnych czynników ryzyka i zagrożeń, z określeniem, w jakim stopniu Grupa Kapitałowa Emitenta jest na nie narażona.....	33
2. Przewidywana sytuacja finansowa - charakterystyka zewnętrznych i wewnętrznych czynników istotnych dla rozwoju Grupy oraz opis perspektyw rozwoju działalności Grupy co najmniej do końca roku obrotowego następującego po roku obrotowym, za który sporządzono sprawozdanie finansowe zamieszczone w raporcie rocznym, z uwzględnieniem elementów strategii rynkowej przez niego wypracowanej .....	35
3. Informacje o ważniejszych osiągnięciach w dziedzinie badań i rozwoju .....	39
4. Informacje dotyczące zagadnień środowiska naturalnego .....	<b>Błąd! Nie zdefiniowano zakładki.</b>
5. Informacje dotyczące zatrudnienia .....	39
6. Informacje o umowach zawartych z podmiotem uprawnionym do badania sprawozdań finansowych .....	40
7. Informacje o posiadanych przez Spółkę oddziałach (zakładach) .....	41
8. Opis istotnych zdarzeń istotnie wpływających na działalność Grupy Kapitałowej Emitenta jakie nastąpiły w roku obrotowym, a także po jego zakończeniu, do dnia zatwierdzenia skonsolidowanego sprawozdania finansowego .....	41
9. Informacje o instrumentach finansowych .....	41
10. Wskazanie postępowań toczących się przed sądem, organem właściwym dla postępowania arbitrażowego lub organem administracji publicznej .....	41
11. Wszelkie umowy zawarte między Spółką a osobami zarządzającymi, przewidujące rekompensatę w przypadku ich rezygnacji lub zwolnienia z zajmowanego stanowiska bez ważnej przyczyny lub gdy ich odwołanie lub zwolnienie następuje z powodu połączenia Emitenta przez przejęcie .....	41
12. Informacje o znanych Spółce umowach (w tym również zawartych po dniu bilansowym), w wyniku których mogą w przyszłości nastąpić zmiany w proporcjach posiadanych akcji przez dotychczasowych akcjonariuszy i obligatariuszy ...	42
13. Informacje o nabyciu udziałów (akcji) Emitenta, a w szczególności celu ich nabycia, liczbie i wartości nominalnej, ze wskazaniem, jaką część kapitału zakładowego reprezentują, cenie nabycia oraz cenie sprzedaży tych udziałów (akcji) w przypadku ich zbycia .....	42
14. W przypadku emisji papierów wartościowych w okresie objętym raportem - opis wykorzystania przez Emitenta wpływów z emisji do chwili sporządzenia sprawozdania z działalności .....	42
15. Charakterystyka polityki w zakresie kierunków rozwoju Grupy Kapitałowej Emitenta .....	42
<b>IV. OŚWIADCZENIE O STOSOWANIU ŁADU KORPORACYJNEGO .....</b>	<b>44</b>
1. Wskazanie zbioru zasad ładu korporacyjnego, któremu podlega Emitent oraz miejsca, gdzie tekst zbioru zasad jest publicznie dostępny.....	44
2. Stosowanie zasad ładu korporacyjnego .....	44
3. Opis głównych cech systemów kontroli wewnętrznej i zarządzania ryzykiem w odniesieniu do procesu sporządzania sprawozdań finansowych i skonsolidowanych sprawozdań finansowych - odniesienie do Grupy Kapitałowej Emitenta	46
4. Wskazanie akcjonariuszy posiadających bezpośrednio lub pośrednio znaczne pakiety akcji wraz ze wskazaniem liczby posiadanych przez te podmioty akcji, ich procentowego udziału w kapitale zakładowym, liczby głosów z nich wynikających i ich procentowego udziału w ogólnej liczbie głosów na walnym zgromadzeniu .....	47
5. Wskazanie posiadaczy wszelkich papierów wartościowych, które dają specjalne uprawnienia kontrolne, wraz z opisem tych uprawnień .....	48
6. Wskazanie wszelkich ograniczeń odnośnie do wykonywania prawa głosu, takich jak ograniczenie wykonywania prawa głosu przez posiadaczy określonej części lub liczby głosów, ograniczenia czasowe dotyczące wykonywania prawa głosu lub zapisy, zgodnie z którymi, przy współpracy spółki, prawa kapitałowe związane z papierami wartościowymi są oddzielone od posiadania papierów wartościowych.....	49
7. Wskazanie wszelkich ograniczeń dotyczących przenoszenia prawa własności papierów wartościowych Emitenta ....	49
8. Opis zasad dotyczących powoływania i odwoływania osób zarządzających oraz ich uprawnień, w szczególności prawo do podjęcia decyzji o emisji lub wykupie akcji .....	49
9. Opis zasad zmiany statutu lub umowy spółki Emitenta.....	49

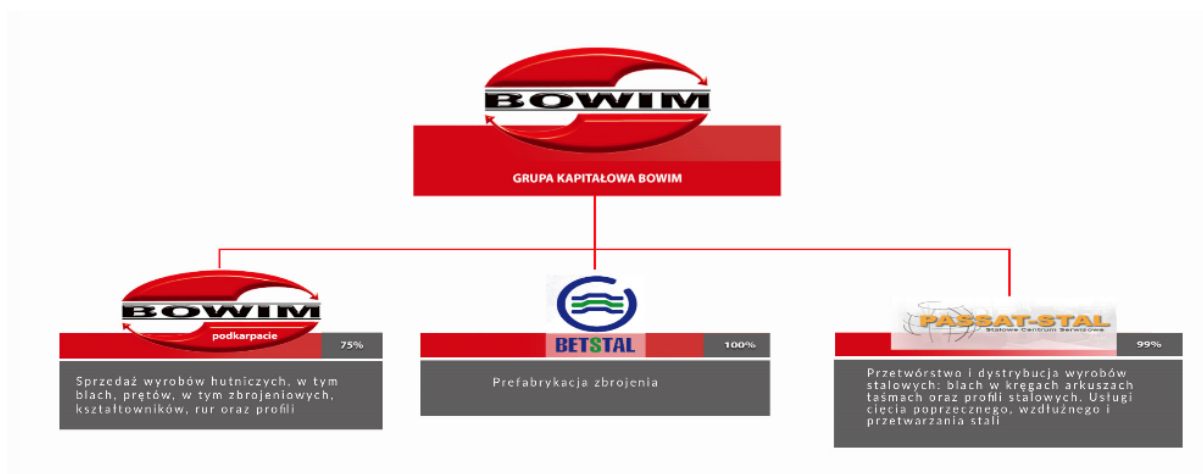
10. Sposób działania walnego zgromadzenia i jego zasadnicze uprawnienia oraz opis praw akcjonariuszy i sposobu ich wykonywania, w szczególności zasady wynikające z regulaminu walnego zgromadzenia, jeżeli taki regulamin został uchwalony, o ile informacje w tym zakresie nie wynikają wprost z przepisów prawa ..... 50
11. Skład osobowy i zmiany, które w nim zaszły w ciągu ostatniego roku obrotowego oraz opis działania organów zarządzających, nadzorujących lub administrujących Emitenta oraz ich komitetów ..... 51

## I. Charakterystyka Grupy Kapitałowej Emitenta

### 1. Opis organizacji Grupy Kapitałowej Emitenta ze wskazaniem jednostek podlegających konsolidacji, opis zmian w organizacji Grupy Kapitałowej Emitenta wraz z podaniem ich przyczyn oraz informacje o powiązaniach organizacyjnych lub kapitałowych Emitenta z innymi podmiotami

Na dzień 31 grudnia 2015 roku oraz na dzień przekazania niniejszego skonsolidowanego raportu rocznego Grupa Kapitałowa „Bowim” obejmuje podmiot dominujący „Bowim” S.A. oraz trzy spółki zależne: Bowim Podkarpacie Sp. z o.o., Betstal Sp. z o.o. oraz Passat-Stal S.A.

Schemat: Grupa Kapitałowa „Bowim” na dzień 31 grudnia 2015 roku oraz na dzień 21 marca 2016 r.



#### POTENCJAŁ GRUPY

- 79 przedstawicieli handlowych
- 1 zbrojarnia o łącznej mocy 42.000 ton stali rocznie
- 6 magazynów o łącznej powierzchni 120.000 m<sup>2</sup>
- centrum serwisowe w Płocku o mocy przetwórczej 180.000 ton stali rocznie

Emitent nie należy do grupy kapitałowej innego podmiotu.

#### Charakterystyka jednostek zależnych:

##### Bowim-Podkarpacie Sp. z o.o. z siedzibą w Rzeszowie



Podstawową działalnością [Bowim-Podkarpacie Sp. z o.o.](#) jest sprzedaż wyrobów hutniczych na lokalnym rynku podkarpackim. Bowim-Podkarpacie Sp. z o.o. oferuje w szerokim zakresie stale węglowe niestopowe i niskostopowe producentów krajowych i zagranicznych, w tym w szczególności blach, prętów, w tym zbrojeniowych, kształtowników, rur oraz profili.

##### Betstal Sp. z o.o. z siedzibą w Gliwicach



Działalność produkcyjna [Betstal Sp. z o.o.](#) wykonywana jest wyłącznie na potrzeby Emitenta. Podstawowa działalność Betstal Sp. z o.o. koncentruje się na prefabrykacji zbrojenia. Zbrojarnia Betstal Sp. z o.o. posiada możliwości produkcji elementów wszystkich kształtów w zakresie średnic prętów od 6mm do 40mm. Zakład wyposażony jest w nowoczesne maszyny do produkcji zbrojeń: linię do cięcia prętów, automaty do produkcji strzemion, giętarki. Posiada również dwie maszyny do produkcji koszy pali. Moce produkcyjne, w zależności od ilości średnic przetworzonych prętów, wynoszą ok 3.500 ton na miesiąc.

##### Passat-Stal S.A. z siedzibą w Białej k/Płocka



[Passat-Stal S.A.](#) funkcjonuje na rynku od 2000 r. konsekwentnie rozwijając profesjonalny park maszynowy oraz zwiększając zakres asortymentu i oferowanych usług. Spółka dostarcza odbiorcom blachę w kęgach, arkuszach, taśmach i profile stalowe. Passat-Stal S.A. świadczy również usługi cięcia poprzecznego, wzdłużnego, przetwarzania stali oraz usługi profilowania. Passat – Stal S.A. jest obecnie stalowym centrum serwisowym oferującym produkty w znacznej mierze przetworzone.

**Tabela: Podmioty zależne od „Bowim” S.A. na dzień 31 grudnia 2015 roku oraz na dzień 21 marca 2016 roku**

Lp.	Nazwa Spółki	Adres	Metoda konsolidacji	Udział bezpośredni w kapitale zakładowym	Udział głosów na zgromadzeniu wspólników /WZ/	Wartość kapitału zakładowego
1.	Bowim-Podkarpacie Sp. z o.o.	35-322 Rzeszów ul. Ciepłownicza 8a	Pełna	75,00%	85,70%	50.000 PLN
2.	Betstal Sp. z o.o.	44-109 Gliwice, ul. Mechaników 9	Pełna	100,00%	100,00%	50.000 PLN
3.	Passat-Stal S.A.	09-411 Biała k/Płocka, ul. Augustynka Kordeckiego 23	Pełna	99,99%*	99,99%	17.376.538 PLN

#### Zmiany w organizacji Grupy Kapitałowej „Bowim”

W 2015 roku oraz w 2016 r. do dnia publikacji niniejszego raportu, tj. do 21 marca 2016 roku, jedyną zmianą w organizacji Grupy Kapitałowej „Bowim” była zmiana dokonana w dniu 25 sierpnia 2015 roku. Wówczas to w wykonaniu postanowień umowy zastawu rejestrowego, „Bowim” S.A. skutecznie przejął od Pana Rafała Gałuszka 10 udziałów w spółce zależnej Betstal Sp. z o.o. stanowiących 10% udziału w kapitale zakładowym Spółki Betstal o łącznej wartości nominalnej 5.000 zł. ( raport bieżący nr 27/2015).

#### 2. Zmiany w podstawowych zasadach zarządzania przedsiębiorstwem Emitenta i jego Grupą Kapitałową

W 2015 roku nie dokonano istotnych zmian w podstawowych zasadach zarządzania przedsiębiorstwem Emitenta i jego Grupą Kapitałową.

#### 3. Określenie głównych inwestycji krajowych i zagranicznych Grupy Kapitałowej Emitenta (papiery wartościowe, instrumenty finansowe, wartości niematerialne i prawne oraz nieruchomości), w tym inwestycji kapitałowych dokonanych poza jego grupą jednostek powiązanych oraz opis metod ich finansowania

Poza odkupem akcji własnych Spółki od Konsorcjum Stali S.A. na mocy postanowień Aneksu nr 4 do Porozumienia Inwestycyjnego oraz warunkowej umowy sprzedaży akcji z dnia 07 marca 2014 roku, Emitent oraz spółki Grupy Kapitałowej „Bowim” nie dokonywały w 2015 roku innych istotnych inwestycji krajowych i zagranicznych (w tym inwestycji kapitałowych).

#### 4. Wartość wynagrodzeń Członków Zarządu i Rady Nadzorczej w Grupie Kapitałowej „Bowim”

Wysokość wynagrodzenia wypłaconego i należnego Członkom Zarządu i Rady Nadzorczej „Bowim” SA z tytułu umów o pracę, umów o zarządzanie (kontraktów menadżerskich) oraz wykonywania funkcji za 2014 i za 2015 rok przedstawiają poniższe tabele.

**Tabela: Wynagrodzenie Członków Zarządu „Bowim” w 2014 i 2015 roku z tytułu pełnienia funkcji w jednostce dominującej.**

Nazwisko i imię	Wynagrodzenie zasadnicze	Inne świadczenia	RAZEM	Wynagrodzenie zasadnicze	Inne świadczenia	RAZEM
<b>2014 rok</b>				<b>2015 rok</b>		
Adam Kidała	240.000	192.000	<b>432.000</b>	240.000	192.000	<b>432.000</b>
Jacek Rożek	240.000	192.000	<b>432.000</b>	240.000	192.000	<b>432.000</b>
Jerzy Wodarczyk	240.000	192.000	<b>432.000</b>	240.000	192.000	<b>432.000</b>

**Tabela: Wynagrodzenie Członków Zarządu „Bowim” w 2014 i 2015 roku z tytułu pełnienia funkcji w jednostkach zależnych**

Nazwisko i imię	Wynagrodzenie zasadnicze	Inne świadczenia	RAZEM	Wynagrodzenie zasadnicze	Inne świadczenia	RAZEM
<b>2014 rok</b>				<b>2015 rok</b>		
Adam Kidała	45.600	-	<b>45.600</b>	45.600	-	<b>45.600</b>
Jacek Rożek	45.600	-	<b>45.600</b>	45.600	-	<b>45.600</b>
Jerzy Wodarczyk	45.600	-	<b>45.600</b>	45.600	-	<b>45.600</b>

Poniżej przedstawiamy wysokość wynagrodzeń wypłaconych i należnych Członkom Rady Nadzorczej „Bowim” S.A. z tytułu wykonywania funkcji Członka Rady Nadzorczej w „Bowim” S.A.

**Tabela: Wynagrodzenie Członków Rady Nadzorczej „Bowim” S.A. w 2014 i 2015 roku z tytułu pełnienia funkcji w jednostce dominującej**

Nazwisko i imię	Wynagrodzenie zasadnicze	Inne świadczenia	RAZEM	Wynagrodzenie zasadnicze	Inne świadczenia	RAZEM
<b>2014 rok</b>				<b>2015 rok</b>		
Feliks Rożek	36.000	-	<b>36.000</b>	36.000	-	<b>36.000</b>
Aleksandra Wodarczyk	36.000	-	<b>36.000</b>	36.000	-	<b>36.000</b>
Jan Kidała	36.000	-	<b>36.000</b>	36.000	-	<b>36.000</b>
Bernadeta Fuchs	36.000	-	<b>36.000</b>	36.000	-	<b>36.000</b>
Sobiesław Szefer	36.000	-	<b>36.000</b>	36.000	-	<b>36.000</b>
Tadeusz Borysiewicz	36.000	-	<b>36.000</b>	36.000	-	<b>36.000</b>
Rafał Abratański	7.839	-	<b>7.839</b>	0	-	<b>0</b>
Janusz Kocłęga	29.419	-	<b>29.419</b>	36.000	-	<b>36.000</b>

Członkowie Rady Nadzorczej „Bowim” S.A. nie pobierali wynagrodzenia ani nagród z tytułu wykonywania funkcji w organach jednostek podporządkowanych Spółki w 2015 roku.

#### 5. Określenie łącznej liczby i wartości nominalnej wszystkich akcji (udziałów) Emitenta oraz akcji i udziałów w jednostkach powiązanych Emitenta, będących w posiadaniu osób zarządzających i nadzorujących (dla każdej osoby oddzielnie)

Spśród wszystkich osób zarządzających i nadzorujących Spółką, jej akcje posiadają jedynie członkowie Zarządu.

**Tabela: Stan posiadania akcji przez osoby zarządzające i nadzorujące na dzień 31 grudnia 2015 roku oraz na dzień 21 marca 2016 roku**

Lp.	Zarząd Spółki „Bowim” S.A.	Ilość akcji	
		Stan na dzień 31.12.2015 r.	Stan na dzień 21 marca 2016 r.
1.	Adam Kidała – Wiceprezes Zarządu	4.132.353	4.132.353
2.	Jacek Rożek – Wiceprezes Zarządu	4.132.353	4.132.353
3.	Jerzy Wodarczyk – Wiceprezes Zarządu	4.132.353	4.132.353

Według najlepszej wiedzy Spółki, osoby nadzorujące nie posiadają akcji „Bowim” S.A.

Według najlepszej wiedzy Spółki, osoby nadzorujące nie posiadają akcji ani udziałów w jednostkach powiązanych Emitenta.

#### 6. Informacja o systemie kontroli programów akcji pracowniczych

W 2015 roku oraz na dzień publikacji niniejszego sprawozdania nie funkcjonował program akcji pracowniczych oraz system kontroli programów akcji pracowniczych w spółkach należących do Grupy Kapitałowej „Bowim”.

#### 7. Zasady sporządzenia rocznego skonsolidowanego sprawozdania finansowego

Sprawozdanie finansowe zostało sporządzone zgodnie z Międzynarodowymi Standardami Sprawozdawczości Finansowej (MSSF), Międzynarodowymi Standardami Rachunkowości (MSR) oraz związanymi z nimi standardami i interpretacjami zaakceptowanymi przez Radę Międzynarodowych Standardów Rachunkowości (RMSR) oraz Komisję ds. Interpretacji Międzynarodowej Sprawozdawczości Finansowej (KIMSF) według stanu obowiązującego na dzień 31.12.2015 roku dopuszczonymi do stosowania w Unii Europejskiej.

Nowe standardy rachunkowości i interpretacje KIMSF (Komitetu ds. Interpretacji Międzynarodowej Sprawozdawczości Finansowej), które są obowiązkowe dla okresów sprawozdawczych rozpoczynających się od lub po dniu 1 stycznia 2015 r.

Skonsolidowane sprawozdanie finansowe zawiera sprawozdania finansowe wszystkich jednostek zależnych, kontrolowanych w sposób bezpośredni lub pośredni przez „Bowim” S.A. Kontrola występuje wówczas, gdy jednostka dominująca ma możliwość wpływania na politykę finansową i operacyjną podległej jednostki w celu osiągnięcia korzyści z jej działalności. Wszystkie jednostki Grupy Kapitałowej stosują jednolite zasady rachunkowości zgodne z Międzynarodowymi Standardami Sprawozdawczości Finansowej (MSSF), Międzynarodowymi Standardami Rachunkowości (MSR) oraz związanymi

z nimi interpretacjami w formie rozporządzeń, zgodnie z uchwałą Nadzwyczajnego Walnego Zgromadzenia „Bowim” S.A. z dnia 15 września 2008 roku.

Na potrzeby konsolidacji wszystkie transakcje i salda pomiędzy jednostkami konsolidowanymi metodą pełną zostały wyeliminowane.

## II. Charakterystyka działalności Grupy Kapitałowej Emitenta

### 1. Aktualna sytuacja Grupy Kapitałowej „Bowim” S.A. – omówienie podstawowych wielkości ekonomiczno-finansowych, ujawnionych w rocznym skonsolidowanym sprawozdaniu finansowym, w szczególności opis czynników i zdarzeń, w tym o nietypowym charakterze, mających znaczący wpływ na działalność grupy i osiągnięte przez niego zyski lub poniesione straty w roku obrotowym, a także omówienie perspektyw rozwoju działalności Emitenta przynajmniej w najbliższym roku obrotowym

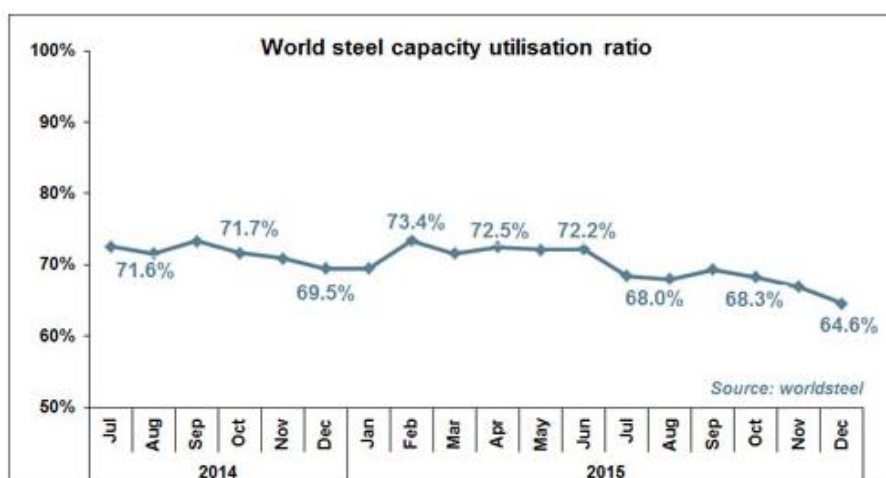
Dla branży dystrybucji wyrobów stalowych 2015 rok był trudnym okresem. Stał on pod znakiem spadku cen, któremu towarzyszył wzrost zapotrzebowania na oferowany asortyment.

Ceny produktów stalowych w 2015 roku, podobnie jak w ubiegłym roku pozostawały w trendzie spadkowym, na co wpływ miała sytuacja na rynku rudy żelaza i koksu, ogromna konkurencja, a także wyraźny wzrost importu stali, głównie z Chin w wyniku ogromnej nadprodukcji szacowanej obecnie na 400 mln ton stali.

Zmniejsza on konkurencyjność i odbija się bezpośrednio na marżach. Wg szacunków EUROFER import z Chin do Europy wzrósł w ciągu ostatnich dwóch lat aż o ponad 100% z 51,2 mln ton do 112,4 mln ton. To ponad dwie trzecie całkowitego popytu na stal, przewidywanego dla Unii Europejskiej na rok 2016 (154,1 mln t).

Odwroćenie trendu mogłoby być możliwe dopiero po uruchomieniu postępowań antydumpingowych oraz wyraźnym ograniczeniu mocy produkcyjnych hut. W grudniu 2015 r. stopień wykorzystania mocy produkcyjnych na świecie wyniósł 64,6% i był o 4,9 pkt% niższy aniżeli w grudniu ubiegłego roku.

#### Wykres. Stopień wykorzystania mocy produkcyjnych na świecie w okresie lipiec 2014 - grudzień 2015 r.

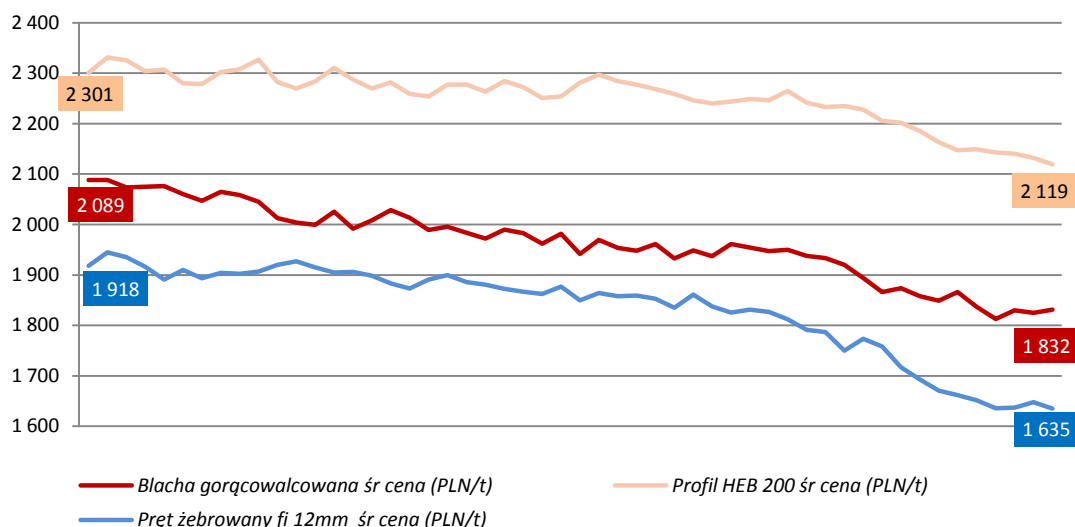


Jak widać na poniższym wykresie, ceny głównych asortymentów Spółki w tym m.in. blachy gorącowałcowanej (47% udziału w sprzedaży) były w 2015 istotnie niższe od tych, które obowiązywały w okresach minionych (spadek o 12,3% r./r.). Tym samym Bowim i Spółki z jego grupy aby osiągnąć takie wyniki ze sprzedaży musiały w 2015 r. sprzedać znacznie większy wolumen oferowanych przez siebie towarów i wyrobów. Jest to bez wątpienia dowodem na skuteczne funkcjonowanie Grupy Kapitałowej Emitenta w niezwykle konkurencyjnym otoczeniu oraz na odzyskiwanie rynku, który jeszcze do niedawna był znacząco ograniczony ze względu na powszechny proceder wyłudzenia VAT-u, w ramach przestępstw tzw. „karuzeli podatkowej”.



Wykres. Kształtowanie się średnich cen podstawowych wyrobów hutniczych w 2015 r.

### Średnie ceny wyrobów hutniczych w 2015 r.



Wyszczególnienie	31.12.2014	31.12.2015	dynamika
Blacha gorącowalcowana śr cena (PLN/t)	2 089	1 832	-12,3%
Profil HEB 200 śr cena (PLN/t)	2 301	2 119	-7,9%
Pręt żebrowany fi 12mm śr cena (PLN/t)	1 918	1 635	-14,8%

Wyzwaniem dla Polski pozostaje konkurowanie z wyrobami zagranicznymi. A to ze względu na wysokie koszty produkcji stali w Polsce. Wynikają one z konieczności opłacania akcyzy za energię elektryczną oraz kosztów unijnej polityki klimatycznej. Szansą dla Polski jest zapowiadane wprowadzenie przez rząd zwolnienia przemysłu stalowego z podatku akcyzowego na energię elektryczną

Nie można nie wspomnieć o niestabilnej sytuacji gospodarczej w strefie euro, która przekłada się na sytuację na rynkach finansowych, w szczególności na rynku walutowym i może mieć wpływ na wielkość popytu oraz cenę, a tym samym atrakcyjność na oferowane przez spółki Grupy wyroby hutnicze.

Szansą dla dużych dystrybutorów są rosnące oczekiwania ze strony klientów, które sprawiają, że coraz większe trudności w utrzymaniu się na rynku mają małe firmy z wąską ofertą. Znikają firmy, które nie mają własnych magazynów, a tylko z zamówieniem w ręce kompletowały dostawy dla odbiorcy końcowego. Jeszcze do niedawna ilość tak pracujących firm była spora, głównie z powodu problemów odbiorców końcowych ze sfinansowaniem dostaw. Pojawiały się więc na rynku firmy, które dysponując kapitałem były w stanie skompletować dostawę i za nią zapłacić. Obecnie w części przypadków te kwestie spadają na dystrybutorów, a w niektórych lepsza pozycja końcowych użytkowników pozwala im finansować swoje zamówienia. Coraz większego znaczenia zaczyna nabierać przetwarzanie półwyrobów. Coraz częściej końcowi użytkownicy szukają firm, które nie tylko sprzedadzą stal, ale również dostarczą ją do zakładu odbiorcy czy na plac budowy. Końcowi odbiorcy pracują głównie bez zapasów, więc chcą mieć możliwość szybkiego i kompletnego zaopatrzenia się w potrzebny asortyment.

Optymizmem napawa kontynuacja inwestycji infrastrukturalnych na rynku krajowym, finansowanych ze środków unijnych w wysokości 82,5 mld EUR oraz odradzające się inwestycje przedsiębiorstw.

Szacuje się, że w ramach Programu Operacyjnego Infrastruktura i Środowisko na infrastrukturę transportową przeznaczone zostanie 19,8 mld euro, z czego 12 mld na drogi oraz 7,4 mld na infrastrukturę kolejową. Dodatkowo, 31,2 mld euro jest przeznaczonych na programy regionalne, które również mogą obejmować inwestycje infrastrukturalne.

Warto podkreślić, iż sektor budownictwa będzie mógł liczyć nie tylko na pieniądze z Unii Europejskiej. Według publicznie dostępnych dokumentów szacowane potrzeby inwestycyjne w infrastrukturę w Polsce do 2020 roku to około 500 mld zł. Na tę kwotę składają się przede wszystkim inwestycje w infrastrukturę drogową, kolejową, energetyczną i tę związaną z ochroną środowiska.

W perspektywie do 2018 r. planowane nakłady inwestycyjne na rozbudowę nowych gazociągów szacowane są na poziomie 7,1 mld zł. Do tego okresu ma powstać 15 odcinków gazociągów – ok. 800 km.

Z kolei PKP Polskie Linie Kolejowe planują przeznaczyć na modernizację oraz budowę nowych szlaków i peronów do 2020 roku ponad 50 mld zł.

Znaczącą częścią budownictwa przemysłowego od lat pozostaje budownictwo energetyczne, w którym w fazę realizacyjną stopniowo wchodzi kolejne duże projekty. Największym inwestorem w tym obszarze jest Grupa PGE, która planuje zainwestować ok. 80 mld PLN do 2020 r., głównie na nowe moce konwencjonalne oraz rozwój i modernizację sieci dystrybucyjnych, a w szczególności zamierza rozpocząć budowę pierwszej elektrowni jądrowej w Polsce.

Tauron zamierza przeznaczyć na inwestycje 48,8 mld PLN w latach 2010-2020, ENEA S.A. planuje zainwestować 22 mld PLN w tym samym okresie, zaś Energa zamierza zainwestować 20 mld PLN w latach 2010-2020.

Wszystkie one generują spore zapotrzebowanie na wyroby hutnicze. Jeśli dojdzie do uspokojenia na rynkach finansowych to będzie można liczyć również na większe inwestycje sektora prywatnego.

Z szacunków Hutniczej Izby Przemysłowo-Handlowej wynika, że w ubiegłym roku polska gospodarka zużyła ok. 12,5 mln ton stali (ponad dwie trzecie zapotrzebowania zaspokaja import) wobec 12,3 mln ton rok wcześniej. Również w tym roku spodziewany jest wzrost zużycia. W następnych latach szacuje się, iż zużycie będzie rosło 2-3 proc. rocznie. Z kolei prognozy Eurofer zakładają stabilny, ok. 1,5% wzrost zużycia stali na 2016 i 2017 r.

To wynik spodziewanego wzrostu aktywności w sektorach stalochłonnych, a tym samym także wzmocnienie trendu budowania zapasów przez dystrybutorów.

Kluczowym problemem pozostanie wysoka presja importowanej stali, powodowana przez szukanie zbytu na nadwyżki powstające w krajach trzecich na międzynarodowych rynkach. Obawy dotyczą nie tylko krajów trzecich ale również Rosji, której huty będą chciały zrekompensować sobie na międzynarodowych rynkach słabą sprzedaż w Rosji. Presja importowanej stali wpływa negatywnie na wysokość cen i marż.

W dniu 12 lutego br. Komisja Europejska wdrożyła postępowania antydumpingowe w sprawie trzech importowanych z Chin produktów stalowych. Postanowiła także nałożyć tymczasowe cła antydumpingowe na import blachy walcowanej na zimno z Chin i Rosji. Wierzmy, że cła antydumpingowe na produkty stalowe z Rosji i Chin w krótkim i średnim terminie wpłyną na wzrost cen stali na rynku europejskim.

**Tabela: Wybrane dane skonsolidowanego sprawozdania z całkowitych dochodów Grupy Kapitałowej „Bowim” (dane w tys. PLN)**

Sprawozdanie z całkowitych dochodów	od 01.01. do 31.12.2015r.	od 01.01. do 31.12.2014r.	dynamika % ('15/'14)
A. Przychody ze sprzedaży	760 705	690 263	10%
B. Koszty działalności operacyjnej	758 062	685 796	11%
<b>C. Zysk na sprzedaży brutto (A-B)</b>	<b>2 643</b>	<b>4 467</b>	-41%
D. Pozostałe przychody operacyjne	7 778	7 954	-2%
E. Pozostałe koszty operacyjne	3 611	1 109	226%
<b>F. Zysk (strata) z działalności operacyjnej EBIT (C+D-E)</b>	<b>6 810</b>	<b>11 312</b>	-40%
G. Przychody finansowe	8 754	8 194	7%
H. Koszty finansowe	14 559	15 661	-7%
<b>I. Zysk (strata) brutto (F+G-H)</b>	<b>1 005</b>	<b>3 845</b>	-74%
J. Podatek dochodowy bieżący	196	2 629	-93%
K. Podatek dochodowy odroczony	-327	-2 585	
<b>L. Zysk (strata) netto (I-J-K)</b>	<b>1 136</b>	<b>3 801</b>	-70%
<i>EBITDA=EBIT+amortyzacja</i>	<i>9 710</i>	<i>14 212</i>	-32%

W 2015 roku Grupa Kapitałowa „Bowim” wypracowała skonsolidowane przychody netto ze sprzedaży w wysokości 760.705 tys. PLN co oznacza wzrost o 10,2% w stosunku do przychodów wypracowanych w 2014 roku. Na taki wynik ze sprzedaży w 2015r. wpłynęła z jednej strony poprawa koniunktury w gospodarce i w branży, a z drugiej bilansujący ją niski poziom cen wyrobów hutniczych w efekcie m.in. ostrej konkurencji między dystrybutorami oraz spadku cen na rynku rudy żelaza i koksu.

Wzrostowi wartości skonsolidowanych przychodów Grupy towarzyszył 11% wzrost kosztów działalności operacyjnej, które na koniec grudnia 2015 roku wyniosły 761.673 tys. PLN.

Korzystnie na wynik na działalności operacyjnej wpłynął wynik wyceny nieruchomości inwestycyjnych na kwotę 3.242 tys. PLN. W konsekwencji, Grupa wypracowała EBIT na poziomie 6.810 tys. PLN, wobec 11.312 tys. PLN na koniec ubiegłego roku.

Znaczący wpływ na wypracowany przez Grupę zysk netto miał ujemny wynik na działalności finansowej (- 5.805 tys. PLN), który, co warto podkreślić był o 1.662 tys. PLN lepszy w porównaniu z wynikiem wypracowanym na działalności finansowej w 2014 r.

Największą pozycją kosztów finansowych w 2015 br. były koszty z tytułu odsetek (5.767 tys. PLN)

Wypracowany zysk z działalności operacyjnej (EBIT) wystarczył na pokrycie straty z działalności finansowej i ostatecznie, na koniec grudnia 2015 roku GK „Bowim” zanotowała zysk brutto w wysokości 1.005 tys. PLN.

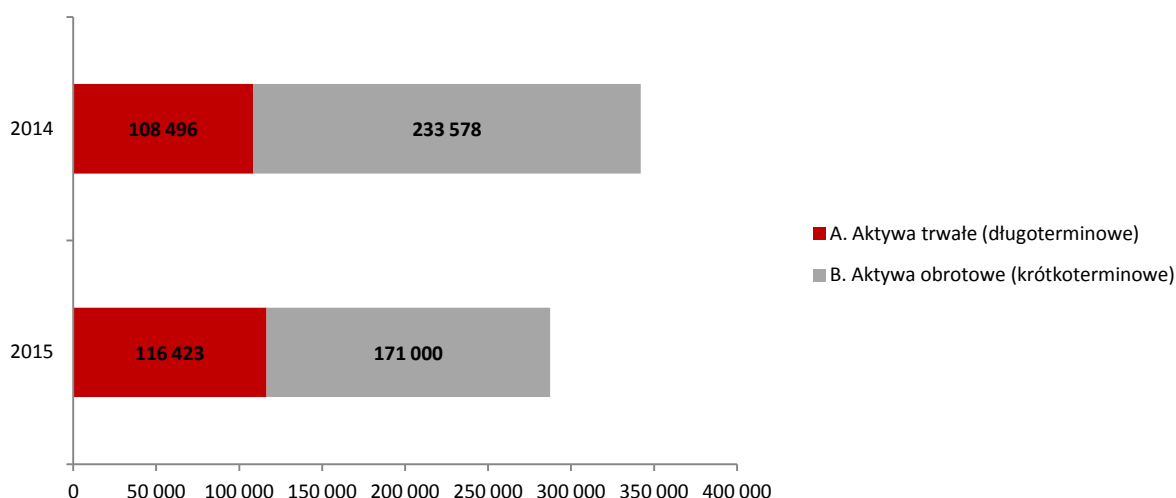
Uwzględniając powyższe wartości oraz kwotę podatku dochodowego zysk netto Grupy na koniec 2015 roku wyniósł 1.136 tys. PLN, wobec zysku netto wypracowanego w 2014 r. w wysokości 3.801 tys. PLN.

#### Charakterystyka struktury aktywów i pasywów skonsolidowanego bilansu, w tym z punktu widzenia płynności Grupy Kapitałowej Emitenta

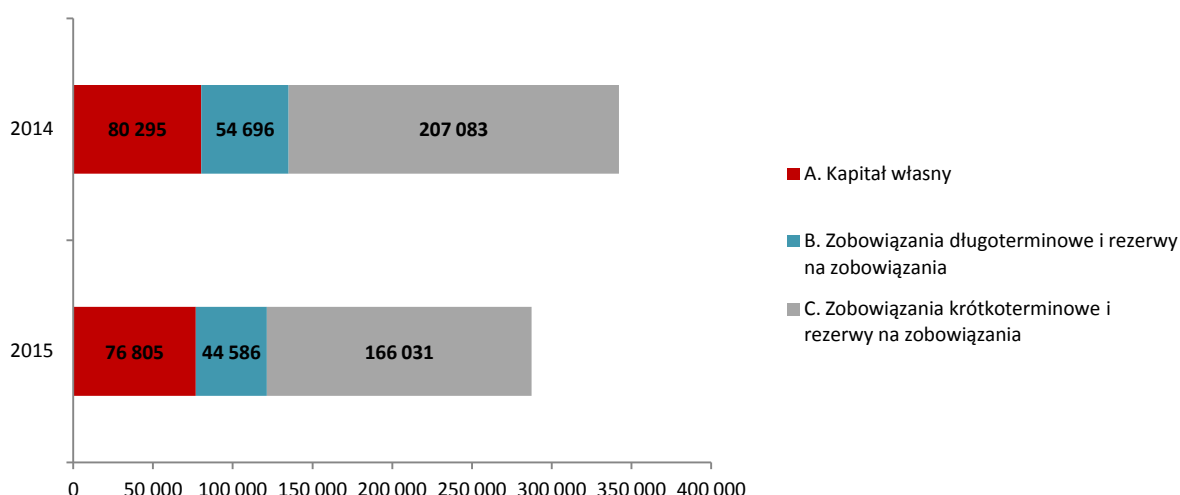
Tabela: Wybrane dane skonsolidowanego sprawozdania z sytuacji finansowej GK „Bowim” (dane w tys. PLN)

Skonsolidowane sprawozdanie z sytuacji finansowej	31.12.2015r.	31.12.2014r.	Zmiana ('15-'14)	Struktura %	
				2015	2014
<b>AKTYWA</b>					
A. Aktywa trwałe (długoterminowe)	116 423	108 496	7 927	40,5%	31,7%
B. Aktywa obrotowe (krótkoterminowe)	171 000	233 578	-62 578	59,5%	68,3%
<b>AKTYWA RAZEM</b>	<b>287 423</b>	<b>342 074</b>	<b>-54 651</b>	<b>100%</b>	<b>100%</b>
<b>PASYWA</b>					
A. Kapitał własny	76 805	80 295	-3 490	26,7%	23,5%
<i>Kapitał własny przypadający Jednostce Dominującej</i>	74 140	77 719	-3 579	25,8%	22,7%
<i>Udziały nie sprawujące kontroli</i>	2 665	2 576	89	0,9%	0,8%
B. Zobowiązania długoterminowe	44 586	54 696	-10 110	15,5%	16,0%
C. Zobowiązania krótkoterminowe	166 031	207 083	-41 052	57,8%	60,5%
<b>PASYWA RAZEM</b>	<b>287 423</b>	<b>342 074</b>	<b>-54 651</b>	<b>100%</b>	<b>100%</b>

Wykres: Aktywa GK „Bowim” w tys. PLN



Wykres: Pasywa GK „Bowim” w tys. PLN



Skonsolidowana suma bilansowa wg stanu na dzień 31 grudnia 2015 roku wyniosła 287.423 tys. PLN i była ona niższa o 54.651 tys. PLN w stosunku do bilansu otwarcia. Zmianie uległa również struktura majątkowa:

- aktywa trwałe stanowiły 40,5% wobec 31,7% na koniec 2014 roku,
- aktywa obrotowe stanowiły 59,5% wobec 68,3% na koniec 2014 roku.

Wg stanu na dzień 31 grudnia 2015 roku wartość aktywów trwałych Grupy wyniosła 116.423 tys. PLN, co oznacza jej wzrost w stosunku do 2014 roku o 7.927 tys. PLN. Szczegółowe informacje dot. zmian w zakresie rzeczowych aktywów trwałych znajdują się w notce nr 1 *Skonsolidowanego Sprawozdania Finansowego Grupy Kapitałowej Bowim sporządzonego na dzień 31 grudnia 2015 roku*.

Stan aktywów obrotowych na koniec 2015 roku wyniósł 171.000 tys. PLN i w stosunku do poprzedniego roku zmniejszył się o 62.578 tys. PLN. Główną pozycję stanowią należności z tytułu dostaw i usług oraz pozostałe należności, których wartość to 73.896 tys. PLN. Drugą, co do wielkości pozycję stanowią zapasy w wysokości 87.356 tys. PLN.

Kapitał własny Grupy na dzień bilansowy wyniósł 76.805 tys. PLN i w odniesieniu do stanu na koniec 2014 roku zmniejszył się o 3.490 tys. PLN.

Zobowiązania Grupy Kapitałowej „Bowim” wraz z rezerwami na dzień 31 grudnia 2014 roku wyniosły 210.617 tys. PLN, co oznacza spadek o 51.161 tys. PLN wobec stanu na koniec poprzedniego okresu. Największą pozycję zobowiązań stanowią krótkoterminowe zobowiązania z tytułu dostaw i usług oraz pozostałe zobowiązania w kwocie 104.600 tys. PLN. Głównym źródłem finansowania spółek Grupy był kapitał obcy w postaci kredytów bankowych i pożyczek.

Zobowiązania z tego tytułu, zarówno krótko- jak i długoterminowe, wyniosły 81.040 tys. PLN. Szczegółowe zestawienie ww. pozycji zawiera nota nr 19 oraz nota nr 26 *Skonsolidowanego Sprawozdania Finansowego Grupy Kapitałowej Bowim za rok obrotowy zakończony 31 grudnia 2015 roku*.

Tabela: Wybrane dane skonsolidowanego sprawozdania z przepływów pieniężnych Grupy Kapitałowej „Bowim”

Poziomy rachunku przepływów pieniężnych GK „Bowim” /w tys. PLN/		
	2015 r.	2014 r.
Środki pieniężne netto z działalności operacyjnej	17.226	28.440
Środki pieniężne netto z działalności inwestycyjnej	-2.909	-1.042
Środki pieniężne netto z działalności finansowej	-7.956	-26.646
Środki pieniężne netto na koniec okresu	8.355	1.994

W 2015 roku Grupa Kapitałowa Bowim odnotowała dodatnie przepływy pieniężne netto z działalności operacyjnej, które wyniosły 17.226 tys. PLN. Wydatki na działalności inwestycyjnej na koniec analizowanego okresu wyniosły 4.151 tys. PLN i były one wyższe od wydatków poniesionych w roku 2014 o 1.972 tys. PLN. W konsekwencji, przy wpływach na poziomie 1.242 tys. PLN, przepływy pieniężne netto z działalności inwestycyjnej wyniosły – 2.909 tys. PLN. Grupa Kapitałowa finansowała działalność w 2015 roku ze środków własnych oraz kredytów i pożyczek, a wartość spłat zaciągniętych kredytów i pożyczek wraz z odsetkami wyniosła 9.422 tys. PLN. Ostatecznie przepływy pieniężne netto z działalności finansowej wyniosły -7.956 tys. PLN.

Szczegółowe informacje dot. poszczególnych działalności z przepływów środków pieniężnych znajdują się w *Skonsolidowanym Sprawozdaniu Finansowym Grupy Kapitałowej „Bowim” sporządzonym na dzień 31 grudnia 2015 roku.*

**Tabela: Wybrane wskaźniki finansowe**

Wskaźniki	od 01.01. do 31.12.2015r.	od 01.01. do 31.12.2014r.
<b>Wskaźniki rentowności</b>		
Rentowność majątku (ROA) <i>Wynik netto/Aktywa ogółem</i>	0,4%	1,1%
Rentowność sprzedaży <i>Wynik netto/Przychody netto ze sprzedaży</i>	0,4%	0,7%
Rentowność netto <i>Wynik netto/Przychody netto ze sprzedaży</i>	0,2%	0,6%
Rentowność kapitału własnego (ROE) <i>Wynik netto/Kapitały własne</i>	1,5%	4,7%
<b>Wskaźnik zadłużenia</b>		
Wskaźnik ogólnego zadłużenia <i>Zobowiązania i rezerwy na zobowiązania/Aktywa ogółem</i>	0,73	0,77
<b>Wskaźniki płynności</b>		
Płynność I stopnia <i>Majątek obrotowy/Zobowiązania krótkoterminowe</i>	1,03	1,13
Płynność II stopnia <i>Majątek obrotowy-Zapasy/Zobowiązania krótkoterminowe</i>	0,50	0,62
<b>Wskaźniki efektywności (ilość dni)</b>		
Szybkość obrotu należności <i>Należności z tyt. dostaw i usług*360/Przychody netto ze sprzedaży</i>	35	66
Szybkość obrotu zobowiązań <i>Zobowiązania z tyt. dostaw i usług*360/Przychody netto ze sprzedaży</i>	50	82
Szybkość obrotu zapasów <i>Zapasy*360/Przychody netto ze sprzedaży</i>	42	55

Ostra konkurencja wśród dystrybutorów wyrobów hutniczych w połączeniu ze spadkowym trendem cen głównych asortymentów Grupy oraz wyraźnym wzrostem importu wyrobów hutniczych wpłynęła niekorzystnie na rentowność sprzedaży zmniejszając jej poziom w stosunku do 2014 r.

Wyniki osiągnięte na pozostałej działalności operacyjnej oraz działalności finansowej spowodowały, że rentowność netto wyniosła 0,1% wobec 0,6% w 2014 r.

Wartość wskaźników płynności na koniec 2015 roku ukształtowała się niemalże na podobnym poziomie jak na koniec 2014 roku, poziomie pozwalającym na terminowe regulowanie zobowiązań, co świadczy o dobrej polityce zarządzania finansami, pozwalającej na efektywne korzystanie z kapitału obrotowego.

## 2. Ocena czynników i nietypowych zdarzeń mających wpływ na wynik z działalności za rok obrotowy, z określeniem stopnia wpływu tych czynników lub nietypowych zdarzeń na osiągnięty wynik

Głównymi czynnikami determinującymi osiągnięte w 2015 roku wyniki przez Grupę Kapitałową „Bowim” były:

- **spadki cen wyrobów hutniczych** – 2015 rok był kolejnym okresem, w którym odnotowano spadki cen podstawowych wyrobów hutniczych. Ceny głównych asortymentów Spółki w tym m.in. blachy gorącowałcowanej były na koniec 2015 roku istotnie niższe od tych, które obowiązywały na koniec 2014 r. (spadek o 12,3% r/r) Tym samym Emitent i spółki z Grupy aby osiągnąć takie wyniki ze sprzedaży musiały sprzedać znacznie większy wolumen oferowanych towarów i produktów. W ujęciu ilościowym w 2015 roku „Bowim” S.A dostarczył na rynek 384,3 tys. ton wyrobów hutniczych, co w porównaniu do 326,6 tys. w roku 2014 stanowi wzrost o 18%.
- **ogromna konkurencja wśród dystrybutorów stali** - polski rynek dystrybucji wyrobów hutniczych charakteryzuje się wysokim stopniem konkurencyjności, co wiąże się nie tylko ze spadkiem wolumenu dystrybuowanych wyrobów ale przede wszystkim ze spadkiem rentowności sprzedaży. Grupa Kapitałowa „Bowim” stara się jednak w jak największym stopniu zabezpieczyć przed negatywnym wpływem powyższych czynników na swoją działalność oraz utrzymać dotychczasowy poziom rentowności sprzedaży,
- **wysoka nadwyżka mocy wytwórczych oraz poziomu zapasów w centrach serwisowych** - Centra serwisowe wybudowane w głównej mierze przy udziale środków unijnych, z uwagi na restrykcyjne wymogi formalno – prawne, zmuszone są przez okres wykorzystania dotacji, do utrzymywania odpowiedniego poziomu zatrudnienia. Taki stan rzeczy uniemożliwia im dostosowanie poziomu produkcji do bieżącej sytuacji rynkowej. Nadprodukcja w tym segmencie na poziomie ok. 15%, przekłada się bezpośrednio na niskie ceny i co za tym idzie niskie marże zysku,
- **widoczne ożywienie gospodarcze** – po okresie recesji trwającym od końca 2012 r. do połowy 2013 r. w gospodarce europejskiej a przede wszystkim w gospodarce polskiej nastąpiło widoczne ożywienie, bilansowane z drugiej strony dużą konkurencją rynkową. Jego efektem jest powolna, stopniowa poprawa nastrojów inwestycyjnych i konsumpcyjnych, która widoczna jest od końca 2013 r. Znalazła ona potwierdzenie we wzroście PKB z 1,7% w 2013 roku do 3,3% w 2014 r. oraz do 3,6% (dane szacunkowe GUS) w 2015 r. W bieżącym roku w świetle nowej perspektywy unijnej, oczekujemy dalszej zwiększonej aktywności inwestycyjnej,
- **realizacja odkupu akcji własnych od Konsorcjum Stali S.A.** - w 2015 r. w wykonaniu postanowień zawartej w dniu 07 marca 2014 r. z Konsorcjum Stali S.A. warunkowej umowy sprzedaży akcji oraz na podstawie uchwały nr 5 Nadzwyczajnego Walnego Zgromadzenia Spółki z dnia 07 marca 2014 r. i art. 393 pkt 6 w zw. z art. 362 §1 pkt 8 Kodeksu spółek handlowych, Spółka nabyła od Konsorcjum Stali S.A. 374.880 szt. akcji własnych tj. akcji zwykłych na okaziciela za łączną kwotę 3.786.288 PLN,
- **wprowadzenie mechanizmu odwróconego VAT-u na wyroby stalowe** - duże znaczenie dla rozwoju branży stalowej i rozwoju emitenta oraz podmiotów z jego grupy kapitałowej ma wprowadzona w dniu 01 października 2013 roku nowelizacja systemu podatkowego w zakresie tzw. VAT odwróconego polegająca na tym, iż płatnikiem podatku VAT jest końcowy odbiorca. Przyczyniła się istotnie do poprawy koniunktury na rynku stalowym, uporządkowała sprzedaż i w znaczącym stopniu wyeliminowała nieuczciwe firmy. Na polski rynek dystrybucji prętów żebrowanych powróciła normalność i zdrowe zasady gospodarki wolnorynkowej. Ponieważ przestały się pojawiać oferty po sztucznie niskich cenach, obserwujemy poprawę cen sprzedaży prętów żebrowanych w relacji do ceny surowca jak również wyraźną poprawę w wielkości sprzedaży,
- **poprawiająca się sytuacja sektora budowlanego** – przemysł budowlany po spadkach notowanych w latach 2012 - 2013 przerwał w 2014 roku negatywny trend. Wg wstępnych szacunków GUS w całym 2015 roku, oddano do użytkowania ponad 147,7 tys. mieszkań, co stanowi wzrost o 3,2 proc. w stosunku do poprzedniego roku. Jeszcze wyższa była dynamika rozpoczętych budów. Aktualnie w całym kraju budowane jest przeszło 168 tys. lokali mieszkaniowych. Jest to wynik o 13,7 proc. wyższy niż w 2014 roku. Poprawę sytuacji panującej na rynku budowlanym potwierdzają także dane na temat wydanych pozwoleń na budowę. W ubiegłym roku wydano pozwolenia na budowę blisko 189 tys. mieszkań – to o jedną piątą więcej niż w poprzednich 12 miesiącach. Najbliższy rok zapowiada się jako okres wzrostu na rynku budowlanym w różnych segmentach, nie tylko w obszarze mieszkalnictwa. Wygląda na to, że wreszcie zaobserwujemy zauważalne odbicie na poziomie 6–8 proc. w produkcji w sektorze infrastruktury.
- **niestabilna sytuacja geopolityczna na Ukrainie i w strefie euro** – sytuacja ta dynamicznie przekłada się na nastroje na rynkach finansowych, w szczególności na rynek walutowy i może mieć wpływ na wielkość popytu na

oferowane przez spółki Grupy wyroby hutnicze, jednocześnie sytuacja ta wpływa na podaż wyrobów stalowych z tego rynku na rynku europejskim wywołując wahania cen stali,

- **kondycja złotówki** – stan polskiej waluty ma bardzo duży wpływ na poziom cen stali w Polsce, poziom importu i eksportu wyrobów hutniczych oraz na realizowane marże przez Grupę Kapitałową „Bowim”. Grupa kontynuując przyjętą strategię, dokłada wszelkich starań, aby w jak największym stopniu zabezpieczyć się przed ryzykiem walutowym. Poprzez ciągłą obserwację rynków walutowych, na bieżąco podejmujemy działania ograniczające ryzyko kursowe. Zabezpieczamy swoje pozycje walutowe zawierając transakcje typu forward i wykorzystujemy naturalny hedging w ramach przyznanych limitów skarbowych w bankach finansujących Grupę,
- **sytuacja w górnictwie** - obecna trudna sytuacja płynnościowa w sektorze górnictwym będącym jednym z odbiorców niekorzystnie wpływa zarówno na poziom zamówień jak i jakość płatności za oferowane przez spółki z Grupy wyroby hutnicze

### **3. Ważniejsze zdarzenia mające znaczący wpływ na działalność oraz wyniki finansowe Grupy Kapitałowej Emitenta w roku obrotowym lub których wpływ jest możliwy w następnych latach**

#### **Rejestracja przez Sąd zmiany Statutu Spółki „Bowim” S.A.**

---

W dniu 07 stycznia 2015 roku Spółka otrzymała postanowienie Sądu Rejonowego Katowice-Wschód w Katowicach, Wydział VIII Krajowego Rejestru Sądowego, na mocy którego wpisana została do rejestru przedsiębiorców Krajowego Rejestru Sądowego zmiana w Statucie Spółki „Bowim” S.A. przyjęta uchwałą nr 4 Nadzwyczajnego Walnego Zgromadzenia Spółki z dnia 16.10.2014 r. Zgodnie z niniejszą uchwałą zmieniony został §18 ust. 1 Statutu Spółki, który otrzymał brzmienie: „Rada Nadzorcza składa się z od pięciu (5) do siedmiu (7) członków, w tym Przewodniczącego Rady Nadzorczej, powoływanych i odwoływanych przez Walne Zgromadzenie.” Z dniem rejestracji przez sąd rejestrowy uchwalone zmiany Statutu weszły w życie.

#### **Decyzja Dyrektora Izby w Katowicach oraz zwrot podatku VAT**

---

W dniu 07 stycznia 2015r. została doręczona Spółce „Bowim” S.A. przez jego pełnomocnika decyzja Dyrektora Izby Skarbowej w Katowicach uchylająca niekorzystną dla Spółki decyzję Dyrektora Urzędu Kontroli Skarbowej (dotyczącą zakwestionowania prawa Spółki do stosowania stawki 0% do wewnątrzspółnotowych dostaw towarów w okresie październik 2007 – kwiecień 2008 r.) i przekazująca temu organowi sprawę do ponownego rozstrzygnięcia. Decyzja ta jest wynikiem korzystnego dla Spółki wyroku Wojewódzkiego Sądu Administracyjnego w Gliwicach z dnia 23 października 2013 r., sygn. III Sa/GI 825/13, utrzymanego w mocy wyrokiem Naczelnego Sądu Administracyjnego z dnia 2 lipca 2014 r., sygn. I FSK 440/14.

W wydanej decyzji, Dyrektor Izby Skarbowej zobowiązał Dyrektora Urzędu Kontroli Skarbowej do ponownego przeprowadzenia postępowania, uwzględniającego wytyczne Wojewódzkiego Sądu Administracyjnego w Gliwicach, w tym do ustalenia czy i które dokumenty skompletowane przez Spółkę mające potwierdzać dokonanie dostaw wewnątrzspółnotowych spełniają, bądź nie spełniają wymogów formalnych oraz czy i w jaki sposób, przy zachowaniu należytej staranności Spółka miała możliwość sprawdzenia poprawności transakcji i swoich kontrahentów. Ponadto, w decyzji wskazane zostało, że badanie należytej staranności powinno być powiązane z sytuacją Spółki, jej możliwościami pozyskiwania wiedzy o działalności handlowej kontrahentów, ich kontaktach handlowych oraz rozmiarem i organizacją jej działalności.

W dniu 29 stycznia 2015r. na rachunek bankowy Spółki wpłynęła kwota 3.856.333 zł., wpłacona przez Dyrektora Pierwszego Śląskiego Urzędu Skarbowego w Sosnowcu. Jak wynika z opisu przelewu, stanowi ona „zwrot podatku za 10/2007-04/2008” i obejmuje zapłaconą przez Emitenta kwotę podatku VAT za miesiące od października 2007r. do kwietnia 2008r., będącą przypisaną Emitentowi (a kwestionowaną przez niego), łączną kwotą niedopłaty z tytułu podatku VAT za wyżej podane miesiące (tj. od października do 2007 do kwietnia 2008r.), wynikającą z decyzji Dyrektora Urzędu Kontroli Skarbowej w Katowicach z dnia 21.09.2012r. wraz z odsetkami od tych zobowiązań do dnia ich zapłaty przez Emitenta oraz odsetkami licznymi od dnia wpłaty dokonanej przez Emitenta do dnia dokonania zwrotu przez Dyrektora Pierwszego Śląskiego Urzędu Skarbowego w Sosnowcu. Zauważyć należy iż na dzień publikacji raportu Spółka nie otrzymała nowej decyzji, sankcjonującej zwrot podatku za lata 2007-2008, pomimo zwrotu przez Urząd Skarbowy pierwotnie zapłaconej przez Spółkę kwoty podatku.

#### **Spełnienie warunku do zwiększenia limitu kredytowego w banku Pekao S.A.**

---

W dniu 07 kwietnia 2015 roku wpłynęła do Spółki podpisana ze strony Pekao Faktoring Sp. z o.o. z siedzibą w Lublinie (dalej: „Faktor”) zgoda na dokonanie na rzecz Banku Polska Kasa Opieki S.A. z siedzibą w Warszawie przelewu wierzytelności z tytułu

zawartej w dniu 18 marca 2015 r. umowy faktoringu w celu zabezpieczenia spłaty kredytu w formie limitu wielocelowego udzielonego Emitentowi przez bank Pekao S.A.

Tym samym spełniony został przez Bowim, zawarty w aneksie nr 32 z dnia 23 grudnia 2014 roku do umowy o wielocelowy limit kredytowy z bankiem Pekao S.A z dnia 31 maja 2004 r., warunek do zwiększenia limitu kredytowego z 18 mln PLN do 24 mln PLN.

#### **Zwyczajne Walne Zgromadzenie Spółki z dnia 14 maja 2015 r.**

---

Dnia 14 maja 2015 roku w siedzibie Spółki odbyło się Zwyczajne Walne Zgromadzenie „Bowim” S.A.

Najważniejsze uchwały przyjęte przez ZWZ dotyczyły:

- zatwierdzenia sprawozdania Zarządu z działalności Spółki w 2014 rok,
- zatwierdzenia sprawozdania finansowego Spółki za 2014 rok,
- zatwierdzenia sprawozdania Zarządu Jednostki Dominującej z działalności Grupy Kapitałowej Spółki w 2014 rok,
- zatwierdzenia przez Spółkę, jako Jednostkę Dominującą, skonsolidowanego sprawozdania finansowego Grupy Kapitałowej Spółki za 2014 rok,
- zatwierdzenia sprawozdania Rady Nadzorczej Spółki z jej działalności w roku obrotowym 2014 oraz sprawozdania z wyników oceny sprawozdania Zarządu z działalności Spółki oraz Grupy Kapitałowej Bowim w roku obrotowym 2014 , sprawozdań finansowych Spółki oraz Grupy Kapitałowej Bowim za rok obrotowy 2014, jak również wniosku Zarządu w sprawie przeznaczenia zysku Spółki za rok obrotowy 2014,
- korekty zysków Spółki za poprzedzające rok 2014 lata obrotowe,
- przeznaczenia zysku Spółki za rok 2014,
- udzielenia absolutorium członkom Zarządu Spółki za 2014 rok,
- udzielenia absolutorium członkom Rady Nadzorczej Spółki za 2014 rok,

#### **Przejęcie prawa użytkowania wieczystego nieruchomości dłużnika w Białymstoku**

---

Postanowieniem z dnia 09 listopada 2015 roku Sąd Rejonowy w Białymstoku, II Wydział Cywilny Sekcja Egzekucyjna, postanowił przysądzić prawo użytkowania wieczystego nieruchomości dłużnika w postaci działek o łącznej powierzchni 1,0919 ha położonych w obrębie 4 – Starosielce Płn. w Białymstoku, dla której to nieruchomości Sąd Rejonowy w Białymstoku prowadzi księgę wieczystą o numerze BI1B/00156183/2, będącego przedmiotem licytacji w dniu 12 stycznia 2015 r. na rzecz „Bowim” SA za cenę 956.925 PLN, która została pokryta przez „Bowim” SA poprzez zaliczenie części wierzytelności przysługującej mu w stosunku do dłużnika, a zabezpieczoną hipoteką umowna kaucyjna do kwoty 3.300.000 PLN.

Przedmiotowe postanowienie uprawomocniło w dniu 03 grudnia 2015 r.

W/w nieruchomość stanowiła zabezpieczenie wierzytelności wynikających z transakcji handlowych prowadzonych między spółką Mostostal Białystok sp. z o.o. (obecnie Mostostal Construction Sp. z o.o. w likwidacji) a spółką „Bowim” S.A.

W dniu 23 lutego 2016 roku „Bowim” SA otrzymał z Sądu Rejonowego w Białymstoku zawiadomienie z dnia 12.02.2016 r. o zapisaniu na rzecz Emitenta prawa wieczystego użytkowania w/w nieruchomości.

#### **Wybór podmiotu uprawnionego do badania sprawozdań finansowych**

---

Rada Nadzorcza Spółki w dniu 08 czerwca 2015 roku podjęła uchwałę o wyborze firmy PRO AUDYT Sp. z o.o. z siedzibą w Poznaniu, KRS 0000535161 jako podmiotu uprawnionego do:

1. dokonania przeglądu półrocznych jednostkowych sprawozdań finansowych „Bowim” S.A. oraz półrocznych skonsolidowanych sprawozdań finansowych Grupy Kapitałowej „Bowim” za I półrocze 2015 r.
2. badania jednostkowych sprawozdań finansowych i ksiąg handlowych Spółki „Bowim” S.A. oraz skonsolidowanych sprawozdań finansowych Grupy Kapitałowej „Bowim” za rok obrotowy 2015.

PRO AUDYT Sp. z o.o., 60-654 Poznań, ul. Św. Leonarda 1A/3, wpisana jest na listę podmiotów uprawnionych do badania sprawozdań finansowych prowadzoną przez Krajową Izbę Biegłych Rewidentów pod nr 3931.

Umowa na badanie jednostkowego i skonsolidowanego (Grupy Kapitałowej) sprawozdania finansowego za rok 2015 została podpisana w dniu 25 czerwca 2015 r.

#### **Nadzwyczajne Walne Zgromadzenie Spółki Passat – Stal S.A. z dnia 25 czerwca 2015 r.**

---

W dniu 25 czerwca 2015 odbyło się Nadzwyczajne Walne Zgromadzenie spółki zależnej – Passat – Stal S.A., na którym podjęto uchwałę w sprawie zmiany Statutu Spółki w zakresie § 37, a mianowicie zmiany roku obrotowego. Pierwszy po zmianie rok obrotowy rozpocznie się dnia 01 października 2015, a zakończy 30 czerwca 2017 roku.



### Nabycie akcji własnych od Konsorcjum Stali S.A.

W 2015 r. oraz w 2016 r. do dnia publikacji niniejszego raportu „Bowim” S.A. nabył od Konsorcjum Stali S.A. 460.950 akcji zwykłych na okaziciela o wartości nominalnej 0,10 złotych (dziesięć groszy) każda akcja oraz o łącznej wartości nominalnej 46.095 zł, o kodzie w Krajowym Depozycie Papierów Wartościowych S.A. PLBOWM000019, stanowiących łącznie 2,36% kapitału zakładowego Spółki, których emitentem jest Bowim, za łączną cenę 4.733.058 zł.

Nabycie akcji własnych przez Emitenta od Konsorcjum Stali nastąpiło w wykonaniu warunkowej umowy sprzedaży akcji z dnia 7 marca 2014 r., o której zawarciu Emitent informował w raporcie bieżącym nr 20/2014. Nabycie akcji własnych Bowim stanowi również realizację postanowień Aneksu nr 4 z dnia 24 stycznia 2014 r. do porozumienia inwestycyjnego z dnia 3 grudnia 2010 r., zawartego pomiędzy Emitentem a Konsorcjum Stali.

Podstawę nabycia akcji własnych Emitenta stanowi upoważnienie udzielone uchwałą nr 5 Nadzwyczajnego Walnego Zgromadzenia „Bowim” S.A. z dnia 7 marca 2014 r., o której podjęciu Emitent informował raportem bieżącym nr 17/2014 - Treść uchwał podjętych na Nadzwyczajnym Walnym Zgromadzeniu, podjętej na podstawie art. 393 pkt 6 w zw. z 362 § 1 pkt 8 Kodeksu Spółek Handlowych.

Celem nabycia akcji własnych w wyżej opisanym zakresie jest wykonanie przez Emitenta zobowiązań Emitenta wskazanych w Warunkowej Umowie Sprzedaży Akcji oraz Aneksie nr 4.

Na mocy Aneksu nr 4 Bowim zobowiązał się nabyć od Konsorcjum łącznie 2.117.647 akcji serii F i 352.941 akcji serii B Bowim, a płatność za akcje następować będzie w postaci transz, następujących po sobie w odstępach miesięcznych do dnia 15 grudnia 2021 roku, przy czym przeniesienie własności części (transzy) Akcji uzależnione będzie od zapłaty odpowiedniej części ceny.

### Nabycie przez spółkę zależną – Bowim – Podkarpacie Sp. z o.o. nieruchomości położonej w Rzeszowie

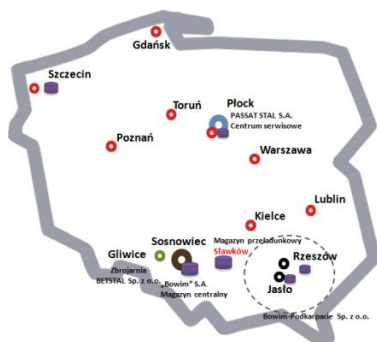
W dniu 01 lutego 2016 r. spółka zależna: Bowim – Podkarpacie Sp. z o.o. zawarła z Agencją Nieruchomości Rolnych w Rzeszowie warunkową umowę zakupu nieruchomości położonej w Rzeszowie – Przybyszówka II Obr 222, stanowiącą działkę nr 5937/35 o powierzchni 2,1371 ha, a także udział wynoszący 1/5 część w nieruchomości położonej w Rzeszowie – Przybyszówka II Obr 222, stanowiącej działkę nr 6937/34 o powierzchni 0,1285 ha, za łączną cenę 2.285.072 PLN brutto pod warunkiem, że Agencja Rozwoju Przemysłu z siedzibą w Warszawie nie wykona przysługującego mu prawa pierwokupu.

W dniu 16 marca 2016 roku w związku z rezygnacją przez Agencję Rozwoju Przemysłu z prawa pierwokupu przedmiotowej nieruchomości zawarty został przed notariuszem, akt notarialny przeniesienia prawa własności nieruchomości na rzecz Bowim – Podkarpacie Sp. z o.o. z siedzibą w Rzeszowie z jednoczesnym wnioskiem do Sądu Rejonowego w Rzeszowie Wydział Ksiąg Wieczystych o wpisanie do księgi wieczystej nr RZ1Z/00121732/0 prawa własności na rzecz Bowim – Podkarpacie.

## 4. Informacje o podstawowych produktach, towarach lub usługach wraz z ich określeniem wartościowym i ilościowym oraz udziałem poszczególnych produktów, towarów i usług (jeżeli są istotne) albo ich grup w sprzedaży Grupy Kapitałowej Emitenta ogółem, a także zmianach w tym zakresie w danym roku obrotowym

Podstawowym przedmiotem działalności Grupy Kapitałowej „Bowim” jest dystrybucja wyrobów hutniczych poprzez własną sieć sprzedaży, a także produkcja prefabrykatów zbrojeniowych (własne zakłady zbrojarskie), cięcie wzdłużne i poprzeczne blach (własne centrum serwisowe). Emitent poprzez outsourcing świadczy usługi montażu stali zbrojeniowej na potrzeby budownictwa infrastrukturalnego, przemysłowego oraz mieszkaniowego a także usługi transportu towarów zakupionych przez kontrahentów.

### Sieć dystrybucyjna



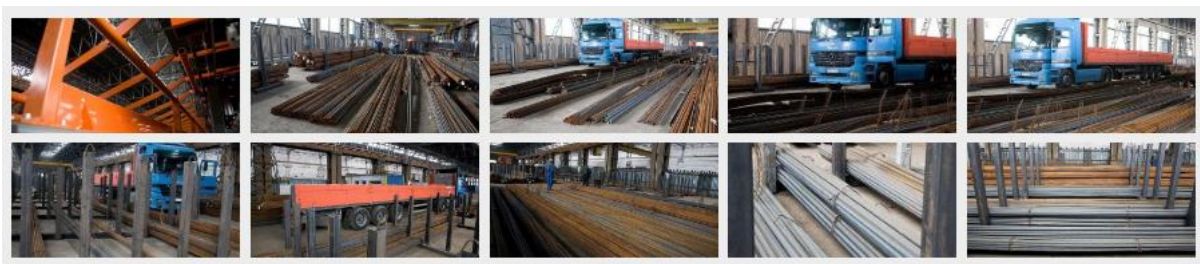
Sieć dystrybucyjna Grupy Kapitałowej „Bowim” obejmuje:

- centrum dystrybucyjno-logistyczne w Sosnowcu wraz z magazynem centralnym,
- centrum serwisowo-magazynowe w Płocku należące do spółki zależnej – Passat Stal S.A.
- 7 oddziałów handlowych zlokalizowanych w Gdańsku, Kielcach, Poznaniu, Szczecinie (wraz z magazynem), Toruniu, Warszawie i Lublinie,
- magazyn przeładunkowy w Sławkowie,
- magazyny składowe w Jasio i Rzeszowie należące do spółki zależnej Bowim-Podkarpacie Sp. z o.o.

Magazyn Centralny oraz sieć regionalnych biur handlowych połączone są systemem informatycznym umożliwiającym zarządzanie asortymentem oraz bieżącą kontrolę stanów magazynowych.

### Produkcja zbrojenia budowlanego

Produkcja zbrojenia budowlanego prowadzona jest w Grupie Kapitałowej „Bowim” przez Spółkę zależną [Betstal Sp. z o.o.](#) Aktualne moce produkcyjne spółki zależnej Betstal Sp. z o.o. wynoszą ok. 3.500 ton miesięcznie. Zbrojarnia ww. spółki posiada możliwości produkcji elementów wszystkich kształtów, w zakresie średnic prętów od 6 mm do 40 mm. Zakład wyposażony jest w linię firmy SCHNELL do cięcia prętów, automaty do produkcji strzemion, giętarki. Ponadto posiada dwie maszyny firmy SCHNELL do produkcji koszy pali wielkośrednicowych w zakresie średnic od fi 30mm do fi 1500mm i długości do 15 m w całości lub do 22 m łączone.



### Serwis stali

Obecnie serwis stali w Grupie Kapitałowej „Bowim” prowadzony jest w dwóch spółkach zależnych tj. w [Passat – Stal S.A.](#) oraz w [Betstal Sp. z o.o.](#) /działalność opisana powyżej/.

Passat – Stal S.A. jako stalowe centrum serwisowym oferuje produkty w znacznej mierze przetworzone. Świadczy również usługi cięcia poprzecznego, wzdłużnego oraz usługi profilowania.



### Usługi

Poprzez outsourcing, spółki Grupy świadczą usługi montażu stali zbrojeniowej na potrzeby budownictwa infrastrukturalnego, przemysłowego i mieszkaniowego, a w oparciu o obcą bazę transportową świadczą usługi dostaw zakupionych towarów bezpośrednio do klientów.

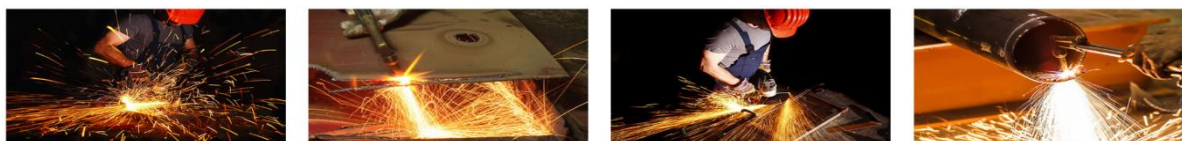
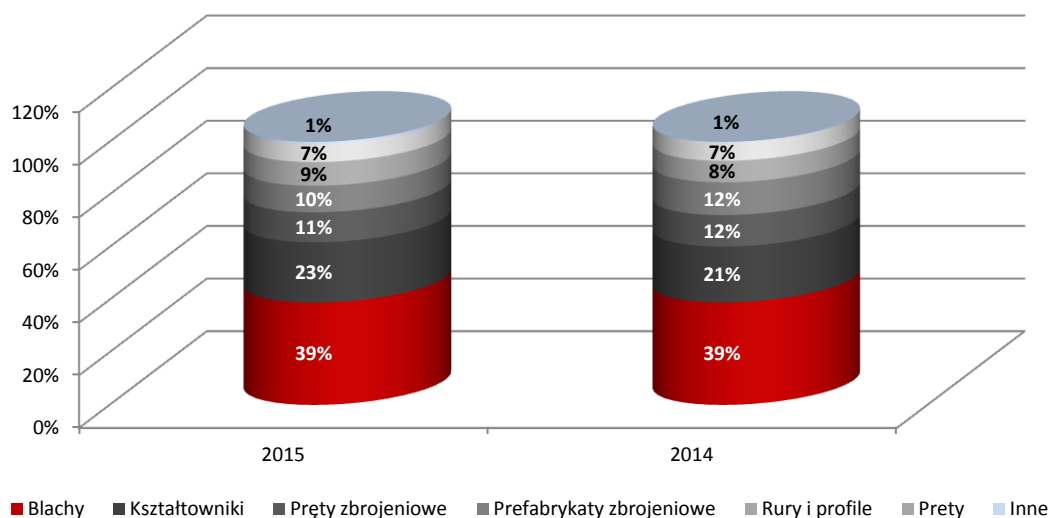


Tabela: Struktura asortymentowa przychodów ze sprzedaży GK Bowim w 2015 i 2014 roku

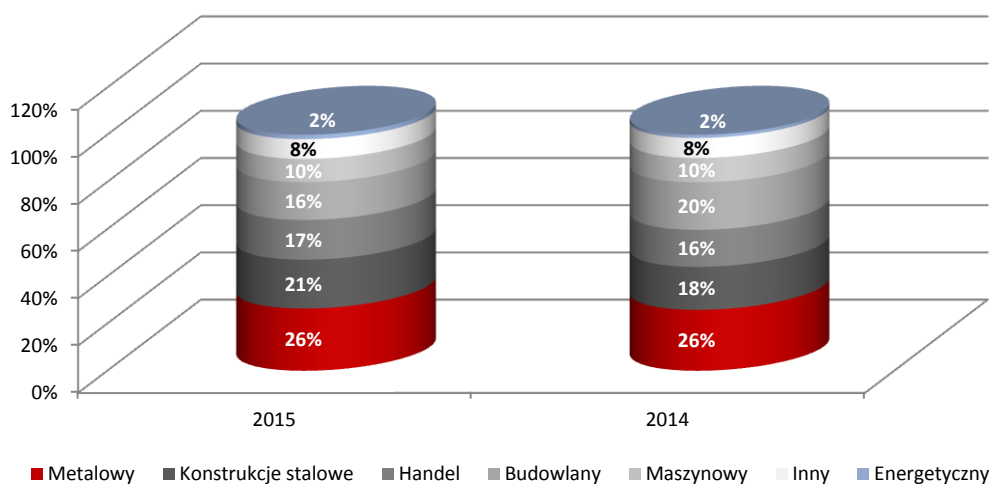
Wyszczególnienie	2015 r.		2014 r.	
	Wartość [tys. PLN]	Udział [%]	Wartość [tys. PLN]	Udział [%]
Blachy	296 473	39%	267 828	39%
Kształtowniki	175 013	23%	146 204	21%
Pręty zbrojeniowe	86 980	11%	82 464	12%
Prefabrykaty zbrojeniowe	76 957	10%	85 625	12%
Rury i profile	68 606	9%	56 197	8%
Pręty	52 286	7%	47 072	7%
Inne towary	6 309	1%	2 440	1%
<b>RAZEM</b>	<b>762 624</b>	<b>100%</b>	<b>687 830</b>	<b>100%</b>

Wykres: Struktura asortymentowa sprzedaży GK Bowim w 2015 i 2014 r.

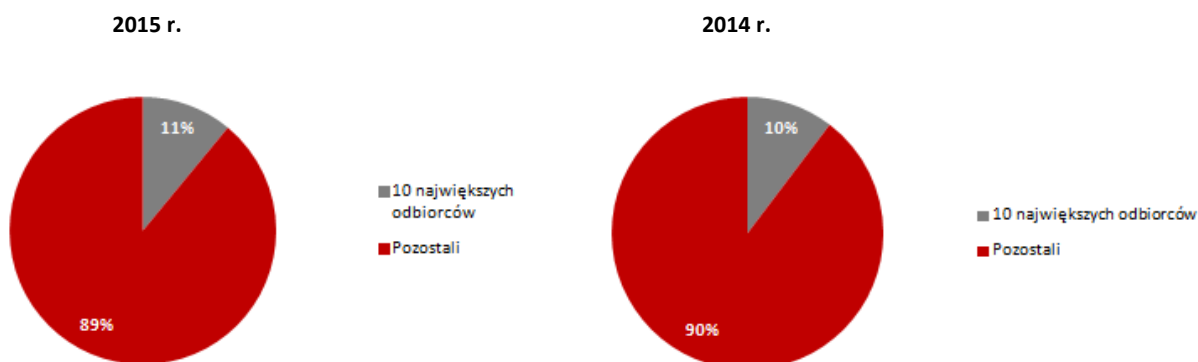


Wykres: Struktura branżowa w 2015 i 2014 r.

W 2015 roku głównymi odbiorcami Spółek z Grupy były podmioty z branży metalowej oraz konstrukcji stalowej, których udział w przychodach „Bowim” S.A. wyniósł 47%.



Wykres: Udział 10 największych odbiorców w przychodach ze sprzedaży w 2015 i 2014 r.



## Segmenty działalności

Spółka dokonała analizy struktury organizacyjnej i przyjęła, iż podstawowym podziałem na segmenty działalności jest podział według segmentów branżowych. Grupa Kapitałowa „Bowim” prowadzi działalność w następujących segmentach:

- handel,
- produkcja,
- usługi.

Uzupełniającym segmentem sprawozdawczym jest segment geograficzny, określony na podstawie lokalizacji rynków zbytu. Wydzielono następujące segmenty:

- rynek krajowy,
- rynek Unii Europejskiej (z wyłączeniem Polski),
- pozostałe kraje.

Sprawozdania finansowe segmentów obejmują przychody, koszty oraz wynik finansowy na danym segmencie. Grupa Kapitałowa nie ma możliwości wydzielenia aktywów dla poszczególnych segmentów, ponieważ nie ma rozdzielania parku maszynowego, w tym budynków i budowli na poszczególne segmenty.

Poniższe tabele przedstawiają wyniki osiągnięte na poszczególnych segmentach branżowych przez Grupę za okres od 1 stycznia 2014 roku do 31 grudnia 2014 roku oraz od 1 stycznia 2015 roku do 31 grudnia 2015 roku.

**Tabela: Segmenty branżowe za okres 01.01. do 31.12.2014 roku (dane w tys. PLN)**

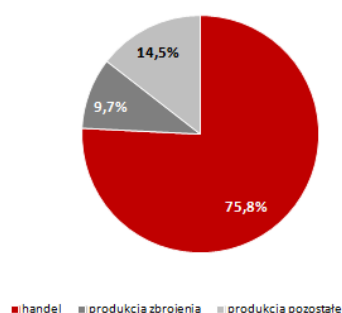
	Handel	Produkcja - zbrojenia	Produkcja - pozostałe	Usługi oświatowe	Usługi pozostałe	Razem
Przychody netto ze sprzedaży produktów, towarów i materiałów	466.974	112.313	110.705	118	154	690.263
Koszty działalności operacyjnej	465.332	110.145	110.147	94	78	685.796
<b>Wynik segmentu</b>	<b>1.642</b>	<b>2.168</b>	<b>558</b>	<b>24</b>	<b>76</b>	<b>4.467</b>
Pozostałe przychody operacyjne						7.954
Pozostałe koszty operacyjne						1.109
Ujemna wartość firmy						
Wynik wyceny nieruchomości inwestycyjnych						
Przychody finansowe						8.194
Koszty finansowe						15.661
<b>Zysk (strata) z działalności gospodarczej</b>						<b>3.845</b>
Odpis wartości firmy z konsolidacji						
Zysk (strata) na sprzedaży udziałów w jednostkach podporządkowanych						
<b>Zysk (strata) brutto z działalności kontynuowanej</b>						<b>3.845</b>
Podatek dochodowy:						44
część bieżąca						2.629
część odroczone						-2.585
Pozostałe obowiązkowe zmniejszenia zysku (zwiększenia straty)						
<b>Zysk (strata) netto z działalności kontynuowanej</b>						<b>3.801</b>
Działalność zaniechana						
Zysk/(strata) netto na działalności zaniechanej (w tym jednostek stowarzyszonych)						
<b>Zysk (strata) netto</b>						<b>3.801</b>
jednostka dominująca						3.573
udziały nie sprawujące kontroli						228

Tabela: Segmenty branżowe za okres 01.01. do 31.12.2015 roku (dane w tys. PLN)

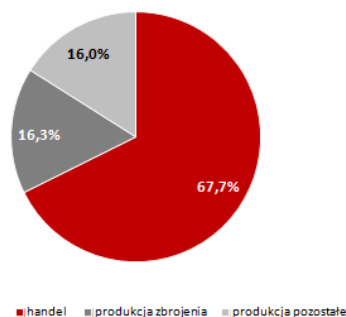
	Handel	Produkcja - zbrojenia	Produkcja - pozostałe	Usługi oświatowe	Usługi pozostałe	Razem
Przychody netto ze sprzedaży produktów, towarów i materiałów	576.554	73.867	110.197	0	87	760.705
Koszty działalności operacyjnej	578.610	69.827	109.565	0	61	758.063
<b>Wynik segmentu</b>	<b>-2.056</b>	<b>4.040</b>	<b>632</b>	<b>0</b>	<b>26</b>	<b>2.642</b>
Pozostałe przychody operacyjne						4.536
Pozostałe koszty operacyjne						3.610
Ujemna wartość firmy						
Wynik wyceny nieruchomości inwestycyjnych						3.242
Przychody finansowe						8.754
Koszty finansowe						14.559
<b>Zysk (strata) z działalności gospodarczej</b>						<b>1.005</b>
Odpis wartości firmy z konsolidacji						
Zysk (strata) na sprzedaży udziałów w jednostkach podporządkowanych						
<b>Zysk (strata) brutto z działalności kontynuowanej</b>						<b>1.005</b>
Podatek dochodowy:						-131
część bieżąca						196
część odroczone						-327
Pozostałe obowiązkowe zmniejszenia zysku (zwiększenia straty)						
<b>Zysk (strata) netto z działalności kontynuowanej</b>						<b>1.136</b>
Działalność zaniechana						
Zysk/(strata) netto na działalności zaniechanej (w tym jednostek stowarzyszonych)						
<b>Zysk (strata) netto</b>						<b>1.136</b>
jednostka dominująca						969
udziały nie sprawujące kontroli						167

Wykres: Segmentowa struktura skonsolidowanych przychodów ze sprzedaży w 2015 oraz w 2014 roku.

Struktura przychodów Grupy Kapitałowej "Bowim" w 2015 r.



Struktura przychodów Grupy Kapitałowej "Bowim" w 2014 r.



Największy udział w skonsolidowanych przychodach ze sprzedaży w 2015r. miał segment „handel” z 75,8% udziałem. Segment ten poniósł stratę w wysokości – 2.056 tys. PLN.

Drugim segmentem pod względem udziału w przychodach ze sprzedaży był w 2015 r. segment „produkcja – pozostałe” z 14,5% udziałem i zyskiem w wysokości 632 tys. PLN.

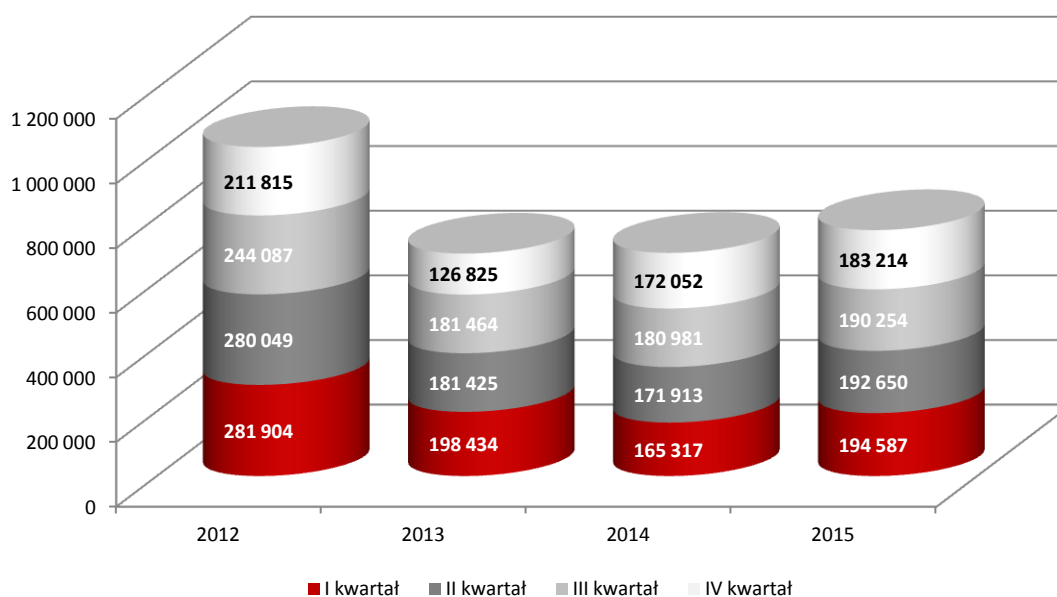
Segment ten obejmuje dystrybucję wyrobów produkowanych przez spółkę zależną Passat-Stal S.A.

Trzecim segmentem pod względem udziału w przychodach ze sprzedaży był segment „produkcja zbrojenia” z 9,7% udziałem i zyskiem na poziomie 4.040 tys. PLN.

Segmenty „usługi” miały w 2015 r. śladowy udział w przychodach Grupy Kapitałowej Emitenta.

Działalność na rynku handlu wyrobami hutniczymi charakteryzuje się sezonowością uzyskiwanych przychodów ze sprzedaży, związaną ze zmiennością warunków atmosferycznych w rocznym cyklu pogodowym. Sezonowość ta szczególnie wpływa na ograniczenie sprzedaży prefabrykatów zbrojeniowych w I oraz częściowo w IV kwartale, co ma związek z ograniczaniem robót budowlanych w tym okresie oraz w mniejszym stopniu na sprzedaż wyrobów hutniczych na rynku krajowym i rynkach zagranicznych tej samej strefy klimatycznej. Spółka stosuje politykę sprzedażową polegającą na zaoferowaniu szerokiej oferty wyrobów hutniczych, aby zapewnić komplementarność sprzedawanych wyrobów hutniczych w poszczególnych asortymentach w różnych kwartałach. Poniższy wykres potwierdza skuteczność działań Grupy w celu eliminacji zjawiska sezonowości.

Wykres: Sezonowość przychodów ze sprzedaży GK „Bowim”



**5. Informacje o rynkach zbytu, z uwzględnieniem podziału na rynki krajowe i zagraniczne, oraz informacje o źródłach zaopatrzenia w materiały do produkcji, w towary i usługi, z określeniem uzależnienia od jednego lub więcej odbiorców i dostawców, a w przypadku gdy udział jednego odbiorcy lub dostawcy osiąga co najmniej 10 % przychodów ze sprzedaży ogółem - nazwy (firmy) dostawcy lub odbiorcy, jego udział w sprzedaży lub zaopatrzeniu oraz jego formalne powiązania z Emitentem**

Głównym rynkiem działalności Grupy „Bowim” jest rynek handlu wyrobami hutniczymi. Ponadto Grupa Kapitałowa działa na rynku produkcji zbrojenia prefabrykowanego dla budownictwa.

Znakomita większość sprzedaży Grupy generowana jest na rynku krajowym. Przychody z tytułu sprzedaży eksportowej w 2015 roku stanowiły ok. 1,5% sprzedaży ogółem. W strukturze sprzedaży krajowej największy udział w 2015 r. miało województwo mazowieckie (25,0%), śląskie (15,7%) oraz wielkopolskie (9,1%).

Tabela: Przychody ze sprzedaży - struktura geograficzna

Wyszczególnienie	2015	% udział	2014	% udział
Sprzedaż krajowa	748 816	98,4%	680 319	98,6%
Eksport, w tym:	11 889	1,6%	9 944	1,4%
Unia europejska	11 842	1,6%	9 867	1,4%
Pozostałe kraje	47	0,0%	77	0,0%
<b>Razem</b>	<b>760 705</b>	<b>100%</b>	<b>690 263</b>	<b>100%</b>

**Tabela: Przychody ze sprzedaży produktów - szczegółowa struktura geograficzna**

Wyszczególnienie	2015	% udział	2014	% udział
Sprzedaż krajowa	179 538	97,8%	187 638	97,5%
Eksport, w tym:	4 035	2,2%	4 760	2,5%
Unia europejska	4 035	2,2%	4 760	2,5%
Pozostałe kraje	0	0,0%	0	0,0%
<b>Razem</b>	<b>183 573</b>	<b>100%</b>	<b>192 398</b>	<b>100%</b>

**Tabela: Przychody ze sprzedaży towarów i materiałów - szczegółowa struktura geograficzna**

Wyszczególnienie	2015	% udział	2014	% udział
Sprzedaż krajowa	567 228	98,6%	490 763	99,0%
Eksport, w tym:	7 854	1,4%	5 184	1,0%
Unia europejska	7 807	1,4%	5 107	1,0%
Pozostałe kraje	47	0,0%	77	0,0%
<b>Razem</b>	<b>575 082</b>	<b>100%</b>	<b>495 947</b>	<b>100%</b>

**Tabela: Przychody ze sprzedaży usług - szczegółowa struktura geograficzna**

Wyszczególnienie	2015	% udział	2014	% udział
Sprzedaż krajowa	2 050	100,00%	1 918	100,00%
Eksport, w tym:	0	-	0	-
Unia europejska	0	-	0	-
Pozostałe kraje	0	-	0	-
<b>Razem</b>	<b>2 050</b>	<b>100%</b>	<b>1 918</b>	<b>100%</b>

Spółki Grupy dążą w swojej polityce do niezależności zakupowej, która pozwala na przemyślane funkcjonowanie niezagrażone utratą podstawowego źródła zaopatrzenia. W tym celu Emitent i jego Grupa dokonuje wyboru 2-3 podstawowych dostawców w każdym asortymencie, a dostawy od tych podmiotów są uzupełniane na bieżąco przez zakupy od dostawców o mniejszym znaczeniu i mobilności. Ponadto Spółki realizują dostawy od kilkudziesięciu producentów krajowych i zagranicznych. Taki model pozwala na dokonywanie swobodnego wyboru najkorzystniejszych dla siebie warunków dostawy poszczególnych wyrobów hutniczych.

Z wieloma podstawowymi dostawcami negocjowane i podpisywane są umowy bonusowe pozwalające na uzyskanie przez Spółki z Grupy Kapitałowej rabatów przy odpowiednim poziomie zamówień.

Relacje handlowe z dostawcami krajowymi opierają się głównie na pisemnych zamówieniach do każdorazowych dostaw, natomiast krótkoterminowe umowy i długoterminowe umowy ramowe określające ogólne warunki współpracy zdarzają się rzadko. Import dostaw prowadzony jest w oparciu o zawierane kontrakty.

Wszystkie kontrakty na zakup materiałów zawierane do tej pory przez „Bowim” S.A. i spółki zależne miały charakter krótkoterminowy i obejmowały swoim czasem obowiązywania okres jednorazowej dostawy.

#### **Zasady uzupełniania zapasów**

Grupa Emitenta uzupełnia stany magazynowe w oparciu o plany sprzedażowe, wyniki raportów z systemu gospodarki magazynowej oraz na podstawie bieżącego monitoringu rynku stalowego oraz jego trendów.

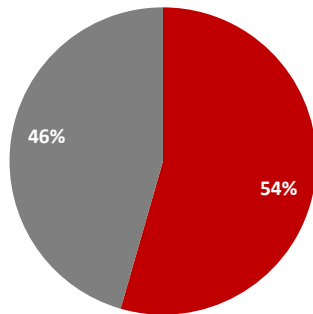
Do głównych kryteriów zakupu towarów stosowanych przez spółki Grupy należą:

- analiza dostępności materiału na magazynach handlowych w stosunku do zaplanowanych poziomów sprzedażowych,
- analiza rotacji materiału na magazynie – Emitent uzupełnia bieżące stany magazynowe do sprzedaży doraźnej poprzez analizę aktualnych stanów magazynowych, złożonych zamówień oraz współczynnika sprzedaży za ostatnie okresy handlowe. „Bowim” S.A. pozyskuje na bieżąco aktualne oferty dostawców (producentów), a następnie, po ich analizie i ostatecznych negocjacjach, wybierane są te z najkorzystniejszymi warunkami cenowymi, jakościowymi oraz terminowymi. W zależności od dostawcy mogą występować różne formy dostawy. W większości, dostawy zagraniczne realizowane są za pośrednictwem kolei i na koszt dostawcy, natomiast w przypadku dostaw krajowych przeważają odbiory samochodowe organizowane na zlecenie Działu Zakupu przez Dział Logistyki na bazie współpracy z przewoźnikami zewnętrznymi,
- dostawy typu „transzytowego” bezpośrednio dla kluczowych odbiorców Grupy Emitenta – w tym przypadku Dział Zakupu wysyła zapytania ofertowe do stałych dostawców. Na bazie otrzymanych ofert, przygotowana jest oferta dla odbiorcy. W przypadku organizacji dostawy bezpośrednio dla odbiorcy, odbioru materiału dokonuje najczęściej klient

(np. w hucie) lub dostawca zagraniczny przesyła na zlecenie Emitenta lub jego spółek zależnych materiał bezpośrednio do finalnego odbiorcy,

- zakupy w oparciu o dokonywaną analizę sytuacji na rynku (ograniczenie wpływu wysokiej fluktuacji cen stali). W związku ze specyfiką rynku stalowego charakteryzującego się dość dużą zmiennością cen, Emitent dokonuje ciągłego monitoringu rynku stali i wyrobów hutniczych. W zależności od wyników bieżącej analizy rynku, Emitent podejmuje decyzje o ilości zamawianych materiałów i wyborze dostawcy.

Wykres: Udział 10 największych dostawców w 2015 r.



■ 10 największych dostawców ■ Pozostali

Wykres: Główne kierunki dostaw do Bowim w 2015 r.



W 2015 roku udział dwóch dostawców tj.: CMC Poland Sp. z o.o. oraz Arcelor Mittal Flat Carbon Europe przekroczył 10% w zaopatrzeniu ogółem grupy.

Nazwa dostawcy	Udział w zaopatrzeniu grupy	Formalne powiązanie z Emitentem
CMC Poland z siedzibą w Zawierciu	16%	brak
Arcelor Mittal Flat Carbon Europe z siedzibą w Luxemburgu	11%	brak

W 2015 roku udział żadnego z odbiorców nie przekroczył 10% w sprzedaży ogółem grupy.

Z uwagi szeroki krąg podmiotów odbierających produkty spółek, w Grupie Kapitałowej Emitenta nie występuje zjawisko uzależnienia od odbiorców.

## 6. Informacje o zawartych umowach znaczących dla działalności Grupy Kapitałowej Emitenta, w tym znanych Emitentowi umowach zawartych pomiędzy akcjonariuszami (wspólnikami), umowach ubezpieczenia, współpracy lub kooperacji

### Podpisanie przez „Bowim” S.A. oraz spółkę zależną Passat-Stal S.A. jako Konsorcjum umowy ramowej w zakresie dostaw rur dla zadań inwestycyjnych PGNiG S.A. - część 2, 3, 5, 7 i 8

W dniu 25 maja 2015 r. „Bowim” SA jako Lider Konsorcjum w składzie: „Bowim” S.A. oraz Passat Stal S.A. („Partner Konsorcjum”), otrzymał podpisane przez Polskie Górnictwo Naftowe i Gazownictwo z siedzibą w Warszawie umowy w zakresie dostaw rur okładzinowych oraz wydobywczych wraz z osprzętem dla potrzeb otworów wiertniczych realizowanych przez PGNiG S.A. („Zamawiający”) dla części 2, 3, 5, 7 i 8.

Zawarte umowy określają warunki udzielania i realizacji Umów Częściowych, jakie mogą zostać zawarte przez Zamawiającego z Konsorcjum jako jednym z wykonawców w trakcie obowiązywania Umowy Ramowej. Umowa Ramowa przewiduje dostawy fabrycznie nowych rur okładzinowych oraz wydobywczych wraz z osprzętem dla potrzeb otworów wiertniczych realizowanych przez PGNiG S.A.

Łączne wynagrodzenie na realizację umów częściowych w ramach umowy ramowej nie przekroczy kwoty 101.206.875 PLN netto.



#### **Obroty z Grupą Kapitałową CMC na wartość umowy znaczącej**

W dniu 03 czerwca 2015 roku łączna wartość obrotów pomiędzy spółkami z Grupy Kapitałowej „Bowim” a spółkami z Grupy Kapitałowej CMC w okresie ostatnich 12 miesięcy przekroczyła 10% wartości przychodów ze sprzedaży w Grupie Kapitałowej „Bowim” za okres ostatnich czterech kwartałów obrotowych, co stanowi kryterium do uznania sumy obrotów za wartość znaczącą. W ww. okresie umową o największej wartości było zamówienie z dnia 06 marca 2015 roku, pomiędzy „Bowim” S.A. („Nabywca”) a spółką CMC Poland Sp. z o.o. („Dostawca”) z siedzibą w Zawierciu, którego przedmiotem był zakup prętów zbrojeniowych żebrowanych. Zamówienie opiewało na łączną wartość 1.989.500 PLN netto.

#### **Obroty z Grupą Kapitałową ArcelorMittal na wartość umowy znaczącej**

W dniu 27 lipca 2015 roku łączna wartość obrotów pomiędzy spółkami z Grupy Kapitałowej „Bowim” a spółkami z Grupy Kapitałowej ArcelorMittal w okresie ostatnich 12 miesięcy przekroczyła 10% wartości przychodów ze sprzedaży w Grupie Kapitałowej „Bowim” za okres ostatnich czterech kwartałów obrotowych, co stanowi kryterium do uznania sumy obrotów za wartość znaczącą. W ww. okresie umową o największej wartości było zamówienie z dnia 17 listopada 2014 roku, pomiędzy „Bowim” S.A. („Nabywca”) a spółką ArcelorMittal Commercial Sections S.A. („Dostawca”) z siedzibą w Luksemburgu, którego przedmiotem był zakup dwuteowników. Zamówienie opiewało na łączną wartość 520.050 PLN netto.

#### **Obroty z Grupą Kapitałową CMC na wartość umowy znaczącej**

W dniu 03 lutego 2016 roku łączna wartość obrotów pomiędzy spółkami z Grupy Kapitałowej „Bowim” a spółkami z Grupy Kapitałowej CMC w okresie ostatnich 12 miesięcy przekroczyła 10% wartości przychodów ze sprzedaży w Grupie Kapitałowej „Bowim” za okres ostatnich czterech kwartałów obrotowych, co stanowi kryterium do uznania sumy obrotów za wartość znaczącą. W ww. okresie umową o największej wartości było zamówienie z dnia 10 listopada 2015 roku, pomiędzy „Bowim” S.A. („Nabywca”) a spółką CMC Poland Sp. z o.o. („Dostawca”) z siedzibą w Zawierciu, którego przedmiotem był zakup prętów zbrojeniowych żebrowanych. Zamówienie opiewało na łączną wartość 4.170.000,00 PLN netto.

Poniższa tabela przedstawia umowy ubezpieczenia, które zostały zawarte przez Spółki z Grupy Kapitałowej „Bowim” w 2015 roku oraz w 2016 r. do momentu publikacji niniejszego raportu.

**Tabela: Umowy ubezpieczenia zawarte przez Spółki Grupy Kapitałowej „Bowim” w 2015 roku oraz do dnia 21 marca 2016 roku.**

Lp.	Nazwa ubezpieczyciela	Zakres ubezpieczenia	Przedmiot ubezpieczenia	Okres ubezpieczenia od...	Okres ubezpieczenia do...	Suma ubezpieczenia
<b>„Bowim” S.A.</b>						
1	KUKE S.A.	Ubezpieczenie należności kontrahentów krajowych i zagranicznych	Ochrona ubezpieczeniowa należności z tyt. sprzedaży wyrobów hutniczych	01.01.2015 r.	Czas nieokreślony	50-krotność składek zapłaconych za dany okres rozliczeniowy
2	AIG Europe Limited Sp. z o. o.	Ubezpieczenie odpowiedzialności cywilnej Członków Zarządu i Rady Nadzorczej „Bowim” SA i spółek zależnych	OC kadry zarządzającej i nadzorującej	18.02.2015 r.	17.02.2016 r.	10.000 tys. PLN
3	TU Allianz Polska SA	Ubezpieczenie mienia od zdarzeń losowych	Ubezpieczenie mienia leasingowanego	21.02.2015 r.	22.07.2016 r.	733 tys. PLN
4	TUIR Warta	Ubezpieczenie mienia od ognia i innych zdarzeń losowych	Ubezpieczenie mienia od zdarzeń losowych	23.07.2015 r. - 22.07.2016 r.		146.939 tys. PLN

Sprawozdanie Zarządu z działalności Grupy Kapitałowej „Bowim”  
Za rok obrotowy zakończony 31 grudnia 2015

		Ubezpieczenie sprzętu elektronicznego od wszystkich ryzyk	Ubezpieczenie sprzętu elektronicznego		597 tys. PLN
		Ubezpieczenie OC	Ubezpieczenie OC z tytułu prowadzonej działalności		10.000 tys. PLN
5	TUIR Warta	Ubezpieczenie gwarancji kontraktowych w ramach określonego limitu	Gwarancje przetargowe, należytego wykonania, właściwego usunięcia wad oraz zwrotu zaliczki	08.12.2015 r. - 07 grudnia 2016 r.	3.000 tys. PLN
6	COFACE	Limit Kupiecki	Ochrona ubezpieczeniowa należności z tyt. sprzedaży metali i rud metali	01.11.2015 – 30.04.2017	40-krotność składek zapłaconych za dany okres rozliczeniowy
7	AIG Europe Limited Sp. z o. o.	Ubezpieczenie odpowiedzialności cywilnej Członków Zarządu i Rady Nadzorczej „Bowim” SA i spółek zależnych	OC kadry zarządzającej i nadzorującej	18.02.2016 r. - 17.02.2017 r.	10.000 tys. PLN

**Betstal Sp.z. o.o.**

1	TUIR Warta	All Risks ( szkody polegające na utracie, zniszczeniu lub uszkodzeniu ubezpieczonego mienia na skutek nagłego, niespodziewanego i niezależnego od woli Ubezpieczającego zdarzenia	Maszyny, urządzenia, wyposażenie wg wartości księgowej brutto	27.02.2015	26.02.2016	3.738 tys. PLN
---	------------	---	---	------------	------------	----------------

**Passat-Stal S.A.**

1	TUIR WARTA S.A.	Ubezpieczenie mienia od ognia I innych zdarzeń losowych	Hala produkcyjno-magazynowa	23.07.2015 r. - 22.07.2016 r.	13.990 tys. PLN
2			Hala produkcyjno-magazynowa z bud. socjalno-biurowym		11.937 tys. PLN
3			Maszyna do produkcji rur ELBM400		6.299 tys. PLN
4			Linia do cięcia poprzecznego blach FIMI		5.495 tys. PLN
5			Maszyna do produkcji rur ELBM280		3.714 tys. PLN

Sprawozdanie Zarządu z działalności Grupy Kapitałowej „Bowim”  
Za rok obrotowy zakończony 31 grudnia 2015

6			Linia do cięcia wzdłużnego blach ELDM1600			5.680 tys. PLN
7			Suwnice			1.352 tys. PLN
8			Maszyna SACMA			2.553 tys. PLN
9			Suwnica Q-7,3t			120 tys. PLN
10			OC ( deliktowa i kontraktowa) za szkody osobowe i rzeczowe w związku z działalnością			3.950 tys. PLN
11			Maszyna Bollina do cięcia			2.275 tys. PLN
12			Stacja transformatorowa kontenerowa			696 tys. PLN
13			Suwnice stacjonarne-4 szt			217 tys. PLN
14			Chiler TRANE ERTAB			143 tys. PLN
15			Pozycjoner ELMASAN			166 tys. PLN
16			Instalacje technologiczne			47 tys. PLN

**Bowim – Podkarpacie Sp. z o.o.**

1	TU Compensa	Ubezpieczenie zapasów	Zapasy	26.06.2015	22.06.2016	5.000 tys. PLN
2	ERGO Hestia	Ubezpieczenie mienia	Rzeszów, Jasło, Leżajsk	09.08.2015	08.08.2016	1.612 tys. PLN

Poza wyżej wymienionymi umowami, Spółki Grupy Kapitałowej nie zawierały innych umów pomiędzy akcjonariuszami (wspólnikami), umów ubezpieczenia, współpracy lub kooperacji.

**7. Informacje o istotnych transakcjach zawartych przez Emitenta lub jednostkę od niego zależną z podmiotami powiązаныmi na innych warunkach niż rynkowe, wraz z ich kwotami oraz informacjami określającymi charakter tych transakcji**

W okresie sprawozdawczym zakończonym 31 grudnia 2015 roku oraz w 2016 roku do dnia przekazania niniejszego raportu „Bowim” S.A. oraz jednostki od niej zależne nie zawierały transakcji z podmiotami powiązаныmi na warunkach innych niż rynkowe. Więcej informacji dot. transakcji zawartych pomiędzy spółkami Grupy Kapitałowej „Bowim” zawiera Nota 48 „Transakcje z podmiotami powiązаныmi” Skonsolidowanego Sprawozdania Finansowego za rok 2015.

**8. Informacje o zaciągniętych i wypowiedzianych w danym roku obrotowym umowach, dotyczących kredytów i pożyczek, z podaniem co najmniej ich kwoty, rodzaju i wysokości stopy procentowej, waluty i terminu wymagalności**

**Zawarte umowy i aneksy do umów finansowych**

**Umowa faktoringowa**

**1. Umowa faktoringowa z Pekao Faktoring Sp. z o.o.**

Z dniem 18 marca 2015 r. zawarta została przez „Bowim” S.A. z Pekao Faktoring Sp. z o.o. z siedzibą w Lublinie (dalej: „Faktor”) umowa faktoringu mieszanego. Zgodnie z Umową Emitent przelewa na Faktora, a Faktor nabywa od Emitenta wszystkie scedowane wierzytelności pieniężne Emitenta wynikające z zawartych przez niego umów handlowych, które powstaną w okresie trwania Umowy.



Faktor udziela finansowania w ramach przyznanego limitu faktoringowego do kwoty 20.000.000 PLN (słownie: dwadzieścia milionów złotych lub równowartość w EUR) z przeznaczeniem na:

- 20.000.000 PLN – faktoring krajowy pełny,
- 5.000.000 PLN – faktoring niepełny,
- 1.000.000 PLN lub równowartość w EUR – faktoring pełny eksportowy.

Przyznany limit ma charakter odnawialny. Faktor będzie dokonywał wypłaty zaliczki na poczet finansowania wierzytelności w wysokości 90% wartości brutto wierzytelności.

Z tytułu zawartej umowy Faktorowi przysługuje wynagrodzenie obejmujące w szczególności:

- opłatę wstępną,
- miesięczną prowizję operacyjną naliczaną od wartości nabywanych wierzytelności,
- odsetki dyskontowe naliczane od wartości finansowanych wierzytelności. Odsetki dyskontowe naliczane są od dnia wypłaty zaliczki do dnia terminu płatności wierzytelności włącznie. Oprocentowanie dyskonta ustalane jest na podstawie stawki bazowej WIBOR 1M a dla rozliczeń w EUR – EURIBOR 3M,
- miesięczną prowizję operacyjną naliczaną od kwoty niewykorzystanego limitu faktoringowego w stosunku rocznym.

Zabezpieczenie spłaty należności stanowi pełnomocnictwo do dysponowania rachunkami bankowymi Emitenta, weksel własny in blanco Emitenta wraz z deklaracją wekslową, cesja praw z polisy ubezpieczenia należności w zakresie finansowanych klientów zawartej przez Bowim z Compagnie Francaise d'Assurance Pour Le Commerce Exterieur S.A. Oddział w Polsce w dniu 05.07.2010 r. Umowa zawarta została na czas nieokreślony.

## **Aneksy do umów faktoringowych**

---

### **1. Aneks do umowy faktoringu z ING Commercial Finance Polska**

W dniu 27 lutego 2015 r. „Bowim” SA powziął informacje o podpisaniu z ING Commercial Finance Polska S.A. z siedzibą w Warszawie (dalej: "Faktor"), aneksu do umowy faktoringu z dnia 22 czerwca 2004 r.

Zgodnie z umową „Bowim” SA przelewa na Faktora, wierzytelności pieniężne z tytułu sprzedaży towarów, przysługujących „Bowim” SA względem jego odbiorców. W związku z przyznanym Spółce przez ING Bank Śląski SA kredytem odnawialnym w wysokości 11 mln PLN ( raport bieżący nr 09/2015), na wniosek Spółki Faktor zmniejszył dostępny limit faktoringowy do łącznej kwoty 29 mln PLN.

### **2. Aneks do umowy faktoringu z ING Commercial Finance Polska**

W dniu 16 marca 2016 r. „Bowim” SA powziął informacje o podpisaniu z dniem z 22 lutego 2016 r. z ING Commercial Finance Polska S.A. z siedzibą w Warszawie (dalej: "Faktor"), aneksu do umowy faktoringu z dnia 22 czerwca 2004 r.

Zgodnie z umową Emitent przelewa na Faktora, wierzytelności pieniężne z tytułu sprzedaży towarów, przysługujących Emitentowi względem jego odbiorców.

W związku ze zwiększeniem przez Bank ING Bank Śląski SA obsługujący spółkę dostępności produktów kredytowych możliwych do wykorzystania w ramach odnawialnego limitu kredytowego, na wniosek Spółki Faktor zmniejszył dostępny /ale w części niewykorzystany/ limit faktoringowy w zakresie części wartości niewykorzystanej do łącznej kwoty 25 mln PLN.

## **Umowa kredytowa**

---

### **1. Wieloproduktowa umowa kredytowa z ING Bankiem Śląskim S.A.**

W dniu 26 lutego 2015 r. Spółka („Kredytobiorca”) zawarła z ING Bankiem Śląskim S.A. z siedzibą w Katowicach (dalej: "Bank") wieloproduktową umowę kredytową.

W ramach umowy wieloproduktowej Bank przyznał Kredytobiorcy odnawialny limit kredytowy w maksymalnej wysokości 11.000.000,00 PLN. przy czym 10.000.000,00 PLN przyznane zostało na finansowanie bieżącej działalności a 1.000.000,00 PLN na zabezpieczenie pokrycia ewentualnych wahań par walutowych.

Limit kredytowy umowy wieloproduktowej udzielony został na okres do dnia 09 lutego 2016 r.

W ramach tego limitu Spółka może korzystać z kredytów obrotowych w rachunkach kredytowych oraz gwarancji bankowych, płatności w PLN a także akredytyw udzielonych przez Bank w PLN, EUR, USD.

Kredyty w rachunku kredytowym oprocentowane są według zmiennej stopy procentowej WIBOR dla jednomiesięcznych depozytów międzybankowych powiększonej o marżę Banku.

W ramach zawartej umowy Bank ponadto udzielił Spółce kredytu odnawialnego, obrotowego w formie linii odnawialnej do wysokości 10.000.000,00 PLN z wyłącznym przeznaczeniem na:

- a) spłatę wymagalnego zadłużenia Klienta wobec Banku z tytułu, wykorzystania Kredytów Obrotowych w Rachunku Kredytowym wraz z naliczonymi odsetkami, opłatami i prowizjami;
- b) spłatę wymagalnych zobowiązań finansowych Klienta wobec Banku z tytułu Umów Zlecenia udostępnionych w ramach Limitu Kredytowego Umowy Wieloproduktowej oraz związanych z nimi opłat i prowizji;
- c) spłatę wymagalnych zobowiązań finansowych Klienta wobec Banku z tytułu opłat i prowizji związanych z Umową Wieloproduktową;
- d) utworzenie kaucji zgodnie z art. 102 Prawa Bankowego, na podstawie upoważnienia nadanego przez Klienta Bankowi.

Kredyt został udzielony na okres do dnia 16 sierpnia 2016 r.

Zabezpieczenie wierzytelności Banku wynikających z Kredytu Odnawialnego oraz Kredytów Obrotowych w Rachunku Kredytowym i Innych Usług wraz z narosłymi od w/w wierzytelności odsetkami (zarówno kapitałowymi jak i za opóźnienie), przyznanymi kosztami postępowania a także roszczeniami z tytułu opłat i prowizji wskazanych bezpośrednio w Umowie Wieloproduktowej, jak również wynikających z odpowiednich postanowień wskazanej w Umowie Wieloproduktowej Tabeli Opłat i Prowizji stosowanej przez Bank stanowi:

- a) zastaw rejestrowy na maszynach i urządzeniach, będących własnością Klienta.
- b) cesja praw z polisy ubezpieczeniowej przedmiotów zabezpieczenia
- c) zastawu rejestrowego na maszynach i urządzeniach, będących własnością spółki zależnej PASSAT-STAL S.A.
- d) zastawu rejestrowego na maszynach i urządzeniach, będących własnością spółki zależnej BETSTAL Sp. z o.o.

---

## Aneksy do umów kredytowych

---

### 1. Aneks do umowy o wielocelowy limit kredytowy z bankiem Pekao SA

Z dniem 1 grudnia 2015r., zawarty został z Bankiem Polska Kasa Opieki S.A. z siedzibą w Warszawie (dalej: "Bank") aneks do umowy o wielocelowy limit kredytowy z dnia 31 maja 2004 roku.

Na mocy zawartego aneksu prolongowany został okres udostępnienia limitu kredytowego w łącznej wysokości 24.000.000 PLN do dnia 30 listopada 2016 roku.

Ponadto, w związku ze zmianą kowenantu przepływowego przez rachunki Banku, strony zmieniły wartość jednego z zabezpieczeń przedmiotowej umowy, podwyższając wysokość będącej już w posiadaniu banku hipoteki kaucyjnej do wartości 4.000.000 PLN, wpisanej na nieruchomości gruntowej położonej w Tarnowskich Górach a objętej księgami wieczystymi nr GL1T/00060187/1 i nr GL1T/00060188/8 i nr GL1T/00045946/9.

### 2. Aneks do umowy o współpracy z mBank SA

Z dniem 11 grudnia 2015 roku zawarty został przez „Bowim” SA i mBank S.A. z siedzibą w Warszawie (dalej: "Bank") aneks do umowy współpracy z dnia 27 grudnia 2006 roku.

Zgodnie z zawartą umową, Bank przyznał Spółce prawo do korzystania przez 12 miesięcy z produktów Banku w ramach limitu linii do maksymalnej wysokości 16.000.000 PLN.

Bank w ramach limitu udostępnił Spółce następujące produkty: (i) akredytywy bez pokrycia z góry w walucie PLN, EUR, USD, (ii) gwarancje w walucie PLN, EUR, USD oraz (iii) kredyt w rachunku bieżącym w walucie PLN.

Na mocy zawartego aneksu wydłużony został do dnia 09 grudnia 2016 roku okres ważności limitu, będącego ostatecznym terminem ważności produktów, w tym także terminem spłaty kredytów.

Pozostałe warunki umowy nie odbiegają od warunków powszechnie stosowanych w tego rodzaju umowach. Umowa nie zawiera postanowień dotyczących kar umownych.

W pozostałym zakresie umowa pozostała niezmieniona.

### 3. Aneks do umowy o kredyt odnawialny z mBank SA

Z dniem 11 grudnia 2015 roku zawarty został przez „Bowim” SA i mBank S.A. z siedzibą w Warszawie (dalej: "Bank") aneks do umowy kredytu w rachunku bieżącym z dnia 11 grudnia 2002 roku.

Zgodnie z zawartą umową, Bank udzielił Spółce kredytu odnawialnego na finansowanie bieżącej działalności.

Na mocy zawartego aneksu zwiększona została kwota udzielonego kredytu do wysokości 8.000.000 PLN.

Ponadto wydłużony został do dnia 09 grudnia 2016 roku okres, w którym Spółka może zadłużać się z tytułu udzielonego kredytu bez potrzeby składania odrębnych wniosków kredytowych. Ostateczny termin spłaty należności z tytułu niniejszego kredytu ustalony został na dzień 09 marca 2017 r.

Pozostałe warunki umowy nie odbiegają od warunków powszechnie stosowanych w tego rodzaju umowach. Umowa nie zawiera postanowień dotyczących kar umownych.

W pozostałym zakresie umowa pozostała niezmieniona.

#### 4. Aneks do wieloproduktowej umowy kredytowej z ING Bankiem Śląskim SA

Z dniem 10 lutego 2016 roku zawarty został przez „Bowim” SA i ING Bank Śląski S.A. (dalej: "Bank") aneks do Wieloproduktowej Umowy Kredytowej z dnia 26 lutego 2015 r.

Na mocy zawartego aneksu Bank zwiększył dostępność produktów kredytowych możliwych do wykorzystania w ramach odnawialnego limitu kredytowego Wieloproduktowej Umowy Kredytowej z kwoty 10 mln PLN do wysokości 12 mln PLN oraz przedłużył do dnia 09 lutego 2017 roku okres dostępności limitu kredytowego.

Ostateczny dzień wymagalności kredytów nie może przekroczyć daty 23 lutego 2017 r., natomiast wygaśnięcie okresu zobowiązania z tytułu gwarancji i otwartych akredytyw nie może przekroczyć daty 09 sierpnia 2017 r.

Dodatkowo, przedmiotowym aneksem Bank zwiększył wysokość przyznanego kredytu odnawialnego, obrotowego w formie linii odnawialnej służącego ewentualnej spłacie całości zadłużenia z 11 mln PLN do wysokości 13,2 mln PLN oraz przedłużył do dnia 16 sierpnia 2017 roku okres udostępnienia.

#### 5. Aneks do umowy o kredyt w rachunku bieżącym zawarty przez Passat – Stal i Bank Zachodni WBK SA

W dniu 25 listopada 2015 roku zawarty został przez spółkę zależną Passat – Stal SA i Bank Zachodni WBK SA (dalej: "Bank") aneks do umowy o kredyt w rachunku bieżącym z dnia 11.08.2011 r.

Na mocy zawartego aneksu Bank przedłużył do dnia 30 listopada 2016 roku dzień spłaty kredytu, pozostałe warunki pozostały niezmiennie.

### 9. Informacje o udzielonych w danym roku obrotowym pożyczkach, ze szczególnym uwzględnieniem pożyczek udzielonych jednostkom powiązanim Emitenta, z podaniem co najmniej ich kwoty, rodzaju i wysokości stopy procentowej, waluty i terminu wymagalności

W 2015 roku „Bowim” S.A. udzielił dwóch pożyczek podmiotom niepowiązanim tj. spółce Francisco Ros Casares Polska Sp. z o.o. z siedzibą w Gliwicach oraz spółce „CONPOL” Sp. z o.o. z siedzibą w Krakowie na łączną kwotę 900 tys. PLN.

Obie pożyczki zostały spłacone w całości w 2015 roku.

W 2015 roku oraz do dnia przekazania niniejszego raportu Emitent nie udzielał pożyczek pomiotom powiązanim.

Poniższa tabela prezentuje pożyczki udzielone spółce zależnej Passat – Stal SA w okresach minionych, obowiązujące w okresie, którego dotyczy niniejszy raport.

Tabela: Udzielone pożyczki przez „Bowim” S.A. wg stanu na dzień 31 grudnia 2015 roku

Podmiot powiązany	Data udzielenia pożyczki	Kwota udzielonej pożyczki	Termin wymagalności	Wysokość stopy procentowej	Saldo na dzień 31.12.2015
Passat-Stal S.A.	30 grudnia 2010	990 tys. PLN	15 grudnia 2021	WIBOR 3M	990 tys. PLN
	30 grudnia 2010	983 tys. PLN	15 grudnia 2021	WIBOR 3M	983 tys. PLN
	02 maja 2012	3.096 tys. PLN	15 grudnia 2021	WIBOR 1M	3.096 tys. PLN
				<b>RAZEM</b>	<b>5.069 tys. PLN</b>

### 10. Informacje o udzielonych i otrzymanych w danym roku obrotowym poręczeniach i gwarancjach, ze szczególnym uwzględnieniem poręczeń i gwarancji udzielonych jednostkom powiązanim Emitenta

W roku obrotowym 2015 spółki Grupy Kapitałowej „Bowim” nie udzieliły poręczeń ani gwarancji podmiotom spoza Grupy Kapitałowej Emitenta.

Poniższa tabela przedstawia poręczenia udzielone przez Jednostkę Dominującą swoim podmiotom zależnym w okresach minionych, obowiązujące w okresie, którego dotyczy niniejszy raport.

Tabela: Udzielone poręczenia przez „Bowim” S.A. wg stanu na dzień 31 grudnia 2015 roku

Beneficjent	Podmiot	Data udzielenia poręczenia	Kwota zobowiązania	Data zakończenia	Stan na 31.12.2015
Passat-Stal S.A.	Bank BZ WBK S.A.	16 sierpnia 2011r.	20.900.000,00 PLN	31 sierpnia 2016r.	15.500.000,00 PLN
	Bank BZ WBK S.A.	16 sierpnia 2011r.	1.630.000,00 PLN	30 listopada 2015r.	1.460.205,24 PLN
Bowim-Podkarpacie Sp. z o.o.	Bank PKO BP S.A.	22 grudnia 2014r.	9.250.000,00 PLN	28 grudnia 2017r.	6.985.297,49 PLN

Poniższe tabele przedstawiają stan obowiązujących gwarancji wystawionych na zlecenie spółek z Grupy Kapitałowej „Bowim” na dzień 31 grudnia 2015 r. oraz na dzień publikacji niniejszego sprawozdania.

**Tabela: Gwarancje na zlecenie spółek z GK „Bowim” wg stanu na dzień 31 grudnia 2015 roku**

Gwarant	Beneficjent	Rodzaj zobowiązania	Data wystawienia gwarancji	Kwota	Data zakończenia
PEKAO S.A.	CELSA Huta Ostrowiec	gwarancja bankowa	12 sierpnia 2014 r.	1 000 000,00 PLN	11 czerwca 2016 r.
PEKAO S.A.	CMC Poland	gwarancja bankowa	26 czerwca 2014 r.	8 000 000,00 PLN	05 stycznia 2017 r.
mBank S.A.	CMC Poland	gwarancja bankowa	12 marca 2014r.	5 000 000,00 PLN	22 kwietnia 2016 r.
mBank S.A.	Huta Pokój	gwarancja bankowa	05 maja 2014r.	1 000 000,00 PLN	09 kwietnia 2016 r.
BOŚ Bank S.A.	Euler Hermes SA	gwarancja bankowa	24 listopada 2014 r.	1 000 000,00 PLN	31 października 2016 r.
ING Bank Śląski S.A.	Huta Łabędy	gwarancja bankowa	13 marca 2015 r.	400 000,00 PLN	11 marca 2016 r.
ING Bank Śląski S.A.	Marcegaglia Poland	gwarancja bankowa	31 marca 2015 r.	1 000 000,00 PLN	20 lutego 2016 r.
ING Bank Śląski S.A.	Alchemia	gwarancja bankowa	09 kwietnia 2015 r.	700 000,00 PLN	31 marca 2016 r.
ING Bank Śląski S.A.	Marcegaglia Poland	gwarancja bankowa	02 lipca 2015 r.	250 000 ,00 EUR	22 czerwca 2016 r.
ING Bank Śląski S.A.	Firesta	gwarancja bankowa	17 grudnia 2015 r.	387 605 PLN	02 sierpnia 2016 r.
ERGO HESTIA	RAFAKO SA	gwarancja ubezpieczeniowa	02 września 2015 r.	6 501,24 EUR	04 listopada 2017 r.
			23 września 2015 r.	89 505,24 PLN	18 listopada 2019 r.
TUIR Warta	Inter – System SA	gwarancja ubezpieczeniowa	08 grudnia 2015 r.	653 705,64 PLN	18 maja 2016 r.

**Tabela: Gwarancje na zlecenie spółek z GK „Bowim” wg stanu na dzień 21 marca 2016 roku**

Gwarant	Beneficjent	Rodzaj zobowiązania	Data wystawienia gwarancji	Kwota	Data zakończenia
PEKAO S.A.	CELSA Huta Ostrowiec	gwarancja bankowa	12 sierpnia 2014 r.	1 000 000,00 PLN	11 czerwca 2016 r.
PEKAO S.A.	CMC Poland	gwarancja bankowa	26 czerwca 2014 r.	8 000 000,00 PLN	05 stycznia 2017 r.
mBank S.A.	CMC Poland	gwarancja bankowa	12 marca 2014r.	5 000 000,00 PLN	04 lipca 2016 r.
mBank S.A.	Huta Pokój	gwarancja bankowa	05 maja 2014r.	1 000 000,00 PLN	04 lipca 2016 r.
BOŚ Bank S.A.	Euler Hermes SA	gwarancja bankowa	24 listopada 2014 r.	1 000 000,00 PLN	31 października 2016 r.
ING Bank Śląski S.A.	Huta Łabędy	gwarancja bankowa	13 marca 2015 r.	400 000,00 PLN	09 sierpnia 2016 r.
ING Bank Śląski S.A.	Marcegaglia Poland	gwarancja bankowa	31 marca 2015 r.	1 500 000,00 PLN	09 sierpnia 2016 r.
ING Bank Śląski S.A.	Alchemia	gwarancja bankowa	09 kwietnia 2015 r.	1 000 000,00 PLN	09 sierpnia 2016 r.
ING Bank Śląski S.A.	Marcegaglia Poland	gwarancja bankowa	02 lipca 2015 r.	250 000 ,00 EUR	22 czerwca 2016 r.
ING Bank Śląski S.A.	Firesta	gwarancja bankowa	17 grudnia 2015 r.	387 605 PLN	02 sierpnia 2016 r.
ERGO HESTIA	RAFAKO SA	gwarancja ubezpieczeniowa	02 września 2015 r.	6 501,24 EUR	04 listopada 2017 r.
			23 września 2015 r.	89 505,24 PLN	18 listopada 2019 r.

TUIR Warta	Inter – System SA	gwarancja ubezpieczeniowa	08 grudnia 2015 r.	653 705,64 PLN	18 maja 2016 r.
------------	-------------------	---------------------------	--------------------	----------------	-----------------

W 2015 roku jak i do dnia publikacji niniejszego raportu Emitent nie udzielał gwarancji podmiotom z grupy kapitałowej jak również poza wymienionymi powyżej spoza grupy kapitałowej.

W 2015 r. „Bowim” S.A. otrzymał poręczenia za przyszłe zobowiązania dłużników do zapłaty cen z tytułów umów sprzedaży oraz ewentualnych przyszłych zobowiązań dłużników do zapłaty odsetek za opóźnienia w zapłacie tych cen i wszelkich kosztów związanych z dochodzeniem kwot objętych poręczeniem, które mogą powstać lub mogą powstać z tytułu umów sprzedaży. Zawarte umowy poręczeń w ramach współpracy handlowej opiewały na łączną wysokość 6.544 tys. PLN.

Po zakończeniu 2015 roku do dnia publikacji niniejszego sprawozdania Emitent otrzymał od dłużnika kolejne poręczenia o wartości 1.950 tys. PLN.

W 2015 r. w ramach współpracy handlowej „Bowim” S.A. uzyskał dodatkowo od kontrahentów zabezpieczenia w tym m.in. w postaci hipotek na łączną wartość 6.200 tys. PLN oraz zastawów rejestrowych na środkach trwałych klientów na łączną wartość 4.600 tys. PLN.

### 11. Opis struktury głównych lokat kapitałowych lub głównych inwestycji dokonanych w ramach Grupy Kapitałowej Emitenta w danym roku obrotowym

W roku 2015 w Grupie Kapitałowej „Bowim” nie dokonano żadnych znaczących lokat kapitałowych.

W 2015 roku Grupa „Bowim” rozpoczęła inwestycje związane z realizacją strategii rozwoju na lata 2014-2016 w tym m.in. modernizację infrastruktury logistyczno – dystrybucyjnej na terenie magazynu w Sosnowcu oraz projekty prac rozwojowych tj.:

1. Nowoczesny magazyn wyrobów hutniczych,
2. Analiza rozwiązań wirtualizacji środowiska serwerowego pod kątem zastosowania w firmie,
3. Poprawa płynności i bezpieczeństwa przesyłania danych w organizacji „Bowim” S.A.,
4. Optymalizacja przepływu informacji w spółce „Bowim” S.A. z uwzględnieniem wykorzystania w całej grupie kapitałowej.

Projekt nr 2 „Analiza rozwiązań wirtualizacji środowiska serwerowego pod kątem zastosowania w firmie” został zakończony we wrześniu 2015 r.

Łączna wartość poniesionych przez Grupę „Bowim” w 2015 roku nakładów inwestycyjnych na wartości niematerialne i prawne oraz rzeczowe aktywa trwałe wyniosła 4.151 tys. PLN wobec 2.179 tys. PLN w 2014 r.

Źródłem finansowania nakładów inwestycyjnych w 2015 roku były środki generowane z działalności operacyjnej.

W 2016 roku na realizację strategii rozwoju Grupy Emitenta zamierzamy przeznaczyć 5,5 mln PLN

**Tabela. Struktura nakładów inwestycyjnych w 2015 r. i 2014 r.**

Wyszczególnienie /w tys. PLN/	2015 r.	2014 r.
Nakłady na rzeczowe aktywa trwałe oraz wartości niematerialne i prawne	2.547	1.197
Nakłady na nieruchomości inwestycyjne	957	982
Nakłady na aktywa finansowe	-	-
Inne wydatki inwestycyjne	647	-



## **12. Ocena możliwości realizacji zamierzeń inwestycyjnych, w tym inwestycji kapitałowych, w porównaniu do wielkości posiadanych środków, z uwzględnieniem możliwych zmian w strukturze finansowania tej działalności**

Emitent dysponuje wystarczającymi środkami do realizacji zamierzeń inwestycyjnych, w tym inwestycji kapitałowych związanych w głównej mierze z realizacją odkupu akcji własnych od Konsorcjum Stali S.A.

W 2016 roku inwestycje będą realizowane ze środków własnych Emitenta lub kredytów bankowych.

## **13. Opis istotnych pozycji pozabilansowych w ujęciu podmiotowym, przedmiotowym i wartościowym**

Istotne pozycje pozabilansowe dotyczyły wyłącznie poręczeń i gwarancji.

Opis udzielonych i otrzymanych oraz obowiązujące poręczenia i gwarancje opisane zostały w punkcie 10. Charakterystyki działalności Grupy Kapitałowej Emitenta.

## **14. Ocena wraz z jej uzasadnieniem, dotycząca zarządzania zasobami finansowymi, ze szczególnym uwzględnieniem zdolności wywiązywania się z zaciągniętych zobowiązań oraz określenie ewentualnych zagrożeń i działań, jakie Grupa Kapitałowa Emitenta podjęła lub zamierza podjąć w celu przeciwdziałania tym zagrożeniom**

W okresie objętym sprawozdaniem spółki z Grupy Kapitałowej wykazywały pełną zdolność do wywiązywania się z zaciągniętych zobowiązań wobec innych podmiotów.

Spółki Grupy Kapitałowej finansowały swoją działalność bieżącą korzystając ze środków własnych, krótkoterminowych i średnioterminowych kredytów bankowych oraz dyskontowały należności wybranych dostawców i odbiorców w ramach zawartych umów faktoringowych.

Celem jak najlepszego dostosowania się do obecnej na rynku sytuacji związanej z zapotrzebowaniem kapitałowym na finansowanie zakupów, w 2015 r. Jednostka Dominująca zwiększyła limity na gwarancje bankowe i ubezpieczeniowe oraz limit kredytowy.

Wysokość kapitału obrotowego, rozumianego jako zdolność do uzyskania dostępu do środków pieniężnych oraz innych dostępnych płynnych zasobów w celu terminowego spłacenia swoich zobowiązań jest wystarczająca na pokrycie bieżących potrzeb operacyjnych Grupy Kapitałowej Emitenta.

Spółki Grupy Kapitałowej regulują swoje zobowiązania terminowo i na dzień publikacji niniejszego sprawozdania nie ma zagrożeń w wywiązywaniu się z zaciągniętych zobowiązań.

Zgodnie z polityką rachunkowości w skonsolidowanym bilansie zawiązywane są rezerwy na nieściągalne należności oraz na prawdopodobne straty.

Grupa prawidłowo zarządza płynnością, o czym świadczą wskaźniki pozwalające terminowo regulować zobowiązania oraz pozostaje wiarygodnym partnerem dla swoich dostawców.

## **15. Objasnienie różnic pomiędzy wynikami finansowymi wykazanymi w raporcie rocznym, a wcześniej publikowanymi prognozami wyników na dany rok**

Spółka „Bowim” S.A. nie publikowała zarówno jednostkowych jak i skonsolidowanych prognoz wyników za 2015 rok.

### **III. Pozostałe informacje**

#### **1. Opis istotnych czynników ryzyka i zagrożeń, z określeniem, w jakim stopniu Grupa Kapitałowa Emitenta jest na nie narażona**

##### **Czynniki ryzyka związane z otoczeniem rynkowym**

##### **Ryzyko związane z sytuacją makroekonomiczną**

Z uwagi na fakt, iż przychody Grupy Kapitałowej „Bowim” są prawie w całości realizowane na terenie kraju (99% ogółu przychodów netto w 2015 roku) jej działalność jest w istotnym stopniu uzależniona od sytuacji makroekonomicznej Polski, a w szczególności od:

- tempa wzrostu PKB,
- poziomu nakładów budżetowych na inwestycje,
- efektywnego wykorzystania funduszy unijnych,
- poziomu inwestycji prywatnych, krajowych i zagranicznych.

Perturbacje na międzynarodowych rynkach finansowych wpływają na sytuację gospodarczą w Polsce i mogą wpływać na sytuację finansową Grupy.

Wszelkie przyszłe niekorzystne zmiany jednego lub kilku z powyższych czynników, w szczególności pogorszenie stanu polskiej gospodarki, kryzys walutowy lub kryzys finansów publicznych, mogą mieć negatywny wpływ na wyniki i sytuację finansową Grupy. Czynnikiem zmniejszającym ryzyko negatywnego wpływu uwarunkowań makroekonomicznych na wyniki osiągnięte przez Grupę „Bowim” jest członkostwo Polski w Unii Europejskiej oraz związany z tym napływ unijnych funduszy pomocowych.

#### **Ryzyko zmian stóp procentowych**

Emitent jest stroną umów kredytowych opartych na zmiennych stopach WIBOR. W związku z tym, „Bowim” S.A. narażony jest na ryzyko zmian stóp procentowych. Zmiana stóp procentowych wpływa na zwiększenie lub zmniejszenie kosztów finansowych, a tym samym wpływa na wynik finansowy „Bowim” S.A. W ocenie Emitenta nie ma potrzeby dokonywania zabezpieczeń w odniesieniu do tego rodzaju ryzyka. Emitent z całą pewnością poczyni odpowiednie kroki w celu zabezpieczenia tego ryzyka w momencie gdy znajdą uzasadnione przesłanki do rozpoczęcia takiego procesu.

#### **Ryzyko związane z kształtowaniem się kursów walutowych**

„Bowim” S.A. dokonuje zakupów importowych oraz niewielkiej sprzedaży wyrobów hutniczych w walutach obcych w związku z czym jest narażona na występowanie ryzyka walutowego. Wahania kursu euro lub dolara amerykańskiego mogą mieć wpływ na wyniki finansowe osiągnięte przez Grupę Emitenta w przyszłości.

W celu uniknięcia niekorzystnego wpływu kursów walutowych na osiągnięte wyniki, Emitent podejmuje następujące działania:

- zawiera transakcje zabezpieczające przed ryzykiem kursowym (transakcje terminowe forward),
- analizuje na bieżąco sytuację na rynku walutowym w oparciu o dane pochodzące m.in. od współpracujących banków,
- prowadzi stały monitoring transakcji narażonych na ryzyko kursowe.

W celu ograniczenia tego ryzyka Emitent prowadzi aktywny hedging oraz w dalszym ciągu kontynuuje współpracę w zakresie doradztwa inwestycyjnego z Domem Maklerskim TMS Brokers S.A. z siedzibą w Warszawie, której celem jest zabezpieczenie ryzyka walutowego. Dodatkowo w związku z dużą zmiennością kursów USD/PLN w czasie – ograniczona została ekspozycja na tej parze walutowej.

#### **Ryzyko konkurencji ze strony innych podmiotów**

Polski rynek dystrybucji wyrobów hutniczych charakteryzuje się wysokim stopniem konkurencyjności, co wiąże się nie tylko ze spadkiem wolumenu dystrybuowanych wyrobów ale przede wszystkim ze spadkiem rentowności sprzedaży. Grupa „Bowim” poprzez rozwój usług serwisu stali oraz rozbudowę sieci logistyczno - dystrybucyjnej stara się w jak największym stopniu zabezpieczyć przed negatywnym wpływem powyższych czynników na swoją działalność.

#### **Ryzyko zmiany polityki handlowej hut**

Emitent jest hurtowym dystrybutorem sprzedaży wyrobów hutniczych, czyli pełni rolę pośrednika pomiędzy hutami, a odbiorcami końcowymi. Niekorzystna zmiana polityki sprzedaży hut, np. przejście na dostawy bezpośrednie do odbiorców końcowych, budowa własnych centrów serwisowych lub zmiana polityki cenowej może negatywnie wpłynąć na działalność emitenta i jego Grupy Kapitałowej.

#### **Czynniki ryzyka związane ze zmianą obowiązujących regulacji prawnych**

Niejednoznaczne i często zmieniane przepisy prawa, zwłaszcza przepisy prawa podatkowego wrażliwego na koniunkturę polityczną, prawa pracy i ubezpieczeń społecznych, prawa handlowego, budowlanego oraz prawa papierów wartościowych mogą mieć niekorzystny wpływ na działalność „Bowim” S.A. Największe konsekwencje dla sytuacji finansowej Emitenta może mieć zmiana przepisów podatkowych lub przyjęcie przez organy skarbowe niekorzystnej dla Emitenta interpretacji przepisów prawa podatkowego, przy czym ryzyko to może być minimalizowane przez korzystanie przez Emitenta z instytucji wiążącej interpretacji przepisów prawa podatkowego.

Nie bez znaczenia dla działalności Emitenta jest także ciągłe dostosowywanie wewnętrznego prawa polskiego do przepisów obowiązujących w Unii Europejskiej, co wpływa na niekorzystną dla prowadzonej działalności gospodarczej dynamikę zmian legislacyjnych.

Wejście w życie nowych regulacji obrotu gospodarczego może wiązać się z problemami interpretacyjnymi, niekonsekwentnym orzecznictwem sądów, niekorzystnymi interpretacjami przyjmowanymi przez organy administracji publicznej, itp.

Duże znaczenie dla Emitenta mogą mieć również zmiany lub wprowadzenie nowych aktów prawa europejskiego (rozporządzeń, dyrektyw), regulujących działalność Emitenta, w szczególności w zakresie prawa pracy, prawa podatkowego i prawa ochrony środowiska.

Wpływ na działalność Grupy Emitenta mają również regulacje prawne dotyczące handlu z krajami nie wchodzącymi w skład Unii Europejskiej. Dotyczy to w dużej mierze wysokości kontyngentów na wyroby hutnicze importowane do Unii Europejskiej i związanego z tym systemu udzielania licencji.

#### **Ryzyko wpływu regulacji prawnych na poziom produkcji hutniczej w Polsce**

Decyzje Komisji Europejskiej dotyczące redukcji limitów emisji CO<sub>2</sub> dla Polski mogą przełożyć się w przyszłości na poziomy produkcji stali w Polsce i tym samym wpłynąć na zmniejszenie dostępności wyrobów hutniczych dla dystrybutorów stali, w tym Grupy Emitenta. Nowe ramy polityki klimatyczno-energetycznej UE do roku 2030, przyjęte zostały na październikowym szczycie Unii w ub. roku. Główne jego postanowienia to redukcja emisji CO<sub>2</sub> o 40 proc. oraz niewiążące cele udziału źródeł odnawialnych (OZE) i poprawa efektywności energetycznej. Polska ma dostać darmowe uprawnienia do emisji CO<sub>2</sub> dla energetyki oraz udział w funduszu na modernizację energetyki.

Potencjalne niedobory poszczególnych asortymentów towarowych na rynku krajowym, Grupa „Bowim”, będzie uzupełniała poprzez zakupy importowe na rynkach zagranicznych.

Obecnie trudno jest przewidzieć funkcjonowanie systemu handlu uprawnieniami w Polsce i jego potencjalny wpływ na producentów wyrobów hutniczych.

#### **Ryzyko stosowania prawa podatkowego**

W praktyce organy podatkowe stosują prawo opierając się nie tylko bezpośrednio na przepisach, ale także na ich interpretacjach dokonywanych przez organy wyższej instancji oraz orzeczeniach sądów. Takie interpretacje ulegają również zmianom, są zastępowane innymi lub też pozostają ze sobą w sprzeczności. W pewnym stopniu dotyczy to również orzecznictwa sądowego. Powoduje to brak pewności, co do sposobu zastosowania prawa przez organy podatkowe albo automatycznego stosowania go zgodnie z posiadanymi w danej chwili interpretacjami, które mogą nie przystawać do różnorodnych, często skomplikowanych stanów faktycznych występujących w obrocie gospodarczym. Do zwiększenia tego ryzyka przyczynia się dodatkowo niejasność wielu przepisów składających się na polski system podatkowy. Z jednej strony wywołuje to wątpliwości co do właściwego stosowania przepisów, a z drugiej powoduje konieczność brania pod uwagę w większej mierze wyżej wymienionych interpretacji.

W przypadku regulacji podatkowych, które zostały oparte na przepisach obowiązujących w UE i powinny być z nimi w pełni zharmonizowane należy zwrócić uwagę na ryzyko ich stosowania związane z często niewystarczającym poziomem wiedzy na temat przepisów unijnych do czego przyczynia się fakt, iż są one relatywnie nowe w polskim systemie prawnym. Może to skutkować przyjęciem interpretacji przepisów prawa polskiego pozostającej w sprzeczności z regulacjami obowiązującymi na poziomie UE.

#### **Czynniki ryzyka związane z działalnością Grupy Emitenta**

##### **Ryzyko związane z utratą kluczowych pracowników**

Działalność spółki „Bowim” oraz spółek z jej Grupy Kapitałowej prowadzona jest przede wszystkim w oparciu o wiedzę i doświadczenie wysoko kwalifikowanej kadry pracowniczej.

Istnieje potencjalne ryzyko odejścia pracowników o kluczowym znaczeniu z punktu widzenia rozwoju Grupy, co mogłoby mieć wpływ na poziom świadczonych usług oraz przyszłe wyniki finansowe Emitenta i jego Grupy Kapitałowej.

W aspekcie ryzyka związanego z możliwością utraty kluczowych pracowników Emitenta, warto zwrócić uwagę na charakterystyczną od wielu lat dla Spółki niską rotację na kluczowych stanowiskach.

##### **Ryzyko awarii systemu komputerowego**

Ewentualna utrata częściowa lub całkowita danych związana z awarią systemów komputerowych Grupy Emitenta mogłaby skutkować opóźnieniami w realizacji zamówień. Dlatego Grupa „Bowim” wprowadziła odpowiednie procedury archiwizowania danych oraz ich zabezpieczania przed niepożądanym dostępem, a także utratą w wyniku działania wirusów komputerowych. Celem zminimalizowania przedmiotowego ryzyka rozpoczęty został w 2015 roku projekt „Poprawa płynności i bezpieczeństwa przesyłania danych w organizacji „Bowim” S.A.”.

Dodatkowym zabezpieczeniem przed ryzykiem awarii systemu komputerowego Emitenta jest posiadane ubezpieczenie na wypadek awarii tego systemu (umowa ubezpieczeniowa z TUiR Warta S.A.). Zakres ubezpieczenia obejmuje nagłe,

nieprzewidziane i niezależne od woli Emitenta zniszczenie, uszkodzenie lub utratę przedmiotu ubezpieczenia – sprzętu elektronicznego stanowiącego własność Emitenta lub znajdującego się w posiadaniu Emitenta na podstawie tytułu prawnego.

#### **Ryzyko związane z sezonowością sprzedaży**

Działalność na rynku handlu wyrobami hutniczymi charakteryzuje się sezonowością uzyskiwanych przychodów ze sprzedaży, wynikającą ze zmienności warunków atmosferycznych w rocznym cyklu pogodowym. W efekcie oddziaływania zjawiska sezonowości obserwowany jest wzrost sprzedaży Grupy Emitenta w II i III kwartale. W szczególności zjawisku sezonowości poddana jest sprzedaż prefabrykowanego zbrojenia, co ma związek z ograniczeniem robót budowlanych w I i IV kwartale.

Grupa Emitenta stara się ograniczać wpływ sezonowości na osiągnięte przychody ze sprzedaży poprzez oferowanie możliwie jak najszerzej oferty handlowej wyrobów hutniczych i tym samym zapewnienie wymienności sprzedawanych wyrobów w poszczególnych asortymentach w ww. okresach.

#### **Ryzyko związane z uzależnieniem się od głównych dostawców**

W 2015 r. „Bowim” S.A. i podmioty z jego grupy kapitałowej zaopatrywały się w towary i materiały zarówno u krajowych jak zagranicznych producentów wyrobów hutniczych. Udział dziesięciu największych dostawców w 2015 r. stanowił 54% ogólnej wartości zakupów. W związku z tym istnieje ryzyko, iż zmiana polityki handlowej tych podmiotów, pogorszenie ich sytuacji finansowej przełoży się negatywnie na wyniki finansowe Emitenta. W celu ograniczenia tego ryzyka Emitent utrzymuje kontakty handlowe również z mniejszymi dostawcami, tak aby zapewnić Spółce i Grupie płynność dostaw.

#### **Ryzyko związane z zarządzaniem stanami magazynowymi**

W związku ze zmianami cen wyrobów hutniczych istnieje ryzyko, że Grupie Emitenta nie uda się prawidłowo przewidzieć trendów kształtowania się ich cen lub nie będzie miała środków i możliwości zakupu odpowiedniej ilości zapasów.

W przypadku zbyt małych stanów magazynowych lub braku danego asortymentu, Spółki Grupy narażone są na ryzyko utraty potencjalnych przychodów, co w konsekwencji może uniemożliwić osiągnięcie odpowiednich poziomów marż.

Ponadto, Spółki Grupy mogą mieć problemy z zagwarantowaniem wymaganego przez Banki poziomu zabezpieczeń umów kredytowych.

W przypadku zbyt dużych stanów magazynowych i zbyt małej rotacji składowanych asortymentów, Spółki Grupy narażone są na ryzyko zamrożenia kapitału obrotowego. Może to również doprowadzić do sytuacji, w której Grupa Emitenta w celu uwolnienia kapitału obrotowego będzie zmuszona wyprzedawać towary realizując marże niższe od konkurencji.

Zarządy spółek Grupy Emitenta ograniczają to ryzyko poprzez bieżące monitoring trendów występujących na rynku stali w Polsce, Europie i na świecie.

W ocenie Zarządu Emitenta czynnik ryzyka związany z zarządzaniem stanami magazynowymi jest typowy dla rynku, na którym działa Grupa Emitenta.

#### **Ryzyko związane z dokonywaniem transakcji z podmiotami powiązanymi**

Emitent zawiera transakcje z podmiotami powiązanymi, które mogą zostać poddane badaniu przez organy podatkowe. Podstawowa ocena takich transakcji opiera się na sprawdzeniu, czy są one zawierane na warunkach rynkowych. Emitent ocenia, iż wszystkie transakcje jakie zawiera z podmiotami powiązanymi były i są zawierane wyłącznie na warunkach rynkowych.

Nie można jednak wykluczyć, iż ocena transakcji Emitenta z podmiotami powiązanymi przez organy podatkowe będzie odmienna, co mogłoby pociągnąć za sobą konsekwencje w postaci odmiennie ustalonego dochodu podatkowego i konieczności zapłaty dodatkowego podatku wraz z odsetkami za zwłokę.

W przypadku niektórych transakcji z podmiotami powiązanymi Spółka zobowiązana jest do sporządzania dokumentacji podatkowej dotyczącej takiej transakcji. Dokumentacja powinna obejmować m.in. określenie funkcji, jakie spełniać będą podmioty uczestniczące w transakcji, określenie wszystkich przewidywanych kosztów z nią związanych, a także metodę i sposób kalkulacji zysków. Dokumentację należy przedłożyć organom podatkowym lub organom kontroli skarbowej na ich żądanie w terminie 7 dni od dnia doręczenia żądania. Jeżeli organy podatkowe lub organy kontroli skarbowej określą dochód w wysokości wyższej (stratę w wysokości niższej) niż zadeklarowana w związku z dokonaniem transakcji z podmiotem powiązanym, co do której istniał obowiązek sporządzenia dokumentacji, a podatnik nie przedstawi tym organom wymaganej przez te przepisy dokumentacji podatkowej - różnicę między dochodem zadeklarowanym przez podatnika a określonym przez te organy opodatkowuje się stawką 50%.

#### **Ryzyko powiązań rodzinnych pomiędzy członkami organu nadzorującego i zarządzającego**

Pomiędzy członkami organu zarządzającego oraz nadzorującego Emitenta zachodzą powiązania rodzinne polegające na tym, że członkowie Rady Nadzorczej - pan Jan Kidała oraz pan Feliks Rożek są ojcami odpowiednio panów Adama Kidały oraz Jacka Rożka, pełniących funkcje członków Zarządu. Ponadto członek Rady Nadzorczej - pani Aleksandra Wodarczyk pozostaje w związku małżeńskim z członkiem Zarządu - panem Jerzym Wodarczykiem.

Powiązania rodzinne pomiędzy członkami władz Emitenta mogą rodzić wątpliwość, co do bezstronności i niezależności wykonywanych przez takich członków Rady Nadzorczej funkcji.

#### **Ryzyko niewypłacalności klientów**

Sprzedaż Grupy Emitenta jest realizowana w większości przypadków z odroczonym terminem płatności. Wysoki poziom należności handlowych jest charakterystyczny dla firm dystrybucyjnych.

Istnieje zatem ryzyko, iż brak płatności od dłużników wskutek ich niewypłacalności może mieć negatywny wpływ na wyniki finansowe Emitenta, przy czym zdecydowana większość należności handlowych jest ubezpieczonych przez Emitenta, natomiast w zakresie pozostałej części należności, Emitent prowadzi politykę zabezpieczania się na majątku klientów. Zgodnie z warunkami zawartych polis w przypadku braku zapłaty przez dłużnika niekwestionowanych należności handlowych przysługujących Emitentowi ubezpieczony uzyska z tego tytułu wypłatę ubezpieczenia. Spółki Grupy starają się eliminować to ryzyko poprzez stosowanie polityki limitów wewnętrznych przyznawanych indywidualnie dla każdego klienta, opartych na limitach ubezpieczeniowych oraz wnikliwej kontroli dokumentów finansowych odbiorców, historii współpracy oraz analizy płatności.

W przypadkach gdy klienci nie spełniają przyjętych norm oceny, Spółki Emitenta stosują dodatkowe zabezpieczenia przyszłych należności w postaci poręczeń, cesji, hipotek, umów zastawu oraz weksli, co dodatkowo zmniejsza ryzyko niewypłacalności klientów.

Ryzyko to staje się szczególnie dotkliwe w czasach trwania kryzysów gospodarczych kiedy zwiększa się ryzyko strat spowodowanych nieściągalnością należności oraz zmianami polityk Towarzystw Ubezpieczeniowych, w wyniku których zostaje ograniczone własne ryzyko tychże towarzystw, zarówno dla klientów z gorszymi wynikami finansowymi jak i dla całych branż.

Istnieje również potencjalne ryzyko związane z ograniczeniem ekspozycji ubezpieczeniowej na Emitenta, a w ślad za tym zmniejszeniem potencjału zakupowego Grupy. Emitent prowadzi politykę cyklicznych, kwartalnych spotkań z Towarzystwami Ubezpieczeniowymi celem prezentacji aktualnej sytuacji finansowej Emitenta.

#### **Ryzyko związane z brakiem funkcji Prezesa Zarządu oraz brakiem określenia wewnętrznego podziału kompetencji członków Zarządu Emitenta**

Statut Emitenta nie przewiduje stanowiska Prezesa Zarządu (obecnie w skład Zarządu Emitenta wchodzi trzech Wiceprezesów). Ponadto Regulamin Zarządu nie zawiera szczegółowego określenia wewnętrznego podziału kompetencji członków Zarządu Emitenta. Taki podział kompetencji został jednak ogólnie określony przez Zarząd w dokumencie określającym strukturę organizacyjną Emitenta. W ocenie Emitenta taka sytuacja nie stanowi istotnego czynnika ryzyka dla działalności Emitenta, ponieważ brak funkcji Prezesa Zarządu oraz brak formalnego podziału kompetencji poszczególnych członków Zarządu w Regulaminie Zarządu nie powodują w ocenie Emitenta żadnych negatywnych konsekwencji dla prowadzonej przez Emitenta działalności.

#### **Ryzyko związane z realizacją postanowień Porozumienia Inwestycyjnego z dnia 03 grudnia 2010 roku z Konsorcjum Stali S.A.**

W wykonaniu postanowień Aneksu nr 4 z dnia 24 stycznia 2014 roku do Porozumienia Inwestycyjnego zawartego w dniu 3 grudnia 2010 roku pomiędzy Konsorcjum Stali S.A. a Emitentem nastąpiła zmiana Porozumienia Inwestycyjnego jakie Emitent i Konsorcjum zawarły dnia 3 grudnia 2010 roku w Warszawie (zwane dalej: „Porozumieniem”), zmienionego następnie dnia 29 grudnia 2010 roku Aneksem nr 1, dnia 2 marca 2011 roku Aneksem nr 2 oraz dnia 7 marca 2011 roku Aneksem nr 3. Na mocy Aneksu nr 4 Bowim zobowiązuje się nabyć od Konsorcjum łącznie 2.117.647 akcji serii F i 352.941 akcji serii B Bowim, a płatność za akcje zostanie rozłożona na okres do dnia 15 grudnia 2021 roku w zamian za co Konsorcjum i Bowim wycofują się z dochodzenia podnoszonych roszczeń.

O wszelkich zdarzeniach dotyczących powyższego sporu Emitent informował raportami bieżącymi o nr: 28/2013, 38/2013, 39/2013, 41/2013, 42/2013, 45/2013, 49/2013, 51/2013, 54/2013, 62/2013, 68/2013, 5/2014, 8/2014, 20/2014, 26/2014, 27/2014, 32/2014. W opinii Zarządu Emitenta, bezpośrednio nadzorującego przebieg sporu, ryzyko spełnienia obowiązku zapłaty kary umownej na rzecz Konsorcjum Stali S.A. jest niewielkie.

#### **Ryzyko braku wystarczającego kapitału obrotowego**

W związku z dużą zmiennością cen surowca istotny wpływ na wyniki finansowe Grupy Emitenta ma właściwe zarządzanie kapitałem obrotowym. Wzrost sprzedaży może spowodować zagrożenie wystąpienia niedostatków w kapitale obrotowym, a co za tym idzie braku wystarczających środków finansowych, by zgromadzić znaczną ilość zapasów w momencie, kiedy ceny u dostawców będą kształtowały się na korzystnym poziomie. Brak wystarczającego poziomu kapitału obrotowego może zatem negatywnie wpłynąć na poziom generowanych przez Grupę marż na sprzedaży.

#### **Ryzyko skutków awarii maszyn i urządzeń, zniszczenia lub utraty majątku**

Poważna awaria, istotne zniszczenie, utrata części lub całości rzeczowego majątku trwałego posiadanego przez Spółki Grupy Kapitałowej „Bowim” w przyszłości może spowodować czasowe wstrzymanie produkcji lub sprzedaży. W tym przypadku Emitent może mieć trudności z terminową realizacją umów, co z kolei może pociągać za sobą konieczność płacenia kar umownych lub utraty klienta na rzecz konkurencji. Taka sytuacja spowoduje nie tylko obniżenie jakości obsługi klientów, ale także pogorszenie wyników finansowych.

W celu ograniczenia ryzyka Spółki z Grupy Emitenta zawarły kompleksowe ubezpieczenia chroniące posiadane mienie od wszelkich ryzyk.

Zakres ubezpieczenia obejmuje nagle, nieprzewidziane i niezależne od woli Ubezpieczających zniszczenie, uszkodzenie lub utratę przedmiotu ubezpieczenia stanowiącego własność spółek lub znajdującego się w posiadaniu spółek na podstawie tytułu prawnego.

#### **Ryzyko niekorzystnej interpretacji przez Urząd Skarbowy przepisów podatkowych**

Emitent podobnie jak wszystkie podmioty gospodarcze jest narażony na nieprecyzyjne zapisy w uregulowaniach prawno – podatkowych, które mogą spowodować rozbieżności interpretacyjne, w szczególności w odniesieniu do operacji związanych z podatkiem dochodowym i podatkiem VAT w ramach prowadzonej przez Spółkę działalności. W związku z powyższym istnieje ryzyko, iż mimo stosowania przez Emitenta obowiązujących przepisów podatkowych, interpretacja odpowiedniego dla Emitenta Urzędu Skarbowego może różnić się od przyjętej przez Spółkę, co w konsekwencji może wpłynąć na nałożenie na Spółkę kary finansowej, która może mieć istotny negatywny wpływ na wyniki finansowe Emitenta

## **2. Przewidywana sytuacja finansowa - charakterystyka zewnętrznych i wewnętrznych czynników istotnych dla rozwoju Grupy oraz opis perspektyw rozwoju działalności Grupy co najmniej do końca roku obrotowego następującego po roku obrotowym, za który sporządzono sprawozdanie finansowe zamieszczone w raporcie rocznym, z uwzględnieniem elementów strategii rynkowej przez niego wypracowanej**

Wyniki Grupy „Bowim” są w dużym stopniu uzależnione od sytuacji gospodarczej w Polsce i na świecie. Znaczące spadki cen, w efekcie spadku cen surowców, wzrost importu stali spoza UE jak i ostra konkurencja na rynku dystrybucji wyrobów hutniczych miały znaczący wpływ na wyniki osiągnięte przez Grupę „Bowim”.

Wprawdzie sytuacja w branży budowlanej, która jest jednym z najważniejszych odbiorców wyrobów stalowych ulega stopniowej poprawie to wciąż zakres prac i poziom zamówień w budownictwie jest niesatysfakcjonujący dla branży wyrobów hutniczych. Sytuacja taka nie pozwala na wzrost popytu na wyroby stalowe do poziomu sprzed kilku lat co pozwalałoby dystrybutorom podnieść swoje marże.

Problemem branży pozostaje w dalszym ciągu kwestia zatorów płatniczych i słabej kondycji części klientów. W efekcie wciąż w nadmiernym stopniu Grupa musi finansować działalność odbiorców.

Pozytywnymi sygnałami, które mogą wspomóc odbudowę rynku dystrybucji wyrobów hutniczych są planowane do rozpoczęcia inwestycje w infrastrukturze przesyłu gazu, energetyce oraz kolejnictwie.

Aby sprostać nadchodzącym wyzwaniom, Bowim zwiększył limity na gwarancje bankowe, ubezpieczeniowe oraz akredytywy.

Strategicznym celem Grupy „Bowim” w dalszym ciągu jest ugruntowanie pozycji jednego z liderów rynku dystrybucji wyrobów hutniczych w Polsce, przy jednoczesnym dążeniu do generowania jak najwyższych poziomów rentowności prowadzonej działalności. W efekcie rozwoju Grupy Emitenta następować będzie budowa i wzrost wartości Grupy „Bowim” dla akcjonariuszy poprzez wzrost efektywności prowadzonej działalności oraz efektywnego wykorzystania potencjału spółek tworzących Grupę.

Na lata 2014-2016 Grupa Emitenta zakłada przeprowadzenie planu inwestycyjnego obejmującego:

1. rozbudowę sieci logistyczno-dystrybucyjnej (budowa wielopoziomowej sieci dystrybucyjno-magazynowej),
2. rozwój usług serwisu stali,
3. poszerzenie oferty asortymentowej.

Grupa „Bowim” planuje rozbudowę sieci sprzedaży, w wyniku której zbudowana zostanie wielopoziomowa sieć dystrybucyjno-logistyczna obejmująca swym zasięgiem całe terytorium kraju, składająca się z:

- sieci biur handlowych zlokalizowanych w głównych miastach Polski (będących już w posiadaniu Bowim) umożliwiającą bezpośredni kontakt Emitenta z klientem, zdobywanie zamówień i bieżące monitorowanie rynku oraz identyfikowanie jego potrzeb i oczekiwań,

- dwóch magazynów głównych: Śląsk (obecnie posiadany magazyn centralny w Sosnowcu), stanowiący bazę logistyczno-dystrybucyjną dla handlu hurtowego oraz centrum serwisowo-dystrybucyjne w Płocku - obsługującą głównie dużych i średnich klientów na terenie całego kraju,
- stworzenie kilku/kilkunastu magazynów lokalnych o mniejszym zasięgu terytorialnym, dostosowanych do rynku lokalnego - obsługujących głównie średnich i małych klientów (obecnie taką funkcję w strukturach „Bowim” S.A. pełni w ramach oddziału Szczecin magazyn wraz z halą o łącznej powierzchni około 2.000 m<sup>2</sup> na którym składowane jest ok. 500 ton podstawowych wyrobów hutniczych. Równocześnie w Grupie Kapitałowej funkcje tą pełni Bowim Podkarpacie Sp. z o.o.).

Grupa Emitenta planuje realizację wymienionych zadań inwestycyjnych poprzez akwizycję podmiotów, których przedmiot prowadzonej działalności wpisuje się w strategię rozwoju Grupy Bowim, zakup już istniejących obiektów lub budowę magazynów we własnym zakresie (tzw. inwestycje greenfield).

W ocenie Emitenta, rozwój usług serwisu stali jest warunkiem niezbędnym do stworzenia efektywnej organizacji będącej nowoczesnym dystrybutorem wyrobów hutniczych. Posiadanie własnego serwisu stali umożliwia Spółce dostosowywanie parametrów zamawianych wyrobów do konkretnych i indywidualnych wymagań odbiorców.

Grupa Bowim planuje rozwój serwisu stali poprzez:

- rozwój zakładu serwisu stali w Płocku będącego własnością Spółki zależnej Passat-Stal S.A. poprzez ciągłe doskonalenie uruchomionej w sierpniu 2012 roku produkcji profili zimno giętych oraz procesu cięcia wzdłużnego i poprzecznego blach w kręgach,
- rozwój pozostałych usług obróbki stali, takich jak cięcie na wymiar, wypalanie elementów stalowych, śrutowanie, piaskowanie i malowanie oraz produkcję konstrukcji stalowych.

Rozwój usług serwisu stali powinien pozwolić na zwiększenie udziału Grupy Emitenta w rynku wielu asortymentów oraz zwiększenie rentowności prowadzonej działalności.

W opinii Zarządu, realizacja tak zdefiniowanej strategii rozwoju umożliwi budowę efektywnej organizacji obejmującej swoim zasięgiem obszar całego kraju, będącej w stanie:

- szybko i sprawnie realizować dostawy zamówionego towaru dzięki rozwojowi bazy logistyczno-magazynowej,
- budować długotrwałe relacje z klientami, a także dzięki poszerzeniu oferty asortymentowej pozyskiwać nowe grupy odbiorców,
- negocjować korzystne warunki współpracy z dostawcami dzięki uzyskiwanym efektom skali związanym ze wzrostem wartości zamówień, co przyczyni się do możliwości oferowania klientom konkurencyjnych cen sprzedawanych wyrobów stalowych, a także do możliwości kontroli poziomu uzyskiwanej marży.

W 2015 roku Grupa „Bowim” rozpoczęła inwestycje związane z realizacją strategii rozwoju na lata 2014-2016 w tym m.in. modernizację infrastruktury logistyczno – dystrybucyjnej na terenie magazynu w Sosnowcu.

### 3. Informacje o ważniejszych osiągnięciach w dziedzinie badań i rozwoju

W 2015 roku prowadzone były projekty prac rozwojowych tj.:

1. Nowoczesny magazyn wyrobów hutniczych,
2. Analiza rozwiązań wirtualizacji środowiska serwerowego pod kątem zastosowania w firmie,
3. Poprawa płynności i bezpieczeństwa przesyłania danych w organizacji „Bowim” S.A.,
4. Optymalizacja przepływu informacji w spółce „Bowim” S.A. z uwzględnieniem wykorzystania w całej grupie kapitałowej.

Projekt nr 2 „Analiza rozwiązań wirtualizacji środowiska serwerowego pod kątem zastosowania w firmie” został zakończony we wrześniu 2015 r.

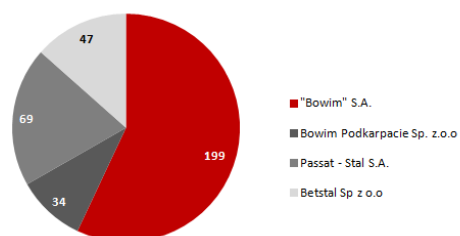
Łączna wartość poniesionych w 2015 r. nakładów na w/w projekty prac rozwojowych wyniosła 862 tys. PLN

#### 4. Informacje dotyczące zatrudnienia

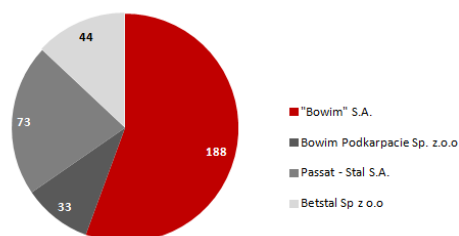
Na dzień 31 grudnia 2015 roku w Grupie Kapitałowej „Bowim” zatrudnionych było 349 osób. Na koniec 2014 roku Grupa zatrudniała 338 osób.

Poniższe wykresy przedstawiają poziom zatrudnienia w poszczególnych spółkach Grupy Kapitałowej Emitenta według stanu na dzień 31 grudnia 2015 roku oraz na dzień 31 grudnia 2014 r.

Zatrudnienie w GK "Bowim" wg stanu na dzień 31.12.2015 r.



Zatrudnienie w GK "Bowim" wg stanu na dzień 31.12.2014 r.



Poniższa tabela odzwierciedla poziom zatrudnienia w Grupie Kapitałowej Emitenta, według stanu na dzień 31 grudnia 2014 roku oraz na dzień 31 grudnia 2015 r. z uwzględnieniem poziomu wykształcenia pracowników.

Tabela: Stan zatrudnienia z uwzględnieniem poziomu wykształcenia pracowników

Stan na dzień	Pracownicy z wyższym wykształceniem		Pracownicy ze średnim wykształceniem		Pracownicy z zawodowym wykształceniem		Pracownicy z podstawowym wykształceniem	
	Liczba pracowników	%	Liczba pracowników	%	Liczba pracowników	%	Liczba pracowników	%
31.12.2014 r.	124	37%	134	39%	64	19%	16	5%
31.12.2015 r.	131	38%	138	39%	64	18%	16	5%

Poniższa tabela odzwierciedla stan zatrudnienia w Grupie Kapitałowej „Bowim” na koniec 2014 roku oraz 2015 roku z podziałem na stanowiska robotnicze i nierobotnicze.

Tabela: Stan zatrudnienia z podziałem na stanowiska robotnicze i nierobotnicze

Stan na dzień	Stanowiska robotnicze		Stanowiska nierobotnicze		Razem
	Liczba pracowników	%	Liczba pracowników	%	
31.12.2014 r.	144	43%	194	57%	338
31.12.2015 r.	151	43%	198	57%	349

#### 5. Informacje o umowach zawartych z podmiotem uprawnionym do badania sprawozdań finansowych

Umowa na badanie jednostkowego i skonsolidowanego (Grupy Kapitałowej) sprawozdania finansowego za rok 2015 została podpisana w dniu 25 czerwca 2015 r. z firmą PRO AUDYT Sp. z o.o. (wcześniej PRO AUDYT Michał Czerniak Spółka Komandytowa) z siedzibą w Poznaniu, 60-654 Poznań, ul. Św. Leonarda 1A/13.

Za wykonanie usługi badania jednostkowego sprawozdania finansowego Spółki za rok 2015 uzgodniono zapłatę w wysokości 22.000,00 PLN netto. Za wykonanie usługi badania skonsolidowanego sprawozdania finansowego Grupy Kapitałowej uzgodniono zapłatę w wysokości 5.000,00 PLN netto

Dane adresowe:

60-654 Poznań, ul. św. Leonarda 1A/3



Podstawa uprawnień:

PRO AUDYT Sp. z o.o. jest wpisana na listę podmiotów uprawnionych do badania sprawozdań finansowych prowadzoną przez Krajową Izbę Biegłych Rewidentów pod numerem 3931.

Wynagrodzenie ( brutto) biegłego rewidenta	2014	2015
Badanie rocznego skonsolidowanego sprawozdania finansowego	6 642,00	6 150,00
Inne usługi poświadczające, w tym przegląd skonsolidowanego sprawozdania finansowego	3 690,00	3 690,00
Usługi doradztwa podatkowego	-	-
Pozostałe usługi	-	-

## 6. Informacje o posiadanych przez Spółkę oddziałach (zakładach)

„Bowim” S.A. posiada 7 oddziałów handlowych (zakładów) zlokalizowanych w Gdańsku, Kielcach, Lublinie, Poznaniu, Szczecinie, Toruniu oraz w Warszawie.

Spółka zależna Bowim-Podkarpacie Sp. z o.o. posiada 1 oddział (wraz z magazynem) zlokalizowany w Jaśle.

## 7. Opis istotnych zdarzeń istotnie wpływających na działalność Grupy Kapitałowej Emitenta jakie nastąpiły w roku obrotowym, a także po jego zakończeniu, do dnia zatwierdzenia skonsolidowanego sprawozdania finansowego

Wszelkie informacje dot. zdarzeń istotnie wpływających na działalność GK „Bowim” opisane zostały w punkcie 3. Charakterystyki działalności Grupy Kapitałowej Emitenta.

## 8. Informacje o instrumentach finansowych

Wyniki finansowe Grupy Kapitałowej „Bowim” mogą podlegać wahaniom na skutek zmiany czynników rynkowych, a w szczególności cen notowań produktów, kursów walut. Grupa Kapitałowa zarządzając ryzykiem optymalizuje zmienność przyszłych przepływów pieniężnych i ogranicza potencjalne straty ekonomiczne powstające na skutek zmian w warunkach rynkowych.

Grupa Kapitałowa „Bowim” na bieżąco podejmuje działania ograniczające zarówno wzrost kosztów finansowych jak i ryzyko kursowe zabezpieczając swoją pozycję walutową poprzez transakcje typu forward i naturalny hedging w ramach przyznaných limitów skarbowych w bankach finansujących Spółkę oraz prowadzi stały monitoring transakcji narażonych na ryzyko kursowe.

Grupa „Bowim” nie stosuje rachunkowości zabezpieczeń.

## 9. Wskazanie postępowań toczących się przed sądem, organem właściwym dla postępowania arbitrażowego lub organem administracji publicznej

Na dzień sporządzenia niniejszego raportu nie toczą się i w okresie 12 miesięcy 2015 roku nie toczyły się w stosunku do Spółek Grupy Emitenta żadne postępowania przed organami administracji publicznej, ani postępowania sądowe lub arbitrażowe, które mogłyby mieć istotny wpływ na sytuację finansową lub rentowność Grupy oraz stanowiłyby pojedynczo lub łącznie co najmniej 10% kapitałów własnych Grupy „Bowim”.

## 10. Wszelkie umowy zawarte między Spółką a osobami zarządzającymi, przewidujące rekompensatę w przypadku ich rezygnacji lub zwolnienia z zajmowanego stanowiska bez ważnej przyczyny lub gdy ich odwołanie lub zwolnienie następuje z powodu połączenia Emitenta przez przejęcie

Członkowie Zarządu zatrudnieni są na podstawie umów o pracę, które to umowy nie przewidują wypłaty jakichkolwiek świadczeń w przypadku rozwiązania stosunku pracy. Członkowie Zarządu nie są stronami umów o świadczenie usług ani umów o zakazie konkurencji.

### **11. Informacje o znanych Spółce umowach (w tym również zawartych po dniu bilansowym), w wyniku których mogą w przyszłości nastąpić zmiany w proporcjach posiadanych akcji przez dotychczasowych akcjonariuszy i obligatariuszy**

Jedyną znaną Spółce umową na bazie, której mogą w przyszłości nastąpić zmiany w proporcjach posiadanych akcji przez dotychczasowych akcjonariuszy jest podpisany w dniu 24 stycznia 2014 roku przez Bowim” S.A. oraz Konsorcjum Stali S.A. Aneks nr 4 do Porozumienia Inwestycyjnego z dnia 3 grudnia 2010 roku. O zawarciu przedmiotowego aneksu Emitent informował w raporcie bieżącym nr 8/2014 z dnia 24 stycznia 2014 roku.

### **12. Informacje o nabyciu udziałów (akcji) Emitenta, a w szczególności celu ich nabycia, liczbie i wartości nominalnej, ze wskazaniem, jaką część kapitału zakładowego reprezentują, cenie nabycia oraz cenie sprzedaży tych udziałów (akcji) w przypadku ich zbycia**

W 2015 r. oraz do dnia publikacji niniejszego raportu „Bowim” S.A. nabył od Konsorcjum Stali S.A. łącznie 460.950 akcji zwykłych na okaziciela o wartości nominalnej 0,10 złotych (dziesięć groszy) każda akcja oraz o łącznej wartości nominalnej 46.095 zł, o kodzie w Krajowym Depozycie Papierów Wartościowych S.A. PLBOWM000019, stanowiących łącznie 2,36% kapitału zakładowego Spółki, których emitentem jest Bowim, za łączną cenę 4.733.058 zł.

Nabycie akcji własnych przez Emitenta od Konsorcjum Stali nastąpiło w wykonaniu warunkowej umowy sprzedaży akcji z dnia 7 marca 2014 r., o której zawarciu Emitent informował w raporcie bieżącym nr 20/2014. Nabycie akcji własnych Bowim stanowi również realizację postanowień Aneksu nr 4 z dnia 24 stycznia 2014 r. do porozumienia inwestycyjnego z dnia 3 grudnia 2010 r., zawartego pomiędzy Emitentem a Konsorcjum Stali.

Podstawę nabycia akcji własnych Emitenta stanowi upoważnienie udzielone uchwałą nr 5 Nadzwyczajnego Walnego Zgromadzenia „Bowim” z dnia 7 marca 2014 r., o której podjęciu Emitent informował raportem bieżącym nr 17/2014 - Treść uchwał podjętych na Nadzwyczajnym Walnym Zgromadzeniu, podjętej na podstawie art. 393 pkt 6 w zw. z 362 § 1 pkt 8 Kodeksu Spółek Handlowych.

Celem nabycia akcji własnych w wyżej opisanym zakresie jest wykonanie przez Emitenta zobowiązań Emitenta wskazanych w Warunkowej Umowie Sprzedaży Akcji oraz Aneksie nr 4. a następnie uchwałą Zarządu Emitenta zostanie określone ich dalsze przeznaczenie, w szczególności nabyte przez Emitenta akcje własne mogą zostać przeznaczone do dalszej odsprzedaży

Na mocy Aneksu nr 4 Bowim zobowiązał się nabyć od Konsorcjum łącznie 2.117.647 akcji serii F i 352.941 akcji serii B Bowim, a płatność za akcje następować będzie w postaci transz, następujących po sobie w odstępach miesięcznych do dnia 15 grudnia 2021 roku, przy czym przeniesienie własności części (transzy) Akcji uzależnione będzie od zapłaty odpowiedniej części ceny.

### **13. W przypadku emisji papierów wartościowych w okresie objętym raportem - opis wykorzystania przez Emitenta wpływów z emisji do chwili sporządzenia sprawozdania z działalności**

W okresie objętym raportem „Bowim” S.A. nie przeprowadzał emisji papierów wartościowych.

### **14. Charakterystyka polityki w zakresie kierunków rozwoju Grupy Kapitałowej Emitenta**

Strategicznym celem Grupy „Bowim” w dalszym ciągu jest ugruntowanie pozycji jednego z liderów rynku dystrybucji wyrobów hutniczych w Polsce, przy jednoczesnym dążeniu do uzyskiwania wysokich poziomów rentowności prowadzonej działalności.

W efekcie rozwoju Grupy Emitenta następować będzie budowa i wzrost wartości Grupy „Bowim” dla akcjonariuszy poprzez wzrost efektywności prowadzonej działalności oraz efektywnego wykorzystania potencjału spółek tworzących Grupę.

Na lata 2014-2016 Grupa „Bowim” zakłada rozbudowę sieci sprzedaży, w wyniku której zbudowana zostanie wielopoziomowa sieć dystrybucyjno-logistyczna obejmująca swym zasięgiem całe terytorium kraju, składająca się z:

- sieci biur handlowych zlokalizowanych w głównych miastach Polski (będących już w posiadaniu Bowim) umożliwiająca bezpośredni kontakt z klientem, pozyskiwanie zamówień i bieżące monitorowanie rynku oraz identyfikowanie jego potrzeb i oczekiwań,

- dwóch magazynów głównych: Śląsk (obecnie posiadany magazyn centralny w Sosnowcu), stanowiący bazę logistyczno-dystrybucyjną dla handlu hurtowego oraz centrum serwisowo-dystrybucyjne w Płocku - obsługujące głównie dużych i średnich klientów na terenie całego kraju,
- stworzenie od kilku do kilkunastu magazynów lokalnych o mniejszym zasięgu terytorialnym, dostosowanych do potrzeb rynku lokalnego - obsługujących głównie średnich i małych klientów (obecnie taką funkcję w strukturach „Bowim” S.A pełni w ramach oddziału Szczecin magazyn wraz z halą o łącznej powierzchni około 2.000 m<sup>2</sup>, na którym składowane jest ok. 500 ton podstawowych wyrobów hutniczych. Równocześnie w Grupie Kapitałowej funkcje tą pełni Bowim Podkarpacie Sp. z o.o.).

Grupa Emitenta planuje realizację wymienionych zadań inwestycyjnych poprzez akwizycję podmiotów, których przedmiot prowadzonej działalności wpisuje się w strategię rozwoju Grupy „Bowim”, zakup już istniejących obiektów lub budowę magazynów we własnym zakresie (tzw. inwestycje greenfield).

W ocenie Emitenta, rozwój usług serwisu stali jest warunkiem niezbędnym do stworzenia efektywnej organizacji będącej nowoczesnym dystrybutorem wyrobów hutniczych. Posiadanie własnego serwisu stali umożliwia Spółce dostosowywanie parametrów zamawianych wyrobów do konkretnych i indywidualnych wymagań odbiorców.

Grupa „Bowim” planuje rozwój serwisu stali poprzez:

- rozwój zakładu serwisu stali w Płocku będącego własnością Spółki zależnej Passat-Stal S.A. poprzez ciągłe doskonalenie uruchomionej w sierpniu 2012 roku produkcji profili zimno giętych oraz procesu cięcia wzdłużnego i poprzecznego blach w kręgach,
- rozwój pozostałych usług obróbki stali, takich jak cięcie na wymiar, wypalanie elementów stalowych, śrutowanie, piaskowanie i malowanie oraz produkcję konstrukcji stalowych.

Rozwój usług serwisu stali powinien pozwolić na zwiększenie udziału Grupy Emitenta w rynku wielu asortymentów oraz zwiększenie rentowności prowadzonej działalności.

W opinii Zarządu, realizacja tak zdefiniowanej strategii rozwoju umożliwi budowę efektywnej organizacji obejmującej zasięgiem obszar całego kraju, która będzie w stanie:

- szybko i sprawnie realizować dostawy zamówionego towaru dzięki rozwojowi bazy logistyczno-magazynowej,
- budować długotrwałe relacje z klientami, a także pozyskiwać nowe grupy odbiorców dzięki poszerzeniu oferty asortymentowej,
- negocjować korzystne warunki współpracy z dostawcami dzięki uzyskiwanym efektom skali związanym ze wzrostem wartości zamówień, co przyczyni się do możliwości oferowania klientom konkurencyjnych cen sprzedawanych wyrobów stalowych, a także do możliwości kontroli poziomu uzyskiwanej marży.

#### IV. OŚWIADCZENIE O STOSOWANIU ŁADU KORPORACYJNEGO

##### 1. Wskazanie zbioru zasad ładu korporacyjnego, któremu podlega Emitent oraz miejsca, gdzie tekst zbioru zasad jest publicznie dostępny

„Bowim” S.A. od dnia 20 stycznia 2012 roku, tj. od dnia dopuszczenia akcji Spółki do obrotu na rynku regulowanym przyjęła do stosowania zasady ładu korporacyjnego, zawarte w dokumencie „Dobre Praktyki Spółek Notowanych na GPW” przyjętym w dniu 19 października 2011 roku przez Radę Giełdy Papierów Wartościowych S.A. w Warszawie uchwałą nr 20/1287/2011 z późniejszymi zmianami.

Tekst zasad ładu korporacyjnego jest publicznie dostępny na stronie internetowej [http://www.gpw.pl/lad\\_korporacyjny\\_na\\_gpw](http://www.gpw.pl/lad_korporacyjny_na_gpw), która jest oficjalną stroną Giełdy Papierów Wartościowych w Warszawie poświęconą zagadnieniom ładu korporacyjnego spółek notowanych.

##### 2. Stosowanie zasad ładu korporacyjnego

W dniu 16 stycznia 2013 roku Zarząd „Bowim” S.A. przekazał zaktualizowane oświadczenie w zakresie zasad określonych w załączniku do Uchwały Nr 19/1307/2012 Rady Giełdy z dnia 21 listopada 2012 roku „Dobre Praktyki Spółek Notowanych na GPW”, które nie są stosowane w sposób trwały przez Spółkę wraz z wyjaśnieniem okoliczności i przyczyn ich niestosowania.

Zgodnie z oświadczeniem Zarządu Spółka zobowiązała się do przestrzegania zasad ładu korporacyjnego zawartych w dokumencie „Dobre Praktyki Spółek Notowanych na GPW” za wyjątkiem następujących zasad:

###### Rekomendacje dotyczące dobrych praktyk spółek giełdowych

**Zasada nr 5.** Spółka powinna posiadać politykę wynagrodzeń oraz zasady jej ustalania. Polityka wynagrodzeń powinna w szczególności określać formę, strukturę i poziom wynagrodzeń członków organów nadzorujących i zarządzających. Przy określaniu polityki wynagrodzeń członków organów nadzorujących i zarządzających spółki powinno mieć zastosowanie zalecenie Komisji Europejskiej z 14 grudnia 2004 r. w sprawie wspierania odpowiedniego systemu wynagrodzeń dyrektorów spółek notowanych na giełdzie (2004/913/WE), uzupełnione o zalecenie KE z 30 kwietnia 2009 r. (2009/385/WE).

**STANOWISKO SPÓŁKI:** „Bowim” S.A. posiada regulamin wynagrodzeń. O wynagrodzeniu członków Zarządu i organów nadzorujących decyduje Walne Zgromadzenie akcjonariuszy.

**Zasada nr 9.** GPW rekomenduje spółkom publicznym i ich akcjonariuszom, by zapewniały one zrównoważony udział kobiet i mężczyzn w wykonywaniu funkcji zarządu i nadzoru w przedsiębiorstwach, wzmacniając w ten sposób kreatywność i innowacyjność w prowadzonej przez spółki działalności gospodarczej.

**STANOWISKO SPÓŁKI:** „Bowim” S.A. stoi na stanowisku, iż głównymi kryteriami wyboru sprawujących funkcje w Zarządzie lub w organie nadzoru powinny być umiejętności, profesjonalizm oraz kompetencje kandydata do sprawowania danej funkcji, natomiast inne czynniki, w tym płeć osoby nie powinny stanowić wyznacznika w powyższym zakresie.

**Zasada nr 10.** Jeżeli spółka wspiera różne formy ekspresji artystycznej i kulturalnej, działalność sportową albo działalność w zakresie edukacji lub nauki i postrzega swoją aktywność w tym zakresie jako element swojej misji biznesowej i strategii rozwoju, mający wpływ na innowacyjność przedsiębiorstwa i jego konkurencyjność, dobrą praktyką jest publikowanie, w sposób przyjęty przez spółkę, zasad prowadzenia przez nią działalności w tym zakresie.

**STANOWISKO SPÓŁKI:** „Bowim” S.A. wspiera incydentalnie działalność w wymienionym zakresie, niemniej jednak nie uznaje, aby stanowiła ona element misji biznesowej i strategii rozwoju mający wpływ na innowacyjność przedsiębiorstwa i jego konkurencyjność.

**Zasada nr 11.** Przejawem dbałości spółki giełdowej o należytą, jakość ładu informacyjnego jest zajmowanie przez nią, w formie komunikatu zamieszczanego na swojej stronie internetowej, stanowiska – chyba że spółka uzna inne działanie za bardziej właściwe w sytuacji, gdy dotyczące spółki:

- publicznie przekazane informacje są od początku nieprawdziwe, częściowo nieprawdziwe, albo stały się takimi później,
- publicznie wygłoszone opinie są od początku, albo w wyniku późniejszych okoliczności, nieoparte na istotnych przesłankach o obiektywnym charakterze.

Zasada ta odnosi się do opinii lub informacji wypowiedzianych publicznie przez przedstawicieli spółki w szerokim sensie lub przez inną osobę, której wypowiedzi mogą mieć skutek opiniotwórczy, i niezależnie od tego, czy te informacje lub opinie zawierają sugestie korzystne dla spółki, czy też sugestie niekorzystne.

**STANOWISKO SPÓŁKI:** „Bowim” S.A. uznaje, iż najbardziej wiarygodnym źródłem informacji na temat Spółki jest strona internetowa [www.bowim.pl](http://www.bowim.pl) oraz informacje publikowane za pośrednictwem systemu ESPI i EBI. „Bowim” S.A. nie odpowiada za informacje przez nią nieautoryzowane.

**Zasada nr 12.** Spółka powinna zapewnić akcjonariuszom możliwość wykonywania osobiście lub przez pełnomocnika prawa głosu w toku walnego zgromadzenia, poza miejscem odbywania walnego zgromadzenia, przy wykorzystaniu środków komunikacji elektronicznej.

**STANOWISKO SPÓŁKI:** Biorąc pod uwagę konieczność przeprowadzenia wielu czynności techniczno – organizacyjnych i związane z nimi koszty i ryzyka oraz małe doświadczenie rynku w tym zakresie, spółka BOWIM S.A. nie zdecydowała się na chwilę obecną na zapewnienie akcjonariuszom możliwości udziału w walnych zgromadzeniach przy wykorzystaniu środków komunikacji elektronicznej. W miarę upowszechniania się stosowania tego rozwiązania technicznego oraz zapewnienia odpowiedniego bezpieczeństwa jego stosowania, Zarząd „Bowim” S.A. rozważy wprowadzenie go w życie.

#### **Dobre praktyki realizowane przez Zarząd Spółki**

**Zasada nr 1.** Spółka prowadzi korporacyjną stronę internetową i zamieszcza na niej, oprócz informacji wymaganych przez przepisy prawa:

**Zasada nr 1.2a.** Corocznie, w czwartym kwartale - informację o udziale kobiet i mężczyzn odpowiednio w Zarządzie i w Radzie Nadzorczej spółki w okresie ostatnich dwóch lat,

**STANOWISKO SPÓŁKI:** Skład Rady Nadzorczej oraz Zarządu jest na bieżąco aktualizowany za pośrednictwem raportowania bieżącego oraz strony internetowej [www.bowim.pl](http://www.bowim.pl). Informacje odnośnie historycznego składu organów zarządzających i nadzorujących znajdują się w raportach okresowych „Bowim” S.A.

**Zasada nr 1.6.** Roczne sprawozdania z działalności Rady Nadzorczej, z uwzględnieniem pracy jej komitetów, wraz z przekazaną przez Radę Nadzorczą oceną pracy Rady Nadzorczej oraz systemu kontroli wewnętrznej i systemu zarządzania ryzykiem istotnym dla spółki,

**STANOWISKO SPÓŁKI:** Zasada nie jest i nie będzie stosowana w części dotyczącej sprawozdania z pracy komitetów oraz oceny systemu kontroli wewnętrznej i systemu zarządzania ryzykiem istotnym dla „Bowim” S.A., bowiem w ramach działalności Rady Nadzorczej nie istnieją komitety.

**Zasada nr 1.7.** Pytania akcjonariuszy dotyczące spraw objętych porządkiem obrad, zadawane przed i w trakcie walnego zgromadzenia, wraz z odpowiedziami na zadawane pytania.

**STANOWISKO SPÓŁKI:** Zasada ta nie będzie stosowana, gdyż w opinii „Bowim” S.A. publikacja pytań mogłaby naruszyć interesy akcjonariuszy.

**Zasada nr 1.9a.** Zapis przebiegu obrad walnego zgromadzenia, w formie audio lub wideo.

**STANOWISKO SPÓŁKI:** Biorąc pod uwagę konieczność przeprowadzenia wielu czynności techniczno-organizacyjnych Spółka nie zdecydowała się na chwilę obecną na zapis obrad walnego zgromadzenia, ani w formie audio, ani wideo. Ponadto treść podejmowanych uchwał Spółka przekazuje w formie raportów bieżących, wszyscy akcjonariusze mają więc możliwość zapoznania się ze sprawami poruszonymi na walnym zgromadzeniu.

**Zasada nr 1.11.** Powzięte przez Zarząd, na podstawie oświadczenia członka Rady Nadzorczej, informacje o powiązaniach członka Rady Nadzorczej z akcjonariuszem dysponującym akcjami reprezentującymi nie mniej niż 5% ogólnej liczby głosów na walnym zgromadzeniu spółki,

**STANOWISKO SPÓŁKI:** Informacje dotyczące powiązań członków Rady Nadzorczej z akcjonariuszami dysponującymi akcjami reprezentującymi nie mniej niż 5% ogólnej liczby głosów na walnym zgromadzeniu spółki zostały przedstawione w prospekcie emisyjnym „Bowim” S.A. Informacje o których mowa w powyższej zasadzie będą aktualizowane w sposób cykliczny za pośrednictwem raportów okresowych.

#### **Dobre praktyki stosowane przez członków Rady Nadzorczej**

**Zasada nr 1.** Poza czynnościami wymienionymi w przepisach prawa Rada Nadzorcza powinna:

**Zasada nr 1.1.** raz w roku sporządzać i przedstawiać zwyczajnemu walnemu zgromadzeniu zwięzłą ocenę sytuacji spółki, z uwzględnieniem oceny systemu kontroli wewnętrznej i systemu zarządzania ryzykiem istotnym dla spółki,

**STANOWISKO SPÓŁKI:** Zasada nie będzie stosowana w części dotyczącej oceny systemu kontroli wewnętrznej i systemu zarządzania ryzykiem. Rada Nadzorcza będzie przekazywać raport zgodnie z wewnętrznie opracowanym przez BOWIM S.A. wzorem dokumentu.

**Zasada nr 1.3** rozpatrywać i opiniować sprawy mające być przedmiotem uchwał walnego zgromadzenia.

**STANOWISKO SPÓŁKI:** Regulamin działania Rady Nadzorczej nie przewiduje obowiązku opiniowania spraw mających być przedmiotem uchwał Walnego Zgromadzenia.

**Zasada nr 3.** Członkowie Rady Nadzorczej powinni uczestniczyć w obradach walnego zgromadzenia w składzie umożliwiającym udzielenie merytorycznej odpowiedzi na pytania zadawane w trakcie walnego zgromadzenia.

STANOWISKO SPÓŁKI: W opinii „Bowim” S.A. obecność członków Rady Nadzorczej nie jest obligatoryjna, gdyż na pytania akcjonariuszy w sposób kompetentny odpowiadają członkowie Zarządu.

**Zasada nr 9.** Zawarcie przez spółkę umowy/transakcji podmiotem powiązanych, spełniającej warunki, o której mowa w części II pkt 3, wymaga aprobaty Rady Nadzorczej.

STANOWISKO SPÓŁKI: Zdaniem „Bowim” S.A. uregulowania dotyczące kompetencji Rady Nadzorczej zawarte w obowiązujących przepisach prawa, w połączeniu ze Statutem i regulaminem Rady Nadzorczej są wystarczające, tym samym Spółka nie decyduje się na ich rozszerzenie.

#### **Dobre praktyki stosowane przez akcjonariuszy**

**Zasada nr 9.** Uchwała walnego zgromadzenia o podziale wartości nominalnej akcji nie powinna ustalać nowej wartości nominalnej akcji na poziomie, który mógłby skutkować bardzo niską jednostkową wartością rynkową tych akcji, co w konsekwencji mogłoby stanowić zagrożenie dla prawidłowości i wiarygodności wyceny spółki notowanej na giełdzie.

STANOWISKO SPÓŁKI: Walne Zgromadzenie wartość nominalną akcji ustalać będzie w sposób indywidualny, zgodny ze statutem „Bowim” S.A. oraz pozostałymi regulacjami obowiązującymi spółkę publiczną.

### **3. Opis głównych cech systemów kontroli wewnętrznej i zarządzania ryzykiem w odniesieniu do procesu sporządzania sprawozdań finansowych i skonsolidowanych sprawozdań finansowych - odniesienie do Grupy Kapitałowej Emitenta**

„Bowim” S.A. stosuje systemy kontroli wewnętrznej w zakresie prowadzenia rachunkowości i sprawozdawczości finansowej, które zapewniają rzetelne i jasne przedstawienie jej sytuacji majątkowej i finansowej.

Przyjęte zasady rachunkowości stosuje się w sposób ciągły, zapewniając porównywalność sprawozdań finansowych przy zastosowaniu reguły kontynuacji działalności i ostrożnej wyceny.

Grupa Emitenta sporządza sprawozdania finansowe zgodnie z obowiązującymi przepisami, w szczególności zgodnie z Międzynarodowymi Standardami Rachunkowości, Międzynarodowymi Standardami Sprawozdawczości Finansowej, a w zakresie nieuregulowanym przez MSR, zgodnie z przepisami ustawy o rachunkowości oraz przepisami wykonawczymi wydanymi na jej podstawie.

Skuteczny system kontroli wewnętrznej Spółki i zarządzania ryzykiem w procesie sporządzania jednostkowych i skonsolidowanych sprawozdań finansowych został uregulowany m.in. w wewnętrznych Procedurach. Procedury te określają zasady i zakres raportowania oraz odpowiedzialności w przedmiocie sporządzania raportów okresowych oraz sprawozdań finansowych, w tym zapewnienia ich jakości i poprawności, autoryzacji oraz publikacji.

W zakresie zarządzania ryzykiem sporządzania sprawozdań finansowych, na bieżąco prowadzony jest monitoring zmian w przepisach i regulacjach zewnętrznych związanych ze sporządzaniem sprawozdań. W przypadku zmian przepisów przeprowadzane są szkolenia pracowników pionu księgowego spółek z Grupy Kapitałowej oraz korzystanie z zewnętrznego doradztwa.

Zgodnie z obowiązującymi przepisami Spółka poddaje swoje sprawozdania finansowe przeglądowi oraz badaniu przez niezależnego biegłego rewidenta

Nadzór merytoryczny nad procesem przygotowania jednostkowych i skonsolidowanych sprawozdań finansowych oraz raportów okresowych Spółki sprawuje Członek Zarządu odpowiedzialny za sprawy finansowo-księgowe. Za organizację prac związanych z przygotowaniem sprawozdań finansowych odpowiedzialny jest Pion Księgowości, podlegający bezpośrednio Członkowi Zarządu.

Dane finansowe będące podstawą jednostkowych i skonsolidowanych sprawozdań finansowych i raportów okresowych pochodzą z systemu księgowo-finansowego w którym rejestrowane są transakcje zgodnie z polityką rachunkowości Spółki. Księgi rachunkowe są prowadzone w zintegrowanym systemie informatycznym ERP.

Dostęp do zasobów informacyjnych systemu informatycznego ograniczony jest odpowiednimi uprawnieniami dla upoważnionych pracowników. Pracownicy mają dostęp tylko do tych obszarów systemu, którymi się zajmują. W systemie komputerowym wbudowane są mechanizmy zapewniające ochronę przed zniszczeniem, modyfikacją lub ukryciem zapisów. Spółka prowadzi rejestry osób mających dostęp do danych poufnych.

**4. Wskazanie akcjonariuszy posiadających bezpośrednio lub pośrednio znaczne pakiety akcji wraz ze wskazaniem liczby posiadanych przez te podmioty akcji, ich procentowego udziału w kapitale zakładowym, liczby głosów z nich wynikających i ich procentowego udziału w ogólnej liczbie głosów na walnym zgromadzeniu**

Na dzień 31 grudnia 2015 roku oraz na dzień publikacji niniejszego sprawozdania kapitał zakładowy Emitenta wynosi 1.951.464,70 PLN (słownie: jeden milion dziewięćset pięćdziesiąt jeden tysięcy czterysta sześćdziesiąt cztery złote 70/100) i dzielił się na 19.514.647 (słownie: dziewiętnaście milionów pięćset czternaście tysięcy sześćset czterdzieści siedem) akcji o wartości nominalnej po 0,10 PLN (słownie: dziesięć groszy) każda.

**Tabela: Dane o strukturze własności kapitału zakładowego**

Seria akcji	Rodzaj akcji	Liczba akcji	Wartość serii wg wartości nominalnej	Liczba głosów	Liczba akcji w obrocie
seria A	imiennie, uprzywilejowane co do głosu i co do podziału majątku w przypadku likwidacji spółki	6.375.000	637.500,00	12.750.000	
seria B	zwykłe na okaziciela	6.375.000	637.500,00	6.375.000	6.375.000
seria D	zwykłe na okaziciela	3.882.000	388.200,00	3.882.000	3.882.000
seria E	zwykłe na okaziciela	765.000	76.500,00	765.000	765.000
seria F	zwykłe na okaziciela	2.117.647	211.764,70	2.117.647	2.117.647
<b>Kapitał razem</b>		<b>19.514.647</b>	<b>1.951.464,70</b>	<b>25.889.647</b>	<b>13.139.647</b>

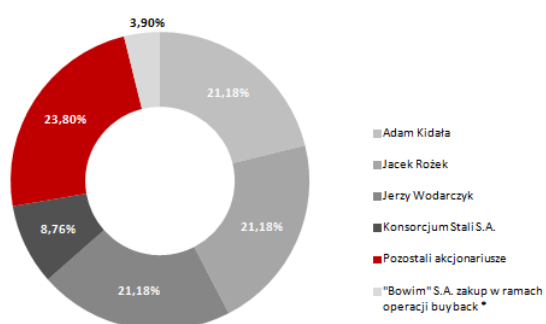
Poniższa tabela przedstawia skład akcjonariatu wg stanu na dzień 31 grudnia 2015 roku, zgodnie z najlepszą wiedzą Spółki.

**Tabela: Skład akcjonariatu „Bowim” S.A. na dzień 31 grudnia 2015 roku:**

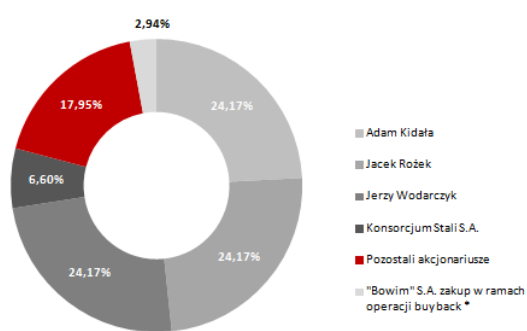
Lp.	Struktura akcjonariatu „Bowim” S.A.	Liczba akcji	% w kapitale	Liczba głosów na WZA	% udział głosów na WZA
1	Adam Kidała	4.132.353	21,18%	6.257.353	24,17%
2	Jacek Rożek	4.132.353	21,18%	6.257.353	24,17%
3	Jerzy Wodarczyk	4.132.353	21,18%	6.257.353	24,17%
4	Konsorcjum Stali	1.709.068	8,76%	1.709.068	6,60%
5	Pozostali akcjonariusze	4.647.000	23,80%	4.647.000	17,95%
6	"Bowim" S.A. zakup w ramach operacji buy back *	761.520	3,90%	761.520	2,94%
<b>Razem</b>		<b>19 514 647</b>	<b>100,00%</b>	<b>25 889 647</b>	<b>100,00%</b>

\* akcje własne skupione w ramach operacji buy back nie biorą udziału podczas WZ Spółki

**Struktura % udziału w kapitale zakładowym**



**Struktura % udziału w głosach na WZ Spółki**



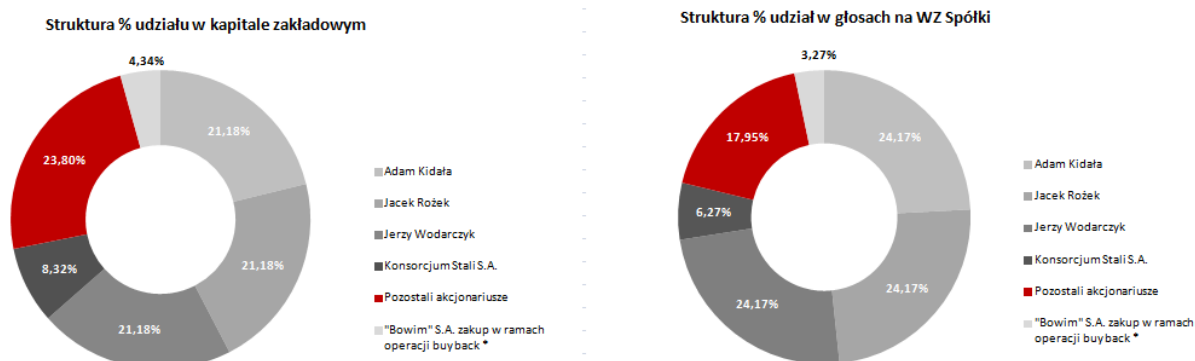
W okresie od zakończenia 2015 roku do dnia publikacji niniejszego sprawozdania Emitent odkupił od Konsorcjum Stali SA kolejne tranze akcji własnych tj. 86.070 szt. akcji zwykłych na okaziciela stanowiących 0,44% kapitału zakładowego „Bowim” S.A.

Wobec powyższego na dzień publikacji niniejszego sprawozdania, zgodnie z najlepszą wiedzą Spółki, skład akcjonariatu przedstawia poniższa tabela.

**Tabela: Skład akcjonariatu „Bowim” S.A. na dzień 21 marca 2015 roku:**

Lp.	Struktura akcjonariatu „Bowim” S.A.	Liczba akcji	% w kapitale	Liczba głosów na WZA	% udział głosów na WZA
1	Adam Kidała	4.132.353	21,18%	6.257.353	24,17%
2	Jacek Rożek	4.132.353	21,18%	6.257.353	24,17%
3	Jerzy Wodarczyk	4.132.353	21,18%	6.257.353	24,17%
4	Konsorcjum Stali	1.622.998	8,32%	1.622.998	6,27%
5	Pozostali akcjonariusze	4.647.000	23,80%	4.647.000	17,95%
6	"Bowim" S.A. zakup w ramach operacji buy back *	847.590	4,34%	847.590	3,27%
<b>Razem</b>		<b>19 514 647</b>	<b>100,00%</b>	<b>25 889 647</b>	<b>100,00%</b>

\* akcje własne skupione w ramach operacji buy back nie biorą udziału podczas WZ Spółki



#### 5. Wskazanie posiadaczy wszelkich papierów wartościowych, które dają specjalne uprawnienia kontrolne, wraz z opisem tych uprawnień

„Bowim” S.A. nie wyemitowała papierów wartościowych, które przyznają specjalne uprawnienia kontrolne którymkolwiek z jej akcjonariuszy. Jednocześnie należy wskazać, że akcje imiennej serii „A” Emitenta będące w posiadaniu Członków Zarządu są akcjami uprzywilejowanymi w taki sposób, że każdej akcji imiennej serii „A” przysługują dwa głosy na Walnym Zgromadzeniu Emitenta.

**Tabela: Akcje imiennej serii „A” w posiadaniu Członków Zarządu**

Lp.	Struktura akcji serii „A” „Bowim” S.A.	Liczba akcji	Liczba głosów na WZ	% udział w kapitale zakładowym	% udział w głosach na WZ	Seria
1	Adam Kidała	2.125.000	4.250.000	10,89%	16,42 %	A
2	Jacek Rożek	2.125.000	4.250.000	10,89%	16,42 %	A
3	Jerzy Wodarczyk	2.125.000	4.250.000	10,89%	16,42 %	A



## **6. Wskazanie wszelkich ograniczeń odnośnie do wykonywania prawa głosu, takich jak ograniczenie wykonywania prawa głosu przez posiadaczy określonej części lub liczby głosów, ograniczenia czasowe dotyczące wykonywania prawa głosu lub zapisy, zgodnie z którymi, przy współpracy spółki, prawa kapitałowe związane z papierami wartościowymi są oddzielone od posiadania papierów wartościowych**

Statut „Bowim” S.A. nie wprowadza żadnych ograniczeń odnośnie wykonywania prawa głosu. Nie występują również żadne postanowienia, które oddzielają prawa kapitałowe związane z papierami wartościowymi od posiadania papierów wartościowych.

## **7. Wskazanie wszelkich ograniczeń dotyczących przenoszenia prawa własności papierów wartościowych Emitenta**

Zgodnie ze Statutem Spółki akcjonariuszom posiadającym akcje imienne serii A Spółki przysługuje prawo pierwszeństwa zakupu akcji imiennych serii „A” przeznaczonych do sprzedaży przez któregokolwiek z akcjonariuszy posiadających akcje imienne serii „A”.

O zamiarze sprzedaży akcji serii „A” i warunkach takiej sprzedaży sprzedający zawiadomi Zarząd Spółki, który wezwie akcjonariuszy do wykonania prawa pierwszeństwa. Wezwanie nastąpi listami poleconymi na adresy wpisane do księgi akcyjnej w terminie 14 dni od otrzymania zawiadomienia.

Prawo pierwszeństwa wykonuje się w ciągu 30 (trzydziestu) dni od daty otrzymania wezwania, o którym mowa powyżej, składając pisemne oświadczenie Zarządowi Spółki listem poleconym.

W przypadku zbiegu roszczeń z prawa pierwszeństwa prawo to przysługuje uprawnionym akcjonariuszom proporcjonalnie do liczby posiadanych przez nich akcji imiennych.

## **8. Opis zasad dotyczących powoływania i odwoływania osób zarządzających oraz ich uprawnień, w szczególności prawo do podjęcia decyzji o emisji lub wykupie akcji**

Zgodnie ze Statutem Spółki Zarząd składa się z jednego lub większej liczby członków, powoływanych i odwoływanych przez Walne Zgromadzenie. Liczbę członków Zarządu ustala Walne Zgromadzenie.

Kadencja Zarządu jest wspólna i trwa 5 (pięć) lat.

Do Zarządu mogą być powoływane osoby spośród akcjonariuszy lub spoza ich grona. W razie powołania Zarządu jednoosobowego jego członkowi przysługuje tytuł: Prezesa Zarządu. Natomiast w razie powołania Zarządu wieloosobowego każdemu z jego członków przysługuje tytuł: Wiceprezesa Zarządu.

Jeżeli powołany zostanie Zarząd wieloosobowy, to wszyscy jego członkowie są obowiązani i uprawnieni do wspólnego prowadzenia spraw Spółki.

Do składania oświadczeń woli w imieniu Spółki wymagane jest współdziałanie dwóch członków Zarządu działających łącznie lub jednego członka Zarządu działającego łącznie z ustanowionym przez Zarząd prokurentem.

Zarząd prowadzi sprawy Spółki i reprezentuje Spółkę. Zarząd zarządza majątkiem i sprawami Spółki. Do zakresu działania Zarządu należą wszystkie czynności nie zastrzeżone dla Walnego Zgromadzenia lub Rady Nadzorczej.

Zarząd reprezentuje Spółkę na zewnątrz w stosunku do władz i osób trzecich, w sądzie i poza sądem.

Do wyłącznej kompetencji Zarządu należy nabywanie i zbywanie nieruchomości, użytkowania wieczystego lub udziału w nieruchomości bez obowiązku uzyskiwania zgody innych organów Spółki.

Członkom Zarządu przysługuje wynagrodzenie określone uchwałą Walnego Zgromadzenia

Zarząd, przed zawarciem przez spółkę istotnej umowy z podmiotem powiązany, zwraca się do Rady Nadzorczej o aprobatę tej transakcji/umowy. Powyższemu obowiązkowi nie podlegają transakcje typowe, zawierane na warunkach rynkowych w ramach prowadzonej działalności operacyjnej przez spółkę z podmiotem zależnym, w którym spółka posiada większościowy udział kapitałowy.

Uprawnienia osób zarządzających określają przepisy Kodeksu spółek handlowych oraz Statutu Spółki. Osoby zarządzające nie posiadają szczególnych uprawnień do podjęcia decyzji o emisji bądź wykupie akcji.

## **9. Opis zasad zmiany statutu lub umowy spółki Emitenta**

Zmiana Statutu Spółki następuje na zasadach opisanych w przepisach Kodeksu spółek handlowych. Statut nie wprowadza regulacji szczegółowych w stosunku do ww. regulacji.

**10. Sposób działania walnego zgromadzenia i jego zasadnicze uprawnienia oraz opis praw akcjonariuszy i sposobu ich wykonywania, w szczególności zasady wynikające z regulaminu walnego zgromadzenia, jeżeli taki regulamin został uchwalony, o ile informacje w tym zakresie nie wynikają wprost z przepisów prawa**

Walne Zgromadzenie „Bowim” S.A. odbywa się jako zwyczajne lub nadzwyczajne zgodnie z przepisami Kodeksu Spółek Handlowych i Statutu na zasadach określonych w Regulaminie Obrad Walnego Zgromadzenia.

Zgodnie ze Statutem Zwyczajne Walne Zgromadzenie powinno odbyć się w terminie 6 (sześciu) miesięcy po upływie każdego roku obrotowego. Jeżeli Zarząd nie zwoła Zwyczajnego Walnego Zgromadzenia w terminie 6 (sześciu) miesięcy po upływie danego roku obrotowego, Zwyczajne Walne Zgromadzenie może zostać zwołane przez Radę Nadzorczą.

Nadzwyczajne Walne Zgromadzenie zwołuje Zarząd. Rada Nadzorcza ma prawo zwołać Nadzwyczajne Walne Zgromadzenie, jeżeli uzna to za wskazane, a Zarząd nie zwoła Nadzwyczajnego Walnego Zgromadzenia w terminie dwóch tygodni od dnia zgłoszenia odpowiedniego żądania przez Radę Nadzorczą.

Akcjonariusze lub akcjonariusz reprezentujący co najmniej jedną dwudziestą kapitału zakładowego mogą żądać zwołania Nadzwyczajnego Walnego Zgromadzenia i umieszczenia określonych spraw w porządku obrad tego Zgromadzenia. Akcjonariusz lub akcjonariusze reprezentujący co najmniej jedną dwudziestą kapitału zakładowego mogą żądać umieszczenia określonych spraw w porządku obrad najbliższego Walnego Zgromadzenia.

Zdjęcie z porządku obrad lub zaniechanie rozpatrywania sprawy umieszczonej w porządku obrad na wniosek akcjonariuszy wymaga podjęcia uchwały Walnego Zgromadzenia, po uprzednio wyrażonej zgodzie przez wszystkich obecnych akcjonariuszy, którzy zgłosili taki wniosek. Uchwała Walnego Zgromadzenia, o którym mowa w zdaniu poprzednim wymaga większości  $\frac{3}{4}$  oddanych głosów.

Walne Zgromadzenia odbywają się w siedzibie Spółki, w Katowicach lub w Warszawie.

Akcjonariusz może uczestniczyć w Walnym Zgromadzeniu oraz wykonywać prawo głosu osobiście lub przez pełnomocnika.

Prawo uczestniczenia w Walnym Zgromadzeniu mają tylko osoby będące Akcjonariuszami spółki na szesnaście dni przed datą Walnego Zgromadzenia (dzień rejestracji uczestnictwa w walnym zgromadzeniu).

Walne Zgromadzenie otwiera Przewodniczący Rady Nadzorczej lub inna osoba przez niego wskazana. W razie nieobecności tych osób Walne Zgromadzenie otwiera Prezes Zarządu albo osoba wyznaczona przez Zarząd.

Głosowanie na Walnym Zgromadzeniu jest jawne. Tajne głosowanie zarządza się przy wyborach oraz nad wnioskami o odwołanie członków władz lub likwidatorów Spółki, bądź o pociągnięcie ich do odpowiedzialności, jak również w sprawach osobowych. Ponadto tajne głosowanie zarządza się na żądanie choćby jednego z akcjonariuszy obecnych lub reprezentowanych na Walnym Zgromadzeniu.

Poza innymi sprawami wskazanymi w Kodeksie spółek handlowych do kompetencji Walnego Zgromadzenia należy:

- 1) rozpatrzenie i zatwierdzenie sprawozdania zarządu z działalności Spółki oraz sprawozdania finansowego za ubiegły rok obrotowy,
- 2) udzielanie członkom organów spółki absolutorium z wykonania przez nich obowiązków,
- 3) decyzja o podziale zysku lub pokryciu straty,
- 4) powoływanie i odwoływanie członków Rady Nadzorczej oraz określanie zasad ich wynagrodzenia,
- 5) powoływanie i odwoływanie członków Zarządu oraz określanie zasad ich wynagrodzenia,
- 6) zatwierdzenie regulaminu Rady Nadzorczej,
- 7) zbycie i wydzierżawienie przedsiębiorstwa lub zorganizowanej jego części oraz ustanowienie na nim ograniczonego prawa rzeczowego,
- 8) zmiana Statutu Spółki,
- 9) połączenie, podział lub przekształcenie Spółki,
- 10) emisja obligacji zamiennych lub obligacji z prawem pierwszeństwa i emisja warrantów subskrypcyjnych,
- 11) podwyższenie i obniżenie kapitału zakładowego,
- 12) rozwiązanie i likwidacja Spółki.

**11. Skład osobowy i zmiany, które w nim zaszły w ciągu ostatniego roku obrotowego oraz opis działania organów zarządzających, nadzorujących lub administrujących Emitenta oraz ich komitetów**

Organem zarządzającym „Bowim” S.A. jest Zarząd, natomiast organem nadzorczym Emitenta jest Rada Nadzorcza.

**Tabela: Skład Zarządu Spółki dominującej oraz Rady Nadzorczej Spółki dominującej na dzień 31.12.2014 roku**

Na dzień 31.12.2014 r.	
Skład Zarządu Spółki dominującej	Skład Rady Nadzorczej Spółki dominującej
Jacek Rożek – Wiceprezes Zarządu	Feliks Rożek – Przewodniczący Rady Nadzorczej
Adam Kidała – Wiceprezes Zarządu	Jan Kidała – członek Rady Nadzorczej
Jerzy Wodarczyk – Wiceprezes Zarządu	Aleksandra Wodarczyk – członek Rady Nadzorczej
	Bernadetta Fuchs – członek Rady Nadzorczej
	Sobiesław Szefer – członek Rady Nadzorczej
	Tadeusz Borysiewicz – członek Rady Nadzorczej
	Janusz Kocłęga – członek Rady Nadzorczej

**Tabela: Skład Zarządu Spółki dominującej oraz Rady Nadzorczej Spółki dominującej na dzień 31.12.2015 roku**

Na dzień 31.12.2015 r.	
Skład Zarządu Spółki dominującej	Skład Rady Nadzorczej Spółki dominującej
Jacek Rożek – Wiceprezes Zarządu	Feliks Rożek – Przewodniczący Rady Nadzorczej
Adam Kidała – Wiceprezes Zarządu	Jan Kidała – członek Rady Nadzorczej
Jerzy Wodarczyk – Wiceprezes Zarządu	Aleksandra Wodarczyk – członek Rady Nadzorczej
	Bernadetta Fuchs – członek Rady Nadzorczej
	Sobiesław Szefer – członek Rady Nadzorczej
	Tadeusz Borysiewicz – członek Rady Nadzorczej
	Janusz Kocłęga – członek Rady Nadzorczej

**Tabela: Skład Zarządu Spółki dominującej oraz Rady Nadzorczej Spółki dominującej na dzień publikacji raportu**

Na dzień publikacji raportu	
Skład Zarządu Spółki dominującej	Skład Rady Nadzorczej Spółki dominującej
Jacek Rożek – Wiceprezes Zarządu	Feliks Rożek – Przewodniczący Rady Nadzorczej
Adam Kidała – Wiceprezes Zarządu	Jan Kidała – członek Rady Nadzorczej
Jerzy Wodarczyk – Wiceprezes Zarządu	Aleksandra Wodarczyk – członek Rady Nadzorczej
	Bernadetta Fuchs – członek Rady Nadzorczej
	Sobiesław Szefer – członek Rady Nadzorczej
	Tadeusz Borysiewicz – członek Rady Nadzorczej
	Janusz Kocłęga – członek Rady Nadzorczej

<p>Zarząd Spółki działa na podstawie przepisów prawa oraz postanowień wewnętrznych aktów normatywnych dostępnych na stronie internetowej Spółki. Aktualnie składa się z trzech członków powołanych przez Walne Zgromadzenie. Zarząd odbywa posiedzenia nie rzadziej niż raz na miesiąc, reprezentuje Spółkę oraz prowadzi jej sprawy za wyjątkiem spraw zastrzeżonych do kompetencji Walnego Zgromadzenia lub Rady Nadzorczej. Do składania oświadczeń woli oraz podpisywania w imieniu Spółki uprawnionych jest dwóch członków Zarządu działających łącznie lub członek Zarządu działający łącznie z prokurentem.</p> <p>Kadencja zarządu rozpoczęła się w dniu 06 czerwca 2012 r. tj. z chwilą podjęcia uchwały o powołaniu przez WZ Emitenta i upływa z dniem 6 czerwca 2017 roku. Ich mandaty wygasną najpóźniej z dniem odbycia WZ Emitenta zatwierdzającego sprawozdanie finansowe za rok obrotowy kończący się dnia 31 grudnia 2016 roku.</p>	<p>Kadencja Członków Rady Nadzorczej upływa z dniem 28 czerwca 2016 roku. Ich mandaty wygasną najpóźniej z dniem odbycia WZA Emitenta zatwierdzającego sprawozdanie finansowe za rok obrotowy kończący się dnia 31 grudnia 2015 roku.</p> <p>Członkowie Rady Nadzorczej wykonują swoje funkcje w siedzibie Emitenta, w Sosnowcu przy ul. Niwieckiej 1e.</p>
--	---

W 2015 roku oraz w 2016 roku do dnia publikacji niniejszego sprawozdania nie nastąpiły żadne zmiany zarówno w składzie Zarządu jak i Rady Nadzorczej Spółki.

W ramach Rady Nadzorczej od 2013 roku funkcjonuje **komitet audytu** powołany do życia uchwałą Rady Nadzorczej z dnia 3 czerwca 2013 roku.

**W skład komitetu audytu wchodzi:**

- 1) Pan Sobiesław Szefer,
- 2) Pani Bernadetta Fuchs,
- 3) Pan Feliks Rożek

**Do zadań Komitetu Audytu należy w szczególności:**

- a) monitorowanie procesu sprawozdawczości finansowej Spółki;
- b) monitorowanie skuteczności systemów kontroli wewnętrznej, audytu wewnętrznego oraz zarządzania ryzykiem;
- c) monitorowanie wykonywania czynności rewizji finansowej;
- d) monitorowanie niezależności podmiotu uprawnionego do badania sprawozdań finansowych oraz firmy audytorskiej.

W opinii Emitenta, poza członkami Zarządu, brak jest osób zarządzających wyższego szczebla u Emitenta.

Sosnowiec, dn. 05 kwietnia 2016 roku

**ZARZĄD JEDNOSTKI DOMINUJĄCEJ**

.....  
**ADAM KIDAŁA – WICEPREZES ZARZĄDU**

.....  
**JACEK ROŻEK – WICEPREZES ZARZĄDU**

.....  
**JERZY WODARCZYK – WICEPREZES ZARZĄDU**