

**Skonsolidowane sprawozdanie finansowe  
za I-szy kwartał 2016  
Grupy Kapitałowej Macrologic**

sporządzone według  
Międzynarodowych Standardów Sprawozdawczości Finansowej



Sporządzono: *Warszawa, 18 kwietnia 2016 roku*

Oświadczenia: *Oświadczamy, że niniejszy raport zawiera kwartalne skrócone sprawozdanie finansowe jednostki dominującej oraz skonsolidowany raport kwartalny Grupy Kapitałowej Macrologic.*

*W skład raportu Grupy wchodzi następujące sprawozdania:*

*Informacje ogólne, Skonsolidowane sprawozdanie z całkowitych dochodów, Skonsolidowane sprawozdanie z sytuacji finansowej, Skonsolidowane sprawozdanie z przepływów pieniężnych, Skonsolidowane sprawozdanie ze zmian w kapitale własnym oraz Sprawozdanie Zarządu z działalności Grupy Macrologic w I-szym kwartale 2016 roku.*

*Oświadczamy, że wedle naszej najlepszej wiedzy, przedstawione skrócone kwartalne skonsolidowane sprawozdanie finansowe i dane porównywalne sporządzone zostały zgodnie z obowiązującym MSR 34 oraz że odzwierciedlają w sposób prawdziwy, rzetelny i jasny sytuację majątkową i finansową Grupy oraz jej wynik finansowy oraz że Sprawozdanie Zarządu z działalności Grupy w I-szym kwartale 2016 roku zawiera prawdziwy obraz rozwoju i osiągnięć oraz sytuacji Grupy, w tym opis podstawowych ryzyk i zagrożeń.*

Zarząd:

Prezes Zarządu: *Barbara Skrzecz-Mozdyniewicz*

Członek Zarządu: *Renata Łukasik*

Członek Zarządu: *Jarosław Witwicki*

Główny Księgowy: *Małgorzata Sobótka*

## **Kolofon**

Niniejsza publikacja została złożona przy pomocy systemu TeX oraz pakietu L<sup>A</sup>T<sub>E</sub>X i przetworzona wprost do formatu PDF kompilatorem pdfTeX z dystrybucji MiKTeX. Do składu użyto elektronicznej repliki przedwojennej polskiej czcionki — Antykwy Półtawskiego. Wszystkie wspomniane dobra należą do *public domain* i są bezpłatne.

# Spis treści

<b>1</b>	<b>Informacje ogólne</b>	<b>9</b>
1.1	Władze spółki . . . . .	9
1.1.1	Zarząd . . . . .	9
1.1.2	Rada Nadzorcza . . . . .	9
1.2	Graficzne przedstawienie Grupy Kapitałowej . . . . .	10
1.3	Wykaz jednostek objętych konsolidacją . . . . .	11
	<b>Skrócone sprawozdanie finansowe za I kwartał 2015 roku</b>	<b>15</b>
<b>2</b>	<b>Sprawozdanie z całkowitych dochodów Macrologic SA</b>	<b>15</b>
2.1	Sprawozdanie z całkowitych dochodów . . . . .	15
<b>3</b>	<b>Sprawozdanie z sytuacji finansowej Macrologic SA</b>	<b>17</b>
3.1	Aktywa . . . . .	17
3.2	Pasywa . . . . .	18
<b>4</b>	<b>Sprawozdanie z przepływów pieniężnych Macrologic SA</b>	<b>19</b>
4.1	Przepływy środków pieniężnych . . . . .	19
<b>5</b>	<b>Sprawozdanie ze zmian w kapitale własnym Macrologic SA</b>	<b>23</b>
5.1	Zmiany w kapitale własnym za I kwartał 2016 . . . . .	23
<b>6</b>	<b>Sprawozdanie ze zmian w kapitale własnym Macrologic SA</b>	<b>25</b>
6.1	Zmiany w kapitale własnym za I kwartał 2015 . . . . .	25
<b>7</b>	<b>Informacje i objaśnienia do sprawozdania finansowego</b>	<b>27</b>
	<b>Skonsolidowane skrócone sprawozdanie finansowe za I kwartał 2016</b>	<b>31</b>
<b>8</b>	<b>Skonsolidowane sprawozdanie z całkowitych dochodów</b>	<b>31</b>
8.1	Sprawozdanie z całkowitych dochodów . . . . .	31
<b>9</b>	<b>Skonsolidowane sprawozdanie z sytuacji finansowej</b>	<b>33</b>
9.1	Aktywa . . . . .	33
9.2	Pasywa . . . . .	34
<b>10</b>	<b>Skonsolidowane sprawozdanie z przepływów pieniężnych</b>	<b>35</b>
10.1	Przepływy środków pieniężnych . . . . .	35
<b>11</b>	<b>Skonsolidowane sprawozdanie ze zmian w kapitale własnym</b>	<b>39</b>
11.1	Zmiany w kapitale własnym za I kwartał 2016 . . . . .	39

<b>12 Skonsolidowane sprawozdanie ze zmian w kapitale własnym</b>	<b>41</b>
12.1 Zmiany w kapitale własnym za I kwartał 2015	41
<b>13 Informacje i objaśnienia do sprawozdania skonsolidowanego</b>	<b>43</b>
13.1 Informacje ogólne	43
13.1.1 Zgodność sprawozdania finansowego z MSSF	43
13.2 Zasady konsolidacji	43
13.2.1 Jednostki zależne	43
13.2.2 Jednostki stowarzyszone	44
13.2.3 Rozliczenie połączenia jednostek	44
13.2.4 Efekt zastosowania zmian w zasadach rachunkowości	46
13.2.5 Standardy nieobowiązujące: Nowe standardy i interpretacje	50
13.3 Istotne zasady rachunkowości	53
13.3.1 Podstawa sporządzania sprawozdań	53
13.3.2 Rok obrotowy i okres sprawozdawczy	53
13.3.3 Zasady wyceny aktywów i pasywów	53
13.4 Nota nr 1. Koszty w układzie rodzajowym	54
13.4.1 Koszty rodzajowe	54
13.5 Nota nr 2. Podatek dochodowy bieżący i odroczony	54
13.6 Nota nr 3. Dywidendy wypłacone	55
13.6.1 W jednostce dominującej	55
13.6.2 W spółkach zależnych	55
13.7 Nota nr 4. Rzeczowe aktywa trwałe	55
13.8 Nota nr 5. Wartości niematerialne	57
13.8.1 Wartości niematerialne (netto)	57
13.9 Nota nr 6. Udziały i akcje w jednostkach powiązanych	57
13.9.1 Udziały w spółkach zależnych	57
13.9.2 Udziały w spółkach stowarzyszonych	58
13.9.3 Utrata znaczącego wpływu	58
13.9.4 Udziały i akcje w jednostkach powiązanych stan na 31.03.2016	60
13.9.5 Udziały i akcje w jednostkach powiązanych stan na 31.03.2015	62
13.10 Nota nr 7. Inne aktywa finansowe długoterminowe	63
13.11 Nota nr 8. Zapasy	63
13.11.1 Zapasy	63
13.12 Nota nr 9. Należności z tytułu dostaw i usług i im podobne	63
13.12.1 Należności krótkoterminowe z tytułu dostaw	63
13.13 Nota nr 10. Pozostałe należności krótkoterminowe	64
13.14 Nota nr 11. Krótkoterminowe aktywa finansowe	64
13.14.1 Środki pieniężne i inwestycje krótkoterminowe	64
13.15 Nota nr 12. Kapitał podstawowy i pozostały kapitał zapasowy	65
13.15.1 Kapitał podstawowy	65
13.15.2 Pozostały kapitał zapasowy	65
13.15.3 Kapitał rezerwowy	65
13.16 Nota nr 13. Zobowiązania długoterminowe	66
13.16.1 Zobowiązania długoterminowe	66
13.16.2 Dotacje rządowe i rezerwy długoterminowe na dzień 31.03.2016	66
13.16.3 Dotacje rządowe i rezerwy długoterminowe na dzień 31.03.2015	67
13.17 Nota nr 14. Zobowiązania krótkoterminowe z tytułu dostaw i usług	67
13.17.1 Zobowiązania krótkoterminowe	67
13.18 Nota nr 15. Kredyty bankowe i pożyczki	68
13.19 Nota nr 16. Aktywa i zobowiązania warunkowe	68
13.20 Nota nr 17. Dotacje rządowe i rezerwy krótkoterminowe	69

13.20.1	Dotacje rządowe i rezerwy krótkoterminowe . . . . .	69
13.20.2	Dotacje rządowe i rezerwy krótkoterminowe — 2016 . . . . .	70
13.20.3	Dotacje rządowe i rezerwy krótkoterminowe — 2015 . . . . .	70
13.21	Nota nr 18. Identyfikacja segmentów operacyjnych. . . . .	71
13.21.1	Wybrane dane o segmentach . . . . .	71
13.21.2	Skonsolidowane segmenty operacyjne . . . . .	71
13.22	Nota nr 19. Niektóre dane dotyczące jednostek powiązanych . . . . .	73
13.23	Nota nr 20. Transakcje z pozostałymi podmiotami powiązаныmi . . . . .	73
13.24	Nota nr 21. Wynagrodzenia wypłacone zarządzającym . . . . .	73
13.25	Nota nr 22. Sposób przeliczenia wybranych danych finansowych na euro . . . . .	74
13.25.1	Wybrane dane skonsolidowane . . . . .	75
13.25.2	Wybrane dane jednostkowe . . . . .	76
13.26	Nota nr 23. Istotne zmiany wielkości szacunkowych . . . . .	77
13.26.1	Istotne zmiany wielkości szacunkowych . . . . .	77
<b>Sprawozdanie Zarządu z działalności Grupy Macrologic w I kwartale 2016</b>		<b>81</b>
<b>14 List Prezesa do Akcjonariuszy</b>		<b>81</b>
<b>15 Wyniki I kwartału 2016 w ocenie Zarządu</b>		<b>83</b>
15.1	Ważniejsze zdarzenia I kwartału 2016 . . . . .	83
15.2	Zdarzenia i czynniki rozwoju . . . . .	84
15.2.1	Czynniki zewnętrzne . . . . .	84
15.2.2	Czynniki wewnętrzne . . . . .	84
15.3	Sytuacja ekonomiczno-finansowa . . . . .	85
15.3.1	Wybrane dane finansowe . . . . .	85
15.3.2	Sprzedaż . . . . .	86
15.3.3	Rentowność . . . . .	86
15.4	Organizacja Grupy Kapitałowej Macrologic . . . . .	88
15.5	Inne istotne informacje . . . . .	88
15.6	Zdarzenia po dacie bilansu . . . . .	88
15.7	Perspektywy rozwoju . . . . .	88
15.8	Akcje i Akcjonariat . . . . .	89
15.8.1	Akcjonariusze z co najmniej 5%-owym udziałem głosów na WZA . . . . .	89
15.8.2	Akcje osób nadzorujących i zarządzających . . . . .	90
15.8.3	Emisja, wykup i spłata dłużnych i kapitałowych papierów wartościowych . . . . .	90

*Ta strona celowo nie zawiera użytecznych informacji*

# Spis rysunków

1.1	Grupa Macrologic na dzień 31 marca 2016 i 31 grudnia 2015 roku . . . . .	10
-----	--	----

*Ta strona celowo nie zawiera użytecznych informacji*



# Rozdział 1

## Informacje ogólne

Macrologic SA jest jednostką dominującą Grupy Kapitałowej i sporządza skonsolidowane sprawozdanie finansowe zgodnie z Międzynarodowymi Standardami Sprawozdawczości Finansowej.

1. Firma: Macrologic Spółka Akcyjna  
Siedziba: ul. Kłopotowskiego 22, 03-717 Warszawa  
Sąd rejestrowy: Sąd Rejonowy dla m. st. Warszawy, XIII Wydział Gospodarczy Krajowego Rejestru Sądowego  
Numer KRS: 0000045462  
Data rejestracji w KRS: 5.10.2001  
Branża: informatyka  
Podstawowym przedmiotem działalności Spółki jest wytwarzanie oprogramowania komputerowego, jego dystrybucja, usługi informatyczne — numer 62 (wg PKD 2007).
2. Czas trwania Emitenta jest nieoznaczony.
3. Przedstawione skonsolidowane sprawozdanie finansowe sporządzono za okres od 1 stycznia do 31 marca 2016 roku porównując do analogicznego okresu roku 2015. Prezentowane sprawozdanie jest sprawozdaniem skróconym i należy je czytać łącznie ze sprawozdaniem za rok 2015.
4. Dane przedstawione w niniejszym raporcie są prezentowane w tysiącach złotych. Niektóre dane finansowe i operacyjne zostały zaokrąglone. Z tego powodu w części zamieszczonych tabel suma kwot w danej kolumnie lub wierszu może nieznacznie różnić się od wartości łącznej podanej dla danej kolumny lub wiersza.

### 1.1 Władze spółki

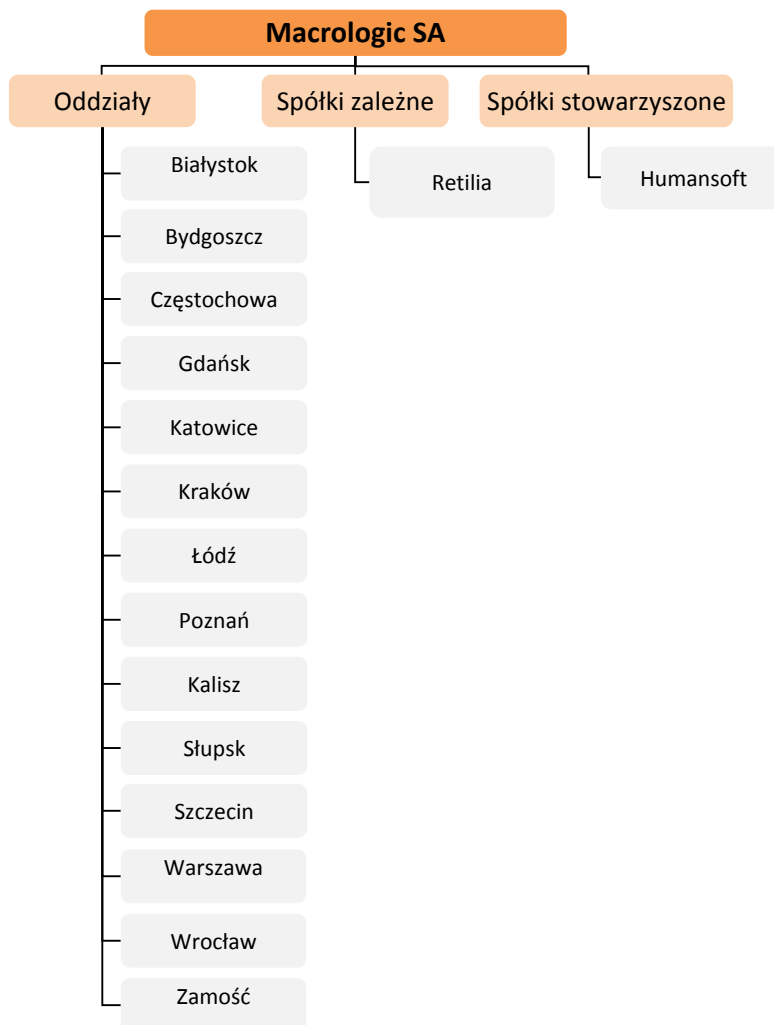
#### 1.1.1 Zarząd

Barbara Skrzecz-Mozdyniewicz — Prezes Zarządu  
Jarosław Witwicki — Członek Zarządu  
Renata Łukasik — Członek Zarządu

#### 1.1.2 Rada Nadzorcza

Bogdan Michalak — Przewodniczący Rady Nadzorczej  
Włodzimierz Napiórkowski — Członek Rady Nadzorczej  
Andrzej Odyniec — Członek Rady Nadzorczej  
Mieczysław Grudziński — Członek Rady Nadzorczej  
Krzysztof Szczypa — Członek Rady Nadzorczej

## 1.2 Graficzne przedstawienie Grupy Kapitałowej



Ilustracja 1.1: Grupa Macrologic na dzień 31 marca 2016 i 31 grudnia 2015 roku

### 1.3 Wykaz jednostek objętych konsolidacją pełną oraz wycenianych metodą praw własności

Lp.	Nazwa spółki	Siedziba	Przedmiot działalności	Organ prowadzący rejestr Spółki	Udział Emitenta w kapitale [%]	Udział Emitenta w całkowitej liczbie głosów [%]
1	Retilia sp. z o.o.	Warszawa	usługi informatyczne, sprzedaż oprogramowania	Sąd Rejonowy dla M. St. Warszawy XIII Wydział Gospodarczy Krajowego Rejestru Sądowego KRS 0000245994	100	100
2	Humansoft sp. z o.o.	Radom	usługi, doradztwo komputerowe, informatyczne, handel i produkcja	Sąd Rejonowy dla M. St. Warszawy XIV Wydział Gospodarczy Krajowego Rejestru Sądowego KRS 0000048715	43	43

*Ta strona celowo nie zawiera użytecznych informacji*

**Skrócone sprawozdanie finansowe  
za I kwartał 2016 roku Macrologic S.A.**

**sporządzone według Międzynarodowych Standardów  
Sprawozdawczości Finansowej**



## Rozdział 2

# Sprawozdanie z całkowitych dochodów Macrologic SA za okres od 1.01.2016 do 31.03.2016

### 2.1 Sprawozdanie z całkowitych dochodów (w tys. złotych)

	niebadane za 1 kwartał 2016	niebadane za 1 kwartał 2015
I. Przychody netto ze sprzedaży produktów, towarów i materiałów, w tym:	13 318	13 021
1. Przychody netto ze sprzedaży produktów	12 786	12 456
a) ze sprzedaży usług	8 587	7 960
b) z udzielenia licencji własnych	4 199	4 496
2. Przychody netto ze sprzedaży towarów i materiałów	532	565
II. Koszty sprzedanych produktów, towarów i materiałów, w tym:	6 955	6 729
1. Koszt wytworzenia sprzedanych produktów	6 557	6 210
a) koszt wytworzenia sprzedanych usług	4 788	4 773
b) koszt wytworzenia sprzedanych licencji własnych	1 769	1 437
2. Wartość sprzedanych towarów i materiałów	398	519
III. Zysk (strata) brutto ze sprzedaży (I-II)	6 363	6 292
IV. Koszty sprzedaży	2 039	1 772
V. Koszty ogólnego zarządu	1 774	1 791
VI. Zysk (strata) ze sprzedaży (III-IV-V)	2 550	2 729
VII. Pozostałe przychody operacyjne	197	108
VIII. Pozostałe koszty operacyjne	30	122

*ciąg dalszy na następnej stronie*

	niebadane za I kwartał 2016	niebadane za I kwartał 2015
<i>kontynuacja z poprzedniej strony</i>		
IX. Zysk (strata) z działalności operacyjnej (VI+VII-VIII)	2 717	2 715
X. Przychody finansowe	11	41
XI. Koszty finansowe	7	8
XII. Zysk (strata) brutto	2 721	2 748
XIII. Podatek dochodowy	536	542
1. część bieżąca	395	511
2. część odroczone	141	31
XIV. Zysk (strata) netto	2 185	2 206
XV. Pozostałe całkowite dochody		
XVI. Całkowite dochody ogółem	2 185	2 206
Podstawowy zysk (strata) na jedną akcję za I kwartał (w zł)	1,18	1,17
Podstawowy zysk (strata) z działalności operacyjnej na jedną akcję za I kwartał (w zł)	1,46	1,44
Rozwodniony zysk (strata) na jedną akcję za rok (w zł)	1,18	1,17
Średnioważona liczba akcji zwykłych	1 855 860	1 888 719
Rozwodniona średnioważona liczba akcji zwykłych	1 855 860	1 888 719



## Rozdział 3

# Sprawozdanie z sytuacji finansowej Macrologic SA na koniec okresu sprawozdawczego — 31 marca 2016

### 3.1 Aktywa (w tys. złotych)

	niebadane 31.03.2016	badane 31.12.2015
I. Aktywa trwałe (długoterminowe)	24 952	25 419
1. Rzeczowe aktywa trwałe	7 386	7 564
2. Wartości niematerialne	14 785	14 886
3. Udziały lub akcje w jednostkach powiązanych	2 356	2 356
4. Inne aktywa finansowe	254	301
5. Aktywa z tytułu odroczonego podatku dochodowego	171	312
II. Aktywa obrotowe (krótkoterminowe)	11 356	10 319
1. Zapasy	141	98
2. Należności z tytułu dostaw i usług	5 978	6 668
3. Pozostałe należności krótkoterminowe	638	573
4. Środki pieniężne i inwestycje krótkoterminowe	4 599	2 980
<b>Aktywa razem</b>	<b>36 308</b>	<b>35 738</b>

### 3.2 Pasywa (w tys. złotych)

	niebadane 31.03.2016	badane 31.12.2015
I. Kapitał własny ogółem, w tym:	29 883	27 698
1. Kapitał podstawowy	1 889	1 889
2. Nadwyżka ze sprzedaży akcji powyżej ich wartości nominalnej	9 105	9 105
3. Pozostały kapitał zapasowy	10 898	10 126
4. Kapitał rezerwowy	11 928	6 000
5. Akcje własne	-5 228	-5 228
6. Zysk (strata) z lat ubiegłych		
7. Wynik finansowy okresu	2 185	6 700
8. Kapitał z przyłączenia spółki zależnej	-894	-894
II. Zobowiązania długoterminowe	955	1 110
1. Inne zobowiązania finansowe	50	62
2. Dotacje rządowe	518	661
3. Rezerwy długoterminowe	387	387
III. Zobowiązania krótkoterminowe	5 470	6 930
1. Zobowiązania krótkoterminowe z tytułu dostaw i usług oraz pozostałe zobowiązania	4 060	4 657
2. Zobowiązania z tytułu podatku dochodowego	114	342
3. Dotacje rządowe	578	582
4. Rezerwy na zobowiązania	718	1 349
<b>Pasywa razem</b>	<b>36 308</b>	<b>35 738</b>

## Rozdział 4

# Sprawozdanie z przepływów pieniężnych Macrologic SA za I kwartał zakończony 31 marca 2016

### 4.1 Przepływy środków pieniężnych (metoda pośrednia, w tys. złotych)

	niebadane za I kw. 2016	niebadane za I kw. 2015
A. Przepływy środków pieniężnych z działalności operacyjnej	3 070	3 584
I. Zysk (strata) brutto	2 721	2 748
II. Korekty razem	349	836
1. Amortyzacja	1 627	1 251
2. Odsetki i udziały w zyskach (dywidendy otrzymane)	-10	-40
3. Zysk (strata) z działalności inwestycyjnej	21	10
4. Zmiana stanu rezerw	-641	-476
5. Zmiana stanu zapasów	-43	-50
6. Zmiana stanu należności	507	957
7. Zmiana stanu zobowiązań krótkoterminowych, z wyjątkiem pożyczek i kredytów	-253	-33
8. Zapłacony podatek dochodowy	-623	-684
9. Inne korekty	-236	-99

*ciąg dalszy na następnej stronie*

	niebadane za I kw. 2016	niebadane za I kw. 2015
<i>kontynuacja z poprzedniej strony</i>		
B. Przepływy środków pieniężnych z działalności inwestycyjnej	-1 445	-1 321
I. Wpływy	65	331
1. Zbycie wartości niematerialnych oraz rzeczowych aktywów trwałych	41	85
2. Zbycie inwestycji w nieruchomości oraz wartości niematerialne		
3. Z aktywów finansowych, w tym:	24	246
a) w jednostkach powiązanych		190
- zbycie aktywów finansowych		
- dywidendy i udziały w zyskach od jednostek podporządkowanych		
- spłata udzielonych pożyczek		190
- odsetki		
- inne wpływy z aktywów finansowych		
b) w pozostałych jednostkach	24	56
- zbycie aktywów finansowych		
- dywidendy i udziały w zyskach		
- spłata udzielonych pożyczek	15	16
- odsetki	9	40
- inne wpływy z aktywów finansowych		
4. Inne wpływy inwestycyjne		
II. Wydatki	-1 510	-1 652
1. Nabycie wartości niematerialnych oraz rzeczowych aktywów trwałych	-1 488	-1 623
2. Inwestycje w nieruchomości oraz wartości niematerialne		
3. Na aktywa finansowe, w tym:	-22	-29
a) w jednostkach powiązanych		
- nabycie aktywów finansowych		
- udzielone pożyczki		
- inne wydatki na aktywa finansowe		
b) w pozostałych jednostkach	-22	-29
- nabycie aktywów finansowych		
- udzielone pożyczki	-22	-29
- inne wydatki na aktywa finansowe		
4. Dywidendy i inne udziały w zyskach wypłacone udziałowcom niekontrolującym		
5. Inne wydatki inwestycyjne		

ciąg dalszy na następnej stronie

	niebadane za I kw. 2016	niebadane za I kw. 2015
<i>kontynuacja z poprzedniej strony</i>		
C. Przepływy środków pieniężnych z działalności finansowej	-12	-1 618
I. Wpływy		4 171
1. Wpływy netto z emisji akcji (wydania udziałów) i innych instrumentów kapitałowych oraz dopłat do kapitału		
2. Zaciągnięte kredyty i pożyczki		3 928
3. Emisja dłużnych papierów wartościowych		
4. Inne wpływy finansowe		243
II. Wydatki	-12	-5 789
1. Nabycie akcji (udziałów) własnych		
2. Dywidendy i inne wypłaty na rzecz właścicieli		-5 667
3. Inne, niż wypłaty na rzecz właścicieli, wydatki z tytułu podziału zysku		
4. Spłaty kredytów i pożyczek		
5. Wykup dłużnych papierów wartościowych		
6. Z tytułu innych zobowiązań finansowych		
7. Płatności zobowiązań z tytułu umów leasingu finansowego	-12	-122
8. Odsetki		
9. Inne wydatki finansowe		
D. Przepływy pieniężne netto, razem (A.III+/-B.III+/-C.III)	1 613	645
E. Bilansowa zmiana stanu środków pieniężnych, w tym:	1 613	645
- zmiana stanu środków pieniężnych z tytułu różnic kursowych		
F. Środki pieniężne na początek okresu	2 873	7 484
G. Środki pieniężne na koniec okresu (F+/- D), w tym:	4 486	8 129
- o ograniczonej możliwości dysponowania	141	141

*Ta strona celowo nie zawiera użytecznych informacji*

## Rozdział 5

# Sprawozdanie ze zmian w kapitale własnym Macrologic SA za I kwartał zakończony 31 marca 2016

### 5.1 Zmiany w kapitale własnym (w tys. złotych) za I kwartał 2016

<i>dane niebadane</i>	Kapitał podstawowy	Nadwyżka ze sprzedaży akcji powyżej ich wartości nominalnej	Pozostały kapitał zapasowy	Kapitał rezerwowy	Kapitał z przyłączenia spółki zależnej	Akcje własne wykupione	Niepodzielony wynik finansowy lat ubiegłych	Wynik finansowy roku bieżącego	Razem kapitał własny jednostki
Stan na 1.01.2016	1 889	9 105	10 126	6 000	-894	-5 228	6 700		27 698
Emisja akcji (udziałów)				5 928			-5 928		
Przeniesienie zysku na kapitał rezerwowy									
Przeniesienie zysku na kapitał zapasowy			772				-772		
Zysk lub strata roku obrotowego								2 185	2 185
Inne całkowite dochody									
Stan na 31.03.2016	1 889	9 105	10 898	11 928	-894	-5 228		2 185	29 883

*Ta strona celowo nie zawiera użytecznych informacji*



## Rozdział 6

# Sprawozdanie ze zmian w kapitale własnym Macrologic SA za I kwartał zakończony 31 marca 2015

### 6.1 Zmiany w kapitale własnym (w tys. złotych) za I kwartał 2015

Dane niebadane	Kapitał podstawowy	Nadwyżka ze sprzedaży akcji powyżej ich wartości nominalnej	Pozostały kapitał zapasowy	Kapitał rezerwowowy	Kapitał z przyłączenia spółki zależnej	Niepodzielony wynik finansowy lat ubiegłych	Wynik finansowy roku bieżącego	Razem kapitał własny jednostki
Stan na 1.01.2015	1 889	9 105	15 228		-894	6 565		31 893
Przeniesienie zysku na kapitał zapasowy			898			-898		
Wypłata dywidendy						-5 667		-5 667
Zysk lub strata roku obrotowego							2 206	2 206
Stan na 31.03.2015	1 889	9 105	16 126		-894		2 206	28 432

*Ta strona celowo nie zawiera użytecznych informacji*

## **Rozdział 7**

# **Skrócone informacje i objaśnienia do kwartalnego sprawozdania finansowego na dzień 31 marca 2016**

Informacje istotne dla właściwej oceny sytuacji majątkowej i finansowej Emitenta zostały zawarte w skróconych informacjach i objaśnieniach do skonsolidowanego sprawozdania finansowego Grupy.

W Sprawozdaniu Zarządu znajdują się dodatkowe komentarze związane z osiągnięciem najistotniejszych wskaźników i wartości Grupy oraz Jednostki dominującej.

*Ta strona celowo nie zawiera użytecznych informacji*

**Skonsolidowane skrócone sprawozdanie  
finansowe  
za I kwartał 2016 roku  
Grupy Macrologic**

**sporządzone według Międzynarodowych Standardów  
Sprawozdawczości Finansowej**



## Rozdział 8

# Skonsolidowane sprawozdanie z całkowitych dochodów za okres od 1.01.2016 do 31.03.2016

### 8.1 Sprawozdanie z całkowitych dochodów (w tys. złotych)

	za 1 kwartał 2016	za 1 kwartał 2015
I. Przychody netto ze sprzedaży produktów, towarów i materiałów, w tym:	13 960	13 745
1. Przychody netto ze sprzedaży produktów	13 326	13 059
a) ze sprzedaży usług	9 072	8 470
b) z udzielenia licencji własnych	4 254	4 589
2. Przychody netto ze sprzedaży towarów i materiałów	634	686
II. Koszty sprzedanych produktów, towarów i materiałów, w tym:	7 455	7 312
1. Koszt wytworzenia sprzedanych produktów	6 979	6 707
a) koszt wytworzenia sprzedanych usług	5 065	5 130
b) koszt wytworzenia sprzedanych licencji własnych	1 914	1 577
2. Wartość sprzedanych towarów i materiałów	476	605
III. Zysk (strata) brutto ze sprzedaży (I-II)	6 505	6 433
IV. Koszty sprzedaży	2 103	1 792
V. Koszty ogólnego zarządu	1 845	1 896
VI. Zysk (strata) ze sprzedaży (III-IV-V)	2 557	2 745
VII. Pozostałe przychody operacyjne	195	109
VIII. Pozostałe koszty operacyjne	30	67

*ciąg dalszy na następnej stronie*

	za 1 kwartał 2016	za 1 kwartał 2015
<i>kontynuacja z poprzedniej strony</i>		
IX. Zysk (strata) z działalności operacyjnej (VI+VII-VIII)	2 722	2 787
X. Przychody finansowe	11	42
XI. Koszty finansowe	8	12
XII. Zysk (strata) brutto	2 725	2 817
XIII. Podatek dochodowy	539	541
1. część bieżąca	395	511
2. część odroczone	144	30
XIV. Udział w zyskach (stratach) jednostek stowarzyszonych	90	114
XV. Zysk (strata) netto	2 276	2 390
XVI. Inne składniki pełnego dochodu, w tym:		
1. podlegające w przyszłości przeniesieniu do wyniku finansowego		
2. nie podlegające w przyszłości przeniesieniu do wyniku finansowego		
XVII. Całkowite dochody ogółem	2 276	2 390
1. przypadający akcjonariuszom jednostki dominującej	2 276	2 390
2. przypadający akcjonariuszom mniejszościowym		
Podstawowy zysk (strata) na jedną akcję za I kwartał (w zł)	1,23	1,27
Podstawowy zysk (strata) z działalności operacyjnej na jedną akcję za I kwartał (w zł)	1,47	1,48
Rozwodniony zysk (strata) na jedną akcję za rok (w zł)	1,23	1,27
Średnioważona liczba akcji zwykłych	1 855 860	1 888 719
Rozwodniona średnioważona liczba akcji zwykłych	1 855 860	1 888 719



## Rozdział 9

# Skonsolidowane sprawozdanie z sytuacji finansowej na koniec okresu sprawozdawczego — 31 marca 2016

### 9.1 Aktywa (w tys. złotych)

	niebadane 31.03.2016	badane 31.12.2015
I. Aktywa trwałe (długoterminowe)	25 572	25 977
1. Rzeczowe aktywa trwałe	7 687	7 882
2. Wartości niematerialne	16 969	17 079
3. Udziały lub akcje w jednostkach powiązanych	477	387
4. Inne aktywa finansowe	254	301
5. Aktywa z tytułu odroczonego podatku dochodowego	185	328
II. Aktywa obrotowe (krótkoterminowe)	12 010	10 954
1. Zapasy	191	140
2. Należności z tytułu dostaw i usług	6 197	6 845
3. Pozostałe należności krótkoterminowe	670	585
4. Środki pieniężne i inwestycje krótkoterminowe	4 952	3 384
<b>Aktywa razem</b>	<b>37 582</b>	<b>36 931</b>

## 9.2 Pasywa (w tys. złotych)

	niebadane 31.03.2016	badane 31.12.2015
I. Kapitał własny ogółem, w tym:	30 904	28 628
1. Kapitał podstawowy	1 889	1 889
2. Nadwyżka ze sprzedaży akcji powyżej ich wartości nominalnej	9 105	9 105
3. Pozostały kapitał zapasowy	11 999	11 227
4. Kapitał rezerwowy	11 928	6 000
5. Akcje własne	-5 228	
6. Zysk (strata) z lat ubiegłych	-1 065	-1 223
7. Wynik finansowy okresu	2 276	6 858
II. Zobowiązania długoterminowe	966	1 129
1. Kredyty bankowe i pożyczki		
2. Inne zobowiązania finansowe	53	73
3. Dotacje rządowe	518	661
4. Rezerwy długoterminowe	395	395
5. Rezerwa z tytułu odroczonego podatku dochodowego		
III. Zobowiązania krótkoterminowe	5 712	7 174
1. Zobowiązania krótkoterminowe z tytułu dostaw i usług oraz pozostałe zobowiązania	4 230	4 815
2. Kredyty bankowe i pożyczki		
3. Zobowiązania z tytułu podatku dochodowego	114	342
4. Dotacje rządowe	578	582
5. Rezerwy krótkoterminowe	790	1 435
<b>Pasywa razem</b>	<b>37 582</b>	<b>36 931</b>

## Rozdział 10

# Skonsolidowane sprawozdanie z przepływów pieniężnych za I kwartał zakończony 31 marca 2016

### 10.1 Przepływy środków pieniężnych, (metoda pośrednia, w tys. złotych)

	niebadane za I kw. 2016	niebadane za I kw. 2015
A. Przepływy środków pieniężnych z działalności operacyjnej	3 108	3 727
I. Zysk (strata) brutto	2 725	2 817
II. Korekty razem	383	910
1. Amortyzacja	1 733	1 359
2. Odsetki i udziały w zyskach (dywidendy otrzymane)	-9	-39
3. Zysk (strata) z działalności inwestycyjnej	21	19
4. Zmiana stanu rezerw	-655	-476
5. Zmiana stanu zapasów	-50	-55
6. Zmiana stanu należności	427	908
7. Zmiana stanu zobowiązań krótkoterminowych, z wyjątkiem pożyczek i kredytów	-216	-23
8. Zapłacony podatek dochodowy	-625	-684
9. Inne korekty	-243	-99

*ciąg dalszy na następnej stronie*

	niebadane za I kw. 2016	niebadane za I kw. 2015
<i>kontynuacja z poprzedniej strony</i>		
B. Przepływy środków pieniężnych z działalności inwestycyjnej	-1 525	-1 618
I. Wpływy	65	146
1. Zbycie wartości niematerialnych oraz rzeczowych aktywów trwałych	41	94
2. Zbycie inwestycji w nieruchomości oraz wartości niematerialne		
3. Z aktywów finansowych, w tym:	24	52
a) w jednostkach powiązanych		
- zbycie aktywów finansowych		
- dywidendy i udziały w zyskach od jednostek podporządkowanych		
- spłata udzielonych pożyczek długoterminowych		
- odsetki		
- inne wpływy z aktywów finansowych		
b) w pozostałych jednostkach	24	52
- zbycie aktywów finansowych		
- dywidendy i udziały w zyskach		
- spłata udzielonych pożyczek	15	18
- odsetki	9	34
- inne wpływy z aktywów finansowych		
4. Inne wpływy inwestycyjne		
II. Wydatki	-1 590	-1 764
1. Nabycie wartości niematerialnych oraz rzeczowych aktywów trwałych	-1 568	-1 735
2. Inwestycje w nieruchomości oraz wartości niematerialne		
3. Na aktywa finansowe, w tym:	-22	-29
a) w jednostkach powiązanych		
- nabycie aktywów finansowych		
- udzielone pożyczki		
- inne wydatki na aktywa finansowe		
b) w pozostałych jednostkach	-22	-29
- nabycie aktywów finansowych		
- udzielone pożyczki	-22	-29
- inne wydatki na aktywa finansowe		
4. Dywidendy i inne udziały w zyskach wypłacone udziałowcom niekontrolującym		
5. Inne wydatki inwestycyjne		

ciąg dalszy na następnej stronie

	niebadane za I kw. 2016	niebadane za I kw. 2015
<i>kontynuacja z poprzedniej strony</i>		
C. Przepływy środków pieniężnych z działalności finansowej	-21	-1 642
I. Wpływy		4 171
1. Wpływy netto z emisji akcji (wydania udziałów) i innych instrumentów kapitałowych oraz dopłat do kapitału		
2. Zaciągnięte kredyty i pożyczki		3 928
3. Emisja dłużnych papierów wartościowych		
4. Inne wpływy finansowe		243
II. Wydatki	-21	-5 813
1. Nabycie akcji (udziałów) własnych		
2. Dywidendy i inne wypłaty na rzecz właścicieli		-5 667
3. Inne, niż wypłaty na rzecz właścicieli, wydatki z tytułu podziału zysku		
4. Spłaty kredytów i pożyczek		
5. Wykup dłużnych papierów wartościowych		
6. Z tytułu innych zobowiązań finansowych		
7. Płatności zobowiązań z tytułu umów leasingu finansowego	-21	-145
8. Odsetki		-1
9. Inne wydatki finansowe		
D. Przepływy pieniężne netto, razem (A.III+/-B.III+/-C.III)	1 562	467
E. Bilansowa zmiana stanu środków pieniężnych, w tym:	1 562	467
- zmiana stanu środków pieniężnych z tytułu różnic kursowych		
F. Środki pieniężne na początek okresu	3 277	7 785
G. Środki pieniężne na koniec okresu (F+/- D), w tym:	4 839	8 252
- o ograniczonej możliwości dysponowania	141	141

*Ta strona celowo nie zawiera użytecznych informacji*

## Rozdział 11

# Skonsolidowane sprawozdanie ze zmian w kapitale własnym za I kwartał zakończony 31 marca 2016

### 11.1 Zmiany w kapitale własnym (w tys. złotych) za I kwartał 2016

	Kapitał podstawowy	Nadwyżka ze sprzedaży akcji powyżej ich wartości nominalnej	Pozostały kapitał zapasowy	Kapitał rezerwowy	Akcje własne wykupione	Niepodzielony wynik lat ubiegłych	Wynik roku bieżącego	Razem kapitał przypisany akcjonariuszom jednostki dominującej	Udziały niekontrolujące	Kapitał własny ogółem
Stan na 1.01.2016	1 889	9 105	11 227	6 000	-5 228	5 635		28 628		28 628
Przeniesienie zysku na kapitał rezerwowy				5 928		-5 928				
Przeniesienie zysku na kapitał zapasowy			772			-772				
Zysk lub strata roku obrotowego							2 276	2 276		2 276
Inne całkowite dochody										
Stan na 31.03.2016	1 889	9 105	11 999	11 928	-5 228	-1 065	2 276	30 904		30 904

*Ta strona celowo nie zawiera użytecznych informacji*



## Rozdział 12

# Skonsolidowane sprawozdanie ze zmian w kapitale własnym za I kwartał zakończony 31 marca 2015

### 12.1 Zmiany w kapitale własnym (w tys. złotych) za I kwartał 2015

Dane niebadane	Kapitał podstawowy	Nadwyżka ze sprzedaży akcji powyżej ich wartości nominalnej	Pozostały kapitał zapasowy	Kapitał rezerwowy	Akcje własne wykupione	Niepodzielony wynik finansowy lat ubiegłych	Wynik finansowy roku bieżącego	Razem kapitał jednostki	Udziały niekontrolujące	Kapitał własny ogółem
Stan na 1.01.2015	1 889	9 105	16 120			5 551		32 665		32 665
Emisja akcji (udziałów)										
Przeniesienie zysku na kapitał zapasowy			1 107			-1 107				
Wypłata dywidendy						-5 667		-5 667		-5 667
Zysk lub strata roku obrotowego							2 390	2 390		2 390
Stan na 31.03.2015	1 889	9 105	17 227			-1 223	2 390	29 388		29 388

*Ta strona celowo nie zawiera użytecznych informacji*

## Rozdział 13

# Skrócone informacje i objaśnienia do skonsolidowanego kwartalnego sprawozdania finansowego na dzień 31 marca 2016

### 13.1 Informacje ogólne

#### 13.1.1 Zgodność sprawozdania finansowego z MSSF

Niniejsze kwartalne skrócone skonsolidowane sprawozdanie finansowe Grupy Kapitałowej Macrologic obejmujące spółkę dominującą Macrologic SA i podmioty wobec niej zależne, sporządzone zostało zgodnie z MSR34.

### 13.2 Zasady konsolidacji

Podmiot dominujący oraz jednostki podporządkowane Grupy Kapitałowej Macrologic prowadzą działalność na terytorium Polski. Podstawową walutę środowiska gospodarczego stanowi złoty polski. W Grupie nie występują podmioty zagraniczne. Skrócone skonsolidowane sprawozdanie finansowe obejmuje sprawozdanie jednostki dominującej – Macrologic SA – oraz sprawozdania kontrolowanych przez jednostkę dominującą spółek zależnych, sporządzone za I kwartał kończący się 31 marca 2016 roku. Pod pojęciem kontroli rozumie się możliwość kierowania polityką operacyjną i finansową jednostki przez podmiot dominujący w celu osiągnięcia korzyści ekonomicznych.

#### 13.2.1 Jednostki zależne

Nabyte przed dniem bilansowym spółki zależne, włączone zostały do skonsolidowanego sprawozdania finansowego począwszy od dnia objęcia kontroli przez spółkę dominującą.

W przypadku sprzedaży w okresie sprawozdawczym spółki zależnej podlega ona konsolidacji od początku roku obrachunkowego do dnia sprzedaży.

Ze skonsolidowanego sprawozdania finansowego wyłączone zostały wszelkie operacje finansowe pomiędzy jednostkami wchodzącymi w skład Grupy Kapitałowej. Eliminacji podlegają także wszelkie zyski i straty dotyczące operacji gospodarczej będącej w toku na dzień sporządzenia skonsolidowanego sprawozdania finansowego.

Część kapitału własnego Grupy Macrologic przypadająca udziałowcom niekontrolującym jest wykazywana w odrębnej pozycji kapitału własnego. Wartość firmy podlega corocznym testom na utratę wartości.

Stwierdzona w wyniku przeprowadzonych testów utrata wartości ujmowana jest natomiast w sprawozdaniu z całkowitych dochodów i nie podlega późniejszej korekcie.

W przypadku zbycia podmiotu zależnego, stowarzyszonego lub współzależnego, przypadająca na zbywany udział wartość firmy podlega odpisaniu w sprawozdanie z całkowitych dochodów.

### 13.2.2 Jednostki stowarzyszone

Jednostki stowarzyszone stanowią jednostki, na które Grupa wywiera znaczący wpływ, rozumiany jako wpływ na podejmowane decyzje w kształtowaniu polityki operacyjnej i finansowej.

Udziały w podmiotach stowarzyszonych są wyceniane w sprawozdaniu skonsolidowanym według metody praw własności, za wyjątkiem sytuacji, kiedy udziały te są zaklasyfikowane jako dostępne do sprzedaży. Wszelkie zyski i straty na transakcjach przeprowadzanych między jednostkami w Grupie a podmiotami stowarzyszonymi podlegają wyłączeniu do poziomu posiadanego udziału.

### 13.2.3 Rozliczenie połączenia jednostek

Macrologic rozlicza każde połączenie jednostek w rozumieniu MSSF 3, stosując metodę nabycia. Zastosowanie metody nabycia wymaga:

- zidentyfikowania jednostki przejmującej,
- ustalenia dnia przejęcia,
- ujęcia i wyceny możliwych do zidentyfikowania nabytych aktywów, przejętych zobowiązań oraz wszelkich udziałów niedających kontroli w jednostce przejmowanej,
- ujęcia i wyceny wartości firmy lub zysku z okazynego nabycia.

W przypadku każdego połączenia, jedna z łączących się jednostek jest identyfikowana jako jednostka przejmująca. Jednostka przejmująca ustala dzień przejęcia, którym jest dzień objęcia kontroli nad jednostką przejmowaną. W dniu przejęcia jednostka przejmująca ujmuje, osobno od wartości firmy, możliwe do zidentyfikowania nabyte aktywa, przejęte zobowiązania oraz wszelkie niekontrolujące udziały w jednostce przejmowanej. Jednostka przejmująca wycenia możliwe do zidentyfikowania nabyte aktywa i przejęte zobowiązania według ich wartości godziwych na dzień przejęcia. W przypadku każdego połączenia jednostek, jednostka przejmująca wycenia wszelkie niekontrolujące udziały w jednostce przejmowanej w wartości proporcjonalnego udziału niekontrolujących udziałów w możliwych do zidentyfikowania aktywach netto jednostki przejmowanej.

Jednostka przejmująca ujmuje wartość firmy na dzień przejęcia i wycenia w kwocie nadwyżki wartości  $a$  nad wartością  $b$ :

- sumy ( $a$ ):
  - przekazanej zapłaty wycenianej zgodnie z MSSF 3, który wymaga wyceny według wartości godziwej na dzień przejęcia,
  - kwoty wszelkich niekontrolujących udziałów w jednostce przejmowanej wycenionych zgodnie z wyceną przyjętą poniżej,
  - w przypadku połączenia jednostek realizowanego etapami, wartości godziwej na dzień przejęcia udziału w kapitale jednostki przejmowanej, należącego poprzednio do jednostki przejmującej.
- wartość ( $b$ ):
  - kwota netto ustalonej na dzień przejęcia wartości możliwych do zidentyfikowania nabytych aktywów i przejętych zobowiązań wycenionych zgodnie z niniejszym MSSF.

W przypadku okazynego nabycia, które jest połączeniem jednostek, w ramach którego kwota określona w  $b$  przewyższa sumę kwot określonych w  $a$ , jednostka przejmująca ujmuje powstały zysk w sprawozdaniu z całkowitych dochodów na dzień przejęcia. Zysk przypisuje się do jednostki przejmującej.

Zapłatę przekazaną w ramach połączenia jednostek wycenia się w wartości godziwej obliczanej jako ustaloną na dzień przejęcia sumę wartości godziwych aktywów przeniesionych przez jednostkę przejmującą, zobowiązań zaciągniętych przez jednostkę przejmującą wobec poprzednich właścicieli jednostki przejmowanej oraz udziałów kapitałowych wyemitowanych przez jednostkę przejmującą.

Koszty powiązane z przejęciem są to koszty, które jednostka przejmująca ponosi, aby doprowadzić do połączenia jednostek. Koszty te obejmują opłaty z tytułu usług doradczych, prawnych, rachunkowych, wyceny oraz opłaty za inne usługi profesjonalne, koszty ogólnej administracji oraz koszty rejestracji i emisji dłużnych i kapitałowych papierów wartościowych.

Jednostka przejmująca rozlicza związane z przejęciem koszty jako koszt okresu, w którym koszty te są ponoszone w zamian za otrzymane usługi, z jednym wyjątkiem: Koszty emisji dłużnych i kapitałowych papierów wartościowych ujmuje się zgodnie z MSR 32 i MSR 39.

W przypadku wynagrodzenia warunkowego za przejęcie, różnica pomiędzy kwotą wynagrodzenia warunkowego oszacowaną na dzień przejęcia a kwotą faktycznie zapłaconą w okresie późniejszym wpłynie na wynik finansowy grupy kapitałowej.

Jednostka przejmująca niekiedy przejmuje kontrolę nad jednostką przejmowaną, w której posiadała udziały kapitałowe, tuż przed dniem przejęcia. MSSF 3 określa taką transakcję jako połączenie jednostek realizowane etapami, niekiedy określane jako stopniowe przejęcie.

W połączeniu jednostek realizowanym etapami jednostka przejmująca ponownie wycenia uprzednio należące do niej udziały kapitałowe w jednostce przejmowanej do wartości godziwej na dzień przejęcia i ujmuje powstały zysk lub stratę, o ile powstała, w sprawozdaniu z całkowitych dochodów.

Udziały niekontrolujące prezentuje się w skonsolidowanym sprawozdaniu z sytuacji finansowej jako kapitał własny, oddzielnie od kapitału własnego właścicieli jednostki dominującej.

Zmiany w udziale własnościowym jednostki dominującej, które nie skutkują utratą kontroli nad jednostką zależną nie mają wpływu na ustalenie wartości firmy. Są one ujmowane jako transakcje kapitałowe – przesunięcie pomiędzy akcjonariatem mniejszościowym a jednostką dominującą.

Przyłączenie jednostki 100% zależnej od jednostki dominującej rozlicza się metodą łączenia udziałów.

#### **13.2.4 Efekt zastosowania nowych standardów rachunkowości i zmian polityki rachunkowości**

Zasady (polityka) rachunkowości zastosowane do sporządzenia niniejszego skróconego skonsolidowanego sprawozdania finansowego za pierwszy kwartał 2016 roku są spójne z tymi, które zastosowano przy sporządzeniu rocznego skonsolidowanego sprawozdania finansowego za 2015 rok, z wyjątkiem zmian opisanych poniżej. Zastosowano takie same zasady dla okresu bieżącego i porównywalnego.

Szczegółowy opis zasad rachunkowości przyjętych przez Grupę Kapitałową Macrologic został przedstawiony w rocznym skonsolidowanym sprawozdaniu finansowym za 2014 rok, opublikowanym w dniu 9 lutego 2015 roku.

**Zmiany wynikające ze zmian MSSF** Następujące nowe lub zmienione standardy oraz interpretacje wydane przez Radę Międzynarodowych Standardów Rachunkowości lub Komitet ds. Interpretacji Międzynarodowej Sprawozdawczości Finansowej obowiązują od 1 stycznia 2015 roku:

#### **Zmiany do różnych standardów wynikające z corocznego przeglądu Międzynarodowych Standardów Sprawozdawczości Finansowej (Annual Improvements 2010–2012)**

W dniu 12 grudnia 2013 roku zostały opublikowane kolejne zmiany do siedmiu standardów wynikające z projektu proponowanych zmian do Międzynarodowych Standardów Sprawozdawczości Finansowej opublikowanego w maju 2012 roku. Mają one zastosowanie przeważnie dla okresów rocznych rozpoczynających się 1 lipca 2014 roku lub później.

Grupa stosuje zmienione standardy w zakresie dokonanych zmian od 1 stycznia 2015 roku.

W wyniku dokonanego przeglądu MSSF wprowadzono następujące drobne poprawki do siedmiu standardów:

- W MSSF 2 „Płatności w formie akcji” skorygowano definicje „warunki nabycia uprawnień” oraz „warunku rynkowego” oraz wprowadzono dwie nowe definicje „warunku wykonania” oraz „warunku usługi — w MSSF 3 „Połączenia jednostek gospodarczych doprecyzowano”, że ujęte zobowiązanie z tytułu zapłaty warunkowej spełniające definicję zobowiązania finansowego, podlega wycenie na dzień kończący okres sprawozdawczy do wartości godziwej a skutek wyceny ujmuje się w sprawozdaniu z zysków lub strat,

- W MSSF 8 „Segmenty operacyjne” wprowadza m.in. wymóg ujawniania informacji na temat osądu kierownictwa zastosowanych do kryteriów łączenia segmentów operacyjnych, o których mowa w paragrafie 12 MSSF 8, łącznie z krótkim opisem tych segmentów oraz wykorzystanych wskaźników wskazujących na podobne cechy gospodarcze połączonych na tej podstawie segmentów,
- W MSSF 13 „Wartość godziwa” wprowadzono uściślenie do Uzasadnienia Wniośków do MSSF 13, wyjaśniające że usunięcie z MSSF 9 i MSR 39 odpowiednio paragrafów B5.4.12 and AG79, nie powinno być błędnie interpretowane jako zamiar Rady usunięcia możliwości wyceny krótkoterminowych należności i zobowiązań handlowych wycenianych obecnie w wartości nominalnej, wynikającej z faktury,
- W MSR 16 „Rzeczowe aktywa trwałe” i MSR 38 „Wartości niematerialne” doprecyzowano informację na temat sposobu korygowania wartości bilansowej i umorzenia składników aktywów trwałych wycenianych na kolejne dni kończące okresy sprawozdawcze,
- W MSR 24 „Ujawnianie informacji na temat podmiotów powiązanych” dodano zapis doprecyzowujący definicję ustalania powiązań pomiędzy podmiotami.

Zastosowanie zmienionych standardów nie ma istotnego wpływu na sprawozdanie finansowe Grupy.

### **Zmiany do różnych standardów wynikające z corocznego przeglądu Międzynarodowych Standardów Sprawozdawczości Finansowej (Annual Improvements 2011–2013)**

W dniu 12 grudnia 2013 roku zostały opublikowane kolejne zmiany do czterech standardów wynikające z projektu proponowanych zmian do Międzynarodowych Standardów Sprawozdawczości Finansowej opublikowanego w listopadzie 2012 roku. Mają one zastosowanie przeważnie dla okresów rocznych rozpoczynających się 1 lipca 2014 roku lub później.

W wyniku dokonanego przeglądu MSSF wprowadzono drobne poprawki do następujących standardów:

- MSSF 1 „Zastosowanie MSSF po raz pierwszy”,
- MSSF 3 „Połączenia jednostek gospodarczych”,
- MSSF 13 „Wartość godziwa”,
- MSR 40 „Nieruchomości inwestycyjne”.

Grupa stosuje zmienione standardy w zakresie dokonanych zmian od 1 stycznia 2015 roku.

Zastosowanie zmienionych standardów nie ma istotnego wpływu na skonsolidowane sprawozdanie finansowe.

**Zmiana do MSR 19 „Świadczenia pracownicze” – plany określonych świadczeń – składki pracowników**

Zmiana została opublikowana w dniu 21 listopada 2013 roku i ma zastosowanie do okresów rocznych rozpoczynających się 1 lipca 2014 roku lub później. Zmiany doprecyzowują, i w niektórych przypadkach, upraszczają, zasady rachunkowości dla składek pracowników (lub innych stron trzecich) wnoszonych do planów określonych świadczeń.

Zastosowanie zmienionego standardu nie ma istotnego wpływu na sprawozdanie finansowe Grupy ze względu na brak planów określonych świadczeń, które wiązałyby się ze składkami pracowników.

**MSSF 14 „Regulatory Deferral Accounts”**

Nowy standard został opublikowany w dniu 30 stycznia 2014 roku i ma zastosowanie do okresów rocznych rozpoczynających się 1 stycznia 2016 roku lub później. Nowy standard ma charakter przejściowy w związku z toczącymi się pracami RMSR nad uregulowaniem sposobu rozliczania operacji w warunkach regulacji cen. Standard wprowadza zasady ujmowania aktywów i zobowiązań powstałych w związku z transakcjami o cenach regulowanych w przypadku, gdy Grupa podejmie decyzję o przejściu na MSSF.

Grupa stosuje nowy standard od 1 stycznia 2016 roku.

Zastosowanie zmienionego standardu nie ma wpływu na sprawozdanie finansowe Grupy.

**Zmiany w MSSF 11 „Ujmowanie nabycia udziałów we wspólnych działaniach”**

Zmiany w MSSF 11 zostały opublikowane w dniu 6 maja 2014 roku i mają zastosowanie do okresów rocznych rozpoczynających się 1 stycznia 2016 roku lub później. Celem zmian jest przedstawienie szczegółowych wytycznych wyjaśniających sposób ujęcia transakcji nabycia udziałów we wspólnych działaniach, które stanowią przedsięwzięcie. Zmiany wymagają, aby stosować zasady identyczne do tych, które stosowane są w przypadku połączeń jednostek.

Zastosowanie nowego standardu nie będzie miało istotnego wpływu na sprawozdanie finansowe Grupy.

**Zmiany w MSR 16 i MSR 38 „Wyjaśnienia w zakresie akceptowanych metod ujmowania umorzenia i amortyzacji”**

Zmiany w MSR 16 Rzeczowe aktywa trwałe i MSR 38 Wartości niematerialne i prawne zostały opublikowane w dniu 12 maja 2014 roku i mają zastosowanie do okresów rocznych rozpoczynających się 1 stycznia 2016 roku lub później. Zmiana stanowi dodatkowe wyjaśnienia w stosunku do dozwolonych do stosowania metod amortyzacji. Celem zmian jest wskazanie, że metoda naliczania umorzenia rzeczowych aktywów trwałych oraz wartości niematerialnych oparta na przychodach nie jest właściwa, jednak w przypadku wartości niematerialnych metoda ta może być zastosowana w określonych okolicznościach.

Zastosowanie zmienionego standardu nie będzie miało istotnego wpływu na sprawozdanie finansowe Grupy.



**Zmiany w MSR 16 i MSR 41 „Rolnictwo: Rośliny Produkcyjne”**

Zmiany w MSSF 16 i 41 zostały opublikowane w dniu 30 czerwca 2014 roku i mają zastosowanie do okresów rocznych rozpoczynających się 1 stycznia 2016 lub później. Zmiana ta wskazuje, że rośliny produkcyjne powinny być ujmowane w taki sam sposób jak rzeczowe aktywa trwałe w zakresie MSR 16. W związku z powyższym rośliny produkcyjne należy rozpatrywać poprzez pryzmat MSR 16, zamiast MSR 41. Produkty rolne wytwarzane przez rośliny produkcyjne nadal podlegają pod zakres MSR 41.

Zastosowanie zmienionego standardu nie będzie miało istotnego wpływu na sprawozdanie finansowe Grupy.

**Zmiany do MSR 27 „Skonsolidowane i jednostkowe sprawozdania finansowe” — Metoda praw własności w sprawozdaniach jednostkowych**

Zmiany w MSR 27 zostały opublikowane w dniu 12 sierpnia 2014 roku i mają zastosowanie do okresów rocznych rozpoczynających się 1 stycznia 2016 roku lub później. Zmiany przywracają w MSSF opcję ujmowania w jednostkowych sprawozdaniach finansowych inwestycji w jednostki zależne, wspólne przedsięwzięcia i jednostki stowarzyszone za pomocą metody praw własności. W przypadku wyboru tej metody należy ją stosować dla każdej inwestycji w ramach danej kategorii.

Grupa ocenia, że zastosowanie zmienionego standardu nie będzie miało istotnego wpływu na sprawozdanie finansowe Grupy.

**Zmiany do MSSF 10 i MSR 28 — Sprzedaż lub wniesienie aktywów pomiędzy inwestorem a jego jednostką stowarzyszoną lub wspólnym przedsięwzięciem**

Zmiany w MSSF 10 i MSR 28 zostały opublikowane w dniu 11 września 2014 i mają zastosowanie do okresów rocznych rozpoczynających się 1 stycznia 2016 lub później. Zmiany doprecyzowują rachunkowość transakcji, w których jednostka dominująca traci kontrolę nad jednostką zależną, która nie stanowi „biznesu” zgodnie z definicją określoną w MSSF 3 „Połączenia jednostek”, w drodze sprzedaży wszystkich lub części udziałów w tej jednostce zależnej do jednostki stowarzyszonej lub wspólnego przedsięwzięcia ujmowanego metodą praw własności.

Na dzień sporządzenia niniejszego sprawozdania finansowego nie jest możliwe wiarygodne oszacowanie wpływu zastosowania nowego standardu.

**Interpretacja KIMSF 21 „Daniny publiczne”**

Interpretacja zawiera wytyczne w zakresie identyfikacji momentu powstania obowiązku ujęcia w księgach rachunkowych jednostki zobowiązań z tytułu poniesienia niektórych opłat na rzecz Państwa, innych niż objętych obecnymi MSSF, na przykład MSR 12 Podatek dochodowy. W niektórych jurysdykcjach, uregulowania dotyczące wybranych opłat wskazują na istnienie zależności pomiędzy powstaniem obowiązku do zapłaty podatku a wystąpieniem konkretnych zdarzeń. Ze względu na złożony charakter tych uregulowań, jednostki nie zawsze miały jasność co do właściwego momentu rozpoznania w księgach rachunkowych odnośnego zobowiązania.

Zgodnie z nową interpretacją jako zdarzenie obligujące do rozpoznania zobowiązania do poniesienia opłaty na rzecz Państwa należy traktować działanie, które bezpośrednio wywołuje taki obowiązek. Jeśli na przykład obowiązek poniesienia opłaty jest uzależniony od uzyskania przychodów w bieżącym okresie, to działaniem wywołującym ten obowiązek jest generowanie przychodu w okresie bieżącym. Jak wskazał Komitet ds. Interpretacji, jednostka nie ma bowiem zwyczajowego obowiązku do zapłaty zobowiązania w związku ze swoimi przyszłymi działaniami, pomimo tego, że jednostka nie ma realnej możliwości zaprzestania prowadzenia danej działalności w przyszłości. Podkreślono, że zobowiązanie do poniesienia opłaty należy ujmować sukcesywnie, jeśli zdarzenie wywołujące obowiązek zachodzi przez jakiś okres czasu.

Zastosowanie interpretacji nie ma istotnego wpływu na sprawozdanie finansowe Grupy.

**Zmiany wprowadzone samodzielnie przez Grupę** W I kwartale 2016 roku nie wystąpiły zmiany wprowadzane samodzielnie przez Grupę.

### 13.2.5 Standardy nieobowiązujące: Nowe standardy i interpretacje

W niniejszym sprawozdaniu finansowym Grupa nie zdecydowała o wcześniejszym zastosowaniu opublikowanych standardów lub interpretacji przed ich datą wejścia w życie.

Następujące standardy i interpretacje zostały wydane przez Radę Międzynarodowych Standardów Rachunkowości lub Komitet ds. Interpretacji Międzynarodowej Sprawozdawczości Finansowej a nie weszły jeszcze w życie na dzień bilansowy:

#### **MSSF 9 „Instrumenty finansowe”**

Nowy standard został opublikowany w dniu 24 lipca 2014 roku i ma zastosowanie do okresów rocznych rozpoczynających się dnia 1 stycznia 2018 roku lub później.

Celem standardu jest uporządkowanie klasyfikacji aktywów finansowych oraz wprowadzenie jednolitych zasad podejścia do oceny utraty wartości dotyczących wszystkich instrumentów finansowych. Standard wprowadza również nowy model rachunkowości zabezpieczeń w celu ujednoczenia zasad ujmowania w sprawozdaniach finansowych informacji o zarządzaniu ryzykiem.

Grupa zastosuje nowy standard od 1 stycznia 2018 roku.

Na dzień sporządzenia niniejszego sprawozdania finansowego nie jest możliwe wiarygodne oszacowanie wpływu zastosowania nowego standardu. Grupa rozpoczęła analizę skutków wdrożenia nowego standardu.

**MSSF 15 „Przychody z umów z klientami”**

Nowy ujednoczony standard został opublikowany w dniu 28 maja 2014 roku i ma zastosowanie do okresów rocznych rozpoczynających się 1 stycznia 2018 roku lub później i dozwolone jest jego wcześniejsze zastosowanie.

Standard ustanawia jednolite ramy ujmowania przychodów i zawiera zasady, które zastąpią większość szczegółowych wytycznych w zakresie ujmowania przychodów istniejących obecnie w MSSF, w szczególności, w MSR 18 Przychody, MSR 11 Umowy o usługę budowlaną oraz związanych z nimi interpretacjach.

Na dzień sporządzenia niniejszego sprawozdania finansowego nie jest możliwe wiarygodne oszacowanie wpływu zastosowania nowego standardu. Grupa rozpoczęła analizę skutków wdrożenia nowego standardu.

**MSSF 16 „Leasing”**

Nowy standard został opublikowany w dniu 13 stycznia 2016 roku i ma zastosowanie do okresów rocznych rozpoczynających się 1 stycznia 2019 roku lub później i dozwolone jest jego wcześniejsze zastosowanie (ale pod warunkiem równoczesnego zastosowania MSSF 15). Standard zastępuje dotychczasowe regulacje dotyczące leasingu (m.in. MSR 17) i diametralnie zmienia podejście do umów leasingowych o różnym charakterze, nakazując leasingobiorcą wykazywanie w bilansach aktywów i zobowiązań z tytułu zawartych umów leasingowych, niezależnie od ich rodzaju.

Na dzień sporządzenia niniejszego sprawozdania finansowego nie jest możliwe wiarygodne oszacowanie wpływu zastosowania nowego standardu. Grupa rozpoczęła analizę skutków wdrożenia nowego standardu.

**Zmiany do różnych standardów wynikające z corocznego przeglądu Międzynarodowych Standardów Sprawozdawczości Finansowej (Annual Improvements 2012–2014)**

W dniu 25 września 2014 roku w wyniku dokonanego przeglądu MSSF wprowadzono drobne poprawki do następujących 4 standardów:

- MSSF 5 „Aktywa przeznaczone do sprzedaży i działalność zaniechana”, w zakresie przeklasyfikowania aktywów lub grupy do zbycia z „przeznaczonych do sprzedaży” do „posiadanych w celu przekazania właścicielom” i odwrotnie,
- MSSF 7 „Instrumenty finansowe” — ujawnienia, m.in. w zakresie zastosowania zmian do MSSF 7 odnośnie kompensowania aktywów i zobowiązań finansowych do śródrocznych skróconych sprawozdań finansowych,
- MSR 19 „Świadczenia pracownicze”, w zakresie waluty „obligacji korporacyjnych wysokiej jakości” wykorzystywanych do ustalenia stopy dyskonta,
- MSR 34 „Śródroczna sprawozdawczość finansowa”, w zakresie doprecyzowania, w jaki sposób wskazać, że ujawnienia wymagane przez paragraf 16A MSR 34 zostały zamieszczone w innym miejscu raportu śródrocznego.

Mają one zastosowanie przeważnie dla okresów rocznych rozpoczynających się 1 stycznia 2016 roku lub później. Grupa stosuje zmienione standardy w zakresie dokonanych zmian od 1 stycznia 2016 roku, chyba że przewidziano inny okres ich wejścia w życie.

Grupa ocenia, że zastosowanie zmienionych standardów nie będzie miało istotnego wpływu na sprawozdanie finansowe Grupy, z wyjątkiem poprawki do MSR 34, która może skutkować dodatkowymi ujawnieniami w śródrocznych sprawozdaniach finansowych Grupy.

### **Zmiany do MSR 1 – Inicjatywa w sprawie ujawnień**

W dniu 18 grudnia 2014 roku w ramach dużej inicjatywy mającej na celu poprawę prezentacji i ujawnień w raportach finansowych opublikowano zmiany do MSR 1. Zmiany te mają służyć dalszemu zachęcaniu jednostek do stosowania profesjonalnego osądu w określaniu jakie informacje ujawnić w ich sprawozdaniach finansowych. Przykładowo, zmiany doprecyzowują, że istotność dotyczy całości sprawozdań finansowych oraz, że zawarcie nieistotnych informacji może zredukować użyteczność ujawnień stricte finansowych. Ponadto, zmiany doprecyzowują, że jednostki powinny stosować profesjonalny osąd przy określaniu w jakim miejscu i w jakiej kolejności prezentować informacje przy ujawnianiu informacji finansowych.

Opublikowanym zmianom towarzyszy też projekt zmian do MSR 7 Sprawozdanie z przepływów pieniężnych, który zwiększa wymogi ujawnień odnośnie przepływów z działalności finansowej oraz środków pieniężnych i ich ekwiwalentów jednostki.

Zmiany mogą być zastosowane niezwłocznie, a obowiązkowo dla okresów rocznych rozpoczynających się 1 stycznia 2016 roku lub później. Grupa rozpoczęła analizę skutków wdrożenia zmian. Grupa stosuje zmiany najpóźniej od 1 stycznia 2016 roku, a ich skutkiem może być zmiana zakresu i/lub formy ujawnień prezentowanych w sprawozdaniu finansowym.

### **Zmiany do MSSF 10, MSSF 12 i MSR 28 — Jednostki inwestycyjne: zastosowanie wyjątku z konsolidacji**

Zmiany w MSSF 10, MSSF 12 i MSR 28 zostały opublikowane w dniu 18 grudnia 2014 roku i mają zastosowanie do okresów rocznych rozpoczynających się 1 stycznia 2016 roku lub później. Ich celem jest doprecyzowanie wymogów w zakresie rachunkowości jednostek inwestycyjnych.

Grupa ocenia, że zastosowanie zmienionych standardów nie będzie miało wpływu na sprawozdanie finansowe Grupy.

### **Zmiany w MSR12 „Ujmowanie aktywów z tytułu odroczonego podatku dochodowego z tytułu niezrealizowanych strat.”**

Zmiany w MSR 12 zostały opublikowane w dniu 19 stycznia 2016 roku i mają zastosowanie do okresów rocznych rozpoczynających się 1 stycznia 2017 roku lub później. Ich celem jest doprecyzowanie wymogów w zakresie ujmowania aktywów z tytułu podatku odroczonego dotyczących dłużnych instrumentów finansowych wycenianych w wartości godziwej.

Grupa ocenia, że zastosowanie zmienionego standardu nie będzie miało istotnego wpływu na sprawozdanie finansowe Grupy.

### **Standardy oczekujące na przyjęcie przez UE**

MSSF w kształcie zatwierdzonym przez UE nie różnią się obecnie w znaczący sposób od regulacji przyjętych przez Radę Międzynarodowych Standardów Rachunkowości (RMSR), z wyjątkiem poniższych standardów, interpretacji oraz zmian do nich, które na dzień zatwierdzenia niniejszego sprawozdania finansowego do publikacji nie zostały jeszcze przyjęte do stosowania przez UE:

- MSSF 9 „Instrumenty finansowe” opublikowany w dniu 24 lipca 2014 roku,
- MSSF 14 „Regulatory Deferral Accounts” opublikowany w dniu 30 stycznia 2014 roku,
- MSSF 15 „Przychody z umów z klientami” opublikowany w dniu 28 maja 2014 roku,
- MSSF 16 „ Leasing” opublikowany w dniu 13 stycznia 2016 roku,
- Zmiany do MSSF 10 i MSR 28: Sprzedaż lub wniesienie aktywów pomiędzy inwestorem a jego jednostką stowarzyszoną lub wspólnym przedsięwzięciem opublikowane w dniu 11 września 2014 roku,
- Zmiany w MSR 12 „ Ujmowanie aktywów z tytułu odroczonego podatku dochodowego z tytułu niezrealizowanych strat” opublikowany w dniu 19 stycznia 2016 roku.
- Zmiany do MSSF 10, MSSF 12 i MSR 28: Jednostki inwestycyjne: zastosowanie wyjątku z konsolidacji.

## **13.3 Istotne zasady rachunkowości**

Zasady (polityka) rachunkowości zastosowane do sporządzenia śródrocznego skróconego skonsolidowanego sprawozdania finansowego są spójne z tymi, które zastosowano przy sporządzeniu rocznego skonsolidowanego sprawozdania finansowego Grupy za rok zakończony 31 grudnia 2015 roku.

### **13.3.1 Podstawa sporządzania jednostkowych sprawozdań finansowych spółki dominującej oraz spółek zależnych Grupy Macrologic**

Jednostkowe sprawozdania finansowe sporządza się zgodnie z zasadą kosztu historycznego, w złotych, a wszystkie wartości, o ile nie jest to wskazane inaczej, podane są w tysiącach (tys.) złotych.

Jednostkowe sprawozdanie finansowe spółki dominującej i spółki zależnej Retilia sporządza się zgodnie z Międzynarodowymi Standardami Sprawozdawczości Finansowej (MSSF).

Sprawozdanie spółki stowarzyszonej Humansoft sporządzane jest zgodnie z Ustawą o Rachunkowości.

### **13.3.2 Rok obrotowy i okres sprawozdawczy**

Rokiem obrotowym w spółkach jest okres 12 miesięcy od dnia 1 stycznia do dnia 31 grudnia każdego roku kalendarzowego a okresami sprawozdawczymi są poszczególne kwartały w roku obrotowym.

### **13.3.3 Zasady wyceny aktywów i pasywów**

Zasady te są zgodne z tymi, które zastosowano przy sporządzeniu rocznego skonsolidowanego sprawozdania finansowego Grupy za rok zakończony 31 grudnia 2015 roku.

### 13.4 Nota nr 1. Koszty w układzie rodzajowym (w tys. złotych)

#### 13.4.1 Koszty rodzajowe

##### Koszty według rodzaju

	za I kwartał 2016	za I kwartał 2015
a) zużycie materiałów i energii	678	712
b) usługi obce	1 833	1 714
c) podatki i opłaty	48	40
d) wynagrodzenia	7 053	6 714
e) ubezpieczenia społeczne i inne świadczenia	1 547	1 590
f) amortyzacja	1 779	1 396
g) pozostałe koszty rodzajowe	88	103
<b>Wydatki według rodzaju, razem</b>	<b>13 026</b>	<b>12 269</b>
Zmiana stanu produktów	-905	-754
Poniesione w okresie koszty prac rozwojowych	-1 194	-1 120
Koszty sprzedaży (-)	-2 103	-1 792
Koszty ogólnego zarządu (-)	-1 845	-1 896
Koszt wytworzenia sprzedanych produktów	6 979	6 707

### 13.5 Nota nr 2. Podatek dochodowy bieżący i odroczony (w tys. złotych)

Główne składniki obciążenia z tytułu podatku dochodowego wykazanego w śródrocznym skonsolidowanym rachunku zysków i strat przedstawiają się następująco:

	I kw. 2016 narastająco	I kw. 2015 narastająco
<b>Podatek dochodowy</b>		
1. Bieżące obciążenie z tytułu podatku dochodowego	395	511
2. Podatek odroczony związany z powstaniem i odwróceniem się różnic przejściowych	144	30
<b>Obciążenie z tytułu podatku dochodowego</b>	<b>539</b>	<b>541</b>
Podatek odroczony ujęty w innych całkowitych dochodach	0	0
<b>Podatek dochodowy łącznie</b>	<b>539</b>	<b>541</b>

## 13.6 Nota nr 3. Dywidendy wypłacone

### 13.6.1 W jednostce dominującej

#### Dywidendy wypłacone w okresie pierwszego kwartału 2016

Nie została wypłacona dywidenda. W dniu 23 marca 2016 roku Zwyczajne Walne Zgromadzenie Akcjonariuszy Macrologic SA podjęło uchwałę numer 8 o podziale zysku za rok 2015.

Zysk netto za rok 2015 w wysokości 6 700 175,72 złotych wyłącza się od podziału w całości i przekazuje na kapitał rezerwowy utworzony z przeznaczeniem na sfinansowanie nabycia akcji własnych Spółki.

#### Dywidendy wypłacone w okresie pierwszego kwartału 2015

W dniu 24 lutego 2015 roku Zwyczajne Walne Zgromadzenie Akcjonariuszy Macrologic SA podjęło uchwałę numer 8 o podziale zysku za rok 2014.

Z wypracowanego zysku netto za rok 2014 w wysokości 6 564 856,19 złotych przeznaczono na wypłatę dywidend kwotę 5 666 157,00 złotych.

Ustalono dzień rejestracji prawa do dywidendy na 10 marca 2015 roku. Wypłata dywidendy nastąpiła 24 marca 2015 roku.

Wartość dywidendy na jedną akcję do podziału dla akcjonariuszy wyniosła 3,00 zł. Pozostałą kwotę zysku w wysokości 898 699,19 złotych wyłączono od podziału między akcjonariuszy i przekazano na kapitał zapasowy.

### 13.6.2 W spółkach zależnych

#### Dywidendy wypłacone w okresie pierwszego kwartału 2016 r.

W spółce zależnej Retilia na Walnym Zgromadzeniu Wspólników dnia 6 kwietnia 2016 roku podjęto uchwałę numer 3 o podziale zysku za rok 2015. Dywidendy nie wypłacono. Wypracowany zysk za rok 2015 został przeznaczony na pokrycie straty z lat ubiegłych oraz na kapitał zapasowy Spółki.

#### Dywidendy wypłacone w okresie pierwszego kwartału 2015

W spółce zależnej Retilia na Walnym Zgromadzeniu Wspólników dnia 11 marca 2015 roku podjęto uchwałę numer 3 o podziale zysku za rok 2014. Dywidendy nie wypłacono. Wypracowany zysk za rok 2014 został przeznaczony na kapitał zapasowy Spółki.

## 13.7 Nota nr 4. Rzeczowe aktywa trwałe (w tys. złotych)

### Rzeczowe aktywa trwałe według rodzajów

	31.03.2016	31.12.2015
a) inwestycje w obce środki trwałe (lokale, budynki)	383	399
b) urządzenia techniczne i maszyny	732	795
c) środki transportu	6 548	6 665
d) inne środki trwałe	24	23
<b>Rzeczowe aktywa trwałe razem</b>	<b>7 687</b>	<b>7 882</b>

W okresie I kwartału roku 2016 Grupa nabyła rzeczowe aktywa trwałe o wartości brutto 535 tys. zł:

- inwestycje w obce środki trwałe (lokale, budynki)—7 tys. złotych,
- urządzenia techniczne i maszyny — 56 tys. złotych,
- środki transportu — 468 tys. złotych,
- wyposażenie — 4 tys. złotych.

W analogicznym okresie roku 2015 Grupa nabyła rzeczowe aktywa trwałe o wartości brutto 395 tys. zł:

- urządzenia techniczne i maszyny — 97 tys. złotych,
- środki transportu — 296 tys. złotych,
- wyposażenie — 2 tys. złotych.

W okresie I kwartału roku 2016 Grupa sprzedała rzeczowe aktywa trwałe o wartości brutto 437 tys. zł:

- urządzenia techniczne i maszyny — 46 tys. złotych,
- środki transportu — 391 tys. złotych.

W analogicznym okresie roku 2015 Grupa sprzedała rzeczowe aktywa trwałe o wartości brutto 573 tys. zł:

- urządzenia techniczne i maszyny — 6 tys. złotych,
- środki transportu — 567 tys. złotych.

W okresie I kwartału roku 2016 w Grupie zlikwidowano rzeczowe aktywa trwałe o wartości brutto 73 tys. zł:

- urządzenia techniczne i maszyny — 10 tys. złotych,
- wyposażenie — 63 tys. złotych.

W analogicznym okresie roku 2015 w Grupie zlikwidowano rzeczowe aktywa trwałe o wartości brutto 34 tys. zł:

- urządzenia techniczne i maszyny w kwocie 34 tys. złotych,



## 13.8 Nota nr 5. Wartości niematerialne (w tys. złotych)

### 13.8.1 Wartości niematerialne (netto)

	31.03.2016	31.12.2015
1. prace rozwojowe	11 477	11 591
a) zakończone	7 256	8 564
b) w toku	4 221	3 027
2. wartość firmy	5 371	5 371
3. wartości niematerialne o nieokreślonym okresie użyteczności	101	101
4. pozostałe wartości niematerialne	20	16
<b>Wartości niematerialne razem</b>	<b>16 969</b>	<b>17 079</b>

W pozycji prac rozwojowych na dzień 31 marca 2016 ujęta została kwota 4 221 tys. złotych dotycząca wydatków poniesionych do dnia bilansowego. Na dzień 31.03.2015 kwota ta wynosiła 3 977 tys. złotych.

Wydatki w kwocie 4 063 tys. złotych dotyczą kolejnych etapów prac rozwojowych w Spółce dominującej, które zostaną zakończone na koniec 2016 roku. Wydatki w kwocie 138 tys. złotych dotyczą prac rozwojowych w Spółce zależnej – prace będą zakończone sukcesywnie do końca 2016 i 2017 roku.

Dla porównania: na dzień 31 marca 2015 poniesione wydatki w Spółce dominującej wyniosły 3 694 tys. złotych, a w Spółce zależnej 283 tys. złotych. Nie wystąpiły nakłady na prace badawczo-rozwojowe ujęte w rachunku zysków i strat za dany okres.

W okresie pierwszego kwartału roku 2016 oraz w odniesieniu do analogicznego okresu roku ubiegłego w Grupie nie nastąpiło przyjęcie na stan wartości niematerialnych zakończonych prac rozwojowych oraz nie nastąpiło nabycie ani skreślenie z ewidencji pozostałych wartości niematerialnych.

## 13.9 Nota nr 6. Udziały i akcje w jednostkach powiązanych w tys. zł

Skład Grupy Kapitałowej na dzień 31 marca 2016 został przedstawiony w punkcie 1.2. W Grupie nie występują zależne jednostki strukturalne.

### 13.9.1 Udziały w spółkach zależnych

W Grupie Macrologic znajduje się jedna jednostka zależna – Retilia sp. z o.o. Opis działalności Spółki został przedstawiony dalej w niniejszej notce oraz w notce nr 19.

Na 31 marca 2016 roku, Macrologic posiada w tej spółce 100% udziałów i ma 100% praw do głosów. Udziały te zostały nabyte w latach 2006–2008. Retilia nie posiada udziałów niekontrolujących. Nie istnieją ograniczenia w zakresie dostępu i wykorzystania aktywów spółki zależnej oraz regulowania zobowiązań.

### Test kontroli udziałów

Od 2008 roku Macrologic S.A. posiada 100% udziałów w Retilia sp. z o.o. i taki sam udział w prawach głosu. Udziały zostały nabyte w okresie lat 2006–2008. W styczniu 2006 nabyto 60% udziałów a od lutego 2008 roku procentowy udział Macrologic S.A. wynosi 100% w kapitale zakładowym tej spółki i nie uległ zmianie.

Na dzień zastosowania MSSF 10 po raz pierwszy (to jest 1 stycznia 2014 roku) Zarząd Spółki sprawdził, czy Spółka dominująca sprawuje kontrolę nad uznawaną za spółkę zależną Retilią. Przeprowadzony test potwierdził, że Macrologic:

- posiada władzę nad jednostką zależną — uzyskiwaną bezpośrednio poprzez prawa głosu, wynikającą z posiadanych udziałów,
- posiada prawo do zmiennych zwrotów, w zależności od wyników działalności jednostki zależnej,
- ma możliwość wykorzystania tej władzy do wywierania wpływu na zwroty z tytułu swego zaangażowania — ustala wysokość swojej dywidendy.

Zarząd Macrologic stwierdził, że Spółka dominująca sprawuje kontrolę nad Retilia zgodnie z nową definicją kontroli i dotyczącymi jej wytycznymi zawartymi w MSSF 10.

### 13.9.2 Udziały w spółkach stowarzyszonych

W Grupie Macrologic znajduje się jedna jednostka stowarzyszona — Humansoft sp. z o.o. Spółka zajmuje się działalnością informatyczną, oferując rozwiązania dla mniejszych podmiotów z zakresu oferty ERP.

Na 31 marca 2015 roku, Macrologic posiada w tej spółce 43% udziałów i ma 43% praw do głosów. Udziały te zostały nabyte w maju 2008 roku i od tego czasu procentowy udział Macrologic nie uległ zmianie. Nie występują umowy ograniczające liczbę głosów wynikającą z posiadanych udziałów. Nie istnieją ograniczenia w zakresie dostępu i wykorzystania aktywów spółki stowarzyszonej oraz regulowania zobowiązań. Spółka ta jest ujmowana w sprawozdaniu skonsolidowanym metodą praw własności. Rok finansowy Humansoft kończy się 31 grudnia.

### 13.9.3 Utrata znaczącego wpływu

Macrologic SA posiada 40% akcji w MIS S.A. i taki sam udział w prawach głosu na zgromadzeniu akcjonariuszy tej Spółki. Inwestycja miała na celu wzbogacenie oferty Macrologic w oparciu o system klasy CRM autorstwa MIS. Akcje zostały nabyte w latach 1999–2000 i od tego czasu zaangażowanie Macrologic nie uległo zmianie.

Do końca 2009 roku spółka MIS była klasyfikowana jako jednostka stowarzyszona, a nabyte akcje w sprawozdaniu skonsolidowanym grupy kapitałowej Macrologic, były wyceniane metodą praw własności.

Współpraca na gruncie biznesowym oraz korporacyjnym nie ułożyła się a Spółki pozostają w sporze prawnym. Macrologic nie współtworzy polityki operacyjnej i finansowej spółki. Od roku 2009 nie wystąpiły transakcje pomiędzy spółkami.

W powyższej sytuacji Zarząd Macrologic stwierdził, że pomimo posiadania 40% akcji spółki stowarzyszonej nie wywiera na spółkę znaczącego wpływu i od 30 czerwca 2010 przestaje uznawać ją jako spółkę stowarzyszoną.

W dniu 25 marca 2015 Sąd Okręgowy w Warszawie wydał wyrok, którym oddalił w całości powództwo MIS SA. Powód wniósł apelację wraz z wnioskiem o zwolnienie od kosztów sądowych. Sąd odmówił zwolnienia powoda od kosztów sądowych. Od wyżej wymienionego postanowienia odwołał się jego pełnomocnik. Postanowieniem z dnia 22 lutego 2016 Sąd Okręgowy odrzucił skargę na postanowienie odmawiające zwolnienia z kosztów sądowych. Na to postanowienie powód złożył zażalenie, które jest w trakcie rozpatrywania przez sąd apelacyjny. W związku z powyższym do chwili publikacji niniejszego sprawozdania wyrok, oddalający powództwo MIS SA, nie uzyskał klauzuli prawomocności.

Zgodnie z MSR 28 paragraf 18 i 19 inwestor zaprzestaje stosowania metody praw własności w sprawozdaniu skonsolidowanym od momentu, kiedy przestaje wywierać znaczący wpływ na jednostkę stowarzyszoną i rozpoczyna od tej daty wykazywanie danej inwestycji zgodnie z MSR 39. Wartość bilansową inwestycji w dniu, w którym przestaje ona być jednostką stowarzyszoną, traktuje się jako cenę jej nabycia w momencie jej początkowej wyceny jako składnika aktywów finansowych.

Zarząd Macrologic zakwalifikował inwestycje w spółkę MIS do kategorii aktywów finansowych dostępnych do sprzedaży, zakładając, że jej wartość początkowa równa się jej wartości bilansowej w dniu, w którym przestała ona być jednostką stowarzyszoną. Wartość bilansowa inwestycji w instrumenty kapitałowe spółki MIS, po wcześniejszym odpisie, wynosiła zero złotych.

Na dzień bilansowy 31 marca 2016 spółka MIS pozostaje w stanie upadłości likwidacyjnej. Wynik procesu likwidacyjnego nie wpłynie negatywnie na bilans Macrologic S.A. Po zakończeniu procesu likwidacji aktywa MIS zostaną ujęte jako aktywa finansowe do likwidacji.

## 13.9.4 Udziały i akcje w jednostkach powiązanych stan na 31.03.2016

Nazwa (firma) jednostki	Siedziba	Przedmiot przedsiębiorstwa	Charakter powiązania	Wartość udziałów ugotcenabycia	Odpis z tytułu trwałej utraty wartości	Wartość bilansowa udziałów	Procent posiadanego kapitału zakładowego
Retilia sp. z o.o.	Warszawa	usługi informatyczne, produkcja i sprzedaż oprogramowania	spółka zależna	2016		2016	100
Humansoft sp. z o.o.	Radom	usługi, doradztwo komputerowe, informatyczne, handel i produkcja	stowarzyszona	340		340	43
<b>razem</b>				<b>2 356</b>		<b>2 356</b>	

Spółka Macrologic na dzień bilansowy 31 marca 2016 roku posiada udziały w spółce MIS SA z Wrocławia. Wartość bilansowa wynosi 0 zł. Procent posiadanego kapitału zakładowego wynosi 40%.

## 13.9.5 Udziały i akcje w jednostkach powiązanych stan na 31.03.2015

Nazwa (firma) jednostki	Siedziba	Przedmiot przedsiębiorstwa	Charakter powiązania	Wartość udziałów ugotowanych cen nabycia	Odpis z tytułu trwałej utraty wartości	Wartość bilansowa udziałów	Procent posiadanego kapitału zakładowego
Retilia sp. z o.o.	Warszawa	usługi informatyczne, produkcja i sprzedaż oprogramowania	spółka zależna	2016		2016	100
Humansoft sp. z o.o.	Radom	usługi, doradztwo komputerowe, informatyczne, handel i produkcja	stowarzyszona	340		340	43
<b>razem</b>				<b>2 356</b>		<b>2 356</b>	

Spółka Macrologic na dzień bilansowy 31 marca 2015 roku posiada udziały w spółce MIS SA z Wrocławia. Wartość bilansowa wynosi 0 zł. Procent posiadanego kapitału zakładowego wynosi 40%.

### Zmiany stanu wartości firmy w okresie I kwartału 2016 roku

W pierwszym kwartale 2016 oraz w pierwszym kwartale 2015 nie wystąpiły zmiany wartości firmy.

### Test na utratę wartości firmy

Zgodnie z wymogami MSR 36 spółka dominująca przeprowadza test na utratę wartości firmy na koniec roku obrotowego.

## 13.10 Nota nr 7. Inne aktywa finansowe długoterminowe

Występujące na dzień 31 marca 2016 i 31 grudnia 2015 „Inne aktywa finansowe” w kwotach 254 oraz 301 tys. złotych dotyczą zapłaconych kontrahentom zabezpieczeń wykonania umów handlowych.

## 13.11 Nota nr 8. Zapasy (w tys. złotych)

### 13.11.1 Zapasy

	31.03.2016	31.12.2015
materiały	63	46
towary	128	94
<b>Zapasy, razem</b>	<b>191</b>	<b>140</b>

Materiały i towary wycenione są według niższej z dwóch wartości: ceny nabycia lub wartości netto możliwej do uzyskania.

## 13.12 Nota nr 9. Należności z tytułu dostaw i usług i im podobne (w tys. złotych)

### 13.12.1 Należności krótkoterminowe z tytułu dostaw

	31.03.2016	31.12.2015
1. Należności z tytułu dostaw i usług	6 197	6 845
1.1. Należności od jednostek powiązanych		
1.2. Od pozostałych jednostek	6 197	6 845
a) z tytułu dostaw i usług	5 796	6 548
- o okresie spłaty do 12 miesięcy		6 548
b) należności z tytułu umów usługowych niezakończonych	392	288
c) wypłacone zaliczki na poczet dostaw	9	3
d) dochodzone na drodze sądowej		6
<b>Należności krótkoterminowe z tytułu dostaw netto, razem</b>	<b>6 197</b>	<b>6 845</b>
3. Odpisy aktualizujące wartość należności (wielkość dodatnia)	592	639
<b>Należności krótkoterminowe z tytułu dostaw brutto, razem</b>	<b>6 789</b>	<b>7 484</b>

Należności z tytułu dostaw i usług są nieoprocentowane i mają zazwyczaj 30-dniowy termin płatności.

Na dzień 31 marca 2016 roku z kwoty 592 tys. złotych odpisów aktualizujących należności:

- kwota 10 tys. złotych dotyczy należności z tytułu dostaw i usług o okresie spłaty do 12 miesięcy,
- kwota 582 tys. złotych dotyczy należności sądowych.

Na dzień 31 grudnia 2015 roku z kwoty 639 tys. złotych odpisów aktualizujących należności:

- kwota 63 tys. złotych dotyczy należności z tytułu dostaw i usług o okresie spłaty do 12 miesięcy,
- kwota 576 tys. złotych dotyczy należności sądowych.

Na dzień 31 marca 2015 roku z kwoty 617 tys. złotych odpisów aktualizujących należności:

- kwota 25 tys. złotych dotyczy należności z tytułu dostaw i usług o okresie spłaty do 12 miesięcy,
- kwota 592 tys. złotych dotyczy należności sądowych.

Wykazywane odpisy aktualizujące wartość należności z tytułu dostaw i usług szacowane są na koniec każdego kwartału.

### **13.13 Nota nr 10. Pozostałe należności krótkoterminowe (w tys. zł)**

	31.03.2016	31.12.2015
1. inne należności	260	268
2. rozliczenia międzyokresowe	410	317
a) rozliczane w czasie koszty operacyjne	410	317
<b>Pozostałe należności krótkoterminowe, razem</b>	<b>670</b>	<b>585</b>

### **13.14 Nota nr 11. Krótkoterminowe aktywa finansowe (w tys. zł)**

#### **13.14.1 Środki pieniężne i inwestycje krótkoterminowe**

	31.03.2016	31.12.2015
środki pieniężne, w tym:	4 839	3 277
- środki pieniężne w kasie i w banku	4 839	3 277
- inne środki pieniężne		
udzielone pożyczki krótkoterminowe	113	107
<b>Środki pieniężne i inwestycje krótkoterminowe, razem</b>	<b>4 952</b>	<b>3 384</b>



## 13.15 Nota nr 12. Kapitał podstawowy i pozostały kapitał zapasowy (w tys. złotych)

### 13.15.1 Kapitał podstawowy: Wartość nominalna jednej akcji = 1,00 zł

Seria/emisja	Rodzaj akcji	Rodzaj uprzywilejowania	Liczba akcji	Wartość serii/emisji wg wartości nominalnej	Sposób pokrycia kapitału	Data rejestracji
A	na okaziciela	zwykłe	100 000	100	udziały w spółce	31.10.1996
B	na okaziciela	zwykłe	700 000	700	pieniężny	14.01.1997
C	na okaziciela	zwykłe	73 700	74	pieniężny	20.03.1997
D	na okaziciela	zwykłe	179 000	179	pieniężny	20.03.1997
E	na okaziciela	zwykłe	48 800	49	pieniężny	22.03.2000
E	na okaziciela	zwykłe	32 940	33	pieniężny	31.05.2000
E	na okaziciela	zwykłe	15 860	16	pieniężny	27.07.2000
F	na okaziciela	zwykłe	526 350	526	pieniężny	31.05.2000
G	na okaziciela	zwykłe	15 055	15	pieniężny	26.04.2002
H	na okaziciela	zwykłe	94 314	94	pieniężny	06.06.2005
I	na okaziciela	zwykłe	102 700	103	pieniężny	27.10.2005
<b>Liczba akcji razem</b>			1 888 719			
<b>Kapitał akcyjny razem</b>				1 889		

### 13.15.2 Pozostały kapitał zapasowy

	31.03.2016	31.12.2015
a) utworzony ustawowo lub zgodnie ze statutem	10 605	10 605
b) nadwyżka (zmniejszenie) ze zbycia akcji własnych	-5 418	-5 418
c) przeniesiony z rezerwowego	6 741	5 969
d) inny	71	71
<b>Kapitał zapasowy, razem</b>	<b>11 999</b>	<b>11 227</b>

### 13.15.3 Kapitał rezerwowy

Kapitał rezerwowy wykazany na dzień 31 marca 2016 roku w wysokości 11 928 tys. zł został utworzony:

- na podstawie uchwały nr 5 Nadzwyczajnego Walnego Zgromadzenia Akcjonariuszy z dnia 30 czerwca 2015 roku w celu pokrycia kosztów związanych z nabyciem przez Spółkę dominującą akcji własnych.
- na podstawie uchwały nr 8 Zwyczajnego Walnego Zgromadzenia Akcjonariuszy z dnia 23 marca 2016 roku dotyczącej podziału zysku za rok 2015 w jednostce dominującej o przekazaniu zysku na kapitał rezerwowy utworzony z przeznaczeniem na sfinansowanie nabycia akcji własnych Spółki.

Na dzień publikacji raportu Macrologic posiada 94.436 akcji własnych, które stanowią 5% ogólnej liczby głosów na walnym zgromadzeniu akcjonariuszy. Pakiet ten został objęty w dniu 27 sierpnia 2015. Więcej w punkcie 15.8.3.

**13.16 Nota nr 13. Zobowiązania długoterminowe (w tys. zł)****13.16.1 Zobowiązania długoterminowe**

	31.03.2016	31.12.2015
1. Inne zobowiązania finansowe	53	73
— umowy leasingu finansowego	53	73
2. Dotacje rządowe	518	661
3. Rezerwy długoterminowe	395	395
4. Rezerwa z tytułu odroczonego podatku dochodowego		
<b>Zobowiązania długoterminowe, razem</b>	<b>966</b>	<b>1 129</b>

**13.16.2 Dotacje rządowe i rezerwy długoterminowe  
— zmiana stanu w 1 kwartale 2016**

Dotyczą:

- rozliczenia dotacji unijnych na zakup środków trwałych i nakładów na prace rozwojowe.
- naliczonych rezerw na świadczenia emerytalne.

	Stan na początek okresu	Wzrost rezerw w okresie	Rezerwy wykorzystane w okresie	Zmiana klasyfikacji na koniec okresu	Wartość na koniec okresu
rozliczenie dotacji unijnych	661		143		518
rezerwy na świadczenia emerytalne pracowników	395				395

### 13.16.3 Dotacje rządowe i rezerwy długoterminowe — zmiana stanu w 1 kwartale 2015

Dotyczą:

- rozliczenia dotacji unijnych na zakup środków trwałych i nakładów na prace rozwojowe.
- naliczonych rezerw na świadczenia emerytalne.

	Stan na początek okresu	Wzrost rezerw w okresie	Rezerwy wykorzystane w okresie	Zmiana klasyfikacji na koniec okresu	Wartość na koniec okresu
rozliczenie dotacji unijnych	775	242	98		919
rezerwy na świadczenia emerytalne pracowników	218				218

## 13.17 Nota nr 14. Zobowiązania krótkoterminowe z tytułu dostaw i usług oraz pozostałe zobowiązania

### 13.17.1 Zobowiązania krótkoterminowe z tytułu dostaw i usług oraz pozostałe zobowiązania

	31.03.2016	31.12.2015
1. z tytułu dostaw i usług, o okresie wymagalności	547	990
— do 12 miesięcy	547	990
1a. w tym od jednostek powiązanych		
2. pozostałe zobowiązania	3 683	3 825
— przychody przyszłych okresów z tytułu umów usługowych pakietowych	1 514	1 592
— z tytułu podatków, ceł	1 252	1 421
— z tytułu ubezpieczeń i innych świadczeń	817	717
- z tytułu wynagrodzeń	4	
— z tytułu leasingu finansowego	83	83
— pozostałe zobowiązania	13	12
<b>Zobowiązania krótkoterminowe z tytułu dostaw i usług oraz pozostałe zobowiązania, razem</b>	<b>4 230</b>	<b>4 815</b>

Zobowiązania z tytułu dostaw i usług są nieoprocentowane i zazwyczaj rozliczane w terminach 14-dniowych.

### 13.18 Nota nr 15. Kredyty bankowe i pożyczki (w tys. złotych)

**Spółka dominująca** Dnia 19 czerwca 2009 roku zawarta została z Bankiem PEKAO SA umowa kredytu w rachunku bieżącym. Wartość umowy wynosiła 2 mln zł. Oprocentowanie jest oparte o WIBOR 1M.

Aneks numer 9 z dnia 23 kwietnia 2015 roku przedłużono umowę kredytu do dnia 30 kwietnia 2016 roku.

Kolejnym aneksem numer 10 z dnia 19 czerwca 2015 roku podwyższono wartość udzielonego kredytu z 2 mln na 5 mln złotych. Na dzień bilansowy 31 marca 2016 roku i 31 grudnia 2015 roku linia kredytowa nie była wykorzystana. Na dzień bilansowy 31 marca 2015 roku wykorzystanie kredytu wyniosło 3 928 tys. złotych.

**Spółka zależna** Dnia 18 listopada 2014 roku zawarta została z Bankiem PEKAO SA umowa kredytu w rachunku bieżącym. Wartość umowy wynosi 300 tys. złotych. Termin spłaty 31 października 2015 roku. Oprocentowanie zostało oparte o WIBOR 1M. Aneks numer 1 z dnia 20 października 2015 przedłużono umowę kredytu do dnia 31 października 2016 roku. Na dzień bilansowy 31 marca 2016 roku, 31 grudnia 2015 roku i 31 marca 2015 roku linia kredytowa nie była wykorzystana.

### 13.19 Nota nr 16. Aktywa i zobowiązania warunkowe

**Umowa z Narodowym Centrum Badań i Rozwoju** Dnia 23 listopada 2012 roku Spółka dominująca podpisała z Narodowym Centrum Badań i Rozwoju umowę o dofinansowanie projektu Skuteczne zarządzanie firmą z innowacyjnym pakietem Xpertis. Umowa stanowi o finansowaniu 25% kosztów kwalifikowanych z 8,2 mln zł łącznych kosztów projektu. Prawne zabezpieczenie umowy stanowi weksel własny in blanco opatrzony klauzulą „nie na zlecenie” wraz z deklaracją wekslową.

**Gwarancja czynszowa** Na dzień 31 marca 2016 w Spółce dominującej występuje gwarancja bankowa dotycząca umowy najmu lokalu będąca zabezpieczeniem zapłaty za czynsz. Wartość gwarancji wynosi 67 tys. euro. Na dzień 31 grudnia 2015 i 31 marca 2015 wartość gwarancji wynosiła 67 tys. euro.

Prawnym zabezpieczeniem roszczeń banku o zwrot sumy zapłaconej właścicielowi nieruchomości jest:

- weksel własny in blanco wystawiony przez Emitenta,
- nieodwołalne pełnomocnictwo do dysponowania wszystkimi rachunkami bieżącymi prowadzonymi w Banku,
- oświadczenie zleceniodawcy o dobrowolnym poddaniu się egzekucji,
- przeniesienie środków pieniężnych na własność banku w wysokości 33,5 tys. euro.

**Zabezpieczenie kredytu** Dnia 19 czerwca 2009 roku Macrologic S.A. podpisał z Bankiem Polska Kasa Opieki SA umowę kredytu w rachunku bieżącym. Prawne zabezpieczenie kredytu stanowią:

- pełnomocnictwo do dysponowania rachunkami bankowymi prowadzonymi w Banku,
- weksel własny in blanco wraz z deklaracją wekslową,
- oświadczenie Kredytobiorcy o dobrowolnym poddaniu się egzekucji.

**Zabezpieczenie leasingu** Dnia 3 marca 2015 roku Macrologic SA podpisał z firmą ING Lease (Polska) Sp. z o.o. z siedzibą w Warszawie umowę o leasingu samochodu osobowego. Prawnym zabezpieczeniem umowy jest weksel własny in blanco.

**Zabezpieczenie kredytu** Dnia 18 listopada 2014 roku spółka zależna podpisała z Bankiem Polska Kasa Opieki SA umowę kredytu w rachunku bieżącym. Prawne zabezpieczenie kredytu stanowią:

- pełnomocnictwo do dysponowania rachunkami bankowymi prowadzonymi w Banku,
- weksel własny in blanco wraz z deklaracją wekslową,
- oświadczenie Kredytobiorcy o dobrowolnym poddaniu się egzekucji.

**Zabezpieczenie leasingu** Spółka zależna ma podpisane umowy leasingu z Europejskim Funduszem Leasingowym. Prawnym zabezpieczeniem umów są weksele własne in blanco.

## 13.20 Nota nr 17. Dotacje rządowe i rezerwy krótkoterminowe (w tys. złotych)

### 13.20.1 Dotacje rządowe i rezerwy krótkoterminowe

	31.03.2015	31.12.2014
dotacje rządowe	578	582
rezerwy na urlopy	497	425
rezerwy na koszty reklamacji		24
na wynagrodzenia i narzuty od wynagrodzeń		318
na wynagrodzenia w ramach programu motywacyjnego	140	439
rezerwy pozostałe	153	228
rezerwy krótkoterminowe razem	790	1 435

### 13.20.2 Dotacje rządowe i rezerwy krótkoterminowe — zmiana stanu w I kwartale 2016

	Stan na początek okresu	Wzrost rezerw w okresie	Rezerwy wykorzystane w okresie	Rezerwy rozwiązane w okresie	Wartość na koniec okresu
dotacje rządowe	582		4		578
na urlopy	425	76	4		497
na koszty reklamacji	24		24		
na wynagrodzenia (wraz z narzutami ZUS) za rok 2015 wypłacone w 2016 roku	318		318		
na wynagrodzenia w ramach programu premiewego	439	140	439		140
na koszty poniesione, niezafakturowane	65		65		
rezerwy pozostałe	163		10		153
rezerwy krótkoterminowe razem	1 435	216	861		790

### 13.20.3 Dotacje rządowe i rezerwy krótkoterminowe — zmiana stanu w I kwartale 2015

	Stan na początek okresu	Wzrost rezerw w okresie	Rezerwy wykorzystane w okresie	Rezerwy rozwiązane w okresie	Wartość na koniec okresu
dotacje rządowe	393				393
na urlopy	407	85			492
na koszty reklamacji	49		49		
na wynagrodzenia i narzuty za rok 2014 wypłacone w 2015	306		306		
na wynagrodzenia w ramach programu motywacyjnego	389	240	389		240
rezerwy pozostałe	35		29		6
krótkoterminowe rozliczenia przychodów	34		34		
rezerwy krótkoterminowe razem	1 220	325	807		738

## 13.21 Nota nr 18. Identyfikacja segmentów operacyjnych

Na podstawie zapisów art. 13 Statutu Spółki Macrologic oraz art. 2 Regulaminu Zarządu przyjęto, że głównym organem odpowiedzialnym za podejmowanie decyzji operacyjnych jest Zarząd Spółki.

W odniesieniu do wymogów informacyjnych opisanych w MSSF 8, Zarząd Macrologic przeprowadził analizę zmierzającą do wykazania segmentów operacyjnych, w których jest prowadzona działalność Spółki. Po analizie, Zarząd stwierdził, że działalność Spółki jest realizowana w ramach jednego segmentu — polskiego rynku produktów i usług.

Szczegółowa analiza Zarządu została opublikowana w sprawozdaniu Grupy za rok 2009, opublikowanym 18 marca 2010 roku.

Główny decydent operacyjny, na podstawie paragrafu 5 MSSF 8 Segmenty operacyjne, stwierdził, że segmentami operacyjnymi w Grupie Kapitałowej Macrologic są oddzielnie działalność gospodarcza jednostki dominującej oraz jej poszczególnych jednostek zależnych. Jednostki te prowadząc działalność gospodarczą uzyskują przychody i ponoszą koszty, są dostępne ich sprawozdania, które są regularnie przeglądane przez głównego decydenta operacyjnego w celu podjęcia decyzji o zasobach alokowanych do segmentu i ocenie wyników działalności.

Grupa Kapitałowa Macrologic składa się z jednostki dominującej oraz jednej jednostki zależnej: Retilia sp. z o.o. Główny decydent operacyjny uznał jednostkę dominującą oraz spółkę Retilia za odrębne segmenty sprawozdawcze.

### 13.21.1 Wybrane dane o segmentach sprawozdawczych na 31 marca 2016

	Aktywa		Przychody operacyjne		Zysk/ Strata
	Wartość	%	Wartość	%	Wartość
Macrologic SA	36 308	91,29	13 515	95,38	2 185
Retilia sp. z o.o.	3 463	8,71	654	4,62	1
Razem	49 771		14 169		2 186

### 13.21.2 Skonsolidowane segmenty operacyjne — ujawnienia

#### Przychody operacyjne za okres od 1 stycznia 2016 do 31 marca 2016

	Segment podstawowy	Pozostałe segmenty	Razem	Korekty konsolidacyjne	Działalność ogółem
Od klientów zewnętrznych	13 503	652	14 155		14 155
Pomiędzy segmentami	12	2	14	-14	
Razem przychody operacyjne	13 515	654	14 169	-14	14 155

#### Przychody operacyjne za okres od 1 stycznia 2015 do 31 marca 2015

	Segment podstawowy	Pozostałe segmenty	Razem	Korekty konsolidacyjne	Działalność ogółem
Od klientów zewnętrznych	13 033	821	13 854		13 854
Pomiędzy segmentami	96	2	98	-98	
Razem przychody operacyjne	13 129	823	13 952	-98	13 854

**Przychody finansowe za okres od 1 stycznia 2016 do 31 marca 2016**

	Segment podstawowy	Pozostałe segmenty	Razem	Korekty konsolidacyjne	Działalność ogółem
Od klientów zewnętrznych Pomiędzy segmentami	11		11		11
Razem przychody finansowe	11		11		11

**Przychody finansowe za okres od 1 stycznia 2015 do 31 marca 2015**

	Segment podstawowy	Pozostałe segmenty	Razem	Korekty konsolidacyjne	Działalność ogółem
Od klientów zewnętrznych Pomiędzy segmentami	41	1	42		42
Razem przychody finansowe	41	1	42		42

**Zysk (strata) segmentu przed opodatkowaniem za okres od 1 stycznia 2016 do 31 marca 2016**

	Segment podstawowy	Pozostałe segmenty	Razem	Korekty konsolidacyjne	Działalność ogółem
Wyniki	2 721	4	2 725		2 725

**Zysk (strata) segmentu przed opodatkowaniem za okres od 1 stycznia 2015 do 31 marca 2015**

	Segment podstawowy	Pozostałe segmenty	Razem	Korekty konsolidacyjne	Działalność ogółem
Wyniki	2 748	69	2 817		2 817

**Aktywa i zobowiązania segmentu za okres od 1 stycznia 2016 do 31 marca 2016**

	Segment podstawowy	Pozostałe segmenty	Razem	Korekty konsolidacyjne	Działalność ogółem
Aktywa	36 308	3 463	39 771	-2 189	37 582
Zobowiązania	6 425	268	6 693	-15	6 678

**Aktywa i zobowiązania segmentu za okres od 1 stycznia 2015 do 31 marca 2015**

	Segment podstawowy	Pozostałe segmenty	Razem	Korekty konsolidacyjne	Działalność ogółem
Aktywa	39 502	3 527	43 029	-2 230	40 799
Zobowiązania	11 070	347	11 417	-6	11 411



### 13.22 Nota nr 19. Niektóre dane dotyczące jednostek powiązanych kapitałowo z emitentem (w tys. złotych)

Nazwa jednostki	Należności brutto emitenta od spółek z tytułu dostaw i usług	Zobowiązania emitenta wobec spółek z tytułu dostaw i usług	Przychody ze sprzedaży Emitenta do spółek powiązanych kapitałowo	Zakupy od spółek powiązanych kapitałowo
Retilia sp. z o.o.	8		12	
<b>Razem spółki zależne</b>	8		12	

Wyłączenia wzajemne między spółkami objętymi konsolidacją wynoszą (w tys. zł):

- w należnościach i zobowiązaniach z tytułu dostaw 8 tys. zł
- w przychodach i kosztach operacyjnych 12 tys. zł

### 13.23 Nota nr 20. Transakcje z pozostałymi podmiotami powiązanymi

W pierwszym kwartale 2016 roku wystąpiły transakcje jednostki zależnej z pozostałymi podmiotami powiązanymi:

- członek Rady Nadzorczej spółki dominującej: wynajem lokalu na kwotę 9 tys. złotych. Wartość za I kwartał 2015 wyniosła 9 tys. złotych.

### 13.24 Nota nr 21. Wynagrodzenia wypłacone osobom zarządzającym i nadzorującym

Wynagrodzenia wypłacone osobom zarządzającym i nadzorującym Emitenta wyniosły (brutto w tys. złotych):

Rada Nadzorcza	I kwartał 2016	I kwartał 2015
z tytułu pełnienia czynności nadzorczych:	70	69
z tytułu wynagrodzeń pracowniczych:	37	38
z tytułu świadczenia innych usług:	50	45
<b>Razem Rada Nadzorcza</b>	157	152

Zarząd	I kwartał 2016	I kwartał 2015
z tytułu pełnienia czynności zarządczych:	60	60
z tytułu wynagrodzeń pracowniczych:	127	127
wypłaty w ramach programu motywacyjnego	256	212
<b>Razem Zarząd</b>	443	399

Wynagrodzenia wypłacone osobom zarządzającym w spółkach zależnych (brutto) wyniosły w tys. złotych:

Zarząd	I kwartał 2016	I kwartał 2015
z tytułu pełnienia czynności zarządczych:	15	15
Razem Zarząd	15	15

### 13.25 Nota nr 22. Sposób przeliczenia wybranych danych finansowych na euro

Wybrane dane finansowe podane w raporcie zostały przeliczone na euro następująco:

- pozycje aktywów i pasywów według średniego kursu euro ogłoszonego przez NBP obowiązującego 31.03.2016 roku — 4,2684 zł (dla roku poprzedniego na dzień 31.03.2015 — 4,0890 zł),
- pozycje rachunku zysków i strat, przepływów pieniężnych za I kwartał 2016 roku według średniej arytmetycznej średnich kursów euro ogłoszonych przez NBP i obowiązujących w ostatnim dniu każdego zakończonego miesiąca objętego raportem — 4,3559 zł,
- pozycje rachunku zysków i strat, przepływów pieniężnych za I kwartał 2015 roku według średniej arytmetycznej średnich kursów euro ogłoszonych przez NBP i obowiązujących w ostatnim dniu każdego zakończonego miesiąca objętego raportem — 4,1489 zł.

### 13.25.1 Wybrane dane finansowe skonsolidowanego sprawozdania finansowego

	w tys. złotych narastająco		w tys. euro narastająco	
	za I kw. 2016	za I kw. 2015	za I kw. 2016	za I kw. 2015
Przychody netto ze sprzedaży produktów, towarów i materiałów	13 960	13 745	3 205	3 313
Zysk (strata) z działalności operacyjnej	2 722	2 787	625	672
Zysk (strata) brutto	2 725	2 817	626	679
Zysk (strata) netto, w tym:	2 276	2 390	523	576
1. przypadający akcjonariuszom jednostki dominującej	2 276	2 390	523	576
Przepływy pieniężne netto z działalności operacyjnej	3 108	3 727	714	898
Przepływy pieniężne netto z działalności inwestycyjnej	-1 525	-1 618	-350	-390
Przepływy pieniężne netto z działalności finansowej	-21	-1 642	-5	-396
Przepływy pieniężne netto, razem	1 562	467	359	112
Aktywa, razem	37 582	40 799	8 805	9 978
Zobowiązania długoterminowe	966	1 273	226	311
Zobowiązania krótkoterminowe	5 712	10 138	1 338	2 479
Kapitał własny ogółem	30 904	29 388	7 240	7 187
1. przypadający akcjonariuszom jednostki dominującej	30 904	29 388	7 240	7 187
Kapitał podstawowy	1 889	1 889	443	462
Średnia ważona liczba akcji (w szt.)	1 855 860	1 888 719	1 855 860	1 888 719
Rozwodniona średnia ważona liczba akcji (w szt.)	1 855 860	1 888 719	1 855 860	1 888 719
Podstawowy zysk (strata) na jedną akcję za I kwartał (w zł)	1,23	1,27	0,28	0,31
Podstawowy zysk (strata) z działalności operacyjnej na jedną akcję za I kwartał (w zł)	1,47	1,48	0,34	0,36
Wartość księgowa na jedną akcję (w zł/EUR)	16,65	15,56	3,90	3,81
Rozwodniona wartość księgowa na jedną akcję (w zł/EUR)	16,65	15,56	3,90	3,81

### 13.25.2 Wybrane dane finansowe jednostkowego sprawozdania finansowego

	w tys. złotych narastająco		w tys. euro narastająco	
	za I kw. 2016	za I kw. 2015	za I kw. 2016	za I kw. 2015
Przychody netto ze sprzedaży produktów, towarów i materiałów	13 318	13 021	3 057	3 138
Zysk (strata) z działalności operacyjnej	2 717	2 715	624	654
Zysk (strata) brutto	2 721	2 748	625	662
Zysk (strata) netto	2 185	2 206	502	532
Przepływy pieniężne netto z działalności operacyjnej	3 070	3 584	705	864
Przepływy pieniężne netto z działalności inwestycyjnej	-1 445	-1 321	-332	-318
Przepływy pieniężne netto z działalności finansowej	-12	-1 618	-3	-390
Przepływy pieniężne netto, razem	1 613	645	370	156
Aktywa, razem	36 308	39 502	8 506	9 661
Zobowiązania długoterminowe	955	1 231	224	301
Zobowiązania krótkoterminowe	5 470	9 839	1 282	2 406
Kapitał własny	29 883	28 432	7 001	6 953
Kapitał podstawowy	1 889	1 889	443	462
Średnia ważona liczba akcji (w szt.)	1 855 860	1 888 719	1 855 860	1 888 719
Rozwodniona średnia ważona liczba akcji (w szt.)	1 855 860	1 888 719	1 855 860	1 888 719
Podstawowy zysk (strata) na jedną akcję za rok (w zł)	1,18	1,17	0,27	0,28
Podstawowy zysk (strata) z działalności operacyjnej na jedną akcję za rok (w zł)	1,46	1,44	0,34	0,35
Wartość księgowa na jedną akcję (w zł/EUR)	16,10	15,05	3,77	3,68
Rozwodniona wartość księgowa na jedną akcję (w zł/EUR)	16,10	15,05	3,77	3,68

## 13.26 Nota nr 23. Istotne zmiany wielkości szacunkowych w I kwartale 2016.

### 13.26.1 Informacja o istotnych zmianach wielkości szacunkowych

W pierwszym kwartale 2016 nastąpił spadek aktywów z tytułu odroczonego podatku dochodowego o kwotę 143 tys. zł z będący wynikiem:

- uznania podatkowo przychodów przyszłych okresów — spadek o 13 tys. zł,
- spadku wartości odpisów aktualizujących należności — spadek o 8 tys. zł,
- wzrostu rezerwy na zaległe urlopy — wzrost o 14 tys. zł,
- zapłaty zobowiązań nieuznanych za koszty podatkowe w poprzednim okresie — spadek o 15 tys. zł,
- rozwiązania rezerwy na reklamacje — spadek o 4 tys. zł,
- rozwiązania rezerwy na wynagrodzenia zarachowane w koszty poprzedniego okresu — spadek o 144 tys. zł.
- wzrostu rezerwy na wynagrodzenia do wypłaty w kolejnych okresach — wzrost o 27 tys. zł.

Nastąpił spadek o 143 tys. zł wartości długoterminowych dotacji unijnych i spadek o 4 tys. zł wartości krótkoterminowych dotacji unijnych wynikający z rozliczenia dotacji.

Nastąpił spadek rezerw krótkoterminowych o 645 tys. zł będący wynikiem:

- wzrostu (per saldo) rezerw na niewykorzystane urlopy — 72 tys. zł,
- spadku rezerw dotyczących niezafakturowanych kosztów — 65 tys. zł,
- spadku rezerw na reklamacje — 24 tys. zł,
- spadku rezerw wynikającego z wypłaty wynagrodzeń i zapłaty narzutów na zobowiązania wobec ZUS zaksięgowanych w koszty poprzedniego okresu — 318 tys. zł,
- spadku rezerw wynikającego z wypłaty wynagrodzeń w ramach programu motywacyjnego — 439 tys. zł,
- wzrostu rezerw na wynagrodzenia w ramach programu motywacyjnego do wypłaty w kolejnych okresach — 140 tys. zł,
- spadku pozostałych rezerw — 10 tys. zł.

Nastąpił spadek (per saldo) wartości odpisów aktualizujących należności o kwotę 47 tys. zł:

- utworzono odpisy na należności wątpliwe w wysokości 20 tys. zł,
- zmniejszono kwotę odpisów na należności wątpliwe o 67 tys. zł z tego:
  - wykorzystanie odpisów należności — 5 tys. zł,
  - zapłata należności przez kontrahentów — 62 tys. zł.

*Ta strona celowo nie zawiera użytecznych informacji*

**Sprawozdanie Zarządu z działalności  
za I kwartał 2016 roku  
Grupy Macrologic**





## Rozdział 14

# List Prezesa do Akcjonariuszy

*Drodzy Akcjonariusze,*

Pierwszy kwartał 2016 roku upłynął w Macrologic pod znakiem intensywnych działań związanych z dostosowaniem oprogramowania naszego autorstwa do aktualnych zmian w prawie. Szybkie tempo nowelizacji przepisów prawa gospodarczego było wyzwaniem dla dostawców systemów wspierających zarządzanie przedsiębiorstwami, a także dla samych użytkowników tych rozwiązań. Niemniej Spółka dominująca na czas przygotowała swoich klientów do pracy z wersjami zgodnymi z licznymi zmianami w obszarach finansów i prawa pracy.

Grupa Macrologic pracuje nad sukcesywnym wzrostem pozycji konkurencyjnej. Po pierwszym kwartale roku 2016 przychody Grupy zwiększyły się o 2 proc., a rentowność netto jest zbliżona do wyników ubiegłego roku. W pierwszym kwartale 2016 Macrologic S.A. przeprowadził również zmiany w wizerunku znaku graficznego Macrologic oraz dokonała rebrandingu podstawowego produktu, którego nazwę zmieniono na Macrologic ERP. To początek zmian, które będą prowadzić do zwiększenia rozpoznawalności marki Macrologic oraz oferty Grupy w kolejnych okresach.

Spółka stoi przed kolejnym ważnym wyzwaniem, jakim jest wdrożenie u części klientów Jednolitego Pliku Kontrolnego. Od 1 lipca br polskie przedsiębiorstwa, reprezentujące grupę dużych organizacji będą udostępniać organom skarbowym dane finansowe na potrzeby elektronicznych kontroli podatkowych. Macrologic S.A. zapewni swoim klientom aktualizację wersji użytkowych oraz wsparcie doradcze, dzięki któremu przygotowuje przedsiębiorstwa do procesu zbierania i bezpiecznego udostępniania danych w toku odrębnych procedur organizacyjnych.

W 2016 roku, u progu rocznicy 30-lecia działalności Spółki dominującej, przed Grupą stoi szereg nowych szans: Na bazę pozytywnych zmian wynikowych z pewnością wpłynie spokojnie rozwijająca się gospodarka, która może być wsparciem w decyzjach inwestycyjnych przedsiębiorstwa, zmiany prawne, które mogą wesprzeć budowanie bazy przychodów oraz długofalowa inwestycja w markę Macrologic, innowacyjny produkt i w zespół konsultantów.

*Barbara Skrzecz-Mozdyniewicz, Prezes Zarządu Macrologic S.A.*

*Ta strona celowo nie zawiera użytecznych informacji*

## Rozdział 15

# Wyniki I kwartału 2016 w ocenie Zarządu

### 15.1 Ważniejsze zdarzenia I kwartału 2016

**Osiągnięte wyniki** Przychody Grupy Macrologic po pierwszym kwartale 2016 r. wyniosły 14 mln zł i są wyższe o 2% (+0,2 mln zł) od wyników osiągniętych w analogicznym okresie roku ubiegłego. Przychody Spółki-matki Macrologic SA wyniosły 13,3 mln zł i są wyższe o 2% (+0,3 mln zł) od wyników pierwszego kwartału 2015.

Zysk netto Grupy po pierwszym kwartale 2016 wyniósł 2,3 mln zł i jest niższy o 5% (-0,1 mln zł) od wyniku netto osiągniętego przez Grupę rok wcześniej, który wtedy wynosił 2,4 mln zł. Zysk netto Macrologic SA wyniósł 2,2 mln zł i tożsamy z wynikiem osiągniętym przez Spółkę rok wcześniej. Więcej informacji o wynikach Grupy w punktach 15.3.2 i 15.3.3.

**Publikacja sprawozdań za rok 2015 i decyzje WZA** 8 lutego 2016 Macrologic jako pierwsza spółka giełdowa opublikował zaudytowane raporty jednostkowy i skonsolidowany za rok 2015.

23 marca 2016 odbyło się WZA akcjonariuszy, które zatwierdziło opublikowane sprawozdania i podjęło decyzje o całego zysku netto za rok 2015 w wysokości 6,7 mln zł w postaci skupu akcji własnych.

Więcej o powyższych zdarzeniach w punkcie 15.5.

**Inwestycje w markę Macrologic** W pierwszym kwartale 2016 Spółka dominująca Macrologic S.A. przeprowadziła zmiany w wizerunkowe. Zmiany związane są z obchodzoną w tym roku przez firmę 30-tą rocznicą powstania. *Kiedy w 1986 r. rozpocznaliśmy działalność, byliśmy pierwszym polskim producentem oprogramowania do zarządzania przedsiębiorstwem. A dziś mamy nie tylko najdłuższą historię działalności, ale też stabilną i ugruntowaną pozycję na rynku. Uznaliśmy, że to dobry moment nie tylko do świętowania, ale także do przeprowadzenia ważnych zmian w firmie i wprowadzenia nowości*” zaznacza Barbara Skrzecz-Mozdyniewicz.

Spółka zmieniła już swoje logo na bardziej wyraziste, w tych samych barwach co dotychczas, ale w formie podkreślającej jedność organizacji. Z kolei towarzyszące logotypowi hasło zmieniono na „Sprawdzone systemy ERP”, które wprost mówi o zakresie działalności spółki i jej doświadczeniu w tej dziedzinie.

Zmianie uległa również nazwa dotychczasowego flagowego oprogramowania Macrologic do zarządzania firmą na Macrologic ERP. Spółka chce w ten sposób silniej skojarzyć produkt z jego dostawcą.

Macrologic S.A. wprowadzi również w tym roku istotne nowości produktowe, które szczegółowo będą komunikowane w kolejnych okresach. *„Za pomocą tych zmian chcemy zwrócić uwagę rynku na to, że jesteśmy dynamiczną firmą IT, innowacyjną i ekspercką, a rozwiązania, które oferujemy są nowoczesne i atrakcyjne dla biznesu oraz zgodnie z najnowszymi trendami w zarządzaniu”* – dodaje Prezes Zarządu Macrologic S.A. Barbara Skrzecz-Mozdyniewicz.

## 15.2 Zdarzenia i czynniki mające istotny wpływ na osiągnięte wyniki finansowe

### 15.2.1 Czynniki zewnętrzne

**Koniunktura gospodarcza i klimat inwestycyjny** Przychody Grupy Macrologic są skorelowane ze wzrostem Produktu Krajowego Brutto. Stabilna poprawa klimatu gospodarczego wpływa na poprawę zdolności inwestycyjnej polskich przedsiębiorstw, a to przekłada się na rozwój biznesu Macrologic.

**Zmiany prawne** Na rozwój rynku rozwiązań wpływają również zmiany w przepisach prawa gospodarczego. Na przełomie okresu roku 2015 i 2016 Macrologic realizował wiele projektów przygotowujących dotychczasowych klientów do zastosowania zmian prawnych w prawie gospodarczym. Ciekawsze z nich dotyczą takich zagadnień jak elektroniczne zwolnienia, nowe składki od umów—zleceń, zmian terminu obowiązywania urlopu rodzicielskiego, czy wprowadzenia świadczenia rodzicielskiego.

**Sezonowość** Okres pierwszego kwartału jest dla Spółki dominującą obok czwartego kwartału okresem intensywnych prac na rzecz klientów Macrologic. W tym czasie użytkownicy oprogramowania z obszarów Finanse i Personel oczekują wsparcia przy zadaniach związanych z zakończeniem roku obrotowego i uruchomieniem nowych definicji deklaracji podatkowych. Dodatkowo, nowi klienci często oczekują uruchomienia systemu i nowych funkcjonalności wraz z początkiem nowego roku kalendarzowego.

### 15.2.2 Czynniki wewnętrzne

**Fundamenty działalności** Istotne czynniki mające wpływ na działanie Grupy i Spółki dominującej w pierwszym kwartale 2016 zostały opisane w punkcie 15.3.

**Stabilny model biznesowy** Atutem Grupy a zwłaszcza Spółki-matki jest istotny udział przychodów powtarzalnych w strukturze sprzedaży, znaczący udział przychodów od dotychczasowych klientów, ich wysoka lojalność we współpracy, elastyczny sposób dostarczania produktu w postaci umów o stałą współpracę, rozwiązań „w chmurze” lub outsourcingu funkcji zarządczych. Dodatkowymi atutami są pozytywna rentowność, niskie zadłużenie oraz skuteczne odzyskiwanie należności. To wszystko sprawia, że sytuacja ekonomiczna Emitenta jest stabilna i przewidywalna. Pozwala to na systematyczne budowanie platformy korzyści dla klientów i akcjonariuszy.

**Dotacje UE** W latach 2013–2015 Macrologic SA realizował projekt inwestycyjny współfinansowany ze środków unijnych. Bezpośrednie wsparcie unijne projektu wynosiło do 2 mln zł kosztów kwalifikowanych. Otrzymane dotacje będą wpływać dodatnio na rentowność Spółki dominującej i Grupy w całym 2016 roku powiększając przychody operacyjne o około 0,6 mln zł rocznie.

### 15.3 Sytuacja ekonomiczno-finansowa

Grupa Macrologic w sposób konserwatywny zarządza strukturą finansowania swojej działalności. Przejawia się to wysokim udziałem przychodów powtarzalnych, wysokim cash-flow operacyjnym, nakładami inwestycyjnymi w dużej części pokrytymi amortyzacją oraz niewielkim zadłużeniem kredytowym. Spółka-matka regularnie wypłaca akcjonariuszom większą część zysku w postaci dywidendy lub skupu akcji własnych.

#### 15.3.1 Wybrane dane finansowe

w mln zł – I kw.	2011	2012	2013	2014	2015	2016	2016/2015
Przychody, w tym:	13,8	14,9	13,4	13,5	13,7	14,0	2%
- ze sprzedaży usług	8,8	8,8	7,7	8,2	8,5	9,1	7%
- ze sprzedaży licencji	4,0	4,4	4,8	4,5	4,6	4,3	-7%
- ze sprzedaży towarów i licencji obcych	1,1	1,7	0,9	0,8	0,7	0,6	-8%
Zysk operacyjny	2,7	2,4	2,9	2,3	2,8	2,7	-2%
Zysk netto	2,1	1,8	2,3	1,8	2,4	2,3	-5%
Amortyzacja	1,4	1,6	1,3	1,4	1,4	1,8	27%
EBIDTA	4,0	4,0	4,1	3,7	4,2	4,5	8%
Marża EBIDTA	29%	27%	31%	28%	30%	32%	
Marża operacyjna	19%	16%	21%	17%	20%	19%	
Marża netto	15%	12%	17%	13%	17%	16%	

Tabela 15.1: Wybrane pozycje sprawozdań Grupy Macrologic po I kwartale 2011–2016

w mln zł I kw.	2011	2012	2013	2014	2015	2016	2016/2015
Przychody	12,3	13,5	12,3	12,5	13,0	13,3	2%
- ze sprzedaży usług	7,6	7,9	7,0	7,5	8,0	8,6	7%
- ze sprzedaży licencji	4,0	4,3	4,7	4,3	4,5	4,2	-7%
- ze sprzedaży towarów i licencji obcych	0,7	1,3	0,6	0,7	0,6	0,5	-6%
Zysk operacyjny	2,7	2,5	2,7	2,2	2,7	2,7	0%
Zysk netto	2,4	2,0	2,5	1,8	2,2	2,2	-1%
Amortyzacja	1,3	1,5	1,2	1,4	1,3	1,7	30%
EBIDTA	4,0	4,0	3,9	3,6	4,0	4,4	10%
Marża EBIDTA	32%	29%	32%	29%	31%	33%	
Marża operacyjna	22%	18%	22%	18%	21%	20%	
Marża netto	19%	15%	21%	15%	17%	16%	

Tabela 15.2: Wybrane pozycje sprawozdań Macrologic S.A. po I kwartale 2011-2016

### 15.3.2 Sprzedaż

W pierwszym kwartale 2016 sprzedaż Grupy wyniosła 14,0 mln zł i była wyższa o 2% (+0,2 mln zł) od wyników za pierwszy kwartał 2015. Dodatnia zmiana w wysokości przychodów wynika przede wszystkim ze wzrostu przychodów ze sprzedaży usług, które osiągnęły wartość 9,1 mln zł i były wyższe o 0,6 mln zł (+7%). Istotny wzrost tej pozycji wynika z większej ilości prac prowadzonych na rzecz dotychczasowych klientów i implementacji zmian prawnych w pakiecie Macrologic ERP. Usługi stanowią około 65% przychodów Grupy.

Na przychody Grupy w 2016 składają się przychody następujących jednostek:

- Macrologic: 13,3 mln zł, 2% wzrostu przychodów (0,3 tys. zł), 95% udziału w przychodach Grupy,
- Retilia: 0,7 mln zł, 15% spadku (0,1 mln zł), 5% przychodów Grupy.
- Humansoft: ze względu na konsolidację metodą praw własności nie jest ujmowany w przychodach Grupy.

Po pierwszym kwartale 2016 Grupa wykazuje w pozycji zobowiązań krótkoterminowych przychody z tytułu realizacji przyszłych kontraktów w wysokości 1,5 mln zł. Podobna wartość została ujęta na koniec marca 2015. Pozycja ta stanowi sprzedaną a jeszcze niewykonaną wartość umów serwisowych. Wraz z ich realizacją, zobowiązania z tytułu projektów serwisowych zostaną zakwalifikowane do przychodów Macrologic.

### 15.3.3 Rentowność

W pierwszym kwartale 2016 roku Grupa osiągnęła zysk operacyjny w wysokości 2,7 mln zł, niższy o 65 tys. zł od wyniku operacyjnego osiągniętego w analogicznym okresie roku poprzedniego (-2%). Marża operacyjna Grupy wyniosła 19% i była niższa o 1 punkt procentowy od marży wykazanej w pierwszym kwartale 2015.

Zysk netto Grupy osiągnął w badanym okresie wartość 2,3 mln zł i był niższy o 0,1 mln zł (-5%) od wyniku osiągniętego w analogicznym kwartale roku 2015. Marża netto wyniosła odpowiednio 17%, co stanowi spadek o 1 punkt procentowy w porównaniu do marży netto osiągniętej w pierwszym kwartale 2015.

Po pierwszym kwartale 2016 roku spółki Grupy Macrologic wykazały następujące wartości zysku netto:

- Macrologic: 2,2 mln zł: spadek wyniku o 1%, (-21 tys. zł),
- Retilia: 1 tys. zł zysku netto, spadek wartościowo o 70 tys. zł,
- Humansoft: w wyniku Grupy za pierwszy kwartał 2016 została ujęta wartość 90 tys. zł zysku netto, wobec 114 tys. zysku ujętego na koniec pierwszego kwartału 2015.

Wysokość zysku netto Retilii jest konsolidowana w całości w sprawozdaniu skonsolidowanym. Wynik netto spółki stowarzyszonej Humansoft jest wykazywany proporcjonalnie do udziału Macrologic SA jako 43% osiągniętego wyniku.

Macrologic SA jako jedyny udziałowiec Retilii nie uchwalił wypłaty dywidendy za rok 2015 przeznaczając zysk netto w wysokości 84 tys. zł na kapitał zapasowy, podobnie jak uczyniono to przy podziale zysku za rok 2014.

Wydatki rodzajowe Grupy wzrosły w pierwszym kwartale 2016 o 0,8 mln zł (6%) do 13 mln zł. Zwiększenie wartości wykazują koszty amortyzacji, które wyniosły 1,8 mln zł (+0,8 mln zł, +27%). Zmiana była spowodowana rozpoczęciem umarzania nowo oddanej emisji pakietu Macrologic ERP. W kolejnych okresach sprawozdawczych wartość ta spadnie do poziomu około 1,4 mln zł kwartalnie. Ze zwiększenie wykazują też koszty wynagrodzeń i pochodnych, które osiągnęły wartość 8,6 mln zł i są wyższe o 0,3 mln zł (4%). Wysokość wydatków rodzajowych Grupy została przedstawiona w nocie nr 1.

### **Lokaty i inwestycje kapitałowe**

W pierwszym kwartale 2016 r. Grupa nie korzystała istotnych inwestycji kapitałowych.

### **Pozycje pozabilansowe**

Grupa Macrologic nie posiada istotnych pozycji pozabilansowych.

### **Zobowiązania lub aktywa warunkowe**

Grupa Macrologic nie posiada istotnych zobowiązań ani aktywów warunkowych. Informacja o aktywach i zobowiązaniach warunkowych została ujawniona w nocie nr 16.

### **Poręczenia i gwarancje**

W pierwszym kwartale 2016 w Grupie Macrologic nie wystąpiły poręczenia ani gwarancje dla podmiotów zależnych o wartości co najmniej 10% kapitałów Emitenta.

### **Postępowania sądowe**

W pierwszym kwartale 2016 w Grupie Macrologic nie wystąpiły postępowania toczące się przed sądem, organem właściwym dla postępowania arbitrażowego lub organem administracji publicznej, których wartość pojedyncza lub łączna w stosunku do jednego podmiotu stanowiłaby co najmniej 10% kapitałów własnych Emitenta.

### **Transakcje z podmiotami powiązanymi**

W pierwszym kwartale 2016 Macrologic nie przeprowadzał transakcji z podmiotami powiązanymi, których wartość przekroczyłaby 500.000 euro lub transakcje te byłyby zawarte na zasadach innych niż rynkowe.

## 15.4 Organizacja Grupy Kapitałowej Macrologic

Struktura Grupy na dzień publikacji raportu za pierwszy kwartał 2016 została przedstawiona na wykresie 1.1.

## 15.5 Inne istotne informacje

**Walne Zgromadzenie Akcjonariuszy** 23 marca 2016 r. odbyło się zwołane przez Zarząd posiedzenie Zwyczajnego Walnego Zgromadzenia Akcjonariuszy, na którym podjęte zostały uchwały związane z zatwierdzeniem sprawozdań rocznych Macrologic i Grupy oraz z podziałem zysku. Więcej w raporcie 8/2016.

**Podział zysku netto za rok 2015** W dniu 23 marca 2016 WZA Emitenta podjęło uchwałę o wyłączeniu od podziału w całości zysku netto osiągniętego w roku 2015 w wysokości 6.700.175,72 zł i przekazaniu na kapitał rezerwowy utworzony z przeznaczeniem na sfinansowanie nabycia akcji własnych Spółki.

**Wybór biegłego rewidenta** Rada Nadzorcza dokonała wyboru w dniu 16 lutego 2016 biegłego audytora do badania sprawozdań za rok 2016.

W związku z powyższym, przegląd sprawozdań jednostkowych i skonsolidowanych za pierwsze półrocze 2016 oraz badanie rocznych sprawozdań jednostkowych i skonsolidowanych za rok 2016 przeprowadzi BDO sp. z o.o. z siedzibą w Warszawie przy ul. Postępu 12.

Spółka korzystała z usług wybranego podmiotu w zakresie zgodnym z wyżej wymienionym przy badaniu sprawozdań w latach 2011–2015.

## 15.6 Zdarzenia, które wystąpiły po dniu, na który sporządzono sprawozdanie

Po dniu bilansowym nie wystąpiły zdarzenia o istotnym znaczeniu.

## 15.7 Perspektywy rozwoju

**Sytuacja makroekonomiczna** Wśród analityków gospodarczych panuje konsensus, co do tego, że w roku 2016 gospodarka powinna rozwijać się w tempie podobnym do tego, który był obserwowany w roku 2015.

Stabilna sytuacja kraju będzie wynikała z solidnych fundamentów makroekonomicznych Polski. Wyższe wydatki gospodarstw domowych będą pochodną poprawy sytuacji na rynku pracy, słabej inflacji oraz niskich stóp procentowych.

Jednakże wzrost inwestycji trwałych prawdopodobnie ulegnie spowolnieniu do poziomu około 6 proc., w porównaniu z 9–10 proc. w latach 2014–15. Stanie się tak głównie z powodu zmniejszania się poziomu absorpcji środków unijnych w 2016 r.

Niepewność co do kształtu polityki fiskalnej może mieć negatywny wpływ na plany inwestycyjne przedsiębiorstw. Niepokojącym sygnałem są zwłaszcza zapowiedzi, powołane w raporcie „Szybki monitoring NBP” ze stycznia 2016, częstszych rezygnacji z rozpoczętych już projektów. Wcześniej takie zjawiska pojawiały się wraz z wybuchem kryzysu lub pojawieniem recesji.



Obecnie sytuacja firm jest dobra i nic nie wskazuje na jej pogorszenie w najbliższym czasie. Część inwestycji może być jednak odsuwana w czasie i potencjalnie mogą one zostać uruchomione w dalszej przyszłości.

Przyszłe wyniki Macrologic S.A. będą zależeć od pozytywnego klimatu inwestycyjnego wśród firm średniej i dużej wielkości.

**Zmiany prawne** Rozwój rynku rozwiązań dla biznesu jest związany, oprócz skłonności inwestycyjnych przedsiębiorstw, ze zmianami w przepisach prawnych.

W obszarze finansów polskie organizacje czeka wiele wyzwań, jak między innymi wprowadzenie Jednolitego Pliku Kontrolnego jako formatu ksiąg podatkowych oraz dowodów księgowych, w jakim podatnicy prowadzący te księgi przy wykorzystaniu programów komputerowych będą obowiązani przekazywać je organom podatkowym na ich żądanie, dla części podatników już od 1 lipca 2016.

Spółka dominująca monitoruje zmiany w prawie gospodarczym, by jak najsprawniej udostępnić je pakiecie Macrologic ERP.

**Wspieranie inwestycji IT** Czynnikiem, który może przełożyć się na zwiększenie aktywności inwestycyjnej polskich firm w roku 2016, mogą być uruchamiane programy unijne. W ramach tych programów przedsiębiorcy będą mogli uzyskać dofinansowanie na rozwój swojego biznesu, także w obszarze inwestycji w nowe technologie informatyczne.

Macrologic SA będzie ponownie aplikował o granty na rozwój swojej działalności, albowiem kryteria programów promują organizacje inwestujące w badania i rozwój.

Alternatywą dla grantów unijnych stają się w roku 2016 narzędzia opisane w Ustawie o zmianie niektórych ustaw w związku ze wspieraniem innowacyjności, która promuje firmy inwestujące w prace rozwojowe i badawcze przez korzystniejsze rozwiązania podatkowe

Macrologic zamierza aktywnie korzystać z dostępnych instrumentów w umacnianiu pozycji konkurencyjnej.

## 15.8 Akcje i Akcjonariat

### 15.8.1 Akcjonariusze z co najmniej 5%-owym udziałem głosów na WZA

Zgodnie z informacjami posiadanymi przez Spółkę na dzień 18 kwietnia 2016 5%-owy próg ogólnej liczby głosów na walnym zgromadzeniu osiągają następujący akcjonariusze:

Akcjonariusze	Akcje	% WZA
Bogdan Michalak	534 000	29,7
Włodzimierz Napiórkowski	346 301	19,3
Legg Mason Parasol		
Fundusz Inwestycyjny Otwarty	153 728	8,6
Krzysztof Szczypa	116 162	6,5
Krzysztof Napiórkowski	94 845	5,3

Tabela 15.3: Akcjonariusze osiągający próg 5%

Udział w WZA został obliczony jako suma ilości wyemitowanych akcji 1 888 719 pomniejszona o akcje własne skupione przez Macrologic S.A. (94 422 szt.), co daje ilość 1 794 283 akcji dopuszczonych do głosowania.

### 15.8.2 Akcje osób nadzorujących i zarządzających

Zgodnie z informacjami posiadanymi przez Spółkę na dzień 18 kwietnia 2016 w rękach osób nadzorujących i zarządzających znajdują się następujące pakiety akcji:

Rada Nadzorcza	Stan na:				
	5 lutego 2016		zmiana	18 kwietnia 2016	
	Akcje	% WZA			Akcje
Bogdan Michalak	534 000	29,7	—	533 185	29,7
Włodzimierz Napiórkowski	346 301	19,3	—	346 301	19,3
Krzysztof Szczypa	116 162	6,5	—	116 162	6,5
Andrzej Odynieć	79 206	4,4	—	79 206	4,4

Tabela 15.4: Akcje osób nadzorujących

Zarząd	Stan na:				
	5 lutego 2016		zmiana	18 kwietnia 2016	
	Akcje	% WZA			Akcje
Barbara Skrzecz-Mozdyniewicz	1 217	0,07	753	1 970	0,1
Renata Łukasik	3 653	0,2	—	3 653	0,2

Tabela 15.5: Akcje osób zarządzających

### 15.8.3 Emisja, wykup i spłata dłużnych i kapitałowych papierów wartościowych

Na dzień publikacji raportu za pierwszy kwartał 2016 roku Macrologic S.A. posiada 94 436 szt. akcji własnych, które stanowią 5% ogólnej liczby głosów na walnym zgromadzeniu akcjonariuszy.

Pakiet ten został objęty w dniu 27 sierpnia 2015. Nabycie akcji nastąpiło w celu wykonania Uchwały numer 4 NWZA z dnia 30 czerwca 2015 r.

Proces nabycia przebiegał zgodnie z harmonogramem i regulaminem opublikowanym przez Emitenta pod adresem strony [www.macrologic.com.pl/relacje/na\\_gpw/odkup\\_akcji](http://www.macrologic.com.pl/relacje/na_gpw/odkup_akcji). Środki na nabycie pochodzą z kapitału rezerwowego, utworzonego na ten cel mocą Uchwały nr 5 NWZA z dnia 30 czerwca 2015 r.

Zgodnie z zapisami Regulaminu Spółka nabyła akcje w celu zaoferowania pracownikom Spółki i Spółek zależnych w okresie 5 lat od podjęcia Uchwały i po cenie nie niższej od ceny odkupu.

Akcje zostały nabyte przez Spółkę na rynku regulowanym w trybie zawierania transakcji poza zorganizowanym obrotem giełdowym za pośrednictwem niezależnej firmy inwestycyjnej. Warunki oferty skierowanej do wszystkich akcjonariuszy były zbliżone do warunków publicznego wezwania do zapisywania się na sprzedaż akcji. Spółka umożliwiła wszystkim akcjonariuszom udział w tym programie na równych i przejrzystych zasadach. Zapisy na sprzedaż akcji zostały zredukowane proporcjonalnie.

Walne Zgromadzenie Akcjonariuszy, które odbyło się w dniu 23 marca 2016 zdecydowało o przeznaczeniu dodatkowych środków na skup akcji własnych w wysokości 6,7 mln zł, przeznaczając na ten cel wypracowany w 2015 roku zysk netto Spółki dominującej. Skup zostanie zrealizowany w roku 2016. Po zrealizowaniu skupu Spółka będzie dysponowała akcjami, które nie przekroczą progu 10% wyemitowanych akcji. Decyzję w zakresie przeznaczenia zakupu akcji podejmie Rada Nadzorcza Macrologic S.A.