



Skonsolidowany raport okresowy
za I kwartał 2016 roku

Spis treści

I.	WYBRANE DANE FINANSOWE	4
	Skonsolidowane wybrane dane finansowe	5
	Jednostkowe wybrane dane finansowe	6
II.	SKRÓCONE ŚRÓDROCZNE SKONSOLIDOWANE SPRAWOZDANIE FINANSOWE ZA OKRES 3 MIESIĘCY KOŃCĄCYCH SIĘ 31 MARCA 2016 ROKU PRZYGOTOWANE ZGODNIE Z MSR 34, „ŚRÓDROCZNA SPRAWOZDAWCZOŚĆ FINANSOWA”, KTÓRY ZOSTAŁ ZATWIERDZONY PRZEZ UNIĘ EUROPEJSKĄ	7
	Oświadczenie kierownictwa.....	8
	Skrócony skonsolidowany rachunek zysków i strat oraz inne całkowite dochody	9
	Skrócone skonsolidowane sprawozdanie z sytuacji finansowej.....	11
	Skrócone skonsolidowane sprawozdanie ze zmian w kapitale własnym.....	13
	Skrócone skonsolidowane sprawozdanie z przepływów pieniężnych	14
1.	Informacje o Grupie Kapitałowej	16
2.	Informacja o istotnych zdarzeniach w okresie 3 miesięcy kończących się 31 marca 2016 roku oraz do dnia zatwierdzenia	18
3.	Informacja o zasadach przyjętych przy sporządzaniu skróconego śródrocznego skonsolidowanego sprawozdania finansowego.....	18
3.1.	Oświadczenie o zgodności oraz ogólne zasady sporządzania.....	18
3.2.	Zasady rachunkowości i metod obliczeniowych	19
4.	Wybrane dodatkowe informacje objaśniające.....	21
4.1.	Sprawozdawczość segmentów działalności.....	21
4.2.	Aktywa i zobowiązania warunkowe oraz poręczenia, gwarancje i inne zabezpieczenia	24
4.3.	Szacunki księgowe i założenia	24
4.4.	Informacje o podmiotach powiązanych	25
4.5.	Wydarzenia po dacie bilansowej mogące mieć wpływ na przyszłe wyniki finansowe	26
4.6.	Dywidenda	26
4.7.	Sezonowość	26
III.	SKRÓCONE ŚRÓDROCZNE JEDNOSTKOWE SPRAWOZDANIE FINANSOWE ZA OKRES 3 MIESIĘCY KOŃCĄCYCH SIĘ 31 MARCA 2016 ROKU PRZYGOTOWANE ZGODNIE Z MSR 34, „ŚRÓDROCZNA SPRAWOZDAWCZOŚĆ FINANSOWA”, KTÓRY ZOSTAŁ ZATWIERDZONY PRZEZ UNIĘ EUROPEJSKĄ	27
	Oświadczenie kierownictwa.....	28
	Skrócony jednostkowy rachunek zysków i strat oraz inne całkowite dochody	29
	Skrócone jednostkowe sprawozdanie z sytuacji finansowej	30
	Skrócone jednostkowe sprawozdanie ze zmian w kapitale własnym	32
	Skrócone jednostkowe sprawozdanie z przepływów pieniężnych	33
	Informacja dodatkowa do skróconego śródrocznego jednostkowego sprawozdania finansowego.....	35
IV.	KOMENTARZ ZARZĄDU GRUPY KAPITAŁOWEJ GRUPY AZOTY ZAKŁADY CHEMICZNE „POLICE” S.A. DO WYNIKÓW ZA I KWARTAŁ 2016 ROKU	36
1.	Omówienie śródrocznego skonsolidowanego sprawozdania finansowego	37
1.1.	Opis organizacji Grupy Kapitałowej	37
1.2.	Zmiany w strukturze jednostek gospodarczych.....	38
1.3.	Powiązania organizacyjne lub kapitałowe spółek z Grupy Azoty Zakłady Chemiczne „Police” S.A.	38
2.	Sytuacja finansowa i majątkowa.....	39
2.1.	Ocena czynników i nietypowych zdarzeń mających znaczący wpływ na działalność oraz wyniki finansowe	39
2.2.	Otoczenie rynkowe	39
2.2.1.	Segment Nawozy	39
2.2.2.	Segment Pigmenty	42
2.3.	Podstawowe wielkości ekonomiczno-fizyczne	43
2.3.1.	Skonsolidowane wyniki finansowe	43
2.3.2.	Wyniki finansowe segmentów.....	43
2.3.3.	Sprzedaż według grup produktowych	45
2.3.4.	Struktura kosztów rodzajowych	46

2.3.5.	Charakterystyka struktury aktywów i pasywów	47
2.3.6.	Wskaźniki finansowe	48
2.4.	Płynność finansowa	50
2.5.	Zobowiązania z tytułu kredytów i pożyczek	50
2.6.	Rodzaj oraz kwoty nietypowych pozycji wpływających na aktywa, pasywa, kapitał, wynik finansowy netto lub przepływy środków pieniężnych	51
2.7.	Inne informacje	51
2.7.1.	Informacje dotyczące środowiska naturalnego	51
2.8.	Realizacja głównych inwestycji	52
2.9.	Czynniki mające wpływ na osiągnięte wyniki w perspektywie, co najmniej kolejnego okresu sprawozdawczego	53
2.9.1.	Kursy walut	53
2.9.2.	Krajowe stopy procentowe	53
2.9.3.	Kształtowanie się cen surowców i produktów	54
3.	Pozostałe informacje	54
3.1.	Istotne zdarzenia	54
3.2.	Znaczące umowy	55
3.3.	Poręczenia kredytów lub pożyczek, udzielone gwarancje	55
3.4.	Akcjonariat	55
3.5.	Stan posiadania akcji Jednostki Dominującej przez osoby zarządzające i nadzorujące	56
3.6.	Skład organów zarządzających i nadzorujących oraz ich kompetencje	57
4.	Informacje Uzupelniające	60

I. WYBRANE DANE FINANSOWE

Skonsolidowane wybrane dane finansowe

	PLN (tys.)		EUR (tys.)	
	za okres od 01.01.2016 do 31.03.2016	za okres od 01.01.2015 do 31.03.2015 przekształcone*	za okres od 01.01.2016 do 31.03.2016	za okres od 01.01.2015 do 31.03.2015 przekształcone*
Przychody ze sprzedaży	686 530	745 548	157 609	179 698
Zysk na działalności operacyjnej	84 497	70 726	19 398	17 047
Zysk przed opodatkowaniem	84 899	63 382	19 491	15 277
Zysk netto	68 172	51 084	15 650	12 313
Zyski i straty oraz inne całkowite dochody ogółem	67 146	43 057	15 415	10 378
Ilość akcji (w szt.)	75 000 000	75 000 000	75 000 000	75 000 000
Zysk netto na jedną akcję zwykłą (zł)	0,90	0,69	0,21	0,17
Przepływy pieniężne netto z działalności operacyjnej	(11 541)	74 524	(2 650)	17 962
Przepływy pieniężne netto z działalności inwestycyjnej	(47 879)	(34 834)	(10 992)	(8 396)
Przepływy pieniężne netto z działalności finansowej	16 349	(473)	3 753	(114)
Przepływy pieniężne netto razem	(43 071)	39 217	(9 888)	9 452
Środki pieniężne i ich ekwiwalenty na początek okresu	95 135	55 031	21 840	13 264
Środki pieniężne i ich ekwiwalenty na koniec okresu	52 213	93 140	11 987	22 449
	na dzień 31.03.2016	na dzień 31.12.2015	na dzień 31.03.2016	na dzień 31.12.2015
Aktywa trwałe	1 546 098	1 525 239	362 220	357 911
Aktywa obrotowe	704 640	658 465	165 083	154 515
Zobowiązania długoterminowe	402 346	402 755	94 262	94 510
Zobowiązania krótkoterminowe	553 239	552 942	129 613	129 753
Kapitał własny	1 295 153	1 228 007	303 428	288 163
Kapitał zakładowy	750 000	750 000	175 710	175 994
Kapitał udziałowców nie sprawujących kontroli	93 717	93 308	21 956	21 896

* Dane finansowe przekształcone w wyniku zmian prezentacyjnych opisane w punkcie 3.2 b) informacji dodatkowej do niniejszego skonsolidowanego sprawozdania finansowego

Jednostkowe wybrane dane finansowe

	PLN (tys.)		EUR (tys.)	
	za okres od 01.01.2016 do 31.03.2016	za okres od 01.01.2015 do 31.03.2015 przekształcone*	za okres od 01.01.2016 do 31.03.2016	za okres od 01.01.2015 do 31.03.2015 przekształcone*
Przychody ze sprzedaży	684 198	742 773	157 074	179 029
Zysk na działalności operacyjnej	82 866	74 430	19 024	17 940
Zysk przed opodatkowaniem	80 413	65 587	18 461	15 808
Zysk netto	64 311	53 590	14 764	12 917
Zyski i straty oraz inne całkowite dochody ogółem	64 311	53 590	14 764	12 917
Ilość akcji (w szt.)	75 000 000	75 000 000	75 000 000	75 000 000
Zysk netto na jedną akcję zwykłą (zł)	0,86	0,71	0,20	0,17
Przepływy pieniężne netto z działalności operacyjnej	(22 772)	79 017	(5 228)	19 045
Przepływy pieniężne netto z działalności inwestycyjnej	(41 133)	(29 362)	(9 443)	(7 077)
Przepływy pieniężne netto z działalności finansowej	16 643	(1 468)	3 821	(354)
Przepływy pieniężne netto razem	(47 262)	48 187	(10 850)	11 614
Środki pieniężne i ich ekwiwalenty na początek okresu	57 210	32 085	13 134	7 733
Środki pieniężne i ich ekwiwalenty na koniec okresu	10 314	79 439	2 368	19 147
	na dzień 31.03.2016	na dzień 31.12.2015	na dzień 31.03.2016	na dzień 31.12.2015
Aktywa trwałe	1 400 195	1 387 715	328 037	325 640
Aktywa obrotowe	673 414	625 128	157 767	146 692
Zobowiązania długoterminowe	328 297	328 502	76 913	77 086
Zobowiązania krótkoterminowe	514 123	517 463	120 449	121 427
Kapitał własny	1 231 189	1 166 878	288 443	273 819
Kapitał zakładowy	750 000	750 000	175 710	175 994

* Dane finansowe przekształcone w wyniku zmian prezentacyjnych opisane w „Informacji dodatkowej do skróconego śródrocznego jednostkowego sprawozdania finansowego”

Wybrane pozycje rachunku zysków i strat oraz innych całkowitych dochodów, sprawozdania z sytuacji finansowej oraz sprawozdania z przepływów pieniężnych przeliczono na euro zgodnie ze wskazaną poniżej metodą przeliczania:

- poszczególne pozycje aktywów i pasywów sprawozdania z sytuacji finansowej przeliczono według kursu obowiązującego na ostatni dzień okresu bilansowego:
kurs na 31.03.2016 roku wynosił 1 EUR - 4,2684 PLN (tabela nr 62/A/NBP/2016),
kurs na 31.12.2015 roku wynosił 1 EUR - 4,2615 PLN (tabela nr 254/A/NBP/2015),
- poszczególne pozycje rachunku zysków i strat oraz innych całkowitych dochodów i sprawozdania z przepływów pieniężnych przeliczono według kursów stanowiących średnią arytmetyczną kursów ogłoszonych przez Narodowy Bank Polski dla euro obowiązujących na ostatni dzień każdego miesiąca w danym okresie sprawozdawczym:
kurs średni w okresie 01.01.2016 - 31.03.2016 roku wynosił 1 EUR - 4,3559 PLN.
kurs średni w okresie 01.01.2015 - 31.03.2015 roku wynosił 1 EUR - 4,1489 PLN,

Przeliczenia dokonano zgodnie ze wskazanymi wcześniej kursami wymiany przez podzielenie wartości wyrażonych w tysiącach złotych przez kurs wymiany.

**II. SKRÓCONE ŚRÓDROCZNE SKONSOLIDOWANE SPRAWOZDANIE
FINANSOWE ZA OKRES 3 MIESIĘCY KOŃCZĄCYCH SIĘ
31 MARCA 2016 ROKU
PRZYGOTOWANE ZGODNIE Z MSR 34, „ŚRÓDROCZNA
SPRAWOZDAWCZOŚĆ FINANSOWA”,
KTÓRY ZOSTAŁ ZATWIERDZONY PRZEZ UNIĘ EUROPEJSKĄ**

OŚWIADCZENIE KIEROWNICTWA

Zarząd Jednostki Dominującej Grupy Kapitałowej Grupa Azoty Zakłady Chemiczne „Police” Spółka Akcyjna przedstawia skrócone śródroczne skonsolidowane sprawozdanie finansowe za okres 3 miesięcy kończących się 31 marca 2016 roku, na które składają się:

- Skrócony skonsolidowany rachunek zysków i strat oraz inne całkowite dochody za okres 01.01-31.03.2016 roku,
- Skrócone skonsolidowane sprawozdanie z sytuacji finansowej sporządzone na dzień 31.03.2016 roku,
- Skrócone skonsolidowane sprawozdanie ze zmian w kapitale własnym za okres 01.01-31.03.2016 roku,
- Skrócone skonsolidowane sprawozdanie z przepływów pieniężnych za okres 01.01-31.03.2016 roku,
- Informacja dodatkowa do skróconego śródrocznego skonsolidowanego sprawozdania finansowego.

Niniejsze skrócone śródroczne skonsolidowane sprawozdanie finansowe zostało sporządzone zgodnie z wymogami MSR 34 „Śródroczna sprawozdawczość finansowa”, który został zatwierdzony przez Unię Europejską oraz rzetelnie i jasno przedstawia sytuację majątkową i finansową Grupy Kapitałowej oraz jej wynik finansowy.

Podpisy Członków Zarządu Jednostki Dominującej

.....
dr Wojciech Wardacki
Prezes Zarządu

.....
Rafał Kuźmiczonek
Wiceprezes Zarządu

.....
Anna Zarzycka-Rzepecka
Wiceprezes Zarządu

.....
Tomasz Panas
Wiceprezes Zarządu

Podpis osoby odpowiedzialnej za prowadzenie ksiąg rachunkowych

.....
Józefa Żurawska
Główny Księgowy

Police, dnia 06 maja 2016 roku

Skrócony skonsolidowany rachunek zysków i strat oraz inne całkowite dochody

	za okres od 01.01.2016 do 31.03.2016	za okres od 01.01.2015 do 31.03.2015 przekształcone*
	<i>niebadane</i>	<i>niebadane</i>
Przychody ze sprzedaży	686 530	745 548
Koszt własny sprzedaży	(531 523)	(608 267)
Zysk brutto ze sprzedaży	155 007	137 281
Koszty sprzedaży	(23 906)	(25 238)
Koszty ogólnego zarządu	(47 085)	(43 683)
Pozostałe przychody operacyjne	1 341	3 451
Pozostałe koszty operacyjne	(860)	(1 085)
Zysk na działalności operacyjnej	84 497	70 726
Przychody finansowe	662	237
Koszty finansowe	(2 906)	(10 232)
Przychody/(Koszty) finansowe netto	(2 244)	(9 995)
Zysk z udziałów w jednostkach stowarzyszonych wycenianych metodą praw własności	2 646	2 651
Zysk przed opodatkowaniem	84 899	63 382
Podatek dochodowy	(16 727)	(12 298)
Zysk netto	68 172	51 084

* Dane finansowe przekształcone w wyniku zmian prezentacyjnych opisane w punkcie 3.2 b) informacji dodatkowej do niniejszego skonsolidowanego sprawozdania finansowego

Dodatkowe noty i informacje objaśniające stanowią integralną część niniejszego skróconego śródrocznego skonsolidowanego sprawozdania finansowego

Skrócony skonsolidowany rachunek zysków i strat oraz inne całkowite dochody (kontynuacja)

	za okres od 01.01.2016 do 31.03.2016	za okres od 01.01.2015 do 31.03.2015
	<i>niebadane</i>	<i>niebadane</i>
<i>Inne całkowite dochody</i>		
Pozycje, które są lub będą reklasyfikowane do rachunku zysków i strat		
Różnice kursowe z przeliczenia sprawozdań finansowych jednostek podporządkowanych	(1 026)	(8 027)
	(1 026)	(8 027)
Suma innych całkowitych dochodów	(1 026)	(8 027)
Zyski i straty oraz inne całkowite dochody ogółem	67 146	43 057
Zysk/(Strata) netto przypadający/-a dla:		
Akcjonariuszy jednostki dominującej	67 521	51 941
Udziałowców niesprawujących kontroli	651	(857)
Zyski i straty oraz inne całkowite dochody ogółem przypadające dla:		
Akcjonariuszy jednostki dominującej	66 737	47 522
Udziałowców niesprawujących kontroli	409	(4 465)
Zysk/(Strata) na jedną akcję:		
Podstawowy (zł)	0,90	0,69
Rozwodniony (zł)	0,90	0,69

Dodatkowe noty i informacje objaśniające stanowią integralną część niniejszego skróconego śródrocznego skonsolidowanego sprawozdania finansowego

Skrócone skonsolidowane sprawozdanie z sytuacji finansowej

	na dzień 31.03.2016	na dzień 31.12.2015 przekształcone*
	<i>niebadane</i>	<i>badane</i>
Aktywa		
Aktywa trwałe		
Rzeczowe aktywa trwałe	1 359 798	1 337 170
Prawo wieczystego użytkowania gruntów	1 623	1 743
Nieruchomości inwestycyjne	5 370	5 064
Wartości niematerialne	91 086	86 365
Inwestycje w jednostkach podporządkowanych	29 660	27 014
Pozostałe aktywa finansowe	587	391
Pozostałe należności	3 786	3 807
Aktywa z tytułu odroczonego podatku dochodowego	54 188	63 580
Pozostałe aktywa	-	105
Aktywa trwałe razem	1 546 098	1 525 239
Aktywa obrotowe		
Zapasy	293 763	301 017
Prawa majątkowe	83 827	36 965
Pozostałe aktywa finansowe	9 806	9 687
Należności z tytułu dostaw i usług oraz pozostałe	261 588	213 740
Środki pieniężne i ich ekwiwalenty	52 213	95 135
Pozostałe aktywa	3 443	1 921
Aktywa obrotowe razem	704 640	658 465
Aktywa razem	2 250 738	2 183 704

* Dane finansowe przekształcone w wyniku zmian prezentacyjnych opisane w punkcie 3.2 b) informacji dodatkowej do niniejszego skonsolidowanego sprawozdania finansowego

Dodatkowe noty i informacje objaśniające stanowią integralną część niniejszego skróconego śródrocznego skonsolidowanego sprawozdania finansowego

Skrócone skonsolidowane sprawozdanie z sytuacji finansowej (kontynuacja)

	na dzień 31.03.2016	na dzień 31.12.2015 przekształcone*
	<i>niebadane</i>	<i>badane</i>
Pasywa		
Kapitał własny		
Kapitał zakładowy	750 000	750 000
Różnice kursowe z przeliczenia sprawozdań finansowych jednostek podporządkowanych	(1 400)	(616)
Zyski zatrzymane, w tym:	452 836	385 315
<i>Zysk netto bieżącego okresu</i>	67 521	165 951
Kapitał własny akcjonariuszy jednostki dominującej	1 201 436	1 134 699
Kapitał udziałowców niesprawujących kontroli	93 717	93 308
Kapitał własny razem	1 295 153	1 228 007
Zobowiązania		
Zobowiązania z tytułu kredytów i pożyczek	208 707	208 313
Pozostałe zobowiązania finansowe	5 766	6 256
Zobowiązania z tytułu świadczeń pracowniczych	64 269	64 257
Pozostałe zobowiązania długoterminowe	256	175
Rezerwy	46 970	46 972
Dotacje	19 088	19 295
Rezerwy z tytułu odroczonego podatku dochodowego	57 290	57 487
Zobowiązania długoterminowe razem	402 346	402 755
Zobowiązania z tytułu kredytów i pożyczek	110 673	92 259
Pozostałe zobowiązania finansowe	2 357	2 278
Zobowiązania z tytułu świadczeń pracowniczych	7 046	7 086
Zobowiązania z tytułu bieżącego podatku dochodowego	7 569	3 186
Zobowiązania z tytułu dostaw i usług oraz pozostałe	407 092	445 800
Rezerwy	861	831
Dotacje	17 641	1 502
Zobowiązania krótkoterminowe razem	553 239	552 942
Zobowiązania razem	955 585	955 697
Pasywa razem	2 250 738	2 183 704

* Dane finansowe przekształcone w wyniku zmian prezentacyjnych opisane w punkcie 3.2 b) informacji dodatkowej do niniejszego skonsolidowanego sprawozdania finansowego

Dodatkowe noty i informacje objaśniające stanowią integralną część niniejszego skróconego śródrocznego skonsolidowanego sprawozdania finansowego

Skrócone skonsolidowane sprawozdanie ze zmian w kapitale własnym Za okres zakończony 31 marca 2016 roku

	Kapitał zakładowy	Różnice kursowe z przeliczenia sprawozdań finansowych jednostek podporządkowanych	Zyski zatrzymane	Kapitał własny akcjonariuszy jednostki dominującej	Kapitał własny udziałowców niesprawujących kontroli	Kapitał własny razem
Stan na 01 stycznia 2016 roku	750 000	(616)	385 315	1 134 699	93 308	1 228 007
<i>Zyski i straty oraz inne całkowite dochody</i>						
Zysk netto	-	-	67 521	67 521	651	68 172
Inne całkowite dochody	-	(784)	-	(784)	(242)	(1 026)
Zyski i straty oraz inne całkowite dochody ogółem	-	(784)	67 521	66 737	409	67 146
Stan na 31 marca 2016 roku (niebadane)	750 000	(1 400)	452 836	1 201 436	93 717	1 295 153

Za okres zakończony 31 marca 2015 roku

	Kapitał zakładowy	Różnice kursowe z przeliczenia sprawozdań finansowych jednostek podporządkowanych	Zyski zatrzymane	Kapitał własny akcjonariuszy jednostki dominującej	Kapitał własny udziałowców niesprawujących kontroli	Kapitał własny razem
Stan na 01 stycznia 2015 roku	750 000	86	262 340	1 012 426	94 907	1 107 333
<i>Zyski i straty oraz inne całkowite dochody</i>						
Zysk netto	-	-	51 941	51 941	(857)	51 084
Inne całkowite dochody	-	(4 419)	-	(4 419)	(3 608)	(8 027)
Zyski i straty oraz inne całkowite dochody ogółem	-	(4 419)	51 941	47 522	(4 465)	43 057
Stan na 31 marca 2015 roku (niebadane)	750 000	(4 333)	314 281	1 059 948	90 442	1 150 390

Dodatkowe noty i informacje objaśniające stanowią integralną część niniejszego skróconego śródrocznego skonsolidowanego sprawozdania finansowego

Skrócone skonsolidowane sprawozdanie z przepływów pieniężnych

	za okres od 01.01.2016 do 31.03.2016	za okres od 01.01.2015 do 31.03.2015 przekształcone*
	<i>niebadane</i>	<i>niebadane</i>
Przepływy pieniężne z działalności operacyjnej		
Zysk przed opodatkowaniem	84 899	63 382
<i>Korekty</i>	<i>19 775</i>	<i>27 819</i>
Amortyzacja	22 121	23 742
(Zysk)/Strata z tytułu działalności inwestycyjnej	114	(1 497)
Zysk z udziałów w jednostkach stowarzyszonych wycenianych metodą praw własności	(2 646)	(2 651)
Odsetki, różnice kursowe	186	8 225
Zysk z działalności operacyjnej przed zmianami w kapitale obrotowym	104 674	91 201
Zmiana stanu należności z tytułu dostaw i usług oraz pozostałych	(49 352)	(51 150)
Zmiana stanu zapasów	(39 642)	82 744
Zmiana stanu zobowiązań z tytułu dostaw i usług oraz pozostałych	(42 398)	(47 277)
Zmiana stanu rezerw, rozliczeń międzyokresowych i dotacji	15 250	(1 722)
Inne korekty	-	1 045
Środki pieniężne wygenerowane na działalności operacyjnej	(11 468)	74 841
Podatek zapłacony	(73)	(317)
Środki pieniężne netto z działalności operacyjnej	(11 541)	74 524

* Dane finansowe przekształcone w wyniku zmian prezentacyjnych opisane w punkcie 3.2 b) informacji dodatkowej do niniejszego skonsolidowanego sprawozdania finansowego

Dodatkowe noty i informacje objaśniające stanowią integralną część niniejszego skróconego śródrocznego skonsolidowanego sprawozdania finansowego

Skrócone skonsolidowane sprawozdanie z przepływów pieniężnych (kontynuacja)

	za okres od 01.01.2016 do 31.03.2016	za okres od 01.01.2015 do 31.03.2015 przekształcone*
	<i>niebadane</i>	<i>niebadane</i>
Przepływy środków pieniężnych z działalności inwestycyjnej		
Sprzedaż wartości niematerialnych oraz rzeczowych aktywów trwałych, nieruchomości inwestycyjnych	143	5 871
Nabycie wartości niematerialnych oraz rzeczowych aktywów trwałych, nieruchomości inwestycyjnych	(43 394)	(36 381)
Wydatki na poszukiwanie i ocenę zasobów mineralnych	(4 628)	(4 802)
Odsetki otrzymane	-	24
Dotacje	-	1 522
Pożyczki	-	(1 000)
Pozostałe wydatki inwestycyjne	-	(68)
Środki pieniężne netto z działalności inwestycyjnej	(47 879)	(34 834)
Przepływy środków pieniężnych z działalności finansowej		
Wpływy z tytułu zaciągnięcia kredytów i pożyczek	29 086	33 631
Wydatki na spłatę kredytów i pożyczek	(9 549)	(30 920)
Odsetki zapłacone	(2 142)	(2 086)
Płatności zobowiązań z tytułu umów leasingu finansowego	(1 152)	(1 078)
Pozostałe wpływy/(wydatki) finansowe	106	(20)
Środki pieniężne netto z działalności finansowej	16 349	(473)
Przepływy pieniężne netto, razem	(43 071)	39 217
Środki pieniężne i ich ekwiwalenty na początek okresu	95 135	55 031
Wpływ zmian kursów walut	149	(1 108)
Środki pieniężne i ich ekwiwalenty na koniec okresu	52 213	93 140

* Dane finansowe przekształcone w wyniku zmian prezentacyjnych opisane w punkcie 3.2 b) informacji dodatkowej do niniejszego skonsolidowanego sprawozdania finansowego

Dodatkowe noty i informacje objaśniające stanowią integralną część niniejszego skróconego śródrocznego skonsolidowanego sprawozdania finansowego

Informacja dodatkowa do skróconego śródrocznego skonsolidowanego sprawozdania finansowego

1. Informacje o Grupie Kapitałowej

Opis organizacji Grupy Kapitałowej

Jednostka Dominująca Grupa Azoty Zakłady Chemiczne „Police” Spółka Akcyjna z siedzibą w Policach (zwana dalej Jednostką Dominującą, Spółką) została utworzona w dniu 14 grudnia 1995 roku na podstawie Aktu Notarialnego Repetytorium: A Nr 20142. Jednostka Dominująca prowadzi działalność na terytorium Polski w formie spółki akcyjnej. Jednostka Dominująca została zarejestrowana w Sądzie Rejonowym Szczecin-Centrum w Szczecinie, XIII Wydział Gospodarczy Krajowego Rejestru Sądowego pod numerem KRS 0000015501. Jednostce Dominującej nadano numer statystyczny Regon 810822270 oraz numer identyfikacji podatkowej NIP 851-02-05-573.

Czas trwania Jednostki Dominującej oraz jednostek wchodzących w skład Grupy Kapitałowej Grupa Azoty Zakłady Chemiczne „Police” S.A. (zwanej dalej Grupą Kapitałową) jest nieoznaczony.

Podstawowym przedmiotem działalności Grupy Kapitałowej jest w szczególności:

- produkcja i sprzedaż nawozów chemicznych,
- produkcja i sprzedaż bieli tytanowej i innych chemikaliów,
- wytwarzanie, przesyłanie i dystrybucja energii elektrycznej.

Grupa Kapitałowa Grupa Azoty Zakłady Chemiczne Police S.A. wchodzi w skład Grupy Kapitałowej Grupa Azoty S.A., której Jednostką Dominującą jest Spółka Grupa Azoty S.A.

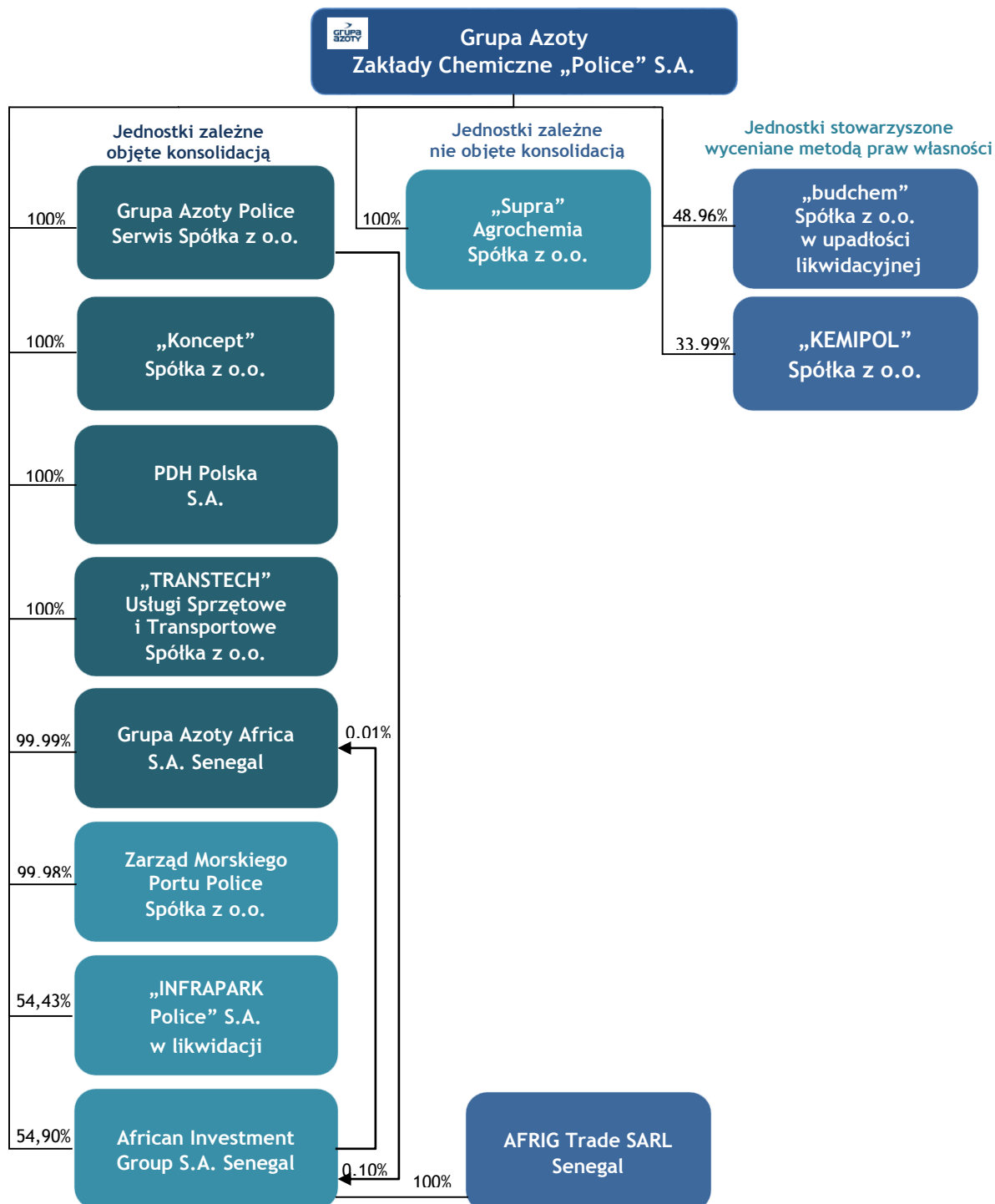
Skład Grupy Kapitałowej

Na dzień 31 marca 2016 roku Grupę Kapitałową tworzyły spółka Grupa Azoty Zakłady Chemiczne „Police” S.A. - Jednostka Dominująca oraz:

- 9 spółek zależnych (z udziałem w kapitale powyżej 50%), w tym 1 spółka w likwidacji,
- 1 spółka pośrednio zależna,
- 2 spółki stowarzyszone (z udziałem w kapitale poniżej 50%), w tym jedna w upadłości likwidacyjnej.

Skład Grupy Kapitałowej

Schemat organizacyjny Grupy Kapitałowej na dzień 31 marca 2016 roku:



2. Informacja o istotnych zdarzeniach w okresie 3 miesięcy kończących się 31 marca 2016 roku oraz do dnia zatwierdzenia

Skład organów zarządzających i nadzorujących

Skład Zarządu Jednostki Dominującej na dzień zatwierdzenia skróconego śródrocznego skonsolidowanego sprawozdania finansowego Grupy do publikacji:

- dr Wojciech Piotr Wardacki - Prezes Zarządu VII wspólnej kadencji powołany Uchwałą Rady Nadzorczej nr 206/VI/16 z dnia 7 kwietnia 2016 roku,
- Tomasz Grzegorz Panas - Wiceprezes Zarządu VII wspólnej kadencji powołany Uchwałą Rady Nadzorczej nr 207/VI/16 z dnia 7 kwietnia 2016 roku,
- Anna Zarzycka - Rzepecka - Wiceprezes Zarządu VII wspólnej kadencji powołana Uchwałą Rady Nadzorczej nr 208/VI/16 z dnia 7 kwietnia 2016 roku,
- Rafał Kuźmiczonek - Wiceprezes Zarządu VII wspólnej kadencji wybrany przez pracowników Jednostki Dominującej - powołany Uchwałą Rady Nadzorczej nr 154/VI/15 z dnia 9 czerwca 2015 roku.

Skład Rady Nadzorczej Jednostki Dominującej na dzień zatwierdzenia skróconego śródrocznego skonsolidowanego sprawozdania finansowego do publikacji:

- Dariusz Hac - Przewodniczący Rady Nadzorczej powołany Uchwałą Nadzwyczajnego Walnego Zgromadzenia Jednostki Dominującej Nr 4 z dnia 30 marca 2016 roku,
- Joanna Habelman - Wiceprzewodnicząca Rady Nadzorczej powołana Uchwałą Nadzwyczajnego Walnego Zgromadzenia Jednostki Dominującej Nr 5 z dnia 30 marca 2016 roku,
- Agnieszka Ewa Dąbrowska - Członek Rady Nadzorczej powołana Uchwałą Nadzwyczajnego Walnego Zgromadzenia Jednostki Dominującej Nr 6 z dnia 30 marca 2016 roku,
- Mirosław Kozłowski - Członek Rady Nadzorczej powołany Uchwałą Nadzwyczajnego Walnego Zgromadzenia Jednostki Dominującej Nr 7 z dnia 30 marca 2016 roku,
- Anna Tarocińska - Członek Rady Nadzorczej (Sekretarz Rady Nadzorczej) powołana Uchwałą Zwyczajnego Walnego Zgromadzenia Akcjonariuszy Nr 20 z dnia 25 kwietnia 2013 roku,

Skład Komitetu Audytu na dzień zatwierdzenia skróconego śródrocznego skonsolidowanego sprawozdania finansowego do publikacji:

- Joanna Habelman - Przewodnicząca Komitetu Audytu,
- Anna Tarocińska - Sekretarz Komitetu Audytu,
- Mirosław Kozłowski - Członek Komitetu Audytu.

Pełen opis zmian zamieszczono w punkcie 3.6 w części „Komentarz Zarządu Grupy Kapitałowej Grupy Azoty Zakłady Chemiczne „Police” S.A. do wyników za I kwartał 2016 roku” niniejszego skróconego śródrocznego skonsolidowanego sprawozdania finansowego.

3. Informacja o zasadach przyjętych przy sporządzaniu skróconego śródrocznego skonsolidowanego sprawozdania finansowego

3.1. Oświadczenie o zgodności oraz ogólne zasady sporządzania

Niniejsze skrócone śródroczne skonsolidowane sprawozdanie finansowe zostało sporządzone zgodnie z wymogami MSR 34 „Śródroczna sprawozdawczość finansowa”, który został zatwierdzony przez Unię Europejską oraz z Rozporządzeniem Ministra Finansów z dnia 19 lutego 2009 roku (Dz. U. 2014 poz. 133 j.t.) w sprawie informacji bieżących i okresowych przekazywanych przez emitentów papierów wartościowych oraz warunków uznawania za równoważne informacji wymaganych przepisami prawa państwa niebędącego państwem członkowskim i przedstawia sytuację finansową Grupy Kapitałowej Grupa Azoty Zakłady Chemiczne „Police” Spółka Akcyjna na dzień 31 marca 2016 roku, wyniki jej działalności za okres 3 miesięcy zakończonych dnia 31 marca 2016 roku oraz przepływy pieniężne za okres 3 miesięcy zakończonych dnia 31 marca 2016 roku.

Niniejsze skrócone śródroczne skonsolidowane sprawozdanie finansowe należy czytać łącznie ze zbadanym skonsolidowanym sprawozdaniem finansowym Grupy Kapitałowej Grupa Azoty Zakłady Chemiczne „Police” Spółka Akcyjna, przygotowanym zgodnie z wymogami Międzynarodowych Standardów Sprawozdawczości Finansowej, które zostały zatwierdzone przez Unię Europejską (dalej: MSSF) i innymi obowiązującymi przepisami, za rok obrotowy zakończony 31 grudnia 2015 roku.

Niniejsze skrócone śródroczne skonsolidowane sprawozdanie finansowe sporządzone zostało w tysiącach złotych.

3.2. Zasady rachunkowości i metod obliczeniowych

a) Zastosowane zasady rachunkowości

Do sporządzenia niniejszego skróconego śródrocznego skonsolidowanego sprawozdania finansowego zastosowano zasady rachunkowości w zakresie niezmienionym w odniesieniu do zasad zastosowanych przy sporządzeniu rocznego skonsolidowanego sprawozdania finansowego za 2015 rok.

b) Zmiany w prezentacji sprawozdań

W okresie sprawozdawczym dokonano zmian w sposobie prezentacji w sprawozdaniu z sytuacji finansowej w zakresie:

- prezentacji w aktywach „Prawa wieczystego użytkowania gruntów”, „Praw majątkowych” oraz „Pozostałych należności”, które prezentowane są jako odrębne tytuły bilansu. W „Pozostałych należnościach” oraz „Należnościach z tytułu dostaw i usług oraz pozostałe” prezentowane są rozliczenia międzyokresowe ujmowane dotychczas w „Pozostałych aktywach”,
- prezentacji w pasywach „Rezerwy z tytułu emisji CO₂” oraz „Przychodów przyszłych okresów”, które prezentowane są jako „Zobowiązania z tytułu dostaw i usług oraz pozostałe”.

Poniżej zaprezentowano wpływ zmiany w prezentacji sprawozdań na dane wykazane w sprawozdaniu z sytuacji finansowej na dzień 31 grudnia 2015 roku:

	Zatwierdzone	Przekształcone	Wpływ zmiany
	Na dzień 31.12.2015	Na dzień 31.12.2015	
Aktywa			
Aktywa trwałe, w tym:	1 525 239	1 525 239	-
Rzeczowe aktywa trwałe	1 338 913	1 337 170	(1 743)
Prawo wieczystego użytkowania gruntów	-	1 743	1 743
Pozostałe należności	-	3 807	3 807
Pozostałe aktywa	3 912	105	(3 807)
Aktywa obrotowe, w tym:	658 465	658 465	-
Zapasy	337 982	301 017	(36 965)
Prawa majątkowe	-	36 965	36 965
Należności z tytułu dostaw i usług oraz pozostałe	207 984	213 740	5 756
Pozostałe aktywa	7 677	1 921	(5 756)
Aktywa razem	2 183 704	2 183 704	-
Pasywa			
Kapitał własny, w tym:	1 228 007	1 228 007	-
Kapitał własny akcjonariuszy jednostki dominującej	1 134 699	1 134 699	-
Kapitał własny udziałowców niesprawujących kontroli	93 308	93 308	-
Zobowiązania długoterminowe	402 755	402 755	-
Zobowiązania krótkoterminowe	552 942	552 942	-
Zobowiązania z tytułu dostaw i usług oraz pozostałe	392 169	445 800	53 631
Rezerwy	54 452	831	(53 621)
Przychody przyszłych okresów	10	-	(10)
Pasywa razem	2 183 704	2 183 704	-

W okresie sprawozdawczym dokonano zmian w sposobie prezentacji w rachunku zysków i strat oraz innych całkowitych dochodach w zakresie prezentacji przychodów oraz kosztów związanych z nieruchomościami inwestycyjnymi. Dotychczas przychody z najmu nieruchomości inwestycyjnych prezentowane były w „Przychodach ze sprzedaży” natomiast koszty z tym związane w „Koszcie własnym sprzedaży”. Obecnie tytuły te wykazywane są jako „Pozostałe przychody operacyjne” oraz „Pozostałe koszty operacyjne”.

Poniżej zaprezentowano wpływ zmiany w prezentacji sprawozdań na dane wykazane w rachunku zysków i strat oraz innych całkowitych dochodach na dzień 31 marca 2015 roku:

	Zatwierdzone Za okres od 01.01.2015 do 31.03.2015	Przekształcone Za okres od 01.01.2015 do 31.03.2015	Wpływ zmiany
Zyski i straty			
Przychody ze sprzedaży	746 138	745 548	(590)
Koszt własny sprzedaży	(608 686)	(608 267)	419
Zysk brutto ze sprzedaży	137 452	137 281	(171)
Koszty sprzedaży	(25 238)	(25 238)	-
Koszty ogólnego zarządu	(43 683)	(43 683)	-
Pozostałe przychody operacyjne	2 861	3 451	590
Pozostałe koszty operacyjne	(666)	(1 085)	(419)
Zysk na działalności operacyjnej	70 726	70 726	-
Koszty finansowe netto	(9 995)	(9 995)	-
Zysk z udziałów w jednostkach stowarzyszonych wycenianych metodą praw własności	2 651	2 651	-
Zysk przed opodatkowaniem	63 382	63 382	-
Podatek dochodowy	(12 298)	(12 298)	-
Zysk netto	51 084	51 084	-
Suma innych całkowitych dochodów, w tym:			
Różnice kursowe z przeliczenia sprawozdań finansowych jednostek podporządkowanych	(8 027)	(8 027)	-
Zyski i straty oraz inne całkowite dochody ogółem	43 057	43 057	-
Zyski i straty oraz inne całkowite dochody ogółem przypadające dla:			
Akcjonariuszy jednostki dominującej	47 522	47 522	-
Udziałowców niesprawujących kontroli	(4 465)	(4 465)	-

c) Zmiany w Międzynarodowych Standardach Rachunkowości Finansowej

Grupa Kapitałowa zamierza przyjąć opublikowane, lecz nie obowiązujące do dnia publikacji niniejszego skróconego śródrocznego skonsolidowanego sprawozdania finansowego zmiany MSSF, zgodnie z datą ich wejścia w życie.

d) Dokonane osądy i oszacowania

Sporządzenie skróconego śródrocznego skonsolidowanego sprawozdania finansowego wymaga od Zarządu osądów, szacunków i założeń, które mają wpływ na przyjęte zasady oraz prezentowane wartości aktywów, pasywów, przychodów oraz kosztów. Szacunki oraz związane z nimi założenia opierają się na doświadczeniu historycznym oraz innych czynnikach, które są uznawane za racjonalne w danych okolicznościach, a ich wyniki dają podstawę osądu, co do wartości bilansowej aktywów

i zobowiązań, która nie wynika bezpośrednio z innych źródeł. Faktyczna wartość może różnić się od wartości szacowanej.

Szacunki i związane z nimi założenia podlegają bieżącej weryfikacji. Zmiana szacunków księgowych jest ujęta w okresie, w którym dokonano zmiany szacunku lub w okresach bieżącym i przyszłych, jeżeli dokonana zmiana szacunku dotyczy zarówno okresu bieżącego, jak i okresów przyszłych.

Kluczowe osądy oraz szacunki dokonywane przez Zarząd przy sporządzaniu skróconego śródrocznego skonsolidowanego sprawozdania finansowego pozostały niezmienione w stosunku do osądów i szacunków przyjętych przy sporządzaniu skonsolidowanego sprawozdania finansowego za rok obrotowy kończący się 31 grudnia 2015 roku.

4. Wybrane dodatkowe informacje objaśniające

4.1. Sprawozdawczość segmentów działalności

Grupa Kapitałowa identyfikuje segmenty operacyjne w oparciu o wewnętrzne raporty dotyczące tych elementów. Wyniki operacyjne każdego segmentu operacyjnego są regularnie przeglądane przez główny organ odpowiedzialny za podejmowanie decyzji operacyjnych w Jednostce Dominującej, który decyduje o alokacji zasobów do segmentu i ocenia jego wyniki działalności, przy czym dostępne są oddzielne informacje finansowe o każdym segmencie.

Grupa Kapitałowa wyodrębnia następujące segmenty operacyjne:

- Segment Nawozy (Jednostka Biznesowa Nawozy i Nitro),
- Segment Pigmenty (Jednostka Biznesowa Pigmenty),
oraz pozostałą działalność obejmującą między innymi energetykę, usługi portowe, unieszkodliwianie ścieków, składowanie odpadów, usługi laboratoryjne, wynajem nieruchomości oraz inną działalność niemożliwą do przypisania do poszczególnych segmentów.

Spółkę zależną Grupa Azoty Africa S.A., African Investment Group S.A. i zależną od niej spółkę AFRIG Trade SARL ujmuje się w Segmencie Nawozy, natomiast pozostałe spółki zależne w pozostałej działalności.

W segmentach operacyjnych Grupa Kapitałowa prezentuje koszty zarządu, koszty sprzedaży oraz pozostałe przychody i koszty operacyjne przyporządkowując je do poszczególnych segmentów.

Informacje odnośnie wyników każdego segmentu sprawozdawczego przedstawiono w nocie „Segmenty operacyjne”. Ocena wyników segmentów dokonywana jest na podstawie przychodów ze sprzedaży, EBIT oraz EBITDA.

Obszary geograficzne

Grupa Kapitałowa prezentuje obszary geograficzne według następujących krajów lub regionów:

- Polska,
- Niemcy,
- Pozostałe kraje Unii Europejskiej,
- Kraje Ameryki Południowej,
- Pozostałe kraje.

W przypadku prezentowania informacji w podziale na obszary geograficzne, przychód jest ustalany według kryterium kraju przeznaczenia, tj. kraju, na którego rynek trafi produkt (niezależnie od siedziby odbiorcy hurtowego, którego działalność często ma zasięg globalny). Aktywa przypisane do obszaru są natomiast ustalane według ich geograficznego rozmieszczenia.

Segmenty operacyjne

Przychody, koszty i wynik finansowy w podziale na segmenty operacyjne za okres 3 miesięcy zakończonych 31 marca 2016 roku

	Nawozy	Pigmenty	Pozostałe	Ogółem
Przychody ze sprzedaży zewnętrzne	605 456	71 105	9 969	686 530
Przychody ze sprzedaży pomiędzy segmentami	86 442	251	196 940	283 633
Przychody ze sprzedaży razem	691 898	71 356	206 909	970 163
Koszty operacyjne, w tym: (-)	(605 850)	(73 653)	(206 644)	(886 147)
<i>koszty sprzedaży (-)</i>	(22 355)	(1 551)	-	(23 906)
<i>koszty zarządu (-)</i>	(36 821)	(5 028)	(5 236)	(47 085)
Pozostałe przychody operacyjne	151	229	961	1 341
Pozostałe koszty operacyjne (-)	(102)	(61)	(697)	(860)
Wynik segmentu na działalności operacyjnej EBIT*	86 097	(2 129)	529	84 497
Przychody finansowe	x	x	x	662
Koszty finansowe (-)	x	x	x	(2 906)
Zysk z udziałów w jednostkach stowarzyszonych wycenianych metodą praw własności	x	x	x	2 646
Zysk przed opodatkowaniem	x	x	x	84 899
Podatek dochodowy	x	x	x	(16 727)
Zysk netto	x	x	x	68 172
EBIT*	86 097	(2 129)	529	84 497
Amortyzacja	16 478	4 521	1 122	22 121
EBITDA**	102 575	2 392	1 651	106 618

* Wynik EBIT liczony jest jako zysk (strata) z działalności operacyjnej, prezentowany (prezentowana) w rachunku zysków i strat.

** Wynik EBITDA liczony jest jako zysk (strata) z działalności operacyjnej powiększony o amortyzację.

Przychody, koszty i wynik finansowy w podziale na segmenty operacyjne za okres 3 miesięcy zakończonych 31 marca 2015 roku przekształcone*

	Nawozy	Pigmenty	Pozostałe	Ogółem
Przychody ze sprzedaży zewnętrznej	658 936	76 100	10 512	745 548
Przychody ze sprzedaży pomiędzy segmentami	83 911	148	185 714	269 773
Przychody ze sprzedaży razem	742 847	76 248	196 226	1 015 321
Koszty operacyjne, w tym: (-)	(669 828)	(79 367)	(197 766)	(946 961)
koszty sprzedaży (-)	(23 393)	(1 845)	-	(25 238)
koszty zarządu (-)	(33 815)	(4 843)	(5 025)	(43 683)
Pozostałe przychody operacyjne	239	171	3 041	3 451
Pozostałe koszty operacyjne (-)	(276)	(24)	(785)	(1 085)
Wynik segmentu na działalności operacyjnej EBIT**	72 982	(2 972)	716	70 726
Przychody finansowe	x	x	x	237
Koszty finansowe (-)	x	x	x	(10 232)
Zysk z udziałów w jednostkach stowarzyszonych wycenianych metodą praw własności	x	x	x	2 651
Zysk przed opodatkowaniem	x	x	x	63 382
Podatek dochodowy	x	x	x	(12 298)
Zysk netto	x	x	x	51 084
EBIT**	72 982	(2 972)	716	70 726
Amortyzacja	17 765	4 653	1 324	23 742
EBITDA***	90 747	1 681	2 040	94 468

* Dane finansowe przekształcone w wyniku zmian prezentacyjnych opisane w punkcie 3.2 b) informacji dodatkowej do niniejszego skonsolidowanego sprawozdania finansowego

** Wynik EBIT liczony jest jako zysk (strata) z działalności operacyjnej, prezentowany (prezentowana) w rachunku zysków i strat.

*** Wynik EBITDA liczony jest jako zysk (strata) z działalności operacyjnej powiększony o amortyzację.

Obszary geograficzne

Przychody

	za okres od 01.01.2016 do 31.03.2016	za okres od 01.01.2015 do 31.03.2015 przekształcone*
Polska	427 698	404 816
Niemcy	81 098	105 062
Pozostałe kraje Unii Europejskiej	161 979	175 678
Kraje Ameryki Południowej	-	40 765
Pozostałe kraje	15 755	19 227
Razem	686 530	745 548

* Dane finansowe przekształcone w wyniku zmian prezentacyjnych opisane w punkcie 3.2 b) informacji dodatkowej do niniejszego skonsolidowanego sprawozdania finansowego

4.2. Aktywa i zobowiązania warunkowe oraz poręczenia, gwarancje i inne zabezpieczenia

Na dzień 31 marca 2016 roku w Grupie Kapitałowej nie wystąpiły zobowiązania warunkowe oraz aktywa warunkowe, które zostały rozpoznane jako zobowiązania i aktywa warunkowe do prezentacji.

W zakresie poręczeń i gwarancji w okresie 3 miesięcy zakończonym 31 marca 2016 roku nie wystąpiły istotne zmiany.

4.3. Szacunki księgowe i założenia

Zmiany stanu rezerw i zobowiązań z tytułu świadczeń pracowniczych (bez rezerw z tytułu odroczonego podatku dochodowego)

	za okres od 01.01.2016 do 31.03.2016	za okres od 01.01.2015 do 31.12.2015 przekształcone*	za okres od 01.01.2015 do 31.03.2015 przekształcone*
Stan na początek okresu	119 146	117 316	117 316
Utworzenie	43	12 420	42
Rozwiązanie(-)	-	(1 904)	-
Wykorzystanie(-)	(40)	(8 694)	(728)
Różnice kursowe z przeliczenia	(3)	8	(6)
Stan na koniec okresu	119 146	119 146	116 624

* Dane finansowe przekształcone w wyniku zmian prezentacyjnych opisane w punkcie 3.2 b) informacji dodatkowej do niniejszego skonsolidowanego sprawozdania finansowego

Zmiany stanu odpisów aktualizujących wartości rzeczowego majątku trwałego

	za okres od 01.01.2016 do 31.03.2016	za okres od 01.01.2015 do 31.12.2015	za okres od 01.01.2015 do 31.03.2015
Stan na początek okresu	217 724	216 677	216 677
Utworzenie	-	4 880	-
Wykorzystanie(-)	(90)	(3 833)	(957)
Stan na koniec okresu	217 634	217 724	215 720

Zmiany stanu odpisów aktualizujących wartość zapasów

	za okres od 01.01.2016 do 31.03.2016	za okres od 01.01.2015 do 31.12.2015	za okres od 01.01.2015 do 31.03.2015
Stan na początek okresu	9 721	11 790	11 790
Utworzenie	218	4 902	223
Rozwiązanie(-)	(477)	(6 220)	(1 639)
Wykorzystanie(-)	(337)	(751)	(76)
Stan na koniec okresu	9 125	9 721	10 298

Zmiany stanu odpisów aktualizujących wartość należności

	za okres od 01.01.2016 do 31.03.2016	za okres od 01.01.2015 do 31.12.2015	za okres od 01.01.2015 do 31.03.2015
Stan na początek okresu	19 997	24 922	24 922
Utworzenie	52	328	35
Rozwiązanie(-)	(56)	(374)	(79)
Wykorzystanie(-)	(1)	(4 879)	-
Stan na koniec okresu	19 992	19 997	24 878

4.4. Informacje o podmiotach powiązanych

Informacje dotyczące znaczących transakcji z podmiotami powiązanymi:

a) Informacja o istotnych transakcjach zawartych przez Grupę Kapitałową z podmiotami powiązanymi na warunkach innych niż rynkowe.

W okresie 3 miesięcy zakończonym dnia 31 marca 2016 roku w Grupie Kapitałowej nie wystąpiły transakcje zawarte z podmiotami powiązanymi na warunkach innych niż rynkowe.

b) Transakcje z członkami Zarządu i Rady Nadzorczej Jednostki Dominującej, ich małżonkami, rodzeństwem, wstępnymi, zstępными lub innymi bliskimi im osobami.

W okresie 3 miesięcy zakończonym dnia 31 marca 2016 roku osobom zarządzającym i nadzorującym oraz ich bliskim Grupa Kapitałowa nie udzieliła zaliczek, pożyczek, kredytów, gwarancji i poręczeń oraz nie zawarło z nimi innych umów zobowiązujących do świadczenia na rzecz Grupy.

c) Informacja o istotnych transakcjach zawartych przez Grupę Kapitałową z podmiotami powiązanymi.

Za transakcje zawarte przez Grupę Kapitałową Grupa Azoty Zakłady Chemiczne „Police” S.A. z podmiotami powiązanymi uznaje się transakcje ze spółkami Grupy Kapitałowej Grupa Azoty S.A., Grupy Kapitałowej Grupa Azoty Zakłady Azotowe Kędzierzyn S.A., Grupy Kapitałowej Grupa Azoty Zakłady Azotowe „Puławy” S.A., Grupy Kapitałowej Grupa Azoty Polskie Konsorcjum Chemiczne Sp. z o.o., jednostkami stowarzyszonymi i niekonsolidowanymi Grupy Kapitałowej Grupa Azoty Zakłady Chemiczne „Police” S.A.

Najistotniejszymi transakcjami zawartymi przez Grupę Kapitałową Grupa Azoty Zakłady Chemiczne „Police” S.A. z podmiotami powiązanymi w okresie styczeń - marzec 2016 roku były:

- sprzedaż na rzecz spółki Grupa Azoty S.A. amoniaku ciekłego o wartości 32 593 tys. zł,
- sprzedaż na rzecz spółki Agrochem Puławy Sp. z o.o. mocznika oraz nawozów o wartości 8 515 tys. zł,
- zakup od spółki Grupa Azoty Zakłady Azotowe „Puławy” S.A. siarczanu amonu o wartości 12 931 tys. zł,

Ponadto Grupa Azoty Zakłady Chemiczne „Police” S.A. w dniu 14.09.2015 roku zawarła umowę wewnątrzgrupowego finansowania na łączną kwotę 164 000 tys. zł, z czego:

- kwota 60 000 tys. zł dotyczy finansowania projektu produkcji propylenu metodą PDH,
- kwota 104 000 tys. zł dotyczy finansowania projektów inwestycyjnych.

Zadłużenie na dzień 31.03.2016 roku z tytułu zaciągniętych pożyczek wynosi:

- kwota 20 000 tys. zł to wypłata pierwszej transzy pożyczki na działalność związaną z projektem produkcji propylenu metodą PDH,
- kwota 92 000 tys. zł to wypłata trzech transz pożyczki na realizację projektów inwestycyjnych.

4.5. Wydarzenia po dacie bilansowej mogące mieć wpływ na przyszłe wyniki finansowe

Nie wystąpiły istotne wydarzenia po dacie bilansowej mogące mieć wpływ na przyszłe wyniki finansowe.

4.6. Dywidenda

W okresie 3 miesięcy zakończonych 31.03.2016 roku Jednostka Dominująca oraz spółki Grupy Kapitałowej nie wypłacały dywidendy.

4.7. Sezonowość

Nawozy

Podstawowym terminem aplikacji nawozów mineralnych jest wiosna. Następuje wtedy podstawowe nawożenie roślin nawozami azotowymi oraz uzupełniająco nawozami fosforowymi i potasowymi. W Polsce istotne miejsce zajmuje uprawa ozimin i dlatego jesienią odbywają się podstawowe zasiewy zbóż. W okresie jesiennym, pod oziminy stosowane są przede wszystkim nawozy fosforowe i potasowe. Ze względów logistycznych, w okresie IV kwartału następuje gromadzenie nawozów przed aplikacją w okresie wiosennym. Jest to okres gromadzenia przede wszystkim nawozów azotowych i w mniejszym stopniu nawozów fosforowych i potasowych.

Pigmenty

W okresie II i III kwartału zwykle jest największy popyt na biel tytanową, zwłaszcza z sektora farb i lakierów. Sektor ten konsumuje ponad 50% całkowitej produkcji pigmentów bieli tytanowej. W okresie zimowym i wczesnowiosennym (IV i I kwartał roku) aktywność sektorów będących głównymi konsumentami bieli znacząco spada, co tradycyjnie znajduje odzwierciedlenie w okresowym spadku popytu. Zwykle w tym okresie, mają miejsce dłuższe postoje remontowe instalacji produkcyjnych.

Amoniak

Głównym konsumentem amoniaku jest przemysł nawozów azotowych. Największe zapotrzebowanie na amoniak jest zatem skorelowane z produkcją nawozów azotowych. Jest to zwykle okres IV i I kwartału każdego roku. Brak możliwości magazynowania amoniaku w dużych ilościach jak np. nawozów powoduje, że oprócz popytu i podaży na cenę mają istotny wpływ czynniki poza rynkowe. Można do nich zaliczyć awarie instalacji, ograniczenia w dostępie do gazu, problemy logistyczne (brak cystern czy specjalistycznych statków).

Chemikalia

W przypadku rynku chemikaliów nie odnotowuje się zjawiska sezonowości

**III. SKRÓCONE ŚRÓDROCZNE JEDNOSTKOWE SPRAWOZDANIE
FINANSOWE ZA OKRES 3 MIESIĘCY KOŃCZĄCYCH SIĘ
31 MARCA 2016 ROKU
PRZYGOTOWANE ZGODNIE Z MSR 34, „ŚRÓDROCZNA
SPRAWOZDAWCZOŚĆ FINANSOWA”,
KTÓRY ZOSTAŁ ZATWIERDZONY PRZEZ UNIĘ EUROPEJSKĄ**

OŚWIADCZENIE KIEROWNICTWA

Zarząd Spółki Grupa Azoty Zakłady Chemiczne „Police” Spółka Akcyjna przedstawia skrócone śródroczne jednostkowe sprawozdanie finansowe za okres 3 miesięcy kończących się 31 marca 2016 roku, na które składają się:

- Skrócony jednostkowy rachunek zysków i strat oraz inne całkowite dochody za okres 01.01-31.03.2016 roku,
- Skrócone jednostkowe sprawozdanie z sytuacji finansowej sporządzone na dzień 31.03.2016 roku,
- Skrócone jednostkowe sprawozdanie ze zmian w kapitale własnym za okres 01.01-31.03.2016 roku,
- Skrócone jednostkowe sprawozdanie z przepływów pieniężnych za okres 01.01-31.03.2016 roku,
- Informacja dodatkowa do skróconego śródrocznego jednostkowego sprawozdania finansowego.

Niniejsze skrócone śródroczne jednostkowe sprawozdanie finansowe zostało sporządzone zgodnie z wymogami MSR 34 „Śródroczna sprawozdawczość finansowa”, który został zatwierdzony przez Unię Europejską oraz rzetelnie i jasno przedstawia sytuację majątkową i finansową Spółki oraz jej wynik finansowy.

Podpisy Członków Zarządu Jednostki Dominującej

.....
dr Wojciech Wardacki
Prezes Zarządu

.....
Rafał Kuźmiczonek
Wiceprezes Zarządu

.....
Anna Zarzycka-Rzepecka
Wiceprezes Zarządu

.....
Tomasz Panas
Wiceprezes Zarządu

Podpis osoby odpowiedzialnej za prowadzenie ksiąg rachunkowych

.....
Józefa Żurawska
Główny Księgowy

Police, dnia 06 maja 2016 roku

Skrócony jednostkowy rachunek zysków i strat oraz inne całkowite dochody

	za okres od 01.01.2016 do 31.03.2016	za okres od 01.01.2015 do 31.03.2015 przekształcone*
	<i>niebadane</i>	<i>niebadane</i>
Przychody ze sprzedaży	684 198	742 773
Koszt własny sprzedaży	(537 173)	(608 511)
Zysk brutto ze sprzedaży	147 025	134 262
Koszty sprzedaży	(23 906)	(24 832)
Koszty ogólnego zarządu	(40 059)	(36 621)
Pozostałe przychody operacyjne	1 026	2 787
Pozostałe koszty operacyjne	(1 220)	(1 166)
Zysk na działalności operacyjnej	82 866	74 430
Przychody finansowe	554	132
Koszty finansowe	(3 007)	(8 975)
Przychody/(Koszty) finansowe netto	(2 453)	(8 843)
Zysk przed opodatkowaniem	80 413	65 587
Podatek dochodowy	(16 102)	11 997
Zysk netto	64 311	53 590
<i>Inne całkowite dochody</i>		
Zyski i straty oraz inne całkowite dochody ogółem	64 311	53 590
Zysk na jedną akcję:		
Podstawowy (zł)	0,86	0,71
Rozwodniony (zł)	0,86	0,71

* Dane finansowe przekształcone w wyniku zmian prezentacyjnych opisane w punkcie 3.2 b) informacji dodatkowej do niniejszego skonsolidowanego sprawozdania finansowego

Dodatkowe noty i informacje objaśniające stanowią integralną część niniejszego skróconego śródrocznego jednostkowego sprawozdania finansowego

Skrócone jednostkowe sprawozdanie z sytuacji finansowej

	na dzień 31.03.2016	na dzień 31.12.2015 przekształcone*
	<i>niebadane</i>	<i>badane</i>
Aktywa		
Aktywa trwałe		
Rzeczowe aktywa trwałe	1 071 485	1 050 705
Prawo wieczystego użytkowania gruntów	5 140	5 157
Nieruchomości inwestycyjne	25 019	24 713
Wartości niematerialne	31 553	31 303
Inwestycje w jednostkach podporządkowanych	219 595	219 595
Pozostałe należności	3 682	3 807
Aktywa z tytułu odroczonego podatku dochodowego	43 721	52 435
Aktywa trwałe razem	1 400 195	1 387 715
Aktywa obrotowe		
Zapasy	280 132	290 081
Prawa majątkowe	83 827	36 965
Pozostałe aktywa finansowe	9 806	9 687
Należności z tytułu dostaw i usług oraz pozostałe	289 335	231 185
Środki pieniężne i ich ekwiwalenty	10 314	57 210
Aktywa obrotowe razem	673 414	625 128
Aktywa razem	2 073 609	2 012 843

* Dane finansowe przekształcone w wyniku zmian prezentacyjnych opisane w punkcie 3.2 b) informacji dodatkowej do niniejszego skonsolidowanego sprawozdania finansowego

Dodatkowe noty i informacje objaśniające stanowią integralną część niniejszego skróconego śródrocznego jednostkowego sprawozdania finansowego

Skrócone jednostkowe sprawozdanie z sytuacji finansowej (kontynuacja)

	na dzień 31.03.2016	na dzień 31.12.2015 przekształcone*
	<i>niebadane</i>	<i>badane</i>
Pasywa		
Kapitał własny		
Kapitał zakładowy	750 000	750 000
Zyski zatrzymane, w tym:	481 189	416 878
Zysk netto bieżącego okresu	64 311	168 788
Kapitał własny razem	1 231 189	1 166 878
Zobowiązania		
Zobowiązania z tytułu kredytów i pożyczek	208 707	208 313
Pozostałe zobowiązania finansowe	4 588	5 061
Zobowiązania z tytułu świadczeń pracowniczych	53 903	53 903
Pozostałe zobowiązania długoterminowe	256	175
Rezerwy	46 238	46 238
Dotacje	14 605	14 812
Zobowiązania długoterminowe razem	328 297	328 502
Zobowiązania z tytułu kredytów i pożyczek	55 739	37 189
Pozostałe zobowiązania finansowe	2 357	2 278
Zobowiązania z tytułu świadczeń pracowniczych	5 464	5 464
Zobowiązania z tytułu bieżącego podatku dochodowego	7 357	2 434
Zobowiązania z tytułu dostaw i usług oraz pozostałe	425 610	468 686
Rezerwy	89	89
Dotacje	17 507	1 323
Zobowiązania krótkoterminowe razem	514 123	517 463
Zobowiązania razem	842 420	845 965
Pasywa razem	2 073 609	2 012 843

* Dane finansowe przekształcone w wyniku zmian prezentacyjnych opisane w punkcie 3.2 b) informacji dodatkowej do niniejszego skonsolidowanego sprawozdania finansowego

Dodatkowe noty i informacje objaśniające stanowią integralną część niniejszego skróconego śródrocznego jednostkowego sprawozdania finansowego

Skrócone jednostkowe sprawozdanie ze zmian w kapitale własnym za okres zakończony 31 marca 2016 roku

	Kapitał zakładowy	Zyski zatrzymane	Kapitał własny razem
Stan na 01 stycznia 2016 roku	750 000	416 878	1 166 878
<i>Zyski i straty oraz inne całkowite dochody</i>			
Zysk netto	-	64 311	64 311
Zyski i straty oraz inne całkowite dochody ogółem	-	64 311	64 311
Stan na 31 marca 2016 roku (niebadane)	750 000	481 189	1 231 189

za okres zakończony 31 marca 2015 roku

	Kapitał zakładowy	Zyski zatrzymane	Kapitał własny razem
Stan na 01 stycznia 2015 roku	750 000	290 784	1 040 784
<i>Zyski i straty oraz inne całkowite dochody</i>			
Zysk netto	-	53 590	53 590
Zyski i straty oraz inne całkowite dochody ogółem	-	53 590	53 590
Stan na 31 marca 2015 roku (niebadane)	750 000	344 374	1 094 374

Dodatkowe noty i informacje objaśniające stanowią integralną część niniejszego skróconego śródrocznego jednostkowego sprawozdania finansowego

Skrócone jednostkowe sprawozdanie z przepływów pieniężnych

	za okres od 01.01.2016 do 31.03.2016	za okres od 01.01.2015 do 31.03.2015 przekształcone*
	<i>niebadane</i>	<i>niebadane</i>
Przeływy pieniężne z działalności operacyjnej		
Zysk przed opodatkowaniem	80 413	65 587
<i>Korekty</i>	<i>22 310</i>	<i>28 641</i>
Amortyzacja	21 760	22 476
Utworzenie odpisów aktualizujących		
Zysk/(Strata) z tytułu działalności inwestycyjnej	439	(1 504)
Odsetki, różnice kursowe	111	7 669
Zysk z działalności operacyjnej przed zmianami w kapitale obrotowym	102 723	94 228
Zmiana stanu należności z tytułu dostaw i usług oraz pozostałych	(59 736)	(61 139)
Zmiana stanu zapasów	(36 913)	76 808
Zmiana stanu zobowiązań z tytułu dostaw i usług oraz pozostałych	(44 823)	(30 747)
Zmiana stanu rezerw, rozliczeń międzyokresowych i dotacji	15 977	(991)
Inne korekty	-	1 045
Środki pieniężne wygenerowane na działalności operacyjnej	(22 772)	79 204
Podatek zapłacony	-	(187)
Środki pieniężne netto z działalności operacyjnej	(22 772)	79 017

* Dane finansowe przekształcone w wyniku zmian prezentacyjnych opisane w punkcie 3.2 b) informacji dodatkowej do niniejszego skonsolidowanego sprawozdania finansowego

Dodatkowe noty i informacje objaśniające stanowią integralną część niniejszego skróconego śródrocznego jednostkowego sprawozdania finansowego

Skrócone jednostkowe sprawozdanie z przepływów pieniężnych (kontynuacja)

	za okres od 01.01.2016 do 31.03.2016	za okres od 01.01.2015 do 31.03.2015 przekształcone*
	<i>niebadane</i>	<i>niebadane</i>
Przepływy środków pieniężnych z działalności inwestycyjnej		
Sprzedaż wartości niematerialnych oraz rzeczowych aktywów trwałych, nieruchomości inwestycyjnych	127	5 871
Nabycie wartości niematerialnych oraz rzeczowych aktywów trwałych, nieruchomości inwestycyjnych	(40 918)	(35 748)
Dotacje	-	1 522
Pożyczki	-	(1 000)
Pozostałe wydatki inwestycyjne	(342)	(7)
Środki pieniężne netto z działalności inwestycyjnej	(41 133)	(29 362)
Przepływy środków pieniężnych z działalności finansowej		
Wpływy z tytułu zaciągnięcia kredytów i pożyczek	29 086	32 497
Wydatki na spłatę kredytów i pożyczek	(9 549)	(30 920)
Odsetki zapłacone	(2 049)	(1 997)
Płatności zobowiązań z tytułu umów leasingu finansowego	(1 132)	(1 048)
Pozostałe wpływy finansowe	287	-
Środki pieniężne netto z działalności finansowej	16 643	(1 468)
Przepływy pieniężne netto, razem	(47 262)	48 187
Środki pieniężne i ich ekwiwalenty na początek okresu	57 210	32 085
Wpływ zmian kursów walut	366	(833)
Środki pieniężne i ich ekwiwalenty na koniec okresu	10 314	79 439

* Dane finansowe przekształcone w wyniku zmian prezentacyjnych opisane w punkcie 3.2 b) informacji dodatkowej do niniejszego skonsolidowanego sprawozdania finansowego

Dodatkowe noty i informacje objaśniające stanowią integralną część niniejszego skróconego śródrocznego jednostkowego sprawozdania finansowego

Informacja dodatkowa do skróconego śródrocznego jednostkowego sprawozdania finansowego

Niniejsze skrócone śródroczne jednostkowe sprawozdanie finansowe spółki Grupa Azoty Zakłady Chemiczne „Police” Spółka Akcyjna należy czytać łącznie ze skróconym śródrocznym skonsolidowanym sprawozdaniem finansowym Grupy Kapitałowej Grupa Azoty Zakłady Chemiczne „Police” Spółka Akcyjna za okres 3 miesięcy kończących się 31 marca 2016 roku oraz ze zbadanym jednostkowym sprawozdaniem finansowym spółki Grupa Azoty Zakłady Chemiczne „Police” Spółka Akcyjna za rok obrotowy zakończony 31 grudnia 2015 roku.

Do sporządzenia niniejszego skróconego śródrocznego jednostkowego sprawozdania finansowego zastosowano zasady rachunkowości w zakresie niezmienionym w odniesieniu do zasad zastosowanych przy sporządzeniu rocznego jednostkowego sprawozdania finansowego za 2015 rok, za wyjątkiem zmiany w prezentacji, prawa wieczystego użytkowania gruntów, praw majątkowych, rozliczeń międzyokresowych, rezerwy z tytułu emisji CO₂, przychodów przyszłych okresów. „Prawo wieczystego użytkowania gruntów”, „Prawa majątkowe” oraz „Pozostałe należności” prezentowane są jako odrębne pozycje bilansu. W „Pozostałych należnościach” oraz „Należnościach z tytułu dostaw i usług oraz pozostałe” prezentowane są rozliczenia międzyokresowe ujmowane dotychczas w „Pozostałych aktywach”. „Rezerwy z tytułu emisji CO₂” oraz „Przychody przyszłych okresów”, prezentowane są jako „Zobowiązania z tytułu dostaw i usług oraz pozostałe”.

Poniżej zaprezentowano wpływ zmiany w prezentacji sprawozdań na dane wykazane w sprawozdaniu z sytuacji finansowej na dzień 31 grudnia 2015 roku:

	Zatwierdzone Na dzień 31.12.2015	Przekształcone Na dzień 31.12.2015	Wpływ zmiany
Aktywa			
Aktywa trwałe, w tym:	1 387 715	1 387 715	-
Rzeczowe aktywa trwałe	1 055 862	1 050 705	(5 157)
Prawo wieczystego użytkowania gruntów	-	5 157	5 157
Pozostałe należności	-	3 807	3 807
Pozostałe aktywa	3 807	-	(3 807)
Aktywa obrotowe, w tym:	625 128	625 128	-
Zapasy	327 046	290 081	(36 965)
Prawa majątkowe	-	36 965	36 965
Należności z tytułu dostaw i usług oraz pozostałe	225 430	231 185	5 755
Pozostałe aktywa	5 755	-	(5 755)
Aktywa razem	2 012 843	2 012 843	-
Pasywa			
Kapitał własny, w tym:	1 166 878	1 166 878	-
Zobowiązania długoterminowe	328 502	328 502	-
Zobowiązania krótkoterminowe	517 463	517 463	-
Zobowiązania z tytułu dostaw i usług oraz pozostałe	415 055	468 686	53 631
Rezerwy	53 710	89	(53 621)
Przychody przyszłych okresów	10	-	(10)
Pasywa razem	2 012 843	2 012 843	-

Zdaniem Zarządu spółki Grupa Azoty Zakłady Chemiczne „Police” Spółka Akcyjna w danych objaśniających do skróconego śródrocznego skonsolidowanego sprawozdania finansowego Grupy Kapitałowej Grupa Azoty Zakłady Chemiczne „Police” Spółka Akcyjna zostały zawarte wszystkie istotne informacje potrzebne dla właściwej oceny sytuacji majątkowej i finansowej Spółki w prezentowanym okresie.

**IV. KOMENTARZ ZARZĄDU GRUPY KAPITAŁOWEJ
GRUPY AZOTY ZAKŁADY CHEMICZNE „POLICE” S.A.
DO WYNIKÓW ZA I KWARTAŁ 2016 ROKU**

1. Omówienie śródrocznego skonsolidowanego sprawozdania finansowego

1.1. Opis organizacji Grupy Kapitałowej

Na dzień 31 marca 2016 roku Grupę Kapitałową Grupa Azoty Zakłady Chemiczne „Police” S.A. (zwaną dalej Grupą Kapitałową) tworzyły Grupa Azoty Zakłady Chemiczne „Police” S.A. (zwaną dalej Jednostką Dominującą, Emitentem, Spółką) oraz:

- 9 spółek zależnych (z udziałem spółki Grupa Azoty Zakłady Chemiczne „Police” S.A. w kapitale powyżej 50%), w tym 1 spółka w likwidacji,
- 1 spółka pośrednio zależna,
- 2 spółki stowarzyszone (z udziałem Emitenta w kapitale poniżej 50%), w tym 1 spółka w upadłości likwidacyjnej.

Opis organizacji Jednostki Dominującej oraz prezentacja spółek wchodzących w skład Grupy Kapitałowej została zamieszczona w Sprawozdaniu Zarządu z działalności Grupy Kapitałowej Grupa Azoty Zakłady Chemiczne „Police” S.A. za okres 12 miesięcy kończących się 31 grudnia 2015 roku na stronach od 4 do 8.

Tabela 1. Udział Jednostki Dominującej w spółkach zależnych na dzień 31 marca 2016 roku

Nazwa podmiotu	Siedziba/Adres	Kapitał zakładowy	% akcji/udziałów przypadających Jednostce Dominującej	
			Bezpośrednio	Pośrednio
Grupa Azoty Police Serwis Sp. z o.o.	ul. Kuźnicka 1, 72-010 Police	9 618	100,00	0,00
Koncept Sp. z o.o.	ul. Kuźnicka 1, 72-010 Police	512	100,00	0,00
PDH Polska S.A.	ul. Kuźnicka 1, 72-010 Police	60 000	100,00	0,00
Supra Sp. z o.o.	ul. Monopolowa 6, 51-501 Wrocław	19 721	100,00	0,00
Transtech Usługi Sprzętowe i Transportowe Sp. z o.o.	ul. Kuźnicka 1, 72-010 Police	9 783	100,00	0,00
Grupa Azoty Africa SAU	Route de Ngor Villa nr 12, Dakar, Senegal	132 000 tys. XOF	99,99	0,01
ZMPP Sp. z o.o.	ul. Kuźnicka 1, 72-010 Police	32 617	99,98	0,00
African Investment Group S.A. (Afrig S.A.)	Route de Ngor Villa nr 12, Dakar, Senegal	340 000 tys. XOF	54,90	0,10
Infrapark Police S.A. w likwidacji	ul. Kuźnicka 1, 72-010 Police	9 559	54,43	0,00
budchem Sp. z o.o. w upadłości likwidacyjnej	ul. Moczyńskiego 8/10, 70-101 Szczecin	1 201	48,96	0,00
Kemipol Sp. z o.o.	ul. Kuźnicka 6, 72-010 Police	3 445	33,99	0,00
AFRIG Trade SARL	Route de Ngor Villa nr 12, Dakar, Senegal	33 000 tys. XOF	0,00	55,00

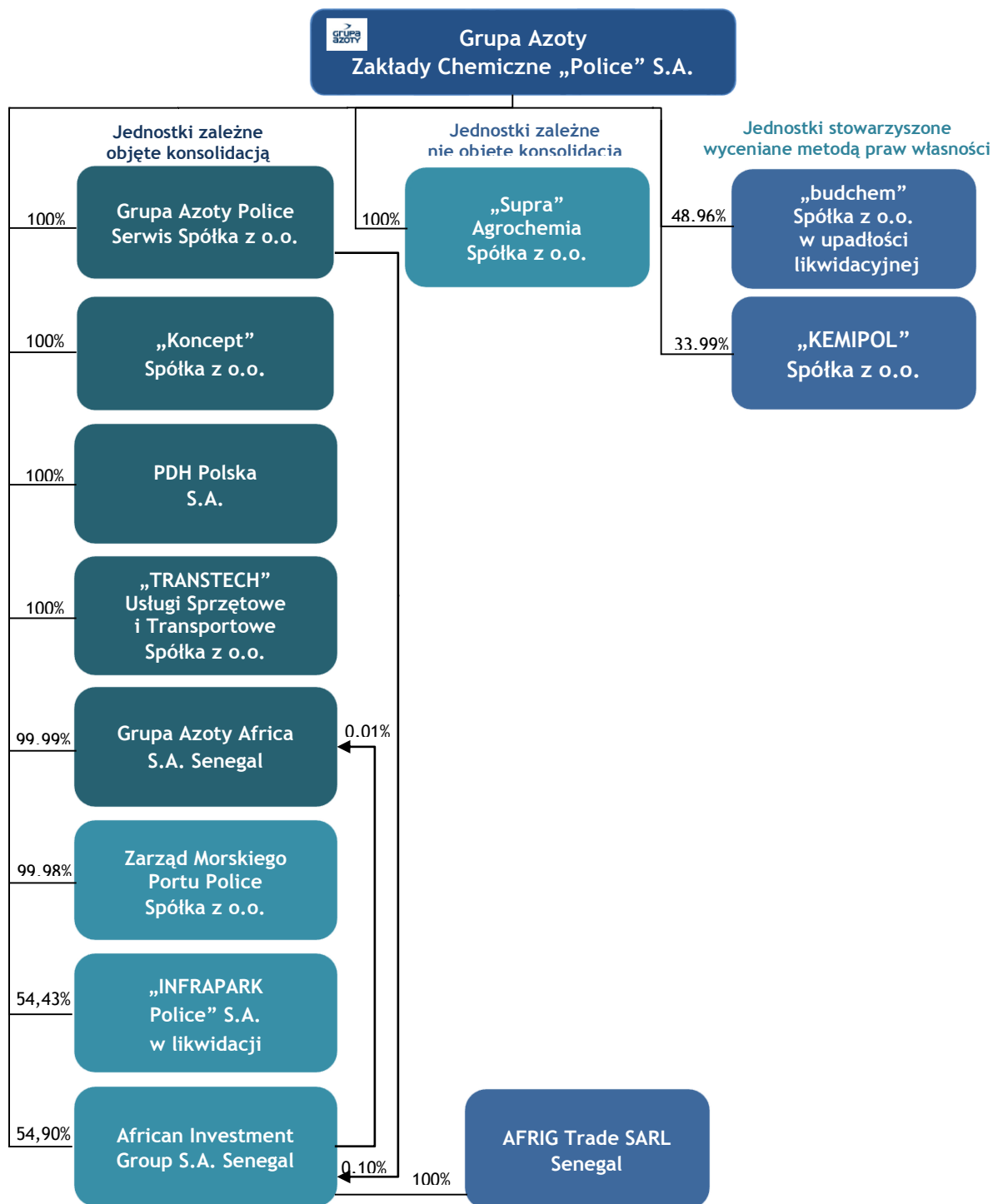
1.2. Zmiany w strukturze jednostek gospodarczych

W okresie sprawozdawczym nie zaistniały żadne istotne zmiany organizacyjne.

1.3. Powiązania organizacyjne lub kapitałowe spółek z Grupy Azoty Zakłady Chemiczne „Police” S.A.

Spółka Grupa Azoty Police Serwis Sp. z o.o. posiada 1 akcję spółki African Investment Group S.A., co daje prawo do posiadania przedstawiciela w pięcioosobowej Radzie Zarządzającej spółki. Spółka African Investment Group S.A. posiada 1 akcję spółki Grupa Azoty Africa S.A.

Rysunek 1. Schemat graficzny Grupy Kapitałowej na dzień 31 marca 2016 roku.



Źródło: Opracowanie własne.

Wartości procentowe przedstawiają udział Emitenta w kapitale zakładowym podmiotu.

2. Sytuacja finansowa i majątkowa

2.1. Ocena czynników i nietypowych zdarzeń mających znaczący wpływ na działalność oraz wyniki finansowe

Podział zysku

Zarząd Grupy Azoty Zakłady Chemiczne „Police” S.A. w dniu 8 marca 2016 roku podjął uchwałę w przedmiocie wystąpienia do Zwyczajnego Walnego Zgromadzenia Spółki z rekomendacją wypłaty dywidendy dla akcjonariuszy Spółki w kwocie 67 500 tys. zł z zysku netto za okres od 1 stycznia 2015 roku do 31 grudnia 2015 roku. W dniu 7 kwietnia 2016 roku Rada Nadzorcza Grupy Azoty Zakłady Chemiczne „Police” S.A. pozytywnie zaopiniowała wniosek Zarządu Spółki do Zwyczajnego Walnego Zgromadzenia o podział zysku netto za 2015 rok w wysokości 168 788 tys. zł w następujący sposób:

- kwotę 67 500 tys. zł przeznaczyć na wypłatę dywidendy dla akcjonariuszy, co daje 0,90 zł na jedną akcję,
- kwotę 101 288 tys. zł przeznaczyć na zasilenie kapitału zapasowego.

Ostateczną decyzję dotyczącą podziału zysku za rok obrotowy 2015 podejmie Zwyczajne Walne Zgromadzenie Spółki¹.

Zmiana tekstu Statutu Spółki

W dniu 7 kwietnia 2016 roku Rada Nadzorcza Grupy Azoty Zakłady Chemiczne „Police” S.A. podjęła uchwałę o przyjęciu tekstu jednolitego Statutu Spółki. Zmiany Statutu Spółki zostały zarejestrowane w rejestrze przedsiębiorców Krajowego Rejestru Sądowego przez Sąd Rejestrowy w dniu 16 marca 2016 roku.

Zmiany w treści Statutu Spółki polegały na dopisaniu do § 5 Statutu poniższych rodzajów działalności PKD:

- 69.20.Z - działalność rachunkowo-księgową; doradztwo podatkowe,
- 70.22.Z - pozostałe doradztwo w zakresie prowadzenia działalności gospodarczej i zarządzania².

2.2. Otoczenie rynkowe

2.2.1. Segment Nawozy

Rynek rolny

Polska. W okresie I kwartału 2016 roku zanotowano niewielki ruch w handlu zbożami. Na sprzedaż zbóż w tym okresie decydowali się głównie rolnicy z potrzeby zachowania płynności finansowej gospodarstw rolnych. Tendencja spadkowa cen zbóż na rynkach europejskich wywierała presję na poziom cen w kraju. Istotny wpływ na spadek cen zbóż w Polsce miała również wysoka podaż (przepełnione magazyny przedsiębiorstw skupujących zboże oraz zapasy zbóż w gospodarstwach rolnych) jak również zmniejszenie wielkości produkcji trzody chlewnej. W wyniku likwidacji w UE limitów na produkcję mleka nastąpiło pogorszenie sytuacji finansowej producentów mleka (nadpodaż i spadek cen).

Według informacji z ARiMR, do 15 marca 2016 naliczono dopłaty bezpośrednie dla ponad 1,1 mln rolników (82%) na kwotę 9,5 mld zł. Przewidywana całkowita kwota dopłat winna ukształtować się na poziomie 14,5 mld zł.

Niskie notowania cen podstawowych produktów rolnych, brak perspektyw ich wzrostu oraz opóźnienia w wypłatach dopłat dla rolników były przyczyną zakłóceń płynności finansowej wielu gospodarstw rolnych.

Zgodnie z raportem przygotowanym przez Instytut Uprawy, Nawożenia i Gleboznawstwa PIB w Puławach średnie straty w zasiewach zbóż ozimych w kraju przekroczyły 10%. W przypadku rzepaku straty mogą wynieść ponad 25%, a jęczmienia jeszcze więcej - do 50%. Większość tych plantacji zostanie obsiana ponownie.

Europa. Do decydujących czynników wpływających na spadek cen zbóż w okresie I kwartału 2016 roku zaliczono wysoki poziom zapasów, nadpodaż na rynkach światowych oraz perspektywę wysokich plonów w sezonie 2016-17, zarówno globalnie jak i w samej UE.

¹ Emitent informował o powyższym w raportach bieżących nr 12/2016 z dnia 8 marca 2016 roku i 21/2016 z dnia 7 kwietnia 2016 roku.

² Emitent informował o powyższym w raportach bieżących nr 5/2016 z dnia 16 lutego 2016 roku, 14/2016 z dnia 18 marca 2016 roku i 22/2016 z dnia 7 kwietnia 2016 roku.

Zasiewy zbóż ozimych w Unii Europejskiej zwiększyły się rok do roku o 1,4%. Z kolei jesienią wysiano o 2,6% mniej roślin oleistych. W marcowym raporcie firma analityczna Strategie Grains podała prognozę tegorocznej produkcji zbożowej dla UE zaledwie, o 0,2% mniej w porównaniu z bardzo dobrym wynikiem osiągniętym w ubiegłym sezonie.

Świat. Z tytułu nadpodaży na globalnym rynku notowania cen kukurydzy utrzymywały się na niskim poziomie (trend spadkowy od listopada 2015 roku). Eksport zbóż z USA po żniwach w 2015 roku miał trudności w konkurowaniu z innymi dostawcami ze względu na długi okres mocnej pozycji dolara w relacji do innych walut.

Ceny amerykańskiej pszenicy utrzymywały się na niskim poziomie pomimo szacunków zmniejszenia areалу. Zniżki cen tego zboża są odzwierciedleniem wyjątkowo silnej konkurencji cenowej w światowym eksporcie.

Według ostatnich prognoz USDA globalna produkcja pszenicy w bieżącym sezonie może osiągnąć rekordowy poziom (ponad 730 mln ton), co spowoduje iż światowe zapasy pszenicy na koniec tego sezonu mogą ulec dalszemu wzrostowi ustanawiając historyczny rekord.

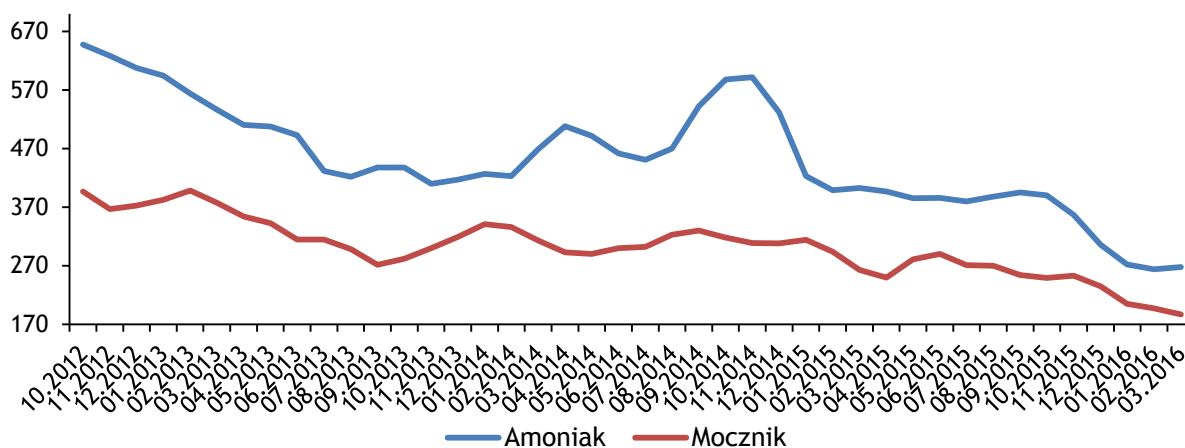
Amoniak

W okresie I kwartału 2016 roku utrzymywał się słaby popyt na amoniak do celów nawozowych oraz technicznych. Notowania ceny amoniaku były stabilne przez cały styczeń, a rynek charakteryzował się małą ilością transakcji. Wielu producentów z Rosji, Ukrainy, Algierii, Egiptu i Trynidadu produkujących amoniak na eksport wprowadziło znaczne ograniczenia produkcyjne, co spowodowało spadek podaży.

W końcu stycznia presję na ceny amoniaku wywołały Stany Zjednoczone Ameryki, gdzie cena w lutym w relacji do stycznia spadła o 15%.

Pod koniec I kwartału 2016 roku utrzymujące się ograniczenia produkcyjne i awarie u wielu producentów (Libia, Algieria, Trynidad, Egipt, Ukraina, Katar, Rosja, Indonezja, Arabia Saudyjska) działały stabilizująco na cenę amoniaku i zmieniała się ona w niewielkim zakresie.

Rysunek 2. Notowania cen amoniaku, mocznika [USD/t]



Źródło: Opracowanie własne.

Mocznik

W okresie I kwartału 2016 roku światowy rynek mocznika charakteryzował się dużymi zmianami i dominował zniżkowy trend ceny. Rynki importujące ograniczały zakupy mocznika w styczniu z uwagi na duże, zgromadzone wcześniej zapasy. Spadek średniej ceny mocznika w styczniu wyniósł około 16%.

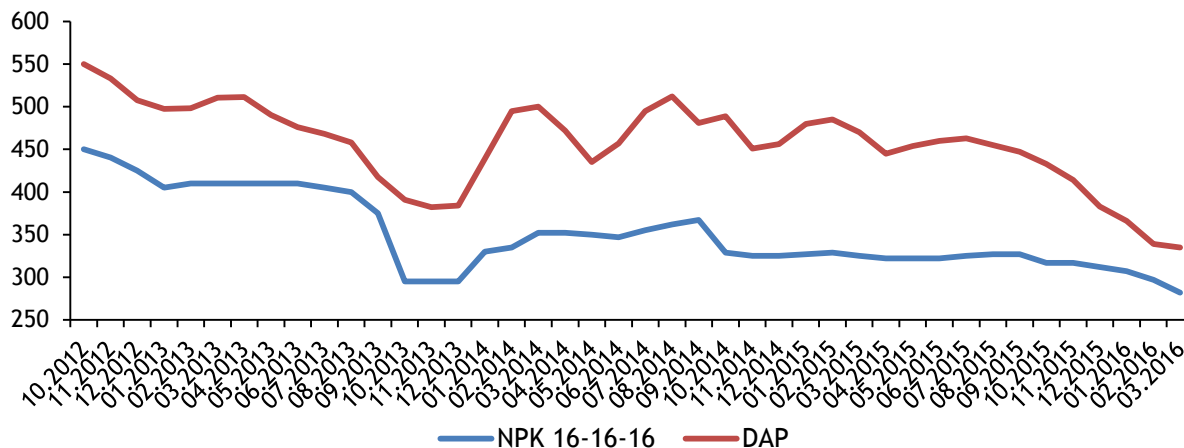
W lutym zbliżający się sezon wiosenny spowodował na krótki okres znaczący wzrost popytu mocznika. Duże zamówienia z USA wywarły presję na wzrost światowej ceny, ponadto na zwiększony popyt nałożyły się ograniczenia produkcyjne u kilku dużych eksporterów. W efekcie wzrost średniej ceny mocznika w lutym 2016 roku, w relacji do stycznia wyniósł około 10%.

W marcu 2016 roku w wyniku globalnej nadprodukcji nastąpił ponowny spadek zakupów i powrót ceny mocznika do trendu spadkowego, cena mocznika zanotowała drastyczny spadek do najniższego poziomu notowanego ostatnio na przełomie 2004 i 2005 roku.

Nawozy NPK

Polska. W I kwartale 2016 roku na rynku krajowym zanotowano zmniejszone obroty w sprzedaży detalicznej nawozów NPK. Opóźnienia w wypłatach dopłat unijnych oraz zniżkujące ceny zbóż i innych płodów rolnych powodowały, że rolnicy wstrzymywali się z zakupem nawozów i innych środków produkcji. W porównaniu do lat ubiegłych spadła oferta nawozów NPK pochodzących z importu natomiast znacznie wzrosła ilość transakcji sprzedaży nawozów na długie terminy płatności. Wielu dystrybutorów sprzedawało nawozy na wydłużone terminy płatności, nawet do końca 2016 roku.

Rysunek 3. Notowania cen NPK, DAP [USD/t]



Źródło: Opracowanie własne.

Pozostałe rynki. Pierwszy kwartał 2016 roku był trudny dla europejskich producentów nawozów NPK. W relacji do roku ubiegłego sprzedano znacznie mniej nawozów NPK, a zapasy u producentów i w sieci dystrybucji utrzymywały się na wysokim poziomie. Z powodu nadmiernych zapasów czołowi producenci NPK w UE ograniczali produkcję. W marcu producenci obniżyli ceny na standardowy nawóz NPK 15-15-15, od 6% do 15%. Ruch ten nie spowodował jednak ożywienia na rynku nawozowym. Na rynkach pozaeuropejskich popyt na nawozy NPK też był ograniczony. Producenci z Rosji obniżyli ceny na podstawowe gatunki NPK od 10% do 15%, celem umieszczenia nadmiernego wolumenu np. na rynku indyjskim.

Nawóz DAP

W I kwartale 2016 roku na głównych rynkach konsumpcji DAP-u, w USA, Europie, Brazylii, Chinach i Indiach utrzymywał się słaby popyt. Pomimo wprowadzanych przez producentów ograniczeń produkcji, cena DAP-u na większości rynków notowała spadki w okresie kwartału.

Obciążenie instalacji produkcyjnych w Chinach kształtowało się na poziomie 60-70% z powodu braku odbiorców na rynku wewnętrznym oraz na rynkach eksportowych. W Indiach z powodu niskiej sprzedaży utrzymywano wysokie zapasy nawozów DAP. Na rynkach europejskich również z powodu przepelnionych magazynów nawozami i zbożem panował zastój w sprzedaży DAP-u.

Fosforyty

Zgodnie z oczekiwaniami spadek cen nawozów fosforowych spowodował spadek cen surowców do ich produkcji. W styczniu 2016 zanotowano korektę cen fosforytów i apatytów w zakresie kilku do kilkunastu USD/t (5-17%). Po korekcie cen w styczniu, do końca kwartału u praktycznie wszystkich producentów i eksporterów ceny surowców fosforonośnych pozostawały na stałym poziomie.

Sól potasowa

Na wszystkich rynkach światowych utrzymywał się słaby popyt na sól potasową i spadek ceny trwający od lipca 2015 roku, ponadto niskie ceny produktów rolnych oraz kryzysy finansowe w niektórych krajach znacznie ograniczyły dochody rolników, a tym samym możliwości zakupowe.

Czołowi światowi producenci soli potasowej ograniczyli produkcję, między innymi poprzez wyłączenia kopalni.

Indie, które miały zaplanowany import 4,5 mln ton soli w 2015 roku zaimportowały tylko 3 mln ton, utrzymując duży zapas na koniec I kwartału 2016 (ponad 1 mln ton). Import soli do Chin był w 2015 rekordowo wysoki i zapas na koniec I kwartału 2016 stanowił ponad 2,5 mln t. Przewiduje się, że import do Chin nie zostanie wznowiony w II kwartale 2016 roku.

W końcu I kwartału, nastąpił sezonowy wzrost zakupów soli w USA i Brazylii, co zatrzymało trwający od kilku miesięcy spadek ceny soli na tych rynkach.

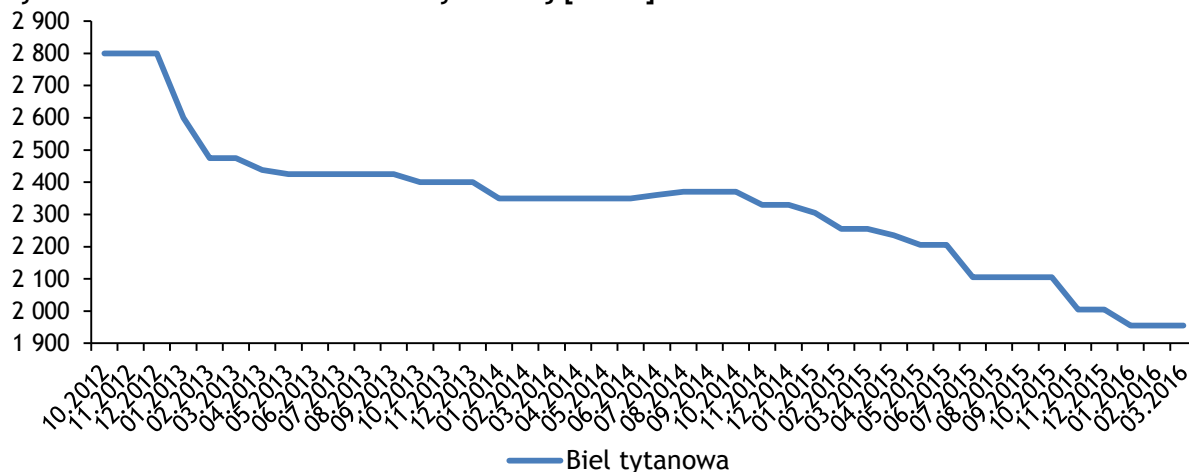
Siarka

Na rynkach europejskich, spadek cen w I kwartale 2016 w stosunku do IV kwartału 2015 wyniósł kilka USD/t, a ustalone w styczniu ceny kontraktowe nie zmieniły się w trakcie całego kwartału.

Zanotowano znaczne obniżki cen siarki na początku kwartału i w trakcie kwartału u dużych dostawców w USA, Kanadzie i Zat. Arabskiej. Obniżki wyniosły nawet 35%. Na główną przyczynę obniżek wpływ miały wysokie zapasy siarki w petrochemiach oraz zmniejszone zakupy ze strony producentów nawozów fosforowych.

2.2.2. Segment Pigmenty

Rysunek 4. Notowania cen bieli tytanowej [EUR/t]



Źródło: Opracowanie własne.

Biel tytanowa

W I kwartale 2016 roku utrzymywał się niski popyt na biel tytanową. Europejskie ceny kontraktowe uległy obniżeniu średnio 3%, pomimo zapowiedzi podwyżek od 1 stycznia 2016 roku przez kilku dominujących producentów. Spadek ceny nastąpił w efekcie utrzymującego się braku równowagi pomiędzy popytem, a popytem. W 2015 roku producenci wprowadzali ograniczenia produkcji bieli tytanowej lub zamykali trwale instalacje produkcyjne. Niektóre firmy nie wykluczają wprowadzenia dalszych tego typu ograniczeń w 2016 roku.

Oczekiwany przez producentów z Europy i USA wzrost cen w I kwartale został zastopowany przez import z Chin. Z powodu spowolnienia gospodarczego, w Chinach powstał znaczny nadmiar mocy produkcyjnych, powodując ekspansję m. in. producentów bieli tytanowej na różne rynki, w tym do Europy. Importowane ilości bieli chińskiej, pomimo iż w bardzo konkurencyjnych cenach zostały ograniczone ze względu na m.in. wydłużony czas dostaw, utrudnione planowanie i nie do końca sprawdzoną jakość.

W końcu I kwartału producenci bieli licząc na sezonowy wzrost popytu, ponownie anonsowali o planowanych podwyżkach cen o 5-7% w II kwartale 2016 roku. Podniesienie cen w takiej wysokości jest z perspektywy rynkowej mało uzasadnione, chyba że nastąpi znaczące zmniejszenie podaży przez restrukturyzację zdolności produkcyjnych lub nastąpi znaczący wzrost popytu, co jest mało realne przy aktualnej dynamice gospodarki światowej.

Ilmenit i szlaka tytanowa

W I kwartale 2016 roku rynek surowców do produkcji bieli (ilmenit, szlaka tytanowa) reagował spadkiem cen i popytu równoległe do sytuacji na rynku bieli. Na reprezentatywnym rynku chińskim średnia cena ilmenitu w styczniu 2016 osiągnęła poziom z przed kryzysu w 2009 roku.

Z uwagi na znaczne ograniczenia produkcji ilmenitu w Chinach w trakcie I kwartału nastąpił niewielki wzrost ceny (+5%). Korekta średniej ceny szlaki tytanowej w trakcie I kwartału była niewielka (-1,5%), a cena w marcu osiągnęła poziom ostatnio notowany przed kryzysem z 2009 roku.

2.3. Podstawowe wielkości ekonomiczno-fizyczne

2.3.1. Skonsolidowane wyniki finansowe

Najważniejszymi osiągnięciami Grupy Kapitałowej w I kwartale 2016 roku były:

- osiągnięcie wyższego o 33% zysku netto w relacji do analogicznego okresu ubiegłego roku,
- istotny wzrost wskaźników rentowności w relacji do przychodów,
- uzyskanie niższej ceny dla generowanych wyników kluczowego surowca - gazu ziemnego,
- kontynuacja kluczowego zadania inwestycyjnego pod nazwą „Instalacja do produkcji propylenu metodą PDH z infrastrukturą”.

W I kwartale 2016 roku Grupa Kapitałowa uzyskała zysk netto w wysokości 68 172 tys. zł, wynik EBIT osiągnął poziom 84 497 tys. zł, a EBITDA ukształtował się na poziomie 106 618 tys. zł. W porównaniu do I kwartału 2015 roku wynik na poziomie EBIT był wyższy o 13 771 tys. zł (19%), a EBITDA wyższy o 12 150 tys. zł (13%). Grupa Kapitałowa wypracowała wyższą w relacji do analogicznego okresu roku ubiegłego rentowność na poziomie EBIT oraz wyniku netto. Wyniki finansowe Grupy Kapitałowej w okresie objętym raportem pozostawały w silnej korelacji z sytuacją w otoczeniu rynkowym Jednostki Dominującej. Korzystny wpływ na poprawę wyników Spółki w relacji do porównywalnego okresu ubiegłego roku miała niższa cena gazu ziemnego.

Tabela 2. Skonsolidowane wyniki finansowe Grupy Kapitałowej

Wyszczególnienie	1Q 2016	1Q 2015	zmiana	zmiana %
Przychody ze sprzedaży	686 530	745 548	-59 018	-8
Koszt własny sprzedaży	531 523	608 267	-76 744	-13
Zysk brutto na sprzedaży	155 007	137 281	17 726	13
Koszty sprzedaży	23 906	25 238	-1 332	-5
Koszty ogólnego zarządu	47 085	43 683	3 402	8
Zysk netto ze sprzedaży	84 016	68 360	15 656	23
Pozostałe przychody/(koszty) operacyjne	481	2 366	-1 885	-80
Zysk na działalności operacyjnej EBIT	84 497	70 726	13 771	19
Przychody/(koszty) finansowe	-2 244	-9 995	7 751	-78
Zysk (strata) z udziałów w jednostkach stowarzyszonych wycenianych metodą praw własności	2 646	2 651	-5	0
Zysk przed opodatkowaniem	84 899	63 382	21 517	34
Podatek dochodowy	16 727	12 298	4 429	36
Zysk/strata netto	68 172	51 084	17 088	33
EBIT	84 497	70 726	13 771	19
Amortyzacja	22 121	23 742	-1 621	-7
EBITDA	106 618	94 468	12 150	13

W I kwartale 2016 roku uzyskano przychody niższe o 8% w relacji do analogicznego okresu roku ubiegłego. Decydującym dla spadku poziomu przychodów czynnikiem był spadek średnich wolumenów sprzedaży o 4%.

Koszty ogólnego zarządu ukształtowały się powyżej poziomu wykonanego w analogicznym okresie roku ubiegłego w znacznej mierze w wyniku wzrostu wynagrodzeń w I kwartale 2016 roku. Na pozostałej działalności operacyjnej zanotowano w I kwartale 2016 roku zysk w wysokości 841 tys. zł, wobec zysku w wysokości 2 366 tys. zł w porównywanym okresie 2015 roku. Poniesiono stratę na działalności finansowej w wysokości -2 244 tys. zł, niższą niż w analogicznym okresie roku ubiegłego o 78% (-7 751 tys. zł).

2.3.2. Wyniki finansowe segmentów

W I kwartale 2016 roku uzyskano wynik EBIT w Segmencie Nawozy na poziomie 86 097 tys. zł, co stanowi wynik o 18% wyższy niż w porównywanym okresie ubiegłego roku. Decydujący wpływ na poprawę wyniku miało uzyskanie niższych kosztów działalności głównie z tytułu obniżki ceny gazu (36%). Jednocześnie odczuwalny był spadek cen rynkowych na DAP, amoniak i mocznik.

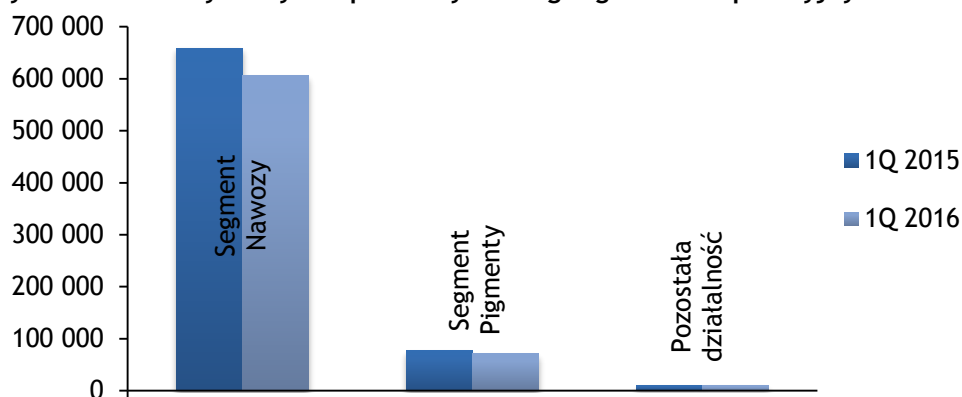
Tabela 3. EBIT w ujęciu segmentów za I kwartał 2016 roku

Wyszczególnienie	Nawozy	Pigmenty	Pozostała działalność
Przychody ze sprzedaży zewnętrznej	605 456	71 105	9 969
Udział w strukturze [w %]	88%	10%	2%
EBIT	86 097	-2 129	529

Pomimo, że sytuacja na rynkach bieli tytanowej była znacznie trudniejsza niż w 2015 roku poziom wyniku EBIT w Segmencie Pigmenty ukształtował się na porównywalnym poziomie analogicznego okresu ubiegłego roku. Decydujący wpływ na utrzymanie poziomu wyniku miały niższe ceny surowców tytanonośnych w relacji do 2015 roku.

Najwyższym udziałem w przychodach ze sprzedaży Grupy Kapitałowej charakteryzuje się Segment Nawozy (88%). Segment Pigmenty generuje 10% przychodów ogółem, natomiast przychody zaliczone do kategorii „Pozostała działalność” stanowią 2% przychodów Grupy Kapitałowej.

Rysunek 5. Przychody ze sprzedaży według segmentów operacyjnych

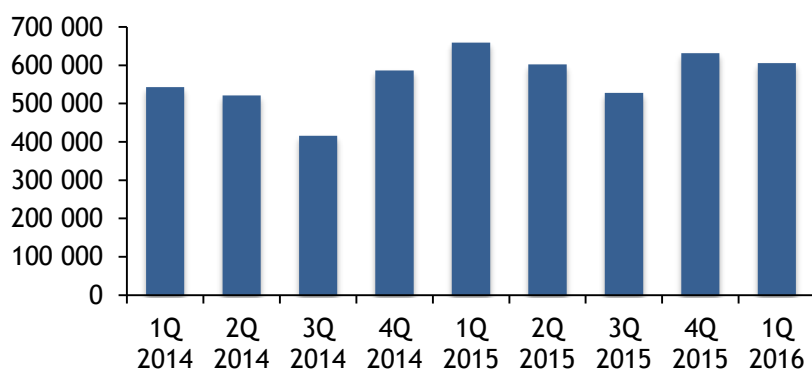


Źródło: Opracowanie własne.

Segment Nawozy

W I kwartale 2016 roku uzyskano przychody ze sprzedaży w Segmencie Nawozy w wysokości 605 456 tys. zł, tj. o 8% niższe niż w I kwartale 2015 roku. Kluczową pozycję przychodów Segmentu Nawozy stanowią nawozy wieloskładnikowe (NPK, NP i NS). W relacji do analogicznego okresu ubiegłego roku odnotowano niższe o 3% przychody w tej grupie produktowej pomimo wyższej sprzedaży nawozów typu NPK (o 8%).

Rysunek 6. Porównanie przychodów ze sprzedaży w Segmencie Nawozy

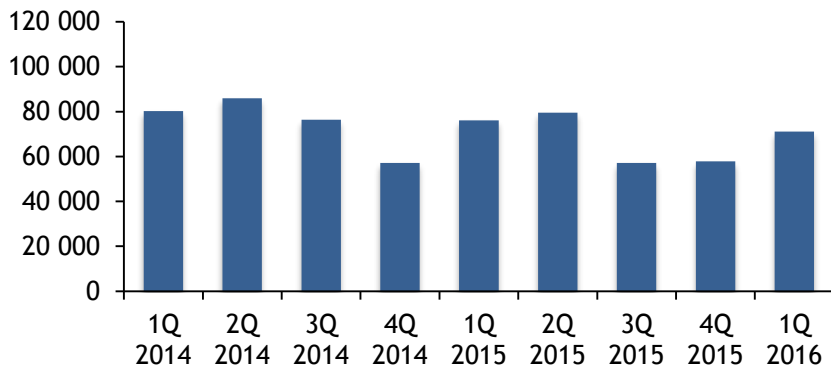


Źródło: Opracowanie własne.

Segment Pigmenty

W I kwartale 2016 roku uzyskane przychody Segmentu Pigmenty wyniosły 71 105 tys. zł, co oznacza zmniejszenie o 7% w porównaniu do I kwartału 2016 roku. Decydujący wpływ na niższe przychody miał zrealizowany, o 4% niższy wolumen oraz uzyskane niższe ceny sprzedaży.

Rysunek 7. Porównanie przychodów ze sprzedaży w Segmencie Pigmenty



Źródło: Opracowanie własne.

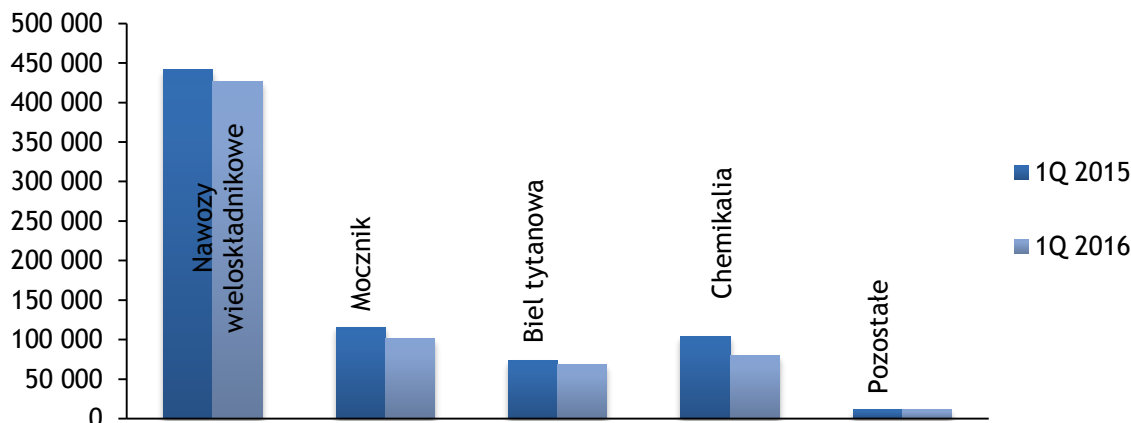
Pozostałe

Przychody zakwalifikowane do kategorii „Pozostała działalność” stanowią 2% przychodów zewnętrznych Grupy Kapitałowej.

2.3.3. Sprzedaż według grup produktowych

Przychody ze sprzedaży nawozów wieloskładnikowych w I kwartale 2016 roku wyniosły 426 426 tys. zł i były niższe o 3% w porównaniu z analogicznym okresem ubiegłego roku. Odnotowana zmiana wartości sprzedaży w tej grupie produktowej dotyczy w 8% zwiększenia sprzedaży nawozów typu NPK, w 25% zmniejszenia sprzedaży nawozów NP i 10% typu NS. Główne źródło zmniejszenia przychodów w relacji do I kwartału 2015 roku stanowi niższy o 4% wolumen sprzedaży przy nieznacznie wyższej cenie sprzedaży nawozów wieloskładnikowych.

Rysunek 8. Porównanie przychodów wg grup produktowych



Źródło: Opracowanie własne.

Przychody ze sprzedaży mocznika w I kwartale 2016 roku wyniosły 100 763 tys. zł, co stanowi zmniejszenie w porównaniu z analogicznym okresem ubiegłego roku o 13%.

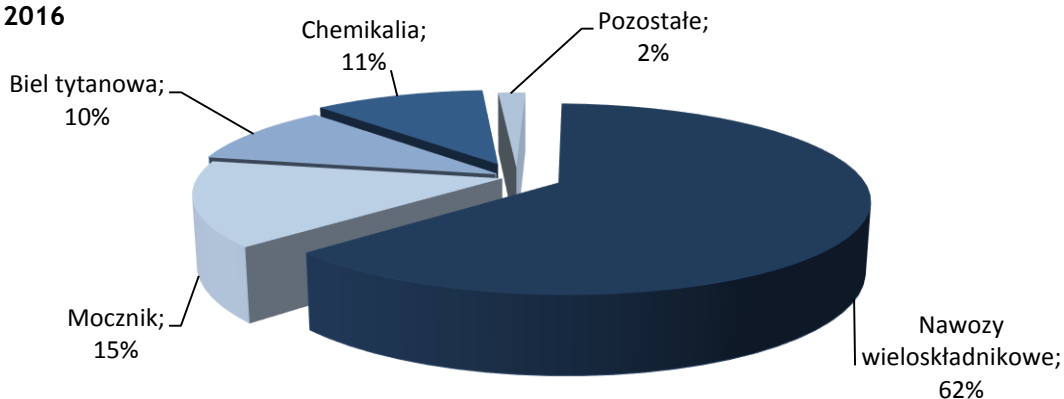
Przychody ze sprzedaży bieli tytanowej w I kwartale 2016 roku wyniosły 68 153 tys. zł i były niższe o 7% niż w I kwartale 2015 roku. Źródło zmiany przychodów stanowiły zarówno wolumeny jak i ceny sprzedaży.

Przychody ze sprzedaży w grupie produktowej chemikalia, w której dominujący udział w wartości sprzedaży posiada amoniak ukształtowały się na poziomie o 23% niższym niż w analogicznym okresie 2015 roku głównie w efekcie zmniejszenia przychodów ze sprzedaży amoniaku.

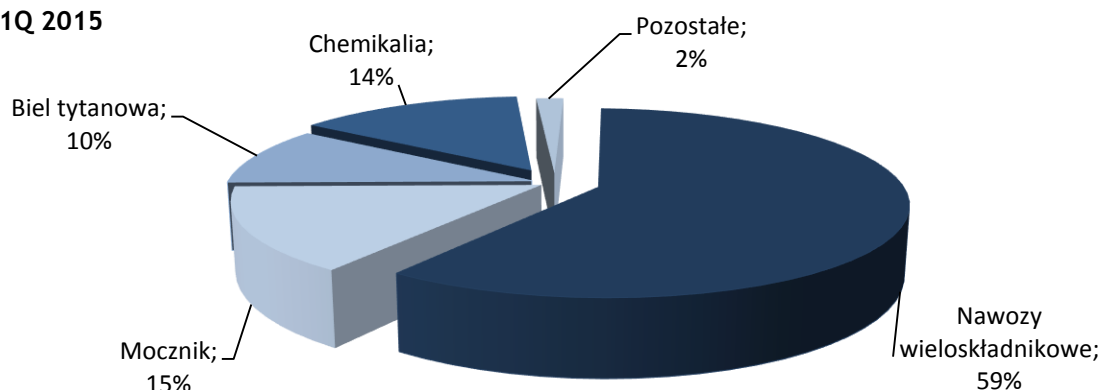
Przychody zakwalifikowane do kategorii „Pozostałe”, stanowią około 2% przychodów Jednostki Dominującej i dotyczą głównie sporadycznie prowadzonej sprzedaży towarów oraz sprzedaży usług.

Rysunek 9. Struktura przychodów ze sprzedaży wg grup produktowych

1Q 2016



1Q 2015



Źródło: Opracowanie własne.

Najwyższy udział w produktowej strukturze przychodów Grupy Kapitałowej posiada grupa nawozów wieloskładnikowych stanowiąca ponad połowę wartości przychodów ze sprzedaży ogółem. W odniesieniu do porównywanego okresu 2015 roku w strukturze przychodów ze sprzedaży wzrósł udział nawozów wieloskładnikowych o 3 p.p. kosztem udziału chemikaliów.

2.3.4. Struktura kosztów rodzajowych

W I kwartale 2016 roku, w porównaniu z analogicznym okresem ubiegłego roku, koszty działalności operacyjnej były niższe o 2%. Kluczową pozycję kosztów stanowią koszty zużycia materiałów i energii, które ukształtowały się na poziomie niższym o 17 568 tys. zł (4%). Koszty zużycia materiałów i energii generowane są przede wszystkim przez Jednostkę Dominującą. Decydujący wpływ na zmianę poziomu tych kosztów w stosunku do porównywanego okresu 2015 roku miała niższa cena gazu ziemnego, przy wyższej o 11% produkcji nawozów wieloskładnikowych oraz wyższej produkcji półproduktów do ich wytworzenia. Ponadto, w rezultacie wyższych średnich kursów walut wzrosły ceny fosforytów i soli potasowej, używanych do produkcji nawozów. Należy podkreślić, że wartość i struktura kosztów surowców zużywanych do produkcji ma decydujący wpływ na ogólny poziom kosztów.

Tabela 4. Koszty w układzie rodzajowym

Wyszczególnienie	Koszty		Struktura %	
	1Q 2016	1Q 2015	1Q 2016	1Q 2015
Amortyzacja	22 121	23 742	3	4
Zużycie materiałów i energii	433 378	450 946	70	72
Usługi obce	42 789	40 454	7	7
Wynagrodzenia, narzuty i poz. świadczenia	79 334	76 063	13	12
Podatki i opłaty	22 523	23 609	4	3
Pozostałe koszty rodzajowe	16 505	13 543	3	2

Koszty wynagrodzeń ukształtowały się na poziomie wyższym, w efekcie podpisanego porozumienia płacowego od marca 2015 roku oraz stycznia 2016 roku. Wzrost pozostałych kosztów rodzajowych podyktowany był między innymi zwiększeniem nakładów na reklamę.

2.3.5. Charakterystyka struktury aktywów i pasywów

Zmiany po stronie aktywów bilansu w stosunku do porównywanego okresu:

- wzrost rzeczowych aktywów trwałych o 167 460 tys. zł (14%) w wyniku zwiększania nakładów na inwestycje oraz zakupu gotowych środków trwałych,
- wzrost wartości niematerialnych o 38 827 tys. zł (74%), w znacznej części związany z pracami badawczo-rozwojowymi w zakresie poszukiwania i oceny zasobów mineralnych w spółce AFRIG S.A.,
- zmniejszenie poziomu środków pieniężnych i ich ekwiwalentów o 40 927 tys. zł (44%) oraz należności z tytułu dostaw i usług oraz pozostałych o 33 941 tys. zł (11%).

Tabela 5. Struktura aktywów

Wyszczególnienie	1Q 2016	1Q 2015	zmiana	zmiana %
Aktywa trwałe, w tym:	1 546 098	1 359 297	186 801	14
Rzeczowe aktywa trwałe	1 359 798	1 192 338	167 460	14
Wartości niematerialne	91 086	52 259	38 827	74
Nieruchomości inwestycyjne	5 370	2 575	2 795	109
Inwestycje w jedn. podporządkowanych	29 660	29 884	-224	-1
Aktywa obrotowe, w tym:	704 640	722 379	-17 739	-2
Zapasy	293 763	292 208	1 555	1
Należności z tytułu dostaw i usług oraz poz.	261 588	295 529	-33 941	-11
Środki pieniężne i ich ekwiwalenty	52 213	93 140	-40 927	-44
Pozostałe aktywa finansowe	3 443	1 430	2 013	141
Aktywa razem	2 250 738	2 081 676	169 062	8

Istotne zmiany po stronie pasywów bilansu w badanym okresie:

- wzrost poziomu kapitału własnego Grupy Kapitałowej w wyniku osiągnięcia zysku netto w I kwartale 2016 roku oraz za 12 miesięcy 2015 roku,
- zwiększenie stanu zobowiązań długoterminowych o 33% (99 815 tys. zł) w efekcie wzrostu zobowiązań z tytułu kredytów i pożyczek w tym wzrostu zadłużenia z tytułu pożyczek celowych WFOŚiGW,
- zmniejszenie stanu zobowiązań krótkoterminowych o 75 516 tys. zł (12%) wynikające głównie ze spadku zobowiązań z tytułu dostaw i usług oraz pozostałych o 76 733 tys. zł (16%),

Tabela 6. Struktura pasywów

Wyszczególnienie	1Q 2016	1Q 2015	zmiana	zmiana %
Kapitał własny	1 295 153	1 150 390	144 763	13
Zobowiązania długoterminowe, w tym:	402 346	302 531	99 815	33
Zobowiązania z tytułu kredytów i pożyczek	208 707	117 464	91 243	78
Pozostałe zobowiązania długoterminowe	25 110	21 329	3 781	18
Zobowiązania z tytułu św. pracowniczych	64 269	62 361	1 908	3
Rezerwy	46 970	46 203	767	2
Rezerwy z tytułu odroczonego podatku dochodowego	57 290	55 174	2 116	4
Zobowiązania krótkoterminowe, w tym:	553 239	628 755	-75 516	-12
Zobowiązania z tytułu dostaw i usług oraz poz.	407 092	483 825	-76 733	-16
Zobowiązania z tytułu kredytów i pożyczek	110 673	133 760	-23 087	-17
Rezerwy	861	1 482	-621	-42
Razem zobowiązania	955 585	931 286	24 299	3
Pasywa razem	2 250 738	2 081 676	169 062	8

2.3.6. Wskaźniki finansowe

Rentowność

W I kwartale 2016 roku Grupa Kapitałowa wypracowała znacząco wyższy poziom wyników finansowych niż w porównywalnym okresie 2015 roku, co znalazło odzwierciedlenie w wyższym poziomie wskaźników rentowności EBIT, EBITDA oraz zysku netto.

Tabela 7. Wskaźniki rentowności

Rodzaj wskaźnika	1Q 2016	1Q 2015
Rentowność brutto na sprzedaży	23%	18%
Rentowność EBIT	12%	9%
Rentowność EBITDA	16%	13%
Rentowność zysku netto	10%	7%
ROA	3%	2%
ROCE	5%	5%
ROE	5%	4%
Rentowność aktywów trwałych	4%	4%

Konstrukcje wskaźników:

Rentowność brutto na sprzedaży = zysk (strata) brutto ze sprzedaży/przychody ze sprzedaży (rachunek zysków i strat oraz inne całkowite dochody)

Rentowność EBIT = EBIT/przychody ze sprzedaży

Rentowność EBITDA = EBITDA/przychody netto ze sprzedaży

Rentowność zysku netto = zysk (strata) netto/przychody ze sprzedaży

Rentowność aktywów (ROA) = zysk (strata) netto/aktywa razem

Rentowność kapitału zaangażowanego (ROCE) = EBIT/TALCL (Total Assets Less Current Liabilities), tj. EBIT/aktywa razem pomniejszone o zobowiązania krótkoterminowe

Rentowność kapitałów własnych (ROE) = zysk (strata) netto/kapitał własny

Rentowność aktywów trwałych = zysk (strata) netto/aktywa trwałe

Płynność

W I kwartale 2016 roku wskaźnik bieżącej płynności Grupy Kapitałowej wzrósł w stosunku do analogicznego okresu ubiegłego roku, w efekcie zmniejszenia aktywów obrotowych oraz znacznie większego spadku zobowiązań bieżących. Wskaźnik wysokiej płynności ukształtował się na poziomie I kwartału 2015 roku. Poziom wskaźnika podwyższonej płynności nieznacznie spadł w skutek znacznego zmniejszenia poziomu środków pieniężnych oraz ich ekwiwalentów.

Tabela 8. Wskaźniki płynności

Rodzaj wskaźnika	1Q 2016	1Q 2015
Wskaźnik bieżącej płynności	1,3	1,1
Wskaźnik wysokiej płynności	0,7	0,7
Wskaźnik podwyższonej płynności	0,1	0,2

Konstrukcje wskaźników:

Wskaźnik bieżącej płynności = *aktywa obrotowe / krótkoterminowe zobowiązania*

Wskaźnik wysokiej płynności = *(aktywa obrotowe - zapasy - krótkoterminowe rozliczenia międzyokresowe) / krótkoterminowe zobowiązania*

Wskaźnik podwyższonej płynności = *(środki pieniężne + pozostałe aktywa finansowe) / krótkoterminowe zobowiązania*.

Efektywność zarządzania

W I kwartale 2016 roku cykl konwersji gotówki Grupy Kapitałowej wydłużył się w porównaniu do ubiegłego roku (z 15 do 7 dni). W stosunku do I kwartału 2015 roku został wydłużony okres rotacji zapasów o 7 dni. Okres spłaty zobowiązań został skrócony o 3 dni, na co decydujący wpływ miał spadek wartości kosztu własnego sprzedaży.

Tabela 9. Wskaźniki efektywności zarządzania

Rodzaj wskaźnika	1Q 2016	1Q 2015
Rotacja zapasów w dniach	50	43
Rotacja należności w dniach	34	36
Rotacja zobowiązań w dniach	69	72
Cykl konwersji	15	7

Konstrukcje wskaźników:

Rotacja zapasów w dniach = *zapasy * 90 / koszt własny sprzedaży*

Rotacja należności w dniach = *należności z tytułu dostaw i usług oraz pozostałe * 90 / przychody ze sprzedaży*

Rotacja zobowiązań w dniach = *zobowiązania z tytułu dostaw i usług oraz pozostałe * 90 / koszt własny sprzedaży*

Cykl konwersji gotówki = *rotacja zapasów w dniach + rotacja należności w dniach - rotacja zobowiązań w dniach*

Zadłużenie

Wskaźnik zadłużenia ogólnego Grupy Kapitałowej w I kwartale 2016 roku ukształtował się na poziomie zbliżonym do analogicznego okresu ubiegłego roku. Zanotowano nieznaczne podwyższenie wartości wskaźnika zadłużenia długoterminowego, wskutek wzrostu zobowiązań z tytułu kredytów i pożyczek. Wzrost poziomu wskaźnika pokrycia zadłużenia kapitałem własnym w konsekwencji wyższej dynamiki wzrostowej kapitału własnego niż zobowiązań. Wartości wskaźników uzyskane w I kwartale 2016 roku kształtują się na poziomach zapewniających bezpieczeństwo finansowe Grupy Kapitałowej.

Tabela 10. Wskaźniki zadłużenia

Rodzaj wskaźnika	1Q 2016	1Q 2015
Wskaźnik zadłużenia ogólnego	42%	45%
Wskaźnik zadłużenia długoterminowego	18%	15%
Wskaźnik zadłużenia krótkoterminowego	25%	30%
Wskaźnik pokrycia zadłużenia kapitałem własnym	136%	124%
Wskaźnik pokrycia zobowiązań z tytułu odsetek	4 356%	5 334%

Konstrukcje wskaźników:

Wskaźnik ogólnego zadłużenia = długoterminowe i krótkoterminowe zobowiązania/aktywa razem

Wskaźnik zadłużenia długoterminowego = długoterminowe zobowiązania/aktywa razem

Wskaźnik zadłużenia krótkoterminowego = krótkoterminowe zobowiązania/aktywa razem

Wskaźnik pokrycia zadłużenia kapitałem własnym = kapitał własny/długo i krótkoterminowe zobowiązania

Wskaźnik pokrycia zobowiązań z tytułu odsetek = (zysk przed opodatkowaniem + koszty odsetek)/koszty odsetek

2.4. Płynność finansowa

Grupa Kapitałowa zarządza ryzykiem płynności finansowej, prowadzi aktywną politykę zarządzania strumieniami przepływów finansowych, tj. zobowiązaniami i należnościami stosując politykę kredytu kupieckiego, przedpłat przy rozliczaniu transakcji sprzedażowych oraz wydłużając terminy płatności w transakcjach zakupowych. Ryzyko walutowe zredukowane jest poprzez hedging naturalny. Spółka równoważy wpływy i wydatki denominowane w tej samej walucie, będące wynikiem operacji zakupu kluczowych surowców do produkcji z jednoczesną sprzedażą produktów na eksport.

Emitent w celu zapewnienia płynności finansowej korzysta z zewnętrznych źródeł finansowania. Kredyty spłacane są z bieżących wpływów przy jednoczesnym utrzymaniu bezpiecznego poziomu rezerwy kredytowej, możliwej do natychmiastowego wykorzystania.

Grupa Kapitałowa posiada pełną zdolność płatniczą i kredytową oraz wysoki standing w ocenie strategicznych kredytodawców, wobec powyższego nawet przy uwzględnieniu możliwego pogorszenia sytuacji makroekonomicznej nie występuje zagrożenie utraty płynności finansowej.

W I kwartale 2016 roku nie wystąpiły naruszenia terminów spłat zobowiązań lub innych warunków zobowiązań, które mogłyby skutkować żądaniem wcześniejszej spłaty tych zobowiązań.

2.5. Zobowiązania z tytułu kredytów i pożyczek

Tabela 11. Poziom zobowiązań z tytułu zaciągniętych kredytów wg stanu na 31 marca 2016 roku*

Nazwa banku	Rodzaj zobowiązań	Przyznany limit	Zaangażowanie	Poziom do wykorzystania
PKO BP S.A.	limit kredytu wielocelowego	82 000	14 294**	67 706
PKO BP S.A.	kredyt w rachunku bieżącym	123 000	13 518	109 482
BGK S.A.	kredyt w rachunku bieżącym	80 000	14 780	65 220
BGŻ BNP Paribas S.A.	Limit Kredytowy Spółki AFRIG S.A.	13 000 EUR 55 489 PLN***	13 000 EUR 55 489 PLN***	0 EUR 0 PLN
Suma w PLN:		285 000	42 592	242 408

* Tabela zawiera wartości nominalne.

** W ramach limitu zostały udzielone gwarancje na kwotę 14 294 tys. zł.

*** Przeliczone wg kursu 4,2684 z dnia 31 marca 2016 roku.

Tabela 12. Poziom zobowiązań z tytułu zaciągniętych pożyczek od podmiotów powiązanych wg stanu na dzień 31 marca 2016 roku*

Nazwa podmiotu powiązanego	Rodzaj zobowiązań	Wysokość przyznanej pożyczki	Zaangażowanie	Poziom do wykorzystania
Grupa Azoty S.A.	Pożyczka na projekty inwestycyjne	104 000**	72 000	26 000
Grupa Azoty S.A.	Pożyczka na pokrycie kapitału zakładowego PDH Polska S.A.	60 000	20 000	40 000
Suma:		164 000	92 000	66 000

* Tabela zawiera wartości nominalne.

** Pożyczka w trakcie spłaty rat kapitałowych.

Tabela 13. Poziom zobowiązań z tytułu zaciągniętych pożyczek w finansowaniu pozabankowym wg stanu na dzień 31 marca 2016 roku*

Nazwa instytucji współfinansującej projekt	Wysokość zobowiązania	Wykorzystanie	Wykorzystanie w %	Tytuł Projektu
Wojewódzki Fundusz Ochrony Środowiska i Gospodarki Wodnej w Szczecinie	90 000	90 000**	100	Węzeł oczyszczania spalin wraz z modernizacją EC II
Narodowy Fundusz Ochrony Środowiska i Gospodarki Wodnej w Szczecinie	2 945	2 945***	100	Rekultywacja stawostadionu nr 1 składowiska siarczanu żelaza (II) poprzez zastosowanie
Narodowy Fundusz Ochrony Środowiska i Gospodarki Wodnej w Szczecinie	90 000	65 856	73	Modernizacja procesu syntezy amoniaku
Suma:	182 945	158 801	87	

* Tabela zawiera wartości nominalne

** Do 31 marca 2016 roku Jednostka Dominująca dokonała spłaty pięciu rat kapitałowych pożyczki z WFOŚiGW w wysokości 14 062,5 tys. zł; tym samym zadłużenie na dzień 31.03.2016 r. wyniosło 75 937,5 tys. zł.

*** Do 31 marca 2016 roku Jednostka Dominująca dokonała spłaty dwóch rat kapitałowych pożyczki z NFOŚiGW w wysokości 736,3 tys. zł; tym samym zadłużenie na dzień 31.03.2016 r. wyniosło 2 208,7 tys. zł.

2.6. Rodzaj oraz kwoty nietypowych pozycji wpływających na aktywa, pasywa, kapitał, wynik finansowy netto lub przepływy środków pieniężnych

W okresie sprawozdawczym nie wystąpiły nietypowe pozycje wpływające na aktywa, pasywa, kapitał, wynik finansowy netto lub przepływy środków pieniężnych.

2.7. Inne informacje

2.7.1. Informacje dotyczące środowiska naturalnego

W zakresie ochrony środowiska Spółka działa w oparciu o pozwolenie zintegrowane na prowadzenie instalacji zlokalizowanych na terenie Grupy Azoty Zakłady Chemiczne „Police” S.A., uzyskane decyzją Marszałka Województwa Zachodniopomorskiego z dnia 09 stycznia 2014 roku znak: WOŚ.II.7222.13.9.2013.MG. Pozwolenie jest wydane na czas nieoznaczony. W I kwartale 2016 roku nie występowało o zmianę pozwolenia zintegrowanego.

Prowadzona zgodnie ze Scenariuszem nr SP-O-P06-01 „Ocena ryzyka zanieczyszczenia gleby, ziemi i wód gruntowych” potwierdza brak ryzyka zanieczyszczenia środowiska wodno-gruntowego.

Rozporządzenie Ministra Środowiska w sprawie standardów emisyjnych dla niektórych rodzajów instalacji, źródeł spalania paliw oraz urządzeń spalania i współspalania odpadów z dnia 4 listopada 2014 roku, wprowadza nowe (od 1 stycznia 2016), zaostrzone standardy emisyjne dla instalacji spalania paliw. Nowe standardy dotyczą dopuszczalnych wartości emisji dwutlenku siarki, tlenków azotu oraz pyłów. Dyrektywa IED oraz Prawo Ochrony Środowiska przewidują mechanizm odsunięcia w czasie daty wejścia w życie zaostrzonych standardów emisyjnych. Jednym z nich jest tzw. Przejściowy Plan Krajowy.

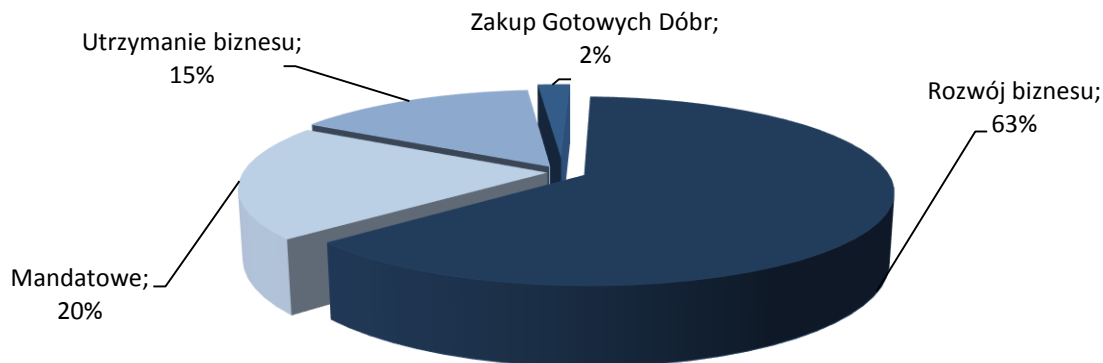
Do Przejściowego Planu Krajowego zgłoszono źródła spalania paliw obejmujące Elektrociepłownię EC II. Zgodnie z mechanizmem derogacyjnym PPK dla źródeł spalania instalacji ECII, będą obowiązywać wielkości dopuszczalne emisji „obliczone dla każdego roku jako średnia arytmetyczna tzw. średnia krocząca”. By nie dopuścić do przekroczeń założonych w PPK wielkości emisji, na wytwórni EC II konieczne jest terminowe przeprowadzenie inwestycji w zakresie minimalizacji emisji SO₂ i pyłów. Nowe, niższe standardy emisyjne w zakresie emisji pyłów, od 1 stycznia 2016 roku, obowiązywać będą również na instalacji EC I. Jednostka Dominująca terminowo wywiązała się z obowiązków określonych prawem w zakresie sprawozdawczości środowiskowej, jak również z obowiązków określonych w pozwoleniu zintegrowanym za rok 2014.

2.8. Realizacja głównych inwestycji

W I kwartale 2016 roku nakłady Grupy Kapitałowej na rzeczowe aktywa trwałe oraz wartości niematerialne wyniosły 46 274 tys. zł (w tym wydatki na poszukiwanie i ocenę zasobów mineralnych na poziomie 4 628 tys. zł). Nakłady inwestycyjne ukształtowały się na poziomie 43 394 tys. zł. Pozostała kwota nakładów obejmuje remonty znaczące. Jednostka Dominująca poniosła nakłady na rzeczowe aktywa trwałe oraz wartości niematerialne w wysokości 41 527 tys. Nakłady inwestycyjne ukształtowały się na poziomie 38 627 tys. zł, w tym:

- związane z rozwojem biznesu 24 361 tys. zł,
- mandatowe 7 690 tys. zł,
- związane z utrzymaniem biznesu 5 791 tys. zł,
- zakup dóbr gotowych 786 tys. zł.

Rysunek 10. Struktura nakładów inwestycyjnych Jednostki Dominującej w I kwartale 2016 roku



Źródło: Opracowanie własne.

W I kwartale br. Spółka rozpoczęła realizację 20 nowych zadań inwestycyjnych oraz kontynuowała realizację 49 zadań inwestycyjnych otwartych w poprzednich latach. Najważniejsze z nich zostały przedstawione i opisane poniżej.

Węzeł oczyszczania spalin wraz z modernizacją elektrociepłowni ECII

Celem przedsięwzięcia jest dostosowanie pracy instalacji elektrociepłowni do wymagań Dyrektywy 2010/75/UE. Zakończono prace związane z rewitalizacją kotłów, a następnie przekazano je do eksploatacji. Zakończono także i przekazano do eksploatacji wstępnej (do wykonania test gwarancyjny) instalację odazotowania spalin. Obecnie trwa realizacja budowy instalacji odsiarczania spalin; dostarczono główne aparaty i urządzenia oraz rozstrzygnięto przetargi na wykonywanie prac montażowych. Rozpoczęto także prace budowlane.

Budżet inwestycji: 166 700 tys. zł, planowany termin zakończenia: 2016

Modernizacja instalacji amoniaku

Celem modernizacji instalacji jest obniżenie energochłonności procesu produkcji amoniaku oraz poprawa niezawodności pracy poszczególnych jej węzłów. Modernizacja pozwoli na usunięcie wąskich gardeł instalacji i umożliwi wzrost wydajności o 200 ton amoniaku na dobę. W ramach inwestycji opracowano wielobranżową wykonawczą dokumentację techniczną modernizacji instalacji amoniaku. Zrealizowano pierwszy etap prac budowlano-montażowych na Wydziale Przygotowania Gazu. Zakończono także rozbudowę budynków pompowni węzłów oczyszczania gazu syntezowego z CO₂. Przeprowadzono optymalizację jednego węzła konwersji tlenu węgla. Zmodernizowano również jeden układ powietrza procesowego oraz zbudowano czerpnie lokalne dla kompresorów powietrza procesowego i pomiarowego. Wymieniono jedną turbinę parową napędzającą kompresor gazu syntezowego. Obecnie jest przeprowadzana optymalizacja pracy turbozespołu gazu syntezowego. Przystąpiono do realizacji drugiego etapu prac budowlano-montażowo-konstrukcyjnych oraz rozpoczęto działania związane z modernizacją drugiego węzła konwersji tlenu węgla.

Budżet inwestycji: 155 600 tys. zł, planowany termin zakończenia: 2016

Zmiana technologii produkcji kwasu fosforowego DA-HF

Zasadniczym celem inwestycji jest poprawa efektywności produkcji oraz jakości produkowanego kwasu fosforowego (zmniejszenie ilości zanieczyszczeń w kwasie i ilości odpadów). Zmiana technologii będzie bazowała na licencji udzielonej przez firmę Prayon Technologies S.A. Obecnie trwają prace projektowe w obszarze projektu technologicznego szczegółowego oraz budowlanego. Zamówiono główne aparaty i urządzenia. Prowadzona jest akcja ofertowa na dostawę pozostałych aparatów i urządzeń oraz armatury dla modernizowanej instalacji kwasu fosforowego w oparciu o założenia technologiczne metody DA-HF.

Budżet inwestycji: 67 000 tys. zł, planowany termin zakończenia: 2017

Modernizacja wału przeciwpowodziowego wokół składowiska fosfogipsu

Celem inwestycji jest zwiększenie szczelności wału oraz lepsze zabezpieczenie składowiska fosfogipsu przed wodami zewnętrznymi. Działania wpłyną na poprawę bezpieczeństwa terenu, a także na uzyskanie spójności i integralności otaczającego obszaru.

Budżet inwestycji: 9 500 tys. zł, planowany termin zakończenia: 2016

Modernizacja magazynu surowca

Inwestycja polega na przebudowie magazynu w celu odpowiedniego przechowywania surowców oraz zabezpieczenia ich przed niekorzystnymi warunkami atmosferycznymi. Zakończono opracowywanie dokumentacji projektowej dachu magazynu. Na tej podstawie dokonano zgłoszenia wymiany dachu do Wydziału Architektury w Powiecie Polickim oraz wystawiono zamówienie dla wykonawcy wymiany dachu. Pozostała część dokumentacji projektowej jest obecnie w trakcie końcowych uzgodnień.

Budżet inwestycji: 8 350 tys. zł, planowany termin zakończenia: 2017

Monitoring parametrów fizykochemicznych cieczy na instalacjach produkcyjnych - opomiarowanie on-line

W ramach inwestycji zostanie zainstalowany automatyczny system pomiaru parametrów fizykochemicznych cieczy na poszczególnych instalacjach produkcyjnych. Automatyzacja procesu pomiarów fizykochemicznych wpłynie na redukcję ilości wykonywanych ręcznie pomiarów o 520 analiz na dobę (z 634 analiz). Opracowano niezbędną dokumentację projektową. Zakupiono analizatory on-line wraz z niezbędnym osprzętem. Obecnie trwa montaż instalacji.

Budżet inwestycji: 3 900 tys. zł, planowany termin zakończenia: 2016

2.9. Czynniki mające wpływ na osiągnięte wyniki w perspektywie, co najmniej kolejnego okresu sprawozdawczego

2.9.1. Kursy walut

Zgodnie z przewidywaniami analityków w II kwartale 2016 roku złoty ma szansę umocnić się do głównych walut. Przewiduje się, iż kurs EUR/PLN będzie oscylował w przedziale 4,30-4,40, natomiast kurs USD/PLN w przedziale 3,85-4,00.

2.9.2. Krajowe stopy procentowe

W I kwartale 2016 roku Rada Polityki Pieniężnej, zgodnie z oczekiwaniami, pozostawiła stopy procentowe na niezmiennym poziomie, ze stopą referencyjną równą 1,5%. Pomimo częściowej zmiany składu RPP, komunikat po marcowym posiedzeniu Rady nie odbiegał znacząco od poprzedniego. Rada oceniła, że wzrost aktywności gospodarczej na świecie pozostaje umiarkowany,

przy czym zauważono, iż w ostatnim okresie wzrosła niepewność dotycząca perspektyw światowej gospodarki. Jedną z przesłanek, na podstawie których podjęto decyzję była nowa projekcja PKB i inflacji. Zgodnie z oczekiwaniami pokazała ona znacznie niższą ścieżkę oczekiwanej inflacji, co jest związane z dalszym spadkiem cen surowców, oraz nieco wyższą ścieżkę wzrostu gospodarczego. Na konferencji po posiedzeniu marcowym, Prezes nie wykluczył, że w przyszłości stopy procentowe NBP zostaną obniżone, dodał jednak że najbardziej prawdopodobny jest scenariusz stabilizacji stóp procentowych.

2.9.3. Kształtowanie się cen surowców i produktów

PRODUKTY

Mocznik. Z uwagi na światową nadprodukcję mocznika oraz okres zmniejszonej aplikacji na kilku znaczących rynkach cena mocznika będzie pozostawała pod presją. Istotne znaczenie dla kształtowania się ceny w II kwartale będą miały planowane przez Indie duże zakupy.

Amoniak. Na rynkach światowych przewiduje się ograniczony popyt na amoniak (mniejsza produkcja nawozowa). Cena powinna utrzymywać się na poziomie z I kwartału 2016. Ograniczone możliwości magazynowania tego produktu powodują, że niewielkie zakłócenia w produkcji powodują dużą zmienność ceny oraz dużą nieprzewidywalność na rynku amoniaku.

Nawozy wieloskładnikowe. W II kwartale 2016 roku nastąpi zmniejszenie ilości stosowanych nawozów NPK (koniec wiosennej aplikacji). W tym okresie (zwłaszcza w maju) producenci często stosują posezonne obniżki cen w celu zachęcenia dystrybutorów i rolników do gromadzenia zapasów przed sezonem jesiennym. Można spodziewać się dalszej korekty ceny DAP-u, głównie z powodu braku popytu na największych rynkach konsumpcji (Chiny, USA, Brazylia, Europa). Jedynym większym aktywnym rynkiem kupującym DAP pozostaną Indie.

Biel tytanowa. Producenci liczą na wzrost popytu i podwyżkę cen w II kwartale 2016. Z uwagi na przypadające zwykle na ten okres wyższe zapotrzebowanie na biel z sektora farb i powłok należy ewentualnie spodziewać się niewielkich wzrostów cen bieli na niektórych rynkach. Wobec niskiej dynamiki gospodarki światowej oraz ciągle malejącej dynamiki gospodarczej w Chinach, wzrost ceny bieli może być bardzo ograniczony.

SUROWCE

Fosforyty. W oparciu o prognozowany, słaby popyt na nawozy fosforowe (głównie DAP) oraz zgodnie ze światowym trendem spadki cen podstawowych surowców, do końca II kwartału 2016 roku należy oczekiwać korekty cen fosforytów.

Siarka. Wyraźnie zaznaczony spadek cen siarki na rynkach światowych jest istotną przesłanką do prognozowania znacznej korekty ceny siarki na rynkach europejskich w II kwartale 2016.

Sól potasowa (KCl). Nadmiar mocy produkcyjnych, prognozowane niższe zapotrzebowanie do produkcji nawozów NPK oraz przewidywane niższe ceny w dużych kontraktach do Chin i Indii mogą mieć wpływ na spadek ceny soli potasowej w okresie II kwartału 2016.

Ilmenit, szlaka tytanowa. Ceny surowców do produkcji bieli osiągnęły minimalny poziom z przed kryzysu z 2009 roku należy zatem zakładać stabilizację, ewentualnie niewielki wzrost cen w okresie II kwartału.

3. Pozostałe informacje

3.1. Istotne zdarzenia

W dniu 13 kwietnia 2016 roku została zawarta przez Spółkę wraz z jego Jednostką Dominującą: Grupa Azoty S.A. oraz spółkami Grupa Azoty Zakłady Azotowe „Puławy” S.A., Grupa Azoty Zakłady Azotowe Kędzierzyn S.A., Grupa Azoty Kopalnie i Zakłady Chemiczne Siarki „Siarkopol” S.A. a Polskim Górnictwem Naftowym i Gazownictwem S.A. Umowa Ramowa na sprzedaż paliwa gazowego oraz dwustronne Kontrakty indywidualne. Kontrakt zawarty przez Grupę Kapitałową Grupa Azoty Zakłady Chemiczne „Police” S.A., o szacunkowej wartości około 675 mln zł netto, spełnia kryterium umowy znaczącej.

3.2. Znaczące umowy

Tabela 14. Umowy znaczące dla działalności Grupy Azoty Zakłady Chemiczne „Police” S.A.

Strony umowy	Przedmiot umowy	Data zawarcia	Data i nr raportu bieżącego	Wartość umowy*
Uralkali Trading SIA	Zakup soli potasowej	21.01.2016	21.01.2016 RB 4/2016	288 000 (323 000*)
PGNiG Supply & Trading GmbH	Sprzedaż paliwa gazowego	11.03.2016	11.03.2016 RB 13/2016	151 600 (168 166,8*)

* Suma wartości umów zawartych w ciągu ostatnich 12 miesięcy lub od dnia przekazania ostatniego raportu bieżącego dotyczącego umów z tym podmiotem.

3.3. Poręczenia kredytów lub pożyczek, udzielone gwarancje

W I kwartale 2016 r. w Grupie Kapitałowej Grupy Azoty Zakładów Chemicznych „Police” S.A. nie udzielono żadnych poręczeń ani gwarancji podmiotom powiązanym.

3.4. Akcjonariat

Tabela 15. Struktura akcjonariatu na dzień 11 maja 2016 roku (dzień publikacji raportu rocznego)

Akcjonariusz	Liczba posiadanych akcji	Udział w kapitale zakładowym (%)	Liczba głosów	Udział w ogólnej liczbie głosów (%)
Grupa Azoty S.A.	49 500 000	66,00	49 500 000	66,00
OFE PZU „Złota Jesień”	11 673 570	15,56	11 673 570	15,56
ARP S.A.	6 607 966	8,81	6 607 966	8,81
Skarb Państwa	3 759 356	5,01	3 759 356	5,01
Pozostali	3 459 108	4,61	3 459 108	4,61
	75 000 000	100,00	75 000 000	100,00

Tabela 16. Struktura akcjonariatu na dzień 31 marca 2016 roku

Akcjonariusz	Liczba posiadanych akcji	Udział w kapitale zakładowym (%)	Liczba głosów	Udział w ogólnej liczbie głosów (%)
Grupa Azoty S.A.	49 500 000	66,00	49 500 000	66,00
OFE PZU „Złota Jesień”	11 673 570	15,56	11 673 570	15,56
ARP S.A.	6 607 966	8,81	6 607 966	8,81
Skarb Państwa	3 759 356	5,01	3 759 356	5,01
Pozostali	3 459 108	4,61	3 459 108	4,61
	75 000 000	100,00	75 000 000	100,00

Według listy uprawnionych do udziału w Nadzwyczajnym Walnym Zgromadzeniu zwołanym na dzień 30 marca 2016 roku, udostępnionej Jednostce Dominującej przez KDPW, OFE PZU „Złota Jesień” zarejestrował 11 673 570 akcji, co jest równoznaczne ze zwiększeniem swojego udziału w kapitale zakładowym Jednostki Dominującej do 15,56%.

3.5. Stan posiadania akcji Jednostki Dominującej przez osoby zarządzające i nadzorujące

Tabela 17. Zestawienie stanu posiadania akcji Jednostki Dominującej przez osoby zarządzające Jednostką Dominującą

	Liczba akcji/ liczba głosów			
	Stan na dzień 01.01.2016	Stan na dzień 31.03.2016	Stan na dzień 07.04.2016*	Stan na dzień sporządzenia raportu
Jałosiński Krzysztof	1 000	1 000	1 000	nie dotyczy
Kuźmiczonek Rafał	-	-	-	-
Naruć Wojciech	-	-	-	nie dotyczy
Podolak Anna	-	-	-	nie dotyczy
dr Wardacki Wojciech	nie dotyczy	nie dotyczy	-	-
Panas Tomasz	nie dotyczy	nie dotyczy	-	-
Zarzycka-Rzepecka Anna	nie dotyczy	nie dotyczy	-	-

* W dniu 7 kwietnia 2016 roku uchwałą Rady Nadzorczej Spółki ze składu Zarządu VII kadencji odwołani zostali: Prezes Zarządu Spółki Pan Krzysztof Jałosiński oraz Wiceprezesi Spółki: Pan Wojciech Naruć oraz Pani Anna Podolak. Jednocześnie Rada Nadzorcza Spółki w tym samym dniu (7 kwietnia 2016 roku) uchwałą powołała do składu Zarządu VII kadencji następujące osoby: Prezesa Zarządu Spółki Pana dr. Wojciecha Wardackiego oraz Wiceprezesów Spółki: Pana Tomasza Panasa oraz Panią Annę Zarzycką-Rzepecką.

Tabela 18. Zestawienie stanu posiadania akcji Jednostki Dominującej przez osoby nadzorujące Jednostkę Dominującą

	Liczba akcji/ liczba głosów			
	Stan na dzień 01.01.2016	Stan na dzień 30.03.2016	Stan na dzień 31.03.2016	Stan na dzień sporządzenia Raportu
Jarczewski Paweł*	-	nie dotyczy	nie dotyczy	nie dotyczy
Skolmowski Andrzej**	-	-	nie dotyczy	nie dotyczy
Likiński Marcin***	-	nie dotyczy	nie dotyczy	nie dotyczy
Tarocińska Anna	1	1	1	1
Markwas Wiesław	500	500	500	nie dotyczy
Zielińska Patrycja ****	-	-	nie dotyczy	nie dotyczy
dr Wardacki Wojciech*****	nie dotyczy	-	nie dotyczy	nie dotyczy
Hac Dariusz*****	nie dotyczy	-	-	-
Habelman Joanna*****	nie dotyczy	-	-	-
Dąbrowska Agnieszka*****	nie dotyczy	-	-	-
Kozłowski Mirosław*****	nie dotyczy	-	-	-

* Do dnia 19 lutego 2016 roku. W dniu 19 lutego 2016 roku do Spółki wpłynęło zawiadomienie o rezygnacji Pana Pawła Jarczewskiego z funkcji Przewodniczącego Rady Nadzorczej Spółki.

** Do dnia 30 marca 2016 roku. W dniu 29 marca 2016 roku do Spółki wpłynęło zawiadomienie o rezygnacji Pana Andrzeja Skolmowskiego z funkcji Wiceprzewodniczącego Rady Nadzorczej Spółki z dniem 30 marca 2016 roku.

*** Do dnia 01 marca 2016 roku. W dniu 01 marca 2016 roku do Spółki wpłynęło oświadczenie Ministra Skarbu Państwa odwołujące ze składu Rady Nadzorczej z dniem 01 marca 2016 roku Pana Marcina Likierskiego.

**** Do dnia 30 marca 2016 roku. W dniu 30 marca 2016 roku uchwałą Nadzwyczajnego Walnego Zgromadzenia Spółki ze składu Rady Nadzorczej VI kadencji odwołana została Pani Patrycja Zielińska.

***** Od dnia 01 marca 2016 roku do 30 marca 2016 roku. W dniu 01 marca 2016 roku do Spółki wpłynęło oświadczenie Ministra Skarbu Państwa o powołaniu z dniem 01 marca 2016 roku do Rady Nadzorczej Pana dr. Wojciecha Wardackiego. W dniu 30 marca 2016 roku do Spółki wpłynęło zawiadomienie o rezygnacji Pana dr. Wojciecha Wardackiego z funkcji Członka Rady Nadzorczej Spółki.

***** Od dnia 30 marca 2016 roku. W dniu 30 marca 2016 roku uchwałą Nadzwyczajnego Walnego Zgromadzenia Spółki do składu Rady Nadzorczej VI kadencji powołani zostali: Pan Dariusz Hac - jako Przewodniczący Rady Nadzorczej, Pani Joanna Habelman, Pani Agnieszka Ewa Dąbrowska oraz Pan Mirosław Kozłowski.

3.6. Skład organów zarządzających i nadzorujących oraz ich kompetencje

Zarząd Spółki

W okresie sprawozdawczym skład Zarządu nie uległ zmianie i na dzień 31 marca 2016 roku przedstawiał się następująco:

- Krzysztof Jałosiński - Prezes Zarządu,
- Rafał Kuźmiczonek - Wiceprezes Zarządu (przedstawiciel pracowników Spółki),
- Wojciech Naruć - Wiceprezes Zarządu,
- Anna Podolak - Wiceprezes Zarządu.

Po zakończeniu okresu sprawozdawczego, w dniu 7 kwietnia 2016 roku, Rada Nadzorcza Spółki odwołała ze składu Zarządu Pana Krzysztofa Jałosińskiego, Pana Wojciecha Naruć oraz Panią Annę Podolak i powołała w ich miejsce nowych Członków Zarządu. Na dzień publikacji niniejszego raportu skład Zarządu przedstawiał się następująco:

- dr Wojciech Wardacki - Prezes Zarządu,
- Rafał Kuźmiczonek - Wiceprezes Zarządu (przedstawiciel pracowników Spółki),
- Tomasz Panas - Wiceprezes Zarządu,
- Anna Zarzycka-Rzepecka - Wiceprezes Zarządu³.

Kompetencje osób zarządzających Jednostką Dominującą

Zgodnie z obowiązującymi przepisami KSH oraz postanowieniami Statutu, Zarząd Spółki jest organem wykonawczym Spółki, prowadzi sprawy Spółki i reprezentuje Spółkę we wszystkich czynnościach sądowych i pozasądowych.

Zarząd Spółki, pod przewodnictwem Prezesa Zarządu, zarządza Spółką i reprezentuje ją na zewnątrz. Wszelkie sprawy związane z prowadzeniem spraw Spółki, nie zastrzeżone przepisami prawa lub postanowieniami Statutu dla Walnego Zgromadzenia lub Rady Nadzorczej, należą do kompetencji Zarządu.

Zarząd Spółki działa zgodnie z obowiązującymi przepisami prawa i odpowiada za prowadzenie spraw Spółki przed Radą Nadzorczą i Walnym Zgromadzeniem.

Podział kompetencji pomiędzy Członków Zarządu

Na mocy uchwały Rady Nadzorczej nr 26/VI/13 w sprawie zatwierdzenia zmian do Regulaminu Zarządu Grupy Azoty Zakłady Chemiczne „Police” S.A. określenie kompetencji i obowiązków w zakresie nadzoru nad określonymi obszarami organizacyjnymi Spółki ustala i przyjmuje każdorazowo Zarząd Spółki w formie uchwały.

Na dzień publikacji niniejszego raportu szczegółowy podział kompetencji Członków Zarządu reguluje:

- Uchwała Zarządu Spółki nr 133/VII/16 z dnia 11 kwietnia 2016 roku w sprawie podziału zadań pomiędzy członków Zarządu w zakresie nadzoru obszarów organizacyjnych i funkcjonowania procesów gospodarczych,
- Regulamin Organizacyjny przyjęty uchwałą Zarządu nr 9/VI/12 z dnia 6 lipca 2012 roku z późniejszymi zmianami (ostatnia zmiana uchwałą Zarządu nr 526/VI/15 z dnia 26 czerwca 2015 roku), zatwierdzony uchwałą Rady Nadzorczej nr 160/VI/15 z dnia 7 lipca 2015 roku.

Zgodnie z zapisami Uchwały Zarządu Spółki nr 133/VII/16 z dnia 11 kwietnia 2016 roku, w ramach podziału zadań pomiędzy Członkami Zarządu, określone zostały kompetencje i obowiązki w zakresie nadzoru określonych obszarów organizacyjnych Spółki:

- Prezes Zarządu:
 - Dział Głównego Dyspozytora,
 - Jednostkę Biznesową Nawozy,
 - Jednostkę Biznesową Pigmenty,
 - Dział Audytu Wewnętrznego,
 - Dział Marketingu,
 - Departament Strategii i Rozwoju,
 - Departament Sprzedaży Nawozów,
 - Departament Zasobów Ludzkich i Zarządzania,
 - Biuro Public Relations,
 - Biuro Ochrony.

³ Emitent poinformował o powyższym w raporcie bieżącym nr 23/2016 „Odwołanie i powołanie Członków Zarządu spółki Grupa Azoty Zakłady Chemiczne „Police” S.A.” z dnia 07.04.2016 roku.

- Wiceprezes Zarządu Rafał Kuźmiczonek:
 - Departament Bezpieczeństwa Technicznego,
 - Centrum Analiz Laboratoryjnych.
- Wiceprezes Zarządu Anna Zarzycka-Rzepecka:
 - Departament Finansów,
 - Departament Zakupów Strategicznych.
- Wiceprezes Zarządu Tomasz Panas:
 - Jednostka Biznesowa Nitro,
 - Centrum Logistyki,
 - Centrum Energetyki,
 - Centrum Infrastruktury.

W ramach podziału zadań pomiędzy Członków Zarządu ww. Uchwała określa również kompetencje i obowiązki w zakresie koordynacji funkcjonowania procesów gospodarczych.

Członkowie Zarządu nadzorują i koordynują funkcjonowanie określonych procesów gospodarczych:

- Prezes Zarządu dr Wojciech Wardacki:
 - Zarządzanie strategiczne,
 - Kompleksowa obsługa Klienta,
 - Zarządzanie zasobami ludzkimi,
 - Marketing.
- Wiceprezes Zarządu Anna Zarzycka-Rzepecka:
 - Zarządzanie finansami,
 - Controlling,
 - Zapewnienie dostępności surowców i materiałów.
- Wiceprezes Zarządu Tomasz Panas:
 - Zapewnienie obsługi logistycznej,
 - Zarządzanie majątkiem trwałym produkcyjnym,
 - Zarządzanie realizacją inwestycji.
- Wiceprezes Zarządu Rafał Kuźmiczonek:
 - Zapewnienie bezpieczeństwa technicznego i środowiskowego.

Prezes Zarządu, przy pomocy komórki organizacyjnej odpowiedzialnej za obsługę organów statutowych Spółki, prowadzi bieżącą kontrolę realizacji uchwał Zarządu Spółki, uchwał Rady Nadzorczej i Walnego Zgromadzenia. Prezes Zarządu zwołuje, ustala porządek obrad i przewodniczy posiedzeniom Zarządu Spółki, a w razie jego nieobecności Wiceprezes Zarządu wyznaczony przez Prezesa Zarządu Spółki.

Zgodnie z zapisami Regulaminu Organizacyjnego Grupy Azoty Zakłady Chemiczne „Police” S.A. Prezes Zarządu - Dyrektor Generalny sprawuje nadzór ogólny nad działalnością Spółki i wykonuje swoje funkcje przy pomocy Dyrektorów Departamentów, Dyrektorów Jednostek Biznesowych i Centrów oraz kierowników komórek organizacyjnych.

Do kompetencji Prezesa Zarządu - Dyrektora Generalnego należy:

- ogólny nadzór i koordynacja działalności Spółki,
- troska o właściwy wizerunek Spółki,
- kierowanie pracami Zarządu Spółki i przewodniczenie jego posiedzeniom,
- pełnienie obowiązków pracodawcy Spółki w rozumieniu przepisów Kodeksu Pracy,
- nadzorowanie prac związanych z restrukturyzacją i prywatyzacją Spółki oraz spółek zależnych,
- nadzór i koordynacja nad określonymi w regulaminie Zarządu procesami gospodarczymi oraz nadzór nad komórkami organizacyjnymi podległymi bezpośrednio Prezesowi Zarządu - Dyrektorowi Generalnemu,
- zatwierdzanie planów audytu wewnętrznego i kontroli gospodarczej oraz inwentaryzacji, a także podejmowanie decyzji o ich przeprowadzeniu,
- reprezentowanie Spółki we wszystkich czynnościach sądowych i pozasądowych z drugim członkiem Zarządu Spółki lub prokurentem.

Rada Nadzorcza

W okresie sprawozdawczym, skład Rady Nadzorczej uległ następującym zmianom:

- z dniem 19 lutego 2016 r. rezygnację z członkostwa w Radzie Nadzorczej Emitenta złożył Pan Paweł Jarczewski⁴,
- z dniem 1 marca 2016 r. Minister Skarbu Państwa, korzystając z uprawnienia zapisanego w Statucie Spółki, odwołał ze składu Rady Nadzorczej swojego przedstawiciela Pana Marcina Likierskiego i powołał w jego miejsce z tym samym dniem Pana dr. Wojciecha Wardackiego⁵,
- z dniem 30 marca 2016 r. rezygnację z członkostwa w Radzie Nadzorczej Emitenta złożył Pan Andrzej Skolmowski⁶,
- z dniem 30 marca 2016 r. rezygnację z członkostwa w Radzie Nadzorczej Emitenta złożył Pan dr Wojciech Wardacki⁷,
- w dniu 30 marca 2016 r. Walne Zgromadzenie Emitenta odwołało ze składu Rady Nadzorczej VI kadencji Panią Patrycję Zielińską,
- w dniu 30 marca 2016 r. Walne Zgromadzenie Emitenta powołało do składu Rady Nadzorczej VI kadencji Pana Dariusza Haca powierzając mu jednocześnie funkcję Przewodniczącego Rady Nadzorczej,
- w dniu 30 marca 2016 r. Walne Zgromadzenie Emitenta powołało do składu Rady Nadzorczej VI kadencji Panią Joannę Habelman,
- w dniu 30 marca 2016 r. Walne Zgromadzenie Emitenta powołało do składu Rady Nadzorczej VI kadencji Panią Agnieszkę Dąbrowską,
- w dniu 30 marca 2016 r. Walne Zgromadzenie Emitenta powołało do składu Rady Nadzorczej VI kadencji Pana Mirosława Kozłowskiego⁸,
- w dniu 29 kwietnia 2016 r. Pan Wiesław Markwas złożył rezygnację z członkostwa w Radzie Nadzorczej Spółki⁹.

Skład Rady Nadzorczej na dzień sporządzenia niniejszego raportu przedstawiał się następująco:

- Dariusz Hac - Przewodniczący Rady Nadzorczej,
- Joanna Habelman - Wiceprzewodniczący Rady Nadzorczej,
- Anna Tarocińska - Sekretarz Rady Nadzorczej (przedstawiciel pracowników Spółki),
- Agnieszka Dąbrowska - Członek Rady Nadzorczej,
- Mirosław Kozłowski - Członek Rady Nadzorczej.

Rada Nadzorcza działa na podstawie:

- przepisów ustawy z dnia 15 września 2000 roku Kodeks spółek handlowych (Dz. U. Nr 94, poz. 1037 z późniejszymi zmianami),
- ustawy o komercjalizacji i prywatyzacji,
- ustawy o rachunkowości,
- Statutu Spółki,
- Regulaminu Rady Nadzorczej Grupy Azoty Zakłady Chemiczne „Police” S.A.

Od dnia 23 listopada 2009 roku w Spółce działa Komitet Audytu powołany (Uchwałą nr 342/IV/09 Rady Nadzorczej) w celu usprawnienia prac Rady oraz wzmocnienia kontroli nad Jednostką Dominującą i Grupą Kapitałową. Komitet stanowi ciało doradcze działające kolegialnie w ramach struktury Rady Nadzorczej.

W okresie sprawozdawczym skład Komitetu Audytu Jednostki Dominującej uległ zmianom będącym następstwem ww. zmian w składzie Rady Nadzorczej. Na dzień sporządzenia niniejszego raportu skład Komitetu Audytu przedstawiał się następująco:

- Pan Joanna Habelman - Przewodniczący Komitetu Audytu,
- Pani Anna Tarocińska - Sekretarz Komitetu Audytu,
- Pan Mirosław Kozłowski - Członek Komitetu Audytu.

⁴ Emitent poinformował o powyższym w raporcie bieżącym nr 7/2016 „Rezygnacja Przewodniczącego Rady Nadzorczej Spółki Grupa Azoty Zakłady Chemiczne „Police” S.A.” z dnia 19.02.2016 roku.

⁵ Emitent poinformował o powyższym w raporcie bieżącym nr 10/2016 „Odwołanie i powołanie Członka Rady Nadzorczej” z dnia 02.03.2016 roku.

⁶ Emitent poinformował o powyższym w raporcie bieżącym nr 15/2016 „Rezygnacja Wiceprzewodniczącego Rady Nadzorczej Spółki Grupa Azoty Zakłady Chemiczne „Police” S.A.” z dnia 29.03.2016 roku.

⁷ Emitent poinformował o powyższym w raporcie bieżącym nr 16/2016 „Rezygnacja Członka Rady Nadzorczej Spółki Grupa Azoty Zakłady Chemiczne „Police” S.A.” z dnia 30.03.2016 roku.

⁸ Emitent poinformował o powyższym w raporcie bieżącym nr 17/2016 „Odwołanie i powołanie Członków Rady Nadzorczej Grupy Azoty Zakłady Chemiczne „Police” S.A.” z dnia 30.03.2016 roku.

⁹ Emitent poinformował o powyższym w raporcie bieżącym nr 26/2016 „Rezygnacja Członka Rady Nadzorczej Spółki Grupa Azoty Zakłady Chemiczne „Police” S.A.” z dnia 29.04.2016 roku.

Do zadań Komitetu Audytu należy w szczególności:

- monitorowanie procesu sprawozdawczości finansowej,
- monitorowanie skuteczności systemów kontroli wewnętrznej, audytu wewnętrznego oraz zarządzania ryzykiem,
- monitorowanie wykonywania czynności rewizji finansowej,
- monitorowanie niezależności biegłego rewidenta i podmiotu uprawnionego do badania sprawozdań finansowych, w tym w przypadku świadczenia usług, o których mowa w art. 48 ust. 2 ustawy z dnia 7 maja 2009 roku o biegłych rewidentach i ich samorządzie, podmiotach uprawnionych do badania sprawozdań finansowych oraz o nadzorze publicznym,
- rekomendowanie Radzie Nadzorczej podmiotu uprawnionego do badania sprawozdań finansowych do przeprowadzenia czynności rewizji finansowej jednostki.

Szczegółowe zasady funkcjonowania Komitetu Audytu określa Regulamin Komitetu Audytu przyjęty uchwałą Rady Nadzorczej Jednostki Dominującej Nr 341/IV/09 z dnia 23 listopada 2009 roku, zmieniony uchwałą Rady Nadzorczej Nr 10/VI/2013 z dnia 31 lipca 2013 roku.

4. Informacje Uzupełniające

Stanowisko Zarządu dotyczące realizacji prognoz

Grupa Kapitałowa odstąpiła od publikacji prognozy 2016 roku. Przyczyną takiego stanowiska było utrzymywanie się trudnych do przewidzenia zmian na rynkach produktów i surowców, od których Grupa Kapitałowa jest silnie uzależniona. Zmiany te rzutują w istotny sposób na uzyskiwane wyniki finansowe. W związku z powyższym prognozowanie podstawowych wielkości ekonomicznych byłoby obciążone dużym ryzykiem, a ich publikacja mogłaby prowadzić do błędnych decyzji inwestycyjnych potencjalnych inwestorów.

Postępowania sądowe

Stan postępowania sądowego w relacji do informacji publikowanej w Sprawozdaniu Zarządu z działalności Grupy Kapitałowej Grupy Azoty Zakłady Chemiczne „Police” S.A. za okres 12 miesięcy kończących się 31 grudnia 2014 roku, dotyczącego dochodzenia przez Grupę Azoty Zakłady Chemiczne „Police” S.A. odszkodowania od Banku Polska Kasa Opieki Spółka Akcyjna za szkody w związku z wykonywaniem transakcji instrumentami pochodnymi, nie uległ zmianie.

Grupa Azoty Zakłady Chemiczne „Police” S.A. oraz spółki od niej zależne nie są stroną innych postępowań toczących się przed sądem, organem właściwym dla postępowania arbitrażowego lub organem administracji publicznej, które dotyczyłoby zobowiązań albo wierzytelności Spółki lub jednostki od niej zależnej, której wartość stanowi co najmniej 10% kapitałów własnych Spółki, ani stroną dwu lub więcej postępowań dotyczących zobowiązań oraz wierzytelności, których łączna wartość stanowiłaby odpowiednio co najmniej 10% kapitałów własnych Grupy Azoty Zakłady Chemiczne „Police” S.A.

Zmiany w Organizacji

Nie wystąpiły zmiany w organizacji Spółki.

Informacje o posiadanych przez Jednostkę Dominującą oddziałach

Spółka nie posiada zamiejscowych oddziałów lub zakładów.

Emisje, wykup i spłaty dłużnych i kapitałowych papierów wartościowych

W I kwartale 2016 roku Jednostka Dominująca i podmioty powiązane tworzące Grupę Kapitałową nie dokonywały żadnych operacji związanych z emisjami, wykupem i spłatą dłużnych i kapitałowych papierów wartościowych.

Skonsolidowany raport okresowy Grupy Azoty Zakłady Chemiczne „Police” S.A. za I kwartał 2016 roku zawiera 61 stron.

Podpisy Członków Zarządu Jednostki Dominującej

.....
dr Wojciech Wardacki
Prezes Zarządu

.....
Rafał Kuźmiczonek
Wiceprezes Zarządu

.....
Tomasz Panas
Wiceprezes Zarządu

.....
Anna Zarzycka-Rzepecka
Wiceprezes Zarządu

Police, dnia 06 maja 2016 roku