

List Prezesa Zarządu

Szanowni Państwo,

W styczniu 2016 roku Grupa Pflaiderer Grajewo S.A. z powodzeniem przeprowadziła prawną i finansową integrację zachodniego i wschodniego segmentu działalności. W ten sposób powstała Grupa oferująca szeroką gamę zróżnicowanych produktów na szybko rozwijających się rynkach, w samym sercu Europy. Rozwój rynku jest silnie wspierany przez wzrost gospodarek krajowych i wskazuje na pozytywne perspektywy dla rynków budowlanych zarówno w Polsce, jak też w krajach DACH (Austria, Niemcy, Szwajcaria).

Prawna i finansowa integracja zostanie uzupełniona o integrację struktury organizacyjnej i operacyjnej obu segmentów działalności w celu dalszego budowania wielopoziomowej współpracy w Grupie Pflaiderer Grajewo S.A., zmierzając do uwolnienia potencjału synergii wynikających z integracji. Projekt „Jeden Pflaiderer” („One Pflaiderer”) wprowadzi unifikację procesów zaopatrzenia, planowania produkcji, dystrybucji oraz oferowanego asortymentu produktów. Zamierzamy zrealizować swoje cele organizacyjne w 2017 roku. Oczekujemy, że dalsza integracja Grupy doprowadzi do poprawy konkurencyjności na rynku, wzrostu wartości dodanej oferty produktowej, a także będzie stanowić podstawę selektywnej ekspansji geograficznej. Proces integracji ma również na celu dalszą poprawę wyników finansowych spółek należących do Grupy Pflaiderer Grajewo S.A.

W związku z nabyciem Pflaiderer GmbH i jej spółek zależnych wyniki operacyjne oraz aktywa netto są w niewielkim stopniu porównywalne z danymi zaraportowanymi przez Grupę Pflaiderer Grajewo S.A. za rok ubiegły. Przejęta działalność stanowiła około dwie trzecie obrotu osiąganego przez dotychczasową grupę Pflaiderer GmbH, który wynosił około 1 miliard euro rocznie.

Pierwszy kwartał 2016 roku był satysfakcjonujący z operacyjnego punktu widzenia, nawet jeśli na wyniki księgowe miały wpływ jednorazowe zdarzenia, między innymi te wynikające z początkowego ujęcia przejętej spółki Pflaiderer GmbH wraz z jej spółkami zależnymi. Spółki zachodnio-europejskie zwiększyły skalę działalności Grupy Grajewo od 19 stycznia 2016 roku, a więc za okres około dwóch i pół miesiąca.

Przychody całej Grupy wzrosły do 215,5 milionów euro w okresie sprawozdawczym z 96,2 milionów euro w pierwszych trzech miesiącach 2015 roku. Zachodni segment europejski wygenerował w okresie od 19 stycznia do 31 marca 2016 roku sprzedaż w wysokości 136,6 milionów euro (sprzedaż do podmiotów niepowiązanych).

Wszystkie produkty Grupy przyczyniły się do wzrostu sprzedaży, zwłaszcza produkty wysokomarkowe, takie jak HPL i MFC. W Europie Zachodniej wzrost sprzedaży był głównie kierowany większym wolumenem we wszystkich segmentach. W pierwszym kwartale 2016 roku wyniki sprzedaży na rynku Europy Zachodniej były powyżej poziomu z poprzedniego roku (+ 3,9%), pomimo trwającej presji cenowej, wynikającej z niskich cen zakupu materiałów. Niemniej jednak, ogólny rozwój w segmencie Europy Wschodniej jest mniej korzystny - przychody spadły z 96,2 milionów euro do 86,3 milionów euro w ciągu pierwszych trzech miesięcy roku 2016, głównie z powodu spadku obrotów naszego zakładu płyt HDF, Pflaiderer MDF w Grajewie (ujemny wkład w wysokości 5 mln EUR z powodu nadwyżki dostępnych mocy produkcyjnych na rynku), oraz presji cenowej w Polsce w związku z importem płyt wiórowych z Białorusi i Ukrainy, wynikającej zarówno z braku stabilności geopolitycznej i pogarszających się warunków ekonomicznych w tych regionach, jak też wzrostu konkurencji ze strony producentów w tych regionach, wywołanym dewaluacją walut lokalnych (negatywny wpływ kursów walutowych w wysokości 3,5 mln EUR). Również Silekol ucierpiał na niskich cenach sprzedaży, ze względu na spadek cen surowców, które następują zgodnie z rynkową tendencją. Dostępne moce produkcyjne naszych głównych linii produkcyjnych były niemal w pełni wykorzystane, co pozwalało na efektywną absorpcję kosztów stałych.

Zaraportowana EBITDA wzrosła z 12,6 milionów euro do 19,3 milionów euro. EBITDA została obciążona kilkoma jednorazowymi czynnikami. Zrównoważona EBITDA - EBITDA skorygowana o jednorazowe czynniki - osiągnęła 28 milionów euro, co stanowi 13,0% sprzedaży i przekroczyła nieznacznie nasze oczekiwania dla danego okresu sprawozdawczego. Jako Grupa Grajewo jesteśmy na dobrej drodze i oczekujemy trwałego zwiększenia EBITDA o niski dwucyfrowy procent w ciągu roku.

W wyniku opisanych powyżej czynników Grupa Grajewo wygenerowała zysk netto na poziomie 4,3 miliona euro w pierwszym kwartale 2016 roku w porównaniu do 7,0 milionów w analogicznym okresie roku ubiegłego.

W 2016 roku planujemy kilka znaczących inwestycji, takich jak rozwiązania związane z dostosowaniem tylnych ścianek szaf do wymogów klienta w Grajewie, poszerzenie usług lakierowania, szlifowania i dostosowania produktów do specjalnych zamówień w celu uniknięcia w przyszłości ryzyka rynkowego oraz sfinalizowany już w marcu 2016 roku projekt „Worktop Line” w Wieruszowie, gdzie nowa linia pras pozwoli na zwiększenie wolumenu sprzedaży poprzez usprawnienie procesu produkcji, a w wyniku tego zwiększy konkurencyjność Grupy Pfeiderer na tym rynku.

Głównym celem na 2016 rok jest silne skupienie się na wewnętrznej integracji procesów w celu realizacji ważnych projektów operacyjnych, takich jak pierwsza jednolita kolekcja „Jedna Kolekcja” („One Collection”), wdrażanie zunifikowanych procesów, wdrożenie „Jeden SAP” („One SAP”) w związku z ogólnym projektem „Jeden Pfeiderer” („One Pfeiderer”) oraz realizacją wzrostu efektywności.

"One Pfeiderer" pokazuje, że jesteśmy liderem na rynku, w bardzo dobrej kondycji i będziemy kontynuować wzrost przychodów oraz poprawę zysków.

Z poważaniem,

Michael Wolff
Prezes Zarządu

**RAPORT NIEZALEŻNEGO BIEGŁEGO REWIDENTA
Z PRZEGLĄDU ŚRÓDROCZNEGO SPRAWOZDANIA FINANSOWEGO
OBEJMUJĄCEGO OKRES
OD 1 STYCZNIA 2016 ROKU DO 31 MARCA 2016 ROKU**

Dla Akcjonariuszy Pfeleiderer Grajewo S.A.

Wprowadzenie

Przeprowadziliśmy przegląd załączonego skróconego skonsolidowanego sprawozdania finansowego Pfeleiderer Grajewo S.A. z siedzibę w Grajewie, ul. Wiórowa 1, oraz jej jednostek zależnych („Grupa Kapitałowa”), sporządzonego na dzień 31 marca 2016 roku („skrócone śródroczne skonsolidowane sprawozdanie finansowe”), na które składają się:

- niezbadane śródroczne skrócone skonsolidowane sprawozdanie z sytuacji finansowej sporządzone na dzień 31 marca 2016 roku,
- niezbadane śródroczne skrócone skonsolidowane sprawozdanie z zysków i strat oraz innych całkowitych dochodów za okres trzech miesięcy kończący się 31 marca 2016 roku,
- niezbadane śródroczne skrócone skonsolidowane sprawozdanie ze zmian w kapitale własnym za okres trzech miesięcy kończący się 31 marca 2016 roku,
- niezbadane śródroczne skrócone skonsolidowane sprawozdanie z przepływów pieniężnych za okres trzech miesięcy kończący się 31 marca 2016 roku, oraz
- informacje objaśniające do niezbadanego śródrocznego skróconego skonsolidowanego sprawozdania finansowego.

Zarząd jednostki dominującej jest odpowiedzialny za sporządzenie i prezentację tego niezbadanego skróconego śródrocznego skonsolidowanego sprawozdania finansowego zgodnie z wymogami MSR 34 *Śródroczna sprawozdawczość finansowa*, który został zatwierdzony przez Unię Europejską. Naszym zadaniem było przedstawienie wniosku na temat tego niezbadanego skróconego śródrocznego skonsolidowanego sprawozdania finansowego w oparciu o przeprowadzony przegląd.

Zakres przeglądu

Przeгляд przeprowadziliśmy stosownie do postanowień Krajowego Standardu Rewizji Finansowej 2410 w brzmieniu Międzynarodowego Standardu Usług Przeglądu 2410 *Przeгляд śródrocznych informacji finansowych przeprowadzany przez niezależnego biegłego rewidenta jednostki* wydane go przez Radę Międzynarodowych Standardów Rewizji Finansowej i Usług Atestacyjnych (IAASB). Przeгляд niezbadanego śródrocznego sprawozdania finansowego obejmuje wykorzystanie informacji uzyskanych w szczególności od osób odpowiedzialnych za finanse i księgowość jednostki oraz zastosowanie procedur analitycznych i innych procedur przeglądu.

Zakres i metoda przeglądu istotnie różni się od zakresu badania zgodnie z Krajowymi Standardami Rewizji Finansowej oraz Międzynarodowymi Standardami Badania i nie pozwala nam na uzyskanie pewności, że zidentyfikowaliśmy wszystkie istotne zagadnienia, które mogłyby zostać zidentyfikowane w przypadku badania. Dlatego nie możemy wyrazić opinii z badania o załączonym niezbadanym skróconym śródrocznym skonsolidowanym sprawozdaniu finansowym.

Wniosek

Przeprowadzony przez nas przeгляд nie wykazał niczego, co pozwalałoby sądzić, iż załączone niezbadane skrócone śródroczne skonsolidowane sprawozdanie finansowe na dzień 31 marca 2016 roku nie zostało sporządzone, we wszystkich istotnych aspektach, zgodnie z wymogami MSR 34 *Śródroczna sprawozdawczość finansowa*, który został zatwierdzony przez Unię Europejską.

W imieniu KPMG Audyt Spółka z ograniczoną odpowiedzialnością sp.k.
Nr ewidencyjny 3546
ul. Inflancka 4A, 00-189 Warszawa



Mirosław Matusik
Kluczowy biegły rewident
Nr ewidencyjny 90048
Komandytariusz, Pełnomocnik

11 maja 2016 r.

GRUPA PFLEIDERER GRAJEWO S.A.
ŚRÓDROCZNE SKRÓCONE SKONSOLIDOWANE SPRAWOZDANIE ZARZĄDU
Z DZIAŁALNOŚCI GRUPY PFLEIDERER GRAJEWO S.A. ZA OKRES
OD 1 STYCZNIA 2016 R. DO 31 MARCA 2016 R.

Spis treści

1.	Wybrane dane finansowe	3
2.	Wstęp.....	4
3.	Dane informacyjne	5
4.	Struktura grupy.....	15
5.	Stan posiadania akcji Pfleiderer Grajewo S.A. przez osoby zarządzające i nadzorujące	18
6.	Informacje istotne dla oceny sytuacji kadrowej, majątkowej, finansowej, wyniku finansowego i ich zmian oraz dla oceny możliwości realizacji zobowiązań przez Grupę Kapitałową.....	18
7.	Istotne transakcje z podmiotami powiązanymi.....	22
8.	Instrumenty finansowe	22
9.	Udzielone zabezpieczenia i poręczenia na majątku Grupy.....	26
10.	Postępowania antymonopolowe	28
11.	Stanowisko Zarządu odnośnie możliwości zrealizowania wcześniej publikowanych prognoz wyników.....	31

GRUPA KAPITAŁOWA PFLEIDERER GRAJEWO S.A.

Śródroczne Skrócone Skonsolidowane Sprawozdanie Zarządu z działalności Grupy Pfleiderer Grajewo S.A. za okres od 1 stycznia 2016 r. do 31 marca 2016 r.

1. Wybrane dane finansowe

Rachunek zysków i strat oraz przepływy pieniężne

<i>Dane w tysiącach EUR</i>	01.01.2016 31.03.2016	01.01.2015 31.03.2015
Przychody ze sprzedaży	215 522	96 204
Zysk z działalności operacyjnej	2 649	8 799
Zysk przed opodatkowaniem	5 406	8 478
Zysk netto przypisany akcjonariuszom jednostki dominującej	4 276	6 952
Przepływy pieniężne netto z działalności operacyjnej	13 617	9 255
Przepływy pieniężne netto z działalności inwestycyjnej (nabycie jednostki zależnej)	(16 531)	(633)
Przepływy pieniężne netto z działalności finansowej	51 757	(7 377)
Całkowite przepływy pieniężne	48 843	1 245
Podstawowy zysk na jedną akcję (EUR)	0,07	0,14
Rozwodniony zysk na jedną akcję (EUR)	0,07	0,14
Średni kurs wymiany PLN/ EUR	4,3641	4,1926

Bilans

<i>Dane w tysiącach EUR</i>	31.03.2016	31.03.2015
Aktywa razem	960 716	397 304
Zobowiązania	682 964	117 997
Zobowiązania długoterminowe	492 156	42 485
Zobowiązania krótkoterminowe	190 808	75 512
Kapitał własny ogółem	277 752	279 307
Kapitał zakładowy	6 692	5 573
Liczba akcji (w szt.) na koniec okresu sprawozdawczego	64 701 007	49 624 000
Średnia liczba akcji (w szt.) w okresie sprawozdawczym	61 553 060	49 624 000
Wartość księgową na jedną akcję (EUR)	4,29	5,63
Kurs wymiany na dzień sprawozdawczy EUR	4,2576	4,1615

Śródroczne Skrócone Skonsolidowane Sprawozdanie Zarządu z działalności Grupy Pfleiderer Grajewo S.A za okres od 1 stycznia 2016 r. do 31 marca 2016 r.

2. Wstęp

Rejestracja kapitału z emisji akcji serii E

Dnia 19 stycznia 2016 Sąd Okręgowy w Białymstoku zarejestrował zwiększenie kapitału zakładowego Spółki Pfleiderer Grajewo S.A. z kwoty 16 376 tys. zł do kwoty 21 351 tys. zł, poprzez emisję 15 077 007 akcji zwykłych serii E o wartości nominalnej 0,33 zł każda. Emisja akcji odbyła się zgodnie z Uchwałą Numer 3 Nadzwyczajnego Zgromadzenia Akcjonariuszy z dnia 27 lipca 2015 roku, odnoszącą się do zwiększenia kapitału zakładowego Spółki poprzez emisję nowych akcji, oferty publicznej akcji nowej emisji, wyłączenia praw poboru akcji nowej emisji wszystkich dotychczasowych akcjonariuszy, dematerializacji akcji oraz starania się o dopuszczenie praw do akcji i nowo wyemitowanych akcji do obrotu na rynku regulowanym Giełdy Papierów Wartościowych w Warszawie. Dodatkowo Uchwała wносиła o zmianę Statutu Spółki w tym zakresie oraz upoważnienie Rady Nadzorczej do zmiany jednolitego tekstu Statutu Spółki.

Cena emisyjna wymienionych powyżej akcji serii E wyniosła 24 zł za akcję.

W związku z rejestracją zwiększenia kapitału zakładowego przez Pfleiderer Grajewo S.A., Jednostka Dominująca Pfleiderer Grajewo S.A. oraz Atlantik S.A. zawarły w dniu 19 stycznia 2016 roku umowę, na podstawie której Spółka nabyła jedyny udział w Pfleiderer GmbH, o wartości nominalnej 30 000 tysięcy euro, co stanowi 100% kapitału zakładowego Pfleiderer GmbH oraz upoważnia do wykonywania 100% głosów na Walnym Zgromadzeniu Akcjonariuszy spółki Pfleiderer GmbH.

Powyższa umowa została zawarta na podstawie warunkowej umowy sprzedaży zawartej w dniu 5 października 2015 roku, przez Jednostkę Dominującą i Atlantik S.A.

Umowa kredytu odnawialnego

Ponadto w dniu 19 stycznia 2016 roku, wraz z zakończeniem reorganizacji Grupy Kapitałowej, Jednostka Dominująca Pfleiderer Grajewo S.A. i spółki zależne Pfleiderer Prospan S.A., Pfleiderer MDF Sp. z o.o. i Silekol Sp. z o.o., w wyniku spełnienia określonych warunków zawartych w Umowie zmieniającej z dnia 5 października 2015, stały się kredytobiorcami z tytułu Umowy Kredytu Odnawialnego (wraz z Pfleiderer GmbH oraz Pfleiderer Holzwerkstoffe GmbH).

Struktura akcjonariuszy Pfleiderer Grajewo S.A.

W dniu 21 stycznia 2016 Jednostka Dominująca Pfleiderer Grajewo S.A. otrzymała powiadomienie od Atlantik S.A., Pfleiderer Service GmbH i Pfleiderer GmbH w sprawie zmniejszenia udziału w ogólnej liczbie głosów na Walnym Zgromadzeniu Akcjonariuszy Spółki. W dniach 25 stycznia 2016 roku oraz 4 lutego 2016 roku Spółka Dominująca Pfleiderer Grajewo S.A. otrzymała powiadomienie od Strategic Value Partners, LLC, w sprawie zwiększenia udziału w ogólnej liczbie głosów.

Śródroczne Skrócone Skonsolidowane Sprawozdanie Zarządu z działalności Grupy Pfleiderer Grajewo S.A za okres od 1 stycznia 2016 r. do 31 marca 2016 r.

Struktura akcjonariuszy po Ofercie Publicznej jest następująca:

Struktura akcjonariatu	Liczba akcji	Udział w kapitale	Liczba głosów na WZA	Udział w WZA
Strategic Value Partners LLC	16 772 896	25,92%	16 772 896	25,92%
Atlantik S.A.	16 374 497	25,31%	16 374 497	25,31%
Aviva OFE Aviva BZ WBK	4 928 816	7,62%	4 928 816	7,62%
ING OFE	2 639 144	4,08%	2 639 144	4,08%
Inni akcjonariusze	23 985 654	37,07%	23 985 654	37,07%
Razem	64 701 007	100,00%	64 701 007	100,00%

Spółki zależne od Strategic Value Partners LLC posiadające bezpośrednio akcje Pfleiderer Grajewo S.A.:

Struktura akcjonariatu	Liczba akcji	Udział w kapitale	Liczba głosów na WZA	Udział w WZA
Yellow Sapphire S.a.r.l.	6 172 705	9,54%	6 172 705	9,54%
Brookside S.a.r.l.	5 076 738	7,85%	5 076 738	7,85%
Field Point IV S.a.r.l.	3 079 810	4,76%	3 079 810	4,76%
Kings Forest S.a.r.l.	1 745 520	2,70%	1 745 520	2,70%
Field Point V S.a.r.l.	449 409	0,69%	449 409	0,69%
Field Point Acquisitions S.a.r.l.	248 714	0,38%	248 714	0,38%
Razem	16 772 896	25,92%	16 772 896	25,92%

Dodatkowo, Pfleiderer Grajewo S.A. otrzymał informację o nabyciu akcji przez:

- 1) Strategic Value Partners LLC (bezpośredni zakup akcji),
- 2) Brookside S.a.r.l. oraz Yellow Sapphire S.a.r.l. (pośredni zakup akcji).

Poniższa tabela prezentuje zmiany w strukturze akcjonariatu pomiędzy 31 grudnia 2015 a dniem sprawozdawczym 31 marca 2016:

Zmiany w strukturze akcjonariatu	31 marca 2016		31 grudnia 2015	
	Liczba akcji	Udział w kapitale	Liczba akcji	Udział w kapitale
Strategic Value Partners LLC	16 772 896	25,92%	-	-
Atlantik S.A.	16 374 497	25,31%	-	-
Aviva OFE Aviva BZ WBK	4 928 816	7,62%	4 928 816	9,93%
ING OFE	2 639 144	4,08%	2 639 144	5,32%
Pfleiderer Service GmbH	-	-	32 308 176	65,11%
Inni akcjonariusze	23 985 654	37,07%	9 747 864	19,64%
Razem	64 701 007	100,00%	49 624 000	100,00%

Do dnia publikacji niniejszego raportu Spółka nie otrzymała informacji o innych zmianach w strukturze głównych udziałowców.

3. Dane informacyjne

Śródroczne Skrócone Skonsolidowane Sprawozdanie Zarządu z działalności Grupy Pfleiderer Grajewo S.A za okres od 1 stycznia 2016 r. do 31 marca 2016 r.

Grupa Kapitałowa Pfleiderer Grajewo S.A. złożona jest z przedsiębiorstw jednozakładowych. Jednostką Dominującą jest Pfleiderer Grajewo S.A, która prowadzi działalność na terenie miasta Grajewa - miejscowości położonej w północno - wschodniej części Polski.

Jednostka Dominująca pod nazwą „Zakłady Płyt Wiórowych S.A.” w Grajewie została zarejestrowana w Sądzie Rejonowym, Sąd Gospodarczy w Łomży, Rejestr Handlowy dział B nr 270 w dniu 1 lipca 1994 r. a następnie

w dniu 9 maja 2001 r. w Sądzie Rejonowym w Białymstoku, XII Wydział Gospodarczy Krajowego Rejestru Sądowego (KRS) pod numerem KRS 0000011422. W dniu 18 września 2002 r. Zarząd Pfleiderer Grajewo S.A. otrzymał postanowienie Sądu Rejonowego w Białymstoku o wpisaniu do KRS nowej nazwy Spółki. W związku z tym w dniu 18 września 2002 r. została zmieniona nazwa Spółki na Pfleiderer Grajewo S.A. Siedzibą Pfleiderer Grajewo S.A. jest Grajewo, ul. Wiórowa 1. Akcje Jednostki Dominującej Pfleiderer Grajewo S.A. są w publicznym obrocie. Według Polskiej Klasyfikacji Działalności (PKD) Pfleiderer Grajewo S.A. zarejestrowany jest pod numerem 1621 Z. Numer Identyfikacji Podatkowej: 719-10-00-479, Regon: 450093817.

3.1 Wykaz jednostek wchodzących w skład Grupy Kapitałowej „Pfleiderer Grajewo” S.A. oraz przedmiot ich działalności:

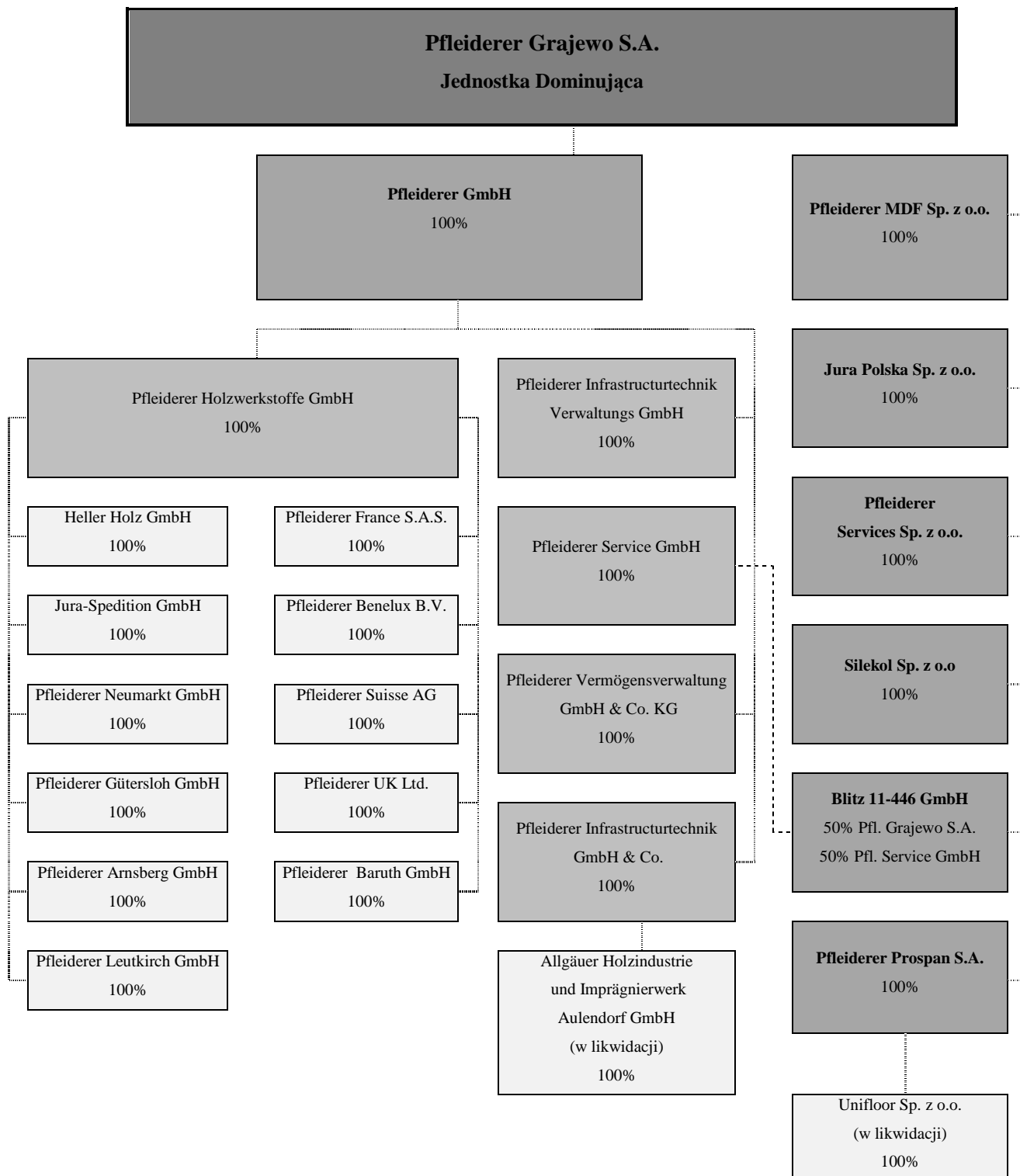
Grupa Pfleiderer Grajewo S.A. czerpiąc z wieloletnich doświadczeń na rynku materiałów drewnopochodnych, jest wschodnioeuropejskim Centrum Biznesowym międzynarodowego koncernu Pfleiderer. Grupa posiada silną pozycję na rynkach Europy Środkowo-Wschodniej i dynamicznie się rozwija, wchodząc na nowe rynki geograficzne, docierając do nowych segmentów oraz uatrakcyjniając ofertę handlową o nowe produkty.

Misją przewodnią Grupy jest budowanie długotrwałych relacji zarówno z klientem bezpośrednim jak i docelowym użytkownikiem produktu. W aspekcie biznesowym to dążenie do zdobycia i utrzymania pełnego zaufania klienta i osiągnięcia maksymalnego profesjonalizmu na wszystkich poziomach współpracy.

W wyniku nabycia spółki Pfleiderer GmbH i jej jednostek zależnych przez Pfleiderer Grajewo S.A. (jak opisano w punkcie 2) powstała nowa struktura grupy. Przed 19 stycznia 2016 roku Pfleiderer GmbH było pośrednim właścicielem Jednostki Dominującej. Nabycie jedyne go udziału Pfleiderer GmbH przez Jednostkę Dominującą było ostatnim etapem reorganizacji Grupy Kapitałowej, w wyniku czego Pfleiderer Grajewo S.A. stało się Jednostką Dominującą Grupy Kapitałowej.

Śródroczne Skrócone Skonsolidowane Sprawozdanie Zarządu z działalności Grupy Pfeiderer Grajewo S.A za okres od 1 stycznia 2016 r. do 31 marca 2016 r.

Na dzień publikacji niniejszego raportu struktura Grupy Kapitałowej wygląda następująco:



W skład Grupy Kapitałowej wchodzi fabryki o różnym profilu działalności. Wykaz jednostek wchodzących w jej skład oraz przedmiot ich działalności zaprezentowano poniżej.

Przedmiot działalności jednostek Europy Wschodniej:

Przedmiot działalności Jednostki Dominującej „Pfeiderer Grajewo” S.A.:

Śródroczne Skrócone Skonsolidowane Sprawozdanie Zarządu z działalności Grupy Pfleiderer Grajewo S.A za okres od 1 stycznia 2016 r. do 31 marca 2016 r.

- produkcja wyrobów z drewna i płyt drewnopochodnych oraz ich uszlachetnianie,
- uszlachetnianie papierów,
- działalność handlowa w kraju i za granicą.

Pfleiderer Prospan S.A.

Spółka akcyjna została wpisana do rejestru handlowego w Sądzie Rejonowym w Kaliszu pod nr RHB 1754 w dniu 23 września 1997 r. jako Zakłady Płyt Wiórowych Prospan S.A., a następnie zarejestrowana w Sądzie Rejonowym dla Łodzi-Śródmieście w Łodzi, XX Wydział Krajowego Rejestru Sądowego pod nr KRS: 0000042082 w dniu 17 września 2001 r.

Regon: 250744416
Numer Identyfikacji Podatkowej: 619-17-42-967
Siedziba: ul. Bolesławiecka 10, 98-400 Wieruszów, Polska

Przedmiot działalności:

- produkcja płyt laminowanych, wiórowych i innych płyt z drewna i materiałów drewnopochodnych,
- uszlachetnianie papierów,
- działalność handlowa w kraju i za granicą,
- produkcja i dystrybucja ciepła.

Silekol Sp. z o.o.

Spółka została wpisana do Krajowego Rejestru Sądowego przez Sąd Rejonowy w Opolu, VIII Wydział Gospodarczy Krajowego Rejestru Sądowego w Opolu pod numerem KRS 0000225788 w dniu 6 stycznia 2005 r.

Regon: 160003017
Numer Identyfikacji Podatkowej: 749-19-69-061
Siedziba: ul. Mostowa nr 30 K, 47-220 Kędzierzyn-Koźle, Polska

Jednostka zapewnia Jednostce Dominującej oraz jednostkom zależnym stabilne dostawy klejów do produkcji płyt wiórowych.

Przedmiot działalności:

- produkcja barwników i pigmentów,
- produkcja chemikaliów organicznych i nieorganicznych pozostałych,
- produkcja farb i lakierów,
- produkcja klejów i żelatyn.

Śródroczne Skrócone Skonsolidowane Sprawozdanie Zarządu z działalności Grupy Pfleiderer Grajewo S.A za okres od 1 stycznia 2016 r. do 31 marca 2016 r.

Pfleiderer MDF Sp. z o.o.

Spółka została wpisana do Krajowego Rejestru Sądowego przez Sąd Rejonowy w Białymstoku, XII Wydział Gospodarczy Krajowego Rejestru Sądowego w Białymstoku pod numerem KRS 174810 w dniu 9 października 2003 r.

Regon: 330994545
Numer Identyfikacji Podatkowej: 719-13-99-317
Siedziba: ul. Wiórowa nr 1, 19-203 Grajewo, Polska

Przedmiot działalności:

- sprzedaż i pośrednictwo w sprzedaży płyt wiórowych, laminowanych, filmów i folii,
- uszlachetnianie płyt wiórowych,
- produkcja płyt laminowanych, wiórowych i innych materiałów drewnopochodnych.

Jura Polska Sp. z o.o.

Spółka została wpisana do Krajowego Rejestru Sądowego przez Sąd Rejonowy w Katowicach, Wydział Gospodarczy Krajowego Rejestru Sądowego pod Numerem KRS 149282 w dniu 24 listopada 1999 r.

Regon: 276746151
Numer Identyfikacji Podatkowej: 629-215-85-14
Siedziba: 19-203 Grajewo, ul. Wiórowa 1, Polska

Przedmiot działalności:

- działalność transportowa,
- towarowy transport drogowy pojazdami specjalizowanymi,
- towarowy transport drogowy pojazdami uniwersalnymi,
- wynajem samochodów ciężarowych.

Unifloor Sp. z o.o. w likwidacji

Spółka została wpisana do Krajowego Rejestru Sądowego przez Sąd Rejonowy w Białymstoku, Wydział Gospodarczy Krajowego Rejestru Sądowego pod Numerem KRS 0000237233 w dniu 29 czerwca 2005 r.

Regon: 200021250
Numer Identyfikacji Podatkowej: 719-149-38-49
Siedziba: 98-400 Wieruszów, ul. Bolesławecka 10, Polska

Obecnie Unifloor Sp. z o.o. znajduje się w procesie likwidacji.

Śródroczne Skrócone Skonsolidowane Sprawozdanie Zarządu z działalności Grupy Pfleiderer Grajewo S.A za okres od 1 stycznia 2016 r. do 31 marca 2016 r.

Pfleiderer Services Sp. z o.o.

Spółka została wpisana do Krajowego Rejestru Sądowego przez Sąd Rejonowy w Białymstoku XII Wydział Gospodarczy Krajowego Rejestru Sądowego Białymstoku pod numerem KRS 0000247423 w dniu 20 grudnia 2005 r.

Regon 200052769
Numer Identyfikacji Podatkowej: 719-15-03-973
Siedziba: 19-203 Grajewo, ul. Wiórowa 1, Polska

Jednostka zawiesiła działalność.

Przedmiot działalności jednostek Europy Zachodniej:

Pfleiderer GmbH, Neumarkt, Niemcy:

Spółka została wpisana do Rejestru Handlowego w Nürnberg, Niemcy, pod numerem HR B 30135.

Numer Identyfikacji Podatkowej: 201/116/20203
Siedziba: Ingolstädter Straße 51,92318 Neumarkt, Niemcy

Przedmiot działalności:

- Spółka holdingowa niemieckich jednostek zależnych.

Pfleiderer Holzwerkstoffe GmbH, Neumarkt, Niemcy

Spółka została wpisana do Rejestru Handlowego w Nürnberg, Niemcy, pod numerem HR B 25279.

Numer Identyfikacji Podatkowej: 201/116/21099
Siedziba: Ingolstädter Straße 51,92318 Neumarkt, Niemcy

Przedmiot działalności:

- Spółka holdingowa niemieckich jednostek produkcyjnych i europejskich spółek handlowych,
- Organizacja sprzedaży dla niemieckich jednostek produkcyjnych,
- Centralne zaopatrzenie w surowce,
- Właściciel i leasingodawca większości rzeczowych aktywów trwałych dla niemieckich jednostek produkcyjnych,
- Wytwarzanie i dystrybucja energii elektrycznej i ciepłej.

Pfleiderer Neumarkt GmbH, Neumarkt, Niemcy

Spółka została wpisana do Rejestru Handlowego w Nürnberg, Niemcy, pod numerem HR B 19661.

Numer Identyfikacji Podatkowej: 201 / 116 / 20904
Siedziba: Ingolstädter Straße 51,92318 Neumarkt, Niemcy

Przedmiot działalności:

- Produkcja płyt wiórowych,
- Okładziny / fornirowanie.

Śródroczne Skrócone Skonsolidowane Sprawozdanie Zarządu z działalności Grupy Pfleiderer Grajewo S.A za okres od 1 stycznia 2016 r. do 31 marca 2016 r.

Pfleiderer Gütersloh GmbH, Neumarkt, Niemcy:

Spółka została wpisana do Rejestru Handlowego w Nürnberg, Niemcy, pod numerem HR B 19716.

Numer Identyfikacji Podatkowej: 201 / 116 / 20882
Siedziba: Ingolstädter Straße 51,92318 Neumarkt, Niemcy

Przedmiot działalności:

- Produkcja płyt wiórowych,
- Okładziny / fornirowanie,
- Impregnacja.

Pfleiderer Leutkirch GmbH, Leutkirch, Niemcy

Spółka została wpisana do Rejestru Handlowego w Ulm, Niemcy, pod numerem HR B 610151.

Numer Identyfikacji Podatkowej: 91080/23247
Siedziba: Wurzacher Straße 32, 88299 Leutkirch, Niemcy

Przedmiot działalności:

- Produkcja płyt wiórowych,
- Produkcja laminatu HPL (laminat wysokociśnieniowy) / Części / Kompakty,
- Okładziny / fornirowanie,
- Impregnacja.

Pfleiderer Arnsberg GmbH, Neumarkt, Niemcy

Spółka została wpisana do Rejestru Handlowego w Nürnberg, Niemcy, pod numerem HR B 21658.

Numer Identyfikacji Podatkowej: 201/116/21072
Siedziba: Ingolstädter Straße 51,92318 Neumarkt, Niemcy

Przedmiot działalności:

- Produkcja płyt wiórowych,
- Produkcja laminatu HPL (laminat wysokociśnieniowy) / Części / Kompakty,
- Okładziny / fornirowanie,
- Impregnacja.

Pfleiderer Baruth GmbH, Baruth, Niemcy

Spółka została wpisana do Rejestru Handlowego w Potsdam, Niemcy, pod numerem HR B 12965 P.

Numer Identyfikacji Podatkowej: 201 / 116 / 21153
Siedziba: An der Birkenpfehlheide 3, 15837 Baruth/MarkNiemcy

Przedmiot działalności:

- Produkcja HDF/MDF.

Śródroczne Skrócone Skonsolidowane Sprawozdanie Zarządu z działalności Grupy Pfleiderer Grajewo S.A za okres od 1 stycznia 2016 r. do 31 marca 2016 r.

Heller Holz GmbH, Neumarkt, Niemcy

Spółka została wpisana do Rejestru Handlowego w Nürnberg, Niemcy, pod numerem HR B 21788.

Numer Identyfikacji Podatkowej: 201 / 116 / 20963
Siedziba: Ingolstädter Straße 51,92318 Neumarkt, Niemcy

Przedmiot działalności:

- Zakup i dystrybucja drewna z recyklingu oraz innych źródeł.

JURA Spedition GmbH, Neumarkt, Niemcy

Spółka została wpisana do Rejestru Handlowego w Nürnberg, Niemcy, pod numerem HR B 19659.

Numer Identyfikacji Podatkowej: 201 / 116 / 20890
Siedziba: Ingolstädter Straße 51,92318 Neumarkt, Niemcy

Przedmiot działalności:

- transport,
- transport drogowy towarów pojazdami specjalizowanymi,
- transport drogowy towarów pojazdami uniwersalnymi,
- dzierżawa samochodów ciężarowych.

Pfleiderer France S.A.S., Reims, Francja

Spółka została wpisana do Rejestru Handlowego w Reims, Francja, pod numerem 441480530 RCS.

Numer Identyfikacji Podatkowej: 312919
Siedziba: 12 Rue Clement Ader, F-51100 Reims, Francja

Przedmiot działalności:

- Biuro sprzedaży.

Pfleiderer Benelux B.V., Deventer, Holandia:

Spółka została wpisana do Rejestru Handlowego w Brabant, Holandia, pod numerem 8082957.

Numer Identyfikacji Podatkowej: 808535920
Siedziba: De Ketting 16 a, 5261 LJ Vught, Holandia

Przedmiot działalności:

- Biuro sprzedaży.

Śródroczne Skrócone Skonsolidowane Sprawozdanie Zarządu z działalności Grupy Pfleiderer Grajewo S.A za okres od 1 stycznia 2016 r. do 31 marca 2016 r.

Pfleiderer Suisse AG, Rapperswil, Szwajcaria

Spółka została wpisana do Rejestru Handlowego w St. Gallen, Szwajcaria, pod numerem CH-320.3.043.856-5.

Numer Identyfikacji Podatkowej: 17966
Siedziba: Neue Jonastrasse 60, 8640 Rapperswil SG, Szwajcaria

Przedmiot działalności:

- Biuro sprzedaży.

Pfleiderer UK Ltd., Macclesfield, Wielka Brytania

Spółka została wpisana do Rejestru Handlowego w Wielkiej Brytanii, pod numerem 01330499.

Numer Identyfikacji Podatkowej: nieznanym
Siedziba: Oakfield House, Springwood Way, Tytherington Business Park, Macclesfield, Cheshire SK 10 2XA. Wielka Brytania

Przedmiot działalności:

- Biuro sprzedaży.

Pfleiderer Service GmbH, Neumarkt, Niemcy

Spółka została wpisana do Rejestru Handlowego w Neumarkt, Niemcy, pod numerem HR B 12438.

Numer Identyfikacji Podatkowej: 201 / 116 / 20394
Siedziba: Ingolstädter Straße 51,92318 Neumarkt, Niemcy

Przedmiot działalności:

- Spółka holdingowa.

Pfleiderer Vermögensverwaltungs GmbH & Co. KG, Neumarkt, Niemcy

Spółka została wpisana do Rejestru Handlowego w Neumarkt, Niemcy, pod numerem H RA 16384.

Numer Identyfikacji Podatkowej: nieznanym
Siedziba: Ingolstädter Straße 51,92318 Neumarkt, Niemcy

Przedmiot działalności:

- Spółka holdingowa.

Pfleiderer Infrastrukturtechnik GmbH & Co. KG, Düsseldorf (in insolvency), Niemcy

Spółka została wpisana do Rejestru Handlowego w Düsseldorf, Niemcy, pod numerem HR A 21946.

Numer Identyfikacji Podatkowej: 235 / 186 / 00109
Siedziba: Cecilienallee 54/55, 40474 Düsseldorf, Germany

Przedmiot działalności:

- Jednostka zawiesiła działalność.

Śródroczne Skrócone Skonsolidowane Sprawozdanie Zarządu z działalności Grupy Pfleiderer Grajewo S.A za okres od 1 stycznia 2016 r. do 31 marca 2016 r.

Pfleiderer Infrastrukturtechnik Verwaltungs GmbH, Düsseldorf (in insolvency), Niemcy

Spółka została wpisana do Rejestru Handlowego w Düsseldorf, Niemcy, pod numerem HR B 67504.

Numer Identyfikacji Podatkowej: 201 / 116 / 20467
Siedziba: Cecilienallee 54/55, 40474 Düsseldorf, Germany

Przedmiot działalności:
▪ Jednostka zawiesiła działalność.

Allgäuer Holzindustrie und Imprägnierwerk Aulendorf GmbH, Aulendorf (in liquidation), Niemcy

Spółka została wpisana do Rejestru Handlowego w Ulm, Niemcy, pod numerem HR B 600102.

Numer Identyfikacji Podatkowej: nieznanym
Siedziba: nieznanym

Przedmiot działalności:
▪ Jednostka zawiesiła działalność i jest w likwidacji.

Blitz 11-446 GmbH, Neumarkt, Niemcy

Spółka została wpisana do Rejestru Handlowego w Ulm, Niemcy, pod numerem HR B 28166.

Numer Identyfikacji Podatkowej: 201/116/21366
Siedziba: Ingolstädter Straße 51,92318 Neumarkt, Germany

Przedmiot działalności:
▪ Jednostka zawiesiła działalność.

3.2 Skład osobowy Zarządu oraz Rady Nadzorczej Jednostki Dominującej oraz zmiany w okresie sprawozdawczym

Na dzień 31 marca 2016 r. Zarząd Jednostki Dominującej działał w następującym składzie:

Michael Wolff	Prezes Zarządu
Richard Mayer	Członek Zarządu
Rafał Karcz	Członek Zarządu
Gerd Schubert	Członek Zarządu
Wojciech Gątkiewicz	Członek Zarządu

W dniu 2 marca 2016 r. Rada Nadzorcza Pfleiderer Grajewo S.A.:

- powołała Pana Richarda Mayera w skład Zarządu Jednostki Dominującej oraz powierzyła mu funkcję Członka Zarządu – Dyrektora Finansowego,
- odwołała Pana Rafała Karcza z funkcji Członka Zarządu - Dyrektora Finansowego oraz powierzyła mu funkcję Członka Zarządu - Dyrektora Administracyjnego,
- Pan Dariusz Tomaszewski złożył rezygnację ze stanowiska Członka Zarządu – Dyrektora ds. Sprzedaży w dniu 2 marca 2016 r.

Śródroczne Skrócone Skonsolidowane Sprawozdanie Zarządu z działalności Grupy Pfeiderer Grajewo S.A za okres od 1 stycznia 2016 r. do 31 marca 2016 r.

W skład Rady Nadzorczej Jednostki Dominującej na dzień 31 marca 2016 r. wchodziły następujące osoby:

Paolo G. Antonietti	Przewodniczący Rady Nadzorczej
Michael F. Keppel	Zastępca Przewodniczącego Rady Nadzorczej
Zbigniew Prokopowicz	Zastępca Przewodniczącego Rady Nadzorczej
Krzysztof Sędzikowski	Członek Rady Nadzorczej
Jan Woźniak	Członek Rady Nadzorczej
Christoph Mikulski	Członek Rady Nadzorczej
Stefan Wegener	Członek Rady Nadzorczej

Pan Richard Mayer (Członek Rady Nadzorczej), Pan Gerd Hammerschmidt (Członek Rady Nadzorczej) i Pan Jochen Schapka (Członek Rady Nadzorczej) złożyli rezygnację ze stanowisk dnia 19 stycznia 2016 roku.

Pan Zbigniew Prokopowicz, Pan Krzysztof Sędzikowski oraz Pan Stefan Wegener zostali powołani do Rady Nadzorczej dnia 19 lutego 2016 roku.

4. Struktura grupy

Pfeiderer Grajewo S.A. jest Podmiotem Dominującym wobec następujących jednostek:

31 Marca 2016 31 grudnia 2015

		31 Marca 2016	31 grudnia 2015
Europa Wschodnia			
Jura Polska Sp. z o.o.	Grajewo	100,00%	100,00%
Pfeiderer MDF Sp. z o.o.	Grajewo	100,00%	100,00%
Pfeiderer Prospan S.A.	Wieruszów	100,00%	100,00%
Silekol Sp. z o.o.	Kędzierzyn-Koźle	100,00%	100,00%
Unifloor Sp. z o.o. w likwidacji	Wieruszów	100,00%	100,00%
Pfeiderer Service Sp. z o.o.	Grajewo	100,00%	100,00%
Europa Zachodnia			
Pfeiderer GmbH, Neumarkt	Neumarkt, Niemcy	100,00%	-
Pfeiderer Holzwerkstoffe GmbH	Neumarkt, Niemcy	100,00%	-
Pfeiderer Neumarkt GmbH	Neumarkt, Niemcy	100,00%	-
Pfeiderer Gütersloh GmbH	Neumarkt, Niemcy	100,00%	-
Pfeiderer Leutkirch GmbH	Leutkirch, Niemcy	100,00%	-
Pfeiderer Arnsberg GmbH	Neumarkt, Niemcy	100,00%	-
Pfeiderer Baruth GmbH	Baruth, Niemcy	100,00%	-
Heller Holz GmbH	Neumarkt, Niemcy	100,00%	-
JURA-Spedition GmbH	Neumarkt, Niemcy	100,00%	-
Pfeiderer France S.A.S.	Reims, Francja	100,00%	-
Pfeiderer Benelux	Deventer, Holandia	100,00%	-
Pfeiderer Suisse AG	Rapperswil, Szwajcaria	100,00%	-
Pfeiderer UK Ltd.	Macclesfield, Wielka Brytania	100,00%	-
Pfeiderer Service GmbH	Neumarkt, Niemcy	100,00%	-
Pfeiderer Vermögensverwaltung GmbH & Co. KG	Neumarkt, Niemcy	100,00%	-
Pfeiderer Infrastrukturtechnik GmbH & Co. KG (in Insolvenz)	Düsseldorf, Niemcy	100,00%	-
Pfeiderer Infrastrukturtechnik Verwaltungs-GmbH (in Insolvenz)	Düsseldorf, Niemcy	100,00%	-
Allgäuer Holzindustrie und Imprägnierwerk Aulendorf GmbH (i.L)	Aulendorf, Niemcy	100,00%	-
Blitz 11-446 GmbH	Neumarkt, Niemcy	100,00%	50,00%

Opis zmian w strukturze Grupy Kapitałowej w okresie sprawozdawczym.

Śródroczne Skrócone Skonsolidowane Sprawozdanie Zarządu z działalności Grupy Pfleiderer Grajewo S.A za okres od 1 stycznia 2016 r. do 31 marca 2016 r.

Nabycie jednostki zależnej

W dniu 19 stycznia 2016 Pfleiderer Grajewo S.A. przejęło od Atlantik S.A. jedyny udział w spółce Pfleiderer GmbH, stanowiący 100% udziału w kapitale własnym i uprawniający do wykonywania 100% prawa głosu na Walnym Zgromadzeniu Akcjonariuszy. Cena nabycia wyniosła 257 403 tys. euro. Przejęcie było integralną częścią projektu “ONE Pfleiderer”, mającego na celu stworzenie w pełni zintegrowanej Grupy Kapitałowej.

Przekazane wynagrodzenie

Wartość godziwa zapłaty na dzień przejścia wyniosła 261 707 tysięcy euro (1 164 215 tysięcy złotych). Płatność zrealizowano w następujący sposób:

- 119 353 tysiące euro – płatność gotówkowa,
- 7 375 tysięcy euro – niegotówkowe rozliczenie, kwota, która pomniejszyła cenę sprzedaży i jest nadwyżką nad ustalonym limitem kosztów transakcyjnym w wysokości 11 milionów euro,
- 134 979 tysięcy euro - przejęcie należności Pfleiderer Service GmbH od Atlantik S.A., która została skompensowana ze zobowiązaniem Pfleiderer Grajewo S.A. wobec Atlantik S.A. w tej samej kwocie.

Wynagrodzenie zostało pomniejszone o kwotę efektywnej części instrumentu zabezpieczającego przepływy pieniężne z tytułu zapłaty wynagrodzenia w kwocie 4 304 tys. euro.

Wynagrodzenie	tys. euro
Wynagrodzenie w formie pieniężnej	261 707
Efektywna część zabezpieczenia przepływów pieniężnych	(4 304)
	257 403

Koszty związane z nabyciem

Grupa poniosła koszty związane z nabyciem w wysokości 3 390 tys. euro (14 966 tys. złotych), które dotyczyły opłat sądowych i kosztów doradztwa, z których 865 tys. euro (3 643 tys. złotych) poniesiono w roku poprzednim (2015), a pozostała część kosztów w kwocie 2 525 tys. euro (11 323 tys. złotych) została poniesiona w bieżącym okresie sprawozdawczym. Koszty zostały ujęte w sprawozdaniu z zysków i strat oraz innych całkowitych dochodów, jako koszty ogólnego zarządu w okresie, w którym zostały poniesione.

Śródroczne Skrócone Skonsolidowane Sprawozdanie Zarządu z działalności Grupy Pfleiderer Grajewo S.A za okres od 1 stycznia 2016 r. do 31 marca 2016 r.

Możliwe do zidentyfikowania nabyte aktywa i przejęte zobowiązania

Ze względu na fakt, iż nabycie nastąpiło w styczniu 2016 roku, ustalenie wartości godziwej przejętych aktywów i zobowiązań nie zostało jeszcze zakończone, a tym samym ich wartość godziwa została oszacowana na zasadzie prowizorycznej w następujących wartościach:

	Wartość godziwa
Wartości niematerialne	96 116
Rzeczowe aktywa trwałe	396 012
Zapasy	59 858
Należności (uwzględniając rozliczenia PSG na kwotę 134 979 tys. euro)	145 195
Środki pieniężne i inne aktywa pieniężne	109 661
Inne aktywa (włączając należności z tytułu podatku dochodowego)	15 341
Aktywa z tytułu odroczonego podatku dochodowego	47
Suma aktywów	822 230
Zobowiązania z tytułu odpraw emerytalnych	(49 911)
Pozostałe rezerwy	(5 532)
Zobowiązania finansowe	(343 662)
Zobowiązania z tytułu dostaw i usług	(65 152)
Pozostałe zobowiązania (włączając jednostki powiązane)	(59 219)
Zobowiązania z tytułu podatków	(9 866)
Zobowiązania z tytułu odroczonego podatku dochodowego	2 140
Suma zobowiązań	(531 202)
Aktywa z tytułu odroczonego podatku dochodowego	8 075
Zobowiązania z tytułu odroczonego podatku dochodowego	(83 248)
Korekta wartości godziwej z tyt. odroczonego podatku dochodowego	(75 173)
Nabyte aktywa netto	215 855

Wartość firmy:

Grupa spodziewa się znaczących synergii uzyskanych w wyniku integracji i dopasowania wszystkich procesów operacyjnych i administracyjnych, co ma doprowadzić do dwucyfrowych oszczędności (w milionach euro) rocznie.

Wartości godziwe nabytych identyfikowalnych aktywów netto oszacowane na zasadzie prowizorycznej przedstawia poniższa tabela:

Dane w tysiącach euro	Wartość godziwa nabytych aktywów netto	Wartość godziwa przekazanej zapłaty	Wartość firmy
Ustalenie wartości firmy	215 855	257 403	41 548

Wartość firmy stanowi różnicę trwałą dla celów podatkowych.

Śródroczne Skrócone Skonsolidowane Sprawozdanie Zarządu z działalności Grupy Pfleiderer Grajewo S.A za okres od 1 stycznia 2016 r. do 31 marca 2016 r.

Kwota przychodu oraz straty Pfleiderer GmbH oraz jej jednostek zależnych od dnia nabycia, ujęta w skonsolidowanym sprawozdaniu z zysków i strat oraz innych całkowitych dochodów za okres trzech miesięcy zakończony 31 marca 2016 roku przedstawia się następująco:

Przychody: 136 644 tys. euro
Strata: 4 097 tys. euro

W przypadku gdyby nabycie Pfleiderer GmbH i jej jednostek zależnych miało miejsce 1 stycznia 2016 roku, przychody oraz zysk połączonego podmiotu za bieżący okres sprawozdawczy, byłby następujący:

Przychody: 246 335 tys. euro
Zysk: 1 265 tys. euro.

5. Stan posiadania akcji Pfleiderer Grajewo S.A. przez osoby zarządzające i nadzorujące

W okresie od 1 stycznia 2016 r. do dnia sporządzenia niniejszego sprawozdania z działalności Grupy Kapitałowej stan posiadania akcji Jednostki Dominującej przez Członków Zarządu oraz Rady Nadzorczej Pfleiderer Grajewo S.A. nie zmienił się w stosunku do dnia 31 grudnia 2015 r. i na dzień sporządzenia niniejszego sprawozdania z działalności Grupy Kapitałowej przedstawiał się następująco:

Funkcja		Liczba akcji
Członek Zarządu	Wojciech Gątkiewicz	5 400
Członek Zarządu	Rafał Karcz	3 472
Członek Rady Nadzorczej	Paolo G. Antonietti	4 000

Na dzień 31 marca 2016 r. pozostali Członkowie Zarządu oraz Rady Nadzorczej Pfleiderer Grajewo S.A. nie posiadali akcji Jednostki Dominującej.

6. Informacje istotne dla oceny sytuacji kadrowej, majątkowej, finansowej, wyniku finansowego i ich zmian oraz dla oceny możliwości realizacji zobowiązań przez Grupę Kapitałową

a. Sytuacja finansowa Grupy Kapitałowej

Struktura finansowania majątku Grupy Kapitałowej na dzień sprawozdawczy przedstawia się następująco:

tys. euro	31 marca 2016	31 grudnia 2015
Kapitał własny (przypisany akcjonariuszom jednostki dominującej)	277 752	279 307
Kapitał własny ogółem	277 752	279 307
Zobowiązania długoterminowe	492 156	42 485
Kapitał stały (kapitał własny ogółem + zobowiązania długoterminowe)	769 908	321 729
Zobowiązania krótkoterminowe	190 808	75 512

Śródroczne Skrócone Skonsolidowane Sprawozdanie Zarządu z działalności Grupy Pfleiderer Grajewo S.A za okres od 1 stycznia 2016 r. do 31 marca 2016 r.

Pfleiderer Grajewo SA finansuje swoją działalność ze środków własnych, jak również kredytu odnawialnego „RCF” oraz obligacji typu „High Yield Bonds”. W dniu 19 stycznia 2016 roku wszedł w życie aneks do Umowy o kredyt odnawialny („RCF”), który udostępnia Pfleiderer Grajewo S.A. i innym polskim spółkom limit w wysokości 200 mln zł. (Transza B) na finansowanie kapitału obrotowego i innych potrzeb korporacyjnych. Na dzień bilansowy dług zaciągnięty był jedynie w formie udzielonych gwarancji bankowych i akredytyw na łączną wartość 1 973 tys. euro i 6 432 tys. złotych. Umowa o kredyt odnawialny udostępnia Pfleiderer Holzwerkstoffe GmbH oraz Pfleiderer GmbH maksymalnie 60,0 mln euro (Transza A). Z tej transzy zaciągnięto środki na gwarancje bankowe w wysokości 2 346 tys. euro.

Pfleiderer GmbH wyemitował Niepodporządkowane Zabezpieczone Obligacje o wartości 321 684 tys. euro w lipcu 2014, z datą wymagalności w 2019 roku. Łączny dostępny limit kredytowy oraz obligacje zabezpieczają płynność finansową Jednostki Dominującej oraz jednostek zależnych.

Na dzień 31 marca 2016 roku zobowiązania finansowe Grupy z tytułu kredytów i dłużnych papierów wartościowych wyniosły 336 703 tys. euro (w roku poprzednim 14 696 tys. euro). Zobowiązania finansowe obejmowały głównie obligacje o wartości 332 139 tys. euro (w poprzednim roku 0 euro) powiększonej o naliczone odsetki w wysokości 4 222 tys. euro (w poprzednim roku 0 euro).

Szczegółowe informacje na temat kredytów i pożyczek od podmiotów powiązanych zaprezentowane są w rozdziale 8 niniejszego raportu.

Ponadto Grupa Kapitałowa Pfleiderer Grajewo korzysta z programu factoringu bez regresu w ramach którego są zbywane na rzecz PEKAO Faktoring Sp. z o.o. oraz BZ WBK Faktor Sp. z o.o. ubezpieczone wierzytelności handlowe. Niniejsze finansowanie dostępne było dla jednostek Pfleiderer Grajewo S.A., Pfleiderer MDF Sp. z o.o., Pfleiderer Prospan S.A. oraz Silekol Sp. z o.o. z łącznym limitem 265 000 tys. zł. Umowy faktoringowe zawarte z BZ WBK Faktor Sp. z o.o. są umowami bezterminowymi, natomiast umowy zawarte z PEKAO Faktoring Sp. z o.o. są zawierane na jeden rok. Umowy te ulegają automatycznemu przedłużeniu o kolejne 12 miesięcy w przypadku braku zawiadomienia przez jedną ze stron umowy, najpóźniej 2 miesiące przed zakończeniem okresu obowiązywania umowy, o braku woli jej przedłużenia.

Niemieckie jednostki: Pfleiderer Holzwerkstoffe GmbH, Pfleiderer Arnsberg GmbH, Pfleiderer Neumarkt GmbH, Pfleiderer Leutkirch GmbH, Pfleiderer Gütersloh GmbH, Jura - Spedition GmbH and Heller Holz GmbH, są stronami struktury transakcyjnej opartej na papierach wartościowych zabezpieczonych aktywami bez praw regresu. Wyżej wymienione jednostki sprzedają w ramach Umowy sprzedaży swoje ubezpieczone należności handlowe do Wood Finance Inc., Grand Cayman / Kajmany, o wartości do 60 mln euro (Limit Transakcyjny).

W ramach wewnętrznego finansowania w Grupie Kapitałowej Pfleiderer Grajewo S.A. funkcjonują pożyczki głównie od Pfleiderer Grajewo S.A. do jednostki zależnej Pfleiderer MDF Sp. z o.o. oraz program obligacji krótkoterminowych (commercial papers). Emitentem obligacji jest Pfleiderer Grajewo S.A. zaś inwestorem Pfleiderer Prospan S.A. Celem programu obligacji i umów pożyczek jest zapewnienie źródeł finansowania wszystkim podmiotom Grupy oraz optymalizacja zarządzania środkami pieniężnymi w ramach całej Grupy.

Finansowanie wewnętrzne niemieckiej części Grupy opiera się na pożyczkach grupowych i cash-poolingu.

Śródroczne Skrócone Skonsolidowane Sprawozdanie Zarządu z działalności Grupy Pfleiderer Grajewo S.A za okres od 1 stycznia 2016 r. do 31 marca 2016 r.

b. Przychody ze sprzedaży i wynik finansowy

Przychody ze sprzedaży Grupy Kapitałowej w okresie od 1 stycznia 2016 r. do 31 marca 2016 r. wyniosły 215 522 tys. euro w porównaniu do 96.204 tys. euro w analogicznym okresie roku poprzedniego. Wzrost wynika z przejścia Pfleiderer GmbH i jej jednostek zależnych w dniu 19 stycznia 2016 roku.

tys. euro	1 stycznia 2016 - 31 marca 2016	1 stycznia 2015 - 31 marca 2015
Europa Zachodnia	137 878	-
Europa Wschodnia	86 259	96 204
Konsolidacja- eliminacja	(8 615)	-
Przychody netto	215 522	96 204

Poniższa tabela przedstawia przychody netto w podziale na grupy produktów:

	1 stycznia 2016 – 31 marca 2016		1 stycznia 2015 – 31 marca 2015	
	tys. euro	udział %	tys. euro	udział %
Płyta wiórowa	140 812	65,3%	59 643	62,0%
Płyta MDF/HDF	25 780	12,0%	12 465	13,0%
Laminaty HPL / Elementy	32 126	14,9%	2 345	2,4%
Kleje	10 360	4,8%	11 047	11,5%
Pozostałe wyroby	2 589	1,2%	3 016	3,1%
Przychody ze sprzedaży produktów	211 666	98,2%	88 517	92,0%
Energia elektryczna	7 474	3,5%	-	-
Towary i materiały	813	0,4%	916	1,0%
Inne (w tym eliminacje wewnątrzgrupowe)	(4 431)	(2,1%)	6 771	7,0%
Inne wł. potrącenia	3 855	1,8%	7 687	8,0%
Przychody razem	215 522	100,0%	96 204	100,0%

Płyta wiórowa (płyta surowa, laminowana, formatki, MFP)

Płyta MDF (MDF surowy, MDF lakierowany, formatki)

Kleje (żywica przemysłowa, specjalistyczna, formalina)

Pozostałe wyroby (filmy, folie, obrzeża, blaty i in.)

Udział procentowy sprzedaży produktów i pozostałej sprzedaży uległ zmianie w wyniku zmiany struktury Grupy. Około dwie trzecie przychodów Grupy są obecnie generowane przez segment Europy Zachodniej, a jedna trzecia przez segment Europy Wschodniej. Przychody ze sprzedaży energii elektrycznej pochodzą z trzech elektrowni w Niemczech. Znaczny wzrost sprzedaży laminatów HPL/Elementów jest wypracowany prawie w całości przez przejęte jednostki niemieckie.

Marża brutto wzrosła z 19,2% do 21% przychodów ze sprzedaży netto, na skutek wzrostu udziału produkcji o wyższej wartości dodanej.

Śródroczne Skrócone Skonsolidowane Sprawozdanie Zarządu z działalności Grupy Pfleiderer Grajewo S.A za okres od 1 stycznia 2016 r. do 31 marca 2016 r.

Zysk z działalności operacyjnej w kwocie 2 649 tys. euro nie jest porównywalny z ubiegłorocznym (8 799 tys. euro). Tegoroczny zysk jest obciążony głównie przez kilka jednorazowych zdarzeń oraz księgowania, nie mające wpływu na środki pieniężne (np. dodatkowa amortyzacja wynikająca z wyceny do wartości godziwej aktywów materialnych i niematerialnych – 7 041 tys. euro, rozwiązanie korekt zapasów do wartości godziwej (2.345 tys. euro) i portfela zamówień (1 712 tys. euro)).

Ogółem Grupa wygenerowała zysk netto w wysokości 4 276 tys. euro w porównaniu do 6 952 tys. euro w analogicznym okresie roku poprzedniego.

c. Sytuacja kadrowo-płacowa Grupy Kapitałowej

Na dzień 31 marca 2016 r. Grupa zatrudniała 3 431 osób (w przeliczeniu na pełne etaty) łącznie z osobami zarządzającymi i zatrudnionymi w oparciu o umowę menedżerską lub powołanie przez Radę Nadzorczą (na dzień 31 grudnia 2015 r. 3 463 osób).

Struktura zatrudnienia w Grupie na ostatni dzień okresu sprawozdawczego przedstawiała się następująco:

	31 marca 2016	31 grudnia 2015
W przeliczeniu na pełne etaty		
Europa Zachodnia	2 193	2 194
Europa Wschodnia	1 238	1 269
Razem	3 431	3 463

Zgodnie z nową strukturą organizacyjną Zarząd stanowią Pan Michael Wolff (Prezes Zarządu - Dyrektor Generalny), Pan Dr Gerd Schubert (Dyrektor Operacyjny), Pan Rafał Karcz (Dyrektor ds. Administracji), Pan Richard Mayer (Dyrektor Finansowy) oraz Pan Wojciech Gątkiewicz (Dyrektor ds. Transformacji).

Dla niemieckich członków Zarządu obowiązuje podzielona umowa: dwie trzecie stałego wynagrodzenia otrzymują oni z Niemiec, a zgodnie z umową o świadczenie usług jedna trzecia jest wypłacana w Polsce. Wynagrodzenia są płacone w euro.

Polscy członkowie Zarządu otrzymują wynagrodzenia w polskich złotych w Polsce.

Roczne wynagrodzenie uzależnione jest od wyników, przy założeniu stuprocentowego osiągnięcia celów, wynosi dla niemieckich Członków Zarządu 2 075 tys. euro, a dla polskich 2 719 tys. złotych.

Umowy niemieckich Członków Zarządu zawarte są na czas określony. Umowa Michaela Wolffa kończy się 31 grudnia 2017 roku, Richarda Mayera 31 grudnia 2018 roku, a Gerda Schuberta 28 lutego 2018 roku. W przypadku rozwiązania umowy z Członkami Zarządu, są oni uprawnieni do otrzymania odprawy w wysokości ich wynagrodzenia pozostałego do końca kadencji, lecz maksymalnie za okres 20 miesięcy.

Umowa menedżerska pomiędzy Pfleiderer Grajewo S.A. i członkiem Zarządu Panem Wojciechem Gątkiewiczem zawarta została na czas nieokreślony z 12-sto miesięcznym okresem wypowiedzenia począwszy od czerwca 2016 roku. W przypadku rozwiązania przez Pana Wojciecha Gątkiewicza umowy menedżerskiej, jest on uprawniony do otrzymania wynagrodzenia za okres do końca okresu wypowiedzenia.

Śródroczne Skrócone Skonsolidowane Sprawozdanie Zarządu z działalności Grupy Pfleiderer Grajewo S.A za okres od 1 stycznia 2016 r. do 31 marca 2016 r.

Umowa menedżerska z Panem Rafałem Karczem zawarta jest również na okres nieokreślony z 12-sto miesięcznym okresem wypowiedzenia począwszy od 31 grudnia 2018. Umowa menedżerska przewiduje w przypadku rozwiązania umowy przed 31 grudnia 2018 r. karę umowną w wysokości stanowiącej iloczyn dwukrotności wynagrodzenia podstawowego obowiązującego na dzień rozwiązania Umowy oraz liczby miesięcy w okresie od dnia rozwiązania niniejszej Umowy do dnia 31 grudnia 2019 roku, który stanowiłby termin rozwiązania Umowy, gdyby wypowiedzenie Umowy zostało złożone przez Spółkę w dniu 31 grudnia 2018 roku.

Wypłacone wynagrodzenia dla Członków Rady Nadzorczej Pfleiderer Grajewo S.A. za okres od 1 stycznia 2016 r. do 31 marca 2016 r. wyniosły 109 tys. euro (w ubiegłym roku 171 tys. euro).

7. Istotne transakcje z podmiotami powiązаныmi

Informacje na temat transakcji z podmiotami powiązаныmi na dzień 31 marca 2016 r. oraz za okres od 1 stycznia 2016 r. do 31 marca 2016 r. przedstawiono w nocie 15 Informacji objaśniających do śródrocznego skróconego skonsolidowanego sprawozdania finansowego Grupy Kapitałowej Pfleiderer Grajewo S.A.

W okresie od 1 stycznia 2016 r. do 31 marca 2016 r. Grupa nie przeprowadzała transakcji z podmiotami powiązаныmi na innych warunkach niż warunki rynkowe.

8. Instrumenty finansowe

a. Charakterystyka instrumentów finansowych

a) Instrumenty pochodne

Transakcje terminowe typu forward oraz swap są terminowymi transakcjami wymiany walut po z góry określonym kursie.

Grupa stosuje rachunkowość zabezpieczeń w związku z czym efektywna część strat i zysków z wyceny wartości godziwej instrumentów zabezpieczających (transakcji walutowych forward), ujmowana jest w innych całkowitych dochodach i prezentowana jako osobna pozycja „zabezpieczenie przepływów pieniężnych” w kapitale własnym. Zyski lub straty rozpoznane uprzednio w innych całkowitych dochodach są przenoszone do zysku lub straty bieżącego okresu w tym samym okresie i w tej samej pozycji, w których zabezpieczane przepływy pieniężne są ujmowane w sprawozdaniu z całkowitych dochodów. Nieefektywną część zmian wartości godziwej instrumentu pochodnego ujmuje się natychmiast w zysku lub stracie bieżącego okresu. Efektywna część zabezpieczenia przepływów pieniężnych w odniesieniu do zapłaty ceny za akcje w Pfleiderer GmbH została ujęta w wartości firmy rozpoznanej na dzień przejęcia.

b) Otrzymane pożyczki

Na dzień 31 marca 2016 r. Grupa Pfleiderer Grajewo S.A. nie posiadała pożyczek od jednostek powiązanych.

Śródroczne Skrócone Skonsolidowane Sprawozdanie Zarządu z działalności Grupy Pfleiderer Grajewo S.A za okres od 1 stycznia 2016 r. do 31 marca 2016 r.

c) Kredyty bankowe oraz dłużne papiery wartościowe

W dniu 26 czerwca 2013 roku Jednostka Dominująca wraz ze spółkami zależnymi Pfleiderer Prospan S.A. i Silekol Sp. z o.o. zawarły umowy kredytowe z następującymi bankami Bank Millennium S.A., Alior Bank S.A. oraz Bank Zachodni WBK S.A. Łączny limit kredytowy dostępny w ramach finansowania świadczonego przez te banki wynosił 260 000 tysięcy złotych i stanowił zabezpieczenie płynności finansowej Jednostki Dominującej i jej spółek zależnych. Wszystkie linie kredytowe zostały w całości spłacone w dniu 11 lutego 2016 roku, przy użyciu posiadanych nadwyżek środków pieniężnych i zastąpione nowym kredytem odnawialnym "RCF"

zawartym na podstawie umowy z konsorcjum czterech niemieckich i czterech polskich banków z limitem dla Pfleiderer Grajewo SA oraz polskich spółek zależnych w wysokości do 200 mln złotych oraz Pfleiderer GmbH oraz Pfleiderer Holzwerkstoffe GmbH w wysokości do 60 milionów euro.

W dniu 27 czerwca 2014 roku spółka Pfleiderer GmbH wyemitowała niepodporządkowane obligacje zabezpieczone o oprocentowaniu 7,875% o terminie wymagalności przypadającym na 2019 rok o wartości nominalnej 321 684 tysięcy euro.

Celowe umowy kredytowe:

Umowa kredytu inwestycyjnego z bankiem PKO BP S.A.

Dnia 15 stycznia 2007 r. jednostka zależna Pfleiderer MDF Sp. z o.o. zawarła z bankiem PKO BP S.A. umowę kredytu inwestycyjnego na kwotę 235 022 tys. zł. Kredyt ten był kredytem celowym zaciągniętym na budowę fabryki płyt MDF w Grajewie. Kredyt został całkowicie spłacony w dniu 11 lutego 2016 r.

Umowa kredytu wielocelowego z bankiem PKO BP S.A.

W dniu 29 sierpnia 2007 r. jednostka zależna Pfleiderer MDF Sp. z o.o. zawarła umowę z bankiem PKO BP S.A. na udzielenie kredytu wielocelowego. Pierwotna wartość udzielonego kredytu wynosiła 65 000 tys. zł. oraz obejmowała: kredyt w rachunku bieżącym (30 000 tys. zł.), kredyt obrotowy odnawialny (30 000 tys. zł.) oraz limit na gwarancje i akredytywy (5 000 tys. zł).

Na przestrzeni kolejnych lat w wyniku podpisywanych aneksów wartość limitu uległa redukcji do kwoty 54 000 tys. zł.

W dniu 10 czerwca 2015 r. jednostka zależna Pfleiderer MDF Sp. z o.o. podpisała aneks do umowy z Bankiem PKO Bank Polski S.A. o przedłużenie umowy limitu kredytowego wielocelowego do dnia 31 maja 2018 r.

Kredyt został całkowicie spłacony w dniu 11 lutego 2016r.

Informacja odnośnie stóp procentowych dotyczących zawartych umów kredytów bankowych została zaprezentowana w nocy 11 Informacji objaśniających do śródrocznego skróconego skonsolidowanego sprawozdania finansowego Grupy Kapitałowej.

Śródroczne Skrócone Skonsolidowane Sprawozdanie Zarządu z działalności Grupy Pfleiderer Grajewo S.A za okres od 1 stycznia 2016 r. do 31 marca 2016 r.

b. Ryzyka finansowe w działalności Grupy

a) Przyjęte przez Grupę cele i metody zarządzania ryzykiem finansowym

Grupa zarządza wszystkimi opisanymi poniżej elementami ryzyka finansowego, które mogą mieć znaczący wpływ na funkcjonowanie Grupy w przyszłości, kładąc w tym procesie największy nacisk na zarządzanie:

- ryzykiem kredytowym,
- ryzykiem rynkowym, w tym ryzykiem stopy procentowej i ryzykiem kursowym,
- ryzykiem utraty płynności finansowej.

Celem zarządzania ryzykiem kredytowym jest ograniczenie strat Grupy mogących wynikać z niewypłacalności klientów. Cel ten jest realizowany poprzez stosowanie ubezpieczeń należności w najwyższym możliwym stopniu.

Celem zarządzania ryzykiem rynkowym jest utrzymanie i kontrolowanie stopnia narażenia Grupy na ryzyko rynkowe w granicach przyjętych parametrów. Celem zarządzania ryzykiem kursowym jest minimalizacja strat wynikających z niekorzystnych zmian kursu walutowego. Grupa monitoruje swoją pozycję walutową z punktu widzenia przepływów pieniężnych. Cel ten jest realizowany poprzez w pierwszej kolejności hedging naturalny, a w następnej kolejności poprzez transakcje zabezpieczające typu forward. Monitorowana pozycja i transakcje zabezpieczające mają horyzont czasowy do 24 miesięcy.

Celem zarządzania płynnością finansową jest zabezpieczenie Grupy przed jej niewypłacalnością. Cel ten jest realizowany poprzez systematyczne dokonywanie projekcji zadłużenia w horyzoncie do 5 lat, a następnie aranżację odpowiednich źródeł finansowania.

b) Ryzyko kredytowe

Zarząd stosuje politykę kredytową, zgodnie z którą ekspozycja na ryzyko kredytowe jest monitorowana na bieżąco. Ocena wiarygodności kredytowej jest przeprowadzana w stosunku do wszystkich klientów wymagających kredytowania powyżej określonej kwoty.

Ryzyko kredytowe związane z należnościami z tytułu dostaw i usług jest ograniczone z uwagi na liczną i zdywersyfikowaną bazę klientów Grupy. Dodatkowo Grupa prowadzi restrykcyjną politykę zarządzania należnościami. Polega ona na ograniczeniu ryzyka niewypłacalności klientów poprzez stosowanie ubezpieczenia kredytu kupieckiego oraz faktoringu. Na dzień 31 marca 2016 r. w Europie Wschodniej ok. 90% sumy należności z tytułu dostaw i usług od spółek niepowiązanych była pokryta ubezpieczeniem kredytu kupieckiego, a w Europie Zachodniej ok. 97%. Ubezpieczenie to zabezpiecza ryzyko kredytowe i w przypadku braku zapłaty od klientów, firma ubezpieczeniowa pokrywa straty, przy czym udział własny Grupy w tych stratach wynosi 10% w Europie Wschodniej, a w Europie Zachodniej 10% dla odbiorców zagranicznych i 20% dla odbiorców krajowych.

W okresie od 1 stycznia 2016 r. do 31 marca 2016 r. Grupa nie poniosła znaczących strat w wyniku niezapłacenia przez klientów należności. Grupa tworzy odpisy aktualizujące na należności nieobjęte ubezpieczeniem oraz kwoty wynikające z udziału własnego w stosunku do należności ubezpieczonych, na podstawie szczegółowej analizy należności.

Śródroczne Skrócone Skonsolidowane Sprawozdanie Zarządu z działalności Grupy Pfleiderer Grajewo S.A za okres od 1 stycznia 2016 r. do 31 marca 2016 r.

c) Ryzyko stopy procentowej

Grupa posiada środki pieniężne na rachunkach bankowych oraz zobowiązania z tytułu kredytów bankowych, zobowiązania z tytułu faktoringu, oraz niepodporządkowanych obligacji zabezpieczonych. Ryzyko stopy procentowej jest związane z przepływami odsetkowymi wynikającymi z kredytów opartych o zmienną stopę procentową. Grupa nie zabezpiecza się przed ryzykiem zmiany stóp procentowych.

d) Ryzyko kursowe

Grupa ponosi ryzyko kursowe w obrocie handlowym w walutach obcych, które występuje zarówno przy zakupach materiałów i towarów, jak i sprzedaży produktów gotowych. Wskutek tego, w przypadku wahań kursów walut obcych różnice kursowe powstałe w wyniku tych transakcji częściowo się kompensują. Grupa na bieżąco monitoruje swoją pozycję walutową a następnie zabezpiecza część otwartą, stosując w pierwszej kolejności hedging naturalny, zaś w następnej kolejności transakcje terminowe typu forward oraz swap. Grupa monitoruje swoje ryzyko pod kątem przepływów pieniężnych.

W analizowanym okresie sprawozdawczym Grupa zawierała transakcje typu forward EUR/PLN w celu zabezpieczenia ryzyka walutowego związanego z planowanymi transakcjami handlowymi (sprzedaż produktów, zakup surowców, wydatki inwestycyjne w walutach obcych). Na dzień 31 marca 2016 r. Grupa posiadała 41 otwartych transakcji forward na łączną kwotę 57 350 tys. euro. Wycena otwartych transakcji forward według ich wartości godziwej wynosiła 797 tys. euro. (poziom 2).

e) Ryzyko utraty płynności finansowej

Jednostka Dominująca oraz jednostki zależne są zabezpieczone przed istotnym zakłóceniem przepływów pieniężnych, dzięki posiadanym liniom kredytowym, dostępnym w każdym momencie. Wszelkie nadzwyczajne wydatki są zawsze planowane z dużym wyprzedzeniem i uwzględniane w procesie zarządzania płynnością.

Na dzień 31 marca 2016 r. Grupa Pfleiderer Grajewo S.A. posiadała zadłużenie z tytułu kredytów bankowych i niepodporządkowanych obligacji zabezpieczonych w kwocie 338 182 tys. euro – głównie z tytułu niepodporządkowanych obligacji zabezpieczonych o wartości księgowej 332 139 tys. euro i wartości nominalnej 321 684 tys. euro o terminie zapadalności w 2019 roku, a także niewykorzystane limity kredytowe o wartości 181 909 tys. zł i 57 654 tys. euro. Dodatkowo Grupa posiada środki pieniężne o wartości 69 574 tys. euro.

Grupa utrzymuje pełną zdolność płatniczą oraz wysoką wiarygodność kredytową w ocenie strategicznych kredytodawców. Wobec powyższego nawet przy uwzględnieniu możliwego pogorszenia sytuacji makroekonomicznej, nie występują w ocenie Zarządu zagrożenia, które mogłyby skutkować istotnym pogorszeniem lub utratą płynności finansowej.

Poziom i ekspozycja na ryzyko kursowe, kredytowe i stopy procentowej nie zmieniło się znacząco w odniesieniu do ostatniego raportu rocznego za rok 2015 opublikowanego przez Grupę.

Śródroczne Skrócone Skonsolidowane Sprawozdanie Zarządu z działalności Grupy Pfleiderer Grajewo S.A za okres od 1 stycznia 2016 r. do 31 marca 2016 r.

9. Udzielone zabezpieczenia i poręczenia na majątku Grupy

A) Zabezpieczenia dotyczące spółek Grupy mających siedzibę w Polsce

Na dzień 31 marca 2016 roku, niektóre jednostki Grupy posiadają następujące zabezpieczenia spłat wierzytelności na rzecz Commerzbank Aktiengesellschaft, Filiale Luxemburg działającego jako agent zabezpieczenia („Agent Zabezpieczenia”) wynikających z długu zgodnie z umową kredytową z dnia 4 lipca 2014 roku (z późniejszymi zmianami) obejmującą finansowanie do limitu 60 milionów euro oraz limitu 200 milionów złotych oraz umowy z dnia 4 lipca 2014 (z późniejszymi zmianami) pomiędzy innymi Pfleiderer Grajewo S.A. oraz niektórymi z jej spółek zależnych jako kredytobiorcami, Agentem Zabezpieczenia i niektórymi instytucjami finansowymi jako pierwotnymi kredytodawcami zobowiązań wynikających z niepodporządkowanych obligacji zabezpieczonych o oprocentowaniu 7,875%, wyemitowanych przez Pfleiderer GmbH w dniu 7 lipca 2014 r., o terminie wymagalności przypadającym na 2019 r. w łącznej kwocie 321 684 tys. euro.

9.1. Zabezpieczenia na akcjach i udziałach

W związku z podpisaniem umowy kredytowej przez Pfleiderer Grajewo S.A. ustanowiono zabezpieczenia w postaci zastawu rejestrowego na udziałach lub akcjach spółek Pfleiderer Prospan S.A., Pfleiderer MDF Sp. z o.o. oraz Silekol Sp. z o.o. i udzielono pełnomocnictwa do wykonywania praw korporacyjnych na zastawionych udziałach w wyżej wymienionych spółkach na rzecz Agenta Zabezpieczenia. Zastaw rejestrowy na akcjach został ustanowiony w maksymalnej kwocie zabezpieczenia w wysokości 1 286 mln euro.

9.2. Zabezpieczenia na rachunkach bankowych

W spółkach Pfleiderer Grajewo S.A., Pfleiderer Prospan S.A., Pfleiderer MDF sp. z o.o. and Silekol sp. z o.o. został ustanowiony zastaw rejestrowy na rachunkach bankowych oraz zostały udzielone pełnomocnictwa do dysponowania środkami na kontach bankowych wyżej wymienionych Spółek na rzecz Agenta Zabezpieczenia. Zastaw rejestrowy na rachunkach bankowych został ustanowiony do maksymalnej kwoty zabezpieczenia w wysokości 1 286 mln euro.

9.3. Zabezpieczenia na ruchomościach i prawach majątkowych

W spółkach Pfleiderer Grajewo S.A., Pfleiderer Prospan S.A., Pfleiderer MDF sp. z o.o. and Silekol sp. z o.o. został ustanowiony zastaw rejestrowy na ruchomościach i prawach majątkowych (określony jako „Zbiór rzeczy ruchomych i praw”). Zastaw rejestrowy na ruchomościach i prawach został ustanowiony do maksymalnej kwoty zabezpieczenia w wysokości 1 286 mln euro.

9.4. Cesje z umów handlowych, umów pożyczek i umów ubezpieczeń

W spółkach Pfleiderer Grajewo S.A., Pfleiderer Prospan S.A., Pfleiderer MDF sp. z o.o. and Silekol sp. z o.o. zostały zawarte umowy dotyczące cesji praw z umów handlowych, umów pożyczek wewnątrzgrupowych oraz umów ubezpieczeniowych.

9.5. Hipoteki

Na rzecz Agenta Zabezpieczenia zostały ustanowione następujące hipoteki do wysokości 1 286 mln euro:

- (A) Hipoteka na nieruchomości i na prawie wieczystego użytkowania w Pfleiderer Grajewo S.A. w Grajewie i miejscowości Rajgród;

Śródroczne Skrócone Skonsolidowane Sprawozdanie Zarządu z działalności Grupy Pfleiderer Grajewo S.A za okres od 1 stycznia 2016 r. do 31 marca 2016 r.

- (B) Hipoteka na nieruchomości i na prawie wieczystego użytkowania w Pfleiderer Prospan S.A. w Wieruszowie i w miejscowości Klatka.
- (C) Hipoteka na prawie wieczystego użytkowania w Pfleiderer MDF Sp. z o.o. w Grajewie;
- (D) Hipoteka na nieruchomości i na prawie wieczystego użytkowaniu w Silekol Sp. z o.o. w Kędzierzynie-Koźlu.

9.6. Poddanie się egzekucji

Spółki Pfleiderer Grajewo S.A., Pfleiderer Prospan S.A., Pfleiderer MDF sp. z o.o. oraz Silekol sp. z o.o. złożyły oświadczenia o poddaniu się egzekucji na rzecz Agenta Zabezpieczenia do kwoty 1 286 mln euro.

B) Zabezpieczenia dotyczące członków Grupy mających siedzibę w Niemczech

Na dzień 31 marca 2016 r niektórzy członkowie Grupy posiadają następujące zabezpieczenia spłat wierzytelności w związku z podpisaną umową kredytu odnawialnego "RCF" w wysokości do 60 milionów euro oraz w wysokości do 200 milionów złotych oraz w związku z zobowiązaniami Pfleiderer GmbH w wysokości 321 684 tys. euro dotyczących niepodporządkowanych obligacji zabezpieczonych o oprocentowaniu 7,875% o terminie wymagalności przypadającym na 2019 rok.

9.7. Zabezpieczenia na akcjach i udziałach

Pfleiderer GmbH, Pfleiderer Holzwerkstoffe GmbH and Pfleiderer Vermögensverwaltung GmbH & Co. KG jako zastawcy ustanowili zastaw na akcjach i udziałach Pfleiderer GmbH, Pfleiderer Holzwerkstoffe GmbH, Pfleiderer Service GmbH, Pfleiderer Neumarkt GmbH, Pfleiderer Leutkirch GmbH, Pfleiderer Gütersloh GmbH, Pfleiderer Arnsberg GmbH, Pfleiderer Baruth GmbH and Jura-Spedition GmbH oraz na udziałach w Pfleiderer Vermögensverwaltung GmbH & Co. KG.

9.8. Zabezpieczenia na rachunkach bankowych

Pfleiderer GmbH, Pfleiderer Holzwerkstoffe GmbH, Pfleiderer Service GmbH, Pfleiderer Neumarkt GmbH, Pfleiderer Leutkirch GmbH, Pfleiderer Gütersloh GmbH, Pfleiderer Arnsberg GmbH, Pfleiderer Baruth GmbH, Jura-Spedition GmbH oraz Pfleiderer Vermögensverwaltung GmbH & Co. KG jako zastawcy ustanowili zastaw na swoich rachunkach bankowych.

9.9. Zabezpieczenia na wierzytelnościach

Pfleiderer GmbH, Pfleiderer Holzwerkstoffe GmbH, Pfleiderer Service GmbH, Pfleiderer Neumarkt GmbH, Pfleiderer Leutkirch GmbH, Pfleiderer Gütersloh GmbH, Pfleiderer Arnsberg GmbH, Pfleiderer Baruth GmbH, Jura-Spedition GmbH and Pfleiderer Vermögensverwaltung GmbH & Co. KG jako cedenci ustanowili zabezpieczenie na swoich wierzytelnościach w ramach należności kredytowych od jednostek powiązanych, należności handlowych oraz należności ubezpieczeniowych.

9.10. Zabezpieczenia na ruchomościach

Pfleiderer Holzwerkstoffe GmbH, Pfleiderer Neumarkt GmbH, Pfleiderer Leutkirch GmbH, Pfleiderer Arnsberg GmbH and Pfleiderer Baruth GmbH jako zbywający ustanowili zabezpieczenie na ruchomościach (w tym urządzenia techniczne i maszyny, zapasy).

9.11. Zabezpieczenia na prawach majątkowych

Pfleiderer GmbH, Pfleiderer Holzwerkstoffe GmbH, Pfleiderer Neumarkt GmbH, Pfleiderer Leutkirch GmbH and Pfleiderer Arnsberg GmbH jako cedenci ustanowili zabezpieczenia na ich prawach majątkowych.

Śródroczne Skrócone Skonsolidowane Sprawozdanie Zarządu z działalności Grupy Pfleiderer Grajewo S.A za okres od 1 stycznia 2016 r. do 31 marca 2016 r.

9.12. Hipoteki

Opłaty gruntowe (Grundschulden) dotyczące nieruchomości posiadanych przez Pfleiderer Holzwerkstoffe GmbH oraz Pfleiderer Baruth GmbH również zostały ustanowione jako zabezpieczenie.

C) Gwarancje udzielone przez członków Grupy

Na dzień 31 marca 2016 niektórzy członkowie Grupy udzielili gwarancji dotyczących zaciągniętego finansowania w ramach kredytu odnawialnego "RCF w wysokości do 60 mln euro i 200 mln złotych oraz w związku z zobowiązaniami Pfleiderer GmbH w wysokości 321 684 tys. euro dotyczących niepodporządkowanych obligacji zabezpieczonych o oprocentowaniu 7,875% o terminie wymagalności przypadającym na 2019 rok. Gwarancje te zostały ustanowione przez następujące spółki: Pfleiderer Grajewo S.A., Pfleiderer GmbH, Pfleiderer Holzwerkstoffe GmbH, Pfleiderer Service GmbH, Pfleiderer Neumarkt GmbH, Pfleiderer Leutkirch GmbH, Pfleiderer Gütersloh GmbH, Pfleiderer Arnsberg GmbH, Pfleiderer Baruth GmbH, Jura-Spedition GmbH, Pfleiderer Vermögensverwaltung GmbH & Co. KG, Pfleiderer Prospan S.A., Pfleiderer MDF Sp. z o.o. oraz Silekol Sp. z o.o.

10. Postępowania antymonopolowe

Europa Wschodnia

Po przeprowadzonej w październiku 2011 roku nieoczekiwanej kontroli, w dniu 30 marca 2012 roku Urząd Ochrony Konkurencji i Konsumentów („UOKiK”) wszczął postępowanie przeciwko spółkom Kronospan Szczecinek Sp. z o.o., Kronospan Mielec sp. z o.o., Kronopol sp. z o.o., Pfleiderer Grajewo S.A. i Pfleiderer Prospan S.A. w sprawie możliwej horyzontalnej zмовy cenowej i wymiany informacji o warunkach sprzedaży na rynkach płyt wiórowych i pilśniowych w Polsce, które mogły stanowić naruszenie art. 6 Ustawy o Ochronie Konkurencji i Konsumentów, oraz art. 101(1)(a) Traktatu o funkcjonowaniu Unii Europejskiej. Maksymalna kara, jaką UOKiK może nałożyć na Pfleiderer Grajewo S.A. lub Pfleiderer Prospan S.A. w tym postępowaniu wynosi do 10% łącznych przychodów w rozumieniu przepisów podatkowych osiągniętych przez daną spółkę w roku poprzedzającym wydanie decyzji o naruszeniu. Data zakończenia postępowania nie jest jeszcze znana.

Na dzień publikacji niniejszego sprawozdania z działalności zarządu nie jest jasne, czy UOKiK stwierdzi jakiegokolwiek naruszenia artykułu 6 ustawy o ochronie konkurencji i konsumentów oraz art 101 (1) (a) Traktatu o funkcjonowaniu Unii Europejskiej. Na obecnym etapie, zważywszy złożoność stanu faktycznego i nieuniknione niepewności związane z takim postępowaniem, nie jest możliwa ocena jego wyniku ani potencjalnych konsekwencji finansowych wciąż prowadzonego, długotrwałego postępowania. W ocenie Zarządu nie zostały spełnione wszystkie warunki wymagające rozpoznania rezerwy. W związku z tym na dzień 31 marca 2016 roku nie została zawiązana rezerwa z tego tytułu przez Grupę.

Śródroczne Skrócone Skonsolidowane Sprawozdanie Zarządu z działalności Grupy Pfleiderer Grajewo S.A za okres od 1 stycznia 2016 r. do 31 marca 2016 r.

Europa Zachodnia

Wcześniejsze dochodzenia przez niemiecki Federalny Urząd Antymonopolowy w 2009 wykazało w 2011 roku, że Pfleiderer GmbH (wtedy Pfleiderer AG), przez okres co najmniej od 2004 do 2007 roku, naruszał niemieckie prawo konkurencji poprzez ustalanie podwyżek cen i cen minimalnych na rynku niemieckim. W rezultacie, niemiecki Federalny Urząd Antymonopolowy we wrześniu 2011 roku ukarał grzywną grupę uczestników rynku oraz niektóre jednostki o łącznej wartości 42 mln euro ze względu na naruszenie niemieckiego i europejskiego prawa konkurencji poprzez zawieranie porozumień antykonkurencyjnych. Grzywna w części przypadającej dla Pfleiderer GmbH jest spłacana w rocznych ratach.

Dwóch klientów Grupy Pfleiderer pozwało o odszkodowania Grupę Pfleiderer w związku z wyżej wymienionymi naruszeniami antymonopolowymi. Ponadto jeszcze jedna firma domaga się odszkodowania w związku naruszeniami prawa ochrony konkurencji. Wynik odpowiednich negocjacji pozasądowych lub postępowania jest trudny do przewidzenia. W zależności od wyniku negocjacji i / lub postępowania, Grupa może być zobowiązana do dokonania znacznych płatności.

Istnieje ryzyko dodatkowych roszczeń odszkodowawczych ze stron trzecich, w tym klientów, wobec Grupy. Kwota takich roszczeń odszkodowawczych nie jest obecnie znana, jednak może być istotna. Realizacja ryzyka może mieć istotny, negatywny wpływ na działalność Grupy, jej sytuację finansową oraz wyniki operacyjne.

W grudniu 2012 roku W. Classen GmbH & Co. KG („Classen”), jeden z obecnych klientów Grupy, złożył pozew przeciwko likwidatorowi (Sachwalter) Pfleiderer GmbH (wcześniej Pfleiderer AG) ubiegając się o uznanie jego roszczenia w zestawieniu wierzytelności (Insolvenztabelle) złożonego w maju 2012 roku. Po zakończeniu

postępowania upadłościowego, które stało się prawnie skuteczne w dniu 31 grudnia 2012 roku, Classen rozszerzył swoje roszczenie na Pfleiderer GmbH. Wartość żądanego odszkodowania wynosi 22 miliony euro (plus odsetki) i zostało wniesione na tych samych podstawach, co wobec Pfleiderer Baruth GmbH. Wszelkie roszczenia wobec Pfleiderer GmbH mogłyby być zmniejszone zgodnie z ustaloną stopą redukcji zobowiązań (Insolvenzquote) zgodnie z planem naprawczym (Insolvenzplan) Pfleiderer AG.

W grudniu 2012 roku, Classen złożył również skargę o odszkodowanie do sądu okręgowego w Düsseldorfie (Landgericht Düsseldorf) wobec Pfleiderer Baruth GmbH (wtedy: Pfleiderer Faserplattenwerk Baruth GmbH) w wysokości około 67 milionów euro (plus odsetki). Powód twierdzi, że poniósł szkody spowodowane złą cenową producentów płyt wiórowych („Kartel Płyt Wiórowych”). Postępowanie jest w toku, a wynik, czyli potencjalne koszty, które mogą wynikać w związku z tym postępowaniem sądowym lub wysokości szkód, które mogą być wymagane do zapłaty, nie można jeszcze ocenić.

W grudniu 2014 roku ALNO AG („ALNO”), jeden z klientów Grupy Pfleiderer, wystosował roszczenie wobec Pfleiderer GmbH w imieniu własnym oraz w imieniu dwóch spółek zależnych. Alno twierdzi, że poniósł szkody spowodowane Kartelem Płyt Wiórowych i wniósł powództwo o odszkodowanie przeciwko Pfleiderer GmbH oraz innemu podmiotowi pod koniec grudnia 2015 roku (w sumie 32,9 mln euro plus odsetki). Postępowanie jest w toku, a wynik, czyli potencjalne koszty, które mogą wynikać w związku z tym postępowaniem sądowym lub wysokości szkód, które mogą być wymagane do zapłaty, nie można jeszcze w wiarygodny sposób oszacować.

Śródroczne Skrócone Skonsolidowane Sprawozdanie Zarządu z działalności Grupy Pfleiderer Grajewo S.A za okres od 1 stycznia 2016 r. do 31 marca 2016 r.

W grudniu 2012 roku, Oeseder Möbel-Industrie Mathias Weimann GmbH & Co. KG („Oeseder”), jeden z klientów Grupy Pfleiderer, złożył pozew o odszkodowanie do sądu okręgowego w Hanowerze (Landgericht Hannover) przeciwko Glunz AG w wysokości około 26 milionów euro (plus odsetki). Powód twierdzi, że poniósł szkody spowodowane kartelem Płyt Wiórowych. Po ogłoszeniu przez stronę trzecią (Streitverkündung) przez Glunz Pfleiderer GmbH przyłączył się do postępowania sądowego w charakterze interwenienta (Nebenintervenient). Postępowanie jest w toku. Pfleiderer GmbH nie może ocenić prawdopodobieństwa sukcesu lub potencjalnych kosztów, które mogą powstać w związku z tym sporem ani wysokości szkody, które mogą być wymagane do zapłaty. Zobowiązania Pfleiderer GmbH do poniesienia znacznych płatności mogą wynikać z roszczenia opartego na długu solidarnym (Gesamtschuld), jeśli Glunz lub jakakolwiek inna osoba trzecia po otrzymaniu zawiadomienia (Streitverkündung) będzie zobowiązany do wypłaty odszkodowania wobec Oeseder.

W segmencie Europy Zachodniej występują pewne ryzyka podatkowe. W świetle zmiany udziałowców w 2012 roku, istnieje ryzyko co do możliwości wykorzystania strat podatkowych z lat ubiegłych przez Grupę. Ze względu na nabycie wszystkich udziałów w Pfleiderer GmbH (dawniej Pfleiderer AG) przez Atlantik S.A. w listopadzie 2012 roku, straty poniesione przez niemieckie spółki zależne w 2012 roku mogą nie być wykorzystane w całości.

Nie można wykluczyć, że organy podatkowe odrzucą stanowisko przyjęte przez Pfleiderer Holzwerkstoffe GmbH, co może z kolei prowadzić do ustalenia zaległości podatkowych. W wyniku zmiany udziałowców w spółce Pfleiderer GmbH, która dokonała się z dniem 19 stycznia 2016 roku, jest możliwe, że straty podatkowe z lat poprzednich również mogą nie zostać odliczone w roku obrotowym 2016. Nie można wykluczyć, że organy podatkowe odrzucą stanowisko zajęte przez Pfleiderer GmbH, co może z kolei prowadzić do ustalenia zaległości podatkowych. Ponadto w grudniu 2015 roku nastąpiła zmiana udziałowca Pfleiderer GmbH, co może prowadzić do ryzyka w odniesieniu do możliwości rozliczenia strat podatkowych już za rok obrotowy 2015.

W 2014 roku Pfleiderer GmbH (i jej spółki zależne) ujęła odpisy aktualizujące należności do tak zwanych spółek „Non-core”, dawnej Grupy Pfleiderer wynikających z należności odsetkowych oraz zysków z tytułu różnic kursowych dotyczących tych wierzytelności i traktując te odpisy aktualizujące, jako podatkowe. Nie można wykluczyć, że organy podatkowe odrzucą stanowisko zajęte przez Pfleiderer GmbH, co mogłoby doprowadzić do ustalenia dodatkowego zobowiązania podatkowego.

11. Stanowisko Zarządu odnośnie możliwości zrealizowania wcześniej publikowanych prognoz wyników

Grupa Kapitałowa Pfleiderer Grajewo S.A. nie publikowała prognoz na 2016 rok. Ze względu na obecną sytuację rynkową Grupa Kapitałowa wstrzyma się z opublikowaniem prognoz na 2016 rok. do czasu ustabilizowania sytuacji na rynku producentów mebli w Polsce.

Zarząd Pfleiderer Grajewo S.A.

Michael Wolff
Prezes Zarządu

Richard Mayer
Członek Zarządu / Dyrektor Finansowy

Gerd Schubert
Członek Zarządu / Dyrektor Operacyjny

Wojciech Gątkiewicz
Członek Zarządu / Dyrektor ds. Transformacji

Rafał Karcz
Członek Zarządu / Dyrektor ds. Administracji

Grajewo, 11 maja 2016 r.

GRUPA KAPITAŁOWA
PFLEIDERER GRAJEWO S.A.
NIEZBADANE ŚRÓDROCZNE SKRÓCONE SKONSOLIDOWANE
SPRAWOZDANIE FINANSOWE
ZA OKRES TRZECH MIESIĘCY KOŃCĄCY SIĘ
31 MARCA 2016 R.

GRUPA KAPITAŁOWA PFLEIDERER GRAJEWO S.A.

Niezbadane śródroczne skrócone skonsolidowane sprawozdanie finansowe za okres trzech miesięcy kończący się 31 marca 2016 r.

(wszystkie dane liczbowe przedstawiono w tysiącach euro)

SPIS TREŚCI

Niezbadane śródroczne skrócone skonsolidowane sprawozdanie z sytuacji finansowej	3
Niezbadane śródroczne skrócone skonsolidowane sprawozdanie z zysków i strat oraz innych całkowitych dochodów	4
Niezbadane śródroczne skrócone skonsolidowane sprawozdanie ze zmian w kapitale własnym.....	6
Niezbadane śródroczne skrócone skonsolidowane sprawozdanie z przepływów pieniężnych.....	8
Informacje objaśniające do niezbadanego śródrocznego skróconego skonsolidowanego sprawozdania finansowego	9

GRUPA KAPITAŁOWA PFLEIDERER GRAJEWO S.A.

Niezbadane śródroczne skrócone skonsolidowane sprawozdanie finansowe za okres trzech miesięcy kończący się 31 marca 2016 r.

(wszystkie dane liczbowe przedstawiono w tysiącach euro)

Niezbadane śródroczne skrócone skonsolidowane sprawozdanie z sytuacji finansowej

	<u>Nota</u>	<u>31.03.2016</u>	<u>31.12.2015</u>
Aktywa			
Rzeczowe aktywa trwałe	7	547 383	163 895
Wartości niematerialne	2	94 335	958
Wartość firmy	2	67 177	25 303
Inwestycje w jednostkach współkontrolowanych		-	15
Inne długoterminowe aktywa finansowe		547	15
Nieruchomości inwestycyjne		906	906
Aktywa z tytułu odroczonego podatku dochodowego		5 516	4 773
Zapłacone zaliczki na rzeczowe aktywa trwałe		7 423	7 083
Należności z tytułu pomocy publicznej		20 732	21 165
Aktywa trwałe		744 019	224 113
Zapasy		90 169	36 656
Należności z tytułu dostaw i usług oraz pozostałe	9	51 816	113 148
Należności z tytułu podatku dochodowego	8	2 502	101
Należności z tytułu pomocy publicznej		1 179	1 147
Środki pieniężne i inne aktywa pieniężne		69 574	20 731
Walutowe kontrakty terminowe		743	640
Inne krótkoterminowe aktywa finansowe		714	768
Aktywa obrotowe		216 697	173 191
Suma aktywów		960 716	397 304
Pasywa			
Kapitał własny			
Kapitał zakładowy	10	6 692	5 573
Kapitał zapasowy ze sprzedaży akcji powyżej wartości nominalnej	10	146 373	68 250
Kapitały rezerwowe	10	79 258	164 331
Zyski zatrzymane	10	45 429	41 153
Kapitał własny (przypisany akcjonariuszom jednostki dominującej)		277 752	279 307
Kapitał własny ogółem		277 752	279 307
Zobowiązania			
Kredyty i pożyczki	11	332 139	9 604
Zobowiązania z tytułu świadczeń pracowniczych		58 648	2 268
Rezerwy		1 455	201
Zobowiązania z tytułu odroczonego podatku dochodowego		72 198	3 751
Walutowe kontrakty terminowe		16	107
Przychody przyszłych okresów z tytułu pomocy publicznej		26 221	26 554
Pozostałe zobowiązania długoterminowe		1 479	0
Zobowiązania długoterminowe		492 156	42 485
Kredyty i pożyczki	11	4 564	5 092
Zobowiązania z tytułu podatku dochodowego		11 773	853
Zobowiązania z tytułu dostaw i usług oraz pozostałe	12	145 951	62 511
Zobowiązania z tytułu świadczeń pracowniczych		27 090	5 627
Przychody przyszłych okresów z tytułu pomocy publicznej		1 430	1 429
Zobowiązania krótkoterminowe		190 808	75 512
Suma zobowiązań		682 964	117 997
Suma pasywów		960 716	397 304

Informacje objaśniające stanowią integralną część niezbadanych śródrocznych skróconych skonsolidowanych sprawozdań finansowych.

GRUPA KAPITAŁOWA PFLEIDERER GRAJEWÓ S.A.

Niezbadane śródroczne skrócone skonsolidowane sprawozdanie finansowe za okres trzech miesięcy kończący się 31 marca 2016 r.

(wszystkie dane liczbowe przedstawiono w tysiącach euro)

Niezbadane śródroczne skrócone skonsolidowane sprawozdanie z zysków i strat oraz innych całkowitych dochodów

	01.01.2016 31.03.2016	01.01.2015 31.03.2015
Nota		
Przychody ze sprzedaży	215 522	96 204
Koszt własny sprzedaży	(170 210)	(77 762)
Zysk ze sprzedaży	45 312	18 442
Pozostałe przychody operacyjne	2 623	1 789
Koszty sprzedaży	(23 832)	(6 456)
Koszty ogólnego zarządu	(12 752)	(3 769)
Pozostałe koszty operacyjne	(8 702)	(1 207)
Zysk na działalności operacyjnej	2 649	8 799
Przychody finansowe	6 932	423
Koszty finansowe	6 (6 043)	(744)
Wynik na różnicach kursowych	6 7 868	0
Koszty finansowe netto	2 757	(321)
Zysk przed opodatkowaniem	5 406	8 478
Podatek dochodowy	(1 130)	(1 526)
Zysk netto za okres sprawozdawczy	4 276	6 952
Inne całkowite dochody		
Zyski i straty aktuarialne z wyceny programów świadczeń emerytalnych	(2 409)	-
Pozycje, które nie zostały lub nie mogą zostać przeklasyfikowane do zysku lub straty:	(2 409)	-
Różnice kursowe	(7 091)	7 762
Różnice kursowe z przeliczenia jednostek zależnych	-	13
Efektywna część zmian z wyceny wartości godziwej instrumentów zabezpieczających	(74)	2 908
Zmiana netto wartości godziwej instrumentów zabezpieczających przepływy pieniężne przeklasyfikowana do zysku lub straty bieżącego okresu	75	(355)
Pozycje, które zostały lub mogą zostać przeklasyfikowane do zysku lub straty:	(7 090)	10 328
Inne całkowite dochody	(9 499)	10 328
Całkowite dochody ogółem za okres	(5 223)	17 281
Zysk netto przypadający:		
Akcjonariuszom jednostki dominującej	4 276	6 952
Zysk netto za okres sprawozdawczy	4 276	6 952
Całkowite dochody ogółem za okres przypadające:		
Akcjonariuszom jednostki dominującej	(5 223)	9 519
Całkowite dochody za okres	(5 223)	17 281

Informacje objaśniające stanowią integralną część niezbadanych śródrocznych skróconych skonsolidowanych sprawozdań finansowych.

GRUPA KAPITAŁOWA PFLEIDERER GRAJEWO S.A.

Niezbadane śródroczne skrócone skonsolidowane sprawozdanie finansowe za okres trzech miesięcy kończący się 31 marca 2016 r.

(wszystkie dane liczbowe przedstawiono w tysiącach euro)

Liczba akcji na koniec okresu sprawozdawczego	64 701 007	49 624 000
Średnia liczba akcji w trakcie okresu sprawozdawczego	61 553 060	49 624 000
Podstawowy i rozwodniony zysk na jedną akcję (EUR)	0,07	0,14

Średnia ważona liczba akcji zwykłych (podstawowa i rozwodniona)	Liczba dni	01.01.2016	01.01.2015
		31.03.2016	31.03.2015
31.12		49 624 000	49 624 000
19.01.2016 (podwyższenie kapitału)	19	15 077 007	-
31.03	72	64 701 007	49 624 000
Średnia liczba akcji	91	61 553 060	49 624 000

GRUPA KAPITAŁOWA PFLEIDERER GRAJEWO S.A.

Niezbadane śródroczne skrócone skonsolidowane sprawozdanie finansowe za okres trzech miesięcy kończący się 31 marca 2016 r.

(wszystkie dane liczbowe przedstawiono w tysiącach euro)

Niezbadane śródroczne skrócone skonsolidowane sprawozdanie ze zmian w kapitale własnym

Za okres 3 miesięcy kończący się 31 marca 2016 r.:

	Kapitał zakładowy	Kapitał zapasowy ze sprzedaży akcji powyżej wartości nominalnej	Nie- zarejestrowa na emisja akcji	Kapitał rezerwowo na wykup akcji własnych	Kapitał zapasowy	Kapitał rezerwowo z aktualizacji wyceny	Różnice kursowe z przeliczenia jednostek zależnych	Aktualizacja wyceny programów świadczeń emerytalnych	Zabezpieczenie przepływów pieniężnych	Nie podzielony wynik finansowy	Razem
Stan na 1 stycznia 2016 r.	5 573	68 250	75 574	32 734	58 074	145	(1 814)	-	(382)	41 153	279 307
Całkowite dochody za okres											
Zysk netto	-	-	-	-	-	-	-	-	-	4 276	4 276
Inne całkowite dochody	-	-	-	-	-	-	(7 091)	(2 409)	1	-	(9 499)
Całkowite dochody ogółem za okres	-	-	-	-	-	-	(7 091)	(2 409)	1	4 276	(5 223)
Transakcje z akcjonariuszami ujęte w kapitale własnym											
Emisja akcji	1 119	78 123	(75 574)	-	-	-	-	-	-	-	3 668
Transakcje z akcjonariuszami ujęte w kapitale własnym	1 119	78 123	(75 574)	-	-	-	-	-	-	-	3 668
Stan na 31 marca 2016 r.	6 692	146 373	0	32 734	58 074	145	(8 905)	(2 409)	(381)	45 429	277 752

Informacje objaśniające stanowią integralną część niezbadanych śródrocznych skróconych skonsolidowanych sprawozdań finansowych.

GRUPA KAPITAŁOWA PFLEIDERER GRAJEWO S.A.

Niezbadane śródroczne skrócone skonsolidowane sprawozdanie finansowe za okres trzech miesięcy kończący się 31 marca 2016 r.

(wszystkie dane liczbowe przedstawiono w tysiącach euro)

Za okres 3 miesięcy kończący się 31 marca 2015 r.:

	Kapitał zakładowy	Kapitał zapasowy ze sprzedaży akcji powyżej wartości nominalnej	Kapitał zapasowy	Kapitał rezerwowy z aktualizacji wyceny	Różnice kursowe z przeliczenia jednostek zależnych	Różnice kursowe	Zabezpieczenie przepływów pieniężnych	Nie podzielony wynik finansowy	Razem
Stan na 1 stycznia 2015 r.	5 573	68 250	76 341	145	(107)	(1 841)	285	28 811	177 456
Całkowite dochody za okres									
Zysk netto	-	-	-	-	-	-	-	6 952	6 952
Inne całkowite dochody	-	-	-	-	13	7 762	2 553	-	10 328
Całkowite dochody ogółem za okres	-	-	-	-	13	7 762	2 553	6 952	17 281
Transakcje z akcjonariuszami ujęte w kapitale własnym	-	-	-	-	-	-	-	-	-
Stan na 31 marca 2015 r.	5 573	68 250	76 341	145	(94)	5 921	2 838	35 763	194 737

Informacje objaśniające stanowią integralną część niezbadanych śródrocznych skróconych skonsolidowanych sprawozdań finansowych.

GRUPA KAPITAŁOWA PFLEIDERER GRAJEWO S.A.

Niezbadane śródroczne skrócone skonsolidowane sprawozdanie finansowe za okres trzech miesięcy kończący się 31 marca 2016 r.

(wszystkie dane liczbowe przedstawiono w tysiącach euro)

Niezbadane śródroczne skrócone skonsolidowane sprawozdanie z przepływów pieniężnych

	01.01.2016 31.03.2016	01.01.2015 31.03.2015
Zysk netto za okres sprawozdawczy	4 276	6 952
Korekty		
Amortyzacja	16 695	3 738
Zysk z tytułu różnic kursowych	(7 869)	(303)
Odsetki za okres	5 111	605
Zysk z działalności inwestycyjnej	-	(21)
Podatek dochodowy naliczony ujęty w wyniku bieżącego okresu	1 130	1 526
Amortyzacja pomocy publicznej	-	(168)
Wynik na kontraktach forward	-	381
Inne korekty	(233)	(149)
Zmiana stanu:		
- należności z tytułu dostaw i usług oraz pozostałych	(9 612)	(9 231)
- zapasów	6 543	5 367
- zobowiązań z tytułu dostaw i usług oraz pozostałych	554	2 270
- zobowiązań z tytułu świadczeń pracowniczych	(576)	87
Środki pieniężne z działalności operacyjnej	16 019	11 054
Odsetki otrzymane	-	5
Podatek dochodowy zapłacony	(2 402)	(1 804)
Środki pieniężne netto z działalności operacyjnej	13 617	9 255
Przebiegi pieniężne z działalności inwestycyjnej		
Wpływy ze zbycia rzeczowych aktywów trwałych	(84)	32
Wpływ ze zbycia działalności zaniechanej	-	3 497
Odsetki otrzymane	24	83
Splata / udzielenie pożyczki jednostkom pozostałym	(106)	477
Nabycie rzeczowych aktywów trwałych i wartości niematerialnych	(6 673)	(4 722)
Nabycie jednostki zależnej, po potrąceniu przejętych środków pieniężnych	(9 692)	-
Przebiegi pieniężne netto z działalności inwestycyjnej	(16 531)	(633)
Przebiegi pieniężne z działalności finansowej		
Splata kredytów i pożyczek	(23 064)	(6 697)
Emisja akcji	80 863	-
Odsetki zapłacone	(6 077)	(680)
Pozostała działalność finansowa	35	-
Przebiegi pieniężne netto z działalności finansowej	51 757	(7 377)
Przebiegi pieniężne netto ogółem	48 843	1 245
Zmiana stanu środków pieniężnych	48 843	1 245
Środki pieniężne na początek okresu	20 731	4 332
Środki pieniężne na koniec okresu	69 574	5 577

Przebiegi pieniężne z podwyższenia kapitału wynikały z emisji 15 077 007 nowych akcji. Przebiegi pieniężne z nabycia wynikały głównie z płatności na rzecz sprzedającego udziały w spółce Pflleiderer GmbH i jej jednostkach zależnych (119 353 tys. euro), dokonanej poprzez pomniejszenie ceny zakupu o wartość środków pieniężnych nabytej spółki (109 661 tys. euro). Przebiegi pieniężne ze zwrotu pożyczek odzwierciedlają wygaśnięcie zobowiązań finansowych w ramach refinansowania dokonanego w dniu 19 stycznia 2016 roku (patrz nota 11).

Informacje objaśniające stanowią integralną część niezbadanych śródrocznych skróconych skonsolidowanych sprawozdań finansowych.

GRUPA KAPITAŁOWA PFLEIDERER GRAJEWO S.A.

Niezbadane śródroczne skrócone skonsolidowane sprawozdanie finansowe za okres trzech miesięcy kończący się 31 marca 2016 r.

(wszystkie dane liczbowe przedstawiono w tysiącach euro)

Informacje objaśniające do niezbadanego śródrocznego skróconego skonsolidowanego sprawozdania finansowego

1.	Informacje ogólne	10
2.	Struktura Grupy Kapitałowej	10
3.	Podstawa sporządzenia skonsolidowanego sprawozdania finansowego.....	13
4.	Segmenty operacyjne	15
5.	Sezonowość działalności	16
6.	Przychody i koszty finansowe	16
7.	Rzeczowe aktywa trwałe	17
8.	Podatek dochodowy	17
9.	Należności z tytułu dostaw i usług oraz pozostałe.....	18
10.	Kapitał własny	18
11.	Kredyty i pożyczki.....	19
12.	Zobowiązania z tytułu dostaw i usług oraz pozostałe	21
13.	Instrumenty finansowe.....	21
14.	Zobowiązania warunkowe i zabezpieczenia	21
15.	Znaczące transakcje z jednostkami powiązanymi.....	26

Informacje objaśniające stanowią integralną część niezbadanych śródrocznych skróconych skonsolidowanych sprawozdań finansowych.

GRUPA KAPITAŁOWA PFLEIDERER GRAJEWO S.A.

Niezbadane śródroczne skrócone skonsolidowane sprawozdanie finansowe za okres trzech miesięcy kończący się 31 marca 2016 r.

(wszystkie dane liczbowe przedstawiono w tysiącach euro)

1. Informacje ogólne

Jednostka dominująca w Grupie Kapitałowej - Pfeleiderer Grajewo S.A. („jednostka dominująca”; „Spółka”) jest spółką akcyjną zarejestrowaną w Polsce, której akcje znajdują się w publicznym obrocie.

Jednostka dominująca została zarejestrowana w Sądzie Rejonowym w Białymstoku, XII Wydział Gospodarczy Krajowego Rejestru Sądowego (KRS) pod numerem KRS 0000011422.

Siedzibą Pfeleiderer Grajewo S.A. jest Grajewo, ul. Wiórowa 1.

Według Polskiej Klasyfikacji Działalności (PKD) spółka Pfeleiderer Grajewo S.A. zarejestrowana jest pod numerem 1621 Z.

Niniejsze śródroczne skrócone skonsolidowane sprawozdanie finansowe Grupy Kapitałowej Pfeleiderer Grajewo S.A. obejmuje dane finansowe jednostki dominującej oraz jej jednostek zależnych (zwanych łącznie „Grupą”).

Zarząd jednostki dominującej zatwierdził niniejsze śródroczne skrócone skonsolidowane sprawozdanie finansowe w dniu 11 maja 2016 r.

Grupa zajmuje się przede wszystkim produkcją i oklejaniem drewna oraz wyrobów drewnopochodnych i wykańczaniem papieru, jak również handlem krajowym i zagranicznym.

2. Struktura Grupy Kapitałowej

Pfeleiderer Grajewo S.A. jest podmiotem dominującym wobec następujących jednostek zależnych:

		31 marca 2016	31 grudnia 2015
Europa Wschodnia			
Jura Polska Sp. z o.o.	Grajewo	100,00%	100,00%
Pfeleiderer MDF Sp. z o.o.	Grajewo	100,00%	100,00%
Pfeleiderer Prospan S.A.	Wieruszów	100,00%	100,00%
Silekol Sp. z o.o.	Kędzierzyn - Koźle	100,00%	100,00%
Unifloor Sp. z o.o. w likwidacji	Wieruszów	100,00%	100,00%
Pfeleiderer Service Sp. z o.o.	Grajewo	100,00%	100,00%
Europa Zachodnia			
Pfeleiderer GmbH, Neumarkt	Neumarkt, Niemcy	100,00%	0,00%
Pfeleiderer Holzwerkstoffe GmbH	Neumarkt, Niemcy	100,00%	0,00%
Pfeleiderer Neumarkt GmbH	Neumarkt, Niemcy	100,00%	0,00%
Pfeleiderer Gütersloh GmbH	Neumarkt, Niemcy	100,00%	0,00%
Pfeleiderer Leutkirch GmbH	Leutkirch, Niemcy		0,00%
Pfeleiderer Amsberg GmbH	Neumarkt, Niemcy	100,00%	0,00%
Pfeleiderer Baruth GmbH	Baruth, Niemcy	100,00%	0,00%
Heller Holz GmbH	Neumarkt, Niemcy	100,00%	0,00%
JURA Spedition GmbH	Neumarkt, Niemcy	100,00%	0,00%
Pfeleiderer France S.A.S.	Reims, Francja	100,00%	0,00%
Pfeleiderer Benelux B.V.	Deventer, Holandia	100,00%	0,00%
Pfeleiderer Suisse AG	Rapperswil, Szwajcaria	100,00%	0,00%
Pfeleiderer UK Ltd.	Macclesfield, Wielka Brytania	100,00%	0,00%
Pfeleiderer Service GmbH	Neumarkt, Niemcy	100,00%	0,00%
Pfeleiderer Vermögensverwaltung GmbH & Co. KG	Neumarkt, Niemcy	100,00%	0,00%
Pfeleiderer Infrastrukturtechnik GmbH & Co. KG (in Insolvenz)	Düsseldorf, Niemcy	100,00%	0,00%
Pfeleiderer Infrastrukturtechnik Verwaltungs-GmbH (in Insolvenz)	Düsseldorf, Niemcy	100,00%	0,00%
Allgäuer Holzindustrie und Imprägnierwerk Aulendorf GmbH (i.L)	Aulendorf, Niemcy	100,00%	0,00%

Informacje objaśniające stanowią integralną część niezbadanych śródrocznych skróconych skonsolidowanych sprawozdań finansowych.

GRUPA KAPITAŁOWA PFLEIDERER GRAJEWO S.A.

Niezbadane śródroczne skrócone skonsolidowane sprawozdanie finansowe za okres trzech miesięcy kończący się 31 marca 2016 r.

(wszystkie dane liczbowe przedstawiono w tysiącach euro)

Blitz 11-446 GmbH Neumarkt, Niemcy 100,00% 50,00%

Zmiany w strukturze Grupy w okresie sprawozdawczym:

Nabycie jednostki zależnej:

W dniu 19 stycznia 2016 roku Grupa Pfeiderer Grajewo S.A. nabyła od Atlantik S.A. jedyny udział w Pfeiderer GmbH i jej jednostkach zależnych stanowiący 100% kapitału zakładowego i uprawniający do wykonania 100% głosów na Zgromadzeniu Wspólników Pfeiderer GmbH. Cena nabycia wyniosła 257 403 tys. euro. Nabycie stanowiło integralną część projektu „ONE Pfeiderer” zmierzającego do stworzenia w pełni zintegrowanej Grupy. Nowa struktura Grupy została zaprezentowana w nocie 2.

Przekazane wynagrodzenie:

Wartość godziwa wynagrodzenia na dzień przejścia wyniosła 261 707 tys. euro (1 164 215 tys. złotych). Na wynagrodzenie składały się:

- 119 353 tys. euro – przelewy bankowe
- 7 375 tys. euro – rozliczenie niegotówkowe; kwota, która pomniejszyła cenę sprzedaży i stanowi nadwyżkę nad limitem kosztów transakcyjnych w wysokości 11 milionów euro ustalonym z Atlantik S.A.,
- 134 979 tys. euro – rozliczenie niegotówkowe; przejście należności Pfeiderer Service GmbH od Atlantik S.A., która została skompensowana ze zobowiązaniem Pfeiderer Grajewo S.A. wobec Atlantik S.A. w tej samej kwocie.

Wynagrodzenie zostało pomniejszone o kwotę efektywnej części zabezpieczenia przepływów pieniężnych w kwocie 4 304 tys. euro.

Wynagrodzenie:

wynagrodzenie w formie pieniężnej	tys. euro
	261 707
efektywna część zabezpieczenia przepływów pieniężnych	(4 304)
	<hr/>
	257 403

Koszty związane z nabyciem

Grupa poniosła koszty związane z nabyciem w wysokości 3 390 tys. euro (14 966 tys. złotych) które dotyczyły opłat sądowych i kosztów doradztwa, z których 865 tys. euro (3 643 tys. złotych) poniesiono w roku poprzednim (2015), a pozostała część kosztów w kwocie 2 525 tys. euro (11 323 tys. złotych) została poniesiona w bieżącym okresie sprawozdawczym. Koszty zostały ujęte w sprawozdaniu z zysków i strat jako koszty ogólnego zarządu w okresie, w którym zostały poniesione.

GRUPA KAPITAŁOWA PFLEIDERER GRAJEWO S.A.

Niezbadane śródroczne skrócone skonsolidowane sprawozdanie finansowe za okres trzech miesięcy kończący się 31 marca 2016 r.

(wszystkie dane liczbowe przedstawiono w tysiącach euro)

Możliwe do zidentyfikowania nabyte aktywa i przejęte zobowiązania

Ze względu na fakt, iż nabycie nastąpiło w styczniu 2016 roku, ustalenie wartości godziwej przejętych aktywów i zobowiązań nie zostało jeszcze zakończone, a tym samym ich wartość godziwa została oszacowana na zasadzie prowizorycznej w następujących wartościach:

	<u>Wartość godziwa</u>
Wartości niematerialne	96 116
Rzeczowe aktywa trwałe	396 012
Zapasy	59 858
Należności (uwzględniając rozliczenia PSG na kwotę 134 979 tys. euro)	145 195
Środki pieniężne i inne aktywa pieniężne	109 661
Inne aktywa (włączając należności z tytułu podatku dochodowego)	15 341
Aktywa z tytułu odroczonego podatku dochodowego	47
Suma aktywów	<u>822 230</u>
Zobowiązania z tytułu odpraw emerytalnych	(49 911)
Pozostałe rezerwy	(5 532)
Zobowiązania finansowe	(343 662)
Zobowiązania z tytułu dostaw i usług	(65 152)
Pozostałe zobowiązania (włączając jednostki powiązane)	(59 219)
Zobowiązania z tytułu podatków	(9 866)
Zobowiązania z tytułu odroczonego podatku dochodowego	2 140
Suma zobowiązań	<u>(531 202)</u>
Aktywa z tytułu odroczonego podatku dochodowego	8 075
Zobowiązania z tytułu odroczonego podatku dochodowego	(83 248)
Korekta wartości godziwej z tyt. odroczonego podatku dochodowego	<u>(75 173)</u>
Nabyte aktywa netto	<u>215 855</u>

Spółka dominująca nabyła należności handlowe w kwocie brutto 5 794 tys. euro, których wartość godziwa wyniosła 5 268 tys. euro, w związku z czym oczekuje się, że należności w wysokości 526 tys. euro nie zostaną spłacone.

Wartość firmy:

Grupa spodziewa się znaczących synergii uzyskanych w wyniku integracji i dopasowania wszystkich procesów operacyjnych i administracyjnych, co ma doprowadzić do dwucyfrowych oszczędności (w mln euro) rocznie.

Wartości godziwe nabytych identyfikowalnych aktywów netto oszacowane na zasadzie prowizorycznej przedstawia poniższa tabela:

	Wartość godziwa nabytych aktywów netto	Przekazana zapłata	Wartość firmy
Ustalenie wartości firmy	215 855	257 403	41 548

Dla celów podatkowych wartość firmy stanowi różnicę trwałą.

Kwota przychodu oraz straty Pflleiderer GmbH oraz jej jednostek zależnych od dnia nabycia, ujęta w skonsolidowanym sprawozdaniu z zysków i strat oraz innych całkowitych dochodów za okres trzech miesięcy zakończony 31 marca 2016 roku przedstawia się następująco:

- Przychody: 136 644 tys. euro
- Strata: 4 097 tys. euro

W przypadku gdyby nabycie Pflleiderer GmbH i jej jednostek zależnych miało miejsce 1 stycznia 2016 roku, przychody oraz zysk połączonego podmiotu za bieżący okres sprawozdawczy, byłyby następujący:

- Przychody: 246 335 tys. euro

Informacje objaśniające stanowią integralną część niezbadanych śródrocznych skróconych skonsolidowanych sprawozdań finansowych.

GRUPA KAPITAŁOWA PFLEIDERER GRAJEWO S.A.

Niezbadane śródroczne skrócone skonsolidowane sprawozdanie finansowe za okres trzech miesięcy kończący się 31 marca 2016 r.

(wszystkie dane liczbowe przedstawiono w tysiącach euro)

- Zysk: 1 265 tys. euro.

3. Podstawa sporządzenia skonsolidowanego sprawozdania finansowego

a) Oświadczenie o zgodności

Niniejsze śródroczne skrócone skonsolidowane sprawozdanie finansowe zostało sporządzone zgodnie z wymogami MSR 34 „Śródroczna sprawozdawczość finansowa” zatwierdzonego przez Unię Europejską oraz z Rozporządzeniem Ministra Finansów z dnia 19 lutego 2009 roku w sprawie informacji bieżących i okresowych przekazywanych przez emitentów papierów wartościowych oraz warunków uznawania za równoważne informacji wymaganych przepisami prawa państwa niebędącego państwem członkowskim (tekst jednolity: Dz. U. 2014 r. poz.133) („Rozporządzenie”).

b) Zmiany zasad rachunkowości

Przygotowując skrócone śródroczne skonsolidowane sprawozdanie finansowe, Grupa stosowała te same zasady rachunkowości, co opisane w skonsolidowanym sprawozdaniu finansowym na 31 grudnia 2015 r. Niniejsze śródroczne skrócone skonsolidowane sprawozdanie nie zawiera wszystkich informacji wymaganych dla pełnego rocznego sprawozdania finansowego, dlatego też powinno być analizowane łącznie ze zbadanym rocznym skonsolidowanym sprawozdaniem finansowym Grupy za rok obrotowy kończący się 31 grudnia 2015 r.

Niektóre standardy, zmiany do standardów i interpretacje nie są jeszcze obowiązujące dla okresów rocznych rozpoczynających się 1 stycznia 2016 r. lub później, i nie zostały zastosowane w skróconym śródrocznym skonsolidowanym sprawozdaniu finansowym. Grupa ma zamiar zastosować je dla okresów, dla których są obowiązujące po raz pierwszy.

Dla sprawozdań finansowych Grupy za rok obrotowy rozpoczynający się z dniem 1 stycznia 2016 r. obowiązują następujące zmiany do istniejących standardów, które zostały zatwierdzone przez Unię Europejską:

- Zmiany do MSSF 11 *Wspólne ustalenia umowne* - Zmiany zawierają wytyczne w zakresie ujmowania nabycia udziału we wspólnych działaniach, które stanowią przedsięwzięcie. Zmiany nie będą miały wpływu na skonsolidowane sprawozdanie finansowe Grupy,
- Zmiany do MSR 1 *Prezentacja sprawozdań finansowych* – Zmiany te dotyczą różnych zagadnień sprawozdawczych. Wyjaśniają, że ujawnienia w informacji dodatkowej są konieczne tylko wtedy, gdy ich treść nie jest bez znaczenia. Ma to również zastosowanie w przypadku, gdy ujawnienia stanowią część minimalnych wymogów standardu. Zmiany wprowadzają również noty wyjaśniające w sprawie łączenia i podziału pozycji w sprawozdaniu z sytuacji finansowej oraz sprawozdaniu z całkowitych dochodów. Zmiany te nie miały istotnego wpływu na skonsolidowane sprawozdanie finansowe Grupy.
- Zmiany do MSR 16 *Rzeczowe aktywa trwałe* oraz MSR 38 *Wartości niematerialne* – Wraz z tymi zmianami RMSR przekazuje dalsze wytyczne do określenia akceptowalnych metod amortyzacji. Zmiany te nie miały istotnego wpływu na skonsolidowane sprawozdanie finansowe Grupy.
- Zmiany do MSR 16 *Rzeczowe aktywa trwałe* i MSR 41 *Rolnictwo* – Dotychczas, zgodnie z MSR 41, wszystkie aktywa biologiczne były wyceniane w wartości godziwej pomniejszonej o szacunkowe koszty sprzedaży. Zgodnie z nowymi wymogami aktywa biologiczne spełniające definicję upraw roślinnych należy rozliczać jako rzeczowe aktywa trwałe zgodnie z MSR 16. Zmiany te nie miały istotnego wpływu na skonsolidowane sprawozdanie finansowe Grupy.
- Zmiana do MSR 19 *Świadczenia pracownicze* – Zmiany te precyzują sposób ujmowania składek wnoszonych do programów określonych świadczeń przez pracowników lub strony trzecie. Celem zmian jest uproszczenie ujęcia składek, które nie zależą od okresu zatrudnienia. Zmiany te nie miały istotnego wpływu na skonsolidowane sprawozdanie finansowe Grupy.
- Zmiany do MSR 27 *Jednostkowe Sprawozdania Finansowe* - Zmiany wprowadzają ponowną możliwość ujmowania inwestycji w jednostki zależne, wspólne przedsięwzięcia oraz jednostki stowarzyszone w jednostkowych sprawozdaniach finansowych według metody praw własności. Zmiany te nie miały istotnego wpływu na skonsolidowane sprawozdanie finansowe Grupy.

Informacje objaśniające stanowią integralną część niezbadanych śródrocznych skróconych skonsolidowanych sprawozdań finansowych.

GRUPA KAPITAŁOWA PFLEIDERER GRAJEWO S.A.

Niezbadane śródroczne skrócone skonsolidowane sprawozdanie finansowe za okres trzech miesięcy kończący się 31 marca 2016 r.

(wszystkie dane liczbowe przedstawiono w tysiącach euro)

- Zmiany do Międzynarodowych Standardów Sprawozdawczości Finansowej 2010-2012- Doroczne ulepszenia MSSF 2010-2012 zawierają zmiany do 7 standardów, z odpowiednimi zmianami do pozostałych standardów i interpretacji. Standardy objęte zmianami to MSSF 2, MSSF 3, MSSF 8, MSSF 13, MSR 16, MSR 24 i MSR 38. Zmiany te nie miały istotnego wpływu na skonsolidowane sprawozdanie finansowe Grupy.
- Zmiany do Międzynarodowych Standardów Sprawozdawczości Finansowej 2012-2014 – W ramach dorocznych ulepszeń MSSF 2012-2014 zmianami zostały objęte 4 standardy: MSSF 5, MSSF 7, MSR 19 oraz MSR 34. Ulepszenia w treści poszczególnych standardów mają na celu doprecyzowanie istniejących przepisów. Zmiany te nie miały istotnego wpływu na skonsolidowane sprawozdanie finansowe Grupy.

Powyższe zmiany i interpretacja nie miały istotnego wpływu na skonsolidowane sprawozdanie finansowe Grupy.

Podstawa wyceny

Niniejsze śródroczne skrócone skonsolidowane sprawozdanie finansowe zostało sporządzone zgodnie z zasadą kosztu historycznego, z wyjątkiem pochodnych instrumentów finansowych oraz inwestycji w nieruchomości, które są wyceniane według wartości godziwej.

Śródroczne skonsolidowane sprawozdanie finansowe Grupy Kapitałowej Pfleiderer Grajewo S.A. zostało sporządzone przy założeniu kontynuacji działalności w dającej się przewidzieć przyszłości.

c) Waluta funkcjonalna i prezentacyjna

Niniejsze śródroczne skrócone skonsolidowane sprawozdanie finansowe jest przedstawione w euro, a wszystkie wartości, o ile nie wskazano inaczej, zaokrąglone zostały do tysiąca.

Walutą funkcjonalną jednostki dominującej Pfleiderer Grajewo S.A. jest złoty polski. Niemniej jednak około dwie trzecie przychodów grupy realizowane są przez segment zachodnioeuropejski w euro, a dodatkowo nie bez znaczenia pozostaje udział polskiej sprzedaży prowadzonej w euro. Segment zachodnioeuropejski stanowi ponad dwie trzecie całego majątku (jak rzeczowe aktywa trwałe, wartości niematerialne oraz zapasy) oraz większość zobowiązań Grupy. Biorąc pod uwagę udział transakcji przeprowadzanych w euro oraz wartości aktywów i zobowiązań, począwszy od dnia 1 stycznia 2016 roku Grupa Pfleiderer Grajewo wybrała euro jako walutę prezentacji w skonsolidowanym sprawozdaniu finansowym.

d) Dokonane osądy i oszacowania

Sporządzenie śródrocznego sprawozdania finansowego zgodnie z MSSF UE wymaga od Zarządu dokonania szacunków i założeń wpływających na stosowanie przyjętych zasad rachunkowości oraz prezentowane wartości aktywów, zobowiązań, przychodów oraz kosztów, których rzeczywiste wartości mogą różnić się od wartości szacowanych.

Szacunki i związane z nimi założenia podlegają bieżącej weryfikacji. Zmiana szacunków księgowych jest ujęta w okresie, w którym dokonano zmiany szacunku lub w okresach bieżących i przyszłych, jeżeli dokonana zmiana szacunku dotyczy zarówno okresu bieżącego jak i okresów przyszłych.

Grupa dokonuje na bieżąco przeglądów i dokonuje odpisów aktualizujących poszczególnych pozycji do wyniku finansowego. Odpisy aktualizujące tworzone są w szczególności na należności z tytułu dostaw i usług, zapasy materiałów i wyrobów gotowych. Ponadto prowadzony jest również na bieżąco przegląd przewidywanego okresu użytkowania aktywów trwałych oraz okoliczności wpływających na ich wartość odzyskiwalną. Wysokość rezerw wynikających z zobowiązań emerytalnych oraz rentowych określana jest metodą aktuarialną na podstawie przyjętych założeń.

W okresie od 1 stycznia 2016 r. do 31 marca 2016 r. nie nastąpiła znacząca zmiana dokonanych istotnych szacunków oraz osądów w stosunku do ostatniego rocznego skonsolidowanego sprawozdania finansowego Grupy za rok obrotowy zakończony 31 grudnia 2015 r., za wyjątkiem szacunków i osądów wynikających z nabycia Pfleiderer GmbH, tak jak to zostało przedstawione w nocie 14.2.

Informacje objaśniające stanowią integralną część niezbadanych śródrocznych skróconych skonsolidowanych sprawozdań finansowych.

GRUPA KAPITAŁOWA PFLEIDERER GRAJEWO S.A.

Niezbadane śródroczne skrócone skonsolidowane sprawozdanie finansowe za okres trzech miesięcy kończący się 31 marca 2016 r.

(wszystkie dane liczbowe przedstawiono w tysiącach euro)

Zobowiązania warunkowe dla opisanych zagrożeń (nota 14.2 Zobowiązania warunkowe) odnoszące się do wcześniejszych naruszeń prawa antymonopolowego nie mogą być oszacowane w wiarygodny sposób. Zobowiązania warunkowe zawierają potencjalne odszkodowania i płatności wynikające z ugód pozasądowych. W związku z faktem, iż występuje niepewność odnośnie ewentualnych szkód spowodowanych naruszeniem prawa ochrony konkurencji (zarówno co do ich zasadności, jak i ich rozmiaru), nie jest możliwe określenie w wiarygodny sposób wysokości tych szkód. Na tym etapie, uwzględniając charakter zagadnień i nieodłączny element niepewności, co do powyższych kwestii, nie jest możliwe dokonanie oceny wyników oraz skutków finansowych procesów sądowych oraz pozasądowych negocjacji. W ocenie Zarządu nie zostały spełnione warunki wskazujące na konieczność zawiązania rezerw na odszkodowania. W związku z tym, na dzień 31 marca 2016 roku, w skonsolidowanym sprawozdaniu finansowym nie zostały ujęte żadne rezerwy dotyczące kwestii opisanych powyżej.

4. Segmenty operacyjne

Rozszerzona Grupa Kapitałowa Pfeleiderer Grajewo S.A. składa się obecnie z dwóch w dużej mierze niezależnych segmentów operacyjnych, będących aktualnie przedmiotem ogólnego projektu integracyjnego. Projekt jest nadal realizowany i prowadzi do utworzenia w pełni zintegrowanej spółki europejskiej. Jednakże, na chwilę obecną, Grupa jest w trakcie przejścia do całkowicie zintegrowanego przedsiębiorstwa i w dalszym ciągu jest regionalnie i prawnie podzielona na segmenty operacyjne, które jednak dążą do połączenia się w jedno zintegrowane przedsiębiorstwo w przyszłości.

Grupa określiła dwa segmenty operacyjne – Europę Zachodnią i Europę Wschodnią. Oba segmenty są elementami Grupy, które generują przychody i ponoszą wydatki. Wyniki działalności obu segmentów podlegają regularnej kontroli przez główny organ odpowiedzialny za podejmowanie decyzji operacyjnych Spółki. Dla obu segmentów dostępne są oddzielne informacje finansowe.

Niezbadane śródroczne skrócone sprawozdanie segmentów:

1 stycznia 2016 - 31 marca 2016 <i>tys. euro</i>	Europa Zachodnia	Europa Wschodnia	Pozostałe/ Konsolidacja	Grupa
Przychody zewnętrzne	136 644	78 878	-	215 522
Przychody pomiędzy segmentami	1 234	7 381	(8 615)	-
Zysk/strata przed opodatkowaniem	(4 012)	9 622	(204)	5 406
Wynik finansowy	4 621	(7 378)	-	(2 757)
Wynik z działalności operacyjnej (EBIT)	609	2 244	(204)	2 649
Amortyzacja	12 551	4 144	-	16 695
EBITDA	13 160	6 388	(204)	19 344
Środki pieniężne i ich ekwiwalenty	(56 111)	(13 064)	(399)	(69 574)
Krótkoterminowe zobowiązania finansowe	4 564	-	-	4 564
Długoterminowe zobowiązania finansowe	332 139	-	-	332 139
Zadłużenie netto	280 592	(13 064)	(399)	267 129
Należności bez factoringu	55 968	45 621	-	101 589
Zapasy	57 965	32 204	-	90 169
Zobowiązania	(52 217)	(33 376)	-	(85 593)
Kapitał obrotowy netto bez factoringu	61 716	44 449	-	106 165
Nakłady inwestycyjne segmentu	1 725	3 917	-	5 642

Informacje objaśniające stanowią integralną część niezbadanych śródrocznych skróconych skonsolidowanych sprawozdań finansowych.

GRUPA KAPITAŁOWA PFLEIDERER GRAJEWO S.A.

Niezbadane śródroczne skrócone skonsolidowane sprawozdanie finansowe za okres trzech miesięcy kończący się 31 marca 2016 r.

(wszystkie dane liczbowe przedstawiono w tysiącach euro)

1 stycznia 2015 - 31 marca 2015 tys. euro	Europa Zachodnia	Europa Wschodnia	Pozostałe/ Konsolidacja	Grupa
Przychody zewnętrzne	-	96 204	-	96 204
Przychody pomiędzy segmentami	-	-	-	-
Zysk/strata przed opodatkowaniem	-	8 478	-	8 478
Wynik finansowy	-	321	-	321
Wynik z działalności operacyjnej (EBIT)	-	8 799	-	8 799
Amortyzacja	-	3 738	-	3 738
EBITDA	-	12 537	-	12 537
Środki pieniężne i ich ekwiwalenty	-	(5 577)	-	(5 577)
Krótkoterminowe zobowiązania finansowe	-	5 381	-	5 381
Długoterminowe zobowiązania finansowe	-	14 251	-	14 251
Zadłużenie netto	-	14 055	-	14 055
Należności bez factoringu	-	34 821	-	34 821
Zapasy	-	38 766	-	38 766
Zobowiązania	-	(102 859)	-	(102 859)
Kapitał obrotowy netto bez factoringu	-	(29 272)	-	(29 272)
Nakłady inwestycyjne segmentu	-	4 841	-	4 841

5. Sezonowość działalności

Sprzedaż płyt wiórowych podlega wahaniom sezonowym, związanym głównie z sezonowością prac budowlanych. Spadek sprzedaży występuje w drugim kwartale roku natomiast szczyt sprzedaży odnotowywany jest w drugim półroczu roku kalendarzowego.

6. Przychody i koszty finansowe

6.1 Ujęte w zysku lub stracie bieżącego okresu:

	01.01.2016	01.01.2015
	31.03.2016	31.03.2015
Przychody z tytułu odsetek	932	30
Zysk z kontraktów forward	-	94
Wycena inwestycji	-	299
Przychody finansowe	932	423
Koszty z tytułu odsetek	(6 041)	(725)
Pozostałe koszty finansowe	(2)	(19)
Koszty finansowe	(6 043)	(744)
Zysk z tytułu różnic kursowych	7 868	-
Wynik z pozostałej działalności finansowej	7 868	-
Koszty finansowe netto	2 757	(321)

Wzrost kosztów odsetek wynika z niepodporządkowanych obligacji zabezpieczonych o oprocentowaniu 7,875%, wyemitowanych przez Pfeleiderer GmbH w 2014 roku. Zyski z przeliczenia finansowych pozycji walutowych wynikają z przeliczenia rozrachunków wewnątrzgrupowych denominowanych w EUR wynikających z projektu „Pinehurst”.

Informacje objaśniające stanowią integralną część niezbadanych śródrocznych skróconych skonsolidowanych sprawozdań finansowych.

GRUPA KAPITAŁOWA PFLEIDERER GRAJEWÓ S.A.

Niezbadane śródroczne skrócone skonsolidowane sprawozdanie finansowe za okres trzech miesięcy kończący się 31 marca 2016 r.

(wszystkie dane liczbowe przedstawiono w tysiącach euro)

6.2 Ujęte w innych całkowitych dochodach:

	01.01.2016	01.01.2015
	31.03.2016	31.03.2015
Efektywna część zmian z wyceny do wartości godziwej instrumentów zabezpieczających	(74)	2 908
Zmiana netto wartości godziwej instrumentów zabezpieczających przepływy pieniężne przeklasyfikowana do zysku lub straty bieżącego okresu	75	(355)
	1	2 553

7. Rzeczowe aktywa trwałe

W celu dostosowania potencjału produkcyjnego do potrzeb rynkowych oraz poprawy efektywności kosztowej, jak również wydajności produkcyjnej, Grupa kontynuuje wieloletni program inwestycyjny. W okresie 3 miesięcy kończącym się 31 marca 2016 roku Grupa dokonała nakładów inwestycyjnych w łącznej kwocie 5 269 tys. euro (łącznie z zapłaconymi zaliczkami) natomiast za okres 3 miesięcy kończący się 31 marca 2015 roku wartość poniesionych nakładów łącznie z zaliczkami wyniosła 1 460 tys. euro, natomiast za cały 2015 rok 27 290 tys. euro.

Na dzień 31 marca 2016 r. Grupa posiadała zobowiązania umowne zaciągnięte w celu nabycia rzeczowych aktywów trwałych oraz wartości niematerialnych. Zobowiązania te wynikają z umów zawartych przez jednostki Grupy w związku z realizacją zamierzeń inwestycyjnych (głównie linii produkcyjnej blatów, a także pakietu inwestycyjnego obejmującego zakup czterech urządzeń- linii do lakierowania, formatyzerki, szlifierki oraz linii do konfekcjonowania).

	31.03.2016	31.12.2015
- rzeczowych aktywów trwałych	16 855	8 472
- wartości niematerialnych	7	2
Zobowiązania z tytułu nabycia:	16 862	8 474

8. Podatek dochodowy

Podatek dochodowy zawiera zarówno bieżące obciążenie podatkowe jak też część odroczoną. Obciążenie wyniku podatkiem dochodowym ujmowane jest jako iloczyn ustalonej w oparciu o możliwie najlepszy szacunek kierownictwa średniej ważonej stawki podatku dochodowego oczekiwanej za pełny rok obrotowy oraz dochodu przed opodatkowaniem za śródroczny okres sprawozdawczy.

Stawka podatku dochodowego dla polskich spółek wchodzących w skład Grupy wynosi 19% (w roku ubiegłym 19%). Stawka podatku dla niemieckich spółek wchodzących w skład Grupy wynosi 15% powiększona o podatek solidarnościowy w wysokości 5,5% stawki podatku (+0,83%) oraz średni podatek od działalności handlowej w wysokości 13,02%, całkowite obciążenie wynosi 28,85%. Odrębne stawki podatkowe obowiązują w pozostałych podmiotach zagranicznych.

Zarówno bieżący jak i odroczony podatek dochodowy ujmowany jest na podstawie ogólnej stawki podatku w wysokości 19% (w roku ubiegłym 19%) dla polskich jednostek oraz ogólnej stawki podatku w wysokości 28,85% dla niemieckich jednostek.

Informacje objaśniające stanowią integralną część niezbadanych śródrocznych skróconych skonsolidowanych sprawozdań finansowych.

GRUPA KAPITAŁOWA PFLEIDERER GRAJEWO S.A.

Niezbadane śródroczne skrócone skonsolidowane sprawozdanie finansowe za okres trzech miesięcy kończący się 31 marca 2016 r.

(wszystkie dane liczbowe przedstawiono w tysiącach euro)

9. Należności z tytułu dostaw i usług oraz pozostałe

	31.03.2016	31.12.2015
Należności z tyt. dostaw i usług	37 069	9 703
Rozliczenia międzyokresowe czynne	3 893	3 616
Należności z tytułu VAT	2 674	4 555
Należności z tyt. dostaw i usług - jednostki powiązane	51	9 801
Należności z tytułu podwyższenia kapitału	-	84 911
Pozostałe należności	8 129	561
Razem	51 816	113 147

10. Kapitał własny

Wartość nominalna akcji została wyrażona w złotych polskich i przeliczona na euro według kursów historycznych:

	31.03.2016	31.12.2015
Wartość nominalna kapitału zakładowego (w złotych)	21 351 332	16 375 920
Liczba akcji na początek okresu (w pełni opłacone)	49 624 000	49 624 000
Liczba akcji na koniec okresu (w pełni opłacone)	64 701 007	49 624 000
Wartość nominalna 1 akcji (w złotych)	0,33	0,33

Wartość nominalna akcji przeliczona na euro przy zastosowaniu kursów historycznych:

	31.03.2016	31.12.2015
Wartość nominalna kapitału zakładowego (w tys. euro)	6 692	5 573
Liczba akcji na początek okresu (w pełni opłacone)	49 624 000	49 624 000
Liczba akcji na koniec okresu (w pełni opłacone)	64 701 007	49 624 000

Wszystkie akcje wyemitowane przez Grupę są akcjami zwykłymi. Posiadacze akcji zwykłych są uprawnieni do otrzymywania uchwalonych dywidend oraz mają prawo do jednego głosu na akcję podczas Walnego Zgromadzenia jednostki dominującej. Wszystkie akcje uprawniają w jednakowym stopniu do majątku jednostki dominującej w przypadku podziału majątku.

Jednostka dominująca Pflleiderer Grajewo S.A. wyemitowała 15 077 007 nowych akcji zwykłych w dniu 19 stycznia 2016 roku. Struktura akcjonariatu po wyemitowaniu nowych akcji oraz na dzień sprawozdawczy jest następująca:

Struktura akcjonariatu	Liczba akcji	Udział własnościowy	Liczba głosów na Walnym Zgromadzeniu	% udział głosów na Walnym Zgromadzeniu
Strategic Value Partners LLC	16 772 896	25,92%	16 772 896	25,92%
Atlantik S.A.	16 374 497	25,31%	16 374 497	25,31%
Aviva OFE Aviva BZ WBK	4 928 816	7,62%	4 928 816	7,62%
ING OFE	2 639 144	4,08%	2 639 144	4,08%
Pozostali akcjonariusze	23 985 654	37,07%	23 985 654	37,07%
Razem	64 701 007	100,00%	64 701 007	100,00%

Dywidendy

W dniu 21 marca 2016 roku Zarząd Pflleiderer Grajewo S.A. zarekomendował przeznaczenie 64 701 007 złotych (tj. 15 194 807 euro przeliczone kursem z dnia rekomendacji) na wypłatę dywidendy w wysokości 1 zł za akcję oraz przeznaczenie pozostałej części zysku za 2015 rok na kapitał rezerwowi. Uchwała Zarządu została podjęta jako propozycja dla Walnego Zgromadzenia Akcjonariuszy.

Informacje objaśniające stanowią integralną część niezbadanych śródrocznych skróconych skonsolidowanych sprawozdań finansowych.

GRUPA KAPITAŁOWA PFLEIDERER GRAJEWO S.A.

Niezbadane śródroczne skrócone skonsolidowane sprawozdanie finansowe za okres trzech miesięcy kończący się 31 marca 2016 r.

(wszystkie dane liczbowe przedstawiono w tysiącach euro)

11. Kredyty i pożyczki

	<u>31.03.2016</u>	<u>31.12.2015</u>
Zobowiązania długoterminowe		
Długoterminowa część oprocentowanych obligacji	332 139	9 604
Razem	<u>332 139</u>	<u>9 604</u>
Zobowiązania krótkoterminowe		
Krótkoterminowa część oprocentowanych obligacji	4 222	5 092
Krótkoterminowa część kredytów bankowych	152	-
Pozostałe oprocentowane zobowiązania	190	-
Razem	<u>4 564</u>	<u>5 092</u>

Kredyty bankowe i dłużne papiery wartościowe

W dniu 26 czerwca 2013 roku jednostka dominująca wraz ze spółkami zależnymi Pfeleiderer Prospan S.A. i Silekol Sp. z o.o. zawarły umowy kredytowe z następującymi bankami Bank Millennium S.A., Alior Bank S.A. oraz Bank Zachodni WBK SA. Łączny limit kredytowy w ramach finansowania udostępnionego przez te banki wynosił 260 milionów złotych i stanowił zabezpieczenie płynności finansowej jednostki dominującej i jej spółek zależnych. Wszystkie linie kredytowe zostały w całości spłacone w dniu 11 lutego 2016 roku, przy użyciu posiadanych nadwyżek środków pieniężnych i zastąpione nowym kredytem odnawialnym "RCF", zawartym na podstawie umowy z konsorcjum czterech niemieckich i czterech polskich banków z limitem dla Pfeleiderer Grajewo S.A. oraz polskich spółek zależnych w wysokości do 200 mln złotych oraz Pfeleiderer GmbH i Pfeleiderer Holzwerkstoffe GmbH w wysokości do 60 milionów euro.

W dniu 27 czerwca 2014 roku spółka Pfeleiderer GmbH wyemitowała niepodporządkowane obligacje zabezpieczone o oprocentowaniu 7,875%, o terminie wymagalności przypadającym na 2019 rok i o wartości nominalnej 321.684 tys. euro.

W dniu 19 stycznia 2016 roku weszła w życie Umowa Zmieniająca do umowy kredytu odnawialnego „RCF” - w zakresie limitu określonego do wysokości 200 mln zł (transza B) dla Pfeleiderer Grajewo SA oraz polskich spółek zależnych na finansowanie kapitału obrotowego oraz innych potrzeb korporacyjnych. Na dzień sprawozdawczy finansowanie nie zostało wykorzystane w formie gotówkowej, podczas gdy banki wystawiły gwarancje bankowe i akredytyw w ramach tej linii na łączną kwotę 1 973 tys. euro oraz 6 432 tys. złotych. Umowa kredytu odnawialnego zapewnia finansowanie Pfeleiderer Holzwerkstoffe GmbH oraz Pfeleiderer GmbH w maksymalnej kwocie 60,0 mln euro (Transza A). Transza A jest częściowo wykorzystana przez gwarancje bankowe w kwocie 2 346 tys. euro. Kredyt odnawialny wymagalny jest w dniu 30 kwietnia 2019 roku. Odsetki od kredytu ustalane są w oparciu o EURIBOR (dla transz w euro) powiększonej o marżę, natomiast dla transz w złotych polskich odsetki ustalane są w oparciu o WIBOR powiększony o marżę. W przypadku transz w innych walutach odsetki ustalane są w oparciu o LIBOR powiększony o marżę.

Informacje objaśniające stanowią integralną część niezbadanych śródrocznych skróconych skonsolidowanych sprawozdań finansowych.

GRUPA KAPITAŁOWA PFLEIDERER GRAJEWO S.A.

Niezbadane śródroczne skrócone skonsolidowane sprawozdanie finansowe za okres trzech miesięcy kończący się 31 marca 2016 r.

(wszystkie dane liczbowe przedstawiono w tysiącach euro)

Warunki i harmonogramy spłat kredytów bankowych na dzień 31 marca 2016 r. oraz 31 grudnia 2015 r., z wyłączeniem opisanego powyżej kredytu odnawialnego „RCF”, przedstawiono poniżej.

Kredytodawca	Waluta	Oprocentowanie	Termin spłaty	Zabezpieczenia	limit kredytowy	Stan na 31.03.2016 r.		Stan na 31.12.2015 r.	
						Część krótkoterm.	Część długoterm.	Część krótkoterm.	Część długoterm.
Millenium S.A.	PLN	WIBOR 1M + marża	2018-06-25	hipoteka	75 000	-	-	-	-
Millenium S.A.	PLN	WIBOR 1M + marża	2016-06-25	hipoteka	25 000	-	-	-	-
Alior Bank S.A.	PLN	WIBOR 1M + marża	2018-06-25	hipoteka	75 000	-	-	-	-
Alior Bank S.A.	PLN	WIBOR 1M + marża	2016-06-25	hipoteka	25 000	-	-	-	-
Bank Zachodni WBK S.A.	PLN	WIBOR 1M + marża	2018-06-25	hipoteka	45 000	-	-	-	-
Bank Zachodni WBK S.A.	PLN	WIBOR 1M + marża	2016-06-25	hipoteka	15 000	-	-	-	-
Bank Ochrony Środowiska S.A.	PLN	WIBOR 1M + marża	2018-06-25	hipoteka	40 000	-	-	-	-
PKO Bank Polski S.A.	PLN	WIBOR 1M + marża	2018-05-31	hipoteka, zastaw rejestrowy, cesje	54 000	-	-	-	-
PKO Bank Polski S.A.	PLN	WIBOR 3M + marża	2018-10-15	hipoteka, zastaw rejestrowy, cesje	-	-	-	21 700	40 926
					354 000	-	-	21 700	40 926

Kredyt bankowy przyznany przez Bank Ochrony Środowiska S.A. został całkowicie spłacony w dniu 14 października 2015 r.

Wszystkie pozostałe kredyty bankowe zostały całkowicie spłacone w dniu 11 lutego 2016 r.

Informacje objaśniające stanowią integralną część niezbadanych śródrocznych skróconych skonsolidowanych sprawozdań finansowych.

GRUPA KAPITAŁOWA PFLEIDERER GRAJEWO S.A.

Niezbadane śródroczne skrócone skonsolidowane sprawozdanie finansowe za okres trzech miesięcy kończący się 31 marca 2016 r.

(wszystkie dane liczbowe przedstawiono w tysiącach euro)

11.1. Celowe umowy kredytowe:

11.1.1. Umowa kredytu inwestycyjnego z bankiem PKO BP S.A.

Dnia 15 stycznia 2007 roku jednostka zależna Pfleiderer MDF Sp. z o.o. zawarła z bankiem PKO BP S.A. umowę kredytu inwestycyjnego na kwotę 235 022 tys. zł. Kredyt ten był kredytem celowym zaciągniętym na budowę fabryki płyt MDF w Grajewie. Kredyt został całkowicie spłacony w dniu 11 lutego 2016 roku.

11.1.2. Umowa kredytu wielocelowego z bankiem PKO BP S.A.

W dniu 29 sierpnia 2007 r. jednostka zależna Pfleiderer MDF Sp. z o.o. zawarła umowę z bankiem PKO BP S.A. na udzielenie kredytu wielocelowego w kwocie 65 000 tys. zł. Pierwotna wartość udzielonego kredytu wynosiła 65 000 tys. zł. oraz obejmowała: kredyt w rachunku bieżącym (30 000 tys. zł.), kredyt obrotowy odnawialny (30 000 tys. zł.) oraz limit na gwarancje i akredytywy (5 000 tys. zł.).

W dniu 10 czerwca 2015 r. jednostka zależna Pfleiderer MDF Sp. z o.o. podpisała aneks do umowy z bankiem PKO BP S.A. o przedłużenie umowy limitu kredytowego wielocelowego do dnia 31 maja 2018 r.

Kredyt został całkowicie spłacony w dniu 11 lutego 2016 r.

12. Zobowiązania z tytułu dostaw i usług oraz pozostałe

	<u>31.13.2016</u>	<u>31.12.2015</u>
Zobowiązania z tytułu dostaw i usług	85 593	32 457
Zobowiązania z tytułu faktoringu	20 803	14 130
Zobowiązania związane z postępowaniem upadłościowym Pfleiderer GmbH	10 662	-
Zobowiązania z tytułu kar nałożonych przez Urząd Ochrony Konkurencji w Niemczech na Pfleiderer GmbH	2 199	-
Zobowiązania z tytułu VAT	2 094	-
Zobowiązania z tytułu wydatków inwestycyjnych	1 515	3 508
Zaliczki na dostawy	203	412
Pozostałe zobowiązania	22 882	12 004
Razem	<u>145 951</u>	<u>62 511</u>

13. Instrumenty finansowe

13.1. Wartości godziwe aktywów i zobowiązań finansowych

Wartości godziwe aktywów i zobowiązań finansowych są zbliżone do ich wartości bilansowych na dzień 31 marca 2016 r. oraz 31 grudnia 2015 r. z wyjątkiem obligacji, które są notowane na Giełdzie Papierów Wartościowych w Irlandii - kwotowanych na dzień 31 marca 2016 roku w wysokości 104,2% ich wartości nominalnej, co stanowiło 335 195 tys. euro (wartość bilansowa 332 139 tys. euro plus naliczone odsetki w kwocie 4 222 tys. euro).

13.2. Wycena aktywów i zobowiązań finansowych w wartości godziwej

Na dzień 31 marca 2016 r. Grupa posiadała 41 otwartych transakcji forward EUR/PLN na sprzedaż łącznej kwoty 57 350 tys. euro. Wycena otwartych transakcji forward według ich wartości godziwej wynosiła 727 tys. euro (aktywa; wartość godziwa – poziom 2).

Na dzień 31 grudnia 2015 r. Grupa posiadała 37 otwartych transakcji forward EUR/PLN na sprzedaż łącznej kwoty 67 800 tys. euro oraz na kupno EUR w kwocie 119 353 tys. euro. Wycena otwartych transakcji forward według ich wartości godziwej wynosiła 521 tys. euro (aktywa; wartość godziwa – poziom 2).

14. Zobowiązania warunkowe i zabezpieczenia

14.1. Zobowiązania z tytułu zabezpieczeń.

A) Zabezpieczenia dotyczące spółek Grupy mających siedzibę w Polsce

Na dzień 31 marca 2016 roku, niektóre jednostki Grupy posiadają następujące zabezpieczenia spłat wierzytelności na rzecz Commerzbank Aktiengesellschaft, Filiale Luxemburg działającego jako agent zabezpieczenia („Agent Zabezpieczenia”) wynikających z długu zgodnie z umową kredytową z dnia Informacje objaśniające stanowią integralną część niezbadanych śródrocznych skróconych skonsolidowanych sprawozdań finansowych.

GRUPA KAPITAŁOWA PFLEIDERER GRAJEWÓ S.A.

Niezbadane śródroczne skrócone skonsolidowane sprawozdanie finansowe za okres trzech miesięcy kończący się 31 marca 2016 r.

(wszystkie dane liczbowe przedstawiono w tysiącach euro)

4 lipca 2014 roku (z późniejszymi zmianami) obejmującą finansowanie do limitu 60 milionów euro oraz limitu 200 milionów złotych oraz umowy z dnia 4 lipca 2014 (z późniejszymi zmianami) pomiędzy między innymi Pfeleiderer Grajewo S.A. oraz niektórymi z jej spółek zależnych jako kredytobiorcami, Agentem Zabezpieczenia i niektórymi instytucjami finansowymi jako pierwotnymi kredytodawcami zobowiązań wynikających z niepodporządkowanych obligacji zabezpieczonych o oprocentowaniu 7,875%, wyemitowanych przez Pfeleiderer GmbH w dniu 7 lipca 2014 r., o terminie wymagalności przypadającym na 2019 r. w łącznej kwocie 321 684 tys. euro.

Zabezpieczenia na akcjach i udziałach

W związku z podpisaniem umowy kredytowej przez Pfeleiderer Grajewo S.A. ustanowiono zabezpieczenia w postaci zastawu rejestrowego na udziałach lub akcjach spółek: Pfeleiderer Prospan S.A., Pfeleiderer MDF Sp. z o.o. oraz Silekol Sp. z o.o. i udzielono pełnomocnictwa do wykonywania praw korporacyjnych na zastawionych udziałach lub akcjach w wyżej wymienionych spółkach na rzecz Agenta Zabezpieczenia. Zastaw rejestrowy na udziałach lub akcjach został ustanowiony do maksymalnej kwoty zabezpieczenia w wysokości 1 286 milionów euro.

Zabezpieczenie na rachunkach bankowych

W spółkach Pfeleiderer Grajewo S.A., Pfeleiderer Prospan S.A., Pfeleiderer MDF sp. z o.o. i Silekol sp. z o.o. został ustanowiony zastaw rejestrowy na rachunkach bankowych oraz zostały udzielone pełnomocnictwa do dysponowania środkami na kontach bankowych wyżej wymienionych Spółek na rzecz Agenta Zabezpieczenia. Zastaw rejestrowy na rachunkach bankowych został ustanowiony do maksymalnej kwoty zabezpieczenia w wysokości 1 286 milionów euro.

Zabezpieczenia na ruchomościach i prawach majątkowych

W spółkach Pfeleiderer Grajewo S.A., Pfeleiderer Prospan S.A., Pfeleiderer MDF sp. z o.o. i Silekol Sp. z o.o. został ustanowiony zastaw rejestrowy na ruchomościach i prawach majątkowych (określony jako „Zbiór rzeczy ruchomych i praw”). Zastaw rejestrowy na ruchomościach i prawach został ustanowiony do maksymalnej kwoty zabezpieczenia w wysokości 1 286 milionów euro.

Cesje praw z umów handlowych, umów pożyczek i umów ubezpieczeń

W spółkach Pfeleiderer Grajewo S.A., Pfeleiderer Prospan S.A., Pfeleiderer MDF Sp. z o.o. i Silekol Sp. z o.o. zostały zawarte umowy dotyczące zabezpieczenia cesji praw z umów handlowych, umów pożyczek wewnątrzgrupowych oraz umów ubezpieczeniowych.

Hipoteki

Na rzecz Agenta Zabezpieczenia zostały ustanowione następujące hipoteki do wysokości 1 286 milionów euro (każda):

- (A) Hipoteka na nieruchomości i na prawie wieczystego użytkowania w Pfeleiderer Grajewo S.A. w Grajewie i miejscowości Rajgród;
- (B) Hipoteka na nieruchomości i na prawie wieczystego użytkowania w Pfeleiderer Prospan S.A. w Wieruszowie i w miejscowości Klatka.
- (C) Hipoteka na prawie wieczystego użytkowania w Pfeleiderer MDF Sp. z o.o. w Grajewie;
- (D) Hipoteka na nieruchomości i na prawie wieczystego użytkowaniu w Silekol Sp. z o.o. w Kędzierzynie-Koźlu.

Poddanie się egzekucji

Spółki Pfeleiderer Grajewo S.A., Pfeleiderer Prospan S.A., Pfeleiderer MDF Sp. z o.o. oraz Silekol Sp. z o.o. złożyły oświadczenia o poddaniu się egzekucji na rzecz Agenta Zabezpieczenia do kwoty 1 286 milionów euro.

Informacje objaśniające stanowią integralną część niezbadanych śródrocznych skróconych skonsolidowanych sprawozdań finansowych.

GRUPA KAPITAŁOWA PFLEIDERER GRAJEWÓ S.A.

Niezbadane śródroczne skrócone skonsolidowane sprawozdanie finansowe za okres trzech miesięcy kończący się 31 marca 2016 r.

(wszystkie dane liczbowe przedstawiono w tysiącach euro)

B) Zabezpieczenia dotyczące spółek Grupy mających siedzibę w Niemczech

Na dzień 31 marca 2016 r. niektóre spółki z Grupy posiadają następujące zabezpieczenia spłat wierzytelności w związku z podpisaną umową kredytu odnawialnego "RCF" w wysokości do 60 mln euro i 200 mln złotych oraz w związku z zobowiązaniami Pfeleiderer GmbH w wysokości 321 684 tys. euro dotyczących niepodporządkowanych obligacji zabezpieczonych o oprocentowaniu 7,875% i terminie wymagalności przypadającym na 2019 rok.

Zabezpieczenia na akcjach i udziałach

Pfeleiderer GmbH, Pfeleiderer Holzwerkstoffe GmbH and Pfeleiderer Vermögensverwaltung GmbH & Co. KG jako zastawcy ustanowili zastaw na akcjach i udziałach Pfeleiderer GmbH, Pfeleiderer Holzwerkstoffe GmbH, Pfeleiderer Service GmbH, Pfeleiderer Neumarkt GmbH, Pfeleiderer Leutkirch GmbH, Pfeleiderer Gütersloh GmbH, Pfeleiderer Arnsberg GmbH, Pfeleiderer Baruth GmbH oraz Jura-Spedition GmbH oraz na udziałach w Pfeleiderer Vermögensverwaltung GmbH & Co. KG.

Zabezpieczenie na rachunkach bankowych

Pfeleiderer GmbH, Pfeleiderer Holzwerkstoffe GmbH, Pfeleiderer Service GmbH, Pfeleiderer Neumarkt GmbH, Pfeleiderer Leutkirch GmbH, Pfeleiderer Gütersloh GmbH, Pfeleiderer Arnsberg GmbH, Pfeleiderer Baruth GmbH, Jura-Spedition GmbH oraz Pfeleiderer Vermögensverwaltung GmbH & Co. KG jako zastawcy ustanowili zastaw na swoich rachunkach bankowych.

Zabezpieczenia na wierzytelnościach

Pfeleiderer GmbH, Pfeleiderer Holzwerkstoffe GmbH, Pfeleiderer Service GmbH, Pfeleiderer Neumarkt GmbH, Pfeleiderer Leutkirch GmbH, Pfeleiderer Gütersloh GmbH, Pfeleiderer Arnsberg GmbH, Pfeleiderer Baruth GmbH, Jura-Spedition GmbH and Pfeleiderer Vermögensverwaltung GmbH & Co. KG jako cedenci ustanowili zabezpieczenie na swoich wierzytelnościach w ramach pożyczek od jednostek powiązanych, należności handlowych oraz należnościach ubezpieczeniowych.

Zabezpieczenia na ruchomościach

Pfeleiderer Holzwerkstoffe GmbH, Pfeleiderer Neumarkt GmbH, Pfeleiderer Leutkirch GmbH, Pfeleiderer Arnsberg GmbH and Pfeleiderer Baruth GmbH jako zbywający ustanowili zabezpieczenie na ruchomościach (w tym urządzeniach technicznych i maszynach oraz zapasach).

Zabezpieczenia na prawach majątkowych

Pfeleiderer GmbH, Pfeleiderer Holzwerkstoffe GmbH, Pfeleiderer Neumarkt GmbH, Pfeleiderer Leutkirch GmbH and Pfeleiderer Arnsberg GmbH jako cedenci ustanowili zabezpieczenia na ich prawach majątkowych.

Hipoteki

Na opłatach gruntowych (*Grundschulden*) dotyczących nieruchomości posiadanych przez Pfeleiderer Holzwerkstoffe GmbH oraz Pfeleiderer Baruth GmbH również zostały ustanowione zabezpieczenia.

C) Gwarancje udzielone przez członków Grupy

Na dzień 31 marca 2016 niektórzy członkowie Grupy udzielili gwarancji dotyczących zaciągniętego finansowania w ramach kredytu odnawialnego "RCF" w wysokości do 60 mln euro i 200 mln złotych oraz w związku z zobowiązaniami Pfeleiderer GmbH w wysokości 321 684 tys. euro dotyczących niepodporządkowanych obligacji zabezpieczonych o oprocentowaniu 7,875% o terminie wymagalności przypadającym na 2019 rok. Gwarancje te zostały ustanowione przez następujące spółki: Pfeleiderer Grajewo S.A., Pfeleiderer GmbH, Pfeleiderer Holzwerkstoffe GmbH, Pfeleiderer Service GmbH, Pfeleiderer Neumarkt GmbH, Pfeleiderer Leutkirch GmbH, Pfeleiderer Gütersloh GmbH, Pfeleiderer Arnsberg GmbH, Pfeleiderer Baruth GmbH, Jura-Spedition GmbH, Pfeleiderer Vermögensverwaltung GmbH & Co. KG, Pfeleiderer Prospan S.A., Pfeleiderer MDF Sp. z o.o. oraz Silekol Sp. z o.o.

Informacje objaśniające stanowią integralną część niezbadanych śródrocznych skróconych skonsolidowanych sprawozdań finansowych.

GRUPA KAPITAŁOWA PFLEIDERER GRAJEWO S.A.

Niezbadane śródroczne skrócone skonsolidowane sprawozdanie finansowe za okres trzech miesięcy kończący się 31 marca 2016 r.

(wszystkie dane liczbowe przedstawiono w tysiącach euro)

14.2. Zobowiązania warunkowe

Europa Wschodnia

Postępowanie antymonopolowe

Po przeprowadzonej w październiku 2011 r. nieoczekiwanej kontroli, w dniu 30 marca 2012 r. Urząd Ochrony Konkurencji i Konsumentów („UOKiK”) wszczął postępowanie przeciwko spółkom Kronospan Szczecinek sp. z o.o., Kronospan Mielec Sp. z o.o., Kronopol Sp. z o.o., Pfeleiderer Grajewo S.A. i Pfeleiderer Prospan S.A. w sprawie możliwej horyzontalnej zmywy cenowej i wymiany informacji o warunkach sprzedaży na rynkach płyt wiórowych i pilśniowych w Polsce, które mogły stanowić naruszenie art. 6 Ustawy o Ochronie Konkurencji i Konsumentów, oraz art. 101(1)(a) Traktatu o funkcjonowaniu Unii Europejskiej. Na obecnym etapie, zważywszy złożoność stanu faktycznego i nieuniknione niepewności związane z takim postępowaniem, nie jest możliwa ocena jego wyniku ani potencjalnych konsekwencji finansowych wciąż prowadzonego, długotrwałego postępowania. W ocenie Zarządu nie zostały spełnione wszystkie warunki wymagające rozpoznania rezerwy. Maksymalna kara, jaką UOKiK może nałożyć na Pfeleiderer Grajewo S.A. lub Pfeleiderer Prospan S.A. w tym postępowaniu wynosi do 10% łącznych przychodów w rozumieniu przepisów podatkowych osiągniętych przez daną spółkę w roku poprzedzającym wydanie decyzji o naruszeniu. Data zakończenia postępowania nie jest jeszcze znana.

Na dzień publikacji niniejszego skonsolidowanego sprawozdania finansowego nie jest jasne, czy UOKiK stwierdzi jakiegokolwiek naruszenia artykułu 6 ustawy o ochronie konkurencji i konsumentów oraz art 101 (1) (a) Traktatu o funkcjonowaniu Unii Europejskiej. W związku z tym, w niniejszym śródrocznym skróconym skonsolidowanym sprawozdaniu finansowym na dzień 31 marca 2016 nie została zawiązana rezerwa z tego tytułu przez Grupę.

Europa Zachodnia

Wcześniejsze dochodzenia przez niemiecki Federalny Urząd Antymonopolowy w 2009 wykazało w 2011 roku, że Pfeleiderer GmbH (wtedy Pfeleiderer AG), przez okres co najmniej od 2004 do 2007 roku, naruszał niemieckie prawo konkurencji poprzez ustalanie podwyżek cen i cen minimalnych na rynku niemieckim. W rezultacie, niemiecki Federalny Urząd Antymonopolowy we wrześniu 2011 ukarał grzywną grupę uczestników rynku oraz niektóre jednostki o łącznej wartości 42 mln euro ze względu na naruszenie niemieckiego i europejskiego prawa konkurencji poprzez zawieranie porozumień antykonkurencyjnych. Grzywna w części przypadającej dla Pfeleiderer GmbH jest spłacana w rocznych ratach.

Dwóch klientów Grupy Pfeleiderer pozwało o odszkodowania Grupę Pfeleiderer w związku z wyżej wymienionymi naruszeniami antymonopolowymi. Ponadto jeszcze jedna firma domaga się odszkodowania w związku naruszeniami prawa ochrony konkurencji. Wynik odpowiednich negocjacji pozasądowych lub postępowania jest trudny do przewidzenia. W zależności od wyniku negocjacji i / lub postępowania, Grupa może być zobowiązana do dokonania znacznych płatności.

Istnieje ryzyko dodatkowych roszczeń odszkodowawczych ze stron trzecich, w tym klientów, wobec Grupy. Kwota takich roszczeń odszkodowawczych nie jest obecnie znana, jednak może być istotna. Realizacja ryzyka może mieć istotny, negatywny wpływ na działalność Grupy, jej sytuację finansową oraz wyniki operacyjne.

W grudniu 2012 roku W. Classen GmbH & Co. KG (“Classen”), jeden z obecnych klientów Grupy, złożył pozew przeciwko likwidatorowi (Sachwalter) Pfeleiderer GmbH (wcześniej Pfeleiderer AG) ubiegając się o uznanie jego roszczenia w zestawieniu wierzytelności (Insolvenztabelle) złożonego w maju 2012 r. Po zakończeniu postępowania upadłościowego, które stało się prawnie skuteczne w dniu 31 grudnia 2012 roku, Classen rozszerzył swoje roszczenie na Pfeleiderer GmbH. Wartość żądanego odszkodowania wynosi 22 miliony euro (plus odsetki) i zostało wniesione na tych samych podstawach, co wobec Pfeleiderer Baruth GmbH. Wszelkie roszczenia wobec Pfeleiderer GmbH mogłyby być zmniejszone zgodnie z ustaloną stopą redukcji zobowiązań (Insolvenzquote) zgodnie z planem naprawczym (Insolvenzplan) Pfeleiderer AG.

W grudniu 2012 roku, Classen złożył również skargę o odszkodowanie do sądu okręgowego w Düsseldorfie (Landgericht Düsseldorf) wobec Pfeleiderer Baruth GmbH (wtedy: Pfeleiderer Faserplattenwerk Baruth GmbH) w wysokości około 67 milionów euro (plus odsetki). Powód twierdzi, że poniósł szkody spowodowane zmywą cenową producentów płyt wiórowych („Kartel Płyt Wiórowych”). Postępowanie jest w toku, a wynik, czyli potencjalne koszty, które mogą wyniknąć w związku z tym postępowaniem sądowym lub wysokości szkód, które mogą być wymagane do zapłaty, nie można jeszcze ocenić.

Informacje objaśniające stanowią integralną część niezbadanych śródrocznych skróconych skonsolidowanych sprawozdań finansowych.

GRUPA KAPITAŁOWA PFLEIDERER GRAJEWO S.A.

Niezbadane śródroczne skrócone skonsolidowane sprawozdanie finansowe za okres trzech miesięcy kończący się 31 marca 2016 r.

(wszystkie dane liczbowe przedstawiono w tysiącach euro)

W grudniu 2014r. ALNO AG („ALNO”), jeden z klientów Grupy Pfeiderer, wystosował roszczenie wobec Pfeiderer GmbH w imieniu własnym oraz w imieniu dwóch spółek zależnych. Alno twierdzi, że poniósł szkody spowodowane Kartelem Płyt Wiórowych i wniósł powództwo o odszkodowanie przeciwko Pfeiderer GmbH oraz innemu podmiotowi pod koniec grudnia 2015 roku (w sumie 32,9 mln euro plus odsetki). Postępowanie jest w toku, a wynik, czyli potencjalne koszty, które mogą wyniknąć w związku z tym postępowaniem sądowym lub wysokości szkód, które mogą być wymagane do zapłaty, nie można jeszcze w wiarygodny sposób oszacować.

W grudniu 2012 roku, Oeseder Möbel-Industrie Mathias Weimann GmbH & Co. KG („Oeseder”), jeden z klientów Grupy Pfeiderer, złożył pozew o odszkodowanie do sądu okręgowego w Hanowerze (Landgericht Hannover) przeciwko Glunz AG w wysokości około 26 milionów euro (plus odsetki). Powód twierdzi, że poniósł szkody spowodowane kartelem Płyt Wiórowych. Po ogłoszeniu przez stronę trzecią (Streitverkündung) przez Glunz Pfeiderer GmbH przyłączył się do postępowania sądowego w charakterze interwenienta (Nebenintervenient). Postępowanie jest w toku. Pfeiderer GmbH nie może ocenić prawdopodobieństwa sukcesu lub potencjalnych kosztów, które mogą powstać w związku z tym sporem ani wysokości szkody, które mogą być wymagane do zapłaty. Zobowiązania Pfeiderer GmbH do poniesienia znacznych płatności mogą wynikać z roszczenia opartego na długi solidarnym (Gesamtschuld), jeśli Glunz lub jakakolwiek inna osoba trzecia po otrzymaniu zawiadomienia (Streitverkündung) będzie zobowiązany do wypłaty odszkodowania wobec Oeseder.

W segmencie Europy Zachodniej występują pewne ryzyka podatkowe. W świetle zmiany udziałowców w 2012 roku, istnieje ryzyko co do możliwości wykorzystania strat podatkowych z lat ubiegłych przez Grupę. Ze względu na nabycie wszystkich udziałów w Pfeiderer GmbH (dawniej Pfeiderer AG) przez Atlantik S.A. w listopadzie 2012 roku, straty poniesione przez niemieckie spółki zależne w 2012 roku mogą nie być wykorzystane w całości. Nie można wykluczyć, że organy podatkowe odrzucą stanowisko przyjęte przez Pfeiderer Holzwerkstoffe GmbH, co może z kolei prowadzić do ustalenia zaległości podatkowych. W wyniku zmiany udziałowców w spółce Pfeiderer GmbH, która dokonała się z dniem 19 stycznia 2016 roku, jest możliwe, że straty podatkowe z lat poprzednich również mogą nie zostać odliczone w roku obrotowym 2016. Nie można wykluczyć, że organy podatkowe odrzucą stanowisko zajęte przez Pfeiderer GmbH, co może z kolei prowadzić do ustalenia zaległości podatkowych. Ponadto w grudniu 2015 roku nastąpiła zmiana udziałowca Pfeiderer GmbH, co może prowadzić do ryzyka w odniesieniu do możliwości rozliczenia strat podatkowych już za rok obrotowy 2015.

W 2014 roku Pfeiderer GmbH (i jej spółki zależne) ujęła odpisy aktualizujące należności od tak zwanych spółek „Non-core”, dawniej Grupy Pfeiderer wynikających z należności odsetkowych oraz zysków z tytułu różnic kursowych dotyczących tych wierzytelności i traktując te odpisy aktualizujące, jako podatkowe. Nie można wykluczyć, że organy podatkowe odrzucą stanowisko zajęte przez Pfeiderer GmbH, co mogłoby doprowadzić do ustalenia dodatkowego zobowiązania podatkowego.

PFLEIDERER GRAJEWÓ S.A.

Niezbadane śródroczne skrócone jednostkowe sprawozdanie finansowe za okres trzech miesięcy kończący się 31 marca 2016 r.

(wszystkie dane liczbowe przedstawiono w tysiącach złotych)

15. Znaczące transakcje z jednostkami powiązanymi

W analizowanym okresie nie wystąpiły transakcje z podmiotami powiązanymi inne niż opisane poniżej:

Informacje o wynagrodzeniach kluczowego personelu kierowniczego

Zgodnie z nową strukturą organizacyjną w skład Zarządu wchodzi Michael Wolff – Prezes i Dyrektor Generalny, Dr. Gerd Schubert – Dyrektor Operacyjny, Rafał Karcz – Dyrektor Administracyjny, Richard Mayer – Dyrektor Finansowy oraz Wojciech Gątkiewicz – Dyrektor ds. Transformacji.

Wynagrodzenia Członków Zarządu jednostki dominującej Pfleiderer Grajewo S.A. razem z premiami wypłacone i należne za okres sprawozdawczy oraz wynagrodzenia Rady Nadzorczej jednostki dominującej kształtowały się następująco:

	01.01.2016	01.01.2015
	31.03.2016	31.03.2015
Wynagrodzenia Zarządu	2 132	1 797
Wynagrodzenia Rady Nadzorczej	109	171
	2 241	1 968

Wspomniane wynagrodzenie obejmuje wszystkie płatności na rzecz Członków Zarządu ze wszystkich spółek Grupy Żaden z Członków Zarządu spółki dominującej nie posiadał zadłużenia wobec Grupy z tytułu pożyczek.

Liczba akcji jednostki dominującej w posiadaniu osób zarządzających oraz nadzorujących Grupę na dzień 31 marca 2016 r. kształtowała się w sposób następujący:

- Członek Zarządu Pan Wojciech Gątkiewicz	5 400 akcji Pfleiderer Grajewo S.A.
- Członek Zarządu Pan Rafał Karcz	3 472 akcji Pfleiderer Grajewo S.A.
- Członek Rady Nadzorczej Paolo G. Antoniotti	4 000 akcji Pfleiderer Grajewo S.A.

Pozostali Członkowie Zarządu oraz Rady Nadzorczej Pfleiderer Grajewo S.A. nie posiadali akcji jednostki dominującej.

Informacje objaśniające stanowią integralną część niezbadanych śródrocznych skróconych skonsolidowanych sprawozdań finansowych.

PFLEIDERER GRAJEWO S.A.

Niezbadane śródroczne skrócone jednostkowe sprawozdanie finansowe za okres trzech miesięcy kończący się 31 marca 2016 r.

(wszystkie dane liczbowe przedstawiono w tysiącach złotych)

Michael Wolff
Prezes Zarządu

Richard Mayer
Członek Zarządu
Dyrektor Finansowy

Wojciech Gątkiewicz
Członek Zarządu
Dyrektor ds. Transformacji

Gerd Schubert
Członek Zarządu
Dyrektor Operacyjny

Rafał Karcz
Członek Zarządu
Dyrektor Administracyjny

Grajewo, 11 maja 2016 r.

Informacje objaśniające stanowią integralną część niezbadanych śródrocznych skróconych skonsolidowanych sprawozdań finansowych.

PFLEIDERER GRAJEWÓ S.A.
NIEZBADANE ŚRÓDROCZNE SKRÓCONE JEDNOSTKOWE
SPRAWOZDANIE FINANSOWE
ZA OKRESY TRZECH MIESIĘCY KOŃCĄCY SIĘ
31 MARCA 2016 R.

PFLEIDERER GRAJEWÓ S.A.**Niezbadane śródroczne skrócone jednostkowe sprawozdanie finansowe za okres trzech miesięcy kończący się 31 marca 2016 r.**

(wszystkie dane liczbowe przedstawiono w tysiącach złotych)

Niezbadane śródroczne skrócone jednostkowe sprawozdanie z sytuacji finansowej

	<u>31.03.2016</u>	<u>31.12.2015</u>
Aktywa		
Rzeczowe aktywa trwałe	157 559	162 348
Wartości niematerialne	3 577	4 045
Inwestycje w jednostkach zależnych	1 962 985	785 743
Inne długoterminowe aktywa finansowe	75	75
Udzielone pożyczki długoterminowe do jednostek zależnych	92 068	10 473
Należności długoterminowe – zaliczki na środki trwałe	814	814
Aktywa trwałe	<u>2 217 078</u>	<u>963 498</u>
Zapasy	49 099	55 161
Należności z tytułu dostaw i usług oraz pozostałe	53 402	415 454
Należności z tytułu podatku dochodowego	-	375
Środki pieniężne i inne aktywa pieniężne	21 498	30 983
Walutowe kontrakty terminowe	2 266	2 436
Aktywa obrotowe	<u>126 265</u>	<u>504 409</u>
Suma aktywów	<u><u>2 343 343</u></u>	<u><u>1 467 907</u></u>
Kapitał własny		
Kapitał zakładowy	21 351	16 376
Kapitał zapasowy ze sprzedaży akcji powyżej wartości nominalnej	625 240	289 806
Kapitały rezerwowe	375 296	676 532
Zyski zatrzymane	122 079	92 188
Kapitał własny ogółem	<u>1 143 966</u>	<u>1 074 902</u>
Zobowiązania		
Zobowiązania z tytułu świadczeń pracowniczych	7 773	7 773
Zobowiązania z tytułu odroczonego podatku dochodowego	7 003	587
Zobowiązania z tytułu kontraktów terminowych	66	455
Zobowiązania długoterminowe	<u>14 842</u>	<u>8 815</u>
Kredyty i pożyczki	186 978	-
Zobowiązania z tytułu podatku dochodowego	1 320	-
Zobowiązania wobec jednostek powiązanych z tytułu papierów dłużnych	272 108	233 767
Zobowiązania z tytułu kontraktów terminowych	-	51
Zobowiązania z tytułu dostaw i usług oraz pozostałe	710 991	137 020
Zobowiązania z tytułu świadczeń pracowniczych	13 138	13 352
Zobowiązania krótkoterminowe	<u>1 184 535</u>	<u>384 190</u>
Suma zobowiązań	<u>1 199 377</u>	<u>393 005</u>
Suma pasywów	<u><u>2 343 343</u></u>	<u><u>1 467 907</u></u>

PFLEIDERER GRAJEWO S.A.

Niezbadane śródroczne skrócone jednostkowe sprawozdanie finansowe za okres trzech miesięcy kończący się 31 marca 2016 r.

(wszystkie dane liczbowe przedstawiono w tysiącach złotych)

Niezbadane śródroczne skrócone jednostkowe sprawozdanie z zysków i strat oraz innych całkowitych dochodów

	01.01.2016 31.03.2016	01.01.2015 31.03.2015
Przychody ze sprzedaży	150 786	163 203
Koszt własny sprzedaży	(128 244)	(142 536)
Zysk ze sprzedaży	22 542	20 667
Pozostałe przychody operacyjne	2 447	3 202
Koszty sprzedaży	(8 380)	(7 893)
Koszty ogólnego zarządu	(9 728)	(6 479)
Pozostałe koszty operacyjne	(1 067)	(991)
Zysk na działalności operacyjnej	5 814	8 506
Przychody finansowe	34 012	1 895
Koszty finansowe	(2 854)	(2 330)
Przychody/koszty finansowe netto	31 158	(435)
Zysk przed opodatkowaniem	36 972	8 071
Podatek dochodowy	(7 081)	(1 311)
Zysk netto	29 891	6 760
Inne całkowite dochody		
Pozycje, które zostały lub mogą zostać przeklasyfikowane do zysku lub straty:		
Efektywna część zmian z wyceny wartości godziwej instrumentów zabezpieczających	(979)	10 544
Zmiana netto wartości godziwej instrumentów zabezpieczających przepływy pieniężne przeklasyfikowana do zysku i straty bieżącego okresu	779	(214)
Rozliczenie instrumentów zabezpieczających nabycie udziałów	23 048	-
Inne całkowite dochody	22 848	10 330
Całkowite dochody za okres	52 739	17 090
Podstawowy i rozwodniony zysk na jedną akcję (w złotych)	0,49	0,14

PFLEIDERER GRAJEWO S.A.

Niezbadane śródroczne skrócone jednostkowe sprawozdanie finansowe za okres trzech miesięcy kończący się 31 marca 2016 r.

(wszystkie dane liczbowe przedstawiono w tysiącach złotych)

Niezbadane śródroczne skrócone jednostkowe sprawozdanie ze zmian w kapitale własnym

Za okres trzech miesięcy kończący się 31 marca 2016 r.

	Kapitał zakładowy	Kapitał zapasowy ze sprzedaży akcji powyżej wartości nominalnej	Kapitał zapasowy	Pozostałe kapitały rezerwowe	Zabezpieczenie przepływów pieniężnych	Zyski zatrzymane	Razem
Stan na 1 stycznia 2016 r.	16 376	289 806	538 398	140 000	(1 866)	92 188	1 074 902
Całkowite dochody za okres							
Zysk netto	-	-	-	-	-	29,891	29,891
Inne całkowite dochody	-	-	-	-	22,848	-	22,848
Całkowite dochody ogółem za okres	-	-	-	-	22,848	29,891	52,739
Transakcje z akcjonariuszami ujęte w kapitale własnym							
Emisja akcji	4 975	335 434	(324 084)	-	-	-	16 325
Transakcje z akcjonariuszami ujęte w kapitale własnym ogółem	4 975	335 434	(324 084)	-	-	-	16 325
Stan na 31 marca 2016 r.	21 351	625 240	214 314	140 000	20 982	122 079	1 143 966

Za okres trzech miesięcy kończący się 31 marca 2015 r.

	Kapitał zakładowy	Kapitał zapasowy ze sprzedaży akcji powyżej wartości nominalnej	Kapitał zapasowy	Zabezpieczenie przepływów pieniężnych	Zyski zatrzymane	Razem
Stan na 1 stycznia 2015 r.	16 376	289 806	293 765	1 213	83 631	684 791
Całkowite dochody za okres						
Zysk netto	-	-	-	-	6 760	6 760
Inne całkowite dochody	-	-	-	10 330	-	10 330
Całkowite dochody ogółem za okres	-	-	-	10 330	6 760	17 090
Transakcje z akcjonariuszami ujęte w kapitale własnym	-	-	-	-	-	-
Transakcje z akcjonariuszami ujęte w kapitale własnym ogółem	-	-	-	-	-	-
Stan na 31 marca 2015 r.	16 376	289 806	293 765	11 543	90 391	701 881

PFLEIDERER GRAJEWO S.A.

Niezbadane śródroczne skrócone jednostkowe sprawozdanie finansowe za okres trzech miesięcy kończący się 31 marca 2016 r.

(wszystkie dane liczbowe przedstawiono w tysiącach złotych)

Niezbadane śródroczne skrócone jednostkowe sprawozdanie z przepływów pieniężnych

	01.01.2016	01.01.2015
	31.03.2016	31.03.2015
Zysk netto za okres sprawozdawczy	29 891	6 760
Korekty:	(23 020)	15 073
Amortyzacja	6 603	5 087
Zysk z tytułu różnic kursowych	(31 475)	(1 343)
Dywidendy i odsetki za okres	1 098	1 231
Zysk z działalności inwestycyjnej	(45)	(59)
Podatek dochodowy rozpoznany w rachunku zysków i strat	7 081	1 311
Wynik na kontraktach forward	(779)	1 486
Inne	-	(668)
Zmiana stanu:		
- należności z tytułu dostaw i usług oraz pozostałych	1 043	(14 498)
- zapasów	6 062	13 446
- zobowiązań z tytułu dostaw i usług oraz pozostałych	(12 395)	8 972
- zobowiązań z tytułu świadczeń pracowniczych	(214)	108
Środki pieniężne z działalności operacyjnej	6 870	21 833
Odsetki otrzymane	32	14
Odsetki zapłacone	-	(21)
Podatek zapłacony	(862)	(4 519)
Środki pieniężne netto z działalności operacyjnej	6 040	17 307
Przepływy pieniężne z działalności inwestycyjnej		
Wpływy ze zbycia rzeczowych aktywów trwałych i wartości niematerialnych	45	59
Dywidendy i udziały w zyskach	-	460
Nabycie udziałów w jednostce zależnej	(530 962)	-
Wydatki związane z rozliczeniem instrumentów pochodnych	21 330	-
Zbycie jednostki zależnej	-	18 098
Nabycie rzeczowych aktywów trwałych i wartości niematerialnych	(4 987)	(12 104)
Udzielenie pożyczek jednostkom zależnym	(81 000)	-
Przepływy pieniężne netto z działalności inwestycyjnej	(595 574)	6 513
Przepływy pieniężne z działalności finansowej		
Wpływy z emisji akcji	350 241	-
Wpływy kredytów i pożyczek	193 919	-
Spłata kredytów i pożyczek	-	(11 050)
Wykup dłużnych papierów wartościowych	(353 452)	(345 950)
Emisja dłużnych papierów wartościowych	391 769	342 907
Odsetki zapłacone	(2 428)	(2 305)
Przepływy pieniężne netto z działalności finansowej	580 049	(16 398)
Przepływy pieniężne netto ogółem	(9 485)	7 422
Zmiana stanu środków pieniężnych	(9 485)	7 422
Środki pieniężne na początek okresu	30 983	4 527
Środki pieniężne na koniec okresu	21 498	11 949

PFLEIDERER GRAJEWO S.A.

Niezbadane śródroczne skrócone jednostkowe sprawozdanie finansowe za okres trzech miesięcy kończący się 31 marca 2016 r.

(wszystkie dane liczbowe przedstawiono w tysiącach złotych)

Michael Wolff
Prezes Zarządu

Richard Mayer
Członek Zarządu
Dyrektor Finansowy

Wojciech Gątkiewicz
Członek Zarządu
Dyrektor ds. Transformacji

Gerd Schubert
Członek Zarządu
Dyrektor Operacyjny

Rafał Karcz
Członek Zarządu
Dyrektor Administracyjny

Grajewo, 11 maja 2016 r.