

**GRUPA KAPITAŁOWA CCC S.A.
SKONSOLIDOWANY ŚRÓDROCZNY RAPORT
ZA I KWARTAŁ 2016 r.**



CCC
SHOES & BAGS



SPIS TREŚCI

The image shows a shopping mall interior with a large, illuminated CCC logo on the ceiling. Below the logo, there are glass storefronts of retail stores. The floor is polished and reflects the lights. The overall atmosphere is modern and bright.

WYBRANE DANE FINANSOWE I OPERACYJNE GRUPA KAPITAŁOWA CCC S.A.	4
ŚRÓDROCZNE SKRÓCONE SKONSOLIDOWANE SPRAWOZDANIE Z WYNIKU FINANSOWEGO I POZOSTAŁYCH DOCHODÓW.	6
ŚRÓDROCZNE SKRÓCONE SKONSOLIDOWANE SPRAWOZDANIE Z PRZEPŁYWÓW PIENIĘŻNYCH.	7
ŚRÓDROCZNE SKRÓCONE SKONSOLIDOWANE SPRAWOZDANIE Z SYTUACJI FINANSOWEJ.	8
ŚRÓDROCZNE SKRÓCONE SKONSOLIDOWANE SPRAWOZDANIE ZE ZMIAN W KAPITALE WŁASNYM.	10
WYBRANE DANE FINANSOWE I OPERACYJNE CCC S.A.	11
ŚRÓDROCZNE SKRÓCONE SPRAWOZDANIE Z WYNIKU FINANSOWEGO I POZOSTAŁYCH DOCHODÓW.	13
ŚRÓDROCZNE SKRÓCONE SPRAWOZDANIE Z PRZEPŁYWÓW PIENIĘŻNYCH.	14
ŚRÓDROCZNE SKRÓCONE SPRAWOZDANIE Z SYTUACJI FINANSOWEJ.	15
ŚRÓDROCZNE SKRÓCONE SPRAWOZDANIE ZE ZMIAN W KAPITALE WŁASNYM.	16
NOTY OBJAŚNIAJĄCE.	17
1. INFORMACJE OGÓLNE.	17
2. SEGMENTY SPRAWOZDAWCZE.	22
3. NOTY OBJAŚNIAJĄCE DO ŚRÓDROCZNEGO SKRÓCONEGO SKONSOLIDOWANEGO SPRAWOZDANIA Z SYTUACJI FINANSOWEJ ORAZ ŚRÓDROCZNEGO SKRÓCONEGO SKONSOLIDOWANEGO SPRAWOZDANIA Z CAŁKOWITYCH DOCHODÓW.	27
3.1 KOSZTY WEDŁUG RODZAJU.	27
3.2 POZOSTAŁE PRZYCHODY I KOSZTY OPERACYJNE I FINANSOWE.	29
3.3 REZERWY.	30
3.4 AKTYWA I ZOBOWIĄZANIA Z TYTUŁU PODATKU ODROZONEGO.	31
3.5 ZMIANA STANU ODPISÓW AKTUALIZUJĄCYCH WARTOŚĆ NALEŻNOŚCI KRÓTKOTERMINOWYCH.	32
3.6 ZMIANA STANU ODPISÓW AKTUALIZUJĄCYCH WARTOŚĆ ZAPASÓW.	32
3.7 ZMIANA STANU ODPISÓW AKTUALIZUJĄCYCH Z TYTUŁU UTRATY WARTOŚCI ŚRODKÓW TRWAŁYCH.	33
4. NOTY OBJAŚNIAJĄCE DO ŚRÓDROCZNEGO SKRÓCONEGO SPRAWOZDANIA Z SYTUACJI FINANSOWEJ ORAZ ŚRÓDROCZNEGO SKRÓCONEGO SPRAWOZDANIA Z CAŁKOWITYCH DOCHODÓW.	34
4.1 KOSZTY WEDŁUG RODZAJU.	34
4.2 POZOSTAŁE PRZYCHODY I KOSZTY OPERACYJNE I FINANSOWE.	36
4.3 REZERWY.	37
4.4 AKTYWA I ZOBOWIĄZANIA Z TYTUŁU PODATKU ODROZONEGO.	38
4.5 ZMIANA STANU ODPISÓW AKTUALIZUJĄCYCH WARTOŚĆ NALEŻNOŚCI KRÓTKOTERMINOWYCH.	39
4.6 ZMIANA STANU ODPISÓW AKTUALIZUJĄCYCH Z TYTUŁU UTRATY WARTOŚCI ŚRODKÓW TRWAŁYCH.	39
POZOSTAŁE INFORMACJE.	40

WYBRANE DANE FINANSOWE I OPERACYJNE GRUPA KAPITAŁOWA CCC S.A.

DZIAŁALNOŚĆ FINANSOWA	W MLN PLN		W MLN EUR	
Wybrane dane ze skonsolidowanego sprawozdania z zysków i strat i innych całkowitych dochodów	01.01.2016 – 31.03.2016	01.01.2015 – 31.03.2015	01.01.2016 – 31.03.2016	01.01.2015 – 31.03.2015
Przychody ze sprzedaży	534,6	431,9	122,8	104,0
Polska	285,3	283,7	65,5	68,4
Europa Śr.-Wsch.	120,6	95,6	27,7	23,0
Europa Zachodnia	48,9	30,9	11,2	7,4
Pozostałe kraje	1,7	1,6	0,4	0,4
Działalność detaliczna	456,5	411,8	104,8	99,2
e-commerce	44,7	—	10,3	—
Hurt	33,4	20,0	7,7	4,8
Działalność produkcyjna	—	0,1	—	—
Pozostałe	—	—	—	—
Zysk (strata) brutto ze sprzedaży	269,4	233,2	61,8	56,2
Marża brutto ze sprzedaży	50,4%	54,0%	50,4%	54,0%
Wyniki segmentów:				
Polska	18,2	35,0	4,2	8,4
Europa Śr.-Wsch.	2,9	5,2	0,7	1,3
Europa Zachodnia	(23,4)	(13,2)	(5,4)	(3,2)
Pozostałe kraje	(0,8)	(0,4)	(0,2)	(0,1)
Działalność detaliczna	(3,1)	26,6	(0,7)	6,4
e-commerce	11,0	—	2,5	—
Hurt	6,1	6,0	1,4	1,4
Działalność produkcyjna	—	0,1	—	—
Zysk na działalności operacyjnej	(4,8)	10,4	(1,1)	2,5
Zysk przed opodatkowaniem	(14,7)	0,9	(3,4)	0,2
ZYSK NETTO	(17,8)	6,4	(4,1)	1,5

DZIAŁALNOŚĆ FINANSOWA	W MLN PLN		W MLN EUR	
Wybrane dane skonsolidowanego sprawozdania z sytuacji finansowej	31.03.2016	31.12.2015	31.03.2016	31.12.2015
Aktywa trwałe	1 144,4	920,3	268,1	216,0
Aktywa obrotowe, w tym:	1 141,6	1 151,7	267,5	270,3
Zapasy	887,3	680,5	207,9	159,7
Środki pieniężne	154,3	340,6	36,1	79,9
AKTYWA RAZEM	2 286,0	2 072,0	535,6	486,2
Zobowiązania długoterminowe, w tym:	404,5	335,0	94,8	78,6
Zobowiązania z tytułu zadłużenia	366,0	296,0	85,7	69,5
Zobowiązania krótkoterminowe, w tym:	769,4	613,4	180,3	143,9
Zobowiązania z tytułu zadłużenia	535,1	422,8	125,4	99,2
ZOBOWIĄZANIA RAZEM	1 173,9	948,4	275,0	222,6
KAPITAŁ WŁASNY	1 112,1	1 123,6	260,5	263,7
Wybrane dane ze skonsolidowanego sprawozdania z przepływów pieniężnych	01.01.2016 – 31.03.2016	01.01.2015 – 31.03.2015	01.01.2016 – 31.03.2016	01.01.2015 – 31.03.2015
Przepływy pieniężne netto z działalności operacyjnej	(209,0)	(81,0)	(48,0)	(19,5)
Przepływy pieniężne netto z działalności inwestycyjnej	(156,9)	(40,4)	(36,0)	(9,7)
Przepływy pieniężne netto z działalności finansowej	179,6	120,4	41,2	29,0
PRZEPIŁYWY PIENIĘŻNE RAZEM	(186,3)	(1,0)	(42,8)	(0,2)
DANE OPERACYJNE	31.03.2016	31.03.2015	31.03.2016	31.03.2015
Liczba sklepów	792	729		
Powierzchnia handlowa (tys.m ²)	391,3	316,3		
Nakłady inwestycyjne (w mln)	(158,9)	(45,2)	(36,5)	(10,9)

Wybrane dane ze skonsolidowanego sprawozdania z zysków lub strat i innych całkowitych dochodów, skonsolidowanego sprawozdania z sytuacji finansowej oraz skonsolidowanego sprawozdania z przepływów pieniężnych przeliczono na euro zgodnie ze wskazaną, obowiązującą metodą przeliczania:

- poszczególne pozycje aktywów i pasywów skonsolidowanego sprawozdania z sytuacji finansowej przeliczono według kursu obowiązującego na ostatni dzień okresu sprawozdawczego:
 - kurs na 31.03.2016 r. wyniósł 1 EUR – 4,2684 PLN
 - kurs na 31.12.2015 r. wyniósł 1 EUR – 4,2615 PLN
 - kurs na 31.03.2015 r. wyniósł 1 EUR – 4,0890 PLN

- poszczególne pozycje skonsolidowanego rachunku zysków i strat oraz innych całkowitych dochodów i skonsolidowanego sprawozdania z przepływów pieniężnych przeliczono według kursów stanowiących średnią arytmetyczną kursów ogłoszonych przez Narodowy Bank Polski dla euro obowiązujących na ostatni dzień każdego miesiąca w danym okresie sprawozdawczym:
 - kurs średni w okresie 01.01.2016 – 31.03.2016 r. wyniósł 1 EUR – 4,3559 PLN
 - kurs średni w okresie 01.01.2015 – 31.03.2015 r. wyniósł 1 EUR – 4,1489 PLN

Przeliczenia dokonano zgodnie ze wskazanymi wcześniej kursami wymiany przez podzielenie wartości wyrażonych w milionach złotych przez kurs wymiany.

ŚRÓDROCZNE SKRÓCONE SKONSOLIDOWANE SPRAWOZDANIE Z WYNIKU FINANSOWEGO I POZOSTAŁYCH DOCHODÓW

	01.01.2016 – 31.03.2016	01.01.2015 – 31.03.2015
Przychody ze sprzedaży	534,6	431,9
Koszt własny sprzedaży	(265,2)	(198,7)
Zysk brutto ze sprzedaży	269,4	233,2
marża brutto	50,4%	54,0%
Koszty funkcjonowania sklepów	(203,9)	(163,1)
Pozostałe koszty sprzedaży	(51,5)	(37,4)
Koszty ogólnego zarządu	(23,8)	(15,3)
Pozostałe koszty i przychody operacyjne	5,0	(7,0)
Zysk (strata) na działalności operacyjnej	(4,8)	10,4
Przychody finansowe	0,4	0,6
Koszty finansowe	(10,3)	(10,1)
Zysk (strata) przed opodatkowaniem	(14,7)	0,9
Podatek dochodowy	(3,1)	5,5
ZYSK (STRATA) NETTO	(17,8)	6,4
Przypisany(a) akcjonariuszom jednostki dominującej	(19,5)	6,4
Przypisany(a) udziałom niekontrolującym	1,7	—
Pozostałe dochody całkowite		
Podlegające przeklasyfikowaniu do wyniku – różnice kursowe z przeliczenia sprawozdań jednostek zagranicznych	(3,9)	1,5
Nie podlegające przeklasyfikowaniu do wyniku – pozostałe	—	—
Razem pozostałe całkowite dochody netto	(3,9)	1,5
ŁĄCZNE CAŁKOWITE DOCHODY	(21,7)	7,9
Średnia ważona liczba akcji zwykłych (mln szt.)	38,4	38,4
Zysk na akcję podstawowy i rozwodniony (w PLN)	(0,56)	0,20

ŚRÓDROCZNE SKRÓCONE SKONSOLIDOWANE SPRAWOZDANIE Z PRZEPIYWÓW PIENIĘŻNYCH

	01.01.2016 – 31.03.2016	01.01.2015 – 31.03.2015
Zysk (strata) przed opodatkowaniem	(14,7)	0,9
Amortyzacja	16,2	14,2
Strata na działalności inwestycyjnej	(1,9)	7,2
Koszty finansowania zewnętrznego	2,6	1,9
Pozostałe korekty zysku przed opodatkowaniem	(3,9)	1,2
Udziały niekontrolujące	1,7	—
Podatek dochodowy zapłacony	(12,9)	(37,2)
Przeplwy pieniężne przed zmianami w kapitale obrotowym	(12,9)	(11,8)
Zmiany w kapitale obrotowym		
Zmiana stanu zapasów i odpisów aktualizujących zapasy	(165,8)	(59,5)
Zmiana stanu należności	52,2	(35,3)
Zmiana stanu zobowiązań krótkoterminowych, z wyjątkiem pożyczek i kredytów	(82,5)	25,6
Przeplwy pieniężne netto z działalności operacyjnej	(209,0)	(81,0)
Wpływy ze sprzedaży rzeczowych aktywów trwałych	1,8	2,4
Splaty pożyczek udzielonych i odsetek	0,2	2,5
Nabycie wartości niematerialnych i rzeczowych aktywów trwałych	(158,9)	(45,2)
Pożyczki udzielone	—	(0,1)
Przeplwy pieniężne netto z działalności inwestycyjnej	(156,9)	(40,4)
Wpływy z tytułu zaciągnięcia kredytów i pożyczek	182,6	262,9
Emisja obligacji	—	—
Dywidendy i inne wypłaty na rzecz właścicieli	—	—
Splaty kredytów i pożyczek	(0,4)	(140,6)
Odsetki zapłacone	(2,6)	(1,9)
Przeplwy pieniężne netto z działalności finansowej	179,6	120,4
PRZEPIYWY PIENIĘŻNE RAZEM	(186,3)	(1,0)
Zwiększenie/zmniejszenie netto stanu środków pieniężnych i ekwiwalentów środków pieniężnych	(186,3)	(1,0)
Zmiana z tytułu różnic kursowych z wyceny środków pieniężnych i ich ekwiwalentów	—	—
Środki pieniężne i ich ekwiwalenty na początek okresu	340,6	161,9
Środki pieniężne i ich ekwiwalenty na koniec okresu	154,3	160,9

ŚRÓDROCZNE SKRÓCONE SKONSOLIDOWANE SPRAWOZDANIE Z SYTUACJI FINANSOWEJ

	31.03.2016	31.12.2015	31.03.2015
Wartości niematerialne	5,6	5,9	9,1
Wartość firmy	211,2	—	—
Rzeczowe aktywa trwałe – inwestycje w sklepach	304,5	273,1	277,1
Rzeczowe aktywa trwałe – fabryka i dystrybucja	215,7	221,4	210,1
Rzeczowe aktywa trwałe – pozostałe	94,5	97,4	50,7
Aktywa z tytułu podatku odroczonego	312,9	312,5	276,0
Udzielone pożyczki	—	10,0	15,0
Aktywa trwałe	1 144,4	920,3	838,0
Zapasy	887,3	680,5	800,8
Należności od odbiorców	13,7	51,3	20,1
Należności z tytułu podatku dochodowego	11,6	6,8	0,7
Udzielone pożyczki	15,1	18,0	0,3
Pozostałe należności	59,6	54,5	90,3
Środki pieniężne i ich ekwiwalenty	154,3	340,6	160,9
Aktywa obrotowe	1 141,6	1 151,7	1 073,1
AKTYWA RAZEM	2 286,0	2 072,0	1 911,1
Zobowiązania z tytułu zadłużenia	366,0	296,0	216,0
Zobowiązania na podatek odroczone	6,6	6,4	4,3
Rezerwy	6,5	6,5	7,8
Otrzymane dotacje	25,4	26,1	28,0
Zobowiązania długoterminowe	404,5	335,0	256,1
Zobowiązania z tytułu zadłużenia	535,1	422,8	484,3
Zobowiązania wobec dostawców	86,5	78,1	146,8
Pozostałe zobowiązania	139,4	100,4	53,2
Zobowiązania z tytułu podatku dochodowego	0,2	5,4	—
Rezerwy	5,6	4,1	7,3
Otrzymane dotacje	2,6	2,6	2,6
Zobowiązania krótkoterminowe	769,4	613,4	694,2
ZOBOWIĄZANIA RAZEM	1 173,9	948,4	950,3
AKTYWA NETTO	1 112,1	1 123,6	960,8

	31.03.2016	31.12.2015	31.03.2015
Kapitał własny			
Kapitał akcyjny i zapasowy ze sprzedaży akcji powyżej ich wartości nominalnej	78,4	78,4	78,4
Różnice kursowe z przeliczenia sprawozdań jednostek zagranicznych	(5,9)	(2,0)	(0,4)
Zyski zatrzymane	1 029,4	1 047,2	882,8
Udziały niekontrolujące	10,2	—	—
RAZEM KAPITAŁY WŁASNE	1 112,1	1 123,6	960,8

W okresie sprawozdawczym nabyto udziały w spółce eobuwie.pl S.A. W wyniku tej transakcji w skonsolidowanym bilansie rozpoznano wartość firmy w kwocie 211,2 mln zł. Ww. kwota ustalona została w oparciu o szacunki jednostki przejmującej (rozliczenie ustalone prowizorycznie). Można spodziewać się, iż w trakcie roku obrotowego kwota ta ulegnie zmianie.



ŚRÓDROCZNE SKRÓCONE SKONSOLIDOWANE SPRAWOZDANIE ZE ZMIAN W KAPITALE WŁASNYM

	KAPITAŁ AKCYJNY I ZAPASOWY ZE SPRZEDAŻY AKCJI POWYŻEJ ICH WARTOŚCI NOMINALNEJ	ZYSKI ZATRZYMANE	UDZIAŁY NIEKONTROLUJĄCE	RÓŻNICE KURSOWE Z PRZELICZENIA JEDNOSTEK ZAGRANICZNYCH	RAZEM KAPITAŁ WŁASNY
Stan na dzień 01.01.2015	78,4	876,2	—	(2,4)	952,2
Zysk (strata) netto za okres	—	259,6	—	—	259,6
Różnice kursowe z przeliczenia	—	—	—	0,4	0,4
Całkowite dochody razem	—	259,6	—	0,4	260,0
Wypłata dywidendy	—	(115,2)	—	—	(115,2)
Wycena programu opcji pracowniczych	—	26,6	—	—	26,6
Transakcje z właścicielami razem	—	(88,6)	—	—	(88,6)
Stan na dzień 31.12.2015 (01.01.2016)	78,4	1 047,2	—	(2,0)	1 123,6
Zysk (strata) netto za okres	—	(17,8)	—	—	(17,8)
Różnice kursowe z przeliczenia	—	—	—	(3,9)	(3,9)
Całkowite dochody razem	—	(17,8)	—	(3,9)	(21,7)
Wypłata dywidendy	—	—	—	—	—
Udziały niekontrolujące	—	—	10,2	—	10,2
Transakcje z właścicielami razem	—	—	10,2	—	10,2
Stan na dzień 31.03.2016	78,4	1 029,4	10,2	(5,9)	1 112,1
Stan na dzień 01.01.2015	78,4	876,2	—	(2,4)	952,2
Zysk (strata) netto za okres	—	6,4	—	—	6,4
Różnice kursowe z przeliczenia	—	(0,5)	—	2,0	1,5
Całkowite dochody razem	—	5,9	—	2,0	7,9
Wypłata dywidendy	—	—	—	—	—
Wycena programu opcji pracowniczych	—	0,7	—	—	0,7
Transakcje z właścicielami razem	—	0,7	—	—	0,7
Stan na dzień 31.03.2015	78,4	882,8	—	(0,4)	960,8

WYBRANE DANE FINANSOWE I OPERACYJNE CCC S.A.

DZIAŁALNOŚĆ FINANSOWA	W MLN PLN		W MLN EUR	
Wybrane dane z jednostkowego sprawozdania z zysków i strat i innych całkowitych dochodów	01.01.2016 – 31.03.2016	01.01.2015 – 31.03.2015	01.01.2016 – 31.03.2016	01.01.2015 – 31.03.2015
Przychody ze sprzedaży	297,3	333,3	68,3	80,3
Zysk (strata) brutto ze sprzedaży	116,8	129,7	26,8	31,3
Zysk na działalności operacyjnej	10,0	17,3	2,3	4,2
Zysk przed opodatkowaniem	9,1	12,1	2,1	2,9
ZYSK NETTO	6,1	10,3	1,4	2,5
Wybrane dane jednostkowego sprawozdania z sytuacji finansowej	31.03.2016	31.12.2015	31.03.2016	31.12.2015
Aktywa trwałe	698,4	459,9	163,6	107,9
Aktywa obrotowe, w tym:	484,4	578,2	113,5	135,7
Zapasy	249,6	116,2	58,5	27,3
Środki pieniężne	22,0	180,8	5,2	42,4
AKTYWA RAZEM	1 182,8	1 038,1	277,1	243,6
Zobowiązania długoterminowe, w tym:	236,8	237,4	55,5	55,7
Zobowiązania z tytułu zadłużenia	210,0	210,0	49,2	49,3
Zobowiązania krótkoterminowe, w tym:	285,0	145,8	66,8	34,2
Zobowiązania z tytułu zadłużenia	48,6	23,5	11,4	5,5
ZOBOWIĄZANIA RAZEM	521,8	383,2	122,2	89,9
KAPITAŁ WŁASNY	661,0	654,9	154,9	153,7
Wybrane dane ze jednostkowego sprawozdania z przepływów pieniężnych	01.01.2016 – 31.03.2016	01.01.2015 – 31.03.2015	01.01.2016 – 31.03.2016	01.01.2015 – 31.03.2015
Przepływy pieniężne netto z działalności operacyjnej	(69,3)	(26,8)	(15,9)	(6,5)
Przepływy pieniężne netto z działalności inwestycyjnej	(114,4)	(37,5)	(26,3)	(9,0)
Przepływy pieniężne netto z działalności finansowej	24,9	18,9	5,7	4,6
PRZEPIŁY PNIĘŻNE RAZEM	(158,8)	(45,4)	(36,5)	(10,9)
DANE OPERACYJNE	31.03.2016	31.03.2015	31.03.2016	31.03.2015
Liczba sklepów sieci CCC	415	406		
Powierzchnia handlowa (tys.m ²)	192,7	170,2		
Nakłady inwestycyjne (w mln)	(142,9)	(16,2)	(32,8)	(3,9)

Wybrane dane z jednostkowego sprawozdania z zysków i strat i innych całkowitych dochodów, jednostkowego sprawozdania z sytuacji finansowej oraz jednostkowego sprawozdania z przepływów pieniężnych przeliczono na euro zgodnie ze wskazaną, obowiązującą metodą przeliczania:

- poszczególne pozycje aktywów i pasywów skonsolidowanego sprawozdania z sytuacji finansowej przeliczono według kursu obowiązującego na ostatni dzień okresu sprawozdawczego:

kurs na 31.03.2016 r. wynosił 1 EUR – 4,2684 PLN

kurs na 31.12.2015 r. wynosił 1 EUR – 4,2615 PLN

kurs na 31.03.2015 r. wynosił 1 EUR – 4,0890 PLN

- poszczególne pozycje jednostkowego rachunku zysków i strat oraz innych całkowitych dochodów i jednostkowego sprawozdania z przepływów pieniężnych przeliczono według kursów stanowiących średnią arytmetyczną kursów ogłoszonych przez Narodowy Bank Polski dla euro obowiązujących na ostatni dzień każdego miesiąca w danym okresie sprawozdawczym:

kurs średni w okresie 01.01.2016 – 31.03.2016 r. wynosił 1 EUR – 4,3559 PLN

kurs średni w okresie 01.01.2015 – 31.03.2015 r. wynosił 1 EUR – 4,1489 PLN

Przeliczenia dokonano zgodnie ze wskazanymi wcześniej kursami wymiany przez podzielenie wartości wyrażonych w milionach złotych przez kurs wymiany.



ŚRÓDROCZNE SKRÓCONE SPRAWOZDANIĘ Z WYNIKU FINANSOWEGO I POZOSTAŁYCH DOCHODÓW

	01.01.2016 – 31.03.2016	01.01.2015 – 31.03.2015
Przychody ze sprzedaży	297,3	333,3
Koszt własny sprzedaży	(180,5)	(203,6)
Zysk brutto ze sprzedaży	116,8	129,7
marża brutto	39,3%	38,9%
Koszty funkcjonowania sklepów	(97,2)	(97,5)
Pozostałe koszty sprzedaży	(3,5)	(5,3)
Koszty ogólnego zarządu	(6,1)	(5,8)
Pozostałe koszty i przychody operacyjne	—	(3,8)
Zysk na działalności operacyjnej	10,0	17,3
Przychody finansowe	1,5	1,2
Koszty finansowe	(2,4)	(6,4)
Zysk przed opodatkowaniem	9,1	12,1
Podatek dochodowy	(3,0)	(1,8)
ZYSK NETTO	6,1	10,3
Pozostałe dochody całkowite		
Podlegające przeklasyfikowaniu do wyniku – różnice kursowe z przeliczenia sprawozdań jednostek zagranicznych	—	—
Nie podlegające przeklasyfikowaniu do wyniku – pozostałe	—	—
Razem pozostałe całkowite dochody netto	—	—
ŁĄCZNE CAŁKOWITE DOCHODY	6,1	10,3
Średnia ważona liczba akcji zwykłych (mln szt.)	38,4	38,4
Zysk na akcję podstawowy i rozwodniony (w PLN)	0,16	0,27

ŚRÓDROCZNE SKRÓCONE SPRAWOZDANIE Z PRZEŁYWÓW PIENIĘŻNYCH

	01.01.2016 – 31.03.2016	01.01.2015 – 31.03.2015
Zysk przed opodatkowaniem	9,1	12,1
Amortyzacja	9,3	8,2
Strata na działalności inwestycyjnej	(0,5)	1,5
Koszty finansowania zewnętrznego	0,1	0,1
Pozostałe korekty zysku przed opodatkowaniem	—	2,1
Podatek dochodowy zapłacony	(5,6)	(14,9)
Przeływy pieniężne przed zmianami w kapitale obrotowym	12,4	9,1
Zmiany w kapitale obrotowym		
Zmiana stanu zapasów i odpisów aktualizujących zapasy	(133,4)	(65,5)
Zmiana stanu należności	36,3	(9,9)
Zmiana stanu zobowiązań krótkoterminowych, z wyjątkiem pożyczek i kredytów	15,4	39,5
Przeływy pieniężne netto z działalności operacyjnej	(69,3)	(26,8)
Wpływy ze sprzedaży rzeczowych aktywów trwałych	0,6	2,0
Spląty pożyczek udzielonych i odsetek	56,5	0,3
Nabycie wartości niematerialnych i rzeczowych aktywów trwałych	(12,9)	(16,2)
Wydatki na podwyższenie kapitału w jednostkach zależnych	(130,0)	(0,5)
Pożyczki udzielone	(28,6)	(23,1)
Przeływy pieniężne netto z działalności inwestycyjnej	(114,4)	(37,5)
Wpływy z tytułu zaciągnięcia kredytów i pożyczek	26,2	20,5
Emisja obligacji	—	—
Dywidendy i inne wypłaty na rzecz właścicieli	—	—
Spląty kredytów i pożyczek	(1,2)	(1,5)
Odsetki zapłacone	(0,1)	(0,1)
Przeływy pieniężne netto z działalności finansowej	24,9	18,9
PRZEŁYWY PIENIĘŻNE RAZEM	(158,8)	(45,4)
Zwiększenie/zmniejszenie netto stanu środków pieniężnych i ekwiwalentów środków pieniężnych	(158,8)	(45,4)
Zmiana z tytułu różnic kursowych z wyceny środków pieniężnych i ich ekwiwalentów	—	—
Środki pieniężne i ich ekwiwalenty na początek okresu	180,8	59,0
Środki pieniężne i ich ekwiwalenty na koniec okresu	22,0	13,6

ŚRÓDROCZNE SKRÓCONE SPRAWOZDANIE Z SYTUACJI FINANSOWEJ

	31.03.2016	31.12.2015	31.03.2015
Wartości niematerialne	2,2	2,4	5,5
Rzeczowe aktywa trwałe	315,8	316,1	293,9
Inwestycje w jednostki zależne	360,3	124,7	108,1
Aktywa z tytułu podatku odroczonego	4,1	5,8	4,1
Udzielone pożyczki	16,0	10,9	50,1
Aktywa trwałe	698,4	459,9	461,7
Zapasy	249,6	116,2	293,8
Należności od odbiorców	34,4	75,1	130,5
Należności z tytułu podatku dochodowego	10,4	5,9	0,9
Udzielone pożyczki	168,0	200,2	126,5
Środki pieniężne i ich ekwiwalenty	22,0	180,8	13,6
Aktywa obrotowe	484,4	578,2	565,3
AKTYWA RAZEM	1 182,8	1 038,1	1 027,0
Zobowiązania z tytułu zadłużenia	210,0	210,0	216,0
Rezerwy	1,3	1,3	1,1
Otrzymane dotacje	25,5	26,1	28,1
Zobowiązania długoterminowe	236,8	237,4	245,2
Zobowiązania z tytułu zadłużenia	48,6	23,5	65,2
Zobowiązania wobec dostawców i pracowników	217,0	119,3	229,2
Pozostałe zobowiązania	16,3	—	15,7
Rezerwy	0,4	0,4	3,4
Otrzymane dotacje	2,7	2,6	2,6
Zobowiązania krótkoterminowe	285,0	145,8	316,1
ZOBOWIĄZANIA RAZEM	521,8	383,2	561,3
AKTYWA NETTO	661,0	654,9	465,7
Kapitał własny			
Kapitał akcyjny i zapasowy ze sprzedaży akcji powyżej ich wartości nominalnej	78,4	78,4	78,4
Zyski zatrzymane	582,6	576,5	387,3
RAZEM KAPITAŁY WŁASNE	661,0	654,9	465,7

ŚRÓDROCZNE SKRÓCONE SPRAWOZDANIE ZE ZMIAN W KAPITAŁE WŁASNYM

	KAPITAŁ AKCYJNY I ZAPASOWY ZE SPRZEDAŻY AKCJI POWYŻEJ ICH WARTOŚCI NOMINALNEJ	ZYSKI ZATRZYMANE	RÓŻNICE KURSOWE Z PRZELICZENIA JEDNOSTEK ZAGRANICZNYCH	RAZEM KAPITAŁ WŁASNY
Stan na dzień 01.01.2015	78,4	376,4	—	454,8
Zysk netto za okres	—	288,4	—	288,4
Różnice kursowe z przeliczenia	—	—	—	—
Całkowite dochody razem	—	288,4	—	288,4
Wypłata dywidendy	—	(115,2)	—	(115,2)
Wycena programu opcji pracowniczych	—	26,9	—	26,9
Transakcje z właścicielami razem	—	(88,3)	—	(88,3)
Stan na dzień 31.12.2015 (01.01.2016)	78,4	576,5	—	654,9
Zysk netto za okres	—	6,1	—	6,1
Różnice kursowe z przeliczenia	—	—	—	—
Całkowite dochody razem	—	6,1	—	6,1
Wypłata dywidendy	—	—	—	—
Wycena programu opcji pracowniczych	—	—	—	—
Transakcje z właścicielami razem	—	—	—	—
Stan na dzień 31.03.2016	78,4	582,6	—	661,0
Stan na dzień 31.12.2014 (01.01.2015)	78,4	376,4	—	454,8
Zysk netto za okres	—	10,3	—	10,3
Różnice kursowe z przeliczenia	—	—	—	—
Całkowite dochody razem	—	10,3	—	10,3
Wypłata dywidendy	—	—	—	—
Wycena programu opcji pracowniczych	—	0,6	—	0,6
Transakcje z właścicielami razem	—	0,6	—	0,6
Stan na dzień 31.03.2015	78,4	387,3	—	465,7

NOTY OBJAŚNIAJĄCE

1. INFORMACJE OGÓLNE

Nazwa Spółki:	CCC Spółka Akcyjna
Siedziba Spółki:	ul. Strefowa 6, 59-101 Polkowice
Rejestracja:	Sąd Rejonowy dla Wrocławia – Fabrycznej we Wrocławiu, IX Wydział Gospodarczy Krajowego Rejestru Sądowego,
KRS:	0000211692
Przedmiot działalności:	Głównym przedmiotem działalności Spółki według Europejskiej Klasyfikacji Działalności jest handel hurtowy i detaliczny odzieżą i obuwiem (EKD 5142).

STRUKTURA GRUPY KAPITAŁOWEJ CCC S.A.

Na dzień 31 marca 2016 roku Grupę Kapitałową CCC S.A. tworzyły jednostka dominująca CCC S.A. z siedzibą w Polkowicach oraz następujące podmioty zależne:

PODMIOTY ZALEŻNE CCC S.A.	SIEDZIBA/KRAJ	RODZAJ DZIAŁALNOŚCI
CCC Factory Sp. z o.o.	Polkowice, Polska	produkcyjna
CCC Czech s.r.o.	Praga, Czechy	handlowa
CCC Slovakia s.r.o.	Bratysława, Słowacja	handlowa
CCC Hungary Shoes Kft.	Budapeszt, Węgry	handlowa
CCC Austria Ges.M.b.H.	Graz, Austria	handlowa
CCC Shoes Ayakkabıcılık Ticaret Limited Sirketi	Istanbul, Turcja	handlowa
CCC Obutev d o.o.	Maribor, Słowenia	handlowa
CCC Hrvatska d o.o.	Zagrzeb, Chorwacja	handlowa
CCC Germany GmbH	Frankfurt nad Menem, Niemcy	handlowa
CCC Shoes Bulgaria EOOD	Sofia, Bułgaria	handlowa
CCC Isle of Man Ltd.	Isle od Man, Douglas	usługowa
CCC.eu sp. z o.o.	Polkowice, Polska	zakupy i sprzedaż
CCC Shoes and Bags sp. z o.o.	Polkowice, Polska	inwestycyjna
NG2 Suisse S.a.r.l.	Zug, Szwajcaria	w likwidacji
eobuwie.pl S.A.	Zielona Góra, Polska	handlowa

Grupa CCC S.A.



[1] Spółka CCC.eu Sp. z o.o. jest spółką zależną od CCC Shoes & Bags Sp. z o.o. (99,75%) i zależną od Emitenta (0,25%).

[2] eobuwie.pl S.A. jest spółką zależną od dnia 15 stycznia 2016 r.

PODSTAWA SPORZĄDZENIA

Grupa Kapitałowa CCC S.A. prezentuje śródroczne skrócone skonsolidowane sprawozdanie finansowe za I kwartał 2016 roku rozpoczynający się 1 stycznia 2016 roku i kończący się 31 marca 2016 roku.

Prezentowane śródroczne skrócone sprawozdanie finansowe zostało sporządzone zgodnie z MSR 34 „Śródroczna sprawozdawczość finansowa”. Sprawozdanie to nie obejmuje

wszystkich informacji i ujawnień wymaganych w rocznym sprawozdaniu finansowym i powinno być odczytywane wraz ze sprawozdaniem finansowym za okres 1.01.2015 – 31.12.2015 r., które zostało sporządzone zgodnie z Międzynarodowymi Standardami Sprawozdawczości Finansowej zatwierdzonymi przez Unię Europejską.

PODSTAWA KONSOLIDACJI

Śródroczne skrócone skonsolidowane sprawozdanie finansowe zawiera sprawozdanie jednostki dominującej CCC S.A. oraz sprawozdania spółek zależnych.

Jednostki zależne podlegają konsolidacji w okresie od dnia przejęcia kontroli przez Grupę do dnia ustania kontroli.

Wszystkie podmioty wchodzące w skład Grupy Kapitałowej były objęte kontrolą w okresie sprawozdawczym (spółka eobuwie.pl S.A. od dnia 15.01.2016 r.). Wszelkie transakcje, salda, przychody i koszty pomiędzy podmiotami powiązanymi objętymi konsolidacją podlegają wyłączeniom konsolidacyjnym.

WALUTA FUNKCJONALNA I WALUTA SPRAWOZDAŃ FINANSOWYCH

Pozycje zawarte w śródrocznych skróconych sprawozdaniach finansowych poszczególnych jednostek Grupy wycenia się w walucie podstawowego środowiska gospodarczego, w którym dana jednostka prowadzi działalność („waluta

funkcjonalna”). Skonsolidowane sprawozdanie finansowe prezentowane jest w walucie polski złoty (PLN), która jest walutą funkcjonalną i walutą prezentacji Grupy.

STOSOWANE ZASADY RACHUNKOWOŚCI

Zasady rachunkowości stosowane przez Spółki Grupy Kapitałowej CCC S.A. nie zmieniły się w stosunku do tych stosowanych w sprawozdaniu finansowym za rok obrotowy

od 1 stycznia do 31 grudnia 2015 r., poza zastosowaniem nowych standardów.

**INFORMACJA NT. ZASTOSOWANYCH ŚREDNICH KURSÓW WYMIANY ZŁOTEGO
W OKRESIE OBJĘTYM SPRAWOZDANIEM FINASOWYM I PORÓWNYWALNYMI
DANYMI FINASOWYMI W STOSUNKU DO EURO, USTALANE PRZEZ NBP.**

ROK (EUR/PLN)	NAJWYŻSZY	NAJNIŻSZY	KONIEC OKRESU	ŚREDNIA
01.01 – 31.03.2016	4,4987	4,2445	4,2684	4,3559
01.01 – 31.03.2015	4,3335	4,0886	4,0890	4,1489
01.01 – 31.12.2015	4,3580	3,9822	4,2615	4,1848

Wybrane dane ze skonsolidowanego i jednostkowego sprawozdania z zysków i strat i innych całkowitych dochodów, skonsolidowanego i jednostkowego sprawozdania z sytuacji finansowej oraz skonsolidowanego i jednostkowego sprawozdania z przepływów pieniężnych przeliczono na euro zgodnie ze wskazaną, obowiązującą metodą przeliczania:

- poszczególne pozycje aktywów i pasywów skonsolidowanego i jednostkowego sprawozdania z sytuacji finansowej przeliczono według kursu obowiązującego na ostatni dzień okresu sprawozdawczego:

kurs na 31.03.2016 r.
wynosił 1 EUR – 4,2684 PLN

kurs na 31.12.2015 r.
wynosił 1 EUR – 4,2615 PLN

kurs na 31.03.2015 r.
wynosił 1 EUR – 4,0890 PLN

- poszczególne pozycje skonsolidowanego i jednostkowego rachunku zysków i strat oraz innych całkowitych dochodów i skonsolidowanego i jednostkowego sprawozdania z przepływów pieniężnych przeliczono według kursów stanowiących średnią arytmetyczną kursów ogłoszonych przez Narodowy Bank Polski dla euro obowiązujących na ostatni dzień każdego miesiąca w danym okresie sprawozdawczym:

kurs średni w okresie 01.01.2016 – 31.03.2016 r.
wynosił 1 EUR – 4,3559 PLN

kurs średni w okresie 01.01.2015 – 31.03.2015 r.
wynosił 1 EUR – 4,1489 PLN

Przeliczenia dokonano zgodnie ze wskazanymi wcześniej kursami wymiany przez podzielenie wartości wyrażonych w milionach złotych przez kurs wymiany.



2. SEGMENTY SPRAWOZDAWCZE

Segmenty operacyjne są przedstawiane w sposób spójny ze sprawozdawczością wewnętrzną dostarczaną głównemu decydentowi operacyjnemu, na podstawie której dokonuje on oceny wyników oraz decyduje o alokacji zasobów. Głównym decydem operacyjnym jest zarząd podmiotu dominującego.

Zarząd analizuje działalność Grupy z perspektywy geograficznej oraz produktowej:

- Z perspektywy geograficznej, Zarząd analizuje działalność w Polsce, Unii Europejskiej, oraz pozostałych krajach;
- Z perspektywy produktowej, Zarząd analizuje działalność detaliczną, e-commerce i hurtową w tych poszczególnych obszarach geograficznych.



Grupa identyfikuje następujące segmenty operacyjne i sprawozdawcze:

SEGMENT SPRAWOZDAWCZY	OPIS DZIAŁALNOŚCI SEGMENTU SPRAWOZDAWCZEGO ORAZ STOSOWANE MIERNIKI WYNIKU	PRZESŁANKI AGREGACJI SEGMENTÓW OPERACYJNYCH W SEGMENTY SPRAWOZDAWCZE, W TYM PRZESŁANKI EKONOMICZNE UWZGLĘDNIONE W OCENIE PODOBIENSTWA CHARAKTERYSTYKI EKONOMICZNEJ SEGMENTÓW OPERACYJNYCH
Działalność dystrybucyjna – detal w Polsce, sklepy działają w sieci: CCC, Lasocki, BOTI.	Każdy indywidualny sklep własny działający w wymienionym kraju stanowi segment operacyjny.	
Działalność dystrybucyjna – detal w Unii Europejskiej – Europa Śr-Wsch. (Czechy, Słowacja, Węgry, Chorwacja, Słowenia, Bułgaria) Sklepy działają wyłącznie w sieci CCC.	Sklepy prowadzą sprzedaż obuwia, torebek akcesoriów do pielęgnacji obuwia, drobnej galanterii odzieżowej we własnych placówkach, w ramach sieci: CCC, BOTI, LASOCKI.	Zagregowano informacje finansowe łącznie dla sieci CCC, BOTI, LASOCKI według rynków geograficznych ze względu na:
Działalność dystrybucyjna – detal w Unii Europejskiej – Europa Zachodnia (Austria, Niemcy) Sklepy działają wyłącznie w sieci CCC.	Miernikami wyniku jest zysk brutto na sprzedaży liczony w stosunku do sprzedaży zewnętrznej oraz wynik operacyjny segmentu stanowiący różnicę pomiędzy sprzedażą, kosztem własnym sprzedanych towarów, bezpośrednimi kosztami sprzedaży dotyczącymi funkcjonowania sieci detalicznej (koszty funkcjonowania sklepów) oraz kosztami komórek organizacyjnych wspierających sprzedaż.	<ul style="list-style-type: none"> • Podobieństwo długoterminowych średnich marż brutto, • Podobny charakter towarów (m.in. obuwie, torebki, akcesoria do pielęgnacji obuwia, drobna galanteria odzieżowa), • Podobny sposób dystrybucji towarów, • Podobne kategorie odbiorców (sprzedaż realizowana we własnych placówkach i skierowana do klientów detalicznych)
Działalność dystrybucyjna – detal w pozostałych krajach (Turcja) Sklepy działają wyłącznie w sieci CCC.		
Działalność dystrybucyjna – e-commerce	Całość działalności prowadzona jest przez spółkę eobuwie.pl S.A. zajmującą się dystrybucją towarów za pośrednictwem sieci Internet. Spółka prowadzi sprzedaż obuwia, torebek akcesoriów do pielęgnacji obuwia, drobnej galanterii odzieżowej itp. do krajowych i zagranicznych odbiorców detalicznych. Miernikami wyniku jest zysk brutto na sprzedaży liczony w stosunku do sprzedaży zewnętrznej oraz wynik operacyjny segmentu stanowiący różnicę pomiędzy sprzedażą, kosztem własnym sprzedanych towarów oraz bezpośrednimi kosztami sprzedaży dotyczącymi funkcjonowania kanału sprzedaży (m.in. koszty logistyki).	
Działalność dystrybucyjna – hurt	Całość działalności prowadzona jest przez spółkę CCC.eu zajmującą się dystrybucją towarów do spółek z Grupy. Spółka prowadzi sprzedaż obuwia, torebek akcesoriów do pielęgnacji obuwia, drobnej galanterii odzieżowej do franczyzobiorców krajowych i zagranicznych oraz innych odbiorców hurtowych. Miernikami wyniku jest zysk brutto na sprzedaży liczony w stosunku do sprzedaży zewnętrznej oraz wynik operacyjny segmentu stanowiący różnicę pomiędzy sprzedażą, kosztem własnym sprzedanych towarów oraz bezpośrednimi kosztami sprzedaży dotyczącymi funkcjonowania sieci dystrybucyjnej (m.in. koszty logistyki).	
Działalność produkcyjna	Produkcja obuwia skózanego damskiego realizowana jest w Polsce. Miernikami wyniku jest wynik operacyjny segmentu stanowiący różnicę pomiędzy sprzedażą, kosztem własnym sprzedanych produktów oraz bezpośrednimi kosztami sprzedaży.	

	DZIAŁALNOŚĆ DYSTRYBUCYJNA						DZIAŁALNOŚĆ PRODUKCYJNA	RAZEM DANE SEGMENTÓW ZAGREGOWANE
	DETAL				E-COMMERCE	HURT		
	POLSKA	UE – EUROPA ŚR – WSCH	UE – EUROPA ZACH	POZOSTAŁE KRAJE				
01.01.2016 – 31.03.2016								
Łączne przychody ze sprzedaży	285,3	120,6	48,9	1,7	44,7	510,1	70,9	1 082,2
Przychody ze sprzedaży do innych segmentów	—	—	—	—	—	(476,7)	(70,9)	(547,6)
Przychody ze sprzedaży od klientów zewnętrznych	285,3	120,6	48,9	1,7	44,7	33,4	—	534,6
Zysk brutto ze sprzedaży	141,0	70,2	30,2	1,1	17,3	9,6	—	269,4
Marża brutto (zysk brutto ze sprzedaży/przychody ze sprzedaży do klientów zewnętrznych)	49,4%	58,2%	61,8%	64,7%	38,7%	28,7%	nd	50,4%
ZYSK (STRATA) SEGMENTU	18,2	2,9	(23,4)	(0,8)	11,0	6,1	—	14,0
Aktywa segmentów:								
Aktywa trwałe, z wyłączeniem aktywa z tyt. podatku odroczonego	317,9	122,0	66,7	1,1	15,6	7,3	93,6	624,2
Aktywa z tyt. podatku odroczonego	4,1	—	—	—	0,2	6,6	6,8	17,7
Zapasy	249,6	139,2	72,9	3,3	54,4	367,4	50,8	937,6
Nakłady na rzeczowe aktywa trwałe i wartości niematerialne	317,9	122,0	66,7	1,1	15,6	7,3	93,6	624,2
Istotne przychody/koszty:								
Amortyzacja	5,9	3,5	2,4	0,1	0,1	0,5	0,9	13,4
Odpis z tytułu utraty wartości rzeczowych aktywów trwałych i wartości niematerialnych	0,8	1,3	—	—	—	—	—	2,1
01.01.2015 – 31.03.2015								
Łączne przychody ze sprzedaży	283,7	95,6	30,9	1,6	—	463,0	67,7	942,5
Przychody ze sprzedaży do innych segmentów	—	—	—	—	—	(443,0)	(67,6)	(510,6)
Przychody ze sprzedaży od klientów zewnętrznych	283,7	95,6	30,9	1,6	—	20,0	0,1	431,9
Zysk brutto ze sprzedaży	150,8	54,7	19,0	1,0	—	7,6	0,1	233,2
Marża brutto (zysk brutto ze sprzedaży/przychody ze sprzedaży do klientów zewnętrznych)	53,1%	57,2%	61,5%	62,5%	—	38,0%	nd	54,0%
ZYSK (STRATA) SEGMENTU	35,0	5,2	(13,2)	(0,4)	—	6,0	0,1	32,7
Aktywa segmentów:								
Aktywa trwałe, z wyłączeniem aktywa z tyt. podatku odroczonego	299,5	102,0	46,0	1,7	—	7,3	94,4	550,9
Aktywa z tyt. podatku odroczonego	4,1	—	—	—	—	4,9	12,3	21,3
Zapasy	293,6	116,5	42,4	1,5	—	347,3	52,0	853,3
Nakłady na rzeczowe aktywa trwałe i wartości niematerialne	299,5	102,0	46,0	1,7	—	7,3	94,4	550,9
Istotne przychody/koszty:								
Amortyzacja	5,4	2,8	1,6	0,1	—	0,5	0,7	11,1
Odpis z tytułu utraty wartości rzeczowych aktywów trwałych i wartości niematerialnych	0,6	—	—	—	—	—	—	0,6

RAPORT FINASOWY GRUPY KAPITAŁOWEJ CCC S.A.
SKONSOLIDOWANY ŚRÓDROCZNY RAPORT ZA I KWARTAŁ 2016 r.
 [w mln zł o ile nie podano inaczej]

	01.01.2016 – 31.03.2016			01.01.2015 – 31.03.2015		
	ZAGREGOWANE DANE SEGMENTÓW	KOREKTY KONSOLIDACYJNE	SKONSOLIDOWANE SPRAWOZDANIE FINANSOWE	ZAGREGOWANE DANE SEGMENTÓW	KOREKTY KONSOLIDACYJNE	SKONSOLIDOWANE SPRAWOZDANIE FINANSOWE
Łączne przychody ze sprzedaży	1 082,2	(547,6)	534,6	942,5	(510,6)	431,9
Przychody ze sprzedaży niezaalokowane do segmentu	—	—	—	—	—	—
Przychody ze sprzedaży w sprawozdaniu finansowym	—	—	534,6	—	—	431,9
Koszt własny sprzedaży w sprawozdaniu finansowym	—	—	(265,2)	—	—	(198,7)
Zysk brutto ze sprzedaży	269,4	—	269,4	233,2	—	233,2
Koszty sprzedaży dotyczące działalności segmentów	(255,4)	—	(255,4)	(200,5)	—	(200,5)
Wynik segmentu	14,0	—	14,0	32,7	—	32,7
Niezaalokowane koszty sprzedaży	—	—	—	—	—	—
Koszty ogólnego zarządu	—	—	(23,8)	—	—	(15,3)
Pozostałe przychody i koszty operacyjne	—	—	5,0	—	—	(7,0)
Przychody finansowe	—	—	0,4	—	—	0,6
Koszty finansowe	—	—	(10,3)	—	—	(10,1)
Zysk (strata) przed opodatkowaniem	—	—	(14,7)	—	—	0,9
Aktywa segmentów:						
Aktywa trwałe (z wyłączeniem aktywów z tyt. podatku odroczonego)	624,2	(3,9)	620,3	550,9	(3,9)	547,0
Aktywa z tyt. podatku odroczonego	17,7	295,2	312,9	21,3	254,7	276,0
Zapasy	937,6	(50,3)	887,3	853,3	(52,5)	800,8
Nakłady na rzeczowe aktywa trwałe i wartości niematerialne	624,2	(3,9)	620,3	550,9	(3,9)	547,0
Istotne przychody/koszty:						
Amortyzacja	13,4	2,8	16,2	11,1	3,1	14,2
Odpis z tytułu utraty wartości rzeczowych aktywów trwałych i wartości niematerialnych	2,1	—	2,1	0,6	—	0,6

	PRZYCHODY ZE SPRZEDAŻY		AKTYWA TRWAŁE (Z WYŁĄCZENIEM INSTRUMENTÓW FINANSOWYCH I PODATKU ODROZCZONEGO)	
	01.01.2016 – 31.03.2016	01.01.2015 – 31.03.2015	31.03.2016	31.03.2015
Polska	285,3	283,8	418,8	401,2
Czechy	44,8	38,5	46,3	45,2
Węgry	30,7	26,5	33,2	30,9
Niemcy	31,8	17,9	45,1	28,8
Słowacja	27,0	21,6	18,1	13,6
Austria	17,1	13,0	21,6	17,2
Rumunia	33,4	20,0	—	—
Chorwacja	9,7	4,9	13,7	6,6
Słowenia	5,4	3,9	6,0	4,2
Pozostałe	4,7	1,8	5,8	3,2
e-commerce	44,7	—	15,6	—
Razem	534,6	431,9	624,2	550,9
Podatek odroczony			312,9	276,0
Instrumenty finansowe			—	15,0
Razem aktywa			937,1	841,9



3. NOTY OBJAŚNIAJĄCE DO ŚRÓDROCZNEGO SKRÓCONEGO SKONSOLIDOWANEGO SPRAWOZDANIA Z SYTUACJI FINANSOWEJ ORAZ ŚRÓDROCZNEGO SKRÓCONEGO SKONSOLIDOWANEGO SPRAWOZDANIA Z CAŁKOWITYCH DOCHODÓW

3.1 KOSZTY WEDŁUG RODZAJU

01.01.2016 – 31.03.2016	KOSZT WŁASNY SPRZEDAŻY	KOSZTY FUNKCJONOWANIA SKLEPÓW	POZOSTAŁE KOSZTY SPRZEDAŻY	KOSZTY OGÓLNEGO ZARZĄDU	RAZEM
Koszt nabycia sprzedanych towarów	202,9	—	—	—	202,9
Zużycie materiałów i energii	53,6	7,9	3,7	1,3	66,5
Odpisy na zapasy	—	0,8	—	—	0,8
Wynagrodzenia	6,8	62,6	10,4	7,6	87,4
Koszty programu motywacyjnego	—	—	—	—	—
Koszty świadczeń pracowniczych	2,1	15,7	2,8	1,7	22,3
Usługi agencyjne	—	7,9	—	—	7,9
Usługi transportowe	0,4	—	16,5	—	16,9
Koszty najmu	—	86,7	0,4	1,1	88,2
Pozostałe usługi obce	0,4	9,8	5,4	6,8	22,4
Amortyzacja	0,7	10,6	3,4	2,1	16,8
Podatki i opłaty	0,3	0,4	0,4	0,6	1,7
Pozostałe koszty rodzajowe	—	1,5	8,5	2,6	12,6
Zmiana stanu produktów i produkcji w toku	(2,0)	—	—	—	(2,0)
Razem	265,2	203,9	51,5	23,8	544,4

01.01.2015 – 31.03.2015	KOSZT WŁASNY SPRZEDAŻY	KOSZTY FUNKCJONOWANIA SKLEPÓW	POZOSTAŁE KOSZTY SPRZEDAŻY	KOSZTY OGÓLNEGO ZARZĄDU	RAZEM
Koszt nabycia sprzedanych towarów	145,2	—	—	—	145,2
Zużycie materiałów i energii	45,1	6,6	3,7	1,0	56,4
Odpisy na zapasy	—	—	—	—	—
Wynagrodzenia	6,7	51,0	9,3	5,1	72,1
Koszty programu motywacyjnego	—	—	—	0,8	0,8
Koszty świadczeń pracowniczych	2,1	12,1	2,4	1,2	17,8
Usługi agencyjne	—	7,1	—	—	7,1
Usługi transportowe	0,4	—	11,0	—	11,4
Koszty najmu	—	68,1	1,0	0,3	69,4
Pozostałe usługi obce	0,4	7,6	3,0	3,2	14,2
Amortyzacja	0,5	9,0	2,9	1,9	14,3
Podatki i opłaty	—	0,3	0,1	0,7	1,1
Pozostałe koszty rodzajowe	—	1,3	4,0	1,1	6,4
Zmiana stanu produktów i produkcji w toku	(1,7)	—	—	—	(1,7)
Razem	198,7	163,1	37,4	15,3	414,5



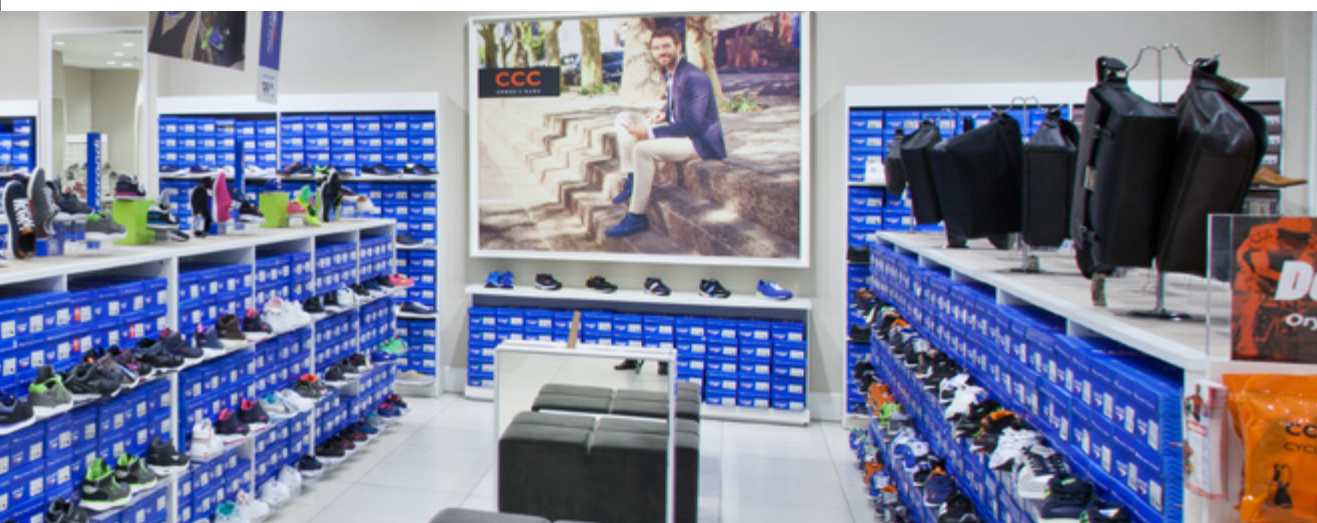
3.3 REZERWY

	REZERWA NA NAGRODY JUBILEUSZOWE I ODPRAWY EMERYTALNE	REZERWY NA NAPRAWY GWARANCYJNE	REZERWA NA SPRAWY SPORNE	POZOSTAŁE REZERWY	RAZEM
Stan na 01.01.2015	5,8	3,8	—	3,5	13,1
Utworzenie	—	—	—	2,1	2,1
Wykorzystanie	—	—	—	—	—
Rozwiązanie	—	(0,1)	—	—	(0,1)
Stan na 31.03.2015	5,8	3,7	—	5,6	15,1
krótkoterminowe	0,4	2,8	—	4,1	7,3
długoterminowe	5,4	0,9	—	1,5	7,8
Stan na 01.01.2016	6,4	3,0	—	1,2	10,6
Utworzenie	—	—	—	1,7	1,7
Wykorzystanie	—	—	—	—	—
Rozwiązanie	—	(0,2)	—	—	(0,2)
Stan na 31.03.2016	6,4	2,8	—	2,9	12,1
krótkoterminowe	0,6	2,2	—	2,8	5,6
długoterminowe	5,8	0,6	—	0,1	6,5



3.4 AKTYWA I ZOBOWIĄZANIA Z TYTUŁU PODATKU ODROZONEGO

	31.03.2016	UZNANIE/ (OBCIĄŻENIE) WYNIKU FINANSOWEGO	31.03.2015	UZNANIE/ (OBCIĄŻENIE) WYNIKU FINANSOWEGO
Aktywa				
Wartość firmy	249,8	2,5	204,9	13,3
Znaki towarowe	34,8	(1,0)	38,8	(1,0)
Zapasy – korekta marży na sprzedaży wewnątrzgrupowej	9,6	1,8	10,0	(1,8)
Utrata wartości aktywów	6,6	(0,6)	6,0	(0,2)
Rezerwy na zobowiązania	2,1	(1,1)	3,2	–
Pozostałe	13,4	(1,2)	16,0	(1,6)
Razem przed kompensatą	316,3	0,4	278,9	8,7
Zobowiązania				
Przyspieszona amortyzacja podatkowa rzeczowych aktywów trwałych	1,6	2,6	3,6	(2,3)
Pozostałe	8,5	(6,3)	3,5	0,1
Razem przed kompensatą	10,1	(3,7)	7,1	(2,2)
Kompensata	3,4	—	2,9	—
Salda podatku odroczonego w bilansie:	—	—	—	—
Aktywa	312,9	—	276,0	—
Zobowiązania	6,6	—	4,3	—
Obciążenie wyniku finansowego netto	—	4,1	—	10,9



3.5 ZMIANA STANU ODPISÓW AKTUALIZUJĄCYCH WARTOŚĆ NALEŻNOŚCI KRÓTKOTERMINOWYCH

	01.01.2016 – 31.03.2016	01.01.2015 – 31.03.2015
Na dzień 1 stycznia	2,3	0,6
zwiększenie	—	—
zmniejszenie	—	—
Na dzień 31 marca	2,3	0,6

3.6 ZMIANA STANU ODPISÓW AKTUALIZUJĄCYCH WARTOŚĆ ZAPASÓW

	01.01.2016 – 31.03.2016	01.01.2015 – 31.03.2015
Na dzień 1 stycznia	6,4	9,0
Utworzenie w koszt własny sprzedaży	—	—
Wykorzystanie	—	—
Rozwiązanie w koszt własny sprzedaży	(1,7)	—
Na dzień 31 marca	4,7	9,0

3.7 ZMIANA STANU ODPISÓW AKTUALIZUJĄCYCH Z TYTUŁU UTRATY WARTOŚCI ŚRODKÓW TRWAŁYCH

	31.03.2016	31.03.2015
Na dzień 1 stycznia	4,6	7,6
zwiększenie	—	—
zmniejszenie	(2,1)	(0,6)
Na dzień 31 marca	2,5	7,0



4. NOTY OBJAŚNIAJĄCE DO ŚRÓDROCZNEGO SKRÓCONEGO SPRAWOZDANIA Z SYTUACJI FINANSOWEJ ORAZ ŚRÓDROCZNEGO SKRÓCONEGO SPRAWOZDANIA Z CAŁKOWITYCH DOCHODÓW

4.1 KOSZTY WEDŁUG RODZAJU

01.01.2016 – 31.03.2016	KOSZT WŁASNY SPRZEDAŻY	KOSZTY FUNKCJONO- WANIA SKLEPÓW	POZOSTAŁE KOSZTY SPRZEDAŻY	KOSZTY OGÓLNEGO ZARZĄDU	RAZEM
Koszt nabycia sprzedanych towarów	180,5	—	—	—	180,5
Zużycie materiałów i energii	—	2,3	0,1	0,5	2,9
Odpisy na zapasy	—	—	—	—	—
Wynagrodzenia	—	29,3	1,3	1,8	32,4
Koszty programu motywacyjnego	—	—	—	—	—
Koszty świadczeń pracowniczych	—	6,0	0,9	0,3	7,2
Usługi agencyjne	—	7,6	—	—	7,6
Usługi transportowe	—	—	0,1	—	0,1
Koszty najmu	—	45,2	0,3	0,3	45,8
Pozostałe usługi obce	—	1,7	0,6	1,6	3,9
Amortyzacja	—	5,1	0,1	0,9	6,1
Podatki i opłaty	—	—	—	0,3	0,3
Pozostałe koszty rodzajowe	—	—	0,1	0,4	0,5
Zmiana stanu produktów i produkcji w toku	—	—	—	—	—
Razem	180,5	97,2	3,5	6,1	287,3

01.01.2015 – 31.03.2015	KOSZT WŁASNY SPRZEDAŻY	KOSZTY FUNKCJONOWANIA SKLEPÓW	POZOSTAŁE KOSZTY SPRZEDAŻY	KOSZTY OGÓLNEGO ZARZĄDU	RAZEM
Koszt nabycia sprzedanych towarów	203,6	—	—	—	203,6
Zużycie materiałów i energii	—	2,7	0,5	0,4	3,6
Odpisy na zapasy	—	—	—	—	—
Wynagrodzenia	—	27,5	1,1	1,8	30,4
Koszty programu motywacyjnego	—	—	—	0,1	0,1
Koszty świadczeń pracowniczych	—	5,5	0,5	0,3	6,3
Usługi agencyjne	—	6,9	—	—	6,9
Usługi transportowe	—	6,0	1,8	—	7,8
Koszty najmu	—	41,7	0,5	0,1	42,3
Pozostałe usługi obce	—	2,4	0,4	1,7	4,5
Amortyzacja	—	4,8	0,1	0,8	5,7
Podatki i opłaty	—	—	—	0,3	0,3
Pozostałe koszty rodzajowe	—	—	0,4	0,3	0,7
Zmiana stanu produktów i produkcji w toku	—	—	—	—	—
Razem	203,6	97,5	5,3	5,8	312,2

4.3 REZERWY

	REZERWA NA NAGRODY JUBILEUSZOWE I ODPRAWY EMERYTALNE	REZERWY NA NAPRAWY GWARANCYJNE	REZERWA NA SPRAWY SPORNE	POZOSTAŁE REZERWY	RAZEM
Stan na 01.01.2015	1,5	—	3,0	—	4,5
Utworzenie	—	—	—	—	—
Wykorzystanie	—	—	—	—	—
Rozwiązanie	—	—	—	—	—
Stan na 31.03.2015	1,5	—	3,0	—	4,5
krótkoterminowe	0,4	—	3,0	—	3,4
długoterminowe	1,1	—	—	—	1,1
Stan na 01.01.2016	1,7	—	—	—	1,7
Utworzenie	—	—	—	—	—
Wykorzystanie	—	—	—	—	—
Rozwiązanie	—	—	—	—	—
Stan na 31.03.2016	1,7	—	—	—	1,7
krótkoterminowe	0,4	—	—	—	0,4
długoterminowe	1,3	—	—	—	1,3

4.4 AKTYWA I ZOBOWIĄZANIA Z TYTUŁU PODATKU ODROZONEGO

	31.03.2016	UZNANIE/ (OBCIĄŻENIE) WYNIKU FINANSOWEGO	31.03.2015	UZNANIE/ (OBCIĄŻENIE) WYNIKU FINANSOWEGO
Aktywa				
Wartość firmy	—	—	—	—
Znaki towarowe	—	—	—	—
Zapasy – korekta marży na sprzedaży wewnątrzgrupowej	—	—	—	—
Utrata wartości aktywów	1,8	0,1	1,2	—
Rezerwy na zobowiązania	1,4	0,9	0,8	—
Pozostałe	2,8	0,6	3,5	0,3
Razem przed kompensatą	6,0	1,6	5,5	0,3
Zobowiązania				
Przyspieszona amortyzacja podatkowa rzeczowych aktywów trwałych	1,6	—	1,1	—
Pozostałe	0,3	—	0,3	—
Razem przed kompensatą	1,9	—	1,4	—
Kompensata	—	—	—	—
Salda podatku odroczonego w bilansie:	—	—	—	—
Aktywa	4,1	—	4,1	—
Zobowiązania	—	—	—	—
Obciążenie wyniku finansowego netto	—	1,6	—	0,3

4.5 ZMIANA STANU ODPISÓW AKTUALIZUJĄCYCH WARTOŚĆ NALEŻNOŚCI KRÓTKOTERMINOWYCH

	01.01.2016 – 31.03.2016	01.01.2015 – 31.03.2015
Na dzień 1 stycznia	2,3	0,6
zwiększenie	—	—
zmniejszenie	—	—
Na dzień 31 marca	2,3	0,6

4.6 ZMIANA STANU ODPISÓW AKTUALIZUJĄCYCH Z TYTUŁU UTRATY WARTOŚCI ŚRODKÓW TRWAŁYCH

	31.03.2016	31.03.2015
Na dzień 1 stycznia	3,1	6,2
zwiększenie	—	—
zmniejszenie	(0,8)	(0,6)
Na dzień 31 marca	2,3	5,6

POZOSTAŁE INFORMACJE

ZWIĘZŁY OPIS ISTOTNYCH DOKONAŃ LUB NIEPOWODZEŃ EMITENTA W I KWARTALE 2016 ROKU

W I kwartale 2016 r. Grupa Kapitałowa CCC S.A.:

- powiększyła sieć sprzedaży o blisko 20.000 m²
- zanotowała wzrost przychodów ze sprzedaży o 23,7% w stosunku do I kwartału 2015 r.,
- zanotowała spadek zysku operacyjnego o 15,2 mln zł w stosunku do I kwartału 2015 r.,
- sfinalizowała transakcję nabycia 74,99% akcji spółki eobuwie.pl S.A.

Na wyniki finansowe I kwartału wpłynęły niesprzyjające warunki pogodowe w marcu, które opóźniły start sprzedaży kolekcji wiosennej.

I kwartał 2016 roku stał pod znakiem dalszej ekspansji na zagranicznych rynkach. Spółka otworzyła 7 salonów w Niemczech, 4 salony w Chorwacji, 3 w Austrii, 2 na Węgrzech, po 1 w Czechach, Rumunii i Słowenii.

Na dzień 31 marca 2016 roku sieć sprzedaży Grupy Kapitałowej CCC S.A. obejmowała 792 placówki, na co składało się:

	31.03.2016		31.12.2015		31.03.2015	
	M2	LICZBA	M2	LICZBA	M2	LICZBA
SKLEPY RAZEM:	391 287	792	371 501	773	316 283	729
SKLEPY WŁASNE CCC	359 323	718	339 398	695	290 718	645
Polska	192 651	415	186 782	410	170 239	406
Czechy	37 151	80	36 104	79	32 428	78
Słowacja	18 852	37	18 852	37	13 866	30
Węgry	32 126	63	30 462	61	27 902	57
Austria	16 258	30	14 681	27	12 697	23
Słowenia	5 083	9	4 603	8	3 646	6
Chorwacja	10 233	17	7 314	13	4 436	8
Turcja	1 805	3	1 805	3	1 805	3
Niemcy	41 289	58	34 920	51	22 487	32
Bułgaria	3 875	6	3 875	6	1 212	2
SKLEPY FRANCFYZOWE CCC	31 056	67	30 416	66	20 818	49
Rumunia	19 965	43	19 325	42	14 477	33
Rosja	3 617	8	3 617	8	1 431	4
Łotwa	3 232	7	3 232	7	2 622	6
Litwa	1 187	2	1 187	2	0	0
Kazachstan	818	2	818	2	818	2
Ukraina	2 237	5	2 237	5	1 470	4
INNE	908	7	1 687	12	4 747	35

Powierzchnia sprzedaży w placówkach własnych sieci CCC wzrosła o 5,9% i wynosi 359,3 tys. m² na 31.03.2016 (w tym: 192,7 tys. m² w Polsce) w stosunku do 339,4 tys. m² na 31.12.2015 (w tym 186,8 tys. m² w Polsce). Powierzchnia sprzedaży w placówkach franczyzowych wzrosła o 2,1%

i wynosi 31,1 tys. m² na 31.03.2016 w stosunku do 30,4 tys. m² na 31.12.2015. Powierzchnia sprzedaży Grupy Kapitałowej w okresie 01.01.2016 – 31.03.2016 wzrosła o 19,8 tys. m² (w stosunku do 31.12.2015 r.), na co złożyły się otwarcia i powiększenia sklepów +20,6 tys. m² i zamknięcia – 0,8 tys. m².



**OPIS CZYNNIKÓW I ZDARZEŃ,
W SZCZEGÓLNOŚCI O CHARAKTERZE
NIETYPOWYM, MAJĄCYCH ZNACZĄCY WPŁYW
NA OSIĄGNIĘTE WYNIKI FINANSOWE.**

W okresie objętym sprawozdaniem nie wystąpiły żadne nietypowe zjawiska mające istotny wpływ na osiągnięte wyniki finansowe.

**INFORMACJE O CHARAKTERZE I ZAKRESIE
WSZELKICH ZNACZĄCYCH OGRANICZEŃ
ZDOLNOŚCI JEDNOSTEK ZALEŻNYCH DO
PRZEKAZYWANIA FUNDUSZY JEDNOSTCE
DOMINUJĄCEJ, W POSTACI DYWIDEND
W ŚRODKACH PIENIĘŻNYCH LUB DO
SPŁATY KREDYTÓW LUB POŻYCZEK.**

Według wiedzy Zarządu spółki dominującej nie istnieją znaczące ograniczenia zdolności jednostek zależnych do przekazywania funduszy jednostce dominującej.

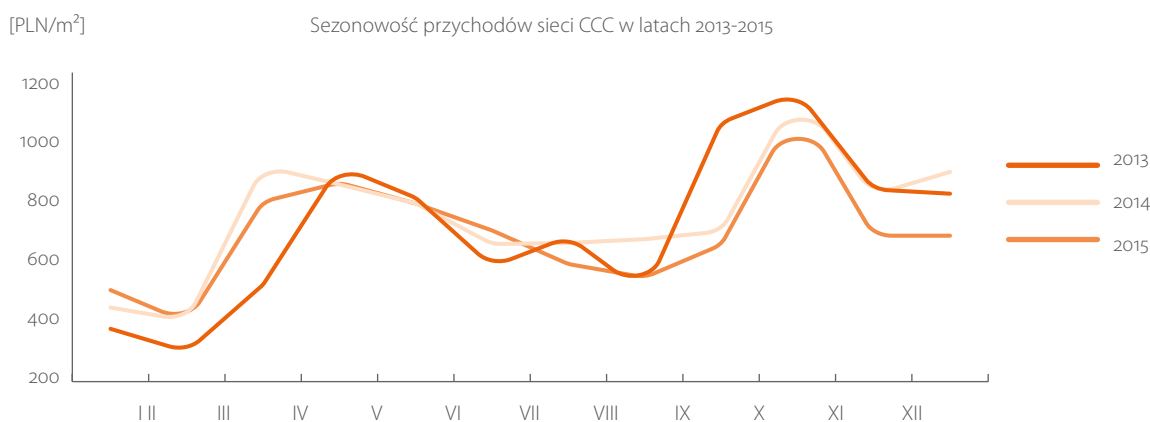
**INFORMACJE O ISTOTNYCH TRANSAKCJACH
NABYCIA I SPRZEDAŻY RZECZOWYCH
AKTYWÓW TRWAŁYCH, ISTOTNYCH
ZOBOWIĄZANIACH Z TYTUŁU DOKONANIA
ZAKUPU RZECZOWYCH AKTYWÓW
TRWAŁYCH, ISTOTNYCH ROZLICZENIACH
Z TYTUŁU SPRAW SĄDOWYCH.**

Nie dotyczy.

**OBJAŚNIENIA DOTYCZĄCE SEZONOWOŚCI
LUB CYKLICZNOŚCI DZIAŁALNOŚCI
EMITENTA W PREZENTOWANYM OKRESIE.**

W przypadku spółek Grupy Kapitałowej CCC S.A. możemy mówić o sezonowości sprzedaży. Sezonowość sprzedaży Grupy CCC jest znaczna, jak w całej branży odzieżowo-obuwniczej. Wyróżnia się dwa zasadnicze okresy o najwyższej wartości sprzedaży: drugi i czwarty kwartał roku. Również w całym roku sprzedaż mocno uzależniona jest od warunków atmosferycznych. Warunki pogodowe mogą zaburzyć ów wzorzec sezonowości, przyspieszając lub opóźniając okresy odpowiednio słabszej lub wzmożonej sprzedaży.

Wahania sezonowe za okres ostatnich 3 lat pokazuje poniższy wykres.



INFORMACJA DOTYCZĄCA EMISJI, WYKUPU I SPŁATY NIEUDZIAŁOWYCH I KAPITAŁOWYCH PAPIERÓW WARTOŚCIOWYCH.

W okresie sprawozdawczym nie wystąpiły ww. zdarzenia.

INFORMACJA DOTYCZĄCA WYPŁACONEJ (LUB ZADEKLAROWANEJ) DYWIDENDY ŁĄCZNIE W PRZELICZENIU NA JEDNĄ AKCJĘ.

Rada Nadzorcza Spółki na posiedzeniu w dniu 5 maja 2016 roku podjęła uchwałę dotyczącą pozytywnej oceny wniosku Zarządu w sprawie podziału zysku za rok obrotowy 2015 oraz wypłaty dywidendy w wysokości 2,24 PLN (dwa złote dwadzieścia cztery grosze) na akcję. Rada Nadzorcza

pozytywnie oceniła rekomendację Zarządu dotyczącą ustalenia dnia dywidendy (dzień D) na dzień 31 sierpnia 2016 roku oraz terminu wypłaty dywidendy (dzień W) na dzień 13 września 2016 roku (RB 16/2016 <http://firma.ccc.eu/>).

WSKAZANIE ZDARZEŃ, KTÓRE WYSTĄPIŁY PO DNIU, NA KTÓRY SPORZĄDZONO SPRAWOZDANIE FINANSOWE, NIEUJĘTYCH W TYM SPRAWOZDANIU, A MOGĄCYCH W ZNACZĄCY SPOSÓB WPŁYNAĆ NA PRZYSZŁE WYNIKI FINANSOWE EMITENTA.

Nie dotyczy.

INFORMACJA DOTYCZĄCA ZMIAN ZOBOWIĄZAŃ WARUNKOWYCH LUB AKTYWÓW WARUNKOWYCH, KTÓRE NASTĄPIŁY OD CZASU ZAKOŃCZENIA OSTATNIEGO ROKU OBROTOWEGO.

Zmiany zobowiązań i aktywów warunkowych opisuje poniższa tabela.

	31.03.2016	31.03.2015
Otrzymane gwarancje i poręczenia	47,5	47,5
Razem aktywa warunkowe	47,5	47,5
Gwarancje celne	8,0	15,0
Pozostałe gwarancje	—	—
Udzielone zabezpieczenia	70,1	60,5
Razem zobowiązania warunkowe	78,1	75,5

Gwarancje celne stanowią zabezpieczenie spłaty należności celnych w związku z prowadzeniem przez Spółkę składów celnych, a ich termin zapadalności przypada na 17.06.2016 r.

Pozostałe gwarancje stanowią zabezpieczenie przy zawartych umowach najmu lokali, a ich termin zapadalności przypada do 29.09.2017 r. Udzielone zabezpieczenia związane są z umową poręczenia zobowiązania, a ich termin zapadalności jest bezterminowy.

WSKAZANIE SKUTKÓW ZMIAN W STRUKTURZE JEDNOSTKI GOSPODARCZEJ, W TYM W WYNIKU POŁĄCZENIA JEDNOSTEK GOSPODARCZYCH, PRZEJĘCIA LUB SPRZEDAŻY JEDNOSTEK GRUPY KAPITAŁOWEJ EMITENTA, INWESTYCJI DŁUGOTERMINOWYCH, PODZIAŁU, RESTRUKTURYZACJI I ZANIECHANIA DZIAŁALNOŚCI.

W dniu 15 stycznia 2016 r. CCC S.A. zawarła umowę, na podstawie której nabyła 74,99% udziałów w spółce eobuwie.pl S.A. Pozyskanie udziałów w Spółce mającej pozycję lidera polskiego rynku sprzedaży obuwia online, ma na celu zwiększenie przewagi konkurencyjnej Grupy. Poprzez nabycie spółki eobuwie.pl CCC pozyskało do swojej Grupy

Kapitałowej najwyższej klasy kompetencje w zakresie e-commerce. Grupa Kapitałowa CCC poprzez inwestycje logistyczne i zasilenie kapitałowe spółki zależnej zamierza zbudować z eobuwie.pl S.A. największą spółkę obuwniczą działającą w sektorze e-commerce w Europie Środkowej.

PUBLIKACJA PROGNOZ WYNIKÓW FINANSOWYCH.

Nie publikowano prognoz wyników za 2016 r.

INFORMACJE NA TEMAT ZMIAN SYTUACJI GOSPODARCZEJ I WARUNKÓW PROWADZENIA DZIAŁALNOŚCI, KTÓRE MAJĄ ISTOTNY WPŁYW NA WARTOŚĆ GODZIWĄ AKTYWÓW FINANSOWYCH I ZOBOWIĄZAŃ FINANSOWYCH JEDNOSTKI.

Nie dotyczy.

INFORMACJE O NIESPŁACENIU KREDYTU I POŻYCZKI LUB NARUSZENIU ISTOTNYCH POSTANOWIEŃ UMOWY KREDYTU LUB POŻYCZKI, W ODNIESIENIU DO KTÓRYCH NIE PODJĘTO ŻADNYCH DZIAŁAŃ NAPRAWCZYCH DO KOŃCA OKRESU SPRAWOZDAWCZEGO.

Nie dotyczy.

SPRAWY SPORNE.

Spółki Grupy Kapitałowej CCC S.A. nie są stroną w postępowaniu sądowym, których wartość przedmiotów sporu przekracza 10% kapitałów własnych Spółki.

INFORMACJE O UDZIELENIU PRZEZ EMITENTA LUB PRZEZ JEDNOSTKĘ OD NIEGO ZALEŻNĄ PORĘCZEŃ KREDYTU, POŻYCZKI LUB UDZIELENIU GWARANCJI ŁĄCZNIE JEDNEMU PODMIOTOWI LUB JEDNOSTCE ZALEŻNEJ OD TEGO PODMIOTU, JEŻELI ŁĄCZNA WARTOŚĆ ISTNIEJĄCYCH PORĘCZEŃ LUB GWARANCJI STANOWI RÓWNOWARTOŚĆ CO NAJMNIEJ 10% KAPITAŁÓW WŁASNYCH EMITENTA.

Nie dotyczy.



**AKCJONARIUSZE POSIADAJĄCY BEZPOŚREDNIO
LUB POŚREDNIO PRZEZ PODMIOTY ZALEŻNE
CO NAJMNIEJ 5% OGÓLNEJ LICZBY GŁOSÓW
NA WALNYM ZGROMADZENIU EMITENTA.**

Zestawienie akcjonariuszy posiadających co najmniej 5% głosów na Walnym Zgromadzeniu Akcjonariuszy na dzień przekazania raportu kwartalnego QSr – I/2016.

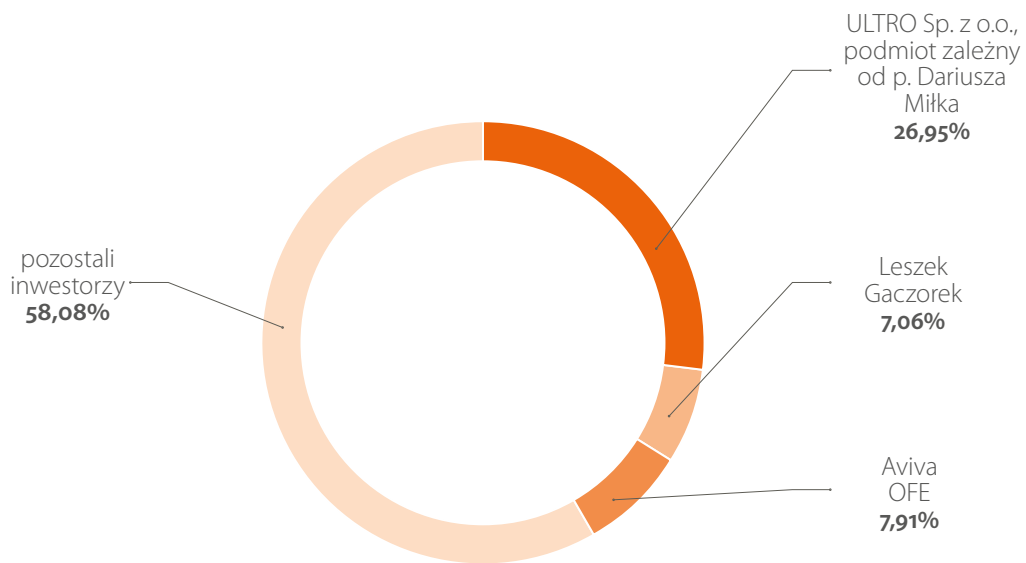
LISTA AKCJONARIUSZY POSIADAJĄCYCH ZNACZNE PAKIETY AKCJI CCC S.A.

AKCJONARIUSZ	LICZBA POSIADANYCH AKCJI	% UDZIAŁ W KAPITAŁE AKCYJNYM	LICZBA GŁOSÓW NA WALNYM ZGROMADZENIU AKCJONARIUSZY	% UDZIAŁ W LICZBIE GŁOSÓW NA WALNYM ZGROMADZENIU AKCJONARIUSZY
ULTRO Sp. z o.o. Podmiot zależny od Dariusza Miłka	10 350 000	26,95%	15 100 000	33,52%
Leszek Gaczorek	2 710 000	7,06%	4 460 000	9,90%
Aviva OFE ^[1]	3 038 335	7,91%	3 038 335	6,74%
Pozostali inwestorzy ^[2]	22 301 665	58,08%	22 451 665	49,84%
TOTAL	38 400 000	100,00%	45 050 000	100,00%

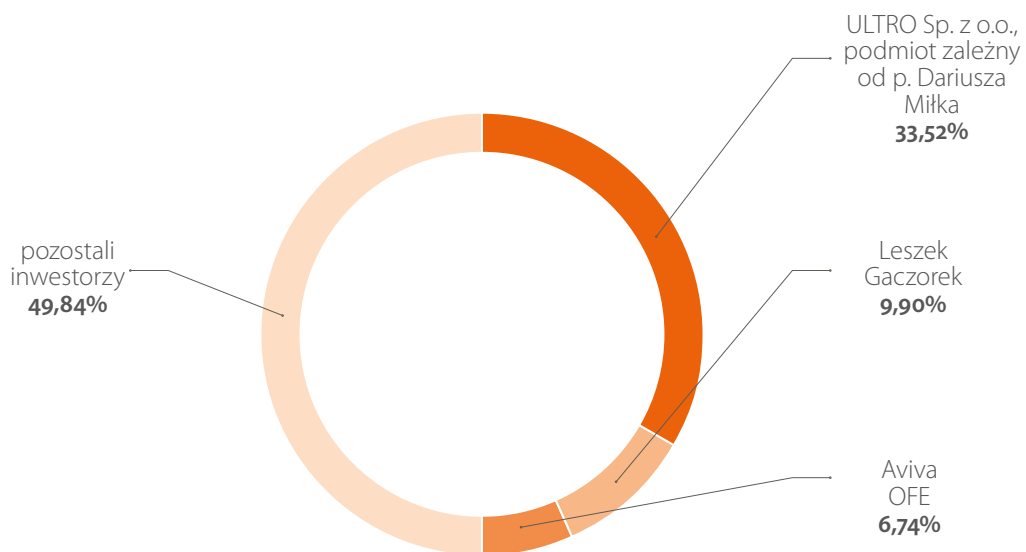
[1] dane pochodzą z informacji rocznej o strukturze aktywów Funduszu Aviva OFE na dzień 30.12.2015r.

[2] Pozostali inwestorzy posiadający mniej niż 5% głosów na Wlanym Zgromadzeniu Akcjonariuszy

AKCJONARIAT WG LICZBY AKCJI



AKCJONARIAT WG LICZBY GŁOSÓW



Na dzień przekazania sprawozdania za I kwartał 2016 r. Spółka nie posiada informacji o innych akcjonariuszach, którzy posiadaliby co najmniej 5% głosów na Walnym Zgromadzeniu Akcjonariuszy.

Zestawienie akcjonariuszy posiadających co najmniej 5% głosów na Walnym Zgromadzeniu Akcjonariuszy na dzień przekazania raportu rocznego za 2015 rok.

LISTA AKCJONARIUSZY POSIADAJĄCYCH ZNACZNE PAKIETY AKCJI CCC S.A.

AKCJONARIUSZ	LICZBA POSIADANYCH AKCJI	% UDZIAŁ W KAPITAŁE AKCYJNYM	LICZBA GŁOSÓW NA WALNYM ZGROMADZENIU AKCJONARIUSZY	% UDZIAŁ W LICZBIE GŁOSÓW NA WALNYM ZGROMADZENIU AKCJONARIUSZY
ULTRO S.A., podmiot zależny od Dariusza Miłka	10 350 000	26,95%	15 100 000	33,52%
Leszek Gaczorek	2 710 000	7,06%	4 460 000	9,90%
Aviva OFE ^[1]	3 038 335	7,91%	3 038 335	6,74%
Pozostali inwestorzy ^[2]	22 301 665	58,08%	22 451 665	49,84%
TOTAL	38 400 000	100,00%	45 050 000	100,00%

[1] dane pochodzą z informacji rocznej o strukturze aktywów Funduszu Aviva OFE na dzień 30.12.2015r.

[2] Pozostali inwestorzy posiadający mniej niż 5% głosów na Walnym Zgromadzeniu Akcjonariuszy

AKCJE JEDNOSTKI DOMINUJĄCEJ ORAZ JEDNOSTEK POWIĄZANYCH BĘDĄCE W POSIADANIU OSÓB ZARZĄDZAJĄCYCH I NADZORUJĄCYCH.

Według wiedzy posiadanej przez Emitenta, stan posiadania akcji przez osoby zarządzające i nadzorujące przedstawia się następująco:

AKCJONARIUSZ	AKCJE POSIADANE NA DZIEŃ PRZEKAZANIA RAPORTU QSR – I/2016 (SZT.)	AKCJE POSIADANE NA DZIEŃ PRZEKAZANIA RAPORTU RS – 2015 (SZT.)
Zarząd		
Prezes Dariusz Miłek ^[1]	10 350 000	10 350 000
Wiceprezes Mariusz Gnych	120 000	120 000

[1] pośrednio jako podmiot dominujący w spółce ULTRO Sp. z o.o. (ULTRO Sp. z o.o. powstała w wyniku przekształcenia spółki ULTRO S.A. (RB 13/2016))

INFORMACJE O ZAWARCIU PRZEZ EMITENTA LUB JEDNOSTKĘ OD NIEGO ZALEŻNĄ JEDNEJ LUB WIELU TRANSAKCJI Z PODMIOTAMI POWIĄZANYMI, JEŻELI POJEDYNCZO LUB ŁĄCZNIE SĄ ONE ISTOTNE I ZOSTAŁY ZAWARTE NA INNYCH WARUNKACH NIŻ RYNKOWE.

Nie dotyczy.

INFORMACJE O ZMIANIE SPOSOBU WYCENIANIA INSTRUMENTÓW FINANSOWYCH (WYCENIANYCH DOTYCHCZAS W WARTOŚCI GODZIWEJ).

Nie dotyczy.

INFORMACJA DOTYCZĄCA ZMIANY W KLASYFIKACJI AKTYWÓW FINANSOWYCH W WYNIKU ZMIANY CELU LUB WYKORZYSTANIA TYCH AKTYWÓW.

Nie dotyczy.

INFORMACJE, KTÓRE ZDANIEM EMITENTA SĄ ISTOTNE DLA OCENY SYTUACJI KADROWEJ, MAJĄTKOWEJ, FINANSOWEJ, WYNIKU FINANSOWEGO I ICH ZMIAN, ORAZ INFORMACJE, KTÓRE SĄ ISTOTNE DLA OCENY MOŻLIWOŚCI REALIZACJI ZOBOWIĄZAŃ PRZEZ EMITENTA.

Sprawozdanie finansowe zawiera podstawowe informacje, które są istotne dla oceny sytuacji Grupy Kapitałowej CCC S.A. Zdaniem Zarządu nie istnieją obecnie żadne zagrożenia dla realizacji zobowiązań Grupy.

**CZYNNIKI, KTÓRE W OCENIE EMITENTA
BĘDĄ MIAŁY WPŁYW NA OSIĄGNIĘTE
PRZEZ NIEGO WYNIKI W PERSPEKTYWIE
CO NAJMNIEJ KOLEJNEGO KWARTAŁU.**

Zdaniem Emitenta podstawowe czynniki, które będą miały wpływ na wyniki osiągnięte w najbliższym czasie, to:

1. wielkość osiągniętej sprzedaży oraz zrealizowanych marż,
2. dalszy rozwój sieci handlowej CCC w kraju oraz zagranicą,
3. panujące warunki atmosferyczne,
4. poziom kursów walutowych.

ZDARZENIA PO DACIE BILANSOWEJ

1. w dniu 11 kwietnia 2016 roku, Zarząd CCC otrzymał informację od spółki zależnej eobuwie.pl S.A. o ustaleniu wartości EBITDA 2015 na potrzeby określenia ceny za Akcje I Transzy Spółki eobuwie.pl S.A. Zgodnie z założeniami określonymi w Umowie Zobowiązującej oraz określoną wartością EBITDA 2015 Kwota Uzupełniająca wyniosła 100.678.541,05 PLN (sto milionów sześćset siedemdziesiąt osiem tysięcy pięćset czterdzieści jeden złoty, 5/100). W związku z powyższym cena za 74,99% akcji eobuwie.pl S.A. wyniesie 230.660.541,05 PLN (dwieście trzydzieści milionów sześćset sześćdziesiąt tysięcy pięćset czterdzieści jeden złoty, 5/100). (RB 12/2016 <http://firma.ccc.eu>)
2. W dniu 4 maja 2016 roku Zarząd CCC SA podjął uchwałę w sprawie przedłożenia Walnemu Zgromadzeniu Akcjonariuszy rekomendacji wypłaty dywidendy z zysku netto za rok 2015 w wysokości 86,02 mln zł na wypłatę dywidendy dla akcjonariuszy. Wnioskowana dywidenda na 1 akcje wynosi 2,24 zł. Pozostałą część zysku w wysokości 202,38 mln zł Zarząd rekomenduje przekazać na zwiększenie kapitału zapasowego Spółki. Zarząd Spółki zarekomendował ustalenie dnia dywidendy (dzień D) na dzień 31 sierpnia 2016 roku oraz termin jej wypłaty (dzień W) na dzień 13 września 2016 roku. (RB 15/2016, RB 16/2016 <http://firma.ccc.eu>)
3. W dniu 5 maja 2016 roku Rada Nadzorcza Spółki podjęła uchwałę w sprawie powołania Zarządu Spółki na kolejną V kadencję, na lata 2016-2018 rozpoczynającą się z dniem odbycia walnego zgromadzenia zatwierdzającego sprawozdania finansowe za 2015 rok, w dotychczasowym trzyosobowym składzie obejmującym następujące osoby (RB 18/2016 <http://firma.ccc.eu>) :
 - Pan Dariusz Miłek – jako Prezes Zarządu;
 - Pan Mariusz Gnych – jako Wiceprezes Zarządu;
 - Pan Piotr Nowjalis – jako Wiceprezes Zarządu.
4. W dniu 10 maja 2016 roku Zarząd CCC SA podjął uchwałę w sprawie utworzenia spółki CCC Shoes & Bags d.o.o. Beograd z siedzibą w Belgradzie w Serbii. Emitent obejmie 100% udziałów w ww. spółce, reprezentujących 100% głosów na zgromadzeniu wspólników. Podstawowym przedmiotem działalności utworzonej spółki zależnej będzie sprzedaż detaliczna obuwia w placówkach handlowych na terytorium Serbii. (RB 23/2016 <http://firma.ccc.eu>)



Skrócone śródroczne skonsolidowane sprawozdanie finansowe Grupy Kapitałowej CCC S.A. zostało zatwierdzone do publikacji przez Zarząd Spółki Dominującej dnia 12 maja 2016 r. oraz podpisane w imieniu Zarządu przez:

PODPIS OSOBY, KTÓREJ POWIERZONO PROWADZENIE KSIĄG RACHUNKOWYCH

Edyta Banaś	Główny Księgowy	
-------------	-----------------	--

PODPISY WSZYSTKICH CZŁONKÓW ZARZĄDU

Dariusz Miłek	Prezes Zarządu	
Mariusz Gnych	Wiceprezes Zarządu	
Piotr Nowjalis	Wiceprezes Zarządu	

Polkowice, 12 maja 2016 r.