

SKONSOLIDOWANY RAPORT ZA I KWARTAŁ 2016



Grupa Kapitałowa Stalprofil S.A.
Stalprofil S.A. Capital Group

Stal Wspólnym Mianownikiem
Steel as a common denominator

13 MAJ 2016

SPIS TREŚCI

I. Wybrane dane finansowe.....	3
II. Zasady przyjęte przy sporządzaniu skonsolidowanego sprawozdania finansowego Grupy Kapitałowej Stalprofil S.A.	5
1. Opis ważniejszych, stosowanych zasad rachunkowości.	5
2. Zmiana metody ustalenia wyceny instrumentów finansowych.....	5
3. Zmiana w klasyfikacji aktywów finansowych w wyniku zmiany celu ich wykorzystania.....	5
III. Kwartałne skonsolidowane sprawozdanie finansowe Grupy Kapitałowej Stalprofil S.A.	6
IV. Kwartałne skrócone sprawozdanie finansowe Stalprofil S.A.	11
V. Informacja dodatkowa do skonsolidowanego kwartalnego sprawozdania finansowego Grupy Kapitałowej Stalprofil S.A.	18
1. Informacje ogólne.....	18
2. Opis organizacji Grupy Kapitałowej STALPROFIL S.A.....	18
3. Zmiany w strukturze Grupy Kapitałowej STALPROFIL S.A.	21
4. Zwięzły opis dokonań lub niepowodzeń i wykaz najważniejszych zdarzeń mających miejsce w I kw. 2016 r.	21
5. Opis czynników i zdarzeń, w szczególności o nietypowym charakterze, mających znaczący wpływ na osiągnięte przez emitenta wyniki finansowe.....	23
6. Wpływ sezonowości na działalność Grupy Kapitałowej STALPROFIL S.A. w I kw. 2016 r.....	25
a) handel, przetwórstwo i działalność usługowa na rynku stalowym.....	25
b) infrastruktura sieci przesyłowych gazu i innych mediów.....	25
7. Informacje o zawarciu przez emitenta lub jednostki zależne istotnych transakcji z podmiotami powiązanymi, zawartych na innych warunkach niż rynkowe.....	25
8. Informacje o udzieleniu przez STALPROFIL S.A. lub przez jednostki od niego zależne poręczeń kredytu lub pożyczki lub udzieleniu gwarancji.....	26
9. Wykaz toczących się postępowań, w tym postępowań sądowych.	27
10. Stanowisko Zarządu w sprawie możliwości zrealizowania wcześniej opublikowanych prognoz.....	27
11. Zestawienie stanu posiadania akcji emitenta przez osoby zarządzające i nadzorujące.	28
12. Wykaz akcjonariuszy posiadających co najmniej 5% głosów na Walnym Zgromadzeniu STALPROFIL S.A.	28
13. Informacje o odpisach aktualizujących wartość zapasów.....	29
14. Odpisy aktualizujące wartość aktywów finansowych, rzeczowych aktywów trwałych, wartości niematerialne i prawne lub inne aktywa.	29
15. Utworzenie, zwiększenie, wykorzystanie i rozwiązanie rezerw.	30
16. Rezerwy i aktywa z tytułu odroczonego podatku dochodowego.....	31
17. Informacje o istotnych transakcjach nabycia i sprzedaży rzeczowych aktywów trwałych oraz o istotnych zobowiązaniach z tytułu dokonania zakupu rzeczowych aktywów trwałych.....	32
18. Istotne rozliczenia z tytułu spraw sądowych.	32
19. Korekty błędów poprzednich okresów.....	32
20. Zmiany sytuacji gospodarczej i warunków prowadzenia działalności, które mają istotny wpływ na wartość godziwą aktywów finansowych i zobowiązań finansowych jednostki.	32
21. Informacje o niespłaceniu kredytu lub pożyczki lub naruszeniu istotnych postanowień umowy kredytu lub pożyczki.	33
22. Emisje, wykup i spłata nieudziałowych i kapitałowych papierów wartościowych.....	33
23. Wyplacona lub zadeklarowana dywidenda.	33
24. Zmiana zobowiązań warunkowych lub aktywów warunkowych, które nastąpiły od czasu zakończenia ostatniego roku obrotowego.....	34
25. Wskazanie zdarzeń, które wystąpiły po dniu, na który sporządzono sprawozdanie finansowe, nieujętych w tym sprawozdaniu, a mogących w znaczący sposób wpłynąć na przyszłe wyniki finansowe.....	34
26. Inne informacje mogące w istotny sposób wpłynąć na ocenę sytuacji majątkowej, finansowej i wyniku finansowego Grupy Kapitałowej STALPROFIL S.A.	34
27. Wskazanie czynników, mających wpływ na wyniki finansowe Grupy Kapitałowej STALPROFIL S.A. w perspektywie co najmniej kolejnego kwartału.....	36

I. WYBRANE DANE FINANSOWE.

Tabela 1 Wybrane dane finansowe Grupy Kapitałowej STALPROFIL S.A.

WYBRANE DANE FINANSOWE GRUPA STALPROFIL SA	w tys. zł		w tys. EUR	
	I kwartał 2016	I kwartał 2015	I kwartał 2016	I kwartał 2015
Przychody netto ze sprzedaży produktów, usług, towarów i materiałów	141 930	158 743	32 583	38 261
Zysk (strata) z działalności operacyjnej	(708)	1 861	(163)	449
Zysk (strata) brutto	(1 684)	1 246	(387)	300
Zysk (strata) netto przypadający /(a) na akcjonariuszy jednostki dominującej	(1 396)	1 716	(320)	414
Przepływy pieniężne netto z działalności operacyjnej	16 849	17 770	3 868	4 283
Przepływy pieniężne netto z działalności inwestycyjnej	(3 228)	(5 910)	(741)	(1 424)
Przepływy pieniężne netto z działalności finansowej	(20 955)	5 003	(4 811)	1 206
Zmiana stanu środków pieniężnych i ekwiwalentów	(7 334)	16 863	(1 684)	4 064
	31.03.2016	31.12.2015	31.03.2016	31.12.2015
Aktywa razem	543 860	536 475	127 415	125 889
Zobowiązania długoterminowe	58 836	78 337	13 784	18 382
Zobowiązania krótkoterminowe	165 417	137 051	38 754	32 160
Kapitał własny przypadający akcjonariuszom jednostki dominującej	255 082	256 478	59 761	60 185
Kapitał zakładowy	1 750	1 750	410	411
Liczba akcji	17 500 000	17 500 000	17 500 000	17 500 000
Zysk (strata) na jedną akcję zwykłą (w zł / EUR)	(0,08)	0,10	(0,02)	0,02

Wybrane dane finansowe prezentowane w sprawozdaniu finansowym przeliczono na walutę Euro w następujący sposób:

Pozycje dotyczące skonsolidowanego sprawozdania z zysków lub strat i innych całkowitych dochodów, skonsolidowanego sprawozdania z przepływów pieniężnych oraz skonsolidowanego zysku przypadającego na jedną akcję za pierwszy kwartał 2016r. (pierwszy kwartał 2015r.) przeliczono według kursu stanowiącego średnią arytmetyczną średnich kursów ogłaszanych przez NBP obowiązujących na ostatni dzień każdego miesiąca pierwszego kwartału. Kurs ten wyniósł 1 EURO = 4,3559 zł (1 EURO = 4,1489zł).

Pozycje dotyczące skonsolidowanego sprawozdania z sytuacji finansowej przeliczono według średniego kursu ogłoszonego przez NBP, obowiązującego na dzień bilansowy. Kurs ten wyniósł na 31 marca 2016r. - 1 EURO = 4,2684 zł (na 31 grudnia 2015r. - 1 EURO = 4,2615 zł). Dane bilansowe dotyczące okresu poprzedniego prezentowane są na koniec roku obrotowego 2015.

Tabela 2 Wybrane dane finansowe STALPROFIL S.A.

WYBRANE DANE FINANSOWE STALPROFIL SA	w tys. zł		w tys. EUR	
	I kwartał 2016	I kwartał 2015	I kwartał 2016	I kwartał 2015
Przychody netto ze sprzedaży produktów, usług, towarów i materiałów	82 155	100 046	18 861	24 114
Zysk (strata) z działalności operacyjnej	(493)	1 529	(113)	369
Zysk (strata) brutto	458	1 129	105	272
Zysk (strata) netto	551	897	126	216
Przepływy pieniężne netto z działalności operacyjnej	7 938	13 624	1 822	3 284
Przepływy pieniężne netto z działalności inwestycyjnej	(2 819)	(5 134)	(647)	(1 237)
Przepływy pieniężne netto z działalności finansowej	(18 126)	5 648	(4 161)	1 361
Zmiana stanu środków pieniężnych i ekwiwalentów	(13 007)	14 138	(2 986)	3 408
	31.03.2016	31.12.2015	31.03.2016	31.12.2015
Aktywa razem	369 116	373 739	86 476	87 701
Zobowiązania długoterminowe	27 837	46 981	6 522	11 025
Zobowiązania krótkoterminowe	51 131	35 402	11 979	8 307
Kapitał własny	290 148	291 356	67 976	68 369
Kapitał zakładowy	1 750	1 750	410	411
Liczba akcji	17 500 000	17 500 000	17 500 000	17 500 000
Zysk (strata) na jedną akcję zwykłą (w zł / EUR)	0,03	0,05	0,01	0,01

Wybrane dane finansowe prezentowane w sprawozdaniu finansowym przeliczono na walutę Euro w następujący sposób:

Pozycje dotyczące jednostkowego sprawozdania z zysków lub strat i innych całkowitych dochodów, jednostkowego sprawozdania z przepływów pieniężnych oraz jednostkowego zysku przypadającego na jedną akcję za pierwszy kwartał 2016r. (pierwszy kwartał 2015r.) przeliczono według kursu stanowiącego średnią arytmetyczną średnich kursów ogłaszanych przez NBP obowiązujących na ostatni dzień każdego miesiąca pierwszego kwartału. Kurs ten wyniósł 1 EURO = 4,3559 zł (1 EURO = 4,1489zł).

Pozycje dotyczące jednostkowego sprawozdania z sytuacji finansowej przeliczono według średniego kursu ogłoszonego przez NBP, obowiązującego na dzień bilansowy. Kurs ten wyniósł na 31 marca 2016r. - 1 EURO = 4,2684 zł (na 31 grudnia 2015r. - 1 EURO = 4,2615 zł). Dane bilansowe dotyczące okresu poprzedniego prezentowane są na koniec roku obrotowego 2015.

II. ZASADY PRZYJĘTE PRZY SPORZĄDZANIU SKONSOLIDOWANEGO SPRAWOZDANIA FINANSOWEGO GRUPY KAPITAŁOWEJ STALPROFIL S.A.

1. Opis ważniejszych, stosowanych zasad rachunkowości.

Raport został przygotowany w sposób zapewniający porównywalność danych finansowych. Skonsolidowane śródroczne skrócone sprawozdanie finansowe Spółki STALPROFIL S.A. i wszystkich jej jednostek zależnych zostało sporządzone zgodnie z Międzynarodowymi Standardami Sprawozdawczości Finansowej (MSSF) przyjętymi przez Unię Europejską, w tym ze szczególnym uwzględnieniem MSR 34 „Śródroczna sprawozdawczość finansowa” oraz w zakresie wymaganym przez Rozporządzenie Ministra Finansów z dnia 19 lutego 2009 r. w sprawie informacji bieżących i okresowych przekazywanych przez emitentów papierów wartościowych... (Dz. U. nr 33 poz. 259 z późn. zm.) i obejmuje okres od 1 stycznia do 31 marca 2016 r. i okres porównywalny od 1 stycznia do 31 marca 2015 r.

Prezentowane śródroczne skonsolidowane sprawozdanie finansowe odpowiada wszystkim wymaganiom MSSF przyjętym przez Unię Europejską i przedstawia rzetelnie sytuację finansową i majątkową (Grupy) na dzień 31 marca 2016 r. i 31 marca 2015 r., wyniki jej działalności oraz przepływy pieniężne za okres od dnia 01.01.2016r. do 31.03.2016r. i od 01.01.2015r. do 31.03.2015r. Skonsolidowane śródroczne sprawozdanie finansowe sporządzone zostało według zasady kosztu historycznego, za wyjątkiem aktywów finansowych dostępnych do sprzedaży, aktywów i zobowiązań finansowych (w tym instrumentów pochodnych) wycenianych według wartości godziwej w korespondencji z rachunkiem zysków i strat, a także z wyjątkiem długoterminowych aktywów finansowych rozliczanych poprzez kapitały własne.

Najważniejsze zasady rachunkowości zastosowane przy sporządzeniu niniejszego śródrocznego skróconego skonsolidowanego sprawozdania finansowego szczegółowo opisane zostały w raporcie rocznym STALPROFIL S.A. za rok 2015. Zasady te nie uległy zmianie w stosunku do stosowanych w analogicznym okresie roku ubiegłego.

2. Zmiana metody ustalenia wyceny instrumentów finansowych.

Metody ustalenia wyceny instrumentów finansowych nie uległy zmianie w stosunku do stosowanych w analogicznym okresie roku ubiegłego.

3. Zmiana w klasyfikacji aktywów finansowych w wyniku zmiany celu ich wykorzystania.

W okresie sprawozdawczym nie dokonywano zmian w klasyfikacji aktywów finansowych w wyniku zmiany celu ich wykorzystania.

III. KWARTALNE SKONSOLIDOWANE SPRAWOZDANIE FINANSOWE GRUPY KAPITAŁOWEJ STALPROFIL S.A.

Tabela 3 Sprawozdanie z sytuacji finansowej Grupy Kapitałowej STALPROFIL S.A. (tys. zł)

AKTYWA	Na dzień 31.03.2016	Na dzień 31.12.2015	Na dzień 31.03.2015
Aktywa trwałe (długoterminowe)	263 245	263 665	259 176
Rzeczowe aktywa trwałe	246 613	246 996	231 618
Nieruchomości inwestycyjne	1 200	1 200	6 729
Wartość firmy	3 818	3 818	3 816
Inne wartości niematerialne	911	925	721
Aktywa z tytułu odroczonego podatku dochodowego	10 571	10 622	16 123
Długoterminowe należności i rozliczenia międzyokresowe, w tym:	132	104	169
Aktywa obrotowe (krótkoterminowe)	280 615	272 810	349 894
Zapasy	150 837	153 410	157 381
Krótkoterminowe należności i rozliczenia międzyokresowe, w tym:	121 341	92 593	172 676
należności z tytułu dostaw i usług	108 156	80 833	122 417
Należności z tytułu podatku dochodowego	427	313	21
Walutowe kontrakty terminowe	109	79	209
Środki pieniężne i ich ekwiwalenty	7 901	26 415	19 607
Aktywa razem	543 860	536 475	609 070

PASYWA	Na dzień 31.03.2016	Na dzień 31.12.2015	Na dzień 31.03.2015
Kapitał własny	319 607	321 087	335 802
Kapitał podstawowy	1 750	1 750	1 750
Nadwyżka ze sprzedaży akcji powyżej ich wartości nominalnej	8 000	8 000	8 000
Kapitał zapasowy	198 873	198 873	192 064
Kapitał rezerwowy z aktualizacji wyceny aktywów	350	350	376
Zysk / (strata) z lat ubiegłych i roku bieżącego	46 109	47 505	66 388
Udziały niekontrolujące	64 525	64 609	67 224
Zobowiązania długoterminowe	58 836	78 337	94 273
Rezerwy	685	685	675
Rezerwa z tytułu odroczonego podatku dochodowego	2 729	3 050	9 989
Długoterminowe kredyty bankowe i pożyczki	26 473	45 736	55 892
Pozostałe długoterminowe zobowiązania finansowe	2 897	2 652	2 225
Długoterminowe zobowiązania i rozliczenia międzyokresowe, w tym:	26 052	26 214	25 492
Zobowiązania krótkoterminowe	165 417	137 051	178 995
Rezerwy	2 163	2 434	2 095
Krótkoterminowe kredyty bankowe i pożyczki	35 371	49 491	35 827
Krótkoterminowa część długoterminowych kredytów bankowych i pożyczek	3 954	1 608	4 403
Pozostałe krótkoterminowe zobowiązania finansowe	1 305	1 667	2 016
Krótkoterminowe zobowiązania i rozliczenia międzyokresowe, w tym:	122 474	81 773	134 526
zobowiązania z tytułu dostaw i usług	85 675	74 357	84 964
Zobowiązania z tytułu podatku dochodowego	82	20	11
Walutowe kontrakty terminowe	68	58	117
Pasywa razem	543 860	536 475	609 070

Tabela 4 Sprawozdanie z zysków lub strat i innych całkowitych dochodów Grupy Kapitałowej STALPROFIL S.A. (tys. zł)

WARIANT KALKULACYJNY	Za okres od 01.01. do 31.03.2016	Za okres od 01.01. do 31.03.2015
Przychody ze sprzedaży produktów, usług, towarów i materiałów	141 930	158 743
Koszty sprzedanych produktów, usług, towarów i materiałów	131 969	143 886
Zysk / (strata) brutto ze sprzedaży	9 961	14 857
Pozostałe przychody	1 472	1 638
Koszty sprzedaży	4 125	4 194
Koszty ogólnego zarządu	7 407	6 857
Pozostałe koszty	609	3 583
Zysk / (strata) z działalności operacyjnej	(708)	1 861
Przychody finansowe	555	555
Koszty finansowe	1 531	1 170
Zysk / (strata) brutto	(1 684)	1 246
Podatek dochodowy	(205)	(819)
Zysk / (strata) netto z działalności gospodarczej	(1 479)	2 065
Zysk / (strata) netto za rok obrotowy	(1 479)	2 065
Przypadający/a na:		
Akcjonariuszy jednostki dominującej	(1 396)	1 716
Udziały niekontrolujące	(83)	349
Pozostałe dochody całkowite	-	-
Dochody całkowite razem	(1 479)	2 065
Przypadające na:		
Akcjonariuszy jednostki dominującej	(1 396)	1 716
Udziały niekontrolujące	(83)	349
	Za okres od 01.01. do 31.03.2016	Za okres od 01.01. do 31.03.2015
Zysk / (strata) na jedną akcję: (w zł)		
- podstawowy z wyniku finansowego działalności kontynuowanej	(0,08)	0,10
- podstawowy z wyniku finansowego za rok obrotowy	(0,08)	0,10

Tabela 5 Sprawozdanie z przepływów pieniężnych Grupy Kapitałowej STALPROFIL S.A. (tys. zł)

METODA POŚREDNIA	Za okres od 01.01. do 31.03.2016	Za okres od 01.01. do 31.03.2015
Przepływy środków pieniężnych z działalności operacyjnej		
Zysk / (strata) brutto	(1 684)	1 246
Korekty o pozycje:	18 533	16 524
Amortyzacja środków trwałych	2 744	2 661
Amortyzacja wartości niematerialnych	68	40
Zyski / (straty) z tytułu różnic kursowych	46	89
Koszty i przychody z tytułu odsetek	427	738
Zysk / (strata) z tytułu działalności inwestycyjnej	(112)	(32)
Zmiana stanu rezerw	(270)	(923)
Zmiana stanu zapasów	2 573	16 267
Zmiana stanu należności i rozliczeń międzyokresowych czynnych	(28 831)	23 058
Zmiana stanu zobowiązań i rozliczeń międzyokresowych biernych	42 007	(24 180)
Zapłacony / (zwrócony) podatek dochodowy	(119)	(1 194)
Przepływy środków pieniężnych netto z działalności operacyjnej	16 849	17 770
Przepływy środków pieniężnych z działalności inwestycyjnej		
Wpływy ze sprzedaży środków trwałych i wartości niematerialnych	170	564
Wydatki na nabycie rzeczowych aktywów trwałych i wartości niematerialnych	3 464	6 444
Inne	66	(30)
Przepływy środków pieniężnych netto z działalności inwestycyjnej	(3 228)	(5 910)
Przepływy środków pieniężnych z działalności finansowej		
Wpływy z kredytów i pożyczek	315	7 502
Spłata kredytów i pożyczek	19 012	1 135
Płatności zobowiązań z tytułu umów leasingu finansowego	1 559	653
Zapłacone odsetki	694	711
Inne	(5)	
Przepływy środków pieniężnych netto z działalności finansowej	(20 955)	5 003
Zwiększenie / (zmniejszenie) stanu środków pieniężnych i ekwiwalentów środków pieniężnych	(7 334)	16 863
Środki pieniężne, ekwiwalenty środków pieniężnych oraz kredyty w rachunku bieżącym na początek okresu	(11 259)	(33 025)
Zyski / (straty) z tytułu różnic kursowych dotyczące wyceny środków pieniężnych, ekwiwalentów środków pieniężnych oraz kredytów w rachunku bieżącym	(27)	(17)
Środki pieniężne, ekwiwalenty środków pieniężnych oraz kredyty w rachunku bieżącym na koniec okresu	(18 620)	(16 162)

Tabela 6 Sprawozdanie ze zmian w kapitale własnym Grupy Kapitałowej STALPROFIL S.A. (tys. zł)

	Przypadający na akcjonariuszy jednostki dominującej						Udziały niekontrolujące	Kapitał własny ogółem
	Kapitał podstawowy	Nadwyżka ze sprzedaży akcji powyżej ich wartości nominalnej	Kapitał zapasowy	Kapitał rezerwowý z aktualizacji wyceny aktywów	Zysk/ strata z lat ubiegłych i roku bieżącego	Razem		
Saldo na dzień 01.01.2016 roku	1 750	8 000	198 873	350	47 505	256 478	64 609	321 087
Zysk / (strata) za rok obrotowy					(1 396)	(1 396)	(83)	(1 479)
Saldo na dzień 31.03.2016 roku	1 750	8 000	198 873	350	46 109	255 082	64 526	319 608
Saldo na dzień 01.01.2015 roku	1 750	8 000	192 064	376	64 672	266 862	66 875	333 737
Zyski / (straty) z tytułu aktualizacji wyceny aktywów				(85)	73	(12)	12	-
Zyski / (straty) aktuarialne dotyczące rezerw na świadczenia pracownicze				53		53		53
Podatek dochodowy związany z pozycjami prezentowanymi w kapitale lub przeniesionymi z kapitału				6		6		6
Podział zysku netto			6 809		(6 809)	-		-
Zysk / (strata) za rok obrotowy					(8 681)	(8 681)	(1 368)	(10 049)
Dywidendy					(1 750)	(1 750)	(910)	(2 660)
Saldo na dzień 31.12.2015 roku	1 750	8 000	198 873	350	47 505	256 478	64 609	321 087
Saldo na dzień 01.01.2015 roku	1 750	8 000	192 064	376	64 672	266 862	66 875	333 737
Zysk / (strata) za rok obrotowy					1 716	1 716	349	2 065
Saldo na dzień 31.03.2015 roku	1 750	8 000	192 064	376	66 388	268 578	67 224	335 802

IV. KWARTALNE SKRÓCONE SPRAWOZDANIE FINANSOWE STALPROFIL S.A.

Tabela 7 Sprawozdanie z sytuacji finansowej STALPROFIL S.A. (tys. zł)

AKTYWA	Na dzień 31.03.2016	Na dzień 31.12.2015	Na dzień 31.03.2015
Aktywa trwałe (długoterminowe)	229 769	230 756	232 898
Rzeczowe aktywa trwałe	77 082	76 116	61 729
Inne wartości niematerialne	47	59	46
Długoterminowe aktywa finansowe	131 414	133 585	164 729
Aktywa z tytułu odroczonego podatku dochodowego	15 486	15 124	6 394
Długoterminowe należności i rozliczenia międzyokresowe, w tym:	5 740	5 872	
należności z tytułu dostaw i usług	5 740	5 872	
Aktywa obrotowe (krótkoterminowe)	139 347	142 983	185 120
Zapasy	78 019	90 536	107 418
Krótkoterminowe należności i rozliczenia międzyokresowe, w tym:	57 159	35 499	68 868
należności z tytułu dostaw i usług	53 051	33 092	64 129
Należności z tytułu podatku dochodowego	317	205	21
Krótkoterminowe aktywa finansowe	31	33	7
Walutowe kontrakty terminowe	47	1	101
Środki pieniężne i ich ekwiwalenty	3 774	16 709	8 705
Aktywa razem	369 116	373 739	418 018

PASYWA	Na dzień 31.03.2016	Na dzień 31.12.2015	Na dzień 31.03.2015
Kapitał własny	290 148	291 356	324 436
Kapitał podstawowy	1 750	1 750	1 750
Nadwyżka ze sprzedaży akcji powyżej ich wartości nominalnej	8 000	8 000	8 000
Kapitał zapasowy	198 873	198 873	192 064
Kapitał rezerwowy z aktualizacji wyceny aktywów	77 989	79 748	113 166
Zysk / (strata) z lat ubiegłych i roku bieżącego	3 536	2 985	9 456
Zobowiązania długoterminowe	27 837	46 981	41 556
Rezerwy	442	442	396
Rezerwa z tytułu odroczonego podatku dochodowego	1 671	1 793	751
Długoterminowe kredyty bankowe i pożyczki	23 708	42 650	40 409
Pozostałe długoterminowe zobowiązania finansowe	1 303	1 378	
Długoterminowe zobowiązania i rozliczenia międzyokresowe, w tym:	713	718	
Zobowiązania krótkoterminowe	51 131	35 402	52 026
Rezerwy	741	741	708
Krótkoterminowe kredyty bankowe i pożyczki	76	21	309
Krótkoterminowa część długoterminowych kredytów bankowych i pożyczek	2 677	1 530	
Pozostałe krótkoterminowe zobowiązania finansowe	295	293	
Krótkoterminowe zobowiązania i rozliczenia międzyokresowe, w tym:	47 274	32 759	51 002
zobowiązania z tytułu dostaw i usług	44 692	29 575	48 933
Zobowiązania z tytułu podatku dochodowego			2
Walutowe kontrakty terminowe	68	58	5
Pasywa razem	369 116	373 739	418 018

Tabela 8 Sprawozdanie z zysków lub strat i innych całkowitych dochodów STALPROFIL S.A. (tys. zł)

WARIANT KALKULACYJNY	Za okres od 01.01. do 31.03.2016	Za okres od 01.01. do 31.03.2015
Przychody ze sprzedaży produktów, usług, towarów i materiałów	82 155	100 046
Koszty sprzedanych produktów, usług, towarów i materiałów	76 873	92 607
Zysk / (strata) brutto ze sprzedaży	5 282	7 439
Pozostałe przychody	88	292
Koszty sprzedaży	3 716	3 870
Koszty ogólnego zarządu	2 136	2 307
Pozostałe koszty	11	25
Zysk / (strata) z działalności operacyjnej	(493)	1 529
Przychody finansowe	1 558	839
Koszty finansowe	607	1 239
Zysk / (strata) brutto	458	1 129
Podatek dochodowy	(93)	232
Zysk / (strata) netto z działalności gospodarczej	551	897
Zysk / (strata) netto za rok obrotowy	551	897
Pozostałe dochody całkowite	(1 759)	36 933
Zyski / (straty) z tytułu aktualizacji wyceny aktywów (akcje i udziały w spółkach zależnych)	(2 171)	45 597
Podatek dochodowy dotyczący aktualizacji wyceny aktywów (akcje i udziały w spółkach zależnych)	412	(8 664)
Dochody całkowite razem	(1 208)	37 830
	Za okres od 01.01. do 31.03.2016	Za okres od 01.01. do 31.03.2015
Zysk / (strata) na jedną akcję: (w zł)		
- podstawowy z wyniku finansowego działalności kontynuowanej	0,03	0,05
- podstawowy z wyniku finansowego za rok obrotowy	0,03	0,05

Tabela 9 Sprawozdanie z przepływów pieniężnych STALPROFIL S.A. (tys. zł)

METODA POŚREDNIA	Za okres od 01.01. do 31.03.2016	Za okres od 01.01. do 31.03.2015
Przepływy środków pieniężnych z działalności operacyjnej		
Zysk / (strata) brutto	458	1 129
Korekty o pozycje:	7 480	12 495
Amortyzacja środków trwałych	578	543
Amortyzacja wartości niematerialnych	12	7
Koszty i przychody z tytułu odsetek	94	388
Zysk / (strata) z tytułu działalności inwestycyjnej	(19)	
Zmiana stanu rezerw		(505)
Zmiana stanu zapasów	12 517	20 014
Zmiana stanu należności i rozliczeń międzyokresowych czynnych	(21 523)	(3 540)
Zmiana stanu zobowiązań i rozliczeń międzyokresowych biernych	15 912	(3 952)
Zapłacony / (zwrócony) podatek dochodowy	(91)	(460)
Przepływy środków pieniężnych netto z działalności operacyjnej	7 938	13 624
Przepływy środków pieniężnych z działalności inwestycyjnej		
Wpływy ze sprzedaży środków trwałych i wartości niematerialnych	19	
Wpływy z tytułu odsetek	95	22
Wydatki na nabycie rzeczowych aktywów trwałych i wartości niematerialnych	2 933	5 156
Przepływy środków pieniężnych netto z działalności inwestycyjnej	(2 819)	(5 134)
Przepływy środków pieniężnych z działalności finansowej		
Wpływy z kredytów i pożyczek		6 062
Splata kredytów i pożyczek	17 796	
Płatności zobowiązań z tytułu umów leasingu finansowego	72	
Zapłacone odsetki	253	414
Inne	(5)	
Przepływy środków pieniężnych netto z działalności finansowej	(18 126)	5 648
Zwiększenie / (zmniejszenie) stanu środków pieniężnych i ekwiwalentów środków pieniężnych	(13 007)	14 138
Środki pieniężne, ekwiwalenty środków pieniężnych oraz kredyty w rachunku bieżącym na początek okresu	16 709	(5 724)
Zyski / (straty) z tytułu różnic kursowych dotyczące wyceny środków pieniężnych, ekwiwalentów środków pieniężnych oraz kredytów w rachunku bieżącym		
Środki pieniężne, ekwiwalenty środków pieniężnych oraz kredyty w rachunku bieżącym na koniec okresu	3 702	8 414

Tabela 10 Sprawozdanie ze zmian w kapitale własnym STALPROFIL S.A. (tys. zł)

	Kapitał podstawowy	Nadwyżka ze sprzedaży akcji powyżej ich wartości nominalnej	Kapitał zapasowy	Kapitał rezerwowy z aktualizacji wyceny aktywów	Zysk/ strata z lat ubiegłych i roku bieżącego	Razem
Saldo na dzień 01.01.2016 roku	1 750	8 000	198 873	79 748	2 985	291 356
Zyski / (straty) z tytułu aktualizacji wyceny aktywów (akcje i udziały w spółkach zależnych)				(2 171)		(2 171)
Podatek dochodowy związany z pozycjami prezentowanymi w kapitale lub przeniesionymi z kapitału				412		412
Zysk / (strata) za rok obrotowy					551	551
Saldo na dzień 31.03.2016 roku	1 750	8 000	198 873	77 989	3 536	290 148
Saldo na dzień 01.01.2015 roku	1 750	8 000	192 064	76 233	8 559	286 606
Zyski / (straty) z tytułu aktualizacji wyceny aktywów (akcje i udziały w spółkach zależnych)				4 352		4 352
Zyski / (straty) aktuarialne dotyczące rezerw na świadczenia pracownicze				(13)		(13)
Podatek dochodowy związany z pozycjami prezentowanymi w kapitale lub przeniesionymi z kapitału				(824)		(824)
Podział zysku netto			6 809		(6 809)	-
Zysk / (strata) za rok obrotowy					2 985	2 985
Dywidendy					(1 750)	(1 750)
Saldo na dzień 31.12.2015 roku	1 750	8 000	198 873	79 748	2 985	291 356
Saldo na dzień 01.01.2015 roku	1 750	8 000	192 064	76 233	8 559	286 606
Zyski / (straty) z tytułu aktualizacji wyceny aktywów (akcje i udziały w spółkach zależnych)				45 597		45 597
Podatek dochodowy związany z pozycjami prezentowanymi w kapitale lub przeniesionymi z kapitału				(8 664)		(8 664)
Zysk / (strata) za rok obrotowy					897	897
Saldo na dzień 31.03.2015 roku	1 750	8 000	192 064	113 166	9 456	324 436

Tabela 11 Odpisy aktualizujące wartość zapasów STALPROFIL S.A. (tys. zł)

Za okres od 01.01. do 31.03.2016

	Kwota odpisów aktualizujących wartości zapasów na początek okresu	Kwoty odwrócenia odpisów aktualizujących zapasy ujęte jako pomniejszenie tych odpisów w okresie	Kwoty odpisów aktualizujących wartości zapasów ujętych w okresie jako koszt	Kwota odpisów aktualizujących wartości zapasów na koniec okresu
	1	2	3	4 = 1 - 2 + 3
Towary	1 989	140	-	1 849
RAZEM	1 989	140	-	1 849

Tabela 12 Odpisy aktualizujące wartość należności STALPROFIL S.A. (tys. zł)

	Za okres od 01.01. do 31.03.2016
Odpisy aktualizujące z tytułu utraty wartości na początek okresu	2 618
Ujęcie w okresie odpisów aktualizujących z tytułu utraty wartości	131
należności z tytułu dostaw i usług, w tym:	66
należność główna	2
należność odsetkowa	64
pozostałe	65
Odwrócenie w okresie odpisu aktualizującego z tytułu utraty wartości	66
Odpisy aktualizujące z tytułu utraty wartości na koniec okresu, w tym:	2 683
należności z tytułu dostaw i usług, w tym:	979
należność główna	429
należność odsetkowa	550
pozostałe	1 704

Tabela 13 Rezerwy STALPROFIL S.A. (tys. zł)

Za okres od 01.01. do 31.03.2016

	Rezerwy na świadczenia pracownicze i tym podobne	Pozostałe rezerwy	Razem
Wartość na początek okresu, w tym:	458	725	1 183
- krótkoterminowe na początek okresu	16	725	741
- długoterminowe na początek okresu	442	-	442
Zwiększenia	-	-	-
Zmniejszenia	-	-	-
Wartość na koniec okresu w tym:	458	725	1 183
- krótkoterminowe na początek okresu	16	725	741
- długoterminowe na początek okresu	442	-	442

Tabela 14 Odroczonego podatek dochodowy STALPROFIL S.A. (tys. zł)

	Bilans		Rachunek zysków i strat
	Na dzień 31.03.2016	Na dzień 31.12.2015	Za okres od 01.01. do 31.03.2016
Rezerwa z tytułu odroczonego podatku dochodowego			
dodatnie różnice kursowe	52	45	7
bonifikata na towary	47	175	(128)
odsetki nie objęte odpisem aktualizującym	25	17	8
wartość środków trwałych w leasingu	357	366	(9)
aktualizacja wyceny rezerw na świadczenia pracownicze	15	15	-
aktualizacja wyceny aktywów finansowych (udziały i akcje spółek zależnych)	1 175	1 175	-
Rezerwa z tytułu odroczonego podatku dochodowego	1 671	1 793	
Aktywa z tytułu odroczonego podatku dochodowego			
naliczone odsetki	1	4	3
wartość zobowiązań z tytułu leasingu	304	317	13
ujemne różnice kursowe	28	17	(11)
rezerwy na przyszłe koszty	145	156	11
rezerwy na świadczenia pracownicze	102	102	-
odpisy aktualizacyjne na należności	31	31	-
odpisy aktualizacyjne na zapasy	351	378	27
koszty n.k.u.p. / koszty podatkowe w przyszłych okresach/ aktualizacja wyceny aktywów finansowych (udziały i akcje spółek zależnych)	48	55	7
	14 476	14 064	(412)
Aktywa z tytułu odroczonego podatku dochodowego	15 486	15 124	
Obciążenie / (uznanie) z tytułu odroczonego podatku dochodowego wykazane w sprawozdaniu z zysków lub strat			(72)
Obciążenie / (uznanie) z tytułu odroczonego podatku dochodowego wykazane w sprawozdaniu z innych całkowitych dochodów			(412)

V. INFORMACJA DODATKOWA DO SKONSOLIDOWANEGO KWARTALNEGO SPRAWOZDANIA FINANSOWEGO GRUPY KAPITAŁOWEJ STALPROFIL S.A.

1. Informacje ogólne

Spółka dominująca STALPROFIL S.A. została zarejestrowana w Sądzie Rejonowym w Katowicach pod numerem KRS 0000113043. Siedziba Spółki mieści się w Dąbrowie Górniczej przy ul. Roździeńskiego 11 a. Spółka notowana jest na Giełdzie Papierów Wartościowych w Warszawie od roku 2000. Grupę Kapitałową STALPROFIL S.A. na dzień 31.03.2016 r. tworzyła spółka dominująca STALPROFIL S.A. i następujące spółki zależne:

- IZOSTAL S.A. z siedzibą w Kolonowskim,
- ZRUG Zabrze S.A. z siedzibą w Zabrzu,
- KOLB Sp. z o.o. z siedzibą w Kolonowskim,
- STALPROFIL HANDEL Sp. z o.o. z siedzibą w Dąbrowie Górniczej

W trakcie okresu sprawozdawczego nie nastąpiła żadna zmiana w składzie Zarządu STALPROFIL S.A., a jego skład na dzień 31.03.2016 r. przedstawiał się następująco:

- Jerzy Bernhard - Prezes Zarządu, Dyrektor Generalny,
- Sylwia Potocka-Lewicka - Wiceprezes Zarządu, Dyrektor Finansowy,
- Zenon Jędrocha - Wiceprezes Zarządu, Dyrektor Handlowy,
- Henryk Orczykowski - Wiceprezes Zarządu, Dyrektor Rozwoju.

W okresie I kw. 2016 r. skład Rady Nadzorczej Spółki STALPROFIL S.A. nie uległ zmianie i na dzień 31.03.2016 r. przedstawiał się następująco:

- Stefan Dzienniak - przewodniczący
- Jacek Zub - wiceprzewodniczący
- Tomasz Ślęzak - członek
- Marcin Gamrot - członek
- Jerzy Goinski - członek
- Jarosław Kuna - członek
- Krzysztof Lis - członek

W ramach Rady Nadzorczej STALPROFIL S.A. funkcjonuje Komitet Audytu, a jego skład na dzień 31.03.2016 r. przedstawiał się następująco:

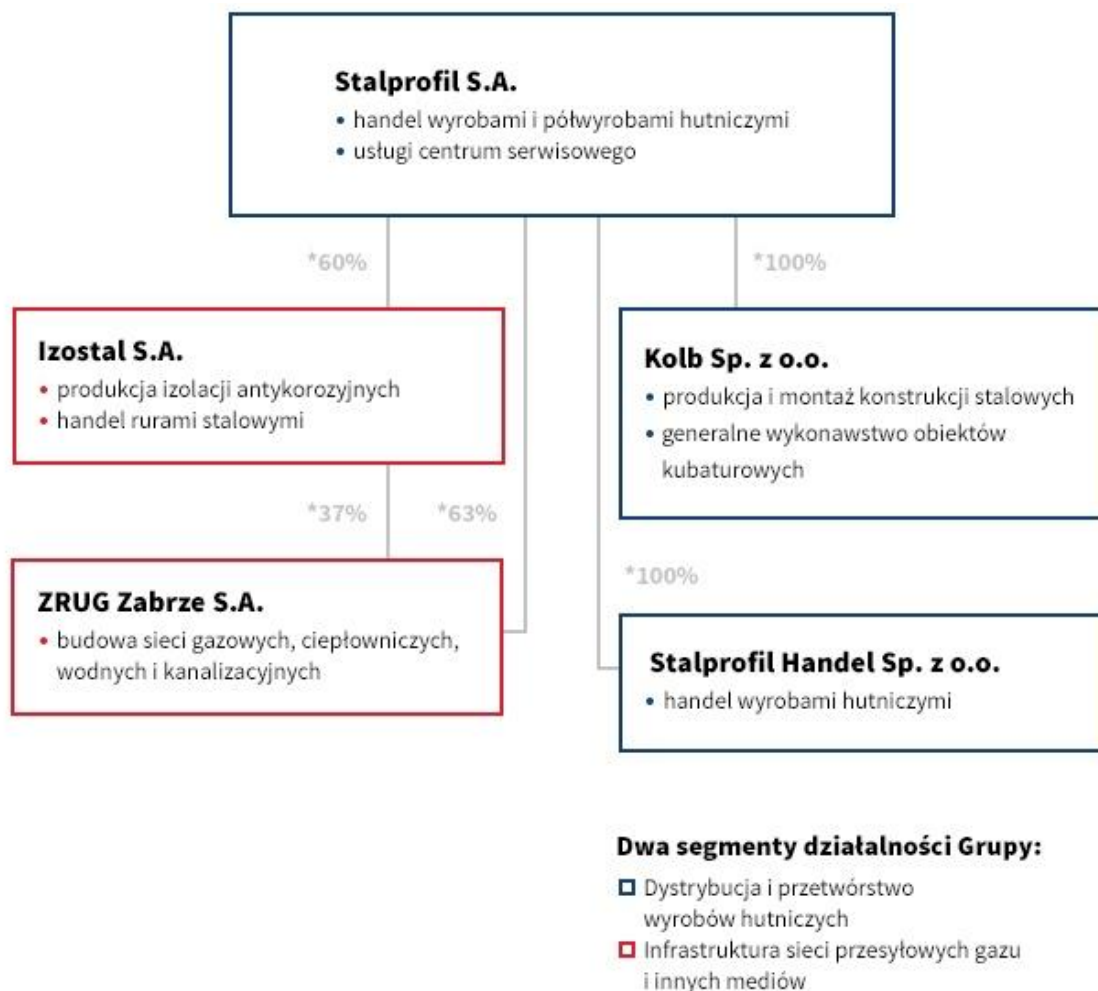
- Tomasz Ślęzak - przewodniczący
- Krzysztof Lis - członek
- Jacek Zub - członek

2. Opis organizacji Grupy Kapitałowej STALPROFIL S.A.

W Grupie Kapitałowej STALPROFIL S.A. wyodrębnione zostały dwa podstawowe branżowe segmenty działalności:

1. Segment handlu, przetwórstwa i działalności usługowej na rynku stalowym, który jest reprezentowany głównie przez STALPROFIL S.A., KOLB Sp. z o.o. i STALPROFIL HANDEL Sp. z o.o.
2. Segment działalności związanej z infrastrukturą sieci przesyłowych gazu i innych mediów, reprezentowany głównie przez IZOSTAL S.A. i ZRUG Zabrze S.A.

Schemat 1 Grupa Kapitałowa STALPROFIL S.A.



* Procentowy udział w kapitale zakładowym

Na dzień sporządzenia niniejszego sprawozdania obowiązkowi konsolidacji podlegają cztery podmioty zależne emitenta: IZOSTAL S.A., ZRUG Zabrze S.A., KOLB Sp. z o.o. i STALPROFIL HANDEL Sp. z o.o.

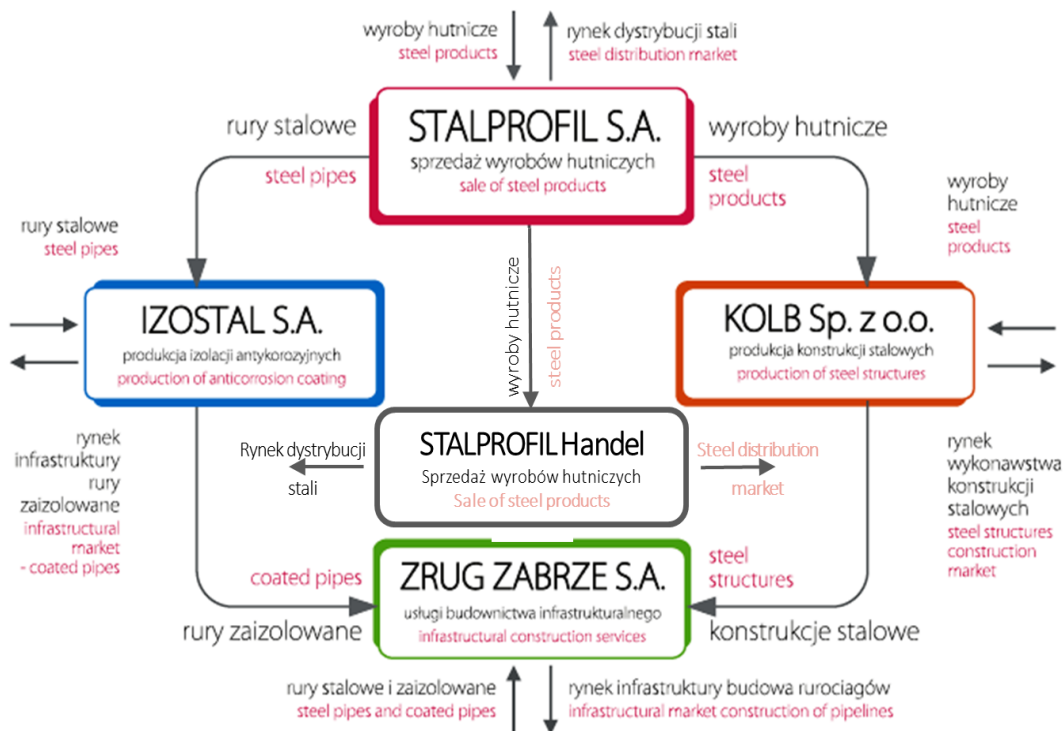
Tabela 15 Udział STALPROFIL S.A. w spółkach zależnych podlegających konsolidacji (stan na 31.03.2016)

Nazwa spółki zależnej	Wysokość kapitału zakładowego	Udział % STALPROFIL S.A. w kapitale zakładowym
IZOSTAL S.A.	65 488 000	60,28%
ZRUG Zabrze S.A.	26 950 000	62,89%
KOLB Sp. z o.o.	3 098 000	100,00%
STALPROFIL HANDEL Sp. z o.o.	100 000	100,00%

Podstawowym przedmiotem działalności Grupy i jednocześnie podmiotu dominującego, tj. STALPROFIL S.A., jest handel wyrobami hutniczymi ze stali niestopowej. Również spółka zależna STALPROFIL HANDEL Sp. z o.o. zajmuje się tą samą działalnością. Działalność wszystkich podmiotów zależnych z Grupy jest komplementarna w stosunku do siebie oraz do podstawowej działalności podmiotu dominującego. Przedmiotem działalności IZOSTAL S.A. jest antykorozyjne izolowanie rur stalowych, oraz handel rurami stalowymi. ZRUG Zabrze S.A. jest wykonawcą robót związanych z budową i remontami sieci gazowych, ciepłowniczych, wodnych i kanalizacyjnych. Natomiast KOLB Sp. z o.o. zajmuje się produkcją i montażem konstrukcji stalowych oraz budową obiektów kubaturowych. Wszystkie spółki zależne uzupełniająco zajmują się handlem wyrobami hutniczymi.

Wspólnym mianownikiem dla działalności Grupy Kapitałowej STALPROFIL S.A. jest wyrób hutniczy, który w aktywności gospodarczej poszczególnych przedsiębiorstw tworzących Grupę pojawia się jako towar, materiał do produkcji, czy produkt do głębszego przetworzenia, bądź też jako element świadczonej usługi, np. usługi budownictwa inwestycyjnego. Relacje biznesowe występujące pomiędzy spółkami zależnymi i spółką matką sprowadzają się praktycznie do kooperacji i współpracy handlowej na tej płaszczyźnie. Podmioty z Grupy w wyniku swojej działalności powiększają wartość, nabywanego wyrobu hutniczego o wartość dodaną (obróbka, przetworzenie, usługa) i lokują go na odmiennych rynkach. Spółki zależne, uzupełniając swój podstawowy przedmiot działalności, zaopatrują także w nieprzetworzone wyroby hutnicze kontrahentów, działających głównie na rynkach właściwych dla swojego core business'u.

Schemat 2 Relacje biznesowe występujące wewnątrz i na zewnątrz Grupy Kapitałowej STALPROFIL S.A.



Poziom zatrudnienia w Grupie Kapitałowej na koniec I kw. 2016 r. przedstawia poniższa tabela.

Tabela 16 Zatrudnienie w Grupie Kapitałowej (w osobach)

Segment	Stan na 31.03.2016		Stan na 31.03.2015	
	Pracownicy fizyczni	Razem	Pracownicy fizyczni	Razem
Spółki z segmentu stalowego	146	245	134	241
Spółki z segmentu infrastruktury	147	256	174	287
Razem	293	501	308	528

3. Zmiany w strukturze Grupy Kapitałowej STALPROFIL S.A.

W I kwartale 2016 r. nie zaszły istotne zmiany w strukturze Grupy Kapitałowej STALPROFIL S.A.

4. Zwięzły opis dokonań lub niepowodzeń i wykaz najważniejszych zdarzeń mających miejsce w I kw. 2016 r.

Grupa Kapitałowa STALPROFIL S.A. osiągnęła w I kw. 2016r. wyniki finansowe będące pochodną słabej koniunktury rynkowej, panującej w tym okresie zarówno na rynku stalowym, jak i na rynku wykonawstwa gazociągów przesyłowych. W kluczowym dla swojej działalności segmencie stalowym kontynuowana była uciążliwa dla branży korekta rynkowych cen stali. Natomiast rynek budowy gazociągów borykał się z brakiem nowych zamówień, przede wszystkim ze strony głównego gracza na tym rynku – Operatora Gazociągów Przesyłowych Gaz-System S.A. W konsekwencji słabe wyniki działającego na tym rynku ZRUG Zabrze S.A., należącego do segmentu infrastruktury gazowej, spowodowały wygenerowanie przez Grupę ujemnego skonsolidowanego wyniku finansowego, pomimo całkiem dobrych wyników drugiego przedstawiciela tego segmentu – spółki Izostal S.A.

Popyt na rynku stali w I kwartale 2016r. kształtował się na umiarkowanym poziomie. Spadające ceny surowców do produkcji hutniczej nie pozwalały na odbicie cen wyrobów hutniczych, a tym samym na poprawę przychodów i wyniku na sprzedaży. Kontynuacja spadku cen stali powstrzymywała uczestników rynku od większych zakupów. Grupa w I kwartale 2016 roku sprzedała łącznie 38,7 tys. ton wyrobów hutniczych. Łączny wolumen sprzedaży był niższy o ponad 10% w porównaniu z analogicznym okresem roku ubiegłego. Zrealizowany wolumen sprzedaży wyrobów hutniczych Grupa zawdzięcza swojej aktywności rynkowej, szerokiej ofercie asortymentowej i wydajnej infrastrukturze handlowej, głównie na składzie Stalprofilu w Katowicach. Natomiast na składzie w Dąbrowie Górniczej w I kw. br. kończone były zasadnicze prace inwestycyjne, wskutek czego dopiero na przełomie kwartałów STALPROFIL rozpoczął zwiększanie oferty asortymentowej na tym składzie. Oba składy dysponują obecnie nowoczesnym zapleczem logistycznym i dzięki temu oferują szerszą gamę towarów. Rozbudowa i modernizacja składu w Dąbrowie Górniczej w I kw. 2016 roku przebiegała zgodnie z harmonogramem i z budżetem. Docelowe zdolności załadunkowe tego składu osiągnięte zostaną w II półroczu br.

Swój wkład do przychodów segmentu stalowego Grupy wniosła również handlująca stalą spółka STALPROFIL HANDEL Sp. z o.o. oraz spółka KOLB Sp. z o.o., zajmująca się produkcją konstrukcji stalowych. W I kwartale 2016 roku spółka osiągnęła prawie 10 mln zł przychodów ze

sprzedaży i wypracowała zysk netto 256 tys. zł. KOLB Sp. z o.o. planuje wzrost wolumenu sprzedaży dzięki pojawiającej się większej liczbie zamówień na rynku konstrukcji stalowych.

W segmencie infrastruktury Grupa zrealizowała przychody wyższe o 13% w porównaniu z ub.r., dzięki wyraźnemu wzrostowi obrotów w spółce IZOSTAL S.A.. Było to związane ze skutecznym pozyskiwaniem mniejszych kontraktów na rynku krajowym i rynkach zagranicznych oraz rozpoczęciu realizacji dostawy rur izolowanych DN 1000 dla Gaz-System S.A., pozyskanych w trybie przetargów publicznych.

Ze względu na przesunięcie przez Gaz-System S.A. przetargów na budowę gazociągów, przesunięciu uległy także terminy przetargów na dostawy rur izolowanych DN 1000 i DN 700 objętych umową ramową. Na podstawie w/w umowy ramowej (której stroną jest konsorcjum firm IZOSTAL S.A. i STALPROFIL S.A.), do roku 2019 powinny zostać rozstrzygnięte przetargi na dostawy 1057 km rur DN 1000 i DN 700 o szacowanej wartości 1,84 mld zł netto. W ramach konsorcjum spółka IZOSTAL S.A. jest odpowiedzialna za wszystkie sprawy operacyjne i finansowe związane z realizacją umowy ramowej i zawartych na jej podstawie umów częściowych. Według oceny Zarządu z tytułu uczestnictwa w konsorcjum STALPROFIL S.A. nie jest narażony na żadne ryzyka.

Dotychczas rozstrzygnięto przetargi na 171 km rur DN 1000, z tego około 70% dostaw realizował będzie IZOSTAL S.A. Wartość tych dostaw wyniesie brutto ponad 233.797 tys. zł, z terminem realizacji do końca maja 2017 roku.

Spółka IZOSTAL S.A. na dzień publikacji niniejszego raportu posiada w portfelu umowy częściowe na łączną wartość 109.991 tys. zł brutto, dotyczące dostaw rur DN 1000.

Nie została jeszcze zawarta umowa na dostawę 57 km rur DN 1000 na budowę gazociągu Lwówek – Odolanów na wartość brutto 123.806 tys. zł. Informację o wyborze oferty IZOSTAL S.A. jako najkorzystniejszej otrzymano od Zamawiającego 29.04.2016 roku.

W okresie kolejnych kwartałów istnieje duże prawdopodobieństwo przyspieszenia drugiej perspektywy inwestycyjnej w zakresie budowy sieci gazociągów przesyłowych i istotnego wzrostu sprzedaży rur do OGP Gaz-System S.A.

Z kolei ZRUG Zabrze S.A., drugi przedstawiciel segmentu infrastruktury, zanotował w I kwartale 2016 r. wyraźny spadek przychodów. Było to związane z zakończeniem realizacji dużych kontraktów na wykonawstwo gazociągów realizowanych przez ZRUG Zabrze S.A. (w tym gazociągu DN 700 Szczecin-Gdańsk o długości 204 km i gazociągu DN 500 relacji Gałów – Kiełczów o długości 42 km) oraz braku nowych, istotnych zamówień ze strony Gaz-System S.A. Przetargi, zapowiadane wcześniej przez Gaz-System na I kwartał br., nie zostały ogłoszone. Wprawdzie infrastruktura gazownicza polskiego systemu przesyłowego i dystrybucyjnego jest obecnie w fazie rozbudowy i gruntownej modernizacji i zarówno Gaz-System SA (odpowiedzialna za system przesyłu), jak i Polska Spółka Gazownictwa Sp. z o.o. (odpowiedzialna za system dystrybucji) ogłosiły ogromne programy inwestycyjne w tym zakresie, jednakże procesy te przesuują się w czasie.

Spółka ZRUG Zabrze S.A. jest obecnie w trakcie procesu restrukturyzacji, zmierzającego do:

- (a) utrzymania niezbędnego potencjału wykonawczego spółki w okresie braku dużych zamówień ze strony Gaz-System,

(b) uzupełnienia kompetencji spółki poprawiających skuteczność zarządzania kontraktami długoterminowymi.

Kluczowym celem zmian w ZRUG Zabrze, dokonywanych w poprzednich okresach, było osiągnięcie rentowności w roku 2016. Obecnie, w sytuacji dalszego przesuwania przez Gaz-System S.A. harmonogramu przetargów na budowę gazociągów w ramach bieżącej perspektywy inwestycyjnej, kluczowe znaczenie ma ograniczenie kosztów bieżącego funkcjonowania i utrzymanie niezbędnego potencjału wykonawczego ZRUG Zabrze S.A. do czasu pojawienia się nowych projektów inwestycyjnych. Przejściowo taka sytuacja rynkowa skutkuje niedoborem przychodów koniecznych do pokrycia bieżących kosztów działalności ZRUG, co może mieć negatywny wpływ na wyniki finansowe spółki ZRUG Zabrze S.A. i Grupy także w przyszłych okresach.

Głębokość i zakres dalszych zmian restrukturyzacyjnych będzie uzależniona od rozstrzygnięć przetargowych, w których ZRUG Zabrze S.A. bierze udział oraz od uruchomienia nowych postępowań przetargowych przez Gaz – System S.A.

5. Opis czynników i zdarzeń, w szczególności o nietypowym charakterze, mających znaczący wpływ na osiągnięte przez emitenta wyniki finansowe

W Grupie Kapitałowej STALPROFIL S.A. wyodrębnione są dwa branżowe segmenty działalności. Należą do nich:

- działalność handlowa w obrębie branży hutniczej wykonywana głównie przez STALPROFIL S.A. i STALPROFIL HANDEL Sp. z o.o., łącznie z przetwórstwem stali realizowanym przez spółkę KOLB Sp. z o.o.,
- działalność związana z infrastrukturą sieci przesyłowych gazu i innych mediów, obejmująca produkowaną przez IZOSTAL S.A. izolację antykorozyjną rur stalowych oraz usługi budowlano-montażowe sieci przesyłowych oferowane przez ZRUG Zabrze S.A.

Prowadzona w ramach Grupy dywersyfikacja działalności ma na celu zwiększenie odporności Grupy na wahania koniunktury w poszczególnych branżach.

Tabela 17 Wyniki Grupy Kapitałowej STALPROFIL S.A. za I kwartał 2016 w podziale na segmenty (tys. zł)

Grupa kapitałowa STALPROFIL S.A.	I kwartał 2016			I kwartał 2015		
	Handel, przetwórstwo i działalność usługowa na rynku stalowym	Infrastruktura sieci przesyłowych gazu i innych mediów	Razem	Handel, przetwórstwo i działalność usługowa na rynku stalowym	Infrastruktur a sieci przesyłowych gazu i innych mediów	Razem
Przychody ze sprzedaży	86 018	55 912	141 930	109 307	49 436	158 743
udział w przychodach ogółem	60,6%	39,4%	100,0%	68,9%	31,1%	100,0%
Koszt własny sprzedaży	79 790	52 179	131 969	101 083	42 803	143 886
Zysk brutto na sprzedaży	6 228	3 733	9 961	8 224	6 633	14 857
udział w zysku brutto na sprzedaży ogółem	62,5%	37,5%	100,0%	55,4%	44,6%	100,0%

W I kw. 2016r. segmentem generującym większe przychody dla Grupy był segment stalowy, mimo trudnego otoczenia rynkowego (zniżujące ceny wyrobów hutniczych, nasilająca się konkurencja oferująca wyroby hutnicze pochodzące spoza UE).

Sytuacja w segmencie stalowym w I kwartale 2016r. była w głównej mierze determinowana negatywnymi ruchami cen wyrobów hutniczych. W I kw. 2016/ I kw. 2015 - zgodnie ze statystykami Steel Business Briefing - nastąpił spadek średnich cen wyrobów hutniczych na rynku europejskim odpowiednio: kształtowników o 12%, prętów o 11,7%, blach gorącowałcowanych o 14,3% i zimnowałcowanych o 9,2%. Pociągnęło to za sobą spadek przychodów podmiotów z branży hutniczej. Dodatkowo, tendencja spadkowa cen wyrobów hutniczych wpływała na wstrzymywanie decyzji zakupowych i hamowanie wzrostu popytu. Stąd w I kwartale 2016 r. Grupa zanotowała spadek przychodów w segmencie stalowym o ponad 21% w porównaniu do I kwartału 2015r.

Mając na względzie rynkowy spadek cen stali obserwowany w I kwartale 2016r., Grupa prowadziła aktywne działania, mające na celu ograniczenie erozji wypracowywanej marży handlowej poprzez:

- koncentrację na sprzedaży wyrobów charakteryzujących się wyższymi marżami, dostosowując w tym kierunku swoją ofertę handlową,
- realizowanie tylko tych transakcji handlowych, które zostały objęte ubezpieczeniem należności, w celu unikania ryzyka niewypłacalności kontrahentów i utraty należności.

I kw. 2016r. za sprawą opóźnień w realizacji programu inwestycyjnego Gaz – System S.A. i braku nowych zamówień na rynku budowy gazociągów, okazał się również trudnym okresem dla segmentu infrastruktury sieci przesyłowych gazu i innych mediów. Mimo faktu, że przychody ze sprzedaży zrealizowane przez Grupę w ramach tego segmentu wzrosły o 13% i wyniosły 55 912 tys. zł, to za sprawą słabych wyników ZRUG Zabrze S.A. nastąpił spadek rentowności sprzedaży w porównaniu do I kwartału 2015r. Segment infrastruktury sieci przesyłowych wypracował w I kw. 2016r. 39,4% przychodów Grupy. W segmencie infrastruktury Grupa zrealizowała wyższe przychody, niż w ub.r. wyłącznie za sprawą wzmożonej aktywności handlowej i dobrych wyników Izostal S.A., który wykazał wzrost obrotów o ok. 56%.

Łączne przychody zrealizowane przez Grupę Kapitałową STALPROFIL S.A. w I kw. 2016r. wyniosły 141 930 tys. zł, czyli o 10,6% mniej, niż w analogicznym okresie roku ubiegłego.

Ujemny wynik na działalności operacyjnej Grupy w I kw. 2016r. wyniósł (708) tys. zł. Negatywny wpływ na wynik operacyjny Grupy miały głównie słabe wyniki ZRUG Zabrze S.A. Spółka ta w I kw. 2016r. zanotowała ujemny wynik na działalności operacyjnej w kwocie (2 059) tys. zł., co było głównie skutkiem spadku przychodów i braku nowych zamówień w zakresie budowy gazociągów.

Wynik na działalności finansowej Grupy wyniósł: (976) tys. zł, w porównaniu do wyniku w I kw. 2015 w kwocie: (615) tys. zł. Główny wpływ na wynik z działalności finansowej w I kw. 2016 roku miało ujemne saldo różnic kursowych w kwocie (676) tys. zł. Dla porównania w I kwartale 2015r. saldo różnic kursowych było dodatnie i wyniosło: 54 tys. zł. Z kolei łączne koszty odsetek (od kredytów i leasingu) wyniosły 446 tys. zł i były niższe o 217 tys. zł od kosztów poniesionych w I kw. roku ubiegłego. Grupa zabezpiecza swoje przepływy walutowe, wykorzystując głównie naturalny hedging i transakcje terminowe typu forward.

Pomimo, iż wszystkie spółki z Grupy za wyjątkiem ZRUG Zabrze S.A., wypracowały w okresie sprawozdawczym zysk netto, to Grupa Kapitałowa STALPROFIL S.A. osiągnęła w I kw. 2016 roku

ujemny skonsolidowany wynik netto: (1 479) tys. zł, w tym przypadający na akcjonariuszy jednostki dominującej: (1 396) tys. zł.

6. Wpływ sezonowości na działalność Grupy Kapitałowej STALPROFIL S.A. w I kw. 2016 r.

Podstawowe czynniki o charakterze sezonowym mogące mieć wpływ na działalność poszczególnych podmiotów wchodzących w skład Grupy Kapitałowej STALPROFIL S.A.:

a) handel, przetwórstwo i działalność usługowa na rynku stalowym

Generalnie sezonowość nie wywiera znaczącego wpływu na wyniki sprzedaży wyrobów hutniczych ogółem. Spadek sprzedaży może występować w przypadku wyjątkowo ostrych, śnieżnych zim (problemy logistyczne, problemy z montażem konstrukcji, spadek tempa produkcji budowlanej). Dotyczy to STALPROFIL S.A., STALPROFIL HANDEL Sp. z o.o. i KOLB Sp. z o.o.

b) infrastruktura sieci przesyłowych gazu i innych mediów

Sprzedaż Grupy w segmencie infrastruktury sieci przesyłowych gazu i innych mediów generalnie jest uzależniona od sezonowości. Większe obroty generowane są przez ten segment zazwyczaj w kwartałach od II do IV, co uzależnione jest od warunków atmosferycznych oraz harmonogramów robót przyjmowanych przez wykonawców inwestycji. W czasie ostrych zim obserwuje się spadek natężenia inwestycji w zakresie budowy sieci przesyłowych oraz opóźnienia w wykonawstwie niektórych rozpoczętych robót (np. ziemnych), co oddziałuje negatywnie na obroty podmiotów zależnych działających w tym segmencie – IZOSTAL S.A. oraz głównie ZRUG Zabrze S.A.

W okresie sprawozdawczym Grupa Kapitałowa STALPROFIL S.A. nie była narażona na wpływ czynników o charakterze sezonowym.

7. Informacje o zawarciu przez emitenta lub jednostki zależne istotnych transakcji z podmiotami powiązаныmi, zawartych na innych warunkach niż rynkowe

Wszystkie transakcje zawarte przez Spółkę z podmiotami powiązаныmi zawierane były na warunkach rynkowych.

Głównym dostawcą STALPROFIL S.A. jest podmiot powiązаны – ArcelorMittal Commercial Sections S.A. (wraz z innymi podmiotami z Grupy ArcelorMittal, w tym ArcelorMittal Poland S.A. – posiadającym 32,68% głosów na WZ STALPROFIL S.A.). Transakcje handlowe zawierane w I kw. 2016 r. przez STALPROFIL S.A., których stroną były podmioty z Grupy ArcelorMittal, bądź podmioty zależne – IZOSTAL S.A., ZRUG Zabrze S.A., KOLB Sp. z o.o., STALPROFIL HANDEL Sp. z o.o. – miały charakter typowy i rutynowy. Dotyczyły głównie dostaw wyrobów hutniczych, a ich charakter i warunki wynikały z bieżącej działalności operacyjnej prowadzonej przez emitenta i podmioty powiązane.

Rutynowe transakcje handlowe na warunkach rynkowych były zawierane także pomiędzy poszczególnymi spółkami zależnymi i powiązаныmi ze STALPROFIL S.A., a wynika to z uzupełniających się przedmiotów ich działalności.

8. Informacje o udzieleniu przez STALPROFIL S.A. lub przez jednostki od niego zależne poręczeń kredytu lub pożyczki lub udzieleniu gwarancji

Spółki Grupy Kapitałowej STALPROFIL S.A. nie udzielały poręczeń podmiotom spoza Grupy za wyjątkiem poręczenia udzielonego przez IZOSTAL S.A. spółce UNISET-RURY STALOWE – STEEL PIPES Janusz Gaczyński opisanego szczegółowo w Tabeli 18. Stan zobowiązań pozabilansowych podmiotów z Grupy na dzień 31.03.2016r. przedstawiają poniższe tabele.

Tabela 18 Poręczenie udzielone przez IZOSTAL S.A. na rzecz podmiotu spoza Grupy (UNISET-RURY STALOWE – STEEL PIPES Janusz Gaczyński) (tys. zł)

Beneficjent	Zobowiązanie	Termin obowiązywania gwarancji / limitu	Wysokość gwarancji / limitu	Data ważności klauzuli wykonalności	Kwota egzekucji
PKO BP S.A.	gwarancje należytego wykonania oraz usunięcia wad i usterek	15.08.2019r.	1 783	15.08.2019r.	1 000

Tabela 19 a-d Poręczenia udzielone przez spółki z Grupy Kapitałowej STALPROFIL S.A. na rzecz podmiotów powiązanych (tys. zł)

a) Poręczenia kredytów udzielone przez Stalprofil S.A. na rzecz ZRUG Zabrze S.A.

Beneficjent	Zobowiązanie	Data spłaty	Kwota kredytu	Data ważności klauzuli wykonalności	Kwota egzekucji
mBank S.A.	kredyt obrotowy	30.11.2016r.	5 000	28.02.2019r.	7 500

b) Poręczenia udzielone przez Stalprofil S.A. na rzecz ZRUG Zabrze S.A. - udzielonych gwarancji / limitów na gwarancje należytego wykonania kontraktu oraz usunięcia wad i usterek

Beneficjent	Zobowiązanie	Termin obowiązywania gwarancji / limitu	Wysokość gwarancji / limitu	Data ważności klauzuli wykonalności	Kwota egzekucji
mBank S.A.	gwarancje usunięcia wad i usterek	06.11.2017r.	43	06.02.2019r.	56
ING Bank Śląski S.A.	limit na gwarancje	11.12.2016r.	1 500	20.04.2028r.	1 500

c) Poręczenia udzielone przez Izostal S.A. na rzecz ZRUG Zabrze S.A. – w tym udzielonych gwarancji / limitów na gwarancje należytego wykonania kontraktu oraz usunięcia wad i usterek

Beneficjent	Zobowiązanie	Termin obowiązywania gwarancji / limitu	Wysokość gwarancji / limitu	Data ważności klauzuli wykonalności	Kwota egzekucji
STU Ergo-Hestia S.A.	gwarancje należytego wykonania kontraktu	12.08.2018r.	125	12.08.2018r.	125
KUKE S.A.	gwarancja przetargowa zapłaty wadium	26.04.2016r.	100	26.04.2016r.	100 *

* - na dzień publikacji niniejszego sprawozdania poręczenie wygasło

d) Poręczenia udzielone przez Izostal S.A. na rzecz KOLB Sp. z o.o. - udzielonych gwarancji / limitów na gwarancje należytego wykonania kontraktu oraz usunięcia wad i usterek

Beneficjent	Zobowiązanie	Termin obowiązywania gwarancji / limitu	Wysokość gwarancji / limitu	Data ważności klauzuli wykonalności	Kwota egzekucji
TUiR Allianz Polska S.A.	gwarancje usunięcia wad i usterek	30.06.2018r.	627	30.06.2018r.	627

Tabela 20 Gwarancje udzielone na wniosek spółek Grupy Kapitałowej STALPROFIL S.A., których beneficjentem są podmioty zewnętrzne (inne, niż wymienione w Tab. 19 a-d) (tys. zł)

Łączna wartość gwarancji udzielonych na wniosek spółek GK Stalprofil S.A.	Kwota gwarancji
Gwarancje wadialne, należytego wykonania kontraktu oraz usunięcia wad i usterek, w tym:	29 178
- na rzecz OGP Gaz-System S.A.	25 573
Gwarancja zapłaty na zabezpieczenie roszczeń regresowych, na rzecz OGP Gaz-System S.A.	23 578
Gwarancja zwrotu zaliczki, na rzecz OGP Gaz-System S.A.	32 997

Wyżej wymienione gwarancje zostały wystawione przez banki oraz zakłady ubezpieczeń i zabezpieczają odpowiedzialność podmiotów z Grupy wynikającą z realizowanych kontraktów oraz przetargów. W przypadku wypłat z tytułu gwarancji, wystawiający ma prawo regresu w stosunku do spółek z Grupy. Gwarancje udzielone przez podmioty zewnętrzne na wniosek spółek z Grupy Kapitałowej STALPROFIL S.A., których beneficjentem jest OGP Gaz-System S.A., przekraczają 10% kapitałów własnych STALPROFIL S.A. i wyniosły na koniec okresu sprawozdawczego łącznie 82 148 tys. zł. Wynagrodzenie za udzielone gwarancje nie odbiega od warunków stosowanych powszechnie na rynku.

9. Wykaz toczących się postępowań, w tym postępowań sądowych.

W okresie sprawozdawczym nie toczyły się z udziałem STALPROFIL S.A. lub jego jednostek zależnych postępowania sądowe, administracyjne lub arbitrażowe, w sprawach dotyczących zobowiązań lub wierzytelności emitenta lub jednostki od niego zależnej, których łączna wartość stanowiłaby co najmniej 10% kapitałów własnych emitenta.

10. Stanowisko Zarządu w sprawie możliwości zrealizowania wcześniej opublikowanych prognoz.

STALPROFIL S.A. nie publikował prognoz wyników finansowych Spółki ani Grupy Kapitałowej.

11. Zestawienie stanu posiadania akcji emitenta przez osoby zarządzające i nadzorujące.

Z powziętych przez Spółkę informacji wynika, iż w okresie od daty przekazania ostatniego raportu okresowego nie nastąpiły zmiany w stanie posiadania akcji emitenta przez osoby zarządzające i nadzorujące. Na dzień 31.03.2016 członek Zarządu Pan Zenon Jędrocha posiadał 30 sztuk akcji STALPROFIL S.A. o łącznej wartości nominalnej 3,00 zł. oraz 1584 sztuk akcji spółki zależnej IZOSTAL S.A. o wartości nominalnej 3168,00 zł. Zgodnie z posiadaną przez Spółkę informacją, pozostali członkowie Zarządu oraz członkowie Rady Nadzorczej STALPROFIL S.A. na dzień 31.03.2016 roku nie posiadali akcji emitenta.

12. Wykaz akcjonariuszy posiadających co najmniej 5% głosów na Walnym Zgromadzeniu STALPROFIL S.A.

Poniższa tabela przedstawia akcjonariuszy Spółki STALPROFIL S.A. posiadających – zgodnie z naszą najlepszą wiedzą – co najmniej 5% głosów na Walnym Zgromadzeniu Spółki na dzień przekazania niniejszego raportu kwartalnego. Informacje w tabeli oparte są o informacje otrzymane od akcjonariuszy zgodnie z artykułem 69 par. 1 Ustawy z dnia 4 września 2008 roku o zmianie ustawy o ofercie publicznej i warunkach wprowadzania instrumentów finansowych do zorganizowanego systemu obrotu oraz o spółkach publicznych oraz zmianie innych ustaw. W okresie od daty przekazania poprzedniego raportu kwartalnego nie nastąpiły zmiany w strukturze akcjonariatu emitenta.

Tabela 21 Struktura akcjonariatu STALPROFIL S.A. na dzień przekazania raportu za I kwartał 2016:

Akcjonariusz	Ilość akcji razem	Udział w kapitale akcyjnym	Ilość głosów razem	% głosów na WZ
ArcelorMittal Poland S.A.	5 508 800	31,48%	10 948 800	32,68%
MZZ Pracowników Arcelor Mittal Dąbrowa Górnicza	2 955 000	16,89%	8 235 000	24,58%
MOZ NSZZ „Solidarność” ArcelorMittal Poland S.A.	1 320 000	7,54%	6 600 000	19,70%
Aviva Otwarty Fundusz Emerytalny Aviva BZ WBK	1 722 100	9,84%	1 722 100	5,14%
Pozostali akcjonariusze	5 994 100	34,25%	5 994 100	17,89%
Razem	17 500 000	100,00%	33 500 000	100,00%

13. Informacje o odpisach aktualizujących wartość zapasów.

Tabela 22 Odpisy aktualizujące wartość zapasów Grupa Kapitałowa STALPROFIL S.A. (tys. zł)

Za okres od 01.01. do 31.03.2016

	Kwota odpisów aktualizujących wartości zapasów na początek okresu	Kwoty odwrócenia odpisów aktualizujących zapasy ujęte jako pomniejszenie tych odpisów w okresie	Kwoty odpisów aktualizujących wartości zapasów ujętych w okresie jako koszt	Kwota odpisów aktualizujących wartości zapasów na koniec okresu
	1	2	3	4 = 1 - 2 + 3
Materiały	171	-	-	171
Produkty w toku	396	396	176	176
Wyroby gotowe	51	-	-	51
Towary	1 989	140	-	1 849
RAZEM	2 607	536	176	2 247

14. Odpisy aktualizujące wartość aktywów finansowych, rzeczowych aktywów trwałych, wartości niematerialne i prawne lub inne aktywa.

Tabela 23 Odpisy aktualizujące wartość należności Grupa Kapitałowa STALPROFIL S.A. (tys. zł)

	Za okres od 01.01. do 31.03.2016
Odpisy aktualizujące z tytułu utraty wartości na początek okresu	16 742
Ujęcie w okresie odpisów aktualizujących z tytułu utraty wartości	707
należności z tytułu dostaw i usług, w tym:	277
należność główna	50
należność odsetkowa	227
pozostałe należności	430
Odwrócenie w okresie odpisu aktualizującego z tytułu utraty wartości	637
Odpisy aktualizujące z tytułu utraty wartości na koniec okresu, w tym:	16 812
należności z tytułu dostaw i usług, w tym:	6 428
należność główna	4 398
należność odsetkowa	2 030
pozostałe należności	10 384

15. Utworzenie, zwiększenie, wykorzystanie i rozwiązanie rezerw.

Tabela 24 Rezerwy Grupa Kapitałowa STALPROFIL S.A. (tys. zł)

Za okres od 01.01. do 31.03.2016

	Rezerwy na naprawy gwarancyjne	Rezerwy na świadczenia pracownicze i tym podobne	Pozostałe rezerwy	Razem
Wartość na początek okresu, w tym:	350	726	2 043	3 119
- krótkoterminowe na początek okresu	350	41	2 043	2 434
- długoterminowe na początek okresu		685	-	685
Zwiększenia	-	-	572	572
- utworzone w okresie i zwiększenie istniejących	-	-	572	572
Zmniejszenia	93	5	745	843
- wykorzystane w ciągu roku	93	5	745	843
Wartość na koniec okresu w tym:	257	721	1 870	2 848
- krótkoterminowe na początek okresu	257	36	1 870	2 163
- długoterminowe na początek okresu		685	-	685

16. Rezerwy i aktywa z tytułu odroczonego podatku dochodowego.

Tabela 25 Podatek dochodowy Grupa Kapitałowa STALPROFIL S.A. (tys. zł)

	Bilans		Rachunek zysków i strat
	Na dzień 31.03.2016	Na dzień 31.12.2015	Za okres od 01.01. do 31.03.2016
Rezerwa z tytułu odroczonego podatku dochodowego			
dodatnie różnice kursowe	52	45	7
wycena rzeczowych aktywów trwałych	436	440	(4)
Amortyzacja	670	673	(3)
bonifikata na towary	47	175	(128)
Odszkodowania	33	149	(116)
odsetki nie objęte odpisem aktualizującym	276	257	19
wartość środków trwałych w leasingu	917	956	(39)
kontrakty długoterminowe	381	427	(46)
niezrealizowana marża	(167)	(156)	(11)
aktualizacja wyceny rezerw na świadczenia pracownicze	17	17	-
aktualizacja wyceny aktywów finansowych	67	67	-
Rezerwa z tytułu odroczonego podatku dochodowego	2 729	3 050	
Aktywa z tytułu odroczonego podatku dochodowego			
naliczone odsetki	153	157	4
wartość zobowiązań z tytułu leasingu	628	687	59
ujemne różnice kursowe	28	17	(11)
rezerwy na przyszłe koszty	313	448	135
rezerwy na świadczenia pracownicze	150	151	1
odpisy aktualizacyjne na należności	1 717	1 810	93
odpisy aktualizacyjne na zapasy	426	495	69
koszty n.k.u.p. / koszty podatkowe w przyszłych okresach/	283	264	(19)
kontrakty długoterminowe	588	557	(31)
Pozostałe	2 394	2 432	38
niezrealizowana marża	1 402	1 421	19
Strata podatkowa możliwa do odliczenia	2 487	2 181	(306)
aktualizacja wyceny rezerw na świadczenia pracownicze	2	2	-
aktualizacja wyceny aktywów finansowych	-	-	-
Aktywa z tytułu odroczonego podatku dochodowego	10 571	10 622	
Obciążenie / (uznanie) z tytułu odroczonego podatku dochodowego wykazane w sprawozdaniu z zysków lub strat			(270)
Obciążenie / (uznanie) z tytułu odroczonego podatku dochodowego wykazane w sprawozdaniu z innych całkowitych dochodów			-

17. Informacje o istotnych transakcjach nabycia i sprzedaży rzeczowych aktywów trwałych oraz o istotnych zobowiązaniach z tytułu dokonania zakupu rzeczowych aktywów trwałych.

W okresie sprawozdawczym nie wystąpiły istotne (przekraczające 10% wartości kapitałów emitenta) transakcje nabycia i sprzedaży rzeczowych aktywów trwałych oraz istotne zobowiązania z tytułu dokonania zakupu rzeczowych aktywów trwałych.

18. Istotne rozliczenia z tytułu spraw sądowych.

W okresie sprawozdawczym nie wystąpiły istotne rozliczenia z tytułu spraw sądowych. Spółka nie posiada istotnych rozliczeń z tytułu spraw sądowych.

19. Korekty błędów poprzednich okresów.

W poprzednich okresach sprawozdawczych nie wystąpiły błędy, które podlegałyby korekcie.

20. Zmiany sytuacji gospodarczej i warunków prowadzenia działalności, które mają istotny wpływ na wartość godziwą aktywów finansowych i zobowiązań finansowych jednostki.

Zmiany w pozycji „Zyski i straty z tytułu wyceny aktywów finansowych”, wykazane w Sprawozdaniu z całkowitych dochodów STALPROFIL S.A. za I kw. 2016r, są skutkiem aktualizacji wyceny rynkowej akcji IZOSTAL S.A. notowanych na GPW w Warszawie. Wartość godziwa akcji IZOSTAL S.A. ustalana jest w oparciu o notowania rynkowe na dzień bilansowy. Na dzień 31 marca 2016 roku wartość giełdowa akcji IZOSTAL S.A. była niższa o 2,5% od wartości na dzień 31 grudnia 2015, co znalazło swoje odzwierciedlenie w poniższej wycenie wartości godziwej pakietu akcji (Tabela 26).

Wartość godziwą długoterminowych aktywów finansowych, które nie znajdują się w obrocie na aktywnym rynku, ustala się na podstawie wycen dokonywanych na koniec roku obrotowego przez niezależnych ekspertów, posiadających uznane kwalifikacje zawodowe oraz doświadczenie w zakresie wycen instrumentów finansowych. W oszacowaniu wartości godziwej udziałów KOLB Sp. z o.o. i akcji ZRUG Zabrze S.A. przyjęto metodę dochodową poprzez dyskontowanie prognozowanych przepływów pieniężnych (DCF), wynikających z 5-letnich planów tych spółek. Wycena wartości godziwej ZRUG Zabrze S.A. została oparta na planie finansowym, który uwzględnia udział ZRUG-u w budowie gazociągów ujętych w aktualnym programie inwestycyjnym O.G.P. Gaz – System S.A. na lata 2016-2020 oraz udział w programie inwestycyjnym Polskiej Spółki Gazownictwa Sp. z o.o. do 2020r. Realizacja tych programów znacznie się opóźnia. Istnieje zatem ryzyko, że w przypadku dalszego przesuwania harmonogramu ich realizacji (zwłaszcza i tak opóźnionej już drugiej perspektywy inwestycyjnej Gaz –System S.A.), może zaistnieć przesłanka do korekty aktualnych prognoz ZRUG Zabrze S.A., co może wpłynąć na zmianę wartości godziwej tej spółki.

Wartość godziwa udziałów posiadanych przez STALPROFIL S.A. w spółce STALPROFIL HANDEL Sp. z o.o. ze względu na krótki okres funkcjonowania tego podmiotu oraz pozytywne wyniki nieuzasadniająca konieczności przeprowadzania testu na utratę wartości została ustalona w wysokości równej ich cenie nabycia.

Emitent dokonuje na każdy dzień bilansowy oceny, czy występują obiektywne przesłanki zmiany wartości godziwej każdego ze składników, bądź grupy aktywów finansowych. Natomiast na koniec roku obrotowego, Spółka dokonuje testu na utratę wartości godziwej aktywów, a w uzasadnionych przypadkach dokonuje ich ponownej wyceny.

Tabela 26 Zmiana wartości godziwej aktywów finansowych STALPROFIL S.A. w I kw. 2016 r. (tys. zł)

Aktywa finansowe	Wartość godziwa aktywów na 31.03.2016r.	Wartość godziwa aktywów na 31.12.2015r.	Kwota zmiany
akcje IZOSTAL S.A.	86 062	88 233	-2 171
akcje ZRUG Zabrze S.A.	16 950	16 950	0
udziały w KOLB Sp. z o.o.	16 000	16 000	0
udziały w STALPROFIL HANDEL Sp. z o.o.	102	102	0
RAZEM	119 114	121 285	-2 171

21. Informacje o niespłaceniu kredytu lub pożyczki lub naruszeniu istotnych postanowień umowy kredytu lub pożyczki.

W okresie sprawozdawczym nie nastąpiło naruszenie istotnych postanowień umów kredytu lub pożyczki, których stroną jest STALPROFIL S.A., bądź jej spółki zależne. Spółki z Grupy Kapitałowej STALPROFIL S.A. na bieżąco zgodnie z obowiązującymi umowami dokonują spłat kredytów i pożyczek.

22. Emisje, wykup i spłata nieudziałowych i kapitałowych papierów wartościowych.

W okresie sprawozdawczym nie nastąpiły emisje, wykup, spłata nieudziałowych i kapitałowych papierów wartościowych emitenta.

23. Wyplacona lub zadeklarowana dywidenda.

W okresie sprawozdawczym STALPROFIL S.A. nie wypłacał dywidendy. Zarząd STALPROFIL S.A. w dniu 08 marca 2016 roku podjął uchwałę o zarekomendowaniu Zwyczajnemu Walnemu Zgromadzeniu Spółki propozycji podziału zysku netto wypracowanego w roku 2015, w tym propozycji przeznaczenia na dywidendę dla akcjonariuszy Spółki kwoty 700.000,00 zł, co daje 0,04 zł (cztery grosze) dywidendy na każdą akcję. Jednocześnie Zarząd postanowił złożyć wniosek do Zwyczajnego Walnego Zgromadzenia STALPROFIL S.A., aby termin ustalenia prawa do dywidendy określić na dzień 5 sierpnia 2016 roku, natomiast termin wypłaty dywidendy na dzień 26 sierpnia 2016 roku.

24. Zmiana zobowiązań warunkowych lub aktywów warunkowych, które nastąpiły od czasu zakończenia ostatniego roku obrotowego.

Tabela 27 Łączna wartość zabezpieczeń ustanowionych na aktywach spółek Grupy Kapitałowej STALPROFIL S.A. (tys. zł)

	Na dzień 31.03.2016	Na dzień 31.12.2015
Zastaw na środkach trwałych	24 703	21 620
Zastaw na zapasach	116 953	116 500
Hipoteki	80 602	80 602
Przelew wierzytelności z umowy ubezpieczenia budynków	47 918	47 915
Przelew wierzytelności z umowy ubezpieczenia maszyn i urządzeń	1 788	1 788
Cesje wierzytelności handlowych	5 721	5 883
Cesje wierzytelności handlowych (szacowane roczne obroty)	27 500	27 500

Informacje na temat udzielonych poręczeń i gwarancji przez podmioty z Grupy Kapitałowej STALPROFIL S.A. zawarte są w rozdziale V/9.

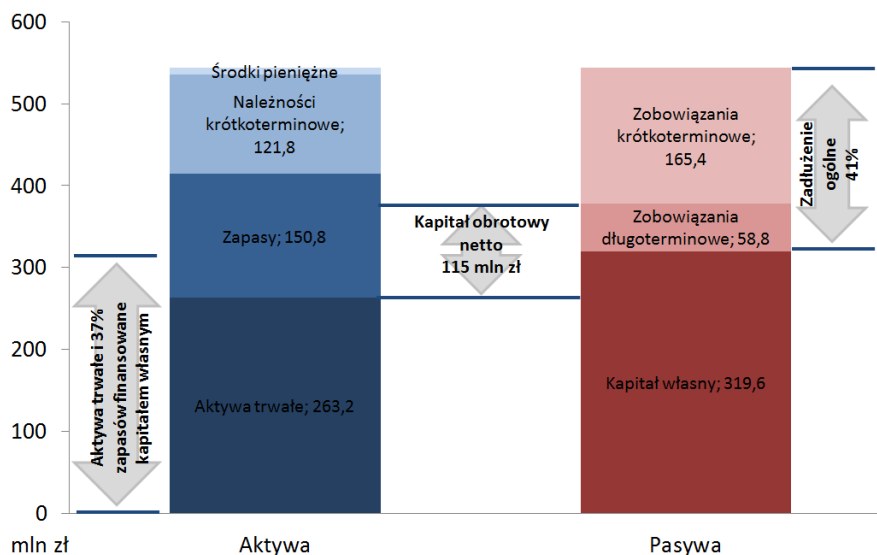
25. Wskazanie zdarzeń, które wystąpiły po dniu, na który sporządzono sprawozdanie finansowe, nieujętych w tym sprawozdaniu, a mogących w znaczący sposób wpłynąć na przyszłe wyniki finansowe

Po dniu, na który sporządzono sprawozdanie finansowe Grupy, nie nastąpiły istotne zdarzenia, mogące w znaczący sposób wpłynąć na przyszłe wyniki finansowe.

26. Inne informacje mogące w istotny sposób wpłynąć na ocenę sytuacji majątkowej, finansowej i wyniku finansowego Grupy Kapitałowej STALPROFIL S.A.

Sytuacja finansowa Grupy Kapitałowej STALPROFIL S.A. pozostaje stabilna, co jest istotne w obliczu zmiennej koniunktury na rynkach obsługiwanych przez podmioty z Grupy. Struktura finansowania jest bezpieczna (Wykres 1).

Wykres 1 Struktura bilansu Grupy Kapitałowej STALPROFIL S.A. na dzień 31.03.2016 (mln zł.)



Grupa posiada dostępny kapitał obrotowy niezbędny do prowadzenia działalności gospodarczej na obecną skalę oraz pozwalający na dalszy rozwój. Oprócz kapitałów własnych, stabilność prowadzenia działalności gospodarczej zapewnia Grupie dostęp do limitów kredytów bankowych (Tabela 28).

Tabela 28 Zestawienie umów kredytowych, których stroną były podmioty z Grupy Kapitałowej STALPROFIL S.A. według stanu na 31.03.2016 (tys. zł)

Spółka	Krótkoterminowe	Limit	Efektywna stopa procentowa	Termin spłaty	Na dzień 31.03.2016	Na dzień 31.12.2015
KOLB Sp. z o.o.	mBank S.A. - kredyt w rachunku bieżącym	3 000	WIBOR O/N + marża	31.07.2017	2 345	2 930
	mBank S.A. - kredyt obrotowy o charakterze nieodnawialnym	3 000	WIBOR O/N + marża	30.12.2016	-	250
	ING Bank Śląski S.A. - kredyt w rachunku bieżącym	3 000	WIBOR 1M + marża	15.12.2016	2 860	2 660
ZRUG Zabrze S.A.	Kredyt w rachunku bieżącym mBank S.A.	5 000	WIBOR 1D + marża	29.11.2016	1 650	-
	Kredyt w rachunku bieżącym ING Bank Śląski S.A. ***	3 500	WIBOR 1M + marża	12.12.2016	1 073	2 150
	Kredyt w rachunku bieżącym BZ WBK S.A.	1 000	WIBOR 1M + marża	25.01.2019	185	1 311
IZOSTAL S.A.	Kredyt w rachunku bieżącym w PKO BP S.A. /PLN/	22 000	WIBOR 1M+marża EURIBOR 1M +marża LIBOR 1M + marża	08.09.2016	11 002	15 365
	Kredyt w rachunku bieżącym w mBank S.A. /PLN/	10 000	WIBOR O/N+marża LIBOR O/N +marża	02.02.2017	1 220	2 720
	Kredyt odnawialny w mBank S.A. /PLN/	10 000	WIBOR 1M + MARŻA	30.08.2016	10 000	10 000
	Kredyt wielocelowy w Pekao S.A. /PLN/	12 000	WIBOR 1M+MARŻA EURIBOR 1M+MARŻA LIBOR 1M+MARŻA	30.06.2016	4 946	4 482
	Kredyt obrotowy w BZ WBK S.A. /EUR/	1 500	EURIBOR 1M+marża WIBOR 1M+marża	25.01.2016	-	6 052
	Kredyt inwestycyjny w PKO BP S.A. - krótkoterminowa część kredytu długoterminowego /PLN/	26 000	WIBOR 3M+marża	31.03.2016	-	332
	Kredyt inwestycyjny w mBank S.A. - krótkoterminowa część kredytu długoterminowego /PLN/	5 000	WIBOR 1M+marża	31.05.2019	1 277	1 277
STALPROFIL S.A.	Kredyt w rachunku bieżącym w mBank S.A. /wielowalutowy/	5 000	WIBOR+marża LIBOR+marża	31.01.2017	9	-
	Kredyt wielocelowy w PKO BP S.A. **	22 500	WIBOR+marża	15.04.2017	-	-
	Kredyt w rachunku bieżącym w BZ WBK S.A.	2 000	WIBOR+marża	25.01.2019	-	-
	Kredyt w rachunku bieżącym w ING Bank Śląski S.A. ***	2 500	WIBOR 1M + marża	12.12.2016	-	-
	Kredyt w rachunku bieżącym w Pekao S.A. /wielowalutowy/	20 000	WIBOR (EURIBOR, LIBOR) +marża	30.06.2017	63	-
	Kredyt inwestycyjny w PKO BP S.A. - krótkoterminowa część kredytu długoterminowego		WIBOR+marża	31.03.2017	2 677	1 530
Razem****		157 000			39 307	51 059

Spółka	Długoterminowe	Limit	Efektywna stopa procentowa	Termin spłaty	Na dzień 31.03.2016	Na dzień 31.12.2015
ZRUG Zabrze S.A.	Kredyt w rachunku bieżącym BZ WBK S.A.	4 000	WIBOR 1M + marża	25.01.2019	-	-
IZOSTAL S.A.	Kredyt inwestycyjny w mBank S.A. /PLN/	5 000	WIBOR 1M + MARŻA	31.05.2019	2 765	3 086
STALPROFIL S.A.	Kredyt obrotowy w mBank S.A.	10 000	WIBOR+marża	31.01.2018	-	5 000
	Kredyt obrotowy w mBank S.A.	10 000	WIBOR+marża	31.01.2018	2 000	7 000
	Kredyt obrotowy w mBank S.A.	10 000	WIBOR+marża	15.02.2018	1 000	2 500
	Kredyt obrotowy w BZ WBK S.A. /wielowalutowy/ *	16 000	WIBOR (EURIBOR) +marża	25.01.2019	2 000	10 000
	Kredyt wielocelowy w PKO BP S.A. **	45 000	WIBOR+marża	15.04.2017	4 000	4 000
	Kredyt inwestycyjny w PKO BP S.A.	19 888	WIBOR+marża	31.12.2020	14 708	14 150
Razem		119 888			26 473	45 736

Walutę dla kredytów udzielonych w walucie innej niż PLN oznaczono w opisie.

* w ramach limitu kredytu obrotowego STF posiada otwartą gwarancję zapłaty w wysokości 8,8 mln zł z terminem ważności do 30.06.2016 r.

** łączny limit 75,0 mln zł, w tym: sublimity - kredyt w rachunku bieżącym max 22,5 mln zł, kredyt obrotowy max 45,0 mln zł, gwarancje max 52,5 mln zł, akredytywy max 22,5 mln zł. Obecnie STF posiada otwartą gwarancję GZRR w kwocie 23.578.420,54 zł z terminem ważności do 07.12.2018 r

*** łączny limit kredytowy 6,0 mln zł - umowa wielopodmiotowa (ZRUG - STALPROFIL)

****różnica w kwocie wykorzystania kredytów krótkoterminowych w stosunku do bilansu wynika z ujęcia w bilansie naliczonych odsetek na koniec roku 2015 i koniec 1Q2016 o wartości odpowiednio 40 tys. zł. i 18 tys. zł.

Płynność STALPROFIL S.A. i Grupy utrzymuje się na zadowalającym poziomie.

Zdecydowana większość należności handlowych Grupy z handlu stałą objęta jest ubezpieczeniem należności.

Grupa zabezpiecza ryzyko walutowe.

Spółki z Grupy ubezpieczają posiadany majątek rzeczowy, dokonując okresowo weryfikacji sum ubezpieczeniowych i możliwości powstania nowych ryzyk.

Grupa zabezpiecza również swoją odpowiedzialność cywilną z tytułu prowadzonej działalności gospodarczej.

27. Wskazanie czynników, mających wpływ na wyniki finansowe Grupy Kapitałowej STALPROFIL S.A. w perspektywie co najmniej kolejnego kwartału.

Podstawowym czynnikiem determinującym osiągnięte wyniki przez Grupę Kapitałową STALPROFIL S.A. jest koniunktura na rynku dystrybucji stali oraz rynku inwestycji związanych z sieciami przesyłowymi gazu. Prowadzona w ramach Grupy dywersyfikacja działalności ma na celu zwiększenie odporności Grupy na wahania koniunktury w poszczególnych branżach i stwarza możliwość koncentracji kapitału na bardziej efektywnym w danym okresie segmencie działalności.

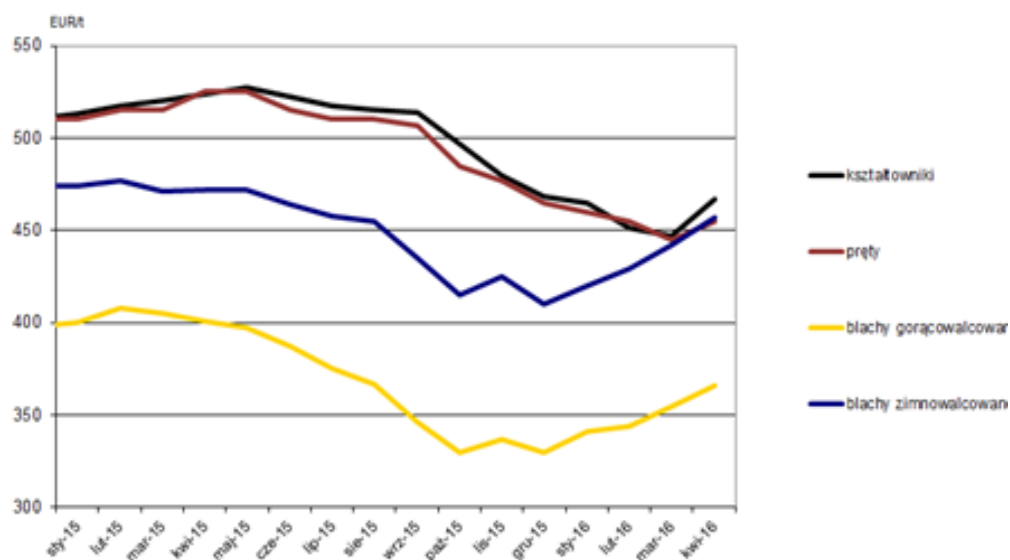
a) Segment stalowy

Rok 2015 i 1Q 2016r. nie należały do udanych pod względem dynamiki cen wyrobów hutniczych i były kontynuacją spadkowego trendu cenowego trwającego aż od 2011 r. Na sytuację europejskiej branży stalowej wpływ miały głównie niskie ceny surowców do produkcji hutniczej i duża podaż taniej stali, szczególnie z Chin (według ArcelorMittal w ciągu ostatnich dwóch lat import stali z Chin do Unii Europejskiej zwiększył się o ponad 100%). W Chinach utrzymywała się nadwyżka zdolności produkcyjnych, a popyt wewnętrzny słabł w zastraszającym tempie. To zmuszało tamtejsze huty do zwiększania eksportu, który destabilizował sytuację nie tylko w Europie, ale i na całym świecie.

Po słabym 1Q 2016r., na przełomie 1/2Q'16 doszło do istotnych zmian na rynku wyrobów stalowych. Dokonane dynamiczne zwwyżki cen stali zasadniczo zmieniają perspektywę dla hut i dystrybutorów stali w najbliższych kwartałach. Tym samym przed dystrybutorami pojawia się wyjątkowa szansa na wzrost wolumenu sprzedaży, przychodów ze sprzedaży i trwałą odbudowę marż handlowych.

Po serii dotkliwych i długotrwałych obniżek cen stali, rozpoczęło się gwałtowne odreagowanie i istotne odbicie cen. Analitycy MEPS wskazują, że globalnie ceny stali wzrosły w kwietniu o 9,2%, wracając na poziom z września ubiegłego roku. W Europie wzrosty sięgnęły nawet 13,4%.

Wykres 2 Ceny wyrobów hutniczych na rynku europejskim (EUR/t)



Źródło: opracowanie własne na podstawie danych Steel Business Briefing

Wzrosty cen mają miejsce nie tylko na rynku UE, lecz też w innych częściach świata. Przykładowo indeks cen stali dla prętów na rynku tureckim jest w końcu kwietnia o ponad 30% wyższy, niż w połowie lutego 2016 roku.

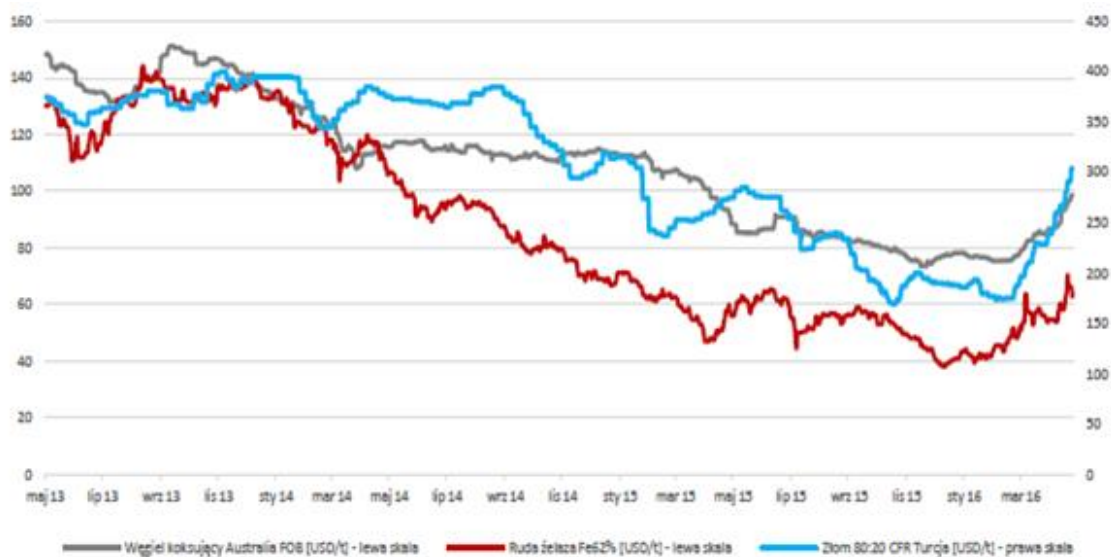
Dostępne na polskim rynku wyroby hutnicze także zyskują na wartości. Według ekspertów mamy do czynienia z trwałym trendem. Drożące wyroby są efektem kilku czynników, m.in. rosnących cen surowców (ruda żelaza, złom), ale też działań antydumpingowych podejmowanych przez UE zmierzających do ograniczenia importu stali z Azji i państw Europy Wschodniej. Między innymi

Unia Europejska wprowadziła system uprzedniego nadzoru importu wyrobów stalowych do UE. Przez kolejne 4 lata import stali do Unii Europejskiej będzie wymagał licencji.

Poprawa sytuacji w branży zbiegła się z wzrostem cen surowców, w tym tych używanych do produkcji hutniczej. W latach ubiegłych przeszkodą dla wzrostu cen wyrobów hutniczych na rynkach globalnych były utrzymujące się niskie ceny surowców wykorzystywanych do produkcji stali (w tym: złomu, rudy żelaza i węgla koksującego).

Na przełomie marca i kwietnia 2016 roku nastąpiła silna wyżka cen złomu oraz innych surowców do produkcji hutniczej. Od początku marca do końca kwietnia - wg odczytów dla rynku tureckiego - cena złomu (80/20) wzrosła z ok. 190 USD/t do ponad 300 USD/t tj. o ok. 58%.

Wykres 3 Ceny surowców do produkcji hutniczej (USD/t)

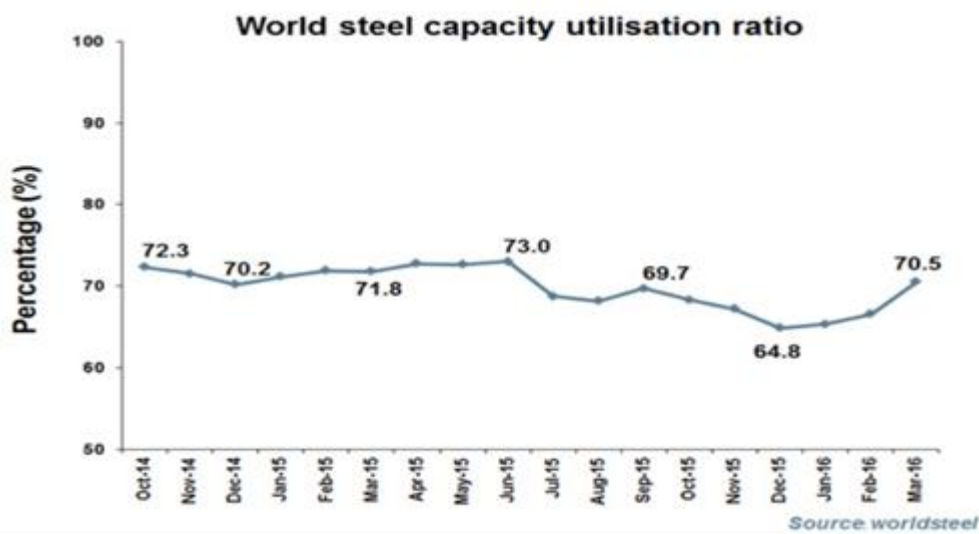


Źródło: Dom Maklerski BDM S.A., Bloomberg

Pomimo, iż obecne gwałtowne wzrosty cen wyrobów stalowych ma fundamentalne uzasadnienie we wzroście cen surowców to są one także wspomagane przez spekulacyjne zakupy, dlatego też rynek może czekać ruch korekcyjny. Niemniej, dla dystrybutorów kluczowe znaczenie ma dokonane przełamanie trendu długotrwanie spadających cen na wyroby stalowe, które daje możliwości do odbudowania przychodów i przede wszystkim marż.

W 1Q'16 doszło do stopniowego wygaszenia części hut. Potwierdzeniem tego faktu są ostatnie dwa miesiące, które wg odczytów World Steel Association, wskazują na zwiększenie wykorzystania mocy produkcyjnych - w marcu'16, po około roku, odczyt wykorzystania mocy przekroczył 70%.

Wykres 4 Wykorzystanie mocy produkcyjnych przemysłu stalowego na świecie (%)



Perspektywy rozwoju branży stalowej oraz sektora dystrybucji wyrobów hutniczych w roku 2016 należy uznać za optymistyczne. Przewidywany wzrost produkcji w sektorach gospodarki polskiej i europejskiej konsumujących stal powinien pozytywnie wpływać na popyt na wyroby hutnicze i działać stabilizująco na ceny tych wyrobów. Według prognoz EUROFER, w roku 2016 można się spodziewać ożywienia na europejskim rynku stalowym, gdyż wszystkie branże zużywające stal odnotują wzrost produkcji, średnio o 2,5%.

W ślad za wzrostem produkcji w sektorach „stalochłonnych”, będzie rosła konsumpcja stali. Według prognoz World Steel Association (tabele poniżej) zużycie jawne stali w UE wzrośnie w 2016 r. o 1,4% w stosunku do 2015 r. i wyniesie 155,4 mln ton.

Dzięki planowanym dużym inwestycjom infrastrukturalnym, finansowanym z nowej perspektywy budżetowej UE, rynek polski powinien wzrastać w szybszym tempie, niż rynek UE. Według HIPH w najbliższych czterech latach należy spodziewać się stabilnego wzrostu konsumpcji stali rzędu 2% rocznie. HIPH szacuje, iż zużycie jawne stali w Polsce w roku 2015 wyniosło 12,4 mln ton, a w roku 2016 wyniesie 12,7 mln ton.

b) Segment infrastruktury sieci przesyłowych gazu

Przygotowany przez OGP Gaz-System S.A. plan rozwoju zakłada dwie perspektywy działań inwestycyjnych zmierzających do osiągnięcia poniższych celów:

- Budowę gazociągów w ramach Korytarza Północ-Południe, mającego na celu zapewnienie warunków do budowy regionalnie zintegrowanego rynku gazu w krajach Europy Środkowo-Wschodniej,
- Dokończenie modernizacji krajowego systemu przesyłowego we wschodniej części Polski oraz zapewnienie warunków do integracji rynku państw bałtyckich z rynkiem krajów Europy Środkowo-Wschodniej.

Opisane wyżej plany zapewniają znaczne zapotrzebowania na rury gazowe izolowane dużych średnic (DN1000 i DN700) do budowy gazociągów przesyłowych.

W perspektywie kolejnych lat znaczące zapotrzebowanie na budowę nowych gazociągów dystrybucyjnych i odtworzenie dotychczasowych płynie również ze strony Polskiej Spółki Gazownictwa sp. z o.o. z Grupy PGNiG S.A.

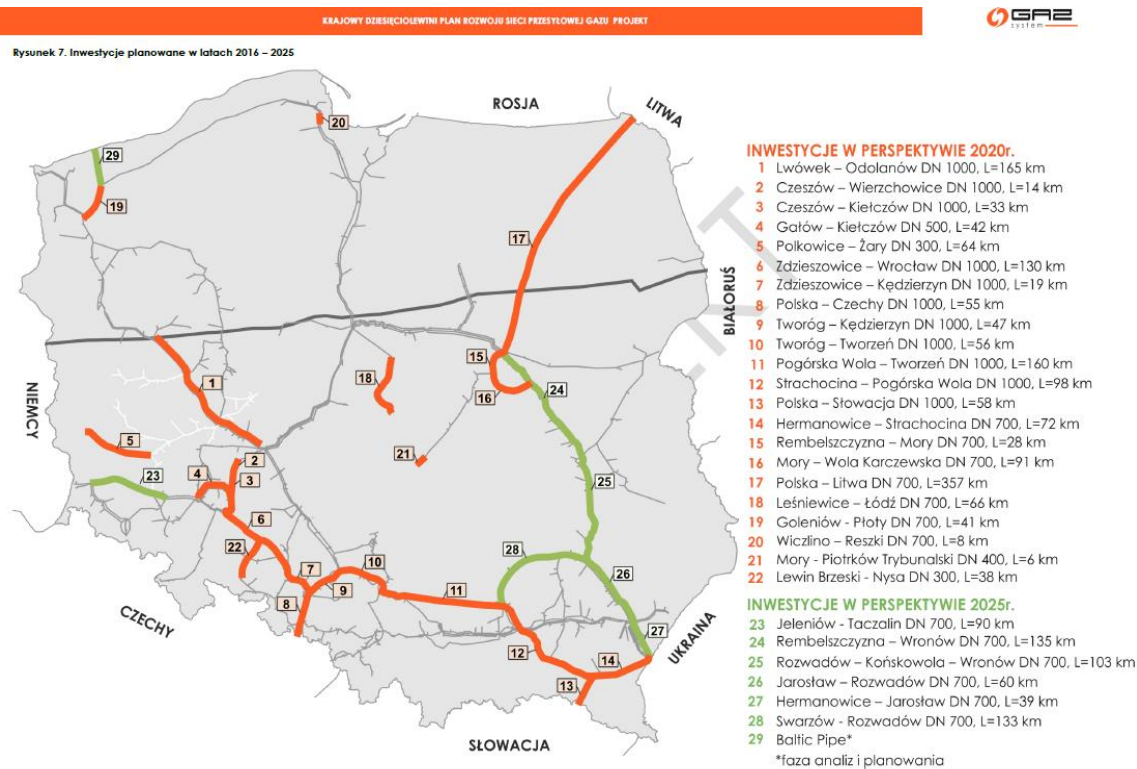
Potwierdzeniem silnej pozycji rynkowej Grupy Kapitałowej Stalprofil S.A. w zakresie obsługi planowanych projektów inwestycyjnych na rynku gazowym w najbliższych latach stało się przejście procesu prekwalfikacji i podpisanie przez IZOSTAL S.A. (w imieniu konsorcjum firm IZOSTAL S.A. i STALPROFIL S.A.) w kwietniu 2015 roku umowy ramowej w zakresie dostaw rur DN1000 i DN700 w izolacji zewnętrznej i wewnętrznej. Umowa otwiera przed IZOSTAL S.A. możliwość dostaw 1.057 km rur o szacowanej wartości 1,84 mld zł. netto, przeznaczonych na budowę korytarza gazowego Północ – Południe. Inwestycja ma bardzo wysoką rangę i oceniana jest jako kluczowa dla rozwoju regionu i utworzenia wspólnego rynku energetycznego Europy. Dostawy realizowane do 2019 roku dotyczyć będą budowy gazociągów głównie w południowej części Polski (np. Wrocław, Zdzeszowice, Tworóg, Dąbrowa Górnicza) i wymagają rozwiniętego zaplecza logistycznego w postaci między innymi placów składowych. Istotnym elementem przewagi Grupy Kapitałowej Stalprofil S.A. nad konkurencją, oprócz najwyższych parametrów jakościowych oferowanych wyrobów, jest właśnie posiadanie ogromnych powierzchni magazynowych ulokowanych w rejonach budowy gazociągów.

W zakresie istotnych kontraktów zagranicznych rozpisany został przez litewskiego operatora gazociągów przesyłowych – spółkę AB Amber Grid przetarg na dostawę rur DN700 o długości 177 km na budowę połączenia gazowego Polska – Litwa. Realizacja inwestycji rozpocznie się w 2016 roku. Izostal S.A. zamierza brać udział w w/w przetargu. Warto nadmienić, iż po stronie polskiej do wybudowania przez Gaz-System zostanie odcinek o długości 357 km.

Projektowane jest również połączenie międzysystemowe Polska – Czechy, w ramach którego łącznie po stronie Polskiej i Czeskiej zostanie wybudowane 107 km gazociągu DN1000.

Niżej zamieszczona mapa obrazuje lokalizację głównych inwestycji OGP Gaz-System S.A. w najbliższych latach.

Rysunek 1 Strategiczne inwestycje O.G.P. Gaz-System S.A. planowane w latach 2016-2025.



Źródło: opracowanie własne GAZ-SYSTEM S.A.

źródło: Operator Gazociągów Przesyłowych Gaz-System S.A., Krajowy dziesięcioletni plan rozwoju sieci przesyłowej gazu na lata 2016-2025 PROJEKT, Warszawa, lipiec 2015 r. s. 26.

Grupa Kapitałowa STALPROFIL S.A. posiada odpowiednie zasoby kapitałowe i poprzez swoje spółki zależne IZOSTAL S.A. i ZRUG Zabrze S.A. jest przygotowana do obsługi opisanych powyżej projektów inwestycyjnych, tak w zakresie dostaw rur stalowych, izolowanych antykorozyjnie, jak i wykonywania usług budowy gazociągów (Gaz-System S.A. organizuje odrębne postępowania przetargowe na dostawy rur izolowanych oraz na wykonawstwo gazociągów).

Niestety proces budowy gazociągów przesyłowych, które Gaz-System S.A. planował zrealizować w roku bieżącym i w latach następnych mocno przesunął się w czasie. Aczkolwiek, biorąc pod uwagę istotny już stan zaawansowania przetargów na dostawy rur izolowanych przeznaczonych do budowy tych gazociągów, można przypuszczać, że realizacja programu nabierze w przyszłości rozpędu. Dotychczas rozstrzygnięto przetargi na dostawy 171 km rur DN 1000, natomiast przetargi na budowę poszczególnych odcinków gazociągów przez firmy wykonawcze nie są jeszcze ogłoszone (rozstrzygnięto dopiero jeden przetarg na budowę 15 km odcinka gazociągu DN 1000).

Dalsze przesuwanie w czasie realizacji harmonogramu inwestycji przez Gaz-System S.A. może odbić się negatywnie na kondycji cierpiącej na brak zamówień branży usług budowy gazociągów, w tym działającej na tym rynku spółki zależnej ZRUG Zabrze S.A. Będąca w trakcie restrukturyzacji spółka ZRUG Zabrze S.A., oczekując na realizację w/w programu, utrzymuje specjalistyczny potencjał do realizacji tego typu dużych zadań inwestycyjnych, co znacząco obciąża jej wyniki oraz w konsekwencji wyniki całej Grupy Kapitałowej STALPROFIL S.A.,