

IQPartners

**Rozszerzony skonsolidowany raport kwartalny IQ Partners S.A.
za okres od 1 stycznia 2016 r. do 31 marca 2016 r.**

Warszawa, 13 maja 2016

Spis treści:

Wprowadzenie	4
1 Skrócone skonsolidowane sprawozdanie finansowe za I kwartał 2016 roku	5
1.1 Wybrane dane finansowe.....	5
1.2 Skonsolidowane sprawozdanie z sytuacji finansowej.....	6
1.3 Skonsolidowane sprawozdanie z zysków lub strat i innych całkowitych dochodów	7
1.4 Skonsolidowane sprawozdanie ze zmian w kapitale własnym.....	8
1.5 Skonsolidowane sprawozdanie z przepływów pieniężnych	10
2 Skrócone jednostkowe sprawozdanie finansowe za I kwartał 2016 roku	11
2.1 Wybrane dane finansowe.....	11
2.2 Sprawozdanie jednostkowe z sytuacji finansowej.....	12
2.3 Sprawozdanie jednostkowe z zysków lub strat i innych całkowitych dochodów.....	13
2.4 Jednostkowe zestawienie zmian w kapitale własnym	14
2.5 Jednostkowy rachunek przepływów pieniężnych.....	15
3 Informacje dodatkowe	16
3.1 Oświadczenie o zgodności oraz podstawa sporządzenia sprawozdania finansowego	16
Status zatwierdzenia standardów w UE.....	17
Wcześniejsze zastosowanie standardów i interpretacji.....	17
3.2 Podstawowe zasady księgowe	18
3.1 Informacje o zmianie sposobu (metody) ustalenia wartości godziwej dla instrumentów finansowych wycenianych tą metodą.....	27
3.2 Zmiany w klasyfikacji aktywów finansowych w wyniku zmiany celu lub wykorzystania tych aktywów	27
3.3 Korekty błędów poprzednich okresów.....	27
3.4 Objasnienia dotyczące sezonowości lub cykliczności działalności Grupy Kapitałowej w prezentowanym okresie	28
3.5 Informacje dotyczące emisji, wykupu i spłaty dłużnych i kapitałowych papierów wartościowych.....	28
3.6 Informacje dotyczące wypłaconej (lub zadeklarowanej) dywidendy, łącznie i w przeliczeniu na jedną akcję, z podziałem na akcje zwykłe i uprzywilejowane	28
3.7 Informacje o zawarciu przez Emitenta lub jednostkę od niego zależną jednej lub wielu transakcji z podmiotami powiązаныmi, jeżeli pojedynczo lub łącznie są one istotne i zostały zawarte na innych warunkach niż rynkowe	28
3.8 Informacja na temat segmentów operacyjnych.....	29
3.9 Zmiany wartości szacunków odpisów należności, odroczonego podatku dochodowego, rzeczowych aktywów trwałych, wartości niematerialnych, zmiany stanu rezerw, składników portfela inwestycyjnego	31
3.10 Rodzaj oraz kwoty zmian wartości szacunkowych kwot podawanych w poprzednich latach obrotowych, jeśli wywierają one istotny wpływ na bieżący okres kwartalny	31
3.11 Informacja o utworzeniu, zwiększeniu, wykorzystaniu i rozwiązaniu rezerw.....	32
3.12 Informacja o rezerwach i aktywach z tytułu odroczonego podatku dochodowego	32
3.13 Informacja o odpisach aktualizujących wartość zapasów do wartości netto możliwej do uzyskania i odwróceniu odpisów z tego tytułu	32
3.14 Informacja o odpisach aktualizujących z tytułu utraty wartości aktywów finansowych, rzeczowych aktywów trwałych, wartości niematerialnych lub innych aktywów oraz odwróceniu takich odpisów	33
3.15 Informacja o istotnych transakcjach nabycia i sprzedaży rzeczowych aktywów trwałych	33
3.16 Informacja o istotnym zobowiązaniu z tytułu dokonania zakupu rzeczowych aktywów trwałych.....	33
3.17 Zysk przypadający na jedną akcję	33
3.18 Kapitał zakładowy	33
3.19 Wskazanie skutków zmian w strukturze jednostki gospodarczej w ciągu I kwartału 2016 roku, łącznie z połączeniem jednostek gospodarczych, przejściem lub sprzedażą jednostek zależnych i inwestycji długoterminowych, restrukturyzacją i zaniechaniem działalności	34
3.20 Zmiany zobowiązań warunkowych lub aktywów warunkowych, które nastąpiły od czasu zakończenia ostatniego roku obrotowego.....	35
3.21 Informacje o udzieleniu przez Emitenta lub przez jednostkę od niego zależną poręczeń kredytu lub pożyczki lub udzieleniu gwarancji – łącznie jednemu podmiotowi lub jednostce zależnej od tego podmiotu, jeżeli łączna wartość istniejących poręczeń lub gwarancji stanowi równowartość co najmniej 10% kapitałów własnych emitenta	35
3.22 Informacje o niespłaceniu kredytu lub pożyczki lub naruszeniu istotnych postępowania umowy kredytu lub pożyczki, w odniesieniu do których nie podjęto żadnych działań naprawczych	36
3.23 Informacje o pożyczkach, kredytach, zaliczkach i gwarancjach udzielonych osobom wchodzącym w skład organów zarządzających i nadzorujących w Spółce (dla każdej grupy osobno), ze wskazaniem warunków oprocentowania i terminów spłaty	36
3.24 Wskazanie postępowań toczących się przed sądem, organem właściwym dla postępowania arbitrażowego lub organem administracji publicznej, z uwzględnieniem informacji w zakresie:	36
3.25 Informacje o istotnych rozliczeniach z tytułu spraw sądowych.....	36
3.26 Opis czynników i zdarzeń, w szczególności o nietypowym charakterze mających wpływ na wynik z działalności, z określeniem stopnia wpływu tych czynników lub nietypowych zdarzeń na osiągnięty wynik	36
3.27 Opis istotnych zdarzeń lub niepowodzeń Spółki w okresie, którego dotyczy raport, wraz z wykazem najważniejszych zdarzeń ich dotyczących.....	37
3.28 Wydarzenia, które wystąpiły po dniu, na który sporządzono niniejsze sprawozdania finansowe, nieujęte w tym sprawozdaniu, a mogące w znaczący sposób wpłynąć na przyszłe wyniki finansowe Emitenta	37

4	Pozostałe informacje	38
4.1	Opis Grupy Kapitałowej IQ Partners	38
4.2	Działalność Grupy Kapitałowej IQ Partners w I kwartale 2016 roku oraz do daty publikacji niniejszego raportu okresowego	49
4.3	Stanowisko Zarządu odnośnie możliwości zrealizowania wcześniej publikowanych prognoz wyników na dany rok, w świetle wyników zaprezentowanych w raporcie kwartalnym w stosunku do wyników prognozowanych	50
4.4	Wskazanie czynników, które w ocenie Emitenta będą miały wpływ na osiągnięte przez niego i całą Grupę wyniki w perspektywie co najmniej kolejnego kwartału	50
4.5	Informacje, które zdaniem Spółki są istotne dla oceny jej sytuacji kadrowej, majątkowej, finansowej, wyniku finansowego i ich zmian, oraz informacje, które są istotne dla oceny możliwości realizacji zobowiązań przez Emitenta	51
4.6	Informacja na temat zmian sytuacji gospodarczej i warunkach prowadzenia działalności, które mają istotny wpływ na wartość godziwą aktywów finansowych i zobowiązań finansowych jednostki, niezależnie od tego, czy te aktywa i zobowiązania są ujęte w wartości godziwej czy w skorygowanej cenie nabycia (koszcie zamortyzowanym)	51
4.7	Inne informacje mogące w istotny sposób wpłynąć na ocenę sytuacji majątkowej, finansowej i wyniku finansowego	51
4.8	Organy zarządzające i nadzorujące IQ Partners S.A.	51
4.9	Wskazanie akcjonariuszy posiadających bezpośrednio lub pośrednio przez podmioty zależne co najmniej 5 % ogólnej liczby głosów na walnym zgromadzeniu Emitenta na dzień przekazania raportu kwartalnego oraz wskazanie zmian w strukturze własności znacznych pakietów akcji Emitenta w okresie od przekazania poprzedniego raportu kwartalnego	52
4.10	Zmiany w stanie posiadania akcji Emitenta lub uprawnień do nich przez osoby zarządzające i nadzorujące Emitenta, zgodnie z posiadanymi przez Emitenta informacjami, w okresie od przekazania poprzedniego raportu kwartalnego	52
5	Zatwierdzenie rozszerzonego skonsolidowanego raportu kwartalnego	54

Wprowadzenie

Wybrane dane finansowe zostały zaprezentowane w skróconych sprawozdaniach finansowych za I kwartał 2016 roku. Poniżej zostały przedstawione kursy walut zastosowane do przeliczenia wybranych pozycji finansowych:

	średni kurs w okresie	kurs na ostatni dzień kwartału
I kwartał 2016	4,3559	4,2684
I kwartał 2015	4,1489	4,0890

Wybrane pozycje sprawozdania z sytuacji finansowej, sprawozdania z całkowitych dochodów oraz sprawozdania z przepływów pieniężnych przeliczono na euro zgodnie ze wskazaną poniżej metodą przeliczania.

Dane dotyczące wybranych pozycji sprawozdania z sytuacji finansowej przeliczono według kursu ogłoszonego przez Narodowy Bank Polski:

- na dzień 31.12.2015r. - kurs 1 euro wynosił 4,2615 zł.
- na dzień 31.03.2016r. - kurs 1 euro wynosił 4,2684 zł.

Poszczególne pozycje dotyczące sprawozdania z całkowitych dochodów oraz sprawozdania z przepływów pieniężnych przeliczono na euro według kursów stanowiących średnią arytmetyczną średnich kursów ogłoszonych przez Narodowy Bank Polski dla euro, obowiązujących na ostatni dzień każdego miesiąca w danym okresie sprawozdawczym:

- kurs średni w okresie 01-03.2015r. wynosił 1 euro = 4,1489 zł.
- kurs średni w okresie 01-03.2016r. wynosił 1 euro = 4,3559 zł.

Przeliczenia dokonano zgodnie ze wskazanymi powyżej kursami wymiany przez podzielenie wartości wyrażonych w tysiącach złotych przez kurs wymiany.

1 Skrócone skonsolidowane sprawozdanie finansowe za I kwartał 2016 roku

1.1 Wybrane dane finansowe

	Dane rzeczywiste		Dane rzeczywiste	
	od 01.01.2016 do 31.03.2016	od 01.01.2016 do 31.03.2016	od 01.01.2015 do 31.03.2015	od 01.01.2015 do 31.03.2015
	000' PLN	000' EUR	000' PLN	000' EUR
Przychody ze sprzedaży	82	19	7 587	1 829
Zysk (strata) na działalności operacyjnej	(554)	(127)	(549)	(132)
Zysk (strata) przed opodatkowaniem	(611)	(140)	(428)	(103)
Zysk (strata) netto	(658)	(151)	(452)	(109)
Przepływy środków pieniężnych z działalności operacyjnej	(98)	(22)	2 032	490
Przepływy środków pieniężnych z działalności inwestycyjnej	(204)	(47)	183	44
Przepływy środków pieniężnych z działalności finansowej	-	-	69	17
Zwiększenie /(zmniejszenie) netto środków pieniężnych i ich ekwiwalentów	(302)	(69)	2 284	551
średnia ważona liczba akcji zwykłych (w szt.)	22 353 000	22 353 000	22 353 000	22 353 000
Zysk/strata na akcję w trakcie okresu (wyrażony w złotych na jedną akcję)	-0,0294	-0,0068	-0,0182	-0,0044
	na 31.03.2016	na 31.03.2016	na 31.12.2015	na 31.12.2015
	000' PLN	000' EUR	000' PLN	000' EUR
Aktywa trwałe	32 823	7 690	31 185	7 318
Aktywa obrotowe	2 685	629	3 998	938
Aktywa, razem	35 508	8 319	35 183	8 256
Zobowiązania długoterminowe	2 312	542	110	26
Zobowiązania krótkoterminowe	4 591	1 076	7 719	1 811
Kapitał własny	28 605	6 701	27 354	6 419
Kapitał podstawowy	22 353	5 237	22 353	5 245
Pasywa, razem	35 508	8 319	35 183	8 256
Wartość księgowa na jedną akcję w (zł)	1,2797	0,2998	1,2237	0,2872

1.2 Skonsolidowane sprawozdanie z sytuacji finansowej

	Stan na dzień				
	Dane rzeczywiste		Dane porównawcze		Dane porównawcze
	31.03.2016	31.12.2015	31.12.2015	31.03.2015	31.03.2015
Aktywa					
Aktywa trwałe					
Wartości niematerialne	-	3 264	1	4 452	1
Rzeczowe aktywa trwałe	55	160	62	234	15
Finansowe inwestycje długoterminowe, w tym:	30 933	23 892	31 002	26 123	32 589
Inwestycje w jednostki stowarzyszone	22 170	17 272	22 155	18 306	20 976
Aktywa z tytułu podatku odroczonego	1 786	1 636	1 828	1 731	1 968
Należności długoterminowe	49	47	47	45	45
Inne aktywa trwałe	-	-	-	-	-
Wartość firmy -jednostki zależne	-	2 186	-	3 697	-
Wartość firmy -jednostki stowarzyszone	-	-	-	-	-
	32 823	31 185	32 940	36 282	34 618
Aktywa obrotowe					
Należności handlowe	15	1 291	10	1 683	12
Pozostałe należności	133	667	534	502	288
Finansowe inwestycje krótkoterminowe	2 102	690	1 141	750	1 265
Rozliczenia międzyokresowe	30	23	19	50	24
Środki pieniężne i ich ekwiwalenty	405	707	378	2 691	15
Inne aktywa obrotowe	-	620	-	806	13
Aktywa sklasyfikowane jako przeznaczone do sprzedaży	-	-	-	2 618	5 850
	2 685	3 998	2 082	9 100	7 467
RAZEM AKTYWA	35 508	35 183	35 022	45 382	42 085
Pasywa					
Kapitał własny					
Kapitał własny przypadający akcjonariuszom Jednostki					
Kapitał akcyjny	22 353	22 353	22 353	22 353	22 353
Kapitał zapasowy ze sprzedaży akcji powyżej ich wartości nominalnej (agio)	3 643	3 643	3 643	2 485	3 643
Akcje własne	-	-	-	-	-
Zyski zatrzymane	(32 291)	(15 090)	(24 916)	(13 693)	(26 451)
Pozostałe kapitały	36 032	22 981	36 032	22 562	36 621
Zysk okresu	(658)	(6 648)	(7 375)	(408)	(339)
Różnice kursowe z przeliczenia	(475)	(467)	(467)	(468)	(542)
	28 604	26 772	29 271	32 830	35 285
Kapitały przypadające na udziały niekontrolujące	1	582	1	1 841	-
- w tym udział w wyniku	-	(1 317)	(0)	(45)	-
Razem kapitał własny	28 605	27 354	29 272	34 671	35 285
Zobowiązania					
Zobowiązania długoterminowe					
Długoterminowe zobowiązania finansowe	-	-	-	-	-
Rezerwy na podatek odroczonego	2 312	98	2 283	78	2 701
Pozostałe zobowiązania i rezerwy długoterm.	-	12	-	12	-
	2 312	110	2 283	90	2 701
Zobowiązania krótkoterminowe					
Krótkoterminowe zobowiązania finansowe	3 832	3 525	2 775	3 624	3 288
Zobowiązania handlowe	73	1 776	34	3 953	102
Pozostałe zobowiązania i rezerwy krótkoterm.	130	1 340	63	1 244	159
Zobowiązania z tytułu podatku dochodowego	-	12	12	-	-
Rozliczenia międzyokresowe	556	1 066	583	1 800	550
	4 591	7 719	3 467	10 621	4 099
Razem zobowiązania	6 903	7 829	5 750	10 711	6 800
RAZEM PASYWA	35 508	35 183	35 022	45 382	42 085
Wartość księgową w zł	28 604 673	27 353 936	29 271 673	34 671 309	35 285 010
Liczba akcji w szt.	22 353 000	22 353 000	22 353 000	22 353 000	22 353 000
Wartość księgową na jedną akcję w (zł)	1,2797	1,2237	1,3095	1,5511	1,5785

1.3 Skonsolidowane sprawozdanie z zysków lub strat i innych całkowitych dochodów

	Za okres		
	Dane		Dane
	rzeczywiste	porównawcze	
	od 01.01.2016 do 31.03.2016	od 01.01.2015 do 31.03.2015	od 01.01.2015 do 31.03.2015
Działalność kontynuowana			
Przychody ze sprzedaży	82	7 587	4
Koszt własny sprzedaży	(19)	(5 358)	(21)
Zysk (strata) brutto na sprzedaży	63	2 229	(17)
Koszty sprzedaży	-	(1 110)	-
Koszty ogólnego zarządu, w tym:	(617)	(857)	(448)
<i>Amortyzacja</i>	(7)	(230)	(11)
Pozostałe przychody (inne niż przychody finansowe)	-	31	22
Pozostałe koszty (inne niż koszty finansowe)	-	(842)	-
Zysk (strata) na działalności operacyjnej	(554)	(549)	(443)
Przychody finansowe	84	25	186
Koszty finansowe	(141)	(83)	(58)
Zysk/strata ze sprzedaży spółek zależnych	-	-	-
Udział w zyskach (stratach) jednostek stowarzyszonych wycenianych metodą praw własności	-	178	-
Zysk (strata) przed opodatkowaniem	(611)	(428)	(315)
Podatek dochodowy, w tym:	(47)	(24)	(24)
- część bieżąca	-	-	-
- część odroczone	(47)	(24)	(24)
Zysk (strata) netto z działalności kontynuowanej	(658)	(452)	(339)
Pozostałe składniki całkowitego dochodu netto z tytułu:			
-Aktywów finansowych dostępnych do sprzedaży	-	(25)	-
-Podatek dochodowy związany z pozycjami prezentowanymi w innych całkowitych dochodach	-	4	-
<i>w tym podatek dotyczący aktywów finansowych dostępnych do sprzedaży</i>	-	4	-
-Różnice kursowe z przeliczenia	(8)	(27)	(101)
-Korekta wyniku finansowego spółek zależnych	-	34	-
Pozostałe składniki całkowitego dochodu netto razem:	(8)	(14)	(101)
SUMA CAŁKOWITYCH DOCHODÓW	(666)	(466)	(440)
Zysk (strata) netto przypadająca:			
Akcjonariuszom Jednostki Dominującej	(658)	(408)	(339)
Udziałom niedającym kontroli	-	(45)	-
Suma całkowitych dochodów przypadająca:			
Akcjonariuszom Jednostki Dominującej	(666)	(422)	(440)
Udziałom niedającym kontroli	-	(45)	-
średnia ważona liczba akcji zwykłych (w szt.)	22 353 000	22 353 000	22 353 000
Zysk (strata) na akcję przypadający akcjonariuszom Jednostki Dominującej w trakcie okresu (wyrażony w złotych na jedną akcję)			
Podstawowy za okres	-0,0294	-0,0182	-0,0152
Rozwodniony za okres	-0,0294	-0,0182	-0,0152

Podstawowy skonsolidowany zysk(strata) na akcję został wyliczony jako iloraz zysku (straty) przypadającego na akcjonariuszy Spółki oraz średniej ważonej liczby akcji zwykłych w trakcie okresu sprawozdawczego, z wyłączeniem akcji zwykłych nabytych przez Spółkę i wykazywanych jako akcje własne. Podstawowy zysk (strata) na akcję w I kwartale 2016 r. wynosi -0,0294 zł (w I kwartale 2015 r. wynosił -0,0152 zł). Z uwagi na brak instrumentów rozwdniających, w okresie sprawozdawczym rozwodniony skonsolidowany zysk (strata) na akcję był równy pozycji podstawowy skonsolidowany zysk (strata) na akcję.

1.4 Skonsolidowane sprawozdanie ze zmian w kapitale własnym

Kapitał przypadający na akcjonariuszy Jednostki Dominującej										
Inne skumulowane całkowite dochody z tytułu:										
Kapitał akcyjny	Zyski zatrzymane	Kapitał zapasowy - agio	Kapitał zapasowy - zapasowy z zysku	Zysk bieżący	Aktywów finansowych dostępnych do sprzedaży	Różnic kursowych z przeliczenia	Ogółem	Kapitał przypadający na udziały niekontrolujące	Razem kapitał własny	
Stan na 1 stycznia 2016 r.	22 353	(15 090)	3 643	27 199	(6 648)	(4 218)	(467)	26 772	582	27 354
Zmiana zasad (polityki) rachunkowości		(10 553)		8 833		4 218	(8)	2 490	(581)	1 909
Stan na 1 stycznia 2016 r. po korektach	22 353	(25 643)	3 643	36 032	(6 648)	-	(475)	29 262	1	29 263
Przeniesienie wyniku		(6 648)			6 648			-		-
Zysk netto za rok obrotowy					(658)			(658)		(658)
Pozostałe całkowite dochody za rok obrotowy										
Pozostałe całkowite dochody razem	-	(6 648)	-	-	5 990	-	-	(658)	-	(658)
Kapitał przypadający na udziałowców niesprawujących kontroli										
Stan na 31 marca 2016 r.	22 353	(32 291)	3 643	36 032	(658)	-	(475)	28 604	1	28 605

Dane rzeczywiste

Kapitał przypadający na akcjonariuszy Jednostki Dominującej										
Inne skumulowane całkowite dochody z tytułu:										
Kapitał akcyjny	Zyski zatrzymane	Kapitał zapasowy - agio	Kapitał zapasowy - zapasowy z zysku	Zysk bieżący	Aktywów finansowych dostępnych do sprzedaży	Różnic kursowych z przeliczenia	Ogółem	Kapitał przypadający na udziały niekontrolujące	Razem kapitał własny	
Stan na 1 stycznia 2015 r.	22 353	(15 857)	3 643	27 199	225	(3 866)	(441)	33 255	1 885	35 140
Przeniesienie wyniku		815			(592)		(2)	(6 648)	(1 317)	(7 965)
Zysk netto za rok obrotowy					(6 648)					
Wynik na podwyższeniu/obniżeniu kapitału w spółkach stowarzyszonych						12		12		12
Korekta wyniku finansowego za 2014r. spółek zależnych		(48)						(48)		(48)
Pozostałe całkowite dochody za rok obrotowy						312	(26)	286		286
Pozostałe całkowite dochody razem	-	767	-	-	(6 873)	(268)	(26)	(6 400)	(1 317)	(7 717)
Kapitał przypadający na udziałowców niesprawujących kontroli						(84)		(84)	14	(70)
Stan na 31 grudnia 2015 r.	22 353	(15 090)	3 643	27 199	(6 648)	(4 218)	(467)	26 772	582	27 354

Dane porównawcze

Po zmianie zasad rachunkowości

Kapitał przypadający na akcjonariuszy Jednostki Dominującej										
Inne skumulowane całkowite dochody z tytułu:										
Kapitał akcyjny	Zyski zatrzymane	Kapitał zapasowy - agio	Kapitał zapasowy - zapasowy z zysku	Zysk bieżący	Aktywów finansowych dostępnych do sprzedaży	Różnic kursowych z przeliczenia	Ogółem	Kapitał przypadający na udziały niekontrolujące	Razem kapitał własny	
Stan na 1 stycznia 2015 r.	22 353	(15 857)	3 643	27 199	225	(3 866)	(441)	33 255	1 885	35 140
Zmiana zasad (polityki) rachunkowości		(9 825)		8 833	(727)	4 218	-	2 499	(581)	1 918
Stan na 1 stycznia 2015 r. po korektach	22 353	(25 682)	3 643	36 032	(502)	352	(441)	35 754	1 304	37 058
Przeniesienie wyniku		815			(225)	(592)		(2)		(2)
Zysk netto za rok obrotowy					(6 648)			(6 648)	(1 317)	(7 965)
Wynik na podwyższeniu/obniżeniu kapitału w spółkach stowarzyszonych						12		12		12
Korekta wyniku finansowego za 2014r. spółek zależnych		(48)						(48)		(48)
Pozostałe całkowite dochody za rok obrotowy						312	(26)	286		286
Pozostałe całkowite dochody razem	-	767	-	-	(6 873)	(268)	(26)	(6 400)	(1 317)	(7 717)
Kapitał przypadający na udziałowców niesprawujących kontroli						(84)		(84)	14	(70)
Stan na 31 grudnia 2015 r. po korektach	22 353	(24 915)	3 643	36 032	(7 375)	-	(467)	29 271	1	29 272

Dane rzeczywiste

Kapitał przypadający na akcjonariuszy Jednostki Dominującej										
Inne skumulowane całkowite dochody z tytułu:										
Kapitał akcyjny	Zyski zatrzymane	Kapitał zapasowy - agio	Kapitał zapasowy - zapasowy z zysku	Zysk bieżący	Aktywów finansowych dostępnych do sprzedaży	Różnic kursowych z przeliczenia	Ogółem	Kapitał przypadający na udziały niekontrolujące	Razem kapitał własny	
Stan na 1 stycznia 2015 r.	22 353	(15 857)	3 643	27 199	225	(3 866)	(441)	33 255	1 885	35 140
Przeniesienie wyniku		2 130	(1 158)	(747)	(225)	(2)		(2)		(2)
Zysk netto za rok obrotowy					(408)			(408)	(45)	(452)
Korekta wyniku finansowego za 2014r. spółek zależnych		34						34		34
Pozostałe całkowite dochody za rok obrotowy						(21)	(27)	(48)		(48)
Pozostałe całkowite dochody razem	-	2 164	(1 158)	(747)	(633)	(23)	(27)	(424)	(45)	(468)
Kapitał przypadający na udziałowców niesprawujących kontroli										
Stan na 31 marca 2015 r.	22 353	(13 693)	2 485	26 452	(408)	(3 889)	(468)	32 831	1 841	34 671

Dane porównawcze
Po zmianie zasad rachunkowości

Kapitał przypadający na akcjonariuszy Jednostki Dominującej

	Inne skumulowane całkowite dochody z tytułu:									
	Kapitał akcyjny zatrzymane	Zyski zapasowy - agio	Kapitał zapasowy - zapasowy z zysku	Kapitał zapasowy z zysku bieżący	Zysk bieżący	Aktywów finansowych dostępnych do sprzedaży	Różnic kursowych z przeliczenia	Ogółem	Kapitał przypadający na udziały niekontrolujące	Razem kapitał własny
Stan na 1 stycznia 2015 r.	22 353	(15 857)	3 643	27 199	225	(3 866)	(441)	33 255	1 885	35 140
Zmiana zasad (polityki) rachunkowości		(12 758)	1 158	10 169	69	3 889	(74)	2 453	(1 840)	613
Stan na 1 stycznia 2015 r. po korektach	22 353	(28 615)	4 801	37 368	294	23	(515)	35 708	45	35 752
Przeniesienie wyniku		2 130	(1 158)	(747)	(225)	(2)		(2)		(2)
Zysk netto za rok obrotowy					(408)			(408)	(45)	(453)
Korekta wyniku finansowego za 2014r. spółek zależnych		34						34		34
Pozostałe całkowite dochody za rok obrotowy						(21)	(27)	(48)		(48)
Pozostałe całkowite dochody razem	-	2 164	(1 158)	(747)	(633)	(23)	(27)	(424)	(45)	(469)
Kapitał przypadający na udziałowców niesprawujących kontroli	-	-	-	-	-	-	-	-	-	-
Stan na 31 marca 2015 r. po korektach	22 353	(26 451)	3 643	36 621	(339)	-	(542)	35 285	(0)	35 285

1.5 Skonsolidowane sprawozdanie z przepływów pieniężnych

	Za okres		
	Dane		Dane
	rzeczywiste	porównawcze	
	od 01.01.2016 do 31.03.2016	od 01.01.2015 do 31.03.2015	od 01.01.2015 do 31.03.2015
Przepływy pieniężne z działalności operacyjnej			
Zysk netto	(658)	(452)	(339)
Korekty zysku netto:	560	2 484	33
Amortyzacja	7	230	11
(Zysk) strata z działalności inwestycyjnej	17	(2)	(1)
Odsetki	15	(139)	(160)
Zmiana stanu rezerw	15	3	3
Podatek dochodowy zapłacony	-	-	-
Zmiana stanu należności netto	400	281	36
Zmiana stanu zobowiązań krótkoterminowych i podatków	104	2 035	66
Zmiana stanu innych składników aktywów obrotowych	5	4	(18)
Inne korekty, w tym:	(3)	72	96
<i>Wynik udziałów niekontrolujących</i>	-	(45)	-
Przepływy pieniężne netto z działalności operacyjnej	(98)	2 032	(306)
Przepływy pieniężne z działalności inwestycyjnej			
Wpływy			
Zbycie środków trwałych i wartości niematerialnych	-	9	-
Zbycie aktywów finansowych	123	25	25
Otrzymane odsetki	2	2	2
Inne wpływy inwestycyjne	-	152	152
Wydatki			
Zakup środków trwałych i wartości niematerialnych	-	(5)	-
Zakup aktywów finansowych	(329)	-	(340)
Inne wydatki inwestycyjne	-	-	-
Przepływy pieniężne netto z działalności inwestycyjnej	(204)	183	(161)
Przepływy pieniężne z działalności finansowej			
Wpływy			
Wpływy z tytułu emisji akcji i innych instrumentów kapitałowych	-	75	75
Wpływy z tytułu zaciągniętych kredytów i pożyczek	-	-	-
Inne wpływy finansowe	-	-	-
Wydatki			
Wydatki z tytułu spłaty kredytów i pożyczek	-	(5)	-
Wykup papierów dłużnych	-	-	-
Spłata zobowiązania z tytułu leasingu finansowego	-	-	-
Odsetki zapłacone	-	(1)	-
Inne wydatki finansowe	-	-	-
Przepływy pieniężne netto z działalności finansowej	-	69	75
Przepływy pieniężne netto razem	(302)	2 284	(392)
Zyski/straty z różnic kursowych z tytułu wyceny środków pieniężnych i ich ekwiwalentów	-	-	-
Zmiana środków pieniężnych i ich ekwiwalentów	(302)	2 284	(392)
Stan środków pieniężnych i ich ekwiwalentów na początek okresu	707	407	407
Stan środków pieniężnych i ich ekwiwalentów na koniec okresu	405	2 691	15

2 Skrócone jednostkowe sprawozdanie finansowe za I kwartał 2016 roku

2.1 Wybrane dane finansowe

	Dane rzeczywiste		Dane rzeczywiste	
	od 01.01.2016 do 31.03.2016	od 01.01.2016 do 31.03.2016	od 01.01.2015 do 31.03.2015	od 01.01.2015 do 31.03.2015
	000' PLN	000' EUR	000' PLN	000' EUR
Przychody ze sprzedaży	19	4	21	5
Zysk (strata) na działalności operacyjnej	(230)	(53)	(186)	(45)
Zysk (strata) przed opodatkowaniem	(623)	(143)	(294)	(71)
Zysk (strata) netto	(552)	(127)	(272)	(66)
Przepływy środków pieniężnych z działalności operacyjnej	(183)	(42)	(104)	(25)
Przepływy środków pieniężnych z działalności inwestycyjnej	-	-	84	20
Przepływy środków pieniężnych z działalności finansowej	175	40	2	0
Zwiększenie /(zmniejszenie) netto środków pieniężnych i ich ekwiwalentów	(8)	(2)	(18)	(4)
średnia ważona liczba akcji zwykłych (w szt.)	22 353 000	22 353 000	22 353 000	22 353 000
Zysk/strata na akcję w trakcie okresu (wyrażony w złotych na jedną akcję)	-0,0247	-0,0057	-0,0122	-0,0029
	na 31.03.2016	na 31.03.2016	na 31.12.2015	na 31.12.2015
	000' PLN	000' EUR	000' PLN	000' EUR
Aktywa trwałe	33 464	7 840	33 820	7 936
Aktywa obrotowe	130	30	149	35
Aktywa, razem	33 594	7 870	33 969	7 971
Zobowiązania długoterminowe	3 946	924	4 005	940
Zobowiązania krótkoterminowe	3 809	892	3 573	838
Kapitał własny	25 839	6 054	26 391	6 193
Kapitał podstawowy	22 353	5 237	22 353	5 245
Pasywa, razem	33 594	7 870	33 969	7 971
Wartość księgowa na jedną akcję w (zł)	1,1560	0,2708	1,1806	0,2770

2.2 Sprawozdanie jednostkowe z sytuacji finansowej

	Stan na dzień				
	Dane rzeczywiste	Dane porównawcze	Dane porównawcze	Dane rzeczywiste	Dane porównawcze
	31.03.2016	31.12.2015	31.12.2015	31.03.2015	31.03.2015
Aktywa					
Aktywa trwałe					
Wartości niematerialne	-	1	1	1	1
Rzeczowe aktywa trwałe	1	1	1	2	2
Finansowe inwestycje długoterminowe, w tym:	32 189	32 555	32 555	37 804	37 804
Inwestycje w jednostki stowarzyszone	-	-	-	-	-
Aktywa z tytułu podatku odroczonego	1 229	1 217	1 217	739	739
Należności długoterminowe	45	46	46	45	45
	33 464	33 820	33 820	38 591	38 591
Aktywa obrotowe					
Należności handlowe	2	1	1	10	10
Pozostałe należności	106	129	129	210	210
Finansowe inwestycje krótkoterminowe	-	-	-	-	-
Środki pieniężne i ich ekwiwalenty	5	13	13	2	2
Inne aktywa obrotowe	17	6	6	12	12
	130	149	149	234	234
RAZEM AKTYWA	33 594	33 969	33 969	38 825	38 825
Pasywa					
Kapitał własny					
Kapitał akcyjny	22 353	22 353	22 353	22 353	22 353
Kapitał zapasowy ze sprzedaży akcji powyżej ich wartości nominalnej (agio)	3 643	3 643	3 643	3 643	3 643
Akcje własne	-	-	-	-	-
Zyski zatrzymane	(16 415)	(1 276)	(11 165)	(1 276)	(11 165)
Pozostałe kapitały	16 810	4 903	16 810	6 891	16 810
Zysk/(Strata) okresu	(552)	(3 232)	(5 250)	(272)	(301)
Razem kapitał własny	25 839	26 391	26 391	31 339	31 339
Zobowiązania					
Zobowiązania długoterminowe					
Długoterminowe zobowiązania finansowe	-	-	-	-	-
Rezerwy na podatek odroczonego	3 946	4 005	4 005	4 619	4 619
Pozostałe zobowiązania i rezerwy długoterminowe	-	-	-	-	-
	3 946	4 005	4 005	4 619	4 619
Zobowiązania krótkoterminowe					
Krótkoterminowe zobowiązania finansowe	3 712	3 511	3 511	2 722	2 722
Zobowiązania handlowe	52	24	24	75	75
Pozostałe zobowiązania i rezerwy krótkoterminowe	45	19	19	45	45
Zobowiązania z tytułu podatku dochodowego	-	-	-	-	-
Rozliczenia międzyokresowe	-	19	19	25	25
	3 809	3 573	3 573	2 867	2 867
Razem zobowiązania	7 755	7 578	7 578	7 486	7 486
RAZEM PASYWA	33 594	33 969	33 969	38 825	38 825
Wartość księgowa w zł	25 839 000	26 391 000	26 391 000	31 339 000	31 339 000
Liczba akcji w szt.	22 353 000	22 353 000	22 353 000	22 353 000	22 353 000
Wartość księgowa na jedną akcję w (zł)	1,1560	1,1806	1,1806	1,4020	1,4020

2.3 Sprawozdanie jednostkowe z zysków lub strat i innych całkowitych dochodów

	Za okres		
	Dane		Dane
	od 01.01.2016 do 31.03.2016	rzeczywiste od 01.01.2015 do 31.03.2015	porównawcze od 01.01.2015 do 31.03.2015
Działalność kontynuowana			
Przychody ze sprzedaży	19	21	21
Koszt własny sprzedaży	(19)	(21)	(21)
Zysk/(Strata) na sprzedaży	-	-	-
Koszty ogólnego zarządu, w tym:	(230)	(208)	(208)
<i>Amortyzacja</i>	-	(10)	(10)
Pozostałe przychody (inne niż przychody finansowe)	-	22	22
Pozostałe koszty (inne niż koszty finansowe)	-	-	-
Zysk/(Strata) z działalności operacyjnej	(230)	(186)	(186)
Przychody finansowe	-	23	23
Koszty finansowe	(393)	(131)	(167)
Zysk/(Strata) przed opodatkowaniem	(623)	(294)	(330)
Podatek dochodowy, w tym:	71	22	29
- część bieżąca	-	-	-
- część odroczone	71	22	29
Zysk/(Strata) netto z działalności kontynuowanej	(552)	(272)	(301)
Inne składniki całkowitego dochodu z tytułu:			
Aktywów finansowych dostępnych do sprzedaży	-	(36)	-
Korekta błędów przeszłych okresów	-	-	-
Podatek dochodowy związany z pozycjami prezentowanymi w innych całkowitych dochodach	-	7	-
Inne składniki całkowitego dochodu (netto)	-	(29)	-
ŁĄCZNIE CAŁKOWITE DOCHODY	(552)	(301)	(301)
średnia ważona liczba akcji zwykłych (w szt.)	22 353 000	22 353 000	22 353 000
Zysk/strata na akcję przypadający akcjonariuszom Jednostki Dominującej w trakcie okresu (wyrażony w złotych na jedną akcję)			
Podstawowy za okres	-0,0247	-0,0122	-0,0135
Rozwodniony za okres	-0,0247	-0,0122	-0,0135

Podstawowy zysk (strata) na akcję został wyliczony jako iloraz zysku przypadającego na akcjonariuszy Spółki oraz średniej ważonej liczby akcji zwykłych w trakcie okresu sprawozdawczego, z wyłączeniem akcji zwykłych nabytych przez Spółkę i wykazywanych jako akcje własne. Podstawowy zysk (strata) na akcję w I kwartale 2016 r. wynosi -0,0247 zł (w I kwartale 2015 r. wynosił 0,00135 zł). Z uwagi na brak instrumentów rozważających w okresie sprawozdawczym rozwodniony zysk (strata) na akcję był równy pozycji podstawowy zysk na akcję.

2.4 Jednostkowe zestawienie zmian w kapitale własnym

	Inne skumulowane całkowite dochody z tytułu:							
	Kapitał zapasowy			z tytułu:				
	Kapitał podstawowy	Niezrealizowany wynik z lat ubiegłych	Zysk netto roku obrotowego	z emisji akcji powyżej wartości nominalnej	Z podziału zysku	Aktywów finansowych dostępnych do sprzedaży	Różnic kursowych z przeliczenia	Ogółem
Saldo na dzień 01.01.2016 r.	22 353	(1 276)	(3 232)	3 643	16 812	(11 908)	-	26 391
Zmiana zasad (polityki) rachunkowości	-	(11 908)	-	-	(2)	11 908	-	(2)
Saldo na dzień 01.01.2016 r. po korektach	22 353	(13 184)	(3 232)	3 643	16 810	0	0	26 389
Przeniesienie wyniku	-	(3 232)	3 232	-	-	-	-	-
Wynik okresu	-	-	(552)	-	-	-	-	(552)
Inne całkowite dochody	-	-	-	-	-	-	-	-
Stan na 31 marca 2016 r.	22 353	(16 415)	-552	3 643	16 810	0	0	25 839

Dane rzeczywiste

	Inne skumulowane całkowite dochody z tytułu:							
	Kapitał zapasowy			z tytułu:				
	Kapitał podstawowy	Niezrealizowany wynik z lat ubiegłych	Zysk netto roku obrotowego	z emisji akcji powyżej wartości nominalnej	Z podziału zysku	Aktywów finansowych dostępnych do sprzedaży	Różnic kursowych z przeliczenia	Ogółem
Saldo na dzień 01.01.2015 r.	22 353	(585)	(691)	3 643	16 812	(9 889)	-	31 642
Przeniesienie wyniku	-	(691)	691	-	-	-	-	-
Wynik okresu	-	-	(3 232)	-	-	-	-	(3 232)
Inne całkowite dochody	-	-	-	-	-	(2 018)	-	(2 018)
Stan na 31 grudnia 2015 r.	22 353	(1 276)	(3 232)	3 643	16 812	(11 908)	-	26 391

Dane porównawcze

Po zmianie zasad rachunkowości

	Inne skumulowane całkowite dochody z tytułu:							
	Kapitał zapasowy			z tytułu:				
	Kapitał podstawowy	Niezrealizowany wynik z lat ubiegłych	Zysk netto roku obrotowego	z emisji akcji powyżej wartości nominalnej	Z podziału zysku	Aktywów finansowych dostępnych do sprzedaży	Różnic kursowych z przeliczenia	Ogółem
Saldo na dzień 01.01.2015 r.	22 353	(585)	(691)	3 643	16 812	(9 889)	-	31 642
Zmiana zasad (polityki) rachunkowości	-	(9 889)	(2 018)	-	(2)	11 907	-	(2)
Saldo na dzień 01.01.2015 r. po korektach	22 353	(10 474)	(2 709)	3 643	16 810	2 018	-	31 640
Przeniesienie wyniku	-	(691)	691	-	-	-	-	-
Wynik okresu	-	-	(3 232)	-	-	-	-	(3 232)
Inne całkowite dochody	-	-	-	-	-	(2 018)	-	(2 018)
Stan na 31 grudnia 2015 r.	22 353	(11 165)	(5 250)	3 643	16 810	0	-	26 391

Dane rzeczywiste

	Inne skumulowane całkowite dochody z tytułu:							
	Kapitał zapasowy			z tytułu:				
	Kapitał podstawowy	Niezrealizowany wynik z lat ubiegłych	Zysk netto roku obrotowego	z emisji akcji powyżej wartości nominalnej	Z podziału zysku	Aktywów finansowych dostępnych do sprzedaży	Różnic kursowych z przeliczenia	Ogółem
Saldo na dzień 01.01.2015 r.	22 353	(585)	(691)	3 643	16 812	(9 889)	-	31 642
Przeniesienie wyniku	-	(691)	691	-	-	-	-	-
Wynik okresu	-	-	(272)	-	-	-	-	(272)
Inne całkowite dochody	-	-	-	-	-	(31)	-	(31)
Stan na 31 marca 2015 r.	22 353	(1 276)	(272)	3 643	16 812	(9 920)	-	31 339

Dane porównawcze

Po zmianie zasad rachunkowości

	Inne skumulowane całkowite dochody z tytułu:							
	Kapitał zapasowy			z tytułu:				
	Kapitał podstawowy	Niezrealizowany wynik z lat ubiegłych	Zysk netto roku obrotowego	z emisji akcji powyżej wartości nominalnej	Z podziału zysku	Aktywów finansowych dostępnych do sprzedaży	Różnic kursowych z przeliczenia	Ogółem
Saldo na dzień 01.01.2015 r.	22 353	(585)	(691)	3 643	16 812	(9 889)	-	31 642
Zmiana zasad (polityki) rachunkowości	-	(9 889)	(29)	-	(2)	9 919	-	(1)
Saldo na dzień 01.01.2015 r. po korektach	22 353	(10 474)	(720)	3 643	16 810	30	-	31 641
Przeniesienie wyniku	-	(691)	691	-	-	-	-	-
Wynik okresu	-	-	(272)	-	-	-	-	(272)
Inne całkowite dochody	-	-	-	-	-	(31)	-	(31)
Stan na 31 marca 2015 r.	22 353	(11 165)	(301)	3 643	16 810	0	-	31 339

2.5 Jednostkowy rachunek przepływów pieniężnych

	Za okres		
	Dane	Dane	
	rzeczywiste	porównawcze	
	od 01.01.2016 do 31.03.2016	od 01.01.2015 do 31.03.2015	od 01.01.2015 do 31.03.2015
Przepływy pieniężne z działalności operacyjnej			
Zysk/(Strata) netto	(552)	(272)	(301)
Korekty zysku netto:	369	168	197
Amortyzacja	-	10	10
Odsetki i udziały w zyskach (dywidendy)	26	21	21
(Zysk) strata z działalności inwestycyjnej	367	94	123
Zmiana stanu rezerw	(59)	(19)	(19)
Podatek dochodowy zapłacony	-	-	-
Zmiana stanu należności netto	23	36	36
Zmiana stanu zobowiązań krótkoterminowych i podatków	54	43	43
Zmiana stanu innych składników aktywów obrotowych	(42)	(17)	(17)
Inne korekty	-	-	-
Przepływy pieniężne netto z działalności operacyjnej	(183)	(104)	(104)
Przepływy pieniężne z działalności inwestycyjnej			
Wpływy			
Zbycie środków trwałych i wartości niematerialnych	-	-	-
Zbycie aktywów finansowych	-	-	-
Otrzymane odsetki	-	-	-
Inne wpływy inwestycyjne	-	84	84
Wydatki			
Zakup środków trwałych i wartości niematerialnych	-	-	-
Zakup aktywów finansowych	-	-	-
Inne wydatki inwestycyjne	-	-	-
Przepływy pieniężne netto z działalności inwestycyjnej	-	84	84
Przepływy pieniężne z działalności finansowej			
Wpływy			
Wpływy z tytułu emisji akcji i innych instrumentów kapitałowych	-	-	-
Inne wpływy finansowe	175	-	-
Wydatki			
Wydatki z tytułu spłaty kredytów i pożyczek	-	2	2
Spłata zobowiązania z tytułu leasingu finansowego	-	-	-
Odsetki zapłacone	-	-	-
Inne wydatki finansowe	-	-	-
Przepływy pieniężne netto z działalności finansowej	175	2	2
Przepływy pieniężne netto razem	(8)	(18)	(18)
Zyski/straty z różnic kursowych z tytułu wyceny środków pieniężnych i ich ekwiwalentów	-	-	-
Zmiana środków pieniężnych i ich ekwiwalentów	(8)	(18)	(18)
Stan środków pieniężnych i ich ekwiwalentów na początek okresu	13	20	20
Stan środków pieniężnych i ich ekwiwalentów na koniec okresu	5	2	2

3 Informacje dodatkowe

3.1 Oświadczenie o zgodności oraz podstawa sporządzenia sprawozdania finansowego

Podstawa sporządzenia

Skrócone Kwartalne Skonsolidowane Sprawozdanie Finansowe Grupy Kapitałowej IQ Partners („Grupa”) zostało sporządzone zgodnie z Międzynarodowym Standardem Rachunkowości („MSR”) 34 – Śródroczna Sprawozdawczość Finansowa („MSR 34”) oraz zgodnie z odpowiednimi standardami rachunkowości mającymi zastosowanie do śródrocznej sprawozdawczości finansowej przyjętymi przez Unię Europejską, opublikowanymi i obowiązującymi w czasie przygotowywania kwartalnego skonsolidowanego sprawozdania finansowego, oraz na podstawie Rozporządzenia Ministra Finansów z dnia 19 lutego 2009 r. w sprawie informacji bieżących i okresowych przekazywanych przez emitentów papierów wartościowych oraz warunków uznawania za równoważne informacji wymaganych przepisami prawa państwa niebędącego państwem członkowskim (Dz. U. Nr 33, poz. 259) zwanym dalej „Rozporządzeniem MF”.

Kwartalne Skrócone Skonsolidowane Sprawozdanie Finansowe nie obejmuje wszystkich informacji oraz ujawnień wymaganych w rocznym sprawozdaniu finansowym i należy czytać je łącznie ze zbadanym skonsolidowanym sprawozdaniem finansowym Grupy Kapitałowej IQ Partners sporządzonym według Międzynarodowych Standardów Sprawozdawczości Finansowej („MSSF”), zawierającym noty za rok zakończony 31 grudnia 2015 r.

Kwartalne Skrócone Skonsolidowane Sprawozdanie Finansowe zostało przygotowane w tysiącach złotych i zostało zatwierdzone do publikacji przez Zarząd.

Niniejsze skrócone sprawozdanie finansowe zostało sporządzone przy założeniu kontynuowania działalności gospodarczej przez Spółki Grupy Kapitałowej w dającej się przewidzieć przyszłości. Zarząd Spółki dominującej nie stwierdza na dzień zatwierdzenia sprawozdania istnienia faktów i okoliczności, które wskazywałyby na zagrożenia dla możliwości kontynuowania działalności w okresie 12 miesięcy po dniu bilansowym na skutek zamierzonego lub przymusowego zaniechania bądź istotnego ograniczenia dotychczasowej działalności. Do dnia sporządzenia niniejszego raportu nie wystąpiły zdarzenia, które nie zostały, a powinny być ujęte w księgach rachunkowych okresu sprawozdawczego.

W I kwartale 2016 roku Grupa przyjęła wszystkie nowe i zatwierdzone standardy i interpretacje wydane przez Radę Międzynarodowych Standardów Rachunkowości i Komitet ds. Interpretacji Międzynarodowych Standardów Rachunkowości i zatwierdzone do stosowania w UE, mające zastosowanie do prowadzonej przez nią działalności i obowiązujące w okresach sprawozdawczych od 1 stycznia 2016 r.

Zmiany do standardów i interpretacje zastosowane po raz pierwszy w roku 2016

Następujące zmiany do istniejących standardów opublikowane przez Radę Międzynarodowych Standardów Rachunkowości („RMSR”) oraz zatwierdzone przez UE wchodzi w życie w roku 2016:

- **Zmiany do MSSF 11 „Wspólne ustalenia umowne”** – Rozliczanie nabycia udziałów we wspólnych operacjach, zatwierdzone w UE w dniu 24 listopada 2015 roku (obowiązujące w odniesieniu do okresów rocznych rozpoczynających się 1 stycznia 2016 roku lub po tej dacie),
- **Zmiany do MSR 1 „Prezentacja sprawozdań finansowych”** – Inicjatywa w odniesieniu do ujawnień, zatwierdzone w UE w dniu 18 grudnia 2015 roku (obowiązujące w odniesieniu do okresów rocznych rozpoczynających się 1 stycznia 2016 roku lub po tej dacie),
- **Zmiany do MSR 16 „Rzeczowe aktywa trwałe”** oraz **MSR 41 „Rolnictwo”** – Rolnictwo: uprawy roślinne, zatwierdzone w UE w dniu 23 listopada 2015 roku (obowiązujące w odniesieniu do okresów rocznych rozpoczynających się 1 stycznia 2016 roku lub po tej dacie),
- **Zmiany do MSR 16 „Rzeczowe aktywa trwałe”** oraz **MSR 38 „Aktywa niematerialne”** – Wyjaśnienia na temat akceptowalnych metod amortyzacyjnych, zatwierdzone w UE w dniu 2 grudnia 2015 roku (obowiązujące w odniesieniu do okresów rocznych rozpoczynających się 1 stycznia 2016 roku lub po tej dacie),
- **Zmiany do MSR 19 „Świadczenia pracownicze”** – Programy określonych świadczeń: składki pracownicze, zatwierdzone w UE w dniu 17 grudnia 2014 roku (obowiązujące w odniesieniu do okresów rocznych rozpoczynających się 1 lutego 2015 roku lub po tej dacie),
- **Zmiany do MSR 27 „Jednostkowe sprawozdania finansowe”** – Metoda praw własności w jednostkowych sprawozdaniach finansowych, zatwierdzone w UE w dniu 18 grudnia 2015 roku (obowiązujące w odniesieniu do okresów rocznych rozpoczynających się 1 stycznia 2016 roku lub po tej dacie),
- **Zmiany do różnych standardów „Poprawki do MSSF (cykl 2010-2012)”** – dokonane zmiany w ramach procedury wprowadzania dorocznych poprawek do MSSF (MSSF 2, MSSF 3, MSSF 8, MSSF 13, MSR 16, MSR 24 oraz MSR 38) ukierunkowane głównie na rozwiązywanie niezgodności i uściślenie słownictwa, zatwierdzone w UE w dniu 17 grudnia 2014 roku (obowiązujące w odniesieniu do okresów rocznych rozpoczynających się 1 lutego 2015 roku lub po tej dacie),
- **Zmiany do różnych standardów „Poprawki do MSSF (cykl 2012-2014)”** – dokonane zmiany w ramach procedury wprowadzania dorocznych poprawek do MSSF (MSSF 5, MSSF 7, MSR 19 oraz MSR 34) ukierunkowane głównie na

rozwiązywanie niezgodności i uściślenie słownictwa, zatwierdzone w UE w dniu 15 grudnia 2015 roku (obowiązujące w odniesieniu do okresów rocznych rozpoczynających się 1 stycznia 2016 lub po tej dacie).

W/w zmiany do standardów nie miały istotnego wpływu na dotychczas stosowaną politykę rachunkowości Grupy.

Standardy i zmiany do standardów przyjęte przez RMSR, ale jeszcze nie zatwierdzone przez UE

Status zatwierdzenia standardów w UE

MSSF w kształcie zatwierdzonym przez UE nie różnią się obecnie w znaczący sposób od regulacji przyjętych przez Radę Międzynarodowych Standardów Rachunkowości (RMSR), z wyjątkiem poniższych standardów i zmian do standardów, które według stanu na dzień 13 maja 2016 roku nie zostały jeszcze przyjęte do stosowania:

- **MSSF 9 „Instrumenty finansowe”** (obowiązujący w odniesieniu do okresów rocznych rozpoczynających się 1 stycznia 2018 roku lub po tej dacie),
- **MSSF 14 „Odroczone salda z regulowanej działalności”** (proces zatwierdzania przez UE został wstrzymany),
- **MSSF 15 „Przychody z umów z klientami”** oraz **Zmiany do MSSF 15**: data wejścia w życie MSSF 15 (obowiązujące w odniesieniu do okresów rocznych rozpoczynających się 1 stycznia 2018 roku lub po tej dacie),
- **MSSF 16 „Leasing”** (obowiązujący w odniesieniu do okresów rocznych rozpoczynających się 1 stycznia 2019 roku lub po tej dacie),
- **Zmiany do MSSF 10 „Skonsolidowane sprawozdania finansowe”** oraz **MSR 28 „Inwestycje w jednostkach stowarzyszonych i wspólnych przedsięwzięciach”** – Sprzedaż lub wniesienie aktywów pomiędzy inwestorem a jego jednostką stowarzyszoną lub wspólnym przedsięwzięciem (proces zatwierdzania przez UE został bezterminowo wstrzymany),
- **Zmiany do MSSF 10 „Skonsolidowane sprawozdania finansowe”, MSSF 12 „Ujawnienia na temat udziałów w innych jednostkach”** oraz **MSR 28 „Inwestycje w jednostkach stowarzyszonych i wspólnych przedsięwzięciach”** – Jednostki inwestycyjne: zastosowanie zwolnienia z konsolidacji (obowiązujące w odniesieniu do okresów rocznych rozpoczynających się 1 stycznia 2016 roku lub po tej dacie),
- **Zmiany do MSR 7 „Sprawozdanie z przepływów pieniężnych”** – Inicjatywa w odniesieniu do ujawnień (obowiązujące w odniesieniu do okresów rocznych rozpoczynających się 1 stycznia 2017 roku lub po tej dacie),
- **Zmiany do MSR 12 „Podatek dochodowy”** – Rozpoznanie aktywa z tytułu odroczonego podatku dochodowego od niezrealizowanych strat (obowiązujące w odniesieniu do okresów rocznych rozpoczynających się 1 stycznia 2017 roku lub po tej dacie),
- **Wyjaśnienia do MSSF 15 „Przychody z umów z klientami”** (obowiązujące w odniesieniu do okresów rocznych rozpoczynających się 1 stycznia 2018 roku lub po tej dacie).

Grupa zamierza przyjąć wymienione powyżej nowe standardy oraz zmiany standardów i interpretacji MSSF opublikowane przez Radę Międzynarodowych Standardów Rachunkowości lecz nieobowiązujące na dzień sprawozdawczy zgodnie z datą ich wejścia w życie.

Jednocześnie nadal poza regulacjami przyjętymi przez UE pozostaje rachunkowość zabezpieczeń portfela aktywów i zobowiązań finansowych, których zasady nie zostały zatwierdzone do stosowania w UE. Według szacunków Grupy, zastosowanie rachunkowości zabezpieczeń portfela aktywów lub zobowiązań finansowych według MSR 39 „Instrumenty finansowe: ujmowanie i wycena” nie miałyby istotnego wpływu na sprawozdanie finansowe, jeżeli zostałyby przyjęte do stosowania na dzień bilansowy.

Wpływ nowych regulacji na przyszłe sprawozdania Spółki

Nowy standard MSSF 9 Instrumenty finansowe dokonuje fundamentalnych zmian w klasyfikacji, prezentacji i wycenie instrumentów finansowych. Zmiany te potencjalnie będą miały istotny wpływ na przyszłe sprawozdania finansowe Grupy. Na dzień sporządzenia niniejszego sprawozdania finansowego nie zostały jeszcze opublikowane wszystkie fazy standardu MSSF 9 oraz nie został on zatwierdzony przez Unię Europejską. W związku z powyższym analiza jego wpływu na przyszłe sprawozdania Grupy nie jest jeszcze zakończona.

Pozostałe standardy oraz ich zmiany nie powinny mieć istotnego wpływu na przyszłe sprawozdania finansowe Grupy. Zmiany standardów i interpretacji MSSF, które weszły w życie od dnia 1 stycznia 2016 roku do dnia zatwierdzenia do publikacji niniejszego sprawozdania finansowego nie miały istotnego wpływu na niniejsze sprawozdanie finansowe.

Wcześniejsze zastosowanie standardów i interpretacji

Zatwierdzając niniejsze sprawozdanie finansowe Grupa nie zdecydowała się na wcześniejsze zastosowanie standardów, interpretacji lub zmian, które zostały opublikowane i zatwierdzone do stosowania w UE, ale które nie weszły dotychczas w życie.

3.2 Podstawowe zasady księgowo

Niniejsze sprawozdanie finansowe zostało sporządzone według zasady kosztu historycznego, z wyjątkiem aktywów finansowych dostępnych do sprzedaży oraz aktywów i zobowiązań finansowych wycenianych według wartości godziwej przez wynik finansowy, lub zamortyzowanego kosztu (z wykorzystaniem efektywnej stopy procentowej).

Zasady rachunkowości, metody wyliczeń oraz prezentacja danych przyjęte do przygotowania Kwartalnego Skonsolidowanego Sprawozdania Finansowego są spójne z zasadami opisanymi w zbadanym Skonsolidowanym Sprawozdaniu Finansowym Grupy Kapitałowej IQ Partners sporządzonym według MSSF za rok zakończony 31 grudnia 2015 r.

Sprawozdanie sporządzono wg tych samych zasad (polityki) rachunkowości i metod kalkulacji dla okresu bieżącego i okresów porównywalnych z dostosowaniem okresu porównywalnego do zmiany zasad rachunkowości i prezentacji przyjętych w sprawozdaniu w okresie bieżącym.

Zmiana zasad (polityki) rachunkowości

Na podstawie MSSF 10 „Skonsolidowane sprawozdanie finansowe”, dokonano w Grupie zmian przyjętych zasad (polityki) rachunkowości i sposobu sporządzenia sprawozdania finansowego. Zgodnie z MSSF 10 Grupa IQ Partners spełnia definicję podmiotu inwestycyjnego, dlatego też od 1 stycznia 2016 roku:

- wycenia wszystkie swoje inwestycje według wartości godziwej poprzez wynik finansowy,

W skonsolidowanym sprawozdaniu finansowym skorygowano retrospektywnie wartości związane z wyceną portfela inwestycyjnego do wartości godziwej i zaprezentowano wpływ tej wyceny na wynik finansowy. Dodatkowo dokonano retrospektywnie korekty na dzień 31 marca 2015 roku oraz 31 grudnia 2015 roku w odniesieniu do różnicy między poprzednią wartością bilansową a wartością godziwą portfela inwestycyjnego, jak gdyby wymogi MSSF 10 zawsze obowiązywały. Łączna kwota korekty wartości godziwej uprzednio ujęta w innych całkowitych dochodach została przeniesiona do zysków zatrzymanych z początkiem okresu rocznego bezpośrednio poprzedzającego datę pierwszego zastosowania MSSF 10.

- konsoliduje wyłącznie pięć swoich jednostek zależnych tj. IQ Venture Capital S.a r.l., Inqbe sp. z o.o., Ventures Hub sp. z o.o., Inventiq sp. z o.o., IQ Pomerania sp. z o.o.– metodą pełną.

Na dzień 31 grudnia 2015 roku oraz 31 marca 2015 roku wyłączono ze skonsolidowanego sprawozdania finansowego spółki zależne tj. na 31 marca 2015 roku B2BPartner S.A., SeoPower sp. z o.o., Hub30.com sp. z o.o., Transdata sp. z o.o. natomiast na 31 grudnia 2015 roku B2BPartner S.A. Dokonano także eliminacji wyceny spółek stowarzyszonych metodą praw własności.

Grupa na podstawie MSSF 10 skorzystała ze zwolnienia z konsolidacji w/w jednostek wyceniając posiadane udziały i akcje w tych jednostkach do wartości godziwej odnosząc skutki tej wyceny na wynik finansowy.

Status IQ Partners S.A. jako „jednostki inwestycyjnej”

Zarząd Emitenta dokonał kompleksowej analizy działalności IQ Partners S.A. oraz jej Grupy Kapitałowej i w jego w ocenie na podstawie paragrafu 27 MSSF 10 „Skonsolidowane sprawozdanie finansowe”, IQ Partners S.A. spełnia definicję jednostki kwalifikującej się jako „jednostka inwestycyjna”. Powyższych ustaleń jednostka dokonała na podstawie subiektywnych ocen i założeń.

Poniżej zostały zaprezentowane subiektywne założenia charakteryzujące Emitenta jako „jednostkę inwestycyjną”:

- Emitent prowadzi wiele inwestycji w celu dywersyfikacji ryzyka i maksymalizacji dochodów,
- Emitent współpracuje z więcej niż jednym inwestorem,
- Emitent współpracuje z wieloma inwestorami, którzy nie są podmiotami powiązanymi z Emitentem lub innymi członkami Grupy Kapitałowej IQ Partners, ani z zarządcą inwestycji,
- udziały własnościowe w IQ Partners S.A. mają formę instrumentów kapitałowych, którym przypisuje się proporcjonalne części aktywów netto Emitenta,
- Emitent nie planuje utrzymywać portfela inwestycji bezterminowo, tj.: posiada „strategię wyjścia” z inwestycji. W przypadku inwestycji w instrumenty kapitałowe realizowane „strategie wyjścia” polegać będą m.in. na sprzedaży poprzez rynek regulowany (dla instrumentów notowanych), plasowaniu posiadanych pakietów akcji bądź udziałów wśród inwestorów finansowych bądź branżowych. IQ Partners S.A. nie wyklucza również dokonywania likwidacji majątku i/lub sprzedaży aktywów spółek jako metody wyjścia z inwestycji. Dłużne papiery wartościowe utrzymywane są do terminu wymagalności, w przypadku braku terminowego ich wykupu Spółka podejmuje przewidziane prawem działania w celu dochodzenia należności,
- Emitent dokonuje wyceny i oceny wyników działalności w odniesieniu do zasadniczo wszystkich swoich inwestycji według wartości godziwej odnosząc jej skutki na wynik finansowy.

Biorąc pod uwagę powyższe Emitent może być zaklasyfikowany jako „jednostka inwestycyjna”.

Poniżej omówiono podstawowe założenia dotyczące przyszłości i inne kluczowe źródła niepewności występujące na dzień bilansowy, z którymi związane jest istotne ryzyko znaczącej korekty wartości bilansowych aktywów i zobowiązań w następnym roku finansowym.

Porównywalność danych finansowych za poprzedni i bieżący rok obrotowy

Przyjęte przez Grupę Kapitałową IQ Partners zasady rachunkowości i metody kalkulacji stosowane były w sposób ciągły w odniesieniu do wszystkich okresów prezentowanych w sprawozdaniu finansowym.

Zarząd Grupy Kapitałowej IQ Partners z dniem 1 stycznia 2016 roku wprowadził zmiany wyceny portfela inwestycyjnego w skonsolidowanym sprawozdaniu finansowym poprzez odniesienie skutków wyceny na wynik finansowy dokonując w tym

zakresie retrospektywnego przekształcenia danych porównawczych za okres od 1.01.-31.03.2015 roku oraz od 1.01.-31.12.2015 roku. Szczegółowy opis wprowadzonych zmian znajduje się w punkcie: **Zmiana zasad (polityki) rachunkowości**. Prezentowane „dane rzeczywiste” to dane opublikowane w sprawozdaniu finansowym za dany okres natomiast „dane porównawcze” uwzględniają przekształcenie retrospektywne.

Akcje i udziały w jednostkach podporządkowanych nie objęte konsolidacją na dzień 31 marca 2016 roku – z uwagi na zwolnienie na podstawie MSSF 10:

Nazwa jednostki ze wskazaniem formy prawnej	Charakter powiązania kapitałowego	Akcjonariusz/udziałowiec tej spółki (bezpośredni)	Wartość bilansowa	Aktywa finansowe zaliczane do kategorii zgodnie z MSR 39
Papiery notowane na giełdzie			2 186	
B2BPartner S.A.	zależna	IQ Venture Capital S.à.r.l.	2186	Wycenione w wartości godziwej przez wynik finansowy

Cd. Akcje i udziały w jednostkach podporządkowanych nie objęte konsolidacją na 31 marca 2016 roku – z uwagi na zwolnienie na podstawie MSSF 10:

Nazwa jednostki ze wskazaniem formy prawnej	Charakter powiązania kapitałowego	Akcjonariusz/udziałowiec tej spółki (bezpośredni)	Wartość bilansowa	Aktywa finansowe zaliczane do kategorii zgodnie z MSR 39
Papiery notowane na giełdzie			2 474	
Igoria Trade S.A.	stowarzyszona	Inqbe sp. z o.o.	1922	Wycenione w wartości godziwej przez wynik finansowy
Site S.A.	stowarzyszona	IQ Venture Capital S.à r.l.	552	Wycenione w wartości godziwej przez wynik finansowy
Papiery nienotowane na giełdzie			19 696	
SeoPower sp. z o.o.	stowarzyszona	Inqbe sp. z o.o.	-	Wycenione w wartości godziwej przez wynik finansowy
Tylko Pracownicy S.A.	stowarzyszona	Inqbe sp. z o.o.	387	Wycenione w wartości godziwej przez wynik finansowy
Exnui sp. z o.o.	stowarzyszona	Inqbe sp. z o.o.	2091	Wycenione w wartości godziwej przez wynik finansowy
Ofertonometr sp. z o. o.	stowarzyszona	Inqbe sp. z o.o.	-	Wycenione w wartości godziwej przez wynik finansowy
Novus Ordo sp. z o. o.	stowarzyszona	Inqbe sp. z o.o.	-	Wycenione w wartości godziwej przez wynik finansowy
Sports TV sp. z o. o.	stowarzyszona	Inqbe sp. z o.o.	-	Wycenione w wartości godziwej przez wynik finansowy
cFund.pl sp. z o. o.	stowarzyszona	Inqbe sp. z o.o.	-	Wycenione w wartości godziwej przez wynik finansowy
SmartSpot sp. z o. o.	stowarzyszona	Inqbe sp. z o.o.	-	Wycenione w wartości godziwej przez wynik finansowy
Propergroup S.A.	stowarzyszona	Inqbe sp. z o.o.	-	Wycenione w wartości godziwej przez wynik finansowy
Motobase sp. z o. o.	stowarzyszona	Inqbe sp. z o.o.	212	Wycenione w wartości godziwej przez wynik finansowy
Digital Broadcast sp. z o. o.	stowarzyszona	Inqbe sp. z o.o.	-	Wycenione w wartości godziwej przez wynik finansowy
Ponolo sp. z o.o.	stowarzyszona	Inqbe sp. z o.o.	-	Wycenione w wartości godziwej przez wynik finansowy
Czerwony Widelec S.A.	stowarzyszona	Inqbe sp. z o.o.	-	Wycenione w wartości godziwej przez wynik finansowy
E2O sp. z o. o.	stowarzyszona	Inqbe sp. z o.o.	-	Wycenione w wartości godziwej przez wynik finansowy
Exlibris sp. z o. o.	stowarzyszona	Inqbe sp. z o.o.	-	Wycenione w wartości godziwej przez wynik finansowy
3MQ sp. z o.o.	stowarzyszona	Inqbe sp. z o.o.	-	Wycenione w wartości godziwej przez wynik finansowy
Performance Marketing Solutions sp. z o. o.	stowarzyszona	Inqbe sp. z o.o.	333	Wycenione w wartości godziwej przez wynik finansowy

Innovations Next sp. z o. o.	stowarzyszona	Inqbe sp. z o.o.	1370	Wycenione w wartości godziwej przez wynik finansowy
iFood sp. z o. o.	stowarzyszona	Inqbe sp. z o.o.	352	Wycenione w wartości godziwej przez wynik finansowy
Odbierz.to sp. z o. o.	stowarzyszona	Inqbe sp. z o.o.	227	Wycenione w wartości godziwej przez wynik finansowy
Smart Reports sp. z o. o.	stowarzyszona	Inqbe sp. z o.o.	145	Wycenione w wartości godziwej przez wynik finansowy
AI Tools sp. z o. o.	stowarzyszona	Inqbe sp. z o.o.	312	Wycenione w wartości godziwej przez wynik finansowy
GreenCash Technologie sp. z o. o.	stowarzyszona	Inqbe sp. z o.o.	148	Wycenione w wartości godziwej przez wynik finansowy
Game Trade Mobile sp. z o. o.	stowarzyszona	Inqbe sp. z o.o.	-	Wycenione w wartości godziwej przez wynik finansowy
QAA sp. z o. o.	stowarzyszona	Inqbe sp. z o.o.	-	Wycenione w wartości godziwej przez wynik finansowy
Posyłka sp. z o. o.	stowarzyszona	Inqbe sp. z o.o.	35	Wycenione w wartości godziwej przez wynik finansowy
Big Data Solutions sp. z o. o.	stowarzyszona	Inqbe sp. z o.o.	687	Wycenione w wartości godziwej przez wynik finansowy
Giftbox sp. z o.o.	stowarzyszona	Inqbe sp. z o.o.	-	Wycenione w wartości godziwej przez wynik finansowy
Awiemto.pl sp. z o. o.	stowarzyszona	Ventures Hub sp. z o.o.	-	Wycenione w wartości godziwej przez wynik finansowy
Langzee sp. z o. o.	stowarzyszona	Ventures Hub sp. z o.o.	372	Wycenione w wartości godziwej przez wynik finansowy
BCS Software S.A.	stowarzyszona	Ventures Hub sp. z o.o.	393	Wycenione w wartości godziwej przez wynik finansowy
Better Software Group S.A. (d.nazwa: Jojo Mobile Polska sp. z o. o.)	stowarzyszona	Ventures Hub sp. z o.o.	3354	Wycenione w wartości godziwej przez wynik finansowy
UNIT4 BI Center sp. z o. o.	stowarzyszona	Ventures Hub sp. z o.o.	1052	Wycenione w wartości godziwej przez wynik finansowy
aStory sp. z o. o.	stowarzyszona	Ventures Hub sp. z o.o.	-	Wycenione w wartości godziwej przez wynik finansowy
Antyweb sp. z o. o.	stowarzyszona	Ventures Hub sp. z o.o.	560	Wycenione w wartości godziwej przez wynik finansowy
Nonoobs.pl S.A.	stowarzyszona	Ventures Hub sp. z o.o.	122	Wycenione w wartości godziwej przez wynik finansowy
Chinese2know.com sp. z o. o.	stowarzyszona	Ventures Hub sp. z o.o.	118	Wycenione w wartości godziwej przez wynik finansowy
ThinkGroup S.A. (d.nazwa: VipMedica S.A.)	stowarzyszona	Ventures Hub sp. z o.o.	685	Wycenione w wartości godziwej przez wynik finansowy
GetInfo S.A.	stowarzyszona	Ventures Hub sp. z o.o.	101	Wycenione w wartości godziwej przez wynik finansowy
BSS Poland S.A.	stowarzyszona	Ventures Hub sp. z o.o.	1464	Wycenione w wartości godziwej przez wynik finansowy
IgoPay sp. z o. o.	stowarzyszona	Ventures Hub sp. z o.o.	774	Wycenione w wartości godziwej przez wynik finansowy
BookLine sp. z o. o.	stowarzyszona	Ventures Hub sp. z o.o.	19	Wycenione w wartości godziwej przez wynik finansowy
DebtLine sp. z o. o.	stowarzyszona	Ventures Hub sp. z o.o.	422	Wycenione w wartości godziwej przez wynik finansowy
rTime sp. z o. o.	stowarzyszona	Ventures Hub sp. z o.o.	441	Wycenione w wartości godziwej przez wynik finansowy
InGis sp. z o. o.	stowarzyszona	Ventures Hub sp. z o.o.	722	Wycenione w wartości godziwej przez wynik finansowy
L-Profit sp. z o. o.	stowarzyszona	Ventures Hub sp. z o.o.	493	Wycenione w wartości godziwej przez wynik finansowy
Zumobile sp. z o. o.	stowarzyszona	Ventures Hub sp. z o.o.	371	Wycenione w wartości godziwej przez wynik finansowy
Protoweb sp. z o. o.	stowarzyszona	Inventiq sp. z o.o.	700	Wycenione w wartości godziwej przez wynik finansowy

Invendo sp. z o. o.	stowarzyszona	Inventiq sp. z o.o.	2	Wycenione w wartości godziwej przez wynik finansowy
Evilport sp. z o. o.	stowarzyszona	IQ Venture Capital S.à.r.l.	1232	Wycenione w wartości godziwej przez wynik finansowy

Akcje i udziały mniejszościowe w pozostałych jednostkach krajowych na dzień 31 marca 2016 roku:

Nazwa jednostki ze wskazaniem formy prawnej	Akcjonariusz/udziałowic tej spółki (bezpośredni)	Wartość bilansowa	Aktywa finansowe zaliczane do kategorii zgodnie z MSR 39
Papiery notowane na giełdzie		1 202	
Langloos.com S.A.	Ventures Hub sp. z o.o.	631	Wycenione w wartości godziwej przez wynik finansowy
Acrebit S.A. (d. nazwa Acreo S.A.)	IQ Venture Capital S.à r.l.	316	Wycenione w wartości godziwej przez wynik finansowy
Mobile Partner S.A.	IQ Venture Capital S.à r.l.	255	Wycenione w wartości godziwej przez wynik finansowy
Power Price S.A.	Inqbe sp. z o.o.	-	Wycenione w wartości godziwej przez wynik finansowy
Papiery nienotowane na giełdzie		5 375	
Overton sp. z o. o.	Inqbe sp. z o.o.	50	Wycenione w wartości godziwej przez wynik finansowy
Noclegiada.pl sp. z o. o.	Inqbe sp. z o.o.	-	Wycenione w wartości godziwej przez wynik finansowy
TCMJ sp. z o. o.	Inqbe sp. z o.o.	-	Wycenione w wartości godziwej przez wynik finansowy
Intelligent Data Sensor Devices sp. z o. o.	Inqbe sp. z o.o.	-	Wycenione w wartości godziwej przez wynik finansowy
My Meeting Rooms sp. z o. o.	Inqbe sp. z o.o.	-	Wycenione w wartości godziwej przez wynik finansowy
EcuTest sp. z o. o.	Inqbe sp. z o.o.	-	Wycenione w wartości godziwej przez wynik finansowy
Nowy Uniwersytet sp. z o. o.	Inqbe sp. z o.o.	-	Wycenione w wartości godziwej przez wynik finansowy
TappEat sp. z o. o.	Inqbe sp. z o.o.	-	Wycenione w wartości godziwej przez wynik finansowy
Morning Healthy sp. z o. o.	Inqbe sp. z o.o.	-	Wycenione w wartości godziwej przez wynik finansowy
Concerto S.A. w likwidacji	Inqbe sp. z o.o.	-	Wycenione w wartości godziwej przez wynik finansowy
Moneyzoom S.A.	Ventures Hub sp. z o.o.	-	Wycenione w wartości godziwej przez wynik finansowy
Prowly.com sp. z o. o.	Ventures Hub sp. z o.o.	460	Wycenione w wartości godziwej przez wynik finansowy
Baroquesoftware sp. z o. o.	Inventiq sp. z o.o.	1	Wycenione w wartości godziwej przez wynik finansowy
Cube Grup S.A.	IQ Venture Capital S.à r.l.	4 431	Wycenione w wartości godziwej przez wynik finansowy
Screen Network S.A.	IQ Venture Capital S.à r.l.	433	Wycenione w wartości godziwej przez wynik finansowy

ZMIANA WARTOŚCI BILANSOWEJ SKŁADNIKÓW PORTFELA INWESTYCYJNEGO NA DZIEŃ 31 MARACA 2016 ROKU

	Akcje i udziały w jednostkach zależnych	Akcje i udziały w jednostkach stowarzyszonych	Udziały mniejszościowe	Razem
Wartość bilansowa na początek roku obrotowego	2 186	22 155	6 661	31 002
a. Zwiększenia (z tytułu)	0	857	150	1 007
- Zakup	0	4	0	4
- Wycena	0	853	150	1 003
- Reklasyfikacja	0	0	0	0
b. Zmniejszenia (z tytułu)	0	842	234	1 076
- Sprzedaż	0	842	155	997
- Wycena	0	0	79	79
- Reklasyfikacja	0	0	0	0
Wartość bilansowa na koniec I kwartału 2016 roku	2 186	22 170	6 577	30 933

Akcje i udziały w jednostkach podporządkowanych nie objęte konsolidacją na 31.12.2015 roku – z uwagi na zwolnienie na podstawie MSSF 10:

Dane Porównawcze

Nazwa jednostki ze wskazaniem formy prawnej	Charakter powiązania kapitałowego	Akcjonariusz/udziałowiec tej spółki (bezpośredni)	Wartość bilansowa	Aktywa finansowe zaliczane do kategorii zgodnie z MSR 39
Papiery notowane na giełdzie			2 186	
B2BPartner S.A.	zależna	IQ Venture Capital S.à.r.l.	2186	Wycenione w wartości godziwej przez wynik finansowy

Cd. Akcje i udziały w jednostkach podporządkowanych nie objęte konsolidacją na dzień 31 grudnia 2015 roku – z uwagi na zwolnienie na podstawie MSSF 10:

Dane Porównawcze

Nazwa jednostki ze wskazaniem formy prawnej	Charakter powiązania kapitałowego	Akcjonariusz/udziałowiec tej spółki (bezpośredni)	Wartość bilansowa	Aktywa finansowe zaliczane do kategorii zgodnie z MSR 39
Papiery notowane na giełdzie			2 474	
Igoria Trade S.A.	stowarzyszona	Inqbe sp. z o.o.	1922	Wycenione w wartości godziwej przez wynik finansowy
Site S.A.	stowarzyszona	IQ Venture Capital S.à.r.l.	552	Wycenione w wartości godziwej przez wynik finansowy
Papiery nienotowane na giełdzie			19 681	
SeoPower sp. z o.o.	stowarzyszona	Inqbe sp. z o.o.	-	Wycenione w wartości godziwej przez wynik finansowy
Tylko Pracownicy S.A.	stowarzyszona	Inqbe sp. z o.o.	387	Wycenione w wartości godziwej przez wynik finansowy
Exnui sp. z o.o.	stowarzyszona	Inqbe sp. z o.o.	2091	Wycenione w wartości godziwej przez wynik finansowy
Ofertonometr sp. z o.o.	stowarzyszona	Inqbe sp. z o.o.	-	Wycenione w wartości godziwej przez wynik finansowy
Novus Ordo sp. z o.o.	stowarzyszona	Inqbe sp. z o.o.	-	Wycenione w wartości godziwej przez wynik finansowy
Sports TV sp. z o.o.	stowarzyszona	Inqbe sp. z o.o.	-	Wycenione w wartości godziwej przez wynik finansowy
cFund.pl sp. z o.o.	stowarzyszona	Inqbe sp. z o.o.	-	Wycenione w wartości godziwej przez wynik finansowy
SmartSpot sp. z o.o.	stowarzyszona	Inqbe sp. z o.o.	-	Wycenione w wartości godziwej przez wynik finansowy

Propergroup S.A.	stowarzyszona	Inqbe sp. z o.o.	-	Wycenione w wartości godziwej przez wynik finansowy
Motobase sp. z o. o.	stowarzyszona	Inqbe sp. z o.o.	212	Wycenione w wartości godziwej przez wynik finansowy
Digital Broadcast sp. z o. o.	stowarzyszona	Inqbe sp. z o.o.	-	Wycenione w wartości godziwej przez wynik finansowy
Ponolo sp. z o.o.	stowarzyszona	Inqbe sp. z o.o.	-	Wycenione w wartości godziwej przez wynik finansowy
Czerwony Widelec S.A.	stowarzyszona	Inqbe sp. z o.o.	-	Wycenione w wartości godziwej przez wynik finansowy
E2O sp. z o. o.	stowarzyszona	Inqbe sp. z o.o.	-	Wycenione w wartości godziwej przez wynik finansowy
Exlibris sp. z o. o.	stowarzyszona	Inqbe sp. z o.o.	-	Wycenione w wartości godziwej przez wynik finansowy
3MQ sp. z o.o.	stowarzyszona	Inqbe sp. z o.o.	-	Wycenione w wartości godziwej przez wynik finansowy
Performance Marketing Solutions sp. z o. o.	stowarzyszona	Inqbe sp. z o.o.	333	Wycenione w wartości godziwej przez wynik finansowy
Innovations Next sp. z o. o.	stowarzyszona	Inqbe sp. z o.o.	1370	Wycenione w wartości godziwej przez wynik finansowy
iFood sp. z o. o.	stowarzyszona	Inqbe sp. z o.o.	352	Wycenione w wartości godziwej przez wynik finansowy
Odbierz.to sp. z o. o.	stowarzyszona	Inqbe sp. z o.o.	227	Wycenione w wartości godziwej przez wynik finansowy
Smart Reports sp. z o. o.	stowarzyszona	Inqbe sp. z o.o.	145	Wycenione w wartości godziwej przez wynik finansowy
AI Tools sp. z o. o.	stowarzyszona	Inqbe sp. z o.o.	312	Wycenione w wartości godziwej przez wynik finansowy
GreenCash Technologie sp. z o. o.	stowarzyszona	Inqbe sp. z o.o.	148	Wycenione w wartości godziwej przez wynik finansowy
Game Trade Mobile sp. z o. o.	stowarzyszona	Inqbe sp. z o.o.	-	Wycenione w wartości godziwej przez wynik finansowy
QAA sp. z o. o.	stowarzyszona	Inqbe sp. z o.o.	-	Wycenione w wartości godziwej przez wynik finansowy
Posyłka sp. z o. o.	stowarzyszona	Inqbe sp. z o.o.	35	Wycenione w wartości godziwej przez wynik finansowy
Big Data Solutions sp. z o. o.	stowarzyszona	Inqbe sp. z o.o.	687	Wycenione w wartości godziwej przez wynik finansowy
Giftbox sp. z o.o.	stowarzyszona	Inqbe sp. z o.o.	-	Wycenione w wartości godziwej przez wynik finansowy
Awiemto.pl sp.z o. o.	stowarzyszona	Ventures Hub sp. z o.o.	-	Wycenione w wartości godziwej przez wynik finansowy
Langzee sp. z o. o.	stowarzyszona	Ventures Hub sp. z o.o.	372	Wycenione w wartości godziwej przez wynik finansowy
BCS Software S.A.	stowarzyszona	Ventures Hub sp. z o.o.	393	Wycenione w wartości godziwej przez wynik finansowy
Better Software Group S.A. (d.nazwa: Jojo Mobile Polska sp. z o. o.)	stowarzyszona	Ventures Hub sp. z o.o.	3210	Wycenione w wartości godziwej przez wynik finansowy
UNIT4 BI Center sp. z o. o.	stowarzyszona	Ventures Hub sp. z o.o.	1052	Wycenione w wartości godziwej przez wynik finansowy
aStory sp. z o. o.	stowarzyszona	Ventures Hub sp. z o.o.	-	Wycenione w wartości godziwej przez wynik finansowy
Antyweb sp. z o. o.	stowarzyszona	Ventures Hub sp. z o.o.	560	Wycenione w wartości godziwej przez wynik finansowy
Nonoobs.pl S.A.	stowarzyszona	Ventures Hub sp. z o.o.	122	Wycenione w wartości godziwej przez wynik finansowy
Chinese2know.com sp. z o. o.	stowarzyszona	Ventures Hub sp. z o.o.	118	Wycenione w wartości godziwej przez wynik finansowy
ThinkGroup S.A. (d.nazwa: VipMedica S.A.)	stowarzyszona	Ventures Hub sp. z o.o.	685	Wycenione w wartości godziwej przez wynik finansowy
GetInfo S.A.	stowarzyszona	Ventures Hub sp. z o.o.	101	Wycenione w wartości godziwej przez wynik finansowy

BSS Poland S.A.	stowarzyszona	Ventures Hub sp. z o.o.	1464	Wycenione w wartości godziwej przez wynik finansowy
IgoPay sp. z o. o.	stowarzyszona	Ventures Hub sp. z o.o.	774	Wycenione w wartości godziwej przez wynik finansowy
BookLine sp. z o. o.	stowarzyszona	Ventures Hub sp. z o.o.	19	Wycenione w wartości godziwej przez wynik finansowy
DebtLine sp. z o. o.	stowarzyszona	Ventures Hub sp. z o.o.	422	Wycenione w wartości godziwej przez wynik finansowy
rTime sp. z o. o.	stowarzyszona	Ventures Hub sp. z o.o.	441	Wycenione w wartości godziwej przez wynik finansowy
InGis sp. z o. o.	stowarzyszona	Ventures Hub sp. z o.o.	722	Wycenione w wartości godziwej przez wynik finansowy
LProfit sp. z o. o.	stowarzyszona	Ventures Hub sp. z o.o.	493	Wycenione w wartości godziwej przez wynik finansowy
Zumobile sp. z o. o.	stowarzyszona	Ventures Hub sp. z o.o.	371	Wycenione w wartości godziwej przez wynik finansowy
ABC Media Publishing sp. z o. o.	stowarzyszona	Ventures Hub sp. z o.o.	131	Wycenione w wartości godziwej przez wynik finansowy
Protoweb sp. z o. o.	stowarzyszona	Inventiq sp. z o.o.	700	Wycenione w wartości godziwej przez wynik finansowy
Evilport sp. z o. o.	stowarzyszona	IQ Venture Capital S.à r.l.	1232	Wycenione w wartości godziwej przez wynik finansowy
Evilport sp. z o. o.	stowarzyszona	IQ Venture Capital S.à r.l.	1231	Wycenione w wartości godziwej przez wynik finansowy

Akcje i udziały mniejszościowe w pozostałych jednostkach krajowych na dzień 31 grudnia 2015 roku:

Dane Porównawcze

Nazwa jednostki ze wskazaniem formy prawnej	Akcjonariusz/udziałowiec tej spółki (bezpośredni)	Wartość bilansowa	Aktywa finansowe zaliczane do kategorii zgodnie z MSR 39
Papiery notowane na giełdzie		1 216	
Langloos.com S.A.	Ventures Hub sp. z o.o.	631	Wycenione w wartości godziwej przez wynik finansowy
Acrebit S.A. (d. nazwa Acreo S.A.)	IQ Venture Capital S.à r.l.	330	Wycenione w wartości godziwej przez wynik finansowy
Mobile Partner S.A.	IQ Venture Capital S.à r.l.	255	Wycenione w wartości godziwej przez wynik finansowy
Power Price S.A.	Inqbe sp. z o.o.	-	Wycenione w wartości godziwej przez wynik finansowy
Papiery nienotowane na giełdzie		5 445	
Overton sp. z o. o.	Inqbe sp. z o.o.	50	Wycenione w wartości godziwej przez wynik finansowy
Noclegiada.pl sp. z o. o.	Inqbe sp. z o.o.	-	Wycenione w wartości godziwej przez wynik finansowy
TCMJ sp. z o. o.	Inqbe sp. z o.o.	-	Wycenione w wartości godziwej przez wynik finansowy
Intelligent Data Sensor Devices sp. z o. o.	Inqbe sp. z o.o.	-	Wycenione w wartości godziwej przez wynik finansowy
My Meeting Rooms sp. z o. o.	Inqbe sp. z o.o.	-	Wycenione w wartości godziwej przez wynik finansowy
EcuTest sp. z o. o.	Inqbe sp. z o.o.	-	Wycenione w wartości godziwej przez wynik finansowy
Nowy Uniwersytet sp. z o. o.	Inqbe sp. z o.o.	-	Wycenione w wartości godziwej przez wynik finansowy
TappEat sp. z o. o.	Inqbe sp. z o.o.	-	Wycenione w wartości godziwej przez wynik finansowy

Morning Healthy sp. z o. o.	Inqbe sp. z o.o.	-	Wycenione w wartości godziwej przez wynik finansowy
Concerto S.A. w likwidacji	Inqbe sp. z o.o.	-	Wycenione w wartości godziwej przez wynik finansowy
Moneyzoom S.A.	Ventures Hub sp. z o.o.	-	Wycenione w wartości godziwej przez wynik finansowy
Prowly.com sp. z o. o.	Ventures Hub sp. z o.o.	530	Wycenione w wartości godziwej przez wynik finansowy
Baroquesoftware sp. z o. o.	Inventiq sp. z o.o.	1	Wycenione w wartości godziwej przez wynik finansowy
Cube Grup S.A.	IQ Venture Capital S.à r.l.	4 431	Wycenione w wartości godziwej przez wynik finansowy
Screen Network S.A.	IQ Venture Capital S.à r.l.	433	Wycenione w wartości godziwej przez wynik finansowy

ZMIANA WARTOŚCI BILANSOWEJ SKŁADNIKÓW PORTFELA INWESTYCYJNEGO NA DZIEŃ 31 GRUDNIA 2015 ROKU

	Akcje i udziały w jednostkach zależnych	Akcje i udziały w jednostkach stowarzyszonych	Udziały mniejszościowe	Razem
Wartość bilansowa na początek roku obrotowego	3 795	26 827	7 872	38 494
a. Zwiększenia (z tytułu)	0	1 980	962	2 942
- Zakup	0	1 422	1	1 423
- Wycena	0	558	431	989
- Reklasyfikacja	0	0	530	530
b. Zmniejszenia (z tytułu)	1 609	6 652	2 173	10 434
- Sprzedaż	485	4 208	1 384	6 077
- Wycena	1 016	1 703	475	3 194
- Reklasyfikacja	0	530	0	530
Wartość bilansowa na koniec roku obrotowego	2 186	22 155	6 661	31 002

Wartość godziwa instrumentów finansowych

Zgodnie z przyjętą przez Emitenta polityką rachunkowości IQ Partners S.A. na każdy dzień bilansowy dokonuje wyceny posiadanych instrumentów finansowych do wartości godziwej. Wartość godziwą instrumentów finansowych notowanych na aktywnym rynku ustala się z uwzględnieniem kursu notowania danego instrumentu, natomiast wartość godziwą instrumentów finansowych, dla których nie istnieje aktywny rynek ustala się wykorzystując odpowiednie techniki wyceny, których wybór jest każdorazowo analizowany pod kątem uzyskania najbardziej wiarygodnej wartości wycenianego instrumentu. Celem stosowania technik wyceny jest ustalenie, jak w dniu wyceny kształtowałaby się cena w transakcji zawartej na zasadach rynkowych pomiędzy niezależnymi stronami. Podstawą sporządzenia wycen są prognozy finansowe przygotowane przez jednostki podlegające wycenie, które każdorazowo są weryfikowane pod kątem realności oraz porównywane z wykonaniem za poprzednie okresy w celu dokonania niezbędnych korekt. Podczas procesu wyceny inwestycji uwzględniane jest ryzyko działalności Emitenta (IQ Partners S.A. jest podmiotem inwestycyjnym specjalizującym się w inwestycjach w akcje i udziały spółek we wczesnej fazie rozwoju, prowadzących innowacyjną działalność w zakresie nowych technologii) poprzez zastosowanie wysokich wskaźników dyskontujących potencjalne korzyści.

W opinii Zarządu IQ Partners S.A. metodologia wyceny aktywów finansowych pozwala w wiarygodny sposób na ustalenie ich wartości godziwej. Pomimo to Zarząd dokładnie analizuje obecną sytuację w zakresie wyceny instrumentów finansowych w celu poprawienia jakości prezentowanych sprawozdań finansowych poprzez rozszerzenie zakresu niektórych ujawnień dla zapewnienia lepszej informacji dla potencjalnego odbiorcy.

W efekcie Grupa Kapitałowa IQ Partners na każdy dzień bilansowy dokonuje precyzyjnej wyceny do wartości godziwej posiadanych instrumentów finansowych.

W procesie stosowania zasad (polityki) rachunkowości wobec zagadnień podanych powyżej największe znaczenie, oprócz szacunków księgowych, miał profesjonalny osąd kierownictwa.

W celu zrozumienia przez użytkowników sprawozdania finansowego sposobu określania wartości godziwej Instrumentów finansowych oraz oceny wiarygodności przyjętych szacunków i założeń Grupa klasyfikuje instrumenty finansowe wyceniane w wartości godziwej w bilansie według trzystopniowej hierarchii wartości godziwej.

Poziom 1: Aktywa i zobowiązania finansowe, których wartość godziwa wyceniana jest bezpośrednio o ceny notowane (nieskorygowane) z aktywnych rynków dla identycznych aktywów lub zobowiązań.

Poziom 2: Aktywa i zobowiązania finansowe, których wartość godziwa wyceniana jest za pomocą modeli wyceny, w przypadkach, których wszystkie znaczące dane wejściowe są obserwowalne na rynku w sposób bezpośredni (jako ceny) lub pośrednio (bazujące na cenach).

Poziom 3: Aktywa i zobowiązania finansowe, których wartość godziwa wyceniana za pomocą modeli wyceny, w przypadku, których dane wejściowe nie są oparte na możliwych do zaobserwowania danych rynkowych (dane wejściowe nieobserwowalne).

Na dzień bilansowy nie miały miejsca istotne transfery pomiędzy Poziomem 1 i 2 a także przesunięcia z oraz do Poziomu 3 w hierarchii wartości godziwej.

Poniżej zaprezentowano zastosowane metody wyceny portfela inwestycyjnego na dzień 31 marca 2016 roku.

L.p.	Nazwa podmiotu	Metoda wyceny	Poziom hierarchii wartości godziwej, na którym sklasyfikowano wycenę wartości godziwej
1	B2BPartner S.A.	DCF ze względu na brak płynności akcji na NewConnect	3
2	Igoria Trade S.A.	DCF ze względu na brak płynności akcji na NewConnect	3
3	Power Price S.A.	pełen odpis wartości	3
4	Site S.A.	DCF ze względu na brak płynności akcji na NewConnect	3
5	Seo Power sp. z o. o.	pełen odpis wartości	3
6	Tylko Pracownicy S.A.	DCF	3
7	Exnui sp. z o. o.	DCF	3
8	Ofertonometr sp. z o. o.	pełen odpis wartości	3
9	Novus Ordo sp. z o. o.	pełen odpis wartości	3
10	Sports TV sp. z o. o.	pełen odpis wartości	3
11	cFund.pl sp. z o. o.	pełen odpis wartości	3
12	Smartspot sp. z o. o.	pełen odpis wartości	3
13	Propergroup S.A.	pełen odpis wartości	3
14	Motobase sp. z o. o.	według skorygowanych aktywów netto	3
15	Concerto S.A. w likwidacji	pełen odpis wartości	3
16	Digital Broadcast sp. z o. o.	pełen odpis wartości	3
17	Ponolo sp. z o. o.	pełen odpis wartości	3
18	Czerwony Widelec S.A.	pełen odpis wartości	3
19	E2O sp. z o. o.	pełen odpis wartości	3
20	Exlibris sp. z o. o.	pełen odpis wartości	3
21	3MQ sp. z o. o.	pełen odpis wartości	3
22	Performance Marketing Solutions sp. z o. o.	DCF	3
23	Innovations Next sp. z o. o.	DCF	3
24	iFood sp. z o. o.	DCF	3
25	Odbierz.to sp. z o. o.	według skorygowanych aktywów netto	3
26	Smart Reports sp. z o. o.	według skorygowanych aktywów netto	3
27	AI Tools sp. z o. o.	DCF	3
28	GreenCash Technologie sp. z o. o.	DCF	3
29	Game Trade Mobile sp. z o. o.	pełen odpis wartości	3
30	QAA sp. z o. o.	pełen odpis wartości	3
31	Posyłka sp. z o. o.	DCF	3
32	Big Data Solutions sp. z o. o.	według ceny nabycia	3
33	Giftbox sp. z o. o.	pełen odpis wartości	3
34	Awiemto.pl sp. z o. o.	pełen odpis wartości	3
35	Langzee sp. z o. o.	według skorygowanych aktywów netto	3
36	BCS Software S.A.	DCF	3
37	Better Software Group S.A. (d. nazwa: Jojo Mobile Polska sp. z o. o.)	według ostatniej transakcji	3
38	UNIT4 BI Center sp. z o. o.	DCF	3
39	aStory sp. z o. o.	pełen odpis wartości	3

40	Antyweb sp. z o. o.	DCF	3
41	Nonoobs.pl S.A.	DCF	3
42	Chinese2know.com sp. z o. o.	DCF	3
43	ThinkGroup S.A. (d.nazwa: VipMedica S.A.)	DCF	3
44	GetInfo S.A.	DCF	3
45	BSS Poland S.A.	DCF	3
46	IgoPay sp. z o. o.	DCF	3
47	BookLine sp. z o. o.	według skorygowanych aktywów netto	3
48	DebtLine sp. z o. o.	według skorygowanych aktywów netto	3
49	rTime sp. z o. o.	według skorygowanych aktywów netto	3
50	InGis sp. z o. o.	według skorygowanych aktywów netto	3
51	LProfit sp. z o. o.	DCF	3
52	Zumobile sp. z o. o.	według skorygowanych aktywów netto	3
53	Protoweb sp. z o. o.	według ceny nabycia	3
54	Invendo sp. z o. o.	według ceny nabycia	3
55	Evilport sp. z o. o.	DCF	3
56	Langloo.com S.A.	DCF ze względu na brak płynności akcji na NewConnect	3
57	Acrebit S.A. (d.nazwa Acreo S.A.)	DCF ze względu na brak płynności akcji na NewConnect	3
58	Overton sp. z o. o.	według ceny nabycia	3
59	Noclegiada.pl sp. z o. o.	pełen odpis wartości	3
60	TCMJ sp. z o. o.	pełen odpis wartości	3
61	Intelligent Data Sensor Devices sp. z o. o.	pełen odpis wartości	3
62	My Meeting Rooms sp. z o. o.	pełen odpis wartości	3
63	EcuTest sp. z o. o.	pełen odpis wartości	3
64	Nowy Uniwersytet sp. z o. o.	pełen odpis wartości	3
65	TappEat sp. z o. o.	pełen odpis wartości	3
66	Morning Healthy sp. z o. o.	pełen odpis wartości	3
67	Moneyzoom S.A.	pełen odpis wartości	3
68	Prowly.com sp. z o. o.	według ostatniej rundy finansowania	3
69	Baroquesoftware sp. z o. o.	według ceny nabycia	3
70	Cube Grup S.A.	Mnożnikowa	3
71	Screen Network S.A.	Mnożnikowa	3
72	Mobile Partner S.A.	Wycenę sprowadzono do wartości jaką przedstawia spółka notowana na NewConnect, którą można wykorzystać do innej działalności czyli 1 grosz za akcję	3

3.1 Informacje o zmianie sposobu (metody) ustalenia wartości godziwej dla instrumentów finansowych wycenianych tą metodą

W I kwartale 2016 roku w Grupie Kapitałowej IQ Partners nie nastąpiła zmiana sposobu (metody) ustalania wartości godziwej instrumentów finansowych.

3.2 Zmiany w klasyfikacji aktywów finansowych w wyniku zmiany celu lub wykorzystania tych aktywów

W I kwartale 2016 roku nie dokonano zmiany w klasyfikacji posiadanych aktywów finansowych w wyniku zmiany celu lub wykorzystania tych aktywów.

3.3 Korekty błędów poprzednich okresów

W okresie sprawozdawczym nie dokonano żadnych korekt istotnych błędów dotyczących sprawozdań finansowych z poprzednich okresów. Błędy takie nie wystąpiły.

3.4 Objaśnienia dotyczące sezonowości lub cykliczności działalności Grupy Kapitałowej w prezentowanym okresie

W działalności spółki dominującej IQ Partners S.A. oraz spółek zależnych od niej nie występują zjawiska sezonowości i cykliczności, a jakiegokolwiek tendencje są trudne do wyznaczenia ze względu na przedmiot działalności Grupy Kapitałowej IQ Partners.

3.5 Informacje dotyczące emisji, wykupu i spłaty dłużnych i kapitałowych papierów wartościowych

Wyemitowane obligacje przez spółki zależne w I kwartale 2016 roku:

Spółka IQ Pomerania sp. z o.o. wyemitowała następujące obligacje:

- W dniu 14 stycznia 2016 roku spółka zależna IQ Pomerania sp. z o.o. wyemitowała imienną obligację serii D na rzecz spółki Ventures Hub sp. z o.o. oprocentowaną według zmiennej stawki WIBOR dla trzy miesięcznych depozytów bankowych w PLN powiększonej o 2 pkt procentowe w skali roku. Wartość nominalna obligacji wyniosła 10,5 tys. zł. Termin wykupu przypada na dzień 14 lipca 2016 roku. Obligacja została wyemitowana w celu finansowania potrzeb inwestycyjnych spółki w 2016 roku.
- W dniu 16 lutego 2016 roku spółka zależna IQ Pomerania sp. z o.o. wyemitowała imienną obligację serii E na rzecz spółki Ventures Hub sp. z o.o. oprocentowaną według zmiennej stawki WIBOR dla trzy miesięcznych depozytów bankowych w PLN powiększonej o 2 pkt procentowe w skali roku. Wartość nominalna obligacji wyniosła 17 tys. zł. Termin wykupu przypada na dzień 16 sierpnia 2016 roku. Obligacja została wyemitowana w celu finansowania potrzeb inwestycyjnych spółki w 2016 roku.

Objęte obligacje przez spółki zależne w I kwartale 2016 roku:

Spółka Ventures Hub sp. z o.o. objęła obligacje od IQ Pomerania sp. z o.o. Warunki emisji obligacji przez IQ Pomerania sp. z o.o. do Ventures Hub sp. z o.o. zostały opisane w punkcie powyżej: „Spółka IQ Pomerania sp. z o.o. wyemitowała następujące obligacje.”

W okresie od 1 stycznia do 31 marca 2016 roku spółki zależne od IQ Partners S.A. wykupiły następujące obligacje:

W okresie objętym niniejszym sprawozdaniem finansowym spółki zależne od IQ Partners S.A. nie wykupywały obligacji.

W okresie od dnia 1 stycznia do 31 marca 2016 roku spółki zależne od IQ Partners S.A. otrzymały spłaty objętych obligacji.

Spółce Inqbe sp. z o.o.:

- W dniu 5 i 20 stycznia 2016 roku Timo.pl sp. z o.o. spłaciła w całości obligację serii C wraz z należnymi odsetkami, które na dzień spłaty wyniosły 2 tys. zł. Obligacja była oprocentowana według zmiennej stawki WIBOR dla jednorocznych depozytów bankowych w PLN powiększonej o 2 pkt procentowe w skali roku. Wartość nominalna obligacji wynosiła 22 tys. zł.

3.6 Informacje dotyczące wypłaconej (lub zadeklarowanej) dywidendy, łącznie i w przeliczeniu na jedną akcję, z podziałem na akcje zwykłe i uprzywilejowane

W bieżącym okresie sprawozdawczym dywidendy nie zostały wypłacone zarówno w jednostce dominującej, jak i w spółkach zależnych.

3.7 Informacje o zawarciu przez Emitenta lub jednostkę od niego zależną jednej lub wielu transakcji z podmiotami powiązanymi, jeżeli pojedynczo lub łącznie są one istotne i zostały zawarte na innych warunkach niż rynkowe

W okresie od 1 stycznia do 31 marca 2016 roku Emitent nie zawierał transakcji z podmiotami powiązanymi na innych warunkach, niż rynkowe.

Szczegółowe informacje nt. istotnych transakcji z jednostkami powiązanymi znajdują się w pkt *Działalność Grupy Kapitałowej IQ Partners w I kwartale 2016 roku oraz do daty publikacji niniejszego raportu okresowego.*

3.8 Informacja na temat segmentów operacyjnych

Zgodnie z wymogami MSSF 8, należy identyfikować segmenty operacyjne w oparciu o wewnętrzne raporty dotyczące tych elementów Grupy, które są regularnie weryfikowane przez osoby decydujące o przydzielaniu zasobów do danego segmentu i oceniające jego wyniki finansowe. W Grupie Kapitałowej IQ Partners na dzień 31 marca 2016 roku wyróżnia się jeden segment – segment finansowy obejmujący spółki prowadzące działalność w zakresie obrotu instrumentami finansowymi na rynku kapitałowym (IQ Partners S.A., InQbe sp. z o.o., Ventures Hub sp. z o.o., IQ Venture Capital s.a r.l., Inventiq sp. z o.o., IQ Pomerania sp. z o.o.),

Przed zmianą zasad (polityki) rachunkowości Grupa wyróżniała następujące segmenty operacyjne:

segment finansowy – obejmujący spółki prowadzące działalność w zakresie obrotu instrumentami finansowymi na rynku kapitałowym (IQ Partners S.A., InQbe sp. z o.o., Ventures Hub sp. z o.o., IQ Venture Capital s.a r.l., Inventiq sp. z o.o., IQ Pomerania sp. z o.o.),

segment Internet – obejmujący spółki budujące i prowadzące serwisy internetowe (HUB30.com sp. z o.o., SeoPower sp. z o.o., Transdata sp. z o.o. do dnia sprzedaży)

segment E-commerce - obejmujący spółki prowadzące handel za pośrednictwem Internetu (B2BPartner S.A.)

Organem dokonującym regularnych przeglądów wewnętrznych raportów finansowych Grupy Kapitałowej IQ Partners dla celów podejmowania głównych decyzji inwestycyjnych jest Zarząd Jednostki Dominującej, który odpowiada za alokację zasobów w Grupie Kapitałowej.

Ceny transakcyjne stosowane przy transakcjach między segmentami operacyjnymi ustalane są na zasadach rynkowych podobnie jak przy transakcjach ze stronami niepowiązanymi.

Jednocześnie Zarząd Jednostki Dominującej wyjaśnia, iż zgodnie z przyjętą polityką rachunkowości przychody/wyniki z tytułu zbycia/wyceny realizowanych inwestycji nie są prezentowane w przychodach ze sprzedaży. Przychody/wyniki, o których mowa powyżej wykazywane są na poziomie przychodów/kosztów finansowych.

Segmenty działalności za okres 01.01.2016-31.03.2016

Segment finansowy	Segment internet	Segment e-commerce	Udział w zyskach/(stratach) netto jednostek podporządkowanych wycenianych metodą praw własności		Wyłączenia konsolidacyjne	Razem
			Segment e-commerce	wycenianych metodą praw własności		
Przychody ze sprzedaży	99	-	-	-	(17)	82
Koszt własny sprzedaży	(19)	-	-	-	-	(19)
Zysk na sprzedaży	80	-	-	-	(17)	63
Koszty sprzedaży	-	-	-	-	-	-
Koszty ogólnego zarządu	(634)	-	-	-	17	(617)
w tym amortyzacja	(7)	-	-	-	-	(7)
Pozostałe przychody (inne niż przychody finansowe)	-	-	-	-	-	-
Pozostałe koszty (inne niż koszty finansowe)	-	-	-	-	-	-
Zysk z działalności operacyjnej	(554)	-	-	-	-	(554)
Przychody finansowe	133	-	-	-	(49)	84
w tym przychody z tytułu odsetek	15	-	-	-	-	15
Koszty finansowe	(190)	-	-	-	49	(141)
w tym koszty z tytułu odsetek	(86)	-	-	-	-	(86)
Zysk netto	(658)	-	-	-	-	(658)
Aktywa trwałe	67 211	-	-	-	(34 388)	32 823
Finansowe inwestycje długoterminowe	64 156	-	-	-	(33 223)	30 933
Aktywa obrotowe (krótkoterminowe)	9 512	-	-	-	(6 827)	2 685
Suma aktywów	76 723	-	-	-	(41 215)	35 508
Kapitał własny przypadający akcjonariuszom Jednostki Dominującej	58 988	-	-	-	(30 384)	28 604
Zobowiązania długoterminowe	6 317	-	-	-	(4 005)	2 312
Zobowiązania krótkoterminowe	11 418	-	-	-	(6 827)	4 591
Suma pasywów	76 723	-	-	-	(41 215)	35 508

Dane rzeczywiste

Segmenty działalności za okres 01.01.2015-31.03.2015

Segment finansowy	Segment internet	Segment e-commerce	Udział w zyskach/(stratach) netto jednostek podporządkowanych wycenianych metodą praw własności		Wyłączenia konsolidacyjne	Razem
			metoda	praw		
Przychody ze sprzedaży	21	93	7 490	-	(17)	7 587
Koszt własny sprzedaży	(21)	-	(5 337)	-	-	(5 358)
Zysk na sprzedaży	-	93	2 153	-	(17)	2 229
Koszty sprzedaży	-	-	(1 110)	-	-	(1 110)
Koszty ogólnego zarządu	(465)	(131)	(278)	-	17	(857)
w tym amortyzacja	(11)	(58)	(161)	-	-	(230)
Pozostałe przychody (inne niż przychody finansowe)	22	-	9	-	-	31
Pozostałe koszty (inne niż koszty finansowe)	-	-	(842)	-	-	(842)
Zysk z działalności operacyjnej	(443)	(38)	(68)	-	-	(549)
Przychody finansowe	231	-	1	(152)	(55)	25
w tym przychody z tytułu odsetek	5	-	-	-	-	5
Koszty finansowe	(71)	(3)	(21)	(36)	48	(83)
w tym koszty z tytułu odsetek	(33)	(2)	(12)	-	-	(47)
Zysk netto	(275)	(41)	(88)	(9)	(39)	(452)
Aktywa trwałe	84 902	625	4 587	(10 753)	(43 079)	36 282
Finansowe inwestycje długoterminowe	82 970	-	432	(10 753)	(46 526)	26 123
Aktywa obrotowe (krótkoterminowe)	8 870	200	5 230	-	(5 200)	9 100
Suma aktywów	93 772	825	9 817	(10 753)	(48 279)	45 382
Kapitał własny przypadający akcjonariuszom Jednostki Dominującej	78 493	321	3 134	(10 754)	(38 364)	32 830
Zobowiązania długoterminowe	6 553	-	27	-	(6 490)	90
Zobowiązania krótkoterminowe	8 726	504	6 656	-	(5 265)	10 621
Suma pasywów	93 772	825	9 817	(10 754)	(48 279)	45 382

Dane porównawcze

Po zmianie zasad rachunkowości

Segmenty działalności za okres 01.01.2015-31.03.2015

Segment finansowy	Segment internet	Segment e-commerce	Udział w zyskach/(stratach) netto jednostek podporządkowanych wycenianych metodą praw własności		Wyłączenia konsolidacyjne	Razem
			metoda	praw		
Przychody ze sprzedaży	21	-	-	-	(17)	4
Koszt własny sprzedaży	(21)	-	-	-	-	(21)
Zysk na sprzedaży	-	-	-	-	(17)	(17)
Koszty sprzedaży	-	-	-	-	-	-
Koszty ogólnego zarządu	(465)	-	-	-	17	(448)
w tym amortyzacja	(11)	-	-	-	-	(11)
Pozostałe przychody (inne niż przychody finansowe)	22	-	-	-	-	22
Pozostałe koszty (inne niż koszty finansowe)	-	-	-	-	-	-
Zysk z działalności operacyjnej	(443)	-	-	-	-	(443)
Przychody finansowe	231	-	-	-	(45)	186
w tym przychody z tytułu odsetek	5	-	-	-	-	5
Koszty finansowe	(96)	-	-	-	38	(58)
w tym koszty z tytułu odsetek	(33)	-	-	-	-	(33)
Zysk netto	(300)	-	-	-	(39)	(339)
Aktywa trwałe	72 989	-	-	-	(38 371)	34 618
Finansowe inwestycje długoterminowe	70 269	-	-	-	(37 680)	32 589
Aktywa obrotowe (krótkoterminowe)	12 102	-	-	-	(4 635)	7 467
Suma aktywów	85 091	-	-	-	(43 006)	42 085
Kapitał własny przypadający akcjonariuszom Jednostki Dominującej	69 024	-	-	-	(33 739)	35 285
Zobowiązania długoterminowe	7 341	-	-	-	(4 640)	2 701
Zobowiązania krótkoterminowe	8 726	-	-	-	(4 627)	4 099
Suma pasywów	85 091	-	-	-	(43 006)	42 085

3.9 Zmiany wartości szacunków odpisów należności, odroczonego podatku dochodowego, rzeczowych aktywów trwałych, wartości niematerialnych, zmiany stanu rezerw, składników portfela inwestycyjnego

Zmiany wartości szacunków odpisów należności, odroczonego podatku dochodowego, rzeczowych aktywów trwałych, wartości niematerialnych, zmiany wartości firmy, zmiany stanu rezerw, zmiany składników portfela inwestycyjnego zaprezentowano w notach.

W skonsolidowanym sprawozdaniu finansowym Grupy Kapitałowej IQ Partners sporządzonym na dzień 31 marca 2016 roku nie wystąpiły istotne zmiany szacunków podawanych w poprzednich okresach sprawozdawczych, które miałyby istotny wpływ na bieżący lub przyszły okres sprawozdawczy, za wyjątkiem opisanych w punkcie: Zmiana zasad (polityki) rachunkowości.

Na podstawie MSSF 10 „Skonsolidowane sprawozdanie finansowe”, dokonano w Grupie Kapitałowej IQ Partners zmian przyjętych zasad (polityki) rachunkowości i sposobu sporządzenia sprawozdania finansowego. Zgodnie z MSSF 10 Grupa Kapitałowa IQ Partners spełnia definicję podmiotu inwestycyjnego, dlatego też od 1 stycznia 2016 roku:

- wycenia wszystkie swoje inwestycje według wartości godziwej poprzez wynik finansowy.

W skonsolidowanym sprawozdaniu finansowym skorygowano retrospektywnie wartości związane z wyceną portfela inwestycyjnego do wartości godziwej i zaprezentowano wpływ tej wyceny na wynik finansowy. Dodatkowo dokonano retrospektywnie korekty na dzień 31 marca 2015 roku oraz 31 grudnia 2015 roku w odniesieniu do różnicy między poprzednią wartością bilansową a wartością godziwą portfela inwestycyjnego, jak gdyby wymogi MSSF 10 zawsze obowiązywały. Łączna kwota korekty wartości godziwej uprzednio ujęta w innych całkowitych dochodach została przeniesiona do zysków zatrzymanych z początkiem okresu rocznego bezpośrednio poprzedzającego datę pierwszego zastosowania MSSF 10.

- konsoliduje wyłącznie pięć swoich jednostek zależnych tj: IQ Venture Capital S.a r.l., Inqbe sp. z o.o., Ventures Hub sp. z o.o., Inventiq sp. z o.o., IQ Pomerania sp. z o.o.– metodą pełną.

Na dzień 31 grudnia 2015 roku oraz 31 marca 2015 roku wyłączono ze skonsolidowanego sprawozdania finansowego spółki zależne tj. na 31 marca 2015 roku B2BPartner S.A., SeoPower sp. z o.o., Hub30.com sp. z o.o., Transdata sp. z o.o. natomiast na 31 grudnia 2015 roku B2BPartner S.A. Dokonano także eliminacji wyceny spółek stowarzyszonych metodą praw własności. Grupa na podstawie MSSF 10 skorzystała ze zwolnienia z konsolidacji w/w jednostek wyceniając posiadane udziały i akcje w tych jednostkach według wartości godziwej odnosząc skutki tej wyceny na wynik finansowy.

3.10 Rodzaj oraz kwoty zmian wartości szacunkowych kwot podawanych w poprzednich latach obrotowych, jeśli wywierają one istotny wpływ na bieżący okres kwartalny

Z dniem 1 stycznia 2016 roku, w związku ze zmianami wprowadzonymi do MSSF 10 „Skonsolidowane sprawozdanie finansowe”, dokonano w Grupie Kapitałowej IQ Partners zmian przyjętych zasad (polityki) rachunkowości i sposobu sporządzenia sprawozdania finansowego.

Zgodnie z MSSF 10 Grupa Kapitałowa IQ Partners spełnia definicję podmiotu inwestycyjnego, dlatego też od 1 stycznia 2016 roku wycenia wszystkie swoje inwestycje według wartości godziwej poprzez wynik finansowy. Ze względu na istotny charakter kwot wynikających ze zmian zasad (polityki) rachunkowości Zarząd IQ Partners S.A. dokonał retrospektywnego przekształcenia danych porównawczych w skonsolidowanym sprawozdaniu finansowym uznając, iż jest to konieczne dla prawidłowego i rzetelnego przedstawienia sytuacji majątkowej i finansowej oraz wyniku finansowego Grupy.

Skorygowano wartości związane z wyceną portfela inwestycyjnego do wartości godziwej i zaprezentowano wpływ tej wyceny na wynik finansowy. Dokonano retrospektywnie korekty na dzień 31 marca 2015 roku oraz 31 grudnia 2015 roku w odniesieniu do różnicy między poprzednią wartością bilansową a wartością godziwą portfela inwestycyjnego, jak gdyby wymogi MSSF 10 zawsze obowiązywały. Łączna kwota korekty wartości godziwej uprzednio ujęta w innych całkowitych dochodach została przeniesiona do zysków zatrzymanych z początkiem okresu rocznego bezpośrednio poprzedzającego datę pierwszego zastosowania MSSF 10.

W skonsolidowanym sprawozdaniu finansowym na dzień 31 marca 2015 roku powyższe zmiany wyceny portfela skutkują wzrostem wartości portfela inwestycyjnego o 6.466 tys. zł porównując „dane rzeczywiste” z „danymi porównawczymi”. Kwota -12.758 tys. zł obciążała wynik z lat ubiegłych, kwota 69 tys. zł została odniesiona na wynik finansowy okresu, natomiast kwota 14.058 tys. zł została odniesiona na pozostałe kapitały. Zmiany wyceny portfela skutkowały zwiększeniem kapitału własnego o 613 tys. zł. Natomiast na dzień 31 grudnia 2015 roku zmiany wyceny portfela skutkują wzrostem portfela inwestycyjnego o 7.110 tys. zł porównując „dane rzeczywiste” z „danymi porównawczymi”. Kwota -9.825 tys. zł obciążała wynik z lat ubiegłych, kwota -727 tys. zł została odniesiona na wynik finansowy okresu, natomiast kwota 13.051 tys. zł została odniesiona na pozostałe kapitały Grupy. Zmiany wyceny portfela skutkowały zwiększeniem kapitału własnego o 1.918 tys. zł.

W jednostkowym sprawozdaniu finansowym w wyniku zmian zasad (polityki) rachunkowości na dzień 31 marca 2015 roku porównując „dane rzeczywiste” z „danymi porównawczymi” kwota -9.889 tys. zł obciążała wynik z lat ubiegłych, kwota -29 tys. zł – zysk netto okresu, natomiast kwota 9.919 tys. zł została odniesiona do pozostałych kapitałów Spółki.

Na dzień 31 grudnia 2015 roku porównując „dane rzeczywiste” z „danymi porównawczymi” kwota -9.889 tys. zł obciążała wynik z lat ubiegłych, kwota -2.018 tys. zł – zysk netto okresu, natomiast kwota 11.907 tys. zł została odniesiona do pozostałych kapitałów Spółki.

Szczegółowy opis wprowadzonych zmian znajduje się w punkcie: Zmiana zasad (polityki) rachunkowości.

3.11 Informacja o utworzeniu, zwiększeniu, wykorzystaniu i rozwiązaniu rezerw

Zmiany stanu rezerw

Lp.	Tytuł rezerwy	Stan na 01.01.2016 po zmianie zasad rachunkowości	Rozwiązanie	Wykorzystanie	Zwiększenia	Stan na 31.03.2016
1.	Rezerwa z tytułu odroczonego podatku dochodowego	2 283	0	2	31	2 312
a)	z tyt. wyceny udziałów do wartości godziwej	2 198	0	2	14	2 210
b)	z tyt. naliczonych odsetek od obligacji, pożyczek	85	0	0	17	102
c)	rezerwy na koszty	0	0	0	0	0
2.	Długoterminowe rezerwy na świadczenia emerytalne i podobne:	0	0	0	0	0
a)	-	0	0	0	0	0
3.	Krótkoterminowe rezerwy na świadczenia emerytalne i podobne:	0	0	0	0	0
a)	-	0	0	0	0	0
4.	Pozostałe rezerwy długoterminowe:	0	0	0	0	0
a)	rezerwa na niewykorzystane urlopy	0	0	0	0	0
b)	-	0	0	0	0	0
5.	Pozostałe rezerwy krótkoterminowe:	0	0	0	0	0
a)	-	0	0	0	0	0
	RAZEM	2 283	0	2	31	2 312

3.12 Informacja o rezerwach i aktywach z tytułu odroczonego podatku dochodowego

	Stan na 31.12.2015 po zmianie zasad rachunkowości	Zmiana	Stan na 31.03.2016
Aktywa z tytułu odroczonego podatku dochodowego	1 828	-42	1 786
Rezerwa z tytułu odroczonego podatku dochodowego	2 283	29	2 312

Aktywa i rezerwy na odroczonego podatek dochodowy

Podatek odroczony na 31.03.2016r.	Wartość bilansowa	Wartość podatkowa	Różnica pomiędzy wartością bilansową a podatkową	Aktywa na odroczonego PDOP	Rezerwa na odroczonego PDOP
Wycena instrumentów finansowych do wartości godziwej	6 796	15 389	(8 593)	(1 635)	-
Wycena instrumentów finansowych do wartości godziwej	15 976	4 344	11 632	-	2 210
rezerwa na pozostałe koszty	-	1	(1)	(0)	-
koszty z tyt. odsetek od obligacji	-	716	(716)	(136)	-
koszty z tyt. odsetek od pożyczki	-	78	(78)	(15)	-
przychody z tyt. odsetek od obligacji	423	-	423	-	80
przychody z tyt. odsetek od pożyczki	112	-	112	-	22
Razem	23 307	20 528	2 779	- 1 786	2 312

3.13 Informacja o odpisach aktualizujących wartość zapasów do wartości netto możliwej do uzyskania i odwróceniu odpisów z tego tytułu

W bieżącym okresie Grupa Kapitałowa IQ Partners nie dokonywała odpisów aktualizujących wartość zapasów oraz nie odwracała odpisów z tego tytułu.

3.14 Informacja o odpisach aktualizujących z tytułu utraty wartości aktywów finansowych, rzeczowych aktywów trwałych, wartości niematerialnych lub innych aktywów oraz odwróceniu takich odpisów

W okresie od 1 stycznia do 31 marca 2016 roku Grupa Kapitałowa IQ Partners nie dokonywała odpisów aktualizujących z tytułu utraty wartości aktywów finansowych, rzeczowych aktywów trwałych oraz wartości niematerialnych ani innych aktywów, a także nie odwracała odpisów z tego tytułu.

3.15 Informacja o istotnych transakcjach nabycia i sprzedaży rzeczowych aktywów trwałych

W okresie objętym niniejszym sprawozdaniem finansowym Grupa Kapitałowa IQ Partners nie dokonała istotnych transakcji zakupu i sprzedaży rzeczowych aktywów trwałych.

3.16 Informacja o istotnym zobowiązaniu z tytułu dokonania zakupu rzeczowych aktywów trwałych

Na dzień 31 marca 2016 roku Grupa Kapitałowa IQ Partners nie wykazuje istotnych zobowiązań z tytułu dokonanych zakupów rzeczowych aktywów trwałych.

3.17 Zysk przypadający na jedną akcję

Wyliczenie podstawowego skonsolidowanego zysku na jedną akcję i rozwodnionego skonsolidowanego zysku na jedną akcję zostało oparte na następujących informacjach:

	Za okres		
	Dane		Dane
	rzeczywiste	porównawcze	
	od 01.01.2016 do 31.03.2016	od 01.01.2015 do 31.03.2015	od 01.01.2015 do 31.03.2015
Zysk (strata) netto przypadająca Akcjonariuszom Jednostki Dominującej	(658)	(408)	(339)
Średnia ważona liczba akcji zwykłych (tys.)	22 353	22 353	22 353
Podstawowy/rozwodniony zysk na akcję (zł/akcję)	-0,0294	-0,0182	-0,0152

Nie występują rozwadniające akcje zwykłe.

3.18 Kapitał zakładowy

Kapitał zakładowy (wyemitowany) IQ Partners S.A. wynosi 22.353.000,00 zł i dzieli się na 22.353.000 szt. akcji o wartości nominalnej 1,00 zł każda. Ogólna liczba głosów wynikająca ze wszystkich wyemitowanych przez IQ Partners S.A. akcji wynosi 22.353.000.

Emitent nie posiada akcji zwykłych wyemitowanych i nie w pełni opłaconych, nie posiada także akcji własnych.

Nie wystąpiły żadne zmiany w wyemitowanym kapitale własnym Emitenta zarówno w bieżącym jak i w poprzednim okresie sprawozdawczym.

KAPITAŁ ZAKŁADOWY (STRUKTURA)								
Seria / emisja	Rodzaj akcji	Rodzaj uprzywilejowania akcji	Rodzaj ograniczenia praw do akcji	Liczba akcji	wartość serii / emisji w g w wartości nominalnej	Sposób pokrycia kapitału	Data rejestracji	Prawo do dywidendy od daty:
A	na okaziciela	brak uprzywilejowania	nie ma	20 000 000	20 000 000	Wszystkie akcje serii A zostały objęte w wyniku połączenia spółek przez w spółników łączących się spółek*	2007-07-19	2007-07-19
B	na okaziciela	brak uprzywilejowania	nie ma	1 853 000	1 853 000	gotówka	2007-10-11	2007-10-11
C	na okaziciela	brak uprzywilejowania	nie ma	500 000	500 000	gotówka	2009-09-11	2009-09-11
Liczba akcji, razem:				22 353 000				
Kapitał zakładowy, razem:					22 353 000			
Wartość nominalna jednej akcji:					1,00 zł			

*Spółka IQ Partners S.A. powstała w wyniku połączenia IQ Partners spółka z ograniczoną odpowiedzialnością z siedzibą w Warszawie, wpisana do Rejestru Przedsiębiorców przez Sąd Rejonowy dla m.st. Warszawy w Warszawie XIII Wydział Gospodarczy Krajowego Rejestru Sądowego pod nr KRS 0000243708 i IFA Investments spółka z ograniczoną odpowiedzialnością z siedzibą w Warszawie, wpisana do Rejestru Przedsiębiorców przez Sąd Rejonowy dla m.st. Warszawy w Warszawie XII Wydział Gospodarczy Krajowego Rejestru Sądowego pod nr KRS 0000186455.

3.19 Wskazanie skutków zmian w strukturze jednostki gospodarczej w ciągu I kwartału 2016 roku, łącznie z połączeniem jednostek gospodarczych, przejęciem lub sprzedażą jednostek zależnych i inwestycji długoterminowych, restrukturyzacją i zaniechaniem działalności

Sprzedaż udziałów/akcji w I kwartale 2016 roku (w tys. zł)

W pierwszym kwartale 2016 roku Grupa Kapitałowa IQ Partners dokonała sprzedaży następujących udziałów/akcji z portfela inwestycyjnego.

Kwartał transakcji	Wyszczególnienie	Akcjonariusz/udziałowiec tej spółki (bezpośredni)	Przychody ze sprzedaży inwestycji finansowych (netto)	Zysk/(strata) ze sprzedaży inwestycji finansowych
	Spółki zależne		0	0
	Spółki stowarzyszone:		100	-31
I	- udziały ANY7 Sp. z o.o.	Ventures Hub sp. z o.o.	0	0
	- udziały ABC Media Publishing sp. z o.o.	Ventures Hub sp. z o.o.	100	-31
	Portfel mniejszościowy:		0	0
I	Telehorse sp. z o.o.	Inqbe sp. o.o.	0	0
	NatuMed sp. z o.o.	Inqbe sp. o.o.	0	0
	Tulum Technologies sp. z o.o.	Inqbe sp. o.o.	0	0

Inwestycje w I kwartale 2016 roku (w tys. zł)

Grupa Kapitałowa IQ Partners w pierwszym kwartale 2016 roku dokonała inwestycji na łączną kwotę 4 tys. zł.

Kwartał transakcji	Wyszczególnienie	Akcjonariusz/udziałowiec tej spółki (bezpośredni)	Kwota inwestycji	Uwagi
	Spółki zależne		0	
	Spółki stowarzyszone:		4	
I	- udział Better Software Group S.A. - dopłata do kapitału w wyniku połączenia spółek Jojo Mobile Polska sp. z o.o. z Coba Technologies sp. z o.o.	Ventures Hub sp. z o.o.	2	Uregulowane środkami pieniężnymi
	- Invendo sp. z o.o.	Inventiq sp. z o.o.	2	Uregulowane środkami pieniężnymi
	Portfel mniejszościowy		0	

3.20 Zmiany zobowiązań warunkowych lub aktywów warunkowych, które nastąpiły od czasu zakończenia ostatniego roku obrotowego

Na dzień 31 marca 2016 roku oraz na dzień publikacji niniejszego sprawozdania finansowego nie nastąpiły zmiany zobowiązań warunkowych oraz aktywów warunkowych.

3.21 Informacje o udzieleniu przez Emitenta lub przez jednostkę od niego zależną poręczeń kredytu lub pożyczki lub udzieleniu gwarancji – łącznie jednemu podmiotowi lub jednostce zależnej od tego podmiotu, jeżeli łączna wartość istniejących poręczeń lub gwarancji stanowi równowartość co najmniej 10% kapitałów własnych emitenta

W I kwartale 2016 roku nie były zawierane przez IQ Partners S.A. lub jednostki od niej zależne umowy poręczenia kredytu lub pożyczki lub udzielenia gwarancji o wskazanej wartości.

- I. spółki zależne InQbe sp. z o.o. oraz Ventures Hub sp. z o.o. wystawiły weksle in blanco w związku z realizacją umów dofinansowania z Polską Agencją Rozwoju Przedsiębiorczości. W ramach unijnego Programu Operacyjnego Innowacyjna Gospodarka – Działanie 3.1. spółkom InQbe sp. z o.o. i Ventures Hub sp. z o.o. (podmioty w 100% zależne od IQ Partners S.A.) przyznano środki w łącznej wysokości ponad 42,3 mln zł. Projekt realizowany przez Ventures Hub sp. z o.o. zakończył się w dniu 31 marca 2013 roku natomiast Projekt realizowany przez InQbe sp. z o.o. zakończył się w dniu 31 grudnia 2013 roku. Zgodnie z zapisami umów dofinansowania zabezpieczenia w postaci weksli in blanco ustanowione zostały na okres realizacji Projektów oraz na okres trwałości Projektów tj. na okres 5 lat od zakończenia jego realizacji.
- II. W dniu 21 sierpnia 2015 roku, w celu zabezpieczenia zobowiązań spółki zależnej IQ Pomerania sp. z o.o. przewidzianych w umowie o współpracy i powierzeniu zarządzania portfelem inwestycyjnym funduszu inwestycyjnego zamkniętego („Umowa o współpracy”) zawartej w dniu 21 sierpnia 2015 roku pomiędzy IQ Pomerania sp. z o.o. („IQ Pomerania”) a MM Prime Towarzystwo Funduszy Inwestycyjnych S.A. („MM Prime TFI”), IQ Partners S.A. zawarł z MM Prime TFI trzy umowy poręczenia, Umowę Poręczenia nr 1/2015 („Umowa Poręczenia 1”), Umowę Poręczenia 2/2015 („Umowa Poręczenia 2”) oraz Umowę Poręczenia nr 3/2015 („Umowa Poręczenia 3”) („Umowy Poręczenia”).

Na mocy Umowy poręczenia 1 IQ Partners S.A. poręczył wobec MM Prime TFI za wszelkie zobowiązania IQ Pomerania do pokrycia lub zwrotu MM Prime TFI wszelkich kar i odszkodowań, do których zapłaty zobowiązana jest IQ Pomerania na rzecz Banku Gospodarstwa Krajowego z siedzibą w Warszawie („BGK”), na podstawie Umowy o współpracy z dnia 18 sierpnia 2015 roku zawartej pomiędzy BGK, MM Prime TFI i IQ Pomerania („Umowa z BGK”), w związku z niezembraniem wpłat do funduszu JEREMIE Seed Capital Województwa Zachodniopomorskiego Fundusz Inwestycyjny Zamknięty („Fundusz”) od inwestorów prywatnych w terminie 48 miesięcy od dnia utworzenia Funduszu, z wyłączeniem przypadków, w których do niezembrania wpłat od inwestorów prywatnych doszło na skutek:

- 1) nie wyrażenia przez Zgromadzenie Inwestorów zgody na przeprowadzenie kolejnych emisji certyfikatów inwestycyjnych, z których każda będzie mogła obejmować co najmniej taką liczbę certyfikatów inwestycyjnych, której wyemitowanie przez Fundusz, pozwoli na zebranie do Funduszu w danym kwartale wpłat od inwestorów prywatnych i BGK, lub
- 2) nie wyrażenia przez prawidłowo zwołane Zgromadzenie Inwestorów zgody na zmiany Statutu niezbędne do przeprowadzenia kolejnych emisji certyfikatów inwestycyjnych, z których każda będzie mogła obejmować co najmniej taką liczbę certyfikatów inwestycyjnych, której wyemitowanie przez Fundusz, pozwoli na zebranie do Funduszu w danym kwartale wpłat od inwestorów prywatnych i BGK.

Poręczenie zostało udzielone na okres do dnia 30 listopada 2029 roku. Kwota poręczenia obejmuje 150% łącznej kwoty kar i odszkodowań na rzecz BGK, do których zobowiązana jest IQ Pomerania zgodnie z Umową o współpracy oraz Umową z BGK, nie więcej jednak niż 600.000,00 (słownie: sześćset tysięcy) złotych.

Zgodnie z Umową poręczenia 2 IQ Partners S.A. poręczył wobec MM Prime TFI za wszelkie zobowiązania IQ Pomerania do pokrycia lub zwrotu MM Prime TFI wszelkich kar i odszkodowań, do których zapłaty zobowiązana jest IQ Pomerania na rzecz BGK w związku z niewywiązaniem się z obowiązku do ukończenia budowy portfela Funduszu w terminie 48 miesięcy od dnia utworzenia Funduszu, z tym że kara umowna nie będzie należna w przypadku zainwestowania w MŚP w ww. terminie nie mniej niż 80% wpłaconych do Funduszu środków. Poręczenie zostało udzielone na okres do dnia 30 listopada 2029 roku. Kwota poręczenia obejmuje 150% łącznej kwoty kar i odszkodowań na rzecz BGK, do których zobowiązana jest IQ Pomerania zgodnie z Umową o współpracy oraz Umową z BGK, nie więcej jednak niż 600.000,00 (sześćset tysięcy) złotych.

Na podstawie Umowy poręczenia 3 IQ Partners S.A. poręczył wobec MM Prime TFI za wszelkie zobowiązania IQ Pomerania do pokrycia lub zwrotu MM Prime TFI wszelkich kosztów, w tym kar nałożonych przez organy administracji państwowej, w tym Komisję Nadzoru Finansowego oraz odszkodowań i kwot wynikających z roszczeń osób trzecich, w tym uczestników Funduszu, do których zapłaty zobowiązana jest IQ Pomerania, o ile odpowiedzialność jest następstwem, w całości lub części, działań lub zaniechań IQ Pomerania, za wyjątkiem kar i odszkodowań na rzecz BGK, których zapłata zabezpieczona jest odrębnymi umowami poręczenia. Poręczenie zostało udzielone na okres do dnia 31 grudnia 2035 roku. Kwota poręczenia obejmuje 150%

łącznej kwoty kar i odszkodowań na rzecz organów administracji państwowej, w tym Komisję Nadzoru Finansowego, oraz odszkodowań i kwot wynikających z roszczeń osób trzecich, w tym uczestników Funduszu, oraz kosztów powstałych w związku z nałożeniem ww. kar bądź zasądzeniem odszkodowań, za wyjątkiem kar i odszkodowań na rzecz BGK, do których zobowiązana jest IQ Pomerania zgodnie z Umową o współpracy, nie więcej jednak niż 1.300.000,00 (słownie: jeden milion trzysta tysięcy) złotych.

W celu zabezpieczenia zobowiązań IQ Partners S.A., wynikających z Umów Poręczenia, w tym w szczególności w zakresie zobowiązań do spłaty kwot poręczenia wraz z odsetkami oraz wszelkimi należnościami ubocznymi wynikającymi z Umów Poręczenia oraz wszelkimi kosztami i opłatami związanymi z postępowaniem sądowym lub egzekucyjnym dotyczącym egzekwowanych roszczeń, IQ Partners S.A. poddał się egzekucji w trybie art. 777 § 1 pkt 5 Kodeksu postępowania cywilnego, składając trzy oświadczenia o poddaniu się egzekucji, odpowiednio do maksymalnej wysokości 600.000,00 (sześćset tysięcy) złotych, 1.300.000,00 (słownie: jeden milion trzysta tysięcy) złotych oraz 600.000,00 (sześćset tysięcy) złotych.

3.22 Informacje o niespłaceniu kredytu lub pożyczki lub naruszeniu istotnych postępowań umowy kredytu lub pożyczki, w odniesieniu do których nie podjęto żadnych działań naprawczych

Na dzień bilansowy takie zdarzenia nie wystąpiły.

3.23 Informacje o pożyczkach, kredytach, zaliczkach i gwarancjach udzielonych osobom wchodzącym w skład organów zarządzających i nadzorujących w Spółce (dla każdej grupy osobno), ze wskazaniem warunków oprocentowania i terminów spłaty

W okresie objętym niniejszym sprawozdaniem finansowym nie były udzielane pożyczki, kredyty, zaliczki i gwarancje osobom wchodzącym w skład organów zarządzających i nadzorujących.

3.24 Wskazanie postępowań toczących się przed sądem, organem właściwym dla postępowania arbitrażowego lub organem administracji publicznej, z uwzględnieniem informacji w zakresie:

a) Postępowania dotyczące zobowiązań albo wierzytelności emitenta lub jednostki od niego zależnej, których wartość stanowi co najmniej 10% kapitałów własnych emitenta, z określeniem:

- Przedmiotu postępowania,
- Wartości przedmiotu sporu,
- Daty wszczęcia postępowania,
- Stron wszczęcia postępowania oraz stanowiska emitenta.

b) Dwu lub więcej postępowań dotyczących zobowiązań oraz wierzytelności, których łączna wartość stanowi odpowiednio co najmniej 10% kapitałów własnych emitenta, z określeniem łącznej wartości postępowań odrębnie w grupie zobowiązań oraz wierzytelności wraz ze stanowiskiem emitenta w tej sprawie oraz, w odniesieniu do największych postępowań w grupie zobowiązań i grupie wierzytelności – ze wskazaniem ich przedmiotu, wartości przedmiotu sporu, daty wszczęcia postępowania oraz stron wszczęcia postępowania;

W okresie I kwartału 2016 roku jak również na dzień publikacji niniejszego raportu okresowego nie toczyły się przed sądem, organem właściwym dla postępowania arbitrażowego ani organem administracji publicznej żadne postępowania dotyczące zobowiązań albo wierzytelności Emitenta lub spółek zależnych, których pojedyncza lub łączna wartość stanowiła by co najmniej 10% kapitałów własnych Grupy Kapitałowej Emitenta.

3.25 Informacje o istotnych rozliczeniach z tytułu spraw sądowych

W I kwartale 2016 roku w Grupie Kapitałowej IQ Partners nie wystąpiły istotne rozliczenia z tytułu spraw sądowych.

3.26 Opis czynników i zdarzeń, w szczególności o nietypowym charakterze mających wpływ na wynik z działalności, z określeniem stopnia wpływu tych czynników lub nietypowych zdarzeń na osiągnięty wynik

W okresie objętym sprawozdaniem nie wystąpiły nietypowe zdarzenia mające wpływ na wynik z działalności w I kwartale 2016 roku.

W okresie I kwartału 2016 roku Grupa Kapitałowa IQ Partners osiągnęła następujące wyniki finansowe:

Dane w tys. zł.	Dane porównawcze			
	I kwartał 2016	I kwartał 2015	Zmiana w tys. zł.	Zmiana w %
Przychody ze sprzedaży	82	4	78	1950,0%
Pozostałe przychody (inne niż przychody finansowe)	-	22	(22)	-100,0%
Przychody finansowe	84	186	(102)	-54,8%
Koszty finansowe	(141)	(58)	(83)	-143,1%
Zysk (strata) na działalności operacyjnej	(554)	(443)	(111)	25,1%
Zysk (strata) netto przypadający akcjonariuszom Jednostki Dominującej	(658)	(339)	(319)	94,1%
EPS zysk na 1 akcję zwykłą w zł.	-0,0294	-0,0152	-0,0143	94,1%

W I kwartale 2016 roku Grupa Kapitałowa IQ Partners poniosła stratę w wysokości 658 tys. zł. Główny wpływ na wynik skonsolidowany miały jednostkowe wyniki spółki dominującej oraz spółek zależnych.

Opis zdarzeń, które miały miejsce w I kwartale 2016 r. i na dzień publikacji zostały przedstawione w *rozdziale Działalność Grupy Kapitałowej IQ Partners w I kwartale 2016 roku oraz do daty publikacji niniejszego raportu okresowego.*

3.27 Opis istotnych dokonań lub niepowodzeń Spółki w okresie, którego dotyczy raport, wraz z wykazem najważniejszych zdarzeń ich dotyczących

Opis istotnych dokonań lub niepowodzeń Spółki w okresie I kwartału 2016 roku znajduje się w pkt *Działalność Grupy Kapitałowej IQ Partners w I kwartale 2016 roku oraz do daty publikacji niniejszego raportu okresowego.*

3.28 Wydarzenia, które wystąpiły po dniu, na który sporządzono niniejsze sprawozdania finansowe, nieujęte w tym sprawozdaniu, a mogące w znaczący sposób wpłynąć na przyszłe wyniki finansowe Emitenta

Po dniu, na który sporządzono niniejsze sprawozdanie, nie wystąpiły zdarzenia nieujęte w tym sprawozdaniu, a mogące w znaczący sposób wpłynąć na przyszłe wyniki finansowe Grupy Kapitałowej IQ Partners.

Informacje na temat zdarzeń, które miały miejsce po dacie bilansu, a dotyczyły działalności operacyjnej Grupy Kapitałowej IQ Partners zostały przedstawione w punkcie *Działalność Grupy Kapitałowej IQ Partners w I kwartale 2016 roku oraz do daty publikacji niniejszego raportu okresowego.*

4 Pozostałe informacje

4.1 Opis Grupy Kapitałowej IQ Partners

Spółka IQ Partners S.A. jest członkiem Grupy Kapitałowej w rozumieniu Międzynarodowego Standardu Sprawozdawczości Finansowej nr 10 (MSSF 10) jako jednostka dominująca.

Grupa Kapitałowa IQ Partners składa się z podmiotu dominującego IQ Partners S.A. i sześciu bezpośrednio lub pośrednio powiązanych podmiotów zależnych.

Spółkami bezpośrednio zależnymi od IQ Partners S.A. są:

- IQ Venture Capital S.a r.l. z siedzibą w Luksemburgu (Luksemburg), która w ocenie Zarządu Spółki jest istotna dla grupy kapitałowej Emitenta,
- InQbe sp. z o.o. z siedzibą w Warszawie (Polska), która w ocenie Zarządu Spółki jest istotna dla grupy kapitałowej Emitenta,
- Ventures Hub sp. z o.o. z siedzibą w Warszawie (Polska), która w ocenie Zarządu Spółki jest istotna dla grupy kapitałowej Emitenta,
- Inventiq sp. z o.o. z siedzibą w Warszawie (Polska), która w ocenie Zarządu Spółki jest istotna dla grupy kapitałowej Emitenta,
- IQ Pomerania sp. z o.o. z siedzibą w Warszawie (Polska), która w ocenie Zarządu Spółki jest istotna dla grupy kapitałowej Emitenta.

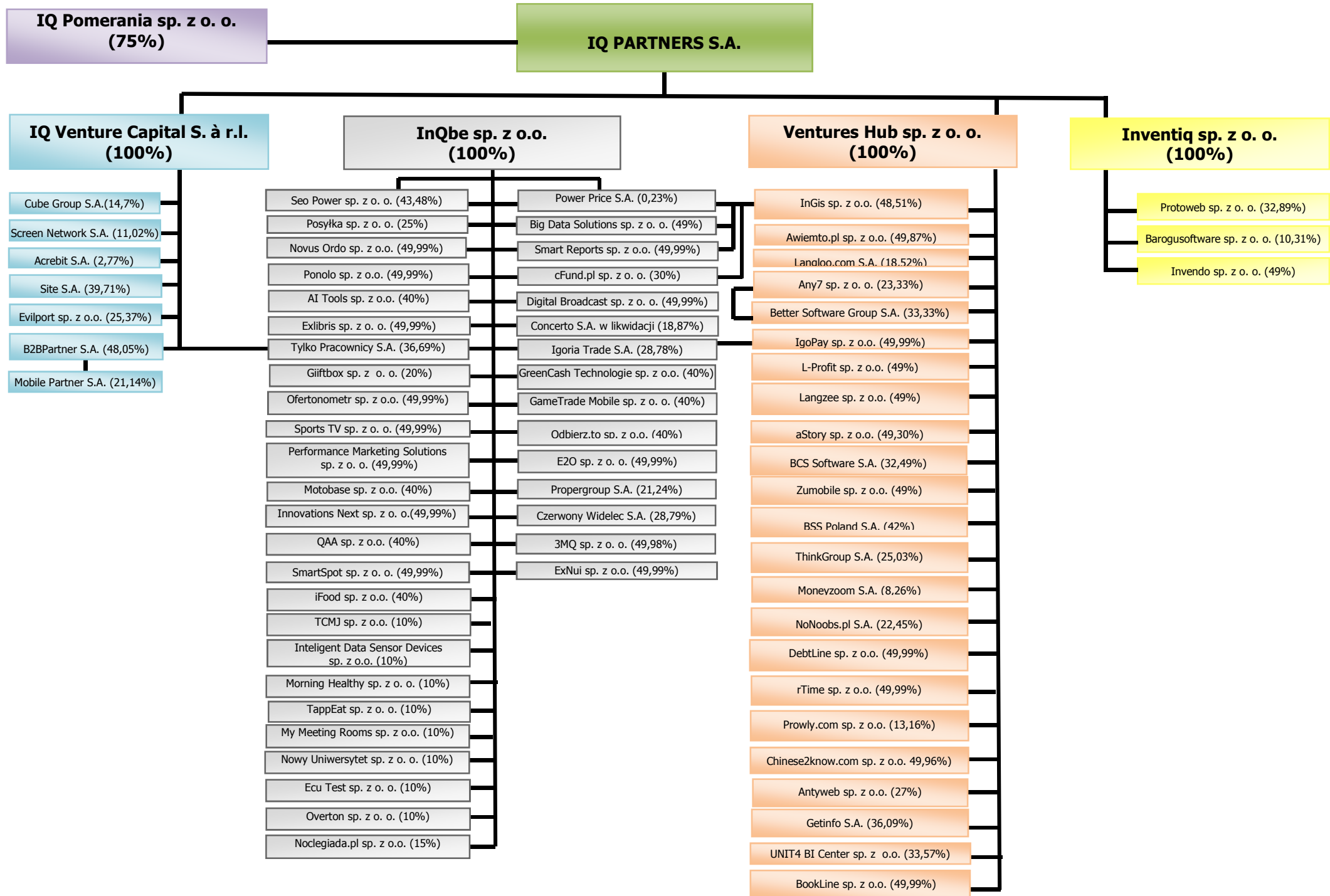
Spółką pośrednio zależną od Emitenta jest:

- B2BPartner S.A. z siedzibą w Warszawie (Polska) (za pośrednictwem IQ Venture Capital S.a r.l.), która w ocenie Zarządu Spółki jest istotna dla grupy kapitałowej Emitenta.

Podmioty zależne od IQ Partners S.A. posiadają akcje lub udziały w kilkudziesięciu spółkach, jednakże spółki te nie są członkami Grupy Kapitałowej IQ Partners w rozumieniu MSSF 10.

Przedmiot działalności spółek z Grupy Kapitałowej IQ Partners oraz spółek, w których spółki te posiadają akcje lub udziały jest zróżnicowany. Wynika to z faktu, że IQ Partners S.A. jest podmiotem inwestycyjnym prowadzącym działalność *venture-capital*, zarządzającym zdywersyfikowanym portfelem inwestycji kapitałowych skoncentrowanym na spółkach we wczesnej fazie rozwoju (seed, early stage, start-up). Emitent specjalizuje się w projektach z obszaru nowych technologii, mających swoje zastosowanie w mediach, Internecie i e-commerce. IQ Partners S.A. koordynuje i nadzoruje działania poszczególnych spółek swojej grupy kapitałowej, będąc ośrodkiem, w którym podejmowane są decyzje dotyczące tworzenia i realizacji strategii rozwoju. IQ Partners S.A. podejmuje także działania zmierzające do optymalizacji kosztów operacyjnych swojej grupy kapitałowej, wykorzystując dostępne rozwiązania prawne i organizacyjne.

Poniżej przedstawiono schemat powiązań kapitałowych IQ Partners S.A. i jego podmiotów zależnych z innymi podmiotami na dzień 31 marca 2016 roku.



Poniżej przedstawione zostały informacje na temat istotnych spółek zależnych Emitenta, objętych skonsolidowanym sprawozdaniem finansowym Grupy Kapitałowej IQ Partners na dzień 31 marca 2016 roku, z uwzględnieniem przedmiotu ich działalności:

IQ Venture Capital S.à r.l.

IQ Venture Capital S.à r.l. z siedzibą w Luksemburgu (Luksemburg) zajmuje się efektywnym reinwestowaniem środków finansowych pochodzących z transakcji kapitałowych. Kapitał zakładowy IQ Venture Capital S.à r.l. wynosi 3.595.662,00 euro i dzieli się na 28 537 udziałów o wartości nominalnej 126,00 euro każdy. IQ Partners S.A. jest właścicielem 100% kapitału zakładowego tej spółki, co uprawnia do wykonywania 100% głosów na zgromadzeniu wspólników tej spółki.

InQbe sp. z o.o.

InQbe sp. z o.o. z siedzibą w Warszawie (Polska) zajmuje się inkubacją spółek i przedsiębiorstw, realizacją inwestycji w nowoutworzone, innowacyjne spółki i przedsiębiorstwa z obszaru nowych technologii, Internetu i mobile. Kapitał zakładowy InQbe sp. z o.o. wynosi 50.100 zł i dzieli się na 501 udziałów o wartości nominalnej 100 zł każdy. IQ Partners S.A. jest właścicielem 100% kapitału zakładowego tej spółki, co uprawnia do wykonywania 100% głosów na zgromadzeniu wspólników tej spółki.

Ventures Hub sp. z o.o.

Ventures Hub sp. z o.o. z siedzibą w Warszawie (Polska) zajmuje się inkubacją spółek i przedsiębiorstw, realizacją inwestycji w nowoutworzone, innowacyjne spółki i przedsiębiorstwa z obszaru nowych technologii, Internetu i mobile. Kapitał zakładowy Ventures Hub sp. z o.o. wynosi 150.000 zł i dzieli się na 1500 udziałów o wartości nominalnej 100 zł każdy. IQ Partners S.A. jest właścicielem 100% kapitału zakładowego tej spółki, co uprawnia do wykonywania 100% głosów na zgromadzeniu wspólników tej spółki.

Inventiq sp. z o.o.

Inventiq sp. z o.o. z siedzibą w Warszawie (Polska) to wehikuł inwestycyjny, który zajmuje się inwestowaniem w projekty wysoce innowacyjne powstające na bazie badań naukowych i własności intelektualnej. Inventiq sp. z o.o. skupia się na inwestycjach w istniejące lub nowopowstałe spółki, których działalność opiera się o opatentowane technologie. Kapitał zakładowy Inventiq sp. z o.o. wynosi 5.000 zł i dzieli się na 50 udziałów o wartości nominalnej 100 zł każdy. IQ Partners S.A. jest właścicielem 100% kapitału zakładowego tej spółki, co uprawnia do wykonywania 100% głosów na zgromadzeniu wspólników tej spółki.

IQ Pomerania sp. z o.o.

IQ Pomerania sp. z o.o. z siedzibą w Warszawie (Polska) zajmuje się zarządzaniem zamkniętymi funduszami inwestycyjnymi aktywów niepublicznych. Kapitał zakładowy IQ Pomerania sp. z o.o. wynosi 5.000 zł i dzieli się na 50 udziałów o wartości nominalnej 100 zł każdy. IQ Partners S.A. jest właścicielem 75% kapitału zakładowego tej spółki, co uprawnia do wykonywania 75% głosów na zgromadzeniu wspólników tej spółki.

Wyżej wymienione jednostki objęte są konsolidacją metodą pełną.

Jednostki objęte konsolidacją stosują jednakowe metody wyceny i sporządzania sprawozdań finansowych.

Spółka pośrednio zależna od Emitenta, nie objęta skonsolidowanym sprawozdaniem finansowym Grupy Kapitałowej IQ Partners na dzień 31.03.2016 roku, z uwagi na zwolnienie na podstawie MSSF 10, z uwzględnieniem przedmiotu jej działalności:

B2BPartner S.A.

B2BPartner S.A. z siedzibą w Warszawie (Polska) zajmuje się obsługą technologiczną, zakupową oraz logistyczną programów lojalnościowych, motywacyjnych oraz promocyjnych. Kapitał zakładowy B2BPartner S.A. wynosi 1.509.000 zł i dzieli się na 15.090.000 akcji o wartości nominalnej 0,10 zł każda. IQ Partners S.A. posiada 100% kapitału zakładowego IQ Venture Capital S.à r.l., która to spółka na dzień 31.03.2016 roku posiadała 48,05% kapitału zakładowego B2BPartner S.A., co uprawniało do wykonywania 48,05% głosów na walnym zgromadzeniu B2BPartner S.A.

Na dzień 31 marca 2016 roku Emitent posiadał (bezpośrednio i pośrednio) akcje i udziały w następujących podmiotach zależnych, stowarzyszonych i innych spółkach:

Lp.	Nazwa podmiotu i siedziba (kraj siedziby)	Przedmiot działalności	Akcjonariusz/udziałowiec tej spółki (bezpośredni)	Procentowy udział Spółki w kapitale podmiotu (bezpośredni lub pośredni)
1.	IQ Pomerania sp. z o.o. z siedzibą w Warszawie (Polska)	IQ Pomerania sp. z o.o. z siedzibą w Warszawie (Polska) zajmuje się zarządzaniem zamkniętymi funduszami inwestycyjnymi aktywów niepublicznych.	IQ Partners S.A.	75%
2.	Inventiq sp. z o.o. z siedzibą w Warszawie (Polska)	Wehikuł inwestycyjny, który zajmuje się inwestowaniem w spółki posiadające opatentowane technologie.	IQ Partners S.A.	100%
3.	Protoweb sp. z o.o. z siedzibą w Warszawie (Polska)	ProtoWeb to szybkie prototypowanie stron internetowych z możliwością symulacji klikalności podstron w całym projekcie strony www bez powstania linijki kodu. Jest to również narzędzie do kolaboracji dla całego zespołu tworzącego witrynę internetową (grafików-project managerów-programistów). Skraca czas briefingu, oraz określenia złożoności projektu z kilku dni jak dotychczas do max. kilku godzin.	Inventiq sp. z o.o.	32,89%
4.	GetLaunch sp. z o.o. w siedzibą w Warszawie (Polska)	W ramach spółki GetLaunch jej założyciele stworzyli narzędzie wspomagające projektowanie aplikacji mobilnych.	Protoweb sp. z o.o.	32,89%
5.	Baroquesoftware sp. z o.o. z siedzibą w Warszawie (Polska)	Baroquesoftware sp. z o.o. oferuje sprzedaż produktu HippyVM oraz szybkiego interpretera języka PHP - PyPy. Dodatkowo świadczy usługi w zakresie użycia PyPy oraz zajmuje się konsultingiem w zakresie wydajności działania oprogramowania.	Inventiq sp. z o.o.	10,31%
6.	Invendo sp. z o.o.	Invendo to komercyjny projekt z udziałem jednej z najbardziej prestiżowych uczelni w Polsce, jaką jest Politechnika Warszawska. Misją Invendo jest rozwój działalności badawczo-rozwojowej w obszarze telekomunikacyjnym oraz zwiększanie skali wykorzystania rozwiązań opartych o nowe technologie w Polsce.	Inventiq sp. z o.o.	49%
7.	Ventures Hub sp. z o.o. z siedzibą w Warszawie (Polska)	Inkubacja spółek i przedsiębiorstw, realizacja inwestycji w nowoutworzone, innowacyjne spółki i przedsiębiorstwa z obszaru nowych technologii.	IQ Partners S.A.	100%
8.	Langloo.com S.A. z siedzibą w Warszawie (Polska)	Działalność w sferze edukacji wspartej zastosowaniem nowoczesnych technologii informatycznych. Portal internetowy ukierunkowany na efektywne nauczanie języka angielskiego w nowoczesny i przyjemny sposób, a także budowanie społeczności osób zainteresowanych nauką języka angielskiego i szeroko rozumianą kulturą krajów anglojęzycznych.	Ventures Hub sp. z o.o.	18,52%
9.	E-Learning Trends sp. z o.o. z siedzibą w Warszawie (Polska)	E-learning Trends sp. z o.o. to przede wszystkim serwis e-learningtrends.pl oraz konferencje i raporty tematyczne. Serwis poświęcony jest nowoczesnym metodom szkoleń i nauczania, jest biblioteką wiedzy dla osób, które korzystają lub zamierzają korzystać z e-learningu.	Langloo.com S.A.	18,52%
10.	Awiemto.pl sp. z o.o. z siedzibą w Warszawie (Polska)	Oferowanie rozwiązań internetowych wspierających naukę dla uczniów szkół podstawowych, szkół ponadpodstawowych i studentów.	Ventures Hub sp. z o.o.	49,87%
11.	Better Software Group S.A. z siedzibą we	Wizja i strategia Better Software Group S.A. ukierunkowana jest na wytworzenie i ciągły	Ventures Hub sp. z o.o.	33,33%

	Wrocławiu (Polska) (z połączenia Jojo Mobile Polska sp. z o.o. z Coda Technologies sp. z o.o.)	rozwój produktów, które wynikają z doświadczenia w realizacji dotychczasowych projektów. Strategia produktowa skupiona jest wokół rozwiązań dla biznesu, aplikacji mobilnych oraz produktów związanych z telewizją internetową na różnych urządzeniach i ekranach (TV Everywhere: Smart TV, Mobile, STB, Web, konsole do gier). BSG rozwija swoją ofertę poprzez wewnętrzne badania (R&D) oraz dalszą akwizycję spółek posiadających technologie i wiedzę biznesową w kluczowych, strategicznych obszarach dla rozwoju grupy. W ramach strategii sprzedażowej BSG prowadzone są prace nad rozwojem bieżących i pozyskaniem nowych klientów w Polsce oraz na rynkach zagranicznych.		
12.	UNIT4 BI Center sp. z o.o. z siedzibą we Wrocławiu (Polska)	Tworzenie i udostępnianie oprogramowania do budżetowania i analizy finansowej dla średnich i dużych firm.	Ventures Hub sp. z o.o.	33,57%
13.	aStory sp. z o.o. z siedzibą w Warszawie (Polska)	Świadczenie usług związanych z tworzeniem grafiki i animacji 3D.	Ventures Hub sp. z o.o.	49,30%
14.	BCS Software S.A. z siedzibą w Katowicach (Polska)	Tworzenie dedykowanych rozwiązań informatycznych dla przedsiębiorstw, a także oprogramowania wspomagającego organizację imprez targowych i konferencji.	Ventures Hub sp. z o.o.	32,49%
15.	Klikinfo.pl sp. z o.o. z siedzibą w Warszawie (Polska)	Działalność spółki związana jest ze sprzedażą internetową.	BCS Software S.A.	32,49%
16.	Antyweb sp. z o.o. z siedzibą w Warszawie (Polska)	Działalność związana z blogosferą i rozwijaniu przedsięwzięć o podobnym charakterze.	Ventures Hub sp. z o.o.	27,00%
17.	NoNoobs.pl S.A. z siedzibą w Warszawie (Polska)	NoNoobs.pl S.A. prowadzi działalność w zakresie organizacji konferencji i targów tematycznych związanych z nowymi technologiami.	Ventures Hub sp. z o.o.	22,45%
18.	Any7 sp. z o.o. z siedzibą w Warszawie (Polska)	Any7 sp. z o.o. skupia swoją działalność na rozwoju silnika partycypacyjnego (gamifikacyjnego) wykorzystującego mechanikę z gier komputerowych i będącego unikalnym rozwiązaniem na polskim rynku. Głównymi odbiorcami silnika są wydawcy, serwisy social media, systemy e-learningowe oraz rynek e-commerce.	Ventures Hub sp. z o.o.	21%
19.	BSS Poland S.A. z siedzibą w Warszawie (Polska)	Spółka zajmuje się budową systemu międzybankowej wymiany informacji o dokonanych transakcjach przez klientów banków. Specjalne oprogramowanie umożliwić będzie dokonywania międzybankowych rozliczeń transakcji pomiędzy współpracującymi ze sobą bankami.	Ventures Hub sp. z o.o.	42%
20.	BSS Polska sp. z o.o. z siedzibą w Warszawie (Polska)	Głównym sektorem działalności spółki jest działalność związana z oprogramowaniem.	BSS Poland S.A.	42%
21.	Chinese2know.com sp. z o.o. z siedzibą w Warszawie (Polska)	Spółka stworzy pierwszy na świecie kompleksowy system przeznaczony do nauki i doskonalenia znajomości języka chińskiego. Projekt będzie oparty na pięciu podstawowych filarach: edukacyjnym serwisie internetowym, programami off-line, platformą e-learningową, kursach na Facebooku oraz kursach na smartphonach.	Ventures Hub sp. z o.o.	49,96%
22.	Getinfo S.A. z siedzibą	Getinfo jest serwisem dostarczającym	Ventures Hub sp. z o.o.	36,09%

	w Krakowie (Polska)	raporty gospodarcze (weryfikacja danych, wywiady gospodarcze, sprawdzanie zdolności kredytowej) o przedsiębiorstwach i osobach fizycznych z Polski oraz zagranicy dostępny pod adresem https://www.getinfo.pl . Korzystanie z serwisu ma za zadanie w znaczny sposób ułatwić współpracę pomiędzy kontrahentami z różnych rynków oraz zmniejszyć ryzyko w obrocie gospodarczym.		
23.	ThinkGroup S.A. z siedzibą w Łodzi (Polska)	ThinkGroup S.A. to spółka, która skupia grupę firm specjalizujących się w sektorze healthcare. Firmy należące do ThinkGroup wypełniają misję społeczną ukierunkowaną na edukowanie społeczeństwa, podnoszenie jakości usług medycznych w Polsce, a także wdrażanie innowacyjnych usług w sektorze marketingu medycznego. Działania spółki mają charakter wielopłaszczyznowy, do których należą działania public relations dla sektora zdrowotnego (HealthThink), organizacja eventów medycznych dla pacjentów i pracowników firm (Mobilne Badania).	Ventures Hub sp. z o.o.	25,03%
24.	HealthThink sp. z o.o. z siedzibą w Łodzi (Polska)	Agencja public relations w sektorze medycznym.	ThinkGroup S.A.	25,03%
25.	Mobilne Badania sp. z o.o. z siedzibą w Łodzi (Polska)	Mobilne Badania sp. z o.o. to agencja eventów medycznych.	ThinkGroup S.A.	25,03%
26.	MedApp sp. z o.o. z siedzibą w Łodzi (Polska)	Głównym sektorem działalności spółki jest działalność portali internetowych.	ThinkGroup S.A.	13,77%
27.	Egzaminy Lekarskie sp. z o.o. z siedzibą w Łodzi (Polska)	Głównym sektorem działalności spółki jest działalność usługowa w zakresie technologii informatycznych i komputerowych	ThinkGroup S.A.	12,13%
28.	Medlaw Consulting sp. z o.o. z siedzibą w Łodzi (Polska)	Głównym sektorem działalności spółki jest działalność usługowa w zakresie technologii informatycznych i komputerowych	ThinkGroup S.A.	1,4%
29.	Moneyzoom S.A. z siedzibą w Warszawie (Polska)	Prowadzenie aplikacji Moneyzoom do zarządzania domowym budżetem. W ramach projektu Moneyzoom rozwijana jest internetowa porównywarka produktów finansowych jak również poradnia finansowa ze wskazówkami na temat tego, jak efektywnie zarządzać swoimi finansami oraz generować oszczędności.	Ventures Hub sp. z o.o.	8,26%
30.	IgoPay sp. z o.o. z siedzibą w Warszawie (Polska)	IgoPay sp. z o.o. jest projektem z obszaru nowych technologii dla usług finansowych. Zakłada uruchomienie internetowej platformy płatniczej umożliwiającej szybkie przelewy zagraniczne on-line po bardzo korzystnych cenach. IgoPay sp. z o.o. swoje usługi zadedykuje przede wszystkim osobom pracującym za granicą i mającym potrzebę przesyłania środków do kraju, a także do firm rozliczających się z kontrahentami w walutach obcych.	Ventures Hub sp. z o.o.	49,99%
31.	BookLine sp. z o.o. z siedzibą w Warszawie (Polska)	BookLine sp. z o.o. zajmuje się świadczeniem internetowych usług finansowo-księgowych dla jednoosobowych działalności gospodarczych wraz z elektronicznym obiegiem dokumentów i aplikacji mobilnych. Od strony technicznej przedsięwzięcie polega na zbudowaniu	Ventures Hub sp. z o.o.	49,99%

		odpowiedniego systemu informatycznego i zintegrowanej aplikacji mobilnej.		
32.	Vita sp. z o.o. z siedzibą w Olsztynie (Polska)	Głównym sektorem działalności spółki jest działalność portali internetowych.	BookLine sp. z o.o.	49,99%
33.	DebtLine sp. z o.o. z siedzibą w Olsztynie (Polska)	DebtLine sp. z o.o. będzie zajmować się obsługą on-line procesu monitoringu i egzekwowania należności handlowych.	Ventures Hub sp. z o.o.	49,99%
34.	rTime sp. z o.o. z siedzibą w Warszawie (Polska)	rTime sp. z o.o. dostarczy platformę technologiczną, kompetencje oraz wiedzę klientom, którzy chcą wykorzystywać mechanizm RTB (z ang. Real time bidding – aukcje czasu rzeczywistego) zarówno do działań sprzedażowych jak i marketingowych. Spółka jest operatorem dedykowanego serwisu RTB, w którym oferuje nowe przedmioty.	Ventures Hub sp. z o.o.	49,99%
35.	Zumobile sp. z o.o. z siedzibą w Warszawie (Polska)	Zumobile sp. z o.o. zbuduje platformę afiliacyjną skierowaną do reklamodawców mobilnych.	Ventures Hub sp. z o.o.	49%
36.	L-Profit sp. z o.o. z siedzibą w Olsztynie (Polska)	Spółka opracowuje projekt e-learningowy związany z egzaminami na prawo jazdy.	Ventures Hub sp. z o.o.	49%
37.	InGis sp. z o.o. z siedzibą w Olsztynie (Polska)	Projekt Ingis będzie polegał na stworzeniu serwisu skierowanego do uczestników rynku obrotu nieruchomości.	Ventures Hub sp. z o.o., cFund sp. z o.o.	48,51%
38.	Prowly.com sp. z o.o. z siedzibą w Warszawie (Polska)	Spółka realizuje projekt internetowej platformy zarządzania działaniami public relations w firmach.	Ventures Hub sp. z o.o.	13,16%
39.	Langzee sp. z o.o. z siedzibą w Warszawie (Polska)	Langzee jest systemem mobilnym wspierającym naukę języków obcych.	Ventures Hub sp. z o.o.	49%
40.	InQbe sp. z o.o. z siedzibą w Warszawie (Polska)	Inkubacja spółek i przedsiębiorstw, realizacja inwestycji w nowoutworzone, innowacyjne spółki i przedsiębiorstwa z obszaru nowych technologii, Internetu i mobile.	IQ Partners S.A.	100%
41.	SportsTV sp. z o.o. z siedzibą w Warszawie (Polska)	Świadczenie usług reklamowych w oparciu o własną sieć interaktywnych nośników w postaci kilkudziesięciocalowych ekranów telewizyjnych, umieszczonych w wybranych ośrodkach golfowych, tenisowych, klubach squash oraz ośrodkach fitness.	InQbe sp. z o.o.	49,99%
42.	Novus Ordo sp. z o.o. z siedzibą w Warszawie (Polska)	Prowadzenie platformy narzędziowej i transakcyjnej skierowanej do fotoreporterów i fotoedytorów.	InQbe sp. z o.o.	49,99%
43.	SmartSpot sp. z o.o. z siedzibą w Olsztynie (Polska)	Udostępnianie platformy obsługującej tzw. HotSpoty (punkty dostępu sieci bezprzewodowej): budowa, zarządzanie i konserwacja punktów dostępu oraz dostarczanie usług internetowych w oparciu o sieci bezprzewodowe.	InQbe sp. z o.o.	49,99%
44.	Seo Power sp. z o.o. z siedzibą w Olsztynie (Polska)	Celem projektu jest stworzenie innowacyjnego systemu promocji serwisów internetowych. Jest to system wymiany linków, w pełni powiązany z treścią strony oraz całkowicie zgodny z wytycznymi wyszukiwarek internetowych.	InQbe sp. z o.o.	43,48%
45.	Ponolo sp. z o.o. z siedzibą w Olsztynie (Polska)	Prowadzenie dostępnego globalnie serwisu internetowego dostarczającego narzędzia do współdzielenia plików oraz sporządzania i przechowywania kopii bezpieczeństwa.	InQbe sp. z o.o.	49,99%
46.	Transdata sp. z o.o. z siedzibą w Olsztynie (Polska)	Transdata sp. z o.o. jest to podmiot, który prowadzi serwis internetowy zajmujący się wymianą i udostępnianiem plików w Internecie.	Ponolo sp. z o.o.	49,99%
47.	E2O sp. z o.o. z	Tworzenie multimedialnych prezentacji	InQbe sp. z o.o.	49,99%

	siedzibą w Olsztynie (Polska)	produktów, między innymi videotestów oraz obiektów turystycznych. Spółka kieruje swoje usługi w całości na rynek B2B np. do sklepów internetowych, portali turystycznych oraz właścicieli obiektów.		
48.	Digital Broadcast sp. z o.o. z siedzibą w Olsztynie (Polska)	Oferowanie, w oparciu o unikalną technologię, usług streamingu online wszelkiego rodzaju szkoleń, konferencji czy spotkań, w których może uczestniczyć jednocześnie po kilkuset uczestników. W trakcie transmisji możliwe jest również równoległe prezentowanie materiałów z komputera np. z pliku Power Point, wykorzystanie aplikacji do głosowania i czata.	InQbe sp. z o.o.	49,99%
49.	Exlibris sp. z o.o. z siedzibą w Tolkmicku (Polska)	Działalność wydawnicza w oparciu o technologię cyfrowego druku na żądanie, umożliwiającą każdemu zainteresowanemu wydanie własnej książki w bardzo konkurencyjnej cenie. Działalność prowadzona jest w ramach Wydawnictwa Radwan.	InQbe sp. z o.o.	49,99%
50.	Power Price S.A. z siedzibą w Warszawie (Polska)	Świadczenie e-usług za pośrednictwem platformy technologicznej. Platforma Power Price stanowi innowacyjne na krajowym rynku narzędzie sprzedaży, które łączy producentów i dystrybutorów różnego typu branż z odbiorcami końcowymi dokonującymi zakupów artykułów niezbędnych do ich bieżącej działalności.	InQbe sp. z o.o., Seo Power sp. z o.o., Big Data Solutions sp. z o.o., Ingis sp. z o.o., Smart Reports sp. z o.o.	5,84%
51.	Czerwony Widelec S.A. z siedzibą w Gdyni (Polska)	Spółka w oparciu o internetową platformę zapewnia możliwość grupowego zamawiania posiłków przez pracowników firm.	InQbe sp. z o.o.	28,79%
52.	Obiadowo sp. z o.o. z siedzibą w Gdańsku (Polska)	Prowadzenie internetowej platformy umożliwiającej grupowe zamawianie posiłków przez pracowników firm.	Czerwony Widelec S.A.	28,79%
53.	ExNui sp. z o.o. z siedzibą w Warszawie (Polska)	Dostarczanie modularnego oprogramowania dla małych i średnich przedsiębiorstw w modelu Software As a Service (SaaS)- począwszy od modułów umożliwiających fakturowanie, przez monitoring należności i zobowiązań, aż po CRM i moduły do pracy grupowej.	InQbe sp. z o.o.	49,99%
54.	SocialPhoto sp. z o.o. z siedzibą w Warszawie (Polska)	SocialPhoto sp. z o.o. buduje usługę dla użytkowników smartphone'ów, która umożliwi tworzenie, przechowywanie oraz dzielenie się zdjęciami w kręgach znajomych (osoby związane rzeczywistą relacją, tj. rodzina, klasa, grupa znajomych itp.). Projekt zakłada wykorzystanie trendu dzielenia się zdjęciami w społecznościach oraz na platformach mobilnych i zapewni szeroki zakres funkcjonalności związanych z edycją oraz zarządzaniem tychże zdjęć.	ExNui sp. z o.o.	24,99%
55.	Ofertonometr sp. z o.o. z siedzibą w Kutnie (Polska)	Prowadzenie serwisu internetowego umożliwiającego wyszukiwanie towarów i ofert w sklepach internetowych.	InQbe sp. z o.o.	49,99%
56.	Igoria Trade S.A. z siedzibą w Warszawie (Polska)	Świadczenie usług wymiany walut za pośrednictwem platformy internetowej oraz świadczenie usługi escrow.	InQbe sp. z o.o. oraz IgoPay sp. z o.o.	28,78%
57.	Igoria Trade LTD z siedzibą w Enstone (Wielka Brytania)	Świadczenie usług wymiany walut za pośrednictwem platformy internetowej oraz świadczenie usługi escrow.	Igoria Trade S.A.	28,78%
58.	Igoria Trade Inc z siedzibą w Stanach Zjednoczonych	Świadczenie usług wymiany walut za pośrednictwem platformy internetowej oraz świadczenie usługi escrow.	Igoria Trade S.A.	28,78%
59.	Propergroup S.A. z	Prowadzenie serwisów internetowych	InQbe sp. z o.o.	21,24%

	siedzibą w Warszawie (Polska)	dotyczących obrotu nieruchomościami oraz dostarczanie narzędzi podmiotom w takim obrocie uczestniczącym.		
60.	Concerto S.A. w likwidacji z siedzibą w Warszawie (Polska)	Prowadzenie internetowej poradni muzycznej FlookyMusic.com oraz platformy wymiany używanych płyt CD, DVD i Blue Ray - CDRoller.pl.	InQbe sp. z o.o.	18,87%
61.	3MQ sp. z o.o. z siedzibą w Warszawie (Polska)	Spółka za pośrednictwem serwisu www.kissbox.pl, zajmuje się dostarczaniem niestandardowej usługi comiesięcznej subskrypcji „KissBox’a” (pudełka z miniaturami produktów kosmetycznych) i udostępnianiem pełnowymiarowych wersji produktów kosmetycznych w sklepie internetowym.	InQbe sp. z o.o.	49,98%
62.	Performance Marketing Solutions sp. z o.o. z siedzibą w Olsztynie (Polska)	Spółka będzie prowadziła działalność poprzez platformę rozliczeniową do obsługi internetowych programów afiliacyjnych. Na platformie dokonywane będą rozliczenia pomiędzy wydawcami (właścicielami serwisów internetowych), a reklamodawcami zainteresowanymi modelem 'pay for performance'.	InQbe sp. z o.o.	49,99%
63.	iFood sp. z o.o. z siedzibą w Olsztynie (Polska)	Spółka zajmie się budową serwisu internetowego, który na podstawie kryteriów związanych z trybem życia dobierze i zaplanuje indywidualną dietę swoim użytkownikom. Następnie tak przygotowaną dietę można będzie zamówić w formie gotowych posiłków lub kompletu składników do ich przygotowania.	InQbe sp. z o.o.	40%
64.	IN sp. z o.o. z siedzibą w Olsztynie (Polska)	Głównym sektorem działalności spółki IN sp. z o.o. jest działalność związana z restauracjami.	iFood sp. z o.o.	20%
65.	Innovations Next sp. z o.o. z siedzibą w Warszawie (Polska)	Spółka opracuje system informatyczny do obsługi oraz obiegu dokumentów dla małych firm oraz instytucji. Nowe narzędzie oparte będzie o model cloud computingu i pozwoli zdigitalizować, a także dzielić się z innymi pracownikami papierową dokumentacją firmy.	InQbe sp. z o.o.	49,99%
66.	Odbierz.to sp. z o.o. z siedzibą w Warszawie (Polska)	Spółka zajmuje się budowaniem i przetwarzaniem baz konsumenckich oraz oferowaniem ich zewnętrznym klientom. W zamian za udzielenie informacji o swoich preferencjach czy zwyczajach, użytkownicy otrzymają różnego rodzaju nagrody rzeczowe.	InQbe sp. z o.o.	40%
67.	ePasaż.EU sp. z o.o. z siedzibą w Warszawie (Polska)	E-pasaż.eu jest wyjątkowym, bo jedynym tego rodzaju w Polsce, portalem odwróconego e-commerce. W miejscu przypominającym sklep użytkownik serwisu może otrzymać darmowe produkty, w zamian za krótkie badanie konsumenckie i pozostawienie swoich danych osobowych. Na podstawie ankiet wypełnianych przez użytkowników portalu i, zebranych dzięki temu informacji, powstają bazy, które są ściśle dostosowane do konkretnych, unikatowych, sprecyzowanych potrzeb klienta i jego branży.	Odbierz.to sp. z o.o.	40%
68.	Motobase sp. z o.o. z siedzibą w Olsztynie (Polska)	Motobase sp. z o.o. to serwis internetowy adresowany do kierowców i posiadaczy samochodów. Celem spółki jest zbudowanie możliwie jak największej bazy osób i pojazdów.	InQbe sp. z o.o.	40%
69.	Smart Reports sp. z o.o. z siedzibą w	Przedmiotem działalności spółki będzie dostarczanie informacji gospodarczej, w	InQbe sp. z o.o.	49,99%

	Olsztynie (Polska)	postaci automatycznie tworzonych raportów o osobach, firmach oraz wydarzeniach gospodarczych.		
70.	Noclegiada.pl sp. z o.o. z siedzibą w Węgrzycach (Polska)	Noclegiada sp. z o.o. stworzy serwis umożliwiający rezerwację noclegów w hotelach i pensjonatach.	InQbe sp. z o.o.	15%
71.	GreenCash Technologie sp. z o.o. z siedzibą w Warszawie (Polska)	GreenCash Technologie sp. z o.o. będzie producentem kas automatycznych.	InQbe sp. z o.o.	40%
72.	AI Tools sp. z o.o. z siedzibą w Warszawie (Polska)	Spółka powstała jako spin-off dwóch spółek portfelowych tj. Igoria Trade S.A. i Exnui sp. z o.o. Spółka zajmuje się dostarczaniem inteligentnego oprogramowania w modelu Software as a Service.	InQbe sp. z o.o.	40%
73.	Intelligent Data Sensor Devices sp. z o.o. z siedzibą w Warszawie (Polska)	Spółka stworzy projekt DSS Logger - dedykowane branży logistycznej rozwiązanie do logowania parametrów środowiskowych przewożonych towarów.	InQbe sp. z o.o.	10%
74.	My Meeting Rooms sp. z o.o. z siedzibą w Warszawie (Polska)	My Meeting Rooms sp. z o.o. to internetowy serwis rezerwacji przestrzeni biznesowych.	InQbe sp. z o.o.	10%
75.	TCMJ sp. z o.o. z siedzibą w Krakowie (Polska)	Spółka opracuje system o nazwie ToCoMoje. Będzie to system służący do przechowywania paragonów dla cennych rzeczy.	InQbe sp. z o.o.	10%
76.	Nowy Uniwersytet sp. z o.o. z siedzibą w Warszawie (Polska)	Nowy Uniwersytet sp. z o.o. to internetowe rozwiązanie z dziedziny e-learningu.	InQbe sp. z o.o.	10%
77.	Ecu Test sp. z o.o. z siedzibą w Warszawie (Polska)	Ecu Test sp. z o.o. to system testowania ECU (electronic control unit) w środowisku wirtualnym.	InQbe sp. z o.o.	10%
78.	TappEat sp. z o.o. z siedzibą w Cieszynie, woj. śląskie (Polska)	TappEat sp. z o.o. to mobilny system do składania zamówień w restauracjach.	InQbe sp. z o.o.	10%
79.	Morning Healthy sp. z o.o. z siedzibą w Krakowie (Polska)	Morning Healthy sp. z o.o. to mobilny kalendarz historii zdrowia.	InQbe sp. z o.o.	10%
80.	QAA sp. z o.o. z siedzibą w Warszawie (Polska)	Spółka QAA sp. z o.o. to serwis dla graczy, który powstał jako spin-off projektu Gametrade sp. z o.o. Spółka dostarcza wiedzę w postaci poradników oraz tutoriali do gier.	InQbe sp. z o.o.	40%
81.	Gametrade Mobile sp. z o.o. z siedzibą w Warszawie (Polska)	Spółka Gametrade Mobile sp. z o.o. to spin-off projektu GameTrade.pl. Jest to serwis internetowy, z informacjami i rekomendacjami dotyczącymi gier powstających na platformy mobilne tj. smartfony i tablety.	InQbe sp. z o.o.	40%
82.	Posyłka sp. z o.o. z siedzibą w Olsztynie (Polska)	Posyłka sp. z o.o. skieruje swoje usługi do turystów ze Wschodu, oferując możliwość dokonania zakupu towarów w polskich sklepach internetowych i ich odbiór w dogodnych lokalizacjach w pobliżu granicy.	InQbe sp. z o.o.	25%
83.	Giftbox sp. z o.o. z siedzibą w Łodzi (Polska)	Giftbox sp. z o.o. zaofertuje rozwiązania z kategorii digital prepaid oraz consumer e-gifting. W swojej działalności skupi się głównie na dostarczaniu dedykowanej platformy do obsługi, zarządzania oraz redempcji wirtualnych kart podarunkowych.	InQbe sp. z o.o.	20%
84.	Big Data Solutions sp. z o.o. z siedzibą w Olsztynie (Polska)	Big Data Solutions sp. z o.o. działać będzie w obszarze aplikacji Big Data. Zajmie się opracowywaniem algorytmów wykorzystywanych do zarządzania i obsługi systemów bazodanowych.	InQbe sp. z o.o.	49%
85.	Overton sp. z o.o. z siedzibą w Olsztynie	Overton sp. z o.o. będzie prowadzić serwis internetowy oferujący gitary pod	InQbe sp. z o.o.	10%

	(Polska)	indywidualne potrzeby klienta.		
86.	cFund.pl sp. z o.o. z siedzibą w Warszawie (Polska)	cFund.pl sp. z o.o. stworzy system do finansowania społecznościowego projektów biznesowych, opartych o świadczenia zwrotne w formie udziałów w spółkach lub innego rodzaju bonusów.	InQbe sp. z o.o.	30%
87.	IQ Venture Capital S.à r.l. z siedzibą w Luksemburgu (Luksemburg)	Spółka zajmuje się efektywnym reinwestowaniem środków finansowych pochodzących z transakcji kapitałowych.	IQ Partners S.A.	100%
88.	Cube Group S.A. z siedzibą w Warszawie (Polska)	Świadczenie usług marketingowych, w szczególności poprzez tworzenie zintegrowanych kampanii PPC, SEO, Afiliacji i Retargetowania a także pozycjonowanie z wykorzystaniem wyszukiwarek internetowych.	IQ Venture Capital S.a r.l.	14,7%
89.	SITE S.A. z siedzibą w Olsztynie (Polska)	Tworzenie aplikacji, narzędzi i gier - zarówno internetowych, na telefony i smartfony oraz telewizory nowej generacji.	IQ Venture Capital S.a r.l.	39,71%
90.	Evilport sp. z o.o. z siedzibą we Wrocławiu (Polska)	Prowadzenie serwisu internetowego, dostępnego w języku angielskim i polskim. Serwis ten agreguje informacje o grach typu MMO (Massively Multiplayer Online) oraz pozwala graczom na przystąpienie do rozgrywek. Dodatkowo spółka prowadzi będzie program afiliacyjny, skierowany do wydawców internetowych, zainteresowanych promocją gier MMO w modelu CPL i CPA.	IQ Venture Capital S.a r.l.	25,37%
91.	Screen Network S.A. z siedzibą w Warszawie (Polska)	Świadczenie usług marketingowych w oparciu o systemy PoSTV/Digital Signage.	IQ Venture Capital S.a r.l	11,02%
92.	DOOH.NET sp. z o.o. z siedzibą w Warszawie (Polska)	Działalność w zakresie oprogramowania Digital Out-Of-Home.	Screen Network S.A.	11,02%
93.	Acrebit S.A. z siedzibą w Warszawie (Polska)	Wdrażanie systemów klasy ERP, CRM, CMS; spółka posiada bogate doświadczenie w zakresie wdrożeń systemu Navision Financials.	IQ Venture Capital S.a r.l	2,77%
94.	EveryFlow sp. z o.o. (d. nazwa Ortega sp. z o.o.) z siedzibą w Warszawie (Polska)	Wdrażanie systemów informatycznych ERP opartych głównie o MS Dynamics NAV i CRM - opartych głównie o MS Dynamics CRM.	Acrebit S.A	1,14%
95.	B2BPartner S.A. z siedzibą w Warszawie (Polska)	Obsługa technologiczna, zakupowa oraz logistyczna programów lojalnościowych, motywacyjnych oraz promocyjnych.	IQ Venture Capital S.a r.l	48,05%
96.	Favente S.A. (d. nazwa: Stereo.pl S.A.) z siedzibą w Warszawie (Polska)	Sprzedaż zróżnicowanych produktów w różnorodnych kategoriach, czyli kontynuowanie tradycji stacjonarnych domów handlowych w nowoczesnej, internetowej formie.	B2BPartner S.A.	2,03%
97.	Tylko Pracownicy S.A. z siedzibą w Warszawie (Polska)	Świadczenie usługi dla firm w zakresie obsługi programów pracowniczych, z wykorzystaniem nowoczesnych narzędzi IT.	B2BPartner S.A. oraz InQbe sp. z o.o.	36,69%
98.	DFT sp. z o.o. z siedzibą w Warszawie (Polska)	Głównym sektorem działalności spółki jest działalność wspomagająca usługi finansowe	Tylko Pracownicy S.A.	3,67%
99.	Mobile Partner S.A. z siedzibą w Warszawie (Polska)	Opracowanie systemu, który poprzez specjalnie zaprojektowane moduły oferował będzie rozwiązania mobilne wspierające realizację programów motywacyjnych/lojalnościowych, akcji marketingowych, zakupów mobilnych oraz badań marketingowych.	IQ Venture Capital S.a r.l oraz B2BPartner S.A.	21,34%

Zmiany w strukturze Grupy Kapitałowej IQ Partners w okresie sprawozdawczym

Zmiany w strukturze Grupy Kapitałowej IQ Partners zostały opisane poniżej w *rozdziale Działalność Grupy Kapitałowej IQ Partners w I kwartale 2016 roku oraz do daty publikacji niniejszego raportu okresowego*.

4.2 Działalność Grupy Kapitałowej IQ Partners w I kwartale 2016 roku oraz do daty publikacji niniejszego raportu okresowego

W pierwszym kwartale 2016 roku Grupa Kapitałowa IQ Partners poniosła skonsolidowaną stratę netto w wysokości 658 tys. zł przypadającą na akcjonariuszy jednostki dominującej (w porównaniu do poniesionej straty 339 tys. zł w I kwartale 2015 roku). Jednostkowy wynik IQ Partners S.A. w I kwartale 2016 roku wyniósł -552 tys. zł (w porównaniu do poniesionej straty 301 tys. zł w I kwartale 2015 roku). Wartość skonsolidowanych aktywów netto spadła z 35.285 tys. zł na koniec I kwartału 2015 roku do 28.605 tys. zł na koniec I kwartału 2016 roku, natomiast wartość jednostkowych aktywów netto spadła z 31.339 tys. zł do 25.839 tys. zł na koniec analogicznych okresów.

Ujemny skonsolidowany wynik finansowy w istotnej części został wygenerowany przez Spółkę dominującą oraz dwie spółki zależne tj. inkubatory przedsiębiorczości Ventures Hub sp. z o.o. i InQbe sp. z o.o. w ramach działalności operacyjnej.

W 2016 roku konsekwentnie realizowana będzie strategia pozyskiwania ciekawych inwestycji na wczesnym etapie rozwoju w obszarze Internetu, technologii mobilnych, IT oraz rozwiązań e-commerce. Za pośrednictwem wehikułu inwestycyjnego Inventiq sp. z o.o. będziemy poszukiwać projekty wysoce innowacyjne powstające na bazie badań naukowych i własności intelektualnej. Nasza strategia inwestycyjna zakłada z jednej strony akceptację podwyższonego ryzyka, a z drugiej dążenie do ponadprzeciętnej stopy zwrotu z inwestycji.

Dodatkowo, w związku z zawarciem umowy o współpracy w przedmiocie utworzenia i zarządzania JEREMIE Seed Capital Województwa Zachodniopomorskiego Fundusz Inwestycyjny Zamknięty z Bankiem Gospodarstwa Krajowego w Warszawie z siedzibą w Warszawie oraz MM Prime Towarzystwem Funduszy Inwestycyjnych S.A., w 2016 roku skupimy się na zarządzaniu JEREMIE Seed Capital Województwa Zachodniopomorskiego Fundusz Inwestycyjny Zamknięty. Za pośrednictwem IQ Pomerania sp. z o.o. odpowiedzialni jesteśmy za zarządzanie portfelem aktywów niepublicznych funduszu JEREMIE Seed Capital Województwa Zachodniopomorskiego Fundusz Inwestycyjny Zamknięty. W związku z powyższym skupimy się na poszukiwaniu projektów spełniających kryteria inwestycyjne funduszu.

Równocześnie będziemy intensywnie pracować nad pozyskaniem prywatnych inwestorów, którzy docelowo mają objąć certyfikaty inwestycyjne funduszu za ponad 20 mln zł.

Priorytety na 2016 roku to:

- pozyskiwanie atrakcyjnych projektów inwestycyjnych,
- zrealizowanie co najmniej kilku częściowych lub całościowych wyjść z inwestycji i wypracowanie wysokich stóp zwrotu,
- poszukiwanie nowych źródeł finansowania inwestycji,
- pozyskiwanie prywatnych inwestorów.

Zdarzenia, które miały miejsce w I kwartale 2016 roku oraz do daty publikacji niniejszego raportu okresowego zostały przedstawione poniżej:

Podwyższenie kapitału w Prowly.com sp. z o.o.

W dniu 26 stycznia 2016 roku Nadzwyczajne Zgromadzenie Wspólników Prowly.com sp. z o.o. podjęło uchwałę w sprawie podwyższenia kapitału zakładowego z kwoty 6.600,00 zł do kwoty 7.600 zł. Podwyższenie kapitału zakładowego nastąpiło przez ustanowienie 20 nowych udziałów o wartości nominalnej 50,00 zł każdy udział. Wszystkie udziały w podwyższonym kapitale zakładowym zostały objęte przez inwestora branżowego i pokryte w całości wkładem pieniężnym w wysokości 530.303,00 zł z czego nadwyżka ponad wartość nominalną obejmowanych udziałów przekazana została na kapitał zapasowy spółki. Podwyższony kapitał zakładowy został zarejestrowany w KRS w dniu 21 marca 2016 roku. W rezultacie pośredni udział IQ Partners S.A., poprzez Ventures Hub sp. z o.o. wynosi 13,16% udziału w kapitale zakładowym spółki, co stanowi jednakowy procent głosów na zgromadzeniu wspólników.

Prowly.com sp. z o.o. to internetowa aplikacja dla profesjonalistów public relations.

Nabycie udziałów w spółce Invendo sp. z o.o. przez spółkę zależną

W dniu 4 marca 2016 roku spółka Inventiq sp. z o.o. z siedzibą w Warszawie, w której IQ Partners S.A. posiada 100% udziałów, nabyła udziały w Invendo sp. z o.o. z siedzibą w Warszawie. Inventiq sp. z o.o. nabyła 49 udziałów, o wartości nominalnej 50,00 zł każdy udział, o łącznej wartości nominalnej 2.450,00 zł. IQ Partners S.A. posiada pośrednio, poprzez Inventiq sp. z o.o. 49% udziałów w kapitale zakładowym Invendo sp. z o.o. dających 37,7 % głosów na zgromadzeniu wspólników.

Invendo to komercyjny projekt z udziałem jednej z najbardziej prestiżowych uczelni w Polsce, jaką jest Politechnika Warszawska. Misją Invendo jest rozwój działalności badawczo-rozwojowej w obszarze telekomunikacyjnym oraz zwiększanie skali wykorzystania rozwiązań opartych o nowe technologie w Polsce.

Nabycie akcji w Better Software Group S.A.

W dniu 10 marca 2016 roku spółka w 100% zależna od IQ Partners S.A. tj. Ventures Hub sp. z o.o. nabyła 144.256 akcji w spółce Better Software Group S.A. o wartości nominalnej 1,00 zł każda, stanowiących 1,43% udziału w kapitale zakładowym i dających tyle samo głosów na walnym zgromadzeniu.

W wyniku transakcji IQ Partners S.A. posiada pośrednio, poprzez Ventures Hub sp. z o.o. 33,33% udziałów w kapitale zakładowym Better Software Group S.A. i dających tyle samo głosów na walnym zgromadzeniu.

Wizja i strategia Better Software Group S.A. ukierunkowana jest na wytworzenie i ciągły rozwój produktów, które wynikają z doświadczenia w realizacji dotychczasowych projektów. Strategia produktowa skupiona jest wokół rozwiązań dla biznesu, aplikacji mobilnych oraz produktów związanych z telewizją internetową na różnych urządzeniach i ekranach (TV Everywhere: Smart TV, Mobile, STB, Web, konsole do gier). BSG rozwija swoją ofertę poprzez wewnętrzne badania (R&D) oraz dalszą akwizycję spółek posiadających technologie i wiedzę biznesową w kluczowych, strategicznych obszarach dla rozwoju grupy. W ramach strategii sprzedażowej BSG prowadzone są prace nad rozwojem bieżących i pozyskaniem nowych klientów w Polsce oraz na rynkach zagranicznych.

Zbycie udziałów Tulum Technologies sp. z o.o.

W dniu 10 marca 2016 roku spółka w 100% zależna od IQ Partners S.A., InQbe sp. z o.o. dokonała wyjścia z inwestycji poprzez zbycie wszystkich posiadanych udziałów w spółce Tulum Technologies sp. z o.o. tj. 10 udziałów stanowiących 10% udziału w kapitale zakładowym i dających tyle samo głosów na zgromadzeniu wspólników. W wyniku transakcji IQ Partners S.A. nie posiada pośrednio udziałów w kapitale zakładowym Tulum Technologies sp. z o.o.

Tulum Technologies Sp. z o.o. to firma odpowiedzialna za projekt EKO RADAR: dedykowany gminom system informowania o nielegalnych wysypiskach śmieci.

Zbycie udziałów Any7 sp. z o.o.

W dniu 10 marca 2016 roku IQ Partners S.A. poprzez Ventures Hub sp. z o.o. zbyła 1.550 udziałów w spółce Any7 sp. z o.o. stanowiących 10,96% udziału w kapitale zakładowym i dających tyle samo głosów na zgromadzeniu wspólników. Udziały zostały nabyte przez spółkę stowarzyszoną Better Software Group S.A., w której Ventures Hub sp. z o.o. posiada pośrednio 33,33% udziałów w kapitale zakładowym i dającym tyle samo głosów na zgromadzeniu wspólników. W wyniku transakcji IQ Partners S.A. posiada pośrednio poprzez spółkę w 100% zależną Ventures Hub sp. z o.o. 21% udziału w kapitale zakładowym Any7 sp. z o.o., co stanowi taki sam procent głosów na zgromadzeniu wspólników natomiast poprzez spółkę Better Software Group S.A. posiada pośrednio 23,33% udziału w kapitale zakładowym i dających tyle samo głosów na zgromadzeniu wspólników.

Any7 Sp. z o.o. skupia swoją działalność na rozwoju silnika partycypacyjnego (gamifikacyjnego) wykorzystującego mechanikę z gier komputerowych i będącego unikalnym rozwiązaniem na polskim rynku. Głównymi odbiorcami silnika są wydawcy, serwisy social media, systemy e-learningowe oraz rynek e-commerce.

Zbycie udziałów Telehorse sp. z o.o.

W dniu 11 marca 2016 roku spółka w 100% zależna od IQ Partners S.A., InQbe sp. z o.o. dokonała wyjścia z inwestycji poprzez zbycie wszystkich posiadanych udziałów w spółce Telehorse sp. z o.o. tj. 10 udziałów stanowiących 10% udziału w kapitale zakładowym i dających tyle samo głosów na zgromadzeniu wspólników. W wyniku transakcji IQ Partners S.A. nie posiada pośrednio udziałów w kapitale zakładowym Telehorse sp. z o.o.

Telehorse Sp. z o.o. to producent interaktywnej gry na urządzenia mobilne - Robotica.

Zbycie udziałów NatuMed sp. z o.o.

W dniu 16 marca 2016 roku spółka w 100% zależna od IQ Partners S.A., InQbe sp. z o.o. dokonała wyjścia z inwestycji poprzez zbycie wszystkich posiadanych udziałów w spółce NatuMed sp. z o.o. tj. 10 udziałów stanowiących 10% udziału w kapitale zakładowym i dających tyle samo głosów na zgromadzeniu wspólników. W wyniku transakcji IQ Partners S.A. nie posiada pośrednio udziałów w kapitale zakładowym NatuMed sp. z o.o.

NatuMed sp. z o.o. tworzy narzędzie Heremo, które wspomaga samodzielne wykonywanie ćwiczeń rehabilitacyjnych i fizjoterapeutycznych w oparciu o sensor Kinect.

Zbycie udziałów ABC Media Publishing sp. z o.o.

W dniu 24 marca 2016 roku spółka w 100% zależna od IQ Partners S.A., Ventures Hub sp. z o.o. dokonała wyjścia z inwestycji poprzez zbycie wszystkich posiadanych udziałów w spółce ABC Media Publishing sp. z o.o. tj. 3.900 udziałów stanowiących 49,94% udziału w kapitale zakładowym i dających tyle samo głosów na zgromadzeniu wspólników. W wyniku transakcji IQ Partners S.A. nie posiada pośrednio udziałów w kapitale zakładowym ABC Media Publishing sp. z o.o.

Spółka ABC Media Publishing Sp. z o.o. działa w obszarze rozrywki i edukacji dzieci w Internecie

4.3 Stanowisko Zarządu odnośnie możliwości zrealizowania wcześniej publikowanych prognoz wyników na dany rok, w świetle wyników zaprezentowanych w raporcie kwartalnym w stosunku do wyników prognozowanych

Zarząd IQ Partners S.A. nie publikował zarówno skonsolidowanych jak i jednostkowych prognoz wyników na rok 2016 oraz za jego poszczególne kwartały.

4.4 Wskazanie czynników, które w ocenie Emitenta będą miały wpływ na osiągnięte przez niego i całą Grupę wyniki w perspektywie co najmniej kolejnego kwartału

Do zewnętrznych czynników, które mogą być istotne dla rozwoju Grupy Kapitałowej IQ Partners należy zaliczyć:

- koniunktura na rynkach finansowych i kapitałowych, która ma bezpośrednie przełożenie na wycenę notowanych spółek portfelowych oraz zwiększającą się lub zmniejszającą szansę na wychodzenie z inwestycji przy atrakcyjnych stopach zwrotu;
- płynność notowanych spółek portfelowych na NewConnect – chcąc przeprowadzać dezinwestycję poprzez rynek nie będzie to możliwe bez wystarczającej płynności;
- współpraca z instytucjami zarządzającymi funduszami pochodzącymi z budżetu państwa i Unii Europejskiej w zakresie finansowania inwestycji;
- współpraca z inwestorami finansowymi oraz podmiotami aktywnymi na rynku kapitałowym w zakresie kolejnych rund finansowania inwestycji IQ Partners S.A.;
- brak atrakcyjnych projektów inwestycyjnych, których zmniejszenie może ograniczyć tempo rozwoju Grupy Kapitałowej.

Do wewnętrznych czynników, które mogą być istotne dla rozwoju Grupy Kapitałowej IQ Partners należy zaliczyć:

- kompetencje zespołu menadżerskiego, w tym Partnerów Zarządzających i Zarządu w zakresie umiejętności prowadzenia inwestycji oraz podejmowania atrakcyjnych celów inwestycyjnych;
- umiejętności kluczowych osób IQ Partners S.A. w zakresie zarządzania i zwiększania wartości poszczególnych spółek portfelowych Grupy Kapitałowej.

4.5 Informacje, które zdaniem Spółki są istotne dla oceny jej sytuacji kadrowej, majątkowej, finansowej, wyniku finansowego i ich zmian, oraz informacje, które są istotne dla oceny możliwości realizacji zobowiązań przez Emitenta

W prezentowanym okresie nie wystąpiły okoliczności mogące w sposób istotny wpłynąć na pogorszenie sytuacji kadrowej, majątkowej, finansowej oraz wyniku finansowego Emitenta, lub które mogłyby zagrozić jego zdolności do wywiązywania się z zobowiązań. W opinii Zarządu, w niniejszym raporcie, zostały przekazane wszystkie istotne informacje niezbędne do oceny sytuacji majątkowej oraz oceny możliwości realizacji zobowiązań Grupy Kapitałowej IQ Partners.

4.6 Informacja na temat zmian sytuacji gospodarczej i warunkach prowadzenia działalności, które mają istotny wpływ na wartość godziwą aktywów finansowych i zobowiązań finansowych jednostki, niezależnie od tego, czy te aktywa i zobowiązania są ujęte w wartości godziwej czy w skorygowanej cenie nabycia (koszcie zamortyzowanym)

W I kwartale 2016 roku nie nastąpiła zmiana sytuacji gospodarczej i warunków prowadzenia działalności, która mogłaby mieć istotny wpływ na wartość godziwą aktywów finansowych i zobowiązań finansowych.

4.7 Inne informacje mogące w istotny sposób wpłynąć na ocenę sytuacji majątkowej, finansowej i wyniku finansowego

W I kwartale 2016 roku w Grupie Kapitałowej IQ Partners, poza informacjami opisanymi w niniejszym raporcie, nie wystąpiły inne zdarzenia mogące w istotny sposób wpłynąć na ocenę sytuacji majątkowej, finansowej i wyniku finansowego.

4.8 Organy zarządzające i nadzorujące IQ Partners S.A.

Skład Zarządu

W pierwszym kwartale 2016 roku skład Zarządu IQ Partners S.A. nie uległ zmianie i prezentował się następująco:

- | | |
|----------------------|--------------------|
| - Maciej Hazubski | Prezes Zarządu |
| - Wojciech Przyłęcki | Wiceprezes Zarządu |

Do dnia publikacji niniejszego skróconego sprawozdania finansowego skład Zarządu nie uległ zmianie.

Skład Rady Nadzorczej

W pierwszym kwartale 2016 roku skład oraz zakres kompetencji Rady Nadzorczej nie zmienił się i przedstawiał się następująco:

- | | |
|-------------------|--------------------------------|
| - Piotr Bolmiński | Przewodniczący Rady Nadzorczej |
|-------------------|--------------------------------|

- Rafał Rachalewski Członek Rady Nadzorczej
- Andrzej Frąckowiak Członek Rady Nadzorczej
- Małgorzata Jurga Członek Rady Nadzorczej
- Anna Kajkowska Członek Rady Nadzorczej

Do dnia publikacji niniejszego skróconego sprawozdania finansowego skład oraz zakres kompetencji Rady Nadzorczej nie uległ zmianie.

4.9 Wskazanie akcjonariuszy posiadających bezpośrednio lub pośrednio przez podmioty zależne co najmniej 5 % ogólnej liczby głosów na walnym zgromadzeniu Emitenta na dzień przekazania raportu kwartalnego oraz wskazanie zmian w strukturze własności znacznych pakietów akcji Emitenta w okresie od przekazania poprzedniego raportu kwartalnego

Według stanu wiedzy Zarządu IQ Partners S.A. na dzień 13 maja 2016 r. wykaz akcjonariuszy posiadających co najmniej 5% ogólnej liczby głosów przedstawia się następująco:

Imię i nazwisko/Firma	Stan na dzień przekazania poprzedniego raportu kwartalnego (13.11.2015 r.)		Zmiana w liczbie akcji	Stan na dzień przekazania niniejszego raportu kwartalnego (13.05.2016 r.)	
	liczba akcji / głosów	udział procentowy w kapitale zakładowym / ogólnej liczbie głosów na WZ		liczba akcji / głosów	udział procentowy w kapitale zakładowym / ogólnej liczbie głosów na WZ
Altraves Limited w Nikozji (Republika Cypru) – spółka kontrolowana przez Macieja Hazubskiego (Prezesa Zarządu) z małżonką	5.000.000	22,37%	0	5.000.000	22,37%
Wojciech Przyłęcki (Wiceprezes Zarządu)*	4.805.197	21,49%	0	4.805.197	21,49%
ATLANTIS Spółka Akcyjna ** wraz z DAMF INVEST S.A. **	4.477.000	20,02%	0	4.477.000	20,02%
Pozostali	8.070.803	36,12%	0	8.070.803	36,12%
Razem	22.353.000	100%	0	22.353.000	100%

* W tabeli wskazano stan posiadania bezpośrednio i pośrednio łącznie. Wojciech Przyłęcki na dzień 13.05.2016 r. posiadał bezpośrednio 5.197 akcji, stanowiących 0,02% kapitału zakładowego i uprawniających do 5.197 głosów na Walnym Zgromadzeniu stanowiących 0,02% ogólnej liczby głosów oraz pośrednio poprzez kontrolowaną przez siebie spółkę Sumixam Limited w Nikozji (Republika Cypru) 4.800.000 akcji, stanowiących 21,47% kapitału zakładowego i uprawniających do 4.800.000 głosów na Walnym Zgromadzeniu stanowiących 21,47% ogólnej liczby głosów.

** ATLANTIS S.A. posiada bezpośrednio 4.427.000 akcji stanowiących 19,8% kapitału zakładowego i uprawniających do 4.427.000 głosów na Walnym Zgromadzeniu stanowiących 19,8% ogólnej liczby głosów. DAMF INVEST S.A. posiada 50.000 akcji stanowiących 0,22% kapitału zakładowego i uprawniających do 50.000 głosów na Walnym Zgromadzeniu stanowiących 0,22% ogólnej liczby głosów.

Zgodnie z zawiadomieniami o otrzymaniu, których Emitent informował w raporcie bieżącym nr 5/2012 z dnia 2 lutego 2012 roku oraz 21/2012 z dnia 28 września 2012 roku ATLANTIS S.A. jest podmiotem zależnym od DAMF INVEST S.A., przy czym podmiotami dominującymi wobec DAMF INVEST w rozumieniu art. 4 pkt 14 ustawy o ofercie publicznej [...] są Panowie Mariusz Patrowicz oraz Damian Patrowicz

W okresie od dnia publikacji poprzedniego raportu kwartalnego tj. od dnia 13 listopada 2015 roku do dnia publikacji niniejszego raportu kwartalnego tj. do dnia 13 maja 2016 roku nie miały miejsca żadne zmiany w strukturze akcjonariatu Spółki.

4.10 Zmiany w stanie posiadania akcji Emitenta lub uprawnień do nich przez osoby zarządzające i nadzorujące Emitenta, zgodnie z posiadanymi przez Emitenta informacjami, w okresie od przekazania poprzedniego raportu kwartalnego

Według stanu wiedzy Zarządu IQ Partners S.A. na dzień 13 maja 2016 roku ilość akcji posiadanych przez osoby zarządzające oraz nadzorujące Spółkę dominującą przedstawia się następująco:

Imię i nazwisko	Stanowisko	Liczba akcji/głosów na dzień publikacji poprzedniego raportu kwartalnego tj. na dzień 13.11.2015	Zmiana w liczbie akcji	Liczba akcji/głosów na dzień przekazania niniejszego raportu kwartalnego (13.05.2016)
Piotr Bolmiński	Przewodniczący RN	14.000	0	14.000
Andrzej Frąckowiak	Członek RN	250.200	0	250.200
Rafał Rachalewski	Członek RN	0	0	0
Małgorzata Jurga	Członek RN	0	0	0
Anna Kajkowska	Członek RN	0	0	0
Maciej Hazubski - bezpośrednio	Prezes Zarządu	0	0	0
Maciej Hazubski pośrednio poprzez kontrolowaną przez siebie i małżonkę spółkę Altraves Limited w Nikozji		5.000.000	0	5.000.000
Wojciech Przyłęcki - bezpośrednio	Wiceprezes Zarządu	5.197	0	5.197
Wojciech Przyłęcki pośrednio poprzez kontrolowaną przez siebie i małżonkę spółkę Sumixam Limited w Nikozji		4.800.000	0	4.800.000

Osoby zarządzające oraz nadzorujące nie posiadają uprawnień do akcji IQ Partners S.A., jak również w okresie od przekazania poprzedniego raportu kwartalnego osoby te nie nabywały i nie zbywały uprawnień do akcji IQ Partners S.A.

W okresie od dnia publikacji poprzedniego raportu kwartalnego tj. od dnia 13 listopada 2015 roku do dnia publikacji niniejszego raportu kwartalnego tj. do dnia 13 maja 2016 roku nie miały miejsca żadne zmiany w stanie posiadania akcji Spółki osób zarządzających i nadzorujących.

5 Zatwierdzenie rozszerzonego skonsolidowanego raportu kwartalnego

Niniejszy rozszerzony skonsolidowany raport kwartalny został zatwierdzony do publikacji oraz podpisany przez Zarząd Jednostki Dominującej dnia 13 maja 2016 r.

Podpis wszystkich Członków Zarządu

13.05.2016r.	Maciej Hazubski	Prezes Zarządu	
.....
<i>data</i>	<i>imię i nazwisko</i>	<i>stanowisko/funkcja</i>	<i>podpis</i>

13.05.2016r.	Wojciech Przyłęcki	Wiceprezes Zarządu	
.....
<i>data</i>	<i>imię i nazwisko</i>	<i>stanowisko/funkcja</i>	<i>podpis</i>

Podpis osób sporządzających sprawozdanie finansowe

13.05.2016r.	Dorota Kawka	Forum Rachunkowości sp. z o.o.	
.....
<i>data</i>	<i>imię i nazwisko</i>	<i>stanowisko/funkcja</i>	<i>podpis</i>

13.05.2016r.	Grzegorz Klimaszewski	Forum Rachunkowości sp. z o.o.	
.....
<i>data</i>	<i>imię i nazwisko</i>	<i>stanowisko/funkcja</i>	<i>podpis</i>