



KONSORCJUM STALI S.A.


KOMISJA NADZORU FINANSOWEGO
GIEŁDA PAPIERÓW WARTOŚCIOWYCH W WARSZAWIE S.A.
POLSKA AGENCJA PRASOWA

SKONSOLIDOWANY RAPORT KWARTALNY QSr 1/2016

Kwartalne skrócone skonsolidowane
sprawozdanie finansowe
Grupy Konsorcjum Stali S.A.
za okres od 01.01.2016 do 31.03.2016 roku
zawierające kwartalną informację finansową
dotyczącą spółki dominującej

SPORZĄDZONE ZGODNIE Z
MIĘDZYNARODOWYMI STANDARDAMI SPRAWOZDAWCZOŚCI FINANSOWEJ

Zawiercie, maj 2016 r.



1.	SKONSOLIDOWANE SPRAWOZDANIE FINANSOWE KONSORCJUM STALI S.A.	4
2.1	Wybrane dane finansowe przeliczone na euro - zasady przeliczania wybranych danych finansowych na euro	4
1.1	Skonsolidowane sprawozdanie z sytuacji finansowej (Bilans)	6
1.2	Rachunek zysków i strat	8
1.3	Skonsolidowane sprawozdanie z całkowitych dochodów	9
1.4	Skonsolidowane sprawozdanie ze zmian w kapitale własnym	10
1.5	Skonsolidowane sprawozdanie z przepływów pieniężnych	12
2.	INFORMACJE DODATKOWE	13
2.2	Informacje podstawowe dotyczące emitenta i jego Grupy Kapitałowej	13
2.3	Czas trwania jednostki dominującej	17
2.4	Okresy prezentowane	17
2.5	Władze spółki dominującej na dzień sporządzenia sprawozdania	17
2.6	Biegli rewidenci jednostki dominującej	17
2.7	Struktura akcjonariatu na dzień przekazania raportu kwartalnego	18
2.8	Zestawienie stanu posiadania akcji emitenta lub uprawnień do nich przez osoby zarządzające i nadzorujące emitenta na dzień przekazania raportu kwartalnego	19
2.9	Oświadczenie o zgodności sprawozdania finansowego z MSR/MSSF	19
2.10	Komitet Audytu	19
2.11	Podstawa sporządzenia kwartalnego skróconego sprawozdania finansowego	20
2.12	Stosowane zasady rachunkowości, w szczególności informacje o zmianach stosowanych zasad rachunkowości w stosunku do roku ubiegłego oraz ich wpływ na wynik finansowy i kapitał własny	20
2.13	Informacje o zmianach wielkości szacunkowych w tym o korektach z tytułu rezerw, rezerwie i aktywach z tytułu odroczonego podatku dochodowego, dokonanych odpisach aktualizujących wartość składników aktywów	21
2.14	Opis istotnych dokonań lub niepowodzeń emitenta w okresie, którego dotyczy raport wraz z wykazem najważniejszych zdarzeń ich dotyczących	22
2.15	Czynniki i zdarzenia mające znaczący wpływ na osiągnięte przez spółkę wyniki finansowe w okresie, którego dotyczy raport	25
2.16	Charakter i kwoty pozycji wpływających na aktywa, zobowiązania, kapitał własny, wynik finansowy netto, lub przepływy środków pieniężnych, które są nietypowe ze względu na ich wielkość, rodzaj lub częstotliwość	25
2.17	Istotne informacje i zdarzenia następujące po zakończeniu okresu śródrocznego, które nie zostały odzwierciedlone w sprawozdaniu finansowym	26
2.18	Prezentacja sprawozdań z uwzględnieniem segmentów działalności	27
2.19	Objaśnienia dotyczące sezonowości lub cykliczności działalności emitenta	30
2.20	Informacje dotyczące emisji, wykupu i spłaty nieudziałowych i kapitałowych papierów wartościowych	30
2.21	Informacje dotyczące wypłaconej lub zadeklarowanej dywidendy	30
2.22	Stanowisko Zarządu w sprawie możliwości zrealizowania wcześniej publikowanych prognoz wyników	31
2.23	Zysk przypadający na jedną akcję	31
2.24	Zmiany zobowiązań warunkowych lub aktywów warunkowych	32
2.25	Pochodne instrumenty finansowe	32
2.26	Wymagane ujawnienia informacji dodatkowych	32
2.27	Wskazanie postępowań toczących się przed sądem, organem właściwym dla postępowania arbitrażowego lub organem administracji publicznej, których jednostkowa lub łączna wartość przekracza 10% kapitałów emitenta	36

2.28	Informacje o udzielonych przez emitenta lub jednostkę od niego zależną poręczeniach, pożyczkach lub gwarancjach, jeżeli łączna wartość istniejących poręczeń lub gwarancji stanowi równowartość co najmniej 10% kapitałów własnych emitenta	36
2.29	Czynniki, które w ocenie emitenta będą miały wpływ na osiągnięte wyniki w perspektywie co najmniej kolejnego kwartału	37
3.	KWARTALNA INFORMACJA FINANSOWA DOTYCZĄCA JEDNOSTKI DOMINUJĄCEJ – KONSORCJUM STALI S.A.	39
3.1	Podstawowe informacje dotyczące emitenta	39
3.2	Podstawa sporządzenia śródrocznego skróconego sprawozdania finansowego	39
3.3	Stosowane zasady rachunkowości	40
3.4	Oświadczenie o zgodności z MSSF	40
3.5	Istotne wartości oparte na profesjonalnym osądzie i szacunkach	40
3.6	Pozostałe informacje	41
3.7	Wybrane dane finansowe przeliczone na euro - zasady przeliczania wybranych danych finansowych na euro	41
3.8	Jednostkowe sprawozdanie z sytuacji finansowej (Bilans)	43
3.9	Jednostkowy rachunek zysków i strat	45
3.10	Jednostkowe sprawozdanie z całkowitych dochodów	46
3.11	Jednostkowe sprawozdanie ze zmian w kapitale własnym	47
3.12	Jednostkowe sprawozdanie z przepływów pieniężnych	49

1. SKONSOLIDOWANE SPRAWOZDANIE FINANSOWE KONSORCJUM STALI S.A.

2.1 Wybrane dane finansowe przeliczone na euro - zasady przeliczania wybranych danych finansowych na euro

Podstawowe pozycje bilansu, rachunku zysków i strat oraz rachunku przepływów pieniężnych z prezentowanego sprawozdania finansowego oraz danych porównywalnych przeliczone na EURO.

Wyszczególnienie	01.03.2016 - 31.03.2016		01.03.2015 - 31.03.2015	
	tys. PLN	tys. EUR	tys. PLN	tys. EUR
Przychody netto ze sprzedaży produktów, towarów i materiałów	256 381	58 858	284 432	68 557
Zysk (strata) na działalności operacyjnej	6 907	1 586	8 643	2 083
Zysk (strata) brutto	6 480	1 488	7 908	1 906
Zysk (strata) netto	5 259	1 207	6 497	1 566
Przepływy pieniężne netto z działalności operacyjnej	27 812	6 385	11 744	2 831
Przepływy pieniężne netto z działalności inwestycyjnej	-530	-122	-2 181	-526
Przepływy pieniężne netto z działalności finansowej	-24 534	-5 632	137	33
Przepływy pieniężne netto, razem	2 748	631	9 700	2 338
Aktywa razem	580 768	136 062	552 466	129 641
Zobowiązania i rezerwy na zobowiązania razem	263 379	61 704	240 331	56 396
Zobowiązania długoterminowe	920	216	735	172
Zobowiązania krótkoterminowe	247 758	58 045	223 233	52 384
Kapitał własny przypadający akcjonariuszom jednostki dominującej	317 389	74 358	312 135	73 245
Kapitał zakładowy	5 897	1 382	5 897	1 384
Liczba akcji w sztukach	5 897 419	5 897 419	5 897 419	5 897 419
Zanualizowany zysk (strata) na jedną akcję zwykłą (w zł/EUR)	2,99	0,71	4,18	1,00
Rozwodniony zanualizowany zysk (strata) na jedną akcję zwykłą (w zł/EUR)	2,99	0,71	4,18	1,00
Wartość księgowa na akcję (zł/EUR)	53,82	12,61	52,21	12,77
Rozwodniona wartość księgowa na jedną akcję (zł/EUR)	53,82	12,61	52,21	12,77
Zadeklarowana lub wypłacona dywidenda na jedną akcję zwykłą	0	0	0	0

UWAGA: Wybrane dane ze skonsolidowanego bilansu (skonsolidowanego sprawozdania z sytuacji finansowej) prezentowane są na koniec bieżącego okresu sprawozdawczego a dane porównywalne, zgodnie z wytycznymi zawartymi w par 87 ust. 7 pkt.1 Rozporządzenia Ministra Finansów z dnia 19 lutego 2009 roku w sprawie informacji bieżących i okresowych przekazywanych przez emitentów papierów wartościowych oraz warunków uznawania za równoważne informacji wymaganych przepisami prawa państwa niebędącego państwem członkowskim (Dz. U. 2009 Nr 33, poz. 259), na ostatni dzień poprzedniego roku obrotowego, czyli na dzień 31.12.2015.

Ogłoszone przez Narodowy Bank Polski średnie kursu wymiany złotego w stosunku do EURO wyniosły w okresach objętych sprawozdaniem finansowym:

Rok obrotowy	Średni kurs w okresie*	Minimalny kurs w okresie	Maksymalny kurs w okresie	Kurs na ostatni dzień okresu
01.01.2016- 31.03.2016	4,3559	4,2445	4,4987	4,2684
01.01.2015 - 31.03.2015	4,1489	4,0886	4,3335	4,0890
01.04.2015 - 31.03.2016 (do przeliczeń zysku zanualizowanego)	4,2395			
01.04.2014 - 31.03.2015 (do przeliczeń zysku zanualizowanego)	4,1791			
31.12.2015 (do przeliczeń danych porównywalnych bilansowych)	4,2615			

*) średnia kursów obowiązujących na ostatni dzień każdego miesiąca w danym okresie

Poszczególne pozycje aktywów i pasywów bilansu przeliczono według kursów ogłoszonych przez Narodowy Bank Polski dla euro obowiązujących na ostatni dzień okresu.

Poszczególne pozycje rachunku zysków i strat oraz sprawozdania z przepływów środków pieniężnych przeliczono według kursów stanowiących średnią arytmetyczną średnich kursów ogłoszonych przez Narodowy Bank Polski dla euro obowiązujących na ostatni dzień każdego miesiąca w danym okresie sprawozdawczym.

Kurs minimalny w okresie 01.01.-31.03. 2016 r. wystąpił dnia 30.03.2016 r. natomiast kurs maksymalny dnia 21.01.2016 r.

1.1 Skonsolidowane sprawozdanie z sytuacji finansowej (Bilans)

Aktywa	31.03.2016	31.12.2015	31.03.2015
Aktywa trwałe razem	276 354	277 554	275 006
Rzeczowe aktywa trwałe	161 321	161 953	157 223
Wartości niematerialne, w tym:	98 000	98 036	98 249
- Wartość firmy	96 283	96 283	96 283
Inwestycje w jednostkach stowarzyszonych konsolidowanych metodą praw własności	2 690	2 483	2 331
Aktywa finansowe dostępne do sprzedaży	10 952	11 618	13 816
Należności długoterminowe	367	368	555
Nieruchomości inwestycyjne	0	0	0
Aktywa z tytułu odroczonego podatku	3 024	3 096	2 832
Aktywa obrotowe razem	304 414	274 912	350 324
Zapasy	132 608	121 356	147 868
Należności handlowe, w tym:	150 391	136 537	176 515
- od jednostek powiązanych	1 705	2 378	2 967
- od pozostałych jednostek	148 686	134 159	173 548
Należności z tytułu podatku dochodowego od osób prawnych	0	32	25
Należności krótkoterminowe inne	10 645	9 089	1 831
Pożyczki krótkoterminowe	190	0	0
Krótkoterminowe aktywa finansowe dostępne do sprzedaży	2 895	2 961	3 126
Środki pieniężne i ich ekwiwalenty	7 349	4 601	20 623
Aktywa trwałe zakwalifikowane jako przeznaczone do sprzedaży	336	336	336
Aktywa Razem	580 768	552 466	625 330

Pasywa	31.03.2016	31.12.2015	31.03.2015
Kapitał własny razem	317 389	312 135	307 899
Kapitał własny przypisany akcjonariuszom jednostki dominującej	317 389	312 135	307 899
Kapitał zakładowy	5 897	5 897	5 897
Udziały (akcje) własne (wielkość ujemna)	-13 893	-13 893	-13 893
Kapitał zapasowy ze sprzedaży akcji powyżej ceny nominalnej	178 100	178 100	178 100
Kapitał zapasowy	100 687	100 687	87 742
Kapitał z aktualizacji wyceny	430	430	384
Pozostałe kapitały	30 900	30 900	30 900
Zyski zatrzymane	15 268	10 014	18 769
Kapitał akcjonariuszy nie posiadających kontroli	0	0	0
Zobowiązania i rezerwy na zobowiązania razem	263 379	240 331	317 431
Rezerwy na zobowiązania razem	14 701	16 363	13 973
Rezerwa z tytułu odroczonego podatku dochodowego	14 091	15 752	13 585
Rezerwa na świadczenia emerytalne i podobne, w tym:	249	249	323
- długoterminowe	215	215	279
- krótkoterminowe	34	34	44
Rezerwy na zobowiązania i inne	361	362	65
- długoterminowe	0	0	0
- krótkoterminowe	361	362	65
Zobowiązania długoterminowe razem	920	735	969
Długoterminowe kredyty i pożyczki	0	0	0
Inne zobowiązania długoterminowe	920	735	969
Zobowiązania krótkoterminowe	247 758	223 233	302 489
Krótkoterminowe kredyty i pożyczki	79 512	101 286	123 282
Zobowiązania handlowe, w tym:	125 063	88 367	130 723
- od jednostek powiązanych	12 091	7 607	6 576
- od pozostałych jednostek	112 972	80 760	124 147
Zobowiązania z tytułu podatku dochodowego	2 104	884	1 019
Zobowiązania krótkoterminowe inne	41 079	32 696	47 465
Pasywa Razem	580 768	552 466	625 330
Wartość księgową (tys. zł)	317 389	312 135	307 899
Liczba akcji (szt.)	5 897 419	5 897 419	5 897 419
Wartość księgową na jedną akcję (zł)	53,82	52,93	52,21

1.2 Rachunek zysków i strat

Skonsolidowany rachunek zysków i strat	za okres 01.01.2016 - 31.03.2016	za okres 01.01.2015 - 31.03.2015
Przychody netto ze sprzedaży produktów i usług, towarów i materiałów, w tym:	256 381	284 432
- od jednostek powiązanych	2 719	4 183
Przychody ze sprzedaży produktów i usług	100 841	119 021
Przychody ze sprzedaży towarów i materiałów	155 540	165 411
Koszty sprzedanych produktów, towarów i materiałów, w tym:	235 925	262 330
- od jednostek powiązanych	2 625	4 060
Koszty wytworzenia sprzedanych produktów i usług	91 922	107 867
Wartość sprzedanych towarów i materiałów	144 003	154 463
Zysk (strata) brutto na sprzedaży	20 456	22 102
Koszty sprzedaży	11 016	10 716
Koszty ogólnego zarządu	2 675	2 891
Pozostałe przychody operacyjne	447	813
Pozostałe koszty operacyjne	305	665
Zysk (strata) z działalności operacyjnej	6 907	8 643
Przychody finansowe	305	187
Koszty finansowe	939	1 079
Udział w zyskach (stratach) netto jednostek stowarzyszonych	207	157
Zysk (strata) przed opodatkowaniem	6 480	7 908
Podatek dochodowy	1 221	1 418
- część bieżąca	2 810	1 305
- część odroczone	-1 589	113
Działalność zaniechana	0	7
Zysk (strata) netto, w tym:	5 259	6 497
- przypadający akcjonariuszy jedn. dominującej	5 259	6 497
- przypadający akcjonariuszom nie posiadającym kontroli	0	0
Zysk (strata) netto (zanalizowany) w tys. zł	17 635	24 668
Średnia ważona liczba akcji zwykłych w (w szt.)	5 897 419	5 897 419
Zysk (strata) zanalizowany na jedną akcję zwykłą (w zł)	2,99	4,18
Średnia ważona rozwodniona liczba akcji zwykłych w (w szt.)	5 897 419	5 897 419
Rozwodniony zysk (strata) zanalizowany na jedną akcję zwykłą (w zł)	2,99	4,18

1.3 Skonsolidowane sprawozdanie z całkowitych dochodów

Pozycja	za okres 01.01.2016 - 31.03.2016	za okres 01.01.2015 - 31.03.2015
Zysk (strata) netto	5 259	6 497
Zmiany w nadwyżce z przeszacowania	0	0
Zyski (straty) z tytułu przeszacowania składników aktywów finansowych dostępnych do sprzedaży	0	0
Efektywna część zysków i strat związanych z instrumentami zabezpieczającymi przepływy środków pieniężnych	0	0
Zyski (straty) aktuarialne z programów określonych świadczeń emerytalnych	0	0
Różnice kursowe z wyceny jednostek działających za granicą	0	0
Udział w dochodach całkowitych jednostek stowarzyszonych	0	0
Podatek dochodowy związany z elementami pozostałych całkowitych dochodów	0	0
Suma dochodów całkowitych	5 259	6 497
Suma dochodów całkowitych przypisana akcjonariuszom mniejszościowym	0	0
Suma dochodów całkowitych przypadająca na podmiot dominujący	5 259	6 497

1.4 Skonsolidowane sprawozdanie ze zmian w kapitale własnym

Dane za okres 01.01.-31.03.2016 r.

Pozycje	Kapitał zakładowy	Udziały (akcje) własne (wielkość ujemna)	Kapitał zapasowy ze sprzedaży akcji powyżej ceny nominalnej	Kapitał zapasowy	Kapitał z aktualizacji wyceny	Pozostałe kapitały	Zyski (straty) z lat ubiegłych	Zysk (strata) netto roku bieżącego	Razem kapitał własny	Udziały nie dające kontroli	Kapitał własny ogółem
trzy miesiące I kwartału 2016 r.											
Kapitał własny na dzień 01.01.2016 r.	5 897	-13 893	178 100	100 687	430	30 900	10 014	0	312 135	0	312 135
Wynik netto za 3 m-ce 2016 roku	0	0	0	0	0	0	0	5 259	5 259	0	5 259
Emisja akcji	0	0	0	0	0	0	0	0	0	0	0
Podatek odroczony odniesiony na kapitały	0	0	0	0	0	0	0	0	0	0	0
Korekta zysku roku ubiegłego	0	0	0	0	0	0	-5	0	-5	0	-5
Program opcyjny	0	0	0	0	0	0	0	0	0	0	0
Przekazanie zysku	0	0	0	0	0	0	0	0	0	0	0
Przeniesienia między kapitałami	0	0	0	0	0	0	0	0	0	0	0
Akcje własne do umorzenia	0	0	0	0	0	0	0	0	0	0	0
Podział zysku	0	0	0	0	0	0	0	0	0	0	0
Różnice kursowe z przeliczenia	0	0	0	0	0	0	0	0	0	0	0
Pozostałe	0	0	0	0	0	0	0	0	0	0	0
Kapitał własny na dzień 31.03.2016 r.	5 897	-13 893	178 100	100 687	430	30 900	10 009	5 259	317 389	0	317 389

Dane za okres 01.01.-31.03.2015 r.

Pozycje	Kapitał zakładowy	Udziały (akcje) własne (wielkość ujemna)	Kapitał zapasowy ze sprzedaży akcji powyżej ceny nominalnej	Kapitał zapasowy	Kapitał z aktualizacji wyceny	Pozostałe kapitały	Zyski (straty) z lat ubiegłych	Zysk (strata) netto roku bieżącego	Razem kapitał własny	Udziały nie dające kontroli	Kapitał własny ogółem
trzy miesiące I kwartału 2015 r.											
Kapitał własny na dzień 01.01.2015 r.	5 897	-13 893	178 100	87 742	384	30 865	12 266	0	301 361	0	301 361
Wynik netto za 3 m-ce 2015 roku	0	0	0	0	0	0	0	6 497	6 497	0	6 497
Emisja akcji	0	0	0	0	0	0	0	0	0	0	0
Podatek odroczony odniesiony na kapitały	0	0	0	0	0	0	0	0	0	0	0
Korekty konsolidacyjne wynikające ze sprzedaży udziałów jednostki zależnej	0	0	0	0	0	35	0	6	41	0	41
Program opcyjny	0	0	0	0	0	0	0	0	0	0	0
Przekazanie zysku	0	0	0	0	0	0	0	0	0	0	0
Przeniesienia między kapitałami	0	0	0	0	0	0	0	0	0	0	0
Akcje własne do umorzenia	0	0	0	0	0	0	0	0	0	0	0
Podział zysku	0	0	0	0	0	0	0	0	0	0	0
Różnice kursowe z przeliczenia	0	0	0	0	0	0	0	0	0	0	0
Pozostałe	0	0	0	0	0	0	0	0	0	0	0
Kapitał własny na dzień 31.03.2015 r.	5 897	-13 893	178 100	87 742	384	30 900	12 266	6 503	307 899	0	307 899

(kwoty wyrażone w tys. złotych, o ile nie podano inaczej)

1.5 Skonsolidowane sprawozdanie z przepływów pieniężnych

wyszczególnienie	za okres 01.01.2016 - 31.03.2016	za okres 01.01.2015 - 31.03.2015
Przeptywy środków pieniężnych z działalności operacyjnej		
Zysk / Strata przed opodatkowaniem	6 480	7 908
Korekty razem:	21 332	3 836
Udział w zyskach (stratach) jednostek objętych konsolidacją metodą praw własności	-207	-157
Amortyzacja	1 802	1 795
Odsetki i dywidendy netto	2 472	1 078
Zysk (strata) z działalności inwestycyjnej	-227	-157
Zmiana stanu rezerw	-1	0
Zmiana stanu zapasów	-11 252	-21 903
Zmiana stanu należności	-15 410	-14 593
Zmiana stanu zobowiązań, z wyjątkiem kredytów i pożyczek	45 742	42 156
Pozostałe korekty	-29	-7
Podatek dochodowy zapłacony	-1 558	-4 376
A. Przepływy pieniężne netto z działalności operacyjnej	27 812	11 744
Przeptywy środków pieniężnych z działalności inwestycyjnej		
Wpływy razem	1 013	1 092
Przychody ze sprzedaży środków trwałych i wartości niematerialnych	66	145
Przychody z aktywów finansowych	947	947
Wypływy razem	1 543	3 273
Zakup środków trwałych i wartości niematerialnych	1 353	3 273
Wydatki na aktywa finansowe	0	0
Udzielone pożyczki	190	0
B. Przepływy pieniężne netto z działalności inwestycyjnej	-530	-2 181
Przeptywy środków pieniężnych z działalności finansowej		
Wpływy razem	10 611	2 874
Wpływy z tytułu zaciągniętych kredytów	10 611	2 874
Wypływy razem	35 145	2 737
Spłata kredytów	32 385	1 342
Nabycie akcji własnych	0	0
Umorzenie akcji własnych	0	0
Zapłacone odsetki	2 472	1 078
Inne	288	317
C. Przepływy pieniężne netto z działalności finansowej	-24 534	137
D. Przepływy pieniężne netto razem	2 748	9 700
E. Bilansowa zmiana stanu środków pieniężnych, w tym	2 748	9 700
F. Środki pieniężne na początek okresu	4 601	10 923
G. Środki pieniężne na koniec okresu	7 349	20 623
- w tym o ograniczonej możliwości dysponowania	0	0

(kwoty wyrażone w tys. złotych, o ile nie podano inaczej)

2. INFORMACJE DODATKOWE

2.2 Informacje podstawowe dotyczące emitenta i jego Grupy Kapitałowej

Nazwa:	Konsorcjum Stali Spółka Akcyjna
Siedziba:	ul. Paderewskiego nr 120, 42-400 Zawiercie
Kraj rejestracji:	Polska
Podstawowy przedmiot działalności wg PKD:	Pozostała sprzedaż hurtowa – PKD 2007: 4690Z
Organ rejestrowy:	Sąd Rejonowy dla m. st. Warszawy w Warszawie, XIII Wydział Gospodarczy Krajowego Rejestru Sądowego; wpis pod nr 0000279883; wpis dokonany dnia 02.05.2007 r.
Forma prawna:	Spółka Akcyjna
Regon:	001333637

KONSORCJUM STALI S.A. jest jednym z najbardziej liczących się w Polsce dystrybutorów wyrobów hutniczych. Od 6 grudnia 2007 r. papiery wartościowe Spółki notowane są na Giełdzie Papierów Wartościowych w Warszawie.

Działalność w zakresie handlu wyrobami hutniczymi Konsorcjum Stali rozpoczęła w roku 1999. Spółka stała się prekursorem konsolidacji w branży dystrybutorów wyrobów hutniczych łącząc pod swoim szyldem w 2000 r. działalność hurtowni wyrobów hutniczych: Stalko, Stalhurt i Budo-Market. Łącząc doświadczenie, rynki zbytu i bazy handlowe tych trzech firm Konsorcjum Stali stało się jedną z największych firm handlujących wyrobami hutniczymi w Polsce centralnej. 1 lipca 2008 r. Konsorcjum Stali S.A. połączyła się z Bodeko Sp. z o.o. stając się jednym z największych dystrybutorów stali działających na rynku polskim.

Konsorcjum Stali S.A. prowadzi działalność na rynku dystrybucji i przetwórstwa wyrobów hutniczych ze stali zwykłych. Działalność handlowa, w której Spółka specjalizowała się w pierwszych latach funkcjonowania, została poszerzona o produkcję zbrojeń budowlanych i konstrukcji stalowych oraz usługi w zakresie cięcia stali na wymiar.

Po połączeniu emitenta ze spółką Bodeko Sp. z o.o. , które nastąpiło 1 lipca 2008 r. znacząco wzrosła na mapie Polski ilość oddziałów handlowych i zakładów produkcyjnych należących do Spółki – z czterech do dziesięciu zwiększyła się ilość oddziałów handlowych oraz z dwóch do pięciu zwiększyła się ilość zakładów produkcyjnych.

Działalność dystrybucyjna prowadzona jest obecnie w dwunastu oddziałach handlowych, które zlokalizowane są w Białymstoku, Chojnicach, Krakowie, Lublinie, Markach, Poznaniu, Radomiu, Rzeszowie, Warszawie-Bielanach, Warszawie-Ursusie, Wrocławiu, Zawierciu.

Działalność produkcyjna i przetwórcza emitenta prowadzona jest w pięciu zakładach. W Poznaniu, Warszawie-Ursus i Wrocławiu zlokalizowane są zakłady produkcji zbrojeń budowlanych. W Krakowie zlokalizowany jest nowoczesny zakład przetwórstwa blach, a w Rembertowie znajduje się zakład produkujący konstrukcje ze stali. Listę zakładów produkcyjnych wchodzących w skład grupy kapitałowej Konsorcjum Stali uzupełnia zlokalizowany w Radomiu w Polcynk Sp. z o.o. zakład produkcji konstrukcji stalowych.

Obecna sieć produkcyjno-handlowa spółki składająca się z 5 zakładów produkcyjnych oraz 12 oddziałów handlowych posiadających własne magazyny towarowe, wśród których dwa największe zlokalizowane w Warszawie i Zawierciu pełnią rolę magazynów buforowych stawia Konsorcjum Stali S.A. w gronie firm z branży dysponujących najbardziej rozbudowaną siecią dystrybucyjną i posiadających największe moce produkcyjne w zakresie wytwarzania zbrojeń budowlanych.

(kwoty wyrażone w tys. złotych, o ile nie podano inaczej)

Notowania na rynku regulowanym

1. Informacje ogólne:

- Giełda: Giełda Papierów Wartościowych w Warszawie S.A.
ul. Książęca 4
00-498 Warszawa
- Symbol na GPW: KST
- Sektor na GPW: handel hurtowy

2. System depozytowo – rozliczeniowy:

Krajowy Depozyt Papierów Wartościowych S.A. (KDPW)
ul. Książęca 4
00-498 Warszawa

3. Kontakt z inwestorami:

Janusz Smółka
Prezes Zarządu Konsorcjum Stali S.A.
ul. Stężycka 11
04-462 Warszawa

Konsorcjum Stali S.A. i jego grupa prowadzi działalność na rynku dystrybucji i przetwórstwa wyrobów hutniczych ze stali zwykłych. Działalność handlowa, w której Spółka specjalizowała się w pierwszych latach funkcjonowania, z czasem została poszerzona o produkcję zbrojeń budowlanych i konstrukcji stalowych oraz usługi w zakresie cięcia stali na wymiar w wyspecjalizowanym centrum serwisowym.

Grupa Kapitałowa Konsorcjum Stali w poszczególnych obszarach prowadzonej działalności oferuje:

Działalność handlowa

- blachy,
- stal kształtowa,
- pręty gładkie kwadratowe i płaskie,
- pręty żebrowane,
- profile z/g,
- walcówki,
- rury,
- pozostały drobny asortyment.

Działalność produkcyjna

- zbrojenia budowlane,
- konstrukcje stalowe.

Działalność usługowo-produkcyjna

- cięcie i prostowanie blach z kręgów,
- cięcie blach na gilotynach,
- cięcie kształtowników.

Głównymi klientami emitenta są firmy budowlane, producenci konstrukcji stalowych i przedsiębiorstwa prowadzące inwestycje infrastrukturalne, przemysłowe i mieszkaniowe. Głównym asortymentem kierowanym do tych grup odbiorców są pręty żebrowane, walcówki, zbrojenia budowlane oraz kształtowniki gorącowalcowane. Systematycznie rośnie jednak również sprzedaż i przetwórstwo wyrobów płaskich i kształtowników zimnogiętych skierowana do odbiorców reprezentujących

(kwoty wyrażone w tys. złotych, o ile nie podano inaczej)

przemysł maszynowy, narzędziowy, meblowy, AGD, etc. Ważną grupą odbiorców są firmy handlowe, mniejsi dystrybutorzy stali i firmy oferujące materiały budowlane.

Struktura Grupy Kapitałowej emitenta – informacja o spółkach objętych konsolidacją

Na dzień publikacji niniejszego raportu w skład Grupy Kapitałowej Konsorcjum Stali S.A. wchodziły następujące podmioty:

- spółka dominująca: Konsorcjum Stali S.A.
- spółki zależne:
 - Polcynk Sp. z o.o. – 100% udziałów należy do Konsorcjum Stali S.A.

Polcynk Sp. z o.o. z/s w Radomiu to średniej wielkości spółka zajmująca się produkcją konstrukcji stalowych, posiadająca własną bazę magazynowo-produkcyjną. Polcynk świadczy również usługi lakierowania. Spółka produkuje elementy konstrukcji hal, części linii produkcyjnych, elementy infrastruktury drogowej.

Na dzień sporządzenia sprawozdania finansowego w skład Zarządu Polcynk Sp. z o.o. wchodził:

- Michał Spyra – Prezes Zarządu

Wybrane dane finansowe Polcynk Sp. z o.o. ze sprawozdań za I kwartał 2016 oraz za 2015 r.

Wyszczególnienie	31.03.2016 r.	31.03.2015 r.	31.12.2015 r.
Przychody ze sprzedaży	1 607	2 018	13 317
Zysk ze sprzedaży	-531	96	688
Zysk z działalności operacyjnej	-345	147	555
Zysk netto	-327	151	559
Majątek trwały	1 164	1 237	1 212
Aktywa obrotowe	3 642	3 229	5 253
w tym: - zapasy	1 851	715	1 778
- należności	1 727	1 570	2 389
- środki pieniężne	38	845	1 065
Kapitał własny	3 237	3 162	3 570
Zobowiązania i rezerwy na zobowiązania	1 570	1 304	2 895
w tym: - zobowiązania krótkoterminowe	1 570	1 305	2 709
Aktywa razem	4 806	4 466	6 465

(dane ze sprawozdań sporządzonych w oparciu o ustawę o rachunkowości)

Dane prezentowane na dzień 31.12.2015 r. są zgodne z danymi przyjętymi do rocznego skonsolidowanego sprawozdania finansowego. W sposób nieistotny wynik firmy Polcynk Sp. z o.o. za rok 2015 uległ jednak zmianie, co ma odzwierciedlenie w skonsolidowanym sprawozdaniu ze zmian w kapitale własnym.

Sprawozdania finansowe Polcynk Sp. z o.o. konsolidowane są z Konsorcjum Stali S.A. metodą pełną. Sprawozdania Polcynk Sp. z o.o. na potrzeby konsolidacji zostały przekształcone na MSR/MSSF, zgodnie z którymi swoje sprawozdania prezentuje emitent. Wszystkie salda i transakcje pomiędzy jednostkami Grupy Kapitałowej zostały w całości wyłączone.

(kwoty wyrażone w tys. złotych, o ile nie podano inaczej)

Spółki stowarzyszone konsolidowane metodą praw własności:

Konsorcjum Stali S.A. ma również **33,3%** udziałów kapitałowych w spółce **RBS Stal Sp. z o.o.** Członkami Zarządu tej spółki nie są osoby związane z emitentem. Członkiem trzyposobowej Rady Nadzorczej jest p. Tadeusz Borysiewicz, Członek Rady Nadzorczej Konsorcjum Stali S.A. Pomiedzy emitentem a Spółką występują powiązania gospodarcze – emitent sprzedaje stal dla spółki współzależnej. RBS Stal Sp. z o.o. zajmuje się produkcją prefabrykowanych zbrojeń budowlanych. Wyniki tej spółki konsolidują się w sprawozdaniu finansowym Grupy Kapitałowej Konsorcjum Stali S.A. metodą praw własności.

RBS Stal Sp. z o.o. w I kwartale 2016 r. osiągnął zysk na poziomie 580 tys. zł, co w przeliczeniu na udziały emitenta zwiększa jego zysk skonsolidowany o 193 tys. zł.

RBS Stal Sp. z o.o. 2015 r. zakończył zyskiem na poziomie 1 383,5 tys. zł. Wynik Grupy Kapitałowej za rok 2015 z tytułu posiadanych udziałów został powiększony o 463 tys. zł (po uwzględnieniu korekt roku 2014), oraz pomniejszony o wypłaconą dywidendę 250 tys. zł., co łącznie daje kwotę wpływu na wynik skonsolidowany kwotą 213 tys. zł.

Konsorcjum Stali S.A. posiada także 20% udziałów w spółce **Unia Stalowa Sp. z o.o.** Członkami Zarządu tej spółki nie są osoby związane z emitentem. Członkiem Rady Nadzorczej jest p. Ireneusz Dembowski, Członek Rady Nadzorczej Konsorcjum Stali S.A. Kapitał zakładowy spółki wynosi na dzień publikacji niniejszego sprawozdania 250.000 zł i każdy z pięciu udziałowców ma równą ilość udziałów i głosów. Obecnie udziałowcami Unii Stalowej obok Konsorcjum Stali S.A. są:

- Bogdan Więcek prowadzący działalność gospodarczą pod firmą **Więcek Bogdan BUDMAT** ul. Otolińska 25, 09-407 Płock, NIP 7740015083,
- **Maxstal sp. z o.o.** z siedzibą w Krakowie (30-731) przy ul. Kosiarzy 8, wpisaną do Rejestru Przedsiębiorców prowadzonego przez Sąd Rejonowy dla Krakowa-Śródmieścia w Krakowie, XI Wydział Gospodarczy Krajowego Rejestru Sądowego pod numerem 0000059509, posługującą się numerami: NIP 6782702480, REGON 351605180,
- **Serwistal sp. z o.o.** z siedzibą w Ełku (19-300) przy ul. Dojazdowej 2A, wpisaną do Rejestru Przedsiębiorców prowadzonego przez Sąd Rejonowy w Olsztynie, VIII Wydział Gospodarczy Krajowego Rejestru Sądowego pod numerem 0000145082, posługującą się numerami: NIP 8481639865, REGON 511322350.
- **Sambud -2 K. Stępak i Wspólnicy Spółka Jawna** z siedzibą w Krakowie (30-969) przy ul. Łowińskiego 9, wpisaną do Rejestru Przedsiębiorców prowadzonego przez Sąd Rejonowy dla Krakowa-Śródmieścia w Krakowie, XI Wydział Gospodarczy Krajowego Rejestru Sądowego pod numerem 0000034146, posługującą się numerami: NIP 6780101380, REGON 350570143.

Unia Stalowa została zawiązana w celu prowadzenia działalności gospodarczej w zakresie sprzedaży hurtowej metali i rud metali oraz działalności wspomagającej prowadzenie działalności gospodarczej. Spółka ta jest podmiotem pełniącym funkcje grupy zakupowej dla swoich udziałowców. Pomiedzy Emitentem a pozostałymi udziałowcami nie istnieją żadne powiązania w zakresie kapitałowym. Brak również powiązań pomiedzy osobami zarządzającymi Emitentem a osobami zarządzającymi pozostałymi Wspólnikami. Wyniki tej spółki konsolidują się w sprawozdaniu finansowym Grupy Kapitałowej Konsorcjum Stali S.A. metodą praw własności.

Unia Stalowa Sp. z o.o. w I kwartale 2016 r. osiągnęła zysk na poziomie 60 tys. zł co w przeliczeniu na posiadane udziały zwiększa wynik emitenta o 12 tys. zł. Na wynik skonsolidowany I kw. 2016 r. wpłynęła dodatkowo kwota 1 tys. zł. stanowiąca udział w zysku z 2015 r. nie ujętego w wyniku Grupy Kapitałowej roku 2015.

Łącznie wynik emitenta został w I kw. 2016 zwiększony o 13 tys. zł.

Rok 2015 Unia Stalowa zakończyła zyskiem w wysokości 463 tys. zł. Wynik Grupy Kapitałowej za rok 2015 z tytułu posiadanych udziałów uległ zwiększeniu łącznie, po uwzględnieniu korekt roku 2014 o 96 tys. zł.

(kwoty wyrażone w tys. złotych, o ile nie podano inaczej)

2.3 Czas trwania jednostki dominującej

Spółka Konsorcjum Stali została utworzona na czas nieoznaczony.

2.4 Okresy prezentowane

Skonsolidowane sprawozdanie finansowe zawiera dane za okres od 01 stycznia 2016 roku do 31 marca 2016 roku. Dane porównawcze prezentowane są według stanu na dzień 31 grudnia 2015 roku dla skonsolidowanego sprawozdania z sytuacji finansowej, za okres od 01 stycznia 2015 roku do 31 grudnia 2015 roku dla skonsolidowanego sprawozdania z całkowitych dochodów, skonsolidowanego sprawozdania z przepływów pieniężnych oraz skonsolidowanego sprawozdania ze zmian w kapitale własnym.

2.5 Władze spółki dominującej na dzień sporządzenia sprawozdania

Na dzień sporządzenia sprawozdania finansowego i na dzień jego publikacji w skład Zarządu Konsorcjum Stali S.A. wchodzi:

- Janusz Smołka – Prezes Zarządu
- Dariusz Bendykowski – Członek Zarządu
- Marcin Miśta – Członek Zarządu
- Rafał Strzelczyk – Członek Zarządu

W I kwartale 2016 r. i do daty publikacji niniejszego raportu nie nastąpiły zmiany w Zarządzie Konsorcjum Stali S.A.

Na dzień sporządzenia sprawozdania finansowego i na dzień jego publikacji w skład Rady Nadzorczej Konsorcjum Stali S.A. wchodzi:

- Robert Wojdyna – Przewodniczący Rady Nadzorczej
- Janusz Kocłęga – Zastępca Przewodniczącego Rady Nadzorczej
- Tadeusz Borysiewicz – Członek Rady Nadzorczej
- Ireneusz Dembowski – Członek Rady Nadzorczej
- Marek Skwarski – Członek Rady Nadzorczej

W I kwartale 2016 r. i do daty publikacji niniejszego raportu nie nastąpiły zmiany w Radzie Nadzorczej Konsorcjum Stali S.A.

2.6 Biegli rewidenci jednostki dominującej

Śródroczne kwartalne sprawozdania finansowe nie podlegają badaniu ani przeglądowi.

Jednostkowe i skonsolidowane roczne sprawozdania finansowe emitenta za rok 2015 badał, a za okres I półrocza 2015 r. przeglądał PKF Consult Spółka z ograniczoną odpowiedzialnością Sp. k. z siedzibą w Warszawie wpisana na listę podmiotów uprawnionych do badania sprawozdań finansowych pod numerem 477.

(kwoty wyrażone w tys. złotych, o ile nie podano inaczej)

2.7 Struktura akcjonariatu na dzień przekazania raportu kwartalnego

Zgodnie z informacjami posiadanymi przez Spółkę na dzień przekazania raportu następujący akcjonariusze posiadali bezpośrednio lub pośrednio przez podmioty zależne co najmniej 5% głosów na walnym zgromadzeniu emitenta:

nazwisko i imię/firma akcjonariusza	ilość posiadaných akcji [szt.]	% w kapitale zakładowym	% głosów na Walnym Zgromadzeniu Spółki	% w kapitale zakładowym bez uwzględnienia akcji własnych w posiadaniu emitenta	% głosów na Walnym Zgromadzeniu Spółki bez uwzględnienia akcji własnych w posiadaniu emitenta
Borysiewicz Krystyna	816 980	13,85%	13,85%	14,97%	14,97%
Aviva OFE	506 299	8,59%	8,59%	9,28%	9,28%
Dembowska Katarzyna	473 980	8,04%	8,04%	8,69%	8,69%
Kocłęga Janusz	363 283	6,16%	6,16%	6,66%	6,66%
Dembowska Barbara	343 000	5,82%	5,82%	6,29%	6,29%
Altus TFI S.A.	297 871	5,05%	5,05%	5,46%	5,46%
Konsorcjum Stali S.A. zakup w ramach operacji buy back	440 558	7,47%	7,47%		

Jak wynika z powyższego zestawienia akcjonariusze posiadający akcje dające powyżej 5% głosów na WZA byli w posiadaniu 2 801 413 sztuk akcji co stanowiło 51,34% głosów na WZA. Nie uwzględniono w tej ilości akcji własnych posiadanych przez emitenta.

Pozostali Akcjonariusze, mający mniej niż 5% ogólnej liczby akcji, posiadali 2 655 448 sztuk akcji co stanowi 48,66% głosów na WZA, bez uwzględnienia akcji własnych emitenta.

Zmiany w akcjonariacie

W raporcie bieżącym nr 8/2016 z dnia 27.04.2016 r. emitent poinformował, że na podstawie zawiadomienia przesłanego przez ALTUS Towarzystwo Funduszy Inwestycyjnych S.A. (dalej „Zawiadamiającym”), powziął wiadomość, iż zarządzane przez Zawiadamiającego fundusze inwestycyjne (dalej łącznie „Fundusze”) dokonały transakcji na rynku regulowanym w wyniku czego łączny udział Funduszy w ogólnej liczbie głosów Emitenta zwiększył się powyżej 5%. Zgodnie z treścią Zawiadomienia wyżej wskazane transakcje zostały zawarte w dniu 25 kwietnia 2016 r. Z Zawiadomienia wynika, iż przed dokonaniem transakcji Fundusze posiadały łącznie 293 224 akcji Emitenta i tyleż samo głosów na Walnym Zgromadzeniu, co stanowiło 4,97 % kapitału zakładowego Spółki i tyleż samo ogólnej liczby głosów na Walnym Zgromadzeniu. Na dzień 27 kwietnia 2016 r. Fundusze posiadają łącznie 297 871 akcji Emitenta i tyleż samo głosów na Walnym Zgromadzeniu, co stanowi 5,05 % kapitału zakładowego Spółki i tyleż samo ogólnej liczby głosów na Walnym Zgromadzeniu. Zawiadamiający nie wskazał podmiotów zależnych od Funduszy, które posiadałyby akcje Emitenta ani osób, o których mowa w art. 87 ust. 1 pkt 3 lit. c) wyżej powołanej ustawy o ofercie w stosunku do Funduszy.

(kwoty wyrażone w tys. złotych, o ile nie podano inaczej)

2.8 Zestawienie stanu posiadania akcji emitenta lub uprawnień do nich przez osoby zarządzające i nadzorujące emitenta na dzień przekazania raportu kwartalnego

Zgodnie z informacjami posiadanymi przez Spółkę osoby zarządzające i nadzorujące na dzień przekazania raportu posiadały następującą ilość akcji Emitenta:

Imię i Nazwisko/Nazwa Akcjonariusza	Funkcja	Liczba posiadanych akcji	% ogólnej liczby akcji i głosów na Walnym Zgromadz. oraz udział w kapitale zakładowym
Robert Wojdyna	Przewodniczący Rady Nadzorczej	168 000	2,85%
Janusz Kocłęga	Zastępca Przewodniczącego Rady Nadzorczej	363 283	6,16%
Tadeusz Borysiewicz wraz z małżonką	Członek Rady Nadzorczej	816 980	13,85%
Ireneusz Dembowski wraz z małżonką	Członek Rady Nadzorczej	343 000	5,82%
Marek Skwarski	Członek Rady Nadzorczej	168 000	2,85%

2.9 Oświadczenie o zgodności sprawozdania finansowego z MSR/MSSF

Na podstawie rozporządzenia Ministra Finansów z dnia 19 lutego 2009 roku w sprawie informacji bieżących i okresowych przekazywanych przez emitentów papierów wartościowych (Dz. U. Nr 33, poz. 259), Zarząd Spółki Konsorcjum Stali S.A. oświadcza, że wedle swojej najlepszej wiedzy, niniejsze skrócone skonsolidowane sprawozdanie finansowe i dane porównywalne sporządzone zostały zgodnie z obowiązującymi grupę zasadami rachunkowości oraz że odzwierciedlają w sposób prawdziwy, rzetelny i jasny sytuację majątkową i finansową Grupy Kapitałowej oraz jej wynik finansowy.

Sprawozdanie zostało sporządzone przy założeniu kontynuacji działalności i braku przesłanek wskazujących na zagrożenie zaprzestania prowadzenia działalności. Zarząd Spółki Dominującej nie stwierdza na dzień podpisania sprawozdania istnienia faktów i okoliczności, które wskazywałyby na zagrożenia dla możliwości kontynuowania działalności w okresie 12 miesięcy po dniu bilansowym na skutek zamierzonego lub przymusowego zaniechania bądź istotnego ograniczenia dotychczasowej działalności.

Niniejsze Skrócone Skonsolidowane Sprawozdanie Finansowe zostało sporządzone zgodnie z Międzynarodowym Standardem Rachunkowości („MSR”) 34 - Śródroczna Sprawozdawczość Finansowa („MSR 34”) oraz zgodnie z odpowiednimi standardami rachunkowości mającymi zastosowanie do śródrocznej sprawozdawczości finansowej przyjętej przez Unię Europejską, opublikowanymi i obowiązującymi w czasie przygotowania Śródrocznego Skonsolidowanego Sprawozdania Finansowego.

Skrócone śródroczne sprawozdanie finansowe nie obejmuje wszystkich informacji oraz ujawnień wymaganych w rocznym sprawozdaniu finansowym, dlatego należy je czytać łącznie z ostatnim opublikowanym sprawozdaniem finansowym Grupy oraz spółki dominującej za rok zakończony 31 grudnia 2015 roku.

2.10 Komitet Audytu

W Spółce emitenta zadania Komitetu Audytu przyjęła do wypełniania Rada Nadzorcza. Rada Nadzorcza Konsorcjum Stali S.A. przejęła tę funkcję uchwałą z dnia 21 grudnia 2009 roku, działając na podstawie art. 86 ust. 3 ustawy z dnia 07.05.2009 r. o biegłych rewidentach i ich samorządzie, podmiotach uprawnionych do badania sprawozdań finansowych oraz o nadzorze publicznym (zwaną dalej ustawą o biegłych rewidentach).

(kwoty wyrażone w tys. złotych, o ile nie podano inaczej)

2.11 Podstawa sporządzenia kwartalnego skróconego sprawozdania finansowego

Podstawę prawną sporządzenia niniejszego skróconego półrocznego sprawozdania finansowego stanowi par. 82 oraz par. 83 ust. 3 Rozporządzenia Ministra Finansów z dnia 19 lutego 2009 roku w sprawie informacji bieżących i okresowych przekazywanych przez emitentów papierów wartościowych oraz warunków uznawania za równoważne informacji wymaganych przepisami prawa państwa niebędącego państwem członkowskim (Dz. U. 2009 Nr 33, poz. 259).

Skrócone śródroczne sprawozdanie finansowe nie obejmuje wszystkich informacji oraz ujawnień wymaganych w rocznym sprawozdaniu finansowym, dlatego należy je czytać łącznie ze skonsolidowanym sprawozdaniem finansowym Grupy Kapitałowej Konsorcjum Stali S.A. za rok obrotowy zakończony 31 grudnia 2015 r.

Niniejsze kwartalne skrócone sprawozdanie finansowe zostało zatwierdzone do publikacji przez Zarząd Emitenta w dniu 16.05.2016 r.

2.12 Stosowane zasady rachunkowości, w szczególności informacje o zmianach stosowanych zasad rachunkowości w stosunku do roku ubiegłego oraz ich wpływ na wynik finansowy i kapitał własny

Zasady rachunkowości oraz metody wycień przyjęte do przygotowania śródrocznego skonsolidowanego sprawozdania finansowego są spójne z zasadami opisanymi w zbadanym skonsolidowanym sprawozdaniu finansowym Grupy Kapitałowej Konsorcjum Stali S.A. sporządzonym według MSSF za rok zakończony 31 grudnia 2015 roku. Zawarte w tym raporcie śródroczne skrócone skonsolidowane sprawozdanie finansowe powinno się czytać łącznie ze skonsolidowanym sprawozdaniem finansowym Grupy Kapitałowej Konsorcjum Stali S.A. sporządzonym według MSSF za rok zakończony 31 grudnia 2015 roku.

Interpretacje standardów obowiązujących dla okresów rocznych rozpoczynających się w dniu lub po 1 stycznia 2016 roku.

Standardy i interpretacje zastosowane po raz pierwszy w 2016r.

Następujące zmiany do istniejących standardów opublikowanych przez Radę Międzynarodowych Standardów Rachunkowości oraz zatwierdzone przez UE wchodzi w życie w roku 2016:

- Zmiany do MSSF 11 „Wspólne ustalenia umowne” – Rozliczanie nabycia udziałów we wspólnych operacjach - zatwierdzone w UE w dniu 24 listopada 2015 roku (obowiązujące w odniesieniu do okresów rocznych rozpoczynających się 1 stycznia 2016 roku lub po tej dacie),
- Zmiany do MSR 1 „Prezentacja sprawozdań finansowych” – Inicjatywa w odniesieniu do ujawnień - zatwierdzone w UE w dniu 18 grudnia 2015 roku (obowiązujące w odniesieniu do okresów rocznych rozpoczynających się 1 stycznia 2016 roku lub po tej dacie),
- Zmiany do MSR 16 „Rzeczowe aktywa trwałe” oraz MSR 38 „Aktywa niematerialne” – Wyjaśnienia na temat akceptowalnych metod amortyzacyjnych - zatwierdzone w UE w dniu 2 grudnia 2015 roku (obowiązujące w odniesieniu do okresów rocznych rozpoczynających się 1 stycznia 2016 roku lub po tej dacie),
- Zmiany do MSR 16 „Rzeczowe aktywa trwałe” oraz MSR 41 „Rolnictwo” – Rolnictwo: uprawy roślinne - zatwierdzone w UE w dniu 23 listopada 2015 roku (obowiązujące w odniesieniu do okresów rocznych rozpoczynających się 1 stycznia 2016 roku lub po tej dacie),
- Zmiany do MSR 27 „Jednostkowe sprawozdania finansowe” – Metoda praw własności w jednostkowych sprawozdaniach finansowych - zatwierdzone w UE w dniu 18 grudnia 2015 roku (obowiązujące w odniesieniu do okresów rocznych rozpoczynających się 1 stycznia 2016 roku lub po tej dacie).
- Zmiany do różnych standardów „Poprawki do MSSF (cykl 2012-2014)” – dokonane zmiany w ramach procedury wprowadzania dorocznych poprawek do MSSF (MSSF 5, MSSF 7, MSR 19 oraz MSR 34 ukierunkowane głównie na

(kwoty wyrażone w tys. złotych, o ile nie podano inaczej)

rozwiązywanie niezgodności i uściślenie słownictwa - zatwierdzone w UE w dniu 15 grudnia 2015 roku (obowiązujące w odniesieniu do okresów rocznych rozpoczynających się 1 stycznia 2016 lub po tej dacie).

Przyjęcie powyższych zmian standardów nie spowodowało zmian w polityce rachunkowości oraz w prezentacji danych w sprawozdaniu finansowym Grupy

Standardy i interpretacje przyjęte przez Radę Międzynarodowych Standardów Rachunkowości, które zostały opublikowane, ale nie mają zastosowania lub nie zostały jeszcze przyjęte przez Unię Europejską.:

- MSSF 9 „Instrumenty finansowe” (obowiązujący w odniesieniu do okresów rocznych rozpoczynających się 1 stycznia 2018 roku lub po tej dacie),
- MSSF 14 „Odroczone salda z regulowanej działalności” (obowiązujący w odniesieniu do okresów rocznych rozpoczynających się 1 stycznia 2016 roku lub po tej dacie) – Komisja Europejska postanowiła nie rozpoczynać procesu zatwierdzania tego tymczasowego standardu do stosowania na terenie UE do czasu wydania ostatecznej wersji MSSF 14,
- MSSF 15 „Przychody z umów z klientami” oraz późniejsze zmiany (obowiązujący w odniesieniu do okresów rocznych rozpoczynających się 1 stycznia 2018 roku lub po tej dacie),
- MSSF 16 „Leasing” (obowiązujący w odniesieniu do okresów rocznych rozpoczynających się 1 stycznia 2019 roku lub po tej dacie),
- Zmiany do MSSF 10 „Skonsolidowane sprawozdania finansowe”, MSSF 12 „Ujawnienia na temat udziałów w innych jednostkach” oraz MSR 28 „Inwestycje w jednostkach stowarzyszonych i wspólnych przedsięwzięciach” – Jednostki inwestycyjne: zastosowanie zwolnienia z konsolidacji (obowiązujące w odniesieniu do okresów rocznych rozpoczynających się 1 stycznia 2016r. lub po tej dacie),
- Zmiany do MSSF 10 „Skonsolidowane sprawozdania finansowe” oraz MSR 28 „Inwestycje w jednostkach stowarzyszonych i wspólnych przedsięwzięciach” – Sprzedaż lub wniesienie aktywów pomiędzy inwestorem a jego jednostką stowarzyszoną lub wspólnym przedsięwzięciem oraz późniejsze zmiany (data wejścia w życie zmian została odroczone do momentu zakończenia prac badawczych nad metodą praw własności),
- Zmiany do MSR 7 „Sprawozdanie z przepływów pieniężnych” – Inicjatywa w odniesieniu do ujawnień (obowiązujące w odniesieniu do okresów rocznych rozpoczynających się 1 stycznia 2017 roku lub po tej dacie),
- Zmiany do MSR 12 „Podatek dochodowy” – Ujmowanie aktywów z tytułu odroczonego podatku dochodowego od niezrealizowanych strat (obowiązujący w odniesieniu do okresów rocznych rozpoczynających się 1 stycznia 2017 roku lub po tej dacie).
- Wyjaśnienia do MSSF 15 „Przychody z umów z kontrahentami” - obowiązujące w odniesieniu do okresów sprawozdawczych rozpoczynających się w dniu 1 stycznia 2018 roku lub po tej dacie

Spółka postanowiła nie skorzystać z możliwości wcześniejszego zastosowania powyższych zmian do standardów. Zarząd Spółki jest w trakcie analizy i oceny ich wpływu na stosowane przez Spółkę zasady (polityki) rachunkowości oraz przyszłe sprawozdania finansowe Spółki.

2.13 Informacje o zmianach wielkości szacunkowych w tym o korektach z tytułu rezerw, rezerwie i aktywach z tytułu odroczonego podatku dochodowego, dokonanych odpisach aktualizujących wartość składników aktywów

Stan rezerw oraz aktywów z tytułu odroczonego podatku dochodowego na dzień 31.03.2016 r. oraz zmiany w stosunku do bilansu na dzień 31.12.2015 przedstawiono w poniższym zestawieniu:

(kwoty wyrażone w tys. złotych, o ile nie podano inaczej)

pozycja	31.03.2016	31.12.2015	zmiana w stosunku do 31.12.2015
Rezerwa z tytułu odroczonego podatku dochodowego	14 091	15 752	-1 661
Rezerwa na świadczenia emerytalne i podobne, w tym:	249	249	0
- długoterminowe	215	215	0
- krótkoterminowe	34	34	0
Rezerwy na zobowiązania i inne	361	362	-1
- długoterminowe	0	0	0
- krótkoterminowe	361	362	-1
Aktywa z tytułu odroczonego podatku	3 024	3 096	-72

W I kwartale 2016 r. nie występowały odpisy aktualizujące zapasy.

Stan odpisów aktualizujących należności na dzień 31.03.2016 r. i zmiany w tym zakresie w stosunku do 31.12.2015 r. pokazano w poniższej tabeli:

pozycja	tys. zł
Stan odpisów aktualizujących wartość należności handlowych na dzień 31.12.2015 r.:	24 439
Zwiększenia, w tym:	29
- dokonanie odpisów na należności przeterminowane i sporne	0
- odsetek	29
Zmniejszenia w tym:	260
- wykorzystanie odpisów aktualizujących	0
- rozwiązanie odpisów aktualizujących w związku ze spłatą należności	123
- odsetek	137
Stan odpisów aktualizujących wartość należności handlowych ogółem na 31.03.2016 r.:	24 208

W I kw. 2016 r. nie dokonano odpisu aktualizującego na należności główne. Zwiększenia w stosunku do stanu na dzień 31.12.2015 r. dotyczą wyłącznie odsetek od należności głównych.

2.14 Opis istotnych dokonań lub niepowodzeń emitenta w okresie, którego dotyczy raport wraz z wykazem najważniejszych zdarzeń ich dotyczących

Osiągnięte wyniki w okresie, którego dotyczy raport

Przychody ze sprzedaży grupy kapitałowej w I kwartale 2016 r. wyniosły 256 381 tys. zł. W I kw. roku 2015 grupa osiągnęła natomiast przychody na poziomie 284 432 tys. zł. Oznacza to, że przychody całkowite ze sprzedaży były w I kw. 2016 r. niższe o 28 051 tys. zł tj. o 9,9% w relacji kwartał do kwartału w okresach porównawczych.

(kwoty wyrażone w tys. złotych, o ile nie podano inaczej)

W I kwartale 2016 r. grupa kapitałowa emitenta wypracowała zysk netto na poziomie 5 259 tys. zł, podczas gdy w analogicznym okresie roku ubiegłego zysk wyniósł 6 497 tys. zł netto, co oznacza spadek o 1 238 tys. zł czyli o 19,1%. Spadek przychodów oraz zysków w stosunku do okresu porównawczego roku 2015 to konsekwencja gwałtownych spadków cen na wyroby hutnicze. Proces ten trwał przez cały 2015 r., nasilił się w II połowie ubiegłego roku i miał swoją kontynuację niemalże do połowy marca roku 2016, kiedy to nastąpiło odwrócenie tendencji. O ogromnym wpływie tego zjawiska na wyniki grupy kapitałowej świadczy to, że w I kw. 2016 r. grupa Konsorcjum Stali zanotowała wzrost wolumenu sprzedaży w stosunku do analogicznego okresu roku porównawczego. W pierwszych trzech miesiącach 2016 r. sprzedaż w ujęciu tonażowym wyniosła 139,8 tys. ton i była wyższa o 6,8 tys. ton, tj. o 4,9% w stosunku do wysokiej ilościowo sprzedaży osiągniętej w I kw. roku 2015 – wówczas sprzedaż wyniosła 133,0 tys. ton. Niestety spadki cen wyrobów hutniczych w omawianym okresie były tak istotne, że wzrost wolumenu sprzedaży a nawet osiągnięty wzrost marż brutto w ujęciu procentowym, nie zniwelowały wpływu tego zjawiska na wartość sprzedaży i wypracowane zyski.

Należy również zwrócić uwagę na to, że mimo występowania tak niesprzyjającej sytuacji cenowej na rynku, wyniki emitenta i jego grupy wypracowane w I kwartale bieżącego roku są trzecimi najlepszymi wynikami w kwartale otwierającym rok w historii notowań Konsorcjum Stali S.A. na GPW. Jeszcze lepsze wyniki niż te z I kw. 2015 r. grupa Konsorcjum Stali wypracowała jedynie w 2011 r., gdy gospodarka polska przeżywała boom inwestycyjny związany z budowaniami realizowanymi przed EURO 2012, co pozwoliło Konsorcjum Stali osiągnąć wówczas w kwartale otwierającym rok 2011 r. skonsolidowany zysk netto na poziomie 10 753 tys. zł.

Porównanie wyników kwartalnych za poszczególne okresy roku 2016 i 2015 przedstawiono w poniższych zestawieniach:

a) Zyskowność brutto na sprzedaży w I kwartale 2016 r. i w porównaniu do analogicznego okresu roku 2015

POZYCJA SKONSOLIDOWANEGO RACHUNKU ZYSKÓW I STRAT w tys. zł	za okres 01.01.2016 - 31.03.2016	za okres 01.01.2015 - 31.03.2015	zmiana między 2016 a 2015 r. [tys. zł]	zmiana między 2016 a 2015 r. [%]
Przychody netto ze sprzedaży produktów i usług, towarów i materiałów	256 381	284 432	-28 051	-9,9%
Koszty sprzedanych produktów, towarów i materiałów, w tym:	235 925	262 330	-26 405	-10,1%
Zysk (strata) brutto na sprzedaży	20 456	22 102	-1 646	-7,4%
Zyskowność brutto na sprzedaży [%]	8,0%	7,8%		

b) Porównanie zysków mierzonych na poziomie zysku netto, EBIT i EBITDA

POZYCJA SKONSOLIDOWANEGO RACHUNKU ZYSKÓW I STRAT w tys. zł	za okres 01.01.2016 - 31.03.2016	za okres 01.01.2015 - 31.03.2015	zmiana między 2016 a 2015 r. [tys. zł]	zmiana między 2016 a 2015 r. [%]
Zysk (strata) netto (w tys. zł)	5 259	6 497	-1 238	-19,1%
wsk. rentowności netto [%]	2,1%	2,3%		
EBIT (w tys. zł)	6 907	8 643	-1 736	-20,1%
wsk. rentowności EBIT [%]	2,7%	3,0%		
EBITDA (w tys. zł)	8 709	10 438	-1 729	-16,6%
wsk. rentowności EBITDA [%]	3,4%	3,7%		

(kwoty wyrażone w tys. złotych, o ile nie podano inaczej)

Istotne umowy z instytucjami finansowymi

W raporcie bieżącym nr 3/2016 z dnia 03.02.2016 r. emitent poinformował o zawarciu z Bankiem Millennium S.A. z siedzibą w Warszawie (dalej Bank) aneksów do umów dotyczących finansowania emitenta. Przedłużone umowy przewidują łączny limit finansowania do wysokości 65 mln zł (sześćdziesiąt pięć milionów złotych). Składają się na niego:

- limit kredytu w rachunku bieżącym w kwocie 35 mln zł, którego okres wykorzystania na podstawie aneksu do umowy o kredyt w rachunku bieżącym, został przedłużony do dnia 07.02.2017 r.
- limit faktoringu odwrotnego w kwocie 10 mln zł, którego okres wykorzystania na podstawie aneksu do umowy faktoringu odwrotnego, został przedłużony do dnia 07.02.2017 r.
- limit do wysokości 5 mln zł na zawieranie transakcji skarbowych, którego okres wykorzystania został przedłużony na podstawie aneksu do umowy w zakresie zawierania transakcji skarbowych wraz z umową przewłaszczenia kwot pieniężnych do dnia 07.02.2017r.
- limit faktoringu należności w kwocie 15 mln zł, którego okres wykorzystania został przedłużony do dnia 7.02.2017 r.

W miejsce dotychczas wystawionych bankowych tytułów egzekucyjnych emitent na zabezpieczenie ww. umów ustanowił:

- oświadczenie o poddaniu się egzekucji w trybie art. 777 § 1 pkt. 5 kodeksu postępowania cywilnego na mocy aneksu do umowy o kredyt w rachunku bieżącym oraz na mocy aneksu do umowy faktoringu odwrotnego,
- weksel własny in blanco nie na zlecenie wraz z deklaracją wekslową na mocy aneksu do umowy w zakresie zawierania transakcji skarbowych wraz z umową przewłaszczenia kwot pieniężnych oraz na mocy aneksu do umowy faktoringowej.

Pozostałe zabezpieczenia wierzytelności wynikających z umów ustanowione dotychczas na rzecz Banku pozostają bez zmian. Wyżej wskazane aneksy zostały zawarte na warunkach powszechnie stosowanych dla tego typu umów.

Walne Zgromadzenia, które odbyły się w okresie objętym raportem śródrocznym

Dnia 02.03.2016 r. w siedzibie Spółki w Zawierciu, przy ulicy Paderewskiego 120 odbyło się Nadzwyczajne Walne Zgromadzenie Akcjonariuszy, którego celem było wprowadzenie zmian w statucie spółki. **W raporcie bieżącym nr 4/2016 z 02.03.2016 r.** emitent poinformował o zatwierdzeniu zmiany treści statutu w par. 13 ust. 2 pkt. g oraz q. Poniżej przedstawiono treść zmienionych punktów.

- Nowe brzmienie par. 13 ust. 2 pkt. g –

„par. 13 ust. 2. Oprócz innych spraw zastrzeżonych postanowieniami niniejszego Statutu lub przepisami prawa do szczególnych uprawnień Rady Nadzorczej należy:

g) wyrażanie oceny w przedmiocie pojedynczych lub wielokrotnie powiązanych ze sobą w okresie jednego miesiąca rozporządzeń prawem lub zobowiązań do świadczenia przewyższającego w sumie 1 000 000 EUR (jeden milion euro), przeliczonych na złote według tabeli kursów średnich NBP dla walut z ostatniego roboczego dnia miesiąca poprzedzającego rozporządzenie prawem lub zaciągnięcie zobowiązania; ocena jest wyrażana po dokonaniu przez Zarząd rozporządzenia prawem lub zaciągnięcia zobowiązania,”

- Nowe brzmienie par. 13 ust. 2 pkt. q:

„par. 13 ust. 2. Oprócz innych spraw zastrzeżonych postanowieniami niniejszego Statutu lub przepisami prawa do szczególnych uprawnień Rady Nadzorczej należy:

q) wyrażenie zgody na nabycie i zbycie nieruchomości, użytkownika wieczystego lub udziału w nieruchomości - w tym zakresie nie jest wymagana uchwała Walnego Zgromadzenia,”

W raporcie bieżącym nr 7/2016 z dnia 05.04.2016 r. emitent poinformował o przyjęciu przez Radę Nadzorczą i opublikowaniu tekstu jednolitego Statutu Spółki zawierającego opisane powyżej zmiany.

(kwoty wyrażone w tys. złotych, o ile nie podano inaczej)

2.15 Czynniki i zdarzenia mające znaczący wpływ na osiągnięte przez spółkę wyniki finansowe w okresie, którego dotyczy raport

Główne czynniki mające wpływ na uzyskane wyniki Spółki w okresie, którego dotyczy raport:

- kontynuacja w I kw. 2016 r. spadkowego trendu cenowego na główne wyroby hutniczych, który charakteryzował większą część roku 2015 i nasilił się szczególnie w jego II połowie;
- wzrost wolumenów sprzedaży w stosunku do okresu porównawczego roku 2015 oraz stopniowe zwiększanie uzyskiwanych marż brutto w obliczu niekorzystnego procesu spadku cen na rynku wyrobów hutniczych;
- stopniowe odbudowywanie magazynów u klientów Emitenta po sezonowym, zimowym ich ograniczaniu;
- zarządzanie portfelem zamówień i optymalizacja sprzedaży między segmentami działalności handlowej i produkcyjnej;
- stopniowe zwiększania stanów magazynowych przez emitenta ze względu na przewidywany wzrost cen wyrobów hutniczych w kolejnych okresach;

2.16 Charakter i kwoty pozycji wpływających na aktywa, zobowiązania, kapitał własny, wynik finansowy netto, lub przepływy środków pieniężnych, które są nietypowe ze względu na ich wielkość, rodzaj lub częstotliwość

Wpływ na wynik finansowy sprzedaży aktywów finansowych – sprzedaż akcji Bowim S.A.

Warunki odsprzedaży akcji Bowim S.A zostały szczegółowo opisane w Aneksie nr 4 z dnia 24.01.2014 r. do Porozumienia Inwestycyjnego (dalej „Porozumienie”) zawartego między Konsorcjum Stali S.A. a Bowim S.A., o czym emitent informował w Raporcie Bieżącym nr 2/2014 z dnia 24.01.2014 r. Na mocy tego Porozumienia od maja 2014 r. realizowany jest comiesięczny wykup tych akcji przez Bowim S.A. na warunkach określonych w ww. Aneksie nr 4. Na dzień 31.12.2015 r. Konsorcjum Stali posiadało 1 709 068 sztuk akcji Bowim S.A. o wartości 14 549 tys. zł.

Na dzień 31.03.2016 r. Konsorcjum Stali posiadało 1 622 998 sztuk akcji Bowim S.A. o wartości 13 817 tys. zł. Wykazywane są one w skonsolidowanym sprawozdaniu z sytuacji finansowej emitenta w pozycjach: „aktywa finansowe dostępne do sprzedaży” oraz „krótkoterminowe aktywa finansowe dostępne do sprzedaży”. W I kw. 2016 roku wykup akcji przebiegał zgodnie z warunkami umowy. Przychody z tego tytułu w tym okresie wyniosły 947 tys. zł a zysk 191 tys. zł.

Wpływ na przepływy pieniężne emitenta sporu z organami skarbowymi w przedmiocie VAT od transakcji za lata 2008-2009

W raportach bieżących nr 39/2013 i 34/2014 emitent informował o sporze, który prowadzi z organami skarbowymi w przedmiocie podatku VAT od transakcji WDT za lata 2008-2009. Emitent nie zgadzając się z decyzją Dyrektora Izby Skarbowej w Warszawie, nakładającą na spółkę dodatkowe obciążenie podatkowe w łącznej kwocie z naliczonymi odsetkami w wysokości ponad 6 mln zł, dochodzi aktualnie swoich racji przed NSA. Decyzja ta skutkowałą znaczącym zmniejszeniem wyników finansowych wykazywanych przez emitenta w jego sprawozdaniach finansowych za lata 2013-2014, a kwota sporna po rozpatrzeniu sprawy na niekorzyść emitenta przez WSA w świetle obowiązujących przepisów jest wymagalna i traktowana jako zaległość podatkowa emitenta, mimo że nie zapadły jeszcze rozstrzygnięcia w tej sprawie przed NSA. Z tego powodu w I kwartale 2016 r. nastąpiła spłata pozostałej części zobowiązania głównego wraz z odsetkami w łącznej kwocie 3 730 tys. zł.

(kwoty wyrażone w tys. złotych, o ile nie podano inaczej)

Wpływ na aktywa oraz przepływy pieniężne kwoty wpłaconej zaliczki tytułem zakupu gruntu

W skonsolidowanym oraz jednostkowym śródrocznym sprawozdaniu z sytuacji majątkowej grupy kapitałowej i emitenta w pozycji „Należności krótkoterminowe inne” ujęto kwotę 8 000 tys. zł, która stanowi zaliczkę na zakup nieruchomości gruntowej. Termin realizacji umowy na postawie notarialnego porozumienia między stroną transakcji został określony najpóźniej do dnia 31.12.2017 r.

2.17 Istotne informacje i zdarzenia następujące po zakończeniu okresu śródrocznego, które nie zostały odzwierciedlone w sprawozdaniu finansowym

Zwołanie Zwyczajnego Walnego Zgromadzenia Akcjonariuszy:

W raporcie bieżącym nr 10/2016 z dnia 06.05.2016 r. emitent poinformował, że na dzień 2 czerwca 2016 r. na godz. 10.00 zwołyje Zwyczajne Walne Zgromadzenie Akcjonariuszy. Odbędzie się ono w siedzibie Konsorcjum Stali S.A. w Zawierciu, przy ulicy Paderewskiego 120. W komunikacie przedstawiono porządek obrad ZWZA, który obejmuje:

1. Otwarcie obrad Walnego Zgromadzenia.
2. Wybór Przewodniczącego Walnego Zgromadzenia oraz Komisji Skrutacyjnej.
3. Stwierdzenie prawidłowości zwołania Walnego Zgromadzenia oraz jego zdolności do podejmowania uchwał.
4. Przyjęcie porządku obrad.
5. Przedstawienie i rozpatrzenie Sprawozdania Zarządu z działalności Spółki w 2015 roku oraz Sprawozdania Finansowego za rok obrotowy 2015.
6. Przedstawienie i rozpatrzenie Sprawozdania Zarządu z działalności Grupy Kapitałowej Spółki w 2015 roku oraz Skonsolidowanego Sprawozdania Finansowego Grupy Kapitałowej Spółki za rok obrotowy 2015.
7. Przedstawienie i rozpatrzenie Sprawozdania Rady Nadzorczej za rok 2015.
8. Podjęcie uchwał w sprawie zatwierdzenia Sprawozdania Zarządu z działalności Spółki w 2015 roku oraz Sprawozdania Finansowego za rok obrotowy 2015.
9. Podjęcie uchwał w sprawie zatwierdzenia Sprawozdania Zarządu z działalności Grupy Kapitałowej Spółki w 2015 roku oraz Skonsolidowanego Sprawozdania Finansowego Grupy Kapitałowej Spółki za rok obrotowy 2015.
10. Podjęcie uchwały w sprawie zatwierdzenia Sprawozdania Rady Nadzorczej za rok 2015.
11. Podjęcie uchwały w przedmiocie przeznaczenia zysku osiągniętego w 2015 roku.
12. Podjęcie uchwał w sprawie udzielenia Członkom Zarządu absolutorium z wykonywania przez nich obowiązków w 2015 roku.
13. Podjęcie uchwał w sprawie udzielenia Członkom Rady Nadzorczej absolutorium z wykonywania przez nich obowiązków w 2015 roku.
14. Wolne wnioski.
15. Zamknięcie obrad Walnego Zgromadzenia.

W załącznikach do raportu 10/2016 przekazano niezbędne informacje dla Akcjonariuszy oraz treść projektów uchwał.

Ogłoszenie planów inwestycyjnych emitenta

W raporcie bieżącym nr 6/2016 z dnia 05.04.2016 r. emitent poinformował, że w dniu 05 kwietnia 2016 r. Rada Nadzorcza zatwierdziła przyjęty przez Zarząd plan inwestycyjny na lata 2016-2018, zakładający wydatki na poziomie ok. 55 mln zł w latach 2016-2018, na rozbudowę Oddziałów Spółki na terenie nieruchomości położonej w Lublinie przy ul. Błacharskiej, nieruchomości położonej w Zawierciu przy ul. Paderewskiego oraz nieruchomości położonej w Warszawie Rembertowie przy ul. Stężyckiej.

(kwoty wyrażone w tys. złotych, o ile nie podano inaczej)

Wyżej wskazane inwestycje dotyczą zabudowy nieruchomości budynkami produkcyjnymi, magazynowymi i punktami sprzedaży oraz wyposażenia tych budynków w niezbędne urządzenia. Spółka przewiduje, że realizowane inwestycje spowodują jej dalszy rozwój oraz umocnienie pozycji rynkowej.

Emitent planuje wykorzystać na sfinansowanie inwestycji zarówno środki własne z wypracowanego zysku, jak i finansowanie zewnętrzne.

2.18 Prezentacja sprawozdań z uwzględnieniem segmentów działalności

Zgodnie z MSSF 8, przez segment operacyjny rozumie się komponent grupy kapitałowej:

- który angażuje się w działalność gospodarczą, w związku z którą można uzyskiwać przychody i ponosić koszty (w tym przychody i koszty związane z transakcjami z innymi komponentami tej samej grupy);
- którego wyniki działalności są regularnie przeglądane przez główny organ odpowiedzialny za podejmowanie decyzji operacyjnych w grupie kapitałowej oraz wykorzystujący te wyniki przy podejmowaniu decyzji o zasobach alokowanych do segmentu i przy ocenie wyników działalności segmentu;
- w przypadku którego są dostępne oddzielne informacje finansowe

W kontekście wyżej przytoczonej definicji, Zarząd jednostki dominującej patrzy na segment działalności jako na dający się wyodrębnić obszar działalności gospodarczej Spółki zajmujący się dystrybucją wyrobów lub świadczeniem usług (segment branżowy) lub działający w określonym środowisku ekonomicznym (segment geograficzny), z działalnością którego jest związane ryzyko charakterystyczne dla danego obszaru działalności grupy i działalność którego jest analizowana pod kątem jej ekonomicznej efektywności.

Ważnym kryterium wyodrębnienia segmentu jest dostępność danych finansowych identyfikowalnych jednoznacznie z segmentem umożliwiającymi analizę zarządczą danego segmentu.

Podstawowym wzorem przyjętym przez grupę dla celów sprawozdawczości wewnętrznej jest sprawozdawczość według segmentów branżowych. Dla tych segmentów dostępne są wyodrębnione, identyfikowalne z nimi dane finansowe, które są wykorzystywane dla celów zarządczych m.in. do oceny rentowności danego obszaru, czy też do budowania systemów motywowania pracowników związanych z danym obszarem.

Biorąc pod uwagę powyższe w grupie wydzielone są następujące dwa segmenty operacyjne:

- segment działalności handlowej,
- segment działalności produkcyjnej (przetwórczej);

Dla tych segmentów prowadzona jest odrębna ewidencja przychodów ze sprzedaży i kosztów bezpośrednich danego segmentu.

lp.	Wyszczególnienie	Segment handlowy		Segment produkcyjny		Ogółem	
		01.01.- 31.03.2016	01.01.- 31.03.2015	01.01.- 31.03.2016	01.01.- 31.03.2015	01.01.- 31.03.2016	01.01.- 31.03.2015
1	Przychody segmentu	194 460	200 276	62 337	84 996	256 796	285 272
	w tym:						
	Przychody ze sprzedaży produktów i usług	39 078	34 781	61 709	84 205	100 787	118 986
	Przychody ze sprzedaży towarów i materiałów	155 181	164 688	359	723	155 540	165 411
	Przychody finansowe	42	106	27	7	68	113
	Pozostałe przychody operacyjne	159	701	242	61	401	762
2	Koszty segmentu	189 590	194 479	58 536	80 286	248 126	274 765

(kwoty wyrażone w tys. złotych, o ile nie podano inaczej)

Ip.	Wyszczególnienie	Segment handlowy		Segment produkcyjny		Ogółem	
		01.01.- 31.03.2016	01.01.- 31.03.2015	01.01.- 31.03.2016	01.01.- 31.03.2015	01.01.- 31.03.2016	01.01.- 31.03.2015
	w tym:						
	Koszt wytworzenia sprzedanych produktów i usług	35 535	29 810	56 387	78 057	91 922	107 867
	Wartość sprzedanych towarów i materiałów	143 386	153 650	617	813	144 003	154 463
	Koszty sprzedaży	9 949	9 550	1 067	1 166	11 016	10 716
	koszty finansowe	631	822	267	247	898	1 069
	Pozostałe koszty operacyjne	89	647	198	3	287	650
3	Wynik segmentu	4 870	5 797	3 801	4 710	8 670	10 507
4	Pozostałe przychody Grupy					337	160
	w tym:						
	Przychody ze sprzedaży usług					54	35
	Przychody finansowe					237	74
	Pozostałe przychody operacyjne					46	51
5	Pozostałe koszty Grupy					2 734	2 916
	w tym:						
	Koszty ogólnego zarządu					2 675	2 891
	Koszty finansowe					41	10
	Pozostałe koszty operacyjne					18	15
	Udział w zyskach (stratach) netto jednostek stowarzyszonych					207	157
6	Zysk brutto					6 480	7 908
7	podatek dochodowy					1 221	1 418
8	Działalność zaniechana					0	7
9	Zysk netto					5 259	6 497

Uszczegółowienie wybranych pozycji przychodowych i kosztowych:

Wyszczególnienie	Segment handlowy		Segment produkcyjny		Pozostałe		Ogółem	
	01.01.2016	01.01.2015	01.01.2016	01.01.2015	01.01.2016	01.01.2015	01.01.2016	01.01.2015
	31.03.2016	31.03.2015	31.03.2016	31.03.2015	31.03.2016	31.03.2015	31.03.2016	31.03.2015
przychody z tytułu odsetek	42	107	22	9	46	1	110	117
koszty z tytułu odsetek wg analizy (po przesunięciach)	617	739	265	332	4	8	886	1 079
amortyzacja	659	678	997	944	146	173	1 802	1 795
zużycie materiałów i energii	572	655	85 562	101 190	75	121	86 209	101 966
koszty usług obcych	3 495	3 098	3 061	3 807	654	717	7 210	7 622
koszty świadczeń pracowniczych	4 631	4 294	3 429	2 569	1 616	1 685	9 676	8 548

(kwoty wyrażone w tys. złotych, o ile nie podano inaczej)

AKTYWA	Segment handlowy		Segment produkcyjny		Pozostałe aktywa		Ogółem aktywa	
	01.01.2016- 31.03.2016	01.01.2015- 31.03.2015	01.01.2016- 31.03.2016	01.01.2015- 31.03.2015	01.01.2016- 31.03.2016	01.01.2015- 31.03.2015	01.01.2016- 31.03.2016	01.01.2015- 31.03.2015
Aktywa trwałe razem	76 022	70 244	83 049	85 931	117 283	118 831	276 354	275 006
Rzeczowe aktywa trwałe	75 217	69 243	78 691	81 715	7 413	6 265	161 321	157 223
Wartości niematerialne, w tym:	231	318	1 395	1 485	96 374	96 446	98 000	98 249
- Wartość firmy	0	0	0	0	96 283	96 283	96 283	96 283
Inwestycje w jednostkach stowarzyszonych konsolidowanych metodą praw własności	207	128	2 483	2 203	0	0	2 690	2 331
Aktywa finansowe dostępne do sprzedaży	0	0	0	0	10 952	13 816	10 952	13 816
Należności długoterminowe	367	555	0	0	0	0	367	555
Nieruchomości inwestycyjne	0	0	0	0	0	0	0	0
Aktywa z tytułu odroczonego podatku	0	0	480	528	2 544	2 304	3 024	2 832
Aktywa obrotowe razem	162 476	173 247	130 374	152 489	11 564	24 588	304 414	350 324
Zapasy	61 292	63 412	71 316	84 456	0	0	132 608	147 868
Należności handlowe, w tym:	99 714	109 181	50 677	67 334	0	0	150 391	176 515
- od jednostek powiązanych	1 705	2 040	0	927	0	0	1 705	2 967
- od pozostałych jednostek	98 009	107 141	50 677	66 407	0	0	148 686	173 548
Należności z tyt .podatku dochodowego	0	0	0	25	0	0	0	25
Należności krótkoterminowe inne	1 064	0	8 138	112	1 443	1 719	10 645	1 831
Pożyczki krótkoterminowe	0	0	190	0	0	0	190	0
Krótkoterminowe aktywa finansowe dostępne do sprzedaży	0	0	0	0	2 895	3 126	2 895	3 126
Środki pieniężne i ich ekwiwalenty	406	654	53	562	6 890	19 407	7 349	20 623
Aktywa trwałe zakwalifikowane jako przeznaczone do sprzedaży	0	0	0	0	336	336	336	336
AKTYWA RAZEM	238 498	243 491	213 423	238 420	128 847	143 419	580 768	625 330

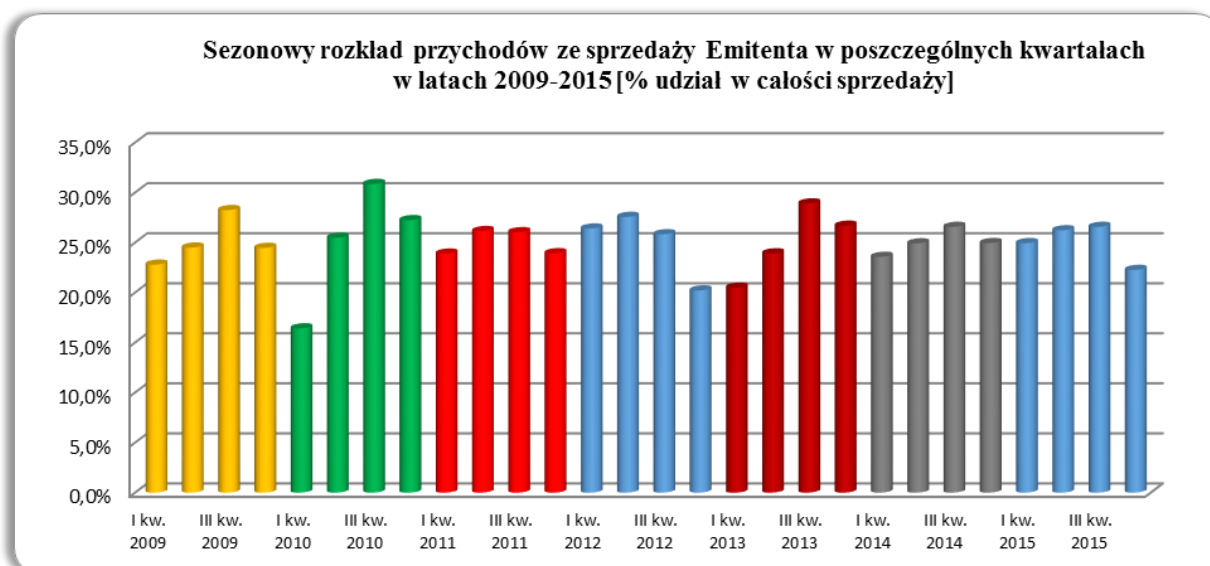
(kwoty wyrażone w tys. złotych, o ile nie podano inaczej)

2.19 Objaśnienia dotyczące sezonowości lub cykliczności działalności emitenta

Głównymi odbiorcami towarów i wyrobów oferowanych przez podmioty z Grupy Konsorcjum Stali S.A. są podmioty z szeroko pojętej branży budowlanej – w ciągu ostatnich lat kalendarzowych sprzedaż do podmiotów z tego sektora stanowiła 40%-60% całkowitej sprzedaży Spółki. Powoduje to, że cykl produkcyjny tej branży ma silne odzwierciedlenie na sezonową strukturę sprzedaży Konsorcjum Stali S.A.

Historia minionych lat funkcjonowania Konsorcjum Stali S.A. (włączenie do Grupy Kapitałowej przychodów spółki zależnej Polcynk, niewiele zaburza tą analizę z uwagi na bardzo niski udział przychodów tej spółki w całkowitych przychodach Grupy) pokazywała, że kwartały w których dominują miesiące zimowe, a więc I kw. i IV kwartał roku, z uwagi na sezonowe spowolnienie w tej branży, z reguły były okresem obniżenia zapotrzebowania na wyroby stalowe co w konsekwencji skutkowało spadkiem przychodów ze sprzedaży emitenta i jego grupy. Ożywienie w sprzedaży z reguły następuje w kwartale drugim, a w kwartale trzecim emitent najczęściej pokazuje najwyższą wartość uzyskanych przychodów ze sprzedaży i wolumenu sprzedaży.

Sezonowość w działalności emitenta zobrazowano na poniższym wykresie.



2.20 Informacje dotyczące emisji, wykupu i spłaty nieudziałowych i kapitałowych papierów wartościowych

W I kwartale 2016 r. zarówno emitent, jak i spółka od niego zależna nie emitowały, nie dokonywały wykupu lub spłaty kapitałowych i/lub dłużnych papierów wartościowych.

2.21 Informacje dotyczące wypłaconej lub zadeklarowanej dywidendy

W I kwartale 2016 r. emitent i podmioty z jego Grupy Kapitałowej nie wypłacały dywidendy.

W raporcie bieżącym nr 9/2016 z dnia 05.05.2016 r. Emitent poinformował o podjęciu uchwały przez Zarząd spółki w sprawie przedłożenia Walnemu Zgromadzeniu Akcjonariuszy wniosku w przedmiocie podziału zysku netto wypracowanego przez Emitenta w roku 2015. W przedmiotowej uchwale Zarząd Emitenta postanowił rekomendować przeznaczenie części zysku netto na wypłatę dywidendy Akcjonariuszom w wysokości nie wyższej niż 1,50 zł na jedną akcję tj. kwoty nie wyższej niż 8.185.291,50 zł oraz przeznaczenia pozostałej części zysku tj. kwoty nie niższej niż 10.563.710,42 zł na kapitał zapasowy.

(kwoty wyrażone w tys. złotych, o ile nie podano inaczej)

Rekomendując taki podział zysku, Zarząd bierze pod uwagę aktualną i przyszłą, przewidywaną sytuację finansową Spółki, wynikającą z zaangażowania w realizację planu inwestycyjnego, o którym Emitent informował w raporcie bieżącym nr 6/2016 i 6/2016/K z dnia 5 kwietnia 2016 r. Rada Nadzorcza pozytywnie zaopiniowała powyższy wniosek.

2.22 Stanowisko Zarządu w sprawie możliwości zrealizowania wcześniej publikowanych prognoz wyników

Prognozy wyników na 2016 r. nie były publikowane.

2.23 Zysk przypadający na jedną akcję

Zysk podstawowy przypadający na jedną akcję oblicza się poprzez podzielenie zysku netto zanalizowanego przypadającego na zwykłych akcjonariuszy Spółki przez średnią ważoną liczbę wyemitowanych akcji zwykłych występujących w ciągu okresu.

Zysk rozwodniony przypadający na jedną akcję oblicza się poprzez podzielenie zysku netto zanalizowanego za okres przypadającego na zwykłych akcjonariuszy (po potrąceniu odsetek od umarzalnych akcji uprzywilejowanych zamiennych na akcje zwykłe) przez średnią ważoną liczbę wyemitowanych akcji zwykłych występujących w ciągu okresu (skorygowaną o wpływ opcji rozwadniających oraz rozwadniających umarzalnych akcji uprzywilejowanych zamiennych na akcje zwykłe).

Wyliczenie zysku na jedną akcję zostało oparte na następujących informacjach:

– Wyliczenie zysku na jedną akcję – założenia:

Wyszczególnienie	31.03.2016	31.03.2015
Zysk netto zanalizowany z działalności kontynuowanej	17 635	24 668
Strata na działalności zaniechanej	0	0
Zysk wykazany dla potrzeb wyliczenia wartości podstawowego zysku zanalizowanego przypadającego na jedną akcję	17 635	24 668
Efekt rozwodnienia:	0	0
- odsetki od umarzalnych akcji uprzywilejowanych zamiennych na akcje zwykłe	0	0
- odsetki od obligacji zamiennych na akcje	0	0
- instrument rozwadniający zysk	0	0
Zysk wykazany dla potrzeb wyliczenia wartości rozwodnionego zysku zanalizowanego przypadającego na jedną akcję	17 635	24 668

– Liczba wyemitowanych akcji:

Wyszczególnienie	01.01.2016 - 31.03.2016	01.01.2015 - 31.03.2015
Średnia ważona liczba akcji wykazana dla potrzeb wyliczenia wartości podstawowego zysku na jedną akcję w szt.	5 897 419	5 897 419
Efekt rozwodnienia liczby akcji zwykłych	0	0
- opcje na akcje	0	0
- obligacje zamienne na akcje	0	0
- instrument rozwadniający zysk	0	0
Średnia ważona liczba akcji zwykłych wykazana dla potrzeb wyliczenia wartości rozwodnionego zysku na jedną akcję w szt.	5 897 419	5 897 419

(kwoty wyrażone w tys. złotych, o ile nie podano inaczej)

W okresie między dniem bilansowym a dniem sporządzenia niniejszego sprawozdania finansowego nie wystąpiły żadne inne transakcje dotyczące akcji zwykłych lub potencjalnych akcji zwykłych.

2.24 Zmiany zobowiązań warunkowych lub aktywów warunkowych

Wyszczególnienie	31.03.2016	31.12.2015	Zmiana na dzień 31.03.2016 w stosunku do stanu na dzień 31.12.2015
Poreczenie spłaty kredytu kupieckiego udzielonego stronom trzecim	0	0	0
Zobowiązania z tytułu gwarancji bankowych i ubezpieczeniowych udzielonych w głównej mierze jako zabezpieczenie wykonania umów handlowych	14 907	15 320	-413
Inne zobowiązania warunkowe (faktoring)	32 418	22 666	9 752
Razem zobowiązania warunkowe	47 325	37 986	9 339

2.25 Pochodne instrumenty finansowe

Pochodne instrumenty finansowe otwarte na dzień bilansowy wyceniane są w wartości godziwej w oparciu o profesjonalne metody wyceny stosowane przez Banki, w których zawarto takie transakcje.

	Wartość bilansowa		Wartość godziwa		Kategoria instrumentów finansowych
	31.03.2016	31.03.2015	31.03.2016	31.03.2015	
Pochodne instrumenty finansowe – (krótkoterminowe kontrakty forward)	21 535	16 507	21 311	16 366	Aktywa finansowe wyceniane w wartości godziwej przez wynik finansowy

Z uwagi na małą istotność dla sprawozdania finansowego: w rachunku zysków i strat I kw. 2016 r. pominięto wpływ wyceny wg wartości godziwej pochodnych instrumentów finansowych (krótkoterminowych kontraktów forward). Kontrakty forward zabezpieczały zakupy waluty na realizację zobowiązań spółki z tytułu zawartych kontraktów importowych.

2.26 Wymagane ujawnienia informacji dodatkowych

Transakcje z podmiotami powiązanymi

W skład Grupy kapitałowej Konsorcjum Stali S.A. wchodziły następujące podmioty:

- spółka dominująca: Konsorcjum Stali S.A.
 - spółka zależna:
 - Polcynk Sp. z o.o. w Radomiu
 - spółki stowarzyszone :

(kwoty wyrażone w tys. złotych, o ile nie podano inaczej)

- RBS STAL Sp. z o.o. w Krakowie
- Unia Stalowa Bogdan Więcek, Konsorcjum Stali S.A., Maxstal sp. z o.o., Serwistal sp. z o.o. spółka cywilna

Spółki zależne:

Polcynk Sp. z o.o. to średniej wielkości spółka zajmująca się produkcją konstrukcji stalowych, posiada własną bazę magazynowo-produkcyjną, świadczy również usługi lakierowania. Spółka produkuje elementy konstrukcji hal, części linii produkcyjnych, elementy infrastruktury drogowej. 30.07.2009 r. Konsorcjum Stali objęła 100% udziałów Spółki Polcynk Sp. z o.o. za kwotę 9,350 tys. złotych.

Spółki stowarzyszone:

Konsorcjum Stali S.A. ma udziały kapitałowe w spółce **RBS STAL Sp. z o.o.** i **Unia Stalowa Sp. z o.o.** posiadając w nich odpowiednio **33,3%**, **20,0%** udziałów, nie mając jednakże wpływu na sprawowanie kontroli nad tymi jednostkami. Dane tych podmiotów wykazywane są w sprawozdaniu skonsolidowanym metodą praw własności.

W bieżącym roku obrotowym miały miejsce transakcje między podmiotami powiązаныmi, były to jednak transakcje o charakterze typowym dla prowadzonej działalności gospodarczej, a ich charakter i warunki wynikały z bieżącej działalności operacyjnej prowadzonej przez emitenta, podmioty z jego Grupy i jednostki powiązane.

Transakcje pomiędzy podmiotami powiązаныmi odbyły się na warunkach równorzędnych z tymi, które obowiązują w transakcjach zawartych na warunkach rynkowych.

Członkowie organów zarządzających i nadzorujących:

Członkom organów zarządzających i nadzorujących nie udzielano pożyczek, nie były również zawierane inne transakcje z członkami Zarządu i Rady Nadzorczej.

(kwoty wyrażone w tys. złotych, o ile nie podano inaczej)

Poniższa tabela przedstawia łączne kwoty transakcji zawartych z podmiotami powiązаныmi w okresie 01.01-31.03.2016 oraz 01.01-31.03.2015.

Podmiot powiązany	Sprzedaż na rzecz podmiotów powiązanych		Zakupy od podmiotów powiązanych		Należności od podmiotów powiązanych		w tym przeterminowane		Zobowiązania wobec podmiotów powiązanych		w tym zaległe, po upływie terminu płatności	
	31.03.2016	31.03.2015	31.03.2016	31.03.2015	31.03.2016	31.03.2015	31.03.2016	31.03.2015	31.03.2016	31.03.2015	31.03.2016	31.03.2015
Jednostka dominująca Konsorcjum Stali S.A.												
Jednostka zależna												
POLCYNK SP.Z O.O.	330	424	39	31	243	314	0	0	17	13	0	0
Razem	330	424	39	31	243	314	0	0	17	13	0	0
Jednostki stowarzyszone												
RBS STAL SP.Z O.O.	2 709	4 160	0	0	1 703	2 964	0	115	0	0	0	0
UNIA STALOWA SP. Z O.O.	0	0	14 889	18 429	0	0	0	0	12 089	6 573	0	0
Razem	2 709	4 160	14 889	18 429	1 703	2 964	0	115	12 089	6 573	0	0
Podmioty powiązane osobowo												
BUDO-MARKET R. WOJDYNA, M.SKWARSKI	9	23	31	24	1	2	0	0	2	2	0	0
BODEKO HOTELE SP. Z O.O.	1	1	23	15	0	0	0	0	0	2	0	0
BOWIM S.A.	0	0	0	11	0	0	0	0	0	0	0	0
Razem	10	24	54	50	1	2	0	0	2	4	0	0
Razem	3 049	4 608	14 982	18 510	1 947	3 280	0	115	12 108	6 590	0	0

(kwoty wyrażone w tys. złotych, o ile nie podano inaczej)

Odpisy aktualizacyjne z tytułu utraty wartości rzeczowych aktywów trwałych, wartości niematerialnych lub innych aktywów oraz odwracanie tych odpisów

W okresie, którego dotyczy niniejszy raport nie było zdarzeń tego typu.

Rozwiązanie rezerw na restrukturyzacje

W okresie, którego dotyczy niniejszy raport nie było zdarzeń tego typu.

Nabycie i sprzedaż rzeczowych aktywów trwałych

– Nabycie aktywów trwałych

GRUPA AKTYWÓW TRWAŁYCH	Zakupy w okresie 01.01.2016 – 31.03.2016	Zakupy w okresie 01.01.2015 – 31.03.2015
Grunty (gr. "0")	254	0
Budynki i budowle (gr. "1-2)	44	778
Maszyny i urządzenia (gr. 3-6)	101	1 794
Środki transportu (gr. "7")	602	960
Pozostałe środki trwałe (gr. "8")	137	7
ŚRODKI TRWAŁE RAZEM	1 148	3 539
WARTOŚCI NIEMATERIALNE I PRAWNE	15	0

– Sprzedaż aktywów trwałych

GRUPA AKTYWÓW TRWAŁYCH	Sprzedaż w okresie 01.01.2016 – 31.03.2016	Sprzedaż w okresie 01.01.2015 – 31.03.2015
Grunty (gr. "0")	0	0
Budynki i budowle (gr. "1-2)	0	0
Maszyny i urządzenia (gr. 3-6)	0	2
Środki transportu (gr. "7")	62	131
Pozostałe środki trwałe (gr. "8")	4	12
ŚRODKI TRWAŁE RAZEM	66	0

Zobowiązania na rzecz zakupu aktywów trwałych

Stan zobowiązań inwestycyjnych na dzień 31.03.2016 roku wynosi 452 tyś. zł., w tym 440 tys. dotyczy opłaty z tytułu przekształcenia prawa wieczystego użytkowania gruntu w prawo własności.

Rozliczenia z tytułu spraw sądowych

Nie było istotnych kosztów z tego tytułu w omawianym okresie.

Korekty błędów poprzednich okresów

Nie wystąpiły w omawianym okresie.

(kwoty wyrażone w tys. złotych, o ile nie podano inaczej)

2.27 Wskazanie postępowań toczących się przed sądem, organem właściwym dla postępowania arbitrażowego lub organem administracji publicznej, których jednostkowa lub łączna wartość przekracza 10% kapitałów emitenta

Aktualnie nie ma sporów i postępowań spełniających kryteria wymienione w tytule tego punktu.

2.28 Informacje o udzielonych przez emitenta lub jednostkę od niego zależną poręczeniach, pożyczkach lub gwarancjach, jeżeli łączna wartość istniejących poręczeń lub gwarancji stanowi równowartość co najmniej 10% kapitałów własnych emitenta

Na dzień **31.03.2016 r.** emitent udzielał następujących poręczeń:

- Dnia 05.06.2014 r. Konsorcjum Stali S.A. ustanowiło zabezpieczenie wekslowe na rzecz Unii Stalowej Sp. z o.o. wystawiając weksel własny in blanco wraz ze stosownym porozumieniem wekslowym. Beneficjent tego zabezpieczenie w przypadku niewywiązania się przez emitenta z zobowiązań wobec niego ma prawo wypełnić weksel do kwoty odpowiadającej nie zapłaconym należnościom wraz z należnymi z tego tytułu odsetkami ustawowymi oraz kosztami poniesionymi w związku z dochodzeniem tych należności

Na dzień **31.03.2016 r.** emitent udzielił następujących pożyczek:

- Dnia 15.01.2016 r. Konsorcjum Stali S.A. zawarła umowę pożyczki z firmą Globaldex Sp. z o.o. na kwotę 10 tys. zł. Aneks z dnia 29.02.2016 r. wartość pożyczki uległa zwiększeniu o kwotę 180 tys. zł. Łączna kwota pożyczki w wysokości 190 tys. zł. została udzielona w związku z realizacją umowy na zakup nieruchomości gruntowej w Warszawie. Kwota pożyczki będzie podlegała kompensacie w ramach rozliczenia umowy zakupu nieruchomości zawartej między Konsorcjum Stali S.A. a Globaldex Sp. z o.o., której realizacja jest przewidziana najpóźniej do dnia 31 grudnia 2017 r., zgodnie z porozumieniem do przedwstępnej warunkowej umowy sprzedaży z 22.12.2015 r. zawartym w formie aktu notarialnego z dnia 28.04.2016 r.

Na dzień **31.03.2016 r.** na zlecenie Konsorcjum Stali S.A. wystawione były następujące gwarancje bankowe i ubezpieczeniowe:

Gwarancje w PLN

lp.	gwarancja obowiązuje od dnia	kwota gwarancji	waluta gwarancji	gwarancja obowiązuje do dnia	nazwa beneficjenta	rodzaj gwarancji	przedmiot gwarancji
1	2015-05-05	1 370 630,00	PLN	2016-05-31	Mostostal Power Development Sp. z o.o.	gwarancja należytego wykonania	Konsorcjum Stali S.A. nie łączą ze spółką Beneficjenta żadne związki kapitałowe. Gwarancja stanowi zabezpieczenie dla Beneficjenta należytego wykonania umowy w zakresie dostaw elementów zbrojarskich realizowanych przez Konsorcjum Stali S.A. Gwarancja o pierwotnej wartości 1 348 300 zł została dnia 08.01.2015 r. podwyższona o kwotę 22 330 zł do kwoty 1 370 630 zł. Niniejsza gwarancja została wystawiona na podstawie Umowy Limitu Kredytowego zdefiniowanego w Umowie Wieloproduktowej nr 679/2009/00002763/00 między Konsorcjum Stali S.A. i ING Bankiem Śląski S.A.
2	2015-07-22	112 125,00	PLN	2016-05-31	Hochtief Polska S.A.	gwarancja należytego wykonania	Konsorcjum Stali S.A. nie łączą ze spółką Beneficjenta żadne związki kapitałowe. Gwarancja stanowi zabezpieczenie dla Beneficjenta należytego wykonania umowy w zakresie dostaw elementów zbrojarskich realizowanych przez Konsorcjum Stali S.A. Niniejsza gwarancja została wystawiona na podstawie "Umowy zlecenia o okresowe udzielanie gwarancji ubezpieczeniowych kontraktowych nr UO/GKR/02/2014-091 z dnia 20.05.2014 r." z póź.zm. między Konsorcjum Stali S.A. i PZU S.A.;
3	2015-06-17	189 472,00		2016-07-01	Mostostal Warszawa S.A.	gwarancja należytego wykonania	Konsorcjum Stali S.A. nie łączą ze spółką Beneficjenta żadne związki kapitałowe. Gwarancja stanowi zabezpieczenie dla Beneficjenta należytego wykonania umowy w zakresie dostaw elementów zbrojarskich realizowanych przez Konsorcjum Stali S.A. Niniejsza gwarancja została wystawiona na podstawie Umowy Limitu Kredytowego zdefiniowanego w Umowie Wieloproduktowej nr 679/2009/00002763/00 między Konsorcjum Stali S.A. i ING Bankiem Śląski S.A.
4	2015-06-26	171 566,00	PLN	2016-07-31	Strabag Sp. z o.o.	gwarancja należytego wykonania	Konsorcjum Stali S.A. nie łączą ze spółką Beneficjenta żadne związki kapitałowe. Gwarancja stanowi zabezpieczenie dla Beneficjenta należytego wykonania umowy w zakresie dostaw elementów zbrojarskich realizowanych przez Konsorcjum Stali S.A. Niniejsza gwarancja została wystawiona na podstawie "Umowy zlecenia o okresowe udzielanie gwarancji ubezpieczeniowych kontraktowych nr UO/GKR/02/2014-091 z dnia 20.05.2014 r." z póź.zm. między Konsorcjum Stali S.A. i PZU S.A.;

(kwoty wyrażone w tys. złotych, o ile nie podano inaczej)

lp.	gwarancja obowiązuje od dnia	kwota gwarancji	waluta gwarancji	gwarancja obowiązuje do dnia	nazwa beneficjenta	rodzaj gwarancji	przedmiot gwarancji
5	2015-07-06	1 520 000,00	PLN	2016-07-31	Energopol Szczecin S.A.	gwarancja należytego wykonania	Konsorcjum Stali S.A. nie łączy ze spółką Beneficjenta żadne związki kapitałowe. Gwarancja stanowi zabezpieczenie dla Beneficjenta należytego wykonania umowy w zakresie dostaw elementów zbrojarskich realizowanych przez Konsorcjum Stali S.A. Niniejsza gwarancja została wystawiona na podstawie "Umowy o współpracy w zakresie udzielania gwarancji ubezpieczeniowych w ramach przyznanego limitu gwarancyjnego Nr 56/2008/WA51 z dnia 18.11.2008 r" z póź.zm. między Konsorcjum Stali S.A. i STU Ergo Hestia S.A.;
6	2015-06-26	235 912,10	PLN	2016-09-30	Strabag Sp. z o.o.	gwarancja należytego wykonania	Konsorcjum Stali S.A. nie łączy ze spółką Beneficjenta żadne związki kapitałowe. Gwarancja stanowi zabezpieczenie dla Beneficjenta należytego wykonania umowy w zakresie dostaw elementów zbrojarskich realizowanych przez Konsorcjum Stali S.A. Niniejsza gwarancja została wystawiona na podstawie "Umowy zlecenia o okresowe udzielanie gwarancji ubezpieczeniowych kontraktowych nr UO/GKR/02/2014-091 z dnia 20.05.2014 r." z póź.zm. między Konsorcjum Stali S.A. i PZU S.A.;
7	2015-06-26	241 330,59	PLN	2016-09-30	Strabag Sp. z o.o.	gwarancja należytego wykonania	Konsorcjum Stali S.A. nie łączy ze spółką Beneficjenta żadne związki kapitałowe. Gwarancja stanowi zabezpieczenie dla Beneficjenta należytego wykonania umowy w zakresie dostaw elementów zbrojarskich realizowanych przez Konsorcjum Stali S.A. Niniejsza gwarancja została wystawiona na podstawie "Umowy zlecenia o okresowe udzielanie gwarancji ubezpieczeniowych kontraktowych nr UO/GKR/02/2014-091 z dnia 20.05.2014 r." z póź.zm. między Konsorcjum Stali S.A. i PZU S.A.;
8	2015-11-27	35 139,00	PLN	2016-12-31	Kapsch Telematic Services Sp. z o.o.	gwarancja zapłaty	Konsorcjum Stali S.A. nie łączy ze spółką Beneficjenta żadne związki kapitałowe. Gwarancja stanowi zabezpieczenie dla Beneficjenta odroczonego terminu płatności, który został przyznany Konsorcjum Stali S.A. przez Beneficjenta za korzystanie dróg krajowych bądź ich odcinków. Niniejsza gwarancja została wystawiona na podstawie "Umowy zlecenia udzielenia gwarancji ubezpieczeniowej wniesienia opłaty elektronicznej za korzystanie z dróg krajowych lub ich odcinków nr UGMYT/31/2015-091 z dnia 27.11.2015 r." między Konsorcjum Stali S.A. i PZU S.A.;
9	2015-07-30	359 502,32	PLN	2017-08-15	Astaldi S.p.A.	gwarancja należytego wykonania	Konsorcjum Stali S.A. nie łączy ze spółką Beneficjenta żadne związki kapitałowe. Gwarancja stanowi zabezpieczenie dla Beneficjenta należytego wykonania umowy w zakresie dostaw elementów zbrojarskich realizowanych przez Konsorcjum Stali S.A. Niniejsza gwarancja została wystawiona na podstawie "Umowy o współpracy w zakresie udzielania gwarancji ubezpieczeniowych w ramach przyznanego limitu gwarancyjnego Nr 56/2008/WA51 z dnia 18.11.2008 r" z póź.zm. między Konsorcjum Stali S.A. i STU Ergo Hestia S.A.;

Gwarancje w EUR

lp.	gwarancja obowiązuje od dnia	kwota gwarancji	waluta gwarancji	gwarancja obowiązuje do dnia	nazwa beneficjenta	rodzaj gwarancji	przedmiot gwarancji
1	2011-12-08	2 500 000,00	EUR	2016-12-31	ISD Dunafer Co. Ltd.	gwarancja zapłaty	Gwarancja stanowi zabezpieczenie dla Beneficjenta zapłaty za zamówiony przez Emitenta towar. Niniejsza gwarancja została wystawiona na podstawie Umowy Limitu Kredytowego zdefiniowanego w Umowie Wieloproduktowej nr 679/2009/00002763/00 między Konsorcjum Stali S.A. i ING Bankiem Śląski S.A.

Łączna kwota gwarancji bankowych i ubezpieczeniowych wystawionych w PLN wyniosła 4 235 677,01 zł. Łączna kwota gwarancji wystawionych w EUR wyniosła 2 500 000 EUR co po przeliczeniu na PLN wg kursu z dnia 31.03.2016 r. daje wartość 10 671 000,00 zł. Łączna kwota gwarancji bankowych i ubezpieczeniowych wystawionych na zlecenie emitenta i obowiązujących na dzień 31.03.2016 r. wyniosła zatem 14 906 677,01 zł.

2.29 Czynniki, które w ocenie emitenta będą miały wpływ na osiągnięte wyniki w perspektywie co najmniej kolejnego kwartału

W opinii emitenta najważniejsze czynniki, które będą wpływały na jego wyniki w kolejnych kwartałach to przede wszystkim:

- sytuacja gospodarcza Polski oraz jej największych partnerów handlowych,
- działania Unii Europejskiej mające na celu ochronę rynku stali (zarówno postępowania antydumpingowe, jak i wprowadzenie uprzedniego nadzoru dla importu)
- dalszy rozwój sytuacji gospodarczej w Chinach, w tym ewentualna decyzja Unii Europejskiej o nadaniu temu państwu statusu gospodarki rynkowej.

(kwoty wyrażone w tys. złotych, o ile nie podano inaczej)

Spodziewamy się, że rozpoczęcie kolejnej perspektywy wydatkowania funduszy europejskich towarzyszyć będzie w Polsce wzrost inwestycji infrastrukturalnych oraz prywatnych. Będzie to skutkowało wzrostem konsumpcji stali zarówno w Polsce, jak i w Unii Europejskiej, a to z kolei daje szansę na systematyczny wzrost przychodów i zysków w Konsorcjum Stali S.A. i jej grupie kapitałowej. Wzrost konsumpcji stali w Polsce w najbliższych latach jest szacowany na około 2% rocznie. Prognozowane jest, że w roku 2017 zużycie stali w Polsce może sięgnąć 13,1 mln ton, przy obecnym poziomie około 12,5 mln ton w roku 2015 (dane za rok 2015, źródło: HIPH).

Nowe środki z UE na lata 2014-2020, szacowane na poziomie 82,5 mld EUR będą miały duże znaczenie dla rozpoczęcia i kontynuacji inwestycji infrastrukturalnych. Pierwsze inwestycje finansowane przy wykorzystaniu tych funduszy przewidziane są już na rok 2016. Emitent jako lider rynku krajowego w produkcji zbrojeń budowlanych widzi przy tej okazji dużą szansę na umocnienie swojej rynkowej pozycji. Branża produkcji zbrojeń budowlanych spore nadzieje wiąże również z planowanymi inwestycjami na kolei i w energetyce, jak również na rynku mieszkaniowym. W roku 2015 pojawiły się już symptomy ożywienia co pozwoliło Spółce wygenerować znaczące przychody a przede wszystkim wzrost wolumenów sprzedaży, przy spadających trendach cenowych. Prognozy na kolejne kwartały i na najbliższe lata patrząc przez pryzmat kolejnych projektów wydają się być jeszcze bardziej optymistyczne. Realizacje większości inwestycji infrastrukturalnych przesunęła się w czasie, ponieważ inwestorzy oczekiwali na dalsze spadki cenowe stali. Dopiero w ostatnim miesiącu pierwszego kwartału 2016 r. zmiana trendu cenowego odwróciła się i przyspieszyła finalizowanie umów oraz rozpoczęcie prac na budowach. W II kw. 2016 r. emitent odczuwa znaczną poprawę w dynamice wzrostu zleceń do realizacji w różnych obszarach inwestycyjnych. Jeszcze większe nasilenie produkcji oraz sprzedaży zbrojeń budowlanych przewidujemy na rok 2017, kiedy to ruszy realizacja projektów drogowych oraz kolejowych.

Dzięki zdecydowanej polityce UE mającej na celu ochronę rynku wewnętrznego widzimy znaczną poprawę sytuacji rynkowej, odwrócenie trendu cenowego oraz ograniczenie importu zarówno z Chin, Rosji jak i Białorusi. Wprowadzenie nadzoru dla importu na kolejne cztery lata pozwoli dodatkowo na szybszą reakcję Komisji Europejskiej w momencie, gdy nastąpi niepokojący wzrost importu do UE. Jeżeli obecne środki ochrony okażą się skuteczne, beneficjentami wzrostu konsumpcji stali w Polsce i UE pozostaną lokalni producenci, a nie jak to było dotychczas – import. Dodatkowo jest wielce prawdopodobnym, że poprzez takie działania unikniemy ubiegłorocznej sytuacji wzrostu konsumpcji przy równoczesnym bardzo silnych spadkach cen na wyroby hutnicze.

Pomimo optymistycznych perspektyw dotyczących wzrostu konsumpcji stali w nadchodzących okresach problemem pozostaje nadanie Chinom statusu gospodarki rynkowej. W przypadku gdy Unia Europejska uzna Chiny za gospodarkę rynkową mocno ograniczona będzie m.in. możliwość stosowania wobec tego państwa środków antydumpingowych. Według szacunków Economic Policy Institute, w przypadku zwiększenia importu z tego kraju, unijny PKB może spaść o 1-2 %, a pracę może stracić ok 1,7-3,5 mln osób. Wśród krajów zagrożonych jest również Polska. Decyzja Unii Europejskiej w tej sprawie zostanie podjęta do końca tego roku. Kilka z liczących się gospodarek, m.in. USA, Kanada, czy Japonia już zapowiedziały, że nie uznają Chin za gospodarkę rynkową. Pomimo powyższego ryzyka omówionego powyżej, perspektywa dla branży stalowej i dystrybucji wyrobów hutniczych wydaje się być optymistyczna. Obecna ochrona rynku oraz wzrost konsumpcji powinny pozytywnie wpływać zarówno na zapotrzebowanie na stal jak i stabilizować jej ceny.

3. KWARTALNA INFORMACJA FINANSOWA DOTYCZĄCA JEDNOSTKI DOMINUJĄCEJ – KONSORCJUM STALI S.A.

3.1 Podstawowe informacje dotyczące emitenta

Nazwa:	Konsorcjum Stali Spółka Akcyjna
Siedziba:	ul. Paderewskiego nr 120, 42-400 Zawiercie
Podstawowy przedmiot działalności wg PKD:	Pozostała sprzedaż hurtowa – PKD 2007: 4690Z
Organ rejestrowy:	Sąd Rejonowy dla m. st. Warszawy w Warszawie, XIII Wydział Gospodarczy Krajowego Rejestru Sądowego; wpis pod nr 0000279883; wpis dokonany dnia 02.05.2007 r.
Forma prawna:	Spółka Akcyjna

KONSORCJUM STALI S.A. jest jednym z najbardziej liczących się w Polsce dystrybutorów wyrobów hutniczych. Od 6 grudnia 2007 r. papiery wartościowe Spółki notowane są na Giełdzie Papierów Wartościowych w Warszawie.

Spółka została założona na czas nieoznaczony.

Na dzień sporządzenia sprawozdania finansowego i na dzień jego publikacji w skład Zarządu Konsorcjum Stali S.A. wchodził:

- Janusz Smołka – Prezes Zarządu
- Dariusz Bendykowski – Członek Zarządu
- Marcin Miśta – Członek Zarządu
- Rafał Strzelczyk – Członek Zarządu

Na dzień publikacji niniejszego sprawozdania finansowego w skład Rady Nadzorczej Konsorcjum Stali S.A. wchodzi:

- Robert Wojdyna – Przewodniczący Rady Nadzorczej
- Janusz Kocłęga – Zastępca Przewodniczącego Rady Nadzorczej
- Tadeusz Borysiewicz – Członek Rady Nadzorczej
- Ireneusz Dembowski – Członek Rady Nadzorczej
- Marek Skwarski – Członek Rady Nadzorczej

Od czasu publikacji ostatniego sprawozdania nie było zmian w organach zarządczych i nadzorczych emitenta.

3.2 Podstawa sporządzenia śródrocznego skróconego sprawozdania finansowego

Podstawę prawną sporządzenia niniejszego skróconego półrocznego sprawozdania finansowego stanowi par. 82 oraz par. 83 ust. 3 Rozporządzenia Ministra Finansów z dnia 19 lutego 2009 roku w sprawie informacji bieżących i okresowych przekazywanych przez emitentów papierów wartościowych oraz warunków uznawania za równoważne informacji wymaganych przepisami prawa państwa niebędącego państwem członkowskim (Dz. U. 2009 Nr 33, poz. 259).

(kwoty wyrażone w tys. złotych, o ile nie podano inaczej)

Skrócone śródroczne sprawozdanie finansowe nie obejmuje wszystkich informacji oraz ujawnień wymaganych w rocznym sprawozdaniu finansowym, dlatego należy je czytać łącznie z jednostkowym sprawozdaniem finansowym Konsorcjum Stali S.A. za rok obrotowy zakończony 31 grudnia 2015 r.

Skrócone śródroczne jednostkowe sprawozdanie finansowe objęte niniejszym raportem zostało sporządzone za okres od 01.01.2016 r. do 31.03.2016 r. Wartości w nim ujęte wyrażone są w tys. PLN.

Niniejsze śródroczne sprawozdanie finansowe sporządzone na dzień 31.03.2016 r. zostało zatwierdzone do publikacji przez Zarząd emitenta dnia 16.05.2016 r.

3.3 Stosowane zasady rachunkowości

Zasady rachunkowości oraz metody wyliczeń przyjęte do przygotowania niezbadanego śródrocznego jednostkowego sprawozdania finansowego są spójne z zasadami opisanymi w zbadanym jednostkowym sprawozdaniu finansowym Konsorcjum Stali S.A. sporządzonymi według MSSF za rok zakończony 31 grudnia 2015 roku. Zawarte w tym raporcie śródroczne skrócone jednostkowe sprawozdanie finansowe powinno się czytać łącznie z jednostkowym sprawozdaniem finansowym Konsorcjum Stali S.A. sporządzonymi według MSSF za rok zakończony 31 grudnia 2015 roku.

3.4 Oświadczenie o zgodności z MSSF

Na podstawie rozporządzenia Ministra Finansów z dnia 19 lutego 2009 roku w sprawie informacji bieżących i okresowych przekazywanych przez emitentów papierów wartościowych (Dz. U. Nr 33, poz. 259), Zarząd Spółki Konsorcjum Stali S.A. oświadcza, że wedle swojej najlepszej wiedzy, niniejsze skrócone jednostkowe sprawozdanie finansowe i dane porównywalne sporządzone zostały zgodnie z obowiązującymi emitenta zasadami rachunkowości oraz że odzwierciedlają w sposób prawdziwy, rzetelny i jasny sytuację majątkową i finansową emitenta oraz jego wynik finansowy.

Sprawozdanie zostało sporządzone przy założeniu kontynuacji działalności i braku przesłanek wskazujących na zagrożenie zaprzestania prowadzenia działalności. Zarząd emitenta nie stwierdza na dzień podpisania sprawozdania istnienia faktów i okoliczności, które wskazywałyby na zagrożenia dla możliwości kontynuowania działalności w okresie 12 miesięcy po dniu bilansowym na skutek zamierzonego lub przymusowego zaniechania bądź istotnego ograniczenia dotychczasowej działalności.

Niniejsze skrócone jednostkowe sprawozdanie finansowe zostało sporządzone zgodnie z Międzynarodowym Standardem Rachunkowości („MSR”) 34 - Śródroczna Sprawozdawczość Finansowa („MSR 34”) oraz zgodnie z odpowiednimi standardami rachunkowości mającymi zastosowanie do śródrocznej sprawozdawczości finansowej przyjętej przez Unię Europejską, opublikowanymi i obowiązującymi w czasie przygotowania śródrocznego jednostkowego sprawozdania finansowego.

3.5 Istotne wartości oparte na profesjonalnym osądzie i szacunkach

a) Profesjonalny osąd

W procesie stosowania zasad (polityki) rachunkowości wobec zagadnień podanych poniżej, największe znaczenie, oprócz szacunków księgowych, miał profesjonalny osąd kierownictwa.

- **Klasyfikacja umów leasingowych** - Konsorcjum Stali S.A. dokonuje klasyfikacji leasingu jako operacyjnego lub finansowego w oparciu o ocenę, w jakim zakresie ryzyko i pożytki z tytułu posiadania przedmiotu leasingu przypadają w udziale leasingodawcy, a w jakim leasingobiorcy. Ocena ta opiera się na treści ekonomicznej każdej transakcji.

b) Niepewność szacunków

Poniżej omówiono podstawowe założenia dotyczące przyszłości i inne kluczowe źródła niepewności występujące na dzień bilansowy, z którymi związane jest istotne ryzyko znaczącej korekty wartości bilansowych aktywów i zobowiązań w następnym roku finansowym.

- **Utrata wartości aktywów trwałych** - Zgodnie z MSR 36 utrata wartości składnika aktywów następuje wyłącznie wówczas gdy wartość bilansowa składnika aktywów jest wyższa od jego wartości odzyskiwalnej. Na podstawie tego standardu spółka dokonuje corocznej oceny okresów użyteczności środków trwałych oraz corocznie

(kwoty wyrażone w tys. złotych, o ile nie podano inaczej)

przeprowadzany jest test na utratę wartości firmy powstałej w wyniku połączenia jednostek w celu stwierdzenia, czy nie występują przesłanki wskazujące na możliwość utraty ich wartości.

- **Stawki amortyzacyjne** - Wysokość stawek amortyzacyjnych ustalana jest na podstawie przewidywanego okresu ekonomicznej użyteczności składników rzeczowego majątku trwałego oraz wartości niematerialnych. W jednostce corocznie dokonuje się weryfikacji przyjętych okresów ekonomicznej użyteczności na podstawie bieżących szacunków.
- **Wycena rezerw** - Rezerwy z tytułu świadczeń pracowniczych zostały oszacowane za pomocą metod aktuarialnych.
- **Składnik aktywów z tytułu podatku odroczonego** - rozpoznaje się składnik aktywów z tytułu podatku odroczonego bazując na założeniu, że w przyszłości zostanie osiągnięty zysk podatkowy pozwalający na jego wykorzystanie. Pogorszenie uzyskiwanych wyników podatkowych w przyszłości mogłoby spowodować, że założenie to stałoby się nieuzasadnione.
- **Odpisy aktualizujące wartość należności** - odpisu z tytułu utraty wartości należności dokonuje się, gdy istnieją obiektywne dowody na to, że jednostka nie będzie w stanie otrzymać wszystkich należnych kwot z uwzględnieniem stopnia ryzyka, jakie wiąże się z daną należnością.
- **Odpisu z tytułu utraty wartości zapasów** - dokonuje się jeśli w wyniku porównania wartości historycznych z wartościami aktualnymi na dzień bilansowy (wartości netto możliwe do uzyskania) jednostka stwierdza, że posiadane zapasy utraciły swoją wartość. Dokonując szacunków wartości netto możliwej do uzyskania Zarząd Spółki opiera się na najbardziej wiarygodnych dowodach, dostępnych w czasie ich sporządzania, co do przewidywanej kwoty, możliwej do zrealizowania z tytułu sprzedaży zapasów.
- **Odpisy z tytułu utraty wartości aktywów finansowych** - dokonuje się gdy w ocenie Zarządu istnieje ryzyko, iż nie przyniosą one w przyszłości korzyści ekonomicznych.

3.6 Pozostałe informacje

W okresie, za który sporządzono niniejsze śródroczne skrócone jednostkowe sprawozdanie finansowe emitent nie wypłacał dywidend.

Wszystkie inne istotne informacje zostały zawarte w opisie do skróconego sprawozdania skonsolidowanego zawartego w niniejszym raporcie.

3.7 Wybrane dane finansowe przeliczone na euro - zasady przeliczania wybranych danych finansowych na euro

Podstawowe pozycje bilansu, rachunku zysków i strat oraz rachunku przepływów pieniężnych z prezentowanego sprawozdania finansowego oraz danych porównywalnych przeliczone na EURO.

Wyszczególnienie	01.01.2016 - 31.03.2016		01.01.2015 - 31.03.2015	
	tys. PLN	tys. EUR	tys. PLN	tys. EUR
Przychody netto ze sprzedaży produktów, towarów i materiałów	255 119	58 569	282 838	68 172
Zysk (strata) na działalności operacyjnej	7 172	1 647	8 501	2 049
Zysk (strata) brutto	6 536	1 500	7 603	1 833
Zysk (strata) netto	5 331	1 224	6 187	1 491
Przepływy pieniężne netto z działalności operacyjnej	28 766	6 604	11 818	2 848
Przepływy pieniężne netto z działalności inwestycyjnej	-488	-112	-2 177	-525
Przepływy pieniężne netto z działalności finansowej	-24 721	-5 675	141	34
Przepływy pieniężne netto, razem	3 557	817	9 782	2 358
Aktywa razem	578 588	135 551	550 305	129 134

(kwoty wyrażone w tys. złotych, o ile nie podano inaczej)

Wyszczególnienie	01.01.2016 - 31.03.2016		01.01.2015 - 31.03.2015	
	tys. PLN	tys. EUR	tys. PLN	tys. EUR
Zobowiązania i rezerwy na zobowiązania razem	260 900	61 124	237 948	55 837
Zobowiązania długoterminowe	920	216	735	172
Zobowiązania krótkoterminowe	246 450	57 738	222 211	52 144
Kapitał własny przypadający akcjonariuszom jednostki dominującej	317 688	74 428	312 357	73 297
Kapitał zakładowy	5 897	1 382	5 897	1 384
Liczba akcji w sztukach	5 897 419	5 897 419	5 897 419	5 897 419
Zanualizowany zysk (strata) na jedną akcję zwykłą (w zł/EUR)	3,03	0,72	4,35	1,04
Rozwodniony zanualizowany zysk (strata) na jedną akcję zwykłą (w zł/EUR)	3,03	0,72	4,35	1,04
Wartość księgowa na akcję (zł/EUR)	53,87	12,62	52,22	12,77
Rozwodniona wartość księgowa na jedną akcję (zł/EUR)	53,87	12,62	52,22	12,77
Zadeklarowana lub wypłacona dywidenda na jedną akcję zwykłą	0	0	0	0

UWAGA: Wybrane dane z jednostkowego bilansu (jednostkowego sprawozdania z sytuacji finansowej) prezentowane są na koniec bieżącego okresu sprawozdawczego a dane porównywalne, zgodnie z wytycznymi zawartymi w par 87 ust. 7 pkt.1 Rozporządzenia Ministra Finansów z dnia 19 lutego 2009 roku w sprawie informacji bieżących i okresowych przekazywanych przez emitentów papierów wartościowych oraz warunków uznawania za równoważne informacji wymaganych przepisami prawa państwa niebędącego państwem członkowskim (Dz. U. 2009 Nr 33, poz. 259), **na ostatni dzień poprzedniego roku obrotowego, czyli na dzień 31.12.2015.**

Ogłoszone przez Narodowy Bank Polski średnie kursu wymiany złotego w stosunku do EURO wyniosły w okresach objętych sprawozdaniem finansowym:

Rok obrotowy	Średni kurs w okresie*	Minimalny kurs w okresie	Maksymalny kurs w okresie	Kurs na ostatni dzień okresu
01.01.2016- 31.03.2016	4,3559	4,2445	4,4987	4,2684
01.01.2015 - 31.03.2015	4,1489	4,0886	4,3335	4,0890
01.04.2015 - 31.03.2016 (do przeliczeń zysku zanualizowanego)	4,2395			
01.04.2014 - 31.03.2015 (do przeliczeń zysku zanualizowanego)	4,1791			
31.12.2015 (do przeliczeń danych porównywalnych bilansowych)	4,2615			

*) średnia kursów obowiązujących na ostatni dzień każdego miesiąca w danym okresie

Poszczególne pozycje aktywów i pasywów bilansu przeliczono według kursów ogłoszonych przez Narodowy Bank Polski dla euro obowiązujących na ostatni dzień okresu.

Poszczególne pozycje rachunku zysków i strat oraz sprawozdania z przepływów środków pieniężnych przeliczono według kursów stanowiących średnią arytmetyczną średnich kursów ogłoszonych przez Narodowy Bank Polski dla euro obowiązujących na ostatni dzień każdego miesiąca w danym okresie sprawozdawczym.

Kurs minimalny w okresie 01.01.-31.03. 2016 r. wystąpił dnia 30.03.2016 r. natomiast kurs maksymalny dnia 21.01.2016 r.

(kwoty wyrażone w tys. złotych, o ile nie podano inaczej)

3.8 Jednostkowe sprawozdanie z sytuacji finansowej (Bilans)

Aktywa	31.03.2016	31.12.2015	31.03.2015
Aktywa trwałe razem	275 746	277 058	274 437
Rzeczowe aktywa trwałe	153 678	154 238	149 310
Wartości niematerialne, w tym:	98 001	98 035	98 249
- Wartość firmy	96 283	96 283	96 283
Udziały w jednostkach podporządkowanych	9 954	9 954	9 954
Inwestycje w jednostkach stowarzyszonych konsolidowanych metodą praw własności	250	250	250
Aktywa finansowe dostępne do sprzedaży	10 952	11 618	13 816
Należności długoterminowe	367	368	554
Nieruchomości inwestycyjne	0	0	0
Aktywa z tytułu odroczonego podatku	2 544	2 595	2 304
Aktywa obrotowe razem	302 842	273 247	349 038
Zapasy	132 530	121 433	148 441
Należności handlowe, w tym:	148 997	135 704	175 308
- od jednostek powiązanych	1 947	3 838	3 280
- od pozostałych jednostek	147 050	131 866	172 028
Należności z tytułu podatku dochodowego	0	0	0
Należności krótkoterminowe inne	10 545	9 021	1 719
Krótkoterminowe aktywa finansowe dostępne do sprzedaży	2 895	2 961	3 126
Pożyczki krótkoterminowe	190	0	0
Środki pieniężne i ich ekwiwalenty	7 349	3 792	20 108
Aktywa trwałe zakwalifikowane jako przeznaczone do sprzedaży	336	336	336
Aktywa Razem	578 588	550 305	623 475

(kwoty wyrażone w tys. złotych, o ile nie podano inaczej)

Pasywa	31.03.2016	31.12.2015	31.03.2015
Kapitał własny razem	317 688	312 357	307 934
Kapitał własny przypisany akcjonariuszom jednostki dominującej	317 688	312 357	307 934
Kapitał zakładowy	5 897	5 897	5 897
Udziały (akcje) własne (wielkość ujemna)	-13 893	-13 893	-13 893
Kapitał zapasowy ze sprzedaży akcji powyżej ceny nominalnej	178 100	178 100	178 100
Kapitał zapasowy	97 992	97 992	85 047
Kapitał z aktualizacji wyceny	219	219	173
Pozostałe kapitały	30 900	30 900	30 900
Zyski zatrzymane	18 473	13 142	21 710
Zobowiązania i rezerwy na zobowiązania razem	260 900	237 948	316 541
Rezerwy na zobowiązania razem	13 530	15 002	13 787
Rezerwa z tytułu odroczonego podatku dochodowego	12 920	14 576	13 399
Rezerwa na świadczenia emerytalne i podobne, w tym:	249	249	323
- długoterminowe	215	215	279
- krótkoterminowe	34	34	44
Rezerwy na zobowiązania i inne	361	177	65
- długoterminowe	0	0	0
- krótkoterminowe	361	177	65
Zobowiązania długoterminowe razem	920	735	969
Długoterminowe kredyty i pożyczki	0	0	0
Inne zobowiązania długoterminowe	920	735	969
Zobowiązania krótkoterminowe	246 450	222 211	301 785
Krótkoterminowe kredyty i pożyczki	79 318	101 285	123 282
Zobowiązania handlowe, w tym:	124 570	87 764	130 519
- od jednostek powiązanych	12 108	7 624	6 590
- od pozostałych jednostek	112 462	80 140	123 929
Zobowiązania z tytułu podatku dochodowego	2 104	884	1 019
Zobowiązania krótkoterminowe inne	40 458	32 278	46 965
PASYWA RAZEM	578 588	550 305	623 475
Wartość księgowa (tys. zł)	317 688	312 357	307 934
Liczba akcji (szt.)	5 897 419	5 897 419	5 897 419
Wartość księgowa na jedną akcję (zł)	53,87	52,97	52,22

(kwoty wyrażone w tys. złotych, o ile nie podano inaczej)

3.9 Jednostkowy rachunek zysków i strat

Jednostkowy rachunek zysków i strat	za okres 01.01.2016 - 31.03.2016	za okres 01.01.2015 - 31.03.2015
Przychody netto ze sprzedaży produktów i usług, towarów i materiałów, w tym:	255 119	282 838
- od jednostek powiązanych	3 049	4 608
Przychody ze sprzedaży produktów i usług	99 249	117 003
Przychody ze sprzedaży towarów i materiałów	155 870	165 835
Koszty sprzedanych produktów, towarów i materiałów, w tym:	234 251	260 940
- od jednostek powiązanych	2 964	4 485
Koszty wytworzenia sprzedanych produktów i usług	89 836	106 032
Wartość sprzedanych towarów i materiałów	144 415	154 908
Zysk (strata) brutto na sprzedaży	20 868	21 898
Koszty sprzedaży	11 039	10 693
Koszty ogólnego zarządu	2 612	2 802
Zysk (strata) na sprzedaży	7 217	8 403
Pozostałe przychody operacyjne	261	763
Pozostałe koszty operacyjne	306	665
Zysk (strata) z działalności operacyjnej	7 172	8 501
Przychody finansowe	301	181
Koszty finansowe	937	1 079
Zysk (strata) przed opodatkowaniem	6 536	7 603
Podatek dochodowy	1 205	1 416
- część bieżąca	2 810	1 305
- część odroczone	-1 605	111
Zysk (strata) netto	5 331	6 187
Zysk (strata) netto (zanalizowany)	17 893	25 676
Średnia ważona liczba akcji zwykłych w (w szt.)	5 897 419	5 897 419
Zysk (strata) na jedną akcję zwykłą (w zł)	3,03	4,35
Średnia ważona rozwodniona liczba akcji zwykłych w (w szt.)	5 897 419	5 897 419
Rozwodniony zysk (strata) na jedną akcję zwykłą (w zł)	3,03	4,35

(kwoty wyrażone w tys. złotych, o ile nie podano inaczej)

3.10 Jednostkowe sprawozdanie z całkowitych dochodów

Pozycja	za okres 01.01.2016 - 31.03.2016	za okres 01.01.2015 - 31.03.2015
Zysk (strata) netto	5 331	6 187
Zmiany w nadwyżce z przeszacowania	0	0
Zyski (straty) z tytułu przeszacowania składników aktywów finansowych dostępnych do sprzedaży	0	0
Efektywna część zysków i strat związanych z instrumentami zabezpieczającymi przepływy środków pieniężnych	0	0
Zyski (straty) aktuarialne z programów określonych świadczeń emerytalnych	0	0
Różnice kursowe z wyceny jednostek działających za granicą	0	0
Udział w dochodach całkowitych jednostek stowarzyszonych	0	0
Podatek dochodowy związany z elementami pozostałych całkowitych dochodów	0	0
Suma dochodów całkowitych	5 331	6 187
Suma dochodów całkowitych przypisana akcjonariuszom mniejszościowym	0	0
Suma dochodów całkowitych przypadająca na podmiot dominujący	5 331	6 187

(kwoty wyrażone w tys. złotych, o ile nie podano inaczej)

3.11 Jednostkowe sprawozdanie ze zmian w kapitale własnym

Dane za okres 01.01-31.03.2016 r.

Pozycje	Kapitał zakładowy	Udziały (akcje) własne (wielkość ujemna)	Kapitał zapasowy ze sprzedaży akcji powyżej ceny nominalnej	Kapitał zapasowy	Kapitał z aktualizacji wyceny	Pozostałe kapitały	Zyski (straty) z lat ubiegłych	Zysk (strata) netto roku bieżącego	Razem kapitał własny
trzy miesiące I kwartału 2016 r.									
Kapitał własny na dzień 01.01.2016 r.	5 897	-13 893	178 100	97 992	219	30 900	13 142	0	312 357
Wynik netto za 3 m-ce 2016 roku	0	0	0	0	0	0	0	5 331	5 331
Emisja akcji	0	0	0	0	0	0	0	0	0
Podatek odroczony odniesiony na kapitały	0	0	0	0	0	0	0	0	0
Korekty konsolidacyjne	0	0	0	0	0	0	0	0	0
Program opcyjny	0	0	0	0	0	0	0	0	0
Przekazanie zysku	0	0	0	0	0	0	0	0	0
Przeniesienia między kapitałami	0	0	0	0	0	0	0	0	0
Akcje własne do umorzenia	0	0	0	0	0	0	0	0	0
Podział zysku	0	0	0	0	0	0	0	0	0
Różnice kursowe z przeliczenia	0	0	0	0	0	0	0	0	0
Pozostałe	0	0	0	0	0	0	0	0	0
Kapitał własny na dzień 31.03.2016 r.	5 897	-13 893	178 100	97 992	219	30 900	13 142	5 331	317 688

(kwoty wyrażone w tys. złotych, o ile nie podano inaczej)

Dane za okres 01.01.-31.03.2015 r.

Pozycje	Kapitał zakładowy	Udziały (akcje) własne (wielkość ujemna)	Kapitał zapasowy ze sprzedaży akcji powyżej ceny nominalnej	Kapitał zapasowy	Kapitał z aktualizacji wyceny	Pozostałe kapitały	Zyski (straty) z lat ubiegłych	Zysk (strata) netto roku bieżącego	Razem kapitał własny
trzy miesiące I kwartału 2015 r.									
Kapitał własny na dzień 01.01.2015 r.	5 897	-13 893	178 100	85 047	173	30 900	15 523	0	301 747
Wynik netto za 3 m-ce 2015 roku	0	0	0	0	0	0	0	6 187	6 187
Emisja akcji	0	0	0	0	0	0	0	0	0
Podatek odroczony odniesiony na kapitały	0	0	0	0	0	0	0	0	0
Korekty konsolidacyjne	0	0	0	0	0	0	0	0	0
Program opcyjny	0	0	0	0	0	0	0	0	0
Przekazanie zysku	0	0	0	0	0	0	0	0	0
Przeniesienia między kapitałami	0	0	0	0	0	0	0	0	0
Akcje własne do umorzenia	0	0	0	0	0	0	0	0	0
Podział zysku	0	0	0	0	0	0	0	0	0
Różnice kursowe z przeliczenia	0	0	0	0	0	0	0	0	0
Pozostałe	0	0	0	0	0	0	0	0	0
Kapitał własny na dzień 31.03.2015 r.	5 897	-13 893	178 100	85 047	173	30 900	15 523	6 187	307 934

(kwoty wyrażone w tys. złotych, o ile nie podano inaczej)

3.12 Jednostkowe sprawozdanie z przepływów pieniężnych

Wyszczególnienie	01.01.2016 - 31.03.2016	01.01.2015 - 31.03.2015
Przepływy środków pieniężnych z działalności operacyjnej		
Zysk / Strata przed opodatkowaniem	6 536	7 603
Korekty razem:	22 230	4 215
Amortyzacja	1 688	1 687
Odsetki i dywidendy netto	2 470	1 078
Zysk (strata) z działalności inwestycyjnej	-227	-107
Zmiana stanu rezerw	185	0
Zmiana stanu zapasów	-11 097	-21 665
Zmiana stanu należności	-14 817	-14 437
Zmiana stanu zobowiązań, z wyjątkiem kredytów i pożyczek	45 642	42 036
Pozostałe korekty	-24	-1
Podatek dochodowy zapłacony	-1 590	-4 376
A. Przepływy pieniężne netto z działalności operacyjnej	28 766	11 818
Przepływy środków pieniężnych z działalności inwestycyjnej		
Wpływy razem	1 013	1 044
Przychody ze sprzedaży środków trwałych i wartości niematerialnych	66	94
Inne wpływy inwestycyjne	0	0
Przychody z aktywów finansowych	947	950
Wypływy razem	1 501	3 221
Zakup środków trwałych i wartości niematerialnych	1 311	3 221
Wydatki na aktywa finansowe	0	0
Udzielone pożyczki	190	0
B. Przepływy pieniężne netto z działalności inwestycyjnej	-488	-2 177
Przepływy środków pieniężnych z działalności finansowej		
Wpływy razem	10 417	2 874
Wpływy z tytułu zaciągniętych kredytów	10 417	2 874
Wypływy razem	35 138	2 733
Splata kredytów	32 385	1 342
Nabycie akcji własnych	0	0
Zapłacone odsetki	2 470	1 078
Dywidendy i inne wpłaty na rzecz właścicieli	0	0
Inne	283	313
C. Przepływy pieniężne netto z działalności finansowej	-24 721	141
D. Przepływy pieniężne netto razem	3 557	9 782
E. Bilansowa zmiana stanu środków pieniężnych, w tym	3 557	9 782
F. Środki pieniężne na początek okresu	3 792	10 326
G. Środki pieniężne na koniec okresu	7 349	20 108
- w tym o ograniczonej możliwości dysponowania	0	0

(kwoty wyrażone w tys. złotych, o ile nie podano inaczej)

PODPISY W IMIENIU EMITENTA:

Data	Imię i Nazwisko	Stanowisko/Funkcja	Podpis
16.05.2016 r.	Janusz Smołka	Prezes Zarządu	
16.05.2016 r.	Dariusz Bendykowski	Członek Zarządu	