

**Grupa Kapitałowa**

**BSC Drukarnia Opakowań S.A.**



**SKONSOLIDOWANY  
RAPORT KWARTALNY  
ZA I KWARTAŁ 2016**

## Spis treści

Skonsolidowany raport półroczny zawiera następujące elementy:

	Strona
A. Wybrane dane finansowe skonsolidowane i jednostkowe	.....3
B. Śródroczne skrócone skonsolidowane sprawozdanie finansowe Grupy Kapitałowej BSC Drukarnia Opakowań S.A. za 3 miesiące 2016 roku	.....7
C. Śródroczne skrócone jednostkowe sprawozdanie finansowe BSC Drukarnia Opakowań S.A. za 3 miesiące 2016 roku	.....27
D. Sprawozdanie Zarządu z działalności Grupy Kapitałowej BSC Drukarnia Opakowań S.A. za 3 miesiące 2016 roku	.....32

Janusz Schwark

Arkadiusz Czysz

Andrzej Baranowski

Prezes Zarządu

Wiceprezes Zarządu

Wiceprezes Zarządu

Poznań, 16.05.2016 roku



**Zmiany istotnych pozycji sprawozdania z całkowitych dochodów oraz sprawozdania z sytuacji finansowej**

Wybrane skonsolidowane dane finansowe (w tys. zł)	I Q 2016	I Q 2015	Zmiana w tys. zł	Dynamika
<b>Przychody ze sprzedaży produktów, usług, towarów i materiałów</b>	55 904	49 740	6 164	12%
<b>EBITDA</b>	12 473	11 411	1 062	9%
Zysk operacyjny (EBIT)	9 396	8 555	841	10%
Zysk przed opodatkowaniem	9 286	7 922	1 364	17%
<b>Zysk netto</b>	7 333	6 408	925	14%
Zobowiązania długoterminowe	23 478	18 011	5 467	30%
Zobowiązania krótkoterminowe	28 330	23 453	4 877	21%
Kapitał własny przypadający na akcjonariuszy jednostki dominującej	227 984	197 716	30 268	15%
Kapitał podstawowy	9 808	9 808	0	0%
Liczba akcji	9 807,52	9 808,52	0	0%
<b>Zysk na 1 akcję zwykłą</b>	0,75	0,65	0	14%

I kwartał 2016 roku w stosunku do I kwartału 2015 charakteryzował się dynamiką zarówno przychodów jak i zysków. Przychody Grupy wzrosły o 12% a wyniki Grupy takie jak EBITDA, zysk operacyjny i zysk netto wzrosły odpowiednio o 9%, 10% i 14%. Na poprawę wyników operacyjnych wpłynął głównie wzrost sprzedaży. Zobowiązania Grupy wzrosły o ponad 10 mln zł w stosunku do 31 marca 2015 roku w wyniku skonsolidowania sprawozdań Grupy POSBAU S.A. Budownictwo Uprzemysłowane („POSBAU”) (na dzień 31 marca 2015 POSBAU nie był jeszcze konsolidowany w wynikach Grupy)

**Wskaźniki finansowe**

Marże	I Q 2016	I Q 2015	Zmiana w p.p.
Marża na poziomie operacyjnym	16,81%	17,20%	-0,39%
Marża EBITDA	22,31%	22,94%	-0,63%
Marża zysku brutto	16,61%	15,93%	0,68%
Marża zysku netto	13,12%	12,88%	0,23%

W I kwartale 2016 roku w porównaniu do 2015 roku marże Grupy uległy niewielkim wahnięciom – nieco spadły marże operacyjne a poprawiły się nieco marże brutto i netto.

<b>Wskaźniki</b>	<b>I Q 2016</b>	<b>I Q 2015</b>	<b>Dynamika</b>
wskaźnik płynności I	4,99	5,60	-10,8%
wskaźnik płynności II	3,45	4,00	-13,9%
wskaźnik zadłużenia	18,52%	17,34%	6,8%
kapitał obrotowy netto (tys. zł)	97 149	92 999	4,5%

Grupa nadal utrzymuje bardzo wysokie wskaźniki płynności. Zadłużenie Grupy wzrosło z powodu konsolidacji sprawozdań Grupy POSBAU.

## 2. Wybrane jednostkowe dane finansowe

WYBRANE DANE FINANSOWE	tys. PLN		tys. EUR	
	dane od 01.01.2016 do 31.03.2016	dane od 01.01.2015 do 31.03.2015	dane od 01.01.2016 do 31.03.2016	dane od 01.01.2015 do 31.03.2015
Przychody netto ze sprzedaży	54 596	50 114	12 534	12 079
Zysk (strata) ze sprzedaży	6 755	7 910	1 551	1 907
Zysk (strata) z działalności operacyjnej	8 493	6 551	1 950	1 579
Zysk (strata) przed opodatkowaniem	8 443	5 923	1 938	1 428
Zysk (strata) netto	6 790	4 797	1 559	1 156
Zysk (strata) netto przypadający akcjonariuszom	6 790	4 797	1 559	1 156
Przepływy pieniężne netto z działalności operacyjnej	5 370	10 012	1 233	2 413
Przepływy pieniężne netto z działalności inwestycyjnej	-2 584	-237	-593	-57
Przepływy pieniężne netto z działalności finansowej	-394	-503	-90	-121
Przepływy pieniężne netto – razem	2 392	9 272	549	2 235
Aktywa/Pasywa razem	242 624	226 036	56 842	55 279
Aktywa trwałe	128 509	114 761	30 107	28 066
Aktywa obrotowe	114 115	111 275	26 735	27 213
Kapitał własny przypadający akcjonariuszom	201 000	183 110	47 090	44 781
Zobowiązania razem	41 624	42 926	9 752	10 498
Zobowiązania długoterminowe	15 443	17 189	3 618	4 204
Zobowiązania krótkoterminowe	26 181	25 737	3 618	6 294
Liczba akcji (tys. szt.)	9 808	9 808	9 808	9 808
<b>Zysk (strata) na jedną akcję zwykłą (w zł / EUR )</b>	<b>0,69</b>	<b>0,49</b>	<b>0,16</b>	<b>0,12</b>
<b>Wartość księgowa na jedną akcję (w zł / EUR )</b>	<b>20,49</b>	<b>18,67</b>	<b>4,80</b>	<b>4,57</b>

Zastosowane do przeliczeń kursów EUR                      31.03.2016                      31.03.2015  
Kurs średni arytmetyczny okresu                                      - 4,3559                                      -4,1489  
Kurs ostatniego dnia okresu sprawozdawczego                      - 4,2684                                      - 4,0890

**B. ŚRÓDROCZNE SKRÓCONE SKONSOLIDOWANE SPRAWOZDANIE FINANSOWE GRUPY  
KAPITAŁOWEJ BSC DRUKARNIA OPAKOWAŃ S.A. ZA I KWARTAŁ 2016 ROKU**

**ŚRÓDROCZNE SKRÓCONE SKONSOLIDOWANE SPRAWOZDANIE Z CAŁKOWITYCH DOCHODÓW**

<b>Wyszczególnienie</b>	<b>Noty</b>	<b>I kwartał 2016 (od 01.01.16 do 31.03.16) w tys. PLN</b>	<b>I kwartał 2015 (od 01.01.15 do 31.03.15) w tys. PLN</b>	<b>rok 2015 (od 01.01.15 do 31.12.15) w tys. PLN</b>
<b><i>Działalność kontynuowana</i></b>				
Przychody ze sprzedaży	3	55 904	49 740	211 318
- w tym sprzedaż towarów		570	865	3 751
Pozostałe przychody operacyjne	4	1 700	1 044	5 137
<b>Razem przychody z działalności operacyjnej</b>		<b>57 604</b>	<b>50 784</b>	<b>216 455</b>
Zmiana stanu produktów		759	-1 578	-5 320
Zużycie materiałów		29 269	27 693	116 418
Wynagrodzenia wraz ze świadczeniami		7 475	6 917	31 509
Usługi obce		5 851	4 544	21 704
Amortyzacja		3 077	2 856	11 852
Pozostałe koszty		1 235	962	3 805
Wartość sprzedanych materiałów i towarów		542	835	3 570
<b>Razem koszty działalności operacyjnej</b>	<b>5</b>	<b>48 208</b>	<b>42 229</b>	<b>183 538</b>
<b>Zysk (strata) na działalności operacyjnej</b>		<b>9 396</b>	<b>8 555</b>	<b>32 917</b>
Zysk na nabyciu okazjonalnym		-	-	4 970
Przychody finansowe	6	31	157	391
Koszty finansowe	6	141	790	1 120
<b>Zysk (strata) przed opodatkowaniem</b>		<b>9 286</b>	<b>7 922</b>	<b>37 158</b>
Podatek dochodowy	7	1 953	1 514	6 548
<b>Zysk (strata) netto z działalności kontynuowanej</b>		<b>7 333</b>	<b>6 408</b>	<b>30 610</b>
<b><i>Działalność zaniechana</i></b>				
Strata netto z działalności zaniechanej				
<b>Zysk (strata) netto</b>	<b>8</b>	<b>7 333</b>	<b>6 408</b>	<b>30 610</b>
Przypadający:				
Akcjonariuszom podmiotu dominującego		7 356	6 408	30 704
Udziałom niesprawującym kontroli		-23	-	-94
<b>Inne całkowite dochody (netto)</b>				
<b>Całkowite dochody ogółem</b>	<b>8</b>	<b>7 333</b>	<b>6 408</b>	<b>30 610</b>
Przypadające:				
Akcjonariuszom podmiotu dominującego	8	7 356	6 408	30 704
Udziałom niesprawującym kontroli		-23	-	-94

**ŚRÓDROCZNE SKRÓCONE SKONSOLIDOWANE SPRAWOZDANIE Z SYTUACJI FINANSOWEJ**

Wyszczególnienie	Noty	stan na dzień	stan na dzień
		31.03.2016	31.12.2015
		w tys. PLN	w tys. PLN
<b>Aktywa trwałe</b>			
Rzeczowe aktywa trwałe	10	154 252	155 186
Wartości niematerialne		2 297	2 396
Aktywa z tytułu odroczonego podatku dochodowego		1 767	2 027
Pozostałe aktywa		-	-
<b>Aktywa trwałe razem</b>		<b>158 316</b>	<b>159 609</b>
<b>Aktywa obrotowe</b>			
Zapasy	11	37 618	39 031
Należności z tytułu dostaw i usług	12	65 280	60 272
Należności z tytułu podatku dochodowego		-	-
Pozostałe należności		1 265	1 370
Aktywa finansowe		300	321
Środki pieniężne		16 027	13 087
Pozostałe aktywa		986	292
<b>Aktywa obrotowe razem</b>		<b>121 476</b>	<b>114 373</b>
Aktywa klasyfikowane jako przeznaczone do sprzedaży			
<b>Aktywa razem</b>		<b>279 792</b>	<b>273 982</b>



**ŚRÓDROCZNE SKRÓCONE SKONSOLIDOWANE SPRAWOZDANIE Z SYTUACJI FINANSOWEJ**

Wyszczególnienie	Noty	stan na dzień 31.03.2016 w tys. PLN	stan na dzień 31.12.2015 w tys. PLN
<b>Kapitał własny</b>			
Kapitał podstawowy		9 808	9 808
Kapitał zapasowy		175 657	175 657
Efekt na zwiększeniu zaangażowania w jednostce zależnej		1 791	1 821
Zyski zatrzymane		38 130	30 704
<b>Kapitał przypadający akcjonariuszom podmiotu dominującego</b>		<b>225 386</b>	<b>217 990</b>
<b>Kapitał przypadający udziałom niesprawującym kontroli</b>		<b>2 598</b>	<b>2 964</b>
<b>Kapitał własny razem</b>		<b>227 984</b>	<b>220 954</b>
<b>Zobowiązania długoterminowe</b>			
Kredyty i pożyczki	13	10 595	11 122
Inne zobowiązania finansowe		85	103
Rezerwa z tytułu odroczonego podatku dochodowego		10 252	10 158
Rezerwy na świadczenia emerytalne		266	266
Pozostałe rezerwy	15	-	-
Pozostałe zobowiązania		-	-
Przychody przyszłych okresów – dotacje	16	2 280	2 484
<b>Zobowiązania długoterminowe razem</b>		<b>23 478</b>	<b>24 133</b>
<b>Zobowiązania krótkoterminowe</b>			
Kredyty i pożyczki	13	1 964	2 357
Inne zobowiązania finansowe		81	84
Zobowiązania z tytułu dostaw i usług	14	15 657	15 421
Zobowiązania z tytułu podatku dochodowego		1 158	1 244
Pozostałe zobowiązania		5 467	5 788
Pozostałe rezerwy	15	3 180	2 905
Przychody przyszłych okresów – dotacje	16	823	1 096
<b>Zobowiązania krótkoterminowe razem</b>		<b>28 330</b>	<b>28 895</b>
Zobowiązania związane bezpośrednio z aktywami trwałymi przeznaczonymi do sprzedaży			
<b>Zobowiązania razem</b>		<b>51 808</b>	<b>53 028</b>
<b>Pasywa razem</b>		<b>279 792</b>	<b>273 982</b>

**ŚRÓDROCZNE SKRÓCONE SKONSOLIDOWANE SPRAWOZDANIE Z PRZEPŁYWÓW PIENIĘŻNYCH**

Wyszczególnienie	I kwartał 2016 (od 01.01.16 do 31.03.16) w tys. PLN	I kwartał 2015 (od 01.01.15 do 31.03.15) w tys. PLN	Rok 2015 (od 01.01.15 do 31.12.2015) w tys. PLN
<b>Środki pieniężne netto z działalności operacyjnej</b>			
Zysk brutto	9 286	7 922	37 158
Zysk na okazjonalnym nabyciu	-	-	-4 970
Amortyzacja	3 077	2 856	11 851
Odsetki	30	-101	-90
Różnice kursowe	-58	717	769
Wynik z działalności inwestycyjnej	-390	724	342
Należności handlowe i pozostałe - zmiana stanu	-4 903	-341	- 8 282
Zapasy - zmiana stanu	1 413	-679	-6 144
Pozostałe aktywa - zmiana stanu	-693	2 915	-392
Zobowiązania handlowe i pozostałe - zmiana stanu	-85	306	282
Rezerwy - zmiana stanu	275	-	-1 718
Inne rozliczenia międzyokresowe - zmiana stanu	-477	153	-9
Podatek dochodowy – zapłacony	-1 882	-1 709	-4 457
<b>Przepływy pieniężne netto z działalności operacyjnej</b>	<b>5 593</b>	<b>12 763</b>	<b>24 340</b>
<b>Przepływy środków z działalności inwestycyjnej</b>			
Odsetki	-61	136	572
Wpływy ze zbycia inwestycji	-	-	10
Wpływy ze sprzedaży środków trwałych i wartości niematerialnych	390	-	273
Wydatki na zakup środków trwałych i wartości niematerialnych	-1 753	-1389	-17 841
Udzielone pożyczki	-	-	-310
Wydatki na zakup akcji	-377	-	-4 397
<b>Środki pieniężne netto z działalności inwestycyjnej</b>	<b>-1 801</b>	<b>-1 253</b>	<b>-21 693</b>
<b>Przepływy środków z działalności finansowej</b>			
Dywidendy wypłacone i inne wypłaty na rzecz właścicieli	-	-	-5 884
Wpływy netto z emisji akcji	-	-	-
Spłata pożyczek i kredytów bankowych	-863	-386	-3 904
Spłata zobowiązań z tytułu leasingu finansowego	-20	-115	-185
Zaciągnięcie kredytów bankowych	-	-	-
Odsetki	31	-35	-296
<b>Środki pieniężne netto z działalności finansowej</b>	<b>-852</b>	<b>-536</b>	<b>-10 269</b>
<b>Zwiększenie / (zmniejszenie) netto środków pieniężnych i ich ekwiwalentów</b>	<b>2 940</b>	<b>10 974</b>	<b>-7 622</b>
Saldo otwarcia środków pieniężnych i ich ekwiwalentów	13 087	20 709	20 709
<b>Saldo zamknięcia środków pieniężnych i ich ekwiwalentów</b>	<b>16 027</b>	<b>31 683</b>	<b>13 087</b>

**ŚRÓDROCZNE SKRÓCONE SKONSOLIDOWANE SPRAWOZDANIE ZE ZMIAN W KAPITALE WŁASNYM**

Wyszczególnienie	stan na dzień 31.03.2016 w tys. PLN	stan na dzień 31.12.2015 w tys. PLN
<b>Kapitał podstawowy</b>		
<b>Stan na początek okresu</b>	<b>9 808</b>	<b>9 808</b>
Podwyższenie kapitału		-
<b>Stan na koniec okresu</b>	<b>9 808</b>	<b>9 808</b>
<b>Kapitał zapasowy</b>		
<b>Stan na początek okresu</b>	<b>175 657</b>	<b>159 996</b>
Podział zysków zatrzymanych	-	15 661
Emisja akcji		-
<b>Stan na koniec okresu</b>	<b>175 657</b>	<b>175 657</b>
<b>Efekt na zwiększeniu zaangażowania w jednostce zależnej</b>		-
<b>Stan na początek okresu</b>	1 821	-
Zwiększenie zaangażowania w jednostce zależnej	-30	1 821
<b>Stan na koniec okresu</b>	<b>1 791</b>	<b>1 821</b>
<b>Zyski zatrzymane</b>		
<b>Stan na początek okresu</b>	<b>30 704</b>	<b>21 504</b>
Wypłata dywidendy	-	-5 884
Kapitał zapasowy	-	-15 661
Korekty	70	41
Wynik finansowy netto	7 356	30 704
Zmiana struktury udziału niekontrolującego	-	-
<b>Stan na koniec okresu</b>	<b>38 130</b>	<b>30 704</b>
<b>Kapitał przypadający udziałom niesprawującym kontroli</b>		
<b>Stan na początek okresu</b>	<b>2 964</b>	-
Zmiana struktury udziału niekontrolującego	-366	2 964
<b>Stan na koniec okresu</b>	<b>2 598</b>	<b>2 964</b>
<b>Kapitał własny razem</b>		
<b>Stan na początek okresu</b>	<b>220 954</b>	<b>191 308</b>
<b>Stan na koniec okresu</b>	<b>227 984</b>	<b>220 954</b>

## WYBRANE NOTY OBJAŚNIAJĄCE

### 1. Podstawowe informacje o jednostce dominującej

BSC Drukarnia Opakowań Spółka Akcyjna („spółka”, „jednostka dominująca”, „spółka dominująca”, „emitent”) prowadzi działalność w formie spółki akcyjnej zawiązanej aktem notarialnym w dniu 1 lipca 1999 roku przed notariuszem Piotrem Kowandy (Rep. Nr A 8000/1999) w Poznaniu.

Siedzibą jednostki dominującej jest Poznań, ulica Żmigrodzka 37. Spółka jest zarejestrowana w Polsce i aktualnie wpisana do rejestru przedsiębiorców prowadzonego przez Sąd Rejonowy w Poznaniu pod numerem KRS 0000032771.

Jednostce dominującej nadano numer statystyczny REGON 639627371 oraz otrzymała numer identyfikacji podatkowej NIP 779-20-76-889.

Podstawowym przedmiotem działania jednostki dominującej jest:

- działalność w zakresie działalności poligraficznej,
- działalność graficznej pomocnicza,
- działalność związana z pakowaniem.

W okresie obrotowym członkami Zarządu jednostki dominującej byli:

- Janusz Schwark - Prezes Zarządu,
- Andrzej Baranowski - Wiceprezes Zarządu ds. finansowych,
- Arkadiusz Czysz - Wiceprezes Zarządu ds. handlowych.

W analizowanym okresie nie miały miejsca zmiany w składzie Zarządu jednostki dominującej.

W okresie obrotowym członkami Rady Nadzorczej jednostki dominującej byli:

- Hans Christian Bestehorn,
- Hans Jurgen Katzer,
- Stephan Bestehorn,
- Andrzej Borowiński,
- Marek Dietl
- Michael Mehring

W analizowanym okresie nie miały miejsca zmiany w składzie Rady Nadzorczej jednostki dominującej.

Na dzień sporządzenia sprawozdania, struktura akcjonariatu jednostki dominującej przedstawiała się w następujący sposób:

Wyszczególnienie	Liczba akcji	Łączna wartość nominalna akcji (w tys. zł)	Udział w kapitale podstawowym	Liczba głosów
Janusz Schwark poprzez JS Holding S.A.	1 200 758	1 201	12,24%	1 200 758
Green Place S.A.	1 134 586	1 135	11,57%	1 134 586
Colorpack GmbH	3 599 300	3 599	36,70%	3 599 300
PKO BP Bankowy Otwarty Fundusz Emerytalny	721 614	722	7,36%	721 614
Aviva Investors Poland TFI S.A.	624 562	625	6,37%	624 562
ALTUS TFI S.A.	561 289	561	5,72%	561 289
POZOSTALI	1 965 407	1 965	20,04%	1 965 407
<b>Razem</b>	<b>9 807 516</b>	<b>9 808</b>	<b>100,00%</b>	<b>9 807 516</b>

## 2. Informacje o Grupie Kapitałowej

Grupa Kapitałowa BSC Drukarnia Opakowań S.A. („Grupa”) składa się z jednostki dominującej BSC Drukarnia Opakowań S.A. oraz spółek zależnych BSC Pharmacenter sp. z o.o., POSBAU S.A. Budownictwo Uprzemysłowione oraz POSBAU Nieruchomości sp. z o.o.

W miesiącu maju 2015 roku jednostka dominująca objęła na podstawie zawartych umów kontrolę nad spółkami POSBAU S.A. oraz POSBAU Nieruchomości sp. z o.o.

Podstawowe informacje na temat jednostek zależnych na dzień 31 marca 2016 roku:

Nazwa spółki	Siedziba	Przedmiot działalności	Udział w kapitale zakładowym	Metoda konsolidacji
BSC Pharmacenter sp. z o.o.	Poznań	Poligraficzna	100,00%	Metoda pełna
POSBAU S.A. Budownictwo Uprzemysłowione	Poznań	Wynajem, budownictwo	81,13%	Metoda pełna
POSBAU Nieruchomości sp. z o.o.	Poznań	Wynajem	81,13%	Metoda pełna

Sprawozdania finansowe jednostek zależnych sporządzone zostało za ten sam okres sprawozdawczy, co sprawozdanie finansowe jednostki dominującej, przy zastosowaniu spójnych zasad rachunkowości. Roczne sprawozdania z całkowitych dochodów oraz sprawozdania z przepływów pieniężnych spółek POSBAU S.A. Budownictwo Uprzemysłowione oraz POSBAU Nieruchomości sp. z o.o. zostały włączone do konsolidacji od momentu nabycia kontroli nad tymi spółkami.

### Kontynuacja działalności

Niniejsze skonsolidowane sprawozdanie finansowe zostało sporządzone przy założeniu kontynuowania działalności gospodarczej przez Grupę w dającej się przewidzieć przyszłości. Na dzień zatwierdzenia niniejszego skonsolidowanego sprawozdania finansowego nie stwierdza się istnienia okoliczności wskazujących na zagrożenie kontynuowania działalności przez Grupę.

### Waluta funkcjonalna i waluta sprawozdawcza

Niniejsze sprawozdanie finansowe zostało sporządzone zgodnie z zasadą kosztu historycznego. Niniejsze śródroczne skonsolidowane sprawozdanie finansowe sporządzone jest w polskich złotych (PLN). Polski złoty jest walutą funkcjonalną i sprawozdawczą Grupy Kapitałowej. Dane finansowe zostały wykazane w tysiącach złotych, chyba że w konkretnych sytuacjach zostały podane z większą dokładnością.

### Platforma zastosowanych Międzynarodowych Standardów Sprawozdawczości Finansowej

#### 2.1. Oświadczenie o zgodności oraz ogólne zasady sporządzania

Niniejsze śródroczne skonsolidowane sprawozdanie finansowe zostało sporządzone zgodnie z Międzynarodowymi Standardami Sprawozdawczości Finansowej (MSSF) oraz związanymi z nimi interpretacjami ogłoszonymi w formie rozporządzeń Komisji Europejskiej, a w zakresie nieuregulowanym w tych Standardach – stosownie do wymogów Ustawy o rachunkowości i wydanych na jej podstawie przepisów wykonawczych, jak również rozporządzenia Ministra Finansów z dnia 19 lutego 2009 r. w sprawie informacji bieżących i okresowych przekazywanych przez emitentów papierów wartościowych oraz warunków uznawania za równoważne informacji wymaganych przepisami prawa państwa niebędącego państwem członkowskim (Dz. U. Nr 33, poz. 259, z późn. zm.).

Czas trwania jednostki dominującej oraz jednostek wchodzących w skład Grupy jest nieoznaczony.

#### 2.2. Oświadczenia Zarządu

##### 2.2.1. W sprawie rzetelności sporządzenia skonsolidowanego sprawozdania finansowego

Zgodnie z wymogami Rozporządzenia Zarząd Jednostki dominującej oświadcza, że wedle swojej najlepszej wiedzy, niniejsze skonsolidowane sprawozdanie finansowe i dane porównawcze sporządzone zostały zgodnie z obowiązującymi Grupę zasadami rachunkowości, odzwierciedlają w sposób prawdziwy, rzetelny i jasny sytuację majątkową i finansową oraz wynik finansowy Grupy.

##### 2.3. Przyjęte zasady rachunkowości oraz zmiany Międzynarodowych Standardów Sprawozdawczości Finansowej (MSSF)

Zasady (polityki) rachunkowości zastosowane do sporządzenia rocznego skonsolidowanego sprawozdania finansowego są spójne z tymi, które zastosowano przy sporządzaniu rocznego skonsolidowanego sprawozdania

finansowego Grupy za rok zakończony 31 grudnia 2014 roku, z wyjątkiem zastosowania następujących nowych lub zmienionych standardów oraz interpretacji obowiązujących dla okresów rocznych rozpoczynających się w dniu lub po 1 stycznia 2015 roku:

- KIMSF 21 Opłaty publiczne (opublikowano dnia 20 maja 2013) – mająca zastosowanie dla okresów rocznych rozpoczynających się dnia 1 stycznia 2014 roku lub później, w UE mający zastosowanie najpóźniej dla okresów rocznych rozpoczynających się dnia 17 czerwca 2014 roku lub później,
- Zmiany wynikające z przeglądu MSSF 2011-2013 (opublikowano dnia 12 grudnia 2013) – mające zastosowanie dla okresów rocznych rozpoczynających się dnia 1 lipca 2014 roku lub później, w UE mające zastosowanie najpóźniej dla okresów rocznych rozpoczynających się dnia 1 stycznia 2015 roku lub później.

### **2.3.1. Nowe standardy i interpretacje, które zostały opublikowane, a nie weszły jeszcze w życie**

**Zmiany do standardów wydane przez Radę Międzynarodowych Standardów Rachunkowości („RMSR”) zatwierdzone przez Unię Europejską („UE”), które nie weszły jeszcze w życie:**

- Zmiany do MSR 19 Świadczenia pracownicze – Programy określonych świadczeń: składki pracownicze zostały opublikowane przez RMSR w dniu 21 listopada 2013 roku i zatwierdzone w UE w dniu 17 grudnia 2014 roku – w UE mające zastosowanie dla okresów rocznych rozpoczynających się dnia 1 lutego 2015 roku lub po tej dacie;
- Zmiany do różnych standardów Poprawki do MSSF (cykl 2010–2012) zostały opublikowane przez RMSR w dniu 12 grudnia 2013 roku i zatwierdzone w UE w dniu 17 grudnia 2014 roku – w UE obowiązujące w odniesieniu do okresów rocznych rozpoczynających się dnia 1 lutego 2015 roku lub po tej dacie.
- Zmiany do MSSF 11 Wspólne ustalenia umowne: Rozliczanie nabycia udziałów we wspólnych działaniach opublikowane przez RMSR w dniu 6 maja 2014 roku, obowiązuje dla okresów rocznych rozpoczynających się dnia 1 stycznia 2016 roku lub po tej dacie. Zmiany dostarczają nowe wskazówki w zakresie sposobu rozliczania nabycia udziałów we wspólnych działaniach mających formę przedsięwzięcia;
- Zmiany do MSR 1 Prezentacja sprawozdań finansowych – Inicjatywa w odniesieniu do ujawnień zostały opublikowane w dniu 18 grudnia 2014 roku, obowiązujące w odniesieniu do okresów rocznych rozpoczynających się dnia 1 stycznia 2016 roku lub po tej dacie;
- Zmiany do MSR 16 Rzeczowe aktywa trwałe oraz MSR 38 Aktywa niematerialne: Wyjaśnienia na temat akceptowalnych metod amortyzacyjnych zostały opublikowane przez RMSR w dniu 12 maja 2014 roku, obowiązują dla okresów rocznych rozpoczynających się dnia 1 stycznia 2016 roku lub po tej dacie;
- Zmiany do MSR 16 Rzeczowe aktywa trwałe oraz MSR 41 Rolnictwo: uprawy roślinne, opublikowane przez RMSR w dniu 30 czerwca 2014 roku, obowiązują dla okresów rocznych rozpoczynających się dnia 1 stycznia 2016 roku lub po tej dacie;
- Zmiany do MSR 27 Jednostkowe sprawozdania finansowe: Metoda praw własności w jednostkowych sprawozdaniach finansowych zostały opublikowane przez RMSR w dniu 12 sierpnia 2014 roku, obowiązujące w odniesieniu do okresów rocznych rozpoczynających się dnia 1 stycznia 2016 roku lub po tej dacie;
- Zmiany do różnych standardów Poprawki do MSSF (cykl 2012–2014) – opublikowane przez RMSR w dniu 25 września 2014 roku, obowiązujące w odniesieniu do okresów rocznych rozpoczynających się dnia 1 stycznia 2016 roku lub po tej dacie.

**Standardy wydane przez Radę Międzynarodowych Standardów Rachunkowości i zmiany do standardów, które nie zostały jeszcze zatwierdzone przez Unię Europejską i nie weszły jeszcze w życie:**

- MSSF 9 Instrumenty finansowe został opublikowany przez RMSR w dniu 24 lipca 2014 roku, obowiązuje dla okresów rocznych rozpoczynających się dnia 1 stycznia 2018 roku lub po tej dacie. MSSF 9 wprowadza podejście do klasyfikacji i wyceny aktywów finansowych odzwierciedlające model biznesowy, w którym są zarządzane oraz charakterystykę przepływów pieniężnych. W ramach MSSF 9 został wprowadzony nowy model oceny utraty wartości, który będzie wymagał bardziej terminowego ujmowania oczekiwanych strat kredytowych. Nowy model spowoduje także wprowadzenie jednolitych zasad podejścia do oceny utraty wartości stosowanych do wszystkich instrumentów finansowych. Ponadto, MSSF 9 wprowadza ulepszony model rachunkowości zabezpieczeń. Zmiany te mają na celu dostosowanie zasad ujmowania w sprawozdaniach finansowych kwestii z zakresu zarządzania ryzykiem, umożliwiając podmiotom lepsze odzwierciedlenie podejmowanych działań w ich sprawozdaniach finansowych;
- MSSF 14 Odroczone salda z regulowanej działalności został opublikowany przez RMSR w dniu 30 stycznia 2014 roku, obowiązuje dla okresów rocznych rozpoczynających się dnia 1 stycznia 2016 roku lub po tej dacie. MSSF 14 został wprowadzony jako przejściowy standard dla jednostek stosujących MSSF po raz pierwszy;
- MSSF 15 Przychody z umów z klientami został opublikowany przez RMSR w dniu 28 maja 2014 roku. W dniu 22 lipca 2015 roku RMSR przesunęła datę wejścia w życie standardu o rok – okresy roczne rozpoczynające się dnia 1 stycznia 2018 roku lub po tej dacie. RMSR planuje opublikować zmianę do standardu wprowadzającą nową datę wejścia w życie we wrześniu bieżącego roku. Standard ten określa,

w jaki sposób i kiedy ujmuje się przychody, jak i wymaga dostarczenia bardziej szczegółowych ujawnień. Standard zastępuje MSR 18 Przychody, MSR 11 Umowy o usługę budowlaną oraz wiele interpretacji związanych z ujmowaniem przychodów;

- Zmiany do MSSF 10 Skonsolidowane sprawozdania finansowe oraz MSR 28 Inwestycje w jednostkach stowarzyszonych i wspólnych przedsięwzięciach: Sprzedaż lub wniesienie aktywów pomiędzy inwestorem a jego jednostką stowarzyszoną lub wspólnym przedsięwzięciem zostały opublikowane przez RMSR w dniu 11 września 2014 roku, obowiązujące w odniesieniu do okresów rocznych rozpoczynających się dnia 1 stycznia 2016 roku lub po tej dacie;
- Zmiany do MSSF 10 Skonsolidowane sprawozdania finansowe, MSSF 12 Ujawnienia na temat udziałów w innych jednostkach oraz MSR 28 Inwestycje w jednostkach stowarzyszonych i wspólnych przedsięwzięciach – Jednostki inwestycyjne: zastosowanie zwolnienia z konsolidacji zostały opublikowane w dniu 18 grudnia 2014 roku, obowiązujące w dacie;
- MSSF 16 Leasing (zastąpi MSR 17 Leasing) został opublikowany w dniu 13 stycznia 2016 roku obowiązujące w odniesieniu do okresów rocznych rozpoczynających się dnia 1 stycznia 2019 roku lub po tej dacie;
- Zmiany do MSR 12 Podatek dochodowy – ujmowanie aktywów z tytułu odroczonego podatku dochodowego od niezrealizowanych strat opublikowany w dniu 19 stycznia 2016 roku, obowiązujące w odniesieniu do okresów rocznych rozpoczynających się dnia 1 stycznia 2017 roku lub po tej dacie
- Zmiany do MSR 7 Sprawozdanie z przepływów pieniężnych – inicjatywa w odniesieniu do ujawnień, opublikowany w dniu 29 stycznia 2016 roku obowiązujące w odniesieniu do okresów rocznych rozpoczynających się dnia 1 stycznia 2017 roku lub po tej dacie

Grupa nie zdecydowała się na wcześniejsze zastosowanie żadnego standardu, interpretacji lub zmiany, która została opublikowana, lecz nie weszła dotychczas w życie w świetle przepisów Unii Europejskiej. Na dzień zatwierdzenia niniejszego sprawozdania finansowego do publikacji Zarząd Jednostki dominującej nie zakończył jeszcze prac nad oceną wpływu wprowadzenia powyższych standardów oraz interpretacji na stosowane zasady (politykę) rachunkowości w odniesieniu do działalności Grupy lub jej wyników finansowych. Na dzień zatwierdzenia niniejszego sprawozdania finansowego do publikacji Zarząd nie przewiduje, aby wprowadzenie powyższych standardów oraz interpretacji miało istotny wpływ na stosowane przez Grupę zasady (politykę) rachunkowości.

### 3. Przychody z działalności operacyjnej

#### 3.1. Struktura terytorialna

Wyszczególnienie	2016 (od 01.01.16 do 31.03.16)	2015 (od 01.01.15 do 31.03.15)	2015 (od 01.01.15 do 31.12.15)
- kraj	40 241	37 379	155 575
-poza kraj	15 663	12 361	55 743
<b>Przychody netto ze sprzedaży produktów i usług, razem</b>	<b>55 904</b>	<b>49 740</b>	<b>211 318</b>
w tym towary	<b>570</b>	<b>865</b>	<b>3 751</b>

#### 3.2. Przychody ze sprzedaży wg branż

Wyszczególnienie	2016 (od 01.01.16 do 31.03.16)	2015 (od 01.01.15 do 31.03.15)	2015 (od 01.01.15 do 31.12.15)
<b>A. Opakowania, usługi poligraficzne i towary</b>	<b>54 145</b>	<b>49 740</b>	<b>204 970</b>
Opakowania dla branży kosmetycznej	26 591	21 865	95 486
Opakowania dla branży spożywczej	21 924	21 472	88 685
Opakowania dla branży farmaceutycznej	2 651	3 272	11 315
Opakowania pozostałe branże	2 409	2 266	5 733
Towary	570	865	3 751

<b>B. Pozostałe niezwiązane z podstawową działalnością</b>	<b>1 759</b>	-	<b>6 348</b>
Wynajem	420	-	1 183
Usługi budowlane	975	-	4 325
Usługi hotelarskie	364	-	840
<b>Przychody netto ze sprzedaży produktów i usług, razem (A+B)</b>	<b>55 904</b>	<b>49 740</b>	<b>211 318</b>

#### 4. Pozostałe przychody operacyjne

Wyszczególnienie	I kwartał 2016 (od 01.01.16 do 31.03.16)	I kwartał 2015 (od 01.01.15 do 31.03.15)	rok 2015 (od 01.01.15 do 31.12.15)
<b>Zysk ze zbycia niefinansowych aktywów trwałych</b>	<b>398</b>	-	<b>240</b>
<b>Dotacje</b>	<b>350</b>	<b>297</b>	<b>1 188</b>
<b>Pozostałe przychody operacyjne, w tym:</b>	<b>952</b>	<b>747</b>	<b>3 709</b>
- sprzedaż złomu i odpadów użytkowych	585	539	2 409
- rozliczenie przychodów dotyczących środków trwałych	42	38	166
- wykrojniki	81	109	496
- dzierżawa	11	15	93
- rabaty na środki trwałe	21	-	84
- usługi logistyczne	19	-	106
- rozwiązane odpisy aktualizacyjne	74	25	-
- otrzymane odszkodowania i premie	95	-	343
- inne przychody operacyjne	24	21	112
<b>Pozostałe przychody operacyjne, razem</b>	<b>1 700</b>	<b>1 044</b>	<b>5 137</b>

Podstawową pozycję pozostałych przychodów operacyjnych stanowią przychody z tytułu sprzedaży makulatury. Poza tym Grupa uzyskuje dotacje do wynagrodzeń osób niepełnosprawnych oraz rozliczane przez okres amortyzacji (umorzenia) środków trwałych otrzymane na ich nabycie dotacje. W I kwartale 2016 znaczącą pozycję stanowił również zysk na sprzedaży środków trwałych.

#### 5. Koszty działalności operacyjnej

##### 5.1. Pozostałe koszty

Wyszczególnienie	I kwartał 2016 (od 01.01.16 do 31.03.16)	I kwartał 2015 (od 01.01.15 do 31.03.15)	rok 2015 (od 01.01.15 do 31.12.15)
Amortyzacja	3 077	2 856	11 852
Zużycie materiałów i energii	29 269	27 693	116 418
Usługi obce	5 851	4 544	21 704
Podatki i opłaty	820	634	1 343
Wynagrodzenia	6 151	5 674	26 192
Ubezpieczenia społeczne i inne świadczenia	1 324	1 243	5 317
Pozostałe koszty rodzajowe	343	246	522



<b>Koszty według rodzaju, razem</b>	<b>46 835</b>	<b>42 890</b>	<b>183 348</b>
<b>Strata ze zbycia n. finansowych aktywów trwałych</b>	-	-	-
<b>Aktualizacja wartości aktywów niefinansowych</b>	-	-	<b>66</b>
<b>Pozostałe koszty operacyjne, w tym:</b>	<b>72</b>	<b>82</b>	<b>1 872</b>
- niezawinione niedobory i likwidacje	58	71	789
- amortyzacja nieplanowa-likwidacja budynków i budowli	-	-	582
- odszkodowania , premie pieniężne i inne	10	6	335
- inne koszty operacyjne	4	5	166
<b>Koszt własny sprzedaży towarów</b>	<b>542</b>	<b>835</b>	<b>3 570</b>
<b>Zmiana stanu produktów</b>	<b>759</b>	<b>-1 578</b>	<b>-5 318</b>
<b>Koszty działalności operacyjnej</b>	<b>48 208</b>	<b>42 229</b>	<b>183 538</b>

W strukturze kosztów rodzajowych w Grupie dominują, w związku z produkcyjnym charakterem prowadzonej działalności gospodarczej, koszty zużycia materiałów i energii oraz koszty pracy. Za pierwszy kwartał 2016 stanowiły one odpowiednio 62,3% i 16,1% kosztów rodzajowych ogółem. Do pozostałych kosztów operacyjnych zaliczane są koszty i straty niezwiązane w sposób bezpośredni z działalnością operacyjną Grupy. Kategoria ta obejmuje przede wszystkim niezawinione niedobory i likwidacje.

## 6. Przychody i koszty finansowe

Wyszczególnienie	I kwartał 2016 (od 01.01.16 do 31.03.16)	I kwartał 2015 (od 01.01.15 do 31.03.15)	rok 2015 (od 01.01.15 do 31.12.15)
<b>Przychody finansowe</b>	<b>31</b>	<b>145</b>	<b>391</b>
- z tytułu odsetek	31	145	391
- z tytułu różnic kursowych	-	-	-
- z tytułu -inne	-	-	-
<b>Zysk na okazjonalnym nabyciu</b>	-	-	<b>4 970</b>
<b>Koszty finansowe</b>	<b>141</b>	<b>778</b>	<b>1 120</b>
- z tytułu odsetek	61	35	371
- z tytułu różnic kursowych	80	743	749
<b>Przychody (koszty) finansowe netto</b>	<b>-110</b>	<b>-633</b>	<b>4 256</b>

Pozycję przychodów finansowych stanowią odsetki od lokat.

Na koszty finansowe natomiast składały się przede wszystkim koszty odsetek od kredytów bankowych oraz ujemne różnice kursowe kredytów bankowych i innych zobowiązań/aktywów finansowych.

Różnice kursowe dotyczące działalności operacyjnej korygują przychody ze sprzedaży i koszty działalności operacyjnej.

## 7. Podatek dochodowy bieżący i odroczony

Wyszczególnienie	I kwartał 2016 (od 01.01.16 do 31.03.16)	I kwartał 2015 (od 01.01.15 do 31.03.15)	rok 2015 (od 01.01.15 do 31.12.15)
<b>Bieżący podatek dochodowy:</b>	<b>1 621</b>	<b>1 006</b>	<b>4 747</b>
Bieżące obciążenia z tytułu podatku dochodowego	1 621	1 006	4 571
Korekty dotyczące podatku bieżącego z lat ubiegłych	-	-	176
<b>Odroczony podatek dochodowy</b>	<b>332</b>	<b>508</b>	<b>1 801</b>

<b>Obciążenie podatkowe wykazany w sprawozdaniu z całkowitych dochodów</b>	<b>1 953</b>	<b>1 514</b>	<b>6 548</b>
--	--------------	--------------	--------------

Najistotniejszymi tytułami, od których Grupa tworzy aktywa i rezerwę z tytułu odroczonego podatku są:

- środki trwałe – różne stawki amortyzacyjne,
- różnice kursowe – dodatnie, ujemne,
- rezerwy na świadczenia pracownicze,
- odpisy aktualizujące należności,
- wartość godziwa środków trwałych na dzień objęcia kontroli.

W okresie objętym skróconym śródrocznym skonsolidowanym sprawozdaniem finansowym Grupa nie tworzyła podatku odroczonego, którego skutki byłyby odnoszone bezpośrednio na kapitał własny.

## 8. Zysk przypadający na jedną akcję

<b>Wyszczególnienie</b>	<b>I kwartał 2016 (od 01.01.16 do 31.03.16)</b>	<b>I kwartał 2015 (od 01.01.15 do 31.03.15)</b>	<b>rok 2015 (od 01.01.15 do 31.12.15)</b>
Zysk netto/dochód netto	7 333	6 408	30 610
Liczba akcji	9 807 516	9 807 516	9 807 516
Podstawowy zysk przypadający na jedną akcję	0,75	0,65	3,12
- z działalności kontynuowanej	0,75	0,65	3,12
- z działalności zaniechanej	-	-	-
Rozwodniony zysk netto	7 795	6 408	30 610
Rozwodniona liczba akcji	9 807 516	9 807 516	9 807 516
Zysk rozwodniony przypadający na jedną akcję	0,75	0,65	3,12
- z działalności kontynuowanej	0,75	0,65	3,12
- z działalności zaniechanej	-	-	-

## 9. Segmenty operacyjne

Zarząd jednostki dominującej rozpoznawał do roku 2014 następujące segmenty:

- opakowania kartonowe (produkcja opakowań kartonowych z tektury litej),
- etykiety i ulotki papierowe oraz usługa druku opakowań.

Po objęciu kontroli nad spółką POSBAU S.A. oraz POSBAU Nieruchomości sp. z o.o. w roku 2015, Zarząd jako organ odpowiedzialny za podejmowanie decyzji operacyjnych, wyodrębnił w działalności Grupy dwa segmenty operacyjne

- opakowania kartonowe i etykiety
- pozostałe
  - budownictwo
  - hotelarstwo
  - najem pomieszczeń użytkowych

Z podziałem na wyżej wskazane segmenty wiąże się przypisywanie ryzyk dla poszczególnych typów działalności oraz możliwości antycypowania niekorzystnych zjawisk w poszczególnych segmentach poprzez aktywne zarządzanie polegające na alokacji zasobów oraz monitorowaniu wyników działalności

### 9.1. Raport – pozycje bilansowe w segmentach bez korekt konsolidacyjnych dokonanych pomiędzy segmentami

<b>Wyszczególnienie</b>	<b>Opakowania kartonowe i etykiety</b>	<b>Pozostałe</b>
	<b>stan na dzień 31.03.2016 w tys. PLN</b>	<b>stan na dzień 31.03.2016 w tys. PLN</b>
<b>Aktywa trwałe</b>	<b>141 683</b>	<b>21 408</b>
Środki trwałe	133 204	21 048

Wartości niematerialne	2 296	2
Inwestycje długoterminowe	4 775	-
Pozostałe aktywa	-	-
Aktywa z tyt. OPD	1 408	358
<b>Aktywa obrotowe</b>	<b>120 420</b>	<b>1 405</b>
Zapasy	37 582	37
Należności	64 565	730
Aktywa finansowe	650	-
Inwestycje krótkoterminowe	15 667	360
Pozostałe aktywa	707	278
<b>Aktywa nieprzypisane</b>	<b>-</b>	<b>-</b>
<b>Aktywa razem</b>	<b>262 103</b>	<b>22 814</b>
<b>Kapitał własny</b>	<b>218 997</b>	<b>13 763</b>
Kapitał podstawowy	9 808	524
Kapitał zapasowy i pozostałe kapitały rezerwowe	175 590	12 924
Zysk z lat ubiegłych	26 140	441
Zysk netto	7 459	-126
<b>Zobowiązania i rezerwy na zobowiązania</b>	<b>43 105</b>	<b>9 051</b>
Zobowiązania długoterminowe	17 132	6 344
Zobowiązania krótkoterminowe	25 973	2 707
<b>Pasywa nieprzypisane</b>	<b>-</b>	<b>-</b>
<b>Pasywa razem</b>	<b>262 103</b>	<b>22 814</b>

## 9.2. Raport – przychody i koszty wg segmentów bez korekt konsolidacyjnych

Wyszczególnienie	Opakowania kartonowe i etykiety stan na dzień 31.03.2016 w tys. PLN	Pozostałe segmenty		
		Budownictwo	Hotelarstwo	Najem
		stan na dzień 31.03.2016 w tys. PLN	stan na dzień 31.03.2016 w tys. PLN	stan na dzień 31.03.2016 w tys. PLN
<b>Przychody ze sprzedaży</b>	<b>54 146</b>	<b>975</b>	<b>364</b>	<b>420</b>
<b>Koszty działalności operacyjnej</b>	<b>45 768</b>	<b>948</b>	<b>422</b>	<b>418</b>
<b>Zysk (strata) ze sprzedaży</b>	<b>8 378</b>	<b>27</b>	<b>-58</b>	<b>2</b>
Pozostałe przychody operacyjne	1 568	105	27	-
Pozostałe koszty operacyjne	650	2		
Przychody finansowe	31	-	-	-
Koszty finansowe	81	61	-	-
<b>Zysk brutto</b>	<b>9 246</b>	<b>69</b>	<b>-31</b>	<b>2</b>
Podatek dochodowy	1 786			166
<b>Zysk (strata) netto *</b>	<b>7 459</b>		<b>-126</b>	

## 10. Rzeczowe aktywa trwałe

### 10.1. Specyfikacja rzeczowych aktywów trwałych

Wyszczególnienie	Stan na 31.03.2016	Stan na 31.12.2015
<b>Rzeczowe aktywa trwałe</b>	<b>154 252</b>	<b>155 186</b>
<b>Środki trwałe</b>	<b>143 461</b>	<b>141 000</b>
- grunty	19 205	19 205
- budynki i budowle	46 947	47 197
- urządzenia techniczne i maszyny	75 290	72 535
- środki transportu	1 426	1 460
- inne środki trwałe	593	603
<b>Środki trwałe w budowie</b>	<b>10 791</b>	<b>14 186</b>

### 10.2. Struktura własności środków trwałych

Wyszczególnienie	stan na 31.03.2016	stan na 31.12.2015
Własne	143 164	140 684
Używane na podstawie umowy najmu, dzierżawy, leasingu	297	316
<b>Razem</b>	<b>143 461</b>	<b>141 000</b>

### 10.3. Aktywa oddane w zastaw jako zabezpieczenie

Wyszczególnienie zobowiązań	Forma zabezpieczenia	wartość zabezpieczenia na dzień	
		stan na 31.03.2016	stan na 31.12.2015
Hala druku	Hipoteka	5 200	5 200
Budynek magazynu	Hipoteka	6 821	6 821
Biurowiec	Hipoteka	9 134	9 134
Heidelberg	Zastaw rejestrowy	3 000	3 000
Biurowiec/PWUG POSBAU	Hipoteka	10 950	10 950

### 10.4. Odpisy z tytułu utraty wartości

W okresie objętym skróconym skonsolidowanym sprawozdaniem finansowym nie wystąpiły przesłanki w Grupie do dokonania odpisów aktualizacyjnych z tytułu trwałej utraty wartości posiadanych aktywów trwałych.

## 11. Zapasy

### 11.1. Specyfikacja zapasów

Wyszczególnienie	stan na 31.03.2016	stan na 31.12.2015
Materiały	7 929	8 051
Produkcja w toku	2 818	3 017

Wyroby gotowe	26 541	25 147
Towary	330	2 816
<b>Zapasy ogółem</b>	<b>37 618</b>	<b>39 031</b>

## 12. Należności z tytułu dostaw i usług oraz pozostałe należności

### 12.1. Specyfikacja należności z tytułu dostaw i usług oraz pozostałych należności

Wyszczególnienie	stan na 31.03.2016	stan na 31.12.2015
<b>Należności z tytułu dostaw i usług (netto)</b>	<b>65 280</b>	<b>60 272</b>
Odpisy aktualizujące wartość należności z tytułu dostaw i usług	193	193
<b>Pozostałe należności</b>	<b>1 265</b>	<b>1 370</b>
-w tym zaliczki inwestycyjne	29	333
Odpisy aktualizujące wartość pozostałych należności	-	-
<b>Należności ogółem, z tego</b>	<b>66 545</b>	<b>61 642</b>
- część długoterminowa	-	-
- część krótkoterminowa	66 545	61 642

### 12.2. Struktura wiekowa należności z tytułu dostaw i usług

Wyszczególnienie	stan na 31.03.2016	stan na 31.12.2015
Bieżące	48 394	48 105
Przeterminowane	17 079	12 360
- od 1 do 30 dni	7 025	9 252
- od 31 do 60 dni	4 290	1 150
- od 61 do 90 dni	2 794	533
- od 91 do 180 dni	1 980	694
- Powyżej 180 dni	990	731
<b>Należności z tytułu dostaw i usług, brutto</b>	<b>65 473</b>	<b>60 465</b>
Odpisy aktualizujące wartość należności	193	193
<b>Należności z tytułu dostaw i usług, netto</b>	<b>65 280</b>	<b>60 272</b>

### 12.3. Zmiana stanu odpisów aktualizujących wartość należności

Wyszczególnienie	stan na 31.03.2016	stan na 31.12.2015
Stan na początek okresu	193	1 532
Zwiększenia (z tytułu)	-	<b>63</b>

- odpisy aktualizujące należności główne	-	18
- odpisy aktualizujące pozostałe	-	45
Zmniejszenia (z tytułu)	-	<b>1 402</b>
- wykorzystanie odpisu aktualizującego	-	1 402
- rozwiązanie odpisu aktualizującego	-	-
<b>Stan odpisów aktualizujących na koniec okresu, razem</b>	<b>193</b>	<b>193</b>

#### 12.4. Struktura walutowa należności krótkoterminowych netto

Wyszczególnienie	stan na 31.03.2016	stan na 31.12.2015
Należności w walucie polskiej	41 140	37 865
Należności w walutach obcych (wg walut i po przeliczeniu na zł)	24 333	22 598
- EURO	4 176	3 825
- w przeliczeniu na zł	18 011	16 301
- USD	50	50
- w przeliczeniu na zł	187	187
- CZK	38 233	38 748
- w przeliczeniu na zł	6 135	6 110
<b>Razem</b>	<b>65 473</b>	<b>60 463</b>

#### 13. Kredyty i pożyczki otrzymane

##### 13.1. Specyfikacja otrzymanych kredytów i pożyczek

Wyszczególnienie	stan na 31.03.2016	stan na 31.12.2015
<b>Kredyty i pożyczki długoterminowe</b>	<b>10 595</b>	<b>11 122</b>
- kredyty	10 595	11 122
- pożyczki	-	-
<b>Kredyty i pożyczki krótkoterminowe</b>	<b>1 964</b>	<b>2 357</b>
- kredyty	1 964	2 357
- pożyczki	-	-
<b>Razem</b>	<b>12 559</b>	<b>13 479</b>

#### 14. Zobowiązania z tytułu dostaw i usług oraz pozostałe zobowiązania

##### 14.1. Specyfikacja zobowiązań z tytułu dostaw i usług oraz pozostałych zobowiązań

Wyszczególnienie	stan na 31.03.2016	stan na 31.12.2015
<b>Zobowiązania z tytułu dostaw i usług</b>	<b>15 657</b>	<b>15 421</b>
- w tym zobowiązanie z tyt. zakupów inwestycyjnych	1 548	3 552
<b>Pozostałe zobowiązania</b>	<b>6 790</b>	<b>7 032</b>
- z tytułu wynagrodzeń	1 528	1 575
- z tytułu podatku dochodowego	1 158	1 244
- z tytułu pozostałych podatków i innych świadczeń	3 873	3 984
- pozostałe zobowiązania	231	229

- należna dywidenda	-	-
<b>Zobowiązania ogółem, z tego</b>	<b>22 447</b>	<b>22 453</b>
- część długoterminowa	-	-
- część krótkoterminowa	22 447	22 453

#### 14.2. Struktura wiekowa zobowiązań z tytułu dostaw i usług

Wyszczególnienie	stan na 31.03.2016	stan na 31.12.2015
Bieżące	13 427	10 778
Przeterminowane	2 230	4 643
- od 1 do 30 dni	528	2 854
- od 31 do 60 dni	2	1 451
- od 61 do 90 dni	3	-
- od 91 do 180 dni	1 589	-
- powyżej 180 dni	108	338
<b>Zobowiązania z tytułu dostaw i usług, razem</b>	<b>15 657</b>	<b>15 421</b>

#### 14.3. Struktura walutowa zobowiązań z tytułu dostaw i usług

Wyszczególnienie	stan na 31.03.2016	stan na 31.12.2015
Zobowiązania z tytułu dostaw i usług w walucie polskiej	9 969	9 539
Zobowiązania z tytułu dostaw i usług w walutach obcych	5 688	5 882
- EUR	1 330	1 371
- w przeliczeniu na zł	5 688	5 843
- CHF	-	-
- w przeliczeniu na zł	-	-
- CZK	-	246
- w przeliczeniu na zł	-	39
- USD	-	-
- w przeliczeniu na zł	-	-
<b>Zobowiązania z tytułu dostaw i usług, razem</b>	<b>15 657</b>	<b>15 421</b>

### 15. Rezerwy

#### 15.1. Specyfikacja rezerw

Wyszczególnienie	Rezerwa na odpisy emerytalne	Pozostałe rezerwy	Rezerwa na odroczone podatki dochodowe	Razem
<b>Stan rezerwy na 01.01.2015 roku</b>	<b>168</b>	<b>2 085</b>	<b>6 176</b>	<b>8 429</b>
Rezerwy krótkoterminowe	-	2 085	-	2 085
Rezerwy długoterminowe	168	-	6 176	6 344
<b>Stan rezerw na 31.12.2015 roku</b>	<b>266</b>	<b>2 905</b>	<b>10 158</b>	<b>13 329</b>
- rezerwy krótkoterminowe	-	2 905	-	2 905
- rezerwy długoterminowe	266	-	10 158	10 424
<b>Stan rezerwy na 31.03.2016 roku</b>	<b>266</b>	<b>3 180</b>	<b>10 252</b>	<b>13 698</b>
- rezerwy krótkoterminowe	-	3 180	-	3 180

- rezerwy długoterminowe	266	-	10 252	10 518
--------------------------	-----	---	--------	--------

## 16. Przychody przyszłych okresów - dotacje

### 16.1. Specyfikacja rozliczeń międzyokresowych przychodów

Wyszczególnienie	stan na 31.03.2016	stan na 31.12.2015
<b>Długoterminowe</b>	<b>2 279</b>	<b>2 484</b>
Dotacje ZFRON	438	480
Dotacje UE	1 841	2 004
<b>Krótkoterminowe</b>	<b>824</b>	<b>1 096</b>
Dotacje ZFRON	170	170
Dotacje UE	654	654
Inne należności	-	272
<b>Razem</b>	<b>3 103</b>	<b>3 580</b>

Na rozliczenie międzyokresowe składają się przede wszystkim otrzymane dotacje na dofinansowanie zakupu środków trwałych ze środków unijnych.

Otrzymane dotacje rozliczane i ujmowane w rachunku zysków i strat w ramach pozostałych przychodów operacyjnych przez okres amortyzacji środków trwałych, których dotyczy poszczególna dotacja.

## 17. Instrumenty finansowe

### 17.1. Zarządzanie ryzykiem kapitałowym

Grupa zarządza kapitałem by zagwarantować, że należące do niej jednostki będą zdolne kontynuować działalność przy jednoczesnej maksymalizacji rentowności dla akcjonariuszy dzięki optymalizacji relacji zadłużenia do kapitału własnego.

Wskaźnik dźwigni finansowej na koniec I kwartału 2016 roku:

Wyszczególnienie	stan na 31.03.2016	stan na 31.12.2015
Zadłużenie	35 007	36 120
Środki pieniężne i ich ekwiwalenty	16 027	13 087
Zadłużenie netto	18 980	23 033
Kapitał własny	227 984	220 954
Stosunek zadłużenia netto do kapitału własnego	<b>8,32%</b>	<b>10,43%</b>



## 17.2. Kategorie instrumentów finansowych

Wyszczególnienie	stan na 31.03.2016	stan na 31.12.2015
<b>Aktywa finansowe</b>	<b>82 872</b>	<b>75 050</b>
Inwestycje utrzymywane do wymagalności	-	-
Pożyczki i należności (w tym środki pieniężne i ich ekwiwalenty)	82 872	75 050
Wykazane w sprawozdaniu z sytuacji finansowej jako:		
Aktywa finansowe	300	321
Należności z tytułu dostaw i usług	65 280	60 272
Pozostałe należności	1 265	1 370
Środki pieniężne i ich ekwiwalenty	16 027	13 087
<b>Zobowiązania finansowe</b>	<b>35 007</b>	<b>36 120</b>
Koszt zamortyzowany		
Wykazane w sprawozdaniu z sytuacji finansowej jako:	35 007	36 120
Długoterminowe pożyczki i kredyty bankowe	10 595	11 122
Zobowiązania z tytułu dostaw i usług oraz pozostałe zobowiązania	22 282	22 454
Krótkoterminowe pożyczki i kredyty bankowe	1 964	2 357
Pozostałe zobowiązania finansowe	166	187

## 17.3. Cele zarządzania ryzykiem finansowym

Do głównych instrumentów finansowych, z których korzysta Grupa należą kredyty bankowe.

Głównym celem tych instrumentów finansowych jest pozyskanie środków finansowych na działalność Grupy. Grupa posiada też aktywa finansowe, takie jak należności z tytułu dostaw i usług, środki pieniężne i depozyty krótkoterminowe, które powstają bezpośrednio w toku prowadzonej przez nią działalności.

Główne rodzaje ryzyka wynikającego z instrumentów finansowych Grupy obejmują ryzyko stopy procentowej przepływów pieniężnych, ryzyko płynności, ryzyko walutowe oraz ryzyko kredytowe. Zarząd weryfikuje i uzgadnia zasady zarządzania każdym z tych rodzajów ryzyka – zasady te zostały w skrócie omówione poniżej.

### Ryzyko stopy procentowej

Grupa Kapitałowa Emitenta jest stroną umów kredytowych opartych na zmiennych stopach WIBOR, LIBOR i EURIBOR. W związku z tym Grupa BSC narażona jest na ryzyko zmian stóp procentowych. W ocenie Zarządu Emitenta nie ma potrzeby dokonywania zabezpieczeń w odniesieniu do tego rodzaju ryzyka.

### Ryzyko kredytowe

Grupa zawiera transakcje wyłącznie z renomowanymi firmami o dobrej zdolności kredytowej. Wszyscy klienci, którzy zamierzają korzystać z kredytów kupieckich, poddawani są procedurom wstępnej weryfikacji.

Ponadto, dzięki bieżącemu monitorowaniu stanów należności, narażenie Grupy na ryzyko nieściągalnych należności jest nieznaczne.

Tym nie mniej mogą zdarzyć się problemy z pojedynczymi klientami. Jednak ich udział w sprzedaży jest na tyle nieistotny, że nie spowoduje to problemów płynnościowych Emitenta. Może mieć wpływ jedynie na wynik finansowy okresu.

### Ryzyko związane z płynnością

Grupa monitoruje ryzyko braku funduszy przy pomocy narzędzia okresowego planowania płynności.

Narzędzie to uwzględnia terminy zapadalności zarówno inwestycji jak i aktywów finansowych (np. konta należności, pozostałych aktywów finansowych) oraz prognozowane przepływy pieniężne z działalności operacyjnej.

Celem Grupy jest utrzymanie równowagi pomiędzy ciągłością a elastycznością finansowania, poprzez korzystanie z rozmaitych źródeł finansowania, takich jak kredyty w rachunku bieżącym, umowy leasingu finansowego z opcją zakupu.

### Ryzyko walutowe

Kurs walut wpływa na działalność Grupy w dwojaki sposób. Z jednej strony wysoki kurs złotego w stosunku do kursu euro pozwala na tańszy zakup kartonu w zagranicznych papierniach, z drugiej strony wpływa negatywnie na przychody Grupy. Sprzedaż opakowań na rynkach zagranicznych wynosi obecnie ok. 26% (w walucie EUR, CZK i USD), warto jednak zwrócić uwagę na to, iż część cen opakowań sprzedawanych na rynku polskim jest ustalana w euro oraz sprzedawana w EUR.

W walucie EUR Emitent operacyjnie praktycznie równoważy wpływy i wydatki. Natomiast zakupy inwestycyjne są w większości w walucie EUR.

Do kwietnia br. w związku z realizacją dostaw do jednego z kluczowych klientów na rynek czeski Grupa była narażona na ryzyko osłabienia się korony czeskiej. Od kwietnia br. to ryzyko znacznie spadło, gdyż większość obrotów z tym klientem została zmieniona na walutę EUR.

Dodatkowo Emitent zaciągnął kredyty hipoteczne w walucie CHF, w związku z czym w pozycji finansowej, jest narażony na ryzyko osłabienia złotówki względem franka szwajcarskiego.

Zarząd Emitenta wykorzystuje instrumenty rynku terminowego celem zabezpieczenia kursu walutowego.

### 18. Wynagrodzenia członków naczelnego kierownictwa

Wynagrodzenia członków Zarządu i pozostałych członków naczelnego kierownictwa w roku obrotowym przedstawiały się następująco:

Wyszczególnienie	stan na 31.03.2016	stan na 31.12.2015
Zarząd	280	2 820
Rada Nadzorcza	102	318
<b>Razem</b>	<b>329</b>	<b>3 138</b>

### 19. Połączenie jednostek gospodarczych

W miesiącu maju 2015 roku Jednostka dominująca poprzez nabycie 2.749 akcji POSBAU S.A. Budownictwo Uprzemysłowane (dalej POSBAU S.A.), stanowiących 55,07% kapitału zakładowego tej spółki, objęła kontrolę nad Grupą POSBAU obejmującą jednostką dominującą POSBAU S.A. oraz jej jednostkę zależną POSBAU Nieruchomości sp. z o.o.

Do 31 marca 2016 roku BSC Drukarnia Opakowań S.A. zwiększyła swój udział w kapitale zakładowym Grupy Posbau do 81%.

### 20. Zdarzenia po dniu bilansowym

Nie wystąpiły inne istotne zdarzenia po dacie sporządzenia raportu, które zdaniem Zarządu jednostki dominującej wymagałyby ujęcia w niniejszym śródrocznym skróconym skonsolidowanym sprawozdaniu finansowym.

### 21. Zatwierdzenie sprawozdania finansowego

Śródroczne skrócone skonsolidowane sprawozdanie finansowe zostały zatwierdzone do publikacji przez Zarząd jednostki dominującej 16 maja 2016 roku.

**C. ŚRÓDROCZNE SKRÓCONE JEDNOSTKOWE SPRAWOZDANIE FINANSOWE BSC DRUKARNI  
OPAKOWAŃ S.A.**

**JEDNOSTKOWE SPRAWOZDANIE Z CAŁKOWITYCH DOCHODÓW**

<b>Wyszczególnienie</b>	<b>Noty</b>	<b>I kwartał 01.01.2016- 31.03.2016</b>	<b>I kwartał 01.01.2015- 31.03.2015</b>	<b>Rok 2015 01.01.2015- 31.12.2015</b>
<b><i>Działalność kontynuowana</i></b>				
Przychody ze sprzedaży		54 596	50 114	206 117
Pozostałe przychody operacyjne		1 804	1 418	5 797
<b>Razem przychody z działalności operacyjnej</b>		<b>56 400</b>	<b>51 532</b>	<b>211 914</b>
Zmiana stanu produktów		625	-1 548	-6 851
Zużycie materiałów		26 208	24 922	104 636
Wynagrodzenia wraz ze świadczeniami		5 336	5 381	23 190
Usługi obce		5 644	5 088	22 518
Amortyzacja		2 438	2 337	9 575
Pozostałe koszty		992	890	2 596
Wartość sprzedanych materiałów i towarów		6 664	7 911	28 349
<b>Razem koszty działalności operacyjnej</b>		<b>47 907</b>	<b>44 981</b>	<b>184 013</b>
<b>Zysk (strata) na działalności operacyjnej</b>		<b>8 493</b>	<b>6 551</b>	<b>27 901</b>
Przychody finansowe		29	145	422
Koszty finansowe		79	773	856
<b>Zysk (strata) przed opodatkowaniem</b>		<b>8 443</b>	<b>5 923</b>	<b>27 467</b>
Podatek dochodowy		1 653	1 126	5 685
<b>Zysk (strata) netto z działalności kontynuowanej</b>		<b>6 790</b>	<b>4 797</b>	<b>21 782</b>
<b><i>Działalność zaniechana</i></b>				
Strata netto z działalności zaniechanej				
<b>Zysk (strata) netto</b>				
Przypadający:		<b>6 790</b>	<b>4 797</b>	<b>21 782</b>
Akcjonariuszom podmiotu dominującego		-	-	-
Udziałom niesprawującym kontroli		-	-	-
<b>Inne całkowite dochody (netto)</b>		-	-	-
<b>Całkowite dochody ogółem</b>		<b>6 790</b>	<b>4 797</b>	<b>21 782</b>

JEDNOSTKOWE SPRAWOZDANIE Z SYTUACJI FINANSOWEJ

	stan na dzień	stan na dzień
Wyszczególnienie	31.03.2016	31.12.2015
	w tys. PLN	w tys. PLN
<b>Aktywa trwałe</b>		
Rzeczowe aktywa trwałe	114700	116 787
Wartości niematerialne	2 288	2 385
Inwestycje w spółkach zależnych	10 281	9 904
Aktywa z tytułu odroczonego podatku dochodowego	1 240	1 307
Pozostałe aktywa	-	-
<b>Aktywa trwałe razem</b>	<b>128 509</b>	<b>130 383</b>
<b>Aktywa obrotowe</b>		
Zapasy	36 649	37 874
Należności z tytułu dostaw i usług	63 824	59 476
Należności z tytułu podatku dochodowego	-	-
Pozostałe należności	1 093	864
Aktywa finansowe	650	321
Środki pieniężne	11 230	8 838
Pozostałe aktywa	669	107
<b>Aktywa obrotowe razem</b>	<b>114 115</b>	<b>107 480</b>
Aktywa klasyfikowane jako przeznaczone do sprzedaży	-	-
<b>Aktywa razem</b>	<b>242 624</b>	<b>237 863</b>

JEDNOSTKOWE SPRAWOZDANIE Z SYTUACJI FINANSOWEJ

	stan na dzień	stan na dzień
Wyszczególnienie	31.03.2016	31.12.2015
	w tys. PLN	w tys. PLN
<b>Kapitał własny</b>		
Kapitał podstawowy	9 808	9 808
Kapitał zapasowy	162 621	162 620
Zyski zatrzymane	28 571	21 782
<b>Kapitał własny razem</b>	<b>201 000</b>	<b>194 210</b>
<b>Zobowiązania długoterminowe</b>		
Kredyty i pożyczki	6 367	6 784
Dłużne papiery wartościowe	-	-
Inne zobowiązania finansowe	57	68
Rezerwa z tytułu odroczonego podatku dochodowego	6 605	6 601
Rezerwy na świadczenia emerytalne	135	135
Pozostałe rezerwy	-	-
Przychody przyszłych okresów - dotacje	2 279	2 484
<b>Zobowiązania długoterminowe razem</b>	<b>15 443</b>	<b>16 072</b>
<b>Zobowiązania krótkoterminowe</b>		
Kredyty i pożyczki	1 440	1 440
Inne zobowiązania finansowe	55	57
Zobowiązania z tytułu dostaw i usług	16 153	17 882
Zobowiązania z tytułu podatku dochodowego	894	1 127
Pozostałe zobowiązania	3 905	3 427
Pozostałe rezerwy	2 911	2 552
Przychody przyszłych okresów - dotacje	823	1 096
<b>Zobowiązania krótkoterminowe razem</b>	<b>26 181</b>	<b>27 581</b>
Zobowiązania związane bezpośrednio z aktywami trwałymi przeznaczonymi do sprzedaży		
	41 624	43 653
<b>Zobowiązania razem</b>		
	<b>242 624</b>	<b>237 863</b>
<b>Pasywa razem</b>		

**JEDNOSTKOWE SPRAWOZDANIE Z PRZEPIŹYWÓW PIENIĘŻNYCH**

Wyszczegółnienie	I kwartał 01.01.2016- 31.03.2016	I kwartał 01.01.2015- 31.03.2015	Rok 2015 01.01.2015- 31.12.2015
<b>Środki pieniężne netto z działalności operacyjnej</b>			
Zysk brutto	8 443	5 923	27 467
Amortyzacja	2 438	2 337	9 575
Odsetki	-9	-115	-325
Różnice kursowe	-58	717	769
Wynik z działalności inwestycyjnej	-340	-	563
Należności handlowe i pozostałe - zmiana stanu	-4 577	-501	-11 083
Zapasy - zmiana stanu	1 225	-644	-7 198
Pozostałe aktywa - zmiana stanu	-561	-674	11
Zobowiązania handlowe i pozostałe - zmiana stanu	742	3 942	2 124
Rezerwy - zmiana stanu	360	305	624
Inne rozliczenia międzyokresowe - zmiana stanu	-478	153	-592
Podatek dochodowy - zapłacony	-1 815	-1 431	-4 055
Inne korekty	-	-	-85
<b>Przepływy pieniężne netto z działalności operacyjnej</b>	<b>5 370</b>	<b>10 012</b>	<b>17 795</b>
<b>Przepływy środków pieniężnych z działalności inwestycyjnej</b>	<b>-</b>	<b>-</b>	<b>-</b>
Odsetki	29	113	416
Wpływy ze zbycia inwestycji	-	-	2 085
Wpływy ze sprzedaży środków trwałych i wartości niematerialnych	340	145	53
Wydatki na zakup środków trwałych i wartości niematerialnych	-2 226	-495	-18 399
Udzielone pożyczki	-350	-	-4 399
Wydatki na zakup obligacji, udziałów	-377	-	-810
<b>Środki pieniężne netto z działalności inwestycyjnej</b>	<b>-2 584</b>	<b>-237</b>	<b>-21 054</b>
<b>Przepływy środków pieniężnych z działalności finansowej</b>			
Dywidendy wypłacone i inne wypłaty na rzecz właścicieli	-	-	-5 884
Wpływy netto z emisji akcji	-	-	-
Spłata pożyczek i kredytów bankowych	-360	-395	-1 432
Spłata zobowiązań z tytułu leasingu finansowego	-14	-78	-126
Zaciągnięcie kredytów bankowych	-	-	-
Odsetki	-20	-30	-92
<b>Środki pieniężne netto z działalności finansowej</b>	<b>-394</b>	<b>-503</b>	<b>-7 534</b>
<b>Zwiększenie / (zmniejszenie) netto środków pieniężnych i ich ekwiwalentów</b>	<b>2 392</b>	<b>9 272</b>	<b>-10 793</b>
Saldo otwarcia środków pieniężnych i ich ekwiwalentów	<b>8 838</b>	<b>19 631</b>	<b>19 631</b>
Zmiana stanu środków pieniężnych z tytułu różnic kursowych	-	-	-
<b>Saldo zamknięcia środków pieniężnych i ich ekwiwalentów</b>	<b>11 230</b>	<b>28 903</b>	<b>8 838</b>

**JEDNOSTKOWE SPRAWOZDANIE ZE ZMIAN W KAPITALE WŁASNYM**

Wyszczególnienie	stan na dzień	
	31.03.2015 w tys. PLN	31.12.2015 w tys. PLN
<b>Kapitał podstawowy</b>		
<b>Stan na początek okresu</b>	<b>9 808</b>	<b>9 808</b>
Podwyższenie kapitału	-	-
<b>Stan na koniec okresu</b>	<b>9 808</b>	<b>9 808</b>
<b>Kapitał zapasowy</b>		
<b>Stan na początek okresu</b>	<b>162 620</b>	<b>151 000</b>
Podział zysków zatrzymanych	-	11 620
Emisja akcji	-	-
<b>Stan na koniec okresu</b>	<b>162 620</b>	<b>162 620</b>
<b>Zyski zatrzymane</b>		
<b>Stan na początek okresu</b>	<b>21 782</b>	<b>17 505</b>
Wypłata dywidendy	-	-5 885
Kapitał zapasowy	-	-11 620
Wynik finansowy netto	6 790	21 782
<b>Stan na koniec okresu</b>	<b>28 572</b>	<b>21 782</b>
<b>Kapitał własny razem</b>		
<b>Stan na początek okresu</b>	<b>194 210</b>	<b>178 313</b>
<b>Stan na koniec okresu</b>	<b>201 000</b>	<b>194 210</b>

**WYBRANE INFORMACJE OBJAŚNIAJĄCE**

Zdaniem Zarządu Emitenta wszystkie istotne informacje objaśniające dotyczące Emitenta zostały przedstawione w wybranych informacjach objaśniających do skróconego śródrocznego skonsolidowanego sprawozdania finansowego Grupy Emitenta wymaganych przez MSR 34.

Janusz Schwark

Arkadiusz Czysz

Andrzej Baranowski

Prezes Zarządu

Wiceprezes Zarządu

Wiceprezes Zarządu

Poznań 16-05-2016 roku

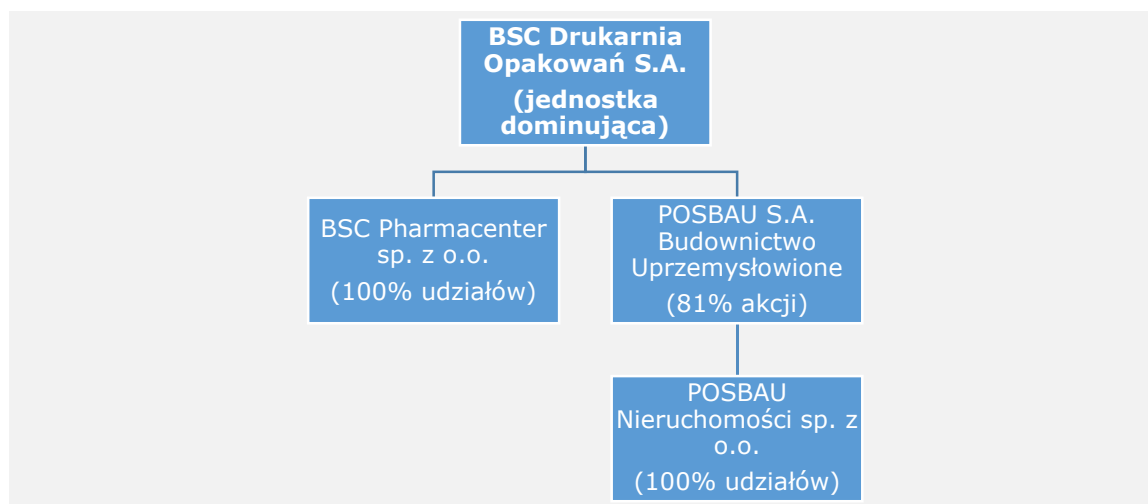
## D. SPRAWOZDANIE ZARZĄDU Z DZIAŁALNOŚCI GRUPY KAPITAŁOWEJ BSC DRUKARNIA OPAKOWAŃ S.A. ZA I PÓŁROCZE 2016 ROKU

1. Opis organizacji grupy kapitałowej emitenta, ze wskazaniem jednostek podlegających konsolidacji, a w przypadku emitenta będącego jednostką dominującą, który na podstawie obowiązujących go przepisów nie ma obowiązku lub może nie sporządzać skonsolidowanych sprawozdań finansowych - również wskazanie przyczyny i podstawy prawnej braku konsolidacji.

Grupa Kapitałowa BSC Drukarnia Opakowań S.A. obejmuje BSC Drukarnię Opakowań S.A. jako jednostkę dominującą oraz jednostki zależne zlokalizowane na terenie Polski.

Podstawowym przedmiotem działalności Grupy jest działalność poligraficzna.

Struktura Grupy na dzień 31 marca 2016 roku przedstawiała się następująco:



Wszystkie spółki zależne konsolidowane są metodą pełną.

2. Wskazanie skutków zmian w strukturze jednostki gospodarczej, w tym w wyniku połączenia jednostek gospodarczych, przejęcia lub sprzedaży jednostek grupy kapitałowej emitenta, inwestycji długoterminowych, podziału, restrukturyzacji i zaniechania działalności.

W miesiącu maju 2015 roku Jednostka dominująca poprzez nabycie 2.749 akcji POSBAU S.A. Budownictwo Uprzemysłowione, stanowiących 55,07% kapitału zakładowego tej spółki, objęła kontrolę nad Grupą POSBAU obejmującą jednostką dominującą POSBAU S.A. oraz jej jednostkę zależną POSBAU Nieruchomości sp. z o.o. W pierwszym kwartale 2016 Jednostka dominująca osiągnęła stopień zaangażowania na poziomie 81,13%.

Zmiana struktury Grupy jest elementem realizacji strategii zakładającej lokalną rozbudowę zakładu produkcyjnego Grupy. POSBAU S.A. jest bezpośrednim sąsiadem Grupy posiadającym w wieczystym użytkowaniu atrakcyjne nieruchomości pod kątem dalszej rozbudowy Grupy. Część z tych nieruchomości zostanie wydzierżawiona albo sprzedana – Zarząd podejmie decyzje w późniejszym terminie po analizie rynkowej.

3. Stanowisko zarządu odnośnie do możliwości zrealizowania wcześniej publikowanych prognoz wyników na dany rok, w świetle wyników zaprezentowanych w raporcie półrocznym w stosunku do wyników prognozowanych.

Zarząd nie publikował prognoz finansowych na 2016 rok.

4. Wskazanie akcjonariuszy posiadających bezpośrednio lub pośrednio przez podmioty zależne co najmniej 5 % ogólnej liczby głosów na walnym zgromadzeniu emitenta na dzień przekazania raportu kwartalnego wraz ze wskazaniem liczby posiadanych przez te podmioty akcji, ich procentowego udziału w kapitale zakładowym, liczby głosów z nich wynikających i ich procentowego udziału w ogólnej liczbie głosów na walnym zgromadzeniu oraz wskazanie zmian w strukturze własności znacznych pakietów akcji emitenta w okresie od przekazania poprzedniego raportu kwartalnego.



Wyszczególnienie	Liczba akcji	% udział w kapitale zakładowym	Liczba głosów na WZ	% udział w liczbie głosów na WZ
Janusz Schwark poprzez JS Holding S.A.	1 200 758	1 201	12,24%	1 200 758
Green Place S.A.	1 134 586	1 135	11,57%	1 134 586
Colorpack GmbH	3 599 300	3 599	36,70%	3 599 300
PKO BP Bankowy Otwarty Fundusz Emerytalny	721 614	722	7,36%	721 614
Aviva Investors Poland TFI S.A.	624 562	625	6,37%	624 562
ALTUS TFI S.A.	561 289	561	5,72%	561 289

Od przekazania ostatniego raportu kwartalnego nie doszło do zmian w strukturze własności znacznych pakietów akcji Emitenta.

**5. Zestawienie stanu posiadania akcji emitenta lub uprawnień do nich przez osoby zarządzające i nadzorujące emitenta na dzień przekazania raportu kwartalnego, wraz ze wskazaniem zmian w stanie posiadania, w okresie od przekazania poprzedniego raportu kwartalnego, odrębnie dla każdej z osób.**

Wyszczególnienie	Liczba akcji	% udział w kapitale zakładowym	Liczba głosów na WZ	% udział w liczbie głosów na WZ
Janusz Schwark poprzez JS Holding S.A.	1 200 758	12,24%	1 200 758	12,24%
Arkadiusz Czysty poprzez Green Place S.A.	1 134 586	11,57%	1 134 586	11,57%
Andrzej Baranowski	1 000	0,01%	1 000	0,01%

Członkowie Rady Nadzorczej nie posiadają bezpośrednio lub pośrednio akcji Emitenta.

Od przekazania ostatniego raportu kwartalnego nie doszło do zmian w strukturze własności akcji Emitenta w posiadaniu przez osoby zarządzające.

**6. Wskazanie postępowań toczących się przed sądem, organem właściwym dla postępowania arbitrażowego lub organem administracji publicznej.**

W chwili obecnej w stosunku do Emitenta nie toczy się żadne postępowanie przed sądem, organem właściwym dla postępowania arbitrażowego lub organem administracji publicznej, które mogłyby mieć wpływ na jego sytuację finansową.

W stosunku do spółki zależnej Emitenta POSBAU S.A. Budownictwo Uprzemysłowione („POSBAU”) toczy się postępowanie w sprawie z powództwa akcjonariusza mniejszościowego POSBAU w sprawie uchylenia uchwały Nadzwyczajnego Walnego Zgromadzenia POSBAU nr 4/2015/II Walnego Zgromadzenia spółki POSBAU spółka akcyjna – Budownictwo Uprzemysłowione z dnia 29 grudnia 2015 r. w sprawie wyrażenia zgody na zbycie nieruchomości (prawa użytkowania wieczystego nieruchomości i prawa własności znajdujących się na niej budynków) przez spółkę, na podstawie której to uchwały Emitent zakupił od POSBAU prawo użytkowania wieczystego nieruchomości wraz z prawem własności posadowionej na nieruchomości budowlanej, o czym Emitent informował raportem bieżącym 40/2015 z dnia 29 grudnia 2015 r. Wynik wspomnianego postępowania może wpłynąć na ważność umowy dotyczącej zbycia prawo użytkowania wieczystego nieruchomości wraz z prawem

własności posadowionej na nieruchomości budowlanej, o zawarciu której Emitent informował raportem bieżącym 40/2015 z dnia 29 grudnia 2015 r.

Brak jest postępowań dotyczących zobowiązań albo wierzytelności Emitenta lub jednostki od niego zależnej, których wartość stanowi co najmniej 10% kapitałów własnych Emitenta. Brak jest również dwu lub więcej postępowań dotyczących zobowiązań oraz wierzytelności, których łączna wartość stanowiłaby odpowiednio co najmniej 10% kapitałów własnych Emitenta

- 7. Informacje o zawarciu przez emitenta lub jednostkę od niego zależną jednej lub wielu transakcji z podmiotami powiązanymi, jeżeli pojedynczo lub łącznie są one istotne i zostały zawarte na innych warunkach niż rynkowe, z wyjątkiem transakcji zawieranych przez emitenta będącego funduszem z podmiotem powiązanym, wraz ze wskazaniem ich wartości, przy czym informacje dotyczące poszczególnych transakcji mogą być zgrupowane według rodzaju, z wyjątkiem przypadku, gdy informacje na temat poszczególnych transakcji są niezbędne do zrozumienia ich wpływu na sytuację majątkową, finansową i wynik finansowy emitenta.**

Spółki z Grupy BSC Drukarnia Opakowań S.A. zawierały transakcje z podmiotami powiązanymi wyłącznie na zasadach rynkowych.

- 8. Informacje o udzieleniu przez emitenta lub przez jednostkę od niego zależną poręczeń kredytu lub pożyczki lub udzieleniu gwarancji - łącznie jednemu podmiotowi lub jednostce zależnej od tego podmiotu, jeżeli łączna wartość istniejących poręczeń lub gwarancji stanowi równowartość co najmniej 10 % kapitałów własnych emitenta.**

Grupa BSC Drukarnia Opakowań S.A. nie udzielała poręczeń kredytów lub pożyczek lub gwarancji przewyższających 10% kapitałów własnych emitenta.

- 9. Inne informacje, które zdaniem emitenta są istotne dla oceny jego sytuacji kadrowej, majątkowej, finansowej, wyniku finansowego i ich zmian, oraz informacje, które są istotne dla oceny możliwości realizacji zobowiązań przez emitenta.**

W prezentowanym okresie nie wystąpiły takie zdarzenia.

- 10. Wskazanie czynników, które w ocenie emitenta będą miały wpływ na osiągnięte przez niego wyniki w perspektywie co najmniej kolejnego kwartału.**

Zdaniem Zarządu Emitenta nie występują takie istotne czynniki.

- 11. Istotne zmiany wielkości szacunkowych.**

Nie wystąpiły istotne zmiany wielkości szacunkowych.

- 12. Zwięzły opis istotnych dokonań lub niepowodzeń emitenta w okresie, którego dotyczy raport, wraz z wykazem najważniejszych zdarzeń ich dotyczących.**

W prezentowanym okresie nie wystąpiły takie zdarzenia.

- 13. Opis czynników i zdarzeń, w szczególności o nietypowym charakterze, mających znaczący wpływ na osiągnięte wyniki finansowe.**

Zdaniem Zarządu BSC Drukarnia Opakowań S.A. nie wystąpiły nietypowe czynniki i zdarzenia mające znaczący wpływ na osiągnięte wyniki finansowe w I kwartale 2016 roku.

- 14. Objasnienia dotyczące sezonowości lub cykliczności działalności emitenta w prezentowanym okresie.**

W prezentowanym okresie nie wystąpiła sezonowość i cykliczność działalności Grupy.

- 15. Informację dotyczącą emisji, wykupu i spłaty nie udziałowych i kapitałowych papierów wartościowych.**

W prezentowanym okresie nie wystąpiły takie zdarzenia.

- 16. Informacje dotyczące wypłaconej (lub zadeklarowanej) dywidendy, łącznie i w przeliczeniu na jedną akcję, z podziałem na akcje zwykłe i uprzywilejowane.**

W dniu 18 kwietnia 2016 roku Zarząd Spółki podjął uchwałę w sprawie wniosku Zarządu w przedmiocie podziału

zysku za rok obrotowy kończący się 31 grudnia 2015 roku, zgodnie z którą postanowił przedłożyć Zwyczajnemu Walnemu Zgromadzeniu Spółki rekomendację wypłaty dywidendy za rok 2015 w wysokości 6.178.735,08 zł tj. 0,63 zł na jedną akcję, jednocześnie rekomendując by pozostała część zysku netto Spółki za rok obrotowy kończący się 31 grudnia 2015 roku w kwocie 15.602.823,63 zł przeznaczona została na kapitał zapasowy Spółki.

**17. Wskazanie zdarzeń, które wystąpiły po dniu, na który sporządzono skrócone śródroczne skonsolidowane sprawozdanie finansowe, nieuwjętych w tym sprawozdaniu, a mogących w znaczący sposób wpłynąć na przyszłe wyniki finansowe emitenta.**

W Grupie po dniu, w którym sporządzono kwartalne skrócone sprawozdanie finansowe, nie wystąpiły zdarzenia mogące w znaczący sposób wpłynąć na przyszłe wyniki finansowe emitenta.

**18. Informacje dotyczące zmian zobowiązań warunkowych lub aktywów warunkowych, które nastąpiły od czasu zakończenia ostatniego roku obrotowego.**

Zobowiązania warunkowe z tytułu gwarancji należytego wykonania i usunięcia wad lub usterek o łącznej wartości na dzień 31 marca 2016 roku 1.026 tys. zł. Pozycja ta występuje w Spółce POSBAU S.A.

**19. Rodzaj oraz kwoty pozycji wpływających na aktywa, zobowiązania, kapitał, wynik finansowy netto lub przepływy środków pieniężnych, które są nietypowe ze względu na ich rodzaj, wielkość lub częstotliwość.**

W prezentowanym okresie nie wystąpiły takie zdarzenia.

Janusz Schwark

Arkadiusz Czysz

Andrzej Baranowski

Prezes Zarządu

Wiceprezes Zarządu

Wiceprezes Zarządu

Poznań 16-05-2016 roku