A photograph of a high-speed train in motion at a station platform. The train is blurred, showing a red stripe along its side. The platform has a clock and some people in the background. The station has a modern, curved glass and metal roof.

**GROCLIN**GROUP.

Skonsolidowany raport kwartalny  
I kwartał 2016

Grodzisk Wielkopolski, 16 maja 2016 r.

## Spis treści

Wprowadzenie .....	4
Informacje o raporcie .....	4
Definicje i objaśnienia skrótów .....	4
Stwierdzenia odnoszące się do przyszłych oczekiwań .....	8
Stwierdzenia odnoszące się do czynników ryzyka.....	8
<b>Sprawozdanie Zarządu z działalności Grupy Kapitałowej Groclin do raportu za I kwartał 2016 roku</b> .....	<b>9</b>
Opis działalności Grupy Groclin.....	10
Informacje ogólne .....	10
Struktura grupy kapitałowej.....	11
Zmiany w strukturze kapitałowej Grupy Groclin .....	12
Struktura akcjonariatu.....	13
<b>Podsumowanie skonsolidowanych wyników finansowych</b> .....	<b>14</b>
Skonsolidowane sprawozdanie z całkowitych dochodów .....	14
Skonsolidowane sprawozdanie z sytuacji finansowej .....	17
Skonsolidowane sprawozdanie z przepływów pieniężnych .....	20
<b>Podsumowanie jednostkowych wyników finansowych</b> .....	<b>21</b>
Jednostkowe sprawozdanie z całkowitych dochodów .....	21
Jednostkowe sprawozdanie z sytuacji finansowej .....	23
Jednostkowe sprawozdanie z przepływów pieniężnych .....	25
<b>Istotne informacje i czynniki mające wpływ na osiągnięte wyniki finansowe oraz ocenę sytuacji finansowej</b> .....	<b>26</b>
Kluczowe czynniki wpływające na wyniki działalności .....	26
Zdarzenia i czynniki o charakterze nietypowym.....	26
Wpływ zmian w strukturze Grupy Groclin na wynik finansowy .....	26
Inne istotne informacje .....	26
<b>Czynniki mające wpływ na rozwój Grupy Groclin</b> .....	<b>27</b>
Przewidywany rozwój.....	27
Przewidywana sytuacja finansowa .....	28
Informacje o trendach rynkowych .....	28
Czynniki mające wpływ na wyniki finansowe w perspektywie kolejnego kwartału.....	29
Czynniki ryzyka .....	29
Stanowisko Zarządu odnośnie zrealizowania wcześniej publikowanych prognoz wyników finansowych.....	33
Zmiany w organach zarządzających i nadzorujących spółkę Groclin S.A.....	33
Stan posiadania akcji emitenta lub uprawnień do nich przez osoby zarządzające i nadzorujące.....	33
Informacje o poręczeniach i gwarancjach .....	33
Istotne pozycje pozabilansowe .....	33
Informacja o toczących się postępowaniach sądowych, arbitrażowych i przed organami administracji publicznej .....	34
Informacje o transakcjach z podmiotami powiązаныmi zawartych na warunkach innych niż rynkowe .....	34
<b>Skrócone kwartalne skonsolidowane sprawozdanie finansowe za okres trzech miesięcy zakończony 31 marca 2016 roku</b> .....	<b>35</b>
Skonsolidowane sprawozdania finansowe i wybrane dane finansowe .....	37
Wybrane skonsolidowane dane finansowe .....	37
Skonsolidowane sprawozdanie z całkowitych dochodów.....	38
Skonsolidowane sprawozdanie z sytuacji finansowej .....	40
Skonsolidowane sprawozdanie z przepływów pieniężnych .....	41
Skonsolidowane zestawienie zmian w kapitale własnym .....	42
<b>Jednostkowe sprawozdania finansowe i wybrane dane finansowe</b> .....	<b>44</b>
Wybrane jednostkowe dane finansowe .....	44
Jednostkowe sprawozdanie z całkowitych dochodów .....	45
Jednostkowe sprawozdanie z sytuacji finansowej .....	47
Jednostkowe sprawozdanie z przepływów pieniężnych .....	48
Jednostkowe zestawienie zmian w kapitale własnym .....	49
Dodatkowe noty objaśniające .....	51

1. Informacje ogólne .....	51
2. Skład Grupy .....	52
3. Skład organów zarządzających i nadzorujących.....	54
4. Zatwierdzenie sprawozdania finansowego.....	54
5. Podstawa sporządzenia kwartalnego sprawozdania finansowego.....	55
6. Istotne zasady (polityka) rachunkowości .....	55
7. Sezonowość działalności .....	64
8. Informacje dotyczące segmentów działalności .....	64
9. Dywidendy wypłacone i zaproponowane do wypłaty .....	66
10. Zysk przypadający na jedną akcję .....	66
11. Oprocentowane kredyty bankowe i pożyczki .....	67
12. Kapitałowe papiery wartościowe.....	68
13. Działalność zaniechana .....	69
14. Istotne zmiany w pozycjach bilansowych .....	71
15. Instrumenty finansowe.....	72
16. Zarządzanie kapitałem .....	72
17. Zobowiązania warunkowe i aktywa warunkowe .....	73
18. Dotacje.....	74
19. Istotne zdarzenia następujące po dniu bilansowym.....	75

## Wprowadzenie

### Informacje o raporcie

Niniejszy skonsolidowany raport kwartalny za I kwartał 2016 roku Grupy Groclin został sporządzony zgodnie z Rozporządzeniem Ministra Finansów z dnia 19 lutego 2009 roku w sprawie informacji bieżących i okresowych przekazywanych przez emitentów papierów wartościowych oraz warunków uznawania za równoważne informacji wymaganych przepisami prawa państwa niebędącego państwem członkowskim (Dz.U. z 2009 roku, Nr 33, poz. 259, z późn. zm.), a także w części skonsolidowane sprawozdanie finansowe zgodnie z Międzynarodowymi Standardami Sprawozdawczości Finansowej (MSSF), w szczególności zgodnie z Międzynarodowym Standardem Rachunkowości nr 34 oraz MSSF zatwierdzonymi przez UE. MSSF obejmują standardy i interpretacje zaakceptowane przez Radę Międzynarodowych Standardów Rachunkowości (RMSR) oraz Komitet ds. Interpretacji Międzynarodowej Sprawozdawczości Finansowej (KIMSF). Skrócone skonsolidowane sprawozdanie finansowe nie obejmuje wszystkich informacji oraz ujawnień wymaganych w rocznym skonsolidowanym sprawozdaniu finansowym, które podlega obowiązkowemu badaniu przez biegłego rewidenta i dlatego należy je czytać łącznie ze skonsolidowanym sprawozdaniem finansowym Grupy za rok zakończony 31 grudnia 2015 roku.

Niektóre wybrane informacje zawarte w niniejszym dokumencie pochodzą z systemu rachunkowości zarządczej oraz systemów statystycznych Grupy Groclin.

Niniejszy skonsolidowany raport kwartalny prezentuje dane w PLN, a wszystkie wartości, o ile nie wskazano inaczej, podane są w tysiącach PLN. Niektóre liczby wykazane sumarycznie w niniejszym skonsolidowanym sprawozdaniu mogą nie stanowić dokładnych sum arytmetycznych wartości wchodzących w ich skład z uwagi na prezentację sprawozdania w tysiącach PLN i stosowane zaokrąglenia.

### Definicje i objaśnienia skrótów

O ile z kontekstu nie wynika inaczej, w całym dokumencie obowiązują następujące definicje i skróty:

#### Skróty stosowane w odniesieniu do podmiotów gospodarczych, instytucji i organów oraz dokumentów Spółki

Groclin S.A., Spółka, Emitent, Jednostka Dominująca	Groclin Spółka Akcyjna z siedzibą w Grodzisku Wielkopolskim, Polska
Grupa Kapitałowa, Grupa, Grupa Groclin	Grupa Kapitałowa tworzona przez Groclin Spółka Akcyjna wraz ze spółkami zależnymi
IGA Nowa Sól Sp. z o.o., IGA Nowa Sól, IGA NS	IGA Nowa Sól Spółka z ograniczoną odpowiedzialnością z siedzibą w Nowej Soli, Polska
Groclin Service Sp. z o.o., Groclin Service, GS	Groclin Service Spółka z ograniczoną odpowiedzialnością z siedzibą w Nowej Soli, Polska
Groclin Dolina Sp. z o.o., Groclin	Groclin Dolina Spółka z ograniczoną odpowiedzialnością z siedzibą w Dolinie,

Dolina, GD	obwód Iwanofrankowski, Ukraina
Groclin Karpaty Sp. z o.o., Groclin Karpaty, GK	Groclin Karpaty Spółka z ograniczoną odpowiedzialnością z siedzibą w Użgorodzie, obwód Zakarpacki, Ukraina
MARKETING GROCLIN SA S.j., MARKETING GRC	MARKETING GROCLIN Spółka akcyjna Spółka jawna z siedzibą w Grodzisku Wielkopolskim, Polska
Groclin Wiring Sp. z o.o., Groclin Wiring, GW	Groclin Wiring Spółka z ograniczoną odpowiedzialnością z siedzibą w Grodzisku Wielkopolskim, Polska
Groclin SedisTec GmbH, Groclin Sedistec, GST	Groclin SedisTec GmbH z siedzibą w Wendlingen, Niemcy
CADM AUTOMOTIVE 2 Sp. z o.o., CADM AUTOMOTIVE	CADM AUTOMOTIVE 2 Spółka z ograniczoną odpowiedzialnością z siedzibą w Krakowie, Polska
Zarząd, Zarząd Emitenta, Zarząd Spółki	Zarząd Groclin S.A.
Rada Nadzorcza, Rada Nadzorcza Emitenta, Rada Nadzorcza Spółki, RN	Rada Nadzorcza Groclin S.A.
WZ, Walne Zgromadzenie, Walne Zgromadzenie Emitenta, Walne Zgromadzenie Spółki	Walne Zgromadzenie Groclin S.A.
NWZ, Nadzwyczajne Walne Zgromadzenie, Nadzwyczajne Walne Zgromadzenie Emitenta, Nadzwyczajne Walne Zgromadzenie Spółki	Nadzwyczajne Walne Zgromadzenie Groclin S.A.
Statut, Statut Emitenta, Statut Spółki	Statut Groclin S.A.
NBP	Narodowy Bank Polski
NBU	Narodowy Bank Ukrainy
Sąd Rejestrowy	Sąd Rejonowy Poznań - Nowe Miasto i Wilda w Poznaniu
Giełda, GPW	Giełda Papierów Wartościowych w Warszawie Spółka Akcyjna
KDPW, Depozyt	Krajowy Depozyt Papierów Wartościowych Spółka Akcyjna z siedzibą w Warszawie
KNF	Komisja Nadzoru Finansowego
Definicje wybranych pojęć i wskaźników finansowych oraz skróty stosowane dla walut	
Marża zysku ze sprzedaży	Stosunek zysku (straty) ze sprzedaży do przychodów ze sprzedaży
EBIT	Zysk z działalności operacyjnej
Rentowność EBIT, rentowność	Stosunek zysku (straty) z działalności operacyjnej do przychodów ze sprzedaży

operacyjna, marża zysku  
operacyjnego

EBITDA	Zysk z działalności operacyjnej powiększony o amortyzację i odpisy z tytułu trwałej utraty wartości aktywów
Rentowność EBITDA, marża EBITDA	Stosunek zysku z działalności operacyjnej powiększonego o amortyzację i odpisy z tytułu trwałej utraty wartości aktywów do przychodów ze sprzedaży
Marża zysku brutto	Stosunek zysku (straty) brutto do przychodów ze sprzedaży
Wskaźnik rentowności sprzedaży, marża zysku netto	Stosunek zysku (straty) netto do przychodów ze sprzedaży
Wskaźnik rentowności kapitału własnego, stopa zwrotu z kapitału własnego, ROE	Stosunek zysku (straty) netto do kapitału własnego
Wskaźnik rentowności aktywów, stopa zwrotu z aktywów, ROA	Stosunek zysku (straty) netto do sumy aktywów
EPS	(ang. Earnings Per Share) Stosunek zysku netto do średniej ważonej liczby akcji
BVPS	(ang. Book Value Per Share) Stosunek wartości księgowej kapitału własnego do liczby akcji
Wskaźnik zadłużenia kapitału własnego	Stosunek zobowiązań razem do kapitału własnego
Wskaźnik pokrycia aktywów trwałych kapitałem własnym	Stosunek kapitału własnego do aktywów trwałych
Wskaźnik zadłużenia kapitału własnego zadłużeniem oprocentowanym	Stosunek zadłużenia oprocentowanego i innych zobowiązań finansowych do kapitału własnego
Wskaźnik długu netto do EBITDA	Stosunek zadłużenia oprocentowanego pomniejszonego o środki pieniężne do EBITDA
Wskaźnik pokrycia kosztów odsetek przez EBITDA	Stosunek EBITDA do kosztów odsetek
Wskaźnik bieżącej płynności	(ang. current ratio) Stosunek aktywów obrotowych do zobowiązań krótkoterminowych
Wskaźnik szybkiej płynności	(ang. quick ratio) Stosunek aktywów obrotowych pomniejszonych o zapasy i krótkoterminowe rozliczenia międzyokresowe do zobowiązań bieżących
Wskaźnik wypłacalności gotówkowej	Stosunek sumy aktywów pieniężnych i innych aktywów pieniężnych do zobowiązań krótkoterminowych
DSI	(ang. Days Sales of Inventory) Stosunek zapasów do kosztu własnego sprzedaży

	pomnożony przez liczbę dni w okresie
DSO	(ang. Days Sales Outstanding) Stosunek należności z tyt. dostaw i usług do przychodów ze sprzedaży pomnożony przez liczbę dni w okresie
DPO	(ang. Days Payable Outstanding) Stosunek zobowiązań z tyt. dostaw i usług do kosztu własnego sprzedaży pomnożony przez liczbę dni w okresie
Cykl operacyjny	DSI + DSO
Cykl konwersji gotówki	Cykl operacyjny – DPO
FY	Rok obrotowy
1Q	I kwartał roku obrotowego
2Q	II kwartał roku obrotowego
3Q	III kwartał roku obrotowego
4Q	IV kwartał roku obrotowego
H1	I półrocze roku obrotowego
H2	II półrocze roku obrotowego
YTD	Narastająco w roku obrotowym
Like-for-like, LFL	Analogiczny, w odniesieniu do wyników działalności
p.p.	(ang. percentage point) Punkt procentowy - różnica między dwiema wartościami jednej wielkości podanymi w procentach
PLN, zł, złoty	Jednostka monetarna Rzeczypospolitej Polskiej
gr	grosz – 1/100 złotego – jednostki monetarnej Rzeczypospolitej Polskiej
UAH	Jednostka monetarna Ukrainy
Euro, EUR	Jednostka monetarna krajów strefy Euro
MSR	Międzynarodowe Standardy Rachunkowości
MSSF	Międzynarodowe Standardy Sprawozdawczości Finansowej
PKB	Produkt krajowy brutto
Pozostałe definicje i skróty	
Akcje Serii A	382.500 Akcji Groclin S.A. Serii A o wartości nominalnej 1 PLN każda.
Akcje Serii B	2.442.500 Akcji Groclin S.A. Serii B o wartości nominalnej 1 PLN każda.
Akcje Serii C	675.000 Akcji Groclin S.A. Serii C o wartości nominalnej 1 PLN każda.
Akcje Serii D	850.000 Akcji Groclin S.A. Serii D o wartości nominalnej 1 PLN każda.
Akcje Serii E	1.150.000 Akcji Groclin S.A. Serii E o wartości nominalnej 1 PLN każda.

Akcje Serii F	6.077.873 Akcji Groclin S.A. Serii F o wartości nominalnej 1 PLN każda
Akcje, Akcje Emitenta	Akcje Serii A, Akcje Serii B, Akcje Serii C, Akcje Serii D, Akcje Serii E i Akcje Serii F łącznie

### **Stwierdzenia odnoszące się do przyszłych oczekiwań**

Informacje zawarte w niniejszym dokumencie, które nie stanowią faktów historycznych, są stwierdzeniami dotyczącymi przyszłości. Stwierdzenia te mogą w szczególności dotyczyć strategii Grupy, rozwoju działalności, prognoz rynkowych, planowanych nakładów inwestycyjnych oraz przyszłych przychodów. Stwierdzenia takie mogą być identyfikowane poprzez użycie stwierdzeń dotyczących przyszłości takich jak np. „uważać”, „sądzić”, „spodziewać się”, „może”, „będzie”, „powinno”, „przewiduje się”, „zakłada się”, ich zaprzeczeń, odmian lub zbliżonych terminów. Zawarte w niniejszym dokumencie stwierdzenia dotyczące spraw niebędących faktami historycznymi, należy traktować wyłącznie jako przewidywania wiążące się z ryzykiem i niepewnością. Stwierdzenia dotyczące przyszłości są z konieczności oparte na pewnych szacunkach i założeniach, które, choć nasze kierownictwo uznaje za racjonalne, są z natury obarczone znanym i nieznanym ryzykiem i niepewnością oraz innymi czynnikami mogącymi sprawić, że faktyczne wyniki będą się znacząco różnić od wyników historycznych lub przewidywanych. Z tego względu nie można zapewnić, że jakiegokolwiek ze zdarzeń przewidzianych w stwierdzeniach dotyczących przyszłości wystąpi lub, jeśli nastąpi, jakie będą następstwa jego wystąpienia dla wyniku działalności operacyjnej Grupy lub jej sytuacji finansowej. Przy ocenie informacji zaprezentowanych w niniejszym dokumencie nie należy polegać na takich stwierdzeniach dotyczących przyszłości, które są wyrażone jedynie w dacie ich sformułowania. O ile przepisy prawa nie zawierają szczegółowych wymogów w tym względzie, Spółka nie jest zobowiązana do aktualizacji lub weryfikacji tychże stwierdzeń dotyczących przyszłości, aby uwzględnić w nich nowe zdarzenia lub okoliczności. Ponadto, Spółka nie jest zobowiązana do weryfikacji, ani do potwierdzenia oczekiwań analityków lub danych szacunkowych, z wyjątkiem tych wymaganych przepisami prawa.

### **Stwierdzenia odnoszące się do czynników ryzyka**

W niniejszym dokumencie opisaliśmy czynniki ryzyka, jakie Zarząd naszej Grupy uważa za specyficzne dla branży, w której działamy, jednakże lista ta może nie być wyczerpująca. Może się bowiem zdarzyć, że istnieją inne czynniki, które nie zostały przez nas zidentyfikowane, a które mogłyby mieć istotny i niekorzystny wpływ na działalność, sytuację finansową, wyniki działalności operacyjnej lub perspektywę Grupy Groclin. W takiej sytuacji cena akcji Spółki notowanych na Giełdzie Papierów Wartościowych w Warszawie może spaść, inwestorzy mogą utracić całość lub część zainwestowanych środków, a możliwość wypłacania przez Spółkę dywidendy może zostać ograniczona.

Prosimy o analizę informacji zawartych w części Czynniki ryzyka niniejszego raportu, która zawiera omówienie czynników ryzyka i niepewności związanych z działalnością Grupy Groclin.



Sprawozdanie Zarządu z działalności  
Grupy Kapitałowej Groclin  
do raportu za I kwartał 2016 roku

## Opis działalności Grupy Groclin

### Informacje ogólne

#### Siedziba Grupy Groclin

ul. Słowiańska 4,  
62-065 Grodzisk Wielkopolski  
telefon: +48 (61) 628 71 00  
fax: +48 (61) 628 73 66

#### Zarząd Grupy

ul. Słowiańska 4  
62-065 Grodzisk Wlkp.  
telefon: +48 (61) 62 87 113, +48 (61) 62 87 114  
fax: +48 (61) 444 57 57, +48 (61) 628 73 66  
Numer Statystyczny REGON: 970679408  
Numer Identyfikacji Podatkowej NIP: 923-002-60-02

#### Forma prawna podmiotu dominującego Groclin S.A.

Groclin Spółka Akcyjna została utworzona w dniu 03.11.1997 roku jako następcą prawny Spółki Inter Groclin Auto Sp. z o.o. na podstawie postanowienia Sądu Rejonowego w Zielonej Górze. Spółka prowadzi działalność na terytorium Rzeczypospolitej Polskiej na podstawie przepisów Kodeksu Spółek Handlowych. Sąd Rejestrowy emitenta: Sąd Rejonowy Poznań – Nowe Miasto i Wilda w Poznaniu, IX Wydział Gospodarczy Krajowego Rejestru Sądowego, numer KRS 0000136069. Siedziba Spółki mieści się w Grodzisku Wielkopolskim.

#### Opis działalności Grupy Kapitałowej Groclin

Grupa Kapitałowa Groclin jest producentem wyposażenia i akcesoriów samochodowych, w tym głównie poszyć foteli samochodowych. Grupa Groclin dostarcza swoje produkty do klientów reprezentujących głównie przemysł motoryzacyjny.

Na dzień sporządzenia niniejszego raportu Grupa Groclin zatrudniała 1.764 osoby w siedmiu zakładach/halach produkcyjnych oraz w niepublicznej Przychodni Lekarskiej Groclin w Grodzisku Wielkopolskim. Nasze zakłady zlokalizowane są w Polsce, na Ukrainie i w Niemczech i posiadają łączną powierzchnię produkcyjną na poziomie 62 tys.m<sup>2</sup>. Nasze skonsolidowane przychody ze sprzedaży z działalności kontynuowanej w pierwszym kwartale 2016 roku wyniosły 66 mln PLN.

#### Przedmiot działalności

Podstawowym przedmiotem działalności Grupy Groclin jest produkcja i sprzedaż wyposażenia i akcesoriów samochodowych.

Asortyment produktów Grupy Kapitałowej Groclin obejmuje:

- produkcja poszyc foteli samochodowych wykonanych ze skór naturalnych, jak i wysokiej jakości tkanin,
- produkcja wysokiej klasy foteli do specjalnych wersji samochodów,
- produkcja paneli drzwiowych oraz konsoli samochodowych pokrytych skórą naturalną,
- usługi w zakresie projektowania, rozwoju i optymalizacji poszyc oraz kompletnych foteli.

#### Zakłady produkcyjne

Wg stanu na dzień 31 marca 2016 roku działalność operacyjna Grupy realizowana była w następujących jednostkach organizacyjnych:

- Zakład Produkcyjny w Grodzisku Wielkopolskim,
- Zakład Produkcyjny w Karpicku 1, ul. Jeziorna 3,
- Zakład Produkcyjny w Karpicku 2, ul. Brzozowa 19,
- Zakład Produkcyjny w miejscowości Użgorod na Ukrainie,
- Zakład Produkcyjny w miejscowości Wendlingen, Niemcy,
- Hala Produkcyjna w Nowej Soli, Polska (najem),
- Zakład Produkcyjny w Dolinie, Ukraina (najem),
- Inwestycja rozpoczęta w miejscowości Dolina na Ukrainie,
- Niepubliczna Przychodnia Lekarska Groclin w Grodzisku Wielkopolskim.

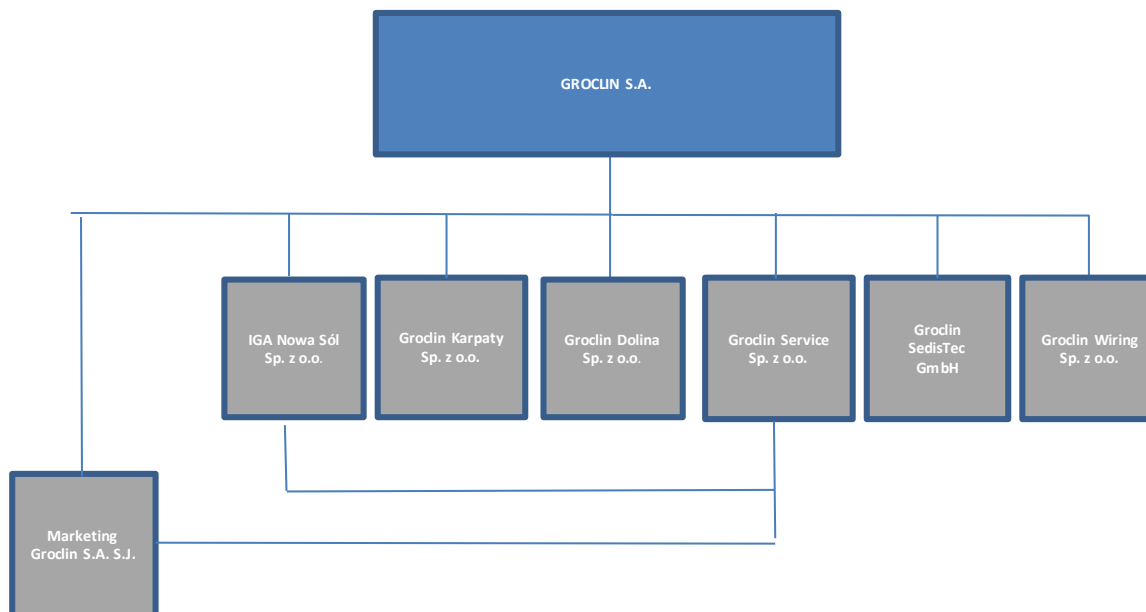
#### **Struktura grupy kapitałowej**

Grupa Kapitałowa Groclin składa się z Jednostki Dominującej Groclin S.A. i jej spółek zależnych.

Akcje Groclin S.A. od 24 listopada 1998 roku notowane są na Giełdzie Papierów Wartościowych w Warszawie na rynku podstawowym.

Grupa prowadzi działalność operacyjną poprzez swoje zakłady produkcyjne zlokalizowane w Polsce, na Ukrainie i w Niemczech wraz z niepubliczną przychodnią lekarską.

Struktura Grupy Groclin wg stanu na dzień 31 marca 2016 roku przedstawia się następująco:



Szczegółowe informacje na temat organizacji Grupy Kapitałowej Groclin ze wskazaniem jednostek podlegających konsolidacji zawarte są w nocie 2 w skróconym skonsolidowanym sprawozdaniu finansowym, w dalszej części niniejszego raportu.

### Zmiany w strukturze kapitałowej Grupy Groclin

W okresie trzech miesięcy 2016 roku zakończonych 31 marca 2016 roku nie miały miejsca zmiany w strukturze kapitałowej Grupy Groclin.

W dniu 31 marca 2016 roku Zarząd Groclin S.A. podjął decyzję o połączeniu Emitenta oraz 100% spółki zależnej od Emitenta IGA Nowa Sól Sp. z o.o. z siedzibą w Nowej Soli. Decyzja o połączeniu znajduje swe uzasadnienie w dążeniu zarządu Emitenta do optymalizacji prowadzenia działalności operacyjnej oraz uproszczenia struktury organizacyjnej grupy kapitałowej Groclin. Połączenie nastąpi w drodze przejęcia przez Emitenta spółki IGA Nowa Sól Sp. z o.o. na zasadzie art. 492 § 1 punkt 1 kodeksu spółek handlowych.

Zgodnie z art. 494 § 1 k.s.h. Groclin S.A. z dniem połączenia wstąpi we wszystkie prawa i obowiązki spółki IGA Nowa Sól Sp. z o.o.

Zgodnie z art. 493 § 1 k.s.h. w wyniku połączenia spółka IGA Nowa Sól Sp. z o.o. zostanie rozwiązana bez przeprowadzania postępowania likwidacyjnego w dniu wykreślenia z rejestru przedsiębiorców.

W dniu 6 kwietnia 2016 roku Groclin S.A. jako kupujący oraz Michał Laska i CADM AUTOMOTIVE 2 Sp. z o.o. z siedzibą w Krakowie jako sprzedający zawarli umowę przewidującą nabycie 100% udziałów w spółce CADM AUTOMOTIVE 2 Sp. z o.o. z siedzibą w Krakowie. Nabycie nastąpi w 2 transzach. Pierwszy etap transakcji został przeprowadzony w dniu 29 kwietnia 2016 roku - w tym dniu Emitent jako kupujący oraz Michał Laska i CADM AUTOMOTIVE 2 Sp. z o.o. z siedzibą w Krakowie jako sprzedający, zawarli umowę nabycia 51% udziałów w spółce CADM AUTOMOTIVE 2 Sp. z o.o. z siedzibą w Krakowie za gotówkę równą 10,2 mln PLN. Drugi etap nastąpi po zatwierdzeniu sprawozdania finansowego Spółki za 2017 rok, a wartość transakcji wyniesie 7x roczny poziom EBITDA Spółki, jednak nie mniej niż 9,8 mln PLN, Emitent planuje konsolidację wyników CADM AUTOMOTIVE począwszy od 1 maja 2016 roku, co bezpośrednio przełoży się na sprzedaż i wyniki całej Grupy Groclin.

## Struktura akcjonariatu

Według stanu na dzień 16 maja 2016 roku akcjonariuszami posiadającymi, co najmniej 5% ogólnej liczby głosów na Walnym Zgromadzeniu Groclin S.A. są:

Akcjonariusz	według stanu na 16.05.2016				według stanu na 21.03.2016			
	Ilość akcji	Udział w kapitale zakładowym [%]	Ilość głosów	Udział w ogólnej liczbie głosów [%]	Ilość akcji	Udział w kapitale zakładowym [%]	Ilość głosów	Udział w ogólnej liczbie głosów [%]
Kabelconcept Hornig GmbH	3 110 000	26,86%	3 110 000	26,86%	3 110 000	26,86%	3 110 000	26,86%
Gerstner Managementholding GmbH	2 967 873	25,63%	2 967 873	25,63%	2 967 873	25,63%	2 967 873	25,63%
Aegon Otwarty Fundusz Emerytalny	612 170	5,29%	612 170	5,29%	-	-	-	-
Pozostali	4 887 830	42,22%	4 887 830	42,22%	5 500 000	47,50%	5 500 000	47,50%
<b>Razem</b>	<b>11 577 873</b>	<b>100,00%</b>	<b>11 577 873</b>	<b>100,00%</b>	<b>11 577 873</b>	<b>100,00%</b>	<b>11 577 873</b>	<b>100,00%</b>
Akcje własne	-	0,00%	-	0,00%	-	0,00%	-	0,00%
<b>Razem</b>	<b>11 577 873</b>	<b>100,00%</b>	<b>11 577 873</b>	<b>100,00%</b>	<b>11 577 873</b>	<b>100,00%</b>	<b>11 577 873</b>	<b>100,00%</b>

Dane w powyższej tabeli wykazano według stanu na datę publikacji niniejszego raportu, a także na datę publikacji sprawozdania za 2015 rok. Dane wykazane w tabeli według stanu na dzień 21 marca 2016 roku obowiązywały także na dzień 31 marca 2016 r.

Kabelconcept Hornig GmbH oraz Gerstner Managementholding GmbH posiadają łącznie 52,49% w kapitale podstawowym Spółki Groclin S.A. Większościowym udziałowcem w tych podmiotach jest Pan André Gerstner, który posiada 60% udziałów w Kabelconcept Hornig GmbH oraz 100% udziałów w Gerstner Managementholding GmbH. Prezes Zarządu Emitenta Pan André Gerstner jest jednocześnie Prezesem Zarządu Kabelconcept Hornig GmbH oraz Gerstner Managementholding GmbH. Pan André Gerstner pośrednio kontroluje zatem Grupę Groclin.

W dniu 18 kwietnia 2016 roku Zarząd Groclin S.A. otrzymał, na podstawie art. 69 ust. 1 pkt 1 ustawy z dnia 29 lipca 2005 r. o ofercie publicznej i warunkach wprowadzania instrumentów finansowych do zorganizowanego systemu obrotu oraz o spółkach publicznych, od Aegon Powszechne Towarzystwo Emerytalne S.A. zawiadomienie o nabyciu akcji spółki Groclin S.A. Aegon Powszechne Towarzystwo Emerytalne S.A. reprezentujące Aegon Otwarty Fundusz Emerytalny, wpisany do Rejestru Funduszy Emerytalnych prowadzonego przez Sąd Okręgowy w Warszawie VII Wydział Cywilny Rejestrowy pod numerem RFe 13, zawiadomił Zarząd Emitenta, że Aegon Otwarty Fundusz Emerytalny w wyniku transakcji nabycia zawartej w dniu 12 kwietnia 2016 r. i rozliczonej w dniu 14 kwietnia 2016 r. zwiększył stan posiadania akcji spółki GROCLIN S.A. powyżej 5% głosów. Aegon Powszechne Towarzystwo Emerytalne S.A. poinformowało, że według stanu na dzień 14 kwietnia 2016 roku Aegon Otwarty Fundusz Emerytalny posiadał 612 170 akcji Spółki, co stanowiło 5,287% udziału w kapitale zakładowym oraz 5,287% ogólnej liczby głosów.

## Podsumowanie skonsolidowanych wyników finansowych

### Skonsolidowane sprawozdanie z całkowitych dochodów

<i>tys. PLN</i>	1Q 2016	1Q 2015	Zmiana % 1Q'2016/ 1Q'2015
<b>Przychody ze sprzedaży</b>	<b>66 304</b>	<b>52 336</b>	<b>26,7</b>
<i>w tym:</i>			
<i>Sprzedaż produktów i usług</i>	65 837	51 879	26,9
<i>Sprzedaż towarów i materiałów</i>	468	457	2,4
Zysk ze sprzedaży	12 186	7 960	53,1
<i>% przychodów ze sprzedaży</i>	18,38	15,21	3,2 p.p.
Koszty sprzedaży	(5 175)	(2 957)	75,0
Koszty ogólnego zarządu	(5 750)	(5 629)	2,1
Pozostałe przychody operacyjne	376	1 528	(75,4)
Pozostałe koszty operacyjne	(58)	(545)	(89,4)
<b>EBIT</b>	<b>1 579</b>	<b>356</b>	<b>343,5</b>
<i>% przychodów ze sprzedaży</i>	2,38	0,68	1,7 p.p.
<b>EBITDA</b>	<b>4 380</b>	<b>2 835</b>	<b>54,5</b>
<i>% przychodów ze sprzedaży</i>	6,61	5,42	1,2 p.p.
Przychody finansowe	1 376	1 190	15,7
Koszty finansowe	(418)	(1 871)	(77,6)
<b>Zysk brutto</b>	<b>2 537</b>	<b>(325)</b>	<b>(880,5)</b>
Podatek dochodowy	(421)	(230)	82,7
<b>Zysk (strata) netto z działalności kontynuowanej</b>	<b>2 117</b>	<b>(555)</b>	<b>(481,2)</b>
<i>% przychodów ze sprzedaży</i>	3,19	(1,06)	4,3 p.p.
<b>Zysk (strata) netto z działalności zaniechanej</b>	<b>-</b>	<b>(633)</b>	<b>(100,0)</b>
<b>Zysk (strata) netto za rok obrotowy</b>	<b>2 117</b>	<b>(1 188)</b>	<b>(278,2)</b>
<i>% przychodów ze sprzedaży</i>	3,19	(2,27)	5,5 p.p.

#### Komentarz Zarządu do wyników pierwszego kwartału 2016 roku

Wzrost przychodów ze sprzedaży i rentowności.

W pierwszym kwartale 2016 Groclin zrealizował przychody ze sprzedaży na poziomie 66 mln zł i tym samym zwiększył je o 27% w stosunku do pierwszego kwartału 2015. Również rentowność na poziomie 4,4 mln zł (EBITDA) jest wyższa i wynosi prawie 7% w stosunku do przychodów. Wyniki pierwszego kwartału - zarówno wzrost przychodów, jak i rentowność na dobrym poziomie, były po części wynikiem znacznej deprecjacji Polskiego Złotego.

Po okresie restrukturyzacji Grupy w roku 2015 obserwujemy powrót Groclinu do organicznego, zyskowego wzrostu.

Uważamy europejski rynek motoryzacyjny za bardzo mocny, a popyt na samochody osobowe jest stabilny i aktualnie ma tendencję wzrostową. Oprócz samego wzrostu rynku do naszego dalszego rozwoju organicznego znacznie przyczynią się nowe duże zlecenia, jak na przykład zamówienie na wyposażenie do Opla Insignia.

W drugim kwartale Grupa Groclin rozpocznie produkcję pierwszej pre-serii produktów do nowego VW CC. W dalszym ciągu zwiększane będą moce produkcyjne w ukraińskich lokalizacjach produkcyjnych.

W dniu 01 maja Groclin nabył 51% CADM Automotive 2 Sp. z o. o., a pan Michał Laska został powołany na stanowisko W-ce Prezesa Zarządu, odpowiedzialnego za Rozwój i Technikę. Tym samym rosną kompetencje Groclinu wobec jego klientów i Spółka coraz bardziej wchodzi w rolę kompetentnego partnera oferującego pełną obsługę w zakresie wyposażenia wnętrza samochodowych.

Wyzwania jakie stoją przed Grupą w 2016 roku to uruchomienie produkcji dla VW CC, VW Crafter oraz Opel Insignia, które będą gwarantem jej dalszego wzrostu w roku 2017. Również przejście CADM będzie miało znaczący pozytywny wpływ na wyniki 2016 roku.

Wszystkie działania podjęte w roku 2016 będą miały na celu przede wszystkim dalsze umacnianie pozycji Grupy na rynku samochodów wysokiej klasy oraz podnoszenie rentowności.

### Przychody i koszty

Przychody ze sprzedaży z działalności kontynuowanej wyniosły w pierwszym kwartale 2016 roku 66.304 tys. PLN i wzrosły w stosunku do analogicznego okresu roku poprzedniego o 13.969 tys. PLN. Zysk brutto ze sprzedaży wyniósł w pierwszym kwartale 2016 roku 12.186 tys. PLN i stanowił 18,4% przychodów ze sprzedaży (pierwszy kwartał 2015 roku: 7.960 tys. PLN).

Koszty sprzedaży wyniosły w pierwszym kwartale 2016 roku 5.175 tys. PLN, (2.957 tys. PLN w pierwszym kwartale 2015 roku), a koszty ogólnego zarządu wyniosły 5.750 tys. PLN (5.629 tys. PLN w pierwszym kwartale 2015 roku). Pozostałe przychody operacyjne wyniosły w pierwszym kwartale 2016 roku 376 tys. PLN (1.528 tys. PLN w pierwszym kwartale 2015 roku, z czego 733 tys. PLN z tytułu rozwiązania odpisu na zapasach i należnościach), a pozostałe koszty operacyjne 58 tys. PLN (545 tys. PLN w pierwszym kwartale 2015 roku).

W pierwszym kwartale 2016 roku przychody finansowe osiągnęły poziom 1.376 tys. PLN (1.190 tys. PLN w pierwszym kwartale 2015 roku), a koszty finansowe 418 tys. PLN (1.871 tys. PLN w pierwszym kwartale 2015 roku). Spadek kosztów finansowych w stosunku do analogicznego okresu roku ubiegłego o 1.453 tys. PLN jest wynikiem między innymi spadku kosztów z tytułu odsetek o kwotę 551 tys. PLN w związku ze spłatą zobowiązań kredytowych w roku 2015.

Zysk z działalności operacyjnej wyniósł w pierwszym kwartale 2016 roku 1.579 tys. PLN i stanowił 2,4% przychodów ze sprzedaży (pierwszy kwartał 2015 roku: 356 tys. PLN). Wynik EBITDA wyniósł 4.380 tys. PLN i stanowił 6,6% przychodów ze sprzedaży (pierwszy kwartał 2015 roku: 2.835 tys. PLN).

Zysk przed opodatkowaniem wyniósł 2.537 tys. PLN (pierwszy kwartał 2015 roku: strata 325 tys. PLN), zysk netto z działalności kontynuowanej wyniósł 2.117 tys. PLN (pierwszy kwartał 2015 roku: strata 555 tys. PLN). W sumie z działalności kontynuowanej i zaniechanej osiągnięto zysk netto w pierwszym kwartale 2016 roku w wysokości 2.117 tys. PLN (pierwszy kwartał 2015 roku: strata 1.118 tys. PLN).

## Analiza rentowności

<i>tys. PLN</i>	1Q 2016	1Q 2015	Zmiana % 1Q'2016/ 1Q'2015
Zysk ze sprzedaży	12 186	7 960	53,1
% przychodów ze sprzedaży	18,38	15,21	3,2 p.p.
<b>EBIT</b>	<b>1 579</b>	<b>51 879</b>	<b>(97,0)</b>
Marża zysku operacyjnego - EBIT %	2,38	0,68	1,7 p.p.
<b>EBITDA</b>	<b>4 380</b>	<b>2 835</b>	<b>54,5</b>
Marża EBITDA %	6,61	5,42	1,2 p.p.
<b>Zysk (strata) netto z działalności kontynuowanej</b>	<b>2 117</b>	<b>(555)</b>	<b>(481,2)</b>
Rentowność zysku netto %	3,19	(1,06)	4,3 p.p.
<b>Zysk (strata) netto roku obrotowego</b>	<b>2 117</b>	<b>(1 188)</b>	<b>(278,2)</b>
Rentowność zysku netto %	3,19	(2,27)	5,5 p.p.
Rentowność kapitałów / ROE (%)	1,4	(1,1)	2,5 p.p.
Rentowność aktywów / ROA (%)	0,8	(0,3)	1,0 p.p.

EBITDA za trzy miesiące 2016 roku osiągnęła wartość 4.380 tys. PLN, czyli 6,6% przychodów ze sprzedaży. W pierwszym kwartale 2016 roku rentowność kapitału wyniosła 1,4%, a rentowność aktywów 0,8%.



## Skonsolidowane sprawozdanie z sytuacji finansowej

tys. PLN	31/03/2016	31/12/2015	31/03/2015	Zmiana 31/03/2016 -31/12/2015	Zmiana 31/03/2016 -31/03/2015
<b>Aktywa trwałe, w tym:</b>	<b>175 598</b>	<b>181 290</b>	<b>206 230</b>	<b>(5 692)</b>	<b>(30 631)</b>
Rzeczowe aktywa trwałe	109 754	116 114	137 520	(6 360)	(27 765)
Aktywa niematerialne	59 319	58 681	60 864	638	(1 545)
Pozostałe aktywa trwałe	6 525	6 495	7 846	30	(1 321)
<b>Aktywa obrotowe, w tym:</b>	<b>104 950</b>	<b>96 872</b>	<b>57 811</b>	<b>8 078</b>	<b>47 138</b>
Zapasy	32 092	31 320	21 610	772	10 482
Należności	31 548	25 567	30 693	5 981	855
<i>w tym z tyt. dostaw i usług</i>	31 363	25 488	29 411	5 875	1 952
Pozostałe aktywa obrotowe	7 111	6 008	3 943	1 103	3 168
Środki pieniężne i ich ekwiwalenty	34 198	33 977	1 565	221	32 633
<b>Aktywa związane z działalnością zaniechaną</b>	<b>-</b>		<b>147 211</b>	<b>-</b>	<b>(147 211)</b>
<b>RAZEM AKTYWA</b>	<b>280 548</b>	<b>278 162</b>	<b>411 252</b>	<b>2 386</b>	<b>(130 704)</b>
<b>Kapitał własny</b>	<b>152 739</b>	<b>157 259</b>	<b>106 926</b>	<b>(4 520)</b>	<b>45 813</b>
<b>Zobowiązania długoterminowe, w tym:</b>	<b>25 547</b>	<b>26 832</b>	<b>101 172</b>	<b>(1 285)</b>	<b>(75 625)</b>
Oprocentowane kredyty i pożyczki	12 849	13 514	86 113	(665)	(73 264)
Zobowiązania leasingowe i pozostałe zobowiązania finansowe	2 526	2 951	1 613	(425)	913
Pozostałe zobowiązania długoterminowe	10 173	10 367	13 446	(194)	(3 273)
<b>Zobowiązania krótkoterminowe, w tym:</b>	<b>102 262</b>	<b>94 071</b>	<b>69 354</b>	<b>8 191</b>	<b>32 907</b>
Oprocentowane kredyty i pożyczki	37 403	34 198	13 935	3 205	23 468
Zobowiązania leasingowe i pozostałe zobowiązania finansowe	3 751	4 139	3 702	(388)	48
Zobowiązania z tytułu dostaw i usług	34 470	30 029	29 425	4 441	5 045
Pozostałe zobowiązania krótkoterminowe	26 638	25 705	22 292	933	4 346
<b>Zobowiązania związane z aktywami działalności zaniechanej</b>	<b>-</b>		<b>133 799</b>	<b>-</b>	<b>(133 799)</b>
<b>RAZEM PASYWA</b>	<b>280 548</b>	<b>278 162</b>	<b>411 252</b>	<b>2 386</b>	<b>(130 703)</b>

Na dzień 31 marca 2015 roku aktywa ogółem wyniosły 280.548 PLN w porównaniu do 278.162 tys. PLN na koniec 2015 roku, co oznacza wzrost o 2.386 tys. PLN.

### Aktywa trwałe

Na koniec marca 2016 roku aktywa trwałe wyniosły 175.598 tys. PLN i stanowiły 62,6% sumy aktywów ogółem, co oznacza, że udział ten wzrósł się o 2,6% w porównaniu do końca 2015 roku. Powodem spadku o kwotę 5.692 tys. PLN, obok odpisów amortyzacyjnych nie pokrytych w całości przez zakupy inwestycyjne, był spadek kursu UAH/PLN i wynikająca z tego niższa wartość aktywów trwałych Grupy należących do jej spółek zależnych na Ukrainie oraz powstałe różnice kursowe w wyniku zmiany w Groclin S.A. waluty funkcjonalnej na PLN. Główną pozycję aktywów trwałych stanowią rzeczowe aktywa trwałe (62,5%) oraz wartości niematerialne i prawne (33,8%).

W ramach pozostałych aktywów trwałych aktywa z tytułu podatku odroczonego wzrosły z 6.495 tys. PLN na koniec grudnia 2015 roku do 6.525 tys. PLN na koniec marca 2016 roku. Zmiany w podatku odroczonym wynikają z różnic przejściowych będących podstawą rozpoznania podatku odroczonego.

## Aktywa obrotowe

Aktywa obrotowe osiągnęły na koniec marca 2016 roku wartość 104.950 tys. PLN w stosunku do 96.872 tys. PLN na koniec 2015 roku. W ramach aktywów obrotowych zapasy wzrosły o kwotę 772 tys. PLN, należności wzrosły o 5.981 tys. PLN, pozostałe aktywa obrotowe wzrosły o 1.103 tys. PLN, natomiast środki pieniężne i ich ekwiwalenty wzrosły o 221 tys. PLN. Aktywa obrotowe stanowiły na koniec marca 2016 roku 37,4% sumy aktywów (34,8% na koniec 2015 roku), w tym zapasy 11,4% (11,3% na koniec 2015 roku), należności 11,3% (9,2% na koniec 2015 roku), pozostałe aktywa obrotowe 2,5% (2,1% na koniec 2015 roku) oraz środki pieniężne i ich ekwiwalenty 12,2% (12,2% na koniec 2015 roku). Wysoki poziom środków pieniężnych i ich ekwiwalentów na dzień 31 marca 2016 roku oraz 31 grudnia 2015 roku jest wynikiem przeprowadzenia w trzecim kwartale 2015 roku transakcji sprzedaży aktywów związanych z jednostką biznesową Wiring & Controls.

## Kapitał własny

Kapitał własny na koniec marca 2016 roku wyniósł 152.739 tys. PLN, w porównaniu do 157.259 tys. PLN na koniec 2015 roku. Kapitał własny stanowił na koniec marca 2016 roku 54,4% sumy bilansowej, natomiast na koniec 2015 roku 56,5% sumy bilansowej. Spadek wartości kapitału własnego wynika ze spadku różnic kursowych z przeliczenia waluty funkcjonalnej na walutę prezentacji o 6.636 tys. PLN w stosunku do końca 2015 roku.

## Zobowiązania krótkoterminowe

Według stanu na koniec marca 2016 roku zobowiązania krótkoterminowe wyniosły 102.262 tys. PLN (36,5% sumy bilansowej), w porównaniu do 94.071 tys. PLN na koniec 2015 roku (33,8% sumy bilansowej). W ramach zobowiązań krótkoterminowych nastąpił wzrost kredytów i pożyczek o 3.205 tys. PLN, spadek zobowiązań leasingowych i pozostałych zobowiązań finansowych o kwotę 388 tys. PLN, wzrost zobowiązań handlowych o 4.441 tys. PLN oraz wzrost pozostałych zobowiązań krótkoterminowych o 933 tys. PLN.

W ramach pozostałych zobowiązań krótkoterminowych rezerwy spadły z 1.598 tys. PLN na dzień 31 grudnia 2015 roku do 1.554 tys. PLN na dzień 31 marca 2016 roku. Zmiana rezerw krótkoterminowych w pierwszym kwartale 2016 roku wynika z różnic kursowych z tytułu przeliczenia waluty funkcjonalnej na walutę prezentacji.

Świadczenia na rzecz pracowników wzrosły z 2.421 tys. PLN na dzień 31 grudnia 2015 roku do 2.666 tys. PLN na dzień 31 marca 2016 roku. Zmiana jest wynikiem wzrostu świadczeń z tyt. niewykorzystanych urlopów oraz różnic kursowych z przeliczenia waluty funkcjonalnej na walutę prezentacji.

## Zobowiązania długoterminowe

Według stanu na koniec marca 2016 roku zobowiązania długoterminowe wyniosły 25.547 tys. PLN (9,1% sumy bilansowej), w porównaniu do 26.832 tys. PLN na koniec 2015 roku (9,6% sumy bilansowej). W ramach zobowiązań długoterminowych nastąpił spadek zobowiązań z tytułu kredytów i pożyczek o kwotę 665 tys. PLN, spadek zobowiązań z tyt. umów leasingowych i pozostałych zobowiązań finansowych o kwotę 425 tys. PLN. oraz spadek pozostałych zobowiązań długoterminowych o kwotę 194 tys. PLN.

W ramach pozostałych zobowiązań długoterminowych nie uległy zmianie świadczenia na rzecz pracowników w stosunku do końca 2015 roku. Rezerwa z tytułu odroczonego podatku dochodowego spadła z 9.944 tys. PLN na dzień 31 grudnia 2015 roku do 9.750 tys. PLN na dzień 31 marca 2016 roku.

## Analiza zadłużenia

	1Q 2016	4Q 2015	1Q 2015	Zmiana % 1Q'2016/ 1Q'2015	Zmiana % 1Q'2016/ 4Q'2015
Wskaźnik zadłużenia kapitału własnego (%)	83,7	76,9	159,5	(75,8) p.p.	6,8 p.p.
Wskaźnik pokrycia aktywów trwałych kapitałem własnym (%)	87,0	86,7	51,8	35,1 p.p.	0,2 p.p.
Wskaźnik zadłużenia kapitału własnego zadłużeniem oprocentowanym (%)	35,4	33,2	96,2	(60,8) p.p.	2,2 p.p.

Wskaźnik zadłużenia kapitału własnego wyniósł 83,7% na dzień 31 marca 2016 roku i był wyższy o 6,8% od poziomu z końca 2015 roku oraz niższy o 75,8% od poziomu z końca marca 2015 roku. Wyższy wskaźnik zadłużenia kapitału własnego na koniec marca bieżącego roku w porównaniu do stanu na koniec 2015 roku był spowodowany wzrostem zobowiązań oraz spadkiem kapitału własnego na koniec marca 2016 r. z tytułu różnic kursowych z przeliczenia waluty funkcjonalnej na walutę prezentacji.

Wskaźnik pokrycia aktywów trwałych kapitałem własnym wyniósł 87,0% na koniec marca 2015 roku i był wyższy o 0,2% od poziomu z końca 2015 roku oraz o 35,1% od poziomu z końca marca 2015 roku.

Wskaźnik zadłużenia kapitału własnego zadłużeniem oprocentowanym wyniósł na koniec marca 2016 roku 35,4% i był wyższy o 2,2% od poziomu na koniec 2015 roku oraz niższy o 60,8% od poziomu z końca marca 2015 roku. Wzrost tego wskaźnika na koniec marca bieżącego roku w porównaniu do stanu na koniec 2015 roku był spowodowany spadkiem kapitału własnego na koniec marca 2016 r. z tytułu różnic kursowych z przeliczenia waluty funkcjonalnej na walutę prezentacji.

## Analiza płynności

	1Q 2016	1Q 2015	Zmiana 1Q'2016/ 1Q'2015
Wskaźnik bieżącej płynności (current ratio)	1,0x	0,8x	0,2
Wskaźnik szybkiej płynności (quick ratio)	0,7x	0,5x	0,2
Wskaźnik wypłacalności gotówkowej	0,3x	0,0x	0,3
Cykl rotacji zapasów / DSI (dni)	44,5	36,9	7,6
Cykl rotacji należności / DSO (dni)	42,6	50,6	(8,0)
Cykl rotacji zobowiązań / DPO (dni)	47,8	50,3	(2,5)
Cykl operacyjny (dni)	87,1	87,5	(0,4)
<b>Cykl konwersji gotówki (dni)</b>	<b>39,3</b>	<b>37,2</b>	<b>2,1</b>

Na koniec marca 2015 roku wskaźnik bieżącej płynności wyniósł 1,0x i spadł o 0,2 w porównaniu do 31 marca 2015 roku. Wskaźnik szybkiej płynności wyniósł 0,7x na koniec bieżącego kwartału i był o 0,2 wyższy niż na koniec marca 2015 roku. Na koniec marca 2016 roku wskaźnik wypłacalności gotówkowej wyniósł 0,3x i wzrósł o 0,3 od poziomu z końca marca 2015 roku.

Cykl rotacji gotówki wyniósł 39,3 dni na koniec marca 2016 roku i wzrósł o 2,1 dnia w porównaniu do stanu na koniec marca 2015 roku.

## Skonsolidowane sprawozdanie z przepływów pieniężnych

tys. PLN	Zmiana %		
	1Q 2016	1Q 2015	1Q'2016/ 1Q'2015
Przepływy z działalności operacyjnej	(124)	(7 010)	(98)
w tym:			
Zysk (strata) brutto	2 537	(573)	(542)
Amortyzacja	2 801	4 092	(32)
Zmiana kapitału obrotowego	(3 709)	(5 748)	(35)
Inne korekty	(1 753)	(4 780)	(63)
Przepływy z działalności inwestycyjnej	(1 917)	(718)	167
Przepływy z działalności finansowej	2 309	7 153	(68)
<b>Razem przepływy pieniężne</b>	<b>268</b>	<b>(574)</b>	<b>(147)</b>

### Przepływy z działalności operacyjnej

W pierwszym kwartale 2016 roku przepływy pieniężne netto z działalności operacyjnej osiągnęły wartość (124 tys. PLN). Ujemne przepływy pieniężne w tym okresie były skutkiem przede wszystkim spadku kapitału obrotowego.

### Przepływy z działalności inwestycyjnej

W pierwszym kwartale 2016 roku przepływy z działalności inwestycyjnej wyniosły (1.917 tys. PLN) i wynikały głównie z wydatków na zakup rzeczowych aktywów trwałych i wartości niematerialnych.

### Przepływy z działalności finansowej

Przepływy z działalności finansowej w pierwszym kwartale 2016 roku osiągnęły poziom 2.309 tys. PLN i były głównie rezultatem zwiększenia zadłużenia w ramach kredytów bankowych.

## Podsumowanie jednostkowych wyników finansowych

### Jednostkowe sprawozdanie z całkowitych dochodów

<i>tys. PLN</i>	1Q 2016	1Q 2015	Zmiana % 1Q'2016/ 1Q'2015
<b>Przychody ze sprzedaży</b>	<b>58 568</b>	<b>45 812</b>	<b>27,8</b>
<i>w tym:</i>			
<i>Sprzedaż produktów i usług</i>	<i>52 117</i>	<i>29 017</i>	<i>79,6</i>
<i>Sprzedaż towarów i materiałów</i>	<i>6 451</i>	<i>16 795</i>	<i>(61,6)</i>
Zysk ze sprzedaży	12 283	8 425	45,8
% przychodów ze sprzedaży	20,97	18,39	2,6 p.p.
Koszty sprzedaży	(5 747)	(3 361)	71,0
Koszty ogólnego zarządu	(4 518)	(4 312)	4,8
Pozostałe przychody operacyjne	299	1 047	(71,4)
Pozostałe koszty operacyjne	(24)	(316)	(92,2)
<b>EBIT</b>	<b>2 294</b>	<b>1 483</b>	<b>54,7</b>
% przychodów ze sprzedaży	3,92	3,24	0,7 p.p.
<b>EBITDA</b>	<b>3 961</b>	<b>2 388</b>	<b>65,9</b>
% przychodów ze sprzedaży	6,76	5,21	1,6 p.p.
Przychody finansowe	1 024	1 775	(42,3)
Koszty finansowe	(1 280)	(1 522)	(15,9)
<b>Zysk brutto</b>	<b>2 037</b>	<b>1 736</b>	<b>17,4</b>
Podatek dochodowy	(361)	(442)	(18,3)
<b>Zysk (strata) netto z działalności kontynuowanej</b>	<b>1 676</b>	<b>1 294</b>	<b>29,6</b>
% przychodów ze sprzedaży	2,86	2,82	0,0 p.p.
<b>Zysk (strata) netto z działalności zaniechanej</b>	<b>-</b>	<b>(390)</b>	<b>(100,0)</b>
<b>Zysk (strata) netto za rok obrotowy</b>	<b>1 676</b>	<b>904</b>	<b>85,4</b>
% przychodów ze sprzedaży	2,86	1,97	0,9 p.p.

### Przychody i koszty

Przychody ze sprzedaży z działalności kontynuowanej wyniosły w pierwszym kwartale 2016 roku 58.568 tys. PLN i wzrosły w stosunku do analogicznego okresu roku poprzedniego o 12.756 tys. PLN. Zysk brutto ze sprzedaży wyniósł w pierwszym kwartale 2016 roku 12.283 tys. PLN i stanowił 21,0% przychodów ze sprzedaży (pierwszy kwartał 2015 roku: 8.425 tys. PLN).

Koszty sprzedaży wyniosły w pierwszym kwartale 2016 roku 5.747 tys. PLN, (3.361 tys. PLN w pierwszym kwartale 2015 roku), a koszty ogólnego zarządu wyniosły 4.518 tys. PLN (4.312 tys. PLN w pierwszym kwartale 2015 roku). Pozostałe przychody operacyjne wyniosły w pierwszym kwartale 2016 roku 299 tys. PLN (1.047 tys. PLN w pierwszym kwartale 2015 roku, z czego 733 tys. PLN z tytułu rozwiązania odpisu na zapasach i należnościach), a pozostałe koszty operacyjne 24 tys. PLN (316 tys. PLN w pierwszym kwartale 2015 roku).

W pierwszym kwartale 2016 roku przychody finansowe osiągnęły poziom 1.024 tys. PLN (1.775 tys. PLN w pierwszym kwartale 2015 roku), a koszty finansowe 1.280 tys. PLN (1.522 tys. PLN w pierwszym kwartale 2015 roku).

Zysk z działalności operacyjnej wyniósł w pierwszym kwartale 2016 roku 2.294 tys. PLN i stanowił 3,9% przychodów ze sprzedaży (pierwszy kwartał 2015 roku: 1.483 tys. PLN). Wynik EBITDA wyniósł 3.961 tys. PLN i stanowił 6,8% przychodów ze sprzedaży (pierwszy kwartał 2015 roku: 2.388 tys. PLN).

Zysk przed opodatkowaniem wyniósł 2.037 tys. PLN (pierwszy kwartał 2015 roku: 1.736 tys. PLN), zysk netto z działalności kontynuowanej wyniósł 1.676 tys. PLN (pierwszy kwartał 2015 roku: strata 1.294 tys. PLN). W sumie z działalności kontynuowanej i zaniechanej osiągnięto zysk netto w pierwszym kwartale 2016 roku w wysokości 1.676 tys. PLN (pierwszy kwartał 2015 roku: 904 tys. PLN).

#### Analiza rentowności

	1Q 2016	1Q 2015	Zmiana % 1Q'2016/ 1Q'2015
<i>tys. PLN</i>			
Zysk ze sprzedaży	12 283	8 425	45,8
% przychodów ze sprzedaży	20,97	18,39	2,6 p.p.
<b>EBIT</b>	<b>2 294</b>	<b>1 483</b>	<b>54,7</b>
Marża zysku operacyjnego - EBIT %	3,92	3,24	0,7 p.p.
<b>EBITDA</b>	<b>3 961</b>	<b>2 388</b>	<b>65,9</b>
Marża EBITDA %	6,76	5,21	1,6 p.p.
<b>Zysk (strata) netto z działalności kontynuowanej</b>	<b>1 676</b>	<b>1 294</b>	<b>29,6</b>
Rentowność zysku netto %	2,86	2,82	0,0 p.p.
<b>Zysk (strata) netto roku obrotowego</b>	<b>1 676</b>	<b>904</b>	<b>85,4</b>
Rentowność zysku netto %	2,86	1,97	0,9 p.p.
Rentowność kapitałów / ROE (%)	1,4	0,5	0,9 p.p.
Rentowność aktywów / ROA (%)	0,6	0,3	0,3 p.p.

EBITDA za pierwszy kwartał 2016 roku osiągnęła wartość 3.961 tys. PLN, czyli 6,8% przychodów ze sprzedaży (pierwszy kwartał 2015 roku: 2.388 tys. PLN). W pierwszym kwartale 2016 roku stopa zwrotu z kapitału własnego wyniosła 1,4% a rentowność aktywów 0,6%.

## Jednostkowe sprawozdanie z sytuacji finansowej

tys. PLN	31/03/2016	31/12/2015	31/03/2015	Zmiana 31/03/2016 -31/12/2015	Zmiana 31/03/2016 -31/03/2015
<b>Aktywa trwałe, w tym:</b>	<b>220 806</b>	<b>227 351</b>	<b>248 923</b>	<b>(6 544)</b>	<b>(28 116)</b>
Rzeczowe aktywa trwałe	76 920	79 569	77 481	(2 649)	(561)
Aktywa niematerialne	16 592	15 237	10 023	1 355	6 569
Udziały w jednostkach zależnych	120 854	124 447	134 948	(3 592)	(14 094)
Pozostałe aktywa trwałe	6 440	8 098	26 470	(1 658)	(20 031)
<b>Aktywa obrotowe, w tym:</b>	<b>68 169</b>	<b>56 821</b>	<b>52 595</b>	<b>11 349</b>	<b>15 574</b>
Zapasy	26 729	25 286	15 520	1 443	11 209
Należności	28 925	22 877	35 297	6 048	(6 372)
<i>w tym z tyt. dostaw i usług</i>	<i>28 925</i>	<i>22 877</i>	<i>34 018</i>	<i>6 048</i>	<i>(5 093)</i>
Pozostałe aktywa obrotowe	3 776	1 209	1 597	2 567	2 178
Środki pieniężne i ich ekwiwalenty	8 740	7 449	181	1 291	8 559
<b>Aktywa związane z działalnością zaniechaną</b>			<b>20 544</b>	<b>-</b>	<b>(20 544)</b>
<b>RAZEM AKTYWA</b>	<b>288 976</b>	<b>284 171</b>	<b>322 062</b>	<b>4 805</b>	<b>(33 086)</b>
				<b>-</b>	<b>-</b>
<b>Kapitał własny</b>	<b>119 283</b>	<b>123 276</b>	<b>164 966</b>	<b>(3 993)</b>	<b>(45 682)</b>
<b>Zobowiązania długoterminowe, w tym:</b>	<b>22 863</b>	<b>24 106</b>	<b>96 577</b>	<b>(1 243)</b>	<b>(73 713)</b>
Oprocentowane kredyty i pożyczki	11 568	12 236	84 705	(668)	(73 137)
Zobowiązania leasingowe i pozostałe zobowiązania finansowe	2 526	2 951	1 613	(425)	913
Pozostałe zobowiązania długoterminowe	8 770	8 919	10 259	(149)	(1 489)
<b>Zobowiązania krótkoterminowe, w tym:</b>	<b>146 829</b>	<b>136 789</b>	<b>49 818</b>	<b>10 040</b>	<b>97 011</b>
Oprocentowane kredyty i pożyczki	84 411	80 030	9 248	4 381	75 163
Zobowiązania leasingowe i pozostałe zobowiązania finansowe	3 244	3 571	3 295	(327)	(52)
Zobowiązania z tytułu dostaw i usług	34 230	29 451	29 166	4 779	5 064
Pozostałe zobowiązania krótkoterminowe	24 944	23 737	8 109	1 207	16 835
<b>Zobowiązania związane z aktywami działalności zaniechanej</b>			<b>10 701</b>	<b>-</b>	<b>(10 701)</b>
<b>RAZEM PASYWA</b>	<b>288 976</b>	<b>284 171</b>	<b>322 062</b>	<b>4 805</b>	<b>(33 086)</b>

Na dzień 31 marca 2016 roku jednostkowe aktywa ogółem wyniosły 288.976 tys. PLN w porównaniu do 284.171 tys. PLN na koniec 2015 roku.

### Aktywa trwałe

Na koniec marca 2016 roku aktywa trwałe wyniosły 220.806 tys. PLN i stanowiły 76,4% sumy aktywów ogółem, co oznacza, że udział ten zmniejszył się o 3,6% w porównaniu do końca 2015 roku. Główną pozycję aktywów trwałych stanowią udziały i akcje (inwestycje) w jednostkach zależnych (54,7%) oraz rzeczowe aktywa trwałe (34,8%). Spadek wartości udziałów jednostek zależnych o kwotę 3.593 tys. PLN wynika ze zmiany waluty funkcjonalnej na PLN. Spadek aktywów trwałych w trzech miesiącach 2016 roku o 2.649 tys. PLN w porównaniu do końca 2015 roku, obok amortyzacji wynika z powstałych różnic kursowych w wyniku zmiany waluty funkcjonalnej na PLN.

W ramach pozostałych aktywów trwałych aktywa z tytułu podatku odroczonego wzrosły z 5.509 tys. PLN na koniec grudnia 2015 roku do 5.583 tys. PLN na koniec marca 2016 roku. Zmiany w podatku odroczonym wynikają z różnic przejściowych będących podstawą rozpoznania podatku odroczonego. Pozostałe aktywa finansowe spadły z 2.589 tys. PLN na koniec grudnia 2015 roku do 857 tys. PLN na koniec marca 2016 roku. Zmiana jest wynikiem przesunięcia udzielonej pożyczki spółce zależnej do pozostałych aktywów finansowych krótkoterminowych.

## Aktywa obrotowe

Aktywa obrotowe osiągnęły na koniec marca 2016 roku wartość 68.169 tys. PLN w stosunku do 56.821 tys. PLN na koniec 2015 roku. W ramach aktywów obrotowych zapasy wzrosły o kwotę 1.443 tys. PLN, należności wzrosły o 6.048 tys. PLN, pozostałe aktywa obrotowe wzrosły o 2.567 tys. PLN, natomiast środki pieniężne i ich ekwiwalenty wzrosły o 1.291 tys. PLN. Aktywa obrotowe stanowiły na koniec marca 2016 roku 24,0% sumy aktywów (20,0% na koniec 2015 roku), w tym zapasy 9,4% (8,9% na koniec 2015 roku), należności 10,2% (8,1% na koniec 2015 roku), pozostałe aktywa obrotowe 1,3% (0,4% na koniec 2015 roku) oraz środki pieniężne i ich ekwiwalenty 3,1% (2,6% na koniec 2015 roku).

## Kapitał własny

Kapitał własny na koniec marca 2016 roku wyniósł 119.283 tys. PLN, w porównaniu do 123.276 tys. PLN na koniec 2015 roku. Kapitał własny stanowił na koniec marca 2016 roku 41,3% sumy bilansowej, natomiast na koniec 2015 roku 43,4 sumy bilansowej. Spadek wartości kapitału własnego wynika ze spadku różnic kursowych o kwotę 5.668 tys. PLN z przeliczenia waluty funkcjonalnej na walutę prezentacji w związku z przejściem na walutę funkcjonalną PLN.

## Zobowiązania krótkoterminowe

Według stanu na koniec marca 2016 roku zobowiązania krótkoterminowe wyniosły 146.829 tys. PLN (50,8% sumy bilansowej), w porównaniu do 136.789 tys. PLN na koniec 2015 roku (48,1% sumy bilansowej). Wzrost zobowiązań krótkoterminowych (10.040 tys. PLN) był rezultatem przede wszystkim wzrostu kredytów i pożyczek o 4.381 tys. PLN oraz zobowiązań z tytułu dostaw i usług o kwotę 4.779 tys. PLN.

Rezerwy krótkoterminowe spadły z 1.598 tys. PLN na dzień 31 grudnia 2015 roku do 1.554 tys. PLN na dzień 31 marca 2016 roku. Zmiana rezerw krótkoterminowych w pierwszym kwartale 2016 roku wynika z różnic kursowych z tytułu zmiany waluty funkcjonalnej na PLN. Krótkoterminowe świadczenia na rzecz pracowników wzrosły z 1.806 tys. PLN na dzień 31 grudnia 2015 roku do 2.111 tys. PLN na dzień 31 marca 2016 roku. Zmiana jest wynikiem wzrostu świadczeń z tyt. niewykorzystanych urlopów.

## Zobowiązania długoterminowe

Według stanu na koniec marca 2016 roku jednostkowe zobowiązania długoterminowe wyniosły 22.863 tys. PLN (7,9% sumy bilansowej), w porównaniu do 24.106 tys. PLN na koniec 2015 roku (8,5% sumy bilansowej). Nastąpił spadek zobowiązań z tytułu kredytów i pożyczek o kwotę 668 tys. PLN, spadek zobowiązań z tyt. umów leasingowych i pozostałych zobowiązań finansowych o kwotę 425 tys. PLN oraz spadek pozostałych zobowiązań długoterminowych o kwotę 149 tys. PLN.

Świadczenia na rzecz pracowników nie uległy zmianie w stosunku do końca 2015 roku.



## Jednostkowe sprawozdanie z przepływów pieniężnych

<i>tys. PLN</i>	1Q 2016	1Q 2015	Zmiana % 1Q'2016/ 1Q'2015
Przepływy z działalności operacyjnej	734	512	43
<i>w tym:</i>			
<i>Zysk/(strata) brutto</i>	2 037	1 346	51
<i>Amortyzacja</i>	1 668	1 151	45
<i>Zmiana kapitału obrotowego</i>	(3 951)	(744)	431
<i>Inne korekty</i>	980	(1 241)	-179
Przepływy z działalności inwestycyjnej	(1 819)	(297)	512
Przepływy z działalności finansowej	2 361	(210)	(1 226)
<b>Razem przepływy pieniężne</b>	<b>1 276</b>	<b>5</b>	<b>25 072</b>

### Przepływy z działalności operacyjnej

W okresie pierwszego kwartału 2016 roku przepływy pieniężne netto z działalności operacyjnej osiągnęły wartość 734 tys. PLN, co oznacza wzrost o 222 tys. PLN w stosunku do stanu na koniec pierwszego kwartału 2015 roku.

### Przepływy z działalności inwestycyjnej

W ciągu trzech miesięcy 2016 roku przepływy z działalności inwestycyjnej wyniosły (1.819 tys. PLN) i wynikały głównie z nabycia rzeczowych aktywów trwałych i aktywów niematerialnych.

### Przepływy z działalności finansowej

Przepływy z działalności finansowej w pierwszym kwartale 2016 roku osiągnęły poziom 2.361 tys. PLN. Na wartość przepływów z działalności finansowej wpływ miało przede wszystkim zwiększenie zadłużenia w ramach kredytów bankowych i pożyczek.

## Istotne informacje i czynniki mające wpływ na osiągnięte wyniki finansowe oraz ocenę sytuacji finansowej

### Kluczowe czynniki wpływające na wyniki działalności

Na działalność operacyjną Grupy historycznie wywierały i w przyszłości będą wywierać wpływ następujące kluczowe czynniki:

- czynniki makroekonomiczne i inne czynniki gospodarcze;
- kondycja branży motoryzacyjnej;
- dominująca pozycja koncernów motoryzacyjnych;
- wysoki poziom konkurencyjności w segmencie dostawców branży motoryzacyjnej;
- brak możliwości znaczącego wpływania na ceny i/lub jakość materiałów produkcyjnych;
- relatywnie wysoki udział kosztów pracy w procesie produkcyjnym;
- wahania kursów walut.

### Zdarzenia i czynniki o charakterze nietypowym

W pierwszym kwartale 2016 roku nie wystąpiły zdarzenia i czynniki o charakterze nietypowym, które miałyby wpływ na osiągnięte wyniki finansowe Grupy Groclin.

### Wpływ zmian w strukturze Grupy Groclin na wynik finansowy

W okresie trzech miesięcy 2016 roku zakończonych 31 marca 2016 roku nie miały miejsca zmiany w strukturze kapitałowej Grupy Groclin, które miałyby wpływ na wynik finansowy Grupy.

### Inne istotne informacje

Zarząd GROCLIN Spółka Akcyjna z siedzibą w Grodzisku Wielkopolskim podjął decyzję, że walutą funkcjonalną dla Groclin S.A. od dnia 1 stycznia 2016 roku jest PLN. Decyzja o zmianie waluty funkcjonalnej z EUR na PLN jest wynikiem osądu Zarządu, mając na uwadze fakt, że waluta funkcjonalna powinna jak najwierniej odzwierciedlać transakcje i warunki, w których działa Spółka.

W dniu 31 marca 2016 roku Zarząd Groclin S.A. podjął decyzję o połączeniu Emitenta oraz 100% spółki zależnej od Emitenta IGA Nowa Sól Sp. z o.o. z siedzibą w Nowej Soli. Decyzja o połączeniu znajduje swe uzasadnienie w dążeniu zarządu Emitenta do optymalizacji prowadzenia działalności operacyjnej oraz uproszczenia struktury organizacyjnej grupy kapitałowej Groclin. Połączenie nastąpi w drodze przejęcia przez Emitenta spółki IGA Nowa Sól Sp. z o.o. na zasadzie art. 492 § 1 punkt 1 kodeksu spółek handlowych.

Ponadto w okresie objętym niniejszym raportem nie wystąpiły inne istotne zdarzenia, aniżeli opisane w niniejszym raporcie, które miałyby wpływ na ocenę sytuacji kadrowej, majątkowej, finansowej oraz wyniku finansowego i ich zmian, a także byłyby istotne z punktu widzenia oceny możliwości realizacji zobowiązań przez Spółkę.

## Czynniki mające wpływ na rozwój Grupy Groclin

### Przewidywany rozwój

Strategicznym celem Spółki na dalsze lata jest rozwój działalności w segmencie poszyc i elementów wyposażenia w branży motoryzacyjnej zmierzającej do osiągnięcia pozycji dostawcy pierwszego wyboru dla największych koncernów dostarczających elementy wyposażenia i części zamienne dla przemysłu motoryzacyjnego oraz utrzymywanie dodatniej dynamiki wzrostu przychodów i zwiększenia udziału w rynku.

Zarząd Groclin S.A. zakłada, iż dalszy rozwój będzie następował poprzez pozyskiwanie i realizację większej ilości kontraktów o coraz wyższej wartości jednostkowej (rozwój organiczny) oraz poprzez połączenia lub przejmowanie podmiotów działających w branży świadczących usługi komplementarne, które będą uzupełniały dotychczasowy wachlarz oferty i kompetencje firmy w obszarze kompleksowości świadczonych usług (rozwój poprzez przejęcia).

Przesłanką dla przeprowadzania akwizycji wybranych podmiotów jest dążenie do osiągnięcia i realizacji efektu synergii w postaci potencjału wzrostu, zwiększenia siły rynkowej, konsolidacji nadmiernych zdolności produkcyjnych, poprawy efektywności zarządzania prowadzących do pozyskania bardziej efektywnego kierownictwa oraz obniżenia kosztów.

Ponadto Spółka zamierza zwiększyć zaangażowanie w projekty rozwojowe oraz badania i rozwój nad nowymi innowacyjnymi produktami dla branży motoryzacyjnej. W ocenie Zarządu związek działalności operacyjnej z działem badań i rozwoju powinien być bardzo silny i wynikać ze stałego dążenia Spółki do optymalizacji realizowanych procesów biznesowych i wprowadzania innowacji do praktyki przemysłowej w celu zapewnienia klientom rozwiązań dostosowanych do ich potrzeb.

W dniu 6 kwietnia 2016 roku Groclin S.A. jako kupujący oraz Michał Laska i CADM AUTOMOTIVE 2 Sp. z o.o. z siedzibą w Krakowie jako sprzedający zawarli umowę przewidującą nabycie 100% udziałów w spółce CADM AUTOMOTIVE 2 Sp. z o.o. z siedzibą w Krakowie. Nabycie nastąpi w 2 transzach. Pierwszy etap transakcji został przeprowadzony w dniu 29 kwietnia 2016 roku - w tym dniu Emitent jako kupujący oraz Michał Laska i CADM AUTOMOTIVE 2 Sp. z o.o. z siedzibą w Krakowie jako sprzedający zawarli umowę nabycia 51% udziałów w spółce CADM AUTOMOTIVE 2 Sp. z o.o. z siedzibą w Krakowie za gotówkę równą 10,2 mln PLN. Drugi etap nastąpi po zatwierdzeniu sprawozdania finansowego Spółki za 2017 rok, a wartość transakcji wyniesie 7x roczny poziom EBITDA CADM Automotive 2 Sp. z o. o. za rok 2017, jednak nie mniej niż 9,8 mln PLN.

Emitent planuje konsolidację wyników CADM AUTOMOTIVE począwszy od 1 maja 2016 roku, co bezpośrednio pozytywnie przełoży się na sprzedaż i wyniki całej Grupy Groclin.

W dniu 6 kwietnia 2016 r. Zarząd Groclin S.A. podpisał list intencyjny otrzymany od koncernu GM o nominacji na produkcję seryjną poszyc foteli samochodowych do wybranych modeli Opla Insignia w ekskluzywnej wersji skórzanej. Współpraca przewidziana jest na lata 2017-2024, a całkowita wartość sprzedaży szacowana jest na ok. 50 mln PLN.

W 2016 r. Groclin uruchomił produkcję poszyc w wynajętym zakładzie w mieście Dolina na Ukrainie. Do końca 2017 roku Spółka planuje dokończyć budowę własnego zakładu produkcyjnego w Dolinie, a wartość nakładów szacuje się na 3,5 mln zł.

Ostateczna decyzja o dokończeniu budowy będzie zależeć od dalszego rozwoju Grupy, od postępu prac związanych z rekrutacją i szkoleniem załogi, a także osiągnięciem oczekiwanej jakości i efektywności produkcji.

Według planów spółki 44% tegorocznej produkcji zostanie zrealizowane na Ukrainie.

### **Przewidywana sytuacja finansowa**

Na skutek przeprowadzonej w roku 2015 transakcji sprzedaży aktywów związanych z jednostką biznesową Wiring & Controls Emitent i Groclin Wiring otrzymali gotówkę, którą częściowo wykorzystali do zmniejszenia zadłużenia obcego, a częściowo pozostawili w gotówce na sfinansowanie dalszego rozwoju. Pozostałą część kapitału przeznaczono na sfinansowanie zakupu 51% udziałów w spółce CADM AUTOMOTIVE 2 Sp. z o.o. z siedzibą w Krakowie, prace badawczo-rozwojowe oraz niezbędne inwestycje pozwalające osiągnąć innowacyjność oraz wysoką jakość.

### **Informacje o trendach rynkowych**

Istotny wpływ na rozwój działalności gospodarczej Grupy Groclin mają uwarunkowania zewnętrzne, w tym głównie wynikające z koniunktury w branży motoryzacyjnej oraz wewnętrzne, związane przede wszystkim z procesami produkcyjnymi.

#### **Czynniki zewnętrzne**

Do podstawowych czynników zewnętrznych, które mogą zdecydować o przyszłej sytuacji Grupy Groclin należą:

- relatywnie niski popyt na produkty branży motoryzacyjnej,
- nadwyżka zdolności produkcyjnych w branży motoryzacyjnej,
- wzrost konkurencyjności rynków, na których jesteśmy obecni,
- poziom inwestycji w przemyśle, zwłaszcza w branży motoryzacyjnej i sektorze komponentów samochodowych,
- kształtowanie się kursu EUR/PLN oraz EUR/UAH,
- zmiana stóp procentowych oraz marż stosowanych przez instytucje finansowe,
- kształtowanie się cen czynników kosztowych regulowanych przez państwo – energia, paliwa, podatki itp.,
- polityka gospodarcza państwa wobec eksporterów,
- sytuacja polityczno – gospodarcza na Ukrainie,
- polityka państwa i regulacje dotyczące zatrudnienia i rehabilitacji osób niepełnosprawnych.

#### **Czynniki wewnętrzne**

Do głównych wewnętrznych czynników istotnych dla wyników i działania przedsiębiorstwa należy zaliczyć:

- poprawa wykorzystania posiadanych zdolności produkcyjnych,
- wdrażanie zmian i rozwiązań innowacyjnych w systemie zarządzania produkcją,
- automatyzacja głównych procesów technologicznych,
- optymalizacja kosztów wytwarzania,
- dostosowanie poziomu i struktury zatrudnienia do zapotrzebowania wynikającego z prowadzonych projektów,
- zatrudnienie i utrzymanie pracowników o wysokich kwalifikacjach,
- rozbudowa oferty produktowej i w zakresie świadczonych usług, w tym przede wszystkim w obszarze badań i rozwoju,

- utrzymanie niezbędnych certyfikacji i systemów zarządzania, w tym systemu zapewnienia jakości.

### **Czynniki mające wpływ na wyniki finansowe w perspektywie kolejnego kwartału**

Do istotnych czynników mających wpływ na wyniki finansowe w perspektywie kolejnych miesięcy można zaliczyć:

- Rozwój sytuacji na Ukrainie i jej wpływ na działanie fabryki w Użgorodzie w kontekście możliwości operacyjnego uruchomienia kolejnych kontraktów. Niestabilna sytuacja polityczna na Ukrainie, a w szczególności potencjalny negatywny rozwój wydarzeń w tym kraju, może niekorzystnie wpłynąć na możliwość zrealizowania planów, przede wszystkim w zakresie pozyskania nowych kontraktów. Sytuacja na Ukrainie, wpływa bezpośrednio na ocenę Spółki w procesie wyboru dostawcy. Nie jesteśmy w stanie określić, w jakim stopniu obecna sytuacja będzie wpływała na ostateczny wybór dostawcy. Jednocześnie, w związku ze słabnącą walutą ukraińską oraz lepszą efektywnością produkcyjną, Zarząd zdecydował o przeniesieniu części realizowanych kontraktów na Ukrainę co pozwoli na wypracowanie oszczędności w kosztach produkcji. Zakład produkcyjny zlokalizowany w Użgorodzie (niedaleko granicy Ukrainy ze Słowacją) funkcjonuje bez zakłóceń. W pierwszym kwartale 2016 roku Groclin Karpaty osiągnęła przychody ze sprzedaży na poziomie 7,5 mln UAH oraz zatrudniała na koniec marca 2016 roku 612 pracowników, co oznacza wzrost zatrudnienia o 77 pracowników w stosunku do stanu na dzień 31 grudnia 2015 roku.
- Kształtowanie się kursów walut, w szczególności negatywny wpływ na wyniki finansowe może mieć umocnienie się PLN i UAH w stosunku do EUR. Spółka realizuje znaczącą część swojej sprzedaży na rynkach europejskich w EUR, natomiast zakłady produkcyjne zlokalizowane są w Polsce, na Ukrainie i w Niemczech, stąd kształtowanie się kursów walut będzie istotnie wpływać na wyniki finansowe w perspektywie kolejnego kwartału,
- Wydajność produkcji. Kluczowym elementem, który w sposób istotny będzie determinował wyniki finansowe 2016 roku jest zdolność do podniesienia i utrzymania wysokiego poziomu wydajności produkcyjnej,
- Połączenie Emitenta oraz 100% spółki zależnej od Emitenta IGA Nowa Sól Sp. z o.o. z siedzibą w Nowej Soli,
- Nabycie 51% udziałów w spółce CADM AUTOMOTIVE 2 Sp. z o.o. z siedzibą w Krakowie. Emitent planuje konsolidację wyników CADM AUTOMOTIVE począwszy od 1 maja 2016 roku, co bezpośrednio pozytywnie przełoży się na sprzedaż i wyniki całej Grupy Groclin.

### **Czynniki ryzyka**

Istotne zmiany w zakresie czynników ryzyka

W pierwszych 3 miesiącach 2016 roku nie nastąpiły istotne zmiany w zakresie czynników ryzyka.

Czynniki ryzyka związane z otoczeniem, w jakim działa Grupa

Kolejność, w jakiej są przedstawione poniższe czynniki ryzyka, nie odzwierciedla prawdopodobieństwa ich wystąpienia, zakresu lub znaczenia poszczególnych ryzyk.

#### **Ryzyko zmian kursów walut**

Grupa narażona jest na istotne ryzyko zmian kursów walutowych pary EUR/PLN. Przychody ze sprzedaży produktów denominowane są głównie w EURO, natomiast koszty ponoszone są w PLN i EURO. W celu ograniczenia ryzyka stosowany jest

hedging naturalny. Ponadto w celu zabezpieczenia się przed ryzykiem związanym ze zmianami kursów wymiany walut Grupa korzysta z instrumentów pochodnych, przede wszystkim opcji. Należności, zobowiązania oraz pozostałe rozrachunki występują w walucie EUR. Zabezpieczeniem przed skutkami zmian kursu jest również zaciąganie kredytów w walucie EUR.

Spółka nie stosuje rachunkowości zabezpieczeń.

Ekspozycja na ryzyko walutowe ulega zmianom w ciągu roku w zależności od wolumenu transakcji przeprowadzonych w walucie.

#### **Ryzyko zmian stóp procentowych**

Grupa jest narażona na ryzyko zmian stóp procentowych marży banku w przypadku zaciągania nowego lub refinansowania istniejącego zadłużenia z tytułu kredytów bankowych oraz zawartych umów leasingu. Podpisywane umowy kredytowe uzależniają wysokość płaconych odsetek od zmiennej stopy WIBOR i EURIBOR. Grupa korzysta z zabezpieczających instrumentów typu IRS.

Analiza wrażliwości wyniku finansowego w odniesieniu do potencjalnego wahania stopy procentowej została zaprezentowana w Rocznym Skonsolidowanym Sprawozdaniu Finansowym za rok 2015 w nocie 44.3.

#### **Ryzyko kredytowe**

Grupa zawiera transakcje wyłącznie z renomowanymi firmami o dobrej zdolności kredytowej. Wszyscy klienci, którzy pragną korzystać z kredytów kupieckich, poddawani są procedurom wstępnej weryfikacji. Ponadto, dzięki bieżącemu monitorowaniu stanów należności, narażenie Grupy na ryzyko nieściągalnych należności jest nieznaczne.

Środki pieniężne lokowane są w bankach, w których Grupa ma zaciągnięte kredyty. Wartość kredytów bankowych przewyższa wartość środków pieniężnych. W ten sposób ryzyko kredytowe związane ze środkami pieniężnymi jest minimalne.

#### **Ryzyko płynnościowe**

Grupa jest narażona na ryzyko utraty płynności, tj. zdolności do terminowego regulowania zobowiązań finansowych. Grupa zarządza ryzykiem płynności poprzez monitorowanie terminów płatności oraz zapotrzebowania na środki pieniężne w zakresie obsługi krótkoterminowych płatności (transakcje bieżące monitorowane w okresach tygodniowych) oraz długoterminowego zapotrzebowania na gotówkę na podstawie prognoz przepływów pieniężnych aktualizowanych w okresach miesięcznych. Lokowanie wolnych środków odbywa się z uwzględnieniem terminów wymagalności zobowiązań.

#### **Ryzyko zmian przepisów prawa**

Grupa prowadzi działalność w otoczeniu prawnym charakteryzującym się relatywnie wysokim poziomem niepewności. Przepisy dotyczące prowadzonej przez nas działalności są często nowelizowane i zdarza się, że brak jest ich jednolitej interpretacji, co pociąga za sobą ryzyko naruszenia obowiązujących regulacji i związanych z tym konsekwencji, nawet, jeśli naruszenie prawa byłoby nieumyślne. Ponadto, ewentualne zmiany w przepisach z zakresu funkcjonowania zakładów pracy chronionej, czy działalności prowadzonej w specjalnych strefach ekonomicznych mogą wiązać się z koniecznością poniesienia wydatków w celu zapewnienia zgodności w nowymi przepisami.

#### **Ryzyko działalności prowadzonej na Ukrainie**

Od dnia 31 grudnia 2013 roku nastąpił istotny wzrost niepewności ekonomicznej i politycznej na Ukrainie. Ponadto, od dnia 1 stycznia 2016 roku do końca marca 2016 roku miała miejsce dalsza dewaluacja kursu hrywny ukraińskiej w relacji do głównych walut obcych (spadek w stosunku do PLN o 11,5%, kwota wyliczona na podstawie notowań kursów walut

Narodowego Banku Polski). Narodowy Bank Ukrainy nałożył określone obostrzenia związane z zakupem walut obcych na rynku międzybankowym.

Spółka poprzez podmiot zależny Groclin Karpaty prowadzi działalność operacyjną w miejscowości Użgorod na Ukrainie oraz w wynajętym zakładzie w mieście Dolina na Ukrainie. Zlokalizowane tam fabryki poszyć posiadają łączną powierzchnię 19,3 tys. m<sup>2</sup> oraz zatrudniają 612 osób. Obecnie niestabilna sytuacja polityczna na Ukrainie, a w szczególności potencjalny negatywny rozwój wydarzeń w tym kraju, może niekorzystnie wpłynąć na możliwość produkcji poszyć w naszej fabryce. Poza samym funkcjonowaniem fabryki kluczowa z punktu widzenia obsługi naszych klientów jest możliwość transportowania produktów pomiędzy naszymi fabrykami zlokalizowanymi w Polsce i fabryką na Ukrainie. Sytuacja na Ukrainie wpływa bezpośrednio na ocenę Grupy w procesie wyboru dostawcy. Nie jesteśmy w stanie określić, w jakim stopniu obecna sytuacja będzie wpływała na ostateczny wybór dostawcy. Negatywny rozwój wypadków na Ukrainie może w przyszłości negatywnie wpłynąć na naszą sytuację operacyjną i realizowane wyniki finansowe. W chwili obecnej fabryki zlokalizowane w Użgorodzie i Dolinie funkcjonują bez zakłóceń.

#### Czynniki ryzyka związane z działalnością Grupy

Kolejność w jakiej są przedstawione poniższe czynniki ryzyka, nie odzwierciedla prawdopodobieństwa ich wystąpienia, zakresu lub znaczenia poszczególnych ryzyk.

#### Ryzyko związane z poziomem rentowności

Historycznie wyniki finansowe Grupy charakteryzuje relatywnie niska marża zysku z działalności operacyjnej. Spadek przychodów spowodowany między innymi, utratą kontraktów lub problemami w ich realizacji, spadkiem poziomu produktywności, presją na obniżkę cen przez naszych kluczowych klientów lub wzrost kosztów operacyjnych, których głównymi składnikami są koszty surowców oraz koszty pracy, oznaczać może utratę zdolności Grupy do osiągnięcia zysków. Istotne, negatywne zmiany rentowności mogą doprowadzić do spadku wartości naszych akcji oraz ograniczyć zdolność generowania kapitału obrotowego znacząco pogarszając nasze perspektywy.

#### Ryzyko związane z koncentracją sprzedaży

Ze względu na specyfikę naszej działalności oraz segmentów przemysłu, w których obecni są nasi klienci, sprzedaż produktów i usług Grupy możliwa jest do ograniczonej liczby klientów. Jest to związane między innymi z koniecznością kształtowania długoterminowych relacji biznesowych oraz skalą prowadzonej przez nas i przez naszych klientów działalności. Konsolidacja obecnych klientów Grupy może spowodować wzmocnienie ich pozycji przetargowej przy negocjowaniu warunków zakupu naszych produktów i usług lub skutkować podjęciem decyzji o zmianie dostawcy. Zmiany te mogą wywrzeć negatywny wpływ na wynik działalności operacyjnej i sytuację finansową Grupy. Powyższe zmiany w odniesieniu do potencjalnych klientów mogą znacząco utrudnić pozyskanie nowych kontraktów w przyszłości.

#### Ryzyko zmiany cen surowców

W umiarkowanym stopniu jesteśmy narażeni na ryzyko zmiany cen surowców i energii elektrycznej. Materiały do produkcji nabywamy na podstawie umów ramowych lub jednorazowych transakcji i nie zabezpieczamy się przed wahaniami cen surowców. Istotny, długotrwały wzrost cen może wywrzeć negatywny wpływ na wyniki finansowe Grupy.

#### Ryzyko zakłóceń procesu produkcyjnego

Grupa posiada siedem zakładów/hal produkcyjnych zlokalizowanych w Polsce, na Ukrainie i w Niemczech o łącznej powierzchni 62 tys.m<sup>2</sup>. Długotrwałe zakłócenie procesu produkcyjnego może być spowodowane szeregiem czynników, w tym

awarią, błędami ludzkimi, niedostępnością surowców, katastrofą żywiołową i innymi, nad którymi często nie mamy kontroli. Każde takie zakłócenie, nawet względnie krótkotrwałe, może wyrzucić istotny wpływ na naszą produkcję i rentowność oraz wiązać się z koniecznością poniesienia znaczących kosztów takich jak naprawy, czy zobowiązania wobec odbiorców, których zamówień nie jesteśmy w stanie zrealizować.

#### **Ryzyko związane z zadłużeniem Grupy**

Grupa Groclin zawarła z Bankiem Zachodnim WBK Spółka Akcyjna z siedzibą we Wrocławiu oraz z mBank Spółka Akcyjna z siedzibą w Warszawie znaczące umowy kredytowe zapewniające finansowanie Grupy.

W przypadku spadku przychodów ze sprzedaży, pogorszenia się poziomu zyskowności, znaczących problemów operacyjnych lub zaistnienia wybranych ryzyk wskazanych w niniejszym raporcie, możemy nie być w stanie terminowo spłacać lub refinansować naszego zadłużenia z tytułu umów kredytowych lub umów leasingowych, a także dotrzymać poziomu wskaźników finansowych, które zależą od generowanych przez Grupę wyników finansowych, określonych w tych umowach. Może to skutkować powstaniem przypadku naruszenia, a w konsekwencji doprowadzić do postawienia w stan wymagalności naszego zadłużenia, przejęcia przez banki kontroli nad ważnymi aktywami takimi jak fabryki, obniżenia wiarygodności kredytowej i utraty dostępu do źródeł zewnętrznego finansowania, a co za tym idzie utraty płynności finansowej, co może z kolei wyrzucić istotnie negatywny wpływ na naszą działalność, perspektywy rozwoju oraz cenę naszych akcji.

#### **Ryzyko utraty statusu pracy chronionej**

Spółka Groclin S.A. oraz Groclin Service Sp. z o.o. posiadają status zakładu pracy chronionej, spełniając warunki określone Ustawą o rehabilitacji zawodowej i społecznej oraz zatrudnianiu osób niepełnosprawnych. Status ten daje wspomnianym spółkom szereg korzyści, które umożliwiają obniżenie kosztów działalności operacyjnej. Ewentualna zmiana przepisów w powyższym zakresie może wpłynąć na poziom uzyskiwanych korzyści. Ponadto, powyższe spółki mogłyby utracić status zakładu pracy chronionej w przypadku niespełnienia wymagań określonych wspomnianą Ustawą. Utrata statusu zakładu pracy chronionej mogłaby w sposób istotny wpłynąć negatywnie na wyniki finansowe Grupy.

#### **Ryzyko związane ze zdolnością Spółki do wypłaty dywidend**

Spółka jest podmiotem dominującym w stosunku do pozostałych spółek operacyjnych (zakładów produkcyjnych) funkcjonujących w Grupie, a zatem jej zdolność do wypłaty dywidendy jest uzależniona od poziomu ewentualnych wypłat, jakie otrzyma od spółek zależnych prowadzących działalność operacyjną i poziomu sald gotówkowych. Niektóre spółki zależne Grupy prowadzące działalność operacyjną mogą w pewnych okresach podlegać ograniczeniom dotyczącym dokonywania wypłat na rzecz Spółki. Nie ma pewności, że ograniczenia takie nie wywrą negatywnego wpływu na zdolność Spółki do wypłaty dywidendy. Ponadto, na podstawie umowy kredytowej zawartej w dniu 5 lipca 2013 roku pomiędzy Spółką a mBank S.A. oraz umowy kredytowej z dnia 17 lipca 2015 roku zawartej pomiędzy Spółką a BZ WBK SA, wypłata dywidendy wymaga wcześniejszej zgody banków.

#### **Ryzyko związane z pracami badawczo - rozwojowymi**

Grupa stale ponosi koszty nakładów na prace badawczo-rozwojowe mające na celu opracowanie i wprowadzenie na rynek nowych produktów oraz wdrażanie nowych lub ulepszonych rozwiązań technologicznych adekwatnych do aktualnych trendów rynkowych i zapotrzebowania ze strony odbiorców.

Istnieje ryzyko, że niewłaściwa polityka prowadzenia działalności badawczo-rozwojowej przełoży się na zmniejszenie konkurencyjności oferty produktowej Grupy, bądź też nie wszystkie środki wydatkowane na tę działalność przełożą się na zakładany wzrost przychodów i zysków Grupy Groclin Informacje uzupełniające.



### Ryzyko związane z udzielanymi gwarancjami

Grupa w związku z prowadzoną działalnością ponosi odpowiedzialność z tytułu gwarancji za wady sprzedanych produktów. Nie można wykluczyć ryzyka, że odbiorcy produktów Grupy będą zgłaszać roszczenia z tytułu gwarancji. Ewentualne wystąpienie takiej sytuacji mogłoby wpłynąć negatywnie na wyniki finansowe Grupy.

### Stanowisko Zarządu odnośnie zrealizowania wcześniej publikowanych prognoz wyników finansowych

Zarząd Groclin S.A. nie publikował prognoz wyników finansowych na rok 2016 oraz lata następne.

### Zmiany w organach zarządzających i nadzorujących spółkę Groclin S.A.

W dniu 28 kwietnia 2016 r. Rada Nadzorcza Groclin S.A. działając na podstawie § 13 ust. 2 Statutu Spółki, Uchwałą z dnia 28 kwietnia 2016 r. powołała z dniem 1 maja 2016 roku do składu Zarządu Groclin S.A. Pana Michała Laska na stanowisko Wiceprezesa Zarządu.

W pierwszych trzech miesiącach 2016 roku nie miały miejsca zmiany w organach nadzorujących spółkę Groclin S.A.

### Stan posiadania akcji emitenta lub uprawnień do nich przez osoby zarządzające i nadzorujące

Według stanu na dzień publikacji niniejszego raportu oraz na dzień publikacji raportu rocznego za 2015 r. osoby zarządzające posiadały następującą ilość akcji Groclin S.A.:

Zarząd	Liczba akcji lub uprawnień wg stanu na		Akcje (wartość nominalna)	
	16 maja 2016	21 marca 2016	16 maja 2016	21 marca 2016
André Gerstner	6 077 873	6 077 873	6 077 873	6 077 873
Barbara Sikorska	-	-	-	-
Michał Laska	-	nd.	-	nd.

Pan André Gerstner posiada 6.077.873 akcji Spółki stanowiących 52,49% jej kapitału zakładowego odpowiadających 52,49% ogólnej liczby głosów na Walnym Zgromadzeniu pośrednio przez podmioty Kabelconcept Hornig GmbH oraz Gerstner Managementholding GmbH.

Żadna z osób nadzorujących Emitenta nie posiadała akcji Groclin S.A. według stanu na dzień publikacji raportu rocznego za 2015 r. tj. na dzień 21 marca 2016 roku i na dzień publikacji niniejszego raportu tj. na dzień 16 maja 2016 roku.

### Informacje o poręczeniach i gwarancjach

Według stanu na 31 marca 2016 roku Grupa Groclin nie udzieliła poręczenia oraz nie wystawiła gwarancji na rzecz innych jednostek.

### Istotne pozycje pozabilansowe

Na dzień 31 marca 2016 roku występują zobowiązania wekslowe, stanowiące zabezpieczenie umów kredytowych, leasingu i ubezpieczeń, a także zabezpieczenia na aktywach poszczególnych spółek Grupy związane z zawartymi umowami, w tym umowami kredytowymi i umowami leasingowymi.

Szczegółowa lista zobowiązań wekslowych i ustanowionych zabezpieczeń zawarta jest w nocie 17 Skróconego kwartalnego skonsolidowanego sprawozdania finansowego Grupy Groclin za okres trzech miesięcy zakończony 31 marca 2016 roku, które stanowi część tego raportu.

### **Informacja o toczących się postępowaniach sądowych, arbitrażowych i przed organami administracji publicznej**

W okresie objętym niniejszym raportem zarówno spółka dominująca Groclin S.A. oraz jej spółki zależne nie były stroną postępowań toczących się przed sądem, organem właściwym dla postępowania arbitrażowego lub organem administracji publicznej, których jednostkowa lub łączna wartość stanowiłaby, co najmniej 10% kapitałów własnych Spółki.

### **Informacje o transakcjach z podmiotami powiązаныmi zawartych na warunkach innych niż rynkowe**

W okresie objętym niniejszym raportem Groclin S.A. oraz jej spółki zależne nie zawarły istotnych transakcji z podmiotami powiązаныmi na warunkach innych niż rynkowe.

#### **Podpisy Członków Zarządu**

Stanowisko	Imię i nazwisko	Data	Podpis
Prezes Zarządu	André Gerstner	16 maja 2016	
Wiceprezes Zarządu	Barbara Sikorska	16 maja 2016	
Wiceprezes Zarządu	Michał Laska	16 maja 2016	

Skrócone kwartalne skonsolidowane  
sprawozdanie finansowe za okres trzech miesięcy  
zakończony 31 marca 2016 roku

## Spis treści

<b>Skrócone kwartalne skonsolidowane sprawozdanie finansowe za okres trzech miesięcy zakończony 31 marca 2016 roku</b>	<b>35</b>
Skonsolidowane sprawozdania finansowe i wybrane dane finansowe .....	37
Wybrane skonsolidowane dane finansowe .....	37
Skonsolidowane sprawozdanie z całkowitych dochodów .....	38
Skonsolidowane sprawozdanie z sytuacji finansowej .....	40
Skonsolidowane sprawozdanie z przepływów pieniężnych .....	41
Skonsolidowane zestawienie zmian w kapitale własnym .....	42
<b>Jednostkowe sprawozdania finansowe i wybrane dane finansowe.....</b>	<b>44</b>
Wybrane jednostkowe dane finansowe .....	44
Jednostkowe sprawozdanie z całkowitych dochodów .....	45
Jednostkowe sprawozdanie z sytuacji finansowej .....	47
Jednostkowe sprawozdanie z przepływów pieniężnych .....	48
Jednostkowe zestawienie zmian w kapitale własnym .....	49
<b>Dodatkowe noty objaśniające .....</b>	<b>51</b>
1. Informacje ogólne .....	51
2. Skład Grupy .....	52
3. Skład organów zarządzających i nadzorujących.....	54
4. Zatwierdzenie sprawozdania finansowego .....	54
5. Podstawa sporządzenia kwartalnego sprawozdania finansowego .....	55
6. Istotne zasady (polityka) rachunkowości .....	55
7. Sezonowość działalności .....	64
8. Informacje dotyczące segmentów działalności .....	64
9. Dywidendy wypłacone i zaproponowane do wypłaty .....	66
10. Zysk przypadający na jedną akcję .....	66
11. Oprocentowane kredyty bankowe i pożyczki .....	67
12. Kapitałowe papiery wartościowe.....	68
13. Działalność zaniechana .....	69
14. Istotne zmiany w pozycjach bilansowych .....	71
15. Instrumenty finansowe .....	72
16. Zarządzanie kapitałem .....	72
17. Zobowiązania warunkowe i aktywa warunkowe .....	73
18. Dotacje .....	74
19. Istotne zdarzenia następujące po dniu bilansowym .....	75

## Skonsolidowane sprawozdania finansowe i wybrane dane finansowe

### Wybrane skonsolidowane dane finansowe

	Okres od 01.01.2016 do 31.03.2016 tys. PLN	Okres od 01.01.2015 do 31.03.2015 tys. PLN	Okres od 01.01.2016 do 31.03.2016 tys. EUR	Okres od 01.01.2015 do 31.03.2015 tys. EUR
Przychody ze sprzedaży	66 304	52 336	15 191	12 482
Zysk (strata) z działalności operacyjnej	1 579	356	362	85
Zysk (strata) brutto	2 537	(325)	581	(78)
Zysk (strata) netto z działalności kontynuowanej	2 117	(555)	485	(132)
Zysk (strata) netto za rok obrotowy	2 117	(1 188)	485	(283)
Zysk (strata) netto za rok obrotowy przypadający akcjonariuszom jednostki dominującej	2 117	(1 188)	485	(283)
Środki pieniężne netto z działalności operacyjnej	(124)	(7 010)	(28)	(1 672)
Środki pieniężne netto z działalności inwestycyjnej	(1 917)	(718)	(439)	(171)
Środki pieniężne netto z działalności finansowej	2 309	7 153	529	1 706
Zmiana stanu środków pieniężnych i ich ekwiwalentów	268	(574)	61	(137)
Średnia ważona liczba akcji zwykłych	11 577 873	11 577 873	11 577 873	11 577 873
Średnia ważona rozwodniona liczba akcji zwykłych	11 577 873	11 577 873	11 577 873	11 577 873
Zysk (strata) na jedną akcję zwykłą (w PLN/EUR)	0,18	(0,10)	0,04	(0,02)
Rozwodniony zysk (strata) na jedną akcję zwykłą (w PLN/EUR)	0,18	(0,10)	0,04	(0,02)
Średni kurs PLN/EUR *			4,3648	4,1929
	Na dzień 31 marca 2016 tys. PLN	Na dzień 31 grudnia 2015 tys. PLN	Na dzień 31 marca 2016 tys. EUR	Na dzień 31 grudnia 2015 tys. EUR
Aktywa	280 548	278 162	65 727	65 273
Zobowiązania długoterminowe	25 547	26 832	5 985	6 296
Zobowiązania krótkoterminowe	102 262	94 071	23 958	22 075
Kapitał własny	152 739	157 259	35 784	36 902
Kapitał podstawowy	11 578	11 578	2 712	2 717
Liczba akcji zwykłych	11 577 873	11 577 873	11 577 873	11 577 873
Rozwodniona liczba akcji zwykłych	11 577 873	11 577 873	11 577 873	11 577 873
Wartość księgową na jedną akcję (w PLN/EUR)	13,19	13,58	3,09	3,19
Rozwodniona wartość księgową na jedną akcję (w PLN/EUR)	13,19	13,58	3,09	3,19
Zadeklarowana lub wypłacona dywidenda (w PLN/EUR)	-	-	-	-
Zadeklarowana lub wypłacona dywidenda na jedną akcję (w PLN/EUR)	-	-	-	-
Kurs PLN/EUR na koniec okresu **	-	-	4,2684	4,2615

\* - Pozycje sprawozdania z całkowitych dochodów oraz sprawozdania z przepływów pieniężnych przeliczono według kursu stanowiącego średnią arytmetyczną średnich kursów ogłoszonych przez NBP w okresie, którego dotyczą prezentowane dane.

\*\* - Pozycje sprawozdania z sytuacji finansowej i wartość księgową na jedną akcję przeliczono według średniego kursu ogłoszonego przez NBP, obowiązującego na dzień bilansowy.

## Skonsolidowane sprawozdanie z całkowitych dochodów

	Okres 3 miesięcy zakończony 31 marca 2016 (niebadane)	Okres 3 miesięcy zakończony 31 marca 2015 (niebadane)	Rok zakończony 31 grudnia 2015 (badane)
Przychody ze sprzedaży produktów i usług	65 837	51 879	211 752
Przychody ze sprzedaży towarów i materiałów	468	457	3 260
Przychody ze sprzedaży	66 304	52 336	215 012
Koszt własny sprzedaży produktów i usług	(53 966)	(44 074)	(195 022)
Koszt własny sprzedaży towarów i materiałów	(152)	(301)	(2 959)
Zysk (strata) brutto ze sprzedaży	12 186	7 960	17 031
Koszty sprzedaży	(5 175)	(2 957)	(23 156)
Koszty ogólnego zarządu	(5 750)	(5 629)	(24 027)
Zysk (strata) ze sprzedaży	1 261	(627)	(30 152)
Pozostałe przychody operacyjne	376	1 528	3 547
Pozostałe koszty operacyjne	(58)	(545)	(14 704)
Zysk (strata) z działalności operacyjnej	1 579	356	(41 309)
Przychody finansowe	1 376	1 190	152
Koszty finansowe	(418)	(1 871)	(7 131)
Zysk (strata) brutto	2 537	(325)	(48 288)
Podatek dochodowy	(421)	(230)	(88)
Zysk (strata) netto z działalności kontynuowanej	2 117	(555)	(48 376)
Zysk (strata) za rok obrotowy z działalności zaniechanej	-	(633)	92 019
Zysk (strata) netto za rok obrotowy	2 117	(1 188)	43 643
Przypadający:			
Akcjonariuszom jednostki dominującej	2 117	(1 188)	43 643
Udziałowi niekontrolującemu	-	-	-
	2 117	(1 188)	43 643
Zysk/(strata) na jedną akcję:			
– podstawowy z zysku/(straty) za okres przypadającego akcjonariuszom jednostki dominującej	0,18	(0,10)	3,77
– podstawowy z zysku/(straty) z działalności kontynuowanej za okres przypadającego akcjonariuszom jednostki dominującej	0,18	(0,05)	(4,18)
– rozwodniony z zysku za okres przypadającego akcjonariuszom jednostki dominującej	0,18	(0,10)	3,77
– rozwodniony z zysku z działalności kontynuowanej za okres przypadającego akcjonariuszom jednostki dominującej	0,18	(0,05)	(4,18)

## Skonsolidowane sprawozdanie z całkowitych dochodów (cd)

	Okres 3 miesięcy zakończony 31 marca 2016 (niebadane)	Okres 3 miesięcy zakończony 31 marca 2015 (niebadane)	Rok zakończony 31 grudnia 2015 (badane)
Zysk / (strata) netto okresu sprawozdawczego	2 117	(1 188)	43 643
Inne całkowite dochody			
<i>Podlegające przeklasyfikowaniu do rachunku wyników w kolejnych okresach sprawozdawczych</i>	-	-	-
Różnice kursowe z przeliczenia waluty funkcjonalnej na walutę prezentacji (Groclin S.A. i Kabel-Technik-Polska Sp. z o.o.)	(5 668)	(9 082)	(897)
Pozostałe różnice kursowe z przeliczenia	(968)	(7 558)	(10 152)
Podatek odroczony dotyczący innych całkowitych dochodów			
<i>Niepodlegające przeklasyfikowaniu do rachunku wyników w kolejnych okresach sprawozdawczych</i>	-	-	-
Zyski /(straty) aktuarialne dotyczące programów określonych świadczeń	-	-	32
Podatek odroczony na zyskach/(stratach) aktuarialnych	-	-	(6)
<b>Inne całkowite dochody</b>	<b>(6 636)</b>	<b>(16 640)</b>	<b>(11 023)</b>
<b>Całkowite dochody</b>	<b>(4 519)</b>	<b>(17 828)</b>	<b>32 620</b>
Całkowity dochód przypadający:			
Akcjonariuszom jednostki dominującej	(4 519)	(17 828)	32 620
Udziałowcom niekontrolującym	-	-	-

## Skonsolidowane sprawozdanie z sytuacji finansowej

	Na dzień 31 marca 2016 (niebadane)	Na dzień 31 grudnia 2015 (badane)	Na dzień 31 marca 2015 (niebadane)
<b>AKTYWA</b>			
Aktywa trwałe			
Aktywa niematerialne	59 319	58 681	60 864
Rzeczowe aktywa trwałe	109 754	116 114	137 520
Pozostałe aktywa finansowe	-	-	28
Pozostałe aktywa niefinansowe	-	-	210
Aktywa z tytułu podatku odroczonego	6 525	6 495	7 608
	175 598	181 290	206 230
Aktywa obrotowe			
Zapasy	32 092	31 320	21 610
Należności z tytułu dostaw i usług	31 363	25 488	29 411
Pozostałe należności	178	72	1 282
Należności z tytułu podatku dochodowego od osób prawnych	7	7	1
Pozostałe aktywa finansowe	-	-	1 675
Pozostałe aktywa niefinansowe	7 111	6 008	2 268
Środki pieniężne i ich ekwiwalenty	34 198	33 977	1 565
	104 950	96 872	57 811
Aktywa trwałe dot. działalności zaniechanej	-	-	147 211
<b>SUMA AKTYWÓW</b>	<b>280 548</b>	<b>278 162</b>	<b>411 252</b>
<b>PASYWA</b>			
Kapitał własny			
Kapitał podstawowy	11 578	11 578	11 578
Kapitał zapasowy	5 099	5 099	222 760
Kapitał rezerwowany	16 761	16 761	19 547
Różnice kursowe z przeliczenia	(46 001)	(39 365)	(44 841)
Zyski zatrzymane / (Niepokryte straty)	165 303	163 186	(102 118)
Kapitał przypadający jednostce dominującej	152 739	157 259	106 926
Udział niekontrolujący	-	-	-
Kapitał własny ogółem	152 739	157 259	106 926
Zobowiązania długoterminowe			
Długoterminowe kredyty i pożyczki	12 849	13 514	86 113
Zobowiązania leasingowe i pozostałe zobowiązania finansowe	2 526	2 951	1 613
Świadczenia pracownicze	423	423	699
Rezerwy	-	-	1 521
Rezerwa z tytułu odroczonego podatku dochodowego	9 750	9 944	11 226
	25 547	26 832	101 172
Zobowiązania krótkoterminowe			
Krótkoterminowe kredyty i pożyczki	37 403	34 198	13 935
Zobowiązania leasingowe i pozostałe zobowiązania finansowe	3 751	4 139	3 702
Zobowiązania z tytułu dostaw i usług	34 470	30 029	29 425
Zobowiązania z tytułu podatku dochodowego	58	141	80
Pozostałe zobowiązania niefinansowe	22 360	21 545	19 514
Świadczenia pracownicze	2 666	2 421	2 044
Rezerwy	1 554	1 598	654
	102 262	94 071	69 354
Zobowiązania bezpośrednio związane z aktywami trwałymi dot. działalności zaniechanej	-	-	133 799
<b>ZOBOWIĄZANIA RAZEM</b>	<b>127 809</b>	<b>120 903</b>	<b>170 526</b>
<b>SUMA PASYWÓW</b>	<b>280 548</b>	<b>278 162</b>	<b>411 252</b>



## Skonsolidowane sprawozdanie z przepływów pieniężnych

	Okres 3 miesięcy zakończony 31 marca 2016 (niebadane)	Okres 3 miesięcy zakończony 31 marca 2015 (niebadane)	Rok zakończony 31 grudnia 2015 (badane)
<b>Przepływy środków pieniężnych z działalności operacyjnej</b>			
Zysk (strata) brutto	2 537	(573)	38 633
Korekty o pozycje:			
Amortyzacja	2 801	4 092	19 345
(Zysk)/strata z tytułu różnic kursowych	(1 727)	(945)	(97)
(Zyski)/straty na instrumentach pochodnych	-	(834)	1 052
Utrata wartości aktywów niefinansowych	-	-	7 180
Odsetki i udziały w zyskach, netto	334	1 290	2 505
(Zysk)/strata na działalności inwestycyjnej	-	19	(89 509)
Zmiana stanu należności	(7 194)	(4 994)	2 430
Zmiana stanu zapasów	(796)	(1 785)	(8 039)
Zmiana stanu zobowiązań z wyjątkiem kredytów i pożyczek, zobowiązań leasingowych, z tytułu faktoringu i dywidendy	4 281	1 031	10 006
Zmiana stanu rezerw i świadczeń pracowniczych	200	122	(428)
Podatek dochodowy otrzymany/(zapłacony)	(71)	312	313
Pozostałe	(489)	(4 744)	(886)
Środki pieniężne netto z działalności operacyjnej	(124)	(7 010)	(17 495)
<b>Przepływy środków pieniężnych z działalności inwestycyjnej</b>			
Sprzedaż rzeczowych aktywów trwałych i aktywów niematerialnych	-	178	14 598
Nabycie rzeczowych aktywów trwałych i aktywów niematerialnych	(1 917)	(1 668)	(7 294)
Wpływy z rozliczenia instrumentów finansowych	-	584	-
Wpływy ze sprzedaży jednostek zależnych od jednostek zewnętrznych	-	-	95 170
Inne (wydatki)/wpływy inwestycyjne	-	188	987
Środki pieniężne netto z działalności inwestycyjnej	(1 917)	(718)	103 461
<b>Przepływy środków pieniężnych z działalności finansowej</b>			
Wpływy/(spłata) zobowiązań z tytułu leasingu finansowego	(217)	32	921
Wpływy z tytułu zaciągnięcia pożyczek i kredytów	5 078	49 268	32 321
Spłata pożyczek i kredytów	(2 190)	(39 586)	(82 395)
Odsetki zapłacone	(362)	(1 272)	(2 589)
Wpływy/(spłata) z tytułu faktoringu należności	-	(1 283)	(2 628)
Pozostałe	-	(5)	-
Środki pieniężne netto z działalności finansowej	2 309	7 153	(54 371)
Zmiana stanu środków pieniężnych i ich ekwiwalentów	268	(574)	31 595
Różnice kursowe netto	(46)	(392)	(150)
Środki pieniężne na początek okresu	33 977	2 532	2 532
Środki pieniężne na koniec okresu	34 198	1 565	33 977

## Skonsolidowane zestawienie zmian w kapitale własnym

### Przypadający akcjonariuszom jednostki dominującej

	Kapitał podstawowy	Kapitał zapasowy	Kapitał rezerwowy	Zyski zatrzymane (Niepokryte straty)	Różnice kursowe z przeliczenia	Razem	Udział niekontrolujący	Kapitał własny ogółem
Na dzień 1 stycznia 2016 roku	11 578	5 098	16 761	163 186	(39 365)	157 259	-	157 259
Zysk netto za okres obrotowy	-	-	-	2 117	-	2 117	-	2 117
Inne całkowite dochody za okres	-	-	-	-	(6 636)	(6 636)	-	(6 636)
Całkowite dochody za okres	-	-	-	2 117	(6 636)	(4 519)	-	(4 519)
Na dzień 31 marca 2016 roku (niebadane)	11 578	5 098	16 761	165 303	(46 001)	152 739	-	152 739

### Przypadający akcjonariuszom jednostki dominującej

	Kapitał podstawowy	Kapitał zapasowy	Kapitał rezerwowy	Zyski zatrzymane (Niepokryte straty)	Różnice kursowe z przeliczenia	Razem	Udział niekontrolujący	Kapitał własny ogółem
Na dzień 1 stycznia 2015 roku	11 578	222 759	19 547	(98 124)	(28 271)	127 489	-	127 489
Korekta błędu	-	-	-	(2 805)	71	(2 734)	-	(2 734)
Na dzień 1 stycznia 2015 roku (przekształcone)	11 578	222 759	19 547	(100 929)	(28 200)	124 755	-	124 755
Zysk netto za okres obrotowy	-	-	-	(1 188)	-	(1 188)	-	(1 188)
Inne całkowite dochody za okres	-	-	-	-	(16 640)	(16 640)	-	(16 640)
Całkowite dochody za okres	-	-	-	(1 188)	(16 640)	(17 828)	-	(17 828)
Na dzień 31 marca 2015 roku (niebadane)	11 578	222 759	19 547	(102 117)	(44 840)	106 926	-	106 926

Przypadający akcjonariuszom jednostki dominującej

	Kapitał podstawowy	Kapitał zapasowy	Kapitał rezerwowy	Zyski zatrzymane (Niepokryte straty)	Różnice kursowe z przeliczenia	Razem	Udział niekontrolujący	Kapitał własny ogółem
Na dzień 1 stycznia 2015 roku	11 578	222 759	19 547	(98 124)	(28 271)	127 489	-	127 489
Korekta błędów				(2 805)	(45)	(2 850)	-	(2 850)
Na dzień 1 stycznia 2015 roku (przekształcone)	11 578	222 759	19 547	(100 929)	(28 316)	124 639	-	124 639
Zysk netto za okres obrotowy	-	-	-	43 643	-	43 643	-	43 643
Inne całkowite dochody za okres	-	-	-	26	(11 049)	(11 023)	-	(11 023)
Całkowite dochody za okres	-	-	-	43 669	(11 049)	32 620	-	32 620
Uzgodnienie prezentacyjne	-	-	(2 786)	2 786	-	-	-	-
Pokrycie straty za 2014 rok (Groclin i Groclin Wiring)	-	(162 779)	-	162 779	-	-	-	-
Pokrycie straty z lat poprzednich (Groclin)	-	(54 882)	-	54 882	-	-	-	-
Na dzień 31 grudnia 2015 roku (badane)	11 578	5 098	16 761	163 186	(39 365)	157 259	-	157 259

## Jednostkowe sprawozdania finansowe i wybrane dane finansowe

### Wybrane jednostkowe dane finansowe

	Okres od 01.01.2016 do 31.03.2016 tys. PLN	Okres od 01.01.2015 do 31.03.2015 tys. PLN	Okres od 01.01.2016 do 31.03.2016 tys. EUR	Okres od 01.01.2015 do 31.03.2015 tys. EUR
Przychody ze sprzedaży	58 568	45 812	13 418	10 926
Zysk (strata) z działalności operacyjnej	2 294	1 483	526	354
Zysk (strata) brutto	2 037	1 736	467	414
Zysk (strata) netto z działalności kontynuowanej	1 676	1 294	384	309
Zysk (strata) netto za rok obrotowy	1 676	904	384	216
Środki pieniężne netto z działalności operacyjnej	734	512	168	122
Środki pieniężne netto z działalności inwestycyjnej	(1 819)	(297)	(417)	(71)
Środki pieniężne netto z działalności finansowej	2 361	(210)	541	(50)
Zmiana stanu środków pieniężnych i ich ekwiwalentów	1 276	5	292	1
Średnia ważona liczba akcji zwykłych	11 577 873	11 577 873	11 577 873	11 577 873
Średnia ważona rozwodniona liczba akcji zwykłych	11 577 873	11 577 873	11 577 873	11 577 873
Zysk (strata) na jedną akcję zwykłą (w PLN/EUR)	0,14	0,08	0,03	0,02
Rozwodniony zysk (strata) na jedną akcję zwykłą (w PLN/EUR)	0,14	0,08	0,03	0,02
Średni kurs PLN/EUR *			4,3648	4,1929
	Na dzień 31 marca 2016 tys. PLN	Na dzień 31 grudnia 2015 tys. PLN	Na dzień 31 marca 2016 tys. EUR	Na dzień 31 grudnia 2015 tys. EUR
Aktywa	288 976	284 171	67 701	66 683
Zobowiązania długoterminowe	22 863	24 106	5 356	5 657
Zobowiązania krótkoterminowe	146 829	136 789	34 399	32 099
Kapitał własny	119 283	123 276	27 946	28 928
Kapitał podstawowy	11 578	11 578	2 712	2 717
Liczba akcji zwykłych	11 577 873	11 577 873	11 577 873	11 577 873
Rozwodniona liczba akcji zwykłych	11 577 873	11 577 873	11 577 873	11 577 873
Wartość księgową na jedną akcję (w PLN/EUR)	10,30	10,65	2,41	2,50
Rozwodniona wartość księgową na jedną akcję (w PLN/EUR)	10,30	10,65	2,41	2,50
Zadeklarowana lub wypłacona dywidenda (w PLN/EUR)	-	-	-	-
Zadeklarowana lub wypłacona dywidenda na jedną akcję (w PLN/EUR)	-	-	-	-
Kurs PLN/EUR na koniec okresu **	-	-	4,2684	4,2615

\* - Pozycje sprawozdania z całkowitych dochodów oraz sprawozdania z przepływów pieniężnych przeliczono według kursu stanowiącego średnią arytmetyczną średnich kursów ogłoszonych przez NBP, w okresie, którego dotyczą prezentowane dane.

\*\* - Pozycje sprawozdania z sytuacji finansowej i wartość księgową na jedną akcję przeliczono według średniego kursu ogłoszonego przez NBP, obowiązującego na dzień bilansowy.

## Jednostkowe sprawozdanie z całkowitych dochodów

	Okres 3 miesięcy zakończony 31 marca 2016 (niebadane)	Okres 3 miesięcy zakończony 31 marca 2015 (niebadane)	Rok zakończony 31 grudnia 2015 (badane)
Działalność kontynuowana			
Przychody ze sprzedaży produktów i usług	52 117	29 017	117 091
Przychody ze sprzedaży towarów i materiałów	6 451	16 795	74 808
Przychody ze sprzedaży	58 568	45 812	191 899
Koszt własny sprzedaży produktów i usług	(42 245)	(26 014)	(109 194)
Koszt własny sprzedaży towarów i materiałów	(4 040)	(11 374)	(57 030)
Zysk (strata) brutto ze sprzedaży	12 283	8 425	25 675
Koszty sprzedaży	(5 747)	(3 361)	(24 869)
Koszty ogólnego zarządu	(4 518)	(4 312)	(16 736)
Zysk (strata) ze sprzedaży	2 019	752	(15 930)
Pozostałe przychody operacyjne	299	1 047	6 050
Pozostałe koszty operacyjne	(24)	(316)	(6 510)
Zysk (strata) z działalności operacyjnej	2 294	1 483	(16 390)
Przychody finansowe	1 024	1 775	2 455
Koszty finansowe	(1 280)	(1 522)	(34 268)
Zysk (strata) brutto	2 037	1 736	(48 203)
Podatek dochodowy	(361)	(442)	(1 572)
Zysk (strata) netto z działalności kontynuowanej	1 676	1 294	(49 775)
Zysk (strata) za rok obrotowy z działalności zaniechanej	-	(390)	2 884
Zysk (strata) netto za rok obrotowy	1 676	904	(46 891)
Zysk/(strata) na jedną akcję:			
– podstawowy z zysku/(straty) za okres	0,14	0,08	(4,05)
– podstawowy z zysku/(straty) z działalności kontynuowanej za okres	0,14	0,11	(4,30)
– rozwodniony z zysku za okres	0,14	0,08	(4,05)
– rozwodniony z zysku z działalności kontynuowanej za okres	0,14	0,11	(4,30)

## Jednostkowe sprawozdanie z całkowitych dochodów (cd)

	Okres 3 miesięcy zakończony 31 marca 2016 (niebadane)	Okres 3 miesięcy zakończony 31 marca 2015 (niebadane)	Rok zakończony 31 grudnia 2015 (badane)
Zysk / (strata) netto okresu sprawozdawczego	1 676	904	(46 891)
Inne całkowite dochody			
<i>Podlegające przeklasyfikowaniu do rachunku wyników w kolejnych okresach sprawozdawczych</i>			
Różnice kursowe z przeliczenia waluty funkcjonalnej na walutę prezentacji	(5 668)	(6 977)	(897)
Podatek odroczony dotyczący innych całkowitych dochodów			
<i>Niepodlegające przeklasyfikowaniu do rachunku wyników w kolejnych okresach sprawozdawczych</i>			
Zyski / (straty) aktuarialne dotyczące programów określonych świadczeń	-	-	32
Podatek odroczony na zyskach/(stratach) aktuarialnych	-	-	(6)
Inne całkowite dochody	(5 668)	(6 977)	(871)
Całkowite dochody	(3 992)	(6 073)	(47 762)

## Jednostkowe sprawozdanie z sytuacji finansowej

	Na dzień 31 marca 2016 (niebadane)	Na dzień 31 grudnia 2015 (badane)	Na dzień 31 marca 2015 (niebadane)
<b>AKTYWA</b>			
Aktywa trwałe			
Aktywa niematerialne	16 592	15 237	10 023
Rzeczowe aktywa trwałe	76 920	79 569	77 481
Udziały w jednostkach zależnych i stowarzyszonych	120 854	124 447	134 948
Pozostałe aktywa finansowe	857	2 589	20 073
Nieruchomości inwestycyjne	-	-	-
Aktywa z tytułu podatku odroczonego	5 583	5 509	6 398
	220 806	227 351	248 923
Aktywa obrotowe			
Zapasy	26 729	25 286	15 520
Należności z tytułu dostaw i usług	28 925	22 877	34 018
Pozostałe należności	-	-	1 279
Pozostałe aktywa finansowe	1 343	-	-
Pozostałe aktywa niefinansowe	2 432	1 209	1 597
Środki pieniężne i ich ekwiwalenty	8 740	7 449	181
	68 169	56 821	52 595
Aktywa trwałe dot. działalności zaniechanej	0	-	20 544
<b>SUMA AKTYWÓW</b>	<b>288 976</b>	<b>284 171</b>	<b>322 062</b>
<b>PASYWA</b>			
Kapitał własny			
Kapitał podstawowy	11 578	11 578	11 578
Pozostałe kapitały	153 431	153 431	371 167
Zyski zatrzymane / Niepokryte straty	(45 232)	(46 908)	(216 874)
Różnice kursowe z przeliczenia waluty funkcjonalnej na walutę prezentacji	(493)	5 175	(905)
Kapitał własny ogółem	119 283	123 276	164 966
Zobowiązania długoterminowe			
Długoterminowe kredyty i pożyczki	11 568	12 236	84 705
Zobowiązania leasingowe i pozostałe zobowiązania finansowe	2 526	2 951	1 613
Świadczenia pracownicze	400	400	442
Rezerwy	-	-	1 521
Długoterminowe przychody przyszłych okresów	8 370	8 519	8 296
Rezerwa z tytułu odroczonego podatku dochodowego	-	-	-
	22 863	24 106	96 577
Zobowiązania krótkoterminowe			
Krótkoterminowe kredyty i pożyczki	84 411	80 030	9 248
Zobowiązania leasingowe i pozostałe zobowiązania finansowe	3 244	3 571	3 295
Zobowiązania z tytułu dostaw i usług	34 230	29 451	29 166
Pozostałe zobowiązania niefinansowe	20 848	20 000	5 739
Świadczenia pracownicze	2 111	1 806	1 791
Rezerwy	1 554	1 598	203
Krótkoterminowe przychody przyszłych okresów	431	333	377
	146 829	136 789	49 818
Zobowiązania bezpośrednio związane z aktywami trwałymi dot. działalności zaniechanej	-	-	10 701
<b>ZOBOWIĄZANIA RAZEM</b>	<b>169 692</b>	<b>160 895</b>	<b>157 096</b>
<b>SUMA PASYWÓW</b>	<b>288 976</b>	<b>284 171</b>	<b>322 062</b>

## Jednostkowe sprawozdanie z przepływów pieniężnych

	Okres 3 miesiące zakończony 31 marca 2016 (niebadane)	Okres 3 miesiące zakończony 31 marca 2015 (niebadane)	Rok zakończony 31 grudnia 2015 (badane)
<b>Przepływy środków pieniężnych z działalności operacyjnej</b>			
Zysk (strata) brutto	2 037	1 346	(45 319)
Korekty o pozycje:			
Amortyzacja	1 668	1 151	5 209
(Zyski)/straty z tytułu różnic kursowych	313	(1 156)	518
Utrata wartości aktywów niefinansowych	-	-	34 765
Odsetki i udziały w zyskach, netto	947	729	2 781
(Zyski)/straty na instrumentach pochodnych	(489)	(834)	1 052
(Zysk) /strata na działalności inwestycyjnej	-	-	(10 448)
Zmiana stanu należności oraz pozostałych aktywów niefinansowych	(7 272)	(1 331)	12 524
Zmiana stanu zapasów	(1 443)	2 725	(6 298)
Zmiana stanu zobowiązań z wyjątkiem kredytów i pożyczek, zobowiązań leasingowych oraz pozostałych zobowiązań finansowych	4 764	(2 138)	8 148
Zmiana stanu przychodów przyszłych okresów	(51)	(97)	(280)
Zmiana stanu rezerw i świadczeń pracowniczych	261	188	(126)
Podatek dochodowy otrzymany/(zapłacony)	-	317	316
Pozostałe	-	(389)	32
Środki pieniężne netto z działalności operacyjnej	734	512	2 874
<b>Przepływy środków pieniężnych z działalności inwestycyjnej</b>			
Sprzedaż rzeczowych aktywów trwałych i aktywów niematerialnych	-	-	-
Nabycie rzeczowych aktywów trwałych i aktywów niematerialnych	(1 779)	(793)	(6 306)
Wpływy z rozliczenia instrumentów pochodnych	-	584	-
Wpływy ze sprzedaży udziałów jednostek zależnych	-	-	19 048
Wydatki na nabycie udziałów/zwiększenie kapitału w jednostkach zależnych	(40)	(89)	(126)
Pożyczki udzielone	-	-	(1 243)
Środki pieniężne netto z działalności inwestycyjnej	(1 819)	(297)	11 373
<b>Przepływy środków pieniężnych z działalności finansowej</b>			
Wpływy/(spłata) zobowiązań z tytułu leasingu finansowego	(217)	258	921
Wpływy z tytułu zaciągnięcia pożyczek i kredytów	5 078	39 919	77 482
Spłata pożyczek i kredytów	(2 190)	(38 392)	(80 673)
Odsetki zapłacone	(310)	(712)	(2 303)
Wpływy/(spłaty) z tytułu faktoringu	-	(1 283)	(2 628)
Środki pieniężne netto z działalności finansowej	2 361	(210)	(7 201)
Zmiana stanu środków pieniężnych i ich ekwiwalentów	1 276	5	7 046
Różnice kursowe netto	15	(26)	201
Środki pieniężne na początek okresu	7 449	202	202
Środki pieniężne na koniec okresu	8 740	181	7 449



### Jednostkowe zestawienie zmian w kapitale własnym

	Kapitał podstawowy	Kapitał zapasowy	Pozostałe kapitały	Różnice kursowe z przeliczenia waluty funkcjonalnej na walutę prezentacji	Zyski zatrzymane (Niepokryte straty)	Razem
Na dzień 1 stycznia 2016 roku	11 578	136 670	16 761	5 175	(46 908)	123 275
Zysk netto za okres obrotowy	-	-	-	-	1 676	1 676
Inne całkowite dochody za okres	-	-	-	(5 668)	-	(5 668)
Całkowite dochody za okres	-	-	-	(5 668)	1 676	(3 992)
Na dzień 31 marca 2016 roku (niebadane)	11 578	136 670	16 761	(493)	(45 232)	119 283

	Kapitał podstawowy	Kapitał zapasowy	Pozostałe kapitały	Różnice kursowe z przeliczenia waluty funkcjonalnej na walutę prezentacji	Zyski zatrzymane (Niepokryte straty)	Razem
Na dzień 1 stycznia 2015 roku	11 578	354 405	16 761	6 072	(217 778)	171 038
Zysk netto za okres obrotowy	-	-	-	-	904	904
Inne całkowite dochody za okres	-	-	-	(6 977)	-	(6 977)
Całkowite dochody za okres	-	-	-	(6 977)	904	(6 073)
Na dzień 31 marca 2015 roku (niebadane)	11 578	354 405	16 761	(905)	(216 873)	164 966

	Kapitał podstawowy	Kapitał zapasowy	Pozostałe kapitały	Różnice kursowe z przeliczenia waluty funkcjonalnej na walutę prezentacji	Zyski zatrzymane (Niepokryte straty)	Razem
Na dzień 1 stycznia 2015 roku	11 578	354 405	16 761	6 072	(217 778)	171 038
Zysk netto za okres obrotowy					(46 892)	(46 892)
Inne całkowite dochody za okres				(897)	26	(871)
Całkowite dochody za okres	-	-	-	(897)	(46 866)	(47 763)
Pokrycie straty z lat ubiegłych		(54 882)	-	-	54 882	-
Pokrycie straty za 2014 rok	-	(162 854)	-	-	162 854	-
Na dzień 31 grudnia 2015 roku (badane)	11 578	136 670	16 761	5 175	(46 908)	123 276

## Dodatkowe noty objaśniające

### 1. Informacje ogólne

Grupa Kapitałowa Groclin jest producentem wyposażenia i akcesoriów samochodowych, w tym głównie poszyć foteli samochodowych. Grupa Groclin dostarcza swoje produkty do klientów reprezentujących głównie przemysł motoryzacyjny.

Na dzień sporządzenia niniejszego raportu Grupa Groclin zatrudniała 1.764 osoby w siedmiu zakładach/halach produkcyjnych oraz w niepublicznej Przychodni Lekarskiej Groclin w Grodzisku Wielkopolskim. Nasze zakłady zlokalizowane są w Polsce, na Ukrainie i w Niemczech i posiadają łączną powierzchnię produkcyjną na poziomie 62 tys.m<sup>2</sup>. Nasze skonsolidowane przychody ze sprzedaży z działalności kontynuowanej w pierwszym kwartale 2016 roku wyniosły 66 mln PLN.

Podmiotem dominującym całej Grupy Kapitałowej Groclin jest spółka Groclin S.A.

Jednostka Dominująca Groclin S.A. z siedzibą w Grodzisku Wielkopolskim została utworzona w dniu 3 listopada 1997 roku jako następcą prawny Spółki Inter Groclin Auto Sp. z o.o., na podstawie postanowienia Sądu Rejonowego w Zielonej Górze. Spółka prowadzi działalność na terytorium Rzeczypospolitej Polskiej na podstawie przepisów Kodeksu Spółek Handlowych. Sąd Rejestrowy emitenta: Sąd Rejonowy Poznań – Nowe Miasto i Wilda w Poznaniu, IX Wydział Gospodarczy Krajowego Rejestru Sądowego, numer KRS 0000136069. Jednostce Dominującej nadano numer statystyczny REGON 970679408.

Czas trwania Spółki oraz jednostek wchodzących w skład Grupy jest nieoznaczony.

Kwartalne skrócone skonsolidowane sprawozdanie finansowe Grupy oraz jednostkowe sprawozdanie Groclin S.A. obejmuje sprawozdanie z całkowitych dochodów, sprawozdanie z przepływów pieniężnych i zestawienie zmian w kapitale własnym za okres pierwszych trzech miesięcy zakończony 31 marca 2016 roku oraz zawiera dane porównawcze za okres pierwszych trzech miesięcy zakończony 31 marca 2015 roku. Sprawozdanie z całkowitych dochodów, sprawozdanie z przepływów pieniężnych oraz zestawienie zmian w kapitale własnym zostało również zaprezentowane za okres 12 miesięcy zakończony dnia 31 grudnia 2015 roku.

Kwartalne skrócone skonsolidowane sprawozdanie finansowe Grupy oraz jednostkowe sprawozdanie Groclin S.A. obejmuje również sprawozdanie z sytuacji finansowej sporządzone na dzień 31 marca 2016 roku oraz zawiera dane porównawcze na dzień 31 marca 2015 roku oraz na dzień 31 grudnia 2015.

Sprawozdania za okres trzech miesięcy zakończony 31 marca 2016 roku oraz za okres trzech miesięcy zakończony 31 marca 2015 nie były przedmiotem badania lub przeglądu. Sprawozdanie z sytuacji finansowej na dzień 31 grudnia 2015 roku oraz sprawozdanie z całkowitych dochodów, sprawozdanie z przepływów pieniężnych oraz zestawienie zmian w kapitale własnym za okres 12 miesięcy zakończony dnia 31 grudnia 2015 roku były przedmiotem badania przez biegłego rewidenta.

#### Przedmiot działalności

Podstawowym przedmiotem działalności Grupy Groclin jest produkcja i sprzedaż wyposażenia i akcesoriów samochodowych.

W szczególności Grupa prowadzi następującą działalność:

- produkcja poszyć foteli samochodowych wykonanych ze skór naturalnych, jak i wysokiej jakości tkanin,
- produkcja wysokiej klasy foteli do specjalnych wydań samochodów,

- produkcja paneli drzwiowych oraz konsoli samochodowych pokrytych skórą naturalną,
- usługi w zakresie projektowania, rozwoju i optymalizacji poszyci oraz kompletnych foteli.

## Struktura akcjonariatu

Według stanu na dzień 16 maja 2016 roku akcjonariuszami posiadającymi, co najmniej 5% ogólnej liczby głosów na Walnym Zgromadzeniu Groclin S.A są:

- Kabelconcept Hornig GmbH posiada 3.110.000 akcji zwykłych na okaziciela, co stanowi 26,86% kapitału zakładowego, co daje liczbę 3.110.000 głosów na Walnym Zgromadzeniu Groclin S.A. (26,86% głosów w ogólnej liczbie głosów),
- Gerstner Managementholding GmbH posiada 2.967.873 akcji zwykłych na okaziciela, co stanowi 25,63% kapitału zakładowego i daje liczbę 2.967.873 głosy na Walnym Zgromadzeniu Groclin S.A. (25,63% głosów w ogólnej liczbie głosów),
- Aegon Otwarty Fundusz Emerytalny posiada 612.170 akcji zwykłych na okaziciela, co stanowi 5,29% kapitału zakładowego i daje liczbę 612.170 głosów na Walnym Zgromadzeniu Groclin S.A. (5,29% głosów w ogólnej liczbie głosów).

W dniu 18 kwietnia 2016 roku Zarząd Groclin S.A. otrzymał, na podstawie art. 69 ust. 1 pkt 1 ustawy z dnia 29 lipca 2005 r. o ofercie publicznej i warunkach wprowadzania instrumentów finansowych do zorganizowanego systemu obrotu oraz o spółkach publicznych, od Aegon Powszechne Towarzystwo Emerytalne S.A. zawiadomienie o nabyciu akcji spółki Groclin S.A. Aegon Powszechne Towarzystwo Emerytalne S.A. reprezentujące Aegon Otwarty Fundusz Emerytalny, wpisany do Rejestru Funduszy Emerytalnych prowadzonego przez Sąd Okręgowy w Warszawie VII Wydział Cywilny Rejestrowy pod numerem RfE 13, zawiadomił Zarząd Emitenta, że Aegon Otwarty Fundusz Emerytalny w wyniku transakcji nabycia zawartej w dniu 12 kwietnia 2016 r. i rozliczonej w dniu 14 kwietnia 2016 r. zwiększył stan posiadania akcji spółki GROCLIN S.A. powyżej 5% głosów. Aegon Powszechne Towarzystwo Emerytalne S.A. poinformowało, że według stanu na dzień 14 kwietnia 2016 roku Aegon Otwarty Fundusz Emerytalny posiadał 612 170 akcji Spółki, co stanowiło 5,287% udziału w kapitale zakładowym oraz 5,287% ogólnej liczby głosów.

Kabelconcept Hornig GmbH oraz Gerstner Managementholding GmbH posiadają łącznie 52,49% w kapitale podstawowym Spółki Groclin S.A. Większościowym udziałowcem w tych podmiotach jest Pan André Gerstner, który posiada 60% udziałów w Kabelconcept Hornig GmbH oraz 100% udziałów w Gerstner Managementholding GmbH. Pan André Gerstner zatem pośrednio kontroluje Groclin S.A.

Pan André Gerstner sprawuje funkcję Prezesa Zarządu Groclin S.A., jednocześnie jest Prezesem Zarządu Kabelconcept Hornig GmbH oraz Gerstner Managementholding GmbH.

## 2. Skład Grupy

W skład Grupy wchodzi Groclin S.A. oraz następujące spółki zależne:

Jednostka	Siedziba	Przedmiot działalności	Udział Grupy w kapitale jednostek zależnych na dzień		
			16 maja 2016	31 marca 2016	31 grudnia 2015
Groclin Karpaty Sp. z o.o.	Użgorod, ul. Słowiańska Nabrzeżna 31, Ukraina	produkcja poszyc	100%	100%	100%
Groclin Dolina Sp. z o.o.	Dolina, ul. Oblisky 36/23, Ukraina	w trakcie rozwoju	100%	100%	100%
Groclin Service Sp. z o.o.	ul. Wojska Polskiego 34, Nowa Sól, Polska	świadczenie usługi najmu pracowników	100%	100%	100%
IGA Nowa Sól Sp. z o.o.	ul. Wojska Polskiego 34, Nowa Sól, Polska	produkcja poszyc	100%	100%	100%
MARKETING GROCLIN S.A. S.J.	ul. Słowiańska 4, Grodzisk Wlkp., Polska	zarządzanie prawami do znaków towarowych, wykorzystywanych przez podmioty należące do grupy kapitałowej Groclin oraz prowadzenie działalności marketingowej	100%	100%	100%
Groclin SedisTec GmbH	ul. An den Kiesgruben 2, Wendlingen, Niemcy	projektowanie i rozwój siedzeń, poszyc i akcesoriów samochodowych	100%	100%	100%
Groclin Wiring Sp. z o.o.	ul. Słowiańska 4, Grodzisk Wlkp., Polska	produkcja wiązek*	100%	100%	100%
CADM AUTOMOTIVE 2 Sp. z o.o.	ul. Samuela Lindego 1C, Kraków, Polska	profesjonalne usługi projektowe dla producentów branży automotive, kolejowej i lotniczej	51%	-	-

\* od 1 lipca 2015 roku spółka operacyjnie nie funkcjonuje

Na dzień 31 marca 2016 roku, jak również na dzień publikacji niniejszego raportu procentowy udział w głosach posiadanych przez Grupę w spółkach zależnych odpowiadał procentowemu udziałowi w kapitale podstawowym tych spółek. Wszystkie jednostki zależne wchodzące w skład Grupy podlegają konsolidacji metodą pełną w okresie od dnia objęcia nad nimi kontroli przez Grupę, a przestają być konsolidowane od dnia ustania kontroli.

W okresie trzech miesięcy 2016 roku zakończonych 31 marca 2016 roku nie miały miejsca zmiany w strukturze kapitałowej Grupy Groclin.

W dniu 6 kwietnia 2016 roku Groclin S.A. jako kupujący oraz Michał Laska i CADM AUTOMOTIVE 2 Sp. z o.o. z siedzibą w Krakowie jako sprzedający zawarli umowę przewidującą nabycie 100% udziałów w spółce CADM AUTOMOTIVE 2 Sp. z o.o. z siedzibą w Krakowie. Nabycie nastąpi w 2 transzach. Pierwszy etap transakcji został przeprowadzony w dniu 29 kwietnia 2016 roku - w tym dniu Emitent jako kupujący oraz Michał Laska i CADM AUTOMOTIVE 2 Sp. z o.o. z siedzibą w Krakowie jako sprzedający zawarli umowę nabycia 51% udziałów w spółce CADM AUTOMOTIVE 2 Sp. z o.o. z siedzibą w Krakowie.

### 3. Skład organów zarządzających i nadzorujących

#### 3.1. Zarząd Jednostki Dominującej

Na dzień 31 marca 2016 roku skład Zarządu Jednostki Dominującej przedstawiał się następująco:

- André Gerstner – Prezes Zarządu powołany w dniu 30 kwietnia 2014 roku;
- Barbara Sikorska – Wiceprezes Zarządu powołana w dniu 22 września 2015 roku.

W dniu 28 kwietnia 2016 r. Rada Nadzorcza Groclin S.A. działając na podstawie § 13 ust. 2 Statutu Spółki, Uchwałą z dnia 28 kwietnia 2016 r. powołała z dniem 1 maja 2016 roku do składu Zarządu Groclin S.A. Pana Michała Laska na stanowisko Wiceprezesa Zarządu.

Na dzień publikacji niniejszego raportu skład Zarządu Jednostki Dominującej przedstawiał się następująco:

- André Gerstner – Prezes Zarządu powołany w dniu 30 kwietnia 2014 roku;
- Barbara Sikorska – Wiceprezes Zarządu powołana w dniu 22 września 2015 roku;
- Michał Laska – Wiceprezes Zarządu powołany w dniu 1 maja 2016 roku.

#### 3.2. Rada Nadzorcza Jednostki Dominującej

Na dzień 31 marca 2016 roku, jak i na dzień publikacji niniejszego raportu w skład Rady Nadzorczej Jednostki Dominującej wchodził:

- Piotr Gałązka – Członek Rady Nadzorczej powołany w dniu 30 maja 2014 roku, Przewodniczący Rady Nadzorczej powołany w dniu 4 listopada 2014;
- Michał Głowacki – Członek Rady Nadzorczej powołany w dniu 4 listopada 2014 roku, Wiceprzewodniczący Rady Nadzorczej powołany w dniu 4 listopada 2014 roku;
- Mike Gerstner – Członek Rady Nadzorczej powołany w dniu 30 maja 2014 roku;
- Jörg-H. Hornig – Członek Rady Nadzorczej powołany w dniu 30 maja 2014 roku;
- Wilfried Gerstner – Członek Rady Nadzorczej powołany w dniu 4 listopada 2014 roku.

W pierwszym kwartale 2016 roku nie miały miejsca zmiany w składzie Rady Nadzorczej Jednostki Dominującej.

#### 3.3. Komitet Audytu Jednostki Dominującej

Od dnia 8 lipca 2014 roku Rada Nadzorcza składa się z pięciu członków i w całości pełni funkcję Komitetu Audytu.

Do dnia publikacji niniejszego raportu nie było zmian dot. Komitetu Audytu Jednostki Dominującej.

### 4. Zatwierdzenie sprawozdania finansowego

Niniejsze kwartalne skrócone skonsolidowane sprawozdanie finansowe zostało zatwierdzone do publikacji przez Zarząd w dniu 16 maja 2016 roku.

## 5. Podstawa sporządzenia kwartalnego sprawozdania finansowego

Niniejsze kwartalne skrócone skonsolidowane sprawozdanie finansowe zostało sporządzone zgodnie z Międzynarodowym Standardem Rachunkowości nr 34.

Niniejsze kwartalne skrócone skonsolidowane sprawozdanie finansowe jest przedstawione w złotych („PLN”), a wszystkie wartości, o ile nie wskazano inaczej, podane są w tysiącach PLN. Niektóre liczby wykazane sumarycznie w niniejszym sprawozdaniu mogą nie stanowić dokładnych sum arytmetycznych wartości wchodzących w ich skład z uwagi na prezentację sprawozdania w tysiącach PLN i stosowane zaokrąglenia.

Niniejsze sprawozdanie finansowe zostało sporządzone przy założeniu kontynuowania działalności gospodarczej przez spółki Grupy w dającej się przewidzieć przyszłości. Śródroczny wynik finansowy może nie odzwierciedlać w pełni możliwego do zrealizowania wyniku finansowego za rok obrotowy.

Niektóre jednostki Grupy prowadzą swoje księgi rachunkowe według Ustawy o rachunkowości i sprawozdawczości finansowej na Ukrainie i w Niemczech, Krajowymi Standardami Rachunkowości oraz innymi dokumentami normatywnymi w zakresie organizacji ewidencji księgowej („ukraińskie i niemieckie standardy rachunkowości”). Skonsolidowane sprawozdanie finansowe zawiera korekty niezawarte w księgach rachunkowych jednostek Grupy wprowadzone w celu doprowadzenia sprawozdań finansowych tych jednostek do zgodności z MSSF.

Skonsolidowane sprawozdanie z przepływów pieniężnych powstaje poprzez sumowanie odpowiednich pozycji ze sprawozdań z przepływów pieniężnych spółek tworzących Grupę Groclin wyrażonych w ich walutach funkcjonalnych i przeliczonych na PLN, walutę prezentacji Grupy, według średniego kursu danej waluty za odpowiedni okres i dokonanie odpowiednich korekt konsolidacyjnych. Ponadto sprawozdania z przepływów pieniężnych spółek zależnych, nabytych w danym okresie, podlegają sumowaniu za okres od dnia objęcia kontroli do dnia będącego końcem danego okresu lub do dnia utraty nad nimi kontroli. Z tego względu niektóre pozycje w skonsolidowanym sprawozdaniu z przepływów pieniężnych nie są arytmetyczną różnicą stanów odpowiednich pozycji skonsolidowanych sprawozdań z sytuacji finansowej.

Kwartalne skrócone skonsolidowane sprawozdanie finansowe nie obejmuje wszystkich informacji oraz ujawnień wymaganych w rocznym skonsolidowanym sprawozdaniu finansowym i należy je czytać łącznie ze skonsolidowanym sprawozdaniem finansowym Grupy za rok zakończony 31 grudnia 2015 roku.

## 6. Istotne zasady (polityka) rachunkowości

Zasady (polityki) rachunkowości zastosowane do sporządzenia śródrocznego skróconego skonsolidowanego sprawozdania finansowego są spójne z tymi, które zastosowano i opisano w skonsolidowanym sprawozdaniu finansowym Grupy Groclin za rok zakończony 31 grudnia 2015 roku.

Zarząd GROCLIN Spółka Akcyjna z siedzibą w Grodzisku Wielkopolskim podjął decyzję, że walutą funkcjonalną dla Groclin S.A. od dnia 1 stycznia 2016 roku jest PLN. Zgodnie z MSR 21 zmiana waluty funkcjonalnej z PLN na EUR od 1 stycznia 2016 roku została ujęta prospektywnie.

### Przeliczanie sprawozdań jednostek zależnych w innej walucie funkcjonalnej niż PLN na walutę prezentacji (PLN)

Dla spółek prowadzących działalność na Ukrainie walutą funkcjonalną jest hrywna ukraińska (UAH), dla spółki prowadzącej działalność w Niemczech walutą funkcjonalną jest Euro. Dla pozostałych spółek wchodzących w skład Grupy Groclin walutą funkcjonalną jest polski złoty (PLN).

Na dzień bilansowy aktywa i zobowiązania jednostek zależnych w walucie funkcjonalnej EUR oraz w walucie funkcjonalnej UAH przeliczane są na walutę prezentacji Grupy (PLN) przy zastosowaniu kursu średniego ogłoszonego przez NBP na ten dzień, a ich sprawozdania z całkowitych dochodów są przeliczane po średnim kursie wymiany za dany okres obrotowy. Kapitały własne są przeliczone według ich stanu na dzień objęcia kontroli przez Jednostkę Dominującą według kursu średniego ogłoszonego przez NBP na ten dzień. W przypadku nowej emisji dodatkowych udziałów do ich przeliczenia stosuje się średni kurs ogłoszony dla danej waluty przez NBP na dzień wpisu podwyższenia kapitału do rejestru. Różnice kursowe powstałe w wyniku takiego przeliczenia są ujmowane w innych całkowitych dochodach i akumulowane w oddzielnej pozycji kapitału własnego. W momencie zbycia podmiotu, odroczone różnice kursowe zakumulowane w kapitale własnym, dotyczące danego podmiotu, są ujmowane w wyniku finansowym.

Następujące kursy zostały przyjęte dla potrzeb przeliczenia sprawozdań jednostek zależnych z walutą funkcjonalną EUR lub UAH na walutę prezentacji (PLN):

dla sprawozdania z sytuacji finansowej:

	Na dzień 31 marca 2016	Na dzień 31 grudnia 2015
EUR	4,2684	4,2615
UAH	0,1436	0,1622

dla sprawozdania z całkowitych dochodów:

	01/01 - 31/03/2016	01/01 - 31/03/2015
EUR	4,3648	4,1929
UAH	0,1540	0,1848

#### Przeliczanie pozycji wyrażonych w walucie obcej do waluty funkcjonalnej

Transakcje wyrażone w walutach innych niż waluta funkcjonalna danej spółki są przeliczane na jej walutę funkcjonalną przy zastosowaniu kursu obowiązującego w dniu zawarcia transakcji.

Na dzień bilansowy aktywa i zobowiązania pieniężne wyrażone w walutach innych niż waluta funkcjonalna danej spółki są przeliczane na jej walutę funkcjonalną przy zastosowaniu odpowiednio obowiązującego na koniec okresu sprawozdawczego średniego kursu ustalonego dla danej waluty przez Bank Centralny kraju, w którym jest siedziba spółki. Powstałe z przeliczenia różnice kursowe ujmowane są odpowiednio w pozycji przychodów (kosztów) finansowych lub w przypadkach określonych zasadami (polityką) rachunkowości kapitalizowane w wartości aktywów. Aktywa i zobowiązania niepieniężne ujmowane według kosztu historycznego wyrażonego w walucie obcej są wykazywane po kursie historycznym z dnia transakcji. Aktywa i zobowiązania niepieniężne ujmowane według wartości godziwej wyrażonej w walucie innej niż funkcjonalna są przeliczane po kursie z dnia dokonania wyceny do wartości godziwej. Zyski lub straty wynikające z przeliczenia aktywów i zobowiązań niepieniężnych ujmowanych w wartości godziwej są ujmowane zgodnie z ujęciem zysku lub straty z tytułu zmiany wartości godziwej (czyli odpowiednio w innych całkowitych dochodach lub zysku lub stracie w zależności od tego gdzie ujmowana jest zmiana wartości godziwej).



## 6.1. Porównywalność danych

### **Jednostkowe sprawozdanie Groclin S.A. za okres trzech miesięcy zakończony 31 marca 2015 roku:**

W raporcie za I kwartał 2015 roku sprawozdanie z całkowitych dochodów za okres trzech miesięcy 2015 roku zostało rozbite na działalność kontynuowaną i zaniechaną w zakresie zysku netto. W niniejszym raporcie sprawozdanie z całkowitych dochodów za okres trzech miesięcy 2015 zostało sporządzone zgodnie z prezentacją w raporcie rocznym za 2015 rok. Szczegóły dotyczące działalności zaniechanej za ten okres przedstawione są w nocie 13 niniejszego sprawozdania.

Na koniec 2015 Spółka Groclin S.A. zdecydowała o zmianie sposobu przypisania kosztów do kosztów sprzedaży, kosztów zarządu i kosztu własnego sprzedaży. W wyniku zmiany sposobu przypisania kosztów dokonano przekształcenia sprawozdania z całkowitych dochodów Groclin S.A. za trzy miesiące 2015 roku.

Powyżej opisane zmiany zostały przedstawione w poniższej tabeli:

	Okres 3 miesięcy zakończony 31 marca 2015 publikowany w raporcie za I kwartał 2015 (niebadane)	Zmiana	Okres 3 miesięcy zakończony 31 marca 2015 publikowany w raporcie za I kwartał 2016 (niebadane, przekształcone)
Działalność kontynuowana			
Przychody ze sprzedaży produktów i usług	38 564	(9 547)	29 017
Przychody ze sprzedaży towarów i materiałów	21 342	(4 547)	16 795
Przychody ze sprzedaży	59 906	(14 094)	45 812
		-	
Koszt własny sprzedaży produktów i usług	(37 885)	11 871	(26 014)
Koszt własny sprzedaży towarów i materiałów	(15 720)	4 347	(11 374)
Zysk (strata) brutto ze sprzedaży	6 301	2 124	8 425
		-	
Koszty sprzedaży	(2 366)	(995)	(3 361)
Koszty ogólnego zarządu	(3 573)	(739)	(4 312)
Zysk (strata) ze sprzedaży	362	390	752
		-	
Pozostałe przychody operacyjne	1 047	-	1 047
Pozostałe koszty operacyjne	(316)	-	(316)
Zysk (strata) z działalności operacyjnej	1 093	390	1 483
		-	
Przychody finansowe	1 775	-	1 775
Koszty finansowe	(1 522)	-	(1 522)
Zysk (strata) brutto	1 346	390	1 736
		-	
Podatek dochodowy	(442)	-	(442)
Zysk (strata) netto z działalności kontynuowanej	1 294	0	1 294
Zysk (strata) za rok obrotowy z działalności zaniechanej	(390)	-	(390)
Zysk (strata) netto za rok obrotowy	904	0	904
Zysk/(strata) na jedną akcję:			
- podstawowy z zysku/(straty) za okres	0,08		0,08
- podstawowy z zysku/(straty) z działalności kontynuowanej za okres	0,11		0,11
- rozwodniony z zysku za okres	0,08		0,08
- rozwodniony z zysku z działalności kontynuowanej za okres	0,11		0,11

### **Skonsolidowane sprawozdanie Grupy Kapitałowej Groclin za okres trzech miesięcy zakończony 31 marca 2015 roku**

W raporcie za I kwartał 2015 roku skonsolidowane sprawozdanie z całkowitych dochodów za okres trzech miesięcy 2015 roku zostało rozbite na działalność kontynuowaną i zaniechaną w zakresie zysku netto. W niniejszym raporcie skonsolidowane sprawozdanie z całkowitych dochodów za okres trzech miesięcy 2015 zostało sporządzone zgodnie z prezentacją w skonsolidowanym raporcie rocznym za 2015 rok. Szczegóły dotyczące działalności zaniechanej za ten okres przedstawione są w nocie 13 niniejszego sprawozdania.

Na koniec 2015 Spółka Groclin S.A. zdecydowała o zmianie sposobu przypisania kosztów do kosztów sprzedaży, kosztów zarządu i kosztu własnego sprzedaży. W wyniku zmiany sposobu przypisania kosztów dokonano przekształcenia skonsolidowanego sprawozdania z całkowitych dochodów Grupy Groclin za trzy miesiące 2015 roku.

Skonsolidowane sprawozdanie z całkowitych dochodów oraz skonsolidowane sprawozdanie z przepływów za trzy miesiące 2015 roku zostało również przekształcone w związku ze zmianą prezentacji korekty konsolidacyjnej w tym okresie w kwocie 561 tys. PLN, która to zmiana została wprowadzona przez audytora w skonsolidowanym sprawozdaniu za I półrocze 2015 roku.

Powyżej opisane zmiany zostały przedstawione w poniższej tabeli:

	Okres 3 miesięcy zakończony 31 marca 2015 publikowany w raporcie za I kwartał 2015 (niebadane)	Zmiana	Okres 3 miesięcy zakończony 31 marca 2015 publikowany w raporcie za I kwartał 2016 (niebadane, przekształcone)
Przychody ze sprzedaży produktów i usług	103 829	(51 950)	51 879
Przychody ze sprzedaży towarów i materiałów	741	(284)	457
Przychody ze sprzedaży	104 570	(52 234)	52 336
Koszt własny sprzedaży produktów i usług	(95 585)	51 511	(44 074)
Koszt własny sprzedaży towarów i materiałów	(619)	318	(301)
Zysk (strata) brutto ze sprzedaży	8 366	(406)	7 960
Koszty sprzedaży	(2 512)	(446)	(2 957)
Koszty ogólnego zarządu	(7 446)	1 817	(5 629)
Zysk (strata) ze sprzedaży	(1 592)	965	(627)
Pozostałe przychody operacyjne	1 680	(152)	1 528
Pozostałe koszty operacyjne	(578)	32	(545)
Zysk (strata) z działalności operacyjnej	(490)	846	356
Przychody finansowe	2 951	(1 762)	1 190
Koszty finansowe	(2 474)	603	(1 871)
Zysk (strata) brutto	(12)	(313)	(325)
Podatek dochodowy	(614)	384	(230)
Zysk (strata) netto z działalności kontynuowanej	6	72	(555)
Zysk (strata) za rok obrotowy z działalności zaniechanej	(633)	-	(633)
Zysk (strata) netto za rok obrotowy	(627)	(561)	(1 188)
Przypadający:			
Akcjonariuszom jednostki dominującej	(627)	(561)	(1 188)
Udziałowi niekontrolującemu	-	-	-
	(627)	(561)	(1 188)
Zysk/(strata) na jedną akcję:			
– podstawowy z zysku/(straty) za okres przypadającego akcjonariuszom jednostki dominującej	(0,05)		(0,10)
– podstawowy z zysku/(straty) z działalności kontynuowanej za okres przypadającego akcjonariuszom jednostki dominującej	0,00		(0,05)
– rozwodniony z zysku za okres przypadającego akcjonariuszom jednostki dominującej	(0,05)		(0,10)
– rozwodniony z zysku z działalności kontynuowanej za okres przypadającego akcjonariuszom jednostki dominującej	0,00		(0,05)

Skonsolidowane sprawozdanie z sytuacji finansowej Grupy Kapitałowej Groclin na dzień 31 marca 2015 roku zostało przekształcone w związku z korektą sprawozdania jednostki zależnej Kabel-Technik-Polska Sp. z o.o. W I półroczu 2015 r. dokonano korekty bilansu otwarcia roku 2015, która wynika z jednej strony z błędu podstawowego za 2013 r. w spółce zależnej Kabel-Technik-Polska sp. z o.o. w kwocie -2.116 tys. PLN (zmiany dotyczące wyniku za 2013 rok były skutkiem rozpoznania kosztów szkoleń pracowników z roku 2013 oraz uznaniem roszczeń klienta do korekty cen sprzedaży z roku 2013), a z drugiej strony ze zidentyfikowania operacji oraz dokumentów w spółce zależnej Kabel-Technik-Polska sp. z o.o. po zamknięciu skonsolidowanego sprawozdania finansowego Grupy za 2014 r. (w tym czasie trwało jeszcze badanie jednostkowego sprawozdania finansowego Kabel-Technik-Polska sp. z o.o.), co miało wpływ na wynik roku 2014 w wysokości -691 tys. PLN. Szczegółowo wyżej przedstawiona korekta została opisana w rocznym skonsolidowanym sprawozdaniu finansowym grupy kapitałowej Groclin za 2015 rok w nocie 7.1.

Wprowadzenie powyżej opisanej korekty oraz zmiany korekty konsolidacyjnej w kwocie 561 tys. PLN, o której również jest mowa powyżej, skutkowały następującymi zmianami w skonsolidowanym sprawozdaniu z sytuacji finansowej na dzień 31 marca 2015 roku oraz w skonsolidowanym sprawozdaniu z przepływów pieniężnych za okres 3 miesięcy 2015 roku prezentowanymi w niniejszym raporcie:

	Okres 3 miesięcy zakończony 31 marca 2015 publikowany w raporcie za I kwartał 2015 (niebadane)	Zmiana	Okres 3 miesięcy zakończony 31 marca 2015 publikowany w raporcie za I kwartał 2016 (niebadane, przekształcone)
<b>AKTYWA</b>			
Aktywa trwałe			
Aktywa niematerialne	60 864	-	60 864
Rzeczowe aktywa trwałe	137 520	-	137 520
Pozostałe aktywa finansowe	28	-	28
Pozostałe aktywa niefinansowe	210	-	210
Aktywa z tytułu podatku odroczonego	7 608	-	7 608
	206 230	-	206 230
Aktywa obrotowe			
Zapasy	21 610	-	21 610
Należności z tytułu dostaw i usług	29 411	-	29 411
Pozostałe należności	1 282	-	1 282
Należności z tytułu podatku dochodowego od osób prawnych	1	-	1
Pozostałe aktywa finansowe	1 675	-	1 675
Pozostałe aktywa niefinansowe	2 268	-	2 268
Środki pieniężne i ich ekwiwalenty	1 565	-	1 565
	57 811	-	57 811
Aktywa trwałe dot. działalności zaniechanej	147 624	(414)	147 211
<b>SUMA AKTYWÓW</b>	<b>411 665</b>	<b>(414)</b>	<b>411 252</b>
<b>PASYWA</b>			
Kapitał własny			
Kapitał podstawowy	11 578	-	11 578
Kapitał zapasowy	222 760	-	222 760
Kapitał rezerwowy	18 986	561	19 547
Różnice kursowe z przeliczenia	(44 911)	71	(44 841)
Zyski zatrzymane / (Niepokryte straty)	(98 750)	(3 367)	(102 118)
Kapitał przypadający jednostce dominującej	109 662	(2 736)	106 926
Udział niekontrolujący	-	-	-
Kapitał własny ogółem	109 662	(2 736)	106 926
Zobowiązania długoterminowe			
Długoterminowe kredyty i pożyczki	86 113	-	86 113
Zobowiązania leasingowe i pozostałe zobowiązania finansowe	1 613	-	1 613
Świadczenia pracownicze	699	-	699
Rezerwy	1 521	-	1 521
Rezerwa z tytułu odroczonego podatku dochodowego	11 226	-	11 226
	101 172	-	101 172
Zobowiązania krótkoterminowe			
Krótkoterminowe kredyty i pożyczki	13 935	-	13 935
Zobowiązania leasingowe i pozostałe zobowiązania finansowe	3 702	-	3 702
Zobowiązania z tytułu dostaw i usług	29 425	-	29 425
Zobowiązania z tytułu podatku dochodowego	80	-	80
Pozostałe zobowiązania niefinansowe	19 514	-	19 514
Świadczenia pracownicze	2 044	-	2 044
Rezerwy	654	-	654
	69 354	-	69 354
Zobowiązania bezpośrednio związane z aktywami trwałymi dot. działalności zaniechanej	131 477	2 322	133 799
<b>ZOBOWIĄZANIA RAZEM</b>	<b>302 003</b>	<b>2 322</b>	<b>304 326</b>
<b>SUMA PASYWÓW</b>	<b>411 665</b>	<b>(414)</b>	<b>411 252</b>

	Okres 3 miesięcy zakończony 31 marca 2015 publikowany w rapocie za I kwartał 2015 (niebadane)	Zmiana	Okres 3 miesięcy zakończony 31 marca 2015 publikowany w rapocie za I kwartał 2016 (niebadane, przekształcone)
<b>Przepływy środków pieniężnych z działalności operacyjnej</b>			
Zysk (strata) brutto	(12)	(561)	(573)
Korekty o pozycje:			
Amortyzacja	4 092	-	4 092
(Zysk)/strata z tytułu różnic kursowych	(945)	-	(945)
(Zyski)/straty na instrumentach pochodnych	(834)	-	(834)
Utrata wartości aktywów niefinansowych	-	-	-
Odsetki i udziały w zyskach, netto	1 290	-	1 290
(Zysk)/strata na działalności inwestycyjnej	19	-	19
Zmiana stanu należności	(5 445)	452	(4 994)
Zmiana stanu zapasów	(1 785)	-	(1 785)
Zmiana stanu zobowiązań z wyjątkiem kredytów i pożyczek, zobowiązań leasingowych, z tytułu faktoringu i dywidendy	1 031	-	1 031
Zmiana stanu rezerw i świadczeń pracowniczych	122	-	122
Podatek dochodowy otrzymany/(zapłacony)	312	-	312
Pozostałe	(4 292)	(452)	(4 744)
Środki pieniężne netto z działalności operacyjnej	(6 449)	(561)	(7 010)
<b>Przepływy środków pieniężnych z działalności inwestycyjnej</b>			
Sprzedaż rzeczowych aktywów trwałych i aktywów niematerialnych	178	-	178
Nabycie rzeczowych aktywów trwałych i aktywów niematerialnych	(2 229)	561	(1 668)
Wpływy z rozliczenia instrumentów finansowych	584	-	584
Wpływy ze sprzedaży jednostek zależnych od jednostek zewnętrznych	-	-	-
Inne (wydatki)/wpływy inwestycyjne	188	-	188
Środki pieniężne netto z działalności inwestycyjnej	(1 279)	561	(718)
<b>Przepływy środków pieniężnych z działalności finansowej</b>			
Wpływy/(spłata) zobowiązań z tytułu leasingu finansowego	32	-	32
Wpływy z tytułu zaciągnięcia pożyczek i kredytów	49 268	-	49 268
Spłata pożyczek i kredytów	(39 586)	-	(39 586)
Odsetki zapłacone	(1 272)	-	(1 272)
Wpływy/(spłata) z tytułu faktoringu należności	(1 283)	-	(1 283)
Pozostałe	(5)	-	(5)
Środki pieniężne netto z działalności finansowej	7 153	-	7 153
Zmiana stanu środków pieniężnych i ich ekwiwalentów	(574)	-	(574)
Różnice kursowe netto	(392)	-	(392)
Środki pieniężne na początek okresu	2 532	-	2 532
Środki pieniężne na koniec okresu	1 565	-	1 565

## 7. Sezonowość działalności

Zapotrzebowanie na produkty Grupy podlega nieznacznym wahaniom w trakcie roku.

Zmniejszenie zapotrzebowania na nasze produkty występuje corocznie w okresie letnim oraz w okresie Świąt Bożego Narodzenia, kiedy to część zakładów produkcyjnych w szczególności na terenie Europy Zachodniej jest zamykana. Zmiany zapotrzebowania na nasze produkty nie są znaczące w porównaniu z popytem na nie w pozostałych okresach roku.

## 8. Informacje dotyczące segmentów działalności

W grupie Groclin występują następujące segmenty działalności:

- segment poszyc samochodowych, obejmujący wyniki finansowe oraz aktywa i zobowiązania Groclin S.A. w części dotyczącej produkcji poszyc oraz pozostałych spółek należących do Grupy z wyjątkiem Kabel-Technik-Polska Sp. z o.o., Groclin Wiring Sp. z o.o. do dnia 1 lipca 2015 roku oraz Marketing Groclin S.A S.j. z uwzględnieniem odpowiednich korekt konsolidacyjnych,
- segment wiązek i szaf, obejmujący wyniki oraz aktywa i zobowiązania Kabel-Technik-Polska Sp. z o.o., Groclin Wiring Sp. z o.o. i Groclin S.A. w części związanej z produkcją wiązek, z uwzględnieniem odpowiednich korekt konsolidacyjnych. Segment ten stanowi działalność zaniechaną Grupy,
- pozostały, obejmujący wyniki oraz aktywa i zobowiązania Marketing Groclin S.A. S.j.

Od dnia 1 lipca 2015 roku w związku ze sprzedażą jednostki biznesowej Wiring & Controls spółka zależna Groclin Wiring Sp. z o.o., w związku ze zmianą jej roli w Grupie, została przypisana do segmentu Pozostały.

Żaden z segmentów operacyjnych Grupy nie został połączony z innym segmentem w celu stworzenia segmentów sprawozdawczych.

Zarząd monitoruje oddzielnie wyniki operacyjne segmentów w celu podejmowania decyzji dotyczących alokacji zasobów, oceny skutków tej alokacji oraz wyników działalności. Podstawą oceny wyników działalności jest zysk lub strata na działalności operacyjnej. Finansowanie Grupy (łącznie z kosztami i przychodami finansowymi) oraz podatek dochodowy są monitorowane na poziomie Grupy i nie ma miejsca ich alokacja do segmentów.

Ceny transakcyjne stosowane przy transakcjach pomiędzy segmentami operacyjnymi są ustalane na zasadach rynkowych podobnie jak przy transakcjach ze stronami niepowiązanymi.

Aktywa segmentów nie zawierają aktywa na podatek odroczony, natomiast zobowiązania segmentów nie obejmują rezerwy na podatek odroczony.

W poniższej tabeli przedstawione zostały dane dotyczące przychodów i zysków oraz aktywów i zobowiązań w podziale na poszczególne segmenty Grupy za okres 3 miesięcy zakończony 31 marca 2016 oraz według stanu na 31 marca 2016 roku.



### Okres 3 miesięcy zakończony 31 marca 2016 roku oraz według stanu na 31 marca 2016 roku

	<i>Poszycia</i>	<i>Pozostałe</i>	<i>Razem</i>	<i>Wyłączenia konsolidacyjne</i>	<i>Działalność ogółem</i>
Przychody ze sprzedaży do klientów zewnętrznych	66 304	-	66 304	-	66 304
Sprzedaż między segmentami	2	828	830	(830)	-
<b>Przychody ze sprzedaży razem</b>	<b>66 306</b>	<b>828</b>	<b>67 134</b>	<b>(830)</b>	<b>66 304</b>
<b>Zysk/(strata) z działalności operacyjnej</b>	<b>1 754</b>	<b>770</b>	<b>2 524</b>	<b>(945)</b>	<b>1 579</b>
Przychody finansowe					1 376
Koszty finansowe					(418)
<b>Zysk/(strata) przed opodatkowaniem</b>					<b>2 537</b>
Aktywa Segmentu	319 273	103 995	423 268	(149 245)	274 023
Zobowiązania Segmentu	234 289	6 340	240 628	(122 569)	118 059

W poniższej tabeli przedstawione zostały dane dotyczące przychodów i zysków oraz aktywów i zobowiązań w podziale na poszczególne segmenty Grupy za okres 3 miesięcy zakończony 31 marca 2015 roku oraz według stanu na 31 marca 2015 roku.

### Okres 3 miesięcy zakończony 31 marca 2015 roku oraz według stanu na 31 marca 2015 roku

	<i>Poszycia</i>	<i>Pozostałe</i>	<i>Razem</i>	<i>Wyłączenia konsolidacyjne</i>	<i>Działalność ogółem</i>
Przychody ze sprzedaży do klientów zewnętrznych	52 336	-	104 570	-	104 570
Sprzedaż między segmentami	-	1 460	1 460	(1 460)	-
<b>Przychody ze sprzedaży razem</b>	<b>51 556</b>	<b>1 460</b>	<b>106 030</b>	<b>(1 460)</b>	<b>104 570</b>
<b>Zysk/(strata) z działalności operacyjnej</b>	<b>2 450</b>	<b>1 985</b>	<b>3 589</b>	<b>(4 640)</b>	<b>(1 051)</b>
Przychody finansowe					2 951
Koszty finansowe					(2 474)
<b>Zysk/(strata) przed opodatkowaniem</b>					<b>(573)</b>
Aktywa Segmentu	361 570	37 644	599 291	(195 675)	403 616
Zobowiązania Segmentu	222 851	18 643	386 769	(93 670)	293 099

W poniższej tabeli przedstawione zostały dane dotyczące przychodów i zysków oraz niektórych aktywów i zobowiązań w podziale na poszczególne segmenty Grupy za okres 12 miesięcy zakończony 31 grudnia 2015 roku oraz według stanu na 31 grudnia 2015 roku.

**Okres 12 miesięcy zakończony 31 grudnia 2015 roku oraz według stanu na 31 grudnia 2015 roku**

	<i>Poszycia</i>	<i>Pozostałe</i>	<i>Razem</i>	<i>Wyłączenia konsolidacyjne</i>	<i>Działalność ogółem</i>
Sprzedaż na rzecz klientów zewnętrznych	215 012	-	325 778	-	325 778
Sprzedaż między segmentami	12	3 411	3 427	(3 427)	-
<b>Przychody ze sprzedaży razem</b>	<b>215 024</b>	<b>3 411</b>	<b>329 205</b>	<b>(3 427)</b>	<b>325 778</b>
<b>Zysk/(strata) z działalności operacyjnej</b>	<b>(31 713)</b>	<b>3 797</b>	<b>(42 267)</b>	<b>(12 666)</b>	<b>(54 932)</b>
Przychody finansowe					102 075
Koszty finansowe					(8 511)
<b>Zysk/(strata) przed opodatkowaniem</b>					<b>38 632</b>
Aktywa Segmentu	318 172	101 896	420 068	(148 401)	271 667
Zobowiązania Segmentu	226 591	6 293	232 884	(121 925)	110 959

## 9. Dywidendy wypłacone i zaproponowane do wypłaty

Do dnia publikacji niniejszego raportu oraz w roku 2015 Spółka Groclin S.A. nie wypłacała dywidend.

Zarząd zamierza rekomendować Walnemu Zgromadzeniu wypłatę dywidendy za 2015 rok na poziomie 0,50 PLN za akcję.

W dłuższej perspektywie Zarząd zamierza rekomendować Walnemu Zgromadzeniu wypłatę dywidendy na poziomie około 30%-50% skonsolidowanych przepływów pieniężnych netto wolnych od obciążeń przypadających na rzecz akcjonariuszy Spółki jako jednostki dominującej.

Wpływ na rekomendację Zarządu odnośnie wypłaty dywidendy każdorazowo będą miały w szczególności następujące czynniki: wysokość zysku netto wykazanego w jednostkowym sprawozdaniu finansowym Spółki, aktualny koszt pozyskania finansowania dłużnego oraz możliwości rynkowe pozyskania takiego finansowania, jak również bieżące potrzeby inwestycyjne Spółki oraz planowane akwizycje i wymogi prawa.

Rekomendacja Zarządu w sprawie wypłaty dywidendy będzie również uzależniona od udziału finansowania kapitałem obcym w kapitale ogólnym Spółki. Polityka w zakresie wypłaty dywidendy podlegała będzie okresowym przeglądom Zarządu, a decyzję o wypłacie dywidendy będzie podejmowało Zwyczajne Walne Zgromadzenie.

Na podstawie umowy kredytowej zawartej w dniu 5 lipca 2013 roku pomiędzy Spółką a mBank S.A. oraz umowy kredytowej z dnia 17 lipca 2015 roku zawartej pomiędzy Spółką a BZ WBK SA, wypłata dywidendy wymaga wcześniejszej zgody Banków.

Na dzień 31 marca 2016 roku nie istnieją inne ograniczenia dotyczące wypłaty dywidendy.

## 10. Zysk przypadający na jedną akcję

Zysk/(stratę) podstawową przypadającą na jedną akcję oblicza się poprzez podzielenie zysku/(straty) netto za dany okres przez średnią ważoną liczbę wyemitowanych akcji zwykłych występujących w ciągu okresu.

Ponieważ Spółka nie wyemitowała akcji uprzywilejowanych co do wypłaty dywidendy mianownik wskaźnika stanowi całość wyemitowanych akcji.

Ze względu na brak czynników rozwadniających w dniu sprawozdawczym oraz w okresie porównywalnym wskaźnik rozwodnionego zysku na jedną akcję jest równy wskaźnikowi podstawowego zysku na jedną akcję.

W okresie między końcem okresu sprawozdawczego, a dniem sporządzenia niniejszego sprawozdania finansowego nie wystąpiły żadne transakcje dotyczące akcji zwykłych lub potencjalnych akcji zwykłych, które spowodowałyby zmianę kalkulacji zysku na jedną akcję zwykłą.

Poniżej przedstawione zostały dane dotyczące zysku/(straty) oraz akcji, które posłużyły do wyliczenia podstawowego i rozwodnionego zysku/(straty) na jedną akcję:

	Okres 3 miesięcy zakończony 31 marca 2016 (niebadane)	Okres 3 miesięcy zakończony 31 marca 2015 (niebadane)
Zysk /(strata) netto z działalności kontynuowanej przypadający akcjonariuszom jednostki dominującej	2 117	(555)
Zysk /(strata) za rok obrotowy z działalności zaniechanej przypadający akcjonariuszom jednostki dominującej	-	(633)
Liczba akcji Groclin S.A.:		
Liczba akcji zwykłych – seria A	382 500	382 500
Liczba akcji zwykłych – seria B	2 442 500	2 442 500
Liczba akcji zwykłych – seria C	675 000	675 000
Liczba akcji zwykłych – seria D	850 000	850 000
Liczba akcji zwykłych – seria E	1 150 000	1 150 000
Liczba akcji zwykłych – seria F	6 077 873	6 077 873
Całkowita liczba akcji	11 577 873	11 577 873
Średnioważona liczba akcji	11 577 873	11 577 873
Średnia ważona rozwodniona liczba akcji zwykłych	11 577 873	11 577 873
Zysk (strata) na akcję (w PLN)	0,18	(0,10)
Rozwodniony zysk (strata) na akcję (w PLN)	0,18	(0,10)

## 11. Oprocentowane kredyty bankowe i pożyczki

Tabela poniżej przedstawia zestawienie kredytów i pożyczek zaciągniętych przez spółki Grupy Groclin na dzień 31 marca 2016 roku:

Nazwa banku	Rodzaj	Kwota przyznanego kredytu	Waluta kredytu	Baza oprocentowania	31 marca 2016			31 grudnia 2015		
					Kwota do spłaty w tys. PLN	długoterminowe	krótkoterminowe	Kwota do spłaty w tys. PLN	długoterminowe	krótkoterminowe
BZ WBK S.A.	obrotowy	5 400	EUR	EURIBOR 1M	8 819	-	8 819	5 626	-	5 626
mBank S.A.	inwestycyjny	6 000	EUR	EURIBOR 1M	8 097	4 665	3 432	8 902	5 491	3 412
mBank S.A.	obrotowy	5 400	EUR	EURIBOR 1M	20 915	-	20 915	20 881	-	20 881
BZ WBK S.A.	inwestycyjny	2 500	EUR	EURIBOR 1M	9 070	6 936	2 134	-	7 442	2 127
mBank S.A.	obrotowy/overdraft	5 400	EUR	EURIBOR 1M	2 134	-	2 134	2 131	-	2 131
Osoby fizyczne	pożyczka	300	EUR	stałe	1 281	1 281	-	1 278	1 278	-
Karty VISA					4	-	4	22	-	22
provizje/odsetki/ wycena bilansowa					(69)	(33)	(35)	(697)	(697)	-
<b>Razem</b>					<b>50 252</b>	<b>12 849</b>	<b>37 403</b>	<b>38 143</b>	<b>13 514</b>	<b>34 198</b>

W tabeli poniżej przedstawiono zabezpieczenia opisanych powyżej kredytów:

Kredytobiorca	Rodzaj kredytu	Kredytodawca	Zabezpieczenia
Groclin S.A.	Kredyt obrotowy (umbrella)	mBank S.A.	hipoteka łączna umowna na nieruchomościach Groclin, do wysokości 12.000.000,00 EUR oświadczenie patronackie wystawione przez Kabelconcept Hornig GmbH i Gerstner Managementholding GmbH cesja praw z umowy ubezpieczenia. cesja wierzytelności należnych klientom z tytułu prowadzonej przez nich działalności gospodarczych
Groclin S.A.	Kredyt inwestycyjny	mBank S.A.	hipoteka łączna umowna na nieruchomościach Groclin, do wysokości 12.000.000,00 EUR oświadczenie patronackie wystawione przez Kabelconcept Hornig GmbH i Gerstner Managementholding GmbH cesja praw z umowy ubezpieczenia.
Groclin S.A.	Kredyt obrotowy	Bank Zachodni WBK S.A.	weksel in blanco wraz z deklaracją wekslową hipoteka łączna umowna na nieruchomościach Groclin, do wysokości 12.000.000,00 EUR przelew wierzytelności z umów ubezpieczenia. oświadczenie patronackie wystawione przez Kabelconcept Hornig GmbH i Gerstner Managementholding GmbH przystąpienie do długu Groclin Wiring przelew na rzecz Banku wierzytelności Groclin z tytułu sprzedaży towarów i usług w wysokości proporcjonalnej do udziału Banku w finansowaniu
Groclin S.A.	Kredyt inwestycyjny	Bank Zachodni WBK S.A.	hipoteka łączna umowna na nieruchomościach Groclin, do wysokości 12.000.000,00 EUR wecel in blanco wraz z deklaracją wekslową przystąpienie do długu Groclin Wiring cesja praw z umowy ubezpieczenia. przelew na rzecz Banku wierzytelności Groclin z tytułu sprzedaży towarów i usług w wysokości proporcjonalnej do udziału Banku w finansowaniu

## 12. Kapitałowe papiery wartościowe

Tabele poniżej prezentują stan akcji Groclin S.A. na dzień 31 marca 2016 roku i 31 grudnia 2015 roku oraz kapitał podstawowy Spółki na dzień 31 marca 2016 roku:

	Na dzień 31 marca 2016 (niebadane)	Na dzień 31 grudnia 2015 (badane)
<b>Kapitał akcyjny</b>		
Akcje zwykłe serii A o wartości nominalnej 1 PLN każda	382 500	382 500
Akcje zwykłe serii B o wartości nominalnej 1 PLN każda	2 442 500	2 442 500
Akcje zwykłe serii C o wartości nominalnej 1 PLN każda	675 000	675 000
Akcje zwykłe serii E o wartości nominalnej 1 PLN każda	850 000	850 000
Akcje zwykłe serii D o wartości nominalnej 1 PLN każda	1 150 000	1 150 000
Akcje zwykłe serii F o wartości nominalnej 1 PLN każda	6 077 873	6 077 873
	<b>11 577 873</b>	<b>11 577 873</b>

	Data rejestracji podwyższenia kapitału	Ilość	Wartość w PLN
Akcje zwykłe wyemitowane i w pełni opłacone			
Akcje zwykłe serii A o wartości nominalnej 1 PLN każda	03-11-1997	382 500	382 500
Akcje zwykłe serii B o wartości nominalnej 1 PLN każda	11-12-1997	2 442 500	2 442 500
Akcje zwykłe serii C o wartości nominalnej 1 PLN każda	31-05-2000	675 000	675 000
Akcje zwykłe serii D o wartości nominalnej 1 PLN każda	31-07-1998	850 000	850 000
Akcje zwykłe serii E o wartości nominalnej 1 PLN każda	05-05-2003	1 150 000	1 150 000
Akcje zwykłe serii F o wartości nominalnej 1 PLN każda	19-08-2013	6 077 873	6 077 873
Na dzień 31 marca 2016 roku (niebadane)		<b>11 577 873</b>	<b>11 577 873</b>

W okresie objętym niniejszym kwartalnym skonsolidowanym sprawozdaniem finansowym oraz do dnia publikacji tego sprawozdania Spółka nie dokonywała transakcji kapitałowymi papierami wartościowymi.

Wszystkie wyemitowane akcje posiadają wartość nominalną wynoszącą 1,00 PLN i zostały w pełni opłacone.

Akcje wszystkich serii są jednakowo uprzywilejowane co do dywidendy i zwrotu z kapitału.

Wg stanu na dzień 31 marca 2016 roku i 31 grudnia 2015 roku nie występowały akcje uprzywilejowane.

### 13. Działalność zaniechana

W dniu 12 lutego 2015 roku Groclin S.A., Groclin Wiring sp. z o.o. (podmiot zależny od Spółki) oraz PKC WIRING SYSTEMS Oy z siedzibą w Kempele w Finlandii („PKC”) zawarli umowę przewidującą sprzedaż znaczących aktywów Spółki oraz Groclin Wiring sp. z o.o. związanych z jednostką biznesową Wiring & Controls na rzecz podmiotu kontrolowanego przez PKC Group PLC („Transakcja”). Sprzedaż jednostki biznesowej Wiring & Controls obejmowała także spółkę zależną Kabel-Technik-Polska sp. z o.o. z siedzibą w Czaplunku.

Ostateczne zamknięcie transakcji nastąpiło w dniu 1 lipca 2015 r. W tym dniu doszło do przeniesienia przez Emitenta oraz spółkę zależną od Emitenta Groclin Wiring Sp. z o.o. na rzecz PKC Holding Group Sp. z o.o., podmiotu zależnego od PKC WIRING SYSTEMS Oy z siedzibą w Kempele w Finlandii znaczących aktywów Emitenta oraz Groclin Wiring Sp. z o.o. związanych z jednostką biznesową Wiring & Controls, poprzez sprzedaż udziałów spółki zależnej Groclin Luxembourg S.à r.l z siedzibą w Luksemburgu.

Na skutek przeprowadzonej transakcji podstawowym przedmiotem działalności Grupy pozostał biznes poszyciowy.

W związku ze sprzedażą jednostki biznesowej Wiring & Controls, o której mowa powyżej, za rok 2015 oraz za okres 3 miesięcy zakończony 31 marca 2015 roku Spółka wyodrębniła działalność zaniechaną dot. produkcji wiązek elektrycznych i szaf sterowniczych. Działalność zaniechana obejmuje produkcję wiązek elektrycznych i szaf sterowniczych do dnia 30 czerwca 2015 roku oraz zmiany wynikowe dotyczące tej działalności powstałe po dniu 1 lipca 2015 roku do dnia bilansowego.

Poniżej przedstawiono skonsolidowane sprawozdanie z całkowitych dochodów dotyczące działalności zaniechanej za 2015 rok i za okres 3 miesięcy zakończony 31 marca 2015 roku Grupy Kapitałowej Groclin:

	Okres 3 miesięcy zakończony 31 marca 2015 (niebadane)	Rok zakończony 31 grudnia 2015 (badane)
Przychody ze sprzedaży produktów i usług	51 950	109 043
Przychody ze sprzedaży towarów i materiałów	284	1 724
Przychody ze sprzedaży	52 234	110 766
Koszt własny sprzedaży produktów i usług	(48 897)	(105 354)
Koszt własny sprzedaży towarów i materiałów	(318)	(1 760)
Zysk (strata) brutto ze sprzedaży	3 020	3 652
Koszty sprzedaży	(835)	(1 897)
Koszty ogólnego zarządu	(3 150)	(15 153)
Zysk (strata) ze sprzedaży	(965)	(13 398)
Pozostałe przychody operacyjne	(409)	45
Pozostałe koszty operacyjne	(32)	(270)
Zysk (strata) z działalności operacyjnej	(1 407)	(13 622)
Przychody finansowe	1 762	404
Zysk na sprzedaży jednostki zależnej		101 519
Koszty finansowe	(603)	(1 380)
Zysk (strata) brutto	(248)	86 921
Podatek dochodowy	(384)	5 098
Zysk (strata) netto z działalności zaniechanej	(633)	92 018

Poniżej przedstawiono jednostkowe sprawozdanie z całkowitych dochodów dotyczące działalności zaniechanej za 2015 rok i za okres 3 miesięcy zakończony 31 marca 2015 roku Groclin S.A.:

	Okres 3 miesięcy zakończony 31 marca 2015 (niebadane)	Rok zakończony 31 grudnia 2015 (badane)
Działalność kontynuowana		
Przychody ze sprzedaży produktów i usług	9 547	10 735
Przychody ze sprzedaży towarów i materiałów	4 547	8 639
Przychody ze sprzedaży	14 094	19 374
Koszt własny sprzedaży	(13 604)	(18 825)
Zysk (strata) brutto ze sprzedaży	490	549
Koszty sprzedaży	(285)	(334)
Koszty ogólnego zarządu	(595)	(804)
Zysk (strata) ze sprzedaży	(390)	(589)
Pozostałe przychody operacyjne	-	-
Zysk ze sprzedaży jednostki zależnej	-	3 473
Pozostałe koszty operacyjne	-	-
Zysk (strata) z działalności operacyjnej	(390)	2 884
Przychody finansowe	-	-
Koszty finansowe	-	-
Zysk (strata) brutto	(390)	2 884
Podatek dochodowy	-	-
Zysk (strata) netto z działalności zaniechanej	(390)	2 884

## 14. Istotne zmiany w pozycjach bilansowych

### Sprawozdanie skonsolidowane Grupy Kapitałowej Groclin

Zmiany poszczególnych pozycji bilansowych zostały omówione w Sprawozdaniu Zarządu z działalności Grupy Kapitałowej Groclin do raportu za I kwartał 2016 roku.

Różnice kursowe z przeliczenia waluty funkcjonalnej na walutę prezentacji spadły z (39.365 tys. PLN) na dzień 31 grudnia 2015 roku do (46.001 tys. PLN) na dzień 31 marca 2016 roku. Spadek ten jest przede wszystkim rezultatem deprecjacji ukraińskiej hrywny (UAH), waluty funkcjonalnej dla dwóch spółek w Grupie Groclin oraz zmiany waluty funkcjonalnej w Groclin S.A. na PLN. Kurs średni NBP dla UAH/PLN spadł o 11,5% z 0,1622 na dzień 31 grudnia 2015 roku do 0,1436 na dzień 31 marca 2016 roku.

W pierwszym kwartale 2016 roku nie miały miejsca zmiany dotyczące odpisów aktualizujących z tytułu utraty wartości aktywów niefinansowych, rzeczowych aktywów trwałych, wartości niematerialnych i prawnych lub innych aktywów. Informacje o rezerwach oraz rezerwach i aktywach z tytułu odroczonego podatku dochodowego zostały przedstawione w Sprawozdaniu Zarządu z działalności Grupy Kapitałowej Groclin do raportu za I kwartał 2016 roku.

## Sprawozdanie jednostkowe Groclin S.A.

Zmiany poszczególnych pozycji bilansowych zostały omówione w Sprawozdaniu Zarządu z działalności Grupy Kapitałowej Groclin do raportu za I kwartał 2016 roku.

Różnice kursowe z przeliczenia waluty funkcjonalnej na walutę prezentacji spadły z 5.175 tys. PLN na dzień 31 grudnia 2015 roku do (493 tys. PLN) na dzień 31 marca 2016 roku. Spadek ten wynikiem zmiany waluty funkcjonalnej na PLN.

W pierwszym kwartale 2016 roku nie miały miejsca zmiany dotyczące odpisów aktualizujących z tytułu utraty wartości aktywów niefinansowych, rzeczowych aktywów trwałych, wartości niematerialnych i prawnych lub innych aktywów. Informacje o rezerwach oraz rezerwach i aktywach z tytułu odroczonego podatku dochodowego zostały przedstawione w Sprawozdaniu Zarządu z działalności Grupy Kapitałowej Groclin do raportu za I kwartał 2016 roku.

## 15. Instrumenty finansowe

Instrumenty pochodne, z których korzysta Grupa to instrumenty w celu zabezpieczenia się przed ryzykiem związanym ze zmianami kursów wymiany walut (przede wszystkim opcje walutowe) oraz w celu zabezpieczenia się przed ryzykiem zmiany stopy procentowej (IRS). Tego rodzaju pochodne instrumenty finansowe są wyceniane do wartości godziwej. Instrumenty pochodne wykazuje się, jako aktywa, gdy ich wartość jest dodatnia, i jako zobowiązania – gdy ich wartość jest ujemna. Zyski i straty z tytułu zmian wartości godziwej instrumentów pochodnych są bezpośrednio odnoszone do zysku lub straty netto roku obrotowego.

Podstawą wyceny IRS-a na dzień bilansowy jest wycena instrumentu otrzymana od banku. Wartość godziwa IRS jest ustalana na dany dzień bilansowy jako różnica zdyskontowanych przepływów pieniężnych w związku z transakcją, czyli zdyskontowaną do dnia bilansowego różnicą pomiędzy szacowanymi kwotami do zapłacenia przez Spółkę a kwotami do otrzymania od banku, określonymi na poszczególne daty rozliczeniowe.

Poza instrumentami pochodnymi, do głównych instrumentów finansowych, z których korzysta Grupa, należą kredyty bankowe, umowy faktoringowe, umowy leasingu finansowego, środki pieniężne i lokaty krótkoterminowe. Głównym celem zastosowania takich instrumentów finansowych są czynności związane z pozyskaniem finansowania na bieżącą działalność operacyjną Grupy.

Grupa posiada też inne instrumenty finansowe, takie jak należności i zobowiązania z tytułu dostaw i usług, które powstają bezpośrednio w toku prowadzonej przez nią działalności.

Zasadą stosowaną przez Grupę obecnie i przez cały okres objęty sprawozdaniem jest nie prowadzenie obrotu instrumentami finansowymi.

W opinii Zarządu, w porównaniu do rocznego skonsolidowanego sprawozdania finansowego sporządzonego na dzień 31 grudnia 2014 roku nie nastąpiły istotne zmiany ryzyka finansowego. Nie nastąpiły także zmiany celów i zasad zarządzania tym ryzykiem.

## 16. Zarządzanie kapitałem

Głównym celem zarządzania kapitałem spółek Grupy jest utrzymanie dobrego ratingu kredytowego i bezpiecznych poziomów wskaźników kapitałowych, które wspierałyby działalność operacyjną Grupy i zwiększały wartość dla jej akcjonariuszy. W opinii Zarządu, w porównaniu do rocznego skonsolidowanego sprawozdania finansowego sporządzonego na dzień 31 grudnia 2015 roku nie nastąpiły istotne zmiany celów i zasad zarządzania kapitałem.



## 17. Zobowiązania warunkowe i aktywa warunkowe

Na dzień 31 marca 2016 roku Grupa Kapitałowa posiadała następujące zobowiązania i aktywa warunkowe:

Weksle wystawione przez Groclin S.A.:

- Umowa leasingu nr 501456-EB-0 - weksel in blanco z deklaracją wekslową
- Umowa leasingu nr L/O/PZ/2014/03/ 0060 - weksel in blanco z deklaracją wekslową
- Umowa PFRON nr RDK/000020/15/D z dnia 15.09.2009 r. - weksel in blanco z deklaracją wekslową
- Umowa PFRON nr RDK/000068/15/D z dnia 12.03.2010 r. - weksel in blanco z deklaracją wekslową
- Umowa PFRON nr RDK/000119/15/D z dnia 20.03.2012 r. - weksel in blanco z deklaracją wekslową
- Umowa PFRON nr RDK/000155/15/D z dnia 27.03.2013 r. - weksel in blanco z deklaracją wekslową
- Umowa PFRON nr RDK/000171/15/D z dnia 30.04.2014 r. - weksel in blanco z deklaracją wekslową
- Umowa ramowa nr 270712/2013 z dnia 30.07.2013 - weksel in blanco z deklaracją wekslową z dnia 14.08.2014
- Umowa ubezpieczenia należności celnych - weksel in blanco z deklaracją wekslową
- Umowa faktoringu nr 521/10/2014 z dnia 9.10.2014 - weksel in blanco z deklaracją wekslową
- Umowa leasingu nr L/O/PZ/2015/02/0028 – 2 weksle własne in blanco z deklaracją wekslową
- Umowa leasingu nr IGA/SZ/195856/2015 - weksel in blanco z deklaracją wekslową
- Umowa leasingu nr IGA/SZ/1201455/2015 - weksel in blanco z deklaracją wekslową
- Umowa kredytowa nr K00015/13 z 05.07.2013 - weksel in blanco z deklaracją wekslową
- Umowa kredytowa nr K00824/15 z 17.07.2015 - weksel in blanco z deklaracją wekslową
- Umowa leasingu nr 16/01776/LO - weksel in blanco z deklaracją wekslową
- Umowa leasingu nr 16/01777/LO - weksel in blanco z deklaracją wekslową
- Umowa leasingu nr 16/01778/LO - weksel in blanco z deklaracją wekslową

Zestawienie hipotek na nieruchomościach Groclin, stanowiących zabezpieczenie kredytów Groclin i Groclin SedisTec:

Rodzaj	Podmiot uprawniony	Rodzaj umowy	Nr księgi wieczystej
HIPOTEKA UMOWNA ŁĄCZNA	12 000 tys. EUR	mBank SA z siedzibą w Warszawie Oddz. Szczecin – Umowa o linię wieloproduktową dla grupy podmiotów powiązanych Umbrella wieloproduktowa nr 08/060/13/D/UX z dnia 05.07.2013 roku. Umowa kredytowa o kredyt inwestycyjny w euro nr 08/061/13/D/IN z dnia 05.07.2013 roku	PO1S/00027863/8, PO1S/00041536/1, PO1S/00046994/4, PO1S/00004348/5, PO1S/00007918/3, PO1S/00028069/9, PO1S/00034687/2, PO1S/00044571/9, PO1S/00040272/5, PO1S/00027873/1, PO1S/00033712/0, PO1E/00025891/6, PO1E/00034694/1, PO1E/00036966/3, PO1E/00037105/7
HIPOTEKA UMOWNA ŁĄCZNA	12 000 tys. EUR	Bank Zachodni WBK Spółka Akcyjna – Umowa o wielocelową i wielowalutową linię kredytową nr K00015/13 z dnia 05.07.2013 roku, Umowa o dewizowy kredyt inwestycyjny nr K00824/15 z dnia 17.07.2015 roku, Umowa wymiany stóp procentowych IRS zawarta na podstawie Umowy ramowej o trybie zawierania i rozliczania transakcji z dnia 05.07.2013 roku w celu zabezpieczenia ryzyka zmienności stopy procentowej w odniesieniu od kredytu inwestycyjnego	

### 17.1. Sprawy sądowe

W okresie objętym niniejszym raportem Groclin S.A. oraz jej spółki zależne nie były stroną jednego lub wielu postępowań toczących się przed sądem, organem właściwym dla postępowania arbitrażowego lub organem administracji publicznej, których jednostkowa lub łączna wartość stanowiłaby, co najmniej 10% kapitałów własnych Spółki.

## 18. Dotacje

### 18.1. Zakład Pracy Chronionej

Jeżeli istnieje uzasadniona pewność, że dotacja zostanie uzyskana oraz spełnione zostaną wszystkie związane z nią warunki, wówczas dotacje rządowe są ujmowane są w sprawozdaniu z sytuacji finansowej według ich wartości godziwej.

Jeżeli dotacja dotyczy danej pozycji kosztowej, wówczas jest ona ujmowana jako przychód w sposób współmierny do kosztów, które dotacja ta ma w zamierzeniu kompensować. Dotacje uzyskiwane w związku z posiadaniem statusu Zakładu Pracy Chronionej dotyczące danej pozycji kosztowej ujmowane są jako umniejszenie tego kosztu, który dotacja ma w założeniu kompensować.

W pierwszym kwartale 2016 roku dotacje obejmują głównie dofinansowanie do wynagrodzeń pracowników będącymi osobami niepełnosprawnymi (SOD).

Jeżeli dotacja dotyczy składnika aktywów, wówczas jej wartość godziwa jest ujmowana na koncie przychodów przyszłych okresów, a następnie stopniowo, drogą równych odpisów rocznych, ujmowana w zysku lub stracie przez szacowany okres użytkowania związanego z nią składnika aktywów. Tego typu dotacje obejmują wartość odpowiadającą amortyzacji zakupionych środków trwałych sfinansowanych z Zakładowego Funduszu Rehabilitacji Osób Niepełnosprawnych (ZFRON), Państwowego Funduszu Rehabilitacji Osób Niepełnosprawnych (PFRON) oraz Ministerstwa Gospodarki. Dotacja jest ewidencjonowana jako rozliczenie międzyokresowe przychodów i rozliczana w przychody równomiernie z odpisami amortyzacyjnymi środków trwałych sfinansowanych z PFRON, ZFRON lub Ministerstwa Gospodarki.

Otrzymywane dotacje do kosztów prezentowane są w działalności operacyjnej w sprawozdaniu z przepływów pieniężnych.

Na dzień 30 września 2015 roku Groclin i Groclin Service posiadały status Zakładu Pracy Chronionej („ZPChr”). Uwarunkowania i utrzymanie statusu zakładu pracy chronionej określają przepisy Ustawy z dnia 27 sierpnia 1997 roku o rehabilitacji zawodowej i społecznej oraz zatrudnianiu osób niepełnosprawnych.

W związku z posiadaniem ZPChr Groclin i Groclin Service tworzą Zakładowy Fundusz Rehabilitacji Osób Niepełnosprawnych, w szczególności ze zwolnienia z podatku od nieruchomości i zaliczek na podatek dochodowy od osób fizycznych od wynagrodzeń.

W okresie sprawozdawczym spółki z Grupy Groclin uzyskały następujące dofinansowanie związane z posiadaniem statusu Zakładu Pracy Chronionej:

	31 marca 2016	31 grudnia 2015	31 grudnia 2015
Dofinansowanie do wynagrodzeń osób niepełnosprawnych dot. działalności kontynuowanej	1 705	2 142	7 681
Dofinansowanie do wynagrodzeń osób niepełnosprawnych dot. działalności zaniechanej*	-	623	683
<b>Razem</b>	<b>1 705</b>	<b>2 765</b>	<b>8 364</b>

\* kwota 174 tys. PLN w I kwartale 2015 roku i w 2015 roku dotyczy dofinansowania dla spółki nie będącej ZPChr ale spełniającej wskaźniki zatrudnienia osób niepełnosprawnych umożliwiające korzystanie z dofinansowania

## 19. Istotne zdarzenia następujące po dniu bilansowym

### Zawarcie istotnej umowy

W dniu 6 kwietnia 2016 roku Groclin S.A. jako kupujący oraz Michał Laska i CADM AUTOMOTIVE 2 Sp. z o.o. z siedzibą w Krakowie jako sprzedający zawarli umowę przewidującą nabycie 100% udziałów w spółce CADM AUTOMOTIVE 2 Sp. z o.o. z siedzibą w Krakowie. Nabycie nastąpi w 2 transzach. Pierwszy etap transakcji został przeprowadzony w dniu 29 kwietnia 2016 roku - w tym dniu Emitent jako kupujący oraz Michał Laska i CADM AUTOMOTIVE 2 Sp. z o.o. z siedzibą w Krakowie jako sprzedający zawarli umowę nabycia 51% udziałów w spółce CADM AUTOMOTIVE 2 Sp. z o.o. z siedzibą w Krakowie za gotówkę równą 10,2 mln PLN. Drugi etap nastąpi po zatwierdzeniu sprawozdania finansowego Spółki za 2017 rok, a jej wartość transakcji wyniesie 7x roczny poziom EBITDA Spółki, jednak nie mniej niż 9,8 mln PLN.

### Zawarcie znaczącej umowy

W dniu 6 kwietnia 2016 r. Zarząd Groclin S.A. podpisał list intencyjny otrzymany od koncernu GM o nominacji na produkcję seryjną poszyć foteli samochodowych do wybranych modeli Opla Insignia w ekskluzywnej wersji skórzanej. Współpraca przewidziana jest na lata 2017-2024, a całkowita wartość sprzedaży szacowana jest na ok. 50 mln PLN.

### Nabycie akcji spółki Groclin S.A.

W dniu 18 kwietnia 2016 roku Zarząd Groclin S.A. otrzymał, na podstawie art. 69 ust. 1 pkt 1 ustawy z dnia 29 lipca 2005 r. o ofercie publicznej i warunkach wprowadzania instrumentów finansowych do zorganizowanego systemu obrotu oraz o spółkach publicznych, od Aegon Powszechne Towarzystwo Emerytalne S.A. zawiadomienie o nabyciu akcji spółki Groclin S.A. Aegon Powszechne Towarzystwo Emerytalne S.A. reprezentujące Aegon Otwarty Fundusz Emerytalny, wpisany do Rejestru Funduszy Emerytalnych prowadzonego przez Sąd Okręgowy w Warszawie VII Wydział Cywilny Rejestrowy pod numerem RFe 13, zawiadomił Zarząd Emitenta, że Aegon Otwarty Fundusz Emerytalny w wyniku transakcji nabycia zawartej w dniu 12 kwietnia 2016 r. i rozliczonej w dniu 14 kwietnia 2016 r. zwiększył stan posiadania akcji spółki GROCLIN S.A. powyżej 5% głosów. Aegon Powszechne Towarzystwo Emerytalne S.A. poinformowało, że według stanu na dzień 14 kwietnia 2016 roku Aegon Otwarty Fundusz Emerytalny posiadał 612 170 akcji Spółki, co stanowiło 5,287% udziału w kapitale zakładowym oraz 5,287% ogólnej liczby głosów.

### Powołanie Wiceprezesa Zarządu Groclin S.A.

W dniu 28 kwietnia 2016 r. Rada Nadzorcza Groclin S.A. działając na podstawie § 13 ust. 2 Statutu Spółki, Uchwałą z dnia 28 kwietnia 2016 r. powołała z dniem 1 maja 2016 roku do składu Zarządu Groclin S.A. Pana Michała Laska na stanowisko Wiceprezesa Zarządu.

Do dnia zatwierdzenia do publikacji niniejszego raportu nie miały miejsca istotne zdarzenia po dniu bilansowym inne niż te opisane we wcześniejszych paragrafach tego raportu.

Podpisy Członków Zarządu

Stanowisko	Imię i nazwisko	Data	Podpis
Prezes Zarządu	André Gerstner	16 maja 2016	
Wiceprezes Zarządu	Barbara Sikorska	16 maja 2016	
Wiceprezes Zarządu	Michał Laska	16 maja 2016	

Contact:

Groclin S. A.  
ul. Słowiańska 4  
62-065 Grodzisk Wielkopolski  
Poland

Phone: +48 61 6287 114  
E-mail: [ir@groclin.com](mailto:ir@groclin.com)

Groclin S.A. | ul. Słowiańska 4 | PL-62-065 | Grodzisk Wielkopolski | Poland  
© 2014 Groclin S.A. | All rights reserved

**[www.groclin.com](http://www.groclin.com)**