

Grupa Kapitałowa Impera Capital S.A.

Rozszerzony skonsolidowany raport kwartalny Impera Capital S.A. sporządzony według Międzynarodowych Standardów Sprawozdawczości Finansowej za okres 3 miesięcy zakończony 31 marca 2016 roku



Spis treści

WYBRANE DANE FINANSOWE do Grupy Kapitałowej Impera Capital S.A. na 31.03.2016 r	3
Śródroczny Skrócony Skonsolidowany Rachunek Zysków i Strat	4
Śródroczne Skrócone Skonsolidowane Sprawozdanie z Całkowitych Dochodów	5
Śródroczne Skrócone Skonsolidowane Sprawozdanie z Sytuacji Finansowej	6
Skonsolidowane sprawozdanie ze zmian w kapitale własnym	8
Pozycje Pozabilansowe	11
Śródroczne Skonsolidowane Sprawozdanie z Przepływów Pieniężnych	12
ZBYWALNOŚĆ SKŁADNIKÓW PORTFELA INWESTYCYJNEGO	14
Dłużne papiery wartościowe	15
Akcje i udziały w jednostkach podporządkowanych objętych konsolidacją na 31.03.2016 r.....	16
Akcje i udziały w jednostkach podporządkowanych nie objęte konsolidacją na 31.03.2016 r. - z uwagi na zwolnienie na podstawie MSSF 10	17
Akcje i udziały mniejszościowe w pozostałych jednostkach krajowych na 31.03.2016 r.	21
Rachunek wyników w podziale na segmenty sprawozdawcze	24
Śródroczny Skrócony Rachunek Zysków i Strat	27
Śródroczne Skrócone Sprawozdanie z Całkowitych Dochodów	28
Śródroczne Sprawozdanie ze zmian w kapitale własnym.....	29
Śródroczne Sprawozdanie z Sytuacji Finansowej (wg stopnia płynności)	31
Skrócone Śródroczne Sprawozdanie z Przepływów Pieniężnych- Metoda pośrednia	33
ZMIANA WARTOŚCI BILANSOWEJ SKŁADNIKÓW PORTFELA INWESTYCYJNEGO.....	35
ZBYWALNOŚĆ SKŁADNIKÓW PORTFELA INWESTYCYJNEGO	36
Udziały mniejszościowe z programu powszechnej prywatyzacji	37
Dłużne papiery wartościowe	38
Akcje i udziały w jednostkach podporządkowanych na 31.03.2015 r.	41
Akcje i udziały mniejszościowe w pozostałych jednostkach krajowych na 31.03.2015 r.	44
Informacja dodatkowa do formularza SAF-QSr za I kwartał 2016 roku.....	45

WYBRANE DANE FINANSOWE do Grupy Kapitałowej Impera Capital S.A. na 31.03.2016 r

	w tys. zł		w tys. EUR	
	okres od 01-01-2016 do 31-03-2016	okres od 01-01-2015 do 31-03-2015	okres od 01-01-2016 do 31-03-2016	okres od 01-01-2015 do 31-03-2015
Przychody ze sprzedaży produktów, towarów i materiałów	154	322	35	78
Zysk (strata) brutto z podstawowej działalności	1 868	5 606	429	1 351
Zysk (strata) netto z podstawowej działalności	1 499	4 991	344	1 203
Zysk (strata) z działalności operacyjnej	1 499	4 992	344	1 203
Zysk (strata) brutto	1 470	4 979	337	1 200
Zysk (strata) netto	1 470	4 960	337	1 195
Przepływy środków pieniężnych z działalności operacyjnej (działalność kontynuowana)	-2 701	-1 557	-620	-375
Przepływy środków pieniężnych z działalności inwestycyjnej (działalność kontynuowana)	2 105	-152	483	-37
Przepływy środków pieniężnych z działalności finansowej (działalność kontynuowana)	412	1 500	95	362
Przepływy pieniężne netto razem (działalność kontynuowana)	-184	-209	-42	-50
	w tys. zł		w tys. EUR	
wg stanu na:	31.03.2016	31.12.2015	31.03.2016	31.12.2015
Aktywa, razem	30 392	28 425	7 120	6 670
Zobowiązania	3 379	2 854	792	670
Rezerwy	37	65	9	15
Kapitał własny	26 976	25 506	6 320	5 985
Kapitał własny przypisany akcjonariuszom jednostki dominującej	26 976	25 506	6 320	5 985
Kapitał zakładowy	5 640	5 640	1 321	1 323
Kapitał akcjonariuszy nie sprawujących kontroli	0	0	0	0
Liczba akcji (w szt.)	9 400 000	9 400 000	9 400 000	9 400 000
Wartość aktywów netto przypadającą jednostce dominującej na jedną akcję (w zł / EUR)	2,87	2,71	0,67	0,64

Śródroczny Skrócony Skonsolidowany Rachunek Zysków i Strat	za okres 01.01.2016 - 31.03.2016	za okres 01.01.2015 - 31.03.2015
A. Udział w zyskach i stratach jednostki stowarzyszonej i wspólnych przedsięwzięć rozliczanych zgodnie z metodą praw własności		
B. Przychody ze sprzedaży produktów, towarów i materiałów	154	322
1. Przychody ze sprzedaży produktów	154	322
2. Przychody ze sprzedaży towarów i materiałów		
C. Przychody z inwestycji	32	79
1. Dywidendy i udział w zyskach		
2. Przychody z tytułu odsetek	32	79
3. Pozostałe przychody		
D. Zysk (strata) ze zbycia inwestycji	440	
E. Koszty sprzedanych produktów, towarów i materiałów, w tym:		
1. Koszt wytworzenia sprzedanych produktów		
2. Wartość sprzedanych towarów i materiałów		
F. Aktualizacja wartości inwestycji	1 242	5 205
G. Zysk (strata) brutto z podstawowej działalności (A+B+C+/-D-E-F)	1 868	5 606
H. Koszty sprzedaży		
I. Koszty ogólnego zarządu		
J. Koszty operacyjne	369	615
K. Zysk (strata) netto z podstawowej działalności (G-H-I-J)	1 499	4 991
L. Pozostałe przychody operacyjne	2	1
1. Zysk ze zbycia niefinansowych aktywów trwałych		
2. Dotacja rządowe		
3. Pozostałe przychody	2	1
Ł. Pozostałe koszty operacyjne	2	
1. Strata ze zbycia niefinansowych aktywów trwałych		
2. Aktualizacja wartości aktywów niefinansowych		
3. Pozostałe koszty	2	
M. Zysk (strata) z działalności operacyjnej (K+L-Ł)	1 499	4 992
N. Przychody finansowe	2	3
1. Zysk (strata) na rozwodnieniu akcji w jednostkach zależnych/ stowarzyszonych		
2. Dywidendy i udziały w zyskach		
3. Przychody z tytułu odsetek	2	3
4. Pozostałe przychody finansowe		
O. Koszty finansowe	31	16
1. Koszty z tytułu odsetek	31	16
2. Aktualizacja wartości inwestycji		
3. Pozostałe koszty finansowe		
P. Zysk (strata) brutto (M+N-O)	1 470	4 979
R. Podatek dochodowy		-19
a) część bieżąca		
b) część odroczone		-19
S. Pozostałe obowiązkowe zmniejszenia zysku (zwiększenia straty)		
T. Zysk (strata) netto	1 470	4 960
Przypisany:	1 470	4 960
Akcjonariuszom jednostki dominującej	1 470	4 960
Akcjonariuszom nie sprawującym kontroli		

Śródroczne Skrócone Skonsolidowane Sprawozdanie z Całkowitych Dochodów	za okres 01.01.2016 - 31.03.2016	za okres 01.01.2015 - 31.03.2015
Zysk (strata) netto	1 470	4 960
Zysk (strata) netto z działalności kontynuowanej	1 470	4 960
Zysk (strata) z działalności zaniechanej		
Zmiany w nadwyżce z przeszacowania		
Zyski (straty) z tytułu sprzedaży i przeszacowania składników aktywów finansowych dostępnych do sprzedaży		
Efektywna część zysków i strat związanych z instrumentami zabezpieczającymi przepływy środków pieniężnych		
Zyski (straty) aktuarialne z programów określonych świadczeń emerytalnych		
Różnice kursowe z wyceny jednostek działających za granicą		
Udział w dochodach całkowitych jednostek stowarzyszonych		
Podatek dochodowy związany z elementami pozostałych całkowitych dochodów		
Suma dochodów całkowitych	1 470	4 960
Suma dochodów całkowitych przypisana akcjonariuszom nie sprawującym kontroli	0	0
Suma dochodów całkowitych przypadająca na podmiot dominujący	1 470	4 960

Śródroczne Skrócone Skonsolidowane Sprawozdanie z Sytuacji Finansowej	Stan na 31.03.2016	Stan na 31.12.2015	Stan na 31.03.2015
Aktywa			
A. Środki pieniężne i inne aktywa pieniężne	574	758	1 239
B. Portfel inwestycyjny	23 692	24 131	24 805
I. Notowane krajowe akcje, inne papiery wartościowe i instrumenty finansowe	11 814	11 912	10 881
1. Akcje w jednostkach zależnych notowanych			
2. Akcje w jednostkach współzależnych notowanych			
3. Akcje w jednostkach stowarzyszonych notowanych		5 515	4 205
4. Akcje stanowiące udziały mniejszościowe w spółkach notowanych	11 814	6 397	6 676
5. Notowane dłużne papiery wartościowe			
6. Pozostałe notowane papiery wartościowe i instrumenty finansowe			
II. Nienotowane krajowe papiery wartościowe, udziały i inne instrumenty finansowe	11 878	12 219	13 924
1. Akcje i udziały w jednostkach zależnych nienotowanych	12	254	139
2. Akcje i udziały w jednostkach współzależnych nienotowanych			
3. Akcje i udziały w jednostkach stowarzyszonych nienotowanych	4 306	4 405	13 583
4. Akcje i udziały stanowiące udziały mniejszościowe w spółkach nienotowanych	7 553	7 553	
5. Nienotowane dłużne papiery wartościowe			
6. Pozostałe nienotowane papiery wartościowe i inne instrumenty finansowe	7	7	202
III. Zagraniczne papiery wartościowe, udziały i inne instrumenty finansowe			
C. Należności	6 056	3 483	5 764
1. Należności z tytułu udzielonych pożyczek	2 204	2 108	3 055
2. Należności z tytułu zbytych (umorzonych) papierów wartościowych, udziałów i innych instrumentów finansowych	942	942	942
3. Należności z tytułu odsetek	193	162	306
4. Należności z tytułu dywidend i innych udziałów w zyskach			
5. Należności z tytułu dostaw i usług	3	2	22
6. Należności z tytułu podatków, dotacji, ceł, ubezpieczeń społecznych i zdrowotnych oraz innych świadczeń	3		13
7. Pozostałe należności	2 711	269	1 426
D. Zapasy			
E. Inne aktywa	70	53	201
1. Rzeczowe aktywa trwałe	18	22	34
2. Nieruchomości inwestycyjne			
3. Wartości niematerialne			
4. Wartość firmy jednostek podporządkowanych			
5. Rozliczenia międzyokresowe	52	31	167
5.1. Aktywa z tytułu odroczonego podatku dochodowego	37	30	155
5.2. Pozostałe rozliczenia międzyokresowe	15	1	12
6. Pozostałe			
F. Aktywa sklasyfikowane jako przeznaczone do sprzedaży			
Aktywa, razem	30 392	28 425	32 009
A. Zobowiązania	3 379	2 854	2 197
1. Zobowiązania z tytułu nabytych papierów wartościowych, udziałów i innych instrumentów finansowych			
2. Zobowiązania z tytułu zaciągniętych kredytów (pożyczek)			
3. Zobowiązania z tytułu wyemitowanych dłużnych papierów wartościowych	1 513	1 085	1 514
4. Zobowiązania z tytułu dostaw i usług	115	7	147
4. Zobowiązania z tytułu podatków, ceł i ubezpieczeń	18	32	16
5. Pozostałe zobowiązania	1 733	1 730	521
6. Fundusze specjalne			
B. Rozliczenia międzyokresowe			
C. Rezerwy	37	65	210
1. Rezerwa z tytułu odroczonego podatku dochodowego	37	30	210
2. Rezerwy na świadczenia emerytalne oraz inne obowiązkowe świadczenia pracowników			

2.1. Długoterminowe			
2.2. Krótkoterminowe			
3. Pozostałe rezerwy		35	
3.1. Długoterminowe			
3.2. Krótkoterminowe		35	
D. Zobowiązania bezpośrednio związane z aktywami długoterminowymi sklasyfikowanymi jako przeznaczone do sprzedaży			
Aktywa netto (Aktywa, razem - Zobowiązania i rezerwy, razem)	26 976	25 506	29 602

E. Kapitał własny	26 976	25 506	29 602
I. Kapitał własny przypisany akcjonariuszom jednostki dominującej	26 976	25 506	29 602
1. Kapitał zakładowy	5 640	5 640	5 640
2. Należne wpłaty na kapitał zakładowy (wielkość ujemna)			
3. Akcje własne (wielkość ujemna)			
4. Kapitał zapasowy	19 032	19 032	67 660
5. Kapitał rezerwowy z aktualizacji wyceny			
6. Pozostałe kapitały rezerwowe			
7. Różnice kursowe z przeliczenia jednostek podporządkowanych			
8. Zysk (strata) z lat ubiegłych	834	-30	-48 658
9. Zysk (strata) netto	1 470	864	4 960
10. Odpisy z zysku netto w ciągu roku obrotowego (wielkość ujemna)			
II. Kapitał akcjonariuszy nie sprawujących kontroli			
Liczba akcji */	9 400 000	9 400 000	9 400 000
Wartość aktywów netto na jedną akcję (w zł) */	2,87	2,71	3,15
Rozwodniona liczba akcji			
Rozwodniona wartość aktywów netto na jedną akcję (w zł)			

*/ Wartość aktywów netto jednostki dominującej na jedną akcję obliczono w stosunku do liczby akcji jednostki dominującej. Liczba ta wyniosła 9 400 000 we wszystkich prezentowanych okresach.

Skonsolidowane sprawozdanie ze zmian w kapitale własnym

Za okres od 1 stycznia 2016 roku do 31 marca 2016 roku

	Kapitał zakładowy	Kapitał zapasowy	Akcje własne */	Kapitał rezerwowy z aktualizacji wyceny	Pozostałe kapitały rezerwowe	Niepodzielony wynik finansowy	Wynik finansowy bieżącego okresu	Kapitał własny akcjonariuszy jednostki dominującej	Kapitał akcjonariuszy niesprawujących kontroli	Kapitał własny, razem
Kapitał własny na dzień 01.01.2016 r.	5 640	19 032	0	0	0	-30	864	25 506	0	25 506
Zmiany zasad (polityki) rachunkowości				0		0		0		0
Korekty z tyt. błędów								0		0
Kapitał własny po korektach	5 640	19 032	0	0	0	-30	864	25 506	0	25 506
Emisja akcji								0		0
Koszt emisji akcji								0		0
Płatności w formie akcji własnych								0		0
Wypłata dywidendy								0		0
Nabycie akcji własnych								0		0
Umorzenie akcji własnych								0		0
Sprzedaż akcji własnych								0		0
Podział zysku/straty						864	-864	0		0
Korekty konsolidacyjne								0		0
Suma dochodów całkowitych							1 470	1 470		1 470
Kapitał własny na dzień 31.03.2016 r.	5 640	19 032	0	0	0	834	1 470	26 976	0	26 976

Skonsolidowane sprawozdanie ze zmian w kapitale własnym

Za okres od 1 stycznia 2015 roku do 31 grudnia 2015 roku

	Kapitał zakładowy	Kapitał zapasowy	Akcje własne */	Kapitał rezerwowy z aktualizacji wyceny	Pozostałe kapitały rezerwowe	Niepodzielony wynik finansowy	Wynik finansowy bieżącego okresu	Kapitał własny akcjonariuszy jednostki dominującej	Kapitał akcjonariuszy niesprawujących kontroli	Kapitał własny, razem
Kapitał własny na dzień 01.01.2015 r.	5 640	67 660	0	0	0	-29 127	-19 531	24 642	0	24 642
Zmiany zasad (polityki) rachunkowości				0		0		0		0
Korekty z tyt. błędów								0		0
Kapitał własny po korektach	5 640	67 660	0	0	0	-29 127	-19 531	24 642	0	24 642
Emisja akcji								0		0
Koszt emisji akcji								0		0
Płatności w formie akcji własnych								0		0
Wyplata dywidendy								0		0
Nabycie akcji własnych								0		0
Umorzenie akcji własnych								0		0
Sprzedaż akcji własnych								0		0
Podział zysku/straty		-48 628				29 097	19 531	0		0
Korekty konsolidacyjne								0		0
Suma dochodów całkowitych							864	864		864
Kapitał własny na dzień 31.12.2015 r.	5 640	19 032	0	0	0	-30	864	25 506	0	25 506

Skonsolidowane sprawozdanie ze zmian w kapitale własnym

Za okres od 1 stycznia 2015 roku do 31 marca 2015 roku

	Kapitał zakładowy	Kapitał zapasowy	Akcje własne */	Kapitał rezerwowy z aktualizacji wyceny	Pozostałe kapitały rezerwowe	Niepodzielony wynik finansowy	Wynik finansowy bieżącego okresu	Kapitał własny akcjonariuszy jednostki dominującej	Kapitał akcjonariuszy niesprawujących kontroli	Kapitał własny, razem
Kapitał własny na dzień 01.01.2015 r.	5 640	67 660	0	0	0	-29 127	-19 531	24 642	0	24 642
Zmiany zasad (polityki) rachunkowości				0		0		0		0
Korekty z tyt. błędów								0		0
Kapitał własny po korektach	5 640	67 660	0	0	0	-29 127	-19 531	24 642	0	24 642
Emisja akcji								0		0
Koszt emisji akcji								0		0
Płatności w formie akcji własnych								0		0
Wypłata dywidendy								0		0
Nabycie akcji własnych								0		0
Umorzenie akcji własnych								0		0
Sprzedaż akcji własnych								0		0
Podział zysku/straty						-19 531	19 531	0		0
Korekty konsolidacyjne								0		0
Suma dochodów całkowitych							4 960	4 960		4 960
Kapitał własny na dzień 31.03.2015 r.	5 640	67 660	0	0	0	-48 658	4 960	29 602	0	29 602

Pozycje Pozabilansowe	Stan na 31.03.2016	Stan na 31.12.2015	Stan na 31.03.2015
1. Należności warunkowe			
1.1. Od jednostek, w których Emitent posiada udziały zależnych (z tytułu)			
- otrzymanych gwarancji i poręczeń			
1.2. Od jednostek, w których Emitent posiada udziały mniejszościowe (z tytułu)			
- otrzymanych gwarancji i poręczeń			
1.3. Od jednostek powiązanych (z tytułu)			
- otrzymanych gwarancji i poręczeń			
1.4. Od pozostałych jednostek (z tytułu)			
- otrzymanych gwarancji i poręczeń			
2. Zobowiązania warunkowe	3 000	2 000	3 000
2.1. Na rzecz jednostek, w których Emitent posiada udziały zależnych (z tytułu)			
- udzielonych gwarancji i poręczeń			
2.2. Na rzecz jednostek, w których Emitent posiada udziały mniejszościowe (z tytułu)			
- udzielonych gwarancji i poręczeń			
2.3. Na rzecz jednostek powiązanych (z tytułu)			
2.3.1 Na rzecz pozostałych jednostek (z tytułu) w zł.	3 000	2 000	3 000
2.3.2 Na rzecz pozostałych jednostek (z tytułu) w EUR			
3. Inne (z tytułu)			
Pozycje pozabilansowe, razem w zł.	3 000	2 000	3 000
Pozycje pozabilansowe, razem w EUR.			

Śródroczne Skonsolidowane Sprawozdanie z Przepływów Pieniężnych	za okres 01.01.2016 - 31.03.2016	za okres 01.01.2015 - 31.03.2015
A. Przepływy środków pieniężnych z działalności operacyjnej		
I. Zysk (strata) brutto	1 470	4 960
II. Korekty razem	-4 171	-6 517
2. Amortyzacja	4	4
3. Zyski (straty) z tytułu różnic kursowych	0	0
4. Odsetki i udziały w zyskach (dywidendy)	-4	14
5. Zysk (strata) z działalności inwestycyjnej	-15 685	-5 205
6. Zmiana stanu rezerw	-28	51
7. Zmiana stanu zapasów	0	0
8. Zmiana stanu należności	-4 772	-1 362
9. Zmiana stanu zobowiązań krótkoterminowych, z wyjątkiem pożyczek i kredytów	116	58
10. Zmiana stanu rozliczeń międzyokresowych	-20	-85
11. Zmiana stanu portfela inwestycyjnego	16 219	-11
12. Inne korekty	-1	19
Gotówka z działalności operacyjnej	-2 701	-1 557
Podatek dochodowy zapłacony/ zwrócony	0	0
III. Przepływy pieniężne netto z działalności operacyjnej (I ±II)	-2 701	-1 557
B. Przepływy środków pieniężnych z działalności inwestycyjnej		
I. Wpływy	2 200	0
1. Zbycie wartości niematerialnych i prawnych oraz rzeczowych aktywów trwałych	0	0
2. Zbycie inwestycji w nieruchomości oraz wartości niematerialne i prawne	0	0
3. Z aktywów finansowych, w tym:	2 200	0
a) w jednostkach powiązanych	2 200	0
b) w pozostałych jednostkach	0	0
- zbycie aktywów finansowych	0	0
- dywidendy i udziały w zyskach	0	0
- spłata udzielonych pożyczek długoterminowych	0	0
- odsetki	0	0
- inne wpływy z aktywów finansowych	0	0
4. Inne wpływy inwestycyjne	0	0
II. Wydatki	95	152
1. Nabycie wartości niematerialnych i prawnych oraz rzeczowych aktywów trwałych	0	0
2. Inwestycje w nieruchomości oraz wartości niematerialne i prawne	0	0
3. Na aktywa finansowe, w tym:	95	152
a) w jednostkach powiązanych	95	152
b) w pozostałych jednostkach	0	0
- nabycie aktywów finansowych	0	0
- udzielone pożyczki	0	0
4. Inne wydatki inwestycyjne	0	0
III. Przepływy pieniężne netto z działalności inwestycyjnej (I - II)	2 105	-152
C. Przepływy środków pieniężnych z działalności finansowej		
I. Wpływy	1 000	1 500
1. Wpływy netto z wydania udziałów (emisji akcji) i innych instrumentów kapitałowych oraz dopłat do kapitału	0	0
2. Kredyty i pożyczki	0	0
3. Emisja dłużnych papierów wartościowych	1 000	1 500
4. Inne wpływy finansowe	0	0

II. Wydatki	588	0
1. Nabywanie udziałów (akcji) własnych	0	0
2. Dywidendy i inne wypłaty na rzecz właścicieli	0	0
3. Inne, niż wypłaty na rzecz właścicieli, wydatki z tytułu podziału zysku	0	0
4. Spłaty kredytów i pożyczek	0	0
5. Wykup dłużnych papierów wartościowych	500	0
6. Z tytułu innych zobowiązań finansowych	0	0
7. Płatności zobowiązań z tytułu umów leasingu finansowego	0	0
8. Odsetki	88	0
9. Inne wydatki finansowe	0	0
III. Przepływy pieniężne netto z działalności finansowej (I - II)	412	1 500
D. Przepływy pieniężne netto razem (A.III ± B.III ± C.III)	(184)	(209)
E. Bilansowa zmiana stanu środków pieniężnych, w tym	(184)	(209)
- zmiana stanu środków pieniężnych z tytułu różnic kursowych		
- zmiana stanu środków pieniężnych z tytułu wyceny dłużnych papierów wartościowych typu buy/sell back i depozytów bankowych		
F. Środki pieniężne na początek okresu	758	1 448
G. Środki pieniężne na koniec okresu (F ± E), w tym	574	1 239
- o ograniczonej możliwości dysponowania	0	

ZBYWALNOŚĆ SKŁADNIKÓW PORTFELA INWESTYCYJNEGO

	Z nieograniczoną zbywalnością			Z ograniczoną zbywalnością
	notowane na giełdach	notowane na rynkach pozagiełdowych	nienotowane na rynkach regulowanych	
Udziały mniejszościowe				
wartość bilansowa				0
wartość według ceny nabycia				2 882
wartość godziwa				0
wartość rynkowa				0
Akcje i udziały w jednostkach zależnych				
wartość bilansowa				12
wartość według ceny nabycia				711
wartość godziwa				12
wartość rynkowa				12
Akcje i udziały w jednostkach współzależnych				
wartość bilansowa				
wartość według ceny nabycia				
wartość godziwa				
wartość rynkowa				
Akcje i udziały w jednostkach stowarzyszonych				
wartość bilansowa				4 306
wartość według ceny nabycia				28 659
wartość godziwa				4 306
wartość rynkowa				4 306
Akcje i udziały mniejszościowe w pozostałych jednostkach krajowych				
wartość bilansowa	11 814			7 553
wartość według ceny nabycia	43 638			16 612
wartość godziwa	11 814			7 553
wartość rynkowa	11 814			7 553
Dłużne papiery wartościowe				
wartość bilansowa				
wartość według ceny nabycia				
wartość godziwa				
wartość rynkowa				
Pozostałe nienotowane papiery wartościowe i inne instrumenty finansowe				
wartość bilansowa				7
wartość według ceny nabycia				5 157
wartość godziwa				7
wartość rynkowa				
Zagraniczne papiery wartościowe				
wartość bilansowa				
wartość według ceny nabycia				
wartość godziwa				
wartość rynkowa				
RAZEM				
wartość bilansowa	11 814	0	0	11 878
wartość według ceny nabycia	43 638	0	0	54 021
wartość rynkowa	11 814	0	0	11 878

Dłużne papiery wartościowe**OBLIGACJE**

Emitent	Nr serii	Termin wykupu	Wartość nominalna	Wartość w cenie nabycia	Wartość rynkowa	Należne odsetki	Udział w aktywach netto %
Stolbud Gorzów Wlkp. S.A. *)	Obligacje zamienne na akcje serii B	2001-05-22	102	103	0	4	
TMB S.A. w upadłości likwidacyjnej *)	Obligacje serii B	2012-06-18	372	186	0	0	
Razem			474	289	0	4	0

*) na obligacje oraz odsetki utworzono 100 % rezerwy

Akcje i udziały w jednostkach podporządkowanych objętych konsolidacją na 31.03.2016 r.

(wszystkie dane liczbowe przedstawiono w tysiącach złotych)

Nazwa jednostki ze wskazaniem formy prawnej	Siedziba	Przedmiot działalności	Charakter powiązania kapitałowego	Liczba akcji (udziałów)	Wartość bilansowa	Wartość według metody praw własności	Wartość firmy ujęta w wartości bilansowej	Wartość rynkowa (dla spółek notowanych)	Procent posiadanego kapitału zakładowego	Udział w ogólnej liczbie głosów w walnym zgromadzeniu	Nieopłacona przez emitenta wartość akcji (udziałów) w jednostce	Otrzymane lub należne dywidendy (inne udziały w zyskach)
Impera Seed Fund Sp. z o.o.	Warszawa	działalność finansowa	zależna	100	0				100,00%	100,00%		
Razem	X	X	X	X	0	0	0	0	X	X	X	0

Akcje i udziały w jednostkach podporządkowanych objęte konsolidacją na 31.12.2015 r.

(wszystkie dane liczbowe przedstawiono w tysiącach złotych)

Nazwa jednostki ze wskazaniem formy prawnej	Siedziba	Przedmiot działalności	Charakter powiązania kapitałowego	Liczba akcji (udziałów)	Wartość bilansowa	Wartość według metody praw własności	Wartość firmy ujęta w wartości bilansowej	Wartość rynkowa (dla spółek notowanych)	Procent posiadanego kapitału zakładowego	Udział w ogólnej liczbie głosów w walnym zgromadzeniu	Nieopłacona przez emitenta wartość akcji (udziałów) w jednostce	Otrzymane lub należne dywidendy (inne udziały w zyskach)
Impera Seed Fund Sp. z o.o.	Warszawa	działalność finansowa	zależna	100	0				100,00%	100,00%		
Razem	X	X	X	X	0	0	0	0	X	X	X	0

Akcje i udziały w jednostkach podporządkowanych objętych konsolidacją na 31.03.2015 r.

(wszystkie dane liczbowe przedstawiono w tysiącach złotych)

Nazwa jednostki ze wskazaniem formy prawnej	Siedziba	Przedmiot działalności	Charakter powiązania kapitałowego	Liczba akcji (udziałów)	Wartość bilansowa	Wartość według metody praw własności	Wartość firmy ujęta w wartości bilansowej	Wartość rynkowa (dla spółek notowanych)	Procent posiadanego kapitału zakładowego	Udział w ogólnej liczbie głosów w walnym zgromadzeniu	Nieopłacona przez emitenta wartość akcji (udziałów) w jednostce	Otrzymane lub należne dywidendy (inne udziały w zyskach)
Impera Seed Fund Sp. z o.o.	Warszawa	działalność finansowa	zależna	100	0				100,00%	100,00%		
Razem	X	X	X	X	0	0	0	0	X	X	X	0

Akcje i udziały w jednostkach podporządkowanych nie objęte konsolidacją na 31.03.2016 r. - z uwagi na zwolnienie na podstawie MSSF 10

(wszystkie dane liczbowe przedstawiono w tysiącach złotych)

Nazwa jednostki ze wskazaniem formy prawnej	Siedziba	Przedmiot działalności	Charakter powiązania kapitałowego	Liczba akcji (udziałów)	Wartość bilansowa	Wartość według metody praw własności	Wartość firmy ujęta w wartości bilansowej	Wartość rynkowa (dla spółek notowanych)	Procent posiadanego kapitału zakładowego	Udział w ogólnej liczbie głosów w walnym zgromadzeniu	Nieopłacona przez emitenta wartość akcji (udziałów) w jednostce	Otrzymane lub należne dywidendy (inne udziały w zyskach)	Aktywa finansowe zaliczane do kategorii zgodnie z MSR 39
Family Fund 2 Sp. z o.o. S.K.A.	Warszawa	działalność holdingów finansowych	zależna	500	0				100,00%	100,00%			Wycenione w wartości godziwej przez wynik finansowy
Family Fund 2 Sp. z o.o.	Warszawa	działalność holdingów finansowych	zależna	100	12				100,00%	100,00%			Wycenione w wartości godziwej przez wynik finansowy
Impera Alfa Sp. z o.o.	Warszawa	działalność holdingów finansowych	zależna	3 500	0				100,00%	100,00%			Wycenione w wartości godziwej przez wynik finansowy
Impera Financial Sp. z o.o.	Warszawa	działalność holdingów finansowych	zależna	100	0				100,00%	100,00%			Wycenione w wartości godziwej przez wynik finansowy
Call2Action S.A.	Warszawa	działalność związana z dystrybucją filmów, nagrania wideo i programów telewizyjnych	stowarzyszona	27 748 000	0				41,51%	34,24%			Wycenione w wartości godziwej przez wynik finansowy
Impera Seed Fund Sp. z o.o. Fundusz Kapitałowy sp. k.	Warszawa	działalność finansowa	stowarzyszona		4 306				49,99%	49,99%			Wycenione w wartości godziwej przez wynik finansowy
Razem	X	X	X	X	4 318	0	0	0	X	X	X	0	X

Akcje i udziały w jednostkach podporządkowanych c.d.**Wybrane dane finansowe jednostek podporządkowanych na 31.03.2016 r.**

(wszystkie dane liczbowe przedstawiono w tysiącach złotych)

Nazwa jednostki	Przychody netto ze sprzedaży	Zysk (strata) na działalności operacyjnej	Aktywa obrotowe	Należności krótkoterminowe	Należności długoterminowe	Zapasy	Aktywa razem	Kapitał własny	Kapitał zakładowy	Akcje własne	Kapitał zapasowy	Rezerwowowy	Wynik finansowy z lat ubiegłych	Zysk (strata) netto	Zobowiązania i rezerwy		
															Ogółem	w tym:	
																Zobowiązania krótkoterminowe	Zobowiązania długoterminowe
Impera Seed Fund Sp. z o.o.	154	-37	5	3	-	-	12	-53	50	-	-	-	-66	-37	65	65	-
Impera Alfa Sp. z o.o.	-	-277	475	422	-	-	628	-36	175	-	347	-	-280	-278	664	654	-
Impera Financial Sp. z o.o.	-	-1	4	-	-	-	4	-1	5	-	-	-	-5	-1	5	5	-
Family Fund 2 Sp. z o.o. S.K.A.	0	-1	16	11	-	-	16	-49	75	-	56	-	-183	3	65	65	0
Family Fund 2 Sp. z o.o.	1	0	45	45	-	-	50	12	5	-	1	34	-28	-	38	38	-
Impera Seed Fund Sp. z o.o. Fundusz Kapitałowy sp. k.	-	-209	1 689	1 603	-	-	8 728	8 615	36 398	-	-	-	-27 585	-198	113	104	-
Call2Action S.A.	Dane finansowe dostępne w skonsolidowanym sprawozdaniu Call2Action S.A. , opublikowanym raportem okresowym w dn. 15.05.2013 r.																

Akcje i udziały w jednostkach podporządkowanych nie objęte konsolidacją na 31.12.2015 r. - z uwagi na zwolnienie na podstawie MSSF 10

(wszystkie dane liczbowe przedstawiono w tysiącach złotych)

Nazwa jednostki ze wskazaniem formy prawnej	Siedziba	Przedmiot działalności	Charakter powiązania kapitałowego	Liczba akcji (udziałów)	Wartość bilansowa	Wartość według metody praw własności	Wartość firmy ujęta w wartości bilansowej	Wartość rynkowa (dla spółek notowanych)	Procent posiadanego kapitału zakładowego	Udział w ogólnej liczbie głosów w walnym zgromadzeniu	Nieopłacona przez emitenta wartość akcji (udziałów) w jednostce	Otrzymane lub należne dywidendy (inne udziały w zyskach)	Aktywa finansowe zaliczane do kategorii zgodnie z MSR 39
Family Fund 2 Sp. z o.o. S.K.A.	Warszawa	działalność holdingów finansowych	zależna	500	0				100,00%	100,00%			Wycenione w wartości godziwej przez wynik finansowy
Family Fund 2 Sp. z o.o.	Warszawa	działalność holdingów finansowych	zależna	100	11				100,00%	100,00%			Wycenione w wartości godziwej przez wynik finansowy
Impera Alfa Sp. z o.o.	Warszawa	działalność holdingów finansowych	zależna	3 500	242				100,00%	100,00%			Wycenione w wartości godziwej przez wynik finansowy
Impera Financial Sp. z o.o.	Warszawa	działalność holdingów finansowych	zależna	100	0				100,00%	100,00%			Wycenione w wartości godziwej przez wynik finansowy
Call2Action S.A.	Warszawa	działalność związana z dystrybucją filmów, nagrania wideo i programów telewizyjnych	stowarzyszona	27 748 000	0				41,51%	34,24%			Wycenione w wartości godziwej przez wynik finansowy
Impera Seed Fund Sp. z o.o. Fundusz Kapitałowy sp. k.	Warszawa	działalność finansowa	stowarzyszona		4 406				49,99%	49,99%			Wycenione w wartości godziwej przez wynik finansowy
Awbud S.A.	Fugasówka	roboty budowlane związane ze wznoszeniem budynków mieszkalnych i niemieszkalnych	stowarzyszona	1 723 336	5 515			5 515	20,91%	20,91%			Wycenione w wartości godziwej przez wynik finansowy
Razem	X	X	X	X	10 174	0	0	5 515	X	X	X	0	X

Akcje i udziały w jednostkach podporządkowanych nie objętych konsolidacją na 31.03.2015 r. - z uwagi na zwolnienie na podstawie MSSF 10

(wszystkie dane liczbowe przedstawiono w tysiącach złotych)

Nazwa jednostki ze wskazaniem formy prawnej	Siedziba	Przedmiot działalności	Charakter powiązania kapitałowego	Liczba akcji (udziałów)	Wartość bilansowa	Wartość według metody praw własności	Wartość firmy ujęta w wartości bilansowej	Wartość rynkowa (dla spółek notowanych)	Procent posiadanego kapitału zakładowego	Udział w ogólnej liczbie głosów w walnym zgromadzeniu	Nieopłacona przez emitenta wartość akcji (udziałów) w jednostce	Otrzymane lub należne dywidendy (inne udziały w zyskach)	Aktywa finansowe zaliczane do kategorii zgodnie z MSR 39
Family Fund 2 Sp. z o.o. S.K.A.	Warszawa	działalność holdingów finansowych	zależna	500	0				100,00%	100,00%			Wycenione w wartości godziwej przez wynik finansowy
Family Fund 2 Sp. z o.o.	Warszawa	działalność holdingów finansowych	zależna	100	12				100,00%	100,00%			Wycenione w wartości godziwej przez wynik finansowy
Impera Alfa Sp. z o.o.	Warszawa	działalność holdingów finansowych	zależna	1 100	124				100,00%	100,00%			Wycenione w wartości godziwej przez wynik finansowy
Impera Financial Sp. z o.o.	Warszawa	działalność holdingów finansowych	zależna	100	3				100,00%	100,00%			Wycenione w wartości godziwej przez wynik finansowy
Invento Sp. z o.o.	Warszawa	produkcja opakowań	stowarzyszona	13 687	6 844				23,23%	23,23%			Wycenione w wartości godziwej przez wynik finansowy
Call2Action S.A.	Warszawa	działalność związana z dystrybucją filmów, nagrania wideo i programów telewizyjnych	stowarzyszona	27 748 000	0				41,51%	34,24%			Wycenione w wartości godziwej przez wynik finansowy
Impera Seed Fund Sp. z o.o. Fundusz Kapitałowy sp. k.	Warszawa	działalność finansowa	stowarzyszona		6 740				49,99%	49,99%			Wycenione w wartości godziwej przez wynik finansowy
Awbud S.A.	Fugasówka	roboty budowlane związane ze wznoszeniem budynków mieszkalnych i niemieszkalnych	stowarzyszona	1 723 336	4 205			4 205	20,91%	20,91%			Wycenione w wartości godziwej przez wynik finansowy
Razem	X	X	X	X	17 928	0	0	4 205	X	X	X	0	X

Akcje i udziały mniejszościowe w pozostałych jednostkach krajowych na 31.03.2016 r.

(wszystkie dane liczbowe przedstawiono w tysiącach złotych)

Nazwa jednostki ze wskazaniem formy prawnej	Siedziba	Przedmiot działalności	Liczba akcji (udziałów)	Wartość godziwa akcji (udziałów)	Wartość rynkowa (dla spółek notowanych)	Procent posiadanego kapitału zakładowego	Udział w ogólnej liczbie głosów w walnym zgromadzeniu	Nieopłacona przez emitenta wartość akcji (udziałów) w jednostce	Otrzymane lub należne dywidendy (inne udziały w zyskach)	Aktywa finansowe zaliczane do kategorii zgodnie z MSR 39
---	----------	------------------------	-------------------------	----------------------------------	---	--	---	---	--	--

Notowane

Internity S.A.	Warszawa	działalność w zakresie architektury	1 049 360	1 406	1 406	12,60%	12,60%			Wycenione w wartości godziwej przez wynik finansowy
Grupa Exorigo-Upos S.A.	Warszawa	produkcja artykułów piśmienniczych	667 212	4 670	4 670	6,67%	6,67%			Wycenione w wartości godziwej przez wynik finansowy
Awbud S.A.	Fugasówka	roboty budowlane związane ze wznoszeniem budynków mieszkalnych i niemieszkalnych	1 723 336	5 738	5 738	14,23%	14,23%			Wycenione w wartości godziwej przez wynik finansowy

Nienotowane

Direct eServices S.A.	Warszawa	produkcja komputerów i urządzeń peryferyjnych	822 686	0	0	14,32%	14,32%			Wycenione w wartości godziwej przez wynik finansowy
Ade Line S.A.	Prusice	działalność usługowa	93 500	0	0	3,74%	3,74%			Wycenione w wartości godziwej przez wynik finansowy
Signamed S.A.	Białystok	produkcja sprzętu medycznego	180	0	0	10,11%	10,11%			Wycenione w wartości godziwej przez wynik finansowy
Cinty Sp. z o.o.	Warszawa	działalność finansowa	19	0	0	19,00%	19,00%			Wycenione w wartości godziwej przez wynik finansowy
Korporacja Budowlana Kopahaus S.A.	Barlinek	produkcja pozostałych wyrobów stolarskich i ciesielskich dla budownictwa	6 500 000	0	0	10,08%	2,16%*			Wycenione w wartości godziwej przez wynik finansowy
Invento Sp. z o.o.	Warszawa	produkcja opakowań	15 105	7 553	0	18,04%	18,04%			Wycenione w wartości godziwej przez wynik finansowy
Razem				19 367	11 814	X	X	0	0	

* Z uwagi na fakt, że 5 mln spośród posiadanych akcji są to akcje imienne, uprzywilejowane, do czasu wpisu do księgi akcyjnej Korporacja Budowlana Kopahaus S.A., Emitent nie może wykonywać z nich prawa głosu. Na dzień 31.03.2016 Emitent uprawniony jest do wykonywania prawa głosu z 1,5 mln akcji, uprawniających do 1,5 mln głosów na Walnym Zgromadzeniu, stanowiących 2,16% w ogólnej liczbie głosów. Po dokonaniu odpowiedniego wpisu do księgi akcyjnej Emitent będzie uprawniony do wykonywania praw głosu z 6,5 mln akcji, reprezentujących 10,08% kapitału zakładowego, uprawniających do 11,5 mln głosów na Walnym Zgromadzeniu, stanowiących 16,55% w ogólnej liczbie głosów w Korporacja Budowlana Kopahaus S.A.

Akcje i udziały mniejszościowe w pozostałych jednostkach krajowych na 31.12.2015 r.

(wszystkie dane liczbowe przedstawiono w tysiącach złotych)

Nazwa jednostki ze wskazaniem formy prawnej	Siedziba	Przedmiot działalności	Liczba akcji (udziałów)	Wartość godziwa akcji (udziałów)	Wartość rynkowa (dla spółek notowanych)	Procent posiadanego kapitału zakładowego	Udział w ogólnej liczbie głosów w walnym zgromadzeniu	Nieopłacona przez emitenta wartość akcji (udziałów) w jednostce	Otrzymane lub należne dywidendy (inne udziały w zyskach)	Aktywa finansowe zaliczane do kategorii zgodnie z MSR 39
---	----------	------------------------	-------------------------	----------------------------------	---	--	---	---	--	--

Notowane

Direct eServices S.A.	Warszawa	produkcja komputerów i urządzeń peryferyjnych	822 686	0	0	14,32%	14,32%			Wycenione w wartości godziwej przez wynik finansowy
Internity S.A.	Warszawa	działalność w zakresie architektury	1 049 360	1 553	1 553	12,60%	12,60%		74	Wycenione w wartości godziwej przez wynik finansowy
Grupa Exorigo-Upos S.A.	Warszawa	produkcja artykułów piśmienniczych	667 212	4 844	4 844	6,67%	6,67%		416	Wycenione w wartości godziwej przez wynik finansowy

Nienotowane

Ade Line S.A.	Prusice	działalność usługowa	93 500	0	0	3,74%	3,74%			Wycenione w wartości godziwej przez wynik finansowy
Signamed S.A.	Białystok	produkcja sprzętu medycznego	180	0	0	10,11%	10,11%			Wycenione w wartości godziwej przez wynik finansowy
Cinty Sp. z o.o.	Warszawa	działalność finansowa	19	0	0	19,00%	19,00%			Wycenione w wartości godziwej przez wynik finansowy
Korporacja Budowlana Kopahaus S.A.	Barlinek	produkcja pozostałych wyrobów stolarskich i ciesielskich dla budownictwa	6 500 000	0	0	10,08%	2,16%*			Wycenione w wartości godziwej przez wynik finansowy
Invento Sp. z o.o.	Warszawa	produkcja opakowań	15 105	7 553	0	18,04%	18,04%			Wycenione w wartości godziwej przez wynik finansowy
Razem				13 950	6 397	X	X	0	490	

* Z uwagi na fakt, że 5 mln spośród posiadanych akcji są to akcje imienne, uprzywilejowane, do czasu wpisu do księgi akcyjnej Korporacja Budowlana Kopahaus S.A., Emitent nie może wykonywać z nich prawa głosu. Na dzień 31.12.2015 Emitent uprawniony jest do wykonywania prawa głosu z 1,5 mln akcji, uprawniających do 1,5 mln głosów na Walnym Zgromadzeniu, stanowiących 2,16% w ogólnej liczbie głosów. Po dokonaniu odpowiedniego wpisu do księgi akcyjnej Emitent będzie uprawniony do wykonywania praw głosu z 6,5 mln akcji, reprezentujących 10,08% kapitału zakładowego, uprawniających do 11,5 mln głosów na Walnym Zgromadzeniu, stanowiących 16,55% w ogólnej liczbie głosów w Korporacji Budowlana Kopahaus S.A.

Akcje i udziały mniejszościowe w pozostałych jednostkach krajowych na 31.03.2015 r.

(wszystkie dane liczbowe przedstawiono w tysiącach złotych)

Nazwa jednostki ze wskazaniem formy prawnej	Siedziba	Przedmiot działalności	Liczba akcji (udziałów)	Wartość godziwa akcji (udziałów)	Wartość rynkowa (dla spółek notowanych)	Procent posiadanego kapitału zakładowego	Udział w ogólnej liczbie głosów w walnym zgromadzeniu	Nieopłacona przez emitenta wartość akcji (udziałów) w jednostce	Otrzymane lub należne dywidendy (inne udziały w zyskach)	Aktywa finansowe zaliczane do kategorii zgodnie z MSR 39
---	----------	------------------------	-------------------------	----------------------------------	---	--	---	---	--	--

Notowane

Direct eServices S.A.	Warszawa	produkcja komputerów i urządzeń peryferyjnych	822 686	0	0	14,32%	14,32%			Wycenione w wartości godziwej przez wynik finansowy
Internity S.A.	Warszawa	działalność w zakresie architektury	1 049 360	944	944	12,60%	12,60%			Wycenione w wartości godziwej przez wynik finansowy
Grupa Exorigo-Upos S.A.	Warszawa	produkcja artykułów piśmienniczych	667 212	5 731	5 731	6,67%	6,67%			Wycenione w wartości godziwej przez wynik finansowy

Nienotowane

Ade Line S.A.	Prusice	działalność usługowa	93 500	0	0	3,74%	3,74%			Wycenione w wartości godziwej przez wynik finansowy
Signamed S.A.	Białystok	produkcja sprzętu medycznego	180	0	0	10,11%	10,11%			Wycenione w wartości godziwej przez wynik finansowy
Cinty Sp. z o.o.	Warszawa	działalność finansowa	19	0	0	19,00%	19,00%			Wycenione w wartości godziwej przez wynik finansowy
Korporacja Budowlana Kopahaus S.A.	Barlinek	produkcja pozostałych wyrobów stolarskich i ciesielskich dla budownictwa	6 500 000	195	0	10,08%	2,16%			Wycenione w wartości godziwej przez wynik finansowy
Razem				6 870	6 675	X	X	0	0	

* Z uwagi na fakt, że 5 mln spośród posiadanych akcji są to akcje imienne, uprzywilejowane, do czasu wpisu do księgi akcyjnej Korporacja Budowlana Kopahaus S.A., Emitent nie może wykonywać z nich prawa głosu. Na dzień 31.12.2014 Emitent uprawniony jest do wykonywania prawa głosu z 1,5 mln akcji, uprawniających do 1,5 mln głosów na Walnym Zgromadzeniu, stanowiących 2,16% w ogólnej liczbie głosów. Po dokonaniu odpowiedniego wpisu do księgi akcyjnej Emitent będzie uprawniony do wykonywania praw głosu z 6,5 mln akcji, reprezentujących 10,08% kapitału zakładowego, uprawniających do 11,5 mln głosów na Walnym Zgromadzeniu, stanowiących 16,55% w ogólnej liczbie głosów w Korporacji Budowlana Kopahaus S.A.

Rachunek wyników w podziale na segmenty sprawozdawcze

Za okres od 1 stycznia 2016 roku do 31 marca 2016 roku

	Segment Inwestycyjny i Działalność Pokrewna	Pozostała działalność inwestycyjna	Wyłączenia	Razem
Działalność kontynuowana				
Przychody segmentu ogółem	190	0	0	190
Przychody segmentu (zewnątrzne)	190	0	0	190
Przychody segmentu (wewnętrzne)			0	-
Koszty segmentu ogółem	1 280	0	0	1 280
Koszty segmentu (zewnątrzne)	1 280	0	0	1 280
Koszty segmentu (wewnętrzne)				-
Wynik segmentu	1 470	0	0	1 470
Zysk/strata przed opodatkowaniem	1 470	0	0	1 470
Podatek dochodowy	0			0
Zysk/strata netto	1 470	0	0	1 470
Działalność zaniechana				
Zysk/Strata akcjonariuszy nie sprawujących kontroli				0
Zysk okresu obrotowego z działalności zaniechanej	0	0	0	0
Zysk okresu obrotowego z działalności kontynuowanej i działalności zaniechanej	1 470	0	0	1 470

Rachunek wyników w podziale na segmenty sprawozdawcze

Za okres od 1 stycznia 2015 roku do 31 marca 2015 roku

	Segment Inwestycyjny i Działalność Pokrewna	Pozostała działalność inwestycyjna	Wyłączenia	Razem
Działalność kontynuowana				
Przychody segmentu ogółem	405	0	0	405
Przychody segmentu (zewnątrzne)	405	0	0	405
Przychody segmentu (wewnętrzne)			0	-
Koszty segmentu ogółem	4 524	0	50	4 574
Koszty segmentu (zewnątrzne)	4 524	0	50	4 574
Koszty segmentu (wewnętrzne)				-
Wynik segmentu	4 929	0	50	4 979
Zysk/strata przed opodatkowaniem	4 929	0	50	4 979
Podatek dochodowy	19			19
Zysk/strata netto	4 910	0	50	4 960
Działalność zaniechana				
Zysk/Strata akcjonariuszy nie sprawujących kontroli				0
Zysk okresu obrotowego z działalności zaniechanej	0	0	0	0
Zysk okresu obrotowego z działalności kontynuowanej i działalności zaniechanej	4 910	0	50	4 960

WYBRANE DANE FINANSOWE IMPERA CAPITAL S.A. na dzień 31.03.2016 r.

	w tys. zł		w tys. EUR	
	okres od 01-01-2016 do 31-03-2016	okres od 01-01-2015 do 31-03-2015	okres od 01-01-2016 do 31-03-2016	okres od 01-01-2015 do 31-03-2015
Przychody z inwestycji	34	82	8	20
Wynik z inwestycji netto	1 067	5 039	245	1 215
Zyski (straty) z inwestycji	440	-	101	-
Zysk (strata) z działalności operacyjnej	1 507	5 039	346	1 215
Zysk (strata) brutto	1 507	5 039	346	1 215
Zysk (strata) netto	1 507	5 020	346	1 210
Przepływy pieniężne netto z działalności operacyjnej	(2 699)	(1 555)	(620)	(375)
Przepływy pieniężne netto z działalności inwestycyjnej	2 105	(152)	483	(37)
Przepływy pieniężne netto z działalności finansowej	412	1 500	95	362
Przepływy pieniężne netto, razem	(182)	(207)	(42)	(50)
	w tys. zł		w tys. EUR	
wg stanu na:	31.03.2016	31.12.2015	31.03.2016	31.12.2015
Aktywa razem	30 379	28 413	7 117	6 667
Zobowiązania i Rezerwy, razem	3 349	2 890	785	678
Zobowiązania długoterminowe	-	-	-	-
Zobowiązania krótkoterminowe	3 312	2 831	776	664
Kapitał własny (aktywa netto)	27 030	25 523	6 333	5 989
Kapitał zakładowy	5 640	5 640	1 321	1 323
Liczba akcji	9 400 000	9 400 000	9 400 000	9 400 000
Wartość aktywów netto na jedną akcję (w zł / EUR)	2,88	2,72	0,67	0,64
Zysk (strata) netto na jedną akcję (w zł / EUR)	0,16	0,09	0,04	0,02

Śródroczny Skrócony Rachunek Zysków i Strat	01.01.2016- 31.03.2016	01.01.2015- 31.03.2015
A. Przychody z inwestycji	34	82
1. Udział w wyniku finansowym netto	-	-
1.1. Z tytułu udziałów w jednostkach stowarzyszonych	-	-
2. Przychody z akcji, innych papierów wartościowych i instrumentów finansowych oraz udziałów	-	-
2.1. Z tytułu dłużnych papierów wartościowych	-	-
2.2. Z tytułu udziałów mniejszościowych	-	-
2.3. Z tytułu innych papierów wartościowych, instrumentów finansowych i udziałów	-	-
3. Przychody z tytułu odsetek	34	82
4. Dodatnie różnice kursowe	-	-
5. Pozostałe	-	-
B. Pozostałe przychody operacyjne	-	1
C. Koszty operacyjne	(209)	(249)
1. Koszty działalności	(205)	(245)
1.1. Wynagrodzenie firmy zarządzającej	-	-
1.2. Usługi doradztwa finansowego	-	-
1.3. Usługi prawne	-	-
1.4. Koszty z tytułu odsetek	(30)	(16)
1.5. Ujemne różnice kursowe	-	-
1.6. Pozostałe koszty	(175)	(229)
2. Amortyzacja środków trwałych oraz wartości niematerialnych	(4)	(4)
D. Pozostałe koszty operacyjne	-	-
E. Aktualizacja wartości inwestycji	1 242	5 205
F. Wynik z inwestycji netto (A+B-C-D+E)	1 067	5 039
G. Zyski (straty) z inwestycji	440	-
1. Zyski (straty) z inwestycji	440	-
1.1. Zyski (straty) z inwestycji akcji zaklasyfikowanych do obrotu	-	-
1.2. Zyski (straty) z inwestycji akcji zaklasyfikowanych do sprzedaży	440	-
H. Zysk (strata) brutto (F+G)	1 507	5 039
I. Podatek dochodowy	-	(19)
a) część bieżąca	-	-
b) część odroczone	-	(19)
J. Pozostałe obowiązkowe zmniejszenia zysku (zwiększenia straty)	-	-
K. Zysk (strata) netto na działalności kontynuowanej	1 507	5 020
L. Strata za rok obrotowy na działalności zaniechanej	-	-
Ł. Zysk (strata) netto (H+I)	1 507	5 020
Średnia ważona liczba akcji zwykłych w okresie	9 400 000	9 400 000
Zysk/strata netto na jedną akcję (w zł) w okresie	0,16	0,53

Śródroczne Skrócone Sprawozdanie z Całkowitych Dochodów

	01.01.2016- 31.03.2016	01.01.2015- 31.03.2015
Zysk (strata) netto	1 507	5 020
Zmiana netto wartości godziwej aktywów finansowych dostępnych do sprzedaży	-	-
Zmiana netto wartości godziwej aktywów finansowych dostępnych do sprzedaży przeklasyfikowana do zysku lub straty bieżącego okresu		
Efektywna część zmian wartości godziwej instrumentów zabezpieczających przepływy środków pieniężnych		
Zmiana netto wartości godziwej instrumentów zabezpieczających przepływy pieniężne przeklasyfikowana do zysku lub straty bieżącego okresu		
Różnice kursowe z przeliczenia jednostek działających za granicą		
Różnice kursowe z przeliczenia jednostek wycenianych metodą praw własności		
Strata netto z zabezpieczenia udziału w aktywach netto w jednostkach działających za granicą		
Przeszacowanie rzeczowego majątku trwałego		
Zyski (straty) aktuarialne z programów określonych świadczeń		
Podatek dochodowy związany z elementami pozostałych całkowitych dochodów		
Suma dochodów całkowitych	1 507	5 020

Śródroczne Sprawozdanie ze zmian w kapitale własnym

Za okres od 1 stycznia 2016 roku do 31 marca 2016 roku

	Kapitał zakładowy	Kapitały zapasowy	Akcje własne	Kapitał rezerwowy z aktualizacji wyceny	Pozostałe kapitały	Niepodzielony wynik finansowy	Wynik finansowy bieżącego okresu	Kapitał własny ogółem
Kapitał własny na dzień 01.01.2016 r.	5 640	19 032	-	-	-	-	851	25 523
Zmiany zasad (polityki) rachunkowości								-
Korekty z tyt. błędów								-
Kapitał własny po korektach	5 640	19 032	-	-	-	-	851	25 523
Emisja akcji								-
Koszty emisji akcji								-
Płatność w formie akcji własnych								-
Wypłata dywidendy								-
Nabycie akcji własnych								-
Podział zysku/straty						851	(851)	-
Suma dochodów całkowitych							1 507	1 507
Kapitał własny na dzień 31.03.2016 r.	5 640	19 032	-	-	-	851	1 507	27 030

Za okres od 1 stycznia 2015 roku do 31 grudnia 2015 roku

	Kapitał zakładowy	Kapitały zapasowy	Akcje własne	Kapitał rezerwowy z aktualizacji wyceny	Pozostałe kapitały	Niepodzielony wynik finansowy	Wynik finansowy bieżącego okresu	Kapitał własny ogółem
Kapitał własny na dzień 01.01.2015 r.	5 640	67 660	-	-	-	(28 999)	(19 629)	24 672
Zmiany zasad (polityki) rachunkowości								-
Korekty z tyt. błędów								-
Kapitał własny po korektach	5 640	67 660	-	-	-	(28 999)	(19 629)	24 672
Emisja akcji								-
Koszty emisji akcji								-
Płatność w formie akcji własnych								-
Wypłata dywidendy								-
Nabycie akcji własnych								-
Podział zysku/straty		(48 628)				28 999	19 629	-
Suma dochodów całkowitych							851	851
Kapitał własny na dzień 31.12.2015 r.	5 640	19 032	-	-	-	-	851	25 523

Za okres od 1 stycznia 2015 roku do 31 marca 2015 roku

	Kapitał zakładowy	Kapitały zapasowy	Akcje własne	Kapitał rezerwowy z aktualizacji wyceny	Pozostałe kapitały	Niepodzielony wynik finansowy	Wynik finansowy bieżącego okresu	Kapitał własny ogółem
Kapitał własny na dzień 01.01.2015 r.	5 640	67 660	-	-	-	(28 999)	(19 629)	24 673
Zmiany zasad (polityki) rachunkowości								-
Korekty z tyt. błędów								-
Kapitał własny po korektach	5 640	67 660	-	-	-	(28 999)	(19 629)	24 673
Emisja akcji								-
Koszty emisji akcji								-
Płatność w formie akcji własnych								-
Wypłata dywidendy								-
Nabycie akcji własnych								-
Podział zysku/straty						(19 629)	19 629	-
Suma dochodów całkowitych							5 020	5 020
Kapitał własny na dzień 31.03.2015 r.	5 640	67 660	-	-	-	(48 628)	5 020	29 692

Śródroczne Sprawozdanie z Sytuacji Finansowej (wg stopnia płynności)

(wszystkie dane liczbowe przedstawiono w tysiącach złotych)

	Stan na 31.03.2016	Stan na 31.12.2015	Stan na 31.03.2015
Aktywa			
A. Środki pieniężne i inne aktywa pieniężne	573	755	1 238
B. Portfel inwestycyjny	23 685	24 124	24 798
I. Notowane krajowe akcje, inne papiery wartościowe i instrumenty finansowe	11 814	11 912	10 881
1. Akcje w jednostkach zależnych notowanych	-	-	-
2. Akcje w jednostkach współzależnych notowanych	-	-	-
3. Akcje w jednostkach stowarzyszonych notowanych	-	5 515	4 205
4. Akcje stanowiące udziały mniejszościowe w spółkach notowanych	11 814	6 397	6 676
5. Notowane dłużne papiery wartościowe	-	-	-
6. Pozostałe notowane papiery wartościowe i instrumenty finansowe	-	-	-
II. Nienotowane krajowe papiery wartościowe, udziały i inne instrumenty finansowe	11 871	12 212	13 917
1. Akcje i udziały w jednostkach zależnych nienotowanych	12	254	139
2. Akcje i udziały w jednostkach współzależnych nienotowanych	-	-	-
3. Akcje i udziały w jednostkach stowarzyszonych nienotowanych	4 306	4 405	13 583
4. Akcje i udziały stanowiące udziały mniejszościowe w spółkach nienotowanych	7 553	7 553	-
5. Nienotowane dłużne papiery wartościowe	-	-	-
6. Pozostałe nienotowane papiery wartościowe i inne instrumenty finansowe	-	-	195
III. Zagraniczne papiery wartościowe, udziały i inne instrumenty finansowe	-	-	-
C. Należności	6 052	3 481	5 745
1. Należności z tytułu udzielonych pożyczek	2 204	2 108	3 055
2. Należności z tytułu zbytych (umorzonych) papierów wartościowych, udziałów i innych instrumentów finansowych	942	942	942
3. Należności z tytułu odsetek	193	162	306
4. Należności z tytułu dywidend i innych udziałów w zyskach	-	-	-
5. Należności z tytułu podatków, dotacji, ceł, ubezpieczeń społecznych i zdrowotnych oraz innych świadczeń	-	-	-
6. Pozostałe należności	2 713	269	1 442
D. Inne aktywa	69	53	201
1. Rzeczowe aktywa trwałe	18	22	34
2. Nieruchomości inwestycyjne	-	-	-
3. Wartości niematerialne	-	-	-
4. Rozliczenia międzyokresowe	51	31	167
4.1. Aktywa z tytułu odroczonego podatku dochodowego	37	30	155
4.2. Pozostałe rozliczenia międzyokresowe	14	1	12
5. Pozostałe aktywa	-	-	-
E. Aktywa sklasyfikowane jako przeznaczone do sprzedaży	-	-	-
Aktywa, razem	30 379	28 413	31 982

A. Zobowiązania	3 312	2 831	2 080
1. Zobowiązania z tytułu nabytych papierów wartościowych, udziałów i innych instrumentów finansowych	-	-	-
2. Zobowiązania z tytułu zaciągniętych kredytów (pożyczek)	-	-	-
3. Zobowiązania z tytułu wyemitowanych dłużnych papierów wartościowych	1 513	1 085	1 514
4. Zobowiązania z tytułu podatków, ceł i ubezpieczeń	12	12	11
5. Pozostałe zobowiązania	1 787	1 734	555
B. Rozliczenia międzyokresowe	-	-	-
C. Rezerwy	37	59	210
1. Rezerwa z tytułu odroczonego podatku dochodowego	37	30	210

2. Rezerwy na świadczenia emerytalne oraz inne obowiązkowe świadczenia pracowników	-	-	-
2.1. Długoterminowe	-	-	-
2.2. Krótkoterminowe	-	-	-
3. Pozostałe rezerwy	-	29	-
3.1. Długoterminowe	-	-	-
3.2. Krótkoterminowe	-	29	-
D. Zobowiązania bezpośrednio związane z aktywami długoterminowymi sklasyfikowanymi jako przeznaczone do sprzedaży			
Aktywa netto (Aktywa, razem - Zobowiązania i rezerwy, razem)	27 030	25 523	29 692

E. Kapitał własny	27 030	25 523	29 692
1. Kapitał zakładowy	5 640	5 640	5 640
2. Należne wpłaty na kapitał zakładowy (wielkość ujemna)	-	-	-
3. Akcje własne (wielkość ujemna)	-	-	-
4. Kapitał zapasowy	19 032	19 032	67 660
5. Kapitał rezerwowy z aktualizacji wyceny	-	-	-
6. Pozostałe kapitały rezerwowe	-	-	-
7. Różnice kursowe z przeliczenia jednostek podporządkowanych	-	-	-
a) dodatnie różnice kursowe	-	-	-
b) ujemne różnice kursowe	-	-	-
8. Zysk (strata) z lat ubiegłych	851	-	(48 628)
9. Zysk (strata) netto	1 507	851	5 020
10. Odpisy z zysku netto w ciągu roku obrotowego (wielkość ujemna)	-	-	-
Liczba akcji	9 400 000	9 400 000	9 400 000
Wartość aktywów netto na jedną akcję (w zł) */	2,88	2,72	3,16

*/ - Wartość aktywów netto na jedną akcję obliczono w stosunku do liczby akcji Spółki. Liczba ta wynosiła 9 400 000 akcji na dzień 31.03.2016 oraz na dzień 31.12.2015

Skrócone Śródroczne Sprawozdanie z Przepływów Pieniężnych- Metoda pośrednia

(wszystkie dane liczbowe przedstawiono w tysiącach złotych)

	01.01.2016- 31.03.2016	01.01.2015- 31.03.2015
A. Przepływy środków pieniężnych z działalności operacyjnej		
I. Zysk (strata) brutto	1 507	5 039
II. Korekty razem	(4 206)	(6 594)
1. Amortyzacja	4	4
2. Zyski (straty) z tytułu różnic kursowych		
3. Odsetki i udziały w zyskach (dywidendy)	(4)	14
4. Zysk (strata) z działalności inwestycyjnej	(15 685)	(5 205)
5. Zmiana stanu rezerw	(22)	57
6. Zmiana stanu zapasów		
7. Zmiana stanu należności	(4 771)	(1 355)
8. Zmiana stanu zobowiązań krótkoterminowych, z wyjątkiem pożyczek i kredytów	73	(13)
9. Zmiana stanu rozliczeń międzyokresowych	(20)	(85)
10. Zmiana stanu portfela inwestycyjnego	16 219	(11)
11. Inne korekty		
Gotówka z działalności operacyjnej	(2 699)	(1 555)
Podatek dochodowy zapłacony/zwrócony		
III. Przepływy pieniężne netto z działalności operacyjnej (I ±II)	(2 699)	(1 555)
B. Przepływy środków pieniężnych z działalności inwestycyjnej		
I. Wpływy	2 200	
1. Zbycie wartości niematerialnych i prawnych oraz rzeczowych aktywów trwałych		
2. Zbycie inwestycji w nieruchomości oraz wartości niematerialne i prawne		
3. Z aktywów finansowych, w tym:	2 200	
a) w jednostkach powiązanych	2 200	
b) w pozostałych jednostkach		
- zbycie aktywów finansowych		
- dywidendy i udziały w zyskach		
- spłata udzielonych pożyczek długoterminowych		
- odsetki		
- inne wpływy z aktywów finansowych		
4. Inne wpływy inwestycyjne		
II. Wydatki	95	152
1. Nabycie wartości niematerialnych i prawnych oraz rzeczowych aktywów trwałych		
2. Inwestycje w nieruchomości oraz wartości niematerialne i prawne		
3. Na aktywa finansowe, w tym:	95	152
a) w jednostkach powiązanych	95	152
b) w pozostałych jednostkach		
- nabycie aktywów finansowych		
- udzielone pożyczki		
4. Inne wydatki inwestycyjne		
III. Przepływy pieniężne netto z działalności inwestycyjnej (I - II)	2 105	(152)
C. Przepływy środków pieniężnych z działalności finansowej		
I. Wpływy	1 000	1 500
1. Wpływy netto z wydania udziałów (emisji akcji) i innych instrumentów kapitałowych oraz dopłat do kapitału		
2. Kredyty i pożyczki		
3. Emisja dłużnych papierów wartościowych	1 000	1 500
4. Inne wpływy finansowe		
II. Wydatki	588	

1. Wydatki z tytułu zgromadzonego kapitału		
2. Dywidendy i inne wypłaty na rzecz właścicieli		
3. Inne, niż wypłaty na rzecz właścicieli, wydatki z tytułu podziału zysku		
4. Spłaty kredytów i pożyczek		
5. Wykup dłużnych papierów wartościowych	500	
6. Z tytułu innych zobowiązań finansowych		
7. Płatności zobowiązań z tytułu umów leasingu finansowego		
8. Odsetki	88	
9. Inne wydatki finansowe		
III. Przepływy pieniężne netto z działalności finansowej (I - II)	412	1 500
D. Przepływy pieniężne netto razem (A.III ± B.III ± C.III)	(182)	(207)
E. Bilansowa zmiana stanu środków pieniężnych, w tym	(182)	(207)
- zmiana stanu środków pieniężnych z tytułu różnic kursowych		
- zmiana stanu środków pieniężnych z tytułu wyceny dłużnych papierów wartościowych typu buy/sell back i depozytów bankowych		
F. Środki pieniężne na początek okresu	755	1 445
G. Środki pieniężne na koniec okresu (F ± E), w tym	573	1 238
- o ograniczonej możliwości dysponowania		

ZMIANA WARTOŚCI BILANSOWEJ SKŁADNIKÓW PORTFELA INWESTYCYJNEGO

(wszystkie dane liczbowe przedstawiono w tysiącach złotych)

	Akcje i udziały w jednostkach zależnych	Akcje i udziały w jednostkach stowarzyszonych	Udziały mniejszościowe	Pozostałe nie notowane papiery wartościowe	Dłużne papiery wartościowe	Razem
Wartość bilansowa na początek roku obrotowego	254	9 920	13 950	0		24 124
a. Zwiększenia (z tytułu)	80		5 738			5 818
- Połączenie						
- Zakup	80					80
- Wycena			1 983			1 983
- Reklasyfikacja			3 755			3 755
b. Zmniejszenia (z tytułu)	322	5 614	320			6 256
- Połączenie						
- Sprzedaż		1 760				1 760
- Wycena	322	100	320			742
- Reklasyfikacja		3 755				3 755
Wartość bilansowa na koniec roku obrotowego	12	4 306	19 368	0	0	23 685

OPIS POZYCJI WPLYWAJĄCYCH NA AKTYWA, PASYWA, KAPITAŁ, WYNIK FINANSOWY NETTO ORAZ PRZEPŁYWY ŚRODKÓW PIENIĘŻNYCH, KTÓRE SĄ NIETYPOWE ZE WZGLĘDU NA ICH RODZAJ, WIELKOŚĆ LUB WYWIERANY WPŁYW

ZBYWALNOŚĆ SKŁADNIKÓW PORTFELA INWESTYCYJNEGO

(wszystkie dane liczbowe przedstawiono w tysiącach złotych)

	Z nieograniczoną zbywalnością			Z ograniczoną zbywalnością
	notowane na giełdach	notowane na rynkach pozagiełdowych	nienotowane na rynkach regulowanych	
Udziały mniejszościowe				
wartość bilansowa				
wartość według ceny nabycia				2 882
wartość godziwa				
wartość rynkowa				
Akcje i udziały w jednostkach zależnych				
wartość bilansowa				12
wartość według ceny nabycia				761
wartość godziwa				12
wartość rynkowa				12
Akcje i udziały w jednostkach współzależnych				
wartość bilansowa				
wartość według ceny nabycia				
wartość godziwa				
wartość rynkowa				
Akcje i udziały w jednostkach stowarzyszonych				
wartość bilansowa				4 306
wartość według ceny nabycia				28 659
wartość godziwa				4 306
wartość rynkowa				4 306
Akcje i udziały mniejszościowe w pozostałych jednostkach krajowych				
wartość bilansowa	11 814			7 553
wartość według ceny nabycia	43 638			16 612
wartość godziwa	11 814			7 553
wartość rynkowa	11 814			7 553
Dłużne papiery wartościowe				
wartość bilansowa				
wartość według ceny nabycia				
wartość godziwa				
wartość rynkowa				
Pozostałe nienotowane papiery wartościowe i inne instrumenty finansowe				
wartość bilansowa				
wartość według ceny nabycia				5 150
wartość godziwa				
wartość rynkowa				
Zagraniczne papiery wartościowe				
wartość bilansowa				
wartość według ceny nabycia				
wartość godziwa				
wartość rynkowa				
RAZEM				
wartość bilansowa	11 814			11 871
wartość według ceny nabycia	43 638			54 064
wartość rynkowa	11 814			11 871

Udziały mniejszościowe z programu powszechnej prywatyzacji

(wszystkie dane liczbowe przedstawiono w tysiącach złotych)

Nazwa jednostki ze wskazaniem formy prawnej	Siedziba	Przedmiot działalności	Wartość bilansowa akcji (udziałów)	Procent posiadanego kapitału zakładowego	Udział w ogólnej liczbie głosów w walnym zgromadzeniu	Nieopłacona przez emitenta wartość akcji (udziałów) w jednostce	Otrzymane lub należne dywidendy (inne udziały w zyskach)
TPB TOMBUD Tomaszów Lub.	Tomaszów Lubelski	budownictwo ogólne i inżynieria lądowa		1,93	1,93		
Bielskie Przedsiębiorstwo Instalacji Sanitarnych BEPIS	Bielsko-Biała	wykonywanie instalacji hydraulicznych		1,93	1,93		
BEZETEN S.A.	Bytom	produkcja i remonty maszyn i urządzeń dla przemysłu wydobywczego		1,93	1,93		
Zakłady Górniczo Hutnicze SABINÓW	Częstochowa	wyrób konstrukcji stalowych		1,93	1,93		
Zakłady Mebl. Giętkich FAMEG S.A.	Radomsko	produkcja mebli		1,93	1,93		
Wojewódzkie Przedsiębiorstwo Robót Inżynieryjnych S.A.	Częstochowa	przedsiębiorstwo budowlane		1,36	1,36		
Przedsiębiorstwo Przemysłu Mięsnego TORMIĘS S.A.	Toruń	przetwórstwo mięsne		0,21	0,21		
Zakłady Naprawcze Taboru Kolejowego S.A.	Ostrów Wlkp.	produkcja lokomotyw kolejowych i tramwajowych oraz taboru kolejowego		1,93	1,93		
Razem			0			0	0

Dłużne papiery wartościowe**OBLIGACJE**

Emitent	Nr serii	Termin wykupu	Wartość nominalna	Wartość w cenie nabycia	Należne odsetki	Udział w aktywach netto %
Stolbud Gorzów Wlkp. S.A. */	Obligacje zamienne na akcje serii B	2001-05-22	102	103	4	
TMB S.A. w upadłości likwidacyjnej */	Obligacje serii B	2012-06-18	372	186		
Razem			474	289	4	

*/ Na obligacje oraz odsetki utworzono 100% rezerwy

Akcje i udziały w jednostkach podporządkowanych na 31.03.2016 roku

(wszystkie dane liczbowe przedstawiono w tysiącach złotych)

Nazwa jednostki ze wskazaniem formy prawnej	Siedziba	Przedmiot działalności	Charakter powiązania kapitałowego	Liczba akcji (udziałów)	Wartość godziwa akcji (udziałów)	Wartość rynkowa (dla spółek notowanych)	Procent posiadanego kapitału zakładowego	Udział w ogólnej liczbie głosów w walnym zgromadzeniu	Nieopłacona przez emitenta wartość akcji (udziałów) w jednostce	Otrzymane lub należne dywidendy (inne udziały w zyskach)	Aktywa finansowe zaliczane do kategorii zgodnie z MSR 39
Impera Seed Fund Sp. z o.o.	Warszawa	działalność finansowa	zależna	100	0		100,00%	100,00%			Wycenione w wartości godziwej przez wynik finansowy
Family Fund 2 Sp. z o.o. S.K.A.	Warszawa	działalność holdingów finansowych	zależna	500	0		100,00%	100,00%			Wycenione w wartości godziwej przez wynik finansowy
Family Fund 2 Sp. z o.o.	Warszawa	działalność holdingów finansowych	zależna	100	12		100,00%	100,00%			Wycenione w wartości godziwej przez wynik finansowy
Impera Alfa Sp. z o.o.	Warszawa	działalność holdingów finansowych	zależna	3 500	0		100,00%	100,00%			Wycenione w wartości godziwej przez wynik finansowy
Impera Financial Sp. z o.o.	Warszawa	działalność holdingów finansowych	zależna	100	0		100,00%	100,00%			Wycenione w wartości godziwej przez wynik finansowy
Call2Action S.A.	Warszawa	działalność związana z dystrybucją filmów, nagrania wideo i programów telewizyjnych	stowarzyszona	27 748 000	0		41,51%	34,24%			Wycenione w wartości godziwej przez wynik finansowy
Impera Seed Fund Sp. z o.o. Fundusz Kapitałowy sp. k.	Warszawa	działalność finansowa	stowarzyszona		4 306		49,99%	49,99%			Wycenione w wartości godziwej przez wynik finansowy
Razem					4 318	0			0	0	

Akcje i udziały w jednostkach podporządkowanych na 31.12.2015 roku

(wszystkie dane liczbowe przedstawiono w tysiącach złotych)

Nazwa jednostki ze wskazaniem formy prawnej	Siedziba	Przedmiot działalności	Charakter powiązania kapitałowego	Liczba akcji (udziałów)	Wartość godziwa akcji (udziałów)	Wartość rynkowa (dla spółek notowanych)	Procent posiadanego kapitału zakładowego	Udział w ogólnej liczbie głosów w walnym zgromadzeniu	Nieopłacona przez emitenta wartość akcji (udziałów) w jednostce	Otrzymane lub należne dywidendy (inne udziały w zyskach)	Aktywa finansowe zaliczane do kategorii zgodnie z MSR 39
Impera Seed Fund Sp. z o.o.	Warszawa	działalność finansowa	zależna	100	0		100,00%	100,00%			Wycenione w wartości godziwej przez wynik finansowy
Family Fund 2 Sp. z o.o. S.K.A.	Warszawa	działalność holdingów finansowych	zależna	500	0		100,00%	100,00%			Wycenione w wartości godziwej przez wynik finansowy
Family Fund 2 Sp. z o.o.	Warszawa	działalność holdingów finansowych	zależna	100	11		100,00%	100,00%			Wycenione w wartości godziwej przez wynik finansowy
Impera Alfa Sp. z o.o.	Warszawa	działalność holdingów finansowych	zależna	3 500	242		100,00%	100,00%			Wycenione w wartości godziwej przez wynik finansowy
Impera Financial Sp. z o.o.	Warszawa	działalność holdingów finansowych	zależna	100	0		100,00%	100,00%			Wycenione w wartości godziwej przez wynik finansowy
Call2Action S.A.	Warszawa	działalność związana z dystrybucją filmów, nagrania wideo i programów telewizyjnych	stowarzyszona	27 748 000	0		41,51%	34,24%			Wycenione w wartości godziwej przez wynik finansowy
Impera Seed Fund Sp. z o.o. Fundusz Kapitałowy sp. k.	Warszawa	działalność finansowa	stowarzyszona		4 406		49,99%	49,99%			Wycenione w wartości godziwej przez wynik finansowy
Awbud S.A.	Fugasówka	roboty budowlane związane ze wznoszeniem budynków mieszkalnych i niemieskalnych	stowarzyszona	1 723 336	5 515	5 515	20,91%	20,91%			Wycenione w wartości godziwej przez wynik finansowy
Razem					10 174	5 515			0	0	

Akcje i udziały w jednostkach podporządkowanych na 31.03.2015 r.

(wszystkie dane liczbowe przedstawiono w tysiącach złotych)

Nazwa jednostki ze wskazaniem formy prawnej	Siedziba	Przedmiot działalności	Charakter powiązania kapitałowego	Liczba akcji (udziałów)	Wartość godziwa akcji (udziałów)	Wartość rynkowa (dla spółek notowanych)	Procent posiadanego kapitału zakładowego	Udział w ogólnej liczbie głosów w walnym zgromadzeniu	Nieopłacona przez emitenta wartość akcji (udziałów) w jednostce	Otrzymane lub należne dywidendy (inne udziały w zyskach)	Aktywa finansowe zaliczane do kategorii zgodnie z MSR 39
Impera Seed Fund Sp. z o.o.	Warszawa	działalność finansowa	zależna	100	0		100,00%	100,00%			Wycenione w wartości godziwej przez wynik finansowy
Family Fund 2 Sp. z o.o. S.K.A.	Warszawa	działalność holdingów finansowych	zależna	500	0		100,00%	100,00%			Wycenione w wartości godziwej przez wynik finansowy
Family Fund 2 Sp. z o.o.	Warszawa	działalność holdingów finansowych	zależna	100	12		100,00%	100,00%			Wycenione w wartości godziwej przez wynik finansowy
Impera Alfa Sp. z o.o.	Warszawa	działalność holdingów finansowych	zależna	1 100	124		100,00%	100,00%			Wycenione w wartości godziwej przez wynik finansowy
Impera Financial Sp. z o.o.	Warszawa	działalność holdingów finansowych	zależna	100	3		100,00%	100,00%			Wycenione w wartości godziwej przez wynik finansowy
Invento Sp. z o.o.	Warszawa	produkcja opakowań	stowarzyszona	13 687	6 844		23,23%	23,23%			Wycenione w wartości godziwej przez wynik finansowy
Call2Action S.A.	Warszawa	działalność związana z dystrybucją filmów, nagrania wideo i programów telewizyjnych	stowarzyszona	27 748 000	0		41,51%	34,24%			Wycenione w wartości godziwej przez wynik finansowy
Impera Seed Fund Sp. z o.o. Fundusz Kapitałowy sp. k.	Warszawa	działalność finansowa	stowarzyszona		6 740		49,99%	49,99%			Wycenione w wartości godziwej przez wynik finansowy
Awbud S.A.	Fugasówka	roboty budowlane związane ze wznoszeniem budynków mieszkalnych i niemieszkalnych	stowarzyszona	1 723 336	4 205	4 205	20,91%	20,91%			Wycenione w wartości godziwej przez wynik finansowy
Razem					17 928	4 205			0	0	

Akcje i udziały mniejszościowe w pozostałych jednostkach krajowych na 31.03.2016 roku

(wszystkie dane liczbowe przedstawiono w tysiącach złotych)

Nazwa jednostki ze wskazaniem formy prawnej	Siedziba	Przedmiot działalności	Liczba akcji (udziałów)	Wartość godziwa akcji (udziałów)	Wartość rynkowa (dla spółek notowanych)	Procent posiadanego kapitału zakładowego	Udział w ogólnej liczbie głosów w walnym zgromadzeniu	Nieopłacona przez emitenta wartość akcji (udziałów) w jednostce	Otrzymane lub należne dywidendy (inne udziały w zyskach)	Aktywa finansowe zaliczane do kategorii zgodnie z MSR 39
---	----------	------------------------	-------------------------	----------------------------------	---	--	---	---	--	--

Notowane

Internity S.A.	Warszawa	działalność w zakresie architektury	1 049 360	1 406	1 406	12,60%	12,60%		0	Wycenione w wartości godziwej przez wynik finansowy
Grupa Exorigo-Upos S.A.	Warszawa	produkcja artykułów piśmienniczych	667 212	4 670	4 670	6,67%	6,67%		0	Wycenione w wartości godziwej przez wynik finansowy
Awbud S.A.	Fugasówka	roboty budowlane związane ze wznoszeniem budynków mieszkalnych i niemieszkalnych	1 173 336	5 738	5 738	14,23%	14,23%		0	Wycenione w wartości godziwej przez wynik finansowy

Nienotowane

Direct eServices S.A.	Warszawa	produkcja komputerów i urządzeń peryferyjnych	822 686	0		14,32%	14,32%		0	Wycenione w wartości godziwej przez wynik finansowy
Ade Line S.A.	Prusice	działalność usługowa	93 500	0		3,74%	3,74%		0	Wycenione w wartości godziwej przez wynik finansowy
Signamed S.A.	Białystok	produkcja sprzętu medycznego	180	0		10,11%	10,11%		0	Wycenione w wartości godziwej przez wynik finansowy
Cinty Sp. z o.o.	Warszawa	działalność finansowa	19	0		19,00%	19,00%		0	Wycenione w wartości godziwej przez wynik finansowy
Korporacja Budowlana Kopahaus S.A.	Barlinek	produkcja pozostałych wyrobów stolarskich i ciesielskich dla budownictwa	6 500 000	0		10,08%	2,16%*		0	Wycenione w wartości godziwej przez wynik finansowy
Invento Sp. z o.o.	Warszawa	produkcja opakowań	15 105	7 553		18,04%	18,04%		0	Wycenione w wartości godziwej przez wynik finansowy
Razem				19 367					0	

* Z uwagi na fakt, że 5 mln spośród posiadanych akcji są to akcje imienne, uprzywilejowane, do czasu wpisu do księgi akcyjnej Korporacja Budowlana Kopahaus S.A., Emitent nie może wykonywać z nich prawa głosu. Na dzień 31.03.2016 Emitent uprawniony jest do wykonywania prawa głosu z 1,5 mln akcji, uprawniających do 1,5 mln głosów na Walnym Zgromadzeniu, stanowiących 2,16% w ogólnej liczbie głosów. Po dokonaniu odpowiedniego wpisu do księgi akcyjnej Emitent będzie uprawniony do wykonywania praw głosu z 6,5 mln akcji, reprezentujących 10,08% kapitału zakładowego, uprawniających do 11,5 mln głosów na Walnym Zgromadzeniu, stanowiących 16,55 % w ogólnej liczbie głosów w Korporacji Budowlana Kopahaus S.A.

Akcje i udziały mniejszościowe w pozostałych jednostkach krajowych na 31.12.2015 roku

(wszystkie dane liczbowe przedstawiono w tysiącach złotych)

Nazwa jednostki ze wskazaniem formy prawnej	Siedziba	Przedmiot działalności	Liczba akcji (udziałów)	Wartość godziwa akcji (udziałów)	Wartość rynkowa (dla spółek notowanych)	Procent posiadanego kapitału zakładowego	Udział w ogólnej liczbie głosów w walnym zgromadzeniu	Nieopłacona przez emitenta wartość akcji (udziałów) w jednostce	Otrzymane lub należne dywidendy (inne udziały w zyskach)	Aktywa finansowe zaliczane do kategorii zgodnie z MSR 39
---	----------	------------------------	-------------------------	----------------------------------	---	--	---	---	--	--

Notowane

Direct eServices S.A.	Warszawa	produkcja komputerów i urządzeń peryferyjnych	822 686	0	0	14,32%	14,32%		0	Wycenione w wartości godziwej przez wynik finansowy
Internity S.A.	Warszawa	działalność w zakresie architektury	1 049 360	1 553	1 553	12,60%	12,60%		74	Wycenione w wartości godziwej przez wynik finansowy
Grupa Exorigo-Upos S.A.	Warszawa	produkcja artykułów piśmienniczych	667 212	4 844	4 844	6,67%	6,67%		416	Wycenione w wartości godziwej przez wynik finansowy

Nienotowane

Ade Line S.A.	Prusice	działalność usługowa	93 500	0		3,74%	3,74%		0	Wycenione w wartości godziwej przez wynik finansowy
Signamed S.A.	Białystok	produkcja sprzętu medycznego	180	0		10,11%	10,11%		0	Wycenione w wartości godziwej przez wynik finansowy
Cinty Sp. z o.o.	Warszawa	działalność finansowa	19	0		19,00%	19,00%		0	Wycenione w wartości godziwej przez wynik finansowy
Korporacja Budowlana Kopahaus S.A.	Barlinek	produkcja pozostałych wyrobów stolarskich i ciesielskich dla budownictwa	6 500 000	0		10,08%	2,16%*		0	Wycenione w wartości godziwej przez wynik finansowy
Invento Sp. z o.o.	Warszawa	produkcja opakowań	15 105	7 553		18,04%	18,04%		0	Wycenione w wartości godziwej przez wynik finansowy
Razem				13 950					490	

* Z uwagi na fakt, że 5 mln spośród posiadanych akcji są to akcje imienne, uprzywilejowane, do czasu wpisu do księgi akcyjnej Korporacja Budowlana Kopahaus S.A., Emitent nie może wykonywać z nich prawa głosu. Na dzień 31.12.2015 Emitent uprawniony jest do wykonywania prawa głosu z 1,5 mln akcji, uprawniających do 1,5 mln głosów na Walnym Zgromadzeniu, stanowiących 2,16% w ogólnej liczbie głosów. Po dokonaniu odpowiedniego wpisu do księgi akcyjnej Emitent będzie uprawniony do wykonywania praw głosu z 6,5 mln akcji, reprezentujących 10,08% kapitału zakładowego, uprawniających do 11,5 mln głosów na Walnym Zgromadzeniu, stanowiących 16,55 % w ogólnej liczbie głosów w Korporacja Budowlana Kopahaus S.A.

Akcje i udziały mniejszościowe w pozostałych jednostkach krajowych na 31.03.2015 r.

(wszystkie dane liczbowe przedstawiono w tysiącach złotych)

Nazwa jednostki ze wskazaniem formy prawnej	Siedziba	Przedmiot działalności	Liczba akcji (udziałów)	Wartość godziwa akcji (udziałów)	Wartość rynkowa (dla spółek notowanych)	Procent posiadanego kapitału zakładowego	Udział w ogólnej liczbie głosów w walnym zgromadzeniu	Nieopłacona przez emitenta wartość akcji (udziałów) w jednostce	Otrzymane lub należne dywidendy (inne udziały w zyskach)	Aktywa finansowe zaliczane do kategorii zgodnie z MSR 39
---	----------	------------------------	-------------------------	----------------------------------	---	--	---	---	--	--

Notowane

Direct eServices S.A.	Warszawa	produkcja komputerów i urządzeń peryferyjnych	822 686	0	0	14,32%	14,32%			Wycenione w wartości godziwej przez wynik finansowy
Internity S.A.	Warszawa	działalność w zakresie architektury	1 049 360	944	944	12,60%	12,60%			Wycenione w wartości godziwej przez wynik finansowy
Grupa Exorigo-Upos S.A.	Warszawa	produkcja artykułów piśmienniczych	667 212	5 731	5 731	6,67%	6,67%			Wycenione w wartości godziwej przez wynik finansowy

Nienotowane

Ade Line S.A.	Prusice	działalność usługowa	93 500	0		3,74%	3,74%			Wycenione w wartości godziwej przez wynik finansowy
Signed S.A.	Białystok	produkcja sprzętu medycznego	180	0		10,11%	10,11%			Wycenione w wartości godziwej przez wynik finansowy
Cinty Sp. z o.o.	Warszawa	działalność finansowa	19	0		19,00%	19,00%			Wycenione w wartości godziwej przez wynik finansowy
Korporacja Budowlana Kopahaus S.A.	Barlinek	produkcja pozostałych wyrobów stolarskich i ciesielskich dla budownictwa	6 500 000	195		10,08%	2,16%*			Wycenione w wartości godziwej przez wynik finansowy
Razem				6 870					0	

* Z uwagi na fakt, że 5 mln spośród posiadanych akcji są to akcje imienne, uprzywilejowane, do czasu wpisu do księgi akcyjnej Korporacja Budowlana Kopahaus S.A., Emitent nie może wykonywać z nich prawa głosu. Na dzień 31.03.2015 Emitent uprawniony jest do wykonywania prawa głosu z 1,5 mln akcji, uprawniających do 1,5 mln głosów na Walnym Zgromadzeniu, stanowiących 2,16% w ogólnej liczbie głosów. Po dokonaniu odpowiedniego wpisu do księgi akcyjnej Emitent będzie uprawniony do wykonywania praw głosu z 6,5 mln akcji, reprezentujących 10,08% kapitału zakładowego, uprawniających do 11,5 mln głosów na Walnym Zgromadzeniu, stanowiących 16,55 % w ogólnej liczbie głosów w Korporacja Budowlana Kopahaus S.A.

Informacja dodatkowa do formularza SAF-QSr za I kwartał 2016 roku

1. Podstawa sporządzenia sprawozdania finansowego

Jednostka dominująca sporządza skonsolidowane sprawozdanie finansowe zgodnie z Międzynarodowymi Standardami Sprawozdawczości Finansowej na podstawie decyzji WZA Spółki z dnia 14 stycznia 2005 roku oraz na podstawie Rozporządzenia Ministra Finansów z dnia 19 lutego 2009 r. w sprawie informacji bieżących i okresowych przekazywanych przez emitentów papierów wartościowych oraz warunków uznawania za równoważne informacji wymaganych przepisami prawa państwa niebędącego państwem członkowskim (Dz. U. Nr 33, poz. 259) zwanym dalej "Rozporządzeniem MF".

2. Skład Grupy Kapitałowej Impera Capital S.A.

a) Jednostka Dominująca:

Nazwa jednostki	Siedziba
Impera Capital S.A.	02-675 Warszawa, Wołoska 22a

Impera Capital S.A. (d. BBI Capital NFI S.A.), (dalej „Spółka” lub „Emitent”), została utworzona w formie jednoosobowej spółki akcyjnej Skarbu Państwa zgodnie z Ustawą z dnia 30 kwietnia 1993 r. o narodowych funduszach inwestycyjnych i ich prywatyzacji. Wpis do rejestru handlowego Sądu Rejonowego dla m. st. Warszawy nastąpił w dniu 31 marca 1995 r. z kapitałem akcyjnym w wysokości 100 tys. złotych.

Kapitał akcyjny oraz zapasowy Spółki został następnie podwyższony poprzez wniesienie przez Skarb Państwa wkładu niepieniężnego w postaci akcji jednoosobowych spółek Skarbu Państwa, biorących udział w Programie Powszechnej Prywatyzacji.

Spółka prowadzi działalność na podstawie Ustawy z dnia 15 września 2000 r. Kodeks spółek handlowych (Dz. U. Nr 94, poz. 1037 z 2000 roku) oraz do dnia 01 stycznia 2013 r. również na podstawie Ustawy z dnia 30 kwietnia 1993 r. o Narodowych Funduszach Inwestycyjnych i ich prywatyzacji (Dz. U. Nr 44, poz. 202 z 1993 roku z późniejszymi zmianami). Z dniem 01 stycznia 2013 r. weszła w życie ustawa o uchyleniu ustawy o narodowych funduszach inwestycyjnych i ich prywatyzacji oraz o zmianie niektórych innych ustaw (Dz. U. Nr 0, poz. 596 z 2012 roku), która uchyliła, w związku z zakończeniem Programu Powszechnej Prywatyzacji, ustawę z dnia 30 kwietnia 1993 r. o narodowych funduszach inwestycyjnych i ich prywatyzacji (Dz. U. Nr 44, poz. 202, z późn. zm.), a także wymusiła zmianę firm podmiotów, które pierwotnie stanowiły narodowe fundusze inwestycyjne, w tym BBI Capital NFI S.A. Zmiana firmy Spółki z BBI Capital NFI S.A. na Impera Capital S.A. została wpisana do rejestru przedsiębiorców z dniem 8 lutego 2013 r., o czym Spółka poinformowała raportem bieżącym nr 12/2013.

Przedmiot działalności Spółki zdefiniowany jest jako działalność holdingów finansowych i oznaczony jest numerem 64.20.Z w Polskiej Klasyfikacji Działalności (PKD).

W dniu 19 czerwca 2001 r. Emitent został zarejestrowany w KRS w Sądzie Rejonowym dla m. st. Warszawy pod numerem 0000020690.

Spółka prowadzi działalność na terytorium Rzeczypospolitej Polskiej i na dzień 31 marca 2015 r. ma swoją siedzibę w Warszawie przy ul. Wołoskiej 22a, 02-675 Warszawa.

Przedmiotem działalności Spółki jest:

- Działalność holdingów finansowych;
- Działalność trustów, funduszy i podobnych instytucji finansowych;
- Pozostała finansowa działalność usługowa, gdzie indziej niesklasyfikowana, z wyłączeniem ubezpieczeń i funduszy emerytalnych;
- Pozostała działalność wspomagająca usługi finansowe, z wyłączeniem ubezpieczeń i funduszy emerytalnych;
- Pozostałe formy udzielania kredytów.

Organami jednostki dominującej są:

- Walne Zgromadzenie;
- Rada Nadzorcza;
- Zarząd.

b) Podmioty powiązane:

- Impera Seed Fund Sp. z o.o.
- Impera Alfa Sp. z o.o.
- Impera Financial Sp. z o.o.
- Family Fund 2 Sp. z o.o.
- Family Fund 2 Sp. z o.o. S.K.A.
- Impera Seed Fund Sp. z o.o. Fundusz Kapitałowy SK
- Call2Action S.A.

W związku z wejściem w życie z dniem 1 stycznia 2014 r. MSSF 10 Impera Capital S.A. wycenia wszystkie swoje jednostki powiązane w wartości godziwej a skutki wyceny odnosi na wynik finansowy. Ponadto obejmuje konsolidacją wyłącznie jedną jednostkę zależną Impera Seed Fund Sp. z o.o.

W związku ze zmniejszeniem w I kwartale 2016 roku udziału Impera Capital S.A. w kapitale Awbud S.A. z 20,91% do 14,23%, udziały tej spółki klasyfikowane w poprzednich okresach jako „Akcje i udziały w jednostkach stowarzyszonych notowanych”, w bieżącym raporcie są wykazywane w pozycji „Akcje i udziały stanowiące udziały mniejszościowe w spółkach notowanych”.

c) Udziały Impera Capital S.A. w jednostkach zależnych, objęte konsolidacją metodą pełną poprzez kontrolę bezpośrednią, na dzień 31 marca 2016 roku

Nazwa spółki	Siedziba	Przedmiot działalności	Udział Impera Capital w kapitale zakładowym spółki	Udział Impera Capital w ogólnej liczbie głosów na WZ
Impera Seed Fund Sp. z o.o.	Warszawa	działalność finansowa	100,00%	100,00%

d) Udziały Impera Capital S.A. w jednostkach zależnych, nieobjęte konsolidacją, na dzień 31 marca 2016 roku

Nazwa spółki	Siedziba	Przedmiot działalności	Udział Impera Capital w kapitale zakładowym spółki	Udział Impera Capital w ogólnej liczbie głosów na WZ
Family Fund 2 Sp. z o.o. S.K.A.	Warszawa	działalność holdingów finansowych	100%	100%
Family Fund 2 Sp. z o.o.	Warszawa	działalność holdingów finansowych	100%	100%
Impera Alfa Sp. z o.o.	Warszawa	działalność holdingów finansowych	100%	100%
Impera Financial Sp. z o.o.	Warszawa	działalność holdingów finansowych	100%	100%

e) Udziały Impera Capital S.A. w jednostkach stowarzyszonych, nieobjęte konsolidacją, na dzień 31 marca 2016 roku

Nazwa spółki	Siedziba	Przedmiot działalności	Udział Impera Capital w kapitale zakładowym spółki	Udział Impera Capital w ogólnej liczbie głosów na WZ
Impera Seed Fund Sp. z o.o. Fundusz Kapitałowy Sp. komandytowa	Warszawa	działalność finansowa	49,99%	49,99%
Call2Action S.A.	Warszawa	działalność związana z dystrybucją filmów, nagrania wideo i programów telewizyjnych	41,51%	34,24%

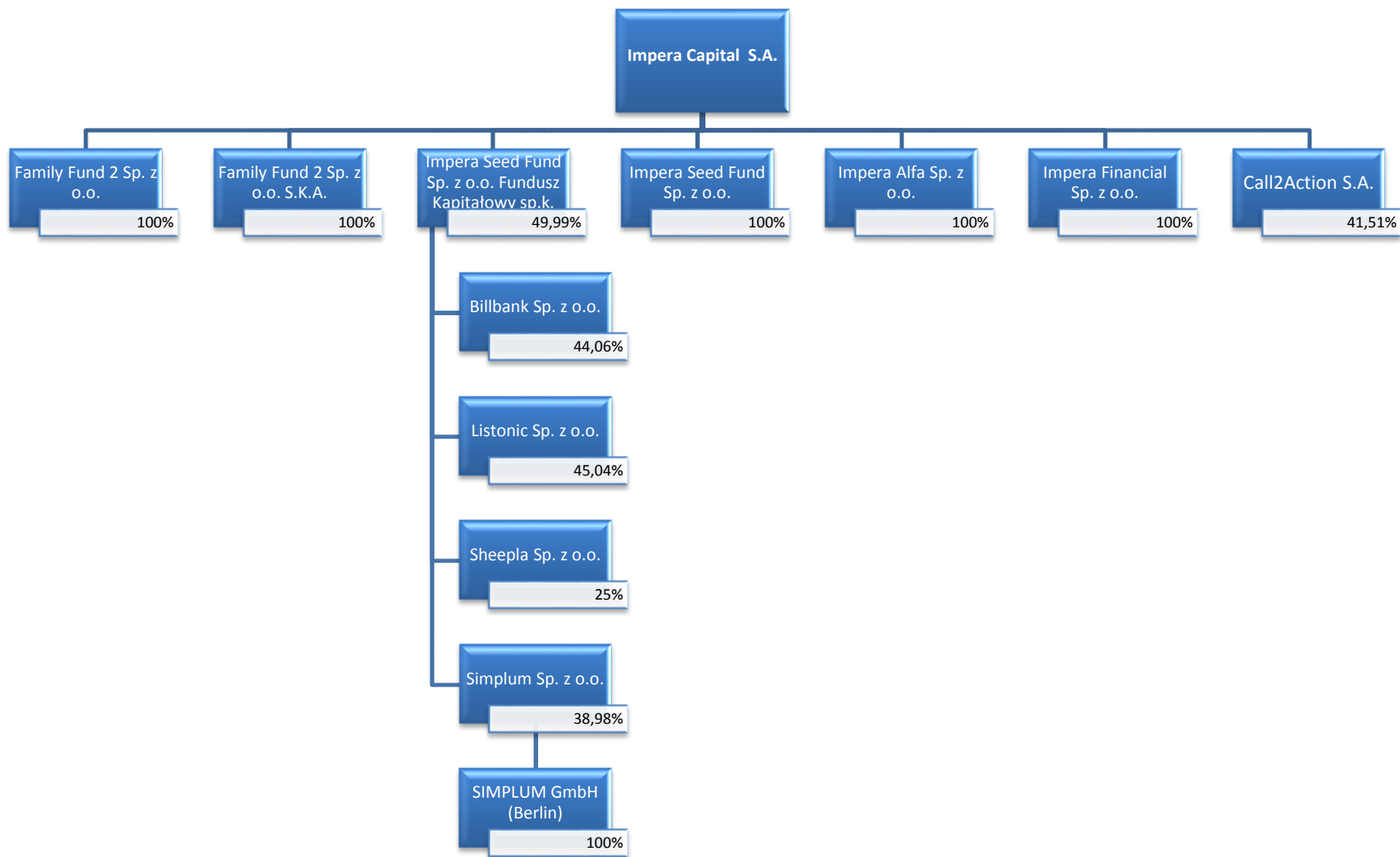
f) Udziały Impera Capital S.A. w jednostkach stowarzyszonych poprzez Spółkę Impera Seed Fund Sp. z o.o. Fundusz Kapitałowy Sp.k., nieobjęte konsolidacją, na dzień 31 marca 2016 roku

Nazwa Spółki	Siedziba	Przedmiot działalności	Udział Impera Capital w kapitale zakładowym spółki	Udział Impera Capital w ogólnej liczbie głosów na WZ
Listonic Sp. z o.o.	Łódź	Działalność portali internetowych	22,52%	22,52%
Billbank Sp. z o.o.	Gdynia	Działalność portali internetowych	22,03%	22,03%
Sheepla Sp. z o.o.	Warszawa	Działalność związana z oprogramowaniem	12,50%	12,50%
Simplum Sp. z o.o.	Gliwice	Działalność związana z oprogramowaniem	19,49%	19,49%

g) Udziały Impera Capital S.A. w jednostkach stowarzyszonych poprzez Spółkę Simplum Sp. z o.o., nieobjęte konsolidacją, na dzień 31 marca 2016 roku

Nazwa Spółki	Siedziba	Przedmiot działalności	Udział Impera Capital w kapitale zakładowym spółki	Udział Impera Capital w ogólnej liczbie głosów na WZ
SIMPLUM GmbH Berlin	Berlin	Działalność związana z oprogramowaniem	19,49%	19,49%

h) Graficzna prezentacja struktury Grupy Kapitałowej na 31.03.2016 r.



3. Informacje dotyczące składu Zarządu Spółki i Rady Nadzorczej Spółki.

ZARZĄD

Skład Zarządu Spółki na 31 marca 2016 r. przedstawiał się następująco:

Prezes Zarządu:	Łukasz Kręski
Członek Zarządu:	Adam Wojacki
Członek Zarządu:	Cezary Gregorczyk
Członek Zarządu:	Andrzej Ziemiński

W związku z upływem indywidualnej kadencji członka zarządu w osobie Andrzeja Ziemińskiego oraz w związku z faktem, że mandat członka wygaśnie z chwilą podjęcia przez Zwyczajne Walne Zgromadzenie uchwały zatwierdzającej jednostkowe sprawozdanie finansowe Spółki za rok obrotowy 2015, Rada Nadzorcza Spółki podjęła w dniu 23 marca 2016r. uchwałę o powołaniu w skład zarządu na nową indywidualną kadencję Pana Andrzeja Ziemińskiego na stanowisko Członka Zarządu. Uchwała w przedmiocie powołania Pana Andrzeja Ziemińskiego w skład zarządu Spółki wejdzie w życie z chwilą podjęcia przez Zwyczajne Walne Zgromadzenie Spółki, uchwały zatwierdzającej sprawozdanie finansowe Spółki za rok obrotowy 2015.

Do dnia publikacji sprawozdania skład Zarządu Spółki nie uległ zmianie.

RADA NADZORCZA

Skład Rady Nadzorczej Spółki na 31 marca 2016 r. przedstawiał się następująco:

Przewodniczący Rady Nadzorczej:	Damian Dworek
Wiceprzewodniczący Rady Nadzorczej:	Piotr Stępniewski
Sekretarz Rady Nadzorczej:	Cezary Górka
Członek Rady Nadzorczej:	Paweł Buchła
Członek Rady Nadzorczej:	Artur Jędrzejewski

W I kwartale 2016 r. nie miały miejsca zmiany składu Rady Nadzorczej.

Do dnia publikacji sprawozdania skład Rady Nadzorczej Spółki nie uległ zmianie.

4. Zasady sporządzania śródrocznego skróconego sprawozdania finansowego

Niniejsze śródroczne skrócone skonsolidowane sprawozdanie finansowe zostało sporządzone zgodnie z Międzynarodowym Standardem Rachunkowości nr 34 „Śródroczna sprawozdawczość finansowa” („MSR 34”) oraz zgodnie z odpowiednimi Międzynarodowymi Standardami Sprawozdawczości Finansowej (MSSF), mającymi zastosowanie do śródrocznej sprawozdawczości finansowej, zaakceptowanymi przez Radę Międzynarodowych Standardów Rachunkowości (RMSR) i Stały Komitet ds. Interpretacji (SKI), w kształcie zatwierdzonym przez Unię Europejską i obowiązującym na dzień 16 maja 2016 roku.

W I kwartale 2016 roku Grupa przyjęła wszystkie nowe i zatwierdzone standardy i interpretacje wydane przez Radę Międzynarodowych Standardów Rachunkowości i Komitet ds. Interpretacji Międzynarodowych Standardów Rachunkowości i zatwierdzone do stosowania w UE, mające zastosowanie do prowadzonej przez nią działalności i obowiązujące w okresach sprawozdawczych od 1 stycznia 2016 r.

Śródroczne skrócone sprawozdanie finansowe nie obejmuje wszystkich informacji oraz ujawnień wymaganych w rocznym sprawozdaniu finansowym i należy je czytać łącznie z rocznym sprawozdaniem finansowym Spółki za 2015 r. obejmującym noty, za okres 12 miesięcy zakończony 31 grudnia 2015 roku sporządzonym według MSSF zatwierdzonych przez UE.

Zasady rachunkowości, metody wycień oraz prezentacja danych przyjęte do przygotowania niniejszego sprawozdania finansowego są spójne z zasadami opisanymi w zbadanym skonsolidowanym sprawozdaniu finansowym Grupy Kapitałowej Impera Capital S.A. sporządzonym według MSSF za rok zakończony 31 grudnia 2015 r.

Sprawozdanie finansowe zostało sporządzone w oparciu o zasadę kosztu historycznego, za wyjątkiem aktywów i zobowiązań wycenianych według wartości godziwej: instrumentów finansowych dostępnych do sprzedaży, instrumentów finansowych wycenianych w wartości godziwej z odniesieniem wpływu na wynik finansowy.

Dane w niniejszym skonsolidowanym sprawozdaniu finansowym zostały podane w złotych polskich (PLN), które są walutą funkcjonalną i prezentacji Jednostki Dominującej i spółek Grupy, po zaokrągleniu do tysiąca złotych, chyba że w konkretnych sytuacjach podano inaczej.

Niniejsze skrócone śródroczne skonsolidowane sprawozdanie finansowe nie podlegało badaniu lub przeglądowi przez niezależnego biegłego rewidenta. Ostatnie skonsolidowane sprawozdanie finansowe, które podlegało badaniu przez niezależnego biegłego rewidenta to skonsolidowane sprawozdanie finansowe za 2015 rok. Ostatnie skonsolidowane sprawozdanie finansowe, które podlegało przeglądowi przez niezależnego biegłego rewidenta to skonsolidowane sprawozdanie finansowe za pierwsze półrocze 2015 roku.

Zmiany do standardów i interpretacje zastosowane po raz pierwszy w roku 2016

Następujące zmiany do istniejących standardów opublikowane przez Radę Międzynarodowych Standardów Rachunkowości („RMSR”) oraz zatwierdzone przez UE wchodzą w życie w roku 2016:

- **Zmiany do MSSF 11 „Wspólne ustalenia umowne”** – Rozliczanie nabycia udziałów we wspólnych operacjach, zatwierdzone w UE w dniu 24 listopada 2015 roku (obowiązujące w odniesieniu do okresów rocznych rozpoczynających się 1 stycznia 2016 roku lub po tej dacie),
- **Zmiany do MSR 1 „Prezentacja sprawozdań finansowych”** – Inicjatywa w odniesieniu do ujawnień, zatwierdzone w UE w dniu 18 grudnia 2015 roku (obowiązujące w odniesieniu do okresów rocznych rozpoczynających się 1 stycznia 2016 roku lub po tej dacie),
- **Zmiany do MSR 16 „Rzeczowe aktywa trwałe” oraz MSR 41 „Rolnictwo”** – Rolnictwo: uprawy roślinne, zatwierdzone w UE w dniu 23 listopada 2015 roku (obowiązujące w odniesieniu do okresów rocznych rozpoczynających się 1 stycznia 2016 roku lub po tej dacie),
- **Zmiany do MSR 16 „Rzeczowe aktywa trwałe” oraz MSR 38 „Aktywa niematerialne”** – Wyjaśnienia na temat akceptowalnych metod amortyzacyjnych, zatwierdzone w UE w dniu 2 grudnia 2015 roku (obowiązujące w odniesieniu do okresów rocznych rozpoczynających się 1 stycznia 2016 roku lub po tej dacie),
- **Zmiany do MSR 19 „Świadczenia pracownicze”** – Programy określonych świadczeń: składki pracownicze, zatwierdzone w UE w dniu 17 grudnia 2014 roku (obowiązujące w odniesieniu do okresów rocznych rozpoczynających się 1 lutego 2015 roku lub po tej dacie),
- **Zmiany do MSR 27 „Jednostkowe sprawozdania finansowe”** – Metoda praw własności w jednostkowych sprawozdaniach finansowych, zatwierdzone w UE w dniu 18 grudnia 2015 roku (obowiązujące w odniesieniu do okresów rocznych rozpoczynających się 1 stycznia 2016 roku lub po tej dacie),
- **Zmiany do różnych standardów „Poprawki do MSSF (cykl 2010-2012)”** – dokonane zmiany w ramach procedury wprowadzania dorocznych poprawek do MSSF (MSSF 2, MSSF 3, MSSF 8, MSSF 13, MSR 16, MSR 24 oraz MSR 38) ukierunkowane głównie na rozwiązywanie niezgodności i uściślenie słownictwa, zatwierdzone w UE w dniu 17 grudnia 2014 roku (obowiązujące w odniesieniu do okresów rocznych rozpoczynających się 1 lutego 2015 roku lub po tej dacie),
- **Zmiany do różnych standardów „Poprawki do MSSF (cykl 2012-2014)”** – dokonane zmiany w ramach procedury wprowadzania dorocznych poprawek do MSSF (MSSF 5, MSSF 7, MSR 19 oraz MSR 34) ukierunkowane głównie na rozwiązywanie niezgodności i uściślenie słownictwa, zatwierdzone w UE w dniu 15 grudnia 2015 roku (obowiązujące w odniesieniu do okresów rocznych rozpoczynających się 1 stycznia 2016 roku lub po tej dacie).

W/w zmiany do standardów nie miały istotnego wpływu na dotychczas stosowaną politykę rachunkowości Grupy.

Standardy i zmiany do standardów przyjęte przez RMSR, ale jeszcze nie zatwierdzone przez UE

Status zatwierdzenia standardów w UE

MSSF w kształcie zatwierdzonym przez UE nie różnią się obecnie w znaczący sposób od regulacji przyjętych przez Radę Międzynarodowych Standardów Rachunkowości (RMSR), z wyjątkiem poniższych standardów i zmian do standardów, które według stanu na dzień 16 maja 2016 roku nie zostały jeszcze przyjęte do stosowania:

- **MSSF 9 „Instrumenty finansowe”** (obowiązujący w odniesieniu do okresów rocznych rozpoczynających się 1 stycznia 2018 roku lub po tej dacie),
- **MSSF 14 „Odroczone salda z regulowanej działalności”** (proces zatwierdzenia przez UE został wstrzymany),
- **MSSF 15 „Przychody z umów z klientami” oraz Zmiany do MSSF 15:** data wejścia w życie MSSF 15 (obowiązujące w odniesieniu do okresów rocznych rozpoczynających się 1 stycznia 2018 roku lub po tej dacie),
- **MSSF 16 „Leasing”** (obowiązujący w odniesieniu do okresów rocznych rozpoczynających się 1 stycznia 2019 roku lub po tej dacie),
- **Zmiany do MSSF 10 „Skonsolidowane sprawozdania finansowe” oraz MSR 28 „Inwestycje w jednostkach stowarzyszonych i wspólnych przedsięwzięciach”** – Sprzedaż lub wniesienie aktywów pomiędzy inwestorem a jego jednostką stowarzyszoną lub wspólnym przedsięwzięciem (proces zatwierdzenia przez UE został bezterminowo wstrzymany),
- **Zmiany do MSSF 10 „Skonsolidowane sprawozdania finansowe”, MSSF 12 „Ujawnienia na temat udziałów w innych jednostkach” oraz MSR 28 „Inwestycje w jednostkach stowarzyszonych i wspólnych przedsięwzięciach”** – Jednostki inwestycyjne: zastosowanie zwolnienia z konsolidacji (obowiązujące w odniesieniu do okresów rocznych rozpoczynających się 1 stycznia 2016 roku lub po tej dacie),
- **Zmiany do MSR 7 „Sprawozdanie z przepływów pieniężnych”** – Inicjatywa w odniesieniu do ujawnień (obowiązujące w odniesieniu do okresów rocznych rozpoczynających się 1 stycznia 2017 roku lub po tej dacie),
- **Zmiany do MSR 12 „Podatek dochodowy”** – Rozpoznanie aktywa z tytułu odroczonego podatku dochodowego od niezrealizowanych strat (obowiązujące w odniesieniu do okresów rocznych rozpoczynających się 1 stycznia 2017 roku lub po tej dacie),
- **Wyjaśnienia do MSSF 15 „Przychody z umów z klientami”** (obowiązujące w odniesieniu do okresów rocznych rozpoczynających się 1 stycznia 2018 roku lub po tej dacie).

Grupa zamierza przyjąć wymienione powyżej nowe standardy oraz zmiany standardów i interpretacji MSSF opublikowane przez Radę Międzynarodowych Standardów Rachunkowości lecz nieobowiązujące na dzień sprawozdawczy zgodnie z datą ich wejścia w życie.

Jednocześnie nadal poza regulacjami przyjętymi przez UE pozostaje rachunkowość zabezpieczeń portfela aktywów i zobowiązań finansowych, których zasady nie zostały zatwierdzone do stosowania w UE. Według szacunków Grupy, zastosowanie rachunkowości zabezpieczeń portfela aktywów lub zobowiązań finansowych według MSR 39 „Instrumenty finansowe: ujmowanie i wycena” nie miałyby istotnego wpływu na sprawozdanie finansowe, jeżeli zostałyby przyjęte do stosowania na dzień bilansowy.

Wpływ nowych regulacji na przyszłe sprawozdania Grupy

Nowy standard MSSF 9 Instrumenty finansowe dokonuje fundamentalnych zmian w klasyfikacji, prezentacji i wycenie instrumentów finansowych. Zmiany te potencjalnie będą miały istotny wpływ na przyszłe sprawozdania finansowe Grupy. Na dzień sporządzenia niniejszego sprawozdania finansowego nie zostały jeszcze opublikowane wszystkie fazy standardu MSSF 9 oraz nie został on zatwierdzony przez Unię Europejską. W związku z powyższym analiza jego wpływu na przyszłe sprawozdania Grupy nie jest jeszcze zakończona.

Pozostałe standardy oraz ich zmiany nie powinny mieć istotnego wpływu na przyszłe sprawozdania finansowe Grupy. Zmiany standardów i interpretacji MSSF, które weszły w życie od dnia 1 stycznia 2016 roku do dnia zatwierdzenia do publikacji niniejszego sprawozdania finansowego nie miały istotnego wpływu na niniejsze sprawozdanie finansowe.

Wcześniejsze zastosowanie standardów i interpretacji

Zatwierdzając niniejsze sprawozdanie finansowe Grupa nie zdecydowała się na wcześniejsze zastosowanie standardów, interpretacji lub zmian, które zostały opublikowane i zatwierdzone do stosowania w UE, ale które nie weszły dotychczas w życie.

5. Status Impera Capital S.A. jako „jednostki inwestycyjnej”

W związku z wejściem w życie od 1 stycznia 2014 roku nowych wymogów zawartych w MSSF 10 „Skonsolidowane sprawozdanie finansowe” w ocenie Impera Capital S.A. spełnia ona, na podstawie paragrafu 27 MSSF 10 definicję jednostki kwalifikującej się jako „jednostka inwestycyjna”. Powyższych ustaleń jednostka dokonała na podstawie subiektywnych ocen i założeń.

Poniżej zostały zaprezentowane subiektywne założenia charakteryzujące Impera Capital S.A. jako „jednostkę inwestycyjną”:

- Impera Capital S.A. prowadzi wiele inwestycji w celu dywersyfikacji ryzyka i maksymalizacji zwrotów,
- współpracuje z wieloma inwestorami, którzy nie są powiązani z Impera Capital S.A., innymi członkami Grupy, ani z zarządcą inwestycji,
- udziały własnościowe w Impera Capital S.A. mają formę instrumentów kapitałowych, którym przypisuje się proporcjonalnie część aktywów netto Emitenta,
- Impera Capital S.A. nie planuje utrzymywać portfela inwestycji bezterminowo, tj. posiada „strategię wyjścia” z inwestycji. W przypadku inwestycji w instrumenty kapitałowe realizowane strategię wyjścia polegać będą m.in. na sprzedaży poprzez rynek regulowany (dla instrumentów notowanych), plasowaniu posiadanych pakietów akcji wśród inwestorów finansowych bądź branżowych, a także realizację procesów zmierzających do upublicznienia spółek portfelowych (IPO). Emitent nie wyklucza również dokonywania likwidacji majątku i/lub sprzedaży aktywów spółek jako metody wyjścia z inwestycji. Dłużne papiery wartościowe utrzymywane są do terminu wymagalności, w przypadku braku terminowego ich wykupu Emitent podejmuje przewidziane prawem działania w celu windykacji należności.

6. Zmiana zasad (polityki) rachunkowości

W okresie objętym niniejszym sprawozdaniem nie dokonano w Grupie zmian przyjętych zasad rachunkowości i sposobu sporządzenia sprawozdania finansowego.

7. Porównywalność danych finansowych za poprzedni i bieżący rok obrotowy

Przyjęte przez Grupę zasady rachunkowości i metody kalkulacji stosowane były w sposób ciągły w odniesieniu do wszystkich okresów prezentowanych w sprawozdaniu finansowym.

8. Okres za jaki sprawozdanie zostało sporządzone

Śródroczne skrócone skonsolidowane sprawozdanie finansowe zawiera dane za okres od 1 stycznia 2016 roku do 31 marca 2016 roku. Dane porównawcze prezentowane są według stanu na dzień 31 marca 2015 roku dla śródrocznego skróconego skonsolidowanego sprawozdania z sytuacji finansowej i za okres od 1 stycznia 2015 roku do 31 marca 2015 roku dla śródrocznego skróconego skonsolidowanego rachunku zysków i strat, śródrocznego skróconego skonsolidowanego sprawozdania z całkowitych dochodów, śródrocznego skróconego skonsolidowanego sprawozdania z przepływów pieniężnych oraz śródrocznego skróconego sprawozdania ze zmian w skonsolidowanym kapitale własnym.

9. Połączenia z inną jednostką

W okresie sprawozdawczym nie wystąpiło połączenie z innymi jednostkami.

10. Dane łączne w okresie sprawozdawczym

Sprawozdanie finansowe nie zawiera danych łącznych.

11. Czas trwania działalności jednostek powiązanych

Czas trwania działalności jednostek powiązanych jest nieokreślony.

12. Zagrożenie kontynuowania działalności gospodarczej emitenta

Niniejsze sprawozdanie finansowe zostało sporządzone przy założeniu kontynuowania działalności gospodarczej przez Jednostkę Dominującą i spółki Grupy Kapitałowej w dającej się przewidzieć przyszłości. Zarząd Jednostki Dominującej nie stwierdza na dzień zatwierdzenia sprawozdania istnienia faktów i okoliczności, które wskazywałyby na zagrożenia dla możliwości kontynuowania działalności w okresie 12 miesięcy po dniu bilansowym na skutek zamierzonego lub przymusowego zaniechania bądź istotnego ograniczenia dotychczasowej działalności. Do dnia sporządzenia niniejszego raportu nie wystąpiły zdarzenia, które nie zostały, a powinny być ujęte w księgach rachunkowych okresu sprawozdawczego.

13. Korekty wynikające z zastrzeżeń w opiniach za lata ubiegłe

W latach ubiegłych nie było zastrzeżeń w opinii podmiotu uprawnionego do badania sprawozdania finansowego.

14. Najważniejsze szacunki i oceny przyjęte na potrzeby sporządzenia skonsolidowanego sprawozdania finansowego

Sporządzone niniejsze sprawozdanie finansowe zgodnie z MSR i MSSF wymagało dokonania szacunków i założeń, które wpływają na wielkości wykazane w sprawozdaniu finansowym. Mimo, że przyjęte założenia i szacunki opierają się na najlepszej wiedzy Zarządu na temat bieżących działań i zdarzeń, rzeczywiste wyniki mogą się różnić od przewidywanych. Oszacowania i założenia poddaje się nieustannej weryfikacji na podstawie dotychczasowych doświadczeń oraz innych czynników, w tym przewidywań co do przyszłych zdarzeń, które w danej sytuacji wydają się zasadne.

Najważniejsze szacunki i oceny przyjęte na potrzeby sporządzenia sprawozdania finansowego:

⇒ Określenie wartości godziwej dla składników portfela inwestycyjnego

Zgodnie z przyjętą przez emitenta polityką rachunkowości Grupa na każdy dzień bilansowy dokonuje wyceny posiadanych instrumentów finansowych do wartości godziwej. Wartość godziwą instrumentów finansowych notowanych na aktywnym rynku ustala się z uwzględnieniem kursu notowania danego instrumentu, natomiast wartość godziwą instrumentów finansowych, dla których nie istnieje aktywny rynek ustala się wykorzystując odpowiednie techniki wyceny, których wybór jest każdorazowo analizowany pod kątem uzyskania najbardziej wiarygodnej wartości wycenianego instrumentu. Zyski i straty z tytułu zmian wartości godziwej instrumentów finansowych są odnoszone w wynik finansowy roku sprawozdawczego.

W stosunku do poprzedniego okresu sprawozdawczego Grupa nie dokonała zmian metod wyceny instrumentów finansowych.

W celu zrozumienia przez użytkowników sprawozdania finansowego sposobu określania wartości godziwej Instrumentów finansowych oraz oceny wiarygodności przyjętych szacunków i założeń Grupa klasyfikuje instrumenty finansowe wyceniane w wartości godziwej w bilansie według trzostopniowej hierarchii wartości godziwej.

Poziom 1: Aktywa i zobowiązania finansowe, których wartość godziwa wyceniana jest bezpośrednio o ceny notowane (nieskorygowane) z aktywnych rynków dla identycznych aktywów lub zobowiązań.

Poziom 2: Aktywa i zobowiązania finansowe, których wartość godziwa wyceniana jest za pomocą modeli wyceny, w przypadkach, których wszystkie znaczące dane wejściowe są obserwowalne na rynku w sposób bezpośredni (jako ceny) lub pośrednio (bazujące na cenach).

Poziom 3: Aktywa i zobowiązania finansowe, których wartość godziwa wyceniana za pomocą modeli wyceny, w przypadku, których dane wejściowe nie są oparte na możliwych do zaobserwowania danych rynkowych (dane wejściowe nieobserwowalne).

Na dzień bilansowy nie miały miejsca istotne transfery pomiędzy Poziomem 1 i 2 a także przesunięcia z oraz do Poziomu 3 w hierarchii wartości godziwej.

Poniżej zaprezentowano zastosowane metody wyceny portfela inwestycyjnego na 31 marca 2016 roku.

L.p.	Nazwa podmiotu	Metoda wyceny	Poziom hierarchii wartości godziwej, na którym sklasyfikowano wycenę wartości godziwej
1	Awbud S.A.	według kursu notowań giełdowych	1
2	Invento Sp. z o.o.	wycena według waluacji z ostatniej transakcji	2
3	Call2Action S.A.	pełen odpis wartości ze względu na faktyczną upadłość spółki	3
4	Internity S.A.	według kursu notowań giełdowych (spółka notowana na rynku New Connect)	1
5	Korporacja Budowlana Kopahaus S.A.	pełen odpis wartości ze względu na upadłość spółki*/	3
6	Impera Seed Fund Sp. z o.o. Fundusz Kapitałowy Sp. K.	wycena według aktywów netto spółki	3
7	Impera Seed Fund Sp. z o.o.	wycena według aktywów netto spółki	3
8	Impera Alfa Sp. z o.o.	wycena według aktywów netto spółki	3
9	Impera Financial Sp. z o.o.	wycena według aktywów netto spółki	3
10	Grupa Exorigo-Upos S.A.	według kursu notowań giełdowych (spółka notowana na rynku New Connect)	1
11	Ade Line S.A.	pełen odpis wartości ze względu na złożony wniosek o ogłoszenie upadłości	3
12	Signamed S.A.	pełen odpis wartości ze względu na brak danych finansowych dotyczących spółki	3
13	Direct e Services S.A.	pełen odpis wartości ze względu na złożony wniosek o ogłoszenie upadłości spółki	3
14	Family Fund 2 Sp. z o.o. S.K.A.	wycena według aktywów netto spółki	3
15	Family Fund 2 Sp. z o.o.	wycena według aktywów netto spółki	3
16	Cinty Sp. z o.o.	wycena według aktywów netto spółki **/	3

*/ Spółka była notowana na rynku New Connect do dnia 18.11.2015 roku. Na mocy Uchwały nr 1004/2015 Zarządu Giełdy z dnia 2.10.2015 roku akcje spółki Korporacja Budowlana Kopahaus S.A. oznaczone kodem PLKPHUS00018 zostały wykluczone z obrotu na rynku New Connect z dniem 18.11.2015r. Zwraca się także uwagę, że 1,5 mln szt. akcji Korporacja Budowlana Kopahaus S.A. spośród pakietu 6,5 mln szt. posiadanego przez Emitenta na dzień 31.03.2016 r. zostało zarejestrowane w Krajowym Depozycie Papierów Wartościowych S.A. (uchwała nr 472/14 z dnia 15 maja 2014 r.) oraz został im nadany kod PLKPHUS00018 pod warunkiem podjęcia przez spółkę organizującą alternatywny system obrotu, w którym notowane są inne akcje KB Kopahaus S.A. oznaczone kodem PLKPHUS00018, decyzji o wyznaczeniu pierwszego dnia notowania tych akcji w tym

systemie. Decyzja o wyznaczeniu pierwszego dnia notowania nie została przez spółkę organizującą alternatywny system obrotu. Ponadto 5 mln szt. akcji Korporacja Budowlana Kopahaus S.A. stanowi akcje imienne uprzywilejowane serii A.

**/ Emitent posiada ponadto należność od Cinty Sp. z o.o. z tytułu sprzedaży na rzecz tego podmiotu obligacji Advadis S.A. w upadłości. Obligacje te zabezpieczone były hipoteką na nieruchomości biurowo-magazynowej zlokalizowanej w Będzinie, którą Cinty Sp. z o.o. nabyła dokonując częściowego potrącenia z posiadanymi obligacjami. Należność Emitenta od Cinty Sp. z o.o. wyceniana jest według wartości udziału w wartości nieruchomości (wycenianej według ceny jej nabycia przez Cinty Sp. z o.o. tj. w odniesieniu do kwoty 3.150 tys. zł). Emitent dysponuje operatem szacunkowym nieruchomości posiadanej przez Cinty Sp. z o.o., w którym wskazana jest jej wartość w kwocie 5.528 tys. zł, jednak Zarząd Emitenta postanowił o wycenie w odniesieniu do ceny nabycia nieruchomości ze względów ostrożnościowych oraz z uwagi na potencjalne przedłużenie procesu zbycia nieruchomości. Poziom hierarchii wartości godziwej, na którym sklasyfikowano wycenę wartości godziwej należności: 3.

⇒ Ocena ryzyka utraty wartości składników portfela inwestycyjnego

Na każdy dzień bilansowy Emitent dokonuje oceny, czy nie nastąpiła utrata wartości składników portfela inwestycyjnego. Utrata wartości określa się z uwzględnieniem przesłanek, które mogą świadczyć o ryzyku utraty wartości:

- analiza fundamentalna spółki,
- czynniki rynkowe,
- koniunktura gospodarcza i branżowa,
- inne czynniki właściwe w konkretnym przypadku,

⇒ Określenie zamortyzowanego kosztu dla należności i zobowiązań

Zakłada się, że wartość należności i zobowiązań z tytułu dostaw i usług wyceniona w kwocie wymagającej zapłaty jest zbliżona do ich wartości ustalonych wg zamortyzowanego kosztu ze względu na krótki termin zapadalności.

15. Wykaz akcjonariuszy posiadających bezpośrednio lub pośrednio przez podmioty zależne co najmniej 5% ogólnej liczby głosów na walnym zgromadzeniu emitenta na dzień przekazania niniejszego raportu oraz wskazanie zmian w strukturze własności znacznych pakietów akcji emitenta w okresie od przekazania poprzedniego raportu kwartalnego

Zgodnie z informacjami posiadanymi przez Emitenta na dzień przekazania niniejszego raportu kwartalnego tj. na dzień: 16 maja 2016 r. akcjonariuszami posiadającymi ponad 5% głosów na Walnym Zgromadzeniu są:

Akcjonariusz*	Liczba posiadanych akcji	Udział procentowy w kapitale zakładowym i w ogólnej liczbie głosów na WZ %	Liczba głosów na WZ
Cezary Gregorczyk	1.598.883	17,01%	1.598.883
Bougralo Management Limited	1.104.835	11,75%	1.104.835
Feltonfleet Limited (poprzez TNK Investments Sp. z o.o.)	980.715	10,43%	980.715
FXCube Technologies Limited	691.624	7,36%	691.624
Jalexus Consultants Limited	672.597	7,16%	672.597
Leszek Szwedo	495.633	5,27%	495.633
Everest Capital Frontier Fund L.P.**	586.915	6,24%	586.915
Deutsche Bank Securities Inc.**	500.000	5,32%	500.000

*) Powyższa informacja prezentowana jest wyłącznie na podstawie oficjalnych zawiadomień otrzymanych przez Spółkę od akcjonariuszy.

**) Według wiedzy Zarządu podmioty te nie są akcjonariuszami Emitenta, ale nie dokonały odpowiedniego zawiadomienia w trybie art. 69 Ustawy o ofercie publicznej i warunkach wprowadzania instrumentów finansowych do zorganizowanego systemu obrotu oraz o spółkach publicznych, dlatego są nadal wykazywane jako akcjonariusze.

Według stanu wiedzy Zarządu Impera Capital S.A. na dzień przekazania poprzedniego raportu kwartalnego tj. 16.11.2015 r. wykaz akcjonariuszy posiadających co najmniej 5% ogólnej liczby głosów na Walnym Zgromadzeniu Akcjonariuszy przedstawiał się następująco:

Akcjonariusz*	Liczba posiadanych akcji	Udział procentowy w kapitale zakładowym i w ogólnej liczbie głosów na WZ %	Liczba głosów na WZ
Cezary Gregorczyk	1.598.883	17,01%	1.598.883
Bougralo Management Limited	1.104.835	11,75%	1.104.835
Moldona Limited (poprzez Aero Investment Sp. z o.o.)	1.004.497	10,69%	1.004.497
Feltonfleet Limited (poprzez TNK Investments Sp. z o.o.)	980.715	10,43%	980.715
Leszek Szwedo	495.633	5,27%	495.633
Everest Capital Frontier Fund L.P.**	586.915	6,24%	586.915
Deutsche Bank Securities Inc.**	500.000	5,32%	500.000

*) Powyższa informacja prezentowana jest wyłącznie na podstawie oficjalnych zawiadomień otrzymanych przez Spółkę od akcjonariuszy.

**) Według wiedzy Zarządu podmioty te nie są akcjonariuszami Emitenta, ale nie dokonały odpowiedniego zawiadomienia w trybie art. 69 Ustawy o ofercie publicznej i warunkach wprowadzania instrumentów finansowych do zorganizowanego systemu obrotu oraz o spółkach publicznych, dlatego są nadal wykazywane jako akcjonariusze.

Zmiany w stanie posiadania akcji Emitenta lub uprawnień do nich przez osoby zarządzające i nadzorujące Emitenta, zgodnie z posiadanymi przez Emitenta informacjami, w okresie od przekazania poprzedniego raportu, tj. raportu rocznego

W dniu 20.04.2016 r. Emitent otrzymał zawiadomienie od spółki Aero Investment sp. z o.o. z siedzibą w Warszawie (Aero), że w skutek transakcji zbycia przez Aero poza rynkiem regulowanym w dniu 13 kwietnia 2016 r. akcji Emitenta zmienił się stan

posiadania w ogólnej liczbie głosów. Przed wyżej wymienionym zdarzeniem Aero posiadała 1.004.497 akcji Emitenta, reprezentujących 10,69% kapitału zakładowego Emitenta, uprawniających do 1.004.497 głosów na Walnym Zgromadzeniu, stanowiących 10,69% w ogólnej liczbie głosów. Wskutek tego zdarzenia Aero sprzedała 1.004.497 akcji Emitenta, reprezentujących 10,69% kapitału zakładowego, uprawniających do 1.004.497 głosów na Walnym Zgromadzeniu, stanowiących 10,69% w ogólnej liczbie głosów. W związku z powyższym Aero nie posiada akcji Emitenta.

W dniu 20.04.2016 r. Emitent otrzymał zawiadomienie od spółki Jalexus Consultants Limited z siedzibą w Nikozji, Cypr, (Jalexus) że wskutek transakcji nabycia przez Jalexus poza rynkiem regulowanym w dniu 13 kwietnia 2016 r. akcji Emitenta, zmienił się stan posiadania Jalexus w ogólnej liczbie głosów. Przed ww. zdarzeniem Jalexus posiadała 370.961 akcji Emitenta, reprezentujących 3,95% kapitału zakładowego Emitenta, uprawniających do 370.961 głosów na Walnym Zgromadzeniu, stanowiących 3,95% w ogólnej liczbie głosów. Wskutek ww. zdarzenia Jalexus nabyła 301.636 akcji Emitenta, reprezentujących 3,21% kapitału zakładowego, uprawniających do 301.636 głosów na Walnym Zgromadzeniu, stanowiących 3,21% w ogólnej liczbie głosów. W związku z powyższym, Jalexus posiada obecnie łącznie 672.597 akcji Emitenta, reprezentujących 7,16% kapitału zakładowego, uprawniających do 672.597 głosów na Walnym Zgromadzeniu, stanowiących 7,16% w ogólnej liczbie głosów.

W dniu 20.04.2016 r. Emitent otrzymał zawiadomienie od spółki Moldona Limited z siedzibą w Nikozji, Cypr, (Moldona), że wskutek transakcji zbycia przez spółkę zależną od Moldona tj. Aero Investment sp. z o.o., poza rynkiem regulowanym w dniu 13 kwietnia 2016 r. akcji Emitenta, zmienił się pośredni stan posiadania Moldona w ogólnej liczbie głosów. Przed ww. zdarzeniem Moldona nie posiadała bezpośrednio akcji Emitenta, pośrednio poprzez podmiot zależny Aero Investment sp. z o.o. posiadała natomiast 1.004.497 akcji Emitenta, reprezentujących 10,69% kapitału zakładowego, uprawniających do 1.004.497 głosów na Walnym Zgromadzeniu, stanowiących 10,69% w ogólnej liczbie głosów. Wskutek ww. zdarzenia spółka zależna od Moldona zbyła 1.004.497 akcji Emitenta, reprezentujących 10,69% kapitału zakładowego, uprawniających do 1.004.497 głosów na Walnym Zgromadzeniu, stanowiących 10,69% w ogólnej liczbie głosów. W związku z powyższym Moldona nie posiada ani pośrednio ani bezpośrednio akcji Emitenta.

W dniu 20.04.2016 r. Emitent otrzymał zawiadomienie od spółki FXCube Technologies Limited z siedzibą w Nikozji, Cypr, (FXCube) że wskutek transakcji nabycia przez FXCube poza rynkiem regulowanym w dniu 13 kwietnia 2016 r. akcji Emitenta, zmienił się stan posiadania FXCube w ogólnej liczbie głosów Impera. Przed ww. zdarzeniem FXCube posiadała 315.225 akcji Emitenta, reprezentujących 3,35% kapitału zakładowego, uprawniających do 315.225 głosów na Walnym Zgromadzeniu, stanowiących 3,35% w ogólnej liczbie głosów. Wskutek ww. zdarzenia FXCube nabyła 376.399 akcji Emitenta, reprezentujących 4% kapitału zakładowego, uprawniających do 376.399 głosów na Walnym Zgromadzeniu, stanowiących 4% w ogólnej liczbie głosów. W związku z powyższym, FXCube posiada obecnie łącznie 691.624 akcje Emitenta, reprezentujące 7,36% kapitału zakładowego, uprawniające do 691.624 głosów na Walnym Zgromadzeniu, stanowiących 7,36% w ogólnej liczbie głosów.

16. Informacja o stanie posiadania akcji Spółki lub uprawnień do nich (opcji) przez osoby zarządzające i nadzorujące Emitenta zgodnie z posiadanymi przez emitenta informacjami, w okresie od przekazania poprzedniego raportu kwartalnego

Określenie łącznej liczby i wartości nominalnej wszystkich akcji (udziałów) Emitenta oraz akcji i udziałów w jednostkach powiązanych emitenta, będących w posiadaniu osób zarządzających i nadzorujących emitenta (dla każdej osoby oddzielnie) na dzień przekazania raportu kwartalnego

Emitent

Jest na dzień publikacji niniejszego raportu kwartalnego tj. na dzień: 16 maja 2016 r.:

Na dzień publikacji niniejszego raportu Członek Zarządu Emitenta Pan Cezary Gregorczyk posiada 1.598.883 akcje Spółki, dające tyle samo głosów na walnym zgromadzeniu i stanowiące 17,01% udziału w kapitale zakładowym i głosach Emitenta.

Osoby zarządzające oraz nadzorujące nie posiadają uprawnień (opcji) do akcji Impera Capital S.A., jak również w okresie od przekazania poprzedniego raportu rocznego osoby te nie nabywały i nie zbywały uprawnień (opcji) do akcji Impera Capital S.A.

Było na dzień publikacji poprzedniego raportu kwartalnego tj. na dzień: 16 listopada 2015 r.:

Według wiedzy Zarządu osoby nadzorujące Emitenta nie posiadały na dzień 16 listopada 2015 r. akcji Spółki.

Według wiedzy Zarządu na dzień 16 listopada 2015 r. Pan Cezary Gregorczyk, Członek Zarządu Emitenta, posiadał 1.598.883 akcje Spółki, dające tyle samo głosów na walnym zgromadzeniu i stanowiące 17,01% udziału w kapitale zakładowym i głosach Emitenta.

Osoby zarządzające oraz nadzorujące nie posiadają uprawnień (opcji) do akcji Impera Capital S.A., jak również w okresie od przekazania poprzedniego raportu kwartalnego osoby te nie nabywały i nie zbywały uprawnień (opcji) do akcji Impera Capital S.A.

Jednostki powiązane Emitenta

Według wiedzy Zarządu osoby zarządzające i nadzorujące jednostek powiązanych Emitenta nie posiadają akcji ani uprawnień (opcji) do akcji Emitenta.

Zmiana struktury własności pakietów w stosunku do końca poprzedniego kwartału.

akcjonariusz	data przekazania informacji	stan przed		nabycie akcji	zbycie akcji	stan po	
		Akcje	udział %			akcje	udział %
Moldona Limited (poprzez Aero Investement Sp. z o.o.).	2016-04-20	1.004.497	10,69%		1.004.497	0	0%
Jalexus Consultants Limited	2016-04-20	370.961	3,95%	301.636		672.597	7,16%
FXCube Technologies Limited	2016-04-20	315.225	3,35%	376.399		691.624	7,36%

17. Rodzaj oraz kwoty zmian wartości szacunkowych kwot podawanych w poprzednich latach obrotowych, jeśli wywierają one istotny wpływ na bieżący okres kwartalny

W niniejszym sprawozdaniu finansowym spółki sporządzonym na dzień 31 marca 2016 roku nie wystąpiły istotne zmiany wartości szacunkowych podawanych w poprzednich okresach sprawozdawczych, które miałyby istotny wpływ na bieżący lub przyszły okres sprawozdawczy.

18. Informacja o utworzeniu, zwiększeniu, wykorzystaniu i rozwiązaniu rezerw

ZMIANA STANU INNYCH REZERW KRÓTKOTERMINOWYCH (WG TYTUŁÓW)	31.03.2016	31.12.2015
a) stan innych rezerw na początek okresu	35	41
- badanie bilansu	26	32
- pozostałe	9	9
b) zwiększenia (z tytułu)	0	35
- badanie bilansu	0	26
- pozostałe	0	9
c) wykorzystanie (z tytułu)	35	41
- badanie bilansu	26	32
- pozostałe	9	9
d) rozwiązanie (z tytułu)	0	0
- badanie bilansu	0	0
- pozostałe	0	0
e) Stan innych rezerw krótkoterminowych na koniec okresu	0	35

19. Informacja o rezerwach i aktywach z tytułu odroczonego podatku dochodowego

	Stan na 31.03.2016	Zmiana	Stan na 31.12.2015
Aktywa z tytułu odroczonego podatku dochodowego	37	7	30
Rezerwa z tytułu odroczonego podatku dochodowego	37	7	30

ZMIANA STANU AKTYWÓW Z TYTUŁU ODROCZONEGO PODATKU DOCHODOWEGO	31.03.2016	31.12.2015
1. Stan aktywów na początek okresu, w tym:	30	81
a) odniesionych na wynik finansowy	30	81
b) odniesionych na kapitał własny	0	0
c) odniesionych na wartość firmy lub ujemną wartość firmy	0	0
2. Zwiększenia	25	30
a) odniesione na wynik finansowy okresu w związku z ujemnymi różnicami przejściowymi (z tytułu)	25	30
- rezerwa na koszty	0	21
- naliczone odsetki	0	9
- wycena aktywów finansowych	25	0
b) odniesione na wynik finansowy okresu w związku ze stratą podatkową (z tytułu)	0	0
c) odniesione na kapitał własny w związku z ujemnymi różnicami przejściowymi (z tytułu)	0	0

- niepodzielony wynik z lat ubiegłych		
d) odniesione na kapitał własny w związku ze stratą podatkową (z tytułu)	0	0
e) odniesione na wartość firmy lub ujemną wartość firmy w związku z ujemnymi różnicami przejściowymi (z tytułu)	0	0
3. Zmniejszenia	18	81
a) odniesione na wynik finansowy okresu w związku z ujemnymi różnicami przejściowymi (z tytułu)	18	81
- rezerwa na koszty	5	6
- wycena aktywów finansowych	0	75
- naliczone odsetki	13	0
b) odniesione na wynik finansowy okresu w związku ze stratą podatkową (z tytułu)	0	0
c) odniesione na kapitał własny w związku z ujemnymi różnicami przejściowymi (z tytułu)	0	0
d) odniesione na kapitał własny w związku ze stratą podatkową (z tytułu)	0	0
e) odniesione na wartość firmy lub ujemną wartość firmy w związku z ujemnymi różnicami przejściowymi (z tytułu)	0	0
4. Stan aktywów z tytułu odroczonego podatku dochodowego na koniec okresu, razem, w tym:	37	30
a) odniesionych na wynik finansowy	37	30
b) odniesionych na kapitał własny	0	0
c) odniesionych na wartość firmy lub ujemną wartość firmy	0	0

ZMIANA STANU REZERWY Z TYTUŁU ODROCZONEGO PODATKU DOCHODOWEGO	31.03.2016	31.12.2015
1. Stan rezerwy z tytułu odroczonego podatku dochodowego na początek okresu, w tym:	30	118
a) odniesionej na wynik finansowy	30	118
b) odniesionej na kapitał własny	0	0
c) odniesionej na wartość firmy lub ujemną wartość firmy	0	0
2. Zwiększenia	7	30
a) odniesione na wynik finansowy okresu z tytułu dodatnich różnic przejściowych (z tytułu)	7	30
- naliczone odsetki	7	30
- wycena aktywów finansowych	0	0
b) odniesione na kapitał własny w związku z dodatnimi różnicami przejściowymi (z tytułu)	0	0
c) odniesione na wartość firmy lub ujemną wartość firmy w związku z dodatnimi różnicami przejściowymi (z tytułu)	0	0
3. Zmniejszenia	0	118
a) odniesione na wynik finansowy okresu w związku z dodatnimi różnicami przejściowymi (z tytułu)	0	118
- naliczone odsetki	0	43
- wycena aktywów finansowych	0	75
- inne	0	0
b) odniesione na kapitał własny w związku z dodatnimi różnicami przejściowymi (z tytułu)	0	0
c) odniesione na wartość firmy lub ujemną wartość firmy w związku z dodatnimi różnicami przejściowymi (z tytułu)	0	0
4. Stan rezerwy z tytułu odroczonego podatku dochodowego na koniec okresu, razem, w tym:	37	30
a) odniesionej na wynik finansowy	37	30
b) odniesionej na kapitał własny	0	0
c) odniesionej na wartość firmy lub ujemną wartość firmy	0	0

20. Informacja o odpisach aktualizujących wartość zapasów do wartości netto możliwej do uzyskania i odwróceniu odpisów z tego tytułu

W bieżącym okresie Grupa nie dokonywała odpisów aktualizujących wartość zapasów oraz nie odwracała odpisów z tego tytułu.

21. Informacja o odpisach aktualizujących z tytułu utraty wartości aktywów finansowych, rzeczowych aktywów trwałych, wartości niematerialnych lub innych aktywów oraz odwróceniu takich odpisów

W okresie objętym niniejszym sprawozdaniem Grupa nie dokonywała zmian odpisów aktualizujących z tytułu utraty wartości aktywów finansowych, rzeczowych aktywów trwałych oraz wartości niematerialnych ani innych aktywów, a także nie odwracała odpisów z tego tytułu.

	Stan na 31.03.2016	Zmiana	Stan na 31.12.2015
Odpisy aktualizujące należności z tytułu pożyczek	1 571	0	1 571
Odpisy aktualizujące należności odsetkowe	586	0	586
Odpis należności z tytułu sprzedaży pap. wart.	7 245	0	7 245
Razem	9 402	0	9 402

22. Informacje o istotnych transakcjach nabycia i sprzedaży rzeczowych aktywów trwałych

W okresie od 1 stycznia do 31 marca 2016 r. Grupa Kapitałowa nie dokonała istotnych transakcji zakupu i sprzedaży rzeczowych aktywów trwałych.

23. Informacje o istotnym zobowiązaniu z tytułu dokonania zakupu rzeczowych aktywów trwałych

Na 31 marca 2016 r. Grupa Kapitałowa nie wykazuje istotnych zobowiązań z tytułu dokonania zakupu rzeczowych aktywów trwałych.

24. Informacje o zmianie sposobu (metody) ustalenia wartości godziwej dla instrumentów finansowych wycenianych tą metodą

W pierwszym kwartale 2016 r. w Grupie Kapitałowej Impera Capital nie nastąpiła zmiana sposobu (metody) ustalania wartości godziwej instrumentów finansowych.

25. Zmiany w klasyfikacji aktywów finansowych w wyniku zmiany celu lub wykorzystania tych aktywów

W pierwszym kwartale 2016 r. nie dokonano zmiany w klasyfikacji posiadanych aktywów finansowych w wyniku zmiany celu lub wykorzystania tych aktywów. Jednakże w związku ze zmniejszeniem w I kwartale 2016 roku udziału Impera Capital S.A. w kapitale Awbud S.A. z 20,91% do 14,23%, udziały tej spółki klasyfikowane w poprzednich okresach jako „Akcje i udziały w jednostkach stowarzyszonych notowanych”, w bieżącym raporcie wykazywane są w pozycji „Akcje i udziały stanowiące udziały mniejszościowe w spółkach notowanych”.

26. Informacje dotyczące dywidend wypłaconych i/lub zaproponowanych do wypłaty, łącznie i w przeliczeniu na jedną akcję, z podziałem na akcje zwykłe i uprzywilejowane (MSR1, MSR10)

W bieżącym okresie sprawozdawczym dywidendy nie zostały wypłacone oraz nie zostały zaproponowane do wypłaty zarówno w jednostce dominującej, jak i w spółkach zależnych.

27. Informacje o zawarciu przez emitenta lub jednostkę od niego zależną jednej lub wielu transakcji z podmiotami powiązanymi, jeżeli pojedynczo lub łącznie są one istotne i zostały zawarte na innych warunkach niż rynkowe

W okresie od 1 stycznia do 31 marca 2016 r. Emitent i spółki zależne nie zawierały transakcji z podmiotami powiązanymi, które pojedynczo lub łącznie byłyby istotne i zostały zawarte na innych warunkach niż rynkowe.

28. Ocena czynników i zdarzeń, w szczególności o nietypowym charakterze mających wpływ na wynik z działalności, z określeniem stopnia wpływu tych czynników lub nietypowych zdarzeń na osiągnięty wynik

W pierwszym kwartale 2016 r. na wynik finansowy Impera Capital S.A. znaczący wpływ miały wyceny posiadanych aktywów finansowych. Przychody z inwestycji w okresie od 1 stycznia do 31 marca 2016 roku wyniosły 34 tys. zł., aktualizacja wartości inwestycji 1.242 tys. zł, zysk ze zbycia inwestycji 440 tys. zł, koszty operacyjne 209 tys. zł. Zysk netto Spółki za okres od 1 stycznia do 31 marca 2016 roku wyniósł 1.507 tys. zł.

W okresie od 1 stycznia do 31 marca 2016 r. Grupa Kapitałowa odnotowała zysk netto w wysokości 1.470 tys. zł, w porównaniu do zysku netto w wysokości 4.960 tys. zł w analogicznym okresie ubiegłego roku. Na osiągnięty wynik finansowy miały przede wszystkim wpływ następujące czynniki:

- aktualizacja wartości inwestycji w wysokości 1.242 tys. zł,
- zysk ze zbycia inwestycji w wysokości 440 tys. zł,
- koszty operacyjne w kwocie 369 tys. zł.

Należności Grupy Kapitałowej na 31 marca 2016 r. wynosiły 6.056 tys. zł i były wyższe o 2.573 tys. zł od należności na 31 grudnia 2015 r. Główną pozycją należności są pozostałe należności w kwocie 2.711 tys. zł oraz należności z tytułu udzielonych pożyczek wraz z odsetkami w kwocie 2.204 tys. zł.

Zobowiązania Grupy Kapitałowej na 31 marca 2016 r. wynosiły 3.379 tys. zł i były wyższe o 525 tys. zł od zobowiązań na 31 grudnia 2015 r. Grupa posiadała na dzień 31 marca 2016 r. środki pieniężne w wysokości 574 tys. zł.

29. Informacje, które zdaniem Spółki są istotne dla oceny jej sytuacji kadrowej, majątkowej, finansowej, wyniku finansowego ich zmian, oraz informacje, które są istotne dla oceny możliwości realizacji zobowiązań przez emitenta

W prezentowanym okresie nie wystąpiły okoliczności mogące w sposób istotny wpłynąć na pogorszenie sytuacji kadrowej, majątkowej, finansowej oraz wyniku finansowego Emitenta, lub które mogłyby zagrozić jego zdolności do wywiązywania się ze zobowiązań. W opinii Zarządu, w niniejszym raporcie, zostały przekazane wszystkie istotne informacje niezbędne do oceny sytuacji majątkowej oraz oceny możliwości realizacji zobowiązań Grupy Kapitałowej Impera Capital.

30. Wskazanie czynników, które w ocenie Zarządu Spółki będą miały wpływ na osiągnięte przez niego i całą Grupę wyniki w perspektywie co najmniej kolejnego kwartału.

W opinii Emitenta na osiągnięte przez Grupę Kapitałową Impera Capital S.A. wyniki w perspektywie kolejnego kwartału, główny wpływ będą miały następujące czynniki: ewentualna sprzedaż posiadanych pakietów wybranych spółek portfelowych przy założeniu uzyskania odpowiedniej stopy zwrotu z inwestycji oraz ogólny stan rynku finansowego, mający wpływ na wycenę portfela inwestycyjnego Emitenta.

31. Informacja na temat zmian sytuacji gospodarczej i warunkach prowadzenia działalności, które mają istotny wpływ na wartość godziwą aktywów finansowych i zobowiązań finansowych jednostki, niezależnie od tego, czy te aktywa i zobowiązania są ujęte w wartości godziwej czy w skorygowanej cenie nabycia (koszcie zamortyzowanym)

W pierwszym kwartale 2016 r. nie nastąpiła zmiana sytuacji gospodarczej i warunków prowadzenia działalności, która mogłaby mieć istotny wpływ na wartość godziwą aktywów finansowych i zobowiązań finansowych.

Kluczowym czynnikiem dla wyników osiąganych przez Spółkę jest koniunktura giełdowa. Zmiana wycen na rynku papierów wartościowych przekłada się bezpośrednio na wartość aktywów netto Spółki w kolejnych kwartałach. Poprawa koniunktury giełdowej pozwoli zrealizować plan upublicznienia części spółek znajdujących się w portfelu Impera Capital S.A., co powinno wpłynąć na poprawę wycen tych podmiotów i bezpośrednio przełożyć się na wzrost wartości aktywów netto.

32. Wskazanie skutków zmian w strukturze jednostki gospodarczej, w tym w wyniku połączenia jednostek gospodarczych, przejęcia lub sprzedaży jednostek grupy kapitałowej, inwestycji długoterminowych, podziału, restrukturyzacji i zaniechania działalności

a) Sprzedaż udziałów/akcji w I kwartale 2016 roku (w tys. zł)

W pierwszym kwartale 2016 r. Impera Capital S.A. dokonała następujących sprzedaży udziałów/akcji z portfela inwestycyjnego.

Kwartał transakcji	Wyszczególnienie	Przychody ze sprzedaży (netto)	Zysk/(strata) ze sprzedaży
	Spółki zależne	0	0
I	Spółki stowarzyszone:	2 200	440
	- udziały Awbud S.A.	2 200	440
	Portfel mniejszościowy:	0	0
	Pozostałe jednostki krajowe	0	0
	Sprzedaż dłużnych papierów wartościowych	0	0

b) Inwestycje w I kwartale 2016 roku (w tys. zł)

W pierwszym kwartale 2016 r. Impera Capital S.A. dokonała inwestycji na kwotę 80 tys. zł.

Kwartał transakcji		Kwota inwestycji	Uwagi
I	Spółki zależne	80	
	- udział Family Fund 2 Sp. z o.o. SKA	80	Uregulowane środkami pieniężnymi
	Spółki stowarzyszone:	0	
	Portfel mniejszościowy:	0	

33. Stanowisko Zarządu odnośnie możliwości zrealizowania wcześniej publikowanych prognoz

Podmiot dominujący, ani spółki z Grupy nie publikowały żadnych prognoz na 2016 rok i jego poszczególne kwartały.

34. Wskazanie postępowań toczących się przed sądem, organem właściwym do postępowania arbitrażowego lub organem administracji publicznej, z uwzględnieniem informacji w zakresie:

a) Postępowania dotyczącego zobowiązań albo wiarytelności emitenta lub jednostki od niego zależnej, których wartość stanowi co najmniej 10% kapitałów własnych emitenta, z określeniem:

- Przedmiotu postępowania,
- Wartości przedmiotu sporu,
- Daty wszczęcia postępowania,
- Stron wszczęcia postępowania oraz stanowiska emitenta.

Nie toczą się postępowania dotyczące zobowiązań Emitenta.

Postępowania dotyczące wierzytelności Emitenta, których wartość stanowi co najmniej 10% kapitałów własnych Emitenta:

W dniu 27 listopada 2014 r. Emitent złożył do Sądu Okręgowego w Poznaniu, I Wydział Cywilny, pozew o zapłatę przeciwko Grzegorzowi Kopaczewskiemu, w którym wniósł o wydanie nakazu zapłaty w postępowaniu nakazowym z weksla kwoty 9.001 tys. zł wraz z ustawowymi odsetkami od dnia wniesienia pozwu będącej przedmiotem należnej Emitentowi kwoty wierzytelności z tytułu umowy sprzedaży akcji z 17 lipca 2009 r. Emitent uznaje złożenie pozwu za zasadne. W dniu 13 kwietnia 2015 r. Emitent cofnął w części wskazane wyżej powództwo, co opisano w raporcie bieżącym Emitenta nr 11/2015. W dniu 8 grudnia 2015 r. Sąd Okręgowy w Poznaniu Wydział I Cywilny zasądził na rzecz Emitenta zapłatę kwoty 266.696 zł wraz z kosztami postępowania, kwoty 4.334.442,28 zł wraz z ustawowymi odsetkami od dnia 18 grudnia 2014 do dnia zapłaty, odsetki ustawowe w kwocie 65.328,84 zł. Sąd umorzył postępowanie w zakresie cofniętego pozwu oraz zasądził od Pozwanego na rzecz Emitenta kwotę 47.711,32 zł tytułem kosztów postępowania. W dniu 14 marca 2016 r. Emitentowi został doręczony odpis apelacji Pozwanego Grzegorza Kopaczewskiego od wyroku Sądu Okręgowego w Poznaniu z dnia 8 grudnia 2015 r. w sprawie z powództwa Emitenta przeciwko Grzegorzowi Kopaczewskiemu o zapłatę. W przedmiotowej apelacji Pozwany zaskarżył wyrok w całości. W ocenie Emitenta apelacja jest bezzasadna.

b) Dwu lub więcej postępowań dotyczących zobowiązań oraz wierzytelności, których łączna wartość stanowi odpowiednio co najmniej 10% kapitałów własnych emitenta, z określeniem łącznej wartości postępowań odrębnie w grupie zobowiązań oraz wierzytelności wraz ze stanowiskiem emitenta w tej sprawie oraz, w odniesieniu do największych postępowań w grupie zobowiązań i grupie wierzytelności – ze wskazaniem ich przedmiotu, wartości przedmiotu sporu, daty wszczęcia postępowania oraz stron wszczęcia postępowania

Nie toczą się postępowania dotyczące zobowiązań Emitenta.

Postępowania dotyczące dwu lub więcej postępowań dotyczących wierzytelności, których łączna wartość stanowi odpowiednio co najmniej 10% kapitałów własnych Emitenta:

Na dzień 31.03.2016 r. łączna wartość postępowań w grupie wierzytelności wynosi 7.795 tys. zł. Emitent uznaje prowadzenie postępowań za zasadne. Informacja odnośnie największego postępowania w grupie wierzytelności: w dniu 27 listopada 2014 r. Emitent złożył do Sądu Okręgowego w Poznaniu, I Wydział Cywilny, pozew o zapłatę przeciwko Grzegorzowi Kopaczewskiemu, w którym wniósł o wydanie nakazu zapłaty w postępowaniu nakazowym z weksla kwoty 9.001 tys. zł wraz z ustawowymi odsetkami od dnia wniesienia pozwu będącej przedmiotem należnej Emitentowi kwoty wierzytelności z tytułu umowy sprzedaży akcji z 17 lipca 2009 r. Emitent uznaje złożenie pozwu za zasadne. W dniu 13 kwietnia 2015 r. Emitent cofnął w części wskazane wyżej powództwo, co opisano w raporcie bieżącym Emitenta nr 11/2015. W dniu 8 grudnia 2015 r. Sąd Okręgowy w Poznaniu Wydział I Cywilny zasądził na rzecz Emitenta zapłatę kwoty 266.696 zł wraz z kosztami postępowania, kwoty 4.334.442,28 zł wraz z ustawowymi odsetkami od dnia 18 grudnia 2014 do dnia zapłaty, odsetki ustawowe w kwocie 65.328,84 zł. Sąd umorzył postępowanie w zakresie cofniętego pozwu oraz zasądził od Pozwanego na rzecz Emitenta kwotę 47.711,32 zł tytułem kosztów postępowania. W dniu 14 marca 2016 r. Emitentowi został doręczony odpis apelacji Pozwanego Grzegorza Kopaczewskiego od wyroku Sądu Okręgowego w Poznaniu z dnia 8 grudnia 2015 r. w sprawie z powództwa Emitenta przeciwko Grzegorzowi Kopaczewskiemu o zapłatę. W przedmiotowej apelacji Pozwany zaskarżył wyrok w całości. W ocenie Emitenta apelacja jest bezzasadna.

35. Informacje o istotnych rozliczeniach z tytułu spraw sądowych

W pierwszym kwartale 2016 r. w Grupie Kapitałowej Impera Capital nie wystąpiły istotne rozliczenia z tytułu spraw sądowych.

36. Zmiany zobowiązań warunkowych Emitenta, które nastąpiły od czasu zakończenia ostatniego roku obrotowego

Jest na dzień 31 marca 2016 r.:

W dniu 25 lutego 2016 r. dokonano przydziału obligacji serii O Spółki. Zabezpieczeniem wyemitowanych obligacji jest blokada aktywów, rozumianych jako środki finansowe (gotówka, należności) oraz instrumenty finansowe, o których mowa w art. 2 Ustawy z dnia 29 lipca 2005 r. o obrocie instrumentami finansowymi, zdeponowane na rachunku papierów wartościowych i na rachunku pieniężnym Emitenta, do wysokości 200% łącznej wartości nominalnej wyemitowanych i niewykupionych obligacji. W związku z powyższym Emitent złożył w Banku Zachodnim WBK S.A. - Domu Maklerskim BZ WBK dyspozycję blokady aktywów na rachunku maklerskim Emitenta do kwoty łącznej 3 tys. zł PLN. W dniu 22 kwietnia 2016 roku Emitent zgodnie z porozumieniami zawartymi z obligatariuszami dokonał częściowego przedterminowego wykupu obligacji o łącznej wartości nominalnej 1.000 tys. zł i wobec powyższego w dniu 27 kwietnia 2016 roku blokada aktywów została zmniejszona do łącznej wartości 2.000 tys. zł.

Na dzień 31 marca 2016 roku łączna wartość nominalna zobowiązań z tytułu wyemitowanych przez Impera Capital S.A. obligacji tej serii wynosiła 1.500 tys. zł. Łączna wartość zobowiązań pozabilansowych związanych z wyemitowanymi obligacjami serii O wynosiła 3.000 tys. zł.

Na dzień 16 maja 2016 roku łączna wartość nominalna zobowiązań z tytułu wyemitowanych przez Impera Capital S.A. obligacji tej serii wynosiła 500 tys. zł. Łączna wartość zobowiązań pozabilansowych związanych z wyemitowanymi obligacjami serii O wynosiła 1.000 tys. zł.

Było na dzień 31 grudnia 2015 r.:

W dniu 25 lutego 2015 r. dokonano przydziału obligacji serii M Spółki. Łączna wartość nominalna zobowiązań w tytulu wyemitowanych przez Impera Capital S.A. obligacji tej serii na dzień 31 grudnia 2015 r. wynosiła 1.000 tys. zł. Zabezpieczeniem wyemitowanych obligacji na dzień 31 grudnia 2015 r. jest blokada aktywów, rozumianych jako środki finansowe (gotówka, należności) oraz instrumenty finansowe, o których mowa w art. 2 Ustawy z dnia 29 lipca 2005 r. o obrocie instrumentami finansowymi, zdeponowane na rachunku papierów wartościowych i na rachunku pieniężnym Emitenta, do wysokości 200% (dwieście procent) łącznej wartości nominalnej wyemitowanych i niewykupionych obligacji. Zatem łączna wartość zobowiązań pozabilansowych związanych z wyemitowanymi obligacjami serii M wynosiła na dzień 31 grudnia 2015 r. 2.000 tys. zł.

37. Stan zobowiązań pozabilansowych Emitenta

Stan zobowiązań pozabilansowych Emitenta na dzień 31 marca 2016 r. wyniósł 3.000 tys. zł.

Pozycje Pozabilansowe	Stan na 31.03.2016	Stan na 31.12.2015
1. Należności warunkowe		
1.1. Od jednostek, w których Emitent posiada udziały zależnych (z tytułu)		
- otrzymanych gwarancji i poręczeń		
1.2. Od jednostek, w których Emitent posiada udziały mniejszościowe (z tytułu)		
- otrzymanych gwarancji i poręczeń		
1.3. Od jednostek powiązanych (z tytułu)		
- otrzymanych gwarancji i poręczeń		
1.4. Od pozostałych jednostek (z tytułu)		
- otrzymanych gwarancji i poręczeń		
2. Zobowiązania warunkowe	3 000	2 000
2.1. Na rzecz jednostek, w których Emitent posiada udziały zależnych (z tytułu)		
- udzielonych gwarancji i poręczeń		
2.2. Na rzecz jednostek, w których Emitent posiada udziały mniejszościowe (z tytułu)		
- udzielonych gwarancji i poręczeń		
2.3. Na rzecz jednostek powiązanych (z tytułu)		
2.3.1 Na rzecz pozostałych jednostek (z tytułu) w zł.	3 000	2 000
2.3.2 Na rzecz pozostałych jednostek (z tytułu) w EUR		
3. Inne (z tytułu)		
Pozycje pozabilansowe, razem w zł.	3 000	2 000
Pozycje pozabilansowe, razem w EUR.		

Weksle i poręczenia udzielone przez Impera Capital S.A. dla podmiotów:

W okresie objętym sprawozdaniem finansowym Emitent nie wystawiał weksli, nie udzielał gwarancji i poręczeń na rzecz podmiotów zależnych i stowarzyszonych ani na rzecz podmiotów trzecich.

Ustanowienie blokady na rachunku papierów wartościowych

W dniu 25 lutego 2016 r. dokonano przydziału obligacji serii O Spółki. Łączna wartość nominalna zobowiązań z tytułu wyemitowanych przez Impera Capital S.A. obligacji wynosiła 1.500 tys. zł. Zabezpieczeniem wyemitowanych obligacji jest blokada aktywów, rozumianych jako środki finansowe (gotówka, należności) oraz instrumenty finansowe, o których mowa w art. 2 Ustawy z dnia 29 lipca 2005 r. o obrocie instrumentami finansowymi, zdeponowane na rachunku papierów wartościowych i na rachunku pieniężnym Emitenta, do wysokości 200% łącznej wartości nominalnej wyemitowanych i niewykupionych obligacji. Wobec powyższego Emitent złożył w Banku Zachodnim WBK S.A. - Domu Maklerskim BZ WBK dyspozycję blokady Aktywów na rachunku maklerskim Emitenta do kwoty łącznej 3.000 tys. zł. Wobec powyższego łączna kwota zobowiązań pozabilansowych na dzień 31.03.2016 r. wynosiła 3.000 tys. zł.

W dniu 22 kwietnia Emitent dokonał częściowego przedterminowego wykupu obligacji o łącznej wartości nominalnej 1.000 tys. zł i w dniu 27 kwietnia 2016 roku blokada Aktywów na rachunku maklerskim Emitenta została mniejszona do kwoty 1.000 tys. zł.

Wobec powyższego łączna wartość zobowiązań pozabilansowych związanych z wyemitowanymi obligacjami serii O wynosiła na dzień 31.03.2016r. 3.000 tys. zł, na dzień publikacji raportu 1.000 tys. zł.

38. Informacje o udzieleniu przez emitenta lub przez jednostkę od niego zależną poręczeń kredytu lub pożyczki lub udzieleniu gwarancji – łącznie jednemu podmiotowi lub jednostce zależnej od tego podmiotu, jeżeli łączna wartość istniejących poręczeń lub gwarancji stanowi równowartość co najmniej 10% kapitałów własnych emitenta

W pierwszym kwartale 2016 r. nie były zawierane przez Impera Capital S.A. lub jednostki od niej zależne umowy poręczenia kredytu lub pożyczki lub udzielenia gwarancji o wskazanej wartości.

39. Informacje o niespłaceniu kredytu lub pożyczki lub naruszeniu istotnych postępowań umowy kredytu lub pożyczki, w odniesieniu do których nie podjęto żadnych działań naprawczych

Na dzień bilansowy takie zdarzenia nie wystąpiły.

40. Informacje o pożyczkach, kredytach, zaliczkach i gwarancjach udzielonych osobom wchodzącym w skład organów zarządzających i nadzorujących w spółce (dla każdej grupy osobno), ze wskazaniem warunków oprocentowania i terminów spłaty

W okresie objętym niniejszym sprawozdaniem finansowym nie były udzielane pożyczki, kredyty, zaliczki i gwarancje osobom wchodzącym w skład organów zarządzających i nadzorujących.

41. Transakcje z członkami Zarządu i Rady Nadzorczej Jednostki Dominującej, ich małżonkami, rodzeństwem, wstępnymi, zstępnymi lub innymi bliskimi im osobami

W okresie od 1 stycznia 2016 r. do 31 marca 2016 r. nie wystąpiły żadne transakcje pomiędzy Emitentem a członkami Zarządu i organów nadzorczych Emitenta jednostek, w których Emitent posiada udziały w jednostkach zależnych od Emitenta i z nim stowarzyszonych, poza niżej wymienionymi.

W dniu 25 lutego 2016 r. Emitent wykupił od Pana Cezarego Gregorczyka - członka Zarządu 500 szt. obligacji serii M o wartości nominalnej 1 tys. zł. każda, o łącznej wartości nominalnej 500 tys. zł, oprocentowanej według stałej stopy procentowej w wysokości 11%, wraz z należnymi odsetkami, które na dzień wykupu wyniosły 40,5 tys. zł.

W okresie od 1 stycznia 2016 r. do 31 marca 2016 r. nie wystąpiły żadne transakcje pomiędzy Emitentem a małżonkami krewnymi lub powinowatymi w linii prostej do drugiego stopnia członków Zarządu i organów nadzorczych Emitenta jednostek, w których Emitent posiada udziały w jednostkach zależnych od Emitenta i z nim stowarzyszonych.

W okresie od 1 stycznia 2016 r. do 31 marca 2016 r. nie wystąpiły żadne transakcje pomiędzy Emitentem a osobami związanymi z tytułu opieki przysposobienia lub kurateli z członkami Zarządu i organów nadzorczych: Emitenta, jednostek w których Emitent posiada udziały, w jednostkach zależnych od Emitenta i z nim stowarzyszonych.

42. Informacje dotyczące emisji, wykupu i spłaty dłużnych i kapitałowych papierów wartościowych

Transakcje na kapitałowych papierach wartościowych – nie wystąpiły.

Odnosnie dłużnych papierów wartościowych – w okresie objętym sprawozdaniem Emitent dokonał:

- w dniu 25 lutego 2016 r. wykupu obligacji serii M o wartości nominalnej 1.000 tys. zł, oprocentowanej wg stałej stopy procentowej w wys. 11% wraz z należnymi odsetkami, które na dzień wykupu wyniosły łącznie 99,9 tys. zł.

- w dniu 25 lutego 2016 r. emisji i przydziału obligacji serii O o wartości nominalnej 1.500 tys. zł, oprocentowanej wg stałej stopy procentowej w wys. 9%, z terminem wykupu w dniu 27.02.2017 r.

- w dniu 22 kwietnia 2016 r. przedterminowego wykupu części obligacji serii O o wartości nominalnej 1.000 tys. zł, oprocentowanej wg stałej stopy procentowej w wys. 9% wraz z należnymi odsetkami, które na dzień wykupu wyniosły łącznie 14 tys. zł.

43. Objaśnienie dotyczące sezonowości lub cykliczności działalności emitenta w prezentowanym okresie

W działalności spółki dominującej Impera Capital S.A. oraz spółek zależnych od niej nie występują zjawiska sezonowości i cykliczności, a jakiegokolwiek tendencje są trudne do wyznaczenia ze względu na przedmiot działalności Grupy Kapitałowej

44. Korekty błędów poprzednich okresów

W okresie sprawozdawczym nie dokonano żadnych korekt istotnych błędów dotyczących sprawozdań finansowych z poprzednich okresów. Błędy takie nie wystąpiły.

45. Informacja o kursie EURO

Wybrane dane finansowe zawarte w niniejszym wprowadzeniu do sprawozdania finansowego na dzień 31 marca 2016 roku i za okres od 1 stycznia do 31 marca 2016 roku oraz na dzień 31 grudnia 2015 roku i za okres od 1 stycznia do 31 marca 2015 roku zostały przeliczone na EURO według następujących zasad:

- poszczególne pozycje aktywów i pasywów – według średniego kursu ogłoszonego na 31 marca 2016 roku przez Narodowy Bank Polski (4,2684 zł / EURO),
- poszczególne pozycje rachunku zysków i strat oraz rachunku przepływów środków pieniężnych – według kursu stanowiącego średnią arytmetyczną średnich kursów ustalonych przez Narodowy Bank Polski na ostatni dzień każdego zakończonego miesiąca okresu sprawozdawczego (4,3559 zł / EURO) w 2016 roku,
- poszczególne pozycje aktywów i pasywów – według średniego kursu ogłoszonego na dzień 31 grudnia 2015 roku przez Narodowy Bank Polski (4,2615 zł / EURO),
- poszczególne pozycje rachunku zysków i strat oraz rachunku przepływów środków pieniężnych – według kursu stanowiącego średnią arytmetyczną średnich kursów ustalonych przez Narodowy Bank Polski na ostatni dzień każdego zakończonego miesiąca okresu sprawozdawczego (4,1489 zł / EURO) na dzień 31 marca 2015 roku.

46. Informacja na temat istotnych dokonań lub niepowodzeń emitenta w okresie, którego dotyczy raport, wraz z wykazem najważniejszych zdarzeń dotyczących emitenta

- W dniu 25 lutego 2016 r. Emitent poinformował, że w dniu 25 lutego 2016 r. dokonał, zgodnie z warunkami emisji, wykupu całości obligacji serii M, których zabezpieczeniem była blokada aktywów na rachunku maklerskim Emitenta do wysokości 200% (dwieście procent) łącznej wartości nominalnej wyemitowanych obligacji, tj. w odniesieniu do serii M - do kwoty 2 mln zł. W związku z wykupem obligacji serii M wygasły zabezpieczenia tej serii obligacji.

- W dniu 25 lutego 2016 r. Emitent poinformował, że w dniu 25 lutego 2016 r. dokonał emisji i przydziału 1.500 obligacji serii O o wartości nominalnej 1.000 zł każda. Zarząd poinformował, że zabezpieczeniem Obligacji O będzie blokada aktywów, rozumianych, jako środki finansowe oraz instrumenty finansowe na rachunku maklerskim do kwoty 3 mln zł, stanowiąca wartość przekraczającą 10% kapitałów własnych Emitenta.
- W dniu 04 marca 2016 r. Emitent poinformował, że w dniu 04 marca 2016 roku została zawarta umowa o ustanowienie administratora dla blokady instrumentów finansowych i środków finansowych oraz blokady instrumentów finansowych i środków finansowych. Umowa została zawarta pomiędzy: obligatariuszami w imieniu, których działa Family Fund 2 spółka z o.o. z siedzibą w Warszawie, jako pełnomocnik, Family Fund 2 spółka z o.o. ("Administrator"), Impera Capital S.A. oraz Bankiem Zachodnim WBK S.A.- Domem Maklerskim BZ WBK. Przedmiotem Umowy było udzielenie zabezpieczenia obligacji serii O w formie blokady aktywów, rozumianych, jako środki finansowe (gotówka, należności) oraz instrumenty finansowe, o których mowa w art. 2 Ustawy z dnia 29 lipca 2005 r. o obrocie instrumentami finansowymi, zdeponowane na rachunkach papierów wartościowych i na rachunkach pieniężnych Emitenta, do wysokości 200%, łącznej wartości nominalnej wyemitowanych i niewykupionych Obligacji (wartość blokady), powierzenie Family Fund 2 Sp. z o.o. pełnienia funkcji administratora blokady (Administrator), który pełni rolę agenta dla tego zabezpieczenia Obligacji we własnym imieniu na rachunek Obligatariuszy. Warunki Umowy nie odbiegają od standardowych zapisów stosowanych przez domy maklerskie w tego typu umowach. W wykonaniu Umowy, Emitent złożył w Banku Zachodnim WBK S.A.- Domu Maklerskim BZ WBK dyspozycję blokady Aktywów na rachunku maklerskim Emitenta do kwoty łącznej 3 mln PLN oraz udzielił Administratorowi odpowiedzialnego pełnomocnictwa do wykonywania wskazanych w nim czynności zmierzających do zaspokojenia wierzytelności z tytułu Obligacji, w przypadku braku zaspokojenia tych wierzytelności przez Emitenta.
- W dniu 15 marca 2016 r. Emitent poinformował, iż w dniu 14 marca 2016 r. Emitentowi został doręczony odpis apelacji Pozwanego Grzegorza Kopaczewskiego od wyroku Sądu Okręgowego w Poznaniu z dnia 8 grudnia 2015 r. w sprawie z powództwa Emitenta przeciwko Grzegorzowi Kopaczewskiemu o zapłatę. W przedmiotowej apelacji Pozwany zaskarżył wyrok w całości. W ocenie Emitenta apelacja jest bezzasadna.
- W dniu 16 marca 2016 r. Emitent poinformował, że w dniu 15 marca 2016 r. wpłynęło do Spółki oświadczenie o rezygnacji z pełnienia funkcji Prokurenta złożone przez Pana Adama Rogalińskiego ze skutkiem na dzień 15 marca 2016 r. (prokura łączna). Przyczyną rezygnacji jest zakończenie współpracy z grupą kapitałową Impera Capital S.A.
- W dniu 23 marca 2016 r. Emitent poinformował, że w związku z upływem indywidualnej kadencji członka zarządu w osobie Andrzeja Ziemińskiego oraz w związku z faktem, że mandat członka wygaśnie z chwilą podjęcia przez Zwyczajne Walne Zgromadzenie uchwały zatwierdzającej jednostkowe sprawozdanie finansowe Spółki za rok obrotowy 2015, Rada Nadzorcza Spółki podjęła w dniu 23 marca 2016r. uchwałę i powołała w skład zarządu na nową indywidualną kadencję Pana Andrzeja Ziemińskiego na stanowisko Członka Zarządu. Uchwała w przedmiocie powołania Pana Andrzeja Ziemińskiego w skład zarządu Spółki wejdzie w życie z chwilą podjęcia przez Zwyczajne Walne Zgromadzenie Spółki, uchwały zatwierdzającej sprawozdanie finansowe Spółki za rok obrotowy 2015.
- W dniu 21 kwietnia 2016 r. Emitent poinformował, że w dniu 20 kwietnia otrzymał zawiadomienie od spółki Aero Investment sp. z o.o. z siedzibą w Warszawie (Aero), że w skutek transakcji zbycia przez Aero poza rynkiem regulowanym w dniu 13 kwietnia 2016 r. akcji Emitenta zmienił się stan posiadania w ogólnej liczbie głosów. Przed wyżej wymienionym zdarzeniem Aero posiadała 1.004.497 akcji Emitenta, reprezentujących 10,69% kapitału zakładowego Impera, uprawniających do 1.004.497 głosów na Walnym Zgromadzeniu, stanowiących 10,69% w ogólnej liczbie głosów w Impera. Wskutek tego zdarzenia Aero sprzedała 1.004.497 akcji Impera, reprezentujących 10,69% kapitału zakładowego Impera, uprawniających do 1.004.497 głosów na Walnym Zgromadzeniu, stanowiących 10,69% w ogólnej liczbie głosów w Impera. W związku z powyższym Aero nie posiada akcji Emitenta.
- W dniu 21 kwietnia 2016 r. Emitent poinformował, że w dniu 20.04.2016 r. otrzymał zawiadomienie od spółki Jalexus Consultants Limited z siedzibą w Nikozji, Cypr, (Jalexus) że wskutek transakcji nabycia przez Jalexus poza rynkiem regulowanym w dniu 13 kwietnia 2016 r. akcji Emitenta, zmienił się stan posiadania Jalexus w ogólnej liczbie głosów. Przed ww. zdarzeniem Jalexus posiadała 370.961 akcji Emitenta, reprezentujących 3,95% kapitału zakładowego Emitenta, uprawniających do 370.961 głosów na Walnym Zgromadzeniu, stanowiących 3,95% w ogólnej liczbie głosów. Wskutek ww. zdarzenia Jalexus nabyła 301.636 akcji Emitenta, reprezentujących 3,21% kapitału zakładowego, uprawniających do 301.636 głosów na Walnym Zgromadzeniu, stanowiących 3,21% w ogólnej liczbie głosów. W związku z powyższym, Jalexus posiada obecnie łącznie 672.597 akcji Emitenta, reprezentujących 7,16% kapitału zakładowego, uprawniających do 672.597 głosów na Walnym Zgromadzeniu, stanowiących 7,16% w ogólnej liczbie głosów.
- W dniu 21 kwietnia 2016 r. Emitent poinformował, że w dniu 20.04.2016 r. otrzymał zawiadomienie od spółki Moldona Limited z siedzibą w Nikozji, Cypr, (Moldona), że wskutek transakcji zbycia przez spółkę zależną od Moldona tj. Aero Investment sp. z o.o., poza rynkiem regulowanym w dniu 13 kwietnia 2016 r. akcji Emitenta, zmienił się pośredni stan posiadania Moldona w ogólnej liczbie głosów. Przed ww. zdarzeniem Moldona nie posiadała bezpośrednio akcji Emitenta, pośrednio poprzez podmiot zależny Aero Investment sp. z o.o. posiadała natomiast 1.004.497 akcji Emitenta, reprezentujących 10,69% kapitału zakładowego, uprawniających do 1.004.497 głosów na Walnym Zgromadzeniu, stanowiących 10,69% w ogólnej liczbie głosów. Wskutek ww. zdarzenia spółka zależna od Moldona zbyła 1.004.497 akcji Emitenta, reprezentujących 10,69% kapitału zakładowego, uprawniających do 1.004.497 głosów na Walnym Zgromadzeniu, stanowiących 10,69% w ogólnej liczbie głosów. W związku z powyższym Moldona nie posiada ani pośrednio ani bezpośrednio akcji Emitenta.
- W dniu 21 kwietnia 2016 r. Emitent poinformował, że w dniu 20.04.2016 r. otrzymał zawiadomienie od spółki FXCube Technologies Limited z siedzibą w Nikozji, Cypr, (FXCube) że wskutek transakcji nabycia przez FXCube poza rynkiem regulowanym w dniu 13 kwietnia 2016 r. akcji Emitenta, zmienił się stan posiadania FXCube w ogólnej liczbie głosów Impera. Przed ww. zdarzeniem FXCube posiadała 315.225 akcji Emitenta, reprezentujących 3,35% kapitału zakładowego, uprawniających do 315.225 głosów na Walnym Zgromadzeniu, stanowiących 3,35% w ogólnej liczbie głosów. Wskutek ww. zdarzenia FXCube nabyła 376.399 akcji Emitenta, reprezentujących 4% kapitału zakładowego, uprawniających do 376.399 głosów na Walnym Zgromadzeniu, stanowiących 4% w ogólnej liczbie głosów. W związku

z powyższym, FXCube posiada obecnie łącznie 691.624 akcje Emitenta, reprezentujące 7,36% kapitału zakładowego, uprawniające do 691.624 głosów na Walnym Zgromadzeniu, stanowiących 7,36% w ogólnej liczbie głosów.

- W dniu 22 kwietnia 2016 r. Emitent poinformował, że w dniu 22 kwietnia 2016 r. dokonał przedterminowego wykupu części wyemitowanych obligacji serii O tj. 1.000 obligacji serii O o wartości nominalnej 1.000 zł każda i łącznej wartości nominalnej 1.000.000 zł. Z chwilą dokonania przedterminowego wykupu Obligacje uległy umorzeniu.
- W dniu 27 kwietnia 2016 r. Emitent poinformował, że w dniu 27 kwietnia 2016 r. Bank Zachodni WBK S.A.- Dom Maklerski BZ WBK dokonał na wniosek Emitenta zmniejszenia wartości blokady instrumentów finansowych oraz środków finansowych ustanowionej na rachunku Emitenta do wartości odpowiadającej 200% łącznej wartości nominalnej wyemitowanych i niewykupionych Obligacji serii O tj. do kwoty 1 mln zł.

47. Wydarzenia, które wystąpiły po dniu, na który sporządzono niniejsze sprawozdanie finansowe, nieujęte w tym sprawozdaniu, a mogące w znaczący sposób wpłynąć na przyszłe wyniki

Po dniu, na który sporządzono niniejsze sprawozdanie nie wystąpiły zdarzenia nieujęte w tym sprawozdaniu, a mogące w znaczący sposób wpłynąć na przyszłe wyniki finansowe Grupy Kapitałowej.

48. Inne informacje mogące w istotny sposób wpłynąć na ocenę sytuacji majątkowej, finansowej i wyniku finansowego

W pierwszym kwartale 2016 r. w Grupie Kapitałowej Impera Capital, poza informacjami opisanymi w niniejszym raporcie, nie wystąpiły inne zdarzenia mogące w istotny sposób wpłynąć na ocenę sytuacji majątkowej, finansowej i wyniku finansowego.

Podpis wszystkich Członków Zarządu

Łukasz Kręski
Prezes Zarządu

Cezary Gregorczyk
Członek Zarządu

Adam Wojacki
Członek Zarządu

Andrzej Ziemiński
Członek Zarządu

Podpis osób sporządzających sprawozdanie finansowe

Dorota Kawka
Forum Rachunkowości Sp. z o.o.

Piotr Bolmiński
Forum Rachunkowości Sp. z o.o.

Warszawa, 16 maja 2016 r.