

**SKRÓCONE ŚRÓDROCZNE SKONSOLIDOWANE
SPRAWOZDANIE FINANSOWE
ZA OKRES OD 1 STYCZNIA DO 31 MARCA 2016**

Spis treści:

Skrócone śródroczne skonsolidowane sprawozdanie z sytuacji finansowej Grupy Lubawa S.A.	4
Skrócone śródroczne skonsolidowane sprawozdanie z całkowitych dochodów Grupy Lubawa S.A.	6
Skrócone śródroczne skonsolidowane sprawozdanie ze zmian w kapitale własnym Grupy Lubawa S.A.	8
Skrócone śródroczne skonsolidowane sprawozdanie z przepływów pieniężnych Grupy Lubawa S.A. .	9
Dane objaśniające do skróconego śródrocznego skonsolidowanego sprawozdania finansowego	11
I. Polityka rachunkowości i inne informacje objaśniające	11
II. Noty objaśniające do skonsolidowanego sprawozdania finansowego	16
Skrócone śródroczne jednostkowe sprawozdanie z sytuacji finansowej Lubawa S.A.	28
Skrócone śródroczne jednostkowe sprawozdanie z całkowitych dochodów Lubawa S.A.	30
Skrócone śródroczne jednostkowe sprawozdanie ze zmian w kapitale własnym Lubawa S.A.	31
Skrócone śródroczne jednostkowe sprawozdanie z przepływów pieniężnych Lubawa S.A.	32
Dane objaśniające do skróconego śródrocznego jednostkowego sprawozdania finansowego	34
I. Polityka rachunkowości i inne informacje objaśniające	34
II. Noty objaśniające do skróconego śródrocznego jednostkowego sprawozdania finansowego	35

**Szanowni Państwo,**

po trudnym dla Grupy Lubawa 2015 r., w którym musieliśmy zmierzyć się z niekorzystnymi konsekwencjami pożaru w jednym z naszych zakładów produkcyjnych, I kw. 2016 r. był okresem stabilizacji. Poszczególne spółki zależne zrealizowały założone budżety, podjęły też działania mające na celu zwiększenie udziału sprzedaży produktów o wyższych marżach. Miało to przełożenie na wzrost rentowności Grupy, która przy przychodach nieznacznie wyższych od osiągniętych w I kw. 2015 r., wykazała blisko 70% wzrostu zysku netto.

W segmencie materiałów reklamowych, który stanowi obecnie największy obszar naszej działalności, zbliżonym do szeszciorocznych przychodom towarzyszył wyższy o 50% wynik ze sprzedaży poza Grupę. Na osiągnięty wzrost rentowności segmentu w dużej mierze wpłynął

zapowiadany wcześniej spadek kosztów zużywanego aluminium, będącego surowcem kluczowym dla produkcji nośników reklamy.

Sprzedaż tkanin w I kw. 2016 r. również kształtowała się na poziomie zbliżonym do analogicznego okresu ubiegłego roku, choć w obszarze tym Grupa wciąż generuje wynik ujemny. Odpowiedzialnej za segment spółce Miranda w 2015 r. udało się skutecznie wybronić nadszarpniętą w wyniku pożaru pozycję rynkową, należy jednak zaznaczyć, że podmiot wymaga dalszej optymalizacji kosztowej. Celem Spółki na najbliższe kwartały jest stopniowa redukcja kosztów działalności, stabilizacja w wybranych obszarach sprzedaży, a także rozwój oferty. W opinii spółki, zaplanowane na 2016 r. działania powinny umożliwić Mirandzie powrót na ścieżkę wzrostów w przyszłym roku.

Miniony kwartał okazał się owocny dla naszej działalności w segmencie sprzętu specjalistycznego, który obok wzrostu przychodów o blisko 30% rdr, wykazał także dodatni wynik (który z uwagi na sezonowość sprzedaży, w I kw. często kształtował się na poziomach ujemnych). Na przedstawione wzrosty złożyły się m. in. sukcesy w kolejnych postępowaniach przetargowych, osiągnięte przez odpowiedzialną za segment Lubawę S.A. Poza działaniami sprzedażowymi, w analizowanym okresie Spółka przygotowywała się również do szeregu premier produktów, z których dziesięć zostanie zaprezentowanych już na tegorocznych targach pożarniczych EDURA.

Pisząc o planach na nadchodzące okresy, chciałbym wspomnieć o zainaugurowanych w I kw. pracach nad stworzeniem kompleksowej strategii Grupy Lubawa na lata 2017-2020, która zarówno Państwu, jak i nam, wskazywać będzie kierunek rozwoju naszych przedsiębiorstw. W związku z wdrożeniem nowej strategii, które powinno przypaść na I kw. 2017 r., spodziewamy się licznych zmian organizacyjnych w wybranych obszarach działalności całej Grupy. Głęboko wierzę, że planowane zmiany, poprzedzone skuteczną realizacją założeń na 2016 r., w dłuższym terminie utorują nam drogę do stabilnego rozwoju, skutkującego również satysfakcjonującymi wzrostami wyników finansowych.

Dziękuję za zainteresowanie Grupą Lubawa oraz serdecznie zapraszam do lektury Sprawozdania,

Marcin Kubica, Prezes Zarządu Lubawa S.A.

**Skrócone śródroczne skonsolidowane sprawozdanie z sytuacji finansowej
 Grupy Lubawa S.A.**

Tytuł	Stan na		
	31.03.2016	31.12.2015	31.03.2015 przekształcony
Aktywa			
Aktywa trwałe			
Rzeczowe aktywa trwałe	155 420	155 060	137 754
Aktywa niematerialne	54 806	55 042	54 368
Należności długoterminowe	99	99	66
Udzielone pożyczki	124	97	0
Nieruchomości inwestycyjne	10 126	10 125	7 305
Inwestycje w jednostki stowarzyszone	1 083	1 047	913
Aktywa finansowe dostępne do sprzedaży	3 079	2 964	3 039
Razem Aktywa trwałe	224 737	224 434	203 445
Aktywa obrotowe			
Zapasy	72 276	74 726	82 539
Należności z tytułu dostaw i usług	76 725	42 414	65 599
Udzielone pożyczki	1 368	784	127
Pozostałe należności	10 567	8 999	21 661
Aktywa finansowe dostępne do sprzedaży	1 243	1 196	1 245
Środki pieniężne i ich ekwiwalenty	2 200	4 857	2 524
Aktywa trwałe przeznaczone do sprzedaży	0	0	2 574
Razem Aktywa obrotowe	164 379	132 976	176 269
RAZEM AKTYWA	389 116	357 410	379 714

Tytuł	Stan na		
	31.03.2016	31.12.2015	31.03.2015 przekształcony
Kapitał własny i zobowiązania			
Kapitał własny			
Kapitał akcyjny	21 854	21 854	21 854
Inne skumulowane całkowite dochody	672	596	780
Zyski zatrzymane	177 875	173 697	173 190
Kapitały przypadające akcjonariuszom jednostki dominującej	200 401	196 147	195 824
Kapitały przypadające udziałom niekontrolującym	2 493	2 607	2 964
Razem kapitał własny	202 894	198 754	198 788
Zobowiązania			
Zobowiązania długoterminowe			
Kredyty, pożyczki, zobowiązania z tytułu leasingu finansowego i inne zobowiązania finansowe	28 006	30 152	33 661
Pozostałe zobowiązania	2 894	2 960	2 837
Zobowiązania z tytułu świadczeń pracowniczych	344	344	325
Rezerwa z tytułu odroczonego podatku dochodowego	13 331	13 483	12 049
Razem zobowiązania długoterminowe	44 575	46 939	48 872
Zobowiązania krótkoterminowe			
Kredyty, pożyczki, zobowiązania z tytułu leasingu finansowego i inne zobowiązania finansowe	71 652	54 443	51 510
Zobowiązania z tytułu dostaw i usług	50 698	39 159	62 416
Zobowiązania z tytułu bieżącego podatku dochodowego	23	134	1 585
Zobowiązania finansowe z tytułu zabezpieczeń przepływów pieniężnych	338	338	177
Pozostałe zobowiązania	14 792	13 534	15 174
Zobowiązania z tytułu świadczeń pracowniczych	4 143	4 096	1 191
Rezerwy na pozostałe zobowiązania i inne obciążenia	1	13	1
Razem zobowiązania krótkoterminowe	141 647	111 717	132 054
Razem zobowiązania	186 222	158 656	180 926
RAZEM KAPITAŁ WŁASNY I ZOBOWIĄZANIA	389 116	357 410	379 714

Ostrów Wielkopolski, 16 maja 2016 roku

 Osoba odpowiedzialna za sporządzenie sprawozdania
 finansowego

Jerzy Jaśkowiak - Główny Księgowy Grupy Kapitałowej

Prezes Zarządu

Marcin Kubica

**Skrócone śródroczne skonsolidowane sprawozdanie z całkowitych dochodów
 Grupy Lubawa S.A.**

Tytuł	Za okres	
	od 01.01.2016 do 31.03.2016	od 01.01.2015 do 31.03.2015
Przychody ze sprzedaży	69 436	68 177
Koszt sprzedanych produktów, towarów i materiałów	-55 571	-56 163
Wynik brutto ze sprzedaży	13 865	12 014
Koszty sprzedaży	-2 070	-3 050
Koszty ogólnego zarządu	-6 314	-5 756
Wynik netto na sprzedaży	5 481	3 208
Pozostałe przychody operacyjne	423	866
Pozostałe koszty operacyjne	-261	-1 061
Wynik z działalności operacyjnej	5 643	3 013
Przychody finansowe	131	907
Koszty finansowe	-856	-878
Udział w zysku jednostek stowarzyszonych wycenianych metodą praw własności	161	-57
Wynik przed opodatkowaniem	5 079	2 985
Podatek dochodowy bieżący	-994	-2 548
Podatek dochodowy odroczony	32	1 997
Wynik netto	4 117	2 434
Wynik przypadający akcjonariuszom jednostki dominującej	4 178	2 524
Wynik przypadający udziałom niekontrolującym	-61	-90

Tytuł	Za okres	
	od 01.01.2016 do 31.03.2016	od 01.01.2015 do 31.03.2015
Inne całkowite dochody		
<i>Pozycje podlegające reklasyfikacji</i>		
Różnice kursowe z przeliczenia sprawozdań jednostek zagranicznych	-136	252
Wycena instrumentów finansowych dostępnych do sprzedaży	164	287
Reklasyfikacja do wyniku bieżącego w związku ze sprzedażą instrumentów finansowych	0	-308
Podatek dochodowy	-5	-44
Inne całkowite dochody za okres obrotowy netto	23	187
ŁĄCZNE CAŁKOWITE DOCHODY	4 140	2 621
<i>Suma całkowitych dochodów przypadająca akcjonariuszom jednostki dominującej</i>	4 255	2 611
<i>Suma całkowitych dochodów przypadająca udziałom niekontrolującym</i>	-115	10
Wynik netto na jedną akcję zwykłą (zł / akcję)	0,04	0,02
Rozwodniony wynik netto na jedną akcję zwykłą (zł / akcję)	0,03	0,02

Ostrów Wielkopolski, 16 maja 2016 roku

*Osoba odpowiedzialna za sporządzenie sprawozdania
finansowego*

Jerzy Jaśkowiak - Główny Księgowy Grupy Kapitałowej

Prezes Zarządu

Marcin Kubica

**Skrócone śródroczne skonsolidowane sprawozdanie ze zmian w kapitale własnym
 Grupy Lubawa S.A.**

Tytuł	Kapitał akcyjny	Inne skumulowane całkowite dochody	Zyski zatrzymane		Udziały niekontrolujące	Razem kapitał własny
			Wynik bieżący i niepodzielony z lat ubiegłych	Inne zyski zatrzymane		
Stan na 1 stycznia 2016	21 854	596	-3 542	177 239	2 607	198 754
Inne całkowite dochody		77			-54	23
Wynik bieżącego okresu			4 178		-61	4 117
Podział wyniku			-10 852	10 852		0
Stan na 31 marca 2016	21 854	673	-10 216	188 091	2 492	202 894
Stan na 1 stycznia 2015	21 854	693	4 246	166 420	2 954	196 167
Inne całkowite dochody		87			100	187
Wynik bieżącego okresu			2 524		-90	2 434
Stan na 31 marca 2015	21 854	780	6 770	166 420	2 964	198 788

Ostrów Wielkopolski, 16 maja 2016 roku

Osoba odpowiedzialna za sporządzenie sprawozdania
 finansowego

Prezes Zarządu

Jerzy Jaśkowiak - Główny Księgowy Grupy Kapitałowej

Marcin Kubica

**Skrócone śródroczne skonsolidowane sprawozdanie z przepływów pieniężnych
Grupy Lubawa S.A.**

Tytuł	Za okres	
	od 01.01.2016 do 31.03.2016	od 01.01.2015 do 31.03.2015
Przepływy pieniężne z działalności operacyjnej		
Wynik brutto	5 079	2 985
Korekty zysku brutto	-18 353	-17 863
Wynik z udziałów w jednostkach stowarzyszonych wycenianych metodą praw własności	-161	57
Amortyzacja	2 657	2 196
Zysk / (Strata) z tytułu różnic kursowych	-192	-226
Odsetki i udziały w zyskach (dywidendy)	489	555
Wynik na sprzedaży i likwidacji aktywów niematerialnych i rzeczowych aktywów trwałych	60	-3
Wynik na sprzedaży aktywów finansowych	0	-353
Zmiana stanu rezerw	65	-156
Zmiana stanu zapasów	2 443	-8 651
Zmiana stanu należności	-35 568	-32 448
Zmiana stanu zobowiązań krótkoterminowych, z wyjątkiem kredytów i pożyczek	12 832	22 423
Przepływy z tytułu podatku dochodowego	-873	-1 138
Inne korekty	-105	-119
Przepływy pieniężne netto z działalności operacyjnej	-13 274	-14 878
Przepływy pieniężne z działalności inwestycyjnej		
Wpływy ze zbycia i likwidacji aktywów niematerialnych oraz rzeczowych aktywów trwałych	785	11 825
Wydatki na nabycie aktywów niematerialnych oraz rzeczowych aktywów trwałych	-2 786	-5 386
Wpływy ze sprzedaży aktywów finansowych	0	1 940
Wydatki na nabycie aktywów finansowych	-17	-15
Udzielone pożyczki	-611	-127
Inne wpływy inwestycyjne	1	0
Przepływy pieniężne netto z działalności inwestycyjnej	-2 628	8 237



Tytuł	Za okres	
	od 01.01.2016 do 31.03.2016	od 01.01.2015 do 31.03.2015
Przepływy pieniężne z działalności finansowej		
Wpływy z otrzymanych kredytów i pożyczek	15 679	4 578
Splata kredytów i pożyczek	-635	1 524
Splata zobowiązań z tytułu leasingu finansowego	-1 511	-739
Odsetki zapłacone	-500	-570
Inne wpływy finansowe	67	0
Przepływy pieniężne netto z działalności finansowej	13 100	4 793
Przepływy pieniężne netto razem	-2 802	-1 848
Zyski / Straty z tytułu różnic kursowych z tytułu wyceny środków pieniężnych i ich ekwiwalentów	145	2
Zmiana stanu środków pieniężnych i ich ekwiwalentów	-2 657	-1 846
Stan środków pieniężnych i ich ekwiwalentów na początek okresu	4 857	4 370
Stan środków pieniężnych i ich ekwiwalentów na koniec okresu	2 200	2 524
w tym środki pieniężne o ograniczonej możliwości dysponowania:		

Ostrów Wielkopolski, 16 maja 2016 roku

Osoba odpowiedzialna za sporządzenie sprawozdania finansowego

Jerzy Jaśkowiak - Główny Księgowy Grupy Kapitałowej

Prezes Zarządu

Marcin Kubica

Dane objaśniające do skróconego śródrocznego skonsolidowanego sprawozdania finansowego

I. Polityka rachunkowości i inne informacje objaśniające

A. Informacje ogólne

1. Nazwa, siedziba, przedmiot działalności gospodarczej

„LUBAWA” Spółka Akcyjna (Jednostka Dominująca, Spółka Dominująca) z siedzibą w Ostrowie Wielkopolskim przy ulicy Staroprzygodzkiej 117 jest spółką akcyjną zarejestrowaną pod numerem 0000065741 w Rejestrze Przedsiębiorców prowadzonym przez Sąd Rejonowy w Poznaniu dla Nowe Miasto i Wilda, IX Wydział Gospodarczy Krajowego Rejestru Sądowego. „LUBAWA” S.A. została utworzona na czas nieoznaczony, działa na podstawie przepisów prawa polskiego, prowadzi działalność na terenie kraju. Spółka posiada numer identyfikacji podatkowej NIP 744-00-04-276 oraz numer statystyczny REGON 510349127.

Akcje Spółki „LUBAWA” S.A. są notowane na Warszawskiej Giełdzie Papierów Wartościowych (GPW w Warszawie). Według klasyfikacji GPW w Warszawie, „LUBAWA” S.A. jest zaklasyfikowana do sektora „Przemysł lekki”.

Grupa Kapitałowa Lubawa S.A. („Grupa Kapitałowa”) składa się z Jednostki Dominującej i spółek zależnych.

Podstawowym przedmiotem działalności Grupy Kapitałowej jest:

- *produkcja gotowych artykułów włókienniczych z wyjątkiem odzieży,*
- *produkcja konfekcji technicznej i wyrobów gumowych,*
- *produkcja pozostałych wyrobów gdzie indziej niesklasyfikowana (produkcja parasoli reklamowych),*
- *wykańczanie wyrobów włókienniczych,*
- *produkcja gotowych wyrobów tekstylnych,*
- *produkcja pozostałych wyrobów tekstylnych, gdzie indziej niesklasyfikowana,*
- *wykańczanie materiałów włókienniczych,*
- *produkcja konstrukcji metalowych i ich części,*
- *produkcja tkanin,*
- *sprzedaż hurtowa wyrobów tekstylnych,*
- *działalność w zakresie oprogramowania.*

Podstawowe segmenty działalności Grupy Kapitałowej to:

- tkaniny i dzianiny,
- artykuły reklamowe,
- sprzęt specjalistyczny,
- pozostałe.

2. Czas trwania działalności

Czas trwania działalności Spółki Dominującej oraz spółek zależnych (wchodzących do konsolidacji) za wyjątkiem Miranda Sp. z o.o. jest nieoznaczony. Miranda Sp. z o.o. powołana została do dnia 31 grudnia 2031 roku.

3. Skład Zarządu i Rady Nadzorczej Jednostki Dominującej

W okresie od 1 stycznia 2016 r. do 16 maja 2016 r. skład Zarządu przedstawiał się następująco:

- **Marcin Kubica** - Prezes Zarządu

Skład Rady Nadzorczej Spółki Dominującej w okresie objętym skróconym śródrocznym skonsolidowanym sprawozdaniem finansowym był następujący:

- **Paweł Kois** – Przewodniczący Rady Nadzorczej,
- **Zygmunt Politowski** - Zastępca Przewodniczącego Rady Nadzorczej,
- **Janusz Cegła** - Zastępca Przewodniczącego Rady Nadzorczej,
- **Łukasz Litwin** - Sekretarz Rady Nadzorczej,
- **Paweł Litwin** - Członek Rady Nadzorczej.

4. Waluta funkcjonalna i waluta prezentacji

Walutą funkcjonalną oraz walutą prezentacji, którą zastosowała jednostka dominująca w skróconym śródrocznym skonsolidowanym sprawozdaniu finansowym jest złoty polski (PLN).

5. Zatwierdzenie sprawozdania finansowego

Niniejsze skrócone śródroczne skonsolidowane sprawozdanie finansowe zostało zatwierdzone do publikacji oraz podpisane przez Zarząd Spółki Dominującej dnia 16 maja 2016r.

6. Kontynuacja działalności

Skrócone śródroczne skonsolidowane sprawozdanie finansowe zostało sporządzone przy założeniu kontynuacji działalności gospodarczej przez Grupę w niezmienionej formie i zakresie przez okres co najmniej 12 miesięcy od dnia kończącego okres sprawozdawczy.

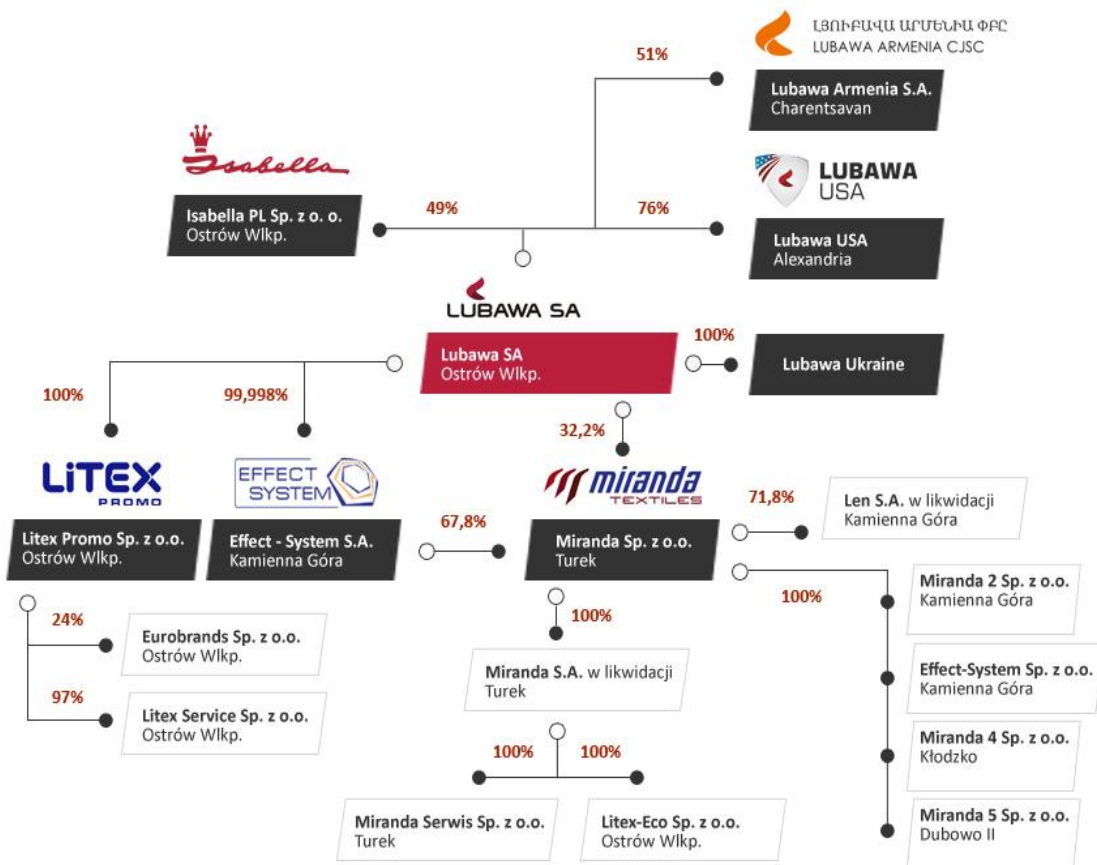
7. Okres objęty sprawozdaniem

Okres sprawozdawczy to okres od dnia 1 stycznia 2016 roku do dnia 31 marca 2016 roku. Skrócone śródroczne skonsolidowane sprawozdanie z sytuacji finansowej zostało sporządzone na dzień 31 marca 2016 roku. Dane porównawcze zostały przedstawione zgodnie z wymogami MSR 34 „Śródroczna sprawozdawczość finansowa”.

8. Cykliczność i sezonowość działalności

Produkty i usługi oferowane przez spółki Grupy Kapitałowej charakteryzują się różnorodnością w zakresie sezonowości sprzedaży. Do wyrobów i usług charakteryzujących się sprzedażą ciągłą w całym roku należy zaliczyć: sprzęt BHP, usługi przerobów eksportowych i tkaniny (w tym powlekane) i dzianiny. Produkty reklamowe (parasole, flagi, banery) sprzedawane są głównie w pierwszym półroczu. Z kolei produkty uzależnione od budżetów centralnych takie jak namioty wielkogabarytowe, balistyka i ratownictwo najczęściej sprzedawane są w ostatnim kwartale roku. Proces ofertowania na te wyroby, często sprzedawane w ramach przetargów publicznych, rozpoczyna się najczęściej na przełomie II oraz III kwartału. Zjawisko cykliczności nie występuje w Grupie Kapitałowej Lubawa S.A.

9. Skład Grupy Kapitałowej LUBAWA SA



Nazwa jednostki	Siedziba	Przedmiot działalności	Udział bezpośredni Jednostki Dominującej w kapitale zakładowym	Udział pośredni	Udział procentowy posiadanych praw głosu	Metoda konsolidacji
Miranda Sp. z o.o.	Turek	Produkcja tkanin i dzianin	32,20%	67,80%	100,00%	pełna
Miranda Serwis Sp. z o.o.	Turek	Usługi związane z utrzymaniem ruchu	0,00%	100,00%	100,00%	pełna
Miranda S.A. w likwidacji	Turek	Brak działalności	0,00%	100,00%	100,00%	pełna
Litex Promo Sp. z o.o.	Ostrów Wielkopolski	Produkcja art. reklamowych	100,00%	0,00%	100,00%	pełna
Litex Service Sp. z o.o.	Ostrów Wielkopolski	Usługi informatyczne	0,00%	97,00%	97,00%	pełna
Effect System S.A.	Kamienna Góra	Produkcja art. reklamowych	100,00%	0,00%	100,00%	pełna
Lubawa Armenia spółka akcyjna	Armenia, Czarencawan	Import, produkcja i sprzedaż wyrobów wojskowych	51,00%	0,00%	51,00%	pełna
Miranda 2 Sp. z o.o.	Kamienna Góra	Produkcja tkanin i dzianin	0,00%	100,00%	100,00%	pełna
Effect System Sp. z o.o.	Kamienna Góra	Produkcja tkanin i dzianin	0,00%	100,00%	100,00%	pełna
Eurobrands Sp. z o.o.	Ostrów Wielkopolski	Dzierżawa majątku	0,00%	24,00%	24,00%	metoda praw własności
Isabella PL Sp. z o.o.	Ostrów Wielkopolski	Produkcja gotowych wyrobów tekstylnych	49,00%	0,00%	49,00%	metoda praw własności
Len SA w likwidacji	Kamienna Góra	Brak działalności	0,00%	71,80%	82,10%	wyłączona z konsolidacji**
Litex - Eco Sp. z o.o.	Ostrów Wielkopolski	Działalność nie podjęta	0,00%	100,00%	100,00%	wyłączona z konsolidacji**
Lubawa USA	Wilmington	Pośrednictwo handlowe w sprzedaży wyrobów Lubawy SA	76,00%	0,00%	76,00%	pełna
Lubawa Ukraina sp. z o.o.	Kijów	przeprowadzenie procesu certyfikacji, dystrybucja i produkcja wyrobów z oferty emitenta	100,00%	0,00%	100,00%	wyłączona z konsolidacji**
Miranda 4 Sp. z o.o.	Kłodzko	Produkcja tkanin i dzianin	0,00%	100,00%	100,00%	wyłączona z konsolidacji**
Miranda 5 Sp. z o.o.	Dubowo II	Produkcja tkanin i dzianin	0,00%	100,00%	100,00%	wyłączona z konsolidacji**
Xingijang Uniforce - Lubawa Technology Co., Ltd. *	Xingijang Chiny	Produkcja i handel	49,00%	0,00%	49,00%	*

* Ze względu na wysokie ryzyko braku możliwości odzyskania poniesionych nakładów inwestycyjnych, udziały w Spółce Xingijang Uniforce - Lubawa Technology Co zostały objęte w 2010 roku odpisami aktualizującymi w kwocie 3.323 tys. PLN.

** Spółki zależne wyłączone z konsolidacji:

- Len S.A. w likwidacji - spółka znajduje się w końcowej fazie likwidacji i nie prowadzi działalności,
- Litex - Eco Sp. z o.o. udział pośredni - spółka nie podjęła dotąd działalności, odstąpiono od konsolidacji ze względu na nieistotność,
- Miranda 4 Sp. z o.o. - udział pośredni - spółka nie podjęła dotąd działalności, odstąpiono od konsolidacji ze względu na nieistotność,



- Miranda 5 Sp. z o.o. - spółka nie podjęła dotąd działalności, odstąpiono od konsolidacji ze względu na nieistotność.
- Lubawa Ukraina - spółka nie podjęła dotąd działalności, odstąpiono od konsolidacji ze względu na nieistotność.

W okresie sprawozdawczym w składzie Grupy Kapitałowej nie nastąpiły żadne zmiany.

B. Opis ważniejszych stosowanych zasad rachunkowości

1. Podstawy sporządzenia

Skrócone śródroczne skonsolidowane sprawozdanie finansowe obejmujące okres od 1 stycznia 2016 r. do 31 marca 2016 r. zostało sporządzone zgodnie z MSR 34 "Śródroczna sprawozdawczość finansowa". W skonsolidowanym sprawozdaniu finansowym przestrzegano tych samych zasad (polityki) rachunkowości i metod obliczeniowych co w ostatnim rocznym sprawozdaniu, które dostępne jest pod adresem www.lubawa.com.pl, za wyjątkiem standardów, które weszły w życie w 2016 roku. Wspomniane nowe standardy nie miały istotnego wpływu na niniejsze skrócone śródroczne skonsolidowane sprawozdanie finansowe.

2. Polityka rachunkowości

Skonsolidowane sprawozdanie finansowe zostało sporządzone zgodnie z zasadą kosztu historycznego za wyjątkiem następujących pozycji sprawozdania z sytuacji finansowej:

- nieruchomości inwestycyjnych - wycenianych w wartości godziwej,
- aktywów finansowych dostępnych do sprzedaży - wycenianych w wartości godziwej,
- instrumentów zabezpieczających - wycenianych w wartości godziwej.

Przyjęte zasady rachunkowości są zgodne z zasadami stosowanymi przy opracowywaniu rocznego skonsolidowanego sprawozdania finansowego za rok zakończony 31 grudnia 2015 roku.

Zasady (polityka) rachunkowości stosowane były w odniesieniu do wszystkich okresów zaprezentowanych w skonsolidowanym sprawozdaniu finansowym przez jednostki należące do Grupy.



II. Noty objaśniające do skonsolidowanego sprawozdania finansowego

1. Istotne dokonania i niepowodzenia emitenta oraz spółek z Grupy Kapitałowej w okresie sprawozdawczym

W okresie sprawozdawczym nie zaszły żadne istotne zdarzenia, które można określić jako istotne dokonania czy istotne niepowodzenia. Komentarz Zarządu do osiągniętych wyników finansowych został przedstawiony w punkcie II.25. niniejszego sprawozdania.

2. Czynniki i zdarzenia, w szczególności o nietypowym charakterze mające znaczący wpływ na osiągnięte wyniki finansowe

Istotnym zdarzeniem, które w dalszym ciągu ma wpływ na osiągnięte w I kwartale 2016 roku wyniki finansowe jest pożar (w dniu 21 listopada 2014 r.) w zakładzie produkcyjnym w Turku należącym do Miranda Sp. z o.o., spółki zależnej Emitenta, który spowodował szereg negatywnych skutków dla funkcjonowania Grupy, a w szczególności spółek Miranda Sp. zo.o. i Litex Promo Sp. z o.o., które odpowiadają za segmenty „Tkaniny” oraz „Materiały reklamowe”. Pożar spowodował konieczność częściowego korzystania, w miejsce własnej produkcji, z zewnętrznych usług produkcyjnych, a pochodzące stąd materiały i półprodukty wytworzone w ub. roku (charakteryzujące się wyższymi kosztami oraz mniej optymalne dla produkcji Grupy) są wciąż wykorzystywane.

3. Istotne zmiany w rzeczowych aktywach trwałych

Istotne nabycia w okresie 01.01 - 31.03.2016

Grupa Kapitałowa poniosła nakłady na następujące pozycje aktywów trwałych:

- kalander (w budowie) o wartości 615,9 tys. zł,
- krosna (własne i w leasingu) o wartości 510,7 tys. zł,
- regały magazynowe (w budowie) o wartości 405,4 tys. zł,
- samochody (ciężarowy i osobowe) o wartości 470,9 tys. zł,
- ploter (w budowie) o wartości 153,5 tys. zł,
- maszyny szwalnicze o wartości 126,6 tys. zł,
- wózki widłowe o wartości 119,9 tys. zł,
- ramy do sitodruku o wartości 117,4 tys. zł.

Istotne zmniejszenia w okresie 01.01 - 31.03.2016

W okresie objętym raportem nie wystąpiły żadne istotne zmniejszenia rzeczowego majątku trwałego.

4. Aktualizacja stanu zapasów

Grupa Kapitałowa nie dokonywała odpisów na zapasy w I kwartale 2016 roku.

5. Inwestycje w jednostki stowarzyszone

W I kwartale 2016 roku Grupa poniosła nakłady w kwocie 17,3 tys. zł na spółkę powiązaną na Ukrainie.

6. Wartość godziwa instrumentów finansowych

Na dzień 31 marca 2016 r. wartość godziwa instrumentów finansowych była zbliżona do ich wartości bilansowej. Poniższa tabela prezentuje instrumenty finansowe wycenione według wartości godziwej oraz poziom hierarchii ich wyceny.

Klasy instrumentów finansowych	Stan na 31 marca 2016			
	Poziom 1	Poziom 2	Poziom 3	Efekt wyceny ujęty w sprawozdaniu z całkowitych dochodów
Akcje notowane (aktywa dostępne do sprzedaży)	4 322			164
Instrumenty zabezpieczające przepływy pieniężne		-338		0
Klasy instrumentów finansowych	Stan na 31 grudnia 2015			
	Poziom 1	Poziom 2	Poziom 3	Efekt wyceny ujęty w sprawozdaniu z całkowitych dochodów
Akcje notowane (aktywa dostępne do sprzedaży)	4 160			1 335
Instrumenty zabezpieczające przepływy pieniężne		-338		0

Poziom 1

Zawiera dane wejściowe pochodzące z aktywnego rynku i jest traktowany jako źródło najbardziej wiarygodnych danych. Akcje notowane na GPW w Warszawie wyceniono w oparciu o kurs zamknięcia z dnia 31 marca 2016 roku (i 31 grudnia 2015 roku, odpowiednio).

Poziom 2

Zawiera dane wejściowe inne niż pochodzące z aktywnego rynku, które jednak są obserwowalne (obiektywne, mierzalne) – wartość godziwa ustalana jest na bazie wartości obserwowanych na rynku jednakże nie będących bezpośrednim kwotowaniem rynkowym.

7. Inne całkowite dochody

Pozostałe całkowite dochody z tytułu	za okres					
	01.01. - 31.03.2016			01.01. - 31.03.2015		
	przed opodatkowaniem	podatek	po opodatkowaniu	przed opodatkowaniem	podatek	po opodatkowaniu
<i>Pozycje podlegające reklasyfikacji</i>						
Różnice kursowe z przeliczenia sprawozdań	-136	26	-110	252	-48	204
Zabezpieczenia przepływów pieniężnych	164	-31	133	-21	4	-17
Inne całkowite dochody za okres obrotowy netto	28	-5	23	231	-44	187

8. Dane o przychodach Spółek Grupy Kapitałowej

Przychody ze sprzedaży wg spółek	Za okres	
	od 1 stycznia 2016 do 31 marca 2016	od 1 stycznia 2015 do 31 marca 2015
Lubawa SA	8 320	7 515
Effect - System SA	4 269	6 012
Effect - System Sp. z o.o.	4 726	4 030
Litex Promo Sp. z o.o.	35 031	34 469
Litex Service Sp. z o.o.	2 363	1 884
Miranda Sp. z o.o.	31 419	31 443
Miranda Serwis Sp. z o.o.	849	694
razem	86 977	86 047
wyłączenia	-17 543	-17 869
przychody skonsolidowane	69 434	68 178

9. Transakcje spółek Grupy Kapitałowej z podmiotami powiązаныmi

Podmiot	Należności	Zobowiązania	Sprzedaż	Zakup	Pożyczki udzielone
Eurobrands Sp. z o.o.	1	1	1	3	97
Isabella PL Sp. z o.o.	246	27	466	5	0
Litex Eco Sp. z o.o.	19	0	0	0	0
Litex Stanisław Litwin	12 770	11	9 027	171	0
Task Sp. z o.o.	1	186	1	394	0
Świat Lnu Sp. z o.o.	30 262	10 791	6 655	7 688	0
Razem	43 299	11 016	16 150	8 261	97

Sprzedaż do Spółek powiązanych dotyczy przede wszystkim transakcji handlowych – sprzedaż materiałów i produktów (głównie do ZPH Litex Stanisław Litwin i Świat Lnu Sp. z o.o.) oraz usług (najem maszyn i przestrzeni magazynowej do Świat Lnu Sp. z o.o.). Zakupy natomiast dotyczą przede wszystkim materiałów kupowanych od Świata Lnu.



10. Zysk przypadający na jedną akcję

Wyszczególnienie	Stan na	
	31 marca 2016	31 marca 2015
wynik finansowy netto (w tys. zł)	4 117	2 434
średnioważona liczba akcji (w tys. szt.)	109 270	109 270
średnioważona rozwodniona liczba akcji (w tys. szt.)	150 270	150 270
zysk netto na jedną akcję (zł/akcję)	0,04	0,02
rozwodniony zysk netto na jedną akcję (zł/akcję)	0,03	0,02

Na podstawie umowy inwestycyjnej z 2011 r. dotyczącej nabycia przez Grupę spółek Miranda Sp. z o.o. oraz Effect-System S.A., w zamian za otrzymany aport odpowiednio 100 % i udziałów we wspomnianych spółkach Lubawa SA wyemitowała i wydała 685 warrantów subskrypcyjnych serii A uprawniających Silver Hexarion Holding Limited (Spółka celowa, której właścicielem jest Stanisław Litwin) do łącznego objęcia 68.500.000 akcji serii F, pod warunkiem uprzedniego wniesienia aportu, jako zaliczki na poczet wkładów na pokrycie akcji w warunkowo podwyższonym kapitale zakładowym Lubawa SA.

Do dnia 31 marca 2016 r. spółka Silver Hexarion Holding Limited objęła 27.500.000 akcji serii F wykorzystując 275 warrantów subskrypcyjnych serii A. Niewykorzystanych pozostaje 410 warrantów subskrypcyjnych uprawniających do objęcia 41.000.000 Akcji serii F.

11. Informacja dotycząca emisji, wykupu i spłaty dłużnych i kapitałowych papierów wartościowych

W prezentowanym okresie Grupa Kapitałowa nie dokonała emisji, wykupu i spłaty dłużnych i kapitałowych papierów wartościowych.

12. Informacja dotycząca wypłaconej dywidendy

W prezentowanym okresie Spółki Grupy Kapitałowej nie wypłacały dywidendy.

13. Informacje o rodzaju oraz kwotach zmian wartości szacunkowych kwot, które były podawane w poprzednich okresach śródrocznych bieżącego roku obrotowego

1. Rezerwy na przyszłe zobowiązania

W śródrocznym skonsolidowanym sprawozdaniu nie aktualizowano rezerw aktuarialnych na świadczenia pracownicze ustalonych na 31 grudnia 2015 roku. Aktualizacja dokonywana jest raz, na koniec roku obrotowego.

2. Odroczony podatek dochodowy

Wynikiem różnic pomiędzy wartością bilansową i podatkową pozycji sprawozdania z sytuacji finansowej jest zmiana szacunku wartości aktywów i rezerwy z tytułu odroczonego podatku dochodowego odnoszona w ciężar wyniku okresu obrotowego oraz na kapitał.

3. Aktualizacja stanu aktywów obrotowych

Na dzień 31.03.2016 spółki Grupy Kapitałowej nie dokonały odpisów aktualizujących wartości należności i zapasów.

14. Istotne zdarzenia następujące po zakończeniu okresu śródrocznego, które nie zostały odzwierciedlone w sprawozdaniu finansowym za dany okres śródroczny

Dnia 29 kwietnia 2016r. Skarb Państwa - 4 Regionalna Baza Logistyczna we Wrocławiu złożyła zamówienie na „Opcjonalny Przedmiot Umowy”, wykorzystując w całości przysługujące mu uprawnienie, tj. poszerzając zakres Umowy o dostawę 300 sztuk namiotów NS-97 wzór 953A/MON o wartości netto 5.241.000 złotych (wartość brutto z podatkiem od towarów i usług: 6.446.430,00 złotych). Oznacza to, że przedmiotem Umowy (dostawy) jest ostatecznie towar o łącznej wartości 17.493.000,00 złotych netto (wartość brutto z podatkiem od towarów i usług: 21.516.390,00 złotych).

15. Opis skutków zmian w strukturze Grupy Kapitałowej w ciągu okresu śródrocznego, łącznie z połączeniem, przejęciem lub sprzedażą jednostek zależnych i inwestycji długoterminowych, restrukturyzującą i zaniechaniem działalności

W I kwartale 2016 roku nie miały miejsca żadne zmiany w składzie Grupy Kapitałowej.

16. Informacja o zawartych umowach kredytowych i umowach leasingu od czasu zakończenia ostatniego roku obrotowego

Nowo zawarte w okresie 01.01-31.03.2016 roku umowy kredytowe i pożyczek lub podpisane aneksy powiększające kwoty kredytów, czynne na dzień 31.03.2016 r. zawarte przez Grupę Kapitałową przedstawia poniższa tabela:

Lp.	Bank	Rodzaj i przeznaczenie kredytu	Okres obowiązywania umowy	Kwota kredytu w walucie (jeśli nie podano - w PLN)	Stan zobowiązania na 31-03-2016	Najważniejsze zabezpieczenia na majątku Grupy
1	PKO Bank Polski S.A.	Kredyt obrotowy nieodnawialny	31.12.2016	11 000 000,00	3 492 934,84	Przelew wierzycelności pieniężnych z Kontraktu zawartego pomiędzy Kredytobiorcą a Odbiorcą przedmiotu Kontraktu.
2	ING Bank Śląski SA	umowa wieloproduktowa - kredyt obrotowy w rachunku bieżącym	28-10-2016	20 000 000,00	17 576 299,34	1. Hipoteka umowna na nieruchomościach położonych w Ostrowie Wlkp. do kwoty 29.250 tys. zł 2. Zastaw rejestrowy na maszynach i urządzeniach będących własnością Litex Promo Sp. z o.o. znajdujących się w Ostrowie Wlkp. oraz w Turku wraz z cesją praw z polisy ubezpieczenia do kwoty 28.875 tys. zł 3. Zastaw rejestrowy na wszystkich zapasach będących własnością Litex Promo Sp. z o.o. znajdujących się w magazynie w Ostrowie Wlkp wraz z cesją praw z polisy ubezpieczeniawycenionej wg wdrożeni księgowej netto 10.635,76 tys. zł 4. Zastaw rejestrowy na wszystkich obecnych i przyszłych należnościach handlowych z wyłączeniem kontrahentów objętych cesją na rzecz Banku, kontrahentów krajowych z poza grupy, kontrahentów objętych faktoringiem do max. kwoty 28.875 tys. zł

Nowo zawarte w okresie 01.01-31.03.2016 roku umowy leasingowe czynne na dzień 31.03.2016 r. zawarte przez Grupę Kapitałową przedstawia poniższa tabela:

Lp.	Leasingodawca	Nr. umowy	Wartość początkowa umowy leasingowej	Stan na 31.03.2016	Data zakończenia umowy (rrrr-mm)	Przedmiot leasingu
1	Millenium Leasing Sp. z o.o.	K211286	98 268,29	81 696,88	2019-01	Volkswagen Passat
2	Raiffeisen Leasing S.A.	00141/LF/16	€ 104 400,00	401 522,09	2021-02	Wózki transportowe
3	mLeasing Sp. z o.o.	MIRANDA/PO/218529/2016	111 345,00	111 345,00	2019-01	Krosna Dornier (6szt.)
4	PKO Leasing Sp. z o.o.	L/O/PZ/2016/02/0184	50 325,20	49 088,05	2021-01	Ford Focus WAGON

17. Informacja o zmianie zobowiązań warunkowych lub aktywów warunkowych od czasu zakończenia ostatniego roku obrotowego

W okresie 01.01-31.03.2016 r. Grupa Kapitałowa nie udzieliła żadnych poręczeń ani gwarancji, natomiast w wyniku zmian gwarancji otrzymanych (wygaśnięcie aktywnych sprzed 31.12.2015 oraz otrzymane nowe) ich stan na 31.03.2016 r. przedstawia poniższa tabela:

Nazwa banku/organizacji	Kwota poręczenia / gwarancji w zł	Rodzaj poręczenia / gwarancji	Ważność poręczenia / gwarancji	Forma zabezpieczenia
TUIR WARTA S.A.	88 449,30	należytego wykonania umowy	01.12.2016	WEKSEL
TU Euler Hermes S.A.	87 734,10	rękojmii	07.07.2017	WEKSEL
TU Euler Hermes S.A.	57 765,05	rękojmii	05.07.2017	WEKSEL
TU Euler Hermes S.A.	5 265,71	rękojmii	08.02.2017	WEKSEL
TU Euler Hermes S.A.	8 326,80	rękojmii	13.01.2018	WEKSEL
TU Euler Hermes S.A.	430 327,80	należytego wykonania umowy	31.01.2017	WEKSEL
TU Euler Hermes S.A.	56 057,00	przetargowa	30.04.2016	WEKSEL
TU Euler Hermes S.A.	30 000,00	przetargowa	03.05.2016	WEKSEL
TU Euler Hermes S.A.	70 000,00	przetargowa	22.05.2016	WEKSEL
TU Euler Hermes S.A.	55 000,00	przetargowa	30.05.2016	WEKSEL

18. Segmenty działalności – podział branżowy

Podstawowym podziałem jest podział na segmenty branżowe. W związku z tym, wyodrębniono oraz objęto obowiązkiem sprawozdawczym następujące segmenty branżowe:

- *artykuły reklamowe* - który obejmuje produkcję takich artykułów jak np. banery i flagi reklamowe, parasole reklamowe, namioty reklamowe oraz inne,
- *sprzęt specjalistyczny* - w ramach, którego produkuje się wyspecjalizowany sprzęt logistyczny przeznaczony głównie dla wojska i policji oraz sprzęt ochrony osobistej przed upadkiem z wysokości tj.: szelki bezpieczeństwa, amortyzatory, linki bezpieczeństwa, urządzenia

samozaciskowe, urządzenia samohamowne, ubrania ochronne odporne na skażenia oraz namioty stelażowe i pneumatyczne,

- *tkaniny* i *dzianiny*- który obejmuje produkcję tkanin, w tym powlekanych,
- *pozostałe* – produkcja i sprzedaż artykułów gumowych, klej, artykułów sportowo – reparacyjnych.

Produkty i usługi oferowane przez spółki Grupy Kapitałowej charakteryzują się różnorodnością w zakresie sezonowości sprzedaży. Do wyrobów i usług charakteryzujących się sprzedażą ciągłą w całym roku należy zaliczyć: sprzęt BHP, usługi przerobów eksportowych i tkaniny powlekane. Produkty uzależnione od budżetów centralnych takie jak namioty wielkogabarytowe, balistyka i ratownictwo najczęściej sprzedawane są w ostatnim kwartale roku. Proces ofertowania na te wyroby, często sprzedawane w ramach przetargów publicznych, rozpoczyna się najczęściej na przełomie II oraz III kwartału. Ponadto materiały reklamowe sprzedawane są w większości w pierwszej połowie roku.

Skrócone śródroczne sprawozdanie z segmentów branżowych za okres od 01.01.2016 r. do 31.03.2016 r.

za okres 01.01-31.03.2016	Materiały reklamowe	Sprzęt specjalistyczny	Tkaniny	Pozostałe	Razem	Korekty konsolidacyjne	Suma po wyłączeniach
PRZYCHODY							
Sprzedaż na zewnątrz	34 506	5 949	26 068	2 913	69 436		69 436
Sprzedaż między segmentami	8 066	489	5 303	3 686	17 544	-17 544	
Przychody segmentów ogółem	42 572	6 438	31 371	6 599	86 980	-17 544	69 436
KOSZTY							
Koszty (sprzedaż na zewnątrz)	28 863	5 757	26 947	2 368	63 935	20	63 955
Koszty (sprzedaż między segmentami)	7 987	478	5 245	3 670	17 380	-17 380	
Koszty segmentów ogółem	36 850	6 235	32 192	6 038	81 315	-17 360	63 955
WYNIK							
Wynik segmentu	5 722	203	-821	561	5 665	-184	5 481
Nieprzypisane przychody					985	-431	554
Nieprzypisane koszty					1 548	-431	1 117
Zysk z udziałów w jednostkach podporządkowanych wycenianych metodą praw własności					0	161	161
Zysk brutto					5 102	-23	5 079
Podatek dochodowy					-973	11	-962
Zysk netto					4 129	-12	4 117

**Skrócone śródroczne sprawozdanie z segmentów branżowych
za okres od 01.01.2015 r. do 31.03.2015 r.**

za okres 01.01-31.03.2015	Materiały reklamowe	Sprzęt specjalistyczny	Tkaniny	Pozostałe	Razem	Korekty konsolidacyjne	Suma po wyłączeniach
PRZYCHODY							
Sprzedaż na zewnątrz	34 494	4 581	25 968	3 134	68 177		68 177
Sprzedaż między segmentami	8 526	0	5 454	3 889	17 869	-17 869	
Przychody segmentów ogółem	43 020	4 581	31 422	7 023	86 046	-17 869	68 177
KOSZTY							
Koszty (sprzedaż na zewnątrz)	30 758	5 566	26 174	2 451	64 949	20	64 969
Koszty (sprzedaż między segmentami)	8 683	0	5 568	3 912	18 163	-18 163	
Koszty segmentów ogółem	39 441	5 566	31 742	6 363	83 112	-18 143	64 969
WYNIK							
Wynik segmentu	3 579	-985	-320	660	2 934	274	3 208
Nieprzypisane przychody					3 124	-1 351	1 773
Nieprzypisane koszty					3 258	-1 319	1 939
Zysk z udziałów w jednostkach podporządkowanych wycenianych metodą praw własności					0	-57	-57
Zysk brutto					2 800	185	2 985
Podatek dochodowy					-510	-41	-551
Zysk netto					2 290	144	2 434

19. Stanowisko Zarządu odnośnie zrealizowania wcześniej publikowanych prognoz wyników za dany rok

Zarząd LUBAWA SA nie publikował prognoz wyników finansowych na 2016 rok.

20. Wskazanie akcjonariuszy posiadających bezpośrednio lub pośrednio przez podmioty zależne co najmniej 5% ogólnej liczby głosów na walnym zgromadzeniu emitenta na dzień przekazania raportu kwartalnego

lp.	Akcjonariusz	I. akcji	% akcji	I. głosów	% głosów	data
1	Silver Hexarion	30 599 474	28,00%	30 599 474	28,00%	16.05.2016
2	Stanisław Litwin	5 366 682	4,91%	5 366 682	4,91%	16.05.2016
3	Jacek Łukjanow	5 700 000	5,22%	5 700 000	5,22%	16.05.2016
4	Pozostali akcjonariusze	67 603 844	61,87%	67 603 844	61,87%	16.05.2016
Razem		109 270 000		109 270 000		

21. Zestawienie stanu posiadania akcji emitenta lub uprawnień do nich (opcji) przez osoby zarządzające i nadzorujące emitenta na dzień przekazania raportu kwartalnego

lp.	Akcjonariusz	31.03.2016		31.12.2015	
		Liczba akcji	Wartość nominalna	Liczba akcji	Wartość nominalna
Zarząd					
1	Marcin Kubica	175.889	35.177,80	175.889	35.177,80
Rada Nadzorcza					
1	Paweł Kois	225.579	45.115,80	225.579	45.115,80
2	Łukasz Litwin	60.786	12.157,20	60.786	12.157,20
3	Zygmunt Politowski	0	0	0	0
4	Janusz Cegła	0	0	0	0
5	Paweł Litwin	0	0	0	0
Inne osoby zarządzające					
1	Arkadiusz Janicki	10.000	2.000,00	0	0

22. Postępowanie toczące się przed sądem, organem arbitrażowym lub organem administracji publicznej

Spółka Dominująca ani spółki zależne nie posiadają zobowiązań ani wierzytelności, co do których wszczęto postępowanie sądowe i administracyjne, których łączna wartość stanowi 10% kapitałów własnych.

23. Informacje o zawarciu przez emitenta lub jednostkę od niego zależną jednej lub wielu transakcji z podmiotami powiązаныmi, jeżeli pojedynczo lub łącznie są one istotne i zostały zawarte na innych warunkach niż rynkowe

Spółki Grupy Kapitałowej nie zawierały w okresie od 1 stycznia do 31 marca 2016 roku transakcji z podmiotami powiązаныmi na innych warunkach niż rynkowe.

24. Istotne udzielone przez emitenta lub spółki Grupy Kapitałowej poręczenia kredytów i pożyczek

W okresie sprawozdawczym Spółki Grupy Kapitałowej nie udzieliły żadnych poręczeń ani gwarancji kredytów i pożyczek podmiotom podmiotom niepowiązаныm.

25. Inne informacje, które zdaniem Spółki są istotne dla oceny jego sytuacji kadrowej, majątkowej, finansowej, wyniku finansowego i ich zmian oraz informacje, które są istotne dla oceny możliwości realizacji zobowiązań przez emitenta

W I kw. 2016 r. skonsolidowane przychody ze sprzedaży Grupy Lubawa wyniosły 69,4 mln PLN, co oznacza ok. 2% wzrostu względem 68,2 mln PLN w I kw. 2015 r. Na zmianę duży wpływ miał wzrost przychodów w segmencie sprzętu specjalistycznego.

Skonsolidowany zysk netto w analizowanym okresie wyniósł 4,1 mln PLN, czyli ok. 70% więcej w stosunku do 2,4 mln PLN w I kw. 2015 r. Wpływ na tę zmianę miał m. in. wzrost rentowności w największym segmencie Grupy – materiałów reklamowych.

Segment materiałów reklamowych, za który odpowiada przede wszystkim spółka Litex Promo, obok zbliżonego do I kw. 2015 r. poziomu przychodów ze sprzedaży poza Grupę (34,5 mln PLN), w I kw. 2016 r. odnotował 5,6 mln PLN wyniku (ze sprzedaży poza Grupę), co oznacza wzrost o 50% rdr. Na wzrost rentowności segmentu wpływ miały m. in. zapowiadane przez zarząd niższe koszty zużycia aluminium, wykorzystywanego przez spółkę Litex Promo do produkcji nośników reklamy.

Segment tkanin, w którego obszarze działa spółka Miranda, wygenerował 26,1 mln PLN przychodów ze sprzedaży poza Grupę, co również jest poziomem zbliżonym do sprzedaży segmentu w I kw. 2015 r. Wynik segmentu (ze sprzedaży poza Grupę) wyniósł -0,9 mln PLN, co oznacza spadek o ok. 0,7 mln PLN względem wyniku po I kw. 2015 r. Na przedstawioną różnicę duży wpływ miała struktura asortymentowa sprzedaży, która w I kw. 2015 r. zawierała bardziej rentowne produkty. Należy również podkreślić, że na ujemne poziomy wyniku segmentu tkanin, w dalszym ciągu wpływ mają wyższe koszty produkcji w spółce Miranda, wynikające ze skutków pożaru w listopadzie 2014 r. Działania spółki skupione są obecnie na redukcji tych kosztów. Ambitnym założeniem zarządu Mirandy jest zniwelowanie skutków pożaru oraz wypracowanie niewielkiego dodatniego wyniku finansowego na koniec 2016 r.

Przychody ze sprzedaży na zewnątrz Grupy w segmencie sprzętu specjalistycznego wyniosły 5,9 mln PLN i były o ok. 28% wyższe rdr. Wynik segmentu (ze sprzedaży poza Grupę) wyniósł w analizowanym okresie 0,2 mln PLN, co stanowi poprawę względem -1 mln PLN w I kw. 2015 r., jest ponadto dobrym rezultatem, biorąc pod uwagę sezonowość sprzedaży segmentu.

Odpowiedzialna za segment sprzętu specjalistycznego Lubawa S.A., w I kw. 2016 r. wypracowała 8,3 mln PLN jednostkowych przychodów ze sprzedaży, co oznacza wzrost o 11% rdr. Zysk netto spółki wyniósł -0,1 mln PLN, co oznacza poprawę o ok. 0,8 mln PLN w porównaniu do analogicznego okresu w 2015 r. Z uwagi na sezonowość sprzedaży w segmencie sprzętu specjalistycznego, ujemny wynik Spółki w I kw. jest zjawiskiem powtarzalnym.

26. Opis dokonań Grupy Kapitałowej oraz czynników, w szczególności o nietypowym charakterze, które w ocenie Grupy będą miały wpływ na osiągnięte przez niego wyniki w perspektywie co najmniej jednego kwartału

W największym segmencie działalności Grupy – materiałów reklamowych – w przyszłych kwartałach 2016 r. spodziewane jest utrzymanie się wyższego od zeszłorocznego poziomu rentowności sprzedaży, z uwagi na niższy poziom cen profili aluminiowych, zakontraktowanych na 2016 r. Nie jest jednak spodziewane przekroczenie bardzo dobrych wyników osiągniętych w rekordowym 2014 r.

W związku z przeprowadzaną optymalizacją produkcji w spółce Miranda, spodziewana jest redukcja zużycia surowców, co będzie miało przełożenie na stopniowy spadek kosztów produkcji w segmencie tkanin. Założeniem zarządu Mirandy jest wypracowanie niewielkiego dodatniego wyniku finansowego za 2016 r.

27. Wybrane dane finansowe ze skróconego śródrocznego sprawozdania finansowego w przeliczeniu na EURO

Lp.	Wybrane dane finansowe	Stan na	Stan na	Stan na	Stan na
		31.03.2016	31.03.2015	31.03.2016	31.03.2015
		w PLN		w EURO	
I.	Przychody netto ze sprzedaży produktów, towarów i materiałów	69 436	68 177	15 941	16 433
II.	Wynik z działalności operacyjnej	5 643	3 013	1 295	726
III.	Wynik przed opodatkowaniem	5 079	2 985	1 166	719
IV.	Wynik netto	4 117	2 434	945	587
V.	Inne całkowite dochody	23	187	5	45
VI.	Łączne całkowite dochody	4 140	2 621	950	632
VII.	Przepływy pieniężne netto z działalności operacyjnej	-13 274	-14 878	-3 047	-3 586
VIII.	Przepływy pieniężne netto z działalności inwestycyjnej	-2 628	8 237	-603	1 985
IX.	Przepływy pieniężne netto z działalności finansowej	13 100	4 793	3 007	1 155
X.	Przepływy pieniężne netto razem	-2 802	-1 848	-643	-445
XI.	Średnioważona liczba akcji (w szt.)	109 270 000	109 270 000	109 270 000	109 270 000
XII.	Zysk netto na jedną akcję (zł (eur)/szt.)	0,04	0,02	0,00	0,01
XIII.	Średnioważona rozwodniona liczba akcji (w szt.)	150 270 000	150 270 000	150 270 000	150 270 000
XIV.	Rozwodniony zysk netto na jedną akcję (zł (eur)/szt.)	0,03	0,02	0,01	0,00

Lp.	Wybrane dane finansowe	Stan na	Stan na	Stan na	Stan na
		31.03.2016	31.12.2015	31.03.2016	31.12.2015
		w PLN		w EURO	
XV.	Aktywa trwałe	224 737	224 434	52 651	52 665
XVI.	Aktywa obrotowe	164 379	132 976	38 511	31 204
XVII.	Aktywa razem	389 116	357 410	91 162	83 869
XVIII.	Zobowiązania długoterminowe	44 575	46 939	10 443	11 015
XIX.	Zobowiązania krótkoterminowe	141 647	111 717	33 185	26 215
XX.	Kapitał własny	202 894	198 754	47 534	46 639

28. Inne istotne informacje

Nie miały miejsca do czasu zatwierdzenia niniejszego sprawozdania finansowego do publikacji.

Zatwierdzenie skróconego śródrocznego skonsolidowanego sprawozdania finansowego obejmującego okres od 1 stycznia 2016 r. do 31 marca 2016 r.

Niniejsze sprawozdanie finansowe zostało zatwierdzone do publikacji oraz podpisane przez Zarząd Spółki Dominującej dnia 16 maja 2016 r.

PODPISY OSÓB REPREZENTUJĄCYCH SPÓŁKĘ

Data	Imię i Nazwisko	Stanowisko / Funkcja	Podpis
16.05.2016	Marcin Kubica	Prezes Zarządu	

PODPIS OSOBY SPORZĄDZAJĄCEJ SPRAWOZDANIE

Data	Imię i Nazwisko	Stanowisko / Funkcja	Podpis
16.05.2016	Jerzy Jaśkowiak	Główny Księgowy Grupy Kapitałowej	

Skrócone śródroczne jednostkowe sprawozdanie z sytuacji finansowej Lubawa S.A.

Tytuł	Stan na		
	31.03.2016	31.12.2015	31.03.2015 przekształcony
Aktywa			
Aktywa trwałe			
Rzeczowe aktywa trwałe	12 709	12 812	12 539
Aktywa niematerialne	2 827	2 880	2 366
Nieruchomości inwestycyjne	5 078	5 078	4 630
Akcje i udziały w jednostkach zależnych	141 754	141 742	141 719
Inwestycje w jednostki stowarzyszone	831	831	831
Aktywa finansowe dostępne do sprzedaży	3 079	2 963	3 039
Razem Aktywa trwałe	166 278	166 306	165 124
Aktywa obrotowe			
Zapasy	17 643	15 774	13 009
Należności z tytułu dostaw i usług	8 230	2 836	7 681
Należności z tytułu bieżącego podatku dochodowego	685	344	972
Udzielone pożyczki	1 606	1 022	341
Pozostałe należności	2 444	2 119	2 752
Aktywa finansowe dostępne do sprzedaży	1 244	1 196	1 245
Środki pieniężne i ich ekwiwalenty	165	2 529	540
Razem Aktywa obrotowe	32 017	25 820	26 540
RAZEM AKTYWA	198 295	192 126	191 664

Tytuł	Stan na		
	31.03.2016	31.12.2015	31.03.2015 przekształcony
Kapitał własny i zobowiązania			
Kapitał własny			
Kapitał akcyjny	21 854	21 854	21 854
Inne skumulowane całkowite dochody	994	862	963
Zyski zatrzymane	146 421	146 555	143 427
Razem kapitał własny	169 269	169 271	166 244
Zobowiązania			
Zobowiązania długoterminowe			
Kredyty, pożyczki i zobowiązania z tytułu leasingu finansowego	5 461	5 790	6 800
Pozostałe zobowiązania	272	294	69
Zobowiązania z tytułu świadczeń pracowniczych	135	134	115
Rezerwa z tytułu odroczonego podatku dochodowego	634	580	500
Razem zobowiązania długoterminowe	6 502	6 798	7 484
Zobowiązania krótkoterminowe			
Kredyty, pożyczki i zobowiązania z tytułu leasingu finansowego	13 648	5 713	9 204
Zobowiązania z tytułu dostaw i usług	4 485	5 079	5 657
Pozostałe zobowiązania	3 267	4 044	2 558
Zobowiązania z tytułu świadczeń pracowniczych	1 123	1 208	516
Rezerwy na pozostałe zobowiązania i inne obciążenia	1	13	1
Razem zobowiązania krótkoterminowe	22 524	16 057	17 936
Razem zobowiązania	29 026	22 855	25 420
RAZEM KAPITAŁ WŁASNY I ZOBOWIĄZANIA	198 295	192 126	191 664

Ostrów Wielkopolski, 16 maja 2016 roku

Osoba odpowiedzialna za sporządzenie sprawozdania
finansowego

Jerzy Jaśkowiak - Główny Księgowy Grupy Kapitałowej

Prezes Zarządu

Marcin Kubica

Skrócone śródroczne jednostkowe sprawozdanie z całkowitych dochodów Lubawa S.A.

Tytuł	Za okres	
	od 01.01.2016 do 31.03.2016	od 01.01.2015 do 31.03.2015
Przychody ze sprzedaży	8 320	7 515
Koszt sprzedanych produktów, towarów i materiałów	-6 386	-7 016
Wynik brutto ze sprzedaży	1 934	499
Koszty sprzedaży	-783	-762
Koszty ogólnego zarządu	-956	-834
Wynik netto na sprzedaży	195	-1 097
Pozostałe przychody operacyjne	40	248
Pozostałe koszty operacyjne	-190	-239
Wynik z działalności operacyjnej	45	-1 088
Przychody finansowe	4	353
Koszty finansowe	-160	-147
Wynik przed opodatkowaniem	-111	-882
Podatek dochodowy bieżący	0	0
Podatek dochodowy odroczony	-23	-10
Wynik netto	-134	-892
Inne całkowite dochody		
<i>Pozycje podlegające reklasyfikacji</i>		
Wycena instrumentów finansowych dostępnych do sprzedaży	163	287
Reklasyfikacja do wyniku bieżącego roku w związku ze sprzedażą instrumentów finansowych	0	-308
Podatek dochodowy pozycji reklasyfikowanych	-31	4
Inne całkowite dochody za okres obrotowy netto	132	-17
ŁĄCZNE CAŁKOWITE DOCHODY	-2	-909
Wynik netto na jedną akcję zwykłą (zł / akcję)	0,00	-0,01
Rozwodniony wynik netto na jedną akcję zwykłą (zł / akcję)	0,00	-0,01

Ostrów Wielkopolski, 16 maja 2016 roku

 Osoba odpowiedzialna za sporządzenie sprawozdania
 finansowego

Jerzy Jaškowiak - Główny Księgowy Grupy Kapitałowej

Prezes Zarządu

Marcin Kubica

**Skrócone śródroczne jednostkowe sprawozdanie ze zmian w kapitale własnym
Lubawa S.A.**

Tytuł	Kapitał akcyjny	Inne skumulowane całkowite dochody	Zyski zatrzymane		Razem kapitał własny
			Wynik bieżący i niepodzielony z lat ubiegłych	Inne zyski zatrzymane	
Stan na 1 stycznia 2016 przekształcony	21 854	862	-1 161	147 716	169 271
Inne całkowite dochody		132			132
Wynik netto bieżącego okresu			-134		-134
Podział wyniku					0
Stan na 31 marca 2016	21 854	994	-1 295	147 716	169 269
Stan na 1 stycznia 2015	21 854	980	-439	144 758	167 153
Inne całkowite dochody		-17			-17
Wynik netto bieżącego okresu			-892		-892
Podział wyniku					0
Stan na 31 marca 2015	21 854	963	-1 331	144 758	166 244

Ostrów Wielkopolski, 16 maja 2016 roku

*Osoba odpowiedzialna za sporządzenie sprawozdania
finansowego*

Prezes Zarządu

Jerzy Jaśkowiak - Główny Księgowy Grupy Kapitałowej

Marcin Kubica

Skrócone śródroczne jednostkowe sprawozdanie z przepływów pieniężnych
Lubawa S.A.

Tytuł	Za okres	
	od 01.01.2016 do 31.03.2016	od 01.01.2015 do 31.03.2015
Przepływy pieniężne z działalności operacyjnej		
Wynik brutto	-112	-882
Korekty zysku brutto	-9 083	-6 743
Amortyzacja	395	330
Zysk / (Strata) z tytułu różnic kursowych	0	-1
Odsetki i udziały w zyskach (dywidendy)	103	123
Wynik na sprzedaży aktywów niematerialnych i rzeczowych aktywów trwałych	-4	0
Wynik na sprzedaży aktywów finansowych	0	-353
Zmiana stanu rezerw	-11	-156
Zmiana stanu zapasów	-1 869	-3 419
Zmiana stanu należności	-5 718	-4 714
Zmiana stanu zobowiązań krótkoterminowych, z wyjątkiem kredytów i pożyczek	-1 639	1 523
Przepływy z tytułu podatku dochodowego	-340	-13
Inne korekty	0	-63
Przepływy pieniężne netto z działalności operacyjnej	-9 195	-7 625
Przepływy pieniężne z działalności inwestycyjnej		
Wpływy ze zbycia aktywów niematerialnych oraz rzeczowych aktywów trwałych	137	0
Wydatki na nabycie aktywów niematerialnych oraz rzeczowych aktywów trwałych	-102	-55
Wpływy ze sprzedaży aktywów finansowych	0	1 940
Wydatki na nabycie aktywów finansowych	-12	0
Udzielone pożyczki	-584	-103
Przepływy pieniężne netto z działalności inwestycyjnej	-561	1 782

Tytuł	Za okres	
	od 01.01.2016 do 31.03.2016	od 01.01.2015 do 31.03.2015
Przepływy pieniężne z działalności finansowej		
Wpływy z otrzymanych kredytów i pożyczek	7 879	3 672
Splata kredytów i pożyczek	-350	-350
Splata zobowiązań z tytułu leasingu finansowego	-34	-5
Odsetki zapłacone	-103	-123
Przepływy pieniężne netto z działalności finansowej	7 392	3 194
Przepływy pieniężne netto razem	-2 364	-2 649
Zyski / Straty z tytułu różnic kursowych z tytułu wyceny środków pieniężnych i ich ekwiwalentów	0	1
Zmiana stanu środków pieniężnych i ich ekwiwalentów	-2 364	-2 648
Stan środków pieniężnych i ich ekwiwalentów na początek okresu	2 529	3 188
Stan środków pieniężnych i ich ekwiwalentów na koniec okresu	165	540

Ostrów Wielkopolski, 16 maja 2016 roku

Osoba odpowiedzialna za sporządzenie sprawozdania finansowego

Prezes Zarządu

Jerzy Jaśkowiak - Główny Księgowy Grupy Kapitałowej

Marcin Kubica

Dane objaśniające do skróconego śródrocznego jednostkowego sprawozdania finansowego

I. Polityka rachunkowości i inne informacje objaśniające

A. Informacje ogólne

1. Nazwa, siedziba, przedmiot działalności gospodarczej

„LUBAWA” Spółka Akcyjna ("Spółka") z siedzibą w Ostrowie Wielkopolskim przy ulicy Staroprzygodzkiej 117 jest spółką akcyjną zarejestrowaną pod numerem 0000065741 w Rejestrze Przedsiębiorców prowadzonym przez Sąd Rejonowy w Poznaniu dla Nowe Miasto i Wilda, IX Wydział Gospodarczy Krajowego Rejestru Sądowego. „LUBAWA” S.A. Została utworzona na czas nieoznaczony, działa na podstawie przepisów prawa polskiego, prowadzi działalność na terenie kraju. Spółka posiada numer identyfikacji podatkowej NIP 744-00-04-276 oraz numer statystyczny REGON 510349127.

Akcje Spółki „LUBAWA” S.A. są notowane na Warszawskiej Giełdzie Papierów Wartościowych (GPW w Warszawie). Według klasyfikacji GPW w Warszawie, „LUBAWA” S.A. jest zaklasyfikowana do sektora „Przemysł lekki”.

Podstawowym przedmiotem działalności Spółki jest:

- *produkcja gotowych wyrobów tekstylnych, PKD 13.92 Z,*
- *produkcja pozostałych wyrobów tekstylnych, gdzie indziej niesklasyfikowana, PKD 13.99 ,*
- *sprzedaż hurtowa wyrobów tekstylnych, PKD 46.41 Z.*

Informacje na temat segmentów działalności zostały zaprezentowane w śródrocznym sprawozdaniu skonsolidowanym.

2. Czas trwania działalności

„Lubawa” Spółka Akcyjna prowadzi działalność od 13 listopada 1995 r. – akt przekształcenia spółki z ograniczoną odpowiedzialnością w spółkę akcyjną. Czas trwania działalności Spółki jest nieoznaczony.

3. Skład Zarządu i Rady Nadzorczej Spółki

W okresie od 1 stycznia 2016 r. do 16 maja 2016 r. skład Zarządu przedstawiał się następująco:

- **Marcin Kubica** - Prezes Zarządu

Skład Rady Nadzorczej Spółki w okresie objętym skróconym śródrocznym jednostkowym sprawozdaniem finansowym był następujący:

- **Paweł Kois** – Przewodniczący Rady Nadzorczej,
- **Zygmunt Politowski** - Zastępca Przewodniczącego Rady Nadzorczej,
- **Janusz Cegła** - Zastępca Przewodniczącego Rady Nadzorczej,
- **Łukasz Litwin** - Sekretarz Rady Nadzorczej,
- **Paweł Litwin** - Członek Rady Nadzorczej.

4. Waluta funkcjonalna i waluta prezentacji

Walutą funkcjonalną oraz walutą prezentacji w skróconym śródrocznym jednostkowym sprawozdaniu finansowym jest złoty polski (PLN).

5. Zatwierdzenie sprawozdania finansowego

Niniejsze skrócone śródroczne jednostkowe sprawozdanie finansowe zostało zatwierdzone do publikacji oraz podpisane przez Zarząd Spółki dnia 16 maja 2016 r.

6. Kontynuacja działalności

Skrócone śródroczne jednostkowe sprawozdanie finansowe zostało sporządzone przy założeniu kontynuacji działalności gospodarczej przez Spółkę w niezmienionej formie i zakresie przez okres co najmniej 12 miesięcy od dnia kończącego okres sprawozdawczy.

7. Okres objęty sprawozdaniem

Okres sprawozdawczy to okres od dnia 1 stycznia 2016 roku do dnia 31 marca 2016 roku. Skrócone śródroczne jednostkowe sprawozdanie z sytuacji finansowej zostało sporządzone na dzień 31 marca 2016 roku. Dane porównawcze zostały przedstawione zgodnie z wymogami MSR 34 „Śródroczna sprawozdawczość finansowa”.

B. Opis ważniejszych stosowanych zasad rachunkowości

1. Podstawy sporządzenia

Skrócone śródroczne jednostkowe sprawozdanie finansowe obejmujące okres od 1 stycznia 2016 r. do 31 marca 2016 r. jest sprawozdaniem finansowym zgodnym z Międzynarodowymi Standardami Sprawozdawczości Finansowej (MSSF), które zostały zatwierdzone przez Unię Europejską oraz związanych z nimi interpretacjami ogłoszonymi w formie rozporządzeń Komisji Europejskiej (MSSF UE) i zostało sporządzone zgodnie z MSR 34 "Śródroczna sprawozdawczość finansowa".

II. Noty objaśniające do skróconego śródrocznego jednostkowego sprawozdania finansowego

1. Pozostałe informacje

W celu pełnego zrozumienia sytuacji finansowej i wyników działalności „LUBAWA” S.A. jako jednostki dominującej w Grupie Kapitałowej niniejsze skrócone śródroczne jednostkowe sprawozdanie finansowe powinno być czytane łącznie ze skróconym śródrocznym skonsolidowanym sprawozdaniem finansowym za okres zakończony dnia 31 marca 2016 r. oraz sprawozdaniem finansowym za rok obrotowy kończący się 31 grudnia 2015 roku. Sprawozdania te są dostępne na

stronie internetowej Spółki pod adresem www.lubawa.com.pl w terminie zgodnym z raportem bieżącym dotyczącym terminu przekazania raportu Spółki i skonsolidowanego raportu Grupy Kapitałowej za I kwartał 2016 roku. Wszystkie istotne informacje dotyczące Spółki w okresie trzech miesięcy, zakończonych dnia 31 marca 2016 r. zostały zawarte w skróconym śródrocznym jednostkowym sprawozdaniu finansowym dostępnym pod adresem www.lubawa.com.pl.

2. Segmenty działalności – podział branżowy

Podstawowym podziałem jest podział na segmenty branżowe. W związku z tym, wyodrębniono oraz objęto obowiązkiem sprawozdawczym następujące segmenty branżowe:

- *sprzęt specjalistyczny* - w ramach, którego produkuje się wyspecjalizowany sprzęt logistyczny przeznaczony głównie dla wojska i policji oraz sprzęt ochrony osobistej przed upadkiem z wysokości tj.: szelki bezpieczeństwa, amortyzatory, linki bezpieczeństwa, urządzenia samozaciskowe, urządzenia samohamowne, ubrania ochronne odporne na skażenia,
- *usługi przerobu* - który zajmuje się wykonywaniem usług szycia dla kontrahentów zagranicznych,
- *tkaniny* - który obejmuje produkcję tkanin,
- *pozostałe* – produkcja i sprzedaż namiotów stelażowych i pneumatycznych, artykułów gumowych, klei, artykułów sportowo – reparacyjnych, tkanin powlekanych.

Sprawozdanie z segmentów branżowych w tys. złotych, za okres od 01.01.2016 r. do 31.03.2016 r.

za okres 01.01-31.12.2015	Sprzęt specjalistyczny	Usługi przerobu	Tkaniny	Pozostałe	Razem
PRZYCHODY					
Sprzedaż na zewnątrz	5 949	723	215	874	7 761
Sprzedaż między segmentami	489	0	0	70	559
Przychody segmentów ogółem	6 438	723	215	944	8 320
KOSZTY					
Koszty (sprzedaż na zewnątrz)	5 959	959	229	729	7 876
Koszty (sprzedaż między segmentami)	218	0	0	31	249
Koszty segmentów ogółem	6 177	959	229	760	8 125
WYNIK					
Wynik segmentu	261	-236	-14	184	195
Nieprzypisane przychody					44
Nieprzypisane koszty					350
Zysk z udziałów w jednostkach podporządkowanych wycenianych metodą praw własności					0
Zysk brutto					-111
Podatek dochodowy					-23
Zysk netto					-134



Sprawozdanie z segmentów branżowych w tys. złotych, za okres od 01.01.2015 r. do 31.03.2015 r.

za okres 01.01-31.12.2014	Sprzęt specjalistyczny	Usługi przerobu	Tkaniny	Pozostałe	Razem
PRZYCHODY					
Sprzedaż na zewnątrz	4 580	653	246	2 036	7 515
Sprzedaż między segmentami					0
Przychody segmentów ogółem	4 580	653	246	2 036	7 515
KOSZTY					
Koszty (sprzedaż na zewnątrz)	5 478	779	246	2 109	8 612
Koszty (sprzedaż między segmentami)					0
Koszty segmentów ogółem	5 478	779	246	2 109	8 612
WYNIK					
Wynik segmentu	-898	-126	0	-73	-1 097
Nieprzypisane przychody					601
Nieprzypisane koszty					386
Zysk z udziałów w jednostkach podporządkowanych wycenianych metodą praw własności					0
Zysk brutto					-882
Podatek dochodowy					-10
Zysk netto					-892

4. Wybrane dane finansowe ze skróconego śródrocznego sprawozdania finansowego w przeliczeniu na EURO

Lp.	Wybrane dane finansowe	Stan na	Stan na	Stan na	Stan na
		31.03.2016	31.03.2015	31.03.2016	31.03.2015
		w tys. PLN		w tys. EURO	
I.	Przychody netto ze sprzedaży produktów, towarów i materiałów	8 320	7 515	1 910	1 810
II.	Wynik z działalności operacyjnej	45	-1 088	10	-262
III.	Wynik przed opodatkowaniem	-111	-882	-25	-213
IV.	Wynik netto	-134	-892	-31	-215
V.	Inne całkowite dochody	132	-17	30	-4
VI.	Łączne całkowite dochody	-2	-909	0	-219
VII.	Przepływy pieniężne netto z działalności operacyjnej	-9 195	-7 625	-2 111	-1 838
VIII.	Przepływy pieniężne netto z działalności inwestycyjnej	-561	1 782	-129	430
IX.	Przepływy pieniężne netto z działalności finansowej	7 392	3 194	1 697	770
X.	Przepływy pieniężne netto razem	-2 364	-2 649	-543	-638
XI.	Średnioważona liczba akcji (w szt.)	109 270 000	109 270 000	109 270 000	109 270 000
XII.	Zysk netto na jedną akcję (zł (eur)/szt.)	0,00	-0,01	0,00	0,00
XIII.	Średnioważona rozwodniona liczba akcji (w szt.)	150 270 000	150 270 000	150 270 000	150 270 000
XIV.	Rozwodniony zysk netto na jedną akcję (zł (eur)/szt.)	0,00	-0,01	0,00	0,00

Lp.	Wybrane dane finansowe	Stan na	Stan na	Stan na	Stan na
		31.03.2016	31.12.2015	31.03.2016	31.12.2015
		w PLN		w EURO	
XV.	Aktywa trwałe	166 278	166 306	38 956	39 025
XVI.	Aktywa obrotowe	32 017	25 820	7 501	6 059
XVII.	Aktywa razem	198 295	192 126	46 457	45 084
XVIII.	Zobowiązania długoterminowe	6 502	6 798	1 523	1 595
XIX.	Zobowiązania krótkoterminowe	22 524	16 057	5 277	3 768
XX.	Kapitał własny	169 269	169 271	39 657	39 721

Zatwierdzenie skróconego śródrocznego jednostkowego sprawozdania finansowego obejmującego okres od 1 stycznia 2016 r. do 31 marca 2016 r.

Niniejsze sprawozdanie finansowe zostało zatwierdzone do publikacji oraz podpisane przez Zarząd Spółki dnia 16 maja 2016 r.

PODPISY OSÓB REPREZENTUJĄCYCH SPÓŁKĘ

Data	Imię i Nazwisko	Stanowisko / Funkcja	Podpis
16.05.2016	Marcin Kubica	Prezes Zarządu	

PODPIS OSOBY SPORZĄDZAJĄCEJ SPRAWOZDANIE

Data	Imię i Nazwisko	Stanowisko / Funkcja	Podpis
16.05.2016	Jerzy Jaškowiak	Główny Księgowy Grupy Kapitałowej	