

# KERDOS GROUP S.A.

## GRUPA KAPITAŁOWA „KERDOS GROUP”

### Skonsolidowany raport kwartalny za I kwartał 2016 roku



**MEGA**Trade<sup>24</sup>

**DCSERVICE**  
GmbH

*Meng Drogerie<sup>+</sup>*

Kraków, maj 2016 r.

**I. SKRÓCONY SKONSOLIDOWANY RAPORT KWARTALNY GRUPY KAPITAŁOWEJ KERDOS GROUP**
**SKONSOLIDOWANE WYBRANE DANE FINANSOWE GRUPY KAPITAŁOWEJ KERDOS GROUP**

WYBRANE DANE FINANSOWE	w tys. PLN		w tys. EUR	
	1 kwartał narastająco / 2016 okres od 01.01.2016 do 31.03.2016	1 kwartał narastająco / 2015 okres od 01.01.2015 do 31.03.2015	1 kwartał narastająco / 2016 okres od 01.01.2016 do 31.03.2016	1 kwartał narastająco / 2015 okres od 01.01.2015 do 31.03.2015
<b>Dane dotyczące skonsolidowanego skróconego sprawozdania finansowego wg MSSF</b>				
Przychody netto ze sprzedaży produktów, towarów i materiałów	2 648	49 645	608	11 966
Zysk (strata) z działalności operacyjnej	(7 342)	32 027	(1 686)	7 791
Zysk (strata) brutto	(8 240)	31 018	(1 892)	7 476
Zysk (strata) netto	(8 226)	24 203	(1 888)	5 834
Zysk (strata) netto akcjonariuszy jednostki dominującej	(8 226)	24 203	(1 888)	5 834
Przepływy pieniężne netto z działalności operacyjnej	162	3 598	37	867
Przepływy pieniężne netto z działalności inwestycyjnej	0	(16 466)	0	(3 969)
Przepływy pieniężne netto z działalności finansowej	(802)	13 080	(184)	3 153
Przepływy pieniężne netto, razem	(640)	212	(147)	51
Liczba akcji	58 609 786	53 281 624	58 609 786	53 281 624
Liczba akcji rozwodnionych	--	51 751 832	--	51 751 832
Zysk (strata) netto na jedną akcję zwykłą (w zł / EUR)	(0,14)	0,45	(0,03)	0,11
Rozwodniony zysk (strata) netto na jedną akcję zwykłą (w zł / EUR)	--	0,47	--	0,11
Zysk (strata) netto akcjonariuszy jednostki dominującej na jedną akcję zwykłą (w zł / EUR)	(0,14)	0,45	(0,03)	0,11
Rozwodniony zysk (strata) netto akcjonariuszy jednostki dominującej na jedną akcję zwykłą (w zł / EUR)	--	0,47	--	0,11
<b>Pozycje bilansowe prezentowane odpowiednio na dzień 31.03.2016 i 31.12.2015</b>	<b>31.03.2016</b>	<b>31.12.2015</b>	<b>31.03.2016</b>	<b>31.12.2015</b>
Aktywa razem	47 064	50 098	11 026	11 756
Zobowiązania i rezerwy na zobowiązania	116 647	111 455	27 328	26 154
Zobowiązania długoterminowe	39 057	34 370	9 150	8 065
Zobowiązania krótkoterminowe	77 590	77 085	18 178	18 089
Kapitał własny	(69 583)	-61 357	(16 302)	(14 398)
Kapitał własny przypadający akcjonariuszom podmiotu dominującego	(69 583)	-61 357	(16 302)	(14 398)
Kapitał akcyjny	58 610	58 610	13 731	13 753
Liczba akcji	58 609 786	58 609 786	58 609 786	58 609 786
Wartość księgowa na jedną akcję (w zł / EUR)	(1,19)	-1,05	(0,28)	(0,25)
Wartość księgowa przypadająca akcjonariuszom jednostki dominującej na jedną akcję zwykłą (w zł / EUR)	(1,19)	-1,05	(0,28)	(0,25)
<b>Dane dotyczące jednostkowego skróconego sprawozdania finansowego wg MSSF</b>				
Przychody netto ze sprzedaży produktów, towarów i materiałów	870	5 720	200	1 379
Zysk (strata) z działalności operacyjnej	665	(259)	153	(62)
Zysk (strata) brutto	(109)	(250)	(25)	(60)
Zysk (strata) netto	(109)	(570)	(25)	(137)
Przepływy pieniężne netto z działalności operacyjnej	(353)	1 061	(81)	256
Przepływy pieniężne netto z działalności inwestycyjnej	0	(14 748)	0	(3 555)
Przepływy pieniężne netto z działalności finansowej	353	13 945	81	3 361
Przepływy pieniężne netto, razem	0	258	0	62
Liczba akcji	58 609 786	53 281 624	58 609 786	53 281 624
Liczba akcji rozwodnionych	--	51 751 832	--	51 751 832
Zysk (strata) netto na jedną akcję zwykłą (w zł / EUR)	(0,00)	(0,01)	(0,00)	(0,00)
Rozwodniony zysk (strata) netto na jedną akcję zwykłą (w zł / EUR)	--	(0,01)	--	(0,00)

Pozycje bilansowe prezentowane odpowiednio na dzień 31.03.2016 i 31.12.2015	31.03.2016	31.12.2015	31.03.2016	31.12.2015
Aktywa razem	76 987	75 997	18 037	17 834
Kapitał własny	36 917	37 026	36 917	8 688
Zobowiązania długoterminowe	27 306	27 419	6 397	6 434
Zobowiązania krótkoterminowe	12 764	11 552	2 990	2 711

- Wybrane pozycje aktywów i pasywów przeliczono na EURO wg kursu ogłoszonego przez Prezesa NBP w dniu 31.03.2016 r.: 1 EURO = 4,2684 PLN
  - Wartość księgowa na 1 akcję w PLN = kapitał własny w tys. (stan na 31.03.2016 r.) / liczba akcji w tys. szt. na 31.03.2016 r. = (69 583) / 58 609 786 = (1,19) PLN
  - Wartość księgowa na 1 akcję w EUR = kapitał własny w tys. (stan na 31.03.2016 r.) / liczba akcji w tys. szt. na 31.03.2016 r. = (16 302) / 58 609,786 = (0,28) EUR.
- Wybrane pozycje sprawozdania z całkowitych dochodów oraz sprawozdania z przepływów pieniężnych przeliczono na EUR wg kursu będącego średnią arytmetyczną. Sposób wyliczenia:
 

Styczeń--2016-01-30 ----- 4,4405

Luty -----2016-02-29 ----- 4,3589

Marzec--2016-03-31 ----- 4,2684

13,0678/3 = 4,3559 (kurs średni za 3 miesiące 2016 r.)

**SKONSOLIDOWANE SPRAWOZDANIE Z SYTUACJI FINANSOWEJ (w tys. PLN)**

AKTYWA / ASSETS	stan na/ per day 31.03.2016 koniec I kwartału 2016/ the end of the first quarter 2016	stan na/ per day 31.12.2015	stan na/ per day 31.03.2015 koniec I kwartału 2015/ the end of the first quarter 2015
<b>Aktywa trwałe / Fixed assets</b>	<b>19 513</b>	<b>20 941</b>	<b>119 194</b>
Rzeczowe aktywa trwałe / Tangible fixed assets	18 849	19 590	29 675
Wartość firmy jednostek podporządkowanych / Goodwill of subsidiaries	-	-	2 378
Wartości niematerialne / Intangible assets	209	458	77 222
Aktywa finansowe / Financial assets	-	-	8 418
Aktywa z tytułu odroczonego podatku dochodowego / Deferred tax assets	455	893	1 258
Długoterminowe pozostałe należności i rozliczenia międzyokresowe / Long-term other receivables and prepayments	-	-	243
<b>Aktywa obrotowe / Current assets</b>	<b>27 551</b>	<b>29 157</b>	<b>137 760</b>
Zapasy / Inventory	17 643	18 994	45 768
Należności z tytułu dostaw, robót i usług / receivables for goods, works and services	2 410	1 840	54 364
Pozostałe należności krótkoterminowe i rozliczenia międzyokresowe / Other short-term receivables and prepayments	3 835	4 020	32 743
Należności z tytułu podatku dochodowego / Receivables due to income tax	-	-	-
Pożyczki udzielone / loans granted	-	-	3 687
Środki pieniężne i ich ekwiwalenty / Cash and cash equivalents	3 663	4 303	1 198
<b>AKTYWA RAZEM / Total assets</b>	<b>47 064</b>	<b>50 098</b>	<b>256 954</b>

PASYWA / LIABILITIES	stan na/ per day 31.03.2016 koniec I kwartału 2016/ the end of the first quarter 2016	stan na/ per day 31.12.2015	stan na/ per day 31.03.2015 koniec I kwartału 2015/ the end of the first quarter 2015
<b>Kapitał własny / Equity capital</b>	<b>(69 583)</b>	<b>(61 357)</b>	<b>128 298</b>
<b>Kapitał własny przypadający na akcjonariuszy / udziałowców jednostki dominującej / Equity attributable to equity holders / shareholders of the parent</b>	<b>(69 583)</b>	<b>(61 357)</b>	<b>128 298</b>
Kapitał podstawowy / Share capital	58 610	58 610	53 282
Nadwyżka ze sprzedaży akcji powyżej ich wartości nominalnej / Issuance of shares above their nominal value	23 977	23 977	22 432
Kapitały rezerwowe i zapasowe / Reserve and supplementary capitals	9 940	9 940	5 701
Różnice kursowe wynikające z przeliczenia na walutę / Exchange differences arising from the translation of the currency	334	334	(757)
Zysk/strata z lat ubiegłych / profit/loss from previous years	(154 218)	10 598	23 437
Zysk/strata z roku bieżącego / profit/loss for the current year	(8 226)	(164 816)	24 203
<b>Udziały niedające kontroli / Non-controlling shares</b>	<b>-</b>	<b>-</b>	<b>-</b>

<b>ZOBOWIĄZANIA / LIABILITIES</b>	<b>116 647</b>	<b>111 455</b>	<b>128 656</b>
<b>Zobowiązania długoterminowe / Long-term liabilities</b>	<b>39 057</b>	<b>34 370</b>	<b>52 120</b>
Rezerwy / Reserves		-	4
Rezerwa z tytułu odroczonego podatku dochodowego / Reserve for deferred income tax	6 750	7 198	15 884
Długoterminowe kredyty bankowe i pożyczki / Long term bank credits, loans		-	-
Pozostałe długoterminowe zobowiązania finansowe / Other long-term financial liabilities	32 307	27 172	36 232
Pozostałe długoterminowe zobowiązania i rozliczenia międzyokresowe / Other long-term liabilities and accruals		-	-
<b>Zobowiązania krótkoterminowe / Short-term liabilities</b>	<b>77 590</b>	<b>77 085</b>	<b>76 536</b>
Rezerwy / Reserves	8 471	8 471	543
Krótkoterminowe kredyty bankowe i pożyczki / Short term bank credits, loans	15 300	15 952	21 362
Krótkoterminowa część długoterminowych kredytów bankowych i pożyczek / Short-term part of long-term bank credits and loans		-	-
Pozostałe krótkoterminowe zobowiązania finansowe / Other short-term financial liabilities	9 908	15 030	7 797
Zobowiązania z tytułu dostaw, robót i usług / Liabilities for supplies, works and services	40 294	34 386	43 250
Krótkoterminowe pozostałe zobowiązania i rozliczenia międzyokresowe / Other short-term liabilities and accrued expenses	3 617	3 246	2 834
Zobowiązania z tytułu podatku dochodowego / Liabilities from income tax		-	750
<b>PASYWA RAZEM / Total liabilities</b>	<b>47 064</b>	<b>50 098</b>	<b>256 954</b>

**SKONSOLIDOWANE SPRAWOZDANIE Z CAŁKOWITYCH DOCHODÓW (w tys. PLN)**

<b>WARIANT KALKULACYJNY / OPTION CALCULATIONS</b>	<b>1 kwartał 2016/ 1st quarter 2016 okres od/ from 01.01.2016 do/ to 31.03.2016</b>	<b>1 kwartał 2015/ 1st quarter 2015 okres od/ from 01.01.2015 do/ to 31.03.2015</b>
<b>Działalność kontynuowana / continuing operations</b>		
Przychody ze sprzedaży produktów, towarów i materiałów / Revenues from sales of products, goods and materials	2 648	49 645
Koszty sprzedanych produktów, towarów i materiałów / Costs of sold products, goods and materials	1 052	30 257
<b>Zysk/strata brutto ze sprzedaży / Gross profit/loss on sales</b>	<b>1 596</b>	<b>19 388</b>
Koszty sprzedaży / Costs of sales	7 013	11 970
Koszty ogólnego zarządu / General administration costs	1 470	1 923
Pozostałe przychody operacyjne / Other operating revenues	96	33 925
Pozostałe koszty operacyjne / Other operating expenses	551	7 393
<b>Zysk/strata z działalności operacyjnej / Operating profit / loss EBIT</b>	<b>(7 342)</b>	<b>32 027</b>
Przychody finansowe / Financial revenues	21	149
Koszty finansowe / Financial expenses	91	1 158
<b>Zysk/strata brutto / Gross profit/loss</b>	<b>(8 240)</b>	<b>31 018</b>
Podatek dochodowy / Income tax	(14)	6 815
<b>Zysk/strata netto z działalności kontynuowanej / Net profit / loss from continuing operations</b>	<b>(8 226)</b>	<b>24 203</b>
Zysk/strata za rok obrotowy na działalności zaniechanej	-	-
<b>Zysk/strata netto za okres sprawozdawczy / Net profit / loss for the period</b>	<b>(8 226)</b>	<b>24 203</b>
<b>Zysk/ strata netto przypadający/a na / Net profit / loss attributable to / and on:</b>	<b>(8 226)</b>	<b>24 203</b>
Akcjonariuszy jednostki dominującej / Owners of the parent	(8 226)	24 203
Udziały niedające kontroli / Non-controlling shares	-	-
<b>EBITDA</b>	<b>(6 371)</b>	<b>32 600</b>
<b>Pozostałe dochody całkowite / Other revenues</b>		-
- Różnice kursowe z wyceny jednostek działających za granicą / Exchange rate differences from valuation of entities operating abroad		-
<b>Dochody całkowite razem / Revenues in total</b>	<b>(8 226)</b>	<b>24 203</b>
<b>Dochody całkowite przypadające na: / Comprehensive income attributable to:</b>	<b>(8 226)</b>	<b>24 203</b>
Akcjonariuszy jednostki dominującej / Owners of the parent	(8 226)	24 203
Udziały niedające kontroli / Non-controlling shares	-	-
<b>Zysk/strata na jedną akcję Akcjonariuszy Jednostki Dominującej w zł: / Profit/loss per one share for Owners of the parent in PLN</b>		
<b>Z działalności kontynuowanej / From continuing operations</b>		
Podstawowy / Basic	(0,14)	0,47
Rozwodniony / Diluted	-	0,47
<b>Z działalności kontynuowanej i zaniechanej / From continuing and discontinued operations</b>		
Podstawowy / Basic	(0,14)	0,47
Rozwodniony / Diluted	-	0,47

**SKONSOLIDOWANE ZESTAWIENIE ZMIAN W KAPITALE WŁASNYM (w tys. PLN)**

za okres  od 01.01.2016 do 31.03.2016	Kapitał własny przypadający na akcjonariuszy / udziałowców jednostki dominującej / Attributable to equity holders of the parent						Udziały niebędące kontrolą / Non- controlling shares	Kapitał własny ogółem / Total equity capital
	Kapitał podstawowy / Share capital	Nadwyżka ze sprzedaży akcji powyżej ich wartości nominalnej / Issuance of shares above their nominal value	Kapitały rezerwowe i zapasowe / Reserve and supplementary capitals	Różnice kursowe wynikające z przeliczenia na walutę / Exchange differences arising from the translation of the currency	Zysk/strata z lat ubiegłych i roku bieżącego / Profit/loss from the previous years and current year	Razem / Total		
Saldo na początek okresu przed przekształceniem / Balance at beginning of the period prior to conversion	58 610	23 977	9 940	334	(154 218)	(61 357)	-	(61 357)
Saldo na początek okresu po korektach (po przekształceniu) / Balance at beginning of period after adjustments (restated)	58 610	23 977	9 940	334	(154 218)	(61 357)	-	(61 357)
Dochody całkowite razem / Revenues in total					(8 226)	(8 226)	-	(8 226)
Zysk/strata za rok obrotowy / Profit/loss for the year					(8 226)	(8 226)	-	(8 226)
Pozostałe zmiany w kapitale własnym / Other changes in equity							-	
Skutki konsolidacji / the effects of consolidation							-	
Saldo na koniec okresu / Balance at end of period	58 610	23 977	9 940	334	(162 444)	(69 583)	-	(69 583)

za okres  od 01.01.2015 do 31.12.2015	Kapitał własny przypadający na akcjonariuszy / udziałowców jednostki dominującej / Attributable to equity holders of the parent						Udziały niebędące kontrolą / Non- controlling shares	Kapitał własny ogółem / Total equity capital
	Kapitał podstawowy / Share capital	Nadwyżka ze sprzedaży akcji powyżej ich wartości nominalnej / Issuance of shares above their nominal value	Kapitały rezerwowe i zapasowe / Reserve and supplementary capitals	Różnice kursowe wynikające z przeliczenia na walutę / Exchange differences arising from the translation of the currency	Zysk/strata z lat ubiegłych i roku bieżącego / Profit/loss from the previous years and current year	Razem / Total		
Saldo na początek okresu przed przekształceniem / Balance at beginning of the period prior to conversion	53 282	22 432	5 701	192	9 776	91 383	(7 822)	83 561
Skutki retrospektywnego ujęcie nabycia udziałów / The effects of the acquisition of shares retrospective approach					13 661	13 661	13 292	26 953
Saldo na początek okresu po korektach (po przekształceniu) / Balance at beginning of period after adjustments (restated)	53 282	22 432	5 701	192	23 437	105 044	5 470	110 514
Dochody całkowite razem / Revenues in total	-	-	-	-	(164 816)	(164 816)	-	(164 816)
Zysk/strata za rok obrotowy / Profit/loss for the year					(164 816)	(164 816)	-	(164 816)
Pozostałe zmiany w kapitale własnym / Other changes in equity	5 328	1 545	4 239	142	(12 839)	(1 585)	(5 470)	(7 055)
Emisja kapitału akcyjnego / Issue of share capital	5 328	1 545				6 873	-	6 873
Koszty emisji akcji / Cost of share issue		-				-		-
Podział wyniku finansowego / Distribution of profit			3 348		(3 348)	-		-
Skutki konsolidacji / the effects of consolidation			891	142	(9 491)	(8 458)	(5 470)	(13 928)
Saldo na koniec okresu / Balance at end of period	58 610	23 977	9 940	334	(154 218)	(61 357)	-	(61 357)

za okres  od 01.01.2015 do 31.03.2015	Kapitał własny przypadający na akcjonariuszy / udziałowców jednostki dominującej / Attributable to equity holders of the parent						Udziały niedające kontroli / Non-controlling shares	Kapitał własny ogółem / Total equity capital
	Kapitał podstawowy / Share capital	Nadwyżka ze sprzedaży akcji powyżej ich wartości nominalnej / Issuance of shares above their nominal value	Kapitały rezerwowe i zapasowe / Reserve and supplementary capitals	Różnice kursowe wynikające z przeliczenia na walutę / Exchange differences arising from the translation of the currency	Zysk/strata z lat ubiegłych i roku bieżącego / Profit/loss from the previous years and current year	Razem / Total		
Saldo na początek okresu przed przekształceniem / Balance at beginning of the period prior to conversion	53 282	22 432	5 701	192	23 437	105 044	5 470	110 514
Saldo na początek okresu po korektach (po przekształceniu) / Balance at beginning of period after adjustments (restated)	53 282	22 432	5 701	192	23 437	105 044	5 470	110 514
Dochody całkowite razem / Revenues in total	-	-	-	-	24 203	24 203	-	24 203
Zysk/strata za rok obrotowy / Profit/loss for the year					24 203	24 203	-	24 203
Pozostałe zmiany w kapitale własnym / Other changes in equity	-	-	-	(949)	-	(949)	(5 470)	(6 419)
Skutki konsolidacji / the effects of consolidation				(949)		(949)	(5 470)	(6 419)
Saldo na koniec okresu / Balance at end of period	53 282	22 432	5 701	(757)	47 640	128 298	-	128 298

**SKONSOLIDOWANE SPRAWOZDANIE Z PRZEPŁYWÓW PIENIĘŻNYCH (w tys. PLN)**

METODA POŚREDNIA / INDIRECT METHOD	1 kwartał 2016/ 1st quarter 2016 okres od/ from 01.01.2016 do/ to 31.03.2016	1 kwartał 2015/ 1st quarter 2015 okres od/ from 01.01.2015 do/ to 31.03.2015
<b>Przepływy środków pieniężnych z działalności operacyjnej / Cash flows from operating activities</b>		
Zysk/strata brutto / Profit/loss before tax	(8 240)	31 018
<b>Korekty o pozycje: / Total adjustments:</b>	<b>8 402</b>	<b>(27 420)</b>
Amortyzacja / Amortisation	971	573
Zyski/ straty z tytułu różnic kursowych / Profit/loss on exchange rate differences		63
Koszty i przychody z tytułu odsetek / Revenues and expenses due to interest	825	745
Zysk/ strata z tytułu działalności inwestycyjnej / Profit / loss due to investment activities	(1 246)	(33 842)
Zmiana stanu rezerw / Change in reserves	428	(16)
Zmiana stanu zapasów / Change in inventory	1 351	(1 049)
Zmiana stanu należności i rozliczeń międzyokresowych czynnych / Change in receivables and prepayments	(575)	(8 923)
Zmiana stanu zobowiązań i rozliczeń międzyokresowych biernych / Change in payables and accruals	6 420	15 168
Zapłacony/ zwrócony podatek dochodowy / Paid/refunded income tax	928	(24)
Skutki konsolidacji / the effects of consolidation		(115)
Inne korekty / Other adjustments	(700)	-
<b>Przepływy środków pieniężnych netto z działalności operacyjnej / Net cash flow from operating activities</b>	<b>162</b>	<b>3 598</b>

Przepływy środków pieniężnych z działalności inwestycyjnej / Net cash flow from financial activities		
Wpływy ze sprzedaży środków trwałych i wartości niematerialnych / Revenue from sale of tangible and intangible fixed assets	-	3 924
Wpływy netto ze sprzedaży jednostek stowarzyszonych i zależnych / Net proceeds from sale from subsidiaries and associates	-	21 900
Splaty udzielonych pożyczek / repayment of granted loans	-	-
Wydatki na nabycie rzeczowych aktywów trwałych i wartości niematerialnych / Purchase of intangible assets and tangible fixed assets	-	13 607
Wydatki netto na nabycie podmiotów zależnych i stowarzyszonych / Net cash used for the acquisition of subsidiaries and associates	-	26 443
Udzielone pożyczki / loans granted	-	2 240
<b>Przepływy środków pieniężnych netto z działalności inwestycyjnej / Net cash flows from investment activities</b>	<b>-</b>	<b>(16 466)</b>

<b>Przepływy środków pieniężnych z działalności finansowej / Net cash flow from financial activities</b>		
Wpływy z kredytów i pożyczek / Inflows from credits and loans	353	9 244
Wpływy netto z emisji dłużnych papierów wartościowych / Net proceeds from issue of debt securities		9 980
Splata kredytów i pożyczek / Repayment of credits and loans	1 006	4 873
Płatności zobowiązań z tytułu umów leasingu finansowego / Payment of liabilities arising from financial leases	98	526
Zapłacone odsetki / Interest paid	51	745
<b>Przepływy środków pieniężnych netto z działalności finansowej / Net cash flows from financial activities</b>	<b>(802)</b>	<b>13 080</b>

<b>Zwiększenie/ zmniejszenie stanu środków pieniężnych i ekwiwalentów środków pieniężnych / Increase/decrease in cash and cash equivalents</b>	<b>(640)</b>	<b>212</b>
--	--------------	------------

<b>Środki pieniężne, ekwiwalenty środków pieniężnych oraz kredyty w rachunku bieżącym na początek okresu / Cash, cash equivalents and credits on a current account at the beginning of period</b>	<b>4 303</b>	<b>986</b>
<i>Zyski/straty z tytułu różnic kursowych dotyczące wyceny środków pieniężnych, ekwiwalentów środków pieniężnych oraz kredytów w rachunku bieżącym / Profit/loss due to exchange rate</i>	-	-
<b>Środki pieniężne, ekwiwalenty środków pieniężnych oraz kredyty w rachunku bieżącym na koniec okresu / Cash, cash equivalents and credits on a current account at the end of period</b>	<b>3 663</b>	<b>1 198</b>

## **INFORMACJA DODATKOWA DO SKRÓCONEGO RAPORTU ZA I KWARTAŁ 2016 ROKU**

### **Informacje podstawowe o Jednostce Dominującej**

Grupa Kapitałowa „Kerdos Group” S.A. („Grupa”) składa się z jednostki dominującej, którą jest „Kerdos Group” S.A. („jednostka dominująca” „Spółka”) i jej spółek zależnych.

Jednostka dominująca jest spółką akcyjną zarejestrowaną w Polsce, z siedzibą w Warszawie przy ulicy Orzyckiej 6 lok. 1B. Na mocy aktu notarialnego z dnia 09 lipca 1991 roku (Rep. A Nr 5721/91, sporządzonego przez notariusza Pawła Błaszczaka, prowadzącego Indywidualną Kancelarię Notarialną w Warszawie) i zgodnie z treścią Zezwolenia Prezesa Agencji ds. Inwestycji Zagranicznych, zawiązana została spółka Euro-Cristal Sp. z o.o. Spółka podjęła działalność w dniu 02 września 1991 roku. Zgodnie z uchwałą NWZA z dnia 01 grudnia 1995 roku Euro-Cristal Sp. z o.o. uległa przekształceniu w Euro-Cristal S.A. Na podstawie aktu notarialnego Rep. A Nr 11842/2002, sporządzonego dnia 04 grudnia 2002 roku przez asesora notarialnego Wojciecha Szczepkowskiego, zastępcę Doroty Kałowskiej – notariusz w Warszawie, NWZA Spółki zmieniło nazwę Spółki na "Hygienika Euro Cristal" S.A. Na podstawie Uchwały Nr 2/II/2003 NWZA z dnia 10 września 2003 roku (akt notarialny Rep. A Nr 10242/2003, sporządzony dnia 10 września 2003 roku przez Dorotę Kałowską - notariusza w Warszawie), Spółka zmieniła nazwę na "Hygienika" S.A. Na podstawie Uchwały Nr 24 ZWZA z dnia 10 czerwca 2008 roku (akt notarialny Rep. A Nr 8924/2008, sporządzony dnia 10 czerwca 2008 roku przez Wojciecha Szczepkowskiego – notariusza w Warszawie), Spółka zmieniła adres siedziby z Marek, na Lubliniec woj. śląskie.

Na mocy Uchwały nr 6/2014 Nadzwyczajnego Walnego Zgromadzenia Hygienika S.A. z dnia 30 lipca 2014 roku dokonano zmiany firmy Spółki oraz siedziby. Od dnia rejestracji w dniu 7 listopada 2014 roku przez Sąd Rejonowy w Częstochowie, XVII Wydział Gospodarczy Krajowego Rejestru Sądowego firma spółki to „Kerdos Group” Spółka Akcyjna („Kerdos”), natomiast siedzibą spółki jest miasto stołeczne Warszawa.

W dniu 30 lipca 2014 roku Nadzwyczajne Walne Zgromadzenie Hygienika S.A. wyraziło ponadto zgodę na zbycie przez spółkę Hygienika S.A. z siedzibą w Lublińcu (dalej Spółka) na rzecz Hygienika Dystrybucja S.A. (dawnej Mr. House Europe S.A.) z siedzibą w Lublińcu, Spółce przysługuje 100% akcji w kapitale zakładowym, przedsiębiorstwa Spółki, którego przedmiotem działalności jest produkcja oraz sprzedaż artykułów higienicznych. Przedsiębiorstwo zostało wniesione jako wkład niepieniężny do Spółki Zależnej w celu pokrycia akcji w podwyższonym kapitale zakładowym Spółki Zależnej obejmowanych przez Spółkę. Umowa przeniesienia przedsiębiorstwa w rozumieniu art. 551 KC podpisana została 29 grudnia 2014 roku, rejestracja podwyższenia kapitału w Spółce zależnej nastąpiła w dniu 22 stycznia 2015 roku. W tym też dniu dokonano rejestracji zmiany nazwy spółki zależnej z Mr. House Europe S.A. na Hygienika Dystrybucja S.A.

W dniu 27 lutego 2015 r. Kerdos zawarł z MEZZO CAPITAL Sp. z o. o z siedzibą w Warszawie (KRS 0000031463) (dalej Mezzo) umowę (dalej Umowa) sprzedaży akcji spółki zależnej Hygienika Dystrybucja S.A. z siedzibą w Lublińcu (KRS 0000348690) (dalej Spółka) w wykonaniu umowy przedwstępnej z dnia 2 grudnia 2014 r. opisaną w raporcie bieżącym 113/2014 następnie skorygowanym raportem nr 113/2014 kor (dalej Umowa przedwstępna). Przedmiotem Umowy była sprzedaż 33 344 (trzydzieści trzy tysiące trzysta czterdzieści cztery) akcji imiennych zwykłych Spółki stanowiących 100 % akcji w kapitale zakładowym Spółki. Tytuł prawny do Akcji przeszedł na Mezzo z chwilą zapłaty Ceny Zakupu dniu 18 marca 2015 roku. Po zrealizowaniu przedmiotowej transakcji Kerdos nie posiada akcji w kapitale zakładowym Spółki. Spółka przestała być spółką zależną od Kerdos.

Opisana wyżej zmiana wpłynęła na zmianę przedmiotu działalności Jednostki Dominującej z produkcyjnej na rzecz działalności holdingowo / inwestycyjnej od roku 2015.

Zarząd:

Romuald Kałyciok    Prezes Zarządu

Rada Nadzorcza:

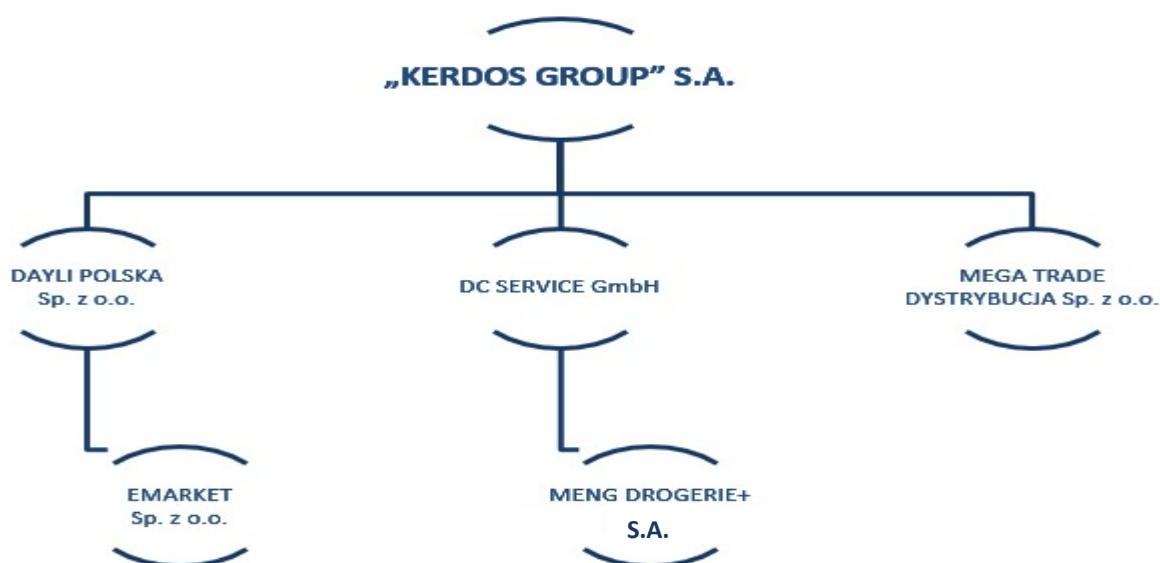
Rafał Białka	Przewodniczący
Beata Korona	Wiceprzewodniczący
Anna Antonik	Członek
Filip Dopierała	Członek
Zbigniew Sienkiewicz	Członek

#### **Informacje o Grupie Kapitałowej**

Jednostką Dominującą Grupy Kapitałowej „Kerdos Group” jest „Kerdos Group” S.A. z siedzibą w Warszawie.

Na dzień 31 marca 2016 roku skład Grupy Kapitałowej „Kerdos Group” stanowiły:

- „Kerdos Group” S.A. – jednostka dominująca
- Dayli Polska Sp. z o.o. – jednostka zależna
- Emarket Sp. z o.o. – jednostka zależna
- DC SERVICE GmbH – jednostka zależna
- Mega Trade Dystrybucja Sp. z o.o. – jednostka zależna



Czas trwania działalności jednostki dominującej i jednostek zależnych wchodzących w skład Grupy Kapitałowej nie jest oznaczony. Rokiem obrotowym Jednostki Dominującej oraz spółek wchodzących w skład grupy jest rok kalendarzowy.



Podstawowa działalność Grupy Kapitałowej obejmuje:

- Sprzedaż detaliczną kosmetyków i artykułów toaletowych;
- Pozostałą sprzedaż hurtową wyspecjalizowaną;
- Reklamę w zakresie związanym z prowadzoną działalnością;
- Inwestycje w nowe podmioty;
- Zwiększanie zaangażowania i rozwój spółek zależnych na rynku krajowym;
- Wykonywanie kontroli interesów akcjonariusza mniejszościowego w Meng Drogerie + S.A. działającą jako jedyna sieć drogerii w Luksemburgu.

**Informacje o zasadach przyjętych przy sporządzaniu raportu, w szczególności informacje o zmianach przyjętych zasad (polityki) rachunkowości.**

**Wskazanie okresów, za które prezentowane jest sprawozdanie finansowe i porównywalne dane finansowe.**

Prezentowane sprawozdanie finansowe Spółki obejmuje:

a) dla sprawozdania z sytuacji finansowej, sprawozdania ze zmian w kapitale własnym:

- okres bieżący od 1 stycznia do 31 marca 2016 roku,
- okres od 1 stycznia do 31 grudnia 2015 roku,
- okres porównywalny od 1 stycznia do 31 marca 2015 roku,

b) dla sprawozdania z całkowitych dochodów, sprawozdania z przepływów finansowych:

- okres bieżący od 1 stycznia do 31 marca 2016 roku,
- okres porównywalny od 1 stycznia do 31 marca 2015 roku.

Niniejsze śródroczne skonsolidowane sprawozdanie finansowe jest przedstawione w złotych („PLN”), a wszystkie wartości, o ile nie wskazano inaczej, podane są w tysiącach PLN.

## 1. Opis ważniejszych stosowanych zasad rachunkowości

### 1.1. Podstawy sporządzenia

Informacje zawarte w Raporcie kwartalnym za I kwartał 2016 roku zostały sporządzone zgodnie z Rozporządzeniem Ministra Finansów z 19 lutego 2009 roku w sprawie informacji bieżących i okresowych przekazywanych przez emitentów papierów wartościowych oraz warunków uznawania za równoważne informacji wymaganych przepisami prawa państwa niebędącego państwem członkowskim (Dz. U. Nr 33, poz.259 z 2009 r.) oraz Międzynarodowym Standardem Rachunkowości 34 (MSR 34) „Śródroczna sprawozdawczość finansowa”.

Zasady rachunkowości i metody obliczeniowe stosowane przez Grupę szczegółowo przedstawione zostały w skonsolidowanym raporcie rocznym za 2015 rok, opublikowanym 21 marca 2016 roku.

Niniejsze skrócone sprawozdanie finansowe sporządzono w oparciu o Międzynarodowe Standardy Sprawozdawczości Finansowej w kształcie zatwierdzonym przez Unię Europejską.

Skonsolidowane sprawozdanie finansowe obejmuje sprawozdanie finansowe jednostki dominującej oraz sprawozdania jednostek kontrolowanych przez jednostkę dominującą sporządzone na dzień bilansowy. Kontrola występuje wówczas, gdy jednostka dominująca ma możliwość wpływania na politykę finansową i operacyjną podległej jednostki w celu osiągnięcia korzyści z jej działalności. Wiąże się to z posiadaniem większości w ogólnej liczbie głosów w organach stanowiących tych jednostek. Przy dokonywaniu oceny, czy Grupa kontroluje daną jednostkę uwzględnia się istnienie oraz wpływ potencjalnych praw głosu, które w danej chwili można zrealizować. Sprawozdania finansowe jednostek zależnych sporządzane są za ten sam okres sprawozdawczy, co sprawozdanie jednostki dominującej, przy wykorzystaniu spójnych zasad rachunkowości.

Przejęcie jednostek zależnych przez Grupę rozlicza się metodą pełną.

Wyłączeniu podlega wartość bilansowa inwestycji jednostki dominującej w każdej jednostce zależnej, odpowiednio z kapitałem własnym każdej jednostki zależnej. Nadwyżkę wartości bilansowej inwestycji nad wartością godziwą udziału Grupy w możliwych do zidentyfikowania przyjętych aktywów netto ujmuje się, jako wartość firmy. Nadwyżkę udziału Grupy w wartości godziwej aktywów netto nad ceną przyjęcia ujmuje się bezpośrednio w rachunku zysków i strat.

Koszt przejęcia ustala się, jako wartość godziwą przekazanych aktywów, wyemitowanych instrumentów kapitałowych oraz zobowiązań zaciągniętych lub przejętych na dzień wymiany, powiększoną o koszty bezpośrednio związane z przejęciem. Możliwe do zidentyfikowania aktywa nabyte oraz zobowiązania i zobowiązania warunkowe przyjęte w ramach połączenia jednostek

gospodarczych, wycenia się na dzień przejścia według ich wartości godziwej, niezależnie od wielkości ewentualnych udziałów mniejszości.

Wszystkie transakcje dokonane wewnątrz Grupy, wzajemne rozrachunki oraz przychody i koszty oraz niezrealizowane zyski ujęte w aktywach, powstałe na transakcjach pomiędzy spółkami Grupy zostały w konsolidacji w pełni wyłączone.

Udział mniejszości w aktywach netto konsolidowanych jednostek zależnych ujmowany jest w ramach kapitału własnego w odrębnej pozycji.

Zaprzestaje się konsolidacji jednostek zależnych z dniem ustania kontroli.

Grupa została utworzona w IV kwartale 2012 roku.

Na dzień 31 marca 2016 roku Spółka jest jednostką dominującą dla następujących podmiotów:

- Dayli Polska Sp. z o.o. – 100% udziałów w kapitale zakładowym posiada jednostka dominująca,
- eMarket Spółka z Ograniczoną Odpowiedzialnością – 100% udziałów w kapitale zakładowym posiada spółka zależna Dayli Polska Sp. z o.o.,
- DC SERVICE GmbH – dawniej Poopeys Deutschland GmbH – 100% udziałów w kapitale zakładowym posiada jednostka dominująca,
- Mega Trade Dystrybucja Spółka z Ograniczoną Odpowiedzialnością – 100% w kapitale zakładowym posiada jednostka dominująca,

Skonsolidowanym sprawozdaniem finansowym na dzień 31 marca 2016 roku objęte zostały następujące spółki:

Lp.	Nazwa spółki	% posiadanych udziałów w kapitale	% głosów w organie stanowiącym spółki	Metoda konsolidacji
1	Dayli Polska Sp. z o.o.	100,00%	100,00%	pełna
2	eMARKET Sp. z o.o.	100,00%	100,00%	pełna
3	DC SERVICE GmbH	100,00%	100,00%	pełna
4	Mega Trade Dystrybucja Sp. z o.o.	100,00%	100,00%	pełna

Grupa nie posiada Inwestycji w jednostkach stowarzyszonych wycenianych w sprawozdaniu finansowym metodą praw własności.

Wybrane dane finansowe w początkowej części raportu zostały przedstawione w EUR zgodnie z § 87 ust. 7 Rozporządzenia Ministra Finansów z 19 lutego 2009 roku (D. U. Nr 33, poz. 259 z 2009r.).

Sprawozdanie finansowe sporządzone zostało zgodnie z zasadą kosztu historycznego. Prezentowane dane są porównywalne.

## 1.2. Analiza branżowa

Jednostka Dominująca Grupy Kapitałowej jest spółką holdingową, której inwestycje kapitałowe skupiają się na krajowym jak i na zagranicznym rynku drogerijnym. W Polsce rynek kosmetyczno-chemiczny wart jest ok. 20,5 miliardów złotych, z czego 72% wartości rynku stanowi sprzedaż artykułów kosmetycznych – 14,8 mld zł, a 28% sprzedaż artykułów chemicznych – 5,7 mld zł.

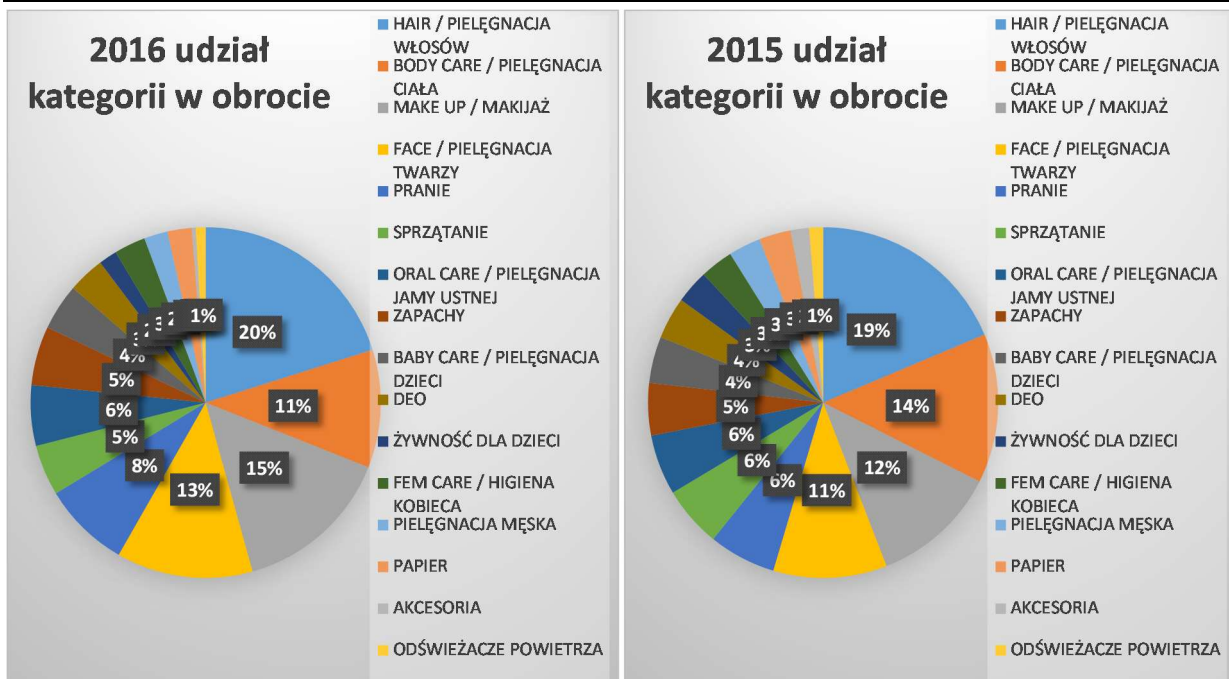
Jest to rynek podlegający ciągłym przemianom. Konkurencja na rynku zaostrza się, a do walki o klienta włączyły się dyskonty. Rośnie również znaczenie Internetu. Klienci są coraz bardziej świadomi swoich potrzeb i oczekują dobrych jakościowo produktów w przystępnych cenach. Porównując dane z roku 2015 z rokiem poprzednim można zauważyć wzrost wartości rynku wynoszący 6,5%. Przy czym największą dynamiką wzrostu rok do roku charakteryzują się kosmetyki do pielęgnacji ciała – 9,6% , środki czystości – 8,7% oraz produkty do prania – 7,0%.

Analizując procentowy udział największych grup produktowych w wartości sprzedaży z roku 2015 można zauważyć, że ponad połowa tego rynku koncentruje się w trzech głównych grupach. Są to kosmetyki do pielęgnacji ciała (29,6% udziału w rynku), produkty higieniczne (17,0%) oraz środki czystości (12,4%).

Procentowy udział w sprzedaży oraz dynamika wzrostu zgodnie wskazują, że kosmetyki do pielęgnacji ciała oraz środki czystości są najszybciej rozwijającymi się grupami produktów na rynku kosmetyczno-chemicznym w Polsce. Dowodzą tego również wyniki sprzedaży za I kwartał 2016 gdzie zapoczątkowane preferencje klientów w 2015 roku są dalej kontynuowane w 2016.

Głównymi kanałami dystrybucji produktów kosmetyczno-chemicznych w Polsce są :dyskonty, drogerie, super i hipermarkety. Porównując ich procentowy udział w sprzedaży z lat 2014-2015, zarówno pod względem wartości jak i ilości sprzedanych produktów, można zauważyć, że drogerie i supermarkety wypierają z rynku dyskonty oraz hipermarkety.

Przy czym dyskonty straciły najwięcej udziałów jeżeli chodzi ilościową sprzedaż produktów – tu zmiana wynosi -9,5%, a hipermarkety - głównie na wartościowej sprzedaży produktów zmiana w tym zakresie wynosi -6,2%. Rok 2016 potwierdza trend rozwoju sieci drogerijnych głównie widoczny w intensywnych kampaniach konkurentów, takich jak Rossmann czy Hebe.



### 1.3. Ważne oszacowania i założenia

Kwoty zobowiązań z tytułu świadczeń emerytalnych ustalone zostały metodą aktuarialnej wyceny prognozowanych uprawnień jednostkowych na dzień 31 grudnia 2015 roku i wykazane w bilansie w pozycji długoterminowych świadczeń pracowniczych.

Do krótkoterminowych świadczeń pracowniczych zalicza się kumulowane niewykorzystane urlopy pracownicze.

Rezerwy tworzone są wówczas, gdy na Grupie ciąży istniejący obowiązek (prawny lub zwyczajowy) wynikający ze zdarzeń przeszłych i gdy prawdopodobne jest, że wypełnienie tego obowiązku spowoduje konieczność wypływu środków oraz można dokonać wiarygodnego oszacowania kwoty tego zobowiązania. Jeżeli istnieje wiarygodne oczekiwanie, że objęte rezerwą koszty zostaną zwrócone, wówczas zwrot ten jest ujmowany jako odrębny składnik aktywów, ale tylko wtedy, gdy jest praktycznie pewne, że zwrot ten nastąpi. Wartość utworzonych rezerw odnoszona jest w rachunek zysków i strat.

### 2. Opis istotnych dokonań lub niepowodzeń Grupy w okresie, którego dotyczy raport, wraz z wykazem najważniejszych zdarzeń ich dotyczących

W I kwartale 2016 roku przychody ze sprzedaży Grupy wyniosły 2 648 tys. PLN i były znacząco niższe w porównaniu do obrotów I kwartału 2015. Głównym powodem były rozpoczynające się procesy restrukturyzacji zarówno w Spółce Dayli jako i Kerdos Group. Wynik brutto ze sprzedaży osiągnięty w I kwartale 2016 był pozytywny, ale znacząco niższy od wyniku brutto ze sprzedaży za I kwartał 2015 roku co odzwierciedlało skalę działalności Grupy. EBIT za okres I kwartału 2016 wyniósł (7 342) tys. PLN. Po uwzględnieniu kosztów finansowych zysk netto za okres I kwartału 2016 roku wyniósł (8 226) tys. PLN, natomiast wskaźnik EBITDA w (6 371) tys. PLN.

WYBRANE POZYCJE CAŁKOWITYCH DOCHODÓW	1 kwartał 2016 okres od 01.01.2016 do 31.03.2016	1 kwartał 2015 okres od 01.01.2015 do 31.03.2015	% wzrost / spadek
Przychody ze sprzedaży produktów, towarów i materiałów	2 648	49 645	N/A
Wynik brutto ze sprzedaży	1 596	19 388	N/A
Zysk/strata z działalności operacyjnej EBIT	(7 342)	32 027	N/A
Zysk/strata netto za okres sprawozdawczy	(8 226)	24 203	N/A
<i>EBITDA</i>	(6 371)	32 600	N/A

WYBRANE POZYCJE SYTUACJI FINANSOWEJ	stan na 31.03.2016 koniec I kwartału 2016	stan na 31.12.2015	% wzrost / spadek
Aktywa trwałe	19 513	20 941	spadek o 7%
Aktywa obrotowe	27 551	29 157	spadek o 6%
Kapitał własny	(69 583)	(61 357)	spadek o 13%
Kapitał podstawowy	58 610	58 610	bez zmian
Zobowiązania	116 647	111 455	wzrost o 5%
Zobowiązania długoterminowe	39 057	34 370	wzrost o 14%
Zobowiązania krótkoterminowe	77 590	77 085	wzrost o 1%

W dniu 4 stycznia 2016 roku Zarząd Kerdos Group S.A. poinformował, iż spółka zależna Emitenta – Dayli Polska Sp. z o.o. ("Dayli") złożyła w Sądzie Rejonowym dla Krakowa - Śródmieścia w Krakowie wniosek o otwarcie postępowania sanacyjnego w stosunku do Dayli na podstawie art. 7 ust. 1 w zw. z art. 6 ust. 1 ustawy z dnia 15 maja 2015 r. Prawo restrukturyzacyjne (Dz.U. nr 978 ze zm.) wraz z wnioskiem o zabezpieczenie majątku dłużnika na etapie postępowania o otwarcie postępowania sanacyjnego poprzez ustanowienie tymczasowego nadzorca sądowego. Jednocześnie Dayli wniosła o powołanie do pełnienia funkcji tymczasowego nadzorca sądowego w postępowaniu o otwarcie postępowania sanacyjnego oraz o powołanie do pełnienia funkcji zarządcy w postępowaniu sanacyjnym dłużnika spółki Zimmerman Filipiak Restrukturyzacja S.A. z siedzibą w Warszawie.

W dniu 29 stycznia 2016 r. W nawiązaniu do raportu bieżącego nr 3/2016 z dnia 22 stycznia 2016 r. dotyczącego zmiany podmiotu uprawnionego do badania sprawozdania finansowego, Zarząd Kerdos Group S.A. ("Spółka", "Emitent") informuje, iż na podstawie art. 746 Kodeksu Cywilnego wystosował do ECA Serechyński i Wspólnicy Sp. z o.o. sp. k z siedzibą w Krakowie ("Wykonawca") wypowiedzenie w trybie natychmiastowym zawartej w dniu 12 czerwca 2015 r. umowy o badania i ocenę sprawozdania finansowego ("Umowa"). Decyzja Zarządu Spółki o wypowiedzeniu Umowy została pozytywnie zaopiniowana przez Radę Nadzorczą Spółki, o czym Spółka informowała w ww. raporcie bieżącym nr 3/2016. Powodem wypowiedzenia jest utrata zaufania do Wykonawcy wynikająca z konieczności podjęcia działań, o których mowa w raporcie bieżącym nr 152/2015 oraz raporcie okresowym za III kwartał 2015 r. (s. 17 i 26). Emitent przekazał przy tym Wykonawcy wyniki przeprowadzonej analizy sytuacji ksiąg rachunkowych oraz jednostkowych i skonsolidowanych sprawozdań finansowych podlegających przeglądowi przez Wykonawcę. Rozwiązanie Umowy nastąpi z dniem otrzymania oświadczenia woli przez Wykonawcę. W ramach realizacji Umowy nie zostały odnotowane przypadki rezygnacji z wyrażenia opinii, wydania opinii negatywnych lub opinii z zastrzeżeniem o prawidłowości i rzetelności sprawozdań finansowych lub skonsolidowanych sprawozdań finansowych. Wykonawca na podstawie Umowie dokonał przeglądu sprawozdania finansowego Spółki oraz skonsolidowanego sprawozdania finansowego za I półrocze 2015 roku. W toku realizacji Umowy nie zostały odnotowane przypadki rozbieżności co do interpretacji lub stosowania przepisów prawa lub postanowień statutu Spółki. W dniu 31 sierpnia 2015 roku Wykonawca wydał raporty z przeglądu powyższych sprawozdań. Oba wydane raporty nie zawierały zastrzeżeń, natomiast raport z przeglądu skonsolidowanego sprawozdania finansowego zawierał objaśnienie uzupełniające: "Wynik finansowy netto Grupy wyniósł 24 779 tys. PLN. Zwracamy uwagę, że najistotniejszy wpływ na osiągnięty wynik miała transakcja opisana w nocie nr 8 do skonsolidowanego skróconego sprawozdania finansowego. Dnia 27 lutego 2015 roku Jednostka dominująca sprzedała 100% akcji jednostki zależnej Hygienika Dystrybucja S.A. oraz 100% udziałów Mega Trade Dystrybucja Sp. z o.o., których właścicielem była Hygienika Dystrybucja S.A. Jednostka dominująca utraciła kontrolę nad Hygienika Dystrybucja S.A. oraz Mega Trade Dystrybucja Sp. z o.o. z chwilą dokonania zapłaty tj. 18 marca 2015 roku. W związku z nabyciem przez Mega Trade Dystrybucja Sp. z o.o. dnia 27 marca 2015 roku znaku towarowego Meng Drogerie + Jednostka dominująca zawarła w dniu 31 marca 2015 roku umowę zakupu udziałów spółki Mega Trade Dystrybucja Sp. z o.o. Nabycie udziałów Mega Trade Dystrybucja Sp. z o.o. zostało na dzień 31.03.2015 ujęte zgodnie z MSSF 3 wg wartości godziwych, co spowodowało powstanie zysku z okazynego nabycia. Transakcja ta po uwzględnieniu skutków podatkowych wpłynęła na zwiększenie wyniku finansowego netto w kwocie 23 243 tys. PLN."

W dniu 1 lutego 2016 roku w nawiązaniu do raportu bieżącego nr 1/2016 Kerdos Group S.A. ("Emitent"), Zarząd Emitenta informuje, że otrzymał informację, iż Sąd Rejonowy dla Krakowa - Śródmieścia w Krakowie wydał postanowienie o otwarciu postępowania

sanacyjnego w stosunku do spółki zależnej Emitenta - Dayli Polska Sp. z o.o. na podstawie art. 7 ust. 1 w zw. z art. 6 ust. 1 ustawy z dnia 15 maja 2015 r. Prawo restrukturyzacyjne (Dz.U. nr 978 ze zm.).

W dniu 2 lutego 2016 roku Spółka otrzymała postanowienie z dnia 27 stycznia 2016 r. o wszczęciu z urzędu przez Komisję Nadzoru Finansowego (KNF) postępowania administracyjnego w przedmiocie nałożenia na Spółkę kary administracyjnej na podstawie art. 96 ust. 1 pkt 1 Ustawy z dnia 29 lipca 2005 r. o ofercie publicznej i warunkach wprowadzania instrumentów finansowych do zorganizowanego systemu obrotu oraz o spółkach publicznych (Ustawa o ofercie), w związku z podejrzeniem naruszenia art. 56 Ustawy o ofercie w związku z niewykonaniem lub nienależytym wykonaniem obowiązków informacyjnych związanych z przekazaniem KNF, spółce prowadzącej rynek regulowany oraz do publicznej wiadomości raportu rocznego i skonsolidowanego raportu rocznego za rok 2013, raportu rocznego i skonsolidowanego raportu rocznego za rok 2014 oraz skonsolidowanego raportu półrocznego za I półrocze 2015 r.

W dniu 20 lutego 2016 roku Zarząd Kerdos Group S.A. z siedzibą w Warszawie ("Spółka") powziął informację o tym, że została podjęta uchwała nr 157/2016 Zarządu Giełdy Papierów Wartościowych w Warszawie S.A. ("GPW") z dnia 19 lutego 2016 roku, zgodnie z którą Zarząd GPW na podstawie § 9 ust. 2e Regulaminu Alternatywnego Systemu Obrotu postanowił zawiesić obrót:

1)	obligacjami	serii	F,	oznaczonymi	kodem	"PLHGKA00135",
2)	obligacjami	serii	G,	oznaczonymi	kodem	"PLHGKA00143",
3)	obligacjami	serii	H,	oznaczonymi	kodem	"PLHGKA00150",
4)	obligacjami	serii	I,	oznaczonymi	kodem	"PLHGKA00168",
5)	obligacjami	serii	J,	oznaczonymi	kodem	"PLHGKA00176"

na rynku Catalyst w okresie od dnia 22 lutego 2016 r. do dnia zawarcia i wejścia w życie umowy o pełnienie funkcji animatora rynku dla tych instrumentów finansowych. W okresie zawieszenia obrotu, zlecenia maklerskie na obligacje Spółki mogą być przyjmowane, anulowane i modyfikowane.

W dniu 2 marca 2016 r. Zarząd KERDOS GROUP S.A. ("Spółka") informuje, że Zgromadzenie Wspólników spółki DC Service GmbH z siedzibą w Berlinie wpisanej do Rejestru Przedsiębiorców prowadzonego przez Sąd Rejonowy w Charlottenburg pod numerem HRB 168248 podjęło uchwały, na mocy których dokonało następujących zmian w Zarządzie spółki DC Service GmbH z siedzibą w Berlinie: 1. Zgromadzenie Wspólników spółki DC Service GmbH odwołało Pana Kamila Gerarda Kliniewskiego ze stanowiska Prezesa Zarządu oraz z Zarządu DC SERVICE GmbH. 2. Zgromadzenie Wspólników spółki DC Service GmbH powołało Pana Romualda Aloisa Kalycioka na stanowisko Prezesa Zarządu DC SERVICE GmbH. Jedynym wspólnikiem spółki DC Service GmbH jest Spółka.

W dniu 25 lutego 2016 r. Zarząd Spółki KERDOS GROUP S.A. ("Spółka") z siedzibą w Warszawie zawarł umowę zastawu rejestrowego ustanawianego na rzecz spółki Polska Ekologia sp. z o.o. na:

- i) stanowiących własność Spółki 27.329 (dwadzieścia siedem tysięcy trzysta dwadzieścia dziewięć) udziałów, każdy o równej wartości nominalnej wynoszącej 50 zł w Dayli Polska sp. z o.o. w restrukturyzacji,
- ii) prawach z rejestracji następujących znaków towarowych DAYLI (słowny), DAYLI (słowno-graficzny), DAYLI my shop, DAYLI my shop, Dayli Drogeria +, Dayli mój sklep, DAYLI DROGERIE +, DAYLI MÓJ SKLEP, DAYLI HOT DOG STATION. Umowa zastawu stanowi zabezpieczenie roszczeń z tytułu ramowej umowy pożyczki zawartej przez Emitenta (jako pożyczkobiorcę) ze spółką Polska Ekologia Sp. z o.o. (pożyczkodawcą). Najwyższa suma zabezpieczenia określona umową zastawu wynosi 3,8 mln PLN.

W dniu 29 marca 2016 roku Zarząd Spółki KERDOS GROUP S.A. ("Spółka") z siedzibą w Warszawie w nawiązaniu do raportu numer 9/2016 z dnia 25.02.2016 r otrzymał postanowienia Sądu Rejonowego dla M.St. Warszawy Wydział XI Gospodarczy-Rejestru Zastawów o ustanowieniu zastawu rejestrowego ustanawianego na rzecz spółki Polska Ekologia sp. z o.o. na:

prawach z rejestracji następujących znaków towarowych:- numer 415186 DAYLI my shop (słowno-graficzny),- numer 421005 DAYLI słowny- numer 421400 Dayli mój sklep (słowny).Umowa zastawu stanowi zabezpieczenie roszczeń z tytułu ramowej umowy pożyczki zawartej przez Emitenta (jako pożyczkobiorcę) ze spółką Polska Ekologia Sp. z o.o. (pożyczkodawcą). Najwyższa suma zabezpieczenia określona umową zastawu wynosi 3,8 mln PLN.

### 3. Opis czynników i zdarzeń, w szczególności o nietypowym charakterze, mających znaczący wpływ na osiągnięte wyniki finansowe Grupy

W I kwartale 2016 roku miały miejsce następujące wydarzenia o istotnym znaczeniu dla przyszłych wyników Grupy:

- W dniu 1 lutego 2016 roku Kerdos Group S.A., otrzymał informację, iż Sąd Rejonowy dla Krakowa - Śródmieścia w Krakowie wydał postanowienie o otwarciu postępowania sanacyjnego w stosunku do spółki zależnej Emitenta - Dayli Polska Sp. z o.o. na podstawie art. 7 ust. 1 w zw. z art. 6 ust. 1 ustawy z dnia 15 maja 2015 r. Prawo restrukturyzacyjne (Dz.U. nr 978 ze zm.).
- W dniu 25 lutego 2016 r. Zarząd Spółki KERDOS GROUP S.A. ("Spółka") z siedzibą w Warszawie zawarł umowę zastawu rejestrowego ustanawianego na rzecz spółki Polska Ekologia sp. z o.o. na: stanowiących własność Spółki 27.329 (dwadzieścia siedem tysięcy trzysta dwadzieścia dziewięć) udziałów, każdy o równej wartości nominalnej wynoszącej 50 zł w Dayli Polska sp. z o.o. w restrukturyzacji, prawach z rejestracji następujących znaków towarowych DAYLI (słowny), DAYLI (słowno-graficzny), DAYLI my shop, DAYLI my shop, Dayli Drogeria +, Dayli mój sklep, DAYLI DROGERIE +, DAYLI MÓJ SKLEP, DAYLI HOT DOG STATION. Umowa zastawu stanowi zabezpieczenie roszczeń z tytułu ramowej umowy pożyczki zawartej przez Emitenta (jako pożyczkobiorcę) ze spółką Polska Ekologia Sp. z o.o. (pożyczkodawcą). Najwyższa suma zabezpieczenia określona umową zastawu wynosi 3,8 mln PLN.
- W dniu 2 marca 2016 r. Zarząd KERDOS GROUP S.A. ("Spółka") informuje, że Zgromadzenie Wspólników spółki DC Service GmbH z siedzibą w Berlinie wpisanej do Rejestru Przedsiębiorców prowadzonego przez Sąd Rejonowy w Charlottenburg pod numerem HRB 168248 podjęło uchwały, na mocy których dokonało następujących zmian w Zarządzie spółki DC Service GmbH z siedzibą w Berlinie: 1. Zgromadzenie Wspólników spółki DC Service GmbH odwołało Pana Kamila Gerarda Kliniewskiego ze stanowiska Prezesa Zarządu oraz z Zarządu DC SERVICE GmbH. 2. Zgromadzenie Wspólników spółki DC Service GmbH powołało Pana Romualda Aloisa Kalycioka na stanowisko Prezesa Zarządu DC SERVICE GmbH. Jedynym wspólnikiem spółki DC Service GmbH jest Spółka.

### 4. Objasnienia dotyczące sezonowości lub cykliczności działalności emitenta w prezentowanym okresie

Działalność Grupy nie jest narażona na sezonowość i cykliczność.

### 5. Informacja dotycząca emisji, wykupu i spłaty nie udziałowych i kapitałowych papierów wartościowych

W dniu 20 lutego 2016 roku Zarząd Kerdos Group S.A. z siedzibą w Warszawie powziął informację o tym, że została podjęta uchwała nr 157/2016 Zarządu Giełdy Papierów Wartościowych w Warszawie S.A. ("GPW") z dnia 19 lutego 2016 roku, zgodnie z którą Zarząd GPW na podstawie § 9 ust. 2e Regulaminu Alternatywnego Systemu Obrotu postanowił zawiesić obrót:

1)	obligacjami	serii	F,	oznaczonymi	kodem	"PLHGNKA00135",
2)	obligacjami	serii	G,	oznaczonymi	kodem	"PLHGNKA00143",
3)	obligacjami	serii	H,	oznaczonymi	kodem	"PLHGNKA00150",
4)	obligacjami	serii	I,	oznaczonymi	kodem	"PLHGNKA00168",
5)	obligacjami	serii	J,	oznaczonymi	kodem	"PLHGNKA00176"

na rynku Catalyst w okresie od dnia 22 lutego 2016 r. do dnia zawarcia i wejścia w życie umowy o pełnienie funkcji animatora rynku dla tych instrumentów finansowych. W okresie zawieszenia obrotu, zlecenia maklerskie na obligacje Spółki mogą być przyjmowane, anulowane i modyfikowane.

### 6. Informacje dotyczące wypłaconej lub zadeklarowanej dywidendy, łącznie i w przeliczeniu na jedną akcję, z podziałem na akcje zwykłe i uprzywilejowane

W I kwartale 2016 roku nie nastąpiła wypłata ani deklaracja wypłaty dywidendy.

**7. Wskazanie zdarzeń, które wystąpiły po dniu 31 marca 2016 roku, nieujętych w tym sprawozdaniu, a mogących w znaczący sposób wpłynąć na przyszłe wyniki finansowe Spółki**

W dniu 1 kwietnia 2016 Zarząd Kerdos Group S.A. powziął informację, iż Zarządca spółki zależnej Emitenta – Dayli Polska Sp. z o.o. w restrukturyzacji ("Dayli") złożył w Sądzie Rejonowym dla Krakowa - Śródmieścia w Krakowie wniosek o umorzenie postępowania sanacyjnego w stosunku do Dayli. Informacja ta została opublikowana w systemie Catalyst w raporcie bieżącym numer 11/2016.

W dniu 4 kwietnia 2016 roku Zarząd Kerdos Group S.A. informuje, iż do spółki Dayli Polska Sp. z o.o. w restrukturyzacji oraz do Emitenta wpłynęła rezygnacja Pana Bartłomieja Żebrowskiego z zasiadania w zarządzie w tym z funkcji Prezesa Zarządu Dayli w restrukturyzacji sp. z o.o., Mega Trade Dystrybucja Sp. z o.o. oraz Emarket Sp. z o.o.

W dniu 4 kwietnia 2016 roku Sąd Rejonowy dla m.st. Warszawy w Warszawie podjął decyzję o otwarciu postępowania sanacyjnego z wniosku dłużnika Kerdos Group S.A. oraz zabezpieczeniu majątku dłużnika poprzez ustanowienie tymczasowego nadzorca sądowego w osobie kancelarii PMR restrukturyzacje S.A. w Warszawie.

W dniu 18 kwietnia 2016 roku Zarząd Kerdos Group S.A. (dalej Spółka), działając na podstawie § 5 ust. 1 pkt 24 w zw. z § 30 rozporządzenia Ministra Finansów w sprawie informacji bieżących i okresowych przekazywanych przez emitentów papierów wartościowych oraz warunków uznawania za równoważne informacji wymaganych przepisami prawa państwa niebędącego państwem członkowskim, niniejszym zawiadamia, iż złożył (za pośrednictwem operatora pocztowego) w Sądzie Rejonowym dla m.st. Warszawy, X Wydział Gospodarczy ds. Upadłościowych i Naprawczych wniosek o ogłoszenie upadłości Spółki.

Spółka złożyła niniejszy wniosek w związku z potencjalnym ryzykiem nieuwzględnienia wniosku dłużnika o otwarcie postępowania sanacyjnego.

Jednocześnie zgodnie z art. 9b ust. 1 i 2 ustawy z dnia 28 lutego 2003r. Prawo upadłościowe (tj. Dz. U. 2015 poz. 233 z późn. zm.) Zarząd Spółki wniósł o rozpoznanie w pierwszej kolejności wniosku restrukturyzacyjnego i wstrzymanie rozpoznania niniejszego wniosku do czasu wydania prawomocnego orzeczenia w sprawie wniosku restrukturyzacyjnego, gdyż w opinii Zarządu w niniejszym stanie faktycznym nie zachodzą przesłanki określone w art. 9b ust. 3 i 4 Prawa upadłościowego.

W dniu 11 maja 2016 roku Sąd Rejonowy dla m.st. Warszawy w Warszawie X Wydział Gospodarczy dla Spraw Upadłościowych i Restrukturyzacyjnych otworzył w stosunku do spółki Kerdos Group SA postępowanie sanacyjne i ustanowił sędziego komisarza w osobie SSR Pawła Stasio oraz zarządcę w osobie kancelarii PMR Restrukturyzacje S.A.. Szczegółowe informacje Emitent przekaze po otrzymaniu postanowienia Sądu.

**8. Informacja dotycząca zmian zobowiązań warunkowych lub aktywów warunkowych, które nastąpiły od czasu zakończenia ostatniego roku obrotowego**

W okresie od zakończenia ostatniego roku obrotowego nie nastąpiła zmiana wysokości zobowiązań warunkowych.

Wyszczególnienie	Pozycje warunkowe	Stan na dzień	
		31.03.2016	31.12.2015
Poręczenie wekslowe (umowa leasingu Dayli z 6.12.2013 r.)	SG Equipment Leasing Polska	2 503	2 503
Poręczenie wekslowe (umowa leasingu Dayli z 10.12.2014 r.)	SG Equipment Leasing Polska	1 907	1 907
Poręczenie umów handlowych	Dayli Sp. z o.o.	600	600
Zabezpieczenie wekslowe umów leasingu	ING Lease (Polska) Sp. z o.o.	1 488	1 488
Umowa przejęcia długu	Umowa kredytu ALIOR Bank S.A. / Emarket z 16.07.2014	1 000	1 000
Umowa poręczenia	Umowa Kredytu ING dla Dayli z 24.10.2014	17 000	17 000
Poręczenie umów handlowych	Umowa o świadczenie usług przewozowych zawarta pomiędzy Dayli Polska Sp. z o.o. a ILS Sp. z o.o.	300	300
Poręczenie umów handlowych	Dayli Polska Sp. z o.o. (kupujący), Unilever Polska Sp. z o.o. (sprzedający)	3 000	3 000
	<b>RAZEM</b>	<b>27 798</b>	<b>27 798</b>

Emitent nie udzielał w I kwartale 2016 roku gwarancji, których wartość przekraczałyby 10% wartości kapitałów własnych Emitenta.

**9. Opis organizacji grupy kapitałowej, ze wskazaniem jednostek podlegających konsolidacji a w przypadku emitenta będącego jednostką dominującą, który na podstawie obowiązujących go przepisów nie ma obowiązku lub może nie sporządzać skonsolidowanych sprawozdań finansowych również wskazanie przyczyny i podstawy prawnej braku konsolidacji**

Na dzień 31 marca 2016 roku skład Grupy Kapitałowej „Kerdos Group” stanowiły:

- „Kerdos Group” S.A. – jednostka dominująca
- Dayli Polska Sp. z o.o. – jednostka zależna
- Emarket Sp. z o.o. – jednostka zależna
- DC SERVICE GmbH – jednostka zależna
- Mega Trade Dystrybucja Sp. z o.o. – jednostka zależna

Nazwa spółki	Siedziba	Nazwa podmiotu dominującego	Udział w kapitale podstawowym (%) na dzień 31.03.2014	Data objęcia kontroli	Metoda konsolidacji
Dayli Polska Sp. z o.o.	Kraków	Kerdos Group	100,00%	03/2013	pełna
eMarket Sp. z o.o.	Kraków	Kerdos Group	100,00%	12/2012	pełna
DC SERVICE GmbH	Berlin	Kerdos Group	100,00%	12/2013	pełna
Mega Trade Dystrybucja Sp. z o.o.	Lubliniec	Kerdos Group	100,00%	06/2012	pełna

**10. Stanowisko Zarządu odnośnie możliwości zrealizowania wcześniej publikowanych prognoz wyników za dany rok, w świetle wyników zaprezentowanych w raporcie kwartalnym w stosunku do wyników prognozowanych**

Zarząd nie publikował prognoz finansowych Grupy na rok obrotowy 2016.

**11. Wskazanie akcjonariuszy posiadających bezpośrednio lub pośrednio przez podmioty zależne co najmniej 5% ogólnej liczby głosów na walnym zgromadzeniu Emitenta na dzień przekazania raportu kwartalnego wraz ze wskazaniem liczby posiadanych przez te podmioty akcji, ich procentowego udziału w kapitale zakładowym, liczby głosów z nich wynikających i ich procentowego udziału w ogólnej liczbie głosów na walnym zgromadzeniu oraz wskazanie zmian w strukturze własności znacznych pakietów akcji emitenta w okresie od przekazania poprzedniego raportu kwartalnego**

W okresie od przekazania poprzedniego raportu okresowego (skonsolidowany raport roczny RS 2015) do dnia publikacji niniejszego raportu znaczący akcjonariat jednostki dominującej nie uległ zmianom:

Akcjonariusz	Liczba akcji na dzień 07.05.2015	Udział w kapitale
Kamil Kliniewski wraz z T.C. Capital Sp. z o.o.	8 300 000	15,58%
Pekao Otwarty Fundusz Emerytalny oraz Dobrowolny Fundusz Emerytalny Pekao	5 294 739	9,94%
Towarzystwo Funduszy Inwestycyjnych Allianz Polska S.A.	3 086 611	5,79%
Pozostali	36 600 274	68,69%
<b>Razem</b>	<b>53 281 624</b>	<b>100,00%</b>



Akcjonariusz	Liczba akcji na dzień 04.12.2015	Udział w kapitale	Liczba akcji na dzień 31.12.2015	Udział w kapitale	Liczba akcji na dzień 31.03.2016	Udział w kapitale
Romuald Kalyciok łącznie:	5 273 905	9,00%	5 273 905	9,00%	5 273 905	9,00%
w tym bezpośrednio:	800 000	1,37%	800 000	1,37%	800 000	1,37%
pośrednio poprzez Polska Ekologia Sp. z o.o.	4 473 905	7,63%	4 473 905	7,63%	4 473 905	7,63%
Pozostali	53 335 881	91,00%	53 335 881	91,00%	53 335 881	91,00%
<b>Razem</b>	<b>58 609 786</b>	<b>100,00%</b>	<b>58 609 786</b>	<b>100,00%</b>	<b>58 609 786</b>	<b>100,00%</b>

**12. Zestawienie stanu posiadania akcji emitenta lub uprawnień do nich przez osoby zarządzające i nadzorujące emitenta na dzień przekazania raportu kwartalnego, wraz ze wskazaniem zmian w stanie posiadania, w okresie od przekazania poprzedniego raportu kwartalnego, odrębnie dla każdej z osób**

Zestawienie zmian w stanie posiadania akcji emitenta lub uprawnień do nich przez osoby zarządzające i nadzorujące Emitenta, zgodnie z posiadanymi przez Emitenta informacjami.

Zarząd Kerdos Group S.A.:

- 1/ Romuald Kalyciok – Prezes Zarządu –wraz ze Spółką Polska Ekologia Sp. z o.o., która jest bezpośrednio kontrolowana przez Pana Romualda Kalycioka posiada 5 273 905 akcji Spółki.

Członkowie Rady Nadzorczej Spółki Kerdos Group S.A.:

- 1/ Rafał Biłka – Przewodniczący Rady Nadzorczej – nie posiada akcji emitenta.
- 2/ Beata Korona – Wiceprzewodniczący Rady Nadzorczej – nie posiada akcji emitenta.
- 3/ Anna Antonik – Członek Rady Nadzorczej – nie posiada akcji emitenta.
- 4/ Filip Dopierala – Członek Rady Nadzorczej – nie posiada akcji emitenta.
- 5/ Zbigniew Sienkiewicz – Członek Rady Nadzorczej – nie posiada akcji emitenta.

**13. Wskazanie postępowań toczących się przed sądem, organem właściwym dla postępowania arbitrażowego lub organem administracji publicznej**

Spółki Grupy Kapitałowej Kerdos Group na dzień sporządzenia niniejszego sprawozdania nie były stroną postępowania toczącego się przed sądem, organem właściwym dla postępowania arbitrażowego lub organem administracji publicznej, którego łączna wartość stanowi co najmniej 10% kapitałów własnych.

**14. Informacje o zawarciu przez emitenta lub jednostkę przez niego zależną jednej lub wielu transakcji z podmiotami powiązаныmi, jeżeli pojedynczo lub łącznie są one istotne i zostały zawarte na innych warunkach niż rynkowe**

Transakcje pomiędzy podmiotami powiązаныmi to głównie transakcje handlowe zawierane pomiędzy spółkami Grupy Kapitałowej w zakresie sprzedaży lub zakupu towarów, wyrobów i usług o typowym tradycyjnym charakterze dla działalności Grupy.

TRANSAKcje Z PODMIOTAMI ZALEŻNYMI	Za okres od 01.01.2016 do 31.03.2016		Na dzień 31.03.2016	
	Sprzedaż	Zakupy	Należności	Zobowiązania
Strony transakcji				
Jednostka dominująca	870	-	997	-
Spółki grupy kapitałowej	5	875	6	1 003
<b>razem</b>	<b>875</b>	<b>875</b>	<b>1 003</b>	<b>1 003</b>

TRANSAKcje Z PODMIOTAMI ZALEŻNYMI I POWIĄZANYMI	Za okres od 01.01.2015 do 31.03.2015		Na dzień 31.03.2015	
	Sprzedaż	Zakupy	Należności	Zobowiązania
Strony transakcji				
Jednostka dominująca	1 593	3 235	357	1 742
Spółki grupy kapitałowej	12 068	10 426	11 792	10 407

<b>Razem</b>	<b>13 661</b>	<b>13 661</b>	<b>12 149</b>	<b>12 149</b>
--------------	---------------	---------------	---------------	---------------

**15. Informacje o udzieleniu przez emitenta lub przez jednostkę od niego zależną poręczeń kredytu lub pożyczki lub udzieleniu gwarancji – łącznie jednemu podmiotowi lub jednostce zależnej od tego podmiotu, jeżeli łączna wartość istniejących poręczeń lub gwarancji stanowi równowartość co najmniej 10% kapitałów własnych emitenta**

W okresie sprawozdawczym jednostka dominująca jak również jednostki zależne nie udzielały poręczeń kredytu lub gwarancji stanowiących co najmniej 10% kapitałów własnych Emitenta.

**SKRÓCONY RAPORT KWARTALNY „KERDOS GROUP” S.A.**

**STATEMENT OF FINANCIAL POSITION - INDIVIDUAL (in thousands PLN)**

<b>AKTYWA / ASSETS</b>	<b>stan na dzień / per day 31.03.2016 koniec I kwartału / the end of the first quarter 2016</b>	<b>na dzień / per day 31.12.2015</b>	<b>stan na dzień / per day 31.03.2015 koniec I kwartału / the end of the first quarter 2015</b>
<b>Aktywa trwałe / Fixed assets</b>	<b>75 116</b>	<b>75 206</b>	<b>98 312</b>
Rzeczowe aktywa trwałe / Tangible fixed assets	597	676	1 004
Wartości niematerialne / Intangible assets	300	311	331
Aktywa finansowe / Financial assets	74 219	74 219	96 601
Aktywa z tytułu odroczonego podatku dochodowego / Deferred tax assets		0	376
<b>Aktywa obrotowe / Current assets</b>	<b>1 871</b>	<b>791</b>	<b>24 758</b>
Zapasy / Inventory			2
Należności z tytułu dostaw, robót i usług / receivables for goods, works and services	1 578	715	9 404
Pozostałe należności krótkoterminowe i rozliczenia międzyokresowe / Other short-term receivables and prepayments	292	75	5 562
Aktywa finansowe przeznaczone do zbycia / Available-for-Sale Financial Assets			-
Pożyczki udzielone / loans granted			9 522
Środki pieniężne i ich ekwiwalenty / Cash and cash equivalents	1	1	268
<b>AKTYWA RAZEM / Total assets</b>	<b>76 987</b>	<b>75 997</b>	<b>123 070</b>

<b>PASYWA / LIABILITIES</b>	<b>stan na dzień / per day 31.03.2016 koniec I kwartału / the end of the first quarter 2016</b>	<b>na dzień / per day 31.12.2015</b>	<b>stan na dzień / per day 31.03.2015 koniec I kwartału / the end of the first quarter 2015</b>
<b>Kapitał własny / Equity capital</b>	<b>36 917</b>	<b>37 026</b>	<b>83 372</b>
<b>Kapitał własny przypadający na akcjonariuszy / udziałowców jednostki dominującej / Equity attributable to equity holders / shareholders of the parent</b>	<b>36 917</b>	<b>58 610</b>	<b>83 372</b>
Kapitał podstawowy / Share capital	58 610	23 977	53 282
Nadwyżka ze sprzedaży akcji powyżej ich wartości nominalnej / Issuance of shares above their nominal value	23 977		22 432
Kapitały rezerwowe i zapasowe / Reserve and supplementary capitals	8 228	8 228	4 762
Zysk/strata z lat ubiegłych / profit/loss from previous years	(53 789)		3 466
Zysk/strata z roku bieżącego / profit/loss for the current year	(109)	-53 789	(570)
<b>Udziały niedające kontroli / Non-controlling shares</b>			
<b>ZOBOWIĄZANIA / LIABILITIES</b>	<b>40 070</b>	<b>38 971</b>	<b>39 698</b>
<b>Zobowiązania długoterminowe / Long-term liabilities</b>	<b>27 306</b>	<b>27 419</b>	<b>25 907</b>
Rezerwy / Reserves		0	4
Rezerwa z tytułu odroczonego podatku dochodowego / Reserve for deferred income tax	134	134	111
Długoterminowe kredyty bankowe i pożyczki / Long-term bank credits, loans			-
Pozostałe długoterminowe zobowiązania finansowe / Other long-term financial liabilities	27 172	27 285	25 792
Pozostałe długoterminowe zobowiązania i rozliczenia międzyokresowe / Other long-term liabilities and accruals			

Skonsolidowany raport kwartalny QS Grupy Kapitałowej „Kerdos Group” za I kwartał 2016 r.

<b>Zobowiązania krótkoterminowe / Short-term liabilities</b>	<b>12 764</b>	<b>11 552</b>	<b>13 791</b>
Rezerwy / Reserves	30	30	409
Krótkoterminowe kredyty bankowe i pożyczki / Short term bank credits, loans	1 849	1 496	4 478
Krótkoterminowa część długoterminowych kredytów bankowych i pożyczek / Short-term part of long-term bank credits and loans	-	-	-
Pozostałe krótkoterminowe zobowiązania finansowe / Other short-term financial liabilities	8 485	8 372	6 068
Zobowiązania z tytułu dostaw, robót i usług / Liabilities for supplies, works and services	1 684	1 247	2 776
Krótkoterminowe pozostałe zobowiązania i rozliczenia międzyokresowe / Other short-term liabilities and accrued expenses	716	407	60
<b>PASYWA RAZEM / Total liabilities</b>	<b>76 987</b>	<b>75 997</b>	<b>123 070</b>

**STATEMENT OF COMPREHENSIVE INCOME - INDIVIDUAL (in thousands PLN)**

<b>WARIANT KALKULACYJNY / OPTION CALCULATIONS</b>	<b>za okres / the period od 01.01.2016 do 31.03.2016</b>	<b>za okres / the period od 01.01.2015 do 31.03.2015</b>
<i><b>Działalność kontynuowana i zaniechana</b></i>		
<b>Przychody ze sprzedaży produktów, towarów i materiałów / Revenues from sales of products, goods and materials</b>	870	<b>5 720</b>
Koszty sprzedanych produktów, towarów i materiałów / Costs of sold products, goods and materials	20	4 863
<b>Zysk/strata brutto ze sprzedaży / Gross profit/loss on sales</b>	<b>850</b>	<b>857</b>
Pozostałe przychody operacyjne / Other operating revenues	-	7
Koszty sprzedaży / Costs of sales	-	130
Koszty ogólnego zarządu / General administration costs	185	949
Pozostałe koszty operacyjne / Other operating expenses	-	44
<b>Zysk/strata z działalności operacyjnej / Operating profit / loss EBIT</b>	<b>665</b>	<b>(259)</b>
Przychody finansowe / Financial revenues	-	652
Koszty finansowe / Financial expenses	774	643
<b>Zysk/strata brutto z działalności kontynuowanej i zaniechanej / Gross profit/loss from continuing and discontinued operations</b>	<b>(109)</b>	<b>(250)</b>
Zysk/strata brutto z działalności kontynuowanej / Gross profit/loss from continuing operations	-	-
Zysk/strata brutto z działalności zaniechanej / Gross profit/loss from discontinued operations	-	-
<b>Podatek dochodowy z działalności kontynuowanej i zaniechanej / Income tax from continuing and discontinued operations</b>	-	<b>320</b>
Podatek dochodowy z działalności kontynuowanej / Income tax from continuing operations	-	-
Podatek dochodowy z działalności zaniechanej / Income tax from discontinued operations	-	-
<b>Zysk/strata netto z działalności kontynuowanej i zaniechanej / Net profit/loss from continuing and discontinued operations</b>	<b>(109)</b>	<b>(570)</b>
Zysk/strata za rok obrotowy z działalności kontynuowanej / Net profit/loss from current year from continuing operations	-	-
Zysk/strata za rok obrotowy z działalności zaniechanej / Net profit/loss from current year from discontinued operations	-	-
<b>Zysk/strata netto za okres sprawozdawczy z działalności kontynuowanej i zaniechanej / Net profit / loss for the period from continuing and discontinued operations</b>	<b>(109)</b>	<b>(570)</b>
Zysk/strata netto za okres sprawozdawczy z działalności kontynuowanej / Net profit / loss for the period from continuing operations	-	-
Zysk/strata netto za okres sprawozdawczy z działalności zaniechanej / Net profit / loss for the period from discontinued operations	-	-
<b>Zysk/ strata netto przypadający/a na / Net profit / loss attributable to / and on:</b>	<b>(109)</b>	<b>(570)</b>
<b>EBITDA</b>	<b>(8)</b>	<b>(158)</b>
EBITDA z działalności kontynuowanej / EBITDA from continuing operations	(8)	(158)
EBITDA z działalności zaniechanej / EBITDA from discontinued operations	-	-

**STATEMENT OF CHANGES IN EQUITY - INDIVIDUAL (in thousands PLN)**

za okres / the period od 01.01.2016 do 31.03.2016	Kapitał własny przypadający na akcjonariuszy / udziałowców jednostki dominującej / Attributable to equity holders of the parent					Udziały niebędące kontrolą / Non- controlling shares	Kapitał własny ogółem / Total equity capital
	Kapitał podstawowy / Share capital	Nadwyżka ze sprzedaży akcji powyżej ich wartości nominalnej / Issuance of shares above their nominal value	Kapitały rezerwowe i zapasowe / Reserve and supplementary capitals	Zysk/strata z lat ubiegłych i roku bieżącego / Profit/loss from the previous years and current year	Razem / Total		
Saldo na początek okresu przed przekształceniem / Balance at beginning of the period prior to conversion	58 610	23 977	8 228	(53 789)	37 026	-	37 026
Saldo na początek okresu po korektach (po przekształceniu) / Balance at beginning of period after adjustments (restated)	58 610	23 977	8 228	(53 789)	37 026	-	(53 789)
Dochody całkowite razem / Revenues in total				(109)	(109)	-	(109)
Zysk/strata za rok obrotowy / Profit/loss for the year				(109)	(109)	-	(109)
Pozostałe zmiany w kapitale własnym / Other changes in equity						-	-
Zmiana rezerwy utworzonej w korespondencji z kapitałem / change in reserves formed in correspondence with capital						-	-
Saldo na koniec okresu / Balance at end of period	58 610	23 977	8 228	(53 898)	36 917	-	(53 898)

za okres / the period od 01.01.2015 do 31.12.2015	Kapitał własny przypadający na akcjonariuszy / udziałowców jednostki dominującej / Attributable to equity holders of the parent					Udziały niebędące kontrolą / Non- controlling shares	Kapitał własny ogółem / Total equity capital
	Kapitał podstawowy / Share capital	Nadwyżka ze sprzedaży akcji powyżej ich wartości nominalnej / Issuance of shares above their nominal value	Kapitały rezerwowe i zapasowe / Reserve and supplementary capitals	Zysk/strata z lat ubiegłych i roku bieżącego / Profit/loss from the previous years and current year	Razem / Total		
Saldo na początek okresu przed przekształceniem / Balance at beginning of the period prior to conversion	53 282	22 432	4 579	3 466	83 759	-	83 759
Saldo na początek okresu po korektach (po przekształceniu) / Balance at beginning of period after adjustments (restated)	53 282	22 432	4 579	3 466	83 759	-	83 759
Dochody całkowite razem / Revenues in total				-53 789	-53 789		-53 789
Zysk/strata za rok obrotowy / Profit/loss for the year				-53 789	-53 789		-53 789
Pozostałe zmiany w kapitale własnym / Other changes in equity	5 328	1 545	3 649	-3 466	7 056		7 056
Emisja kapitału akcyjnego / Issue of share capital	5 328	1 545			6 873		6 873
Podział wyniku finansowego / Distribution of profit			3 649	-3 466	183		183
Ustalenie kosztów nabycia akcji i udziałów / the costs of acquisition of shares and stock							
Saldo na koniec okresu / Balance at end of period	58 610	23 977	8 228	-53 789	37 026		37 026

za okres / the period od 01.01.2015 do 31.03.2015	Kapitał własny przypadający na akcjonariuszy / udziałowców jednostki dominującej / Attributable to equity holders of the parent					Udziały nieudające kontroli / Non- controlling shares	Kapitał własny ogółem / Total equity capital
	Kapitał podstawowy / Share capital	Nadwyżka ze sprzedaży akcji powyżej ich wartości nominalnej / Issuance of shares above their nominal value	Kapitały rezerwowe i zapasowe / Reserve and supplementary capitals	Zysk/strata z lat ubiegłych i roku bieżącego / Profit/loss from the previous years and current year	Razem / Total		
Saldo na początek okresu przed przekształceniem / Balance at beginning of the period prior to conversion	53 282	22 432	4 579	3 466	83 759		83 759
Saldo na początek okresu po korektach (po przekształceniu) / Balance at beginning of period after adjustments (restated)	53 282	22 432	4 579	3 466	83 759	-	83 759
Dochody całkowite razem / Revenues in total	-	-	-	(570)	(570)	-	(570)
Zysk/strata za rok obrotowy / Profit loss for the year				(570)	(570)	-	(570)
Pozostałe zmiany w kapitale własnym / Other changes in equity	-	-	183	-	183	-	183
Zmiana rezerwy utworzonej w korespondencji z kapitałem / change in reserves formed in correspondence with capital			183		183		183
Saldo na koniec okresu / Balance at end of period	53 282	22 432	4 762	2 896	83 372	-	83 372

**STATEMENT OF CASH FLOWS - INDIVIDUAL (in thousands PLN)**

METODA POŚREDNIA / INDIRECT METHOD	za okres / the period od 01.01.2016 do 31.03.2016	za okres / the period od 01.01.2015 do 31.03.2015
<b>Przepływy środków pieniężnych z działalności operacyjnej / Cash flows from operating activities</b>		
Zysk/strata brutto / Profit/loss before tax	(109)	(250)
<b>Korekty o pozycje: / Total adjustments:</b>	<b>(244)</b>	<b>1 311</b>
Amortyzacja / Amortisation	101	101
Koszty i przychody z tytułu odsetek / Revenues and expenses due to interest	774	398
Zysk/ strata z tytułu działalności inwestycyjnej / Profit/loss due to investment activities	(785)	(536)
Zmiana stanu rezerw / Change in reserves		(16)
Zmiana stanu zapasów / Change in inventory		(2)
Zmiana stanu należności i rozliczeń międzyokresowych czynnych / Change in receivables and prepayments	(1 080)	1 894
Zmiana stanu zobowiązań i rozliczeń międzyokresowych biernych / Change in payables and accruals	746	(528)
<b>Przepływy środków pieniężnych netto z działalności operacyjnej / Net cash flow from operating activities</b>	<b>(353)</b>	<b>1 061</b>

<b>Przepływy środków pieniężnych z działalności inwestycyjnej / Net cash flow from financial activities</b>		
Wpływy netto ze sprzedaży jednostek stowarzyszonych i zależnych / Net proceeds from sale from subsidiaries and associates	-	21 900
Wpływy z tytułu odsetek / Proceeds from interest	-	-
Splaty udzielonych pożyczek / repayment of granted loans	-	-
Wydatki na nabycie rzeczowych aktywów trwałych i wartości niematerialnych / Purchase of intangible assets and tangible fixed assets	-	-
Wydatki netto na nabycie podmiotów zależnych i stowarzyszonych / Net cash used for the acquisition of subsidiaries and associates	-	27 126
Wydatki na nabycie krótkoterminowych aktywów finansowych	-	-
Udzielone pożyczki / loans granted	-	9 522
<b>Przepływy środków pieniężnych netto z działalności inwestycyjnej / Net cash flows from investment activities</b>	<b>-</b>	<b>(14 748)</b>

<b>Przepływy środków pieniężnych z działalności finansowej / Net cash flow from financial activities</b>		
Wpływy z kredytów i pożyczek / inflows from credits and loans	353	4 478
Wpływy netto z emisji dłużnych papierów wartościowych / Net proceeds from issue of debt securities	-	9 980
Wpływy z tytułu kredytu faktoringowego / Proceeds from factoring loans	-	-
Splata kredytów i pożyczek / Repayment of credits and loans	-	-
Płatności zobowiązań z tytułu umów leasingu finansowego / Payment of liabilities arising from financial leases	-	115
Płatności zobowiązań z tytułu kredytu faktoringowego / Payment of liabilities arising from factoring loans	-	-
Zapłacone odsetki / Interest paid	-	398
<b>Przepływy środków pieniężnych netto z działalności finansowej / Net cash flows from financial activities</b>	<b>353</b>	<b>13 945</b>
<b>Zwiększenie/ zmniejszenie stanu środków pieniężnych i ekwiwalentów środków pieniężnych / Increase/decrease in cash and cash equivalents</b>	<b>-</b>	<b>258</b>
<b>Środki pieniężne, ekwiwalenty środków pieniężnych oraz kredyty w rachunku bieżącym na początek okresu / Cash, cash equivalents and credits on a current account at the beginning of period</b>	<b>1</b>	<b>10</b>
Zyski/straty z tytułu różnic kursowych dotyczące wyceny środków pieniężnych, ekwiwalentów środków pieniężnych oraz kredytów w rachunku bieżącym / Profit/loss due to exchange rate	-	-
<b>Środki pieniężne, ekwiwalenty środków pieniężnych oraz kredyty w rachunku bieżącym na koniec okresu / Cash, cash equivalents and credits on a current account at the end of period</b>	<b>1</b>	<b>268</b>

Zatwierdzenie sprawozdania finansowego

Niniejsze sprawozdanie finansowe zostało zatwierdzone do publikacji oraz podpisane przez Zarząd Spółki dnia 16 maja 2016 roku.

Romuald Kalciok

Prezes Zarządu