



GRUPA KAPITAŁOWA DTP S.A.
SKRÓCONY ŚRÓDROCZNY SKONSOLIDOWANY
ROZSZERZONY RAPORT FINANSOWY
ZA I KWARTAŁ ZAKOŃCZONY
31 MARCA 2016 ROKU

WARSZAWA,
16 MAJA 2016 ROKU

SZANOWNI INWESTORZY,

MAMY PRZYJEMNOŚĆ PRZEDSTAWIĆ PAŃSTWU RAPORT Z DZIAŁALNOŚCI SPÓŁKI I GRUPY DTP S.A. ZA I KWARTAŁ 2016 R. GRUPA ZAMKNEŁA I KWARTAŁ 2016 R. Z 14,3 MLN ZŁ SKONSOLIDOWANYCH PRZYCHODÓW, 5,5 MLN ZŁ EBIT ORAZ 4,6 MLN ZŁ ZYSKU NETTO.

ŁĄCZNA WARTOŚĆ PORTFELI WIERZYTELNOŚCI ZNAJDUJĄCYCH SIĘ W ZARZĄDZANIU NA KONIEC I KWARTAŁU 2016 R. WYNIOSŁA 2,7 MLD ZŁ.

W DNIU 26 KWIETNIA 2016 R. W WYNIKU WEZWANIA NA AKCJE SPÓŁKI, PRA GROUP, INC. (NASDAQ:PRAA), ŚWIATOWY LIDER W NABYWANIU I OBSŁUGIWANIU PORTFELI WIERZYTELNOŚCI NIEPRACUJĄCYCH NABYŁ 99.73% AKCJI DTP S.A. PRA GROUP OTRZYMAŁA WSZYSTKIE NIEZBĘDNE ZGODY I ZŁOŻYŁA WSZYSTKIE NIEZBĘDNE ZAWIADOMIENIA WYMAGANE DO ZAKOŃCZENIA PROCESU WEZWANIA DO ZAPISYWANIA SIĘ NA SPRZEDAŻ AKCJI SPÓŁKI DTP SA. PRA GROUP ZAMIERZA W PRZYSZŁOŚCI POSIADAĆ 100% AKCJI SPÓŁKI ORAZ WYCOFAĆ SPÓŁKĘ Z PUBLICZNEGO OBROTU NA WARSZAWSKIEJ GIEŁDZIE PAPIERÓW WARTOŚCIOWYCH.

TRANSAKCJA TA POZWOLI BUDOWAĆ BIZNES W OPARCIU O WYKORZYSTANIE MOCNYCH STRON KAŻDEJ Z FIRM, WYMIANĘ NAJLEPSZYCH PRAKTYK, OSIĄGNIĘCIE WIĘKSZEJ EFEKTYWNOŚCI OPERACYJNEJ I USTANOWI PRA GROUP JEDNYM Z WIODĄCYCH NABYWCÓW W POLSCE. DZIĘKUJEMY NASZYM INWESTOROM, KLIENTOM, PARTNEROM BIZNESOWYM I WSZYSTKIM PRACOWNIKOM, BEZ KTÓRYCH DALSZY TAK DYNAMICZNY ROZWÓJ GRUPY NIE BYŁBY MOŻLIWY.

ZARZĄD DTP S.A.

SPIS TREŚCI

SPIS TREŚCI.....	3
I. SKRÓCONE ŚRÓDROCZNE SKONSOLIDOWANE SPRAWOZDANIE FINANSOWE.....	5
1. WYBRANE SKONSOLIDOWANE DANE FINANSOWE	5
2. SKRÓCONE ŚRÓDROCZNE SKONSOLIDOWANE SPRAWOZDANIE Z CAŁKOWITYCH DOCHODÓW (TYS. PLN)....	6
3. SKRÓCONE ŚRÓDROCZNE SKONSOLIDOWANE SPRAWOZDANIE Z SYTUACJI FINANSOWEJ (TYS. PLN)	7
4. SKRÓCONE ŚRÓDROCZNE SKONSOLIDOWANE SPRAWOZDANIE Z PRZEPŁYWÓW PIENIĘŻNYCH (TYS. PLN).....	8
5. SKRÓCONE ŚRÓDROCZNE SPRAWOZDANIE ZE ZMIAN W SKONSOLIDOWANYM KAPITALE WŁASNYM (TYS. PLN)	10
II. SKRÓCONE ŚRÓDROCZNE JEDNOSTKOWE SPRAWOZDANIE FINANSOWE.....	11
1. WYBRANE JEDNOSTKOWE DANE FINANSOWE	11
2. SKRÓCONE ŚRÓDROCZNE SPRAWOZDANIE Z CAŁKOWITYCH DOCHODÓW (TYS. PLN)	12
3. SKRÓCONE ŚRÓDROCZNE SPRAWOZDANIE Z SYTUACJI FINANSOWEJ (TYS. PLN).....	13
4. SKRÓCONE ŚRÓDROCZNE SPRAWOZDANIE Z PRZEPŁYWÓW PIENIĘŻNYCH (TYS. PLN)	15
5. SKRÓCONE SPRAWOZDANIE ZE ZMIAN W KAPITALE WŁASNYM (TYS. PLN).....	16
III. INFORMACJA DODATKOWA.....	17
1. OPIS ORGANIZACJI GRUPY KAPITAŁOWEJ DTP S.A.	17
2. OPIS PRZYJĘTYCH ZASAD RACHUNKOWOŚCI	19
3. SEGMENTY SPRAWOZDAWCZE ORAZ INFORMACJE O OBSZARACH GEOGRAFICZNYCH	20
4. RODZAJ ORAZ KWOTY ZMIAN WARTOŚCI SZACUNKOWYCH, KTÓRE BYŁY PODAWANE W POPRZEDNICH LATACH OBROTOWYCH, WYWIERAJĄCE ISTOTNY WPŁYW NA BIEŻĄCY OKRES	20
5. RODZAJ ORAZ KWOTY POZYCJI WPŁYWAJĄCYCH NA AKTYWA, PASYWA, KAPITAŁ, WYNIK NETTO LUB PRZEPŁYWY ŚRODKÓW PIENIĘŻNYCH, KTÓRE SĄ ISTOTNE ZE WZGLĘDU NA ICH RODZAJ, WIELKOŚĆ LUB WYWIERANY WPŁYW.	22
6. OPIS ISTOTNYCH DOKONAŃ LUB NIEPOWODZEŃ GRUPY W OKRESIE RAPORTOWANIA WRAZ Z NAJISTOTNIEJSZYMI ZDARZENIAMI ICH DOTYCZĄCYMI.....	23
7. OPIS CZYNNIKÓW I ZDARZEŃ, W SZCZEGÓLNOŚCI O NIETYPOWYM CHARAKTERZE, MAJĄCYCH ZNACZNY WPŁYW NA OSIĄGNIĘTE WYNIKI FINANSOWE.....	26
8. INFORMACJA NA TEMAT SEZONOWOŚCI LUB CYKLICZNOŚCI DZIAŁALNOŚCI.....	26

9. INFORMACJA DOTYCZĄCA EMISJI, WYKUPU I SPŁATY NIEUDZIAŁOWYCH I KAPITAŁOWYCH PAPIERÓW WARTOŚCIOWYCH.....	26
10. INFORMACJA DOTYCZĄCA WYPŁACONEJ (LUB ZADEKLAROWANEJ) DYWIDENDY.....	26
11. ZDARZENIA PO DNIU BILANSOWYM, NIEUJĘTE W SPRAWOZDANIU, A MOGĄCE W ZNACZĄCY SPOSÓB WPŁYNAĆ NA PRZYSZŁE WYNIKI	26
12. INFORMACJA NA TEMAT ZMIAN ZOBOWIĄZAŃ WARUNKOWYCH LUB AKTYWÓW WARUNKOWYCH, KTÓRE NASTĄPIŁY OD CZASU ZAKOŃCZENIA OSTATNIEGO ROKU OBROTOWEGO	26
13. SKUTKI ZMIAN W STRUKTURZE, W TYM W WYNIKU POŁĄCZENIA JEDNOSTEK GOSPODARCZYCH, PRZEJĘCIA LUB SPRZEDAŻY JEDNOSTEK GRUPY KAPITAŁOWEJ, INWESTYCJI DŁUGOTERMINOWYCH, PODZIAŁU, RESTRUKTURYZACJI I ZANIECHANIA DZIAŁALNOŚCI	26
14. STANOWISKO ZARZĄDU ODNOŚNIE MOŻLIWOŚCI ZREALIZOWANIA WCZEŚNIEJ PUBLIKOWANYCH PROGNOZ WYNIKÓW NA DANY ROK.....	27
15. WSKAZANIE AKCJONARIUSZY POSIADAJĄCYCH BEZPOŚREDNIO LUB POŚREDNIO PRZEZ PODMIOTY ZALEŻNE CO NAJMNIEJ 5% OGÓLNEJ LICZBY GŁOSÓW NA WALNYM ZGROMADZENIU NA DZIEŃ PRZEKAZANIA RAPORTU KWARTALNEGO ORAZ WSKAZANIE ZMIAN W STRUKTURZE WŁASNOŚCI ZNACZNYCH PAKIETÓW AKCJI ĘMITENTA W OKRESIE OD PRZEKAZANIA POPRZEDNIEGO RAPORTU	27
16. ZESTAWIENIE STANU POSIADANIA AKCJI LUB UPRAWNIEŃ DO NICH PRZEZ OSOBY ZARZĄDZAJĄCE I NADZORUJĄCE NA DZIEŃ PRZEKAZANIA RAPORTU OKRESOWEGO WRAZ ZE WSKAZANIEM ZMIAN W STANIE POSIADANIA, W OKRESIE OD PRZEKAZANIA POPRZEDNIEGO RAPORTU OKRESOWEGO.....	27
17. WSKAZANIE POSTĘPOWAŃ TOCZĄCYCH SIĘ PRZED SĄDEM, ORGANEM WŁAŚCIWYM DLA POSTĘPOWANIA ARBITRAŻOWEGO LUB ORGANEM ADMINISTRACJI PUBLICZNEJ	27
18. INFORMACJE O ZAWARCIU PRZEZ JEDNOSTKĘ DOMINUJĄCĄ LUB JEDNOSTKĘ OD NIEJ ZALEŻNĄ JEDNEJ LUB WIELU TRANSAKCJI Z PODMIOTAMI POWIĄZANYMI, JEŻELI POJEDYNCZO LUB ŁĄCZNIE SĄ ONE ISTOTNE I ZOSTAŁY ZAWARTE NA INNYCH WARUNKACH NIŻ RYNKOWE.....	28
19. INFORMACJE O UDZIELENIU PRZEZ JEDNOSTKĘ DOMINUJĄCĄ LUB JEDNOSTKĘ OD NIEJ ZALEŻNĄ PORĘCZEŃ KREDYTU LUB POŻYCZKI LUB UDZIELENIU GWARANCJI – ŁĄCZNIE JEDNEMU PODMIOTOWI LUB JEDNOSTCE ZALEŻNEJ OD TEGO PODMIOTU, JEŻELI ŁĄCZNA WARTOŚĆ ISTNIEJĄCYCH PORĘCZEŃ LUB GWARANCJI STANOWI RÓWNOWARTOŚĆ CO NAJMNIEJ 10% KAPITAŁÓW WŁASNYCH ĘMITENTA	28
20.INNE INFORMACJE ISTOTNE DLA OCENY SYTUACJI KADROWEJ, MAJĄTKOWEJ, FINANSOWEJ, WYNIKU FINANSOWEGO I ICH ZMIANY, ORAZ INFORMACJE, KTÓRE SĄ ISTOTNE DLA OCENY MOŻLIWOŚCI REALIZACJI ZOBOWIĄZAŃ	28
21. CZYNNIKI MOGĄCE MIEĆ WPŁYW NA OSIĄGNIĘTE WYNIKI W PERSPEKTYWIE CO NAJMNIEJ KOLEJNEGO KWARTAŁU.....	29

I. SKRÓCONE ŚRODROCZNE SKONSOLIDOWANE SPRAWOZDANIE FINANSOWE

1. WYBRANE SKONSOLIDOWANE DANE FINANSOWE

WYBRANE DANE FINANSOWE ZA OKRES	Kwoty w tys. PLN		Kwoty w tys. EUR	
	01.01.2016 - 31.03.2016	01.01.2015 - 31.03.2015	01.01.2016 - 31.03.2016	01.01.2015 - 31.03.2015
PRZYCHODY ZE SPRZEDAŻY	14 344	13 725	3 293	3 308
ZYSK NA SPRZEDAŻY	7 682	8 436	1 764	2 033
ZYSK NA DZIAŁALNOŚCI OPERACYJNEJ	5 282	6 790	1 213	1 637
ZYSK BRUTTO	4 592	6 223	1 054	1 500
ZYSK NETTO	4 592	6 208	1 054	1 496
ZYSK NA JEDNĄ AKCJĘ (w PLN/EUR)	0,13	0,17	0,03	0,04
ŚRODKI PIENIĘŻNE Z DZIAŁALNOŚCI OPERACYJNEJ	26 084	- 4 246	5 988	- 1 023
ŚRODKI PIENIĘŻNE Z DZIAŁALNOŚCI INWESTYCYJNEJ	- 9 570	- 196	- 2 197	- 47
ŚRODKI PIENIĘŻNE Z DZIAŁALNOŚCI FINANSOWEJ	- 1 774	- 586	- 407	- 141
ZMIANA STANU ŚRODKÓW PIENIĘŻNYCH	14 741	- 5 028	3 384	- 1 211
STAN NA	31.03.2016	31.12.2015	31.03.2016	31.12.2015
AKTYWA OGÓŁEM	212 206	208 498	49 716	50 990
ZOBOWIĄZANIA DŁUGOTERMINOWE	32 139	33 713	7 530	8 245
ZOBOWIĄZANIA KRÓTKOTERMINOWE	19 150	18 462	4 486	4 515
KAPITAŁ WŁASNY	160 917	156 324	37 700	38 230
KAPITAŁ PODSTAWOWY	3 571	3 571	837	873
WARTOŚĆ KSIĘGOWA NA JEDNĄ AKCJĘ (w PLN/EUR)	4,51	4,38	1,06	1,07
LICZBA AKCJI (w tys. sztuk)	35 714	35 714	35 714	35 714

WYBRANE DANE FINANSOWE PREZENTOWANE W SKRÓCONYM ŚRÓDROCZNYM SPRAWOZDANIU FINANSOWYM PRZELICZONO NA WALUTĘ EURO W NASTĘPUJĄCY SPOSÓB:

– POZYCJE SPRAWOZDANIA Z CAŁKOWITYCH DOCHODÓW ORAZ SPRAWOZDANIA Z PRZEPŁYWÓW PIENIĘŻNYCH PRZELICZONO WEDŁUG KURSU STANOWIĄCEGO ŚREDNIĄ ARYTMETYCZNĄ ŚREDNICH KURSÓW OGŁASZANYCH PRZEZ NBP, OBOWIĄZUJĄCYCH NA OSTATNI DZIEŃ KAŻDEGO MIESIĄCA DANEGO OKRESU; KURS TEN WYNIÓSŁ:

- ZA OKRES BIEŻĄCY 1 EUR = 4,3559 PLN,
- ZA OKRES POPRZEDNI 1 EUR = 4,1489 PLN,

– POZYCJE SPRAWOZDANIA Z SYTUACJI FINANSOWEJ PRZELICZONO WEDŁUG ŚREDNIEGO KURSU OGŁOSZONEGO PRZEZ NBP, OBOWIĄZUJĄCEGO NA KONIEC OKRESU SPRAWOZDAWCZEGO; KURS TEN WYNIÓSŁ:

- DLA OKRESU BIEŻĄCEGO 1 EUR = 4,2684 PLN,
- DLA OKRESU POPRZEDNIEGO 1 EUR = 4,0890 PLN.

2. SKRÓCONE ŚRÓDROCZNE SKONSOLIDOWANE SPRAWOZDANIE Z CAŁKOWITYCH DOCHODÓW (TYS. PLN)

	ZA OKRES 01.01.2016 -31.03.2016	ZA OKRES 01.01.2015 -31.03.2015
DZIAŁALNOŚĆ KONTYNUOWANA		
PRZYCHODY ZE SPRZEDAŻY	14 344	13 725
KOSZT WŁASNY SPRZEDAŻY	6 662	5 289
ZYSK (STRATA) BRUTTO NA SPRZEDAŻY	7 682	8 436
KOSZTY SPRZEDAŻY	0	0
KOSZTY ZARZĄDU	2 457	1 543
POZOSTAŁE PRZYCHODY OPERACYJNE	60	7
POZOSTAŁE KOSZTY OPERACYJNE	3	110
ZYSK (STRATA) NA DZIAŁALNOŚCI OPERACYJNEJ	5 282	6 790
PRZYCHODY FINANSOWE	183	66
KOSZTY FINANSOWE	873	633
ZYSK (STRATA) PRZED OPODATKOWANIEM	4 592	6 223
PODATEK DOCHODOWY	0	15
BIEŻĄCY PODATEK DOCHODOWY	0	0
ODROCZONY PODATEK DOCHODOWY	0	15
ZYSK (STRATA) NETTO Z DZIAŁALNOŚCI KONTYNUOWANEJ	4 592	6 208
ZYSK (STRATA) NETTO Z DZIAŁALNOŚCI ZANIECHANEJ	0	0
ZYSK (STRATA) NETTO	4 592	6 208
INNE CAŁKOWITE DOCHODY	0	0
CAŁKOWITE DOCHODY OGÓŁEM	4 592	6 208
ZYSK NETTO PRZYPADAJĄCY:		
AKCJONARIUSZOM JEDNOSTKI DOMINUJĄCEJ	4 592	6 208
AKCJONARIUSZOM NIESPRAWUJĄCYM KONTROLI	0	0
	4 592	6 208
CAŁKOWITY DOCHÓD OGÓŁEM PRZYPADAJĄCY:		
AKCJONARIUSZOM JEDNOSTKI DOMINUJĄCEJ	4 592	6 208
AKCJONARIUSZOM NIESPRAWUJĄCYM KONTROLI	0	0
	4 592	6 208
ZYSK (STRATA) NA JEDNĄ AKCJĘ (W ZŁ/GR)		
PODSTAWOWY	0,13	0,17
ROZWODNIONY	0,13	0,17

3. SKRÓCONE ŚRÓDROCZNE SKONSOLIDOWANE SPRAWOZDANIE Z SYTUACJI FINANSOWEJ (TYS. PLN)

	STAN NA 31.03.2016	STAN NA 31.12.2015	STAN NA 31.03.2015
AKTYWA			
AKTYWA TRWAŁE			
RZECZOWE AKTYWA TRWAŁE	1 013	1 071	764
NIERUCHOMOŚCI INWESTYCYJNE	783	137	577
WARTOŚĆ FIRMY	19 494	19 494	19 494
WARTOŚCI NIEMATERIALNE	946	942	1 022
AKTYWA Z TYTUŁU PODATKU ODROZCZONEGO	244	244	99
POZOSTAŁE AKTYWA FINANSOWE	9 200	0	419
POZOSTAŁE AKTYWA DŁUGOTERMINOWE	608	608	193
AKTYWA TRWAŁE RAZEM	32 288	22 496	22 568
AKTYWA OBROTOWE			
NALEŻNOŚCI Z TYTUŁU DOSTAW I USŁUG ORAZ POZOSTAŁE NALEŻNOŚCI	1 142	17 358	1 225
NALEŻNOŚCI Z TYTUŁU PODATKU DOCHODOWEGO OD OSÓB PRAWNYCH	398		15
POZOSTAŁE AKTYWA FINANSOWE	158 884	163 946	147 022
POZOSTAŁE AKTYWA KRÓTKOTERMINOWE	90	35	127
ŚRODKI PIENIĘŻNE I ICH EKWIWALENTY	19 404	4 663	7 259
AKTYWA KLASYFIKOWANE JAKO PRZEZNACZONE DO SPRZEDAŻY	0	0	0
AKTYWA OBROTOWE RAZEM	179 918	186 002	155 648
AKTYWA RAZEM	212 206	208 498	178 216

	STAN NA 31.03.2016	STAN NA 31.12.2015	STAN NA 31.03.2015
KAPITAŁ WŁASNY I ZOBOWIĄZANIA			
KAPITAŁ WŁASNY			
KAPITAŁ PODSTAWOWY	3 571	3 571	3 571
KAPITAŁ ZAPASOWY	101 890	101 890	102 972
KAPITAŁ REZERWOWY	5 158	5 158	7 329
ZYSKI ZATRZYMANE W TYM:	50 298	45 705	27 710
ZYSK (STRATA) NETTO ROKU BIEŻĄCEGO	4 592	27 379	6 208
ODPISY Z ZYSKU NETTO W CIĄGU ROKU OBROTOWEGO		-2 857	
	160 917	156 324	141 582
KAPITAŁY PRZYPADAJĄCE AKCJONARIUSZOM JEDNOSTKI DOMINUJĄCEJ	160 917	156 324	141 582
KAPITAŁY PRZYPADAJĄCE AKCJONARIUSZOM NIESPRAWUJĄCYM KONTROLI	0	0	0
RAZEM KAPITAŁ WŁASNY	160 917	156 324	141 582

ZOBOWIĄZANIA DŁUGOTERMINOWE			
DŁUGOTERMINOWE POŻYCZKI I KREDYTY BANKOWE	14 123	15 738	
POZOSTAŁE ZOBOWIĄZANIA FINANSOWE	16 891	16 874	29 523
REZERWY NA ŚWIADCZENIA PRACOWNICZE	23	0	21
REZERWA NA PODATEK ODROZCZONY	785	785	59
PRZYCHODY PRZYSZŁYCH OKRESÓW	316	316	429
ZOBOWIĄZANIA DŁUGOTERMINOWE RAZEM	32 139	33 713	30 032
ZOBOWIĄZANIA KRÓTKOTERMINOWE			
ZOBOWIĄZANIA Z TYTUŁU DOSTAW I USŁUG ORAZ POZOSTAŁE ZOBOWIĄZANIA	2 174	1 916	1 331
KRÓTKOTERMINOWE POŻYCZKI I KREDYTY BANKOWE	6 668	5 866	3 008
POZOSTAŁE ZOBOWIĄZANIA FINANSOWE	9 316	9 466	1 518
ZOBOWIĄZANIA Z TYTUŁU PODATKU DOCHODOWEGO OD OSÓB PRAWNYCH	123	0	0
REZERWY NA ŚWIADCZENIA PRACOWNICZE	167	954	461
POZOSTAŁE REZERWY	62	89	57
PRZYCHODY PRZYSZŁYCH OKRESÓW	113	170	227
POZOSTAŁE ZOBOWIĄZANIA	527	0	0
ZOBOWIĄZANIA ZWIĄZANE BEZPOŚREDNIO Z AKTYWAMI TRWAŁYMI KLASYFIKOWANYMI JAKO PRZEZNACZONE DO SPRZEDAŻY	0	0	0
ZOBOWIĄZANIA KRÓTKOTERMINOWE RAZEM	19 150	18 461	6 602
ZOBOWIĄZANIA RAZEM	51 289	52 174	36 634
PASYWA RAZEM	212 206	208 498	178 216

4. SKRÓCONE ŚRÓDROCZNE SKONSOLIDOWANE SPRAWOZDANIE Z PRZEPŁYWÓW PIENIĘŻNYCH (TYS. PLN)

	Za okres 01.01.2016 -31.03.2016	Za okres 01.01.2015 -31.03.2015
PRZEPŁYWY PIENIĘŻNE Z DZIAŁALNOŚCI OPERACYJNEJ		
ZYSK ZA ROK OBROTOWY	4 592	6 208
PODATEK DOCHODOWY UJĘTY W RACHUNKU ZYSKÓW I STRAT	0	15
PRZYCHODY (KOSZTY) FINANSOWE UJĘTE W RACHUNKU ZYSKÓW I STRAT	0	595
PRZYCHODY (KOSZTY) Z INWESTYCJI UJĘTE W RACHUNKU ZYSKÓW I STRAT	0	-12
ZYSK (STRATA) ZE SPRZEDAŻY LUB ZBYCIA SKŁADNIKÓW RZECZOWYCH AKTYWÓW TRWAŁYCH	0	0
ZYSK (STRATA) Z AKTUALIZACJI WYCENY NIERUCHOMOŚCI INWESTYCYJNYCH	0	179
AMORTYZACJA AKTYWÓW TRWAŁYCH	177	104
INNE	0	-7
	4 770	7 082
ZMIANY W KAPITALE OBROTOWYM:		
ZWIĘKSZENIE / ZMNIJSZENIE STANU INWESTYCJI W PORTFELI WIERZYTELNOŚCI	5 492	-7 827
ZWIĘKSZENIE / ZMNIJSZENIE STANU POZOSTAŁYCH INWESTYCJI	0	-2 900

ZWIĘKSZENIE / ZMNIJSZENIE SALDA NALEŻNOŚCI Z TYTUŁU DOSTAW I USŁUG ORAZ POZOSTAŁYCH NALEŻNOŚCI	15 818	- 194
ZWIĘKSZENIE / ZMNIJSZENIE POZOSTAŁYCH AKTYWÓW	-112	- 108
ZWIĘKSZENIE / ZMNIJSZENIE SALDA ZOBOWIĄZAŃ Z TYTUŁU DOSTAW I USŁUG ORAZ POZOSTAŁYCH ZOBOWIĄZAŃ	907	- 168
ZWIĘKSZENIE / ZMNIJSZENIE STANU REZERW	-791	- 131
ŚRODKI PIENIĘŻNE WYGENEROWANE NA DZIAŁALNOŚCI OPERACYJNEJ	26 084	- 4 246
ZAPŁACONY PODATEK DOCHODOWY	0	0
ŚRODKI PIENIĘŻNE NETTO Z DZIAŁALNOŚCI OPERACYJNEJ	26 084	- 4 246
PRZEPŁYWY PIENIĘŻNE Z DZIAŁALNOŚCI INWESTYCYJNEJ		
OTRZYMANE ODSETKI	179	38
PŁATNOŚCI ZA RZECZOWE AKTYWA TRWAŁE I WARTOŚCI NIEMATERIALNE	-123	- 234
PŁATNOŚCI ZA AKTYWA FINANSOWE	-9 200	0
WPLYWY Z TYTUŁU ZBYCIA SKŁADNIKÓW RZECZOWYCH AKTYWÓW TRWAŁYCH	3	0
KWOTY WYPŁACONE JEDNOSTKOM POWIĄZANYM	- 430	0
ŚRODKI PIENIĘŻNE NETTO (WYDANE) / WYGENEROWANE W ZWIĄZKU Z DZIAŁALNOŚCIĄ INWESTYCYJNĄ	- 9 570	- 196
PRZEPŁYWY PIENIĘŻNE Z DZIAŁALNOŚCI FINANSOWEJ		
WPLYWY Z TYTUŁU EMISJI AKCJI KAPITAŁOWYCH	0	0
EMISJA OBLIGACJI	0	0
WPLYWY Z KREDYTÓW I POŻYCZEK	0	0
PŁATNOŚCI Z TYTUŁU EMISJI OBLIGACJI	0	0
SPLATA KREDYTÓW I POŻYCZEK	- 811	- 4
OPŁATNOŚCI Z TYTUŁU EMISJI WEKSLI	0	0
PŁATNOŚCI Z TYTUŁU UMÓW LEASINGU FINANSOWEGO	- 89	- 48
ODSETKI OD OBLIGACJI, KREDYTÓW I POŻYCZEK	- 680	- 534
INNE WPLYWY / WYDATKI FINANSOWE	-192	0
ŚRODKI PIENIĘŻNE NETTO WYKORZYSTANE W DZIAŁALNOŚCI FINANSOWEJ	- 1 774	- 586
PRZEPŁYWY PIENIĘŻNE NETTO RAZEM	- 14 741	- 5 028
ZWIĘKSZENIE (ZMNIJSZENIE) NETTO ŚRODKÓW PIENIĘŻNYCH I ICH EKWIWALENTÓW	14 741	- 5 028
ŚRODKI PIENIĘŻNE I ICH EKWIWALENTY NA POZĄTEK OKRESU	4 663	12 287
ŚRODKI PIENIĘŻNE I ICH EKWIWALENTY NA KONIEC OKRESU	19 404	7 259

5. SKRÓCONE ŚRÓDROCZNE SPRAWOZDANIE ZE ZMIAN W SKONSOLIDOWANYM KAPITALE WŁASNYM (TYS. PLN)

	KAPITAŁ PODSTAWOWY	KAPITAŁ ZAPASOWY	POZOSTAŁE KAPITAŁY REZERWOWE	ZYSKI ZATRZYMANE	RAZEM
STAN NA 1 STYCZNIA 2015 ROKU	3 571	100 124	7 329	24 350	135 374
ZWIĘKSZENIA					
PODZIAŁ ZYSKU	0	2 858	0	0	2 858
POKRYCIE STRATY	0	0	0	10	10
ZYSK ROKU BIEŻĄCEGO	0	0	0	6 208	6 208
ZMNIEJSZENIA					
PODZIAŁ ZYSKU	0	0	0	-2 858	-2 858
KOSZTY EMISJI	0	0	0	0	0
POKRYCIE STRATY	0	-10	0	0	-10
STAN NA 31 MARCA 2015 ROKU	3 571	102 972	7 329	- 10 354	141 582
STAN NA 1 STYCZNIA 2015 ROKU	3 571	100 124	7 329	24 350	135 374
ZWIĘKSZENIA					
PODZIAŁ ZYSKU	0	2 858	0	0	2 858
POKRYCIE STRATY	0	0	0	11	11
ZYSK ROKU BIEŻĄCEGO	0	0	0	27 379	27 379
ZMNIEJSZENIA					
KOSZTY EMISJI	0	0	0	0	0
PODZIAŁ ZYSKU	0	0	0	2 858	2 858
WYPŁATA DYWIDENDY	0	1 080	2 171	320	3 571
ZALICZKOWA WYPŁATA DYWIDENDY	0	0	0	2 857	2 857
POKRYCIE STRATY	0	12	0	0	12
STAN NA 31 GRUDNIA 2015 ROKU	3 571	101 890	5 158	45 705	156 324
STAN NA 1 STYCZNIA 2016 ROKU	3 571	101 890	5 158	45 705	156 324
ZWIĘKSZENIA					
PODZIAŁ ZYSKU	0	0	0	0	0
ZYSK ROKU BIEŻĄCEGO	0	0	0	4 593	4 593
ZMNIEJSZENIA					
POKRYCIE STRATY	0	0	0	0	0
STAN NA 31 MARCA 2016 ROKU	3 571	101 890	5 158	50 298	160 917

II. SKRÓCONE ŚRÓDROCZNE JEDNOSTKOWE SPRAWOZDANIE FINANSOWE

1. WYBRANE JEDNOSTKOWE DANE FINANSOWE

WYBRANE DANE FINANSOWE ZA OKRES	Kwoty w tys. PLN		Kwoty w tys. EUR	
	01.01.2016 - 31.03.2016	01.01.2015 - 31.03.2015	01.01.2016 - 31.03.2016	01.01.2015 - 31.03.2015
PRZYCHODY ZE SPRZEDAŻY	170	267	39	64
ZYSK NA SPRZEDAŻY	170	267	39	64
ZYSK NA DZIAŁALNOŚCI OPERACYJNEJ	-599	1	-138	0
ZYSK BRUTTO	-603	5 606	-138	1 351
ZYSK NETTO	-603	5 584	-138	1 346
ZYSK NA JEDNĄ AKCJĘ (w PLN/EUR)	0,02	0,16	0,00	0,04
ŚRODKI PIENIĘŻNE Z DZIAŁALNOŚCI OPERACYJNEJ	-253	64	15	15
ŚRODKI PIENIĘŻNE Z DZIAŁALNOŚCI INWESTYCYJNEJ	3	1	0	0
ŚRODKI PIENIĘŻNE Z DZIAŁALNOŚCI FINANSOWEJ	-9	-17	-2	-4
ZMIANA STANU ŚRODKÓW PIENIĘŻNYCH	-259	48	-59	12
STAN NA	31.03.2016	31.12.2015	31.03.2016	31.12.2015
AKTYWA OGÓŁEM	74 387	74 593	17 427	19 667
ZOBOWIĄZANIA DŁUGOTERMINOWE	889	839	208	141
ZOBOWIĄZANIA KRÓTKOTERMINOWE	482	136	113	176
KAPITAŁ WŁASNY	73 015	73 618	17 706	19 491
KAPITAŁ PODSTAWOWY	3 571	3 571	837	873
WARTOŚĆ KSIĘGOWA NA JEDNĄ AKCJĘ (w PLN/EUR)	2,04	2,06	0,48	0,55
LICZBA AKCJI (w tys. sztuk)	35 714	35 714	35 714	35 714

WYBRANE DANE FINANSOWE PREZENTOWANE W SKRÓCONYM ŚRÓDROCZNYM SPRAWOZDANIU FINANSOWYM PRZELICZONO NA WALUTĘ EURO W NASTĘPUJĄCY SPOSÓB:

– POZYCJE SPRAWOZDANIA Z CAŁKOWITYCH DOCHODÓW ORAZ SPRAWOZDANIA Z PRZEPLYWÓW PIENIĘŻNYCH PRZELICZONO WEDŁUG KURSU STANOWIĄCEGO ŚREDNIĄ ARYTMETYCZNĄ ŚREDNICH KURSÓW OGŁASZANYCH PRZEZ NBP, OBOWIĄZUJĄCYCH NA OSTATNI DZIEŃ KAŻDEGO MIESIĄCA DANEGO OKRESU; KURS TEN WYNIÓŚŁ:

- ZA OKRES BIEŻĄCY 1 EUR = 4,3559 PLN,
- ZA OKRES POPRZEDNI 1 EUR = 4,1489 PLN,

– POZYCJE SPRAWOZDANIA Z SYTUACJI FINANSOWEJ PRZELICZONO WEDŁUG ŚREDNIEGO KURSU OGŁOSZONEGO PRZEZ NBP, OBOWIĄZUJĄCEGO NA KONIEC OKRESU SPRAWOZDAWCZEGO; KURS TEN WYNIÓŚŁ:

- DLA OKRESU BIEŻĄCEGO 1 EUR = 4,2684 PLN,
- DLA OKRESU POPRZEDNIEGO 1 EUR = 4,0890 PLN.

2. SKRÓCONE ŚRÓDROCZNE SPRAWOZDANIE Z CAŁKOWITYCH DOCHODÓW (TYS. PLN)

	ZA OKRES 01.01.2016 -31.03.2016	ZA OKRES 01.01.2015 -31.03.2015
DZIAŁALNOŚĆ KONTYNUOWANA		
PRZYCHODY ZE SPRZEDAŻY	170	267
KOSZT WŁASNY SPRZEDAŻY	0	0
ZYSK (STRATA) BRUTTO NA SPRZEDAŻY	170	267
KOSZTY SPRZEDAŻY	0	0
KOSZTY ZARZĄDU	769	156
POZOSTAŁE PRZYCHODY OPERACYJNE	3	0
POZOSTAŁE KOSZTY OPERACYJNE	3	110
ZYSK (STRATA) NA DZIAŁALNOŚCI OPERACYJNEJ	-599	1
PRZYCHODY FINANSOWE	0	5 606
KOSZTY FINANSOWE	4	1
ZYSK (STRATA) PRZED OPODATKOWANIEM	-603	5 606
PODATEK DOCHODOWY	0	22
BIEŻĄCY PODATEK DOCHODOWY	0	0
ODROCZONY PODATEK DOCHODOWY	0	22
ZYSK (STRATA) NETTO Z DZIAŁALNOŚCI KONTYNUOWANEJ	-603	5 584
ZYSK (STRATA) NETTO Z DZIAŁALNOŚCI ZANIECHANEJ	0	0
ZYSK (STRATA) NETTO	-603	5 584
INNE CAŁKOWITE DOCHODY	0	0
CAŁKOWITE DOCHODY OGÓŁEM	-603	5 584
ZYSK (STRATA) NA JEDNĄ AKCJĘ (W ZŁ/GR)		
PODSTAWOWY	0,02	0,16
ROZWODNIONY	0,02	0,16

3. SKRÓCONE ŚRÓDROCZNE SPRAWOZDANIE Z SYTUACJI FINANSOWEJ (TYS. PLN)

	STAN NA 31.03.2016	STAN NA 31.12.2015	STAN NA 31.03.2015
AKTYWA			
AKTYWA TRWAŁE			
RZECZOWE AKTYWA TRWAŁE	282	302	146
WARTOŚCI NIEMATERIALNE	0	0	0
AKTYWA Z TYTUŁU PODATKU ODROZCZONEGO	6	6	3
POZOSTAŁE AKTYWA DŁUGOTERMINOWE	60 220	60 220	60 270
AKTYWA TRWAŁE RAZEM	60 508	60 528	60 419
AKTYWA OBROTOWE			
NALEŻNOŚCI Z TYTUŁU DOSTAW I USŁUG ORAZ POZOSTAŁE NALEŻNOŚCI	347	355	5 775
NALEŻNOŚCI Z TYTUŁU PODATKÓW, DOTACJI, CEŁ, UBEZPIECZEŃ	143	0	0
POZOSTAŁE AKTYWA FINANSOWE	13 111	13 203	14 140
POZOSTAŁE AKTYWA KRÓTKOTERMINOWE	37	7	29
ŚRODKI PIENIĘŻNE I ICH EKWIWALENTY	241	500	56
AKTYWA KLASYFIKOWANE JAKO PRZEZNACZONE DO SPRZEDAŻY	0	0	0
AKTYWA OBROTOWE RAZEM	13 879	14 065	20 000
AKTYWA RAZEM	74 387	74 593	80 419

	STAN NA 31.03.2016	STAN NA 31.12.2015	STAN NA 31.03.2015
KAPITAŁ WŁASNY I ZOBOWIĄZANIA			
KAPITAŁ WŁASNY			
KAPITAŁ PODSTAWOWY	3 571	3 571	3 571
KAPITAŁ ZAPASOWY	66 744	66 744	67 825
KAPITAŁ REZERWOWY	0	229	2 400
ZYSKI ZATRZYMANE W TYM:	2 700	3 074	5 904
ZYSK(STRATA) NETTO ROKU BIEŻĄCEGO	- 603	5 931	5 584
ODPISY Z ZYSKU W CIĄGU ROKU	0	- 2 857	0
	<u>73 015</u>	<u>73 618</u>	<u>79 700</u>
KAPITAŁY PRZYPADAJĄCE AKCJONARIUSZOM JEDNOSTKI DOMINUJĄCEJ	73 015	73 618	79 700
KAPITAŁY PRZYPADAJĄCE AKCJONARIUSZOM NIESPRAWUJĄCYM KONTROLI	0	0	0
RAZEM KAPITAŁ WŁASNY	<u>73 015</u>	<u>73 618</u>	<u>79 700</u>
ZOBOWIĄZANIA DŁUGOTERMINOWE			
POZOSTAŁE ZOBOWIĄZANIA FINANSOWE	256	207	0
REZERWA NA PODATEK ODROZCZONY	632	632	576
ZOBOWIĄZANIA DŁUGOTERMINOWE RAZEM	<u>889</u>	<u>839</u>	<u>576</u>
ZOBOWIĄZANIA KRÓTKOTERMINOWE			
ZOBOWIĄZANIA Z TYTUŁU DOSTAW I USŁUG ORAZ POZOSTAŁE ZOBOWIĄZANIA	4	67	55
ZOBOWIĄZANIA Z TYTUŁU PODATKU DOCHODOWEGO OD OSÓB PRAWNYCH	4	0	0
KRÓTKOTERMINOWE POŻYCZKI I KREDYTY BANKOWE	0	0	0
POZOSTAŁE ZOBOWIĄZANIA FINANSOWE	449	36	75
REZERWY NA ŚWIADCZENIA PRACOWNICZE	0	8	13
POZOSTAŁE REZERWY	0	25	0
POZOSTAŁE ZOBOWIĄZANIA	27	0	0
ZOBOWIĄZANIA ZWIĄZANE BEZPOŚREDNIO Z AKTYWAMI TRWAŁYMI KLASYFIKOWANYMI JAKO PRZEZNACZONE DO SPRZEDAŻY	0	0	0
ZOBOWIĄZANIA KRÓTKOTERMINOWE RAZEM	<u>482</u>	<u>136</u>	<u>143</u>
ZOBOWIĄZANIA RAZEM	<u>1 371</u>	<u>975</u>	<u>719</u>
PASYWA RAZEM	<u>74 387</u>	<u>74 593</u>	<u>80 419</u>

4. SKRÓCONE ŚRÓDROCZNE SPRAWOZDANIE Z PRZEPŁYWÓW PIENIĘŻNYCH (TYS. PLN)

	ZA OKRES 01.01.2016 -31.03.2016	ZA OKRES 01.01.2015 -31.03.2015
PRZEPŁYWY PIENIĘŻNE Z DZIAŁALNOŚCI OPERACYJNEJ		
ZYSK ZA ROK OBROTOWY	- 603	5 584
PODATEK DOCHODOWY UJĘTY W RACHUNKU ZYSKÓW I STRAT	0	22
PRZYCHODY (KOSZTY) FINANSOWE UJĘTE W RACHUNKU ZYSKÓW I STRAT	0	- 5 606
AMORTYZACJA AKTYWÓW TRWAŁYCH	17	15
INNE	0	0
	<u>- 586</u>	<u>15</u>
ZMIANY W KAPITALE OBROTOWYM:		
ZWIĘKSZENIE / ZMNIJSZENIE STANU INWESTYCJI	92	121
ZWIĘKSZENIE / ZMNIJSZENIE SALDA NALEŻNOŚCI Z TYTUŁU DOSTAW I USŁUG ORAZ POZOSTAŁYCH NALEŻNOŚCI	-138	- 10
ZWIĘKSZENIE / ZMNIJSZENIE POZOSTAŁYCH AKTYWÓW	- 27	- 23
ZMNIJSZENIE SALDA ZOBOWIĄZAŃ Z TYTUŁU DOSTAW I USŁUG ORAZ POZOSTAŁYCH ZOBOWIĄZAŃ	388	- 16
ZWIĘKSZENIE / ZMNIJSZENIE STANU REZERW	16	- 23
ŚRODKI PIENIĘŻNE WYGENEROWANE NA DZIAŁALNOŚCI OPERACYJNEJ	<u>- 253</u>	<u>64</u>
ZAPŁACONE ODSETKI	0	0
ZAPŁACONY PODATEK DOCHODOWY	0	0
ŚRODKI PIENIĘŻNE NETTO Z DZIAŁALNOŚCI OPERACYJNEJ	<u>-253</u>	<u>64</u>
PRZEPŁYWY PIENIĘŻNE Z DZIAŁALNOŚCI INWESTYCYJNEJ		
OTRZYMANE ODSETKI	0	1
PŁATNOŚCI ZA RZECZOWE AKTYWA TRWAŁE I WARTOŚCI NIEMATERIALNE	3	0
ŚRODKI PIENIĘŻNE NETTO (WYDANE) / WYGENEROWANE W ZWIĄZKU Z DZIAŁALNOŚCIĄ INWESTYCYJNĄ	<u>3</u>	<u>1</u>
PRZEPŁYWY PIENIĘŻNE Z DZIAŁALNOŚCI FINANSOWEJ		
WŁYBY Z TYTUŁU EMISJI AKCJI KAPITAŁOWYCH	0	0
WŁYBY Z EMISJI WEKSLI	0	0
WŁYBY Z KREDYTÓW I POŻYCZEK	0	0
PŁATNOŚCI Z TYTUŁU UMÓW LEASINGU FINANSOWEGO	- 9	- 16
PŁATNOŚCI Z TYTUŁU EMISJI WEKSLI	0	0
ODSETKI OD KREDYTÓW I POŻYCZEK	- 3	- 1
INNE WYDATKI	3	0
ŚRODKI PIENIĘŻNE NETTO WYKORZYSTANE W DZIAŁALNOŚCI FINANSOWEJ	<u>- 9</u>	<u>- 17</u>
PRZEPŁYWY PIENIĘŻNE NETTO RAZEM	<u>-259</u>	<u>48</u>
ZWIĘKSZENIE (ZMNIJSZENIE) NETTO ŚRODKÓW PIENIĘŻNYCH I ICH EKWIWALENTÓW	-259	48
ŚRODKI PIENIĘŻNE I ICH EKWIWALENTY NA POCZĄTEK OKRESU	500	8
WŁYBY ZMIAN KURSÓW WALUT NA SALDO ŚRODKÓW PIENIĘŻNYCH W WALUTACH OBCYCH	0	0

ŚRODKI PIENIĘŻNE I ICH EKWIWALENTY NA KONIEC OKRESU

241

56

5. SKRÓCONE SPRAWOZDANIE ZE ZMIAN W KAPITALE WŁASNYM (TYS. PLN)

	KAPITAŁ PODSTAWOWY	KAPITAŁ ZAPASOWY	POZOSTAŁE KAPITAŁY REZERWOWE	ZYSKI ZATRZYMANE	RAZEM
STAN NA 1 STYCZNIA 2015 ROKU	3 571	67 825	2 400	320	74 116
ZWIĘKSZENIA					
PODZIAŁ ZYSKU	0	0	0	0	0
POKRYCIE STRATY	0	0	0	0	0
ZYSK ROKU BIEŻĄCEGO	0	0	0	5 584	5 584
ZMNIJSZENIA					
PODZIAŁ ZYSKU	0	0	0	0	0
KOSZTY EMISJI	0	0	0	0	0
POKRYCIE STRATY	0	0	0	0	0
STAN NA 31 MARCA 2015 ROKU	3 571	67 825	2 400	5 904	79 700
STAN NA 1 STYCZNIA 2015 ROKU	3 571	67 825	2 400	320	74 116
ZWIĘKSZENIA					
PODZIAŁ ZYSKU	0	0	0	0	2 858
POKRYCIE STRATY	0	0	0	0	11
ZYSK ROKU BIEŻĄCEGO	0	0	0	5 931	27 379
ZMNIJSZENIA					
KOSZTY EMISJI	0	1 081	2 171	3 177	6 429
PODZIAŁ ZYSKU	0	0	0	0	0
WYPŁATA DYWIDENDY	0	1 081	2 171	320	3 572
ZALICZKOWA WYPŁATA DYWIDENDY	0	0	0	2 857	2 857
POKRYCIE STRATY	0	0	0	0	0
STAN NA 31 GRUDNIA 2015 ROKU	3 571	66 744	229	3 074	73 618
STAN NA 1 STYCZNIA 2016 ROKU	3 571	66 744	229	3 074	73 618
ZWIĘKSZENIA					
PODZIAŁ ZYSKU	0	0	0	0	0
ZYSK ROKU BIEŻĄCEGO	0	0	0	- 603	4 593
ZMNIJSZENIA					
POKRYCIE STRATY	0	0	0	0	0
STAN NA 31 MARCA 2016 ROKU	3 571	66 744	229	2 472	73 015

III. INFORMACJA DODATKOWA

1. OPIS ORGANIZACJI GRUPY KAPITAŁOWEJ DTP S.A.

A. INFORMACJE O JEDNOSTCE DOMINUJĄCEJ

DTP S.A.

SIEDZIBA	WARSZAWA
ADRES	02-583 WARSZAWA, UL. WOŁOSKA 9
PRZEDMIOT DZIAŁALNOŚCI	HOLDING FINANSOWY
FORMA PRAWNA	SPÓŁKA AKCYJNA
KRS	SĄD REJONOWY DLA M. ST. WARSZAWY W WARSZAWIE, XIII WYDZIAŁ GOSPODARCZY KRAJOWEGO REJESTRU SĄDOWEGO POD NUMEREM 0000385173
REGON	142920302
NIP	5213602553

ZARZĄD SPÓŁKI

SKŁAD ZARZĄDU NA DZIEŃ 16 MAJA 2016 R.:

- | | |
|----------------------|-----------------|
| 1. MARTIN SJÖLUND | PREZES ZARZĄDU |
| 2. KAROL PIĘTKA | CZŁONEK ZARZĄDU |
| 3. VLADIMIR VARBANOV | CZŁONEK ZARZĄDU |

RADA NADZORCZA SPÓŁKI

SKŁAD RADY NADZORCZEJ NA DZIEŃ 16 MAJA 2016 R.:

- | | |
|--------------------------|--------------------------------|
| 1. PIOTR SPACZYŃSKI | PRZEWODNICZĄCY RADY NADZORCZEJ |
| 2. ROBERT DITRYCH | CZŁONEK RADY NADZORCZEJ |
| 3. TIKENDRA PATEL | CZŁONEK RADY NADZORCZEJ |
| 4. TOMASZ ZAPAŁA | CZŁONEK RADY NADZORCZEJ |
| 5. HUBERT ROZPĘDEK | CZŁONEK RADY NADZORCZEJ |
| 6. PRZEMYSŁAW CIESZYŃSKI | CZŁONEK RADY NADZORCZEJ |

NA DZIEŃ SPORZĄDZENIA NINIEJSZEGO RAPORTU, KAPITAŁ ZAKŁADOWY SPÓŁKI WYNOŚI 3.571.400 PLN I DZIELI SIĘ NA:

- a) 1.000.000 AKCJI NIEUPRZYWILEJOWANYCH SERII A
- b) 29.000.000 AKCJI NIEUPRZYWILEJOWANYCH SERII B
- c) 5.714.000 AKCJI NIEUPRZYWILEJOWANYCH SERII C

OD 26 MARCA 2014 R. AKCJE SPÓŁKI SĄ NOTOWANE NA GPW.

ZMIANY W ORGANACH KIEROWNICZYCH

Do 12 STYCZNIA 2016 SKŁAD ZARZĄDU BYŁ NASTĘPUJĄCY:

- | | |
|---------------------|-----------------|
| 1. MICHAŁ HANDZLIK | PREZES ZARZĄDU |
| 2. PAWEŁ CZECHOWSKI | CZŁONEK ZARZĄDU |
| 3. JACEK PYTLIŃSKI | CZŁONEK ZARZĄDU |

Od 12 STYCZNIA 2016 ZARZĄD BYŁ JEDNOOSOBOWY:

- | | |
|-------------------|----------------|
| 1. MARIUSZ KŁOSKA | PREZES ZARZĄDU |
|-------------------|----------------|

Od 29 LUTEGO DO 30 MARCA 2016 ZARZĄD BYŁ DWUOSOBOWY:

- | | |
|-------------------|-----------------|
| 1. MARIUSZ KŁOSKA | PREZES ZARZĄDU |
| 2. DARIUSZ GAFKA | CZŁONEK ZARZĄDU |

Od 31 MARCA 2016 DO 26 KWIETNIA ZARZĄD BYŁ JEDNOOSOBOWY:

- | | |
|-------------------|----------------|
| 1. MARIUSZ KŁOSKA | PREZES ZARZĄDU |
|-------------------|----------------|

ZMIANY W SKŁADZIE RADY NADZORCZEJ

W DNIU 16 LUTEGO 2016 WALNE ZGROMADZENIE SPÓŁKI PODJĘŁO UCHWAŁĘ, O POWOŁANIU W SKŁAD RADY NADZORCZEJ SPÓŁKI PANA TOMASZA ZAPAŁA.

Od tego dnia do 18 KWIETNIA 2016 SKŁAD RADY NADZORCZEJ BYŁ NASTĘPUJĄCY:

- | | |
|---------------------------|--------------------------------|
| 7. PIOTR SPACZYŃSKI | PRZEWODNICZĄCY RADY NADZORCZEJ |
| 8. ROBERT DITRYCH | CZŁONEK RADY NADZORCZEJ |
| 9. RAFAŁ GODOJ | CZŁONEK RADY NADZORCZEJ |
| 10. TOMASZ ZAPAŁA | CZŁONEK RADY NADZORCZEJ |
| 11. HUBERT ROZPĘDEK | CZŁONEK RADY NADZORCZEJ |
| 12. PRZEMYSŁAW CIESZYŃSKI | CZŁONEK RADY NADZORCZEJ |

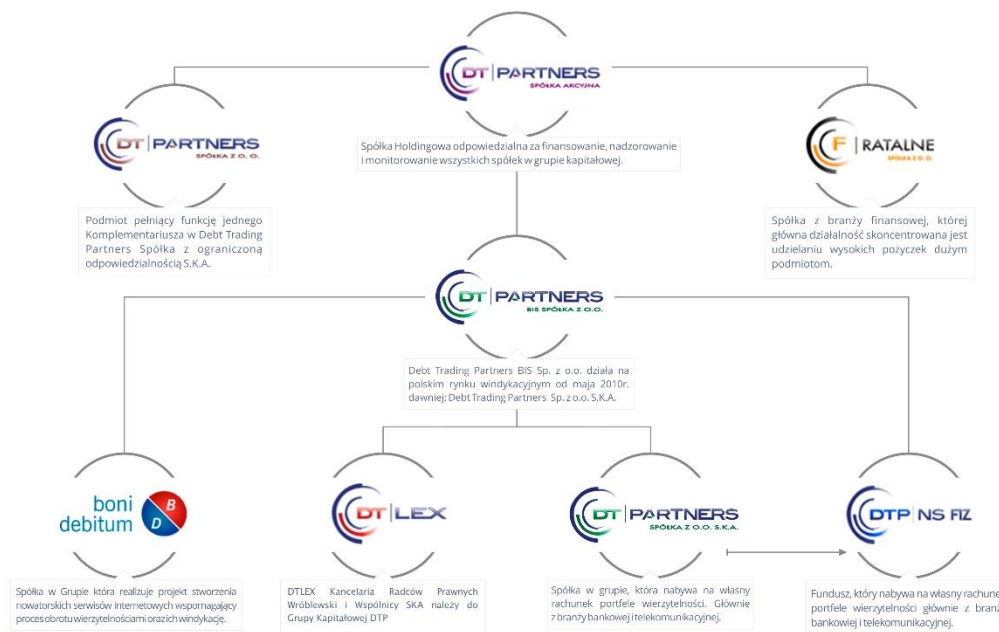
W DNIU 18 KWIETNIA 2016 WALNE ZGROMADZENIE SPÓŁKI PODJĘŁO UCHWAŁĘ, O POWOŁANIU W SKŁAD RADY NADZORCZEJ SPÓŁKI PANA TIKENDRA PATEL.

B. GRUPA KAPITAŁOWA I JEDNOSTKI ZALEŻNE

NA DZIEŃ 31 MARCA 2016 R. GRUPA KAPITAŁOWA DTP S.A. OBEJMOWAŁA:

- JEDNOSTKĘ DOMINUJĄCĄ DTP S.A.,
- JEDNOSTKI ZALEŻNE: DEBT TRADING PARTNERS BIS SP. Z O.O., DEBT TRADING PARTNERS SPÓŁKA Z OGRANICZONĄ ODPOWIEDZIALNOŚCIĄ S.K.A., DEBT TRADING PARTNERS SP. Z O.O., DTLEX KANCELARIA RADCÓW PRAWNYCH WRÓBLEWSKI I WSPÓLNICY S.K.A., FINANSE RATALNE SP. Z O.O., BONI DEBITUM SP. Z O.O. WE WSZYSTKICH JEDNOSTKACH ZALEŻNYCH DTP S.A. POSIADA (BEZPOŚREDNIO LUB POŚREDNIO) 100% UDZIAŁU W KAPITALE I W PRAWACH GŁOSU A TAKŻE 100% CERTYFIKATÓW W FUNDUSZU DTP NS FIZ.

WE WSZYSTKICH PODMIOTACH ZALEŻNYCH DTP S.A. POSIADA (BEZPOŚREDNIO LUB POŚREDNIO) 100% UDZIAŁU W KAPITALE I W PRAWACH GŁOSU. STRUKTURA GRUPY KAPITAŁOWEJ DTP S.A. NA DZIEŃ 31 MARCA 2016 R. PRZEDSTAWIAŁA SIĘ NASTĘPUJĄCO:



SKRÓCONE SKONSOLIDOWANE SPRAWOZDANIE FINANSOWE SPORZĄDZONE NA DZIEŃ 31 MARCA 2016 R. ORAZ ZA OKRES OD 1 STYCZNIA 2016 R. DO 31 MARCA 2016 R. OBEJMUJE WSZYSTKIE WYMIENIONE POWYŻEJ JEDNOSTKI ZALEŻNE, ZA WYJĄTKIEM DEBT TRADING PARTNERS SP. Z O.O., DTLEX KANCELARIA RADCÓW PRAWNYCH WRÓBLEWSKI I WSPÓLNICY S.K.A., FINANSE RATALNE SP. Z O.O., ORAZ BONI DEBITUM SP. Z O.O. ZE WZGLĘDU NA FAKT, ŻE DANE FINANSOWE TYCH SPÓŁEK SĄ NIEISTOTNE DLA PRZEDSTAWIENIA RZETELNEGO OBRAZU GRUPY.

2. OPIS PRZYJĘTYCH ZASAD RACHUNKOWOŚCI

2.1 OŚWIADCZENIE O ZGODNOŚCI

DTP S.A. SPORZĄDZA SPRAWOZDANIE FINANSOWE ORAZ SKONSOLIDOWANE SPRAWOZDANIE FINANSOWE W OPARCIU O MIĘDZYNARODOWE STANDARDY SPRAWOZDAWCZOŚCI FINANSOWEJ W KSZTAŁCIE ZATWIERDZONYM PRZEZ UNIĘ EUROPEJSKĄ. W ŚRÓDROCZNYCH SPRAWOZDANIACH FINANSOWYCH JEDNOSTKA DOMINUJĄCA PRZESTRZEGAŁA TYCH SAMYCH ZASAD (POLITYKI) RACHUNKOWOŚCI I METOD KALKULACJI, CO W OSTATNICH ROCZNYCH SPRAWOZDANIACH FINANSOWYCH.

NINIEJSZE ŚRÓDROCZNE SPRAWOZDANIE FINANSOWE ORAZ ŚRÓDROCZNE SKONSOLIDOWANE SPRAWOZDANIE FINANSOWE ZOSTAŁY SPORZĄDZONE W WERSJI SKRÓCONEJ ZGODNIE Z MSR 34 ORAZ ODPOWIEDNIMI STANDARDAMI RACHUNKOWOŚCI, MAJĄCYMI ZASTOSOWANIE DO ŚRÓDROCZNYCH SPRAWOZDAŃ FINANSOWYCH, PRZYJĘTYMI PRZEZ UNIĘ EUROPEJSKĄ, OPUBLIKOWANYMI I OBOWIĄZUJĄCYMI PODCZAS PRZYGOTOWANIA NINIEJSZEGO SPRAWOZDANIA.

2.2 PODSTAWA SPORZĄDZENIA

SPRAWOZDANIE FINANSOWE OBEJMUJE OKRES 3 MIESIĘCY OD 1 STYCZNIA 2016 R. DO 31 MARCA 2016 R. ORAZ DANE PORÓWNYWALNE ZA OKRES 3 MIESIĘCY OD 1 STYCZNIA 2015 R. DO 31 MARCA 2015 R. DANE W SPRAWOZDANIU FINANSOWYM ZOSTAŁY ZAPREZENTOWANE W ZŁOTYCH POLSKICH (PLN), PO ZAOKRĄGLENIU DO PEŁNYCH TYSIĘCY. ZŁOTY POLSKI (PLN) JEST WALUTĄ FUNKCJONALNĄ JEDNOSTKI DOMINUJĄCEJ.

ZAPREZENTOWANE DANE NIE PODLEGAŁY BADANIU ANI PRZEGLĄDOWI PRZEZ BIEGŁEGO REWIDENTA.

SPORZĄDZENIE SPRAWOZDANIA FINANSOWEGO ZGODNIE Z MSSF WYMAGA OD ZARZĄDU DOKONANIA OSĄDÓW, SZACUNKÓW I ZAŁOŻEŃ, KTÓRE WPŁYWAJĄ NA STOSOWANIE PRZYJĘTYCH ZASAD RACHUNKOWOŚCI ORAZ PREZENTOWANE WARTOŚCI AKTYWÓW, ZOBOWIĄZAŃ, PRZYCHODÓW I KOSZTÓW, KTÓRYCH RZECZYWISTE WARTOŚCI MOGĄ RÓŻNIĆ SIĘ OD WARTOŚCI SZACOWANEJ. PRZYJĘTE PRZEZ GRUPĘ ISTOTNE ZAŁOŻENIA PRZY DOKONYWANIU SZACUNKÓW ORAZ ZASADY RACHUNKOWOŚCI ZOSTAŁY PRZEDSTAWIONE W OSTATNIM ROCZNYM SKONSOLIDOWANYM SPRAWOZDANIU FINANSOWYM ORAZ W ODPOWIEDNICH NOTACH DO SPRAWOZDANIA.

SZACUNKI I ZWIĄZANE Z NIMI ZAŁOŻENIA PODLEGAJĄ BIEŻĄCEJ WERYFIKACJI. ZMIANY SZACUNKÓW KSIĘGOWYCH SĄ UJMOWANE PROSPEKTYWNIE POCZĄWSZY OD OKRESU, W KTÓRYM DOKONANO ZMIANY SZACUNKU.

SPRAWOZDANIE FINANSOWE ZOSTAŁO SPORZĄDZONE ZGODNIE Z KONCEPCJĄ KOSZTU HISTORYCZNEGO, ZA WYJĄTKIEM AKTYWÓW FINANSOWYCH WYCENIANYCH W WARTOŚCI GODZIWEJ.

SPRAWOZDANIE FINANSOWE ZOSTAŁO SPORZĄDZONE PRZY ZAŁOŻENIU KONTYNUACJI DZIAŁALNOŚCI W DAJĄCEJ SIĘ PRZEWIDZIEĆ PRZYSZŁOŚCI. NA DZIEŃ SPORZĄDZENIA SPRAWOZDANIA FINANSOWEGO NIE ISTNIEJĄ ŻADNE OKOLICZNOŚCI WSKAZUJĄCE NA ZAGROŻENIE KONTYNUACJI DZIAŁALNOŚCI GOSPODARCZEJ PRZEZ SPÓŁKI Z GRUPY.

3. SEGMENTY SPRAWOZDAWCZE ORAZ INFORMACJE O OBSZARACH GEOGRAFICZNYCH

GRUPA DTP S.A. PROWADZI DZIAŁALNOŚĆ W JEDNYM PODSTAWOWYM SEGMENTCIE: WINDYKACJI WIERZYTELNOŚCI WŁASNYCH I NA ZLECENIE. CAŁOŚĆ PRZYCHODÓW OSIĄGANA JEST NA RYNKU KRAJOWYM.

W OKRESIE OBJĘTYM SPRAWOZDANIEM FINANSOWYM WYSTĄPIŁY PRZYCHODY OD JEDNEGO KONTRAHENTA, KTÓRE STANOWIŁY POWYŻEJ 10% PRZYCHODÓW GRUPY. WSPOMNIANY PRZYCHÓD POCHODZIŁ Z DRUGIEGO PLANU PODZIAŁU DOTYCZĄCEGO POSTĘPOWANIA UPADŁOŚCIOWEGO DŁUŻNIKA STOCZNIA SZCZECIŃSKA PORTA HOLDING S.A.

4. RODZAJ ORAZ KWOTY ZMIAN WARTOŚCI SZACUNKOWYCH, KTÓRE BYŁY PODAWANE W POPRZEDNICH LATACH OBROTOWYCH, WYWIERAJĄCE ISTOTNY WPŁYW NA BIEŻĄCY OKRES

POZYCJĄ SPRAWOZDANIA, KTÓRA W NAJWIĘKSZYM STOPNIU JEST OPARTA O SZACUNKI, SĄ AKTYWA FINANSOWE WYCENIANE W WARTOŚCI GODZIWEJ.

POZOSTAŁE AKTYWA FINANSOWE:

	STAN NA 31.03.2016	STAN NA 31.12.2015	STAN NA 31.03.2015
INSTRUMENTY POCHODNE WYZNACZONE I WYKORZYSTYWANE JAKO ZABEZPIECZENIE, UJĘTE W WARTOŚCI GODZIWEJ	0	0	0
AKTYWA FINANSOWE WYKAZANE W WARTOŚCI GODZIWEJ			
AKTYWA FINANSOWE WYCENIANE W WARTOŚCI GODZIWEJ POPRZECZ RACHUNEK ZYSKÓW I STRAT INNE NIŻ INSTRUMENTY POCHODNE	157 219	162 711	141 208
	157 219	162 711	141 208

INWESTYCJE UTRZYMYWANE DO TERMINU WYMAGALNOŚCI WYKAZANE PO KOSZCIE ZAMORTYZOWANYM

WEKSLE	1 665	1 235	2 081
	<u>1 665</u>	<u>1 235</u>	<u>2 081</u>
INWESTYCJE DOSTĘPNE DO SPRZEDAŻY WYKAZYWANE W WARTOŚCI GODZIWEJ	0	0	0
POŻYCZKI WYKAZANE PO KOSZCIE ZAMORTYZOWANYM			
POŻYCZKI UDZIELONE JEDNOSTKOM POWIĄZANYM	0	0	0
POŻYCZKI DLA POZOSTAŁYCH PODMIOTÓW	0	0	4 152
	<u>0</u>	<u>0</u>	<u>4 152</u>
AKTYWA TRWAŁE	0	0	419
AKTYWA OBROTOWE	158 884	163 946	147 022
	<u>158 884</u>	<u>163 946</u>	<u>147 441</u>

SPOSÓB OSZACOWANIA WARTOŚCI GODZIWEJ POSIADANYCH AKTYWÓW FINANSOWYCH ZOSTAŁ OPISANY W OSTATNIM ROCZNYM SKONSOLIDOWANYM SPRAWOZDANIU FINANSOWYM.

UZGODNIENIE BILANSU OTWARCIA I BILANSU ZAMKNIĘCIA DLA POWTARZALNYCH POMIARÓW WARTOŚCI GODZIWEJ SKLASYFIKOWANYCH NA POZIOMIE 3 HIERARCHII WARTOŚCI GODZIWEJ PRZEDSTAWIA SIĘ NASTĘPUJĄCO:

PORTFELE WIERZYTELNOŚCI:	STAN NA 31.03.2016	STAN NA 31.12.2015	STAN NA 31.03.2015
STAN NA POCZĄTEK OKRESU	<u>162 711</u>	<u>132 962</u>	<u>132 962</u>
ZWIĘKSZENIA	730	40 952	5 898
ZAKUP	730	54 057	4 641
ZYSK ZA OKRES UJĘTY W WYNIKU FINANSOWYM	0	6 780	1 257
ZYSK ZA OKRES UJĘTY W INNYCH CAŁKOWITYCH DOCHODACH	0	0	0
PRZEKWALIFIKOWANIA NA POZIOM 3	0	0	0
ZMNIJSZENIA	4 557	9 687	-1 929
SPRZEDAŻ	0	24 067	0
ROZLICZENIE W KOSZTY CENY NABYCIA	0	2 840	-1 929
STRATA ZA OKRES UJĘTA W WYNIKU FINANSOWYM	4 557	4 181	0
STRATA ZA OKRES UJĘTA W INNYCH CAŁKOWITYCH DOCHODACH	0	0	0
PRZEKWALIFIKOWANIA Z POZIOMU 3	0	0	0
	<u>158 884</u>	<u>162 711</u>	<u>140 789</u>

CERTYFIKATY INWESTYCYJNE:	STAN NA 31.03.2016	STAN NA 31.12.2015	STAN NA 31.03.2015
STAN NA POCZĄTEK OKRESU	<u>0</u>	<u>407</u>	<u>407</u>
ZWIĘKSZENIA	9 200	0	12
ZAKUP	9 200	0	0
ZYSK ZA OKRES UJĘTY W WYNIKU FINANSOWYM	0	0	12
ZYSK ZA OKRES UJĘTY W INNYCH CAŁKOWITYCH DOCHODACH	0	0	0
PRZEKWALIFIKOWANIA NA POZIOM 3	0	0	0
ZMNIJSZENIA	0	407	0
SPRZEDAŻ	0	407	0

ROZLICZENIE W KOSZTY CENY NABYCIA	0	0	0
STRATA ZA OKRES UJĘTA W WYNIKU FINANSOWYM	0	0	0
STRATA ZA OKRES UJĘTA W INNYCH CAŁKOWITYCH DOCHODACH	0	0	0
PRZEKWALIFIKOWANIA Z POZIOMU 3	0	0	0
	9 200	0	419

5. RODZAJ ORAZ KWOTY POZYCJI WPŁYWAJĄCYCH NA AKTYWA, PASYWA, KAPITAŁ, WYNIK NETTO LUB PRZEPŁYWY ŚRODKÓW PIENIĘŻNYCH, KTÓRE SĄ ISTOTNE ZE WZGLĘDU NA ICH RODZAJ, WIELKOŚĆ LUB WYWIERANY WPŁYW

PRZYCHODY ZE SPRZEDAŻY:	OKRES ZAKOŃCZONY 31.03.2016	OKRES ZAKOŃCZONY 31.03.2015
PRZYCHODY Z WINDYKACJI NABYTYCH PORTFELI WIERZYTELNOŚCI	14 122	12 858
PRZYCHODY Z ZARZĄDZANIA WIERZYTELNOŚCIAMI NA ZLECENIE	222	830
PRZYCHODY Z TYTUŁU UDZIELONYCH POŻYCZEK	0	74
WYNIK ZE ZBYCIA / PRZESZACOWANIA NIERUCHOMOŚCI INWESTYCYJNYCH	0	- 179
PRZYCHODY Z POZOSTAŁYCH USŁUG	0	142
	14 344	13 725

NA PRZYCHODY Z WINDYKACJI NABYTYCH PORTFELI WIERZYTELNOŚCI SKŁADAJĄ SIĘ:

	OKRES ZAKOŃCZONY 31.03.2016	OKRES ZAKOŃCZONY 31.03.2015
PRZYCHODY ODSETKOWE SKORYGOWANE O WPŁATY RZECZYWISTE	18 901	11 601
AKTUALIZACJA WYCENY PORTFELI WIERZYTELNOŚCI	-4 557	1 257
	14 344	12 858

KOSZTY DZIAŁALNOŚCI OPERACYJNEJ:

DZIAŁALNOŚĆ KONTYNUOWANA	OKRES ZAKOŃCZONY 31.03.2016	OKRES ZAKOŃCZONY 31.03.2015
AMORTYZACJA	177	104
ZUŻYCIE MATERIAŁÓW I ENERGII	65	86
USŁUGI OBCE	4 080	2 651
KOSZTY ŚWIADCZEŃ PRACOWNICZYCH	2 998	2 245
PODATKI I OPŁATY	1 782	1 694
POZOSTAŁE KOSZTY	16	52
	9 119	6 832

KOSZTY FINANSOWE:

	OKRES ZAKOŃCZONY 31.03.2016	OKRES ZAKOŃCZONY 31.03.2015
KOSZTY ODSETKOWE:		
ODSETKI OD KREDYTÓW I KREDYTÓW W RACHUNKU BIEŻĄCYM	248	34
ODSETKI OD OBLIGACJI	434	495
ODSETKI OD ZOBOWIĄZAŃ Z TYTUŁU LEASINGU FINANSOWEGO	8	5
KOSZTY ODSETKOWE RAZEM	690	534
STRATA ZE ZBYCIA INWESTYCJI	0	0
POZOSTAŁE KOSZTY FINANSOWE:		
KOSZTY EMISJI OBLIGACJI	25	99
POZOSTAŁE KOSZTY FINANSOWE	158	0
	873	633

POZOSTAŁE ZOBOWIĄZANIA FINANSOWE:

	STAN NA 31.03.2016	STAN NA 31.12.2015	STAN NA 31.03.2015
UMOWY GWARANCJI FINANSOWYCH	0	0	0
INSTRUMENTY POCHODNE WYZNACZONE I WYKORZYSTYWANE JAKO ZABEZPIECZENIA, WYKAZYWANE W WARTOŚCI GODZIWEJ	0	0	0
ZOBOWIĄZANIA FINANSOWE WYCENIANE W WARTOŚCI GODZIWEJ PRZEZ WYNIK FINANSOWY	0	0	0
ZOBOWIĄZANIA FINANSOWE WYKAZYWANE W ZAMORTYZOWANYM KOSZCIE			
ZOBOWIĄZANIE WEKSLOWE	0	0	0
ZOBOWIĄZANIA Z TYTUŁU WYEMITOWANYCH OBLIGACJI	25 456	25 917	30 757
ZOBOWIĄZANIA Z TYTUŁU LEASINGU	278	423	284
	25 824	26 340	31 041
ZOBOWIĄZANIA DŁUGOTERMINOWE	16 419	16 874	29 523
ZOBOWIĄZANIA KRÓTKOTERMINOWE	9 405	9 466	1 518
	25 824	26 340	31 041

6. OPIS ISTOTNYCH DOKONAŃ LUB NIEPOWODZEŃ GRUPY W OKRESIE RAPORTOWANIA WRAZ Z NAJISTOTNIEJSZYMI ZDARZENIAMI ICH DOTYCZĄCYMI

W KWIETNIU 2016 R. PRA GROUP, INC. (NASDAQ:PRAA), ŚWIATOWY LIDER W NABYWANIU I OBSŁUGIWANIU PORTFELI WIERZYTELNOŚCI NIEPRACUJĄCYCH STAŁ SIĘ WIĘKSZOŚCIOWYM AKCJONARIUSZEM (POSIADAJĄCYM 99,73% AKCJI SPÓŁKI) DTP S.A.

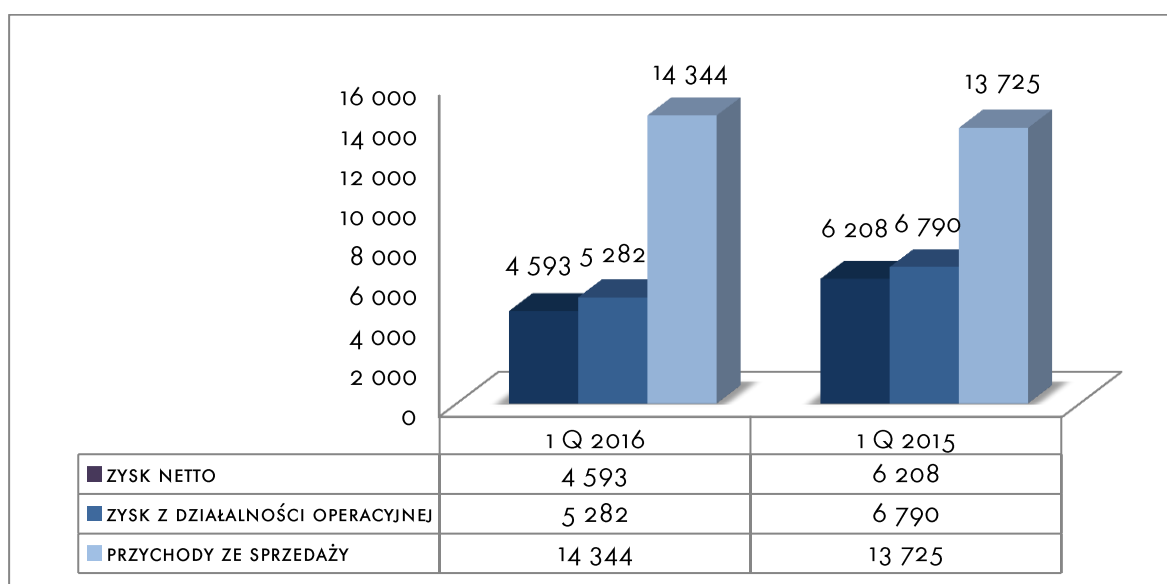
DZIAŁALNOŚĆ GRUPY DTP S.A., W KTÓREJ PODMIOTEM DOMINUJĄCYM JEST DTP S.A., W I KWARTALE 2016 ROKU KONCENTROWAŁA SIĘ NA ROZWOJU DZIAŁALNOŚCI PODSTAWOWEJ – ZARZĄDZANIU WIERZYTELNOŚCIAMI WŁASNYMI ORAZ NA ZLECENIE. W RAMACH DZIAŁALNOŚCI PODSTAWOWEJ SPÓŁKI Z GRUPY OBSŁUGUJĄ WIERZYTELNOŚCI NA ETAPIE MONITORINGU I WINDYKACJI TELEFONICZNEJ, WYKONYWANIA CZYNNOŚCI PROCESOWYCH

I POZAPROCESOWYCH ORAZ ZWIĄZANYCH Z DOCHODZENIEM WIERZYTELNOŚCI NA DRODZE POSTĘPOWANIA SĄDOWEGO I EGZEKUCYJNEGO.

PODSTAWOWYM ŹRÓDŁEM PRZYCHODU I MARŻY NETTO GRUPY JEST ZARZĄDZANIE WIERZYTELNOŚCIAMI WŁASNYMI.

SKONSOLIDOWANY WYNIK FINANSOWY GRUPY DTP S.A. ZA OKRES ZAKOŃCZONY 31 MARCA 2016 ROKU WYNIÓSŁ 4,6 MLN PLN, CO W STOSUNKU DO TEGO SAMEGO OKRESU POPRZEDNIEGO ROKU STANOWI SPADEK O 26%. GŁÓWNYM CZYNNIKAMI MAJĄCYMI WPŁYW NA OSIĄGNIĘTY WYNIK FINANSOWY MIAŁY PRZEDĘ WSZYSTKIM OGRANICZONE ZAKUPY NOWYCH PORTFELI, ZAKOŃCZENIE WSPÓŁPRACY Z ALTUS ORAZ PRZECENA STARYCH PORTFELI, A TAKŻE WZROST KOSZTÓW ZWIĄZANYCH Z TRANSAKCJĄ PRZEJĘCIA GRUPY DTP PRZEZ PRA GROUP.

WYNIK FINANSOWY (W TYS. PLN)



ŹRÓDŁO: EMITENT

WSKAŹNIKI

WSKAŹNIKI (W TYS. PLN)	GRUPA DTP	
	I KWARTAŁ 2016 R.	I KWARTAŁ 2015 R.
RENTOWNOŚĆ SPRZEDAŻY	53,6%	50,2%
ROE*	11,6%	17,9%
ROA*	8,7%	14,2%
EBIT	5 465	6 790
EBITDA	5 642	6 861
CASH EBITDA	10 814	3 675
C/I	63%	55%

METODOLOGIA WYLICZENIA WSKAŹNIKÓW:

WSKAŹNIK RENTOWNOŚCI SPRZEDAŻY – WYNIK ZE SPRZEDAŻY / PRZYCHODY ZE SPRZEDAŻY

WSKAŹNIK RENTOWNOŚCI KAPITAŁU WŁASNEGO (ROE) - ZYSK NETTO / ŚREDNI STAN KAPITAŁU WŁASNEGO

WSKAŹNIK RENTOWNOŚCI MAJĄTKU (ROA) - ZYSK NETTO / ŚREDNI STAN AKTYWÓW OGÓŁEM

EBIT – ZYSK OPERACYJNY

EBITDA – ZYSK BRUTTO + AMORTYZACJA + KOSZTY ODSETEK

CASH EBITDA – EBITDA + WPŁYWY Z WIERZYTELNOŚCI – PRZYCHODY Z WIERZYTELNOŚCI

WSKAŹNIK C/I - KOSZTY OGÓŁEM / PRZYCHODY OGÓŁEM

* WSKAŹNIKI ZANNUALIZOWANE

OPIS ZARZĄDZANYCH AKTYWÓW

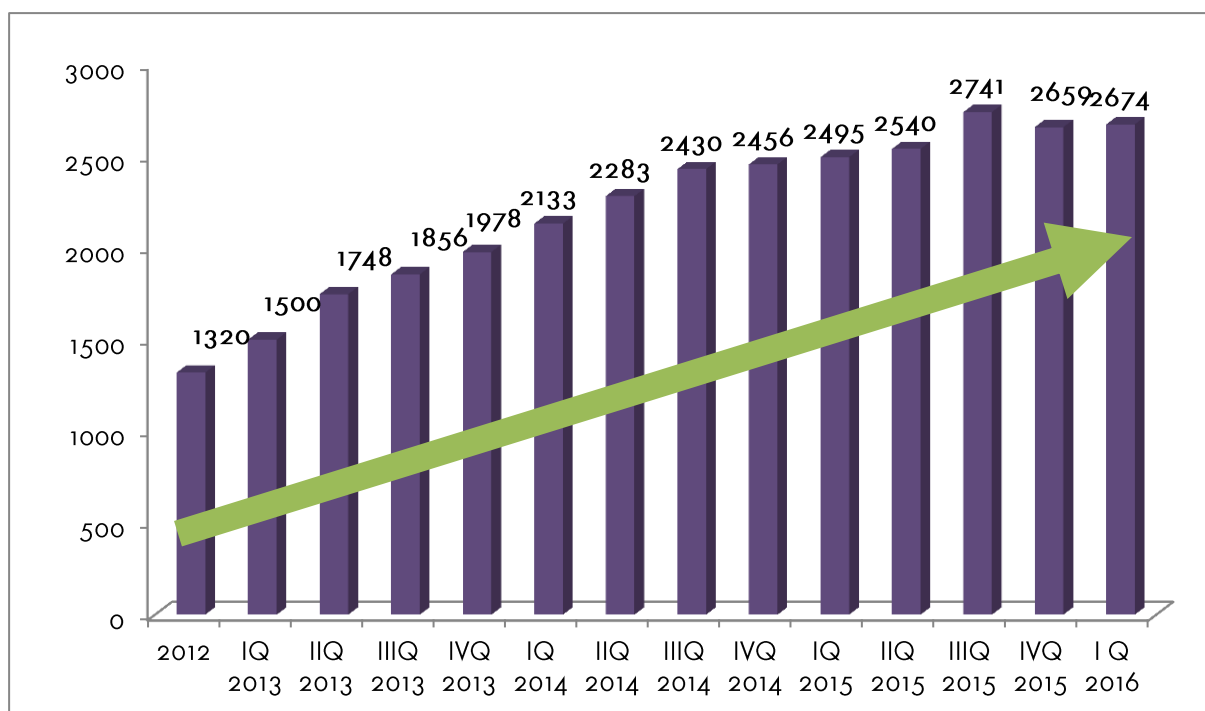
NA KONIEC I KWARTAŁU 2016 ROKU ŁĄCZNA WARTOŚĆ AKTYWÓW ZARZĄDZANYCH, ZARÓWNO OBSŁUGIWANYCH NA ZLECENIE, JAK I ZAKUPIONYCH PRZEZ GRUPĘ DTP, WYNIOSŁA 2,8 MLD PLN.

GRUPA DTP [MLN PLN]	1Q 2016	1Q 2015	CAGR
NOMINALNA WARTOŚĆ ZARZĄDZANYCH AKTYWÓW	2 844	2 805	1,39%

PORTFELE KUPIONE NA WŁASNY RACHUNEK

WARTOŚĆ ZAKUPIONYCH PORTFELI WIERZYTELNOŚCI ZNAJDUJĄCYCH SIĘ W ZARZĄDZANIU NA DZIEŃ 31 MARCA 2016 ROKU WYNOŚI 2,7 MLD PLN. WARTOŚĆ NABYTYCH PORTFELI WIERZYTELNOŚCI W STOSUNKU DO STANU NA KONIEC 2012 ROKU WZROSŁA O 103%.

WARTOŚĆ ZAKUPIONYCH PORTFELI WIERZYTELNOŚCI (MLN PLN)



ŹRÓDŁO: EMITENT

PORTFELE OBSŁUGIWANE NA ZLECENIE

GRUPA DTP, POZA ZAKUPEM WIERZYTELNOŚCI, ŚWIADCZY RÓWNIEŻ USŁUGI WINDYKACJI NA ZLECENIE BANKÓW I INSTYTUCJI POŻYCZKOWYCH. OD IV KWARTAŁU 2014 ROKU DO STYCZNIA 2016R GRUPA ZARZĄDZAŁA RÓWNIEŻ WIERZYTELNOŚCIAMI FUNDUSZU ALTUS NSFIZ WIERZYTELNOŚCI. OBECNIE GRUPA WSPÓŁPRACUJE Z FUNDUSZEM BONUS NSFIZ.

7. OPIS CZYNNIKÓW I ZDARZEŃ, W SZCZEGÓLNOŚCI O NIETYPOWYM CHARAKTERZE, MAJĄCYCH ZNACZNY WPŁYW NA OSIĄGNIĘTE WYNIKI FINANSOWE

NIE WYSTĄPIŁY

8. INFORMACJA NA TEMAT SEZONOWOŚCI LUB CYKLICZNOŚCI DZIAŁALNOŚCI

W DZIAŁALNOŚCI GRUPY NIE WYSTĘPUJE SEZONOWOŚĆ.

9. INFORMACJA DOTYCZĄCA EMISJI, WYKUPU I SPŁATY NIEUDZIAŁOWYCH I KAPITAŁOWYCH PAPIERÓW WARTOŚCIOWYCH.

NIE WYSTĄPIŁY

10. INFORMACJA DOTYCZĄCA WYPŁACONEJ (LUB ZADEKLAROWANEJ) DYWIDENDY

NIE BYŁO WYPŁATY DYWIDENDY.

11. ZDARZENIA PO DNIU BILANSOWYM, NIEUJĘTE W SPRAWOZDANIU, A MOGĄCE W ZNACZĄCY SPOŚÓB WPŁYNAĆ NA PRZYSZŁE WYNIKI

NIE WYSTĄPIŁY.

12. INFORMACJA NA TEMAT ZMIAN ZOBOWIĄZAŃ WARUNKOWYCH LUB AKTYWÓW WARUNKOWYCH, KTÓRE NASTĄPIŁY OD CZASU ZAKOŃCZENIA OSTATNIEGO ROKU OBROTOWEGO

GRUPA NIE POSIADA AKTYWÓW WARUNKOWYCH.

ZOBOWIĄZANIA WARUNKOWE WYNIKAJĄ Z USTANOWIONYCH ZASTAWÓW I PORĘCZEŃ:

	STAN NA 31.03.2016	STAN NA 31.12.2015
ZASTAW REJESTROWY USTANOWIONY NA ZBIORZE AKTYWÓW RUCHOMYCH W CELU ZABEZPIECZENIA ROSZCZEŃ OBLIGATARIUSZY - KWOTA PONAD WARTOŚĆ ZOBOWIĄZANIA Z TYTUŁU WYEMITOWANYCH OBLIGACJI	30 034	30 034
ZASTAW REJESTROWY USTANOWIONY NA ZBIORZE WIERZYTELNOŚCI W CELU ZABEZPIECZENIA KREDYTU - KWOTA PONAD WARTOŚĆ ZOBOWIĄZANIA Z TYTUŁU KREDYTU	1 366	1 366
PORĘCZENIA	15 000	15 000

13. SKUTKI ZMIAN W STRUKTURZE, W TYM W WYNIKU POŁĄCZENIA JEDNOSTEK GOSPODARCZYCH, PRZEJĘCIA LUB SPRZEDAŻY JEDNOSTEK GRUPY KAPITAŁOWEJ, INWESTYCJI DŁUGOTERMINOWYCH, PODZIAŁU, RESTRUKTURYZACJI I ZANIECHANIA DZIAŁALNOŚCI

W OKRESIE SPRAWOZDAWCZYM NIE WYSTĄPIŁY ZMIANY W STRUKTURZE GRUPY KAPITAŁOWEJ EMITENTA.

14. STANOWISKO ZARZĄDU ODNOŚNIE MOŻLIWOŚCI ZREALIZOWANIA WCZEŚNIEJ PUBLIKOWANYCH PROGNOZ WYNIKÓW NA DANY ROK

ZARZĄD DTP S.A. NIE PUBLIKOWAŁ PROGNOZ W ZAKRESIE WYNIKÓW SPÓŁKI DTP S.A., ANI WYNIKÓW GRUPY KAPITAŁOWEJ.

15. WSKAZANIE AKJONARIUSZY POSIADAJĄCYCH BEZPOŚREDNIO LUB POŚREDNIO PRZEZ PODMIOTY ZALEŻNE CO NAJMNIEJ 5% OGÓLNEJ LICZBY GŁOSÓW NA WALNYM ZGROMADZENIU NA DZIEŃ PRZEKAZANIA RAPORTU KWARTALNEGO ORAZ WSKAZANIE ZMIAN W STRUKTURZE WŁASNOŚCI ZNACZNYCH PAKIETÓW AKCJI EMITENTA W OKRESIE OD PRZEKAZANIA POPRZEDNIEGO RAPORTU

NA DZIEŃ PUBLIKACJI NINIEJSZEGO RAPORTU OKRESOWEGO, T.J. NA DZIEŃ 16 MAJA 2016 R. STRUKTURA AKJONARIATU PRZEDSTAWIA SIĘ NASTĘPUJĄCO:

Lp.	DANE AKJONARIUSZA	UDZIAŁ W KAPITAŁE ZAKŁADOWYM
1.	PRA Group Polska sp. z o.o.	99,73%
2.	Pozostali	0,27%
		100%

W OKRESIE OBJĘTYM NINIEJSZYM RAPORTEM SPÓŁKA NIE OTRZYMAŁA ZAWIADOMIENIA O ZMIANIE W STANIE POSIADANIA AKCJI.

16. ZESTAWIENIE STANU POSIADANIA AKCJI LUB UPRAWNIEŃ DO NICH PRZEZ OSOBY ZARZĄDZAJĄCE I NADZORUJĄCE NA DZIEŃ PRZEKAZANIA RAPORTU OKRESOWEGO WRAZ ZE WSKAZANIEM ZMIAN W STANIE POSIADANIA, W OKRESIE OD PRZEKAZANIA POPRZEDNIEGO RAPORTU OKRESOWEGO

WEDŁUG WIEDZY EMITENTA NA DZIEŃ PUBLIKACJI NINIEJSZEGO SPRAWOZDANIA PAN ROBERT DITRYCH, CZŁONEK RADY NADZORCZEJ DTP S.A., POSIADAŁ 100 AKCJI SPÓŁKI.

POZA WSKAZANYM POWYŻEJ INNI CZŁONKOWIE ZARZĄDU I RADY NADZORCZEJ NIE POSIADALI AKCJI DTP S.A. ANI TEŻ AKCJI I UDZIAŁÓW W INNYCH PODMIOTACH GRUPY DTP S.A.

W OKRESIE OBJĘTYM NINIEJSZYM RAPORTEM SPÓŁKA NIE OTRZYMAŁA ZAWIADOMIENIA O ZMIANIE W STANIE POSIADANIA AKCJI PRZEZ OSOBY ZARZĄDZAJĄCE I NADZORUJĄCE.

17. WSKAZANIE POSTĘPOWAŃ TOCZĄCYCH SIĘ PRZED SĄDEM, ORGANEM WŁAŚCIWYM DLA POSTĘPOWANIA ARBITRAŻOWEGO LUB ORGANEM ADMINISTRACJI PUBLICZNEJ

ZE WZGLĘDU NA CHARAKTER PROWADZONEJ DZIAŁALNOŚCI OBJĘCIE AKTYWÓW (W POSTACI NABYTYCH PORTFELI WIERZYTELNOŚCI) POSTĘPOWANIEM SĄDOWYM JEST JEDNYM Z TYPOWYCH ETAPÓW ODZYSKIWANIA WIERZYTELNOŚCI PRZEWIDZIANYCH PROCEDURAMI OPERACYJNYMI GRUPY. RYZYKO Z TEGO TYTUŁU UWZGLĘDNIONE JEST W WYCENIE DO WARTOŚCI GODZIWEJ.

POSTĘPOWANIA TOCZONE PRZEZ JEDNOSTKI ZALEŻNE EMITENTA, DOTYCZĄCE NABYTYCH WIERZYTELNOŚCI, KTÓRYCH WARTOŚĆ PRZEDMIOTU SPORU STANOWI CO NAJMNIEJ 10% WARTOŚCI KAPITAŁÓW WŁASNYCH EMITENTA:

PRZEDMIOT POSTĘPOWANIA	WARTOŚĆ PRZEDMIOTU SPORU	DATA WSZCZĘCIA POSTĘPOWANIA	STRONY POSTĘPOWANIA		STANOWISKO DTP S.A.
POSTĘPOWANIE UPADŁOŚCIOWE STOCZNIA SZCZECIŃSKA PORTA HOLDING S.A.	150,5 MLN PLN	29.07.2002 R.	DTP	NSFIZ I WIELE INNYCH WIERZYCIELI - STOCZNIA SZCZECIŃSKA PORTA HOLDING S.A.	WIERZYTELNOŚĆ ZGŁOSZONA DO MASY UPADŁOŚCI, CZĘŚCIOWO ZASPOKOJONA Z PIERWSZEGO CZĘŚCIOWEGO PLANU PODZIAŁU NA KWOTĘ 37,6 MLN PLN ORAZ 6.7 MLN PLN (WPŁYW W STYCZNIU 2016) Z DRUGIEGO CZĘŚCIOWEGO PLANU PODZIAŁU

WARTOŚĆ PRZEDMIOTU SPORU JEST WARTOŚCIĄ NOMINALNĄ NABYTEJ WIERZYTELNOŚCI. JEDNAKŻE, BIORĄC POD UWAGĘ SENS EKONOMICZNY ZAWARTEJ TRANSAKCJI, EMITENT W SVOJEJ DZIAŁALNOŚCI ODNOŚI STOPIEŃ ZASPOKOJENIA NABYTEJ WIERZYTELNOŚCI DO JEJ WARTOŚCI GODZIWEJ. UWZGLĘDNIJĄC JAKO KRYTERIUM WARTOŚĆ GODZIWĄ NABITYCH WIERZYTELNOŚCI, WARTOŚĆ ŻADNEJ Z DOCHODZONYCH WIERZYTELNOŚCI NIE STANOWI CO NAJMNIEJ 10% WARTOŚCI KAPITAŁÓW WŁASNYCH EMITENTA.

NA DZIEŃ 31 MARCA 2016 R. WOBEC SPÓŁKI JAK I JEDNOSTEK OD NIEJ ZALEŻNYCH NIE TOCZYŁY SIĘ POSTĘPOWANIA DOTYCZĄCE ZOBOWIĄZAŃ, KTÓRYCH WARTOŚĆ STANOWIŁABY CO NAJMNIEJ 10% WARTOŚCI KAPITAŁÓW WŁASNYCH EMITENTA.

18. INFORMACJE O ZAWARCIU PRZEZ JEDNOSTKĘ DOMINUJĄCĄ LUB JEDNOSTKĘ OD NIEJ ZALEŻNĄ JEDNEJ LUB WIELEU TRANSAKCJI Z PODMIOTAMI POWIĄZANYMI, JEŻELI POJEDYŃCZO LUB ŁĄCZNIE SĄ ONE ISTOTNE I ZOSTAŁY ZAWARTE NA INNYCH WARUNKACH NIŻ RYNKOWE

W OKRESIE SPRAWOZDAWCZYM WSZYSTKIE TRANSAKCJE POMIĘDZY SPÓŁKAMI GRUPY ZOSTAŁY ZAWARTE NA WARUNKACH RYNKOWYCH.

19. INFORMACJE O UDZIELENIU PRZEZ JEDNOSTKĘ DOMINUJĄCĄ LUB JEDNOSTKĘ OD NIEJ ZALEŻNĄ PORĘCZEŃ KREDYTU LUB POŻYCZKI LUB UDZIELENIU GWARANCJI – ŁĄCZNIE JEDNEMU PODMIOTOWI LUB JEDNOSTCE ZALEŻNEJ OD TEGO PODMIOTU, JEŻELI ŁĄCZNA WARTOŚĆ ISTNIEJĄCYCH PORĘCZEŃ LUB GWARANCJI STANOWI RÓWNOWARTOŚĆ CO NAJMNIEJ 10% KAPITAŁÓW WŁASNYCH EMITENTA

NIE WYSTĄPIŁY.

20. INNE INFORMACJE ISTOTNE DLA OCENY SYTUACJI KADROWEJ, MAJĄTKOWEJ, FINANSOWEJ, WYNIKU FINANSOWEGO I ICH ZMIANY, ORAZ INFORMACJE, KTÓRE SĄ ISTOTNE DLA OCENY MOŻLIWOŚCI REALIZACJI ZOBOWIĄZAŃ

DTP S.A. NIE ZIDENTYFIKOWAŁA INFORMACJI INNYCH NIŻ OPISANE W NINIEJSZYM RAPORCIE, KTÓRE BYŁYBY ISTOTNE DLA OCENY MOŻLIWOŚCI REALIZACJI ZOBOWIĄZAŃ.

21. CZYNNIKI MOGĄCE MIEĆ WPŁYW NA OSIĄGNIĘTE WYNIKI W PERSPEKTYWIE CO NAJMNIEJ KOLEJNEGO KWARTAŁU

CZYNNIKAMI, MOGĄCYMI MIEĆ WPŁYW NA OSIĄGANE WYNIKI W KOLEJNYM KWARTALE, SĄ:

- POLITYKA INSTYTUCJI FINANSOWYCH (GŁÓWNIEMIE BANKÓW) WOBEC ICH PORTFELA KREDYTOWEGO,
- WYDOLNOŚĆ WYMIARU SPRAWIEDLIWOŚCI I EGZEKUCJI KOMORNICZEJ,
- MOŻLIWOŚĆ POZYSKANIA PRZEZ ĘMITENTA FINANSOWANIA DŁUŻNEGO,
- SPRAWNOŚĆ DZIAŁANIA KLUCZOWYCH PRACOWNIKÓW ORAZ SYSTEMÓW TELEINFORMATYCZNYCH SŁUŻĄCYCH OBSŁUDZE WINDYKACJI WIERZYTELNOŚCI.

ZARZĄD DTP S.A.

MARTIN SJÖLUND PREZES ZARZĄDU

KAROL PIĘTKA CZŁONEK ZARZĄDU

VŁADIMIR VARBANOV CZŁONEK ZARZĄDU

WARSZAWA, 16 MAJA 2016 ROKU