



## **Śródroczne Skrócone Skonsolidowane Sprawozdanie Finansowe**

**Grupy Kapitałowej Integer.pl**

**za okres 3 miesięcy zakończony 31 marca 2016 roku**

Raport zawiera:

- Śródroczne Skrócone Skonsolidowane Sprawozdanie Finansowe Grupy Kapitałowej Integer.pl
- Kwartalną Informację Finansową spółki Integer.pl S.A.

**-Kraków, 16 maja 2016 roku**

## SPIS TREŚCI:

A.	ŚRÓDROCZNE SKRÓCONE SKONSOLIDOWANE SPRAWOZDANIE FINANSOWE GRUPY KAPITAŁOWEJ INTEGER.PL .....	2
	SKONSOLIDOWANE SPRAWOZDANIE Z CAŁKOWITYCH DOCHODÓW .....	2
	SKONSOLIDOWANE SPRAWOZDANIE Z SYTUACJI FINANSOWEJ .....	4
	SKONSOLIDOWANY RACHUNEK PRZEPŁYWÓW PIENIĘŻNYCH .....	5
	SKONSOLIDOWANE SPRAWOZDANIE ZE ZMIAN W KAPITAŁACH WŁASNYCH .....	6
B.	NOTY OBJAŚNIAJĄCE DO ŚRÓDROCZNEGO SKRÓCONEGO SKONSOLIDOWANEGO SPRAWOZDANIA FINANSOWEGO GRUPY KAPITAŁOWEJ INTEGER.PL .....	7
1.	Podstawowe informacje i objaśnienia .....	7
1.1.	Informacje o jednostce dominującej .....	7
1.2.	Informacje o Grupie Kapitałowej .....	8
1.3.	Skład Grupy .....	9
1.4.	Waluta funkcjonalna i waluta prezentacji .....	11
2.	Oświadczenie o zgodności oraz podstawa sporządzenia sprawozdania finansowego .....	11
3.	Sezonowość i cykliczność działalności Grupy .....	12
4.	Istotne zdarzenia w I kwartale 2016 roku .....	12
5.	Przychody i koszty .....	15
5.1.	Przychody w ujęciu geograficznym .....	15
5.2.	Przychody w podziale na główne kategorie .....	15
5.3.	Pozostałe przychody operacyjne .....	16
5.4.	Koszty operacyjne .....	16
5.5.	Pozostałe koszty operacyjne .....	17
5.6.	Przychody finansowe .....	17
5.7.	Koszty finansowe .....	17
6.	Podatek dochodowy .....	18
7.	Segmenty działalności .....	18
8.	Dywidendy wypłacone i zaproponowane do wypłaty .....	21
9.	Rzeczowe aktywa trwałe, wartości niematerialne i prawne .....	21
10.	Wartość firmy .....	21
11.	Inwestycje w jednostki zależne i współkontrolowane .....	21
12.	Pozostałe długoterminowe i krótkoterminowe aktywa finansowe .....	22
13.	Aktywa z tytułu podatku odroczonego .....	22
14.	Zapasy .....	22
15.	Należności z tytułu dostaw i usług oraz pozostałe należności .....	22
16.	Kapitał podstawowy .....	22
17.	Długoterminowe i krótkoterminowe zobowiązania z tytułu pożyczek, kredytów bankowych i obligacji .....	23
18.	Pozostałe długoterminowe i krótkoterminowe zobowiązania finansowe .....	23
19.	Zobowiązania z tytułu dostaw i usług oraz pozostałe zobowiązania (krótkoterminowe) .....	23
20.	Przyszłe zobowiązania umowne i zobowiązania warunkowe .....	24
21.	Poręczenia .....	24
22.	Gwarancje i inne zabezpieczenia .....	24
23.	Sprawy sądowe .....	24
24.	Informacje o podmiotach powiązanych .....	24
24.1.	Transakcje z jednostkami powiązanymi kapitałowo .....	24
24.2.	Transakcje z jednostkami powiązanymi osobowo .....	25
25.	Zysk na akcję .....	25
26.	Zdarzenia po dniu bilansowym .....	25
C.	KWARTALNA INFORMACJA FINANSOWA INTEGER.PL S.A. ....	27
	JEDNOSTKOWE SPRAWOZDANIE Z CAŁKOWITYCH DOCHODÓW .....	27
	JEDNOSTKOWE SPRAWOZDANIE Z SYTUACJI FINANSOWEJ .....	28
	JEDNOSTKOWY RACHUNEK PRZEPŁYWÓW PIENIĘŻNYCH .....	29
	JEDNOSTKOWE SPRAWOZDANIE ZE ZMIAN W KAPITAŁACH WŁASNYCH .....	30

## A. ŚRÓDROCZNE SKRÓCONE SKONSOLIDOWANE SPRAWOZDANIE FINANSOWE GRUPY KAPITAŁOWEJ INTEGER.PL

### SKONSOLIDOWANE SPRAWOZDANIE Z CAŁKOWITYCH DOCHODÓW

(w tys. zł)	Nota	Okres 3 miesięcy zakończony 31-03-2016	Okres 3 miesięcy zakończony 31-03-2015
<b>Przychody ze sprzedaży</b>	5.1	190 305	153 459
Pozostałe przychody operacyjne	5.3	2 103	2 669
Amortyzacja		21 280	16 146
Zużycie materiałów i energii		28 801	2 502
Usługi obce		122 619	92 292
Podatki i opłaty		692	465
Wynagrodzenia		34 644	30 271
Ubezpieczenia społeczne i inne świadczenia		7 624	5 942
Pozostałe koszty rodzajowe		1 763	6 419
Wartość sprzedanych towarów i materiałów		5 034	6 379
Pozostałe koszty operacyjne	5.5	3 243	439
<b>Koszty operacyjne ogółem</b>	<b>5.4</b>	<b>225 700</b>	<b>160 855</b>
<b>Zysk (strata) na działalności operacyjnej</b>		<b>(33 292)</b>	<b>(4 727)</b>
Przychody finansowe	5.6	7 025	2 563
Koszty finansowe	5.7	14 069	7 304
Udziały w zyskach jednostek stowarzyszonych wycenianych metodą praw własności		6	(569)
<b>Zysk (strata) przed opodatkowaniem</b>		<b>(40 330)</b>	<b>(10 037)</b>
Podatek dochodowy	6	(4 062)	(13 343)
<b>Zysk (strata) netto z działalności kontynuowanej</b>		<b>(36 268)</b>	<b>3 306</b>
Zysk (strata) netto z działalności zaniechanej		-	-
<b>Zysk (strata) netto</b>		<b>(36 268)</b>	<b>3 306</b>
<b>Pozostałe całkowite dochody netto</b>			
Różnice kursowe z przeliczeń jednostek zagranicznych		2 392	(8 661)
Różnice kursowe związane z inwestycjami w j. zależnych		(5 610)	5 214
<b>Pozostałe całkowite dochody netto razem</b>		<b>(3 218)</b>	<b>(3 447)</b>
Przypadające akcjonariuszom podmiotu dominującego		(1 710)	(1 759)
Przypadające udziałom niedającym kontroli		(1 508)	(1 688)
<b>Suma całkowitych dochodów</b>		<b>(39 486)</b>	<b>(141)</b>
<b>Zysk (strata) netto przypadający:</b>			
Akcjonariuszom podmiotu dominującego		(21 819)	8 112
Udziałom niedającym kontroli		(14 449)	(4 806)
<b>Suma całkowitych dochodów przypadająca:</b>			
Akcjonariuszom podmiotu dominującego		(23 529)	6 353
Udziałom niedającym kontroli		(15 957)	(6 494)

Śródroczne Skrócone Skonsolidowane Sprawozdanie Finansowe Grupy Kapitałowej Integer.pl  
za okres 3 miesięcy zakończony 31 marca 2016 r.

---

<b>Zysk (strata) na akcję przypadający Akcjonariuszom podmiotu dominującego</b>			
Z działalności kontynuowanej			
Zwykły		(2,81)	1,04
Rozwodniony		(2,81)	1,04
Z działalności kontynuowanej i zaniechanej			
Zwykły		(2,81)	1,04
Rozwodniony		(2,81)	1,04

## SKONSOLIDOWANE SPRAWOZDANIE Z SYTUACJI FINANSOWEJ

AKTYWA (w tys. zł)	Nota	31-03-2016	31-12-2015
<b>Aktywa trwałe</b>		<b>822 944</b>	<b>862 475</b>
Wartość firmy	10	44 498	44 498
Pozostałe aktywa niematerialne	9	169 429	157 869
Rzeczowe aktywa trwałe	9	468 721	524 939
Inwestycje w jednostkach zależnych	11	2 152	2 146
Pozostałe długoterminowe aktywa finansowe	12	69 991	70 307
Aktywa z tytułu odroczonego podatku	13	66 875	61 187
Pozostałe aktywa trwałe		1 278	1 529
<b>Aktywa obrotowe</b>		<b>552 850</b>	<b>575 537</b>
Zapasy	14	24 474	19 835
Pozostałe krótkoterminowe aktywa finansowe	12	5 043	5 173
Należności z tytułu dostaw i usług oraz pozostałe należności	15	383 070	365 768
Należności z tytułu podatku dochodowego		5 949	5 276
Pozostałe aktywa obrotowe		9 122	14 527
Środki pieniężne i ich ekwiwalenty		125 192	164 958
<b>Aktywa razem</b>		<b>1 375 794</b>	<b>1 438 012</b>

PASywa (w tys. zł)	Nota	31-03-2016	31-12-2015
<b>Kapitał własny</b>			
Kapitał podstawowy	16	7 764	7 764
Kapitał zapasowy		442 001	442 001
Zyski zatrzymane		167 329	194 707
Różnice kursowe z konsolidacji		12 161	13 870
<b>Kapitały przypadające akcjonariuszom jednostki dominującej</b>		<b>629 255</b>	<b>658 342</b>
Udziały niedające kontroli		292 266	303 059
<b>Suma kapitałów własnych</b>		<b>921 521</b>	<b>961 401</b>
Długoterminowe pożyczki i kredyty bankowe	17	19 867	20 508
Pozostałe rezerwy długoterminowe i przychody przyszłych okresów		680	950
Obligacje	17	119 190	119 190
Dotacje rządowe		12 575	13 243
Rezerwa z tytułu odroczonego podatku		9 510	13 436
Pozostałe długoterminowe zobowiązania finansowe	18	21 317	24 426
<b>Suma zobowiązań długoterminowych</b>		<b>183 139</b>	<b>191 753</b>
Zobowiązania z tytułu dostaw i usług oraz pozostałe zobowiązania	19	185 571	201 854
Krótkoterminowe pożyczki i kredyty bankowe	17	27 858	12 712
Obligacje	17	22 236	38 948
Dotacje rządowe		4 012	3 870
Bieżące zobowiązania podatkowe		13 251	8 389
Pozostałe rezerwy krótkoterminowe i przychody przyszłych okresów		3 771	4 533
Pozostałe krótkoterminowe zobowiązania finansowe	18	14 435	14 552
<b>Suma zobowiązań krótkoterminowych</b>		<b>271 134</b>	<b>284 858</b>
Suma zobowiązań		454 273	476 611
<b>Pasywa razem</b>		<b>1 375 794</b>	<b>1 438 012</b>

## SKONSOLIDOWANY RACHUNEK PRZEPLÝWÓW PIENIĘŻNYCH

(w tys. zł)	Okres 3 miesiące zakończony 31-03-2016	Okres 3 miesiące zakończony 31-03-2015
<b>A. Zysk (strata) przed opodatkowaniem</b>	<b>(40 330)</b>	<b>(10 037)</b>
B. Korekty o pozycje:	(9 032)	60 984
1. Zysk (strata) udziałowców mniejszościowych	-	-
2. Zysk (strata) z udziałów w jednostkach stowarzyszonych wycenianych metodą praw własności	(6)	(569)
3. Amortyzacja (w tym odpisy wartości firmy)	21 280	16 146
4. Zyski (straty) z tytułu niezrealizowanych różnic kursowych	(3 218)	(3 447)
5. Odsetki i udziały w zyskach (dywidendy)	3 671	1 811
6. Zysk z działalności inwestycyjnej	2 185	6
7. Zmiana stanu rezerw	(1 032)	24 057
8. Zmiana stanu zapasów	(4 638)	(4 895)
9. Zmiana stanu należności i roszczeń	(14 508)	25 118
10. Zmiana stanu zobowiązań (z wyjątkiem kredytów i pożyczek)	(16 809)	1 498
11. Zmiana stanu rozliczeń międzyokresowych	5 405	(1 063)
12. Inne korekty z działalności operacyjnej	-	832
13. Płatność z tytułu podatku dochodowego	(1 361)	1 490
<b>I. Środki pieniężne netto z działalności operacyjnej</b>	<b>(49 362)</b>	<b>50 947</b>
I. WPLYWY	28 097	297
1. Zbycie WNiP oraz rzeczowych aktywów trwałych	27 628	-
2. Z aktywów finansowych, w tym:	469	297
a) w jednostkach powiązanych	-	2
b) w pozostałych jednostkach	469	295
- odsetki	339	295
- spłata udzielonych pożyczek długoterminowych	130	-
II. WYDATKI	8 109	86 091
1. Nabycie WNiP oraz rzeczowych aktywów trwałych	8 109	80 187
2. Na aktywa finansowe, w tym:	-	5 904
a) w jednostkach powiązanych	-	1 420
b) w pozostałych jednostkach	-	4 484
<b>II. Środki pieniężne netto z działalności inwestycyjnej</b>	<b>19 988</b>	<b>(85 794)</b>
I. WPLYWY	36 458	37 442
1. Kredyty i pożyczki	16 458	12 730
2. Emisja dłużnych papierów wartościowych	20 000	24 519
3. Inne wpływy finansowe	-	193
II. WYDATKI	46 850	37 310
1. Spłaty kredytów i pożyczek	1 960	2 651
2. Wykup dłużnych papierów wartościowych	37 000	29 832
3. Z tytułu innych zobowiązań finansowych	566	-
4. Płatności zobowiązań z tytułu umów leasingu finansowego	3 762	2 719
5. Odsetki	3 165	2 108
6. Inne wydatki finansowe	397	-
<b>III. Środki pieniężne netto z działalności finansowej</b>	<b>(10 392)</b>	<b>132</b>
<b>D. Zmiana stanu środków pieniężnych netto</b>	<b>(39 766)</b>	<b>(34 715)</b>
<b>E. Środki pieniężne na początek okresu</b>	<b>164 958</b>	<b>80 963</b>
<b>F. Środki pieniężne na koniec okresu</b>	<b>125 192</b>	<b>46 248</b>

Śródroczne Skrócone Skonsolidowane Sprawozdanie Finansowe Grupy Kapitałowej Integer.pl  
za okres 3 miesięcy zakończony 31 marca 2016 r.

### SKONSOLIDOWANE SPRAWOZDANIE ZE ZMIAN W KAPITAŁACH WŁASNYCH

(w tys. zł)	Kapitał podstawowy	Kapitał zapasowy ze sprzedaży akcji powyżej ich wartości nominalnej	Różnice kursowe z konsolidacji	Zysk (strata) z lat ubiegłych oraz bieżącego okresu	Przypadające akcjonariuszom jednostki dominującej	Przypadające udziałom niedającym kontroli	Kapitał własny ogółem
<b>Na dzień 01.01.2015</b>	<b>7 764</b>	<b>442 118</b>	<b>9 803</b>	<b>149 522</b>	<b>609 207</b>	<b>180 457</b>	<b>789 664</b>
Całkowite dochody	-	-	(1 759)	8 112	6 353	(6 494)	(141)
Zmiana kapitału mniejszości w związku ze zmianą struktury własności spółek zależnych	-	-	-	(2 205)	(2 205)	135	(2 070)
<b>Na dzień 31.03.2015</b>	<b>7 764</b>	<b>442 118</b>	<b>8 044</b>	<b>155 429</b>	<b>613 355</b>	<b>174 098</b>	<b>787 453</b>
<b>Na dzień 01.01.2015</b>	<b>7 764</b>	<b>442 118</b>	<b>9 803</b>	<b>149 522</b>	<b>609 207</b>	<b>180 457</b>	<b>789 664</b>
Całkowite dochody	-	-	4 067	(4 747)	(680)	(39 432)	(40 112)
Emisja akcji	-	(117)	-	117	-	-	-
Objęcie udziałów w jednostkach zależnych z udziałowcem mniejszościowym/znaczącym inwestorem	-	-	-	-	-	90 490	90 490
Zmiana kapitału mniejszości w związku ze zmianą struktury własności spółek zależnych	-	-	-	(8 966)	(8 966)	8 966	-
Zbycie częściowe udziałów w spółkach zależnych nie powodujące utraty kontroli	-	-	-	58 781	58 781	62 578	121 359
<b>Na dzień 31.12.2015</b>	<b>7 764</b>	<b>442 001</b>	<b>13 870</b>	<b>194 707</b>	<b>658 342</b>	<b>303 059</b>	<b>961 401</b>
<b>Na dzień 01.01.2016</b>	<b>7 764</b>	<b>442 001</b>	<b>13 870</b>	<b>194 707</b>	<b>658 342</b>	<b>303 059</b>	<b>961 401</b>
Całkowite dochody	-	-	(1 709)	(21 818)	(23 527)	(15 956)	(39 483)
Zmiana kapitału mniejszości w związku ze zmianą struktury własności spółek zależnych	-	-	-	(5 560)	(5 560)	5 163	(397)
<b>Na dzień 31.03.2016</b>	<b>7 764</b>	<b>442 001</b>	<b>12 161</b>	<b>167 329</b>	<b>629 255</b>	<b>292 266</b>	<b>921 521</b>

## B. NOTY OBJAŚNIAJĄCE DO ŚRÓDROCZNEGO SKRÓCONEGO SKONSOLIDOWANEGO SPRAWOZDANIA FINANSOWEGO GRUPY KAPITAŁOWEJ INTEGER.PL

### PODSTAWOWE INFORMACJE

#### 1. Podstawowe informacje i objaśnienia

##### 1.1. Informacje o jednostce dominującej

Spółka Integer.pl S.A. („Spółka dominująca”, „Spółka”, „Emitent”) została utworzona na mocy Aktu Notarialnego z dnia 9 grudnia 2002 roku. 19 marca 2007 roku Spółka została przekształcona ze spółki z ograniczoną odpowiedzialnością w spółkę akcyjną.

Spółka jest wpisana do Krajowego Rejestru Sądowego prowadzonego przez Sąd Rejonowy dla Krakowa-Śródmieścia, XI Wydział Gospodarczy Krajowego Rejestru Sądowego pod numerem 0000276519. Spółce nadano numer statystyczny REGON 356590980. Siedziba Spółki mieści się w Krakowie, ul. Malborska 130.

Czas trwania Spółki jest nieoznaczony. Podstawowym przedmiotem działalności Integer.pl S.A. jest produkcja i sprzedaż Paczkomatów® oraz działalność holdingowa polegająca na zarządzaniu Grupą Integer.pl.

Integer.pl S.A. jest Spółką dominującą Grupy Kapitałowej Integer.pl („Grupa”, „Grupa Kapitałowa”).

Spółka Integer.pl S.A. notowana jest na Giełdzie Papierów Wartościowych w Warszawie S.A.

Historyczne informacje finansowe Grupy obejmują okres zakończony w dniu 31 marca 2016 roku.

Firma:	Integer.pl Spółka Akcyjna
Siedziba:	Kraków
Adres:	ul. Malborska 130, 30-624 Kraków
Regon:	356590980
NIP:	678-28-81-784
KRS:	0000276519
Kapitał Zakładowy na dzień 31 marca 2016 r.:	7 764 217,00 zł
Numer telefonu:	+48 12 619 98 00
Numer telefaksu:	+48 12 619 98 01
E-mail:	<a href="mailto:biuro@integer.pl">biuro@integer.pl</a>
Adres internetowy:	<a href="http://www.integer.pl">www.integer.pl</a>
Czas trwania spółki:	Nieokreślony

Organami spółki Integer.pl S.A. zgodnie ze Statutem są:

- Walne Zgromadzenie,
- Rada Nadzorcza,
- Zarząd.



#### Zarząd Spółki:

Prezes: Rafał Brzoska  
Wiceprezes Zarządu: Krzysztof Kołpa  
Członek: Rossen Hadjiev

Zarząd Spółki dominującej w okresie sprawozdawczym i do dnia publikacji niniejszego sprawozdania nie uległ zmianie.

#### Rada Nadzorcza:

W okresie od 1 stycznia 2016 r. do dnia publikacji niniejszego sprawozdania skład Rady Nadzorczej nie uległ zmianie.

Przewodniczący: Wiesław Łatała  
Wiceprzewodniczący: Arkadiusz Jastrzębski  
Sekretarz: Krzysztof Kaczmarczyk\*  
Członek Rady Nadzorczej: Andrzej Szumański  
Członek Rady Nadzorczej: Anna Izydorek-Brzoska

\* W dniu 1 lutego 2016 r. Rada Nadzorcza Spółki dokonała wyboru dotychczasowego członka Rady Nadzorczej Pana Krzysztofa Kaczmarczyka na stanowisko Sekretarza Rady Nadzorczej.

W dniu 1 lutego 2016 r. Rada Nadzorcza Spółki dominującej powołała Komitet Audytu i Komitet Wynagrodzeń. Składy Komitetów przedstawia poniższa tabela:

Komitet Wynagrodzeń:	Komitet Audytu:
Anna Izydorek-Brzoska	Krzysztof Kaczmarczyk
Arkadiusz Jastrzębski	Wiesław Łatała
Andrzej Szumański	Andrzej Szumański

## 1.2. Informacje o Grupie Kapitałowej

Grupa Kapitałowa Integer.pl to czołowa polska grupa pocztowa.

Priorytetem Grupy Kapitałowej Integer.pl są inwestycje w najnowocześniejsze technologie. Pozwalają one na intensywny i systematyczny rozwój spółek należących do Grupy, a tym samym wzrost ich konkurencyjności rynkowej.

Atutem Grupy Kapitałowej Integer.pl jest doświadczenie i know-how, własne struktury organizacyjne oraz rozbudowane, nowoczesne zaplecze techniczno-logistyczne. Przewagą konkurencyjną spółek wchodzących w skład Grupy stanowią także: proaktywna strategia biznesowa oparta na rozwoju w obszarach niedostrzeganych przez innych operatorów pocztowych, z wykorzystaniem innowacyjnych narzędzi i rozwiązań.

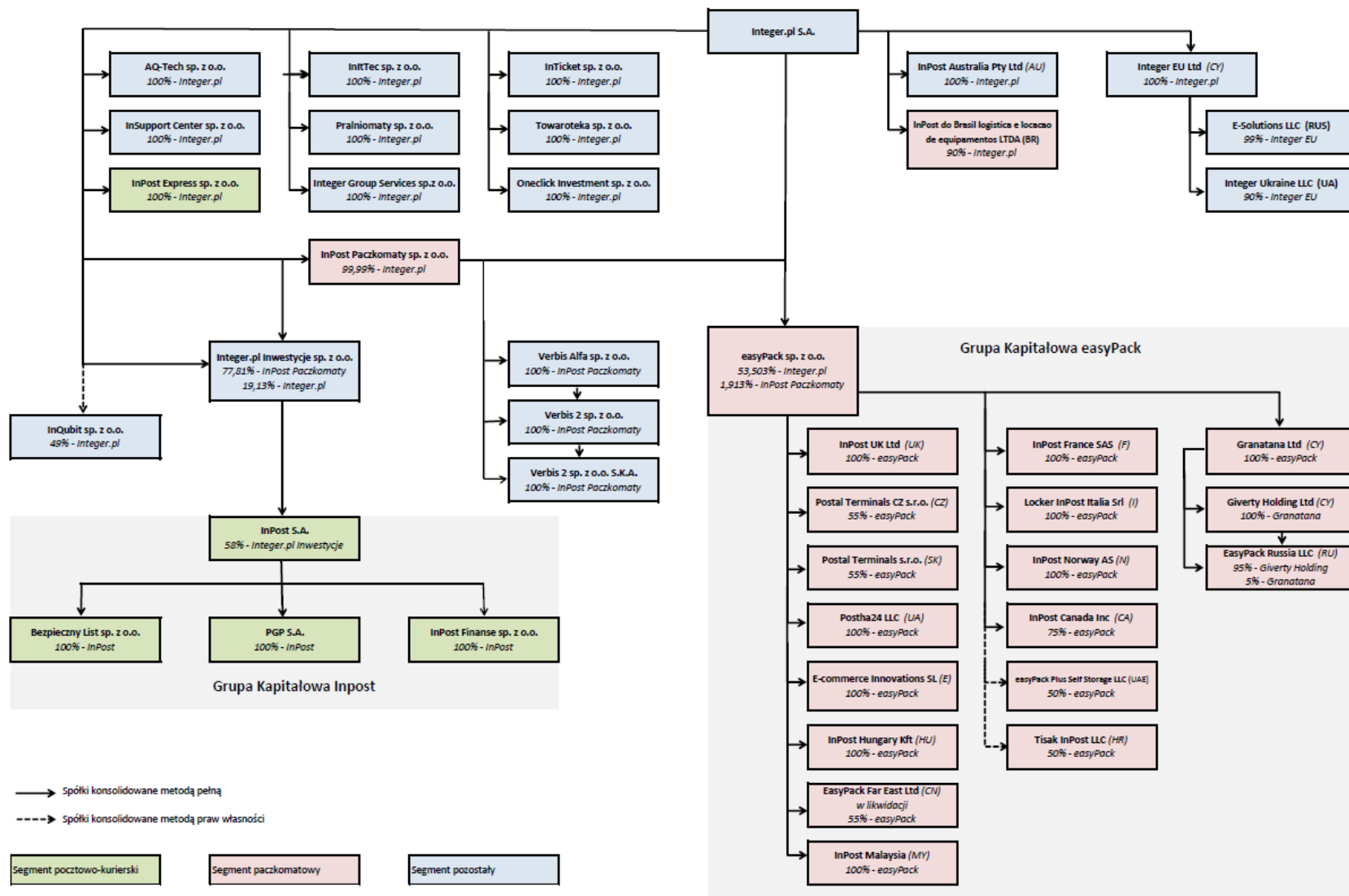
Profil działalności Grupy Kapitałowej Integer.pl skupia się wokół następujących segmentów:

- **Segment pocztowo-kurierski** obejmuje następujące rodzaje świadczonych usług:
  - **Usługi pocztowo – kurierskie** świadczone na skalę ogólnopolską usługi dla klientów instytucjonalnych i indywidualnych w oparciu o własną sieć oddziałów i Punktów Obsługi Klienta oraz własnych doręczycieli, realizowane przez spółki zależne: InPost S.A. – największego niezależnego operatora pocztowego w kraju, Inpost Express Sp. z o.o. oraz Polska Grupa Poczta S.A. („PGP S.A.”) oraz Bezpieczny List Sp. z o.o.
  - **Usługi finansowo-ubezpieczeniowe** dla klientów masowych i indywidualnych oraz usługi z zakresu mobilnych płatności i e-dokumentów realizowane w oparciu o własne punkty obsługi oraz sieć franczyzową, w ramach spółki zależnej InPost Finanse Sp. z o.o.
- **Segment paczkomatowy** obejmujący głównie **usługi paczkowe dla branży e-commerce** oraz klientów indywidualnych w oparciu o sieć Paczkomatów® – automatycznych urządzeń do całodobowego nadawania i odbierania przesyłek przez 7 dni w tygodniu. Projekt zarządzany jest w Polsce przez spółkę InPost Paczkomaty Sp. z o.o., natomiast za międzynarodowy rozwój usługi całodobowego nadawania i odbierania przesyłek oraz budowę sieci Paczkomatów® odpowiedzialna jest spółka easyPack Sp. z o.o.
- **Segment pozostały** obejmujący:
  - **Produkcję i usługi serwisu** obejmujące produkcję i sprzedaż Paczkomatów®, jak również urządzeń o podobnym charakterze np. pralnomaty oraz usługi serwisowania tychże urządzeń. Sprzedaż tych urządzeń oraz usługi serwisu realizowana jest zarówno do spółek Grupy Kapitałowej, jak również do zewnętrznych kontrahentów. Działalność ta prowadzona jest przez spółkę Integer.pl S.A.
  - **Usługi w zakresie szeroko rozumianej obsługi klienta** - customer service realizowane za pośrednictwem spółki zależnej InSupport Center Sp. z o.o.
  - **Działalność badawczo-rozwojową** w zakresie rozwoju urządzeń oraz systemów informatycznych prowadzone głównie w ramach spółek zależnych AQ-Tech Sp. z o.o., InItTec Sp. z o.o., oraz Integer.pl S.A.
  - **Usługi wsparcia** obejmujące: usługi zarządzania projektami (realizowane przez Integer.pl S.A.), usługi administracyjne świadczone dla całej Grupy Kapitałowej przez spółkę zależną Integer Group Services Sp. z o.o. oraz usługi marketingowe świadczone dla całej Grupy Kapitałowej przez spółkę zależną Verbis Alfa Sp. z o.o., usługi wsparcia systemów IT świadczone dla całej Grupy przez spółkę zależną InItTec Sp. z o.o.

### 1.3. Skład Grupy

Niniejsze Śródroczne Skrócone Skonsolidowane Sprawozdanie Finansowe Grupy Kapitałowej Integer.pl S.A. obejmuje spółkę Integer.pl S.A. jako jednostkę dominującą oraz jednostki wchodzące w skład Grupy Kapitałowej Integer.pl na dzień 31 marca 2016 r. według poniższego schematu:

Noty objaśniające do Śródrocznego Skróconego Skonsolidowanego Sprawozdania Finansowego  
Grupy Kapitałowej Integer.pl za okres 3 miesięcy zakończony 31 marca 2016 r.



W okresie sprawozdawczym Granatana Limited wykupiła od udziałowca mniejszościowego 10% udziałów Giverty Holding Limited. Ponadto w I kwartale 2016 r. zostały założone trzy nowe spółki: InTicket Sp. z o.o., Towaroteka Sp. z o.o., Oneclick Investment Sp. z o.o. Szczegółowe informacje na ten temat ujawniono w nocie 4.

#### **1.4. Waluta funkcjonalna i waluta prezentacji**

Walutą funkcjonalną Jednostki Dominującej i walutą prezentacji niniejszego Śródrocznego Skróconego Skonsolidowanego Sprawozdania Finansowego jest polski złoty (PLN). Dane w sprawozdaniach zostały wykazane w tysiącach złotych chyba, że w konkretnych sytuacjach zostały podane z większą dokładnością.

## **2. Oświadczenie o zgodności oraz podstawa sporządzenia sprawozdania finansowego**

### **Podstawa sporządzenia:**

Niniejsze Śródroczne Skrócone Skonsolidowane Sprawozdanie Finansowe Grupy Kapitałowej Integer.pl oraz Kwartalna Informacja Finansowa Integer.pl S.A. zostały sporządzone zgodnie z Międzynarodowym Standardem Rachunkowości 34 – Śródroczna Sprawozdawczość Finansowa („MSR 34”) oraz zgodnie z odpowiednimi standardami rachunkowości mającymi zastosowanie do sprawozdawczości finansowej przyjętymi przez Unię Europejską, opublikowanymi i obowiązującymi w czasie przygotowywania niniejszego sprawozdania.

Niniejsze Śródroczne Skrócone Skonsolidowane Sprawozdanie Finansowe Grupy Kapitałowej Integer.pl oraz Kwartálną Informację Finansową Integer.pl S.A. należy czytać łącznie ze zbadanym Skonsolidowanym Sprawozdaniem Finansowym Grupy Kapitałowej Integer.pl za rok 2015 oraz Jednostkowym Sprawozdaniem Finansowym Integer.pl S.A. za rok 2015, sporządzonymi według Międzynarodowych Standardów Sprawozdawczości Finansowej („MSSF”).

Zasady rachunkowości oraz metody wycień przyjęte do przygotowania Śródrocznego Skróconego Skonsolidowanego Sprawozdania Finansowego oraz Kwartalnej Informacji Finansowej są spójne z zasadami opisanymi w zbadanym Skonsolidowanym Sprawozdaniem Finansowym Grupy Kapitałowej Integer.pl za rok 2015 r. oraz Jednostkowym Sprawozdaniem Finansowym Integer.pl S.A. za rok 2015 sporządzonymi według MSSF.

Segment operacyjny jest częścią składową Grupy, która angażuje się w działalność gospodarczą, w związku z którą może uzyskiwać przychody i ponosić koszty, w tym przychody i koszty związane z transakcjami z innymi częściami składowymi Grupy. Grupa prezentuje segmenty operacyjne zgodnie z przyjętymi wewnątrznie zasadami rachunkowości zarządczej stosowanymi przy sporządzaniu okresowych raportów zarządczych. Raporty te analizowane są regularnie przez Zarząd Spółki Integer.pl S.A., który został zidentyfikowany jako naczelny decydent w sprawach operacyjnych.

Kwartalna Informacja Finansowa Integer.pl S.A. za okres 3 miesięcy zakończony 31 marca 2016 r. składa się z jednostkowego sprawozdania z sytuacji finansowej, jednostkowego sprawozdania z całkowitych dochodów, jednostkowe zestawienia zmian w kapitałach własnych oraz jednostkowego rachunku przepływów pieniężnych. Śródroczne Skrócone Skonsolidowane Sprawozdanie Finansowe Grupy Kapitałowej Integer.pl za okres 3 miesięcy zakończony 31 marca 2016 r. składa się ze skonsolidowanego sprawozdania z sytuacji finansowej, skonsolidowanego sprawozdania z całkowitych dochodów, skonsolidowanego zestawienia zmian w kapitałach własnych, skonsolidowanego rachunku przepływów pieniężnych oraz wybranych not objaśniających.

W niniejszym skonsolidowanym sprawozdaniu finansowym uwzględnia się bądź odacza koszty powstające w roku finansowym nierównomiernie tylko wtedy, gdy powyższe koszty powinny zostać uwzględnione bądź odroczone w czasie na koniec danego roku obrotowego.

Spółka przeprowadza testy na utratę wartości aktywów, w szczególności wartości firmy oraz innych wartości niematerialnych, które nie są jeszcze dostępne do użytkowania, bezpośrednio przed końcem roku obrotowego, uwzględniając osiągnięte w danym roku wyniki finansowe oraz zatwierdzone budżety na lata kolejne.

### **3. Sezonowość i cykliczność działalności Grupy**

Ze względu na występujący podział wg segmentów obsługujących różnych odbiorców można zauważyć następujące wahania sezonowe:

- Segment pocztowo-kurierski oraz segment paczkomatowy z racji obsługi głównie sektora e-commerce, odnotowuje zwiększony popyt w IV kwartale przed świętami Bożego Narodzenia. Skutkuje to zwiększonym wolumenem obsłużonych paczek paczkomatowych i paczek kurierskich, średnio od 40% do 60% w stosunku do innych kwartałów (bazując na wartościach historycznych za ostatnie 2 lata)
- Segment pozostały cechuje się niewielką sezonowością i jej wpływ na zaburzenie wyników Grupy w poszczególnych kwartałach nie jest istotny.

### **4. Istotne zdarzenia w I kwartale 2016 roku**

#### **Powołanie Komitetu Wynagrodzeń i Komitetu Audytu**

W dniu 1 lutego 2016 r. Rada Nadzorcza Spółki dominującej działając na podstawie § 10 ust. 1 Regulaminu Rady Nadzorczej oraz art. 86 ustawy z dnia 7 maja 2009 r. o biegłych rewidentach, ich samorządzie, podmiotach uprawnionych do badania sprawozdań finansowych oraz nadzorze publicznym (Dz.U. Nr 77, poz. 649 z późn. zm.), uchwałą nr 4 w sprawie wyboru Komitetu Audytu, powołała ze swego grona Komitet Audytu w następującym składzie: Pan Krzysztof Kaczmarczyk, Pan Andrzej Szumański, Pan Wiesław Łatała.

W dniu 1 lutego 2016 r. Rada Nadzorcza Spółki dominującej działając na podstawie § 10 ust. 1 Regulaminu Rady Nadzorczej, uchwałą nr 5 w sprawie powołania Komitetu Wynagrodzeń, powołała ze swego grona Komitet Wynagrodzeń w następującym składzie: Pani Anna Izydorek-Brzoska, Pan Arkadiusz Jastrzębski, Pan Andrzej Szumański.

#### **Skarga o wznowienie postępowania z powodu nieważności wraz z wnioskiem o wstrzymanie wykonania wyroku**

Zarząd spółki zależnej Jednostki dominującej, spółki InPost S.A. (dalej „Inpost”) w dniu 5 lutego 2016 r. otrzymał skargę Skarbu Państwa – Centrum Usług Wspólnych działające w imieniu Jednostek Administracji Publicznej z siedzibą w Warszawie (dalej „Skarżąca”) o wznowienie postępowania zakończonego wyrokiem Sądu Okręgowego w Warszawie z dnia 29 października 2015 r. (sygn. akt XXIII Ga 1157/ 15) z powodu nieważności postępowania wraz z wnioskiem o wstrzymanie wykonania wyroku. Informacje o wyroku Sądu Okręgowego w Warszawie z dnia 29 października 2015 r., oddalającym skargę wniesioną przez Centrum Usług Wspólnych dotyczącą przetargu nieograniczonego nr 2014/9 na świadczenie usług

pocztowych w obrocie krajowym i zagranicznym dla jednostek administracji państwowej. Jako uzasadnienie skargi dotyczącej wznowienia postępowania Skarżąca wskazała:

- a) brak zawiadomienia o terminie rozprawy wyznaczonym na 15 października 2015 r.,
- b) brak reprezentowania i działania strony Skarżącej na rozprawie w dniu 15 października 2015 r., (zakończonej wydaniem wyroku w sprawie w dniu 29 października 2015 r.) w szczególności wobec faktu, iż na rozprawie w dniu 15 października 2015 r. InPost złożył pismo procesowe, które zostało przez Sąd przyjęte,
- c) brak możliwości zapoznania się z treścią złożonego pisma procesowego oraz ustosunkowania się do jego treści. Skarżąca stoi na stanowisku, iż na skutek pomyłki Sądu, zarówno Skarżąca jak i jej pełnomocnik nie zostali prawidłowo powiadomieni o terminie rozprawy, co uniemożliwiło stronie skarżącej skuteczną obronę swoich praw. Sąd Okręgowy w Warszawie na rozprawie w dniu 23 marca 2016 r. oddalił skargę Centrum Usług Wspólnych o wznowienie postępowania z powodu nieważności w całości.

Wartość wynagrodzenia ze złożonej oferty Inpost wynosi 33 354 539,54 zł brutto.

W ocenie Zarządu stanowisko Skarżącej jest bezzasadne.

### **Zawarcie i rozwiązanie umowy znaczącej**

Zarząd spółki zależnej Jednostki dominującej, spółki InPost S.A. (dalej „Inpost”) w dniu 15 stycznia 2016 r. zawarł z KAR-TEL sp. z o.o. sp. k. (dalej „KAR-TEL”) umowę o współpracy w zakresie zapewnienia zestawów terminalowych oraz systemu informatycznego („Umowa”), które są potrzebne dla obsługi sieci punktów obsługi klienta („POK”). W dniu 4 marca 2016 r. został zawarty aneks do umowy.

Na mocy zawartych umów:

- w lutym 2016 r. KAR-TEL wydzierżawił 7 000 Zestawów Terminalowych InPost, za kwotę 143 570 zł
- w miesiącu marcu 2016 r. KAR-TEL wydzierżawił 7 000 Zestawów Terminalowych InPost, za kwotę 371 070 zł

Do dnia sporządzenia niniejszego Śródrocznego Skróconego Skonsolidowanego Sprawozdania Finansowego, InPost i KAR-TEL nie zawarły innych umów oraz aneksów.

Strony obecnie prowadzą rozmowy nad nowym aneksem, który na podstawie wiedzy Zarządu na dzień sporządzenia niniejszego Skonsolidowanego Sprawozdania Finansowego powinien być oparty na następujących parametrach:

- Inpost wydzierżawi na dalszy okres 46 miesięcy kalendarzowych licząc od dnia 1 kwietnia 2016 r., 7 000 Zestawów Terminalowych na następujących warunkach:
  - a) Inpost zapłaci czynsz dzierżawny za miesiąc kwiecień 2016 r. w kwocie 1 744 977,90 zł netto;
  - b) Inpost zapłaci czynsz dzierżawny w wysokości 371 070 zł netto miesięcznie przez pierwsze kolejne 22 miesiące okresu dzierżawy licząc od 1 maja 2016 r.;
  - c) w okresie od 1 marca 2018 r. przez kolejne 23 miesiące okresu dzierżawy czynsz dzierżawny będzie wynosił 185 535 zł netto miesięcznie
  - d) po upływie okresu dzierżawy, wraz z zapłatą ostatniego czynszu dzierżawnego InPost nabędzie własność wszystkich Zestawów Terminalowych za łączną kwotę 185.535,00 zł (słownie: sto osiemdziesiąt pięć tysięcy pięćset trzydzieści pięć złotych) netto, która to kwota stanowi ostatnią ratę czynszu dzierżawnego za miesiąc styczeń 2020 r.
- KAR-TEL zobowiązał się ponadto do zapewnienia InPost systemu informatycznego od dnia 1 lutego 2016 r. przez cały okres obowiązywania Umowy, tj. do dnia 31 stycznia 2020 r. poprzez zapewnienie funkcjonowania Systemu

Centralnego KAR-TEL, zapewnienie łączności międzysystemowej, udzielenie licencji na System Zestawu Terminalowego oraz usługę rozwoju Systemu Informatycznego w zakresie wskazanym w Umowie. Wynagrodzenie dla KAR-TEL z tego tytułu wyniesie 206 430 zł netto za każdy miesiąc kalendarzowy, przez okres od dnia 1 lutego 2016 r. do dnia 31 stycznia 2020 r.

#### **Zakończenie obsługi Sądów i Prokuratur**

Dnia 28 października 2015 r. spółka zależna Jednostki dominującej, spółka Polska Grupa Poczтовая S.A. złożyła ofertę w przetargu na obsługę Sądów i Prokuratur o wartość brutto 475 578 tys. zł. Powyższe usługi były świadczone nieprzerwanie od 1 stycznia 2014 r. przez Grupę Kapitałową InPost na podstawie wcześniejszego przetargu. W dniu 10 grudnia 2015 r. Polska Grupa Poczтовая S.A., otrzymała od Centrum Zakupów dla Sądownictwa (Zamawiający) zawiadomienie o wyborze oferty złożonej przez Poczტę Polską S.A. w postępowaniu o udzielenie zamówienia publicznego na: „Świadczenie usług pocztowych w zakresie przyjmowania, przemieszczania i doręczenia przesyłek pocztowych oraz zwrotu przesyłek niedoręczonych na rzecz sądów”. W rezultacie czego Grupa zaprzestała świadczenia powyższych usług z dniem 29 lutego 2016 r. Niemniej jednak na podstawie umowy z dnia 27 listopada 2015 r. Grupa nadal będzie świadczyć usługi pocztowe w zakresie przyjmowania, przemieszczania i doręczania przesyłek pocztowych oraz zwrotu przesyłek niedoręczonych na rzecz prokuratur. Usługi będą świadczone do dnia 31 grudnia 2016 r. lub do dnia przekroczenia kwoty wynagrodzenia brutto (tj. kwoty 15 791 tys. zł).

#### **Prospekt emisyjny i wprowadzenie akcji serii L do obrotu na GPW**

W dniu 19 lutego 2016 r. Komisja Nadzoru Finansowego zatwierdziła prospekt emisyjny Integer.pl sporządzony w związku z zamiarem ubiegania się o dopuszczenie do obrotu na rynku regulowanym 888 862 akcji serii L Integer.pl S.A. Zgodnie z Uchwałą nr 165/16 z dnia 11 marca 2016 r., Zarząd Krajowego Depozytu Papierów Wartościowych SA (dalej „KDPW”) postanowił przyjąć do depozytu papierów wartościowych 888 862 akcje zwykłe na okaziciela serii L spółki Integer.pl SA oraz nadać im kod PLINTEG0001, pod warunkiem podjęcia przez spółkę prowadzącą rynek regulowany decyzji o wprowadzeniu tych akcji do obrotu na tym samym rynku regulowanym, na który zostały wprowadzone inne akcje tej spółki oznaczone kodem PLINTEG00011. Zarejestrowanie wskazanych akcji serii L Emitenta w depozycie KDPW nastąpi w terminie trzech dni od dnia otrzymania przez KDPW decyzji spółki prowadzącej rynek regulowany, jednak nie wcześniej niż we wskazanym w tej decyzji dniu wprowadzenia tych akcji do obrotu na rynku regulowanym.

W dniu 15 marca 2016 r. Zarząd Giełdy Papierów Wartościowych w Warszawie S.A. (dalej „GPW”) podjął uchwałę nr 253/2016 w sprawie dopuszczenia i wprowadzenia do obrotu giełdowego na Głównym Rynku GPW 888 862 akcji serii L Integer.pl S.A. Na podstawie § 38 ust. 1 i 3 Regulaminu Giełdy, Zarząd Giełdy postanowił z dniem 18 marca 2016 r. wprowadzić akcje do obrotu giełdowego na rynku podstawowym pod warunkiem dokonania przez KDPW w dniu 18 marca 2016 roku rejestracji tych akcji i oznaczenia ich kodem „PLINTEG00011”.

W dniu 16 marca 2016 r. Dział Operacyjny KDPW wydał Komunikat w sprawie rejestracji w dniu 18 marca 2016 r. 888 862 akcji zwykłych na okaziciela serii L Integer.pl S.A. pod kodem PLINTEG00011. Tym samym dnia 18 marca 2016 r. akcje Integer.pl S.A. zostały wprowadzone do obrotu giełdowego na Głównym Rynku GPW.

### Zakup udziałów spółki zależnej

W I kwartale 2016 r. została zawarta umowa zakupu 10% udziałów w spółce Giverty Holding Limited, na podstawie której udziałowiec mniejszościowy sprzedał na rzecz spółki Granatana Limited wszystkie posiadane dotychczas udziały Giverty Holding Limited. W wyniku tej transakcji na dzień 31 marca 2016 r. spółka Granatana Limited posiada 100% udziałów w spółce Giverty Holding Limited. Spółki Giverty Holding Limited oraz Granatana Limited wchodzi w skład Grupy Kapitałowej easyPack.

### Założenie spółek zależnych

W I kwartale 2016 r. zostały założone trzy nowe spółki zależne Integer.pl S.A.:

- InTicket Sp. z o.o. prowadząca działalność związaną z usługami IT,
- Towaroteka Sp. z o.o. prowadząca działalność handlową,
- Oneclick Investment Sp. z o.o. prowadząca działalność holdingową.

## 5. Przychody i koszty

### 5.1. Przychody w ujęciu geograficznym

	Okres 3 miesięcy zakończony 31-03-2016	Okres 3 miesięcy zakończony 31-03-2015
Sprzedaż krajowa	177 818	147 122
Sprzedaż zagraniczna	12 487	6 337
<b>Razem przychody ze sprzedaży</b>	<b>190 305</b>	<b>153 459</b>

### 5.2. Przychody w podziale na główne kategorie

	Okres 3 miesięcy zakończony 31-03-2016	Okres 3 miesięcy zakończony 31-03-2015
Usługi pocztowo - kurierskie, w tym:	103 665	116 526
- kontrakt sądowy	27 794	52 215
Usługi paczkowe, wynajem skrzynek, pozostałe usługi paczkomatowe (licencje)	44 643	26 101
Sprzedaż urządzeń do przesyłania towarów, sprzedaż części	37 724	7 504
Pozostałe usługi	4 273	3 328
<b>Razem przychody ze sprzedaży</b>	<b>190 305</b>	<b>153 459</b>

Grupa za wiodących klientów uznaje odbiorców, których obrót w ciągu okresu sprawozdawczego przekroczył 10% przychodów Grupy. W okresie sprawozdawczym Grupa wyróżniła dwóch wiodących klientów. Pierwszym z nich były sądy i prokuratury obsługiwane w ramach kontraktu sądowego przez spółkę zależną PGP S.A., dla których przychody ze sprzedaży wyniosły 27 794 tys. zł. Drugim wiodącym klientem Grupy był odbiorca maszyn do przesyłania towarów, do którego przychody ze sprzedaży wyniosły 32 527 tys. zł.



### 5.3. Pozostałe przychody operacyjne

	Okres 3 miesięcy zakończony 31-03-2016	Okres 3 miesięcy zakończony 31-03-2015
Zysk ze zbycia niefinansowych aktywów trwałych	-	2
Dotacje otrzymane	999	1 182
Rozwiązanie odpisów aktualizujących wartość należności	2	-
Rozwiązanie odpisów aktualizujących wartość zapasów i materiałów	570	-
Rozwiązanie odpisów aktualizujących wartość środków trwałych	152	-
Dodatnie różnice inwentaryzacyjne	29	-
Inne przychody operacyjne	351	1 485
<b>Pozostałe przychody operacyjne razem</b>	<b>2 103</b>	<b>2 669</b>

Do pozostałych przychodów Spółka zalicza przychody i zyski niezwiązane w sposób bezpośredni z działalnością operacyjną. Jako pozostały przychód operacyjny traktowana jest uzyskana dotacja w ramach przeprowadzanych szkoleń oraz rozliczeń inwestycyjnych.

### 5.4. Koszty operacyjne

Największą pozycję kosztów operacyjnych w I kwartale 2016 r. stanowiły koszty usług obcych, koszty wynagrodzeń, koszt zużycia materiałów i energii oraz koszty amortyzacji. W stosunku do okresu porównywalnego koszty usług obcych w I kwartale 2016 r. wzrosły o 30,3 mln zł. Głównym powodem zwiększenia tych kosztów było uruchomienie w II kwartale 2015 r. świadczenia usług kurierskich przez Grupę. Koszty usług obcych związane z działalnością kurierów oraz koszty oddziałów kurierskich prowadzonych przez podmioty zewnętrzne w I kwartale 2016 wyniosły 14 046 tys. zł. Na wzrost kosztów usług obcych wpływ miała również wyższa wartość spisanego aktywa z wyceny kontraktu długoterminowego (kontrakt sądowy) – w I kwartale 2016 r. kwota ta wyniosła 4 420 tys. zł, podczas gdy w I kwartale 2015 r. było to 1 123 tys. zł. Pozostały wzrost kosztów usług obcych jest efektem rozwoju sieci paczkomatowej w kraju i za granicą.

Koszty wynagrodzeń, ubezpieczeń społecznych oraz innych świadczeń pracowniczych wzrosły w I kwartale 2016 r. o 6,1 mln zł, głównie w związku z rozwojem działalności kurierskiej.

Koszty zużycia materiałów i energii w I kwartale 2016 r. uległy zwiększeniu o 26,3 mln zł w stosunku do analogicznego okresu 2015 r. Wzrost kosztów zużycia materiałów i energii jest efektem głównie wyższej produkcji maszyn do przesyłania towarów w stosunku do okresu porównawczego.

Amortyzacja w I kwartale 2016 r. wzrosła w stosunku do analogicznego okresu roku 2015 o 5,1 mln zł. Zmiana ta związana była przede wszystkim ze wzrostem wartości maszyn i urządzeń w stosunku do okresu porównawczego.

## 5.5. Pozostałe koszty operacyjne

	Okres 3 miesięcy zakończony 31-03-2016	Okres 3 miesięcy zakończony 31-03-2015
Strata ze zbycia niefinansowych aktywów trwałych	19	8
Aktualizacja wartości aktywów niefinansowych	33	-
Utworzenie odpisów aktualizujących wartość należności	376	176
Utworzenie odpisów aktualizujących wartość zapasów i materiałów	994	52
Ujemne różnice inwentaryzacyjne	11	-
Inne koszty operacyjne	1 810	203
<b>Pozostałe koszty operacyjne razem</b>	<b>3 243</b>	<b>439</b>

W kategorii „inne koszty operacyjne” znajdują się przede wszystkim opłaty sądowe i koszty egzekucji, a także opłaty licencyjne.

## 5.6. Przychody finansowe

	Okres 3 miesięcy zakończony 31-03-2016	Okres 3 miesięcy zakończony 31-03-2015
Odsetki	307	297
Dodatnie różnice kursowe	5 724	36
Wycena instrumentów finansowych	58	-
Przychód z instrumentów finansowych	222	76
Prowizje otrzymane od gwarancji/poreczeń bankowych	408	2 149
Pozostałe przychody finansowe	306	5
<b>Pozostałe przychody finansowe razem</b>	<b>7 025</b>	<b>2 563</b>

Na kwotę odsetek składają się głównie odsetki od dodatnich sald na rachunkach bankowych oraz odsetki od pożyczek udzielonych podmiotom spoza Grupy.

## 5.7. Koszty finansowe

	Okres 3 miesięcy zakończony 31-03-2016	Okres 3 miesięcy zakończony 31-03-2015
Odsetki	3 997	2 108
Ujemne różnice kursowe	6 414	2 425
Prowizje naliczone od gwarancji/poreczeń bankowych	408	2 148
Prowizje od pożyczek otrzymanych	559	-
Wycena instrumentów finansowych	88	101
Strata z instrumentów finansowych	211	77
Pozostałe koszty finansowe	2 392	445
<b>Pozostałe koszty finansowe razem</b>	<b>14 069</b>	<b>7 304</b>

Na kwotę odsetek składają się głównie odsetki od obligacji oraz odsetki od otrzymanych kredytów i pożyczek. Na kwotę pozostałych kosztów finansowych składa się przede wszystkim odpis aktualizujący wartość zaliczek na zakup spółki 4M Technology Sp. z o.o. których wartość na dzień 31 marca 2016 r. wyniosła 41 322 tys. zł. Spółka dominująca dokonała odpisu aktualizującego w wysokości 2 296 tys. zł.. Odpis ten związany jest z częściowym umorzeniem wartości know-how posiadanego przez spółkę 4M Technology Sp. z o.o..

## 6. Podatek dochodowy

Bieżące obciążenie podatkowe jest obliczane na podstawie obowiązujących przepisów podatkowych. Zastosowanie tych przepisów różnicuje podatkowy zysk (stratę) od księgowego zysku (straty) netto, w związku z wyłączeniem przychodów niepodlegających opodatkowaniu i kosztów nie stanowiących kosztów uzyskania przychodów oraz pozycji kosztów i przychodów, które nigdy nie będą podlegały opodatkowaniu. Obciążenia podatkowe są wyliczane w oparciu o lokalne stawki podatkowe obowiązujące w danym roku obrotowym zgodnie z przepisami podatkowymi obowiązującymi w kraju spółki raportującej. W roku podatkowym obowiązującą stawką podatkową według przepisów prawa polskiego jest 19%, w Rosji to 20%, we Francji 33,33%, we Włoszech 31,4%, w Kanadzie 26,5%, zaś w Wielkiej Brytanii obowiązują dwie stawki w zależności od wysokości zysków. Obecne przepisy nie zakładają zróżnicowania stawek podatkowych dla przyszłych okresów. Wartość bieżącego obciążenia podatkowego za okres styczeń-marzec 2016 r. wyniosła 5 363 tys. zł, natomiast wartość podatku odroczonego (9 425) tys. zł. W analogicznym okresie roku 2015 wartość bieżącego obciążenia podatkowego wyniosła 6 666 tys. zł, natomiast wartość podatku odroczonego (20 009) tys. zł.

## 7. Segmenty działalności

W związku z przeprowadzonymi w roku ubiegłym w ramach Grupy zmianami organizacyjnymi oraz rozwojem działalności możliwe było wyodrębnienie poszczególnych segmentów działalności. Prezentacja informacji finansowych dotyczących poszczególnych segmentów dokonana została po raz pierwszy za okres 6 miesięcy 2015 r. Odzwierciedla ona trzy główne linie biznesowe, z których każda analizowana jest odrębnie przez Zarząd Spółki Integer.pl (naczelný decydent w sprawach operacyjnych), jak również przez innych odbiorców. Zgodnie z MSSF 8, podstawą ustalenia segmentów działalności były informacje zarządcze, które są wykorzystywane przy podejmowaniu decyzji strategicznych przez Zarząd Grupy. Informacje sporządzane dla osób decydujących w Grupie o przydziale zasobów i oceniających wyniki finansowe segmentu koncentrują się na grupach usług świadczonych klientom.

Grupa prowadzi działalność w trzech segmentach:

- Segment pocztowo-kurierski,
- Segment paczkomatowy,
- Segment pozostały.

Prezentowane segmenty operacyjne spełniają kryteria ilościowe określone w MSSF 8. Pozostałe segmenty działalności indywidualnie nie spełniają żadnego z kryteriów ilościowych, a Zarząd Spółki nie uważa, że informacje o tych segmentach byłyby przydatne użytkownikom niniejszego Skonsolidowanego Sprawozdania Finansowego, w związku z czym segmenty te zostały zaprezentowane łącznie w kategorii segment pozostały.

Suma poszczególnych informacji finansowych z każdego segmentu nie zawsze jest równa wartości danej pozycji w skonsolidowanym sprawozdaniu finansowym. Różnica taka ujmowana jest jako korekta konsolidacyjna i w postaci jakiej ma

*Noty objaśniające do Śródrocznego Skróconego Skonsolidowanego Sprawozdania Finansowego  
Grupy Kapitałowej Integer.pl za okres 3 miesięcy zakończony 31 marca 2016 r.*

wpływ na skonsolidowane sprawozdanie finansowe nie jest analizowana na poziomie poszczególnych segmentów. Przyjęta prezentacja, w ocenie Zarządu, jest jedynym rozwiązaniem umożliwiającym ujęcie segmentów w takiej postaci, w jakiej są one analizowane pod kątem podejmowanych decyzji zarządczych.

Zakres świadczonych usług oraz dostarczanych towarów opisany został szczegółowo w nocie 1.2. Alokacja spółek z Grupy do odpowiednich segmentów, na podstawie ich zakresu działalności i rodzaju świadczonych usług, została zaprezentowana w nocie 1.3. W skład segmentu „pozostały” wchodzi głównie prowadzona działalność produkcyjno-technologiczna, która obejmuje produkcję Paczkomatów® oraz urządzeń o podobnym charakterze, ich utrzymanie i serwis, działalność badawczo-rozwojową w zakresie rozwoju urządzeń i systemów informatycznych. Dodatkowo w ramach tego segmentu ujmowane są pozostałe usługi wsparcia, które zdaniem Zarządu są nieistotne z punktu widzenia oceny i identyfikacji segmentów zgodnie z MSSF 8.

Zarząd ocenia wyniki segmentów działalności poprzez analizę EBITDA. Poziom EBITDA jest odzwierciedleniem możliwości generowania gotówki przez Grupę w warunkach powtarzalnych. Grupa definiuje EBITDA jako zysk z działalności operacyjnej powiększony o amortyzację, utratę wartości i likwidację. EBITDA nie jest definiowana przez MSSF obowiązujących w Unii Europejskiej i może być wyliczana inaczej przez inne podmioty.

Przychody z transakcji z podmiotami zewnętrznymi, przedstawiane Zarządowi w podziale na segmenty działalności, są wyceniane w sposób spójny ze sposobem zastosowanym w sprawozdaniu z całkowitych dochodów. Kwoty przedstawione Zarządowi w zakresie łącznych aktywów w podziale na segmenty działalności są wyceniane w sposób spójny ze sposobem zastosowanym w sprawozdaniu finansowym. Aktywa te są alokowane na podstawie operacji segmentu i fizycznej lokalizacji danego składnika majątku.

31 marca 2016 roku	Segment pocztowo-kurierski	Segment paczkomatowy	Pozostałe segmenty	Wylączenia	Ogółem
<b>Rachunek zysków i strat</b>					
Sprzedaż	130 966	42 186	51 262	(34 109)	<b>190 305</b>
- do klientów zewnętrznych	113 690	41 373	31 272	-	<b>186 335</b>
- w ramach segmentów Grupy*	17 276	813	19 990	(34 109)	<b>3 970</b>
Zysk/(strata) z działalności operacyjnej (EBIT)	(18 602)	(14 882)	3 166	(2 974)	<b>(33 292)</b>
Amortyzacja	2 589	12 588	6 103	-	<b>21 280</b>
EBITDA (niebadana)	(16 013)	(2 294)	9 269	(2 974)	<b>(12 012)</b>
<b>Bilans</b>					
Aktywa razem, w tym:	264 896	674 846	436 052	-	<b>1 375 794</b>
Inwestycje we wspólne przedsięwzięcie	-	1 931	-	-	<b>1 931</b>
Inwestycje w spółki stowarzyszone	-	-	143	-	<b>143</b>

\* Sprzedaż w ramach Grupy obejmuje wartość sprzedaży dla poszczególnych segmentów oraz wylączenia, które stanowią obroty pomiędzy danymi segmentami - wartość niezerowa sprzedaży w ramach segmentów Grupy odzwierciedla sprzedaż do spółki powiązanej kapitałowo Tisak Inpost LLC, która jest konsolidowana metodą praw własności.

Wyłączenia i korekty konsolidacyjne w obszarze EBITDA w I kwartale 2016 r. dotyczyły głównie eliminacji marży zrealizowanej na sprzedaży paczkomatów wewnątrz Grupy.

EBITDA ogółem dla całej Grupy Kapitałowej Integer.pl w I kwartale 2016 r. wyniosła (12) mln zł i składała się z:

- EBITDA segmentu pocztowo-kurierskiego, która wyniosła (16) mln zł,
- EBITDA segmentu paczkomatowego, która wyniosła (2,3) mln zł,
- EBITDA segmentu pozostałego, która wyniosła 9,3 mln zł.

Ujemna EBITDA segmentu pocztowo-kurierskiego w I kwartale 2016 r. składała się z:

- ujemnej EBITDA na działalności listowej w kwocie (11,9) mln zł
- ujemnej EBITDA na działalności kurierskiej w kwocie (4,1) mln zł

Rozpoczęta w czerwcu 2015 r. działalność kurierska w I kwartale 2016 r. wygenerowała 27,4 mln zł przychodu. Poziom sprzedaży to efekt dynamicznego rozwoju usługi, w ramach której w I kwartale 2016 r. obsłużono 2,8 mln paczek, co oznacza 21% wzrost w porównaniu do rekordowego IV kwartału 2015 r. EBITDA osiągnięta na działalności kurierskiej w I kwartale 2016 r. była ujemna i wyniosła (4,1) mln zł, co w porównaniu do wskaźnika EBITDA osiągniętego na tej działalności w 2015 r. (ujemna EBITDA za siedem miesięcy na poziomie (20,2) mln zł), oznacza poprawę rentowności usług. W marcu Grupa osiągnęła wolumen na poziomie ponad 1.150 tys. paczek, co jest wynikiem lepszym niż osiągnięty w grudniu ubiegłego roku wolumen 1.056 tys., który jest branży logistycznej okresem szczytowym. O sukcesie tej usługi świadczy fakt że taki poziom wolumenów był osiąganym przez porównywalne firmy kurierskie w przeszłości po 7-8 latach działalności, a wzrost na poziomie kilkunastu procent tygodni do tygodnia jest utrzymywany. Wzrost przychodów działalności kurierskiej w I kwartale 2016 r. został osiągnięty przy minimalnym udziale sprzedaży tej usługi na portalu Allegro, w związku z uruchomieniem możliwości nadawania paczek kurierskich w paczkomatach dopiero w lutym 2016 r. W marcu Grupa ponownie osiągnęła, tym razem trwały, miesięczny próg rentowności na nowej usłudze kurierskiej na poziomie EBITDA.

Ujemna EBITDA na działalności listowej wynika ze spadku wolumenów oraz średniej ceny sprzedaży. Spadek wolumenów nastąpił zarówno w obszarze listów poleconych jak i listów zwykłych. Na zmniejszenie wolumenów listów poleconych wpływ miał głównie zakończenie z dniem 29 lutego 2016 r. kontraktu na obsługę korespondencji dla sądów. Spadek przychodów z obsługi listów zwykłych był efektem silniejszej presji cenowej na rynku. Obniżenie wolumenów spowodowało brak możliwości utrzymania kosztów jednostkowych w krótkim terminie na poziomie roku 2015 r., czym znacznie przyczyniło się do negatywnego poziomu EBITDA. Wyniki segmentu pocztowo-kurierskiego na poziomie EBITDA w I kwartale 2016 r. obciążone były również jednorazowymi kosztami w wysokości 5 345 tys. zł. Koszty te związane były z koniecznością utrzymania do końca lutego odpowiedniej infrastruktury listowej (oddziały, doręczyciele) do obsługi kontraktu sądowego. Po zakończeniu obsługi kontraktu z dniem 29 lutego 2016 r., przeprowadzona została restrukturyzacja infrastruktury listowej (zmniejszenie ilości oddziałów o 45% oraz liczby doręczycieli o 40%). Skutki optymalizacji, ze względu na zawarte umowy, zostały osiągnięte w II połowie marca. W przypadku osiągnięcia efektów restrukturyzacji sieci listowej w dniu 29 lutego 2016 r., poziom EBITDA segmentu listowego byłby lepszy o 5 345 tys. zł. Zarząd Spółki Inpost S.A. postanowił przedstawić do zatwierdzenia Radzie Nadzorczej Spółki Inpost S.A. nową strategię dla segmentu listowego w celu odwrócenia negatywnych rezultatów w kolejnych kwartałach.

Na poziom wskaźnika EBITDA segmentu paczkomatowego w I kwartale 2016 r. wpływ miała pozytywna EBITDA osiągnięta na rynku polskim na poziomie 9,4 mln zł. Wzrost rentowności usług paczkomatowych w Polsce to efekt wzrostu wolumenów (o 73% w I kwartale 2016 r. w porównaniu do I kwartału 2015 r.) oraz średnich cen oferowanych usług. Dalszy intensywny rozwój działalności paczkomatowej i sieci paczkomatowej za granicą obniżył poziom EBITDA całego segmentu o (11,7) mln zł.

Negatywna kontrybucja wskaźnika EBITDA z rynków zagranicznych w I kwartale 2016 r. była na niższym poziomie niż średnia kwartalna w roku 2015 r. Na wyniki na rynkach zagranicznych największy wpływ miał wskaźnik EBITDA na rynku brytyjskim (3,9) mln zł, rosyjskim (2,8) mln zł i francuskim (1,9) mln zł.

EBITDA segmentu pozostałego w I kwartale 2016 r. została wygenerowana głównie na sprzedaży maszyn do przesyłania towarów, części zamiennych, jak również sprzedaży usług serwisowych i pogwarancyjnych oraz usług marketingowych i IT.

## **8. Dywidendy wypłacone i zaproponowane do wypłaty**

Do dnia sporządzenia niniejszego Śródrocznego Skróconego Skonsolidowanego Sprawozdania Finansowego Spółka nie zadeklarowała ani nie wypłaciła dywidendy. Jednocześnie Spółka wskazuje, że ewentualne podjęcie uchwały o wypłacie dywidendy skutkowałoby naruszeniem warunków emisji obligacji serii INT0217, INT0617, INT0918, INT1217 oraz INT1219.

## **9. Rzeczowe aktywa trwale, wartości niematerialne i prawne**

Wartość amortyzacji w okresie od 1 stycznia do 31 marca 2016 r. wyniosła 21 280 tys. zł i była o 5 134 tys. zł wyższa od analogicznego okresu 2015 r. Na wzrost amortyzacji wpłynął przede wszystkim wzrost wartości rzeczowych aktywów trwałych głównie na skutek rozwoju sieci Paczkomatów® w Polsce i na świecie oraz wartości niematerialnych i prawnych głównie na skutek rozwoju systemów informatycznych w porównaniu do I kwartału 2015 r. Z kolei w rzeczowych aktywach trwałych skapitalizowano 3 095 tys. zł kosztów budowy sieci Paczkomatów®. Na koniec okresu sprawozdarczego Grupa nie odnotowała istotnych zmian co do wysokości rozpoznanych odpisów dotyczących rzeczowych aktywów trwałych oraz wartości niematerialnych i prawnych. Ponadto w I kwartale 2016 r. Grupa nie odnotowała istotnych zmian w zobowiązaniach z tytułu dokonania zakupu rzeczowych aktywów trwałych.

## **10. Wartość firmy**

Wartość firmy rozpoznana została w związku z zakupem spółek lub udziałów w spółkach zależnych. Na dzień 31 marca 2016 r. Grupa rozpoznała wartość firmy InItTec Sp. z o.o. w wysokości 4 652 tys. zł, InSupport Center Sp. z o.o. w wysokości 1 402 tys. zł oraz PGP S.A. w wysokości 38 444 tys. zł. Grupa dokonuje testu na utratę wartości firmy w grudniu każdego roku.

## **11. Inwestycje w jednostki zależne i współkontrolowane**

W I kwartale 2016 r. zostały założone trzy nowe spółki zależne Spółki dominującej: InTicket Sp. z o.o., Towaroteka Sp. z o.o. oraz Oneclick Investment Sp. z o.o.

## 12. Pozostałe długoterminowe i krótkoterminowe aktywa finansowe

	31-03-2016	31-12-2015
	<b>Pozostałe długoterminowe aktywa finansowe</b>	
Udziały	129	-
Udzielone pożyczki	13 498	13 511
Pozostałe aktywa finansowe	56 364	56 796
<b>Razem:</b>	<b>69 991</b>	<b>70 307</b>
	<b>Pozostałe krótkoterminowe aktywa finansowe</b>	
Udzielone pożyczki	401	656
Pozostałe aktywa finansowe	4 642	4 517
<b>Razem:</b>	<b>5 043</b>	<b>5 173</b>

Pozostałe długoterminowe aktywa finansowe składają się głównie z zaliczek na zakup spółki 4M Technology Sp. z o.o.

## 13. Aktywa z tytułu podatku odroczonego

Wzrost aktywa z tytułu podatku odroczonego o kwotę 5 688 tys. zł w porównaniu do końca 2015 r. spowodowany był głównie zwiększeniem rezerw oraz ujęciem aktywa od strat podatkowych poniesionych przez spółki zależne w okresie sprawozdawczym.

## 14. Zapasy

W bieżącym okresie Grupa nie odnotowała istotnej wartości odpisów aktualizujących wartość zapasów.

## 15. Należności z tytułu dostaw i usług oraz pozostałe należności

	31-03-2016	31-12-2015
Należności z tytułu dostaw	313 711	299 906
Należności budżetowe	22 611	27 724
Należności dochodzone na drodze sądowej	24	22
Należności pozostałe brutto, w tym:	53 814	44 809
Kaucje, zabezpieczenia i zaliczki	28 521	23 665
Należności z tytułu pobrań i przekazy pieniężne	6 393	3 000
Pozostałe	18 900	18 144
<b>Należności brutto ogółem</b>	<b>390 160</b>	<b>372 461</b>
Odpisy aktualizujące	7 090	6 693
<b>Należności netto</b>	<b>383 070</b>	<b>365 768</b>

## 16. Kapitał podstawowy

W okresie sprawozdawczym nie było zmian w kapitale podstawowym Spółki dominującej.

## 17. Długoterminowe i krótkoterminowe zobowiązania z tytułu pożyczek, kredytów bankowych i obligacji

W okresie od 1 stycznia 2016 r. do 31 marca 2016 r. Spółka wykupiła 2 serie obligacji od obligatariuszy o łącznej wartości nominalnej 37 000 tys. zł. Ponadto w okresie sprawozdawczym Spółka wyemitowała 1 serię obligacji zwykłych na okaziciela serii INT0217, o łącznej wartości nominalnej 20 000 tys. zł. Obligacje są niematerialne, niezabezpieczone i kuponowe. Oprocentowane obligacji oparte jest o stopę WIBOR 1M powiększoną o marżę. Termin wykupu obligacji został ustalony na dzień 10 luty 2017 r.

	31-03-2016	31-12-2015
<b>Długoterminowe pożyczki i kredyty bankowe</b>		
Pożyczki	19 167	19 671
Kredyt na finansowanie przedsięwzięć	700	837
<b>Razem:</b>	<b>19 867</b>	<b>20 508</b>
<b>Krótkoterminowe pożyczki i kredyty bankowe</b>		
Pożyczki	4 487	4 501
Kredyt na finansowanie przedsięwzięć	3 664	3 908
Kredyt obrotowy na rachunku bieżącym	19 707	4 303
<b>Razem:</b>	<b>27 858</b>	<b>12 712</b>

Według bieżącej wiedzy do końca okresu sprawozdawczego, jak również do dnia publikacji niniejszego Śródrocznego Skróconego Skonsolidowanego Sprawozdania Finansowego nie wystąpiło żadne istotne naruszenie postanowień zawartych przez Grupę umów kredytowych lub umów pożyczki.

## 18. Pozostałe długoterminowe i krótkoterminowe zobowiązania finansowe

	31-03-2016	31-12-2015
<b>Długoterminowe</b>	<b>21 317</b>	<b>24 426</b>
- zobowiązania z tytułu leasingu finansowego	21 317	24 426
<b>Krótkoterminowe</b>	<b>14 435</b>	<b>14 552</b>
- zobowiązania z tytułu leasingu finansowego	12 042	12 444
- wycena instrumentów pochodnych CIRS	1 875	1 844
- inne	518	264
<b>Razem</b>	<b>35 752</b>	<b>38 978</b>

## 19. Zobowiązania z tytułu dostaw i usług oraz pozostałe zobowiązania (krótkoterminowe)

	31-03-2016	31-12-2015
<b>Zobowiązania z tytułu dostaw i usług</b>	<b>128 736</b>	<b>150 801</b>
Wobec jednostek pozostałych	128 736	150 801
<b>Pozostałe zobowiązania</b>	<b>56 835</b>	<b>51 053</b>
Zobowiązania wobec pracowników z tytułu wynagrodzeń	4 473	4 332
Zaliczki otrzymane	1 533	3 294
Zobowiązania budżetowe	20 244	22 464
Zobowiązania z tytułu pobrań i przekazy pieniężne	25 569	17 493
Pozostałe	5 016	3 470
<b>Razem</b>	<b>185 571</b>	<b>201 854</b>



## 20. Przyszłe zobowiązania umowne i zobowiązania warunkowe

W I kwartale 2016 r. Grupa nie odnotowała istotnych zmian w wartości przyszłych zobowiązań umownych i zobowiązań warunkowych.

## 21. Poręczenia

Na główną kwotę poręczeń składają się poręczenia kredytów bankowych. Na dzień 31 marca 2016 r. łączna wartość otrzymanych poręczeń wyniosła 34 000 tys. zł oraz udzielonych 34 085 tys. zł. Poręczenie udzielone podmiotowi niepowiązanemu i otrzymane od tego podmiotu na kwotę 34 000 tys. zł dotyczy wielozadaniowej linii kredytowej obejmującej kredyt na rachunku bieżącym o maksymalnym limicie zaangażowania do 12 000 tys. zł oraz linię gwarancji o maksymalnym limicie wykorzystania 3 000 tys. zł.

## 22. Gwarancje i inne zabezpieczenia

Łączna kwota gwarancji bankowych udzielonych w imieniu spółek z Grupy Kapitałowej Integer.pl na dzień 31 marca 2016 r. wyniosła 2 073 tys. zł (gwarancje w EUR przeliczono według kursu 1 EUR= 4.2684 PLN). Gwarancje bankowe stanowiły zabezpieczenie zobowiązań wynikających z podpisanych umów przez spółki z Grupy Kapitałowej Integer.pl.

## 23. Sprawy sądowe

Wobec Integer.pl S.A. oraz jej spółek zależnych nie toczą się istotne postępowania sądowe lub administracyjne dotyczące zobowiązań albo wierzycelności, których prawdopodobieństwo przegrania byłoby większe niż znikome. Szczegółowe informacje na temat istotniejszych postępowań sądowych toczących się wobec spółek z Grupy zostały ujawnione w Informacji dodatkowej do Śródrocznego Skróconego Skonsolidowanego Sprawozdania Finansowego Grupy Kapitałowej Integer.pl za okres 3 miesięcy zakończony 31 marca 2016 roku.

## 24. Informacje o podmiotach powiązanych

### 24.1. Transakcje z jednostkami powiązanymi kapitałowo

Do jednostek powiązanych kapitałowo należą jednostki, w których spółki Grupy Kapitałowej Integer.pl posiadają udziały, natomiast nie zostały one skonsolidowane metodą pełną z powodu małej istotności lub braku kontroli, bądź zostały skonsolidowane metodą praw własności.

31 marca 2016 roku	Tisak InPost LLC (HR)	EasyPack Plus Self Storage LLC (UAE)	InQubit Sp. z o.o.
Należności	25	1 759	-
Udziały	2 007	531	49
Zobowiązania	-	-	-
Sprzedaż	3 970	1	-
Koszty	(924)	-	-

## 24.2. Transakcje z jednostkami powiązаныmi osobowo

Głównymi udziałowcami Spółki dominującej są A&R Investments LTD, której właścicielem jest Fenix Investments LTD, spółka kontrolowana przez Rafała Brzoskę, posiadająca swoją siedzibę w 34 CathedrelStreet, Selima, Malta (numer rejestracyjny spółki C35604) oraz L.S.S. Holdings LTD, której właścicielem jest Krzysztof Kołpa, posiadająca siedzibę w KostiPalama, 5 Flat/Office 201P.C. 1096 Nicosia, Cypr.

Do innych podmiotów powiązanych w świetle MSSF zalicza się F.H. Fenix Rafał Brzoska, Hermes Anna Izydorek-Brzoska, P.U.D. Krzysztof Kołpa, Łatała i Wspólnicy Sp. K. oraz Łatała i Wspólnicy Doradztwo Podatkowe Sp. z o.o. Usługi świadczone na rzecz Grupy przez jednostki powiązane osobowo dotyczą usług: zarządzania, kontroli jakości, marketingowych, kolportażu, reklamowych, doradztwa prawnego, dostaw materiałów do usług pocztowych i konfekcjonowania korespondencji.

Poniżej zestawiono wysokości transakcji pomiędzy podmiotami powiązаныmi. Należności powstałe w wyniku tych transakcji nie są objęte odpisem aktualizującym..

2016-03-31	F.H. Fenix Rafał Brzoska	A&R Investments Limited	AR Holding Sp. z o.o.	Hermes Anna Izydorek-Brzoska	P.U.D. Krzysztof Kołpa	Łatała i Wspólnicy Spółka Komandytowa	Łatała i Wspólnicy Doradztwo Podatkowe
<b>Wielkość transakcji</b>							
Zakupy	-	-	-	37	-	124	18
Sprzedaż	-	-	-	-	-	-	-
<b>Saldo rozrachunków</b>							
Należności	-	-	2	-	-	-	-
Zobowiązania	-	-	-	45	-	186	3

Należności od jednostek powiązanych nie są oprocentowane oraz zabezpieczone. Warunki spłaty kształtują się na zasadach rynkowych.

## 25. Zysk na akcję

Na dzień 31 marca 2016 r. jak i w danych porównawczych zysk na akcję został wyliczony jako iloraz zysku (straty) netto przypadającego akcjonariuszom podmiotu dominującego i średnioważonej liczby akcji w danym okresie. Wartość ta na dzień 31 marca 2016 r. była wartością ujemną i wyniosła -2,81 zł/akcję natomiast na dzień 31 marca 2015 r. wyniosła 1,04 zł/akcję.

## 26. Zdarzenia po dniu bilansowym

### Założenie spółki zależnej

Po dniu bilansowym założona została nowa spółka zależna Integer.pl S.A., spółka Neoclick Sp. z o.o., prowadząca działalność IT oraz działalność związaną z usługami logistycznymi. Kontrola sprawowana jest za pośrednictwem Oneclick Investment Sp. z o.o., która posiada 99% udziałów w Neoclick Sp. z o.o.

### **Emisja obligacji i wprowadzenie do obrotu**

W dniu 12 lutego 2016 r. Spółka dominująca wyemitowała 20 000 obligacji zwykłych na okaziciela serii INT0217, o wartości nominalnej i cenie emisyjnej 1 tys. zł każda i łącznej wartości nominalnej 20 000 tys. zł. Obligacje są niematerialne, niezabezpieczone i kuponowe. Dzień 20 kwietnia 2016 r. jest pierwszym dniem notowań obligacji w alternatywnym systemie obrotu na Catalyst.

### **Restrukturyzacja działalności spółki zależnej**

W dniu 16 maja 2016 r. Zarząd Inpost S.A. podjął uchwałę, której przedmiotem jest decyzja o restrukturyzacji działalności Grupy Kapitałowej InPost w zakresie obsługi przesyłek listowych. Proces weryfikacji modelu tej działalności został zainicjowany na podstawie wyników osiągniętych przez działalność listową w segmencie pocztowo-kurierskim w okresie styczeń-kwiecień b.r., które były pod wpływem silnego spadku wolumenu przesyłek listowych oraz presji cenowej, przy ograniczonej możliwości dostosowania w krótkim okresie kosztów operacyjnych obsługi tych przesyłek. Optymalizacja modelu dystrybucyjnego przesyłek listowych zrealizowana w marcu b.r. w następstwie zakończenia obsługi kontraktu dla Sądów, w wyniku której zredukowano liczbę oddziałów o ok. 45%, a zasoby ludzkie o ok. 40%, nie przyniosła oszczędności wystarczających do utrzymania rentowności przez działalność listową w segmencie pocztowo-kurierskim.

Dlatego też zdecydowano się na podjęcie następujących działań restrukturyzacyjnych:

1. Wypowiedzenie nierentownych umów na obsługę przesyłek listowych, o najniższych stawkach jednostkowych.
2. Dalszą redukcję kosztów centralnych.
3. Ograniczenie obszaru działania do głównych miast w Polsce, co szacunkowo zmniejszy obsługiwane wolumeny listów o ok. 30%, a których obsługa generuje ok. 50% bezpośrednich kosztów dystrybucji.
4. Renegocjacja obowiązujących umów z perspektywy obsługiwanych wolumenów korespondencji i ich cen.
5. Przeniesienie do infrastruktury kurierskiej obsługi listów poleconych dla sektora e-commerce doręczanych na terenach poza aglomeracyjnych, co stanowi ok. 30% ich wolumenu.
6. Budowanie księgi popytu na usługi listowe świadczone przez spółkę zależną Jednostki dominującej, spółkę InPost S.A. na rok 2017. Po zakończeniu tego procesu zostaną podjęte dalsze decyzje co do działalności listowej oraz wielkości obszaru obsługi.

Spodziewane efekty ww. działań to osiągnięcie po II kwartale b.r. pozytywnego wyniku EBITDA (tj. zysku operacyjnego powiększonego o amortyzację) przez działalność listową w segmencie pocztowo-kurierskim na poziomie miesięcznym, w porównaniu z szacowaną miesięczną stratą na poziomie EBITDA w wysokości ok. 2,5 mln zł w przypadku nie podjęcia restrukturyzacji.

Powyższa decyzja wymaga zatwierdzenia przez Radę Nadzorczą spółki zależnej Jednostki dominującej, spółki Inpost S.A. jako że stanowi element planów strategicznych tej spółki, a w związku z tym zostanie w najbliższym czasie przedstawiona Radzie Nadzorczej Inpost S.A. celem jej akceptacji.

**C. KWARTALNA INFORMACJA FINANSOWA INTEGER.PL S.A.**  
**JEDNOSTKOWE SPRAWOZDANIE Z CAŁKOWITYCH DOCHODÓW**

(w tys. zł)	Okres 3 miesięcy zakończony 31-03-2016	Okres 3 miesięcy zakończony 31-03-2015
<b>Przychody ze sprzedaży</b>	<b>46 483</b>	<b>18 556</b>
Pozostałe przychody operacyjne	111	296
Amortyzacja	1 772	1 696
Zużycie materiałów i energii	29 081	7 079
Usługi obce	5 485	1 965
Podatki i opłaty	79	73
Wynagrodzenia	1 082	992
Ubezpieczenia społeczne i inne świadczenia	291	277
Pozostałe koszty rodzajowe	421	484
Wartość sprzedanych towarów i materiałów	1 570	5 633
Pozostałe koszty operacyjne	433	32
<b>Koszty operacyjne ogółem</b>	<b>40 214</b>	<b>18 231</b>
<b>Zysk (strata) na działalności operacyjnej</b>	<b>6 380</b>	<b>621</b>
Przychody finansowe	1 777	2 141
Koszty finansowe	11 161	2 655
<b>Zysk (strata) przed opodatkowaniem</b>	<b>(3 004)</b>	<b>107</b>
Podatek dochodowy	931	885
<b>Zysk (strata) netto z działalności kontynuowanej</b>	<b>(3 935)</b>	<b>(778)</b>
Zysk (strata) netto z działalności zaniechanej		
<b>Zysk (strata) netto</b>	<b>(3 935)</b>	<b>(778)</b>
<b>Pozostałe całkowite dochody netto</b>		
<b>Pozostałe całkowite dochody netto razem</b>		
<b>Suma całkowitych dochodów</b>	<b>(3 935)</b>	<b>(778)</b>
Zysk (strata) na jedną akcję		
Zwykły	(0,51)	(0,10)
Rozwodniony	(0,51)	(0,10)

**JEDNOSTKOWE SPRAWOZDANIE Z SYTUACJI FINANSOWEJ**

<b>AKTYWA (w tys. zł)</b>	<b>31-03-2016</b>	<b>31-12-2015</b>
<b>Aktywa trwałe</b>	<b>644 120</b>	<b>632 532</b>
Wartość firmy	-	-
Pozostałe aktywa niematerialne	69 495	59 076
Rzeczowe aktywa trwałe	13 151	13 548
Inwestycje w jednostkach zależnych	484 124	485 193
Inne długoterminowe aktywa finansowe	23 947	19 704
Aktywa z tytułu odroczonego podatku	6 187	7 118
Należności długoterminowe	47 216	47 893
Pozostałe aktywa trwałe	-	-
<b>Aktywa obrotowe</b>	<b>194 309</b>	<b>204 499</b>
Zapasy	26 774	22 771
Pozostałe aktywa finansowe	4 649	4 526
Należności z tytułu dostaw i usług oraz pozostałe należności	154 799	163 199
Należności z tytułu podatku dochodowego	5 898	4 985
Pozostałe aktywa obrotowe	93	108
Środki pieniężne i ich ekwiwalenty	2 096	8 910
<b>Aktywa razem</b>	<b>838 429</b>	<b>837 031</b>

<b>PASYWA (w tys. zł)</b>	<b>31-03-2016</b>	<b>31-12-2015</b>
<b>Kapitał własny</b>	<b>558 234</b>	<b>562 169</b>
Kapitał podstawowy	7 764	7 764
Kapitał zapasowy	542 553	542 553
Zyski zatrzymane	7 917	11 852
<b>Zobowiązania długoterminowe</b>	<b>134 333</b>	<b>126 323</b>
Długoterminowe pożyczki i kredyty bankowe	13 474	5 395
Pozostałe rezerwy długoterminowe i przychody przyszłych okresów	12	12
Obligacje	119 190	119 190
Dotacje rządowe	1 635	1 697
Rezerwa z tytułu odroczonego podatku	-	-
Pozostałe długoterminowe zobowiązania finansowe	22	29
<b>Zobowiązania krótkoterminowe</b>	<b>145 862</b>	<b>148 539</b>
Zobowiązania z tytułu dostaw i usług oraz pozostałe zobowiązania	105 383	92 825
Krótkoterminowe pożyczki i kredyty bankowe	7 857	3 516
Obligacje	22 236	38 948
Dotacje rządowe	150	153
Bieżące zobowiązania podatkowe	-	-
Pozostałe rezerwy krótkoterminowe i przychody przyszłych okresów	7 402	10 152
Pozostałe krótkoterminowe zobowiązania finansowe	2 834	2 945
Suma zobowiązań	280 195	274 862
<b>Pasywa razem</b>	<b>838 429</b>	<b>837 031</b>

**JEDNOSTKOWY RACHUNEK PRZEPLÝWÓW PIENIĘŻNYCH**

(w tys. zł)	Okres miesięcy zakończony 31-03-2016	Okres 3 miesięcy zakończony 31-03-2015
<b>Zysk za rok obrotowy</b>	<b>(3 935)</b>	<b>107</b>
<b>Korekty:</b>		
Koszt podatku dochodowego ujętego w wyniku	931	(885)
Koszty finansowe ujęte w wyniku	3 167	514
Strata ze zbycia składników rzeczowych aktywów trwałych	-	-
Amortyzacja i umorzenie aktywów trwałych	1 772	1 696
Odpis udziałów w jednostkach zależnych	3 385	-
<b>Zmiany w kapitale obrotowym:</b>		
(Zwiększenie)/zmniejszenie salda należności z tytułu dostaw i usług oraz pozostałych należności	8 490	2 276
(Zwiększenie)/zmniejszenie stanu zapasów	(4 004)	(39 258)
(Zwiększenie)/zmniejszenie pozostałych aktywów	(1 618)	(7 180)
(Zwiększenie)/zmniejszenie salda zobowiązań (poza kredytami i pożyczkami)	12 556	24 251
(Zwiększenie)/zmniejszenie rezerw, przychodów przyszłych okresów i dotacji	(2 800)	(7 509)
<b>Środki pieniężne na działalności operacyjnej</b>	<b>17 944</b>	<b>(25 988)</b>
Zapłacone odsetki	(2 876)	(1 646)
Zapłacony podatek dochodowy	(913)	(557)
<b>Środki pieniężne netto wygenerowane z działalności operacyjnej</b>	<b>14 155</b>	<b>(28 191)</b>
<b>Przepływy pieniężne z działalności inwestycyjnej</b>		
Otrzymane odsetki	-	531
Płatności z tytułu nabycia aktywów finansowych	(4 336)	13 854
Płatności za rzeczowe aktywa trwałe i aktywa niematerialne	(11 794)	(7 513)
Przepływy netto z tytułu nabycia jednostek zależnych	-	(655)
<b>Środki pieniężne netto (wydane)/wygenerowane w związku z działalnością inwestycyjną</b>	<b>(16 130)</b>	<b>6 217</b>
Przepływy z tytułu emisji papierów dłużnych	(17 122)	(3 613)
Przepływy z kredytów bankowych i pożyczek	12 314	(3 293)
Przepływy z tytułu umów leasingu finansowego	(30)	(1 196)
<b>Środki pieniężne netto (wykorzystane)/wygenerowane w działalności finansowej</b>	<b>(4 838)</b>	<b>(8 102)</b>
Zwiększenie netto środków pieniężnych i ich ekwiwalentów	(6 814)	(30 076)
Środki pieniężne i ich ekwiwalenty na początek okresu sprawozdawczego	8 910	40 451
<b>Środki pieniężne i ich ekwiwalenty na koniec okresu sprawozdawczego</b>	<b>2 096</b>	<b>10 375</b>

## JEDNOSTKOWE SPRAWOZDANIE ZE ZMIAN W KAPITAŁACH WŁASNYCH

(w tys. zł)	Kapitał podstawowy	Kapitał zapasowy z zysków lat poprzednich	Kapitał zapasowy ze sprzedaży akcji powyżej ich wartości nominalnej	Zysk (strata) z lat ubiegłych oraz roku bieżącego	Kapitał własny ogółem
<b>Na dzień 01.01.2015</b>	<b>7 764</b>	<b>100 552</b>	<b>442 117</b>	<b>(793)</b>	<b>549 640</b>
Zysk lub strata okresu	-	-	-	(778)	(778)
<b>Na dzień 31.03.2015</b>	<b>7 764</b>	<b>100 552</b>	<b>442 117</b>	<b>(1 571)</b>	<b>548 862</b>
<b>Na dzień 01.01.2015</b>	<b>7 764</b>	<b>100 552</b>	<b>442 117</b>	<b>(793)</b>	<b>549 640</b>
Zysk lub strata okresu	-	-	-	12 645	12 645
Emisja akcji	-	-	(116)	-	(116)
<b>Na dzień 31.12.2015</b>	<b>7 764</b>	<b>100 552</b>	<b>442 001</b>	<b>11 852</b>	<b>562 169</b>
<b>Na dzień 01.01.2016</b>	<b>7 764</b>	<b>100 552</b>	<b>442 001</b>	<b>11 852</b>	<b>562 169</b>
Zysk lub strata okresu	-	-	-	(3 935)	(3 935)
<b>Na dzień 31.03.2016</b>	<b>7 764</b>	<b>100 552</b>	<b>442 001</b>	<b>7 917</b>	<b>558 234</b>

Kraków, 16 maja 2016 roku

.....  
Rafał Brzoska

*Prezes Zarządu*

.....  
Rossen Hadjiev

*Członek Zarządu*

.....  
Krzysztof Kołpa

*Wiceprezes Zarządu*

.....  
Małgorzata Szcześniak

*Główny Księgowy*