



GRUPA KAPITAŁOWA PELION

**SKONSOLIDOWANY RAPORT KWARTALNY
ZA OKRES 1 STYCZNIA – 31 MARCA 2016 ROKU**

Skonsolidowany raport kwartalny zawiera:

- **Skrócone skonsolidowane sprawozdanie finansowe za okres 1 stycznia – 31 marca 2016r.**

Skonsolidowane sprawozdanie z sytuacji finansowej	1
Skonsolidowany rachunek zysków i strat	3
Skonsolidowane sprawozdanie z całkowitych dochodów	4
Skonsolidowane sprawozdanie z przepływów pieniężnych	5
Skonsolidowane sprawozdanie ze zmian w kapitale własnym	6

Informacja dodatkowa do skonsolidowanego raportu kwartalnego sporządzonego na dzień 31 marca 2016 roku

1. Informacje ogólne	8
2. Stosowane zasady rachunkowości i metody wyceny	10
3. Waluta funkcjonalna, waluta prezentacji sprawozdań finansowych oraz kursy przyjęte do przeliczania danych finansowych	11
4. Segmenty operacyjne	12
5. Zmiany wartości rezerw, rozliczeń międzyokresowych, odpisów aktualizujących wartości aktywów i innych wielkości szacunkowych	14
6. Podatek dochodowy	17
7. Opis istotnych dokonań lub niepowodzeń w okresie sprawozdawczym	17
8. Opis czynników i zdarzeń, w szczególności o nietypowym charakterze, mających znaczący wpływ na aktywa, zobowiązania, kapitał, wynik finansowy netto lub przepływy środków pieniężnych	19
9. Objasnienia dotyczące sezonowości lub cykliczności działalności Grupy	19
10. Informacje o istotnych transakcjach nabycia i sprzedaży rzeczowych aktywów trwałych oraz o istotnym zobowiązaniu z tytułu dokonania zakupu rzeczowych aktywów trwałych	19
11. Informacje dotyczące emisji, wykupu i spłaty dłużnych i kapitałowych papierów wartościowych	20
12. Informacje dotyczące wypłaconej lub zadeklarowanej dywidendy	20
13. Zdarzenia po dniu kończącym okres sprawozdawczy	20
14. Zmiany zobowiązań i aktywów warunkowych oraz innych pozycji pozabilansowych	21
15. Zobowiązania finansowe	21
16. Transakcje z podmiotami powiązаныmi	22
17. Opis organizacji Grupy Kapitałowej Pelion	25
18. Zmiany w strukturze Grupy w wyniku połączenia jednostek gospodarczych, przejęcia lub sprzedaży jednostek Grupy Kapitałowej, inwestycji długoterminowych, podziału, restrukturyzacji i zaniechania działalności	26
19. Stanowisko Zarządu, co do możliwości zrealizowania wcześniej publikowanych prognoz wyników	27
20. Akcjonariusze posiadający, co najmniej 5% ogólnej liczby głosów na walnym zgromadzeniu Pelion S.A. wraz ze wskazaniem liczby posiadanych przez te podmioty akcji, ich procentowego udziału w kapitale zakładowym, liczby głosów z nich wynikających i ich procentowego udziału w ogólnej liczbie głosów na walnym zgromadzeniu oraz wskazanie zmian w strukturze własności znacznych pakietów akcji Pelion S.A. w okresie od przekazania poprzedniego raportu kwartalnego	27
21. Zestawienie stanu posiadania akcji Pelion S.A. lub uprawnień do nich przez osoby zarządzające i nadzorujące wraz ze wskazaniem zmian w stanie posiadania w okresie od przekazania poprzedniego raportu kwartalnego	28
22. Postępowania toczące się przed sądem, organem właściwym dla postępowania arbitrażowego lub organem administracji publicznej z uwzględnieniem informacji w zakresie postępowania dotyczącego zobowiązań albo wierzytelności Pelion S.A. lub jednostki od niej zależnej, których wartość stanowi co najmniej 10% kapitałów własnych Pelion S.A.	29
23. Informacje o istotnych rozliczeniach z tytułu spraw sądowych	29
24. Zawarte przez Pelion S.A. lub jednostkę zależną od Pelion S.A. jednej lub wielu transakcji z podmiotami powiązаныmi, jeżeli pojedynczo lub łącznie są one istotne i zostały zawarte na innych warunkach niż rynkowe, wraz ze wskazaniem ich wartości	29

25. Informacje o udzieleniu przez Pelion S.A. lub przez jednostkę od niej zależną poręczeń kredytu, pożyczki lub udzieleniu gwarancji – łącznie jednemu podmiotowi lub jednostce zależnej od tego podmiotu, jeżeli łączna wartość istniejących poręczeń lub gwarancji stanowi równowartość co najmniej 10% kapitałów własnych Pelion S.A.	29
26. Informacje o niespłaceniu kredytu lub pożyczki lub naruszeniu istotnych postanowień umowy kredytu lub pożyczki, w odniesieniu do których nie podjęto żadnych działań naprawczych do końca okresu sprawozdawczego	30
27. Inne informacje, które zdaniem emitenta są istotne dla oceny sytuacji kadrowej, majątkowej, finansowej, wyniku finansowego i ich zmian, oraz informacje, które są istotne dla oceny możliwości realizacji zobowiązań	30
28. Informacje na temat zmian sytuacji gospodarczej i warunków prowadzenia działalności, które mają istotny wpływ na wartość godziwą aktywów finansowych i zobowiązań finansowych jednostki, niezależnie od tego, czy te aktywa i zobowiązania są ujęte w wartości godziwej czy w skorygowanej cenie nabycia	31
29. W przypadku instrumentów finansowych wycenianych w wartości godziwej - informacje o zmianie sposobu (metody) jej ustalenia	31
30. Wskazanie czynników, które w ocenie emitenta będą miały wpływ na osiągnięte wyniki w perspektywie co najmniej kolejnego kwartału	31
31. Wybrane dane finansowe zawierające podstawowe pozycje skróconego skonsolidowanego kwartalnego sprawozdania finansowego (również przeliczone na euro)	32

• **Kwartałne skrócone sprawozdanie finansowe za okres 1 stycznia – 31 marca 2016r.**

Bilans	33
Pozycje pozabilansowe	35
Rachunek zysków i strat	36
Zestawienie zmian w kapitale własnym	37
Rachunek przepływów pieniężnych	38
Wybrane dane finansowe	39
Informacja dodatkowa do kwartalnego skróconego sprawozdania finansowego	
1. Informacje ogólne	40
2. Zmiany wartości szacunkowych	41
3. Informacje o istotnych transakcjach nabycia i sprzedaży rzeczowych aktywów trwałych oraz o istotnym zobowiązaniu z tytułu dokonania zakupu rzeczowych aktywów trwałych	41
4. Zmiany zobowiązań warunkowych lub aktywów warunkowych oraz innych pozycji pozabilansowych, które nastąpiły od czasu zakończenia ostatniego roku obrotowego	41
5. Pozostałe informacje	42

SKONSOLIDOWANE SPRAWOZDANIE Z SYTUACJI FINANSOWEJ

AKTYWA	31/03/2016	31/12/2015	31/03/2015
I. AKTYWA TRWAŁE	1 284 303	1 277 023	1 169 546
1. Wartość firmy	695 853	692 194	588 601
2. Wartości niematerialne	110 983	112 946	110 037
3. Rzeczowe aktywa trwałe	330 600	328 670	309 990
4. Nieruchomości inwestycyjne	9 288	9 290	9 095
5. Inwestycje rozliczane zgodnie z metodą praw własności	2 109	1 687	2 941
6. Pozostałe aktywa finansowe długoterminowe	26 319	26 654	27 520
7. Należności długoterminowe	36 147	35 407	34 347
8. Aktywa z tytułu odroczonego podatku dochodowego	69 852	66 973	84 695
9. Pozostałe aktywa trwałe	3 152	3 202	2 320
II. AKTYWA OBROTOWE	2 231 533	2 139 319	2 133 192
1. Zapasy	1 008 132	1 103 922	986 492
2. Pozostałe aktywa finansowe krótkoterminowe	64 408	89 318	83 561
3. Należności krótkoterminowe	949 570	750 654	850 061
Należności z tytułu dostaw i usług oraz pozostałe należności	937 711	735 414	847 925
Należności z tytułu podatku dochodowego	11 859	15 240	2 136
4. Środki pieniężne i ich ekwiwalenty	198 734	186 345	201 041
5. Pozostałe aktywa obrotowe	10 689	9 080	12 037
A k t y w a r a z e m	3 515 836	3 416 342	3 302 738

KAPITAŁ WŁASNY I ZOBOWIĄZANIA	31/03/2016	31/12/2015	31/03/2015 <i>(przekształcone)</i>
I. KAPITAŁ WŁASNY RAZEM	711 183	693 222	626 742
1. Kapitał własny przypadający akcjonariuszom jednostki dominującej	698 785	681 246	617 993
1.1. Kapitał zakładowy	22 630	22 630	22 709
1.2. Kapitał zapasowy	615 170	616 096	419 326
1.3. Akcje własne	-	-	(3 056)
1.4. Kapitał pozostały - rezerwowany	143 890	143 623	145 568
1.5. Różnice kursowe z przeliczenia jednostek podporządkowanych	25 750	25 694	14 030
1.6. Kapitał z tytułu zysków i strat aktuarialnych z tyt. świadczeń pracowniczych po okresie zatrudnienia	547	547	807
1.7. Zyski / (straty) zatrzymane	(109 202)	(127 344)	18 609
- zysk (strata) z lat ubiegłych	(126 418)	(212 886)	4 662
- zysk netto	17 216	85 542	13 947
2. Udziały niekontrolujące	12 398	11 976	8 749
II. ZOBOWIĄZANIA DŁUGOTERMINOWE	508 233	491 447	606 836
1. Zobowiązania i rezerwy długoterminowe	501 615	484 433	600 544
1.1. Pozostałe zobowiązania finansowe	490 547	473 905	590 488
1.2. Rezerwa z tytułu odroczonego podatku dochodowego	7 879	7 477	7 668
1.3. Rezerwy długoterminowe	3 189	3 051	2 388
2. Przychody przyszłych okresów	6 618	7 014	6 292
III. ZOBOWIĄZANIA KRÓTKOTERMINOWE	2 296 420	2 231 673	2 069 160
1. Zobowiązania i rezerwy krótkoterminowe	2 251 152	2 191 515	2 024 522
1.1. Pozostałe zobowiązania finansowe	151 360	96 894	116 367
1.2. Zobowiązania z tytułu faktoringu odwrotnego	211 919	208 648	166 371
1.3. Rezerwy krótkoterminowe	9 955	14 112	9 742
1.4. Zobowiązania z tytułu dostaw i usług oraz pozostałe zobowiązania	1 871 618	1 865 861	1 726 762
1.5. Zobowiązania z tytułu podatku dochodowego	6 300	6 000	5 280
2. Przychody przyszłych okresów oraz rozliczenia międzyokresowe	45 268	40 158	44 638
Kapitał własny i zobowiązania razem	3 515 836	3 416 342	3 302 738

SKONSOLIDOWANY RACHUNEK ZYSKÓW I STRAT

	Okres 3 miesięcy zakończony 31 marca 2016r.	Okres 3 miesięcy zakończony 31 marca 2015r. <i>(przekształcone)</i>
DZIAŁALNOŚĆ KONTYNUOWANA		
Przychody ze sprzedaży	2 364 288	2 172 714
Koszt własny sprzedaży	(2 090 516)	(1 915 691)
Zysk ze sprzedaży	273 772	257 023
Koszty sprzedaży	(212 522)	(194 495)
Koszty ogólnego zarządu	(28 352)	(29 744)
Pozostałe przychody operacyjne	3 643	2 618
Pozostałe koszty operacyjne	(4 520)	(2 575)
Udział w stratach jednostek stowarzyszonych i wspólnych przedsięwzięć wycenianych zgodnie z metodą praw własności	(170)	(662)
Zysk na działalności operacyjnej	31 851	32 165
Zysk (strata) z inwestycji	5	5
Przychody finansowe	3 353	3 079
Koszty finansowe	(8 706)	(10 128)
Zysk brutto	26 503	25 121
Podatek dochodowy	(8 855)	(10 243)
Zysk netto z działalności kontynuowanej	17 648	14 878
DZIAŁALNOŚĆ ZANIECHANA		
Strata netto z działalności zaniechanej	-	-
Zysk netto ogółem	17 648	14 878
Przypadający:		
Akcjonariuszom podmiotu dominującego	17 216	13 947
Akcjonariuszom niekontrolującym	432	931
Zysk za okres sprawozdawczy	17 216	13 947
Średnia ważona liczba akcji zwykłych	11 145 714	11 145 714
Średnia ważona rozwodniona liczba akcji zwykłych	11 418 214	11 418 214
Działalność kontynuowana		
Zysk na jedną akcję zwykłą (w zł)		
- podstawowy	1,54	1,25
- rozwodniony	1,51	1,22

SKONSOLIDOWANE SPRAWOZDANIE Z CAŁKOWITYCH DOCHODÓW

	Okres 3 miesięcy zakończony 31 marca 2016r.	Okres 3 miesięcy zakończony 31 marca 2015r.
Wynik netto	17 648	14 878
Inne całkowite dochody, które zostaną przeklasyfikowane na zyski lub straty, w tym:		
Różnice kursowe z przeliczenia jednostek zagranicznych	46	(11 339)
Inne całkowite dochody, które nie zostaną przeklasyfikowane na zyski lub straty	-	-
Inne całkowite dochody netto po opodatkowaniu	46	(11 339)
Całkowite dochody netto	17 694	3 539
Całkowite dochody przypadające:		
Akcjonariuszom podmiotu dominującego	17 272	2 884
Akcjonariuszom niekontrolującym	422	655

SKONSOLIDOWANE SPRAWOZDANIE Z PRZEPIŃWÓW PIENIĘŻNYCH

	Okres 3 miesięcy zakończony 31 marca 2016r.	Okres 3 miesięcy zakończony 31 marca 2015r.
A. Przepływy środków pieniężnych z działalności operacyjnej		
I. Zysk brutto	26 503	25 121
II. Korekty razem	(77 486)	(122 377)
1. Udział w stratach netto jednostek podporządkowanych wycenianych metodą praw własności	170	662
2. Amortyzacja	13 288	12 163
3. (Zyski) straty z tytułu różnic kursowych	(65)	(1 049)
4. Odsetki i udziały w zyskach (dywidendy)	4 346	5 604
5. (Zysk) strata z działalności inwestycyjnej	(535)	(73)
6. Zmiana stanu zapasów	97 825	75 676
7. Zmiana stanu należności	(203 855)	(110 863)
8. Zmiana stanu zobowiązań krótkoterminowych, z wyjątkiem pożyczek i kredytów	16 941	(84 409)
9. Zapłacony podatek dochodowy	(7 650)	(20 235)
10. Inne korekty netto	2 049	147
III. Przepływy pieniężne netto z działalności operacyjnej (I +/- II)	(50 983)	(97 256)
B. Przepływy środków pieniężnych z działalności inwestycyjnej		
I. Wpływy	79 510	67 266
1. Zbycie wartości niematerialnych oraz rzeczowych aktywów trwałych	1 331	1 907
2. Zbycie jednostek zależnych pomniejszone o środki pieniężne tych jednostek	10	10
3. Spłata udzielonych pożyczek	75 504	62 176
4. Odsetki	2 660	3 085
5. Inne wpływy inwestycyjne netto	5	88
II. Wydatki	(81 379)	(80 226)
1. Nabycie wartości niematerialnych oraz rzeczowych aktywów trwałych	(21 231)	(10 900)
2. Nabycie jednostek zależnych pomniejszone o środki pieniężne tych jednostek	(686)	(4 618)
3. Koszty nabycia spółek	(4)	(53)
4. Nabycie pozostałych aktywów finansowych	(1 007)	(748)
5. Udzielone pożyczki	(56 480)	(63 656)
6. Inne wydatki inwestycyjne netto	(1 971)	(251)
III. Przepływy pieniężne netto z działalności inwestycyjnej (I - II)	(1 869)	(12 960)
C. Przepływy środków pieniężnych z działalności finansowej		
I. Wpływy	103 511	87 536
1. Kredyty i pożyczki, emisja dłużnych papierów wartościowych	103 511	87 536
II. Wydatki	(38 270)	(43 360)
1. Spłaty kredytów i pożyczek, wykup dłużnych papierów wartościowych	(31 165)	(34 420)
2. Z tytułu innych zobowiązań finansowych	(514)	(523)
3. Odsetki	(6 591)	(8 417)
III. Przepływy pieniężne netto z działalności finansowej (I - II)	65 241	44 176
D. Przepływy pieniężne netto, razem (A.III +/- B.III +/- C.III)	12 389	(66 040)
E. Bilansowa zmiana stanu środków pieniężnych, w tym:	12 389	(66 040)
- zmiana stanu środków pieniężnych z tytułu różnic kursowych	(109)	(1 066)
F. Środki pieniężne na początek okresu	186 345	267 081
G. Środki pieniężne na koniec okresu (F+/- D)	198 734	201 041

SKONSOLIDOWANE SPRAWOZDANIE ZE ZMIAN W KAPITALE WŁASNYM

	Kapitał własny razem	Kapitał własny przypadający akcjonariuszom jednostki dominującej	Kapitał zakładowy	Kapitał zapasowy	Akcje własne	Kapitał pozostały rezerwowy	Różnice kursowe z przeliczenia jednostek podporządkowanych	Kapitał z tytułu zysków i strat aktuarialnych z tyt. świadczeń pracowniczych po okresie zatrudnienia	Zyski zatrzymane	Udziały niekontrolujące
Stan na początek okresu 01/01/2016	693 222	681 246	22 630	616 096	-	143 623	25 694	547	(127 344)	11 976
Stan na początek okresu, po uzgodnieniu do danych porównywalnych	693 222	681 246	22 630	616 096	-	143 623	25 694	547	(127 344)	11 976
Całkowite dochody netto	17 694	17 272	-	-	-	-	56	-	17 216	422
- wynik netto za okres	17 648	17 216	-	-	-	-	-	-	17 216	432
- inne całkowite dochody netto	46	56	-	-	-	-	56	-	-	(10)
Pozostałe zwiększenia kapitału własnego	1 193	1 193	-	-	-	267	-	-	926	-
- podział zysku / pokrycie straty	926	926	-	-	-	-	-	-	926	-
- opcje menadżerskie	267	267	-	-	-	267	-	-	-	-
Pozostałe zmniejszenia kapitału własnego	926	926	-	926	-	-	-	-	-	-
- podział zysku / pokrycie straty	926	926	-	926	-	-	-	-	-	-
Stan na koniec okresu 31/03/2016	711 183	698 785	22 630	615 170	-	143 890	25 750	547	(109 202)	12 398

Grupa Kapitałowa Pelion
Skonsolidowany raport kwartalny
za okres 1 stycznia – 31 marca 2016r.

	Kapitał własny razem	Kapitał własny przypadający akcjonariuszom dominującej	Kapitał zakładowy	Kapitał zapasowy	Akcje własne	Kapitał pozostały rezerwowy	Różnice kursowe z przeliczenia jednostek podporządkowanych	Kapitał z tytułu zysków i strat aktuarialnych z tyt. świadczeń pracowniczych po okresie zatrudnienia	Zyski zatrzymane	Udziały niekontrolujące
Stan na początek okresu 01/01/2015	623 056	614 962	22 709	419 326	(3 056)	145 421	25 093	807	4 662	8 094
Stan na początek okresu, po uzgodnieniu do danych porównywalnych	623 056	614 962	22 709	419 326	(3 056)	145 421	25 093	807	4 662	8 094
Całkowite dochody netto	3 539	2 884	-	-	-	-	(11 063)	-	13 947	655
- wynik netto za okres	14 878	13 947	-	-	-	-	-	-	13 947	931
- inne całkowite dochody netto	(11 339)	(11 063)	-	-	-	-	(11 063)	-	-	(276)
Pozostałe zwiększenia kapitału własnego	147	147	-	-	-	147	-	-	-	-
- opcje menadżerskie	147	147	-	-	-	147	-	-	-	-
Pozostałe zmniejszenia kapitału własnego	-	-	-	-	-	-	-	-	-	-
Stan na koniec okresu 31/03/2015	626 742	617 993	22 709	419 326	(3 056)	145 568	14 030	807	18 609	8 749

**INFORMACJA DODATKOWA DO SKONSOLIDOWANEGO RAPORTU KWARTALNEGO SPORZĄDZONEGO
NA DZIEŃ 31 MARCA 2016 ROKU**

1. Informacje ogólne

Pelion Spółka Akcyjna (Jednostka Dominująca) została utworzona 29 listopada 1994 roku pod nazwą Medicines S.A. W 1998 roku postanowieniem Sądu Rejonowego w Łodzi zmieniono nazwę firmy na Polska Grupa Farmaceutyczna S.A., a w 2011 roku na Pelion Spółka Akcyjna. Siedzibą Jednostki Dominującej jest Łódź, ul. Zbąszyńska 3.

Pelion S.A. prowadzi działalność na terytorium Polski, na podstawie Kodeksu Spółek Handlowych, w oparciu o wpis do Krajowego Rejestru Sądowego pod nr 49482 w Sądzie Rejonowym w Łodzi, XX Wydział Krajowego Rejestru Sądowego. Jednostce Dominującej nadano numer statystyczny REGON 470929074.

Podstawowym przedmiotem działalności jednostek Grupy Kapitałowej jest obrót towarowy środkami farmaceutycznymi, kosmetycznymi, parafarmaceutykami zgodnie z posiadanymi koncesjami na prowadzenie hurtowni farmaceutycznych oraz sprzedaż we własnych punktach detalicznych – aptekach oraz drogeriach. W ramach Grupy Kapitałowej funkcjonują podmioty zależne, które prowadzą odmienny rodzaj działalności, tj.:

- finansową,
- wydawniczą,
- marketingową,
- produkcyjną,
- wynajem nieruchomości oraz środków transportu na własny rachunek,
- świadczenie usług dla producentów,
- obsługę finansowo – księgową oraz prawną.

W okresie objętym raportem zakres działalności Grupy Kapitałowej nie uległ zmianie.

Akcje Pelion S.A. są notowane na Warszawskiej Giełdzie Papierów Wartościowych. Według klasyfikacji GPW w Warszawie, Pelion S.A. jest zaklasyfikowana do sektora „handel”.

Czas trwania Jednostki Dominującej i jednostek Grupy jest nieoznaczony.

W okresie sprawozdawczym i do dnia zatwierdzenia niniejszego śródrocznego skróconego skonsolidowanego sprawozdania finansowego:

- Zarząd Pelion S.A. sprawowali:

Jacek Sz wajcowski	Prezes Zarządu
Zbigniew Molenda	Wiceprezes Zarządu
Ignacy Przystalski	Wiceprezes Zarządu
Jacek Dauenhauer	Wiceprezes Zarządu
Mariola Belina-Prażmowska	Wiceprezes Zarządu
- Radę Nadzorczą Pelion S.A. stanowili:

Jerzy Leszczyński	Przewodniczący Rady Nadzorczej
Hubert Janiszewski	Wiceprzewodniczący Rady Nadzorczej

Jan Kalinka	Członek Rady Nadzorczej do dnia 19 kwietnia 2016r.
Anna Biendara	Członek Rady Nadzorczej
Jacek Tucharz	Członek Rady Nadzorczej
Bartłomiej Knichnicki	Członek Rady Nadzorczej od dnia 19 kwietnia 2016r.

Skrócone kwartalne skonsolidowane sprawozdanie finansowe Grupy (sprawozdanie finansowe) obejmuje okres 3 miesięcy zakończony dnia 31 marca 2016r. oraz zawiera dane porównywalne za okres 3 miesięcy zakończony dnia 31 marca 2015r. oraz na dzień 31 grudnia 2015r.

Sprawozdanie finansowe na dzień 31 marca 2016 roku oraz na dzień 31 marca 2015 roku nie podlegały badaniu oraz przeglądowi przez biegłego rewidenta.

Jako dane porównywalne zaprezentowano dane z opublikowanych sprawozdań finansowych za wyjątkiem zmian opisanych poniżej:

- korekty prezentacyjnej związanej z prezentacją per saldo przychodów i kosztów z tytułu refaktur. W wyniku korekty, przychody ze sprzedaży za I kwartał 2015 rok pomniejszono o kwotę 1 274 tys. zł. Ta sama kwota pomniejszyła koszt własny sprzedaży. Wprowadzona korekta nie miała wpływu na wynik netto oraz wartość kapitałów własnych Grupy,
- w związku z przeprowadzoną analizą alokacji kosztów ogólnego zarządu oraz kosztów sprzedaży w spółce należącej do segmentu HURT, Grupa dokonała korekty danych za okres I kwartału 2015r. Pomniejszono koszty ogólnego zarządu za okres pierwszego kwartału zakończonego 31 marca 2015r. o kwotę 1 775 tys. zł oraz powiększono koszty sprzedaży o tą samą kwotę. Korekta dotyczy ujednolicenia prezentacji ujęcia kosztów organizacji konferencji w obu prezentowanych okresach.

Ponadto począwszy od 2015 roku Grupa wydzieliła w skonsolidowanym sprawozdaniu finansowym pozycję zobowiązań z tytułu faktoringu odwrotnego, które w latach wcześniejszych prezentowane były w pozycji zobowiązań z tytułu dostaw i usług oraz pozostałych zobowiązań. W celu zachowania porównywalności danych, na dzień 31 marca 2015 roku kwota 166 371 tys. zł została przeniesiona z pozycji zobowiązania z tytułu dostaw i usług oraz pozostałe zobowiązania do nowo wydzielonego tytułu - zobowiązania z tytułu faktoringu odwrotnego.

Sprawozdanie finansowe zostało sporządzone przy założeniu kontynuowania działalności gospodarczej Jednostki Dominującej oraz wszystkich jednostek Grupy Kapitałowej w dającej się przewidzieć przyszłości. Na dzień zatwierdzenia niniejszego sprawozdania finansowego nie istnieją żadne okoliczności wskazujące na zagrożenie kontynuowania działalności przez Spółki należące do Grupy Pelion.

Sprawozdanie finansowe za pierwszy kwartał 2016r. winno być czytane razem ze skonsolidowanym sprawozdaniem finansowym za 2015 rok, opublikowanym w dniu 21 marca 2016r, w którym zostały szczegółowo omówione stosowane w Grupie Kapitałowej Pelion zasady rachunkowości wg MSSF.

Niniejsze sprawozdanie finansowe zostało zatwierdzone przez Zarząd Jednostki Dominującej w dniu 18 maja 2016r.

2. Stosowane zasady rachunkowości i metody wyceny

Niniejsze skonsolidowane sprawozdanie finansowe zostało sporządzone zgodnie z Międzynarodowymi Standardami Sprawozdawczości Finansowej („MSSF”) zatwierdzonymi przez UE („MSSF UE”). Na dzień zatwierdzenia niniejszego sprawozdania do publikacji, biorąc pod uwagę toczący się w UE proces wprowadzania MSSF, MSSF różnią się od MSSF UE.

MSSF UE obejmują standardy i interpretacje zaakceptowane przez Radę Międzynarodowych Standardów Rachunkowości („RMSR”).

Sprawozdanie finansowe zostało zaprezentowane zgodnie z MSR 34 „Śródroczna sprawozdawczość finansowa” z zastosowaniem zasad wyceny aktywów i pasywów oraz pomiaru wyniku finansowego netto określonych na koniec okresu sprawozdawczego. Zostało ono sporządzone zgodnie z zasadą kosztu historycznego, z wyjątkiem pochodnych instrumentów finansowych, które są wyceniane według wartości godziwej.

Zasady rachunkowości przyjęte do sporządzenia niniejszego sprawozdania finansowego są spójne z zastosowanymi przy sporządzaniu skonsolidowanego sprawozdania finansowego Grupy za rok zakończony 31 grudnia 2015 roku, z wyjątkiem zastosowania:

- Zmiany do MSR 19 Programy określonych świadczeń: Składki pracownicze (opublikowano dnia 21 listopada 2013 roku) – mająca zastosowanie dla okresów rocznych rozpoczynających się dnia 1 lipca 2014 roku lub później, w UE mające zastosowanie najpóźniej dla okresów rocznych rozpoczynających się dnia 1 lutego 2015 roku lub później,
- Zmiany wynikające z przeglądu MSSF 2010-2012 (opublikowano dnia 12 grudnia 2013 roku) – niektóre ze zmian mają zastosowanie dla okresów rocznych rozpoczynających się dnia 1 lipca 2014 roku lub później, a niektóre perspektywnie dla transakcji mających miejsce dnia 1 lipca 2014 roku lub później, w UE mające zastosowanie najpóźniej dla okresów rocznych rozpoczynających się dnia 1 lutego 2015 roku lub później,
- Zmiany do MSSF 11 „ Rozliczenie nabycia udziału we wspólnej własności”, wydany 6 maja 2014r., mający zastosowanie dla okresów rozpoczynających się dnia 1 stycznia 2016 lub później,
- Zmiany do MSR 16 i MSR 38 „Wyjaśnienie dopuszczalnych metod amortyzacji”, wydany 12 maja 2014r., mający zastosowanie dla okresów rozpoczynających się dnia 1 stycznia 2016 lub później,
- Zmiany do MSR 16 i MSR 41 „Rolnictwa rośliny produkcyjne”, wydany 30 czerwca 2014r., mający zastosowanie dla okresów rozpoczynających się dnia 1 stycznia 2016 lub później,
- Zmiany do MSR 27 „Metoda praw własności w jednostkowym sprawozdaniu finansowym”, wydany 12 sierpnia 2014r., mający zastosowanie dla okresów rozpoczynających się dnia 1 stycznia 2016 lub później,
- Zmiany wynikające z przeglądu MSSF Cykl 2012-2014, wydane 25 września 2014r., mające zastosowanie dla okresów rozpoczynających się dnia 1 lipca 2014r. lub później,
- Inicjatywa dotycząca ujawnień (zmiany do MSR 1 Prezentacja sprawozdań finansowych), wydane 18 grudnia 2014r., mające zastosowanie dla okresów rozpoczynających się dnia 1 stycznia 2016r. lub później.

Zastosowanie przez Grupę w/w standardów, zmian do standardów oraz interpretacji nie spowodowało konieczności zmian w polityce rachunkowości Grupy Kapitałowej oraz prezentacji danych w sprawozdaniach finansowych.

Grupa nie zdecydowała się na wcześniejsze zastosowanie żadnego standardu, interpretacji lub zmiany, która została opublikowana, lecz nie weszła dotychczas w życie.

Podstawę sporządzenia sprawozdania finansowego za pierwszy kwartał 2016r. stanowiły sprawozdania finansowe:

- Jednostki Dominującej oraz jednostek Grupy prowadzących działalność na terytorium Polski (za wyjątkiem spółki zależnej PGF S.A.), sporządzone w oparciu o księgi rachunkowe prowadzone zgodnie z polskim prawem bilansowym,
- spółek Grupy Nacionaline Farmacijos Grupe prowadzących księgi rachunkowe zgodnie z polityką rachunkowości określoną przez obowiązujące na Litwie Business Accounting Standards (BAS),
- spółki CEPD N.V. sporządzone zgodnie z polityką rachunkowości określoną przez standardy obowiązujące w Holandii (Dutch Gaap),
- spółek PGF S.A. oraz DOZ UK Limited sporządzone zgodnie z MSSF,
- spółki Cortria Corporation sporządzone zgodnie z polityką rachunkowości określoną przez standardy obowiązujące w Stanach Zjednoczonych (US Gaap).

Sprawozdanie finansowe zawiera przekształcenia wprowadzone w celu doprowadzenia sprawozdań finansowych spółek prowadzących księgi wg krajowych zasad rachunkowości do zgodności z MSSF.

3. Waluta funkcjonalna, waluta prezentacji sprawozdań finansowych oraz kursy przyjęte do przeliczenia danych finansowych

Zastosowane kursy walut

Do przeliczenia podstawowych pozycji sprawozdania finansowego zastosowano kursy:

- średni kurs EURO obowiązujący na koniec każdego okresu - dla danych wynikających ze skonsolidowanego sprawozdania z sytuacji finansowej,
- średni kurs EURO danego okresu, obliczony jako średnia arytmetyczna kursów obowiązujących na ostatni dzień każdego miesiąca w danym okresie - dla danych wynikających ze skonsolidowanego rachunku zysków i strat, skonsolidowanego sprawozdania z całkowitych dochodów oraz skonsolidowanego sprawozdania z przepływów pieniężnych.

Lp.	Treść	Okres sprawozdawczy		Okres porównywalny	
		01/01-31/03/2016	01/01-31/12/2015	01/01-31/03/2015	
1	średni kurs na koniec okresu	4,2684	4,2615	4,0890	
2	średni kurs okresu	4,3559	4,1848	4,1489	
3	najwyższy średni kurs w okresie	4,4987	4,3580	4,3335	
4	najniższy średni kurs w okresie	4,2445	3,9822	4,0886	

Waluta funkcjonalna i waluta prezentacji

Walutą funkcjonalną Jednostki Dominującej oraz jej spółek działających na terytorium Polski jest złoty polski, walutą funkcjonalną pozostałych spółek Grupy działających poza terytorium Polski jest euro (spółki Grupy Nacionaline Farmacijos Grupe oraz CEPD N.V.), funt brytyjski (DOZ UK) oraz dolar amerykański (Cortria

Corporation). Walutę prezentacji Grupy Kapitałowej stanowi złoty polski. Wszystkie wartości, o ile nie wskazano inaczej, podane są w tysiącach złotych.

Sprawozdania finansowe jednostek zagranicznych dla celów sporządzenia skonsolidowanego sprawozdania finansowego przeliczane są na walutę polską z zastosowaniem następujących kursów:

- kursu zamknięcia na dany dzień bilansowy przy przeliczaniu aktywów i zobowiązań, z uwzględnieniem danych porównywalnych,
- średniego kursu wymiany obowiązującego na dzień zawarcia transakcji tj. średniego kursu wymiany w okresie, przy założeniu, iż nie występują znaczące wahania kursów, przy przeliczeniu przychodów i kosztów rachunku zysków i strat, z uwzględnieniem danych porównywalnych, a powstałe różnice ujemne się w oddzielnej pozycji kapitału własnego.

4. Segmenty operacyjne

Podstawowym przedmiotem działalności Grupy Pelion jest obrót towarowy środkami farmaceutycznymi i kosmetykami.

Sprawozdawczość dotycząca segmentów operacyjnych grupuje dane finansowe na poziomie części składowych Grupy:

- które angażują się w działalność gospodarczą, z której mogą uzyskiwać przychody i ponosić koszty,
- których wyniki są regularnie przeglądane przez główny organ odpowiedzialny za podejmowanie decyzji operacyjnych w Grupie oraz wykorzystujący te wyniki przy decydowaniu o alokacji zasobów i przy ocenie wyników działalności segmentu oraz
- w przypadku, których dostępne są oddzielne informacje finansowe.

Głównym organem podejmującym decyzje w zakresie alokacji zasobów oraz dokonującym oceny wyników działalności segmentów jest Zarząd Pelion S.A.

Czynnikiem mającym wpływ na wydzielenie segmentów był w szczególności poziom ryzyka związanego z realizacją sprzedaży do określonych grup odbiorców oraz rynków, na których działają podmioty z uwzględnieniem struktury Grupy.

Na podstawie wewnętrznych raportów będących przedmiotem analiz i źródłem podejmowania decyzji operacyjnych, uwzględniając kryteria łączenia wynikające z MSSF 8, wydzielono następujące segmenty sprawozdawcze:

- HURT – sprzedaż towarów do hurtowni, aptek, szpitali oraz pozostałych odbiorców,
- DETAL – sprzedaż Grupy CEPD obejmująca zarówno sprzedaż detaliczną w aptekach i drogeriach, jak i hurtową spółek na Litwie,
- POZOSTAŁE – obejmuje działalność spółek zależnych nieistotną, aby tworzyć odrębne segmenty.

W celu zachowania porównywalności danych, obowiązujący od 2016 roku podział na segmenty sprawozdawcze został również zastosowany do danych za 2015 roku. Segment „Usługi” wydzielony w 2012 roku, został włączony do segmentu HURT.

Raporty wewnętrzne odnośnie wyników finansowych spółek Grupy są sporządzane w okresach miesięcznych.

Zarząd Jednostki Dominującej dokonuje regularnych przeglądów wewnętrznych raportów finansowych Grupy i monitoruje wyniki operacyjne poszczególnych segmentów w celu podejmowania decyzji dotyczących alokacji zasobów, oceny skutków tej alokacji oraz wyników działalności. Podstawą oceny jest wynik na działalności operacyjnej. Finansowanie Grupy (łącznie z kosztami i przychodami finansowymi) oraz podatek dochodowy są monitorowane na poziomie Grupy i nie są alokowane do segmentów.

Grupa stosuje jednolite zasady rachunkowości dla wszystkich segmentów. Transakcje pomiędzy segmentami dokonywane są na warunkach rynkowych i eliminowane na poziomie danych skonsolidowanych.

W związku z zakończeniem prowadzenia działalności hurtowej przez Jednostkę Dominującą, dane Pelion S.A. począwszy od IV kwartału 2015r. włączone zostały do segmentu Pozostałe, wcześniej wykazywane były w segmencie Hurt. W celu zachowania porównywalności dane za okres od 1 stycznia 2015r. do dnia 31 marca 2015r. zostały przekształcone zgodnie z podziałem na segmenty sprawozdawcze przyjętym od IV kwartału 2015r.

W Grupie Pelion istotne przychody jednostek Grupy do dnia 31 marca 2016r. były osiągane na terytorium Polski oraz Litwy, tym samym nie występują istotne ryzyka związane z działalnością w różnych obszarach geograficznych.

Informacje finansowe o wynikach z działalności operacyjnej poszczególnych segmentów działalności zostały zaprezentowane poniżej.

Dane za okres bieżący 01/01-31/03/2016	Działalność kontynuowana				
	Hurt	Detal	Pozostałe	Wyłączenia między segmentami / Korekty konsolidacyjne w segmentach	Razem
Przychody segmentu (sprzedaż klientom zewnętrznym)	1 640 350	711 849	12 635	-	2 364 834
Przychody segmentu (sprzedaż innym segmentom)	119 577	6 161	33 604	(159 342)	-
Przychody segmentu ogółem *	1 759 927	718 010	46 239	(159 342)	2 364 834
Wynik segmentu z działalności operacyjnej **	29 273	4 406	(147)	(1 021)	32 511

* Różnica w odniesieniu do przychodów ze sprzedaży zaprezentowanych w skonsolidowanym rachunku zysków i strat wynosi 546 tys. zł i dotyczy przychodów operacyjnych Spółki Consensus Sp. z o.o. kwalifikowanych jako przychody finansowe w skonsolidowanym rachunku zysków i strat.

** Różnica w odniesieniu do wyniku na działalności operacyjnej zaprezentowanego w skonsolidowanym rachunku zysków i strat wynosi 660 tys. zł i dotyczy:

- działalności finansowej Spółki Consensus Sp. z o.o. w kwocie 490 tys. zł kwalifikowanej w sprawozdaniu według segmentów działalności jako działalność operacyjna oraz,
- udziału w stratach w jednostkach stowarzyszonych w kwocie 170 tys. zł nieuwzględnianego w sprawozdaniu według segmentów w działalności operacyjnej.

Dane na dzień 31/03/2016	Hurt	Detal	Pozostałe	Wyłączenia między segmentami / Korekty konsolidacyjne w segmentach	Razem
Aktywa ogółem	2 160 242	1 545 866	1 267 646	(1 457 918)	3 515 836
Dane za okres porównywalny 01/01-31/03/2015 (przekształcone)	Hurt	Działalność kontynuowana		Wyłączenia między segmentami / Korekty konsolidacyjne w segmentach	Razem
Przychody segmentu (sprzedaż klientom zewnętrznym)	1 539 978	620 793	12 643	-	2 173 414
Przychody segmentu (sprzedaż innym segmentom)	154 986	3 647	33 942	(192 575)	-
Przychody segmentu ogółem *	1 694 964	624 440	46 585	(192 575)	2 173 414
Wynik segmentu z działalności operacyjnej **	31 439	(2 599)	4 037	582	33 459

* Różnica w odniesieniu do przychodów ze sprzedaży zaprezentowanych w skonsolidowanym rachunku zysków i strat wynosi 700 tys. zł i dotyczy przychodów operacyjnych Spółki Consensus Sp. z o.o. kwalifikowanych jako przychody finansowe w skonsolidowanym rachunku zysków i strat.

** Różnica w odniesieniu do wyniku na działalności operacyjnej zaprezentowanego w skonsolidowanym rachunku zysków i strat wynosi 1 294 tys. zł i dotyczy:

- działalności finansowej Spółki Consensus Sp. z o.o. w kwocie 632 tys. zł kwalifikowanej w sprawozdaniu według segmentów działalności jako działalność operacyjna oraz,
- udziału w stratach w jednostkach stowarzyszonych w kwocie 662 tys. zł nieuwzględnianego w sprawozdaniu według segmentów w działalności operacyjnej.

Dane na dzień 31/12/2015 (przekształcone)	Hurt	Detal	Pozostałe	Wyłączenia między segmentami / Korekty konsolidacyjne w segmentach	Razem
Aktywa ogółem	2 098 149	1 494 178	1 274 052	(1 450 037)	3 416 342

5. Zmiany wartości rezerw, rozliczeń międzyokresowych, odpisów aktualizujących wartości aktywów i innych wielkości szacunkowych

W wyniku finansowym bieżącego okresu rozliczono skutki aktualizacji lub tworzenia szacunków przyszłych zobowiązań (rezerw) w szczególności z tytułu:

- odpisów aktualizujących wartość aktywów oraz rezerw, biernych rozliczeń międzyokresowych oraz rozliczeń międzyokresowych przychodów. Ujęte kwoty odzwierciedlają najbardziej właściwy szacunek nakładów pieniężnych, niezbędnych do wypełnienia w przyszłości obowiązku istniejącego na dzień bilansowy,

- rozpoznania aktywów podatkowych. Grupa rozpoznaje składnik aktywów z tytułu podatku odroczonego przy założeniu, że w przyszłości zostanie osiągnięty zysk podatkowy, pozwalający na jego wykorzystanie,
- wyceny programów płatności w formie akcji własnych. Wyceny przyznanych instrumentów kapitałowych dokonano w oparciu o model wyceny opcji kupna Blacka – Scholesa na łączną kwotę 766 tys. zł, przy czym kwota odnosząca się do roku 2016 wynosi 267 tys. zł.

W bieżącym okresie nastąpiło:

- zwiększenie aktywa z tytułu odroczonego podatku dochodowego o kwotę 15 521 tys. zł z tego:
 - 15 482 tys. zł rozliczono na zwiększenie wyniku finansowego,
 - 35 tys. zł stanowi stan aktywa z tytułu odroczonego podatku dochodowego jednostek zależnych na dzień objęcia kontrolą przez Grupę Kapitałową,
 - 4 tys. zł stanowią różnice kursowe z przeliczenia na walutę prezentacji wartości aktywa podatkowego w spółkach, których walutą funkcjonalną nie jest złoty polski oraz
- zwiększenie rezerwy z tytułu odroczonego podatku dochodowego o kwotę 13 044 tys. zł z tego:
 - 13 007 tys. zł rozliczono na zmniejszenie wyniku finansowego,
 - 35 tys. zł stanowi stan rezerwy z tytułu odroczonego podatku dochodowego jednostek zależnych na dzień objęcia kontrolą przez Grupę Kapitałową,
 - 2 tys. zł stanowią różnice kursowe z przeliczenia na walutę prezentacji wartości rezerwy podatkowej w spółkach, których walutą funkcjonalną nie jest złoty polski.

Podane powyżej zmiany wartości aktywa i rezerwy z tytułu podatku odroczonego wykazane są w kwotach brutto przed dokonaniem kompensaty aktywa i rezerwy w poszczególnych spółkach Grupy. Kwota kompensaty na dzień 31 marca 2016r. wyniosła 54 738 tys. zł, a na dzień 31 grudnia 2015r. 42 096 tys. zł.

W wyniku finansowym brutto bieżącego okresu rozliczono skutki aktualizacji i tworzenia szacunków przyszłych zobowiązań, a w szczególności:

	01/01/2016 (przekształcone)	Utworzenia	Włączenie do konsolidacji	Zmiany Wykorzystania	Rozwiązania	Różnice kursowe	31/03/2016
Odpisów aktualizujących:	134 903	24 004	103	279	25 325	65	133 471
- należności	100 251	2 409	-	261	1 131	16	101 284
- zapasy	31 908	21 363	103	-	23 540	49	29 883
- rzeczowe aktywa trwałe	589	3	-	18	541	-	33
- aktywa finansowe	2 155	229	-	-	113	-	2 271
Rezerw z tytułu:	14 908	1 980	-	2 980	767	4	13 145
- świadczeń emerytalnych i podobnych *	5 265	-	-	282	6	4	4 981
- gratyfikacji należnych odbiorcom	2 733	1 536	-	2 428	-	-	1 841
- odszkodowań	5 817	236	-	165	717	-	5 171
- pozostałych rezerw	1 093	208	-	105	44	-	1 152
Rozliczeń międzyokresowych z tytułu:	38 045	20 079	41	17 402	-	(12)	40 751
- kosztów niewykorzystanych urlopów wypoczynkowych *	12 021	1 195	30	50	-	(26)	13 170
- kosztów wynagrodzeń	7 997	1 347	-	1 270	-	9	8 083
- kosztów wykonanych a niefakturowanych usług	17 389	17 131	11	16 038	-	5	18 498
- pozostałych tytułów	638	406	-	44	-	-	1 000
Razem	187 856	46 063	144	20 661	26 092	57	187 367

* w związku ze zmianą prezentacji rezerw na koszty niewykorzystanych urlopów w spółce zależnej w Grupie, na dzień 1 stycznia 2016 roku kwoty rezerw z tytułu świadczeń emerytalnych i podobnych oraz kosztów niewykorzystanych urlopów różnią się o 2 255 tys. zł w stosunku do prezentacji w skonsolidowanym sprawozdaniu finansowym Grupy za 2015 rok.

Aktualizacja i tworzenie pozostałych rezerw na zobowiązania i odpisów aktualizujących wartość aktywów nie wpłynęły istotnie na wynik bieżącego okresu.

6. Podatek dochodowy

Treść	31/03/2016	31/03/2015
Bieżący podatek dochodowy od osób prawnych	11 330	14 703
Podatek odroczony	(2 475)	(4 460)
Razem	8 855	10 243

7. Opis istotnych dokonań lub niepowodzeń w okresie sprawozdawczym

W I kwartale 2016 roku Grupa Pelion osiągnęła 2 364 mln zł przychodów ze sprzedaży, tj. o 8,8% więcej niż w I kwartale poprzedniego roku. Jest to również najwyższy obrót w historii Grupy zrealizowany w okresie kwartalnym. Dynamika sprzedaży w segmencie hurtowym wyniosła 6,5%, w segmencie detalicznym 14,7%. W tym samym czasie rynek hurtowej sprzedaży do aptek w Polsce odnotował wzrost w porównaniu do 1Q 2015r. na poziomie +5,1%⁽¹⁾, rynek hurtowej sprzedaży do szpitali wzrósł o 2,9%⁽¹⁾. Rynek detaliczny odnotował wzrost w porównaniu do 1Q 2015r. o +6,2%⁽²⁾. Dynamika rynku hurtowego na Litwie w 1Q 2016r. w porównaniu z 1Q 2015r. wyniosła +16,5%⁽¹⁾.

(1) - na podstawie danych IMS Health

(2) - na podstawie danych PharmaExpert

W I kwartale 2016 roku zysk ze sprzedaży wyniósł 273,8 mln zł i był o 6,5% wyższy niż w I kwartale roku 2015. Na wzrost zysku ze sprzedaży w kwocie 16,7 mln zł wpływ miał wzrost sprzedaży w segmencie hurtowym i detalicznym (wzrost zysku ze sprzedaży o 22,7 mln zł) oraz spadek rentowności sprzedaży (spadek zysku ze sprzedaży o 5,9 mln zł).

Rentowność zysku ze sprzedaży wyniosła 11,6% i była o 0,2 pkt. proc. niższa niż w I kwartale 2015r.

Rentowność zysku ze sprzedaży = zysk ze sprzedaży / przychody ze sprzedaży

Koszty sprzedaży i ogólnego zarządu w I kwartale 2016 roku wyniosły 240,9 mln zł tj. o 16,6 mln zł więcej niż analogicznym okresie ubiegłego roku, a ich wskaźnik ukształtował się na poziomie o 0,1 pkt. proc. niższym niż w I kwartale 2015 roku i wyniósł 10,2%.

Wskaźnik kosztów = (koszty sprzedaży + koszty ogólnego zarządu) / przychody ze sprzedaży

Wzrost zysku ze sprzedaży nie zrównoważył wzrostu kosztów sprzedaży i ogólnego zarządu oraz wyniku na pozostałej działalności operacyjnej, co przyczyniło się do osiągnięcia zysku operacyjnego na poziomie o 0,1% niższym niż w I kwartale 2015r.

Zysk operacyjny w 1Q 2016r. wyniósł 31,9 mln zł (w IQ 2015 32,2 mln zł). Grupa w I kwartale 2016 roku uzyskała rentowność operacyjną na poziomie 1,3% tj. o 0,2 p.p. niższą niż w analogicznym okresie poprzedniego roku.

EBITDA za I kwartał 2016r. wyniosła 45,1 mln zł i była wyższa niż w I kwartale 2015 roku o 0,8 mln zł. Rentowność EBITDA wyniosła 1,9% i była o 0,1 p.p. niższa niż w 1Q 2015 roku.

Grupa Pelion uzyskała następujące wielkości przychodów i kosztów finansowych:

Przychody finansowe 3,4 mln zł
Koszty finansowe 8,7 mln zł

Nadwyżka kosztów nad przychodami finansowymi z uwzględnieniem zysku z inwestycji pomniejszyła wynik operacyjny o 5,3 mln zł tj. o 1,7 mln zł mniej niż w analogicznym okresie poprzedniego roku.

Grupa Pelion osiągnęła wynik brutto na poziomie 26,5 mln zł.

Skonsolidowany wynik netto przypadający akcjonariuszom podmiotu dominującego za I kwartał 2016 roku wyniósł 17,2 mln zł i był o 3,3 mln zł wyższy niż w I kwartale roku 2015. Rentowność netto w tym okresie wyniosła 0,7% i była wyższa o 0,1 p.p. w stosunku do rentowności uzyskanej w pierwszym kwartale 2015 roku.

Na dzień 31 marca 2016r. kapitał obrotowy netto Grupy Pelion wyniósł 75,2 mln zł, a jego rotacja 3 dni. Rotacja kapitału obrotowego zmniejszyła się o 1 dzień w porównaniu do pierwszego kwartału 2015r. z uwagi na zmniejszenie rotacji zapasów o 2 dni.

Na dzień 31 marca 2016r. zadłużenie netto osiągnęło poziom 443,2 mln zł odnotowując spadek o 62,6 mln zł w stosunku do stanu na koniec pierwszego kwartału ubiegłego roku. W porównaniu do dnia 31 grudnia 2015r. zadłużenie wzrosło o 58,7 mln zł.

Zobowiązania z tytułu faktoringu odwrotnego osiągnęły poziom 211,9 mln zł odnotowując wzrost o 45,5 mln zł w stosunku do stanu na koniec pierwszego kwartału ubiegłego roku. W porównaniu do dnia 31 grudnia 2015r. zobowiązania z tytułu faktoringu odwrotnego wzrosły o 3,3 mln zł.

Wzrost zadłużenia w Grupie, w porównaniu do końca 2015 roku wynikał głównie ze wzrostu kapitału obrotowego o 101,7 mln zł w porównaniu do stanu na koniec 2015 roku, co jest związane z sezonowością sprzedaży realizowanej przez Grupę i związanymi z nią zmianami w poziomie kapitału obrotowego netto.

Wzrost poziomu zadłużenia w porównaniu do 31 grudnia 2015r. wpłynął negatywnie na wskaźnik zadłużenia Grupy Pelion.

Wskaźnik dług netto / EBITDA zannualizowana wyniósł 2,2 i zwiększył się w porównaniu do stanu na koniec 2015 roku o 0,3. W porównaniu do 1Q 2015r. wskaźnik ten uległ jednak zmniejszeniu o 1,2.

Wskaźnik dług netto / kapitał własny wyniósł 0,6 i w porównaniu do stanu z końca 2015 roku utrzymał się na niezmiennym poziomie, natomiast w porównaniu do 1Q 2015r. wskaźnik ten zmniejszył się o 0,2.

Poniżej przedstawiono podstawowe wielkości finansowe za I kwartał 2016r. w porównaniu z I kwartałem roku 2015 (w tys. zł):

Wielkość	1Q 2015	1Q 2016	Zmiana 1Q 2016 /1Q 2015
Przychody ze sprzedaży	2 172 714	2 364 288	8,8%
Zysk ze sprzedaży	257 023	273 772	6,5%
Koszty sprzedaży	194 495	212 522	9,3%
Koszty ogólnego zarządu	29 744	28 352	-4,7%
Razem koszty sprzedaży i koszty ogólnego zarządu	224 239	240 874	7,4%
Saldo pozostałych przychodów i kosztów operacyjnych	43	(877)	-
EBITDA	44 328	45 139	1,8%
EBIT	32 165	31 851	-1,0%
Saldo przychodów i kosztów finansowych (z uwzględnieniem zysku z inwestycji)	(7 044)	(5 348)	-24,1%

Zysk brutto	25 121	26 503	5,5%
Podatek dochodowy	10 243	8 855	-13,6%
<hr/>			
Wynik netto (przypadający akcjonariuszom podmiotu dominującego)	13 947	17 216	23,4%
<hr/>			
rentowność zysku ze sprzedaży	11,8%	11,6%	-0,2 p.p
wskaźnik kosztów sprzedaży	9,0%	9,0%	0,0 p.p
wskaźnik kosztów ogólnego zarządu	1,3%	1,2%	-0,1 p.p
wskaźnik kosztów sprzedaży i ogólnego zarządu	10,3%	10,2%	-0,1 p.p
rentowność EBITDA	2,0%	1,9%	-0,1 p.p
rentowność EBIT	1,5%	1,3%	-0,2 p.p
rentowność brutto	1,2%	1,1%	-0,1 p.p
rentowność netto	0,6%	0,7%	0,1 p.p

Istotne wydarzenia w pierwszym kwartale 2016r.:

- W dniu 19 stycznia 2016r. został podpisany aneks do umowy o kredyt w rachunku bieżącym z dnia 19 września 2006r. na kwotę 35 mln zł, zawarty pomiędzy spółką zależną Pelion S.A. a ING Bank Śląski S.A. Na mocy Aneksu kwota kredytu w rachunku bieżącym spółki zależnej Pelion S.A. została zwiększona z 32 mln zł do 35 mln zł. Umowa kredytowa obowiązuje do dnia 31 stycznia 2018 roku.
- W dniu 16 lutego 2016r. został podpisany aneks do umowy o kredyt w rachunku bieżącym z dnia 27 czerwca 2013r. na kwotę 50 mln zł, zawarty pomiędzy spółką Pelion S.A. a mBank S.A. Na mocy Aneksu został zmieniony zapis o zabezpieczeniach, kwota kredytu spółki pozostała bez zmian i wynosi 50 mln złotych. Umowa kredytowa obowiązuje do dnia 30 stycznia 2017 roku.
- w dniu 15 marca 2016r. Zarząd Pelion S.A. podjął uchwałę o rekomendacji Walnemu Zgromadzeniu Akcjonariuszy przeznaczenia zysku wypracowanego przez Jednostkę Dominującą w 2015 roku na kapitał zapasowy.

8. Opis czynników i zdarzeń, w szczególności o nietypowym charakterze, mających znaczący wpływ na aktywa, zobowiązania, kapitał, wynik finansowy netto lub przepływy środków pieniężnych

W okresie I kwartału 2016 roku nie wystąpiły zdarzenia o nietypowym charakterze, mające znaczący wpływ na aktywa, zobowiązania, kapitał, wynik finansowy netto lub przepływy środków pieniężnych.

9. Objaśnienia dotyczące sezonowości lub cykliczności działalności Grupy

W branży dystrybucji leków istnieje sezonowość związana z okresami większej zachorowalności, skutkująca wzrostem sprzedaży w I i IV kwartale. Sezonowość sprzedaży jest w pewnym stopniu rekompensowana przez rozszerzenie oferty produktów dostępnych w aptekach (kosmetyki, drobny sprzęt medyczny), a w przypadku Grupy Pelion również szerokim zasięgiem geograficznym realizowanej sprzedaży (regiony atrakcyjne turystycznie w okresie letnim).

10. Informacje o istotnych transakcjach nabycia i sprzedaży rzeczowych aktywów trwałych oraz o istotnym zobowiązaniu z tytułu dokonania zakupu rzeczowych aktywów trwałych

W okresie 3 m-cy zakończonym 31 marca 2016r. Grupa:

- nabyła rzeczowe aktywa trwałe o wartości: 10 148 tys. zł,
- sprzedała i zlikwidowała składniki rzeczowych aktywów trwałych o wartości netto: 788 tys. zł.

Na dzień 31 marca 2016r. łączne zobowiązania Grupy z tytułu dokonania zakupu rzeczowych aktywów trwałych wynoszą 8 914 tys. zł.

11. Informacje dotyczące emisji, wykupu i spłaty dłużnych i kapitałowych papierów wartościowych

Zarząd Spółki zależnej Grupy Pelion w dniu 6 listopada 2015r. podjął uchwałę w sprawie publicznej oferty do 300 tys. obligacji Serii A. Emisja obligacji dokonana została w ramach programu emisji obligacji zorganizowanego przez Spółkę na podstawie umowy emisyjnej z dnia 11 września 2015r. wraz z późniejszymi zmianami zawartej pomiędzy Spółką zależną Grupy, Bankiem Pekao S.A. oraz Bankiem Zachodnim WBK S.A., zgodnie, z którą Spółka może dokonywać emisji obligacji do łącznej wartości nominalnej 300 mln zł wyemitowanych i niewykupionych obligacji w okresie trwania programu.

Spółka może zwiększyć wartość Programu oraz wydłużyć okres jego obowiązywania w drodze stosownych uchwał oraz zmiany umowy emisyjnej. Obligacje są oprocentowane według zmiennej stopy procentowej, opartej o WIBOR 6M powiększony o marżę. Odsetki są płatne z dołu, w okresach półrocznych. Obligacje zabezpieczone są poręczeniem ustanowionym przez Jednostkę Dominującą Pelion S.A. oraz inną spółkę zależną z Grupy Pelion.

W listopadzie 2015r. Spółka wyemitowała 100 tys. sztuk obligacji w cenie emisyjnej równej cenie nominalnej obligacji wynoszącej 1 tys. zł.

W dniu 28 stycznia 2016r. Zarząd Giełdy Papierów Wartościowych w Warszawie S.A. podjął uchwałę o wprowadzeniu do alternatywnego systemu obrotu na Catalyst obligacji wyemitowanych przez spółkę Grupy. Obligacje zostały wprowadzone do obrotu na rynku Catalyst 18 lutego 2016r.

W okresie pierwszego kwartału 2016r. Grupa nie dokonywała emisji, wykupu oraz spłaty dłużnych i kapitałowych papierów wartościowych. Na dzień 31 marca 2016r. zobowiązania Grupy z tytułu wyemitowanych obligacji wynoszą 99 901 tys. zł.

12. Informacje dotyczące wypłaconej lub zadeklarowanej dywidendy

W dniu 19 kwietnia 2016r. Walne Zgromadzenie Akcjonariuszy Jednostki Dominującej podjęło uchwałę o przeznaczeniu całego zysku wypracowanego przez Spółkę w 2015 roku na kapitał zapasowy, w związku z tym, w 2016 roku dywidenda nie będzie wypłacana.

13. Zdarzenia po dniu kończącym okres sprawozdawczy

W dniu 19 kwietnia 2016r. odbyło się Walne Zgromadzenie Akcjonariuszy Jednostki Dominującej. Zgromadzenie podjęło następujące uchwały:

- o zatwierdzeniu sprawozdań Zarządu z działalności Spółki Dominującej za rok 2015,
- o zatwierdzeniu sprawozdania finansowego Spółki Dominującej oraz skonsolidowanego sprawozdania finansowego Grupy Kapitałowej, dla której Pelion S.A. jest Podmiotem Dominującym za okres od 1 stycznia 2015r. do 31 grudnia 2015r.,
- o podziale zysku netto osiągniętego przez Spółkę Dominującą w roku obrotowym 2015 w kwocie 110 896 178,13 zł w ten sposób, żeby cały zysk został przeznaczony na kapitał zapasowy Spółki,
- o udzieleniu absolutorium członkom Zarządu oraz Rady Nadzorczej z wykonania przez nich obowiązków w roku obrotowym 2015,
- o powołaniu członków Rady Nadzorczej,
- o ustaleniu wysokości miesięcznego wynagrodzenia członków Rady Nadzorczej,

- w sprawie zmiany § 13 ust. 2 Statutu Spółki,
- w sprawie zmiany Regulaminu Walnego Zgromadzenia Spółki.

14. Zmiany zobowiązań i aktywów warunkowych oraz innych pozycji pozabilansowych

Zmiany stanu zobowiązań warunkowych	01/01/2016 (przekształcone)	Zmiany		31/03/2016
		Zwiększenia	Zmniejszenia	
Poręczenie opłat za najem lokali dla aptek	361	-	-	361
Wystawione weksle gwarancyjne i poręczenia dla kontrahentów	60 000	-	-	60 000
Gwarancje zabezpieczające zobowiązania czynszowe	7 695	558	-	8 253
Gwarancje należytego wykonania umowy oraz wpłat wadium przetargowego do szpitali	13 260	-	-	13 260
Poręczenie kredytu inwestycyjnego dla spółki stowarzyszonej	27 306	-	-	27 306

Zmiany stanu innych pozycji pozabilansowych	01/01/2016	Zmiany		31/03/2016
		Zwiększenia	Zmniejszenia	
Otrzymane weksle zabezpieczające spłatę pożyczek i wierzytelności	280	-	-	280
Odpisane należności w związku z umorzeniem postępowania sądowego	6 169	129	1	6 297
Zabezpieczenie hipoteczne na nieruchomości	1 800	-	-	1 800
Weksle odbiorców oddane do dyskonta	30 010	26 125	30 011	26 124
Towary obce na składach	226 450	363 070	393 066	196 454
Zapłata warunkowa za akcje spółki zależnej	79 264	-	-	79 264
Zabezpieczenie kredytu	3 328	-	-	3 328
Środki trwale używane na podstawie umowy leasingu	268 490	-	-	268 490
Środki trwale używane na podstawie umowy najmu	68 294	110	14	68 390
Inne pozabilansowe środki trwałe	886	44	38	892

15. Zobowiązania finansowe

Tytuł	31/03/2016	31/12/2015
Długoterminowe	490 547	473 905
Kredyty bankowe i pożyczki	373 753	356 795
Emisja dłużnych papierów wartościowych - obligacje	99 455	99 573
Leasing finansowy	17 339	17 537
Krótkoterminowe	151 360	96 894
Kredyty bankowe i pożyczki	148 256	92 835
Emisja dłużnych papierów wartościowych - obligacje	446	446
Leasing finansowy	1 951	2 018
Zakup udziałów	209	224
Pozostałe zobowiązania finansowe	498	1 371

16. Transakcje z podmiotami powiązanymi

Transakcje pomiędzy Jednostką Dominującą a jej spółkami zależnymi, podlegały eliminacji w skróconym kwartalnym skonsolidowanym sprawozdaniu finansowym. Transakcje pomiędzy Grupą a spółkami stowarzyszonymi i członkami kluczowej kadry zarządzającej i nadzorującej oraz bliskimi członkami rodzin w okresie 3 miesięcy zakończonych 31 marca 2016r. i 2015r., a także na dzień 31 grudnia 2015r. zaprezentowano poniżej.

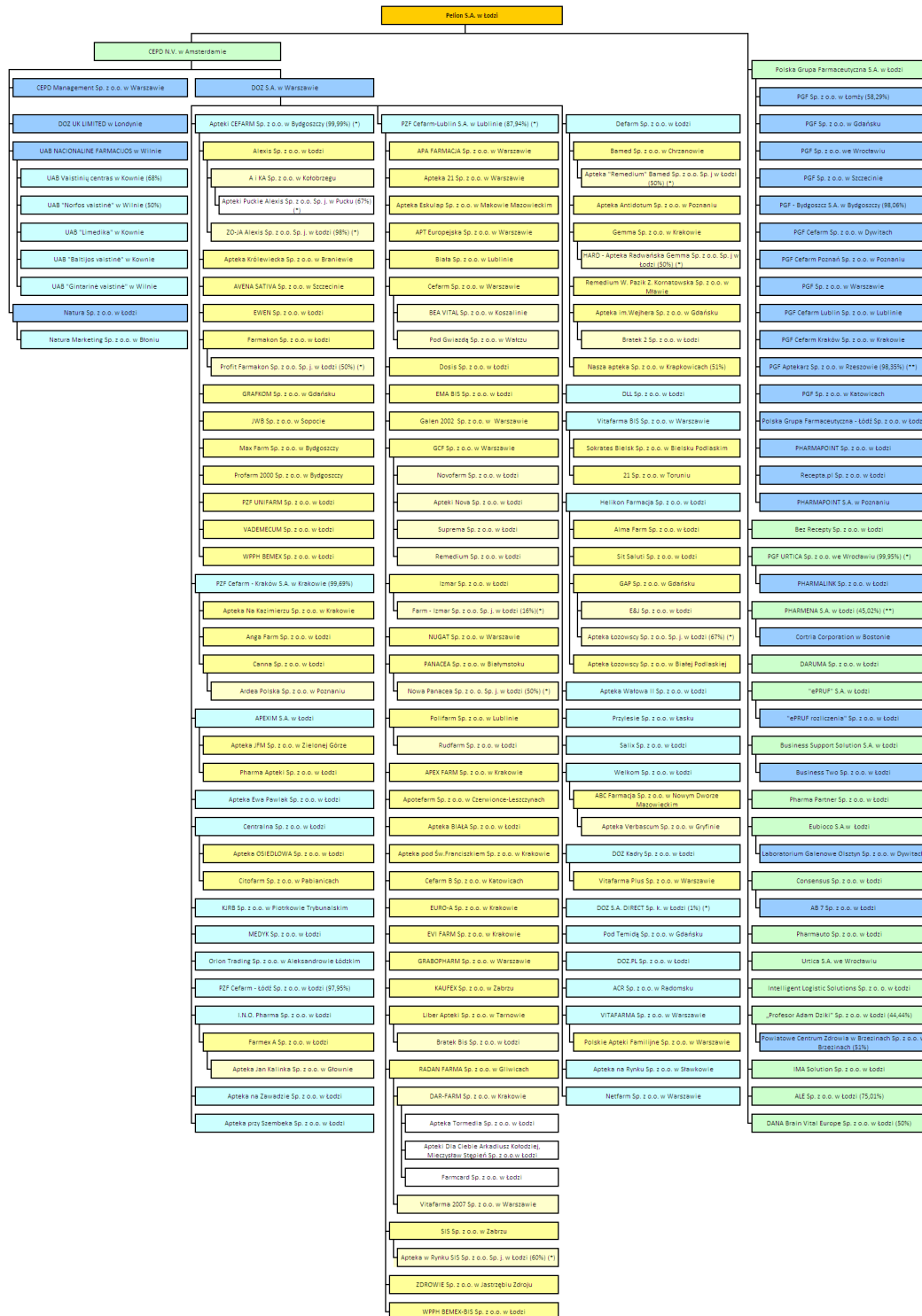
	Okres 3 miesięcy zakończony 31 marca 2016r.		Stan na 31 marca 2016r.		Okres 3 miesięcy zakończony 31 marca 2015r.		Stan na 31 grudnia 2015r.	
	Sprzedaż	Zakupy	Należności	Zobowiązania	Sprzedaż	Zakupy	Należności	Zobowiązania
Spółki powiązane:								
Pelion S.A. w Łodzi	33	7	2 854	7	31	4	2 822	-
Grupa Kapitałowa DOZ	-	-	-	-	106	1 015	-	-
PHARMALINK Sp. z o.o. w Łodzi	-	10	-	10	45	5	-	-
PGF Urtica Sp. z o.o. we Wrocławiu	437	5	618	5	-	-	810	-
Consensus Sp. z o.o. w Łodzi	167	2	10 156	2	174	2	9 989	-
Laboratorium Galenowe Olsztyn Sp. z o.o. w Dywitach	-	-	-	-	1 074	-	-	-
DARUMA Sp. z o.o. w Łodzi	20	1	8	1	20	-	8	-
ALE Sp. z o.o. w Łodzi	-	1	-	1	-	-	-	-
ePRUF S.A. w Łodzi	-	3	-	3	-	-	-	-
Business Support Solution S.A. w Łodzi	52	36	64	36	108	-	100	-
Eubioco S.A. w Łodzi	-	1	-	1	-	1	-	-
Pharmapoint Sp. z o.o. w Łodzi	-	8	-	8	-	366	-	-
PGF S.A. w Łodzi	-	40	-	40	76	642	-	-
Polska Grupa Farmaceutyczna - Łódź Sp. z o.o. w Łodzi	-	30	-	30	-	21	-	-
Intelligent Logistic Solutions Sp. z o.o. w Łodzi	-	22	-	22	-	-	-	-
Business Two Sp. z o.o. w Łodzi	24	-	-	-	-	-	-	-
Wspólne przedsięwzięcie:								
DANA Brain Vital Europe Sp. z o.o. w Łodzi	-	1	-	1	-	-	-	-

	Okres 3 miesięcy zakończony 31 marca 2016r.		Stan na 31 marca 2016r.		Okres 3 miesięcy zakończony 31 marca 2015r.		Stan na 31 grudnia 2015r.	
	Sprzedaż	Zakupy	Należności	Zobowiązania	Sprzedaż	Zakupy	Należności	Zobowiązania
Spółki stowarzyszone:								
Pharmena S.A. w Łodzi *	-	-	-	-	1 988	1 331	-	-
Profesor Adam Dziki Sp. z o.o. w Łodzi	-	34	-	2 438	-	33	-	2 406
Powiatowe Centrum Zdrowia w Brzezinach Sp. z o.o. w Brzezinach	166	698	166	11 261	68	270	-	11 323
Członkowie kluczowej kadry zarządzającej i nadzorującej oraz bliscy członkowie rodziny:								
- z tytułu sprzedaży i zakupu usług dla/od Grupy	-	246	-	59	-	226	-	12
- z tytułu zakupu rzeczowych aktywów trwałych od Grupy	-	-	-	-	-	-	12	-
Razem	899	1 145	13 866	13 925	3 690	3 916	13 741	13 741

* W 2015 roku Grupa objęła kontrolą Spółkę Pharmena S.A., w związku z tym w okresie porównywalnym wykazane są tylko obroty od 1 stycznia 2015r. do dnia 31 marca 2015r. Transakcje z podmiotami powiązanymi zostały zawarte na warunkach rynkowych.

WYNAGRODZENIA OSÓB WCHODZĄCYCH W SKŁAD ORGANÓW ZARZĄDZAJĄCYCH, KLUCZOWEGO PERSONELU KIEROWNICZEGO ORAZ ORGANÓW NADZORUJĄCYCH	31/03/2016	31/03/2015
1. Wynagrodzenia członków Zarządu i kluczowego personelu kierowniczego	4 425	3 123
a) krótkoterminowe świadczenia pracownicze	4 138	2 906
b) świadczenia z tytułu rozwiązania stosunku pracy	20	70
c) płatność w formie akcji własnych	267	147
2. Wynagrodzenia członków Rady Nadzorczej	99	99

17. Opis organizacji Grupy Kapitałowej Pelion



(*) udziały w posiadaniu innej spółki z Grupy (nazwa i udział 100% w Grupie Kapitałowej Pelion S.A.):
 Apteka "Remedium" Bamed Sp. z o.o. Sp. J. w Łodzi 50,00% - Defarm Sp. z o.o. w Łodzi
 Apteka Łozowscy Sp. z o.o. Sp. J. w Łodzi 35,00% - Apteka Łozowscy Sp. z o.o. w Białej Podlaskiej
 Apteka w Ryku SIS Sp. z o.o. Sp. J. w Łodzi 40,00% - Galen 2002 Sp. z o.o. w Warszawie
 Apteki CEFARM Sp. z o.o. w Bydgoszczy 0,01% - WPPH BEMEK-BIS Sp. z o.o. w Łodzi
 Apteki Puckie Apteki Sp. z o.o. Sp. J. w Pucku 35,00% - Apteki Sp. z o.o. w Łodzi
 DOZ S.A. DIRECT Sp. z o.o. w Łodzi 99,00% - pozostałe spółki Grupy Kapitałowej DOZ
 Farm - Izmar Sp. z o.o. Sp. J. w Łodzi 84,00% - ABC Farmacja Sp. z o.o. w Nowym Dworze Mazowieckim
 H&D - Apteka Radziwilska Gemma Sp. z o.o. Sp. J. w Łodzi 50,00% - Remedium W. Patk. Z. Komarowska Sp. z o.o. w Mławie
 Nowe Panacee Sp. z o.o. Sp. J. w Łodzi 50,00% - NUGAT Sp. z o.o. w Warszawie
 Profint Farmakon Sp. z o.o. Sp. J. w Łodzi 50,00% - Polskie Apteki Familijne Sp. z o.o. w Warszawie
 PGF URTICA Sp. z o.o. we Wrocławiu 0,95% - Urtica S.A. we Wrocławiu
 PZF Cefarm-Lublin S.A. w Lublinie 3,00% - APEKIM S.A. w Łodzi
 ZDIA Aleksis Sp. z o.o. Sp. J. w Łodzi 1,26% - Apteki CEFARM Sp. z o.o. w Bydgoszczy
 2,00% - A.I. KA Sp. z o.o. w Kolobrzegu

(**) udziały w posiadaniu innej spółki z Grupy:
 PHARMENA S.A. w Łodzi 2,99% - PGF Sp. z o.o. we Wrocławiu
 PHARMENA S.A. w Łodzi 1,30% - PGF Sp. z o.o. w Warszawie
 PHARMENA S.A. w Łodzi 1,30% - PGF Cefarm Lublin Sp. z o.o. w Lublinie
 PGF Aptekart Sp. z o.o. w Rzeszowie 0,02% - Pelion S.A. w Łodzi

(***) Spółka PZF Cefarm-Lublin S.A. w Lublinie posiada akcje własne w wysokości 7,80%

Na koniec pierwszego kwartału 2016r. Jednostka Dominująca posiadała bezpośrednio lub pośrednio udziały / akcje w jednostkach objętych skonsolidowanym sprawozdaniem finansowym:

- 169 spółkach zależnych konsolidowanych metodą pełną,
- 1 spółce współzależnej będącej wspólnym przedsięwzięciem wycenianej metodą praw własności,
- 2 spółkach stowarzyszonych wycenianych metodą praw własności.

Na dzień 31 marca 2016 roku oraz na dzień 31 grudnia 2015 roku udział w ogólnej liczbie głosów posiadany przez Grupę w podmiotach zależnych jest równy udziałowi Grupy w kapitałach tych jednostek.

18. Zmiany w strukturze Grupy w wyniku połączenia jednostek gospodarczych, przejęcia lub sprzedaży jednostek Grupy Kapitałowej, inwestycji długoterminowych, podziału, restrukturyzacji i zaniechania działalności

W I kwartale 2016r. Grupa Pelion

- włączyła do skonsolidowanego sprawozdania Spółkę Business Two Sp. z o.o. w Łodzi,
- nabyła 100% udziałów w Spółce Netfarm Sp. z o.o. w Warszawie.

NABYCIE SPÓŁKI ZALEŻNEJ

Netfarm Sp. z o.o.
w Warszawie

Data przejęcia	08.01.2016
Procent przejętych udziałów kapitałowych z prawem głosów	100
	Wartość godziwa
Aktywa netto	(3 213)
Nabyte aktywa trwałe	3 735
Nabyte aktywa obrotowe	3 514
Przejęte zobowiązania krótkoterminowe	10 424
Przejęte zobowiązania długoterminowe	38
Wartość firmy z nabycia w dacie przejęcia	3 583
Wartość godziwa nabytych należności	1 640
Wartość brutto kwot należności wynikających z zawartych umów	1 640
Wartość godziwa na dzień przejęcia całkowitej przekazanej zapłaty w tym:	370
- środki pieniężne	370
Przepływy środków pieniężnych netto w wyniku nabycia	(88)
- łączny wypływ środków pieniężnych z tytułu nabycia	374
- rachunki bankowe i środki pieniężne nabyte	286
Przychody ze sprzedaży Spółek ujęte w skonsolidowanym sprawozdaniu z całkowitych dochodów za okres sprawozdawczy	4 145
Wynik finansowy Spółek ujęty w skonsolidowanym sprawozdaniu z całkowitych dochodów za okres sprawozdawczy	(785)
Przychody ze sprzedaży za I kwartał 2016r.	4 145
Wynik za I kwartał 2016r.	(785)

Przedmiotem działalności nabytej Spółki jest sprzedaż detaliczna środków farmaceutycznych.

W I kwartale 2016r. Grupa nie zaniechała żadnej działalności.

Po dniu bilansowym Grupa nabyła Spółki Dorotex Sp. z o.o. w Łodzi, Farmex Medyk Sp. z o.o., Farmex II Sp. z o.o. i Farmex K&J Sp. z o.o. Przedmiotem działalności nowo nabytych spółek jest sprzedaż detaliczna środków farmaceutycznych. Na dzień sporządzenia niniejszego skonsolidowanego sprawozdania finansowego Grupa nie dysponuje danymi finansowymi nowo nabytych spółek dla ustalenia wartości firmy na dzień przejęcia.

19. Stanowisko Zarządu, co do możliwości zrealizowania wcześniej publikowanych prognoz wyników

Prognoza wyników za rok 2016 nie była publikowana.

20. Akcjonariusze posiadający, co najmniej 5% ogólnej liczby głosów na walnym zgromadzeniu Pelion S.A. wraz ze wskazaniem liczby posiadanych przez te podmioty akcji, ich procentowego udziału w kapitale zakładowym, liczby głosów z nich wynikających i ich procentowego udziału w ogólnej liczbie głosów na walnym zgromadzeniu oraz wskazanie zmian w strukturze własności znacznych pakietów akcji Pelion S.A. w okresie od przekazania poprzedniego raportu kwartalnego

Akcjonariusze posiadający ponad 5% głosów na Walnym Zgromadzeniu Pelion S.A. na dzień 12 maja 2016r. (według informacji posiadanych przez Spółkę):

LP.	Nazwa podmiotu posiadającego pow. 5% głosów na WZA	Liczba posiadanych akcji	Udział w kapitale akcyjnym (%)	Liczba głosów	Udział głosów na WZA (%)
1	Jacek Sz wajcowski	1 180 702	10,59%	5 847 502	32,06%
2	Zbigniew Molenda	741 319	6,65%	3 074 519	16,86%
3	KIPF Sp. z o.o.*	950 000	8,52%	950 000	5,21%
4	Nationale-Nederlanden Otwarty Fundusz Emerytalny	1 109 166	9,95%	1 109 166	6,08%
5	Legg Mason Towarzystwo Funduszy Inwestycyjnych S.A.	1 021 562	9,17%	1 021 562	5,60%
6	AVIVA Otwarty Fundusz Emerytalny (AVIVA BZ WBK)	1 497 746	13,44%	1 497 746	8,21%
7	FMR LLC wraz z jednostkami bezpośrednio i pośrednio zależnymi	975 000	8,75%	975 000	5,35%

*KIPF Sp. z o.o. - jest Spółką, wobec której Pan Jacek Sz wajcowski jest podmiotem dominującym. Jedynymi współnikami tej Spółki są Jacek Sz wajcowski i Zbigniew Molenda.

Według informacji posiadanych przez Spółkę, w okresie od 13 listopada 2015r. do dnia 12 maja 2016r. nie wystąpiły zmiany w strukturze znaczących akcjonariuszy.

21. Zestawienie stanu posiadania akcji Pelion S.A. lub uprawnień do nich przez osoby zarządzające i nadzorujące wraz ze wskazaniem zmian w stanie posiadania w okresie od przekazania poprzedniego raportu kwartalnego

Zgodnie z posiadanymi przez Spółkę Dominującą informacjami, w okresie od 13 listopada 2015r. do dnia 12 maja 2016r. nie wystąpiły zmiany w stanie posiadania akcji lub uprawnień do nich przez osoby zarządzające.

Dane dotyczące Członków Zarządu (liczba posiadanych akcji Pelion S.A.):

Imię i Nazwisko	Stan na dzień 13.11.2015	Nabycie akcji w rap. okresie	Zbycie akcji w rap. okresie	Stan na dzień: 12.05.2016
Jacek Sz wajcowski	1 180 702	-	-	1 180 702
Zbigniew Molenda	741 319	-	-	741 319
Ignacy Przystalski	39 250	-	-	39 250
Jacek Dauenhauer	12 300	-	-	12 300
Mariola Belina-Prażmowska	-	-	-	-

Ponadto Pan Jacek Sz wajcowski (podmiot dominujący) oraz Zbigniew Molenda są jedynymi współnikami Spółki KIPF Sp. z o. o., która od daty przekazania ostatniego raportu kwartalnego nie zmieniła stanu posiadania akcji Spółki Pelion S.A.

W I kwartale 2016 roku, w Pelion S.A. realizowany był program opcji menadżerskich uruchomiony w oparciu o uchwałę nr 24 z dnia 30 kwietnia 2014r. Walnego Zgromadzenia Akcjonariuszy, skierowany do członków Zarządu Pelion S.A. oraz kluczowych osób zarządzających z Grupy Kapitałowej Pelion S.A.

Program Motywacyjny przeprowadzony zostanie w pięciu Transzach w latach 2014-2018. W ramach Programu wyemitowanych zostanie nie więcej niż 570 000 Warrantów serii B (B1, B2, B3, B4 i B5) oraz nie więcej niż 570 000 Akcji Serii R (R1, R2, R3, R4 i R5). Jedna seria obejmować będzie nie więcej niż 114 000 Warrantów oraz nie więcej niż 114 000 akcji. Program przeprowadzony zostanie w pięciu transzach w latach 2014-2018. Prawo do objęcia Warrantów Serii B1, B2, B3, B4 i B5 będzie mogło być wykonane przez uczestników programu pod warunkiem

a) wzrostu EPS wykazanego w skonsolidowanym sprawozdaniu finansowym w stosunku do EPS bazowego. EPS bazowy odpowiada wartości skonsolidowanego zysku netto na 1 akcję w 2013r. Ponadto skonsolidowane sprawozdanie roczne, na podstawie którego będzie weryfikowany warunek wzrostu EPS za dany rok nie będzie zawierało zastrzeżeń audytora,

b) pozostawania uczestnikiem programu w danym roku realizacji oraz do dnia 31 grudnia roku, w którym nastąpiło nabycie warunkowego prawa do realizacji opcji.

Dla kadry menadżerskiej, poza członkami zarządu Pelion S.A. ustalono także warunek dodatkowy w postaci zrealizowania ebitda danej linii zgodnie z budżetem lub zrealizowania zadań specjalnych ustalonych do Programu Opcji. Wyceny przyznanych instrumentów kapitałowych dokonano w oparciu o model wyceny opcji kupna Blacka – Scholesa na łączną kwotę 766 tys. zł.

Zgodnie z Uchwałą Rady Nadzorczej z dnia 25 czerwca 2014r. wszystkim Członkom Zarządu Pelion S.A. przyznano po 16 000 opcji na akcje serii R1. Uchwałą RN z dnia 24 marca 2015r. wszystkim Członkom Zarządu Pelion S.A. przyznano po 16 000 opcji na akcje serii R2. Prawo do nabycia akcji serii R1 i R2 jest warunkowane osiągnięciem celów oraz spełnieniem warunków określonych w programie.

Zgodnie z posiadanymi przez Spółkę Dominującą informacjami, w okresie od 13 listopada 2015r. do dnia 12 maja 2016r. wystąpiły następujące zmiany w stanie posiadania akcji lub uprawnień do nich przez osoby nadzorujące:

Dane dotyczące Rady Nadzorczej (liczba posiadanych akcji Pelion S.A.):

Imię i Nazwisko	Stan na dzień 13.11.2015	Nabycie akcji w rap. okresie	Zbycie akcji w rap. okresie	Stan na dzień: 12.05.2016
Jerzy Leszczyński	-	-	-	-
Hubert Janiszewski	-	-	-	-
Jan Kalinka	16 000	2 000	-	18 000*
Anna Biendara	200	-	-	200
Jacek Tucharz	-	-	-	-
Bartłomiej Knichnicki	- *	-	-	-

* dane na dzień 19 kwietnia 2016r. w związku z wyborem nowego członka Rady Nadzorczej

22. Postępowania toczące się przed sądem, organem właściwym dla postępowania arbitrażowego lub organem administracji publicznej z uwzględnieniem informacji w zakresie postępowania dotyczącego zobowiązań albo wierzytelności Pelion S.A. lub jednostki od niej zależnej, których wartość stanowi co najmniej 10% kapitałów własnych Pelion S.A.

Na dzień 31 marca 2016r. łączna wartość postępowań w zakresie wierzytelności oraz zobowiązań toczących się przed sądem, organem właściwym dla postępowania arbitrażowego lub organem administracji publicznej (którego stroną są spółki Grupy Pelion) nie przekracza 10% kapitałów własnych Spółki Pelion S.A.

23. Informacje o istotnych rozliczeniach z tytułu spraw sądowych

W okresie od 1 stycznia 2016r. do 31 marca 2016r. w Grupie nie wystąpiły istotne rozliczenia z tytułu spraw sądowych.

24. Zawarte przez Pelion S.A. lub jednostkę zależną od Pelion S.A. jednej lub wielu transakcji z podmiotami powiązanymi, jeżeli pojedynczo lub łącznie są one istotne i zostały zawarte na innych warunkach niż rynkowe, wraz ze wskazaniem ich wartości

W okresie objętym raportem Pelion S.A. oraz jednostki Grupy Kapitałowej Pelion nie zawierały transakcji z podmiotami powiązanymi, na warunkach innych niż rynkowe.

25. Informacje o udzieleniu przez Pelion S.A. lub przez jednostkę od niej zależną poręczeń kredytu, pożyczki lub udzieleniu gwarancji – łącznie jednemu podmiotowi lub jednostce zależnej od tego podmiotu, jeżeli łączna wartość istniejących poręczeń lub gwarancji stanowi równowartość co najmniej 10% kapitałów własnych Pelion S.A.

W pierwszym kwartale 2016 roku wartość poręczonych przez Jednostkę Dominującą linii kredytowych i innych produktów finansowych czterem spółkom z Grupy wyniosła 1 443 mln zł, z czego 1 141 mln zł stanowią

poręczenia linii kredytowych, 281 mln zł poręczenia produktów faktoringowych oraz 21 mln zł poręczenia gwarancji bankowych.

Ponadto w ramach 5 umów zarządzania płynnością, w której uczestniczy 129 spółek Grupy, każda z nich udzieliła wzajemnego poręczenia spłaty przyznanego kredytu w łącznej kwocie 299 mln zł.

26. Informacje o niespłaceniu kredytu lub pożyczki lub naruszeniu istotnych postanowień umowy kredytu lub pożyczki, w odniesieniu do których nie podjęto żadnych działań naprawczych do końca okresu sprawozdawczego

W okresie sprawozdawczym nie było przypadków niewywiązania się ze spłaty kapitału, wypłaty odsetek czy innych warunków wykupu zobowiązań. Nie miały miejsca także przypadki naruszenia warunków umów kredytowych lub pożyczek, które skutkowałyby ryzykiem postawienia ich w stan natychmiastowej wymagalności.

27. Inne informacje, które zdaniem emitenta są istotne dla oceny sytuacji kadrowej, majątkowej, finansowej, wyniku finansowego i ich zmian, oraz informacje, które są istotne dla oceny możliwości realizacji zobowiązań

Grupa utrzymuje zasoby środków pieniężnych wystarczające dla regulowania wymagalnych zobowiązań oraz posiada dodatkowe możliwości finansowania dzięki przyznanym liniom kredytowym.

Ryzyko utraty płynności związane jest z regulowaniem wymagalnych zobowiązań Grupy Pelion. W ramach procesów ograniczających ryzyko utraty płynności Grupa:

- prognozuje przepływy pieniężne w powiązaniu z analizą poziomu płynności aktywów;
- monitoruje płynność i zabezpiecza finansowanie w ramach podpisanych umów kredytowych i utrzymywania linii kredytowych.

W poprzednich latach w Grupie, w celu poprawy efektywności, zoptymalizowano proces zarządzania płynnością. Poprzez wdrożony system kompensacji sald tzw. cash pooling, nadwyżki środków pieniężnych generowane w podmiotach Grupy są kompensowane z saldami kredytów zaciągniętych przez inne spółki.

Grupa zarządza ryzykiem płynności utrzymując linie kredytowe stanowiące rezerwę płynności i pozwalające zachować elastyczność w doborze źródeł finansowania. Wartość rezerwy zabezpieczającej płynność Grupy (poziom gotówki na rachunkach bankowych oraz niewykorzystane linie kredytowe stanowiące zabezpieczenie płynności) na dzień 31 marca 2016 roku wynosiła 678,6 mln zł.

W pierwszym kwartale 2016 roku spółki Grupy podpisały dwa aneksy do umów kredytowych. Aneksy te zmieniały m.in. wysokość limitu kredytowego oraz zapisy techniczne.

Celem Grupy jest utrzymanie równowagi pomiędzy ciągłością, a elastycznością finansowania, poprzez korzystanie z różnych źródeł finansowania, takich jak kredyty w rachunku bieżącym, kredyty bankowe, obligacje, faktoring.

Na dzień 31 marca 2016 roku poziom wykorzystania programów faktoringu wymagalnościowego wynosił 211,9 mln zł (na koniec 2015 roku odpowiednio 208,6 mln zł). Kwota limitu wynosiła 267,3 mln zł.

W Grupie Pelion na bieżąco analizowany jest portfel należności handlowych, szczególnie należności od aptek prywatnych. Na koniec pierwszego kwartału 2016r. wartość tych należności wynosiła ponad 396 mln zł, z czego 9% (34 mln zł) stanowiły należności wymagalne. Na koniec analogicznego okresu 2015r. wartość należności aptecznych wynosiła ponad 362 mln zł, w tym 8 %, tj. 29 mln zł stanowiły należności wymagalne.

Średni stan należności wymagalnych w okresie pierwszego kwartału 2016 roku wyniósł ok. 32 mln zł (w analogicznym okresie poprzedniego roku 29 mln zł). Wśród nich 66 % stanowią należności przeterminowane do 30 dni.

28. Informacje na temat zmian sytuacji gospodarczej i warunków prowadzenia działalności, które mają istotny wpływ na wartość godziwą aktywów finansowych i zobowiązań finansowych jednostki, niezależnie od tego, czy te aktywa i zobowiązania są ujęte w wartości godziwej czy w skorygowanej cenie nabycia

Zmiana sytuacji gospodarczej i warunków prowadzenia działalności nie miała istotnego wpływu na wartość godziwą aktywów finansowych i zobowiązań finansowych Grupy.

29. W przypadku instrumentów finansowych wycenianych w wartości godziwej - informacje o zmianie sposobu (metody) jej ustalenia

W okresie od 1 stycznia 2016r. do 31 marca 2016r. w Grupie nie dokonywano zmian w metodzie (sposobie) ustalania wartości godziwej instrumentów finansowych wycenianych w wartości godziwej oraz nie dokonano zmiany klasyfikacji aktywów finansowych na skutek zmiany celu lub sposobu wykorzystania tych aktywów.

30. Wskazanie czynników, które w ocenie emitenta będą miały wpływ na osiągnięte wyniki w perspektywie co najmniej kolejnego kwartału

Spółki Grupy działają na rynku ochrony zdrowia w Polsce i na Litwie. Czynniki wpływające na ten rynek mogą znaleźć odzwierciedlenie w wynikach Pelion.

Czynniki tymi są:

- przewidywany wzrost rynku farmaceutycznego w Polsce i na Litwie. Na rok 2016 Grupa przewiduje wzrost rynku hurtowej dystrybucji do aptek o ok. 2-4%. Dynamika wspomnianego rynku w 1Q 2016 roku w porównaniu z 1Q 2015 wyniosła +5,1%. Na wyniki spółek działających na Litwie wpływ ma przewidywany wzrost litewskiego rynku farmaceutycznego, który to rynek należy do jednych z najmniejszych w Europie i charakteryzuje się wysokim stopniem konsolidacji. Dynamika rynku hurtowego na Litwie w 1Q 2016 roku w porównaniu z 1Q 2015 wyniosła +16,5%,
- polityka państwa w zakresie rynku farmaceutycznego – zmiany regulacji w zakresie listy leków refundowanych, zmiany w zakresie cen i marż urzędowych mogą wpłynąć na wyniki uzyskiwane przez spółki Grupy,
- wzrost świadomości w zakresie zdrowia, profilaktyki, „moda” na zdrowy tryb życia powodują wzrost segmentu OTC, który zwykle charakteryzuje się uzyskaniem wyższej marży niż segment leków na receptę,
- zmiany demograficzne w Polsce – obserwowane zjawisko „starzenia się społeczeństwa” powoduje wzrost popytu na farmaceutyki,
- kondycja finansowa odbiorców hurtowych tj. aptek i szpitali,
- polityka państwa w zakresie restrukturyzacji szpitali,

- ryzyko konkurencji – w segmencie hurtowym, konkurencję dla spółek zależnych w skali ogólnopolskiej stanowią grupy kapitałowe zajmujące się dystrybucją farmaceutyków na terenie całego kraju. Konkurencję na rynkach lokalnych stanowią mniejsze hurtownie, których udział w rynku krajowym nie jest znaczący. Segment apteczny konkuruje z innymi aptekami, w tym sieciami aptecznymi,
- rozwój sprzedaży w systemie tzw. bezpośredniej dystrybucji, gdzie hurtownie świadczą jedynie usługę logistyczną na rzecz producenta, otrzymują prowizję, ale nie sprzedają towarów we własnym imieniu. Spółki Grupy Pelion świadczą tego typu usługi i są przygotowane na ich rozwój na terenie całego kraju,
- zmiana poziomu rynkowych stóp procentowych – poziom stóp procentowych wpływa na wysokość kosztów związanych z obsługą zadłużenia. Obecnie poziom stóp procentowych w Polsce i na Litwie jest na historycznie niskim poziomie, który utrzymuje się od kilku kwartałów. Utrzymanie się stóp na takim poziomie w bardzo długim okresie czasu prawdopodobnie nie będzie możliwe, choć obserwowany w ostatnim czasie wzrost niepewności perspektyw wzrostu gospodarki światowej, może okres niskich stóp procentowych przedłużyć. Ich wzrost w przyszłości może niekorzystnie wpływać na wynik finansowy, ze względu na zwiększone koszty obsługi zadłużenia Grupy.

31. Wybrane dane finansowe zawierające podstawowe pozycje skróconego skonsolidowanego kwartalnego sprawozdania finansowego (również przeliczone na euro)

	w tys. zł		w tys. EUR	
	Okres 3 miesiące zakończony 31 marca 2016r.	Okres 3 miesiące zakończony 31 marca 2015r. <i>(przekształcone)</i>	Okres 3 miesiące zakończony 31 marca 2016r.	Okres 3 miesiące zakończony 31 marca 2015r. <i>(przekształcone)</i>
I. Przychody ze sprzedaży	2 364 288	2 172 714	542 778	523 684
II. Zysk na działalności operacyjnej	31 851	32 165	7 312	7 753
III. Zysk brutto	26 503	25 121	6 084	6 055
IV. Zysk netto	17 648	14 878	4 052	3 586
V. Zysk netto akcjonariuszy jednostki dominującej Grupy	17 216	13 947	3 952	3 362
VI. Przepływy pieniężne netto z działalności operacyjnej	(50 983)	(97 256)	(11 704)	(23 441)
VII. Przepływy pieniężne netto z działalności inwestycyjnej	(1 869)	(12 960)	(429)	(3 124)
VIII. Przepływy pieniężne netto z działalności finansowej	65 241	44 176	14 978	10 648
IX. Przepływy pieniężne netto, razem	12 389	(66 040)	2 845	(15 917)
X. Średnia ważona liczba akcji	11 145 714	11 145 714	11 145 714	11 145 714
XI. Średnia ważona rozwodniona liczba akcji	11 418 214	11 418 214	11 418 214	11 418 214
XII. Zysk podstawowy netto na jedną akcję zwykłą (w zł/EUR)	1,54	1,25	0,35	0,30
XIII. Zysk rozwodniony netto na jedną akcję zwykłą (w zł/EUR)	1,51	1,22	0,35	0,29
	31/03/2016	31/12/2015	31/03/2016	31/12/2015
XIV. Aktywa obrotowe	2 231 533	2 139 319	522 803	502 011
XV. Aktywa trwałe	1 284 303	1 277 023	300 886	299 665
XVI. Aktywa razem	3 515 836	3 416 342	823 689	801 676
XVII. Zobowiązania krótkoterminowe	2 296 420	2 231 673	538 005	523 683
XVIII. Zobowiązania długoterminowe	508 233	491 447	119 069	115 323
XIX. Kapitał własny przypadający akcjonariuszom jednostki dominującej	698 785	681 246	163 711	159 861
XX. Udziały niekontrolujące	12 398	11 976	2 905	2 810
XXI. Liczba akcji	11 145 714	11 145 714	11 145 714	11 145 714

KWARTALNE SKRÓCONE SPRAWOZDANIE FINANSOWE

BILANS

	stan na 31/03/2016 koniec I kwartału 2016	stan na 31/12/2015 koniec IV kwartału 2015	stan na 31/03/2015 koniec I kwartału 2015
AKTYWA			
I. Aktywa trwałe	956 720	957 767	957 209
1. Wartości niematerialne i prawne, w tym:	642	2 456	837
- wartość firmy	-	-	-
2. Rzeczowe aktywa trwałe	35 614	35 766	36 944
3. Należności długoterminowe	25 662	25 443	24 797
3.1. Od jednostek powiązanych	-	-	-
3.2. Od pozostałych jednostek	25 662	25 443	24 797
4. Inwestycje długoterminowe	889 652	889 372	889 577
4.1. Nieruchomości	-	-	-
4.2. Wartości niematerialne i prawne	-	-	-
4.3. Długoterminowe aktywa finansowe	889 652	889 372	889 577
a) w jednostkach powiązanych, w tym:	873 651	873 058	873 436
- udziały lub akcje w jednostkach podporządkowanych wyceniane metodą praw własności	-	-	-
b) w pozostałych jednostkach	16 001	16 314	16 141
4.4. Inne inwestycje długoterminowe	-	-	-
5. Długoterminowe rozliczenia międzyokresowe	5 150	4 730	5 054
5.1. Aktywa z tytułu odroczonego podatku dochodowego	5 063	4 635	4 860
5.2. Inne rozliczenia międzyokresowe	87	95	194
II. Aktywa obrotowe	198 307	192 840	82 676
1. Zapasy	289	324	2 020
2. Należności krótkoterminowe	37 212	41 629	15 858
2.1. Od jednostek powiązanych	33 550	38 392	11 984
2.2. Od pozostałych jednostek	3 662	3 237	3 874
3. Inwestycje krótkoterminowe	158 051	149 571	62 223
3.1. Krótkoterminowe aktywa finansowe	158 051	149 571	62 223
a) w jednostkach powiązanych	150 352	142 096	55 747
b) w pozostałych jednostkach	1 854	1 721	1 032
c) środki pieniężne i inne aktywa pieniężne	5 845	5 754	5 444
3.2. Inne inwestycje krótkoterminowe	-	-	-
4. Krótkoterminowe rozliczenia międzyokresowe	2 755	1 316	2 575
A k t y w a , r a z e m	1 155 027	1 150 607	1 039 885

Pelion S.A.
Kwartalne skrócone sprawozdanie finansowe
za okres 1 stycznia - 31 marca 2016r.

	stan na 31/03/2016 koniec I kwartału 2016	stan na 31/12/2015 koniec IV kwartału 2015	stan na 31/03/2015 koniec I kwartału 2015
PASYWA			
I. Kapitał własny	902 742	904 092	815 927
1. Kapitał zakładowy	22 292	22 292	22 371
2. Należne wpłaty na kapitał zakładowy (wielkość ujemna)	-	-	-
3. Akcje (udziały) własne (wielkość ujemna)	-	-	(3 056)
4. Kapitał zapasowy	678 743	678 743	473 021
5. Kapitał z aktualizacji wyceny	-	-	-
6. Pozostałe kapitały rezerwowe	92 161	92 161	95 140
7. Zysk (strata) z lat ubiegłych	110 896	-	228 013
8. Zysk (strata) netto	(1 350)	110 896	438
9. Odpisy z zysku netto w ciągu roku obrotowego (wielkość ujemna)	-	-	-
II. Zobowiązania i rezerwy na zobowiązania	252 285	246 515	223 958
1. Rezerwy na zobowiązania	4 306	4 163	4 536
1.1. Rezerwa z tytułu odroczonego podatku dochodowego	1 462	1 319	1 031
1.2. Rezerwy na świadczenia emerytalne i podobne	2 844	2 844	3 505
a) długoterminowa	119	119	95
b) krótkoterminowa	2 725	2 725	3 410
1.3. Pozostałe rezerwy	-	-	-
a) długoterminowa	-	-	-
b) krótkoterminowa	-	-	-
2. Zobowiązania długoterminowe	128 659	123 130	119 978
2.1. Wobec jednostek powiązanych	613	700	540
2.2. Wobec pozostałych jednostek	128 046	122 430	119 438
3. Zobowiązania krótkoterminowe	106 775	106 137	83 057
3.1. Wobec jednostek powiązanych	82 469	84 496	55 830
3.2. Wobec pozostałych jednostek	23 910	21 280	26 822
3.3. Fundusze specjalne	396	361	405
4. Rozliczenia międzyokresowe	12 545	13 085	16 387
4.1. Ujemna wartość firmy	-	-	-
4.2. Inne rozliczenia międzyokresowe	12 545	13 085	16 387
a) długoterminowe	7 527	8 587	11 764
b) krótkoterminowe	5 018	4 498	4 623
P a s y w a, r a z e m	1 155 027	1 150 607	1 039 885
Wartość księgowa	902 742	904 092	815 927
Liczba akcji	11 145 714	11 145 714	11 145 714
Wartość księgowa na jedną akcję (w zł)	80,99	81,12	73,21
Rozwodniona liczba akcji	11 418 214	11 418 214	11 418 214
Rozwodniona wartość księgowa na jedną akcję (w zł)	79,06	79,18	71,46

POZYCJE POZABILANSOWE

	stan na 31/03/2016 koniec I kwartału 2016	stan na 31/12/2015 koniec IV kwartału 2015	stan na 31/03/2015 koniec I kwartału 2015
1. Należności warunkowe	-	-	-
2. Zobowiązania warunkowe	1 802 439	1 797 595	1 287 562
2.1. Na rzecz jednostek powiązanych (z tytułu)	1 802 439	1 797 595	1 287 562
- udzielonych gwarancji i poręczeń	1 802 439	1 797 595	1 287 562
3. Inne pozycje pozabilansowe	237 963	237 963	237 963
3.1. Na rzecz jednostek powiązanych (z tytułu)	122	122	122
- środków trwałych używanych na podstawie umów najmu	122	122	122
3.2. Na rzecz pozostałych jednostek (z tytułu)	237 841	237 841	237 841
- odpisanych należności w związku z umorzeniem postępowania sądowego	985	985	985
- środków trwałych używanych na podstawie umów leasingu operacyjnego	236 856	236 856	236 856
Pozycje pozabilansowe, razem	2 040 402	2 035 558	1 525 525

Na dzień 31 marca 2016 roku na kwotę udzielonych gwarancji i poręczeń na rzecz podmiotów powiązanych w wysokości 1 802 439 tys. zł składa się:

- poręczenie kredytów w rachunku bieżącym dla spółek Grupy Kapitałowej DOZ w kwocie 206 720 tys. zł,
- poręczenie kredytów w rachunku bieżącym dla spółek Grupy Kapitałowej PGF w kwocie 416 000 tys. zł,
- poręczenie kredytu w rachunku bieżącym dla jednostki zależnej PGF Urtica Sp. z o.o. w kwocie 10 000 tys. zł,
- poręczenie za kredyty dla jednostek zależnych PGF Urtica Sp. z o.o., PGF S.A. i jednostki pośrednio zależnej Natura Sp. z o.o. w kwocie 107 500 tys. zł,
- poręczenie kredytu inwestycyjnego dla jednostki stowarzyszonej Powiatowe Centrum Zdrowia w Brzezinach Sp. z o.o. w Brzezinach w kwocie 27 306 tys. zł,
- poręczenie za wyemitowane obligacje dla jednostki zależnej PGF S.A. w kwocie 540 000 tys. zł,
- poręczenie umowy faktoringu dla PGF Urtica Sp. z o.o., PGF S.A., Pharmapoint Sp. z o.o., Natura Sp. z o.o. i DOZ S.A. DIRECT Sp. k. w kwocie 197 500 tys. zł,
- poręczenie umowy o limit skarbowy do transakcji IRS dla PGF Urtica Sp. z o.o. i DOZ S.A. w kwocie 2 966 tys. zł,
- poręczenie linii kredytowej na gwarancje i akredytywy dla jednostki zależnej PGF Urtica Sp. z o.o. w kwocie 12 000 tys. zł,
- poręczenie linii dyskontowej weksli i pożyczek dla jednostki zależnej PGF Urtica Sp. z o.o. w kwocie 119 500 tys. zł,
- poręczenie za zobowiązania wynikające z umowy o obsługę klientów dla jednostki pośrednio zależnej DOZ S.A. w kwocie 160 tys. zł,
- poręczenie umowy o wykup wierzytelności dla jednostki zależnej PGF Urtica Sp. z o.o. w kwocie 15 000 tys. zł,
- poręczenie umowy eFinancing dla jednostki zależnej PGF Urtica Sp. z o.o. w kwocie 30 000 tys. zł,
- poręczenie umowy leasingu i dzierżawy dla jednostki zależnej Daruma Sp. z o.o. w kwocie 39 400 tys. zł,
- poręczenie umowy o wstąpienie w prawa zaspokojonych wierzycieli dla jednostki zależnej PGF S.A. w kwocie 30 000 tys. zł,
- poręczenie gwarancji ubezpieczeniowej wadium dla jednostki zależnej PGF Urtica Sp. z o.o. w Ergo Hestia w kwocie 8 500 tys. zł,
- gwarancje wadialne oraz zabezpieczające należyte wykonanie umów dostawy i zapłaty dla spółek PGF Urtica Sp. z o.o., Pharmapoint Sp. z o.o., PGF Cefarm Sp. z o.o., BSS S.A., Natura Sp. z o.o. oraz spółek Grupy Kapitałowej DOZ w kwocie 33 456 tys. zł,
- gwarancje za zobowiązania z tytułu najmu lokali dla aptek, dla spółek Grupy Kapitałowej DOZ w kwocie 6 431 tys. zł.

RACHUNEK ZYSKÓW I STRAT

	I kwartał 2016 okres od 01/01/2016 do 31/03/2016	I kwartał 2015 okres od 01/01/2015 do 31/03/2015 <i>(przekształcone)</i>
I. Przychody netto ze sprzedaży produktów, towarów i materiałów, w tym:	13 070	15 449
- od jednostek powiązanych	12 318	14 583
1. Przychody netto ze sprzedaży produktów	13 070	15 448
2. Przychody netto ze sprzedaży towarów i materiałów	-	1
II. Koszty sprzedanych produktów, towarów i materiałów, w tym:	13 960	14 683
- od jednostek powiązanych	7 793	8 848
1. Koszt wytworzenia sprzedanych produktów	13 960	14 683
2. Wartość sprzedanych towarów i materiałów	-	-
III. Zysk brutto na sprzedaży (I-II)	(890)	766
IV. Koszty sprzedaży	335	416
V. Koszty ogólnego zarządu	789	891
VI. Zysk (strata) na sprzedaży (III-IV-V)	(2 014)	(541)
VII. Pozostałe przychody operacyjne	60	43
1. Inne przychody operacyjne	60	43
VIII. Pozostałe koszty operacyjne	198	170
1. Strata ze zbycia niefinansowych aktywów trwałych	40	40
2. Aktualizacja wartości aktywów niefinansowych	-	1
3. Inne koszty operacyjne	158	129
IX. Zysk (strata) z działalności operacyjnej (VI+VII-VIII)	(2 152)	(668)
X. Przychody finansowe	2 710	3 208
1. Dywidendy i udziały w zyskach, w tym:	-	1 342
- od jednostek powiązanych	-	1 342
2. Odsetki, w tym:	2 450	1 755
- od jednostek powiązanych	2 129	1 431
3. Inne	260	111
XI. Koszty finansowe	2 193	1 888
1. Odsetki, w tym:	2 050	1 865
- dla jednostek powiązanych	454	307
2. Inne	143	23
XII. Zysk (strata) z działalności gospodarczej (IX+X-XI)	(1 635)	652
XIII. Wynik zdarzeń nadzwyczajnych (XIII.1. – XIII.2.)	-	-
XIV. Zysk (strata) brutto (XII+/-XIII)	(1 635)	652
XV. Podatek dochodowy	(285)	214
a). część bieżąca	-	-
b). część odroczone	(285)	214
XVI. Pozostałe obowiązkowe zmniejszenia zysku (zwiększenia straty)	-	-
XVII. Zysk (strata) netto (XIV-XV-XVI)	(1 350)	438
Zysk netto (zanualizowany) (w zł)	109 108 152	230 056 915
Średnia ważona liczba akcji zwykłych	11 145 714	11 153 705
Zysk na jedną akcję (w zł)	9,79	20,63
Średnia ważona rozwodniona liczba akcji zwykłych	11 418 214	11 426 205
Rozwodniony zysk na jedną akcję zwykłą (w zł)	9,56	20,13

ZESTAWIENIE ZMIAN W KAPITALE WŁASNYM

	I kwartał 2016 okres od 01/01/2016 do 31/03/2016	I kwartał 2015 okres od 01/01/2015 do 31/03/2015
I. Kapitał własny na początek okresu (BO)	904 092	815 489
I.a. Kapitał własny na początek okresu (BO), po uzgodnieniu do danych porównywalnych	904 092	815 489
1. Kapitał zakładowy na początek okresu	22 292	22 371
1.1. Zmiany kapitału zakładowego	-	-
1.2. Kapitał zakładowy na koniec okresu	22 292	22 371
2. Należne wpłaty na kapitał zakładowy na początek okresu	-	-
2.1. Zmiany należnych wpłat na kapitał zakładowy	-	-
2.2. Należne wpłaty na kapitał zakładowy na koniec okresu	-	-
3. Akcje własne na początek okresu	-	(3 056)
3.1. Zmiany akcji własnych	-	-
3.2. Akcje własne na koniec okresu	-	(3 056)
4. Kapitał zapasowy na początek okresu	678 743	473 021
4.1. Zmiany kapitału zapasowego	-	-
4.2. Kapitał zapasowy na koniec okresu	678 743	473 021
5. Kapitał z aktualizacji wyceny na początek okresu	-	-
5.1. Zmiany kapitału z aktualizacji wyceny	-	-
5.2. Kapitał z aktualizacji wyceny na koniec okresu	-	-
6. Pozostałe kapitały rezerwowe na początek okresu	92 161	95 140
6.1. Zmian pozostałych kapitałów rezerwowych	-	-
6.2. Pozostałe kapitały rezerwowe na koniec okresu	92 161	95 140
7. Zysk (strata) z lat ubiegłych na początek okresu	110 896	228 013
7.1. Zysk z lat ubiegłych na początek okresu	110 896	228 013
7.2. Zysk z lat ubiegłych, na początek okresu, po uzgodnieniu do danych porównywalnych	110 896	228 013
7.3. Zysk z lat ubiegłych na koniec okresu	110 896	228 013
7.4. Strata z lat ubiegłych na początek okresu	-	-
7.5. Strata z lat ubiegłych na początek okresu, po uzgodnieniu do danych porównywalnych	-	-
7.6. Strata z lat ubiegłych na koniec okresu	-	-
7.7. Zysk (strata) z lat ubiegłych na koniec okresu	110 896	228 013
8. Wynik netto	(1 350)	438
a) zysk (strata) netto	(1 350)	438
II. Kapitał własny na koniec okresu (BZ)	902 742	815 927
III. Kapitał własny, po uwzględnieniu proponowanego podziału zysku (pokrycia straty)	902 742	793 636

RACHUNEK PRZEPŁYWÓW PIENIĘŻNYCH

	I kwartał 2016 okres od 01/01/2016 do 31/03/2016	I kwartał 2015 okres od 01/01/2015 do 31/03/2015
A. Przepływy środków pieniężnych z działalności operacyjnej		
I. Zysk (strata) netto	(1 350)	438
II. Korekty razem	1 566	(8 039)
1. Udział w (zyskach) stratach netto jednostek podporządkowanych wycenianych metodą praw własności	-	-
2. Amortyzacja	1 107	1 079
3. Zyski (straty) z tytułu różnic kursowych	-	-
4. Odsetki i udziały w zyskach (dywidendy)	814	(1 148)
5. Zysk (strata) z działalności inwestycyjnej	(254)	(74)
6. Zmiana stanu rezerw	143	(24)
7. Zmiana stanu zapasów	36	91
8. Zmiana stanu należności	3 736	(1 681)
9. Zmiana stanu zobowiązań krótkoterminowych z wyjątkiem pożyczek i kredytów	(3 397)	(5 857)
10. Zmiana stanu rozliczeń międzyokresowych	(2 399)	(425)
11. Inne korekty	1 780	-
III. Przepływy pieniężne netto z działalności operacyjnej (I-II)	216	(7 601)
B. Przepływy środków pieniężnych z działalności inwestycyjnej		
I. Wpływy	2 662	7 016
1. Zbycie wartości niematerialnych i prawnych oraz rzeczowych aktywów trwałych	473	5 128
2. Z aktywów finansowych, w tym:	1 029	1 888
a) w jednostkach powiązanych	489	1 378
- odsetki	489	1 374
- inne wpływy z aktywów finansowych	-	4
b) w pozostałych jednostkach	540	510
- spłata udzielonych pożyczek długoterminowych	288	251
- odsetki	252	259
3. Inne wpływy inwestycyjne	1 160	-
II. Wydatki	12 385	16 617
1. Nabycie wartości niematerialnych i prawnych oraz rzeczowych aktywów trwałych	2 565	1 200
2. Na aktywa finansowe, w tym:	855	190
a) w jednostkach powiązanych	593	-
- nabycie aktywów finansowych	593	-
b) w pozostałych jednostkach	262	190
- nabycie aktywów finansowych	262	190
3. Inne wydatki inwestycyjne	8 965	15 227
- udzielone pożyczki krótkoterminowe	2 260	150
- cashpooling	6 673	15 038
- zaliczka na rzeczowe aktywa trwałe	32	39
III. Przepływy pieniężne netto z działalności inwestycyjnej (I-II)	(9 723)	(9 601)
C. Przepływy środków pieniężnych z działalności finansowej		
I. Wpływy	16 268	21 870
1. Kredyty i pożyczki	16 268	21 870
II. Wydatki	6 670	4 571
1. Spłaty kredytów i pożyczek	4 347	2 564
2. Płatności zobowiązań z tytułu leasingu finansowego	417	370
3. Odsetki	1 906	1 637
III. Przepływy środków pieniężnych z działalności finansowej (I-II)	9 598	17 299

D. Przepływy pieniężne netto razem (A.III+B.III+C.III)	91	97
E. Bilansowa zmiana stanu środków pieniężnych, w tym: (G-F)	91	97
F. Środki pieniężne na początek okresu	5 754	5 347
G. Środki pieniężne na koniec okresu, w tym:	5 845	5 444
- o ograniczonej możliwości dysponowania	347	343

WYBRANE DANE FINANSOWE

	w tys. zł		w tys. EUR	
	I kwartał 2016 okres od 01/01/2016 do 31/03/2016	I kwartał 2015 okres od 01/01/2015 do 31/03/2015 <i>(przekształcone)</i>	I kwartał 2016 okres od 01/01/2016 do 31/03/2016	I kwartał 2015 okres od 01/01/2015 do 31/03/2015 <i>(przekształcone)</i>
I. Przychody ze sprzedaży	13 070	15 449	3 001	3 724
II. Zysk (strata) z działalności operacyjnej	(2 152)	(668)	(494)	(161)
III. Zysk (strata) brutto	(1 635)	652	(375)	157
IV. Zysk (strata) netto	(1 350)	438	(310)	106
V. Przepływy pieniężne netto z działalności operacyjnej	216	(7 601)	50	(1 832)
VI. Przepływy pieniężne netto z działalności inwestycyjnej	(9 723)	(9 601)	(2 232)	(2 314)
VII. Przepływy pieniężne netto z działalności finansowej	9 598	17 299	2 203	4 170
VIII. Przepływy pieniężne netto, razem	91	97	21	23
IX. Średnia ważona liczba akcji	11 145 714	11 153 705	11 145 714	11 153 705
X. Średnia ważona rozwodniona liczba akcji	11 418 214	11 426 205	11 418 214	11 426 205
XI. Zysk podstawowy netto na jedną akcję zwykłą (w zł/EUR)	9,79	20,63	2,31	4,94
XII. Zysk rozwodniony netto na jedną akcję zwykłą (w zł/EUR)	9,56	20,13	2,26	4,82
	Stan na 31/03/2016	Stan na 31/12/2015	Stan na 31/03/2016	Stan na 31/12/2015
XIII. Aktywa razem	1 155 027	1 150 607	270 600	270 000
XIV. Zobowiązania i rezerwy na zobowiązania	252 285	246 515	59 105	57 847
XV. Zobowiązania długoterminowe	128 659	123 130	30 142	28 894
XVI. Zobowiązania krótkoterminowe	106 775	106 137	25 015	24 906
XVII. Kapitał własny	902 742	904 092	211 494	212 153
XVIII. Kapitał zakładowy	22 292	22 292	5 223	5 231
XIX. Liczba akcji	11 145 714	11 145 714	11 145 714	11 145 714
- w tym skupione w celu umorzenia	-	-	-	-
XX. Rozwodniona liczba akcji	11 418 214	11 418 214	11 418 214	11 418 214
XXI. Wartość księgową na jedną akcję (w zł/EUR)	80,99	81,12	18,98	19,03
XXII. Rozwodniona wartość księgową na jedną akcję (w zł/EUR)	79,06	79,18	18,52	18,58
XXIII. Zadeklarowana lub wypłacona dywidenda na jedną akcję (w zł/EUR)	-	-	-	-

INFORMACJA DODATKOWA DO KWARTALNEGO SKRÓCONEGO SPRAWOZDANIA FINANSOWEGO

1. Informacje ogólne

Pelion Spółka Akcyjna została utworzona 29 listopada 1994 roku pod nazwą MEDICINES S.A. Postanowieniem Sądu Rejonowego w Łodzi z dnia 30 listopada 1998 roku (Sygn. Akt XXI Nr rej H 2384/98) zmieniono nazwę firmy na Polska Grupa Farmaceutyczna S.A. W dniu 17 listopada 2011r. postanowieniem Sądu Rejonowego (sygn. 20375/11/573) nazwę firmy zmieniono na Pelion Spółka Akcyjna. Siedzibą Spółki jest Łódź, ul. Zbąszyńska 3.

Pelion S.A. prowadzi działalność na terytorium Polski, na podstawie Kodeksu Spółek Handlowych, w oparciu o wpis do Krajowego Rejestru Sądowego pod nr 49482 w Sądzie Rejonowym w Łodzi, XX Wydział Krajowego Rejestru Sądowego. Spółce nadano numer statystyczny REGON 470929074.

Pelion S.A. jest spółką holdingową, która koordynuje działalność podmiotów wchodzących w skład Grupy Kapitałowej. Zadaniem Spółki jest przede wszystkim wspieranie i koordynacja działań spółek zależnych poprzez określanie długofalowej polityki ich rozwoju, współpracy pomiędzy poszczególnymi segmentami, standaryzacja procedur centralnych, alokacja zasobów oraz kontrola efektywności ich wykorzystania, organizowanie finansowania działalności spółek Grupy Kapitałowej, a także wsparcie działalności Grupy Kapitałowej w zakresie zarządzania sprzętem IT, doradztwem w zakresie inwestowania oraz wsparciem w obszarach HR i PR.

Kwartalne skrócone sprawozdanie finansowe Pelion S.A. zostało sporządzone w oparciu o regulacje rozporządzenia Ministra Finansów z dnia 19 lutego 2009r. w sprawie informacji bieżących i okresowych przekazywanych przez emitentów papierów wartościowych oraz warunków uznawania za równoważne informacji wymaganych przepisami prawa państwa niebędącego państwem członkowskim. Format, podstawa oraz zakres sporządzenia sprawozdania finansowego jest zgodny z wymogami tego rozporządzenia.

Niniejsze skrócone sprawozdanie finansowe zostało sporządzone przy założeniu kontynuowania działalności gospodarczej Pelion S.A. w dającej się przewidzieć przyszłości, gdyż nie istnieją żadne okoliczności wskazujące na zagrożenie jej kontynuowania. Zostało ono sporządzone z zastosowaniem zasad wyceny aktywów i pasywów oraz pomiaru wyniku finansowego netto określonych na dzień bilansowy.

Przyjęte przez Spółkę zasady rachunkowości, w tym metody wyceny aktywów i pasywów oraz pomiaru wyniku finansowego są zgodne z przepisami ustawy z dnia 29 września 1994r. o rachunkowości i zostały opisane w sprawozdaniu finansowym Pelion S.A. za rok obrotowy zakończony 31 grudnia 2015r. opublikowanym w dniu 21 marca 2016r.

Jako porównywalne dane finansowe Spółka zaprezentowała dane z zatwierdzonych sprawozdań finansowych za I kwartał 2015 roku oraz za rok 2015, za wyjątkiem korekty prezentacyjnej związanej z prezentacją przychodów i kosztów z tytułu refaktur. W wyniku korekty przychody netto ze sprzedaży produktów za I kwartał 2015 rok pomniejszono o kwotę 1 944 tys. zł, w tym od jednostek powiązanych 666 tys. zł, a przychody netto ze sprzedaży towarów i materiałów za I kwartał 2015 rok pomniejszono o kwotę 36 tys. zł, w tym od jednostek powiązanych 34 tys. zł. Te same kwoty pomniejszyły odpowiednio koszt wytworzenia sprzedanych produktów oraz wartość sprzedanych towarów i materiałów. Wprowadzona korekta nie miała wpływu na wynik netto oraz wartość kapitałów własnych Spółki.

2. Zmiany wartości szacunkowych

Zmiany stanu rezerw i aktywów z tytułu odroczonego podatku dochodowego tj.:

- zmiana stanu aktywów zwiększająca zysk netto w wysokości 428 tys. zł,
- zmiana stanu rezerwy zmniejszająca zysk netto w wysokości 143 tys. zł.

W wyniku finansowym brutto bieżącego okresu rozliczono skutki aktualizacji i tworzenia szacunków przyszłych zobowiązań, a w szczególności:

	31/12/2015	Zmiany		31/03/2016
		Utworzenia	Wykorzystania	
Rozliczeń międzyokresowych z tytułu:	253	756	233	776
- kosztów badania/przeglądu sprawozdania	30	-	25	5
- kosztów wykonanych a niefakturowanych usług	223	572	208	587
- pozostałych tytułów	-	184	-	184
Razem	253	756	233	776

Aktualizacja i tworzenie pozostałych rezerw na zobowiązania i odpisów aktualizujących nie wpłynęły istotnie na wynik bieżącego okresu.

3. Informacje o istotnych transakcjach nabycia i sprzedaży rzeczowych aktywów trwałych oraz o istotnym zobowiązaniu z tytułu dokonania zakupu rzeczowych aktywów trwałych

W okresie 3 m-cy zakończonym 31 marca 2016r. Spółka Pelion S.A.:

- nabyła rzeczowe aktywa trwałe o wartości 856 tys. zł,
- sprzedała i zlikwidowała składniki rzeczowych aktywów trwałych o wartości netto 51 tys. zł.

Na dzień 31 marca 2016r. zobowiązania Spółki z tytułu zakupu rzeczowych aktywów trwałych wynoszą 512 tys. zł.

4. Zmiany zobowiązań warunkowych lub aktywów warunkowych oraz innych pozycji pozabilansowych, które nastąpiły od czasu zakończenia ostatniego roku obrotowego

Zmiany stanu pozycji pozabilansowych	31/12/2015	Zmiany		31/03/2016
		Zwiększenia	Zmniejszenia	
Wystawione weksle gwarancyjne i poręczenia dla kontrahentów	1 711 086	24 000	-	1 735 086
Poręczenie opłat za najem lokali dla aptek	6 718	3	290	6 431
Poręczenie za zobowiązania wynikające z umowy o obsługę klientów	160	-	-	160
Poręczenie kredytu inwestycyjnego	27 306	-	-	27 306
Gwarancje zabezpieczające płatności i terminowe zapłaty	2 970	232	-	3 202
Gwarancje należytego wykonania umowy oraz wpłat wadium przetargowego do szpitali	49 355	1 242	20 343	30 254
Zmiana stanu zobowiązań warunkowych, razem	1 797 595	25 477	20 633	1 802 439
Odpisane należności w związku z umorzeniem postępowania sądowego	985	-	-	985
Środki trwałe używane na podstawie umów najmu i leasingu operacyjnego	236 978	-	-	236 978
Zmiana stanu innych pozycji pozabilansowych, razem	237 963	-	-	237 963
Razem	2 035 558	25 477	20 633	2 040 402

5. Pozostałe informacje

Pozostałe informacje i ujawnienia wymagane przepisami rozporządzenia Ministra Finansów z dnia 19 lutego 2009r. w sprawie informacji bieżących i okresowych przekazywanych przez emitentów papierów wartościowych oraz warunków uznawania za równoważne informacji wymaganych przepisami prawa państwa niebędącego państwem członkowskim, w tym: opis istotnych dokonań w okresie I kwartału 2016r. oraz czynników i zdarzeń mających wpływ na osiągnięte wyniki finansowe Pelion S.A., objaśnienia dotyczące sezonowości lub cykliczności działania Spółki, informacje dotyczące emisji, wykupu i spłaty nieudziałowych i kapitałowych papierów wartościowych oraz dotyczące zdarzeń po dniu bilansowym, zostały zawarte w notach objaśniających do skróconego kwartalnego skonsolidowanego sprawozdania finansowego.