

Solutions  
for demanding  
business.

**ASSECO**  
SOUTH EASTERN EUROPE

**RAPORT GRUPY ASSECO SOUTH EASTERN EUROPE  
ZA OKRES 6 MIESIĘCY ZAKOŃCZONY  
DNIA 30 CZERWCA 2016 ROKU**

**ŚRÓDROCZNE SKRÓCONE SKONSOLIDOWANE  
SPRAWOZDANIE FINANSOWE  
GRUPY ASSECO SOUTH EASTERN EUROPE  
WRAZ Z RAPORTEM NIEZALEŻNEGO  
BIEGŁEGO REWIDENTA Z PRZEGLĄDU**

Rzeszów, dnia 5 sierpnia 2016 roku

**ŚRÓDROCZNE SKRÓCONE SKONSOLIDOWANE SPRAWOZDANIE FINANSOWE  
GRUPY KAPITAŁOWEJ ASSECO SOUTH EASTERN EUROPE  
WRAZ Z RAPORTEM NIEZALEŻNEGO BIEGŁEGO REWIDENTA  
ZA OKRES 6 MIESIĘCY ZAKOŃCZONY DNIA 30 CZERWCA 2016 ROKU**

<b>Spis treści</b>	<b>Strona</b>
WYBRANE DANE FINANSOWE GRUPY ASSECO SOUTH EASTERN EUROPE .....	4
ŚRÓDROCZNY SKRÓCONY SKONSOLIDOWANY RACHUNEK ZYSKÓW I STRAT .....	5
ŚRÓDROCZNE SKRÓCONE SKONSOLIDOWANE SPRAWOZDANIE Z CAŁKOWITYCH DOCHODÓW .....	5
ŚRÓDROCZNY SKRÓCONY SKONSOLIDOWANY BILANS .....	6
ŚRÓDROCZNE SKRÓCONE SPRAWOZDANIE ZE ZMIAN W SKONSOLIDOWANYM KAPITALE WŁASNYM .....	7
ŚRÓDROCZNY SKRÓCONY SKONSOLIDOWANY RACHUNEK PRZEPŁYWÓW PIENIĘŻNYCH .....	8
DODATKOWE INFORMACJE I OBJAŚNIENIA .....	9
I. INFORMACJE OGÓLNE .....	9
II. ORGANIZACJA GRUPY KAPITAŁOWEJ ASSECO SOUTH EASTERN EUROPE .....	9
III. SKUTKI ZMIAN W STRUKTURZE GRUPY .....	10
IV. ZASADY RACHUNKOWOŚCI ZASTOSOWANE PRZY SPORZĄDZANIU SKONSOLIDOWANEGO SPRAWOZDANIA FINANSOWEGO .....	10
1. Podstawa sporządzenia śródrocznego skróconego skonsolidowanego sprawozdania finansowego .....	10
2. Oświadczenie o zgodności .....	10
3. Istotne zasady rachunkowości .....	10
4. Waluta funkcjonalna i waluta sprawozdań finansowych .....	12
5. Profesjonalny osąd i zmiana szacunków .....	12
6. Sezonowość działalności .....	12
7. Korekta błędów .....	12
V. INFORMACJE DOTYCZĄCE SEGMENTÓW DZIAŁALNOŚCI .....	13
VI. NOTY OBJAŚNIAJĄCE DO SKRÓCONEGO ŚRÓDROCZNEGO SKONSOLIDOWANEGO SPRAWOZDANIA FINANSOWEGO .....	15
1. Struktura przychodów ze sprzedaży .....	15
2. Struktura kosztów działalności .....	15
3. Pozostałe przychody i koszty operacyjne .....	15
4. Przychody i koszty finansowe .....	16
5. Podatek dochodowy .....	16
6. Zysk przypadający na jedną akcję .....	16
7. Informacje dotyczące wypłaconej/ zadeklarowanej dywidendy .....	17
8. Rzeczowe aktywa trwałe i wartości niematerialne .....	17
9. Wartość firmy .....	18
10. Zapasy .....	19
11. Należności krótkoterminowe .....	19
12. Aktywa finansowe .....	20
13. Środki pieniężne i depozyty krótkoterminowe .....	20
14. Czynne rozliczenia międzyokresowe .....	20
15. Długoterminowe i krótkoterminowe zobowiązania finansowe .....	20
16. Oprocentowane kredyty bankowe i pożyczki .....	21
17. Zobowiązania krótkoterminowe .....	21
18. Bierne rozliczenia międzyokresowe kosztów, rozliczenia międzyokresowe przychodów .....	22
19. Zobowiązania i należności warunkowe .....	22
20. Zatrudnienie .....	22
21. Wynagrodzenie członków Zarządu oraz Rady Nadzorczej Jednostki Dominującej oraz jednostek zależnych .....	22
22. Informacje o podmiotach powiązanych .....	23
23. Umowy outsourcingowe .....	24
24. Instrumenty finansowe .....	24
25. Zarządzanie kapitałem .....	24
26. Cele i zasady zarządzania ryzykiem finansowym .....	24
27. Znaczące zdarzenia po dniu bilansowym .....	24
28. Znaczące zdarzenia dotyczące lat ubiegłych .....	24

**ŚRÓDROCZNE SKRÓCONE SKONSOLIDOWANE SPRAWOZDANIE FINANSOWE  
GRUPY KAPITAŁOWEJ ASSECO SOUTH EASTERN EUROPE  
WRAZ Z RAPORTEM NIEZALEŻNEGO BIEGŁEGO REWIDENTA  
ZA OKRES 6 MIESIĘCY ZAKOŃCZONY DNIA 30 CZERWCA 2016 ROKU**

Niniejsze śródroczne skrócone skonsolidowane sprawozdanie finansowe zostało zatwierdzone do publikacji przez Zarząd Asseco South Eastern Europe S.A.

Zarząd Asseco South Eastern Europe S.A.:

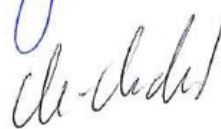
Piotr Jeleński

Prezes Zarządu



Miljan Mališ

Członek Zarządu



Miodrag Mirčetić

Członek Zarządu



Marcin Rulnicki

Członek Zarządu



**WYBRANE DANE FINANSOWE GRUPY ASSECO SOUTH EASTERN EUROPE**

	<b>6 miesięcy do 30 czerwca 2016 (niebadane)</b>	<b>6 miesięcy do 30 czerwca 2015 (niebadane)</b>	<b>6 miesięcy do 30 czerwca 2016 (niebadane)</b>	<b>6 miesięcy do 30 czerwca 2015 (niebadane)</b>
	<b>tys. PLN</b>	<b>tys. PLN</b>	<b>tys. EUR</b>	<b>tys. EUR</b>
I. Przychody ze sprzedaży	260 038	220 400	59 362	53 312
II. Zysk z działalności operacyjnej	23 961	24 024	5 470	5 811
III. Zysk brutto	23 979	24 092	5 474	5 828
IV. Zysk za okres sprawozdawczy	20 339	19 755	4 643	4 779
V. Zysk za okres sprawozdawczy przypadający Akcjonariuszom Jednostki Dominującej	<b>20 376</b>	<b>19 778</b>	<b>4 652</b>	<b>4 784</b>
VI. Środki pieniężne netto z działalności operacyjnej	17 459	18 068	3 986	4 370
VII. Środki pieniężne netto z działalności inwestycyjnej	(25 532)	(26 396)	(5 829)	(6 385)
VIII. Środki pieniężne netto z działalności finansowej	(7 160)	(3 642)	(1 635)	(881)
IX. Środki pieniężne i ich ekwiwalenty na koniec okresu	90 134	74 908	20 367	17 859
X. Zysk za okres sprawozdawczy na jedną akcję zwykłą przypisany Akcjonariuszom Jednostki Dominującej (w PLN/EUR)	0,39	0,38	0,09	0,09
XI. Rozwodniony zysk za okres sprawozdawczy na jedną akcję zwykłą przypisany Akcjonariuszom Jednostki Dominującej (w PLN/EUR)	0,39	0,38	0,09	0,09

Wybrane dane finansowe prezentowane w śródrocznym skróconym skonsolidowanym sprawozdaniu finansowym przeliczono na walutę EUR w następujący sposób:

- pozycje dotyczące śródrocznego skróconego skonsolidowanego rachunku zysków i strat oraz śródrocznego skróconego skonsolidowanego rachunku przepływów pieniężnych przeliczono według kursu stanowiącego średnią arytmetyczną średnich kursów ogłaszanych przez NBP obowiązujących na ostatni dzień każdego miesiąca. Kurs ten wyniósł:
  - w okresie od 1 stycznia 2016 roku do 30 czerwca 2016 roku 1 EUR = 4,3805 PLN
  - w okresie od 1 stycznia 2015 roku do 30 czerwca 2015 roku 1 EUR = 4,1341 PLN
- stan środków pieniężnych Grupy na koniec bieżącego okresu sprawozdawczego i analogicznego w okresie poprzednim przeliczono według średnich kursów ogłoszonych przez NBP. Kurs ten wyniósł:
  - kurs obowiązujący w dniu 30 czerwca 2016 roku 1 EUR = 4,4255 PLN
  - kurs obowiązujący w dniu 30 czerwca 2015 roku 1 EUR = 4,1944 PLN

**ŚRÓDROCZNY SKRÓCONY SKONSOLIDOWANY RACHUNEK ZYSKÓW I STRAT**

	Nota	3 miesiące do 30 czerwca 2016 (niebadane)	6 miesięcy do 30 czerwca 2016 (niebadane)	3 miesiące do 30 czerwca 2015 (niebadane)	6 miesięcy do 30 czerwca 2015 (niebadane)
<b>Przychody ze sprzedaży</b>	<u>1</u>	<b>140 165</b>	<b>260 038</b>	<b>121 847</b>	<b>220 400</b>
Koszt własny sprzedaży (-)	<u>2</u>	(106 384)	(198 244)	(89 847)	(162 329)
<b>Zysk brutto ze sprzedaży</b>		<b>33 781</b>	<b>61 794</b>	<b>32 000</b>	<b>58 071</b>
Koszty sprzedaży (-)	<u>2</u>	(10 476)	(19 314)	(9 296)	(17 609)
Koszty ogólnego zarządu (-)	<u>2</u>	(10 232)	(19 586)	(8 625)	(17 719)
<b>Zysk netto ze sprzedaży</b>		<b>13 073</b>	<b>22 894</b>	<b>14 079</b>	<b>22 743</b>
Pozostałe przychody operacyjne	<u>3</u>	627	1 018	572	1 890
Pozostałe koszty operacyjne (-)	<u>3</u>	(114)	(259)	(623)	(738)
<i>Udział w wynikach jednostek stowarzyszonych i wspólnych przedsięwzięciach (+/-)</i>		159	308	129	129
<b>Zysk z działalności operacyjnej</b>		<b>13 745</b>	<b>23 961</b>	<b>14 157</b>	<b>24 024</b>
Przychody finansowe	<u>4</u>	1 361	2 556	414	2 163
Koszty finansowe (-)	<u>4</u>	(1 339)	(2 538)	(625)	(2 095)
<b>Zysk brutto</b>		<b>13 767</b>	<b>23 979</b>	<b>13 946</b>	<b>24 092</b>
Podatek dochodowy (bieżące i odroczone obciążenie podatkowe)	<u>5</u>	(1 577)	(3 640)	(2 297)	(4 337)
<b>Zysk za okres sprawozdawczy</b>		<b>12 190</b>	<b>20 339</b>	<b>11 649</b>	<b>19 755</b>
Przypadający:					
<b>Akcjonariuszom Jednostki Dominującej</b>		<b>12 227</b>	<b>20 376</b>	<b>11 649</b>	<b>19 778</b>
Akcjonariuszom niekontrolującym		(37)	(37)	-	(23)
<b>Skonsolidowany zysk za okres sprawozdawczy (w złotych) przypisany Akcjonariuszom ASEE S.A. przypadający na jedną akcję:</b>					
Podstawowy ze skonsolidowanego zysku za okres sprawozdawczy	<u>6</u>	0,24	0,39	0,22	0,38
Rozwodniony ze skonsolidowanego zysku za okres sprawozdawczy	<u>6</u>	0,24	0,39	0,22	0,38

**ŚRÓDROCZNE SKRÓCONE SKONSOLIDOWANE SPRAWOZDANIE Z CAŁKOWITYCH DOCHODÓW**

	3 miesiące do 30 czerwca 2016 (niebadane)	6 miesięcy do 30 czerwca 2016 (niebadane)	3 miesiące do 30 czerwca 2015 (niebadane)	6 miesięcy do 30 czerwca 2015 (niebadane)
<b>Zysk za okres sprawozdawczy</b>	<b>12 190</b>	<b>20 339</b>	<b>11 649</b>	<b>19 755</b>
<b>Pozostałe dochody całkowite, w tym:</b>	<b>20 904</b>	<b>23 092</b>	<b>8 003</b>	<b>(14 824)</b>
<i>Mogące podlegać przeklasyfikowaniu na zyski lub straty</i>	20 904	23 092	8 003	(14 824)
<i>Różnice kursowe z przeliczenia jednostek zależnych</i>	20 904	23 092	8 003	(14 824)
<b>SUMA DOCHODÓW CAŁKOWITYCH ZA OKRES</b>	<b>33 094</b>	<b>43 431</b>	<b>19 652</b>	<b>4 931</b>
<b>Przypadająca:</b>				
<i>Akcjonariuszom Jednostki Dominującej</i>	33 133	43 470	19 649	4 950
<i>Akcjonariuszom niekontrolującym</i>	(39)	(39)	3	(19)

**ŚRÓDROCZNY SKRÓCONY SKONSOLIDOWANY BILANS**

<b>AKTYWA</b>	<b>Nota</b>	<b>30 czerwca 2016 roku (niebadane)</b>	<b>31 grudnia 2015 roku (badane)</b>
<b>Aktywa trwałe</b>		<b>644 060</b>	<b>614 876</b>
Rzeczowe aktywa trwałe	8	94 669	86 369
Nieruchomości inwestycyjne		1 183	1 160
Wartości niematerialne	8	35 615	33 566
Wartość firmy z konsolidacji	9	507 665	489 600
Inwestycje wyceniane metodą praw własności		1 413	1 028
Długoterminowe aktywa finansowe	12	97	177
Należności długoterminowe		387	607
Aktywa z tytułu odroczonego podatku dochodowego		2 414	1 864
Długoterminowe rozliczenia międzyokresowe	14	617	505
<b>Aktywa obrotowe</b>		<b>261 245</b>	<b>235 154</b>
Zapasy	10	29 568	15 506
Rozliczenia międzyokresowe	14	12 823	12 234
Należności handlowe	11	88 483	83 683
Należności z tytułu podatku dochodowego od osób prawnych		909	91
Pozostałe należności budżetowe		1 117	904
Należności z tytułu wyceny kontraktów IT		22 942	15 951
Inne należności	11	3 004	2 997
Krótkoterminowe aktywa finansowe	12	12 265	2 713
Środki pieniężne i depozyty krótkoterminowe	13	90 134	101 075
<b>SUMA AKTYWÓW</b>		<b>905 305</b>	<b>850 030</b>

**ŚRÓDROCZNY SKRÓCONY SKONSOLIDOWANY BILANS**

<b>PASYWA</b>	<b>Nota</b>	<b>30 czerwca 2016 roku (niebadane)</b>	<b>31 grudnia 2015 roku (badane)</b>
<b>Kapitał własny (przypisany akcjonariuszom Jednostki Dominującej)</b>		<b>710 976</b>	<b>689 309</b>
Kapitał podstawowy		518 942	518 942
Nadwyżka ze sprzedaży akcji powyżej ich wartości nominalnej		38 825	38 825
Różnice kursowe z przeliczenia jednostek zależnych		(55 980)	(79 074)
Zyski (straty) z lat ubiegłych i wynik okresu bieżącego		209 189	210 616
<b>Udziały niekontrolujące</b>		<b>3 594</b>	<b>-</b>
<b>Kapitał własny ogółem</b>		<b>714 570</b>	<b>689 309</b>
<b>Zobowiązania długoterminowe</b>		<b>24 648</b>	<b>29 376</b>
Oprocentowane kredyty bankowe i pożyczki	16	19 283	24 849
Rezerwy z tytułu odroczonego podatku dochodowego		1 116	684
Długoterminowe rezerwy		1 236	1 156
Długoterminowe zobowiązania finansowe	15	2 307	2 023
Długoterminowe rozliczenia międzyokresowe przychodów	18	706	664
<b>Zobowiązania krótkoterminowe</b>		<b>166 087</b>	<b>131 345</b>
Oprocentowane kredyty bankowe i pożyczki	16	23 434	20 480
Zobowiązania handlowe	17	57 452	47 001
Zobowiązania z tytułu podatku dochodowego od osób prawnych	17	786	1 032
Pozostałe zobowiązania budżetowe	17	8 407	13 723
Zobowiązania finansowe	15	22 605	750
Zobowiązania i rezerwy z tytułu wyceny kontraktów IT		8 845	4 562
Pozostałe zobowiązania	17	11 383	15 348
Krótkoterminowe rezerwy		914	1 520
Rozliczenia międzyokresowe przychodów	18	13 414	12 532
Rozliczenia międzyokresowe kosztów	18	18 847	14 397
<b>SUMA ZOBOWIĄZAŃ</b>		<b>190 735</b>	<b>160 721</b>
<b>SUMA PASYWÓW</b>		<b>905 305</b>	<b>850 030</b>

**ŚRÓDROCZNE SKRÓCONE SPRAWOZDANIE ZE ZMIAN W SKONSOLIDOWANYM KAPITALE WŁASNYM**

za okres 6 miesięcy do dnia 30 czerwca 2016 roku

	Kapitał podstawowy	Nadwyżka ze sprzedaży akcji powyżej wartości nominalnej	Różnice kursowe z przeliczenia jednostek zależnych	Zyski (straty) z lat ubiegłych i wynik okresu bieżącego	Kapitał własny dla Akcjonariuszy Jednostki Dominującej	Udziały niekontrolujące	Kapitał własny ogółem
<b>Na dzień 1 stycznia 2016 roku</b>	<b>518 942</b>	<b>38 825</b>	<b>(79 074)</b>	<b>210 616</b>	<b>689 309</b>	-	<b>689 309</b>
Zysk (strata) za okres sprawozdawczy	-	-	-	20 376	20 376	(37)	20 339
Pozostałe dochody całkowite	-	-	23 094	-	23 094	(2)	23 092
<b>Suma dochodów całkowitych za okres sprawozdawczy</b>	<b>-</b>	<b>-</b>	<b>23 094</b>	<b>20 376</b>	<b>43 470</b>	<b>(39)</b>	<b>43 431</b>
<b>Zmiany w składzie Grupy Kapitałowej, w tym:</b>	-	-	-	(7)	(7)	3 633	3 626
<i>Nabycie udziałów w spółce zależnej</i>	-	-	-	-	-	4 336	4 336
<i>Nabycie udziałów niekontrolujących</i>	-	-	-	(7)	(7)	(703)	(710)
Dywidenda	-	-	-	(21 796)	(21 796)	-	(21 796)
<b>Na dzień 30 czerwca 2016 roku (niebadane)</b>	<b>518 942</b>	<b>38 825</b>	<b>(55 980)</b>	<b>209 189</b>	<b>710 976</b>	<b>3 594</b>	<b>714 570</b>

za okres 6 miesięcy do dnia 30 czerwca 2015 roku

	Kapitał podstawowy	Nadwyżka ze sprzedaży akcji powyżej wartości nominalnej	Różnice kursowe z przeliczenia jednostek zależnych	Zyski (straty) z lat ubiegłych i wynik okresu bieżącego	Kapitał własny dla Akcjonariuszy Jednostki Dominującej	Udziały niekontrolujące	Kapitał własny ogółem
<b>Na dzień 1 stycznia 2015 roku</b>	<b>518 942</b>	<b>38 825</b>	<b>(66 555)</b>	<b>187 794</b>	<b>679 006</b>	<b>162</b>	<b>679 168</b>
Zysk (strata) za okres sprawozdawczy	-	-	-	19 778	19 778	(23)	19 755
Pozostałe dochody całkowite	-	-	(14 828)	-	(14 828)	4	(14 824)
<b>Suma dochodów całkowitych za okres sprawozdawczy</b>	<b>-</b>	<b>-</b>	<b>(14 828)</b>	<b>19 778</b>	<b>4 950</b>	<b>(19)</b>	<b>4 931</b>
Dywidenda	-	-	-	(20 758)	(20 758)	-	(20 758)
<b>Na dzień 30 czerwca 2015 roku (niebadane)</b>	<b>518 942</b>	<b>38 825</b>	<b>(81 383)</b>	<b>186 814</b>	<b>663 198</b>	<b>143</b>	<b>663 341</b>

za okres 12 miesięcy do dnia 31 grudnia 2015 roku

	Kapitał podstawowy	Nadwyżka ze sprzedaży akcji powyżej wartości nominalnej	Różnice kursowe z przeliczenia jednostek zależnych	Zyski (straty) z lat ubiegłych i wynik okresu bieżącego	Kapitał własny dla Akcjonariuszy Jednostki Dominującej	Udziały niekontrolujące	Kapitał własny ogółem
<b>Na dzień 1 stycznia 2015 roku</b>	<b>518 942</b>	<b>38 825</b>	<b>(66 555)</b>	<b>187 794</b>	<b>679 006</b>	<b>162</b>	<b>679 168</b>
Zysk (strata) za okres sprawozdawczy	-	-	-	43 580	43 580	(78)	43 502
Pozostałe dochody całkowite	-	-	(12 519)	-	(12 519)	3	(12 516)
<b>Suma dochodów całkowitych za okres sprawozdawczy</b>	<b>-</b>	<b>-</b>	<b>(12 519)</b>	<b>43 580</b>	<b>31 061</b>	<b>(75)</b>	<b>30 986</b>
Dywidenda	-	-	-	(20 758)	(20 758)	(87)	(20 845)
<b>Na dzień 31 grudnia 2015 roku (badane)</b>	<b>518 942</b>	<b>38 825</b>	<b>(79 074)</b>	<b>210 616</b>	<b>689 309</b>	-	<b>689 309</b>

**ŚRÓDROCZNY SKRÓCONY SKONSOLIDOWANY RACHUNEK PRZEPIŁYWÓW  
PIENIĘŻNYCH**

	Nota	6 miesięcy do 30 czerwca 2016 (niebadane)	6 miesięcy do 30 czerwca 2015 (niebadane)
<b>Przepływy środków pieniężnych z działalności operacyjnej</b>			
Zysk brutto		23 979	24 092
<b>Korekty o pozycje:</b>		<b>(1 836)</b>	<b>(1 542)</b>
Amortyzacja		17 825	14 162
Zmiana stanu zapasów		(16 874)	(6 048)
Zmiana stanu należności		(7 578)	4 696
Zmiana stanu zobowiązań, rozliczeń międzyokresowych i rezerw		6 548	(14 707)
Przychody i koszty odsetkowe		586	73
Zyski / straty z różnic kursowych		(662)	514
Zyski / straty z działalności inwestycyjnej		(1 539)	(174)
Inne		(142)	(58)
<b>Środki pieniężne netto wygenerowane z działalności operacyjnej</b>		<b>22 143</b>	<b>22 550</b>
Zapłacony podatek dochodowy		(4 684)	(4 482)
<b>Środki pieniężne netto z działalności operacyjnej</b>		<b>17 459</b>	<b>18 068</b>
<b>Przepływy środków pieniężnych z działalności inwestycyjnej</b>			
Wpływy ze sprzedaży rzeczowych aktywów trwałych i wartości niematerialnych		846	826
Nabycie rzeczowych aktywów trwałych i wartości niematerialnych	8	(10 857)	(16 877)
Wydatki z tytułu projektów rozwojowych		(1 944)	(2 580)
Wydatki z tytułu nabycia jednostek zależnych	9	(4 265)	-
Nabycie instrumentów finansowych wycenianych w wartości godziwej przez wynik finansowy		(13 732)	(3 412)
Wpływy ze sprzedaży instrumentów finansowych wycenianych w wartości godziwej przez wynik finansowy		4 147	-
Wpływy z rozwiązania lokat		-	4 830
Wydatki z tytułu założenia lokat		-	(9 800)
Pożyczki spłacone		51	4
Pożyczki udzielone		(35)	(322)
Otrzymane odsetki		255	660
Dywidendy otrzymane		1	275
Pozostałe		1	-
<b>Środki pieniężne netto z działalności inwestycyjnej</b>		<b>(25 532)</b>	<b>(26 396)</b>

	Nota	6 miesięcy do 30 czerwca 2016 (niebadane)	6 miesięcy do 30 czerwca 2015 (niebadane)
<b>Przepływy środków pieniężnych z działalności finansowej</b>			
Wpływy (spłata) pożyczek/kredytów krótkoterminowych		(42)	(164)
Wpływy z pozostałych pożyczek/kredytów	16	2 313	5 563
Spłata pozostałych pożyczek/kredytów	16	(8 490)	(7 776)
Spłata zobowiązań z tytułu leasingu finansowego		(403)	(322)
Zapłacone odsetki		(538)	(943)
<b>Środki pieniężne netto z działalności finansowej</b>		<b>(7 160)</b>	<b>(3 642)</b>
Zwiększenie/Zmniejszenie netto stanu środków pieniężnych i ich ekwiwalentów		(15 233)	(11 970)
Różnice kursowe netto		2 642	(1 397)
Środki pieniężne i ich ekwiwalenty na dzień 1 stycznia	13	99 868	88 117
<b>Środki pieniężne i ich ekwiwalenty na dzień 30 czerwca</b>	<b>13</b>	<b>87 277</b>	<b>74 750</b>



**DODATKOWE INFORMACJE I OBJAŚNIENIA**

**I. INFORMACJE OGÓLNE**

Grupa Asseco South Eastern Europe („Grupa”, „Grupa ASEE”, „ASEE”) to grupa kapitałowa, której Jednostką Dominującą jest Asseco South Eastern Europe Spółka Akcyjna („Jednostka Dominująca”, „ASEE S.A.”, „Spółka”, „Emitent”) z siedzibą w Rzeszowie, przy ul. Olchowej 14.

Jednostka Dominująca Asseco South Eastern Europe S.A. została utworzona 10 kwietnia 2007 roku. Od dnia 28 października 2009 roku Spółka jest notowana na rynku podstawowym Giełdy Papierów Wartościowych w Warszawie S.A.

ASEE S.A. jest jednostką dominującą Grupy Asseco South Eastern Europe. Jednostka Dominująca może działać na obszarze Rzeczypospolitej Polskiej oraz poza jej granicami. Czas trwania Jednostki Dominującej oraz jednostek wchodzących w skład Grupy jest nieograniczony.

Grupa Asseco South Eastern Europe prowadzi działalność w zakresie sprzedaży oprogramowania własnego i obcego, jak również świadczenia usług wdrożeniowych, integracyjnych i outsourcingowych. Grupa dostarcza rozwiązania IT, rozwiązania z obszaru uwierzytelniania, systemy do rozliczania płatności internetowych, jak również prowadzi sprzedaż i obsługę bankomatów i terminali płatniczych oraz świadczy usługi integracyjne i wdrożeniowe systemów i sprzętu informatycznego.

Grupa prowadzi działalność na terenie Polski, krajów Europy Południowo-Wschodniej oraz Turcji.

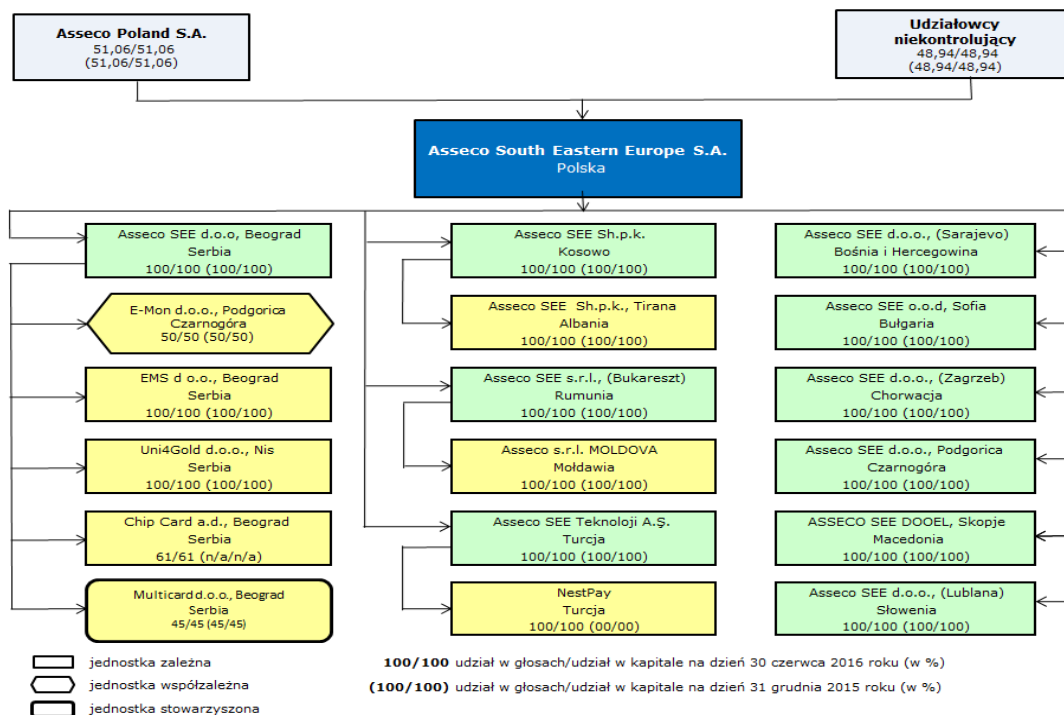
Dokładny opis działalności z wyszczególnieniem oferty produktowej został zamieszczony w sprawozdaniu finansowym Grupy za rok 2015, dostępnym na stronie internetowej Emitenta [www.asseco.com/see](http://www.asseco.com/see).

Niniejsze śródroczne skrócone skonsolidowane sprawozdanie finansowe obejmuje okres śródroczny zakończony dnia 30 czerwca 2016 roku oraz zawiera dane porównywalne dla rachunku zysków i strat, sprawozdania z całkowitych dochodów, zestawienia zmian w kapitale własnym oraz sprawozdania z przepływów pieniężnych za okres 6 miesięcy zakończony dnia 30 czerwca 2015 roku i dla danych bilansowych na dzień 31 grudnia 2015 roku. Rachunek zysków i strat oraz noty do rachunku zysków i strat obejmują dane za okres 3 miesięcy zakończony dnia 30 czerwca 2016 roku oraz dane porównawcze za okres 3 miesięcy zakończony dnia 30 czerwca 2015 roku – dane te nie były przedmiotem przeglądu biegłego rewidenta.

Grupa sporządza sprawozdania finansowe zgodnie z Międzynarodowymi Standardami Sprawozdawczości Finansowej (MSSF) zatwierdzonymi przez Unię Europejską.

Niniejsze śródroczne skonsolidowane sprawozdanie finansowe zostało przez Zarząd ASEE S.A. zatwierdzone do publikacji w dniu 5 sierpnia 2016 roku.

**II. ORGANIZACJA GRUPY KAPITAŁOWEJ ASSECO SOUTH EASTERN EUROPE**



Powyżej przedstawiono strukturę Grupy ASEE wraz z udziałem procentowym w kapitale i głosach na zgromadzeniach akcjonariuszy/wspólników na dzień 30 czerwca 2016 roku.

Jednostką dominującą w stosunku do Asseco South Eastern Europe S.A. jest Asseco Poland S.A. (jednostka dominująca wyższego szczebla). Asseco Poland S.A. posiadała na dzień 30 czerwca 2016 roku 51,06% udziałów w kapitale zakładowym ASEE S.A.

W strukturze Grupy spółka E-Mon Czarnogóra traktowana jest jako spółka współzależna i ujmowana metodą praw własności zgodnie z MSSF 11.

Multicard Serbia jest jednostką stowarzyszoną, ujmowaną metodą praw własności. Do dnia 30 września 2013 roku Multicard Serbia była traktowana jako jednostka zależna i konsolidowana metodą pełną.

Pozostałe spółki z Grupy są traktowane jako podmioty zależne i konsolidowane metodą pełną.

Na dzień 30 czerwca 2016 roku oraz 31 grudnia 2015 roku udział w ogólnej liczbie głosów posiadanych przez Grupę w podmiotach zależnych jest równy udziałowi Grupy w kapitałach tych jednostek.

### **III. SKUTKI ZMIAN W STRUKTURZE GRUPY**

W okresie 6 miesięcy zakończonym dnia 30 czerwca 2016 roku wystąpiła następująca zmiana w strukturze Grupy Emitenta:

W dniu 14 marca 2016 roku ASEE Serbia, spółka zależna ASEE S.A., została zarejestrowana jako właściciel 136 121 akcji stanowiących 53,81% kapitału zakładowego w spółce Chip Card a.d. Kontrola nad spółką została objęta w dniu 1 kwietnia 2016 roku. Cena nabycia akcji wyniosła 1 171 tys. EUR. W dniu 28 kwietnia ASEE Serbia nabyła dodatkowe 7,49% akcji Chip Card za 163 tys. EUR. Łączny, posiadany udział w kapitale tej spółki wynosił na dzień 30 czerwca 2016 roku 61,3%. Po dniu bilansowym, w dniu 5 lipca 2016 roku, ASEE Serbia nabyła kolejne 15,59% udziałów za 342 tys. EUR zwiększając swój udział do 76,89%.

Chip Card prowadzi działalność w obszarze przetwarzania i autoryzacji transakcji płatniczych.

## **IV. ZASADY RACHUNKOWOŚCI ZASTOSOWANE PRZY SPORZĄDZANIU SKONSOLIDOWANEGO SPRAWOZDANIA FINANSOWEGO**

### **1. Podstawa sporządzenia śródrocznego skróconego skonsolidowanego sprawozdania finansowego**

Śródroczne skrócone skonsolidowane sprawozdanie finansowe zostało sporządzone zgodnie z zasadą kosztu historycznego, z wyjątkiem instrumentów pochodnych i aktywów wycenianych w wartości godziwej przez wynik finansowy.

Śródroczne skrócone skonsolidowane sprawozdanie finansowe jest prezentowane w polskich złotych („PLN”), a wszystkie wartości, o ile nie wskazano inaczej, podane są w tysiącach PLN.

Śródroczne skrócone skonsolidowane sprawozdanie finansowe zostało sporządzone przy założeniu kontynuacji działalności w dającej się przewidzieć przyszłości przez Grupę jak również przez Jednostkę Dominującą oraz jednostki podporządkowane.

Na dzień zatwierdzenia niniejszego sprawozdania nie stwierdza się okoliczności wskazujących na zagrożenie kontynuowania działalności przez Spółkę oraz spółki Grupy w okresie co najmniej 12 miesięcy po dacie bilansowej.

### **2. Oświadczenie o zgodności**

Niniejsze śródroczne skrócone skonsolidowane sprawozdanie finansowe zostało sporządzone zgodnie z Międzynarodowym Standardem Rachunkowości 34 „Śródroczna Sprawozdawczość Finansowa”, zatwierdzonym przez UE („MSR 34”).

Niektóre jednostki Grupy prowadzą swoje księgi rachunkowe zgodnie z polityką (zasadami) rachunkowości określonymi przez przepisy lokalne. Śródroczne skrócone skonsolidowane sprawozdanie finansowe zawiera korekty niezawarte w księgach rachunkowych jednostek Grupy, wprowadzone w celu doprowadzenia sprawozdań finansowych tych jednostek do zgodności z MSSF.

### **3. Istotne zasady rachunkowości**

Opis istotnych zasad rachunkowości stosowanych przez Grupę ASEE znajduje się w skonsolidowanym sprawozdaniu finansowym za rok zakończony dnia 31 grudnia 2015 roku, przekazany do publicznej wiadomości w dniu 18 lutego 2016 roku, dostępnym na stronie internetowej Emitenta: [www.asseco.com/see](http://www.asseco.com/see). Śródroczne skrócone skonsolidowane sprawozdanie finansowe nie obejmuje wszystkich informacji oraz ujawnień wymaganych w rocznym skonsolidowanym sprawozdaniu finansowym i należy je czytać łącznie

ze skonsolidowanym sprawozdaniem finansowym Grupy za rok zakończony dnia 31 grudnia 2015 roku.

Zasady (polityka) rachunkowości zastosowane do sporządzenia niniejszego raportu są spójne z tymi, które zastosowano przy sporządzaniu skonsolidowanego sprawozdania finansowego za rok zakończony w dniu 31 grudnia 2015 roku, z wyjątkiem zastosowania zmian standardów oraz nowych interpretacji obowiązujących dla okresów rocznych rozpoczynających się w dniu lub po dniu 1 stycznia 2016 roku:

- *Zmiany wynikające z przeglądu MSSF 2010-2012* obejmujące:
- Zmiany do MSSF 2 *Płatności w formie akcji*  
Zmiany te mają zastosowanie prospektywne i doprecyzowują definicję warunku rynkowego oraz warunku dotyczącego nabywania uprawnień, a także wprowadzają definicję warunku świadczenia usług i warunku związanego z dokonaniem (wynikami), które są warunkami nabycia uprawnień.
- Zmiany do MSSF 3 *Połączenie przedsięwzięć*  
Zmiany mają zastosowanie prospektywne i wyjaśniają, że zapłata warunkowa, która nie jest klasyfikowana jako element kapitałów jest wyceniana w wartości godziwej przez zysk lub stratę bez względu na to czy jest objęta zakresem MSR 39.
- Zmiany do MSSF 8 *Segmenty operacyjne*  
Zmiany stosowane są retrospektywnie i wyjaśniają, że:
  - Jednostka powinna ujawnić osąd Zarządu w procesie stosowania kryteriów łączenia segmentów operacyjnych opisanych w paragrafie 12 MSSF 8, włączając krótki opis segmentów, które zostały połączone oraz opis cech ekonomicznych segmentów wykorzystanych podczas analizy podobieństwa segmentów.
  - Uzgodnienie aktywów segmentu z całkowitymi aktywami jednostki wymagane tylko wtedy, gdy dane te są przedstawiane głównemu organowi odpowiedzialnemu za podejmowanie decyzji operacyjnych.
- Zmiany do MSR 16 *Rzeczowe aktywa trwałe* oraz MSR 38 *Aktywa niematerialne*  
Zmiany mają zastosowanie retrospektywne i wyjaśniają, że składnik aktywów może zostać przeszacowany na podstawie pozyskanych danych obserwowalnych poprzez skorygowanie wartości bilansowej brutto składnika aktywów do wartości rynkowej lub przez określenie wartości

bilansowej brutto proporcjonalnie tak, że uzyskana wartość bilansowa odpowiada wartości rynkowej. Dodatkowo, umorzenie stanowi różnicę między wartością brutto a wartością bilansową aktywa.

- Zmiany do MSSF 13 *Wycena do wartości godziwej*  
Zmiany doprecyzowują, że usunięcie paragrafu B5.4.12 z MSSF 9 Instrumenty finansowe: ujmowanie i wycena nie miało na celu zmiany wymagań dotyczących wyceny krótkoterminowych należności i zobowiązań. W związku z powyższym, jednostki w dalszym ciągu posiadają możliwość wyceny krótkoterminowych nieoprocentowanych zobowiązań i należności w wartości nominalnej, jeżeli efekt dyskonta nie miałby istotnego wpływu na prezentowane dane finansowe.
- Zmiany do MSR 24 *Ujawnienie informacji o podmiotach powiązanych*  
Zmiany mają zastosowanie retrospektywne i wyjaśniają, że jednostka zarządzająca (świadcząca usługi kluczowego personelu kierowniczego) jest traktowana jako jednostka powiązana na potrzeby ujawnień dotyczących jednostek powiązanych. Dodatkowo jednostka, która korzysta z usług świadczonych przez jednostkę zarządzającą jest zobowiązana do ujawnienia kosztów poniesionych z tego tytułu.
- *Zmiany wynikające z przeglądu MSSF 2012-2014* obejmujące:
  - Zmiany do MSSF 5 *Aktywa trwałe przeznaczone do sprzedaży oraz działalność zaniechana*  
Aktywa (lub grupy do zbycia) są zazwyczaj zbyte przez sprzedaż lub wydanie właścicielom. Zmiany precyzują, że zmiana jednej z metod na inną nie będzie traktowana jako nowy plan zbycia, a będzie kontynuacją pierwotnego planu.
  - Zmiany do MSR 34 *Śródroczna sprawozdawczość finansowa*  
Zmiany wyjaśniają, że wymogi dotyczące ujawnień śródrocznych mogą zostać spełnione zarówno poprzez zamieszczenie odpowiednich ujawnień w śródrocznym sprawozdaniu finansowym bądź dodanie referencji pomiędzy śródrocznym sprawozdaniem finansowym a innym raportem (np. sprawozdaniem z działalności Zarządu). Pozostałe informacje w ramach śródrocznego sprawozdania finansowego muszą być dostępne dla użytkowników na tych samych zasadach oraz w tym samym

czasie, w jakim dostępne jest śródroczne sprawozdanie finansowe.

- Zmiany do MSR 16 oraz MSR 38 *Wyjaśnienie dopuszczalnych metod amortyzacji*

Zmiany wyjaśniają zasady zawarte w MSR 16 i MSR 38 mówiące o tym, że metoda amortyzacji oparta na przychodach odzwierciedla sposób, w jaki jednostka osiąga korzyści ekonomiczne generowane przez składnik aktywów, a nie oczekiwany sposób wykorzystywania przyszłych korzyści ekonomicznych wynikających ze składnika aktywów. W rezultacie, metoda oparta na przychodach nie może być stosowana do amortyzacji środków trwałych i tylko w pewnych okolicznościach jej zastosowanie może być poprawne w odniesieniu do amortyzacji aktywów niematerialnych. Zmiany mają zastosowanie prospektywne.

- Zmiany do MSR 27 *Metoda praw własności w jednostkowym sprawozdaniu finansowym*

Zmiany umożliwiają jednostkom na ujmowanie w jednostkowych sprawozdaniach finansowych inwestycji w podmiotach zależnych, stowarzyszonych oraz we wspólnych przedsięwzięciach przy zastosowaniu metody praw własności. Podmioty, które stosują MSSF i zdecydują się na wprowadzenie zmiany sposobu ujmowania inwestycji na metodę praw własności stosują tę zmianę retrospektywnie.

- Zmiany do MSR 1 *Ujawnienia*

Zmiany doprecyzowują istniejące wymogi MSR 1 dotyczące:

- istotności,
- agregacji i sum częściowych,
- kolejności not,
- agregacji informacji o udziale w pozostałych całkowitych dochodach jednostek stowarzyszonych i wspólnych przedsięwzięć rozliczanych według metody praw własności – ujawnienie w jednej linii.

Ponadto, zmiany wyjaśniają wymogi, które mają zastosowanie, gdy dodatkowe sumy częściowe są prezentowane w sprawozdaniu z sytuacji finansowej i rachunku zysków i strat oraz sprawozdaniu z innych całkowitych dochodów

Zastosowanie powyższych zmian nie miało wpływu na sytuację finansową ani na wyniki działalności Grupy.

#### **4. Waluta funkcjonalna i waluta sprawozdań finansowych**

Walutą funkcjonalną Jednostki Dominującej oraz walutą sprawozdawczą niniejszego skróconego śródrocznego skonsolidowanego sprawozdania finansowego jest złoty polski (PLN).

Jednostkowe i skonsolidowane sprawozdania spółek z Grupy sporządzane są w walutach podstawowych środowisk gospodarczych, w których działają (w walutach funkcjonalnych).

Walutami funkcjonalnymi jednostek bezpośrednio zależnych od ASEE S.A. są lej rumuński, kuna chorwacka, dinar serbski, denar macedoński, euro, lira turecka, lewa bułgarska, wymienna marka (Bośnia i Hercegowina).

#### **5. Profesjonalny osąd i zmiana szacunków**

Sporządzenie skonsolidowanego sprawozdania finansowego zgodnie z MSSF wymaga dokonania szacunków i założeń, które wpływają na wielkości wykazane w sprawozdaniu finansowym. Mimo że przyjęte założenia i szacunki opierają się na najlepszej wiedzy kierownictwa Grupy na temat bieżących działań i zdarzeń, rzeczywiste wyniki mogą się różnić od przewidywanych. Główne obszary, w których w procesie zastosowania zasad (polityki) rachunkowości miał duże znaczenie profesjonalny osąd kierownictwa, nie uległy zmianie w stosunku do tego co zostało opisane w rocznym sprawozdaniu finansowym za rok zakończony dnia 31 grudnia 2015 roku.

Dane szacunkowe, które uległy zmianie na 30 czerwca 2016 roku obejmowały kalkulację podatku odroczonego, przygotowanie testów na utratę wartości wartości firmy, co zostało opisane w nocie 9, oszacowanie wartości rezerw z tytułu świadczeń dla pracowników co zostało ujęte w nocie 18.

#### **6. Sezonowość działalności**

Działalność Grupy podlega sezonowości, jeżeli chodzi o rozkład przychodów w poszczególnych kwartałach roku. Ponieważ duża część przychodów generowana jest przez kontrakty na usługi IT z dużymi przedsiębiorstwami i instytucjami państwowymi, przychody w czwartym kwartale roku są zwykle wyższe niż w pozostałych kwartałach. Jest to spowodowane faktem zamykania budżetów rocznych na realizację projektów informatycznych w wyżej wymienionych podmiotach i realizacją zakupów inwestycyjnych sprzętu i licencji.

#### **7. Korekta błędów**

W okresie sprawozdawczym nie wystąpiły zdarzenia skutkujące koniecznością dokonania korekty błędów.

## **V. INFORMACJE DOTYCZĄCE SEGMENTÓW DZIAŁALNOŚCI**

Grupa Asseco South Eastern Europe wyodrębnia następujące segmenty sprawozdawcze, stanowiące odzwierciedlenie struktury prowadzonej działalności:

- a) Rozwiązania w sektorze bankowym,
- b) Rozwiązania w obszarze płatności,
- c) Integracja systemów.

### *Rozwiązania w sektorze bankowym*

Segment obejmuje zintegrowane systemy bankowe bazujące na platformach Oracle i Microsoft, w tym przede wszystkim centralne systemy bankowe (*core banking systems*).

Dodatkowo w ramach zintegrowanych systemów oferowane są systemy obsługujące kanały dostępne dla banków, systemy obsługi płatności, systemy raportujące do sprawozdawczości obowiązkowej i informacji zarządczej oraz systemy służące do zarządzania ryzykiem i przeciwdziałania oszustwom transakcyjnym.

Segment obejmuje również systemy, które umożliwiają bezpieczne uwierzytelnianie klientów banku lub użytkowników systemów IT oraz bankowość internetową dostępną przy pomocy telefonów komórkowych. Rozwiązania bezpieczeństwa są sprzedawane jako integralna część centralnych i wielokanałowych systemów bankowych oferowanych przez spółki Grupy lub odrębnie w celu ich zintegrowania z posiadanymi już przez banki rozwiązaniami lub oprogramowaniem innych dostawców. Oferta obejmuje technologie oparte na wykorzystaniu tokenów mobilnych i uwierzytelnianiu przez SMS, PKI (Infrastrukturę Klucza Publicznego)/karty chipowe (smartcards) będące rozwiązaniami dla podpisu elektronicznego. System bankowości mobilnej JiMBA oraz wachlarz rozwiązań w zakresie e-commerce są nowoczesnymi systemami dostępu do usług bankowych przy pomocy kanału internetowego poprzez telefony komórkowe.

### *Rozwiązania w obszarze płatności*

Segment obejmuje sprzedaż i serwis bankomatów i terminali płatniczych oraz powiązane usługi dodatkowe. Bankomaty i terminale płatnicze oferowane są przez Grupę również w modelu outsourcingowym, umożliwiającym klientom wynajęcie urządzeń od ASEE oraz skorzystanie z usług serwisowych i usług zarządzania infrastrukturą.

Segment obejmuje również systemy do rozliczania internetowych płatności przy użyciu kart kredytowych oraz szybkich, bezpośrednich przelewów internetowych. Grupa ASEE oferuje te systemy w oparciu o własne rozwiązania informatyczne - grupę programów stworzonych na platformie NestPay®. Rozwiązania te oferowane są przez ASEE zarówno w formie outsourcingu, jak i wdrażania oprogramowania na infrastrukturze klienta.

### *Integracja systemów*

Segment obejmuje usługi tworzenia systemów informatycznych według potrzeb konkretnych klientów, a także integrację oprogramowania obcego, elementów infrastruktury oraz sprzedaż i instalację rozwiązań sprzętowych. Ponadto, w ramach segmentu Integracja systemów prezentowana jest sprzedaż szeregu własnych rozwiązań Grupy. Dotyczy to między innymi rozwiązania służącego zarządzaniu treścią BPS, systemów *call/contact center*, platformy CRM LIVE oraz rozwiązania służącego do zarządzania cyklem życia aktywów Fidelity. Ponadto, w ramach segmentu Integracja systemów, oferowane jest rozwiązanie LeaseFlex, służące do kompleksowego zarządzania cyklem życia produktów leasingowych i aktywów.

Dokładny opis działalności z wyszczególnieniem oferty produktowej został zamieszczony w sprawozdaniu finansowym Grupy za rok 2015.

Za okres 6 miesięcy zakończony dnia 30 czerwca 2016 roku i na dzień 30 czerwca 2016 roku w tys. PLN (niebadane)	Rozwiązania w bankowości (I)	Rozwiązania w obszarze płatności (II)	Razem Bankowość (I-II)	Integracja systemów (III)	Nieprzypisane	Eliminacje/ Uzgodnienia	Razem
<b>Przychody ze sprzedaży:</b>	<b>76 160</b>	<b>90 095</b>	<b>166 255</b>	<b>109 707</b>	<b>4 910</b>	<b>(20 834)</b>	<b>260 038</b>
Sprzedaż na rzecz klientów zewnętrznych	65 806	87 155	152 961	107 077	-	-	260 038
Sprzedaż między lub/i wewnątrz segmentu	10 354	2 940	13 294	2 630	4 910	(20 834)	-
<b>Zysk brutto ze sprzedaży</b>	<b>16 788</b>	<b>26 995</b>	<b>43 783</b>	<b>18 011</b>	-	-	<b>61 794</b>
Koszty sprzedaży (-)	(5 134)	(5 424)	(10 558)	(8 756)	-	-	(19 314)
Koszty zarządu (-)	(7 089)	(7 132)	(14 221)	(5 365)	-	-	(19 586)
<b>Zysk netto ze sprzedaży</b>	<b>4 565</b>	<b>14 439</b>	<b>19 004</b>	<b>3 890</b>	-	-	<b>22 894</b>
<i>Wartość firmy</i>	<i>201 685</i>	<i>113 857</i>	<i>315 542</i>	<i>192 123</i>	-	-	<i>507 665</i>

Za okres 6 miesięcy zakończony dnia 30 czerwca 2016 roku w tys. EUR (niebadane)	Rozwiązania w bankowości (I)	Rozwiązania w obszarze płatności (II)	Razem Bankowość (I-II)	Integracja systemów (III)	Nieprzypisane	Eliminacje/ Uzgodnienia	Razem
<b>Przychody ze sprzedaży:</b>	<b>17 386</b>	<b>20 567</b>	<b>37 953</b>	<b>25 044</b>	<b>1 121</b>	<b>(4 756)</b>	<b>59 362</b>
Sprzedaż na rzecz klientów zewnętrznych	15 022	19 896	34 918	24 444	-	-	59 362
Sprzedaż między lub/i wewnątrz segmentu	2 364	671	3 035	600	1 121	(4 756)	-
<b>Zysk brutto ze sprzedaży</b>	<b>3 832</b>	<b>6 163</b>	<b>9 995</b>	<b>4 112</b>	-	-	<b>14 107</b>
Koszty sprzedaży (-)	(1 172)	(1 238)	(2 410)	(1 999)	-	-	(4 409)
Koszty ogólnego zarządu (-)	(1 618)	(1 628)	(3 246)	(1 225)	-	-	(4 471)
<b>Zysk netto ze sprzedaży</b>	<b>1 042</b>	<b>3 297</b>	<b>4 339</b>	<b>888</b>	-	-	<b>5 227</b>

Powyższe dane zostały przeliczone według kursu średniego wynoszącego w okresie od 1 stycznia 2016 do 30 czerwca 2016 roku 1 EUR = 4,3805

Za okres 6 miesięcy zakończony dnia 30 czerwca 2015 roku i na dzień 31 grudnia 2015 roku w tys. PLN (niebadane)	Rozwiązania w bankowości (I)	Rozwiązania w obszarze płatności (II)	Razem Bankowość (I-II)	Integracja systemów (III)	Nieprzypisane	Eliminacje/ Uzgodnienia	Razem
<b>Przychody ze sprzedaży:</b>	<b>71 633</b>	<b>79 322</b>	<b>150 955</b>	<b>83 128</b>	<b>4 733</b>	<b>(18 416)</b>	<b>220 400</b>
Sprzedaż na rzecz klientów zewnętrznych	60 813	77 400	138 213	82 187	-	-	220 400
Sprzedaż między lub/i wewnątrz segmentu	10 820	1 922	12 742	941	4 733	(18 416)	-
<b>Zysk brutto ze sprzedaży</b>	<b>20 082</b>	<b>23 867</b>	<b>43 949</b>	<b>14 122</b>	-	-	<b>58 071</b>
Koszty sprzedaży (-)	(5 101)	(4 768)	(9 869)	(7 740)	-	-	(17 609)
Koszty zarządu (-)	(6 322)	(5 859)	(12 181)	(5 538)	-	-	(17 719)
<b>Zysk netto ze sprzedaży</b>	<b>8 659</b>	<b>13 240</b>	<b>21 899</b>	<b>844</b>	-	-	<b>22 743</b>
<i>Wartość firmy</i>	<i>194 590</i>	<i>110 292</i>	<i>304 882</i>	<i>184 718</i>	-	-	<i>489 600</i>

Za okres 6 miesięcy zakończony dnia 30 czerwca 2015 roku w tys. EUR (niebadane)	Rozwiązania w bankowości (I)	Rozwiązania w obszarze płatności (II)	Razem Bankowość (I-II)	Integracja systemów (III)	Nieprzypisane	Eliminacje/ Uzgodnienia	Razem
<b>Przychody ze sprzedaży:</b>	<b>17 327</b>	<b>19 187</b>	<b>36 514</b>	<b>20 108</b>	<b>1 145</b>	<b>(4 455)</b>	<b>53 312</b>
Sprzedaż na rzecz klientów zewnętrznych	14 710	18 722	33 432	19 880	-	-	53 312
Sprzedaż między lub/i wewnątrz segmentu	2 617	465	3 082	228	1 145	(4 455)	-
<b>Zysk brutto ze sprzedaży</b>	<b>4 858</b>	<b>5 773</b>	<b>10 631</b>	<b>3 416</b>	-	-	<b>14 047</b>
Koszty sprzedaży (-)	(1 234)	(1 153)	(2 387)	(1 872)	-	-	(4 259)
Koszty ogólnego zarządu (-)	(1 529)	(1 417)	(2 946)	(1 340)	-	-	(4 286)
<b>Zysk netto ze sprzedaży</b>	<b>2 095</b>	<b>3 203</b>	<b>5 298</b>	<b>204</b>	-	-	<b>5 502</b>

Powyższe dane zostały przeliczone według kursu średniego wynoszącego w okresie od 1 stycznia 2015 do 30 czerwca 2015 roku 1 EUR = 4,1341

**VI. NOTY OBJAŚNIAJĄCE DO SKRÓCONEGO ŚRÓDROCZNEGO SKONSOLIDOWANEGO SPRAWOZDANIA FINANSOWEGO**

**1. Struktura przychodów ze sprzedaży**

Przychody operacyjne w okresie 6 miesięcy zakończonym dnia 30 czerwca 2016 roku oraz w okresie porównywalnym kształtowały się następująco:

Przychody ze sprzedaży według rodzaju	3 miesiące do 30 czerwca 2016 (niebadane)	6 miesięcy do 30 czerwca 2016 (niebadane)	3 miesiące do 30 czerwca 2015 (niebadane)	6 miesięcy do 30 czerwca 2015 (niebadane)
Oprogramowanie i usługi własne	83 107	157 810	71 490	136 545
Oprogramowanie i usługi obce	26 218	44 311	21 539	33 814
Sprzęt i infrastruktura	30 840	57 917	28 818	50 041
	<b>140 165</b>	<b>260 038</b>	<b>121 847</b>	<b>220 400</b>

**2. Struktura kosztów działalności**

	3 miesiące do 30 czerwca 2016 (niebadane)	6 miesięcy do 30 czerwca 2016 (niebadane)	3 miesiące do 30 czerwca 2015 (niebadane)	6 miesięcy do 30 czerwca 2015 (niebadane)
Świadczenia na rzecz pracowników (-)	(47 044)	(88 215)	(40 063)	(77 913)
Usługi obce nie projektowe i outsourcing pracowników (-)	(4 146)	(8 885)	(4 692)	(8 842)
Amortyzacja (-)	(9 142)	(17 825)	(7 253)	(14 162)
Koszty utrzymania majątku i samochodów służbowych (-)	(7 992)	(15 557)	(6 852)	(14 185)
Podróże służbowe (-)	(1 156)	(2 038)	(1 220)	(2 294)
Reklama (-)	(1 242)	(1 701)	(1 006)	(1 813)
Pozostałe koszty (podstawowe) (-)	(1 847)	(4 294)	(395)	(1 713)
	<b>(72 569)</b>	<b>(138 515)</b>	<b>(61 481)</b>	<b>(120 922)</b>
<b>Koszt własny sprzedaży, w tym (-)</b>	<b>(106 384)</b>	<b>(198 244)</b>	<b>(89 847)</b>	<b>(162 329)</b>
Wartość odsprzedanych towarów i usług obcych (-)	(54 523)	(98 629)	(46 287)	(76 735)
Koszty wytworzenia (-)	(51 861)	(99 615)	(43 560)	(85 594)
Koszty sprzedaży (-)	(10 476)	(19 314)	(9 296)	(17 609)
Koszty ogólnego zarządu (-)	(10 232)	(19 586)	(8 625)	(17 719)

**3. Pozostałe przychody i koszty operacyjne**

Pozostałe przychody operacyjne	3 miesiące do 30 czerwca 2016 (niebadane)	6 miesięcy do 30 czerwca 2016 (niebadane)	3 miesiące do 30 czerwca 2015 (niebadane)	6 miesięcy do 30 czerwca 2015 (niebadane)
Zysk na sprzedaży rzeczowych aktywów trwałych i wartości niematerialnych	370	420	142	330
Zwrot podatku od czynności cywilnoprawnych	-	-	-	915
Przychody z tytułu najmu powierzchni	25	48	50	99
Pozostałe	232	550	380	546
	<b>627</b>	<b>1 018</b>	<b>572</b>	<b>1 890</b>

Pozostałe koszty operacyjne	3 miesiące do 30 czerwca 2016 (niebadane)	6 miesięcy do 30 czerwca 2016 (niebadane)	3 miesiące do 30 czerwca 2015 (niebadane)	6 miesięcy do 30 czerwca 2015 (niebadane)
Strata na sprzedaży rzeczowych aktywów trwałych (-)	(16)	(22)	(202)	(208)
Darowizny przekazane podmiotom niepowiązanym (-)	(79)	(86)	(44)	(44)
Koszty związane ze zwrotem podatku od czynności cywilnoprawnych (-)	-	-	(324)	(324)
Pozostałe (-)	(19)	(151)	(53)	(162)
	<b>(114)</b>	<b>(259)</b>	<b>(623)</b>	<b>(738)</b>

#### 4. Przychody i koszty finansowe

<b>Przychody finansowe</b>	<b>3 miesiące do 30 czerwca 2016 (niebadane)</b>	<b>6 miesięcy do 30 czerwca 2016 (niebadane)</b>	<b>3 miesiące do 30 czerwca 2015 (niebadane)</b>	<b>6 miesięcy do 30 czerwca 2015 (niebadane)</b>
Przychody odsetkowe z pożyczek udzielonych, depozytów bankowych i lokat	332	638	247	876
Odsetki związane ze zwrotem podatku od czynności cywilnoprawnych	-	-	-	502
Dodatnie różnice kursowe	935	1 281	68	677
Zyski z wyceny instrumentów pochodnych	93	636	99	99
Pozostałe przychody finansowe	1	1	-	9
	<b>1 361</b>	<b>2 556</b>	<b>414</b>	<b>2 163</b>

<b>Koszty finansowe</b>	<b>3 miesiące do 30 czerwca 2016 (niebadane)</b>	<b>6 miesięcy do 30 czerwca 2016 (niebadane)</b>	<b>3 miesiące do 30 czerwca 2015 (niebadane)</b>	<b>6 miesięcy do 30 czerwca 2015 (niebadane)</b>
Koszty odsetkowe (-)	(257)	(562)	(352)	(778)
Oplaty i prowizje bankowe (-)	(30)	(42)	(44)	(75)
Ujemne różnice kursowe (-)	-	(519)	(75)	(1 011)
Koszty związane z nabyciem spółek (-)	(32)	(145)	-	-
Koszty odsetek od leasingu finansowego (-)	(28)	(53)	(23)	(35)
Strata z wyceny instrumentów pochodnych (-)	(992)	(1 217)	(120)	(194)
Pozostałe koszty finansowe (-)	-	-	(11)	(2)
	<b>(1 339)</b>	<b>(2 538)</b>	<b>(625)</b>	<b>(2 095)</b>

#### 5. Podatek dochodowy

Główne składniki obciążenia wyniku z tytułu podatku dochodowego od osób prawnych (bieżącego i odroczonego):

	<b>3 miesiące do 30 czerwca 2016 (niebadane)</b>	<b>6 miesięcy do 30 czerwca 2016 (niebadane)</b>	<b>3 miesiące do 30 czerwca 2015 (niebadane)</b>	<b>6 miesięcy do 30 czerwca 2015 (niebadane)</b>
Bieżący podatek dochodowy i korekty lat ubiegłych	(1 392)	(3 593)	(2 921)	(4 529)
Odroczony podatek dochodowy	(185)	(47)	624	192
<b>Obciążenie podatkowe wykazane w rachunku zysków i strat</b>	<b>(1 577)</b>	<b>(3 640)</b>	<b>(2 297)</b>	<b>(4 337)</b>

Obciążenie wyniku podatkiem w okresie 6 miesięcy zakończonym dnia 30 czerwca 2016 roku wynikało z obciążenia bieżącym podatkiem dochodowym w poszczególnych krajach (-3 547 tys. PLN), z podatku u źródła od dywidend wypłaconych ze spółek zależnych przez ASEE S.A. (-46 tys. PLN) oraz z powstania i odwrócenia się różnic przejściowych (-47 tys. PLN). Natomiast w okresie porównywalnym 2015 roku z obciążenia bieżącym podatkiem dochodowym w poszczególnych krajach (-3 071 tys. PLN), z podatku u źródła od dywidend wypłaconych ze spółek zależnych przez ASEE S.A. (- 1 458 tys. PLN) oraz z powstania i odwrócenia się różnic przejściowych (192 tys. PLN).

Strategia dywidendowa Spółki nie zakłada w dającej się przewidzieć przyszłości wypłat dywidend, które mogłyby mieć istotny wpływ na jej pozycję podatkową.

Strata podatkowa w Jednostce, nieobjęta aktywem z tytułu podatku odroczonego, wynosiła na dzień 30 czerwca 2015 roku 37 338 tys. PLN. Aktywo z tytułu odroczonego podatku na nierozliczoną stratę podatkową zostało ujęte na dzień 30 czerwca 2015 roku w kwocie 438 tys. PLN. W 2015 roku aktywo na nierozliczoną stratę podatkową zostało w całości wykorzystane w związku z rozliczeniem części straty podatkowej. W związku z wygaśnięciem straty do końca 2015 roku, nie ma podstaw do dalszego tworzenia aktywów z tego tytułu.

#### 6. Zysk przypadający na jedną akcję

Zysk podstawowy przypadający na jedną akcję oblicza się poprzez podzielenie zysku przypadającego Akcjonariuszom Jednostki Dominującej za okres sprawozdawczy przez średnią ważoną liczbę wyemitowanych akcji zwykłych występujących w ciągu roku obrotowego. W okresie sprawozdawczym jak i w okresie porównywalnym

nie występowały elementy rozładniające podstawowy zysk przypadający na akcję. Poniżej przedstawione zostały dane dotyczące zysku oraz akcji, które posłużyły do wyliczenia podstawowego i rozwodnionego zysku na jedną akcję:



	3 miesiące do 30 czerwca 2016 (niebadane)	6 miesięcy do 30 czerwca 2016 (niebadane)	3 miesiące do 30 czerwca 2015 (niebadane)	6 miesięcy do 30 czerwca 2015 (niebadane)
<b>Skonsolidowany zysk za okres sprawozdawczy przypadający na Akcjonariuszy ASEE S.A.</b>	<b>12 227</b>	<b>20 376</b>	<b>11 649</b>	<b>19 778</b>
Średnia ważona liczba wyemitowanych akcji zwykłych zastosowana do obliczenia podstawowego zysku na jedną akcję	51 894 251	51 894 251	51 894 251	51 894 251
<b>Skonsolidowany zysk za okres sprawozdawczy (w złotych) przypisany Akcjonariuszom ASEE S.A. przypadający na jedną akcję:</b>				
Podstawowy ze skonsolidowanego zysku z działalności za okres sprawozdawczy	0,24	0,39	0,22	0,38
Rozwodniony ze skonsolidowanego zysku z działalności za okres sprawozdawczy	0,24	0,39	0,22	0,38

## 7. Informacje dotyczące wypłaconej/ zadeklarowanej dywidendy

Zwyczajne Walne Zgromadzenie Spółki ASEE S.A. z siedzibą w Rzeszowie, na podstawie podjętej w dniu 31 marca 2016 roku uchwały, postanowiło podzielić zysk za rok obrotowy 2015 w wysokości 55 298 295,23 PLN i niepodzielony zysk z roku obrotowego 2013 w wysokości 2 825 183,42 PLN oraz niepodzielony zysk z roku 2014 w wysokości 17 260 325,40 PLN w sposób następujący:

a) kwota 4 423 863,62 PLN z zysku za rok obrotowy 2015 zostanie przeznaczona zgodnie z art. 396 § 1 Kodeksu spółek handlowych na kapitał zapasowy,

b) kwota 21 795 585,42 PLN zostanie przeznaczona do podziału między wszystkich akcjonariuszy Spółki, tj. zostanie przeznaczona na wypłatę dywidendy w kwocie 0,42 PLN na jedną akcję Spółki.

c) Pozostała część zysku z roku 2015 w kwocie 49 164 355,01 PLN zostanie przeznaczona na kapitał rezerwowany utworzony w Spółce w celu wypłaty dywidendy w przyszłych latach oraz finansowania inwestycji Spółki.

Zwyczajne Walne Zgromadzenie Spółki określiło datę ustalenia prawa do dywidendy na dzień 30 czerwca 2016 roku. Dywidenda została wypłacona dnia 15 lipca 2016 roku. Liczba akcji objętych dywidendą wyniosła 51 894 251.

## 8. Rzeczowe aktywa trwałe i wartości niematerialne

	Środki trwałe	Wartości niematerialne
<b>Wartość netto na dzień 1 stycznia 2016 roku</b>	<b>86 369</b>	<b>33 566</b>
Zakupy	9 866	1 167
Kapitalizacja kosztów projektów rozwojowych	-	1 944
Przeniesienie z zapasów	3 444	-
Leasing finansowy	371	-
Objęcie kontroli nad podmiotem zależnym	4 995	2 336
Pozostałe zwiększenia/ zmniejszenia (+/-)	(37)	97
Odpis amortyzacyjny (-)	(13 304)	(4 598)
Sprzedaż i likwidacja (-)	(426)	-
Różnice kursowe z przeliczenia jednostek zależnych (+/-)	3 391	1 103
<b>Wartość netto na dzień 30 czerwca 2016 roku</b>	<b>94 669</b>	<b>35 615</b>

	Środki trwałe	Wartości niematerialne
<b>Wartość netto na dzień 1 stycznia 2015 roku</b>	<b>69 846</b>	<b>38 114</b>
Zakupy	15 589	1 214
Kapitalizacja kosztów projektów rozwojowych	-	2 580
Przeniesienie z zapasów	1 515	-
Leasing finansowy	861	-
Odpis amortyzacyjny (-)	(10 177)	(4 026)
Sprzedaż i likwidacja (-)	(663)	(18)
Różnice kursowe z przeliczenia jednostek zależnych (+/-)	(1 070)	(1 966)
<b>Wartość netto na dzień 30 czerwca 2015 roku</b>	<b>75 901</b>	<b>35 898</b>

Wzrost wartości środków trwałych na dzień 30 czerwca 2016 roku (94 669 tys. PLN) i 31 grudnia 2015 roku (86 369 tys. PLN) wynika przede wszystkim z zakupu bankomatów, terminali płatniczych i pozostałych elementów infrastruktury przeznaczonej na wynajem w modelu outsourcingowym a także z objęcia kontroli nad jednostką zależną.

Wartość skapitalizowanych kosztów prac rozwojowych wyniosła w I półroczu 2016 roku 1 944 tys. PLN natomiast w okresie porównywalnym 2015 roku 2 580 tys. PLN.

Wartość zobowiązań z tytułu dokonania zakupu rzeczowych aktywów trwałych oraz wartości niematerialnych na dzień 30 czerwca 2016 roku wynosiła 333 tys. PLN a na dzień 31 grudnia 2015 roku 170 tys. PLN.

## 9. Wartość firmy

W okresie sprawozdawczym i porównywalnym wystąpiły następujące zmiany wartości firmy z konsolidacji:

	6 miesięcy do 30 czerwca 2016 (niebadane)	12 miesięcy do 31 grudnia 2015 (badane)
<b>Wartość firmy na początek okresu</b>	<b>489 600</b>	<b>498 113</b>
Rozwiązania w sektorze bankowym	194 590	196 645
Rozwiązania w obszarze płatności	110 292	112 810
Integracja systemów	184 718	188 658
<b>Zmiany wartości firmy z konsolidacji w wyniku nabycia udziałów (+)</b>	<b>94</b>	<b>-</b>
Rozwiązania w sektorze bankowym	-	-
Rozwiązania w obszarze płatności	94	-
Integracja systemów	-	-
<b>Różnice kursowe z przeliczenia wartości firmy powstałej na zagranicznych jednostkach zależnych (+/-)</b>	<b>17 971</b>	<b>(8 513)</b>
Rozwiązania w sektorze bankowym	7 095	(2 055)
Rozwiązania w obszarze płatności	3 471	(2 518)
Integracja systemów	7 405	(3 940)
<b>Razem wartość bilansowa na koniec okresu</b>	<b>507 665</b>	<b>489 600</b>
Rozwiązania w sektorze bankowym	201 685	194 590
Rozwiązania w obszarze płatności	113 857	110 292
Integracja systemów	192 123	184 718

### Nabycie Chip Card a.d. (Serbia)

W dniu 14 marca 2016 roku ASEE Serbia, spółka zależna ASEE S.A., została zarejestrowana jako właściciel 136 121 akcji stanowiących 53,81% kapitału zakładowego w spółce Chip Card a.d. Kontrola nad spółką została objęta w dniu 1 kwietnia 2016 roku. Cena nabycia akcji wyniosła 1 171 tys. EUR (5 145 tys. PLN). W dniu 28 kwietnia ASEE Serbia nabyła dodatkowo 7,49% akcji Chip Card za 163 tys. EUR (713 tys. PLN). Łączny, posiadany udział w kapitale tej spółki wynosił na dzień 30 czerwca 2016 roku 61,3%. Natomiast łączne wydatki na zakup spółki poniesione w I półroczu 2016 roku wyniosły 5 859 tys. PLN. W rachunku przepływów kwota została zaprezentowana po pomniejszeniu o środki pieniężne w spółce na dzień nabycia, tj. o kwotę 1 593 tys. PLN. Po dniu bilansowym, w dniu 5 lipca 2016 roku, ASEE Serbia nabyła kolejne 15,59% udziałów za 342 tys. EUR zwiększając swój udział do 76,89%. Chip Card

prowadzi działalność w obszarze przetwarzania i autoryzacji transakcji płatniczych.

Na dzień 30 czerwca 2016 roku proces alokowania ceny nabycia nie został zakończony. W związku z tym wartość firmy rozpoznana na nabyciu może ulec zmianie w okresie 12 miesięcy od dnia objęcia kontroli nad spółką. Wartość tymczasowa możliwych do zidentyfikowania aktywów i zobowiązań spółki na dzień nabycia przedstawia się następująco:

ChipCard	Wartości tymczasowe na dzień nabycia
<b>Aktywa trwałe</b>	<b>7 331</b>
Wartości niematerialne	2 336
Nieruchomości	4 204
Pozostałe rzeczowe aktywa trwałe	791
<b>Aktywa obrotowe</b>	<b>2 697</b>
Należności	1 104
Środki pieniężne i depozyty krótkoterminowe	1 593
<b>SUMA AKTYWÓW</b>	<b>10 028</b>
Kapitał własny	<b>9 387</b>
Zobowiązania i rezerwy	<b>641</b>
<b>SUMA PASYWÓW</b>	<b>10 028</b>
<b>Cena nabycia</b>	<b>5 145</b>
<b>% nabytych udziałów</b>	<b>53,81%</b>
<b>Wartość nabytych aktywów netto</b>	<b>5 051</b>
<b>Wartość firmy na dzień nabycia</b>	<b>94</b>

Wartość firmy powstała w związku z zakupem udziałów w spółce została alokowana do segmentu Rozwiązania w obszarze płatności.

### Wartość firmy – test na utratę wartości

Zarząd Jednostki Dominującej na dzień 31 grudnia 2015 roku przeprowadził test na utratę wartości firmy, powstałej w wyniku nabycia jednostek zależnych. Wymagało to oszacowania wartości użytkowej ośrodków wypracowujących środki pieniężne, do których przypisana jest wartość firmy. Oszacowanie wartości użytkowej polegało na ustaleniu przyszłych przepływów pieniężnych generowanych przez ośrodek wypracowujący środki pieniężne i ustalenia stopy dyskontowej, która została następnie wykorzystywana do obliczenia wartości bieżącej tych przepływów.

Na dzień 30 czerwca 2016 roku Spółka zweryfikowała założenia testu na utratę wartości wartości firmy, jaki został przeprowadzony na dzień 31 grudnia 2015 roku. W szczególności sprawdzono czy założenia dotyczące wyników finansowych wypracowywanych przez poszczególne ośrodki generujące przepływy pieniężne w 2015 roku nie różnią się istotnie od faktycznie osiągniętych wyników za I półrocze 2016 roku oraz czy w wyniku oddziaływania czynników wewnętrznych i zewnętrznych, nie uległy obniżeniu prognozy dotyczące następujących lat obrotowych.

Na dzień 30 czerwca 2016 roku ASEE S.A. przeprowadziła test na utratę wartości wartości firmy w segmencie Integracja systemów. Test przeprowadzono ze względu na niższe od oczekiwanych wyniki osiągnięte w tym obszarze działalności.

Przeprowadzony test nie wskazał na konieczność utworzenia odpisu aktualizującego wartości firmy przypisanej do segmentu Integracja systemów.

Przyjęte w teście na utratę wartości wartości firmy przypisanej do segmentu Integracja systemów założenia zostały zestawione w poniższej tabeli:

	Stopa Dyskontowa zastosowana w modelu		Dynamika wzrostu przychodów zastosowana w modelu	
	Graniczna		graniczna	
<b>30 czerwca 2016</b>	8,2%	9,9%	10,3%	9,5%
<b>31 grudnia 2015</b>	8,6%	11,9%	11,5%	9,5%

W przypadku wartości firmy przypisanej do segmentu Integracja systemów zmiana stopy dyskonta zastosowanej w modelu o 1,7 pp. (na dzień 31 grudnia 2015 roku o 3,3 pp.) przy innych założeniach niezmiennych oraz spadek dynamiki przychodów o 0,8 pp. (na dzień 31 grudnia 2015 roku o 2,0 pp.) przy innych założeniach niezmiennych mogłaby spowodować, że wartość odzyskiwalna wartości firmy byłaby równa jej wartości bilansowej. Nadwyżka wartości odzyskiwalnej wartości firmy przypisanej do segmentu Integracja systemów nad jej wartością bilansową na dzień 30 czerwca 2016 roku wyniosła 45 mln PLN, natomiast na dzień 31 grudnia 2015 roku wyniosła 80 mln PLN.

W przypadku wartości firmy przypisanej do segmentu Rozwiązania w sektorze bankowym oraz Rozwiązania w obszarze płatności nie stwierdzono przesłanek do przeprowadzenia testów na utratę wartości na dzień 30 czerwca 2016 roku.

Test na utratę wartości wartości firmy przypisanej do wszystkich segmentów, nawet w przypadku braku przesłanek, zgodnie z polityką Grupy będzie przeprowadzony na dzień 31 grudnia 2016 roku.

W związku z odpisem wartości inwestycji w ASEE Kosowo ujętym w jednostkowym sprawozdaniu ASEE S.A. sporządzonym na dzień 30 czerwca 2016 roku dokonano analizy aktywów netto tej spółki ujętych w skonsolidowanym sprawozdaniu Grupy ASEE pod kątem ewentualnej utraty ich wartości. W analizie posłużono się modelem prognozy wolnych przepływów środków pieniężnych wykorzystanym do oszacowania wartości inwestycji w ASEE Kosowo ujętej w sprawozdaniu jednostkowym ASEE S.A. W oparciu o powyższy test nie stwierdzono konieczności dokonania odpisu aktywów netto ASEE Kosowo ujętych w skonsolidowanym sprawozdaniu finansowym Grupy. Żadna racjonalna zmiana założeń

tego modelu nie powinna wskazać na utratę wartości tych aktywów.

## 10. Zapasy

Zapasy	30 czerwca 2016 (niebadane)	31 grudnia 2015 (badane)
Towary	31 375	16 873
Zapasy serwisowe	8 099	7 437
Odpis aktualizujący wartość zapasów (-)	(9 906)	(8 804)
	<b>29 568</b>	<b>15 506</b>

Wzrost wartości towarów związany jest z projektami realizowanymi głównie w Rumunii, Słowenii i Macedonii.

## 11. Należności krótkoterminowe

Należności handlowe	30 czerwca 2016 (niebadane)	31 grudnia 2015 (badane)
Należności z tytułu dostaw i usług, w tym:	77 165	75 231
Od jednostek powiązanych	736	566
Od jednostek pozostałych	79 962	77 541
Odpis aktualizujący należności z tytułu dostaw i usług (-)	(3 533)	(2 876)
Należności z tytułu dostaw niezafakturowanych, w tym:	11 318	8 452
Od jednostek powiązanych	-	-
Od jednostek pozostałych	11 318	8 452
	<b>88 483</b>	<b>83 683</b>

Wiekowanie należności z tytułu dostaw i usług	30 czerwca 2016 (niebadane)		31 grudnia 2015 (badane)	
	kwota	struktura	kwota	struktura
Należności niewymagalne	59 041	76,5%	59 708	79,4%
Należności przeterminowane do 3 miesięcy	12 306	15,9%	13 232	17,6%
Należności przeterminowane powyżej 3 miesięcy	5 818	7,6%	2 291	3,0%
	<b>77 165</b>	<b>100,0%</b>	<b>75 231</b>	<b>100,0%</b>

Inne należności	30 czerwca 2016 (niebadane)	31 grudnia 2015 (badane)
Zaliczki przekazane pozostałym dostawcom	1 849	2 036
Należności z tytułu kaucji	517	451
Pozostałe należności	638	510
	<b>3 004</b>	<b>2 997</b>

Zaliczki przekazane pozostałym dostawcom dotyczą zaliczek wypłaconych podwykonawcom na poczet realizowanych kontraktów.

Pozostałe należności na dzień 30 czerwca 2016 roku oraz na dzień 31 grudnia 2015 roku obejmują między innymi środki pieniężne zastrzeżone w kwocie 172 tys. PLN na dzień 30 czerwca 2016 roku (na dzień 31 grudnia 2015 roku: 166 tys. PLN).

Dodatkowo na dzień 30 czerwca 2016 oraz na dzień 31 grudnia 2015 roku w pozostałych należnościach ujęte zostały należności od pracowników.

## 12. Aktywa finansowe

	30 czerwca 2016 (niebadane)	31 grudnia 2015 (badane)
<b>Aktywa dostępne do sprzedaży:</b>	<b>124</b>	<b>129</b>
Akcje/udziały w spółkach notowanych na rynkach regulowanych	104	109
Akcje/udziały w spółkach nienotowanych na rynkach regulowanych	20	20
<b>Udzielone pożyczki:</b>	<b>36</b>	<b>49</b>
Pożyczki udzielone jednostkom niepowiązanym	36	-
Pożyczki pracownicze	-	49
<b>Lokaty:</b>	<b>31</b>	<b>93</b>
Lokaty 3 - 12 miesięcy	31	17
Lokaty powyżej 12 miesięcy	-	76
<b>Aktywa finansowe wyceniane w wartości godziwej przez wynik finansowy:</b>	<b>12 171</b>	<b>2 619</b>
Jednostki uczestnictwa w funduszach inwestycyjnych	12 171	2 619
długoterminowe	97	177
krótkoterminowe	12 265	2 713

W aktywach finansowych wycenianych w wartości godziwej przez wynik finansowy na dzień 30 czerwca 2016 roku, oraz 31 grudnia 2015 roku ujęte zostały jednostki uczestnictwa funduszy inwestycyjnych o wartości odpowiednio: 12 171 tys. PLN oraz 2 619 tys. PLN będące w posiadaniu ASEE Macedonia.

Wydatki na nabycie jednostek uczestnictwa funduszy inwestycyjnych w pierwszej połowie 2016 roku wyniosły 13 452 tys. PLN (3 342 tys. PLN w I półroczu 2015 roku) natomiast wpływy z tego tytułu wyniosły 4 144 tys. PLN (w okresie porównywalnym wpływy nie wystąpiły).

Wartość posiadanych przez Grupę aktywów finansowych na dzień 30 czerwca 2016 roku oraz na 31 grudnia 2015 roku nie różni się istotnie od ich wartości godziwej.

## 13. Środki pieniężne i depozyty krótkoterminowe

	30 czerwca 2016 (niebadane)	31 grudnia 2015 (badane)
Środki pieniężne na rachunkach bankowych bieżących i w kasie	36 532	41 558
Lokaty krótkoterminowe	53 588	59 512
Ekwiwalenty środków pieniężnych	14	5
	<b>90 134</b>	<b>101 075</b>
<i>Odsetki naliczone od środków pieniężnych na datę bilansową</i>	<i>(3)</i>	<i>(14)</i>
<i>Kredyty do zarządzania płynnością</i>	<i>(2 854)</i>	<i>(1 193)</i>
<b>Środki pieniężne ujęte w rachunku przepływów pieniężnych</b>	<b>87 277</b>	<b>99 868</b>

## 14. Czynne rozliczenia międzyokresowe

Długoterminowe	30 czerwca 2016 (niebadane)	31 grudnia 2015 (badane)
Przedpłacone usługi serwisowe i opłaty licencyjne	264	244
Pozostałe	353	261
	<b>617</b>	<b>505</b>

Krótkoterminowe	30 czerwca 2016 (niebadane)	31 grudnia 2015 (badane)
Przedpłacone usługi serwisowe i opłaty licencyjne	8 127	7 489
Przedpłacone ubezpieczenia	1 096	583
Przedpłacone czynsze	417	591
Przedpłacone usługi doradcze	738	1 068
Przedpłacone inne usługi	1 018	362
Koszty usług do których nie ujęto jeszcze przychodów	641	883
Pozostałe	786	1 258
	<b>12 823</b>	<b>12 234</b>

Czynne rozliczenia międzyokresowe kosztów na dzień 30 czerwca 2016 roku oraz na dzień 31 grudnia 2015 roku składały się głównie z kosztów usług serwisowych, które będą ponoszone sukcesywnie w okresach następnym (odpowiednio 8 391 tys. PLN, 7 733 tys. PLN).

## 15. Długoterminowe i krótkoterminowe zobowiązania finansowe

Długoterminowe	30 czerwca 2016 (niebadane)	31 grudnia 2015 (badane)
Kontrakty typu forward	741	394
Zobowiązania z tytułu leasingu finansowego	1 566	1 629
	<b>2 307</b>	<b>2 023</b>

Krótkoterminowe	30 czerwca 2016 (niebadane)	31 grudnia 2015 (badane)
Zobowiązanie z tytułu dywidendy do akcjonariuszy ASEE S.A.	21 796	-
Zobowiązania z tytułu leasingu finansowego	761	663
Kontrakty typu forward	-	31
Pozostałe	48	56
	<b>22 605</b>	<b>750</b>

## 16. Oprocentowane kredyty bankowe i pożyczki

Efektywna stopa procentowa %	Waluta	Termin spłaty	Wykorzystanie na dzień:			
			30 czerwca 2016 (niebadane)		31 grudnia 2015 (badane)	
			część długoterminowa	część krótkoterminowa	część długoterminowa	część krótkoterminowa
<b>KREDYTY W RACHUNKU BIEŻĄCYM</b>						
stała stopa procentowa	BAM	01-07-2016	-	-	-	649
stała stopa procentowa	MKD	31-12-2015	-	-	-	4
stała stopa procentowa	MKD	30-06-2016	-	21	-	22
Euribor 3M + marża	EUR	31-03-2017	-	1 505	-	315
Euribor 3M + marża	EUR	21-06-2016	-	-	-	852
Euribor 1M + marża	EUR	15-06-2017	-	8 553	-	7 285
stała stopa procentowa	EUR	10-03-2017	-	1 328	-	-
<b>POZOSTAŁE KREDYTY</b>						
-	TRY	02-01-2016	-	-	-	3
-	TRY	01-07-2016	-	170	-	144
Euribor + marża	EUR	19-03-2016	-	-	-	458
Euribor 3M + marża	HRK/EUR	30-04-2019	6 801	3 710	8 347	3 577
Euribor 3M + marża	EUR	31-07-2017	1 540	832	430	1 155
stała stopa procentowa	BAM	08-05-2017	-	345	174	338
12M obligacje skarbowe + marża	HRK/EUR	30-11-2016	-	969	-	1 859
Euribor 12M + marża	HRK/EUR	31-03-2017	-	2 652	846	3 383
stała stopa procentowa	RSD	28-01-2016	-	-	-	436
Euribor 1M + marża	EUR	18-12-2020	10 942	3 349	15 052	-
			<b>19 283</b>	<b>23 434</b>	<b>24 849</b>	<b>20 480</b>

Łączne zadłużenie Grupy ASEE na dzień 30 czerwca 2016 roku z tytułu wszystkich zaciągniętych kredytów i pożyczek wyniosło 42 717 tys. PLN, na dzień 31 grudnia 2015 roku 45 329 tys. PLN

Wpływy oraz spłaty kredytów ujęte w rachunku przepływów pieniężnych w I półroczu 2016 roku wyniosły odpowiednio 2,3 mln PLN (wpływy) oraz 8,5 mln PLN (spłaty). Dodatkowo przepływy netto (spłaty i wpływy) z kredytów krótkoterminowych wyniosły -42 tys. PLN.

Na dzień 30 czerwca 2016 roku oraz 31 grudnia 2015 roku środki trwałe o wartości odpowiednio 3 318 tys. PLN i 3 650 tys. PLN stanowiły zabezpieczenie zaciągniętych kredytów. Kwota zobowiązania zabezpieczonego tymi aktywami wynosiła na dzień 30 czerwca 2016 roku 8 898 tys. PLN, a na dzień 31 grudnia 2015 roku 8 255 tys. PLN.

## 17. Zobowiązania krótkoterminowe

Zobowiązania handlowe	30 czerwca 2016 (niebadane)	31 grudnia 2015 (badane)
Zobowiązania z tytułu dostaw i usług, w tym:	49 205	41 186
Wobec jednostek powiązanych	142	187
Wobec jednostek pozostałych	49 063	40 999
Zobowiązania z tytułu dostaw niezafakturowanych, w tym:	8 247	5 815
Wobec jednostek powiązanych	-	-
Wobec jednostek pozostałych	8 247	5 815
	<b>57 452</b>	<b>47 001</b>

Termin spłaty zobowiązań wynosi w Grupie średnio od 30 do 40 dni.

Wiekowanie zobowiązań z tytułu dostaw i usług	30 czerwca 2016 (niebadane)		31 grudnia 2015 (badane)	
	kwota	struktura	kwota	struktura
Zobowiązania wymagalne, w tym:	8 813	17,9%	10 446	25,4%
-Zobowiązania przeterminowane do 3 miesięcy	7 540	15,3%	9 047	22,0%
-Zobowiązania przeterminowane od 3 do 6 miesięcy	730	1,5%	1 031	2,5%
-Zobowiązania przeterminowane powyżej 6 miesięcy	543	1,1%	368	0,9%
Zobowiązania niewymagalne do 3 miesięcy	34 764	70,7%	30 740	74,6%
Zobowiązania niewymagalne od 3 do 12 miesięcy	5 584	11,3%	-	0,0%
Zobowiązania niewymagalne powyżej 12 miesięcy	44	0,1%	-	0,0%
	<b>49 205</b>	<b>100,0%</b>	<b>41 186</b>	<b>100,0%</b>

Pozostałe zobowiązania krótkoterminowe	30 czerwca 2016 (niebadane)	31 grudnia 2015 (badane)
Zobowiązania wobec pracowników z tytułu wynagrodzeń	4 080	6 843
Zaliczki otrzymane na dostawę	6 190	8 073
Zobowiązania z tytułu zakupu środków trwałych oraz wartości niematerialnych	333	170
Inne zobowiązania	780	262
	<b>11 383</b>	<b>15 348</b>

Krótkoterminowe zobowiązania budżetowe	30 czerwca 2016 (niebadane)	31 grudnia 2015 (badane)
Podatek VAT	5 120	9 355
Podatek dochodowy od osób prawnych (CIT)	786	1 032
Podatek dochodowy od osób fizycznych (PIT)	892	1 705
Zobowiązania z tytułu ubezpieczeń społecznych	2 104	2 181
Pozostałe	291	482
	<b>9 193</b>	<b>14 755</b>

## 18. BIERNE rozliczenia międzyokresowe kosztów, rozliczenia międzyokresowe przychodów

Krótkoterminowe bierne rozliczenia międzyokresowe kosztów	30 czerwca 2016 (niebadane)	31 grudnia 2015 (badane)
Rozliczenia z tytułu rezerw na niewykorzystane urlopy	2 630	2 105
Rozliczenia z tytułu premii dla pracowników	16 217	12 292
	<b>18 847</b>	<b>14 397</b>

Długoterminowe rozliczenia międzyokresowe przychodów	30 czerwca 2016 (niebadane)	31 grudnia 2015 (badane)
Usługi serwisowe opłacone z góry	263	152
Dotacje do aktywów	416	497
Pozostałe	27	15
	<b>706</b>	<b>664</b>

Krótkoterminowe rozliczenia międzyokresowe przychodów	30 czerwca 2016 (niebadane)	31 grudnia 2015 (badane)
Usługi serwisowe opłacone z góry	10 536	9 428
Przedpłacone wdrożenia	1 316	794
Opłaty licencyjne	1 016	56
Dotacje do aktywów	197	191
Pozostałe	349	2 063
	<b>13 414</b>	<b>12 532</b>

Saldo rozliczeń międzyokresowych przychodów dotyczy przede wszystkim przedpłat otrzymanych za świadczone usługi, głównie w zakresie usług serwisowych i utrzymania.

## 19. Zobowiązania i należności warunkowe

W ramach działalności handlowej Grupa ASEE wykorzystuje dostępność gwarancji bankowych i akredytyw, jak również ubezpieczeniowych gwarancji kontraktowych, jako formy zabezpieczenia transakcji gospodarczych z różnymi organizacjami, spółkami i podmiotami administracji. Potencjalne zobowiązania z tego tytułu na dzień 30 czerwca 2016 roku wynosiły 25 072 tys. PLN, a na dzień 31 grudnia 2015 roku 27 638 tys. PLN.

Aktywa zabezpieczające bankowe linie gwarancyjne:

Kategoria aktywów	Wartość netto aktywów		Kwota wystawionej gwarancji zabezpieczonej aktywami	
	30 czerwca 2016	31 grudnia 2015	30 czerwca 2016	31 grudnia 2015
Środki trwałe	3 318	3 650	8 898	8 255
Należności handlowe	5 915	883	2 830	3 176
Pozostałe należności (zastrzeżone środki pieniężne)	172	159	2 168	2 259
<b>Razem</b>	<b>9 405</b>	<b>4 692</b>	<b>13 896</b>	<b>13 690</b>

## 20. Zatrudnienie

Zatrudnienie w Grupie na dzień <sup>1)</sup>	30 czerwca 2016 (niebadane)	31 grudnia 2015 (badane)
Zarząd Jednostki Dominującej*	4	4
Zarządy Jednostek z Grupy	21	23
Działy produkcyjne	1 068	1 078
Działy handlowe	125	145
Działy administracyjne	179	170
	<b>1 397</b>	<b>1 420</b>

\*Piotr Jeleński, Marcin Rulnicki pełnią funkcję w Zarządzie ASEE S.A. na podstawie umów o pracę. Pozostali członkowie Zarządu Spółki pełnią swoje funkcje na mocy powołania.

Liczba osób zatrudnionych w spółkach Grupy na dzień	30 czerwca 2016 (niebadane)	31 grudnia 2015 (badane)
ASEE S.A.	24	27
Grupa ASEE Rumunia	166	160
Grupa ASEE Serbia	471	476
ASEE Chorwacja	239	242
Grupa ASEE Kosowo	58	60
ASEE Turcja	176	190
ASEE Bułgaria	19	19
ASEE BiH	48	45
ASEE Macedonia	142	147
ASEE Słowenia	35	35
ASEE Czarnogóra	10	9
ASEE Nestpay	9	10
	<b>1 397</b>	<b>1 420</b>

## 21. Wynagrodzenie członków Zarządu oraz Rady Nadzorczej Jednostki Dominującej oraz jednostek zależnych

Wynagrodzenia wypłacone i należne członkom Zarządów i Rad Nadzorczych Jednostki Dominującej oraz jednostek zależnych i współzależnych wchodzących w skład Grupy Asseco South Eastern Europe w okresie 6 miesięcy zakończonym dnia 30 czerwca 2016 roku wyniosły 7 747 tys. PLN natomiast w okresie 6 miesięcy zakończonym dnia 30 czerwca 2015 roku 6 305 tys. PLN.

## 22. Informacje o podmiotach powiązanych

### Transakcje ze stronami powiązany

Wartość transakcji zrealizowanych w okresie 6 miesięcy zakończonym dnia 30 czerwca 2016 roku i dnia 30 czerwca 2015 roku oraz wartość nierozliczonych sald należności i zobowiązań na dzień 30 czerwca 2016 roku i 31 grudnia 2015 roku dotyczących transakcji Grupy ASEE z Asseco Poland S.A. (podmiot o znaczącym wpływie na Grupę) oraz z pozostałymi podmiotami powiązanymi z Grupy Asseco Poland, przedstawia poniższa tabela:

Podmiot powiązany	Sprzedaż na rzecz podmiotów powiązanych	Zakupy od podmiotów powiązanych	Należności od podmiotów powiązanych	Zobowiązania wobec podmiotów powiązanych
<b>Podmioty o znaczącym wpływie na Grupę:</b>				
2016	23	151	49	-
2015	357	147	47	59
<b>Pozostałe podmioty powiązane:</b>				
2016	255	-	202	-
2015	312	22	155	-
<b>Jednostki stowarzyszone i wspólne przedsięwzięcia:</b>				
2016	286	-	527	-
2015	428	-	407	-

W powyższej tabeli, oprócz należności handlowych ujęte zostały należności z tytułu wpłaconych kaucji w związku z najmem powierzchni w kwocie 47 tys. PLN na dzień 30 czerwca 2016 roku oraz 47 tys. PLN na dzień 31 grudnia 2015 roku.

Dodatkowo na dzień 30 czerwca 2016 roku w zobowiązaniach finansowych w pozycji *Zobowiązanie z tytułu dywidendy do akcjonariuszy ASEE S.A.* ujęte zostały zobowiązania wobec Asseco Poland S.A. z powyższego tytułu w kwocie 11 128 tys. PLN. Dywidenda została wypłacona w dniu 15 lipca 2016 roku.

### Transakcje zawarte z lub poprzez Główną Kadrę Kierowniczą (członkowie Zarządu i Rady Nadzorczej) Asseco South Eastern Europe S.A.

Wartość transakcji zrealizowanych w okresie 6 miesięcy zakończonym dnia 30 czerwca 2016 roku i dnia 30 czerwca 2015 roku oraz wartość nierozliczonych sald należności i zobowiązań na dzień 30 czerwca 2016 roku i 31 grudnia 2015 roku dotyczących transakcji Grupy ASEE zawartych z lub poprzez Główną Kadrę Kierowniczą (członkowie

<sup>1</sup> Mihail Petreski, członek Rady Nadzorczej ASEE S.A. jest udziałowcem Liatris d.o.o. na 30 czerwca 2016 roku Liatris d.o.o. była właścicielem 6,45% akcji ASEE S.A. (na 31 grudnia 2015 roku: 6,48%). Mihail Petreski oraz Liatris d.o.o. są właścicielami 40% udziałów w spółce MHM d.o.o. oraz 50% udziałów w spółce DM3 d.o.o. Ponadto Prezes Zarządu ASEE S.A. jest pośrednio właścicielem 15% udziałów w MHM d.o.o. poprzez 100% udział w spółce Kompania Petyhorska d.o.o. 20% udziałów w MHM d.o.o. należy do spółki I4 Invention d.o.o. akcjonariusza ASEE S.A. 100% udziału w I4 Invention d.o.o. posiada Miodrag Mirčetić, Członek Zarządu Asseco SEE d.o.o., Beograd oraz członek Zarządu ASEE S.A.

Zarządów i Rad Nadzorczych) spółek Grupy przedstawia poniższa tabela:

Podmiot powiązany	Sprzedaż na rzecz podmiotów powiązanych	Zakupy od podmiotów powiązanych	Należności od podmiotów powiązanych	Zobowiązania wobec podmiotów powiązanych
<b>Główna Kadra Kierownicza (członkowie Zarządu oraz członkowie Rady Nadzorczej) ASEE S.A. i spółek z Grupy:</b>				
2016	24	4 645	5	142
2015	18	4 527	4	128

Zakupy i sprzedaż do podmiotów powiązanych zaprezentowane w powyższej tabeli dotyczą wynajmu powierzchni, zakupów lub sprzedaży sprzętu i usług dokonanych poprzez spółki z Grupy ASEE z podmiotami powiązanymi poprzez Główną Kadrę Kierowniczą lub bezpośrednio z Główną Kadrą Kierowniczą.

W ramach kwot ujętych w powyższej tabeli, następujące transakcje zostały zawarte z lub poprzez Główną Kadrę Kierowniczą (członkowie Zarządu i Rad Nadzorczej) ASEE S.A.:

W okresie 6 miesięcy zakończonym dnia 30 czerwca 2016 roku spółka ASEE Serbia poniosła na rzecz podmiotów powiązanych MHM d.o.o., Beograd<sup>1</sup>, DM3 d.o.o., Beograd<sup>1</sup> oraz MiniInvest d.o.o., Beograd<sup>2</sup> koszty z tytułu najmu powierzchni o łącznej kwocie 3 268 tys. PLN (3 175 tys. PLN w okresie 6 miesięcy zakończonym dnia 30 czerwca 2015 roku).

ASEE Macedonia poniosła w okresie 6 miesięcy zakończonym dnia 30 czerwca 2016 roku koszty najmu powierzchni wobec spółki MPS d.o.o., Skopje<sup>3</sup> w łącznej wysokości 334 tys. PLN (278 tys. PLN w okresie 6 miesięcy zakończonym dnia 30 czerwca 2015 roku).

Powyższe transakcje nie zostały zawarte na innych warunkach niż rynkowe.

Na dzień 30 czerwca 2016 roku w zobowiązaniach finansowych w pozycji *Zobowiązanie z tytułu dywidendy do akcjonariuszy ASEE S.A.* ujęte zostały zobowiązania wobec Członków Zarządu oraz podmiotów powiązanych poprzez członków Zarządu oraz Rady Nadzorczej ASEE S.A. z powyższego tytułu o łącznej wartości brutto 1 953 tys. PLN. Wskazana kwota nie obejmuje wartości dywidendy należnej Asseco Poland S.A.<sup>4</sup>. Dywidenda została wypłacona w dniu 15 lipca 2016 roku.

<sup>2</sup> Miljan Mališ, członek Zarządu ASEE S.A. jest udziałowcem spółki Mini Invest d.o.o., akcjonariusza ASEE S.A.;

<sup>3</sup> Mihail Petreski, członek Rady Nadzorczej ASEE S.A. jest jedynym udziałowcem MPS d.o.o., Skopje.

<sup>4</sup> Adam Góral, Prezes Zarządu Asseco Poland, pełniący funkcję Przewodniczącego Rady Nadzorczej ASEE S.A. oraz Jacek Duch, Przewodniczący Rady Nadzorczej Asseco Poland pełniący funkcję Członka Rady Nadzorczej ASEE S.A. są akcjonariuszami spółki Asseco Poland S.A., akcjonariusza ASEE S.A.; na dzień 30 czerwca 2016 roku Asseco Poland S.A. posiadała 26 494 676 szt. akcji ASEE S.A.

Do dnia zatwierdzenia niniejszego śródrocznego skróconego skonsolidowanego sprawozdania finansowego ASEE S.A. nie otrzymała informacji o zaistnieniu w okresie sprawozdawczym transakcji z podmiotami powiązаныmi, które zostałyby zawarte na innych warunkach niż rynkowe.

### 23. Umowy outsourcingowe

Grupa realizuje szereg kontraktów dotyczących outsourcingu procesów w obszarze płatności. Szacunki dotyczące łącznych przyszłych minimalnych opłat należnych z tytułu tych umów zostały ustalone w następującej wysokości:

Minimalne przyszłe opłaty leasingowe	30 czerwca 2016 (niebadane)	31 grudnia 2015 (badane)
(i) do roku	31 111	32 256
(ii) od roku do pięciu lat	56 968	56 590
(iii) powyżej pięciu lat	1 743	4 234
	<b>89 822</b>	<b>93 080</b>

### 24. Instrumenty finansowe

W okresie 6 miesięcy zakończonym dnia 30 czerwca 2016 roku nie wystąpiły zmiany rodzaju instrumentów finansowych w stosunku do danych zaprezentowanych w rocznym skonsolidowanym sprawozdaniu finansowym Grupy ASEE za rok 2015. Nie wystąpiły również zmiany w klasyfikacji aktywów finansowych w wyniku zmiany ich przeznaczenia oraz przesunięcia między poziomami hierarchii wartości godziwej instrumentów finansowych.

Wartość księgową posiadanych przez Grupę aktywów i zobowiązań finansowych na dzień 30 czerwca 2016 roku oraz na dzień 31 grudnia 2015 roku nie różni się znacząco od ich wartości godziwej.

### 25. Zarządzanie kapitałem

W okresie 6 miesięcy zakończonym dnia 30 czerwca 2016 roku oraz w okresie 6 miesięcy zakończonym dnia 30 czerwca 2015 roku nie wprowadzono żadnych zmian do celów, zasad i procesów obowiązujących w obszarze zarządzania kapitałem.

### 26. Cele i zasady zarządzania ryzykiem finansowym

W okresie 6 miesięcy zakończonym dnia 30 czerwca 2016 roku nie wystąpiły istotnie zmiany ryzyka finansowego, jak również celów i zasad zarządzania tym ryzykiem, w stosunku do założeń opisanych w rocznym skonsolidowanym sprawozdaniu finansowym Grupy ASEE za rok 2015.

### 27. Znaczące zdarzenia po dniu bilansowym

Po dniu bilansowym, w dniu 5 lipca 2016 roku, ASEE Serbia nabyła kolejne 15,59% udziałów spółki Chip Card za 342 tys. EUR, zwiększając swój udział do 76,89%.

W okresie od dnia 30 czerwca 2016 roku do dnia zatwierdzenia niniejszego śródrocznego skróconego skonsolidowanego sprawozdania finansowego, tj. do dnia 5 sierpnia 2016 roku nie wystąpiły inne istotne zdarzenia, których ujawnienie mogłoby w istotny sposób wpłynąć na ocenę sytuacji kadrowej, majątkowej oraz finansowej Grupy ASEE.

### 28. Znaczące zdarzenia dotyczące lat ubiegłych

Do dnia sporządzenia niniejszego śródrocznego skróconego sprawozdania finansowego, tj. do dnia 5 sierpnia 2016 roku, nie wystąpiły zdarzenia dotyczące lat ubiegłych, które nie zostały, a powinny być ujęte w księgach rachunkowych.



**ŚRÓDROCZNE SKRÓCONE SPRAWOZDANIE FINANSOWE  
ASSECO SOUTH EASTERN EUROPE S.A.**

**ZA OKRES 6 MIESIĘCY ZAKOŃCZONY  
DNIA 30 CZERWCA 2016 ROKU  
WRAZ Z RAPORTEM NIEZALEŻNEGO  
BIEGŁEGO REWIDENTA Z PRZEGLĄDU**

**ŚRÓDROCZNE SKRÓCONE SPRAWOZDANIE FINANSOWE**  
**ASSECO SOUTH EASTERN EUROPE S.A.**  
**ZA OKRES 6 MIESIĘCY ZAKOŃCZONY DNIA 30 CZERWCA 2016 ROKU**

**Spis treści**

**Strona**

WYBRANE DANE FINANSOWE ASSECO SOUTH EASTERN EUROPE S.A. ....	28
ŚRÓDROCZNY SKRÓCONY RACHUNEK ZYSKÓW I STRAT .....	29
ŚRÓDROCZNY SKRÓCONY BILANS.....	30
ŚRÓDROCZNE SKRÓCONE SPRAWOZDANIE ZE ZMIAN W KAPITALE WŁASNYM .....	31
ŚRÓDROCZNY SKRÓCONY RACHUNEK PRZEPLYWÓW PIENIĘŻNYCH .....	31
DODATKOWE INFORMACJE I OBJAŚNIENIA .....	32
I. INFORMACJE OGÓLNE .....	32
II. ZASADY RACHUNKOWOŚCI ZASTOSOWANE PRZY SPORZĄDZANIU SPRAWOZDANIA FINANSOWEGO .....	32
1. Podstawa sporządzenia śródrocznego skróconego sprawozdania finansowego.....	32
2. Oświadczenie o zgodności .....	32
3. Istotne zasady rachunkowości .....	32
4. Profesjonalny osąd i zmiana szacunków .....	34
5. Sezonowość działalności .....	34
6. Zmiany prezentacji .....	34
7. Korekta błędów.....	34
III. INFORMACJE DOTYCZĄCE SEGMENTÓW DZIAŁALNOŚCI .....	35
IV. NOTY OBJAŚNIAJĄCE DO SKRÓCONEGO ŚRÓDROCZNEGO SPRAWOZDANIA FINANSOWEGO .....	35
1. Działalność holdingowa – Przychody z tytułu dywidend i usług .....	35
2. Działalność operacyjna – Przychody ze sprzedaży usług informatycznych i oprogramowania.....	35
3. Struktura kosztów działalności.....	36
4. Pozostałe przychody i koszty operacyjne.....	36
5. Przychody i koszty finansowe .....	36
6. Podatek dochodowy .....	37
7. Zysk przypadający na jedną akcję .....	38
8. Informacje dotyczące wypłaconej /zadeklarowanej dywidendy.....	38
9. Rzeczowe aktywa trwałe i wartości niematerialne.....	38
10. Inwestycje w jednostkach zależnych .....	39
11. Należności krótkoterminowe i długoterminowe .....	40
12. Środki pieniężne i depozyty krótkoterminowe .....	40
13. Aktywa finansowe .....	41
14. Zobowiązania handlowe, zobowiązania finansowe .....	41
15. Kredyty bankowe.....	41
16. Rozliczenia międzyokresowe kosztów i przychodów oraz rezerwy .....	42
17. Informacje i objaśnienia do rachunku przepływów pieniężnych .....	42
18. Informacje o podmiotach powiązanych .....	43
19. Zobowiązania warunkowe .....	44
20. Zarządzanie kapitałem .....	44
21. Cele i zasady zarządzania ryzykiem finansowym .....	44
22. Znaczące zdarzenia po dniu bilansowym .....	44
23. Znaczące zdarzenia dotyczące lat ubiegłych .....	44

**ŚRÓDROCZNE SKRÓCONE SPRAWOZDANIE FINANSOWE**  
**ASSECO SOUTH EASTERN EUROPE S.A.**  
**ZA OKRES 6 MIESIĘCY ZAKOŃCZONY DNIA 30 CZERWCA 2016 ROKU**

Niniejsze śródroczne skrócone sprawozdanie finansowe zostało zatwierdzone do publikacji przez Zarząd Asseco South Eastern Europe S.A.

**Zarząd Asseco South Eastern Europe S.A.:**

Piotr Jeleński

Prezes Zarządu



Miljan Mališ

Członek Zarządu



Miodrag Mirčetić

Członek Zarządu



Marcin Rulnicki

Członek Zarządu



**WYBRANE DANE FINANSOWE ASSECO SOUTH EASTERN EUROPE S.A.**

	<b>6 miesięcy do 30 czerwca 2016 (niebadane)</b>	<b>6 miesięcy do 30 czerwca 2015 (niebadane)</b>	<b>6 miesięcy do 30 czerwca 2016 (niebadane)</b>	<b>6 miesięcy do 30 czerwca 2015 (niebadane)</b>
	<b>tys. PLN</b>	<b>tys. PLN</b>	<b>tys. EUR</b>	<b>tys. EUR</b>
I. Przychody z działalności holdingowej	10 192	26 791	2 327	6 480
II. Przychody z działalności operacyjnej	3 290	3 923	751	949
III. Zysk z działalności operacyjnej	7 051	24 032	1 610	5 813
IV. Zysk brutto	3 871	25 376	884	6 138
V. Zysk za okres sprawozdawczy	<b>3 135</b>	<b>24 105</b>	<b>716</b>	<b>5 831</b>
VI. Środki pieniężne netto z działalności operacyjnej	6 157	18 129	1 406	4 385
VII. Środki pieniężne netto z działalności inwestycyjnej	(4 915)	(15 116)	(1 122)	(3 656)
VIII. Środki pieniężne netto z działalności finansowej	(1 458)	5 442	(333)	1 316
IX. Środki pieniężne i ich ekwiwalenty na koniec okresu	32 716	16 362	7 393	3 901
X. Zysk za okres sprawozdawczy na jedną akcję zwykłą (w PLN/EUR)	0,06	0,46	0,01	0,11
XI. Rozwodniony zysk za okres sprawozdawczy na jedną akcję zwykłą (w PLN/EUR)	0,06	0,46	0,01	0,11

Wybrane dane finansowe prezentowane w śródrocznym skróconym sprawozdaniu finansowym przeliczono na walutę EUR w następujący sposób:

- pozycje dotyczące śródrocznego skróconego rachunku zysków i strat oraz śródrocznego skróconego rachunku przepływów pieniężnych przeliczono według kursu stanowiącego średnią arytmetyczną średnich kursów ogłaszanych przez NBP obowiązujących na ostatni dzień każdego miesiąca. Kurs ten wyniósł:
  - w okresie od 1 stycznia 2016 roku do 30 czerwca 2016 roku 1 EUR = 4,3805 PLN
  - w okresie od 1 stycznia 2015 roku do 30 czerwca 2015 roku 1 EUR = 4,1341 PLN
- stan środków pieniężnych Spółki na koniec bieżącego okresu sprawozdawczego i analogicznego w okresie poprzednim przeliczono według średnich kursów ogłoszonych przez NBP. Kurs ten wyniósł:
  - kurs obowiązujący w dniu 30 czerwca 2016 roku 1 EUR = 4,4255 PLN
  - kurs obowiązujący w dniu 30 czerwca 2015 roku 1 EUR = 4,1944 PLN

**ŚRÓDROCZNY SKRÓCONY RACHUNEK ZYSKÓW I STRAT  
ASSECO SOUTH EASTERN EUROPE S.A.**

	Nota	3 miesiące do 30 czerwca 2016 (niebadane)	6 miesięcy do 30 czerwca 2016 (niebadane)	3 miesiące do 30 czerwca 2015 (niebadane)	6 miesięcy do 30 czerwca 2015 (niebadane)
<b>Działalność holdingowa</b>	1	<b>7 784</b>	<b>10 192</b>	<b>17 561</b>	<b>26 791</b>
Przychody z tytułu dywidend		5 283	5 283	15 455	22 294
Przychody ze sprzedaży usług		2 501	4 909	2 106	4 497
<b>Działalność operacyjna</b>	2	<b>1 556</b>	<b>3 290</b>	<b>2 007</b>	<b>3 923</b>
Przychody ze sprzedaży usług IT i oprogramowania		1 556	3 290	2 007	3 923
<b>Przychody ze sprzedaży razem</b>		<b>9 340</b>	<b>13 482</b>	<b>19 568</b>	<b>30 714</b>
Koszt własny sprzedaży (-)	3	(2 758)	(4 521)	(2 596)	(5 721)
<b>Zysk brutto ze sprzedaży</b>		<b>6 582</b>	<b>8 961</b>	<b>16 972</b>	<b>24 993</b>
Koszty sprzedaży (-)	3	(1 101)	(1 898)	(844)	(1 516)
Koszty ogólnego zarządu (-)	3	(17)	(34)	(21)	(42)
<b>Zysk netto ze sprzedaży</b>		<b>5 464</b>	<b>7 029</b>	<b>16 107</b>	<b>23 435</b>
Pozostałe przychody operacyjne	4	22	24	5	921
Pozostałe koszty operacyjne (-)	4	-	(2)	(324)	(324)
<b>Zysk z działalności operacyjnej</b>		<b>5 486</b>	<b>7 051</b>	<b>15 788</b>	<b>24 032</b>
Przychody finansowe	5	2 094	2 180	412	1 577
Koszty finansowe (-)	5	(5 065)	(5 360)	(309)	(233)
<b>Zysk brutto</b>		<b>2 515</b>	<b>3 871</b>	<b>15 891</b>	<b>25 376</b>
Podatek dochodowy (bieżące i odroczone obciążenie podatkowe)	6	(431)	(736)	(500)	(1 271)
<b>Zysk za okres sprawozdawczy</b>		<b>2 084</b>	<b>3 135</b>	<b>15 391</b>	<b>24 105</b>
<b>Zysk za okres sprawozdawczy (w złotych) przypadający na jedną akcję</b>					
Podstawowy za okres sprawozdawczy	7	0,04	0,06	0,30	0,46
Rozwodniony za okres sprawozdawczy	7	0,04	0,06	0,30	0,46

**ŚRÓDROCZNE SKRÓCONE SPRAWOZDANIE Z CAŁKOWITYCH DOCHODÓW  
ASSECO SOUTH EASTERN EUROPE S.A.**

	Nota	3 miesiące do 30 czerwca 2016 (niebadane)	6 miesięcy do 30 czerwca 2016 (niebadane)	3 miesiące do 30 czerwca 2015 (niebadane)	6 miesięcy do 30 czerwca 2015 (niebadane)
<b>Zysk za okres sprawozdawczy</b>		<b>2 084</b>	<b>3 135</b>	<b>15 391</b>	<b>24 105</b>
<b>Pozostałe dochody całkowite</b>		-	-	-	-
<b>SUMA DOCHODÓW CAŁKOWITYCH ZA OKRES</b>		<b>2 084</b>	<b>3 135</b>	<b>15 391</b>	<b>24 105</b>

**ŚRÓDROCZNY SKRÓCONY BILANS**  
**ASSECO SOUTH EASTERN EUROPE S.A.**

<b>AKTYWA</b>	<b>Nota</b>	<b>30 czerwca 2016 roku (niebadane)</b>	<b>31 grudnia 2015 roku (badane)</b>
<b>Aktywa trwałe</b>		<b>620 744</b>	<b>619 172</b>
Rzeczowe aktywa trwałe	9	323	386
Wartość firmy z połączenia	9	4 567	4 567
Wartości niematerialne	9	750	486
Inwestycje w jednostkach zależnych	10	584 566	588 566
Aktywa z tytułu odroczonego podatku dochodowego		165	378
Długoterminowe aktywa finansowe	13	24 084	17 572
Inne należności długoterminowe	11	6 289	7 217
<b>Aktywa obrotowe</b>		<b>47 908</b>	<b>47 237</b>
Zapasy		2	2
Rozliczenia międzyokresowe	16	1 479	608
Należności handlowe	11	3 322	2 703
Inne należności krótkoterminowe	11	1 589	1 529
Krótkoterminowe aktywa finansowe	13	8 800	9 466
Środki pieniężne i depozyty krótkoterminowe	12	32 716	32 929
<b>SUMA AKTYWÓW</b>		<b>668 652</b>	<b>666 409</b>

**ŚRÓDROCZNY SKRÓCONY BILANS**  
**ASSECO SOUTH EASTERN EUROPE S.A.**

<b>PASYWA</b>	<b>Nota</b>	<b>30 czerwca 2016 roku (niebadane)</b>	<b>31 grudnia 2015 roku (badane)</b>
<b>Kapitał własny</b>			
Kapitał podstawowy		518 942	518 942
Nadwyżka ze sprzedaży akcji powyżej wartości nominalnej		38 825	38 825
Zyski (straty) z lat ubiegłych i wynik okresu bieżącego		70 742	89 403
<b>Kapitał własny ogółem</b>		<b>628 509</b>	<b>647 170</b>
<b>Zobowiązania długoterminowe</b>		<b>11 683</b>	<b>15 446</b>
Oprocentowane kredyty bankowe	15	10 942	15 052
Długoterminowe zobowiązania finansowe	14	741	394
<b>Zobowiązania krótkoterminowe</b>		<b>28 460</b>	<b>3 793</b>
Oprocentowane kredyty bankowe	15	3 349	-
Zobowiązania handlowe	14	864	1 602
Zobowiązania budżetowe	14	427	172
Zobowiązania finansowe	14	21 796	31
Pozostałe zobowiązania		36	44
Rozliczenia międzyokresowe przychodów	16	1 262	716
Rozliczenia międzyokresowe kosztów	16	618	1 125
Rezerwy krótkoterminowe	16	108	103
<b>SUMA ZOBOWIĄZAŃ</b>		<b>40 143</b>	<b>19 239</b>
<b>SUMA PASYWÓW</b>		<b>668 652</b>	<b>666 409</b>

**ŚRÓDROCZNE SKRÓCONE SPRAWOZDANIE ZE ZMIAN W KAPITALE  
WŁASNYM**

**ASSECO SOUTH EASTERN EUROPE S.A.**

za okres 6 miesięcy do dnia 30 czerwca 2016 roku, za okres 12 miesięcy do dnia 31 grudnia 2015 roku  
oraz za okres 6 miesięcy do dnia 30 czerwca 2015 roku

	<b>Kapitał podstawowy</b>	<b>Nadwyżka ze sprzedaży akcji powyżej wartości nominalnej</b>	<b>Zyski (straty) z lat ubiegłych i wynik okresu bieżącego</b>	<b>Kapitał własny ogółem</b>
<b>Na dzień 1 stycznia 2016 roku</b>	<b>518 942</b>	<b>38 825</b>	<b>89 403</b>	<b>647 170</b>
Zysk za okres sprawozdawczy	-	-	3 135	<b>3 135</b>
<b>Suma dochodów całkowitych za okres sprawozdawczy</b>	<b>-</b>	<b>-</b>	<b>3 135</b>	<b>3 135</b>
Dywidendy	-	-	(21 796)	<b>(21 796)</b>
<b>Na dzień 30 czerwca 2016 roku (niebadane)</b>	<b>518 942</b>	<b>38 825</b>	<b>70 742</b>	<b>628 509</b>
<b>Na dzień 1 stycznia 2015 roku</b>	<b>518 942</b>	<b>38 825</b>	<b>54 863</b>	<b>612 630</b>
Zysk za okres sprawozdawczy	-	-	55 298	<b>55 298</b>
<b>Suma dochodów całkowitych za okres sprawozdawczy</b>	<b>-</b>	<b>-</b>	<b>55 298</b>	<b>55 298</b>
Dywidendy	-	-	(20 758)	<b>(20 758)</b>
<b>Na dzień 31 grudnia 2015 roku (badane)</b>	<b>518 942</b>	<b>38 825</b>	<b>89 403</b>	<b>647 170</b>
<b>Na dzień 1 stycznia 2015 roku</b>	<b>518 942</b>	<b>38 825</b>	<b>54 863</b>	<b>612 630</b>
Zysk za okres sprawozdawczy	-	-	24 105	<b>24 105</b>
<b>Suma dochodów całkowitych za okres sprawozdawczy</b>	<b>-</b>	<b>-</b>	<b>24 105</b>	<b>24 105</b>
Dywidendy	-	-	(20 758)	<b>(20 758)</b>
<b>Na dzień 30 czerwca 2015 roku (niebadane)</b>	<b>518 942</b>	<b>38 825</b>	<b>58 210</b>	<b>615 977</b>

**ŚRÓDROCZNY SKRÓCONY RACHUNEK PRZEPŁYWÓW PIENIĘŻNYCH  
ASSECO SOUTH EASTERN EUROPE S.A.**

	<b>Nota</b>	<b>6 miesięcy do 30 czerwca 2016 (niebadane)</b>	<b>6 miesięcy do 30 czerwca 2015 (niebadane)</b>
<b>Przepływy środków pieniężnych z działalności operacyjnej</b>			
Zysk brutto		3 871	25 376
<b>Korekty o pozycje:</b>		<b>(3 940)</b>	<b>(24 714)</b>
Amortyzacja		126	143
Zmiana stanu zapasów		-	(1)
Zmiana stanu należności	17	(599)	(1 002)
Zmiana stanu zobowiązań, rozliczeń międzyokresowych i rezerw	17	(1 629)	(523)
Przychody i koszty odsetkowe		(351)	(244)
Zyski / Straty z różnic kursowych		(789)	(821)
Odpis z tytułu utraty wartości inwestycji		4 000	-
Zyski / Straty z działalności inwestycyjnej		(4 703)	(22 294)
Inne		5	28
<b>Wybrane przepływy operacyjne</b>		<b>6 414</b>	<b>17 467</b>
Wpływy ze sprzedaży akcji/udziałów w jednostkach zależnych	17	1 057	-
Dywidendy otrzymane	17	5 357	17 467
<b>Środki pieniężne netto wypracowane w działalności operacyjnej</b>		<b>6 345</b>	<b>18 129</b>
Zapłacony podatek dochodowy		(188)	-
<b>Środki pieniężne netto z działalności operacyjnej</b>		<b>6 157</b>	<b>18 129</b>
<b>Przepływy środków pieniężnych z działalności inwestycyjnej</b>			
Nabycie rzeczowych aktywów trwałych i wartości niematerialnych		(327)	(6)
Wpływy ze sprzedaży rzeczowych aktywów trwałych		-	1
Rozliczenie aktywów finansowych wycenianych w wartości godziwej przez wynik finansowy		(264)	(70)
Wpływy z rozwiązania lokat		-	2 300
Wypływy na założenie lokat		-	(9 800)
Udzielone pożyczki	13	(8 184)	(8 776)
Splacone pożyczki	13	3 353	1 155
Otrzymane odsetki	13	507	80
<b>Środki pieniężne netto z działalności inwestycyjnej</b>		<b>(4 915)</b>	<b>(15 116)</b>
<b>Przepływy środków pieniężnych z działalności finansowej</b>			
Wpływy z tytułu zaciągnięcia kredytów		-	5 469
Splaty kredytu		(1 314)	-
Wpływy z tytułu zaciągnięcia pożyczek		-	3 663
Splaty pożyczek		-	(3 663)
Splacone odsetki		(144)	(27)
<b>Środki pieniężne netto z działalności finansowej</b>		<b>(1 458)</b>	<b>5 442</b>
Zwiększenie/(Zmniejszenie) netto stanu środków pieniężnych i ich ekwiwalentów		(216)	8 455
Różnice kursowe netto		3	-
<b>Środki pieniężne i ich ekwiwalenty na dzień 1 stycznia</b>	12	32 929	7 907
<b>Środki pieniężne i ich ekwiwalenty na dzień 30 czerwca</b>	12	<b>32 716</b>	<b>16 362</b>

**DODATKOWE INFORMACJE I OBJAŚNIENIA****I. INFORMACJE OGÓLNE**

Asseco South Eastern Europe S.A. („Spółka”, „Emitent”, „Jednostka”, „ASEE S.A.”) z siedzibą w Rzeszowie, przy ul. Olchowej 14 została utworzona 10 kwietnia 2007 roku. Od dnia 28 października 2009 roku Spółka jest notowana na rynku podstawowym Giełdy Papierów Wartościowych w Warszawie S.A.

Zgodnie ze Statutem przedmiotem działalności Spółki jest działalność holdingowa oraz działalność w zakresie sprzedaży usług i oprogramowania. Dokładny opis działalności z wyszczególnieniem oferty produktowej został zamieszczony w raporcie rocznym za rok 2015, dostępnym na stronie internetowej Emitenta: [www.asseco.com/see](http://www.asseco.com/see).

ASEE S.A. jest Jednostką Dominującą Grupy Asseco South Eastern Europe („Grupa ASEE”). Jednostka Dominująca może działać na obszarze Rzeczypospolitej Polskiej oraz poza jej granicami. Czas trwania Spółki jest nieograniczony.

Jednostką dominującą w stosunku do ASEE S.A. jest Asseco Poland S.A. (jednostka dominująca wyższego szczebla). Asseco Poland S.A. posiadała na dzień 30 czerwca 2016 roku 51,06% udziałów w kapitale zakładowym ASEE S.A.

Niniejsze śródroczne skrócone sprawozdanie finansowe obejmuje okres śródroczny zakończony dnia 30 czerwca 2016 roku oraz zawiera dane porównywalne dla rachunku zysków i strat, sprawozdania z całkowitych dochodów, zestawienia zmian w kapitale własnym oraz sprawozdania z przepływów pieniężnych za okres 6 miesięcy zakończony dnia 30 czerwca 2015 roku i dla danych bilansowych na dzień 31 grudnia 2015 roku. Rachunek zysków i strat oraz noty do rachunku zysków i strat obejmują dane za okres 3 miesięcy zakończony dnia 30 czerwca 2016 roku oraz dane porównawcze za okres 3 miesięcy zakończony dnia 30 czerwca 2015 roku – dane te nie były przedmiotem przeglądu przez biegłego rewidenta.

Spółka sporządza sprawozdania finansowe zgodnie z Międzynarodowymi Standardami Sprawozdawczości Finansowej (MSSF) zatwierdzonymi przez Unię Europejską.

Dnia 5 sierpnia 2016 roku niniejsze śródroczne skrócone sprawozdanie finansowe zostało zatwierdzone przez Zarząd do publikacji.

Spółka sporządziła również śródroczne skonsolidowane sprawozdanie finansowe Grupy Kapitałowej Asseco South Eastern Europe za okres 6 miesięcy zakończony dnia 30 czerwca 2016 roku, które dnia 5 sierpnia 2016 roku zostało przez Zarząd zatwierdzone do publikacji.

**II. ZASADY RACHUNKOWOŚCI**  
**ZASTOSOWANE PRZY SPORZĄDZANIU**  
**SPRAWOZDANIA FINANSOWEGO****1. Podstawa sporządzenia śródrocznego**  
**skróconego sprawozdania finansowego**

Śródroczne skrócone sprawozdanie finansowe zostało sporządzone zgodnie z zasadą kosztu historycznego, z wyjątkiem instrumentów pochodnych.

Śródroczne skrócone sprawozdanie finansowe jest prezentowane w polskich złotych („PLN”), a wszystkie wartości, o ile nie wskazano inaczej, podane są w tysiącach PLN.

Śródroczne skrócone sprawozdanie finansowe zostało sporządzone przy założeniu kontynuacji działalności przez Spółkę w dającej się przewidzieć przyszłości.

Na dzień zatwierdzenia niniejszego sprawozdania nie stwierdza się okoliczności wskazujących na zagrożenie kontynuowania działalności przez Spółkę w okresie co najmniej 12 miesięcy po dacie bilansowej.

**2. Oświadczenie o zgodności**

Niniejsze śródroczne skrócone sprawozdanie finansowe zostało sporządzone zgodnie z Międzynarodowym Standardem Rachunkowości nr 34 „Śródroczna Sprawozdawczość Finansowa zatwierdzonym przez UE („MSR34”).

**3. Istotne zasady rachunkowości**

Opis istotnych zasad rachunkowości stosowanych przez ASEE S.A. znajduje się w sprawozdaniu finansowym za rok zakończony dnia 31 grudnia 2015 roku, przekazanym do publicznej wiadomości w dniu 18 lutego 2016 roku, dostępnym na stronie internetowej Emitenta: [www.asseco.com/see](http://www.asseco.com/see). Śródroczne skrócone sprawozdanie finansowe nie obejmuje wszystkich informacji oraz ujawnień wymaganych w rocznym sprawozdaniu finansowym i należy je czytać łącznie ze sprawozdaniem finansowym Spółki za rok zakończony dnia 31 grudnia 2015 roku.

Zasady (polityka) rachunkowości zastosowane do sporządzenia niniejszego raportu są spójne z tymi, które zastosowano przy sporządzaniu sprawozdania finansowego za rok zakończony w dniu 31 grudnia 2015 roku, z wyjątkiem zastosowania zmian standardów oraz nowych interpretacji obowiązujących dla okresów rocznych rozpoczynających się w dniu lub po dniu 1 stycznia 2016 roku:



- *Zmiany wynikające z przeglądu MSSF 2010-2012 obejmujące:*
  - Zmiany do MSSF 2 *Płatności w formie akcji*  
Zmiany te mają zastosowanie prospektywne i doprecyzowują definicję warunku rynkowego oraz warunku dotyczącego nabywania uprawnień, a także wprowadzają definicję warunku świadczenia usług i warunku związanego z dokonaniem (wynikami), które są warunkami nabycia uprawnień.
  - Zmiany do MSSF 3 *Połączenie przedsięwzięć*  
Zmiany mają zastosowanie prospektywne i wyjaśniają, że zapłata warunkowa, która nie jest klasyfikowana jako element kapitałów jest wyceniana w wartości godziwej przez zysk lub stratę bez względu na to czy jest objęta zakresem MSR 39.
  - Zmiany do MSSF 8 *Segmenty operacyjne*  
Zmiany stosowane są retrospektywnie i wyjaśniają, że:
    - Jednostka powinna ujawnić osąd Zarządu w procesie stosowania kryteriów łączenia segmentów operacyjnych opisanych w paragrafie 12 MSSF 8, włączając krótki opis segmentów, które zostały połączone oraz opis cech ekonomicznych segmentów wykorzystanych podczas analizy podobieństwa segmentów.
    - Uzgodnienie aktywów segmentu z całkowitymi aktywami jednostki wymagane tylko wtedy, gdy dane te są przedstawiane głównemu organowi odpowiedzialnemu za podejmowanie decyzji operacyjnych.
  - Zmiany do MSR 16 *Rzeczowe aktywa trwałe oraz MSR 38 Aktywa niematerialne*  
Zmiany mają zastosowanie retrospektywne i wyjaśniają, że składnik aktywów może zostać przeszacowany na podstawie pozyskanych danych obserwowalnych poprzez skorygowanie wartości bilansowej brutto składnika aktywów do wartości rynkowej lub przez określenie wartości bilansowej brutto proporcjonalnie tak, że uzyskana wartość bilansowa odpowiada wartości rynkowej. Dodatkowo, umorzenie stanowi różnicę między wartością brutto a wartością bilansową aktywa.
  - Zmiany do MSSF 13 *Wycena do wartości godziwej*  
Zmiany doprecyzowują, że usunięcie paragrafu B5.4.12 z MSSF 9 Instrumenty finansowe: ujmowanie i wycena nie miało
- na celu zmiany wymagań dotyczących wyceny krótkoterminowych należności i zobowiązań. W związku z powyższym, jednostki w dalszym ciągu posiadają możliwość wyceny krótkoterminowych nieoprocentowanych zobowiązań i należności w wartości nominalnej, jeżeli efekt dyskonta nie miałby istotnego wpływu na prezentowane dane finansowe.
- Zmiany do MSR 24 *Ujawnienie informacji o podmiotach powiązanych*  
Zmiany mają zastosowanie retrospektywne i wyjaśniają, że jednostka zarządzająca (świadcząca usługi kluczowego personelu kierowniczego) jest traktowana jako jednostka powiązana na potrzeb ujawnień dotyczących jednostek powiązanych. Dodatkowo jednostka, która korzysta z usług świadczonych przez jednostkę zarządzającą jest zobowiązana do ujawnienia kosztów poniesionych z tego tytułu.
- *Zmiany wynikające z przeglądu MSSF 2012-2014 obejmujące:*
  - Zmiany do MSSF 5 *Aktywa trwałe przeznaczone do sprzedaży oraz działalność zaniechana*  
Aktywa (lub grupy do zbycia) są zazwyczaj zbyte przez sprzedaż lub wydanie właścicielom. Zmiany precyzują, że zmiana jednej z metod na inną nie będzie traktowana jako nowy plan zbycia, a będzie kontynuacją pierwotnego planu.
  - Zmiany do MSR 34 *Śródroczna sprawozdawczość finansowa*  
Zmiany wyjaśniają, że wymogi dotyczące ujawnień śródrocznych mogą zostać spełnione zarówno poprzez zamieszczenie odpowiednich ujawnień w śródrocznym sprawozdaniu finansowym bądź dodanie referencji pomiędzy śródrocznym sprawozdaniem finansowym a innym raportem (np. sprawozdaniem z działalności Zarządu). Pozostałe informacje w ramach śródrocznego sprawozdania finansowego muszą być dostępne dla użytkowników na tych samych zasadach oraz w tym samym czasie, w jakim dostępne jest śródroczne sprawozdanie finansowe.
  - Zmiany do MSR 16 oraz MSR 38 *Wyjaśnienie dopuszczalnych metod amortyzacji*  
Zmiany wyjaśniają zasady zawarte w MSR 16 i MSR 38 mówiące o tym, że metoda amortyzacji oparta na przychodach odzwierciedla sposób, w jaki jednostka osiąga

korzyści ekonomiczne generowane przez składnik aktywów, a nie oczekiwany sposób wykorzystywania przyszłych korzyści ekonomicznych wynikających ze składnika aktywów. W rezultacie, metoda oparta na przychodach nie może być stosowana do amortyzacji środków trwałych i tylko w pewnych okolicznościach jej zastosowanie może być poprawne w odniesieniu do amortyzacji aktywów niematerialnych. Zmiany mają zastosowanie prospektywne.

- Zmiany do MSR 27 *Metoda praw własności w jednostkowym sprawozdaniu finansowym*

Zmiany umożliwiają jednostkom na ujmowanie w jednostkowych sprawozdaniach finansowych inwestycji w podmiotach zależnych, stowarzyszonych oraz we wspólnych przedsięwzięciach przy zastosowaniu metody praw własności. Podmioty, które stosują MSSF i zdecydują się na wprowadzenie zmiany sposobu ujmowania inwestycji na metodę praw własności zastosują tę zmianę retrospektywnie.

- Zmiany do MSR 1 *Ujawnienia*

Zmiany doprecyzowują istniejące wymogi MSR 1 dotyczące:

- istotności,
- agregacji i sum częściowych,
- kolejności not,
- agregacji informacji o udziale w pozostałych całkowitych dochodach jednostek stowarzyszonych i wspólnych przedsięwzięć rozliczanych według metody praw własności – ujawnienie w jednej linii.

Ponadto, zmiany wyjaśniają wymogi, które mają zastosowanie, gdy dodatkowe sumy częściowe są prezentowane w sprawozdaniu z sytuacji finansowej i rachunku zysków i strat oraz sprawozdaniu z innych całkowitych dochodów.

Zastosowanie powyższych zmian nie miało wpływu na sytuację finansową ani na wyniki działalności Spółki.

#### **4. Profesjonalny osąd i zmiana szacunków**

Sporządzenie sprawozdania finansowego zgodnie z MSSF wymaga dokonania szacunków i założeń, które wpływają na wielkości wykazane w sprawozdaniu finansowym.

Mimo że przyjęte założenia i szacunki opierają się na najlepszej wiedzy kierownictwa Spółki na temat bieżących działań i zdarzeń, rzeczywiste wyniki mogą się różnić od przewidywanych.

Główne obszary, w których w procesie zastosowania zasad (polityki) rachunkowości miały duże znaczenie profesjonalny osąd kierownictwa, nie uległy zmianie w stosunku do tego, co zostało opisane w rocznym sprawozdaniu finansowym za rok zakończony dnia 31 grudnia 2015.

Dane szacunkowe, które uległy zmianie na 30 czerwca 2016 roku obejmowały kalkulację podatku odroczonego, zaprezentowanego w nocie 6, przygotowanie testów na utratę wartości inwestycji, co zostało opisane w nocie 10, oszacowanie wartości rezerw z tytułu świadczeń dla pracowników, zaprezentowanych w nocie 16.

#### **5. Sezonowość działalności**

Działalność Spółki ma głównie charakter holdingowy w związku z czym rozkład osiąganych wyników w trakcie roku obrotowego uzależniony jest w dużym stopniu od dat podjęcia uchwał o wypłacie dywidend w spółkach zależnych. Sprzedaż usług informatycznych i oprogramowania nie charakteryzuje się sezonowością działalności.

#### **6. Zmiany prezentacji**

W okresie sprawozdawczym nie wystąpiły zmiany stosowanych zasad prezentacji danych.

#### **7. Korekta błędów**

W okresie sprawozdawczym nie wystąpiły zdarzenia skutkujące koniecznością dokonania korekty błędów.

### III. INFORMACJE DOTYCZĄCE SEGMENTÓW DZIAŁALNOŚCI

Działalność operacyjną Spółki stanowi działalność holdingowa jak i sprzedaż usług informatycznych oraz oprogramowania.

Segment działalności holdingowej obejmuje przychody i koszty związane z zarządzaniem Grupą. Przychody segmentu stanowią głównie dywidendy oraz sprzedaż usług wsparcia biznesowo – technicznego na rzecz spółek zależnych.

Segment usług informatycznych obejmuje przychody i koszty związane z działalnością informatyczną w dwóch obszarach: rozwiązań uwierzytelniających (bankowość) oraz systemów głosowych (integracja systemów).

Za okres 6 miesięcy zakończony 30 czerwca 2016 roku w tys. PLN (niebadane)	Działalność holdingowa	Usługi informatyczne	Razem
Przychody z tytułu dywidend	5 283	-	<b>5 283</b>
Przychody ze sprzedaży usług	4 909	-	<b>4 909</b>
Przychody ze sprzedaży usług i oprogramowania IT	-	3 290	<b>3 290</b>
<b>Przychody ze sprzedaży razem</b>	<b>10 192</b>	<b>3 290</b>	<b>13 482</b>
<b>Zysk brutto ze sprzedaży</b>	<b>7 942</b>	<b>1 019</b>	<b>8 961</b>
Koszty sprzedaży (-)	(1 383)	(515)	<b>(1 898)</b>
Koszty zarządu (-)	-	(34)	<b>(34)</b>
<b>Zysk netto ze sprzedaży</b>	<b>6 559</b>	<b>470</b>	<b>7 029</b>

Za okres 6 miesięcy zakończony 30 czerwca 2015 roku w tys. PLN (niebadane)	Działalność holdingowa	Usługi informatyczne	Razem
Przychody z tytułu dywidend	22 294	-	<b>22 294</b>
Przychody ze sprzedaży usług	4 497	-	<b>4 497</b>
Przychody ze sprzedaży usług i oprogramowania IT	-	3 923	<b>3 923</b>
<b>Przychody ze sprzedaży razem</b>	<b>26 791</b>	<b>3 923</b>	<b>30 714</b>
<b>Zysk brutto ze sprzedaży</b>	<b>23 800</b>	<b>1 193</b>	<b>24 993</b>
Koszty sprzedaży (-)	(954)	(562)	<b>(1 516)</b>
Koszty zarządu (-)	-	(42)	<b>(42)</b>
<b>Zysk netto ze sprzedaży</b>	<b>22 846</b>	<b>589</b>	<b>23 435</b>

### IV. NOTY OBJAŚNIAJĄCE DO SKRÓCONEGO ŚRÓDROCZNEGO SPRAWOZDANIA FINANSOWEGO

#### 1. Działalność holdingowa – Przychody z tytułu dywidend i usług

Przychody operacyjne z działalności holdingowej dotyczą dywidend otrzymanych ze spółek zależnych oraz przychodów ze sprzedaży usług doradztwa i wsparcia biznesowo-technicznego świadczonych na rzecz spółek zależnych z Grupy ASEE. Z uwagi na przeważający holdingowy charakter działalności

Spółki powyższe kategorie przychodów prezentowane są w działalności operacyjnej.

Przepływy pieniężne z tytułu otrzymanych dywidend w pierwszym półroczu 2016 roku wyniosły 5 357 tys. PLN, zaś w pierwszym półroczu 2015 roku 17 467 tys. PLN.

	3 miesiące do 30 czerwca 2016 (niebadane)	6 miesięcy do 30 czerwca 2016 (niebadane)	3 miesiące do 30 czerwca 2015 (niebadane)	6 miesięcy do 30 czerwca 2015 (niebadane)
Dywidendy od jednostek powiązanych	5 283	5 283	15 455	22 294
Przychody ze sprzedaży usług	2 501	4 909	2 106	4 497
	<b>7 784</b>	<b>10 192</b>	<b>17 561</b>	<b>26 791</b>

#### 2. Działalność operacyjna – Przychody ze sprzedaży usług informatycznych i oprogramowania

	3 miesiące do 30 czerwca 2016 (niebadane)	6 miesięcy do 30 czerwca 2016 (niebadane)	3 miesiące do 30 czerwca 2015 (niebadane)	6 miesięcy do 30 czerwca 2015 (niebadane)
Przychody ze sprzedaży oprogramowania i usług IT	1 556	3 290	2 007	3 923

W okresie 6 miesięcy zakończonym dnia 30 czerwca 2016 roku jak również w okresie porównywalnym, w ramach działalności

operacyjnej ujęte zostały przychody z tytułu opłat za licencje, usługi serwisowe, wdrożeniowe i doradcze.

### 3. Struktura kosztów działalności

	3 miesiące do 30 czerwca 2016 (niebadane)	6 miesięcy do 30 czerwca 2016 (niebadane)	3 miesiące do 30 czerwca 2015 (niebadane)	6 miesięcy do 30 czerwca 2015 (niebadane)
Świadczenia na rzecz pracowników (-)	(1 241)	(1 799)	(1 445)	(2 483)
Usługi obce i outsourcing pracowników (-)	(1 060)	(1 778)	(395)	(1 650)
Amortyzacja (-)	(61)	(126)	(70)	(143)
Koszty utrzymania majątku i samochodów służbowych (-)	(310)	(596)	(280)	(532)
Podróże służbowe (-)	(161)	(308)	(137)	(253)
Reklama (-)	(29)	(41)	(13)	(18)
Pozostałe koszty (-)	(169)	(182)	(125)	(236)
	<b>(3 031)</b>	<b>(4 830)</b>	<b>(2 465)</b>	<b>(5 315)</b>
<b>Koszt własny sprzedaży, w tym (-)</b>	<b>(2 758)</b>	<b>(4 521)</b>	<b>(2 596)</b>	<b>(5 721)</b>
Wartość odsprzedanych towarów i usług obcych (-)	(845)	(1 623)	(996)	(1 964)
Koszty wytworzenia (-)	(1 913)	(2 898)	(1 600)	(3 757)
Koszty sprzedaży (-)	(1 101)	(1 898)	(844)	(1 516)
Koszty ogólnego zarządu (-)	(17)	(34)	(21)	(42)

### 4. Pozostałe przychody i koszty operacyjne

Pozostałe przychody operacyjne	3 miesiące do 30 czerwca 2016 (niebadane)	6 miesięcy do 30 czerwca 2016 (niebadane)	3 miesiące do 30 czerwca 2015 (niebadane)	6 miesięcy do 30 czerwca 2015 (niebadane)
Pozostałe przychody operacyjne	22	24	5	6
Zwrot nadpłaty podatku od czynności cywilnoprawnych	-	-	-	915
	<b>22</b>	<b>24</b>	<b>5</b>	<b>921</b>

W okresie 6 miesięcy zakończonym dnia 30 czerwca 2016 roku w pozostałych przychodach operacyjnych ujęto głównie zwrot kosztów postępowania z Izby Skarbowej w wysokości 22 tys. PLN.

W okresie 6 miesięcy zakończonym dnia 30 czerwca 2015 roku w pozostałych przychodach operacyjnych ujęto głównie przychody z tytułu zwrotu nadpłaty podatku od czynności cywilnoprawnych za lata 2008-2010 w wysokości 915 tys. PLN.

Pozostałe koszty operacyjne	3 miesiące do 30 czerwca 2016 (niebadane)	6 miesięcy do 30 czerwca 2016 (niebadane)	3 miesiące do 30 czerwca 2015 (niebadane)	6 miesięcy do 30 czerwca 2015 (niebadane)
Koszty związane z odzyskaniem podatku od czynności cywilnoprawnych	-	-	(320)	(320)
Pozostałe koszty operacyjne	-	(2)	(4)	(4)
	-	<b>(2)</b>	<b>(324)</b>	<b>(324)</b>

W okresie 6 miesięcy zakończonym dnia 30 czerwca 2015 roku w pozostałych kosztach operacyjnych ujęto głównie koszty związane z odzyskaniem

podatku od czynności cywilnoprawnych w wysokości 320 tys. PLN.

### 5. Przychody i koszty finansowe

Przychody finansowe	3 miesiące do 30 czerwca 2016 (niebadane)	6 miesięcy do 30 czerwca 2016 (niebadane)	3 miesiące do 30 czerwca 2015 (niebadane)	6 miesięcy do 30 czerwca 2015 (niebadane)
Dodatnie różnice kursowe	1 589	798	60	613
Przychody z tytułu odsetek od lokat i udzielonych pożyczek	381	684	198	282
Przychody z tytułu prowizji od udzielonych gwarancji	31	62	55	81
Zyski z wyceny instrumentów pochodnych	93	636	99	99
Odsetki z tytułu nadpłaty podatku od czynności cywilnoprawnych	-	-	-	502
	<b>2 094</b>	<b>2 180</b>	<b>412</b>	<b>1 577</b>

<b>Koszty finansowe</b>	<b>3 miesiące do 30 czerwca 2016 (niebadane)</b>	<b>6 miesięcy do 30 czerwca 2016 (niebadane)</b>	<b>3 miesiące do 30 czerwca 2015 (niebadane)</b>	<b>6 miesięcy do 30 czerwca 2015 (niebadane)</b>
Strata z wyceny instrumentów pochodnych (-)	(993)	(1 216)	(282)	(195)
Odsetki od otrzymanych pożyczek i kredytów (-)	(72)	(144)	(22)	(27)
Prowizje od otrzymanych gwarancji bankowych (-)	-	-	(5)	(11)
Odpis z tytułu utraty wartości inwestycji (-)	(4 000)	(4 000)	-	-
	<b>(5 065)</b>	<b>(5 360)</b>	<b>(309)</b>	<b>(233)</b>

W okresie 6 miesięcy zakończonym dnia 30 czerwca 2016 roku w kosztach finansowych został ujęty odpis zmniejszający wartość inwestycji w ASEE Kosovo w kwocie 4 000 tys. PLN. Odpis utworzono w oparciu o przeprowadzone testy na utratę wartości i w związku z niższymi od oczekiwanych wynikami spółki.

Ponadto w kosztach i przychodach finansowych ujęto wynik na wycenie kontraktów forward, który wyniósł

w okresie 6 miesięcy zakończonym dnia 30 czerwca 2016 roku -580 tys. PLN (-1 216 tys. PLN ujęte w kosztach i 636 tys. PLN w przychodach) natomiast w okresie porównywalnym -96 tys. PLN (-195 tys. PLN ujęte w kosztach i 99 tys. PLN ujęte w przychodach). Wzrost kosztów z tego tytułu wynika z kształtowania się bieżących kursów walut w których zostały zawarte kontrakty oraz wzrostu wolumenu zawieranych transakcji w drugiej połowie 2015 roku.

## 6. Podatek dochodowy

Główne składniki obciążenia wyniku z tytułu podatku dochodowego od osób prawnych (bieżącego i odroczonego):

	<b>3 miesiące do 30 czerwca 2016 (niebadane)</b>	<b>6 miesięcy do 30 czerwca 2016 (niebadane)</b>	<b>3 miesiące do 30 czerwca 2015 (niebadane)</b>	<b>6 miesięcy do 30 czerwca 2015 (niebadane)</b>
Bieżący podatek dochodowy	(335)	(477)	-	-
Podatek od dywidend	-	(46)	(448)	(707)
Odroczony podatek dochodowy związany z powstaniem i odwróceniem się różnic przejściowych	(96)	(213)	(52)	(564)
<b>Obciążenie podatkowe wykazane w rachunku zysków i strat</b>	<b>(431)</b>	<b>(736)</b>	<b>(500)</b>	<b>(1 271)</b>

Obciążenie wyniku podatkiem dochodowym w okresie 6 miesięcy zakończonym dnia 30 czerwca 2016 roku wynikało z podatku od osiągniętego zysku w wysokości 477 tys. PLN, podatku u źródła od dywidend od spółek zależnych w kwocie 46 tys. PLN oraz z powstania lub odwrócenia się różnic przejściowych 213 tys. PLN (głównie z tytułu ujęcia rezerw na premie oraz różnic kursowych z wyceny bilansowej pozycji walutowych).

Efektywna stopa podatkowa w okresie 6 miesięcy zakończonym dnia 30 czerwca 2016 roku wyniosła 19,01%. Wzrost efektywnej stopy podatkowej w porównaniu z okresem porównywalnym wynika z wygaśnięcia straty podatkowej z końcem 2015 roku.

Obciążenie wyniku podatkiem dochodowym w okresie 6 miesięcy zakończonym dnia 30 czerwca 2015 roku wynikało z podatku u źródła od dywidend od spółek zależnych w kwocie 707 tys. PLN oraz powstania i odwrócenia się różnic przejściowych 564 tys. PLN, w tym wykorzystania aktywa na stratę podatkową.

Efektywna stopa podatkowa w okresie 6 miesięcy zakończonym dnia 30 czerwca 2015 roku wyniosła

5,64 %. Różnica w stosunku do stopy nominalnej 19% wynikała głównie z różnic trwałych takich jak dywidendy zwolnione z opodatkowania (1 301 tys. PLN), odliczenia podatków zapłaconych przez spółki wypłacające dywidendę (958 tys. PLN), przychody zwolnione z opodatkowania (zwrot z tytułu nadpłaty podatku od czynności cywilnoprawnych 269 tys. PLN) oraz zmian w szacunkach straty podatkowej objętej aktywem (wpływ na efektywną stopę podatkową w wysokości 255 tys. PLN).

Strata podatkowa w Jednostce, nieobjęta aktywem z tytułu podatku odroczonego, wynosiła na dzień 30 czerwca 2015 roku 37 338 tys. PLN. Aktywo z tytułu odroczonego podatku na nierozliczoną stratę podatkową zostało ujęte na dzień 30 czerwca 2015 roku w kwocie 438 tys. PLN. W 2015 roku aktywo na nierozliczoną stratę podatkową zostało w całości wykorzystane w związku z rozliczeniem części straty podatkowej. Wykorzystanie straty podatkowej było możliwe do końca 2015 roku. W związku z tym nie ma podstaw do dalszego tworzenia aktywa z tego tytułu.

## 7. Zysk przypadający na jedną akcję

Zysk podstawowy przypadający na jedną akcję oblicza się poprzez podzielenie zysku za okres sprawozdawczy przez średnią ważoną liczbę wyemitowanych akcji zwykłych występujących w ciągu roku obrotowego. W okresie sprawozdawczym, jak i w okresie porównywalnym

nie występowały elementy rozwidniające podstawowy zysk przypadający na akcję.

Poniżej przedstawione zostały dane dotyczące zysku oraz akcji, które posłużyły do wyliczenia podstawowego i rozwodnionego zysku na jedną akcję:

	3 miesiące do 30 czerwca 2016 (niebadane)	6 miesięcy do 30 czerwca 2016 (niebadane)	3 miesiące do 30 czerwca 2015 (niebadane)	6 miesięcy do 30 czerwca 2015 (niebadane)
<b>Zysk za okres sprawozdawczy</b>	<b>2 084</b>	<b>3 135</b>	<b>15 391</b>	<b>24 105</b>
Średnia ważona liczba wyemitowanych akcji zwykłych zastosowana do obliczenia podstawowego zysku na jedną akcję	51 894 251	51 894 251	51 894 251	51 894 251
<b>Zysk za okres sprawozdawczy (w złotych) przypadający na jedną akcję</b>				
Podstawowy za okres sprawozdawczy	0,04	0,06	0,30	0,46
Rozwodniony za okres sprawozdawczy	0,04	0,06	0,30	0,46

## 8. Informacje dotyczące wypłaconej /zadeklarowanej dywidendy

Zwyczajne Walne Zgromadzenie Spółki ASEE S.A. z siedzibą w Rzeszowie, na podstawie podjętej w dniu 31 marca 2016 roku uchwały, postanowiło podzielić zysk za rok obrotowy 2015 w wysokości 55 298 295,23 PLN i niepodzielony zysk z roku obrotowego 2013 w wysokości 2 825 183,42 PLN oraz niepodzielony zysk z roku 2014 w wysokości 17 260 325,40 PLN w sposób następujący:

- kwota 4 423 863,62 PLN z zysku za rok obrotowy 2015 zostanie przeznaczona zgodnie z art. 396 § 1 Kodeksu spółek handlowych na kapitał zapasowy,
- kwota 21 795 585,42 PLN zostanie przeznaczona do podziału między wszystkich akcjonariuszy Spółki, tj. zostanie przeznaczona na wypłatę dywidendy w kwocie 0,42 PLN na jedną akcję Spółki.

c) Pozostała część zysku z roku 2015 w kwocie 49 164 355,01 PLN zostanie przeznaczona na kapitał rezerwy utworzony w Spółce w celu wypłaty dywidendy w przyszłych latach oraz finansowania inwestycji Spółki.

Zwyczajne Walne Zgromadzenie Spółki określiło datę ustalenia prawa do dywidendy na dzień 30 czerwca 2016 roku. Dywidenda została wypłacona dnia 15 lipca 2016 roku. Liczba akcji objętych dywidendą wyniosła 51 894 251.

## 9. Rzeczowe aktywa trwałe i wartości niematerialne

	Środki trwałe	Wartość firmy z połączenia	Wartości niematerialne
<b>Wartość netto na dzień 1 stycznia 2016 roku</b>	<b>386</b>	<b>4 567</b>	<b>486</b>
Zakupy	20	-	307
Odpis amortyzacyjny (-)	(83)	-	(43)
<b>Wartość netto na dzień 30 czerwca 2016 roku</b>	<b>323</b>	<b>4 567</b>	<b>750</b>

W okresie 6 miesięcy zakończonym dnia 30 czerwca 2016 roku zmiany wartości środków trwałych i wartości niematerialnych wynikały z dokonanych w tym okresie zakupów związanych z wdrażaniem systemem PMS (Performance Management System) oraz odpisów amortyzacyjnych. Na dzień 30 czerwca 2016 roku zobowiązania z tytułu zakupu rzeczowych aktywów trwałych i wartości niematerialnych wyniosły 21 tys. PLN. Na dzień 30 czerwca 2015 roku zobowiązania z tytułu zakupu rzeczowych aktywów trwałych oraz wartości niematerialnych nie występowały.

## 10. Inwestycje w jednostkach zależnych

Nazwa pełna spółki	Nazwa skrócona	30 czerwca 2016 (niebadane)	31 grudnia 2015 (badane)
Asseco SEE d.o.o., (Sarajewo)	ASEE BiH	25 830	25 830
Asseco SEE o.o.d. (Sofia)	ASEE Bułgaria	4 265	4 265
Asseco SEE d.o.o. (Zagrzeb)	ASEE Chorwacja	118 167	118 167
Asseco SEE Sh.p.k. (Prisztina)	ASEE Kosowo	35 241	39 241
Asseco SEE DOEL, (Skopje)	ASEE Macedonia	98 480	98 480
Asseco SEE s.r.l., (Bukareszt)	ASEE Rumunia	147 485	147 485
Asseco SEE d.o.o., (Beograd)	ASEE Serbia	80 297	80 297
Asseco SEE d.o.o., (Lublana)	ASEE Słowenia	2 332	2 332
Asseco SEE Teknologji A.Ş. (Istambuł)	ASEE Turcja	71 460	71 460
Asseco SEE d.o.o., (Podgorica)	ASEE Czarnogóra	1 009	1 009
		<b>584 566</b>	<b>588 566</b>

Spółki zależne ASEE S.A. prowadzą działalność głównie w zakresie tworzenia rozwiązań informatycznych dla sektora finansowego, przemysłowego i instytucji publicznych, realizacji płatności internetowych, rozwiązań do płatności kartami oraz usług integracyjnych. Dokładny opis inwestycji Spółki w jednostki zależne został zamieszczony w raporcie rocznym za rok 2015, przekazanym do publicznej wiadomości w dniu 18 lutego 2016 roku, dostępnym na stronie internetowej Emitenta: [www.asseco.com/see](http://www.asseco.com/see).

Na dzień 30 czerwca 2016 roku został utworzony odpis aktualizujący wartość inwestycji w ASEE Kosowo, w związku z niższymi od oczekiwanych wyników spółki oraz na podstawie przeprowadzonych testów na utratę wartości, opisanych poniżej.

### Test na utratę wartości inwestycji

Na każdy dzień bilansowy ASEE S.A. dokonuje oceny aktywów pod względem istnienia przesłanek wskazujących na utratę ich wartości. W przypadku istnienia takiej przesłanki, Spółka dokonuje oszacowania wartości odzyskiwalnej. W przypadku, gdy wartość bilansowa danego składnika aktywów przewyższa wartość odzyskiwalną, uznaje się utratę jego wartości i dokonuje odpisu aktualizującego jego wartość do poziomu wartości odzyskiwalnej.

Na dzień 30 czerwca 2016 roku dokonano oszacowania wartości odzyskiwalnej inwestycji w spółki: ASEE Bułgaria, ASEE Kosowo oraz ASEE Rumunia w związku z niższymi niż oczekiwano wynikami finansowymi tych spółek.

Odzyskiwalna wartość inwestycji w wyżej wymienione spółki zależne na dzień 30 czerwca 2016 roku ustalona została na podstawie wartości użytkowej przy wykorzystaniu prognoz wolnych przepływów środków pieniężnych (tzw. FCFF) opartych na zatwierdzonych przez kadrę kierowniczą prognozach finansowych. Wartość rezydualna w modelu została oszacowana przy założeniu braku

wzrostu wypracowywanej marży po okresie prognozy.

Stopa dyskontowa zastosowana do oszacowania wartości bieżącej oszacowanych przepływów pieniężnych to szacunek średnioważonego kosztu kapitału dla każdej ze spółek.

Poszczególne składniki tych stóp zostały oszacowane na podstawie danych rynkowych o stopach wolnych od ryzyka, wartości oczekiwanej stopy zwrotu z rynku oraz wartości współczynnika beta, który został zalewarowany w oparciu o rynkową strukturę dług/kapitał.

W oparciu o przeprowadzone testy podjęto decyzję o utworzeniu odpisu zmniejszającego wartość inwestycji w ASEE Kosowo w kwocie 4 000 tys. PLN. Odpis został ujęty w kosztach finansowych.

Przeprowadzone testy na utratę wartości inwestycji nie wskazały na konieczność utworzenia odpisów aktualizujących wartość inwestycji w ASEE Bułgaria oraz ASEE Rumunia.

Podstawowe założenia przyjęte w modelu sporządzonym na dzień 30 czerwca 2016 roku oraz na dzień 31 grudnia 2015 roku odnośnie stopy dyskonta oraz dynamiki przepływów pieniężnych przedstawia poniższa tabela:

30 czerwca 2016	Stopa dyskontowa zastosowana w modelu	Dynamika wzrostu przychodów zastosowana w modelu
ASEE Bułgaria	6,9%	7,2%
ASEE Kosowo	8,6%	-1,4%
ASEE Rumunia	7,3%	10,5%

31 grudnia 2015	Stopa dyskontowa zastosowana w modelu	Dynamika wzrostu przychodów zastosowana w modelu
ASEE Bułgaria	7,4%	8,6%
ASEE Kosowo	9,7%	13,7%
ASEE Rumunia	7,5%	8,6%

W przypadku ASEE Kosowo, w związku z dokonaniem odpisem i przy obecnych założeniach wartość bilansowa inwestycji jest równa jej wartości odzyskiwalnej. Wzrost zastosowanej stopy dyskonta lub spadek założonej dynamiki przychodów mogłyby spowodować dalsze odpisy wartości inwestycji w ASEE Kosowo. Zgodnie z szacunkami Spółka nie przewiduje obecnie, żeby nastąpiło odwrócenie lub zwiększenie utworzonego odpisu.

Zmiana dynamiki przychodów zastosowanej w modelu dla ASEE Bułgaria o 1,9 pp. (2,2 pp. na dzień 31 grudnia 2015 roku), przy innych założeniach niezmiennych mogłyby spowodować, że wartość odzyskiwalna inwestycji byłaby równa wartości bilansowej. Nadwyżka wartości odzyskiwalnej inwestycji nad wartością bilansową wyniosła w przypadku ASEE Bułgaria 5,3 mln PLN (6,2 mln PLN na dzień 31 grudnia 2015 roku).

Zmiana stopy dyskonta zastosowanej w modelu dla ASEE Rumunia o 1,5 pp. (1,07 pp. na dzień 31 grudnia 2015 roku), przy innych założeniach niezmiennych oraz zmiana przyjętej dynamiki przychodów o 1,1 pp. (0,95 pp. na dzień 31 grudnia 2015 roku), przy innych założeniach niezmiennych mogłyby spowodować, że wartość odzyskiwalna inwestycji byłaby równa wartości bilansowej. Nadwyżka wartości odzyskiwalnej inwestycji nad wartością bilansową wyniosła w przypadku ASEE Rumunia 29,4 mln PLN (22 mln PLN na dzień 31 grudnia 2015 roku).

W odniesieniu do wartości inwestycji w pozostałe spółki zależne, nie wystąpiły przesłanki wskazujące na utratę ich wartości.

## 11. Należności krótkoterminowe i długoterminowe

Należności handlowe	30 czerwca 2016 (niebadane)	31 grudnia 2015 (badane)
Dostawy zafakturowane, w tym od:	3 322	2 357
- jednostek powiązanych	2 451	1 197
- jednostek pozostałych	871	1 160
Dostawy niefakturowane, w tym od:	-	346
- jednostek powiązanych	-	-
- jednostek pozostałych	-	346
	<b>3 322</b>	<b>2 703</b>

Prezentowana w sprawozdaniu finansowym kwota należności od jednostek powiązanych w kwocie 2 451 tys. PLN dotyczy zrealizowanej sprzedaży usług doradztwa oraz wsparcia biznesowo - technicznego na rzecz spółek zależnych z Grupy ASEE.

Na dzień 30 czerwca 2016 należność z tytułu nierozliczonych transakcji z Asseco Poland S.A. wynosiła 1 tys. PLN. Na dzień 31 grudnia 2015 należność z tytułu nierozliczonych transakcji Asseco Poland S.A. nie wystąpiła.

W okresie 6 miesięcy zakończonym dnia 30 czerwca 2016 roku wartość sprzedaży do Asseco Poland S.A. wyniosła 1 tys. PLN, natomiast w okresie porównywanym wartość ta wyniosła 338 tys. PLN.

Inne należności	30 czerwca 2016 (niebadane)	31 grudnia 2015 (badane)
Należności z tytułu sprzedaży akcji	7 722	8 621
Inne należności	156	125
	<b>7 878</b>	<b>8 746</b>
- krótkoterminowe	1 589	1 529
- długoterminowe	6 289	7 217

W dniu 6 maja 2013 roku ASEE S.A. sprzedała 38,22% z posiadanych akcji spółki Sigma Turcja do ASEE Turcja. W dniu 11 września 2013 roku zarejestrowane zostało połączenie tureckich spółek ASEE Turcja ze spółką Sigma Turcja. Na dzień 30 czerwca 2016 roku należności ASEE S.A. z tytułu sprzedaży tych akcji wynosiły 7 722 tys. PLN (z czego 6 289 tys. PLN prezentowana jest jako należności długoterminowe, a 1 433 tys. PLN, jako należności krótkoterminowe). Na dzień 31 grudnia 2015 należności wynosiły 8 621 tys. PLN (z czego kwota 7 217 tys. PLN prezentowana jest jako należności długoterminowe, a 1 404 tys. PLN jako należności krótkoterminowe).

## 12. Środki pieniężne i depozyty krótkoterminowe

	30 czerwca 2016 (niebadane)	31 grudnia 2015 (badane)
Środki pieniężne na rachunkach bankowych bieżących i w kasie	8 861	2 995
Lokaty krótkoterminowe	23 855	29 934
	<b>32 716</b>	<b>32 929</b>



### 13. Aktywa finansowe

Aktywa finansowe	31 grudnia 2015	Udzielone	Splacone	Odsetki naliczone	Splacone odsetki	Różnice kursowe	30 czerwca 2016
<b>Pożyczki, w tym należność od:</b>	<b>27 038</b>	<b>8 184</b>	<b>(3 353)</b>	<b>494</b>	<b>(507)</b>	<b>1 028</b>	<b>32 884</b>
ASEE Chorwacja	5 204	-	(528)	92	(99)	190	4 859
ASEE BiH	3 071	-	(312)	68	(76)	112	2 863
ASEE Turcja	3 125	-	-	32	(31)	63	3 189
ASEE Słowenia	3 843	-	(389)	46	(54)	139	3 585
ASEE Serbia	6 392	8 184	-	162	(162)	316	14 892
ASEE Czarnogóra	4 630	-	(1 991)	82	(72)	178	2 827
ASEE Bułgaria	773	-	(133)	12	(13)	30	669
	<b>27 038</b>	<b>8 184</b>	<b>(3 353)</b>	<b>494</b>	<b>(507)</b>	<b>1 028</b>	<b>32 884</b>
- długoterminowe	17 572						24 084
- krótkoterminowe	9 466						8 800

Wartość księgowa posiadanych przez Spółkę aktywów finansowych na dzień 30 czerwca 2016 roku oraz na dzień 31 grudnia 2015 roku nie różni się istotnie od ich wartości godziwej.

### 14. Zobowiązania handlowe, zobowiązania finansowe

Krótkoterminowe zobowiązania handlowe	30 czerwca 2016 (niebadane)	31 grudnia 2015 (badane)
Dostawy zafakturowane, w tym od:	566	1 071
-jednostek powiązanych	129	158
-jednostek pozostałych	437	913
Dostawy niefakturowane, w tym od:	298	531
-jednostek powiązanych	-	-
-jednostek pozostałych	298	531
	<b>864</b>	<b>1 602</b>

Na dzień 30 czerwca 2016 roku saldo nierozliczonych zobowiązań z tytułu dostaw zafakturowanych wobec Asseco Poland S.A. wynosiło 1 tys. PLN, natomiast na dzień 31 grudnia 2015 roku 45 tys. PLN. Pozostałe zobowiązania wobec jednostek powiązanych dotyczyły zobowiązań wobec spółek zależnych z tytułu zakupów na potrzeby świadczonych usług informatycznych i wynosiły 120 tys. PLN (28 tys. PLN na dzień 31 grudnia 2015 roku) oraz zobowiązań z tytułu funkcji grupowych w kwocie 8 tys. PLN (85 tys. PLN na dzień 31 grudnia 2015 roku).

W okresie 6 miesięcy zakończonym dnia 30 czerwca 2016 roku wartość zakupów z Asseco Poland S.A. wyniosła 150 tys. PLN natomiast w okresie 6 miesięcy zakończonym dnia 30 czerwca 2015 roku 108 tys. PLN.

Tabela poniżej przedstawia zobowiązania handlowe Spółki na dzień 30 czerwca 2016 roku oraz na dzień 31 grudnia 2015 roku według daty zapadalności na podstawie umownych niezdyktowanych płatności.

Wiekowanie zobowiązań handlowych	30 czerwca 2016 (niebadane)		31 grudnia 2015 (badane)	
	Kwota	Struktura	Kwota	Struktura
Zobowiązania wymagalne	79	9,1%	974	60,8%
Zobowiązania niewymagalne do 3 miesięcy	785	90,9%	628	39,2%
Zobowiązania niewymagalne powyżej 3 miesięcy	-	-	-	-
	<b>864</b>	<b>100,0%</b>	<b>1 602</b>	<b>100,0%</b>

Zobowiązania finansowe	30 czerwca 2016 (niebadane)	31 grudnia 2015 (badane)
Zobowiązanie do wypłaty dywidendy	21 796	-
Kontrakty typu forward	741	425
	<b>22 537</b>	<b>425</b>
- krótkoterminowe	21 796	31
- długoterminowe	741	394

Zobowiązania do wypłaty dywidendy na dzień 30 czerwca 2016 roku dotyczyły zobowiązania wobec akcjonariuszy ASEE S.A. Dywidenda została wypłacona w dniu 15 lipca 2016 roku.

Zobowiązania budżetowe	30 czerwiec 2016 (niebadane)	31 grudnia 2015 (badane)
Podatek dochodowy od osób prawnych (CIT)	288	-
Podatek dochodowy od osób fizycznych (PIT)	39	53
Zobowiązania z tytułu ubezpieczeń społecznych	91	74
Podatek VAT	-	36
Inne	9	9
	<b>427</b>	<b>172</b>

### 15. Kredyty bankowe

Oprocentowane kredyty bankowe	30 czerwca 2016 (niebadane)	31 grudnia 2015 (badane)
Oprocentowane kredyty bankowe	14 291	15 052
	<b>14 291</b>	<b>15 052</b>
- krótkoterminowe	3 349	-
- długoterminowe	10 942	15 052

Zobowiązania z tytułu oprocentowanych kredytów bankowych dotyczyły linii kredytowej, udostępnionej przez ING Bank Śląski na okres 2 lat (do 19 grudnia 2016 roku) i do wysokości 9 000 tys. EUR.

Zobowiązanie z tytułu zaciągniętego kredytu wynosiło na dzień 30 czerwca 2016 roku 3 230 tys. EUR (14 291 tys. PLN), natomiast na dzień 31 grudnia 2015 roku 3 401 tys. EUR (15 052 tys. PLN). Spłata zobowiązania nastąpi do 19 grudnia 2020 roku w ratach kwartalnych. Odsetki płatne od wykorzystanego limitu składają się z jednomiesięcznej stopy EURIBOR powiększonej o marżę. Zabezpieczeniem spłaty wiarytelności banku są poręczenia od spółek zależnych oraz cesja wiarytelności z umów pożyczek udzielonych spółkom zależnym. Środki uzyskane w ramach kredytu zostały przeznaczone na pożyczki udzielone spółkom zależnym w celu finansowania projektów outsourcingowych w Grupie ASEE.

#### 16. Rozliczenia międzyokresowe kosztów i przychodów oraz rezerwy

Rozliczenia międzyokresowe kosztów czynne	30 czerwca 2016 (niebadane)	31 grudnia 2015 (badane)
Przedpłacone usługi serwisowe i opłaty licencyjne	1 237	567
Przedpłacone ubezpieczenia	27	19
Inne	215	22
	<b>1 479</b>	<b>608</b>
- krótkoterminowe	1 479	608
- długoterminowe	-	-

Rezerwy krótkoterminowe	30 czerwca 2016 (niebadane)	31 grudnia 2015 (badane)
Rezerwa na audyt	108	103
- krótkoterminowe	108	103
- długoterminowe	-	-

Rozliczenia międzyokresowe kosztów bierne	30 czerwca 2016 (niebadane)	31 grudnia 2015 (badane)
Rozliczenia z tytułu rezerw na niewykorzystane urlopy	221	194
Rozliczenia z tytułu premii dla pracowników	397	931
	<b>618</b>	<b>1 125</b>
- krótkoterminowe	618	1 125
- długoterminowe	-	-

Rezerwy oraz rozliczenia międzyokresowe kosztów bierne na dzień 30 czerwca 2016 roku oraz na dzień 31 grudnia 2015 roku stanowiły: rezerwa na audyt, rozliczenia międzyokresowe bierne z tytułu kosztów wynagrodzeń w okresie wraz z narzutami, przeznaczone do wypłaty w okresach następnych, wynikające z zasad systemów premiowych obowiązujących w ASEE S.A. oraz z tytułu niewykorzystanych urlopów.

Rozliczenia międzyokresowe przychodów	30 czerwca 2016 (niebadane)	31 grudnia 2015 (badane)
Usługi serwisowe opłacone z góry	1 262	463
Pozostałe	-	253
	<b>1 262</b>	<b>716</b>
- krótkoterminowe	1 262	716
- długoterminowe	-	-

Saldo rozliczeń międzyokresowych przychodów dotyczy przedpłat za świadczone usługi utrzymania oraz inne usługi, które będą świadczone w okresach przyszłych.

#### 17. Informacje i objaśnienia do rachunku przepływów pieniężnych

W poniższej tabeli pokazano pozycje wchodzące w skład zmian stanu kapitału pracującego w rachunku przepływów pieniężnych:

Zmiany kapitału pracującego	6 miesięcy do 30 czerwca 2016 (niebadane)	6 miesięcy do 30 czerwca 2015 (niebadane)
Zmiana stanu zapasów	-	(1)
Zmiana stanu należności	(599)	(1 002)
Zmiana stanu zobowiązań	(802)	(1 868)
Zmiana stanu rozliczeń międzyokresowych i rezerw	(827)	1 345
	<b>(2 228)</b>	<b>(1 526)</b>

W poniższych tabelach zaprezentowano uzgodnienie pomiędzy bilansowymi zmianami kapitału pracującego, a zmianami wpływającymi na przepływy z działalności operacyjnej w rachunku przepływów pieniężnych:

Zmiany kapitału pracującego	6 miesięcy do 30 czerwca 2016 (niebadane)	6 miesięcy do 30 czerwca 2015 (niebadane)
<b>Zmiana stanu zobowiązań wynikająca z bilansu</b>	<b>21 621</b>	<b>18 890</b>
Niewypłacona dywidenda	(21 796)	(20 758)
Zapłacony podatek dochodowy	(289)	-
Nabycie/rozliczenie aktywów finansowych rozliczanych w wartości godziwej przez wynik	(316)	-
Inne korekty	(22)	-
<b>Zmiana stanu wpływająca na przepływy z działalności operacyjnej</b>	<b>(802)</b>	<b>(1 868)</b>

Zmiany kapitału pracującego	6 miesięcy do 30 czerwca 2016 (niebadane)	6 miesięcy do 30 czerwca 2015 (niebadane)
<b>Zmiana stanu należności wynikająca z bilansu</b>	<b>249</b>	<b>(5 964)</b>
Sprzedaż udziałów Sigma – różnice kursowe	157	602
Sprzedaż udziałów Sigma	(1 057)	-
Pozostałe korekty	52	-
Należność z tytułu dywidend	-	4 360
<b>Zmiana stanu wpływająca na przepływy z działalności operacyjnej</b>	<b>(599)</b>	<b>(1 002)</b>

W poniższej tabeli zaprezentowano wpływy otrzymane przez ASEE S.A. z tytułu dywidend od jednostek zależnych:

Wpływy z tytułu otrzymanych dywidend	6 miesięcy do 30 czerwca 2016 (niebadane)	6 miesięcy do 30 czerwca 2015 (niebadane)
ASEE Serbia	-	6 164
ASEE Chorwacja	2 446	2 490
ASEE Rumunia	2 020	-
ASEE Kosowo	-	1 546
ASEE Macedonia	-	6 223
ASEE BiH	891	1 044
	<b>5 357</b>	<b>17 467</b>

Wpływy ze sprzedaży akcji w jednostkach zależnych	6 miesięcy do 30 czerwca 2016 (niebadane)	6 miesięcy do 30 czerwca 2015 (niebadane)
SIGMA Turcja	1 057	-

W okresie 6 miesięcy zakończonym dnia 30 czerwca 2016 wpływy ze sprzedaży akcji w kwocie 1 057 tys. PLN dotyczyły sprzedaży w 2013 roku 38,22% z posiadanych akcji Sigma Turcja do ASEE Turcja. W okresie 6 miesięcy zakończonym dnia 30 czerwca 2015 wpływy ze sprzedaży akcji nie wystąpiły.

## 18. Informacje o podmiotach powiązanych

### Transakcje ze stronami powiązanymi

Następująca tabela przedstawia łączne kwoty transakcji zawartych z podmiotami powiązanymi, które zostały zrealizowane w okresie 6 miesięcy zakończonym dnia 30 czerwca 2016 roku i dnia 30 czerwca 2015 roku oraz wartość nierozliczonych sald należności i zobowiązań na dzień 30 czerwca 2016 roku i 31 grudnia 2015 roku:

Podmiot powiązany	Sprzedaż na rzecz podmiotów powiązanych	Zakupy od podmiotów powiązanych	Należności od podmiotów powiązanych	Zobowiązania wobec podmiotów powiązanych
-------------------	---	---------------------------------	-------------------------------------	--

#### Jednostka dominująca:

Asseco Poland S.A.

2016	1	150	48	1
2015	338	108	47	45

#### Jednostki zależne:

2016	4 945	300	2 450	128
2015	4 010	263	1 197	113

W powyższej tabeli, oprócz należności handlowych ujęte zostały należności z tytułu wpłaconych kaucji w związku z najmem powierzchni w kwocie 47 tys. PLN na dzień 30 czerwca 2016 roku oraz 47 tys. PLN na dzień 31 grudnia 2015 roku.

<sup>5</sup> Adam Góral, Prezes Zarządu Asseco Poland, pełniący funkcję Przewodniczącego Rady Nadzorczej ASEE S.A. oraz Jacek Duch, Przewodniczący Rady Nadzorczej Asseco Poland pełniący funkcję

Dodatkowo na dzień 30 czerwca 2016 roku w zobowiązaniach finansowych w pozycji *Zobowiązanie z tytułu dywidendy do akcjonariuszy ASEE S.A.* ujęte zostały zobowiązania wobec Asseco Poland S.A. z powyższego tytułu w kwocie 11 128 tys. PLN. Dywidenda została wypłacona w dniu 15 lipca 2016 roku.

### Transakcje zawarte z lub poprzez Główną Kadrę Kierowniczą (członkowie Zarządu i Rady Nadzorczej) Asseco South Eastern Europe S.A.

Na dzień 30 czerwca 2016 roku w zobowiązaniach finansowych w pozycji *Zobowiązanie z tytułu dywidendy do akcjonariuszy ASEE S.A.* ujęte zostały zobowiązania wobec Członków Zarządu oraz podmiotów powiązanych poprzez członków Zarządu oraz Rady Nadzorczej ASEE S.A. z powyższego tytułu o łącznej wartości brutto 1 953 tys. PLN. Wskazana kwota nie obejmuje wartości dywidendy należnej Asseco Poland S.A.<sup>5</sup>. Dywidenda została wypłacona w dniu 15 lipca 2016 roku.

W okresie 6 miesięcy zakończonym dnia 30 czerwca 2016 roku i dnia 30 czerwca 2015 roku nie wystąpiły inne transakcje zawarte bezpośrednio przez ASEE S.A. z Główną Kadrą Kierowniczą lub z podmiotami powiązanymi poprzez Główną Kadrę Kierowniczą.

Do dnia zatwierdzenia niniejszego śródrocznego skróconego sprawozdania finansowego ASEE S.A. nie otrzymała informacji o zaistnieniu w okresie sprawozdawczym transakcji z podmiotami powiązanymi, które zostałyby zawarte na innych warunkach niż rynkowe.

Członka Rady Nadzorczej ASEE S.A. są akcjonariuszami spółki Asseco Poland S.A., akcjonariusza ASEE S.A.; na dzień 30 czerwca 2016 roku Asseco Poland S.A. posiadała 26 494 676 szt. akcji ASEE S.A.

## 19. Zobowiązania warunkowe

Stan udzielonych przez Spółkę gwarancji i poręczeń na dzień 30 czerwca 2016 roku oraz na dzień 31 grudnia 2015 roku przedstawia się następująco:

Gwarancje i poręczenia	30 czerwca 2016		Data wygaśnięcia	31 grudnia 2015		Data wygaśnięcia
	tys. PLN	w tys. waluta		tys. PLN	w tys. waluta	
<b>Kredyty</b>	<b>10 698</b>			<b>10 152</b>		
- ASEE Chorwacja	10 698	18 200 HRK	31.05.2017	10 152	18 200 HRK	31.05.2017
<b>Linie gwarancyjne</b>	<b>2 656</b>			<b>1 278</b>		
- ASEE Kosowo	1 328	300 EUR	11.02.2019	-	-	-
- ASEE Kosowo	1 328	300 EUR	20.08.2017	1 278	300 EUR	20.08.2017
<b>Gwarancje dobrego wykonania</b>	<b>2 523</b>			<b>2 430</b>		
- ASEE Serbia	1 416	320 EUR	31.05.2017	1 364	320 EUR	31.05.2017
- ASEE Słowenia	443	100 EUR	15.07.2019	426	100 EUR	15.07.2019
- ASEE Słowenia	266	60 EUR	31.01.2020	256	60 EUR	31.01.2020
- ASEE Słowenia	398	90 EUR	05.06.2020	384	90 EUR	05.06.2020
<b>Razem gwarancje i poręczenia</b>	<b>15 877</b>	-	-	<b>13 860</b>	-	-

Udzielone gwarancje są pozycjami pozabilansowymi. Zostały udzielone na warunkach rynkowych.

Na dzień 30 czerwca 2016 roku oraz na dzień 31 grudnia 2015 roku w Spółce nie występowały inne zobowiązania warunkowe i pozabilansowe.

## 20. Zarządzanie kapitałem

W okresie 6 miesięcy zakończonym dnia 30 czerwca 2016 roku oraz w okresie 6 miesięcy zakończonym dnia 30 czerwca 2015 roku nie wprowadzono żadnych zmian do celów, zasad i procesów obowiązujących w obszarze zarządzania kapitałem.

## 21. Cele i zasady zarządzania ryzykiem finansowym

W okresie 6 miesięcy zakończonym dnia 30 czerwca 2016 roku nie wystąpiły istotnie zmiany ryzyka finansowego, jak również celów i zasad zarządzania tym ryzykiem, w stosunku do założeń opisanych w rocznym sprawozdaniu finansowym ASEE S.A. za rok 2015.

## 22. Znaczące zdarzenia po dniu bilansowym

W okresie od dnia 30 czerwca 2016 roku do dnia zatwierdzenia niniejszego śródrocznego skróconego sprawozdania finansowego, tj. do dnia 5 sierpnia 2016 roku nie wystąpiły istotne zdarzenia, których ujawnienie mogłoby w istotny sposób wpłynąć na ocenę sytuacji kadrowej, majątkowej oraz finansowej ASEE S.A.

## 23. Znaczące zdarzenia dotyczące lat ubiegłych

Do dnia sporządzenia niniejszego śródrocznego skróconego sprawozdania finansowego, tj. do dnia 5 sierpnia 2016 roku, nie wystąpiły zdarzenia dotyczące lat ubiegłych, które nie zostały, a powinny być ujęte w księgach rachunkowych.