



**Sprawozdanie Zarządu z działalności
Grupy Kapitałowej Paged
w I półroczu 2016 roku**

Warszawa, 29 sierpnia 2016 r.

Spis treści

I.	Informacje ogólne o Grupie Kapitałowej Paged	3
II.	Zmiany w strukturze Grupy Kapitałowej Paged	7
III.	Charakterystyka działalności Grupy Kapitałowej „Paged” S.A. (również: Grupa Paged).....	9
IV.	Opis istotnych czynników zewnętrznych i wewnętrznych istotnych dla rozwoju Grupy Kapitałowej „Paged” S.A.	14
V.	Stanowisko Zarządu odnośnie do możliwości zrealizowania wcześniej publikowanych prognoz wyników na dany rok, w świetle wyników zaprezentowanych w raporcie w stosunku do wyników prognozowanych.....	16
VI.	Wskazanie akcjonariuszy posiadających bezpośrednio lub pośrednio przez podmioty zależne co najmniej 5% ogólnej liczby głosów na Walnym Zgromadzeniu „Paged” S.A. na dzień przekazania raportu półrocznego wraz ze wskazaniem liczby posiadanych przez te podmioty akcji, ich procentowego udziału w kapitale zakładowym, liczby głosów z nich wynikających i ich procentowego udziału w ogólnej liczbie głosów na Walnym Zgromadzeniu oraz wskazanie zmian w strukturze własności znacznych pakietów akcji „Paged” S.A w okresie od przekazania poprzedniego raportu kwartalnego	16
VII.	Zestawienie stanu posiadania akcji „Paged” S.A. lub uprawnień do nich przez osoby zarządzające i nadzorujące „Paged” S.A. na dzień przekazania raportu półrocznego, wraz ze wskazaniem zmian w stanie posiadania, w okresie od przekazania poprzedniego raportu kwartalnego, odrębnie dla każdej z osób	18
VIII.	Wskazanie postępowań toczących się przed sądem, organem właściwym dla postępowania arbitrażowego lub organem administracji publicznej.....	18
IX.	Informacje o zawarciu przez „Paged” S.A. lub jednostkę od niego zależną jednej lub wielu transakcji z podmiotami powiązаныmi, jeżeli pojedynczo lub łącznie są one istotne i zostały zawarte na innych warunkach niż rynkowe, wraz ze wskazaniem ich wartości.....	18
X.	Informacje o udzieleniu przez „Paged” S.A. lub przez jednostkę od niego zależną poręczeń kredytu lub pożyczki lub udzieleniu gwarancji - łącznie jednemu podmiotowi lub jednostce zależnej od tego podmiotu, jeżeli łączna wartość istniejących poręczeń lub gwarancji stanowi równowartość co najmniej 10% kapitałów własnych „Paged” S.A....	18
XI.	Inne informacje, które zdaniem „Paged” S.A. są istotne dla oceny jego sytuacji kadrowej, majątkowej, finansowej, wyniku finansowego i ich zmian w odniesieniu do „Paged” S.A. lub jednostek od niego zależnych, oraz informacje, które są istotne dla oceny możliwości realizacji zobowiązań przez „Paged” S.A. lub przez jednostki od niego zależne.	19
XII.	Informacja o przychodach i wynikach przypadających na poszczególne segmenty branżowe.	20
XIII.	Wskazanie czynników, które w ocenie „Paged” S.A. będą miały wpływ na osiągnięte przez niego i Grupę Kapitałową Paged wyniki w perspektywie co najmniej kolejnego kwartału.	21

I. Informacje ogólne o Grupie Kapitałowej Paged

1.1 Jednostka dominująca - „Paged” S.A.

Nazwa (firma): „Paged” S.A.
Siedziba: Warszawa
Adres: ul. Emilii Plater 53, 00-113 Warszawa
(do dnia 1 sierpnia 2016 r.: ul. Żurawia 45, 00-680 Warszawa)
NIP: 526-100-90-95 lub PL5261009095
REGON: 010800595
Telefon: (22) 395-72-10
Faks: (22) 395-72-11
Poczta elektroniczna: paged@paged.pl lub relacje_inwestorskie@paged.pl
Strona internetowa: www.paged.pl lub www.grupa.paged.pl lub www.inwestor.paged.pl

Kapitał zakładowy wynosi 31.000.002,00 zł i dzieli się na 15.500.001 akcji zwykłych na okaziciela o wartości nominalnej 2 zł każda.

Spółka działa na podstawie statutu sporządzonego w formie aktu notarialnego w dniu 8 lipca 1994 roku (Repertorium A Nr 1271/94), wraz z późniejszymi zmianami, oraz na podstawie Kodeksu spółek handlowych.

Spółka jest wpisana do rejestru przedsiębiorców prowadzonego przez Sąd Rejonowy dla m. st. Warszawy XII Wydział Gospodarczy Krajowego Rejestru Sądowego pod KRS Nr 0000015401.

„Paged” S.A. jest spółką publiczną, której akcje są notowane na rynku regulowanym prowadzonym przez Giełdę Papierów Wartościowych w Warszawie S.A. Pierwsze notowanie akcji „Paged” S.A. na GPW odbyło się w dniu 10 października 1996 r.

1.2 Grupa Kapitałowa Paged

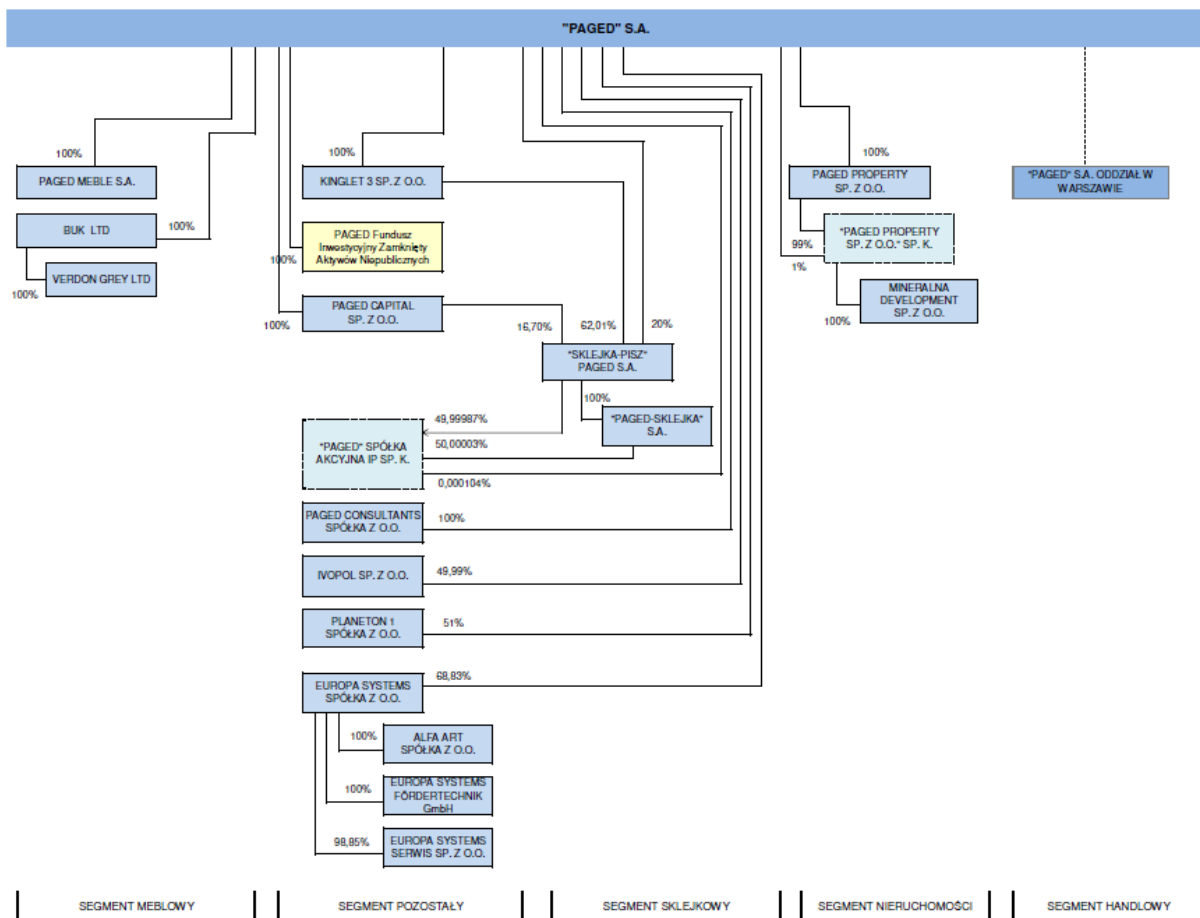
Jednostki należące do Grupy Kapitałowej Paged podlegające konsolidacji (objęte półrocznym skróconym skonsolidowanym sprawozdaniem finansowym):

1. **„Sklejka-Pisz” Paged S.A.** z siedzibą w Pisz (KRS Nr 0000059338, sąd rejestrowy: Sąd Rejonowy w Olsztynie) – udział „Paged” S.A. w kapitale zakładowym i w głosach na Walnym Zgromadzeniu: **82,01%** - bezpośrednio (na dzień publikacji raportu **20,00%**), **98,71%** - z uwzględnieniem udziału pośredniego poprzez Paged Capital Sp. z o.o. oraz Kinglet 3 Sp. z o.o.,
2. **„Paged-Sklejka” S.A.** z siedzibą w Morągu (KRS Nr 0000010478, sąd rejestrowy: Sąd Rejonowy w Olsztynie) – udział pośredni „Paged” S.A. poprzez Paged Capital Sp. z o.o., Kinglet 3 Sp. z o.o. oraz „Sklejka-Pisz” Paged S.A. w kapitale zakładowym i w głosach na Walnym Zgromadzeniu: **98,71%** („Sklejka-Pisz” Paged S.A. kontroluje 100% w kapitale zakładowym i w głosach na Walnym Zgromadzeniu „Paged-Sklejka” S.A.)

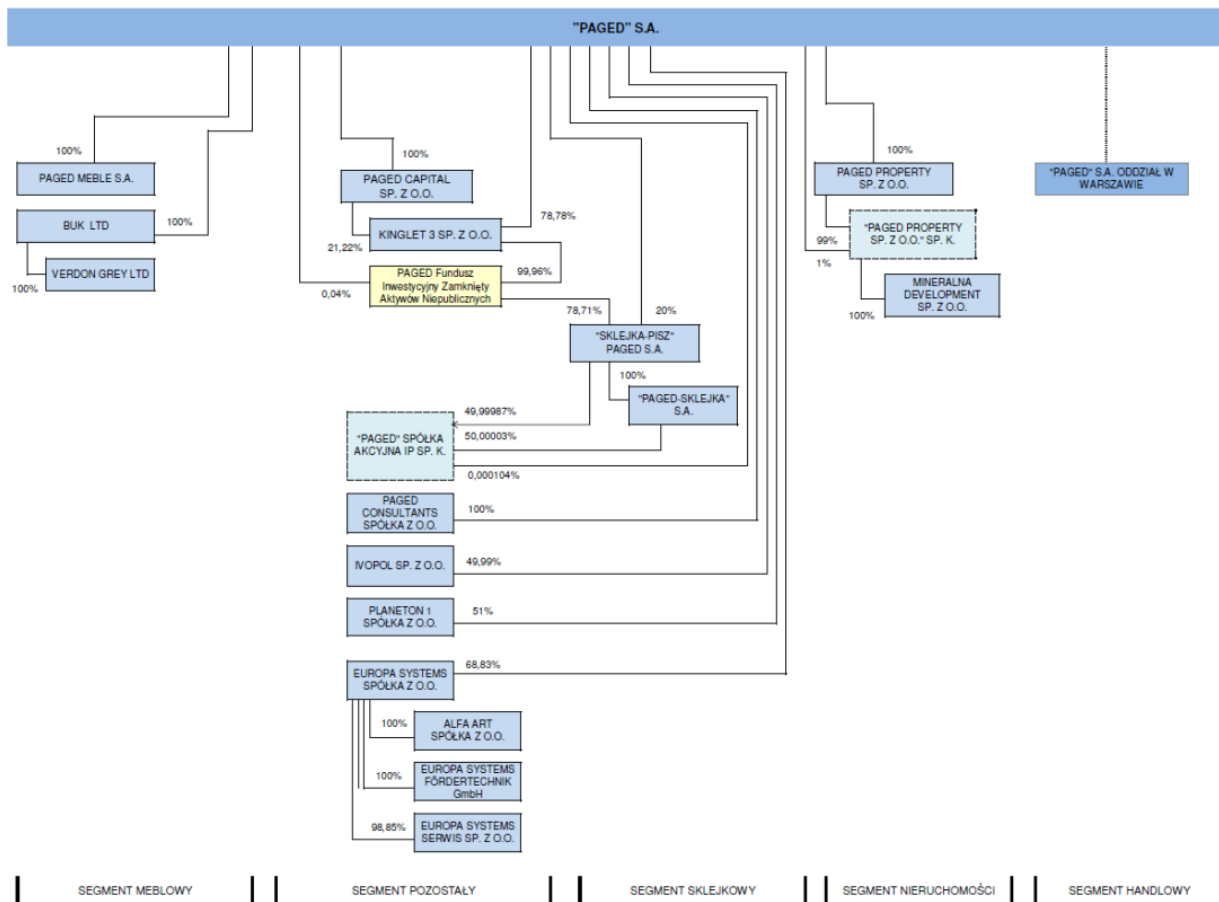
3. **Paged Meble S.A.** z siedzibą w Jasienicy (KRS Nr 0000082248, sąd rejestrowy: Sąd Rejonowy w Bielsku-Białej) – udział „Paged” S.A. w kapitale zakładowym i w głosach na Walnym Zgromadzeniu: **100%**,
4. **BUK Ltd** z siedzibą w Bury St. Edmunds, Wielka Brytania (Company No. 1269080, sąd rejestrowy: Companies House) – udział „Paged” S.A. w kapitale zakładowym i w głosach na Zgromadzeniu Wspólników: **100%**,
5. **Verdon Grey Ltd** z siedzibą w Bury St. Edmunds, Wielka Brytania (Company No. 08187607, sąd rejestrowy: Companies House) – udział pośredni „Paged” S.A. poprzez Buk Ltd w kapitale zakładowym i w głosach na Zgromadzeniu Wspólników: **100%**,
6. **Paged Property Sp. z o.o.** z siedzibą w Warszawie (KRS Nr 0000340822, sąd rejestrowy: Sąd Rejonowy dla m.st. Warszawy w Warszawie) – udział „Paged” S.A. w kapitale zakładowym i w głosach na Zgromadzeniu Wspólników: **100%**,
7. **„Paged Property Spółka z o.o.” spółka komandytowa** z siedzibą w Warszawie (KRS Nr 0000344090, sąd rejestrowy: Sąd Rejonowy dla m.st. Warszawy w Warszawie) – jedynym komplementariuszem spółki jest Paged Property Sp. z o.o., zaś „Paged” S.A. jest jedynym komandytariuszem tej spółki,
8. **Mineralna Development Sp. z o.o.** z siedzibą w Warszawie (KRS Nr 0000408980, sąd rejestrowy: Sąd Rejonowy dla m.st. Warszawy w Warszawie) – udział „Paged” S.A., poprzez „Paged Property Sp. z o.o.” Sp. k., w kapitale zakładowym i w głosach na Zgromadzeniu Wspólników: **100%**,
9. **Paged Capital Sp. z o.o.** z siedzibą w Warszawie (KRS Nr 0000409659, sąd rejestrowy: Sąd Rejonowy dla m.st. Warszawy w Warszawie) – udział „Paged” S.A. w kapitale zakładowym i w głosach na Zgromadzeniu Wspólników: **100%**,
10. **Kinglet 3 Sp. z o.o.** z siedzibą w Warszawie (KRS Nr 0000585978, sąd rejestrowy: Sąd Rejonowy dla m.st. Warszawy w Warszawie) – udział „Paged” S.A. w kapitale zakładowym i w głosach na Zgromadzeniu Wspólników: **100%**,
11. **Paged Consultants Sp. z o.o.** z siedzibą w Warszawie (KRS Nr 0000601502, sąd rejestrowy: Sąd Rejonowy dla m.st. Warszawy w Warszawie) – udział „Paged” S.A. w kapitale zakładowym i w głosach na Zgromadzeniu Wspólników: **100%**,
12. **Europa Systems Sp. z o.o.** z siedzibą w Warszawie [do 29 lutego 2016 r. działająca pod firmą: Europa Systems SPV Sp. z o.o.] (KRS Nr 0000518816, sąd rejestrowy: Sąd Rejonowy dla m.st. Warszawy w Warszawie – udział „Paged” S.A. w kapitale zakładowym i w głosach na Zgromadzeniu Wspólników: **68,83%**; ujęte w konsolidacji sprawozdanie finansowe tej spółki jest sprawozdaniem skonsolidowanym i ujmuje jednostkę dominującą Europa Systems Sp. z o.o. oraz jednostki zależne: Europa Systems Serwis Sp. z o.o. z siedzibą w Warszawie, Alfa Art Sp. z o.o. z siedzibą w Żabowie oraz Europa Systems Fördertechnik GmbH z siedzibą w Berlinie;
13. **Planeton 1 Sp. z o.o.** z siedzibą w Warszawie (KRS Nr 0000505348, sąd rejestrowy: Sąd Rejonowy dla m.st. Warszawy w Warszawie) – udział „Paged” S.A. w kapitale zakładowym i w głosach na Zgromadzeniu Wspólników: **51%**,

14. **Ivopol Sp. z o.o.** z siedzibą w Świlczy (KRS Nr 0000442936, sąd rejestrowy: Sąd Rejonowy w Rzeszowie) – udział „Paged” S.A. w kapitale zakładowym i w głosach na Zgromadzeniu Wspólników: **49,99%**,
15. **„Paged” Spółka akcyjna IP Spółka komandytowa** z siedzibą w Warszawie (KRS Nr 0000457694, sąd rejestrowy: Sąd Rejonowy dla m.st. Warszawy w Warszawie) – jedynym komplementariuszem spółki jest „Paged” S.A., zaś komandytariuszami tej spółki są: „Sklejka-Pisz” Paged S.A. oraz „Paged-Sklejka” S.A.
16. **GK DTP S.A. (prezentowana jako działalność zaniechana)** z siedzibą w Warszawie (KRS Nr 0000385173, sąd rejestrowy: Sąd Rejonowy dla m.st. Warszawy w Warszawie) – udział Paged Capital Sp. z o.o. w kapitale zakładowym i w głosach na Walnym Zgromadzeniu: **47,57%**, ujęte w konsolidacji sprawozdanie finansowe tej spółki jest sprawozdaniem skonsolidowanym i ujmuje jednostkę dominującą DTP S.A. oraz jednostki zależne: Debt Trading Partners Spółka z ograniczoną odpowiedzialnością S.K.A., Debt Trading Partners Bis Spółka z o.o., Finanse Ratalne Spółka z o.o., DTP Niestandaryzowany Sekurytyzacyjny Fundusz Inwestycyjny Zamknięty – grupa kapitałowa sprzedana w II kwartale 2016.

Schemat graficzny Grupy Kapitałowej Paged według stanu na dzień 30 czerwca 2016 r.



Schemat graficzny Grupy Kapitałowej Paged według stanu na dzień 29 sierpnia 2016 r.



Jednostki należące do Grupy Kapitałowej Paged wyłączone z konsolidacji

- Serwis-Sklejka Sp. z o.o.** z siedzibą w Morągu (KRS Nr 0000129222, sąd rejestrowy: Sąd Rejonowy w Olsztynie) – udział „Paged” S.A., poprzez „Paged-Sklejka” S.A., w kapitale zakładowym i w głosach na Zgromadzeniu Wspólników: **38%**; spółka nie jest objęta konsolidacją z uwagi na brak znaczącego wpływu na zarządzanie tą spółką (brak kontroli); wartość bilansowa udziałów w księgach „Paged-Sklejka” S.A. wynosi 0 zł; Serwis-Sklejka Sp. z o.o. nie prowadzi działalności operacyjnej – w dniu 17.02.2010 r. Sąd Rejonowy w Ostródzie wydał postanowienie, w którym ustanowił dla osoby prawnej Serwis-Sklejka Sp. z o.o. kuratora.
- Zumcontract Ltd** - spółka zależna od BUK Ltd z siedzibą w Wielkiej Brytanii, nie prowadzi działalności.
- Debt Trading Partners Sp. z o.o. (spółka będąca częścią GK DTP S.A.)** z siedzibą w Warszawie (KRS Nr 0000275441, sąd rejestrowy: Sąd Rejonowy dla m.st. Warszawy w Warszawie) – udział pośredni „Paged” S.A., poprzez Paged Capital Sp. z o.o. i DTP S.A., w kapitale zakładowym i w głosach na Zgromadzeniu Wspólników: **47,57%**; spółka nie jest objęta konsolidacją z uwagi na nieprzekroczenie progu istotności. Spółka stanowi część grupy kapitałowej DTP S.A. sprzedanej w II kwartale 2016 roku.

4. **DTLex Kancelaria Radców Prawnych Rosiński i Wspólnicy Spółka komandytowo-akcyjna (spółka będąca częścią GK DTP S.A.)** z siedzibą w Warszawie (KRS Nr 0000387906, sąd rejestrowy: Sąd Rejonowy dla m.st. Warszawy w Warszawie) – udział „Paged” S.A., poprzez Paged Capital Sp. z o.o., DTP S.A. oraz Debt Trading Partners Bis Sp. z o.o. , w kapitale zakładowym i w głosach na Walnym Zgromadzeniu: **47,57%**; spółka nie jest objęta konsolidacją z uwagi na nieprzekroczenie progu istotności. Spółka stanowi część grupy kapitałowej DTP S.A. sprzedanej w II kwartale 2016 roku.
5. **Executio Investment Sp. z o.o. (spółka będąca częścią GK DTP S.A.)** z siedzibą w Warszawie (KRS Nr 0000385466, sąd rejestrowy: Sąd Rejonowy dla m.st. Warszawy w Warszawie) – udział „Paged” S.A., poprzez Paged Capital Sp. z o.o., DTP S.A. oraz Debt Trading Partners Bis Sp. z o.o. , w kapitale zakładowym i w głosach na Walnym Zgromadzeniu: **47,57%**; po dniu bilansowym spółka zmieniła nazwę na Boni Debitum Sp. z o.o.; spółka nie jest objęta konsolidacją z uwagi na nieprzekroczenie progu istotności. Spółka stanowi część grupy kapitałowej DTP S.A. sprzedanej w II kwartale 2016 roku.

II. Zmiany w strukturze Grupy Kapitałowej Paged

W okresie I półrocza 2016 r. nastąpiły następujące zmiany w strukturze Grupy Kapitałowej Paged:

- 1) 27 stycznia 2016 r. – wpis do rejestru przedsiębiorców KRS połączenia Europa Systems SPV Sp. z o.o. („Spółka Przejmująca”) z Europa Systems Sp. z o.o. („Spółka Przejmowana”) – zgodnie z uchwałami o połączeniu z 7 stycznia 2016 r.

Z dniem wpisu połączenia spółek kapitał zakładowy Spółki Przejmującej został podwyższony z kwoty 1.032.500 zł do kwoty 1.500.000 zł, tj. o kwotę 467.500 zł, poprzez utworzenie 9.350 nowych udziałów o wartości nominalnej 50 zł każdy. Spółka Przejmowana została przejęta i zostanie wykreślona z KRS. „Paged” S.A. stała się właścicielem łącznie 20.650 udziałów, stanowiących 68,83% ogólnej liczby udziałów i głosów na Zgromadzeniu Wspólników Europa Systems SPV Sp. z o.o. (wcześniej była jedynym wspólnikiem tej spółki i posiadała 100% udziałów). Spółki zależne od Europa Systems Sp. z o.o. czyli Europa Systems Serwis Sp. z o.o. oraz Alfa Art Sp. z o.o. stały się spółkami bezpośrednio zależnymi od Europa Systems SPV Sp. z o.o.
- 2) 11 lutego 2016 r. - wpis do rejestru przedsiębiorców KRS spółki Paged Consultants Sp. z o.o. z siedzibą w Warszawie, której jedynym wspólnikiem jest „Paged” S.A.
- 3) 29 lutego 2016 r. – wpis do rejestru przedsiębiorców KRS zmiany firmy spółki Europa Systems SPV Sp. z o.o. na nową: Europa Systems Sp. z o.o. (pod taką firmą w przeszłości działała Spółka Przejmowana) – zgodnie uchwałą Zgromadzenia Wspólników z 12 lutego 2016 r.
- 4) 23 maja 2016 r. – nabycie przez Europa Systems Sp. z o.o. od wspólnika mniejszościowego 2 udziałów w Europa Systems Sp. z o.o. (udziały własne) w celu umorzenia; do dnia publikacji niniejszego raportu umorzenie udziałów i obniżenie kapitału zakładowego Europa Systems Sp. z o.o. wynikające z uchwały Zgromadzenia Wspólników z dnia 23 maja 2016 r. nie zostało wpisane do rejestru przedsiębiorców KRS,
- 5) 30 maja 2016 r. – zawarcie umowy aportowej pomiędzy Europa Systems Sp. z o.o. a wspólnikiem mniejszościowym (osoba fizyczna), dotyczącej przeniesienia własności 400 udziałów w spółce pod firmą Europa Systems Serwis Sp. z o.o. tytułem wkładu

niepieniężnego na pokrycie 1 nowego udziału w Europa Systems Sp. z o.o. w podwyższonym kapitale zakładowym Europa Systems Sp. z o.o. zgodnie z uchwałą Zgromadzenia Wspólników z dnia 23 maja 2016 r., przy czym do dnia publikacji niniejszego raportu podwyższenie kapitału zakładowego Europa Systems Sp. z o.o. wynikające z uchwały Zgromadzenia Wspólników z dnia 23 maja 2016 r. nie zostało wpisane do rejestru przedsiębiorców KRS,

- 6) 30 maja 2016 r. – zawarcie umowy aportowej pomiędzy Europa Systems Sp. z o.o. a wspólnikiem mniejszościowym (osoba prawna), dotyczącej przeniesienia własności 200 udziałów w spółce pod firmą Europa Systems Serwis Sp. z o.o. tytułem wkładu niepieniężnego na pokrycie 1 nowego udziału w Europa Systems Sp. z o.o. w podwyższonym kapitale zakładowym Europa Systems Sp. z o.o. zgodnie z uchwałą Zgromadzenia Wspólników z dnia 23 maja 2016 r., przy czym do dnia publikacji niniejszego raportu podwyższenie kapitału zakładowego Europa Systems Sp. z o.o. wynikające z uchwały Zgromadzenia Wspólników z dnia 23 maja 2016 r. nie zostało wpisane do rejestru przedsiębiorców KRS

W związku z zawarciem ww. umów aportowych udział Europa Systems Sp. z o.o. w kapitale zakładowym o głosach na Zgromadzeniu Wspólników Europa Systems Serwis Sp. z o.o. zwiększył się z 68,85% do 98,85%.

- 7) od 1 lutego do 30 maja 2016 r. – nabycie przez „Paged” S.A. 399.456 akcji „Sklejka-Pisz” Paged S.A. od akcjonariuszy mniejszościowych, w wyniku czego bezpośredni udział „Paged” S.A. zwiększył się z 81,86% do 82,01% ogólnej liczby głosów na Walnym Zgromadzeniu tej spółki, zaś łączny udział zwiększył się z 98,57% do 98,71% ogólnej liczby głosów,
- 8) 21 czerwca 2016 r. – nabycie przez „Paged” S.A. od podmiotu niepowiązanego 100 udziałów w spółce Kinglet 3 Sp. z o.o. z siedzibą w Warszawie, stanowiących 100% ogólnej liczby udziałów oraz 100% ogólnej liczby głosów na Zgromadzeniu Wspólników tej spółki,
- 9) 21 czerwca 2016 r. – wniesienie aportem przez „Paged” S.A. do Kinglet 3 Sp. z o.o. 172.883.322 akcji „Sklejka-Pisz” Paged S.A. (pakiet 62,01% ogólnej liczby akcji i głosów na Walnym Zgromadzeniu) tytułem wkładu niepieniężnego na pokrycie 11.015.708 nowych udziałów w podwyższonym kapitale zakładowym Kinglet 3 Sp. z o.o.,
- 10) 30 czerwca 2016 r. – „Paged” S.A. stała się właścicielem 25 certyfikatów inwestycyjnych serii A funduszu PAGED FIZAN i jedynym uczestnikiem funduszu (100%) [data wpisu do ewidencji], przy czym certyfikaty zostały nabyte na podstawie umowy z dnia 23 czerwca 2016 r. w zamian za gotówkę.

W okresie rozpoczętego III kwartału 2016 r. miały miejsce następujące zdarzenia:

- 1) 4 lipca 2016 r. – wpis do rejestru przedsiębiorców KRS podwyższenia nr 1 kapitału zakładowego Kinglet 3 Sp. z o.o. wynikającego z uchwały NZW z dnia 21 czerwca 2016 r. (pokrytego aportem w postaci 62,01% pakietu akcji „Sklejka-Pisz” Paged S.A.), tj. podwyższenia z kwoty 5.000 zł do kwoty 550.790.400 zł; „Paged” S.A. objęła 11.015.708 nowych udziałów, pozostając nadal jedynym wspólnikiem Kinglet 3 Sp. z o.o.,
- 2) 5 lipca 2016 r. - wniesienie aportem przez Paged Capital Sp. z o.o. do Kinglet 3 Sp. z o.o. 46.566.522 akcji „Sklejka-Pisz” Paged S.A. (pakiet 16,70% ogólnej liczby akcji i głosów na Walnym Zgromadzeniu) tytułem wkładu niepieniężnego na pokrycie 2.967.106 nowych udziałów w podwyższonym kapitale zakładowym Kinglet 3 Sp. z o.o.,
- 3) 12 lipca 2016 r. – wpis do rejestru przedsiębiorców KRS podwyższenia nr 2 kapitału zakładowego Kinglet 3 Sp. z o.o. wynikającego z uchwały NZW z dnia 21 czerwca 2016 r.

(pokrytego aportem w postaci 16,70% pakietu akcji „Sklejka-Pisz” Paged S.A.), tj. podwyższenia z kwoty 550.790.400 zł do kwoty 699.145.700 zł; Paged Capital Sp. z o.o. objęła 2.967.106 i stała się drugim, mniejszościowym współnikiem Kinglet 3 Sp. z o.o., posiadającym 21,22% ogólnej liczby udziałów,

- 4) 13 lipca 2016 r. – złożenie zapisu przez „Paged” S.A. na certyfikaty inwestycyjne serii C PAGED FIZAN w zamian za wkład pieniężny,
- 5) 13 lipca 2016 r. – złożenie zapisu przez Kinglet 3 Sp. z o.o. na certyfikaty inwestycyjne serii C PAGED FIZAN w zamian za wkład niepieniężny w postaci 219.449.844 akcji spółki „Sklejka-Pisz” Paged S.A. (pakiet 78,71% ogólnej liczby akcji i głosów na Walnym Zgromadzeniu) oraz uzupełniający wkład pieniężny; w tym dniu doszło do zawarcia umowy aportowej i przeniesienia własności akcji na rzecz PAGED FIZAN,
- 6) 14 lipca 2016 r. – przydział certyfikatów serii C PAGED FIZAN na rzecz Kinglet 3 Sp. z o.o. (693.030) oraz na rzecz „Paged” S.A. (248), w wyniku czego struktura własnościowa PAGED FIZAN przedstawia się następująco: Kinglet 3 Sp. z o.o. – 693.030 certyfikaty (99,96%), „Paged” S.A. – 273 certyfikaty (0,04%).

III. Charakterystyka działalności Grupy Kapitałowej „Paged” S.A. (również: Grupa Paged)

Grupa Kapitałowa Paged, w której podmiotem dominującym jest „Paged” S.A., w okresie I półrocza 2016 roku prowadziła działalność biznesową w sześciu segmentach: trzech związanych z przemysłem drzewnym (sklejkowy, meblowy, handlowy), nieruchomości, zarządzania wierzytelnościami (segment działalności zaniechanej) oraz związanym z pozostałą działalnością.

Skonsolidowane przychody ze sprzedaży Grupy Paged za I półrocze 2016 r. wyniosły 374,8 mln PLN i były zbliżone do wartości za analogiczny okres roku ubiegłego (374,4 mln PLN, zmiana poniżej 1%). Wykazane w sprawozdaniu finansowym przychody za rok ubiegły w wysokości 404 mln PLN zawierały w sobie 30 mln PLN przychodów z grupy DTP S.A., która w bieżącym okresie została wykazana jako wynik ze sprzedaży działalności zaniechanej.

W I półroczu 2016 roku Grupa Paged wypracowała zysk na poziomie EBITDA (zysk operacyjny powiększony o amortyzację) w wysokości 59,7 mln PLN, który również był bardzo zbliżony do wartości wygenerowanych w analogicznym okresie roku ubiegłego (57,5 mln PLN, wzrost o 3,3%). Wykazana w sprawozdaniu wartość zysku EBITDA za okres styczeń-czerwiec 2015 zawierała w sobie, analogicznie jak w poziomie przychodów, zysk wypracowany przez GK DTP S.A. (15,2 mln PLN), który w bieżącym okresie został wykazany jako wynik ze sprzedaży działalności zaniechanej (4 mln PLN, z czego 49,47% przynależy do GK Paged).

Zysk operacyjny (EBIT) wypracowany w I półroczu 2016 r. wyniósł 42,8 mln PLN (wobec 40,7 mln PLN w I półroczu 2015 r., wzrost o 5,2%). Wykazany w sprawozdaniu EBIT za rok 2015 wyniósł 55,7 mln PLN, co także jest efektem wykazania wyników zrealizowanych przez GK DTP S.A.

Całkowity zysk netto wypracowany przez GK Paged w I półroczu 2016 r. wyniósł 31,4 mln PLN, wobec 34,4 mln PLN w I półroczu 2015 roku (spadek o 8,7 % r/r, bez uwzględnienia wartości wypracowanych przez GK DTP).

- **Segment sklejkowy - produkcja i sprzedaż sklejek i płyt drewnopochodnych**

Ze względu na istotność wpływu na wyniki finansowe całej Grupy, działalność w zakresie produkcji i sprzedaży sklejek oraz płyt stolarskich stanowiła najważniejszy segment działalności Grupy Paged w I półroczu 2016 roku, podobnie jak w poprzednich okresach. Segment ten tworzyły dwie spółki: „Paged-Sklejka” S.A. z siedzibą w Morągu, która prowadziła swoją działalność w trzech zakładach produkcyjnych (Morąg, Bartoszyce, Ełk) oraz „Sklejka-Pisz” Paged S.A. z siedzibą w Piszcu. W okresie sprawozdawczym nie nastąpiły żadne istotne zmiany organizacyjne w spółkach segmentu sklejkowego.

Należy wskazać na ścisłą kooperację obu spółek (spółki mają Zarząd o tym samym składzie osobowym) w wielu dziedzinach działalności (zakupy surowców i materiałów, usługi obce, wspólna polityka sprzedaży, cenowa itd.), w związku z integracją operacyjną spółek sklejkowych Grupy Paged. Spółki tego segmentu prowadzą działalność handlową zarówno na rynku krajowym, jak i na rynkach zagranicznych.

W okresie I półrocza 2016 roku spółki segmentu sklejkowego zrealizowały (sprzedaż na zewnątrz Grupy) 226,6 mln PLN przychodów ze sprzedaży (spadek o 3% lub 8 mln PLN w porównaniu do I półrocza 2015 roku, w którym wyniosły one 234,5 mln PLN). EBITDA za I półrocze 2016 roku wypracowana w segmencie sklejkowym wyniosła 46 mln PLN, co oznacza wzrost o 7% wobec analogicznego okresu roku poprzedniego (EBITDA na poziomie 43 mln PLN). W I półroczu 2016 roku segment sklejkowy wypracował zysk na podstawowej działalności operacyjnej (EBIT) w wysokości 39,5 mln PLN (wobec 35,8 mln w I półroczu 2015 roku; wzrost o 11%). Zysk netto segmentu wypracowany dla Grupy Paged wyniósł 29,9 mln PLN, co oznacza spadek w stosunku do I półrocza 2015 roku o 7% z poziomu 32,5 mln PLN.

Wyniki segmentu sklejkowego w I półroczu 2016 roku stanowiły 60% (58% rok wcześniej) skonsolidowanych przychodów ze sprzedaży, 77% (59% rok wcześniej) skonsolidowanej EBITDA.

- **Segment meblowy – produkcja i sprzedaż mebli**

Segment meblowy opiera się na spółce produkcyjnej Paged Meble S.A. prowadzącej działalność w trzech zakładach w Polsce oraz na spółce handlowej BUK Ltd. z siedzibą w Wielkiej Brytanii. Segment ten kontynuował swój dotychczasowy profil działalności, tj. zajmował się projektowaniem, produkcją i dystrybucją mebli. Spółka Paged Meble S.A. prowadzi produkcję w trzech zakładach: w Jasienicy (głównie krzesła, w tym gięte), Sędziszowie Małopolskim (stoły i krzesła stolarskie) oraz w Jarocinie (meble skrzyniowe – jadalnie, sypialnie i inne). Odbiorcami wyrobów są kontrahenci z tzw. rynku kontraktowego (hurtownicy i inni pośrednicy), rynku mieszkaniowego (dystrybutorzy oraz klienci indywidualni, głównie z rynku polskiego) oraz rynku projektowego (tzw. *HoReCa*, tj. hotele, restauracje, kawiarnie). Spółka BUK Ltd. (od 10 stycznia 2013 r. w 100% zależna od „Paged” S.A.) zajmuje się sprzedażą kontraktową mebli do dystrybutorów sieci hotelowych i gastronomicznych i jest znaczącym graczem na rynku brytyjskim w tym segmencie mebli. Spółka zajmuje się m.in. dystrybucją mebli produkowanych przez Paged Meble S.A., aczkolwiek spółka ta osiąga większość swych przychodów ze sprzedaży mebli pochodzących od innych producentów, w tym m.in. od producentów z Dalekiego Wschodu. Decydujące znaczenie dla segmentu meblowego Grupy Paged, zarówno pod względem przychodów, jak i kosztów, mają wyniki spółki Paged Meble S.A.

W I półroczu 2016 roku spółki segmentu meblowego uzyskały przychody ze sprzedaży (sprzedaż na zewnątrz) w wysokości 78,7 mln PLN (wobec 77,6 mln PLN w I półroczu 2015; wzrost o 1%). Strata na poziomie EBITDA segmentu za I półrocze 2016 roku wyniosła 1,5 mln PLN (wobec zysku na poziomie 2,3 mln PLN EBITDA w I półroczu 2015 roku; spadek o 3,8 mln PLN). Strata operacyjna (EBIT) segmentu meblowego w I półroczu 2016 roku wyniosła 3,3 mln PLN (wobec zysku 0,4 mln PLN w I półroczu 2015 roku; spadek o 3,7 mln PLN). Strata na poziomie wyniku netto w I półroczu 2016 roku wyniosła 4,5 mln PLN (wobec zysku netto na poziomie 0,3 mln PLN w I półroczu 2015 roku; spadek o 4,8 mln PLN).

Wyniki segmentu meblowego w I półroczu 2016 roku stanowiły 21% (19% rok wcześniej) skonsolidowanych przychodów ze sprzedaży. Wyniki tego segment wpłynęły negatywnie na EBITDA skonsolidowaną na oraz zysk netto Grupy Paged.

- **Segment handlowy – handel produktami przemysłu drzewnego**

Działalność handlowa prowadzona jest przez „Paged” S.A. Oddział w Warszawie, samobilansujący się oddział „Paged” S.A., stanowiący wyodrębniony ze struktur "Paged" S.A. część Spółki, zajmującą się handlem drzewnymi i drewnopochodnymi materiałami dla budownictwa oraz przemysłu meblarskiego, w tym towarami pochodzącymi ze spółek Grupy Paged. Sprzedaż prowadzona jest poprzez sieć składów agencyjnych na terenie Polski (łącznie 11 punktów handlowych).

Działalność segmentu handlowego koncentruje się bezpośrednio na sprzedaży hurtowej i detalicznej materiałów drzewnych i drewnopochodnych (sklejki, płyty drewnopochodne – OSB, wiórowe zwykłe, wiórowe laminowane, wiórowe fornirowane, płyty stolarskie, płyty pilśniowe, płyty MDF, płyty HDF, tarcica, stolarka budowlana i inne). Składy handlowe świadczą również usługi – np. cięcia płyt na formatki, okleinowania wąskich płaszczyzn. Część towarów (sklejki) pochodzi ze spółek segmentu sklejkowego Grupy Paged.

W I półroczu 2016 roku segment handlowy uzyskał przychody ze sprzedaży w wysokości 26,1 mln PLN (wobec 24,6 mln PLN w I półroczu 2015, wzrost o 6%). Zysk na poziomie EBITDA segmentu handlowego za I półrocze 2016 roku wyniósł 1,1 mln PLN (wobec 1,1 mln PLN zysku EBITDA w I półroczu 2015 roku). Zysk operacyjny (EBIT) segmentu w I półroczu 2016 r. wyniósł 1,0 mln PLN (1,0 mln PLN również w I półroczu 2015 roku). Zysk netto w I półroczu 2016 roku utrzymał się na poziomie analogicznego okresu roku ubiegłego i wyniósł 0,9 mln PLN.

Wyniki segmentu handlowego w I półroczu 2016 roku stanowiły 7% (6% rok wcześniej) skonsolidowanych przychodów ze sprzedaży, 2% (podobnie jak rok wcześniej) skonsolidowanej EBITDA oraz 3% (2% rok wcześniej) skonsolidowanego zysku netto Grupy Paged.

- **Segment nieruchomości – zagospodarowanie nieruchomości**

Do segmentu nieruchomości zalicza się wyniki osiągnięte przez spółki celowe:

- „Paged Property Spółka z ograniczoną odpowiedzialnością” Spółka komandytowa z siedzibą w Warszawie,

- Paged Property Sp. z o.o. z siedzibą w Warszawie (będąca komplementariuszem ww. spółki komandytowej),
- Mineralna Development Sp. z o.o. z siedzibą w Warszawie (jednostka w 100% zależna od ww. spółki komandytowej).

W okresie I półrocza 2016 r. „Paged Property Sp. z o.o.” Spółka komandytowa kontynuowała działania w kierunku realizacji celów, do których została powołana w 2009 r., tj. zajmowała się zarządzaniem (administrowaniem) nieruchomościami, które zostały do niej wniesione przez „Paged” S.A. w formie wkładu niepieniężnego (aport) oraz poszukiwaniem optymalnego sposobu zagospodarowania tych nieruchomości (obecnie: nieruchomość w Nowym Koniku i Cisiu, gm. Halinów).

Mineralna Development Sp. z o.o. – jako spółka celowa powołana do zagospodarowania nieruchomości przy ul. Mineralnej 7 w Warszawie (o wartości godziwej 16,7 mln zł) prowadzi działania w kierunku optymalnego zagospodarowania tej nieruchomości.

W najbliższych latach, w ramach segmentu nieruchomości, Grupa Paged zamierza zagospodarować posiadane nieruchomości inwestycyjne, w szczególności nieruchomość przy ul. Mineralnej 7 w Warszawie.

W okresie I półrocza 2016 r. przychody segmentu wyniosły analogicznie jak w roku ubiegłym 0,6 mln PLN, natomiast wyniki na poziomie EBITDA oraz na poziomie zysku netto miały nie istotny wpływ na skonsolidowane wyniki finansowe Grupy Paged.

• Pozostała działalność

Na wyniki pozostałej działalności składają się przychody i koszty nieprzypisane do ww. segmentów działalności, jak również wyłączenia powstałe przy konsolidacji. Do segmentu pozostałego zalicza się również całą działalność inwestycyjną Grupy Paged, wykraczającą poza wymienione powyżej segmenty.

W wynikach tego segmentu ujęte zostały przede wszystkim wyniki: Europa Systems Sp. z o.o., Ivopol Sp. z o.o., a także Paged Capital Sp. z o.o.

Od dnia 21 sierpnia 2014 r. w segmencie pozostałym ujmowane są wyniki spółek Europa Systems Sp. z o.o. oraz Europa Systems SPV Sp. z o.o. (w styczniu 2016 roku nastąpiło połączenie prawne obu podmiotów i dalsza działalność jest prowadzona pod nazwą Spółka Europa Systems Sp. z o.o.). Spółka Europa Systems Sp. z o.o. (podmiot w 68,83% zależny od „Paged” S.A.) jest czołowym środkowo-europejskim producentem systemów logistyki wewnętrznej. Wyniki tych 2 spółek w największym stopniu wpływają na wyniki segmentu pozostałego (na wszystkich poziomach wyniku finansowego)

W segmencie pozostałym zostały ujęte również wyniki Ivopol Sp. z o.o. z siedzibą w Świlczy, tj. spółki działającej pod marką RENT A CAR DIRECT – specjalizującej się w wynajmie samochodów zastępczych, wynajmowanych przez kierowców po wypadkach i kolizjach na podstawie przepisów, które nakładają na ubezpieczyciela obowiązek zapewnienia poszkodowanemu samochodowi zastępczego w ramach polisy ubezpieczenia od odpowiedzialności cywilnej (OC). Pakiet udziałów w spółce Ivopol Sp. z o.o. został nabyty przez „Paged” S.A. z dniem 27 stycznia 2014 r. (data wpisu do KRS podwyższenia kapitału zakładowego udziałów objętych przez „Paged” S.A. w grudniu 2013 r.).

Paged Capital Sp. z o.o. z siedzibą w Warszawie, zawiązanej przez „Paged” S.A. jako spółka celowa, której podstawowym przedmiotem działalności jest działalność inwestycyjna oraz świadczenie usług finansowych, w szczególności mających na celu zapewnienie finansowania innym podmiotom z Grupy Paged oraz usług doradczych, w szczególności na rzecz podmiotów z Grupy Paged. Dodatkowo, w wynikach segmentu ujęto wyniki „Paged” S.A. IP Sp. k. z siedzibą w Warszawie, tj. spółki celowej, której przedmiotem działalności jest zarządzanie znakami towarowymi Paged.

W okresie I półrocza 2016 roku segment pozostały wraz z wyłączeniami powstałymi przy konsolidacji wypracował 42,6 mln PLN przychodów (w I półroczu 2015 roku przychody wyniosły 37,1 mln PLN; wzrost o 5,5 mln PLN tj. o 15%). Zysk na poziomie EBITDA segmentu pozostałego (wraz z wyłączeniami) za I półrocze 2016 roku wyniósł 13,6 mln PLN (wobec 10,9 mln PLN EBITDA w I półroczu 2015 roku). EBIT (zysk operacyjny) segmentu w I półroczu 2016 wyniósł 8,6 mln PLN (wobec 7,2 mln PLN EBIT w I półroczu 2015 roku, wzrost o 1,4 mln PLN, 20% wzrostu). Zysk netto w I półroczu 2016 roku wyniósł 5 mln PLN (wobec 3,5 mln PLN w I półroczu 2015 roku, wzrost o 1,5 mln PLN tj. 7%).

W I półroczu 2016 roku segment pozostały (z wyłączeniami) odpowiadał w: 11% (9% w roku ubiegłym) za przychody, 23% (15% w roku ubiegłym) za wynik EBITDA, 20% (17% w roku ubiegłym) za zysk z działalności operacyjnej (EBIT) oraz 15% (6% w roku ubiegłym) zysku netto w skonsolidowanym rachunku zysków i strat Grupy Paged.

- **Segment zarządzania wierzytelnościami (segment zaniechany)**

Grupa DTP S.A. obejmuje kilka podmiotów posiadających kilkuletnie doświadczenie na rynku zarządzania wierzytelnościami. Działalność Grupy koncentruje się na zakupie i windykacji wierzytelności z sektorów bankowego (przede wszystkim), telekomunikacyjnego i użyteczności publicznej, obsłudze wierzytelności na zlecenie (inkaso), zleceniu obsługi innym podmiotom windykacyjnym, pośrednictwie w zakresie obrotu wierzytelnościami, organizacji windykacji prawnej, oferowaniu usług doradczych w zakresie windykacji oraz przeprowadzaniu wyceny aktywów (w tym pierwotna ocena jakości nabywanych aktywów - badania *due dilligence*).

W dniu 26 kwietnia 2016 roku nastąpiło rozliczenie sprzedaży Grupy Kapitałowej DTP S.A. poprzez wpływ na rachunek inwestycyjny spółki Paged Capital Sp. z o.o., tj. jednostki zależnej od Spółki Paged S.A., 86,6 mln PLN z tytułu sprzedaży posiadanych 17.668.566 akcji DTP S.A. Przeniesienie własności akcji nastąpiło z dniem 21 kwietnia 2016 r. na rzecz PRA GROUP POLSKA Sp. z o.o. z siedzibą w Warszawie, a utrata kontroli nad Grupą Kapitałową DTP S.A. w dniu 26 kwietnia 2016 po posiedzeniu Rady Nadzorczej, na którym to dokonano zmian w zarządzie. Sprzedaż akcji odbyła się w ramach publicznego wezwania ogłoszonego w dniu 29 lutego 2016 r.

Wyniki tego segmentu wraz z wynikiem na dekonsolidacji zostały zaprezentowane w sprawozdaniu z całkowitych dochodów w pozycji działalności zaniechanej w wysokości poniesionej straty równej 0,14 mln PLN.

IV. Opis istotnych czynników zewnętrznych i wewnętrznych istotnych dla rozwoju Grupy Kapitałowej „Paged” S.A.

Grupa Paged jest narażona na szereg czynników ryzyka i zagrożeń, z których najistotniejsze to:

- ryzyka finansowe, w tym:
 - ryzyko zmian kursów walutowych,
 - ryzyko zmian stóp procentowych,
 - ryzyko kredytowe.
- ryzyka rynkowe, w tym:
 - ryzyko zmian cen i podaży podstawowych surowców,
 - ryzyko popytu,
 - ryzyko związane z sytuacją makroekonomiczną,
 - ryzyko związane z otoczeniem konkurencyjnym.

Ryzyko kursu walutowego

Grupa Paged realizuje przychody w PLN oraz w trzech podstawowych walutach obcych: EUR, USD oraz GBP. Najbardziej istotna ekspozycja walutowa w ramach Grupy Paged dotyczy segmentu sklejkowego. Znaczącą ekspozycję walutową posiada również segment meblowy, natomiast niemal całość przychodów w segmencie handlowym realizowana jest na rynku krajowym. Z uwagi na znaczny udział sprzedaży eksportowej w przychodach ze sprzedaży, poziom przychodów, a także wyniki Grupy są narażone na ryzyko walutowe.

Spółki Grupy Paged identyfikując to ryzyko w oparciu o prognozowaną ekspozycję netto oraz historyczne zmienności wolumenów, cen oraz kursów wymiany, prowadzą w ramach swoich możliwości aktywną politykę zabezpieczeń mającą na celu zminimalizowanie oddziaływania ewentualnych niekorzystnych czynników zewnętrznych powodujących aprecjację polskiej waluty, a tym samym wpływających na sytuację finansową i ekonomiczną Grupy. Spółki w ramach strategii zabezpieczeń przed tym ryzykiem stosują hedging naturalny (zakupy importowe, finansowane w obcych walutach, zobowiązania finansowe w walucie obcej), jak również wykorzystują instrumenty rynku walutowego.

Ryzyko stopy procentowej

Spółki Grupy Paged korzystają z finansowania zewnętrznego poprzez długo- i krótkoterminowe kredyty bankowe, emisję obligacji korporacyjnych, a także poprzez umowy leasingu operacyjnego i finansowego. Przejściowe nadwyżki środków finansowych są lokowane na lokatach terminowych i w krótkoterminowych instrumentach finansowych.

Oprocentowanie lokat i kredytów uzależnione jest od stóp procentowych obowiązujących na rynku międzybankowym (m.in. stopa międzybankowa WIBOR). W związku z powyższym Spółka narażona jest na ryzyko zmiany stóp procentowych, co może wpłynąć na zmniejszenie / zwiększenie rentowności lokat finansowych lub zmniejszenie / zwiększenie kosztów zaciągniętych kredytów i pożyczek. Spółki Grupy mitygują ryzyko wzrostu stóp procentowych w przyszłości poprzez zawieranie transakcji typu CIRS (*Currency Interest Rate Swap*), dopasowanych wartościowo do wysokości salda zadłużenia oraz harmonogramu spłat rat kredytowych.

Ryzyko kredytowe

Ryzyko kredytowe rozumiane jest jako brak możliwości wywiązania się z zobowiązań przez wierzycieli Grupy.

We współpracy z klientami, spółki Grupy stosują odroczoną formę płatności od kilku do kilkudziesięciu dni (kredyt kupiecki), stąd możliwość wystąpienia ryzyka kredytowego.

Spółki Grupy od wielu lat współpracują z dużą liczbą klientów, którzy są zdywersyfikowani pod względem rozmieszczenia geograficznego. Transakcje zawierane są z kontrahentami o sprawdzonej zdolności kredytowej. Klienci, którym udzielany jest kredyt kupieckim poddawani są wstępnej weryfikacji, w początkowym okresie współpracy obowiązującą formą płatności jest przedpłata lub gotówka. Dodatkowo należności spółek Grupy z tytułu dostaw (zarówno krajowe, jak i zagraniczne) są ubezpieczone w firmach ubezpieczeniowych, w związku z czym spółki Grupy Paged są zobowiązane stosować dość rygorystyczne zasady współpracy z klientami, zwłaszcza z nowo pozyskanymi.

Wszystkie podmioty, z którymi Paged i spółki Grupy zawierają transakcje depozytowe, działają w sektorze finansowym. Są to wyłącznie banki zarejestrowane w Polsce, bądź działające w Polsce w formie oddziałów banków zagranicznych, posiadających rating na wysokim poziomie, a także dysponujące odpowiednim kapitałem własnym oraz silną i ustabilizowaną pozycją rynkową.

Biorąc pod uwagę powyższe oraz krótkoterminowy charakter inwestycji, uznaje się, że ryzyko kredytowe dla środków pieniężnych, lokat bankowych lub inwestycji w krótkoterminowe aktywa finansowe jest ograniczone.

Ryzyko związane z zabezpieczeniem cen i podaży podstawowych surowców

Ryzyko to dotyczy głównie spółek segmentu sklejkowego i meblowego wykorzystujących surowiec drzewny o specyficznych cechach jakościowych. W celu należytego zabezpieczenia wolumenów produkcji, spółki segmentu sklejkowego dywersyfikują źródła jego dostaw (kraj i zagranica), wprowadzają rozwiązania technologiczne służące zmniejszeniu zużycia drewna na m³ produkowanej sklejki oraz zwiększeniu zużycia w produkcji sklejki gatunków drewna bardziej dostępnych (których podaż jest większa).

Ryzyko związane z otoczeniem konkurencyjnym

Rynki na którym prowadzona jest działalność spółki zależnych Grupy Paged, charakteryzują się zróżnicowaną koncentracją i nasileniem działań konkurencji. Tym samym w zależności od branży różnią się one barierami wejścia, w tym przede wszystkim trudnościami w dostępie do kapitału oraz know-how niezbędnym do efektywnego funkcjonowania na danym rynku. Należy jednak zauważyć, iż istnieje ryzyko pojawienia się nowych konkurentów na rynku/-ach na których działalność prowadzą spółki Grupy Paged. Sytuacja taka mogłaby doprowadzić do nasilenia działań konkurencyjnych, a w konsekwencji do utraty części przychodów ze sprzedaży lub poniesienia znacznych nakładów na obronę pozycji rynkowej spółki/-ek, tym samym może ona prowadzić do osłabienia wyników finansowych osiągniętych przez spółki Grupy.

V. Stanowisko Zarządu odnośnie do możliwości zrealizowania wcześniej publikowanych prognoz wyników na dany rok, w świetle wyników zaprezentowanych w raporcie w stosunku do wyników prognozowanych

Zarząd „Paged” S.A. nie publikował prognozy wyników „Paged” S.A., ani Grupy Paged na 2016 r.

VI. Wskazanie akcjonariuszy posiadających bezpośrednio lub pośrednio przez podmioty zależne co najmniej 5% ogólnej liczby głosów na Walnym Zgromadzeniu „Paged” S.A. na dzień przekazania raportu półrocznego wraz ze wskazaniem liczby posiadanych przez te podmioty akcji, ich procentowego udziału w kapitale zakładowym, liczby głosów z nich wynikających i ich procentowego udziału w ogólnej liczbie głosów na Walnym Zgromadzeniu oraz wskazanie zmian w strukturze własności znacznych pakietów akcji „Paged” S.A w okresie od przekazania poprzedniego raportu kwartalnego

Akcjonariusze posiadający ponad 5% ogólnej liczby głosów na Walnym Zgromadzeniu „Paged” S.A. (według stanu na dzień 29 sierpnia 2016 roku):

- 1) Mespila Investments Limited**
17 Gr. Xenopoulou Street, 3106 Limassol, Cypr
 - liczba akcji: 2.882.368
 - udział w kapitale zakładowym (=głosów na Walnym Zgromadzeniu): 18,60%

- 2) (a) CI Consulting Sp. z o.o. Spółka Komandytowo-Akcyjna**
ul. Skwer Kard. S. Wyszyńskiego 5 lok. 66, 01-015 Warszawa
 - liczba akcji: 1.485.450
 - udział w kapitale zakładowym (=głosów na Walnym Zgromadzeniu): 9,58%

- 3) (b) Fresita Sp. z o.o. Spółka Komandytowo-Akcyjna**
ul. Nadwiślańska 3 lok. B1, 31-527 Kraków
 - liczba akcji: 1.432.569
 - udział w kapitale zakładowym (=głosów na Walnym Zgromadzeniu): 9,24%

- 4) (c) Yellema Holdings Limited Delta Spółka Komandytowo-Akcyjna**
ul. Skwer Kard. S. Wyszyńskiego 5 lok. 66, 01-015 Warszawa
 - liczba akcji: 1.432.569
 - udział w kapitale zakładowym (=głosów na Walnym Zgromadzeniu): 9,24%

- 5) (d) Ksati Investments Sp. z o.o. Delta Spółka Komandytowo-Akcyjna**
ul. Skwer Kard. S. Wyszyńskiego 5 lok. 66, 01-015 Warszawa
 - liczba akcji: 1.286.177
 - udział w kapitale zakładowym (=głosów na Walnym Zgromadzeniu): 8,30%

- 6) (e) Polski Instytut Inwestycyjny Sp. z o.o.**
ul. Skwer Kard. S. Wyszyńskiego 5 lok. 66, 01-015 Warszawa

- liczba akcji: 936.569
- udział w kapitale zakładowym (=głosów na Walnym Zgromadzeniu): 6,04%

7) (f) „Paged” Spółka Akcyjna (akcje własne)

ul. Żurawia 45, 00-680 Warszawa

- liczba akcji: 774.298
- udział w kapitale zakładowym (=głosów na Walnym Zgromadzeniu): 5,00%

8) CC14 Fundusz Inwestycyjny Zamknięty

ul. Grójecka 5, 02-019 Warszawa

- liczba akcji: 1.496.680
- udział w kapitale zakładowym (=głosów na Walnym Zgromadzeniu): 9,66%

9) Generalna Dyrekcja Lasów Państwowych w Warszawie

ul. Wawelska 52/54, 00-922 Warszawa

- liczba akcji: 1.265.000
- udział w kapitale zakładowym (=głosów na Walnym Zgromadzeniu): 8,16%

10) YAWAL Spółka Akcyjna

ul. Lubliniecka 35, 42-284 Herby

- liczba akcji: 899.999
- udział w kapitale zakładowym (=głosów na Walnym Zgromadzeniu): 5,81%

Mespila Investments Limited jest związana z akcjonariuszem Karoliną Mzyk porozumieniem, o którym mowa w art. 87 ust. 1 pkt 5 ustawy o ofercie publicznej, w związku z czym w zestawieniu powyżej w odniesieniu do Mespila Investments Limited podano liczbę akcji „Paged” S.A. należących bezpośrednio do tej spółki (2.713.978 akcji), jak również liczbę akcji należących do Karoliny Mzyk (168.390 akcji). Z kolei spółki od (a) do (f) są podmiotami zależnymi do Mespila Investments Limited. Ogółem Mespila Investments Limited posiada bezpośrednio i pośrednio bądź sprawuje kontrolę nad 10.230.000 akcji „Paged” S.A., stanowiących 66,00% ogólnej liczby głosów na Walnym Zgromadzeniu „Paged” S.A.

W zestawieniu w odniesieniu do Yawal S.A. podano liczbę akcji „Paged” S.A. należących bezpośrednio do tej spółki (629.999 akcji), jak również liczbę akcji należących do spółki zależnej Final S.A. (270.000 akcji).

W okresie od przekazania poprzedniego raportu okresowego (tj. raportu za I kwartał 2016 r., który został przekazany w dniu 13 maja 2016 r.) nie nastąpiły żadne zmiany wśród akcjonariuszy posiadających co najmniej 5% ogólnej liczby głosów na Walnym Zgromadzeniu Spółki.

UWAGA: powyższe dane, dotyczące struktury akcjonariatu „Paged” S.A., zostały zebrane i przedstawione z zachowaniem należytej staranności na podstawie wiedzy Spółki na dzień 29 sierpnia 2016 roku, jednakże mogą one nie uwzględniać ewentualnych transakcji kupna-sprzedaży akcji przez akcjonariuszy, o których Spółka nie została poinformowana.

VII. Zestawienie stanu posiadania akcji „Paged” S.A. lub uprawnień do nich przez osoby zarządzające i nadzorujące „Paged” S.A. na dzień przekazania raportu półrocznego, wraz ze wskazaniem zmian w stanie posiadania, w okresie od przekazania poprzedniego raportu kwartalnego, odrębnie dla każdej z osób

Według stanu na dzień przekazania raportu półrocznego:

- Robert Ditrych – Wiceprezes Zarządu „Paged” S.A. posiada 96.182 akcji „Paged” S.A. o wartości nominalnej 192.364 zł.

Poza wskazanymi powyżej, członkowie Zarządu oraz Rady Nadzorczej nie posiadają akcji „Paged” S.A.

W okresie od przekazania poprzedniego raportu okresowego (tj. raportu za I kwartał 2016 r., który został przekazany w dniu 13 maja 2016 r.):

- a) Robert Ditrych – Wiceprezes Zarządu „Paged” S.A., zmienił stan posiadania akcji Spółki i według stanu na dzień 29 sierpnia 2015 roku posiada łącznie 96.182 (zmniejszenie w okresie objętym sprawozdaniem z poziomu 115.500) akcji Spółki.

Poza tym nie nastąpiły zmiany w stanie posiadania akcji Spółki przez inne osoby zarządzające i nadzorujące.

VIII. Wskazanie postępowań toczących się przed sądem, organem właściwym dla postępowania arbitrażowego lub organem administracji publicznej

Wobec Spółki, jak i jednostek od niej zależnych, nie toczą się postępowania sądowe, postępowania arbitrażowe lub inne przed organem administracji publicznej, dotyczące zobowiązań lub wierzytelności, których wartość stanowi co najmniej 10% kapitałów własnych „Paged” S.A.

IX. Informacje o zawarciu przez „Paged” S.A. lub jednostkę od niego zależną jednej lub wielu transakcji z podmiotami powiązаныmi, jeżeli pojedynczo lub łącznie są one istotne i zostały zawarte na innych warunkach niż rynkowe, wraz ze wskazaniem ich wartości

Pomiędzy spółkami Grupy Paged nie występowały transakcje na warunkach innych niż rynkowe.

X. Informacje o udzieleniu przez „Paged” S.A. lub przez jednostkę od niego zależną poręczeń kredytu lub pożyczki lub udzieleniu gwarancji - łącznie jednemu podmiotowi lub jednostce zależnej od tego podmiotu, jeżeli łączna wartość istniejących poręczeń lub gwarancji stanowi równowartość co najmniej 10% kapitałów własnych „Paged” S.A.

W okresie I półrocza 2016 r. tego typu zdarzenia nie miały miejsca.

XI. Inne informacje, które zdaniem „Paged” S.A. są istotne dla oceny jego sytuacji kadrowej, majątkowej, finansowej, wyniku finansowego i ich zmian w odniesieniu do „Paged” S.A. lub jednostek od niego zależnych, oraz informacje, które są istotne dla oceny możliwości realizacji zobowiązań przez „Paged” S.A. lub przez jednostki od niego zależne.

W okresie objętym sprawozdaniem dokonano korekty błędu roku 2015 oraz odpisów aktualizujących w sprawozdaniu jednostkowym Paged S.A. oraz w kilku jednostkach od niego zależnych.

Do zmian jakie zostały uznane za istotne przez Zarząd Emitenta należy wskazać:

1. dokonanie odpisów aktualizujących w skróconym jednostkowym sprawozdaniu finansowym „Paged” S.A.: udziałów w spółce zależnej Paged Meble S.A. na kwotę 20.000 tys. zł (obciążającą wynik roku 2015), odpis aktualizujący wartość posiadanych udziałów BUK Ltd na kwotę 600 tys. zł, naliczenie aktywa na podatek odroczony od odpisu w BUK Ltd, na kwotę 114 tys. zł, skutkujące łącznie zmniejszeniem kapitału własnego Emitenta (poz. wynik lat ubiegłych) na kwotę 20.000 tys. zł oraz zmniejszeniem wyniku za 2016 r. na kwotę 486 tys. zł,
2. korekty oraz odpisy w Paged Meble S.A. (spółka w 100% zależna od Emitenta): korekta wartości firmy, zawiązanie odpisu na należności przeterminowane i wątpliwe, korekta wartości produkcji w toku, skutkujące łącznie zmniejszeniem kapitału własnego Paged Meble S.A. (wynik roku 2015) na kwotę 12.491 tys. zł, oraz zmniejszeniem wyniku za 2016 r. na kwotę 1.259 tys. zł,
3. korekty w „Paged-Sklejka” S.A. (spółka w 98,71% zależna od Emitenta) związane z odwróceniem skapitalizowanych różnic kursowych oraz kapitalizacją straty na sprzedaży produkcji testowej na wartości początkowej środków trwałych w budowie, skutkujące łącznie zmniejszeniem wyniku netto za 2016 r. na kwotę 1.060 tys. zł,

Ponadto Spółka dokonała odwrócenia uprzednio naliczonego aktywa na podatek odroczony w skróconym skonsolidowanym sprawozdaniu finansowym za I półrocze 2016 r. na poziomie 12.310 tys. zł.

Zobowiązania Grupy Paged wraz z rezerwami na koniec I półrocza 2016 roku wyniosły 529,9 mln PLN, z czego 274,3 mln PLN to zobowiązania i rezerwy długoterminowe. Zobowiązania finansowe na dzień 30 czerwca 2016 roku wyniosły 362,1 mln PLN, z czego 227,9 mln PLN to zobowiązania długoterminowe. Dług netto na dzień sprawozdawczy wyniósł 249,2 mln PLN.

Szczegółowa informacja na temat zobowiązań kredytowych i pozostałych zobowiązań finansowych zawarta jest w notach do sprawozdania finansowego. Grupa Paged regularnie obsługuje swoje zobowiązania finansowe.

XII. Informacja o przychodach i wynikach przypadających na poszczególne segmenty branżowe.

Przychody i wyniki za I półrocze 2016 r. (w tys. PLN) przypadające na poszczególne segmenty branżowe (po wyłączeniach konsolidacyjnych bez wyłączeń udziałów mniejszości) podano w tabeli poniżej.

Przychody	Segment meblowy	Segment sklejkowy	Segment handlowy	Segment nieruchomości	Segment zarządzania wierzytelnościami (działalność zaniechana)	Pozostałe nieprzypisane do segmentów	Wyłączenia	Wartość skonsolidowana
Sprzedaż na zewnątrz	78 705	226 630	26 113	679	0	42 661		374 788
Sprzedaż między segmentami	15	8 239	234	72	0	13 456	-22 016	
Przychody ogółem	78 720	234 869	26 347	751	0	56 117	-22 016	374 788
Wynik na sprzedaży	-2 590	39 302	1 017	-211	0	9 083	-2 843	43 758
Pozostałe przychody operacyjne	490	1 216	54	19	0	1 295	0	3 074
Pozostałe koszty operacyjne	1 241	988	67	0	0	1 737	0	4 033
Wynik segmentu (EBIT)	-3 341	39 530	1 004	-192	0	8 641	-2 843	42 799
Przychody finansowe	25	506	58	2	0	2 094	-456	2 229
Koszty finansowe	1 214	7 121	1	79	0	6 449	-1 075	13 789
Zysk przed opodatkowaniem	-4 530	32 915	1 061	-269	0	4 286	-2 224	31 239
Podatek dochodowy	0	3 025	174	0	0	-760	-2 764	-325
Zysk netto z działalności kontynuowanej	-4 530	29 890	887	-269	0	5 046	540	31 564
Zysk netto z działalności zaniechanej	0	0	0	0	-139	0	0	-139
EBITDA	-1 485	45 973	1 106	88	-139	13 616	393	59 691

W tabeli poniżej zamieszczono dane porównywalne za I półrocze 2015 r.:

Segmenty:	Meblowy	Sklejkowy	Handlowy	Nieruchomości	Zarządzania wierzycelnościami (segment zaniechany)	Pozostałe nie przypisane do segmentów	Wyłączenia	Wartość skonsolid.
Sprzedaż na zewnątrz	77 632	234 514	24 603	624		37 056		374 429
Sprzedaż między segmentami	5	7 856	437	64		13 002	-21 364	0
Przychody ogółem	77 637	242 370	25 040	688		50 058	-21 364	374 429
Wynik na sprzedaży	513	34 558	1 047	-125		6 798	-3 401	39 390
Pozostałe przychody operacyjne	247	2 075	68	35		1 184	-277	3 332
Pozostałe koszty operacyjne	330	877	78	0		786	-31	2 040
Wynik segmentu (EBIT)	430	35 756	1 037	-90		7 196	-3 647	40 682
Przychody finansowe	551	2 188	15	0		2 629	-574	4 809
Koszty finansowe	727	2 276	26	68		4 732	-800	7 029
Zysk przed opodatkowaniem	254	35 668	1 026	-158		5 093	-3 421	38 462
Podatek dochodowy	0	3 182	147	0		1 505	-776	4 058
Zysk netto z działalności kontynuowanej	254	32 486	879	-158		3 588	-2 645	34 404
Zysk netto z działalności zaniechanej					13 824			13 824
EBITDA	2 300	42 991	1 124	190		10 873	49	57 527

XIII. Wskazanie czynników, które w ocenie „Paged” S.A. będą miały wpływ na osiągnięcie przez niego i Grupę Kapitałową Paged wyniki w perspektywie co najmniej kolejnego kwartału.

Najważniejszy wpływ na osiągnięte wyniki w Grupie Paged w II połowie 2016 roku oraz w kolejnych okresach będą miały:

- **czynniki wewnętrzne, takie jak:**
 - rozwój kompetencji menedżerskich w Grupie oraz możliwość pozyskania kluczowych pracowników w spółkach Grupy,
 - rozwój i osiągnięcie zakładanych planów produkcyjnych dla inwestycji w linię do produkcji sklejki MIRROR oraz inne inwestycje podnoszące efektywność produkcyjną, jak również dalszy rozwój spółek segmentu sklejkowego - „Sklejka-Pisz” Paged S.A. i „Paged-Sklejka” S.A.,
 - nowe inwestycje kapitałowe realizowane przez zespół inwestycyjny Paged S.A.
 - kontynuacja restrukturyzacji operacyjnej spółki Paged Meble S.A.,
 - dalszy rozwój sprzedaży, budowa marki „Paged” oraz optymalizacja wykorzystania aktywów produkcyjnych w segmencie meblowym,

▪ **czynniki zewnętrzne, takie jak:**

- ceny surowca – surowiec drzewny, zwłaszcza w segmencie sklejkowym jest istotnym składnikiem kosztów wytworzenia, a jego podaż jest ograniczona. Zasadniczą część surowca jest dostarczana przez Lasy Państwowe, które okresowo wprowadzają podwyżki cen drewna w związku ze wzrostem popytu krajowego; podejmowane są działania mające na celu mitygację tego typu ryzyk poprzez aktywną politykę zarządzania zakupami, w tym kierunkami dostaw i asortymentem surowca na potrzeby fabryk Grupy,
- kursy walut – wśród głównych ekonomistów krajowych banków spodziewana jest zmienność waluty krajowej w kolejnych kwartałach, taka sytuacja może skutkować zmiennością wyników finansowych, w tym możliwym czasowym obniżeniem obrotów handlowych i uzyskiwanych marż,
- koniunktura gospodarcza na świecie – jej konsekwencje w istotny sposób będą kształtować portfele zamówień w eksporcie, w przypadku dekoniunktury należy liczyć się z presją na obniżanie cen również w walutach, co może oznaczać ryzyko utraty części zamówień i obniżenia wolumenu / wartości sprzedaży,
- popyt na rynku krajowym – popyt ze strony konsumentów jest pochodną dostępności kredytów konsumpcyjnych i hipotecznych, co przekłada się np. sprzedaż mebli na rynku mieszkaniowym oraz materiałów budowlanych (w tym sklejek) do budowy nowych mieszkań, ograniczenie aktywności kredytowej przez banki finansujące na rynku polskim może przełożyć się na ograniczenie popytu,
- kondycja finansowa kontrahentów – zdolność do terminowej obsługi zobowiązań wpływa na możliwości współpracy i poziom ryzyka prowadzonej działalności,
- dostępność kapitału oraz możliwość pozyskania finansowania dłużnego – realizacja potencjalnych inwestycji Paged S.A. poza branżą drzewno-meblową będzie uzależniona od możliwości pozyskania finansowania na potrzeby realizacji projektów.

Podpisy Zarządu:

Prezes Zarządu Tomasz Modzelewski

Wiceprezes Zarządu Robert Ditrych

Członek Zarządu Rafał Godoj