



**Rozszerzony  
skonsolidowany raport  
Grupy Kapitałowej  
P.R.E.S.C.O.  
za I półrocze 2016 roku**

Warszawa, 29 sierpnia 2016 roku

## WYBRANE SKONSOLIDOWANE DANE FINANSOWE

### ZA I PÓŁROCZE 2016 ROKU

W poniższej tabeli zaprezentowano wybrane dane finansowe Grupy Kapitałowej P.R.E.S.C.O. GROUP S.A.:

	w tys. PLN		w tys. EUR	
	6 miesięcy do 30 czerwca 2016	6 miesięcy do 30 czerwca 2015	6 miesięcy do 30 czerwca 2016	6 miesięcy do 30 czerwca 2015
<b>Skonsolidowane sprawozdanie z zysków lub strat:</b>				
Przychody ze sprzedaży kontynuowanej i zaniechanej	48 240	17 670	11 012	4 274
Zysk (strata) z działalności operacyjnej kontynuowanej i zaniechanej	40 866	2 743	9 329	664
Zysk z działalności kontynuowanej i zaniechanej przed opodatkowaniem	43 053	795	9 828	192
Zysk (strata) netto z działalności kontynuowanej i zaniechanej, w tym:	43 040	777	9 825	188
Zysk (strata) netto z działalności zaniechanej	39 403	3 394	8 995	821
<b>Skonsolidowane sprawozdanie z całkowitych dochodów:</b>				
Pozostałe całkowite dochody netto	(145)	31	(33)	7
Całkowite dochody ogółem	42 895	808	9 792	195
<b>Skonsolidowane sprawozdanie z przepływów pieniężnych:</b>				
Przepływy pieniężne netto z działalności operacyjnej	(6 831)	5 091	(1 559)	1 231
Przepływy pieniężne netto z działalności inwestycyjnej	157 770	(2 098)	36 016	(507)
Przepływy pieniężne netto z działalności finansowej	(6 202)	(1 879)	(1 416)	(455)
Zwiększenie / (zmniejszenie) netto stanu środków pieniężnych i ich ekwiwalentów	144 737	1 114	33 041	269
Zysk przypadający na 1 akcję (w PLN/EUR na akcję)	2.18	0.04	0.50	0.01
Zysk rozwodniony przypadający na 1 akcję (w PLN/EUR na akcję)	2.18	0.04	0.50	0.01

	w tys. PLN		w tys. EUR	
	Na dzień 30 czerwca 2016	Na dzień 31 grudnia 2015	Na dzień 30 czerwca 2016	Na dzień 31 grudnia 2015
<b>Skonsolidowane sprawozdanie z sytuacji finansowej:</b>				
Aktywa trwałe	40 569	13 215	9 167	3 101
Aktywa obrotowe	163 220	154 378	36 882	36 226
Aktywa razem, w tym:	203 789	167 593	46 049	39 327
Aktywa klasyfikowane jako przeznaczone do zbycia	-	148 162	-	34 768
Zobowiązania długoterminowe	6 411	39 934	1 449	9 371
Zobowiązania krótkoterminowe	38 037	11 169	8 595	2 621
Zobowiązania razem, w tym:	44 448	51 103	10 044	11 992
Zobowiązania związane bezpośrednio z aktywami klasyfikowanymi jako przeznaczone do zbycia	-	43 926	-	10 308
Kapitał własny	159 341	116 490	36 005	27 335
Kapitał podstawowy	19 780	19 700	4 470	4 623
Liczba akcji (w szt.)	19 779 890	19 700 000	19 779 890	19 700 000
Wartość księgowa na jedną akcję przypadająca akcjonariuszom jednostki dominującej (w PLN/EUR na akcję)	8.06	5.91	1.82	1.39

Powyższe skonsolidowane dane finansowe za I półrocze 2016 i 2015 rok zostały przeliczone na EUR według następujących zasad:

- pozycje skonsolidowanego sprawozdania z zysków lub strat i skonsolidowanego sprawozdania z całkowitych dochodów oraz skonsolidowanego sprawozdania z przepływów pieniężnych – według kursu stanowiącego średnią arytmetyczną średnich kursów określonych przez Narodowy Bank Polski na ostatni dzień każdego miesiąca okresu sprawozdawczego:
  - od 1 stycznia do 30 czerwca 2016 roku: 4.3805 EUR/PLN,
  - od 1 stycznia do 30 czerwca 2015 roku: 4.1341 EUR/PLN,
- pozycje skonsolidowanego sprawozdania z sytuacji finansowej – według średniego kursu określonego przez Narodowy Bank Polski na dzień:
  - 30 czerwca 2016 roku: 4.4255 EUR/PLN,
  - 31 grudnia 2015 roku: 4.2615 EUR/PLN.

## SPIS TREŚCI

<b>PÓŁROCZNE SKRÓCONE SKONSOLIDOWANE SPRAWOZDANIE FINANSOWE SPORZĄDZONE ZGODNIE Z MIĘDZYNARODOWYMI STANDARDAMI SPRAWOZDAWCZOŚCI FINANSOWEJ ZATWIERDZONYMI PRZEZ UE</b>	<b>6</b>
PÓŁROCZNE SKRÓCONE SKONSOLIDOWANE SPRAWOZDANIE Z SYTUACJI FINANSOWEJ	7
PÓŁROCZNE SKRÓCONE SKONSOLIDOWANE SPRAWOZDANIE Z ZYSKÓW LUB STRAT	9
PÓŁROCZNE SKRÓCONE SKONSOLIDOWANE SPRAWOZDANIE Z CAŁKOWITYCH DOCHODÓW	10
PÓŁROCZNE SKRÓCONE SKONSOLIDOWANE SPRAWOZDANIE ZE ZMIAN W KAPITALE WŁASNYM	11
PÓŁROCZNE SKRÓCONE SKONSOLIDOWANE SPRAWOZDANIE Z PRZEPŁYWÓW PIENIĘŻNYCH	12
<b>1. INFORMACJE OGÓLNE O GRUPIE</b>	<b>13</b>
1.1. PODSTAWOWA DZIAŁALNOŚĆ GK P.R.E.S.C.O.	13
1.2. ZATWIERDZENIE PÓŁROCZNEGO SKRÓCONEGO SKONSOLIDOWANEGO SPRAWOZDANIA FINANSOWEGO	13
<b>2. INFORMACJE O ZASADACH PRZYJĘTYCH PRZY SPORZĄDZANIU PÓŁROCZNEGO SKRÓCONEGO SKONSOLIDOWANEGO SPRAWOZDANIA FINANSOWEGO</b>	<b>13</b>
2.1. OŚWIADCZENIE O ZGODNOŚCI ORAZ OGÓLNE ZASADY SPORZĄDZANIA	13
2.2. OŚWIADCZENIA ZARZĄDU	14
2.2.1. W SPRAWIE RZETELNOŚCI SPORZĄDZENIA PÓŁROCZNEGO SKRÓCONEGO SKONSOLIDOWANEGO SPRAWOZDANIA FINANSOWEGO	14
2.2.2. PRZYJĘTE ZASADY RACHUNKOWOŚCI ORAZ ZMIANY MIĘDZYNARODOWYCH STANDARDÓW SPRAWOZDAWCZOŚCI FINANSOWEJ (MSSF)	14
2.3. WALUTA POMIARU I WALUTA SPRAWOZDANIA FINANSOWEGO	14
2.4. ZMIANY STOSOWANYCH ZASAD RACHUNKOWOŚCI	14
<b>3. INFORMACJE NA TEMAT SEZONOWOŚCI LUB CYKLICZNOŚCI DZIAŁALNOŚCI</b>	<b>15</b>
<b>4. INFORMACJE DOTYCZĄCE SEGMENTÓW DZIAŁALNOŚCI</b>	<b>15</b>
4.1. SEGMENTY OPERACYJNE	15
4.2. GEOGRAFICZNE OBSZARY DZIAŁALNOŚCI	15
<b>5. RODZAJ ORAZ KWOTY ZMIAN WARTOŚCI SZACUNKOWYCH KWOT, KTÓRE BYŁY PREZENTOWANE W POPRZEDNICH LATACH OBROTOWYCH</b>	<b>16</b>
5.1. AKTYWA FINANSOWE WYKAZYWANE W WARTOŚCI GODZIWEJ	16
<b>6. RODZAJ ORAZ KWOTY POZYCJI WPŁYWAJĄCYCH NA AKTYWA, ZOBOWIĄZANIA, KAPITAŁ WŁASNY, ZYSK NETTO LUB PRZEPŁYWY PIENIĘŻNE, KTÓRE SĄ ISTOTNE ZE WZGLĘDU NA ICH RODZAJ, WIELKOŚĆ LUB CZĘSTOTLIWOŚĆ</b>	<b>17</b>
6.1. RZECZOWE AKTYWA TRWAŁE	17
6.2. WARTOŚCI NIEMATERIALNE	17
6.3. NALEŻNOŚCI HANDLOWE ORAZ INNE AKTYWA	18
6.4. ŚRODKI PIENIĘŻNE I ICH EKWIWALENTY	18
6.5. KREDYTY, POŻYCZKI I POZOSTAŁE ZOBOWIĄZANIA FINANSOWE	19
6.6. ZOBOWIĄZANIA HANDLOWE ORAZ POZOSTAŁE ZOBOWIĄZANIA	19
6.7. REZERWY	19
6.8. PRZYCHODY ZE SPRZEDAŻY	20
6.9. KOSZTY DZIAŁALNOŚCI OPERACYJNEJ	21
6.10. KOSZTY ŚWIADCZEŃ PRACOWNICZYCH	21
6.11. POZOSTAŁE PRZYCHODY I KOSZTY OPERACYJNE	21
6.12. PRZYCHODY I KOSZTY FINANSOWE	22
6.13. PODATEK DOCHODOWY	22
6.14. ZYSK PRZYPADAJĄCY NA JEDNĄ AKCJĘ	22
6.15. PRZEPŁYWY PIENIĘŻNE NETTO Z DZIAŁALNOŚCI OPERACYJNEJ	23
<b>7. DZIAŁALNOŚĆ ZANIECHANA</b>	<b>23</b>
7.1. WYNIK FINANSOWY Z DZIAŁALNOŚCI ZANIECHANEJ	23
7.2. AKTYWA PRZEZNACZONE DO ZBYCIA	25
<b>8. EMISJA, WYKUP I SPŁATA DŁUŻNYCH PAPIERÓW WARTOŚCIOWYCH</b>	<b>25</b>
<b>9. INFORMACJE DOTYCZĄCE WYPŁACONEJ (LUB ZADEKLAROWANEJ) DYWIDENDY</b>	<b>25</b>
<b>10. TRANSAKCJE Z PODMIOTAMI POWIĄZANYMI</b>	<b>25</b>
<b>11. INFORMACJE DOTYCZĄCE ZMIAN ZOBOWIĄZAŃ WARUNKOWYCH LUB AKTYWÓW WARUNKOWYCH, KTÓRE NASTĄPIŁY OD CZASU ZAKOŃCZENIA OSTATNIEGO ROKU OBROTOWEGO</b>	<b>26</b>
<b>12. ZDARZENIA PO ZAKOŃCZENIU OKRESU SPRAWOZDAWCZEGO</b>	<b>26</b>

<b>SPRAWOZDANIE ZARZĄDU Z DZIAŁALNOŚCI GRUPY KAPITAŁOWEJ P.R.E.S.C.O.</b>	<b>28</b>
<b>1. DZIAŁALNOŚĆ GRUPY KAPITAŁOWEJ P.R.E.S.C.O. W PIERWSZYM PÓŁROCZU 2016 R.</b>	<b>29</b>
1.1. NAJWAŻNIEJSZE INFORMACJE	29
1.2. DZIAŁALNOŚĆ OPERACYJNA GRUPY KAPITAŁOWEJ P.R.E.S.C.O. NA RYNKU POLSKIM W I PÓŁROCZU 2016 ROKU	29
1.3. DZIAŁALNOŚĆ OPERACYJNA GRUPY KAPITAŁOWEJ P.R.E.S.C.O. NA RYNKU ROSYJSKIM W I PÓŁROCZU 2016 ROKU	30
1.4. DZIAŁALNOŚĆ DEBET PARTNER SP. Z O.O.	30
1.5. POSTĘP PRAC PRZY BUDOWIE ONYX BUSINESS POINT	31
<b>2. ISTOTNE WYDARZENIA W PIERWSZYM PÓŁROCZU ROKU OBROTOWEGO 2016</b>	<b>31</b>
2.1. ZAWARCIE UMOWY POŻYCZKI Z PODMIOTEM ZALEŻNYM P.R.E.S.C.O. GROUP S.A.	31
2.2. ZAWARCIE UMOWY Z PKO BP S.A.	31
2.3. ZAWARCIE UMOWY CESJI WIERZYTELNOŚCI POMIĘDZY PRESCO INVESTMENTS S.À R.L. A PRESCO INVESTMENTS LTD.	31
2.4. ZAWARCIE UMOWY O PRZEJĘCIE PRAW I OBOWIĄZKÓW Z UMOWY O ZARZĄDZANIE SEKURTYZOWANYMI WIERZYTELNOŚCIAMI FUNDUSZU SEKURTYZACYJNEGO P.R.E.S.C.O. INVESTMENT I NS FIZ	32
2.5. SPRZEDAŻ UDZIAŁÓW SPÓŁKI ZALEŻNEJ	32
2.6. PODWYŻSZENIE KAPITAŁU ZAKŁADOWEGO P.R.E.S.C.O. GROUP S.A.	33
2.7. PODJĘCIE UCHWAŁY W SPRAWIE PRZEDTERMINOWEGO WYKUPU OBLIGACJI SERII E	33
2.8. POWOŁANIE NOWYCH CZŁONKÓW ZARZĄDU	34
2.9. WYBÓR PODMIOTU UPRAWNIIONEGO DO BADANIA SPRAWOZDAŃ FINANSOWYCH	34
2.10. ZWYCZAJNE WALNE ZGROMADZENIE Z DNIA 27 CZERWCA 2016 R.	35
2.11. ISTOTNE ZDARZENIA PO DNIU BILANSOWYM, NIEUJĘTE W SPRAWOZDANIU, A MOGĄCE W ZNACZĄCY SPOŚÓB WPŁYNAĆ NA PRZYSZŁE WYNIKI	35
<b>3. DANE FINANSOWE</b>	<b>35</b>
<b>4. ORGANIZACJA SPÓŁKI</b>	<b>37</b>
4.1. ZARZĄD	37
4.2. RADA NADZORCZA	38
<b>5. INFORMACJE O AKCJACH I AKCJONARIACIE</b>	<b>38</b>
5.1. KAPITAŁ ZAKŁADOWY	38
5.2. ZMIANY W KAPITAŁACH SPÓŁKI ZALEŻNEJ	38
5.3. ZESTAWIENIE STANU POSIADANIA AKCJI LUB UPRAWNIEŃ DO NICH PRZEZ OSOBY ZARZĄDZAJĄCE I NADZORUJĄCE	38
5.4. STRUKTURA AKCJONARIATU	39
<b>6. POZOSTAŁE INFORMACJE</b>	<b>40</b>
6.1. OPIS GRUPY KAPITAŁOWEJ P.R.E.S.C.O.	40
6.2. ZMIANY W STRUKTURZE GRUPY KAPITAŁOWEJ	41
6.3. INFORMACJE O TRANSAKCJACH Z PODMIOTAMI POWIĄZANYMI	41
6.4. INFORMACJE O PORĘCZENIACH I GWARANCJACH	42
6.5. WSKAZANIE POSTĘPOWAŃ TOCZĄCYCH SIĘ PRZED SĄDEM, ORGANEM WŁAŚCIWYM DLA POSTĘPOWANIA ARBITRAŻOWEGO LUB ORGANEM ADMINISTRACJI PUBLICZNEJ	42
6.6. STANOWISKO WOBEC PUBLIKOWANYCH PROGNOZ WYNIKÓW	42
6.7. INNE INFORMACJE ISTOTNE DLA OCENY SYTUACJI KADROWEJ, MAJĄTKOWEJ, FINANSOWEJ, WYNIKU FINANSOWEGO I ICH ZMIAN ORAZ INFORMACJE, KTÓRE SĄ ISTOTNE DLA OCENY MOŻLIWOŚCI REALIZACJI ZOBOWIĄZAŃ	42
6.8. CZYNNIKI, KTÓRE W OCENIE GRUPY BĘDĄ MIAŁY WPŁYW NA OSIĄGNIĘTE WYNIKI W PERSPEKTYWIE CO NAJMNIEJ KOLEJNEGO KWARTAŁU	43
<b>7. DANE TELEADRESOWE</b>	<b>45</b>
<b>PÓŁROCZNE SKRÓCONE JEDNOSTKOWE SPRAWOZDANIE FINANSOWE SPORZĄDZONE ZGODNIE Z MIĘDZYNARODOWYMI STANDARDAMI SPRAWOZDAWCZOŚCI FINANSOWEJ ZATWIERDZONYMI PRZEZ UE</b>	<b>48</b>
PÓŁROCZNE SKRÓCONE JEDNOSTKOWE SPRAWOZDANIE Z SYTUACJI FINANSOWEJ	50
PÓŁROCZNE SKRÓCONE JEDNOSTKOWE SPRAWOZDANIE Z ZYSKÓW LUB STRAT	52
PÓŁROCZNE SKRÓCONE JEDNOSTKOWE SPRAWOZDANIE Z CAŁKOWITYCH DOCHODÓW	52
PÓŁROCZNE SKRÓCONE JEDNOSTKOWE SPRAWOZDANIE ZE ZMIAN W KAPITAŁE WŁASNYM	53
PÓŁROCZNE SKRÓCONE JEDNOSTKOWE SPRAWOZDANIE Z PRZEPŁYWÓW PIENIĘŻNYCH	54
<b>1. INFORMACJE OGÓLNE O SPÓŁCE</b>	<b>55</b>
1.1. PODSTAWOWA DZIAŁALNOŚĆ SPÓŁKI	55
1.2. ZATWIERDZENIE PÓŁROCZNEGO SKRÓCONEGO JEDNOSTKOWEGO SPRAWOZDANIA FINANSOWEGO	55
<b>2. INFORMACJE O ZASADACH PRZYJĘTYCH PRZY SPORZĄDZANIU PÓŁROCZNEGO SKRÓCONEGO JEDNOSTKOWEGO SPRAWOZDANIA FINANSOWEGO</b>	<b>55</b>
2.1. OŚWIADCZENIE O ZGODNOŚCI ORAZ OGÓLNE ZASADY SPORZĄDZANIA	55

2.2.	OŚWIADCZENIA ZARZĄDU	56
2.2.1.	W SPRAWIE RZETELNOŚCI SPORZĄDZENIA PÓŁROCZNEGO SKRÓCONEGO JEDNOSTKOWEGO SPRAWOZDANIA FINANSOWEGO	56
2.2.2.	PRZYJĘTE ZASADY RACHUNKOWOŚCI ORAZ ZMIANY MIĘDZYNARODOWYCH STANDARDÓW SPRAWOZDAWCZOŚCI FINANSOWEJ (MSSF)	56
2.3.	WALUTA POMIARU I WALUTA SPRAWOZDANIA FINANSOWEGO	56
<b>3.</b>	<b>INFORMACJE NA TEMAT SEZONOWOŚCI LUB CYKLICZNOŚCI DZIAŁALNOŚCI</b>	<b>56</b>
<b>4.</b>	<b>ZMIANY STOSOWANYCH ZASAD RACHUNKOWOŚCI</b>	<b>56</b>
<b>5.</b>	<b>WYBRANE NOTY DO PÓŁROCZNEGO SKRÓCONEGO JEDNOSTKOWEGO SPRAWOZDANIA FINANSOWEGO</b>	<b>57</b>
5.1.	INWESTYCJE W JEDNOSTKACH ZALEŻNYCH	57
5.2.	RZECZOWE AKTYWA TRWAŁE	58
5.3.	WARTOŚCI NIEMATERIALNE	59
5.4.	NALEŻNOŚCI HANDLOWE ORAZ INNE AKTYWA	59
5.5.	ŚRODKI PIENIĘŻNE I ICH EKWIWALENTY	60
5.6.	KAPITAŁ PODSTAWOWY	60
5.7.	KREDYTY, POŻYCZKI I POZOSTAŁE ZOBOWIĄZANIA FINANSOWE	61
5.8.	ZOBOWIĄZANIA HANDLOWE ORAZ POZOSTAŁE ZOBOWIĄZANIA I REZERWY KRÓTKOTERMINOWE	61
5.9.	PRZYCHODY ZE SPRZEDAŻY	62
5.10.	KOSZTY DZIAŁALNOŚCI OPERACYJNEJ	62
5.11.	KOSZTY ŚWIADCZEŃ PRACOWNICZYCH	62
5.12.	ZMIANA WARTOŚCI GODZIWEJ UDZIAŁÓW W JEDNOSTKACH POWIĄZANYCH	62
5.13.	DYWIDENDA OD JEDNOSTEK POWIĄZANYCH	63
5.14.	PRZYCHODY I KOSZTY FINANSOWE	63
5.15.	PRZEPŁYWY PIENIĘŻNE NETTO Z DZIAŁALNOŚCI OPERACYJNEJ	63
<b>6.</b>	<b>DZIAŁALNOŚĆ ZANIECHANA</b>	<b>64</b>
6.1.	WYNIK FINANSOWY Z DZIAŁALNOŚCI ZANIECHANEJ	64
6.2.	AKTYWA PRZEZNACZONE DO ZBYCIA	65
<b>7.</b>	<b>EMISJA, WYKUP I SPŁATA DŁUŻNYCH PAPIERÓW WARTOŚCIOWYCH</b>	<b>66</b>
<b>8.</b>	<b>INFORMACJE DOTYCZĄCE WYPŁACONEJ (LUB ZADEKLAROWANEJ) DYWIDENDY</b>	<b>66</b>
<b>9.</b>	<b>TRANSAKCJE Z PODMIOTAMI POWIĄZANYMI</b>	<b>66</b>
<b>10.</b>	<b>INFORMACJE DOTYCZĄCE ZMIAN ZOBOWIĄZAŃ WARUNKOWYCH LUB AKTYWÓW WARUNKOWYCH, KTÓRE NASTĄPIŁY OD CZASU ZAKOŃCZENIA OSTATNIEGO ROKU OBROTOWEGO</b>	<b>68</b>
<b>11.</b>	<b>ZDARZENIA PO ZAKOŃCZENIU OKRESU SPRAWOZDAWCZEGO</b>	<b>68</b>
	<b>RAPORT NIEZALEŻNEGO BIEGŁEGO REWIDENTA Z PRZEGLĄDU PÓŁROCZNEGO SKRÓCONEGO SKONSOLIDOWANEGO SPRAWOZDANIA FINANSOWEGO GK P.R.E.S.C.O. ORAZ Z PÓŁROCZNEGO SKRÓCONEGO JEDNOSTKOWEGO SPRAWOZDANIA FINANSOWEGO P.R.E.S.C.O. GROUP S.A.</b>	<b>70</b>



**PÓŁROCZNE SKRÓCONE SKONSOLIDOWANE SPRAWOZDANIE FINANSOWE  
SPORZĄDZONE ZGODNIE Z MIĘDZYNARODOWYMI STANDARDAMI  
SPRAWOZDAWCZOŚCI FINANSOWEJ ZATWIERDZONYMI PRZEZ UE  
ZA OKRES 6 MIESIĘCY ZAKOŃCZONY 30 CZERWCA 2016 ROKU**

**P.R.E.S.C.O. GROUP S.A.**

ul. Twarda 18, 00-105 Warszawa

KRS 0000372319

## PÓŁROCZNE SKRÓCONE SKONSOLIDOWANE SPRAWOZDANIE Z SYTUACJI FINANSOWEJ

NA 30 CZERWCA 2016 ROKU

(w tys. PLN)	Nota	Na dzień 30 czerwca 2016	Na dzień 31 grudnia 2015
<b>AKTYWA</b>			
<b>Aktywa trwałe</b>			
Rzeczowe aktywa trwałe	6.1.	13 135	10 610
Wartości niematerialne	6.2.	541	699
Należności handlowe oraz inne aktywa	6.3.	26 893	59
Aktywa z tytułu odroczonego podatku dochodowego		-	-
		<b>40 569</b>	<b>11 368</b>
<b>Aktywa obrotowe</b>			
Zapasy		42	12
Aktywa finansowe wykazywane w wartości godziwej	5.1.	5 881	6 333
Należności handlowe oraz inne aktywa	6.3.	4 477	368
Środki pieniężne i ich ekwiwalenty	6.4.	152 820	1 350
		<b>163 220</b>	<b>8 063</b>
<b>Aktywa klasyfikowane jako przeznaczone do zbycia</b>	<b>7.2.</b>	<b>-</b>	<b>148 162</b>
<b>Aktywa razem</b>		<b>203 789</b>	<b>167 593</b>

Załączone noty stanowią integralną część niniejszego półrocznego skróconego skonsolidowanego sprawozdania finansowego.

PÓŁROCZNE SKRÓCONE SKONSOLIDOWANE SPRAWOZDANIE FINANSOWE  
ZA 6 MIESIĘCY ZAKOŃCZONE 30 CZERWCA 2016 ROKU

(w tys. PLN)	Nota	Na dzień 30 czerwca 2016	Na dzień 31 grudnia 2015
<b>PASYWA</b>			
<b>Kapitał własny przypadający akcjonariuszom jednostki dominującej</b>			
Kapitał podstawowy		19 780	19 700
Pozostałe kapitały		21 557	21 502
Zyski zatrzymane		118 004	65 722
		<b>159 341</b>	<b>106 924</b>
<b>Kwoty ujęte bezpośrednio w kapitale związane z aktywami klasyfikowanymi jako przeznaczone do zbycia</b>		-	9 566
Udziały niekontrolujące		-	-
<b>Kapitał własny razem</b>		<b>159 341</b>	<b>116 490</b>
<b>Zobowiązania długoterminowe</b>			
Kredyty, pożyczki i pozostałe zobowiązania finansowe	6.5.	6 411	5 148
Zobowiązania z tytułu odroczonego podatku dochodowego		-	-
		<b>6 411</b>	<b>5 148</b>
<b>Zobowiązania krótkoterminowe</b>			
Kredyty, pożyczki i pozostałe zobowiązania finansowe	6.5.	35 629	458
Zobowiązania handlowe oraz pozostałe zobowiązania	6.6.	2 162	1 470
Zobowiązania z tytułu podatku dochodowego		7	5
Rezerwy	6.7.	239	96
		<b>38 037</b>	<b>2 029</b>
<b>Zobowiązania związane bezpośrednio z aktywami klasyfikowanymi jako przeznaczone do zbycia</b>	7.2.	-	43 926
<b>Zobowiązania razem</b>		<b>44 448</b>	<b>51 103</b>
<b>Pasywa razem</b>		<b>203 789</b>	<b>167 593</b>

Załączone noty stanowią integralną część niniejszego półrocznego skróconego skonsolidowanego sprawozdania finansowego.



## PÓŁROCZNE SKRÓCONE SKONSOLIDOWANE SPRAWOZDANIE Z ZYSKÓW LUB STRAT

ZA OKRES 6 MIESIĘCY ZAKOŃCZONY 30 CZERWCA 2016 ROKU

(w tys. PLN)	Nota	6 miesięcy do 30 czerwca 2016	3 miesiące do 30 czerwca 2016	6 miesięcy do 30 czerwca 2015	3 miesiące do 30 czerwca 2015
<b>DZIAŁALNOŚĆ KONTYNUOWANA</b>					
Przychody ze sprzedaży	6.8.	1 271	763	910	437
Koszt własny sprzedaży	6.9.	(4 072)	(2 309)	(3 241)	(1 360)
<b>Wynik brutto ze sprzedaży</b>		<b>(2 801)</b>	<b>(1 546)</b>	<b>(2 331)</b>	<b>(923)</b>
Koszty ogólnego zarządu	6.9.	(406)	(286)	(212)	(93)
Pozostałe przychody operacyjne	6.11.	3 374	3 375	8	1
Pozostałe koszty operacyjne		-	2	(31)	(19)
<b>Zysk (strata) z działalności operacyjnej</b>		<b>167</b>	<b>1 545</b>	<b>(2 566)</b>	<b>(1 034)</b>
Przychody finansowe		3 592	3 610	2	-
Koszty finansowe		(109)	95	(35)	(14)
<b>Przychody (koszty) finansowe – netto</b>	<b>6.12.</b>	<b>3 483</b>	<b>3 705</b>	<b>(33)</b>	<b>(14)</b>
<b>Zysk (strata) przed opodatkowaniem</b>		<b>3 650</b>	<b>5 250</b>	<b>(2 599)</b>	<b>(1 048)</b>
Podatek dochodowy	6.13.	(13)	(8)	(18)	(9)
<b>Zysk (strata) netto z działalności kontynuowanej</b>		<b>3 637</b>	<b>5 242</b>	<b>(2 617)</b>	<b>(1 057)</b>
<b>DZIAŁALNOŚĆ ZANIECHANA</b>					
<b>Zysk (strata) netto z działalności zaniechanej</b>	<b>7.1.</b>	<b>39 403</b>	<b>(3 154)</b>	<b>3 394</b>	<b>1 316</b>
<b>Zysk (strata) netto za okres</b>		<b>43 040</b>	<b>2 088</b>	<b>777</b>	<b>259</b>
Przypadający:					
Akcjonariuszom jednostki dominującej					
Zysk przypadający na 1 akcję w PLN z działalności kontynuowanej i zaniechanej		2.18	0.11	0.04	0.01
Zysk przypadający na 1 akcję w PLN z działalności kontynuowanej	6.14.	0.18	0.27	(0.13)	(0.05)
Zysk rozwodniony przypadający na 1 akcję w PLN z działalności kontynuowanej i zaniechanej		2.18	0.11	0.04	0.01
Zysk rozwodniony przypadający na 1 akcję w PLN z działalności kontynuowanej	6.14.	0.18	0.27	(0.13)	(0.05)

Załączone noty stanowią integralną część niniejszego półrocznego skróconego skonsolidowanego sprawozdania finansowego.

## PÓŁROCZNE SKRÓCONE SKONSOLIDOWANE SPRAWOZDANIE Z CAŁKOWITYCH DOCHODÓW

ZA OKRES 6 MIESIĘCY ZAKOŃCZONY 30 CZERWCA 2016 ROKU

(w tys. PLN)	6 miesięcy do 30 czerwca 2016	3 miesiące do 30 czerwca 2016	6 miesięcy do 30 czerwca 2015	3 miesiące do 30 czerwca 2015
Zysk (strata) netto za okres	43 040	2 088	777	259
<b>Pozostałe całkowite dochody:</b>	<b>(145)</b>	<b>(174)</b>	<b>31</b>	<b>(7)</b>
Pozycje, które nie zostaną przeklasyfikowane do wyniku finansowego	-	-	-	-
Pozycje, które mogą być przeklasyfikowane do wyniku finansowego w późniejszym terminie	(145)	(174)	31	(7)
Różnice z przeliczenia jednostek zagranicznych	(145)	(174)	31	(7)
<b>Całkowite dochody ogółem za okres</b>	<b>42 895</b>	<b>1 914</b>	<b>808</b>	<b>252</b>
Przypadające:				
Akcjonariuszom jednostki dominującej	42 895	1 914	808	252

## PÓŁROCZNE SKRÓCONE SKONSOLIDOWANE SPRAWOZDANIE ZE ZMIAN W KAPITALE WŁASNYM

ZA OKRES 6 MIESIĘCY ZAKOŃCZONY 30 CZERWCA 2016 ROKU

(w tys. PLN)	Kapitał własny akcjonariuszy jednostki dominującej			Razem	Udziały niekontrolujące	Kapitał własny razem
	Kapitał podstawowy	Pozostałe kapitały	Zyski zatrzymane			
<b>Na dzień 1 stycznia 2016 roku</b>	<b>19 700</b>	<b>21 738</b>	<b>75 052</b>	<b>116 490</b>	-	<b>116 490</b>
Zwiększenie kapitału podstawowego	80	-	-	<b>80</b>	-	<b>80</b>
Zmniejszenie kapitału rezerwowego	-	(36)	-	<b>(36)</b>	-	<b>(36)</b>
Zyski z lat ubiegłych	-	-	(88)	<b>(88)</b>	-	<b>(88)</b>
Zysk netto za okres	-	-	43 040	<b>43 040</b>	-	<b>43 040</b>
Pozostałe całkowite dochody	-	(145)	-	<b>(145)</b>	-	<b>(145)</b>
<b>Saldo na dzień 30 czerwca 2016 roku</b>	<b>19 780</b>	<b>21 557</b>	<b>118 004</b>	<b>159 341</b>	-	<b>159 341</b>

ZA OKRES 6 MIESIĘCY ZAKOŃCZONY 30 CZERWCA 2015 ROKU

(w tys. PLN)	Kapitał własny akcjonariuszy jednostki dominującej			Razem	Udziały niekontrolujące	Kapitał własny razem
	Kapitał podstawowy	Pozostałe kapitały	Zyski zatrzymane			
<b>Na dzień 1 stycznia 2015 roku</b>	<b>19 700</b>	<b>21 503</b>	<b>71 065</b>	<b>112 268</b>	-	<b>112 268</b>
Zysk netto za okres	-	-	777	<b>777</b>	-	<b>777</b>
Dywidenda	-	-	-	-	-	-
Pozostałe całkowite dochody	-	31	-	<b>31</b>	-	<b>31</b>
<b>Saldo na dzień 30 czerwca 2015 roku</b>	<b>19 700</b>	<b>21 534</b>	<b>71 842</b>	<b>113 076</b>	-	<b>113 076</b>

## PÓŁROCZNE SKRÓCONE SKONSOLIDOWANE SPRAWOZDANIE Z PRZEPIŹYWÓW PIENIĘŻNYCH

ZA OKRES 6 MIESIĘCY ZAKOŃCZONY 30 CZERWCA 2016 ROKU

(w tys. PLN)	Nota	6 miesięcy do 30 czerwca 2016	6 miesięcy do 30 czerwca 2015
<b>Przepływy pieniężne z działalności operacyjnej</b>			
Wynik przed opodatkowaniem		43 053	795
Korekty wyniku		(49 873)	4 313
Podatek dochodowy zapłacony		(11)	(17)
<b>Przepływy pieniężne netto z działalności operacyjnej</b>	<b>6.15.</b>	<b>(6 831)</b>	<b>5 091</b>
<b>Przepływy pieniężne z działalności inwestycyjnej</b>			
Nabycie rzeczowych aktywów trwałych		(2 430)	(1 921)
Nabycie wartości niematerialnych		(2)	(177)
Wpływy ze sprzedaży rzeczowych aktywów trwałych		37	-
Sprzedaż pakietów wierzytelności		162 506	-
Pożyczki udzielone		(2 500)	-
Odsetki otrzymane		159	-
<b>Przepływy pieniężne netto z działalności inwestycyjnej</b>		<b>157 770</b>	<b>(2 098)</b>
<b>Przepływy pieniężne z działalności finansowej</b>			
Otrzymane kredyty i pożyczki		1 576	1 381
Spłata kredytów i pożyczek		(6 487)	(1 444)
Odsetki zapłacone		(1 202)	(1 755)
Dywidendy wypłacone właścicielom		-	-
Prowizje i inne opłaty zapłacone		(74)	(29)
Spłata zobowiązań z tytułu leasingu finansowego		(15)	(32)
<b>Przepływy pieniężne netto z działalności finansowej</b>		<b>(6 202)</b>	<b>(1 879)</b>
<b>Zwiększenie netto stanu środków pieniężnych i ich ekwiwalentów</b>		<b>144 737</b>	<b>1 114</b>
Różnice kursowe netto		-	164
Stan środków pieniężnych i ich ekwiwalentów na początek roku		8 083	10 383
<b>Środki pieniężne i ich ekwiwalenty na koniec okresu</b>	<b>6.4.</b>	<b>152 820</b>	<b>11 497</b>

Załączone noty stanowią integralną część niniejszego półrocznego skróconego skonsolidowanego sprawozdania finansowego.

## 1. INFORMACJE OGÓLNE O GRUPIE

P.R.E.S.C.O. GROUP S.A. („Jednostka Dominująca”, „Spółka”, „Emitent”) jest wpisana do rejestru przedsiębiorców Krajowego Rejestru Sądowego prowadzonego przez Sąd Rejonowy w Warszawie, XII Wydział Gospodarczy Krajowego Rejestru Sądowego, pod numerem KRS 0000372319 (NIP 8971702186, REGON 020023793). Siedziba firmy znajduje się w Warszawie, przy ul. Twardej 18.

Akcje Spółki znajdują się w publicznym obrocie na Giełdzie Papierów Wartościowych w Warszawie.

Czas trwania Jednostki Dominującej oraz jednostek wchodzących w skład Grupy Kapitałowej P.R.E.S.C.O. GROUP S.A. („Grupa”, „GK P.R.E.S.C.O.”) jest nieoznaczony.

Półroczne skrócone skonsolidowane sprawozdanie finansowe Grupy obejmuje okres sześciu miesięcy zakończony dnia 30 czerwca 2016 roku oraz zawiera dane porównywalne za okres sześciu miesięcy zakończony dnia 30 czerwca 2015 roku oraz na dzień 31 grudnia 2015 roku. Zamieszczone w niniejszym półrocznym skróconym skonsolidowanym sprawozdaniu finansowym dane za okres sześciu miesięcy zakończony 30 czerwca 2016 roku oraz dane porównawcze za okres sześciu miesięcy zakończony dnia 30 czerwca 2015 roku były przedmiotem przeglądu przez biegłego rewidenta. Dane porównawcze na dzień 31 grudnia 2015 roku były przedmiotem badania przez biegłego rewidenta.

### 1.1. Podstawowa działalność GK P.R.E.S.C.O.

Przedmiotem działalności GK P.R.E.S.C.O. w pierwszym półroczu 2016 roku były inwestycje w nieregularne portfele wierzycielności konsumenckich w celu ich dalszej samodzielnej windykacji na własny rachunek.

W dniu 15 kwietnia 2016 r. sfinalizowana została transakcja sprzedaży przez Presco Investments Limited 100% udziałów w podmiocie zależnym Presco Investments S.à r.l. na rzecz Secapital S.à r.l., podmiotu spoza GK P.R.E.S.C.O. W związku z powyższym działalność Grupy została ograniczona do inwestycji w portfele wierzycielności konsumenckich na terenie Federacji Rosyjskiej oraz obsługi wierzycielności związanych z pożyczkami restrukturyzacyjnymi udzielanymi przez podmiot z Grupy – Debet Partner Sp. z o.o.

W drugiej połowie roku 2016 planowane jest rozpoczęcie działalności w obszarze *consumer finance* związanej z udzielaniem pożyczek dla ludności na rynku polskim.

Szczegóły transakcji sprzedaży zostały opisane w pozostałych informacjach do rozszerzonego skonsolidowanego raportu kwartalnego na dzień 31 marca 2016 r.

### 1.2. Zatwierdzenie półrocznego skróconego skonsolidowanego sprawozdania finansowego

Półroczne skrócone skonsolidowane sprawozdanie finansowe zostało zatwierdzone do publikacji przez Zarząd P.R.E.S.C.O. GROUP S.A. w dniu 29 sierpnia 2016 roku.

## 2. INFORMACJE O ZASADACH PRZYJĘTYCH PRZY SPORZĄDZANIU PÓŁROCZNEGO SKRÓCONEGO SKONSOLIDOWANEGO SPRAWOZDANIA FINANSOWEGO

### 2.1. Oświadczenie o zgodności oraz ogólne zasady sporządzania

Niniejsze półroczne skrócone skonsolidowane sprawozdanie finansowe zostało sporządzone zgodnie z wymaganiami MSR 34 „Śródroczna sprawozdawczość finansowa” zatwierdzonym przez UE i przedstawia sytuację finansową Grupy Kapitałowej P.R.E.S.C.O. GROUP S.A. na dzień 30 czerwca 2016 roku oraz 31 grudnia 2015 roku, wyniki jej działalności oraz przepływy pieniężne za okres 6 miesięcy zakończony dnia 30 czerwca 2016 roku i 30 czerwca 2015 roku.

Niniejsze półroczne skrócone skonsolidowane sprawozdanie finansowe zostało sporządzone przy założeniu kontynuowania działalności gospodarczej przez Grupę w dającej się przewidzieć przyszłości. Na dzień zatwierdzenia niniejszego półrocznego skróconego skonsolidowanego sprawozdania finansowego nie stwierdza się istnienia okoliczności wskazujących na zagrożenie kontynuowania działalności przez Grupę.

Półroczne skrócone skonsolidowane sprawozdanie finansowe nie obejmuje wszystkich informacji oraz ujawnień wymaganych w rocznym sprawozdaniu finansowym i należy je czytać łącznie ze skonsolidowanym sprawozdaniem finansowym Grupy za rok zakończony 31 grudnia 2015 roku.

## **2.2. Oświadczenia Zarządu**

### **2.2.1. W sprawie rzetelności sporządzenia półrocznego skróconego skonsolidowanego sprawozdania finansowego**

Zarząd P.R.E.S.C.O. GROUP S.A. oświadcza, że wedle swojej najlepszej wiedzy, niniejsze półroczne skrócone skonsolidowane sprawozdanie finansowe i dane porównawcze sporządzone zostały zgodnie z obowiązującymi Grupę zasadami rachunkowości, odzwierciedlają w sposób prawdziwy, rzetelny i jasny sytuację majątkową i finansową oraz wynik finansowy Grupy.

### **2.2.2. Przyjęte zasady rachunkowości oraz zmiany Międzynarodowych Standardów Sprawozdawczości Finansowej (MSSF)**

Zasady (polityka) rachunkowości zastosowane do sporządzenia półrocznego skróconego skonsolidowanego sprawozdania finansowego są spójne z tymi, które zastosowano przy sporządzaniu rocznego skonsolidowanego sprawozdania finansowego Grupy za rok zakończony 31 grudnia 2015 roku, z uwzględnieniem szczególnych wymogów MSR 34. Zastosowano takie same zasady dla okresu bieżącego i porównywalnego, za wyjątkiem zmian opisanych poniżej.

W niniejszym półrocznym skróconym skonsolidowanym sprawozdaniu finansowym, dokonane przez Zarząd istotne osądy w zakresie stosowanych przez Grupę zasad rachunkowości i główne źródła szacowania niepewności były takie same jak opisane w Skonsolidowanym Sprawozdaniu Finansowym za rok 2015 w nocie 4, z uwzględnieniem szczególnych wymogów MSR 34.

Ostatnim opublikowanym pełnym skonsolidowanym sprawozdaniem finansowym było sprawozdanie finansowe za rok zakończony 31 grudnia 2015 roku sporządzone zgodnie z Międzynarodowymi Standardami Sprawozdawczości Finansowej zatwierdzonymi przez UE i zatwierdzone do publikacji dnia 21 marca 2016 roku.

#### **Zastosowane nowe zmiany i zmienione standardy i interpretacje**

Nowe lub zmienione standardy oraz interpretacje wydane przez Radę Międzynarodowych Standardów Rachunkowości lub Komitet ds. Interpretacji Międzynarodowej Sprawozdawczości Finansowej obowiązujące od 1 stycznia 2016 roku nie miały istotnego wpływu na sprawozdanie finansowe Grupy.

## **2.3. Waluta pomiaru i waluta sprawozdania finansowego**

Walutą pomiaru Jednostki Dominującej i jednostek zależnych, z wyjątkiem „P.R.E.S.C.O.” Spółka z ograniczoną odpowiedzialnością z siedzibą w Rosji, uwzględnionych w niniejszym półrocznym skróconym skonsolidowanym sprawozdaniu finansowym oraz walutą sprawozdawczą niniejszego półrocznego skróconego skonsolidowanego sprawozdania finansowego jest złoty polski („PLN”). Walutą funkcjonalną „P.R.E.S.C.O.” Spółka z ograniczoną odpowiedzialnością z siedzibą w Rosji jest rubel rosyjski („RUB”). Pozycje sprawozdania finansowego „P.R.E.S.C.O.” Spółka z ograniczoną odpowiedzialnością z siedzibą w Rosji są przeliczone przy użyciu odpowiednich kursów wymiany na walutę prezentacji Grupy.

Dane w skróconym skonsolidowanym sprawozdaniu finansowym zaprezentowano w tysiącach PLN (tys. PLN), chyba że w konkretnych sytuacjach wskazano inaczej.

## **2.4. Zmiany stosowanych zasad rachunkowości**

W okresie objętym sprawozdaniem nie nastąpiła zmiana polityki rachunkowości.

### 3. INFORMACJE NA TEMAT SEZONOWOŚCI LUB CYKLICZNOŚCI DZIAŁALNOŚCI

Działalność Grupy nie odznacza się sezonowością lub cyklicznością.

### 4. INFORMACJE DOTYCZĄCE SEGMENTÓW DZIAŁALNOŚCI

#### 4.1. Segmenty operacyjne

Podstawowym i wyłącznym przedmiotem działalności Grupy w pierwszym półroczu 2016 roku był skup nieregularnych wierzytelności konsumenckich w celu ich odzyskania na własny rachunek. Grupa, na podstawie umów cesji, nabywa prawa do roszczeń względem dłużnika, następnie podejmuje na własny rachunek działania zmierzające do odzyskania przysługujących jej wierzytelności.

W związku z powyższym dla celów zarządczych Grupa wyodrębnia jeden segment operacyjny – windykacji i obrotu wierzytelnościami. Dane zaprezentowane w półrocznym skróconym skonsolidowanym sprawozdaniu finansowym dotyczą tego segmentu z podziałem na działalność kontynuowaną i zaniechaną.

#### 4.2. Geograficzne obszary działalności

GK P.R.E.S.C.O. działa w dwóch obszarach geograficznych – w Polsce, będącej krajem jej siedziby oraz w Rosji. W związku z powyższym wyróżniono dwa obszary działalności:

- Polska,
- Rosja.

Poniżej przedstawiono przychody Grupy w rozbiciu na geograficzne obszary działalności oraz informacje o aktywach trwałych w rozbiciu na lokalizacje tych aktywów.

Dodatkowo wyodrębniono przychody z podziałem na:

- działalność kontynuowaną, dotyczącą rosyjskich portfeli wierzytelności oraz portfeli pożyczek udzielonych przez Debet Partner Sp. z o.o.,
- działalność zaniechaną, dotyczącą polskich portfeli wierzytelności należących do spółki Presco Investments S.à r.l. oraz portfeli wierzytelności należących do P.R.E.S.C.O. Investment I NS FIZ.

(w tys. PLN)	6 miesięcy do 30 czerwca 2016	6 miesięcy do 30 czerwca 2015
<b>DZIAŁALNOŚĆ KONTYNUOWANA</b>		
<b>Przychody odsetkowe</b>		
Polska	272	379
Rosja	435	871
<b>Pozostałe przychody</b>		
Polska	-	-
Rosja	-	-
<b>Aktualizacja wyceny pakietów wierzytelności</b>		
Polska	239	(16)
Rosja	325	(324)

(w tys. PLN)	6 miesięcy do 30 czerwca 2016	6 miesięcy do 30 czerwca 2015
<b>DZIAŁALNOŚĆ ZANIECHANA</b>		
<b>Przychody z windykacji wierzytelności klasyfikowanych jako przeznaczone do sprzedaży</b>		
Polska	8 481	23 361
<b>Zmiana wartości godziwej aktywów finansowych klasyfikowanych jako przeznaczone do sprzedaży</b>		
Polska	38 472	(6 643)

(w tys. PLN)	30 czerwca 2016	31 grudnia 2015
<b>DZIAŁALNOŚĆ KONTYNUOWANA</b>		
<b>Aktywa trwałe</b>		
Polska	11 316	11 237
Rosja	121	127
Malta	29 132	4

## 5. RODZAJ ORAZ KWOTY ZMIAN WARTOŚCI SZACUNKOWYCH KWOT, KTÓRE BYŁY PREZENTOWANE W POPRZEDNICH LATACH OBROTOWYCH

### 5.1. Aktywa finansowe wykazywane w wartości godziwej

Grupa wycenia pakiety wierzytelności w wartości godziwej przez wynik finansowy. Metody wyceny do wartości godziwej tych aktywów finansowych zostały opisane w skonsolidowanym sprawozdaniu finansowym za rok 2015 w nocie 4.

(w tys. PLN)	30 czerwca 2016	31 grudnia 2015
Pakiety wierzytelności	5 881	6 333
Pakiety wierzytelności klasyfikowane jako przeznaczone do zbycia	-	139 277
<b>Aktywa finansowe wykazywane w wartości godziwej razem</b>	<b>5 881</b>	<b>145 610</b>

#### Hierarchia wartości godziwej

Wszystkie instrumenty finansowe ujmowane w wartości godziwej są klasyfikowane do jednej z trzech następujących kategorii:

- Poziom 1** – Notowania rynkowe,
- Poziom 2** – Techniki wyceny (dane obserwowalne na rynku),
- Poziom 3** – Techniki wyceny (dane nieobserwowalne na rynku).

W trakcie okresu wystąpiły następujące ruchy w instrumentach finansowych zakwalifikowanych do Poziomu 3:

(w tys. PLN)	30 czerwca 2016	31 grudnia 2015
<b>DZIAŁALNOŚĆ KONTYNUOWANA</b>		
<b>Na dzień 1 stycznia</b>	<b>6 333</b>	<b>7 580</b>
- zakupy nowych pakietów wierzytelności	-	879
- wpłaty gotówkowe od osób zadłużonych	(1 723)	(3 979)
- przychody odsetkowe	707	2 412
- weryfikacja prognoz wpływów	568	(611)
- aktualizacja stopy dyskontowej	(4)	52
<b>Wartość godziwa na 30 czerwca/31 grudnia</b>	<b>5 881</b>	<b>6 333</b>



Grupa nie zarządza ryzykiem kredytowym w celu jego ograniczenia poprzez politykę odpowiednich zabezpieczeń, dlatego też wartość bilansowa aktywów finansowych odzwierciedla potencjalne ryzyko kredytowe.

Przy wycenie pakietów wierzytelności na dzień bilansowy przyjęto następujące założenia:

	30 czerwca 2016	31 grudnia 2015
Stopa dyskontowa:		
- wolna od ryzyka <sup>1)</sup>	1.81% - 2.28%	0.00% - 1.80%
- premia za ryzyko	10.66% - 35.69%	10.66% - 143.68%
Okres prognoz przepływów <sup>2)</sup>	07.2016 – 06.2026	01.2016 - 12.2025
Łączna wartość prognozowanych przyszłych wpływów (w tys. PLN)	8 815	11 936

<sup>1)</sup> na 31.12.2015 r. stopa procentowa wolna od ryzyka dla portfeli rosyjskich nie została ustalona.

<sup>2)</sup> na 31.12.2015 r. okres prognoz przepływów dla portfeli rosyjskich wynosił 01.2016-12.2020.

## 6. RODZAJ ORAZ KWOTY POZYCJI WPŁYWAJĄCYCH NA AKTYWA, ZOBOWIĄZANIA, KAPITAŁ WŁASNY, ZYSK NETTO LUB PRZEPŁYWY PIENIĘŻNE, KTÓRE SĄ ISTOTNE ZE WZGLĘDU NA ICH RODZAJ, WIELKOŚĆ LUB CZĘSTOTLIWOŚĆ

### 6.1. Rzeczowe aktywa trwałe

(w tys. PLN)	30 czerwca 2016	31 grudnia 2015
Środki trwałe	1 931	2 113
Środki trwałe w budowie	11 204	8 497
<b>Rzeczowe aktywa trwałe razem</b>	<b>13 135</b>	<b>10 610</b>

W pierwszym półroczu 2016 roku i w roku 2015 nie utworzono odpisu aktualizującego z tytułu utraty wartości środków trwałych.

Nakłady poniesione na środki trwałe w budowie w okresie sprawozdawczym wyniosły 2 707 tys. PLN. Związane były przede wszystkim z budową biurowca ONYX BUSINESS POINT w Pile finansowanego głównie z zaciągniętego na ten cel kredytu inwestycyjnego. Na dzień publikacji sprawozdania finansowego inwestycja nie została zakończona.

### 6.2. Wartości niematerialne

(w tys. PLN)	30 czerwca 2016	31 grudnia 2015
Wartość firmy	2	3
Patenty i licencje (oprogramowanie)	537	694
Znaki towarowe	2	2
<b>Wartości niematerialne razem</b>	<b>541</b>	<b>699</b>

Grupa nie posiada wartości niematerialnych wytworzonych we własnym zakresie.

W pierwszym półroczu 2016 roku utworzono odpis aktualizujący utratę wartości firmy w wysokości 716 tys. PLN. Powstała wartość firmy była przypisana w całości do zaniechanej działalności operacyjnej P.R.E.S.C.O. GROUP S.A., jaką było świadczenie usług windykacyjnych i zarządzanie wierzytelnościami Funduszu. W związku z finalizacją transakcji sprzedaży 100% udziałów Presco Investments S.à r.l. działalność ta zakończyła się z dniem 15 kwietnia 2016 r.

### 6.3. Należności handlowe oraz inne aktywa

(w tys. PLN)	30 czerwca 2016	31 grudnia 2015
<b>Część długoterminowa:</b>		
Kaucje i przedpłaty	55	55
Koszty rozliczane w czasie	6	4
Udzielone pożyczki	2 003	-
Pozostałe należności	24 829	-
<b>Część krótkoterminowa:</b>		
Należności handlowe	64	87
Kaucje i przedpłaty	-	-
Należności publiczno-prawne	156	264
Rozrachunki z pracownikami	5	1
Koszty rozliczane w czasie	112	16
Udzielone pożyczki	506	-
Należności z tytułu dywidendy	3 581	-
Pozostałe należności	53	-
<b>Należności handlowe oraz inne aktywa razem</b>	<b>31 370</b>	<b>427</b>

Na dzień 30 czerwca 2016 roku Grupa posiadała należności z tytułu Kwot Odroczonej w wysokości 24 829 tys. PLN związane z rozliczeniem transakcji sprzedaży przez Presco Investments Limited 100% udziałów w podmiocie Presco Investments S.à r.l. na rzecz Secapital S.à r.l., podmiotu spoza Grupy Kapitałowej P.R.E.S.C.O. GROUP S.A. Wartość Kwot Odroczonej w wysokości 31 198 tys. PLN stanowi zabezpieczenie ryzyk związanych z przeprowadzoną transakcją. W przypadku braku materializacji ryzyk, będą one wypłacane w transzach przez Secapital S.à r.l. do Presco Investments Limited w latach 2017 – 2022. Należności z tytułu Kwot Odroczonej zostały pomniejszone o wartość rezerwy utworzonej w wysokości 6 369 tys. PLN, która dotyczy tej części Kwot Odroczonej, dla których oszacowano wysokie prawdopodobieństwo, że ryzyka z nimi związane zmaterializują się, a kwoty te nigdy nie zostaną zwrócone przez Secapital S.à r.l.

W pierwszym półroczu 2016 roku oraz w roku 2015 nie wystąpiły odpisy aktualizujące wartość należności handlowych oraz innych aktywów.

### 6.4. Środki pieniężne i ich ekwiwalenty

Saldo środków pieniężnych i ich ekwiwalentów wykazywane w półrocznym skróconym skonsolidowanym sprawozdaniu z sytuacji finansowej oraz sprawozdaniu z przepływów pieniężnych składało się z następujących pozycji:

(w tys. PLN)	30 czerwca 2016	31 grudnia 2015
Środki pieniężne i ich ekwiwalenty wykazywane w sprawozdaniu z sytuacji finansowej jako przeznaczone do zbycia	-	6 733
Środki pieniężne i ich ekwiwalenty wykazywane w sprawozdaniu z sytuacji finansowej z działalności kontynuowanej	152 820	1 350
<b>Środki pieniężne i ich ekwiwalenty wykazywane w sprawozdaniu z sytuacji finansowej razem, w tym:</b>	<b>152 820</b>	<b>8 083</b>
Różnice kursowe	-	(199)
Kredyt w rachunku bieżącym	-	-
<b>Środki pieniężne i ich ekwiwalenty wykazywane w sprawozdaniu z przepływów pieniężnych</b>	<b>152 820</b>	<b>8 282</b>

W czerwcu 2016 roku zrealizowana została przez Secapital S.à r.l. płatność z tytułu transakcji sprzedaży 100% udziałów Presco Investments S.à r.l. Na dzień 30 czerwca 2016 roku nadwyżka środków pieniężnych w wysokości 150 700 000,00PLN utrzymywana była w ramach krótkoterminowej lokaty bankowej oprocentowanej w wysokości 1,26%.

## 6.5. Kredyty, pożyczki i pozostałe zobowiązania finansowe

(w tys. PLN)	30 czerwca 2016	31 grudnia 2015
<b>Część długoterminowa:</b>		
Zobowiązania z tytułu dłużnych papierów wartościowych wykazywane wg zamortyzowanego kosztu (niezabezpieczone)	-	-
Kredyty bankowe wykazywane wg zamortyzowanego kosztu (zabezpieczone)	6 393	5 118
Zobowiązania z tytułu leasingu finansowego	18	30
<b>Część krótkoterminowa:</b>		
Zobowiązania z tytułu dłużnych papierów wartościowych wykazywane wg zamortyzowanego kosztu (niezabezpieczone)	34 874	-
Kredyty bankowe wykazywane wg zamortyzowanego kosztu (zabezpieczone)	732	431
Zobowiązania z tytułu leasingu finansowego	23	27
<b>Kredyty, pożyczki i pozostałe zobowiązania finansowe razem</b>	<b>42 040</b>	<b>5 606</b>

Na dzień 30 czerwca 2016 roku Grupa wykazuje zobowiązania z tytułu emisji obligacji własnych serii E przez P.R.E.S.C.O. GROUP S.A., których termin wykupu – zgodnie z informacjami zawartymi w raportach bieżący nr 7/2006 z dnia 16 maja 2016 roku i nr 17/2016 z dnia 28 czerwca 2016 roku – został skrócony do dnia 28 listopada 2016 roku. W związku z powyższym wartość tego zobowiązania została przekwalifikowana w całości, na dzień 30 czerwca 2016 roku, do zobowiązań krótkoterminowych.

## 6.6. Zobowiązania handlowe oraz pozostałe zobowiązania

(w tys. PLN)	30 czerwca 2016	31 grudnia 2015
<b>Część krótkoterminowa:</b>		
Zobowiązania handlowe	378	404
Zobowiązania publiczno-prawne	393	199
Zobowiązania z tytułu wynagrodzeń	483	156
Kaucje	837	576
Inne zobowiązania	71	135
<b>Zobowiązania handlowe oraz pozostałe zobowiązania razem</b>	<b>2 162</b>	<b>1 470</b>

## 6.7. Rezerwy

(w tys. PLN)	30 czerwca 2016	31 grudnia 2015
<b>Część krótkoterminowa:</b>		
Rezerwa na niewykorzystane urlopy	239	96
Pozostałe rezerwy	-	-
<b>Rezerwy razem</b>	<b>239</b>	<b>96</b>

## 6.8. Przychody ze sprzedaży

(w tys. PLN)	6 miesięcy do 30 czerwca 2016	6 miesięcy do 30 czerwca 2015
Przychody ze sprzedaży z działalności kontynuowanej i zaniechanej	48 240	17 670

### DZIAŁALNOŚĆ ZANIECHANA

(w tys. PLN)	6 miesięcy do 30 czerwca 2016	6 miesięcy do 30 czerwca 2015
Przychody z windykacji wierzytelności klasyfikowanych jako przeznaczone do sprzedaży	8 481	23 361
Zmiana wartości godziwej aktywów finansowych klasyfikowanych jako przeznaczone do sprzedaży	38 472	(6 643)
Pozostałe przychody	16	42
<b>Przychody ze sprzedaży</b>	<b>46 969</b>	<b>16 760</b>

### DZIAŁALNOŚĆ KONTYNUOWANA

(w tys. PLN)	6 miesięcy do 30 czerwca 2016	6 miesięcy do 30 czerwca 2015
Przychody z windykacji wierzytelności nabytych	1 271	910
Pozostałe przychody	-	-
<b>Przychody ze sprzedaży razem</b>	<b>1 271</b>	<b>910</b>

Przychody z windykacji wierzytelności nabytych składają się z:

(w tys. PLN)	6 miesięcy do 30 czerwca 2016	6 miesięcy do 30 czerwca 2015
Przychody odsetkowe	707	1 250
Aktualizacja wyceny pakietów wierzytelności	564	(340)
<b>Przychody z windykacji wierzytelności nabytych razem</b>	<b>1 271</b>	<b>910</b>

Aktualizacja wyceny pakietów wierzytelności:

(w tys. PLN)	6 miesięcy do 30 czerwca 2016	6 miesięcy do 30 czerwca 2015
Weryfikacja prognoz wpływów	568	(389)
Aktualizacja stopy dyskontowej	(4)	49
<b>Aktualizacja wyceny pakietów wierzytelności</b>	<b>564</b>	<b>(340)</b>

## 6.9. Koszty działalności operacyjnej

(w tys. PLN)	6 miesięcy do 30 czerwca 2016	6 miesięcy do 30 czerwca 2015
Amortyzacja	360	566
Zużycie materiałów i energii	36	64
Usługi obce, w tym:	1 848	1 091
- płatności z tytułu leasingu operacyjnego	48	26
Podatki i opłaty, w tym:	47	46
- koszty sądowe i egzekucyjne	-	-
Koszty świadczeń pracowniczych	2 135	1 650
Pozostałe koszty rodzajowe	52	36
<b>Koszty działalności operacyjnej, w tym:</b>	<b>4 478</b>	<b>3 453</b>
Pozycje ujęte w koszcie własnym sprzedaży	4 072	3 241
Pozycje ujęte w koszcie ogólnego zarządu	406	212

## 6.10. Koszty świadczeń pracowniczych

(w tys. PLN)	6 miesięcy do 30 czerwca 2016	6 miesięcy do 30 czerwca 2015
Wynagrodzenia	1 836	1 350
Koszty ubezpieczeń społecznych	291	276
Pozostałe koszty świadczeń pracowniczych	8	24
<b>Koszty świadczeń pracowniczych, w tym:</b>	<b>2 135</b>	<b>1 650</b>
Pozycje ujęte w koszcie własnym sprzedaży	1 878	1 560
Pozycje ujęte w koszcie ogólnego zarządu	257	90

## 6.11. Pozostałe przychody operacyjne

Wartość pozostałych przychodów operacyjnych Grupy na dzień 30 czerwca 2016 roku w wysokości 3 374 tys. PLN stanowi wynik z ostatecznego rozliczenia transakcji z Grupą KRUK w II kwartale 2016 r. Jest on efektem różnicy pomiędzy wartością przychodów Grupy w wysokości 51 292 tys. PLN stanowiących przychód ze sprzedaży 100% udziałów Presco Investments S.à r.l. przez Presco Investments Limited na rzecz Secapital S.à r.l. skorygowany o wartość udziałów Presco Investments S.à r.l. równą wartości aktywów netto tego podmiotu na dzień 31 grudnia 2015, a wartością pozostałych kosztów operacyjnych w wysokości 47 918 tys. PLN, na które składają się przede wszystkim:

- wartość aktualizacji wyceny udziałów Presco Investments S.à r.l. na dzień 31 marca 2016 r.,
- rezerwa utworzona na wartość Kwot Odroczonej związanych z rozliczeniem transakcji sprzedaży udziałów Presco Investments S.à r.l., która została opisana w nocie 6.3. niniejszego półrocznego skróconego skonsolidowanego sprawozdania finansowego.

## 6.12. Przychody i koszty finansowe

(w tys. PLN)	6 miesięcy do 30 czerwca 2016	6 miesięcy do 30 czerwca 2015
Odsetki:		
- od lokat bankowych	21	2
Dywidendy	3 581	-
Różnice kursowe dodatnie i pozostałe przychody	(10)	-
<b>Przychody finansowe</b>	<b>3 592</b>	<b>2</b>
Odsetki:		
- od kredytów	46	35
- od dłużnych papierów wartościowych	-	-
Różnice kursowe ujemne i pozostałe koszty	63	-
<b>Koszty finansowe</b>	<b>109</b>	<b>35</b>
<b>Przychody (Koszty) finansowe netto</b>	<b>3 483</b>	<b>(33)</b>

## 6.13. Podatek dochodowy

(w tys. PLN)	6 miesięcy do 30 czerwca 2016	6 miesięcy do 30 czerwca 2015
Bieżący podatek dochodowy:		
- bieżące obciążenia z tytułu podatku dochodowego	(13)	(18)
Podatek odroczony:		
- związany z powstaniem i odwróceniem się różnic przejściowych	-	-
<b>Obciążenie podatkowe wykazywane w sprawozdaniu z zysków lub strat</b>	<b>(13)</b>	<b>(18)</b>

## 6.14. Zysk przypadający na jedną akcję

Poniżej przedstawione zostały dane dotyczące zysku oraz liczby akcji, które posłużyły do wyliczenia podstawowego i rozwodnionego zysku na jedną akcję:

(w tys. PLN)	6 miesięcy do 30 czerwca 2016	6 miesięcy do 30 czerwca 2015
Zysk netto za okres z działalności kontynuowanej przypadający na zwykłych akcjonariuszy spółki dominującej	3 637	(2 617)
<b>Zysk netto przypadający na zwykłych akcjonariuszy jednostki dominującej</b>	<b>3 637</b>	<b>(2 617)</b>
Średnia ważona liczba wyemitowanych akcji zwykłych zastosowana do obliczenia podstawowego zysku na jedną akcję	19 779 890	19 700 000
Efekt rozwodnienia	-	20 118
<b>Średnia ważona liczba akcji zwykłych skorygowana o efekt rozwodnienia</b>	<b>19 779 890</b>	<b>19 720 118</b>

## 6.15. Przepływy pieniężne netto z działalności operacyjnej

(w tys. PLN)	6 miesięcy do 30 czerwca 2016	6 miesięcy do 30 czerwca 2015
Wynik przed opodatkowaniem	43 053	795
Korekty:		
Pozostałe kapitały	(44)	-
Zmiana wartości godziwej aktywów finansowych	(38 019)	3 657
Amortyzacja i odpisy środków trwałych	181	364
Amortyzacja wartości niematerialnych	159	202
Odpisy aktualizujące wartości niematerialne	717	-
Zbycie pakietów wierzytelności	15 242	-
Zmiana stanu należności handlowych oraz innych aktywów	(28 159)	(807)
Zmiana stanu zobowiązań handlowych oraz pozostałych zobowiązań	(875)	(609)
Zmiana stanu rezerw	(1 242)	(307)
Zmiana stanu zapasów	6	(33)
Koszty finansowe – netto	1 210	1 798
Strata ze zbycia rzeczowych aktywów trwałych i wartości niematerialnych	(28)	17
Pozostałe	979	31
<b>Korekty wyniku razem</b>	<b>(49 873)</b>	<b>4 313</b>
Podatek dochodowy zapłacony	(11)	(17)
<b>Wpływy pieniężne netto z działalności operacyjnej</b>	<b>(6 831)</b>	<b>5 091</b>

## 7. DZIAŁALNOŚĆ ZANIECHANA

### 7.1. Wynik finansowy z działalności zaniechanej

Łączne wyniki z działalności zaniechanej uwzględnione w rachunku zysków i strat przedstawiono poniżej. Porównywalny rachunek zysków i strat z działalności zaniechanej przedstawiono retrospektywnie w celu zaprezentowania działalności zaniechanej w porównywalnym okresie.

(w tys. PLN)	6 miesięcy do 30 czerwca 2016	3 miesiące do 30 czerwca 2016	6 miesięcy do 30 czerwca 2015	3 miesiące do 30 czerwca 2015
<b>ZYSK Z DZIAŁALNOŚCI ZANIECHANEJ</b>				
Przychody ze sprzedaży	46 969	-	16 760	8 293
Koszt własny sprzedaży	(4 970)	(1 399)	(10 614)	(5 619)
<b>Wynik brutto ze sprzedaży</b>	<b>41 999</b>	<b>(1 399)</b>	<b>6 146</b>	<b>2 674</b>
Koszty ogólnego zarządu	(567)	(268)	(902)	(438)
Pozostałe przychody operacyjne	-	-	65	(13)
Pozostałe koszty operacyjne	(733)	(717)	-	-
<b>Zysk (strata) z działalności operacyjnej</b>	<b>40 699</b>	<b>(2 384)</b>	<b>5 309</b>	<b>2 223</b>
Przychody finansowe	53	(129)	126	67
Koszty finansowe	(1 349)	(641)	(2 041)	(974)
<b>Przychody (koszty) finansowe – netto</b>	<b>(1 296)</b>	<b>(770)</b>	<b>(1 915)</b>	<b>(907)</b>
<b>Zysk (strata) przed opodatkowaniem</b>	<b>39 403</b>	<b>(3 154)</b>	<b>3 394</b>	<b>1 316</b>
Podatek dochodowy	-	-	-	-
<b>Zysk (strata) netto z działalności zaniechanej</b>	<b>39 403</b>	<b>(3 154)</b>	<b>3 394</b>	<b>1 316</b>

W dniu 15 kwietnia 2016 r. Grupa dokonała zbycia na rzecz grupy kapitałowej KRUK S.A. 100% udziałów w podmiocie zależnym Presco Investments S.à r.l. oraz 100% certyfikatów inwestycyjnych funduszu P.R.E.S.C.O. Investment I NS FIZ, będących własnością Presco Investments S.à r.l. W związku z powyższym za okres pierwszego półrocza 2016 r. oraz okres porównywalny tj. za pierwsze półrocze 2015 r. Grupa zakwalifikowała działalność związaną z tymi dwoma podmiotami, jako działalność zaniechaną, przy czym w przypadku Presco Investments S.à r.l. Grupa zakwalifikowała do działalności kontynuowanej działalność tej spółki prowadzoną na rosyjskim rynku wierzycelności, jako że w dniu 18 marca 2015 r. podmiot ten dokonał zbycia wszystkich posiadanych rosyjskich portfeli wierzycelności na rzecz Presco Investments Limited.

W szczególności do działalności zaniechanej zakwalifikowane zostały:

- przychody ze sprzedaży Presco Investments S.à r.l. obejmujące spłaty na polskich portfelach wierzycelności należących do spółki oraz zmianę wartości godziwej polskich portfeli wierzycelności należących do spółki,
- przychody ze sprzedaży P.R.E.S.C.O. Investment I NS FIZ, obejmujące spłaty na portfelach wierzycelności należących do Funduszu oraz zmianę wartości godziwej portfeli wierzycelności należących do Funduszu,
- koszty operacyjne, pozostałe przychody i koszty operacyjne oraz przychody i koszty finansowe Presco Investments S.à r.l. związane z działalnością na polskim rynku obrotu wierzycelnościami,
- koszty operacyjne, pozostałe przychody i koszty operacyjne oraz przychody i koszty finansowe P.R.E.S.C.O. Investment I NS FIZ,
- część kosztów operacyjnych P.R.E.S.C.O. GROUP S.A. związanych ze świadczeniem przez P.R.E.S.C.O. GROUP S.A. usług zarządzania aktywami sekurytyzowanymi P.R.E.S.C.O. Investment I NS FIZ oraz usług windykacyjnych na rzecz Presco Investments S.à r.l.,
- koszty finansowe P.R.E.S.C.O. GROUP S.A. – w części dotyczącej odsetek od obligacji oraz kredytu rewolwingowego, które stanowiły źródło finansowania zakupów przez Presco Investments S.à r.l. oraz P.R.E.S.C.O. Investment I NS FIZ polskich portfeli wierzycelności.

(w tys. PLN)	6 miesięcy do 30 czerwca 2016	6 miesięcy do 30 czerwca 2015
<b>PRZEPŁYWY PIENIĘŻNE Z DZIAŁALNOŚCI ZANIECHANEJ</b>		
Przepływy pieniężne netto z działalności operacyjnej	16 773	6 479
Przepływy pieniężne netto z działalności inwestycyjnej	162 512	-
Przepływy pieniężne netto z działalności finansowej	(7 609)	(3 196)
<b>Przepływy pieniężne netto</b>	<b>171 676</b>	<b>3 283</b>



## 7.2. Aktywa przeznaczone do zbycia

(w tys. PLN)	30 czerwca 2016	31 grudnia 2015
<b>Aktywa finansowe wykazywane w wartości godziwej – portfele wierzytelności przeznaczone do zbycia</b>	-	<b>139 277</b>
Aktywa związane z portfelami wierzytelności przeznaczonymi do zbycia, w tym:	-	8 885
Wartość firmy	-	1 841
Środki pieniężne	-	6 733
Pozostałe aktywa	-	311
<b>Aktywa przeznaczone do zbycia razem</b>	-	<b>148 162</b>
<b>Zobowiązania związane z aktywami przeznaczonymi do zbycia, w tym:</b>	-	<b>43 926</b>
Zobowiązania finansowe	-	41 162
Pozostałe zobowiązania	-	2 764

Na dzień sprawozdawczy 30 czerwca 2016 roku Grupa nie posiadała aktywów zakwalifikowanych jako przeznaczone do sprzedaży.

## 8. EMISJA, WYKUP I SPŁATA DŁUŻNYCH PAPIERÓW WARTOŚCIOWYCH

W okresie objętym niniejszym półrocznym skróconym skonsolidowanym sprawozdaniem finansowym P.R.E.S.C.O. GROUP S.A. nie emitowało, nie wykupywało i nie spłacało dłużnych papierów wartościowych.

W dniu 28 czerwca 2016 r. Zarząd P.R.E.S.C.O. GROUP S.A. podjął uchwałę dotyczącą podjęcia działań zmierzających do przedterminowego wykupu przez Emitenta wszystkich 35 000 sztuk obligacji własnych serii E oznaczonych kodem ISIN PLPRESC00075 celem ich umorzenia. Ewentualne transakcje wykupu obligacji własnych przez spółkę zostaną przeprowadzone tylko i wyłącznie za zgodą obligatariuszy. Niezależnie od faktycznej skali zrealizowanego przez spółkę wykupu własnych obligacji, Zarząd Emitenta podtrzymuje zamiar przeprowadzenia przedterminowego wykupu wszystkich pozostałych w obrocie obligacji serii E w VI terminie płatności odsetek, tj. 28 listopada 2016 roku.

## 9. INFORMACJE DOTYCZĄCE WYPŁACONEJ (LUB ZADEKLAROWANEJ) DYWIDENDY

W okresie raportowania, tj. pierwszej połowie 2016 roku spółka P.R.E.S.C.O. GROUP S.A. nie wypłacała ani nie deklarowało wypłat z tytułu dywidendy.

## 10. TRANSAKcje Z PODMIOTAMI POWIĄZANYMI

Poniższa tabela przedstawia łączne kwoty transakcji zawartych z podmiotami powiązаныmi za sześć miesięcy zakończone 30 czerwca odpowiednio 2016 i 2015 roku, jak również salda rozrachunków z tymi podmiotami na dzień 30 czerwca 2016 roku oraz 31 grudnia 2015 roku.

### Transakcje oraz stan rozrachunków:

(w tys. PLN)		Sprzedaż do podmiotów powiązanych	Zakupy od podmiotów powiązanych	Należność od podmiotów powiązanych	Zobowiązanie wobec podmiotów powiązanych
ANPIRE Investments Sp. z o.o. <sup>1)</sup>	2016	-	-	-	-
	2015	-	-	-	-
Kadra kierownicza Spółki (Zarząd)	2016	-	-	3	134
	2015	-	-	-	108

<sup>1)</sup> Podmiot powiązany osobowo.

### Wynagrodzenie kadry kierowniczej

Poniższa tabela przedstawia informacje o wynagrodzeniach i innych świadczeniach, łącznie z wynagrodzeniem z zysku, wypłaconych lub należnych osobom wchodzącym w skład organów zarządzających, nadzorujących jednostki w okresie sześciu miesięcy zakończonym dnia 30 czerwca 2016 roku oraz w okresie porównywalnym:

(w tys. PLN)	6 miesięcy do 30 czerwca 2016	6 miesięcy do 30 czerwca 2015
<b>Zarząd Jednostki</b>		
Krótkoterminowe świadczenia pracownicze (płace i narzuty)	1 299	680
<b>Rada Nadzorcza Jednostki</b>		
Krótkoterminowe świadczenia pracownicze (płace i narzuty)	55	83
<b>Razem</b>	<b>1 354</b>	<b>763</b>

### 11. INFORMACJE DOTYCZĄCE ZMIAN ZOBOWIĄZAŃ WARUNKOWYCH LUB AKTYWÓW WARUNKOWYCH, KTÓRE NASTĄPIŁY OD CZASU ZAKOŃCZENIA OSTATNIEGO ROKU OBROTOWEGO

W okresie objętym niniejszym śródrocznym skróconym skonsolidowanym sprawozdaniem finansowym nie wystąpiły inne zobowiązania warunkowe, poza ujawnionymi w skonsolidowanym sprawozdaniu finansowym za rok 2015 w nocy 27.

### 12. ZDARZENIA PO ZAKOŃCZENIU OKRESU SPRAWOZDAWCZEGO

W ramach krótkoterminowego lokowania nadwyżek pieniężnych P.R.E.S.C.O. GROUP S.A. w dniu 25 lipca 2016 roku dokonało zakupu 854 sztuk obligacji wyemitowanych przez mBank Hipoteczny S.A. oznaczonych kodem BRH311016 za kwotę 84 937 559,00 PLN. Łączna wartość nominalna zakupionych obligacji wynosi 85 400 000,00 PLN. Cena za 100 PLN wartości nominalnej wynosi 99,4585 PLN.

Wykup obligacji nastąpi 31 października 2016 roku. Transakcja zakupu papierów dłużnych została przeprowadzona za pośrednictwem Domu Maklerskiego mBank S.A.

**Warszawa, dnia 29 sierpnia 2016 roku**

---

Krzysztof Piwoński

*Prezes Zarządu*

---

Wojciech Andrzejewski

*Wiceprezes Zarządu*

---

Izabela Bednarek  
*Członek Zarządu*

---

Kamil Czop  
*Członek Zarządu*

**Podpis osoby, której powierzono prowadzenie ksiąg rachunkowych:**

---

Iwona Grochowska  
*Główna Księgowa*



**SPRAWOZDANIE ZARZĄDU  
Z DZIAŁALNOŚCI GRUPY KAPITAŁOWEJ P.R.E.S.C.O.**

**W I PÓŁROCZU 2016 ROKU**

***Warszawa, 29 sierpnia 2016***

## WPROWADZENIE

Niniejszy rozszerzony skonsolidowany raport za pierwsze półrocze 2016 roku zawiera informacje, których zakres został określony w §90 Rozporządzenia Ministra Finansów z dnia 19 lutego 2009 roku w sprawie informacji bieżących i okresowych przekazywanych przez emitentów papierów wartościowych oraz warunków uznawania za równoważne informacji wymaganych przepisami prawa państwa niebędącego państwem członkowskim.

Półroczne skrócone skonsolidowane sprawozdanie finansowe za okres sześciu miesięcy zakończony 30 czerwca 2016 roku zostało sporządzone zgodnie z MSR 34 „Śródroczna sprawozdawczość finansowa” zatwierdzonym przez UE.

Zasady (polityka) rachunkowości zastosowane do sporządzania półrocznego skróconego skonsolidowanego sprawozdania finansowego za okres sześciu miesięcy zakończony dnia 30 czerwca 2016 roku zostały przedstawione w nocie nr 2 do przedmiotowego sprawozdania.

### 1. DZIAŁALNOŚĆ GRUPY KAPITAŁOWEJ P.R.E.S.C.O. W PIERWSZYM PÓŁROCZU 2016 R.

#### 1.1. Najważniejsze informacje

W pierwszym półroczu 2016 roku nastąpił punkt zwrotny w działalności Grupy Kapitałowej P.R.E.S.C.O. („GK P.R.E.S.C.O.”, „Grupa”). W związku ze sprzedażą w dniu 15 kwietnia 2016 r. 100% udziałów spółki zależnej Presco Investments S.à r.l. („Podmiot Zależny”) oraz 100% certyfikatów inwestycyjnych P.R.E.S.C.O. Investment I NS FIZ („Fundusz”), a tym samym zakupionych w Polsce portfeli wierzytelności posiadanych przez te podmioty, Grupa wycofała się z rynku obrotu wierzytelnościami w Polsce.

O ile w I kwartale 2016 r. Grupa nadal zajmowała się obsługą posiadanych wierzytelności to w drugim kwartale 2016 r. skoncentrowała się na przygotowaniu strategii pozwalającej rozwinąć działalność w branży *consumer finance*. Od 2014 roku Grupa udzielała pożyczek osobom fizycznym poprzez spółkę zależną Debet Partner Sp. z o.o., jednak były to pożyczki udzielane na spłatę zobowiązań tych osób wobec innych podmiotów z Grupy.

Osiągnięte w okresie od stycznia do czerwca 2016 roku skonsolidowane przychody ze sprzedaży kontynuowanej i zaniechanej wyniosły 48,24 mln PLN i były wyższe w porównaniu z analogicznym okresem 2015 roku o 173% (17,67 mln PLN). Za I półrocze 2016 roku Grupa odnotowała z działalności kontynuowanej i zaniechanej 43,04 mln PLN zysku netto. Na istotny wzrost zysku netto Grupy w stosunku do zysku netto za I półrocze 2015 r. (777 tys. PLN) główny wpływ miał zysk zrealizowany przez Grupę na przeprowadzonej w I półroczu 2016 roku transakcji z Grupą KRUK.

#### 1.2. Działalność operacyjna Grupy Kapitałowej P.R.E.S.C.O. na rynku polskim w I półroczu 2016 roku

W okresie od stycznia do kwietnia 2016 r. Grupa kontynuowała swoje działania związane z obsługą windykacyjną zakupionych portfeli zgodnie z wcześniej przyjętym modelem operacyjnym. Głównymi działaniami Grupy w tym okresie były:

- dalsza weryfikacja danych adresowo-kontaktowych do dłużników, co gwarantowało przeprowadzenie efektywnych działań windykacyjnych,
- ustalanie spłat ratalnych poprzez pisemne zawieranie ugód, co pozwalało efektywniej zarządzać monitorowaniem ustalonych spłat,
- wysyłka zróżnicowanej korespondencji kierowanej do osób zadłużonych w oparciu o założone scenariusze, co pozwalało zwiększyć liczbę efektywnych ustaleń dotyczących spłat jednorazowych i porozumień ratalnych.

Po 15 kwietnia 2016 r. tj. po finalizacji transakcji z Grupą KRUK, o której Grupa informowała w raporcie bieżącym nr 3/2016, a o której mowa w pkt 2.4 oraz 2.5 niniejszego sprawozdania, Grupa zaprzestała działań operacyjnych związanych z wierzytelnościami w Polsce.

W drugim kwartale bieżącego roku Grupa skoncentrowała swoje działania na czynnościach związanych z realizacją obowiązków wynikających z Umowy Inwestycyjnej zawartej z Grupą KRUK. Ponadto, do dnia publikacji niniejszego sprawozdania trwają prace nad przygotowaniem strategii działalności pożyczkowej, która pozwoli podjąć działania pozwalające na osiągnięcie przewagi konkurencyjnej i rozwój Grupy w sektorze *consumer finance*. W ostatnich latach rynek pożyczek pozabankowych w Polsce cechował się dużą dynamiką wzrostu, stawał się też coraz bardziej profesjonalny. Jest to jednak rynek wysoce konkurencyjny. Grupa dokłada wszelkich starań w celu wypracowania optymalnego modelu biznesowego i zidentyfikowania właściwych grup docelowych, do których będzie kierowana oferta pożyczkowa, co w ocenie Zarządu Spółki, w perspektywie czasu pozwoli osiągnąć zamierzone plany sprzedażowe. Grupa jest w dalszym ciągu na etapie analizy finansowej i rynkowej planowanego przedsięwzięcia, tym bardziej że rynek pożyczek pozabankowych będzie musiał się zmierzyć z niesprzyjającym otoczeniem regulacyjnym, będącym konsekwencją nowelizacji ustaw o nadzorze nad rynkiem finansowym i kredycie konsumenckim, o czym mowa w pkt 6.8 niniejszego sprawozdania. Publikacja nowej strategii Grupy planowana jest we wrześniu 2016 roku.

### **1.3. Działalność operacyjna Grupy Kapitałowej P.R.E.S.C.O. na rynku rosyjskim w I półroczu 2016 roku**

W kontekście transakcji z Grupą KRUK należy zauważyć, że sprzedaży nie podlegał portfel długów nabytych na rynku Federacji Rosyjskiej. Rosyjskie portfele wierzytelności są nadal w posiadaniu GK P.R.E.S.C.O. a ich obsługę prowadzi spółka zależna ООО П.Р.Е.С.К.О. (w pol. P.R.E.S.C.O. Spółka z o.o.) z siedzibą w Rosji.

Na koniec pierwszego półrocza 2016 r. P.R.E.S.C.O. Spółka z o.o. obsługiwała ok. 46,2 tys. wierzytelności o wartości ok. 5 mld. RUB. Działania operacyjne w pierwszym półroczu 2016 r. skierowane były głównie na działania ugodowe. Obecnie Grupa weryfikuje potencjał strategii ugodowej na obsługiwanych wierzytelnościach bankowych.

Utrzymująca się niepewna sytuacja ekonomiczna i polityczna w Rosji potwierdza słuszność decyzji Grupy o wstrzymaniu się z nowymi inwestycjami na rynku rosyjskim. Ponadto w związku z zapowiedzianym zaostrzeniem przepisów dotyczących działalności windykacyjnej w Rosji i planowanym wprowadzeniem ograniczeń dla spółek windykacyjnych – mającymi wejść w życie z początkiem 2017r. - Grupa z większą ostrożnością i niepewnością spogląda na samodzielne realizowanie procesu operacyjnego na rynku rosyjskim.

### **1.4. Działalność Debet Partner Sp. z o.o.**

Spółka zależna P.R.E.S.C.O. GROUP S.A. – Debet Partner Sp. z o.o. („Debet Partner”) w pierwszym półroczu 2016 r. nie udzieliła nowych pożyczek, natomiast kontynuowała obsługę pożyczek restrukturyzacyjnych udzielonych w poprzednich latach. Według stanu na dzień bilansowy tj. 30 czerwca 2016 r. spółka Debet Partner posiadała 2 907 pożyczek o łącznej wartości nominalnej ok. 10 mln PLN.

Jako że celem dotychczasowej działalności Debet Partner było udzielanie pożyczek osobom zadłużonym w GK P.R.E.S.C.O., to w perspektywie finalizacji transakcji z Grupą KRUK dalsze udzielenie pożyczek przez Debet Partner na spłatę zadłużenia przestało być zasadne.

Grupa przewiduje stopniowe wygaszanie działalności Debet Partner, a nową ofertę pożyczkową planuje prowadzić za pośrednictwem innego podmiotu z Grupy.

### **1.5. Postęp prac przy budowie Onyx Business Point**

Celem zakupu nieruchomości przy ul. Witaszka 6 w Pile (zakup w styczniu 2013 r.) było stworzenie w pełni zautomatyzowanego i inteligentnego biurowca klasy A, oferującego wysoki standard usług. W bieżącym roku zakończyły się prace związane z przebudową samego budynku (powierzchnia ponad 2 500 m<sup>2</sup>) i doprowadzeniem go do stanu deweloperskiego. W trzecim kwartale bieżącego roku planowane są prace wykończeniowe wewnątrz biurowca dotyczące części wspólnej (hol główny, klatka schodowa, korytarze), a w dalszej części prace związane z zagospodarowaniem zewnętrznym (ułożenie powierzchni jezdnych wraz z parkingami i chodnikami) oraz tarasem. Zgodnie ze zaktualizowanym harmonogramem prac, oddanie budynku do użytku przewidywane jest w I kwartale 2017 roku.

Na realizację tej inwestycji Grupa pozyskała finansowanie w postaci kredytu inwestycyjnego z PKO BP S.A. w wysokości 7 700 000,00 PLN, o czym Spółka poinformowała raportem bieżącym nr 14/2014 z dnia 21 listopada 2014 r.

## **2. ISTOTNE WYDARZENIA W PIERWSZYM PÓŁROCZU ROKU OBROTOWEGO 2016**

W I półroczu 2016 roku zaistniały następujące istotne z punktu widzenia działalności Grupy zdarzenia:

### **2.1. Zawarcie umowy pożyczki z podmiotem zależnym P.R.E.S.C.O. GROUP S.A.**

W dniu 12 stycznia 2016 r. P.R.E.S.C.O. GROUP S.A. („Spółka”, „P.R.E.S.C.O.”, „Jednostka Dominująca”) zawarło umowę znaczącą z podmiotem powiązaniem - Presco Investments Ltd. z siedzibą na Malcie. Przedmiotem umowy było udzielenie przez Presco Investments Ltd. pożyczki na rzecz P.R.E.S.C.O. w wysokości 14,75 mln PLN. Pożyczka została udzielona Spółce na okres 2 lat. Oprocentowanie pożyczki wynosiło WIBOR 12 m + 2 p.p. Pozostałe warunki pożyczki nie odbiegały od standardowo obowiązujących na rynku. Środki na udzielenie pożyczki pochodziły z otrzymanej przez podmiot zależny zaliczki na poczet zapłaty ceny za zakup 100% udziałów Presco Investments S.à r.l. przez Grupę KRUK. Jednostka Dominująca informowała o zawarciu umowy w raporcie bieżącym nr 2/2016 z dnia 12 stycznia 2016 r. Zobowiązanie P.R.E.S.C.O. GROUP S.A. zostało w całości spłacone 17 czerwca 2016 r. Warunki spłaty pożyczki zostały opisane w nocie nr 5.13 do półrocznego skróconego jednostkowego sprawozdania finansowego P.R.E.S.C.O.

Szczegółowy stan transakcji i rozrachunków z podmiotami zależnymi został przedstawiony w nocie 9 do półrocznego skróconego jednostkowego sprawozdania finansowego P.R.E.S.C.O. GROUP S.A.

### **2.2. Zawarcie umowy z PKO BP S.A.**

W dniu 1 marca 2016 roku P.R.E.S.C.O. GROUP S.A. podpisało umowę kredytu w rachunku bieżącym z bankiem PKO BP S.A. z siedzibą w Warszawie. Przedmiotem umowy było udzielenie P.R.E.S.C.O. GROUP S.A. kredytu w wysokości 2 000 000,00 PLN z przeznaczeniem na finansowanie bieżących zobowiązań wynikających z wykonywanej działalności. Zgodnie z aneksem z dnia 29 czerwca 2016 r. okres kredytowania został skrócony do dnia podpisania aneksu tj. 29 czerwca 2016 r.

### **2.3. Zawarcie umowy cesji wierzytelności pomiędzy Presco Investments S.à r.l. a Presco Investments Ltd.**

W dniu 18 marca 2016 roku Presco Investments S.à r.l. z siedzibą w Luksemburgu zawarło umowę z podmiotem powiązaniem tj. Presco Investments Ltd. z siedzibą na Malcie (podmioty zależne P.R.E.S.C.O. GROUP S.A.). Przedmiotem umowy była sprzedaż przez Presco Investments S.à r.l. spółce Presco Investments Ltd. wierzytelności bankowych zakupionych na terenie Federacji Rosyjskiej o łącznej wartości nominalnej 4 955 671 109,52 RUB. Środki na zakup portfeli wierzytelności pochodziły z podwyższenia przez P.R.E.S.C.O. GROUP S.A. kapitału udziałowego w drodze

objęcia przez Spółkę 24 000 nowych udziałów w Presco Investments Ltd. o łącznej wartości nominalnej 2 400 000,00 PLN.

Obsługę wierzycielności na terenie Federacji Rosyjskiej prowadzi spółka zależna P.R.E.S.C.O. GROUP S.A. – ООО П.Р.Е.С.К.О. z siedzibą w Rosji.

#### **2.4. Zawarcie umowy o przejęcie praw i obowiązków z Umowy o Zarządzanie Sekurytyzowanymi Wierzytelnościami Funduszu Sekurytyzacyjnego P.R.E.S.C.O. Investment I NS FIZ**

W raporcie bieżącym nr 15/2015 z dnia 23 grudnia 2015 r. Jednostka Dominująca informowała o zawarciu umowy inwestycyjnej („Umowa Inwestycyjna”) pomiędzy spółką zależną Presco Investments Ltd. z siedzibą na Malcie a spółką zależną KRUK S.A. („Kupujący”), której przedmiotem była sprzedaż 100% udziałów spółki Presco Investments S.à r.l. („Podmiot Zależny”) wraz z prawem do dysponowania wierzytelnościami posiadanymi przez Presco Investments S.à r.l. oraz P.R.E.S.C.O. Investment I Niestandaryzowany Sekurytyzacyjny Fundusz Inwestycyjny Zamknięty.

W dniu 13 kwietnia 2016 r. została podpisana umowa pomiędzy P.R.E.S.C.O. GROUP S.A. oraz KRUK S.A. o przejęcie praw i obowiązków z umowy o zarządzanie sekurytyzowanymi wierzytelnościami Funduszu Sekurytyzacyjnego P.R.E.S.C.O. Investment I NS FIZ („Umowa o Zarządzanie”). Zgodnie z zapisami umowy przeniesienie praw i obowiązków z Umowy o Zarządzanie miało nastąpić z dniem przeniesienia własności 100% udziałów Presco Investments S.à r.l., będącej jedynym uczestnikiem Funduszu na podmiot z grupy kapitałowej KRUK. Uzyskanie zgody na niniejszą transakcję od Prezesa Urzędu Ochrony Konkurencji i Konsumentów nastąpiło w dniu 17 grudnia 2015 roku.

W związku ze ziszczeniem się warunków Umowy Inwestycyjnej w dniu 15 kwietnia 2016 roku, o czym Spółka informowała tego samego dnia raportem bieżącym nr 3/2016 – na dzień 15 kwietnia 2016 r. jedynym uczestnikiem Funduszu posiadającym 100% certyfikatów inwestycyjnych była spółka zależna KRUK S.A.

#### **2.5. Sprzedaż udziałów spółki zależnej**

W związku z zawarciem Umowy Inwestycyjnej, o której mowa w pkt 2.4 powyżej, w dniu 15 kwietnia 2016 r. doszło do podpisania oświadczenia o spełnieniu warunku zamknięcia transakcji, o czym Spółka informowała raportem bieżącym nr 3/2016 z dnia 15 kwietnia 2016 r. Tym samym nastąpiła finalizacja transakcji sprzedaży udziałów („Dzień Zamknięcia”) i przeniesienie na rzecz Grupy KRUK 390 050 udziałów Presco Investments S.à r.l. o łącznej wartości nominalnej 39 005 000,00 PLN, wolnych od wszelkich obciążeń, nieograniczonych i wolnych od praw osób trzecich. Poza udziałami Podmiotu Zależnego na mocy Umowy Inwestycyjnej Grupa KRUK nabyła także prawa do dysponowania portfelami wierzytelności zakupionymi w Polsce przez Podmiot Zależny oraz P.R.E.S.C.O. Investment I NS FIZ.

Ostateczna cena nabycia udziałów w Dniu Zamknięcia wyniosła 193,7 mln PLN. Wartość ewidencyjna zbytych aktywów w księgach podmiotu sprzedającego zgodnie z MSSF na 31 grudnia 2015 r. wyniosła 142,4 mln PLN. Ostateczna cena transakcji pomniejszona o zaliczkę w wysokości 15 mln PLN (zapłaconą w dniu 06.01.2016 r.) oraz kwoty odroczone w wysokości 31,4 mln PLN, które będą płatne przez Kupującego w latach 2017–2022 w przypadku braku materializacji ryzyk związanych z transakcją, została zapłacona 8 czerwca 2016 r. Ponadto Sprzedający został uprawniony do otrzymania dywidendy z zysku Podmiotu Zależnego za 2015 rok w kwocie 3,58 mln PLN.

Finalizacja opisanej transakcji skutkowałą wycofaniem się Grupy Kapitałowej P.R.E.S.C.O. z rynku obrotu wierzytelnościami w Polsce na okres co najmniej 2 lat, zgodnie z zapisami Umowy Inwestycyjnej odnośnie zakazu konkurencji obejmującego zarówno P.R.E.S.C.O. GROUP S.A., jak również Zarząd Spółki.



## **2.6. Podwyższenie kapitału zakładowego P.R.E.S.C.O. GROUP S.A.**

W dniu 15 kwietnia 2016 r. Zarząd Krajowego Depozytu Papierów Wartościowych S.A. ("KDPW") na podstawie uchwały nr 327/16 z dnia 15 kwietnia 2016 r. postanowił zarejestrować w depozycie papierów wartościowych 79 890 akcji zwykłych na okaziciela serii C Spółki o wartości nominalnej 1,00 PLN każda, wyemitowanych w ramach warunkowego podwyższenia kapitału zakładowego na podstawie Uchwały nr 5 Nadzwyczajnego Walnego Zgromadzenia P.R.E.S.C.O. GROUP S.A. z dnia 16 listopada 2012 r. Akcje zostały oznaczone kodem PLPRESC00018.

Zarejestrowanie wskazanych wyżej akcji nastąpić miało w terminie trzech dni od otrzymania przez KDPW dokumentów potwierdzających podjęcie przez Giełdę Papierów Wartościowych w Warszawie S.A. („GPW”) decyzji o wprowadzeniu tych akcji do obrotu na rynku regulowanym, nie wcześniej jednak niż w dniu wskazanym w tej decyzji jako dzień wprowadzenia tych akcji do obrotu.

W dniu 19 kwietnia 2016 r. P.R.E.S.C.O. GROUP S.A. otrzymało informację o Uchwale nr 363/2016 Zarządu GPW z dnia 18 kwietnia 2016 roku w sprawie dopuszczenia i wprowadzenia do obrotu giełdowego na Głównym Rynku GPW akcji zwykłych na okaziciela serii C P.R.E.S.C.O. Na podstawie § 38 ust. 1 i 3 Regulaminu Giełdy, Zarząd GPW postanowił wprowadzić z dniem 21 kwietnia 2016 roku w trybie zwykłym do obrotu giełdowego na rynku podstawowym ww. akcje P.R.E.S.C.O., pod warunkiem dokonania przez KDPW w dniu 21 kwietnia 2016 roku rejestracji tych akcji i oznaczenia ich kodem PLPRESC00018.

W dniu 27 kwietnia 2016 r. do P.R.E.S.C.O. GROUP S.A. wpłynął komunikat Krajowego Depozytu Papierów Wartościowych S.A., iż w dniu 21 kwietnia 2016 roku w KDPW nastąpiła rejestracja 79 890 akcji P.R.E.S.C.O. oznaczonych kodem ISIN: PLPRESC00018. W dniu rejestracji ww. akcji wyemitowanych w ramach kapitału warunkowego w KDPW nastąpiło zapisanie akcji Spółki na rachunkach papierów wartościowych inwestorów, a tym samym (zgodnie z art. 452 § 1 w zw. z art. 451 § 3 Kodeksu Sądowego) – podwyższenie kapitału zakładowego P.R.E.S.C.O.

Po zapisaniu akcji P.R.E.S.C.O. na rachunkach papierów wartościowych inwestorów, na dzień publikacji niniejszego sprawozdania kapitał zakładowy P.R.E.S.C.O. wynosi 19 779 890,00 PLN i dzieli się na 19 779 890 akcji, z których przysługuje prawo do 19 779 890 głosów na Walnym Zgromadzeniu P.R.E.S.C.O.

Do dnia sporządzenia niniejszego sprawozdania podwyższenie kapitału podstawowego Spółki nie zostało zarejestrowane w Krajowym Rejestrze Sądowym.

Aktualną strukturę kapitału Spółki opisano w pkt 5.1 niniejszego sprawozdania.

## **2.7. Podjęcie uchwały w sprawie przedterminowego wykupu obligacji serii E**

W dniu 16 maja 2016 roku Spółka poinformowała w raporcie bieżącym nr 7/2016 o podjęciu przez Zarząd P.R.E.S.C.O. GROUP S.A. uchwały w przedmiocie przedterminowego wykupu obligacji serii E wykorzystując w tym celu część środków pozyskanych z transakcji sfinalizowanej z Grupą KRUK.

Wykup obligacji nastąpi zgodnie z Warunkami Emisji Obligacji Serii E, tj.:

- opcja przedterminowego wykupu obligacji dotyczyć będzie wszystkich 35 000 sztuk obligacji,
- opcja przedterminowego wykupu obligacji będzie realizowana w VI terminie płatności odsetek od obligacji, tj. 28 listopada 2016 r. („Dzień Przedterminowego Wykupu”),
- przedterminowy wykup obligacji odbywać się będzie przez wypłatę, na rzecz osób lub podmiotów, których obligacje będą wykupywane wartości nominalnej obligacji, powiększonej o dodatkową premię dla obligatariuszy w wysokości 0,3% wartości nominalnej obligacji („Kwota Wykupu”),
- dniem ustalenia prawa do Kwoty Wykupu w ramach przedterminowego wykupu obligacji będzie 6 (szósty)

dzień roboczy poprzedzający Dzień Przedterminowego Wykupu.

Przedterminowy wykup obligacji przeprowadzony zostanie zgodnie z aktualnie obowiązującym regulaminem i szczegółowymi zasadami działania Krajowego Depozytu Papierów Wartościowych S.A.

W związku z powyższym w dniu 28 czerwca 2016 r. Zarząd P.R.E.S.C.O. GROUP S.A. podjął uchwałę dotyczącą podjęcia działań zmierzających do przedterminowego wykupu przez Spółkę wszystkich 35 000 szt. obligacji własnych serii E oznaczonych kodem ISIN PLPRESC00075 celem ich umorzenia. Ewentualne transakcje wykupu obligacji własnych przez Spółkę zostaną przeprowadzone tylko i wyłącznie za zgodą obligatariuszy.

Niezależnie od skali faktycznie zrealizowanego przez Spółkę wykupu własnych obligacji, Zarząd P.R.E.S.C.O. GROUP S.A. podtrzymał zamiar przeprowadzenia przedterminowego wykupu wszystkich pozostałych w obrocie obligacji serii E w VI terminie płatności odsetek, tj. 28 listopada 2016 r.

## **2.8. Powołanie nowych członków Zarządu**

W dniu 17 maja 2016 r. Rada Nadzorcza P.R.E.S.C.O. GROUP S.A. podjęła uchwały w sprawie powołania ze skutkiem od dnia podjęcia uchwał na stanowiska Członków Zarządu Pani Izabeli Bednarek oraz Pana Kamila Czop. Powołanie nastąpiło na okres wspólnej trzyletniej kadencji, która zakończyła się w czerwcu bieżącego roku. Życiorysy Członków Zarządu stanowią załącznik do raportu bieżącego nr 8 z dnia 17 maja 2016 r.

W dniu 3 czerwca 2016 r. Rada Nadzorcza P.R.E.S.C.O. GROUP S.A. powołała na kolejną wspólną trzyletnią kadencję Zarząd Spółki w składzie:

- Krzysztof Piwoński – Prezes Zarządu,
- Wojciech Andrzejewski – Wiceprezes Zarządu,
- Izabela Bednarek – Członek Zarządu,
- Kamil Czop – Członek Zarządu.

Uchwała Rady Nadzorczej weszła w życie z dniem odbycia Zwyczajnego Walnego Zgromadzenia P.R.E.S.C.O. GROUP S.A. tj. 7 czerwca 2016 r. Do dnia publikacji niniejszego sprawozdania nie nastąpiły dalsze zmiany w składzie zarządu.

## **2.9. Wybór podmiotu uprawnionego do badania sprawozdań finansowych**

W dniu 17 czerwca 2016 r. Rada Nadzorcza Spółki podjęła uchwałę o wyborze spółki CSWP Audyt Spółka z ograniczoną odpowiedzialnością spółka komandytowa z siedzibą w Warszawie do przeprowadzenia następujących czynności audytorskich:

- badanie rocznego sprawozdania finansowego Spółki oraz badanie rocznego skonsolidowanego sprawozdania finansowego Grupy Kapitałowej P.R.E.S.C.O. za rok obrotowy kończący się 31 grudnia 2016 r., sporządzonego zgodnie z Międzynarodowymi Standardami Sprawozdawczości Finansowej i innymi obowiązującymi przepisami prawa,
- przegląd śródrocznego sprawozdania finansowego Spółki oraz przegląd śródrocznego skonsolidowanego sprawozdania finansowego Grupy Kapitałowej P.R.E.S.C.O. za okres od 1 stycznia 2016 r. do 30 czerwca 2016 r., sporządzonego zgodnie z wymogami Międzynarodowego Standardu Rachunkowości 34 „Śródroczna sprawozdawczość finansowa” i innymi obowiązującymi przepisami prawa,
- badanie rocznego sprawozdania finansowego Spółki oraz badanie rocznego skonsolidowanego sprawozdania finansowego Grupy Kapitałowej P.R.E.S.C.O. za rok obrotowy kończący się 31 grudnia 2017 r., sporządzonego zgodnie z Międzynarodowymi Standardami Sprawozdawczości Finansowej i innymi obowiązującymi przepisami prawa,
- przegląd śródrocznego sprawozdania finansowego Spółki oraz przegląd śródrocznego skonsolidowanego

finansowego Grupy Kapitałowej P.R.E.S.C.O. za okres od 1 stycznia 2017 r. do 30 czerwca 2017 r., sporządzonego zgodnie z wymogami Międzynarodowego Standardu Rachunkowości 34 „Śródroczna sprawozdawczość finansowa” i innymi obowiązującymi przepisami prawa.

## 2.10. Zwyczajne Walne Zgromadzenie z dnia 27 czerwca 2016 r.

W dniu 27 czerwca 2016 roku Zwyczajne Walne Zgromadzenie P.R.E.S.C.O. GROUP S.A. podjęło uchwałę o przeznaczeniu zysku netto wypracowanego przez Spółkę za rok 2015 w kwocie 3 762 775,40 PLN (słownie: trzy miliony siedemset sześćdziesiąt dwa tysiące siedemset siedemdziesiąt pięć złotych czterdzieści groszy) na podniesienie kapitału zapasowego Spółki.

Tego samego dnia Zwyczajne Walne Zgromadzenie Spółki powołało do składu Rady Nadzorczej Spółki na nową trzyletnią kadencję następujące osoby:

- Pana Tadeusza Różańskiego – Przewodniczący Rady Nadzorczej,
- Pana Wojciecha Piwońskiego – Wiceprzewodniczący Rady Nadzorczej,
- Panią Danutę Andrzejewską – Członek Rady Nadzorczej,
- Pana Andrzeja Makarewicza – Członek Rady Nadzorczej,
- Panią Agnieszkę Wiśniewską – Członek Rady Nadzorczej.

Jednocześnie Zarząd Spółki informuje, iż w porównaniu do dotychczasowego składu Rady Nadzorczej nastąpiła jedna zmiana – w miejsce Pana Rafała Kamińskiego powołana do Rady Nadzorczej została Pani Danuta Andrzejewska.

## 2.11. Istotne zdarzenia po dniu bilansowym, nieujęte w sprawozdaniu, a mogące w znaczący sposób wpłynąć na przyszłe wyniki

W ramach krótkoterminowego lokowania nadwyżek pieniężnych P.R.E.S.C.O. GROUP S.A. w dniu 25 lipca 2016 roku dokonało zakupu 854 sztuk obligacji wyemitowanych przez mBank Hipoteczny S.A. oznaczonych kodem BRH311016 za kwotę 84 937 559,00 PLN. Łączna wartość nominalna nabytych obligacji wynosi 85 400 000,00 PLN. Cena za 100 PLN wartości nominalnej wynosi 99,4585 PLN. Wykup obligacji nastąpi 31 października 2016 roku. Transakcja zakupu papierów dłużnych została przeprowadzona za pośrednictwem Domu Maklerskiego mBank S.A.

## 3. DANE FINANSOWE

Poniższa tabela przedstawia wybrane pozycje ze skonsolidowanego sprawozdania z zysków lub strat GK P.R.E.S.C.O. za 6 miesięcy zakończone 30 czerwca 2016 roku oraz dane porównywalne za 6 miesięcy zakończone 30 czerwca 2015 roku.

### DZIAŁALNOŚĆ KONTYNUOWANA

(w tys. PLN)	6 miesięcy zakończonych 30.06.2016	6 miesięcy zakończonych 30.06.2015	Zmiana wartościowa	Zmiana %
Przychody ze sprzedaży	1 271	910	361	39.7
Koszt własny sprzedaży	(4 072)	(3 241)	(831)	25.6
Wynik brutto ze sprzedaży	(2 801)	(2 331)	(470)	(20.2)
<b>EBITDA<sup>1</sup></b>	<b>527</b>	<b>(2 000)</b>	<b>2 527</b>	<b>126.4</b>
<b>Zysk z działalności operacyjnej (EBIT)</b>	<b>167</b>	<b>(2 566)</b>	<b>2 733</b>	<b>106.5</b>
<b>Zysk netto za okres (działalność kontynuowana)</b>	<b>3 637</b>	<b>(2 617)</b>	<b>6 254</b>	<b>239.0</b>
<b>Zysk netto za okres (działalność zaniechana)</b>	<b>39 403</b>	<b>3 394</b>	<b>36 009</b>	<b>1 061.0</b>

<sup>1</sup>EBIT + Amortyzacja

Zysk netto za okres 6 miesięcy 2016 roku zakończony 30 czerwca 2016 r. wyniósł 43 040 tys. PLN (3 637 tys. PLN z działalności kontynuowanej i 39 403 tys. PLN z działalności zaniechanej) i jest przede wszystkim efektem aktualizacji wyceny polskich portfeli wierzytelności należących do Presco Investments S.à r.l. i P.R.E.S.C.O. Investment I NS FIZ do ceny rynkowej dokonanej na 31 marca 2016 r. tak, aby ich wycena odzwierciedlała ostateczną cenę transakcyjną ustaloną między Presco Investments Limited a Secapital S.à r.l w dniu 15 kwietnia 2016 r. (efekt ujęty w skonsolidowanym sprawozdaniu finansowym GK P.R.E.S.C.O. za I kwartał 2016 r.) oraz rozliczenia transakcji z Grupą Kruk, które nastąpiło w czerwcu 2016 r. Metodologia zastosowana do wyceny aktywów finansowych klasyfikowanych jako przeznaczone do zbycia została opisana w raporcie kwartalnym GK P.R.E.S.C.O. za I kwartał 2016 r. w nocie 7.2.

Na wynik z działalności kontynuowanej prezentowany w półrocznym skonsolidowanym sprawozdaniu z zysków lub strat za okres 6 miesięcy 2016 r. zakończony 30 czerwca 2016 r. istotny wpływ mają dwa zdarzenia jednorazowe, bez których Grupa wykazałaby stratę z działalności kontynuowanej za raportowany okres:

- Dywidenda z Presco Investments S.à r.l. za rok 2015 w kwocie 3 581 tys. PLN należna Presco Investments Ltd. na 30 czerwca 2016 r. (utrata kontroli nad Presco Investments S.à r.l. nastąpiła 15 kwietnia 2016 r., zatem nie był to już podmiot powiązany). Wypłata dywidendy miała miejsce w dniu 21 lipca 2016 r.
- Rozliczenie transakcji z Grupą Kruk w II kwartale 2016 r., tzn. nadwyżka zysku ze sprzedaży udziałów w Presco Investments S.à r.l przez Presco Investments Ltd. do Secapital S.à r.l nad efektem przeszacowania wartości godziwej portfeli wierzytelności Presco Investments S.à r.l. i P.R.E.S.C.O. Investment I NS FIZ w I kwartale 2016 r. (rozpoznanego w wyniku z działalności zaniechanej).

Na prezentowane w sprawozdaniu finansowym przychody ze sprzedaży z działalności kontynuowanej w pierwszym półroczu 2016 r. składają się przychody z rosyjskich portfeli wierzytelności należących do Presco Investments Ltd. o wartości 760 tys. PLN (1H2015 r.: 547 tys. PLN) oraz przychody z polskich portfeli pożyczek Debet Partner Sp. z o.o. o wartości 511 tys. PLN (1H2015 r.: 363 tys. PLN). Przychody z rosyjskich wierzytelności nabytych zgodnie z metodologią wyceny stosowaną przez Grupę uwzględniają efekt różnic kursowych RUB/PLN wynikający z ich wyceny do wartości godziwej. Metodologia zastosowana w prezentacji przychodów ze sprzedaży została opisana w półrocznym skróconym skonsolidowanym sprawozdaniu finansowym Grupy za I półrocze 2016 r. w nocie 6.8.

Zgodnie z MSSF 5 Grupa wydzieliła w sprawozdaniu finansowym (w tym dane za okresy porównywalne) działalność zaniechaną, do której zaklasyfikowany został również efekt sprzedaży do Grupy KRUK polskich portfeli wierzytelności w postaci przeszacowania tych aktywów do wartości rynkowej na 31 marca 2016 r., uwzględniająca ostateczną cenę transakcyjną na dzień utraty kontroli w wyniku sprzedaży 100% udziałów Presco Investments S.à r.l. do Grupy KRUK w dniu 15 kwietnia 2016 r.

## Wybrane wskaźniki finansowe

### DZIAŁALNOŚĆ KONTYNUOWANA

Wskaźniki	Definicja	I półrocze 2016	I półrocze 2015	% zmiany
<b>RENTOWNOŚĆ</b>				
Marża EBIT	wynik z działalności operacyjnej/ przychody ze sprzedaży	13.1%	(282.0)%	295.1 p.p.
Marża EBITDA	EBITDA/ przychody ze sprzedaży	41.5%	(219.8)%	261.3 p.p.
Rentowność netto	wynik netto/ przychody ze sprzedaży	286.2%	(287.6)%	573.8 p.p.
Rentowność brutto	wynik brutto na sprzedaży/ przychody ze sprzedaży	(220.4)%	(256.2)%	35.8 p.p.
Rentowność kapitałów własnych ROE <sup>1</sup>	wynik netto/ kapitał własny	27.0%	0.7%	26.3 p.p.
<b>PŁYNNOŚĆ</b>				
Płynność bieżąca <sup>1</sup>	aktywa obrotowe/ zobowiązania krótkoterminowe	4.3	7.3	(41.0)%
<b>ZADŁUŻENIE</b>				
Ogólne zadłużenie <sup>1</sup>	zobowiązania ogółem/ pasywa razem	21.8%	34.8%	(13.0) p.p.
Wskaźnik zadłużenia netto <sup>1</sup>	oprocentowane zobowiązania finansowe – środki pieniężne/ kapitały własne	(69.5)%	38.1%	(107.6) p.p.
<b>INNE WSKAŹNIKI</b>				
Zysk na akcję	wynik netto/ liczba akcji zwykłych	0.18 PLN	(0.13) PLN	238.5%
Zysk na akcję <sup>1</sup>	wynik netto/liczba akcji zwykłych	2.18 PLN	0.04 PLN	5 350.0%

<sup>1</sup>Wskaźnik został obliczony łącznie dla działalności kontynuowanej i działalności zaniechanej

## 4. ORGANY SPÓŁKI

### 4.1. Zarząd

Na dzień 30 czerwca 2016 roku oraz na dzień przekazania niniejszego raportu okresowego, tj. na dzień 29 sierpnia 2016 roku w skład Zarządu wchodziły następujące osoby:

- Krzysztof Piwoński – Prezes Zarządu,
- Wojciech Andrzejewski – Wiceprezes Zarządu,
- Izabela Bednarek – Członek Zarządu,
- Kamil Czop – Członek Zarządu.

Zmiany w składzie Zarządu mające miejsce w okresie sprawozdawczym zostały szczegółowo opisane w pkt 2.8 niniejszego sprawozdania.

## 4.2. Rada Nadzorcza

Na dzień 30 czerwca 2016 roku oraz na dzień przekazania niniejszego raportu okresowego, tj. na dzień 29 sierpnia 2016 roku skład Rady Nadzorczej prezentował się następująco:

- Tadeusz Różański – Przewodniczący Rady Nadzorczej,
- Wojciech Piwoński – Wiceprzewodniczący Rady Nadzorczej,
- Danuta Andrzejewska – Członek Rady Nadzorczej,
- Andrzej Makarewicz – Członek Rady Nadzorczej,
- Agnieszka Wiśniewska – Członek Rady Nadzorczej.

Zmiany w składzie Rady Nadzorczej P.R.E.S.C.O. GROUP S.A. mające miejsce w okresie sprawozdawczym zostały szczegółowo opisane w pkt 2.10 niniejszego sprawozdania.

## 5. INFORMACJE O AKCJACH I AKCJONARIACIE

### 5.1. Kapitał zakładowy

Na dzień 30 czerwca 2016 roku oraz na dzień przekazania niniejszego raportu okresowego, tj. na dzień 29 sierpnia 2016 roku kapitał zakładowy P.R.E.S.C.O. GROUP S.A. składał się z:

- 16 000 000 akcji serii A,
- 3 700 000 akcji serii B,
- 79 890 akcji serii C.

Łączna liczba akcji wynosi 19 779 890 sztuk. Wartość nominalna każdej akcji P.R.E.S.C.O. GROUP S.A. wynosi 1,00 PLN. Żadne akcje nie są uprzywilejowane co do głosu lub dywidendy. Wszystkie akcje są akcjami zdematerializowanymi, imiennymi, na okaziciela.

Opis zmian jakie nastąpiły w okresie sprawozdawczym przedstawiono w pkt 2.6 niniejszego sprawozdania.

### 5.2. Zmiany w kapitałach spółki zależnej

W dniu 18 marca 2016 r. P.R.E.S.C.O. GROUP S.A., jedyny udziałowiec Presco Investments Ltd. z siedzibą na Malcie, podwyższył kapitał zakładowy spółki zależnej o kwotę 2 400 000,00 PLN poprzez emisję nowych udziałów w liczbie 24 000 sztuk o wartości nominalnej 100,00 PLN każda.

W drugim kwartale tj. 17 czerwca 2016 r. Zarząd Presco Investments Ltd. zdecydował o obniżeniu kapitału podstawowego spółki i warunkowym umorzeniu udziałów w wysokości 140 352 000,00 PLN (1 403 520 udziałów o wartości nominalnej 100,00 PLN każdy), co szerzej opisano w nocie 5.1 półrocznego skróconego jednostkowego sprawozdania finansowego P.R.E.S.C.O. GROUP S.A.

Kapitał zakładowy Presco Investments Ltd. na dzień bilansowy wynosił zatem 100 000,00 PLN i dzielił się na 1 000 udziałów o wartości nominalnej 100,00 PLN każdy. Obniżenie kapitału spółki, na dzień publikacji sprawozdania, nie zostało zarejestrowane przez maltański rejestr spółek.

### 5.3. Zestawienie stanu posiadania akcji lub uprawnień do nich przez osoby zarządzające i nadzorujące

#### Zarząd

Poniższe zestawienie prezentuje stan posiadania akcji P.R.E.S.C.O. GROUP S.A. przez członków Zarządu na dzień publikacji niniejszego raportu za I półrocze 2016 roku oraz na dzień publikacji raportu za I kwartał 2016 roku:

Imię i nazwisko	Liczba akcji na dzień 16.05.2016 r.	Liczba akcji na dzień 29.08.2016 r.	Zmiana
Wojciech Andrzejewski (pośrednio przez Andrzejewski Investments Ltd.)	8 014 000	8 000 000	14 000
Krzysztof Piwoński (pośrednio przez Piwonski Investments Ltd.)	8 002 248	8 002 248	-
Izabela Bednarek	Nie dotyczy	12 043	Nie dotyczy
Kamil Czop	Nie dotyczy	-	Nie dotyczy

#### Rada Nadzorcza

W okresie sprawozdawczym nie miały miejsca zmiany stanu posiadania akcji Spółki przez osoby nadzorujące.

Poniższe zestawienie prezentuje stan posiadania akcji P.R.E.S.C.O. GROUP S.A. przez członków Rady Nadzorczej na dzień publikacji niniejszego raportu za I półrocze 2016 roku oraz na dzień publikacji raportu za I kwartał 2016 roku:

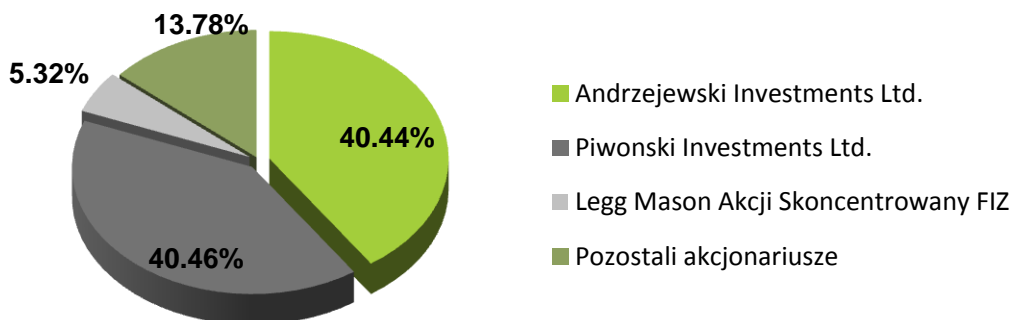
Imię i nazwisko	Liczba akcji na dzień 16.05.2016 r.	Liczba akcji na dzień 29.08.2016 r.	Zmiana
Tadeusz Różański	-	-	-
Wojciech Piwoński	-	-	-
Rafał Kamiński	-	Nie dotyczy	Nie dotyczy
Andrzej Makarewicz	-	-	-
Agnieszka Wiśniewska	-	-	-
Danuta Andrzejewska	Nie dotyczy	-	Nie dotyczy

#### 5.4. Struktura akcjonariatu

Według najlepszej wiedzy Zarządu Spółki na dzień publikacji niniejszego sprawozdania struktura akcjonariatu P.R.E.S.C.O. GROUP S.A. uwzględniająca wyszczególnienie akcjonariuszy posiadających ponad 5% głosów na walnym zgromadzeniu Spółki przedstawia się następująco:

Akcjonariusz	Liczba akcji	% kapitału zakładowego	Liczba głosów	% ogólnej l. głosów na walnym zgromadzeniu
Andrzejewski Investments Ltd.	8 000 000	40.44%	8 000 000	40.44%
Piwonski Investments Ltd.	8 002 248	40.46%	8 002 248	40.46%
Legg Mason Akcji Skoncentrowany FIZ	1 052 147	5.32%	1 052 147	5.32%
Pozostali Akcjonariusze	2 725 495	13.78%	2 725 495	13.78%

Struktura akcjonariatu P.R.E.S.C.O. GROUP S.A.:

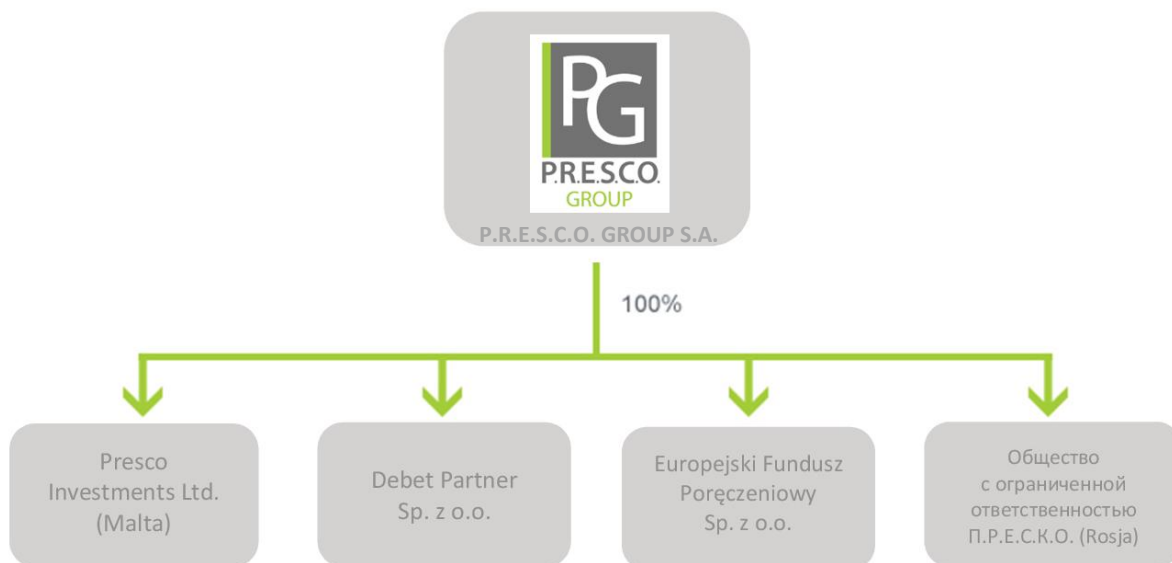


## 6. POZOSTAŁE INFORMACJE

### 6.1. Opis Grupy Kapitałowej P.R.E.S.C.O.

Poniższy schemat przedstawia strukturę Grupy Kapitałowej P.R.E.S.C.O. na dzień 30 czerwca 2016 roku oraz jednocześnie na dzień publikacji niniejszego sprawozdania.

#### GRUPA KAPITAŁOWA P.R.E.S.C.O.



P.R.E.S.C.O. GROUP S.A. jest jednostką dominującą wobec spółki Presco Investments Ltd. z siedzibą na Malcie zawiązanej w dniu 22 września 2015 r. Podmiot został powołany m.in. w celu prowadzenia działalności sekurytyzacyjnej i zarządzania wierzytelnościami na terenie Republiki Malty. Kapitał zakładowy Presco Investments Ltd. na dzień publikacji sprawozdania za I półrocze 2016 r. wynosił 100 000,00 PLN i dzielił się na 1 000 udziałów o wartości nominalnej 100,00 PLN każdy.

P.R.E.S.C.O. GROUP S.A. posiada także 100% udziałów spółki pod nazwą Debet Partner Sp. z o.o. Jako jedyny udziałowiec Jednostka Dominująca posiada 100% głosów na zgromadzeniu wspólników Debet Partner Sp. z o.o. Spółka zależna została powołana w celu realizacji działań w obszarze *consumer finance* związanych z udzielaniem pożyczek.



P.R.E.S.C.O. GROUP S.A. jest właścicielem 2 000 udziałów w spółce Europejski Fundusz Poręczeniowy Sp. z o.o. Udziały te stanowią 100% kapitału zakładowego Europejskiego Funduszu Poręczeniowego Sp. z o.o. i uprawniają P.R.E.S.C.O. GROUP S.A. do wykonywania 100% głosów na zgromadzeniu wspólników tego podmiotu. Spółka Europejski Fundusz Poręczeniowy Sp. z o.o. świadczy usługi poręczenia na rzecz Debet Partner Sp. z o.o.

P.R.E.S.C.O. GROUP S.A. jest właścicielem 100% udziałów spółki zależnej Общество с ограниченной ответственностью П.Р.Е.С.К.О. (ООО П.Р.Е.С.К.О., pol.: P.R.E.S.C.O. Spółka z ograniczoną odpowiedzialnością). Tym samym Jednostka Dominująca posiada 100% głosów na zgromadzeniu wspólników podmiotu zależnego. Spółka prowadzi działalność operacyjną polegającą na prowadzeniu działań windykacyjnych na terenie Federacji Rosyjskiej na rzecz Presco Investments Ltd.

## 6.2. Zmiany w strukturze Grupy Kapitałowej

W związku z finalizacją transakcji z Grupą KRUK, o której mowa w pkt 1.1 niniejszego sprawozdania, w okresie sprawozdawczym, tj. od 1 stycznia do 30 czerwca 2016 roku zaszły następujące istotne zmiany w strukturze GK P.R.E.S.C.O.:

- przeniesienie własności udziałów Presco Investments S.à r.l. na rzecz Grupy KRUK. Przeniesienie 390 050 udziałów o łącznej wartości nominalnej 39 005 000,00 PLN wolnych od wszelkich obciążeń, nieograniczonych i wolnych od praw osób trzecich nastąpiło w dniu 15 kwietnia 2016 r. (pkt 2.5),
- przejęcie praw i obowiązków z umowy o zarządzanie sekurytyzowanymi wierzytelnościami Funduszu Sekurytyzacyjnego P.R.E.S.C.O. Investment I NS FIZ („Umowa o Zarządzanie”) przez KRUK S.A. Uzyskanie zgody na niniejszą transakcję od Prezesa Urzędu Ochrony Konkurencji i Konsumentów nastąpiło w dniu 17 grudnia 2015 roku a przeniesienie praw i obowiązków z Umowy o Zarządzanie nastąpiło w dniu 15 kwietnia 2016 r. Jedynym uczestnikiem P.R.E.S.C.O. Investment I NS FIZ posiadającym 100% certyfikatów inwestycyjnych na dzień 15 kwietnia 2016 r. była spółka zależna KRUK S.A. (pkt 2.4).

W skład Grupy na dzień bilansowy oraz na dzień publikacji niniejszego sprawozdania wchodziły następujące podmioty:

Jednostka		Państwo rejestracji	Rodzaj powiązania	Udział jednostki dominującej w kapitale 30 czerwca 2016 r.
P.R.E.S.C.O. GROUP S.A.	jednostka dominująca	Polska	-	-
Debet Partner Sp. z o.o.	podmiot zależny	Polska	bezpośrednie	100%
Europejski Fundusz Poręczeniowy Sp. z o.o.	podmiot zależny	Polska	bezpośrednie	100%
"P.R.E.S.C.O." Spółka z ograniczoną odpowiedzialnością*	podmiot zależny	Rosja	bezpośrednie	100%
Presco Investments Limited	podmiot zależny	Malta	bezpośrednie	100%

\* Nazwa prawna spółki: Общество с ограниченной ответственностью П.Р.Е.С.К.О.

## 6.3. Informacje o transakcjach z podmiotami powiązanymi

Wszystkie transakcje z podmiotami powiązanymi są zawierane na warunkach rynkowych. Szczegółowe informacje na temat transakcji z podmiotami powiązanymi zostały przedstawione w nocie 9 do półrocznego skróconego jednostkowego sprawozdania finansowego za I półrocze 2016 roku.

#### 6.4. Informacje o poręczeniach i gwarancjach

W okresie sprawozdawczym tj. od 1 stycznia do 30 czerwca 2016 roku P.R.E.S.C.O. GROUP S.A. ani żaden z jej podmiotów zależnych nie udzielił poręczeń kredytów lub pożyczek lub gwarancji innemu podmiotowi lub jednostce zależnej od tego podmiotu, w tym również takich, gdzie łączna wartość istniejących poręczeń lub gwarancji stanowiła, co najmniej 10% kapitałów własnych P.R.E.S.C.O. GROUP S.A.

Nadmienić należy, że w okresie poprzedzającym okres sprawozdawczy, tj. w dniu 30 grudnia 2015 roku P.R.E.S.C.O. GROUP S.A. poinformowało o podpisaniu umowy poręczenia pomiędzy P.R.E.S.C.O. GROUP S.A., Presco Investments Ltd. a Secapital S.à r.l., podmiotem zależnym KRUK S.A. W myśl postanowień umowy P.R.E.S.C.O. udzieliło spółce Secapital S.à r.l. poręczenia do maksymalnej wysokości 216,8 mln PLN na okoliczność niewykonania lub niewłaściwego wykonania przez Presco Investments Ltd. jakichkolwiek zobowiązań wynikających z Umowy Inwestycyjnej. Z tego też tytułu P.R.E.S.C.O. oraz Presco Investments Ltd. w dniu 28 grudnia 2015 r. poddały się egzekucji w trybie art. 777 KC celem zabezpieczenia wykonania obowiązków umownych wynikających z Umowy Inwestycyjnej.

Poręczenie P.R.E.S.C.O. GROUP S.A. obowiązuje od dnia zawarcia Umowy Inwestycyjnej i będzie ważne do 15 kwietnia 2022 r.

#### 6.5. Wskazanie postępowań toczących się przed sądem, organem właściwym dla postępowania arbitrażowego lub organem administracji publicznej

Spółka lub jednostki od niej zależne nie są stroną postępowania toczącego się przed Sądem, organem właściwym dla postępowania arbitrażowego lub organem administracji publicznej dotyczącym zobowiązań albo wierzytelności Spółki lub jednostek od niej zależnych, którego wartość stanowi co najmniej 10% kapitałów własnych Spółki.

#### 6.6. Stanowisko wobec publikowanych prognoz wyników

Jednostka Dominująca nie opublikowała prognoz wyników na rok 2016.

#### 6.7. Inne informacje istotne dla oceny sytuacji kadrowej, majątkowej, finansowej, wyniku finansowego i ich zmian oraz informacje, które są istotne dla oceny możliwości realizacji zobowiązań

Na dzień 1 stycznia 2016 roku w Spółce było zatrudnionych 224 osób na podstawie umowy o pracę oraz 6 osób na podstawie umowy zlecenia. W okresie sprawozdawczym tj. od 1 stycznia do 30 czerwca 2016 r. liczba osób zatrudnionych w Spółce spadła o 63%, natomiast na dzień publikacji niniejszego sprawozdania wyniosła 70 osób (spadek o kolejne 17,6%).

Zarząd P.R.E.S.C.O. GROUP S.A. zakładał, iż w pierwszym okresie działalności Spółki w sektorze *consumer finance* zatrudnienie w Spółce znajdzie nie więcej niż 50 osób. Dalszy spadek bądź wzrost zatrudnienia uzależniony będzie od skali prowadzonej działalności.

Liczba osób zatrudnionych w Grupie Kapitałowej w 2016 roku

Stan na dzień	1 stycznia 2016	31 marca 2016	30 czerwca 2016
Umowa o pracę	224	169	82
Umowa zlecenie	6	3	3
<b>Razem</b>	<b>230</b>	<b>172</b>	<b>85</b>

W opinii Zarządu P.R.E.S.C.O. GROUP S.A. nie istnieją inne niż przedstawione w niniejszym sprawozdaniu informacje istotne dla oceny sytuacji kadrowej, majątkowej, finansowej, wyniku finansowego Grupy Kapitałowej P.R.E.S.C.O. i ich

zmian oraz informacje, które są istotne dla oceny możliwości realizacji zobowiązań przez podmioty z Grupy Kapitałowej P.R.E.S.C.O.

## **6.8. Czynniki, które w ocenie Grupy będą miały wpływ na osiągnięte wyniki w perspektywie co najmniej kolejnego kwartału**

Realizacja nowego przedsięwzięcia zawsze związana jest z wieloma ryzykami. Grupa identyfikuje następujące czynniki i ryzyka, które w ocenie Zarządu Spółki mogą mieć wpływ na osiągane wyniki w perspektywie co najmniej kolejnego kwartału:

### **Czynniki wewnętrzne**

#### **a) Posiadanie modelu operacyjnego umożliwiającego szybki wzrost wolumenu udzielanych pożyczek**

Grupa przez dotychczasową działalność spółki Debet Partner Sp. z o.o. wypracowała model operacyjny, który powinien zapewnić optymalny rozwój działalności *consumer finance* w okresie pierwszych kilkunastu miesięcy działalności. Grupa pracuje również nad wdrożeniem nowych rozwiązań operacyjnych, które pozwolą na kierowanie oferty pożyczkowej do grup docelowych z wykorzystaniem różnorodnych kanałów dystrybucji.

#### **b) Posiadanie modelu i procesu scoringowego potencjalnych klientów umożliwiającego ograniczenie ryzyka kredytowego**

Weryfikacja wiarygodności kredytowej potencjalnych klientów to kluczowy czynnik ograniczający ryzyko kredytowe i wskaźnik niespłaconych pożyczek. Grupa posiada niezbędne rozwiązania informatyczne, w tym model scoringowy oraz historyczne dane porównawcze zgromadzone w ramach dotychczasowej działalności spółki Debet Partner by odpowiednio zarządzać ryzykiem kredytowym. Grupa zamierza rozwijać model scoringowy i dostosowywać politykę kredytową w miarę jak będzie rosła skala działalności *consumer finance* i gromadzone będą nowe dane statystyczne na temat spłacalności pożyczek i zachowania klientów. Dodatkowo poprzez współpracę z Biurem Informacji Kredytowej Grupa zamierza ograniczyć ryzyko niewypłacalności klientów.

#### **c) Ogólna sytuacja finansowa Grupy Kapitałowej P.R.E.S.C.O.**

W ocenie Zarządu Spółki Dominującej sytuacja finansowa Grupy na koniec I półrocza 2016 roku, jak i na dzień publikacji sprawozdania jest dobra i stabilna. Na dzień bilansowy tj. 30 czerwca 2016 r. Grupa dysponowała środkami pieniężnymi na rachunkach bankowych w wysokości 152,82 mln PLN, co jest efektem rozliczenia sprzedaży udziałów Preco Investments S.à r.l.

GK P.R.E.S.C.O. w III kwartale 2016r. nie zakłada osiągnięcia innych przychodów poza przychodami z działalności pożyczkowej prowadzonej przez spółkę Debet Partner oraz spłatami na rosyjskich portfelach wierzycelności. Jednocześnie Spółka Dominująca będzie w dalszym ciągu ponosić relatywnie wysokie stałe koszty bieżącej działalności. Zarząd Spółki przewiduje w związku z powyższym, że zarówno Spółka, jak i Grupa Kapitałowa P.R.E.S.C.O. będą generować stratę na kontynuowanej podstawowej działalności operacyjnej w perspektywie najbliższych 12 miesięcy.

### **Czynniki zewnętrzne**

#### **d) Sytuacja makroekonomiczna**

Według najnowszych prognoz NBP z lipca 2016 roku dynamika PKB utrzymać się będzie na podwyższonym poziomie i w roku 2016 PKB wyniesie 3,2%. Jest to głównie związane z wprowadzeniem rządowego programu „Rodzina 500+”. Powinno to przynieść poprawę zdolności kredytowej potencjalnych klientów firm pożyczkowych. W konsekwencji powinno to doprowadzić do sytuacji, w której większa ilość klientów otrzyma pozytywną decyzję kredytową. Grupa szacuje również, że dobra sytuacja ekonomiczna

kraju i poprawa sytuacji dochodowej klientów będą się przekładać na zminimalizowanie wskaźnika niespłaconych pożyczek.

**e) Możliwość pozyskiwania kapitału, w tym w szczególności finansowania dłużnego na rozwój działalności**

Obecność P.R.E.S.C.O. GROUP S.A. na rynku obligacji GPW – ASO Catalyst (Spółka zadebiutowała w kwietniu 2012 roku) jest niewątpliwie czynnikiem pozwalającym na łatwiejszy dostęp do kapitału i możliwości pozyskania finansowania dłużnego w relatywnie krótkim czasie i na korzystnych dla Grupy warunkach. Dotychczas P.R.E.S.C.O. GROUP S.A. wyemitowało łącznie korporacyjne papiery dłużne o wartości nominalnej 105 000 tys. PLN. Obecnie na ASO Catalyst notowana jest jedna seria papierów dłużnych Spółki – obligacje serii E, które zgodnie z raportem bieżącym nr 7/2016 z dnia 16 maja 2016 r. Spółka zamierza wykupić w listopadzie 2016 r.

**f) Aktywność spółek konkurencyjnych na rynku *consumer finance***

Na polskim rynku *consumer finance* działa bardzo duża liczba firm pożyczkowych – począwszy od dużych podmiotów, jak Provident (lider rynku), czy Vivus, a skończywszy na lokalnych firmach pożyczkowych oferujących tzw. chwilówki. Funkcjonują również różne równoległe kanały dystrybucji produktów pożyczkowych – sprzedaż internetowa, sprzedaż telefoniczna, sprzedaż bezpośrednia przez przedstawicieli handlowych (wizyty domowe), czy też sprzedaż przez sieć placówek handlowych. Zarząd Spółki ocenia rynek *consumer finance* w Polsce, jako konkurencyjny, ale dający możliwość rozwoju nowym uczestnikom, w szczególności jeżeli posiadają oni produkty innowacyjne, nie występujące w ofercie bezpośredniej konkurencji. Grupa dokłada wszelkich starań aby wprowadzony produkt posiadał właśnie takie cechy.

**g) Utrzymanie *status quo* w zakresie obowiązujących obciążeń podatkowych**

W ocenie Zarządu Spółki Dominującej w perspektywie roku 2016 nie istnieją istotne zagrożenia dla pozycji podatkowej Grupy Kapitałowej P.R.E.S.C.O.

**h) Działania prawne lub organizacyjne ze strony administracji i ustawodawcy mogące wprowadzić utrudnienia i ograniczenia dla firm udzielających pożyczek konsumenckich**

- i. W 2015 r. weszła w życie nowelizacja ustawy o nadzorze nad rynkiem finansowym, której celem jest zwiększenie ochrony konsumentów korzystających z produktów finansowych firm, które nie są objęte obowiązkiem uzyskania zezwolenia Komisji Nadzoru Finansowego na prowadzenie tego rodzaju działalności.

Nowe regulacje przewidują poniższe zmiany:

- firmy pożyczkowe będą mogły prowadzić działalność wyłącznie w formie spółki akcyjnej bądź spółki z ograniczoną odpowiedzialnością,
- wymagany minimalny kapitał zakładowy takiej firmy będzie musiał wynosić 200 tys. PLN i być pokryty wyłącznie wkładem pieniężnym,
- określono również maksymalną wysokość odsetek za opóźnienia w spłacie pożyczki, które w skali roku nie będą mogły przekroczyć sześciokrotności wysokości stopy lombardowej NBP. Ustawodawca wprowadził również definicję kosztów pozaodsetkowych, za które będą uważane wszystkie koszty związane z kredytem, z wyjątkiem odsetek. Wysokość pozaodsetkowych kosztów pożyczki ma być obliczana na podstawie ustalonego przez ustawodawcę wzoru, biorąc pod uwagę m.in. czas, na jaki została zaciągnięta pożyczka oraz jej kwota. Osoby korzystające z usług firm pożyczkowych mają też prawo do zwrotu kredytu lub pożyczki bez odsetek w przypadku, gdy kredytodawca przekroczy ustawowy limit kosztów pozaodsetkowych.

W ocenie Zarządu P.R.E.S.C.O., produkty *consumer finance*, które Grupa zamierza wprowadzić na rynek będą spełniać wymogi wyżej wymienionej ustawy.

- ii. W lutym 2016 r. weszła w życie ustawa wprowadzająca tzw. podatek bankowy, którym objęte zostały również nie będące bankami firmy udzielające kredytów i pożyczek konsumenckich. Firmy pożyczkowe zobligowane są do zapłaty podatku w wysokości 0,44% w skali roku (0,0366% miesięcznie) od wartości ich aktywów przekraczającej 200 mln PLN.

Zarówno w opinii Zarządu Spółki, jak i licznych ekspertów podatkowych powyższa ustawa zawiera szereg niejasnych przepisów, m.in. w zakresie obliczania wartości aktywów podlegających opodatkowaniu w przypadku grup kapitałowych, oraz braku wyłączeń z opodatkowania aktywów spółek nie prowadzących działalności pożyczkowej i nie związanych z działalnością pożyczkową.

Grupa nie wyklucza, iż w przypadku wypracowania niekorzystnych dla podatników przepisów wykonawczych do ustawy lub innej interpretacji przepisów ustawy przez władze podatkowe, GK P.R.E.S.C.O. może być zobligowana do uiszczania podatku bankowego z uwagi na prowadzoną działalność pożyczkową.

Grupa dokłada wszelkich starań aby jak najszybciej zidentyfikować potencjalne ryzyka, monitorować je i dostosowywać do nich własne standardy i metody działań.

## 7. DANE TELEADRESOWE

Firma:	<b>P.R.E.S.C.O. GROUP S.A.</b>
Siedziba:	<b>ul. Twarda 18, 00-105 Warszawa</b>
Kraj siedziby:	<b>Polska</b>
Numer telefonu:	<b>+48 67 349 60 90</b>
Numer identyfikacji podatkowej (NIP):	<b>897-17-02-186</b>
Numer statystyczny (REGON):	<b>020023793</b>
Strona internetowa:	<b><u><a href="http://www.presco.pl">www.presco.pl</a></u></b>
Kontakt dla inwestorów:	<b>Biuro Zarządu P.R.E.S.C.O. GROUP S.A.</b>
	<b>Tel. +48 67 349 60 87</b>
	<b>Tel. kom. +48 506 071 363</b>
	<b>email: <u><a href="mailto:pr@presco.pl">pr@presco.pl</a></u></b>

Warszawa, 29 sierpnia 2016 roku

Podpisy Członków Zarządu:

.....  
**Krzysztof Piwoński**  
*Prezes Zarządu*

.....  
**Wojciech Andrzejewski**  
*Wiceprezes Zarządu*

.....  
**Izabela Bednarek**  
*Członek Zarządu*

.....  
**Kamil Czop**  
*Członek Zarządu*

## Oświadczenia Zarządu

Zgodnie z wymogami *Rozporządzenia Ministra Finansów z dnia 19 lutego 2009 roku w sprawie informacji bieżących i okresowych przekazywanych przez emitentów papierów wartościowych oraz warunków uznawania za równoważne informacji wymaganych przepisami prawa państwa niebędącego państwem członkowskim*, Zarząd P.R.E.S.C.O. GROUP S.A.

reprezentowany przez:

Krzysztofa Piwońskiego, Prezesa Zarządu,  
Wojciecha Andrzejewskiego, Wiceprezesa Zarządu,  
Izabelę Bednarek, Członka Zarządu,  
Kamila Czop, Członka Zarządu,

niniejszym oświadcza, że:

- wedle jego najlepszej wiedzy, półroczne skrócone skonsolidowane sprawozdanie finansowe oraz półroczne skrócone jednostkowe sprawozdanie finansowe za okres sześciu miesięcy zakończony 30 czerwca 2016 roku, a także dane porównywalne sporządzone zostały zgodnie z obowiązującymi zasadami rachunkowości oraz odzwierciedlają w sposób prawdziwy, rzetelny i jasny sytuację majątkową i finansową Grupy i Spółki dominującej oraz ich wynik finansowy, a półroczne sprawozdanie Zarządu z działalności Grupy Kapitałowej P.R.E.S.C.O. zawiera prawdziwy obraz rozwoju i osiągnięć Grupy oraz jej sytuacji, w tym opis podstawowych ryzyk i zagrożeń;

- podmiot uprawniony dokonujący przeglądu półrocznego skróconego skonsolidowanego sprawozdania finansowego i półrocznego skróconego jednostkowego sprawozdania finansowego za okres sześciu miesięcy zakończony 30 czerwca 2016 roku został wybrany zgodnie z przepisami prawa. Podmiot ten oraz biegły rewident dokonujący tego przeglądu, spełniali warunki do sporządzenia raportu z przeglądu półrocznego skróconego skonsolidowanego sprawozdania finansowego oraz przeglądu półrocznego skróconego jednostkowego sprawozdania finansowego za okres sześciu miesięcy zakończony 30 czerwca 2016 roku, zgodnie z przepisami ustawy o rachunkowości oraz normami zawodowymi.

**Warszawa, dnia 29 sierpnia 2016 roku**

---

Krzysztof Piwoński  
*Prezes Zarządu*

---

Wojciech Andrzejewski  
*Wiceprezes Zarządu*

---

Izabela Bednarek  
*Członek Zarządu*

---

Kamil Czop  
*Członek Zarządu*



**PÓŁROCZNE SKRÓCONE JEDNOSTKOWE SPRAWOZDANIE FINANSOWE  
SPORZĄDZONE ZGODNIE Z MIĘDZYNARODOWYMI STANDARDAMI  
SPRAWOZDAWCZOŚCI FINANSOWEJ ZATWIERDZONYMI PRZEZ UE  
ZA OKRES 6 MIESIĘCY ZAKOŃCZONY 30 CZERWCA 2016 ROKU**

**P.R.E.S.C.O. GROUP S.A.**

ul. Twarda 18, 00-105 Warszawa

KRS 0000372319



## WYBRANE DANE FINANSOWE ZA I PÓŁROCZE 2016 ROKU

W poniższej tabeli zaprezentowano wybrane dane finansowe P.R.E.S.C.O. GROUP S.A.:

	w tys. PLN		w tys. EUR	
	6 miesięcy do 30.06.2016	6 miesięcy do 30.06.2015	6 miesięcy do 30.06.2016	6 miesięcy do 30.06.2015
<b>Sprawozdanie z zysków lub strat:</b>				
Przychody ze sprzedaży kontynuowanej i zaniechanej	4 838	11 228	1 104	2 716
Zysk (strata) z działalności operacyjnej kontynuowanej i zaniechanej	44 677	4 082	10 199	987
Zysk (strata) netto z działalności kontynuowanej i zaniechanej, w tym:	43 296	849	9 884	205
Zysk (strata) netto z działalności zaniechanej	36 811	4 737	8 403	1 146
<b>Sprawozdanie z całkowitych dochodów:</b>				
Całkowite dochody ogółem	43 296	849	9 884	205
<b>Sprawozdanie z przepływów pieniężnych:</b>				
Przepływy pieniężne netto z działalności operacyjnej	(1 525)	749	(348)	181
Przepływy pieniężne netto z działalności inwestycyjnej	154 708	2 586	35 317	626
Przepływy pieniężne netto z działalności finansowej	(2 628)	(1 045)	(600)	(253)
(Zmniejszenie)/ zwiększenie netto stanu środków pieniężnych i ich ekwiwalentów	150 555	2 290	34 369	554
Zysk (strata) netto i rozwodniony zysk (strata) netto na jedną akcję (w PLN/EUR na akcję)	2.19	0.04	0.50	0.01

	w tys. PLN		w tys. EUR	
	Na dzień 30.06.2016	Na dzień 31.12.2015	Na dzień 30.06.2016	Na dzień 31.12.2015
<b>Sprawozdanie z sytuacji finansowej:</b>				
Aktywa trwałe	51 401	159 030	11 615	37 318
Aktywa obrotowe	152 153	3 095	34 381	726
Aktywa razem, w tym:	203 554	162 125	45 996	38 044
Aktywa klasyfikowane jako przeznaczone do zbycia	-	142 471	-	33 432
Zobowiązania długoterminowe	6 410	38 583	1 448	9 054
Zobowiązania krótkoterminowe	37 715	7 458	8 522	1 750
Zobowiązania razem, w tym:	44 125	46 041	9 970	10 804
Zobowiązania związane bezpośrednio z aktywami klasyfikowanymi jako przeznaczone do zbycia	-	39 065	-	9 167
Kapitał własny	159 429	116 084	36 025	27 240
Kapitał podstawowy	19 780	19 700	4 470	4 623
Liczba akcji (w szt.)	19 779 890	19 700 000	19 779 890	19 700 000
Wartość księgową na jedną akcję (w PLN/EUR na akcję)	8.06	5.89	1.82	1.38

Powyższe dane finansowe za I półrocze 2016 i 2015 rok zostały przeliczone na EUR według następujących zasad:

- pozycje sprawozdania z zysków lub strat i sprawozdania z całkowitych dochodów oraz sprawozdania z przepływów pieniężnych – według kursu stanowiącego średnią arytmetyczną średnich kursów określonych przez Narodowy Bank Polski na ostatni dzień każdego miesiąca okresu sprawozdawczego:
  - od 1 stycznia do 30 czerwca 2016 roku: 4.3805 EUR/PLN,
  - od 1 stycznia do 30 czerwca 2015 roku: 4.1341 EUR/PLN,
- pozycje sprawozdania z sytuacji finansowej – według średniego kursu określonego przez Narodowy Bank Polski na dzień:
  - 30 czerwca 2016 roku: 4.4255 EUR/PLN,
  - 31 grudnia 2015 roku: 4.2615 EUR/PLN.

**PÓŁROCZNE SKRÓCONE JEDNOSTKOWE SPRAWOZDANIE Z SYTUACJI FINANSOWEJ**

NA 30 CZERWCA 2016 ROKU

(w tys. PLN)	Nota	Na dzień 30 czerwca 2016	Na dzień 31 grudnia 2015
<b>AKTYWA</b>			
<b>Aktywa trwałe</b>			
Rzeczowe aktywa trwałe	5.2.	13 011	10 480
Wartości niematerialne	5.3.	537	695
Inwestycje w jednostkach zależnych	5.1.	33 863	3 033
Należności handlowe oraz inne aktywa	5.4.	3 990	4 026
Aktywa z tytułu odroczonego podatku dochodowego		-	-
		<b>51 401</b>	<b>18 234</b>
<b>Aktywa obrotowe</b>			
Zapasy		42	11
Należności handlowe oraz inne aktywa	5.4.	554	407
Środki pieniężne i ich ekwiwalenty	5.5.	151 557	1 002
		<b>152 153</b>	<b>1 420</b>
<b>Aktywa klasyfikowane jako przeznaczone do zbycia</b>	<b>6.2.</b>	<b>-</b>	<b>142 471</b>
<b>Aktywa razem</b>		<b>203 554</b>	<b>162 125</b>

Załączone noty stanowią integralną część niniejszego półrocznego skróconego jednostkowego sprawozdania finansowego.

PÓŁROCZNE SKRÓCONE JEDNOSTKOWE SPRAWOZDANIE FINANSOWE ZA 6 MIESIĘCY  
ZAKOŃCZONE 30 CZERWCA 2016 ROKU

(w tys. PLN)	Nota	Na dzień 30 czerwca 2016	Na dzień 31 grudnia 2015
<b>PASYWA</b>			
<b>Kapitał własny</b>			
Kapitał podstawowy	5.6.	19 780	19 700
Pozostałe kapitały		21 716	21 747
Zyski zatrzymane		117 933	64 112
Kwoty ujęte bezpośrednio w kapitale związane z aktywami klasyfikowanymi jako przeznaczone do zbycia		-	10 525
<b>Kapitał własny razem</b>		<b>159 429</b>	<b>116 084</b>
<b>Zobowiązania długoterminowe</b>			
Kredyty, pożyczki i pozostałe zobowiązania finansowe	5.7.	6 410	5 148
Zobowiązania z tytułu odroczonego podatku dochodowego		-	-
		<b>6 410</b>	<b>5 148</b>
<b>Zobowiązania krótkoterminowe</b>			
Kredyty, pożyczki i pozostałe zobowiązania finansowe	5.7.	35 628	458
Zobowiązania handlowe oraz pozostałe zobowiązania i rezerwy krótkoterminowe	5.8.	2 087	1 370
		<b>37 715</b>	<b>1 828</b>
<b>Zobowiązania związane bezpośrednio z aktywami klasyfikowanymi jako przeznaczone do zbycia</b>	<b>6.2.</b>	<b>-</b>	<b>39 065</b>
<b>Zobowiązania razem</b>		<b>44 125</b>	<b>46 041</b>
<b>Pasywa razem</b>		<b>203 554</b>	<b>162 125</b>

Załączone noty stanowią integralną część niniejszego półrocznego skróconego jednostkowego sprawozdania finansowego.

## PÓŁROCZNE SKRÓCONE JEDNOSTKOWE SPRAWOZDANIE Z ZYSKÓW LUB STRAT

ZA OKRES 6 MIESIĘCY ZAKOŃCZONY 30 CZERWCA 2016 ROKU

(w tys. PLN)	Nota	6 miesięcy do 30 czerwca 2016	3 miesiące do 30 czerwca 2016	6 miesięcy do 30 czerwca 2015	3 miesiące do 30 czerwca 2015
<b>DZIAŁALNOŚĆ KONTYNUOWANA</b>					
Przychody ze sprzedaży	5.9.	386	275	340	35
Koszt własny sprzedaży	5.10.	(2 392)	(1 071)	(2 445)	(966)
<b>Wynik brutto ze sprzedaży</b>		<b>(2 006)</b>	<b>(796)</b>	<b>(2 105)</b>	<b>(931)</b>
Koszty ogólnego zarządu	5.10.	(230)	(151)	(170)	(65)
Zmiana wartości godziwej udziałów w j. powiąz.	5.12.	(10 216)	(10 303)	(173)	(212)
Dywidenda od jednostek powiązanych	5.13.	19 000	19 000	-	-
Pozostałe przychody operacyjne		9	7	4	4
Pozostałe koszty operacyjne		18	19	(30)	(19)
<b>Zysk (strata) z działalności operacyjnej</b>		<b>6 575</b>	<b>7 776</b>	<b>(2 474)</b>	<b>(1 223)</b>
Przychody finansowe		214	110	246	123
Koszty finansowe		(304)	(97)	(1 660)	(26)
<b>Przychody (koszty) finansowe – netto</b>	5.14.	<b>(90)</b>	<b>13</b>	<b>(1 414)</b>	<b>97</b>
<b>Zysk (strata) przed opodatkowaniem</b>		<b>6 485</b>	<b>7 789</b>	<b>(3 888)</b>	<b>(1 126)</b>
Podatek dochodowy		-	-	-	-
<b>Zysk (strata) netto z działalności kontynuowanej</b>		<b>6 485</b>	<b>7 789</b>	<b>(3 888)</b>	<b>(1 126)</b>
<b>DZIAŁALNOŚĆ ZANIECHANA</b>					
<b>Zysk (strata) netto z działalności zaniechanej</b>	6.1.	<b>36 811</b>	<b>(2 963)</b>	<b>4 737</b>	<b>1 375</b>
<b>Zysk (strata) netto za okres</b>		<b>43 296</b>	<b>4 826</b>	<b>849</b>	<b>249</b>
Zysk (strata) na akcję z działalności kontynuowanej i zaniechanej (w PLN)		2.19	0.24	0.04	0.01
Zysk (strata) na akcję z działalności kontynuowanej (w PLN)		0.33	0.39	(0.20)	(0.06)
Zysk rozwodniony (strata) na akcję z działalności kontynuowanej i zaniechanej (w PLN)		2.19	0.24	0.04	0.01
Zysk rozwodniony (strata) na akcję z działalności kontynuowanej (w PLN)		0.33	0.39	(0.20)	(0.06)

Załączone noty stanowią integralną część niniejszego półrocznego skróconego jednostkowego sprawozdania finansowego.

## PÓŁROCZNE SKRÓCONE JEDNOSTKOWE SPRAWOZDANIE Z CAŁKOWITYCH DOCHODÓW

ZA OKRES 6 MIESIĘCY ZAKOŃCZONY 30 CZERWCA 2016 ROKU

(w tys. PLN)	6 miesięcy do 30 czerwca 2016	3 miesiące do 30 czerwca 2016	6 miesięcy do 30 czerwca 2015	3 miesiące do 30 czerwca 2015
Zysk (strata) netto	43 296	4 826	849	249
<b>Całkowite dochody ogółem za okres</b>	<b>43 296</b>	<b>4 826</b>	<b>849</b>	<b>249</b>

## PÓŁROCZNE SKRÓCONE JEDNOSTKOWE SPRAWOZDANIE ZE ZMIAN W KAPITALE WŁASNYM

### ZA OKRES 6 MIESIĘCY ZAKOŃCZONY 30 CZERWCA 2016 ROKU

(w tys. PLN)	Kapitał podstawowy	Pozostałe kapitały	Zyski zatrzymane	Kapitał własny razem
<b>Na dzień 1 stycznia 2016 roku</b>	<b>19 700</b>	<b>21 747</b>	<b>74 637</b>	<b>116 084</b>
Całkowite dochody za okres	-	-	43 296	43 296
Zwiększenie kapitału podstawowego	80	-	-	80
Zmniejszenie kapitału rezerwowego	-	(31)	-	(31)
<b>Saldo na dzień 30 czerwca 2016 roku</b>	<b>19 780</b>	<b>21 716</b>	<b>117 933</b>	<b>159 429</b>

### ZA OKRES 6 MIESIĘCY ZAKOŃCZONY 30 CZERWCA 2015 ROKU

(w tys. PLN)	Kapitał podstawowy	Pozostałe kapitały	Zyski zatrzymane	Kapitał własny razem
<b>Na dzień 1 stycznia 2015 roku</b>	<b>19 700</b>	<b>21 410</b>	<b>70 874</b>	<b>111 984</b>
Całkowite dochody za rok	-	-	849	849
<b>Saldo na dzień 30 czerwca 2015 roku</b>	<b>19 700</b>	<b>21 410</b>	<b>71 723</b>	<b>112 833</b>

## PÓŁROCZNE SKRÓCONE JEDNOSTKOWE SPRAWOZDANIE Z PRZEPŁYWÓW PIENIĘŻNYCH

ZA OKRES 6 MIESIĘCY ZAKOŃCZONY 30 CZERWCA 2016 ROK

(w tys. PLN)	Nota	6 miesięcy do 30 czerwca 2016	6 miesięcy do 30 czerwca 2015
<b>Przepływy pieniężne z działalności operacyjnej</b>			
Wynik przed opodatkowaniem		43 296	849
Korekty wyniku	5.15.	(44 821)	(100)
Podatek dochodowy zapłacony		-	-
<b>Przepływy pieniężne netto z działalności operacyjnej</b>	<b>5.15.</b>	<b>(1 525)</b>	<b>749</b>
<b>Przepływy pieniężne z działalności inwestycyjnej</b>			
Nabycie rzeczowych aktywów trwałych		(2 430)	(1 921)
Nabycie wartości niematerialnych		(2)	(175)
Wpływy ze sprzedaży rzeczowych aktywów trwałych		37	-
Dywidendy otrzymane		19 000	2 642
Nabycie inwestycji w jednostkach zależnych		(2 400)	(1 204)
Wpływy z umorzenia udziałów		140 352	3 000
Pożyczki udzielone		-	-
Wpływy z pożyczek		-	-
Odsetki otrzymane		151	244
<b>Przepływy pieniężne netto z działalności inwestycyjnej</b>		<b>154 708</b>	<b>2 586</b>
<b>Przepływy pieniężne z działalności finansowej</b>			
Otrzymane kredyty i pożyczki		1 576	1 381
Spłata dłużnych papierów wartościowych		-	-
Spłata kredytów i pożyczek		(2 952)	(737)
Odsetki zapłacone		(1 188)	(1 627)
Prowizje i inne opłaty zapłacone		(48)	(29)
Dywidendy wypłacone właścicielom		-	-
Spłata zobowiązań z tytułu leasingu finansowego		(16)	(33)
<b>Przepływy pieniężne netto z działalności finansowej</b>		<b>(2 628)</b>	<b>(1 045)</b>
<b>Zwiększenie/ (zmniejszenie) netto stanu środków pieniężnych i ich ekwiwalentów</b>		<b>150 555</b>	<b>2 290</b>
Stan środków pieniężnych i ich ekwiwalentów na początek roku	5.5.	1 002	25
<b>Środki pieniężne i ich ekwiwalenty na koniec okresu</b>	<b>5.5.</b>	<b>151 557</b>	<b>2 315</b>

Załączone noty stanowią integralną część niniejszego półrocznego skróconego jednostkowego sprawozdania finansowego.

## 1. INFORMACJE OGÓLNE O SPÓŁCE

P.R.E.S.C.O. GROUP S.A. („Spółka”; „Jednostka Dominująca”) jest wpisana do rejestru przedsiębiorców Krajowego Rejestru Sądowego prowadzonego przez Sąd Rejonowy w Warszawie, XII Wydział Gospodarczy Krajowego Rejestru Sądowego, pod numerem KRS 0000372319 (NIP 8971702186, REGON 020023793). Siedziba firmy znajduje się w Warszawie, przy ul. Twardej 18.

Akcje Spółki znajdują się w publicznym obrocie na Giełdzie Papierów Wartościowych w Warszawie.

Spółka została zawiązana na czas nieoznaczony.

Półroczne skrócone jednostkowe sprawozdanie finansowe Spółki obejmuje okres sześciu miesięcy zakończony dnia 30 czerwca 2016 roku oraz zawiera dane porównywalne za okres sześciu miesięcy zakończony dnia 30 czerwca 2015 roku oraz na dzień 31 grudnia 2015 roku. Zamieszczone w niniejszym półrocznym skróconym skonsolidowanym sprawozdaniu finansowym dane za okres sześciu miesięcy zakończony 30 czerwca 2016 roku oraz dane porównawcze za okres sześciu miesięcy zakończony dnia 30 czerwca 2015 roku były przedmiotem przeglądu przez biegłego rewidenta. Dane porównawcze na dzień 31 grudnia 2015 roku były przedmiotem badania przez biegłego rewidenta.

### 1.1. Podstawowa działalność Spółki

Przedmiotem działalności P.R.E.S.C.O. GROUP S.A. w badanym okresie sprawozdawczym było świadczenie usług windykacyjnych, zarządzanie sekurytyzowanymi wierzytelnościami funduszu oraz zarządzanie portfelem pożyczek. Spółka posiada także udziały w podmiocie zależnym inwestującym w nieregularne portfele wierzytelności w celu ich dalszej windykacji na własny rachunek na terenie Federacji Rosyjskiej.

W dniu 15 kwietnia 2016 r. sfinalizowana została transakcja sprzedaży przez Presco Investments Limited 100% udziałów w podmiocie zależnym Presco Investments S.à r.l. na rzecz Secapital S.à r.l., podmiotu spoza Grupy Kapitałowej P.R.E.S.C.O. W związku z powyższym działalność Spółki została ograniczona do zarządzania portfelem pożyczek restrukturyzacyjnych udzielanych przez spółkę zależną Debet Partner Sp. z o.o.

W drugiej połowie roku 2016 planowane jest rozpoczęcie działalności w obszarze *consumer finance* związanej z udzielaniem pożyczek dla ludności na rynku polskim.

### 1.2. Zatwierdzenie półrocznego skróconego jednostkowego sprawozdania finansowego

Półroczne skrócone jednostkowe sprawozdanie finansowe zostało zatwierdzone do publikacji przez Zarząd P.R.E.S.C.O. GROUP S.A. w dniu 29 sierpnia 2016 roku.

## 2. INFORMACJE O ZASADACH PRZYJĘTYCH PRZY SPORZĄDZANIU PÓŁROCZNEGO SKRÓCONEGO JEDNOSTKOWEGO SPRAWOZDANIA FINANSOWEGO

### 2.1. Oświadczenie o zgodności oraz ogólne zasady sporządzania

Niniejsze półroczne skrócone jednostkowe sprawozdanie finansowe zostało sporządzone zgodnie z wymaganiami MSR 34 „Śródroczna sprawozdawczość finansowa” zatwierdzonym przez UE i przedstawia sytuację finansową P.R.E.S.C.O. GROUP S.A. na dzień 30 czerwca 2016 roku oraz 31 grudnia 2015 roku, wyniki jej działalności oraz przepływy pieniężne za okres 6 miesięcy zakończony dnia 30 czerwca 2016 roku i 30 czerwca 2015 roku.

Niniejsze półroczne skrócone jednostkowe sprawozdanie finansowe zostało sporządzone przy założeniu kontynuowania działalności gospodarczej przez Spółkę w dającej się przewidzieć przyszłości. Na dzień zatwierdzenia niniejszego półrocznego skróconego jednostkowego sprawozdania finansowego nie stwierdza się istnienia okoliczności wskazujących na zagrożenie kontynuowania działalności przez Spółkę.

Półroczne skrócone jednostkowe sprawozdanie finansowe nie obejmuje wszystkich informacji oraz ujawnień wymaganych w rocznym sprawozdaniu finansowym i należy je czytać łącznie z jednostkowym sprawozdaniem finansowym Spółki za rok zakończony 31 grudnia 2015 roku.

## **2.2. Oświadczenia Zarządu**

### **2.2.1. W sprawie rzetelności sporządzenia półrocznego skróconego jednostkowego sprawozdania finansowego**

Zarząd P.R.E.S.C.O. GROUP S.A. oświadcza, że wedle swojej najlepszej wiedzy, niniejsze półroczne skrócone jednostkowe sprawozdanie finansowe i dane porównawcze sporządzone zostały zgodnie z obowiązującymi w Spółce zasadami rachunkowości, odzwierciedlają w sposób prawdziwy, rzetelny i jasny sytuację majątkową i finansową oraz wynik finansowy Spółki.

Niniejsze półroczne skrócone jednostkowe sprawozdanie finansowe przedstawia dane z uwzględnieniem działalności kontynuowanej i zaniechanej, związanej z polskimi portfelami wierzytelności należącymi do podmiotu Presco Investments S.à r.l. oraz portfelami wierzytelności należącymi do P.R.E.S.C.O. Investment I NS FIZ („Fundusz”).

### **2.2.2. Przyjęte zasady rachunkowości oraz zmiany Międzynarodowych Standardów Sprawozdawczości Finansowej (MSSF)**

Zasady (polityka) rachunkowości zastosowane do sporządzenia półrocznego skróconego jednostkowego sprawozdania finansowego są spójne z tymi, które zastosowano przy sporządzaniu rocznego jednostkowego sprawozdania finansowego Spółki za rok zakończony 31 grudnia 2015 roku. Zastosowano takie same zasady dla okresu bieżącego i porównywalnego.

Ostatnim opublikowanym pełnym jednostkowym sprawozdaniem finansowym było sprawozdanie finansowe za rok zakończony 31 grudnia 2015 roku sporządzone zgodnie z Międzynarodowymi Standardami Sprawozdawczości Finansowej zatwierdzonymi przez UE i zatwierdzone do publikacji dnia 21 marca 2016 roku.

## **2.3. Waluta pomiaru i waluta sprawozdania finansowego**

Walutą pomiaru Spółki, uwzględnioną w niniejszym półrocznym skróconym jednostkowym sprawozdaniu finansowym oraz walutą sprawozdawczą niniejszego półrocznego skróconego jednostkowego sprawozdania finansowego jest złoty polski („PLN”).

Dane w półrocznym skróconym jednostkowym sprawozdaniu finansowym zaprezentowano w tysiącach PLN (tys. PLN), chyba że w konkretnych sytuacjach podano inaczej.

## **3. INFORMACJE NA TEMAT SEZONOWOŚCI LUB CYKLICZNOŚCI DZIAŁALNOŚCI**

Działalność Spółki nie odznacza się sezonowością lub cyklicznością, zatem w tym zakresie przedstawiane wyniki Spółki nie odnotowują istotnych wahań w trakcie roku.

## **4. ZMIANY STOSOWANYCH ZASAD RACHUNKOWOŚCI**

W okresie objętym sprawozdaniem nie nastąpiła zmiana polityki rachunkowości.



## 5. WYBRANE NOTY DO PÓŁROCZNEGO SKRÓCONEGO JEDNOSTKOWEGO SPRAWOZDANIA FINANSOWEGO

### 5.1. Inwestycje w jednostkach zależnych

Zmianę stanu inwestycji w jednostkach zależnych w okresie od 1 stycznia 2016 roku do 30 czerwca 2016 roku i w okresie porównawczym od 1 stycznia 2015 roku do 31 grudnia 2015 roku przedstawiają tabele poniżej.

Okres od 1 stycznia 2016 roku do 30 czerwca 2016 roku:

(w tys. PLN)	1 stycznia 2016	Zwiększenia	Zmniejszenia	Wycena w wartości godziwej	30 czerwca 2016	Udział P.R.E.S.C.O. GROUP S.A. w kapitale spółki
Presco Investments S.à r.l. (Luksemburg)	-	-	-	-	-	0%
Debet Partner Sp. z o.o.	-	-	-	-	-	100%
Europejski Fundusz Poręczeniowy Sp. z o.o.	174	-	-	13	187	100%
"P.R.E.S.C.O." Sp. z o.o. (Rosja)	511	-	-	134	645	100%
Presco Investments Limited (Malta)	142 422	2 400	(140 352)	28 561	33 031	100%
<b>Inwestycje w jednostkach zależnych razem</b>	<b>143 107</b>	<b>2 400</b>	<b>(140 352)</b>	<b>28 708</b>	<b>33 863</b>	-

Okres od 1 stycznia 2015 roku do 31 grudnia 2015 roku:

(w tys. PLN)	1 stycznia 2015	Zwiększenia	Zmniejszenia	Wycena w wartości godziwej	31 grudnia 2015	Udział P.R.E.S.C.O. GROUP S.A. w kapitale spółki
Presco Investments S.à r.l. (Luksemburg)	140 765	501	(145 735)	4 469	-	100%
Debet Partner Sp. z o.o.	-	-	-	-	-	100%
Europejski Fundusz Poręczeniowy Sp. z o.o.	132	-	-	42	174	100%
"P.R.E.S.C.O." Sp. z o.o. (Rosja)	314	204	-	(7)	511	100%
Presco Investments Limited (Malta)	-	140 335	-	2 087	142 422	100%
<b>Inwestycje w jednostkach zależnych razem</b>	<b>141 211</b>	<b>141 040</b>	<b>(145 735)</b>	<b>6 591</b>	<b>143 107</b>	-
<b>Inwestycje w jednostkach zależnych w ramach działalności kontynuowanej</b>	<b>2 512</b>	<b>304</b>	<b>-</b>	<b>217</b>	<b>3 033</b>	-

P.R.E.S.C.O. GROUP S.A. wycenia inwestycje w jednostkach zależnych w wartości godziwej przez wynik finansowy. Wartość godziwa udziałów w jednostkach zależnych jest głównie odzwierciedleniem aktualizacji wyceny portfeli wierzytelności posiadanych przez te jednostki.

Portfele wierzytelności ujmowane były dotychczas przez Spółkę w wartości godziwej w efekcie wyceny metodą dochodową, a aktualizacja wyceny tych portfeli wpływała na wynik finansowy poszczególnych spółek. Zysk lub strata netto przekłada się na zwiększenie lub zmniejszenie wartości kapitałów własnych jednostek zależnych, co wpływa na wycenę udziałów jednostek zależnych w wartości godziwej, która ujmowana jest w sprawozdaniu finansowym P.R.E.S.C.O. GROUP S.A.

Z uwagi na zamknięcie w dniu 15 kwietnia 2016 r. transakcji sprzedaży 100% udziałów w podmiocie Presco Investments S.à r.l. przez Presco Investments Limited do Secapital S.à r.l. (spółka spoza Grupy), Grupa Kapitałowa P.R.E.S.C.O. GROUP S.A. na dzień 31 marca 2016 roku dokonała zmiany metody wyceny portfeli wierzytelności polskich należących do podmiotu zależnego Presco Investments S.à r.l. oraz portfeli wierzytelności należących do funduszu P.R.E.S.C.O. Investment I NS FIZ. Zastosowano metodę rynkową, która odzwierciedla ostateczną cenę

sprzedaży udziałów Presco Investments S.à r.l. ustaloną w dniu 15 kwietnia 2016 r. Jest to cena sprzedaży udziałów Presco Investments S.à r.l. określona w Umowie Inwestycyjnej z dnia 23 grudnia 2015 r. (216 800 000,00 PLN) skorygowana o wartość wpłat na portfelach wierzytelności dokonanych między 21 czerwca 2015 r. (Cut-Off Date), a 15 kwietnia 2016 r., które zgodnie z Umową Inwestycyjną pomniejszyły cenę sprzedaży i stanowiły główną korektę cenową w dniu zamknięcia transakcji.

Na dzień 31 marca 2016 roku Presco Investments Limited, spółka zależna P.R.E.S.C.O. GROUP S.A., była 100% udziałowcem Presco Investments S.à r.l. posiadającej polskie portfele wierzytelności oraz portfele wierzytelności należące do funduszu P.R.E.S.C.O. Investment I NS FIZ. Była także właścicielem rosyjskich portfeli wierzytelności, które nabyła w dniu 18 marca 2016 roku od Presco Investments S.à r.l. Portfele rosyjskie nie były przedmiotem transakcji sfinalizowanej w dniu 15 kwietnia 2016 roku z Secapital S.à r.l. W związku z powyższym wycena udziałów Presco Investments Limited na dzień 31 marca 2016 roku dokonana przez P.R.E.S.C.O. GROUP S.A. była odzwierciedleniem aktualizacji wyceny polskich portfeli wierzytelności według metody rynkowej oraz aktualizacji rosyjskich portfeli wierzytelności według metody stosowanej dotychczas, czyli metody dochodowej.

Na dzień 30 czerwca 2016 Presco Investments Limited nie było już właścicielem Presco Investments S.à r.l., a zatem przestało być, pośrednio, właścicielem polskich portfeli wierzytelności spółki Presco Investments S.à r.l. oraz portfeli wierzytelności należących do funduszu P.R.E.S.C.O. Investment I NS FIZ. W związku z tym P.R.E.S.C.O. GROUP S.A. wyceniło udziały tej spółki w wartości godziwej przez wynik finansowy, która zawiera aktualizację wyceny rosyjskich portfeli wierzytelności według metody dochodowej oraz rozliczenie transakcji sprzedaży 100% udziałów w podmiocie Presco Investments S.à r.l.

W dniu 17 czerwca 2016 roku Zarząd Presco Investments Limited zdecydował o obniżeniu kapitału podstawowego spółki i warunkowym umorzeniu udziałów w wysokości 140 352 tys. PLN (1 403 520 udziałów o wartości nominalnej 100,00 PLN każdy). W dniu 21 czerwca 2016 roku dokonano zaliczkowej wypłaty środków do P.R.E.S.C.O. GROUP S.A. z tytułu umorzenia udziałów. Jeżeli obniżenie kapitału nie zostanie zarejestrowane przez maltański rejestr spółek do dnia 31 grudnia 2016 roku lub będzie zarejestrowane w wysokości niższej od ustalonej wówczas P.R.E.S.C.O. GROUP S.A. będzie zobowiązane do zwrotu całości lub części zaliczki tytułem umorzenia kapitału, co zdaniem Zarządu Spółki jest mało prawdopodobne.

Zgodnie z zasadami postępowania konwokacyjnego na gruncie prawa maltańskiego w dniu 28 czerwca 2016 roku Presco Investments Limited poinformowało maltańskich interesariuszy o zamiarze obniżenia kapitału podstawowego oraz wezwało wierzycieli spółki do wniesienia sprzeciwu w stosunku do zamiaru dokonania takiego obniżenia. Celem postępowania jest ochrona interesów potencjalnych wierzycieli spółki. Spółka jest zobowiązana opublikować powiadomienie o obniżeniu kapitału w terminie 3 miesięcy przed datą wydania decyzji o zarejestrowaniu obniżenia kapitału przez maltański rejestr spółek. Po tym okresie, w przypadku braku wniesienia sprzeciwu wierzycieli, nastąpi rejestracja obniżenia kapitału podstawowego spółki Presco Investments Limited.

W związku z powyższym obniżenie kapitału zakładowego Presco Investments Limited zostało zaprezentowane w niniejszym półrocznym skróconym jednostkowym sprawozdaniu finansowym w sposób, jakby dokonało się na dzień 30 czerwca 2016 roku.

## 5.2. Rzeczowe aktywa trwałe

(w tys. PLN)	30 czerwca 2016	31 grudnia 2015
Środki trwałe	1 807	1 983
Środki trwałe w budowie	11 204	8 497
<b>Rzeczowe aktywa trwałe razem</b>	<b>13 011</b>	<b>10 480</b>

W pierwszym półroczu 2016 roku i w roku 2015 nie utworzono odpisu aktualizującego z tytułu utraty wartości środków trwałych.

Nakłady poniesione na środki trwałe w budowie w okresie sprawozdawczym wyniosły 2 707 tys. PLN. Związane były przede wszystkim z budową biurowca ONYX BUSINESS POINT w Pile finansowanego głównie z zaciągniętego na ten cel kredytu inwestycyjnego. Na dzień publikacji sprawozdania finansowego inwestycja nie została zakończona.

W pierwszym półroczu roku 2016 Spółka dokonała aktywowania kosztów finansowania zewnętrznego w wartości środków trwałych w budowie w wysokości 97 tys. PLN. Stopa kapitalizacji zastosowana przy ustalaniu kwoty kosztów finansowania zewnętrznego wynosi WIBOR 1M plus 1,45%.

### 5.3. Wartości niematerialne

(w tys. PLN)	30 czerwca 2016	31 grudnia 2015
Wartość firmy	-	-
Patenty i licencje (oprogramowanie)	533	693
Znaki towarowe	4	2
<b>Wartości niematerialne razem</b>	<b>537</b>	<b>695</b>

Spółka nie posiada wartości niematerialnych wytworzonych we własnym zakresie.

W pierwszym półroczu 2016 roku utworzono odpis aktualizujący utratę wartości firmy w wysokości 716 tys. PLN. Powstała wartość firmy była przypisana w całości do zaniechanej działalności operacyjnej Spółki, jaką było świadczenie usług windykacyjnych i zarządzanie wierzytelnościami Funduszu. W związku z finalizacją transakcji sprzedaży 100% udziałów Presco Investments S.à r.l. działalność ta zakończyła się z dniem 15 kwietnia 2016 r.

### 5.4. Należności handlowe oraz inne aktywa

(w tys. PLN)	30 czerwca 2016	31 grudnia 2015
<b>Część długoterminowa:</b>		
Udzielone pożyczki	3 929	3 967
- wartość pożyczki	6 130	6 130
- odpisy aktualizujące	(2 201)	(2 163)
Kaucje i przedpłaty	55	55
Koszty rozliczane w czasie	6	4
<b>Część krótkoterminowa:</b>		
Należności z tytułu umorzenia udziałów	-	-
Należności z tytułu zaliczkowej dywidendy	-	-
Należności handlowe	232	132
Kaucje i przedpłaty	2	-
Należności publiczno-prawne	116	258
Rozrachunki z pracownikami	55	1
Udzielone pożyczki	63	-
Koszty rozliczane w czasie	86	16
<b>Należności handlowe oraz inne aktywa razem</b>	<b>4 544</b>	<b>4 433</b>

Wartość przeterminowanych należności na dzień 30 czerwca 2016 r. wynosiła 111 tys. PLN.

## 5.5. Środki pieniężne i ich ekwiwalenty

Saldo środków pieniężnych i ich ekwiwalentów wykazywane w półrocznym skróconym jednostkowym sprawozdaniu z sytuacji finansowej na dzień 30 czerwca 2016 roku oraz na dzień 31 grudnia 2015 roku składało się ze środków pieniężnych zgromadzonych na rachunkach bankowych.

(w tys. PLN)	30 czerwca 2016	31 grudnia 2015
Środki pieniężne w banku	151 557	1 002
<b>Środki pieniężne i ich ekwiwalenty wykazywane w sprawozdaniu z sytuacji finansowej, w tym:</b>	<b>151 557</b>	<b>1 002</b>
- o ograniczonej możliwości dysponowania	-	-
Kredyt w rachunku bieżącym	-	-
<b>Środki pieniężne i ich ekwiwalenty wykazywane w sprawozdaniu z przepływów pieniężnych</b>	<b>151 557</b>	<b>1 002</b>

W czerwcu 2016 roku spółka zależna Presco Investments Limited dokonała zaliczkowej wypłaty środków z tytułu umorzenia udziałów tej spółki w wysokości 140 352 tys. PLN, o czym informuje nota 5.1. niniejszego półrocznego skróconego jednostkowego sprawozdania finansowego P.R.E.S.C.O. GROUP S.A. Środki pochodziły z uregulowanego przez Secapital S.à r.l. zobowiązania wobec Presco Investments Limited z tytułu sprzedaży 100% udziałów Presco Investments S.à r.l. Dodatkowo wypłacona została część dywidendy zaliczkowej za rok 2016 w wysokości 4 536 tys. PLN.

Na dzień 30 czerwca 2016 roku nadwyżka środków pieniężnych w wysokości 150 700 tys. PLN utrzymywana była w ramach krótkoterminowej lokaty bankowej oprocentowanej w wysokości 1,26%.

## 5.6. Kapitał podstawowy

(w tys. PLN)	30 czerwca 2016	31 grudnia 2015
Kapitał podstawowy	19 780	19 700
<b>Kapitał podstawowy razem</b>	<b>19 780</b>	<b>19 700</b>

Na dzień 30 czerwca 2016 roku zarejestrowany kapitał zakładowy składał się z:

- 16 000 000 akcji zwykłych serii A.
- 3 700 000 akcji zwykłych serii B,
- 79 890 akcji zwykłych serii C.

W dniu 21 kwietnia 2016 roku w Krajowym Depozycie Papierów Wartościowych S.A. nastąpiła rejestracja 79 890 akcji serii C P.R.E.S.C.O. GROUP S.A.

W dniu rejestracji ww. akcji wyemitowanych w ramach kapitału warunkowego nastąpiło zapisanie akcji Emitenta na rachunkach papierów wartościowych inwestorów, a tym samym (zgodnie z art. 452 § 1 w zw. Z art. 451 § 3 Kodeksu Spółek Handlowych) – podwyższenie kapitału zakładowego P.R.E.S.C.O. GROUP S.A. w ramach warunkowego podwyższenia kapitału poprzez emisję 79 890 akcji zwykłych na okaziciela serii C o wartości nominalnej 1 PLN każda, wyemitowanych na podstawie Uchwały Nr 5 Nadzwyczajnego Walnego Zgromadzenia Spółki z dnia 16 listopada 2012 r.

Na podstawie uchwały Walnego Zgromadzenia P.R.E.S.C.O. GROUP S.A. z dnia 16 listopada 2012 roku w Grupie Kapitałowej P.R.E.S.C.O. wprowadzony został Program Motywacyjny dla osób o kluczowym znaczeniu dla P.R.E.S.C.O. GROUP S.A. i spółek z jej Grupy Kapitałowej. Przewidywał on emisję warrantów subskrypcyjnych serii A z pozbawieniem prawa poboru dotychczasowych akcjonariuszy, uprawniających do objęcia akcji serii C oraz

warunkowego podwyższenia kapitału zakładowego w drodze emisji akcji serii C z pozbawieniem dotychczasowych akcjonariuszy prawa poboru oraz związanej z tym zmiany Statutu Spółki.

Program Motywacyjny zakończył się w kwietniu 2016 r.

Kapitał podstawowy został opłacony w całości.

Do dnia sporządzenia niniejszego półrocznego skróconego jednostkowego sprawozdania finansowego podwyższenie kapitału podstawowego Spółki nie zostało zarejestrowane w Krajowym Rejestrze Sądowym.

## 5.7. Kredyty, pożyczki i pozostałe zobowiązania finansowe

(w tys. PLN)	30 czerwca 2016	31 grudnia 2015
<b>Część długoterminowa:</b>		
Zobowiązania z tytułu dłużnych papierów wartościowych wykazywane wg zamortyzowanego kosztu (niezabezpieczone)	-	-
Kredyty bankowe wykazywane wg zamortyzowanego kosztu (zabezpieczone)	6 392	5 118
Pożyczki wykazywane wg zamortyzowanego kosztu (niezabezpieczone)	-	-
Zobowiązania z tytułu leasingu finansowego	18	30
<b>Część krótkoterminowa:</b>		
Zobowiązania z tytułu dłużnych papierów wartościowych wykazywane wg zamortyzowanego kosztu (niezabezpieczone)	34 874	-
Kredyty bankowe wykazywane wg zamortyzowanego kosztu (zabezpieczone)	731	431
Zobowiązania z tytułu leasingu finansowego	23	27
<b>Kredyty, pożyczki i pozostałe zobowiązania finansowe razem</b>	<b>42 038</b>	<b>5 606</b>

Na dzień 30 czerwca 2016 roku Spółka wykazuje zobowiązania z tytułu emisji obligacji własnych serii E, których termin wykupu – zgodnie z informacjami zawartymi w raportach bieżący nr 7/2006 z dnia 16 maja 2016 roku i nr 17/2016 z dnia 28 czerwca 2016 roku – został skrócony do dnia 28 listopada 2016 roku. W związku z powyższym wartość tego zobowiązania została przekwalifikowana w całości, na dzień 30 czerwca 2016 roku, do zobowiązań krótkoterminowych.

## 5.8. Zobowiązania handlowe oraz pozostałe zobowiązania i rezerwy krótkoterminowe

(w tys. PLN)	30 czerwca 2016	31 grudnia 2015
<b>Część krótkoterminowa:</b>		
Zobowiązania handlowe	195	343
Zobowiązania inwestycyjne w jednostkach zależnych	-	-
Zobowiązania publiczno-prawne	321	156
Zobowiązania z tytułu wynagrodzeń	464	154
Rezerwa na niewykorzystane urlopy	239	96
Kaucje	793	564
Inne zobowiązania	75	57
<b>Zobowiązania handlowe oraz pozostałe zobowiązania i rezerwy krótkoterminowe razem</b>	<b>2 087</b>	<b>1 370</b>

### 5.9. Przychody ze sprzedaży

(w tys. PLN)	6 miesięcy do 30 czerwca 2016	6 miesięcy do 30 czerwca 2015
Przychody z usług windykacji	-	-
Przychody z tyt. zarządzania sekurytyzowanymi wierzytelnościami	-	-
Przychody z tyt. zarządzania portfelem pożyczek	237	331
Inne przychody	149	9
<b>Przychody ze sprzedaży razem</b>	<b>386</b>	<b>340</b>

### 5.10. Koszty działalności operacyjnej

(w tys. PLN)	6 miesięcy do 30 czerwca 2016	6 miesięcy do 30 czerwca 2015
Amortyzacja	337	566
Zużycie materiałów i energii	27	37
Usługi obce, w tym:	393	580
- płatności z tytułu leasingu operacyjnego	48	26
Podatki i opłaty	41	46
Koszty świadczeń pracowniczych	1 800	1 350
Pozostałe koszty rodzajowe	24	36
<b>Koszty działalności operacyjnej, w tym:</b>	<b>2 622</b>	<b>2 615</b>
Pozycje ujęte w koszcie własnym sprzedaży	2 392	2 445
Pozycje ujęte w koszcie ogólnego zarządu	230	170

### 5.11. Koszty świadczeń pracowniczych

(w tys. PLN)	6 miesięcy do 30 czerwca 2016	6 miesięcy do 30 czerwca 2015
Wynagrodzenia	1 575	1 119
Koszty ubezpieczeń społecznych	217	207
Pozostałe koszty świadczeń pracowniczych	8	24
<b>Koszty świadczeń pracowniczych, w tym:</b>	<b>1 800</b>	<b>1 350</b>
Pozycje ujęte w koszcie własnym sprzedaży	1 625	1 260
Pozycje ujęte w koszcie ogólnego zarządu	175	90

### 5.12. Zmiana wartości godziwej udziałów w jednostkach powiązanych

(w tys. PLN)	6 miesięcy do 30 czerwca 2016	6 miesięcy do 30 czerwca 2015
Presco Investments S.à r.l. (Luksemburg)	-	(274)
Debet Partner Sp. z o.o.	-	-
Europejski Fundusz Poręczeniowy Sp. z o.o.	13	23
„P.R.E.S.C.O.” Sp. z o.o. (Rosja)	134	78
Presco Investments Limited (Malta)	(10 363)	-
<b>Zmiana wartości godziwej udziałów w jednostkach powiązanych razem</b>	<b>(10 216)</b>	<b>(173)</b>

### 5.13. Dywidenda od jednostek powiązanych

W dniu 17 czerwca 2016 roku Zarząd Presco Investments Limited zdecydował o wypłacie dywidendy zaliczkowej za rok 2016 dla P.R.E.S.C.O. GROUP S.A. w wysokości 19 000 tys. PLN. Wypłata dywidendy została skompensowana o wartość zobowiązania Spółki z tytułu pozostałej do spłaty pożyczki, udzielonej w styczniu 2016 roku, w wysokości 14 464 tys. PLN łącznie z należnymi odsetkami.

### 5.14. Przychody i koszty finansowe

(w tys. PLN)	6 miesięcy do 30 czerwca 2016	6 miesięcy do 30 czerwca 2015
Odsetki:		
- od lokat bankowych	20	2
- od pożyczek udzielonych jednostkom powiązanim	194	244
Różnice kursowe dodatnie i pozostałe przychody	-	-
<b>Przychody finansowe</b>	<b>214</b>	<b>246</b>
Odsetki:		
- od kredytów i pożyczek	281	35
- od dłużnych papierów wartościowych	-	-
Aktualizacja wartości inwestycji	38	1 624
Różnice kursowe ujemne i pozostałe koszty	(15)	1
<b>Koszty finansowe</b>	<b>304</b>	<b>1 660</b>
<b>Przychody (koszty) finansowe netto</b>	<b>(90)</b>	<b>(1 414)</b>

### 5.15. Przepływy pieniężne netto z działalności operacyjnej

(w tys. PLN)	6 miesięcy do 30 czerwca 2016	6 miesięcy do 30 czerwca 2015
Wynik przed opodatkowaniem	43 296	849
Korekty:		
Pozostałe kapitały	48	-
Amortyzacja i odpisy środków trwałych	175	364
Amortyzacja wartości niematerialnych	160	202
Odpis aktualizujący wartości niematerialne	716	-
Zmiana stanu należności handlowych oraz innych aktywów	1 556	(396)
Zmiana stanu zobowiązań handlowych oraz pozostałych zobowiązań i rezerw krótkoterminowych	(906)	(381)
Zmiana stanu zapasów	6	(34)
(Zysk)/strata ze sprzedaży rzeczowych aktywów trwałych i wartości niematerialnych	(28)	17
Koszty finansowe – netto	(17 839)	3 215
Zmiana wartości godziwej aktywów finansowych	(28 709)	(3 087)
<b>Korekty wyniku razem</b>	<b>(44 821)</b>	<b>(100)</b>
<b>Przepływy pieniężne netto z działalności operacyjnej</b>	<b>(1 525)</b>	<b>749</b>

## 6. DZIAŁALNOŚĆ ZANIECHANA

### 6.1. Wynik finansowy z działalności zaniechanej

W dniu 15 kwietnia 2016 r. Grupa dokonała zbycia na rzecz Grupy KRUK S.A. 100% udziałów w podmiocie zależnym Presco Investments S.à r.l. oraz 100% certyfikatów funduszu P.R.E.S.C.O. Investment I NS FIZ, będących własnością Presco Investments S.à r.l.

W związku z powyższym od 15 kwietnia 2016 r. P.R.E.S.C.O. GROUP S.A. nie jest już podmiotem świadczącym usługi zarządzania aktywami sekurytyzowanymi funduszu oraz usługi windykacji na rzecz Presco Investments S.à r.l. Część tej działalności Spółki za okres sześciu miesięcy roku 2016 oraz porównywalnie za okres sześciu miesięcy roku 2015 została zakwalifikowana do działalności zaniechanej.

Łączne wyniki z działalności zaniechanej uwzględnione w rachunku zysków i strat przedstawiono poniżej.

(w tys. PLN)	6 miesięcy do 30 czerwca 2016	3 miesiące do 30 czerwca 2016	6 miesięcy do 30 czerwca 2015	3 miesiące do 30 czerwca 2015
<b>ZYSK Z DZIAŁALNOŚCI ZANIECHANEJ</b>				
Przychody ze sprzedaży	4 452	-	10 888	5 404
Koszt własny sprzedaży	(4 122)	(1 416)	(7 026)	(3 606)
<b>Wynik brutto ze sprzedaży</b>	<b>330</b>	<b>(1 416)</b>	<b>3 862</b>	<b>1 798</b>
Koszty ogólnego zarządu	(436)	(268)	(566)	(297)
Zmiana wartości godziwej aktywów finansowych	38 924	79	3 260	768
Pozostałe przychody operacyjne	-	-	-	-
Pozostałe koszty operacyjne	(716)	(716)	-	-
<b>Zysk (strata) z działalności operacyjnej</b>	<b>38 102</b>	<b>(2 321)</b>	<b>6 556</b>	<b>2 269</b>
Przychody finansowe	-	-	-	-
Koszty finansowe	(1 291)	(642)	(1 819)	(894)
<b>Przychody (koszty) finansowe – netto</b>	<b>(1 291)</b>	<b>(642)</b>	<b>(1 819)</b>	<b>(894)</b>
<b>Zysk (strata) przed opodatkowaniem</b>	<b>36 811</b>	<b>(2 963)</b>	<b>4 737</b>	<b>1 375</b>
Podatek dochodowy	-	-	-	-
<b>Zysk (strata) netto z działalności zaniechanej</b>	<b>36 811</b>	<b>(2 963)</b>	<b>4 737</b>	<b>1 375</b>

W szczególności do działalności zaniechanej zakwalifikowane zostały:

- przychody ze sprzedaży P.R.E.S.C.O. GROUP S.A. – w zakresie sprzedaży usług zarządzania aktywami sekurytyzowanymi P.R.E.S.C.O. Investment I NS FIZ oraz usług windykacyjnych na rzecz Presco Investments S.à r.l.,
- przychody dotyczące zmiany wartości godziwej 100% udziałów w Presco Investments Limited (inwestycje długoterminowe) w proporcji, w jakiej zmiana wartości godziwej wynika ze zmiany wartości godziwej udziałów Presco Investments S.à r.l., których właścicielem na 31 marca 2016 r. oraz 31 grudnia 2015 r. było Presco Investments Limited,
- przychody dotyczące zmiany wartości godziwej 100% udziałów w Presco Investments S.à r.l., (inwestycje długoterminowe), których właścicielem na 30 czerwca 2015 r. było P.R.E.S.C.O. GROUP S.A.,
- część kosztów operacyjnych spółki związanych ze świadczeniem usług zarządzania aktywami sekurytyzowanymi P.R.E.S.C.O. Investment I NS FIZ oraz usług windykacyjnych na rzecz Presco Investments S.à r.l. W związku z przygotowaniem Grupy P.R.E.S.C.O. do wycofania się z polskiego rynku obrotu wierzytelnościami spółka przeprowadziła w pierwszym półroczu 2016 r. głęboką restrukturyzację kosztową, przede wszystkim w zakresie kosztów wynagrodzeń – koszty wynagrodzeń dotyczące pracowników spółki, którzy nie będą kontynuować współpracy z P.R.E.S.C.O. GROUP S.A. w nowym biznesie *consumer finance* – zgodnie ze stanem faktycznym na dzień 30 czerwca 2016 roku – zostały zaklasyfikowane do działalności



zaniechanej. Pozostałe koszty operacyjne P.R.E.S.C.O. GROUP S.A., za wyjątkiem amortyzacji, zostały alokowane między działalność zaniechaną a działalność kontynuowaną przy wykorzystaniu proporcji wyliczonej według klucza wynagrodzeń,

- koszty finansowe – w części dotyczącej odsetek i innych kosztów dotyczących obligacji oraz kredytu rewolwingowego, które stanowiły źródło finansowania zakupów przez Presco Investments S.à r.l. oraz P.R.E.S.C.O. Investment I NS FIZ polskich portfeli wierzytelności,
- pozostałe koszty operacyjne – dotyczące odpisu aktualizującego wartość firmy związanej z działalnością windykacyjną.

(w tys. PLN)	6 miesięcy do 30 czerwca 2016	6 miesięcy do 30 czerwca 2015
<b>PRZEPŁYWY PIENIĘŻNE Z DZIAŁALNOŚCI ZANIECHANEJ</b>		
Przepływy pieniężne netto z działalności operacyjnej	173	3 492
Przepływy pieniężne netto z działalności inwestycyjnej	-	5 141
Przepływy pieniężne netto z działalności finansowej	(4 047)	(2 357)
<b>Przepływy pieniężne netto</b>	<b>(3 874)</b>	<b>6 276</b>

## 6.2. Aktywa przeznaczone do zbycia

(w tys. PLN)	30 czerwca 2016	31 grudnia 2015
<b>Inwestycje w jednostkach zależnych przeznaczone do zbycia</b>		
- Presco Investments Limited, Malta	-	140 073
<b>Inwestycje w jednostkach zależnych przeznaczone do zbycia</b>		
- Presco Investments S.à r.l., Luksemburg	-	-
Aktywa związane z inwestycjami w jednostkach zależnych, w tym:		2 398
Należności z tytułu umorzenia udziałów Presco Investments S.à r.l.	-	-
Należności od jednostek powiązanych przeznaczonych do zbycia – Presco Investments S.à r.l., P.R.E.S.C.O. Investment I NS FIZ	-	1 584
Wartość firmy	-	716
Rozliczenia międzyokresowe	-	62
Pozostałe aktywa	-	36
<b>Aktywa przeznaczone do zbycia razem</b>	<b>-</b>	<b>142 471</b>
<b>Zobowiązania związane z aktywami przeznaczonymi do zbycia,</b>		
<b>w tym:</b>		39 065
Zobowiązania finansowe	-	37 630
Zobowiązania wobec jednostek powiązanych przeznaczonych do zbycia	-	60
Pozostałe zobowiązania	-	1 375

P.R.E.S.C.O. GROUP S.A. prezentuje w bilansie na dzień 31 grudnia 2015 roku aktywa zakwalifikowane jako przeznaczone do sprzedaży, które obejmują przede wszystkim:

- udziały w Presco Investments Limited (inwestycje długoterminowe) na dzień 31 grudnia 2015 r. w proporcji, w jakiej wartość godziwa tych udziałów wynika z wartości godziwej 100% udziałów Presco Investments S.à r.l., których właścicielem było Presco Investments Limited,
- należności od Presco Investments S.à r.l. oraz P.R.E.S.C.O. Investment I NS FIZ.

P.R.E.S.C.O. GROUP S.A. prezentuje w bilansie na dzień 31 grudnia 2015 roku zobowiązania zakwalifikowane jako związane bezpośrednio z aktywami klasyfikowanymi jako przeznaczone do zbycia, które obejmują przede wszystkim:

- zobowiązania finansowe wynikające z kredytu rewolwingowego oraz dłużnych papierów wartościowych, które stanowiły źródło finansowania zakupów przez Presco Investments S.à r.l. oraz P.R.E.S.C.O. Investment I NS FIZ polskich portfeli wierzytelności,
- zobowiązania spółki wobec Presco Investments S.à r.l.,
- rozrachunki z pracownikami i rozrachunki publiczno-prawne – w proporcji wyliczonej według aktualnego na dzień 30 czerwca 2016 roku klucza kosztów wynagrodzeń zaklasyfikowanych do działalności zaniechanej.

Na dzień sprawozdawczy 30 czerwca 2016 roku Spółka nie posiadała aktywów zakwalifikowanych jako przeznaczone do sprzedaży, zaś zobowiązania z tytułu dłużnych papierów wartościowych zostały zaprezentowane przez Spółkę w całości jako zobowiązania krótkoterminowe.

## **7. EMISJA, WYKUP I SPŁATA DŁUŻNYCH PAPIERÓW WARTOŚCIOWYCH**

W okresie objętym niniejszym półrocznym skróconym jednostkowym sprawozdaniem finansowym P.R.E.S.C.O. GROUP S.A. nie emitowało, nie wykupywało i nie spłacało dłużnych papierów wartościowych, za wyjątkiem opisanych poniżej, które nastąpiły po dniu bilansowym.

W dniu 28 czerwca 2016 r. Zarząd P.R.E.S.C.O. GROUP S.A. podjął uchwałę dotyczącą podjęcia działań zmierzających do przedterminowego wykupu przez Emitenta wszystkich 35 000 sztuk obligacji własnych serii E oznaczonych kodem ISIN PLPRESC00075 celem ich umorzenia. Ewentualne transakcje wykupu obligacji własnych przez spółkę zostaną przeprowadzone tylko i wyłącznie za zgodą obligatariuszy.

Niezależnie od faktycznej skali zrealizowanego przez spółkę wykupu własnych obligacji, Zarząd Emitenta podtrzymuje zamiar przeprowadzenia przedterminowego wykupu wszystkich pozostałych w obrocie obligacji serii E w VI terminie płatności odsetek, tj. 28 listopada 2016 roku.

## **8. INFORMACJE DOTYCZĄCE WYPŁACONEJ (LUB ZADEKLAROWANEJ) DYWIDENDY**

W okresie raportowania, tj. w I półroczu 2016 roku Spółka P.R.E.S.C.O. GROUP S.A. nie wypłacała ani nie deklarowała wypłat z tytułu dywidendy.

## **9. TRANSAKcje Z PODMIOTAMI POWIĄZANYMI**

Poniższa tabela przedstawia łączne kwoty transakcji zawartych z podmiotami powiązаныmi za sześć miesięcy zakończone 30 czerwca odpowiednio 2016 i 2015 roku, jak również salda rozrachunków z tymi podmiotami na dzień 30 czerwca 2016 roku oraz 31 grudnia 2015 roku.

**Saldo rozrachunków i pożyczek:**

(w tys. PLN)		Należność od podmiotów powiązanych	Zobowiązanie wobec podmiotów powiązanych	Pożyczki udzielone	Pożyczki otrzymane
Presco Investments S.à r.l.	30.06.2016	-	-	-	-
	31.12.2015	1 237	60	-	-
P.R.E.S.C.O. Investment I NS FIZ	30.06.2016	-	-	-	-
	31.12.2015	347	-	-	-
ANPIRE Investments Sp. z o.o. <sup>1)</sup>	30.06.2016	-	-	-	-
	31.12.2015	-	-	-	-
Debet Partner Sp. z o.o.	30.06.2016	122	-	3 991	-
	31.12.2015	31	-	3 967	-
Europejski Fundusz Poręczeńiowy Sp. z o.o.	30.06.2016	2	-	-	-
	31.12.2015	1	-	-	-
"P.R.E.S.C.O." Sp. z o.o. (Rosja)	30.06.2016	71	9	-	-
	31.12.2015	27	-	-	-
Presco Investments Limited (Malta)	30.06.2016	-	-	-	-
	31.12.2015	21	-	-	-
Kadra kierownicza Spółki (Zarząd)	30.06.2016	3	23	-	-
	31.12.2015	-	8	-	-

<sup>1)</sup> Podmiot powiązany osobowo.

**Przychody i koszty wzajemnych transakcji:**

(w tys. PLN)		Sprzedaż usług windykacji wierzytelności	Sprzedaż usług obsługi portfeli pożyczek, księgowych i pozostałe	Odsetki od jednostek powiązanych	Odsetki dla jednostek powiązanych	Zakup usług
Presco Investments S.à r.l.	I pół. 2016	3 560	-	-	-	-
	I pół. 2015	8 009	-	-	-	-
P.R.E.S.C.O. Investment I NS FIZ	I pół. 2016	892	-	-	-	-
	I pół. 2015	2 879	-	-	-	-
ANPIRE Investments Sp. z o.o. <sup>1)</sup>	I pół. 2016	-	-	-	-	-
	I pół. 2015	-	-	-	-	-
Debet Partner Sp. z o.o.	I pół. 2016	-	245	194	-	-
	I pół. 2015	-	339	244	-	-
Europejski Fundusz Poręczeńiowy Sp. z o.o.	I pół. 2016	-	5	-	-	-
	I pół. 2015	-	3	-	-	-
"P.R.E.S.C.O." Sp. z o.o. (Rosja)	I pół. 2016	-	37	-	-	9
	I pół. 2015	-	1	-	-	-
Presco Investments Limited (Malta)	I pół. 2016	-	102	-	236	-
	I pół. 2015	-	-	-	-	-
Kadra kierownicza Spółki (Zarząd)	I pół. 2016	-	-	-	-	-
	I pół. 2015	-	-	-	-	-

<sup>1)</sup> Podmiot powiązany osobowo.

### Wynagrodzenie kadry kierowniczej

Poniższa tabela przedstawia informacje o wynagrodzeniach i innych świadczeniach, łącznie z wynagrodzeniem z zysku, wypłaconych lub należnych osobom wchodzącym w skład organów zarządzających, nadzorujących Spółki w okresie sześciu miesięcy zakończonym dnia 30 czerwca 2016 roku oraz w okresie porównywalnym:

(w tys. PLN)	6 miesięcy do 30 czerwca 2016	6 miesięcy do 30 czerwca 2015
<b>Zarząd Spółki</b>		
Krótkoterminowe świadczenia pracownicze (płace i narzuty)	103	80
<b>Rada Nadzorcza Spółki</b>		
Krótkoterminowe świadczenia pracownicze (płace i narzuty)	55	83
<b>Razem</b>	<b>158</b>	<b>163</b>

### 10. INFORMACJE DOTYCZĄCE ZMIAN ZOBOWIĄZAŃ WARUNKOWYCH LUB AKTYWÓW WARUNKOWYCH, KTÓRE NASTĄPIŁY OD CZASU ZAKOŃCZENIA OSTATNIEGO ROKU OBROTOWEGO

W okresie objętym niniejszym półrocznym skróconym jednostkowym sprawozdaniem finansowym nie wystąpiły inne zobowiązania warunkowe, poza ujawnionymi w jednostkowym sprawozdaniu finansowym za rok 2015 w nocy 24.

### 11. ZDARZENIA PO ZAKOŃCZENIU OKRESU SPRAWOZDAWCZEGO

W ramach krótkoterminowego lokowania nadwyżek pieniężnych P.R.E.S.C.O. GROUP S.A. w dniu 25 lipca 2016 roku dokonało zakupu 854 sztuk obligacji mBanku Hipotecznego oznaczonych kodem BRH311016 za kwotę 84 937 559,00 PLN. Łączna wartość nominalna zakupionych obligacji wynosi 85 400 000,00 PLN. Cena za 100 PLN wartości nominalnej wynosi 99,4585 PLN.

Wykup obligacji nastąpi 31 października 2016 roku. Transakcja zakupu papierów dłużnych została przeprowadzona za pośrednictwem Domu Maklerskiego mBank S.A.

**Warszawa, dnia 29 sierpnia 2016 roku**

---

Krzysztof Piwoński  
Prezes Zarządu

---

Wojciech Andrzejewski  
Wiceprezes Zarządu

---

Izabela Bednarek  
Członek Zarządu

---

Kamil Czop  
*Członek Zarządu*

**Podpis osoby, której powierzono prowadzenie ksiąg rachunkowych:**

---

Iwona Grochowska  
*Główna Księgowa*

**RAPORT NIEZALEŻNEGO BIEGŁEGO REWIDENTA  
Z PRZEGLĄDU PÓŁROCZNEGO SKRÓCONEGO  
SKONSOLIDOWANEGO SPRAWOZDANIA FINANSOWEGO  
GRUPY KAPITAŁOWEJ P.R.E.S.C.O. GROUP S.A.  
OBEJMUJĄCEGO OKRES  
OD 1 STYCZNIA 2016 R. DO 30 CZERWCA 2016 R.**

Dla Akcjonariuszy i Rady Nadzorczej P.R.E.S.C.O. GROUP S.A.

Przeprowadziliśmy przegląd załączonego półrocznego skróconego skonsolidowanego sprawozdania finansowego Grupy Kapitałowej P.R.E.S.C.O. GROUP S.A., w której Jednostką Dominującą jest P.R.E.S.C.O. GROUP S.A. z siedzibą w Warszawie, ul. Twarda 18, na które składa się półroczne skrócone skonsolidowane sprawozdanie z sytuacji finansowej sporządzone na dzień 30 czerwca 2016 r., półroczne skrócone skonsolidowane sprawozdanie z zysków lub strat, półroczne skrócone skonsolidowane sprawozdanie z całkowitych dochodów, półroczne skrócone skonsolidowane sprawozdanie ze zmian w kapitale własnym, półroczne skrócone skonsolidowane sprawozdanie z przepływów pieniężnych za okres od 1 stycznia 2016 r. do 30 czerwca 2016 r. oraz wybrane informacje objaśniające.

Zarząd P.R.E.S.C.O. GROUP S.A. jest odpowiedzialny za sporządzenie tego półrocznego skróconego skonsolidowanego sprawozdania finansowego zgodnie z Międzynarodowym Standardem Rachunkowości 34 „Śródroczna sprawozdawczość finansowa”, zatwierdzonym przez Unię Europejską. Naszym zadaniem było przeprowadzenie przeglądu tego półrocznego skróconego skonsolidowanego sprawozdania finansowego.

Przegląd przeprowadziliśmy stosownie do postanowień krajowych standardów rewizji finansowej, wydanych przez Krajową Radę Biegłych Rewidentów. Standardy nakładają na nas obowiązek zaplanowania i przeprowadzenia przeglądu w taki sposób, aby uzyskać umiarkowaną pewność, że półroczne skrócone skonsolidowane sprawozdanie finansowe nie zawiera istotnych nieprawidłowości. Przegląd przeprowadziliśmy głównie drogą analizy danych półrocznego skróconego skonsolidowanego sprawozdania finansowego, wglądu w księgi rachunkowe, a także wykorzystania informacji uzyskanych od kierownictwa oraz osób odpowiedzialnych za finanse i rachunkowość. Zakres i metoda przeglądu półrocznego skróconego skonsolidowanego sprawozdania finansowego istotnie różni się od badań leżących u podstaw opinii wyrażanej o zgodności z wymagającymi zastosowania zasadami rachunkowości rocznego sprawozdania finansowego oraz o jego rzetelności i jasności, dlatego nie możemy wydać takiej opinii o załączonym półrocznym skróconym skonsolidowanym sprawozdaniu finansowym.



Na podstawie przeprowadzonego przeglądu nie zidentyfikowaliśmy niczego, co nie pozwoliłoby stwierdzić, że półroczne skrócone skonsolidowane sprawozdanie finansowe Grupy Kapitałowej P.R.E.S.C.O. GROUP S.A. przedstawia rzetelnie i jasno, we wszystkich istotnych aspektach, sytuację majątkową i finansową Grupy Kapitałowej na dzień 30 czerwca 2016 r., jak też jej wynik finansowy i przepływy pieniężne za okres od 1 stycznia 2016 r. do 30 czerwca 2016 r. zgodnie z wymogami Międzynarodowego Standardu Rachunkowości 34 „Śródroczna sprawozdawczość finansowa”, zatwierdzonego przez Unię Europejską.



.....  
Biegły rewident nr 11505  
Jędrzej Szalacha  
Kluczowy biegły rewident  
przeprowadzający przegląd w imieniu

CSWP Audyt Spółka z ograniczoną  
odpowiedzialnością Sp. k.

Podmiot uprawniony do badania  
sprawozdań finansowych wpisany  
na listę podmiotów uprawnionych  
pod nr ewidencyjnym 3767  
prowadzoną przez KIBR

Warszawa, 29 sierpnia 2016 roku

**RAPORT NIEZALEŻNEGO BIEGŁEGO REWIDENTA  
Z PRZEGLĄDU PÓLROCZNEGO SKRÓCONEGO  
JEDNOSTKOWEGO SPRAWOZDANIA FINANSOWEGO  
P.R.E.S.C.O. GROUP S.A.  
OBEJMUJĄCEGO OKRES  
OD 1 STYCZNIA 2016 R. DO 30 CZERWCA 2016 R.**

Dla Akcjonariuszy i Rady Nadzorczej P.R.E.S.C.O. GROUP S.A.

Przeprowadziliśmy przegląd załączonego półrocznego skróconego jednostkowego sprawozdania finansowego P.R.E.S.C.O. GROUP S.A. z siedzibą w Warszawie, ul. Twarda 18, na które składa się półroczne skrócone jednostkowe sprawozdanie z sytuacji finansowej sporządzone na dzień 30 czerwca 2016 r., półroczne skrócone jednostkowe sprawozdanie z zysków lub strat, półroczne skrócone jednostkowe sprawozdanie z całkowitych dochodów, półroczne skrócone jednostkowe sprawozdanie ze zmian w kapitale własnym, półroczne skrócone jednostkowe sprawozdanie z przepływów pieniężnych za okres od 1 stycznia 2016 r. do 30 czerwca 2016 r. oraz wybrane informacje objaśniające.

Zarząd P.R.E.S.C.O. GROUP S.A. jest odpowiedzialny za sporządzenie tego półrocznego skróconego jednostkowego sprawozdania finansowego zgodnie z Międzynarodowym Standardem Rachunkowości 34 „Śródroczna sprawozdawczość finansowa”, zatwierdzonym przez Unię Europejską. Naszym zadaniem było przeprowadzenie przeglądu tego półrocznego skróconego jednostkowego sprawozdania finansowego.

Przegląd przeprowadziliśmy stosownie do postanowień krajowych standardów rewizji finansowej, wydanych przez Krajową Radę Biegłych Rewidentów. Standardy nakładają na nas obowiązek zaplanowania i przeprowadzenia przeglądu w taki sposób, aby uzyskać umiarkowaną pewność, że półroczne skrócone jednostkowe sprawozdanie finansowe nie zawiera istotnych nieprawidłowości. Przegląd przeprowadziliśmy głównie drogą analizy danych półrocznego skróconego jednostkowego sprawozdania finansowego, wglądu w księgi rachunkowe, a także wykorzystania informacji uzyskanych od kierownictwa oraz osób odpowiedzialnych za finanse i rachunkowość. Zakres i metoda przeglądu półrocznego skróconego jednostkowego sprawozdania finansowego istotnie różni się od badań leżących u podstaw opinii wyrażanej o zgodności z wymagającymi zastosowania zasadami rachunkowości rocznego sprawozdania finansowego oraz o jego rzetelności i jasności, dlatego nie możemy wydać takiej opinii o załączonym półrocznym skróconym jednostkowym sprawozdaniu finansowym.



Na podstawie przeprowadzonego przeglądu nie zidentyfikowaliśmy niczego, co nie pozwoliłoby stwierdzić, że półroczne skrócone jednostkowe sprawozdanie finansowe P.R.E.S.C.O. GROUP S.A. przedstawia rzetelnie i jasno, we wszystkich istotnych aspektach, sytuację majątkową i finansową jednostki na dzień 30 czerwca 2016 r., jak też jej wynik finansowy i przepływy pieniężne za okres od 1 stycznia 2016 r. do 30 czerwca 2016 r. zgodnie z wymogami Międzynarodowego Standardu Rachunkowości 34 „Śródroczna sprawozdawczość finansowa”, zatwierdzonego przez Unię Europejską.



.....  
Biegły rewident nr 11505  
Jędrzej Szalacha  
Kluczowy biegły rewident  
przeprowadzający przegląd w imieniu

CSWP Audyt Spółka z ograniczoną  
odpowiedzialnością Sp. k.

Podmiot uprawniony do badania  
sprawozdań finansowych wpisany  
na listę podmiotów uprawnionych  
pod nr ewidencyjnym 3767  
prowadzoną przez KIBR

Warszawa, 29 sierpnia 2016 roku