

**Grupa Kapitałowa**

**BSC Drukarnia Opakowań S.A.**



**SKONSOLIDOWANY  
RAPORT PÓŁROCZNY  
ZA I PÓŁROCZE 2016**

## Spis treści

Skonsolidowany raport półroczny zawiera następujące elementy:

	Strona
A. Wybrane dane finansowe skonsolidowane i jednostkowe	.....3
B. Śródroczne skrócone skonsolidowane sprawozdanie finansowe Grupy Kapitałowej BSC Drukarnia Opakowań S.A. za 6 miesięcy 2016 roku	.....7
C. Śródroczne skrócone jednostkowe sprawozdanie finansowe BSC Drukarnia Opakowań S.A. za 6 miesięcy 2016 roku	.....27
D. Sprawozdanie Zarządu z działalności Grupy Kapitałowej BSC Drukarnia Opakowań S.A. za 6 miesięcy 2016 roku	.....32

Janusz Schwark

Arkadiusz Czysz

Andrzej Baranowski

Prezes Zarządu

Wiceprezes Zarządu

Wiceprezes Zarządu

Poznań, 29.08.2016 roku

## A. WYBRANE DANE FINANSOWE

### 1. Wybrane skonsolidowane dane finansowe.

WYBRANE DANE FINANSOWE	tys. PLN		tys. EUR	
	dane od 01.01.2016 do 30.06.2016	dane od 01.01.2015 do 30.06.2015	dane od 01.01.2016 do 30.06.2016	dane od 01.01.2015 do 30.06.2015
Przychody netto ze sprzedaży	111 490	98 943	25 451	23 933
Zysk (strata) ze sprzedaży	14 558	14 459	3 323	3 497
Zysk (strata) z działalności operacyjnej	17 230	16 449	3 933	3 979
Zysk (strata) przed opodatkowania	16 891	20 789	3 856	5 029
Zysk (strata) netto	13 202	17 865	3 014	4 321
Zysk (strata) netto przypadający akcjonariuszom	13 237	17 876	3 022	4 324
Przepływy pieniężne netto z działalności operacyjnej	17 971	22 149	4 102	5 358
Przepływy pieniężne netto z działalności inwestycyjnej	-4 309	-10 811	-984	-2 615
Przepływy pieniężne netto z działalności finansowej	-7 717	-9 204	-1 762	-2 226
Przepływy pieniężne netto – razem	5 945	2 134	1 357	516
Aktywa/Pasywa razem	280 577	263 723	63 400	62 875
Aktywa trwałe	155 860	151 502	35 219	36 120
Aktywa obrotowe	124 717	112 221	28 181	26 755
Kapitał własny przypadający akcjonariuszom	227 275	204 108	51 356	48 662
Zobowiązania razem	53 302	54 733	12 044	13 049
Zobowiązania długoterminowe	23 540	26 827	5 319	6 396
Zobowiązania krótkoterminowe	29 762	27 906	6 725	6 653
Liczba akcji (tys. szt.)	9 808	9 808	9 808	9 808
<b>Zysk (strata) na jedną akcję zwykłą (w zł / EUR)</b>	<b>1,35</b>	<b>1,82</b>	<b>0,31</b>	<b>0,43</b>
<b>Wartość księgową na jedną akcję (w zł / EUR)</b>	<b>23,17</b>	<b>20,81</b>	<b>5,24</b>	<b>4,96</b>

Zastosowane do przeliczeń kursów EUR  
Kurs średni arytmetyczny okresu  
Kurs ostatniego dnia okresu sprawozdawczego

30.06.2016	30.06.2015
- 4,3805	- 4,1341
- 4,4255	- 4,1944

**Zmiany istotnych pozycji sprawozdania z całkowitych dochodów oraz sprawozdania z sytuacji finansowej**

Wybrane skonsolidowane dane finansowe (w tys. zł)	II Q 2016 narastająco	II Q 2015 narastająco	Zmiana w tys. zł	Dynamika
<b>Przychody ze sprzedaży produktów, usług, towarów i materiałów</b>	<b>111 490</b>	<b>98 943</b>	<b>12 547</b>	<b>13%</b>
<b>EBITDA</b>	<b>23 583</b>	<b>22 180</b>	<b>1 403</b>	<b>6%</b>
Zysk operacyjny (EBIT)	17 230	16 449	781	5%
Zysk przed opodatkowaniem	16 891	20 789	-3 898	-19%
<b>Zysk netto</b>	<b>13 202</b>	<b>17 865</b>	<b>-4 663</b>	<b>-26%</b>
Zobowiązania długoterminowe	23 540	26 827	-3 287	-12%
Zobowiązania krótkoterminowe	29 762	27 906	1 856	7%
Kapitał własny przypadający na akcjonariuszy jednostki dominującej	227 275	208 990	18 285	9%
Kapitał podstawowy	9 808	9 808	0	0%
Liczba akcji	9 807,52	9 807,52	0	0%
<b>Zysk na 1 akcje zwykłą</b>	<b>1,35</b>	<b>1,82</b>	<b>0</b>	<b>-26%</b>

W I półroczu 2016 roku w stosunku do I półrocza 2015 wzrosła sprzedaż o 13% oraz zyski operacyjne o 5%. Natomiast wynik brutto spadł o blisko 4 mln zł tj. o 19% ze względu na wystąpienie jednorazowego zysku w I półroczu 2015 roku z tytułu zysku na okazjonalnym nabyciu udziałów w Spółce POSBAU S.A. Budownictwo Uprzemysłowane („POSBAU”) Na poprawę wyników operacyjnych wpłynął głównie wzrost sprzedaży. Zobowiązania Grupy nieco spadły (o ok. 1,4 mln zł) a kapitały własne wzrosły o ponad 18 mln zł z tytułu zatrzymanych zysków.

**Wskaźniki finansowe**

Marże	II Q 2016 narastająco	II Q 2015 narastająco	Zmiana w p.p.
Marża na poziomie operacyjnym	15,45%	16,62%	-1,17%
Marża EBITDA	21,15%	22,42%	-1,26%
Marża zysku brutto	15,15%	21,01%	-5,86%
Marża zysku netto	11,84%	18,06%	-6,21%

W I kwartale 2016 roku w porównaniu do 2015 roku marże operacyjne Grupy uległy spadkom o ponad 1 p.p. głównie z powodu wzrostu cen kartonu oraz wyższych kosztów wynagrodzeń. Marże brutto i netto spadły jeszcze mocniej ale to z powodu wystąpienie jednorazowego zysku w I półroczu 2015 roku z tytułu zysku na okazjonalnym nabyciu udziałów w Spółce POSBAU.

<b>Wskaźniki</b>	<b>II Q 2016 narastająco</b>	<b>II Q 2015 narastająco</b>	<b>Dynamika</b>
wskaźnik płynności I	4,53	4,73	-4,4%
wskaźnik płynności II	3,13	3,27	-4,5%
wskaźnik zadłużenia	19,00%	20,75%	-8,5%
kapitał obrotowy netto (tys. zł)	97 156	88 518	9,8%

Grupa nadal utrzymuje bardzo wysokie wskaźniki płynności. Zadłużenie Grupy spadło z powodu spłaty rat kredytowych.

## 2. Wybrane jednostkowe dane finansowe

WYBRANE DANE FINANSOWE	tys. PLN		tys. EUR	
	dane od 01.01.2016 do 30.06.2016	dane od 01.01.2015 do 30.06.2015	dane od 01.01.2016 do 30.06.2016	dane od 01.01.2015 do 30.06.2015
Przychody netto ze sprzedaży	107 518	98 965	24 545	23 939
Zysk (strata) ze sprzedaży	12 593	11 016	2 875	2 665
Zysk (strata) z działalności operacyjnej	15 534	13 565	3 546	3 281
Zysk (strata) przed opodatkowania	15 321	13 007	3 498	3 146
Zysk (strata) netto	12 146	10 643	2 773	2 574
Zysk (strata) netto przypadający akcjonariuszom	12 146	10 643	2 773	2 574
Przepływy pieniężne netto z działalności operacyjnej	16 646	15 906	3 800	3 848
Przepływy pieniężne netto z działalności inwestycyjnej	-4 982	-10 474	-1 137	-2 534
Przepływy pieniężne netto z działalności finansowej	-6 880	-6 356	-1 571	-1 537
Przepływy pieniężne netto – razem	4 784	-924	1 092	-224
Aktywa/Pasywa razem	244 034	226 555	55 143	54 014
Aktywa trwałe	127 121	116 227	28 725	27 710
Aktywa obrotowe	116 913	109 407	26 418	43 647
Kapitał własny przypadający akcjonariuszom	200 178	183 072	45 233	43 647
Zobowiązania razem	43 856	43 483	9 910	10 367
Zobowiązania długoterminowe	15 538	16 722	3 511	3 987
Zobowiązania krótkoterminowe	28 318	26 761	6 399	6 380
Liczba akcji (tys. szt.)	9 808	9 808	9 808	9 808
<b>Zysk (strata) na jedną akcję zwykłą (w zł / EUR )</b>	<b>1,24</b>	<b>1,09</b>	<b>0,28</b>	<b>0,26</b>
<b>Wartość księgowa na jedną akcję (w zł /EUR )</b>	<b>20,41</b>	<b>18,66</b>	<b>4,61</b>	<b>4,45</b>

Zastosowane do przeliczeń kursów EUR                    30.06.2016            30.06.2015  
Kurs średni arytmetyczny okresu                    - 4,3805            - 4,1341  
Kurs ostatniego dnia okresu sprawozdawczego    - 4,4255            - 4,1944

**B. ŚRÓDROCZNE SKRÓCONE SKONSOLIDOWANE SPRAWOZDANIE FINANSOWE GRUPY  
KAPITAŁOWEJ BSC DRUKARNIA OPAKOWAŃ S.A. ZA II KWARTAŁ 2016 ROKU**

**ŚRÓDROCZNE SKRÓCONE SKONSOLIDOWANE SPRAWOZDANIE Z CAŁKOWITYCH DOCHODÓW**

Wyszczególnienie	Noty	II kwartał 2016 (od 01.01.16 do 30.06.16) w tys. PLN	II kwartał 2015 (od 01.01.15 do 30.06.15) w tys. PLN	rok 2015 (od 01.01.15 do 31.12.15) w tys. PLN
<b>Działalność kontynuowana</b>				
Przychody ze sprzedaży	3	111 490	98 943	211 318
- w tym sprzedaż towarów		731	1 943	3 751
Pozostałe przychody operacyjne	4	2 983	2 266	5 137
<b>Razem przychody z działalności operacyjnej</b>		<b>114 473</b>	<b>101 209</b>	<b>216 455</b>
Zmiana stanu produktów		-2 097	-3 932	-5 320
Zużycie materiałów		61 009	55 180	116 418
Wynagrodzenia wraz ze świadczeniami		17 629	15 306	31 509
Usługi obce		11 775	9 210	21 704
Amortyzacja		6 353	5 731	11 852
Pozostałe koszty		1 890	1 415	3 805
Wartość sprzedanych materiałów i towarów		684	1 850	3 570
<b>Razem koszty działalności operacyjnej</b>	<b>5</b>	<b>97 243</b>	<b>84 760</b>	<b>183 538</b>
<b>Zysk (strata) na działalności operacyjnej</b>		<b>17 230</b>	<b>16 449</b>	<b>32 917</b>
Zysk na nabyciu okazjonalnym		-	4 970	4 970
Przychody finansowe	6	108	265	391
Koszty finansowe	6	447	895	1 120
<b>Zysk (strata) przed opodatkowaniem</b>		<b>16 891</b>	<b>20 789</b>	<b>37 158</b>
Podatek dochodowy	7	3 689	2 924	6 548
<b>Zysk (strata) netto z działalności kontynuowanej</b>		<b>13 202</b>	<b>17 865</b>	<b>30 610</b>
<b>Działalność zaniechana</b>				
Strata netto z działalności zaniechanej				
<b>Zysk (strata) netto</b>	<b>8</b>	<b>13 202</b>	<b>17 865</b>	<b>30 610</b>
Przypadający:				
Akcjonariuszom podmiotu dominującego		13 237	17 876	30 704
Udziałom niesprawnym kontroli		-35	-11	-94
<b>Inne całkowite dochody (netto)</b>				
<b>Całkowite dochody ogółem</b>	<b>8</b>	<b>13 202</b>	<b>17 865</b>	<b>30 610</b>
Przypadające:				
Akcjonariuszom podmiotu dominującego	8	13 237	17 876	30 704
Udziałom niesprawnym kontroli		-35	-11	-94

**ŚRÓDROCZNE SKRÓCONE SKONSOLIDOWANE SPRAWOZDANIE Z SYTUACJI FINANSOWEJ**

Wyszczególnienie	Noty	stan na dzień	stan na dzień
		30.06.2016	31.12.2015
		w tys. PLN	w tys. PLN
<b>Aktywa trwałe</b>			
Rzeczowe aktywa trwałe	10	152 025	155 186
Wartości niematerialne		2 244	2 396
Aktywa z tytułu odroczonego podatku dochodowego		1 591	2 027
Pozostałe aktywa		-	-
<b>Aktywa trwałe razem</b>		<b>155 860</b>	<b>159 609</b>
<b>Aktywa obrotowe</b>			
Zapasy	11	38 531	39 031
Należności z tytułu dostaw i usług	12	58 259	60 272
Należności z tytułu podatku dochodowego		-	-
Pozostałe należności		1 761	1 370
Aktywa finansowe		6 316	321
Środki pieniężne		19 032	13 087
Pozostałe aktywa		818	292
<b>Aktywa obrotowe razem</b>		<b>124 717</b>	<b>114 373</b>
Aktywa klasyfikowane jako przeznaczone do sprzedaży			
<b>Aktywa razem</b>		<b>280 577</b>	<b>273 982</b>



**ŚRÓDROCZNE SKRÓCONE SKONSOLIDOWANE SPRAWOZDANIE Z SYTUACJI FINANSOWEJ**

<b>Wyszczególnienie</b>	<b>Noty</b>	<b>stan na dzień 30.06.2016 w tys. PLN</b>	<b>stan na dzień 31.12.2015 w tys. PLN</b>
<b>Kapitał własny</b>			
Kapitał podstawowy		9 808	9 808
Kapitał zapasowy		195 618	175 657
Efekt na zwiększeniu zaangażowania w jednostce zależnej		1 648	1 821
Zyski zatrzymane		17 801	30 704
<b>Kapitał przypadający akcjonariuszom podmiotu dominującego</b>		<b>224 875</b>	<b>217 990</b>
<b>Kapitał przypadający udziałom niesprawującym kontroli</b>		<b>2 400</b>	<b>2 964</b>
<b>Kapitał własny razem</b>		<b>227 275</b>	<b>220 954</b>
<b>Zobowiązania długoterminowe</b>			
Kredyty i pożyczki	13	10 388	11 122
Inne zobowiązania finansowe		248	103
Rezerwa z tytułu odroczonego podatku dochodowego		10 562	10 158
Rezerwy na świadczenia emerytalne		266	266
Pozostałe rezerwy	15	-	-
Pozostałe zobowiązania		-	-
Przychody przyszłych okresów – dotacje	16	2 076	2 484
<b>Zobowiązania długoterminowe razem</b>		<b>23 540</b>	<b>24 133</b>
<b>Zobowiązania krótkoterminowe</b>			
Kredyty i pożyczki	13	1 880	2 357
Inne zobowiązania finansowe		148	84
Zobowiązania z tytułu dostaw i usług	14	13 039	15 421
Zobowiązania z tytułu podatku dochodowego		1 030	1 244
Pozostałe zobowiązania		11 464	5 788
Pozostałe rezerwy	15	1 378	2 905
Przychody przyszłych okresów – dotacje	16	823	1 096
<b>Zobowiązania krótkoterminowe razem</b>		<b>29 762</b>	<b>28 895</b>
Zobowiązania związane bezpośrednio z aktywami trwałymi przeznaczonymi do sprzedaży			
<b>Zobowiązania razem</b>		<b>53 302</b>	<b>53 028</b>
<b>Pasywa razem</b>		<b>280 577</b>	<b>273 982</b>

**ŚRÓDROCZNE SKRÓCONE SKONSOLIDOWANE SPRAWOZDANIE Z PRZEPŁYWÓW PIENIĘŻNYCH**

Wyszczególnienie	II kwartał 2016 (od 01.01.16 do 30.06.16) w tys. PLN	II kwartał 2015 (od 01.01.15 do 30.06.15) w tys. PLN	Rok 2015 (od 01.01.15 do 31.12.2015) w tys. PLN
<b>Środki pieniężne netto z działalności operacyjnej</b>			
Zysk brutto	16 891	20 789	37 158
Zysk na okazjonalnym nabyciu	-	-4 970	-4 970
Amortyzacja	6 353	5 731	11 851
Odsetki	58	65	-90
Różnice kursowe	209	960	769
Wynik z działalności inwestycyjnej	-505	-60	342
Należności handlowe i pozostałe - zmiana stanu	1 306	2 493	- 8 282
Zapasy - zmiana stanu	500	-1 725	-6 144
Pozostałe aktywa - zmiana stanu	-	-	-392
Zobowiązania handlowe i pozostałe - zmiana stanu	-733	2 622	282
Rezerwy - zmiana stanu	-1 528	-1 148	-1 718
Inne rozliczenia międzyokresowe - zmiana stanu	-1 208	131	-9
Inne korekty	-35	-	-
Podatek dochodowy - zapłacony	-3 337	-2 739	-4 457
<b>Przepływy pieniężne netto z działalności operacyjnej</b>	<b>17 971</b>	<b>22 149</b>	<b>24 340</b>
<b>Przepływy środków z działalności inwestycyjnej</b>			
Odsetki	106	251	572
Wpływy ze zbycia inwestycji	21	-	10
Wpływy ze sprzedaży środków trwałych i wartości niematerialnych	507	68	273
Wydatki na zakup środków trwałych i wartości niematerialnych	-4 228	-7 581	-17 841
Udzielone pożyczki	-6	-	-310
Wydatki na zakup akcji	-709	-3 549	-4 397
<b>Środki pieniężne netto z działalności inwestycyjnej</b>	<b>-4 309</b>	<b>-10 811</b>	<b>-21 693</b>
<b>Przepływy środków z działalności finansowej</b>			
Dywidendy wypłacone i inne wypłaty na rzecz właścicieli	-	-5 884	-5 884
Zakup papierów wartościowych	-6 009	-	-
Spłata pożyczek i kredytów bankowych	-1 421	-3 044	-3 904
Spłata zobowiązań z tytułu leasingu finansowego	-122	-147	-185
Zaciągnięcie kredytów bankowych	-	-	-
Odsetki	-165	-129	-296
<b>Środki pieniężne netto z działalności finansowej</b>	<b>-7 717</b>	<b>-9 204</b>	<b>-10 269</b>
<b>Zwiększenie / (zmniejszenie) netto środków pieniężnych i ich ekwiwalentów</b>	<b>5 945</b>	<b>2 134</b>	<b>-7 622</b>
Saldo otwarcia środków pieniężnych i ich ekwiwalentów	13 087	20 707	20 709
<b>Saldo zamknięcia środków pieniężnych i ich ekwiwalentów</b>	<b>19 032</b>	<b>22 843</b>	<b>13 087</b>

**ŚRÓDROCZNE SKRÓCONE SKONSOLIDOWANE SPRAWOZDANIE ZE ZMIAN W KAPITALE WŁASNYM**

Wyszczególnienie	stan na dzień 30.06.2016 w tys. PLN	stan na dzień 31.12.2015 w tys. PLN
<b>Kapitał podstawowy</b>		
<b>Stan na początek okresu</b>	<b>9 808</b>	<b>9 808</b>
Podwyższenie kapitału	-	-
<b>Stan na koniec okresu</b>	<b>9 808</b>	<b>9 808</b>
<b>Kapitał zapasowy</b>		
<b>Stan na początek okresu</b>	<b>175 657</b>	<b>159 996</b>
Podział zysków zatrzymanych	19 961	15 661
Emisja akcji	-	-
<b>Stan na koniec okresu</b>	<b>195 618</b>	<b>175 657</b>
<b>Efekt na zwiększeniu zaangażowania w jednostce zależnej</b>	-	-
<b>Stan na początek okresu</b>	1 821	-
Zwiększenie zaangażowania w jednostce zależnej	-173	1 821
<b>Stan na koniec okresu</b>	<b>1 648</b>	<b>1 821</b>
<b>Zyski zatrzymane</b>		
<b>Stan na początek okresu</b>	<b>30 704</b>	<b>21 504</b>
Wypłata dywidendy	-6 179	-5 884
Kapitał zapasowy	-19 961	-15 661
Korekty	-	41
Wynik finansowy netto	13 237	30 704
Zmiana struktury udziału niekontrolującego	-	-
<b>Stan na koniec okresu</b>	<b>17 801</b>	<b>30 704</b>
<b>Kapitał przypadający udziałom niesprawującym kontroli</b>		
<b>Stan na początek okresu</b>	<b>2 964</b>	-
Zmiana struktury udziału niekontrolującego	-529	3 058
Wynik przypadający na udziały niekontrolujące	-35	-94
<b>Stan na koniec okresu</b>	<b>2 400</b>	<b>2 964</b>
<b>Kapitał własny razem</b>		
<b>Stan na początek okresu</b>	<b>220 954</b>	<b>191 308</b>
<b>Stan na koniec okresu</b>	<b>227 275</b>	<b>220 954</b>

## WYBRANE NOTY OBJAŚNIAJĄCE

### 1. Podstawowe informacje o jednostce dominującej

BSC Drukarnia Opakowań Spółka Akcyjna („spółka”, „jednostka dominująca”, „spółka dominująca”, „emitent”) prowadzi działalność w formie spółki akcyjnej związanej aktem notarialnym w dniu 1 lipca 1999 roku przed notariuszem Piotrem Kowandy (Rep. Nr A 8000/1999) w Poznaniu.

Siedzibą jednostki dominującej jest Poznań, ulica Żmigrodzka 37. Spółka jest zarejestrowana w Polsce i aktualnie wpisana do rejestru przedsiębiorców prowadzonego przez Sąd Rejonowy w Poznaniu pod numerem KRS 0000032771.

Jednostce dominującej nadano numer statystyczny REGON 639627371 oraz otrzymała numer identyfikacji podatkowej NIP 779-20-76-889.

Podstawowym przedmiotem działania jednostki dominującej jest:

- działalność w zakresie działalności poligraficznej,
- działalność graficznej pomocnicza,
- działalność związana z pakowaniem.

W okresie obrotowym członkami Zarządu jednostki dominującej byli:

- Janusz Schwark - Prezes Zarządu,
- Andrzej Baranowski - Wiceprezes Zarządu ds. finansowych,
- Arkadiusz Czysz - Wiceprezes Zarządu ds. handlowych.

W analizowanym okresie nie miały miejsca zmiany w składzie Zarządu jednostki dominującej.

W okresie obrotowym członkami Rady Nadzorczej jednostki dominującej byli:

- Hans Christian Bestehorn,
- Hans Jurgen Katzer,
- Stephan Bestehorn,
- Andrzej Borowiński,
- Marek Dietl
- Michael Mehring

W analizowanym okresie nie miały miejsca zmiany w składzie Rady Nadzorczej jednostki dominującej.

Na dzień sporządzenia sprawozdania, struktura akcjonariatu jednostki dominującej przedstawiała się w następujący sposób:

Wyszczególnienie	Liczba akcji	Łączna wartość nominalna akcji (w tys. zł)	Udział w kapitale podstawowym	Liczba głosów
Janusz Schwark poprzez JS Holding S.A.	1 200 758	1 201	12,24%	1 200 758
Green Place S.A.	1 134 586	1 135	11,57%	1 134 586
Colorpack GmbH	3 599 300	3 599	36,70%	3 599 300
PKO BP Bankowy Otwarty Fundusz Emerytalny	721 614	722	7,36%	721 614
Aviva Investors Poland TFI S.A.	624 562	625	6,37%	624 562
ALTUS TFI S.A.	561 289	561	5,72%	561 289
POZOSTALI	1 965 407	1 965	20,04%	1 965 407
<b>Razem</b>	<b>9 807 516</b>	<b>9 808</b>	<b>100,00%</b>	<b>9 807 516</b>

## 2. Informacje o Grupie Kapitałowej

Grupa Kapitałowa BSC Drukarnia Opakowań S.A. („Grupa”) składa się z jednostki dominującej BSC Drukarnia Opakowań S.A. oraz spółek zależnych BSC Pharmacenter sp. z o.o., POSBAU S.A. Budownictwo Uprzemysłowione oraz POSBAU Nieruchomości sp. z o.o.

W miesiącu maju 2015 roku jednostka dominująca objęła na podstawie zawartych umów kontrolę nad spółkami POSBAU S.A. oraz POSBAU Nieruchomości sp. z o.o.

Podstawowe informacje na temat jednostek zależnych na dzień 30 czerwca 2016 roku:

Nazwa spółki	Siedziba	Przedmiot działalności	Udział w kapitale zakładowym	Metoda konsolidacji
BSC Pharmacenter sp. z o.o.	Poznań	Poligraficzna	100,00%	Metoda pełna
POSBAU S.A. Budownictwo Uprzemysłowione	Poznań	Wynajem, budownictwo	82,37%	Metoda pełna
POSBAU Nieruchomości sp. z o.o.	Poznań	Wynajem	82,37%	Metoda pełna

Sprawozdania finansowe jednostek zależnych sporządzone zostało za ten sam okres sprawozdawczy, co sprawozdanie finansowe jednostki dominującej, przy zastosowaniu spójnych zasad rachunkowości. Roczne sprawozdania z całkowitych dochodów oraz sprawozdania z przepływów pieniężnych spółek POSBAU S.A. Budownictwo Uprzemysłowione oraz POSBAU Nieruchomości sp. z o.o. zostały włączone do konsolidacji od momentu nabycia kontroli nad tymi spółkami.

Na dzień publikacji sprawozdania, udział Jednostki dominującej w kapitale zakładowym POSBAU wynosi 89,70%

### Kontynuacja działalności

Niniejsze skonsolidowane sprawozdanie finansowe zostało sporządzone przy założeniu kontynuowania działalności gospodarczej przez Grupę w dającej się przewidzieć przyszłości. Na dzień zatwierdzenia niniejszego skonsolidowanego sprawozdania finansowego nie stwierdza się istnienia okoliczności wskazujących na zagrożenie kontynuowania działalności przez Grupę.

### Waluta funkcjonalna i waluta sprawozdawcza

Niniejsze sprawozdanie finansowe zostało sporządzone zgodnie z zasadą kosztu historycznego. Niniejsze śródroczne skonsolidowane sprawozdanie finansowe sporządzone jest w polskich złotych (PLN). Polski złoty jest walutą funkcjonalną i sprawozdawczą Grupy Kapitałowej. Dane finansowe zostały wykazane w tysiącach złotych, chyba że w konkretnych sytuacjach zostały podane z większą dokładnością.

### Platforma zastosowanych Międzynarodowych Standardów Sprawozdawczości Finansowej

#### 2.1. Oświadczenie o zgodności oraz ogólne zasady sporządzenia

Niniejsze śródroczne skonsolidowane sprawozdanie finansowe zostało sporządzone zgodnie z Międzynarodowymi Standardami Sprawozdawczości Finansowej (MSSF) oraz związanymi z nimi interpretacjami ogłoszonymi w formie rozporządzeń Komisji Europejskiej, a w zakresie nieuregulowanym w tych Standardach – stosownie do wymogów Ustawy o rachunkowości i wydanych na jej podstawie przepisów wykonawczych, jak również rozporządzenia Ministra Finansów z dnia 19 lutego 2009 r. w sprawie informacji bieżących i okresowych przekazywanych przez emitentów papierów wartościowych oraz warunków uznawania za równoważne informacji wymaganych przepisami prawa państwa niebędącego państwem członkowskim (Dz. U. Nr 33, poz. 259, z późn. zm.).

Czas trwania jednostki dominującej oraz jednostek wchodzących w skład Grupy jest nieoznaczony.

#### 2.2. Oświadczenia Zarządu

##### 2.2.1. W sprawie rzetelności sporządzenia skonsolidowanego sprawozdania finansowego

Zgodnie z wymogami Rozporządzenia Zarząd Jednostki dominującej oświadcza, że wedle swojej najlepszej wiedzy, niniejsze skonsolidowane sprawozdanie finansowe i dane porównawcze sporządzone zostały zgodnie z obowiązującymi Grupę zasadami rachunkowości, odzwierciedlają w sposób prawdziwy, rzetelny i jasny sytuację majątkową i finansową oraz wynik finansowy Grupy.

### **2.3. Przyjęte zasady rachunkowości oraz zmiany Międzynarodowych Standardów Sprawozdawczości Finansowej (MSSF)**

Zasady (polityki) rachunkowości zastosowane do sporządzenia rocznego skonsolidowanego sprawozdania finansowego są spójne z tymi, które zastosowano przy sporządzaniu rocznego skonsolidowanego sprawozdania finansowego Grupy za rok zakończony 31 grudnia 2014 roku, z wyjątkiem zastosowania następujących nowych lub zmienionych standardów oraz interpretacji obowiązujących dla okresów rocznych rozpoczynających się w dniu lub po 1 stycznia 2015 roku:

- KIMSF 21 Opłaty publiczne (opublikowano dnia 20 maja 2013) – mająca zastosowanie dla okresów rocznych rozpoczynających się dnia 1 stycznia 2014 roku lub później, w UE mający zastosowanie najpóźniej dla okresów rocznych rozpoczynających się dnia 17 czerwca 2014 roku lub później,
- Zmiany wynikające z przeglądu MSSF 2011-2013 (opublikowano dnia 12 grudnia 2013) – mające zastosowanie dla okresów rocznych rozpoczynających się dnia 1 lipca 2014 roku lub później, w UE mające zastosowanie najpóźniej dla okresów rocznych rozpoczynających się dnia 1 stycznia 2015 roku lub później.

#### **2.3.1. Nowe standardy i interpretacje, które zostały opublikowane, a nie weszły jeszcze w życie**

**Zmiany do standardów wydane przez Radę Międzynarodowych Standardów Rachunkowości („RMSR”) zatwierdzone przez Unię Europejską („UE”), które nie weszły jeszcze w życie:**

- Zmiany do MSR 19 Świadczenia pracownicze – Programy określonych świadczeń: składki pracownicze zostały opublikowane przez RMSR w dniu 21 listopada 2013 roku i zatwierdzone w UE w dniu 17 grudnia 2014 roku – w UE mające zastosowanie dla okresów rocznych rozpoczynających się dnia 1 lutego 2015 roku lub po tej dacie;
- Zmiany do różnych standardów Poprawki do MSSF (cykl 2010–2012) zostały opublikowane przez RMSR w dniu 12 grudnia 2013 roku i zatwierdzone w UE w dniu 17 grudnia 2014 roku – w UE obowiązujące w odniesieniu do okresów rocznych rozpoczynających się dnia 1 lutego 2015 roku lub po tej dacie.
- Zmiany do MSSF 11 Wspólne ustalenia umowne: Rozliczanie nabycia udziałów we wspólnych działaniach opublikowane przez RMSR w dniu 6 maja 2014 roku, obowiązujące dla okresów rocznych rozpoczynających się dnia 1 stycznia 2016 roku lub po tej dacie. Zmiany dostarczają nowe wskazówki w zakresie sposobu rozliczania nabycia udziałów we wspólnych działaniach mających formę przedsięwzięcia;
- Zmiany do MSR 1 Prezentacja sprawozdań finansowych – Inicjatywa w odniesieniu do ujawnień zostały opublikowane w dniu 18 grudnia 2014 roku, obowiązujące w odniesieniu do okresów rocznych rozpoczynających się dnia 1 stycznia 2016 roku lub po tej dacie;
- Zmiany do MSR 16 Rzeczowe aktywa trwałe oraz MSR 38 Aktywa niematerialne: Wyjaśnienia na temat akceptowalnych metod amortyzacyjnych zostały opublikowane przez RMSR w dniu 12 maja 2014 roku, obowiązują dla okresów rocznych rozpoczynających się dnia 1 stycznia 2016 roku lub po tej dacie;
- Zmiany do MSR 16 Rzeczowe aktywa trwałe oraz MSR 41 Rolnictwo: uprawy roślinne, opublikowane przez RMSR w dniu 30 czerwca 2014 roku, obowiązują dla okresów rocznych rozpoczynających się dnia 1 stycznia 2016 roku lub po tej dacie;
- Zmiany do MSR 27 Jednostkowe sprawozdania finansowe: Metoda praw własności w jednostkowych sprawozdaniach finansowych zostały opublikowane przez RMSR w dniu 12 sierpnia 2014 roku, obowiązujące w odniesieniu do okresów rocznych rozpoczynających się dnia 1 stycznia 2016 roku lub po tej dacie;
- Zmiany do różnych standardów Poprawki do MSSF (cykl 2012–2014) – opublikowane przez RMSR w dniu 25 września 2014 roku, obowiązujące w odniesieniu do okresów rocznych rozpoczynających się dnia 1 stycznia 2016 roku lub po tej dacie.

**Standardy wydane przez Radę Międzynarodowych Standardów Rachunkowości i zmiany do standardów, które nie zostały jeszcze zatwierdzone przez Unię Europejską i nie weszły jeszcze w życie:**

- MSSF 9 Instrumenty finansowe został opublikowany przez RMSR w dniu 24 lipca 2014 roku, obowiązujący dla okresów rocznych rozpoczynających się dnia 1 stycznia 2018 roku lub po tej dacie. MSSF 9 wprowadza podejście do klasyfikacji i wyceny aktywów finansowych odzwierciedlające model biznesowy, w którym są zarządzane oraz charakterystykę przepływów pieniężnych. W ramach MSSF 9 został wprowadzony nowy model oceny utraty wartości, który będzie wymagał bardziej terminowego ujmowania oczekiwanych strat kredytowych. Nowy model spowoduje także wprowadzenie jednolitych zasad podejścia do oceny utraty wartości stosowanych do wszystkich instrumentów finansowych. Ponadto, MSSF 9 wprowadza ulepszony model rachunkowości zabezpieczeń. Zmiany te mają na celu dostosowanie zasad ujmowania w sprawozdaniach finansowych kwestii z zakresu zarządzania ryzykiem, umożliwiając podmiotom lepsze odzwierciedlenie podejmowanych działań w ich sprawozdaniach finansowych;
- MSSF 14 Odroczone salda z regulowanej działalności został opublikowany przez RMSR w dniu 30 stycznia 2014 roku, obowiązujący dla okresów rocznych rozpoczynających się dnia 1 stycznia 2016 roku lub po tej

dacie. MSSF 14 został wprowadzony jako przejściowy standard dla jednostek stosujących MSSF po raz pierwszy;

- MSSF 15 Przychody z umów z klientami został opublikowany przez RMSR w dniu 28 maja 2014 roku. W dniu 22 lipca 2015 roku RMSR przesunęła datę wejścia w życie standardu o rok – okresy roczne rozpoczynające się dnia 1 stycznia 2018 roku lub po tej dacie. RMSR planuje opublikować zmianę do standardu wprowadzającą nową datę wejścia w życie we wrześniu bieżącego roku. Standard ten określa, w jaki sposób i kiedy ujmuje się przychody, jak i wymaga dostarczenia bardziej szczegółowych ujawnień. Standard zastępuje MSR 18 Przychody, MSR 11 Umowy o usługę budowlaną oraz wiele interpretacji związanych z ujmowaniem przychodów;
- Zmiany do MSSF 10 Skonsolidowane sprawozdania finansowe oraz MSR 28 Inwestycje w jednostkach stowarzyszonych i wspólnych przedsięwzięciach: Sprzedaż lub wniesienie aktywów pomiędzy inwestorem a jego jednostką stowarzyszoną lub wspólnym przedsięwzięciem zostały opublikowane przez RMSR w dniu 11 września 2014 roku, obowiązujące w odniesieniu do okresów rocznych rozpoczynających się dnia 1 stycznia 2016 roku lub po tej dacie;
- Zmiany do MSSF 10 Skonsolidowane sprawozdania finansowe, MSSF 12 Ujawnienia na temat udziałów w innych jednostkach oraz MSR 28 Inwestycje w jednostkach stowarzyszonych i wspólnych przedsięwzięciach – Jednostki inwestycyjne: zastosowanie zwolnienia z konsolidacji zostały opublikowane w dniu 18 grudnia 2014 roku, obowiązujące w dacie;
- MSSF 16 Leasing (zastąpi MSR 17 Leasing) został opublikowany w dniu 13 stycznia 2016 roku obowiązujące w odniesieniu do okresów rocznych rozpoczynających się dnia 1 stycznia 2019 roku lub po tej dacie;
- Zmiany do MSR 12 Podatek dochodowy – ujmowanie aktywów z tytułu odroczonego podatku dochodowego od niezrealizowanych strat opublikowany w dniu 19 stycznia 2016 roku, obowiązujące w odniesieniu do okresów rocznych rozpoczynających się dnia 1 stycznia 2017 roku lub po tej dacie
- Zmiany do MSR 7 Sprawozdanie z przepływów pieniężnych – inicjatywa w odniesieniu do ujawnień, opublikowany w dniu 29 stycznia 2016 roku obowiązujące w odniesieniu do okresów rocznych rozpoczynających się dnia 1 stycznia 2017 roku lub po tej dacie

Grupa nie zdecydowała się na wcześniejsze zastosowanie żadnego standardu, interpretacji lub zmiany, która została opublikowana, lecz nie weszła dotychczas w życie w świetle przepisów Unii Europejskiej. Na dzień zatwierdzenia niniejszego sprawozdania finansowego do publikacji Zarząd Jednostki dominującej nie zakończył jeszcze prac nad oceną wpływu wprowadzenia powyższych standardów oraz interpretacji na stosowane zasady (politykę) rachunkowości w odniesieniu do działalności Grupy lub jej wyników finansowych. Na dzień zatwierdzenia niniejszego sprawozdania finansowego do publikacji Zarząd nie przewiduje, aby wprowadzenie powyższych standardów oraz interpretacji miało istotny wpływ na stosowane przez Grupę zasady (politykę) rachunkowości.

### 3. Przychody z działalności operacyjnej

#### 3.1. Struktura terytorialna

Wyszczególnienie	2016 (od 01.01.16 do 30.06.16)	2015 (od 01.01.15 do 30.06.15)	2015 (od 01.01.15 do 31.12.15)
- kraj	81 274	73 643	155 575
-poza kraj	30 216	25 300	55 743
<b>Przychody netto ze sprzedaży produktów i usług, razem</b>	<b>111 490</b>	<b>98 943</b>	<b>211 318</b>
w tym towary	<b>731</b>	<b>1 943</b>	<b>3 751</b>

#### 3.2. Przychody ze sprzedaży wg branż

Wyszczególnienie	2016 (od 01.01.16 do 30.06.16)	2015 (od 01.01.15 do 30.06.15)	2015 (od 01.01.15 do 31.12.15)
<b>A. Opakowania, usługi poligraficzne i towary</b>	<b>107 798</b>	<b>98 248</b>	<b>204 970</b>
Opakowania dla branży kosmetycznej	51 148	45 094	95 486
Opakowania dla branży spożywczej	45 130	42 736	88 685
Opakowania dla branży farmaceutycznej	5 512	6 126	11 315

Opakowania pozostałe branże	5 277	2 351	5 733
Towary	731	1 941	3 751
<b>B. Pozostałe niezwiązane z podstawową działalnością</b>	<b>3 692</b>	<b>695</b>	<b>6 348</b>
Wynajem	975	158	1 183
Usługi budowlane	1 822	380	4 325
Usługi hotelarskie	895	157	840
<b>Przychody netto ze sprzedaży produktów i usług, razem (A+B)</b>	<b>111 490</b>	<b>98 913</b>	<b>211 318</b>

#### 4. Pozostałe przychody operacyjne

Wyszczególnienie	II kwartał 2016 (od 01.01.16 do 30.06.16)	II kwartał 2015 (od 01.01.15 do 30.06.15)	rok 2015 (od 01.01.15 do 31.12.15)
<b>Zysk ze zbycia niefinansowych aktywów trwałych</b>	<b>506</b>	<b>60</b>	<b>240</b>
<b>Dotacje</b>	<b>505</b>	<b>595</b>	<b>1 188</b>
<b>Pozostałe przychody operacyjne, w tym:</b>	<b>1 972</b>	<b>1 611</b>	<b>3 709</b>
- sprzedaż złomu i odpadów użytkowych	1 250	1 178	2 409
- rozliczenie przychodów dotyczących środków trwałych	83	80	166
- wykrojniki	148	203	496
- dzierżawa	20	45	93
- rabaty na środki trwałe	42	-	84
- usługi logistyczne	26	-	106
- rozwiązane odpisy aktualizacyjne	-	-	-
- otrzymane odszkodowania i premie	306	81	343
- inne przychody operacyjne	97	24	12
<b>Pozostałe przychody operacyjne, razem</b>	<b>2 983</b>	<b>2 266</b>	<b>5 137</b>

Podstawową pozycję pozostałych przychodów operacyjnych stanowią przychody z tytułu sprzedaży makulatury. Poza tym Grupa uzyskuje dotacje do wynagrodzeń osób niepełnosprawnych oraz rozliczane przez okres amortyzacji (umorzenia) środków trwałych otrzymane na ich nabycie dotacje. W I półroczu 2016 znaczącą pozycję stanowił również zysk na sprzedaży środków trwałych.

#### 5. Koszty działalności operacyjnej

##### 5.1. Pozostałe koszty

Wyszczególnienie	II kwartał 2016 (od 01.01.16 do 30.06.16)	II kwartał 2015 (od 01.01.15 do 30.06.15)	rok 2015 (od 01.01.15 do 31.12.15)
Amortyzacja	6 353	5 731	11 852
Zużycie materiałów i energii	61 008	55 180	116 418
Usługi obce	11 775	9 210	21 704
Podatki i opłaty	1 158	813	1 343



Wynagrodzenia	12 965	12 782	26 192
Ubezpieczenia społeczne i inne świadczenia	4 663	2 523	5 317
Pozostałe koszty rodzajowe	420	325	522
<b>Koszty według rodzaju, razem</b>	<b>98 344</b>	<b>86 564</b>	<b>183 348</b>
<b>Strata ze zbycia n. finansowych aktywów trwałych</b>	<b>-</b>	<b>-</b>	<b>-</b>
<b>Aktualizacja wartości aktywów niefinansowych</b>	<b>17</b>	<b>-</b>	<b>66</b>
<b>Pozostałe koszty operacyjne, w tym:</b>	<b>295</b>	<b>287</b>	<b>1 872</b>
- niezawinione niedobory i likwidacje	127	196	789
- amortyzacja nieplanowa-likwidacja budynków i budowli	-	-	582
- odszkodowania , premie pieniężne i inne	125	23	335
- inne koszty operacyjne	43	68	166
<b>Koszt własny sprzedaży towarów</b>	<b>684</b>	<b>1 851</b>	<b>3 570</b>
<b>Zmiana stanu produktów</b>	<b>-2 097</b>	<b>- 3 932</b>	<b>-5 318</b>
<b>Koszty działalności operacyjnej</b>	<b>97 243</b>	<b>84 760</b>	<b>183 538</b>

W strukturze kosztów rodzajowych w Grupie dominują, w związku z produkcyjnym charakterem prowadzonej działalności gospodarczej, koszty zużycia materiałów i energii oraz koszty pracy. Za pierwszy kwartał 2016 stanowiły one odpowiednio 62% i 18% kosztów rodzajowych ogółem.

Do pozostałych kosztów operacyjnych zaliczane są koszty i straty niezwiązane w sposób bezpośredni z działalnością operacyjną Grupy. Kategoria ta obejmuje przede wszystkim niezawinione niedobory i likwidacje.

## 6. Przychody i koszty finansowe

Wyszczególnienie	II kwartał 2016 (od 01.01.16 do 30.06.16)	II kwartał 2015 (od 01.01.15 do 30.06.15)	rok 2015 (od 01.01.15 do 31.12.15)
<b>Przychody finansowe</b>	<b>108</b>	<b>265</b>	<b>391</b>
- z tytułu odsetek	108	265	391
- z tytułu różnic kursowych	-	-	-
-inne	-	-	-
<b>Zysk na okazjonalnym nabyciu</b>	<b>-</b>	<b>4 970</b>	<b>4 970</b>
<b>Koszty finansowe</b>	<b>447</b>	<b>895</b>	<b>1 120</b>
- z tytułu odsetek	165	120	371
- z tytułu różnic kursowych	282	775	749
<b>Przychody (koszty) finansowe netto</b>	<b>-339</b>	<b>4 340</b>	<b>4 256</b>

Pozycję przychodów finansowych stanowią odsetki od lokat.

Na koszty finansowe natomiast składały się przede wszystkim koszty odsetek od kredytów bankowych oraz ujemne różnice kursowe kredytów bankowych i innych zobowiązań/aktywów finansowych.

Różnice kursowe dotyczące działalności operacyjnej korygują przychody ze sprzedaży i koszty działalności operacyjnej.

## 7. Podatek dochodowy bieżący i odroczony

Wyszczególnienie	II kwartał 2016 (od 01.01.16 do 30.06.16)	II kwartał 2015 (od 01.01.15 do 30.06.15)	rok 2015 (od 01.01.15 do 31.12.15)
<b>Bieżący podatek dochodowy:</b>	<b>2 849</b>	<b>1 975</b>	<b>4 747</b>
Bieżące obciążenia z tytułu podatku dochodowego	2 849	1 975	4 571
Korekty dotyczące podatku bieżącego z lat ubiegłych	-	-	176
<b>Odroczony podatek dochodowy</b>	<b>840</b>	<b>949</b>	<b>1 801</b>
<b>Obciążenie podatkowe wykazany w sprawozdaniu z całkowitych dochodów</b>	<b>3 689</b>	<b>2 924</b>	<b>6 548</b>

Najistotniejszymi tytułami, od których Grupa tworzy aktywa i rezerwę z tytułu odroczonego podatku są:

- środki trwałe – różne stawki amortyzacyjne,
- różnice kursowe – dodatnie, ujemne,
- rezerwy na świadczenia pracownicze,
- odpisy aktualizujące należności,
- wartość godziwa środków trwałych na dzień objęcia kontroli.

W okresie objętym skróconym śródrocznym skonsolidowanym sprawozdaniem finansowym Grupa nie tworzyła podatku odroczonego, którego skutki byłyby odnoszone bezpośrednio na kapitał własny.

## 8. Zysk przypadający na jedną akcję

Wyszczególnienie	II kwartał 2016 (od 01.01.16 do 30.06.16)	II kwartał 2015 (od 01.01.15 do 30.06.15)	rok 2015 (od 01.01.15 do 31.12.15)
Zysk netto/dochód netto	13 202	17 865	30 610
Liczba akcji	9 807 516	9 807 516	9 807 516
Podstawowy zysk przypadający na jedną akcję	1,35	1,82	3,12
- z działalności kontynuowanej	1,35	1,82	3,12
- z działalności zaniechanej	-	-	-
Rozwodniony zysk netto	13 202	17 865	30 610
Rozwodniona liczba akcji	9 807 516	9 807 516	9 807 516
Zysk rozwodniony przypadający na jedną akcję	1,35	1,82	3,12
- z działalności kontynuowanej	1,35	1,82	3,12
- z działalności zaniechanej	-	-	-

## 9. Segmenty operacyjne

Zarząd jednostki dominującej rozpoznawał do roku 2014 następujące segmenty:

- opakowania kartonowe (produkcja opakowań kartonowych z tektury litej),
- etykiety i ulotki papierowe oraz usługa druku opakowań.

Po objęciu kontroli nad spółką POSBAU S.A. oraz POSBAU Nieruchomości sp. z o.o. w roku 2015, Zarząd jako organ odpowiedzialny za podejmowanie decyzji operacyjnych, wyodrębnił w działalności Grupy dwa segmenty operacyjne

- opakowania kartonowe i etykiety
- pozostałe
  - budownictwo
  - hotelarstwo
  - najem pomieszczeń użytkowych

Z podziałem na wyżej wskazane segmenty wiąże się przypisywanie ryzyk dla poszczególnych typów działalności oraz możliwości antycypowania niekorzystnych zjawisk w poszczególnych segmentach poprzez aktywne zarządzanie polegające na alokacji zasobów oraz monitorowaniu wyników działalności

### 9.1. Raport – pozycje bilansowe w segmentach bez korekt konsolidacyjnych dokonanych pomiędzy segmentami

Wyszczególnienie	Opakowania kartonowe i etykiety	Pozostałe
	stan na dzień 30.06.2016 w tys. PLN	stan na dzień 30.06.2016 w tys. PLN
<b>Aktywa trwałe</b>	<b>139 856</b>	<b>21 111</b>
Środki trwałe	131 222	20 803
Wartości niematerialne	2 242	1
Inwestycje długoterminowe	5 107	-
Pozostałe aktywa	-	-
Aktywa z tyt. OPD	1 285	307
<b>Aktywa obrotowe</b>	<b>123 849</b>	<b>1 218</b>
Zapasy	38 495	36
Należności	59 281	738
Aktywa finansowe	6 666	-
Inwestycje krótkoterminowe	18 776	256
Pozostałe aktywa	631	188
<b>Aktywa nieprzypisane</b>		
<b>Aktywa razem</b>	<b>263 705</b>	<b>22 329</b>
<b>Kapitał własny</b>	<b>218 766</b>	<b>13 616</b>
Kapitał podstawowy	9 808	524
Kapitał zapasowy i pozostałe kapitały rezerwowe	195 550	13 290
Zysk z lat ubiegłych		
Zysk netto	13 408	-199
<b>Zobowiązania i rezerwy na zobowiązania</b>	<b>44 939</b>	<b>8 713</b>
Zobowiązania długoterminowe	17 339	6 211
Zobowiązania krótkoterminowe	27 600	2 502
<b>Pasywa nieprzypisane</b>	<b>-</b>	<b>-</b>
<b>Pasywa razem</b>	<b>263 705</b>	<b>22 329</b>

### 9.2. Raport – przychody i koszty wg segmentów bez korekt konsolidacyjnych

Wyszczególnienie	Opakowania kartonowe i etykiety	Pozostałe segmenty		
		Budownictwo	Hotelarstwo	Najem
	stan na dzień 30.06.2016 w tys. PLN	stan na dzień 30.06.2016 w tys. PLN	stan na dzień 30.06.2016 w tys. PLN	stan na dzień 30.06.2016 w tys. PLN
<b>Przychody ze sprzedaży</b>	<b>107 800</b>	<b>1 822</b>	<b>895</b>	<b>975</b>

<b>Koszty działalności operacyjnej</b>	<b>92 698</b>	<b>1 983</b>	<b>874</b>	<b>871</b>
<b>Zysk (strata) ze sprzedaży</b>	<b>15 102</b>	<b>-161</b>	<b>21</b>	<b>104</b>
Pozostałe przychody operacyjne	2 279	202	0	2
Pozostałe koszty operacyjne	291	4	17	1
Przychody finansowe	109			
Koszty finansowe	326	50	30	41
<b>Zysk brutto</b>	<b>16 873</b>	<b>-13</b>	<b>-26</b>	<b>64</b>
Podatek dochodowy	3 465			224
<b>Zysk (strata) netto *</b>	<b>13 408</b>		<b>-199</b>	

## 10. Rzeczowe aktywa trwałe

### 10.1. Specyfikacja rzeczowych aktywów trwałych

Wyszczególnienie	Stan na 30.06.2016	Stan na 31.12.2015
<b>Rzeczowe aktywa trwałe</b>	<b>152 024</b>	<b>155 186</b>
<b>Środki trwałe</b>	<b>150 868</b>	<b>141 000</b>
- grunty	19 204	19 204
- budynki i budowle	46 467	47 197
- urządzenia techniczne i maszyny	82 889	72 536
- środki transportu	1 700	1 460
- inne środki trwałe	608	603
<b>Środki trwałe w budowie</b>	<b>1 156</b>	<b>14 186</b>

### 10.2. Struktura własności środków trwałych

Wyszczególnienie	stan na 30.06.2016	stan na 31.12.2015
Własne	150 257	140 684
Używane na podstawie umowy najmu, dzierżawy, leasingu	611	316
<b>Razem</b>	<b>150 868</b>	<b>141 000</b>

### 10.3. Aktywa oddane w zastaw jako zabezpieczenie

Wyszczególnienie zobowiązań	Forma zabezpieczenia	wartość zabezpieczenia na dzień	
		stan na 30.06.2016	stan na 31.12.2015
Hala druku	Hipoteka	5 200	5 200
Budynek magazynu	Hipoteka	6 821	6 821
Biurowiec	Hipoteka	9 134	9 134
Biurowiec/PWUG POSBAU	Hipoteka	10 950	10 950

#### 10.4. Odpisy z tytułu utraty wartości

W okresie objętym skróconym skonsolidowanym sprawozdaniem finansowym nie wystąpiły przesłanki w Grupie do dokonania odpisów aktualizacyjnych z tytułu trwałej utraty wartości posiadanych aktywów trwałych.

#### 11. Zapasy

##### 11.1. Specyfikacja zapasów

Wyszczególnienie	stan na 30.06.2016	stan na 31.12.2015
Materiały	9 765	8 051
Produkcja w toku	2 784	3 017
Wyroby gotowe	25 981	27 963
<b>Zapasy ogółem</b>	<b>38 530</b>	<b>39 031</b>

#### 12. Należności z tytułu dostaw i usług oraz pozostałe należności

##### 12.1. Specyfikacja należności z tytułu dostaw i usług oraz pozostałych należności

Wyszczególnienie	stan na 30.06.2016	stan na 31.12.2015
<b>Należności z tytułu dostaw i usług (netto)</b>	<b>58 259</b>	<b>60 272</b>
Odpisy aktualizujące wartość należności z tytułu dostaw i usług	240	193
<b>Pozostałe należności</b>	<b>1 761</b>	<b>1 370</b>
-w tym zaliczki inwestycyjne	-	333
Odpisy aktualizujące wartość pozostałych należności	-	-
<b>Należności ogółem, z tego</b>	<b>60 020</b>	<b>61 642</b>
- część długoterminowa	-	-
- część krótkoterminowa	60 020	61 642

##### 12.2. Struktura wiekowa należności z tytułu dostaw i usług

Wyszczególnienie	stan na 30.06.2016	stan na 31.12.2015
Bieżące	49 883	48 105
Przeterminowane	8 616	12 360
- od 1 do 30 dni	5 543	9 252
- od 31 do 60 dni	381	1 150
- od 61 do 90 dni	1 053	533
- od 91 do 180 dni	695	694
- Powyżej 180 dni	944	731
<b>Należności z tytułu dostaw i usług, brutto</b>	<b>58 499</b>	<b>60 465</b>
Odpisy aktualizujące wartość należności	240	193
<b>Należności z tytułu dostaw i usług, netto</b>	<b>58 259</b>	<b>60 272</b>

**12.3. Zmiana stanu odpisów aktualizujących wartość należności**

Wyszczególnienie	stan na 30.06.2016	stan na 31.12.2015
Stan na początek okresu	193	1 532
Zwiększenia (z tytułu)	47	63
- odpisy aktualizujące należności główne	47	18
- odpisy aktualizujące pozostałe	-	45
Zmniejszenia (z tytułu)	-	<b>1 402</b>
- wykorzystanie odpisu aktualizującego	-	1 402
- rozwiązanie odpisu aktualizującego	-	-
<b>Stan odpisów aktualizujących na koniec okresu, razem</b>	<b>240</b>	<b>193</b>

**12.4. Struktura walutowa należności krótkoterminowych netto**

Wyszczególnienie	stan na 30.06.2016	stan na 31.12.2015
Należności w walucie polskiej	35 390	37 674
Należności w walutach obcych (wg walut i po przeliczeniu na zł)	22 869	22 598
- EURO	4 890	3 825
- w przeliczeniu na zł	21 594	16 301
- USD	50	50
- w przeliczeniu na zł	199	187
- CZK	6 580	38 748
- w przeliczeniu na zł	1 076	6 110
<b>Razem</b>	<b>58 259</b>	<b>60 272</b>

**13. Kredyty i pożyczki otrzymane****13.1. Specyfikacja otrzymanych kredytów i pożyczek**

Wyszczególnienie	stan na 30.06.2016	stan na 31.12.2015
<b>Kredyty i pożyczki długoterminowe</b>	<b>10 388</b>	<b>11 122</b>
- kredyty	10 388	11 122
- pożyczki	-	-
<b>Kredyty i pożyczki krótkoterminowe</b>	<b>1 880</b>	<b>2 357</b>
- kredyty	1 880	2 357
- pożyczki	-	-
<b>Razem</b>	<b>12 268</b>	<b>13 479</b>

#### 14. Zobowiązania z tytułu dostaw i usług oraz pozostałe zobowiązania

##### 14.1. Specyfikacja zobowiązań z tytułu dostaw i usług oraz pozostałych zobowiązań, bez kredytów i pożyczek

Wyszczególnienie	stan na 30.06.2016	stan na 31.12.2015
<b>Zobowiązania z tytułu dostaw i usług</b>	<b>13 039</b>	<b>15 421</b>
- w tym zobowiązanie z tyt. zakupów inwestycyjnych	302	3 552
<b>Pozostałe zobowiązania</b>	<b>12 892</b>	<b>7 032</b>
- z tytułu wynagrodzeń	1 586	1 575
- z tytułu podatku dochodowego	1 031	1 244
- z tytułu pozostałych podatków i innych świadczeń	3 604	3 984
- pozostałe zobowiązania	492	229
- należna dywidenda	6 179	-
<b>Zobowiązania ogółem, z tego</b>	<b>25 931</b>	<b>22 453</b>
- część długoterminowa	-	-
- część krótkoterminowa	25 931	22 453

##### 14.2. Struktura wiekowa zobowiązań z tytułu dostaw i usług

Wyszczególnienie	stan na 30.06.2016	stan na 31.12.2015
Bieżące	11 789	10 778
Przeterminowane	1 250	4 643
- od 1 do 30 dni	373	2 854
- od 31 do 60 dni	-	1 451
- od 61 do 90 dni	14	-
- od 91 do 180 dni	348	-
- powyżej 180 dni	515	338
<b>Zobowiązania z tytułu dostaw i usług, razem</b>	<b>13 039</b>	<b>15 421</b>

##### 14.3. Struktura walutowa zobowiązań z tytułu dostaw i usług

Wyszczególnienie	stan na 30.06.2016	stan na 31.12.2015
Zobowiązania z tytułu dostaw i usług w walucie polskiej	8 931	9 539
Zobowiązania z tytułu dostaw i usług w walutach obcych	4 108	5 882
- EUR	917	1 371
- w przeliczeniu na zł	4 059	5 843
- CHF	-	-
- w przeliczeniu na zł	-	-
- CZK	298	246
- w przeliczeniu na zł	49	39
- USD	-	-
- w przeliczeniu na zł	-	-
<b>Zobowiązania z tytułu dostaw i usług, razem</b>	<b>13 039</b>	<b>15 421</b>

## 15. Rezerwy

### 15.1. Specyfikacja rezerw

Wyszczególnienie	Rezerwa na odprawy emerytalne	Pozostałe rezerwy	Rezerwa na odroczone podatki dochodowy	Razem
<b>Stan rezerwy na 01.01.2015 roku</b>	<b>168</b>	<b>2 085</b>	<b>6 176</b>	<b>8 429</b>
Rezerwy krótkoterminowe	-	2 085	-	2 085
Rezerwy długoterminowe	168	-	6 176	6 344
<b>Stan rezerw na 31.12.2015 roku</b>	<b>266</b>	<b>2 905</b>	<b>10 158</b>	<b>13 329</b>
- rezerwy krótkoterminowe	-	2 905	-	2 905
- rezerwy długoterminowe	266	-	10 158	10 424
<b>Stan rezerwy na 30.06.2016 roku</b>	<b>266</b>	<b>1 378</b>	<b>10 562</b>	<b>12 206</b>
- rezerwy krótkoterminowe	-	1 378	-	1 378
- rezerwy długoterminowe	266	-	10 562	10 828

## 16. Przychody przyszłych okresów - dotacje

### 16.1. Specyfikacja rozliczeń międzyokresowych przychodów

Wyszczególnienie	stan na 30.06.2016	stan na 31.12.2015
<b>Długoterminowe</b>	<b>2 076</b>	<b>2 484</b>
Dotacje ZFRON	402	480
Dotacje UE	1 674	2 004
<b>Krótkoterminowe</b>	<b>823</b>	<b>1 096</b>
Dotacje ZFRON	165	170
Dotacje UE	658	654
Inne należności	-	272
<b>Razem</b>	<b>2 899</b>	<b>3 580</b>

Na rozliczenie międzyokresowe składają się przede wszystkim otrzymane dotacje na dofinansowanie zakupu środków trwałych ze środków unijnych.

Otrzymane dotacje rozliczane i ujmowane w rachunku zysków i strat w ramach pozostałych przychodów operacyjnych przez okres amortyzacji środków trwałych, których dotyczy poszczególne dotacja.

## 17. Instrumenty finansowe

### 17.1. Zarządzanie ryzykiem kapitałowym

Grupa zarządza kapitałem by zagwarantować, że należące do niej jednostki będą zdolne kontynuować działalność przy jednoczesnej maksymalizacji rentowności dla akcjonariuszy dzięki optymalizacji relacji zadłużenia do kapitału własnego.

Wskaźnik dźwigni finansowej na koniec I półrocza 2016 roku:

Wyszczególnienie	stan na 30.06.2016	stan na 31.12.2015
Zadłużenie (bez rezerw)	38 197	36 120
Środki pieniężne i ich ekwiwalenty*	25 042	13 087
Zadłużenie netto	13 155	23 033
Kapitał własny	227 275	220 954
Stosunek zadłużenia netto do kapitału własnego	<b>5,79%</b>	<b>10,43%</b>

\* Pozycja ta obejmuje ekwiwalent w postaci zakupionych obligacji w kwocie 6 009 tys. zł.



## 17.2. Kategorie instrumentów finansowych

Wyszczególnienie	stan na 30.06.2016	stan na 31.12.2015
<b>Aktywa finansowe</b>	<b>85 368</b>	<b>75 050</b>
Inwestycje utrzymywane do wymagalności	-	-
Pożyczki i należności (w tym środki pieniężne i ich ekwiwalenty)	85 368	75 050
Wykazane w sprawozdaniu z sytuacji finansowej jako:		
Aktywa finansowe	6 316	321
Należności z tytułu dostaw i usług	58 259	60 272
Pozostałe należności	1 761	1 370
Środki pieniężne i ich ekwiwalenty	19 032	13 087
<b>Zobowiązania finansowe</b>	<b>38 199</b>	<b>36 120</b>
Koszt zamortyzowany		
Wykazane w sprawozdaniu z sytuacji finansowej jako:	38 199	36 120
Długoterminowe pożyczki i kredyty bankowe	10 388	11 122
Zobowiązania z tytułu dostaw i usług oraz pozostałe zobowiązania	25 534	22 454
Krótkoterminowe pożyczki i kredyty bankowe	1 880	2 357
Pozostałe zobowiązania finansowe	397	187

## 17.3. Cele zarządzania ryzykiem finansowym

Do głównych instrumentów finansowych, z których korzysta Grupa należą kredyty bankowe.

Głównym celem tych instrumentów finansowych jest pozyskanie środków finansowych na działalność Grupy. Grupa posiada też aktywa finansowe, takie jak należności z tytułu dostaw i usług, środki pieniężne i depozyty krótkoterminowe, które powstają bezpośrednio w toku prowadzonej przez nią działalności.

Główne rodzaje ryzyka wynikającego z instrumentów finansowych Grupy obejmują ryzyko stopy procentowej przepływów pieniężnych, ryzyko płynności, ryzyko walutowe oraz ryzyko kredytowe. Zarząd weryfikuje i uzgadnia zasady zarządzania każdym z tych rodzajów ryzyka – zasady te zostały w skrócie omówione poniżej.

### Ryzyko stopy procentowej

Grupa Kapitałowa Emitenta jest stroną umów kredytowych opartych na zmiennych stopach WIBOR, LIBOR i EURIBOR. W związku z tym Grupa BSC narażona jest na ryzyko zmian stóp procentowych. W ocenie Zarządu Emitenta nie ma potrzeby dokonywania zabezpieczeń w odniesieniu do tego rodzaju ryzyka.

### Ryzyko kredytowe

Grupa zawiera transakcje wyłącznie z renomowanymi firmami o dobrej zdolności kredytowej. Wszyscy klienci, którzy zamierzają korzystać z kredytów kupieckich, poddawani są procedurom wstępnej weryfikacji.

Ponadto, dzięki bieżącemu monitorowaniu stanów należności, narażenie Grupy na ryzyko nieściągalnych należności jest nieznaczne.

Tym nie mniej mogą zdarzyć się problemy z pojedynczymi klientami. Jednak ich udział w sprzedaży jest na tyle nieistotny, że nie spowoduje to problemów płynnościowych Emitenta. Może mieć wpływ jedynie na wynik finansowy okresu.

### Ryzyko związane z płynnością

Grupa monitoruje ryzyko braku funduszy przy pomocy narzędzia okresowego planowania płynności.

Narzędzie to uwzględnia terminy zapadalności zarówno inwestycji jak i aktywów finansowych (np. konta należności, pozostałych aktywów finansowych) oraz prognozowane przepływy pieniężne z działalności operacyjnej.

Celem Grupy jest utrzymanie równowagi pomiędzy ciągłością a elastycznością finansowania, poprzez korzystanie z rozmaitych źródeł finansowania, takich jak kredyty w rachunku bieżącym, umowy leasingu finansowego z opcją zakupu.

### Ryzyko walutowe

Kurs walut wpływa na działalność Grupy w dwojaki sposób. Z jednej strony wysoki kurs złotego w stosunku do kursu euro pozwala na tańszy zakup kartonu w zagranicznych papierniach, z drugiej strony wpływa negatywnie na przychody Grupy. Sprzedaż opakowań na rynkach zagranicznych wynosi obecnie ok. 27% (w walucie EUR, CZK i USD), warto jednak zwrócić uwagę na to, iż część cen opakowań sprzedawanych na rynku polskim jest ustalana w euro oraz sprzedawana w EUR.

W walucie EUR Emitent operacyjnie praktycznie równoważy wpływy i wydatki. Natomiast zakupy inwestycyjne są w większości w walucie EUR.

Do kwietnia br. w związku z realizacją dostaw do jednego z kluczowych klientów na rynek czeski Grupa była narażona na ryzyko osłabienia się korony czeskiej. Od kwietnia br. to ryzyko znacznie spadło, gdyż większość obrotów z tym klientem została zmieniona na walutę EUR.

Dodatkowo Emitent zaciągnął kredyty hipoteczne w walucie CHF, w związku z czym w pozycji finansowej, jest narażony na ryzyko osłabienia złotówki względem franka szwajcarskiego.

Zarząd Emitenta wykorzystuje instrumenty rynku terminowego celem zabezpieczenia kursu walutowego.

### 18. Wynagrodzenia i inne świadczenia członków naczelnego kierownictwa

Wynagrodzenia członków Zarządu i pozostałych członków naczelnego kierownictwa w roku obrotowym przedstawiały się następująco:

Wyszczególnienie	stan na 30.06.2016	stan na 31.12.2015
Zarząd	478	2 597
Rada Nadzorcza	169	318
<b>Razem</b>	<b>647</b>	<b>2 915</b>

Jednocześnie każdy z członków Zarządu zrealizował Umowę Pochodnego instrumentu finansowego, której realizacja była powiązana z osiągniętym zyskiem netto Grupy:

Wyszczególnienie	Wypłata świadczenia z tytułu Umowy Pochodnego instrumentu finansowego stan na 30.06.2016	Wypłata świadczenia z tytułu Umowy Pochodnego instrumentu finansowego stan na 31.12.2015
Zarząd	1 837	0
Rada Nadzorcza	0	0
<b>Razem</b>	<b>1 837</b>	<b>0</b>

## **19. Połączenie jednostek gospodarczych**

W miesiącu maju 2015 roku Jednostka dominująca poprzez nabycie 2.749 akcji POSBAU S.A. Budownictwo Uprzemysłowane (dalej POSBAU S.A.), stanowiących 55,07% kapitału zakładowego tej spółki, objęła kontrolę nad Grupą POSBAU obejmującą jednostką dominującą POSBAU S.A. oraz jej jednostkę zależną POSBAU Nieruchomości sp. z o.o.

Do 30 czerwca 2016 roku BSC Drukarnia Opakowań S.A. zwiększyła swój udział w kapitale zakładowym Grupy Posbau do 82,37 %

## **20. Zdarzenia po dniu bilansowym**

Nie wystąpiły inne istotne zdarzenia po dacie sporządzenia raportu, które zdaniem Zarządu jednostki dominującej wymagałyby ujęcia w niniejszym śródrocznym skróconym skonsolidowanym sprawozdaniu finansowym.

## **21. Zatwierdzenie sprawozdania finansowego**

Śródroczne skrócone skonsolidowane sprawozdanie finansowe zostały zatwierdzone do publikacji przez Zarząd jednostki dominującej 30 sierpnia 2016 roku.

**C. ŚRÓDROCZNE SKRÓCONE JEDNOSTKOWE SPRAWOZDANIE FINANSOWE BSC DRUKARNI  
OPAKOWAŃ S.A.**

**JEDNOSTKOWE SPRAWOZDANIE Z CAŁKOWITYCH DOCHODÓW**

Wyszczególnienie	Noty	II kwartał 01.01.2016- 30.06.2016	II kwartał 01.01.2015- 30.06.2015	Rok 2015 01.01.2015- 31.12.2015
<b>Działalność kontynuowana</b>				
Przychody ze sprzedaży		107 518	98 965	206 117
-w tym sprzedaż towarów i materiałów		13 378	15 596	31 703
Pozostałe przychody operacyjne		3 194	2 764	5 797
<b>Razem przychody z działalności operacyjnej</b>		<b>110 712</b>	<b>101 729</b>	<b>211 914</b>
Zmiana stanu produktów		-2 676	-3 959	-6 851
Zużycie materiałów		54 285	50 076	104 636
Wynagrodzenia wraz ze świadczeniami		12 622	11 983	23 190
Usługi obce		12 417	10 096	22 518
Amortyzacja		4 988	4 677	9 575
Pozostałe koszty		1 428	1 178	2 596
Wartość sprzedanych materiałów i towarów		12 113	14 113	28 349
<b>Razem koszty działalności operacyjnej</b>		<b>95 177</b>	<b>88 164</b>	<b>184 013</b>
<b>Zysk (strata) na działalności operacyjnej</b>		<b>15 535</b>	<b>13 565</b>	<b>27 901</b>
Przychody finansowe		101	269	422
Koszty finansowe		315	-827	856
<b>Zysk (strata) przed opodatkowaniem</b>		<b>15 321</b>	<b>13 007</b>	<b>27 467</b>
Podatek dochodowy		3 175	2 363	5 685
<b>Zysk (strata) netto z działalności kontynuowanej</b>		<b>12 146</b>	<b>10 643</b>	<b>21 782</b>
<b>Działalność zaniechana</b>				
Strata netto z działalności zaniechanej				
<b>Zysk (strata) netto</b>				
Przypadający:		<b>12 146</b>	<b>10 643</b>	<b>21 782</b>
Akcjonariuszom podmiotu dominującego				-
Udziałom niesprawującym kontroli				-
<b>Inne całkowite dochody (netto)</b>				-
<b>Całkowite dochody ogółem</b>		<b>12 146</b>	<b>10 643</b>	<b>21 782</b>

JEDNOSTKOWE SPRAWOZDANIE Z SYTUACJI FINANSOWEJ

	stan na dzień	stan na dzień
Wyszczególnienie	30.06.2016	31.12.2015
	w tys. PLN	w tys. PLN
<b>Aktywa trwałe</b>		
Rzeczowe aktywa trwałe	113 152	116 787
Wartości niematerialne	2 237	2 385
Inwestycje w spółkach zależnych	10 613	9 904
Aktywa z tytułu odroczonego podatku dochodowego	1 119	1 307
Pozostałe aktywa	-	-
<b>Aktywa trwałe razem</b>	<b>127 121</b>	<b>130 383</b>
<b>Aktywa obrotowe</b>		
Zapasy	37 817	37 874
Należności z tytułu dostaw i usług	56 678	59 476
Należności z tytułu podatku dochodowego	-	-
Pozostałe należności	1 530	864
Aktywa finansowe	6 666	321
Środki pieniężne	13 622	8 838
Pozostałe aktywa	600	107
<b>Aktywa obrotowe razem</b>	<b>116 913</b>	<b>107 480</b>
Aktywa klasyfikowane jako przeznaczone do sprzedaży	-	-
<b>Aktywa razem</b>	<b>244 034</b>	<b>237 863</b>

**JEDNOSTKOWE SPRAWOZDANIE Z SYTUACJI FINANSOWEJ**

	stan na dzień	stan na dzień
Wyszczególnienie	30.06.2016	31.12.2015
	w tys. PLN	w tys. PLN
<b>Kapitał własny</b>		
Kapitał podstawowy	9 808	9 808
Kapitał zapasowy	178 224	162 620
Zyski zatrzymane	12 146	21 782
<b>Kapitał własny razem</b>	<b>200 178</b>	<b>194 210</b>
<b>Zobowiązania długoterminowe</b>		
Kredyty i pożyczki	6 269	6 784
Dłużne papiery wartościowe	-	-
Inne zobowiązania finansowe	222	68
Rezerwa z tytułu odroczonego podatku dochodowego	6 836	6 601
Rezerwy na świadczenia emerytalne	135	135
Pozostałe rezerwy	-	-
Przychody przyszłych okresów - dotacje	2 076	2 484
<b>Zobowiązania długoterminowe razem</b>	<b>15 538</b>	<b>16 072</b>
<b>Zobowiązania krótkoterminowe</b>		
Kredyty i pożyczki	1 440	1 440
Inne zobowiązania finansowe	126	57
Zobowiązania z tytułu dostaw i usług	13 829	17 882
Zobowiązania z tytułu podatku dochodowego	1 031	1 127
Pozostałe zobowiązania	3 693	3 427
Należna dywidenda	6 178	-
Pozostałe rezerwy	1 198	2 552
Przychody przyszłych okresów - dotacje	823	1 096
<b>Zobowiązania krótkoterminowe razem</b>	<b>28 318</b>	<b>27 581</b>
Zobowiązania związane bezpośrednio z aktywami trwałymi przeznaczonymi do sprzedaży	-	-
<b>Zobowiązania razem</b>	<b>43 856</b>	<b>43 653</b>
<b>Pasywa razem</b>	<b>244 034</b>	<b>237 863</b>

**JEDNOSTKOWE SPRAWOZDANIE Z PRZEPIYWÓW PIENIĘŻNYCH**

Wyszczególnienie	II kwartał	II kwartał	Rok 2015
	01.01.2016- 30.06.2016	01.01.2015- 30.06.2015	01.01.2015- 31.12.2015
<b>Środki pieniężne netto z działalności operacyjnej</b>			
Zysk brutto	15 321	13 006	27 467
Amortyzacja	4 987	4 677	9 575
Odsetki	-62	-229	-325
Różnice kursowe	209	961	769
Wynik z działalności inwestycyjnej	-335	-31	563
Należności handlowe i pozostałe - zmiana stanu	2 132	-3 730	-11 083
Zapasy - zmiana stanu	56	-2 247	-7 198
Pozostałe aktywa - zmiana stanu	-	-471	11
Zobowiązania handlowe i pozostałe - zmiana stanu	-246	6 279	2 124
Rezerwy - zmiana stanu	-1 354	-457	624
Inne rozliczenia międzyokresowe - zmiana stanu	-1 173	571	-592
Podatek dochodowy - zapłacony	-2 847	-2 423	-4 055
Inne korekty	-42	-	-85
<b>Przepływy pieniężne netto z działalności operacyjnej</b>	<b>16 646</b>	<b>15 906</b>	<b>17 795</b>
<b>Przepływy środków pieniężnych z działalności inwestycyjnej</b>			
Odsetki	99	235	416
Wpływy ze zbycia inwestycji	21	38	2 085
Wpływy ze sprzedaży środków trwałych i wartości niematerialnych	334	-51	53
Wydatki na zakup środków trwałych i wartości niematerialnych	-4 371	-6 631	-18 399
Udzielone pożyczki	-356	-500	-810
Wydatki na zakup obligacji, udziałów	-709	-3 555	-4 399
<b>Środki pieniężne netto z działalności inwestycyjnej</b>	<b>-4 982</b>	<b>-10 474</b>	<b>-21 054</b>
<b>Przepływy środków pieniężnych z działalności finansowej</b>			
Dywidendy wypłacone i inne wypłaty na rzecz właścicieli	-	-5 884	-5 884
Zakup papierów wartościowych	-6 009	-653	-
Spłata pożyczek i kredytów bankowych	-724	-	-1 432
Spłata zobowiązań z tytułu leasingu finansowego	-110	-100	-126
Zaciągnięcie kredytów bankowych	-	-	-
Odsetki	-37	281	-92
<b>Środki pieniężne netto z działalności finansowej</b>	<b>-6 880</b>	<b>-6 356</b>	<b>-7 534</b>
<b>Zwiększenie / (zmniejszenie) netto środków pieniężnych i ich ekwiwalentów</b>	<b>4 784</b>	<b>-924</b>	<b>-10 793</b>
Saldo otwarcia środków pieniężnych i ich ekwiwalentów	8 838	19 631	19 631
Zmiana stanu środków pieniężnych z tytułu różnic kursowych	-	-	-
<b>Saldo zamknięcia środków pieniężnych i ich ekwiwalentów</b>	<b>13 622</b>	<b>18 707</b>	<b>8 838</b>

**JEDNOSTKOWE SPRAWOZDANIE ZE ZMIAN W KAPITALE WŁASNYM**

<b>Wyszczególnienie</b>	<b>stan na dzień 30.06.2015 w tys. PLN</b>	<b>stan na dzień 31.12.2015 w tys. PLN</b>
<b>Kapitał podstawowy</b>		
<b>Stan na początek okresu</b>	<b>9 808</b>	<b>9 808</b>
Podwyższenie kapitału	-	-
<b>Stan na koniec okresu</b>	<b>9 808</b>	<b>9 808</b>
<b>Kapitał zapasowy</b>		
<b>Stan na początek okresu</b>	<b>162 620</b>	<b>151 000</b>
Podział zysków zatrzymanych	15 604	11 620
Emisja akcji	-	-
<b>Stan na koniec okresu</b>	<b>178 224</b>	<b>162 620</b>
<b>Zyski zatrzymane</b>		
<b>Stan na początek okresu</b>	<b>21 782</b>	<b>17 505</b>
Wypłata dywidendy	-6 178	-5 885
Kapitał zapasowy	-15 604	-11 620
Wynik finansowy netto	12 146	21 782
<b>Stan na koniec okresu</b>	<b>12 146</b>	<b>21 782</b>
<b>Kapitał własny razem</b>		
<b>Stan na początek okresu</b>	<b>194 210</b>	<b>178 313</b>
<b>Stan na koniec okresu</b>	<b>200 178</b>	<b>194 210</b>

**WYBRANE INFORMACJE OBJAŚNIAJĄCE**

Zdaniem Zarządu Emitenta wszystkie istotne informacje objaśniające dotyczące Emitenta zostały przedstawione w wybranych informacjach objaśniających do skróconego śródrocznego skonsolidowanego sprawozdania finansowego Grupy Emitenta wymaganych przez MSR 34.

Janusz Schwark

Prezes Zarządu

Arkadiusz Czysz

Wiceprezes Zarządu

Andrzej Baranowski

Wiceprezes Zarządu

Poznań 29-08-2016 roku



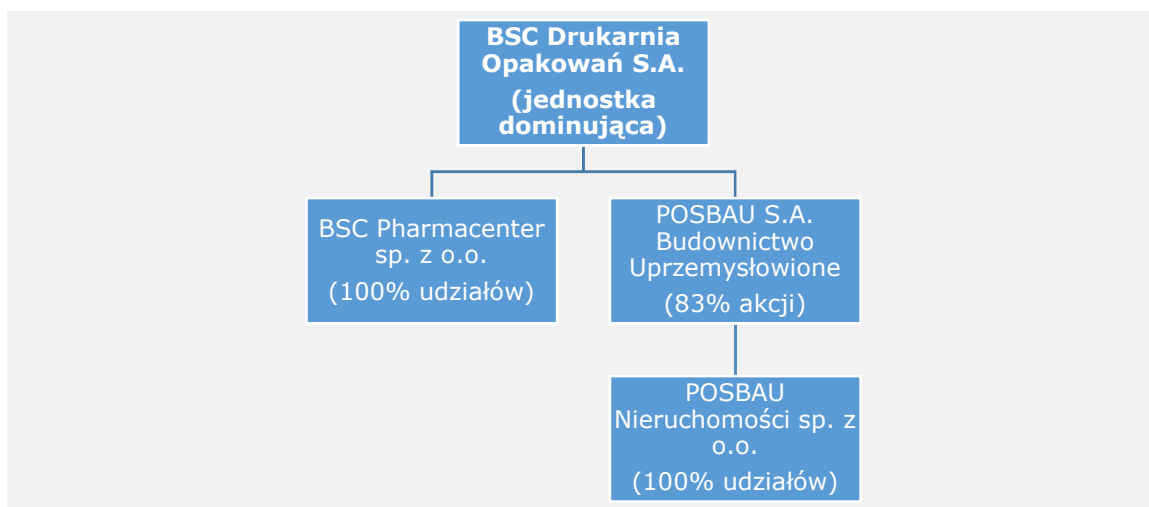
## D. SPRAWOZDANIE ZARZĄDU Z DZIAŁALNOŚCI GRUPY KAPITAŁOWEJ BSC DRUKARNIA OPAKOWAŃ S.A. ZA I PÓŁROCZE 2016 ROKU

1. Opis organizacji grupy kapitałowej emitenta, ze wskazaniem jednostek podlegających konsolidacji, a w przypadku emitenta będącego jednostką dominującą, który na podstawie obowiązujących go przepisów nie ma obowiązku lub może nie sporządzać skonsolidowanych sprawozdań finansowych - również wskazanie przyczyny i podstawy prawnej braku konsolidacji.

Grupa Kapitałowa BSC Drukarnia Opakowań S.A. obejmuje BSC Drukarnię Opakowań S.A. jako jednostkę dominującą oraz jednostki zależne zlokalizowane na terenie Polski.

Podstawowym przedmiotem działalności Grupy jest działalność poligraficzna.

Struktura Grupy na dzień 30 czerwca 2016 roku przedstawiała się następująco:



Wszystkie spółki zależne konsolidowane są metodą pełną.

Na dzień publikacji sprawozdania, udział Jednostki dominującej w kapitale zakładowym POSBAU wynosi 89,70%

2. Wskazanie skutków zmian w strukturze jednostki gospodarczej, w tym w wyniku połączenia jednostek gospodarczych, przejęcia lub sprzedaży jednostek grupy kapitałowej emitenta, inwestycji długoterminowych, podziału, restrukturyzacji i zaniechania działalności.

W miesiącu maju 2015 roku Jednostka dominująca poprzez nabycie 2.749 akcji POSBAU S.A. Budownictwo Uprzemysłowione, stanowiących 55,07% kapitału zakładowego tej spółki, objęła kontrolę nad Grupą POSBAU obejmującą jednostką dominującą POSBAU S.A. oraz jej jednostkę zależną POSBAU Nieruchomości sp. z o.o. W pierwszym półroczu 2016 Jednostka dominująca osiągnęła stopień zaangażowania na poziomie 82,37%. Na dzień publikacji sprawozdania, udział Jednostki dominującej w kapitale zakładowym POSBAU wynosi 89,70%

Zmiana struktury Grupy jest elementem realizacji strategii zakładającej lokalną rozbudowę zakładu produkcyjnego Grupy. POSBAU S.A. jest bezpośrednim sąsiadem Grupy posiadającym w wieczystym użytkowaniu atrakcyjne nieruchomości pod kątem dalszej rozbudowy Grupy. Część z tych nieruchomości zostanie wdzierzawiona albo sprzedana – Zarząd podejmie decyzje w późniejszym terminie po analizie rynkowej.

3. Stanowisko zarządu odnośnie do możliwości zrealizowania wcześniej publikowanych prognoz wyników na dany rok, w świetle wyników zaprezentowanych w raporcie półrocznym w stosunku do wyników prognozowanych.

Zarząd nie publikował prognoz finansowych na 2016 rok.

4. Wskazanie akcjonariuszy posiadających bezpośrednio lub pośrednio przez podmioty zależne co najmniej 5 % ogólnej liczby głosów na walnym zgromadzeniu emitenta na dzień przekazania raportu kwartalnego wraz ze wskazaniem liczby posiadanych przez te podmioty akcji, ich procentowego udziału w kapitale zakładowym, liczby głosów z nich wynikających i ich procentowego udziału w ogólnej liczbie głosów na walnym zgromadzeniu oraz wskazanie zmian

**w strukturze własności znacznych pakietów akcji emitenta w okresie od przekazania poprzedniego raportu kwartalnego.**

<b>Wyszczególnienie</b>	<b>Liczba akcji</b>	<b>% udział w kapitale zakładowym</b>	<b>Liczba głosów na WZ</b>	<b>% udział w liczbie głosów na WZ</b>
Janusz Schwark poprzez JS Holding S.A.	1 200 758	1 201	12,24%	1 200 758
Green Place S.A.	1 134 586	1 135	11,57%	1 134 586
Colorpack GmbH	3 599 300	3 599	36,70%	3 599 300
PKO BP Bankowy Otwarty Fundusz Emerytalny	721 614	722	7,36%	721 614
Aviva Investors Poland TFI S.A.	624 562	625	6,37%	624 562
ALTUS TFI S.A.	561 289	561	5,72%	561 289

Od przekazania ostatniego raportu kwartalnego nie doszło do zmian w strukturze własności znacznych pakietów akcji Emitenta.

**5. Zestawienie stanu posiadania akcji emitenta lub uprawnień do nich przez osoby zarządzające i nadzorujące emitenta na dzień przekazania raportu kwartalnego, wraz ze wskazaniem zmian w stanie posiadania, w okresie od przekazania poprzedniego raportu kwartalnego, odrębnie dla każdej z osób.**

<b>Wyszczególnienie</b>	<b>Liczba akcji</b>	<b>% udział w kapitale zakładowym</b>	<b>Liczba głosów na WZ</b>	<b>% udział w liczbie głosów na WZ</b>
Janusz Schwark poprzez JS Holding S.A.	1 200 758	12,24%	1 200 758	12,24%
Arkadiusz Czysz poprzez Green Place S.A.	1 134 586	11,57%	1 134 586	11,57%
Andrzej Baranowski	1 000	0,01%	1 000	0,01%

Członkowie Rady Nadzorczej nie posiadają bezpośrednio lub pośrednio akcji Emitenta.

Od przekazania ostatniego raportu kwartalnego nie doszło do zmian w strukturze własności akcji Emitenta w posiadaniu przez osoby zarządzające.

**6. Wskazanie postępowań toczących się przed sądem, organem właściwym dla postępowania arbitrażowego lub organem administracji publicznej.**

W stosunku do Emitenta toczy się przed Prezesem Urzędu Regulacji Energetyki postępowanie administracyjne w sprawie wymierzenia Emitentowi kary pieniężnej w związku z powzięciem podejrzenia naruszenia przez Emitenta obowiązku stosowania się do wprowadzonych w dniach 10-31 sierpnia 2015 r. ograniczeń w dostarczaniu i poborze energii elektrycznej, co, zgodnie z art. 56 ust. 1 pkt. 3a Ustawy Prawo energetyczne podlega karze pieniężnej. O wszczęciu wspomnianego postępowania Emitent informował raportem bieżącym nr 15/2016 z dnia 12 lipca 2016 r. Emitent złożył w wyznaczonym terminie Prezesowi Urzędu Regulacji Energetyki stosowne wyjaśnienia przedstawiające stanowisko w sprawie i będzie na bieżąco informował o istotnych rozstrzygnięciach zapadłych w toku wspomnianego postępowania. Maksymalna wysokość kary pieniężnej, w związku z ewentualnym naruszeniem ograniczeń w poborze energii elektrycznej, zgodnie z art. 56 ust. 1 pkt. 3a Ustawy Prawo Energetyczne nie może przekroczyć 15% przychodu Emitenta osiągniętego w poprzednim

roku podatkowym. Ustalając przy tym wysokość kary pieniężnej, Prezes Urzędu Regulacji Energetyki uwzględni stopień szkodliwości czynu, stopień zawinienia oraz dotychczasowe zachowanie podmiotu i jego możliwości finansowe. W chwili obecnej w stosunku do Emitenta i jego spółek zależnych nie toczą się żadne postępowanie przed sądem, organem właściwym dla postępowania arbitrażowego lub inne niż wskazane powyżej postępowanie przed organem administracji publicznej, które mogłoby mieć wpływ na sytuację finansową Emitenta.

Brak jest postępowań dotyczących zobowiązań albo wierzytelności Emitenta lub jednostki od niego zależnej, których wartość stanowi co najmniej 10% kapitałów własnych Emitenta. Brak jest również dwu lub więcej postępowań dotyczących zobowiązań oraz wierzytelności, których łączna wartość stanowiłaby odpowiednio co najmniej 10% kapitałów własnych Emitenta

**7. Informacje o zawarciu przez emitenta lub jednostkę od niego zależną jednej lub wielu transakcji z podmiotami powiązanymi, jeżeli pojedynczo lub łącznie są one istotne i zostały zawarte na innych warunkach niż rynkowe, z wyjątkiem transakcji zawieranych przez emitenta będącego funduszem z podmiotem powiązanym, wraz ze wskazaniem ich wartości, przy czym informacje dotyczące poszczególnych transakcji mogą być zgrupowane według rodzaju, z wyjątkiem przypadku, gdy informacje na temat poszczególnych transakcji są niezbędne do zrozumienia ich wpływu na sytuację majątkową, finansową i wynik finansowy emitenta.**

Spółki z Grupy BSC Drukarnia Opakowań S.A. zawierały transakcje z podmiotami powiązanymi wyłącznie na zasadach rynkowych.

**8. Informacje o udzieleniu przez emitenta lub przez jednostkę od niego zależną poręczeń kredytu lub pożyczki lub udzieleniu gwarancji - łącznie jednemu podmiotowi lub jednostce zależnej od tego podmiotu, jeżeli łączna wartość istniejących poręczeń lub gwarancji stanowi równowartość co najmniej 10 % kapitałów własnych emitenta.**

Grupa BSC Drukarnia Opakowań S.A. nie udzielała poręczeń kredytów lub pożyczek lub gwarancji przewyższających 10% kapitałów własnych emitenta.

**9. Inne informacje, które zdaniem emitenta są istotne dla oceny jego sytuacji kadrowej, majątkowej, finansowej, wyniku finansowego i ich zmian, oraz informacje, które są istotne dla oceny możliwości realizacji zobowiązań przez emitenta.**

W prezentowanym okresie nie wystąpiły takie zdarzenia.

**10. Wskazanie czynników, które w ocenie emitenta będą miały wpływ na osiągnięte przez niego wyniki w perspektywie co najmniej kolejnego kwartału.**

Zdaniem Zarządu Emitenta nie występują takie istotne czynniki.

**11. Istotne zmiany wielkości szacunkowych.**

Nie wystąpiły istotne zmiany wielkości szacunkowych.

**12. Zwięzły opis istotnych dokonań lub niepowodzeń emitenta w okresie, którego dotyczy raport, wraz z wykazem najważniejszych zdarzeń ich dotyczących.**

W prezentowanym okresie nie wystąpiły takie zdarzenia.

**13. Opis czynników i zdarzeń, w szczególności o nietypowym charakterze, mających znaczący wpływ na osiągnięte wyniki finansowe.**

Zdaniem Zarządu BSC Drukarnia Opakowań S.A. nie wystąpiły nietypowe czynniki i zdarzenia mające znaczący wpływ na osiągnięte wyniki finansowe w I półroczu 2016 roku.

**14. Objasnienia dotyczące sezonowości lub cykliczności działalności emitenta w prezentowanym okresie.**

W prezentowanym okresie nie wystąpiła sezonowość i cykliczność działalności Grupy.

**15. Informację dotyczącą emisji, wykupu i spłaty nie udziałowych i kapitałowych papierów wartościowych.**

W prezentowanym okresie nie wystąpiły takie zdarzenia.

**16. Informacje dotyczące wypłaconej (lub zadeklarowanej) dywidendy, łącznie i w przeliczeniu na jedną akcję, z podziałem na akcje zwykłe i uprzywilejowane.**

W dniu 12 lipca 2016 roku Spółka dominująca wypłaciła dywidendę z zysku za rok obrotowy kończący się 31 grudnia 2015 roku. Kwota dywidendy wyniosła 6.178.735,08 zł tj. 0,63 zł na jedną akcję.

**17. Wskazanie zdarzeń, które wystąpiły po dniu, na który sporządzono skrócone śródroczne skonsolidowane sprawozdanie finansowe, nieuwjętych w tym sprawozdaniu, a mogących w znaczący sposób wpłynąć na przyszłe wyniki finansowe emitenta.**

W Grupie po dniu, w którym sporządzono kwartalne skrócone sprawozdanie finansowe, nie wystąpiły zdarzenia mogące w znaczący sposób wpłynąć na przyszłe wyniki finansowe emitenta.

**18. Informacje dotyczące zmian zobowiązań warunkowych lub aktywów warunkowych, które nastąpiły od czasu zakończenia ostatniego roku obrotowego.**

Zobowiązania warunkowe z tytułu gwarancji należytego wykonania i usunięcia wad lub usterek o łącznej wartości na dzień 30 czerwca 2016 roku 1.000 tys. zł. Pozycja ta występuje w Spółce POSBAU S.A.

**19. Rodzaj oraz kwoty pozycji wpływających na aktywa, zobowiązania, kapitał, wynik finansowy netto lub przepływy środków pieniężnych, które są nietypowe ze względu na ich rodzaj, wielkość lub częstotliwość.**

W prezentowanym okresie nie wystąpiły takie zdarzenia.

Janusz Schwark

Arkadiusz Czysz

Andrzej Baranowski

Prezes Zarządu

Wiceprezes Zarządu

Wiceprezes Zarządu

Poznań 29-08-2016 roku