



Sprawozdanie Zarządu z działalności Grupy Impel
w I półroczu 2016 roku

**SPIS TREŚCI DO SPRAWOZDANIA ZARZĄDU Z DZIAŁALNOŚCI GRUPY IMPEL
W I PÓŁROCZU 2016 ROKU**

I. Ogólne informacje o Grupie Impel	3
1. Organizacja Grupy Impel.	3
2. Zmiany w organizacji struktury Grupy Impel.	6
3. Osoby zarządzające i nadzorujące Impel S.A.	9
4. Zmiany w podstawowych zasadach zarządzania Grupą Impel.	10
5. Zatrudnienie w Grupie Impel.	10
II. Wyniki finansowe Grupy Impel osiągnięte w I półroczu 2016 roku	11
1. Sytuacja finansowa.	11
2. Wskazanie czynników, które w ocenie Zarządu będą miały wpływ na przyszłe wyniki Grupy Impel.....	13
3. Stanowisko Zarządu odnośnie możliwości zrealizowania wcześniej publikowanych prognoz wyników na dany rok.....	14
4. Zasady sporządzania półrocznego skróconego skonsolidowanego sprawozdania finansowego.....	14
III. Informacja o podstawowych usługach świadczonych przez spółki Grupy Impel	14
IV. Czynniki istotne dla rozwoju Grupy Impel oraz podstawowe zagrożenia i ryzyka związane z pozostałymi miesiącami roku obrotowego	16
V. Informacje, które są istotne dla oceny sytuacji kadrowej, majątkowej, finansowej, wyniku finansowego Grupy Impel oraz informacje, które są istotne dla oceny możliwości realizacji zobowiązań przez Grupę	18
1. Realizacja umowy na eksploatację Systemu Dozoru Elektronicznego (SDE).	18
2. Efekty waloryzacji.	18
3. Przeniesienie znaku towarowego IMPEL	18
4. Połączenie Impel S.A. ze spółką zależną TMSI Partners S.à r.l.	19
5. Umowy znaczące.....	19
6. Wypłacona dywidenda.	19
VI. Pozostałe informacje	19
1. Informacje o zawarciu jednej lub wielu transakcji z podmiotami powiązаныmi, jeżeli pojedynczo lub łącznie są one istotne i zostały zawarte na innych warunkach niż rynkowe.....	19
2. Informacje o udzieleniu poręczeń kredytu lub pożyczki lub udzieleniu gwarancji - łącznie jednemu podmiotowi lub jednostce zależnej od tego podmiotu, jeżeli łączna wartość istniejących poręczeń lub gwarancji stanowi równowartość co najmniej 10% kapitałów własnych Impel S.A.	20
3. Informacje o istotnych postępowaniach dotyczących Impel S.A. lub spółek zależnych podlegających konsolidacji, których wartość stanowi co najmniej 10% kapitałów własnych Impel S.A.	26
4. Akcje Impel S.A. w posiadaniu osób zarządzających i nadzorujących Spółkę.	26
5. Akcjonariusze posiadających bezpośrednio lub pośrednio przez podmioty zależne co najmniej 5% ogólnej liczby głosów na WZ Impel S.A.....	27
VII. Oświadczenia Zarządu Impel S.A.	28
1. Oświadczenie Zarządu w sprawie zgodności śródrocznego skróconego sprawozdania finansowego Impel S.A. i śródrocznego skróconego skonsolidowanego sprawozdania finansowego Grupy Impel z obowiązującymi zasadami rachunkowości.....	28
2. Oświadczenie Zarządu o wyborze podmiotu uprawnionego do badania sprawozdań finansowych.....	28
 Podpisy osób reprezentujących Impel S.A.....	 28

I. Ogólne informacje o Grupie Impel.

1. Organizacja Grupy Impel.

Jednostką dominującą w Grupie Impel jest Impel S.A., która koncentruje się na nadzorze, zarządzaniu i funkcjonowaniu spółek z Grupy w ramach posiadanych w spółkach udziałów i akcji. Wpływ na funkcjonowanie spółek Grupy ma miejsce na poziomie zarządczym przez Zarząd Impel S.A., pełniący funkcję Zarządu Korporacyjnego Grupy Impel, przez organy statutowe spółek – zgromadzenia wspólników, a także poprzez pracę poszczególnych jego jednostek organizacyjnych. Rolą Impel S.A. jest strategiczne zarządzanie Grupą i podejmowanie decyzji odnośnie jej rozwoju, w tym decyzji dotyczących inwestycji, gospodarki finansowej, polityki rachunkowości i controllingu oraz działań marketingowych. Impel S.A. świadczy na rzecz spółek Grupy usługi doradcze zarządzania strategicznego oraz usługę windykacji.

Wg stanu na dzień 30 czerwca 2016 roku w skład Grupy Impel („Grupa”) wchodziła Impel S.A. (podmiot dominujący, „Spółka”, „Emitent”) oraz 70 spółek o profilu usługowym, w tym:

- 22 spółki zależnych bezpośrednio,
- 46 spółek zależnych pośrednio,
- 1 spółka współzależna,
- 1 spółka stowarzyszona.

Wykaz spółek podlegających konsolidacji został przedstawiony w „Śródrocznym skróconym skonsolidowanym sprawozdaniu finansowym za okres 6 miesięcy zakończony dnia 30 czerwca 2016 roku”.

Spółki Grupy obsługują procesy biznesowe i pomocnicze. Na ofertę usług Grupy składają się następujące produkty:

- w zakresie obsługa nieruchomości: sprzątanie, catering, rental i pranie, serwis techniczny obiektu/remonty - inwestycje, dostawy produktów higieny i utrzymania czystości, ubezpieczenia, zarządzanie nieruchomościami, praca tymczasowa/ outsourcing personelu medycznego,
- w zakresie bezpieczeństwa: fizyczna ochrona osób i mienia, monitoring, cash handling,
- w zakresie obsługi procesów biznesowych: outsourcing księgowości, kadr i płac, doradztwo podatkowe, doradztwo procesowe,
- w zakresie zarządzania usługami: ekonomiczno-finansowe zarządzanie nieruchomością, zarządzanie infrastrukturą i mediam, techniczne aspekty zarządzania budynkiem, audyt i konsulting,
- w zakresie usług IT: centrum kompetencyjne SAP, rozwiązania dla BPO, IT Mobility Center, infrastruktura informatyczna, bezpieczeństwo informacyjne.

Zakres działalności poszczególnych spółek zaprezentowano w poniższej tabeli (wg stanu na dzień 30 czerwca 2016 roku).

Nazwa podmiotu	Przedmiot działalności
Impel S.A.	nadzór i zarządzanie Grupą Impel
Segment FM (Facility Management)	
1.	Impel Cleaning sp. z o.o.
	usługi porządkowo - czystościowe
2.	DC System "Company" sp. z o.o. S.K.
	usługi porządkowo - czystościowe (sprzątanie obiektów m.in. biurów i hoteli)
3.	Impel Food Hygiene "Company" sp. z o.o. S.K.
	specjalistyczne usługi porządkowo -czystościowe na rzecz zakładów produkcyjnych w branży spożywczej
4.	Impel Tech Solutions "Company" sp. z o.o. S.K.
	usługi technicznego utrzymania nieruchomości, techniczno - inżynierskie, klimatyzacji, wentylacji, wyposażenia obiektów oraz usługi technicznej ochrony mienia
5.	Hospital Service "Company" sp. z o.o. S.K.
	outsourcing usług medycznych
6.	HR for Business sp. z o.o.
	usługi outsourcingowe

Grupa Impel
Sprawozdanie Zarządu z działalności Grupy Impel w I półroczu 2016 roku

7.	Impel Griffin Group sp. z o.o.	usługi porządkowo - czystościowe
8.	Impel Serviks SIA	usługi porządkowo -czystościowe
9.	CS "Company" sp. z o.o. S.K.	usługi porządkowo - czystościowe
10.	Impel Market "Company" sp. z o.o. S.K.	usługi porządkowo -czystościowe
11.	ZUH Partner Nieruchomości sp. z o.o.	techniczna obsługa nieruchomości
12.	Climbex S.A.	specjalistyczne usługi czystościowe na rzecz zakładów produkcyjnych
13.	Climbex Industrial Solutions GmbH	specjalistyczne usługi czystościowe na rzecz zakładów produkcyjnych
14.	Elkom sp. z o.o.	usługi porządkowo - czystościowe, zarządzanie nieruchomościami
15.	Praxima Krakpol sp. z o.o.	usługi pralnictwa na rzecz sektora szpitalnego i hotelowego
16.	Impel Perfekta sp. z o.o.	usługi pralnictwa na rzecz sektora szpitalnego i hotelowego
17.	Impel Rental "PRO" sp. z o.o. S.K.	usługi rentalu (wynajmu i serwisu) odzieży i bielizny płaskiej oraz pralnictwa bielizny fasonowej (odzieży roboczej)
18.	Agrobud BHP S.A.	produkcja i sprzedaż artykułów BHP
19.	Consensus Company sp. z o.o.	usługi w zakresie przygotowywania i dostarczania żywności
20.	Impel Catering "Company" sp. z o.o. S.K.	usługi w zakresie przygotowywania i dostarczania żywności
21.	Sanpro Job Service BPO sp. z o.o. S.K.	usługi w zakresie pracy czasowej
22.	Sanpro – PTS „BPO” sp. z o.o. S.K.	usługi w zakresie pracy czasowej
23.	Sanpro Interim BPO sp. z o.o. S.K.	usługi w zakresie pracy czasowej
24.	Sanpro Consulting BPO sp. z o.o. S.K.	usługi w zakresie pracy czasowej
25.	Synergy Platform sp. z o.o.	usługi w zakresie pracy czasowej
26.	Time Security Partner sp. z o.o. S.K.	usługi w zakresie pracy czasowej
27.	TM Security Partner sp. z o.o. S. K.	usługi w zakresie pracy czasowej
28.	Integrum Management sp. z o.o.	zarządzanie nieruchomościami
29.	Consensus Company BIS sp. z o.o.	kupno i sprzedaż nieruchomości
30.	Consensus Investment sp. z o.o.	kupno i sprzedaż nieruchomości
31.	Investment Partner sp. z o.o.	kupno i sprzedaż nieruchomości
32.	Construct Solutions sp. z o.o.	usługi outsourcingowe
33.	Company sp. z o.o.	usługi outsourcingowe
34.	Centrum Badawczo – Rozwojowe Partner sp. z o.o.	usługi outsourcingowe
35.	Rest&More sp. z o.o.	usługi outsourcingowe
36.	PRO sp. z o.o.	usługi outsourcingowe

Grupa Impel
Sprawozdanie Zarządu z działalności Grupy Impel w I półroczu 2016 roku

37.	BPO sp. z o.o.	usługi outsourcingowe
38.	Biuro Podróży "Partner" BPO sp. z o.o. S.K.	usługi turystyczne
39.	Impel Airport Partner sp. z o.o.	usługi handlingowe
40.	OPM sp. z o.o.	zarządzanie dostawami usług do klientów
41.	Brokers Union sp. z o.o.	doradztwo ubezpieczeniowe
42.	Ubezpieczaj.pl sp. z o.o.	agencja ubezpieczeniowa
43.	Impel Security Polska sp. z o.o.	usługi fizycznej ochrony mienia
44.	Impel Provider Security Partner sp. z o.o. S.K.	usługi fizycznej ochrony osób i mienia
45.	Impel Monitoring sp. z o.o. S.K.	usługi projektowania i instalacji zabezpieczeń technicznych, monitoring sygnałów z systemów alarmowych oraz wizyjnych
46.	Gwarant Agencja Ochrony S.A.	usługi fizycznej i technicznej ochrony osób i mienia
47.	Security Partner sp. z o.o. S.K.	usługi fizycznej ochrony osób i mienia
48.	ISP Security Partner sp. z o.o. S. K.	usługi fizycznej ochrony osób i mienia
49.	IPSP Security Partner sp. z o.o. S. K.	usługi fizycznej ochrony osób i mienia
50.	Impel Security Partner sp. z o.o. S. K.	usługi outsourcingowe
51.	Impel Monitoring sp. z o.o.	usługi outsourcingowe
52.	Security Partner sp. z o.o.	usługi outsourcingowe
Segment BPO (Business Process Outsourcing)		
53.	SI-Consulting sp. z o.o.	usługi teleinformatyczne, konsulting w zakresie konfigurowania i wdrażania ZSI
54.	SI – eCommerce sp. z o.o.	wdrażanie i konfigurowanie platformy hybris
55.	SI4IT sp. z o.o.	doradztwo w zakresie informatyki
56.	Impel Business Solutions sp. z o.o.	usługi rachunkowo-księgowe, usługi doradztwa w prowadzeniu działalności gospodarczej, usługi kadrowo-płacowe
57.	Spółdzielnia Wsparcia Biznesu IBS	usługi rachunkowo-księgowe, usługi doradztwa w prowadzeniu działalności gospodarczej, usługi kadrowo-płacow, usługi rewizji finansowej, usługi teleinformatyczne
58.	Accounting Audyt Partner sp. z o.o. S.K.	usługi rewizji finansowej, doradztwo podatkowe
59.	Impel Cash Services sp. z o.o.	usługi cash processingu (obsługa i obróbka gotówki)
60.	Impel Cash Solutions sp. z o.o.	usługi cash processingu (obsługa i obróbka gotówki)
61.	Impel Cash Services Security Partner sp. z o.o. S.K.	usługi cash processingu (obsługa i obróbka gotówki)
62.	House "Rent Management" sp. z o.o. S.K.A.	wynajem nieruchomości
63.	TMSI Partners S.á r.l.	usługi licencyjne
64.	MarketCo sp. z o.o.	usługi marketingowe
65.	Rent Management sp. z o.o.	usługi outsourcingowe

66.	Owner "Rent Management" sp. z o.o. S.K.A.	usługi outsourcingowe
67.	Asset Rent Management sp. z o.o.	usługi outsourcingowe
68.	ARM Finanse sp. z o.o.	usługi outsourcingowe
69.	Impel Cleaning spółka z ograniczoną odpowiedzialnością & Wspólnicy sp. j.	usługi outsourcingowe
70.	Cash Handling Partner sp. z o.o. w likwidacji	usługi outsourcingowe

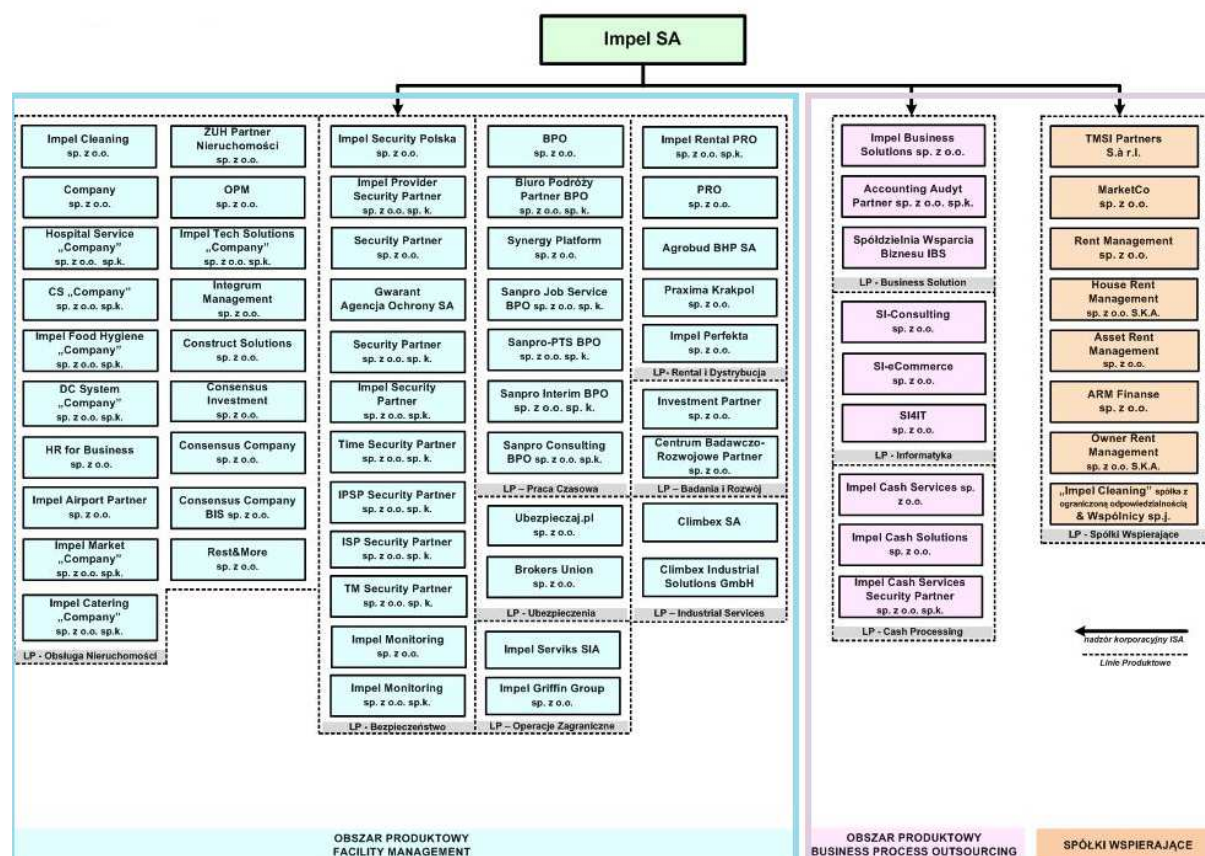
2. Zmiany w organizacji struktury Grupy Impel.

Opis zmian organizacji Grupy w tym w wyniku połączenia jednostek gospodarczych, przejęcia lub sprzedaży jednostek, inwestycji długoterminowych, podziału, restrukturyzacji i zaniechania działalności.

Od dnia 1 marca 2016 roku zmianie uległa struktura organizacyjna Grupy Impel. Likwidacji uległy struktury organizacyjne, tj.: Jednostka Biznesowa JB-1 Facility Management, Jednostka Biznesowa JB-2 Bezpieczeństwo oraz grupa spółek Spółki Samodzielne. Zarządzanie działalnością Grupy, po odejściu od struktur jednostek biznesowych zostało podzielone na dwa główne obszary biznesowe:

- FM, w skład którego wchodzi spółki z dawnego segmentu Facility Management oraz spółki zajmujące się fizyczną ochroną mienia,
- BPO, w skład którego wchodzi spółki zajmujące się obsługą procesów biznesowych oraz zapewniania dostaw (wcześniej spółki zgrupowane w ramach spółek samodzielnych i wspierających) oraz spółki świadczące usługi cash processingu (dawniej należące do segmentu Bezpieczeństwo).

W ramach obszaru biznesowego BPO prezentowane są także spółki wspierające, niezdefiniowane w ramach głównych obszarów, tj. podmioty świadczące m.in. usługi licencyjne i operacji finansowych na aktywach finansowych wybranych spółek Grupy, usługi finansowe, wynajmu nieruchomości oraz usługi związane z działalnością marketingową.



Nowa struktura organizacyjna Grupy ma na celu koncentrację na biznesie klienta i wypracowanie efektywniejszych zasad współpracy poprzez synergię dotychczasowych jednostek biznesowych (Zarządzanie nieruchomościami i Bezpieczeństwo) w zakresie służb handlowych i operacyjnych oraz centralizację pionów świadczących usługi ekonomiczne, administracyjne i personalne. Celem zmiany struktury organizacyjnej Grupy jest wykorzystanie synergii dla obniżenia kosztów, a także budowa oferty zintegrowanych usług FM.

Ponadto w strukturze organizacyjnej Grupy likwidacji uległy niektóre linie produktowe, tj.: Inwestycje i Rozwój, Business Partner, Monitoring, oraz Fizyczna Ochrona Mienia. Na ich miejsce powstały linie produktowe, tj.: Praca Czasowa, Industrial Services, Ubezpieczenia, Badania i Rozwój, Bezpieczeństwo. Dodatkowo w dniu 1 lipca 2016 roku likwidacji uległy jednostki organizacyjne pod nazwą Zakład Business Process Outsourcing (Zakład BPO) oraz Zakład Facility Management (Zakład FM).

Nowe podmioty.

W I półroczu 2016 roku oraz do dnia sporządzenia niniejszego sprawozdania Grupa Impel dokonała inwestycji kapitałowych polegających na objęciu udziałów w następujących spółkach:

Spółka	Data zawiązania spółki/data transakcji	Spółka obejmująca udziały	Objęty kapitał zakładowy [w zł]	Udział w kapitale spółki po transakcji [w %]	Przedmiot działalności
Investment Partner sp. z o.o. ¹⁾	01.02.2016	Impel Cleaning sp. z o.o.	286 000	100	kupno i sprzedaż nieruchomości
SI4IT sp. z o.o.	04.02.2016	SI-Consulting sp. z o.o. ²⁾ osoby trzecie	10 500	51,2 48,8	doradztwo w zakresie informatyki
Sanpro Interim BPO sp. z o.o. S.K.	11.02.2016	Impel Cleaning sp. z o.o. BPO	49 500 500	99,99 0,01	usługi w zakresie pracy czasowej
Impel Cash Services Security Partner sp. z o.o. S.K.	26.02.2016	Impel Cash Solutions sp. z o.o. Security Partner sp. z o.o.	49 500 500	99 1	usługi cash processingu (obsługa i obróbka gotówki)
SI –eCommerce sp. z o.o.	29.02.2016	SI-Consulting sp. z o.o.	3 350	61	wdrażanie i konfigurowanie platformy hybris
ISP Security Partner sp. z o.o. S.K.	04.03.2016	Impel S.A. Security Partnersp. z o.o.	49 500 500	99 1	usługi fizycznej ochrony osób i mienia
IPSP Security Partner sp. z o.o. S.K.	04.03.2016	Impel S.A. Security Partner sp. z o.o.	49 500 500	99 1	usługi fizycznej ochrony osób i mienia
TM Security Partner sp. z o.o. S.K.	04.03.2016	Impel Security Polska sp. z o.o. Security Partner sp. z o.o.	49 500 500	99 1	usługi w zakresie pracy czasowej
Sanpro Consulting BPO sp. z o.o. S.K.	22.04.2016	Impel Cleaning sp. z o.o. BPO	49 500 500	99,99 0,01	usługi w zakresie pracy czasowej
Climbex Industrial Solutions GmbH	07.06.2016	Climbex S.A.	25 000 EUR	100	specjalistyczne usługi czystościowe na rzecz zakładów produkcyjnych
Rallus sp. z o.o.	14.07.2016	Impel S.A.	5 000	100	usługi paszportyzacji (inventaryzacja zasobów majątku sieciowego)
Impel Digital Synergy sp. z o.o.	19.08.2016	Impel S.A.	100 000	100	sprzedaż maszyn i urządzeń przemysłowych

¹⁾ spółka powstała w wyniku podziału ZUH Partner Nieruchomości sp. z o.o.

²⁾ SI-Consulting sp. z o.o. przystąpiła do spółki i objęła udziały w podwyższonym kapitale zakładowym

³⁾ zmiany umowy spółki w trakcie rejestracji przez Sąd

Podwyższenie kapitałów zakładowych w spółkach Grupy.

W I półroczu 2016 roku z uwzględnieniem okresu do dnia sporządzenia niniejszego sprawozdania Grupa Impel dokonała podwyższeń kapitałów zakładowych w następujących spółkach:

Spółka	Kwota podwyższenia kapitału zakładowego [w zł]	Data podjęcia uchwały przez NWZ spółki	Spółka obejmująca udziały	Udział w kapitale spółki po transakcji [w %]	Kapitał zakładowy po rejestracji [w zł]
BPO sp. z o.o.	20 000	29.02.2016	Company sp. z o.o.	100	25 000
Rest & More sp. z o.o.	50 000 ¹⁾	29.06.2016	Impel S.A.	100	55 000
Rallus sp. z o.o.	1 000 ¹⁾	14.07.2016	Impel S.A.	60	10 000

¹⁾ podwyższenie kapitału zakładowego w trakcie rejestracji przez Sąd

Sprzedż udziałów w ramach Grupy.

Spółka	Spółka zbywająca udziały	Data transakcji	Nabyte/objęte udziały/akcje	Spółka nabywająca/obejmująca udziały/akcje
SI –eCommerce sp. z o.o.	osoba fizyczna	29.02.2016	300	SI-Consulting sp. z o.o.

Inne.

W dniu 3.02.2016 roku doszło do podwyższenia przez komandytariusza Impel Security Polska sp. z o.o. oraz komplementariusza Impel Monitoring sp. z o.o. wkładów w łącznej wysokości 600 000 złotych w spółce Impel Monitoring sp. z o.o. S.K. w następujący sposób: Impel Security Polska sp. z o.o. w wysokości 599.880 złotych, to jest do wartości wkładu 4.408.643,50 złotych i Impel Monitoring sp. z o.o. w wysokości 120 złotych, to jest do wartości wkładu 854,85 złotych.

W dniu 26.02.2016 roku doszło do podwyższenia wkładów kapitałowych w spółce Time Security Partner sp. z o.o. S.K. o kwotę 25.000 złotych przez dotychczasowych wspólników w następujący sposób: Impel Security Polska sp. z o.o. w wysokości 24.759 złotych, to jest do wartości wkładu 29.700 złotych i Security Partner sp. z o.o. w wysokości 250 złotych, to jest do wartości wkładu 300 złotych.

W dniu 20.05.2016 roku doszło do podwyższenia przez komandytariusza Impel Cleaning sp. z o.o. oraz komplementariusza BPO sp. z o.o. wkładów w łącznej wysokości 343.594 złotych w Biuro Podróży Partner BPO Sp. z o.o. Sp.K. w następujący sposób: Impel Cleaning sp. z o.o. w wysokości 340.158,06 złotych, to jest do wartości wkładu 390.558,06 złotych i BPO sp. z o.o. w wysokości 3.435,94 złotych, to jest do wartości wkładu 4.135,95 złotych.

W dniu 24.05.2016 roku doszło do obniżenia wkładu kapitałowego w spółce Sanpro Job Service BPO sp. z o.o. S.K. jedynie przez komandytariusza tj. Impel S.A. w wysokości 1.460.693,39 złotych, to jest do wartości wkładu 1.743.306,61 złotych na pokrycie strat z lat ubiegłych. Następnie dokonano podwyższenie wkładu kapitałowego w spółce Sanpro Job Service BPO sp. z o.o. S.K. jedynie przez komandytariusza tj. Impel S.A. w wysokości 2.500.000 złotych, to jest do wartości wkładu 4.243.306,61 złotych

W dniu 24.05.2016 roku Nadzwyczajne Zgromadzenie Wspólników postanowiło obniżyć kapitał zakładowy spółki OPM sp. z o.o. z kwoty 5.500.000 złotych do kwoty 2.500.000 złotych poprzez umorzenie 6.000 udziałów spółki OPM sp. z o.o. o wartości nominalnej 500 złotych każdy i łącznej wartości 3.000.000 złotych. Umorzenie udziałów nastąpi za wynagrodzeniem dla jedynego wspólnika – spółki Impel S.A. Na dzień sporządzenia niniejszego sprawozdania nie zakończono jeszcze postępowania konwokacyjnego.

Z dniem 1.06.2016 roku spółka Impel Business Solutions sp. z o.o. nabyła zgodnie z art. 551 Kodeksu cywilnego przedsiębiorstwo Data Partner S.A. stanowiące zorganizowany zespół składników

niematerialnych i materialnych przeznaczony do prowadzenia działalności gospodarczej polegającej na świadczeniu usług kompleksowego zarządzania dokumentacją, w szczególności archiwizacji dokumentów, przechowywania i udostępniania przechowywanych dokumentów, digitalizacji dokumentów, niszczenia dokumentów.

W dniu 10.06.2016 roku doszło do podwyższenia wkładu kapitałowego w spółce CS „Company” sp. z o.o. S.K. jedynie przez komandytariusza, tj. Impel Cleaning sp. z o.o. w wysokości 250.000 złotych, to jest do wartości wkładu 999.000 złotych.

W dniu 22.06.2016 roku wspólnicy spółki Impel Cleaning Spółka z ograniczoną odpowiedzialnością & Wspólnicy s.j. jednogłośnie postanowili o rozwiązaniu jej z dniem 1 lipca 2016 roku. Rozwiązanie spółki nastąpiło w trybie art. 67 § 1 KSH, tj. bez przeprowadzenia postępowania likwidacyjnego. Obecnie spółka czeka na wykreślenie jej z rejestru sądowego.

W dniu 24.06.2016 roku doszło do podwyższenia wkładu kapitałowego w spółce CS „Company” sp. z o.o. S.K. jedynie przez komandytariusza, tj. Impel Cleaning Sp. z o.o. w wysokości 1.231.000 złotych, to jest do wartości wkładu 1.499.000 złotych.

W dniu 24.06.2016 roku doszło do podwyższenia wkładu kapitałowego w spółce Impel Catering „Company” sp. z o.o. S.K. jedynie przez komandytariusza, tj. Impel Cleaning Sp. z o.o. w wysokości 500.000 złotych, to jest do wartości wkładu 9.992.000 złotych.

3. Osoby zarządzające i nadzorujące Impel S.A.

Zarząd

W dniu 24 lutego 2016 roku Danuta Czajka złożyła rezygnację z pełnienia funkcji Członka Zarządu Impel S.A., ze skutkiem na dzień 29 lutego 2016 roku. W dniu 1 marca 2016 roku, na mocy uchwał podjętych przez Radę Nadzorczą, do Zarządu Spółki weszły następujące osoby: Monika Chudobska, Bogdan Dzik i Jakub Dzik.

Na dzień 30 czerwca 2016 roku oraz na dzień przekazania niniejszego sprawozdania skład Zarządu przedstawia się następująco:

Funkcja w Zarządzie	Skład
Prezes Zarządu	Grzegorz Dzik
Członkowie Zarządu	Monika Chudobska
	Bogdan Dzik
	Jakub Dzik
	Wojciech Rembikowski

Rada Nadzorcza

Na dzień 30 czerwca 2016 roku oraz na dzień sporządzenia niniejszego sprawozdania skład Rady Nadzorczej Spółki przedstawia się następująco:

Funkcja w Radzie Nadzorczej	Skład
Przewodniczący Rady Nadzorczej	Krzysztof Oblój
Zastępca Przewodniczącego Rady Nadzorczej	Andrzej Malinowski
Członkowie Rady Nadzorczej	Edward Laufer

	Piotr Urbańczyk
	Piotr Pawłowski
	Józef Biegaj

4. Zmiany w podstawowych zasadach zarządzania Grupą Impel.

W wyniku zmian w składzie Zarządu Impel S.A. zmianie uległ zakres kompetencji jego Członków, który stał się odpowiedzialny za stworzenie nowej, optymalnej i konkurencyjnej struktury organizacyjno-funkcjonalnej Grupy Impel.

Imię i nazwisko Funkcja	Zakres kompetencji
Grzegorz Dzik Prezes Zarządu – Dyrektor Generalny	Odpowiedzialny za strategię, rozwój poprzez innowacje i kapitał oraz marketing Grupy Impel połączony ze wsparciem sprzedaży i CRM-em.
Bogdan Dzik Wiceprezes Zarządu – Dyrektor Generalny FM	Odpowiedzialny za rozwój Grupy Impel w obszarze Facility Management. Nadzoruje Pion Operacyjny i Pion Handlowy w obu dotychczasowych segmentach (FM i Bezpieczeństwo).
Jakub Dzik Wiceprezes Zarządu – Dyrektor Generalny BPO	Odpowiedzialny za rynkowy rozwój Grupy Impel w obszarze BPO, w tym za usługi dostarczane w ramach centrum usług wspólnych dla Grupy. Sprawuje nadzór nad rozwojem standaryzacji informacji zarządczej, controllingiem oraz raportowaniem wewnętrznym na rzecz wszystkich linii i grup produktowych.
Monika Chudowska Wiceprezes Zarządu – Dyrektor Pracowniczy	Odpowiedzialna za Pion Pracowniczy w ramach Grupy Impel, nadzór nad systemami zatrudniania i standaryzacją procesów o obszarze HR, zarządzania jakością oraz kontrolą wewnętrzną na wszystkich szczeblach zarządzania.
Wojciech Rembikowski Wiceprezes Zarządu – Dyrektor Finansowy	Odpowiedzialny za Pion Ekonomiczny i Administracyjny, wzmocnienie roli i synergii centralizacji zakupów na rzecz Grupy Impel oraz komunikację wewnętrzną i zewnętrzną, obsługę prawną, nadzór właścicielski i relacje z inwestorami.

5. Zatrudnienie w Grupie Impel.

Średnie zatrudnienie w Grupie Impel w I półroczu 2016 roku wynosiło:

	Niepełnosprawni [w etatach]	Pełnosprawni [w etatach]	Ogółem [w etatach]
I półrocze 2015 roku	3 499	10 323	13 821
I półrocze 2016 roku	3 110	10 600	13 710

Stan zatrudnienia w Grupie Impel na dzień 30 czerwca 2016 roku kształtował się następująco:

	Niepełnosprawni [w etatach]	Pełnosprawni [w etatach]	Ogółem [w etatach]
30 czerwca 2015 roku	3 725	10 472	14 197
30 czerwca 2016 roku	3 273	10 916	14 190

II. Wyniki finansowe Grupy Impel osiągnięte w I półroczu 2016 roku.

1. Sytuacja finansowa.

Wybrane pozycje ze sprawozdania finansowego Grupy Impel	H1 2016 [w tys. zł]	H1 2015 [w tys. zł]	Zmiana [w tys. zł]	Dynamika [%]
Przychody ze sprzedaży	977 121	872 270	104 851	112,0%
Koszty działalności operacyjnej	-981 169	-869 627	-111 542	112,8%
Dotacje	19 452	21 001	-1 549	92,6%
EBIT	19 143	21 101	-1 958	90,7%
EBITDA	45 509	47 374	-1 865	96,1%
Zysk netto przypadający na akcjonariuszy podmiotu dominującego	12 868	9 642	3 226	133,5%
Marża EBIT	2,0%	2,4%	-0,4% pp.	
Marża EBITDA	4,7%	5,4%	-0,7% pp.	

Przychody ze sprzedaży

Przychody ze sprzedaży usług (produktów), materiałów i towarów w I półroczu 2016 roku wyniosły 977 121 tys. złotych, co oznacza ich wzrost o 104 851 tys. złotych, tj. o 12,0% w stosunku do I półrocza roku 2015. Największy udział w przychodach Grupy Impel na rzecz klientów zewnętrznych w I półroczu 2016 roku stanowiły przychody obszaru Facility Management, które w tym okresie ukształtowały się na poziomie 893 151 tys. złotych, co stanowi ich przyrost o 101 356 tys. złotych, tj. o 12,8% w stosunku do I półrocza 2015 roku. Najistotniejsze wzrosty, wynikające głównie z przeprowadzonej waloryzacji cen realizowanych kontraktów, odnotowano w produktach: usługa porządkowo – czystościowa oraz fizyczna ochrona mienia. Produkty te cechuje duży udział kosztów pracy w kosztach ogółem, stąd też koncentracja działań negocjacyjnych i największy przyrost sprzedaży w tych obszarach. W ramach przyrostu przychodów netto w kwocie 104 851 tys. złotych, 62 785 tys. złotych stanowił przyrost wynikający z renegotjacji cen, a 42 066 tys. złotych - nowa sprzedaż netto (saldo przychodów pozyskanych i utraconych, m.in. w procesie renegotjacji).

Obszar BPO uzyskał przychody na poziomie 83 970 tys. złotych, co stanowi ich przyrost o 4,3%, a wzrost sprzedaży wynika z rozszerzenia zakresu bieżących kontraktów oraz pozyskania nowych kontraktów w obszarze IT.

	H1 2016 [w tys. zł]	H1 2015 [w tys. zł]	Zmiana [w tys. zł]	Dynamika [%]
Sprzedaż na rzecz klientów zewnętrznych - Obszar FM	893 151	791 795	101 356	112,8%
Sprzedaż na rzecz klientów zewnętrznych - Obszar BPO	83 970	80 475	3 495	104,3%

Pozostałe przychody operacyjne Grupy Impel za I półrocze 2016 roku wyniosły 9 336 tys. złotych, co oznacza ich wzrost o 3 603 tys. złotych, tj. o 62,8% w stosunku do analogicznego okresu roku ubiegłego. Pozycja ta zawiera m.in. jednorazowy, w stosunku do normalnej działalności Grupy Impel, wynik ze sprzedaży środków trwałych (maszyn sprząających) przez Impel Cleaning sp. z o.o. szacowany na 3 100 tys. złotych. Sprzedane środki trwałe są sukcesywnie zastępowane nowymi maszynami.

Koszty

Dynamika wzrostu kosztów operacyjnych w I półroczu 2016 roku wyniosła 12,8% i była nieznacznie wyższa od tempa wzrostu przychodów w tym okresie. W strukturze kosztów zauważalna jest tendencja wzrostu kosztów usług obcych (zmiana o 21,8%), wynikająca głównie ze wzrostu kosztów

usług podwykonawstwa oraz wzrostu wynagrodzeń osobowych (zmiana o 8,4%), co wynika ze specyfiki działalności spółek Grupy (działalność usługowa oparta o wysoki udział zatrudnienia bezpośredniego

i pośredniego w realizacji usług). Wyższe koszty pracy są m.in. skutkiem zmian przepisów dotyczących ubezpieczeń społecznych oraz wzrostu minimalnego wynagrodzenia za pracę.

EBIT (zdefiniowany jako wynik na działalności operacyjnej)

EBIT ukształtował się na poziomie niższym niż w I półroczu 2015 roku i wyniósł 19 143 tys. złotych, co oznacza jego spadek o 1 958 tys. złotych, tj. o - 9,3%. Obniżenie wyniku EBIT jest skutkiem konieczności ustawowego podniesienia wynagrodzeń pracownikom od 1 stycznia br. przy nie zawsze zakończonych pozytywnie negocjacjach cen kontraktów. Niekorzystnie na wynikach Grupy odbija się również niezgodne z przyjętymi założeniami wykorzystanie Systemu Dozoru Elektronicznego (rzeczywiste wykorzystanie systemu wynosi obecnie poniżej 20%).

EBITDA (zdefiniowany jako wynik na działalności operacyjnej powiększony o amortyzację)

Wskaźnik EBITDA wyniósł 45 509 tys. złotych, co oznacza jego obniżenie o 1 865 tys. złotych, tj. o 3,9% w stosunku do I półroczu 2015 roku. Niższy od ubiegłorocznego wynik EBIT zawiera porównywalną wartość odpisów amortyzacyjnych (odnotowano wzrost amortyzacji o 93 tys. złotych, tj. o 0,4%).

Zysk netto przypadający na akcjonariuszy podmiotu dominującego

Pierwsze sześć miesięcy 2016 roku Grupa Impel zakończyła zyskiem netto przypadającym na akcjonariuszy podmiotu dominującego w wysokości 12 868 tys. złotych, czyli notując 33,5% wzrostu w stosunku do poziomu ubiegłorocznego. Największy wpływ na wyższy wynik netto, pomimo niższego wyniku z działalności operacyjnej, miały rozliczenia związane z nabyciem przez Impel S.A. od TMSI Partners S.à r.l. praw do znaku towarowego IMPEL, których wpływ na podatek dochodowy kształtuje się na poziomie 3 964 tys. złotych. Wynik netto bez uwzględnienia ww. rozliczeń szacowany jest na 8 904 tys. złotych, tj. na poziomie niższym od ubiegłorocznego o 738 tys. złotych.

Struktura aktywów i pasywów

Wybrane pozycje ze sprawozdania finansowego Grupy Impel	30 czerwca 2016	31 grudnia 2015	Zmiana [w tys. zł]	Dynamika [%]	Struktura	
	[w tys. zł]	[w tys. zł]			30 czerwca 2016 [w tys. zł]	31 grudnia 2015 [w tys. zł]
Aktywa trwałe	341 217	326 225	14 992	104,6%	32,6%	36,5%
Aktywa obrotowe	703 969	568 570	135 399	123,8%	67,4%	63,5%
AKTYWA RAZEM	1 045 186	894 795	150 391	116,8%	100,0%	100,0%
Kapitał własny jednostki dominującej	293 193	296 153	-2 960	99,0%	28,1%	33,1%
Kapitał udziałowców mniejszościowych	15 125	18 536	-3 411	81,6%	1,4%	2,1%
Zobowiązania długoterminowe	73 438	77 458	-4 020	94,8%	7,0%	8,7%
Zobowiązania krótkoterminowe	663 430	502 648	160 782	132,0%	63,5%	56,2%
PASYWA RAZEM	1 045 186	894 795	150 391	116,8%	100,0%	100,0%

Suma bilansowa w śródrocznym, skróconym skonsolidowanym sprawozdaniu finansowym Grupy Impel wg stanu na dzień 30 czerwca 2016 roku zamknęła się kwotą 1 045 186 tys. złotych i jest wyższa w stosunku do stanu na dzień 31 grudnia 2015 roku o 150 391 tys. złotych, tj. o 16,8%.

Istotny wpływ na zmiany pozycji bilansowych w stosunku do 31 grudnia 2015 roku miała przeprowadzona w dniu 27 czerwca 2016 roku transakcja nabycia przez Impel S.A. od TMSI Partners S.à r.l. prawa do znaku towarowego IMPEL. Na potrzeby ww. transakcji konieczne było czasowe, istotne zwiększenie dostępnych środków pieniężnych (co zostało sfinansowane kredytem w rachunku bieżącym). W związku ze sfinalizowaniem transakcji w najbliższym czasie planowane jest obniżenie wartości utrzymywanych środków pieniężnych (i tym samym również zobowiązań krótkoterminowych) do poziomów notowanych w poprzednich okresach.

Aktywa trwale stanowią 32,6% sumy bilansowej według stanu na 30 czerwca 2016 roku wobec 36,5% na 31 grudnia 2015 roku i odpowiednio aktywa obrotowe 67,4% wobec 63,5%. Najistotniejsze zmiany aktywów dotyczyły pozycji należności z tytułu dostaw i usług i pozostałe należności, które wzrosły o 58 195 tys. złotych w porównaniu do stanu na dzień 31 grudnia 2015 roku i ukształtowały się na poziomie 459 917 tys. złotych, głównie na skutek istotnego wzrostu przychodów ze sprzedaży do klientów spoza Grupy Impel. Wskazana pozycja jest równocześnie największą pozycją aktywów.

Na dzień 30 czerwca 2016 roku kapitał własny Grupy Impel stanowi 28,1% źródeł finansowania, wobec wartości 33,1% na dzień 31 grudnia 2015 roku. Obniżenie wartości kapitału własnego to skutek reklasyfikacji części zysku z roku ubiegłego na pozostałe zobowiązania, w związku z podjęciem decyzji o wypłacie dywidendy dla akcjonariuszy.

Największą pozycję pasywów stanowią krótkoterminowe pożyczki i kredyty bankowe, których wartość na dzień 30 czerwca 2016 roku ukształtowała się na poziomie 332 752 tys. złotych i stanowi czasowe, istotne zwiększenie wykorzystanie (zadużenie) kredytem w rachunku bieżącym, związku ze sfinalizowaniem transakcji sprzedaży znaku towarowego IMPEL. W najbliższym czasie planowane jest obniżenie wartości utrzymywanych środków pieniężnych (i tym samym również zobowiązań krótkoterminowych) do poziomów notowanych w poprzednich okresach.

2. Wskazanie czynników, które w ocenie Zarządu będą miały wpływ na przyszłe wyniki Grupy Impel.

Na przyszłe wyniki Grupy Impel będą miały wpływ następujące czynniki:

- efekty waloryzacji cen za wykonane usługi w związku z składkowaniem umów zleceń, prowadzonej od IV kwartału 2015 roku i kontynuowanej w I półroczu 2016 roku,
- przygotowanie organizacji do zmian przepisów w zakresie zwiększonych kosztów pracy od 1 stycznia 2017 roku, w związku ze:
 - wzrostem minimalnego wynagrodzenia za pracę do poziomu 2 000 zł brutto (wzrost o 150 zł, tj. o 8,1% w stosunku do 2016 roku),
 - wprowadzeniem minimalnej stawki godzinowej dla zleceniobiorców ok. 13 zł brutto za godzinę,
- pozytywne efekty zmian wewnętrznych:
 - wykorzystanie efektu synergii z łączenia struktur organizacyjnych Grupy w ramach FM (czystość + bezpieczeństwo + usługi techniczne) - zapewnienie spójności działania całej Grupy jako jednolitego podmiotu na rynku usług, na bazie optymalnej struktury organizacyjno-funkcjonalnej,
 - synergia pakietów usług (multiserwis oraz zintegrowane usługi FM),
 - wykorzystanie efektu synergii połączenia spółki Impel IT sp. z o.o. z SI - Consulting S.A.,
 - konsolidacja usług w obszarze BPO – pakiet usług finansowo-księgowych i obsługi IT na bazie wyspecjalizowanych spółek Grupy w zakresie wewnętrznych potrzeb Centrum Usług Wspólnych (CUW) oraz obsługi klientów zewnętrznych,
- realizacja umowy na wytworzenia, eksploatację i rozwój systemu dozoru elektronicznego (SDE):
 - szanse na odwrócenie trendu i stopniowy wzrost liczby skazanych w związku z wejściem w życie (kwiecień 2016) pierwotnie obowiązujących przepisów (sprzed lipca 2015),
 - rozstrzygnięcie złożonego przez Impel Security Polska sp. z o.o. pozwu sądowego przeciwko Skarbowi Państwa - Ministrowi Sprawiedliwości, którego przedmiotem jest żądanie dokonania przez Sąd zmiany warunków wynagrodzenia z tytułu łączącej strony umowy (uzupełnienie postanowień umowy o postanowienia przewidujące minimalne wynagrodzenie należne Impel Security Polska sp. z o.o.).

- wahania kursów walut UAH/PLN i PLN/EUR,
- ryzyko utraty wierzytelności z udzielonych przez spółki Grupy Impel pożyczek na rzecz spółki Logistics sp. z o.o. w kwocie 8 618 tys. złotych, zabezpieczonych poprzez ustanowiony przez Sąd zastaw rejestrowy na należności od Skarbu Państwa z tyt. zwrotu podatku VAT, w związku z postępowaniami sądowymi w Logistics sp. z o.o. związane z ryzykiem negatywnego rozstrzygnięcia przed NSA postępowania dot. zwrotu podatku VAT (wg spółki, zasadność wnioskowanego przez Logistics sp. z o.o. zwrotu podatku VAT jest poparta szeregiem orzeczeń Trybunału Sprawiedliwości UE).

W 2010 roku wobec spółki Logistics sp. z o.o. wszczęta została kontrola podatkowa dotycząca zasadności zwrotu nadwyżki podatku naliczonego VAT z tytułu dokonywanych w roku 2010 dostaw wewnątrzspółnotowych za okres 10-11.2010 roku. Organ I instancji wydał decyzję odmawiającą zwrotu nadwyżki podatku którą w dniu 30 września 2014 roku podtrzymał organ II instancji. Spółka złożyła skargę na decyzję organu II instancji do Wojewódzkiego Sądu Administracyjnego we Wrocławiu. W dniu 25 lutego 2015 roku WSA we Wrocławiu wydał orzeczenie (I SA/Wr 2429/14), w którym podtrzymał decyzję organu II instancji. Orzeczenie jest nieprawomocne. Spółka otrzymała pisemne uzasadnienie wyroku WSA i złożyła skargę kasacyjną od wyroku WSA do Naczelnego Sądu Administracyjnego w terminie 13 maja 2015 roku. W ocenie Zarządu zadeklarowanie WDT i zastosowanie 0% stawki VAT jest zasadne i prawidłowo udokumentowane. Spółka posiada bowiem komplet dokumentacji przewidzianej art. 42 ust. 3 Ustawy o podatku od towarów i usług, potwierdzającej wywóz towarów z terytorium kraju oraz dysponuje dokumentami przewidzianymi w ust. 11 tegoż artykułu; jednocześnie spółka miała prawo do odliczenia VAT od przedmiotowych zakupów; w szczególności ze względu na dochowanie wszelkich procedur należytej staranności w przedmiotowej transakcji. W ocenie spółki poprawność jej stanowiska potwierdza szereg orzeczeń Trybunału Sprawiedliwości UE, np. orzeczenia TSUE w sprawach C-642/11, C-643/11, C-285/11, C-33/13 oraz C-563/11. Na dzień bilansowy należność z tytułu VAT będąca przedmiotem postępowania wynosi 9 778 tys. złotych. Spółka nie jest w stanie określić, w jakim terminie zostaną zakończone wyżej wymienione postępowania.

3. Stanowisko Zarządu odnośnie możliwości zrealizowania wcześniej publikowanych prognoz wyników na dany rok.

Zarząd Impel S.A. nie przekazywał do publicznej wiadomości prognoz wyników finansowych Impel S.A. oraz skonsolidowanych wyników finansowych Grupy Impel na 2016 rok.

4. Zasady sporządzania półrocznego skróconego skonsolidowanego sprawozdania finansowego.

Opis zasad sporządzenia półrocznego skróconego skonsolidowanego sprawozdania finansowego został zamieszczony w „Śródrocznym skróconym skonsolidowanym sprawozdaniu za I półrocze roku obrotowego 2016”.

III. Informacja o podstawowych usługach świadczonych przez spółki Grupy Impel.

Działalność Grupy Impel skoncentrowana jest na dwóch obszarach biznesowych: Facility Management (FM) oraz Business Process Outsourcing (BPO). Grupa operuje głównie na rynku polskim obsługując ponad 5000 klientów instytucyjnych oraz ponad 2000 klientów indywidualnych. Na liście klientów znajduje się 281 firm z listy TOP 500 „Rzeczpospolitej” za rok 2015.

Rynek usług B2B (usługi dla podmiotów instytucjonalnych) w Polsce zmienia się obecnie bardzo mocno ze względu na planowane od 1 stycznia 2017 roku wprowadzenie: minimalnej stawki na umowę zlecenie w wysokości 13 złotych brutto na godzinę, wymogu zatrudnienia pracowników na umowę o pracę w zamówieniach publicznych oraz minimalnej płacy na umowę o pracę w wysokości 2 000 złotych. Dostawcy usług, chcąc dostarczyć podstawową korzyść wynikającą z outsourcingu, czyli optymalizację wydzielonego procesu, będą poszukiwać nowych metod podejścia do realizacji usług. Grupa Impel, z jednej strony prowadzi aktywną politykę komunikacyjną do rynku i klientów o wpływie zachodzących zmian w prawie na rynek usług, z drugiej strony koncentruje się na redefinicji

portfela usług w kierunku zintegrowanego FM oraz bardziej zaawansowanych usług BPO. Obserwując trendy rynkowe związane z digitalizacją gospodarki i automatyzacją procesów biznesowych oraz wzrostem znaczenia IT w biznesie, Grupa Impel chce wykorzystać innowacje i dostępne technologie do zwiększenia swojej konkurencyjności.

Facility Management (FM)

FM to portfel usług zapewniających sprawne i bezpieczne funkcjonowanie infrastruktury klienta. W ramach obszaru FM głównymi usługami są: usługi czystościowe, techniczne utrzymanie nieruchomości, ochrona osób i mienia. Grupa Impel w odpowiedzi na zmiany rynkowe, zarówno w obszarze wzrostu kosztów pracy, jak i ciągłej walce cenowej w pojedynczych usługach, swoją przewagę upatruje w oferowaniu zintegrowanych usług. Poszukiwanie synergii, konfiguracja nowej usługi i zastosowanie systemów informatycznych jest szansą na optymalizację budżetów klienta przy coraz szybciej rosnących kosztach wynagrodzeń pracowników wykonawczych. Taka strategia działania, wypracowana w pierwszej połowie 2016, umożliwi Grupie Impel renowację, warunków kontraktów w zakresie usług czystościowych oraz ochrony osób i mienia, która wynika z opisanych powyżej zmian legislacyjnych dot. rynku pracy. Waloryzacja portfela kontraktów stanowi priorytet dla służb handlowych i operacyjnych w drugiej połowie roku 2016.

Usługi czystościowe

Potencjał dla usług czystościowych w Polsce szacowany jest 6,3 mld złotych. Na bardzo rozdrobnionym rynku (ponad 36 tysięcy firm o PKD związanym z utrzymaniem porządku) udział Grupy Impel to 19%. Grupa jest liderem na rynku tych usług i obsługuje wszystkie istotne branże gospodarki. Strategiczne segmenty to: ochrona zdrowia, przemysł, instytucje finansowe i handel.

Usługi utrzymania technicznego nieruchomości

Potencjał dla usług TON w Polsce szacowany jest na poziomie 3,3 mld złotych, wysycenie rynku jest na poziomie 88%, udział Grupy Impel to 2,9%. Rynek jest rynkiem dojrzałym, gdzie usługi realizują zarówno firmy o szerokim spektrum (pełen FM), jak również firmy z węższą ofertą. Grupa Impel stale poszerza ofertę w ramach TON, dążąc do zaspokojenia wszystkich potrzeb związanych z utrzymaniem sprawnej nieruchomości oraz podążając za trendami rynkowymi związanymi choćby z inteligentnymi obiektami i polityką proekologiczną.

Ochrona osób i mienia – bezpieczeństwo

Grupa Impel od wielu lat jest w czołówce firm na rynku ochrony w Polsce. Jej udział w rynku ochrony to 7,6%, na rynku o potencjale 11,2 mld złotych. Rynek usług ochrony, podobnie jak usługi czystościowe, jest szczególnie wrażliwy na zmiany zachodzące na rynku pracy. Grupa Impel jest świadoma roli, jaką w niedalekiej przyszłości, właśnie w tej branży, odegra automatyzacja procesów. Stąd już dzisiaj prowadzone są aktywne prace i testowane innowacyjne rozwiązania mające na celu zwiększenie konkurencyjności.

W ramach obszaru biznesowego FM, Impel realizuje również inne specjalistyczne usługi uzupełniające ofertę Facility Management.

Rental i pralnictwo

W Polsce rynek rentalu odzieży jest rynkiem dojrzałym, ale trwale niewysyconym – poziom jego wysycenia wynosi 37%. Usługi rentalu bielizny płaskiej są mało znane na polskim rynku. Klienci nie dostrzegają korzyści z ich wykorzystania. W zakresie bielizny płaskiej powszechny jest outsourcing usług prania – 80% szpitali wydziela na zewnątrz te usługi.

Logistyka

W ramach usług logistyki Grupa Impel zajmuje się dystrybucją środków czystości oraz artykułów BHP. Rynek środków czystości jest rynkiem dojrzałym o stabilnym tempie wzrostu na poziomie 4% rocznie i dużym nasyceniu konkurencją. Natomiast rynek BHP jest zależny od koniunktury w przemyśle i sytuacji ekonomicznej regionu; charakteryzuje się niską dynamiką wzrostu.

Catering

Rynek cateringu kontraktowego w Polsce charakteryzuje się dużym rozproszeniem. Na rynku działa kilku ogólnopolskich operatorów (np. Sodexo, Aspen, ISS, Catermed), w tym Impel, do których należy ok 30% i ponad 10 tys. firm o zatrudnieniu do 10 osób, do których należy 70% rynku.

Praca czasowa

Polski rynek agencji pracy tymczasowej jest względnie skoncentrowany. Trzej liderzy (Randstad Polska, Work Service, Manpower) zajmują 57% rynku, kolejnych dziesięć głównych agencji, w tym Impel, posiada 29% rynku. Pozostałe 14% rynku dzieli się na 4.000 drobnych agencji o zasięgu lokalnym i modelu biznesowym opartym głównie na relacjach personalnych.

Business Process Outsourcing (BPO)

W ramach obszaru BPO Grupa Impel oferuje: obsługę kadrowo-płacową, księgowość, doradztwo podatkowe, archiwizację i digitalizację dokumentów, cash processing oraz outsourcing usług IT.

Prognozowane przez analityków rynku 6% tempo wzrostu rynku BPO w Europie, to bardzo dobra perspektywa dla firm oferujących usługi z tego obszaru. Głównymi czynnikami wzrostu jest rosnąca skłonność i zaufanie klientów do wydziałania obszarów usług BPO do podmiotów zewnętrznych, budujący się większy popyt wśród małych i średnich przedsiębiorstw oraz zainteresowanie wśród nowych segmentów rynku (np. publiczna opieka zdrowotna). Analizując polski rynek usług BPO zauważalny jest szybki wzrost, jednak głównymi graczami rynku pozostają firmy o kapitale zagranicznym. Dostępne raporty rynkowe mówią o łącznej wartości rynku BPO w Polsce przekraczającej 35 mld złotych, jednak odnośnienie się do tego poziomu byłoby mylące ze względu na fakt, że Grupa Impel obecnie nie świadczy wielu usług zawartych, w tak definiowanym rynku usług BPO. Grupa Impel z uwagą obserwuje trendy, kształtując zgodnie z nimi zarówno ofertę łączną, jak i poszukując możliwości sprzedaży poszczególnych produktów BPO do tych grup klientów, których potrzeby i oczekiwania ma dobrze rozpoznane wskutek dotychczasowej współpracy w ramach swoich produktów podstawowych. Grupa Impel upatruje w ITO (outsourcing procesów informatycznych) źródła potencjalnego wzrostu rentowności biznesu. Spółki technologiczne Grupy mają być również źródłem budowy przewag rynkowych w produktach podstawowych, które z roku na rok ulegają coraz dalej idącej informatyzacji.

Do BPO Grupa Impel zalicza również usługi cash processingu (dawniej należące do segmentu Bezpieczeństwo). Prognozowane roczne tempo wzrostu tych usług do roku 2018 wynosi 4,8%, a wartość rynku w 2018 1 186 mln złotych (wg Raportu Fredonii).

IV. Czynniki istotne dla rozwoju Grupy Impel oraz podstawowe zagrożenia i ryzyka związane z pozostałymi miesiącami roku obrotowego.

1. Charakterystyka zewnętrznych i wewnętrznych czynników istotnych dla rozwoju Grupy Impel, w tym istotne czynniki ryzyka i zagrożeń.

1.1 Istotne czynniki rozwoju Grupy Impel:

Zewnętrzne

- wzrost skłonności do rozszerzania przez firmy zakresu outsourcowanych funkcji i procesów biznesowych wynikająca z potrzeby poprawy konkurencyjności i wzrostu doświadczenia i zaufania do dostawców usług, a w konsekwencji przesuwanie się modelu współpracy w kierunku usług zintegrowanego facility management (FM) i zaawansowanego BPO,
- wzrost popytu ze strony sektora polskich MŚP wynikający z konieczności utrzymania konkurencyjności i optymalizacji kosztów działania – małe i średnie przedsiębiorstwa kierując się dostępem do wypracowanych procesów i możliwościami uzyskania oszczędności kosztowych na stopniowo otwierają się na outsourcing procesów biznesowych,
- rosnąca rola rozwiązań informatycznych w biznesie - systematyczny wzrost kosztów pracy i dostępność technologii skłania firmy do informatyzacji usług celem podniesienia efektywności procesów; wdrażanie mniej lub bardziej zaawansowanych narzędzi IT jest w zasadzie standardem i nieodzownym warunkiem utrzymania się na rynku zarówno dla dużych koncernów, jak i MŚP,
- dostępność środków unijnych w perspektywie finansowej 2014-2020 umożliwiających finansowanie innowacyjności usług B2B wspartych nowoczesną technologią informatyczną.

Wewnętrzne

- zmiana struktur Grupy Impel pod kątem zapewnienia spójności działania całej Grupy, jako jednolitego, silnego, sprawnego i konkurencyjnego podmiotu na rynku usług w celu optymalnego świadczenia usług w dwóch obszarach biznesowych: FM oraz BPO,
- zintegrowanie zarządzania wszystkimi usługami z grupy produktów FM i BPO oraz podniesienie efektywności organizacji poprzez informatyzację i automatyzację procesów,
- centralizacja działań sprzedażowych w obszarach biznesowych w celu cross-sellingu oraz koncentracji na kluczowych klientach i segmentach rynku,
- doświadczenie i kompetencje usługowe wsparte rozwiązaniami technologicznymi umożliwiające zbudowanie i wdrożenie nowych rozwiązań w organizacji pracy wpływających na optymalizację świadczenia usług dla klientów Grupy Impel,
- centralizacja pionów świadczących usługi ekonomiczne, administracyjne i personalne w celu wykorzystania efektu synergii dla obniżenia kosztów.

1.2 Istotne czynniki ryzyka i zagrożeń dla Grupy Impel:

Zewnętrzne

- istotny wzrost kosztów pracy wynikający z „ozusowania” umów zleceń i perspektywy wprowadzenia płacy minimalnej wywierający presję kosztową na branżę usługową, ze szczególnym uwzględnieniem grup usług, w których głównym komponentem usługi są zasoby ludzkie (utrzymanie czystości, ochrona),
- wynikające ze wzrostu kosztów pracy ryzyko insourcingu usług, w szczególności wśród podmiotów zwolnionych z podatku VAT,
- ograniczona dostępność pracowników, będąca następstwem sytuacji na rynku pracy, mogąca skutkować problemami z zapewnieniem stabilnej obsługi i wymaganej jakości usług dla klientów,
- zmiany w prawie podatkowym powodujące zwiększenie obciążeń finansowych dla klientów z segmentów strategicznych (np. bankowość, handel) Grupy Impel przekładające się na szukanie przez nich oszczędności i wzrost presji na ograniczenie kosztów usług outsourcingowych.
- wejścia na krajowy rynek globalnych graczy w obszarze zintegrowanego FM.

Wewnętrzne

- konieczność dostosowania systemu zarządzania i weryfikacji modelu funkcjonowania do zmiany warunków rynkowych i uwarunkowań prawnych,
- skala i wrażliwość biznesu na zmiany legislacyjne utrudniające równoczesne bieżące zarządzanie biznesem, jak i rozwojem,
- dynamika przepływów finansowych – konieczność zapewnienia bieżącego finansowania operacyjnego (płace, środki produkcji) przy wydłużonych terminach płatności ze strony Klientów i wzroście kosztów pracy, zwłaszcza w kontekście zmian w zakresie prawa pracy,
- ewentualne niepowodzenie procesu waloryzacji kontraktów.

2. Perspektywy i strategia rozwoju.

Grupa Impel dokonała przeglądu swoich celów strategicznych. Kluczowe znaczenie dla jej dalszego rozwoju mają:

- wzrost rentowności biznesu poprzez wdrożenie nowej strategii sprzedaży i realizacji usług,
- wzmocnianie przewagi konkurencyjnej Grupy poprzez wdrażanie innowacyjnych produktów wspartych nowoczesną technologią,
- systematyczne zwiększanie synergii pomiędzy obszarami produktowymi Grupy,
- zwiększenie koncentracji na usługach BPO w celu zwiększenia efektywności Centrum Usług Wspólnych (CUW) oraz obsługi klientów zewnętrznych.

Jednocześnie Grupa Impel finalizuje prace nad redefinicją celów strategicznych w perspektywie 2016-2018.

3. Polityka w zakresie kierunków rozwoju Grupy Impel.

Główne kierunki rozwoju:

- wzrost wartości spółek zależnych poprzez kontynuację generowania dodatniego EBIT przy niższym zaangażowaniu kapitału oraz przy zwiększających się przychodach ze sprzedaży,
- uproszczenie struktury kapitałowo-biznesowej Grupy Impel,
- sprawniejsze zarządzanie dzięki optymalizacji procesów,
- szerokie wykorzystanie aplikacji informatycznych w obsłudze klienta.

V. Informacje, które są istotne dla oceny sytuacji kadrowej, majątkowej, finansowej, wyniku finansowego Grupy Impel oraz informacje, które są istotne dla oceny możliwości realizacji zobowiązań przez Grupę.

1. Realizacja umowy na eksploatację Systemu Dozoru Elektronicznego (SDE).

W związku z utrzymującym się niskim (znacząco poniżej maksymalnego, aktualnie ok. 20%) stanem wykorzystywania systemu SDE, w dniu 8 sierpnia 2016 roku Impel Security Polska sp. z o.o. złożyła pozew do Sądu Okręgowego w Warszawie XVI Wydział Gospodarczy przeciwko Skarbowi Państwa - Ministrowi Sprawiedliwości (dalej: Pozew), którego przedmiotem jest żądanie dokonania przez Sąd zmiany warunków wynagrodzenia z umowy dotyczącej wytworzenia ma rzecz MS systemu dozoru elektronicznego oraz realizacji usługi eksploatacji i rozwoju SDE, którą strony zawarły w dniu 25 kwietnia 2014 roku.

Podstawę prawną roszczenia objętego Pozwem stanowią umieszczona w Umowie klauzula renegotjacyjna oraz art. 357 (1) Kodeksu cywilnego, przewidujący możliwość wystąpienia strony umowy do sądu o modyfikację lub rozwiązanie umowy w przypadku, gdyby ze względu na nadzwyczajną zmianę stosunków spełnienie świadczenia wiązało się z nadmiernymi trudnościami albo groziło jednej ze stron rażąco stratą, czego strony nie przewidywały przy zawarciu umowy (tzw. klauzula rebus sic stantibus). Treścią roszczenia objętego Pozwem jest żądanie uzupełnienia postanowień Umowy o postanowienia przewidujące minimalne wynagrodzenie należne na podstawie Umowy na poziomie 167 729 250 złotych (niezależnie od ustalonego w Umowie maksymalnego łącznego wynagrodzenia za wykonanie Umowy w kwocie 214 020 000 złotych). Ewentualne uwzględnienie przez Sąd tego roszczenia oznaczać będzie, że jeżeli po zakończeniu Umowy (zmodyfikowanej zgodnie z żądaniem Pozwu) łącznie wynagrodzenie, jakiego wypłatę uzyskałby ISP na podstawie Umowy, będzie niższe niż ww. wynagrodzenie minimalne, MS będzie zobowiązany do zapłaty różnicy do wysokości tego minimalnego wynagrodzenia.

2. Efekty waloryzacji.

Spółki Grupy Impel zakończyły proces renegotjacji z klientami stawek za wykonywane na ich rzecz usługi w związku z nowelizacją Ustawy Prawo Zamówień Publicznych, wzrostem minimalnego wynagrodzenia za pracę oraz nowymi przepisami Ustawy o systemie ubezpieczeń społecznych. Zmiany wprowadzające nowe koszty pracy weszły z dniem 1 stycznia 2016 roku i dotyczyły kontraktów z sektora zamówień publicznych oraz rynku prywatnego.

W ocenie Zarządu przyjęty do wykonania plan waloryzacji, rozumiany jako przeniesienie części kosztów wynikających z „ozusowania” umów cywilno-prawnych do wysokości minimalnej płacy krajowej oraz wzrostu kosztów pracy w wyniku podniesienia poziomu płacy minimalnej w Polsce, został na koniec pierwszego półrocza 2016 roku zrealizowany na poziomie 96%.

3. Przeniesienie znaku towarowego IMPEL

W związku ze zmianą strategii Grupy Impel, polegającej na skupieniu się na rynku polskim i zidentyfikowaniu nowych możliwości biznesowych związanych z wykorzystaniem znaku towarowo IMPEL w Polsce, w dniu 27 czerwca 2016 roku zarządzanie znakiem towarowym IMPEL zostało przeniesione ze spółki TMSI Partners S.à r.l., która dotychczas była właścicielem wyłącznych praw

(praw ochronnych) do znaku oraz posiadała wszystkie prawa autorskie do elementów graficznych znaku, do Impel S.A.

4. Połączenie Impel S.A. ze spółką zależną TMSI Partners S.à r.l.

W dniu 8 sierpnia 2016 roku Zarząd Impel S.A. i Rada Dyrektorów TMSI Partners S.à r.l. dokonały ostatecznych uzgodnień i przygotowały projekt warunków połączenia obu spółek określający procedury i metody procesu (Plan Połączenia).

Połączenie będzie miało charakter połączenia transgranicznego i zostanie dokonane na podstawie art. 492 § 1 pkt 1) oraz art. 5161 i nast. KSH oraz art. 278 Luksemburskiego Prawa przez przeniesienie całego majątku TMSI na Impel S.A. (łączenie się przez przejęcie). W wyniku połączenia Impel S.A., jako spółka przejmująca, wstąpi we wszystkie prawa i obowiązki TMSI, a TMSI zostanie rozwiązana bez przeprowadzania postępowania likwidacyjnego oraz wyrejestrowana z luksemburskiego Rejestru Handlu i Spółek oraz wszelkich innych rejestrów publicznych, zgodnie z postanowieniami luksemburskiego prawa.

Mając na uwadze fakt, że Impel S.A. jest jedynym wspólnikiem TMSI, zgodnie z art. 515 § 1 w zw. z art. 5161, art. 51614 oraz art. 51615 KSH oraz art. 261 i nast. Prawa Luksemburskiego, połączenie zostanie przeprowadzone bez podwyższania kapitału zakładowego Impel S.A., a Plan Połączenia nie będzie badany przez biegłego.

W ocenie Zarządu Impel S.A., jako spółki przejmującej, oczekiwanym rezultatem planowanego połączenia jest wewnętrzna reorganizacja funkcjonalna oraz majątkowa Grupy Impel, a także uproszczenie jej struktury kapitałowej, które pozwolą na uzyskanie oszczędności kosztowych.

5. Umowy znaczące.

W ramach kontynuacji współpracy z Bankiem Zachodnim WBK S.A. (dalej: Bank), w dniu 26 maja 2016 roku został podpisany aneksy do umów zawartych pomiędzy Impel Cash Solutions sp. z o.o. oraz Impel Cash Solutions sp. z o.o. i Impel Cash Services sp. z o.o. a Bankiem. Zapisy aneksów weszły w życie w dniu 1 czerwca 2016 roku.

Podpisane aneksy są kontynuacją na kolejne dwa lata dotychczasowej współpracy pomiędzy ww. spółkami a Bankiem i dotyczą obsługi obrotu gotówkowego oraz usług w zakresie konwojowania wartości pieniężnych oraz obsługi bankomatów. Szacunkowa wartość ww. umów w związku z ich przedłużeniem wynosi obecnie odpowiednio 12 mln złotych i 21 mln złotych.

Aneksy zostały szerzej opisane w raporcie bieżącym nr 11/2016 z dnia 21 czerwca 2016 roku.

6. Wypłacona dywidenda.

Zwyczajne Walne Zgromadzenie w dniu 13 czerwca 2016 roku podjęło decyzję w sprawie podziału zysku netto Impel S.A. za rok obrotowy 2015 i postanowiło o przeznaczeniu na wypłatę dywidendy kwoty 12 865 177 złotych, co stanowi 1 złotych na akcję. Dywidendą zostały objęte wszystkie akcje Impel S.A., tj. 12 865 177 sztuk akcji wszystkich serii.

Dzień ustalenia prawa do dywidendy został wyznaczony na dzień 4 lipca 2016 roku. Dywidenda została wypłacona w dniu 18 lipca 2016 roku.

VI. Pozostałe informacje.

1. Informacje o zawarciu jednej lub wielu transakcji z podmiotami powiązanymi, jeżeli pojedynczo lub łącznie są one istotne i zostały zawarte na innych warunkach niż rynkowe.

W okresie sprawozdawczym spółki Grupy Impel nie zawierały z podmiotami powiązanymi transakcji, które miałyby charakter transakcji istotnych i byłyby zawarte na innych warunkach niż warunki rynkowe. Transakcje rynkowe pomiędzy podmiotami zawierane w I półroczu 2016 roku miały charakter typowy i wynikały bądź to z bieżącej działalności spółek Grupy, bądź były uwarunkowane

w umowach z instytucjami finansowymi (bankami). Do transakcji tych należały przede wszystkim umowy pożyczki lub umowy poręczenia zawierane w ramach Grupy, które zostały opisane w Rozdziale V pkt 4 niniejszego sprawozdania.

Transakcje z podmiotami powiązanymi zostały również zaprezentowane w „Śródrocznym skróconym skonsolidowanym sprawozdaniu finansowym za okres 6 miesięcy zakończonym dnia 30 czerwca 2016 roku”.

2. Informacje o udzieleniu poręczeń kredytu lub pożyczki lub udzieleniu gwarancji - łącznie jednemu podmiotowi lub jednostce zależnej od tego podmiotu, jeżeli łączna wartość istniejących poręczeń lub gwarancji stanowi równowartość co najmniej 10% kapitałów własnych Impel S.A.

Poręczenia

Istniejące poręczenia kredytów i pożyczek oraz udzielone gwarancje jednemu podmiotowi lub jednostce od niego zależnej, w przypadku kiedy ich łączna wartość stanowi równowartość co najmniej 10% kapitałów własnych Impel S.A. na dzień 30 czerwca 2016 roku przedstawia tabela poniżej.

I. Poręczycielem przedstawionych w poniższej tabeli poręczeń jest Impel S.A.

Nazwa podmiotu, któremu zostały udzielone poręczenia	Przedmiot poręczenia	Data wygaśnięcia poręczenia	Warunki finansowe [wynagrodzenie Impel S.A.]	Kwota nominalna poręczenia [w tys. zł]	Kwota realna poręczenia na 30.06.2016 [w tys. zł]
Impel Security Polska sp. z o.o.	kredyt bankowy w Alior Bank S.A.	12.06.2017	pro wizja 0,5% za kwartał od kwoty wykorzystanej na początek kwartału	13 000	11 550
	kredyt bankowy w Bank Pekao S.A.	31.07.2016	pro wizja 0,5% za kwartał od kwoty wykorzystanej na początek kwartału	4 000	3 663
	kredyt bankowy w DnB Bank Polska S.A.	29.07.2016	pro wizja 0,5% za kwartał od kwoty wykorzystanej na początek kwartału	5 000	4 474
	linia gwarancyjna w Alior Bank S.A.	12.06.2022	pro wizja 0,5% za kwartał od kwoty wykorzystanej na początek kwartału	10 000	9 973
	linie gwarancyjne w DnB Bank Polska S.A.	31.08.2021	pro wizja 0,5% za kwartał od kwoty wykorzystanej na początek kwartału	25 000	23 105
	leasing w Millennium Leasing Sp. z o.o.	poszczególne umowy mają różne terminy zakończenia – do 2019.07.05	pro wizja 0,5% za kwartał od zabezpieczanej kwoty leasingu	22	19
	leasing w Volkswagen Leasing Polska sp. z o.o.	poszczególne umowy mają różne terminy zakończenia – do 2016.11.29	pro wizja 0,5% za kwartał od zabezpieczanej kwoty leasingu	2 044	987
	leasing w mLeasing sp. z o.o.	poszczególne umowy mają różne terminy zakończenia – do 2019.08.14	pro wizja 0,5% za kwartał od zabezpieczanej kwoty leasingu	12 820	9 613
	leasing w Bank BGŻ BNP Paribas S.A.	poszczególne umowy mają różne terminy zakończenia – do 2020.03.13	pro wizja 0,5% za kwartał od zabezpieczanej kwoty leasingu	443	340
	leasing w SQ Equipment Leasing Polska sp. z o.o.	poszczególne umowy mają różne terminy zakończenia – do 2018.12.20	pro wizja 0,5% za kwartał od zabezpieczanej kwoty leasingu	515	265
RAZEM				72 844	63 989
Impel Cleaning sp. z o.o.	kredyt bankowy w mBank S.A.	05.12.2016	pro wizja 0,5% za kwartał od kwoty wykorzystanej na początek kwartału	4 000	3 921
	kredyt bankowy w PKO BP S.A.	31.01.2017	pro wizja 0,5% za kwartał od kwoty wykorzystanej na początek kwartału	7 500	7 500
				9 000	8 788

Grupa Impel
Sprawozdanie Zarządu z działalności Grupy Impel w I półroczu 2016 roku

kredyt bankowy w Bank Pekao S.A.	31.07.2016	prowidzja 0,5% za kwartał od kwoty wykorzystanej na początek kwartału	11 000	10 909
kredyt bankowy w DnB Bank Polska S.A.	29.07.2016	prowidzja 0,5% za kwartał od kwoty wykorzystanej na początek kwartału	5 000	3 745
	31.07.2020		23 055	6 269
linia gwarancyjna w PZU S.A.	01.09.2021	prowidzja 0,5% za kwartał od kwoty wykorzystanej na początek kwartału	1 686	1 686
linia gwarancyjna w Ergo Hestia S.A.	max. 84 m-ce od wystawienia	prowidzja 0,5% za kwartał od kwoty wykorzystanej na początek kwartału	10 000	4 951
linia gwarancyjna w Getin Bank S.A.	18.12.2021	prowidzja 0,5% za kwartał od kwoty wykorzystanej na początek kwartału	1 795	1 795
linia gwarancyjna w DnB Bank Polska S.A.	31.08.2021	prowidzja 0,5% za kwartał od kwoty wykorzystanej na początek kwartału	8 000	6 219
linia gwarancyjna w Alior Bank S.A.	12.06.2022	prowidzja 0,5% za kwartał od kwoty wykorzystanej na początek kwartału	10 000	7 658
leasing w Volkswagen Leasing Polska sp. z o.o.	poszczególne umowy mają różne terminy zakończenia - do 2017.10.14	prowidzja 0,5% za kwartał od zabezpieczanej kwoty leasingu	2 194	1 140
leasing w SQ Equipment Leasing Polska sp. z o.o.	poszczególne umowy mają różne terminy zakończenia - do 2018.07.15	prowidzja 0,5% za kwartał od zabezpieczanej kwoty leasingu	4 059	1 255
leasing w mLeasing sp. z o.o.	poszczególne umowy mają różne terminy zakończenia – do 2019.05.27	prowidzja 0,5% za kwartał od zabezpieczanej kwoty leasingu	5 157	3 817
leasing w Europejski Fundusz Leasingowy S.A.	poszczególne umowy mają różne terminy zakończenia – do 2016.10.19	prowidzja 0,5% za kwartał od zabezpieczanej kwoty leasingu	51	14
leasing w Bank BGZ BNP Paribas S.A	poszczególne umowy mają różne terminy zakończenia – do 2019.06.23	prowidzja 0,5% za kwartał od zabezpieczanej kwoty leasingu	6 044	1 753
leasing w Millennium Leasing sp. z o. o.	poszczególne umowy mają różne terminy zakończenia – do 2020.05.05	prowidzja 0,5% za kwartał od zabezpieczanej kwoty leasingu	15 006	11 766
leasing w ING Lease Polska sp. z o. o.	poszczególne umowy mają różne terminy zakończenia – do 2017.07.15	prowidzja 0,5% za kwartał od zabezpieczanej kwoty leasingu	41	14
RAZEM			123 588	83 200

II. Poręczycielem przedstawionych w poniższej tabeli poręczeń jest Impel Security Polska sp. z o.o.

Nazwa podmiotu, któremu zostały udzielone poręczenia	Przedmiot poręczenia	Data wygaśnięcia poręczenia	Warunki finansowe (wynagrodzenie Impel Security Polska Sp. z o.o.)	Kwota nominalna poręczenia [w tys. zł]	Kwota realna poręczenia na 30.06.2016 [w tys. zł]
Impel S.A.	kredyt bankowy w Alior Bank S.A.	12.06.2017	prowidzja 0,5% za kwartał od kwoty wykorzystanej na początek kwartału	7 000	6 955
	kredyt bankowy w Bank Pekao S.A.	31.07.2016	prowidzja 0,5% za kwartał od kwoty wykorzystanej na początek kwartału	7 000	6 950
	kredyt bankowy w DnB Bank Polska S.A.	29.07.2016	prowidzja 0,5% za kwartał od kwoty wykorzystanej na początek kwartału	18 000	17 683
	RAZEM			32 000	31 588
Impel Cleaning sp. z o.o.	kredyt bankowy w Bank Pekao S.A.	31.07.2016	prowidzja 0,5% za kwartał od kwoty wykorzystanej na początek kwartału	11 000	10 909
	kredyt bankowy w DnB Bank Polska S.A.	31.07.2020	prowidzja 0,5% za kwartał od kwoty wykorzystanej na początek kwartału	23 055	6 269

Grupa Impel
Sprawozdanie Zarządu z działalności Grupy Impel w I półroczu 2016 roku

	linia gwarancyjna z Alior Bank S.A.	12.06.2022	provizja 0,5% za kwartał od kwoty wykorzystanej na początek kwartału	10 000	7 658
	kredyt bankowy w PKO BP S.A.	31.01.2017	provizja 0,5% za kwartał od kwoty wykorzystanej na początek kwartału	7 500	7 500
				9 000	8 788
RAZEM				60 555	41 124

III. Poręczycielem przedstawionych w poniższej tabeli poręczeń jest Impel Cleaning sp. z o.o.

Nazwa podmiotu, któremu zostały udzielone poręczenia	Przedmiot poręczenia	Data wygaśnięcia poręczenia	Warunki finansowe (wynagrodzenie Impel Cleaning Sp. z o.o.)	Kwota nominalna poręczenia [w tys. zł]	Kwota realna poręczenia na 30.06.2016 [w tys. zł]
Impel S.A.	kredyt bankowy w Alior Bank S.A.	12.06.2017	provizja 0,5% za kwartał od kwoty wykorzystanej na początek kwartału	7 000	6 955
	kredyt bankowy w Bank Pekao S.A.	31.07.2016	provizja 0,5% za kwartał od kwoty wykorzystanej na początek kwartału	7 000	6 950
	kredyt bankowy w DnB Bank Polska S.A.	29.07.2016	provizja 0,5% za kwartał od kwoty wykorzystanej na początek kwartału	18 000	17 683
	RAZEM			32 000	31 588
Impel Security Polska sp. z o.o.	kredyt bankowy w Banku Pekao S.A.	31.07.2016	provizja 0,5% za kwartał od kwoty wykorzystanej na początek kwartału	4 000	3 663
	kredyt bankowy w Alior Bank S.A.	12.06.2017	provizja 0,5% za kwartał od kwoty wykorzystanej na początek kwartału	13 000	11 550
	linia gwarancyjna w Alior Bank S.A.	12.06.2022	provizja 0,5% za kwartał od kwoty wykorzystanej na początek kwartału	10 000	9 973
	RAZEM			27 000	25 186

IV. Poręczycielem przedstawionych w poniższej tabeli poręczeń jest Hospital Service Company sp. z o.o. S.K.

Nazwa podmiotu, któremu zostały udzielone poręczenia	Przedmiot poręczenia	Data wygaśnięcia poręczenia	Warunki finansowe (wynagrodzenie Hospital Service Company Sp. z o.o. S.K.)	Kwota nominalna poręczenia [w tys. zł]	Kwota realna poręczenia na 30.06.2016 [w tys. zł]
Impel S.A.	kredyt bankowy w DnB Bank Polska S.A.	29.07.2016	provizja 0,5% za kwartał od kwoty wykorzystanej na początek kwartału	18 000	17 683
	RAZEM			18 000	17 683
Impel Cleaning sp. z o.o.	kredyt bankowy w PKO BP S.A.	31.01.2017	provizja 0,5% za kwartał od kwoty wykorzystanej na początek kwartału	7 500	7 500
				9 000	8 788
	kredyt bankowy w DnB Bank Polska S.A.	29.07.2016	provizja 0,5% za kwartał od kwoty wykorzystanej na początek kwartału	5 000	3 745
	linia gwarancyjna w DnB Bank Polska S.A.	31.08.2021		8 000	6 219
	kredyt bankowy w mBank S.A.	05.12.2016	provizja 0,5% za kwartał od kwoty wykorzystanej na początek kwartału	4 000	3 921
	kredyt bankowy w Bank Pekao S.A.	31.07.2016	provizja 0,5% za kwartał od kwoty wykorzystanej na początek kwartału	11 000	10 909
RAZEM			44 500	41 082	

V. Poręczycielem przedstawionych w poniższej tabeli poręczeń jest Impel Rental Pro sp. z o.o. S.K.

Nazwa podmiotu, któremu zostały udzielone poręczenia	Przedmiot poręczenia	Data wygaśnięcia poręczenia	Warunki finansowe [wynagrodzenie Impel Rental Pro sp. z o.o. S.K.]	Kwota nominalna poręczenia [w tys. zł]	Kwota realna poręczenia na 30.06.2016 [w tys. zł]
Impel Cleaning sp. z o.o.	kredyt bankowy w DnB Bank Polska S.A.	31.07.2020	provizja 0,5% za kwartał od kwoty wykorzystanej na początek kwartału	23 055	6 269
RAZEM				23 055	6 269

Gwarancje

Łączna wartość gwarancji bankowych wystawionych na zlecenie i odpowiedzialność:

Gwarancja	Przedmiot gwarancji	Kwota gwarantowana [w tys. zł]	Wartość realna zobowiązań, która w całości lub w określonej części została odpowiednio gwarantowana [w tys. zł]	Maksymalny okres, na jaki zostały udzielone gwarancje		
Impel S.A.						
Banku Zachodnim WBK S.A. - linia gwarancyjna – gwarancje wystawione w imieniu Impel S.A.	udział w przetargu, należyte wykonanie umowy	43 600	91	30.06.2022		
Banku Zachodnim WBK S.A. - linia gwarancyjna – gwarancje wystawione w imieniu Impel Business Solutions sp. z o.o.			835	31.12.2016		
Deutsche Bank S.A – linia gwarancyjna Impel S.A., Impel Security Polska sp. z o.o., Impel Cleaning sp. z o.o., Impel Provider Security Partner sp. z o.o. S.K., Impel Tech Solutions Company sp. z o.o. S.K., DC System Company sp. z o.o. S.K., Agrobud BHP S.A., Impel Airport Partner sp. z o.o., Climbox S.A. Impel Monitoring Sp. z o.o. S.K., Si Consulting Sp. z o.o.– gwarancje wystawione w imieniu Impel S.A.	udział w przetargu, należyte wykonanie umowy	25 000	728	22.06.2023		
Deutsche Bank S.A. – gwarancje wystawione w imieniu OPM sp. z o.o.			należyte wykonanie umowy	89	31.07.2017	
Deutsche Bank S.A. – gwarancje wystawione w imieniu Impel Rental Pro sp. z o.o. SK			należyte wykonanie umowy	219	15.10.2018	
Deutsche Bank S.A – gwarancje wystawione w imieniu Ad Akta S.A.			należyte wykonanie umowy	3	30.11.2016	
Raiffeisen bank Polska SA. – linia gwarancyjna dla Impel Security Polska sp. z o.o. w ramach linii wielocelowej			udział w przetargu, należyte wykonanie umowy	140	22.03.2021	
Raiffeisen bank Polska SA. – linia gwarancyjna dla Impel Security Polska sp. z o.o. w ramach linii wielocelowej– gwarancja wystawione w imieniu OPM sp. z o.o.			udział w przetargu, należyte wykonanie umowy	13 000	85	03.04.2018
Razem				81 600	2 190	

Gwarancja	Przedmiot gwarancji	Kwota gwarantowana [w tys. zł]	Wartość realna zobowiązań, która w całości lub w określonej części została odpowiednio gwarantowana [w tys. zł]	Maksymalny okres, na jaki zostały udzielone gwarancje
Impel Cleaning sp. z o. o.				
Banku Zachodnim WBK S.A. - linia gwarancyjna – wystawione w imieniu Impel Cleaning sp. z o.o.	udział w przetargu, należyte wykonanie umowy	43 600	10 434	30.06.2022
Banku Zachodnim WBK S.A. - linia gwarancyjna–wystawione w imieniu			2	31.12.2016

Grupa Impel
Sprawozdanie Zarządu z działalności Grupy Impel w I półroczu 2016 roku

Hospital Service CompanySp.z o.o.SK				
Banku Zachodnim WBK S.A. - linia gwarancyjna–wystawione w imieniu Hospital Service CompanySp.z o.o.SK			5	31.12.2019
Deutsche Bank S.A – linia gwarancyjna Impel S.A., Impel Security Polska sp. z o.o., Impel Cleaning sp. z o.o., Impel Provider Security Partner sp. z o.o. S.K., Impel Tech Solutions Company sp. z o.o. S.K., DC System Company sp. z o.o. S.K., Agrobud BHP S.A., Impel Airport Partner sp. z o.o., Climbox S.A. Impel Monitoring Sp. z o.o. S.K., Si Consulting Sp. z o.o. – gwarancje wystawione w imieniu Impel Cleaning Sp. z o.o.	udział w przetargu, należyte wykonanie umowy	25 000	3 312	22.06.2023
Deutsche Bank S.A – gwarancje wystawione w imieniu Hospital Service Company sp. z o.o. S.K.	należyte wykonanie umowy		15	31.01.2019
Deutsche Bank S.A – gwarancje wystawione w imieniu Impel Catering Company Sp. z o.o. SK	należyte wykonanie umowy		331	28.12.2018
PZU S.A. – linia gwarancyjna	udział w przetargu, należyte wykonanie umowy	1 686	1 686	01.09.2021
Sopockie Towarzystwo Ubezpieczeń Ergo Hestia S.A. – linia gwarancyjna	udział w przetargu, należyte wykonanie umowy	12 000	4 951	max. 84 m-ce od wystawienia
Getin Noble Bank S.A. – linia gwarancyjna	udział w przetargu, należyte wykonanie umowy	1 795	1 795	18.12.2021
Bank DnB Bank Polska S.A. - linia gwarancyjna	udział w przetargu, należyte wykonanie umowy	8 000	6 218	31.08.2021
Alior Bank S.A. – linia gwarancyjna	udział w przetargu, należyte wykonanie umowy	10 000	7 658	12.06.2022
BGŻ BNP Paribas Bank Polska S.A. – linia gwarancyjna dla Impel S.A., Impel Security Polska sp. z o.o., Impel Cleaning sp. z o.o., Impel Tech Solutions sp. z o.o., oraz Hospital Service Company sp. z o.o. S.K.,– gwarancje wystawione w imieniu Impel Cleaning Sp. z o.o.	udział w przetargu, należyte wykonanie umowy	20 000	12 225	17.11.2024
Credit Agricole Bank Polska SA - umowa o linię wieloproduktową KKW/NS/13/2015 z dn. 24.06.2015	udział w przetargu, należyte wykonanie umowy	16 600	0	30.06.2023
Razem		138 681	48 632	

Gwarancja	Przedmiot gwarancji	Kwota gwarantowana [w tys. zł]	Wartość realna zobowiązań, która w całości lub w określonej części została odpowiednio gwarantowana [w tys. zł]	Maksymalny okres, na jaki zostały udzielone gwarancje
Impel Security Polska sp. z o. o.				
Banku Zachodnim WBK S.A. - linia gwarancyjna – wystawione w imieniu Impel Security Polska sp. z o.o.	udział w przetargu, należyte wykonanie umowy	43 600	4 146	30.06.2022
Deutsche Bank S.A – linia gwarancyjna Impel S.A., Impel Security Polska sp. z o.o., Impel Cleaning sp. z o.o., Impel Provider Security Partner sp. z o.o. S.K., Impel Tech Solutions Company sp. z o.o. S.K., DC System Company sp. z o.o. S.K., Agrobud BHP S.A.,	udział w przetargu, należyte wykonanie umowy		3 420	22.06.2023

Grupa Impel
Sprawozdanie Zarządu z działalności Grupy Impel w I półroczu 2016 roku

Impel Airport Partner sp. z o.o., Climbex S.A. Impel Monitoring Sp. z o.o. S.K., Si Consulting Sp. z o.o. – gwarancje wystawione w imieniu Impel Security Polska sp. z o.o.		25 000		
Deutsche Bank S.A. – gwarancje wystawione w imieniu Data Partner S.A.	udział w przetargu, należyte wykonanie umowy		50	30.11.2016
Deutsche Bank S.A. – gwarancje wystawione w imieniu Data Partner S.A.	udział w przetargu, należyte wykonanie umowy		174	31.12.2016
Deutsche Bank S.A. – gwarancje wystawione w imieniu Lernen Polska i Ozon Group	udział w przetargu, należyte wykonanie umowy		239	31.12.2016
Alior Bank S.A. – linia gwarancyjna – wystawione w imieniu Impel Security Polska Sp. z o.o.	udział w przetargu, należyte wykonanie umowy	10 000	9 973	12.06.2022
DnB Bank S.A. – linia gwarancyjna	udział w przetargu, należyte wykonanie umowy	25 000	23 105	31.08.2021
BGŻ BNP Paribas Bank Polska S.A. – linia gwarancyjna dla Impel Security Polska sp. z o.o. w ramach linii wielocelowej	udział w przetargu, należyte wykonanie umowy	20 000	343	17.11.2024
Credit Agricole Bank Polska SA - umowa o linię wieloproduktową KKW/NS/13/2015 z dn. 24.06.2015	udział w przetargu, należyte wykonanie umowy	16 600	0	30.06.2023
Razem		140 200	41 450	

Gwarancja	Przedmiot gwarancji	Kwota gwarantowana [w tys. zł]	Wartość realna zobowiązań, która w całości lub w określonej części została odpowiednio gwarantowana [w tys. zł]	Maksymalny okres, na jaki zostały udzielone gwarancje
Impel Tech Solutions Company Sp. z o. o. S.K.				
Banku Zachodnim WBK S.A. - linia gwarancyjna	udział w przetargu, należyte wykonanie umowy	43 600	2 003	30.06.2022
Deutsche Bank S.A. – linia gwarancyjna Impel S.A., Impel Security Polska sp. z o.o., Impel Cleaning sp. z o.o., Impel Provider Security Partner sp. z o.o. S.K., Impel Tech Solutions Company sp. z o.o. S.K., DC System Company sp. z o.o. S.K., Agrobud BHP S.A., Impel Airport Partner sp. z o.o., Climbex S.A. Impel Monitoring Sp. z o.o. S.K., Si Consulting Sp. z o.o. – gwarancje wystawione w imieniu Impel Tech Solutions Company Sp. z o.o. S.K.	udział w przetargu, należyte wykonanie umowy	25 000	2 881	22.06.2023
Deutsche Bank S.A. – gwarancje wystawione w imieniu GUARDT System sp. z o.o.	należyte wykonanie umowy		80	16.10.2016
BGŻ BNP Paribas Bank Polska S.A. – linia gwarancyjna dla Impel Security Polska sp. z o.o. w ramach linii wielocelowej	udział w przetargu, należyte wykonanie umowy	20 000	5 286	17.11.2024
Sopockie Towarzystwo Ubezpieczeń Ergo Hestia S.A. – linia gwarancyjna	udział w przetargu, należyte wykonanie umowy	12 000	0	max. 84 m-ce od wystawienia
Razem		100 600	10 250	

Poza wyżej wymienionymi, żadna z pozostałych spółek Grupy Impel nie udzieliła poręczeń lub gwarancji innemu podmiotowi, których łączna wartość wynosiłaby co najmniej 10% kapitałów własnych Impel S.A.

3. Informacje o istotnych postępowaniach dotyczących Impel S.A. lub spółek zależnych podlegających konsolidacji, których wartość stanowi co najmniej 10% kapitałów własnych Impel S.A.

W I półroczu 2016 roku przed sądem, organem właściwym dla postępowania arbitrażowego lub organem administracji publicznej nie toczyły się postępowania dotyczące zobowiązań ani wierzytelności Impel S.A. lub spółek zależnych z jakimkolwiek kontrahentem lub jego grupą kapitałową, których jednorazowa lub łączna wartość stanowiłaby co najmniej 10% kapitałów własnych Impel S.A.

W dniu 8 sierpnia 2016 roku Impel Security Polska sp. z o.o. złożyła pozew do Sądu Okręgowego w Warszawie XVI Wydział Gospodarczy przeciwko Skarbowi Państwa - Ministrowi Sprawiedliwości (dalej: Pozew), którego przedmiotem jest żądanie dokonania przez Sąd zmiany warunków wynagrodzenia z umowy dotyczącej wytworzenia ma rzecz MS systemu dozoru elektronicznego oraz realizacji usługi eksploatacji i rozwoju SDE, którą strony zawarły w dniu 25 kwietnia 2014 roku. Treścią roszczenia objętego Pozwem jest żądanie uzupełnienia postanowień ww. umowy o postanowienia przewidujące minimalne wynagrodzenie należne na podstawie umowy na poziomie 167 729 250 złotych (niezależnie od ustalonego w umowie maksymalnego łącznego wynagrodzenia za wykonanie umowy w kwocie 214 020 000 złotych).

Szczegółowe informacje dotyczące ww. pozwu zostały zawarte w Rozdz. V pkt1 niniejszego sprawozdania.

4. Akcje Impel S.A. w posiadaniu osób zarządzających i nadzorujących Spółkę.

Zmiany w stanie posiadania akcji Impel S.A. przez osoby zarządzające i nadzorujące przedstawiono poniżej:

	Liczba akcji na dzień przekazania raportu za I kwartał 2016 roku [13 maja 2016 roku]	Nabycie	Zbycie	Liczba akcji na dzień przekazania raportu za I półrocze 2016 roku [31 sierpnia 2016 roku]
Zarząd				
Grzegorz Dzik				
- bezpośrednio	200 000	x	200 000 ³⁾	-
- pośrednio przez Nutit a.s. ¹⁾	4 789 195	200 000 ³⁾	x	4 989 195
Bogdan Dzik	-	x	x	-
Jakub Dzik - pośrednio przez Nutit a.s. ²⁾	4 789 195	x ¹⁾	x	4 989 195
Monika Chudobska	-	x	x	-
Wojciech Rembikowski	-	x	x	-
Rada Nadzorcza				
Krzysztof Obłój	-	x	x	-
Piotr Pawłowski	-	x	x	-
Piotr Urbańczyk	-	x	x	-
Andrzej Malinowski	-	x	x	-
Edward Laufer	-	x	x	-

Grupa Impel
Sprawozdanie Zarządu z działalności Grupy Impel w I półroczu 2016 roku

Józef Biegaj				
- bezpośrednio	129 016	x	x	129 016
- pośrednio przez Trade Bridge Czechy a.s. ⁴⁾	3 287 966	x	70 000 ⁵⁾	3 217 966

¹⁾ Nutit a.s. jest spółką bezpośrednio kontrolowaną przez Grzegorz Dzik, w której Grzegorz Dzik jest Członkiem Zarządu

²⁾ w Nutit a.s. Jakub Dzik pełni funkcję Członka Zarządu

³⁾ zgodnie z zawiadomieniem otrzymanym w dniu 20 lipca 2016 roku

⁴⁾ Trade Bridge Czechy a.s. jest spółką bezpośrednio kontrolowaną przez Józefa Biegaj, w której Józef Biegaj jest Członkiem Zarządu

⁵⁾ zgodnie z zawiadomieniem z dnia 1 czerwca 2016 roku

5. Akcjonariusze posiadających bezpośrednio lub pośrednio przez podmioty zależne co najmniej 5% ogólnej liczby głosów na WZ Impel S.A.

Kapitał zakładowy Impel S.A. na dzień sporządzenia niniejszego sprawozdania wynosił 64 325 885 złotych i dzielił się na 12 865 177 akcji o wartości 5 złotych każda. Spółka nie posiada akcji własnych. Zarząd Spółki nie posiada informacji o zawartych umowach, w wyniku których mogą w przyszłości nastąpić zmiany w proporcjach posiadanych, przez dotychczasowych akcjonariuszy, akcji Spółki.

Zgodnie z najlepszą wiedzą Spółki, w okresie od przekazania raportu za I kwartał 2016 roku do dnia sporządzenia niniejszego sprawozdania nastąpiły następujące zmiany w wykazie akcjonariuszy posiadających co najmniej 5% ogólnej liczby głosów na Walnym Zgromadzeniu Impel S.A.:

Akcjonariusze na dzień przekazania raportu za I półrocze 2015 roku [13 maja 2016 roku]	Liczba akcji	Udział w kapitale zakładowym [w %]	Liczba głosów	Udział w ogólnej liczbie głosów [w %]
Nutit a.s. (podmiot kontrolowany przez Grzegorza Dzika, w którym Grzegorz Dzik i Jakub Dzik pełnią funkcję zarządzające)	4 789 195	37,23	7 689 195	43,04
Grzegorz Dzik bezpośrednio	200 000	1,55	200 000	1,12
Trade Bridge Czechy a.s. (podmiot kontrolowany przez Józefa Biegaj)	3 287 966	25,56	5 387 966	30,16
Józef Biegaj bezpośrednio	129 016	1,00	129 016	0,72
OFE PZU „Złota Jesień” ¹⁾	1 506 000	11,71	1 506 000	8,43
Pozostali akcjonariusze	2 953 000	22,95	2 953 000	16,53

Akcjonariusze na dzień przekazania raportu za I półrocze 2015 roku [31 sierpnia 2016 roku]	Liczba akcji	Udział w kapitale zakładowym [w %]	Liczba głosów	Udział w ogólnej liczbie głosów [w %]
Nutit a.s. (podmiot kontrolowany przez Grzegorza Dzika, w którym Grzegorz Dzik i Jakub Dzik pełnią funkcję zarządzające)	4 989 195	38,78	7 889 195	44,16
Trade Bridge Czechy a.s. (podmiot kontrolowany przez Józefa Biegaj)	3 217 966	25,01	5 317 966	29,77
Józef Biegaj bezpośrednio	129 016	1,00	129 016	0,72
OFE PZU „Złota Jesień” ¹⁾	1 506 000	11,71	1 506 000	8,43
Pozostali akcjonariusze	3 023 000	23,50	3 023 000	16,92

¹⁾ według wiedzy Spółki

VII. Oświadczenia Zarządu Impel S.A.

1. Oświadczenie Zarządu w sprawie zgodności śródrocznego skróconego sprawozdania finansowego Impel S.A. i śródrocznego skróconego skonsolidowanego sprawozdania finansowego Grupy Impel z obowiązującymi zasadami rachunkowości

Zarząd Impel S.A. oświadcza, że wedle jego najlepszej wiedzy półroczne skrócone sprawozdanie finansowe Impel S.A. za okres od 1 stycznia do 30 czerwca 2016 roku i dane porównywalne oraz półroczne skrócone skonsolidowane sprawozdanie finansowe Grupy Impel za okres od 1 stycznia do 30 czerwca 2016 roku i dane porównywalne, sporządzone zostały zgodnie z obowiązującymi zasadami rachunkowości oraz odzwierciedlają w sposób prawdziwy, rzetelny i jasny sytuację majątkową i finansową Impel S.A. i Grupy Impel oraz ich wyniki finansowe, a półroczne sprawozdanie Zarządu z działalności Grupy Impel zawiera prawdziwy obraz rozwoju i osiągnięć oraz sytuacji Grupy, w tym opis podstawowych ryzyk i zagrożeń.

2. Oświadczenie Zarządu o wyborze podmiotu uprawnionego do badania sprawozdań finansowych

Zarząd Impel S.A. oświadcza, iż podmiot uprawniony do badania sprawozdań finansowych, dokonujący przeglądu półrocznego skróconego sprawozdania finansowego Impel S.A. za okres od 1 stycznia do 30 czerwca 2016 roku i półrocznego skróconego skonsolidowanego sprawozdania finansowego Grupy Impel za okres od 1 stycznia do 30 czerwca 2016 roku został wybrany zgodnie z przepisami prawa. Zarówno podmiot, jak i biegli rewidenci dokonujący tego przeglądu spełniali warunki do wydania bezstronnego i niezależnego raportu z przeglądu, zgodnie z obowiązującymi przepisami i standardami zawodowymi.

Podpisy osób reprezentujących Impel S.A.

Data	Imię i Nazwisko	Stanowisko/funkcja	Podpis
30-08-2016	Grzegorz Dzik	Prezes Zarządu	
30-08-2016	Monika Chudobka	Członek Zarządu	
30-08-2016	Bogdan Dzik	Członek Zarządu	
30-08-2016	Jakub Dzik	Członek Zarządu	
30-08-2016	Wojciech Rembikowski	Członek Zarządu	