

# Colian Holding SA

**SPRAWOZDANIE Z DZIAŁALNOŚCI  
GRUPY KAPITAŁOWEJ  
COLIAN HOLDING SA**

**ZA I PÓŁROCZE 2016 ROKU**

# Spis treści

1. Podstawowe informacje o Spółce.....	4
1.1. Historia Spółki.....	5
1.2. Podmiot dominujący COLIAN HOLDING S.A.....	6
1.2.1. Kapitał zakładowy.....	6
1.2.2. Władze Spółki .....	6
1.2.3. Główni Akcjonariusze COLIAN HOLDING S.A .....	6
1.2.4. Najważniejsze wydarzenia w I półroczu 2016 roku.....	7
1.2.5. Wpisy do Krajowego Rejestru Sądowego dokonane w I półroczu 2016 roku.....	8
1.2.6. Udziały w innych podmiotach.....	8
1.3. Colian sp. z o.o.....	8
1.3.1. Udziałowcy.....	8
1.3.2. Władze Spółki.....	8
1.3.3. Najważniejsze postanowienia Zgromadzenia Wspólników w I pół. 2016 roku.....	9
1.3.4. Wpisy do Krajowego Rejestru Sądowego dokonane w I półroczu 2016 roku.....	9
1.3.5. Udziały w innych podmiotach.....	9
1.4. Colian Logistic sp. z o.o .....	10
1.4.1. Udziałowcy.....	10
1.4.2. Władze Spółki.....	10
1.4.3. Ważniejsze postanowienia Zgromadzenia Wspólników w I pół. 2016 roku.....	10
1.4.4. Wpisy do Krajowego Rejestru Sądowego dokonane w I półroczu 2016 roku.....	11
1.4.5. Udziały w innych podmiotach na dzień 30.06.2016.....	11
1.5. Choci sp. z o.o .....	11
1.5.1. Udziałowcy.....	11
1.5.2. Władze Spółki.....	11
1.5.3. Ważniejsze postanowienia Zgromadzenia Wspólników w I półroczu 2016 roku.....	11
1.5.4. Wpisy do Krajowego Rejestru Sądowego dokonane w I półroczu 2016 roku.....	12
1.5.5. Udziały w innych podmiotach na dzień 30.06.2016.....	12
1.6. Colian Factory sp. z o.o.....	12
1.6.1. Udziałowcy.....	12
1.6.2. Władze Spółki.....	12
1.6.3. Ważniejsze postanowienia Zgromadzenia Wspólników w I półroczu 2016 roku.....	12

1.6.4. Wpisy do Krajowego Rejestru Sądowego dokonane w I półroczu 2016.....	12
2. Stosowane w GRUPIE COLIAN HOLDING S.A. System Zapewnienia Jakości i bezpieczeństwa żywności.....	13
3. Sytuacja rynkowa i sprzedaż.....	14
3.1. Pozycja rynkowa.....	14
3.2. Sprzedaż ogółem w Grupie Kapitałowej Colian Holding SA.....	16
3.3. Sprzedaż wg segmentów operacyjnych w GK Colian Holding SA .....	17
4. Logistyka Zakupów.....	18
5. Logistyka Sprzedaży.....	18
6. Inwestycje w Grupie Kapitałowej COLIAN HOLDING S.A.....	18
7. Zatrudnienie pracowników.....	19
8. Analiza sytuacji ekonomiczno - finansowej.....	19
8.1. Skonsolidowane sprawozdanie z sytuacji finansowej.....	19
8.2. Skonsolidowany rachunek zysków i strat.....	21
8.3. Ocena sytuacji finansowej.....	23
8.3.1. Analiza wskaźnikowa.....	23
8.3.2. Czynniki nietypowe i zdarzenia mające wpływ na wynik finansowy.....	24
8.3.3. Informacje o znanych Spółce / Grupie Kapitałowej / umowach mogących w przyszłości skutkować zmianami w strukturze Akcjonariuszy.....	24
8.4. Zobowiązania warunkowe, w tym udzielone gwarancje i poręczenia.....	24
9. Współpraca z pomiotami powiązаныmi.....	25
10. Zdarzenia po dniu bilansowym nie uwzględnione w sprawozdaniu.....	25
11. Instrumenty finansowe i zarządzanie ryzykiem finansowym .....	25
11.1. Zobowiązania z tytułu kredytów i pożyczek .....	25
11.2. Zarządzanie ryzykiem finansowym .....	25
11.3. System kontroli wewnętrznej i zarządzania ryzykiem w odniesieniu do procesu sporządzania sprawozdań finansowych.....	26
12. Charakterystyka zewnętrznych i wewnętrznych czynników determinujących rozwój Grupy Kapitałowej.....	27
12.1. Charakterystyka podstawowych ryzyk i zagrożeń związanych z pozostałymi miesiącami roku obrotowego.....	27
12.2. Wskazanie czynników, które w ocenie Emitenta będą miały wpływ na osiągnięte przez niego wyniki w perspektywie drugiego półrocza 2016.....	27
13. Podsumowanie.....	28

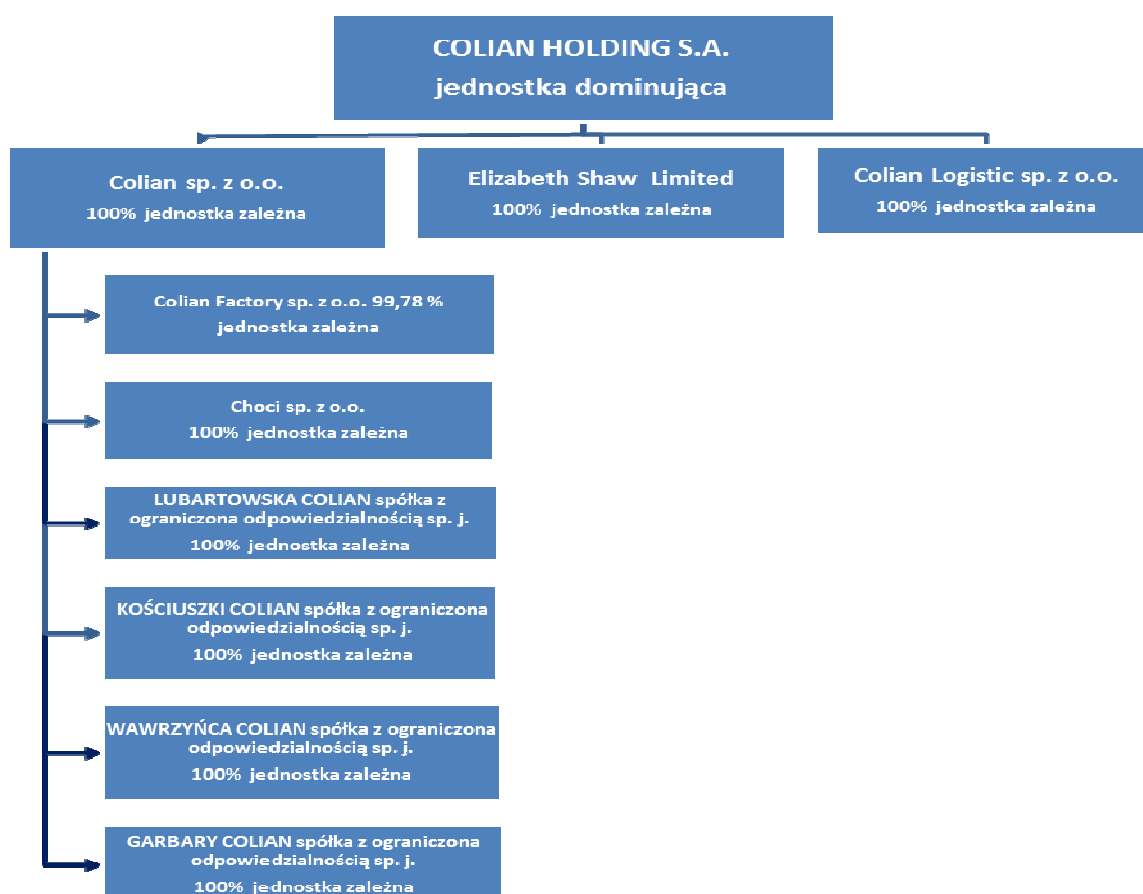
## WPROWADZENIE

### 1. PODSTAWOWE INFORMACJE O SPÓŁCE

W skład Grupy Kapitałowej COLIAN HOLDING S.A. (zwanej w dalszej części również GK COLIAN HOLDING, GRUPĄ KAPITAŁOWĄ lub GRUPĄ) według stanu na dzień 30 czerwca 2016 roku wchodzi:

- Jednostka dominująca – COLIAN Holding S.A.
- Jednostki zależne:
  - Colian sp. z o.o.
  - Colian Logistic sp. z o.o.
  - Colian Factory sp. z o.o.
  - Choci sp. z o.o.
  - KOŚCIUSZKI COLIAN spółka z ograniczoną odpowiedzialnością sp. j.
  - LUBARTOWSKA COLIAN spółka z ograniczoną odpowiedzialnością sp. j.
  - GARBARY COLIAN spółka z ograniczoną odpowiedzialnością sp. j.
  - WAWRZYŃCA COLIAN spółka z ograniczoną odpowiedzialnością sp.j.
  - Elizabeth Shaw Limited,

*Schemat organizacji Grupy Kapitałowej:*



Przedstawiony na schemacie graficznym posiadany udział procentowy w Spółkach zależnych dotyczy udziału w kapitale i jest równy procentowemu udziałowi w posiadanych głosach.

Szczegółowa informacja o zmianach w składzie Grupy jakie miały miejsce w pierwszym półroczu 2016 r. zawarta została w skonsolidowanym sprawozdaniem finansowym.

## 1.1. HISTORIA SPÓŁKI

**COLIAN HOLDING S.A. (do dnia 22/08/2008 Jutrzenka S.A.)** z siedzibą w Opatówku (do 11/04/2008 siedziba mieściła się w Bydgoszczy) swoją działalność rozpoczęła w I połowie XX wieku. Firma Jutrzenka powstała z połączenia dwóch przedwojennych Firm działających w Bydgoszczy:

- Fabryki Braci Tysler, która powstała w 1922 roku, zatrudniającej 70 pracowników,
- Fabryki Cukrów i Czekolady „Lukullus”, która powstała w 1918 roku, zatrudniającej 250 pracowników.

13 lutego 1993 roku Jutrzenka otrzymała status Spółki Akcyjnej. Rok później, 13 października 1994 roku akcje Spółki wprowadzono do obrotu publicznego. Pierwsze notowanie akcji na rynku równoległym miało miejsce 16 maja 1995 roku. Na rynku podstawowym Przedsiębiorstwo zadebiutowało 23 kwietnia 1997 roku.

Do czerwca 2008 w skład przedsiębiorstwa Jutrzenka wchodziły: trzy zakłady produkcyjne zlokalizowane w Bydgoszczy, jeden zakład w Poznaniu oraz nabyty w 2007 zakład w Opatówku. Zakłady stanowiły integralną część przedsiębiorstwa, gdyż nie posiadały osobowości prawnej.

W dniu 30 czerwca 2008 roku w drodze aktu notarialnego (Rep. A nr 2502/2008) Jutrzenka Holding S.A. (Nazwa Spółki w dalszej części niniejszego punktu nie występuje), jako jedyny wspólnik objęła 993.776 udziałów (o wartości nominalnej 500 zł każdy) Jutrzenki Colian sp. z o.o. z siedzibą w Opatówku (do dnia 4 lipca 2008 roku Spółka ta funkcjonowała pod firmą Kaliszanka sp. z o.o. z siedzibą w Kaliszu) o wartości 496.888.000 zł w zamian za wkład niepieniężny w postaci własności przedsiębiorstwa COLIAN S.A. w rozumieniu art. 55<sup>1</sup> jako zorganizowanego zespołu składników materialnych i niematerialnych przeznaczonych do prowadzenia działalności gospodarczej z wyłączeniami wskazanymi w treści umowy przeniesienia własności przedsiębiorstwa (akt notarialny Rep. A nr 2506/2008).

W dniu 30.11.2011 roku Sąd Rejonowy w Poznaniu IX Wydział Gospodarczy wydał postanowienie o połączeniu Spółki Colian S.A. ze Spółką Ziolopec sp. z o.o. z siedzibą Wykrotach w ramach projektu konsolidacyjnego.

W styczniu 2013 roku doszło do podpisania umowy przedwstępnej na zakup FC Solidarność. Z dniem 29 kwietnia 2013 r. Colian Sweet, spółka zależna Colian S.A. przejęła lubelskiego producenta słodyczy Solidarność. Firma Cukiernicza Solidarność powstała 4 czerwca 1952 roku.

W dniu 27 kwietnia 2016 roku Colian Holding S.A. nabyła 100% udziałów w kapitale zakładowym spółki pod firmą Elizabeth Shaw Limited, z siedzibą 1 Glentworth Court, Lime Kiln Close, Stoke Gifford, Bristol BS34 8SR, Wielka Brytania, nr w rejestrze 03737259.

Spółka Elizabeth Shaw Limited jest dostawcą wyrobów czekoladowych oferowanych pod uznanymi na rynku brytyjskim markami Elizabeth Shaw i Famous Names.

## 1.2. PODMIOT DOMINUJĄCY COLIAN HOLDING S.A.

### 1.2.1. KAPITAŁ ZAKŁADOWY

Kapitał zakładowy Spółki Colian Holding S.A. na dzień 30 czerwca 2016 roku wynosił 28.920.565,35 zł i dzielił się na 192 803 769 sztuk akcji, o wartości nominalnej 0,15 zł za 1 akcję, w tym na:

akcje imienne serii A (uprzywilejowane)	–	37.400 sztuk akcji,
akcje na okaziciela serii B	–	52.064.620 sztuk akcji,
akcje na okaziciela serii C	–	91.257.440 sztuk akcji,
akcje na okaziciela serii D	–	49.444.309 sztuk akcji.

Akcje będące w posiadaniu osób zarządzających i nadzorujących Spółkę wg stanu na 30.06.2016r.:

Zarząd:

Jan Kolański	–	21 595 szt. akcji
Marcin Szulawa	–	49 000 szt. akcji

W okresie objętym sprawozdaniem COLIAN HOLDING S.A. nabyła w ramach Programu Wykupu Akcji Własnych 296.988 szt. akcji.

### 1.2.2. WŁADZE SPÓŁKI

**Rada Nadzorcza:**

1. Marcin Matuszczak – Przewodniczący Rady Nadzorczej
2. Marcin Sadlej – Wiceprzewodniczący Rady Nadzorczej
3. Jan Mikołajczyk – Sekretarz Rady Nadzorczej
4. Piotr Łagowski – Członek Rady Nadzorczej
5. Jacek Dziekoński – Członek Rady Nadzorczej

**Zarząd Spółki:**

1. Jan Kolański – Prezes
2. Marcin Szulawa – Członek Zarządu

### 1.2.3. GŁÓWNI AKCJONARIUSZE COLIAN HOLDING S.A.

Akcjonariusze posiadający bezpośrednio lub pośrednio przez podmioty zależne, co najmniej 5% ogólnej liczby głosów na walnym zgromadzeniu:

Tabela nr 1: Główni Akcjonariusze Colian Holding S.A. w dniu 30.06.2016 r.

Akcjonariusz	Liczba akcji	% kapitału akcyjnego	Liczba głosów	% głosów
<b>Porozumienie akcjonariuszy w tym:</b>	<b>85 609 195</b>	<b>44,40%</b>	<b>85 651 995</b>	<b>44,41%</b>
Barbara Kolańska	5 000 000	2,59%	5 000 000	2,59%
Ziołopex sp. z o.o.	10 028 780	5,20%	10 028 780	5,20%
AllumaInvest sp. z o.o.	70 558 820	36,60%	70 558 820	36,58%
Jan Kolański	21 595	0,01%	64 395	0,03%
<b>Ipopema 21 FIZAN Warszawa</b>	<b>55 146 363</b>	<b>28,60%</b>	<b>55 146 363</b>	<b>28,59%</b>
<b>Pozostali akcjonariusze, w tym:</b>	<b>52 048 211</b>	<b>27,00%</b>	<b>52 080 211</b>	<b>27,00%</b>
akcje własne	9 371 503	4,86%	9 371 503	4,86%

Akcjonariusz	Liczba akcji	% kapitału akcyjnego	Liczba głosów	% głosów
<b>Razem</b>	<b>192 803 769</b>	<b>100,00%</b>	<b>192 878 569</b>	<b>100,00%</b>

*Zródło: Dane własne Grupy Kapitałowej*

W skład porozumienia wchodzi następujące osoby i podmioty prawne:

1. Barbara Kolańska - posiada 5.000.000 sztuk akcji, co stanowi 2,59% udziału w kapitale zakładowym i 5.000.000 głosów, co stanowi 2,59% udziału w ogólnej liczbie głosów na WZ,
2. Ziółopex sp. z o.o. - posiada 10 028 780 sztuk akcji, co stanowi 5,20% udziału w kapitale zakładowym i 10 028 780 głosów, co stanowi 5,20% udziału w ogólnej liczbie głosów na WZ,
3. Jan Kolański – posiada 21.595 sztuk akcji, co stanowi 0,01% udziału w kapitale zakładowym i 64.395 głosów, co stanowi 0,03% udziału w ogólnej liczbie głosów na WZ,
4. ALLUMAINVEST sp. z o.o. - posiada 70 558 820 sztuk akcji, co stanowi 36,60% udziału w kapitale zakładowym i 70 558 820 głosów, co stanowi 36,58% udziału w ogólnej liczbie głosów na Walnym Zgromadzeniu.

#### **1.2.4. WAŻNIEJSZE WYDRZENIA W I PÓŁROCZU 2016 ROKU**

1. Zarząd Spółki dnia 28.04.2016 r. podjął uchwałę w sprawie rozpoczęcia kolejnego etapu skupu akcji własnych.
2. W dniu 30.03.2016 roku Zarząd Spółki podjął uchwałę, na mocy której wyraził zgodę na zakup 100% udziałów w spółce prawa angielskiego Elizabeth Shaw Limited.
3. Rada Nadzorcza Colian Holding S.A. na posiedzeniu dnia 29.03.2016 r. podjęła uchwałę w sprawie przyjęcia sprawozdania Rady Nadzorczej Colian Holding S.A. za rok 2015 rok oraz uchwałę dotyczącą wyrażenia zgody na zakup 100% udziałów w spółce prawa angielskiego Elizabeth Shaw Limited.
4. Kolejne posiedzenie Rady Nadzorczej odbyło się dnia 28.06.2016 roku. Podjęto na nim następujące uchwały, dotyczące:
  - a) ustalenia porządku obrad ZWZ zwołanego na dzień 28.06.2016r.
  - b) pozytywnego zaopiniowania projektów uchwał ZWZ zwołanego na dzień 28.06.2016r.
  - c) zatwierdzenia skonsolidowanego planu finansowego spółki na 2016 rok.
  - d) wyboru biegłego rewidenta.
5. Walne Zgromadzenie Akcjonariuszy, które odbyło się dnia 28.06.2016 r. podjęło następujące uchwały w sprawie:
  - a) zatwierdzenia sprawozdania finansowego Spółki za rok obrotowy 2015,
  - b) zatwierdzenia sprawozdania Zarządu z działalności Spółki za rok obrotowy 2015,
  - c) zatwierdzenia skonsolidowanego sprawozdania finansowego GK Colian Holding S.A. za rok obrotowy 2015,
  - d) zatwierdzenia sprawozdania Zarządu z działalności GK Colian Holding S.A. za rok obrotowy 2015,
  - e) zatwierdzenia sprawozdań Rady Nadzorczej za rok obrotowy 2015,
  - f) podziału zysku, w tym uchwała o wypłacie dywidendy
  - g) udzielenia Prezesowi Zarządu Colian Holding S.A. absolutorium z wykonania obowiązków za rok obrotowy 2015,

- h) udzielenia Członkowi Zarządu Colian Holding S.A. absolutorium z wykonania obowiązków za rok obrotowy 2015.

7. W dniu 27 kwietnia 2016 roku nastąpił zakup 100% udziałów w spółce prawa angielskiego Elizabeth Shaw Limited.

### **1.2.5. WPISY DOKONANE W KRAJOWYM REJESTRZE SĄDOWYM W I PÓŁROCZU 2016 ROKU**

Brak.

### **1.2.6. UDZIAŁY W INNYCH PODMIOTACH NA DZIEŃ 30.06.2016 r.**

- 1) Colian sp. z o.o. z siedzibą w Opatówku – 1.742.312 udziałów o wartości nominalnej 871.156.000,00 (100% udziałów).
- 2) Colian Logistic sp. z o.o. z siedzibą w Opatówku – 10.000 udziałów o wartości nominalnej 500.000,00 zł (100% udziałów).

Pełna informacja o zasadach konsolidacji, przekształceniach oraz udziałach w jednostkach zależnych znajduje się w punkcie nr III „Zasady konsolidacji” do Skonsolidowanego Sprawozdania Finansowego GK COLIAN HOLDING S.A. za okres od 01.01.2016 – 30.06.2016 roku.

## **1.3. COLIAN sp. z o.o.**

### **1.3.1. UDZIAŁOWCY**

Kapitał zakładowy Spółki Colian sp. z o.o. na dzień 30.06.2016 r. wynosił 871 156 000,00 zł i dzielił się na 1.742.312 udziałów. Wartość 1 udziału to 500,00 zł.

Udziałowcy:

100% posiada Colian Holding S.A. z siedzibą w Opatówku.

### **1.3.2. WŁADZE SPÓŁKI**

- a) Zgromadzenie wspólników.
- b) Zarząd Spółki:

Skład Zarządu na dzień 30.06.2016 r. przedstawia się następująco:

Jan Kolański – Prezes Zarządu  
Marcin Szulawa – Członek Zarządu  
Krzysztof Koszela – Członek Zarządu  
Jarosław Taberski - Członek Zarządu



### **1.3.3. WAŻNIEJSZE POSTANOWIENIA ZGROMADZENIA WSPÓLNIKÓW W I PÓŁROCZU 2016 ROKU**

- 1) W dniu 24.02.2016 roku Zgromadzenie Wspólników podjęło uchwałę o zmianie treści uchwał dotyczących podziału zysku.
- 2) W dniu 21.03.2016 roku Zgromadzenie Wspólników podjęło uchwałę o zmianie treści uchwały dotyczącej podziału zysku.
- 3) Nadzwyczajne Walne Zgromadzenie Wspólników w dniu 04.04.2016r. podjęło uchwałę w przedmiocie połączenia ze spółką pod firmą Gulvini sp. z o.o. oraz Gulvini sp. z o.o. S.K.A.
- 4) W dniu 08.06.2016 roku Zgromadzenie Wspólników podjęło uchwałę o zmianie treści uchwały dotyczącej podziału zysku.
- 5) Nadzwyczajne Zgromadzenie Wspólników, które odbyło się dnia 30.06.2016r., podjęło uchwałę w sprawie powierzenia przeprowadzenia badania sprawozdania finansowego Spółki za 2016 r. firmie PKF Consult Spółka z ograniczoną odpowiedzialnością Sp. k.
- 6) Zgromadzenie Wspólników, które odbyło się dnia 30.06.2016r. podjęło następujące uchwały w sprawie:
  - a) zatwierdzenia sprawozdania Zarządu Spółki za okres od 01.01.2015r. do 31.12.2015r.,
  - b) zatwierdzenia sprawozdania finansowego spółki za rok obrotowy, obejmujący okres od 01.01.2015r. do 31.12.2015r.,
  - c) podziału zysku,
  - d) udzielenia absolutorium Prezesowi Zarządu oraz Członkom Zarządu.
  - e) zatwierdzenie sprawozdań Gulvini sp. z o.o. oraz Gulvini sp. z o.o. S.K.A.

W dniu 29 lutego 2016 roku Colian sp. z o.o. na mocy umowy sprzedaży, zawartej w drodze aktu notarialnego, sprzedał Colian Logistic sp. z o.o. działki znajdujące się w miejscowości Kostrzyn.

### **1.3.4. WPISY DOKONANE W KRAJOWYM REJESTRZE SĄDOWYM W I PÓŁROCZU 2016 ROKU**

Brak.

### **1.3.5. UDZIAŁY W INNYCH PODMIOTACH (na dzień 30.06.2016)**

- 1) Choci sp. z o.o. z siedzibą w Opatówku przy ulicy Zdrojowej 1 – 1.015.049 udziałów o łącznej wartości 101 504 900,00 zł,
- 2) Colian Factory sp. z o.o. z siedzibą w Opatówku przy ulicy Zdrojowej 1 – 39.015 udziałów o łącznej wartości 1.950.750,00 zł,
- 3) Kościuszki Colian sp. z o.o. spółka jawna z siedzibą w Kaliszu przy ul. Majkowskiej 32-99% kapitału zakładowego,
- 4) Wawrzyńca Colian sp. z o.o. spółka jawna z siedzibą w Kaliszu przy ul. Majkowskiej 32-99 % kapitału zakładowego,
- 5) Lubartowska Colian sp. z o.o. spółka jawna z siedzibą w Kaliszu przy ul. Majkowskiej 32 - 99% kapitału zakładowego,
- 6) Garbary Colian sp. z o.o. spółka jawna z siedzibą w Kaliszu przy ul. Majkowskiej 32 – 99% kapitału zakładowego.

## **1.4. COLIAN LOGISTIC sp. z o.o.**

### **1.4.1. UDZIAŁOWCY**

Kapitał zakładowy Spółki wynosi 500.000,00 zł i dzieli się na 10.000,00 udziałów. 100% udziałów posiada COLIAN HOLDING S.A.

### **1.4.2. WŁADZE SPÓŁKI**

- a) Zgromadzenie Wspólników
- b) Zarząd Spółki

Skład Zarządu na dzień 30.06.2016 roku przedstawia się następująco:

Tomasz Kosik – Prezes Zarządu  
Daniel Nowicki - Członek Zarządu

### **1.4.3. WAŻNIEJSZE POSTANOWIENIA ZGROMADZENIA WSPÓLNIKÓW W I PÓŁROCZU 2016 ROKU**

1. W dniu 24.02.2016 ZW Colian Logistic sp. z o.o. wyraziło zgodę Zarządowi na zaciągnięcie pożyczki od spółki Colian Holding S.A. w wysokości 30.000.000,00 zł.
2. Na posiedzeniu w dniu 26.02.2016 ZW wyraziło zgodę Zarządowi na zakup działek położonych w miejscowości Kostrzyn.
3. Zgromadzenie Wspólników, które odbyło się w dniu 30.06.2016 r. podjęło następujące uchwały w sprawie:
  - a) zatwierdzenia sprawozdania Zarządu Spółki za okres od 01.01.2015r. do 31.12.2015r.,
  - b) zatwierdzenia sprawozdania finansowego spółki za rok obrotowy obejmujący okres od 01.01.2015r. do 31.12.2015r.,
  - c) podziału zysku,
  - d) udzielenia absolutorium Członkowi Zarządu
4. Zgromadzenie Wspólników, które odbyło się dnia 30.06.2016r. podjęło uchwałę sprawie powierzenia przeprowadzenia badania sprawozdania finansowego Spółki za 2016 rok, firmie PKF Consult Spółka z ograniczoną odpowiedzialnością Sp. k.  
W dniu 29 lutego 2016 roku Colian Logistic sp. z o.o. na mocy umowy sprzedaży, zawartej w drodze aktu notarialnego, zakupił od Colian sp. z o.o. działki znajdujące się w miejscowości Kostrzyn.

### **1.4.4. WPISY DOKONANE W KRAJOWYM REJESTRZE SĄDOWYM W I PÓŁROCZU 2016 ROKU**

Brak.

### **1.4.5. UDZIAŁY W INNYCH PODMIOTACH (na dzień 30.06.2016) - brak**

W dniu 05.07.2016 roku Colian Logistic sp. z o.o. zakupił od Choci sp. z o.o. udziały w poniższych spółkach ( po 1 % kapitału podstawowego w każdej ze spółek):

- 1) Kościuszki Colian sp. z o.o. spółka jawna z siedzibą w Kaliszu przy ul. Majkowskiej 32,
- 2) Wawrzyńca Colian sp. z o.o. spółka jawna z siedzibą w Kaliszu przy ul. Majkowskiej 32,
- 3) Lubartowska Colian sp. z o.o. spółka jawna z siedzibą w Kaliszu przy ul. Majkowskiej 32,
- 4) Garbary Colian sp. z o.o. spółka jawna z siedzibą w Kaliszu przy ul. Majkowskiej 32.

## **1.5. CHOCI sp. z o.o.**

### **1.5.1. UDZIAŁOWCY**

Kapitał zakładowy spółki na dzień 30.06.2016 r. wynosi 101 505 000,00 zł i dzieli się na 1.015.050 udziałów, o wartości nominalnej 100 zł za 1 udział. Colian Sp. z o.o. posiada 1 015 049 udziałów o łącznej wartości 101 504 900,00 zł., Jan Kolański posiada 1 udział o wartości 100 zł.

### **1.5.2. WŁADZE SPÓŁKI**

- a) Zgromadzenie Wspólników
- b) Zarząd Spółki:  
Jan Kolański – Prezes Zarządu

### **1.5.3. WAŻNIEJSZE POSTANOWIENIA ZGROMADZENIA WSPÓLNIKÓW W I PÓŁROCZU 2016 ROKU**

1. W dniu 15.01.2016 roku ZW podjęło uchwałę w przedmiocie podwyższenia kapitału zakładowego.
2. W dniu 04.04.2016 roku ZW podjęło uchwałę w przedmiocie wprowadzenia zmian w umowie Spółki.
3. Nadzwyczajne Zgromadzenie Wspólników, które odbyło się dnia 30.06.2016r., podjęło następujące uchwały w sprawie:
  - a) zatwierdzenia sprawozdania Zarządu Spółki za okres od 01.01.2015 do 31.12.2015r.,
  - b) zatwierdzenia sprawozdania finansowego Spółki za rok obrotowy obejmujący okres od 01.01.2015 do 31.12.2015,
  - c) podziału zysku,
  - d) udzielnie absolutorium Prezesowi Zarządu.

### **1.5.4. WPISY DOKONANE W KRAJOWYM REJESTRZE SĄDOWYM W I PÓŁROCZU 2016 ROKU**

W dniu 12.04.2016 roku Sąd Rejonowy w Poznaniu IX Wydział Gospodarczy KRS dokonał wpisu danych dot. zmian w umowie Spółki.

### **1.5.5. UDZIAŁY W INNYCH PODMIOTACH (na dzień 30.06.2016)**

- 1) Kościuszki Colian sp. z o.o. spółka jawna z siedzibą w Kaliszu przy ul. Majkowskiej 32  
- 1 % kapitału zakładowego
- 2) Wawrzyńca Colian sp. z o.o. spółka jawna z siedzibą w Kaliszu przy ul. Majkowskiej 32  
- 1 % kapitału zakładowego
- 3) Lubartowska Colian sp. z o.o. spółka jawna z siedzibą w Kaliszu przy ul. Majkowskiej 32  
- 1 % kapitału zakładowego
- 4) Garbary Colian sp. z o.o. spółka jawna z siedzibą w Kaliszu przy ul. Majkowskiej 32  
- 1 % kapitału zakładowego

W dniu 05.07.2016 roku Choci sp. z o.o. sprzedała na rzecz Colian Logistic sp. z o.o. posiadane udziały w wyżej wymienionych Spółkach.

### **1.6. COLIAN FACTORY sp. z o.o.**

#### **1.6.1. UDZIAŁOWCY**

Kapitał zakładowy spółki na dzień 30 czerwca 2016 roku wynosił 1 955 000,00 zł i dzielił się na 39.100 sztuk udziałów, o wartości nominalnej 50 zł za 1 udział. Colian sp. z o.o. posiada 39.015 udziałów o wartości 1.950.750 zł.

#### **1.6.2. WŁADZE SPÓŁKI**

- a) Zgromadzenie Wspólników
- b) Zarząd Spółki:  
Bogusław Rząd – Prezes Zarządu

#### **1.6.3. WAŻNIEJSZE POSTANOWIENIA ZGROMADZENIA WSPÓLNIKÓW W I PÓŁROCZU 2016 ROKU**

1. Zgromadzenie Wspólników, które odbyło się dnia 30.06.2016 r., podjęło następujące uchwały w sprawie:
  - a) zatwierdzenia sprawozdania Zarządu Spółki za okres od 01.01.2015r. do 31.12.2015r.,
  - b) zatwierdzenia sprawozdania finansowego Spółki za rok obrotowy, obejmujący okres od 01.01.2015r. do 31.12.2015r.,
  - c) pokrycia strat,
  - d) udzielenia absolutorium Prezesowi Zarządu.

#### **1.6.4. WPISY DOKONANE W KRAJOWYM REJESTRZE SĄDOWYM W I PÓŁROCZU 2016 ROKU**

Brak.

## **2. STOSOWANIE WDROŻONYCH W GRUPIE KAPITAŁOWEJ COLIAN HOLDING S.A. – SYSTEMÓW ZARZĄDZANIA JAKOŚCIĄ I BEZPIECZEŃSTWA ŻYWNOŚCI**

### **Zarządzanie Jakością w I półroczu 2016 roku**

Zarządzanie Systemami Jakości stanowi jeden z ważnych celów stawianych przez Zarząd Grupy Kapitałowej COLIAN HOLDING S.A. Aby zapewnić legalność, powtarzalność oraz bezpieczeństwo zdrowotne produkowanych wyrobów wdrożone zostały międzynarodowe normy i standardy jakościowe, w oparciu o które realizowane są wytyczone przez Grupę cele.

#### **Posiadane przez Grupę Certyfikacje to:**

- System zarządzania jakością ISO 9001:2008
- System zarządzania środowiskiem ISO 14001:2005
- System bezpieczeństwa żywności HACCP
- Standard IFS (International Food Standard)
- Standard BRC (British Retail Consortium)

W I połowie roku odbyły się 2 planowane audyty zewnętrzne na zgodność ze standardami: IFS i BRC w Lublinie i Wykrotach. Wyniki audytów potwierdziły wysoką zdolność zakładów do utrzymania certyfikatów.

Dostawcy surowców i opakowań są skrupulatnie dobierani. Audyty u dostawców są realizowane wg planu audytów. W pierwszym półroczu przeprowadzono 6 audytów dostawców surowców oraz jeden audyt dostawców opakowań.

Procesy technologiczne, surowce, opakowania poddawane są nadzorowi i monitorowaniu, a wyroby - na etapie produkcji - kodowaniu w celu identyfikacji. W zakładach zlokalizowane są laboratoria mikrobiologiczne, w których monitorowana jest czystość mikrobiologiczną obszarów produkcyjnych, surowców, wyrobów gotowych, co zapewnia bezpieczeństwo naszych produktów. Zarządzanie procesami w firmie wspomagane jest przez system komputerowy SAP.

Wszystkie produkty wytwarzane są wyłącznie ze sprawdzonych i spełniających określone kryteria jakościowe surowców i opakowań. Aby zapewnić maksymalne bezpieczeństwo zdrowotne, na każdym etapie powstawania wyrobu, począwszy od dostawy surowców i opakowań, prowadzone są szczegółowe kontrole i badania zapobiegające błędom i umożliwiającym szybkie ich wykrywanie.

Dbłość o bezpieczeństwo i wysoką jakość produkcji, potwierdzanych zewnętrznymi audytami i certyfikatami jest częścią strategii Grupy i jednym z fundamentów jej rozwoju.

### **3. SYTUACJA RYNKOWA I SPRZEDAŻ**

#### **3.1. Pozycja rynkowa**

Aktywność marketingowa w pierwszym półroczu 2016 to kontynuacja realizowanej strategii kreowania i wspierania produktów markowych. Konsekwentnie, zgodnie z wcześniej przyjętą strategią marketingową na I półrocze 2016 działania marketingowe skoncentrowano na najważniejszych dla Grupy markach: Goplana, Solidarność, Familijne, Jeżyki, Appetita, Siesta, Hellen.

Dla w/w marek zrealizowano kampanie reklamowe w mediach lub punktach sprzedaży mające na celu zbudowanie świadomości marek i nowych produktów oraz promocje konsumenckie budujące lojalność do tych marek produktowych.

#### **Działania marketingowe w dywizji słodkiej w pierwszym półroczu 2016**

Produkty Grupy Colian zyskują coraz większe uznanie konsumentów i detalistów, czego potwierdzeniem są przyznawane im prestiżowe nagrody i wyróżnienia. Tylko w 2016 roku znalazły się na podium licznych konkursów i rankingów branży spożywczej.

##### **Wafle impulsowe**

Rok 2016 owocował w nagrody będące wyrazem uznania dla marki Grzeški w oczach konsumentów. W czerwcu marka otrzymała prestiżowy tytuł Złoty Paragon 2016 w Konkursie „Złoty Paragon – Nagroda Kupców Polskich”. Przyznano ją wafelkom Grzeški kakaowe w czekoladzie, które tryumfowały w kategorii batony i wafelki. Z kolei Grzeški Mega kakaowe w czekoladzie deserowej otrzymały wyróżnienie w kategorii produkty impulsowe. Wyboru dokonali właściciele sklepów detalicznych – czytelnicy magazynu Hurt&Detal.

Już trzeci raz z rzędu marka otrzymała też prestiżowy tytuł w konkursie Hit Handlu – Wybór Detalistów, który wyłania najlepiej sprzedające się produkty FMCG w poszczególnych kategoriach. W 15 edycji plebiscytu doceniono wafelki Grzeški Mega kakaowe. Zwycięskie produkty wybrali detaliści – czytelnicy magazynu Handel.

##### **Wafle rodzinne**

W roku 2016 portfolio wafli marki Familijne powiększyło się o kolejną nowość – Wafle Familijne 2GO. Poprzez wprowadzenie tego innowacyjnego produktu marka Familijne po raz kolejny udowadnia swój prymat w kategorii wafli rodzinnych tworząc technologiczną przewagę konkurencyjną i zaspokajając szerszy zakres potrzeb konsumentów.

Wprowadzenie na rynek nowości Familijne 2GO otrzymało silne wsparcie marketingowe w mediach TV, Internecie i Prasie oraz dedykowane ekspozycje w punktach sprzedaży detalicznej. Kluczowy przekaz reklamowy mówił o tym, że Familijne 2GO to idealny towarzysz rodzinnych wycieczek. Materiały ekspozycyjne podkreślały wyjątkową apetyczność produktu i sugerowały również okazję spożycia.

## Działania marketingowe w dywizji kulinarnej w pierwszym półroczu 2016

### Marka Appetita

W pierwszym półroczu 2016 roku marka Appetita kontynuowała strategię polegającą na budowaniu eksperckiego pozycjonowania brandu. Konsekwentnie podkreślano najwyższą jakość i naturalność oferowanych przez nią ziół i przypraw. Kontynuowano aktywności komunikacyjne pod hasłem „Appetita - uwodzi aromatem”.

Marka stawiała na obecność w hitach ramówek największych stacji telewizyjnych: TVN i Polsat. Appetita po raz szósty była sponsorem popularnego show *TOP CHEF*. Działania sponsorskie w programach kulinarnych, promowały kreatywność i korzystanie z różnorodnych przypraw oraz wzmacniały pozytywny wizerunek marki Appetita, jako pełnej pasji i wiedzy doradczyni w kuchni. Marka inspirowała miliony widzów do odkrywania nowych smaków, aromatów i sięgania po produkty, których wcześniej nie używali.

### Marka Siesta

W pierwszej połowie 2016 roku kontynuowano aktywności PR dla marki Siesta. Działania miały na celu umacnianie pozytywnego wizerunku marki w świadomości obecnych i potencjalnych konsumentów. Bakalie marki konsekwentnie promowano jako naturalne, najwyższej wysokiej jakości przekąski i dodatki do potraw oraz deserów. Produkty marki cieszą się uznaniem konsumentów i są doceniane w konkursach branżowych. *Słonecznik łuskany* Siesta został wyróżniony w kategorii Przekąski w IX edycji plebiscytu *Przeboje FMCG*.

## Działania marketingowe w dywizji napojowej w pierwszym półroczu 2016

W pierwszym półroczu 2016 roku marka Hellenia zrealizowała szeroki wachlarz działań w obrębie marketingu strategicznego i trade marketingu. Strategia konsekwentnego inwestowania w rozwój marki Hellenia przyczyniła się do wzrostu wyników sprzedaży, umocnienia rynkowej pozycji marki, wzmocnienia jej świadomości oraz dotarcia z ofertą produktową do młodszej grupy konsumentów.

O Hellenie było głośno dzięki licznym aktywnościom marketingowym i nowym produktom. W 2016 roku wprowadziła na rynek szereg nowości. W kategorii napojów gazowanych postawiła na rozwój formatów impulsowych w opakowaniach puszka, PET i butelka szklana. Do oferty *Oranżad* Hellenia dołączyły biała *Oranżada* Hellenia w puszcze 250 ml, butelce PET 400 ml oraz szklanej butelce z kapsłem twist-off o pojemności 275 ml. Rozwój portfolio o formaty impulsowe miał na celu zwiększenie dostępności produktów oraz stworzenie dodatkowych okazji do spożycia, co w perspektywie przekłada się na dodatkową konsumpcję oraz wzrost rotacji i sprzedaży podstawowych produktów marki. Ponadto Hellenia zgodnie z najnowszymi trendami zaczęła oferować także *Oranżadę* Hellenia FIT o pojemności 1,25 l, której słodki smak uzyskiwany jest m.in. poprzez dodatek stewii.

Marka Hellenia rozszerzyła także portfolio napojów niegazowanych. Wprowadziła nową linię aseptyczną Hellenia *Family +*, którą tworzą owocowe napoje wzbogacone o 20 procent soku owocowego.

Hellena rozbudowała portfolio również o *Oranżadę* Hellena w proszku, którą można spożywać zarówno na sucho, jak i tradycyjnie rozpuszczać w wodzie. Wprowadzone nowości otrzymały silne wsparcie marketingowe, komunikacyjne i PR.

Marka Hellena podjęła również szereg działań w kanałach digitalowych oraz na Instagramie i Facebooku. Marka prowadziła szeroko zakrojone działania sponsoringowe.

W 2016 roku konsumenci i branża kolejny raz docenili produkty marki. Wśród elitarnego grona laureatów plebiscytu *Najlepszy Produkt 2016 – Wybór Konsumentów* znalazła się *Oranżada* Hellena czerwona w butelce szklanej. Produkt otrzymał brązowy medal w kategorii *Napoje gazowane*. Z kolei, czerwona *Oranżada* Hellena 1,25 l została okrzyknięta *Hitem Handlu 2016*. W 15 edycji konkursu *Hit Handlu – Wybór Detalistów*, wyłaniającego najlepiej sprzedające się produkty FMCG, wygrała w kategorii *Napoje gazowane*.

Przyjęta strategia konsekwentnego inwestowania w markę umocniła silną pozycję rynkową marki Hellena, zwiększyła rozpoznawalność jej produktów, a także zapewniła potencjał do dalszego rozwoju brandu.

### Działania marketingowe na rynkach zagranicznych w pierwszym półroczu 2016

Aktywność marketingowa GK Colian w I półroczu 2016 roku, na rynkach zagranicznych to kontynuacja realizowanej strategii kreowania i wspierania produktów markowych w kategorii słodczy i kulinarny.

W obu kategoriach wprowadzono do oferty nowe produkty, skierowane tylko na rynki zagraniczne, które designem i specyfiką odpowiadają wymaganiom konkretnych rynków na które są kierowane.

W kategorii słodczy została rozszerzona oferta bombonier i pralin, skierowanych do konsumentów Ameryki Południowej i Środkowej .

W kategorii przypraw, rozszerzono linię produktów pod marką Vigora. Do oferty została wprowadzona Vigora Taste of Vegetables – przyprawa uniwersalna, którą opracowano z myślą o konsumentach zwracających szczególną uwagę na zdrowe odżywianie.

27 kwietnia br. Colian Holding S.A. sfinalizowała zakup 100% udziałów brytyjskiej firmy Elizabeth Shaw Limited - dostawcę luksusowych wyrobów czekoladowych pod markami: Elizabeth Shaw i Famous Names. Obecnie trwają prace mające na celu przygotowanie nowej, rozszerzonej o wybrane produkty Elizabeth Shaw, oferty produktowej skierowanej na rynki zagraniczne.

### 3.2. Sprzedaż ogółem w GK Colian Holding S.A.

Tabela nr 2. Sprzedaż produktów, towarów i usług w G K Colian Holding S.A. za I półrocze 2016 roku i I półrocze 2015 roku.

Wyszczególnienie	01.01.2016 - 30.06.2016	Struktura w %	01.01.2015 - 30.06.2015	Struktura w %	Zmiana	Dynamika %
SUMA przychodów ze sprzedaży	444 513	100,0%	433 442	100,0%	11 071	2,6%



Sprzedaż towarów i materiałów	33 314	7,5%	32 879	7,6%	435	1,3%
Sprzedaż produktów	379 420	85,4%	378 658	87,4%	762	0,2%
Sprzedaż usług	31 779	7,1%	21 905	5,1%	9 874	45,1%

Źródło: Dane własne Grupy

GK Colian Holding S.A. obejmuje jednostki gospodarcze prowadzące działalność produkcyjną w branży spożywczej oraz działalność handlową, polegającą na sprzedaży, głównie wyrobów własnych Grupy. Podstawowym czynnikiem przyjętym do określenia segmentów operacyjnych były wytwarzane produkty, które można zakwalifikować do podobnej grupy produktowej np. słodczyce, napoje, dodatki kulinarne.

Sprawozdawczość segmentowa Grupy Kapitałowej oparta jest na segmentach branżowych. Organizacja i zarządzanie Grupy odbywa się w podziale na segmenty, uwzględniające rodzaj oferowanych wyrobów i usług.

Dla celów sprawozdawczości wydzielono w grupie kapitałowej 3 segmenty branżowe:

- 1) segment słodczy,
- 2) segment napojów,
- 3) segment kulinarny.

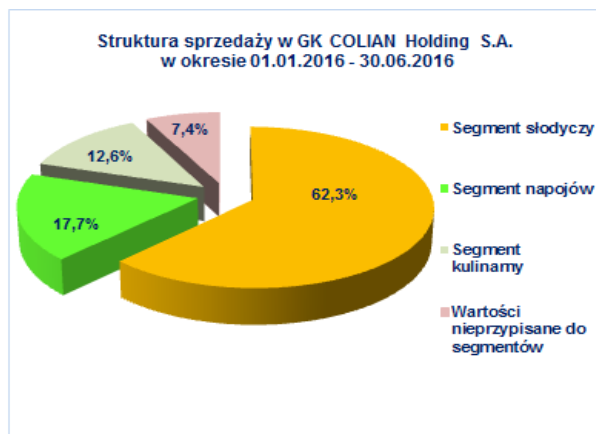
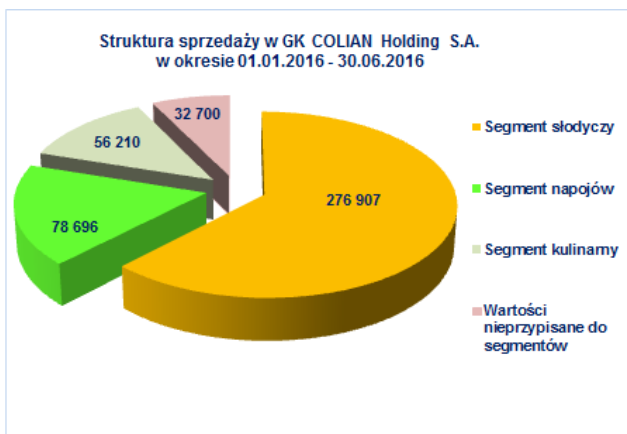
Produkty składające się na ofertę Emitenta w ramach poszczególnych segmentów oraz grup produktowych obejmują szereg wyrobów występujących w wielu wersjach każdy, przy czym ceny poszczególnych produktów cechują się zróżnicowanymi poziomami.

### 3.3. Sprzedaż według segmentów operacyjnych w GK Colian Holding S.A.

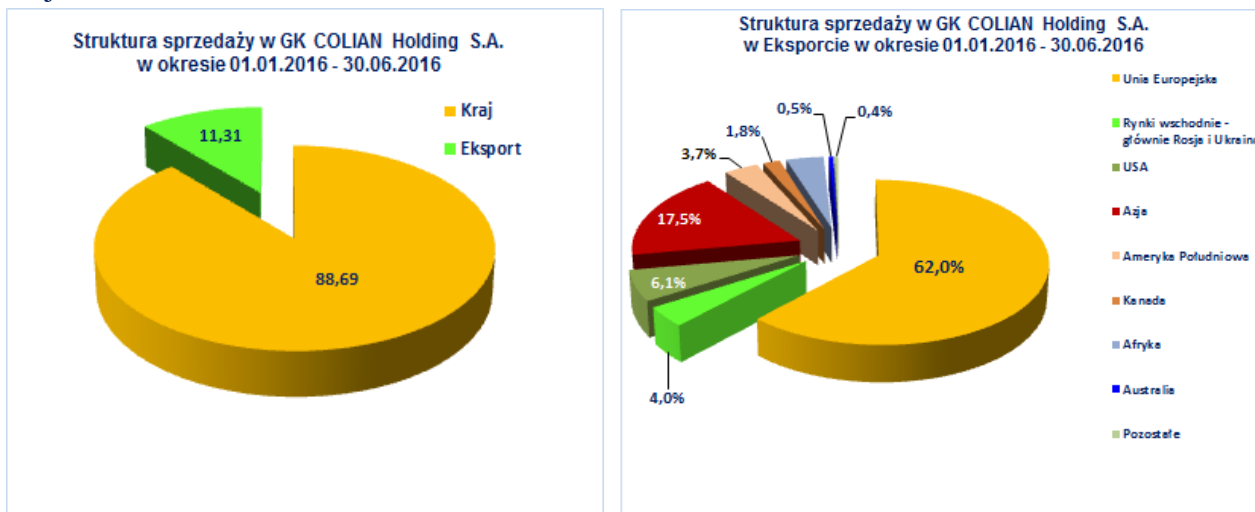
Tabela nr 3. Sprzedaż w/g segmentów operacyjnych w GK Colian Holding S.A. za I półrocze 2016 i I półrocze 2015.

Wyszczególnienie	01.01.2016 - 30.06.2016	Struktura %	01.01.2015 - 30.06.2015	Struktura %	Zmiana	Dynamika %
Total przychodów ze sprzedaży	444 513	100,0%	433 442	100,0%	11 071,00	2,55%
Segment słodczy	276 907	62,3%	293 443	67,7%	-16 536,00	-5,64%
Segment napojów	78 696	17,7%	62 095	14,3%	16 601,00	26,73%
Segment kulinarny	56 210	12,6%	55 382	12,8%	828,00	1,50%
Wartości nieprzypisane do segmentów	32 700	7,4%	22 522	5,2%	10 178,00	45,19%

Źródło: Dane własne Grupy



Podział dotyczący obszarów geograficznych przeprowadzono opierając się na kryterium lokalizacji geograficznej klientów. Przyjęto podział na przychody osiągnięte od klientów zlokalizowanych na terytorium Polski oraz przychody od klientów zlokalizowanych poza granicami kraju.



Szczegółowa informacja dotycząca przychodów wg segmentów geograficznych dla Grupy Kapitałowej zawarta jest w śródrocznym skonsolidowanym sprawozdaniu finansowym, w nocie nr 2.

#### 4. LOGISTYKA ZAKUPÓW

Głównym źródłem zaopatrzenia w materiały do produkcji w pierwszym półroczu 2016 roku był przemysł krajowy, przy czym część surowców strategicznych sprowadzana była z zagranicy. Realizowana przez Grupę polityka dywersyfikacji dostawców surowców i opakowań gwarantowała niezależność wobec jednego dostawcy, a tym samym zapewniono bezpieczeństwo i stabilność produkcji.

#### 5. LOGISTYKA SPRZEDAŻY

W pierwszym połowie 2016 roku Grupa Kapitałowa Colian Holding S.A. prowadziła sprzedaż podobnie do poprzednich okresów poprzez hurtownie dystrybucyjne oraz polskie i międzynarodowe sieci handlowe.

Dystrybucję produktów konfekcjonowanych prowadzono z lokalizacji w Kostrzynie, Opatówku i Lublinie.

#### 6. INWESTYCJE W GRUPIE KAPITAŁOWEJ COLIAN S.A. W PIERWSZYM PÓŁROCZU 2016

Spółki Grupy Kapitałowej Colian Holding S.A. w I półroczu 2016 roku kontynuowały wieloletnią strategię dbałości o utrzymywanie najwyższych standardów zarówno w zakresie jakości, bezpieczeństwa produktowego, jak i wydajności produkcji. W związku z tym na bieżąco prowadzone były prace remontowo - konserwatorskie oraz modernizacyjne posiadanego majątku produkcyjnego.

Nakłady finansowe poniesione na nowe i posiadane środki trwałe oraz wartości niematerialne pozwalają zaliczyć Spółki zależne do nowoczesnych przedsiębiorstw branży spożywczej w Polsce. Szczegółowo nakłady inwestycyjne w poszczególne segmenty działalności opisane zostały w nocie nr 12 i 13 do Skonsolidowanego Sprawozdania Finansowego.

## 7. ZATRUDNIENIE PRACOWNIKÓW

Tabela nr 4. Zestawienie zatrudnienia w Grupie Kapitałowej

Wyszczególnienie	30.06.2016	30.06.2016 struktura w %	31.12.2015	31.12.2015 struktura w %
Ogółem GK Colian Holding S.A. (bez osób współpracujących)	1912	100,00%	1880	100,00%
Colian sp. z o.o.	1318	68,93%	1306	69,50%
Colian Logistic sp. z o.o.	134	7,01%	122	6,50%
Colian Factory sp. z o.o.	448	23,43%	452	24,00%
Elizabeth Shaw Limited	12	0,63%		

Źródło: Dane własne Grupy

W pierwszym półroczu 2016 roku w organizacji prowadzone były intensywne działania, których celem był rozwój kompetencji pracowników pracujących na rzecz Grupy Kapitałowej. Nastąpiło wdrożenie programów rozwojowych dedykowanych grupom pracowników, pełniących kluczowe role w realizacji strategii firmy.

## 8. ANALIZA SYTUACJI EKONOMICZNO - FINANSOWEJ

### 8.1. SKONSOLIDOWANE SPRAWOZDANIE Z SYTUACJI FINANSOWEJ

Skonsolidowane sprawozdanie z sytuacji finansowej Grupy Kapitałowej COLIAN

HOLDING S.A. według stanu na 30.06.2016 i 30.06.2015 r. przedstawia tabela nr 5 i 6.

Tabela nr 5. Skonsolidowane aktywa GK COLIAN HOLDING S.A.

AKTYWA	stan na 30.06.2016 r.	Struktura w %	stan na 30.06.2015 r.	Struktura w %	Zmiana	Dynamika %
<b>Aktywa trwałe</b>	<b>713 945</b>	<b>100,0%</b>	<b>697 958</b>	<b>100,0%</b>	<b>15 987</b>	<b>2,3%</b>
Rzeczowe aktywa trwałe	354 558	49,7%	375 151	53,7%	-20 593	-5,5%
Wartości niematerialne	289 328	40,5%	290 396	41,6%	-1 068	-0,4%
Wartość firmy	10 111	1,4%	2 534	0,4%	7 577	299,0%
Nieruchomości inwestycyjne	765	0,1%	765	0,1%	0	0,0%
Aktywa finansowe dostępne do sprzedaży	28 035	3,9%		0,0%	28 035	0,0%
Aktywa z tytułu odroczonego podatku dochodowego	31 148	4,4%	29 112	4,2%	2 036	7,0%
<b>Aktywa obrotowe</b>	<b>365 767</b>	<b>100,0%</b>	<b>349 090</b>	<b>95,4%</b>	<b>16 677</b>	<b>4,8%</b>
Zapasy	86 336	23,6%	88 146	24,1%	-1 810	-2,1%
Należności handlowe	197 961	54,1%	199 617	54,6%	-1 656	-0,8%
Należności z tytułu bieżącego podatku dochodowego	2 872	0,8%	261	0,1%	2 611	1000,4%

<b>AKTYWA</b>	stan na 30.06.2016 r.	Struktura w %	stan na 30.06.2015 r.	Struktura w %	Zmiana	Dynamika %
Pozostałe należności	7 062	1,9%	4 753	1,3%	2 309	48,6%
Pozostałe aktywa finansowe	14 999	4,1%	15 351	4,2%	-352	-2,3%
Rozliczenia międzyokresowe	5 105	1,4%	5 232	1,4%	-127	-2,4%
Środki pieniężne i ich ekwiwalenty	51 432	14,1%	35 730	9,8%	15 702	43,9%
<b>Aktywa zaklasyfikowane jako przeznaczone do sprzedaży</b>	<b>3 625</b>		<b>6 922</b>		<b>-3 297</b>	<b>-47,6%</b>
<b>AKTYWA RAZEM</b>	<b>1 083 337</b>		<b>1 053 970</b>		<b>29 367</b>	<b>2,8%</b>

Zródło: dane własne Grupy

Na dzień 30.06.2016 r. Grupa Kapitałowa Colian Holding S.A. była w posiadaniu majątku, którego wartość księgowa wyniosła 1 083 337 tys. zł. W porównaniu do stanu na dzień 30.06.2015 roku wartość księgowa majątku oraz jego struktura uległa zmianie. Suma bilansowa wzrosła o 2,8%, tj. o 29 367 tys. zł.

W stosunku do I półrocza 2015 roku o 4,8% (do poziomu 365 767 tys. zł) wzrosła wartość aktywów obrotowych (wzrost o 16 677 tys. zł). Główny wpływ na zmianę aktywów obrotowych miał wzrost pozycji środki pieniężne i ich ekwiwalenty o 15 702 tys. zł (43,9%). Na dzień 30.06.2016 roku Grupa posiadała środki pieniężne w wysokości 51 432 tys. zł.

Szczegółowo aktywa Grupy Kapitałowej Colian Holding S.A. zostały opisane wg struktury w notach do śródrocznego skonsolidowanego sprawozdania finansowego, w następującej kolejności:

- a) rzeczowe aktywa trwałe – nota nr 12,
- b) wartości niematerialne – nota nr 13,
- c) wartość firmy – nota nr 14,
- d) nieruchomości inwestycyjne – nota nr 17,
- e) aktywa finansowe dostępne do sprzedaży – nota nr 21,
- f) aktywa z tytułu odroczonego podatku dochodowego - nota nr 6,
- g) zapasy – nota o nr 24,
- h) należności handlowe – nota nr 26,
- i) rozliczenia międzyokresowe – nota nr 28,
- j) środki pieniężne i ich ekwiwalenty – nota nr 29,
- k) pozostałe aktywa finansowe – nota nr 23.

Tabela nr 6. Skonsolidowane pasywa GK Colian Holding S.A.

<b>PASYWA</b>	stan na 30.06.2016 r.	Struktura w %	stan na 30.06.2015 r.	Struktura w %	Zmiana	Dynamika %
<b>Kapitały własne</b>	<b>865 453</b>	<b>100,0%</b>	<b>815 075</b>	<b>100,0%</b>	<b>50 378</b>	<b>6,2%</b>
<b>Kapitały własne akcjonariuszy jednostki dominującej</b>	<b>865 453</b>		<b>815 075</b>		<b>50 378</b>	<b>6,2%</b>
Kapitał zakładowy	30 346	3,5%	30 346	3,7%	0	0,0%
Kapitał zapasowy	886 601	102,4%	842 488	103,4%	44 113	5,2%
Akcje własne (wielkość ujemna)	-25 928	-3,0%	-24 000	-2,9%	-1 928	8,0%
Pozostałe kapitały	235 782	27,2%	235 838	28,9%	-56	0,0%
Zyski zatrzymane	-283 086	-32,7%	-299 696	-36,8%	16 610	-5,5%

<b>PASYWA</b>	stan na 30.06.2016 r.	Struktura w %	stan na 30.06.2015 r.	Struktura w %	Zmiana	Dynamika %
Suma dochodów całkowitych przypadająca na podmiot dominujący	21 738	2,5%	30 099	3,7%	-8 361	-27,8%
<b>Kapitał akcjonariuszy niesprawujących kontroli</b>	<b>0</b>	<b>0,0%</b>	<b>0</b>	<b>0,0%</b>	<b>0</b>	<b>0,0%</b>
<b>Zobowiązania długoterminowe</b>	<b>49 035</b>	<b>100,0%</b>	<b>50 955</b>	<b>100,0%</b>	<b>-1 920</b>	<b>-3,8%</b>
Kredyty i pożyczki	16 000	32,6%	16 000	31,4%	0	0,0%
Inne zobowiązania długoterminowe	1 135	2,3%	1 419	2,8%	-284	-20,0%
Rezerwy z tytułu odroczonego podatku dochodowego	27 608	56,3%	28 453	55,8%	-845	-3,0%
Rezerwa na świadczenia emerytalne i podobne	4 292	8,8%	5 083	10,0%	-791	-15,6%
<b>Zobowiązania krótkoterminowe</b>	<b>168 849</b>	<b>100,0%</b>	<b>187 940</b>	<b>100,0%</b>	<b>-19 091</b>	<b>-10,2%</b>
Kredyty i pożyczki	1 018	0,6%	31 939	17,0%	-30 921	-96,8%
Zobowiązania handlowe	98 949	58,6%	89 446	47,6%	9 503	10,6%
Zobowiązania z tytułu bieżącego podatku dochodowego	177	0,1%	496	0,3%	-319	-64,3%
Pozostałe zobowiązania	31 720	18,8%	31 514	16,8%	206	0,7%
Rezerwa na świadczenia emerytalne i podobne	4 586	2,7%	4 267	2,3%	319	7,5%
Pozostałe rezerwy	32 399	19,2%	30 278	16,1%	2 121	7,0%
<b>PASYWA RAZEM</b>	<b>1 083 337</b>		<b>1 053 970</b>		<b>29 367</b>	<b>2,8%</b>

Zródło: Dane własne Grupy

Głównym źródłem finansowania majątku GK Colian Holding S.A. na dzień 30.06.2016 rok jest kapitał własny, którego wartość wynosi 865 453 tys. zł. Wartość kapitału własnego w stosunku do stanu na dzień 30.06.2015 roku zwiększyła się o 50 378 tys. zł (tj. o 6,2%).

Wartość zobowiązań i rezerw na zobowiązania według stanu na 30.06.2015 r. wynosi 238 895 tys. zł i w stosunku do stanu z dnia 30.06.2015 r. spadła o 21 011 tys. zł tj. 8,8%, co jest pozytywną tendencją. Finansowanie posiadanego majątku (aktywów) kapitałem obcym na dzień 30.06.2016 r. kształtuje się na poziomie 20,1%. (na 30.06.2015 r. wynosiło 22,7%).

Szczegółowo kapitały GK Colian Holding S.A. zostały opisane wg struktury w notach do śródrocznego skonsolidowanego sprawozdania finansowego, w następującej kolejności:

- a) Kapitał zakładowy – nota nr 30,
- b) Kapitał zapasowy – nota nr 31,
- c) Pozostałe kapitały – nota nr 32,
- d) Zyski zatrzymane – nota nr 33,
- e) Kredyty i pożyczki – nota nr 35,
- f) Inne zobowiązania długoterminowe – nota nr 37,
- g) Rezerwy z tytułu odroczonego podatku dochodowego – nota nr 6,
- h) Zobowiązania handlowe – nota nr 38,
- i) Pozostałe zobowiązania – nota nr 39,
- j) Rezerwa na świadczenia emerytalne i podobne nota nr 44,
- k) Pozostałe rezerwy – nota nr 45.

## 8.2. SKONSOLIDOWANY RACHUNEK ZYSKÓW I STRAT

Skonsolidowany rachunek zysków i strat GK Colian Holding S.A. za I półrocze 2016 roku i I półrocze 2015 roku przedstawia poniższa tabela o nr 7.

Tabela nr 7. Skonsolidowany rachunek zysków i strat GK Colian Holding S.A.

SKONSOLIDOWANY RACHUNEK ZYSKÓW I STRAT	za okres 01.01.2016 - 30.06.2016	Marża w %	za okres 01.01.2015 - 30.06.2015	Marża w %	Zmiana	Dynamika %
<b>Przychody ze sprzedaży</b>	<b>444 513</b>		<b>433 442</b>		<b>11 071</b>	<b>2,6%</b>
Przychody ze sprzedaży produktów	379 420		378 658		762	0,2%
Przychody ze sprzedaży usług	31 779		21 905		9 874	45,1%
Przychody ze sprzedaży towarów i materiałów	33 314		32 879		435	1,3%
<b>Koszty sprzedanych produktów, towarów i materiałów, w tym:</b>	<b>292 023</b>		<b>279 421</b>		<b>12 602</b>	<b>4,5%</b>
Koszty wytworzenia sprzedanych produktów i usług	261 978		251 087		10 891	4,3%
Wartość sprzedanych towarów i materiałów	30 045		28 334		1 711	6,0%
<b>Zysk (strata) brutto na sprzedaży</b>	<b>152 490</b>	<b>34,30%</b>	<b>154 021</b>	<b>35,53%</b>	<b>-1 531</b>	<b>-1,0%</b>
Pozostałe przychody operacyjne	6 496		10 756		-4 260	-39,6%
Koszty sprzedaży	104 113		90 690		13 423	14,8%
Koszty ogólnego zarządu	29 445		29 168		277	0,9%
Pozostałe koszty operacyjne	3 832		6 383		-2 551	-40,0%
<b>Zysk (strata) na działalności operacyjnej</b>	<b>21 596</b>	<b>4,86%</b>	<b>38 536</b>	<b>8,89%</b>	<b>-16 940</b>	<b>-44,0%</b>
Przychody finansowe	1 711		1 164		547	47,0%
Koszty finansowe	948		2 761		-1 813	-65,7%
<b>Zysk (strata) przed opodatkowaniem</b>	<b>22 359</b>	<b>5,03%</b>	<b>36 939</b>	<b>8,52%</b>	<b>-14 580</b>	<b>-39,5%</b>
Podatek dochodowy	3 397		8 010		-4 613	-57,6%
<b>Zysk (strata) netto z działalności kontynuowanej</b>	<b>18 962</b>		<b>28 929</b>		<b>-9 967</b>	<b>-34,5%</b>
<b>Zysk (strata) z działalności zaniechanej</b>	<b>0</b>		<b>0</b>		<b>0</b>	<b>0,0%</b>
<b>Zysk (strata) netto</b>	<b>18 962</b>	<b>4,27%</b>	<b>28 929</b>	<b>6,67%</b>	<b>-9 967</b>	<b>-34,5%</b>

Źródło: Dane własne Grupy

Dla uzyskanych przez Grupę rezultatów w I półroczu 2016 r. decydujący wpływ miały wyniki osiągnięte z tytułu prowadzonej działalności operacyjnej w spółkach zależnych tj. w Colian sp. z o.o., Colian Factory sp. z o.o. oraz Colian Logistic sp. z o.o.

Przychody ze sprzedaży za I półrocze 2016 wyniosły 444 513 tys. zł w porównaniu do 433 442 tys. zł w I półroczu 2015 (wzrost o 2,6%).

Koszty sprzedanych produktów, towarów i materiałów za I półrocze 2016 wynosiły 292 023 tys. zł i wzrosły w stosunku do wykonania z I półrocza 2015 roku o 4,5%. Wyprzedzenie dynamiki kosztów w zestawieniu z dynamiką sprzedaży o 2,0% co wpłynęło na gorszy rezultat na poziomie zysku brutto na sprzedaży tj. o 1,0% w stosunku do I półrocza 2015 roku.

Ponadto poszukiwanie nowych rynków sprzedaży, inwestycja w rozbudowę nowoczesnych technik marketingu wsparcia sprzedaży, wyższe nakłady na kampanie w mediach oraz dalsze wzmocnienie sił sprzedażowych spowodowało poniesienie znacznie wyższych kosztów sprzedaży o 13 423 tys. zł, tj. 14,8% w porównaniu do takiego samego okresu roku ubiegłego. W rezultacie w znaczący sposób wpłynęło to na spadek rentowności w I półroczu 2016.

Grupa traktuje wyższe nakłady na koszty sprzedaży, jako nakłady inwestycyjne, które będą prowadzić do umocnienia pozycji rynkowej Grupy.

Poszczególne składniki rachunku zysku i strat Grupy Kapitałowej Colian Holding S.A. zostały opisane w notach do śródrocznego skonsolidowanego sprawozdania finansowego, jak przedstawiono poniżej:

- a) przychody i segmenty – noty o nr 1,2
- b) koszty sprzedanych produktów, towarów i materiałów noty o nr 2,3
- c) pozostałe przychody i koszty operacyjne – nota nr 4
- d) koszty działalności operacyjnej – nota nr 3
- e) Przychody i koszty finansowe – nota nr 5

f) podatek dochodowy – nota nr 6

### 8.3. OCENA SYTUACJI FINANSOWEJ

#### 8.3.1. ANALIZA WSKAŹNIKOWA

Analizę wskaźnikową Grupy Kapitałowej Colian Holding S.A. za I półrocze 2016 i I półrocze 2015 roku wraz z zastosowaną metodyką obliczania przedstawia poniższa tabela nr 8.

Ocena sytuacji finansowej, ze szczególnym uwzględnieniem zdolności do wywiązywania się przez Grupę z zaciągniętych zobowiązań dokonana została w oparciu o wskaźniki płynności, wskaźnik ogólnego zadłużenia.

Tabela nr 8. Analiza wskaźnikowa dla GK Colian Holding S.A.

Nazwa wskaźnika	Objaśnienie	GK Colian Holding S.A.	
		stan na 30.06.2016 r.	stan na 30.06.2015 r.
<b>Wskaźniki płynności</b>			
Wskaźnik bieżący	(aktywa obrotowe / zobowiązania krótkoterminowe)	2,17	1,86
Wskaźnik szybki	(aktywa obrotowe -zapasy) / zobowiązania krótkoterminowe	1,65	1,39
<b>Wskaźniki zyskowności</b>			
Wskaźnik zyskowności sprzedaży	zysk ze sprzedaży / przychody ze sprzedaży	34,30%	35,53%
Wskaźnik zyskowności operacyjnej	zysk operacyjny / przychody ze sprzedaży	4,86%	8,89%
Wskaźnik zyskowności brutto	zysk brutto / przychody ze sprzedaży	5,03%	8,52%
Wskaźnik zyskowności netto	zysk netto / przychody ze sprzedaży	4,27%	6,67%
Wskaźnik zyskowności majątku	zysk netto / majątek ogółem	1,75%	2,74%
Wskaźnik zyskowności majątku trwałego	zysk netto / aktywa trwałe	2,66%	4,14%
Wskaźnik zyskowności majątku obrotowego	zysk netto / aktywa obrotowe	5,18%	8,29%
Wskaźnik zyskowności kapitału własnego	zysk netto / kapitały własne	2,19%	3,55%
<b>Wskaźniki wspomagania finansowego</b>			
Wskaźnik ogólnego zadłużenia	zobowiązania ogółem / aktywa	0,20	0,23
Wskaźnik udziału kapitałów własnych w finansowaniu majątku	kapitały własne / aktywa	0,80	0,77
Wskaźnik relacji zobowiązań do kapitałów własnych	zobowiązania ogółem / kapitały własne	0,25	0,29
Wskaźnik relacji kapitału stałego do majątku trwałego	(kapitały własne + zobowiązania długoterminowe) / aktywa trwałe	1,28	1,24

Źródło: Dane własne Grupy

Grupa Kapitałowa Colian Holding S.A. w I półroczu 2016 roku osiągnęła wskaźnik płynności bieżącej na poziomie 2,17 (w porównaniu do stanu na 30.05.2015 r. zanotowano wzrost o 0,31). W przypadku wskaźnika szybkiego również zanotowano wzrost z 1,39 do 1,65. Obydwa wymienione powyżej wskaźniki można uznać za bezpieczne.

Wskaźniki rentowności pogorszyły się w I półroczu 2016 w porównaniu z analogicznym okresem roku ubiegłego o czym informuje powyższe zestawienie.

Z analizy wybranych wskaźników wspomagania finansowego wynika, że nieznacznej zmianie uległa struktura finansowania majątku Grupy. Opisujący ją wskaźnik ogólnego zadłużenia spadł z 0,23 do 0,20 (20% majątku Grupy finansowane jest przez zewnętrzne źródła). Jednocześnie zwiększyła się wartość wskaźnika udziału kapitałów własnych w finansowaniu majątku z 0,77 w I półroczu 2015 do 0,80 w I półroczu 2016 tj. o 3,3%. Im wyższa wartość wskaźnika, tym większe bezpieczeństwo finansowe Grupy.

Wskaźnik relacji kapitału stałego do majątku trwałego uległy poprawie z 1,24 w na koniec I półrocza 2015 r. do 1,28 na koniec I półrocza 2016. Należy podkreślić, że wartość wskaźnika pokrycia majątku trwałego kapitałem stałym powinna być równa lub większa od 1 - jest to tzw. złota reguła bilansowania, zgodnie z którą trwałe składniki majątku firmy powinny być finansowane z kapitału własnego. Dlatego osiągnięty wskaźnik na poziomie 1,28 na koniec I półrocza 2016 r. należy uznać za właściwy.

Zdaniem Zarządu jednostki dominującej, zaprezentowana w sporządzonym sprawozdaniu finansowym sytuacja majątkowa i finansowa Grupy Kapitałowej wg stanu na dzień 30.06.2016 roku jest dobra i stabilna, oraz nie wykazuje obszarów zagrożenia dla prowadzonej działalności gospodarczej i jednocześnie daje podstawę do działalności i rozwoju w następnych horyzontach czasowych.

### **8.3.2. CZYNNIKI NIETYPOWE I ZDARZENIA MAJACE WPLYW NA WYNIK FINANSOWY**

W I półroczu 2016 roku nie wystąpiły zdarzenia nietypowe, które miałyby istotny wpływ na wyniki Grupy Kapitałowej Colian Holding S.A.

Na osiągnięte rezultaty Grupy Kapitałowej Colian Holding S.A. za I półrocze 2016 miały wpływ m.in. następujące czynniki:

- utrzymujący się dość wysoki poziom cen podstawowych surowców i materiałów do produkcji,
- sytuacja na rynku walutowym oraz poziom kursów walut USD, EUR, GBP
- wzrost konkurencji na rynku słodczy w Polsce, w szczególności rozwój marek własnych sieci handlowych,
- sytuacja gospodarcza w Polsce oraz dynamika wzrostu PKB
- niespokojna sytuacja geopolityczna i gospodarcza we Wschodniej Europie oraz w krajach objętych działaniami wojennymi, do których Grupa Kapitałowa eksportowała swoje produkty

### **8.3.3. INFORMACJE O ZNANYCH SPÓŁCE / GRUPIE KAPITAŁOWEJ / UMOWACH MOGĄCYCH W PRZYSZŁOŚCI SKUTKOWAĆ ZMIANAMI W STRUKTURZE AKCJONARIUSZY**

Zarząd Spółki dominującej na dzień sporządzenia sprawozdania nie posiada informacji o zawartych umowach, które mogłyby w przyszłości skutkować zmianami w strukturze akcjonariuszy.

### **8.4. INFORMACJA O ZOBOWIĄZANIACH WARUNKOWYCH, W TYM UDZIELENIU PRZEZ EMITENTA PORĘCZEŃ KREDYTU, POŻYCZKI LUB UDZIELENIU GWARANCJI**

Zobowiązania warunkowe poza gwarancjami i poręczeniami udzielonymi przez Spółki Grupy Colian Holding S.A. dla Spółek Grupy w prezentowanym okresie I półrocza 2016 roku nie występują.



## 9. WSPÓLPRACA Z PODMIOTAMI POWIĄZANYMI

Szczegółowa informacja o transakcjach w I półroczu 2016 r. oraz I półroczu 2015 r. pomiędzy jednostką dominującą COLIAN HOLDING S.A., a podmiotami powiązanyymi zawarta została w nocie nr 50 do śródrocznego skróconego skonsolidowanego sprawozdania finansowego.

## 10. ZDARZENIA PO DNIU BILANSOWYM NIEUWZGLĘDNIONE W SPRAWOZDANIU

Nie wystąpiły istotne zdarzenia po dniu bilansowym, które nie zostały odzwierciedlone w sprawozdaniu za dany okres śródroczny. Pozostałe zdarzenia gospodarcze ujawnione zostały w formie raportów bieżących na stronie internetowej [http://www.colian.pl/profil\\_inwestorski/](http://www.colian.pl/profil_inwestorski/).

## 11. INSTRUMENTY FINANSOWE I ZARZADZANIE RYZYKIEM FINANSOWYM

### 11.1. Zobowiązania z tytułu kredytów i pożyczek.

Stan zobowiązań z tytułu kredytów bankowych na dzień 30.06.2016 roku przedstawia zestawienie zawarte w poniższej tabeli.

Tabela nr 9. Kredyty i pożyczki – stan na 30.06.2016 roku w tys. zł.

Nazwa banku /pożyczkodawcy i rodzaj kredytu/pożyczki	Kwota kredytu/pożyczki wg umowy [tys. PLN]	Kwota pozostała do spłaty [tys. PLN]	Efektywna stopa procentowa %	Termin spłaty
mBank S.A./Kalisz	40 000		WIBOR O/N+marża banku	31.03.2017
Bank Millenium S.A.	20 000	1 018	WIBOR 1M+marża banku	17.12.2017
mBank S.A./Kalisz	16 000	16 000	WIBOR 1M+marża banku	15.06.2018
<b>RZAEM</b>	<b>76 000</b>	<b>17 018</b>		

Źródło: Dane własne Grupy

Szczegółowy opis zaciągniętych przez Emitenta kredytów oraz ich strukturę przedstawiono w nocie 35 do skróconego skonsolidowanego śródrocznego sprawozdania finansowego.

### 11.2. Zarządzanie ryzykiem finansowym.

Głównym celem strategii zarządzania ryzykiem finansowym jest identyfikacja występujących ryzyk, określenie poziomu poszczególnych ryzyk akceptowalnych przez Spółki tworzące Grupę oraz podjęcie decyzji, czy i które pozycje podlegać będą zabezpieczeniu.

Cele i zasady zarządzania ryzykiem finansowym zostały opisane w nocie nr 46 do skróconego skonsolidowanego śródrocznego sprawozdania finansowego.

W ramach występującego ryzyka finansowego w Spółkach Grupy Kapitałowej zidentyfikowano ryzyka jednostkowe:

- ryzyko walutowe
- ryzyko stopy procentowej
- ryzyko cen surowców i wyrobów
- ryzyko kredytowe
- ryzyko kar umownych wynikające z zapisów umów kontraktowych

Podstawowa zasada zarządzania ryzykiem finansowym stosowana dla poszczególnych Spółek ma za zadanie określenie maksymalnie oczekiwanej straty, jaką Spółka może ponieść w danym przedziale czasu przy założeniu normalnych warunków rynkowych i przy zadanym poziomie ufności.

Według najlepszej wiedzy zarządzających powyżej przedstawione zostały kluczowe ryzyka i zagrożenia mogące mieć wpływ na przyszłą działalność Grupy Kapitałowej Colian Holding S.A.

Grupa Kapitałowa Colian Holding S.A. nie zawierała w minionym okresie transakcji zabezpieczających na rynku finansowym.

Biorąc pod uwagę dotychczasowe doświadczenie zarządcze oraz stabilną sytuację finansową Spółek z Grupy Kapitałowej, Zarząd nie widzi zagrożenia dla realizacji obecnej strategii rozwoju oraz wywiązywania się poszczególnych Spółek ze swoich zobowiązań finansowych.

### **11.3. System kontroli wewnętrznej i zarządzania ryzykiem w odniesieniu do procesu sporządzania sprawozdań finansowych i skonsolidowanych sprawozdań finansowych.**

Zarząd Spółki dominującej odpowiedzialny jest za system kontroli wewnętrznej w ramach Grupy Kapitałowej i jego skuteczność w procesie sporządzania sprawozdań finansowych i raportów okresowych. Zadaniem efektywnego systemu kontroli wewnętrznej w sprawozdawczości finansowej jest zapewnienie adekwatności i poprawności informacji finansowych zawartych w sprawozdaniach finansowych i raportach okresowych.

W procesie sporządzania sprawozdań finansowych spółki i Grupy Kapitałowej jednym z podstawowych elementów kontroli jest weryfikacja sprawozdania finansowego przez niezależnego audytora. Wyboru niezależnego audytora dokonuje Rada Nadzorcza. Sprawozdania finansowe po zakończeniu badania przez audytora przesyłane są członkom Rady Nadzorczej Spółki, która dokonuje oceny sprawozdania finansowego spółki i Grupy w zakresie ich zgodności z księgami i dokumentami, jak i ze stanem faktycznym. Zgodnie z przepisami Ustawy o rachunkowości członkowie Zarządu i Rady Nadzorczej są zobowiązani do zapewnienia, aby sprawozdanie finansowe oraz sprawozdanie z działalności spełniały wymagania przewidziane w tej ustawie.

Dane finansowe będące podstawą sprawozdań finansowych i raportów okresowych oraz stosowanej przez Grupę miesięcznej sprawozdawczości zarządczej i operacyjnej pochodzą z systemu finansowo-księgowego opartego o zintegrowany system SAP i hurtownię danych. Grupa Kapitałowa stosuje spójne zasady księgowe prezentując dane finansowe w sprawozdaniach finansowych, okresowych raportach finansowych i innych raportach przekazywanych akcjonariuszom.

Grupa regularnie ocenia jakość systemów kontroli wewnętrznej i zarządzania ryzykiem w odniesieniu do procesu sporządzania sprawozdań finansowych. Na podstawie przeprowadzonej oceny Zarząd jednostki dominującej stwierdza, że na dzień 30 czerwca 2016 roku nie istniały żadne niedociągnięcia, które mogłyby w istotny sposób wpłynąć na skuteczność kontroli wewnętrznej w zakresie raportowania finansowego.

## **12. CHARAKTERYSTYKA ZEWNĘTRZNYCH I WEWNĘTRZNYCH CZYNNIKÓW DETERMINUJACYCH ROZWÓJ GRUPY KAPITAŁOWEJ**

### **12.1. Charakterystyka podstawowych ryzyk i zagrożeń związanych z pozostałymi miesiącami roku obrotowego.**

Rozwój Grupy Kapitałowej Colian Holding S.A. warunkują czynniki zewnętrzne, niezależne od niej, jak i wewnętrzne – ściśle związane z jej działalnością.

Zdaniem Zarządu najważniejszymi czynnikami, które w perspektywie kolejnych okresów sprawozdawczych, mogą mieć wpływ na wyniki GK:

- kształtowanie się kursów walutowych podlegających w ostatnim czasie znacznym wahaniom, w szczególności EUR do PLN, GBP do PLN i USD do PLN, które mają wpływ na osiągnięte przychody oraz rentowność działalności eksportowej jak również na kształtowanie się cen zakupu wybranych surowców. W ostatnim czasie znaczący wpływ na notowania funta ma wynik referendum, który wskazuje na opuszczenie przez Wielką Brytanię, Unii Europejskiej. Powoduje to znaczące osłabienie waluty brytyjskiej, co w przypadku GK Colian Holding S.A. jest zjawiskiem korzystnym
- sytuacja makroekonomiczna w kraju i zagranicą oraz dynamika zmian PKB. Sytuacja geopolityczna w tym konflikt zbrojny na Ukrainie i związane z tym sankcje i embarga wprowadzone na i przez Rosję, a także konflikty zbrojne w krajach, które są partnerami handlowymi GK, wywiera istotny wpływ na możliwości realizacji sprzedaży eksportowej,
- kształtowanie się cen podstawowych surowców, w tym głównie ziarna kakaowego, cukru, orzecha laskowego oraz cen opakowań,
- zmiany w strukturze handlu detalicznego w Polsce oraz zachodzące procesy konsolidacji,
- duży udział marek prywatnych i sieci dyskontowych w rynku słodocy,
- warunki pogodowe, wpływające na wielkość sprzedaży wybranych segmentów,
- wchodzące w życie nowe obciążenie podatkowe, czyli podatek od zużycia wody oraz podatek od sprzedaży detalicznej. Pierwszy będzie miał bezpośrednie przełożenie na wzrost kosztów wytworzenia w całej organizacji, w największym wymiarze wpłynie na wyniki dywizji napojowej. Skutki wprowadzenie podatku od sprzedaży detalicznej mogą mieć pośredni wpływ na rentowność sprzedaży w kanale zorganizowanym, ponieważ sieci detaliczne objęte tym podatkiem mogą starać się część jego ciężaru „przerzucić” na producentów

Grupa Kapitałowa systematycznie monitoruje czynniki ryzyka oraz prowadzi działania mające na celu ograniczanie wpływu zidentyfikowanych ryzyk na wyniki finansowe.

### **12.2. Wskazanie czynników, które w ocenie Emitenta będą miały wpływ na osiągnięte przez niego wyniki w perspektywie drugiego półrocza 2016.**

Poza wyżej wymienionymi czynnikami ryzyka, Zarząd nie przewiduje innych, istotnych zdarzeń, które mogłyby w znaczący sposób wpłynąć na wyniki 2 półrocza 2016 roku.

### 13. PODSUMOWANIE

Na sytuację finansową Grupy Kapitałowej w I półroczu 2016 roku decydujące znaczenie miały następujące czynniki: wzrost cen części surowców i opakowań, wzrost kosztów sprzedaży, koszty akwizycji związane z przejściem spółki brytyjskiej. Brak realizacji planów przychodowych, głównie w dywizji słodkiej, przy wyższych inwestycjach w rynek, spowodowało że Grupa osiągnęła niższe wskaźniki zyskowności.

Grupa Kapitałowa Colian Holding S.A. będzie nadal konsekwentnie realizować politykę budowania silnej pozycji marek produktowych, biorąc pod uwagę zmiany zachodzące na rynku spożywczym. Duży udział marek własnych, który ma wpływ na zaostrzenie konkurencji wśród producentów wyrobów markowych, może dalej wpływać na pogorszenie rentowności, dlatego też pomimo okresowych wahań w wynikach poszczególnych segmentów, Zarząd widzi potrzebę dalszych inwestycji w marki oraz w budowanie dystrybucji. Działania związane z budowaniem pozycji rynkowej wymagają znacznych nakładów na aktywizację sprzedaży (działania trade marketingu, rozwój sieci dystrybucji detalicznej) oraz znacznych środków przeznaczanych na marketing strategiczny (szeroko rozumiane aktywności medialne).

Zarząd na bieżąco ocenia efekty osiągnięte przez poszczególne segmenty, w zakresie generowanych marż, analizowane są także ryzyka związane z działalnością poszczególnych segmentów. W celu poprawy efektywności dokonuje okresowo przeglądu poszczególnych obszarów funkcjonowania spółek i w razie niewystarczającej efektywności podejmuje działania optymalizacyjne

#### Podpisy osób uprawnionych do reprezentacji Spółki

.....  
Jan Kolański  
*Prezes Zarządu*

.....  
Marcin Szulawa  
*Członek Zarządu*