



**SPRAWOZDANIE Z DZIAŁALNOŚCI  
GRUPY KAPITAŁOWEJ BORYSZEW  
W I PÓŁROCZU 2016 ROKU**



*Data zatwierdzenia sprawozdania do publikacji:  
31 sierpnia 2016 roku*



SPIS TREŚCI	STRONA
1. WSTĘP.....	3
2. ZATWIERDZENIA RAPORTU DO PUBLIKACJI.....	4
3. STOSOWANE ZASADY RACHUNKOWOŚCI.....	4
4. ISTOTNE DOKONANIA LUB NIEPOWODZENIA W BIEŻĄCYM OKRESIE .....	7
5. CZYNNIKI I ZDARZENIA, W SZCZEGÓLNOŚCI NIETYPOWE, MAJĄCE WPŁYW NA WYNIKI BIEŻĄCEGO OKRESU .....	17
6. OPIS PODSTAWOWYCH ZAGROŻEŃ I RYZYKA.....	17
7. OBJAŚNIENIA DOTYCZĄCE SEZONOWOŚCI DZIAŁALNOŚCI SPÓŁKI W PREZENTOWANYM OKRESIE.....	21
8. PRZYCHODY I WYNIKI PRZYPADAJĄCE NA POSZCZEGÓLNE SEGMENTY DZIAŁALNOŚCI OD POCZĄTKU BIEŻĄCEGO ROKU.....	21
9. INFORMACJE DOTYCZĄCE EMISJI, WYKUPU I SPŁATY NIEUDZIAŁOWYCH I KAPITAŁOWYCH PAPIERÓW WARTOŚCIOWYCH .....	25
10. WYPŁACONA LUB ZADEKLAROWANA DYWIDENDA.....	25
11. ZDARZENIA, KTÓRE NASTĄPIŁY PO DNIU, NA KTÓRY SPORZĄDZONO SPRAWOZDANIE FINANSOWE, NIE UJĘTE W TYM SPRAWOZDANIU, A MOGĄCE W ZNACZĄCY SPOSÓB WPŁYNAĆ NA PRZYSZŁE WYNIKI GRUPY.....	25
12. ZMIANY ZOBOWIĄZAŃ WARUNKOWYCH I AKTYWÓW WARUNKOWYCH .....	25
13. OPIS ORGANIZACJI GRUPY KAPITAŁOWEJ EMITENTA.....	25
14. SKUTKI ZMIAN W STRUKTURZE GRUPY OD POCZĄTKU ROKU, ŁĄCZNIE Z POŁĄCZENIEM JEDNOSTEK GOSPODARCZYCH, PRZEJĘCIEM LUB SPRZEDAŻĄ JEDNOSTEK ZALEŻNYCH I INWESTYCJI DŁUGOTERMINOWYCH, RESTRUKTURYZACJĄ I ZANIECHANIEM DZIAŁALNOŚCI.....	28
15. STANOWISKO ZARZĄDU ODNOŚNIE MOŻLIWOŚCI ZREALIZOWANIA WCZEŚNIEJ OPUBLIKOWANYCH PROGNOZ WYNIKU FINANSOWEGO NA BIEŻĄCY ROK.....	28
16. AKCJONARIUSZE POSIADAJĄCY BEZPOŚREDNIO LUB POŚREDNIO PRZEZ PODMIOTY ZALEŻNE CO NAJMNIEJ 5% OGÓLNEJ LICZBY GŁOSÓW NA WALNYM ZGROMADZENIU SPÓŁKI NA DZIEŃ PRZEKAZANIA RAPORTU.....	28
17. ZMIANY W STRUKTURZE WŁASNOŚCI ZNACZNYCH PAKIETÓW AKCJI SPÓŁKI W OKRESIE OD PRZEKAZANIA POPRZEDNIEGO RAPORTU KWARTALNEGO – UDZIAŁ GŁOSÓW NA WALNYM ZGROMADZENIU SPÓŁKI.....	28
18. OSOBY ZARZĄDZAJĄCE I NADZORUJĄCE SPÓŁKĘ – ZMIANY STANU POSIADANYCH AKCJI LUB OPCJI NA AKCJE W BIEŻĄCYM OKRESIE OD DNIA PRZEKAZANIA POPRZEDNIEGO RAPORTU.....	29
19. POSTĘPOWANIA TOCZĄCE SIĘ PRZED SADEM, ORGANEM WŁAŚCIWYM DLA POSTĘPOWANIA ARBITRAŻOWEGO LUB ORGANEM ADMINISTRACJI PUBLICZNEJ.....	29
20. ZAWARCIE PRZEZ SPÓŁKĘ LUB JEDNOSTKĘ ZALEŻNĄ JEDNEJ LUB WIĘCEJ ISTOTNYCH TRANSAKCJI Z PODMIOTAMI POWIĄZANYMI.....	29
21. INFORMACJE O UDZIELENIU PRZEZ SPÓŁKĘ LUB JEDNOSTKĘ OD NIEJ ZALEŻNĄ PORĘCZEŃ KREDYTU LUB POŻYCZKI LUB UDZIELENIU GWARANCJI – ŁĄCZNIE JEDNEMU PODMIOTOWI LUB JEDNOSTCE ZALEŻNEJ, JEŻELI ŁĄCZNA WARTOŚĆ ISTNIEJĄCYCH PORĘCZEŃ LUB GWARANCJI STANOWI RÓWNOWARTOŚĆ CO NAJMNIEJ 10% KAPITAŁÓW WŁASNYCH SPÓŁKI.....	32
22. INNE INFORMACJE ISTOTNE DLA OCENY SYTUACJI KADROWEJ, MAJĄTKOWEJ, FINANSOWEJ, WYNIKU FINANSOWEGO SPÓŁKI I ICH ZMIAN ORAZ INFORMACJE, KTÓRE SĄ ISTOTNE DLA OCENY MOŻLIWOŚCI REALIZACJI ZOBOWIĄZAŃ .....	35
23. CZYNNIKI, KTÓRE BĘDĄ MIAŁY WPŁYW NA OSIĄGNIĘTE PRZEZ SPÓŁKĘ WYNIKI W PERSPEKTYWIE CO NAJMNIEJ KOLEJNEGO KWARTAŁU.....	35
24. OŚWIADCZENIA ZARZĄDU .....	36



## 1. WSTĘP

### INFORMACJE O SPÓŁCE

Boryszew Spółka Akcyjna ma siedzibę w Warszawie (03 – 301) przy ul. Jagiellońskiej 76.

Spółka zarejestrowana jest w Sądzie Rejonowym dla Miasta Stołecznego Warszawy, XII Wydział Gospodarczy Krajowego Rejestru Sądowego, pod numerem KRS 0000063824. Spółce nadano numer statystyczny REGON 750010992 oraz NIP 837-000-06-34.

Spółka została utworzona na czas nieoznaczony.

### HISTORIA

Historia Boryszew S.A. („Spółka”) sięga 1911 roku, kiedy to zostało założone Belgijskie Towarzystwo Sochaczewskiej Fabryki Sztucznego Jedwabiu. Po II wojnie światowej fabryka została upaństwowiona. W 1991 roku w wyniku prywatyzacji przedsiębiorstwa państwowego Boryszew ERG powstała spółka Boryszew S.A. o 100% udziale kapitału prywatnego.

Od maja 1996 roku akcje Spółki notowane są na GPW w Warszawie.

W 1999 roku Boryszew S.A., oferujący szeroką gamę produktów z branży chemicznej (m.in. znany w Polsce płyn chłodnicowy Borygo), pozyskała inwestora strategicznego w osobie Pana Romana Karkosika.

Nowy akcjonariusz zapoczątkował dynamiczny rozwój spółki. Przejęcia przedsiębiorstw produkcyjnych z branży połączone z ich restrukturyzacją, fuzje oraz organiczny wzrost sprzedaży spółek Grupy przyczyniły się do znacznej poprawy wyników, którą docenili inwestorzy poprzez wzrost kursu akcji na GPW.

Grupa Kapitałowa Boryszew jest jedną z największych grup przemysłowych w Polsce, posiadającą zakłady produkcyjne na 4 kontynentach, działające w branżach: automotive, metali kolorowych, chemii i handlu.

### RADA NADZORCZA BORYSZEW S.A.

Na dzień 1 stycznia 2016 roku Rada Nadzorcza funkcjonowała w składzie:

Pan Janusz Siemieniec – Przewodniczący Rady Nadzorczej

Pan Arkadiusz Krężel – Wiceprzewodniczący Rady Nadzorczej

Pan Mirosław Kutnik – Sekretarz Rady Nadzorczej

Pan Jan Bogolubow – Członek Rady Nadzorczej

Pani Małgorzata Waldowska – Członek Rady Nadzorczej.

W dniu 14 czerwca 2016 roku Pan Jan Bogolubow złożył rezygnację z funkcji Członka Rady Nadzorczej Spółki.

W dniu 15 czerwca 2016 roku Zwyczajne Walne Zgromadzenie Boryszew S.A. powołało do składu Rady Nadzorczej Pana Piotra Lisieckiego.

Na dzień 30 czerwca 2016 roku Rada Nadzorcza funkcjonowała w składzie:

Pan Janusz Siemieniec – Przewodniczący Rady Nadzorczej

Pan Arkadiusz Krężel – Wiceprzewodniczący Rady Nadzorczej

Pan Mirosław Kutnik – Sekretarz Rady Nadzorczej

Pan Piotr Lisiecki – Członek Rady Nadzorczej

Pani Małgorzata Waldowska – Członek Rady Nadzorczej.

W okresie od 30 czerwca 2016 roku do dnia przekazania raportu do publikacji nie było zmian w składzie Rady Nadzorczej.



## ZARZĄD BORYSZEW S.A.

W okresie objętym niniejszym raportem Zarząd Boryszew S.A. funkcjonował w składzie:

Pan Piotr Szeliga – Prezes Zarządu, Dyrektor Generalny,

Pan Mikołaj Budzanowski – Członek Zarządu, Dyrektor ds. Rozwoju,

Pan Cezary Pyszkowski – Członek Zarządu, Dyrektor ds. Fuzji i Rozwoju Sektora Automotive.

W okresie od 30 czerwca 2016 roku do dnia przekazania raportu do publikacji nie było zmian w składzie Zarządu.

## 2. ZATWIERDZENIA RAPORTU DO PUBLIKACJI

Niniejsze sprawozdanie z działalności Grupy Kapitałowej Boryszew w I półroczu 2016 roku, stanowiące integralną część śródrocznego skróconego skonsolidowanego raportu półrocznego Grupy Kapitałowej Boryszew za okres od 1 stycznia 2016 roku do 30 czerwca 2016 roku zostało zatwierdzone do publikacji Uchwałą Zarządu w dniu 31 sierpnia 2016 roku i przedstawia sytuację Grupy zgodnie z wymogami prawa za okres od 1 stycznia 2016 roku do 30 czerwca 2016 roku z uwzględnieniem zdarzeń, które zaistniały do dnia zatwierdzenia niniejszego sprawozdania do publikacji.

Znaczna część informacji zawartych w niniejszym sprawozdaniu została bardziej szczegółowo opisana w raportach bieżących Spółki dostępnych m.in. na stronie internetowej [www.boryszew.com.pl](http://www.boryszew.com.pl), na której można również znaleźć inne informacje na temat Spółki i Grupy.

## 3. STOSOWANE ZASADY RACHUNKOWOŚCI

Informacje zawarte w Raporcie za I półrocze 2016 roku zostały sporządzone zgodnie z Rozporządzeniem Ministra Finansów z 19 lutego 2009 roku w sprawie informacji bieżących i okresowych przekazywanych przez emitentów papierów wartościowych oraz warunków uznawania za równoważne informacji wymaganych przepisami prawa państwa niebędącego państwem członkowskim (Dz. U. Nr 33, poz. 259 z 2009r. z późn. zm.) oraz Międzynarodowym Standardem Rachunkowości 34 (MSR 34) „Śródroczna sprawozdawczość finansowa”.

Zasady rachunkowości i metody obliczeniowe stosowane przez Grupę nie uległy zmianie w I półroczu 2016 roku, a szczegółowo zostały przedstawione w skonsolidowanym raporcie rocznym za 2015 rok, opublikowanym w dniu 21 marca 2016 roku.

Skonsolidowane sprawozdania finansowe zawierają sprawozdanie finansowe jednostki dominującej oraz sprawozdania jednostek kontrolowanych przez jednostkę dominującą (lub jednostki zależne od jednostki dominującej) sporządzone na dzień bilansowy. Kontrola występuje wówczas, gdy jednostka dominująca ma możliwość wpływania na politykę finansową i operacyjną podległej jednostki w celu osiągnięcia korzyści z jej działalności.

## SKONSOLIDOWANYM SPRAWOZDANIEM FINANSOWYM OBJĘTE ZOSTAŁY NASTĘPUJĄCE SPÓŁKI:

Nazwa spółki	Siedziba	Udział jednostki dominującej w kapitale (%)	Udział w głosach (%)	Podmiot zależny od:	Segment działalności
<b>Boryszew S.A:</b>	<b>Warszawa</b>			<b>Jednostka dominująca</b>	
<i>Centrala w Warszawie</i>	Warszawa				Działalność holdingowa



Oddział Elana w Toruniu	Toruń				Wyroby chemiczne
Oddział Maflow w Tychach	Tychy				Motoryzacja
Oddział NPA Skawina	Skawina				Aluminium
Oddział Enterprise Data Center	Toruń				Handel i pozostałe
Oddział Borszew Energy	Toruń				Handel i pozostałe
Oddział Borszew ERG	Sochaczew				Wyroby chemiczne
Oddział Nylonbor	Sochaczew				Wyroby chemiczne
Oddział Handlowy	Sochaczew				Handel i pozostałe
Elimer Sp. z o.o.	Sochaczew	52,44	52,44	Borszew SA	Wyroby chemiczne
Torlen Sp. z o.o.	Toruń	100,00	100,00	Borszew SA	Wyroby chemiczne
Elana Pet Sp. z o.o.	Toruń	100,00	100,00	Borszew SA	Wyroby chemiczne
Elana Energetyka Sp. z o.o.	Toruń	100,00	100,00	Borszew SA	Wyroby chemiczne
SPV Borszew 3 Sp. z o.o.	Warszawa	100,00	100,00	Borszew SA	Handel i pozostałe
Borszew Commodities Sp. z o.o.	Warszawa	100,00	100,00	Borszew SA	Handel i pozostałe
Nowoczesne Produkty Aluminiowe Skawina Sp. z o.o.	Warszawa	100,00	100,00	Borszew SA	Spółka nie prowadzi działalności
SPV Borszew 6 Sp. z o.o.	Warszawa	100,00	100,00	Borszew SA	Spółka nie prowadzi działalności
SPV Borszew 8 Sp. z o.o.	Warszawa	100,00	100,00	Borszew SA	Spółka nie prowadzi działalności
SPV Borszew 9 Sp. z o.o.	Warszawa	100,00	100,00	Borszew SA	Spółka nie prowadzi działalności
Borszew Automotive Plastics Sp. z o.o.	Toruń	100,00	100,00	Borszew S.A.	Działalność holdingowa
Borszew Components Poland Sp. z o.o.	Toruń	100,00	100,00	Borszew Automotive Plastics Sp. z o.o.	Spółka nie prowadzi działalności
Borszew HR Service Sp. z o.o.	Toruń	100,00	100,00	Borszew Automotive Plastics Sp. z o.o.	Handel i pozostałe
Maflow Polska Sp. z o.o.	Warszawa	100,00	100,00	Borszew S.A.	Motoryzacja
Maflow BRS s.r.l	Włochy	100,00	100,00	Borszew SA	Motoryzacja
Maflow Spain Automotive S.L.U	Hiszpania	100,00	100,00	Borszew SA	Motoryzacja
Maflow France Automotive S.A.S.U.	Francja	100,00	100,00	Borszew SA	Motoryzacja
AKT Plastikarska Technologie Cechy spol. S.r.o.	Republika Czeska	100,00	100,00	Borszew SA	Motoryzacja
Maflow do Brasil Ltda	Brazylia	100,00	100,00	Maflow Polska Sp. z o.o.	Motoryzacja
Maflow Components Co. Ltd	Chiny	100,00	100,00	Maflow Polska Sp. z o.o.	Motoryzacja
Maflow Automotive Mexico S.de R.L.de C.V	Meksyk	100,00	100,00	Maflow Spain Automotive S.L.U., Maflow Polska Sp. z o.o.	Motoryzacja



ICOS GmbH	Niemcy	100,00	100,00	Borszew Automotive Plastics Sp. z o.o.	Motoryzacja
Theysohn Kunststoff GmbH	Niemcy	100,00	100,00	ICOS GmbH	Motoryzacja
Theysohn Formenbau GmbH	Niemcy	100,00	100,00	ICOS GmbH	Motoryzacja
Borszew Formenbau Deutschland GmbH	Niemcy	100,00	100,00	Borszew Kunststofftechnik Deutschland GmbH	Motoryzacja
Borszew Kunststofftechnik Deutschland GmbH	Niemcy	100,00	100,00	Borszew Automotive Plastics Sp. z o.o.	Motoryzacja
BRS YMOS GmbH	Niemcy	100,00	100,00	Borszew Automotive Plastics Sp. z o.o.	Motoryzacja
Borszew Oberflächentechnik GmbH	Niemcy	100,00	100,00	Borszew Kunststofftechnik Deutschland GmbH	Motoryzacja
Borszew Deutschland GmbH	Niemcy	100,00	100,00	Borszew Automotive Plastics Sp. z o.o.	Motoryzacja
Borszew Plastic RUS Sp. z o.o.	Rosja	51,00	51,00	Borszew Kunststofftechnik Deutschland GmbH	Motoryzacja
Borszew Tensho Poland Sp. z o.o.	Ostaszewo	80,00	80,00	Borszew S.A.	Motoryzacja
Impexmetal S.A.	Warszawa	56,17	56,17	Borszew SA	Aluminium
Hutmen S.A.	Warszawa	61,15	89,74	Impexmetal S.A., Impex – invest, SPV Borszew 3 Sp. z o.o., Borszew S.A. SPV Impexmetal Sp. z o.o.	Miedź
Walcownia Metali Dziedzice S.A.	Czechowice-Dziedzice	43,09	100,00	Hutmen S.A., Impexmetal S.A., Borszew S.A.	Miedź
Huta Metali Nieżelaznych Szopienice S.A. - w likwidacji	Katowice	34,58	61,77	Polski Cynk Sp. z o.o.	Miedź
ZM Silesia S.A.	Katowice	55,07	97,19	Impexmetal S.A.	Cynk i Ołów
Baterpol S.A.	Katowice	55,99	100,00	Polski Cynk Sp. z o.o.	Cynk i ołów
Polski Cynk Sp. z o.o.	Katowice	55,99	100,00	Impexmetal S.A., ZM Silesia S.A.	Cynk i ołów
FŁT Polska Sp. z o.o.	Warszawa	55,24	98,35	Impexmetal S.A.	Handel i pozostałe
FLT & Metals Ltd.	Wielka Brytania	56,17	100,00	Impexmetal S.A.	Handel i pozostałe
S & I S.A.	Szwajcaria	56,17	100,00	Impexmetal S.A.	Handel i pozostałe
FLT Bearings Ltd.	Wielka Brytania	55,24	100,00	FLT France SAS	Handel i pozostałe
FLT France SAS	Francja	55,24	100,00	FŁT Polska Sp. z o.o.	Handel i pozostałe
SPV Lakme Investment Sp. z o.o.	Warszawa	50,16	100,00	SPV Impexmetal Sp. z o.o.	developerska



Impex – Invest Sp. z o.o.	Warszawa	56,17	100,00	Impexmetal S.A.	Handel i pozostałe
Eastside Capital Investments Sp. z o.o.	Warszawa	84,67	100,00	Borszew SA ,Impexmetal SA	Handel i pozostałe
Eastside - Bis Spółka z o.o.	Warszawa	84,67	100,00	Eastside Capital Investments Sp. z o.o.	Handel i pozostałe
Symonvit Ltd w likwidacji	Cypr	56,17	100,00	Impexmetal S.A.	zaprzymanie działalności
SPV Borszew 7 Sp. z o.o.	Warszawa	84,67	100,00	Eastside - Bis Spółka z o.o.	developerska
Baterpol Recycler Sp. z o.o.	Wrocław	55,98	100,00	Polski Cynk Sp. z o.o.	Cynk i ołów
ZM Nieruchomości Sp. z o.o. w likwidacji	Katowice	55,83	100,00	Polski Cynk Sp. z o.o.	Handel i pozostałe
SPV Silesia Sp. z o.o. w likwidacji (dawniej Baterpol Recycler Sp. z o.o. Spółka Komandytowo – Akcyjna)	Katowice	54,71	100,00	ZM Nieruchomości Sp. z o.o. w likwidacji	Handel i pozostałe
SPV Impexmetal Sp. z o.o.	Warszawa	56,16	100,00	Impexmetal SA, BAP Sp. z o.o.	Handel i pozostałe
Metal Zinc Sp. z o.o.	Warszawa	54,59	100,00	ZM Silesia S.A.	Cynk i ołów

#### Pozostałe jednostki objęte konsolidacją

Spółki osobowe	Wspólnicy Spółki	Przedmiot działalności
Baterpol S.A. i Wspólnicy Spółka Komandytowa, Katowice	Komplementariusze: Baterpol S.A . Komandytariusz: FŁT Polska Sp. z o. o.	sprzedaż hurtowa towarów
Surowce Hutmen S.A. Spółka Komandytowa, Wrocław	Komplementariusz: Hutmen S.A, Komandytariusze: Baterpol S.A., FŁT Polska Sp. z o.o.	sprzedaż hurtowa realizowana na zlecenie, pozostałych półproduktów, sprzedaż hurtowa odpadów i złomu
Baterpol Recycler Sp. z o.o. Spółka Komandytowa, Wrocław	Komplementariusz: Baterpol Recycler Sp. z o.o., Komandytariusz: HMN Szopienice S.A. w likwidacji	sprzedaż hurtowa realizowana na zlecenie, pozostałych półproduktów, sprzedaż hurtowa odpadów i złomu
Baterpol S.A. Spółka Komandytowa, Katowice	Komplementariusz: Baterpol S.A. Komandytariusz: Baterpol Recycler Sp. z o.o. Spółka Komandytowa	sprzedaż hurtowa realizowana na zlecenie, pozostałych półproduktów, sprzedaż hurtowa odpadów i złomu

## 4. ISTOTNE DOKONANIA LUB NIEPOWODZENIA W BIEŻĄCYM OKRESIE

### A. OSIĄGNIĘTE WYNIKI

Czynniki mające wpływ na wyniki uzyskane w I półroczu 2016 roku.

#### Ogólna sytuacja makroekonomiczna

Ogólna sytuacja makroekonomiczna w I półroczu 2016 roku była podobna do sytuacji w I półroczu 2015 roku.





Średnie wartości wskaźników PMI, określających poziom aktywności w przemyśle najważniejszych gospodarek dla Grupy Kapitałowej, czyli strefy Euro i Niemiec były na podobnym poziomie, podczas gdy w przypadku Polski miały tendencję spadkową. Nadal jednak przekraczały poziom 50 pkt uważany za granicę kryzysu.

Wynosiły one odpowiednio 51,9 pkt w przypadku średniej dla gospodarek UE, 54,2 pkt dla samych Niemiec, oraz 52,1 pkt dla Polski (w analogicznym okresie roku poprzedniego wynosiły one 51,8 pkt dla średniej gospodarek UE, 54,2 pkt dla Niemiec i 54,3 pkt dla Polski).

Ostatnio opublikowana prognoza Komisji Europejskiej z maja br. wskazuje na poprawę sytuacji gospodarczej (wzrost PKB w 2015 roku na poziomie +3,3% dla Polski oraz +1,8% dla Unii Europejskiej). W porównaniu do poprzedniej, bieżąca prognoza jest wyższa dla Polski 0,5 pp i o 0,5 pp dla Unii Europejskiej.

Opublikowana przez Bank Światowy w czerwcu br. prognoza poziomu PKB była zbliżona do prognozy styczniowej w zakresie wzrostu PKB w 2016 roku w wysokości +3,7% dla Polski oraz +1,6% dla Strefy Euro.

#### Sprzedaż samochodów

Sprzedaż samochodów w Europie w I półroczu 2016 roku wzrosła. Wg. danych ACEA, rynek samochodów osobowych w Europie uległ powiększeniu w I połowie 2016 roku o 9,4%. Główny klient Segmentu Motoryzacja – Grupa Volkswagen, zanotował w I połowie 2016 roku 4,2% wzrost sprzedaży samochodów na rynku europejskim (w porównaniu do analogicznego okresu roku ubiegłego). Rynek europejski pozostaje kluczowy dla Segmentu Motoryzacja, pomimo obecności podmiotów tego Segmentu na rynkach Ameryki Południowej i Azji.

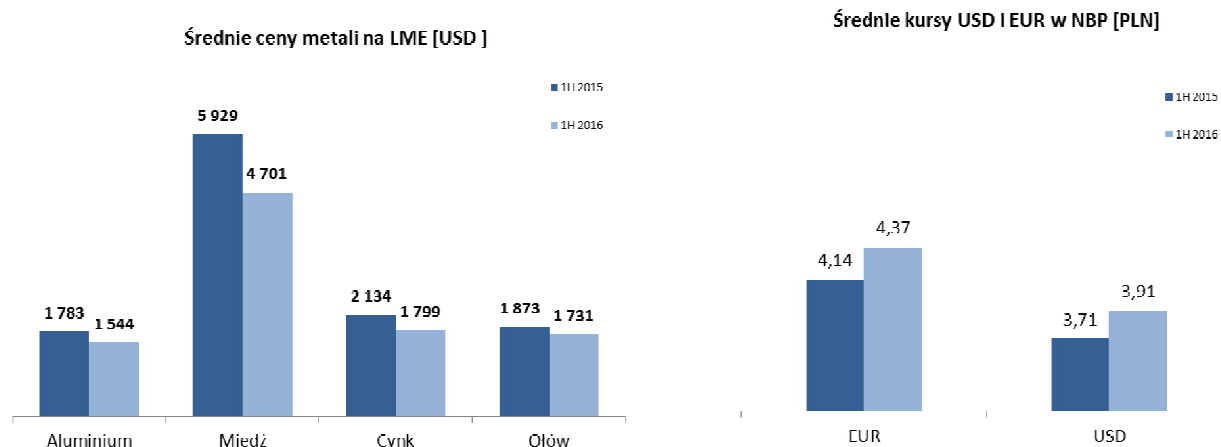
#### Ceny podstawowych surowców oraz kursy walut

W związku z prowadzeniem działalności operacyjnej, przede wszystkim w branży metali nieżelaznych (około 57% przychodów), Grupa Kapitałowa jest narażona na wahania średnich cen metali na Londyńskiej Giełdzie Metali (LME). W omawianym okresie spadły średnie ceny wszystkich czterech podstawowych metali, tj. aluminium (o 13%), miedzi (o 21%), cynku (o 16%) oraz ołowiu (o 8%). Po uwzględnieniu wzrostu notowań kursu dolara amerykańskiego o 5%, spadki cen podstawowych surowców przeliczone na polskiego złotego wyniosły od -3% (ołów) do -16% (miedź).

Istotnymi surowcami dla Grupy są złomy metali, w tym złomy miedzi, złom akumulatorowy, złomy ołowiu i aluminium stanowiące główne (Baterpol S.A.) bądź istotne (WM Dziedzice S.A., Impexmetal S.A.) surowce do produkcji. Ceny złomów metali były wyższe o ponad 1 punkt procentowy dla złomów akumulatorowych, niższe o około 10 punktów procentowych dla aluminium oraz zbliżone do ubiegłorocznych w przypadku złomów miedzi i mosiądźców. Warto zaznaczyć, że w I półroczu 2015 roku utrzymywały się korzystniejsze warunki cenowe dotyczące dopłat do cynku i ołowiu ( premia gąskowa). Obecnie spadek dopłat do metalu występuje w przypadku aluminium.

Porównanie średnich cen metali na LME oraz średnich kursów EUR i USD w omawianych okresach pokazują poniższe wykresy i tabela:





Źródło: notowania dzienne LME i NBP

Poziom notowań dolara amerykańskiego ma wpływ na przychody Grupy, które w przeważającej mierze zależą od poziomu notowań metali, stanowiących główny składnik ceny produktów. W omawianym okresie dolar umocnił się w stosunku do złotego o 5%, co miało wpływ na notowania podstawowych metali w PLN oraz na rentowność sprzedaży.

Poziom notowań euro jest istotny dla Grupy, ze względu na dominację marż przerobowych wyrażonych w tej walucie, oraz 67% udział sprzedaży eksportowej, głównie do strefy Euro. Średnie notowania euro wzrosły o 5,5% w stosunku do polskiego złotego.

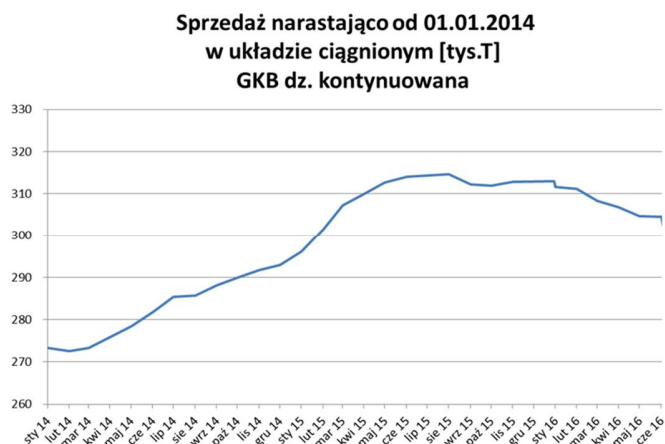
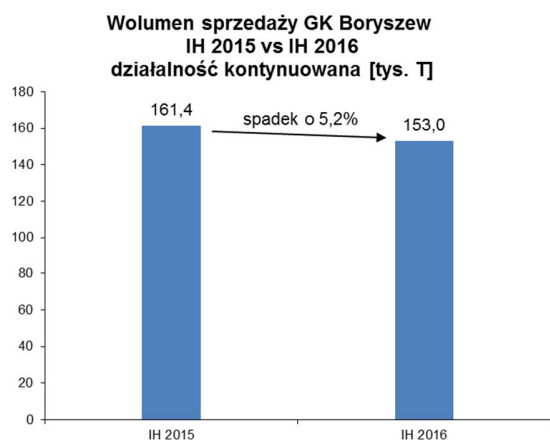
Kurs EUR/USD wzrósł do poziomu 1,12 w I półroczu 2016 roku (1,11 w I półroczu 2015 roku). Umacnianie euro wobec dolara ma pozytywny wpływ na wyniki Grupy.

### **Przychody ze sprzedaży/Popyt na produkty Grupy**

Przychody Grupy Kapitałowej Boryszew w I półroczu 2016 roku wyniosły 2 851,7 mln zł i były o 6,7% niższe od poziomu z analogicznego okresu roku ubiegłego. Spadek przychodów dotyczył głównie spółek metalowych i był w dużej mierze następstwem:

- spadku (w przeliczeniu na polskie złote) od 3 do 16% cen metali nieżelaznych stanowiący podstawowy składnik cen produktów,
- spadku przychodów ze sprzedaży towarów i materiałów o ponad 269,6 mln zł,
- spadku wolumenów sprzedaży Grupy o 5,2% do poziomu 153,0 tys. ton.

Istotny spadek przychodów ze sprzedaży towarów i materiałów wynikał z ograniczenia handlu towarami przez spółki produkcyjne Grupy Kapitałowej oraz zakończenia działalności operacyjnej przez FLT&Metals Ltd. (Londyn), a także w związku z reorganizacją struktur handlowych w ramach Grupy Kapitałowej Boryszew. Grupa Kapitałowa Boryszew zanotowała, względem analogicznego okresu roku poprzedniego niższy wolumen sprzedaży.



Do spadku wolumenu sprzedaży przyczyniły się głównie podmioty: Baterpol S.A. ze spadkiem o 8,1 tys. ton (30,6%), Oddział NPA Skawina ze spadkiem o 2,9 tys. ton (14,7%) oraz producenci włókien (Oddział Elana wraz z Torlenem) ze spadkiem o 1,2 tys. ton (13,6%).

Ponad 30 % spadek wolumenów sprzedaży w Baterpol S.A wynikał z rekordowo wysokiej bazy porównawczej I półrocza 2015 roku, która była spowodowana rekordowymi poziomami sprzedaży na skutek dużej dostępności tańszych surowców w tamtym okresie.

Spadek wolumenów sprzedaży w Oddziale NPA Skawina był związany z zawieszeniem sprzedaży do jednego z kontrahentów w związku z pogorszeniem jego sytuacji płatniczej.

Pomimo spadku całościowego wolumenu sprzedaży, większość podmiotów Grupy uzyskała wyższy wolumen sprzedaży niż w analogicznym okresie roku poprzedniego. Największe wzrosty dotyczyły podmiotów: Huta Oława ze wzrostem o 2,2 tys. ton (17,6%), Oddział Boryszew ERG ze wzrostem o 1,2 tys. ton (9,6%).

Poziom przychodów ze sprzedaży w Grupie był wypadkową przychodów oraz poziomów wolumenów w najważniejszych segmentach:

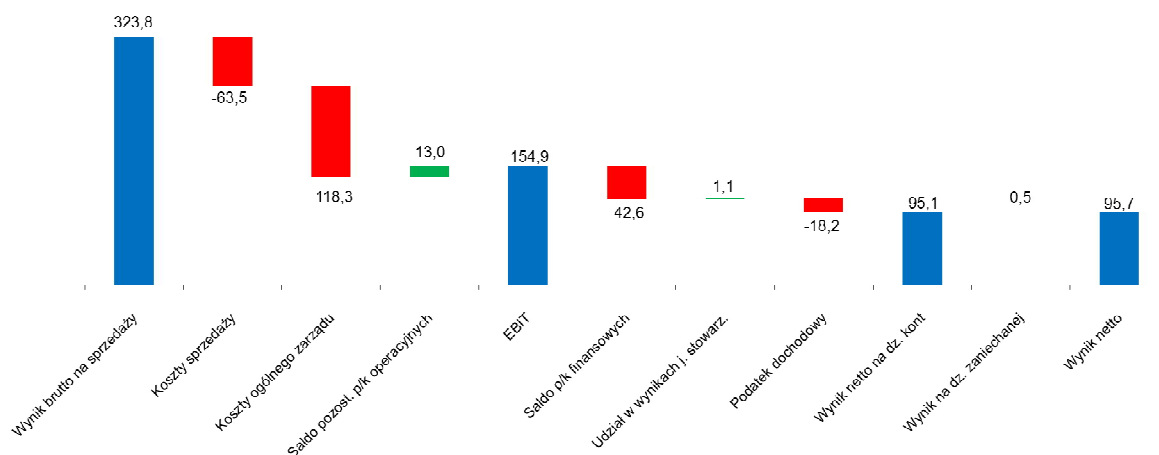
- Segment Motoryzacja - przychody 1 143,5 mln zł (1 061,8 mln zł w I półroczu 2015),
- Segment Aluminium – przychody 680,0 mln zł (746,3 mln zł w I półroczu 2015), wolumeny 62,0 tys. ton (64,3 tys. w I półroczu 2015),
- Segment Miedzi – przychody 456,0 mln zł (457,4 mln zł w I półroczu 2015), wolumeny 25,4 tys. ton (25,1 tys. ton w I półroczu 2015),
- Segment Cynku i Ołowiu – przychody 344,9 mln zł (502,8 mln zł w I półroczu 2015), wolumeny 40,1 tys. ton (46,0 tys. ton w I półroczu 2015),
- Segment Handel i Pozostałe – przychody 251,9 mln zł (309,2 mln zł w I półroczu 2015),
- Segment Wyroby Chemiczne – przychody 132,2 mln zł (151,4 mln zł w I półroczu 2015), wolumeny 25,2 tys. ton (26,0 tys. ton w I półroczu 2015),

### **Osiągnięte wyniki**

Na poniższym wykresie przedstawiono wielkość składowych tworzących poszczególne pozycje rachunku wyników w I półroczu 2016 roku.



Rachunek wyników GK Boryszew w IH 2016 roku [mln PLN]



Wynik brutto na sprzedaży po I półroczu 2016 roku wyniósł 323,8 mln zł i był wyższy o 96,8 mln zł od wyniku w analogicznym okresie roku poprzedniego. Wzrost wyniku brutto na sprzedaży był głównie wypadkową wzrostu wyników w większości Segmentów w tym w szczególności w Segmencie Motoryzacja, Segmencie Aluminium i w Segmencie Miedź. Średnia rentowność brutto na sprzedaży wzrosła z 7,4% w I półroczu 2015 roku do poziomu 11,4% obecnie.

Koszty sprzedaży wzrosły nominalnie o 4,6 mln zł. Realny poziom kosztów sprzedaży (w porównaniu do przychodów ze sprzedaży) nieznacznie wzrósł w stosunku do I półrocza 2015 roku i wynosił 2,2%.

Koszty ogólnego zarządu w I połowie 2016 roku były wyższe o 16,4 mln zł w porównaniu do I półrocza 2015 roku. Największy wzrost kosztów wystąpił w spółkach Grupy Maflow oraz Grupy BAP i był spowodowany m. in. zwiększeniem skali działalności tych podmiotów a także z wzrostem kosztów wyrażonych w polskich złotych podmiotów zagranicznych na skutek osłabienia się tej waluty względem Euro.

Saldo przychodów/kosztów operacyjnych wyniosło 13,0 mln zł i było wyższe o 9,8 mln zł w porównaniu do analogicznego okresu 2015 roku. Na poziom ww. salda w pierwszej połowie 2016 roku istotny wpływ miały dwie grupy transakcji częściowo wykluczających się i dotyczących: zysku ze sprzedaży i wyceny do wartości godziwej nieruchomości inwestycyjnych (plus 20,3 mln zł) i utworzenia odpisów aktualizujących należności handlowe (minus 13,1 mln zł).

Po I półroczu 2016 roku zysk z działalności operacyjnej na działalności kontynuowanej wyniósł 154,9 mln zł, wobec 69,2 mln zł w analogicznym okresie roku ubiegłego. W poszczególnych segmentach operacyjnych, wynik operacyjny (EBIT), kształtował się następująco:

- Segment Aluminium – wynik operacyjny 56,1 mln zł (43,7 mln zł w I półroczu 2015),
- Segment Motoryzacja – wynik operacyjny 50,5 mln zł (minus 4,2 mln zł w I półroczu 2015),
- Segment Miedzi- wynik operacyjny 17,4 mln zł (5,7 mln zł w I półroczu 2015),
- Segment Cynku i Ołowiu – wynik operacyjny 10,4 mln zł (10,3 mln zł w I półroczu 2015),
- Segment Handel i Pozostałe - wynik operacyjny 8,0 mln zł (1,2 mln zł w I półroczu 2015),
- Segment Działalność holdingowa - wynik operacyjny 5,7 mln zł (6,8 mln zł w I półroczu 2015),



- Segment Wyroby Chemiczne – wynik operacyjny 4,3 mln zł (7,5 mln zł w I półroczu 2015).

W porównaniu do danych za I półrocze 2015 roku, wynik operacyjny Grupy zwiększył się o 85,7 mln zł.

Odchylenie poziomu wyniku operacyjnego w I półroczu 2016 roku było następstwem zmian w poszczególnych najistotniejszych segmentach:

- wyższych wyników w **Segmencie Motoryzacja** – wzrost wyników nastąpił we wszystkich grupach segmentu. Największy dotyczył Grupy BAP i był głównie spowodowany zmian cen produktów spółek Boryszew Kunststofftechnik Deutschland GmbH i Theysohn Kunststoff GmbH. Wzrost wyników Grupy Maflow był następstwem wzrostu przychodów o 32% z tytułu realizacji nowych projektów.
- wyższych wyników w **Segmencie Aluminium** – wzrost wyników dotyczył spółki Impexmetal S.A. i był głównie związany z wyższymi jednostkowymi marżami netto, głównie za sprawą niższego kosztu zakupu surowca (dopłat do metalu) w stosunku do I półrocza 2015 roku, przy zachowaniu średnich marż przerobowych na poziomie nieznacznie niższym od analogicznego okresu roku poprzedniego. Ponadto wpływ na poprawę wyników miał także wyższy kurs euro, wyższe wolumeny sprzedaży oraz niższe koszty wytworzenia, w tym przede wszystkim niższe ceny energii elektrycznej i gazu.  
Drugi podmiot segmentu - Oddziału NPA Skawina zanotował istotny spadek wyników operacyjnych, głównie ze względu na utworzenie odpisów aktualizujących należności handlowe w wysokości 9,0 mln zł. Wynik na sprzedaży tego podmiotu był nieznacznie niższy niż w analogicznym okresie roku poprzedniego.
- wyższych wyników w **Segmencie Miedzi** – za wzrost wyników operacyjnych odpowiada spółka WM Dziedzice S.A., która osiąga obecnie rekordowe wyniki operacyjne w swojej historii, głównie za sprawą poprawy marż handlowych dla wszystkich asortymentów. Spółka osiągnęła wysokie wyniki pomimo niższej sprzedaży podstawowego produktu – prętów mosiężnych, gdzie spadek wolumenów został zrekompensowany wzrostem sprzedaży krążków monetarnych. Druga spółka segmentu – Hutmen S.A. osiągnęła gorsze wyniki operacyjne głównie ze względu na wyższy poziom w I półroczu br. odpisów aktualizujących zapasy i należności oraz rezerw. Wynik na podstawowej działalności – produkcji i sprzedaży wyrobów z miedzi był na poziomie wyższym o około 1 mln zł – głównie za sprawą wyższych średnich marż handlowych i wyższych wolumenów sprzedaży. Istotny wpływ na poprawę wyników segmentu miał spadek kosztów energii elektrycznej.
- wyższych wyników w **Segmencie Cynku i Ołowiu** – do wzrostu wyników segmentu przyczyniła się spółka ZM Silesia S.A., przede wszystkim dzięki wyższym wolumenom sprzedaży tlenków cynku oraz wyższym średnim marżom przerobowym w ZM Silesia Oddział Katowice. Druga istotna spółka segmentu –Baterpol S.A. osiągnęła gorsze wyniki, przede wszystkim na skutek mniejszych wolumenów sprzedaży oraz wyższych kosztów surowców (złomy akumulatorowe oraz złomy ołowiu).
- niższych wyników operacyjnych w **Segmencie Produkty Chemiczne** – za spadek wyników odpowiadają przede wszystkim Oddział Boryszew ERG oraz Oddział Elana.  
W przypadku Oddziału Boryszew ERG spadek wyników operacyjnych był spowodowany min. wyższymi kosztami promocji, doradztwa, certyfikacji nowych produktów oraz koszty niewykorzystanych mocy produkcyjnych związanych z postojem na wydziale chemicznym.



Spadek wyników operacyjnych w Oddziale Elana był spowodowany spadkiem wolumenów sprzedaży w stosunku do I półrocza 2015 roku. Pozostałe podmioty uzyskały wyniki podobne po zeszłorocznych.

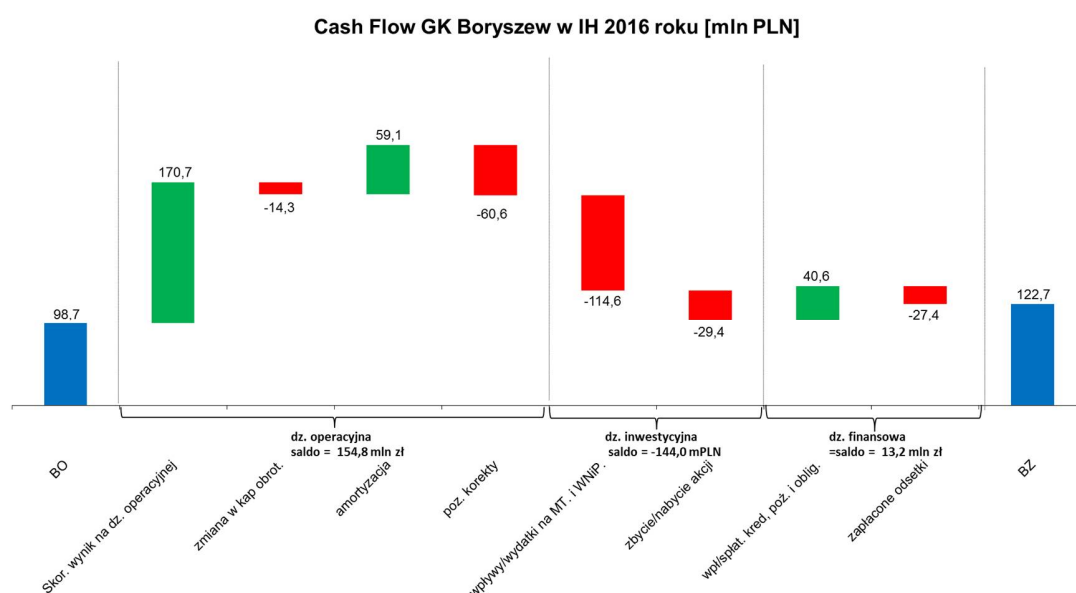
- wzrost wyników w **Segmencie Handel i pozostałe** – wzrost wynikał głównie z wyższego wyniku na sprzedaży i wycenie aktywów trwałych.

Saldo przychodów/kosztów finansowych wyniosło minus 42,6 mln zł i było niższe o 40,7 mln zł, co było głównie efektem wyższych ujemnych różnic kursowych oraz wyższymi kosztami odsetek od leasingów.

Wynik netto na działalności kontynuowanej wyniósł 95,1 mln zł i był wyższy o 41,7 mln zł od wyniku I półrocza roku ubiegłego.

Po uwzględnieniu wyniku netto na działalności zaniechanej w wysokości 0,5 mln zł, wynik I półrocza 2016 roku był wyższy o 42,4 mln zł i wyniósł 95,7 mln zł.

Przepływy pieniężne w I półroczu 2016 roku zostały pokazane na poniższym wykresie:



W I półroczu 2016 roku Grupa Kapitałowa wygenerowała dodatnie wpływy z działalności bezpośrednio operacyjnej w wysokości 154,8 mln zł oraz 13,2 mln zł z działalności finansowej, które zostały przeznaczone głównie na finansowanie działalności inwestycyjnej.

Ujemne saldo przepływów z działalności inwestycyjnej wynikało głównie ujemnego salda netto inwestycji w majątek trwały w wysokości 114,6 mln zł oraz z salda nabycia/zbycia akcji i obligacji w kwocie 27,4 mln zł.

Najważniejsze wydatki w majątek trwały dotyczyły podmiotów: Impexmetal SA (39,3 mln zł), Grupa Maflow (33,9 mln zł), Grupa BAP (19,0 mln zł).

W spółce Impexmetal S.A. realizowany jest program inwestycyjny o charakterze rozwojowym o łącznej wartości około 125 mln zł. Program zakłada m.in.



- w pierwszym etapie instalację maszyn i urządzeń tworzących ciąg technologiczny pozwalający na zwiększenie produkcji aluminiowych wyrobów wielowarstwowych, które znajdują zastosowanie w sektorze motoryzacyjnym,
- drugi etap ukierunkowany jest na wzrost produkcji cienkich wyrobów płaskich o wyższym stopniu przetworzenia przeznaczonych dla przemysłu opakowaniowego.

Zrealizowanie tego programu inwestycyjnego pozwoli na wzrost produkcji i sprzedaży wyrobów płaskich do 100 tys. ton rocznie, w tym wyrobów cienkich do 36 tys. ton w 2017 oraz 40 tys. ton w roku 2019.

Prowadzone działania są realizacją przyjętej przez Impexmetal SA strategii, koncentrującej się na zwiększeniu mocy produkcyjnych w segmencie wyrobów o wyższym stopniu przetworzenia z przeznaczeniem na wymagające rynki w takich sektorach jak motoryzacja, budownictwo czy też przemysł opakowaniowy i elektrotechniczny.

W Grupie Maflow wysokie wydatki inwestycyjne są związane z rozbudową zakładów głównie w Polsce, Meksyku i Chinach (nowe hale produkcyjne oraz maszyny do produkcji) w celu umożliwienia realizacji zwiększającej się ilości zamówień oraz realizacji nowych projektów.

W Grupie BAP inwestycje obejmowały przede wszystkim (w 85%) odbudowę zakładu produkcyjnego w Prenzlau.

Po I półroczu 2016 roku zadłużenie netto Grupy Kapitałowej Borystew wyniosło 933,9 mln zł i było wyższe o 24,2 mln zł w porównaniu do stanu na koniec 2015 roku.

## **B. INNE WAŻNIEJSZE WYDARZENIA**

### **BORYSZEW S.A.**

#### **Wygaśnięcie listu intencyjnego zawartego z PG Aluminium Spółka z o.o. w sprawie sprzedaży Oddziału Nowoczesne Produkty Aluminiowe Skawina**

W dniu 31 marca 2016 roku wygasły zapisy listu intencyjnego podpisanego w dniu 31 sierpnia 2015 roku pomiędzy Borystew S.A. a PG Aluminium Sp. z o. o., na podstawie którego strony zobowiązały się do sprzedaży na rzecz PG Aluminium Spółka z o.o. Oddziału Nowoczesne Produkty Aluminiowe Skawina.

Na dzień publikacji niniejszego raportu kwartalnego Borystew S.A. nie jest stroną umowy zobowiązującej do sprzedaży Oddziału.

#### **Zmiana umowy dotyczącej akcji Borystew S.A.**

W dniu 13 kwietnia 2016 roku została zawarta umowa pomiędzy Sanko & Co., Ltd. (Sanko) oraz Impexmetal S.A. i Borystew S.A., na mocy której Strony uzgodniły, iż akcje Borystew S.A. przeniesione w dniu 17 czerwca 2014 roku przez Impexmetal S.A. na rzecz Sanko w ilości 1.356.169 sztuk, w zamian za nabyte przez Impexmetal S.A. wierzytelności Sanko wobec Borystew Tensho Poland Spółka z o.o., zostaną zablokowane na rachunku maklerskim na kolejne 2 lata.

Po tym okresie Impexmetal S.A. będzie przysługiwać opcja zakupu (opcja call) za kwotę równą cenie nabytych akcji powiększonej o 20% a Sanko Corp. Ltd opcja sprzedaży (opcja put) za kwotę równą cenie nabycia.

### **IMPEXMETAL S.A.**

#### **Zawarcie znaczącej umowy handlowej**

W dniu 16 czerwca 2016 roku Spółka zawarła umowę na dostawę wyrobów aluminiowych dla zakładów z Grupy Valeo oraz ich poddostawców. Warunki umowy uwzględniają zmienne notowania na Londyńskiej Gieldzie Metali (LME). Szacunkowa wartość dostaw w okresie 2017 – 2019 wynosi około 398 mln złotych i została ustalona w oparciu o aktualne notowania aluminium na LME oraz aktualne kursy walut.

Impexmetal S.A. jest dostawcą dla Valeo szerokiego asortymentu taśm aluminiowych wykorzystywanych do produkcji wymienników ciepła do samochodów.



#### **HUTMEN S.A.**

##### **Wygaśnięcie listu intencyjnego zawartego z Karo BHZ Spółka z o.o. w sprawie sprzedaży akcji WM Dziejzice SA**

W dniu 31 marca 2016 roku wygasły zapisy listu intencyjnego podpisanego w dniu 8 grudnia 2015 roku pomiędzy Hutmen S.A. a Karo BHZ Sp. z o. o., na podstawie którego strony zobowiązały się dążyć do sprzedaży na rzecz Karo BHZ Sp. z o.o. 100% akcji WM Dziejzice S.A.

Do dnia publikacji niniejszego raportu strony nie podejmowały działań w sprawie jego przedłużenia.

#### **NABYCIE AKCJI SPÓŁEK GRUPY KAPITAŁOWEJ BORYSZEW I SPÓŁEK STOWARZYSZONYCH**

##### **Nabycie akcji Boryszew S.A.**

Działając w granicach upoważnienia udzielonego Uchwałą nr 19 Zwyczajnego Walnego Zgromadzenia Boryszew S.A. z dnia 25 czerwca 2014 roku w sprawie upoważnienia Zarządu Spółki do nabycia akcji własnych Boryszew S.A. oraz na podstawie art. 362 § 1 pkt 8) i art. 362 § 4 Kodeksu spółek handlowych w okresie od dnia 1 stycznia 2016 roku do dnia publikacji raportu Boryszew Spółka Akcyjna nabyła łącznie 1.000.000 sztuk akcji własnych o wartości nominalnej 1,00 zł każda. Powyższe akcje dają łącznie 1.000.000 głosów na Walnym Zgromadzeniu i stanowią 0,42% kapitału zakładowego Spółki. Na dzień 30 czerwca 2016 roku Boryszew S.A. posiadała bezpośrednio i pośrednio poprzez spółki zależne 16.000.000 akcji Boryszew S.A., uprawniających do 16.000.000 głosów na WZ, co stanowi 6,67% ogólnej liczby głosów na WZ Boryszew S.A.

##### **Nabycie akcji Impexmetal S.A.**

W I półroczu 2016 roku:

- Boryszew S.A. zbyła 5.400.000 sztuk akcji Impexmetal S.A., a następnie nabyła 1.500.000 sztuk akcji Impexmetal S.A. Po tych transakcjach Spółka posiadała 101.010.968 sztuk akcji, co stanowiło 50,51% udziału w kapitale zakładowym Impexmetal S.A.
- SPV Boryszew 3 Sp. z o.o. nabyła łącznie 6.070.000 sztuk akcji Impexmetal S.A, co z akcjami już posiadanymi daje sumę 7.279.032 i stanowi 3,64% udziału w kapitale zakładowym Impexmetal S.A.

Na dzień 30 czerwca 2016 roku Grupa Kapitałowa Boryszew posiadała 115.500.000 sztuk akcji Impexmetal S.A., co stanowiło 57,75% udziału w kapitale zakładowym Impexmetal S.A.

##### **Nabycie akcji Alchemia S.A.**

W I półroczu 2016 roku:

- Impexmetal S.A. nabyła łącznie 5.099.461 sztuk akcji Alchemia S.A. co z akcjami już posiadanymi daje sumę 55.499.461 sztuk akcji, co stanowi 27,75% udziału w kapitale zakładowym Alchemia S.A.
- Boryszew S.A. nabyła 770.000 sztuk akcji Alchemia S.A., co stanowiło 0,39% udziału w kapitale zakładowym Alchemia S.A.

Na dzień 30 czerwca 2016 roku Grupa Kapitałowa Boryszew posiadała 56.769.461 sztuk akcji Alchemia S.A., co stanowiło 28,38% udziału w kapitale zakładowym Alchemia S.A.

##### **Nabycie akcji Hutmen S.A.**

W I półroczu 2016 roku:

- SPV Boryszew 3 Sp. z o.o. nabyła łącznie 900.572 sztuk akcji Hutmen S.A. co z akcjami już posiadanymi daje sumę 6.165.383 sztuk akcji, co stanowi 24,09% udziału w kapitale zakładowym Hutmen S.A.
- Boryszew S.A. nabyła 84.753 sztuk akcji Hutmen S.A. co z akcjami już posiadanymi daje sumę 107.7552 sztuk akcji, co stanowi 0,42% udziału w kapitale zakładowym Hutmen S.A.





Na dzień 30 czerwca 2016 roku Grupa Kapitałowa Borystew posiadała 22.969.290 sztuk akcji Hutmen S.A., co stanowiło 89,74% udziału w kapitale zakładowym Hutmen S.A.

## ZDARZENIA PO DNIU BILANSOWYM

### IMPEXMETAL S.A.

#### Odkup akcji Borystew S.A.

W dniu 1 lipca 2016 roku Tensho Electric Industries Co. Ltd wykonał przysługującą mu zgodnie z postanowieniami umowy zawartej z Impexmetal S.A. w dniu 17 czerwca 2014 roku opcję sprzedaży (opcja put) dotyczącą odkupu przez Impexmetal S.A. 5.618.412 sztuk akcji Borystew S.A. stanowiących 2,34% kapitału zakładowego i uprawniających do 5.618.412 głosów na Walnym Zgromadzeniu, co stanowi 2,34% głosów, za kwotę 7.250.000 euro.

Umowa z dnia 17 czerwca 2014 roku dotyczyła zakupu przez Impexmetal S.A. od Tensho Electric Industries Co. Ltd wierzytelności Borystew Tensho Poland Spółka z o.o.

Przeniesienie własności akcji Borystew S.A. nastąpi do dnia 31 grudnia 2016 roku w drodze jednej lub kilku transakcji maklerskich.

#### Uzgodnienie warunków znaczącej umowy

W dniu 4 lipca 2016 roku Spółka Impexmetal S.A. uzgodniła kluczowe warunki współpracy handlowej z MAHLE Behr GmbH & Co. KG (MAHLE Behr) w zakresie dostaw wyrobów aluminiowych na lata 2017 – 2019. Warunki umowy uwzględniają zmienne notowania na Londyńskiej Giełdzie Metali (LME). Szacunkowa wartość dostaw w okresie 2017 – 2019 stanowić będzie równowartość około 322 mln zł netto i została ustalona w oparciu o aktualne notowania aluminium na LME oraz aktualne kursy walut.

Impexmetal SA jest dostawcą dla MAHLE Behr szerokiego asortymentu taśm aluminiowych wykorzystywanych do produkcji wymienników ciepła do samochodów.

### EASTSIDE – BIS Sp. z o.o.

#### Odstąpienie od umowy przedwstępnej sprzedaży prawa użytkowania wieczystego nieruchomości położonej w Warszawie przy ul. Łuckiej 7/9 zawartej w dniu 10 listopada 2015 roku

W dniu 18 lipca 2016 roku Spółka odstąpiła od umowy przedwstępnej sprzedaży prawa użytkowania wieczystego nieruchomości położonej w Warszawie przy ul. Łuckiej 7/9, zawartej w dniu 10 listopada 2015 roku.

Ww. umowa przedwstępna nie została zrealizowana ze względu na brak pozyskania przez podmiot, z którym ta umowa została zawarta, środków na finansowanie transakcji zakupu nieruchomości. W rezultacie umowa została rozwiązana bez jakichkolwiek konsekwencji finansowych.

#### Zawarcie umowy sprzedaży prawa użytkowania wieczystego nieruchomości położonej w Warszawie przy ul. Łuckiej 7/9

W dniu 3 sierpnia 2016 roku Eastside – Bis Sp. z o.o. zawarła z podmiotem z Grupy Skanska ostateczną umowę przenoszącą prawo użytkowania wieczystego nieruchomości położonej w Warszawie przy ul. Łuckiej.

W wyniku zawarcia Umowy Ostatecznej został spełniony także warunek zawieszający umowy sprzedaży 100% udziałów SPV Borystew 7 Spółka z o.o. będącej m.in. właścicielem praw autorskich do Inwestycji oraz wyłącznym beneficjentem decyzji oraz pozwoleń administracyjnych dotyczących Inwestycji.

Łączna wartość zawartych umów dotyczących sprzedaży Inwestycji wyniosła około 96 mln złotych netto. Płatność środków ze strony kupującej z tytułu nabycia Inwestycji została zrealizowana w dniu sprzedaży. Wydanie aktywów składających się na Inwestycję zostało dokonane w dniu zawarcia umowy.



Informacje o innych istotnych wydarzeniach były przekazywane w formie raportów bieżących i są dostępne na stronie internetowej: [www.borystew.com.pl](http://www.borystew.com.pl)

## 5. CZYNNIKI I ZDARZENIA, W SZCZEGÓLNOŚCI NIETYPOWE, MAJĄCE WPŁYW NA WYNIKI BIEŻĄCEGO OKRESU

Do czynników i zdarzeń nietypowych, które miały wpływ na wyniki Grupy w I Półroczu 2016 roku oraz ich porównanie z okresem poprzedzającym należy zaliczyć przede wszystkim czynniki mające wpływ na porównywalność danych:

- wyższy poziom wyniku na sprzedaży i wycenie aktywów nieoperacyjnych,
- zmiany cen dla produktów spółek Borystew Kunststofftechnik Deutschland GmbH i Theysohn Kunststoff GmbH,
- konsolidację wyniku Alchemia S.A. (od 30.07.2015 roku, w związku z przekroczeniem przez Impexmetal S.A. progu 20% głosów na Walnym Zgromadzeniu, Alchemia S.A. jest podmiotem stowarzyszonym),
- wyższy poziom odpisów aktualizujących należności handlowe,
- znaczną zmienność cen metali, zarówno ceny metali notowane na LME jak i dopłaty do metalu ( premia do metalu).

## 6. OPIS PODSTAWOWYCH ZAGROŻEŃ I RYZYKA

Działalność Grupy Kapitałowej Borystew wiąże się z narażeniem na ryzyko rynkowe (w tym ryzyko walutowe, ryzyko stopy procentowej oraz ryzyko zmiany cen surowców i wyrobów), a także ryzyko kredytowe oraz ryzyko płynności.

### Ryzyko rynkowe – ceny metali i kursy walut

Podstawowymi ryzykami wynikającymi ze specyfiki działalności Grupy są ryzyka związane z kształtowaniem się cen metali na Londyńskiej Giełdzie Metali (LME) oraz zmianą kursów walut.

### Opis ekspozycji

W związku ze specyfiką działalności - Grupa Borystew narażona jest na ryzyko związane z kształtowaniem się cen metali na Giełdzie LME w Londynie, oraz zmianą kursów walut.

Metale, których zmiany cen wpływają na kształtowanie się wyników Grupy to: miedź, aluminium, ołów, cynk, cyna, nikiel oraz srebro.

Ekspozycja, która została do tej pory zidentyfikowana w Grupie Impexmetal określa zasadniczo dwa rodzaje ryzyk:

- ryzyko zmian cen metali,
- ryzyko zmian kursów walut

Zarówno jedna, jak i druga ekspozycja występuje na poziomie strategicznym /fundamentalnym/ jak i na poziomie operacyjnym.

Ryzyko strategiczne w zakresie ceny metali zostało zidentyfikowane w Baterpol SA. a związane jest z przyszłymi przychodami i przepływami pieniężnymi, które nie zostały jeszcze zakontraktowane.

Ryzyko operacyjne w zakresie ceny metali zostało zidentyfikowane w spółkach: Impexmetal S.A., Baterpol SA., Hutmen S.A., WM Dziedzice S.A, ZM Silesia S.A., Oddział NPA Skawina a związane jest z przyszłymi przychodami i przepływami pieniężnymi, które zostały już zakontraktowane, czyli z zabezpieczeniem wartości godziwej kontraktu.

Jeżeli chodzi o ryzyko strategiczne w zakresie walut to można je podzielić na dwa rodzaje ryzyk:

1. ryzyko strategiczne związane z walutą metalu ( przeważnie USD/PLN)
2. ryzyko strategiczne związane z premią przerobową (USD/PLN oraz EUR/PLN),



Pierwszy rodzaj ryzyka występuje podobnie jak przy metalu w Baterpol S.A., natomiast drugi w spółkach: Impexmetal S.A., Baterpol S.A., Hutmen S.A., WM Dziedzice S.A., ZM Silesia S.A. Oddział NPA Skawina oraz FŁT Polska Sp. z o.o., W przypadku ryzyka operacyjnego walut jest ono głównie pochodną ryzyka operacyjnego metalu, dlatego też, aby uzyskać pełen efekt zabezpieczenia konieczne jest ustalenie również ekspozycji walutowej. Dodatkowo występuje jeszcze ryzyko operacyjne od momentu ustalenia stałej ceny sprzedaży lub zakupu (np. wystawienie faktury sprzedażowej/zakupowej) do momentu wpływu należności lub zapłaty zobowiązań.

Ryzyko strategiczne w poszczególnych spółkach jest ściśle związane ze specyfiką prowadzonej przez nie działalności gospodarczej. W przypadku metalu spółki ustalają tzw. ekspozycję netto tzn. od sprzedaży opartej o bazę notowań na LME odejmowane są pozycje kosztowe, które też oparte są na tej samej bazie, różnica stanowi ekspozycję netto, która podlega zabezpieczeniu. Ekspozycję strategiczną na walutach związanych z uzyskiwaną premią przerobową oblicza się poprzez przemnożenie premii przerobowej przez ilość sprzedaży wyrobów gotowych.

W przypadku ryzyka operacyjnego powstaje ono głównie w wyniku niedopasowania baz zakupu surowców z bazami sprzedaży wyrobów.

Ze względu na wykorzystywanie do finansowania działalności spółek z Grupy Impexmetal głównie dług odsetkowy o zmiennym kuponie, spółki narażone są na zmianę stóp procentowych. Profil ryzyka stóp procentowych spółek polega na tym, że niekorzystnie działa wzrost stóp procentowych. Ze względu na mniejszy wpływ stóp procentowych na koszty oraz przychody, ryzyko zmian stóp procentowych nie stanowi podstawowego ryzyka z punktu widzenia wpływu na wielkość przepływów pieniężnych spółek.

Ryzyko to podobnie jak ryzyko cen metali oraz ryzyko kursów walutowych podlega stałemu monitoringowi.

#### **Cele, polityka i procesy zarządzania ryzykiem, jak również stosowane metody wyceny ryzyka**

Cele, polityki oraz procesy zarządzania ryzykiem

Głównym celem polityki zarządzania ryzykami w Grupie Kapitałowej Boryszew jest zapewnienie stabilności przepływów pieniężnych oraz dodatkowo również zabezpieczenie wartości godziwej zawartych kontraktów.

Proces zarządzania poszczególnym ryzykiem jest oddelegowany do poszczególnych spółek z Grupy. Spółki określają i realizują politykę zarządzania ryzykiem i tam też odbywa się cały proces ustalania ekspozycji, przygotowywania strategii, zawierania transakcji, ich sprawdzania oraz księgowania.

#### **Metody pomiaru ryzyka**

Obecnie w spółkach pomiar ryzyka na poziomie strategicznym odbywa się na podstawie danych z zatwierzonego bieżącego planu działalności gospodarczej na dany okres oraz aktualizowanych bieżących planów zakupów oraz sprzedaży.

W przypadku zabezpieczeń operacyjnych pomiar ryzyka odbywa się na podstawie aktualizowanych bieżących planów zakupów oraz sprzedaży, stanów magazynowych, czy realizowanej sprzedaży.

#### **Struktura i organizacja funkcji zarządzania ryzykiem**

Organizacja funkcji zarządzania ryzykiem w Grupie Kapitałowej Boryszew odbywa się na dwóch poziomach. Na poziomie poszczególnych spółek jest tworzona polityka zarządzania ryzykiem, ustalana metodologia obliczania ekspozycji, obliczanie tej ekspozycji zarówno na walutach jak i metalu, ustalanie strategii zabezpieczeń tzn. jakie ilości podlegają zabezpieczeniu, w jakich instrumentach i na jakie terminy. Na poziomie spółek odbywają się negocjacje warunków transakcji, ich zawieranie, ewentualne potwierdzanie do instytucji, z którymi została zawarta, księgowanie zawartych transakcji, zamykanie i ich rozliczanie. Dodatkowo spółki prowadzą rachunkowość zabezpieczeń.



Drugi poziom organizacji zarządzania ryzykiem został umiejscowiony na poziomie Grupy oraz na poziomie Rad Nadzorczych (Spółki prezentują swoje polityki oraz podejście do polityk na posiedzeniach Rad Nadzorczych). W Grupie funkcjonuje szczegółowy system raportowania wszystkich zawieranych i posiadanych przez spółki transakcji pochodnych.

#### **Zakres i charakterystyki systemów raportowania i monitorowanie ryzyka**

System raportowania w Grupie Kapitałowej Boruszew odbywa się wielostopniowo.

Pierwszy stopień to: raportowanie do Zarządów poszczególnych Spółek. Układ i częstotliwość tych raportów jest ustalana przez poszczególne Zarządy. Dodatkowo Zarządy przedstawiają informację nt. zabezpieczeń na posiedzeniach Rad Nadzorczych, a częstotliwość i szczegółowość tych informacji uzależniona jest od poszczególnych Rad Nadzorczych.

Raporty te charakteryzują się dużym stopniem szczegółowości i zawierają m.in. poziom ekspozycji, wolumen zawartych transakcji, wynik na transakcjach zabezpieczających, zakładany poziom zabezpieczenia ekspozycji, wielkość transakcji zawartych na rynku bez powiązania z transakcjami handlowymi, zakontraktowana średnia cena sprzedaży/zakupu, cena rynkowa sprzedaży/zakupu w dniu realizacji, kursy walut, informacja nt. depozytu dotyczącego transakcji zabezpieczających.

Dodatkowo transakcje zabezpieczające zawierane na Gieldzie LME podlegają podwójnemu potwierdzeniu niezwłocznie faksem, elektronicznie e-mailem lub telefonicznie przez drugą osobę upoważnioną do tego celu. Maksymalny czas na potwierdzenie zlecenia wynosi 30 minut, a procedura ta w praktyce wyklucza pomyłkę przy zawieraniu transakcji.

W związku ze specyfiką działalności - monitorowanie ryzyka odbywa się głównie na poziomie poszczególnych Spółek, dodatkowa analiza i kontrola ryzyka odbywa się na poziomie Grupy w trakcie raportowania tygodniowego i miesięcznego.

#### **Opis polityk w zakresie zabezpieczania ryzyka**

Za wdrożenie polityk w zakresie zabezpieczania ryzyka odpowiadają Zarządy poszczególnych spółek. Polityki mają za zadanie szczegółowo określać ryzyka na które narażone są poszczególne spółki oraz przedstawiać podejście do nich, ewentualnie zawierać limity do których mogą być realizowane zabezpieczenia. Polityki zawierają cele, które spółki stawiają sobie do wykonania, a realizowane zabezpieczenia powinny pomóc w osiągnięciu tych celów.

#### **Procesy monitorowania efektywności zabezpieczeń i innych narzędzi zarządzania ryzykiem**

Dla transakcji, dla których jest możliwość zastosowania powiązań zabezpieczających spółki z Grupy Kapitałowej Boruszew posiadają wdrożoną rachunkowość zabezpieczeń. Na każdy okres sprawozdawczy spółki przeprowadzają ocenę skuteczności posiadanych powiązań zabezpieczających i przeprowadzane są testy skuteczności pod kątem utrzymania tych powiązań w określonych przedziałach. Ponadto w trakcie trwania okresów sprawozdawczych odbywa się monitoring efektywności poprzez analizę odstępstw pozycji zabezpieczanej i zabezpieczającej od standardowych pozycji.

W procesie zarządzania ryzykiem w Grupie Kapitałowej Boruszew wykorzystywane są systemy informacyjne: REUTERS, MetalPrice, które pozwalają na bieżący monitoring danych rynkowych czy wycenę posiadanych pozycji.

#### **Opis polityk i procedur w zakresie unikania koncentracji ryzyka**

Wszystkie spółki z Grupy Kapitałowej Boruszew w miarę możliwości starają się dywersyfikować wszystkie występujące ryzyka, zarówno ryzyka związane z kontrahentami w zakresie zakupów surowców jak i sprzedaży wyrobów gotowych poprzez zawieranie kontraktów handlowych z wieloma podmiotami, jak i w przypadku instytucji finansowych z którymi spółki mają zawarte umowy o współpracę w zakresie zawierania transakcji zabezpieczających. W przypadku limitów na transakcje zabezpieczające spółki starają się posiadać wysokie limity adekwatne do zawieranych transakcji, tak by w razie ujemnej wyceny wartości godziwej posiadanych transakcji nie wnosić depozytów zabezpieczających. Podobna sytuacja ma miejsce w przypadku linii kredytowych zwłaszcza obrotowych.



Jeżeli chodzi o koncentrację głównych ryzyk rynkowych: metalu, walut oraz stóp procentowych, to w związku z szerokim polem działania całej Grupy, ryzyka rozkładają się w miarę równomiernie na główne metale, których produkcją i przetwarzaniem zajmują się poszczególne spółki, a są to: aluminium, ołów, miedź, cynk i w niewielkim stopniu cyna, nikiel i srebro. Jeżeli chodzi o koncentrację ryzyka walutowego to skupia się ono głównie na ryzyku kursu USD/PLN i EUR/PLN, w minimalnych ilościach są to inne kursy.

W przypadku ryzyka stopy procentowej to koncentruje się ono głównie na PLN, ale również występuje na EUR oraz na dolarze amerykańskim.

#### **Ryzyko rynkowe – stopy procentowe**

Ze względu na wykorzystywanie do finansowania działalności spółek z Grupy Kapitałowej Boryszew głównie dług odsetkowy o zmiennym kuponie, działalność Grupy narażona jest na zmianę stóp procentowych. Profil ryzyka stóp procentowych spółek polega na tym, że niekorzystnie na poziom kosztów odsetkowych działa wzrost stóp procentowych. Ze względu na mniejsze znaczenie stóp procentowych ryzyko ich zmian nie stanowi podstawowego ryzyka z punktu widzenia wpływu na wielkość przepływów pieniężnych spółek.

Ryzyko to, podobnie jak ryzyko cen metali oraz ryzyko kursów walutowych, podlega stałemu monitoringowi. W przypadku zaobserwowania trwałych trendów wzrostowych stóp procentowych Grupa gotowa jest do zawarcia transakcji zabezpieczających to ryzyko.

#### **Ryzyko kredytowe**

Ryzyko kredytowe dla Grupy Kapitałowej Boryszew związane jest z uwarunkowaniami rynkowymi, prowadzącymi do konieczności stosowania odroczonej terminowości płatności. W spółkach Grupy prowadzony jest monitoring wiarygodności kredytowej kontrahentów, do których kierowana jest sprzedaż towarów a także stosowane są różnego rodzaju zabezpieczenia w postaci m.in. gwarancji, akredytyw, weksli. Spółki Grupy Kapitałowej Boryszew minimalizują ryzyko kredytowe poprzez zawieranie umów ubezpieczenia należności, co eliminuje ryzyko niewypłacalności kontrahentów do poziomu limitów przyznanych przez ubezpieczyciela.

Na ryzyko kredytowe narażone są również inwestycje w instrumenty dłużne innych podmiotów. Spółki Grupy starają się możliwie najlepiej oceniać wiarygodność kredytową i perspektywy podmiotów, którym udzielają finansowania.

#### **Ryzyko płynności**

W celu ograniczenia ryzyka płynności w Grupie na bieżąco monitorowane są zarówno rzeczywiste jak i prognozowane przepływy pieniężne. Dzięki śledzeniu terminów zapadalności aktywów i zobowiązań finansowych następuje ich odpowiednie dopasowanie i tym samym odpowiednie utrzymywanie sald środków pieniężnych. Grupa korzysta z usług największych banków funkcjonujących w Polsce, w których posiada otwarte linie kredytowe. Zapotrzebowanie na finansowanie zewnętrzne jest na bieżąco monitorowane. Celem Grupy jest zapewnienie takiego poziomu finansowania, który jest wystarczający z punktu widzenia realizowanej działalności.

Ryzyko płynności jest dokładnie analizowane również w odniesieniu do prowadzonej działalności hedgingowej.

W przypadku limitów na transakcje zabezpieczające spółki Grupy starają się posiadać wysokie limity transakcyjne, adekwatne do zawieranych transakcji, tak by w razie ujemnej wyceny wartości godziwej posiadanych transakcji nie wnosić depozytów zabezpieczających.



Według najlepszej oceny Zarządu, potencjalnym ryzykiem dla zachowania płynności spółki może być sytuacja na rynkach finansowych. Negatywny wpływ na płynność miałyby także gwałtowny wzrost cen metali na giełdach światowych, wymuszający większe zaangażowanie kapitału obrotowego do realizacji ilościowych celów sprzedażowych.

Spółki w chwili obecnej posiadają wystarczający potencjał do zaciągnięcia nowych kredytów. Mimo niepewności rynkowej sektor bankowy utrzymuje swoją aktywność w zakresie kredytowania podmiotów gospodarczych.

## 7. OBJAŚNIENIA DOTYCZĄCE SEZONOWOŚCI DZIAŁALNOŚCI SPÓŁKI W PREZENTOWANYM OKRESIE

W przypadku Grupy Kapitałowej Boryszew zjawisko sezonowości/cykliczności występuje w nieznacznym zakresie.

W zakresie segmentu metali nieżelaznych sezonowością cechują się jedynie produkty sprzedawane na potrzeby sektora budowlanego. Należy do nich zaliczyć:

- miedziane rury instalacyjne i rury kondensatorowe z miedzioniklu produkowane przez Hutmen S.A.,
- rury kondensatorowe z mosiądzu, wykorzystywane w przemyśle ciepłowniczym, produkowane przez WM Dziećmierzyce S.A.,
- blachy dachowe cynkowo-tytanowe oraz drut cynkowy produkowane przez ZM Silesia S.A.

Najwyższa sprzedaż tych produktów jest realizowana w II i III kwartale, na co dominujący wpływ mają warunki pogodowe decydujące o możliwości prowadzenia prac budowlanych, a także koniunktura w branży budowlanej. Pozostałe wyroby tego segmentu nie wykazują tak wyraźnej cykliczności, wahania występujące w ich sprzedaży są głównie skutkiem warunków makroekonomicznych oraz koniunktury.

W zakresie Segmentu Motoryzacji sezonowość dotyczy miesięcy wakacyjnych, oraz miesiąca grudnia, podczas których znacząco spada produkcja samochodów, co przekłada się na spadek zamówień na komponenty w tym okresie.

Sezonowość występuje także w przypadku części produktów wytwarzanych przez Boryszew S.A. Oddział Boryszew ERG w Sochaczewie. Dotyczy ona płynów chłodniczych dla motoryzacji (kumulacja w III i IV kwartale z tendencją do przesuwania na początek I kwartału kolejnego roku) oraz wykończeniowych materiałów budowlanych (począwszy od II kwartału do przełomu III i IV kwartału).

Pozostałe produkty Grupy Kapitałowej nie wykazują szczególnych oznak cykliczności. Należy zaznaczyć, że w związku z grudniowym okresem świątecznym i planowanymi przez odbiorców postojami, w tym okresie corocznie obserwowana jest niższa sprzedaż.

## 8. PRZYCHODY I WYNIKI PRZYPADAJĄCE NA POSZCZEGÓLNE SEGMENTY DZIAŁALNOŚCI OD POCZĄTKU BIEŻĄCEGO ROKU

Grupa Kapitałowa Boryszew działa w obszarze siedmiu rodzajów segmentów branżowych:

### SEGMENTY DZIAŁALNOŚCI

Działalność holdingowa	Boryszew S.A. – Centrala, Boryszew Automotive Plastics Sp. z o.o.
Wyroby chemiczne	Boryszew S.A. Oddział Elana, Torlen Sp. z o.o., Elana Energetyka Sp. z o.o., Elana Pet Sp. z o.o., Boryszew S.A. Oddział Boryszew ERG, Elimer Sp. z o.o., Boryszew S.A. Oddział Nylonbor.



Motoryzacja	Boryszew S.A. Oddział Maflow, Maflow BRS s.r.l., Maflow Spain Automotive S.L.U., Maflow Components Dalian Co. Ltd., Maflow do Brasil Ltda., Maflow France Automotive S.A.S., MAFMEX SERVICIOS S.De R.L.De C.V., ICOS GmbH, Theysohn Kunststoff GmbH, Theysohn Formenbau GmbH, Boryszew Kunststofftechnik Deutschland GmbH, AKT Plastikarska Technologie Cechy spol. s.r.o., Boryszew Formenbau Deutschland GmbH, BRS YMOS GmbH, Boryszew Oberflächentechnik Deutschland GmbH, Boryszew Deutschland GmbH, Boryszew Plastik Rus, Boryszew Tensho Poland Sp. z o.o., FŁT Polska Sp. z o.o., FLT Bearings Ltd., FLT France S.A.S., FLT Metals Ltd.;
Aluminium	Impexmetal S.A., Boryszew S.A Oddział NPA Skawina, Symonvit Ltd. w likwidacji, SPV Impexmetal Sp. z o.o.
Cynk i ołów	ZM SILESIA S.A., Baterpol S.A., Polski Cynk Sp. z o.o., Baterpol Recycler Sp. z o.o.
Miedź	Hutmen S.A., WM Dzierżycze S.A.
Handel i Pozostałe	Boryszew S.A. Oddział Handlowy, S&I S.A., SPV Lakme Investment Sp. z o.o., Impex – invest Sp. z o.o., Eastside Capital Investments Sp. z o.o., Baterpol Recycler, Sp. z o.o., Baterpol Recycler, Sp. z o.o., Sp. komandytowa, Baterpol S.A. Sp. komandytowa, Surowce Hutmen S.A. Sp. komandytowa, Baterpol S.A. i Wspólnicy Sp. komandytowa, ZM Nieruchomości Sp. z o.o. w likwidacji, Eastside – Bis Sp. z o.o., SPV Silesia Sp. z o.o. w likwidacji, SPV Boryszew 7 Sp. z o.o., Metal Zinc Sp. z o.o., sprzedaż towarów wyłączona z innych segmentów.





## PRZYCHODY ZE SPRZEDAŻY WG KIERUNKÓW GEOGRAFICZNYCH

	<b>01.01.2016 - 30.06. 2016</b>	<b>01.01.2015 - 30.06. 2015</b>
<b>Działalność kontynuowana</b>		
Sprzedaż krajowa	932 854	967 238
Sprzedaż do krajów UE	1 763 343	1 915 540
Sprzedaż do pozostałych krajów europejskich	88 582	101 236
Sprzedaż poza Europę	66 926	72 430
Przychody ze sprzedaży razem ( działalność kontynuowana)	<b>2 851 705</b>	<b>3 056 444</b>

	<b>01.01.2016 - 30.06. 2016</b>	<b>01.01.2015 - 30.06. 2015</b>
Udział krajów UE w sprzedaży wewnątrzspółnotowej:		
Niemcy	44%	44%
Czechy	15%	16%
Francja	7%	6%
Słowacja	4%	6%
Wochy	5%	5%



**PRZYCHODY I WYNIKI PRZYPADAJĄCE NA POSZCZEGÓLNE SEGMENTY DZIAŁALNOŚCI W I PÓLROCZU 2016 ROKU** (dane dotyczą działalności kontynuowanej)

01.01.2016 -30.06. 2016	Działalność holdingowa	Wyroby chemiczne	Motoryzacja	Aluminium	Cynk i ołów	Miedź	Handel i pozostałe	Razem	wyłączenia konsolidacyjne -pomiędzy segmentami	Razem
Przychody ze sprzedaży	18 122	132 195	1 143 507	679 999	344 944	455 954	251 931	3 026 652	(174 947)	2 851 705
Koszty sprzedaży segmentu	15 413	110 796	1 002 558	581 649	320 472	418 093	243 913	2 692 894	(164 952)	2 527 942
<b>Wynik na sprzedaży w segmencie</b>	<b>2 709</b>	<b>21 399</b>	<b>140 949</b>	<b>98 350</b>	<b>24 472</b>	<b>37 861</b>	<b>8 018</b>	<b>333 758</b>	<b>(9 995)</b>	<b>323 763</b>
Koszty zarządu i sprzedaży	5 741	17 856	100 081	30 952	14 571	18 654	6 542	194 397	(12 547)	181 850
Wynik na pozostałej działalności operacyjnej	8 707	762	9 642	(11 318)	464	(1 784)	6 587	13 060	(55)	13 005
<b>Wynik operacyjny segmentu</b>	<b>5 675</b>	<b>4 305</b>	<b>50 510</b>	<b>56 080</b>	<b>10 365</b>	<b>17 423</b>	<b>8 063</b>	<b>152 421</b>	<b>2 497</b>	<b>154 918</b>
Amortyzacja	65	3 174	27 408	17 613	6 293	4 195	13	58 761	298	59 059
Aktywa segmentu	768 643	264 553	1 422 871	1 784 732	588 317	560 692	130 101	5 519 909	(1 820 063)	3 699 846
Zobowiązania segmentu	373 429	85 596	1 601 360	583 642	214 952	202 241	77 836	3 139 056	(967 852)	2 171 204

01.01.2015 -30.06. 2015	Działalność holdingowa	Wyroby chemiczne	Motoryzacja	Aluminium	Cynk i ołów	Miedź	Handel i pozostałe	Razem	wyłączenia konsolidacyjne -pomiędzy segmentami	Razem
Przychody ze sprzedaży	79 225	151 365	1 061 781	746 323	502 800	457 436	309 151	3 308 081	(251 637)	3 056 444
Koszty sprzedaży segmentu	73 802	127 720	984 543	672 453	475 693	433 345	305 615	3 073 171	(243 645)	2 829 526
<b>Wynik na sprzedaży w segmencie</b>	<b>5 423</b>	<b>23 645</b>	<b>77 238</b>	<b>73 870</b>	<b>27 107</b>	<b>24 091</b>	<b>3 536</b>	<b>234 910</b>	<b>(7 992)</b>	<b>226 918</b>
Koszty zarządu i sprzedaży	7 589	16 861	84 007	31 502	14 726	18 833	1 562	175 080	(14 206)	160 874
Wynik na pozostałej działalności operacyjnej	8 934	750	2 590	1 371	(2 124)	424	(804)	11 141	(7 975)	3 166
<b>Wynik operacyjny segmentu</b>	<b>6 768</b>	<b>7 534</b>	<b>(4 179)</b>	<b>43 739</b>	<b>10 257</b>	<b>5 682</b>	<b>1 170</b>	<b>70 971</b>	<b>(1 761)</b>	<b>69 210</b>
Amortyzacja	(570)	3 676	26 825	17 593	5 766	4 235	297	57 822	(149)	57 673
Aktywa segmentu	819 313	132 704	1 318 709	1 685 788	645 495	584 333	135 707	5 322 049	(3 312 770)	2 009 279
Zobowiązania segmentu	328 428	143 952	1 343 930	539 088	270 332	236 724	76 797	2 939 251	(801 204)	2 138 047



## 9. INFORMACJE DOTYCZĄCE EMISJI, WYKUPU I SPŁATY NIEUDZIAŁOWYCH I KAPITAŁOWYCH PAPIERÓW WARTOŚCIOWYCH

### DŁUŻNE PAPIERY WARTOŚCIOWE

W I półroczu 2016 roku Spółka nie emitowała dłużnych papierów wartościowych.

W dniu 29 lipca 2016 roku, w ramach Programu emisji obligacji imiennych przyjętego Uchwałą nr 153/2016 Zarządu Boryszew S.A. z dnia 28 lipca 2016 roku, Spółka wyemitowała 15 obligacji imiennych serii A1 o wartości nominalnej 1.000.000,00 złotych każda. Łączna wartość nominalna emitowanych w tej serii obligacji wyniosła 15.000.000,00 złotych. Oprocentowanie obligacji zostało ustalone na warunkach rynkowych. Termin wykupu obligacji – 30 czerwca 2019 roku.

### KAPITAŁOWE PAPIERY WARTOŚCIOWE

W I półroczu 2016 roku oraz do dnia publikacji raportu Spółka nie emitowała kapitałowych papierów wartościowych.

## 10. WYPŁACONA LUB ZADEKLAROWANA DYWIDENDA

W dniu 15 czerwca 2016 roku Zwyczajne Walne Zgromadzenie Boryszew S.A. postanowiło zysk netto za 2015 rok w kwocie 3.786 tys. złotych przeznaczyć w całości na zwiększenie kapitału zapasowego Spółki.

## 11. ZDARZENIA, KTÓRE NASTĄPIŁY PO DNIU, NA KTÓRY SPORZĄDZONO SPRAWOZDANIE FINANSOWE, NIE UJĘTE W TYM SPRAWOZDANIU, A MOGĄCE W ZNACZĄCY SPOSÓB WPŁYNAĆ NA PRZYSZŁE WYNIKI GRUPY

Nie wystąpiły.

## 12. ZMIANY ZOBOWIĄZAŃ WARUNKOWYCH I AKTYWÓW WARUNKOWYCH

	Stan na 30.06.2016	Stan na 31.12.2015
<b>Zobowiązania warunkowe, w tym:</b>	<b>20 811</b>	<b>21 422</b>
udzielone gwarancje i poręczenia spłaty kredytów i innych zobowiązań	20 811	21 422
poręczenie wykonania zawartych kontraktów	0	0

## 13. OPIS ORGANIZACJI GRUPY KAPITAŁOWEJ EMITENTA

Boryszew S.A. jest jednostką dominującą Grupy Kapitałowej Boryszew. W skład Grupy wchodzi krajowe i zagraniczne spółki zależne, współzależne, stowarzyszone i pozostałe. Jako Spółka matka Boryszew S.A. pełni funkcje zarządcze i nadzorujące w stosunku do spółek Grupy Kapitałowej.

Podstawowym przedmiotem działalności Centrali w Warszawie jest zarządzanie Grupą Kapitałową, a jej celem jest wzrost wartości Spółki w długim okresie.

Na dzień 30 czerwca 2016 roku Boryszew S.A. prowadziła działalność w oparciu o:

- Oddział Maflow w Tychach – producent przewodów dla branży automotive, w tym głównie klimatyzacyjnych, wspomaganie kierownicy oraz gumowych różnego zastosowania. Majątek Oddziału, stanowiący największe aktywa produkcyjne Grupy Maflow, został nabyty w dniu 10 sierpnia 2010 roku.



- Oddział Elana w Toruniu – producent włókien oraz tworzyw poliestrowych o szerokim zastosowaniu. Najważniejsze produkty to włókna cięte oraz kulki silikonowe. Oddział Elana powstał w wyniku połączenia Boryszew S.A. ze spółką Elana S.A. w dniu 28 stycznia 2005 roku.
- Oddział Nowoczesne Produkty Aluminiowe Skawina w Skawinie – producent walcówek aluminiowych, drutów, przewodów, w tym przewodów napowietrznych ze specjalnych stopów aluminium o konstrukcjach eliminujących zagrożenie zjawiskami typu „black – out” oraz dostawą mediów energetycznych dla odbiorców zewnętrznych,
- Oddział Boryszew ERG w Sochaczewie – producent produktów z branży chemicznej i budowlanej. Sztandarowym produktem oddziału jest płyn do chłodnic "Borygo".
- Oddział Nylonbor w Sochaczewie – producent nowoczesnych poliamidów konstrukcyjnych, wykorzystywanych do produkcji elementów maszyn i urządzeń, oraz środków pozoracji pola walki dla zastosowań wojskowych,
- Oddział Enterprise Data Center w Toruniu zajmuje się realizacją projektów informatycznych dla spółek Grupy oraz podmiotów zewnętrznych z wykorzystaniem posiadanej infrastruktury teleinformatycznej,
- Oddział Boryszew Energy w Toruniu zajmuje się sprzedażą mediów energetycznych dla spółek Grupy Boryszew jak i odbiorców zewnętrznych.
- Oddział Handlowy w Sochaczewie – zajmuje się handlem metalami nieżelaznymi z podmiotami spoza Grupy Boryszew w kraju i na rynkach Unii Europejskiej.

### **STRUKTURA GRUPY BORYSZEW**

Grupa Kapitałowa Boryszew. w ciągu kilku lat stała się jedną z największych grup przemysłowych w Polsce.

W 2005 roku Boryszew S.A. przejęła kontrolę nad notowaną na Giełdzie Papierów Wartościowych w Warszawie S.A. spółką Impexmetal S.A., skupiającą wokół siebie spółki produkcyjne z branży metali kolorowych i handlu łożyskami.

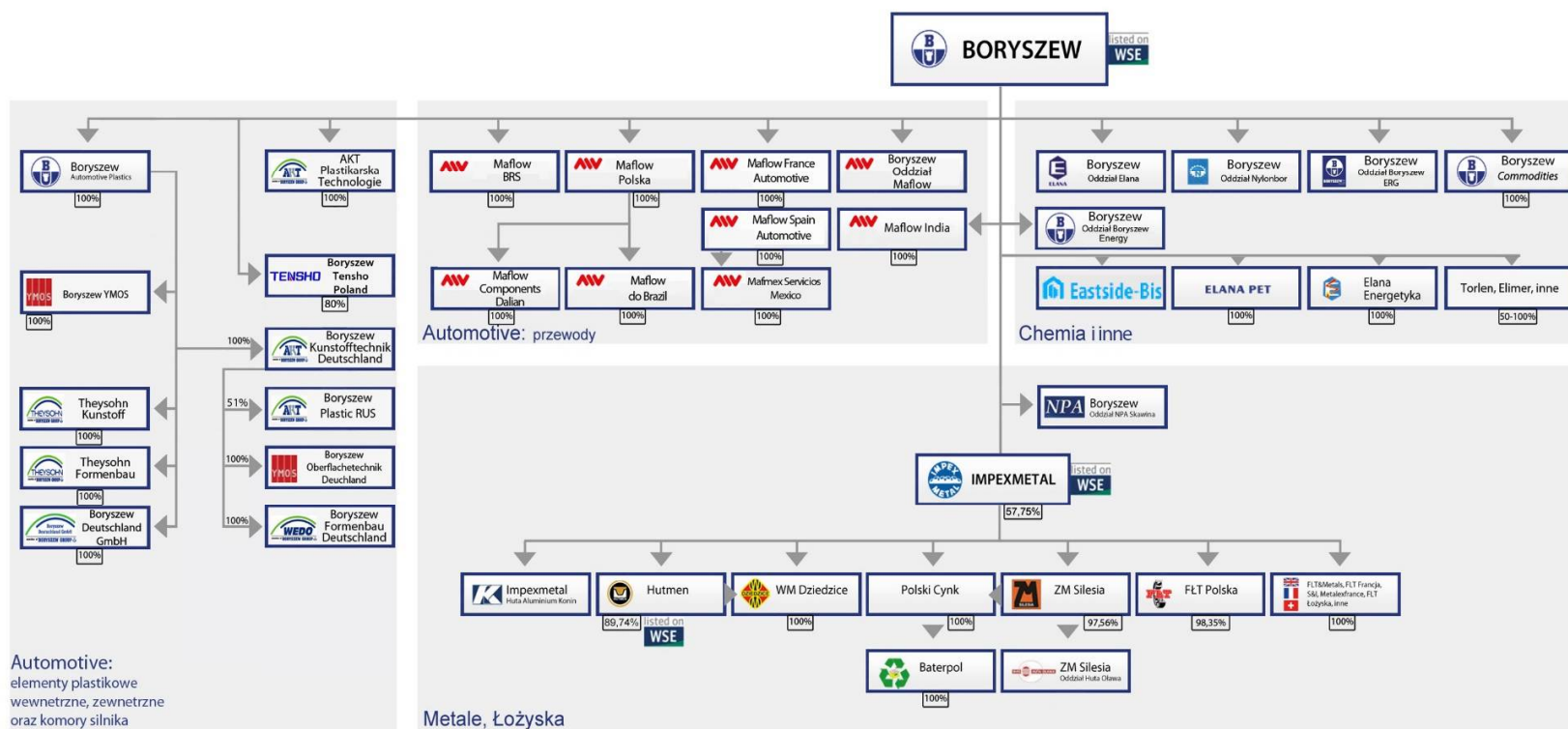
W 2010 roku Spółka przejęła kontrolę nad Grupą Maflow, będącą jednym z największych producentów przewodów do klimatyzacji, wspomaganie kierownicy oraz aktywnego zawieszania dla przemysłu motoryzacyjnego. Od tego roku branża automotive staje się kluczowym segmentem działalności Grupy.

W latach 2011 – 2012 Spółka kontynuowała realizację strategii rozwoju poprzez przejęcia przedsiębiorstw z branży automotive. W lipcu 2011 roku podpisała umowy przejęcia dwóch niemieckich Grup Kapitałowych (AKT/ICOS – Theysohn), działających w branży przetwórstwa tworzyw sztucznych oraz w marcu 2012 roku umowę nabycia aktywów niemieckiej Grupy YMOS, wiodącego europejskiego producentem elementów plastikowych, galwanizowanych i chromowanych dla sektora automotive.

W czerwcu 2014 roku Boryszew S.A. nabyła 80% udziałów Tensho Poland Corporation Spółka z o.o. z siedzibą w Ostaszewie (obecnie: Boryszew Tensho Poland Sp. z o.o.), producenta wysokiej jakości wyrobów z tworzyw sztucznych.



UPROSZCZONY SCHEMAT GRUPY BORYSZEW (NA DZIEŃ PUBLIKACJI RAPORTU) Z SUMARYCZNYMI UDZIAŁAMI W POSZCZEGÓLNYCH PODMIOTACH



**14. SKUTKI ZMIAN W STRUKTURZE GRUPY OD POCZĄTKU ROKU, ŁĄCZNIE Z POŁĄCZENIEM JEDNOSTEK GOSPODARCZYCH, PRZEJĘCIEM LUB SPRZEDAŻĄ JEDNOSTEK ZALEŻNYCH I INWESTYCJI DŁUGOTERMINOWYCH, RESTRUKTURYZACJĄ I ZANIECHANIEM DZIAŁALNOŚCI**

W 1 półroczu 2016 roku nie było istotnych zmian w strukturze Grupy Kapitałowej Boryszew.

**ZDARZENIA PO DNIU BILANSOWYM****Sprzedaż 100% udziałów w Spółce SPV Boryszew 7 Sp. z o. o.**

W dniu 18 lipca 2016 roku Spółka Eastside – Bis Sp. z o. o. działając jako jedyny udziałowiec Spółki SPV Boryszew 7 Sp. z o. o. zawarła warunkową umowę sprzedaży 100% udziałów Spółki SPV Boryszew 7 Sp. z o. o. będącej m.in. właścicielem praw autorskich do Inwestycji przy ul. Łuckiej w Warszawie oraz wyłącznym beneficjentem decyzji oraz pozwoleń administracyjnych dotyczących nieruchomości. Warunkiem spełniającym wykonanie umowy było zawarcie umowy sprzedaży prawa użytkowania wieczystego nieruchomości położonej w Warszawie przy ul. Łuckiej. W dniu 3 sierpnia 2016 roku Spółka Eastside – Bis sp. z o. o. zawarła umowę sprzedaży ww. nieruchomości i tym samym został spełniony warunek zawieszający umowy sprzedaży 100% udziałów SPV Boryszew 7 Spółka z o.o.

**15. STANOWISKO ZARZĄDU ODNOŚNIE MOŻLIWOŚCI ZREALIZOWANIA WCZEŚNIEJ OPUBLIKOWANYCH PROGNOZ WYNIKU FINANSOWEGO NA BIEŻĄCY ROK**

W okresie objętym niniejszym raportem nie były publikowane prognozy wyników finansowych dotyczących 2016 roku.

**16. AKCJONARIUSZE POSIADAJĄCY BEZPOŚREDNIO LUB POŚREDNIO PRZEZ PODMIOTY ZALEŻNE CO NAJMNIEJ 5% OGÓLNEJ LICZBY GŁOSÓW NA WALNYM ZGROMADZENIU SPÓŁKI NA DZIEŃ PRZEKAZANIA RAPORTU**

Poniższa tabela przedstawia akcjonariuszy posiadających powyżej 5% kapitału zakładowego i ogólnej liczby głosów wg stanu na dzień zatwierdzenia raportu do publikacji.

Akcjonariusz	Liczba akcji	% kapitału	Liczba głosów	% głosów
Roman Krzysztof Karkosik (*)	145 792 195	60,75%	143 554 275	59,81%
w tym: podmioty zależne	16 865 000	7,03%	16 865 000	7,03%
Pozostali	94 207 805	39,25%	96 445 725	40,19%
<b>Razem:</b>	<b>240 000 000</b>	<b>100,00%</b>	<b>240 000 000</b>	<b>100,00%</b>

(\*) Pan Roman Krzysztof Karkosik wraz z podmiotami zależnymi (zgodnie z zawiadomieniem z 4 maja 2016 roku).

**17. ZMIANY W STRUKTURZE WŁASNOŚCI ZNACZNYCH PAKIETÓW AKCJI SPÓŁKI W OKRESIE OD PRZEKAZANIA POPRZEDNIEGO RAPORTU KWARTALNEGO – UDZIAŁ GŁOSÓW NA WALNYM ZGROMADZENIU SPÓŁKI**

W okresie od przekazania poprzedniego raportu kwartalnego nie nastąpiły zmiany w strukturze własności znacznych pakietów akcji Spółki.

Szczegółowe informacje o zmianach w strukturze własności znacznych pakietów akcji Boryszew S.A. były przekazywane w formie raportów bieżących Spółki i są dostępne na stronie: [www.boryszew.com.pl](http://www.boryszew.com.pl)

**18. OSOBY ZARZĄDZAJĄCE I NADZORUJĄCE SPÓŁKĘ – ZMIANY STANU POSIADANYCH AKCJI LUB OPCJI NA AKCJE W BIEŻĄCYM OKRESIE OD DNIA PRZEKAZANIA POPRZEDNIEGO RAPORTU**

Zgodnie z posiadaną wiedzą na dzień przekazania niniejszego raportu, osoby zarządzające i nadzorujące nie posiadają akcji Boryszew S.A.

**19. POSTĘPOWANIA TOCZĄCE SIĘ PRZED SĄDEM, ORGANEM WŁAŚCIWYM DLA POSTĘPOWANIA ARBITRAŻOWEGO LUB ORGANEM ADMINISTRACJI PUBLICZNEJ**

Spółki Grupy Kapitałowej Boryszew na dzień sporządzenia niniejszego sprawozdania nie były stroną postępowania toczącego się przed sądem, organem właściwym dla postępowania arbitrażowego lub organem administracji publicznej, którego łączna wartość stanowi co najmniej 10% kapitałów własnych Boryszew S.A.

**Rozliczenia dot. zakończonych prawomocnie postępowań HMN Szopienice S.A. w likwidacji**

Postępowanie sądowe HMN Szopienice S.A. w likwidacji przeciwko Skarbowi Państwa – Ministrowi Skarbu Państwa o ustalenie nieistnienia prawa Skarbu Państwa do żądania od Spółki zapłaty kwoty 10 342,9 tys. zł wraz z należnymi odsetkami tytułem zwrotu pomocy udzielonej Spółce na mocy umowy z 6 marca 2003 roku zmienionej aneksem nr 1 z dnia 28 grudnia 2005 roku opisane zostało we wcześniej publikowanych raportach okresowych. W jego wyniku Spółka została zobowiązana do zwrotu uzyskanej pomocy publicznej. Spółka zawarła ze Skarbem Państwa porozumienie w sprawie rozłożenia na raty spłaty należności głównej oraz odroczenia terminu płatności należności pieniężnych z tytułu zwrotu pomocy publicznej. Zgodnie z porozumieniem od dnia jego zawarcia nie są naliczane odsetki od należności głównej a termin ostatecznej spłaty odsetek ustalono na 31 grudnia 2025 roku. Należność główna spłacana będzie częściowo ze środków uzyskanych ze sprzedaży majątku spółki.

**20. ZAWARCIE PRZEZ SPÓŁKĘ LUB JEDNOSTKĘ ZALEŻNĄ JEDNEJ LUB WIĘCEJ ISTOTNYCH TRANSAKCJI Z PODMIOTAMI POWIĄZANYMI**

Transakcje pomiędzy podmiotami powiązаныmi to głównie transakcje handlowe zawierane pomiędzy spółkami Grupy Kapitałowej w zakresie sprzedaży lub zakupu towarów i wyrobów o typowym, tradycyjnym charakterze dla działalności Grupy.

**TRANSAKCJE O CHARAKTERZE NIEHANDLOWYM****POŻYCZKI UDZIELONE PRZEZ BORYSZEW S.A. NA DZIEŃ 30 CZERWCA 2016 ROKU**

Spółka	Data umowy	Termin spłaty	Kwota pożyczki zg z umową	Kwota do spłaty	Waluta	Kwota do spłaty w przeliczeniu na PLN	Oprocentowanie
Theysohn Kunststoff GmbH	30.08.2011	31.12.2016	400 000	400 000	EUR	1 770 200	LIBOR 1M + marża
Boryszew Kunststofftechnik Deutschland GmbH	01.09.2011	31.12.2016	3 000 000	2 249 652	EUR	9 955 835	EURIBOR 3M + marża
	02.08.2011	31.12.2016	14 500 000	14 371 899	EUR	63 602 840	EURIBOR 3M + marża
	10.12.2012	31.12.2016	2 400 000	2 150 000	EUR	9 514 825	EURIBOR 3M + marża
	10.07.2013	31.12.2016	10 000 000	10 000 000	EUR	44 255 000	EURIBOR 3M + marża





SPRAWOZDANIE Z DZIAŁALNOŚCI GRUPY KAPITAŁOWEJ BORYSZEW W I PÓŁROCZU 2016 ROKU

	21.08.2014	31.12.2016	10 000 000	7 060 426	EUR	31 245 914	EURIBOR 3M + marża
	24.11.2014	31.12.2016	6 500 000	6 500 000	PLN	6 500 000	WIBOR 3M + marża
Borszew Automotive Plastics Sp.z o.o.	23.08.2011	31.12.2016	3 000 000	210 034	EUR	929 504	EURIBOR 3M + marża
	09.03.2015	30.09.2016	8 000 000	7 381 000	PLN	7 381 000	WIBOR 3M + marża
	23.09.2015	22.09.2016	2 800 000	2 800 000	EUR	12 391 400	EURIBOR 3M + marża
BRS YMOS GmbH	17.01.2013	31.12.2016	500 000	500 000	EUR	2 212 750	EURIBOR 3M + marża
	13.03.2015	31.12.2016	150 000	150 000	EUR	663 825	EURIBOR 3M + marża
	07.06.2016	31.01.2017	460 000	460 000	EUR	2 035 730	EURIBOR 3M + marża
	27.06.2016	31.01.2017	240 000	240 000	EUR	1 062 120	EURIBOR 3M + marża
Borszew Deutschland	02.07.2014	31.12.2016	1 000 000	1 000 000	EUR	4 425 500	EURIBOR 3M + marża
	22.09.2014	31.12.2016	10 000 000	6 349 000	EUR	28 097 500	EURIBOR 3M + marża
Polish Wind Holding B.H.	14.02.2014	31.12.2016	400 000	400 000	PLN	400 000	WIBOR 3M + marża
	14.09.2015	31.12.2016	1 100 000	1 100 000	PLN	1 100 000	WIBOR 3M + marża
Borszew HR Service Sp. z o.o.	24.04.2014	31.12.2016	140 000	140 000	PLN	140 000	WIBOR 3M + marża
	26.01.2015	31.12.2016	600 000	555 000	EUR	2 456 153	EURIBOR 3M + marża
Borszew Commodities Sp. z o.o.	09.07.2014	31.12.2016	230 000	9 000	PLN	9 000	WIBOR 3M + marża
Borszew Energy Sp. z o.o.	15.07.2014	30.06.2016	20 000	20 000	PLN	20 000	WIBOR 3M + marża
Borszew Tensho Poland Sp. z o.o.	16.12.2014	31.12.2016	2 700 000	2 700 000	PLN	2 700 000	WIBOR 3M + marża
	16.01.2015	31.12.2016	200 000	200 000	EUR	885 100	EURIBOR 3M + marża
SPV Borszew 3 sp. z o.o.	02.10.2015	31.03.2018	20 000 000	20 000 000	PLN	20 000 000	WIBOR 1M + marża
Maflow BRS Srl	01.10.2013	31.12.2016	947 000	947 000	EUR	4 190 949	EURIBOR 1M + marża
Maflow India Private Limited	02.11.2015	16.08.2019	387 333	387 333	EUR	1 714 144	EURIBOR 3M + marża
MAFMEX S. de R.L. de C.V.	18.11.2015	30.06.2020	689 772	689 772	EUR	3 052 586	EURIBOR 3M + marża
	19.02.2016	30.06.2020	1 695 000	1 695 000	EUR	7 501 223	EURIBOR 3M + marża
<b>Łącznie do spłaty</b>					<b>PLN</b>	<b>270 213 097</b>	

Kwota w/w pożyczek, udzielonych przez Borszew SA, nie zawiera naliczonych odsetek na dzień 30.06.2016 roku



### **GRUPA MAFLOW**

W I półroczu 2016 roku Oddział Maflow w Tychach udzielił:

- Maflow Polska Sp. z o.o. pożyczki w kwocie 11,4 mln zł (w celu udzielenia dalszej pożyczki oraz wniesienia udziałów do Maflow Chiny),
- Maflow Chiny pożyczki w kwocie 13,6 mln zł,
- MafMex Meksyk pożyczki w kwocie 7,4 mln zł.

W I kwartale 2016 roku Oddział Maflow w Tychach nabył papiery wartościowe w spółce Maflow India, na kwotę 2,5 mln zł.

### **POŻYCZKI UDZIELONE PRZEZ IMPEXMETAL S.A.**

W dniu 12 maja 2016 roku Impexmetal S.A. udzielił Spółce Boryszew S.A. Oddział Maflow w Tychach pożyczki pieniężnej w kwocie 20.000.000,00 złotych, z terminem spłaty do dnia 31 grudnia 2018 roku. Pożyczka została udzielona na warunkach rynkowych.

W dniu 27 czerwca 2016 roku Impexmetal S.A. aneksem nr 2 do Umowy pożyczki zwiększył kwotę pożyczki udzielonej Boryszew Tensho Poland Sp. z o.o. o 250.000 euro do kwoty 2.000.000 euro.

### **POŻYCZKI UDZIELONE PRZEZ EASTSIDE \_ BIS SP. Z O.O.**

W dniu 11 kwietnia 2016 roku Eastside – Bis Sp. z o. o. udzieliła Spółce SPV Boryszew 7 Sp. z o. o. z siedzibą w Warszawie pożyczki pieniężnej w kwocie 2.000.000,00 złotych, z terminem spłaty do dnia 31 grudnia 2016 roku. Pożyczka została udzielona na warunkach rynkowych.

### **NABYCIE OBLIGACJI EMITOWANYCH PRZEZ IMPEXMETAL S.A.**

W dniu 2 lutego 2016 roku Baterpol S.A. z siedzibą w Katowicach objęła 7 obligacji imiennych serii O o łącznej wartości nominalnej 7.000.000,00 złotych. Termin wykupu obligacji: 31 grudnia 2017 roku. Obligacje zostały objęte na warunkach rynkowych.

W dniu 2 lutego 2016 roku ZM Silesia S.A.. z siedzibą w Katowicach objęła 8 sztuk obligacji imiennych serii P o łącznej wartości nominalnej 8.000.000,00 złotych. Termin wykupu obligacji: 31 grudnia 2017 roku. Obligacje zostały objęte na warunkach rynkowych.

### **OBJĘCIE OBLIGACJI EMITOWANYCH PRZEZ UNIBAX SP. Z O.O.**

W dniu 22 czerwca 2016 roku Impexmetal S.A. objęła 5 sztuk obligacji imiennych spółki Unibax Spółka z o.o. o wartości nominalnej 1.000.000 zł każda, za łączną kwotę 5.000.000 złotych. Oprocentowanie zostało ustalone na warunkach rynkowych. Termin wykupu: 31 grudnia 2017 roku. Unibax Spółka z o.o. wykupiła przedterminowo 3 sztuki w/w obligacji (w dniach 30.06.2016, 01.07.2016 i 04.07.2016).

### **PRZEDTERMINOWY WYKUP OBLIGACJI EMITOWANYCH PRZEZ UNIBAX SP. Z O.O.**

W dniu 29 czerwca 2016 Unibax Spółka z o.o. dokonał przedterminowego wykupu 5 sztuk obligacji imiennych o wartości nominalnej 1.300.000 zł i łącznej wartości 6.500.000 zł, wyemitowanych w dniu 12 października 2015 roku (z terminem wykupu 31 grudnia 2016 roku).

**ZDARZENIA PO DNIU BILANSOWYM****POŻYCZKA UDZIELONA BORYSZEW S.A. PRZEZ IMPEXMETAL S.A.**

W dniu 7 lipca 2016 roku Impexmetal S.A. udzieliła Spółce Boryszew S.A. pożyczki pieniężnej w kwocie 5.000.000,00 złotych, z terminem spłaty do dnia 31 grudnia 2018 roku. Pożyczka została udzielona na warunkach rynkowych.

**OBJĘCIE OBLIGACJI EMITOWANYCH PRZEZ BORYSZEW S.A.**

W dniu 29 lipca 2016 roku WM Dziedzice S.A. z siedzibą w Czechowicach – Dziedzicach objęła obligacje imienne serii A1 wyemitowane przez Boryszew S.A. na łączną kwotę 15.000.000 złotych. Oprocentowanie zostało ustalone na warunkach rynkowych. Termin wykupu obligacji: 30 czerwca 2019 roku.

**21. INFORMACJE O UDZIELENIU PRZEZ SPÓŁKĘ LUB JEDNOSTKĘ OD NIEJ ZALEŻNĄ PORĘCZEŃ KREDYTU LUB POŻYCZKI LUB UDZIELENIU GWARANCJI – ŁĄCZNIE JEDNEMU PODMIOTOWI LUB JEDNOSTCE ZALEŻNEJ, JEŻELI ŁĄCZNA WARTOŚĆ ISTNIEJĄCYCH PORĘCZEŃ LUB GWARANCJI STANOWI RÓWNOWARTOŚĆ CO NAJMNIEJ 10% KAPITAŁÓW WŁASNYCH SPÓŁKI****PORĘCZENIA I GWARANCJE UDZIELONE PRZEZ BORYSZEW S.A. NA DZIEŃ 30 CZERWCA 2016 ROKU**

Podmiot, któremu udzielono poręczenia lub gwarancji	Data wystawienia poręczenia lub gwarancji	Przedmiot zobowiązania	Wartość poręczenia w walucie	Wartość poręczenia w walucie	Wartość poręczenia	Data ważności poręczenia
			EUR	USD	PLN	
Torlen SA	12.02.2010	Poręczenie za zobowiązania handlowe udzielone firmie Polytrade GmbH	455 224		2 014 594	bezterminowo
	24.02.2011	Poręczenie za zobowiązania handlowe udzielone firmie MB Barter & Trading SA	800 000		3 540 400	bezterminowo
Boryszew Kunststofftechnik Deutschland GmbH	06.09.2012	Gwarancja udzielona firmie Deutsche Leasing International GmbH obowiązująca od 02.01.2013r.	890 000		3 938 695	02.05.2018
	31.01.2013	Gwarancja udzielona bankowi Commerzbank	5 000 000		22 127 500	bezterminowo
	01.02.2013	Gwarancja udzielona firmie Grenkeleasing AG	50 000		221 275	31.12.2016
	20.04.2013	Gwarancja udzielona firmie Hewlett-Packard International Plc.	150 000		663 825	30.04.2018
	23.07.2013	Gwarancja udzielona jako zabezpieczenie kredytu udzielonego przez GE Capital Bank AG	992 373		4 391 747	30.08.2021
	04.10.2013	Gwarancja udzielona firmie Hewlett-Packard International Plc.	297 500		1 316 586	04.10.2016



	04.10.2013	Gwarancja udzielona jako zabezpieczenie spłaty wobec ALD AutoLeasing D GmbH	750 000		3 319 125	01.07.2017
	11.12.2013	Gwarancja udzielona firmie Hewlett-Packard International Plc.	297 500		1 316 586	28.02.2018
	12.03.2014	Gwarancja udzielona firmie Hewlett-Packard International Plc.	297 500		1 316 586	28.02.2019
	06.06.2014	Gwarancja udzielona firmie Hewlett-Packard International Bank Plc.	297 500		1 316 586	31.05.2019
	25.09.2014	Gwarancja udzielona firmie Hewlett-Packard International Bank Plc.	267 750		1 184 928	31.05.2019
	22.01.2015	Gwarancja udzielona firmie Hewlett-Packard International Bank Plc.	100 000		442 550	31.08.2019
	25.05.2015	Gwarancja udzielona DNB Bank Polska SA	6 000 000		26 553 000	31.11.2016
	03.07.2015	Gwarancja udzielona firmie LG Chem Poland Sp. Z o.o.	75 000		331 913	31.12.2016
	29.10.2015	Gwarancja udzielona firmie Elix Polymers, S.L.,	150 000		663 825	29.10.2016
<b>Theysohn Kunststoff GmbH / Borszew Kunststofftechnik Deutschland GmbH / Borszew</b>	4.02.2016	Basell Sales and Marketing Company B.V.	3 500 000		15 489 250	31.12.2016
<b>Theysohn Kunststoff GmbH</b>	3.11.2015	Gwarancja wystawiona firmie WIPAG Nord GmbH & Co. KG	200 000		885 100	31.12.2016
	19.02.2016	Bolta Werke GmbH	400 000		1 770 200	31.12.2016
<b>Theysohn Kunststoff GmbH / Theysohn Formenbau GmbH</b>	28.02.2012	Gwarancja udzielona jako zabezpieczenie kredytów udzielonych przez Deutsche Bank AG Spółkom Theysohn Formenbau oraz Theysohn Kunststoff	640 000		2 832 320	bezterminowo
<b>Borszew Oberflächentechnik Deutschland GmbH</b>	26.01.2016	Gwarancja dla Banku Gospodarstwa Krajowego	21 838 000		96 644 069	31.12.2026
	4.02.2016	Helag Electronic GmbH	350 000		1 548 925	31.12.2016
<b>Borszew Plastik RUS</b>	11.07.2013	Gwarancja udzielona firmie ZAO Hewlett-Packard AO		200 000	796 060	bezterminowo
	29.01.2013	Gwarancja udzielona firmie Deutsche Leasing Vostok	4 254 000		18 826 077	bezterminowo
	27.08.2013	Gwarancja udzielona firmie RB Leasing Ltd.	449 600		1 989 705	15.06.2019
	30.04.2014	Gwarancja udzielona firmie ZAO Hewlett-Packard AO		100 000	398 030	bezterminowo
<b>BRS YMOS GmbH</b>	27.05.2015	Gwarancja udzielona Wurth Leasing GmbH & Co. KG	309 812		1 371 073	30.11.2020



	17.12.2015	Gwarancja udzielona firmie Nyrstar Sales and Marketing AG	1 000 000		4 425 500	28.12.2016
	15.03.2016	Wurth Leasing GmbH	354 902		1 570 619	15.03.2022
<b>Borszewe Tensho Poland Sp. z o.o.</b>	10.12.2015	Gwarancja udzielona firmie PGE Obrót S.A.			300 000	bezterminowo
	14.03.2016	Gwarancja udzielona Impexmetal S.A. Na realizację zobowiązań finansowych	9 000 000		39 829 500	bezterminowo
	30.05.2016	Gwarancja udzielona jako zabezpieczenie kredytu udzielonego przez Bank Zachodni WBK S.A.			13 500 000	10.08.2016
<b>SPV Lakme Investment Sp. z o.o.</b>	19.02.2015	Gwarancja udzielona firmie ACG 3 Sp. z o.o.			70 000	bezterminowo
<b>Maflow BRS s.r.l.</b>	04.01.2016	Gwarancja udzielona firmie SANOK RUBBER COMPANY S.A.	500 000		2 212 750	31.12.2016
	01.01.2016	Gwarancja udzielona firmie Evercompounds S.p.A. za spłatę zobowiązań handlowych	1 000 000		4 425 500	31.12.2016
	01.01.2016	Gwarancja udzielona firmie Arkema	100 000		442 550	31.12.2016
	01.01.2016	Gwarancja udzielona firmie CORDTECH INTERNATIONAL SAS	300 000		1 327 650	31.12.2016
	01.01.2016	Gwarancja udzielona firmie Mehler Engineered Products GmbH za spłatę zobowiązań handlowych	400 000		1 770 200	31.12.2016
	31.12.2015	Gwarancja udzielona firmie Softer Spa za spłatę zobowiązań handlowych	250 000		1 106 375	31.12.2016
<b>Maflow Components Dalian</b>	29.09.2015	Gwarancja udzielona firmie Arkema	16 950		75 012	31.12.2016
<b>Dom Maklerski Consus S.A.</b>	03.07.2015	Gwarancja udzielona Izbie Rozliczeniowej Giełd Towarowych S.A.			5 000 000	30.06.2016
<b>Borszewe Commodities Sp. z o.o.</b>	27.11.2015	Gwarancja udzielona firmie Sabic Deutschland GmbH, Sabic Innovative Plastic GmbH	500 000		2 212 750	28.12.2016
	27.11.2015	Gwarancja udzielona firmie GRAFE Color Batch GmbH	350 000		1 548 925	31.10.2016
	25.01.2016	Borealis AG	300 000		1 327 650	31.12.2016
	8.02.2016	BSB Recycling GmbH	2 500 000		11 063 750	31.12.2017
	16.02.2016	Sabic Sales Europe B.V., Sabic Innovative Plastics B.V.	500 000		2 212 750	28.12.2016
	23.03.2016	Trinseo Europe GmbH	400 000		1 770 200	31.12.2016
	30.05.2016	WMK Plastics GmbH	200 000		885 100	31.12.2016
26.04.2016	Gwarancja udzielona firmie Nyrstar Sales and Marketing GmbH	1 000 000		4 425 500	28.12.2016	



	30.05.2016	Gwarancja udzielona firmie Basell Sales and Marketing Company B.V.	200 000		885 100	31.12.2017
<b>Elana Energetyka</b>	1.12.2015	PGE Obrót S.A.			3 000 000	do czasu wygaśnięcia zobowiązań
<b>Łącznie udzielone poręczenia i gwarancje przez Boryszew SA</b>			<b>67 683 611</b>	<b>300 000</b>	<b>322 597 910</b>	

## 22. INNE INFORMACJE ISTOTNE DLA OCENY SYTUACJI KADROWEJ, MAJĄTKOWEJ, FINANSOWEJ, WYNIKU FINANSOWEGO SPÓŁKI I ICH ZMIAN ORAZ INFORMACJE, KTÓRE SĄ ISTOTNE DLA OCENY MOŻLIWOŚCI REALIZACJI ZOBOWIĄZAŃ

W związku ze specyfiką działalności - Grupa Boryszew narażona jest w dużym stopniu na ryzyko rynkowe związane z kształtowaniem się cen metali na LME w Londynie oraz ryzyko związane ze zmianą kursów walut.

W okresie sprawozdawczym nie wystąpiły inne zdarzenia istotne dla oceny sytuacji kadrowej, majątkowej, finansowej, wyniku finansowego oraz możliwości realizacji zobowiązań przez Grupę Kapitałową.

## 23. CZYNNIKI, KTÓRE BĘDĄ MIAŁY WPŁYW NA OSIĄGNIĘTE PRZEZ SPÓŁKĘ WYNIKI W PERSPEKTYWIE CO NAJMNIJ KOLEJNEGO KWARTAŁU

Do zewnętrznych czynników, które będą miały wpływ na osiągnięte skonsolidowane wyniki kolejnych kwartałów należy zaliczyć:

- sytuację gospodarczą na świecie, w tym szczególnie w kluczowych dla Grupy branżach (motoryzacja i budownictwo) oraz głównych rynkach zbytu (Unia Europejska, w tym Niemcy). Sytuacja na rynku cechuje się wysoką zmiennością i nie da się jednoznacznie przewidzieć sytuacji w przyszłości.
- Sytuację polityczną na Europie, w tym głównie związaną z problemem imigracji oraz z wyjściem Wielkiej Brytanii z Unii Europejskiej. W przypadku powtórzenia skali napływu uchodźców z 2015 roku kraje UE mogą uszczelnić granice wewnątrzspółnotowe i tym samym ograniczyć swobodny przepływ towarów i usług. Wielka Brytania jest istotnym partnerem handlowym spółek Grupy Kapitałowej. Ponadto szereg ważnych dla Grupy instytucji, w tym Londyńska Giełda Metali znajduje się na terenie Wielkiej Brytanii. Ewentualny gwałtowny i niekontrolowany proces wyjścia z Unii Europejskiej może mieć wpływ na funkcjonowanie rynku, w tym rynku metali nieżelaznych.
- popyt na nowe samochody, zwłaszcza na produkty Grupy VW, która jest najważniejszym klientem Grupy, a także sposób i koszt poradzenia sobie przez Grupę VW z rozwiązaniem kryzysu związanego z nierzetelnymi wynikami emisji spalin,
- poziom notowań metali i walut determinujący wysokość kapitału obrotowego oraz efektywność sprzedaży eksportowej i krajowej. Ponadto ewentualny dalszy spadek notowań metali może wygenerować dodatkowy popyt dla tych produktów Grupy Kapitałowej, która posiadają tańsze substytuty. Przykładem mogą być instalacyjne rury miedziane oraz blachy cynkowe na pokrycia dachowe.
- koszty surowców, w tym w szczególności ceny złomu akumulatorowego oraz wysokości premii do metali, które wzrosły dla części metali na skutek wprowadzenia w II półroczu 2015 roku zasady tzw. odwróconego VAT-u.
- kurs złotego wobec walut obcych; ze względu na znaczący udział sprzedaży eksportowej, co w efekcie wpływa na wysokość uzyskiwanych marż w złotychkach.
- ceny ropy naftowej i w konsekwencji ceny pochodnych produktów chemii organicznej - tworzyw sztucznych i komponentów do produkcji w technologii wtrysku części plastikowych do samochodów,
- koszt nośników energetycznych mających duże znaczenie w energochłonnym przemyśle przetwórstwa metali.



Do wewnętrznych czynników istotnych dla wyników Grupy w przyszłych okresach należy zaliczyć:

- efektywność restrukturyzacji majątkowej Grupy polegającej na zbywaniu aktywów nieprodukcyjnych,
- efektywność restrukturyzacji operacyjnej mającej na celu poprawę wyników Grupy, w tym zwłaszcza w podmiotach Segmentu Motoryzacja,
- Efekty inwestycji rozwojowych, w tym w największym stopniu w Impexmetal S.A., który w 2017 roku osiągnie zdolności produkcyjne 100 tys. ton/rok
- działania zmierzające do odbudowy i rozwoju portfela kontraktów w Segmencie Motoryzacja,
- dynamikę wolumenów sprzedaży w Grupie Kapitałowej.
- skuteczność działań obniżających koszty stałe, zapewniających wzrost odporności Grupy na wahania koniunktury,
- skuteczność działań obniżających koszty zmienne, w tym m.in. nakierowanych na konsolidację zakupów w ramach Grupy Kapitałowej
- poprawę poziomu technologicznego i wdrożenia nowych produktów umożliwiających poszerzenie portfela wysokomarżowych klientów,
- Sposób i tempo zagospodarowania aktywów nieoperacyjnych (głównie grunty).

#### **24. OŚWIADCZENIA ZARZĄDU**

Zarząd Boryszew S.A. oświadcza, że:

1. wedle jego najlepszej wiedzy, półroczne skonsolidowane sprawozdanie finansowe Grupy Kapitałowej Boryszew i dane porównywalne sporządzone zostały zgodnie z obowiązującymi zasadami rachunkowości oraz że odzwierciedlają w sposób prawdziwy, rzetelny i jasny sytuację majątkową i finansową oraz wynik finansowy Boryszew S.A. oraz Grupy Kapitałowej Boryszew.
2. półroczne sprawozdanie z działalności Grupy Kapitałowej Boryszew zawiera prawdziwy obraz rozwoju i osiągnięć oraz sytuacji Grupy Kapitałowej Boryszew, w tym opis podstawowych ryzyk i zagrożeń.
3. podmiot uprawniony do badania sprawozdań finansowych i dokonujący przeglądu półrocznego skonsolidowanego sprawozdania finansowego Grupy Kapitałowej Boryszew został wybrany zgodnie z przepisami prawa oraz że podmiot ten oraz biegli rewidenci dokonujący tego przeglądu spełniali warunki do wydania bezstronnego i niezależnego raportu z przeglądu zgodnie z obowiązującymi przepisami i standardami zawodowymi.

#### **ZARZĄD BORYSZEW S.A.**

---

Piotr Szeliga – Prezes Zarządu

Mikołaj Budzanowski – Członek Zarządu

Cezary Pyszkowski – Członek Zarządu