

Solutions  
for demanding  
business.

**ASSECO**  
SOUTH EASTERN EUROPE

**RAPORT GRUPY ASSECO SOUTH EASTERN EUROPE  
ZA III KWARTAŁ 2016 ROKU**

**ŚRÓDROCZNE SKRÓCONE SKONSOLIDOWANE  
SPRAWOZDANIE FINANSOWE  
GRUPY ASSECO SOUTH EASTERN EUROPE  
ZA III KWARTAŁ 2016 ROKU**

Rzeszów, dnia 21 października 2016 roku

**ŚRÓDROCZNE SKRÓCONE SKONSOLIDOWANE SPRAWOZDANIE FINANSOWE  
GRUPY KAPITAŁOWEJ ASSECO SOUTH EASTERN EUROPE  
ZA III KWARTAŁ 2016 ROKU**

<b>Spis treści</b>	<b>Strona</b>
WYBRANE DANE FINANSOWE GRUPY ASSECO SOUTH EASTERN EUROPE.....	4
ŚRÓDROCZNY SKRÓCONY SKONSOLIDOWANY RACHUNEK ZYSKÓW I STRAT .....	5
ŚRÓDROCZNE SKRÓCONE SKONSOLIDOWANE SPRAWOZDANIE Z CAŁKOWITYCH DOCHODÓW .....	5
ŚRÓDROCZNY SKRÓCONY SKONSOLIDOWANY BILANS .....	6
ŚRÓDROCZNE SKRÓCONE SPRAWOZDANIE ZE ZMIAN W SKONSOLIDOWANYM KAPITAŁE WŁASNYM.....	7
ŚRÓDROCZNY SKRÓCONY SKONSOLIDOWANY RACHUNEK PRZEPŁYWÓW PIENIĘŻNYCH .....	8
DODATKOWE INFORMACJE I OBJAŚNIENIA.....	9
I. INFORMACJE OGÓLNE .....	9
II. ZNACZĄCY AKCJONARIUSZE .....	9
III. AKCJE EMITENTA ORAZ PRAWA DO AKCJI BĘDĄCE W POSIADANIU ZARZĄDU ORAZ RADY NADZORCZEJ .....	9
IV. ORGANIZACJA GRUPY KAPITAŁOWEJ ASSECO SOUTH EASTERN EUROPE .....	10
V. SKUTKI ZMIAN W STRUKTURZE GRUPY I EMITENTA.....	10
VI. ZASADY RACHUNKOWOŚCI ZASTOSOWANE PRZY SPORZĄDZANIU SKONSOLIDOWANEGO SPRAWOZDANIA FINANSOWEGO .....	11
1. Podstawa sporządzenia śródrocznego skróconego skonsolidowanego sprawozdania finansowego.....	11
2. Oświadczenie o zgodności .....	11
3. Istotne zasady rachunkowości .....	11
4. Waluta funkcjonalna i waluta sprawozdań finansowych .....	11
5. Profesjonalny osąd i zmiana szacunków .....	11
6. Sezonowość działalności.....	12
7. Korekta błędów .....	12
VII. INFORMACJE DOTYCZĄCE SEGMENTÓW DZIAŁALNOŚCI .....	12
VIII. INFORMACJE DOTYCZĄCE STRUKTURY GEOGRAFICZNEJ WYNIKÓW .....	14
IX. PODSUMOWANIE I ANALIZA WYNIKÓW GRUPY KAPITAŁOWEJ ASEE.....	15
X. CZYNNIKI, KTÓRE W OCENIE ZARZĄDU BĘDĄ MIAŁY WPŁYW NA OSIĄGNIĘTE PRZEZ GRUPĘ WYNIKI W PERSPEKTYWIE CO NAJMNIEJ DO KOŃCA KOLEJNEGO KWARTAŁU .....	20
XI. NOTY OBJAŚNIAJĄCE DO SKRÓCONEGO ŚRÓDROCZNEGO SKONSOLIDOWANEGO SPRAWOZDANIA FINANSOWEGO.....	20
1. Struktura przychodów ze sprzedaży.....	20
2. Struktura kosztów działalności .....	21
3. Przychody i koszty finansowe.....	21
4. Zysk przypadający na jedną akcję.....	21
5. Informacje dotyczące wypłaconej/ zadeklarowanej dywidendy .....	22
6. Rzeczowe aktywa trwałe i wartości niematerialne .....	22
7. Wartość firmy .....	23
8. Należności krótkoterminowe .....	23
9. Aktywa finansowe .....	23
10. Środki pieniężne i depozyty krótkoterminowe .....	24
11. Czynne rozliczenia międzyokresowe.....	24
12. Długoterminowe i krótkoterminowe zobowiązania finansowe.....	24
13. Oprocentowane kredyty bankowe i pożyczki .....	24
14. Zobowiązania krótkoterminowe.....	25
15. Bierne rozliczenia międzyokresowe kosztów, rozliczenia międzyokresowe przychodów .....	25
16. Zmiana wartości odpisów aktualizujących składniki aktywów .....	26
17. Zatrudnienie.....	26
18. Umowy outsourcingowe .....	27
19. Zobowiązania i należności warunkowe .....	27
20. Emisja, wykup i spłata nieudziałowych i kapitałowych papierów wartościowych .....	27
XII. TRANSAKCJE Z PODMIOTAMI POWIĄZANYMI.....	27
XIII. INFORMACJE O TOCZĄCYCH SIĘ POSTĘPOWANIACH DOTYCZĄCYCH ZOBOWIĄZAŃ ALBO WIERZYTELNOŚCI ASSECO SOUTH EASTERN EUROPE S.A. LUB JEDNOSTEK OD NIEJ ZALEŻNYCH.....	27
XIV. INFORMACJE O UDZIELENIU PRZEZ EMITENTA PORĘCZENIA KREDYTU LUB POŻYCZKI LUB UDZIELENIU GWARANCJI.....	28
XV. STANOWISKO ZARZĄDU ODNOŚNIE MOŻLIWOŚCI ZREALIZOWANIA WCZEŚNIEJ PUBLIKOWANYCH PROGNOZ WYNIKÓW.....	28
XVI. INFORMACJE O INNYCH ISTOTNYCH CZYNNIKACH MOGĄCYCH WPŁYNAĆ NA OCENĘ SYTUACJI KADROWEJ, MAJĄTKOWEJ ORAZ FINANSOWEJ.....	28
XVII. ZNACZĄCE ZDARZENIA PO DNIU BILANSOWYM.....	28
XVIII. ZNACZĄCE ZDARZENIA DOTYCZĄCE LAT UBIEGŁYCH.....	28
ASSECO SOUTH EASTERN EUROPE S.A. PODSTAWOWE DANE FINANSOWE ZA III KWARTAŁ 2016 ROKU .....	29

**ŚRÓDROCZNE SKRÓCONE SKONSOLIDOWANE SPRAWOZDANIE FINANSOWE  
GRUPY KAPITAŁOWEJ ASSECO SOUTH EASTERN EUROPE  
ZA III KWARTAŁ 2016 ROKU**

Niniejsze śródroczne skrócone skonsolidowane sprawozdanie finansowe zostało zatwierdzone do publikacji przez Zarząd Asseco South Eastern Europe S.A.

Zarząd Asseco South Eastern Europe S.A.:

Piotr Jeleński

Prezes Zarządu



Miljan Mališ

Członek Zarządu



Miodrag Mirčetić

Członek Zarządu



Marcin Rułnicki

Członek Zarządu



**WYBRANE DANE FINANSOWE GRUPY ASSECO SOUTH EASTERN EUROPE**

		9 miesięcy do 30 września 2016 (niebadane)	9 miesięcy do 30 września 2015 (niebadane)	9 miesięcy do 30 września 2016 (niebadane)	9 miesięcy do 30 września 2015 (niebadane)
		tys. PLN	tys. PLN	tys. EUR	tys. EUR
I.	Przychody ze sprzedaży	391 210	347 487	89 547	83 560
II.	Zysk z działalności operacyjnej	36 453	38 691	8 344	9 304
III.	Zysk brutto	36 538	38 439	8 363	9 243
IV.	Zysk za okres sprawozdawczy	31 256	32 414	7 154	7 795
V.	Zysk za okres sprawozdawczy przypadający Akcjonariuszom Jednostki Dominującej	<b>31 292</b>	<b>32 492</b>	<b>7 163</b>	<b>7 813</b>
VI.	Środki pieniężne netto z działalności operacyjnej	24 056	44 896	5 506	10 796
VII.	Środki pieniężne netto z działalności inwestycyjnej	(27 466)	(36 949)	(6 287)	(8 885)
VIII.	Środki pieniężne netto z działalności finansowej	(25 036)	(22 645)	(5 731)	(5 445)
IX.	Środki pieniężne i depozyty krótkoterminowe	73 670	72 709	17 085	17 154
X.	Zysk za okres sprawozdawczy na jedną akcję zwykłą przypisany Akcjonariuszom Jednostki Dominującej (w PLN/EUR)	0,60	0,63	0,14	0,15
XI.	Rozwodniony zysk za okres sprawozdawczy na jedną akcję zwykłą przypisany Akcjonariuszom Jednostki Dominującej (w PLN/EUR)	0,60	0,63	0,14	0,15

Wybrane dane finansowe prezentowane w śródrocznym skróconym skonsolidowanym sprawozdaniu finansowym przeliczono na walutę EUR w następujący sposób:

- pozycje dotyczące śródrocznego skróconego skonsolidowanego rachunku zysków i strat oraz śródrocznego skróconego skonsolidowanego rachunku przepływów pieniężnych przeliczono według kursu stanowiącego średnią arytmetyczną średnich kursów ogłaszanych przez NBP obowiązujących na ostatni dzień każdego miesiąca. Kurs ten wyniósł:
  - w okresie od 1 stycznia 2016 roku do 30 września 2016 roku 1 EUR = 4,3688 PLN
  - w okresie od 1 stycznia 2015 roku do 30 września 2015 roku 1 EUR = 4,1585 PLN
- stan środków pieniężnych Grupy na koniec bieżącego okresu sprawozdawczego i analogicznego w roku poprzednim przeliczono według średnich kursów ogłoszonych przez NBP. Kurs ten wyniósł:
  - kurs obowiązujący w dniu 30 września 2016 roku 1 EUR = 4,3120 PLN
  - kurs obowiązujący w dniu 30 września 2015 roku 1 EUR = 4,2386 PLN

**ŚRÓDROCZNY SKRÓCONY SKONSOLIDOWANY RACHUNEK ZYSKÓW I STRAT**

	Nota	3 miesiące do 30 września 2016 (niebadane)	9 miesięcy do 30 września 2016 (niebadane)	3 miesiące do 30 września 2015 (niebadane)	9 miesięcy do 30 września 2015 (niebadane)
<b>Przychody ze sprzedaży</b>	1	<b>131 172</b>	<b>391 210</b>	<b>127 087</b>	<b>347 487</b>
Koszt własny sprzedaży (-)	2	(100 249)	(298 493)	(92 870)	(255 199)
<b>Zysk brutto ze sprzedaży</b>		<b>30 923</b>	<b>92 717</b>	<b>34 217</b>	<b>92 288</b>
Koszty sprzedaży (-)	2	(8 652)	(27 966)	(10 025)	(27 634)
Koszty ogólnego zarządu (-)	2	(9 992)	(29 578)	(9 787)	(27 506)
<b>Zysk netto ze sprzedaży</b>		<b>12 279</b>	<b>35 173</b>	<b>14 405</b>	<b>37 148</b>
Pozostałe przychody operacyjne		306	1 324	185	2 075
Pozostałe koszty operacyjne (-)		(243)	(502)	(115)	(853)
<i>Udział w wynikach jednostek stowarzyszonych (+/-)</i>		150	458	192	321
<b>Zysk z działalności operacyjnej</b>		<b>12 492</b>	<b>36 453</b>	<b>14 667</b>	<b>38 691</b>
Przychody finansowe	3	728	2 060	821	2 984
Koszty finansowe (-)	3	(661)	(1 975)	(1 141)	(3 236)
<b>Zysk brutto</b>		<b>12 559</b>	<b>36 538</b>	<b>14 347</b>	<b>38 439</b>
Podatek dochodowy (bieżące i odroczone obciążenie podatkowe)		(1 642)	(5 282)	(1 688)	(6 025)
<b>Zysk za okres sprawozdawczy</b>		<b>10 917</b>	<b>31 256</b>	<b>12 659</b>	<b>32 414</b>
Przypadający:					
<b>Akcjonariuszom Jednostki Dominującej</b>		<b>10 916</b>	<b>31 292</b>	<b>12 714</b>	<b>32 492</b>
Akcjonariuszom niekontrolującym		1	(36)	(55)	(78)
<b>Skonsolidowany zysk za okres sprawozdawczy (w złotych) przypisany Akcjonariuszom ASEE S.A. przypadający na jedną akcję:</b>					
Podstawowy ze skonsolidowanego zysku za okres sprawozdawczy	4	0,21	0,60	0,24	0,63
Rozwodniony ze skonsolidowanego zysku za okres sprawozdawczy	4	0,21	0,60	0,24	0,63

**ŚRÓDROCZNE SKRÓCONE SKONSOLIDOWANE SPRAWOZDANIE Z CAŁKOWITYCH DOCHODÓW**

	3 miesiące do 30 września 2016 (niebadane)	9 miesięcy do 30 września 2016 (niebadane)	3 miesiące do 30 września 2015 (niebadane)	9 miesięcy do 30 września 2015 (niebadane)
<b>Zysk za okres sprawozdawczy</b>	<b>10 917</b>	<b>31 256</b>	<b>12 659</b>	<b>32 414</b>
<b>Pozostałe dochody całkowite, w tym:</b>	<b>(18 314)</b>	<b>4 778</b>	<b>1 539</b>	<b>(13 285)</b>
<i>Mogące podlegać przeklasyfikowaniu na zyski lub straty</i>	<i>(18 314)</i>	<i>4 778</i>	<i>1 539</i>	<i>(13 285)</i>
<i>Różnice kursowe z przeliczenia jednostek zależnych</i>	<i>(18 314)</i>	<i>4 778</i>	<i>1 539</i>	<i>(13 285)</i>
<b>SUMA DOCHODÓW CAŁKOWITYCH ZA OKRES</b>	<b>(7 397)</b>	<b>36 034</b>	<b>14 198</b>	<b>19 129</b>
<b>Przypadająca:</b>				
<i>Akcjonariuszom Jednostki Dominującej</i>	<i>(7 358)</i>	<i>36 112</i>	<i>14 254</i>	<i>19 204</i>
<i>Akcjonariuszom niekontrolującym</i>	<i>(39)</i>	<i>(78)</i>	<i>(56)</i>	<i>(75)</i>

**ŚRÓDROCZNY SKRÓCONY SKONSOLIDOWANY BILANS**

AKTYWA	Nota	30 września 2016 roku (niebadane)	30 czerwca 2016 roku (niebadane)	31 grudnia 2015 roku (badane)	30 września 2015 roku (niebadane)
<b>Aktywa trwałe</b>		<b>629 594</b>	<b>644 060</b>	<b>614 876</b>	<b>607 481</b>
Rzeczowe aktywa trwałe	6	96 201	94 669	86 369	79 621
Nieruchomości inwestycyjne		1 138	1 183	1 160	1 171
Wartości niematerialne	6	32 555	35 615	33 566	32 148
Wartość firmy	7	494 907	507 665	489 600	489 652
Inwestycje wyceniane metodą praw własności		1 170	1 413	1 028	1 367
Długoterminowe aktywa finansowe	9	149	97	177	226
Należności długoterminowe		378	387	607	701
Aktywa z tytułu odroczonego podatku dochodowego		2 505	2 414	1 864	2 062
Długoterminowe rozliczenia międzyokresowe	11	591	617	505	533
<b>Aktywa obrotowe</b>		<b>238 420</b>	<b>261 245</b>	<b>235 154</b>	<b>215 080</b>
Zapasy		29 467	29 568	15 506	22 924
Rozliczenia międzyokresowe	11	12 485	12 823	12 234	10 167
Należności handlowe	8	88 429	88 483	83 683	72 131
Należności z tytułu podatku dochodowego		1 247	909	91	1 279
Pozostałe należności budżetowe		1 579	1 117	904	1 598
Należności z tytułu wyceny kontraktów IT		23 633	22 942	15 951	20 696
Inne należności	8	3 466	3 004	2 997	3 677
Krótkoterminowe aktywa finansowe	9	4 444	12 265	2 713	9 899
Środki pieniężne i depozyty krótkoterminowe	10	73 670	90 134	101 075	72 709
<b>SUMA AKTYWÓW</b>		<b>868 014</b>	<b>905 305</b>	<b>850 030</b>	<b>822 561</b>

**ŚRÓDROCZNY SKRÓCONY SKONSOLIDOWANY BILANS**

PASYWA	Nota	30 września 2016 roku (niebadane)	30 czerwca 2016 roku (niebadane)	31 grudnia 2015 roku (badane)	30 września 2015 roku (niebadane)
<b>Kapitał własny (przypisany akcjonariuszom Jednostki Dominującej)</b>		<b>703 578</b>	<b>710 976</b>	<b>689 309</b>	<b>677 452</b>
Kapitał podstawowy		518 942	518 942	518 942	518 942
Nadwyżka ze sprzedaży akcji powyżej wartości nominalnej		38 825	38 825	38 825	38 825
Różnice kursowe z przeliczenia jednostek zależnych		(74 254)	(55 980)	(79 074)	(79 843)
Zyski (straty) z lat ubiegłych i wynik okresu bieżącego		220 065	209 189	210 616	199 528
<b>Udziały niekontrolujące</b>		<b>2 099</b>	<b>3 594</b>	<b>-</b>	<b>-</b>
<b>Kapitał własny ogółem</b>		<b>705 677</b>	<b>714 570</b>	<b>689 309</b>	<b>677 452</b>
<b>Zobowiązania długoterminowe</b>		<b>27 165</b>	<b>24 648</b>	<b>29 376</b>	<b>28 950</b>
Oprocentowane kredyty bankowe i pożyczki	13	22 018	19 283	24 849	23 929
Rezerwy z tytułu odroczonego podatku dochodowego		1 236	1 116	684	1 719
Długoterminowe rezerwy		1 118	1 236	1 156	1 221
Długoterminowe zobowiązania finansowe	12	2 153	2 307	2 023	1 502
Długoterminowe rozliczenia międzyokresowe przychodów	15	640	706	664	579
<b>Zobowiązania krótkoterminowe</b>		<b>135 172</b>	<b>166 087</b>	<b>131 345</b>	<b>116 159</b>
Oprocentowane kredyty bankowe i pożyczki	13	24 728	23 434	20 480	17 974
Zobowiązania handlowe	14	48 925	57 452	47 001	43 624
Zobowiązania z tytułu podatku dochodowego	14	1 110	786	1 032	1 546
Pozostałe zobowiązania budżetowe	14	9 138	8 407	13 723	6 359
Krótkoterminowe zobowiązania finansowe	12	924	22 605	750	897
Zobowiązania i rezerwy z tytułu wyceny kontraktów IT		7 517	8 845	4 562	1 727
Pozostałe zobowiązania	14	9 948	11 383	15 348	10 001
Krótkoterminowe rezerwy		1 019	914	1 520	2 210
Rozliczenia międzyokresowe przychodów	15	11 771	13 414	12 532	12 132
Rozliczenia międzyokresowe kosztów	15	20 092	18 847	14 397	19 689
<b>SUMA ZOBOWIĄZAŃ</b>		<b>162 337</b>	<b>190 735</b>	<b>160 721</b>	<b>145 109</b>
<b>SUMA PASYWÓW</b>		<b>868 014</b>	<b>905 305</b>	<b>850 030</b>	<b>822 561</b>

**ŚRÓDROCZNE SKRÓCONE SPRAWOZDANIE ZE ZMIAN W SKONSOLIDOWANYM KAPITALE WŁASNYM**

za okres 9 miesięcy do dnia 30 września 2016 roku

	Kapitał podstawowy	Nadwyżka ze sprzedaży akcji powyżej wartości nominalnej	Różnice kursowe z przeliczenia jednostek zależnych	Zyski (straty) z lat ubiegłych i wynik okresu bieżącego	Kapitał własny dla Akcjonariuszy Jednostki Dominującej	Udziały niekontrolujące	Kapitał własny ogółem
<b>Na dzień 1 stycznia 2016 roku</b>	<b>518 942</b>	<b>38 825</b>	<b>(79 074)</b>	<b>210 616</b>	<b>689 309</b>	-	<b>689 309</b>
Zysk (strata) za okres sprawozdawczy	-	-	-	31 292	31 292	(36)	31 256
Pozostałe dochody całkowite	-	-	4 820	-	4 820	(42)	4 778
<b>Suma dochodów całkowitych za okres sprawozdawczy</b>	<b>-</b>	<b>-</b>	<b>4 820</b>	<b>31 292</b>	<b>36 112</b>	<b>(78)</b>	<b>36 034</b>
<b>Zmiany w składzie Grupy Kapitałowej, w tym:</b>	-	-	-	(47)	(47)	2 177	2 130
<i>Nabycie udziałów w spółce zależnej</i>	-	-	-	-	-	4 320	4 320
<i>Nabycie udziałów niekontrolujących</i>	-	-	-	(47)	(47)	(2 143)	(2 190)
Dywidenda	-	-	-	(21 796)	(21 796)	-	(21 796)
<b>Na dzień 30 września 2016 roku (niebadane)</b>	<b>518 942</b>	<b>38 825</b>	<b>(74 254)</b>	<b>220 065</b>	<b>703 578</b>	<b>2 099</b>	<b>705 677</b>

za okres 9 miesięcy do dnia 30 września 2015 roku

	Kapitał podstawowy	Nadwyżka ze sprzedaży akcji powyżej wartości nominalnej	Różnice kursowe z przeliczenia jednostek zależnych	Zyski (straty) z lat ubiegłych i wynik okresu bieżącego	Kapitał własny dla Akcjonariuszy Jednostki Dominującej	Udziały niekontrolujące	Kapitał własny ogółem
<b>Na dzień 1 stycznia 2015 roku</b>	<b>518 942</b>	<b>38 825</b>	<b>(66 555)</b>	<b>187 794</b>	<b>679 006</b>	<b>162</b>	<b>679 168</b>
Zysk (strata) za okres sprawozdawczy	-	-	-	32 492	32 492	(78)	32 414
Pozostałe dochody całkowite	-	-	(13 288)	-	(13 288)	3	(13 285)
<b>Suma dochodów całkowitych za okres sprawozdawczy</b>	<b>-</b>	<b>-</b>	<b>(13 288)</b>	<b>32 492</b>	<b>19 204</b>	<b>(75)</b>	<b>19 129</b>
Dywidenda	-	-	-	(20 758)	(20 758)	(87)	(20 845)
<b>Na dzień 30 września 2015 roku (niebadane)</b>	<b>518 942</b>	<b>38 825</b>	<b>(79 843)</b>	<b>199 528</b>	<b>677 452</b>	-	<b>677 452</b>

za okres 12 miesięcy do dnia 31 grudnia 2015 roku

	Kapitał podstawowy	Nadwyżka ze sprzedaży akcji powyżej wartości nominalnej	Różnice kursowe z przeliczenia jednostek zależnych	Zyski (straty) z lat ubiegłych i wynik okresu bieżącego	Kapitał własny dla Akcjonariuszy Jednostki Dominującej	Udziały niekontrolujące	Kapitał własny ogółem
<b>Na dzień 1 stycznia 2015 roku</b>	<b>518 942</b>	<b>38 825</b>	<b>(66 555)</b>	<b>187 794</b>	<b>679 006</b>	<b>162</b>	<b>679 168</b>
Zysk (strata) za okres sprawozdawczy	-	-	-	43 580	43 580	(78)	43 502
Pozostałe dochody całkowite	-	-	(12 519)	-	(12 519)	3	(12 516)
<b>Suma dochodów całkowitych za okres sprawozdawczy</b>	<b>-</b>	<b>-</b>	<b>(12 519)</b>	<b>43 580</b>	<b>31 061</b>	<b>(75)</b>	<b>30 986</b>
Dywidenda	-	-	-	(20 758)	(20 758)	(87)	(20 845)
<b>Na dzień 31 grudnia 2015 roku (badane)</b>	<b>518 942</b>	<b>38 825</b>	<b>(79 074)</b>	<b>210 616</b>	<b>689 309</b>	-	<b>689 309</b>

**ŚRÓDROCZNY SKRÓCONY SKONSOLIDOWANY RACHUNEK PRZEPŁYWÓW  
PIENIĘŻNYCH**

Nota	9 miesięcy do 30 września 2016 (niebadane)	9 miesięcy do 30 września 2015 (niebadane)
<b>Przepływy środków pieniężnych z działalności operacyjnej</b>		
Zysk brutto	36 538	38 439
<b>Korekty o pozycje:</b>	<b>(5 988)</b>	<b>12 632</b>
Amortyzacja	27 237	21 961
Zmiana stanu zapasów	(18 310)	(7 810)
Zmiana stanu należności	(12 348)	12 535
Zmiana stanu zobowiązań, rozliczeń międzyokresowych i rezerw	(2 345)	(17 209)
Przychody i koszty odsetkowe	844	205
Zyski (straty) z różnic kursowych	(105)	1 771
Zyski (straty) z działalności inwestycyjnej	(873)	1 231
Inne	(88)	(52)
<b>Środki pieniężne netto wygenerowane z działalności operacyjnej</b>	<b>30 550</b>	<b>51 071</b>
Zapłacony podatek dochodowy	(6 494)	(6 175)
<b>Środki pieniężne netto z działalności operacyjnej</b>	<b>24 056</b>	<b>44 896</b>
<b>Przepływy środków pieniężnych z działalności inwestycyjnej</b>		
Wpływy ze sprzedaży rzeczowych aktywów trwałych i wartości niematerialnych	1 140	949
Nabycie rzeczowych aktywów trwałych i wartości niematerialnych	(20 610)	(26 412)
Wydatki z tytułu projektów rozwojowych	(2 853)	(3 831)
Wydatki z tytułu nabycia jednostek zależnych	(3 539)	(1 668)
Nabycie instrumentów finansowych wycenianych w wartości godziwej przez wynik finansowy	(14 888)	(9 648)
Wpływy ze sprzedaży aktywów finansowych wycenianych w wartości godziwej przez wynik finansowy	12 998	-
Wpływy z rozwiązania lokat	-	12 352
Wydatki z tytułu założenia lokat	-	(9 800)
Pożyczki spłacone	55	7
Pożyczki udzielone	(137)	(337)
Otrzymane odsetki	366	893
Dywidendy otrzymane	2	550
Pozostałe	-	(4)
<b>Środki pieniężne netto z działalności inwestycyjnej</b>	<b>(27 466)</b>	<b>(36 949)</b>

Nota	9 miesięcy do 30 września 2016 (niebadane)	9 miesięcy do 30 września 2015 (niebadane)
<b>Przepływy środków pieniężnych z działalności finansowej</b>		
Wpływy (spłata) pożyczek/kredytów krótkoterminowych	599	859
Wpływy z pozostałych pożyczek/kredytów	12 305	10 654
Spłata pozostałych pożyczek/kredytów	(12 228)	(11 710)
Spłata zobowiązań z tytułu leasingu finansowego	(755)	(464)
Dywidendy wypłacone akcjonariuszom jednostki dominującej	(21 796)	(20 757)
Wydatki z tytułu nabycia udziałów niekontrolujących	(2 191)	-
Dywidendy wypłacone udziałom niekontrolującym	-	(87)
Zapłacone odsetki	(970)	(1 140)
<b>Środki pieniężne netto z działalności finansowej</b>	<b>(25 036)</b>	<b>(22 645)</b>
Zwiększenie/(Zmniejszenie) netto stanu środków pieniężnych i ich ekwiwalentów	(28 446)	(14 698)
Różnice kursowe netto	656	(1 904)
Środki pieniężne i ich ekwiwalenty na dzień 1 stycznia	99 868	88 117
<b>Środki pieniężne i ich ekwiwalenty na dzień 30 września</b>	<b>10 72 078</b>	<b>71 515</b>



## DODATKOWE INFORMACJE I OBJAŚNIENIA

### I. INFORMACJE OGÓLNE

Grupa Asseco South Eastern Europe („Grupa”, „Grupa ASEE”, „ASEE”) to grupa kapitałowa, której Jednostką Dominującą jest Asseco South Eastern Europe Spółka Akcyjna („Jednostka Dominująca”, „ASEE S.A.”, „Spółka”, „Emitent”) z siedzibą w Rzeszowie, przy ul. Olchowej 14.

Jednostka Dominująca Asseco South Eastern Europe S.A. została utworzona 10 kwietnia 2007 roku. Od dnia 28 października 2009 roku Spółka jest notowana na rynku podstawowym Giełdy Papierów Wartościowych w Warszawie S.A.

ASEE S.A. jest jednostką dominującą Grupy Asseco South Eastern Europe. Jednostka Dominująca może działać na obszarze Rzeczypospolitej Polskiej oraz poza jej granicami. Czas trwania Jednostki Dominującej oraz jednostek wchodzących w skład Grupy jest nieograniczony.

Grupa Asseco South Eastern Europe prowadzi działalność w zakresie sprzedaży oprogramowania własnego i obcego, jak również świadczenia usług wdrożeniowych, integracyjnych i outsourcingowych. Grupa dostarcza rozwiązania IT, rozwiązania z obszaru uwierzytelniania, systemy do rozliczania płatności internetowych, jak również prowadzi sprzedaż i obsługę bankomatów i terminali płatniczych oraz świadczy usługi integracyjne i wdrożeniowe systemów i sprzętu informatycznego. Grupa prowadzi działalność na terenie Polski, krajów Europy Południowo-Wschodniej oraz Turcji.

Dokładny opis działalności z wyszczególnieniem oferty produktowej został zamieszczony w sprawozdaniu finansowym Grupy za rok 2015, dostępnym na stronie internetowej Emitenta [www.asseco.com/see](http://www.asseco.com/see).

Niniejsze śródroczne skrócone skonsolidowane sprawozdanie finansowe obejmuje okres śródroczny zakończony dnia 30 września 2016 roku oraz zawiera dane porównywalne dla rachunku zysków i strat, sprawozdania z całkowitych dochodów, zestawienia zmian w kapitale własnym oraz sprawozdania z przepływów pieniężnych za okres śródroczny zakończony dnia 30 września 2015 roku i dla danych bilansowych na dzień 30 czerwca 2016 roku i 31 grudnia 2015 roku oraz na dzień 30 września 2015 roku.

Grupa sporządza sprawozdania finansowe zgodnie z Międzynarodowymi Standardami Sprawozdawczości Finansowej (MSSF) zatwierdzonymi przez Unię Europejską.

Niniejsze śródroczne skonsolidowane sprawozdanie finansowe zostało przez Zarząd ASEE S.A. zatwierdzone do publikacji w dniu 21 października 2016 roku.

### II. ZNACZĄCY AKCJONARIUSZE

Według najlepszej wiedzy Zarządu ASEE S.A. na dzień 30 września 2016 roku oraz na dzień publikacji niniejszego raportu tj. na dzień 21 października 2016 roku lista akcjonariuszy posiadających bezpośrednio bądź przez podmioty zależne co najmniej 5% ogólnej liczby głosów na Walnym Zgromadzeniu Akcjonariuszy przedstawiała się następująco:

Akcjonariusz	Liczba posiadanych akcji i głosów na WZA	Udział w kapitale zakładowym i w ogólnej liczbie głosów na WZA
Asseco Poland S.A.	26 494 676	51,06%
Aviva OFE	7 561 000	14,57%
EBOiR	4 810 880	9,27%
Liatris d.o.o.	3 349 350	6,45%
Pozostali akcjonariusze	9 678 345	18,65%
	<b>51 894 251</b>	<b>100,00%</b>

Na dzień 30 września 2016 roku oraz na dzień publikacji niniejszego sprawozdania kapitał zakładowy ASEE S.A. wynosił 518 942 510 PLN i dzielił się na 51 894 251 sztuk akcji zwykłych o wartości nominalnej 10,00 PLN każda, dających łącznie 51 894 251 głosów na Walnym Zgromadzeniu Akcjonariuszy ASEE S.A.

W okresie 3 miesięcy zakończonym dnia 30 września 2016 roku oraz w okresie od dnia bilansowego do dnia publikacji, tj. 21 października 2016 roku według najlepszej wiedzy Zarządu ASEE S.A. nie wystąpiły zmiany w akcjonariacie Spółki zaprezentowanym powyżej.

### III. AKCJE EMITENTA ORAZ PRAWA DO AKCJI BĘDĄCE W POSIADANIU ZARZĄDU ORAZ RADY NADZORCZEJ

Członkowie Rady Nadzorczej	liczba akcji – stan na dzień			
	21 października 2016	30 września 2016	5 sierpnia 2016	31 grudnia 2015
Adam Góral <sup>1)</sup>	-	-	-	-
Jacek Duch <sup>2)</sup>	-	-	-	-
Jan Dauman	-	-	-	-
Artur Kucharski <sup>3)</sup>	-	-	-	n/d
Andrzej Mauberg <sup>4)</sup>	n/d	n/d	n/d	-
Mihail Petreski <sup>5)</sup>	-	-	-	-
Przemysław Sęczkowski	-	-	-	-
Gabriela Żukowicz	150	150	150	150

Członkowie Zarządu	liczba akcji – stan na dzień			
	21 października 2016	30 września 2016	5 sierpnia 2016	31 grudnia 2015
Piotr Jeleński	550	550	550	550
Calin Barseti	-	-	-	-
Miljan Mališ <sup>6)</sup>	-	-	-	-
Miodrag Mirčetić <sup>7)</sup>	-	-	-	-
Marcin Rulnicki	-	-	-	-

<sup>1)</sup>Adam Góral, Prezes Zarządu Asseco Poland S.A., pełniący funkcję Przewodniczącego Rady Nadzorczej ASEE S.A. jest akcjonariuszem spółki Asseco Poland S.A., akcjonariusza ASEE S.A.; na dzień 30 września 2016 roku Asseco Poland S.A. posiadała 26 494 676 szt. akcji ASEE S.A.

<sup>2)</sup>Jacek Duch, Przewodniczący Rady Nadzorczej Asseco Poland S.A., pełniący funkcję członka Rady Nadzorczej ASEE S.A. jest akcjonariuszem spółki Asseco Poland S.A., akcjonariusza ASEE S.A.; na dzień 30 września 2016 roku Asseco Poland S.A. posiadała 26 494 676 szt. akcji ASEE S.A.

<sup>3)</sup>Artur Kucharski został powołany na Członka Rady Nadzorczej ASEE S.A. z dniem 31 marca 2016 roku.

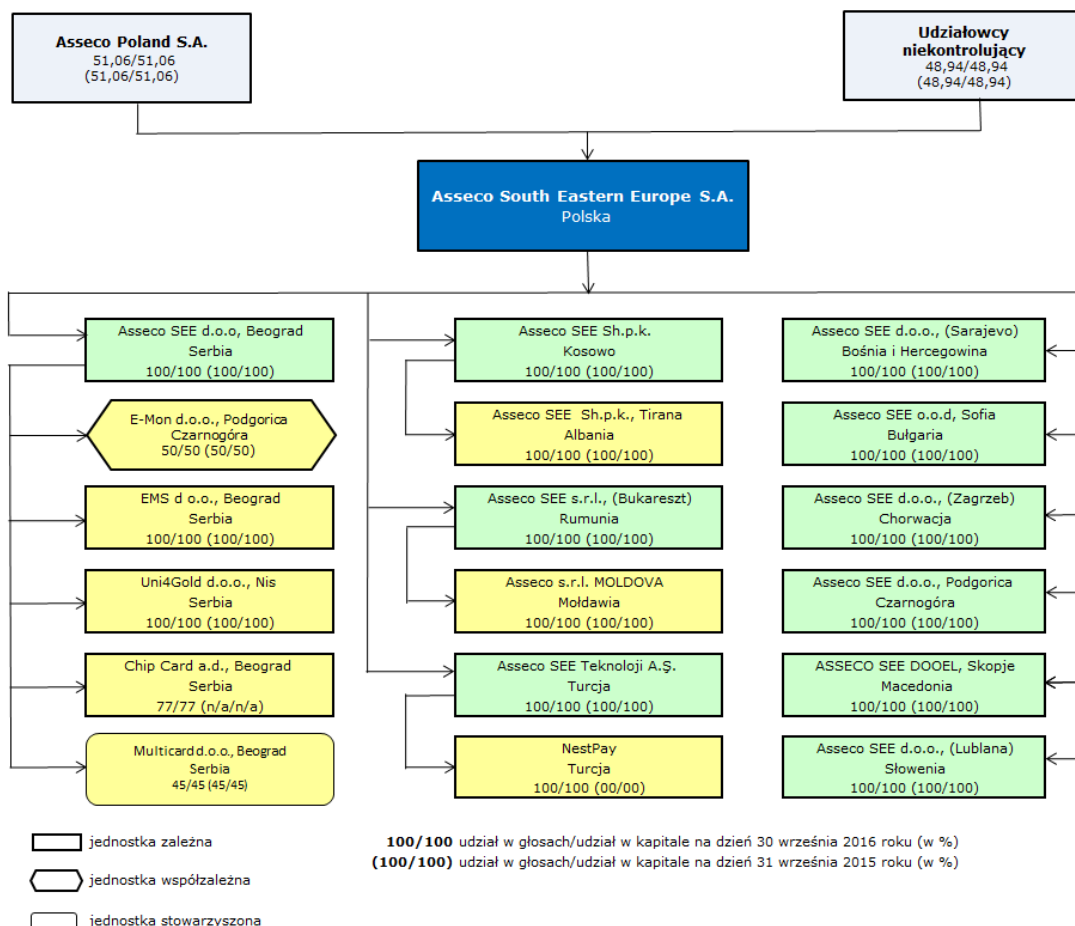
<sup>4)</sup>Andrzej Mauberg złożył rezygnację z pełnienia funkcji Członka Rady Nadzorczej ASEE S.A. ze skutkiem na dzień 26 lutego 2016 roku.

<sup>5)</sup>Mihail Petreski, członek Rady Nadzorczej ASEE S.A. jest udziałowcem spółki Liatris d.o.o., akcjonariusza ASEE S.A.; na dzień 30 września 2016 roku Liatris d.o.o. posiadało 3 349 350 szt. akcji ASEE S.A.

<sup>6)</sup>Miljan Mališ, członek Zarządu ASEE S.A. jest udziałowcem spółki Mini Invest d.o.o., akcjonariusza ASEE S.A.; na dzień 30 września 2016 roku Mini Invest d.o.o. posiadała 500 000 szt. akcji ASEE S.A.

<sup>7)</sup>Miodrag Mirčetić, członek Zarządu ASEE S.A. jest udziałowcem spółki I4-INVENTION d.o.o., akcjonariusza ASEE S.A.; na dzień 30 września 2016 roku I4-INVENTION d.o.o. posiadała 1 032 212 szt. akcji ASEE S.A.

#### IV. ORGANIZACJA GRUPY KAPITAŁOWEJ ASSECO SOUTH EASTERN EUROPE



Powyżej przedstawiono strukturę Grupy ASEE wraz z udziałem procentowym w kapitale i głosach na zgromadzeniach akcjonariuszy/wspólników na dzień 30 września 2016 roku.

Jednostką dominującą w stosunku do Asseco South Eastern Europe S.A. jest Asseco Poland S.A. (jednostka dominująca wyższego szczebla). Asseco Poland S.A. posiadała na dzień 30 września 2016 roku 51,06% udziałów w kapitale własnym ASEE S.A.

W strukturze Grupy spółka E-Mon Czarnogóra traktowana jest jako spółka współzależna i ujmowana metodą praw własności zgodnie z MSSF 11.

Multicard Serbia jest jednostką stowarzyszoną, ujmowaną metodą praw własności. Do dnia 30 września 2013 roku Multicard Serbia była traktowana jako jednostka zależna i konsolidowana metodą pełną.

Pozostałe spółki z Grupy są traktowane jako podmioty zależne i konsolidowane metodą pełną.

Na dzień 30 września 2016 roku oraz 31 grudnia 2015 roku udział w ogólnej liczbie głosów posiadanych przez Grupę w podmiotach zależnych jest równy udziałowi Grupy w kapitałach tych jednostek.

#### V. SKUTKI ZMIAN W STRUKTURZE GRUPY I EMITENTA

##### Nabycie Chip Card a.d. (Serbia)

W dniu 14 marca 2016 roku ASEE Serbia, spółka zależna ASEE S.A., została zarejestrowana jako właściciel 136 121 akcji stanowiących 53,81% kapitału zakładowego w spółce Chip Card a.d. Kontrola nad spółką została objęta w dniu 1 kwietnia 2016 roku. Cena nabycia akcji wyniosła 1 171 tys. EUR (5 126 tys. PLN). W rachunku przepływów kwota

została zaprezentowana w działalności inwestycyjnej, po pomniejszeniu o środki pieniężne w spółce na dzień nabycia, tj. o kwotę 368 tys. EUR (1 587 tys. PLN).

W dniu 28 kwietnia ASEE Serbia nabyła dodatkowe 7,49% akcji Chip Card za 163 tys. EUR. Natomiast w dniu 5 lipca 2016 roku, kolejne 15,59% udziałów za 342 tys. EUR zwiększając swój udział do 76,89%. Wydatki na nabycie udziałów niekontrolujących w łącznej kwocie 505 tys. EUR (2 191 tys. PLN) zostały zaprezentowane w rachunku przepływów pieniężnych w działalności finansowej.

Chip Card prowadzi działalność w obszarze przetwarzania i autoryzacji transakcji płatniczych.

## **VI. ZASADY RACHUNKOWOŚCI ZASTOSOWANE PRZY SPORZĄDZANIU SKONSOLIDOWANEGO SPRAWOZDANIA FINANSOWEGO**

### **1. Podstawa sporządzenia śródrocznego skróconego skonsolidowanego sprawozdania finansowego**

Śródroczne skrócone skonsolidowane sprawozdanie finansowe zostało sporządzone zgodnie z zasadą kosztu historycznego, z wyjątkiem instrumentów pochodnych i aktywów wycenianych w wartości godziwej przez wynik finansowy.

Śródroczne skrócone skonsolidowane sprawozdanie finansowe jest prezentowane w złotych („PLN”), a wszystkie wartości, o ile nie wskazano inaczej, podane są w tysiącach PLN.

Śródroczne skrócone skonsolidowane sprawozdanie finansowe zostało sporządzone przy założeniu kontynuacji działalności w dającej się przewidzieć przyszłości przez Grupę, jak również przez Jednostkę Dominującą oraz jednostki podporządkowane.

Na dzień zatwierdzenia niniejszego sprawozdania nie stwierdza się okoliczności wskazujących na zagrożenie kontynuowania działalności przez Spółkę oraz spółki Grupy w okresie co najmniej 12 miesięcy po dacie bilansowej.

### **2. Oświadczenie o zgodności**

Niniejsze śródroczne skrócone skonsolidowane sprawozdanie finansowe zostało sporządzone zgodnie z Międzynarodowym Standardem Rachunkowości 34 „Śródroczna Sprawozdawczość Finansowa”, zatwierdzonym przez UE („MSR 34”).

Niektóre jednostki Grupy prowadzą swoje księgi rachunkowe zgodnie z polityką (zasadami) rachunkowości określonymi przez przepisy lokalne. Śródroczne skrócone skonsolidowane sprawozdanie finansowe zawiera korekty niezawarte w księgach rachunkowych jednostek Grupy, wprowadzone

w celu doprowadzenia sprawozdań finansowych tych jednostek do zgodności z MSSF.

### **3. Istotne zasady rachunkowości**

Opis istotnych zasad rachunkowości stosowanych przez Grupę ASEE znajduje się w skonsolidowanym sprawozdaniu finansowym za rok zakończony dnia 31 grudnia 2015 roku, przekazany do publicznej wiadomości w dniu 18 lutego 2016 roku, dostępnym na stronie internetowej Emitenta: [www.asseco.com/see](http://www.asseco.com/see). Śródroczne skrócone skonsolidowane sprawozdanie finansowe nie obejmuje wszystkich informacji oraz ujawnień wymaganych w rocznym skonsolidowanym sprawozdaniu finansowym i należy je czytać łącznie ze skonsolidowanym sprawozdaniem finansowym Grupy za rok zakończony dnia 31 grudnia 2015 roku.

Zasady (polityka) rachunkowości zastosowane do sporządzenia niniejszego raportu są spójne z tymi, które zastosowano przy sporządzaniu skonsolidowanego sprawozdania finansowego za rok zakończony w dniu 31 grudnia 2015 roku, z wyjątkiem zastosowania zmian standardów oraz nowych interpretacji obowiązujących dla okresów rocznych rozpoczynających się w dniu lub po dniu 1 stycznia 2016 roku.

### **4. Waluta funkcjonalna i waluta sprawozdań finansowych**

Walutą funkcjonalną Jednostki Dominującej oraz walutą sprawozdawczą niniejszego skróconego śródrocznego skonsolidowanego sprawozdania finansowego jest złoty polski (PLN).

Jednostkowe i skonsolidowane sprawozdania spółek z Grupy sporządzane są w walutach podstawowych środowisk gospodarczych, w których działają (w walutach funkcjonalnych). Walutami funkcjonalnymi jednostek bezpośrednio zależnych od ASEE S.A. są lej rumuński, kuna chorwacka, dinar serbski, denar macedoński, euro, lira turecka, lewa bułgarska oraz wymiennalna marka (Bośnia i Hercegowina).

### **5. Profesjonalny osąd i zmiana szacunków**

Sporządzenie skonsolidowanego sprawozdania finansowego zgodnie z MSSF wymaga dokonania szacunków i założeń, które wpływają na wielkości wykazane w sprawozdaniu finansowym. Mimo że przyjęte założenia i szacunki opierają się na najlepszej wiedzy kierownictwa Grupy na temat bieżących działań i zdarzeń, rzeczywiste wyniki mogą się różnić od przewidywanych. Główne obszary, w których w procesie zastosowania zasad (polityki) rachunkowości miał duże znaczenie profesjonalny osąd kierownictwa, nie uległy zmianie w stosunku do tego co zostało opisane w rocznym sprawozdaniu finansowym za rok 2015.

## 6. Sezonowość działalności

Działalność Grupy podlega sezonowości, jeżeli chodzi o rozkład przychodów w poszczególnych kwartałach roku. Ponieważ duża część przychodów generowana jest przez kontrakty na usługi IT z dużymi przedsiębiorstwami i instytucjami państwowymi, przychody w czwartym kwartale roku są zwykle wyższe niż w pozostałych kwartałach.

## VII. INFORMACJE DOTYCZĄCE SEGMENTÓW DZIAŁALNOŚCI

Grupa Asseco South Eastern Europe wyodrębnia następujące segmenty sprawozdawcze, stanowiące odzwierciedlenie struktury prowadzonej działalności:

- a) Rozwiązania w sektorze bankowym,
- b) Rozwiązania w obszarze płatności,
- c) Integracja systemów.

### *Rozwiązania w sektorze bankowym*

Segment obejmuje zintegrowane systemy bankowe bazujące na platformach Oracle i Microsoft, w tym przede wszystkim centralne systemy bankowe (*core banking systems*).

W ramach zintegrowanych systemów oferowane są również rozwiązania omnikanalowe pod marką Digital Edge, obsługujące kanały dostępne dla banków, systemy obsługi płatności, systemy raportujące do sprawozdawczości obowiązkowej i informacji zarządczej oraz systemy służące do zarządzania ryzykiem i przeciwdziałania oszustwom transakcyjnym.

Segment obejmuje również systemy, które umożliwiają bezpieczne uwierzytelnianie klientów banku lub użytkowników systemów IT oraz bankowość internetową dostępną przy pomocy telefonów komórkowych. Rozwiązania bezpieczeństwa są sprzedawane jako integralna część centralnych i wielokanałowych systemów bankowych oferowanych przez spółki Grupy lub odrębnie w celu ich zintegrowania z posiadanymi już przez banki rozwiązaniami lub oprogramowaniem innych dostawców. Oferta obejmuje technologie oparte na wykorzystaniu tokenów mobilnych i uwierzytelnianiu przez SMS, PKI (Infrastrukturę Klucza Publicznego)/karty chipowe (*smartcards*) będące rozwiązaniami dla podpisu elektronicznego. System bankowości mobilnej oraz wachlarz rozwiązań w zakresie e-commerce są nowoczesnymi systemami dostępu do usług bankowych przy pomocy kanału internetowego poprzez telefony komórkowe.

Jest to spowodowane faktem zamykania budżetów rocznych na realizację projektów informatycznych w wyżej wymienionych podmiotach i realizacją zakupów inwestycyjnych sprzętu i licencji.

## 7. Korekta błędów

W okresie sprawozdawczym nie wystąpiły zdarzenia skutkujące koniecznością dokonania korekty błędów.

### *Rozwiązania w obszarze płatności*

Produkty i usługi oferowane w ramach segmentu kierowane są zarówno do instytucji płatniczych i finansowych jak i bezpośrednio do sprzedawców detalicznych.

Segment obejmuje sprzedaż i serwis bankomatów i terminali płatniczych oraz powiązane usługi dodatkowe. Bankomaty i terminale płatnicze oferowane są przez Grupę również w modelu outsourcingowym, umożliwiającym klientom wynajęcie urządzeń od ASEE oraz skorzystanie z usług serwisowych i usług zarządzania infrastrukturą.

Segment obejmuje również systemy do rozliczania internetowych płatności przy użyciu kart kredytowych oraz szybkich, bezpośrednich przelewów internetowych. Grupa ASEE oferuje te systemy w oparciu o własne rozwiązania informatyczne - grupę programów stworzonych na platformie NestPay®. Rozwiązania te oferowane są przez ASEE zarówno w formie outsourcingu, jak i wdrażania oprogramowania na infrastrukturze klienta.

W 2016 roku oferta segmentu została uzupełniona o usługi przetwarzania i rozliczania transakcji realizowanych w terminalach płatniczych.

### *Integracja systemów*

Segment obejmuje usługi tworzenia systemów informatycznych według potrzeb konkretnych klientów, a także integrację oprogramowania firm trzecich, elementów infrastruktury oraz sprzedaż i instalację rozwiązań sprzętowych. Ponadto, w ramach segmentu Integracja systemów prezentowana jest sprzedaż szeregu własnych rozwiązań Grupy. Dotyczy to między innymi rozwiązania służącego zarządzaniu treścią BPS, systemów *call/contact center*, platformy CRM LIVE oraz rozwiązania służącego do zarządzania cyklem życia aktywów Fidelity. Ponadto, w ramach segmentu Integracja systemów, oferowane jest rozwiązanie LeaseFlex, służące do kompleksowego zarządzania cyklem życia produktów leasingowych i aktywów.

Dokładny opis działalności z wyszczególnieniem oferty produktowej został zamieszczony w sprawozdaniu finansowym Grupy za rok 2015.

Za okres 9 miesięcy zakończony dnia 30 września 2016 roku w tys. PLN (niebadane)	Rozwiązania w bankowości (I)	Rozwiązania w obszarze płatności (II)	Razem Bankowość (I-II)	Integracja systemów (III)	Nieprzypisane	Eliminacje/ Uzgodnienia	Razem
<b>Przychody ze sprzedaży:</b>	<b>113 267</b>	<b>147 369</b>	<b>260 636</b>	<b>153 153</b>	<b>7 247</b>	<b>(29 826)</b>	<b>391 210</b>
Sprzedaż na rzecz klientów zewnętrznych	98 121	142 893	241 014	150 196	-	-	391 210
Sprzedaż między lub/i wewnątrz segmentu	15 146	4 476	19 622	2 957	7 247	(29 826)	-
<b>Zysk brutto ze sprzedaży</b>	<b>26 587</b>	<b>42 043</b>	<b>68 630</b>	<b>24 087</b>	-	-	<b>92 717</b>
Koszty sprzedaży (-)	(7 352)	(8 397)	(15 749)	(12 217)	-	-	(27 966)
Koszty ogólnego zarządu (-)	(10 678)	(10 965)	(21 643)	(7 935)	-	-	(29 578)
<b>Zysk netto ze sprzedaży</b>	<b>8 557</b>	<b>22 681</b>	<b>31 238</b>	<b>3 935</b>	-	-	<b>35 173</b>
Wartość firmy	197 615	110 474	308 089	186 818	-	-	494 907

Za okres 9 miesięcy zakończony dnia 30 września 2016 roku w tys. EUR (niebadane)	Rozwiązania w bankowości (I)	Rozwiązania w obszarze płatności (II)	Razem Bankowość (I-II)	Integracja systemów (III)	Nieprzypisane	Eliminacje/ Uzgodnienia	Razem
<b>Przychody ze sprzedaży:</b>	<b>25 927</b>	<b>33 733</b>	<b>59 660</b>	<b>35 056</b>	<b>1 659</b>	<b>(6 828)</b>	<b>89 547</b>
Sprzedaż na rzecz klientów zewnętrznych	22 460	32 708	55 168	34 379	-	-	89 547
Sprzedaż między lub/i wewnątrz segmentu	3 467	1 025	4 492	677	1 659	(6 828)	-
<b>Zysk brutto ze sprzedaży</b>	<b>6 086</b>	<b>9 624</b>	<b>15 710</b>	<b>5 513</b>	-	-	<b>21 223</b>
Koszty sprzedaży (-)	(1 683)	(1 922)	(3 605)	(2 796)	-	-	(6 401)
Koszty ogólnego zarządu (-)	(2 444)	(2 510)	(4 954)	(1 817)	-	-	(6 771)
<b>Zysk netto ze sprzedaży</b>	<b>1 959</b>	<b>5 192</b>	<b>7 151</b>	<b>900</b>	-	-	<b>8 051</b>

Powyższe dane zostały przeliczone według kursu średniego wynoszącego w okresie od 1 stycznia 2016 do 30 września 2016 roku 1 EUR = 4,3688

Za okres 9 miesięcy zakończony dnia 30 września 2015 roku w tys. PLN (niebadane)	Rozwiązania w bankowości (I)	Rozwiązania w obszarze płatności (II)	Razem Bankowość (I-II)	Integracja systemów (III)	Nieprzypisane	Eliminacje/ Uzgodnienia	Razem
<b>Przychody ze sprzedaży:</b>	<b>111 946</b>	<b>123 283</b>	<b>235 229</b>	<b>133 169</b>	<b>6 849</b>	<b>(27 760)</b>	<b>347 487</b>
Sprzedaż na rzecz klientów zewnętrznych	96 195	119 956	216 151	131 336	-	-	347 487
Sprzedaż między lub/i wewnątrz segmentu	15 751	3 327	19 078	1 833	6 849	(27 760)	-
<b>Zysk brutto ze sprzedaży</b>	<b>31 216</b>	<b>37 683</b>	<b>68 899</b>	<b>23 389</b>	-	-	<b>92 288</b>
Koszty sprzedaży (-)	(8 208)	(7 353)	(15 561)	(12 073)	-	-	(27 634)
Koszty ogólnego zarządu (-)	(9 884)	(9 081)	(18 965)	(8 541)	-	-	(27 506)
<b>Zysk netto ze sprzedaży</b>	<b>13 124</b>	<b>21 249</b>	<b>34 373</b>	<b>2 775</b>	-	-	<b>37 148</b>
Wartość firmy	196 124	109 920	306 044	183 608	-	-	489 652

Za okres 9 miesięcy zakończony dnia 30 września 2015 roku w tys. EUR (niebadane)	Rozwiązania w bankowości (I)	Rozwiązania w obszarze płatności (II)	Razem Bankowość (I-II)	Integracja systemów (III)	Nieprzypisane	Eliminacje/ Uzgodnienia	Razem
<b>Przychody ze sprzedaży:</b>	<b>26 920</b>	<b>29 646</b>	<b>56 566</b>	<b>32 023</b>	<b>1 647</b>	<b>(6 676)</b>	<b>83 560</b>
Sprzedaż na rzecz klientów zewnętrznych	23 132	28 846	51 978	31 582	-	-	83 560
Sprzedaż między lub/i wewnątrz segmentu	3 788	800	4 588	441	1 647	(6 676)	-
<b>Zysk brutto ze sprzedaży</b>	<b>7 506</b>	<b>9 062</b>	<b>16 568</b>	<b>5 624</b>	-	-	<b>22 192</b>
Koszty sprzedaży (-)	(1 974)	(1 768)	(3 742)	(2 903)	-	-	(6 645)
Koszty ogólnego zarządu (-)	(2 377)	(2 183)	(4 560)	(2 054)	-	-	(6 614)
<b>Zysk netto ze sprzedaży</b>	<b>3 155</b>	<b>5 111</b>	<b>8 266</b>	<b>667</b>	-	-	<b>8 933</b>

Powyższe dane zostały przeliczone według kursu średniego wynoszącego w okresie od 1 stycznia 2015 do 30 września 2015 roku 1 EUR = 4,1585

**VIII. INFORMACJE DOTYCZĄCE STRUKTURY GEOGRAFICZNEJ WYNIKÓW**

Za okres 9 miesięcy zakończony dnia 30 września 2016 roku w tys. PLN	Albania	Bośnia	Bułgaria	Chorwacja	Czarnogóra	Kosowo	Macedonia	Polska	Rumunia	Serbia	Słowenia	Turcja	Razem
<b>Przychody ze sprzedaży</b>	<b>1 572</b>	<b>12 467</b>	<b>3 376</b>	<b>61 830</b>	<b>7 217</b>	<b>8 401</b>	<b>39 038</b>	<b>4 952</b>	<b>78 855</b>	<b>117 473</b>	<b>12 272</b>	<b>43 757</b>	<b>391 210</b>
Koszt własny sprzedaży (-)	(1 216)	(8 301)	(2 250)	(48 526)	(4 875)	(6 664)	(26 131)	(3 148)	(67 031)	(91 624)	(9 445)	(29 282)	(298 493)
<b>Zysk brutto ze sprzedaży</b>	<b>356</b>	<b>4 166</b>	<b>1 126</b>	<b>13 304</b>	<b>2 342</b>	<b>1 737</b>	<b>12 907</b>	<b>1 804</b>	<b>11 824</b>	<b>25 849</b>	<b>2 827</b>	<b>14 475</b>	<b>92 717</b>
Koszty sprzedaży (-)	(39)	(492)	(251)	(4 777)	(126)	(351)	(2 531)	(755)	(5 476)	(8 240)	(202)	(4 726)	(27 966)
Koszty ogólnego zarządu (-)	(205)	(1 415)	(722)	(5 488)	(496)	(781)	(2 342)	(129)	(4 537)	(6 956)	(760)	(5 747)	(29 578)
<b>Zysk/strata netto ze sprzedaży</b>	<b>112</b>	<b>2 259</b>	<b>153</b>	<b>3 039</b>	<b>1 720</b>	<b>605</b>	<b>8 034</b>	<b>920</b>	<b>1 811</b>	<b>10 653</b>	<b>1 865</b>	<b>4 002</b>	<b>35 173</b>
Pozostałe przychody operacyjne	-	13	39	62	35	18	386	58	101	120	-	492	1 324
Pozostałe koszty operacyjne	(4)	-	(49)	(7)	4	(18)	(174)	(2)	(1)	(221)	-	(30)	(502)
<i>Udział w wynikach jednostek stowarzyszonych</i>	-	-	-	-	458	-	-	-	-	-	-	-	458
<b>Zysk/strata z działalności operacyjnej</b>	<b>108</b>	<b>2 272</b>	<b>143</b>	<b>3 094</b>	<b>2 217</b>	<b>605</b>	<b>8 246</b>	<b>976</b>	<b>1 911</b>	<b>10 552</b>	<b>1 865</b>	<b>4 464</b>	<b>36 453</b>

Za okres 9 miesięcy zakończony dnia 30 września 2015 roku w tys. PLN	Albania	Bośnia	Bułgaria	Chorwacja	Czarnogóra	Kosowo	Macedonia	Polska	Rumunia	Serbia	Słowenia	Turcja	Razem
<b>Przychody ze sprzedaży</b>	<b>1 719</b>	<b>11 231</b>	<b>3 873</b>	<b>57 160</b>	<b>6 280</b>	<b>10 878</b>	<b>37 065</b>	<b>6 018</b>	<b>66 411</b>	<b>97 906</b>	<b>9 491</b>	<b>39 455</b>	<b>347 487</b>
Koszt własny sprzedaży (-)	(1 246)	(7 574)	(3 591)	(44 681)	(3 959)	(8 421)	(24 508)	(3 080)	(54 973)	(71 579)	(6 881)	(24 706)	(255 199)
<b>Zysk brutto ze sprzedaży</b>	<b>473</b>	<b>3 657</b>	<b>282</b>	<b>12 479</b>	<b>2 321</b>	<b>2 457</b>	<b>12 557</b>	<b>2 938</b>	<b>11 438</b>	<b>26 327</b>	<b>2 610</b>	<b>14 749</b>	<b>92 288</b>
Koszty sprzedaży (-)	(89)	(661)	(226)	(4 776)	(647)	(461)	(2 458)	(1 081)	(5 545)	(8 426)	(123)	(3 141)	(27 634)
Koszty ogólnego zarządu (-)	(137)	(1 038)	(537)	(5 051)	(459)	(704)	(2 163)	(501)	(4 132)	(5 858)	(737)	(6 189)	(27 506)
<b>Zysk/strata netto ze sprzedaży</b>	<b>247</b>	<b>1 958</b>	<b>(481)</b>	<b>2 652</b>	<b>1 215</b>	<b>1 292</b>	<b>7 936</b>	<b>1 356</b>	<b>1 761</b>	<b>12 043</b>	<b>1 750</b>	<b>5 419</b>	<b>37 148</b>
Pozostałe przychody operacyjne	-	32	127	73	4	48	210	919	122	3	-	537	2 075
Pozostałe koszty operacyjne	-	-	(21)	(49)	(8)	(8)	(79)	(324)	(15)	(293)	-	(56)	(853)
<i>Udział w wynikach jednostek stowarzyszonych</i>	-	-	-	-	426	-	-	-	-	(105)	-	-	321
<b>Zysk/strata z działalności operacyjnej</b>	<b>247</b>	<b>1 990</b>	<b>(375)</b>	<b>2 676</b>	<b>1 637</b>	<b>1 332</b>	<b>8 067</b>	<b>1 951</b>	<b>1 868</b>	<b>11 648</b>	<b>1 750</b>	<b>5 900</b>	<b>38 691</b>

Za okres 9 miesięcy zakończony dnia 30 września 2016 roku w tys. EUR	Albania	Bośnia	Bułgaria	Chorwacja	Czarnogóra	Kosowo	Macedonia	Polska	Rumunia	Serbia	Słowenia	Turcja	Razem
<b>Przychody ze sprzedaży</b>	<b>360</b>	<b>2 854</b>	<b>773</b>	<b>14 153</b>	<b>1 652</b>	<b>1 923</b>	<b>8 936</b>	<b>1 133</b>	<b>18 050</b>	<b>26 889</b>	<b>2 809</b>	<b>10 015</b>	<b>89 547</b>
Koszt własny sprzedaży (-)	(278)	(1 900)	(515)	(11 107)	(1 116)	(1 525)	(5 981)	(721)	(15 343)	(20 972)	(2 162)	(6 704)	(68 324)
<b>Zysk brutto ze sprzedaży</b>	<b>82</b>	<b>954</b>	<b>258</b>	<b>3 046</b>	<b>536</b>	<b>398</b>	<b>2 955</b>	<b>412</b>	<b>2 707</b>	<b>5 917</b>	<b>647</b>	<b>3 311</b>	<b>21 223</b>
Koszty sprzedaży (-)	(9)	(113)	(57)	(1 093)	(29)	(80)	(579)	(173)	(1 253)	(1 886)	(46)	(1 083)	(6 401)
Koszty ogólnego zarządu (-)	(47)	(324)	(165)	(1 256)	(114)	(179)	(536)	(30)	(1 039)	(1 592)	(174)	(1 315)	(6 771)
<b>Zysk/strata netto ze sprzedaży</b>	<b>26</b>	<b>517</b>	<b>36</b>	<b>697</b>	<b>393</b>	<b>139</b>	<b>1 840</b>	<b>209</b>	<b>415</b>	<b>2 439</b>	<b>427</b>	<b>913</b>	<b>8 051</b>
Pozostałe przychody operacyjne	-	3	9	14	8	4	88	13	23	27	-	114	303
Pozostałe koszty operacyjne	(1)	-	(11)	(2)	1	(4)	(40)	-	-	(51)	-	(7)	(115)
<i>Udział w wynikach jednostek stowarzyszonych</i>	-	-	-	-	105	-	-	-	-	-	-	-	105
<b>Zysk/strata z działalności operacyjnej</b>	<b>25</b>	<b>520</b>	<b>34</b>	<b>709</b>	<b>507</b>	<b>139</b>	<b>1 888</b>	<b>222</b>	<b>438</b>	<b>2 415</b>	<b>427</b>	<b>1 020</b>	<b>8 344</b>

Za okres 9 miesięcy zakończony dnia 30 września 2015 roku w tys. EUR	Albania	Bośnia	Bułgaria	Chorwacja	Czarnogóra	Kosowo	Macedonia	Polska	Rumunia	Serbia	Słowenia	Turcja	Razem
<b>Przychody ze sprzedaży</b>	<b>413</b>	<b>2 701</b>	<b>931</b>	<b>13 745</b>	<b>1 510</b>	<b>2 616</b>	<b>8 913</b>	<b>1 447</b>	<b>15 970</b>	<b>23 544</b>	<b>2 282</b>	<b>9 488</b>	<b>83 560</b>
Koszt własny sprzedaży (-)	(300)	(1 821)	(864)	(10 744)	(952)	(2 025)	(5 893)	(741)	(13 219)	(17 213)	(1 655)	(5 941)	(61 368)
<b>Zysk brutto ze sprzedaży</b>	<b>113</b>	<b>880</b>	<b>67</b>	<b>3 001</b>	<b>558</b>	<b>591</b>	<b>3 020</b>	<b>706</b>	<b>2 751</b>	<b>6 331</b>	<b>627</b>	<b>3 547</b>	<b>22 192</b>
Koszty sprzedaży (-)	(21)	(159)	(54)	(1 148)	(156)	(111)	(591)	(260)	(1 333)	(2 026)	(30)	(756)	(6 645)
Koszty ogólnego zarządu (-)	(33)	(250)	(129)	(1 215)	(110)	(169)	(520)	(120)	(994)	(1 409)	(177)	(1 488)	(6 614)
<b>Zysk/strata netto ze sprzedaży</b>	<b>59</b>	<b>471</b>	<b>(116)</b>	<b>638</b>	<b>292</b>	<b>311</b>	<b>1 909</b>	<b>326</b>	<b>424</b>	<b>2 896</b>	<b>420</b>	<b>1 303</b>	<b>8 933</b>
Pozostałe przychody operacyjne	-	8	31	18	1	12	50	221	29	1	-	128	499
Pozostałe koszty operacyjne	-	-	(5)	(12)	(2)	(2)	(19)	(78)	(4)	(70)	-	(13)	(205)
<i>Udział w wynikach jednostek stowarzyszonych</i>	-	-	-	-	102	-	-	-	-	(25)	-	-	77
<b>Zysk/strata z działalności operacyjnej</b>	<b>59</b>	<b>479</b>	<b>(90)</b>	<b>644</b>	<b>393</b>	<b>321</b>	<b>1 940</b>	<b>469</b>	<b>449</b>	<b>2 802</b>	<b>420</b>	<b>1 418</b>	<b>9 304</b>

**IX. PODSUMOWANIE I ANALIZA WYNIKÓW GRUPY KAPITAŁOWEJ ASEE**

tys. PLN	3 miesiące do 30 września 2016 (niebadane)	3 miesiące do 30 września 2015 (niebadane)	Zmiana %	9 miesięcy do 30 września 2016 (niebadane)	9 miesięcy do 30 września 2015 (niebadane)	Zmiana %
Przychody ze sprzedaży	131 172	127 087	3%	391 210	347 487	13%
Zysk brutto ze sprzedaży	30 923	34 217	-10%	92 717	92 288	1%
Zysk netto ze sprzedaży	12 279	14 405	-15%	35 173	37 148	-5%
Zysk z działalności operacyjnej	12 492	14 667	-15%	36 453	38 691	-6%
EBITDA	21 904	22 466	-3%	63 690	60 652	5%
Zysk za okres sprawozdawczy	10 917	12 659	-14%	31 256	32 414	-4%
<b>Zysk za okres sprawozdawczy przypadający Akcjonariuszom Jednostki Dominujące</b>	<b>10 916</b>	<b>12 714</b>	<b>-14%</b>	<b>31 292</b>	<b>32 492</b>	<b>-4%</b>

tys. EUR	3 miesiące do 30 września 2016 (niebadane)	3 miesiące do 30 września 2015 (niebadane)	Zmiana %	9 miesięcy do 30 września 2016 (niebadane)	9 miesięcy do 30 września 2015 (niebadane)	Zmiana %
Przychody ze sprzedaży	30 185	30 248	0%	89 547	83 560	7%
Zysk brutto ze sprzedaży	7 115	8 145	-13%	21 222	22 192	-4%
Zysk netto ze sprzedaży	2 825	3 431	-18%	8 051	8 933	-10%
Zysk z działalności operacyjnej	2 874	3 493	-18%	8 344	9 304	-10%
EBITDA	5 039	5 348	-6%	14 578	14 585	0%
Zysk za okres sprawozdawczy	2 511	3 016	-17%	7 154	7 795	-8%
<b>Zysk za okres sprawozdawczy przypadający Akcjonariuszom Jednostki Dominujące</b>	<b>2 511</b>	<b>3 029</b>	<b>-17%</b>	<b>7 163</b>	<b>7 813</b>	<b>-8%</b>

Wyniki Grupy ASEE osiągnięte w trzecim kwartale 2016 roku były gorsze niż w analogicznym okresie poprzedniego roku. Wyższa baza kosztowa wynikająca z zaplanowanych inwestycji w zasoby produkcyjne i sprzedażowe nie została w ostatnim kwartale skompensowana wzrostem przychodów, co spowodowało spadek na wszystkich poziomach zysku. Wyniki Grupy ASEE wyrażone w EUR za trzy kwartały 2016 roku narastająco wciąż pokazują wzrost przychodów i porównywalny poziom EBITDA, jednak w pierwszych dziewięciu miesiącach roku nastąpił spadek na poziomie zysku operacyjnego oraz zysku netto.

Po trzech kwartałach 2016 roku poprawiły się wyniki operacyjne segmentów Rozwiązania w obszarze płatności oraz Integracja systemów, jednak wzrosty te nie były wystarczające, aby skompensować spadek zysku operacyjnego segmentu Rozwiązania w sektorze bankowym. Poniżej prezentujemy najważniejsze zdarzenia, które wpłynęły na przedstawione wyniki finansowe.

**Przychody ze sprzedaży**

W trzecim kwartale 2016 roku przychody ze sprzedaży wyrażone w PLN wzrosły o 4,1 mln (3%) a wyrażone w EUR pozostały na porównywalnym poziomie w stosunku do analogicznego okresu 2015 roku. Mimo, że skonsolidowane przychody Grupy ASEE wyrażone w EUR nie zmieniły się istotnie, poszczególne segmenty zanotowały wahania sprzedaży.

Przychody niższe w stosunku do poprzedniego roku uzyskano w segmencie Integracja Systemów (o 1,77 mln EUR, czyli 15%) oraz Rozwiązania w sektorze bankowym (o 1 mln EUR, czyli 12%). Spadek sprzedaży w segmencie Integracja Systemów dotknął przede wszystkim części segmentu odpowiedzialnej za sprzedaż infrastruktury w Rumunii, gdzie brak istotnych projektów w trzecim kwartale 2016 roku skutkowało przychodami niższymi o ponad 2,4 mln EUR w stosunku do analogicznego okresu roku poprzedniego. Do niższej sprzedaży segmentu Rozwiązania w sektorze bankowym w największym stopniu przyczyniły się operacje w Chorwacji (spadek o 0,6 mln EUR) i w Serbii (o 0,3 mln EUR). Z kolei sprzedaż segmentu Rozwiązania w obszarze płatności wyniosła w trzecim kwartale 2016 roku 12,8 mln EUR, co oznacza wzrost o 2,7 mln EUR, czyli 27%. Wyższą sprzedaż zanotowała przede wszystkim część segmentu odpowiedzialna za obsługę fizycznych płatności, głównie operacje w Rumunii (wzrost o 1,4 mln EUR) oraz w Chorwacji (o 1,1 mln EUR). Dodatkowe 0,65 mln EUR przychodów wygenerowała spółka ChipCard, którą ASEE nabyła w marcu 2016 roku.

**Przychody ze sprzedaży według segmentów**

	3 miesiące do 30 września 2016	3 miesiące do 30 września 2015	Zmiana	9 miesięcy do 30 września 2016	9 miesięcy do 30 września 2015	Zmiana
tys. PLN	(niebadane)	(niebadane)	%	(niebadane)	(niebadane)	%
Rozwiązania w sektorze bankowym	32 315	35 382	-9%	98 121	96 195	2%
Rozwiązania w obszarze płatności	55 738	42 556	31%	142 893	119 956	19%
Integracja systemów	43 119	49 149	-12%	150 196	131 336	14%
	<b>131 172</b>	<b>127 087</b>	<b>3%</b>	<b>391 210</b>	<b>347 487</b>	<b>13%</b>

	3 miesiące do 30 września 2016	3 miesiące do 30 września 2015	Zmiana	9 miesięcy do 30 września 2016	9 miesięcy do 30 września 2015	Zmiana
tys. EUR	(niebadane)	(niebadane)	%	(niebadane)	(niebadane)	%
Rozwiązania w sektorze bankowym	7 438	8 422	-12%	22 460	23 132	-3%
Rozwiązania w obszarze płatności	12 812	10 124	27%	32 708	28 846	13%
Integracja systemów	9 935	11 702	-15%	34 379	31 582	9%
	<b>30 185</b>	<b>30 248</b>	<b>0%</b>	<b>89 547</b>	<b>83 560</b>	<b>7%</b>

Po trzech kwartałach 2016 roku przychody Grupy ASEE wyniosły 391,2 mln PLN, co oznacza wzrost o 43,7 mln PLN (13%) w stosunku do analogicznego okresu ubiegłego roku. Z kolei przychody wyrażone w EUR wyniosły 89,5 mln (wzrost o 6 mln, czyli ponad 7%).

Przychody segmentu Rozwiązania w sektorze bankowym po dziewięciu miesiącach 2016 roku wyniosły 22,5 mln EUR i były o 0,7 mln EUR (3%) niższe niż w analogicznym okresie poprzedniego roku. Spadek sprzedaży zanotowała przede wszystkim Chorwacja (o 1 mln EUR), gdzie zmniejszył się przychód z rozwiązań mobilnych, a także Kosowo (o 0,2 mln EUR), gdzie w 2015 roku realizowano nowe wdrożenie centralnego systemu bankowego. Niższa sprzedaż rozwiązań zapobiegających nadużyciom finansowym spowodowała spadek przychodów segmentu w Turcji (o 0,2 mln EUR). Przychody wyższe niż w analogicznym okresie ubiegłego roku segment Rozwiązania w sektorze bankowym zanotował m.in. w Serbii (o 0,6 mln EUR) i w Macedonii (o 0,2 mln EUR).

Do dnia 30 września 2016 roku segment Rozwiązania w obszarze płatności zanotował sprzedaż na poziomie 32,7 mln EUR, co oznacza wzrost o 4 mln EUR (13%) w stosunku do analogicznego okresu poprzedniego roku. Wyższe przychody osiągnięto przede wszystkim w części segmentu zajmującej się płatnościami fizycznymi. Przychody z obsługi fizycznych płatności w pierwszych dziewięciu miesiącach 2016 roku najbardziej wzrosły w Rumunii (o blisko 1,9 mln EUR), gdzie podpisano nowe umowy na obsługę terminali płatniczych, a także rozpoczęto obsługę bankomatów. Przychody segmentu wzrosły również m.in. w Chorwacji (o ponad 1,2 mln EUR) i w Słowenii (o 0,5 mln EUR), przy czym w obu krajach wyższa sprzedaż w części wynikała z dostaw infrastruktury w tradycyjnym modelu utrzymania bankomatów i terminali płatniczych. Należy

pamiętać, że na wzrost przychodów w 2016 roku wpływ miało również nabycie przez Grupę ASEE spółki ChipCard, której operacje raportowane są w segmencie Rozwiązania w obszarze płatności. Spółka ChipCard jest konsolidowana przez ASEE od kwietnia 2016 roku, a jej przychody w ostatnich sześciu miesiącach wyniosły 0,65 mln EUR.

Segment Integracja systemów zamknął pierwsze trzy kwartały 2016 roku przychodami na poziomie 34,4 mln EUR, co oznacza wzrost o 2,8 mln EUR (9%) w stosunku do porównywalnego okresu roku 2015. Wzrost sprzedaży dotyczył zarówno części segmentu odpowiedzialnej za dostawy infrastruktury i usługi integracyjne (o 1,4 mln EUR, czyli 5%) jak i części oferującej własne rozwiązania ASEE (o 1,4 mln EUR, czyli 27%). Wzrost przychodów segmentu był szczególnie widoczny w Serbii, gdzie sprzedaż po trzech kwartałach 2016 roku była o 2,8 mln EUR wyższa niż w roku poprzednim.

**Zysk brutto ze sprzedaży**

Wspomniany powyżej wzrost przychodów ze sprzedaży o 6 mln EUR przy jednoczesnym wzroście kosztu własnego sprzedaży o niespełna 7 mln EUR dał w efekcie zysk brutto ze sprzedaży na poziomie 21,2 mln EUR, czyli o prawie 1 mln EUR (4%) niższy niż po pierwszych trzech kwartałach 2015 roku.

Koszty wytworzenia po dziewięciu miesiącach 2016 roku wyniosły 34,2 mln EUR i były o niespełna 3,2 mln EUR (10%) wyższe niż w tym samym okresie roku poprzedniego. Ponadto w pierwszych trzech kwartałach 2016 roku o 3,8 mln EUR (13%) wzrosła wartość odsprzedanych towarów, materiałów i usług obcych (COGS). Wyższa wartość odsprzedanych towarów, materiałów i usług obcych wynika z rosnącej sprzedaży infrastruktury i licencji firm trzecich w segmencie Integracja systemów, niższej rentowności realizowanych odsprzedaży oraz z dodatkowych kosztów podwykonawców, które obciążają projekty w toku.



### Zysk netto ze sprzedaży

Spadek zysku brutto ze sprzedaży o 970 tys. EUR w połączeniu ze spadkiem kosztów sprzedaży o 244 tys. EUR (4%) oraz wzrostem kosztów ogólnego zarządu o 156 tys. EUR (2%) dał w efekcie spadek skonsolidowanego zysku netto ze sprzedaży po trzech kwartałach 2016 roku o 882 tys. EUR. Niższe koszty sprzedaży wyrażone w EUR to efekt osłabienia PLN do EUR w 2016 roku – koszty sprzedaży wyrażone w PLN nieznacznie wzrosły (o 0,3 mln) w stosunku do analogicznego okresu roku poprzedniego.

Spadek wartości skonsolidowanego zysku netto ze sprzedaży Grupy ASEE w dziewięciu miesiącach 2016 roku to efekt gorszych wyników segmentu Rozwiązania w sektorze bankowym (spadek o 1,2 mln EUR). Zostało to po części skompensowane poprawą wyników segmentów Rozwiązania w obszarze płatności (wzrost o 0,1 mln EUR) oraz Integracja systemów (zmiana o 0,2 mln EUR). Przyczyny zmian dla poszczególnych segmentów zostały opisane powyżej – w sekcji dotyczącej przychodów ze sprzedaży oraz poniżej – w sekcji odnoszącej się do zysku z działalności operacyjnej.

### Zysk netto ze sprzedaży według segmentów

tys. PLN	3 miesiące do	3 miesiące do	Zmiana	9 miesięcy do	9 miesięcy do	Zmiana
	30 września	30 września		30 września	30 września	
	2016	2015	%	2016	2015	%
	(niebadane)	(niebadane)		(niebadane)	(niebadane)	
Rozwiązania w sektorze bankowym	3 992	4 465	-11%	8 557	13 124	-35%
Rozwiązania w obszarze płatności	8 242	8 009	3%	22 681	21 249	7%
Integracja systemów	45	1 931	-98%	3 935	2 775	42%
<b>Zysk netto ze sprzedaży</b>	<b>12 279</b>	<b>14 405</b>	<b>-15%</b>	<b>35 173</b>	<b>37 148</b>	<b>-5%</b>

tys. EUR	3 miesiące do	3 miesiące do	Zmiana	9 miesięcy do	9 miesięcy do	Zmiana
	30 września	30 września		30 września	30 września	
	2016	2015	%	2016	2015	%
	(niebadane)	(niebadane)		(niebadane)	(niebadane)	
Rozwiązania w sektorze bankowym	917	1 061	-14%	1 959	3 156	-38%
Rozwiązania w obszarze płatności	1 896	1 907	-1%	5 192	5 110	2%
Integracja systemów	12	463	-97%	900	667	35%
<b>Zysk netto ze sprzedaży</b>	<b>2 825</b>	<b>3 431</b>	<b>-18%</b>	<b>8 051</b>	<b>8 933</b>	<b>-10%</b>

### Zysk z działalności operacyjnej oraz EBITDA

Zysk z działalności operacyjnej Grupy ASEE po pierwszych trzech kwartałach 2016 roku wyniósł 8,3 mln EUR, co oznacza spadek o blisko 1 mln EUR (10%) w stosunku do analogicznego okresu roku ubiegłego. Należy zwrócić uwagę, że na wynik operacyjny Grupy ASEE w pierwszych trzech kwartałach 2015 roku pozytywnie wpłynął zwrot podatku od czynności cywilno-prawnych, nadpłaconego przez spółkę holdingową w latach 2008-2010. Kwota netto zwrotu (po potrąceniu kosztów procesu) rozpoznana w wyniku z działalności operacyjnej wyniosła 144 tys. EUR.

Zysk z działalności operacyjnej segmentu Rozwiązania w sektorze bankowym w pierwszych dziewięciu miesiącach 2016 wyniósł ponad 1,9 mln EUR, co oznacza spadek o 1,2 mln EUR (38%) w stosunku do analogicznego okresu 2015 roku. Przyczyn obniżenia wyniku segmentu należy upatrywać w braku nowych istotnych projektów wdrożeniowych w pierwszych miesiącach roku oraz w konieczności utworzenia rezerw na dodatkowe koszty w projektach znajdujących się w fazie realizacji. Spadek wyniku w największym stopniu dotknął Serbię (0,6 mln EUR) oraz Turcję (0,5 mln EUR).

Segment Rozwiązania w obszarze płatności zanotował w pierwszych trzech kwartałach 2016 roku zysk z działalności operacyjnej na poziomie 5,2 mln EUR. Oznacza to wzrost w stosunku do analogicznego okresu ubiegłego roku o 0,1 mln EUR (2%). Poprawę wyniku w obszarze fizycznych płatności zanotowano głównie za sprawą Rumunii, gdzie podpisano szereg nowych umów na obsługę terminali płatniczych. Część segmentu odpowiedzialna za rozliczanie płatności internetowych zanotowała zysk z działalności operacyjnej na poziomie porównywalnym do roku 2015.

Mimo gorszego trzeciego kwartału, segment Integracja systemów zanotował poprawę wyników narastająco za okres dziewięciu miesięcy 2016 roku. Zysk operacyjny segmentu na koniec września wyniósł 0,9 mln EUR, co oznacza wzrost o ponad 0,2 mln EUR (35%). Poprawa wyników w większej części dotyczyła linii biznesowej odpowiedzialnej za dostawy infrastruktury i usługi integracyjne. Nowe projekty poprawiły zysk operacyjny segmentu przede wszystkim w Turcji (o 0,6 mln EUR) oraz Serbii (o 0,4 mln EUR). W tym samym czasie wynik wspomnianej linii biznesowej spadł m.in. w Macedonii (o niespełna 0,5 mln EUR).

Skonsolidowana wartość EBITDA po pierwszych trzech kwartałach 2016 roku wyniosła 14,6 mln EUR i pozostawała na poziomie porównywalnym jak w analogicznym okresie roku ubiegłego. Wzrost wartości EBITDA w segmentach Rozwiązania w obszarze płatności (o 1 mln EUR) oraz Integracja systemów (o 0,3 mln EUR) został skompensowany spadkiem w segmencie Rozwiązania w sektorze bankowym (o prawie 1,2 mln EUR). Spadek wartości EBITDA o kolejne 140 tys. EUR wynikał z działalności nie przypisanej do żadnego z segmentów. Wyższa dynamika EBITDA w stosunku do zysku operacyjnego w segmencie Rozwiązania w obszarze płatności wynika z rosnącego poziomu kosztów amortyzacji urządzeń udostępnianych klientom w modelu outsourcingowym.

### Zysk netto

Skonsolidowany zysk netto Grupy ASEE po pierwszych trzech kwartałach 2016 roku wyniósł ponad 7,1 mln EUR i spadł w stosunku do analogicznego okresu roku ubiegłego o 640 tys. EUR (8%).

Wynik z działalności finansowej Grupy ASEE po pierwszych trzech kwartałach 2016 roku wyniósł 19 tys. EUR, podczas gdy w analogicznym okresie roku ubiegłego było to -61 tys. EUR. W bieżącym roku Grupa ASEE zanotowała nieco niższe koszty obsługi zadłużenia oraz istotnie lepszy wynik na różnicach kursowych z uwzględnieniem wyceny instrumentów zabezpieczających. Z kolei w 2015 roku ASEE zanotowała wyższe przychody z odsetek od lokat terminowych. Należy pamiętać, że przychody finansowe w pierwszych dziewięciu miesiącach 2015 roku uwzględniają wpływ odsetek

### Analiza wskaźnikowa

	3 miesiące do 30 września 2016 (niebadane)	3 miesiące do 30 września 2015 (niebadane)	9 miesięcy do 30 września 2016 (niebadane)	9 miesięcy do 30 września 2015 (niebadane)
Marża zysku brutto ze sprzedaży	23,6%	26,9%	23,7%	26,6%
Marża zysku EBITDA	16,7%	17,7%	16,3%	17,5%
Marża zysku operacyjnego	9,5%	11,5%	9,3%	11,1%
Marża zysku za okres sprawozdawczy	8,3%	10,0%	8,0%	9,4%
Stopa zwrotu z kapitału własnego (ROE)			6,1%	6,9%
Stopa zwrotu z aktywów (ROA)			5,0%	5,7%

Powyższe wskaźniki zostały wyliczone według następujących wzorów:  
 Marża zysku brutto ze sprzedaży = zysk brutto ze sprzedaży / przychody ze sprzedaży  
 Marża zysku EBITDA = (zysk operacyjny + amortyzacja) / przychody ze sprzedaży  
 Marża zysku operacyjnego = zysk operacyjny / przychody ze sprzedaży  
 Marża zysku za okres sprawozdawczy = zysk za okres sprawozdawczy przypisany Akcjonariuszom Jednostki Dominującej / przychody ze sprzedaży

Marża zysku brutto ze sprzedaży w pierwszych trzech kwartałach 2016 roku wyniosła 23,7%, co oznacza spadek o 2,9 punktu procentowego w stosunku do analogicznego okresu roku 2015. Spadek rentowności na tym poziomie to efekt większego udziału infrastruktury i rozwiązań stron trzecich w strukturze sprzedaży Grupy ASEE oraz wzrostu kosztów wytworzenia w wyniku nowych zatrudnień w działach produkcyjnych oraz

w kwocie 121 tys. EUR w związku z opisanym powyżej zwrotem nadpłaconego podatku od czynności cywilno-prawnych. Po odjęciu tej kwoty wynik z działalności finansowej za pierwszych dziewięć miesięcy 2015 roku wyniósłby -182 tys. EUR, co oznaczałoby, że w analogicznym okresie roku 2016 wzrosłby o 201 tys. EUR.

Koszt podatku dochodowego po pierwszych dziewięciu miesiącach 2016 roku wyniósł 1,21 mln EUR (efektywna stopa podatkowa 14,5%) w porównaniu do 1,45 mln EUR w roku ubiegłym (efektywna stopa podatkowa 15,7%). Obciążenie podatkiem dochodowym wynika z bieżących operacji w poszczególnych krajach oraz z podatków związanych z otrzymywanymi przez spółkę holdingową dywidendami od spółek zależnych. W pierwszych trzech kwartałach 2015 roku spółka holdingowa otrzymała dywidendy między innymi z Macedonii, Serbii, Kosowa oraz Bośni i Hercegowiny (łącznie ponad 3,9 mln EUR), co wiązało się z koniecznością zapłaty podatku u źródła i podniosło efektywną stopę podatkową. W ciągu pierwszych dziewięciu miesięcy 2016 roku do spółki holdingowej wpłynęły jedynie dywidendy ze spółek operujących w krajach Unii Europejskiej oraz z Bośni i Hercegowiny (0,2 mln EUR). Brak istotnych dywidend z krajów poza unijnych w największym stopniu wpłynął na obniżenie obciążenia podatkiem dochodowym w stosunku do poprzedniego roku. Efektywna stopa podatkowa bez uwzględnienia podatków związanych z dywidendami w pierwszych trzech kwartałach 2016 roku pozostawała na podobnym poziomie jak w roku poprzednim.

Stopa zwrotu z kapitału własnego (ROE) = zysk za okres ostatnich 12 miesięcy zakończonych na dzień bilansowy przypisany Akcjonariuszom Jednostki Dominującej / średnioroczne kapitały własne przypisane Akcjonariuszom Jednostki Dominującej  
 Stopa zwrotu z aktywów (ROA) = zysk za okres ostatnich 12 miesięcy zakończonych na dzień bilansowy przypisany Akcjonariuszom Jednostki Dominującej / średnioroczne aktywa

dotychczasowych kosztów podwykonawców obciążających projekty w toku. Zmiana struktury sprzedaży oraz rosnące koszty miały również wpływ na marżę na pozostałych poziomach: marża zysku EBITDA spadła z 17,5% w pierwszych trzech kwartałach 2015 roku do 16,3% w analogicznym okresie roku bieżącego. Z kolei marża zysku operacyjnego spadła tym samym czasie z 11,1% do 9,3%. Szczegółowe

wyjaśnienia odnośnie zmian poziomu zysku operacyjnego i rentowności przedstawiono powyżej.

W konsekwencji niższego obciążenia wyniku podatkiem dochodowym marża zysku netto spadła nieco mniej niż marża zysku operacyjnego i w pierwszych trzech kwartałach 2016 roku osiągnęła poziom 8%.

Nieznaczne pogorszenie wyników finansowych Grupy ASEE w okresie 12 miesięcy zakończonym 30 września 2016 roku w połączeniu ze wzrostem wartości kapitałów i sumy bilansowej spowodowało spadek ROA oraz ROE. Stopa zwrotu z kapitału własnego za okres ostatnich 12 miesięcy zakończony 30 września 2016 roku wyniosła 6,1% (spadek o 0,8 punktu procentowego) natomiast stopa zwrotu z aktywów osiągnęła poziom 5,0% (spadek o 0,7 punktu procentowego).

	30 września 2016 (niebadane)	30 czerwca 2016 (niebadane)	31 grudnia 2015 (niebadane)	30 września 2015 (niebadane)
Kapitał pracujący (w tys. PLN)	103 248	95 158	103 809	98 921
Wskaźnik płynności bieżącej	1,76	1,57	1,79	1,85
Wskaźnik płynności szybkiej	1,45	1,32	1,58	1,57
Wskaźnik natychmiastowej płynności	0,58	0,62	0,79	0,71

Powyższe wskaźniki zostały wyliczone według następujących wzorów:

Kapitał pracujący = aktywa obrotowe - zobowiązania krótkoterminowe

Wskaźnik płynności bieżącej = aktywa obrotowe / zobowiązania krótkoterminowe

Wskaźnik płynności szybkiej = (aktywa obrotowe - zapasy - rozliczenia międzyokresowe) / zobowiązania krótkoterminowe

Wskaźnik natychmiastowej płynności = (krótkoterminowe aktywa finansowe + środki pieniężne i depozyty krótkoterminowe) / zobowiązania krótkoterminowe

Kapitał pracujący na dzień 30 września 2016 roku wynosił 103,2 mln PLN i pozostawał na poziomie porównywalnym do stanu z końca grudnia 2015. W ostatnich dziewięciu miesiącach suma aktywów obrotowych wzrosła o 3,3 mln PLN, głównie w związku ze wyższym saldem należności (o 15 mln PLN) i zapasów (o 14 mln PLN) skompensowanym częściowo przez niższe o 26 mln PLN saldo środków pieniężnych i krótkoterminowych aktywów finansowych.

Spadek wartości gotówki wynika przede wszystkim z wypłaty dywidendy w kwocie 21,8 mln PLN, która miała miejsce w połowie lipca 2016 roku. W pierwszych trzech kwartałach 2016 roku saldo zobowiązań krótkoterminowych wzrosło o niespełna 4 mln PLN.

Wartość wskaźników płynności na koniec września 2016 roku nieznacznie spadła w stosunku do stanu z końca roku poprzedniego i pozostaje na bezpiecznych poziomach.

## Analiza zadłużenia

	30 września 2016 roku (niebadane)	30 czerwca 2016 roku (niebadane)	31 grudnia 2015 roku (badane)	30 września 2015 roku (niebadane)
Wskaźnik zadłużenia ogólnego	18,7%	21,1%	18,9%	17,6%
Dług / kapitał własny	6,6%	6,0%	6,6%	6,2%
Dług / (dług + kapitał własny)	6,2%	5,6%	6,2%	5,8%

Powyższe wskaźniki zostały wyliczone według następujących wzorów:

Wskaźnik zadłużenia ogólnego = (zobowiązania długoterminowe + zobowiązania krótkoterminowe) / aktywa

Dług / kapitał własny = oprocentowane kredyty bankowe / kapitały własne

Dług / (dług + kapitał własny) = oprocentowane kredyty bankowe / (oprocentowane kredyty bankowe + kapitały własne)

Na koniec września 2016 roku wskaźnik zadłużenia ogólnego, podobnie jak stosunek długu do kapitału własnego oraz długu do sumy pasywów pozostawały poziomach porównywalnych do stanu na 31 grudnia 2015 roku. Saldo oprocentowanych kredytów i pożyczek wyrażone w PLN nieznacznie wzrosło (o 1,4 mln), przy czym większość zadłużenia Grupy ASEE jest denominowane w EUR, stąd wzrost ten jest po części spowodowany wyższym kursem EUR w PLN. Saldo zadłużenia wyrażone w EUR wzrosło z 10,6 mln na koniec grudnia 2015 do 10,8 mln na koniec września 2016.

## Struktura rachunku przepływów pieniężnych

	9 miesięcy do 30 września 2016 (niebadane)	9 miesięcy do 30 września 2015 (niebadane)
<b>Środki pieniężne na początek okresu</b>	<b>99 868</b>	<b>88 117</b>
Środki pieniężne netto z działalności operacyjnej	24 056	44 896
Środki pieniężne netto z działalności inwestycyjnej	(27 466)	(36 949)
Środki pieniężne netto z działalności finansowej	(25 036)	(22 645)
Różnice kursowe	656	(1 904)
<b>Środki pieniężne na koniec okresu</b>	<b>72 078</b>	<b>71 515</b>

Środki pieniężne netto z działalności operacyjnej po pierwszych trzech kwartałach 2016 roku wyniosły 24 mln PLN. Stosunkowo niski przepływ operacyjny w relacji do wyniku Spółki to przede wszystkim efekt inwestycji w zapasy oraz wzrostu salda należności. W trakcie pierwszych dziewięciu miesięcy 2016 roku

Grupa ASEE zainwestowała ponad 18 mln PLN w zwiększenie stanu zapasów, natomiast saldo należności wzrosło w tym czasie o ponad 12 mln. Część zmiany salda zapasów (niespełna 3 mln PLN) wynika z inwestycji w infrastrukturę wykorzystywaną w outsourcingu procesów płatniczych. Kwota ta dotyczy urządzeń, które zostały przez ASEE zakupione, ale nie zainstalowano ich od razu na projektach. Tak istotne zmiany wartości przepływów z działalności operacyjnej w poszczególnych kwartałach wynikają z wahań relacji gotówki do pozostałych elementów kapitału obrotowego, które z kolei są pochodną wartości i faz realizowanych projektów, a przede wszystkim z harmonogramu rozliczeń z dostawcami i klientami ASEE. Stąd największe zmiany sald należności i zapasów dotyczą krajów, w których realizowane i rozliczane są znaczące projekty (Serbia, Rumunia, Macedonia).

Wydatki w ramach działalności inwestycyjnej po pierwszych trzech kwartałach 2016 roku wyniosły 27,5 mln PLN, co oznacza spadek o 9,5 mln PLN w stosunku do analogicznego okresu roku ubiegłego. Wydatki na nabycie rzeczowych aktywów trwałych i wartości niematerialnych spadły o 5,8 mln PLN: z 26,4 mln PLN w pierwszych dziewięciu miesiącach 2015 roku do 20,6 mln PLN w analogicznym okresie roku bieżącego.

Spadek ten to przede wszystkim efekt mniejszej skali wydatków na infrastrukturę wykorzystywaną w outsourcingu procesów płatniczych wykazywanych w przepływach inwestycyjnych. W pierwszych trzech kwartałach 2016 roku wyniosły one 14 mln PLN, podczas gdy w tym samym okresie 2015 roku wydano blisko 21 mln PLN. Wartość kapitalizowanych nakładów na rozwój oprogramowania wyniosła w pierwszych trzech kwartałach 2016 roku 2,8 mln PLN, co oznacza spadek o blisko 1 mln PLN w stosunku do roku poprzedniego.

Przepływy z działalności finansowej w pierwszym półroczu 2016 roku zamknęły się saldem -25 mln PLN. Ujemny przepływ wynika przede wszystkim z wypłaty dywidendy akcjonariuszom ASEE, której wartość wyniosła 21,8 mln PLN. Wydatki z tytułu nabycia udziałów niekontrolujących w kwocie 2,2 mln PLN dotyczą akwizycji kolejnych udziałów w spółce Chip Card a.d. w Serbii, nad którą Grupa ASEE przejęła kontrolę w kwietniu 2016 roku. Łącznie na zakup 76,89% udziałów Chip Card Grupa ASEE wydała 1,68 mln EUR (7,3 mln PLN). W części wartość tej inwestycji prezentowana jest w przepływach z działalności inwestycyjnej (pomniejszona o saldo gotówki na dzień przejęcia spółki), a w kolejnej części w przepływach z działalności finansowej.

## X. CZYNNIKI, KTÓRE W OCENIE ZARZĄDU BĘDĄ MIAŁY WPŁYW NA OSIĄGNIĘTE PRZEZ GRUPĘ WYNIKI W PERSPEKTYWIE CO NAJMNIEJ DO KOŃCA KOLEJNEGO KWARTAŁU

Czynniki, które będą miały wpływ na osiągnięte przez Grupę wyniki w perspektywie co najmniej do końca kolejnego kwartału zostały uwzględnione i wskazane w ramach podsumowania i analizy wyników Grupy ASEE opisanych w punkcie IX tego sprawozdania.

Czynniki mogące mieć wpływ na wyniki finansowe Grupy w 2016 roku zostały również opisane w sprawozdaniu Zarządu z działalności Grupy za rok 2015.

W uzupełnieniu przytoczonych opisów, na osiągnięte przez Grupę wyniki w perspektywie kolejnego kwartału wpływ będą miały typowe czynniki kształtujące działalność operacyjną Grupy (istniejący portfel zamówień, efektywność ich realizacji, potencjalne nowe umowy, itd.). Grupa kontynuuje inwestycje w nowe produkty.

## XI. NOTY OBJAŚNIAJĄCE DO SKRÓCONEGO ŚRÓDROCZNEGO SKONSOLIDOWANEGO SPRAWOZDANIA FINANSOWEGO

### 1. Struktura przychodów ze sprzedaży

Przychody operacyjne w okresie 9 miesięcy zakończonym dnia 30 września 2016 roku oraz

w okresie porównywalnym kształtowały się następująco:

Przychody ze sprzedaży według rodzaju	3 miesiące do 30 września 2016 (niebadane)	9 miesięcy do 30 września 2016 (niebadane)	3 miesiące do 30 września 2015 (niebadane)	9 miesięcy do 30 września 2015 (niebadane)
Oprogramowanie i usługi własne	81 778	239 588	75 116	211 661
Oprogramowanie i usługi obce	14 111	58 422	18 990	52 804
Sprzęt i infrastruktura	35 283	93 200	32 981	83 022
	<b>131 172</b>	<b>391 210</b>	<b>127 087</b>	<b>347 487</b>

**2. Struktura kosztów działalności**

	3 miesiące do 30 września 2016 (niebadane)	9 miesięcy do 30 września 2016 (niebadane)	3 miesiące do 30 września 2015 (niebadane)	9 miesięcy do 30 września 2015 (niebadane)
Świadczenia na rzecz pracowników (-)	(43 897)	(132 112)	(41 336)	(119 249)
Usługi obce nieprojektowe i outsourcing pracowników (-)	(4 785)	(13 670)	(1 382)	(10 224)
Amortyzacja (-)	(9 412)	(27 237)	(7 799)	(21 961)
Koszty utrzymania majątku i samochodów służbowych (-)	(9 976)	(25 533)	(9 152)	(23 337)
Podróże służbowe (-)	(760)	(2 798)	(885)	(3 179)
Reklama (-)	(506)	(2 207)	(689)	(2 502)
Pozostałe koszty (podstawowe) (-)	675	(3 619)	(2 242)	(3 955)
	<b>(68 661)</b>	<b>(207 176)</b>	<b>(63 485)</b>	<b>(184 407)</b>
<b>Koszt własny sprzedaży, w tym:</b>	<b>(100 249)</b>	<b>(298 493)</b>	<b>(92 870)</b>	<b>(255 199)</b>
Wartość odsprzedanych towarów i usług obcych (-)	(50 232)	(148 861)	(49 197)	(125 932)
Koszty wytworzenia (-)	(50 017)	(149 632)	(43 673)	(129 267)
Koszty sprzedaży (-)	(8 652)	(27 966)	(10 025)	(27 634)
Koszty ogólnego zarządu (-)	(9 992)	(29 578)	(9 787)	(27 506)

**3. Przychody i koszty finansowe**

Przychody finansowe	3 miesiące do 30 września 2016 (niebadane)	9 miesięcy do 30 września 2016 (niebadane)	3 miesiące do 30 września 2015 (niebadane)	9 miesięcy do 30 września 2015 (niebadane)
Przychody odsetkowe z pożyczek udzielonych, depozytów bankowych i lokat	236	874	277	1 153
Odsetki związane ze zwrotem podatku od czynności cywilnoprawnych	-	-	-	502
Przeszacowanie płatności warunkowej za udziały w EZR	-	-	132	132
Dodatnie różnice kursowe	-	606	388	1 065
Zyski z wyceny instrumentów pochodnych	491	578	12	111
Pozostałe przychody finansowe	1	2	12	21
<b>Przychody finansowe ogółem</b>	<b>728</b>	<b>2 060</b>	<b>821</b>	<b>2 984</b>

Koszty finansowe	3 miesiące do 30 września 2016 (niebadane)	9 miesięcy do 30 września 2016 (niebadane)	3 miesiące do 30 września 2015 (niebadane)	9 miesięcy do 30 września 2015 (niebadane)
Koszty odsetkowe (-)	(76)	(638)	(269)	(1 047)
Opłaty i prowizje bankowe (-)	(230)	(272)	(56)	(131)
Ujemne różnice kursowe (-)	(310)	(154)	(570)	(1 581)
Koszty związane z nabyciem spółek (-)	(8)	(153)	-	-
Koszty odsetek od leasingu finansowego (-)	(37)	(90)	(26)	(61)
Strata z wyceny instrumentów pochodnych (-)	-	(668)	(209)	(403)
Pozostałe koszty finansowe (-)	-	-	(11)	(13)
<b>Koszty finansowe ogółem</b>	<b>(661)</b>	<b>(1 975)</b>	<b>(1 141)</b>	<b>(3 236)</b>

**4. Zysk przypadający na jedną akcję**

Zysk podstawowy przypadający na jedną akcję oblicza się poprzez podzielenie zysku przypadającego Akcjonariuszom Jednostki Dominującej za okres sprawozdawczy przez średnią ważoną liczbę wyemitowanych akcji zwykłych występujących w ciągu roku obrotowego.

W okresie sprawozdawczym jak i w okresie porównywalnym nie występowały elementy rozładniające podstawowy zysk przypadający na akcję.

Poniżej przedstawione zostały dane dotyczące zysku oraz akcji, które posłużyły do wyliczenia podstawowego i rozwodnionego zysku na jedną akcję

	3 miesiące do 30 września 2016 (niebadane)	9 miesięcy do 30 września 2016 (niebadane)	3 miesiące do 30 września 2015 (niebadane)	9 miesięcy do 30 września 2015 (niebadane)
<b>Skonsolidowany zysk za okres sprawozdawczy przypadający na Akcjonariuszy ASEE S.A.</b>	<b>10 916</b>	<b>31 292</b>	<b>12 714</b>	<b>32 492</b>
Średnia ważona liczba wyemitowanych akcji zwykłych zastosowana do obliczenia podstawowego zysku na jedną akcję	51 894 251	51 894 251	51 894 251	51 894 251
<b>Skonsolidowany zysk za okres sprawozdawczy (w złotych) przypisany Akcjonariuszom ASEE S.A. przypadający na jedną akcję:</b>				
Podstawowy ze skonsolidowanego zysku za okres sprawozdawczy	0,21	0,60	0,24	0,63
Rozwodniony ze skonsolidowanego zysku za okres sprawozdawczy	0,21	0,60	0,24	0,63

## 5. Informacje dotyczące wypłaconej/zadeklarowanej dywidendy

Zwyczajne Walne Zgromadzenie Spółki ASEE S.A. z siedzibą w Rzeszowie, na podstawie podjętej w dniu 31 marca 2016 roku uchwały, postanowiło podzielić zysk za rok obrotowy 2015 w wysokości 55 298 295,23 PLN i niepodzielony zysk z roku obrotowego 2013 w wysokości 2 825 183,42 PLN oraz niepodzielony zysk z roku 2014 w wysokości 17 260 325,40 PLN w sposób następujący:

- kwota 4 423 863,62 PLN z zysku za rok obrotowy 2015 zostanie przeznaczona zgodnie z art. 396 § 1 Kodeksu spółek handlowych na kapitał zapasowy,
- kwota 21 795 585,42 PLN zostanie przeznaczona do podziału między wszystkich akcjonariuszy Spółki, tj. zostanie przeznaczona na wypłatę dywidendy w kwocie 0,42 PLN na jedną akcję Spółki.
- Pozostała część zysku z roku 2015 w kwocie 49 164 355,01 PLN zostanie przeznaczona na kapitał rezerwowy utworzony w Spółce w celu wypłaty dywidendy w przyszłych latach oraz finansowania inwestycji Spółki.

Zwyczajne Walne Zgromadzenie Spółki określiło datę ustalenia prawa do dywidendy na dzień 30 czerwca 2016 roku. Dywidenda została wypłacona dnia 15 lipca 2016 roku. Liczba akcji objętych dywidendą wyniosła 51 894 251.

## 6. Rzeczowe aktywa trwałe i wartości niematerialne

	Srodki trwałe	Wartości niematerialne
<b>Wartość netto na dzień 1 stycznia 2016 roku</b>	<b>86 369</b>	<b>33 566</b>
Zakupy (+)	19 030	1 548
Kapitalizacja kosztów projektów rozwojowych (+)	-	2 853
Przeniesienie z zapasów (+)	4 360	-
Leasing finansowy (+)	1 287	-
Objęcie kontroli nad podmiotem zależnym	4 995	2 336
Pozostałe zwiększenia/zmniejszenia (+/-)	(37)	-
Odpis amortyzacyjny (-)	(20 335)	(7 015)
Sprzedaż i likwidacja (-)	(586)	-
Różnice kursowe z przeliczenia jednostek zależnych (+/-)	1 118	(733)
<b>Wartość netto na dzień 30 września 2016 roku</b>	<b>96 201</b>	<b>32 555</b>

	Srodki trwałe	Wartości niematerialne
<b>Wartość netto na dzień 1 stycznia 2015 roku</b>	<b>69 846</b>	<b>38 114</b>
Zakupy (+)	24 431	1 812
Kapitalizacja kosztów projektów rozwojowych (+)	-	3 833
Przeniesienie z zapasów (+)	1 367	-
Leasing finansowy (+)	1 233	-
Odpis amortyzacyjny (-)	(15 891)	(6 129)
Sprzedaż i likwidacja (-)	(831)	(1 397)
Różnice kursowe z przeliczenia jednostek zależnych (+/-)	(534)	(4 085)
<b>Wartość netto na dzień 30 września 2015 roku</b>	<b>79 621</b>	<b>32 148</b>

Wartość skapitalizowanych kosztów prac rozwojowych w okresie 9 miesięcy zakończonym dnia 30 września 2016 roku wyniosła 2 853 tys. PLN, natomiast w okresie porównywalnym 2015 roku 3 833 tys. PLN. Kapitalizacja kosztów projektów rozwojowych jest związana z kontynuacją projektów prowadzonych na dzień 31 grudnia 2015 roku. Dokładny opis tych projektów został zamieszczony w sprawozdaniu rocznym Grupy za 2015 rok.

Na dzień 30 września 2016 roku zobowiązania z tytułu dokonania zakupu rzeczowych aktywów trwałych oraz wartości niematerialnych wynosiły 144 tys. PLN, na dzień 30 czerwca 2016 roku 333 tys. PLN, na dzień 31 grudnia 2015 roku 170 tys. PLN oraz na dzień 30 września 2015 roku 139 tys. PLN.

## 7. Wartość firmy

W okresie sprawozdawczym i porównywalnym wystąpiły następujące zmiany wartości firmy:

	9 miesięcy do 30 września 2016 (niebadane)	6 miesięcy do 30 czerwca 2016 (niebadane)	12 miesięcy do 31 grudnia 2015 (badane)	9 miesięcy do 30 września 2015 (niebadane)
<b>Wartość firmy na początek okresu</b>	<b>489 600</b>	<b>489 600</b>	<b>498 113</b>	<b>498 113</b>
Rozwiązania w sektorze bankowym	194 590	194 590	196 645	196 645
Rozwiązania w obszarze płatności	110 292	110 292	112 810	112 810
Integracja systemów	184 718	184 718	188 658	188 658
<b>Zmiany wartości firmy w wyniku nabycia udziałów (+/-)</b>	<b>94</b>	<b>94</b>	-	-
Rozwiązania w sektorze bankowym	-	-	-	-
Rozwiązania w obszarze płatności	94	94	-	-
Integracja systemów	-	-	-	-
<b>Różnice kursowe z przeliczenia wartości firmy powstałej na zagranicznych jednostkach zaleźnych (+/-)</b>	<b>5 213</b>	<b>17 971</b>	<b>(8 513)</b>	<b>(8 461)</b>
Rozwiązania w sektorze bankowym	3 025	7 095	(2 055)	(521)
Rozwiązania w obszarze płatności	88	3 471	(2 518)	(2 890)
Integracja systemów	2 100	7 405	(3 940)	(5 050)
<b>Razem wartość bilansowa na koniec okresu</b>	<b>494 907</b>	<b>507 665</b>	<b>489 600</b>	<b>489 652</b>
Rozwiązania w sektorze bankowym	197 615	201 685	194 590	196 124
Rozwiązania w obszarze płatności	110 474	113 857	110 292	109 920
Integracja systemów	186 818	192 123	184 718	183 608

## 8. Należności krótkoterminowe

Należności handlowe	30 września 2016 (niebadane)	30 czerwca 2016 (niebadane)	31 grudnia 2015 (badane)	30 września 2015 (niebadane)
Należności z tytułu dostaw i usług, w tym:	75 783	77 165	75 231	63 423
Od jednostek powiązanych	634	736	566	432
Od jednostek pozostałych	78 540	79 962	77 541	66 624
Odpis aktualizujący należności nieściągalne (-)	(3 391)	(3 533)	(2 876)	(3 633)
Należności z tytułu dostaw niezafakturowanych, w tym:	12 646	11 318	8 452	8 708
Od jednostek powiązanych	36	-	-	-
Od jednostek pozostałych	12 610	11 318	8 452	8 708
	<b>88 429</b>	<b>88 483</b>	<b>83 683</b>	<b>72 131</b>

Inne należności	30 września 2016 (niebadane)	30 czerwca 2016 (niebadane)	31 grudnia 2015 (badane)	30 września 2015 (niebadane)
Zaliczki przekazane pozostałym dostawcom	1 969	1 849	2 036	3 136
Należności z tytułu kaucji	509	517	451	195
Pozostałe należności	988	638	510	346
	<b>3 466</b>	<b>3 004</b>	<b>2 997</b>	<b>3 677</b>

## 9. Aktywa finansowe

	30 września 2016 (niebadane)	30 czerwca 2016 (niebadane)	31 grudnia 2015 (badane)	30 września 2015 (niebadane)
<b>Aktywa dostępne do sprzedaży:</b>	<b>125</b>	<b>124</b>	<b>129</b>	<b>128</b>
Akcje/udziały w spółkach notowanych na rynkach regulowanych	104	104	109	108
Akcje/udziały w spółkach nienotowanych na rynkach regulowanych	21	20	20	20
<b>Udzielone pożyczki:</b>	<b>123</b>	<b>36</b>	<b>49</b>	<b>240</b>
Pożyczki udzielone jednostkom niepowiązanym	123	36	-	189
Pożyczki pracownicze	-	-	49	51
<b>Lokaty:</b>	<b>37</b>	<b>31</b>	<b>93</b>	<b>84</b>
Lokaty 3 - 12 miesięcy	7	31	17	8
Lokaty powyżej 12 miesięcy	30	-	76	76
<b>Aktywa finansowe wyceniane w wartości godziwej przez wynik finansowy:</b>	<b>4 308</b>	<b>12 171</b>	<b>2 619</b>	<b>9 673</b>
Jednostki uczestnictwa w funduszach inwestycyjnych	4 308	12 171	2 619	9 673
długoterminowe	149	97	177	226
krótkoterminowe	4 444	12 265	2 713	9 899

**10. Środki pieniężne i depozyty krótkoterminowe**

	30 września 2016 (niebadane)	30 czerwca 2016 (niebadane)	31 grudnia 2015 (badane)	30 września 2015 (niebadane)
Środki pieniężne na rachunkach bankowych bieżących i w kasie	44 771	36 532	41 558	45 579
Lokaty krótkoterminowe	28 876	53 588	59 512	27 081
Ekwiwalenty środków pieniężnych	23	14	5	49
	<b>73 670</b>	<b>90 134</b>	<b>101 075</b>	<b>72 709</b>
<i>Odsetki naliczone od środków pieniężnych na datę bilansową</i>	-	(3)	(14)	(20)
<i>Kredyty do zarządzania płynnością</i>	(1 592)	(2 854)	(1 193)	(1 174)
<b>Środki pieniężne ujęte w rachunku przepływów pieniężnych</b>	<b>72 078</b>	<b>87 277</b>	<b>99 868</b>	<b>71 515</b>

**11. Czynne rozliczenia międzyokresowe**

Długoterminowe	30 września 2016 (niebadane)	30 czerwca 2016 (niebadane)	31 grudnia 2015 (badane)	30 września 2015 (niebadane)
Przedpłacone usługi serwisowe i opłaty licencyjne	244	264	244	56
Pozostałe	347	353	261	-
	<b>591</b>	<b>617</b>	<b>505</b>	<b>56</b>

Krótkoterminowe	30 września 2016 (niebadane)	30 czerwca 2016 (niebadane)	31 grudnia 2015 (badane)	30 września 2015 (niebadane)
Przedpłacone usługi serwisowe i opłaty licencyjne	8 463	8 127	7 489	6 189
Przedpłacone ubezpieczenia	678	1 096	583	507
Przedpłacone czynsze	332	417	591	638
Przedpłacone usługi doradcze	820	738	1 068	762
Przedpłacone inne usługi	873	1 018	362	677
Koszty usług do których nie ujęto jeszcze przychodów	653	641	883	407
Pozostałe	666	786	1 258	987
	<b>12 485</b>	<b>12 823</b>	<b>12 234</b>	<b>10 167</b>

Czynne rozliczenia międzyokresowe kosztów na dzień 30 września 2016 roku, 30 czerwca 2016 roku, 31 grudnia 2015 roku oraz na dzień 30 września 2015 roku składały się głównie z kosztów usług

serwisowych i opłat licencyjnych, które będą ponoszone sukcesywnie w okresach następnym (odpowiednio 8 707 tys. PLN, 8 391 tys. PLN, 7 733 tys. PLN oraz 6 245 tys. PLN).

**12. Długoterminowe i krótkoterminowe zobowiązania finansowe**

Długoterminowe	30 września 2016 (niebadane)	30 czerwca 2016 (niebadane)	31 grudnia 2015 (badane)	30 września 2015 (niebadane)
Kontrakty typu forward	195	741	394	-
Zobowiązania z tytułu leasingu finansowego	1 958	1 566	1 629	1 502
	<b>2 153</b>	<b>2 307</b>	<b>2 023</b>	<b>1 502</b>

Krótkoterminowe	30 września 2016 (niebadane)	30 czerwca 2016 (niebadane)	31 grudnia 2015 (badane)	30 września 2015 (niebadane)
Zobowiązanie do wypłaty dywidendy	-	21 796	-	-
Zobowiązania z tytułu leasingu finansowego	885	761	663	584
Kontrakty typu forward	-	-	31	256
Pozostałe	39	48	56	57
	<b>924</b>	<b>22 605</b>	<b>750</b>	<b>897</b>

**13. Oprocentowane kredyty bankowe i pożyczki**

Łączne zadłużenie Grupy ASEE na dzień 30 września 2016 roku z tytułu wszystkich zaciągniętych kredytów i pożyczek wyniosło 46 746 tys. PLN, na dzień 30 czerwca 2016 roku 42 717 tys. PLN, na dzień 31 grudnia 2015 roku 45 329 tys. PLN, natomiast na dzień 30 września 2015 roku 41 903 tys. PLN.

Wpływy oraz spłaty kredytów ujęte w rachunku przepływów pieniężnych w okresie 9 miesięcy 2016 roku wyniosły odpowiednio 12,3 mln PLN (wpływy) oraz 12,2 mln PLN (spłaty). Dodatkowo przepływy netto (spłaty i wpływy) z kredytów krótkoterminowych wyniosły 599 tys. PLN.



Na dzień 30 września 2016 roku środki trwałe o wartości 3 227 tys. PLN stanowiły zabezpieczenie zaciągniętych kredytów. Kwota zobowiązania zabezpieczonego tymi aktywami wynosiła na dzień 30 września 2016 roku 9 912 tys. PLN.

W okresach porównywalnych wartość aktywów stanowiących zabezpieczenie zaciągniętych kredytów oraz wartość zobowiązań zabezpieczonych tymi aktywami została opisana w raportach finansowych dotyczących tych okresów.

#### 14. Zobowiązania krótkoterminowe

Zobowiązania handlowe	30 września 2016 (niebadane)	30 czerwca 2016 (niebadane)	31 grudnia 2015 (badane)	30 września 2015 (niebadane)
Zobowiązania z tytułu dostaw i usług, w tym:	40 767	49 205	41 186	37 549
Wobec jednostek powiązanych	76	142	187	150
Wobec jednostek pozostałych	40 691	49 063	40 999	37 399
Zobowiązania z tytułu dostaw niezafakturowanych, w tym:	8 158	8 247	5 815	6 075
Wobec jednostek powiązanych	-	-	-	-
Wobec jednostek pozostałych	8 158	8 247	5 815	6 075
	<b>48 925</b>	<b>57 452</b>	<b>47 001</b>	<b>43 624</b>

Pozostałe zobowiązania krótkoterminowe	30 września 2016 (niebadane)	30 czerwca 2016 (niebadane)	31 grudnia 2015 (badane)	30 września 2015 (niebadane)
Zobowiązania wobec pracowników z tytułu wynagrodzeń	3 358	4 080	6 843	3 852
Zaliczki otrzymane na dostawy	5 788	6 190	8 073	5 806
Zobowiązania z tytułu zakupu środków trwałych oraz wartości niematerialnych	144	333	170	139
Inne zobowiązania	658	780	262	204
	<b>9 948</b>	<b>11 383</b>	<b>15 348</b>	<b>10 001</b>

Krótkoterminowe zobowiązania budżetowe	30 września 2016 (niebadane)	30 czerwca 2016 (niebadane)	31 grudnia 2015 (badane)	30 września 2015 (niebadane)
Podatek VAT	5 852	5 120	9 355	3 412
Podatek dochodowy od osób prawnych (CIT)	1 110	786	1 032	1 546
Podatek dochodowy od osób fizycznych (PIT)	863	892	1 705	777
Zobowiązania z tytułu ubezpieczeń społecznych	2 086	2 104	2 181	1 767
Pozostałe	337	291	482	403
	<b>10 248</b>	<b>9 193</b>	<b>14 755</b>	<b>7 905</b>

#### 15. Bierne rozliczenia międzyokresowe kosztów, rozliczenia międzyokresowe przychodów

Krótkoterminowe rozliczenia międzyokresowe kosztów	30 września 2016 (niebadane)	30 czerwca 2016 (niebadane)	31 grudnia 2015 (badane)	30 września 2015 (niebadane)
Rozliczenia z tytułu rezerw na niewykorzystane urlopy	1 862	2 630	2 105	1 810
Rozliczenia z tytułu rezerw na premie dla pracowników	18 230	16 217	12 292	17 879
	<b>20 092</b>	<b>18 847</b>	<b>14 397</b>	<b>19 689</b>

Długoterminowe rozliczenia międzyokresowe przychodów	30 września 2016 (niebadane)	30 czerwca 2016 (niebadane)	31 grudnia 2015 (badane)	30 września 2015 (niebadane)
Usługi serwisowe opłacone z góry	227	263	152	32
Dotacje do aktywów	14	416	497	528
Pozostałe	399	27	15	19
	<b>640</b>	<b>706</b>	<b>664</b>	<b>579</b>

Krótkoterminowe rozliczenia międzyokresowe przychodów	30 września 2016 (niebadane)	30 czerwca 2016 (niebadane)	31 grudnia 2015 (badane)	30 września 2015 (niebadane)
Usługi serwisowe opłacone z góry	10 142	10 536	9 428	8 659
Przedpłacone wdrożenia	717	1 316	794	2 606
Opłaty licencyjne	637	1 016	56	280
Dotacje do aktywów	138	197	191	24
Pozostałe	137	349	2 063	563
	<b>11 771</b>	<b>13 414</b>	<b>12 532</b>	<b>12 132</b>

Saldo rozliczeń międzyokresowych przychodów dotyczy przede wszystkim przedpłat otrzymanych za świadczone usługi, głównie w zakresie usług

serwisowych i utrzymania, oraz na poczet przyszłych wdrożeń przez ASEE Chorwacja, ASEE Turcja, ASEE Rumunia oraz ASEE S.A.

## 16. Zmiana wartości odpisów aktualizujących składniki aktywów

	3 miesiące do 30 września 2016 (niebadane)	9 miesięcy do 30 września 2016 (niebadane)	3 miesiące do 30 września 2015 (badane)	9 miesięcy do 30 września 2015 (niebadane)
<b>Należności handlowe</b>				
Bilans otwarcia	3 533	2 876	4 268	3 666
Utworzenie	234	1 133	113	1 327
Rozwiązanie	(213)	(515)	(694)	(1 199)
Wykorzystanie	(78)	(122)	(119)	(155)
Różnice kursowe	(85)	19	65	(6)
Bilans zamknięcia	3 391	3 391	3 633	3 633
<b>Zapasy</b>				
Bilans otwarcia	9 906	8 804	8 003	7 901
Utworzenie	1 826	3 318	418	1 416
Rozwiązanie	(921)	(1 624)	(234)	(981)
Wykorzystanie	(6)	(6)	-	(1)
Różnice kursowe	(263)	50	102	(46)
Bilans zamknięcia	10 542	10 542	8 289	8 289

W okresie 9 miesięcy zakończonym dnia 30 września 2016 roku Grupa nie utworzyła lub nie odwróciła odpisów aktualizujących z tytułu utraty wartości aktywów finansowych i rzeczowych aktywów trwałych.

W okresie 9 miesięcy zakończonym dnia 30 września 2015 roku Grupa ujęła koszty z tytułu likwidacji wartości niematerialnych na kwotę 1 371 tys. PLN. Nie utworzyła lub nie odwróciła w tym okresie odpisów aktualizujących z tytułu utraty wartości aktywów finansowych i rzeczowych aktywów trwałych.

Liczba osób zatrudnionych w spółkach Grupy na dzień	30 września 2016 (niebadane)	30 czerwca 2016 (niebadane)	31 grudnia 2015 (badane)	30 września 2015 (niebadane)
ASEE S.A.	24	24	27	27
Grupa ASEE Rumunia	183	166	160	155
Grupa ASEE Serbia	497	471	476	482
Grupa ASEE Chorwacja	240	239	242	243
Grupa ASEE Kosowo	60	58	60	67
Grupa ASEE Turcja	170	176	190	179
ASEE Bułgaria	20	19	19	19
ASEE BiH	53	48	45	44
ASEE Macedonia	147	142	147	145
ASEE Słowenia	36	35	35	32
ASEE Czarnogóra	10	10	9	9
ASEE Nestpay	9	9	10	10
	<b>1 449</b>	<b>1 397</b>	<b>1 420</b>	<b>1 412</b>

## 17. Zatrudnienie

Zatrudnienie w Grupie na dzień	30 września 2016 (niebadane)	30 czerwca 2016 (niebadane)	31 grudnia 2015 (badane)	30 września 2015 (niebadane)
Zarząd Jednostki Dominującej*	4	4	4	4
Zarządy Jednostek z Grupy	23	21	23	23
Działy produkcyjne	1 115	1 068	1 078	1 067
Działy handlowe	127	125	145	148
Działy administracyjne	180	179	170	170
	<b>1 449</b>	<b>1 397</b>	<b>1 420</b>	<b>1 412</b>

\* Piotr Jeleński i Marcin Rulnicki pełnią funkcję w Zarządzie ASEE S.A. na podstawie umów o pracę. Pozostali członkowie Zarządu Spółki pełnią swoje funkcje na mocy powołania

## 18. Umowy outsourcingowe

Grupa realizuje szereg kontraktów dotyczących outsourcingu procesów w obszarze płatności.

Szacunki dotyczące łącznych przyszłych minimalnych opłat z tytułu tych umów zostały ustalone w następującej wysokości:

Minimalne przyszłe opłaty leasingowe	30 września 2016	30 czerwca 2016	31 grudnia 2015	30 czerwca 2015
	(niebadane)	(niebadane)	(badane)	(niebadane)
(i) do roku	28 148	31 111	32 256	25 013
(ii) od roku do pięciu lat	55 445	56 968	56 590	57 676
(iii) powyżej pięciu lat	2 600	1 743	4 234	4 944
	<b>86 193</b>	<b>89 822</b>	<b>93 080</b>	<b>87 633</b>

## 19. Zobowiązania i należności warunkowe

W ramach działalności handlowej Grupa ASEE wykorzystuje dostępność gwarancji bankowych, jak również ubezpieczeniowych gwarancji kontraktowych, jako formy zabezpieczenia transakcji gospodarczych z różnymi organizacjami, firmami i podmiotami administracji.

Potencjalne zobowiązania z tego tytułu na dzień 30 września 2016 roku wynosiły 27 136 tys. PLN, na dzień 30 czerwca 2016 roku 25 072 tys. PLN, na 31 grudnia 2015 roku 27 638 tys. PLN, a na dzień 30 września 2015 roku 33 703 tys. PLN.

Aktywa zabezpieczające bankowe linie gwarancyjne:

Kategoria aktywów	Wartość netto aktywów			Kwota wystawionej gwarancji zabezpieczonej aktywami				
	30 września 2016	30 czerwca 2016	31 grudnia 2015	30 września 2015	30 września 2016	30 czerwca 2016	31 grudnia 2015	30 września 2015
	(niebadane)	(niebadane)	(badane)	(niebadane)	(niebadane)	(niebadane)	(badane)	(niebadane)
Należności handlowe	1 454	5 915	883	2 090	4 912	2 830	3 176	4 461
Pozostałe należności (zastřezione środki pieniężne)	166	172	159	140	1 061	2 168	2 259	1 399
	<b>1 620</b>	<b>6 087</b>	<b>1 042</b>	<b>2 230</b>	<b>5 973</b>	<b>4 998</b>	<b>5 435</b>	<b>5 860</b>

## 20. Emisja, wykup i spłata nieudziałowych i kapitałowych papierów wartościowych

W okresie sprawozdawczym Emitent nie dokonał emisji, wykupu i spłaty dłużnych papierów wartościowych.

## XII. TRANSAKCJE Z PODMIOTAMI POWIĄZANYMI

Do dnia zatwierdzenia niniejszego śródrocznego skróconego skonsolidowanego sprawozdania finansowego ASEE S.A. nie otrzymała informacji o zaistnieniu w okresie sprawozdawczym transakcji z podmiotami powiązanyymi, które zostałyby zawarte na innych warunkach niż rynkowe.

## XIII. INFORMACJE O TOCZĄCYCH SIĘ POSTĘPOWANIACH DOTYCZĄCYCH ZOBOWIĄZAŃ ALBO WIERZYTELNOŚCI ASSECO SOUTH EASTERN EUROPE S.A. LUB JEDNOSTEK OD NIEJ ZALEŻNYCH

W prezentowanym okresie sprawozdawczym, przed sądem, organem właściwym dla postępowania arbitrażowego lub organem administracji publicznej nie toczyły się postępowania dotyczące zobowiązań albo wierzytelności ASEE S.A. lub jednostek od niej zależnych, których łączna wartość stanowiłaby co najmniej 10% kapitałów własnych Spółki.

Według wiedzy Zarządu ASEE S.A. w prezentowanym okresie sprawozdawczym nie wystąpiły w Grupie istotne rozliczenia z tytułu spraw sądowych.

**XIV. INFORMACJE O UDZIELENIU PRZEZ  
EMITENTA PORĘCZENIA KREDYTU LUB  
POŻYCZKI LUB UDZIELENIU GWARANCJI**

W okresie 3 miesięcy zakończonym dnia 30 września 2016 roku nie miało miejsca udzielenie przez Emitenta lub przez jednostkę od niego zależną poręczenia kredytu lub pożyczki lub udzielenie gwarancji - łącznie jednemu podmiotowi lub jednostce zależnej od tego podmiotu, gdzie łączna wartość istniejących poręczeń lub gwarancji stanowiłaby równowartość co najmniej 10% kapitałów własnych Emitenta.

**XV. STANOWISKO ZARZĄDU ODNOŚNIE  
MOŻLIWOŚCI ZREALIZOWANIA  
WCZEŚNIEJ PUBLIKOWANYCH PROGNOZ  
WYNIKÓW**

Zarząd ASEE S.A. nie publikował prognoz wyników finansowych na 2016 rok.

**XVI. INFORMACJE O INNYCH ISTOTNYCH  
CZYNNIKACH MOGĄCYCH WPŁYNAĆ NA  
OCENĘ SYTUACJI KADROWEJ,  
MAJĄTKOWEJ ORAZ FINANSOWEJ**

Według wiedzy Zarządu ASEE S.A. w prezentowanym okresie sprawozdawczym nie wystąpiły inne informacje o istotnych czynnikach mogących wpłynąć na ocenę sytuacji kadrowej, majątkowej oraz finansowej Grupy ASEE.

**XVII. ZNACZĄCE ZDARZENIA PO DNIU  
BILANSOWYM**

W dniu 6 października ASEE Serbia podpisała umowę zakupu 25% udziałów w spółce E-Mon, Czarnogóra. Wartość transakcji wyniosła 650 tys. EUR. Objęcie kontroli nad spółką planowane jest po dokonaniu płatności na rzecz sprzedającego. W wyniku zakupu ASEE Serbia zwiększy swój udział w tej spółce z 50% do 75%. Na dzień bilansowy spółka została ujęta metodą praw własności.

W okresie od dnia 30 września 2016 roku do dnia zatwierdzenia niniejszego śródrocznego skróconego skonsolidowanego sprawozdania finansowego, tj. do dnia 21 października 2016 roku nie wystąpiły inne istotne zdarzenia, których ujawnienie mogłoby w istotny sposób wpłynąć na ocenę sytuacji kadrowej, majątkowej oraz finansowej Grupy ASEE.

**XVIII. ZNACZĄCE ZDARZENIA DOTYCZĄCE  
LAT UBIEGŁYCH**

Do dnia sporządzenia niniejszego śródrocznego skróconego skonsolidowanego sprawozdania finansowego, tj. do dnia 21 października 2016 roku, nie wystąpiły zdarzenia dotyczące lat ubiegłych, które nie zostały, a powinny być ujęte w księgach rachunkowych.

Solutions  
for demanding  
business.

**ASSECO**  
SOUTH EASTERN EUROPE

**ASSECO SOUTH EASTERN EUROPE S.A.  
PODSTAWOWE DANE FINANSOWE  
ZA III KWARTAŁ 2016 ROKU**

Rzeszów, dnia 21 października 2016 roku

**WYBRANE DANE FINANSOWE ASSECO SOUTH EASTERN EUROPE S.A.**

	9 miesięcy do 30 września 2016 (niebadane)	9 miesięcy do 30 września 2015 (niebadane)	9 miesięcy do 30 września 2016 (niebadane)	9 miesięcy do 30 września 2015 (niebadane)
	tys. PLN	tys. PLN	tys. EUR	tys. EUR
I. Przychody z działalności holdingowej	12 530	28 862	2 868	6 940
II. Przychody z działalności operacyjnej	5 118	5 783	1 171	1 391
III. Zysk działalności operacyjnej	7 932	24 756	1 816	5 953
IV. Zysk brutto	4 727	26 215	1 082	6 304
V. Zysk za okres sprawozdawczy	4 006	25 091	917	6 034
VI. Środki pieniężne netto z działalności operacyjnej	7 368	18 376	1 687	4 419
VII. Środki pieniężne z działalności inwestycyjnej	(7 303)	(9 394)	(1 672)	(2 259)
VIII. Środki pieniężne z działalności finansowej	(21 841)	(10 121)	(4 999)	(2 434)
IX. Środki pieniężne i depozyty krótkoterminowe	11 111	6 778	2 577	1 599
X. Zysk za okres sprawozdawczy na jedną akcję zwykłą (w PLN/EUR)	0,08	0,48	0,02	0,12
XI. Rozwodniony zysk za okres sprawozdawczy na jedną akcję zwykłą (w PLN/EUR)	0,08	0,48	0,02	0,12

Wybrane dane finansowe prezentowane w skróconym sprawozdaniu finansowym przeliczono na walutę EUR w następujący sposób:

- pozycje dotyczące śródrocznego skróconego rachunku zysków i strat oraz śródrocznego skróconego rachunku przepływów pieniężnych przeliczono według kursu stanowiącego średnią arytmetyczną średnich kursów ogłaszanych przez NBP obowiązujących na ostatni dzień każdego miesiąca. Kurs ten wyniósł:
  - w okresie od 1 stycznia 2016 roku do 30 września 2016 roku 1 EUR = 4,3688 PLN
  - w okresie od 1 stycznia 2015 roku do 30 września 2015 roku 1 EUR = 4,1585 PLN
- stan środków pieniężnych Spółki na koniec bieżącego okresu sprawozdawczego i analogicznego w roku poprzednim przeliczono według średnich kursów ogłoszonych przez NBP. Kurs ten wyniósł:
  - kurs obowiązujący w dniu 30 września 2016 roku 1 EUR = 4,3120 PLN
  - kurs obowiązujący w dniu 30 września 2015 roku 1 EUR = 4,2386 PLN

**SKRÓCONY RACHUNEK ZYSKÓW I STRAT  
ASSECO SOUTH EASTERN EUROPE S.A.**

	3 miesiące do 30 września 2016 (niebadane)	9 miesięcy do 30 września 2016 (niebadane)	3 miesiące do 30 września 2015 (niebadane)	9 miesięcy do 30 września 2015 (niebadane)
<b>Działalność holdingowa</b>	<b>2 338</b>	<b>12 530</b>	<b>2 071</b>	<b>28 862</b>
Przychody z tytułu dywidend	-	5 283	-	22 294
Przychody ze sprzedaży usług	2 338	7 247	2 071	6 568
<b>Działalność operacyjna</b>	<b>1 828</b>	<b>5 118</b>	<b>1 860</b>	<b>5 783</b>
Przychody ze sprzedaży usług IT i oprogramowania	1 828	5 118	1 860	5 783
<b>Przychody ze sprzedaży razem</b>	<b>4 166</b>	<b>17 648</b>	<b>3 931</b>	<b>34 645</b>
Koszt własny sprzedaży (-)	(2 433)	(6 954)	(2 455)	(8 176)
<b>Zysk brutto ze sprzedaży</b>	<b>1 733</b>	<b>10 694</b>	<b>1 476</b>	<b>26 469</b>
Koszty sprzedaży (-)	(818)	(2 716)	(731)	(2 247)
Koszty ogólnego zarządu (-)	(17)	(51)	(21)	(63)
<b>Zysk netto ze sprzedaży</b>	<b>898</b>	<b>7 927</b>	<b>724</b>	<b>24 159</b>
Pozostałe przychody operacyjne	34	58	-	921
Pozostałe koszty operacyjne (-)	(51)	(53)	-	(324)
<b>Zysk z działalności operacyjnej</b>	<b>881</b>	<b>7 932</b>	<b>724</b>	<b>24 756</b>
Przychody finansowe	42	1 673	354	1 931
Koszty finansowe (-)	(67)	(4 878)	(239)	(472)
<b>Zysk brutto</b>	<b>856</b>	<b>4 727</b>	<b>839</b>	<b>26 215</b>
Podatek dochodowy (bieżące i odroczone obciążenie podatkowe)	15	(721)	306	(1 124)
<b>Zysk za okres sprawozdawczy</b>	<b>871</b>	<b>4 006</b>	<b>1 145</b>	<b>25 091</b>
<b>Zysk za okres sprawozdawczy (w złotych) przypadający na jedną akcję</b>				
Podstawowy z działalności kontynuowanej za okres sprawozdawczy	0,02	0,08	0,02	0,48
Rozwodniony z działalności kontynuowanej za okres sprawozdawczy	0,02	0,08	0,02	0,48

**SKRÓCONE SPRAWOZDANIE Z CAŁKOWITYCH DOCHODÓW  
ASSECO SOUTH EASTERN EUROPE S.A.**

	3 miesiące do 30 września 2016 (niebadane)	9 miesięcy do 30 września 2016 (niebadane)	3 miesiące do 30 września 2015 (niebadane)	9 miesięcy do 30 września 2015 (niebadane)
<b>Zysk za okres sprawozdawczy</b>	<b>871</b>	<b>4 006</b>	<b>1 145</b>	<b>25 091</b>
<b>Pozostałe dochody całkowite</b>	<b>-</b>	<b>-</b>	<b>-</b>	<b>-</b>
<b>SUMA DOCHODÓW CAŁKOWITYCH ZA OKRES</b>	<b>871</b>	<b>4 006</b>	<b>1 145</b>	<b>25 091</b>

**SKRÓCONY BILANS  
ASSECO SOUTH EASTERN EUROPE S.A.**

<b>AKTYWA</b>	<b>30 września 2016 roku (niebadane)</b>	<b>30 czerwca 2016 roku (niebadane)</b>	<b>31 grudnia 2015 roku (badane)</b>	<b>30 września 2015 roku (niebadane)</b>
<b>Aktywa trwałe</b>	<b>620 532</b>	<b>620 744</b>	<b>619 172</b>	<b>606 945</b>
Rzeczowe aktywa trwałe	354	323	386	424
Wartość firmy z połączenia	4 567	4 567	4 567	4 567
Wartości niematerialne	828	750	486	98
Inwestycje w jednostkach zależnych	584 566	584 566	588 566	588 566
Aktywa z tytułu odroczonego podatku dochodowego	263	165	378	580
Długoterminowe aktywa finansowe	24 210	24 084	17 572	5 008
Inne należności długoterminowe	5 744	6 289	7 217	7 702
<b>Aktywa obrotowe</b>	<b>27 506</b>	<b>47 908</b>	<b>47 237</b>	<b>23 765</b>
Zapasy	2	2	2	3
Rozliczenia międzyokresowe	1 337	1 479	608	1 238
Należności handlowe	3 223	3 322	2 703	2 740
Inne należności krótkoterminowe	1 525	1 589	1 529	4 555
Krótkoterminowe aktywa finansowe	10 308	8 800	9 466	8 451
Środki pieniężne i depozyty krótkoterminowe	11 111	32 716	32 929	6 778
<b>SUMA AKTYWÓW</b>	<b>648 038</b>	<b>668 652</b>	<b>666 409</b>	<b>630 710</b>

**SKRÓCONY BILANS  
ASSECO SOUTH EASTERN EUROPE S.A.**

<b>PASYWA</b>	<b>30 września 2016 roku (niebadane)</b>	<b>30 czerwca 2016 roku (niebadane)</b>	<b>31 grudnia 2015 roku (badane)</b>	<b>30 września 2015 roku (niebadane)</b>
<b>Kapitał własny</b>				
Kapitał podstawowy	518 942	518 942	518 942	518 942
Nadwyżka ze sprzedaży akcji powyżej wartości nominalnej	38 825	38 825	38 825	38 825
Zyski (straty) z lat ubiegłych i wynik okresu bieżącego	71 613	70 742	89 403	59 198
<b>Kapitał własny ogółem</b>	<b>629 380</b>	<b>628 509</b>	<b>647 170</b>	<b>616 965</b>
<b>Zobowiązania długoterminowe</b>	<b>12 551</b>	<b>11 683</b>	<b>15 446</b>	<b>10 567</b>
Oprocentowane kredyty bankowe	12 356	10 942	15 052	10 567
Długoterminowe zobowiązania finansowe	195	741	394	-
<b>Zobowiązania krótkoterminowe</b>	<b>6 107</b>	<b>28 460</b>	<b>3 793</b>	<b>3 178</b>
Oprocentowane kredyty bankowe	3 052	3 349	-	-
Zobowiązania handlowe	779	864	1 602	942
Zobowiązania budżetowe	212	427	172	146
Zobowiązania finansowe	-	21 796	31	256
Pozostałe zobowiązania	98	36	44	9
Rozliczenia międzyokresowe przychodów	1 167	1 262	716	870
Rozliczenia międzyokresowe kosztów	711	618	1 125	868
Rezerwy krótkoterminowe	88	108	103	87
<b>SUMA ZOBOWIĄZAŃ</b>	<b>18 658</b>	<b>40 143</b>	<b>19 239</b>	<b>13 745</b>
<b>SUMA PASYWÓW</b>	<b>648 038</b>	<b>668 652</b>	<b>666 409</b>	<b>630 710</b>



**SKRÓCONE SPRAWOZDANIE ZE ZMIAN W KAPITALE WŁASNYM  
ASSECO SOUTH EASTERN EUROPE S.A.**

za okres 9 miesięcy do dnia 30 września 2016 roku, za okres 9 miesięcy do dnia 30 września 2015 roku oraz za okres 12 miesięcy do dnia 31 grudnia 2015 roku

	Kapitał podstawowy	Nadwyżka ze sprzedaży akcji powyżej wartości nominalnej	Zyski (straty) z lat ubiegłych i wynik okresu bieżącego	Kapitał własny ogółem
<b>Na dzień 1 stycznia 2016 roku</b>	<b>518 942</b>	<b>38 825</b>	<b>89 403</b>	<b>647 170</b>
Zysk za okres sprawozdawczy	-	-	4 006	<b>4 006</b>
<b>Suma dochodów całkowitych za okres sprawozdawczy</b>	<b>-</b>	<b>-</b>	<b>4 006</b>	<b>4 006</b>
Dywidendy	-	-	(21 796)	<b>(21 796)</b>
<b>Na dzień 30 września 2016 roku (niebadane)</b>	<b>518 942</b>	<b>38 825</b>	<b>71 613</b>	<b>629 380</b>
<b>Na dzień 1 stycznia 2015 roku</b>	<b>518 942</b>	<b>38 825</b>	<b>54 863</b>	<b>612 630</b>
Zysk za okres sprawozdawczy	-	-	55 298	<b>55 298</b>
<b>Suma dochodów całkowitych za okres sprawozdawczy</b>	<b>-</b>	<b>-</b>	<b>55 298</b>	<b>55 298</b>
Dywidendy	-	-	(20 758)	<b>(20 758)</b>
<b>Na dzień 31 grudnia 2015 roku (badane)</b>	<b>518 942</b>	<b>38 825</b>	<b>89 403</b>	<b>647 170</b>
<b>Na dzień 1 stycznia 2015 roku</b>	<b>518 942</b>	<b>38 825</b>	<b>54 863</b>	<b>612 630</b>
Zysk za okres sprawozdawczy	-	-	25 091	<b>25 091</b>
<b>Suma dochodów całkowitych za okres sprawozdawczy</b>	<b>-</b>	<b>-</b>	<b>25 091</b>	<b>25 091</b>
Dywidendy	-	-	(20 756)	<b>(20 756)</b>
<b>Na dzień 30 września 2015 roku (niebadane)</b>	<b>518 942</b>	<b>38 825</b>	<b>59 198</b>	<b>616 965</b>

**SKRÓCONY RACHUNEK PRZEPŁYWÓW PIENIĘŻNYCH  
ASSECO SOUTH EASTERN EUROPE S.A.**

za okres 9 miesięcy do dnia 30 września 2016 roku oraz za okres 9 miesięcy do dnia 30 września 2015 roku

	9 miesięcy do dnia 30 września 2016 (niebadane)	9 miesięcy do dnia 30 września 2015 (niebadane)
Zysk brutto	4 727	26 215
<b>Korekty o pozycje:</b>	<b>(3 765)</b>	<b>(24 825)</b>
Amortyzacja	188	214
Zmiana stanu zapasów	-	(1)
Zmiana stanu należności	(617)	(1 647)
Zmiana stanu zobowiązań, rozliczeń międzyokresowych i rezerw	(1 581)	(423)
Przychody i koszty odsetkowe	(556)	(298)
Zyski / Straty z różnic kursowych	(5)	(582)
Zyski / Straty z działalności inwestycyjnej	(1 193)	(22 294)
Inne	(1)	206
<b>Wybrane przepływy operacyjne</b>	<b>6 883</b>	<b>16 986</b>
Wydatki na nabycie akcji / udziałów w jednostkach zależnych	-	(1 668)
Wpływy ze sprzedaży akcji / udziałów w jednostkach zależnych	1 526	149
Dywidendy otrzymane	5 357	18 505
<b>Środki pieniężne netto wykorzystane w działalności operacyjnej</b>	<b>7 845</b>	<b>18 376</b>
Odzyskany (Zapłacony) podatek dochodowy	(477)	-
<b>Środki pieniężne netto z działalności operacyjnej</b>	<b>7 368</b>	<b>18 376</b>
<b>Przepływy środków pieniężnych z działalności inwestycyjnej</b>		
Nabycie rzeczowych aktywów trwałych i wartości niematerialnych	(422)	(62)
Wpływy ze sprzedaży rzeczowych aktywów trwałych	13	1
Wpływy z /(nabycie) aktywów finansowych w wartości godziwej przez wynik finansowy	(320)	(206)
Wpływy z rozwiązania lokat	-	9 800
Wpływy na założenie lokat	-	(9 800)
Pożyczki udzielone	(12 244)	(10 817)
Pożyczki spłacone	5 009	1 489
Otrzymane odsetki	661	201
<b>Środki pieniężne netto z działalności inwestycyjnej</b>	<b>(7 303)</b>	<b>(9 394)</b>
<b>Przepływy środków pieniężnych z działalności finansowej</b>		
Wpływy z tytułu zaciągnięcia kredytów	2 457	10 639
Spłacone kredyty	(2 290)	-
Wpływy z tytułu zaciągnięcia pożyczek	-	3 663
Spłaty pożyczek	-	(3 663)
Spłacone odsetki	(212)	(3)
Dywidendy wypłacone akcjonariuszom jednostki dominującej	(21 796)	(20 757)
<b>Środki pieniężne netto z działalności finansowej</b>	<b>(21 841)</b>	<b>(10 121)</b>
Zwiększenie/(Zmniejszenie) netto stanu środków pieniężnych i ich ekwiwalentów	(21 776)	(1 139)
Różnice kursowe netto	(42)	10
<b>Środki pieniężne i ich ekwiwalenty na dzień 1 stycznia</b>	<b>32 929</b>	<b>7 907</b>
<b>Środki pieniężne i ich ekwiwalenty na dzień 30 września</b>	<b>11 111</b>	<b>6 778</b>

