



**BANK OCHRONY ŚRODOWISKA  
SPÓŁKA AKCYJNA**

**RAPORT GRUPY KAPITAŁOWEJ  
BANKU OCHRONY ŚRODOWISKA S.A.  
ZA III KWARTAŁ 2016 R.**

Listopad 2016

## Spis treści

|   |    |
|---|----|
| <b>PODSUMOWANIE WYNIKÓW GRUPY BOŚ S.A.</b> .....  | 3  |
| 1. SYTUACJA MAKROEKONOMICZNA .....  | 4  |
| 2. WYNIKI FINANSOWE GRUPY .....   | 6  |
| 2.1. Rachunek wyników Grupy .....   | 6  |
| 2.2. Aktywa Grupy .....   | 9  |
| 2.3. Kapitał własny i zobowiązania razem Grupy .....  | 12 |
| 3. PODSTAWOWE WSKAŹNIKI FINANSOWE .....   | 14 |
| 4. WYBRANE DANE LICZBOWE DOTYCZĄCE DZIAŁALNOŚCI GRUPY .....   | 15 |
| 5. KIERUNKI ROZWOJU BANKU .....   | 15 |
| 6. OPIS ISTOTNYCH ZDARZEŃ W III KWARTALE 2016 R. ....   | 16 |
| 7. CZYNNIKI, KTÓRE BĘDĄ MIAŁY WPLYW NA WYNIKI W PERSPEKTYWIE CO NAJMNIEJ KOLEJNEGO KWARTAŁU .....   | 19 |
| 8. SPRAWOZDAWCZOŚĆ DOTYCZĄCA SEGMENTÓW .....  | 21 |
| 9. OPIS CZYNNIKÓW I ZDARZEŃ NIETYPOWYCH MAJĄCYCH WPLYW NA WYNIKI FINANSOWE .....  | 22 |
| 10. STANOWISKO ZARZĄDU ODNOŚNIE MOŻLIWOŚCI REALIZACJI PUBLIKOWANYCH PROGNOZ .....   | 22 |
| 11. SEZONOWOŚĆ LUB CYKLICZNOŚĆ DZIAŁALNOŚCI .....   | 23 |
| 12. EMISJE, WYKUP I SPŁATA DŁUŻNYCH I KAPITAŁOWYCH PAPIERÓW WARTOŚCIOWYCH .....   | 23 |
| 13. INFORMACJE O DYWIDENDZIE .....  | 23 |
| 14. TRANSAKCJE PODMIOTÓW POWIĄZANYCH .....  | 23 |
| 15. INFORMACJE O PORĘCZENIACH KREDYTU LUB POŻYCZKI LUB UDZIELENIU GWARANCJI, JEŻELI ŁĄCZNA WARTOŚĆ ISTNIEJĄCYCH PORĘCZEŃ LUB GWARANCJI STANOWI RÓWNOWARTOŚĆ CO NAJMNIEJ 10% KAPITAŁÓW WŁASNYCH EMITENTA ..... | 23 |
| 16. INFORMACJE O TOCZĄCYCH SIĘ POSTĘPOWANIACH .....   | 23 |
| 17. AKCJONARIUSZE POSIADAJĄCY BEZPOŚREDNIO LUB POŚREDNIO PRZEZ PODMIOTY ZALEŻNE CO NAJMNIEJ 5% OGÓLNEJ LICZBY GŁOSÓW NA WALNYM ZGROMADZENIU EMITENTA .....  | 24 |
| 18. ZESTAWIENIE STANU POSIADANIA AKCJI BANKU PRZEZ OSOBY ZARZĄDZAJĄCE I NADZORUJĄCE .....   | 24 |
| 19. INNE INFORMACJE, KTÓRE ZDANIEM EMITENTA SĄ ISTOTNE DLA OCENY JEGO SYTUACJI KADROWEJ, MAJĄTKOWEJ, FINANSOWEJ, WYNIKU FINANSOWEGO I ICH ZMIAN ORAZ INFORMACJE, KTÓRE SĄ ISTOTNE DLA EMITENTA .....          | 24 |
| 20. SKŁAD RADY NADZORCZEJ BANKU .....   | 25 |
| 21. SKŁAD ZARZĄDU BANKU .....   | 25 |
| 22. WSKAZANIE NAJWAŻNIEJSZYCH ZDARZEŃ, KTÓRE WYSTĄPIŁY PO DACIE, NA KTÓRĄ SPORZĄDZONO NINIEJSZY RAPORT .....  | 25 |
| <b>ŚRÓDROCZNE SPRAWOZDANIE FINANSOWE GRUPY KAPITAŁOWEJ BOŚ S.A.</b> .....   | 26 |
| <b>Śródroczny skonsolidowany rachunek zysków i strat</b> .....  | 26 |
| <b>Śródroczne skonsolidowane sprawozdanie z całkowitych dochodów</b> .....  | 27 |
| <b>Śródroczne skonsolidowane sprawozdanie z sytuacji finansowej</b> .....   | 28 |
| <b>Śródroczne skonsolidowane sprawozdanie ze zmian w kapitale własnym</b> .....   | 29 |
| <b>Śródroczne skonsolidowane sprawozdanie z przepływów pieniężnych</b> .....  | 30 |
| <b>ŚRÓDROCZNE SPRAWOZDANIE FINANSOWE BOŚ S.A.</b> .....   | 32 |
| <b>Śródroczny rachunek zysków i strat Banku</b> .....   | 32 |
| <b>Śródroczne sprawozdanie z całkowitych dochodów Banku</b> .....   | 32 |
| <b>Śródroczne sprawozdanie z sytuacji finansowej Banku</b> .....  | 33 |
| <b>Śródroczne sprawozdanie ze zmian w kapitale własnym Banku</b> .....  | 34 |
| <b>Śródroczne sprawozdanie z przepływów pieniężnych Banku</b> .....   | 35 |
| <b>I. Informacje o przyjętych zasadach (polityce) rachunkowości przy sporządzeniu skonsolidowanego sprawozdania finansowego</b> .....   | 36 |
| <b>II. Dane porównawcze</b> .....   | 37 |
| <b>III. Korekty błędów dotyczących poprzednich okresów</b> .....  | 37 |
| <b>IV. Wartość godziwa aktywów i zobowiązań finansowych</b> .....   | 37 |
| <b>V. Informacja o zmianach skonsolidowanych zobowiązań i aktywów warunkowych</b> .....   | 39 |
| <b>VI. Opis organizacji Grupy Kapitałowej, jednostki podlegające konsolidacji</b> .....   | 39 |

## PODSUMOWANIE WYNIKÓW GRUPY BOŚ S.A.

Grupa BOŚ S.A. osiągnęła zysk netto w III kwartale 2016 r. w wysokości 12,7 mln zł wobec 1,2 mln zł w II kwartale 2016 r. oraz wobec -7,4 mln zł w analogicznym okresie ub.r. Grupa BOŚ S.A. poprawiła wynik odsetkowy o 25,4% w relacji do II kwartału 2016 r., głównie na skutek zmniejszenia, zgodnie ze Strategią, udziału w pasywach wysokokosztowych obligacji i zastąpienia ich tańszym finansowaniem w postaci depozytów. W związku z realizacją przez Bank, Programu Postępowania Naprawczego wynik Banku w III kwartale 2016 r. nie został obciążony podatkiem bankowym.

W okresie trzech kwartałów 2016 r. Grupa BOŚ S.A. wykazała zysk netto w wysokości 0,9 mln zł wobec straty netto -4,7 mln zł w analogicznym okresie ub.r. Grupa BOŚ S.A. osiągnęła wyższy o 18,9% wynik z tytułu odsetek oraz o 135,7% wynik na działalności handlowej, przy wyższych o 25,2% kosztach odpisów. Podkreślić należy zmniejszenie ogólnych kosztów administracyjnych o 3,3%. Zatrudnienie w Grupie BOŚ S.A. obniżyło się od początku roku o 3,5%.

BOŚ S.A. rozwijała działalność na rynku finansowania projektów proekologicznych powiększając, zgodnie ze Strategią, udział w portfelu kredytowym, kredytów udzielonych na działania służące ochronie środowiska oraz wspierające zrównoważony rozwój. Saldo kredytów proekologicznych na dzień 30 września 2016 r. wynosiło 4,87 mld zł, co stanowiło 33,5% salda kredytów ogółem w Banku.

Od początku 2016 roku miały miejsce zmiany w strukturze portfela kredytowego. Zwiększył się udział kredytów udzielonych klientom korporacyjnym do poziomu 53%, natomiast zmniejszył się udział kredytów udzielonych jednostkom finansów publicznych. Zmiana w tych pozycjach miała związek z polityką udzielania kredytów o wyższych marżach. Kredyty korporacyjne wzrosły o 119,9 mln zł. a spadek w segmencie finansów publicznych wyniósł 246,4 mln zł. Wartość bilansowa kredytów i pożyczek udzielonych klientom Grupy według stanu na 30 września 2016 r. wyniosła 14,1 mld zł. W okresie trzech kwartałów 2016 r. miały także miejsce znaczące zmiany w strukturze pasywów. Dalszemu zmniejszeniu uległ o 6,1 p.p. udział wysoko kosztowych zobowiązań z tytułu emisji bankowych papierów wartościowych. Zwiększył się udział o 4,5 p.p. do poziomu 81% zobowiązań wobec klientów. Wolumen depozytów detalicznych wyniósł 10,6 mld zł na koniec III kwartału 2016 r. i zwiększył się o 26,5% w stosunku do stanu na koniec 2015 r. Suma bilansowa Grupy na dzień 30 września 2016 r. wyniosła 21,0 mld zł i była wyższa o 0,4% w porównaniu do stanu na 31 grudnia 2015 r.

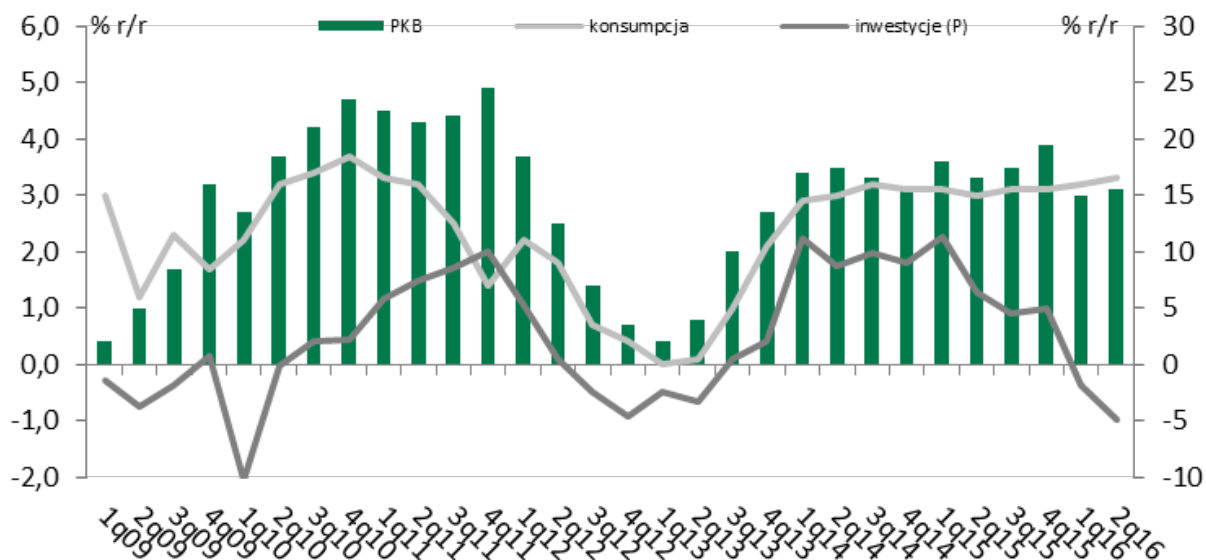
Łączny współczynnik wypłacalności Grupy skonsolidowanej ostrożnościowo wyniósł 15,22% na koniec III kwartału 2016 r. wobec 12,10% na koniec 2015 r. Współczynnik Tier 1 wyniósł 12,17% na 30 września 2016 r. wobec 9,13% na koniec 2015 r. Na poprawę współczynnika wypłacalności wpłynęło podwyższenie kapitału zakładowego Banku. Grupa BOŚ S.A. spełnia wymagane poziomy współczynników kapitałowych zgodnie z zaleceniami Komisji Nadzoru Finansowego.

BOŚ S.A. skutecznie wdraża Ramową Strategię działania na lata 2016-2020 oraz Program Postępowania Naprawczego. Powyższe dokumenty zostały opracowane przy zachowaniu spójności pod względem założeń, kierunków i planowanych do osiągnięcia celów. Zgodnie z założeniami Strategii, Bank przeprowadził emisję akcji. W dniu 12 lipca 2016 r. sąd zarejestrował podwyższenie kapitału zakładowego BOŚ S.A. o kwotę 400 mln zł. Podwyższenie kapitału umożliwi Bankowi dalszy organiczny rozwój i generowanie środków na realizację misji w zakresie finansowania inwestycji ekologicznych i zrównoważonego rozwoju.

Wśród najważniejszych wdrożeń należy wymienić zmianę modelu biznesowego Grupy a w konsekwencji podniesienie efektywności działania Banku, zapewnienie stabilnych źródeł finansowania oraz rozszerzanie aktywności w obszarze szeroko pojętej ochrony środowiska. Bank, zgodnie z wcześniejszymi zapowiedziami, zwiększa aktywność w segmencie małych i średnich firm. Wprowadzony został nowy model obsługi dla mikro firm w oparciu o całą sieć oddziałów Banku. Ponadto, Bank podjął szereg działań w zakresie centralizacji i uproszczenia procesów w obszarze analizy kredytowej oraz aktywnych działań w zakresie redukcji ogólnych kosztów administracyjnych. Jednocześnie Bank kontynuuje także prace związane z rozwojem oferty dla klientów zamożnych w ramach bankowości prywatnej oraz pozyskiwaniem depozytów w euro.

## 1. SYTUACJA MAKROEKONOMICZNA

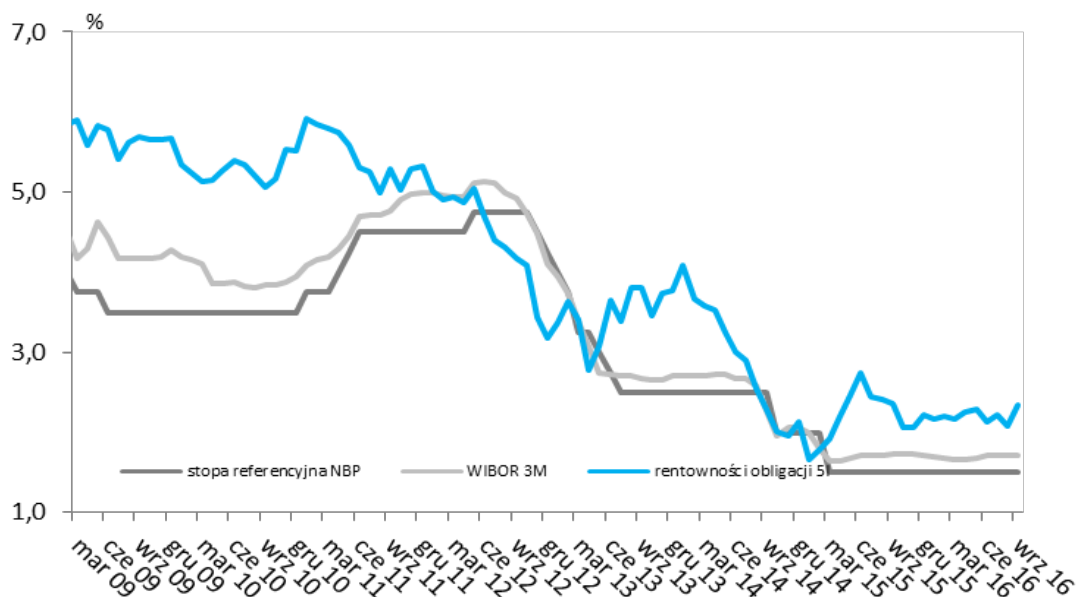
W III kw. 2016 r. gospodarka polska kontynuowała wzrost w umiarkowanym tempie, po tym jak w II kw. PKB wzrósł o 3,1% r/r wobec wzrostu o 3,0% r/r w I kw. br. W III kw. tempo wzrostu sprzedaży detalicznej w ujęciu realnym wzrosło o 5,9% r/r wobec 5,7% r/r w II kw., z kolei tempo wzrostu produkcji przemysłowej obniżyło się do 3,4% r/r wobec 4,1% r/r w II kw., a produkcja budowlana obniżyła się o 16,9% r/r wobec spadku o 14,1% r/r w II kw. (dane po korekcie o sezonowość). W III kw. postępowała stopniowa poprawa sytuacji na rynku pracy - stopa bezrobocia rejestrowanego obniżyła się do 8,3% na koniec III kw. wobec 9,7% w analogicznym okresie 2015 r., przy spadku liczby bezrobotnych na koniec III kw. br. o ponad 215 tys. wobec analogicznego okresu ub.r.



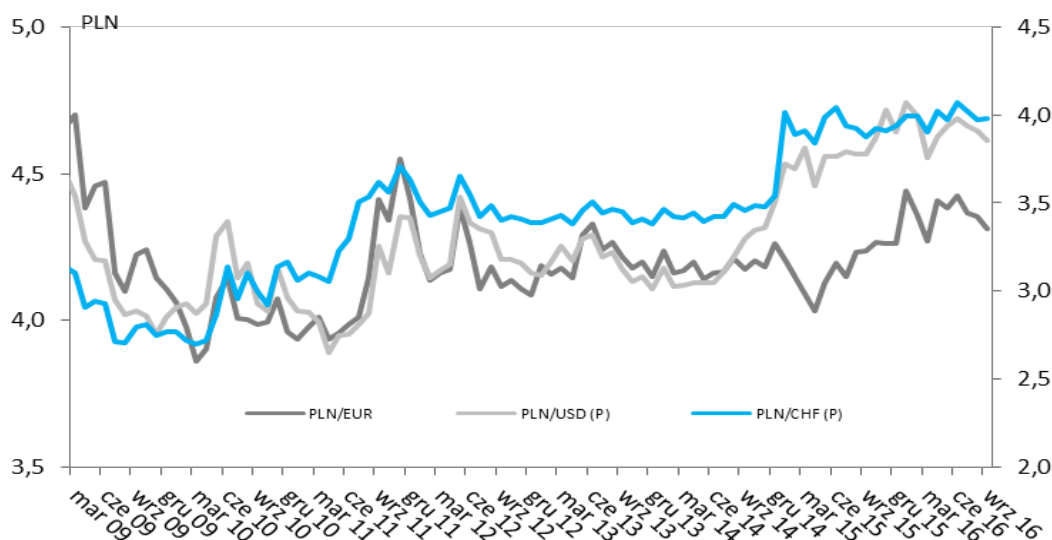
W III kw. utrzymywała się ujemna dynamika cen w gospodarce, niemniej pod koniec kwartału skala deflacji zmniejszyła się - na koniec III kw. wskaźnik cen dóbr i usług konsumpcyjnych wyniósł -0,5% r/r wobec -0,8% r/r na koniec II kw. Do sierpnia głęboko ujemna wartość wskaźnika CPI wynikała z utrzymującej się głębokiej deflacji cen paliw będącej wynikiem spadku (na przełomie 2015/2016), a następnie utrzymywania się na niskim poziomie cen ropy naftowej. Z kolei pod koniec III kw., dzięki bardzo niskiej statystycznej bazie odniesienia oraz bieżącemu wzrostowi cen paliw roczna dynamika cen paliw wyraźnie wzrosła, osiągając wartość dodatnią, co poskutkowało wzrostem wrześniowego wskaźnika inflacji. Jednocześnie w kierunku nadal niskiego indeksu CPI oddziaływała także niższa dynamika cen administrowanych (m.in. w wyniku regulacji dot. cen leków) oraz nadal umiarkowana presja popytowa i kosztowa w gospodarce. W tych warunkach wskaźnik inflacji bazowej po wykluczeniu cen żywności i energii pozostał przez III kw. na lekko ujemnym poziomie.



W III kw. Rada Polityki Pieniężnej (RPP) kontynuowała politykę stabilnych stóp procentowych - stopa referencyjna NBP kształtowała się na poziomie 1,5%. RPP utrzymała w III kw. przekaz do otoczenia zewnętrznego, że jej intencją jest stabilizacja parametrów polityki monetarnej w najbliższej perspektywie, o ile sytuacja gospodarcza nie zaskoczy negatywnie. W III kw. w warunkach stabilnych stóp procentowych NBP oraz oczekiwań co do polityki banku centralnego oprocentowanie pożyczek na rynku międzybankowym było stabilne - stawka WIBOR 3M na koniec września ukształtowała się na poziomie 1,71% - tyle samo co na koniec czerwca br.



Po okresie podwyższonej zmienności notowań aktywów finansowych na globalnym rynku finansowym obserwowanej w I połowie roku (w I kw. wzrost obaw o sytuację gospodarek wschodzących, w II kw. wzrost zmienności przed i zaraz po ogłoszeniu wyniku referendum dot. przyszłości Wielkiej Brytanii w UE), w lipcu i sierpniu na globalnym rynku nastąpiła wyraźna poprawa nastrojów. Wśród czynników wspierających poprawę nastrojów rynkowych było osłabienie obaw przed szybkim wystąpieniem Wielkiej Brytanii z UE, z jednoczesnym okresowym wzrostem oczekiwań na luźniejszą politykę pieniężną głównych banków centralnych (w porównaniu do dotychczasowych oczekiwań). W rezultacie wyraźnie wzrosły notowania aktywów finansowych o wyższym profilu ryzyka. We wrześniu i październiku miała miejsce korekta sytuacji na rynku globalnym, przy ponownym wzroście zmienności notowań rynkowych (choć w mniejszej skali od tej notowanej w I poł. roku). Głównym powodem podwyższonej zmienności notowań aktywów było skorygowanie wcześniejszych oczekiwań rynkowych co do perspektyw polityki pieniężnej. Niepewność dot. perspektyw polityki pieniężnej głównych banków centralnych wiązała się ze wzrostem oczekiwań na podwyżkę stóp procentowych w USA oraz z obawami przed ograniczeniem skali programu skupu aktywów finansowych EBC.



Poprawa nastrojów na globalnym rynku finansowym w połączeniu ze spadkiem prawdopodobieństwa ustawowego obowiązku przewalutowania kredytów walutowych osób fizycznych przez banki (dzięki przedstawieniu w lipcu prezydenckiego projektu Ustawy o zasadach zwrotu niektórych należności wynikających z umów kredytu i pożyczki) poskutkowało w III kw. aprecjacją kursu złotego. W III kw. kurs złotego zyskał na wartości wobec dolara ponad 3,0% (do 3,85 PLN/USD na koniec III kw.), ponad 2,5% wobec euro (do 4,31 PLN/EUR na koniec września) oraz ponad 2% wobec franka szwajcarskiego (do 3,98 PLN/CHF na koniec września).

## 2. WYNIKI FINANSOWE GRUPY

### 2.1. Rachunek wyników Grupy

| Wyszczególnienie  | III kw.       | II kw.        | I-III kw.      | I-III kw.      | Zmiana %                           |   |
|---|---------------|---------------|----------------|----------------|------------------------------------|---|
|   | 2016          | 2016          | 2016           | 2015           | III kw.<br>2016/<br>II kw.<br>2016 | I-III kw.<br>2016/<br>I-III kw.<br>2015 |
|   | tys. zł       |               |                |                |                                    |   |
| <b>Działalność kontynuowana</b>                               |               |               |                |                |                                    |   |
| Przychody z tytułu odsetek i o podobnym charakterze           | 174 968       | 171 157       | 522 457        | 487 325        | 2,2                                | 7,2                                     |
| Koszty z tytułu odsetek i o podobnym charakterze              | -90 054       | -103 441      | -299 150       | -299 591       | -12,9                              | -0,1                                    |
| <b>Wynik z tytułu odsetek</b>                                 | <b>84 914</b> | <b>67 716</b> | <b>223 307</b> | <b>187 734</b> | <b>25,4</b>                        | <b>18,9</b>                             |
| Przychody z tytułu opłat i prowizji                           | 32 487        | 36 565        | 103 375        | 107 415        | -11,2                              | -3,8                                    |
| Koszty z tytułu opłat i prowizji                              | -7 496        | -7 757        | -22 969        | -22 063        | -3,4                               | 4,1                                     |
| <b>Wynik z tytułu opłat i prowizji</b>                        | <b>24 991</b> | <b>28 808</b> | <b>80 406</b>  | <b>85 352</b>  | <b>-13,2</b>                       | <b>-5,8</b>                             |
| Przychody z tytułu dywidend                                   | 52            | 5 169         | 5 226          | 5 270          | -99,0                              | -0,8                                    |
| Wynik na działalności handlowej                               | 18 855        | 5 796         | 39 664         | 16 827         | 225,3                              | 135,7                                   |
| Wynik na inwestycyjnych (lokacyjnych) papierach wartościowych | 8             | 4 392         | 4 400          | 11 872         | -99,8                              | -62,9                                   |
| Wynik na rachunkowości zabezpieczeń                           | 1 196         | 828           | 2 324          | 1 106          | 44,4                               | 110,1                                   |
| Wynik z pozycji wymiany                                       | 4 644         | 8 972         | 16 219         | 37 530         | -48,2                              | -56,8                                   |
| Pozostałe przychody operacyjne                                | 489           | 2 443         | 6 060          | 21 363         | -80,0                              | -71,6                                   |
| Pozostałe koszty operacyjne                                   | -2 663        | -2 812        | -8 591         | -10 305        | -5,3                               | -16,6                                   |
| Wynik odpisów (netto) z tytułu utraty wartości                | -25 333       | -36 292       | -83 127        | -66 411        | -30,2                              | 25,2                                    |
| Ogólne koszty administracyjne                                 | -91 387       | -85 646       | -283 404       | -293 105       | 6,7                                | -3,3                                    |
| <b>Wynik na działalności operacyjnej</b>                      | <b>15 766</b> | <b>-626</b>   | <b>2 484</b>   | <b>-2 767</b>  | <b>x</b>                           | <b>x</b>                                |
| <b>Zysk / Strata brutto</b>                                   | <b>15 766</b> | <b>-626</b>   | <b>2 484</b>   | <b>-2 767</b>  | <b>x</b>                           | <b>x</b>                                |
| Obciążenia podatkowe  | -3 110        | 1 796         | -1 574         | -1 978         | x                                  | -20,4                                   |
| - część bieżąca   | -942          | -535          | -2 247         | -2 265         | 76,1                               | -0,8                                    |
| - część odroczone   | -2 168        | 2 331         | 673            | 287            | x                                  | 134,5                                   |
| <b>ZYSK / STRATA NETTO</b>                                    | <b>12 656</b> | <b>1 170</b>  | <b>910</b>     | <b>-4 745</b>  | <b>981,7</b>                       | <b>x</b>                                |

Bank realizuje zatwierdzoną przez Radę Nadzorczą Strategię działania BOŚ na lata 2016-2020 oraz Program Postępowania Naprawczego. Priorytetowym celem BOŚ S.A. na lata 2016-2020 jest wzrost rentowności Banku do poziomu wyższego od średniej rentowności w sektorze bankowym.

Grupa BOŚ S.A. wykazała zysk netto w III kwartale 2016 r. w wysokości 12,7 mln zł wobec 1,2 mln zł w II kwartale 2016 r. oraz straty netto -7,4 mln zł w III kwartale ub.r. Grupa BOŚ S.A. poprawiła wynik odsetkowy o 25,4% w relacji do II kwartału 2016 r., głównie na skutek wykupu wysokokosztowych euroobligacji i zastąpienia ich tańszym finansowaniem w postaci depozytów. W III kwartale 2016 r. Grupa wykazała także wzrost wyniku na działalności handlowej oraz lepszy wynik z tytułu odpisów, przy słabszym wyniku z tytułu prowizji. Ogólne koszty administracyjne po wyeliminowaniu wpływu zwrotu podatku bankowego byłyby niższe o 4,9%. Podkreślenia wymaga spadek świadczeń pracowniczych o 8,4% w III kwartale 2016 r. przy spadku zatrudnienia w tym okresie o 2,6%.

W okresie trzech kwartałów 2016 r. Grupa BOŚ S.A. wykazała także zysk netto w wysokości 0,9 mln zł wobec straty netto -4,7 mln zł w analogicznym okresie ub.r.



W trzech kwartałach 2016 r. Grupa BOŚ S.A. osiągnęła wyższy o 18,9% wynik z tytułu odsetek w porównaniu do analogicznego okresu ub.r., na skutek wzrostu o 7,2% przychodów przy jednoczesnym spadku kosztów odsetkowych o 0,1%. Przychody odsetkowe od kredytów i pożyczek wzrosły o 11,9%, tj. o 44,4 mln zł, (przy wzroście średniego stanu kredytów klientów o 1,2 mld zł, tj. o 8,9%). Przychody odsetkowe od kredytów i pożyczek klientów korporacyjnych wzrosły o 30,5%, przy spadku przychodów odsetkowych od kredytów udzielonych klientom detalicznym o 1,4% oraz jednostkom finansów publicznych o 19,6%.

| Wyszczególnienie   | III kw.        | II kw.         | I-III kw.      | I-III kw.      | Zmiana %                           |   |
|--|----------------|----------------|----------------|----------------|------------------------------------|---|
|  | 2016           | 2016           | 2016           | 2015           | III kw.<br>2016/<br>II kw.<br>2016 | I-III kw.<br>2016/<br>I-III kw.<br>2015 |
|  | tys. zł        |                |                |                |                                    |   |
| <b>Przychody z tytułu odsetek i o podobnym charakterze:</b>  | <b>174 968</b> | <b>171 157</b> | <b>522 457</b> | <b>487 325</b> | <b>2,2</b>                         | <b>7,2</b>                              |
| Kredytów i pożyczek, w tym od:                               | 141 892        | 136 148        | 418 449        | 374 043        | 4,2                                | 11,9                                    |
| - Banków   | 2 961          | 241            | 3 404          | 2 115          | 1 129                              | 60,9                                    |
| - Klientów, w tym:   | 138 931        | 135 907        | 415 045        | 371 928        | 2,2                                | 11,6                                    |
| - korporacyjnych   | 82 015         | 78 976         | 242 561        | 185 939        | 3,8                                | 30,5                                    |
| - detalicznych   | 41 305         | 41 118         | 124 108        | 125 866        | 0,5                                | -1,4                                    |
| - finansów publicznych                                       | 15 654         | 15 809         | 48 322         | 60 123         | -1,0                               | -19,6                                   |
| - pozostałych  | -43            | 4              | 54             | -              | -1 175                             | x                                       |
| Instrumentów finansowych                                     | 33 455         | 35 115         | 104 008        | 111 008        | -4,7                               | -6,3                                    |
| Transakcji zabezpieczających                                 | -379           | -106           | -              | 2 274          | 257,5                              | x                                       |
| <b>Koszty z tytułu odsetek i o podobnym charakterze:</b>     | <b>90 054</b>  | <b>103 441</b> | <b>299 150</b> | <b>299 591</b> | <b>-12,9</b>                       | <b>-0,1</b>                             |
| Lokat przyjętych, depozytów i rachunków bankowych, w tym od: | 71 441         | 77 160         | 220 198        | 191 974        | -7,4                               | 14,7                                    |
| - Banków   | 439            | 804            | 1 904          | 2 603          | -45,4                              | -26,9                                   |
| - Klientów, w tym:   | 71 002         | 76 356         | 218 294        | 189 371        | -7,0                               | 15,3                                    |
| - korporacyjnych   | 14 177         | 15 944         | 48 830         | 62 179         | -11,1                              | -21,5                                   |
| - detalicznych   | 53 640         | 56 155         | 157 969        | 112 593        | -4,5                               | 40,3                                    |
| - finansów publicznych                                       | 3 194          | 4 242          | 11 486         | 14 057         | -24,7                              | -18,3                                   |
| - funduszy ekologicznych                                     | 3              | 3              | 9              | 542            | 0,0                                | -98,3                                   |
| - pozostałych  | -12            | 12             | -              | -              | -200,0                             | x                                       |
| Kredytów i pożyczek  | 603            | 735            | 2 353          | 4 770          | -18,0                              | -50,7                                   |
| Środków funduszy z przeznaczeniem na kredyty                 | 72             | 86             | 233            | 1 713          | -16,3                              | -86,4                                   |
| Instrumentów finansowych - dłużne papiery własnej emisji     | 15 865         | 25 460         | 74 293         | 101 134        | -37,7                              | -26,5                                   |
| Transakcji zabezpieczających                                 | 2 073          | -              | 2 073          | -              | x                                  | x                                       |
| <b>Wynik z tytułu odsetek</b>                                | <b>84 914</b>  | <b>67 716</b>  | <b>223 307</b> | <b>187 734</b> | <b>25,4</b>                        | <b>18,9</b>                             |

Koszty odsetkowe obniżyły się o 0,1% tj. o 0,4 mln zł. Koszty z tytułu odsetek i o podobnym charakterze z tytułu lokat przyjętych, depozytów i rachunków bankowych wzrosły o 14,7%, z powodu wzrostu kosztów odsetkowych od depozytów klientów detalicznych na skutek zwiększenia bazy depozytowej. Grupa odnotowała spadek o 26,5% kosztów z tytułu odsetek od dłużnych papierów wartościowych wyemitowanych przez Bank.

Wynik Grupy z tytułu opłat i prowizji zmniejszył się o 5,8% w trzech kwartałach 2016 r. w porównaniu do analogicznego okresu ub.r., głównie na skutek niższych przychodów prowizyjnych z tytułu opłat za obsługę rachunków klientów, innych operacji rozliczeniowych w obrocie krajowym i zagranicznym oraz prowizji od kredytów. Koszty z tytułu opłat i prowizji wzrosły głównie na skutek wyższych kosztów opłat z tytułu świadczonych usług przez Euronet z działalności maklerskiej oraz opłat z tytułu kart płatniczych.

| Wyszczególnienie  | III kw.<br>2016 | II kw.<br>2016 | I-III kw.<br>2016 | I-III kw.<br>2015 | Zmiana %                           |   |
|---|-----------------|----------------|-------------------|-------------------|------------------------------------|---|
|   |                 |                |                   |                   | III kw.<br>2016/<br>II kw.<br>2016 | I-III kw.<br>2016/<br>I-III kw.<br>2015 |
| tys. zł   |                 |                |                   |                   |                                    |   |
| <b>Przychody z tytułu opłat i prowizji</b>  | <b>32 487</b>   | <b>36 565</b>  | <b>103 375</b>    | <b>107 415</b>    | <b>-11,2</b>                       | <b>-3,8</b>                             |
| Oplaty z tytułu operacji papierami wartościowymi  | 9 739           | 11 793         | 32 218            | 30 483            | -17,4                              | 5,7                                     |
| Oplaty za obsługę rachunków klientów, inne operacje rozliczeniowe w obrocie krajowym i zagranicznym | 9 484           | 10 305         | 29 662            | 35 655            | -8,0                               | -16,8                                   |
| Prowizje od kredytów  | 5 877           | 7 218          | 19 971            | 25 464            | -18,6                              | -21,6                                   |
| Prowizje od gwarancji i akredytywy  | 889             | 1 182          | 3 296             | 5 332             | -24,8                              | -38,2                                   |
| Prowizje z działalności maklerskiej   | 4 350           | 4 088          | 13 015            | 10 151            | 6,4                                | 28,2                                    |
| Prowizje z tyt. opłat BFG   | 2 055           | 1 883          | 4 931             | -                 | 9,1                                | x                                       |
| Oplaty związane z zarządzaniem portfelem oraz pozostałe opłaty związane z zarządzaniem              | 92              | 95             | 278               | 328               | -3,2                               | -15,2                                   |
| Pozostałe opłaty  | 1               | 1              | 4                 | 2                 | 0,0                                | 100,0                                   |
| <b>Koszty z tytułu opłat i prowizji</b>   | <b>7 496</b>    | <b>7 757</b>   | <b>22 969</b>     | <b>22 063</b>     | <b>-3,4</b>                        | <b>4,1</b>                              |
| Oplaty z działalności maklerskiej   | 4 562           | 4 672          | 13 896            | 13 180            | -2,4                               | 5,4                                     |
| Oplaty z tytułu kart płatniczych  | 1 686           | 1 494          | 4 759             | 4 168             | 12,9                               | 14,2                                    |
| Prowizje płacone innym bankom w obrocie gotówkowym  | 125             | 133            | 414               | 385               | -6,0                               | 7,5                                     |
| Oplaty od rachunków bieżących   | 324             | 322            | 979               | 2 380             | 0,6                                | -58,9                                   |
| Oplaty z tytułu świadczonych usług przez Euronet  | 300             | 487            | 1 114             | 508               | -38,4                              | 119,3                                   |
| Prowizje z tytułu udzielonych kredytów i pożyczek   | 186             | 253            | 776               | 835               | -26,5                              | -7,1                                    |
| Pozostałe opłaty  | 313             | 396            | 1 031             | 607               | -21,0                              | 69,9                                    |
| <b>Wynik z tytułu opłat i prowizji</b>  | <b>24 991</b>   | <b>28 808</b>  | <b>80 406</b>     | <b>85 352</b>     | <b>-13,2</b>                       | <b>-5,8</b>                             |

Wynik Grupy BOŚ S.A. na działalności handlowej w trzech kwartałach 2016 r. wyniósł 39,7 mln zł wobec 16,8 mln. zł, w analogicznym okresie ub.r. Głównie na skutek wyższego wyniku z FX swap Banku oraz z działalności handlowej Domu Maklerskiego BOŚ S.A. z operacji kontraktami różnic kursowych, jak i pozostałymi pochodnymi instrumentami finansowymi.

Wynik Grupy na inwestycyjnych (lokacyjnych) papierach wartościowych wyniósł 4,4 mln zł w porównaniu do 11,9 mln zł w analogicznym okresie ubiegłego roku. Wysoki wynik w ubiegłym roku na inwestycyjnych (lokacyjnych) papierach wartościowych był efektem wykorzystania sprzyjających zmian cen obligacji Skarbu Państwa i sprzedaży przez Bank obligacji z „portfela dostępnego do sprzedaży”.

Wynik z pozycji wymiany zmniejszył się o 21,3 mln zł tj. 56,8% głównie z powodu niższego wyniku rewaluacji instrumentów forward i spot niższego wyniku z transakcji klientowskich.

W trzech kwartałach 2016 r. w porównaniu do analogicznego okresu ub.r. mniej korzystnie ukształtował się wynik odpisów z tytułu utraty wartości w wysokości -83,1 mln zł wobec -66,4 mln zł. Główny wpływ na wynik odpisów w br. miały odpisy na kredyty udzielone klientom segmentu korporacyjnego w wysokości -53,1 mln zł.

Ogólne koszty administracyjne Grupy spadły o 3,3% wobec analogicznego okresu ub.r., głównie na skutek spadku kosztów administracyjnych o 4,7 % (tj. 5,9 mln zł). Spadek kosztów amortyzacji o 6,2 mln zł wynikał głównie ze spadku kosztów amortyzacji w Banku. Koszty rzeczowe Grupy spadły o 10,0%, tj. o 9,5 mln zł, głównie na skutek spadku kosztów promocji, utrzymania pomieszczeń oraz kosztów IT.



| Wyszczególnienie   | III kw.       | II kw.        | I-III kw.      | I-III kw.      | Zmiana %                           |   |
|--|---------------|---------------|----------------|----------------|------------------------------------|---|
|  | 2016          | 2016          | 2016           | 2015           | III kw.<br>2016/<br>II kw.<br>2016 | I-III kw.<br>2016/<br>I-III kw.<br>2015 |
|  | tys. zł       |               |                |                |                                    |   |
| Świadczenia pracownicze  | 40 682        | 44 435        | 131 371        | 128 972        | -8,4                               | 1,9                                     |
| Koszty administracyjne, w tym:                                   | 39 278        | 29 834        | 117 623        | 123 484        | 31,7                               | -4,7                                    |
| - koszty rzeczowe  | 29 072        | 28 449        | 85 497         | 95 030         | 2,2                                | -10,0                                   |
| - podatki i opłaty   | 1 295         | -8 501        | 3 551          | 4 030          | -115,2                             | -11,9                                   |
| - składka i wpłaty na BFG  | 8 623         | 8 665         | 25 974         | 22 384         | -0,5                               | 16,0                                    |
| - składka i wpłaty na KNF  | 262           | 1 156         | 2 510          | 2 040          | -77,3                              | 23,0                                    |
| - składka na pokrycie kosztów działalności Rzecznika Finansowego | 26            | 65            | 91             | -              | -60,0                              | x                                       |
| Amortyzacja  | 11 427        | 11 377        | 34 410         | 40 649         | 0,4                                | -15,3                                   |
| <b>Ogólne koszty administracyjne</b>                             | <b>91 387</b> | <b>85 646</b> | <b>283 404</b> | <b>293 105</b> | <b>6,7</b>                         | <b>-3,3</b>                             |

Wzrost kosztów wynagrodzeń Grupy BOŚ S.A. w trzech kwartałach 2016 r. w stosunku do analogicznego okresu roku 2015 wynikał głównie z rozwoju w Domu Maklerskim BOŚ S.A. w 2015 roku usług dla klientów instytucjonalnych (TFI, OFE) i konieczności zatrudnienia wysoko wyspecjalizowanej kadry zarówno w obsłudze klientów jak i wydziale analiz dedykowanym profesjonalnym klientom. Liczba pracowników w całej Grupie zmniejszyła się od początku roku o 3,5%, tj. do poziomu 1 712 osób na koniec III kwartału 2016 r.

| Wyszczególnienie                       | 30.09.2016   | 30.06.2016   | 31.12.2015   | Zmiana %                        |                                 |
|--|--------------|--------------|--------------|---------------------------------|---------------------------------|
|  | w etatach    |              |              | 30.09.2016<br>vs.<br>30.06.2016 | 30.09.2016<br>vs.<br>31.12.2015 |
| Zatrudnienie w BOŚ S.A.                | 1 476        | 1 513        | 1 517        | -2,4                            | -2,7                            |
| Zatrudnienie w spółkach zależnych      | 236          | 245          | 258          | -3,7                            | -8,5                            |
| <b>Razem zatrudnienie w Grupie BOŚ</b> | <b>1 712</b> | <b>1 758</b> | <b>1 775</b> | <b>-2,6</b>                     | <b>-3,5</b>                     |

## 2.2. Aktywa Grupy

Suma bilansowa Grupy na dzień 30 września 2016 r. wyniosła 21 003,7 mln zł i była wyższa o 0,4% w porównaniu do stanu na 31 grudnia 2015 r.

### 2.2.1. Zmiany w strukturze aktywów Grupy

| Wyszczególnienie                              | 30.09.2016        | 30.06.2016        | 31.12.2015        | Zmiana %                        |                                 |
|---|-------------------|-------------------|-------------------|---------------------------------|---------------------------------|
|   | tys. zł           |                   |                   | 30.09.2016<br>vs.<br>30.06.2016 | 30.09.2016<br>vs.<br>31.12.2015 |
| Kasa, środki w Banku Centralnym               | 855 082           | 801 248           | 614 897           | 6,7                             | 39,1                            |
| Należności od innych banków                   | 241 007           | 249 971           | 158 720           | -3,6                            | 51,8                            |
| Papiery wartościowe przeznaczone do obrotu    | 63 134            | 143 887           | 107 182           | -56,1                           | -41,1                           |
| Pochodne instrumenty finansowe                | 167 507           | 180 119           | 206 949           | -7,0                            | -19,1                           |
| Pochodne instrumenty zabezpieczające          | -                 | -                 | 11 557            | x                               | x                               |
| Kredyty i pożyczki udzielone klientom         | 14 069 179        | 14 287 684        | 14 343 558        | -1,5                            | -1,9                            |
| Inwestycyjne (lokacyjne) papiery wartościowe: | 5 065 486         | 5 054 491         | 5 000 538         | 0,2                             | 1,3                             |
| - dostępne do sprzedaży                       | 3 944 949         | 4 128 485         | 4 072 490         | -4,4                            | -3,1                            |
| - utrzymywane do terminu zapadalności         | 1 120 537         | 926 006           | 928 048           | 21,0                            | 20,7                            |
| Wartości niematerialne                        | 132 023           | 136 545           | 147 610           | -3,3                            | -10,6                           |
| Rzeczowe aktywa trwałe                        | 84 726            | 87 722            | 89 411            | -3,4                            | -5,2                            |
| Aktywa z tytułu podatku dochodowego           | 50 042            | 51 702            | 49 683            | -3,2                            | 0,7                             |
| Inne aktywa                                   | 275 518           | 153 508           | 191 667           | 79,5                            | 43,7                            |
| <b>Aktywa razem</b>                           | <b>21 003 704</b> | <b>21 146 877</b> | <b>20 921 772</b> | <b>-0,7</b>                     | <b>0,4</b>                      |

Według stanu na dzień 30 września 2016 r. największy udział w aktywach wynoszący 67,0% stanowiły kredyty i pożyczki udzielone klientom. Ich udział w strukturze aktywów od początku roku 2016 r. uległ obniżeniu o 1,6 p.p., zwiększył się natomiast udział pozycji Kasa, środki w Banku Centralnym o 1,1% oraz inwestycyjnych papierów wartościowych o 0,2 p.p.

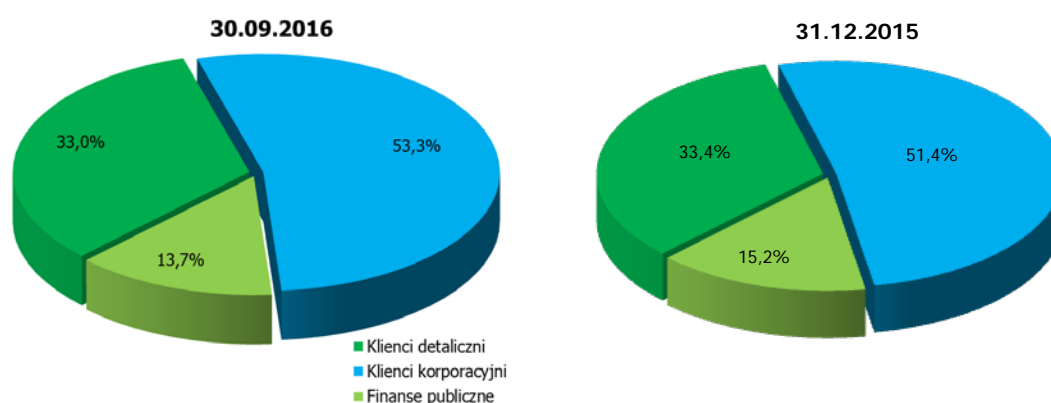
## 2.2.2. Kredyty i pożyczki udzielone klientom

Wartość bilansowa kredytów i pożyczek udzielonych klientom Grupy według stanu na koniec III kwartału 2016 r. wyniosła 14 069,2 mln zł i była niższa o 1,9% w porównaniu do stanu na dzień 31 grudnia 2015 r.

| Wyszczególnienie                                       | 30.09.2016        | 30.06.2016        | 31.12.2015        | Zmiana %                        |                                 |
|--|-------------------|-------------------|-------------------|---------------------------------|---------------------------------|
|  | tys. zł           |                   |                   | 30.09.2016<br>vs.<br>30.06.2016 | 30.09.2016<br>vs.<br>31.12.2015 |
| Kredyty udzielone klientom detalicznym                 | 4 640 528         | 4 755 043         | 4 788 405         | -2,4                            | -3,1                            |
| Kredyty udzielone klientom korporacyjnym               | 7 497 385         | 7 546 040         | 7 377 494         | -0,6                            | 1,6                             |
| Kredyty udzielone finansom publicznym                  | 1 931 237         | 1 986 590         | 2 177 649         | -2,8                            | -11,3                           |
| <b>Kredyty i pożyczki</b>                              | <b>14 069 150</b> | <b>14 287 673</b> | <b>14 343 548</b> | <b>-1,5</b>                     | <b>-1,9</b>                     |
| Pozostałe należności                                   | 29                | 11                | 10                | 163,6                           | 190,0                           |
| <b>KREDYTY I POŻYCZKI NETTO<br/>UDZIELONE KLIENTOM</b> | <b>14 069 179</b> | <b>14 287 684</b> | <b>14 343 558</b> | <b>-1,5</b>                     | <b>-1,9</b>                     |

Na koniec III kwartału 2016 r., w porównaniu do stanu na dzień 31 grudnia 2015 r., wzrósł wolumen kredytów i pożyczek o 1,6%, tj. o 119,9 mln zł w segmencie korporacyjnym. Natomiast największy spadek wolumenu kredytów i pożyczek o 246,4 mln zł wystąpił w segmencie finansów publicznych. Zmiana w tych pozycjach miała związek z polityką udzielania kredytów o wyższych marżach.

### Kredyty i pożyczki udzielone klientom – struktura segmentowa



Najwyższy udział w kredytach ogółem wynoszący 53,3% miał segment klientów korporacyjnych. Udział segmentu detalicznego w kredytach ogółem spadł do 33,0%. Kwota ogółem kredytów segmentu detalicznego wyniosła 4 640,5 mln zł na koniec III kwartału 2016 r. wobec 4 788,4 mln zł na koniec 2015 r. Główną pozycję stanowią kredyty mieszkaniowe, których wartość bilansowa wyniosła 3 685,1 mln zł na koniec III kwartału 2016 r. wobec 3 821,0 mln zł na koniec 2015 r.

| Wyszczególnienie                       | 30.09.2016       | 30.06.2016       | 31.12.2015       | Zmiana %                        |                                 |
|--|------------------|------------------|------------------|---------------------------------|---------------------------------|
|  | tys. zł          |                  |                  | 30.09.2016<br>vs.<br>30.06.2016 | 30.09.2016<br>vs.<br>31.12.2015 |
| Kredyty mieszkaniowe w PLN             | 1 559 111        | 1 569 668        | 1 589 579        | -0,7                            | -1,9                            |
| Kredyty mieszkaniowe w CHF             | 1 268 861        | 1 325 125        | 1 337 470        | -4,2                            | -5,1                            |
| Kredyty mieszkaniowe w EUR             | 799 422          | 836 120          | 831 469          | -4,4                            | -3,9                            |
| Kredyty mieszkaniowe w USD             | 57 734           | 61 561           | 62 505           | -6,2                            | -7,6                            |
| <b>KREDYTY MIESZKANIOWE<br/>OGÓŁEM</b> | <b>3 685 128</b> | <b>3 792 475</b> | <b>3 821 023</b> | <b>-2,8</b>                     | <b>-3,6</b>                     |

Najwyższy udział w kredytach mieszkaniowych - 57,7% mają kredyty w walutach obcych (58,4% na koniec 2015 r.). Udział kredytów mieszkaniowych w CHF w całym portfelu kredytowym Grupy BOŚ S.A. (netto) zmniejszył się i wyniósł 9,0% wobec 9,3% na koniec 2015 r.

### Kredyty proekologiczne

BOŚ S.A. rozwijał działalność na rynku finansowania projektów proekologicznych powiększając, zgodnie ze Strategią, udział w portfelu kredytowym kredytów udzielonych na działania służące ochronie środowiska oraz wspierające zrównoważony rozwój. Saldo kredytów proekologicznych na dzień 30 września 2016 r. wynosiło 4,87 mld zł, co stanowiło 33,5% salda kredytów ogółem w Banku.

### Struktura segmentowa kredytów proekologicznych (wg wartości kapitału)

| Wyszczególnienie  | 30.09.2016       | 30.06.2016       | 31.12.2015       | Zmiana %                        |                                 |
|---|------------------|------------------|------------------|---------------------------------|---------------------------------|
|   | tys. zł          |                  |                  | 30.09.2016<br>vs.<br>30.06.2016 | 30.09.2016<br>vs.<br>31.12.2015 |
| Kredyty proekologiczne udzielone klientom detalicznym   | 164 633          | 161 087          | 155 510          | 2,2                             | 5,9                             |
| Kredyty proekologiczne udzielone klientom korporacyjnym | 4 061 600        | 4 109 820        | 3 964 678        | -1,2                            | 2,4                             |
| Kredyty proekologiczne udzielone finansom publicznym    | 640 680          | 672 286          | 752 761          | -4,7                            | -14,9                           |
| <b>KREDYTY PROEKOLOGICZNE</b>                           | <b>4 866 912</b> | <b>4 943 192</b> | <b>4 872 949</b> | <b>-1,5</b>                     | <b>-0,1</b>                     |

Kwota umów zawartych w ciągu III kwartału 2016 r. na finansowanie działań proekologicznych wyniosła 459,6 mln zł. W zdecydowanej większości (88,6% kwoty) nowe kredyty proekologiczne skierowane były do klientów korporacyjnych. Kredyty te przeznaczone były w większości na inwestycje w obszarze ochrony atmosfery, głównie na realizację przedsięwzięć z zakresu efektywności energetycznej i zrównoważonego budownictwa.

### Sprzedaży kredytów proekologicznych w podziale na segmenty klientów (wg wartości kapitału)

| Wyszczególnienie  | I-III kw. 2016 | I-III kw. 2015   | Zmiana %     |
|---|----------------|------------------|--------------|
|   | tys. zł        |                  |              |
| Nowe kredyty udzielone klientom detalicznym w okresie   | 40 886         | 86 458           | -52,7        |
| Nowe kredyty udzielone finansom publicznym w okresie    | 11 307         | 45 616           | -75,2        |
| Nowe kredyty udzielone klientom korporacyjnym w okresie | 407 397        | 1 943 965        | -79,0        |
| <b>NOWE KREDYTY UDZIELONE KLIENTOM W OKRESIE</b>        | <b>459 590</b> | <b>2 076 039</b> | <b>-77,9</b> |

## 2.2.3. Jakość portfela kredytowego

| Wyszczególnienie  | 30.09.2016        |              | 31.12.2015        |              |
|---|-------------------|--------------|-------------------|--------------|
|   | tys. zł           | %            | tys. zł           | %            |
| Kredyty i pożyczki bez przesłanki utraty wartości, w tym:   | 13 253 122        | 91,3         | 13 433 872        | 91,2         |
| Kredyty i pożyczki, które nie są zaległe  | 13 091 202        | 90,1         | 13 241 534        | 89,9         |
| Kredyty i pożyczki, które są zaległe  | 161 920           | 1,1          | 192 338           | 1,3          |
| Kredyty i pożyczki posiadające przesłanki utraty wartości, ale nie wykazujące utraty wartości ze względu na szacowane przepływy pieniężne | 245 369           | 1,7          | 249 083           | 1,7          |
| Kredyty i pożyczki posiadające przesłanki utraty wartości i wykazujące utratę wartości  | 1 024 000         | 7,1          | 1 042 801         | 7,1          |
| <b>Razem kredyty i pożyczki udzielone klientom i innym bankom brutto</b>  | <b>14 522 491</b> | <b>100,0</b> | <b>14 725 756</b> | <b>100,0</b> |
| Odpisy aktualizujące kredyty i pożyczki udzielone klientom i innym bankom   | -453 340          | -3,1         | -382 207          | -2,6         |
| Pozostałe należności  | 29                | 0,0          | 10                | 0,0          |
| <b>Razem kredyty i pożyczki udzielone klientom i innym bankom netto, w tym:</b>   | <b>14 069 180</b> | <b>96,9</b>  | <b>14 343 559</b> | <b>97,4</b>  |
| - klienci   | 14 069 179        | 96,9         | 14 343 558        | 97,4         |
| - banki   | 1                 | 0,0          | 1                 | 0,0          |

Na koniec III kwartału br. stan odpisów aktualizujących wyniósł 453,3 mln zł i zwiększył się o 18,6% (tj. o 71,1 mln zł) w stosunku do stanu na koniec 2015 r. Relacja odpisów aktualizujących do kredytów i pożyczek udzielonych klientom i bankom brutto na dzień 30 września 2016 r. wyniosła 3,1% co oznacza wzrost o 0,5 p.p. wobec stanu na koniec 2015 r. Odpisy segmentu korporacyjnego na koniec III kwartału 2016 r. wyniosły 241,1 mln zł wobec 191,3 mln zł na koniec 2015 r., a detalicznego 209,7 mln zł wobec 188,3 mln zł na koniec ub. roku. Odpisy segmentu finansów publicznych obniżyły się w stosunku do końca 2015 r. i wyniosły 0,1 mln zł na koniec III kwartału 2016 r.

Udział kredytów i pożyczek brutto z utratą wartości w całym portfelu wyniósł 7,1% na dzień 30 września 2016 r. i nie uległ zmianie wobec stanu na koniec 2015 r.

Na dzień 30 września 2016 r. udział kredytów i pożyczek z utratą wartości w segmencie detalicznym wyniósł 8,3% (mieszkaniowe 5,9%, pozostałe detaliczne 16,5%), a w segmencie korporacyjnym i finansów publicznych (łącznie z bankami) 6,6%.

## 2.3. Kapitał własny i zobowiązania razem Grupy

### 2.3.1. Zmiany w strukturze kapitału własnego i zobowiązań razem Grupy

Na koniec III kwartału 2016 r. najwyższy udział w sumie bilansowej 80,9% miały zobowiązania wobec klientów, ich udział zwiększył się o 4,5 p.p. wobec stanu na dzień 31 grudnia 2015 r. Udział zobowiązań z tytułu emisji bankowych papierów wartościowych zmniejszył się w tym czasie o 6,1 p.p.

| Wyszczególnienie  | 30.09.2016        | 30.06.2016        | 31.12.2015        | Zmiana %    |             |
|---|-------------------|-------------------|-------------------|-------------|-------------|
|   | tys. zł           |                   |                   | 30.09.2016  | 30.09.2016  |
|   |                   |                   |                   | vs.         | vs.         |
|   | 30.06.2016        | 31.12.2015        |                   |             |             |
| Zobowiązania wobec Banku Centralnego oraz innych banków       | 131 252           | 158 014           | 216 409           | -16,9       | -39,4       |
| Pochodne instrumenty finansowe                                | 126 818           | 190 631           | 152 291           | -33,5       | -16,7       |
| Pochodne instrumenty zabezpieczające                          | 35 226            | 51 496            | 37 621            | -31,6       | -6,4        |
| Zobowiązania wobec klientów                                   | 16 982 866        | 17 527 312        | 15 968 163        | -3,1        | 6,4         |
| Zobowiązania z tytułu emisji bankowych papierów wartościowych | 1 037 397         | 1 041 147         | 2 318 189         | -0,4        | -55,2       |
| Zobowiązania podporządkowane                                  | 600 804           | 600 769           | 599 961           | 0,0         | 0,1         |
| Rezerwy   | 9 070             | 9 140             | 19 261            | -0,8        | -52,9       |
| Zobowiązania z tytułu podatku dochodowego                     | 13                | -                 | 397               | x           | -96,7       |
| Pozostałe zobowiązania  | 227 621           | 125 023           | 140 924           | 82,1        | 61,5        |
| <b>Kapitał własny razem</b>                                   | <b>1 852 637</b>  | <b>1 443 345</b>  | <b>1 468 556</b>  | <b>28,4</b> | <b>26,2</b> |
| <b>Kapitał własny i zobowiązania razem</b>                    | <b>21 003 704</b> | <b>21 146 877</b> | <b>20 921 772</b> | <b>-0,7</b> | <b>0,4</b>  |

### 2.3.2. Zobowiązania Grupy Kapitałowej

Główne źródło finansowania działalności Grupy, stanowią zobowiązania wobec klientów, w tym:

- środki depozytowe pozyskiwane przez sieć placówek Banku,
- kredyty i pożyczki otrzymane od międzynarodowych instytucji finansowych,
- środki pozyskane od obcych donatorów na działalność kredytową w formie bezpośrednich linii, dopłat do oprocentowania lub dopłat do kapitału (Narodowy Fundusz Ochrony Środowiska i Gospodarki Wodnej, Wojewódzkie Fundusze Ochrony Środowiska i Gospodarki Wodnej oraz Europejski Fundusz Rozwoju Wsi Polskiej, JESSICA - Fundusz Rozwoju Obszarów Miejskich).

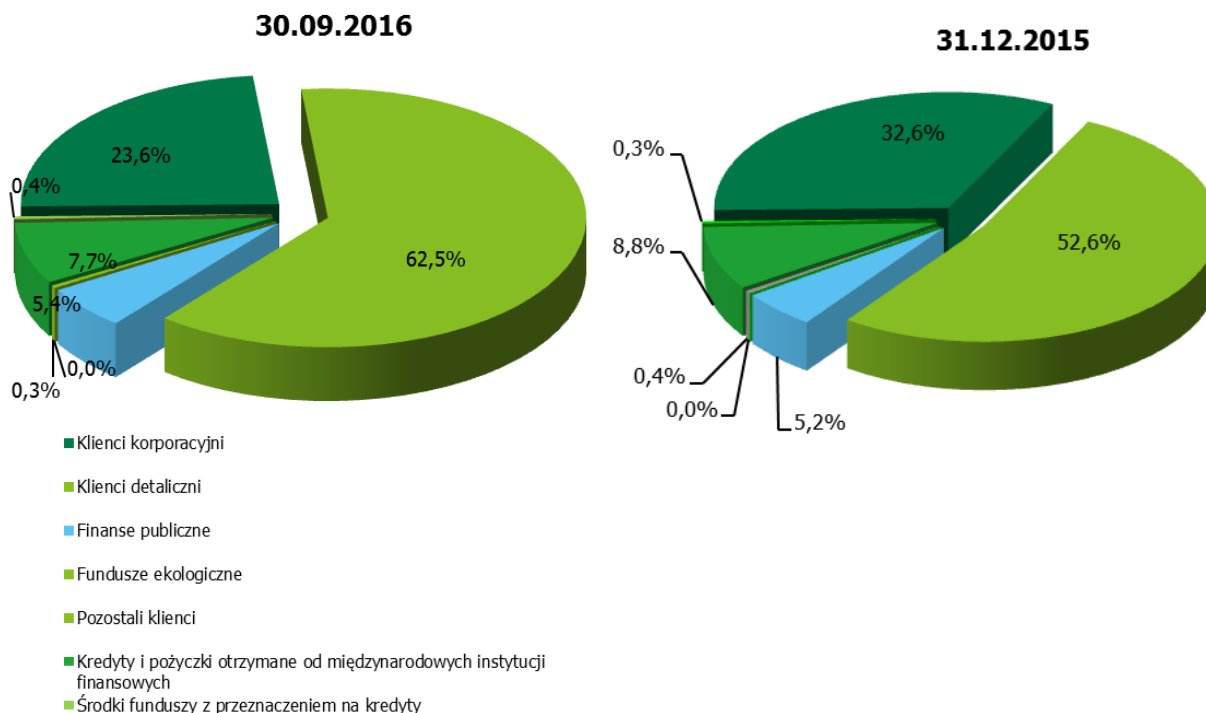
Zobowiązania Grupy Kapitałowej BOŚ S.A. wobec klientów według stanu na 30 września 2016 r. wyniosły 16 982,9 mln zł i były wyższe o 6,4% w porównaniu do stanu na koniec 2015 r.

| Wyszczególnienie  | 30.09.2016        | 30.06.2016        | 31.12.2015        | Zmiana %    |            |
|---|-------------------|-------------------|-------------------|-------------|------------|
|   | tys. zł           |                   |                   | 30.09.2016  | 30.09.2016 |
|   |                   |                   |                   | vs.         | vs.        |
|   | 30.06.2016        | 31.12.2015        |                   |             |            |
| Klienci korporacyjni  | 4 014 069         | 4 328 902         | 5 209 149         | -7,3        | -22,9      |
| Klienci detaliczni  | 10 618 323        | 10 829 132        | 8 396 643         | -1,9        | 26,5       |
| Finanse publiczne   | 925 354           | 889 365           | 838 005           | 4,0         | 10,4       |
| Fundusze ekologiczne  | 1 649             | 1 965             | 1 067             | -16,1       | 54,5       |
| Pozostali klienci   | 58 283            | 60 267            | 66 685            | -3,3        | -12,6      |
| Kredyty i pożyczki otrzymane od międzynarodowych instytucji finansowych | 1 303 168         | 1 354 657         | 1 410 914         | -3,8        | -7,6       |
| Środki funduszy z przeznaczeniem na kredyty                             | 62 020            | 63 024            | 45 700            | -1,6        | 35,7       |
| <b>ZOBOWIĄZANIA WOBEC KLIENTÓW RAZEM</b>                                | <b>16 982 866</b> | <b>17 527 312</b> | <b>15 968 163</b> | <b>-3,1</b> | <b>6,4</b> |

Na koniec III kwartału 2016 r. wolumen depozytów detalicznych wynosił 10 618,3 mln zł i zwiększył się o 26,5% w stosunku do stanu na koniec 2015 r.

Na dzień 30 września 2016 r. zobowiązania wobec klientów korporacyjnych wyniosły 4 014,1 mln zł. W stosunku do stanu na 31 grudnia 2015 r. zostały zredukowane celem optymalizacji źródeł finansowania o 22,9%. Wzrost zobowiązań w segmencie finansów publicznych o 10,4% wynikał z pozyskania przez Bank depozytów podmiotów nie objętych nowelizacją Ustawy o konsolidacji finansów publicznych.

## Zobowiązania wobec klientów – struktura segmentowa



## 3. PODSTAWOWE WSKAŹNIKI FINANSOWE

| Wyszczególnienie                                | 30.09.2016<br>% | 31.12.2015 | Zmiana w p.p. |
|---|-----------------|------------|---------------|
| Stopa zwrotu z kapitału (ROE) <sup>1</sup>      | 0,1             | -3,4       | 3,5           |
| Stopa zwrotu z aktywów (ROA) <sup>2</sup>       | 0,0             | -0,3       | 0,3           |
| Marża odsetkowa na aktywach ogółem <sup>3</sup> | 1,4             | 1,3        | 0,1           |
| Koszty/dochody (C/I) <sup>4</sup>               | 76,8            | 88,3       | -11,5         |

1) relacja annualizowanego zysku netto do średniego stanu kapitałów z początku i końca okresu,

2) relacja annualizowanego zysku netto do średniego stanu aktywów z początku i końca okresu

3) relacja annualizowanego wyniku z tytułu odsetek do średniego stanu aktywów z początku i końca okresu,

4) relacja ogólnych kosztów administracyjnych do wyniku z tytułu odsetek, wyniku z tytułu opłat i prowizji, przychodów z tytułu dywidend, wyniku na działalności handlowej, wyniku na inwestycyjnych papierach wartościowych, wyniku na rachunkowości zabezpieczeń i wyniku z pozycji wymiany, wyniku z pozostałych operacji.

Wskaźnik ROE Grupy BOŚ S.A. wyniósł 0,1% wobec -3,4% na koniec 2015 r. Marża odsetkowa na aktywach wyniosła 1,4% wobec 1,3% na koniec grudnia 2015 r.

| Wyszczególnienie  | 30.09.2016<br>% | 31.12.2015 | Zmiana w p.p. |
|---|-----------------|------------|---------------|
| Łączny współczynnik kapitałowy (współczynnik wypłacalności) | 15,22           | 12,10      | 3,12          |
| Współczynnik Tier 1   | 12,17           | 9,13       | 3,04          |

Zgodnie z art. 92 Rozporządzenia Parlamentu Europejskiego i Rady (UE) nr 575/2013 z 26 czerwca 2013 r. (CRR), Grupa BOŚ S.A. skonsolidowana ostrożnościowo jest zobowiązana utrzymywać łączny współczynnik kapitałowy na poziomie co najmniej 8%. Współczynnik kapitału Tier 1 i współczynnik kapitału podstawowego Tier 1 powinny wynosić odpowiednio co najmniej 6% i 4,5%. Wg stanu na 30 września 2016 r. Grupa BOŚ S.A. spełniała wymogi nadzorcze w zakresie adekwatności kapitałowej.



## 4. WYBRANE DANE LICZBOWE DOTYCZĄCE DZIAŁALNOŚCI GRUPY

| Wyszczególnienie   | 30.09.2016 | 30.06.2016 | 31.12.2015 | Zmiana %                        |                                 |
|--|------------|------------|------------|---------------------------------|---------------------------------|
|  |            |            |            | 30.09.2016<br>vs.<br>30.06.2015 | 30.09.2016<br>vs.<br>31.12.2015 |
|  | tys.       |            |            |                                 |                                 |
| <b>BANK OCHRONY ŚRODOWISKA S.A.</b>                      |            |            |            |                                 |                                 |
| Liczba klientów  | 258,4      | 259,5      | 251,4      | -0,4                            | 2,8                             |
| Liczba klientów detalicznych                             | 252,6      | 253,7      | 245,6      | -0,4                            | 2,9                             |
| Liczba klientów pionu korporacji i finansów publicznych  | 5,8        | 5,8        | 5,8        | 0,0                             | 0,0                             |
| Liczba klientów korzystających z kanałów elektronicznych | 133,1      | 127,8      | 124,0      | 4,1                             | 7,3                             |
| Liczba rachunków oszczędnościowo-rozliczeniowych*        | 263,9      | 264,3      | 254,7      | -0,2                            | 3,6                             |
| Karty płatnicze i kredytowe razem                        | 101,2      | 101,8      | 100,8      | -0,6                            | 0,4                             |
| Liczba placówek (w szt.)                                 | 90         | 90         | 93         | 0,0                             | -3,2                            |
| <b>DOM MAKLESKI BOŚ S.A.</b>                             |            |            |            |                                 |                                 |
| Liczba rachunków inwestycyjnych                          | 87,8       | 86,4       | 83,8       | 1,6                             | 4,8                             |
| w tym liczba rachunków internetowych                     | 80,7       | 79,3       | 76,6       | 1,8                             | 5,4                             |
| Liczba placówek (w szt.)                                 | 13         | 13         | 13         | 0,0                             | 0,0                             |

\* łącznie z rachunkami oszczędnościowymi

## 5. KIERUNKI ROZWOJU BANKU

W kwietniu 2016 r. Rada Nadzorcza Banku zatwierdziła Ramową Strategię Rozwoju BOŚ S.A. na lata 2016-2020. Zgodnie z dokumentem strategicznym, nadrzędne cele strategiczne Banku stanowią:

- rentowność Banku powyżej średniej rynkowej,
- Bank jako sprawny kanał transmisji środków przeznaczonych na inwestycje w ochronę środowiska i zrównoważony rozwój w Polsce.

W III kwartale 2016 r. kontynuowane były prace związane z operacjonalizacją "Ramowej Strategii Rozwoju Banku Ochrony Środowiska S.A. na lata 2016 - 2020". Pod koniec czerwca br. Zarząd Banku kierunkowo zaakceptował do realizacji inicjatywę strategiczną. Zatwierdzona lista inicjatyw strategicznych zawiera przedsięwzięcia związane z podniesieniem efektywności funkcjonowania Banku, tj.:

- ukierunkowane na optymalizację kosztów, umożliwiającą zarówno restrukturyzację Banku jak i zapewnianą możliwość finansową na realizację działań związanych z zapewnieniem większych przychodów. Inicjatywy ukierunkowane na optymalizację kosztów skupiają działania polegające na m.in.: optymalizacji kosztów osobowych, redukcji lub renegotjacji umów serwisowych, konsolidacji i optymalizacji infrastruktury i licencji IT&N oraz renegotjacji umów najmu sieci sprzedaży.
- zapewniające rozwój Banku, związany z pozyskiwaniem nowych klientów jak i wzrostu przychodów. Wśród inicjatyw zapewniających rozwój Banku znalazły się m.in.:
  - rozwój współpracy Banku z Państwowym Gospodarstwem Leśnym Państwowe oraz jego kontrahentami poprzez zwiększenie dostępności i zakresu oferty produktowej, z wykorzystaniem potencjału współpracy ze Spółkami Grupy BOŚ,
  - zmiana modelu biznesowego call center,
  - rozwój sprzedaży oferty Banku dla klientów instytucjonalnych Obszaru Rynku Detalicznego, ze szczególnym naciskiem na mikroprzedsiębiorstwa poprzez dokonanie zmian w segmentacji klientów i dotarcie w ramach komponentu detalicznego do grupy klientów, do których BOŚ nie docierał dotychczas z ofertą,
  - rozwój sprzedaży oferty Banku dla klientów zamożnych poprzez wyodrębnienie segmentu klienta zamożnego i wyłonienie struktury dedykowanych doradców oferujących odpowiednią

- jakość obsługi oraz zindywidualizowane podejście, adekwatne do potrzeb oraz potencjału klienta zamożnego,
- unowocześnienie bankowości internetowej i mobilnej poprzez dostosowanie do standardów rynkowych i, w kolejnym etapie, wdrażanie rozwiązań innowacyjnych,
  - rozwój kompleksowej oferty produktów dla klientów korporacyjnych w tym dostosowanie oferty produktowej do potrzeb wybranych branż i segmentów poprzez identyfikację istniejących luk produktowych a następnie podjęcie działań w celu ich eliminacji i uwypuklenia specjalizacji Banku w finansowaniu i obsłudze wybranych branż, priorytetowych z punktu widzenia Strategii,
  - rozwój oferty produktów proekologicznych we współpracy z Narodowym Funduszem Ochrony Środowiska i Gospodarki Wodnej i Wojewódzkimi Funduszami Ochrony Środowiska i Gospodarki Wodnej,
  - wdrożenie nowego procesu kredytowego realizowane m.in. przez przygotowanie i wdrożenie kompleksowego zarządzania procesem kredytowym uwzględniającego zaprojektowanie całościowe procesu kredytowego i przypisanie odpowiedzialności za poszczególne etapy procesu wraz z określeniem miar efektywności procesu, automatyzację procesu jak również zapewnienie nowych procesów dedykowanych dla wyodrębnionych mikro segmentów (np. branżowych).

W III kwartale br. rozpoczęła się faza realizacji większości podjętych inicjatyw strategicznych zgodnie z przyjętymi założeniami biznesowymi.

## 6. OPIS ISTOTNYCH ZDARZEŃ W III KWARTALE 2016 R.

### Podwyższenie kapitału

W dniu 12 lipca 2016 r. (raport bieżący nr 43/2016) sąd zarejestrował podwyższenie kapitału zakładowego BOŚ S.A. o kwotę 400 mln zł w drodze emisji akcji zwykłych na okaziciela serii U oraz zmianę Statutu Spółki w tym zakresie. Podwyższenie kapitału umożliwia Bankowi dalszy organiczny rozwój i generowanie środków na realizację misji w zakresie finansowania inwestycji ekologicznych i zrównoważonego rozwoju.

### Nagrody i wyróżnienia

Bank Ochrony Środowiska zajął pierwszą pozycję w badaniu satysfakcji Klientów banków przeprowadzonym wśród czytelników „Parkietu”. BOŚ uzyskał notę 3,9 w pięciostopniowej skali. Średnia dla całego badania wyniosła 2,6.

W rankingu Przyjazny Bank Newsweeka - Bank 2016 opublikowanym we wrześniu 2016 r., w kategorii „bankowość hipoteczna” BOŚ uzyskał 3 miejsce.

### Podatek bankowy

Zgodnie z art. 3 i art. 4 pkt 1 Ustawy z dnia 15 stycznia 2016 r. o podatku od niektórych instytucji finansowych (t.j. Dz.U. 2016 poz. 68; dalej: „Ustawa o podatku FIN”), Bank jest podatnikiem podatku od niektórych instytucji finansowych (dalej „podatku FIN”) od 1 lutego 2016 r. Jednocześnie zgodnie z art. 11 ust. 2 pkt 1 Ustawy o podatku FIN, zwolnieni z opodatkowania podatkiem FIN są podatnicy objęci programem postępowania naprawczego, o którym mowa w art. 142 ust. 1-3 Prawa bankowego. Stosownie do art. 5 ust. 1 Ustawy o podatku FIN, Bank dokonał obliczenia oraz odprowadził na rachunek organu podatkowego podatek FIN za luty i marzec 2016 r., w łącznej kwocie 9 780,83 tys. zł., który następnie został zwrócony na rachunek Banku w czerwcu 2016 r. w związku z objęciem Banku począwszy od lutego 2016 r. programem naprawczym stosowanie do art. 142 Prawa bankowego.

### Rozszerzenie oferty dla klientów korporacyjnych

W zakresie produktów rozliczeniowych i bankowości elektronicznej w III kwartale 2016 r:

- rozszerzono katalog walut udostępnionych na rachunkach bieżących i pomocniczych dla Klientów pionu korporacji i finansów publicznych. Zmiana ma na celu dostosowanie oferty do potrzeb biznesowych Klientów, którzy oprócz realizowania transakcji w tej walucie będą posiadać możliwość gromadzenia środków i prowadzenia rachunków.
- rozszerzono ofertę kart kredytowych Business rozszerzono o nowe funkcjonalności.

W zakresie produktów kredytowych w III kwartale 2016 r. :

- zmodyfikowano proces kredytowania - uproszczono proces uruchomienia kredytów obrotowych i inwestycyjnych.
- Poszerzono gamę inwestycyjnych kredytów proekologicznych przy wykorzystaniu synergii z NFOSIGW, w tym wdrożono kredyty pomostowe oraz uzupełniające mające na celu wspieranie inwestycji współfinansowanych w ramach programów NFOSIGW.

### **Rozwój działalności maklerskiej**

W III kwartale 2016 r. na regulowanym rynku akcyjnym Dom Maklerski BOŚ S.A. zanotował wzrost aktywności inwestycyjnej w porównaniu do analogicznego okresu poprzedniego roku. W transakcjach sesyjnych zrealizowane przez Dom Maklerski BOŚ S.A. obroty były wyższe o 8,5% w porównaniu do III kwartału ub.r. W tym samym okresie obroty wszystkich uczestników rynku w segmencie akcyjnym GPW obniżyły się o ponad 6%. Spadek obrotów Domu Maklerskiego miał miejsce na rynku kontraktów terminowych (o 14,7% r/r) oraz na NewConnect (o 24,1% r/r), co związane było przede wszystkim z ogólnym spadkiem obrotów na giełdzie w tym okresie.

Na rynku akcji GPW po trzech kwartałach 2016 r. Dom Maklerski BOŚ poprawił swoją pozycję rynkową. W transakcjach sesyjnych udział Spółki w rynku wyniósł 4,43% i był wyższy o ponad 18% niż w tym samym okresie ub.r. (3,75%). Szczególny silny wzrost obrotów zrealizowanych przez Dom Maklerski miał miejsce we wrześniu, gdy wyniósł 6,24%. Po trzech kwartałach 2016 r. na rynku kontraktów terminowych Spółka pozostała liderem rynku z udziałem na poziomie 22,8%. Spółka utrzymała również pozycję wicelidera rynku NewConnect z udziałem na poziomie 16,0%.

Pomimo wyraźnej dekonjunktury rynkowej Spółka aktywnie uczestniczyła w procesach plasowania emisji na rynku publicznym. Dom Maklerski BOŚ pełnił funkcję oferującego podczas emisji akcji serii L spółki Simple SA oraz przeprowadził proces przeniesienia notowań spółki Vivid Games SA oraz ASM Group z rynku NewConnect na GPW.

W III kwartale br. Dom Maklerski BOŚ wprowadził do oferty funduszy inwestycyjnych dostępnych na platformie Bossafund kolejne TFI - BPH Towarzystwo Funduszy Inwestycyjnych SA. Jest to 22 TFI w ofercie Domu Maklerskiego BOŚ SA.

### **Rozwój działalności proekologicznej Banku**

BOŚ S.A. rozwijała działalność na rynku finansowania projektów proekologicznych powiększając, zgodnie ze Strategią, udział w portfelu kredytowym kredytów udzielonych na działania służące ochronie środowiska oraz wspierające zrównoważony rozwój. Saldo kredytów proekologicznych na dzień 30 września 2016 r. wynosiło 4,87 mld zł, co stanowiło 33,5% salda kredytów ogółem w Banku (szerzej opisane w pkt 2.2.2 Kredyty i pożyczki udzielone klientom).

Kontynuowano sprzedaż ekologicznych produktów hipotecznych dla osób fizycznych. W celu zaspokojenia oczekiwań rynku na finansowanie rozwiązań ekologicznych w zakresie ogniw fotowoltaicznych zostały wprowadzone zmiany w EkoKredycie PV.

### **Rozwój faktoringu**

Na koniec III kwartału 2016 r. obroty wypracowane z tytułu transakcji faktoringowych w BOŚ osiągnęły wartość 1,7 mld zł.

III kwartał 2016 r. BOŚ Bank zakończył z udziałem w rynku usług faktoringowych na poziomie ok. 2%. W III kwartale 2016 r. faktoring w BOŚ S.A. obsługiwał 105 umów faktoringowych, 5 973 kontrahentów oraz nabył 52 422 faktur.

### **Rozszerzenie oferty dla klientów detalicznych**

W III kwartale 2016 r. w segmencie klientów detalicznych kontynuowano działania w zakresie zmiany oferty depozytowej wynikające z jednej strony z potrzeby dostosowania się do dynamicznie zmieniających się uwarunkowań zewnętrznych z drugiej z konieczności realizacji potrzeb biznesowych i płynnościowych oraz poszerzenia oferty inwestycyjnej o usługę przyjmowania zapisów na certyfikaty inwestycyjne 2 funduszy: AGIO Wierzytelności Plus 2 NS FIZ i Agio Nieruchomości Komercyjnych

FIZ AN. Celem wprowadzenia Funduszy zamkniętych było zwiększenie uproduktowania oraz wzrost przychodów ze sprzedaży w segmencie klienta detalicznego.

Działania podejmowane przez Bank w III kwartale 2016 r. w zakresie produktów depozytowych dla klientów detalicznych były nastawione na systematyczne budowanie salda depozytów detalicznych i realizację celów płynnościowych Banku, z jednoczesną dbałością o optymalizację kosztowości portfela depozytowego i bieżące dopasowanie do zmieniającego się otoczenia makroekonomicznego. Obszar Rynku Detalicznego został zobowiązany do pozyskania dodatkowych środków w związku z koniecznością zastąpienia wysokokosztowych euroobligacji. Obecnie zakłada się systematyczne ale nieznaczne obniżenie salda depozytów. Jednocześnie duży nacisk skierowano na oferowanie preferencyjnego oprocentowania dla Klientów aktywnie korzystających z ROR i karty debetowej. Produkty te są fundamentem budowania trwałej relacji Banku z Klientem.

Najistotniejszymi produktami depozytowymi dla klientów detalicznych pod względem budowy salda były w 2016 r.:

- rachunki bieżące, w tym konta osobiste z podstawowym EKOkontem bez Kosztów, oraz Konto Wspólnota i Wspólnota Plus (działania promocyjne)
- lokaty promocyjne: Ekolokata Korzystna, EKOLokata SUPERprocentująca, EKOLokata Wysoko Procentująca, EKOLokata z Bonusem i EKOLokata Urodzinowa.

W III kwartale 2016 r. działalność Banku w obszarze rachunków:

- koncentrowała się na utrzymaniu przejrzystej oferty rachunków poprzez pozostawienie w ofercie dwóch rachunków oszczędnościowo-rozliczeniowych: EKOkonta bez Kosztów i EKOkonta VIP oraz jednego konta oszczędnościowego EKOpofit. Dodatkowo w 2016 r. Bank wprowadził do oferty promocję rachunków dla osób otrzymujących świadczenia z programu Rodzina 500+.
- bieżących koncentrowała się na pozyskiwaniu nowych klientów z segmentu organizacji pozarządowych, mikroprzedsiębiorstw oraz wspólnot mieszkaniowych i budowaniu relacji celem maksymalizacji sprzedaży produktów rozliczeniowych.

Mając na względzie aktualne trendy na rynku finansowym, w tym w szczególności malejącą atrakcyjność lokat bankowych w środowisku spadających stóp procentowych, oraz stopniową odbudowę zainteresowania Klientów alternatywnymi do lokat produktami oszczędnościowymi i inwestycyjnymi, Bank rozwijał ofertę produktów inwestycyjnych.

Równoległe mając na uwadze zwiększenie salda kredytowego oraz aktywizację sprzedaży pożyczki gotówkowej wdrożono zmiany w zakresie konkurencyjnych ofert promocji cenowych dla pożyczki gotówkowej. Wdrożona została również oferta pre-approved na IV kwartał, obejmująca dwa produkty: pożyczkę w rachunku oszczędnościowo-rozliczeniowym oraz kartę kredytową. Oferta została skierowana do dotychczasowych Klientów w celu aktywizacji sprzedaży tych produktów oraz zwiększenia uproduktowania Klientów.

### **Rozwój oferty produktów ubezpieczeniowych**

Bank systematycznie rozwija swoją działalność w segmencie bancassurance. Bank systematycznie podnosi poziom kompetencji swoich doradców w zakresie sprzedaży ubezpieczeń. W III kwartale 2016 r. działania Banku w zakresie bancassurance koncentrowały się na sprzedaży ubezpieczeń nieruchomości do produktów hipotecznych dla osób fizycznych oraz ubezpieczeń instalacji fotowoltaicznych dla klientów korzystających z Ekokredytu PV. Osoby korzystające z pożyczek gotówkowych miały możliwość zakupić ubezpieczenie z zakresem ochrony obejmującym życie, niezdolność do pracy, poważne zachorowanie, nieszczęśliwe wypadki oraz utratę pracy.

## 7. CZYNNIKI, KTÓRE BĘDĄ MIAŁY WPŁYW NA WYNIKI W PERSPEKTYWIE CO NAJMNIEJ KOLEJNEGO KWARTAŁU

### Skutki ustawy o odnawialnych źródłach energii

W dniu 28 czerwca 2016 r. prezydent podpisał nowelizację ustawy o odnawialnych źródłach energii, która weszła w życie 1 lipca 2016 r. Nowelizacja ustawy o OZE wprowadza nowe zasady rozliczeń producentów energii w mikroinstalacjach OZE o mocy do 40 kW, a także zmienia zasady systemu aukcyjnego, w którym mają funkcjonować inwestorzy budujący większe instalacje OZE. Zmiany systemu aukcyjnego dotyczą głównie podziału aukcji na koszyki technologiczne oraz promowania w większym wymiarze technologii, które wytwarzają energię w sposób stabilny i przewidywalny. Znaczącą zmianą jest zniesienie obowiązku zakupu energii odnawialnej przez sprzedawcę zobowiązanego od wytwórców energii ze źródeł odnawialnych o mocy powyżej 500 kW (vacatio legis - do końca 2017 r.).

W sierpniu br. zostały przygotowane i opublikowane do konsultacji społecznych projekty rozporządzeń wykonawczych do Ustawy OZE, w tym w sprawie maksymalnej ilości i wartości energii elektrycznej z odnawialnych źródeł, która może zostać sprzedana w drodze aukcji w 2016 r. Projekty opublikowane w sierpniu br. wskazują, że wsparcie uzyskają istniejące instalacje wykorzystujące biogaz rolniczy (przejście z systemu do systemu) oraz nowe instalacje o mocy do 1 MW (ze wskazaniem na fotowoltaikę). We wrześniu br. Ministerstwo Energii poszerzyło koszyk aukcji w projekcie rozporządzenia o elektrownie wodne o mocy do 1 MW. Ministerstwo Energii przedstawiało także projekt rozporządzenia dotyczący obowiązku udziału energii z OZE w 2017r., obniżając obowiązek z 20% obecnie do 16% (w tym 0,5% dla biogazu) w 2017 r. Utrzymanie takich wskaźników pogłębi nadpodaż zielonych certyfikatów, utrzymująca się na rynku.

W ramach konsultacji dot. rozporządzeń Bank zgłosił w sierpniu br. postulaty:

- przywrócenia obowiązku zakupu energii ze źródeł odnawialnych przez sprzedawcę zobowiązanego (niezależnie od mocy źródła),
- przeprowadzenie najbliższych aukcji na sprzedaż energii elektrycznej z OZE – w 2016 r. i w 2017 r. w sposób umożliwiający przystąpienie do systemu aukcyjnego instalacji odpowiadających łącznie nawet 90% mocy wytwórczych funkcjonujących w dotychczasowym systemie wsparcia, jak również
- w sytuacji braku możliwości przejścia wszystkich zainteresowanych podmiotów do systemu aukcyjnego (działających aktualnie na rynku) wypracowanie i wprowadzenie skutecznego mechanizmu prowadzącego do zlikwidowania nadwyżki zielonych certyfikatów, np. poprzez podniesienie i utrzymanie w kolejnych latach obowiązku 20% udziału OZE aż do 2020 roku, a po ustabilizowaniu cen zielonych certyfikatów na ustalonym minimalnym poziomie cenowym - wprowadzenie systemu regularnej weryfikacji wysokości obowiązku umorzenia, w oparciu o analizę podaży i popytu zielonych certyfikatów oraz wdrażanie stosownych działań następczych.

### Skutki ustawy o inwestycjach w zakresie elektrowni wiatrowych

W dniu 22 czerwca 2016 r. Prezydent podpisał ustawę o inwestycjach w zakresie elektrowni wiatrowych, która weszła w życie 15 lipca br. Ustawa generuje szereg ograniczeń dla nowopowstających i działających elektrowni wiatrowych. Zgodnie z ustawą lokalizacja elektrowni wiatrowej będzie mogła nastąpić wyłącznie w miejscach wskazanych w miejscowym planie zagospodarowania przestrzennego, w którym musi być również określona maksymalna całkowita wysokość elektrowni wiatrowej. Ustawa wprowadza ograniczenia co do minimalnej odległości elektrowni wiatrowych od budynku mieszkalnego, zdefiniowanej jako dziesięciokrotność wysokości elektrowni mierzonej od poziomu gruntu do najwyższego punktu budowli (wliczając elementy techniczne). Istniejące elektrownie wiatrowe, które nie spełniają kryterium odległości, nie będą mogły być rozbudowywane, dopuszczalny jest jedynie ich remont i prace niezbędne do eksploatacji. Ustawa rozszerza podstawę opodatkowania podatkiem od nieruchomości do 100% wartości inwestycji ogółem (dotychczas podstawą naliczania tego podatku była wartość fundamentów turbiny z wieżą), co negatywnie wpłynie na rentowność tego typu inwestycji z uwagi na zwiększone obciążenia podatkowe wytwórców energii. Ostateczna decyzja w sprawie wysokości stawki opodatkowania będzie podejmowana przez gminy, na terenie których posadowione są farmy. Wg szacunków rynkowych podstawa opodatkowania może wzrosnąć max. 2-3 krotnie i będzie zależeć od indywidualnych ustaleń pomiędzy kredytobiorcami a organami administracji samorządowej.

## Programy Unijne

Aktualnie wciąż trwa proces wdrażania w krajowym systemie prawnym i instytucjonalnym rozwiązań objętych programami unijnymi. Promowane kierunki, to przede wszystkim wspieranie przejścia na gospodarkę niskoemisyjną oraz dostosowania do zmian klimatu i efektywnego gospodarowania zasobami. Środki dystrybuowane będą m.in. w ramach: Programu Operacyjnego Infrastruktura i Środowisko oraz Regionalnych Programów Operacyjnych, w ramach których ogłoszone zostały pierwsze nabory wniosków. U uruchomienie działań inwestycyjnych zwiększy popyt na finansowanie bankowe, uzupełniające dostępne środki z Unii Europejskiej.

Do pozostałych czynników, które mogą mieć wpływ na wyniki Grupy w perspektywie najbliższych kwartałów należy zaliczyć:

- **skutki ewentualnego ustawowego rozwiązania kwestii kredytów mieszkaniowych w CHF i innych walutach obcych**

W dniu 19 października 2016 roku Sejm Rzeczypospolitej Polskiej rozpoczął prace nad trzema projektami ustaw dotyczących rozwiązania kwestii kredytów mieszkaniowych denominowanych w CHF i innych walutach obcych: w tym nad przedstawionym przez Prezydenta Rzeczypospolitej Polskiej projektem ustawy o zasadach zwrotu niektórych należności wynikających z umów kredytu i pożyczki oraz poselskimi projektami ustawy o restrukturyzacji kredytów denominowanych lub indeksowanych do waluty innej niż waluta polska oraz o wprowadzeniu zakazu udzielania takich kredytów i ustawy o szczególnych zasadach restrukturyzacji walutowych kredytów mieszkaniowych w związku ze zmianą kursu walut obcych do waluty polskiej. Na dzień publikacji niniejszego raportu nie jest znany ostateczny kształt ustawy. Implementacja proponowanych obecnie inicjatyw w zakresie przewalutowania kredytów hipotecznych w walutach obcych miałyby negatywny wpływ na wyniki finansowe sektora bankowego i BOŚ S.A.

- **podatek bankowy**

Zgodnie z Ustawą o podatku od niektórych instytucji finansowych począwszy od 1 lutego 2016 r. banki zostały obciążone tzw. podatkiem bankowym, naliczanym od wielkości aktywów (pomniejszonych o wybrane pozycje). BOŚ S.A. nie będzie objęty tym podatkiem w okresie realizacji programu naprawczego.

- **ewentualna obniżka stóp procentowych**

Ewentualna obniżka stóp procentowych w 2016 r., wpłynęłaby negatywnie na marże odsetkowe banków, w tym także BOŚ.

- **pokrycie odpisami aktualizującymi eskpozycji wykazujących utratę wartości**

Bank z uwagi na specyfikę swojej działalności (zaangażowanie w projekty proekologiczne) angażując się w transakcje o relatywnie wysokiej wartości dąży do maksymalizacji zabezpieczenia poziomu ekspozycji na ryzyko. Tworzone odpisy aktualizujące wartość brutto ekspozycji uwzględniają poziom przyjętych zabezpieczeń. Ogólny wskaźnik pokrycia odpisami kredytów z utratą wartości w Banku jest niższy niż w sektorze.



## 8. SPRAWOZDAWCZOŚĆ DOTYCZĄCA SEGMENTÓW

Zgodnie z wymogami MSSF 8 segmenty operacyjne zostały określone na podstawie sprawozdań wewnętrznych dotyczących komponentów jednostki gospodarczej podlegających okresowym przeglądom dokonywanym przez członka kierownictwa odpowiedzialnego za podejmowanie decyzji operacyjnych. Opis zasad stosowanych przy przygotowywaniu sprawozdawczości dotyczącej segmentów działalności został opisany w notcie 44 Roczno skonsolidowanego sprawozdania finansowego za rok zakończony dnia 31 grudnia 2015 roku. Od początku 2016 r. obowiązują w Banku znowelizowane zasady ustalania stawek i rozliczania wewnętrznych cen transferowych. Wprowadzone zmiany dotyczyły głównie: poszerzenia katalogu pozycji objętych cenami transferowymi, alokacji kosztów i korzyści z różnych rodzajów ryzyka płynności oraz zróżnicowania stawek transferowych w zależności od terminu transakcji. Wyniki działalności segmentów operacyjnych za poprzedni rok zostały doprowadzone do porównywalności.

Poniżej przedstawiono skonsolidowane wyniki finansowe Grupy Kapitałowej BOŚ S.A. za okres dziewięciu miesięcy zakończony dnia 30 września 2016 r. oraz 30 września 2015 r. przypadające na przyjęte segmenty.

| Lp.          | Sprawozdanie przedstawiające składniki śródrocznego skonsolidowanego rachunku zysków i strat za okres 9 miesięcy zakończony dnia 30 września 2016 roku | PION KORPORACJI I FINANSÓW PUBLICZNYCH | PION DETALICZNY   | DZIAŁALNOŚĆ SKARBOWA I INWESTYCYJNA | DZIAŁALNOŚĆ MAKLERSKA | POZOSTAŁE (NIEUŁOKOWANE W SEGMENTACH) | GRUPA             |
|--------------|--|--|-------------------|-------------------------------------|-----------------------|---------------------------------------|-------------------|
| <b>I.</b>    | <b>Wynik z tytułu odsetek</b>  | <b>130 806</b>                         | <b>69 449</b>     | <b>17 255</b>                       | <b>3 518</b>          | <b>2 279</b>                          | <b>223 307</b>    |
| 1.           | Przychody z tytułu odsetek   | 387 320                                | 312 874           | -155 889                            | 5 091                 | 3 270                                 | 552 666           |
|              | - sprzedaż klientom zewnętrznym  | 301 773                                | 124 558           | 93 175                              | 556                   | 2 395                                 | 522 457           |
|              | - sprzedaż innym segmentom   | 85 547                                 | 188 316           | -249 064                            | 4 535                 | 875                                   | 30 209            |
| 2.           | Koszty z tytułu odsetek  | -256 514                               | -243 425          | 173 144                             | -1 573                | -991                                  | -329 359          |
|              | - sprzedaż klientom zewnętrznym  | -55 725                                | -157 302          | -85 599                             | -521                  | -3                                    | -299 150          |
|              | - sprzedaż innym segmentom   | -200 789                               | -86 123           | 258 743                             | -1 052                | -988                                  | -30 209           |
| <b>II.</b>   | <b>Wynik z tytułu opłat i prowizji</b>   | <b>33 333</b>                          | <b>15 876</b>     | <b>-69</b>                          | <b>31 615</b>         | <b>-349</b>                           | <b>80 406</b>     |
| III.         | Przychody z tytułu dywidend  | -                                      | -                 | 5 082                               | 144                   | -                                     | 5 226             |
| IV.          | Wynik na działalności handlowej (ze SWAP)  | -                                      | -                 | 19 595                              | 20 069                | -                                     | 39 664            |
| V.           | Wynik na rachunkowości zabezpieczeń  | -                                      | -                 | 2 324                               | -                     | -                                     | 2 324             |
|              | Wynik na inwestycyjnych (lokacyjnych) papierach wartościowych  | -                                      | -                 | 893                                 | 3 507                 | -                                     | 4 400             |
| VI.          | Wynik z pozycji wymiany  | 10 870                                 | 3 098             | 2 353                               | -101                  | -1                                    | 16 219            |
| <b>VIII.</b> | <b>Wynik na działalności bankowej</b>  | <b>175 009</b>                         | <b>88 423</b>     | <b>47 433</b>                       | <b>58 752</b>         | <b>1 929</b>                          | <b>371 546</b>    |
| IX.          | Wynik pozostałych przychodów i kosztów operacyjnych  | 90                                     | -924              | -                                   | 163                   | -1 860                                | -2 531            |
| X.           | Wynik odpisów (netto) z tytułu utraty wartości kredytów i pożyczek   | -53 107                                | -30 019           | -2                                  | -                     | 1                                     | -83 127           |
| <b>XI.</b>   | <b>Wynik na działalności finansowej</b>  | <b>121 992</b>                         | <b>57 480</b>     | <b>47 431</b>                       | <b>58 915</b>         | <b>70</b>                             | <b>285 888</b>    |
| 1.           | Koszty bezpośrednie  | -25 889                                | -34 648           | -4 947                              | -42 559               | -1 068                                | -109 111          |
|              | <b>Wynik po kosztach bezpośrednich</b>   | <b>96 103</b>                          | <b>22 832</b>     | <b>42 484</b>                       | <b>16 356</b>         | <b>-998</b>                           | <b>176 777</b>    |
| 2.           | Koszty pośrednie i usługi wzajemne   | -43 284                                | -55 635           | -8 837                              | -                     | -1                                    | -107 757          |
|              | <b>Wynik po kosztach bezpośrednich i pośrednich</b>  | <b>52 819</b>                          | <b>-32 803</b>    | <b>33 647</b>                       | <b>16 356</b>         | <b>-999</b>                           | <b>69 020</b>     |
| 3.           | Amortyzacja  | -12 160                                | -13 873           | -1 809                              | -4 881                | -1 687                                | -34 410           |
| 4.           | Pozostałe koszty (podatki, BFG, KNF)   | -14 763                                | -14 384           | -111                                | -2 517                | -351                                  | -32 126           |
| <b>XII.</b>  | <b>Wynik finansowy brutto</b>  | <b>25 896</b>                          | <b>-61 060</b>    | <b>31 727</b>                       | <b>8 958</b>          | <b>-3 037</b>                         | <b>2 484</b>      |
| XIII.        | Obciążenia podatkowe   | -2 311                                 | 10 050            | -7 900                              | -1 499                | 86                                    | -1 574            |
| <b>XIV.</b>  | <b>Wynik finansowy netto</b>   | <b>23 585</b>                          | <b>-51 010</b>    | <b>23 827</b>                       | <b>7 459</b>          | <b>-2 951</b>                         | <b>910</b>        |
|              | <b>Aktywa segmentu</b>   | <b>9 840 271</b>                       | <b>4 636 657</b>  | <b>6 060 338</b>                    | <b>325 439</b>        | <b>140 999</b>                        | <b>21 003 704</b> |
|              | <b>Zobowiązania segmentu</b>   | <b>4 843 192</b>                       | <b>10 179 274</b> | <b>5 118 073</b>                    | <b>755 660</b>        | <b>107 505</b>                        | <b>21 003 704</b> |
|              | <b>Nakłady na aktywa trwałe i wartości niematerialne</b>   | <b>4 911</b>                           | <b>8 722</b>      | <b>799</b>                          | <b>2 461</b>          | <b>1</b>                              | <b>16 894</b>     |

| Lp.          | Sprawozdanie przedstawiające składniki śródrocznego skonsolidowanego rachunku zysków i strat za okres 9 miesięcy zakończony dnia 30 września 2015 roku | PION KORPORACJI I FINANSOW PUBLICZNYCH | PION DETALICZNY  | DZIAŁALNOŚĆ SKARBOWA I INWESTYCYJNA | DZIAŁALNOŚĆ MAKLERSKA | POZOSTAŁE (NIEULOKOWANE W SEGMENTACH) | GRUPA             |
|--------------|--|--|------------------|-------------------------------------|-----------------------|---------------------------------------|-------------------|
| <b>I.</b>    | <b>Wynik z tytułu odsetek</b>  | <b>103 826</b>                         | <b>57 003</b>    | <b>23 738</b>                       | <b>3 350</b>          | <b>-183</b>                           | <b>187 734</b>    |
| 1.           | Przychody z tytułu odsetek   | 340 080                                | 258 080          | -64 780                             | 4 803                 | 908                                   | 539 091           |
|              | - sprzedaż klientom zewnętrznym  | 259 014                                | 124 932          | 102 136                             | 1 243                 | -                                     | 487 325           |
|              | - sprzedaż innym segmentom   | 81 066                                 | 133 148          | -166 916                            | 3 560                 | 908                                   | 51 766            |
| 2.           | Koszty z tytułu odsetek  | -236 254                               | -201 077         | 88 518                              | -1 453                | -1 091                                | -351 357          |
|              | - sprzedaż klientom zewnętrznym  | -56 140                                | -112 186         | -130 573                            | -691                  | -1                                    | -299 591          |
|              | - sprzedaż innym segmentom   | -180 114                               | -88 891          | 219 091                             | -762                  | -1 090                                | -51 766           |
| <b>II.</b>   | <b>Wynik z tytułu opłat i prowizji</b>   | <b>39 416</b>                          | <b>18 705</b>    | <b>-111</b>                         | <b>27 782</b>         | <b>-440</b>                           | <b>85 352</b>     |
| III.         | Przychody z tytułu dywidend  | -                                      | -                | 5 122                               | 148                   | -                                     | 5 270             |
| IV.          | Wynik na działalności handlowej (ze SWAP)  | -                                      | -                | 5 310                               | 11 517                | -                                     | 16 827            |
| V.           | Wynik na rachunkowości zabezpieczeń  | -                                      | -                | 1 106                               | -                     | -                                     | 1 106             |
| VI.          | Wynik na inwestycyjnych (lokacyjnych) papierach wartościowych  | -                                      | -                | 11 575                              | 297                   | -                                     | 11 872            |
| VII.         | Wynik z pozycji wymiany  | 21 942                                 | 3 134            | 11 833                              | 621                   | -                                     | 37 530            |
| <b>VIII.</b> | <b>Wynik na działalności bankowej</b>  | <b>165 184</b>                         | <b>78 842</b>    | <b>58 573</b>                       | <b>43 715</b>         | <b>-623</b>                           | <b>345 691</b>    |
| IX.          | Wynik pozostałych przychodów i kosztów operacyjnych  | 2 036                                  | 272              | -                                   | -393                  | 9 143                                 | 11 058            |
| X.           | Wynik odpisów (netto) z tytułu utraty wartości kredytów i pożyczek   | -14 091                                | -51 327          | -993                                | -                     | -                                     | -66 411           |
| <b>XI.</b>   | <b>Wynik na działalności finansowej</b>  | <b>153 129</b>                         | <b>27 787</b>    | <b>57 580</b>                       | <b>43 322</b>         | <b>8 520</b>                          | <b>290 338</b>    |
| 1.           | Koszty bezpośrednie  | -27 978                                | -38 376          | -4 519                              | -40 534               | -1 711                                | -113 118          |
|              | <b>Wynik po kosztach bezpośrednich</b>   | <b>125 151</b>                         | <b>-10 589</b>   | <b>53 061</b>                       | <b>2 788</b>          | <b>6 809</b>                          | <b>177 220</b>    |
| 2.           | Koszty pośrednie i usługi wzajemne   | -44 685                                | -57 671          | -8 526                              | -                     | -2                                    | -110 884          |
|              | <b>Wynik po kosztach bezpośrednich i pośrednich</b>  | <b>80 466</b>                          | <b>-68 260</b>   | <b>44 535</b>                       | <b>2 788</b>          | <b>6 807</b>                          | <b>66 336</b>     |
| 3.           | Amortyzacja  | -14 359                                | -17 070          | -2 033                              | -4 708                | -2 479                                | -40 649           |
| 4.           | Pozostałe koszty (podatki, BFG, KNF)   | -13 387                                | -11 948          | -179                                | -2 164                | -776                                  | -28 454           |
| <b>XII.</b>  | <b>Wynik finansowy brutto</b>  | <b>52 720</b>                          | <b>-97 278</b>   | <b>42 323</b>                       | <b>-4 084</b>         | <b>3 552</b>                          | <b>-2 767</b>     |
| XIII.        | Obciążenia podatkowe   | -10 360                                | 17 299           | -9 260                              | 603                   | -260                                  | -1 978            |
| <b>XIV.</b>  | <b>Wynik finansowy netto</b>   | <b>42 360</b>                          | <b>-79 979</b>   | <b>33 063</b>                       | <b>-3 481</b>         | <b>3 292</b>                          | <b>-4 745</b>     |
|              | <b>Aktywa segmentu</b>   | <b>9 437 499</b>                       | <b>4 625 373</b> | <b>5 261 576</b>                    | <b>296 892</b>        | <b>154 230</b>                        | <b>19 775 570</b> |
|              | <b>Zobowiązania segmentu</b>   | <b>5 806 504</b>                       | <b>6 856 594</b> | <b>6 459 640</b>                    | <b>621 901</b>        | <b>30 931</b>                         | <b>19 775 570</b> |
|              | <b>Nakłady na aktywa trwałe i wartości niematerialne</b>   | <b>3 899</b>                           | <b>4 858</b>     | <b>594</b>                          | <b>2 808</b>          | <b>2 290</b>                          | <b>14 449</b>     |

## 9. OPIS CZYNNIKÓW I ZDARZEŃ NIETYPOWYCH MAJĄCYCH WPŁYW NA WYNIKI FINANSOWE

W III kwartale 2016 r. nie wystąpiły nietypowe zdarzenia mające znaczący wpływ na wyniki finansowe Grupy.

## 10. STANOWISKO ZARZĄDU ODNOŚNIE MOŻLIWOŚCI REALIZACJI PUBLIKOWANYCH PROGNOZ

Grupa BOŚ S.A. nie publikowała prognoz wyników finansowych w okresie III kwartału 2016 r.

## **11. SEZONOWOŚĆ LUB CYKLICZNOŚĆ DZIAŁALNOŚCI**

W działalności Banku nie występują istotne zjawiska podlegające wahaniom sezonowym lub mające charakter cykliczny. Na wyniki Domu Maklerskiego BOŚ S.A. ma wpływ koniunktura na Giełdzie Papierów Wartościowych w Warszawie.

## **12. EMISJE, WYKUP I SPŁATA DŁUŻNYCH I KAPITAŁOWYCH PAPIERÓW WARTOŚCIOWYCH**

W III kwartale 2016 r. Bank nie emitował obligacji długoterminowych, podporządkowanych ani krótkoterminowych, natomiast dokonał wykupu obligacji własnych serii U na kwotę 10 mln zł (raport bieżący 52/2016 z dnia 29 września 2016 r.).

## **13. INFORMACJE O DYWIDENDZIE**

W okresie III kwartału 2016 r. Bank nie wypłacał ani nie zadeklarował wypłaty dywidendy.

## **14. TRANSAKCJE PODMIOTÓW POWIĄZANYCH**

W okresie od 1 stycznia 2016 r. do 30 września 2016 r. zarówno Bank jak i jednostki od niego zależne nie dokonywały z podmiotami powiązanymi jednej lub wielu transakcji, które jednostkowo lub łącznie byłyby istotne i zawarte na warunkach innych niż rynkowe.

## **15. INFORMACJE O PORĘCZENIACH KREDYTU LUB POŻYCZKI LUB UDZIELENIU GWARANCJI, JEŻELI ŁĄCZNA WARTOŚĆ ISTNIEJĄCYCH PORĘCZEŃ LUB GWARANCJI STANOWI RÓWNOWARTOŚĆ CO NAJMNIEJ 10% KAPITAŁÓW WŁASNYCH EMITENTA**

Według stanu na 30 września 2016 r. Bank nie udzielił poręczeń kredytu lub pożyczki lub gwarancji, których łączna wartość stanowi równowartość co najmniej 10% kapitałów własnych.

## **16. INFORMACJE O TOCZĄCYCH SIĘ POSTĘPOWANIACH**

Na dzień 30 września 2016 r. Bank Ochrony Środowiska S.A. występował:

- jako powód w 48 sprawach na łączną kwotę: 59,6 mln zł,
- jako pozwany w 38 sprawach na łączną kwotę: 31,4 mln zł.

Na dzień 30 września 2016 r. Bank nie prowadził sprawy, której wartość stanowi co najmniej 10% kapitałów własnych.

## 17. AKCJONARIUSZE POSIADAJĄCY BEZPOŚREDNIO LUB POŚREDNIO PRZEZ PODMIOTY ZALEŻNE CO NAJMNIEJ 5% OGÓLNEJ LICZBY GŁOSÓW NA WALNYM ZGROMADZENIU EMITENTA

Następujący Akcjonariusze posiadali co najmniej 5% ogólnej liczby głosów na dzień 12 lipca 2016 r.:

- Narodowy Fundusz Ochrony Środowiska i Gospodarki Wodnej - posiadający 3 295 196 akcji co stanowi 52,41% udziału w kapitale zakładowym oraz w ogólnej liczbie głosów na Walnym Zgromadzeniu,
- Fundusz Inwestycji Polskich Przedsiębiorstw Fundusz Inwestycyjny Zamknięty Aktywów Niepublicznych - posiadający 6 000 000 akcji, co stanowi 9,54% udziału w kapitale zakładowym oraz w ogólnej liczbie głosów na Walnym Zgromadzeniu,
- Dyrekcja Generalna Lasów Państwowych - posiadająca 4 273 547 akcji, co stanowi 6,80% udziału w kapitale zakładowym oraz w ogólnej liczbie głosów na Walnym Zgromadzeniu.

Ogólna liczba akcji i głosów na Walnym Zgromadzeniu BOŚ S.A. wynosi 62 873 245. Wszystkie akcje są akcjami zwykłymi na okaziciela o wartości nominalnej 10 zł każda.

## 18. ZESTAWIENIE STANU POSIADANIA AKCJI BANKU PRZEZ OSOBY ZARZĄDZAJĄCE I NADZORUJĄCE

Zestawienie stanu posiadania akcji Banku przez członków Rady Nadzorczej Banku oraz członków Zarządu Banku, na podstawie przekazanych przez te Osoby oświadczeń, wraz ze wskazaniem zmian w stanie posiadania, w okresie od przekazania poprzedniego raportu:

| Nazwisko i imię      | Stanowisko                                     | Stan na dzień 30.09.2016 | Stan na dzień 31.12.2015 | Zmiany w stanie posiadania (liczba akcji) | Stan posiadania praw do akcji na dzień 30.09.2016 |
|----------------------|--|--------------------------|--------------------------|---|---|
| <b>ZARZĄD BANKU</b>  |  |                          |                          |   |   |
| Stanisław Kluza      | Wiceprezes Zarządu p.o. Prezesa Zarządu        | 1 500                    | -                        | -   | 0*  |
| Stanisław Kolasiński | Wiceprezes – Pierwszy Zastępca Prezesa Zarządu | 8 377                    | 8 377                    | -   | 3 600*  |
| Paweł Pitera         | Wiceprezes Zarządu                             | -                        | -                        | -   | 2 600*  |

\*Prawo do warrantów subskrypcyjnych serii B uprawniających do objęcia akcji BOŚ S.A.

Pozostali Członkowie Zarządu oraz Członkowie Rady Nadzorczej Banku nie posiadają akcji BOŚ S.A. ani uprawnień do nich.

## 19. INNE INFORMACJE, KTÓRE ZDANIEM EMITENTA SĄ ISTOTNE DLA OCENY JEGO SYTUACJI KADROWEJ, MAJĄTKOWEJ, FINANSOWEJ, WYNIKU FINANSOWEGO I ICH ZMIAN ORAZ INFORMACJE, KTÓRE SĄ ISTOTNE DLA EMITENTA

W III kwartale 2016 r. w BOŚ S.A. nie wystąpiły inne istotne zdarzenia dla oceny jego sytuacji kadrowej, majątkowej, finansowej, wyniku finansowego i ich zmian oraz dla oceny możliwości realizacji zobowiązań.

## 20. SKŁAD RADY NADZORCZEJ BANKU

W III kwartale 2016 roku nie nastąpiły zmiany w składzie Rady Nadzorczej. Na dzień 30 września 2016 r. skład Rady Nadzorczej przedstawiał się następująco:

- 1) Wojciech Piotr Wardacki – Przewodniczący,
  - 2) Andrzej Grzegorz Matysiak – Wiceprzewodniczący,
  - 3) Emil Stanisław Ślęzak – Sekretarz,
- Członkowie
- 4) Janina Kazimiera Goss,
  - 5) Oskar Marek Kowalewski,
  - 6) Paweł Wojciech Mzyk,
  - 7) Piotr Sadownik,
  - 8) Marian Szołucha.

## 21. SKŁAD ZARZĄDU BANKU

W III kwartale 2016 roku nie nastąpiły zmiany w składzie Zarządu Banku.

Na dzień 30 września 2016 r. skład Zarządu Banku przedstawiał się następująco:

- |                         |  |
|-------------------------|--|
| 1) Stanisław Kluza      | - Wiceprezes Zarządu pełniący obowiązki Prezesa Zarządu, |
| 2) Stanisław Kolasiński | - Wiceprezes - Pierwszy Zastępca Prezesa Zarządu,        |
| 3) Anna Milewska        | - Wiceprezes Zarządu,                                    |
| 4) Paweł Pitera         | - Wiceprezes Zarządu.                                    |

## 22. WSKAZANIE NAJWAŻNIEJSZYCH ZDARZEŃ, KTÓRE WYSTĄPIŁY PO DACIE, NA KTÓRĄ SPORZĄDZONO NINIEJSZY RAPORT

BOŚ S.A. otrzymał w dniu 24 października 2016 r. pismo z Komisji Nadzoru Finansowego ("KNF") z zaleceniem utrzymywania przez Bank funduszy własnych na pokrycie dodatkowego wymogu kapitałowego w celu zabezpieczenia ryzyka wynikającego z walutowych kredytów hipotecznych dla gospodarstw domowych, na poziomie 0,74 p.p. ponad wartość łącznego współczynnika kapitałowego, o którym mowa w art. 92 ust. 1 lit. c rozporządzenia nr 575/2013, który powinien składać się co najmniej w 75% z kapitału Tier I (co odpowiada wymogowi kapitałowemu na poziomie 0,56 p.p. ponad wartość współczynnika kapitału Tier I, o którym mowa w art. 92 ust. 1 lit. b rozporządzenia nr 575/2013) oraz co najmniej w 56% z kapitału podstawowego Tier I. (co odpowiada wymogowi kapitałowemu na poziomie 0,41 p.p. ponad wartość współczynnika kapitału podstawowego Tier I, o którym mowa w art. 92 ust. 1 lit. a rozporządzenia nr 575/2013). Wskazane powyżej zalecenie podlega natychmiastowemu wykonaniu. Dotychczas Bank utrzymywał fundusze własne na pokrycie dodatkowego wymogu kapitałowego na poziomie 0,88 p.p. w celu zabezpieczenia ryzyka wynikającego z walutowych kredytów hipotecznych dla gospodarstw domowych, który powinien składać się co najmniej w 75% z kapitału Tier I (co odpowiada 0,66 p.p.). Na dzień sporządzenia raportu, Bank spełnia zalecany przez KNF poziom współczynników kapitałowych.

# ŚRÓDROCZNE SPRAWOZDANIE FINANSOWE GRUPY KAPITAŁOWEJ BOŚ S.A.

## Śródroczny skonsolidowany rachunek zysków i strat

| Działalność kontynuowana   | 3 kwartał<br>okres<br>od 01-07-2016<br>do 30-09-2016 | Za okres 9<br>miesiący<br>zakończony<br>30-09-2016 | 3 kwartał<br>okres<br>od 01-07-2015<br>do 30-09-2015 | Za okres 9<br>miesiący<br>zakończony<br>30-09-2015 |
|--|--|--|--|--|
| Przychody z tytułu odsetek i o podobnym charakterze  | 174 968  | 522 457  | 161 703  | 487 325  |
| Koszty z tytułu odsetek i o podobnym charakterze   | -90 054  | -299 150   | -94 825  | -299 591   |
| <b>Wynik z tytułu odsetek</b>  | <b>84 914</b>  | <b>223 307</b>                                     | <b>66 878</b>  | <b>187 734</b>                                     |
| Przychody z tytułu opłat i prowizji  | 32 487   | 103 375  | 36 948   | 107 415  |
| Koszty z tytułu opłat i prowizji   | -7 496   | -22 969  | -6 958   | -22 063  |
| <b>Wynik z tytułu opłat i prowizji</b>   | <b>24 991</b>  | <b>80 406</b>                                      | <b>29 990</b>  | <b>85 352</b>                                      |
| Przychody z tytułu dywidend  | 52   | 5 226  | 133  | 5 270  |
| Wynik na działalności handlowej  | 18 855   | 39 664   | 17 370   | 16 827   |
| Wynik na inwestycyjnych (lokacyjnych) papierach wartościowych  | 8  | 4 400  | 1 496  | 11 872   |
| Wynik na rachunkowości zabezpieczeń  | 1 196  | 2 324  | -280   | 1 106  |
| Wynik z pozycji wymiany  | 4 644  | 16 219   | 2 403  | 37 530   |
| Pozostałe przychody operacyjne   | 489  | 6 060  | 3 576  | 21 363   |
| Pozostałe koszty operacyjne  | -2 663   | -8 591   | -1 909   | -10 305  |
| Wynik odpisów (netto) z tytułu utraty wartości   | -25 333  | -83 127  | -30 575  | -66 411  |
| Ogólne koszty administracyjne  | -91 387  | -283 404   | -95 218  | -293 105   |
| <b>Wynik na działalności operacyjnej</b>   | <b>15 766</b>  | <b>2 484</b>                                       | <b>-6 136</b>  | <b>-2 767</b>                                      |
| <b>Zysk / Strata brutto</b>  | <b>15 766</b>  | <b>2 484</b>                                       | <b>-6 136</b>  | <b>-2 767</b>                                      |
| Obciążenia podatkowe   | -3 110   | -1 574   | -1 259   | -1 978   |
| - część bieżąca  | -942   | -2 247   | -1 020   | -2 265   |
| - część odroczone  | -2 168   | 673  | -239   | 287  |
| <b>Zysk / Strata netto</b>   | <b>12 656</b>  | <b>910</b>   | <b>-7 395</b>  | <b>-4 745</b>                                      |
| <b>Z tego przypadający na:</b>   |  |  |  |  |
| - udziałowców jednostki dominującej  | 12 656   | 910  | -7 395   | -4 745   |
| <b>Zysk / Strata na akcję przypadający udziałowcom jednostki dominującej w trakcie okresu (w zł)</b> |  |  |  |  |
| - podstawowy   |  | 0,03   |  | -0,21  |
| - rozwodniony  |  | 0,03   |  | -0,21  |

**Działalność zaniechana w okresie 9 miesięcy zakończonym dnia 30 września 2016 roku oraz w roku 2015 nie wystąpiła.**



**Śródroczne skonsolidowane sprawozdanie z całkowitych dochodów**

|   | 3 kwartał<br>okres<br>od 01-07-2016<br>do 30-09-2016 | Za okres 9<br>miesięcy<br>zakończony<br>30-09-2016 | 3 kwartał<br>okres<br>od 01-07-2015<br>do 30-09-2015 | Za okres 9<br>miesięcy<br>zakończony<br>30-09-2015 |
|---|--|--|--|--|
| <b>Zysk / Strata netto</b>  | <b>12 656</b>  | <b>910</b>   | <b>-7 395</b>  | <b>-4 745</b>                                      |
| <b>Składniki przenoszone do rachunku zysków i strat</b>                       | <b>2 101</b>   | <b>-11 368</b>                                     | <b>12 186</b>  | <b>-17 014</b>                                     |
| Wycena aktywów dostępnych do sprzedaży  | 2 594  | -8 960   | 15 753   | -15 324  |
| Wycena instrumentów pochodnych zabezpieczających przyszłe przepływy pieniężne | -  | -5 190   | -2 589   | -7 561   |
| Podatek odroczone   | -493   | 2 782  | -978   | 5 871  |
| <b>Składniki nie przenoszone do rachunku zysków i strat</b>                   | <b>-</b>   | <b>-</b>   | <b>-</b>   | <b>-</b>   |
| <b>Całkowity dochód ogółem</b>  | <b>14 757</b>  | <b>-10 458</b>                                     | <b>4 791</b>   | <b>-21 759</b>                                     |
| <b>Z tego przypadający na:</b>  |  |  |  |  |
| - udziałowców jednostki dominującej   | 14 757   | -10 458  | 4 791  | -21 759  |

**Śródroczne skonsolidowane sprawozdanie z sytuacji finansowej**

| <b>AKTYWA</b>                                 | <b>30-09-2016</b> | <b>31-12-2015</b> |
|---|-------------------|-------------------|
| Kasa, środki w Banku Centralnym               | 855 082           | 614 897           |
| Należności od innych banków                   | 241 007           | 158 720           |
| Papiery wartościowe przeznaczone do obrotu    | 63 134            | 107 182           |
| Pochodne instrumenty finansowe                | 167 507           | 206 949           |
| Pochodne instrumenty zabezpieczające          | -                 | 11 557            |
| Kredyty i pożyczki udzielone klientom         | 14 069 179        | 14 343 558        |
| Inwestycyjne (lokacyjne) papiery wartościowe: | 5 065 486         | 5 000 538         |
| - dostępne do sprzedaży                       | 3 944 949         | 4 072 490         |
| - utrzymywane do terminu zapadalności         | 1 120 537         | 928 048           |
| Wartości niematerialne                        | 132 023           | 147 610           |
| Rzeczowe aktywa trwałe                        | 84 726            | 89 411            |
| Aktywa z tytułu podatku dochodowego           | 50 042            | 49 683            |
| - bieżące                                     | 1 052             | 3 757             |
| - odroczone                                   | 48 990            | 45 926            |
| Inne aktywa                                   | 275 518           | 191 667           |
| <b>Aktywa razem</b>                           | <b>21 003 704</b> | <b>20 921 772</b> |

| <b>ZOBOWIĄZANIA</b>   | <b>30-09-2016</b> | <b>31-12-2015</b> |
|---|-------------------|-------------------|
| Zobowiązania wobec Banku Centralnego oraz innych banków       | 131 252           | 216 409           |
| Pochodne instrumenty finansowe                                | 126 818           | 152 291           |
| Pochodne instrumenty zabezpieczające                          | 35 226            | 37 621            |
| Zobowiązania wobec klientów                                   | 16 982 866        | 15 968 163        |
| Zobowiązania z tytułu emisji bankowych papierów wartościowych | 1 037 397         | 2 318 189         |
| Zobowiązania podporządkowane                                  | 600 804           | 599 961           |
| Rezerwy   | 9 070             | 19 261            |
| Zobowiązania z tytułu podatku dochodowego                     | 13                | 397               |
| - bieżące   | 13                | 6                 |
| - odroczone   | -                 | 391               |
| Pozostałe zobowiązania  | 227 621           | 140 924           |
| <b>Zobowiązania razem</b>                                     | <b>19 151 067</b> | <b>19 453 216</b> |

**KAPITAŁ WŁASNY****Kapitał własny przypadający na udziałowców jednostki dominującej:**

|   |                   |                   |
|---|-------------------|-------------------|
| Kapitał podstawowy  | 1 160 291         | 760 291           |
| - kapitał zakładowy   | 628 732           | 228 732           |
| - akcje własne  | -1 292            | -1 292            |
| - kapitał zapasowy ze sprzedaży akcji powyżej ich wartości nominalnej | 532 851           | 532 851           |
| Kapitał z aktualizacji wyceny   | -12 449           | 1 421             |
| Zyski zatrzymane  | 704 795           | 706 844           |
| <b>Kapitał własny razem</b>   | <b>1 852 637</b>  | <b>1 468 556</b>  |
| <b>Kapitał własny i zobowiązania razem</b>                            | <b>21 003 704</b> | <b>20 921 772</b> |

## Śródroczne skonsolidowane sprawozdanie ze zmian w kapitale własnym

|  | Kapitał przypadający na akcjonariuszy Banku |               |   |                               |                            |                              |                         |                |                               |                      |
|--|---|---------------|---|-------------------------------|----------------------------|------------------------------|-------------------------|----------------|-------------------------------|----------------------|
|  | Kapitał podstawowy                          |               |   | Kapitał z aktualizacji wyceny | Pozostały kapitał zapasowy | Zyski zatrzymane             |                         |                | Niepodzielony wynik finansowy | Razem kapitał własny |
|  | Kapitał zakładowy                           | Akcje własne  | Kapitał zapasowy ze sprzedaży akcji powyżej ich wartości nominalnej |                               |                            | Pozostałe kapitały rezerwowe | Fundusz ogólnego ryzyka |                |                               |                      |
| <b>Stan na 01-01-2016 r.</b>               | <b>228 732</b>                              | <b>-1 292</b> | <b>532 851</b>  | <b>1 421</b>                  | <b>690 901</b>             | <b>23 646</b>                | <b>48 302</b>           | <b>-56 005</b> | <b>1 468 556</b>              |                      |
| Wynik netto                                | -   | -             | -   | -                             | -                          | -                            | -                       | 910            | 910                           |                      |
| Pozostałe całkowite dochody                | -   | -             | -   | -11 368                       | -                          | -                            | -                       | -              | -11 368                       |                      |
| <b>Całkowity dochód ogółem</b>             | <b>-</b>                                    | <b>-</b>      | <b>-</b>  | <b>-11 368</b>                | <b>-</b>                   | <b>-</b>                     | <b>-</b>                | <b>910</b>     | <b>-10 458</b>                |                      |
| Przeniesienie do zysków zatrzymanych       | -   | -             | -   | -2 502                        | -                          | -                            | -                       | 2 502          | -                             |                      |
| Emisja akcji własnych                      | 400 000                                     | -             | -   | -                             | -                          | -                            | -                       | -              | 400 000                       |                      |
| Koszty emisji akcji                        | -   | -             | -   | -                             | -                          | -                            | -                       | -5 461         | -5 461                        |                      |
| <b>Podział wyniku, w tym:</b>              | <b>-</b>                                    | <b>-</b>      | <b>-</b>  | <b>-</b>                      | <b>-38 073</b>             | <b>-</b>                     | <b>-</b>                | <b>38 073</b>  | <b>-</b>                      |                      |
| Przeniesienie wyniku na pozostałe kapitały | -   | -             | -   | -                             | 7 060                      | -                            | -                       | -7 060         | -                             |                      |
| Pokrycie straty z lat ubiegłych            | -   | -             | -   | -                             | -45 133                    | -                            | -                       | 45 133         | -                             |                      |
| <b>Stan na 30-09-2016 r.</b>               | <b>628 732</b>                              | <b>-1 292</b> | <b>532 851</b>  | <b>-12 449</b>                | <b>652 828</b>             | <b>23 646</b>                | <b>48 302</b>           | <b>-14 520</b> | <b>1 852 637</b>              |                      |
| <b>Stan na 01-01-2015 r.</b>               | <b>228 732</b>                              | <b>-1 160</b> | <b>532 851</b>  | <b>28 505</b>                 | <b>630 808</b>             | <b>23 646</b>                | <b>48 302</b>           | <b>56 084</b>  | <b>1 547 768</b>              |                      |
| Wynik netto                                | -   | -             | -   | -                             | -                          | -                            | -                       | -4 745         | -4 745                        |                      |
| Pozostałe całkowite dochody                | -   | -             | -   | -17 014                       | -                          | -                            | -                       | -              | -17 014                       |                      |
| <b>Całkowity dochód ogółem</b>             | <b>-</b>                                    | <b>-</b>      | <b>-</b>  | <b>-17 014</b>                | <b>-</b>                   | <b>-</b>                     | <b>-</b>                | <b>-4 745</b>  | <b>-21 759</b>                |                      |
| Nabycie akcji własnych                     | -   | -132          | -   | -                             | -                          | -                            | -                       | -              | -132                          |                      |
| Opcje menadżerskie                         | -   | -             | -   | -                             | -878                       | -                            | -                       | -              | -878                          |                      |
| <b>Podział wyniku, w tym:</b>              | <b>-</b>                                    | <b>-</b>      | <b>-</b>  | <b>-</b>                      | <b>60 971</b>              | <b>-</b>                     | <b>-</b>                | <b>-60 971</b> | <b>-</b>                      |                      |
| Przeniesienie wyniku na pozostałe kapitały | -   | -             | -   | -                             | 63 406                     | -                            | -                       | -63 406        | -                             |                      |
| Pokrycie straty z lat ubiegłych            | -   | -             | -   | -                             | -2 435                     | -                            | -                       | 2 435          | -                             |                      |
| <b>Stan na 30-09-2015 r.</b>               | <b>228 732</b>                              | <b>-1 292</b> | <b>532 851</b>  | <b>11 491</b>                 | <b>690 901</b>             | <b>23 646</b>                | <b>48 302</b>           | <b>-9 632</b>  | <b>1 524 999</b>              |                      |

Udziały niekontrolujące w okresie 9 miesięcy zakończonym dnia 30 września 2016 roku oraz w roku 2015 nie wystąpiły.

## Śródroczne skonsolidowane sprawozdanie z przepływów pieniężnych

| Metoda pośrednia  | Za okres 9 miesięcy zakończony |                 |
|---|--------------------------------|-----------------|
|   | 30-09-2016                     | 30-09-2015      |
| <b>PRZEPŁYWY PIENIĘŻNE Z DZIAŁALNOŚCI OPERACYJNEJ</b>   |                                |                 |
| Zysk / Strata brutto  | 2 484                          | -2 767          |
| <b>Korekty razem:</b>   | <b>1 410 894</b>               | <b>-905 540</b> |
| Amortyzacja   | 34 410                         | 40 649          |
| Odsetki z działalności inwestycyjnej  | -27 862                        | -32 654         |
| Zysk z tytułu działalności inwestycyjnej  | -48                            | -6 524          |
| Odsetki z działalności finansowej   | 47 883                         | 78 649          |
| Zrealizowane i niezrealizowane różnice kursowe z działalności finansowej                                  | 63 317                         | 15 429          |
| Dywidendy otrzymane   | -5 226                         | -5 270          |
| Dywidendy otrzymane od akcji z portfela papierów wartościowych do obrotu                                  | 144                            | 148             |
| Dywidendy otrzymane od akcji z portfela papierów wartościowych dostępnych do sprzedaży                    | 5 082                          | 5 122           |
| Zmiana stanu papierów wartościowych przeznaczonych do obrotu  | 44 048                         | -113 263        |
| Zmiana stanu aktywów i zobowiązań z tytułu wyceny pochodnych instrumentów finansowych i zabezpieczających | 17 941                         | -11 241         |
| Zmiana stanu należności od innych banków  | -3 678                         | 79 301          |
| Zmiana stanu kredytów i pożyczek udzielonych klientom   | 274 379                        | -1 111 100      |
| Zmiana stanu inwestycyjnych (lokacyjnych) papierów wartościowych  | 37 588                         | -24 401         |
| Zmiana stanu aktywów przeznaczonych do sprzedaży  | -                              | -50             |
| Zmiana stanu pozostałych aktywów i podatku dochodowego  | -80 505                        | -29 080         |
| Zmiana stanu zobowiązań wobec innych banków i Banku Centralnego   | -85 157                        | -98 522         |
| Zmiana stanu zobowiązań wobec klientów  | 1 014 703                      | 239 702         |
| Zmiany stanu rezerw   | -10 191                        | 281             |
| Zmiana stanu innych zobowiązań i podatku dochodowego  | 87 472                         | 78 973          |
| Zapłacony podatek dochodowy   | -3 406                         | -11 689         |
| <b>Przepływy pieniężne netto z działalności operacyjnej</b>   | <b>1 413 378</b>               | <b>-908 307</b> |
| <b>PRZEPŁYWY PIENIĘŻNE Z DZIAŁALNOŚCI INWESTYCYJNEJ</b>   |                                |                 |
| <b>Wpływy</b>   | <b>194 895</b>                 | <b>273 551</b>  |
| Zbycie rzeczowych aktywów trwałych  | 2 554                          | 33 078          |
| Wykup papierów wartościowych utrzymywanych do terminu zapadalności  | 173 297                        | 217 529         |
| Odsetki otrzymane od papierów wartościowych utrzymywanych do terminu zapadalności                         | 19 044                         | 22 944          |
| <b>Wydatki</b>  | <b>-373 862</b>                | <b>-172 171</b> |
| Nabycie papierów wartościowych utrzymywanych do terminu zapadalności                                      | -356 968                       | -157 763        |
| Nabycie wartości niematerialnych  | -6 523                         | -6 512          |
| Nabycie rzeczowych aktywów trwałych   | -10 371                        | -7 896          |
| <b>Przepływy pieniężne netto z działalności inwestycyjnej</b>   | <b>-178 967</b>                | <b>101 380</b>  |

| Metoda pośrednia  | Za okres 9 miesięcy zakończony |                  |
|---|--------------------------------|------------------|
|   | 30-09-2016                     | 30-09-2015       |
| <b>PRZEPŁYWY PIENIĘŻNE Z DZIAŁALNOŚCI FINANSOWEJ</b>                                      |                                |                  |
| <b>Wpływy</b>   | <b>400 000</b>                 | <b>510 824</b>   |
| Wpływy z emisji akcji własnych  | 400 000                        | -                |
| Wpływy z obligacji emitowanych przez Grupę  | -                              | 510 824          |
| <b>Wydatki</b>  | <b>-1 396 610</b>              | <b>-691 210</b>  |
| Wykup obligacji emitowanych przez Grupę   | -1 283 075                     | -585 000         |
| Nabycie akcji własnych  | -                              | -132             |
| Odsetki zapłacone od obligacji emitowanych przez Grupę, w tym:                            | -108 074                       | -106 078         |
| od obligacji podporządkowanych  | -20 399                        | -21 144          |
| Koszty emisji akcji własnych  | -5 461                         | -                |
| <b>Przepływy pieniężne netto z działalności finansowej</b>                                | <b>-996 610</b>                | <b>-180 386</b>  |
| <b>PRZEPŁYWY PIENIĘŻNE NETTO, RAZEM</b>   | <b>237 801</b>                 | <b>-987 313</b>  |
| <b>BILANSOWA ZMIANA STANU ŚRODKÓW PIENIĘŻNYCH I EKWIWALENTÓW ŚRODKÓW PIENIĘŻNYCH</b>      | <b>237 801</b>                 | <b>-987 313</b>  |
| <b>ŚRODKI PIENIĘŻNE I EKWIWALENTY ŚRODKÓW PIENIĘŻNYCH NA POCZĄTEK OKRESU</b>              | <b>2 451 132</b>               | <b>2 457 911</b> |
| <b>ŚRODKI PIENIĘŻNE I EKWIWALENTY ŚRODKÓW PIENIĘŻNYCH NA KONIEC OKRESU w tym:</b>         | <b>2 688 933</b>               | <b>1 470 598</b> |
| środki pieniężne i ekwiwalenty środków pieniężnych o ograniczonej możliwości dysponowania | 560 355                        | 505 282          |

**ŚRÓDROCZNE SPRAWOZDANIE FINANSOWE BOŚ S.A.****Śródroczny rachunek zysków i strat Banku**

| <b>Działalność kontynuowana</b>                               | <b>3 kwartał<br/>okres<br/>od 01-07-2016<br/>do 30-09-2016</b> | <b>Za okres 9<br/>miesiący<br/>zakończony<br/>30-09-2016</b> | <b>3 kwartał<br/>okres<br/>od 01-07-2015<br/>do 30-09-2015</b> | <b>Za okres 9<br/>miesiący<br/>zakończony<br/>30-09-2015</b> |
|---|--|--|--|--|
| Przychody z tytułu odsetek i o podobnym charakterze           | 173 219  | 520 142  | 161 900  | 485 974  |
| Koszty z tytułu odsetek i o podobnym charakterze              | -91 658  | -303 153   | -96 119  | -301 833   |
| <b>Wynik z tytułu odsetek</b>                                 | <b>81 561</b>  | <b>216 989</b>   | <b>65 781</b>  | <b>184 141</b>   |
| Przychody z tytułu opłat i prowizji                           | 18 878   | 61 166   | 22 720   | 67 224   |
| Koszty z tytułu opłat i prowizji                              | -2 917   | -9 052   | -2 688   | -8 849   |
| <b>Wynik z tytułu opłat i prowizji</b>                        | <b>15 961</b>  | <b>52 114</b>  | <b>20 032</b>  | <b>58 375</b>  |
| Przychody z tytułu dywidend                                   | 2 300  | 15 382   | -  | 13 622   |
| Wynik na działalności handlowej                               | 8 623  | 18 961   | 8 135  | 5 012  |
| Wynik na inwestycyjnych (lokacyjnych) papierach wartościowych | -  | 641  | 9 512  | 19 591   |
| Wynik na rachunkowości zabezpieczeń                           | 1 196  | 2 324  | -280   | 1 106  |
| Wynik z pozycji wymiany                                       | 5 010  | 16 315   | 2 254  | 36 906   |
| Pozostałe przychody operacyjne                                | 452  | 2 620  | 1 264  | 5 044  |
| Pozostałe koszty operacyjne                                   | -2 239   | -7 552   | -2 108   | -8 781   |
| Wynik odpisów (netto) z tytułu utraty wartości                | -27 234  | -85 028  | -30 575  | -66 411  |
| Ogólne koszty administracyjne                                 | -72 049  | -227 807   | -75 507  | -236 909   |
| <b>Wynik na działalności operacyjnej</b>                      | <b>13 581</b>  | <b>4 959</b>   | <b>-1 492</b>  | <b>11 696</b>  |
| <b>Zysk / Strata brutto</b>                                   | <b>13 581</b>  | <b>4 959</b>   | <b>-1 492</b>  | <b>11 696</b>  |
| Obciążenia podatkowe  | -2 363   | -140   | -60  | -922   |
| - część bieżąca   | -  | -  | -1   | -67  |
| - część odroczone   | -2 363   | -140   | -59  | -855   |
| <b>Zysk / Strata netto</b>                                    | <b>11 218</b>  | <b>4 819</b>   | <b>-1 552</b>  | <b>10 774</b>  |
| <b>Zysk na akcję Banku w trakcie okresu (w zł)</b>            |  |  |  |  |
| - podstawowy  |  | 0,14   |  | 0,47   |
| - rozwodniony   |  | 0,14   |  | 0,47   |

**Działalność zaniechana w okresie 9 miesięcy zakończonym dnia 30 września 2016 roku oraz w roku 2015 nie wystąpiła.**

**Śródroczne sprawozdanie z całkowitych dochodów Banku**

|   | <b>3 kwartał<br/>okres<br/>od 01-07-2016<br/>do 30-09-2016</b> | <b>Za okres 9<br/>miesiący<br/>zakończony<br/>30-09-2016</b> | <b>3 kwartał<br/>okres<br/>od 01-07-2015<br/>do 30-09-2015</b> | <b>Za okres 9<br/>miesiący<br/>zakończony<br/>30-09-2015</b> |
|---|--|--|--|--|
| <b>Zysk / Strata netto</b>  | <b>11 218</b>  | <b>4 819</b>   | <b>-1 552</b>  | <b>10 774</b>  |
| <b>Składniki przenoszone do rachunku zysków i strat</b>                       | <b>2 705</b>   | <b>-4 421</b>  | <b>2 555</b>   | <b>-28 250</b>   |
| Wycena aktywów dostępnych do sprzedaży  | 3 340  | -268   | 5 743  | -27 316  |
| Wycena instrumentów pochodnych zabezpieczających przyszłe przepływy pieniężne | -  | -5 190   | -2 589   | -7 561   |
| Podatek odroczone   | -635   | 1 037  | -599   | 6 627  |
| <b>Składniki nie przenoszone do rachunku zysków i strat</b>                   | <b>-</b>   | <b>-</b>   | <b>-</b>   | <b>-</b>   |
| <b>Całkowity dochód ogółem</b>  | <b>13 923</b>  | <b>398</b>   | <b>1 003</b>   | <b>-17 476</b>   |

**Śródroczne sprawozdanie z sytuacji finansowej Banku**

| <b>AKTYWA</b>   | <b>30-09-2016</b> | <b>31-12-2015</b> |
|---|-------------------|-------------------|
| Kasa, środki w Banku Centralnym                                       | 855 061           | 614 889           |
| Należności od innych banków   | 229 139           | 139 221           |
| Papiery wartościowe przeznaczone do obrotu                            | 43 425            | 99 206            |
| Pochodne instrumenty finansowe  | 157 444           | 199 325           |
| Pochodne instrumenty zabezpieczające                                  | -                 | 11 557            |
| Kredyty i pożyczki udzielone klientom                                 | 14 124 707        | 14 387 832        |
| Inwestycyjne (lokacyjne) papiery wartościowe:                         | 5 054 585         | 4 980 122         |
| - dostępne do sprzedaży   | 3 934 048         | 4 052 074         |
| - utrzymywane do terminu zapadalności                                 | 1 120 537         | 928 048           |
| Inwestycje w jednostkach zależnych                                    | 88 380            | 88 298            |
| Wartości niematerialne  | 123 312           | 137 952           |
| Rzeczowe aktywa trwałe  | 30 411            | 32 080            |
| Aktywa z tytułu podatku dochodowego                                   | 45 299            | 48 158            |
| - bieżące   | -                 | 3 757             |
| - odroczone   | 45 299            | 44 401            |
| Inne aktywa   | 42 079            | 47 191            |
| <b>Aktywa razem</b>   | <b>20 793 842</b> | <b>20 785 831</b> |
| <b>ZOBOWIĄZANIA</b>   | <b>30-09-2016</b> | <b>31-12-2015</b> |
| Zobowiązania wobec Banku Centralnego i innych banków                  | 131 252           | 216 409           |
| Pochodne instrumenty finansowe  | 124 132           | 151 343           |
| Pochodne instrumenty zabezpieczające                                  | 35 226            | 37 621            |
| Zobowiązania wobec klientów   | 16 979 237        | 15 970 056        |
| Zobowiązania z tytułu emisji bankowych papierów wartościowych         | 1 037 358         | 2 318 132         |
| Zobowiązania podporządkowane  | 600 804           | 599 961           |
| Rezerwy   | 8 730             | 17 851            |
| Pozostałe zobowiązania  | 53 599            | 45 444            |
| <b>Zobowiązania razem</b>   | <b>18 970 338</b> | <b>19 356 817</b> |
| <b>KAPITAŁ WŁASNY</b>   |                   |                   |
| Kapitał podstawowy  | 1 159 619         | 759 619           |
| - kapitał zakładowy   | 628 732           | 228 732           |
| - akcje własne  | -1 294            | -1 294            |
| - kapitał zapasowy ze sprzedaży akcji powyżej ich wartości nominalnej | 532 181           | 532 181           |
| Kapitał z aktualizacji wyceny   | -14 359           | -9 938            |
| Zyski zatrzymane  | 678 244           | 679 333           |
| <b>Kapitał własny razem</b>   | <b>1 823 504</b>  | <b>1 429 014</b>  |
| <b>Kapitał własny i zobowiązania razem</b>                            | <b>20 793 842</b> | <b>20 785 831</b> |



## Śródroczne sprawozdanie ze zmian w kapitale własnym Banku

|  | Zyski zatrzymane     |               |  |                                     |                                  |                               |                                     | Razem<br>kapitał<br>własny |
|--|----------------------|---------------|--|-------------------------------------|----------------------------------|-------------------------------|-------------------------------------|----------------------------|
|  | Kapitał<br>zakładowy | Akcje własne  | Kapitał<br>zapasowy ze<br>sprzedaży<br>akcji powyżej<br>ich wartości<br>nominalnej | Kapitał z<br>aktualizacji<br>wyceny | Pozostały<br>kapitał<br>zapasowy | Fundusz<br>ogólnego<br>ryzyka | Niepodzielony<br>wynik<br>finansowy |                            |
| <b>Stan na 01-01-2016 r.</b>               | <b>228 732</b>       | <b>-1 294</b> | <b>532 181</b>   | <b>-9 938</b>                       | <b>676 156</b>                   | <b>48 302</b>                 | <b>-45 125</b>                      | <b>1 429 014</b>           |
| Wynik netto                                | -                    | -             | -  | -                                   | -                                | -                             | 4 819                               | 4 819                      |
| Pozostałe całkowite dochody                | -                    | -             | -  | -4 421                              | -                                | -                             | -                                   | -4 421                     |
| <b>Całkowity dochód ogółem</b>             | <b>-</b>             | <b>-</b>      | <b>-</b>   | <b>-4 421</b>                       | <b>-</b>                         | <b>-</b>                      | <b>4 819</b>                        | <b>398</b>                 |
| Emisja akcji własnych                      | 400 000              | -             | -  | -                                   | -                                | -                             | -                                   | 400 000                    |
| Koszty emisji akcji                        | -                    | -             | -  | -                                   | -                                | -                             | -5 908                              | -5 908                     |
| <b>Podział wyniku, w tym:</b>              | <b>-</b>             | <b>-</b>      | <b>-</b>   | <b>-</b>                            | <b>-45 125</b>                   | <b>-</b>                      | <b>45 125</b>                       | <b>-</b>                   |
| Przeniesienie wyniku na pozostałe kapitały | -                    | -             | -  | -                                   | -45 125                          | -                             | 45 125                              | -                          |
| <b>Stan na 30-09-2016 r.</b>               | <b>628 732</b>       | <b>-1 294</b> | <b>532 181</b>   | <b>-14 359</b>                      | <b>631 031</b>                   | <b>48 302</b>                 | <b>-1 089</b>                       | <b>1 823 504</b>           |
| <b>Stan na 01-01-2015 r.</b>               | <b>228 732</b>       | <b>-1 162</b> | <b>532 181</b>   | <b>27 184</b>                       | <b>618 641</b>                   | <b>48 302</b>                 | <b>52 585</b>                       | <b>1 506 463</b>           |
| Wynik netto                                | -                    | -             | -  | -                                   | -                                | -                             | 10 774                              | 10 774                     |
| Pozostałe całkowite dochody                | -                    | -             | -  | -28 250                             | -                                | -                             | -                                   | -28 250                    |
| <b>Całkowity dochód ogółem</b>             | <b>-</b>             | <b>-</b>      | <b>-</b>   | <b>-28 250</b>                      | <b>-</b>                         | <b>-</b>                      | <b>10 774</b>                       | <b>-17 476</b>             |
| Nabycie akcji własnych                     | -                    | -132          | -  | -                                   | -                                | -                             | -                                   | -132                       |
| Opcje menadżerskie                         | -                    | -             | -  | -                                   | -878                             | -                             | -                                   | -878                       |
| <b>Podział wyniku, w tym:</b>              | <b>-</b>             | <b>-</b>      | <b>-</b>   | <b>-</b>                            | <b>58 393</b>                    | <b>-</b>                      | <b>-58 393</b>                      | <b>-</b>                   |
| Przeniesienie wyniku na pozostałe kapitały | -                    | -             | -  | -                                   | 60 828                           | -                             | -60 828                             | -                          |
| Pokrycie straty z lat ubiegłych            | -                    | -             | -  | -                                   | -2 435                           | -                             | 2 435                               | -                          |
| <b>Stan na 30-09-2015 r.</b>               | <b>228 732</b>       | <b>-1 294</b> | <b>532 181</b>   | <b>-1 066</b>                       | <b>676 156</b>                   | <b>48 302</b>                 | <b>4 966</b>                        | <b>1 487 977</b>           |

**Śródroczne sprawozdanie z przepływów pieniężnych Banku**

| Metoda pośrednia  | Za okres 9 miesięcy zakończony |                 |
|---|--------------------------------|-----------------|
|   | 30-09-2016                     | 30-09-2015      |
| <b>PRZEPŁYWY PIENIĘŻNE Z DZIAŁALNOŚCI OPERACYJNEJ</b>   |                                |                 |
| Zysk brutto   | 4 959                          | 11 696          |
| Korekty razem:  | 1 409 072                      | -905 739        |
| Amortyzacja   | 27 896                         | 33 175          |
| Odsetki z działalności inwestycyjnej  | -27 862                        | -32 654         |
| Odsetki z działalności finansowej   | 47 901                         | 78 667          |
| Zrealizowane i niezrealizowane różnice kursowe z działalności finansowej                                  | 63 068                         | 15 737          |
| Dywidendy otrzymane   | -15 382                        | -13 622         |
| w tym, dywidendy od jednostek zależnych   | -10 300                        | -8 500          |
| Dywidendy otrzymane od akcji z portfela papierów wartościowych dostępnych do sprzedaży                    | 5 082                          | 5 122           |
| Zmiana stanu papierów wartościowych przeznaczonych do obrotu  | 55 781                         | -113 351        |
| Zmiana stanu aktywów i zobowiązań z tytułu wyceny pochodnych instrumentów finansowych i zabezpieczających | 18 642                         | -19 791         |
| Zmiana stanu należności od innych banków  | -3 210                         | 71 986          |
| Zmiana stanu kredytów i pożyczek udzielonych klientom   | 263 125                        | -1 124 927      |
| Zmiana stanu inwestycyjnych (lokacyjnych) papierów wartościowych  | 36 765                         | -10 387         |
| Zmiana stanu aktywów przeznaczonych do sprzedaży  | -                              | -50             |
| Zmiana stanu pozostałych aktywów i podatku dochodowego  | 14 208                         | 6 369           |
| Zmiana stanu zobowiązań wobec innych banków i Banku Centralnego   | -85 157                        | -98 522         |
| Zmiana stanu zobowiązań wobec klientów  | 1 009 181                      | 254 115         |
| Zmiany stanu rezerw   | -9 121                         | -176            |
| Zmiana stanu innych zobowiązań i podatku dochodowego  | 8 155                          | 49 308          |
| Zapłacony podatek dochodowy   | -                              | -6 738          |
| <b>Przepływy pieniężne netto z działalności operacyjnej</b>   | <b>1 414 031</b>               | <b>-894 043</b> |
| <b>PRZEPŁYWY PIENIĘŻNE Z DZIAŁALNOŚCI INWESTYCYJNEJ</b>   |                                |                 |
| <b>Wpływy</b>   | <b>197 491</b>                 | <b>248 973</b>  |
| Wykup papierów wartościowych utrzymywanych do terminu zapadalności  | 173 297                        | 217 529         |
| Odsetki otrzymane od papierów wartościowych utrzymywanych do terminu zapadalności                         | 19 044                         | 22 944          |
| Dywidendy otrzymane   | 5 150                          | 8 500           |
| <b>Wydatki</b>  | <b>-368 825</b>                | <b>-167 081</b> |
| Nabycie akcji w jednostce zależnej  | -80                            | -7              |
| Nabycie wartości niematerialnych  | -5 642                         | -5 971          |
| Nabycie rzeczowych aktywów trwałych   | -6 135                         | -3 340          |
| Nabycie papierów wartościowych utrzymywanych do terminu zapadalności                                      | -356 968                       | -157 763        |
| <b>Przepływy pieniężne netto z działalności inwestycyjnej</b>   | <b>-171 334</b>                | <b>81 892</b>   |

| Metoda pośrednia  | Za okres 9 miesięcy zakończony |                  |
|---|--------------------------------|------------------|
|   | 30-09-2016                     | 30-09-2015       |
| <b>PRZEPIŃYWI PIENIĘŻNE Z DZIAŁALNOŚCI FINANSOWEJ</b>                                     |                                |                  |
| <b>Wpływy</b>   | <b>400 000</b>                 | <b>510 824</b>   |
| Wpływy z obligacji emitowanych przez Bank   | -                              | 510 824          |
| Wpływy z emisji akcji własnych  | 400 000                        | -                |
| <b>Wydatki</b>  | <b>-1 396 810</b>              | <b>-691 516</b>  |
| Nabycie akcji własnych  | -                              | -132             |
| Wykup obligacji emitowanych przez Bank  | -1 283 075                     | -585 000         |
| Odsetki zapłacone od obligacji emitowanych przez Bank, w tym:                             | -107 827                       | -106 384         |
| od obligacji podporządkowanych  | -20 399                        | -21 144          |
| Koszty emisji własnych  | -5 908                         | -                |
| <b>Przepiływy pieniężne netto z działalności finansowej</b>                               | <b>-996 810</b>                | <b>-180 692</b>  |
| <b>PRZEPIŃYWI PIENIĘŻNE NETTO, RAZEM</b>  | <b>245 887</b>                 | <b>-992 843</b>  |
| <b>BILANSOWA ZMIANA STANU ŚRODKÓW PIENIĘŻNYCH I EKWIWALENTÓW ŚRODKÓW PIENIĘŻNYCH</b>      | <b>245 887</b>                 | <b>-992 843</b>  |
| <b>ŚRODKI PIENIĘŻNE I EKWIWALENTY ŚRODKÓW PIENIĘŻNYCH NA POCZĄTEK OKRESU</b>              | <b>2 439 294</b>               | <b>2 455 124</b> |
| <b>ŚRODKI PIENIĘŻNE I EKWIWALENTY ŚRODKÓW PIENIĘŻNYCH NA KONIEC OKRESU w tym:</b>         | <b>2 685 181</b>               | <b>1 462 281</b> |
| środki pieniężne i ekwiwalenty środków pieniężnych o ograniczonej możliwości dysponowania | 560 355                        | 505 282          |

## I. Informacje o przyjętych zasadach (polityce) rachunkowości przy sporządzaniu skonsolidowanego sprawozdania finansowego

Śródroczne skonsolidowane sprawozdanie finansowe obejmujące dane Grupy Kapitałowej BOŚ S.A. (Grupa) oraz sprawozdanie finansowe BOŚ S.A. za okres 9 miesięcy zakończony dnia 30 września 2016 roku zostało sporządzone zgodnie z Międzynarodowymi Standardami Sprawozdawczości Finansowej (MSSF) w wersji zatwierdzonej przez Unię Europejską (UE) obowiązującymi na dzień sprawozdawczy, tj. 30 września 2016 roku przy zastosowaniu takich samych zasad rachunkowości dla każdego z okresów.

Niniejsze śródroczne skonsolidowane sprawozdanie finansowe nie obejmuje wszystkich ujawnień wymaganych w rocznym sprawozdaniu finansowym.

Na dzień zatwierdzenia niniejszego sprawozdania do publikacji, biorąc pod uwagę toczący się w UE proces wprowadzania standardów MSSF oraz prowadzoną przez Grupę działalność, w zakresie stosowanych przez Grupę zasad rachunkowości nie ma różnicy między standardami MSSF, które weszły w życie, a standardami MSSF zatwierdzonymi przez UE.

MSSF obejmują standardy i interpretacje zaakceptowane przez Radę Międzynarodowych Standardów Rachunkowości (RMSR) oraz Komitet ds. Interpretacji Międzynarodowej Sprawozdawczości Finansowej (KIMSF).

Niniejsze śródroczne skonsolidowane sprawozdanie finansowe Grupy Kapitałowej zostało sporządzone według zasady kosztu historycznego z wyjątkiem wyceny aktywów finansowych dostępnych do sprzedaży i papierów wartościowych przeznaczonych do obrotu oraz wszystkich kontraktów pochodnych wycenianych do wartości godziwej. Stosowane przez Grupę zasady rachunkowości mające zastosowanie również w niniejszym śródrocznym skonsolidowanym sprawozdaniu finansowym sporządzonym za okres 9 miesięcy zakończony 30 września 2016 roku zostały szczegółowo opisane w Roczny Skonsolidowany Sprawozdaniu Finansowym Grupy Kapitałowej BOŚ S.A. za rok zakończony dnia 31 grudnia 2015 roku w nocie 2.3-2.30. Standardy i interpretacje oraz zmiany, które zostały po raz pierwszy zastosowane w roku 2016 nie miały istotnego wpływu na niniejsze sprawozdanie finansowe Grupy.

Sporządzenie sprawozdania finansowego zgodnie z MSSF zatwierdzonymi przez UE wymaga zastosowania pewnych istotnych z punktu widzenia rachunkowego oszacowań. Wymaga również

od Zarządu stosowania własnego osądu przy stosowaniu przyjętych zasad rachunkowości. Zagadnienia, w odniesieniu, do których wymagana jest większa doza osądu, zagadnienia bardziej złożone, założenia i szacunki znaczące z punktu widzenia skonsolidowanego sprawozdania finansowego odnośnie utraty wartości kredytów i pożyczek, utraty wartości instrumentów kapitałowych dostępnych do sprzedaży, dłużnych papierów utrzymywanych do terminu zapadalności, wartości godziwej instrumentów finansowych, rezerwy na zobowiązania i roszczenia, rezerwy na świadczenia pracownicze, składnika aktywów z tytułu podatku odroczonego zostały przedstawione w Rocznym Skonsolidowanym Sprawozdaniu Finansowym Grupy Kapitałowej BOŚ S.A. za okres dwunastu miesięcy zakończony dnia 31 grudnia 2015 roku oraz w Śródrocznym Skróconym Skonsolidowanym Sprawozdaniu Finansowym Grupy Kapitałowej BOŚ S.A. za okres sześciu miesięcy zakończony dnia 30 czerwca 2016 roku i mają zastosowanie przy sporządzaniu niniejszego raportu

Śródroczne sprawozdanie finansowe jest sporządzone w złotych polskich (zł), a wszystkie wartości, o ile nie przedstawiono inaczej, podane są w tysiącach złotych (tys. zł).

## II. Dane porównawcze

Grupa nie wprowadziła zmiany do uprzednio publikowanego sprawozdania finansowego na dzień 30 września 2015 roku.

## III. Korekty błędów dotyczących poprzednich okresów

Na dzień 30 września 2016 roku oraz za okres dziewięciu miesięcy zakończony dnia 30 września 2016 roku Grupa nie dokonała korekt w uprzednio publikowanych sprawozdaniach finansowych na dzień 31 grudnia 2015 roku oraz za okres dziewięciu miesięcy zakończony dnia 30 września 2015 roku.

## IV. Wartość godziwa aktywów i zobowiązań finansowych

|   | Wartość<br>bilansowa na<br>30-09-2016 | Wartość<br>godziwa na<br>30-09-2016 | Wartość<br>bilansowa na<br>31-12-2015 | Wartość<br>godziwa na<br>31-12-2015 |
|---|---------------------------------------|-------------------------------------|---------------------------------------|-------------------------------------|
| <b>AKTYWA FINANSOWE</b>   |                                       |                                     |                                       |                                     |
| <b>Należności od innych banków</b>  | <b>241 007</b>                        | <b>239 068</b>                      | <b>158 720</b>                        | <b>156 764</b>                      |
| <b>Kredyty i pożyczki udzielone klientom, w tym:</b>                                      | <b>14 069 179</b>                     | <b>13 880 533</b>                   | <b>14 343 558</b>                     | <b>14 152 865</b>                   |
| - Kredyty w złotych polskich  | 10 515 240                            | 10 405 450                          | 10 651 144                            | 10 520 958                          |
| - Kredyty w walutach obcych   | 3 553 939                             | 3 475 083                           | 3 692 414                             | 3 631 907                           |
| <b>Inwestycyjne (lokacyjne) papiery wartościowe - utrzymywane do terminu zapadalności</b> | <b>1 120 537</b>                      | <b>1 159 226</b>                    | <b>928 048</b>                        | <b>977 675</b>                      |
| Dłużne papiery wartościowe, w tym:  | 1 120 537                             | 1 159 226                           | 928 048                               | 977 675                             |
| - Skarb Państwa   | 1 120 537                             | 1 159 226                           | 928 048                               | 977 675                             |
| <b>ZOBOWIĄZANIA FINANSOWE</b>   |                                       |                                     |                                       |                                     |
| <b>Zobowiązania wobec innych banków</b>   | <b>131 252</b>                        | <b>131 340</b>                      | <b>216 404</b>                        | <b>216 786</b>                      |
| <b>Zobowiązania wobec klientów, w tym:</b>  | <b>16 982 866</b>                     | <b>16 987 392</b>                   | <b>15 968 163</b>                     | <b>15 976 910</b>                   |
| - Klientów korporacyjnych   | 4 014 069                             | 4 013 884                           | 5 209 149                             | 5 208 611                           |
| - Klientów detalicznych   | 10 618 323                            | 10 619 284                          | 8 396 643                             | 8 395 166                           |
| - Finansów publicznych  | 925 354                               | 925 359                             | 838 005                               | 837 834                             |
| - Funduszy ekologicznych i pozostałych funduszy   | 63 669                                | 63 669                              | 46 767                                | 46 767                              |
| - Międzynarodowych instytucji finansowych   | 1 303 168                             | 1 306 913                           | 1 410 914                             | 1 421 847                           |
| - Pozostałych Klientów  | 58 283                                | 58 283                              | 66 685                                | 66 685                              |
| <b>Zobowiązania z tytułu emisji bankowych papierów wartościowych</b>                      | <b>1 037 397</b>                      | <b>1 038 761</b>                    | <b>2 318 189</b>                      | <b>2 294 155</b>                    |
| <b>Zobowiązania podporządkowane</b>   | <b>600 804</b>                        | <b>565 982</b>                      | <b>599 961</b>                        | <b>553 862</b>                      |

**Lokaty w innych bankach**

Należności od innych banków obejmują lokaty międzybankowe, rachunki nostro oraz kredyty i pożyczki. Wartość godziwa lokat międzybankowych z uwagi na krótki termin realizacji (do 6 m-cy lokaty międzybankowe na stopę stałą) jest równa wartości bilansowej. Obligacje wyemitowane przez banki wyceniono według wartości godziwej z uwzględnieniem spreadu kredytowego wyznaczonego w oparciu o porównywalne emisje przeprowadzone przez podobne banki.

**Kredyty i pożyczki udzielone klientom i innym bankom**

Kredyty i pożyczki udzielone klientom i innym bankom przedstawiono po pomniejszeniu o odpisy z tytułu utraty wartości. W bilansie wycenia się je według zamortyzowanego kosztu z zastosowaniem efektywnej stopy procentowej. Jako wartość godziwa kredytów jest przyjmowana ich wartość wynikająca z bieżąco oszacowanych przyszłych przepływów kapitałowo-odsetkowych (oddzielnie dla walut i oddzielnie dla PLN) wyliczonych w oparciu o efektywną stopę procentową dla każdego kredytu (z wyjątkiem kredytów o nieustalonym harmonogramie lub kredytów zagrożonych dla których jako wartość godziwa przyjmowana jest wartość bilansowa) dyskontowanych średnią efektywną stopą procentową kredytów udzielonych w ostatnich dwunastu miesiącach. Dla kredytów hipotecznych uwzględniono przedpłaty. W przypadku kredytów w walutach obcych, których Bank zaprzestał udzielania została zastosowana średnia efektywna stopa procentowa odpowiadających im kredytów udzielanych w PLN, skorygowana o różnicę pomiędzy poziomami stóp w poszczególnych walutach i PLN.

**Zobowiązania wobec podmiotów niebankowych**

Zobowiązania w bilansie wycenia się według zamortyzowanego kosztu z zastosowaniem efektywnej stopy procentowej. Jako wartość godziwa zobowiązań jest przyjmowana ich wartość wynikająca ze zdyskontowania kapitału oraz odsetek dla wszystkich depozytów średnią ważoną stopą procentową, która obowiązywała dla depozytów przyjętych we wrześniu 2016 r. Z uwagi na brak harmonogramów dla rachunków bieżących zostały one ujęte wg wartości bilansowej.

Zobowiązania (kapitał i odsetki) wobec międzynarodowych instytucji finansowych zostały zdyskontowane średnią efektywną stopą procentową zobowiązań zaciąganych w 2015 roku (dla EUR) bądź ostatniej transakcji zawartej w danej walucie (dla PLN).

**Zobowiązania podporządkowane**

Zobowiązania podporządkowane wycenione według wartości godziwej z uwzględnieniem zmiany spreadu kredytowego wyznaczonego w oparciu o emisję przeprowadzoną przez Bank w 2015 r.

**Zobowiązania z tytułu emisji papierów wartościowych**

Zobowiązania z tytułu emisji papierów wartościowych wycenione według wartości godziwej z uwzględnieniem zmiany spreadu kredytowego dla obligacji w PLN wyznaczonego w oparciu o emisje przeprowadzone przez Bank w 2013 i 2015 r. dla emisji w PLN.

**Zobowiązania wobec Banku Centralnego oraz innych banków**

Zobowiązania wobec Banku Centralnego oraz z tytułu transakcji repo zostały wykazane w wartości bilansowej. Depozyty międzybankowe, z uwagi na krótki termin zostały ujęte w wartości bilansowej, a zaciągnięte pożyczki (kapitał i odsetki) zostały zdyskontowane średnią efektywną stopą procentową zobowiązań zaciąganych w 2015 roku.

**V. Informacja o zmianach skonsolidowanych zobowiązań i aktywów warunkowych**

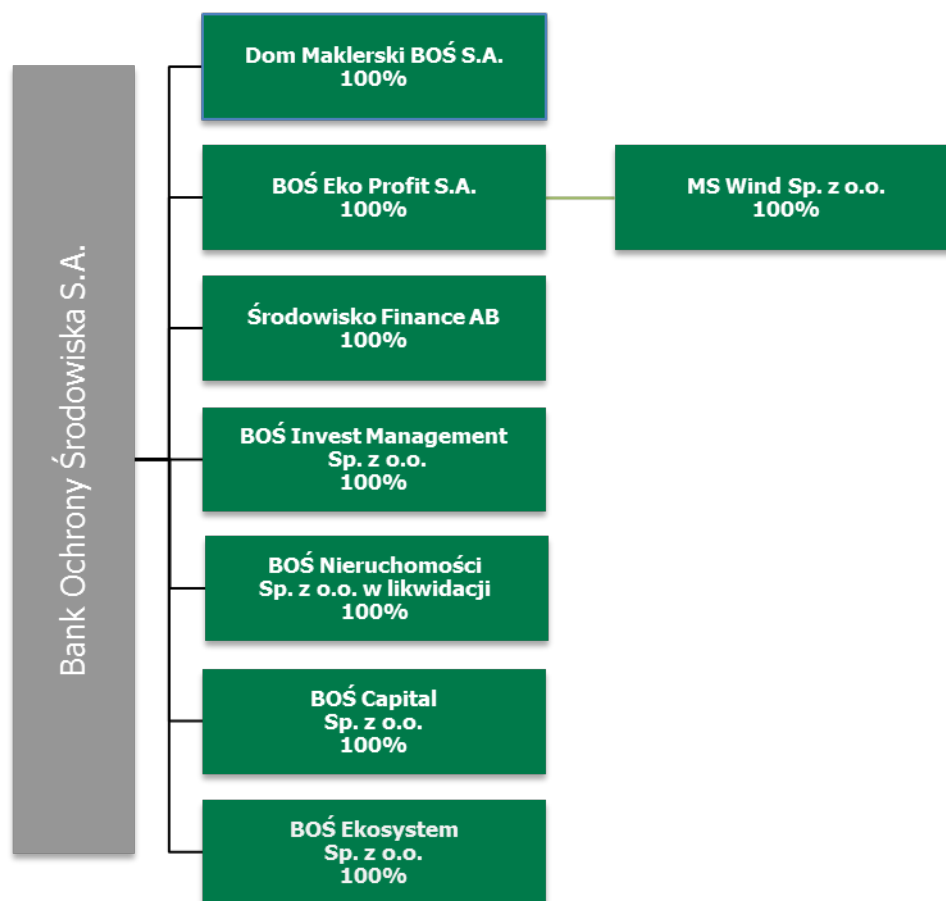
| Wyszczególnienie                             | 30.09.2016<br>tys. zł | 31.12.2015       | Zmiana<br>%  |
|--|-----------------------|------------------|--------------|
| <b>Zobowiązania warunkowe:</b>               | <b>2 052 560</b>      | <b>2 839 384</b> | <b>-27,7</b> |
| Finansowe, w tym:                            | 1 807 206             | 2 569 605        | -29,7        |
| otwarte linie kredytowe w tym:               | 1 783 693             | 2 124 410        | -16,0        |
| - odwołalne                                  | 1 478 959             | 1 794 721        | -17,6        |
| - nieodwołalne                               | 304 734               | 329 689          | -7,6         |
| otwarte akredytywy importowe                 | 16 782                | 159 779          | -89,5        |
| promesy udzielenia kredytu w tym:            | 6 731                 | 285 416          | -97,6        |
| - nieodwołalne                               | 6 731                 | 285 416          | -97,6        |
| Gwarancyjne, w tym:                          | 227 379               | 256 744          | -11,4        |
| poręczenia i gwarancje spłaty kredytu        | 24 255                | 34 617           | -29,9        |
| gwarancje właściwego wykonania kontraktu     | 203 124               | 222 127          | -8,6         |
| Gwarantowanie emisji                         | 13 035                | 13 035           | 0,0          |
| Papiery wartościowe do otrzymania            | 4 940                 | -                | x            |
| <b>Aktywa warunkowe:</b>                     | <b>1 419 651</b>      | <b>991 558</b>   | <b>43,2</b>  |
| Gwarancyjne                                  | 1 410 741             | 983 409          | 43,5         |
| Inne   | 8 910                 | 8 149            | 9,3          |
| <b>Aktywa i zobowiązania warunkowe razem</b> | <b>3 472 211</b>      | <b>3 830 942</b> | <b>-9,4</b>  |

**VI. Opis organizacji Grupy Kapitałowej, jednostki podlegające konsolidacji**

Na dzień 30 września 2016 r. Bank Ochrony Środowiska S.A. pełnił rolę dominującą wobec Domu Maklerskiego BOŚ S.A., BOŚ Eko Profit S.A., Środowisko Finance AB (dawniej: BOS Finance AB), BOŚ Invest Management sp. z o.o., BOŚ Nieruchomości sp. z o.o. w likwidacji, BOŚ Capital sp. z o.o. (dawniej: BOŚ Nieruchomości sp. z o.o. Spółka Komandytowo Akcyjna) oraz BOŚ Ekosystem sp. z o.o., a także MS Wind sp. z o.o.

Jednostką dominującą wobec BOŚ S.A. jest Narodowy Fundusz Ochrony Środowiska i Gospodarki Wodnej.

Grupę Kapitałową Banku Ochrony Środowiska S.A. na dzień 30 września 2016 r. tworzył Bank Ochrony Środowiska S.A., pełniący rolę dominującą nad jednostkami bezpośrednio zależnymi: Domem Maklerskim BOŚ S.A., BOŚ Eko Profit S.A., Środowisko Finance AB (dawniej: BOS Finance AB), BOŚ Invest Management sp. z o.o., BOŚ Ekosystem sp. z o.o., BOŚ Nieruchomości sp. z o.o. w likwidacji, BOŚ Capital sp. z o.o. (dawniej: BOŚ Nieruchomości sp. z o.o. Spółka Komandytowo Akcyjna) oraz jednostką zależną w sposób pośredni (podmiot zależny od BOŚ Eko Profit S.A.) MS Wind sp. z o.o.

**Schemat Grupy Kapitałowej BOŚ S.A.**

Rodzaj prowadzonej działalności przez Spółki zależne BOŚ S.A.:

- Dom Maklerski BOŚ S.A. - działalność na rynku kapitałowym;
- BOŚ Eko Profit S.A. - inwestycje kapitałowe w projekty proekologiczne oraz działalność finansowa i doradcza uzupełniająca ofertę usługową Banku;
- Środowisko Finance AB - usługi finansowe - emisja euroobligacji (sprzedaż celem likwidacji);
- BOŚ Invest Management sp. z o.o. - działalność finansowa, w tym finansowanie podmiotów Grupy Kapitałowej BOŚ oraz realizacja ich potrzeb w zakresie najmu powierzchni biurowej i usługowej, działalność leasingowa dla JST;
- BOŚ Ekosystem sp. z o.o. - działalność leasingowa dla klienta korporacyjnego, dostarczanie kompleksowych rozwiązań dla gospodarstw domowych w zakresie odnawialnych źródeł energii oraz działalność w zakresie pośrednictwa finansowego w obszarze finansowania projektów proekologicznych,
- BOŚ Nieruchomości sp. z o.o. w likwidacji - nie prowadzi działalności;
- BOŚ Capital sp. z o.o. (dawniej: BOŚ Nieruchomości sp. z o.o. Spółka Komandytowo Akcyjna) - działalność w zakresie najmu i zarządzania nieruchomościami własnymi lub dzierżawionymi;
- MS Wind sp. z o.o. - prowadzenie farmy wiatrowej.

**Informacja o nabyciu / zbyciu akcji i udziałów w spółkach kapitałowych**

W okresie 9 miesięcy 2016 r. Bank Ochrony Środowiska S.A.:

- podjął decyzję o likwidacji spółki BOŚ Nieruchomości spółka z ograniczoną odpowiedzialnością,
- dokonał sprzedaży akcji spółki Środowisko Finance AB (dawniej BOS Finance AB) celem jej dalszej likwidacji, do czasu wykreślenia Spółki z rejestru sądowego SCRO (Swedish Companies Registration Office) udział Banku w kapitale zakładowym jak również udział w głosach na walnym zgromadzeniu tej spółki na dzień 30 września 2016 r. wynosił 100%.