

Szanowni Państwo,

W ramach projektu „JEDEN PFLEIDERER” z sukcesem realizowane są kolejne etapy prowadzące do pełnej integracji Grupy. Proces ten pozwala na uwolnienie potencjału dalszego wzrostu. W minionych 9 miesiącach 2016 r. Pfleiderer Group wypracował zestaw bardzo dobrych wyników finansowych, wspieranych dodatkowo przez wzrost gospodarek krajowych oraz dobre perspektywy dla budownictwa zarówno na rynkach DACH jak i w Polsce. Na wyniki działalności Grupy wpływa wysoki popyt na wszystkie grupy produktów, w szczególności produkty o wyższej wartości dodanej, takie jak płyty HPL czy laminaty.

W okresie trzech kwartałów znormalizowana EBITDA Grupy (skorygowana o czynniki jednorazowe) istotnie wzrosła – o 12,9%, do poziomu 108,4 mln EUR. Marża EBITDA wzrosła do 14,9% przychodów i była wyższa od naszych oczekiwań. Grupa realizuje założone cele zgodnie z planem. W całym roku oczekujemy co najmniej niskiego, dwucyfrowego wzrostu na poziomie EBITDA. Na wyniki wypracowane w okresie 9 miesięcy wpłynęło kilka czynników jednorazowych: koszty związane z re-IPO (10,2 mln EUR), rezerwy na procesy reorganizacji prowadzonej w Grupie (7,3 mln EUR) – odejście 150 pracowników umysłowych ze spółek niemieckich w latach 2017-2018 - oraz rezerwa zawiązana w związku z prowadzonym postępowaniem antymonopolowym (3,8 mln EUR). Rezultat, tj. potencjalne koszty, które mogą powstać w związku z roszczeniami antymonopolowymi ani kwoty odszkodowań, jakie mogą być dochodzone, nie zostały jeszcze oszacowane. Trzeci kwartał 2016 r. postrzegamy jako ostatni kwartał nadzwyczajnych zdarzeń jednorazowych.

W ciągu 9 miesięcy 2016 r. przychody Grupy wynosiły 726,6 mln EUR (dla porównywalnego pełnego okresu 9 miesięcy), nieco poniżej poziomu odnotowanego w analogicznym okresie ubiegłego roku (741,9 mln EUR). Spadek ten przypisać można głównie niższym cenom sprzedaży oraz negatywnemu wpływowi różnic kursowych w wysokości 23,6 mln EUR; został on zrównoważony przez stabilny wzrost wolumenu w Segmencie Zachodnim (21,1 mln EUR) oraz korzystne ceny materiałów.

Od 19 stycznia 2016 r. wyniki zachodniej dywizji powiększają rezultaty wypracowywane przez Pfleiderer Group. Segment ten zwiększył swoje przychody o 2,1% do poziomu 501,2 mln EUR, głównie dzięki większemu wolumenowi sprzedaży we wszystkich obszarach, szczególnie surowych płyt wiórowych i laminatów, pomimo utrzymującej się presji cenowej. Niemniej sytuacja w segmencie Europy Wschodniej jest mniej pozytywna – w okresie 9 miesięcy 2016 r. przychody spadły z 279,3 mln EUR do 251,6 mln EUR. Głównym powodem tej zmiany był spadek obrotów naszego zakładu produkcji HDF, MDF Grajewo (ujemny wpływ w wys. 13,7 mln EUR w związku z nadmiarem mocy produkcyjnych na rynku) oraz presja cenowa dotycząca płyt wiórowych importowanych na polski rynek z Białorusi i Ukrainy. Jednak w okresie trzeciego kwartału 2016 r. sprzedaż zakładu produkcji płyt HDF, MDF Grajewo, spadła jedynie o 1,5 mln EUR i spodziewamy się, że spadek ten został zatrzymany. Ponadto na przychody niekorzystny wpływ miały różnice kursowe w wys. 5,8 mln EUR. Dostęp-

ne moce w naszych głównych liniach produkcyjnych były prawie w pełni wykorzystywane. Umożliwiło to efektywne pokrywanie kosztów stałych oraz przeznaczanie nowych środków na poprawę efektywności operacyjnej i produktywności.

W związku z powyższymi czynnikami w okresie 9 miesięcy 2016 r. Pfleiderer Group wygenerował zysk netto (po opodatkowaniu) na poziomie 13,5 mln EUR w porównaniu z 15,1 mln EUR w analogicznym okresie 2015 r.

Wszystkie nasze strategiczne projekty inwestycyjne są realizowane zgodnie z zamierzeniami a nakłady inwestycyjne wyniosły 31,8 mln EUR w okresie 9 miesięcy 2016 r. Pod koniec lipca, otworzyliśmy nową linię lakierniczą w zakładzie w Grajewie. Projekt zrealizowany został w ramach prowadzonego przez Pfleiderer Group programu *4Pack Project*. W marcu sfinalizowaliśmy inwestycję związaną z linią do produkcji blatów w Wieruszowie. Dzięki niej Grupa zwiększa produkcję oraz poprawia swoją konkurencyjność w segmencie blatów kuchennych. W związku z rozwojem rynku mieszkaniowego w Niemczech, w fabryce w Neumarkt inwestujemy 9 mln EUR, co pozwoli nam zwiększyć moce produkcyjne o 10%. Zakład w Neumarkt jest największym zakładem produkującym płyty wiórowe w Europie.

Dnia 15 września, ze skutkiem od 1 listopada 2016 r., Pan Dirk Hardow został powołany na Członka Zarządu, Dyrektora Operacyjnego (COO) – witamy Dirk!

30 września Pfleiderer Grajewo S.A. zmieniła nazwę, pod którą prowadzi działalność, na Pfleiderer Group S.A. Jednocześnie siedziba spółki została przeniesiona z Grajewa do Wrocławia. Dokonane zmiany w strukturze Grupy mają charakter strategiczny. Stanie się ona bardziej przejrzysta a w rezultacie organizacja będzie miała trzy poziomy. Tworzą ją obecnie: spółka dominująca, która będzie odpowiedzialna za zarządzanie Grupą, spółki operacyjne oraz spółki produkcyjne. Nowa struktura organizacyjna usprawni działalność operacyjną Grupy i wspierać będzie dalszy rozwój Grupy jako międzynarodowego podmiotu.

Działania integracyjne przynoszą spodziewane efekty. W ramach projektu „JEDEN PFLEIDERER” zrealizowano wszystkie kamienie milowe i do końca września 2016 r. osiągnięto oszczędności na poziomie 16,4 mln EUR. W czwartym kwartale 2016 r. będziemy koncentrować się na wewnętrznej integracji Grupy. Ma to na celu przyspieszenie procesów decyzyjnych i usprawnienie zarządzania strukturą operacyjną, co umożliwi realizację wcześniej zapowiadanych oszczędności kosztowych na poziomie przynajmniej 30 mln EUR do końca 2018 r. Pracujemy nad nową strategią rozwoju do 2020 r., którą będziemy chcieli zaprezentować uczestnikom rynku kapitałowego pod koniec pierwszego kwartału 2017 r.

Z poważaniem

Michael Wolff
Prezes Zarządu

GRUPA PFLEIDERER GROUP S.A.

(WCZEŚNIEJ GRUPA PFLEIDERER GRAJEWO)

**ŚRÓDROCZNE SKRÓCONE SKONSOLIDOWANE SPRAWOZDANIE ZARZĄDU
Z DZIAŁALNOŚCI GRUPY PFLEIDERER GROUP S.A. ZA OKRES
OD 1 STYCZNIA 2016 R. DO 30 WRZEŚNIA 2016 R.**

Śródroczne Skrócone Skonsolidowane Sprawozdanie Zarządu z działalności Grupy Pfleiderer Group S.A. za okres od 1 stycznia 2016 r. do 30 września 2016 r.

Spis treści

1. Wybrane dane finansowe	3
2. Wstęp	4
3. Informacje ogólne	6
4. Struktura grupy	17
5. Stan posiadania akcji Pfleiderer Group S.A. przez osoby zarządzające i nadzorujące	20
6. Informacje istotne dla oceny sytuacji kadrowej, majątkowej, finansowej, wyniku finansowego i ich zmian oraz dla oceny możliwości realizacji zobowiązań przez Grupę Kapitałową	20
7. Istotne transakcje z podmiotami powiązаныmi	24
8. Instrumenty finansowe	24
9. Udzielone zabezpieczenia i poręczenia na majątku Grupy	27
10. Zobowiązania warunkowe	29
11. Stanowisko Zarządu odnośnie możliwości zrealizowania wcześniej publikowanych prognoz wyników	31
12. Zdarzenia po dniu sprawozdawczym	32

GRUPA KAPITAŁOWA PFLEIDERER GROUP S.A. (WCZEŚNIEJ PFLEIDERER GRAJEWO S.A.)

Śródroczne Skrócone Skonsolidowane Sprawozdanie Zarządu z działalności Grupy Pfleiderer Group S.A. za okres od 1 stycznia 2016 r. do 30 września 2016 r.

1. Wybrane dane finansowe

Rachunek zysków i strat oraz przepływy pieniężne

<i>Dane w tysiącach EUR</i>	1.01.2016 30.09.2016	1.01.2015 30.09.2015
Przychody ze sprzedaży	695 804	279 294
Zysk z działalności operacyjnej	23 261	26 078
Zysk przed opodatkowaniem	9 712	24 733
Zysk netto	16 546	19 834
Zysk netto przypisany akcjonariuszom jednostki dominującej	16 546	19 834
Przepływy pieniężne netto z działalności operacyjnej	79 272	26 671
Przepływy pieniężne netto z działalności inwestycyjnej	-41 279	-13 510
Przepływy pieniężne netto z działalności finansowej	18 349	-12 477
Całkowite przepływy pieniężne	56 342	684
Podstawowy zysk na jedną akcję (EUR)	0,26	0,40
Rozwodniony zysk na jedną akcję (EUR)	0,26	0,40
Średni kurs wymiany PLN/ EUR	4,3582	4,1560

Bilans

<i>Dane w tysiącach EUR</i>	30.09.2016	31.12.2015
Aktywa razem	962 941	397 304
Zobowiązania razem	691 677	117 996
Zobowiązania długoterminowe	478 609	42 485
Zobowiązania krótkoterminowe	213 068	75 512
Kapitał własny ogółem	271 264	279 307
Kapitał zakładowy	6 692	5 573
Liczba akcji (w szt.) na koniec okresu sprawozdawczego	64 701 007	49 624 000
Średnia liczba akcji (w szt.) w okresie sprawozdawczym	63 655 521	49 624 000
Wartość księgową na jedną akcję (EUR)	4,19	5,63
Kurs wymiany na dzień sprawozdawczy PLN/ EUR	4,3192	4,2386

Śródroczne Skrócone Skonsolidowane Sprawozdanie Zarządu z działalności Grupy Pfleiderer Group S.A. za okres od 1 stycznia 2016 r. do 30 września 2016 r.

2. Wstęp

Rejestracja kapitału z emisji akcji serii E

Dnia 19 stycznia 2016 Sąd Okręgowy w Białymstoku zarejestrował zwiększenie kapitału zakładowego Spółki Pfleiderer Group S.A. (wcześniejsza nazwa Pfleiderer Grajewo S.A.) z kwoty 16 376 tys. zł do kwoty 21 351 tys. zł, poprzez emisję 15 077 007 akcji zwykłych serii E o wartości nominalnej 0,33 zł każda. Emisja akcji odbyła się zgodnie z Uchwałą Numer 3 Nadzwyczajnego Zgromadzenia Akcjonariuszy z dnia 27 lipca 2015 roku, odnoszącą się do zwiększenia kapitału zakładowego Spółki poprzez emisję nowych akcji, oferty publicznej akcji nowej emisji, wyłączenia praw poboru akcji nowej emisji wszystkich dotychczasowych akcjonariuszy, dematerializacji akcji oraz starania się o dopuszczenie praw do akcji i nowo wyemitowanych akcji do obrotu na rynku regulowanym Giełdy Papierów Wartościowych w Warszawie. Dodatkowo Uchwała wносиła o zmianę Statutu Spółki w tym zakresie oraz upoważnienie Rady Nadzorczej do zmiany jednolitego tekstu Statutu Spółki.

Cena emisyjna wymienionych powyżej akcji serii E wyniosła 24 zł za akcję.

W związku z rejestracją zwiększenia kapitału zakładowego przez Pfleiderer Group S.A., Jednostka Dominująca Pfleiderer Group S.A. oraz Atlantik S.A. zawarły w dniu 19 stycznia 2016 roku umowę, na podstawie której Spółka nabyła jedyny udział w Pfleiderer GmbH, o wartości nominalnej 30 000 tysięcy euro, co stanowi 100% kapitału zakładowego Pfleiderer GmbH oraz upoważnia do wykonywania 100% głosów na Walnym Zgromadzeniu Akcjonariuszy spółki Pfleiderer GmbH.

Powyższa umowa została zawarta na podstawie warunkowej umowy sprzedaży zawartej w dniu 5 października 2015 roku, przez Jednostkę Dominującą i Atlantik S.A.

Umowa kredytu odnawialnego

Ponadto w dniu 19 stycznia 2016 roku, wraz z zakończeniem reorganizacji Grupy Kapitałowej, Jednostka Dominująca Pfleiderer Group S.A. i spółki zależne Pfleiderer Prospan S.A., Pfleiderer MDF Sp. z o.o. i Silekol Sp. z o.o. stały się kredytobiorcami z tytułu Umowy Kredytu Odnawialnego „RCF” (wraz z Pfleiderer GmbH oraz Pfleiderer Holzwerkstoffe GmbH). Od dnia 8 lipca 2016 r. dwie kolejne Spółki – Pfleiderer Grajewo Sp. z o.o. oraz Pfleiderer Polska Sp. z o.o. (wcześniej Pfleiderer Services Sp. z o.o.) przystąpiły do umowy kredytu odnawialnego RCF.

Struktura akcjonariuszy Pfleiderer Group S.A (wcześniej Pfleiderer Grajewo S.A.).

W dniu 21 stycznia 2016 Jednostka Dominująca Pfleiderer Group S.A. otrzymała powiadomienie od Atlantik S.A., Pfleiderer Service GmbH i Pfleiderer GmbH w sprawie zmniejszenia udziału w ogólnej liczbie głosów na Walnym Zgromadzeniu Akcjonariuszy Spółki. W dniach 25 stycznia 2016 roku oraz 4 lutego 2016 roku Jednostka Dominująca Pfleiderer Group S.A. otrzymała powiadomienie od Strategic Value Partners, LLC, w sprawie zwiększenia udziału w ogólnej liczbie głosów.

Śródroczne Skrócone Skonsolidowane Sprawozdanie Zarządu z działalności Grupy Pfleiderer Group S.A. za okres od 1 stycznia 2016 r. do 30 września 2016 r.

Struktura akcjonariuszy bezpośrednio po Ofercie Publicznej była następująca:

Struktura akcjonariatu	Liczba akcji	Udział własnościowy	Liczba głosów na Walnym Zgromadzeniu	% udział głosów na Walnym Zgromadzeniu
Strategic Value Partners LLC	16 772 896	25,92%	16 772 896	25,92%
Atlantik S.A.	16 374 497	25,31%	16 374 497	25,31%
Aviva OFE Aviva BZ WBK	4 928 816	7,62%	4 928 816	7,62%
Nationale Nederlanden OFE	2 639 144	4,08%	2 639 144	4,08%
Pozostali akcjonariusze	23 985 654	37,07%	23 985 654	37,07%
Razem	64 701 007	100,00%	64 701 007	100,00%

Spółki zależne od Strategic Value Partners LLC posiadające bezpośrednio akcje Pfleiderer Group S.A. (wcześniej Pfleiderer Grajewo S.A.):

Struktura akcjonariatu	Liczba akcji	Udział własnościowy	Liczba głosów na Walnym Zgromadzeniu	% udział głosów na Walnym Zgromadzeniu
Yellow Sapphire S.a.r.l.	6 172 705	9,54%	6 172 705	9,54%
Brookside S.a.r.l.	5 076 738	7,85%	5 076 738	7,85%
Field Point IV S.a.r.l.	3 079 810	4,76%	3 079 810	4,76%
Kings Forest S.a.r.l.	1 745 520	2,70%	1 745 520	2,70%
Field Point V S.a.r.l.	449 409	0,69%	449 409	0,69%
Field Point Acquisitions S.a.r.l.	248 714	0,38%	248 714	0,38%
Razem	16 772 896	25,92%	16 772 896	25,92%

Dodatkowo, Pfleiderer Group S.A. (wcześniej Pfleiderer Grajewo S.A.) otrzymała informację o nabyciu akcji przez:

- 1) Strategic Value Partners LLC (bezpośredni zakup akcji),
- 2) Brookside S.a.r.l. oraz Yellow Sapphire S.a.r.l. (pośredni zakup akcji).

Poniższa tabela prezentuje zmiany w strukturze akcjonariatu pomiędzy 31 grudnia 2015 a dniem sprawozdawczym 30 września 2016:

Zmiany w strukturze akcjonariatu	30 września 2016		31 grudnia 2015	
	Liczba akcji	Udział własnościowy	Liczba akcji	Udział własnościowy
Strategic Value Partners LLC	16 772 896	25,92%	0	0,00%
Atlantik S.A.	16 374 497	25,31%	0	0,00%
Aviva OFE Aviva BZ WBK	6 000 000	9,27%	4 928 816	9,93%
Nationale Nederlanden OFE	6 400 000	9,89%	2 639 144	5,32%
Pfleiderer Service GmbH	0	0,00%	32 308 176	65,11%
Pozostali akcjonariusze	19 153 614	29,60%	9 747 864	19,64%
Razem	64 701 007	100,00%	49 624 000	100,00%

Do dnia publikacji niniejszego raportu Spółka nie otrzymała informacji o innych zmianach w strukturze głównych udziałowców.

Śródroczne Skrócone Skonsolidowane Sprawozdanie Zarządu z działalności Grupy Pfleiderer Group S.A. za okres od 1 stycznia 2016 r. do 30 września 2016 r.

3. Informacje ogólne

Grupa Kapitałowa Pfleiderer Group S.A. złożona jest z przedsiębiorstw jednozakładowych. Jednostką Dominującą jest Pfleiderer Group S.A, która prowadzi działalność na terenie miasta Wrocław.

Jednostka Dominująca pod nazwą „Zakłady Płyt Wiórowych S.A.” w Grajewie została zarejestrowana w Sądzie Rejonowym, Sąd Gospodarczy w Łomży, Rejestr Handlowy dział B nr 270 w dniu 1 lipca 1994 r. a następnie w dniu 9 maja 2001 r. w Sądzie Rejonowym w Białymstoku, XII Wydział Gospodarczy Krajowego Rejestru Sądowego (KRS) pod numerem KRS 0000011422. W dniu 18 września 2002 r. Zarząd Pfleiderer Group S.A. otrzymał postanowienie Sądu Rejonowego w Białymstoku o wpisaniu do KRS nowej nazwy Spółki. W związku z tym w dniu 18 września 2002 r. została zmieniona nazwa Spółki na Pfleiderer Grajewo S.A. Siedzibą Pfleiderer Grajewo S.A. było Grajewo, ul. Wiórowa 1.

Zwyczajne Walne Zgromadzenie Akcjonariuszy Jednostki Dominującej podjęło w dniu 29 czerwca 2016 r. uchwałę w sprawie zmiany firmy i siedziby Jednostki Dominującej. Dnia 30 września 2016 r. Sąd Rejonowy w Białymstoku dokonał wpisu dotyczącego zmiany nazwy i siedziby Spółki w Krajowym Rejestrze Sądowym. Na podstawie wyżej wymienionego wpisu zmianie uległa firma Jednostki Dominującej z Pfleiderer Grajewo Spółka Akcyjna na Pfleiderer Group Spółka Akcyjna. Zmianie uległa również siedziba Jednostki Dominującej z Grajewa na Wrocław.

Akcje Jednostki Dominującej Pfleiderer Group S.A. są w publicznym obrocie. Według Polskiej Klasyfikacji Działalności (PKD) Pfleiderer Group S.A. zarejestrowany jest pod numerem 1621 Z. Numer Identyfikacji Podatkowej: 719-10-00-479, Regon: 450093817.

Na podstawie uchwały nr 8 Zwyczajnego Walnego Zgromadzenia Akcjonariuszy Jednostki Dominującej, z dnia 29 czerwca 2016 r., w sprawie wyrażenia zgody na zbycie przedsiębiorstwa, w dniu 31 sierpnia 2016 r. Spółka Pfleiderer Group S.A. zawarła z jednostką zależną Pfleiderer Grajewo Sp. z o.o., której Jednostka Dominująca jest jedynym udziałowcem, umowę o wniesienie wkładu niepieniężnego w celu podwyższenia kapitału zakładowego Pfleiderer Grajewo Sp. z o.o. oraz powiązaną umowę przeniesienia praw użytkowania wieczystego gruntów i praw własności wzniesionych na gruntach budynków („Umowa”), na podstawie której Spółka przeniosła do Pfleiderer Grajewo Sp. z o.o. zorganizowaną część przedsiębiorstwa służącą do prowadzenia działalności operacyjnej.

Umowa została zawarta w związku z przyjęciem w dniu 31 sierpnia 2016 r. uchwały Nadzwyczajnego Zgromadzenia Akcjonariuszy Pfleiderer Group S.A. o podwyższeniu kapitału zakładowego Pfleiderer Grajewo Sp. z o.o. do kwoty 40.000.000,00zł czyli o kwotę 39.995.000,00 zł w drodze emisji 799.900 nowych udziałów o wartości nominalnej 50 zł każdy, które zostały objęte przez Spółkę.

W związku z przeniesieniem działalności operacyjnej i składników majątku Spółki do Pfleiderer Grajewo Sp. z o.o., począwszy od dnia 1 września 2016 r., Spółka zaprzestała prowadzenia działalności operacyjnej i stała się spółką holdingową Grupy Pfleiderer.

3.1 Wykaz jednostek wchodzących w skład Grupy Kapitałowej „Pfleiderer Group” S.A. na dzień 30 września 2016 r. oraz przedmiot ich działalności:

Grupa Pfleiderer Group S.A. posiada wieloletnie doświadczenie na rynku materiałów drewnopochodnych. Grupa posiada silną pozycję na rynkach Europy Środkowo-Wschodniej i dynamicznie się rozwija, wchodząc na nowe rynki geograficzne, docierając do nowych segmentów oraz uatrakcyjniając ofertę handlową o nowe produkty.

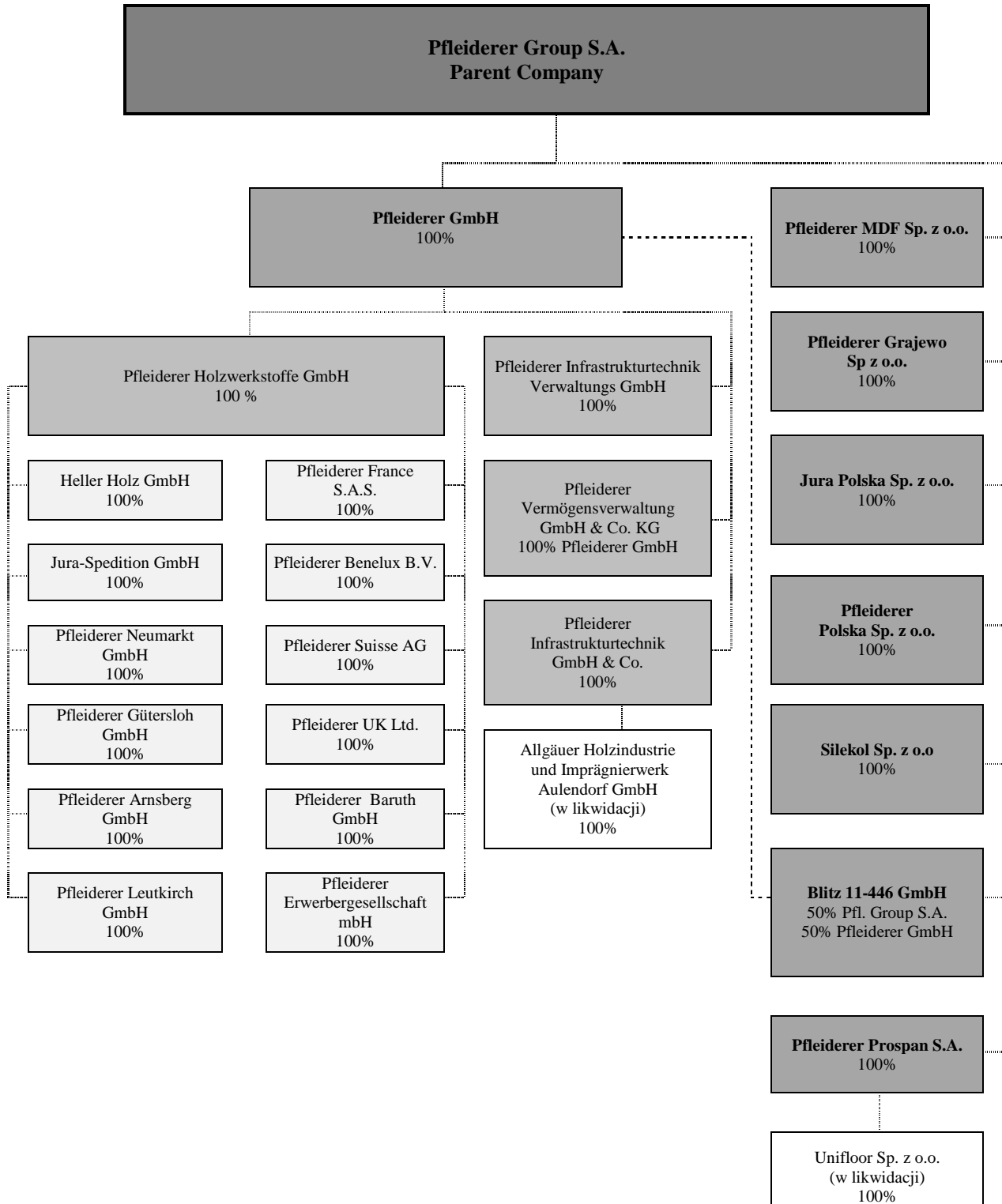
Misją przewodnią Grupy jest budowanie długotrwałych relacji z klientem. W aspekcie biznesowym to dążenie do zdobycia i utrzymania pełnego zaufania klienta i osiągnięcia maksymalnego profesjonalizmu na wszystkich poziomach współpracy.

Śródroczne Skrócone Skonsolidowane Sprawozdanie Zarządu z działalności Grupy Pfleiderer Group S.A. za okres od 1 stycznia 2016 r. do 30 września 2016 r.

W wyniku nabycia spółki Pfleiderer GmbH i jej jednostek zależnych przez Pfleiderer Group S.A. (jak opisano w punkcie 2) powstała nowa struktura grupy. Przed 19 stycznia 2016 roku Pfleiderer GmbH było pośrednim właścicielem Jednostki Dominującej. Nabycie jedyne go udziału Pfleiderer GmbH przez Jednostkę Dominującą było ostatnim etapem reorganizacji Grupy Kapitałowej, w wyniku czego Pfleiderer Group S.A. stało się Jednostką Dominującą Grupy Kapitałowej.

Śródroczne Skrócone Skonsolidowane Sprawozdanie Zarządu z działalności Grupy Pfeiderer Group S.A. za okres od 1 stycznia 2016 r. do 30 września 2016 r.

Na koniec okresu sprawozdawczego struktura Grupy Kapitałowej wyglądała następująco:



Śródroczne Skrócone Skonsolidowane Sprawozdanie Zarządu z działalności Grupy Pfleiderer Group S.A. za okres od 1 stycznia 2016 r. do 30 września 2016 r.

W skład Grupy Kapitałowej wchodzi fabryki o różnym profilu działalności. Wykaz jednostek wchodzących w jej skład oraz przedmiot ich działalności zaprezentowano poniżej.

Przedmiot działalności jednostek Europy Wschodniej:

„Pfleiderer Group” S.A., Wrocław, spółka holdingowa Grupy Pfleiderer:

Pfleiderer Grajewo Sp. z o.o., Grajewo, Polska:

Spółka została wpisana do Krajowego Rejestru Sądowego przez Sąd Rejonowy w Białymstoku, XII Wydział Gospodarczy Krajowego Rejestru Sądowego w Białymstoku pod numerem KRS 0000621539 w dniu 3 czerwca 2016 r.

Regon: 364479779
Numer Identyfikacji Podatkowej: 719-15-68-458
Siedziba: ul. Wiórowa 1, 19-203 Grajewo, Polska

Przedmiot działalności:

- produkcja wyrobów z drewna i płyt drewnopochodnych oraz ich uszlachetnianie,
- działalność handlowa w kraju i za granicą.

W dniu 31 sierpnia 2016 r. Pfleiderer Grajewo Sp. z o.o. przejęła działalność operacyjną prowadzoną wcześniej przez Pfleiderer Group S.A. zgodnie z uchwałą nr 8 Zwyczajnego Walnego Zgromadzenia Akcjonariuszy z dnia 29 czerwca 2016 roku.

Pfleiderer Prospan S.A., Wieruszów, Polska:

Spółka akcyjna została wpisana do rejestru handlowego w Sądzie Rejonowym w Kaliszu pod nr RHB 1754 w dniu 23 września 1997 r. jako Zakłady Płyt Wiórowych Prospan S.A., a następnie zarejestrowana w Sądzie Rejonowym dla Łodzi-Śródmieście w Łodzi, XX Wydział Krajowego Rejestru Sądowego pod nr KRS: 0000042082 w dniu 17 września 2001 r.

Regon: 250744416
Numer Identyfikacji Podatkowej: 619-17-42-967
Siedziba: ul. Bolesławiecka 10, 98-400 Wieruszów, Polska

Przedmiot działalności:

- produkcja płyt laminowanych, wiórowych i innych płyt z drewna i materiałów drewnopochodnych,
- uszlachetnianie papierów,
- działalność handlowa w kraju i za granicą,
- produkcja i dystrybucja ciepła.

Silekol Sp. z o.o., Kędzierzyn-Koźle, Polska:

Spółka została wpisana do Krajowego Rejestru Sądowego przez Sąd Rejonowy w Opolu, VIII Wydział Gospodarczy Krajowego Rejestru Sądowego w Opolu pod numerem KRS 0000225788 w dniu 6 stycznia 2005 r.

Regon: 160003017
Numer Identyfikacji Podatkowej: 749-19-69-061
Siedziba: ul. Mostowa nr 30 K, 47-220 Kędzierzyn-Koźle, Polska

Śródroczne Skrócone Skonsolidowane Sprawozdanie Zarządu z działalności Grupy Pfleiderer Group S.A. za okres od 1 stycznia 2016 r. do 30 września 2016 r.

Jednostka zapewnia Jednostce Dominującej oraz jednostkom zależnym stabilne dostawy klejów do produkcji płyt wiórowych.

Przedmiot działalności:

- produkcja barwników i pigmentów,
- produkcja chemikaliów organicznych i nieorganicznych pozostałych,
- produkcja farb i lakierów,
- produkcja klejów i żelatyn.

Pfleiderer MDF Sp. z o.o., Grajewo, Polska:

Spółka została wpisana do Krajowego Rejestru Sądowego przez Sąd Rejonowy w Białymstoku, XII Wydział Gospodarczy Krajowego Rejestru Sądowego w Białymstoku pod numerem KRS 0000174810 w dniu 9 października 2003 r.

Regon: 330994545
Numer Identyfikacji Podatkowej: 719-13-99-317
Siedziba: ul. Wiórowa nr 1, 19-203 Grajewo, Polska

Przedmiot działalności:

- sprzedaż i pośrednictwo w sprzedaży płyt wiórowych, laminowanych, filmów i folii,
- uszlachetnianie płyt wiórowych,
- produkcja płyt laminowanych, wiórowych i innych materiałów drewnopochodnych.

Jura Polska Sp. z o.o., Grajewo, Polska:

Spółka została wpisana do Krajowego Rejestru Sądowego przez Sąd Rejonowy w Katowicach, Wydział Gospodarczy Krajowego Rejestru Sądowego pod Numerem KRS 0000149282 w dniu 24 listopada 1999 r.

Regon: 276746151
Numer Identyfikacji Podatkowej: 629-21-58-514
Siedziba: 19-203 Grajewo, ul. Wiórowa 1, Polska

Przedmiot działalności:

- działalność transportowa,
- towarowy transport drogowy pojazdami specjalizowanymi,
- towarowy transport drogowy pojazdami uniwersalnymi,
- wynajem samochodów ciężarowych.

Unifloor Sp. z o.o. w likwidacji, Wieruszów, Polska:

Spółka została wpisana do Krajowego Rejestru Sądowego przez Sąd Rejonowy w Białymstoku, Wydział Gospodarczy Krajowego Rejestru Sądowego pod Numerem KRS 0000237233 w dniu 29 czerwca 2005 r.

Regon: 200021250
Numer Identyfikacji Podatkowej: 719-149-38-49
Siedziba: 98-400 Wieruszów, ul. Bolesławiecka 10, Polska

Obecnie Unifloor Sp. z o.o. znajduje się w procesie likwidacji.

Śródroczne Skrócone Skonsolidowane Sprawozdanie Zarządu z działalności Grupy Pfleiderer Group S.A. za okres od 1 stycznia 2016 r. do 30 września 2016 r.

Pfleiderer Polska Sp. z o.o., Grajewo, Polska:

Spółka została wpisana do Krajowego Rejestru Sądowego przez Sąd Rejonowy w Białymstoku XII Wydział Gospodarczy Krajowego Rejestru Sądowego Białymstoku pod numerem KRS 0000247423 w dniu 20 grudnia 2005 r.

Regon 200052769
Numer Identyfikacji Podatkowej: 719-15-03-973
Siedziba: 19-203 Grajewo, ul. Wiórowa 1, Polska

Przedmiot działalności:

- obecnie Spółka nie prowadzi działalności operacyjnej,
- docelowo Spółka ma świadczyć scentralizowane usługi sprzedaży, zaopatrzenia i pozostałe.

Przedmiot działalności jednostek Europy Zachodniej:

Pfleiderer GmbH, Neumarkt, Niemcy:

Spółka została wpisana do Rejestru Handlowego w Nürnberg, Niemcy, pod numerem HR B 30135.

Numer Identyfikacji Podatkowej: 201/116/20203
Siedziba: Ingolstädter Straße 51, 92318 Neumarkt, Niemcy

Przedmiot działalności:

- spółka holdingowa niemieckich jednostek zależnych.

Pfleiderer Holzwerkstoffe GmbH, Neumarkt, Niemcy:

Spółka została wpisana do Rejestru Handlowego w Nürnberg, Niemcy, pod numerem HR B 25279.

Numer Identyfikacji Podatkowej: 201/116/21099
Siedziba: Ingolstädter Straße 51, 92318 Neumarkt, Niemcy

Przedmiot działalności:

- spółka holdingowa niemieckich jednostek produkcyjnych i europejskich spółek handlowych,
- organizacja sprzedaży dla niemieckich jednostek produkcyjnych,
- centralne zaopatrzenie w surowce,
- właściciel i leasingodawca większości rzeczowych aktywów trwałych dla niemieckich jednostek produkcyjnych,
- wytwarzanie i dystrybucja energii elektrycznej i ciepłej.

Pfleiderer Neumarkt GmbH, Neumarkt, Niemcy:

Spółka została wpisana do Rejestru Handlowego w Nürnberg, Niemcy, pod numerem HR B 19661.

Numer Identyfikacji Podatkowej: 201 / 116 / 20904
Siedziba: Ingolstädter Straße 51, 92318 Neumarkt, Niemcy

Przedmiot działalności:

- produkcja płyt wiórowych,
- okładziny / fornirowanie.

Śródroczne Skrócone Skonsolidowane Sprawozdanie Zarządu z działalności Grupy Pfleiderer Group S.A. za okres od 1 stycznia 2016 r. do 30 września 2016 r.

Pfleiderer Gütersloh GmbH, Neumarkt, Niemcy:

Spółka została wpisana do Rejestru Handlowego w Nürnberg, Niemcy, pod numerem HR B 19716.

Numer Identyfikacji Podatkowej: 201 / 116 / 20882
Siedziba: Ingolstädter Straße 51, 92318 Neumarkt, Niemcy

Przedmiot działalności:
- produkcja płyt wiórowych,
- okładziny / fornirowanie,
- impregnacja.

Pfleiderer Leutkirch GmbH, Leutkirch, Niemcy:

Spółka została wpisana do Rejestru Handlowego w Ulm, Niemcy, pod numerem HR B 610151.

Numer Identyfikacji Podatkowej: 91080/23247
Siedziba: Wurzacher Straße 32, 88299 Leutkirch, Niemcy

Przedmiot działalności:
- produkcja płyt wiórowych,
- produkcja laminatu HPL (laminat wysokociśnieniowy) / Części / Kompakty,
- okładziny / fornirowanie,
- impregnacja.

Pfleiderer Arnsberg GmbH, Neumarkt, Niemcy:

Spółka została wpisana do Rejestru Handlowego w Nürnberg, Niemcy, pod numerem HR B 21658.

Numer Identyfikacji Podatkowej: 201/116/21072
Siedziba: Ingolstädter Straße 51, 92318 Neumarkt, Niemcy

Przedmiot działalności:
- produkcja płyt wiórowych,
- produkcja laminatu HPL (laminat wysokociśnieniowy) / Części / Kompakty,
- okładziny / fornirowanie,
- impregnacja.

Pfleiderer Baruth GmbH, Baruth, Niemcy:

Spółka została wpisana do Rejestru Handlowego w Potsdam, Niemcy, pod numerem HR B 12965 P.

Numer Identyfikacji Podatkowej: 201 / 116 / 21153
Siedziba: An der Birkenpfehlheide 3, 15837 Baruth/Mark, Niemcy

Przedmiot działalności:
- produkcja HDF/MDF.

Śródroczne Skrócone Skonsolidowane Sprawozdanie Zarządu z działalności Grupy Pfleiderer Group S.A. za okres od 1 stycznia 2016 r. do 30 września 2016 r.

Heller Holz GmbH, Neumarkt, Niemcy:

Spółka została wpisana do Rejestru Handlowego w Nürnberg, Niemcy, pod numerem HR B 21788.

Numer Identyfikacji Podatkowej: 201 / 116 / 20963
Siedziba: Ingolstädter Straße 51, 92318 Neumarkt, Niemcy

Przedmiot działalności:
- zakup i dystrybucja drewna z recyklingu oraz innych źródeł.

JURA - Spedition GmbH, Neumarkt, Niemcy:

Spółka została wpisana do Rejestru Handlowego w Nürnberg, Niemcy, pod numerem HR B 19659.

Numer Identyfikacji Podatkowej: 201 / 116 / 20890
Siedziba: Ingolstädter Straße 51, 92318 Neumarkt, Niemcy

Przedmiot działalności:
- transport,
- transport drogowy towarów pojazdami specjalizowanymi,
- transport drogowy towarów pojazdami uniwersalnymi,
- dzierżawa samochodów ciężarowych.

Pfleiderer Erwerbergesellschaft GmbH, Neumarkt, Niemcy:

Spółka została wpisana do Rejestru Handlowego w Nürnberg, Niemcy, pod numerem HR B 32971.

Numer Identyfikacji Podatkowej: 201 / 116 / 21277
Siedziba: Ingolstädter Straße 51, 92318 Neumarkt, Niemcy

Przedmiot działalności:
- Spółka nie prowadzi działalności operacyjnej.

Pfleiderer France S.A.S., Reims, Francja:

Spółka została wpisana do Rejestru Handlowego w Reims, Francja, pod numerem 441480530 RCS.

Numer Identyfikacji Podatkowej: 312919
Siedziba: 12 Rue Clement Ader, F-51100 Reims, Francja

Przedmiot działalności:
- biuro sprzedaży.

Pfleiderer Benelux B.V., Deventer, Holandia:

Spółka została wpisana do Rejestru Handlowego w Brabant, Holandia, pod numerem 8082957.

Numer Identyfikacji Podatkowej: 808535920
Siedziba: De Ketting 16 a, 5261 LJ Vught, Holandia

Przedmiot działalności:
- biuro sprzedaży.

Śródroczne Skrócone Skonsolidowane Sprawozdanie Zarządu z działalności Grupy Pfleiderer Group S.A. za okres od 1 stycznia 2016 r. do 30 września 2016 r.

Pfleiderer Suisse AG, Rapperswil, Szwajcaria:

Spółka została wpisana do Rejestru Handlowego w St. Gallen, Szwajcaria, pod numerem CH-320.3.043.856-5.

Numer Identyfikacji Podatkowej: 17966
Siedziba: Neue Jonastrasse 60, 8640 Rapperswil SG, Szwajcaria

Przedmiot działalności:
- biuro sprzedaży.

Pfleiderer UK Ltd., Macclesfield, Wielka Brytania:

Spółka została wpisana do Rejestru Handlowego w Wielkiej Brytanii, pod numerem 01330499.

Numer Identyfikacji Podatkowej: 168 601 8948
Siedziba: Oakfield House, Springwood Way, Tytherington Business Park, Macclesfield, Cheshire SK 10 2XA. Wielka Brytania

Przedmiot działalności:
- biuro sprzedaży.

Pfleiderer Vermögensverwaltungs GmbH & Co. KG, Neumarkt, Niemcy:

Spółka została wpisana do Rejestru Handlowego w Neumarkt, Niemcy, pod numerem H RA 16384.

Numer Identyfikacji Podatkowej: 235 / 172 / 07004
Siedziba: Ingolstädter Straße 51, 92318 Neumarkt, Niemcy

Przedmiot działalności:
- spółka holdingowa.

Pfleiderer Infrastrukturtechnik GmbH & Co. KG, Düsseldorf (w upadłości), Niemcy:

Spółka została wpisana do Rejestru Handlowego w Düsseldorf, Niemcy, pod numerem HR A 21946.

Numer Identyfikacji Podatkowej: 235 / 186 / 00109
Siedziba: Cecilienallee 54/55, 40474 Düsseldorf, Germany

Przedmiot działalności:
- jednostka zawiesiła działalność.

Pfleiderer Infrastrukturtechnik Verwaltungs GmbH, Düsseldorf (w upadłości), Niemcy:

Spółka została wpisana do Rejestru Handlowego w Düsseldorf, Niemcy, pod numerem HR B 67504.

Numer Identyfikacji Podatkowej: 201 / 116 / 20467
Siedziba: Cecilienallee 54/55, 40474 Düsseldorf, Germany

Przedmiot działalności:
- jednostka zawiesiła działalność.

Śródroczne Skrócone Skonsolidowane Sprawozdanie Zarządu z działalności Grupy Pfleiderer Group S.A. za okres od 1 stycznia 2016 r. do 30 września 2016 r.

Allgäuer Holzindustrie und Imprägnierwerk Aulendorf GmbH, Aulendorf (w likwidacji), Niemcy:

Spółka została wpisana do Rejestru Handlowego w Ulm, Niemcy, pod numerem HR B 600102.

Numer Identyfikacji Podatkowej: nieznany
Siedziba: nieznany

Przedmiot działalności:
- jednostka zawiesiła działalność i jest w likwidacji.

Blitz 11-446 GmbH, Neumarkt, Niemcy:

Spółka została wpisana do Rejestru Handlowego w Ulm, Niemcy, pod numerem HR B 28166.

Numer Identyfikacji Podatkowej: 201/116/21366
Siedziba: Ingolstädter Straße 51, 92318 Neumarkt, Germany

Przedmiot działalności:
- jednostka zawiesiła działalność.

3.2 Skład osobowy Zarządu oraz Rady Nadzorczej Jednostki Dominującej oraz zmiany w okresie sprawozdawczym

Na dzień 30 września 2016 r. Zarząd Jednostki Dominującej działał w następującym składzie:

Michael Wolff	President of the Management Board
Richard Mayer	Member of the Management Board
Rafał Karcz	Member of the Management Board
Wojciech Gątkiewicz	Member of the Management Board

W dniu 2 marca 2016 r. Rada Nadzorcza Pfleiderer Group S.A.:

- powołała Pana Richarda Mayera w skład Zarządu Jednostki Dominującej oraz powierzyła mu funkcję Członka Zarządu – Dyrektora Finansowego,
- odwołała Pana Rafała Karcza z funkcji Członka Zarządu - Dyrektora Finansowego oraz powierzyła mu funkcję Członka Zarządu - Dyrektora Administracyjnego.

Pan Dariusz Tomaszewski złożył rezygnację ze stanowiska Członka Zarządu – Dyrektora ds. Sprzedaży w dniu 2 marca 2016 r.

W dniu 1 czerwca 2016 r. Pan Gerd Schubert został odwołany z funkcji Członka Zarządu – Dyrektora Operacyjnego.

W dniu 15 września 2016 r., ze skutkiem od dnia 1 listopada 2016 r., w skład Zarządu Jednostki Dominującej został powołany pan Dirk Hardow, jako Członek Zarządu – Dyrektor Operacyjny.

Śródroczne Skrócone Skonsolidowane Sprawozdanie Zarządu z działalności Grupy Pfleiderer Group S.A. za okres od 1 stycznia 2016 r. do 30 września 2016 r.

W skład Rady Nadzorczej Jednostki Dominującej na dzień 30 września 2016 r. wchodziły następujące osoby:

Zbigniew Prokopowicz	Przewodniczący Rady Nadzorczej
Michael F. Keppel	Zastępca Przewodniczącego Rady Nadzorczej
Jason Clarke	Zastępca Przewodniczącego Rady Nadzorczej
Krzysztof Sędzikowski	Członek Rady Nadzorczej
Jan Woźniak	Członek Rady Nadzorczej
Stefan Wegener	Członek Rady Nadzorczej
Tod Kersten	Członek Rady Nadzorczej

Pan Richard Mayer (Członek Rady Nadzorczej), Pan Gerd Hammerschmidt (Członek Rady Nadzorczej) i Pan Jochen Schapka (Członek Rady Nadzorczej) złożyli rezygnację ze stanowisk dnia 19 stycznia 2016 roku.

Pan Zbigniew Prokopowicz, Pan Krzysztof Sędzikowski oraz Pan Stefan Wegener zostali powołani do Rady Nadzorczej dnia 19 lutego 2016 roku.

Pan Christoph Mikulski (Członek Rady Nadzorczej) złożył rezygnację ze stanowiska w dniu 22 czerwca 2016 roku. Pan Paolo G. Antonietti (Przewodniczący Rady Nadzorczej) złożył rezygnację ze stanowiska w dniu 23 czerwca 2016 roku. Rezygnacje te, weszły w życie z dniem powołania na ich stanowiska nowych Członków Rady Nadzorczej przez Walne Zgromadzenie Akcjonariuszy. Pan Jason Clarke oraz Pan Tod Kersten zostali powołani do Rady Nadzorczej w dniu 29 czerwca 2016 roku. W tym samym dniu, Członkowie Rady Nadzorczej wybrali Pana Zbigniewa Prokopowicza na stanowisko Przewodniczącego Rady Nadzorczej.

Śródroczne Skrócone Skonsolidowane Sprawozdanie Zarządu z działalności Grupy Pfeiderer Group S.A. za okres od 1 stycznia 2016 r. do 30 września 2016 r.

4. Struktura grupy

Pfeiderer Group S.A. jest Podmiotem Dominującym wobec następujących jednostek:

Europa Wschodnia		30 września 2016	31 grudnia 2015
Jura Polska Sp. z o.o.	Grajewo	100,00%	100,00%
Pfeiderer Grajewo Sp. z o.o.	Grajewo	100,00%	0,00%
Pfeiderer MDF Sp. z o.o.	Grajewo	100,00%	100,00%
Pfeiderer Prospan S.A.	Wieruszów	100,00%	100,00%
Pfeiderer Polska Sp. z o.o. (wcześniej Pfeiderer Services Sp. z o.o.)	Grajewo	100,00%	100,00%
Silekol Sp. z o.o.	Kędzierzyn koźle	100,00%	100,00%
Unifloor Sp. z o.o. w likwidacji	Wieruszów	100,00%	100,00%
Europa Zachodnia			
Pfeiderer GmbH	Neumarkt, Niemcy	100,00%	0,00%
Pfeiderer Holzwerkstoffe GmbH	Neumarkt, Niemcy	100,00%	0,00%
Pfeiderer Neumarkt GmbH	Neumarkt, Niemcy	100,00%	0,00%
Pfeiderer Gütersloh GmbH	Neumarkt, Niemcy	100,00%	0,00%
Pfeiderer Leutkirch GmbH	Leutkirch, Niemcy	100,00%	0,00%
Pfeiderer Erwerbergesellschaft GmbH	Neumarkt, Niemcy	100,00%	0,00%
Pfeiderer Arnsberg GmbH	Neumarkt, Niemcy	100,00%	0,00%
Pfeiderer Baruth GmbH	Baruth, Niemcy	100,00%	0,00%
Heller Holz GmbH	Neumarkt, Niemcy	100,00%	0,00%
JURA-Spedition GmbH	Neumarkt, Niemcy	100,00%	0,00%
Pfeiderer France S.A.S.	Reims, Francja	100,00%	0,00%
Pfeiderer Benelux B.V.	Deventer, Holandia	100,00%	0,00%
Pfeiderer Suisse AG	Rapperswil, Szwajcaria	100,00%	0,00%
Pfeiderer UK Ltd.	Macclesfiels, Wielka Brytania	100,00%	0,00%
Pfeiderer Vermögensverwaltung GmbH & Co. KG	Neumarkt, Niemcy	100,00%	0,00%
Pfeiderer Infrastrukturtechnik GmbH & Co. KG (in Insolvenz)	Dusseldorf, Niemcy	100,00%	0,00%
Pfeiderer Infrastrukturtechnik Verwaltungs-GmbH (in Insolvenz)	Dusseldorf, Niemcy	100,00%	0,00%
Allgäuer Holzindustrie und Imprägnierwerk Aulendorf GmbH (i.L.)	Aulendorf, Niemcy	100,00%	0,00%
Blitz 11-446 GmbH	Neumarkt, Niemcy	100,00%	50,00%

Opis zmian w strukturze Grupy Kapitałowej w okresie sprawozdawczym

Nabycie jednostki zależnej

W dniu 19 stycznia 2016 Pfeiderer Group S.A. przejęło od Atlantik S.A. jedyny udział w spółce Pfeiderer GmbH, stanowiący 100% udziału w kapitale własnym i uprawniający do wykonywania 100% prawa głosu na Walnym Zgromadzeniu Akcjonariuszy. Cena nabycia wyniosła 257 403 tys. euro. Przejęcie było integralną częścią projektu "ONE Pfeiderer", mającego na celu stworzenie w pełni zintegrowanej Grupy Kapitałowej.

Śródroczne Skrócone Skonsolidowane Sprawozdanie Zarządu z działalności Grupy Pfeiderer Group S.A. za okres od 1 stycznia 2016 r. do 30 września 2016 r.

Przekazane wynagrodzenie

Wartość godziwa zapłaty na dzień przejścia wyniosła 261 707 tys. euro (1 164 215 tys. złotych). Płatność zrealizowano w następujący sposób:

- 119 353 tys. euro – płatność gotówkowa,
- 7 375 tys. euro – niegotówkowe rozliczenie, kwota, która została potrącona z ceny sprzedaży i jest nadwyżką nad ustalonym z Atlantik SA limitem kosztów transakcyjnym w wysokości 11 milionów euro,
- 134 979 tys. euro - niegotówkowe rozliczenie, poprzez przejście zobowiązania Atlantik S.A. do zapłaty powyższej kwoty na rzecz Pfeiderer Service GmbH.

Wynagrodzenie zostało pomniejszone o kwotę efektywnej części instrumentu zabezpieczającego przepływy pieniężne z tytułu zapłaty wynagrodzenia w kwocie 4 304 tys. euro.

Wynagrodzenie	tys. euro
Wynagrodzenie w formie pieniężnej	261 707
Efektywna część zabezpieczenia przepływów pieniężnych	(4 304)
	257 403

Koszty związane z nabyciem

Grupa poniosła koszty związane z nabyciem w wysokości 3 274 tys. euro (14 469 tys. złotych), które dotyczyły opłat sądowych i kosztów doradztwa, z których 865 tys. euro (3 643 tys. złotych) poniesiono w roku poprzednim (2015), a pozostała część kosztów w kwocie 2 409 tys. euro (10 826 tys. złotych) została poniesiona w bieżącym okresie sprawozdawczym. Koszty zostały ujęte w sprawozdaniu z zysków i strat oraz innych całkowitych dochodów, jako koszty ogólnego zarządu w okresie, w którym zostały poniesione.

Możliwe do zidentyfikowania nabyte aktywa i przejęte zobowiązania

Ze względu na fakt, iż nabycie nastąpiło w styczniu 2016 roku, ustalenie wartości godziwej przejętych aktywów i zobowiązań nie zostało jeszcze zakończone, a tym samym ich wartość godziwa została oszacowana na zasadzie prowizorycznej w następujących wartościach:

Śródroczne Skrócone Skonsolidowane Sprawozdanie Zarządu z działalności Grupy Pfeleiderer Group S.A. za okres od 1 stycznia 2016 r. do 30 września 2016 r.

	<u>Wartość godziwa</u>
Wartości niematerialne	96 116
Rzeczowe aktywa trwałe	396 012
Zapasy	59 858
Należności (uwzględniając rozliczenia PSG na kwotę 134 979 tys. euro)	145 195
Środki pieniężne i inne aktywa pieniężne	109 661
Inne aktywa (włączając należności z tytułu podatku dochodowego)	15 341
Aktywa z tytułu odroczonego podatku dochodowego	47
Suma aktywów	822 230
Zobowiązania z tytułu odpraw emerytalnych	(49 911)
Pozostałe rezerwy	(5 532)
Zobowiązania finansowe	(343 662)
Zobowiązania z tytułu dostaw i usług	(65 152)
Pozostałe zobowiązania (włączając jednostki powiązane)	(59 219)
Zobowiązania z tytułu podatków	(9 866)
Zobowiązania z tytułu odroczonego podatku dochodowego	4 547
Suma zobowiązań	(528 795)
Aktywa z tytułu odroczonego podatku dochodowego	8 075
Zobowiązania z tytułu odroczonego podatku dochodowego	(83 248)
Korekta wartości godziwej z tyt. odroczonego podatku dochodowego	(75 173)
Nabyte aktywa netto	218 262

Wartość firmy:

Grupa spodziewa się znaczących synergii uzyskanych w wyniku integracji i dopasowania wszystkich procesów operacyjnych i administracyjnych, co ma doprowadzić do dwucyfrowych oszczędności (w milionach euro) rocznie.

Kalkulację wartości firmy (na zasadzie prowizorycznej) w kwocie 39 141 tys. euro przedstawia poniższa tabela:

Dane w tysiącach euro	Wartość godziwa nabytych aktywów netto	Wartość godziwa przekazanej zapłaty	Wartość firmy
Ustalenie wartości firmy	218 262	257 403	39 141

Wartość firmy stanowi różnicę trwałą dla celów podatkowych.

Kwota przychodu oraz zysku Pfeleiderer GmbH oraz jej jednostek zależnych od dnia nabycia, ujęta w skonsolidowanym sprawozdaniu z zysków i strat oraz innych całkowitych dochodów za okres dziewięciu miesięcy zakończony 30 września 2016 roku przedstawia się następująco:

Przychody: 466 229 tys. euro
Zysk: 1 184 tys. euro

W przypadku gdyby nabycie Pfeleiderer GmbH i jej jednostek zależnych miało miejsce 1 stycznia 2016 roku, przychody oraz zysk połączonego podmiotu za bieżący okres sprawozdawczy, byłyby następujący:

Przychody: 726 618 tys. euro
Zysk: 13 534 tys. euro.

Śródroczne Skrócone Skonsolidowane Sprawozdanie Zarządu z działalności Grupy Pfleiderer Group S.A. za okres od 1 stycznia 2016 r. do 30 września 2016 r.

5. Stan posiadania akcji Pfleiderer Group S.A. przez osoby zarządzające i nadzorujące

W okresie od 1 stycznia 2016 r. do dnia sporządzenia niniejszego sprawozdania z działalności Grupy Kapitałowej stan posiadania akcji Jednostki Dominującej przez Członków Zarządu oraz Rady Nadzorczej Pfleiderer Group S.A. nie zmienił się w stosunku do dnia 31 grudnia 2015 r. i na dzień sporządzenia niniejszego sprawozdania z działalności Grupy Kapitałowej przedstawiał się następująco:

Funkcja		liczba akcji
Członek Zarządu	Wojciech Gałkiewicz	5 400
Członek Zarządu	Rafał Karcz	3 472

Na dzień 30 września 2016 r. pozostali Członkowie Zarządu oraz Rady Nadzorczej Pfleiderer Group S.A. nie posiadali akcji Jednostki Dominującej.

6. Informacje istotne dla oceny sytuacji kadrowej, majątkowej, finansowej, wyniku finansowego i ich zmian oraz dla oceny możliwości realizacji zobowiązań przez Grupę Kapitałową

a. Sytuacja finansowa Grupy Kapitałowej

Struktura finansowania majątku Grupy Kapitałowej na dzień sprawozdawczy przedstawia się następująco:

	30 września 2016	31 grudnia 2015
<i>tys. euro</i>		
Kapitał własny (przypisany akcjonariuszom jednostki dominującej)	271 264	279 307
Kapitał własny ogółem	271 264	279 307
Zobowiązania długoterminowe	478 609	42 485
Kapitał stały (kapitał własny ogółem + zobowiązania długoterminowe)	749 872	321 792
Zobowiązania krótkoterminowe	213 068	75 512

Grupa Kapitałowa Pfleiderer Group S.A. finansuje swoją działalność ze środków własnych, jak również kredytu odnawialnego „RCF” oraz obligacji typu „High Yield Bonds”. W dniu 19 stycznia 2016 roku wszedł w życie aneks do Umowy o kredyt odnawialny („RCF”), który udostępnia Pfleiderer Group S.A. i innym polskim spółkom limit w wysokości 200 mln zł. (Transza B) na finansowanie kapitału obrotowego i innych potrzeb korporacyjnych. 8 lipca 2016 r. dwie kolejne Spółki – Pfleiderer Grajewo Sp. z o.o. oraz Pfleiderer Polska Sp. z o.o. (wcześniej Pfleiderer Services Sp. z o.o.) przystąpiły do umowy kredytu RCF. Na dzień sprawozdawczy dług zaciągnięty był jedynie w formie udzielonych gwarancji bankowych i akredytyw na łączną wartość 143 tys. euro i 6 559 tys. złotych. Umowa o kredyt odnawialny udostępnia Pfleiderer Holzwerkstoffe GmbH oraz Pfleiderer GmbH maksymalnie 60,0 mln euro (Transza A). Z tej transzy zaciągnięto środki na gwarancje bankowe w wysokości 2 097 tys. euro oraz 1 040 tys. zł (241 tys. euro). Pfleiderer GmbH wyemitował niepodporządkowane zabezpieczone obligacje o wartości 321 684 tys. euro w lipcu 2014, z datą wymagalności w 2019 roku. Łączny dostępny limit kredytowy oraz obligacje zabezpieczają płynność finansową Jednostki Dominującej oraz jednostek zależnych.

Na dzień 30 września 2016 roku zobowiązania finansowe Grupy z tytułu kredytów i dłużnych papierów wartościowych wyniosły 335 102 tys. euro (w roku poprzednim 14 696 tys. euro). Zobowiązania finansowe obejmowały głównie obligacje o wartości 330 555 tys. euro (w poprzednim roku 0 euro) powiększone o naliczone odsetki w wysokości 4 222 tys. euro (w poprzednim roku 0 euro).

Śródroczne Skrócone Skonsolidowane Sprawozdanie Zarządu z działalności Grupy Pfeiderer Group S.A. za okres od 1 stycznia 2016 r. do 30 września 2016 r.

Szczegółowe informacje na temat kredytów i pożyczek zaprezentowane są w rozdziale 11 niniejszego raportu.

Ponadto Polskie jednostki Grupa Kapitałowa Pfeiderer Group korzystają z programu factoringu bez regresu w ramach którego są zbywane na rzecz PEKAO Faktoring Sp. z o.o. oraz BZ WBK Faktor Sp. z o.o. ubezpieczone wierzytelności handlowe. Niniejsze finansowanie dostępne było dla jednostek Pfeiderer Grajewo Sp. z o.o., Pfeiderer MDF Sp. z o.o., Pfeiderer Prospan S.A. oraz Silekol Sp. z o.o. z łącznym limitem 265 000 tys. zł. Umowy faktoringowe zawarte z BZ WBK Faktor Sp. z o.o. są umowami bezterminowymi, natomiast umowy zawarte z PEKAO Faktoring Sp. z o.o. są zawierane na jeden rok. Umowy te ulegają automatycznemu przedłużeniu o kolejne 12 miesięcy w przypadku braku zawiadomienia przez jedną ze stron umowy, najpóźniej 2 miesiące przed zakończeniem okresu obowiązywania umowy, o braku woli jej przedłużenia.

Niemieckie jednostki - Pfeiderer Holzwerkstoffe GmbH, Pfeiderer Arnsberg GmbH, Pfeiderer Neumarkt GmbH, Pfeiderer Leutkirch GmbH, Pfeiderer Gütersloh GmbH, Jura - Spedition GmbH and Heller Holz GmbH, są stronami struktury transakcyjnej opartej na papierach wartościowych zabezpieczonych aktywami bez praw regresu. Wyżej wymienione jednostki sprzedają w ramach Umowy sprzedaży swoje ubezpieczone należności handlowe do Wood Finance Inc., Grand Cayman / Kajmany, o wartości do 60 mln euro (Limit Transakcyjny).

W ramach wewnętrznego finansowania w Grupie Kapitałowej Pfeiderer Group S.A. funkcjonują pożyczki głównie od Pfeiderer Group S.A. do jednostki zależnej Pfeiderer MDF Sp. z o.o. oraz program obligacji krótkoterminowych (commercial papers). Emitentem obligacji jest Pfeiderer Group S.A. zaś inwestorem Pfeiderer Prospan S.A. Celem programu obligacji i umów pożyczek jest zapewnienie źródeł finansowania wszystkim podmiotom Grupy oraz optymalizacja zarządzania środkami pieniężnymi w ramach całej Grupy.

Finansowanie wewnętrzne niemieckiej części Grupy opiera się na pożyczkach grupowych i cash-poolingu.

b. Przychody ze sprzedaży i wynik finansowy

Przychody ze sprzedaży Grupy Kapitałowej w okresie od 1 stycznia 2016 r. do 30 września 2016 r. wyniosły 695 804 tys. euro w porównaniu do 279 294 tys. euro w analogicznym okresie roku poprzedniego. Wzrost wynika z przejścia Pfeiderer GmbH i jej jednostek zależnych w dniu 19 stycznia 2016 roku.

<i>tys. euro</i>	1.01.2016 30.09.2016	1.01.2015 30.09.2015
Europa Zachodnia	470 415	0
Europa Wschodnia	251 635	279 294
Konsolidacja	-26 246	0
Przychody netto	695 804	279 294

Śródroczne Skrócone Skonsolidowane Sprawozdanie Zarządu z działalności Grupy Pfleiderer Group S.A. za okres od 1 stycznia 2016 r. do 30 września 2016 r.

Poniższa tabela przedstawia przychody netto w podziale na grupy produktów:

	1 stycznia 2016 – 30 września 2016		1 stycznia 2015 – 30 września 2015	
	tys. euro	udział %	tys. euro	udział %
Płyta wiórowa	453 897	65,2%	171 323	61,3%
Płyta MDF/HDF	82 493	11,9%	30 910	11,1%
Laminaty HPL / Elementy	111 955	16,1%	7 731	2,8%
Kleje	29 932	4,3%	34 795	12,5%
Pozostałe wyroby	6 862	1,0%	7 805	2,8%
Przychody ze sprzedaży produktów	685 139	98,5%	252 564	90,4%
Energia elektryczna	24 998	3,6%	-	-
Towary i materiały	2 670	0,4%	3 422	1,2%
Inne (w tym eliminacje wewnątrzgrupowe)	(17 002)	(2,4%)	23 308	8,3%
Inne wł. potrącenia	10 666	1,5%	26 730	9,6%
Przychody razem	695 804	100,0%	279 294	100,0%

Płyta wiórowa (płyta surowa, laminowana, formatki)

Płyta MDF/HDF (MDF i HDF surowy, MDF i HDF lakierowany, formatki)

Kleje (żywica przemysłowa, specjalistyczna)

Pozostałe wyroby (filmy, folie, obrzeża, blaty, opakowania i in.)

Udział procentowy sprzedaży produktów i pozostałej sprzedaży uległ zmianie w wyniku zmiany struktury Grupy. Około dwie trzecie przychodów Grupy są obecnie generowane przez segment Europy Zachodniej, a jedna trzecia przez segment Europy Wschodniej. Przychody ze sprzedaży energii elektrycznej pochodzą z trzech elektrowni w Niemczech. Znaczny wzrost sprzedaży laminatów HPL/Elementów jest wypracowany prawie w całości przez przejęte jednostki niemieckie.

Marża brutto wzrosła z 19,6% do 23,3% przychodów ze sprzedaży netto, na skutek wzrostu udziału produkcji o wyższej wartości dodanej.

Zysk z działalności operacyjnej w kwocie 23 261 tys. euro nie jest porównywalny z zyskiem za analogiczny okres roku ubiegłego (26 078 tys. euro). Tegoroczny zysk jest obciążony głównie przez kilka jednorazowych zdarzeń oraz księgowania, niemające wpływu na przepływy pieniężne (np. dodatkowa amortyzacja wynikająca z wyceny do wartości godziwej aktywów materialnych i niematerialnych (19 890 tys. euro), rozwiązanie korekt zapasów do wartości godziwej (2 345 tys. euro) i portfela zamówień (1 712 tys. euro)).

Ogółem Grupa wygenerowała zysk netto w wysokości 16 546 tys. euro w porównaniu do 19 834 tys. euro w analogicznym okresie roku poprzedniego.

c. Sytuacja kadrowo-płacowa Grupy Kapitałowej

Na dzień 30 września 2016 r. Grupa zatrudniała 3 486 osób (w przeliczeniu na pełne etaty) łącznie z osobami zarządzającymi i zatrudnionymi w oparciu o umowę menedżerską lub powołanie przez Radę Nadzorczą (na dzień 31 grudnia 2015 r. 3 463 osób).

Śródroczne Skrócone Skonsolidowane Sprawozdanie Zarządu z działalności Grupy Pfleiderer Group S.A. za okres od 1 stycznia 2016 r. do 30 września 2016 r.

Struktura zatrudnienia w Grupie na ostatni dzień okresu sprawozdawczego przedstawiała się następująco:

	30 września 2016	31 grudnia 2015
W przeliczeniu na pełne etaty		
Europa Zachodnia	2 229	2 194
Europa Wschodnia	1 257	1 269
Razem	3 486	3 463

Zgodnie z nową strukturą organizacyjną Zarząd stanowią Pan Michael Wolff (Prezes Zarządu - Dyrektor Generalny), Pan Dirk Hardow (Dyrektor Operacyjny, powołany 15 września 2016 r. ze skutkiem od 1 listopada 2016 r.), Pan Rafał Karcz (Dyrektor ds. Administracji), Pan Richard Mayer (Dyrektor Finansowy) oraz Pan Wojciech Gątkiewicz (Dyrektor ds. Sprzedaży).

Dla niemieckich członków Zarządu obowiązuje podzielona umowa: dwie trzecie stałego wynagrodzenia otrzymują oni z Niemiec, a zgodnie z umową o świadczenie usług jedna trzecia jest wypłacana w Polsce. Wynagrodzenia są płacone w euro.

Polscy członkowie Zarządu otrzymują wynagrodzenia w polskich złotych w Polsce.

Roczne wynagrodzenie uzależnione jest od wyników, przy założeniu stuprocentowego osiągnięcia celów, wynosi dla niemieckich Członków Zarządu 2 075 tys. euro, a dla polskich 2 719 tys. złotych.

Umowy niemieckich Członków Zarządu zawarte są na czas określony. Umowa Michaela Wolffa kończy się 31 grudnia 2017 roku, Richarda Mayera 31 grudnia 2018 roku. W przypadku rozwiązania umowy z Członkami Zarządu, są oni uprawnieni do otrzymania odprawy w wysokości ich wynagrodzenia pozostałego do końca kadencji, lecz maksymalnie za okres 20 miesięcy. Uchwałą Rady Nadzorczej Pan Gerard Schubert został odwołany ze stanowiska dyrektora zarządzającego Pfleiderer GmbH z dniem 2 czerwca 2016 roku, w wyniku czego jego kontrakt został zakończony z dniem 31 lipca 2016 roku.

Umowa menedżerska pomiędzy Pfleiderer Group S.A. i członkiem Zarządu Panem Wojciechem Gątkiewiczem zawarta została na czas nieokreślony z 12-sto miesięcznym okresem wypowiedzenia począwszy od czerwca 2016 roku. W przypadku rozwiązania umowy menedżerskiej, Pana Wojciecha Gątkiewicza jest on uprawniony do otrzymania wynagrodzenia za okres do końca okresu wypowiedzenia.

Umowa menedżerska z Panem Rafałem Karczem zawarta jest również na okres nieokreślony z 12-sto miesięcznym okresem wypowiedzenia począwszy od 31 grudnia 2018 r. Umowa menedżerska przewiduje w przypadku rozwiązania umowy przed 31 grudnia 2018 r. karę umowną w wysokości stanowiącej iloczyn dwukrotności wynagrodzenia podstawowego obowiązującego na dzień rozwiązania umowy oraz liczby miesięcy w okresie od dnia rozwiązania niniejszej umowy do dnia 31 grudnia 2019 roku, który stanowiłby termin rozwiązania Umowy, gdyby wypowiedzenie umowy zostało złożone przez Spółkę w dniu 31 grudnia 2018 roku.

Wypłacone wynagrodzenia dla Członków Rady Nadzorczej Pfleiderer Group S.A. za okres od 1 stycznia 2016 r. do 30 września 2016 r. wyniosły 405 tys. euro (w ubiegłym roku 122 tys. euro).

Śródroczne Skrócone Skonsolidowane Sprawozdanie Zarządu z działalności Grupy Pfleiderer Group S.A. za okres od 1 stycznia 2016 r. do 30 września 2016 r.

7. Istotne transakcje z podmiotami powiązanymi

Informacje na temat transakcji z podmiotami powiązanymi na dzień 30 września 2016 r. oraz za okres od 1 stycznia 2016 r. do 30 września 2016 r. przedstawiono w nocie 15 Informacji objaśniających do śródrocznego skróconego skonsolidowanego sprawozdania finansowego Grupy Kapitałowej Pfleiderer Group S.A. W okresie od 1 stycznia 2016 r. do 30 września 2016 r. Grupa nie przeprowadzała transakcji z podmiotami powiązanymi na innych warunkach niż warunki rynkowe.

8. Instrumenty finansowe

a. Charakterystyka instrumentów finansowych

a) Instrumenty pochodne

Transakcje terminowe typu forward oraz swap są terminowymi transakcjami wymiany walut po z góry określonym kursie.

Grupa stosuje rachunkowość zabezpieczeń w związku z czym efektywna część strat i zysków z wyceny wartości godziwej instrumentów zabezpieczających (transakcji walutowych forward), ujmowana jest w innych całkowitych dochodach i prezentowana jako osobna pozycja „zabezpieczenie przepływów pieniężnych” w kapitale własnym. Zyski lub straty rozpoznane uprzednio w innych całkowitych dochodach są przenoszone do zysku lub straty bieżącego okresu w tym samym okresie i w tej samej pozycji, w których zabezpieczane przepływy pieniężne są ujmowane w sprawozdaniu z całkowitych dochodów. Nieefektywną część zmian wartości godziwej instrumentu pochodnego ujmuje się natychmiast w zysku lub stracie bieżącego okresu. Efektywna część zabezpieczenia przepływów pieniężnych w odniesieniu do zapłaty ceny za akcje w Pfleiderer GmbH została ujęta w wartości firmy rozpoznanej na dzień przejścia.

b) Otrzymane pożyczki

Na dzień 30 września 2016 r. Grupa Pfleiderer Group S.A. nie posiadała pożyczek od jednostek powiązanych.

c) Kredyty bankowe oraz dłużne papiery wartościowe

W dniu 26 czerwca 2013 roku Jednostka Dominująca wraz ze spółkami zależnymi Pfleiderer Prospan S.A. i Silekol Sp. z o.o. zawarły umowy kredytowe z następującymi bankami Bank Millennium S.A., Alior Bank S.A. oraz Bank Zachodni WBK S.A. Łączny limit kredytowy dostępny w ramach finansowania świadczonego przez te banki wynosił 260 000 tysięcy złotych i stanowił zabezpieczenie płynności finansowej Jednostki Dominującej i jej spółek zależnych. Wszystkie linie kredytowe zostały w całości spłacone w dniu 11 lutego 2016 roku, przy użyciu posiadanych nadwyżek środków pieniężnych i zastąpione nowym kredytem odnawialnym "RCF" zawartym na podstawie umowy z konsorcjum czterech niemieckich i czterech polskich banków z limitem dla Pfleiderer Group S.A. oraz polskich spółek zależnych w wysokości do 200 mln złotych oraz Pfleiderer GmbH oraz Pfleiderer Holzwerkstoffe GmbH w wysokości do 60 milionów euro.

W dniu 27 czerwca 2014 roku spółka Pfleiderer GmbH wyemitowała niepodporządkowane obligacje zabezpieczone o oprocentowaniu 7,875% o terminie wymagalności przypadającym na 2019 rok o wartości nominalnej 321 684 tysięcy euro.

Śródroczne Skrócone Skonsolidowane Sprawozdanie Zarządu z działalności Grupy Pfleiderer Group S.A. za okres od 1 stycznia 2016 r. do 30 września 2016 r.

Celowe umowy kredytowe:

Umowa kredytu inwestycyjnego z bankiem PKO BP S.A.

Dnia 15 stycznia 2007 r. jednostka zależna Pfleiderer MDF Sp. z o.o. zawarła z bankiem PKO BP S.A. umowę kredytu inwestycyjnego na kwotę 235 022 tys. zł. Kredyt ten był kredytem celowym zaciągniętym na budowę fabryki płyt MDF w Grajewie. Kredyt został całkowicie spłacony w dniu 11 lutego 2016 r.

Umowa kredytu wielocelowego z bankiem PKO BP S.A.

W dniu 29 sierpnia 2007 r. jednostka zależna Pfleiderer MDF Sp. z o.o. zawarła umowę z bankiem PKO BP S.A. na udzielenie kredytu wielocelowego. Pierwotna wartość udzielonego kredytu wynosiła 65 000 tys. zł. oraz obejmowała: kredyt w rachunku bieżącym (30 000 tys. zł.), kredyt obrotowy odnawialny (30 000 tys. zł.) oraz limit na gwarancje i akredytywy (5 000 tys. zł.).

Na przestrzeni kolejnych lat w wyniku podpisywanych aneksów wartość limitu uległa redukcji do kwoty 54 000 tys. zł.

W dniu 10 czerwca 2015 r. jednostka zależna Pfleiderer MDF Sp. z o.o. podpisała aneks do umowy z Bankiem PKO Bank Polski S.A. o przedłużenie umowy limitu kredytowego wielocelowego do dnia 31 maja 2018 r.

Kredyt został całkowicie spłacony w dniu 11 lutego 2016 r.

Informacja odnośnie stóp procentowych dotyczących zawartych umów kredytów bankowych została zaprezentowana w nocie 11 Informacji objaśniających do śródrocznego skróconego skonsolidowanego sprawozdania finansowego Grupy Kapitałowej.

b. Ryzyka finansowe w działalności Grupy

a) Przyjęte przez Grupę cele i metody zarządzania ryzykiem finansowym

Grupa zarządza wszystkimi opisanymi poniżej elementami ryzyka finansowego, które mogą mieć znaczący wpływ na funkcjonowanie Grupy w przyszłości, kładąc w tym procesie największy nacisk na zarządzanie:

- ryzykiem kredytowym,
- ryzykiem rynkowym, w tym ryzykiem stopy procentowej i ryzykiem kursowym,
- ryzykiem utraty płynności finansowej.

Celem zarządzania ryzykiem kredytowym jest ograniczenie strat Grupy mogących wynikać z niewypłacalności klientów. Cel ten jest realizowany poprzez stosowanie ubezpieczeń należności w najwyższym możliwym stopniu.

Celem zarządzania ryzykiem rynkowym jest utrzymanie i kontrolowanie stopnia narażenia Grupy na ryzyko rynkowe w granicach przyjętych parametrów. Celem zarządzania ryzykiem kursowym jest minimalizacja strat wynikających z niekorzystnych zmian kursu walutowego. Grupa monitoruje swoją pozycję walutową z punktu widzenia przepływów pieniężnych. Cel ten jest realizowany poprzez w pierwszej kolejności hedging naturalny, a w następnej kolejności poprzez transakcje zabezpieczające typu forward. Monitorowana pozycja i transakcje zabezpieczające mają horyzont czasowy do 24 miesięcy.

Celem zarządzania płynnością finansową jest zabezpieczenie Grupy przed jej niewypłacalnością. Cel ten jest realizowany poprzez systematyczne dokonywanie projekcji zadłużenia w horyzoncie do 5 lat, a następnie aranżację odpowiednich źródeł finansowania.

Śródroczne Skrócone Skonsolidowane Sprawozdanie Zarządu z działalności Grupy Pfleiderer Group S.A. za okres od 1 stycznia 2016 r. do 30 września 2016 r.

b) Ryzyko kredytowe

Zarząd stosuje politykę kredytową, zgodnie z którą ekspozycja na ryzyko kredytowe jest monitorowana na bieżąco. Ocena wiarygodności kredytowej jest przeprowadzana w stosunku do wszystkich klientów wymagających kredytowania powyżej określonej kwoty.

Ryzyko kredytowe związane z należnościami z tytułu dostaw i usług jest ograniczone z uwagi na liczną i zdywersyfikowaną bazę klientów Grupy. Dodatkowo Grupa prowadzi restrykcyjną politykę zarządzania należnościami. Polega ona na ograniczeniu ryzyka niewypłacalności klientów poprzez stosowanie ubezpieczenia kredytu kupieckiego oraz faktoringu. Na dzień 30 września 2016 r. w Europie Wschodniej ok. 90% sumy należności z tytułu dostaw i usług od spółek niepowiązanych była pokryta ubezpieczeniem kredytu kupieckiego, a w Europie Zachodniej ok. 96%. Ubezpieczenie to zabezpiecza ryzyko kredytowe i w przypadku braku zapłaty, firma ubezpieczeniowa pokrywa straty, przy czym udział własny Grupy w tych stratach wynosi 10% w Europie Wschodniej, a w Europie Zachodniej zasadniczo 10% dla odbiorców zagranicznych i 20% dla odbiorców krajowych.

W okresie od 1 stycznia 2016 r. do 30 września 2016 r. Grupa nie poniosła znaczących strat w wyniku niezapłacenia przez klientów należności. Grupa tworzy odpisy aktualizujące na należności nieobjęte ubezpieczeniem oraz kwoty wynikające z udziału własnego w stosunku do należności ubezpieczonych, na podstawie szczegółowej analizy należności.

c) Ryzyko stopy procentowej

Grupa posiada środki pieniężne na rachunkach bankowych oraz zobowiązania z tytułu kredytów bankowych, zobowiązania z tytułu faktoringu oraz niepodporządkowanych obligacji zabezpieczonych. Ryzyko stopy procentowej jest związane z przepływami odsetkowymi wynikającymi z kredytów opartych o zmienną stopę procentową. Grupa nie zabezpiecza się przed ryzykiem zmiany stóp procentowych.

d) Ryzyko kursowe

Grupa ponosi ryzyko kursowe w obrocie handlowym w walutach obcych, które występuje zarówno przy zakupach materiałów i towarów, jak i sprzedaży produktów gotowych. Wskutek tego, w przypadku wahań kursów walut obcych różnice kursowe powstałe w wyniku tych transakcji częściowo się kompensują. Grupa na bieżąco monitoruje swoją pozycję walutową a następnie zabezpiecza część otwartą, stosując w pierwszej kolejności hedging naturalny, zaś w następnej kolejności transakcje terminowe typu forward oraz swap. Grupa monitoruje swoje ryzyko pod kątem przepływów pieniężnych.

W okresie dziewięciu miesięcy 2016 roku Grupa zawierała transakcje typu forward EUR/PLN w celu zabezpieczenia ryzyka walutowego związanego z planowanymi transakcjami handlowymi (sprzedaż produktów, zakup surowców, wydatki inwestycyjne w walutach obcych). Na dzień 30 września 2016 r. Grupa posiadała 35 otwartych transakcji forward na łączną kwotę 40 250 tys. euro. Wycena otwartych transakcji forward według ich wartości godziwej wynosiła 1 225 tys. euro (aktywa).

e) Ryzyko utraty płynności finansowej

Jednostka Dominująca oraz jednostki zależne są zabezpieczone przed istotnym zakłóceniem przepływów pieniężnych, dzięki posiadanym liniom kredytowym, dostępnym w każdym momencie. Wszelkie nadzwyczajne wydatki są zawsze planowane z dużym wyprzedzeniem i uwzględniane w procesie zarządzania płynnością.

Na dzień 30 września 2016 r. Grupa Pfleiderer Group S.A. posiadała zadłużenie z tytułu kredytów bankowych i niepodporządkowanych obligacji zabezpieczonych w kwocie 335 102 tys. euro – głównie z tytułu niepodporządkowanych obligacji zabezpieczonych o wartości księgowej 330 555 tys. euro i wartości nomi-

Śródroczne Skrócone Skonsolidowane Sprawozdanie Zarządu z działalności Grupy Pfleiderer Group S.A. za okres od 1 stycznia 2016 r. do 30 września 2016 r.

nalnej 321 684 tys. euro o terminie zapadalności w 2019 roku, a także niewykorzystane limity kredytowe o wartości 190 732 tys. zł i 57 662 tys. euro. Dodatkowo Grupa posiada środki pieniężne o wartości 77 073 tys. euro.

Grupa utrzymuje pełną zdolność płatniczą oraz wysoką wiarygodność kredytową w ocenie strategicznych kredytodawców. Wobec powyższego nawet przy uwzględnieniu możliwego pogorszenia sytuacji makroekonomicznej, nie występują w ocenie Zarządu zagrożenia, które mogłyby skutkować istotnym pogorszeniem lub utratą płynności finansowej.

Poziom i ekspozycja na ryzyko kursowe, kredytowe i stopy procentowej nie zmieniło się znacząco w odniesieniu do ostatniego raportu rocznego za rok 2015 opublikowanego przez Grupę.

9. Udzielone zabezpieczenia i poręczenia na majątku Grupy

A) Zabezpieczenia dotyczące spółek Grupy mających siedzibę w Polsce

Na dzień 30 września 2016 roku, niektóre jednostki Grupy posiadają następujące zabezpieczenia spłat wierzytelności na rzecz Commerzbank Aktiengesellschaft, Filiale Luxemburg działającego jako agent zabezpieczenia („Agent Zabezpieczenia”) wynikających z długu zgodnie z umową kredytową z dnia 4 lipca 2014 roku (z późniejszymi zmianami) obejmującą finansowanie do limitu 60 milionów euro oraz limitu 200 milionów złotych oraz umowy z dnia 4 lipca 2014 (z późniejszymi zmianami) pomiędzy między innymi Pfleiderer Group S.A. oraz niektórymi z jej spółek zależnych jako kredytobiorcami, Agentem Zabezpieczenia i niektórymi instytucjami finansowymi jako pierwotnymi kredytodawcami zobowiązań wynikających z niepodporządkowanych obligacji zabezpieczonych o oprocentowaniu 7,875%, wyemitowanych przez Pfleiderer GmbH w dniu 7 lipca 2014 r., o terminie wymagalności przypadającym na 2019 r. w łącznej kwocie 321 684 tys. euro (wartość nominalna).

9.1. Zabezpieczenia na akcjach i udziałach

W związku z podpisaniem umowy kredytowej przez Pfleiderer Group S.A. ustanowiono zabezpieczenia w postaci zastawu rejestrowego na udziałach lub akcjach spółek Pfleiderer Prospan S.A., Pfleiderer MDF sp. z o.o., Pfleiderer Grajewo Sp. z o.o., Pfleiderer Polska Sp. z o.o. oraz Silekol sp. z o.o. i udzielono pełnomocnictwa do wykonywania praw korporacyjnych na zastawionych udziałach w wyżej wymienionych spółkach na rzecz Agenta Zabezpieczenia. Zastaw rejestrowy na akcjach został ustanowiony w maksymalnej kwocie zabezpieczenia w wysokości 1 286 mln euro.

9.2. Zabezpieczenia na rachunkach bankowych

W spółkach Pfleiderer Group S.A., Pfleiderer Prospan S.A., Pfleiderer MDF sp. z o.o. , Pfleiderer Grajewo Sp. z o.o., Pfleiderer Polska Sp. z o.o. oraz Silekol sp. z o.o. został ustanowiony zastaw rejestrowy na rachunkach bankowych oraz zostały udzielone pełnomocnictwa do dysponowania środkami na kontach bankowych wyżej wymienionych Spółek na rzecz Agenta Zabezpieczenia. Zastaw rejestrowy na rachunkach bankowych został ustanowiony do maksymalnej kwoty zabezpieczenia w wysokości 1 286 mln euro.

9.3. Zabezpieczenia na ruchomościach i prawach majątkowych

W spółkach Pfleiderer Group S.A., Pfleiderer Prospan S.A., Pfleiderer MDF sp. z o.o. , Pfleiderer Grajewo Sp. z o.o., Pfleiderer Polska Sp. z o.o. oraz Silekol sp. z o.o. został ustanowiony zastaw rejestrowy na ruchomościach i prawach majątkowych (określony jako „Zbiór rzeczy ruchomych i praw”). Zastaw rejestrowy na ruchomościach i prawach został ustanowiony do maksymalnej kwoty zabezpieczenia w wysokości 1 286 mln euro.

Śródroczne Skrócone Skonsolidowane Sprawozdanie Zarządu z działalności Grupy Pfleiderer Group S.A. za okres od 1 stycznia 2016 r. do 30 września 2016 r.

9.4. Cesje z umów handlowych, umów pożyczek i umów ubezpieczeń

W spółkach Pfleiderer Group S.A., Pfleiderer Prospan S.A., Pfleiderer MDF sp. z o.o., Pfleiderer Grajewo Sp. z o.o., Pfleiderer Polska Sp. z o.o. oraz Silekol sp. z o.o. zostały zawarte umowy dotyczące cesji praw z umów handlowych, umów pożyczek wewnątrzgrupowych oraz umów ubezpieczeniowych.

9.5. Hipoteki

Na rzecz Agenta Zabezpieczenia zostały ustanowione następujące hipoteki do wysokości 1 286 mln euro każda:

- a) hipoteka na nieruchomości i na prawie wieczystego użytkowania w Pfleiderer Grajewo Sp. z o.o. w Grajewie i miejscowości Rajgród;
- b) hipoteka na nieruchomości i na prawie wieczystego użytkowania w Pfleiderer Prospan S.A. w Wieruszowie i w miejscowości Klatka;
- c) hipoteka na prawie wieczystego użytkowania w Pfleiderer MDF Sp. z o.o. w Grajewie;
- d) hipoteka na nieruchomości i na prawie wieczystego użytkowaniu w Silekol Sp. z o.o. w Kędzierzynie-Koźlu.

9.6. Poddanie się egzekucji

Spółki Pfleiderer Group S.A., Pfleiderer Prospan S.A., Pfleiderer MDF sp. z o.o., Pfleiderer Grajewo Sp. z o.o., Pfleiderer Polska Sp. z o.o. oraz Silekol sp. z o.o. złożyły oświadczenia o poddaniu się egzekucji na rzecz Agenta Zabezpieczenia do kwoty 1 286 mln euro.

B) Zabezpieczenia dotyczące członków Grupy mających siedzibę w Niemczech

Na dzień 30 września 2016 r. niektórzy członkowie Grupy posiadają następujące zabezpieczenia spłat wierzytelności w związku z podpisaną umową kredytu odnawialnego "RCF" w wysokości do 60 milionów euro oraz w wysokości do 200 milionów złotych oraz w związku z zobowiązaniami Pfleiderer GmbH w wysokości 321 684 tys. euro dotyczących niepodporządkowanych obligacji zabezpieczonych o oprocentowaniu 7,875% o terminie wymagalności przypadającym na 2019 rok.

9.7. Zabezpieczenia na akcjach i udziałach

Pfleiderer Group S.A., Pfleiderer GmbH, Pfleiderer Holzwerkstoffe GmbH and Pfleiderer Vermögensverwaltung GmbH & Co. KG jako zastawcy ustanowili zastaw na akcjach i udziałach Pfleiderer GmbH, Pfleiderer Holzwerkstoffe GmbH, Pfleiderer Service GmbH, Pfleiderer Neumarkt GmbH, Pfleiderer Leutkirch GmbH, Pfleiderer Gütersloh GmbH, Pfleiderer Arnsberg GmbH, Pfleiderer Baruth GmbH and Jura-Spedition GmbH oraz na udziałach w Pfleiderer Vermögensverwaltung GmbH & Co. KG.

9.8. Zabezpieczenia na rachunkach bankowych

Pfleiderer GmbH, Pfleiderer Holzwerkstoffe GmbH, Pfleiderer Neumarkt GmbH, Pfleiderer Leutkirch GmbH, Pfleiderer Gütersloh GmbH, Pfleiderer Arnsberg GmbH, Pfleiderer Baruth GmbH, Jura-Spedition GmbH oraz Pfleiderer Vermögensverwaltung GmbH & Co. KG jako zastawcy ustanowili zastaw na swoich rachunkach bankowych.

9.9. Zabezpieczenia na wierzytelnościach

Pfleiderer GmbH, Pfleiderer Holzwerkstoffe GmbH, Pfleiderer Neumarkt GmbH, Pfleiderer Leutkirch GmbH, Pfleiderer Gütersloh GmbH, Pfleiderer Arnsberg GmbH, Pfleiderer Baruth GmbH, Jura-Spedition GmbH and Pfleiderer Vermögensverwaltung GmbH & Co. KG jako cedenci ustanowili zabezpieczenie na

Śródroczne Skrócone Skonsolidowane Sprawozdanie Zarządu z działalności Grupy Pfleiderer Group S.A. za okres od 1 stycznia 2016 r. do 30 września 2016 r.

swoich wierzytelnościach w ramach należności kredytowych od jednostek powiązanych, należności handlowych oraz należności ubezpieczeniowych.

9.10. Zabezpieczenia na ruchomościach

Pfleiderer Holzwerkstoffe GmbH, Pfleiderer Neumarkt GmbH, Pfleiderer Leutkirch GmbH, Pfleiderer Arnsberg GmbH and Pfleiderer Baruth GmbH jako zbywający ustanowili zabezpieczenie na ruchomościach (w tym urządzenia techniczne i maszyny, zapasy).

9.11. Zabezpieczenia na prawach majątkowych

Pfleiderer GmbH, Pfleiderer Holzwerkstoffe GmbH, Pfleiderer Neumarkt GmbH, Pfleiderer Leutkirch GmbH and Pfleiderer Arnsberg GmbH jako cedenci ustanowili zabezpieczenia na ich prawach majątkowych.

9.12. Hipoteki

Opłaty gruntowe (Grundschulden) dotyczące nieruchomości posiadanych przez Pfleiderer Holzwerkstoffe GmbH oraz Pfleiderer Baruth GmbH również zostały ustanowione jako zabezpieczenie.

C) Gwarancje udzielone przez członków Grupy

Na dzień 30 września 2016 niektórzy członkowie Grupy udzielili gwarancji dotyczących zaciągniętego finansowania w ramach kredytu odnawialnego "RCF w wysokości do 60 mln euro i 200 mln złotych oraz w związku z zobowiązaniami Pfleiderer GmbH w wysokości 321 684 tys. euro dotyczących niepodporządkowanych obligacji zabezpieczonych o oprocentowaniu 7,875% o terminie wymagalności przypadającym na 2019 rok. Gwarancje te zostały ustanowione przez następujące spółki: Pfleiderer Group S.A., Pfleiderer GmbH, Pfleiderer Holzwerkstoffe GmbH, Pfleiderer Neumarkt GmbH, Pfleiderer Leutkirch GmbH, Pfleiderer Gütersloh GmbH, Pfleiderer Arnsberg GmbH, Pfleiderer Baruth GmbH, Jura-Spedition GmbH, Pfleiderer Vermögensverwaltung GmbH & Co. KG, Pfleiderer Prospan S.A., Pfleiderer MDF sp. z o.o., Pfleiderer Grajewo Sp. z o.o., Pfleiderer Polska Sp. z o.o. and Silekol sp. z o.o

10. Zobowiązania warunkowe

Europa Wschodnia

Po przeprowadzonej w październiku 2011 roku nieoczekiwanej kontroli, w dniu 30 marca 2012 roku Urząd Ochrony Konkurencji i Konsumentów („UOKiK”) wszczął postępowanie przeciwko spółkom Kronospan Szczecinek Sp. z o.o., Kronospan Mielec sp. z o.o., Kronopol sp. z o.o., Pfleiderer Group S.A. i Pfleiderer Prospan S.A. w sprawie możliwej horyzontalnej zмовy cenowej i wymiany informacji o warunkach sprzedaży na rynkach płyt wiórowych i pilśniowych w Polsce, które mogły stanowić naruszenie art. 6 Ustawy o Ochronie Konkurencji i Konsumentów, oraz art. 101(1)(a) Traktatu o funkcjonowaniu Unii Europejskiej. Maksymalna kara, jaką UOKiK może nałożyć na Pfleiderer Group S.A. lub Pfleiderer Prospan S.A. w tym postępowaniu wynosi do 10% łącznych przychodów w rozumieniu przepisów podatkowych osiągniętych przez daną spółkę w roku poprzedzającym wydanie decyzji o naruszeniu. Data zakończenia postępowania nie jest jeszcze znana.

Na dzień publikacji niniejszego sprawozdania z działalności zarządu nie jest jasne, czy UOKiK stwierdzi jakiegokolwiek naruszenia artykułu 6 ustawy o ochronie konkurencji i konsumentów oraz art 101 (1) (a) Traktatu o funkcjonowaniu Unii Europejskiej. Na obecnym etapie, zważywszy złożoność stanu faktycznego i nieuniknione niepewności związane z takim postępowaniem, nie jest możliwa ocena jego wyniku ani potencjalnych konsekwencji finansowych wciąż prowadzonego, długotrwałego postępowania. W ocenie Zarządu nie zostały spełnione wszystkie warunki wymagające rozpoznania rezerwy. W związku z tym na dzień 30 września 2016 roku nie została zawiązana rezerwa z tego tytułu przez Grupę.

Śródroczne Skrócone Skonsolidowane Sprawozdanie Zarządu z działalności Grupy Pfleiderer Group S.A. za okres od 1 stycznia 2016 r. do 30 września 2016 r.

Europa Zachodnia

Wcześniejsze dochodzenia przez niemiecki Federalny Urząd Antymonopolowy w 2009 wykazało w 2011 roku, że Pfleiderer GmbH (wtedy Pfleiderer AG), przez okres co najmniej od 2004 do 2007 roku, naruszał niemieckie prawo konkurencji poprzez ustalanie podwyżek cen i cen minimalnych na rynku niemieckim. W rezultacie, niemiecki Federalny Urząd Antymonopolowy we wrześniu 2011 roku ukarał grzywną grupę uczestników rynku oraz niektóre jednostki o łącznej wartości 42 mln euro ze względu na naruszenie niemieckiego i europejskiego prawa konkurencji poprzez zawieranie porozumień antykonkurencyjnych. Grzywna w części przypadającej dla Pfleiderer GmbH jest spłacana w rocznych ratach.

Dwóch klientów Grupy Pfleiderer pozwało o odszkodowania Grupę Pfleiderer w związku z wyżej wymienionymi naruszeniami antymonopolowymi. Ponadto jeszcze inne firmy domagają się odszkodowania w związku naruszeniami prawa ochrony konkurencji. Wynik odpowiednich negocjacji pozasądowych lub postępowania jest trudny do przewidzenia. W zależności od wyniku negocjacji i / lub postępowania, Grupa może być zobowiązana do dokonania znacznych płatności.

Istnieje ryzyko dodatkowych roszczeń odszkodowawczych ze stron trzecich, w tym klientów, wobec Grupy. Kwota takich roszczeń odszkodowawczych nie jest obecnie znana, jednak może być istotna. Realizacja ryzyka może mieć istotny, negatywny wpływ na działalność Grupy, jej sytuację finansową oraz wyniki operacyjne.

W grudniu 2012 roku W. Classen GmbH & Co. KG („Classen”), jeden z obecnych klientów Grupy, złożył pozew przeciwko likwidatorowi (Sachwalter) Pfleiderer GmbH (wcześniej Pfleiderer AG) ubiegając się o uznanie jego roszczenia w zestawieniu wierzytelności (Insolvenztabelle) złożonego w maju 2012 roku. Po zakończeniu postępowania upadłościowego, które stało się prawnie skuteczne w dniu 31 grudnia 2012 roku, Classen rozszerzył swoje roszczenie na Pfleiderer GmbH. Wartość żądanego odszkodowania wynosi 22 miliony euro (plus odsetki) i zostało wniesione na tych samych podstawach, co wobec Pfleiderer Baruth GmbH. Wszelkie roszczenia wobec Pfleiderer GmbH mogłyby być zmniejszone zgodnie z ustaloną stopą redukcji zobowiązań (Insolvenzquote) zgodnie z planem naprawczym (Insolvenzplan) Pfleiderer AG.

W grudniu 2012 roku, Classen złożył również skargę o odszkodowanie do sądu okręgowego w Düsseldorfie (Landgericht Düsseldorf) wobec Pfleiderer Baruth GmbH (wtedy: Pfleiderer Faserplattenwerk Baruth GmbH) w wysokości około 67 milionów euro (plus odsetki). Powód twierdzi, że poniósł szkody spowodowane złą ceną producentów płyt wiórowych („Kartel Płyt Wiórowych”). W swoim najnowszym oświadczeniu z dnia 11 maja 2016 r., powód zmniejszył roszczenie z około 67 milionów euro do 55,4 milionów euro. Postępowanie jest w toku, a wynik, czyli potencjalne koszty, które mogą wyniknąć w związku z tym postępowaniem sądowym lub wysokości szkód, które mogą być wymagane do zapłaty, nie można jeszcze ocenić.

W grudniu 2014 roku ALNO AG („ALNO”), jeden z klientów Grupy Pfleiderer, wystosował roszczenie wobec Pfleiderer GmbH w imieniu własnym oraz w imieniu dwóch spółek zależnych. Alno twierdzi, że poniósł szkody spowodowane Kartelem Płyt Wiórowych i wniósł powództwo o odszkodowanie przeciwko Pfleiderer GmbH oraz innemu podmiotowi pod koniec grudnia 2015 roku (w sumie 32,9 mln euro plus odsetki). Postępowanie jest w toku, a wynik, czyli potencjalne koszty, które mogą wyniknąć w związku z tym postępowaniem sądowym lub wysokości szkód, które mogą być wymagane do zapłaty, nie można jeszcze w wiarygodny sposób oszacować. Powód zapowiedział sporządzenie kolejnej ekspertyzy do końca 2016 roku w celu doprecyzowania jego roszczenia. Zakłada się, że strony będą dążyły do zawarcia pozasądowej ugody.

Śródroczne Skrócone Skonsolidowane Sprawozdanie Zarządu z działalności Grupy Pfleiderer Group S.A. za okres od 1 stycznia 2016 r. do 30 września 2016 r.

W grudniu 2012 roku, Oeseder Möbel-Industrie Mathias Weimann GmbH & Co. KG („Oeseder”), jeden z klientów Grupy Pfleiderer, złożył pozew o odszkodowanie do sądu okręgowego w Hanowerze (Landgericht Hannover) przeciwko Glunz AG w wysokości około 26 milionów euro (plus odsetki). Powód twierdzi, że poniósł szkody spowodowane kartelem Płyt Wiórowych. Zgodnie z informacją przekazaną przez stronę trzecią Glunz AG (Streitverkündung), Pfleiderer GmbH przyłączył się do postępowania sądowego w charakterze interwenienta (Nebenintervenient). W dniu 31 maja 2016 sąd wydał wyrok, uznając zasadność złożenia przez Oeseder pozwu przeciwko Glunz AG. Pfleiderer GmbH nie może ocenić prawdopodobieństwa sukcesu lub potencjalnych kosztów, które mogą powstać w związku z tym sporem ani wysokości szkody, które mogą być wymagane do zapłaty. Zobowiązania Pfleiderer GmbH do poniesienia znacznych płatności mogą wynikać z roszczenia opartego na długu solidarnym (Gesamtschuld), jeśli Glunz lub jakakolwiek inna osoba trzecia po otrzymaniu zawiadomienia (Streitverkündung) będzie zobowiązany do wypłaty odszkodowania wobec Oeseder.

Grupa Hüls domaga się odszkodowania za wszystkie płyty wiórowe dostarczone przez Pfleiderer oraz innych producentów w latach 2002 do 2008 roku. Pfleiderer rzekł się prawa do skorzystania z przedawnienia roszczeń do 31 grudnia 2016r. Wstępna ocena opinii eksperta Hüls, przeprowadzona przez specjalistów Pfleiderer, wskazuje iż specjaliści Hüls pominęli kwestię wykorzystania mocy produkcyjnych i połączyli wszystkie produkty i dostawców. Strony chcą wynegocjować porozumienie do końca 2016 roku. Nie jest jeszcze możliwe oszacowanie wyniku postępowania, a co za tym idzie potencjalnych kosztów, które mogą wyniknąć w związku z tym postępowaniem lub wysokości szkód, które mogą być wymagane do zapłaty.

W segmencie Europy Zachodniej występują pewne ryzyka podatkowe. W świetle zmiany udziałowców w 2012 roku, istnieje ryzyko co do możliwości wykorzystania strat podatkowych z lat ubiegłych przez Grupę. Ze względu na nabycie wszystkich udziałów w Pfleiderer GmbH (dawniej Pfleiderer AG) przez Atlantik S.A. w listopadzie 2012 roku, straty poniesione przez niemieckie spółki zależne w 2012 roku mogą nie być wykorzystane w całości.

Nie można wykluczyć, że organy podatkowe odrzucą stanowisko przyjęte przez Pfleiderer Holzwerkstoffe GmbH, co może z kolei prowadzić do ustalenia zaległości podatkowych. W wyniku zmiany udziałowców w spółce Pfleiderer GmbH, która dokonała się z dniem 19 stycznia 2016 roku, jest możliwe, że straty podatkowe z lat poprzednich również mogą nie zostać odliczone w roku obrotowym 2016. Nie można wykluczyć, że organy podatkowe odrzucą stanowisko zajęte przez Pfleiderer GmbH, co może z kolei prowadzić do ustalenia zaległości podatkowych. Ponadto w grudniu 2015 roku nastąpiła zmiana udziałowca Pfleiderer GmbH, co może prowadzić do ryzyka w odniesieniu do możliwości rozliczenia strat podatkowych już za rok obrotowy 2015.

W 2014 roku Pfleiderer GmbH (i jej spółki zależne) ujęła odpisy aktualizujące należności do tak zwanych spółek „Non-core”, dawnej Grupy Pfleiderer wynikających z należności odsetkowych oraz zysków z tytułu różnic kursowych dotyczących tych wierzytelności i traktując te odpisy aktualizujące, jako podatkowe. Nie można wykluczyć, że organy podatkowe odrzucą stanowisko zajęte przez Pfleiderer GmbH, co mogłoby doprowadzić do ustalenia dodatkowego zobowiązania podatkowego.

11. Stanowisko Zarządu odnośnie możliwości zrealizowania wcześniej publikowanych prognoz wyników

Grupa Kapitałowa Pfleiderer Group S.A. nie publikowała prognoz na 2016 rok. Ze względu na obecną sytuację rynkową Grupa Kapitałowa wstrzyma się z opublikowaniem prognoz na 2016 rok do czasu ustabilizowania sytuacji na rynku producentów mebli w Polsce i w Europie Wschodniej.

Śródroczne Skrócone Skonsolidowane Sprawozdanie Zarządu z działalności Grupy Pfleiderer Group S.A. za okres od 1 stycznia 2016 r. do 30 września 2016 r.

12. Zdarzenia po dniu sprawozdawczym

Po zakończeniu pierwszych trzech kwartałów 2016 roku nie wystąpiły żadne istotne zdarzenia, których wystąpienie skutkowałoby zmianą prezentacji aktywów netto Spółki, pozycji finansowych oraz wyników z działalności.

Zarząd Pfleiderer Group S.A.

Michael Wolff

Prezes Zarządu, Dyrektor Generalny

Richard Mayer

*Członek Zarządu
Dyrektor Finansowy*

Wojciech Gątkiewicz

*Członek Zarządu
Dyrektor ds. Sprzedaży*

Rafał Karcz

*Członek Zarządu
Dyrektor Administracyjny*

Dirk Hadrow

*Członek Zarządu
Dyrektor Operacyjny*

Wrocław, 7 listopada 2016 r.

**GRUPA KAPITAŁOWA
PFLEIDERER GROUP S.A.
(WCZEŚNIEJ GRUPA KAPITAŁOWA PFLEIDERER GRAJEWO S.A.)
NIEZBADANE ŚRÓDROCZNE SKRÓCONE SKONSOLIDOWANE
SPRAWOZDANIE FINANSOWE
ZA OKRESY TRZECH I DZIEWIĘCIU MIESIĘCY KOŃCZĄCYCH SIĘ
30 WRZEŚNIA 2016 R.**

GRUPA KAPITAŁOWA PFLEIDERER GROUP S.A.

Niezbadane śródroczne skrócone skonsolidowane sprawozdanie finansowe za okresy trzech i dziewięciu miesięcy kończących się 30 września 2016 r.

SPIS TREŚCI

Niezbadane śródroczne skrócone skonsolidowane sprawozdanie z sytuacji finansowej	2
Niezbadane śródroczne skrócone skonsolidowane sprawozdanie z zysków i strat oraz innych całkowitych dochodów	3
Niezbadane śródroczne skrócone skonsolidowane sprawozdanie ze zmian w kapitale własnym.....	5
Niezbadane śródroczne skrócone skonsolidowane sprawozdanie z przepływów pieniężnych	7
Informacje objaśniające do niezbadanego śródrocznego skróconego skonsolidowanego sprawozdania finansowego	9

GRUPA KAPITAŁOWA PFLEIDERER GROUP S.A.

Niezbadane śródroczne skrócone skonsolidowane sprawozdanie finansowe za okresy trzech i dziewięciu miesięcy kończących się 30 września 2016 r.

(wszystkie dane liczbowe przedstawiono w tysiącach euro)

Niezbadane śródroczne skrócone skonsolidowane sprawozdanie z sytuacji finansowej

	<u>Nota</u>	<u>30.09.2016</u>	<u>31.12.2015</u>
Aktywa			
Rzeczowe aktywa trwałe	7	533 963	163 895
Wartości niematerialne	2	92 359	958
Wartość firmy	2	64 551	25 303
Inne długoterminowe aktywa finansowe		534	30
Nieruchomości inwestycyjne		894	906
Aktywa z tytułu odroczonego podatku dochodowego		5 289	4 773
Zapłacone zaliczki na rzeczowe aktywa trwałe		10 531	7 083
Należności z tytułu pomocy publicznej		19 580	21 165
Aktywa trwałe		727 701	224 113
Zapasy		95 856	36 656
Należności z tytułu dostaw i usług oraz pozostałe	9	57 384	113 148
Należności z tytułu podatku dochodowego		2 074	101
Należności z tytułu pomocy publicznej		1 848	1 147
Środki pieniężne i inne aktywa pieniężne		77 073	20 731
Walutowe kontrakty terminowe		284	640
Inne krótkoterminowe aktywa finansowe		721	768
Aktywa obrotowe		235 240	173 191
Suma aktywów		962 941	397 304
Pasywa			
Kapitał własny			
Kapitał zakładowy	10	6 692	5 573
Kapitał zapasowy ze sprzedaży akcji powyżej wartości nominalnej	10	146 374	68 250
Kapitały rezerwowe	10	76 675	164 331
Zyski zatrzymane	10	41 523	41 153
Kapitał własny przypisany akcjonariuszom jednostki dominującej		271 264	279 307
Kapitał własny ogółem		271 264	279 307
Zobowiązania			
Kredyty i pożyczki	11	330 555	9 604
Zobowiązania z tytułu świadczeń pracowniczych		62 119	2 268
Rezerwy		1 853	201
Zobowiązania z tytułu odroczonego podatku dochodowego		57 487	3 751
Walutowe kontrakty terminowe		56	107
Przychody przyszłych okresów z tytułu pomocy publicznej		25 142	26 554
Pozostałe zobowiązania długoterminowe		1 397	-
Zobowiązania długoterminowe		478 609	42 485
Kredyty i pożyczki	11	4 547	5 092
Zobowiązania z tytułu podatku dochodowego		11 448	853
Zobowiązania z tytułu dostaw i usług oraz pozostałe	12	169 566	62 511
Zobowiązania z tytułu świadczeń pracowniczych		26 097	5 627
Przychody przyszłych okresów z tytułu pomocy publicznej		1 410	1 429
Zobowiązania krótkoterminowe		213 068	75 512
Suma zobowiązań		691 677	117 997
Suma pasywów		962 941	397 304

Informacje objaśniające stanowią integralną część niezbadanych śródrocznych skróconych skonsolidowanych sprawozdań finansowych.

GRUPA KAPITAŁOWA PFLEIDERER GROUP S.A.

Niezbadane śródroczne skrócone skonsolidowane sprawozdanie finansowe za okresy trzech i dziewięciu miesięcy kończących się 30 września 2016 r.

(wszystkie dane liczbowe przedstawiono w tysiącach euro)

Niezbadane śródroczne skrócone skonsolidowane sprawozdanie z zysków i strat oraz innych całkowitych dochodów

		01.01.2016 30.09.2016	01.01.2015 30.09.2015	01.07.2016 30.09.2016	01.07.2015 30.09.2015
	Nota				
Przychody ze sprzedaży		695 804	279 294	237 343	89 365
Koszt własny sprzedaży		-533 990	-224 695	-178 023	-71 761
Zysk ze sprzedaży		161 814	54 599	59 320	17 604
Pozostałe przychody operacyjne		6 055	4 959	1 366	1 594
Koszty sprzedaży		-81 638	-19 853	-28 400	-6 469
Koszty ogólnego zarządu		-37 735	-11 379	-12 931	-4 129
Pozostałe koszty operacyjne		-25 235	-2 248	-12 220	-1 224
Zysk na działalności operacyjnej		23 261	26 078	7 135	7 376
Przychody finansowe	6	2 581	486	822	23
Koszty finansowe	6	-21 598	-1 831	-8 109	-424
Wynik na różnicach kursowych	6	5 468	-	4 889	-
Koszty finansowe netto		-13 549	-1 345	-2 398	-401
Zysk przed opodatkowaniem		9 712	24 733	4 737	6 975
Podatek dochodowy	8	6 834	-4 899	4 699	-1 613
Zysk netto za okres sprawozdawczy		16 546	19 834	9 436	5 362
Inne całkowite dochody					
Zmiana w wycenie zobowiązania netto z tytułu określonych świadczeń z uwzględnieniem podatku odroczonego		-5 687	-	-1 268	-
Różnice kursowe		-8 651	2 186	-	-
Pozycje, które nie zostały lub nie mogą zostać przeklasyfikowane do zysku lub straty:		-14 338	2 186	-1 268	-
Rozliczenie instrumentów zabezpieczających nabycie udziałów – przeklasyfikowane do wartości firmy		917	-	-	-
Różnice kursowe z przeliczenia jednostek zależnych		-	107	-	-
Efektywna część zmian z wyceny wartości godziwej instrumentów zabezpieczających z uwzględnieniem podatku odroczonego		-426	1637	656	-184
Zmiana netto wartości godziwej instrumentów zabezpieczających przepływy pieniężne przeklasyfikowana do zysku lub straty bieżącego okresu z uwzględnieniem podatku odroczonego		174	-1 289	463	-260
Pozycje, które zostały lub mogą zostać przeklasyfikowane do zysku lub straty		665	455	1 119	-444
Inne całkowite dochody		-13 673	2 641	-149	-444
Całkowite dochody ogółem za okres		2 873	22 475	9 287	4 918

Informacje objaśniające stanowią integralną część niezbadanych śródrocznych skróconych skonsolidowanych sprawozdań finansowych.

GRUPA KAPITAŁOWA PFLEIDERER GROUP S.A.

Niezbadane śródroczne skrócone skonsolidowane sprawozdanie finansowe za okresy trzech i dziewięciu miesięcy kończących się 30 września 2016 r.

(wszystkie dane liczbowe przedstawiono w tysiącach euro)

Zysk netto przypadający:

Akcjonariuszom jednostki dominującej	16 546	19 834	9 436	5 362
Zysk netto za okres sprawozdawczy	16 546	19 834	9 436	5 362

Całkowite dochody ogółem za okres przypadające:

Akcjonariuszom jednostki dominującej	2 873	22 475	9 287	4 918
Całkowite dochody za okres	2 873	22 475	9 287	4 918

Liczba akcji na koniec okresu sprawozdawczego	64 701 007	49 624 000	64 701 007	49 624 000
Średnia liczba akcji w trakcie okresu sprawozdawczego	63 655 521	49 624 000	64 701 007	49 624 000
Podstawowy i rozwodniony zysk na jedną akcję	0,26	0,40	0,15	0,11

Średnia ważona liczba akcji zwykłych (podstawowa i rozwodniona)	Liczba dni	01.01.2016 30.09.2016	01.01.2015 30.09.2015	01.07.2016 30.09.2016	01.07.2015 30.09.2015
31 grudnia/ 1 lipca		49 624 000	49 624 000	64 701 007	49 624 000
19.01.2016 (podwyższenie kapitału)	19	15 077 007	0	0	0
30 września	255	64 701 007	49 624 000	64 701 007	49 624 000
Średnia liczba akcji	274	63 655 521	49 624 000	64 701 007	49 624 000

Informacje objaśniające stanowią integralną część niezbadanych śródrocznych skróconych skonsolidowanych sprawozdań finansowych.

GRUPA KAPITAŁOWA PFLEIDERER GROUP S.A.

Niezbadane śródroczne skrócone skonsolidowane sprawozdanie finansowe za okresy trzech i dziewięciu miesięcy kończących się 30 września 2016 r.

(wszystkie dane liczbowe przedstawiono w tysiącach euro)

Niezbadane śródroczne skrócone skonsolidowane sprawozdanie ze zmian w kapitale własnym

Za okres 9 miesięcy kończący się 30 września 2016 r.:

	Kapitał zakładowy	Kapitał zapasowy ze sprzedaży akcji powyżej wartości nominalnej	Nie- zarejestrowana emisja akcji	Kapitał rezerwowo na wykup akcji własnych	Kapitał zapasowy	Kapitał rezerwowo z aktualizacji wyceny	Różnice kursowe	Zmiana w wycenie zobowiązania netto z tytułu określonych świadczeń	Zabezpieczenie przepływów pieniężnych	Nie podzielony wynik finansowy	Razem
Stan na 1 stycznia 2016 r.	5 573	68 250	75 574	32 734	58 074	145	(1 814)	0	(382)	41 153	279 307
Całkowite dochody za okres											
Zysk netto	-	-	-	-	-	-	-	-	-	16 546	16 546
Inne całkowite dochody	-	-	-	-	-	33	(8 684)	(5 687)	665	-	(13 673)
Całkowite dochody ogółem za okres	-	-	-	-	-	33	(8 684)	(5 687)	665	16 546	2 873
Transakcje z akcjonariuszami ujęte w kapitale własnym											
Przeniesienie części zysku netto za 2015 r. na kapitał zapasowy	-	-	-	-	993	-	-	-	-	(993)	-
Emisja akcji	1 119	78 124	(75 574)	-	-	-	-	-	-	-	3 669
Wyplata dywidendy	-	-	-	-	-	-	-	-	-	(14 585)	(14 585)
Transakcje z akcjonariuszami ujęte w kapitale własnym	1 119	78 124	(75 574)	-	993	-	-	-	-	(15 578)	(10 916)
Stan na 30 września 2016 r.	6 692	146 374	-	32 734	59 067	178	(10 498)	(5 687)	283	42 121	271 264

Informacje objaśniające stanowią integralną część niezbadanych śródrocznych skróconych skonsolidowanych sprawozdań finansowych.

GRUPA KAPITAŁOWA PFLEIDERER GROUP S.A.

Niezbadane śródroczne skrócone skonsolidowane sprawozdanie finansowe za okresy trzech i dziewięciu miesięcy kończących się 30 września 2016 r.

(wszystkie dane liczbowe przedstawiono w tysiącach euro)

Za okres 9 miesięcy kończący się 30 września 2015 r.:

	Kapitał zakładowy	Kapitał zapasowy ze sprzedaży akcji powyżej wartości nominalnej	Kapitał zapasowy	Kapitał rezerwowy z aktualizacji wyceny	Różnice kursowe z przeliczenia jednostek zależnych	Różnice kursowe	Zabezpieczenie przepływów pieniężnych	Nie podzielony wynik finansowy	Razem
Stan na 1 stycznia 2015 r.	5 573	68 250	76 341	145	(107)	(1 841)	285	28 811	177 457
Całkowite dochody za okres									
Zysk netto	-	-	-	-	-	-	-	19 834	19 834
Inne całkowite dochody	-	-	-	-	107	2 186	348	-	2 641
Całkowite dochody ogółem za okres	-	-	-	-	107	2 186	348	19 834	22 475
Transakcje z akcjonariuszami ujęte w kapitale własnym									
Przeniesienie części zysku netto za 2014 r. na kapitał zapasowy	-	-	14 476	-	-	-	-	-14 476	-
Transakcje z akcjonariuszami ujęte w kapitale własnym	-	-	14 476	-	-	-	-	-14 476	-
Stan na 30 września 2015 r.	5 573	68 250	90 817	145	-	345	633	34 169	199 932

Informacje objaśniające stanowią integralną część niezbadanych śródrocznych skróconych skonsolidowanych sprawozdań finansowych.

GRUPA KAPITAŁOWA PFLEIDERER GROUP S.A.

Niezbadane śródroczne skrócone skonsolidowane sprawozdanie finansowe za okresy trzech i dziewięciu miesięcy kończących się 30 września 2016 r.

(wszystkie dane liczbowe przedstawiono w tysiącach euro)

Niezbadane śródroczne skrócone skonsolidowane sprawozdanie z przepływów pieniężnych

	01.01.2016 30.09.2016	01.01.2015 30.09.2015
Zysk netto za okres sprawozdawczy	16 546	19 834
Amortyzacja	52 896	11 409
Zysk z tytułu różnic kursowych	(5 468)	(1 369)
Odsetki za okres	19 017	1 466
Zysk z działalności inwestycyjnej	-	(44)
Podatek dochodowy ujęty w wyniku bieżącego okresu	(6 834)	4 899
Amortyzacja pomocy publicznej	(1 679)	(811)
Wynik na kontraktach forward	(1 555)	1 334
Różnice kursowe z przeliczenia jednostek zależnych	(446)	110
Inne korekty	-	141
Zmiana stanu:	12 077	(7 307)
- należności z tytułu dostaw i usług oraz pozostałych	(8 407)	(16 334)
- zapasów	627	2 300
- zobowiązań z tytułu dostaw i usług oraz pozostałych	13 970	6 913
- zobowiązań z tytułu świadczeń pracowniczych	(1 712)	(191)
- rezerw	7 599	5
Środki pieniężne z działalności operacyjnej	84 554	29 662
Odsetki otrzymane	-	29
Podatek dochodowy zapłacony/otrzymany	(5 282)	(3 020)
Środki pieniężne netto z działalności operacyjnej	79 272	26 671
Wpływy ze zbycia rzeczowych aktywów trwałych	135	64
Wpływ ze zbycia działalności zaniechanej	-	3 527
Odsetki otrzymane	71	83
Splata pożyczki od jednostek pozostałych	-	481
Nabycie rzeczowych aktywów trwałych i wartości niematerialnych	(31 793)	(17 665)
Nabycie jednostki zależnej, po potrąceniu przejętych środków pieniężnych	(9 692)	-
Przebiegły pieniężne netto z działalności inwestycyjnej	(41 279)	(13 510)
Splata kredytów i pożyczek	(21 446)	(9 694)
Emisja akcji	80 864	-
Wypłata dywidendy	(14 585)	-
Wydatki związane z planowanym podwyższeniem kapitału	-	(1 139)
Odsetki zapłacone	(26 587)	(1 666)
Pozostała działalność finansowa	103	22
Przebiegły pieniężne netto z działalności finansowej	18 349	(12 477)
Przebiegły pieniężne netto ogółem	56 342	684
Zmiana stanu środków pieniężnych	56 342	684
Środki pieniężne na początek okresu	20 731	4 332
Środki pieniężne na koniec okresu	77 073	5 016

Informacje objaśniające stanowią integralną część niezbadanych śródrocznych skróconych skonsolidowanych sprawozdań finansowych.

GRUPA KAPITAŁOWA PFLEIDERER GROUP S.A.

Niezbadane śródroczne skrócone skonsolidowane sprawozdanie finansowe za okresy trzech i dziewięciu miesięcy kończących się 30 września 2016 r.

(wszystkie dane liczbowe przedstawiono w tysiącach euro)

Przepływy pieniężne z podwyższenia kapitału wynikały z emisji 15 077 007 nowych akcji. Przepływy pieniężne z nabycia wynikały głównie z płatności na rzecz sprzedającego udziały w spółce Pfeleiderer GmbH i jej jednostkach zależnych (119 353 tys. euro), dokonanej poprzez pomniejszenie ceny zakupu o wartość środków pieniężnych nabytej spółki (109 661 tys. euro). Przepływy pieniężne ze zwrotu pożyczek odzwierciedlają wygaśnięcie zobowiązań finansowych w ramach refinansowania dokonanego w dniu 19 stycznia 2016 roku (patrz nota 11).

Informacje objaśniające stanowią integralną część niezbadanych śródrocznych skróconych skonsolidowanych sprawozdań finansowych.

GRUPA KAPITAŁOWA PFLEIDERER GROUP S.A.

Niezbadane śródroczne skrócone skonsolidowane sprawozdanie finansowe za okresy trzech i dziewięciu miesięcy kończących się 30 września 2016 r.

(wszystkie dane liczbowe przedstawiono w tysiącach euro)

Informacje objaśniające do niezbadanego śródrocznego skróconego skonsolidowanego sprawozdania finansowego

1.	Informacje ogólne	10
2.	Struktura Grupy Kapitałowej	10
3.	Podstawa sporządzenia skonsolidowanego sprawozdania finansowego.....	13
4.	Segmenty operacyjne	15
5.	Sezonowość działalności	16
6.	Przychody i koszty finansowe	16
7.	Rzeczowe aktywa trwałe	17
8.	Podatek dochodowy	17
9.	Należności z tytułu dostaw i usług oraz pozostałe	18
10.	Kapitał własny	18
11.	Kredyty i pożyczki oraz inne dłużne instrumenty finansowe	19
12.	Zobowiązania z tytułu dostaw i usług oraz pozostałe	22
13.	Instrumenty finansowe.....	22
14.	Zobowiązania warunkowe i zabezpieczenia	23
15.	Znaczące transakcje z jednostkami powiązanymi.....	27
16.	Zdarzenia po dniu bilansowym.....	28

Informacje objaśniające stanowią integralną część niezbadanych śródrocznych skróconych skonsolidowanych sprawozdań finansowych.

GRUPA KAPITAŁOWA PFLEIDERER GROUP S.A.

Niezbadane śródroczne skrócone skonsolidowane sprawozdanie finansowe za okresy trzech i dziewięciu miesięcy kończących się 30 września 2016 r.

(wszystkie dane liczbowe przedstawiono w tysiącach euro)

1. Informacje ogólne

Jednostka dominująca w Grupie Kapitałowej - Pfeleiderer Group S.A. („jednostka dominująca”; „Spółka”) jest spółką akcyjną zarejestrowaną w Polsce, której akcje znajdują się w publicznym obrocie. Przed dniem 30 września 2016 r. Spółka prowadziła działalność pod firmą „Pfeleiderer Grajewo S.A.”.

Jednostka dominująca została zarejestrowana w Sądzie Rejonowym w Białymstoku, XII Wydział Gospodarczy Krajowego Rejestru Sądowego (KRS) pod numerem KRS 0000011422.

Siedzibą Pfeleiderer Group S.A. jest Wrocław, ul. Strzegomska 42 AB. Do dnia 30 września 2016 r. siedzibą Spółki było Grajewo, ul. Wiórowa 1. Według Polskiej Klasyfikacji Działalności (PKD) spółka Pfeleiderer Group S.A. zarejestrowana jest pod numerem 1621 Z.

Niniejsze śródroczne skrócone skonsolidowane sprawozdanie finansowe Grupy Kapitałowej Pfeleiderer Group S.A. obejmuje dane finansowe jednostki dominującej oraz jej jednostek zależnych (zwanych łącznie „Grupą”).

Zarząd jednostki dominującej w dniu 7 listopada 2016 r. zatwierdził niniejsze śródroczne skrócone skonsolidowane sprawozdanie finansowe.

Grupa przede wszystkim zajmuje się produkcją i oklejaniem drewna oraz wyrobów drewnopochodnych i wykańczaniem papieru, a także jest zaangażowana w obrocie krajowym i zagranicznym.

2. Struktura Grupy Kapitałowej

Pfeleiderer Group S.A. jest podmiotem dominującym wobec następujących jednostek zależnych:

		30 września 2016	31 grudnia 2015
Europa Wschodnia			
Jura Polska Sp. z o.o.	Grajewo	100,00%	100,00%
Pfeleiderer Grajewo Sp. z o.o.	Grajewo	100,00%	0,00%
Pfeleiderer MDF Sp. z o.o.	Grajewo	100,00%	100,00%
Pfeleiderer Prospan S.A.	Wieruszów	100,00%	100,00%
Pfeleiderer Polska Sp. z o.o. (wcześniej Pfeleiderer Services Sp. z o.o.)	Grajewo	100,00%	100,00%
Silekol Sp. z o.o.	Kędzierzyn - Koźle	100,00%	100,00%
Unifloor Sp. z o.o. w likwidacji	Wieruszów	100,00%	100,00%
Europa Zachodnia			
Pfeleiderer GmbH, Neumarkt	Neumarkt, Niemcy	100,00%	0,00%
Pfeleiderer Holzwerkstoffe GmbH	Neumarkt, Niemcy	100,00%	0,00%
Pfeleiderer Neumarkt GmbH	Neumarkt, Niemcy	100,00%	0,00%
Pfeleiderer Gütersloh GmbH	Neumarkt, Niemcy	100,00%	0,00%
Pfeleiderer Leutkirch GmbH	Leutkirch, Niemcy	100,00%	0,00%
Pfeleiderer Erwerbengesellschaft GmbH	Neumarkt, Niemcy	100,00%	0,00%
Pfeleiderer Arnsberg GmbH	Neumarkt, Niemcy	100,00%	0,00%
Pfeleiderer Baruth GmbH	Baruth, Niemcy	100,00%	0,00%
Heller Holz GmbH	Neumarkt, Niemcy	100,00%	0,00%
JURA - Spedition GmbH	Neumarkt, Niemcy	100,00%	0,00%
Pfeleiderer France S.A.S.	Reims, Francja	100,00%	0,00%
Pfeleiderer Benelux B.V.	Deventer, Holandia	100,00%	0,00%
Pfeleiderer Suisse AG	Rapperswil, Szwajcaria	100,00%	0,00%
Pfeleiderer UK Ltd.	Macclesfield, Wielka Brytania	100,00%	0,00%
Pfeleiderer Vermögensverwaltung GmbH & Co. KG	Neumarkt, Niemcy	100,00%	0,00%
Pfeleiderer Infrastrukturtechnik GmbH & Co. KG (In Insolvenz)	Düsseldorf, Niemcy	100,00%	0,00%
Pfeleiderer Infrastrukturtechnik Verwaltungs-GmbH (in Insolvenz)	Düsseldorf, Niemcy	100,00%	0,00%
Allgäuer Holzindustrie und Imprägnierwerk Aulendorf GmbH (i.L)	Aulendorf, Niemcy	100,00%	0,00%
Blitz 11-446 GmbH	Neumarkt, Niemcy	100,00%	50,00%

Informacje objaśniające stanowią integralną część niezbadanych śródrocznych skróconych skonsolidowanych sprawozdań finansowych.

GRUPA KAPITAŁOWA PFLEIDERER GROUP S.A.

Niezbadane śródroczne skrócone skonsolidowane sprawozdanie finansowe za okresy trzech i dziewięciu miesięcy kończących się 30 września 2016 r.

(wszystkie dane liczbowe przedstawiono w tysiącach euro)

Zmiany w strukturze Grupy w okresie sprawozdawczym:

Nabycie jednostki zależnej:

19 stycznia 2016 roku Grupa Pfeiderer Group S.A. nabyła od Atlantik S.A. jedyny udział w Pfeiderer GmbH, stanowiący 100% kapitału zakładowego i uprawniający do wykonania 100% głosów na Zgromadzeniu Wspólników Pfeiderer GmbH. Cena nabycia wyniosła 261 707 tys. euro. Nabycie stanowiło integralną część projektu „ONE Pfeiderer” zmierzającego do stworzenia w pełni zintegrowanej Grupy Kapitałowej. Nowa struktura Grupy Kapitałowej została zaprezentowana powyżej.

Realizacja płatności:

Wartość godziwa zapłaty na dzień przejścia wyniosła 261 707 tys. euro (1 164 215 tys. złotych). Płatność zrealizowano w następujący sposób:

- 119 353 tys. euro – przelewy bankowe
- 7 375 tys. euro – niegotówkowe rozliczenie, kwota, która została potrącona z ceny sprzedaży i jest nadwyżką nad ustalonym z Atlantik S.A. limitem kosztów transakcyjnym w wysokości 11 milionów euro,
- 134 979 tys. euro – niegotówkowe rozliczenie, poprzez przejście zobowiązania Atlantik S.A. do zapłaty powyższej kwoty na rzecz Pfeiderer Service GmbH.

Wynagrodzenie zostało pomniejszone o kwotę efektywnej części zabezpieczenia przepływów pieniężnych w kwocie 4 304 tys. euro.

Wynagrodzenie:

wynagrodzenie w formie pieniężnej	tys. euro
	261 707
efektywna część zabezpieczenia przepływów pieniężnych	(4 304)
	<hr/>
	257 403

Koszty związane z nabyciem

Grupa poniosła koszty związane z nabyciem w wysokości 3 274 tys. euro (14 469 tys. złotych), które dotyczyły opłat sądowych i kosztów doradztwa, z których 865 tys. euro (3 643 tys. złotych) poniesiono w roku poprzednim (2015), a pozostała część kosztów w kwocie 2 409 tys. euro (10 826 tys. złotych) została poniesiona w bieżącym okresie sprawozdawczym. Koszty zostały ujęte w sprawozdaniu z zysków i strat jako koszty ogólnego zarządu w okresie, w którym zostały poniesione.

Informacje objaśniające stanowią integralną część niezbadanych śródrocznych skróconych skonsolidowanych sprawozdań finansowych.

GRUPA KAPITAŁOWA PFLEIDERER GROUP S.A.

Niezbadane śródroczne skrócone skonsolidowane sprawozdanie finansowe za okresy trzech i dziewięciu miesięcy kończących się 30 września 2016 r.

(wszystkie dane liczbowe przedstawiono w tysiącach euro)

Możliwe do zidentyfikowania nabyte aktywa i przejęte zobowiązania

Ze względu na fakt, iż nabycie nastąpiło w styczniu 2016 roku, ustalenie wartości godziwej przejętych aktywów i zobowiązań nie zostało jeszcze zakończone, a tym samym ich wartość godziwa została oszacowana na zasadzie prowizorycznej w następujących wartościach:

	<u>Wartość godziwa</u>
Wartości niematerialne	96 116
Rzeczowe aktywa trwałe	396 012
Zapasy	59 858
Należności (uwzględniając rozliczenia PSG na kwotę 134 979 tys. euro)	145 195
Środki pieniężne i inne aktywa pieniężne	109 661
Inne aktywa (włączając należności z tytułu podatku dochodowego)	15 341
Aktywa z tytułu odroczonego podatku dochodowego	47
Suma aktywów	822 230
Zobowiązania z tytułu odpraw emerytalnych	(49 911)
Pozostałe rezerwy	(5 532)
Zobowiązania finansowe	(343 662)
Zobowiązania z tytułu dostaw i usług	(65 152)
Pozostałe zobowiązania (włączając jednostki powiązane)	(59 219)
Zobowiązania z tytułu podatków	(9 866)
Zobowiązania z tytułu odroczonego podatku dochodowego	4 547
Suma zobowiązań	(528 795)
Aktywa z tytułu odroczonego podatku dochodowego	8 075
Zobowiązania z tytułu odroczonego podatku dochodowego	(83 248)
Korekta wartości godziwej z tyt. odroczonego podatku dochodowego	(75 173)
Nabyte aktywa netto	218 262

Spółka dominująca nabyła należności handlowe w kwocie brutto 5 794 tys. euro, których wartość godziwa wyniosła 5 268 tys. euro, w związku z czym oczekuje się, że należności w wysokości 526 tys. euro nie zostaną spłacone.

Wartość firmy:

Grupa spodziewa się znaczących synergii uzyskanych w wyniku integracji i dopasowania wszystkich procesów operacyjnych i administracyjnych, co ma doprowadzić do dwucyfrowych oszczędności (w mln euro) rocznie.

Kalkulację wartości firmy (na zasadzie prowizorycznej) w kwocie 39 141 tys. euro przedstawia poniższa tabela:

	Wartość godziwa nabytych aktywów netto	Wartość godziwa przekazanej zapłaty	Wartość firmy
Ustalenie wartości firmy	218 262	257 403	39 141

Wartość firmy stanowi różnicę trwałą dla celów podatkowych.

Kwota przychodu oraz zysku Pfleiderer GmbH oraz jej jednostek zależnych od dnia nabycia, ujęta w skonsolidowanym sprawozdaniu z zysków i strat oraz innych całkowitych dochodów za okres dziewięciu miesięcy zakończony 30 września 2016 roku przedstawia się następująco:

Przychody: 466 229 tys. euro

Zysk: 1 184 tys. euro

W przypadku gdyby nabycie Pfleiderer GmbH i jej jednostek zależnych miało miejsce 1 stycznia 2016 roku, przychody oraz zysk połączonego podmiotu za bieżący okres sprawozdawczy, byłyby następujące:

Przychody: 726 618 tys. euro

Zysk: 13 534 tys. euro.

Informacje objaśniające stanowią integralną część niezbadanych śródrocznych skróconych skonsolidowanych sprawozdań finansowych.

GRUPA KAPITAŁOWA PFLEIDERER GROUP S.A.

Niezbadane śródroczne skrócone skonsolidowane sprawozdanie finansowe za okresy trzech i dziewięciu miesięcy kończących się 30 września 2016 r.

(wszystkie dane liczbowe przedstawiono w tysiącach euro)

3. Podstawa sporządzenia skonsolidowanego sprawozdania finansowego

a) Oświadczenie o zgodności

Niniejsze śródroczne skrócone skonsolidowane sprawozdanie finansowe zostało sporządzone zgodnie z wymaganiami MSR 34 „Śródroczna sprawozdawczość finansowa” zatwierdzonego przez Unię Europejską oraz z Rozporządzeniem Ministra Finansów z dnia 19 lutego 2009 roku w sprawie informacji bieżących i okresowych przekazywanych przez emitentów papierów wartościowych oraz warunków uznawania za równoważne informacji wymaganych przepisami prawa państwa niebędącego państwem członkowskim (tekst jednolity: Dz. U. 2014 r. poz.133) („Rozporządzenie”).

b) Zmiany zasad rachunkowości

Przygotowując skrócone śródroczne skonsolidowane sprawozdanie finansowe, Grupa stosowała te same zasady rachunkowości, co opisane w skonsolidowanym sprawozdaniu finansowym na 31 grudnia 2015 r. Niniejsze śródroczne skrócone skonsolidowane sprawozdanie nie zawiera wszystkich informacji wymaganych dla pełnego rocznego sprawozdania finansowego, dlatego też powinno być analizowane łącznie ze zbadanym rocznym skonsolidowanym sprawozdaniem finansowym Grupy za rok obrotowy kończący się 31 grudnia 2015 r.

Niektóre Standardy, zmiany do Standardów i Interpretacje nie są jeszcze obowiązujące dla okresów rocznych rozpoczynających się 1 stycznia 2016 r. lub później, i nie zostały zastosowane w skróconym śródrocznym skonsolidowanym sprawozdaniu finansowym. Grupa ma zamiar zastosować je dla okresów, dla których są obowiązujące po raz pierwszy.

Dla sprawozdań finansowych Grupy za rok obrotowy rozpoczynający się z dniem 1 stycznia 2016 r. efektywne są następujące zmiany do istniejących standardów, które zostały zatwierdzone przez Unię Europejską:

- Zmiany do MSSF 11 *Wspólne ustalenia umowne* - Zmiany zawierają wytyczne w zakresie ujmowania nabycia udziału we wspólnych działaniach, które stanowią przedsięwzięcie. Zmiany nie będą miały wpływu na skonsolidowane sprawozdanie finansowe Grupy,
- Zmiany do MSR 1 *Prezentacja sprawozdań finansowych* – Zmiany te dotyczą różnych zagadnień sprawozdawczych. Wyjaśniają, że ujawnienia w informacji dodatkowej są konieczne tylko wtedy, gdy ich treść nie jest bez znaczenia. Ma to również zastosowanie w przypadku, gdy ujawnienia stanowią część minimalnych wymogów standardu. Zmiany wprowadzają również noty wyjaśniające w sprawie łączenia i podziału pozycji w sprawozdaniu z sytuacji finansowej oraz sprawozdaniu z całkowitych dochodów. Zmiany te nie miały istotnego wpływu na skonsolidowane sprawozdanie finansowe Grupy.
- Zmiany do MSR 16 *Rzeczowe aktywa trwałe* oraz MSR 38 *Wartości niematerialne* – Wraz z tymi zmianami RMSR przekazuje dalsze wytyczne do określenia akceptowalnych metod amortyzacji. Zmiany te nie miały istotnego wpływu na skonsolidowane sprawozdanie finansowe Grupy.
- Zmiany do MSR 16 *Rzeczowe aktywa trwałe* i MSR 41 *Rolnictwo* – Zgodnie ze zmianą wszystkie aktywa biologiczne są wyceniane w wartości godziwej pomniejszonej o szacunkowe koszty sprzedaży. Zmiany te nie miały istotnego wpływu na skonsolidowane sprawozdanie finansowe Grupy.
- Zmiana do MSR 19 *Świadczenia pracownicze* – Zmiany te precyzują sposób ujmowania składek wnoszonych do programów określonych świadczeń przez pracowników lub strony trzecie. Celem zmian jest uproszczenie ujęcia składek, które nie zależą od okresu zatrudnienia. Zmiany te nie miały istotnego wpływu na skonsolidowane sprawozdanie finansowe Grupy.
- Zmiany do Międzynarodowych Standardów Sprawozdawczości Finansowej 2010-2012 - Doroczne ulepszenia MSSF 2010-2012 zawierają zmiany do 7 standardów, z odpowiednimi zmianami do pozostałych standardów i interpretacji. Standardy objęte zmianami to MSSF 2, MSSF 3, MSSF 8, MSSF 13, MSR 16, MSR 24 i MSR 38. Zmiany te nie miały istotnego wpływu na skonsolidowane sprawozdanie finansowe Grupy.
- Zmiany do Międzynarodowych Standardów Sprawozdawczości Finansowej 2012-2014 – W ramach dorocznych ulepszeń MSSF 2012-2014 zmianami zostały objęte 4 standardy MSSF 5, MSSF 7, MSR 19 oraz MSR 34. Ulepszenia w treści poszczególnych standardów mają na celu doprecyzowanie istniejących przepisów. Zmiany te nie miały istotnego wpływu na skonsolidowane sprawozdanie finansowe Grupy.

Informacje objaśniające stanowią integralną część niezbadanych śródrocznych skróconych skonsolidowanych sprawozdań finansowych.

GRUPA KAPITAŁOWA PFLEIDERER GROUP S.A.

Niezbadane śródroczne skrócone skonsolidowane sprawozdanie finansowe za okresy trzech i dziewięciu miesięcy kończących się 30 września 2016 r.

(wszystkie dane liczbowe przedstawiono w tysiącach euro)

c) Podstawa wyceny

Niniejsze śródroczne skrócone skonsolidowane sprawozdanie finansowe zostało sporządzone zgodnie z zasadą kosztu historycznego, z wyjątkiem pochodnych instrumentów finansowych oraz inwestycji w nieruchomości, które są wyceniane według wartości godziwej.

Śródroczne skonsolidowane sprawozdanie finansowe Grupy Kapitałowej Pfeleiderer Group S.A. zostało sporządzone przy założeniu kontynuacji działalności w dającej się przewidzieć przyszłości.

d) Waluta funkcjonalna i prezentacyjna

Niniejsze śródroczne skrócone skonsolidowane sprawozdanie finansowe jest przedstawione w euro, a wszystkie wartości, o ile nie wskazano inaczej, zaokrąglone zostały do tysiąca.

Walutą funkcjonalną jednostki dominującej Pfeleiderer Group S.A. jest złoty polski. Niemniej jednak około dwie trzecie przychodów grupy realizowane są przez segment zachodnioeuropejski w euro, a dodatkowo nie bez znaczenia pozostaje udział polskiej sprzedaży prowadzonej w euro. Segment zachodnioeuropejski stanowi ponad dwie trzecie całego majątku (jak rzeczowe aktywa trwałe, wartości niematerialne oraz zapasy) oraz większość zobowiązań Grupy. Biorąc pod uwagę udział transakcji przeprowadzanych w euro oraz wartości aktywów i zobowiązań, począwszy od dnia 1 stycznia 2016 roku Grupa Pfeleiderer Group wybrała euro, jako walutę prezentacji w skonsolidowanym sprawozdaniu finansowym.

e) Dokonane osądy i oszacowania

Sporządzenie śródrocznego sprawozdania finansowego wymaga od Zarządu dokonania szacunków i założeń wpływających na stosowanie przyjętych zasad rachunkowości oraz prezentowane wartości aktywów, zobowiązań, przychodów oraz kosztów, których rzeczywiste wartości mogą różnić się od wartości szacowanych.

Szacunki i związane z nimi założenia podlegają bieżącej weryfikacji. Zmiana szacunków księgowych jest ujęta w okresie, w którym dokonano zmiany szacunku lub w okresach bieżących i przyszłych, jeżeli dokonana zmiana szacunku dotyczy zarówno okresu bieżącego jak i okresów przyszłych.

Grupa dokonuje na bieżąco przeglądów i dokonuje odpisów aktualizujących poszczególnych pozycji do wyniku finansowego. Odpisy aktualizujące tworzone są w szczególności na należności z tytułu dostaw i usług, zapasy materiałów i wyrobów gotowych. Ponadto prowadzony jest również na bieżąco przegląd przewidywanego okresu użytkowania aktywów trwałych oraz okoliczności wpływających na ich wartość odzyskiwalną. Wysokość rezerw wynikających z zobowiązań emerytalnych oraz rentowych określana jest metodą aktuarialną na podstawie przyjętych założeń.

W okresie od 1 stycznia 2016 r. do 30 września 2016 r. nie nastąpiła znacząca zmiana dokonanych istotnych szacunków oraz osądów w stosunku do ostatniego rocznego skonsolidowanego sprawozdania finansowego Grupy za rok obrotowy zakończony 31 grudnia 2015 r., za wyjątkiem szacunków i osądów wynikających z nabycia Pfeleiderer GmbH, tak jak to zostało przedstawione w nocie 14.2. Zobowiązania warunkowe.

Zobowiązania warunkowe dla opisanych zagrożeń (nota 14.2 Zobowiązania warunkowe) odnoszące się do domniemanych lub istniejących wcześniejszych naruszeń prawa antymonopolowego nie mogą być oszacowane w wiarygodny sposób. Zobowiązania warunkowe zawierają potencjalne odszkodowania i płatności wynikające z ugód pozasądowych. W związku z faktem, iż występuje niepewność odnośnie ewentualnych szkód spowodowanych naruszeniem prawa ochrony konkurencji (zarówno co do ich zasadności, jak i ich rozmiaru), nie jest możliwe określenie w wiarygodny sposób wysokości tych szkód. Na tym etapie, uwzględniając charakter zagadnień i nieodłączny element niepewności, co do powyższych kwestii, nie jest możliwe dokonanie oceny wyników oraz skutków finansowych procesów sądowych oraz pozasądowych negocjacji. W ocenie Zarządu nie zostały spełnione warunki wskazujące na konieczność zawiązania rezerw na odszkodowania. W związku z tym, na dzień 30 września 2016 roku, w skonsolidowanym sprawozdaniu finansowym nie zostały ujęte żadne rezerwy dotyczące kwestii opisanych powyżej.

Informacje objaśniające stanowią integralną część niezbadanych śródrocznych skróconych skonsolidowanych sprawozdań finansowych.

GRUPA KAPITAŁOWA PFLEIDERER GROUP S.A.

Niezbadane śródroczne skrócone skonsolidowane sprawozdanie finansowe za okresy trzech i dziewięciu miesięcy kończących się 30 września 2016 r.

(wszystkie dane liczbowe przedstawiono w tysiącach euro)

4. Segmenty operacyjne

Grupa Kapitałowa Pfeleiderer Group S.A. składa się obecnie z dwóch w dużej mierze niezależnych segmentów operacyjnych, będących aktualnie przedmiotem ogólnego projektu integracyjnego. Projekt jest obecnie realizowany i prowadzi do utworzenia w pełni zintegrowanej spółki europejskiej. Grupa podejmuje kroki mające na celu stworzenie w pełni zintegrowanego przedsiębiorstwa i pomimo wciąż istniejącego podziału regionalnego i prawnego na odrębne segmenty operacyjne, zmierza w kierunku coraz bardziej zintegrowanej firmy w przyszłości.

Grupa określiła dwa segmenty operacyjne – Europę Zachodnią i Europę Wschodnią. Oba segmenty są elementami Grupy, które generują przychody i ponoszą wydatki. Wyniki działalności obu segmentów podlegają regularnej kontroli przez główny organ odpowiedzialny za podejmowanie decyzji operacyjnych Spółki. Dla obu segmentów dostępne są oddzielne informacje finansowe.

Sprawozdanie segmentów:

1 stycznia 2016 - 30 września 2016 <i>tys. euro</i>	Europa Zachodnia	Europa Wschodnia	Pozostałe/ Konsolidacja	Grupa
Przychody zewnętrzne	466 229	229 575	-	695 804
Przychody pomiędzy segmentami	4 186	22 059	(26 245)	-
Zysk/strata przed opodatkowaniem	(8 759)	18 620	(149)	9 712
Wynik finansowy	13 965	(416)	-	13 549
Wynik z działalności operacyjnej (EBIT)	5 206	18 204	(149)	23 261
Amortyzacja	40 543	12 353	-	52 896
EBITDA	45 749	30 557	(149)	76 157
Środki pieniężne i ich ekwiwalenty	(64 965)	(11 743)	(365)	(77 073)
Krótkoterminowe zobowiązania finansowe	4 547	-	-	4 547
Długoterminowe zobowiązania finansowe	330 555	-	-	330 555
Zadłużenie netto	270 137	(11 743)	(365)	258 029
Należności bez factoringu	62 376	44 808	-	107 184
Zapasy	60 740	35 116	-	95 856
Zobowiązania	(55 538)	(39 177)	-	(94 715)
Kapitał obrotowy netto bez factoringu	67 578	40 747	-	108 325
Nakłady inwestycyjne segmentu	11 318	21 214	-	32 532

Informacje objaśniające stanowią integralną część niezbadanych śródrocznych skróconych skonsolidowanych sprawozdań finansowych.

GRUPA KAPITAŁOWA PFLEIDERER GROUP S.A.

Niezbadane śródroczne skrócone skonsolidowane sprawozdanie finansowe za okresy trzech i dziewięciu miesięcy kończących się 30 września 2016 r.

(wszystkie dane liczbowe przedstawiono w tysiącach euro)

1 stycznia 2015 - 30 września 2015 <i>tys. euro</i>	Europa Zachodnia	Europa Wschodnia	Pozostałe/ Konsolidacja	Grupa
Przychody zewnętrzne	-	279 294	-	279 294
Przychody pomiędzy segmentami	-	-	-	-
Zysk/strata przed opodatkowaniem	-	24 733	-	24 733
Wynik finansowy	-	1 345	-	1 345
Wynik z działalności operacyjnej (EBIT)	-	26 078	-	26 078
Amortyzacja	-	11 409	-	11 409
EBITDA	-	37 487	-	37 487
Środki pieniężne i ich ekwiwalenty	-	(5 016)	-	(5 016)
Krótkoterminowe zobowiązania finansowe	-	5 122	-	5 122
Długoterminowe zobowiązania finansowe	-	10 935	-	10 935
Zadłużenie netto	-	11 041	-	11 041
Należności bez factoringu	-	43 116	-	43 116
Zapasy	-	40 451	-	40 451
Zobowiązania	-	(103 319)	-	(103 319)
Kapitał obrotowy netto bez factoringu	-	(19 752)	-	(19 752)
Nakłady inwestycyjne segmentu	-	(17 665)	-	(17 665)

5. Sezonowość działalności

Sprzedaż płyt wiórowych podlega wahaniom sezonowym, związanym głównie z sezonowością prac budowlanych. Szczyt sprzedaży odnotowywany jest w drugim półroczu roku kalendarzowego, natomiast najniższa sprzedaż występuje w drugim kwartale roku.

6. Przychody i koszty finansowe

6.1 Ujęte w zysku lub stracie bieżącego okresu:

	01.01.2016 30.09.2016	01.01.2015 30.09.2015	01.07.2016 30.09.2016	01.07.2015 30.09.2015
Przychody z tytułu odsetek	2 581	200	822	24
Zysk z tytułu różnic kursowych	-	31	-	-
Zysk z kontraktów forward	-	95	-	-
Wycena inwestycji	-	-	-	-
Pozostałe przychody finansowe	-	160	-	(1)
Przychody finansowe	2 581	486	822	23
Koszty z tytułu odsetek	(21 595)	(1 601)	(8 109)	(408)
Strata ze sprzedaży jednostek zależnych	-	(165)	-	1
Pozostałe koszty finansowe	(3)	(64)	-	(16)
Koszty finansowe	(21 598)	(1 830)	(8 109)	(423)
Wynik z tytułu różnic kursowych	5 470	-	5 472	-
Strata z tytułu różnic kursowe z przeliczenia walutowych pozycji finansowych	(2)	-	(583)	-
Wynik z pozostałej działalności finansowej	5 468	-	4 889	-
Koszty finansowe netto	(13 549)	(1 344)	(2 398)	(400)

Wzrost kosztów odsetek wynika z niepodporządkowanych obligacji zabezpieczonych o oprocentowaniu 7,875%, wyemitowanych przez Pfeleiderer GmbH w 2014 roku. Zyski z przeliczenia finansowych pozycji walutowych wynikają z przeliczenia pożyczek wewnątrzgrupowych denominowanych w EUR wynikających z projektu „Pinehurst”.

Informacje objaśniające stanowią integralną część niezbadanych śródrocznych skróconych skonsolidowanych sprawozdań finansowych.

GRUPA KAPITAŁOWA PFLEIDERER GROUP S.A.

Niezbadane śródroczne skrócone skonsolidowane sprawozdanie finansowe za okresy trzech i dziewięciu miesięcy kończących się 30 września 2016 r.

(wszystkie dane liczbowe przedstawiono w tysiącach euro)

6.2 Ujęte w innych całkowitych dochodach:

	01.01.2016 30.09.2016	01.01.2015 30.09.2015	01.07.2016 30.09.2016	01.07.2015 30.09.2015
Efektywna część zmian z wyceny do wartości godziwej instrumentów zabezpieczających	(426)	1 637	656	(184)
Zmiana netto wartości godziwej instrumentów zabezpieczających przepływy pieniężne przeklasyfikowana do zysku lub straty bieżącego okresu	174	(1 289)	463	(260)
Rozliczenie instrumentów zabezpieczających nabycie udziałów przeklasyfikowanych do wartości firmy	917	-	-	-
	665	348	1 119	(444)

7. Rzeczowe aktywa trwałe

W celu dostosowania potencjału produkcyjnego do potrzeb rynkowych oraz poprawy efektywności kosztowej, jak również wydajności produkcyjnej, Grupa kontynuuje wieloletni program inwestycyjny. W okresie 9 miesięcy kończącym się 30 września 2016 roku Grupa dokonała nakładów inwestycyjnych w łącznej kwocie 31 802 tys. euro (łącznie z zapłaconymi zaliczkami), natomiast za okres 9 miesięcy kończący się 30 września 2015 roku wartość poniesionych nakładów łącznie z zaliczkami wyniosła 14 745 tys. euro, natomiast za cały 2015 rok 27 290 tys. euro.

Na dzień 30 września 2016 r. Grupa posiadała zobowiązania umowne zaciągnięte w celu nabycia rzeczowych aktywów trwałych oraz wartości niematerialnych. Zobowiązania te wynikają z umów zawartych przez jednostki Grupy w związku z realizacją zamierzeń inwestycyjnych.

w tys. euro

	30.09.2016	31.12.2015
- rzeczowych aktywów trwałych	11 742	8 472
- wartości niematerialnych	108	2
Zobowiązania z tytułu nabycia:	11 850	8 474

8. Podatek dochodowy

Podatek dochodowy zawiera zarówno bieżące obciążenie podatkowe jak też część odroczoną. Obciążenie wyniku podatkiem dochodowym ujmowane jest jako iloczyn ustalonej w oparciu o możliwie najlepszy szacunek kierownictwa średniej ważonej stawki podatku dochodowego oczekiwanej za pełny rok obrotowy oraz dochodu przed opodatkowaniem za śródroczny okres sprawozdawczy.

Stawka podatku dochodowego dla polskich spółek wchodzących w skład Grupy wynosi 19% (w roku ubiegłym 19%). Stawka podatku dla niemieckich spółek wchodzących w skład Grupy wynosi 15%, powiększona o podatek solidarnościowy w wysokości 5,5% stawki podatku (+0,83%) oraz średni podatek od działalności handlowej w wysokości 13,02%, całkowite obciążenie wynosi 28,85%. Odrębne stawki podatkowe obowiązują w pozostałych podmiotach zagranicznych.

Zarówno bieżący jak i odroczony podatek dochodowy ujmowany jest na podstawie ogólnej stawki podatku w wysokości 19% (w roku ubiegłym 19%) dla polskich jednostek oraz ogólnej stawki podatku w wysokości 28,85% (w roku ubiegłym 28,85%) dla niemieckich jednostek.

Zmiana efektywnej stopy podatkowej w stosunku do analogicznego okresu roku ubiegłego, wynika głównie z wyższej stawki podatkowej jaką opodatkowane są niemieckie jednostki zależne w wysokości 28,85% a także z trwałych różnic występujących w niemieckiej grupie podatkowej.

Informacje objaśniające stanowią integralną część niezbadanych śródrocznych skróconych skonsolidowanych sprawozdań finansowych.

GRUPA KAPITAŁOWA PFLEIDERER GROUP S.A.

Niezbadane śródroczne skrócone skonsolidowane sprawozdanie finansowe za okresy trzech i dziewięciu miesięcy kończących się 30 września 2016 r.

(wszystkie dane liczbowe przedstawiono w tysiącach euro)

9. Należności z tytułu dostaw i usług oraz pozostałe

	30.09.2016	31.12.2015
Należności z tyt. dostaw i usług	43 779	9 703
Rozliczenia międzyokresowe czynne	4 820	3 616
Należności z tytułu VAT	3 476	4 555
Należności z tyt. dostaw i usług - jednostki powiązane	2	9 801
Należności z tytułu podwyższenia kapitału	-	84 911
Pozostałe należności	5 307	562
Razem	57 384	113 148

10. Kapitał własny

Wartość nominalna akcji została wyrażona w złotych polskich i przeliczona na euro według kursów historycznych

	30.09.2016	31.12.2015
Wartość nominalna kapitału zakładowego (w złotych)	21 351 332	16 375 920
Liczba akcji na początek okresu (w pełni opłacone)	49 624 000	49 624 000
Liczba akcji na koniec okresu (w pełni opłacone)	64 701 007	49 624 000
Wartość nominalna 1 akcji (w złotych)	0,33	0,33

Wartość nominalna akcji przeliczona na euro przy zastosowaniu kursów historycznych:

	30.09.2016	31.12.2015
Wartość nominalna kapitału zakładowego (w tys. euro)	6 692	5 573
Liczba akcji na początek okresu (w pełni opłacone)	49 624 000	49 624 000
Liczba akcji na koniec okresu (w pełni opłacone)	64 701 007	49 624 000

Wszystkie akcje wyemitowane przez Grupę są akcjami zwykłymi. Posiadacze akcji zwykłych są uprawnieni do otrzymywania uchwalonych dywidend oraz mają prawo do jednego głosu na akcję podczas Walnego Zgromadzenia jednostki dominującej. Wszystkie akcje uprawniają w jednakowym stopniu do majątku jednostki dominującej w przypadku podziału majątku.

Jednostka dominująca Pflaiderer Group S.A. wyemitowała 15 077 007 nowych akcji zwykłych w dniu 19 stycznia 2016 roku. Struktura akcjonariatu po wyemitowaniu nowych akcji oraz na dzień sprawozdawczy jest następująca:

Struktura akcjonariatu na dzień 29 czerwca 2016*	Liczba akcji	Udział własnościowy	Liczba głosów na Walnym Zgromadzeniu	% udział głosów na Walnym Zgromadzeniu
Strategic Value Partners LLC	16 772 896	25,92%	16 772 896	25,92%
Atlantik S.A.	16 374 497	25,31%	16 374 497	25,31%
Nationale -Nederlanden OFE	6 400 000	9,89%	6 400 000	9,89%
Aviva OFE Aviva BZ WBK	6 000 000	9,27%	6 000 000	9,27%
Pozostali akcjonariusze	19 153 614	29,60%	19 153 614	29,60%
Razem	64 701 007	100,00%	64 701 007	100,00%

*według ostatnich dostępnych informacji

Informacje objaśniające stanowią integralną część niezbadanych śródrocznych skróconych skonsolidowanych sprawozdań finansowych.

GRUPA KAPITAŁOWA PFLEIDERER GROUP S.A.

Niezbadane śródroczne skrócone skonsolidowane sprawozdanie finansowe za okresy trzech i dziewięciu miesięcy kończących się 30 września 2016 r.

(wszystkie dane liczbowe przedstawiono w tysiącach euro)

Dywidendy

Walne Zgromadzenie Akcjonariuszy podjęło uchwałę w sprawie podziału zysku netto za okres 1 stycznia 2015 r. do 31 grudnia 2015 r., przewidując wypłatę dywidendy dla akcjonariuszy w kwocie 14 585 tys. euro (64 701 tys. złotych), co stanowi 1 zł za każdą akcję.

Dodatkowo Zwyczajne Walne Zgromadzenie Akcjonariuszy ustaliło następujące terminy:

- Dzień dywidendy - data przyjęta jako dzień ustalenia listy akcjonariuszy uprawnionych do dywidendy została ustalona na 15 lipca 2016 r.
- Dzień wypłaty dywidendy został ustalony na 29 lipca 2016 r.

Pozostała część zysku netto Spółki za okres od 1 stycznia 2015 r. do 31 grudnia 2015 r. w kwocie 993 tys. euro (4 405 tys. złotych) została przeznaczona na kapitał zapasowy Spółki.

11. Kredyty i pożyczki oraz inne dłużne instrumenty finansowe

	<u>30.09.2016</u>	<u>31.12.2015</u>
Zobowiązania długoterminowe		
Długoterminowa część oprocentowanych obligacji	330 555	-
Długoterminowa część kredytów bankowych	-	9 604
Razem	<u>330 555</u>	<u>9 604</u>
Zobowiązania krótkoterminowe		
Krótkoterminowa część oprocentowanych obligacji	4 222	-
Krótkoterminowa część kredytów bankowych	148	5 092
Pozostałe zobowiązania finansowe	177	-
Razem	<u>4 547</u>	<u>5 092</u>

Kredyty bankowe i dłużne papiery wartościowe

W dniu 27 czerwca 2014 roku spółka Pfeleiderer GmbH wyemitowała niepodporządkowane obligacje zabezpieczone o oprocentowaniu 7,875%, o terminie wymagalności przypadającym na 2019 rok i o wartości nominalnej 321.684 tys. euro.

W dniu 26 czerwca 2013 roku jednostka dominująca wraz ze spółkami zależnymi Pfeleiderer Prospan S.A. i Silekol Sp. z o.o. zawarły umowy kredytowe z następującymi bankami Bank Millennium S.A., Alior Bank S.A. oraz Bank Zachodni WBK SA. Łączny limit kredytowy w ramach finansowania udostępnionego przez te banki wynosił 260 milionów złotych i stanowił zabezpieczenie płynności finansowej jednostki dominującej i jej spółek zależnych. Wszystkie linie kredytowe zostały w całości spłacone w dniu 11 lutego 2016 roku, przy użyciu posiadanych nadwyżek środków pieniężnych i zastąpione nowym kredytem odnawialnym "RCF", zawartym na podstawie umowy z konsorcjum czterech niemieckich i czterech polskich banków z limitem dla Pfeleiderer Group S.A. oraz polskich spółek zależnych w wysokości do 200 mln złotych oraz Pfeleiderer GmbH i Pfeleiderer Holzwerkstoffe GmbH w wysokości do 60 milionów euro.

W dniu 19 stycznia 2016 roku weszła w życie Umowa Zmieniająca do umowy kredytu odnawialnego „RCF” - w zakresie limitu określonego do wysokości 200 mln zł (transza B) dla Pfeleiderer Group S.A. oraz polskich spółek zależnych na finansowanie kapitału obrotowego oraz innych potrzeb korporacyjnych. 8 lipca 2016 r. dwie kolejne Spółki – Pfeleiderer Grajewo Sp. z o.o. oraz Pfeleiderer Polska Sp. z o.o. (wcześniej Pfeleiderer Services Sp. z o.o.) zostały objęte umową „RCF”. Na dzień sprawozdawczy finansowanie nie zostało wykorzystane w formie gotówkowej, podczas gdy banki wystawiły gwarancje bankowe i akredytywy w ramach tej linii na łączną kwotę 143 tys. euro oraz 6 559 tys. złotych. Umowa kredytu odnawialnego zapewnia finansowanie Pfeleiderer

Informacje objaśniające stanowią integralną część niezbadanych śródrocznych skróconych skonsolidowanych sprawozdań finansowych.

GRUPA KAPITAŁOWA PFLEIDERER GROUP S.A.

Niezbadane śródroczne skrócone skonsolidowane sprawozdanie finansowe za okresy trzech i dziewięciu miesięcy kończących się 30 września 2016 r.

(wszystkie dane liczbowe przedstawiono w tysiącach euro)

Holzwerkstoffe GmbH oraz Pfeleiderer GmbH w maksymalnej kwocie 60,0 mln euro (Transza A). Transza A jest częściowo wykorzystana przez gwarancje bankowe w kwocie 2 097 tys. euro oraz 1 040 tys. złotych (241 tys. euro). Kredyt odnawialny wymagalny jest w dniu 30 kwietnia 2019 roku. Odsetki od kredytu ustalane są w oparciu o EURIBOR (dla transz w euro) powiększonej o marżę, natomiast dla transz w złotych polskich odsetki ustalane są w oparciu o WIBOR powiększony o marżę. W przypadku transz w innych walutach odsetki ustalane są w oparciu o LIBOR powiększony o marżę.

Informacje objaśniające stanowią integralną część niezbadanych śródrocznych skróconych skonsolidowanych sprawozdań finansowych.

GRUPA KAPITAŁOWA PFLEIDERER GROUP S.A.

Niezbadane śródroczne skrócone skonsolidowane sprawozdanie finansowe za okresy trzech i dziewięciu miesięcy kończących się 30 września 2016r.

(wszystkie dane liczbowe przedstawiono w tysiącach euro)

Warunki i harmonogramy spłat kredytów bankowych na dzień 30 września 2016 r. oraz 31 grudnia 2015 r., z wyłączeniem opisanego powyżej kredytu odnawialnego RCF, przedstawiono poniżej.

<i>w tys. złotych</i>						<u>Stan na 30.09.2016 r.</u>		<u>Stan na 31.12.2015 r.</u>	
<u>Kredytodawca</u>	<u>Waluta</u>	<u>Oprocentowanie</u>	<u>Termin spłaty</u>	<u>Zabezpieczenia</u>	<u>limit kredytowy</u>	<u>Część krótkoterm.</u>	<u>Część długoterm.</u>	<u>Część krótkoterm.</u>	<u>Część długoterm.</u>
Millenium S.A.	PLN	WIBOR 1M + marża	2018-06-02	hipoteka	75 000	-	-	-	-
Millenium S.A.	PLN	WIBOR 1M + marża	2016-06-25	hipoteka	25 000	-	-	-	-
Alior Bank S.A.	PLN	WIBOR 1M + marża	2018-06-02	hipoteka	75 000	-	-	-	-
Alior Bank S.A.	PLN	WIBOR 1M + marża	2016-06-25	hipoteka	25 000	-	-	-	-
Bank Zachodni WBK S.A.	PLN	WIBOR 1M + marża	2018-06-02	hipoteka	45 000	-	-	-	-
Bank Zachodni WBK S.A.	PLN	WIBOR 1M + marża	2016-06-25	hipoteka	15 000	-	-	-	-
PKO Bank Polski S.A.	PLN	WIBOR 1M + marża	2018-05-31	hipoteka, zastaw rejestrowy, cesje	54 000	-	-	-	-
PKO Bank Polski S.A.	PLN	WIBOR 3M + marża	2018-10-15	hipoteka, zastaw rejestrowy, cesje	-	-	-	21 700	40 926
					314 000	-	-	21 700	40 926

*** - wszystkie powyższe kredyty bankowe zostały spłacone w lutym 2016 r.

Kredyt bankowy przyznany przez Bank Ochrony Środowiska S.A. został całkowicie spłacony w dniu 14 października 2015 r.

Wszystkie pozostałe kredyty bankowe zostały całkowicie spłacone w dniu 11 lutego 2016 r.

Informacje objaśniające stanowią integralną część niezbadanych śródrocznych skróconych skonsolidowanych sprawozdań finansowych.

GRUPA KAPITAŁOWA PFLEIDERER GROUP S.A.

Niezbadane śródroczne skrócone skonsolidowane sprawozdanie finansowe za okresy trzech i dziewięciu miesięcy kończących się 30 września 2016 r.

(wszystkie dane liczbowe przedstawiono w tysiącach euro)

Celowe umowy kredytowe:

Umowa kredytu inwestycyjnego z bankiem PKO BP S.A.

Dnia 15 stycznia 2007 roku jednostka zależna Pfeleiderer MDF Sp. z o.o. zawarła z bankiem PKO BP S.A. umowę kredytu inwestycyjnego na kwotę 235 022 tys. zł. Kredyt ten był kredytem celowym zaciągniętym na budowę fabryki płyt MDF w Grajewie. Kredyt został całkowicie spłacony w dniu 11 lutego 2016 roku.

Umowa kredytu wielocelowego z bankiem PKO BP S.A.

W dniu 29 sierpnia 2007 r. jednostka zależna Pfeleiderer MDF Sp. z o.o. zawarła umowę z bankiem PKO BP S.A. na udzielenie kredytu wielocelowego w kwocie 65 000 tys. zł. Pierwotna wartość udzielonego kredytu wynosiła 65 000 tys. zł. oraz obejmowała: kredyt w rachunku bieżącym (30 000 tys. zł.), kredyt obrotowy odnawialny (30 000 tys. zł.) oraz limit na gwarancje i akredytywy (5 000 tys. zł.).

W dniu 10 czerwca 2015 r. jednostka zależna Pfeleiderer MDF Sp. z o.o. podpisała aneks do umowy z bankiem PKO BP S.A. o przedłużenie umowy limitu kredytowego wielocelowego do dnia 31 maja 2018 r. Zgodnie z aneksem limit kredytowy został obniżony do kwoty 54 000 tys. zł. Kredyt został całkowicie spłacony w dniu 11 lutego 2016 r.

12. Zobowiązania z tytułu dostaw i usług oraz pozostałe

	<u>30.09.2016</u>	<u>31.12.2015</u>
Zobowiązania z tytułu dostaw i usług	94 689	34 285
Zobowiązania z tytułu dostaw i usług wobec jednostek powiązanych	-	1 828
Zobowiązania z tytułu faktoringu	27 352	14 130
Zobowiązania związane z postępowaniem upadłościowym Pfeleiderer GmbH	10 328	-
Zobowiązania z tytułu VAT	2 677	-
Zobowiązania z tytułu kar nałożonych przez Urząd Ochrony Konkurencji w Niemczech na Pfeleiderer GmbH	2 189	-
Zobowiązania z tytułu wydatków inwestycyjnych	1 510	3 508
Zobowiązania z tytułu wydatków inwestycyjnych wobec jednostek powiązanych	-	478
Zaliczki na dostawy	200	412
Pozostałe zobowiązania	30 621	7 870
Razem	<u>169 566</u>	<u>62 511</u>

13. Instrumenty finansowe

13.1. Wartości godziwe aktywów i zobowiązań finansowych

Wartości godziwe aktywów i zobowiązań finansowych są zbliżone do ich wartości bilansowych na dzień 30 września 2016 r. oraz 31 grudnia 2015 r. z wyjątkiem obligacji, które są notowane na Giełdzie Papierów Wartościowych w Irlandii - kwotowanych na dzień 30 września 2016 roku w wysokości 103,6% (poziom 1) ich wartości nominalnej, co stanowiło 333 233 tys. euro (wartość bilansowa 330 555 tys. euro plus naliczone odsetki w kwocie 4 222 tys. euro).

13.2. Wycena aktywów i zobowiązań finansowych w wartości godziwej

Na dzień 30 września 2016 r. Grupa posiadała 35 otwartych transakcji forward EUR/PLN na sprzedaż łącznej kwoty 40 250 tys. euro. Wycena otwartych transakcji forward według ich wartości godziwej wynosiła 1 225 tys. euro (aktywa; wartość godziwa – poziom 2).

Na dzień 31 grudnia 2015 r. Grupa posiadała 37 otwartych transakcji forward EUR/PLN na sprzedaż łącznej kwoty 67 800 tys. euro oraz na kupno EUR za PLN w kwocie 119 353 tys. euro. Wycena otwartych transakcji forward według ich wartości godziwej wynosiła 521 tys. euro (aktywa; wartość godziwa – poziom 2).

Informacje objaśniające stanowią integralną część niezbadanych śródrocznych skróconych skonsolidowanych sprawozdań finansowych.

GRUPA KAPITAŁOWA PFLEIDERER GROUP S.A.

Niezbadane śródroczne skrócone skonsolidowane sprawozdanie finansowe za okresy trzech i dziewięciu miesięcy kończących się 30 września 2016 r.

(wszystkie dane liczbowe przedstawiono w tysiącach euro)

Wartość godziwa walutowych transakcji forward została ustalona za pomocą metody porównań rynkowych. Wartości godziwe oparte są na notowaniach brokerskich. Obrót podobnymi kontraktami odbywa się na aktywnym rynku, a notowania odzwierciedlają rzeczywiste transakcje dla zbliżonych instrumentów finansowych.

14. Zobowiązania warunkowe i zabezpieczenia

14.1. Zobowiązania z tytułu zabezpieczeń

A) Zabezpieczenia dotyczące członków Grupy mających siedzibę w Polsce

Na dzień 30 września 2016 roku, niektóre jednostki Grupy posiadają następujące zabezpieczenia spłat wiarygodności na rzecz Commerzbank Aktiengesellschaft, Filiale Luxemburg działającego jako agent zabezpieczenia („Agent Zabezpieczenia”) wynikających z długu zgodnie z umową kredytową z dnia 4 lipca 2014 roku (z późniejszymi zmianami) obejmującą finansowanie do limitu 60 milionów euro oraz limitu 200 milionów złotych oraz umowy z dnia 4 lipca 2014 (z późniejszymi zmianami) pomiędzy między innymi Pflaiderer Group S.A. oraz niektórymi z jej spółek zależnych jako kredytobiorcami, Agentem Zabezpieczenia i niektórymi instytucjami finansowymi jako pierwotnymi kredytodawcami zobowiązań wynikających z niepodporządkowanych obligacji zabezpieczonych o oprocentowaniu 7,875%, wyemitowanych przez Pflaiderer GmbH, o terminie wymagalności przypadającym na 2019 r. w łącznej kwocie 321 684 tys. euro.

Zabezpieczenia na akcjach i udziałach

W związku z podpisaniem umowy kredytowej przez Pflaiderer Group S.A. ustanowiono zabezpieczenia w postaci zastawu rejestrowego na udziałach lub akcjach spółek: Pflaiderer Prospan S.A., Pflaiderer MDF Sp. z o.o., Pflaiderer Grajewo Sp. z o.o., Pflaiderer Polska Sp. z o.o. oraz Silekol Sp. z o.o. i udzielono pełnomocnictwa do wykonywania praw korporacyjnych na zastawionych udziałach lub akcjach w wyżej wymienionych spółkach na rzecz Agenta Zabezpieczenia. Zastaw rejestrowy na udziałach lub akcjach został ustanowiony do maksymalnej kwoty zabezpieczenia w wysokości 1 286 milionów euro.

Zabezpieczenie na rachunkach bankowych

W spółkach Pflaiderer Group S.A., Pflaiderer Prospan S.A., Pflaiderer MDF Sp. z o.o. , Pflaiderer Grajewo Sp. z o.o., Pflaiderer Polska Sp. z o.o. oraz Silekol Sp. z o.o. został ustanowiony zastaw rejestrowy na rachunkach bankowych oraz zostały udzielone pełnomocnictwa do dysponowania środkami na kontach bankowych wyżej wymienionych Spółek na rzecz Agenta Zabezpieczenia. Zastaw rejestrowy na rachunkach bankowych został ustanowiony do maksymalnej kwoty zabezpieczenia w wysokości 1 286 milionów euro.

Zabezpieczenia na ruchomościach i prawach majątkowych

W spółkach Pflaiderer Group S.A., Pflaiderer Prospan S.A., Pflaiderer MDF Sp. z o.o. , Pflaiderer Grajewo Sp. z o.o., Pflaiderer Polska Sp. z o.o. oraz Silekol Sp. z o.o. został ustanowiony zastaw rejestrowy na ruchomościach i prawach majątkowych (określony jako „Zbiór rzeczy ruchomych i praw”). Zastaw rejestrowy na ruchomościach i prawach został ustanowiony do maksymalnej kwoty zabezpieczenia w wysokości 1 286 milionów euro.

Cesje praw z umów handlowych, umów kredytowych i umów ubezpieczeń wzajemnych

W spółkach Pflaiderer Group S.A., Pflaiderer Prospan S.A., Pflaiderer MDF Sp. z o.o. , Pflaiderer Grajewo Sp. z o.o., Pflaiderer Polska Sp. z o.o. oraz Silekol Sp. z o.o. zostały zawarte umowy dotyczące zabezpieczenia cesji praw z umów handlowych, umów pożyczek wewnątrzgrupowych oraz umów ubezpieczeniowych.

Hipoteki

Na rzecz Agenta Zabezpieczenia zostały ustanowione następujące hipoteki do wysokości 1 286 milionów euro (każda):

(A) Hipoteka na nieruchomości i wieczystym użytkowaniu Pflaiderer Grajewo Sp. z o.o. w Grajewie i miejscowości Rajgród;

(B) Hipoteka na nieruchomości i wieczystym użytkowaniu Pflaiderer Prospan S.A. w Wieruszowie i w

Informacje objaśniające stanowią integralną część niezbadanych śródrocznych skróconych skonsolidowanych sprawozdań finansowych.

GRUPA KAPITAŁOWA PFLEIDERER GROUP S.A.

Niezbadane śródroczne skrócone skonsolidowane sprawozdanie finansowe za okresy trzech i dziewięciu miesięcy kończących się 30 września 2016 r.

(wszystkie dane liczbowe przedstawiono w tysiącach euro)

miejsowości Klatka

(C) Hipoteka na wieczystym użytkowaniu Pfeleiderer MDF Sp. z o.o. w Grajewie;

(D) Hipoteka na nieruchomości i prawie wieczystego użytkowania w Silekol Sp. z o.o. w Kędzierzynie-Koźlu.

Poddanie się egzekucji

Spółki Pfeleiderer Group S.A., Pfeleiderer Prospan S.A., Pfeleiderer MDF sp. z o.o., Pfeleiderer Grajewo Sp. z o.o., Pfeleiderer Polska Sp. z o.o. oraz Silekol sp. z o.o. złożyły oświadczenia o poddaniu się egzekucji na rzecz Agenta Zabezpieczenia do kwoty 1 286 milionów euro.

B) Zabezpieczenia dotyczące członków Grupy mających siedzibę w Niemczech

Na dzień 30 września 2016 r. niektóre spółki z Grupy posiadają następujące zabezpieczenia spłat wierzytelności w związku z podpisaną umową kredytu odnawialnego "RCF" w wysokości do 60 mln euro i 200 mln złotych oraz w związku z zobowiązaniami Pfeleiderer GmbH w wysokości 321 684 tys. euro dotyczących niepodporządkowanych obligacji zabezpieczonych o oprocentowaniu 7,875% i terminie wymagalności przypadającym na 2019 rok.

Zabezpieczenia na akcjach i udziałach

Pfeleiderer GmbH, Pfeleiderer Holzwerkstoffe GmbH and Pfeleiderer Vermögensverwaltung GmbH & Co. KG jako zastawcy ustanowili zastaw na akcjach i udziałach Pfeleiderer GmbH, Pfeleiderer Holzwerkstoffe GmbH, Pfeleiderer Neumarkt GmbH, Pfeleiderer Leutkirch GmbH, Pfeleiderer Gütersloh GmbH, Pfeleiderer Arnsberg GmbH, Pfeleiderer Baruth GmbH oraz Jura-Spedition GmbH oraz na udziałach w Pfeleiderer Vermögensverwaltung GmbH & Co. KG.

Zabezpieczenie na rachunkach bankowych

Pfeleiderer GmbH, Pfeleiderer Holzwerkstoffe GmbH, Pfeleiderer Neumarkt GmbH, Pfeleiderer Leutkirch GmbH, Pfeleiderer Gütersloh GmbH, Pfeleiderer Arnsberg GmbH, Pfeleiderer Baruth GmbH, Jura-Spedition GmbH oraz Pfeleiderer Vermögensverwaltung GmbH & Co. KG jako zastawcy ustanowili zastaw na swoich rachunkach bankowych.

Zabezpieczenia na wierzytelnościach

Pfeleiderer GmbH, Pfeleiderer Holzwerkstoffe GmbH, Pfeleiderer Neumarkt GmbH, Pfeleiderer Leutkirch GmbH, Pfeleiderer Gütersloh GmbH, Pfeleiderer Arnsberg GmbH, Pfeleiderer Baruth GmbH, Jura-Spedition GmbH oraz Pfeleiderer Vermögensverwaltung GmbH & Co. KG jako cedenci ustanowili zabezpieczenie na swoich wierzytelnościach w ramach pożyczek od jednostek powiązanych, należności handlowych oraz należności ubezpieczeniowych.

Zabezpieczenia na ruchomościach

Pfeleiderer Holzwerkstoffe GmbH, Pfeleiderer Neumarkt GmbH, Pfeleiderer Leutkirch GmbH, Pfeleiderer Arnsberg GmbH and Pfeleiderer Baruth GmbH jako zbywający ustanowili zabezpieczenie na ruchomościach (w tym urządzeniach technicznych i maszynach oraz zapasach).

Zabezpieczenia na prawach majątkowych

Pfeleiderer GmbH, Pfeleiderer Holzwerkstoffe GmbH, Pfeleiderer Neumarkt GmbH, Pfeleiderer Leutkirch GmbH and Pfeleiderer Arnsberg GmbH jako cedenci ustanowili zabezpieczenia na ich prawach majątkowych.

Hipoteki

Na opłatach gruntowych (*Grundschulden*) dotyczących nieruchomości posiadanych przez Pfeleiderer Holzwerkstoffe GmbH oraz Pfeleiderer Baruth GmbH również zostały ustanowione zabezpieczenia.

C) Gwarancje udzielone przez członków Grupy

Na dzień 30 września 2016 niektórzy członkowie Grupy udzielili gwarancji dotyczących zaciągniętego finansowania w ramach kredytu odnawialnego "RCF" w wysokości do 60 mln euro i 200 mln złotych oraz

Informacje objaśniające stanowią integralną część niezbadanych śródrocznych skróconych skonsolidowanych sprawozdań finansowych.

GRUPA KAPITAŁOWA PFLEIDERER GROUP S.A.

Niezbadane śródroczne skrócone skonsolidowane sprawozdanie finansowe za okresy trzech i dziewięciu miesięcy kończących się 30 września 2016 r.

(wszystkie dane liczbowe przedstawiono w tysiącach euro)

w związku z zobowiązaniami Pfeleiderer GmbH w wysokości 321 684 tys. euro dotyczących niepodporządkowanych obligacji zabezpieczonych o oprocentowaniu 7,875% o terminie wymagalności przypadającym na 2019 rok. Gwarancje te zostały ustanowione przez następujące spółki: Pfeleiderer Group S.A., Pfeleiderer GmbH, Pfeleiderer Holzwerkstoffe GmbH, Pfeleiderer Neumarkt GmbH, Pfeleiderer Leutkirch GmbH, Pfeleiderer Gütersloh GmbH, Pfeleiderer Arnberg GmbH, Pfeleiderer Baruth GmbH, Jura-Spedition GmbH, Pfeleiderer Vermögensverwaltung GmbH & Co. KG, Pfeleiderer Prospan S.A., Pfeleiderer MDF sp. z o.o., Pfeleiderer Grajewo Sp. z o.o., Pfeleiderer Polska Sp. z o.o. oraz Silekol sp. z o.o..

14.2. Zobowiązania warunkowe

Europa Wschodnia

Po przeprowadzonej w październiku 2011 r. nieoczekiwanej kontroli, w dniu 30 marca 2012 r. Urząd Ochrony Konkurencji i Konsumentów („UOKiK”) wszczął postępowanie przeciwko spółkom Kronospan Szczecinek Sp. z o.o., Kronospan Mielec Sp. z o.o., Kronopol Sp. z o.o., Pfeleiderer Group S.A. i Pfeleiderer Prospan S.A. w sprawie możliwej horyzontalnej zмовы cenowej i wymiany informacji o warunkach sprzedaży na rynkach płyt wiórowych i pilśniowych w Polsce, które mogły stanowić naruszenie art. 6 Ustawy o Ochronie Konkurencji i Konsumentów, oraz art. 101(1)(a) Traktatu o funkcjonowaniu Unii Europejskiej. Maksymalna kara, jaką UOKiK może nałożyć na Pfeleiderer Group S.A. lub Pfeleiderer Prospan S.A. w tym postępowaniu wynosi do 10% łącznych przychodów w rozumieniu przepisów podatkowych osiągniętych przez daną spółkę w roku poprzedzającym wydanie decyzji o naruszeniu. Data zakończenia postępowania nie jest jeszcze znana.

Na dzień publikacji niniejszego skonsolidowanego sprawozdania finansowego nie jest jasne, czy UOKiK stwierdzi jakiegokolwiek naruszenia artykułu 6 ustawy o ochronie konkurencji i konsumentów oraz art 101 (1) (a) Traktatu o funkcjonowaniu Unii Europejskiej. Na obecnym etapie, zważywszy złożoność stanu faktycznego i nieuniknione niepewności związane z takim postępowaniem, nie jest możliwa ocena jego wyniku ani potencjalnych konsekwencji finansowych wciąć prowadzonego, długotrwałego postępowania. W ocenie Zarządu nie zostały spełnione wszystkie warunki wymagające rozpoznania rezerwy. W związku z tym, w niniejszym śródrocznym skróconym skonsolidowanym sprawozdaniu finansowym na dzień 30 września 2016 nie została zawiązana rezerwa z tego tytułu przez Grupę.

Europa Zachodnia

Wcześniejsze dochodzenia przez niemiecki Federalny Urząd Antymonopolowy w 2009 wykazało w 2011 roku, że Pfeleiderer GmbH (wtedy Pfeleiderer AG), przez okres co najmniej od 2004 do 2007 roku, naruszał niemieckie prawo konkurencji poprzez ustalanie podwyżek cen i cen minimalnych na rynku niemieckim. W rezultacie, niemiecki Federalny Urząd Antymonopolowy we wrześniu 2011 ukarał grzywną grupę uczestników rynku oraz niektóre jednostki o łącznej wartości 42 mln euro ze względu na naruszenie niemieckiego i europejskiego prawa konkurencji poprzez zawieranie porozumień antykonkurencyjnych. Grzywna w części przypadającej dla Pfeleiderer GmbH jest spłacana w rocznych ratach.

Dwóch klientów Grupy Pfeleiderer pozwało o odszkodowania Grupę Pfeleiderer w związku z wyżej wymienionymi naruszeniami antymonopolowymi. Ponadto jeszcze inne firmy domagają się odszkodowania w związku naruszeniami prawa ochrony konkurencji. Wynik odpowiednich negocjacji pozasądowych lub postępowania jest trudny do przewidzenia. W zależności od wyniku negocjacji i / lub postępowania, Grupa może być zobowiązana do dokonania znacznych płatności.

Istnieje ryzyko dodatkowych roszczeń odszkodowawczych ze stron trzecich, w tym klientów, wobec Grupy. Kwota takich roszczeń odszkodowawczych nie jest obecnie znana, jednak może być istotna. Realizacja ryzyka może mieć istotny, negatywny wpływ na działalność Grupy, jej sytuację finansową oraz wyniki operacyjne.

W grudniu 2012 roku W. Classen GmbH & Co. KG („Classen”), jeden z obecnych klientów Grupy, złożył pozew przeciwko likwidatorowi (Sachwalter) Pfeleiderer GmbH (wcześniej Pfeleiderer AG) ubiegając się o uznanie jego roszczenia w zestawieniu wierzytelności (Insolvenztabelle) złożonego w maju 2012 r. Po zakończeniu postępowania upadłościowego, które stało się prawnie skuteczne w dniu 31 grudnia 2012 roku, Classen rozszerzył swoje roszczenie na Pfeleiderer GmbH. Wartość żądanego odszkodowania wynosi 22 miliony euro (plus odsetki) i

Informacje objaśniające stanowią integralną część niezbadanych śródrocznych skróconych skonsolidowanych sprawozdań finansowych.

GRUPA KAPITAŁOWA PFLEIDERER GROUP S.A.

Niezbadane śródroczne skrócone skonsolidowane sprawozdanie finansowe za okresy trzech i dziewięciu miesięcy kończących się 30 września 2016 r.

(wszystkie dane liczbowe przedstawiono w tysiącach euro)

zostało wniesione na tych samych podstawach, co wobec Pfeleiderer Baruth GmbH. Wszelkie roszczenia wobec Pfeleiderer GmbH mogłyby być zmniejszone zgodnie z ustaloną stopą redukcji zobowiązań (Insolvenzquote) zgodnie z planem naprawczym (Insolvenzplan) Pfeleiderer AG.

W grudniu 2012 roku, Classen złożył również skargę o odszkodowanie do sądu okręgowego w Düsseldorfie (Landgericht Düsseldorf) wobec Pfeleiderer Baruth GmbH (wtedy: Pfeleiderer Faserplattenwerk Baruth GmbH) w wysokości około 67 milionów euro (plus odsetki). Powód twierdzi, że poniósł szkody spowodowane zmwą cenową producentów płyt wiórowych („Kartel Płyt Wiórowych”). W swoim najnowszym oświadczeniu z dnia 11 maja 2016 r., powód zmniejszył roszczenie z około 67 milionów euro do 55,4 milionów euro. Postępowanie jest w toku, a wynik, czyli potencjalne koszty, które mogą wyniknąć w związku z tym postępowaniem sądowym lub wysokości szkód, które mogą być wymagane do zapłaty, nie można jeszcze ocenić.

W grudniu 2014 r. ALNO AG („ALNO”), jeden z klientów Grupy Pfeleiderer, wystosował roszczenie wobec Pfeleiderer GmbH w imieniu własnym oraz w imieniu dwóch spółek zależnych. Alno twierdzi, że poniósł szkody spowodowane Kartelem Płyt Wiórowych i wniósł powództwo o odszkodowanie przeciwko Pfeleiderer GmbH oraz innemu podmiotowi pod koniec grudnia 2015 roku (w sumie 32,9 mln euro plus odsetki). Postępowanie jest w toku, a wynik, czyli potencjalne koszty, które mogą wyniknąć w związku z tym postępowaniem sądowym lub wysokości szkód, które mogą być wymagane do zapłaty, nie można jeszcze w wiarygodny sposób oszacować. Powód zapowiedział sporządzenie kolejnej ekspertyzy do końca 2016 roku w celu doprecyzowania jego roszczenia. Zakłada się, że strony będą dążyły do zawarcia pozasądowej ugody.

W grudniu 2012 roku, Oeseder Möbel-Industrie Mathias Weimann GmbH & Co. KG („Oeseder”), jeden z klientów Grupy Pfeleiderer, złożył pozew o odszkodowanie do sądu okręgowego w Hanowerze (Landgericht Hannover) przeciwko Glunz AG w wysokości około 26 milionów euro (plus odsetki). Powód twierdzi, że poniósł szkody spowodowane kartelem Płyt Wiórowych. Zgodnie z informacją przekazaną przez stronę trzecią Glunz AG (Streitverkündung), Pfeleiderer GmbH przyłączył się do postępowania sądowego w charakterze interwenienta (Nebenintervenient). W dniu 31 maja 2016 sąd wydał wyrok, uznając zasadność złożenia przez Oeseder pozwu przeciwko Glunz AG. Pfeleiderer GmbH nie może ocenić prawdopodobieństwa sukcesu lub potencjalnych kosztów, które mogą powstać w związku z tym sporem ani wysokości szkody, które mogą być wymagane do zapłaty. Zobowiązania Pfeleiderer GmbH do poniesienia znacznych płatności mogą wynikać z roszczenia opartego na długu solidarnym (Gesamtschuld), jeśli Glunz lub jakakolwiek inna osoba trzecia po otrzymaniu zawiadomienia (Streitverkündung) będzie zobowiązany do wypłaty odszkodowania wobec Oeseder.

Grupa Hüls domaga się odszkodowania za wszystkie płyty wiórowe dostarczone przez Pfeleiderer oraz innych producentów w latach 2002 do 2008 roku. Pfeleiderer rzekł się prawa do skorzystania z przedawnienia roszczeń do 31 grudnia 2016 r. Wstępna ocena opinii eksperta Hüls, przeprowadzona przez specjalistów Pfeleiderer, wskazuje iż specjaliści Hüls pominęli kwestię wykorzystania mocy produkcyjnych i połączyli wszystkie produkty i dostawców. Strony chcą wynegocjować porozumienie do końca 2016 roku. Nie jest jeszcze możliwe oszacowanie wyniku postępowania, a co za tym idzie potencjalnych kosztów, które mogą wyniknąć w związku z tym postępowaniem lub wysokości szkód, które mogą być wymagane do zapłaty.

W segmencie Europy Zachodniej występują pewne ryzyka podatkowe. W świetle zmiany udziałowców w 2012 roku, istnieje ryzyko co do możliwości wykorzystania strat podatkowych z lat ubiegłych przez Grupę. Ze względu na nabycie wszystkich udziałów w Pfeleiderer GmbH (dawniej Pfeleiderer AG) przez Atlantik S.A. w listopadzie 2012 roku, straty poniesione przez niemieckie spółki zależne w 2012 roku mogą nie być wykorzystane w całości. Nie można wykluczyć, że organy podatkowe odrzucą stanowisko przyjęte przez Pfeleiderer Holzwerkstoffe GmbH, co może z kolei prowadzić do ustalenia zaległości podatkowych. W wyniku zmiany udziałowców w spółce Pfeleiderer GmbH, która dokonała się z dniem 19 stycznia 2016 roku, jest możliwe, że straty podatkowe z lat poprzednich również mogą nie zostać odliczone w roku obrotowym 2016. Nie można wykluczyć, że organy podatkowe odrzucą stanowisko zajęte przez Pfeleiderer GmbH, co może z kolei prowadzić do ustalenia zaległości podatkowych. Ponadto w grudniu 2015 roku nastąpiła zmiana udziałowca Pfeleiderer GmbH, co może prowadzić do ryzyka w odniesieniu do możliwości rozliczenia strat podatkowych już za rok obrotowy 2015.

W 2014 roku Pfeleiderer GmbH (i jej spółki zależne) ujęła odpisy aktualizujące należności od tak zwanych spółek „Non-core”, dawnej Grupy Pfeleiderer wynikających z należności odsetkowych oraz zysków z tytułu różnic kursowych dotyczących tych wierzytelności i traktując te odpisy aktualizujące, jako podatkowe. Nie można wykluczyć, że organy podatkowe odrzucą stanowisko zajęte przez Pfeleiderer GmbH, co mogłoby doprowadzić do ustalenia dodatkowego zobowiązania podatkowego.

Informacje objaśniające stanowią integralną część niezbadanych śródrocznych skróconych skonsolidowanych sprawozdań finansowych.

GRUPA KAPITAŁOWA PFLEIDERER GROUP S.A.

Niezbadane śródroczne skrócone skonsolidowane sprawozdanie finansowe za okresy trzech i dziewięciu miesięcy kończących się 30 września 2016 r.

(wszystkie dane liczbowe przedstawiono w tysiącach euro)

15. Znaczące transakcje z jednostkami powiązanymi

W analizowanym okresie nie wystąpiły transakcje z podmiotami powiązanymi inne niż opisane poniżej.

Informacje o wynagrodzeniach kluczowego personelu kierowniczego

Zgodnie z nową strukturą organizacyjną w skład Zarządu wchodzi Michael Wolff – Prezes i Dyrektor Generalny, Dirk Hardow – Dyrektor Operacyjny (powołany 15 września 2016 r. ze skutkiem od 1 listopada 2016 r.), Rafał Karcz – Dyrektor Administracyjny, Richard Mayer – Dyrektor Finansowy oraz Wojciech Gątkiewicz – Dyrektor ds. Sprzedaży. Dr. Gerd Schubert pełnił funkcje Członka Zarządu - Dyrektora Operacyjnego do dnia 1 czerwca 2016 r.

Wynagrodzenia Członków Zarządu jednostki dominującej Pflaiderer Group S.A. razem z premiami wypłacone i należne za okres sprawozdawczy oraz wynagrodzenia Rady Nadzorczej jednostki dominującej kształtowały się następująco:

Świadczenia krótkoterminowe	01.01.2016	01.01.2015
	30.09.2016	30.09.2015
Wynagrodzenia Zarządu	3 460	1 002
Wynagrodzenia Rady Nadzorczej	405	122
	3 865	1 124

Oprócz wynagrodzenia Pana Gerda Schuberta, Grupa poniosła także koszty z tytułu utworzonej rezerwy na odprawy w związku z odwołaniem Pana Gerda Schuberta w wysokości 630 tys. euro.

Wspomniane wynagrodzenie obejmuje wszystkie płatności na rzecz Członków Zarządu ze wszystkich spółek Grupy.

Żaden z Członków Zarządu spółki dominującej nie posiadał zadłużenia do Grupy z tytułu pożyczek.

Liczba akcji jednostki dominującej w posiadaniu osób zarządzających oraz nadzorujących Grupę na dzień 30 września 2016 r. kształtowała się w sposób następujący:

- Członek Zarządu Pan Wojciech Gątkiewicz 5 400 akcji Pflaiderer Group S.A.
- Członek Zarządu Pan Rafał Karcz 3 472 akcji Pflaiderer Group S.A.

Pozostali Członkowie Zarządu oraz Rady Nadzorczej Pflaiderer Group S.A. nie posiadali akcji jednostki dominującej.

Informacje objaśniające stanowią integralną część niezbadanych śródrocznych skróconych skonsolidowanych sprawozdań finansowych.

GRUPA KAPITAŁOWA PFLEIDERER GROUP S.A.

Niezbadane śródroczne skrócone skonsolidowane sprawozdanie finansowe za okresy trzech i dziewięciu miesięcy kończących się 30 września 2016 r.

(wszystkie dane liczbowe przedstawiono w tysiącach euro)

16. Zdarzenia po dniu bilansowym

Po zakończeniu pierwszych trzech kwartałów 2016 roku nie wystąpiły żadne istotne zdarzenia, których wystąpienie skutkowałoby zmianą prezentacji aktywów netto Spółki, pozycji finansowych oraz wyników z działalności.

Michael Wolff
Prezes Zarządu, Dyrektor Generalny

Richard Mayer
*Członek Zarządu
Dyrektor Finansowy*

Wojciech Gątkiewicz
*Członek Zarządu
Dyrektor ds. Sprzedaży*

Rafał Karcz
*Członek Zarządu
Dyrektor Administracyjny*

Dirk Hadrow
*Członek Zarządu
Dyrektor Operacyjny*

Wrocław, 7 listopada 2016 r.

Informacje objaśniające stanowią integralną część niezbadanych śródrocznych skróconych skonsolidowanych sprawozdań finansowych.

1. Niezbadane śródroczne skrócone jednostkowe sprawozdanie finansowe za okresy trzech i dziewięciu miesięcy kończących się 30 września 2016 r oraz 31 grudnia 2015.

Niezbadane śródroczne skrócone jednostkowe sprawozdanie z sytuacji finansowej Jednostki Dominującej

(wszystkie kwoty przedstawiono w tysiącach złotych)

	<u>30.09.2016</u>	<u>31.12.2015</u>
Aktywa		
Rzeczowe aktywa trwałe	364	162 348
Wartości niematerialne	-	4 045
Inwestycje w jednostkach zależnych	2 109 553	785 743
Inne długoterminowe aktywa finansowe	75	75
Udzielone pożyczki długoterminowe do jednostek zależnych	101 725	10 473
Należności długoterminowe – zaliczki na środki trwałe	-	814
Aktywa trwałe	<u>2 211 717</u>	<u>963 498</u>
Zapasy	-	55 161
Należności z tytułu dostaw i usług oraz pozostałe	5 213	415 454
Należności z tytułu podatku dochodowego	-	375
Środki pieniężne i inne aktywa pieniężne	2 815	30 983
Walutowe kontrakty terminowe	-	2 436
Aktywa obrotowe	<u>8 028</u>	<u>504 409</u>
Suma aktywów	<u><u>2 219 745</u></u>	<u><u>1 467 907</u></u>
Kapitał własny		
Kapitał zakładowy	21 351	16 376
Kapitał zapasowy ze sprzedaży akcji powyżej wartości nominalnej	625 240	289 806
Kapitały rezerwowe	376 923	676 532
Zyski zatrzymane	105 629	92 188
Kapitał własny ogółem	<u>1 129 143</u>	<u>1 074 902</u>
Zobowiązania		
Zobowiązania z tytułu świadczeń pracowniczych	275	7 773
Zobowiązania z tytułu odroczonego podatku dochodowego	1 129	587
Zobowiązania z tytułu kontraktów terminowych	-	455
Zobowiązania długoterminowe	<u>1 404</u>	<u>8 815</u>
Kredyty i pożyczki	786 339	-
Zobowiązania z tytułu podatku dochodowego	925	-
Zobowiązania wobec jednostek powiązanych z tytułu papierów dłużnych	275 146	233 767
Zobowiązania z tytułu kontraktów terminowych	-	51
Zobowiązania z tytułu dostaw i usług oraz pozostałe	24 819	137 020
Zobowiązania z tytułu świadczeń pracowniczych	1 969	13 352
Zobowiązania krótkoterminowe	<u>1 089 198</u>	<u>384 190</u>
Suma zobowiązań	<u>1 090 602</u>	<u>393 005</u>
Suma pasywów	<u><u>2 219 745</u></u>	<u><u>1 467 907</u></u>

Niezbadane śródroczne skrócone jednostkowe sprawozdanie z zysków i strat oraz innych całkowitych dochodów Jednostki Dominującej

(wszystkie kwoty przedstawiono w tysiącach złotych)

	1.01.2016 30.09.2016	1.01.2015 30.09.2015	1.07.2016 30.09.2016	1.07.2015 30.09.2015
Przychody ze sprzedaży	395 450	468 140	95 029	152 721
Koszt własny sprzedaży	(327 412)	(402 586)	(75 709)	(129 119)
Zysk ze sprzedaży	68 038	65 554	19 320	23 602
Pozostałe przychody operacyjne	3 411	9 728	809	2 528
Koszty sprzedaży	(25 895)	(25 873)	(7 202)	(8 262)
Koszty ogólnego zarządu	(28 445)	(21 285)	(9 023)	(8 777)
Pozostałe koszty operacyjne	(1 808)	(2 771)	(319)	(1 441)
Zysk na działalności operacyjnej	15 301	25 353	3 585	7 650
Przychody finansowe	94 207	47 043	22 157	116
Koszty finansowe	(22 752)	(5 624)	(8 175)	(1 561)
Przychody/koszty finansowe netto	71 455	41 419	13 982	(1 445)
Zysk przed opodatkowaniem	86 756	66 772	17 567	6 205
Podatek dochodowy	(4 209)	(4 005)	(3 453)	(1 216)
Zysk netto	82 547	62 767	14 114	4 989
Inne całkowite dochody				
Pozycje, które zostały lub mogą zostać przeklasyfikowane do zysku lub straty:				
Efektywna część zmian z wyceny wartości godziwej instrumentów zabezpieczających	(3 972)	6 942	2 832	(582)
Zmiana netto wartości godziwej instrumentów zabezpieczających przepływy pieniężne przeklasyfikowana do zysku i straty bieżącego okresu	994	(5 358)	(268)	(1 099)
Rozliczenie instrumentów zabezpieczających nabycie udziałów	23 048	-	-	-
Inne całkowite dochody	20 070	1 584	2 564	(1 681)
Całkowite dochody za okres	102 617	64 351	16 678	3 308
Podstawowy i rozwodniony zysk na jedną akcję (w złotych)	1,30	1,26	0,22	0,10

Niezbadane śródroczne skrócone jednostkowe sprawozdanie ze zmian w kapitale własnym Jednostki Dominującej

(wszystkie kwoty przedstawiono w tysiącach złotych)

Za okres dziewięciu miesięcy kończący się 30 września 2016 r.

	Kapitał zakładowy	Kapitał zapasowy ze sprzedaży akcji powyżej wartości nominalnej	Kapitał zapasowy	Pozostałe kapitały rezerwowe	Zabezpieczenie przepływów pieniężnych	Zyski zatrzymane	Razem
Stan na 1 stycznia 2016 r.	16 376	289 806	538 398	140 000	(1 866)	92 188	1 074 902
Całkowite dochody za okres							
Zysk netto	-	-	-	-	-	82 547	82 547
Inne całkowite dochody	-	-	-	-	20 070	-	20 070
Całkowite dochody ogółem za okres	-	-	-	-	20 070	82 547	102,617
Transakcje z akcjonariuszami ujęte w kapitale własnym							
Emisja akcji	4 975	335 434	(324 084)	-	-	-	16 325
Przeniesienie części zysku netto za 2015 r. na kapitał zapasowy	-	-	4 405	-	-	(4 405)	-
Wyplata dywidendy	-	-	-	-	-	(64 701)	(64 701)
Transakcje z akcjonariuszami ujęte w kapitale własnym ogółem	4 975	335 434	(319 679)	-	-	(69 106)	(48 376)
Stan na 30 września 2016 r.	21 351	625 240	218 719	140 000	18 204	105 629	1 129 143

Za okres dziewięciu miesięcy kończący się 30 września 2015 r.

	Kapitał zakładowy	Kapitał zapasowy ze sprzedaży akcji powyżej wartości nominalnej	Kapitał zapasowy	Zabezpieczenie przepływów pieniężnych	Zyski zatrzymane	Razem
Stan na 1 stycznia 2015 r.	16 376	289 806	293 765	1 213	83 631	684 791
Całkowite dochody za okres						
Zysk netto	-	-	-	-	62 767	62 767
Inne całkowite dochody	-	-	-	1 584	-	1 584
Całkowite dochody ogółem za okres	-	-	-	1 584	62 767	64 351
Transakcje z akcjonariuszami ujęte w kapitale własnym						
Przeniesienie części zysku netto za 2014 r. na kapitał zapasowy	-	-	60 549	-	(60 549)	-
Transakcje z akcjonariuszami ujęte w kapitale własnym ogółem	-	-	60 549	-	(60 549)	-
Stan na 30 września 2015 r.	16 376	289 806	345 314	2 797	85 849	749 142

Niebadane śródroczne skrócone jednostkowe sprawozdanie z przepływów pieniężnych Jednostki Dominującej

(wszystkie kwoty przedstawiono w tysiącach złotych)

	01.01.2016 30.09.2016	01.01.2015 30.09.2015
Zysk netto za okres sprawozdawczy	82 547	62 767
Korekty:	(105,801)	(17 194)
Amortyzacja	16 497	16 076
Zysk z tytułu różnic kursowych	(23 732)	(5 166)
Dywidendy i odsetki za okres	(46 767)	(40 634)
Zysk z działalności inwestycyjnej	(121)	(28)
Podatek dochodowy	4 209	4 005
Wynik na kontraktach forward	(994)	5 358
Inne	-	(658)
Zmiana stanu:		
- należności z tytułu dostaw i usług oraz pozostałych	23 625	(25 263)
- zapasów	(351)	5 615
- zobowiązań z tytułu dostaw i usług oraz pozostałych	(77 415)	24 088
- zobowiązań z tytułu świadczeń pracowniczych	(752)	(587)
Środki pieniężne z działalności operacyjnej	(23 254)	45 573
Odsetki otrzymane	86	37
Odsetki zapłacone	(1)	(26)
Podatek zapłacony	(2 207)	(5 657)
Środki pieniężne netto z działalności operacyjnej	(25 376)	39 927
Przepływy pieniężne z działalności inwestycyjnej		
Wpływy ze zbycia rzeczowych aktywów trwałych i wartości niematerialnych	121	69
Dywidendy i udziały w zyskach	65 076	45 366
Nabycie dodatkowych udziałów w jednostce zależnej	(532 798)	-
Wydatki związane z rozliczeniem instrumentów pochodnych	21 330	-
Zbycie jednostki zależnej	-	18 098
Nabycie rzeczowych aktywów trwałych i wartości niematerialnych	(33 064)	(24 037)
Udzielenie pożyczek jednostkom zależnym	(98 000)	-
Spłata pożyczek od jednostek zależnych	9 500	-
Przepływy pieniężne netto z działalności inwestycyjnej	(567 835)	39 496
Przepływy pieniężne z działalności finansowej		
Wpływy z emisji akcji	336 345	-
Wydatki związane z planowanym podwyższeniem kapitału	-	(4 734)
Wpływy kredytów i pożyczek	193 919	-
Spłata kredytów i pożyczek	-	(11 137)
Wykup dłużnych papierów wartościowych	(1 084 150)	(763 011)
Emisja dłużnych papierów wartościowych	1 125 537	713 781
Odsetki zapłacone	(6 608)	(4 973)
Przepływy pieniężne netto z działalności finansowej	565 043	(70 074)
Przepływy pieniężne netto ogółem	(28 168)	9 349
Zmiana stanu środków pieniężnych	(28 168)	9 349
Środki pieniężne na początek okresu	30 983	4 527
Środki pieniężne na koniec okresu	2 815	13 876