



# **GRUPA KAPITAŁOWA MANGATA HOLDING S.A.**

## **ROZSZERZONY SKONSOLIDOWANY RAPORT KWARTALNY**

**NA DZIEŃ I ZA OKRES 9 MIESIĘCY ZAKOŃCZONY 30 WRZEŚNIA 2016 ROKU  
ORAZ ZA 3 KWARTAŁ 2016 ROKU**

## Spis treści

I. WYBRANE DANE FINANSOWE .....	3
II. SKRÓCONE ŚRÓDROCZE SKONSOLIDOWANE SPRAWOZDANIE FINANSOWE .....	4
2.1 Skrócone śródroczne skonsolidowane sprawozdanie z sytuacji finansowej .....	4
2.2 Skrócone śródroczne skonsolidowane sprawozdanie z dochodów .....	5
2.3 Skrócone śródroczne skonsolidowane sprawozdanie z całkowitych dochodów .....	6
2.4 Skrócone śródroczne skonsolidowane zestawienie zmian w kapitale własnym .....	7
2.5 Skrócony śródroczny skonsolidowany rachunek przepływów pieniężnych .....	10
III. NOTY DO ŚRÓDROCZNEGO SKONSOLIDOWANEGO SKRÓCONEGO SPRAWOZDANIA FINANSOWEGO .....	11
3.1 Informacje ogólne .....	11
3.2 Podstawa sporządzenia skróconego śródrocznego skonsolidowanego sprawozdania finansowego .....	13
3.3 Przekształcenie danych porównawczych .....	14
3.4 Segmenty operacyjne .....	15
3.5 Koszty według rodzaju .....	17
3.6 Pozostałe przychody operacyjne .....	17
3.7 Pozostałe koszty operacyjne .....	18
3.8 Przychody finansowe .....	18
3.9 Koszty finansowe .....	18
3.10 Podatek dochodowy .....	18
3.11 Odpisy aktualizujące .....	19
3.12 Zdarzenia po dniu bilansowym .....	19
IV. POZOSTAŁE INFORMACJE DO SKONSOLIDOWANEGO RAPORTU KWARTALNEGO .....	20
4.1 Istotne wydarzenia w raportowanym okresie .....	20
4.2 Czynniki i zdarzenia wpływające na wynik Grupy .....	20
4.3 Czynniki wpływające na wyniki w kolejnym kwartale .....	21
4.4 Sezonowość i cykliczność .....	21
4.5 Sytuacja finansowo – majątkowa Grupy .....	21
4.6 Realizacja prognoz .....	23
4.7 Wypłata dywidendy .....	24
4.8 Akcjonariusze jednostki dominującej .....	24
4.9 Akcje posiadane przez osoby zarządzające i nadzorujące .....	24
4.10 Postępowania sądowe .....	24
4.11 Udzielone poręczenia i gwarancje .....	25
4.12 Inne istotne informacje .....	25
V. SKRÓCONE ŚRÓDROCZE JEDNOSTKOWE SPRAWOZDANIE FINANSOWE .....	26
5.1 Skrócone śródroczne sprawozdanie z sytuacji finansowej .....	26
5.2 Skrócone śródroczne sprawozdanie z dochodów .....	27
5.3 Skrócone śródroczne sprawozdanie z całkowitych dochodów .....	28
5.4 Skrócone śródroczne zestawienie zmian w kapitale własnym .....	29
5.5 Skrócony śródroczny rachunek przepływów pieniężnych .....	32
VI. DODATKOWE INFORMACJE DO SKRÓCONEGO ŚRÓDROCZNEGO SPRAWOZDANIA FINANSOWEGO .....	33
6.1 Działalność zaniechana .....	33
6.2 Segmenty operacyjne .....	34
6.3 Transakcje z jednostkami powiązаныmi .....	34
6.4 Zdarzenia po dniu bilansowym .....	35
VII. PODPISY .....	36

## I. WYBRANE DANE FINANSOWE

### a) Dane Grupy Kapitałowej

	w tys. PLN		w tys. EUR	
	01.01.- 30.09.2016	01.01.- 30.09.2015	01.01.- 30.09.2016	01.01.- 30.09.2015
I. Przychody netto ze sprzedaży produktów, towarów i materiałów	436 407	257 535	99 892	61 930
II. Zysk z działalności operacyjnej	49 231	28 692	11 269	6 900
III. Zysk brutto	47 875	28 016	10 958	6 737
IV. Zysk netto	39 323	23 339	9 001	5 612
V. Przepływy pieniężne netto z działalności operacyjnej	33 545	22 540	7 678	5 420
VI. Przepływy pieniężne netto z działalności inwestycyjnej	-15 876	-55 118	-3 634	-13 254
VII. Przepływy pieniężne netto z działalności finansowej	3 515	8 716	805	2 096
VIII. Przepływy pieniężne netto	21 183	-23 862	4 849	-5 738
IX. Zysk (strata) na jedną akcję zwykłą (dane w PLN i EUR)	5,89	4,76	1,35	1,14
X. Średnioważona liczba akcji (w szt.)	6 676 854	4 904 150	6 676 854	4 904 150

	w tys. PLN		w tys. EUR	
	30.09.2016	31.12.2015	30.09.2016	31.12.2015
XI. Aktywa razem	619 803	580 579	143 739	136 238
XII. Zobowiązania i rezerwy na zobowiązania	212 464	212 803	49 273	49 936
XIII. Zobowiązania długoterminowe	97 081	99 685	22 514	23 392
XIV. Zobowiązania krótkoterminowe	115 383	113 118	26 759	26 544
XV. Kapitał własny	407 339	367 776	94 466	86 302
XVI. Kapitał zakładowy	1 335	1 335	310	313
XVII. Wartość księgowa na jedną akcję (dane w PLN i EUR)	61,01	55,08	14,15	12,93
XVIII. Liczba akcji na koniec okresu (w szt.)	6 676 854	6 676 854	6 676 854	6 676 854

### b) Dane Jednostki dominującej

	w tys. PLN		w tys. EUR	
	01.01.- 30.09.2016	01.01.- 30.09.2015	01.01.- 30.09.2016	01.01.- 30.09.2015
I. Przychody netto ze sprzedaży produktów, towarów i materiałów *	2 141	-	490	-
II. Zysk z działalności operacyjnej *	-717	-1 820	-164	-438
III. Zysk brutto *	-1 851	21 024	-424	5 056
IV. Zysk netto *	6 361	31 193	1 456	7 501
V. Przepływy pieniężne netto z działalności operacyjnej	3 477	3 375	796	812
VI. Przepływy pieniężne netto z działalności inwestycyjnej	-3 142	146	-719	35
VII. Przepływy pieniężne netto z działalności finansowej	771	-14 107	176	-3 392
VIII. Przepływy pieniężne netto	1 105	-10 586	253	-2 546

\* szczegółowe informacje dotyczące wartości działalności kontynuowanej i zaniechanej zawiera nota 6.1

	w tys. PLN		w tys. EUR	
	30.09.2016	31.12.2015	30.09.2016	31.12.2015
IX. Aktywa, razem	360 711	371 408	83 653	87 154
X. Zobowiązania i rezerwy na zobowiązania	63 658	80 485	14 763	18 887
XI. Zobowiązania długoterminowe	35 479	38 871	8 228	9 121
XII. Zobowiązania krótkoterminowe	28 179	41 614	6 535	9 765
XIII. Kapitał własny	297 053	290 923	68 890	68 268
XIV. Kapitał zakładowy	1 335	1 335	310	313

Średnie kursy wymiany złotego w okresie objętym rocznym sprawozdaniem finansowym oraz danymi porównawczymi w stosunku do EUR

Okres	Średnia arytmetyczna z ostatnich kursów publikowanych w miesiącach okresu	Kurs na ostatni dzień okresu
III kwartał 2015	4,1585	4,2386
31.12.2015	4,1848	4,2615
III kwartał 2016	4,3688	4,3120

Przychody, zyski oraz przepływy pieniężne zostały przeliczone przy użyciu średnich kursów złotego wobec euro obliczonych jako średnia arytmetyczna z ostatnich kursów publikowanych w miesiącach okresu za III kwartały 2016 roku i III kwartały 2015 roku, wynoszących odpowiednio 4,3688 i 4,1585. Wartości bilansowe zostały przeliczone po kursach obowiązujących 30 września 2016 roku oraz 31 grudnia 2015 roku wynoszących odpowiednio 4,3120 i 4,2615.

## II. SKRÓCONE ŚRÓDROCZE SKONSOLIDOWANE SPRAWOZDANIE FINANSOWE

### 2.1 Skrócone śródroczne skonsolidowane sprawozdanie z sytuacji finansowej

	30.09.2016	30.06.2016	31.12.2015*	30.09.2015
<b>AKTYWA</b>				
Wartość firmy	34 616	34 616	38 116	16 926
Wartości niematerialne	38 258	38 312	36 914	17 865
Rzeczowe aktywa trwałe	289 541	284 543	286 534	173 204
Nieruchomości inwestycyjne	8 907	8 907	9 264	7 607
Inwestycje w jednostkach zależnych				148
Inwestycje w jednostkach stowarzyszonych				
Należności i pożyczki	169	169	197	1 103
Pozostałe długoterminowe aktywa finansowe	1 193	878	105	4
Długoterminowe rozliczenia międzyokresowe	8	14	28	105
Aktywa z tytułu odroczonego podatku dochodowego	3 727	2 998	1 693	
<b>Aktywa trwałe razem</b>	<b>376 419</b>	<b>370 437</b>	<b>372 851</b>	<b>216 962</b>
Zapasy	80 110	81 363	79 579	53 561
Należności z tytułu dostaw i usług oraz pozostałe należności	116 874	123 296	104 452	82 211
Należności z tytułu bieżącego podatku dochodowego	1 429	418	135	
Pożyczki	1 083	2 825	1 933	723
Pochodne instrumenty finansowe	1 209	3	13	
Pozostałe krótkoterminowe aktywa finansowe	71	491	116	
Krótkoterminowe rozliczenia międzyokresowe	3 096	3 088	3 171	2 879
Środki pieniężne i ich ekwiwalenty	39 512	34 036	18 329	9 687
Aktywa trwałe zaklasyfikowane jako przeznaczone do sprzedaży				
<b>Aktywa obrotowe razem</b>	<b>243 384</b>	<b>245 520</b>	<b>207 728</b>	<b>149 061</b>
<b>AKTYWA RAZEM</b>	<b>619 803</b>	<b>615 957</b>	<b>580 579</b>	<b>366 023</b>
<b>PASYWA</b>				
<i>Kapitał własny przypadający akcjonariuszom jednostki dominującej:</i>				
Kapitał podstawowy	1 335	1 335	1 335	981
Akcje własne (-)				
Kapitał ze sprzedaży akcji powyżej ich wartości nominalnej	164 211	164 211	164 211	31 843
Pozostałe kapitały	1 568	(661)	682	439
Zyski zatrzymane:	219 330	209 778	178 124	171 740
- zysk (strata) z lat ubiegłych	179 532	179 726	145 595	147 696
- zysk (strata) netto przypadający akcjonariuszom jednostki dominującej	39 798	30 052	32 529	24 044
Kapitał własny przypadający akcjonariuszom jednostki dominującej	386 444	374 663	344 352	205 003
Udziały niedające kontroli	20 895	20 859	23 424	13 717
<b>Kapitał własny razem</b>	<b>407 339</b>	<b>395 522</b>	<b>367 776</b>	<b>218 720</b>
Kredyty, pożyczki, inne instrumenty dłużne	46 722	50 984	52 462	41 222
Leasing finansowy	8 287	8 272	6 929	3 659
Pochodne instrumenty finansowe				
Pozostałe zobowiązania	3 783	3 752	3 858	4 357
Rezerwa z tytułu odroczonego podatku dochodowego	25 177	23 768	24 055	10 288
Rezerwy na zobowiązania z tytułu świadczeń pracowniczych	9 541	9 523	8 476	3 984
Pozostałe rezerwy długoterminowe				
Długoterminowe rozliczenia międzyokresowe	3 571	3 705	3 905	2 175
<b>Zobowiązania długoterminowe razem</b>	<b>97 081</b>	<b>100 004</b>	<b>99 685</b>	<b>65 685</b>
Zobowiązania z tytułu dostaw i usług oraz pozostałe zobowiązania	58 043	70 040	67 527	47 874
Zobowiązania z tytułu bieżącego podatku dochodowego	1 040	1 338	1 303	1 573
Kredyty, pożyczki, inne instrumenty dłużne	35 050	25 355	21 465	17 617
Leasing finansowy	3 575	3 479	2 759	1 703
Pochodne instrumenty finansowe	0	804	95	708
Zobowiązania i rezerwy z tytułu świadczeń pracowniczych	13 066	14 076	14 215	6 020
Pozostałe rezerwy krótkoterminowe	940	917	449	1 246
Krótkoterminowe rozliczenia międzyokresowe	3 669	4 422	5 305	4 877
Zobowiązania związane z aktywami trwałymi przeznaczonymi do sprzedaży				
<b>Zobowiązania krótkoterminowe razem</b>	<b>115 383</b>	<b>120 431</b>	<b>113 118</b>	<b>81 618</b>
<b>Zobowiązania razem</b>	<b>212 464</b>	<b>220 435</b>	<b>212 803</b>	<b>147 303</b>
<b>PASYWA RAZEM</b>	<b>619 803</b>	<b>615 957</b>	<b>580 579</b>	<b>366 023</b>

\* dane przekształcone - opis w notcie 3.3

## 2.2 Skrócone śródroczne skonsolidowane sprawozdanie z dochodów

	Nota	01.01. do 30.09.2016	01.01. do 30.09.2015	01.07. do 30.09.2016	01.07. do 30.09.2015
<b>Działalność kontynuowana</b>					
<b>Przychody ze sprzedaży</b>	5	<b>436 407</b>	<b>257 535</b>	<b>138 077</b>	<b>90 679</b>
Przychody ze sprzedaży produktów		397 615	214 717	125 389	71 301
Przychody ze sprzedaży usług		13 019	13 843	4 287	8 520
Przychody ze sprzedaży towarów i materiałów		25 773	28 975	8 401	10 858
<b>Koszt własny sprzedaży</b>	7	<b>330 159</b>	<b>199 880</b>	<b>105 569</b>	<b>72 548</b>
Koszt sprzedanych produktów		300 456	167 490	97 339	58 468
Koszt sprzedanych usług		12 767	10 396	2 806	6 607
Koszt sprzedanych towarów i materiałów		16 936	21 994	5 424	7 473
<b>Zysk (strata) brutto ze sprzedaży</b>		<b>106 248</b>	<b>57 655</b>	<b>32 508</b>	<b>18 131</b>
Koszty sprzedaży	7	21 089	13 458	6 527	3 828
Koszty ogólnego zarządu	7	29 721	16 162	9 899	4 525
Pozostałe przychody operacyjne	8	1 744	2 354	555	1 209
Pozostałe koszty operacyjne	9	7 951	1 697	3 238	-189
Zyski z tytułu okazijnego nabycia					
<b>Zysk (strata) z działalności operacyjnej</b>		<b>49 231</b>	<b>28 692</b>	<b>13 399</b>	<b>11 177</b>
Przychody finansowe	10	1 102	5 049	-369	4 595
Koszty finansowe	11	2 458	5 725	1 229	4 613
Udział w zysku (stracie) jednostek wycenianych metodą praw własności (+/-)					
<b>Zysk (strata) przed opodatkowaniem</b>		<b>47 875</b>	<b>28 016</b>	<b>11 801</b>	<b>11 160</b>
Podatek dochodowy	12	8 552	4 677	2 267	1 290
<b>Zysk (strata) netto z działalności kontynuowanej</b>		<b>39 323</b>	<b>23 339</b>	<b>9 534</b>	<b>9 870</b>
<b>Działalność zaniechana</b>					
Zysk (strata) netto z działalności zaniechanej	13				
<b>Zysk (strata) netto</b>		<b>39 323</b>	<b>23 339</b>	<b>9 534</b>	<b>9 870</b>
<b>Zysk (strata) netto przypadający:</b>					
- akcjonariuszom jednostki dominującej		39 798	24 044	9 746	9 849
- akcjonariuszom niekontrolującym		-475	-705	-212	20

### Zysk na jedną akcję

dane w PLN	01.01. do 30.09.2016	01.01. do 30.09.2015
<b>Z działalności kontynuowanej</b>		
- podstawowy	5,89	4,76
- rozwodniony	5,89	3,50
<b>Z działalności zaniechanej</b>		
- podstawowy	-	-
- rozwodniony	-	-

## 2.3 Skrócone śródroczne skonsolidowane sprawozdanie z całkowitych dochodów

	01.01. do 30.09.2016	01.01. do 30.09.2015	01.07. do 30.09.2016	01.07. do 30.09.2015
<b>Zysk (strata) netto</b>				
<b>Inne całkowite dochody</b>				
<b>Inne całkowite dochody, które zostaną przeklasyfikowane na zyski lub straty po spełnieniu określonych warunków:</b>	<b>1 143</b>	<b>690</b>	<b>2 964</b>	<b>27</b>
Przeszacowanie rzeczowych aktywów trwałych				
Aktywa finansowe dostępne do sprzedaży:				
- dochody (straty) ujęte w okresie w innych dochodach całkowitych				
- kwoty przeniesione do wyniku finansowego				
Instrumenty zabezpieczające przepływy środków pieniężnych	1 143	690	2 964	27
- dochody (straty) ujęte w okresie w innych dochodach całkowitych	1 143	598	2 964	-65
- kwoty przeniesione do wyniku finansowego	0	92	0	92
- kwoty ujęte w wartości początkowej pozycji zabezpieczanych				
Zyski i straty aktuarialne				
Różnice kursowe przeniesione do wyniku finansowego – sprzedaż jednostek zagranicznych				
Udział w innych dochodach całkowitych jednostek wycenianych metodą praw własności				
Podatek dochodowy odnoszący się do składników innych dochodów całkowitych	-218	-112	-513	-2
<b>Inne całkowite dochody, które nie zostaną przeklasyfikowane na zyski lub straty:</b>	<b>0</b>	<b>0</b>	<b>0</b>	<b>0</b>
Przeszacowanie zobowiązań z tytułu świadczeń pracowniczych				
Podatek dochodowy dotyczący składników, które nie zostaną przeniesione w późniejszych okresach	0	0	0	0
<b>Inne całkowite dochody po opodatkowaniu</b>	<b>925</b>	<b>578</b>	<b>2 451</b>	<b>25</b>
<b>Całkowite dochody</b>	<b>40 248</b>	<b>23 917</b>	<b>11 985</b>	<b>9 895</b>
<b>Całkowite dochody przypadające:</b>				
- akcjonariuszom jednostki dominującej	40 644	24 358	11 936	9 596
- akcjonariuszom niekontrolującym	-395	-441	50	284

## 2.4 Skrócone śródroczne skonsolidowane zestawienie zmian w kapitale własnym

	Kapitał przypadający akcjonariuszom jednostki dominującej					Udziały nie dające kontroli	Kapitał własny razem
	Kapitał podstawowy	Kapitał ze sprzedaży akcji pow. ich wart. nom	Pozostałe kapitały	Zyski zatrzymane	Razem		
<b>Saldo na dzień 01.01.2016 roku (przekształcone)*</b>	<b>1 335</b>	<b>164 211</b>	<b>682</b>	<b>178 124</b>	<b>344 352</b>	<b>23 424</b>	<b>367 776</b>
<b>Zmiany w kapitale własnym w okresie od 01.01. do 30.09.2016 roku</b>							
Emisja akcji							
Emisja akcji w związku z realizacją opcji (program płatności akcjami)							
Wycena opcji (program płatności akcjami)							
Zmiana struktury grupy kapitałowej - transakcje z mniejszością				1 926	1 926	(1 926)	
Dywidendy							
Przekazanie wyniku finansowego na kapitał							
<b>Razem transakcje z właścicielami</b>				<b>1 926</b>	<b>1 926</b>	<b>(1 926)</b>	
Zysk netto za okres od 01.01. do 30.09.2016 roku				39 798	39 798	(475)	39 323
Inne				(518)	(518)	(100)	(618)
<b>Inne całkowite dochody:</b>							
Inne całkowite dochody:			886		886	(28)	858
<b>Razem całkowite dochody</b>			<b>886</b>	<b>39 280</b>	<b>40 166</b>	<b>(603)</b>	<b>39 563</b>
Przeniesienie do zysków zatrzymanych (sprzedaż przeszacowanych środków trwałych)							
<b>Saldo na dzień 30.09.2016 roku</b>	<b>1 335</b>	<b>164 211</b>	<b>1 568</b>	<b>219 330</b>	<b>386 444</b>	<b>20 895</b>	<b>407 339</b>

\*opis w nocie 3.3

	Kapitał przypadający akcjonariuszom jednostki dominującej					Udziały nie dające kontroli	Kapitał własny razem
	Kapitał podstawowy	Kapitał ze sprzedaży akcji pow. ich wart. nom	Pozostałe kapitały	Zyski zatrzymane	Razem		
<b>Saldo na dzień 01.01.2015 roku</b>	<b>981</b>	<b>31 843</b>	<b>(14)</b>	<b>147 863</b>	<b>180 673</b>	<b>8 420</b>	<b>189 093</b>
<b>Zmiany w kapitale własnym w okresie od 01.01. do 30.09.2015 roku</b>							
Emisja akcji							
Emisja akcji w związku z realizacją opcji (program płatności akcjami)							
Wycena opcji (program płatności akcjami)							
Zmiana struktury grupy kapitałowej - transakcje z mniejszością				21	21	6 002	6 023
Dywidendy				(188)	(188)		(188)
Przekazanie wyniku finansowego na kapitał							
Razem transakcje z właścicielami				(167)	(167)	6 002	5 835
Zysk netto za okres od 01.01. do 30.09.2015 roku				24 044	24 044	(705)	23 339
Inne							
<b>Inne całkowite dochody:</b>							
Inne całkowite dochody:			453		453		453
Razem całkowite dochody			453	24 044	24 497	(705)	23 792
Przeniesienie do zysków zatrzymanych (sprzedaż przeszacowanych środków trwałych)							
<b>Saldo na dzień 30.09.2015 roku</b>	<b>981</b>	<b>31 843</b>	<b>439</b>	<b>171 740</b>	<b>205 003</b>	<b>13 717</b>	<b>218 720</b>



	Kapitał przypadający akcjonariuszom jednostki dominującej					Udziały nie dające kontroli	Kapitał własny razem
	Kapitał podstawowy	Kapitał ze sprzedaży akcji pow. ich wart. nom	Pozostałe kapitały	Zyski zatrzymane	Razem		
<b>Saldo na dzień 01.01.2015 roku</b>	<b>981</b>	<b>31 843</b>	<b>(14)</b>	<b>147 683</b>	<b>180 673</b>	<b>8 420</b>	<b>189 093</b>
<b>Zmiany w kapitale własnym w okresie od 01.01. do 31.12.2015 roku</b>							
Emisja akcji	354	132 368			132 722		132 722
Emisja akcji w związku z realizacją opcji (program płatności akcjami)							
Wycena opcji (program płatności akcjami)							
Zmiana struktury grupy kapitałowej - transakcje z mniejszością						12 214	12 214
Dywidendy							
Przekazanie wyniku finansowego na kapitał							
Razem transakcje z właścicielami	354	132 368			132 722	12 214	144 936
Zysk netto za okres od 01.01. do 31.12.2015 roku				33 368	33 368	122	33 490
Inne							
<b>Inne całkowite dochody:</b>							
Inne całkowite dochody:			696	(140)	556	(254)	302
Razem całkowite dochody			696	33 228	33 924	(132)	33 792
Przeniesienie do zysków zatrzymanych (sprzedaż przeszacowanych środków trwałych)							
<b>Saldo na dzień 31.12.2015 roku</b>	<b>1 335</b>	<b>164 211</b>	<b>682</b>	<b>178 963</b>	<b>345 191</b>	<b>20 502</b>	<b>365 693</b>

## 2.5 Skrócony śródroczny skonsolidowany rachunek przepływów pieniężnych

	01.01. do 30.09.2016	01.01. do 30.09.2015
<b>Przepływy środków pieniężnych z działalności operacyjnej</b>		
<b>Zysk (strata) przed opodatkowaniem</b>	<b>47 875</b>	<b>28 016</b>
<b>Korekty:</b>		
Amortyzacja i odpisy aktualizujące rzeczowe aktywa trwałe	16 751	8 266
Amortyzacja i odpisy aktualizujące wartości niematerialne	767	593
Zmiana wartości godziwej aktywów trwałych		
Zmiana wartości godziwej aktywów (zobowiązań) finansowych wycenianych przez rachunek zysków i strat		
Instrumenty zabezpieczające przepływy środków pieniężnych przeniesione z kapitału	(250)	(128)
Odpisy aktualizujące z tytułu utraty wartości aktywów finansowych		
Zysk (strata) ze sprzedaży niefinansowych aktywów trwałych	(3)	(275)
Zysk (strata) ze sprzedaży aktywów finansowych (innych niż instrumenty pochodne)	(855)	(246)
Zyski (straty) z tytułu różnic kursowych		(53)
Koszty odsetek	1 026	593
Przychody z odsetek i dywidend	(394)	(63)
Odpis aktualizujący wartość firmy	3 500	
Udział w zyskach (stratach) jednostek stowarzyszonych		6
Inne korekty		(196)
<b>Korekty razem</b>	<b>20 542</b>	<b>8 497</b>
Zmiana stanu zapasów	(531)	(4 868)
Zmiana stanu należności	(12 422)	(15 873)
Zmiana stanu zobowiązań	(9 271)	8 047
Zmiana stanu rezerw i rozliczeń międzyokresowych	(1 468)	4 036
Zmiana stanu rezerw na program motywacyjny		
<b>Zmiany w kapitale obrotowym</b>	<b>(25 442)</b>	<b>(8 658)</b>
Wpływy (wydatki) z rozliczenia instrumentów pochodnych	(160)	(5)
Zapłacone odsetki z działalności operacyjnej		(357)
Zapłacony podatek dochodowy	(11 021)	(4 953)
<b>Środki pieniężne netto z działalności operacyjnej</b>	<b>33 545</b>	<b>22 540</b>
<b>Przepływy środków pieniężnych z działalności inwestycyjnej</b>		
Wydatki na nabycie wartości niematerialnych	(2 647)	(988)
Wpływy ze sprzedaży wartości niematerialnych		12
Wydatki na nabycie rzeczowych aktywów trwałych	(16 080)	(24 336)
Wpływy ze sprzedaży rzeczowych aktywów trwałych	322	384
Wydatki na nabycie nieruchomości inwestycyjnych		(148)
Wpływy ze sprzedaży nieruchomości inwestycyjnych	357	
Wydatki netto na nabycie jednostek zależnych		(15 326)
Wpływy netto ze sprzedaży jednostek zależnych		108
Otrzymane spłaty pożyczek udzielonych		
Pożyczki udzielone		(112)
Inne wydatki inwestycyjne		(15 659)
Wydatki na nabycie pozostałych aktywów finansowych		
Wpływy ze sprzedaży pozostałych aktywów finansowych	28	601
Wpływy z otrzymanych dotacji rządowych		89
Otrzymane odsetki	394	256
Otrzymane dywidendy		
<b>Środki pieniężne netto z działalności inwestycyjnej</b>	<b>(15 876)</b>	<b>(55 118)</b>
<b>Przepływy środków pieniężnych z działalności finansowej</b>		
Wpływy netto z tytułu emisji akcji		
Nabycie akcji własnych przez jednostki zależne	(929)	
Wpływy z tytułu emisji dłużnych papierów wartościowych		
Inne wydatki finansowe		(7 070)
Wpływy z tytułu zaciągnięcia kredytów i pożyczek	20 943	25 837
Spłaty kredytów i pożyczek	(13 098)	(8 977)
Spłata zobowiązań z tytułu leasingu finansowego	(2 375)	(557)
Odsetki zapłacone	(1 026)	(412)
Dywidendy wypłacone		(105)
<b>Środki pieniężne netto z działalności finansowej</b>	<b>3 515</b>	<b>8 716</b>
<b>Zmiana netto stanu środków pieniężnych i ich ekwiwalentów</b>	<b>21 183</b>	<b>(23 862)</b>
<b>Środki pieniężne i ich ekwiwalenty na początek okresu</b>	<b>18 329</b>	<b>33 549</b>
<b>Środki pieniężne i ich ekwiwalenty na koniec okresu</b>	<b>39 512</b>	<b>9 687</b>

### **III. NOTY DO ŚRÓDROCZNEGO SKONSOLIDOWANEGO SKRÓCONEGO SPRAWOZDANIA FINANSOWEGO**

#### **3.1 Informacje ogólne**

##### **a) Informacje o Spółce dominującej**

Spółką dominującą Grupy Kapitałowej Mangata Holding („Grupa Kapitałowa”, „Grupa”) jest Mangata Holding S.A. („Spółka”, „Spółka dominująca”, „Emitent”). Spółka dominująca została utworzona Aktem Notarialnym z dnia 1 grudnia 1990 roku na podstawie aktu notarialnego Rep. A. 1453/90. Spółka dominująca jest wpisana do rejestru przedsiębiorców Krajowego Rejestru Sądowego w Sądzie Rejonowym w Bielsku – Białej Wydział VIII Gospodarczy Krajowego Rejestru Sądowego pod numerem: 0000084847. Spółce dominującej nadano numer statystyczny REGON 890501767. Akcje Spółki dominującej są notowane na Warszawskiej Giełdzie Papierów Wartościowych.

Siedziba Spółki dominującej mieści się przy ul. Cechowej 6/8 w Bielsku-Białej.

Czas trwania Spółki dominującej jest nieoznaczony.

W dniu 25 sierpnia 2016 roku odbyło się Nadzwyczajne Walne Zgromadzenie Mangata Holding S.A. (poprzednio: ZETKAMA S.A.). Walne Zgromadzenie podjęło m.in. uchwały dotyczące zmiany statutu Emitenta, zmiany nazwy Spółki oraz zmiany siedziby Spółki, która została przeniesiona ze Ścinawki Średniej do Bielska-Białej.

Do dnia 26 września 2016 Spółka funkcjonowała pod firmą ZETKAMA S.A. Z dniem 26 września 2016 właściwy sąd rejonowy zarejestrował zmianę nazwy spółki na Mangata Holding S.A.

W dniu 1 lipca 2016 roku, na podstawie zgody wyrażonej przez Zwyczajne Walne Zgromadzenie Mangata Holding S.A. (poprzednio: ZETKAMA S.A.), Spółka zawarła ze swoją jednoosobową spółką zależną – ZETKAMA spółka z ograniczoną odpowiedzialnością z siedzibą w Ścinawce Średniej umowę przeniesienia zorganizowanej części przedsiębiorstwa („zorganizowana część przedsiębiorstwa”) w rozumieniu art. 55<sup>1</sup> Kodeksu cywilnego, stanowiącej organizacyjnie, finansowo i funkcjonalnie wyodrębniony zespół składników materialnych i niematerialnych, związanych z działalnością produkcyjną armatury i odlewów, w tym zobowiązań i należności. Zawarcie umowy przeniesienia zorganizowanej części przedsiębiorstwa nastąpiło w związku z podjęciem w dniu 1 lipca 2016 r. przez Nadzwyczajne Zgromadzenie Wspólników Nabywcy uchwały nr 2 w przedmiocie podwyższenia kapitału zakładowego z kwoty 5.000,00 PLN o kwotę 59.995.000,00 PLN, do wysokości 60.000.000,00 PLN, w drodze ustanowienia 1.199.900 nowych, równych i niepodzielnych udziałów o wartości nominalnej po 50,00 PLN każdy.

W wyniku opisanej transakcji, od 1 lipca 2016 roku działalność Mangata Holding S.A. w zakresie produkcji armatury oraz odlewów stanie się działalnością zaniechaną dla tej Spółki. Od tego dnia Spółka jako swoją podstawową działalność, świadczyć będzie szeroko rozumiane usługi korporacyjne dla spółek wchodzących w skład Grupy Kapitałowej Mangata Holding.

Operacja ta nie wpływa na skonsolidowane sprawozdanie finansowe Grupy Kapitałowej – produkcja armatury i odlewów będzie kontynuowana przez ZETKAMA Sp. z o.o., w której Emitent posiada 100% udziałów.

Wpływ tego zdarzenia na dane jednostkowe Mangata Holding S.A. przedstawiono w nocie 6.1 niniejszego rozszerzonego raportu kwartalnego.

W dniu 30 marca 2016 roku Rada Nadzorcza Spółki dominującej powołała do Zarządu Spółki dominującej Pana Kazimierza Przełomskiego i powierzyła mu funkcję Członka Zarządu.

W dniu 1 lipca 2016 roku Członek Zarządu Pan Jerzy Kożuch złożył rezygnację z pełnionej funkcji Wiceprezesa Zarządu Spółki dominującej.

Skład Zarządu Spółki dominującej na dzień zatwierdzenia do publikacji niniejszego skróconego śródrocznego sprawozdania finansowego:

Leszek Jurasz – Prezes Zarządu

Kazimierz Przełomski - Członek Zarządu

## b) Informacje o Grupie Kapitałowej

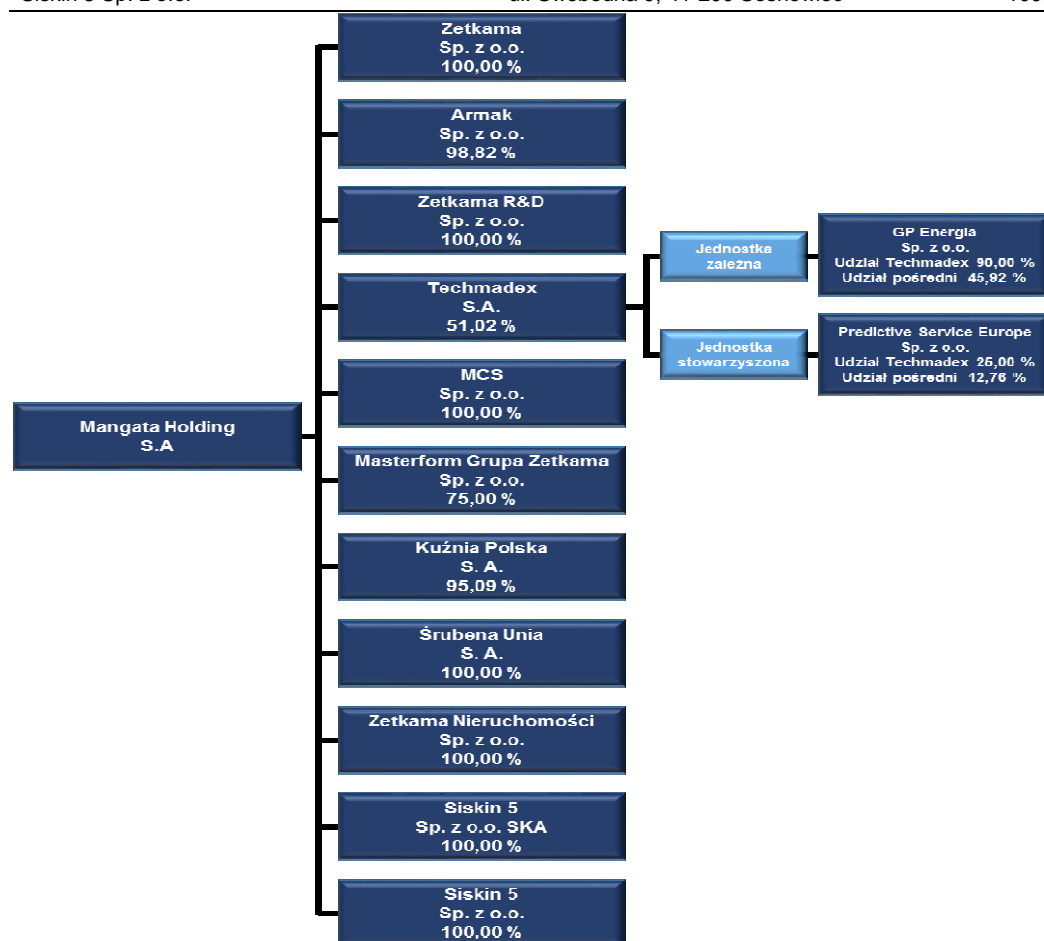
Grupa Kapitałowa Mangata Holding S.A. nie wchodzi w skład innej Grupy Kapitałowej. Grupa Kapitałowa Mangata Holding S.A. powstała w 2008 roku.

Podstawowym przedmiotem działalności Grupy jest:

- produkcja armatury,
- produkcja odlewów,
- produkcja elementów złącznych,
- produkcja podzespołów dla motoryzacji,
- komponenty dla przemysłu maszynowego,
- automatyka przemysłowa.

Poza Spółką dominującą, w skład Grupy na 30 września 2016 roku wchodziły następujące spółki:

Nazwa spółki zależnej	Siedziba	Udział Grupy w kapitale:	
		30.09.2016	31.12.2015
ZETKAMA Sp. z o.o.	ul. 3 Maja 12, 57-410 Ścinawka Średnia	100,00%	-
Śrubena Unia S.A.	ul. Grunwaldzka 5, 34-300 Żywiec	100,00%	100,00%
MCS Sp. z o.o.	ul. Strażacka 43, 44-240 Żory	100,00%	100,00%
Armak Sp. z o.o.	ul. Swobodna 9, 41-200 Sosnowiec	98,82%	98,82%
ZETKAMA R&D Sp. z o.o.	ul. 3 Maja 12, 57-410 Ścinawka Średnia	100,00%	100,00%
Masterform Grupa Zetkama Sp. z o.o.	ul. Mikulicza 6a, 41-200 Świebodzice	75,00%	100,00%
Masterform S.A.	ul. Mikulicza 6a, 41-200 Świebodzice	n/d	80,00%
Kuźnia Polska S.A.	ul. Górecka 32, 43-430 Skoczów	95,09%	94,11%
ZETKAMA Nieruchomości Sp. z o.o.	ul. Cechowa 6/8 43-300 Bielsko-Biała	100,00%	100,00%
Techmadex S.A.	ul. Migdałowa 91, 02-796 Warszawa	51,02%	51,02%
GP Energia Sp. z o.o.	ul. Pułaskiego 26C/2, Białystok	45,92%	45,92%
BioGP Energia Sp. z o.o.	ul. Pułaskiego 26C/2, Białystok	0,00%	34,02%
Siskin 5 Sp. z o.o. Sp. Komandytowo-Akcyjna	ul. Swobodna 9, 41-200 Sosnowiec	100,00%	100,00%
Siskin 5 Sp. z o.o.	ul. Swobodna 9, 41-200 Sosnowiec	100,00%	100,00%



Zmiany struktury Grupy Kapitałowej w 2016 roku:

1. W dniu 29 stycznia 2016 roku zostało zarejestrowane połączenie spółek Masterform Grupa Zetkama Sp. z o.o. (Spółka Przejmująca) z Masterform S.A. (Spółka Przejmowana). Połączenie zostało przeprowadzone na podstawie art. 492 § 1 pkt 1 Kodeksu spółek handlowych. W konsekwencji nastąpiło przeniesienie całego majątku Spółki Przejmowanej na Spółkę Przejmującą, z równoczesnym podwyższeniem kapitału zakładowego Spółki Przejmującej. Rejestracja połączenia wywołała w dniu 29 stycznia 2016 roku skutek wykreślenia Masterform S.A. z rejestru przedsiębiorców KRS. W wyniku połączenia, Masterform Grupa Zetkama Sp. z o.o. wstąpiła we wszystkie prawa i obowiązki Masterform S.A. Po rejestracji połączenia Mangata Holding S.A. posiada w Masterform Grupa Zetkama Sp. z o.o. 75% udziałów, zgodnie z porozumieniem nabycia większościowego pakietu z dnia 24 sierpnia 2015 roku.
2. W dniu 20 kwietnia 2016 w Krajowym Rejestrze Sądowym zarejestrowana została ZETKAMA spółka z ograniczoną odpowiedzialnością. Wszystkie udziały w nowo utworzonym podmiocie zostały objęte przez Mangata Holding S.A. W dniu 1 lipca 2016 roku Spółka dominująca wniosła aport do ZETKAMA sp. z o.o. w postaci zorganizowanej części przedsiębiorstwa, stanowiącej organizacyjnie, finansowo i funkcjonalnie wyodrębniony w istniejącym w przedsiębiorstwie Mangata Holding S.A. (poprzednio ZETKAMA S.A.) z siedzibą w Ścinawce Średniej zespół składników materialnych i niematerialnych, związanych z działalnością produkcyjną armatury i odlewów, w tym zobowiązań i należności.

Transakcja ta została szerzej opisana w nocy 31 do skróconego śródrocznego sprawozdania finansowego Mangata Holding S.A. na dzień i za okres 6 miesięcy zakończony 30 czerwca 2016 roku. Transakcja ta nie ma wpływu na wynik finansowy Grupy.

3. W dniu 30 maja 2016 roku Techmadex SA (spółka zależna Mangata Holding S.A.) zawarł umowę sprzedaży wszystkich posiadanych udziałów w spółce BioGp Energia Sp. z o.o. (jednostka zależna Techmadex S.A.). Udziały te zostały zbyte na rzecz osoby fizycznej. Celem transakcji jest reorganizacja i restrukturyzacja Grupy Kapitałowej Techmadex S.A. oraz koncentracja na rozwoju kluczowego obszaru działalności tej Grupy. W rezultacie tej transakcji, z dniem sprzedaży udziałów Spółka dominująca utraciła kontrolę nad BioGp Energia Sp. z o.o.
4. W trakcie 2016 roku, Kuźnia Polska S.A. (jednostka zależna Emitenta), skupowała akcje będące w posiadaniu akcjonariuszy innych niż Spółka dominująca. Akcje te, o wartości 929 tys. PLN, zostały skupione w celu ich umorzenia. W skróconym śródrocznym sprawozdaniu finansowym wartość tych akcji została wykazana jako transakcja z właścicielami. Stosowna uchwała dotycząca umorzenia akcji została podjęta przez Zwyczajne Walne Zgromadzenie Akcjonariuszy spółki Kuźnia Polska S.A. w dniu 27 czerwca 2016 roku. W wyniku tej operacji, udział Spółki dominującej w kapitale spółki Kuźnia Polska S.A. wzrósł do 95,09%.

### **3.2 Podstawa sporządzenia skróconego śródrocznego skonsolidowanego sprawozdania finansowego**

#### **a) Oświadczenie o zgodności**

Skrócone śródroczne skonsolidowane sprawozdanie finansowe sporządzone zostało zgodnie z wymogami Międzynarodowego Standardu Rachunkowości 34 Śródroczna sprawozdawczość finansowa, który został zatwierdzony przez Unię Europejską oraz innych obowiązujących przepisów.

Skrócone śródroczne skonsolidowane sprawozdanie finansowe nie zawiera wszystkich informacji wymaganych przez roczne sprawozdania finansowe i należy je analizować łącznie ze skonsolidowanym sprawozdaniem finansowym Grupy na dzień i za rok obrotowy zakończony 31 grudnia 2015 roku.

#### **b) Podstawa sporządzenia**

Niniejsze skrócone śródroczne skonsolidowane sprawozdanie finansowe zostało sporządzone zgodnie z zasadą kosztu historycznego, za wyjątkiem instrumentów finansowych oraz nieruchomości inwestycyjnych wycenianych w wartości godziwej.

Skrócone śródroczne skonsolidowane sprawozdanie finansowe zostało sporządzone przy założeniu kontynuowania działalności przez spółki Grupy w dającej się przewidzieć przyszłości. Na dzień zatwierdzenia niniejszego skróconego śródrocznego skonsolidowanego sprawozdania finansowego nie stwierdzono istnienia okoliczności wskazujących na zagrożenie kontynuowania działalności przez spółki Grupy.

### c) Profesjonalny osąd i szacunki

Sporządzenie skróconego śródrocznego skonsolidowanego sprawozdania finansowego wymaga dokonania szacunków księgowych i przyjęcia założeń w odniesieniu do przyszłych zdarzeń oraz źródeł niepewności występujących na dzień bilansowy. Szacunki oraz związane z nimi założenia opierają się na doświadczeniu historycznym oraz innych czynnikach uznawanych za racjonalne w danych okolicznościach i stanowią podstawę do określenia wartości bilansowych aktywów i zobowiązań, które nie wynikają bezpośrednio z innych źródeł. Faktyczne wartości mogą się różnić od wartości szacowanych.

Szacunki i związane z nimi założenia podlegają bieżącej weryfikacji. Osądy oraz szacunki dokonywane przez Zarząd Spółki dominującej, które mają istotny wpływ na skrócone śródroczne skonsolidowane sprawozdanie finansowe, zostały przedstawione w notach objaśniających. Zmiana szacunków księgowych jest ujęta w okresie, w którym dokonano zmiany lub w okresach bieżącym i przyszłych, jeżeli dokonana zmiana szacunku dotyczy zarówno okresu bieżącego, jak i okresów przyszłych.

### d) Waluta funkcjonalna i waluta prezentacyjna

Walutą prezentacji niniejszego skróconego śródrocznego skonsolidowanego sprawozdania finansowego jest polski złoty, który jest również walutą funkcjonalną dla Grupy. Wszystkie wartości, o ile nie wskazano inaczej, podane są po zaokrągleniu do tysięcy złotych.

### e) Opis zasad rachunkowości

Zasady (polityki) rachunkowości zastosowane do sporządzenia niniejszego skróconego śródrocznego skonsolidowanego sprawozdania finansowego są spójne z tymi, które zastosowano przy sporządzaniu skonsolidowanego sprawozdania finansowego na dzień i za okres zakończony 31 grudnia 2015 roku.

Zmiany Międzynarodowych Standardów Sprawozdawczości Finansowej („MSSF”), które weszły w życie od 1 stycznia 2016 roku nie mają wpływu na bieżące i uprzednio wykazane skonsolidowane wyniki finansowe oraz wartości skonsolidowanych kapitałów własnych. Grupa zamierza przyjąć opublikowane, lecz nie obowiązujące do dnia publikacji niniejszego skróconego śródrocznego skonsolidowanego sprawozdania finansowego zmiany MSSF, zgodnie z datą ich wejścia w życie. Wpływ zmian MSSF na przyszłe skonsolidowane sprawozdanie finansowe Grupy jest na bieżąco analizowany.

### f) Zatwierdzenie do publikacji

Niniejsze skrócone śródroczne skonsolidowane sprawozdanie finansowe zostało zatwierdzone do publikacji w dniu 8 listopada 2016 roku.

## 3.3 Przekształcenie danych porównawczych

Dane bilansowe na dzień 31 grudnia 2015 roku prezentowane są w niniejszym raporcie jako dane porównywalne i obejmują wszelkie korekty dotychczas wykazywanych wartości szacunkowych wynikających z rozliczeń prowizorycznych.

Na dzień 31.12.2015 rozliczenie Kuźni Polska S.A. i Masterform S.A. zostało ustalone prowizorycznie, zgodnie z zapisami MSSF 3 „*Połączenie jednostek gospodarczych*”. W ciągu pierwszego półrocza 2016 dokonano wyceny aktywów trwałych, identyfikacji i ustalenia wartości godziwych wszystkich możliwych do zidentyfikowania aktywów, zobowiązań i zobowiązań warunkowych. Weryfikacji poddano również koszt połączenia.

MSSF wymagają retrospektywnego ujęcia końcowego rozliczenia, dlatego też dane na 31 grudnia 2015 zostały odpowiednio przekształcone.

W ramach analizy korekt i wyłączeń konsolidacyjnych dokonanych w skonsolidowanym sprawozdaniu finansowym za okres zakończony i na dzień 31 grudnia 2015 roku spółka zidentyfikowała rozbieżności prezentacyjne w skonsolidowanym sprawozdaniu z sytuacji finansowej. Korekty te nie wpływają na kapitał własny według stanu na 31 grudnia 2015 roku ani na wynik finansowy za rok 2015.

Szczegółowy opis korekt do danych według stanu na 31 grudnia 2015 zaprezentowano w skróconym śródrocznym sprawozdaniu finansowym na dzień i za okres 6 miesięcy zakończony 30 czerwca 2016, zatwierdzonym do publikacji 26 sierpnia 2016.

### 3.4 Segmenty operacyjne

Przy wyodrębnianiu segmentów operacyjnych Zarząd Spółki dominującej kieruje się liniami produktowymi, które reprezentują główne usługi oraz wyroby dostarczane przez Grupę. Każdy z segmentów jest zarządzany odrębnie w ramach danej linii produktowej, z uwagi na specyfikę świadczonych usług / wytwarzanych wyrobów wymagających odmiennych technologii, zasobów oraz podejścia do realizacji.

Od 1 stycznia 2016 Zarząd Grupy, biorąc pod uwagę zmiany w Grupie Kapitałowej, przyjął następujący podział na segmenty operacyjne:

- Podzespoły dla motoryzacji i komponenty,
- Automatyka przemysłowa i Armatura,
- Elementy złączne,
- Działalność pozaprodukcyjna.

#### Podzespoły dla motoryzacji i komponenty

Segment Podzespoły dla motoryzacji i komponenty obejmuje działalność w zakresie produkcji:

- elementów składowych układów wydechowych dla samochodów osobowych wykonywane z rur stalowych nierdzewiących (rury gięte, rury gięte perforowane, rury perforowane proste, rury perforowane z kształtowanymi końcówkami, rury gięte wielokrotnie kształtowane, rezonatory wydechowe),
- komponentów mających zastosowanie w najbardziej zaawansowanych technologicznie maszynach i urządzeniach w motoryzacji (samochodach ciężarowych i autobusach, samochodach sportowych i luksusowych),
- elementów zawieszenia, dźwignie, czopy, sworznie, tuleje,
- elementów kierowniczego: końcówki drążków kierowniczych, krzyżaki, przeguby,
- elementów układu napędowego: wały napędowe, złącza, końcówki złączy, krzyżaki, piasty,
- elementów silnika (osprzętu silnika): dźwignienki zaworowe, wsporniki,
- elementów skrzyni biegów: wałki główne i pośrednie, koła przekładniowe, pierścienie synchronizatora, tuleje.

Spółki Grupy świadczą także usługi w zakresie:

- obróbki wielkoseryjnych odlewów aluminiowych oraz żeliwnych dla przemysłu motoryzacyjnego, rolnictwa, budownictwa i innych branż przemysłowych stanowiących zarówno własność klienta, jak również sprzedawanych wraz z odlewem,
- wykonawstwa matryc, azotowania i śrutowania.

Odbiorcami finalnymi wyrobów Spółek Grupy są przede wszystkim są czołowi globalni producenci z branży motoryzacyjnej, metalowej oraz pozostały przemysł.

#### Automatyka przemysłowa i armatura

Zakresem działalności segmentu Automatyka przemysłowa i Armatura jest produkcja i sprzedaż armatury przemysłowej oraz usługi z zakresu projektowania, wykonawstwa i integracji automatyki przemysłowej.

Linie produktowe oferowane przez Spółki Grupy to:

- zawory grzybkowe zaporowe, służące do odcinania przepływającego czynnika,
- zawory zwrotne (grzybkowe, kłapowe i zwrotne),
- zawory regulujące, pozwalają na płynną regulację przepływającego czynnika,
- zawory mieszkowe, zawory odcinające przepływ czynnika, posiadające uszczelnienie dławnicy w postaci mieszka,
- zawory pływakowe,
- kurki kulowe, służące do odcinania przepływającego czynnika,
- osadniki-filtry, urządzenia ochronne oczyszczające czynnik z zanieczyszczeń,
- kosze ssawne, zapobiegające przepływowi powrotnemu czynnika z jednoczesną funkcją jego oczyszczenia,
- projektowanie, wdrażanie i eksploatacja systemów sterowania i wizualizacji procesów technologicznych, w szczególności dla gazownictwa;
- serwis urządzeń gazowniczych: silników turbinowych, tłokowych, sprężarek gazu;
- monitorowanie i zarządzanie pracą rozproszonych obiektów infrastruktury wodno-kanalizacyjnej;
- odpowietzniki, urządzenia odpowietrzające instalację.

Wyroby wytwarzane przez Spółki Grupy znajdują zastosowanie w takich branżach jak: ciepłownictwo i ogrzewnictwo, wentylacja i klimatyzacja, wodociągi i kanalizacja, przemysł stoczniowy oraz zakłady przemysłowe. Do ich wytwarzania wykorzystywane są produkowane przez siebie odlewy. Odlewy są wytwarzane w odlewni żeliwa w Ścinawce Średniej. Odlewy produkowane są zarówno na potrzeby własne jak również na sprzedaż, głównie dla innych producentów armatury.

#### Elementy złączne

Oferta tego segmentu jest bardzo szeroka, zarówno w układzie wymiarowym, jak i asortymentowym. Duży udział stanowią wyroby z różnego rodzaju pokryciami antykorozyjnymi wykonywanymi w kooperacji. W tym zakresie produkcja segmentu zawiera między innymi: cynkowanie galwaniczne, cynkowanie ogniowe, dakromet, geomet, cynk-nikiel, delta tone i inne. Odrębną grupą produktową są elementy złączne nawierzchni kolejowej takie jak: wkręty kolejowe, śruby stopowe które znajdują atrakcyjne rynki zbytu w Europie. Produkcja segmentu obejmuje zarówno wyroby standardowe (według norm) jaki i wyroby niestandardowe według specyfikacji i wymagań klienta.

### Działalność pozaprodukcyjna

Segment działalności pozaprodukcyjnej zajmuje się obsługą majątku nieprodukcyjnego stanowiącego obecnie własność spółki Zetkama Nieruchomości Sp. z o.o. której majątek stanowią nieruchomości. Składnikami majątku zarządzanymi w segmencie są nieruchomości położone w Sosnowcu, Katowicach, Kłodzku oraz w Ścinawce Średniej. Głównym zakresem działalności w segmencie jest sprzedaż nieruchomości oraz wynajem powierzchni produkcyjnych, magazynowych oraz biurowych.

Do działalności pozaprodukcyjnej, od lipca 2016 roku, Grupa klasyfikuje również przychody, wynik, aktywa i zobowiązania związane z działalnością holdingową świadczoną przez Spółkę dominującą.

Zgodnie z MSSF 8 wyniki segmentów operacyjnych wynikają z wewnętrznych raportów weryfikowanych okresowo przez Zarząd Spółki dominującej (główny organ decyzyjny w Grupie Kapitałowej). Zarząd Spółki dominującej analizuje wyniki segmentów operacyjnych na poziomie zysku (straty) z działalności operacyjnej. Pomiar wyników segmentów operacyjnych stosowany w kalkulacjach zarządczych zbieżny jest z zasadami rachunkowości zastosowanymi przy sporządzaniu skonsolidowanego sprawozdania finansowego.

	Podzespoły dla motoryzacji i komponenty	Automatyka przemysłowa i armatura	Elementy złączne	Działalność pozaprodukcyjna	Razem
<b>za okres od 01.01. do 30.09.2016 roku</b>					
Przychody operacyjne od klientów	223 505	110 818	101 017	1 067	436 407
<b>Przychody operacyjne ogółem</b>	<b>223 544</b>	<b>111 006</b>	<b>101 017</b>	<b>840</b>	<b>436 407</b>
Wynik operacyjny segmentu	57 716	24 269	24 235	28	106 248
<b>za okres od 01.01. do 30.09.2015 roku</b>					
Przychody operacyjne od klientów	42 588	115 517	99 430	0	257 535
<b>Przychody operacyjne ogółem</b>	<b>42 588</b>	<b>115 517</b>	<b>99 430</b>	<b>0</b>	<b>257 535</b>
Wynik operacyjny segmentu	7 000	27 735	22 920	0	57 655
<b>za okres od 01.07. do 30.09.2016 roku</b>					
Przychody operacyjne od klientów	69 543	36 414	31 932	188	138 077
<b>Przychody operacyjne ogółem</b>	<b>69 543</b>	<b>36 414</b>	<b>31 932</b>	<b>188</b>	<b>138 077</b>
Wynik operacyjny segmentu	16 246	8 756	7 506	0	32 508
<b>za okres od 01.07. do 30.09.2015 roku</b>					
Przychody operacyjne od klientów	14 120	42 536	34 023	0	90 679
<b>Przychody operacyjne ogółem</b>	<b>14 120</b>	<b>42 536</b>	<b>34 023</b>	<b>0</b>	<b>90 679</b>
Wynik operacyjny segmentu	754	8 989	8 388	0	18 131

Uzgodnienie wyniku segmentów operacyjnych z wynikiem Grupy zaprezentowanym w skonsolidowanym sprawozdaniu z dochodów oraz w skonsolidowanym sprawozdaniu z całkowitych dochodów:

	01.01. do 30.09.2016	01.01. do 30.09.2015	01.07. do 30.09.2016	01.07. do 30.09.2015
<b>Wynik operacyjny segmentów</b>	<b>106 248</b>	<b>57 655</b>	<b>32 508</b>	<b>18 131</b>
Koszty sprzedaży	21 089	13 458	6 527	3 828
Koszty ogólnego zarządu	29 721	16 162	9 899	4 525
Pozostałe przychody operacyjne	1 744	2 354	555	1 209
Pozostałe koszty operacyjne	7 951	1 697	3 238	(189)
<b>Zysk (strata) z działalności operacyjnej</b>	<b>49 231</b>	<b>28 692</b>	<b>13 399</b>	<b>11 176</b>
Przychody finansowe	1 102	5 049	(369)	4 595
Koszty finansowe	2 458	5 725	1 229	4 613
<b>Zysk (strata) przed opodatkowaniem</b>	<b>47 875</b>	<b>28 016</b>	<b>11 801</b>	<b>11 158</b>
Podatek dochodowy	8 552	4 677	2 267	1 290
<b>Zysk (strata) netto</b>	<b>39 323</b>	<b>23 339</b>	<b>9 534</b>	<b>9 868</b>
Inne całkowite dochody (netto)	925	578	2 451	29
<b>Całkowite dochody ogółem</b>	<b>40 248</b>	<b>23 917</b>	<b>11 985</b>	<b>9 897</b>



Aktywa i zobowiązania w ramach segmentów przedstawiają się następująco:

	Podzespoły dla motoryzacji i komponenty	Automatyka przemysłowa i armatura	Elementy złączne	Działalność pozaprodukcyjna	Razem
stan na 30.09.2016					
Aktywa segmentu	339 770	175 573	91 702	12 758	619 803
Zobowiązania segmentu	113 765	41 571	27 965	29 163	212 466
stan na 30.06.2016					
Aktywa segmentu	344 188	169 228	92 005	10 537	615 957
Zobowiązania segmentu	123 621	63 620	32 718	476	220 435
stan na 31.12.2015					
Aktywa segmentu	332 874	161 852	76 728	9 125	580 579
Zobowiązania segmentu	117 102	58 737	36 901	63	212 803
stan na 30.09.2015					
Aktywa segmentu	83 568	202 727	71 032	8 696	366 023
Zobowiązania segmentu	40 865	73 919	31 397	1 122	147 303

Sprzedaż do żadnego z klientów nie przekroczyła 10% przychodów ze sprzedaży Grupy.

### 3.5 Koszty według rodzaju

	01.01. do 30.09.2016	01.01. do 30.09.2015	01.07. do 30.09.2016	01.07. do 30.09.2015
Amortyzacja	17 518	8 389	6 039	2 753
Świadczenia pracownicze	101 901	52 301	32 113	18 161
Zużycie materiałów i energii	191 419	119 944	58 151	43 624
Usługi obce	50 062	29 024	17 132	10 429
Podatki i opłaty	3 907	2 614	1 209	736
Pozostałe koszty rodzajowe	3 514	2 755	1 337	1 271
<b>Koszty według rodzajów razem</b>	<b>368 321</b>	<b>215 028</b>	<b>115 981</b>	<b>76 975</b>
Zmiana stanu produktów, produkcji w toku (+/-)	(1 599)	(2 787)	315	(909)
Koszt wytworzenia produktów na własne potrzeby (-)	(2 690)	(4 735)	274	(2 638)
<b>Koszt własny sprzedaży, koszty sprzedaży oraz koszty ogólnego zarządu</b>	<b>364 033</b>	<b>207 506</b>	<b>116 570</b>	<b>73 428</b>

### 3.6 Pozostałe przychody operacyjne

	01.01. do 30.09.2016	01.01. do 30.09.2015	01.07. do 30.09.2016	01.07. do 30.09.2015
zysk ze zbycia niefinansowych aktywów trwałych	110	241	110	60
rozwiązane rezerwy		1 792		1 770
rozwiązanie odpisów aktualizujących środki trwałe i wartości niematerialne				
rozwiązanie odpisów aktualizujących należności finansowe	85	23	85	23
rozwiązanie odpisów aktualizujących należności niefinansowe	18		18	
rozwiązanie odpisów aktualizujących zapasy	334	68	102	8
dotacje publiczne	115	74		
darowizny otrzymane		1		
odszkodowania	244	27	140	
inne	838	128	100	(652)
<b>Pozostałe przychody operacyjne razem</b>	<b>1 744</b>	<b>2 354</b>	<b>555</b>	<b>1 209</b>

### 3.7 Pozostałe koszty operacyjne

	01.01. do 30.09.2016	01.01. do 30.09.2015	01.07. do 30.09.2016	01.07. do 30.09.2015
strata ze zbycia niefinansowych aktywów trwałych	107	132	80	132
utworzenie odpisów aktualizujących należności finansowe	137	24		8
utworzenie odpisów aktualizujących należności niefinansowe	232			
utworzenie odpisów aktualizujących zapasy	326	193	326	3
utworzenie rezerw	95	209	11	
koszty usuwania braków i złomowania	154	206	13	173
likwidacja środków trwałych	11	46	4	
przekazane darowizny	1 601	252	1 451	
odpis aktualizujący wartość firmy	3 500			
inne	1 788	635	1 353	(505)
<b>Pozostałe koszty operacyjne razem</b>	<b>7 951</b>	<b>1 697</b>	<b>3 238</b>	<b>(189)</b>

### 3.8 Przychody finansowe

	01.01. do 30.09.2016	01.01. do 30.09.2015	01.07. do 30.09.2016	01.07. do 30.09.2015
dywidendy i udziały w zyskach		126		126
odsetki od pożyczek	103	81	34	37
odsetki od lokat	249	191	107	74
odsetki Pool Lidera	92	57	61	26
dotądnie różnice kursowe zrealizowane	143	3 335	15	3 335
dotądnie różnice kursowe niezrealizowane	17	30		(182)
Inne	498	1 229	(586)	1 179
<b>Przychody finansowe razem</b>	<b>1 102</b>	<b>5 049</b>	<b>(369)</b>	<b>4 595</b>

### 3.9 Koszty finansowe

	01.01. do 30.09.2016	01.01. do 30.09.2015	01.07. do 30.09.2016	01.07. do 30.09.2015
odsetki od kredytów	1 026	445	257	219
odsetki od pożyczek	40	3	24	
odsetki od obligacji		192		
pozostałe odsetki	342	104	226	46
aktualizacja wartości inwestycji	54		18	
ujemne różnice kursowe zrealizowane	340	3 481	203	2 770
ujemne różnice kursowe niezrealizowane	491	558	491	738
inne	165	942	10	840
<b>Koszty finansowe razem</b>	<b>2 458</b>	<b>5 725</b>	<b>1 229</b>	<b>4 613</b>

### 3.10 Podatek dochodowy

<b>Podatek z działalności</b>	01.01. do 30.09.2016	01.01. do 30.09.2015	01.07. do 30.09.2016	01.07. do 30.09.2015
Bieżący podatek dochodowy	9 767	4 183	2 153	1 265
Podatek odroczoney, w tym:	(1 215)	494	114	25
- rozpoznanie strat podatkowych	(421)	(76)	(57)	0
- powstanie i odwrócenie się różnic przejściowych	(794)	570	171	25
<b>Podatek wykazany w rachunku wyników</b>	<b>8 552</b>	<b>4 677</b>	<b>2 267</b>	<b>1 290</b>

<b>Wyliczenie efektywnej stawki podatku</b>	01.01. do 30.09.2016	01.01. do 30.09.2015	01.07. do 30.09.2016	01.07. do 30.09.2015
Zysk brutto	47 875	28 016	11 801	11 160
<b>Teoretyczny podatek od zysku brutto</b>	<b>9 096</b>	<b>5 323</b>	<b>2 242</b>	<b>2 120</b>
Różnice trwałe:				
- przychody z tytułu dywidend	0	0	0	0
- przychody /koszty niepodatkowe	(1 320)	(489)	(36)	(57)
Ulga strefowa	1 864	1 135	11	887
<b>Obciążenie podatkowe wykazane w rachunku wyników</b>	<b>8 552</b>	<b>4 677</b>	<b>2 267</b>	<b>1 290</b>

### 3.11 Odpisy aktualizujące

<b>Odpisy aktualizujące wartość zapasów:</b>	<b>01.01. do 30.09.2016</b>	<b>01.01. do 30.09.2015</b>	<b>01.07. do 30.09.2016</b>	<b>01.07. do 30.09.2015</b>
Stan na początek okresu	<b>1 868</b>	<b>2 510</b>	<b>1 636</b>	<b>2 528</b>
Odpisy ujęte jako koszt w okresie	402	419	259	212
Odpisy odwrócone w okresie (-)	(410)	(415)	(35)	(226)
<b>Stan na koniec okresu</b>	<b>1 860</b>	<b>2 514</b>	<b>1 860</b>	<b>2 514</b>

<b>Odpisy aktualizujące wartość należności i pożyczek:</b>	<b>01.01. do 30.09.2016</b>	<b>01.01. do 30.09.2015</b>	<b>01.07. do 30.09.2016</b>	<b>01.07. do 30.09.2015</b>
Stan na początek okresu	<b>6 527</b>	<b>5 034</b>	<b>7 779</b>	<b>5 060</b>
Odpisy ujęte jako koszt w okresie	710	132	0	55
Odpisy odwrócone ujęte jako przychód w okresie (-)	(550)	(236)	(154)	(194)
Odpisy wykorzystane (-)	(19)	(9)	(1)	0
Zmiany związane ze zmianą struktury Grupy*	956	0	0	0
<b>Stan na koniec okresu</b>	<b>7 624</b>	<b>4 921</b>	<b>7 624</b>	<b>4 921</b>

\* odpis na pożyczkę udzieloną BioGP Energia Sp. z o.o.

Zdaniem Zarządu Spółki dominującej, zapasy nie objęte odpisem aktualizującym nie utraciły przydatności gospodarczej, natomiast spłata należności nie objętych odpisami aktualizującymi nie budzi wątpliwości.

### 3.12 Zdarzenia po dniu bilansowym

W dniu 11 października 2016 jednostka zależna Emitenta – Techmadex S.A., poinformowała o zawarciu umowy z EuRoPol Gaz S.A. na serwisowanie systemów pomocniczych Tłoczni Gazu (Kondratki, Zambrów, Ciechanów, Włocławek i Szamotuły). Wartość przychodu z umowy wynosi 12 474 000,00 PLN. Umowa będzie realizowana przez okres 2 lat począwszy od 1 lutego 2017 r. Zgodnie ze wstępnymi ustaleniami pomiędzy członkami Konsorcjum, wynagrodzenie Techmadex S.A. będzie wynosiło ok. 85 proc. wartości Umowy. Szczegółowe ustalenia dotyczące podziału wynagrodzenia zostaną określone w odrębnej umowie

Poza powyższym, po dniu bilansowym nie wystąpiły inne istotne zdarzenia, które należałoby ujawnić w niniejszym skróconym śródrocznym skonsolidowanym sprawozdaniu finansowym.

## **IV. POZOSTAŁE INFORMACJE DO SKONSOLIDOWANEGO RAPORTU KWARTALNEGO**

### **4.1 Istotne wydarzenia w raportowanym okresie**

Poniżej opisano ważniejsze zdarzenia, które nastąpiły w III kwartale 2016 roku.

Z dniem 1 lipca 2016 roku z Mangata Holding S.A. została wyodrębniona działalność w zakresie produkcji armatury i odlewów i przekazana w postaci aportu zorganizowanej części przedsiębiorstwa do ZETKAMA Sp. z o.o. Od tego dnia Mangata Holding S.A. stała się spółką holdingową, której podstawowy profil działalności dotyczy zarządzania aktywami finansowymi Grupy.

Zawarcie umowy przeniesienia zorganizowanej części przedsiębiorstwa nastąpiło w związku z podjęciem w dniu 1 lipca 2016 r. przez Nadzwyczajne Zgromadzenie Wspólników uchwały nr 2 w przedmiocie podwyższenia kapitału zakładowego ZETKAMA Sp. z o.o. z kwoty 5.000,00 PLN o kwotę 59.995.000,00 PLN, do wysokości 60.000.000,00 PLN, w drodze ustanowienia 1.199.900 nowych, równych i niepodzielnych udziałów o wartości nominalnej po 50,00 PLN każdy. Udziały te zostały objęte przez Mangata Holding S.A. w zamian za aport w postaci opisanej wyżej zorganizowanej części przedsiębiorstwa.

W dniu 12 lipca 2016 roku Mangata Holding S.A. zawarła umowę wieloproduktową z ING Bank Śląski S.A. W ramach umowy udostępniony zostanie spółkom z Grupy Kapitałowej Mangata Holding S.A. limit w wysokości 8 mln PLN do wykorzystania przez którąkolwiek ze spółek z Grupy Mangata Holding S.A. będących stroną umowy. Produkty dostępne w ramach umowy to gwarancje bankowe na okres do 2 lat oraz akredytywy na okres do 1 roku. Limit (możliwość zlecenia wystawiania gwarancji i akredytyw) będzie ważny przez okres 1 roku od zawarcia umowy. Zapisy umowy przewidują solidarną odpowiedzialność za zobowiązania wynikające z umowy przez każdą ze spółek z Grupy Mangata.

W III kwartale 2016 roku Zetkama Nieruchomości Sp. z o.o. spłaciła na rzecz Mangata Holding S.A. pożyczkę (wraz z odsetkami) w łącznej kwocie 1 027 tys. PLN.

We wrześniu 2016 roku Techmadex S.A. (jednostka zależna Emitenta) podpisała 4 umowy na dostawę sprzętu do obsługi transportowej z:

- Regionalną Bazą Logistyczną z siedzibą w Wałczu – 2 umowy na łączną kwotę 6 468 tys. PLN – termin realizacji 30 listopada 2016
- Regionalną Bazą Logistyczną z siedzibą we Wrocławiu – na kwotę 2 532 tys. PLN – termin realizacji 30 listopada 2016
- Regionalną Bazą Logistyczną z siedzibą w Toruniu – na kwotę 922 tys. PLN – termin realizacji 31 października 2016

Umowy przewidują także opcjonalne zwiększenie ilości dostarczonego sprzętu.

Spółka Masterform Grupa Zetkama Sp. z o.o. zawarła umowę z firmą Sanden dotyczącą produkcji przez Masterform Grupa Zetkama elementów do klimatyzacji. Umowa została zawarta do 31 marca 2021 roku. Przeprowadzone zostały już prace związane z przygotowaniem linii produkcyjnych w zakładzie w Świebodzicach. Początek produkcji seryjnej nastąpić ma w IV kwartale 2016 roku. Planowana produkcja wynosić ma 3,3 mln elementów rocznie.

W roku 2016 Zetkama obchodzi 70-tą rocznicę powstania. ZETKAMA Fabryka Armatury Przemysłowej w Kłodzku rozpoczęła działalność w 1946 jako przedsiębiorstwo państwowe Fabryka Maszyn i Odlewania Żeliwa. W pierwszych latach swojego istnienia zakład kontynuował produkcję w założonej już w 1875 roku fabryki Thiele & Maiwald. Do głównych produktów należały wówczas: urządzenia wyciągowe, suwnice, wciągarki, wózki transportowe oraz odlewy żeliwne.

### **4.2 Czynniki i zdarzenia wpływające na wynik Grupy**

Następujące zdarzenia miały istotny wpływ na wyniki Grupy:

- Rozszerzenie składu Grupy od początku roku o dwa nowe podmioty (Kuznia Polska S.A. oraz Masterform S.A., obecnie Masterform Grupa Zetkama Sp. z o.o.), które mają znaczący wpływ na poziom sprzedaży, osiągnięte wyniki finansowe i generowane przepływy gotówkowe w porównaniu z okresem analogicznym roku poprzedniego;
- Wyhamowanie inwestycji i produkcji budowlano-montażowej w Polsce. Czynnikiem ten wpływa na wyniki segmentu automatyki przemysłowej i armatury;

- Znacząco odbiegające od planu wyniki spółki zależnej Techmadex S.A. Kontrakty realizowane przez spółkę nie przynoszą oczekiwanych efektów, a na pogorszenie wyników wpływa również spór, jaki spółka prowadzi z jednym z kontrahentów,
- Zidentyfikowano przesłanki utraty wartości wartości firmy Techmadex S.A., a w rezultacie przeprowadzonego na 30 czerwca 2016 roku testu na utratę wartości oszacowano odpis aktualizujący wartość firmy o kwotę 3.500 tys. PLN.

### 4.3 Czynniki wpływające na wyniki w kolejnym kwartale

Do czynników, które mogą istotnie wpłynąć na wyniki Grupy w kolejnych kwartałach zaliczyć należy:

- Ryzyko związane z kształtowaniem się ogólnej sytuacji makroekonomicznej, w tym znaczące wyhamowanie inwestycji i produkcji budowlano-montażowej w Polsce, co przekłada się na gorsze niż planowano wyniki w segmencie automatyki przemysłowej i armatury oraz kształtowanie się wskaźników makroekonomicznych takich jak tempo wzrostu PKB, poziom inflacji, poziom stóp procentowych, stopa bezrobocia;
- Kształtowanie się kursu EUR w stosunku do PLN. Spółki Grupy kupują surowce oraz sprzedają wyroby w EUR. Grupa ma znaczącą ekspozycję netto w euro i w przypadku osłabienia kursu PLN w stosunku do euro rośnie rentowność sprzedaży eksportowej Grupy a w przypadku umocnienia PLN do EUR następuje obniżenie rentowności eksportu. Zgodnie z polityką zabezpieczeń w celu minimalizacji ryzyka walutowego Grupa zawiera walutowe kontrakty terminowe (forward). Kontrakty te redukują częściowo ryzyko walutowe do akceptowalnego poziomu, jednakże nie niwelują go w pełni;
- Modyfikacja planu strategicznego dla Masterform Grupa Zetkama Sp. z o.o. wynikająca ze zmian harmonogramu zamówień przez kluczowych odbiorców spółki;
- „Efekt kalendarzowy” – w miesiącu grudniu następuje zmniejszenie poziomu zamówień, co powoduje obniżeniem sprzedaży a co za tym idzie mniejsze wolumeny produkcji. W okresie tym grupa planuje urlopy, postoje oraz remonty.

### 4.4 Sezonowość i cykliczność

Działalność spółek wchodzących w skład Grupy Kapitałowej nie podlega zjawiskom cykliczności ani sezonowości.

### 4.5 Sytuacja finansowo – majątkowa Grupy

#### Rachunek zysków i strat

Poniższa tabela przedstawia wybrane wielkości skonsolidowanego rachunku zysków i strat za 9 miesięcy oraz 3 miesiące zakończone odpowiednio 30 września 2016 roku i 30 września 2015 roku

	01.01. do 30.09.2016	01.01. do 30.09.2015	01.07. do 30.09.2016	01.07. do 30.09.2015
Przychody ze sprzedaży	436 407	257 535	138 077	90 679
Koszt własny sprzedaży	330 159	199 880	105 569	72 548
<b>Zysk (strata) brutto ze sprzedaży</b>	<b>106 248</b>	<b>57 655</b>	<b>32 508</b>	<b>18 131</b>
<i>Rentowność brutto sprzedaży [%]</i>	<i>24,3%</i>	<i>22,4%</i>	<i>23,5%</i>	<i>20,0%</i>
Koszty sprzedaży	21 089	13 458	6 527	3 828
Koszty ogólnego zarządu	29 721	16 162	9 899	4 525
Pozostałe przychody operacyjne	1 744	2 354	555	1 209
Pozostałe koszty operacyjne	7 951	1 697	3 238	-189
<b>EBITDA</b>	<b>66 749</b>	<b>37 551</b>	<b>19 438</b>	<b>13 930</b>
<i>Rentowność EBITDA [%]</i>	<i>15,3%</i>	<i>14,6%</i>	<i>14,1%</i>	<i>15,4%</i>
<b>Zysk (strata) z działalności operacyjnej</b>	<b>49 231</b>	<b>28 692</b>	<b>13 399</b>	<b>11 177</b>
<i>Rentowność działalności operacyjnej [%]</i>	<i>11,3%</i>	<i>11,1%</i>	<i>9,7%</i>	<i>12,3%</i>
Przychody finansowe	1 102	5 049	-369	4 595
Koszty finansowe	2 458	5 725	1 229	4 613
<b>Zysk (strata) przed opodatkowaniem</b>	<b>47 875</b>	<b>28 016</b>	<b>11 801</b>	<b>11 160</b>
<i>Rentowność brutto [%]</i>	<i>11,0%</i>	<i>10,9%</i>	<i>8,5%</i>	<i>12,3%</i>
<b>Zysk (strata) netto z działalności kontynuowanej</b>	<b>39 323</b>	<b>23 339</b>	<b>9 534</b>	<b>9 870</b>
<i>Rentowność netto [%]</i>	<i>9,0%</i>	<i>9,1%</i>	<i>6,9%</i>	<i>10,9%</i>

W okresie 9 miesięcy 2016 roku skonsolidowane przychody ze sprzedaży Grupy wyniosły 436,4 mln PLN i były wyższe o 69% (tj. 178,9 mln PLN) od przychodów osiągniętych w analogicznym okresie poprzedniego roku. Na

wzrost poziomu przychodów w analogicznych okresach największy wpływ miała konsolidacja wyników Kuźni Polskiej S.A. (weszła w skład Grupy w IV kwartale 2015 roku), której wyniki wpływają na segment podzespołów dla motoryzacji i komponentów. Pozostałe spółki tego segmentu także poprawiły swoje wyniki. Zanotowany w segmencie podzespołów dla motoryzacji i komponentów wzrost wynosi 180,9 mln PLN (ponad czterokrotny wzrost). Segment elementów złącznych utrzymał poziom sprzedaży zbliżony do porównywalnego okresu roku poprzedniego (wzrost o 1,6 mln PLN, tj. 2%). Gorszy wynik segmentu Automatyki przemysłowej i armatury spowodowany był ograniczeniem wydatków na inwestycje na rynku krajowym. Skonsolidowane przychody ze sprzedaży Grupy w samym III kwartale 2016 roku wyniosły 138,1 mln PLN i były wyższe o 52% (tj. 47,4 mln PLN) od przychodów osiągniętych w III kwartale 2015 roku.

Grupa Kapitałowa Mangata Holding S.A. wygenerowała w okresie 9 miesięcy 2016 roku zysk brutto na sprzedaży w wysokości 106,2 mln PLN tj. o 48,6 mln PLN wyższy niż w analogicznym okresie poprzedniego roku. Wzrost w ujęciu procentowym wynosi 84%. Marża brutto w III kwartale 2016 w porównaniu do III kwartału 2015 była wyższa o 14,7 mln PLN i wyniosła 24,3% blisko 1 p.p. wyższy niż w 2015.

Wzrost wartościowy kosztów sprzedaży i kosztów ogólnego zarządu za okres styczeń-wrzesień 2016 w porównaniu do okresu styczeń-wrzesień 2015 wiąże się z włączeniem do składu Grupy Kapitałowej spółek; Masterform Grupa Zetkama sp. z o.o. oraz Kuźnia Polska S.A. Wskaźnik sumy wartości kosztów sprzedaży i kosztów ogólnego zarządu do przychodów ze sprzedaży Grupy utrzymał się na niezmiennym poziomie ok. 12% (porównując wartości po III kwartałach 2016 i III kwartałach 2015 roku)

Na wzrost wartości pozostałych kosztów operacyjnych po III kwartałach 2016 w porównaniu do III kwartałów 2015 największy wpływ miały dokonany odpis na wartość firmy (3,5 mln PLN) oraz przekazanie darowizny na rzecz Towarzystwa Opieki na Niepełnosprawnymi w Ustroniu (1,6 mln PLN)

Zysk z działalności operacyjnej (EBIT) po III kwartałach 2016 był wyższy w porównaniu do wyników po III kwartałach 2015 o 20,5 mln PLN (tj. wzrost o 72%) i wyniósł 49,2 mln PLN. Wskaźnik rentowności działalności operacyjnej po III kwartałach 2016 roku wyniósł 11,3% i był zbliżony do poziomu po III kwartałach roku 2015.

Zysk netto po trzech kwartałach 2016 roku wyniósł 39,3 mln PLN i był wyższy o 16 mln PLN (tj. o 68%) od zysku netto po III kwartałach roku 2015. Wskaźnik rentowności netto po III kwartałach 2016 utrzymał się na poziomie zbliżonym do wartości po III kwartałach 2015 roku – tj. 9%

#### Sytuacja majątkowa i finansowa – bilans Grupy

Poniższa tabela przedstawia skonsolidowane dane finansowe w trzech okresach sprawozdawczych (dane na 31.12.2015 zawierają dane przekształcone. Dalsze szczegóły w nocie 3.3)

	30.09.2016	31.12.2015	30.09.2015
<b>AKTYWA</b>			
Wartość firmy	34 616	38 116	16 926
Wartości niematerialne	38 258	36 914	17 865
Rzeczowe aktywa trwałe	289 541	286 534	173 204
Pozostałe aktywa długoterminowe	14 004	11 287	8 967
<b>Aktywa trwałe razem</b>	<b>376 419</b>	<b>372 851</b>	<b>216 962</b>
Zapasy	80 110	79 579	53 561
Należności z tytułu dostaw i usług oraz pozostałe należności	116 874	104 452	82 211
Środki pieniężne i ich ekwiwalenty	39 512	18 329	9 687
Pozostałe aktywa obrotowe	6 888	5 368	3 602
<b>Aktywa obrotowe razem</b>	<b>243 384</b>	<b>207 728</b>	<b>149 061</b>
<b>AKTYWA RAZEM</b>	<b>619 803</b>	<b>580 579</b>	<b>366 023</b>
<b>PASYWA</b>			
<b>Kapitał własny razem</b>	<b>407 339</b>	<b>367 776</b>	<b>218 720</b>
Zobowiązania długoterminowe	97 081	99 685	65 685
Zobowiązania krótkoterminowe	115 383	113 118	81 618
<b>Zobowiązania razem</b>	<b>212 464</b>	<b>212 803</b>	<b>147 303</b>
<b>PASYWA RAZEM</b>	<b>619 803</b>	<b>580 579</b>	<b>366 023</b>

Na dzień 30.09.2016 wartość aktywów trwałych wyniosła 376,4 mln PLN. W stosunku do wartości aktywów trwałych z dnia 30.09.2015 (216,9 mln zł) znaczący wzrost wartości aktywów trwałych wyniósł 159,5 mln i wiązał się z przejęciem spółki Kuźnia Polska S.A.

Wzrost aktywów obrotowych na dzień 30.09.2016 w porównaniu do 31.12.2015 wiązał się z sezonowym wzrostem wartości sprzedaży i z większym saldem środków pieniężnych wygenerowanymi przez Grupę za okres 9 miesięcy 2016.

Kapitał własny w porównaniu do 31.12.2015 wzrósł w wyniku zwiększenia wartości zysku netto. Wskaźnik struktury finansowania – kapitały własne / sumy bilansowej - na dzień 30.09.2016 wyniósł 65,7%.

#### Rachunek przepływów pieniężnych

Za III kwartały 2016 roku Grupa wygenerowała na poziomie operacyjnym 33,5 mln PLN, działalność inwestycyjna zaabsorbowała 15,9 mln PLN, działalność finansowa wygenerowała wpływy 3,5 mln PLN. Porównywalne dane za III kwartały 2015 zawarte są w tabeli poniżej.

	30.09.2016	30.09.2015
Przepływy pieniężne netto z działalności operacyjnej	33 545	22 540
Przepływy pieniężne netto z działalności inwestycyjnej	(15 876)	(55 118)
Przepływy pieniężne netto z działalności finansowej	3 515	8 716
<b>Stan środków na początek okresu</b>	<b>18 329</b>	<b>33 549</b>
<b>Stan środków na koniec okresu</b>	<b>39 512</b>	<b>9 687</b>

#### Zadłużenie netto

Dla celów oceny zdolności kredytowej i struktury kapitałowej Grupa monitoruje wskaźnik dług netto oraz zannualizowanej wartości EBITDA. Wskaźniki wykazane są w poniższej tabeli:

	30.09.2016	30.06.2016	31.03.2016	31.12.2015
Dług netto	57 862	57 794	56 906	69 026
EBITDA	80 706	82 888	81 491	78 855
<b>Wskaźnik zadłużenia netto/EBITDA</b>	<b>0,72</b>	<b>0,70</b>	<b>0,70</b>	<b>0,88</b>

Algorytm wyliczania wskaźników:

*Dług netto = kredyty i pożyczki długoterminowe + leasing finansowy długoterminowy + kredyty i pożyczki krótkoterminowe + leasing finansowy krótkoterminowy + zobowiązania warunkowe – środki pieniężne i ich ekwiwalenty*  
*EBITDA:*

*Skumulowana wartość EBITDA liczona jako suma 12 kolejnych miesięcy*

## 4.6 Realizacja prognoz

Realizacja prognozy na dzień 30.09.2016 przedstawia się następująco:

Wybrane pozycje	Realizacja po III kw. 2016	Prognoza na rok 2016
Przychody ze sprzedaży	436 407	592 000
EBITDA	66 749	95 200
Zysk netto	39 323	58 700

Sprzedaż po III kwartałach 2016 roku wyniosła 436 407 tys. PLN co stanowi 74 % prognozy na rok 2016. Wartość EBITDA w tym okresie wyniosła 66 749 tys. PLN tj. 70 % wartości zaplanowanej na cały rok 2016. Poziom zysku netto po III kwartałach 2016 roku wyniósł 39 323 tys. PLN co stanowi 67 % prognozy na rok 2016

Zarząd Mangata Holding S.A. poinformował o możliwej korekcie prognozy na rok 2016 w raporcie bieżącym nr 40/2016 z dnia 24 października 2016. Raport wskazywał, że po dokonaniu analizy zamknięcia wyników finansowych za III kwartał 2016 r. i na bazie oceny rynkowej IV kwartału, a także oczekiwanych wyników finansowych poszczególnych segmentów biznesowych i spółek Grupy, w ocenie Zarządu Emitenta zaistniały przesłanki świadczące o tym, iż realizacja wyników finansowych opublikowanych w raporcie bieżącym nr 5/2016 z 21 marca 2016 r. w tym poziomie EBITDA oraz poziomu zysku netto, może być niższa o około 10%.

Do przyczyn takiego stanu należy zaliczyć:

- znaczące wyhamowanie inwestycji i produkcji budowlano-montażowej w Polsce, co przekłada się na gorsze niż planowano wyniki w segmencie armatury. W marcu 2016 r. Zarząd Emitenta sporządził prognozę Grupy na bieżący rok przy założeniu utrzymywania się korzystnej koniunktury na rynku polskim i rynkach Unii Europejskiej, które miały sprzyjać wynikom w jednym z kluczowych segmentów rynkowych Grupy;
- znacząco odbiegające od planu wyniki spółki zależnej Emitenta – Techmadex S.A. Realizowane przez spółkę kontrakty nie przynoszą oczekiwanych wyników, a na pogorszenie wyników wpływa również spór, jaki spółka prowadzi z jednym z kontrahentów. Należy jednak podkreślić, że pozyskane przez Techmadex w trakcie 2016 roku kontrakty dają pozytywny sygnał odnośnie możliwości budowy strategii funkcjonowania spółki w segmencie serwisowania obiektów infrastruktury przesyłu gazu ziemnego w dłuższej perspektywie czasowej;

- modyfikację planu strategicznego dla Masterform Grupa Zetkama Sp. z o.o. (spółka zależna Emitenta). Wskutek zmian harmonogramu zamówień przez kluczowych odbiorców tej spółki, przesunięciu uległ termin produkcji i sprzedaży nowych komponentów. Efekt wdrożeń tych produktów będzie widoczny począwszy od roku 2017.

Mając na uwadze powyższe czynniki, Zarząd Emitenta nie jest w stanie na dzień przekazania niniejszego raportu oszacować precyzyjnej prognozy zamknięcia roku 2016. Jednocześnie Zarząd przewiduje, że w grudniu 2016 Spółka przygotowuje zweryfikowaną prognozę dla Grupy Kapitałowej na rok 2016.

#### 4.7 Wypłata dywidendy

W 2016 roku Jednostka dominująca nie wypłacała ani nie deklarowała wypłaty dywidendy.

#### 4.8 Akcjonariusze jednostki dominującej

Na dzień 30.09.2016 kapitał akcyjny Jednostki Dominującej dzielił się na 6.676.854 akcji o wartości nominalnej 0,20 PLN każda. Poniżej przedstawiono akcjonariuszy posiadających ponad 5% w ogólnej liczbie głosów na Walnym Zgromadzeniu Akcjonariuszy.

Akcjonariusz	Liczba akcji	Udział w kapitale zakładowym	Liczba głosów	Liczba w ogólnej liczbie głosów
JURCZYK Jan	595.496	8,92%	596.496	8,92%
JURCZYK Maciej	651.626	9,76%	651.626	9,76%
JURCZYK Tomasz	718.808	10,76%	718.808	10,76%
JURCZYK Jakub	398.277	5,96%	398.277	5,96%
MROŹEK Zygmunt	391.000	5,86%	391.000	5,86%
CAPITAL MBO S.A. (poprzednio: AVALLON MBO S.A.)	694.620	10,40%	694.620	10,40%
Nationale Nederlanden OFE	424.432	6,36%	424.432	6,36%

Zarząd Jednostki Dominującej na dzień sporządzania raportu rocznego nie powziął informacji o umowach w wyniku których mogą w przyszłości nastąpić zmiany w proporcji znacznych pakietów akcji przez dotychczasowych akcjonariuszy.

#### 4.9 Akcje posiadane przez osoby zarządzające i nadzorujące

Poniżej przedstawiono liczbę i wartość nominalną wszystkich akcji posiadanych przez osoby zarządzające i nadzorujące Spółkę.

Nazwisko i imię	Stanowisko	Ilość akcji posiadanych w dniu publikacji raportu za III kwartał 2016 rok	Ilość akcji posiadanych w dniu publikacji raportu za 2015 rok	Zmiana
JURASZ Leszek	Prezes Zarządu	139 201	139 201	-
JURCZYK Tomasz	Przewodniczący Rady Nadzorczej	718 808	718 808	-
JURCZYK Jan	Sekretarz Rady Nadzorczej	595 496	595 496	-
MORZEK Zygmunt	Członek Rady Nadzorczej	391 000	391 000	-

#### 4.10 Postępowania sądowe

Opis spraw sądowych prowadzonych w Spółkach Grupy Kapitałowej Mangata Holding S.A. o jednostkowej wartości przedmiotu sporu powyżej 10 tys. PLN:

- Postępowanie z powództwa Masterform Grupa Zetkama przeciwko TMT SILESIA Sp. z o.o. – niezapłacone należności na kwotę 268 tys. PLN;
- Zgłoszenie przez Armak na listę wierzytelności kwoty 13 tys. PLN w związku z upadłością likwidacyjną dłużnika - Nafta-Gaz-Serwis S.A.;
- Postępowanie z powództwa Śrubena Unia przeciwko Minero Krzysztof Duchnicki - niezapłacone należności na kwotę 532 tys. PLN;
- Postępowanie z powództwa Śrubena Unia przeciwko EK-MET Bytom - niezapłacone należności na kwotę 432 tys. PLN;
- Postępowanie z powództwa Śrubena Unia przeciwko EK-MET Bytom - niezapłacone należności na kwotę 36 tys. PLN;
- Postępowanie z powództwa Śrubena Unia przeciwko GWAREK Miękinia - niezapłacone należności na kwotę 2.677 tys. PLN;



- Postępowanie z powództwa Śrubena Unia przeciwko Mek-POL Miękinia - niezapłacone należności na kwotę 674 tys. PLN;
- Postępowanie z powództwa Śrubena Unia przeciwko TRACK TEC S.A. - niezapłacone należności na kwotę 35 tys. PLN oraz 73 tys. EUR;
- Postępowanie z powództwa Śrubena Unia przeciwko TRACK TECKOLTRAM Sp. z o.o. - niezapłacone należności na kwotę 71 tys. PLN;
- Postępowanie z powództwa ZETKAMA Nieruchomości sp. z o.o. przeciwko EDO-BOX Sp. z o.o. - niezapłacone należności na kwotę 38 tys. PLN;
- Sprawa z powództwa TECHMADEX S.A. przeciwko EDA-SERWIS Sp. z o.o. w o kwotę główną 179 tys. PLN plus odsetki. Sprawa skierowana do egzekucji;
- Sprawa z powództwa TECHMADEX SA przeciwko EDA-SERWIS Sp. z o.o. o kwotę główną 759 tys. PLN plus odsetki. Sprawa skierowana do egzekucji.
- Sprawa z powództwa TECHMADEX SA przeciwko EDA-SERWIS Sp. z o.o. oraz OGP GAZ-SYSTEM SA o kwotę główną 2.007 tys. PLN plus odsetki. W dniu 19.11.2015 r. wydano w postępowaniu nakazowym nakaz zasądzający roszczenie. Kwota główna została uregulowana, pozostały do uregulowania odsetki.
- Sprawa z powództwa konsorcjum firm: TECHMADEX S.A., ATREM S.A. i GP Energia Sp. z o.o. przeciwko Operatorowi Gazociągów Przesyłowych Gaz-System S.A. o zapłatę 12.140 tys. zł, z czego kwota zasądzona pozewm zostanie podzielona pomiędzy uczestników konsorcjum w proporcjach 40% dla TECHMADEX S.A., 40 % dla ATREM S.A. oraz 20 % dla Gp Energia Sp. z o.o. Pozew wniesiono w dniu 15.02.2016 r. Sprawę skierowano do mediacji
- Pozew z powództwa GP Energia Sp. z o.o., spółki z Grupy Kapitałowej Techmadex, przeciwko Gazomontaż S.A. w upadłości w Ząbkach. Kwota sporna 14 tys. PLN - nakaz zapłaty nadany, GP Energia znajduje się na liście wierzycieli, do dnia dzisiejszego nie otrzymała zapłaty.
- W dniu 17 czerwca 2016 r. został złożony przez InterRisk Towarzystwo Ubezpieczeń S.A. Vienna Insurance Group („InterRisk”) pozew o wydanie nakazu spłaty z weksla przeciwko Eda Serwis Sp. z o.o. z siedzibą w Warszawie, Przedsiębiorstwu Usługowemu „EKOKAN” Sp. z o.o. z siedzibą w Tarnowie oraz Techmadex S.A. pozwu o wydanie nakazu zapłaty z weksla w postępowaniu nakazowym. We wskazanym pozwie InterRisk wniósł o orzeczenie nakazem zapłaty, że Techmadex S.A. ma zapłacić solidarnie 1.500 tys. PLN wraz z ustawowymi odsetkami liczonymi od dnia 6 maja 2016 r. do dnia zapłaty. Wobec braku podstaw do wydania nakazu zapłaty z weksla, sprawa została skierowana do rozpoznania w trybie zwykłym, ponadto postanowieniem z dnia 4 sierpnia 2016 r. Sąd zawiesił postępowanie w stosunku do Eda-Serwis Sp. z o.o., z powodu braku organu uprawnionego do reprezentowania tej spółki, do czasu uzupełnienia braków w składzie ww. organu.

#### 4.11 Udzielone poręczenia i gwarancje

W stosunku do informacji podanych w skonsolidowanym sprawozdaniu finansowym Grupy Kapitałowej Mangata Holding S.A. na dzień i za okres zakończony 31 grudnia 2015, w odniesieniu do udzielonych poręczeń i gwarancji miała miejsce następująca istotna zmiana:

Pismem z dnia 15.09.2016 ING Bank Śląski S.A. zawiadomił Mangata Holding S.A. o wygaśnięciu Umowy Poręczenia cywilnego z dnia 20.08.2015 zawartej pomiędzy ING Bank Śląski i Mangata Holding S.A. w celu zabezpieczenia spłat wierzytelności Banku wynikających z zawartej pomiędzy Bankiem ING Bank Śląski S.A. a Masterform Grupa Zetkama Sp. z o.o. umowy dewizowego kredytu korporacyjnego na kwotę 15 250 tys. PLN na finansowanie inwestycji i na refinansowanie poniesionych nakładów inwestycyjnych

Spółki z Grupy Kapitałowej Mangata Holding S.A. nie udzielają poręczeń ani gwarancji podmiotom spoza Grupy.

#### 4.12 Inne istotne informacje

W ramach czynności mających na celu reorganizację Grupy Kapitałowej, obecnie w Grupie trwają działania zmierzające do połączenia następujących Spółek:

- ZETKAMA Sp. z o.o. (spółka przejmująca) z Armak Sp. z o.o.,
- Zetkama Nieruchomości Sp. z o.o. (spółka przejmująca) z Siskin 5 Sp. z o.o. S.K.A.

Połączenie ZETKAMA Sp. z o.o. z Armak Sp. z o.o. odbędzie się przez przekształcenie Armak w spółkę akcyjną, a następnie jej połączenie z ZETKAMA Sp. z o.o. Na dzień przekazania niniejszego raportu, Armak posiada opinię biegłego rewidenta z badania planu przekształcenia ze spółki z ograniczoną odpowiedzialnością w spółkę akcyjną.

Celem obu wymienionych wyżej połączeń jest integracja operacyjna i kapitałowa tych spółek – spółki te prowadzą zbliżoną działalność operacyjną, a ich połączenie umocni ich pozycję negocjacyjną (zarówno jako dostawców, jak i odbiorców) oraz umocni strukturę finansowania działalności.

## V. SKRÓCONE ŚRÓDROCZE JEDNOSTKOWE SPRAWOZDANIE FINANSOWE

### 5.1 Skrócone śródroczne sprawozdanie z sytuacji finansowej

	30.09.2016	30.06.2016	31.12.2015	30.09.2015
<b>AKTYWA</b>				
Wartość firmy				
Wartości niematerialne	11	14 401	13 130	10 929
Rzeczowe aktywa trwałe	517	48 751	48 051	46 110
Nieruchomości inwestycyjne				
Inwestycje w jednostkach zależnych	339 772	256 217	255 529	85 178
Inwestycje w jednostkach stowarzyszonych	4	4	4	4
Należności i pożyczki				1 821
Pochodne instrumenty finansowe				
Pozostałe długoterminowe aktywa finansowe				
Długoterminowe rozliczenia międzyokresowe				
Aktywa z tytułu odroczonego podatku dochodowego	669			
<b>Aktywa trwałe razem</b>	<b>340 973</b>	<b>319 373</b>	<b>316 714</b>	<b>144 042</b>
Zapasy		20 010	18 648	14 911
Należności z tytułu dostaw i usług oraz pozostałe należności	2 023	33 016	24 882	34 739
Należności z tytułu bieżącego podatku dochodowego	687			
Pożyczki				
Pochodne instrumenty finansowe				
Pozostałe krótkoterminowe aktywa finansowe	14 682	12 874	9 538	9 755
Krótkoterminowe rozliczenia międzyokresowe	21	119	406	418
Środki pieniężne i ich ekwiwalenty	2 325	4 635	1 220	3 515
Aktywa trwałe zaklasyfikowane jako przeznaczone do sprzedaży				
<b>Aktywa obrotowe razem</b>	<b>19 738</b>	<b>70 654</b>	<b>54 694</b>	<b>63 338</b>
<b>AKTYWA RAZEM</b>	<b>360 711</b>	<b>390 027</b>	<b>371 408</b>	<b>207 380</b>
<b>PASYWA</b>				
Kapitał podstawowy	1 335	1 335	1 335	981
Kapitał ze sprzedaży akcji powyżej ich wartości nominalnej	164 211	164 211	164 211	31 843
Pozostałe kapitały	(136)	297	95	1 262
Zyski zatrzymane:	131 643	131 283	125 282	123 331
- zysk (strata) z lat ubiegłych	125 282	125 282	91 425	92 138
- zysk (strata) netto	6 361	6 001	33 857	31 193
<b>Kapitał własny razem</b>	<b>297 053</b>	<b>297 126</b>	<b>290 923</b>	<b>157 417</b>
Kredyty, pożyczki, inne instrumenty dłużne	31 243	31 500	31 222	10 336
Leasing finansowy		119	91	142
Pochodne instrumenty finansowe				
Pozostałe zobowiązania	3 740	3 740	3 740	525
Rezerwa z tytułu odroczonego podatku dochodowego		1 414	1 836	3 045
Rezerwy na zobowiązania z tytułu świadczeń pracowniczych	496	2 982	1 982	1 705
Pozostałe rezerwy długoterminowe				
Długoterminowe rozliczenia międzyokresowe				
<b>Zobowiązania długoterminowe razem</b>	<b>35 479</b>	<b>39 755</b>	<b>38 871</b>	<b>15 753</b>
Zobowiązania z tytułu dostaw i usług oraz pozostałe zobowiązania	475	24 304	21 088	18 801
Zobowiązania z tytułu bieżącego podatku dochodowego				
Kredyty, pożyczki, inne instrumenty dłużne	27 703	23 918	16 096	8 807
Leasing finansowy		77	152	143
Pochodne instrumenty finansowe		367	116	
Zobowiązania i rezerwy z tytułu świadczeń pracowniczych	1	264	92	1 158
Pozostałe rezerwy krótkoterminowe		854	422	1 089
Krótkoterminowe rozliczenia międzyokresowe		3 362	3 648	4 212
Zobowiązania związane z aktywami trwałymi przeznaczonymi do sprzedaży				
<b>Zobowiązania krótkoterminowe razem</b>	<b>28 179</b>	<b>53 146</b>	<b>41 614</b>	<b>34 210</b>
<b>Zobowiązania razem</b>	<b>63 658</b>	<b>92 901</b>	<b>80 485</b>	<b>49 963</b>
<b>PASYWA RAZEM</b>	<b>360 711</b>	<b>390 027</b>	<b>371 408</b>	<b>207 380</b>

## 5.2 Skrócone śródroczne sprawozdanie z dochodów

	01.01. do 30.09.2016	01.01. do 30.09.2015	01.07. do 30.09.2016	01.07. do 30.09.2015
<b>Działalność kontynuowana</b>				
<b>Przychody ze sprzedaży</b>	<b>2 141</b>		<b>2 141</b>	
Przychody ze sprzedaży produktów				
Przychody ze sprzedaży usług	2 141		2 141	
Przychody ze sprzedaży towarów i materiałów				
<b>Koszt własny sprzedaży</b>				
Koszt sprzedanych produktów				
Koszt sprzedanych usług				
Koszt sprzedanych towarów i materiałów				
<b>Zysk (strata) brutto ze sprzedaży</b>	<b>2 141</b>		<b>2 141</b>	
Koszty sprzedaży				
Koszty ogólnego zarządu	2 713	1 820	1 280	600
Pozostałe przychody operacyjne	442		442	
Pozostałe koszty operacyjne	587		587	
Zyski z tytułu okazijnego nabycia				
<b>Zysk (strata) z działalności operacyjnej</b>	<b>(717)</b>	<b>(1 820)</b>	<b>716</b>	<b>(600)</b>
Przychody finansowe	152	23 049	72	59
Koszty finansowe	1 286	205	438	56
Udział w zysku (stracie) jednostek wycenianych metodą praw własności (+/-)				
<b>Zysk (strata) przed opodatkowaniem</b>	<b>(1 851)</b>	<b>21 024</b>	<b>350</b>	<b>(1 817)</b>
<b>Podatek dochodowy</b>	<b>(10)</b>		<b>(10)</b>	
<b>Zysk (strata) netto z działalności kontynuowanej</b>	<b>(1 841)</b>	<b>21 024</b>	<b>360</b>	<b>(1 817)</b>
<b>Działalność zaniechana</b>				
Zysk (strata) netto z działalności zaniechanej	8 202	10 169	2 201	5 262
<b>Zysk (strata) netto</b>	<b>6 361</b>	<b>31 193</b>	<b>2 561</b>	<b>3 445</b>

## Zysk na jedną akcję

dane w PLN	01.01. do 30.09.2016	01.01. do 30.09.2015
<b>Z działalności kontynuowanej</b>		
- podstawowy	(0,28)	4,29
- rozwodniony	(0,28)	1,52
<b>Z działalności zaniechanej</b>		
- podstawowy	1,23	2,07
- rozwodniony	1,23	1,52

### 5.3 Skrócone śródroczne sprawozdanie z całkowitych dochodów

	01.01. do 30.09.2016	01.01. do 30.09.2015	01.07. do 30.09.2016	01.07. do 30.09.2015
<b>Zysk (strata) netto</b>	<b>6 361</b>	<b>31 193</b>	<b>2 561</b>	<b>3 445</b>
<b>Inne całkowite dochody</b>	<b>(285)</b>	<b>519</b>	<b>0</b>	<b>0</b>
<b>Inne całkowite dochody, które zostaną przeklasyfikowane na zyski lub straty po spełnieniu określonych warunków:</b>				
Przeszacowanie rzeczowych aktywów trwałych				
Aktywa finansowe dostępne do sprzedaży:				
- dochody (straty) ujęte w okresie w innych dochodach całkowitych				
- kwoty przeniesione do wyniku finansowego				
Instrumenty zabezpieczające przepływy środków pieniężnych				
- dochody (straty) ujęte w okresie w innych dochodach całkowitych	(285)	519	0	0
- kwoty przeniesione do wyniku finansowego				
- kwoty ujęte w wartości początkowej pozycji zabezpieczanych				
Zyski i straty aktuarialne				
Różnice kursowe przeniesione do wyniku finansowego – sprzedaż jednostek zagranicznych				
Podatek dochodowy odnoszący się do składników innych dochodów całkowitych	54	-99	0	0
<b>Inne całkowite dochody, które nie zostaną przeklasyfikowane na zyski lub straty:</b>	<b>0</b>	<b>0</b>	<b>0</b>	<b>0</b>
Przeszacowanie zobowiązań z tytułu świadczeń pracowniczych				
Podatek dochodowy dotyczący składników, które ni zostaną przeniesione w późniejszych okresach	0	0	0	0
<b>Inne całkowite dochody po opodatkowaniu</b>	<b>(231)</b>	<b>420</b>	<b>0</b>	<b>0</b>
<b>Całkowite dochody</b>	<b>6 130</b>	<b>31 613</b>	<b>2 561</b>	<b>3 445</b>

## 5.4 Skrócone śródroczne zestawienie zmian w kapitale własnym

	Kapitał podstawowy	Kapitał ze sprzedaży akcji pow. ich wart. nom	Pozostałe kapitały	Zyski zatrzymane	Razem
<b>Saldo na dzień 01.01.2016 roku</b>	<b>1 335</b>	<b>164 211</b>	<b>95</b>	<b>125 282</b>	<b>290 923</b>
<b>Zmiany w kapitale własnym w okresie od 01.01. do 30.09.2016 roku</b>					
Emisja akcji					0
Emisja akcji w związku z realizacją opcji (program płatności akcjami)					0
Wycena opcji (program płatności akcjami)					0
Dywidendy					0
Przekazanie wyniku finansowego na kapitał					0
Razem transakcje z właścicielami	0	0	0	0	0
Zysk netto za okres od 01.01. do 30.09.2016 roku				6 361	6 361
Inne					0
<b>Inne całkowite dochody:</b>					
Inne całkowite dochody:			(231)		-231
Razem całkowite dochody	0	0	(231)	6 361	6 130
Przeniesienie do zysków zatrzymanych (sprzedaż przeszacowanych środków trwałych)					0
<b>Saldo na dzień 30.09.2016 roku</b>	<b>1 335</b>	<b>164 211</b>	<b>(136)</b>	<b>131 643</b>	<b>297 053</b>

	Kapitał podstawowy	Kapitał ze sprzedaży akcji pow. ich wart. nom	Pozostałe kapitały	Zyski zatrzymane	Razem
<b>Saldo na dzień 01.01.2015 roku</b>	<b>981</b>	<b>31 843</b>	<b>842</b>	<b>90 583</b>	<b>124 249</b>
<b>Zmiany w kapitale własnym w okresie od 01.01. do 30.09.2015 roku</b>					
Emisja akcji					0
Emisja akcji w związku z realizacją opcji (program płatności akcjami)					0
Wycena opcji (program płatności akcjami)					0
Dywidendy					0
Przekazanie wyniku finansowego na kapitał					0
Razem transakcje z właścicielami	0	0	0	0	0
Zysk netto za okres od 01.01. do 30.09.2015 roku				31 193	31 193
Inne				1 555	1 555
<b>Inne całkowite dochody:</b>					
Inne całkowite dochody:			420		420
Razem całkowite dochody	0	0	420	32 748	33 168
Przeniesienie do zysków zatrzymanych (sprzedaż przeszacowanych środków trwałych)					0
<b>Saldo na dzień 30.09.2015 roku</b>	<b>981</b>	<b>31 843</b>	<b>1 262</b>	<b>123 331</b>	<b>157 417</b>

	Kapitał podstawowy	Kapitał ze sprzedaży akcji pow. ich wart. nom	Pozostałe kapitały	Zyski zatrzymane	Razem
<b>Saldo na dzień 01.01.2015 roku</b>	<b>981</b>	<b>31 843</b>	<b>842</b>	<b>90 583</b>	<b>124 249</b>
<b>Zmiany w kapitale własnym w okresie od 01.01. do 31.12.2015 roku</b>					
Emisja akcji	354	132 368			132 722
Emisja akcji w związku z realizacją opcji (program płatności akcjami)					
Wycena opcji (program płatności akcjami)					
Dywidendy					
Przekazanie wyniku finansowego na kapitał			(1 042)	1 042	0
Razem transakcje z właścicielami	354	132 368	(1 042)	1 042	132 722
Zysk netto za okres od 01.01. do 31.12.2015 roku				33 857	33 857
Inne					
<b>Inne całkowite dochody:</b>					
Inne całkowite dochody:			(293)	(199)	95
Razem całkowite dochody			(293)	33 658	33 952
Przeniesienie do zysków zatrzymanych (sprzedaż przeszacowanych środków trwałych)					
<b>Saldo na dzień 31.12.2015 roku</b>	<b>1 335</b>	<b>164 211</b>	<b>95</b>	<b>125 283</b>	<b>290 923</b>

## 5.5 Skrócony śródroczny rachunek przepływów pieniężnych

	01.01. do 30.09.2016	01.01. do 30.09.2015
<b>Przepływy środków pieniężnych z działalności operacyjnej</b>		
<b>Zysk (strata) przed opodatkowaniem</b>	<b>7 711</b>	<b>33 021</b>
<b>Korekty:</b>		
Amortyzacja i odpisy aktualizujące rzeczowe aktywa trwałe	2 444	2 897
Amortyzacja i odpisy aktualizujące wartości niematerialne		404
Zmiana wartości godziwej aktywów trwałych		
Zmiana wartości godziwej aktywów (zobowiązań) finansowych wycenianych przez rachunek zysków i strat		
Instrumenty zabezpieczające przepływy środków pieniężnych przeniesione z kapitału	(346)	(128)
Odpisy aktualizujące z tytułu utraty wartości aktywów finansowych		
Zysk (strata) ze sprzedaży niefinansowych aktywów trwałych		(12)
Zysk (strata) ze sprzedaży aktywów finansowych (innych niż instrumenty pochodne)		
Zyski (straty) z tytułu różnic kursowych	1 250	
Koszty odsetek	(122)	
Przychody z odsetek i dywidend		(22 882)
Inne korekty	(150)	6
<b>Korekty razem</b>	<b>3 076</b>	<b>(19 715)</b>
Zmiana stanu zapasów	(1 362)	1 386
Zmiana stanu należności	(5 753)	(14 988)
Zmiana stanu zobowiązań	1	5 165
Zmiana stanu rezerw i rozliczeń międzyokresowych	2 021	801
Zmiana stanu rezerw na program motywacyjny		
<b>Zmiany w kapitale obrotowym</b>	<b>(5 093)</b>	<b>(7 636)</b>
Wpływy (wydatki) z rozliczenia instrumentów pochodnych		(251)
Zapłacone odsetki z działalności operacyjnej		(173)
Zapłacony podatek dochodowy	(2 217)	(1 871)
<b>Środki pieniężne netto z działalności operacyjnej</b>	<b>3 477</b>	<b>3 375</b>
<b>Przepływy środków pieniężnych z działalności inwestycyjnej</b>		
Wydatki na nabycie wartości niematerialnych	(1 539)	
Wpływy ze sprzedaży wartości niematerialnych		12
Wydatki na nabycie rzeczowych aktywów trwałych	(2 875)	(7 441)
Wpływy ze sprzedaży rzeczowych aktywów trwałych		
Wydatki na nabycie nieruchomości inwestycyjnych		(148)
Wpływy ze sprzedaży nieruchomości inwestycyjnych		
Wydatki netto na nabycie jednostek zależnych		(15 326)
Wpływy netto ze sprzedaży jednostek zależnych		
Otrzymane spłaty pożyczek udzielonych	1 150	
Pożyczki udzielone		
Inne wydatki inwestycyjne		
Wydatki na nabycie pozostałych aktywów finansowych		
Wpływy ze sprzedaży pozostałych aktywów finansowych		
Wpływy z otrzymanych dotacji rządowych		
Otrzymane odsetki	122	167
Otrzymane dywidendy		22 882
<b>Środki pieniężne netto z działalności inwestycyjnej</b>	<b>(3 142)</b>	<b>146</b>
<b>Przepływy środków pieniężnych z działalności finansowej</b>		
Wpływy netto z tytułu emisji akcji		
Nabycie akcji własnych przez jednostki zależne		
Wpływy z tytułu emisji dłużnych papierów wartościowych		
Inne wydatki finansowe	(9 510)	(9 007)
Wpływy z tytułu zaciągnięcia kredytów i pożyczek	14 668	
Spłaty kredytów i pożyczek	(4 017)	(4 994)
Spłata zobowiązań z tytułu leasingu finansowego	(210)	(106)
Odsetki zapłacone	(160)	
Dywidendy wypłacone		
<b>Środki pieniężne netto z działalności finansowej</b>	<b>771</b>	<b>(14 107)</b>
<b>Zmiana netto stanu środków pieniężnych i ich ekwiwalentów</b>	<b>1 105</b>	<b>(10 586)</b>
<b>Środki pieniężne i ich ekwiwalenty na początek okresu</b>	<b>1 220</b>	<b>14 101</b>
<b>Środki pieniężne i ich ekwiwalenty na koniec okresu</b>	<b>2 325</b>	<b>3 515</b>



## VI. DODATKOWE INFORMACJE DO SKRÓCONEGO ŚRÓDROCZNEGO SPRAWOZDANIA FINANSOWEGO

### 6.1 Działalność zaniechana

W dniu 1 lipca 2016 roku, na podstawie zgody wyrażonej przez Zwyczajne Walne Zgromadzenie Mangata Holding S.A. (poprzednio: ZETKAMA S.A.) Spółka zawarła ze swoją jednoosobową spółką zależną – ZETKAMA spółka z ograniczoną odpowiedzialnością z siedzibą w Ścinawce Średniej umowę przeniesienia zorganizowanej części przedsiębiorstwa („zorganizowana część przedsiębiorstwa”, „ZCP”) w rozumieniu art. 55<sup>1</sup> Kodeksu cywilnego, stanowiącej organizacyjnie, finansowo i funkcjonalnie wyodrębniony w istniejącym w przedsiębiorstwie Mangata Holding S.A. (poprzednio: ZETKAMA S.A.) z siedzibą w Ścinawce Średniej zespół składników materialnych i niematerialnych, związanych z działalnością produkcyjną armatury i odlewów, w tym zobowiązań i należności, przeznaczonych do realizacji opisanych wyżej zadań gospodarczych, który zarazem mógłby stanowić niezależne przedsiębiorstwo samodzielnie realizujące te zadania. Zmiana ta nie wpływa na skonsolidowane sprawozdanie finansowe – Grupa będzie kontynuować działalność polegającą na produkcji armatury i odlewów przez spółkę ZETKAMA Sp. z o.o.

W rezultacie wyżej opisanej transakcji, z majątku Emitenta przekazano do ZETKAMA Sp. z o.o. majątek związany z działalnością produkcyjną armatury i odlewów oraz zobowiązania związane z tą działalnością.

Uproszczona struktura bilansu Mangata Holding na 30.06.2016 oraz na 01.07.2016 po aporcje zorganizowanej części przedsiębiorstwa do ZETKAMA Sp. z o.o.

	Bilans 30.06.2016	Bilans 01.07.2016	Bilans 01.07.2016
	Mangata Holding S.A.	Zetkama Sp. z o.o.	Mangata Holding S. A.
Aktywa trwałe	319 374	62 628	340 890
Aktywa obrotowe	67 035	51 971	15 064
Kapitał własny	296 569	84 315	296 398
Zobowiązania długoterminowe	40 313	4 774	35 539
Zobowiązania krótkoterminowe	49 527	25 510	24 017

W majątku Mangata Holding S.A. pozostały aktywa związane z prowadzoną przez Emitenta działalnością holdingową – udziały i akcje w spółkach zależnych, środki zgromadzone w ramach cash pooling oraz środki pieniężne. Majątek ten finansowany jest w przeważającej mierze z kapitału własnego Spółki, jak i wyemitowanych obligacji oraz zaciągniętego kredytu inwestycyjnego.

Działalność zaniechana w rachunku wyników

Zgodnie z wymogami MSSF 5, przychody i koszty działalności kontynuowanej zostały w rachunku zysków i strat zaprezentowane osobno od przychodów i kosztów działalności zaniechanej.

Od 1 lipca 2016 działalność operacyjna Mangata Holding S.A. koncentruje się na działalności holdingowej w ramach Grupy Kapitałowej Mangata Holding S.A. i nie prowadzi już działalności produkcyjnej w obszarze armatury i odlewów (działalność ta jest kontynuowana przez spółkę zależną – ZETKAMA Sp. z o.o.). W związku z tym, w rachunku wyników Emitenta zaprezentowała dane dotyczące działalności holdingowej (kontynuowanej), natomiast szczegóły dotyczące działalności zaniechanej zaprezentowano w poniższej tabeli.

	01.01. do 30.09.2016			01.01. do 30.09.2015		
	Działalność kontynuowana	Działalność zaniechana	Razem	Działalność kontynuowana	Działalność zaniechana	Razem
<b>Przychody ze sprzedaży</b>	<b>2 141</b>	<b>72 295</b>	<b>74 436</b>	<b>0</b>	<b>98 857</b>	<b>98 857</b>
Przychody ze sprzedaży produktów	0	52 426	52 426	0	74 127	74 127
Przychody ze sprzedaży usług	2 141	0	2 141	0	1 028	1 028
Przychody ze sprzedaży towarów i materiałów	0	19 869	19 869	0	23 702	23 702
<b>Koszt własny sprzedaży</b>	<b>0</b>	<b>54 487</b>	<b>54 487</b>	<b>0</b>	<b>78 680</b>	<b>78 680</b>
Koszt sprzedanych produktów	0	40 027	40 027	0	59 304	59 304
Koszt sprzedanych usług	0	0	0	0	1 028	1 028
Koszt sprzedanych towarów i materiałów	0	14 460	14 460	0	18 248	18 248
<b>Zysk (strata) brutto ze sprzedaży</b>	<b>2 141</b>	<b>17 808</b>	<b>19 949</b>	<b>0</b>	<b>20 177</b>	<b>20 177</b>

Koszty sprzedaży	0	4 435	4 435	0	4 901	4 901
Koszty ogólnego zarządu	2 713	3 865	6 578	1 820	3 225	5 045
Pozostałe przychody operacyjne	442	214	656	0	255	255
Pozostałe koszty operacyjne	587	279	866	0	470	470
<b>Zysk (strata) z działalności operacyjnej</b>	<b>-717</b>	<b>9 443</b>	<b>8 726</b>	<b>-1 820</b>	<b>11 836</b>	<b>10 016</b>
Przychody finansowe	152	178	330	23 049	3 545	26 594
Koszty finansowe	1 286	59	1 345	205	3 384	3 589
<b>Zysk (strata) przed opodatkowaniem</b>	<b>-1 851</b>	<b>9 562</b>	<b>7 711</b>	<b>21 024</b>	<b>11 997</b>	<b>33 021</b>
Podatek dochodowy	-10	1 360	1 350	0	1 828	1 828
<b>Zysk (strata) netto</b>	<b>-1 841</b>	<b>8 202</b>	<b>6 361</b>	<b>21 024</b>	<b>10 169</b>	<b>31 193</b>

Od lipca 2016 Mangata Holding S.A. generuje przychody w oparciu o podpisane ze spółkami z Grupy umowy korporacyjne, na podstawie których świadczy spółkom określone usługi. W 2015 roku nie obowiązywały umowy o podobnym charakterze, stąd brak przychodów z działalności operacyjnej w roku 2015 (Mangata Holding S.A. otrzymała w 2015 roku przychody z tytułu dywidend od spółek zależnych).

W ramach analizy uzyskanych przychodów oraz poniesionych kosztów, do działalności kontynuowanej, zaprezentowanej w rachunku zysków i strat, zaliczono w szczególności:

- koszty wynagrodzeń Zarządu oraz pracowników pełniących istotne funkcje związane z działalnością grupy. Koszty te ustalono w oparciu o szacowany czas pracy tych pracowników dotyczący działalności holdingowej oraz działalności na rzecz dawnej ZETKAMA S.A. jako jednostki;
- koszty utrzymania biura Zarządu w Bielsku-Białej (czynsz, remonty, usługi telekomunikacyjne, materiały biurowe itp.),
- koszty ponoszone w związku z funkcjonowaniem na giełdzie papierów wartościowych,

Do przychodów i kosztów finansowych zaliczono:

- przychody uzyskane z działalności finansowej (lokaty, udzielone pożyczki) oraz z dywidend,
- koszty związane z finansowaniem działalności Spółki i Grupy (dotyczące cash pooling oraz obsługi zadłużenia - wyemitowanych obligacji oraz kredytu inwestycyjnego).

Przepływy z działalności zaniechanej prezentują się następująco:

	01.01. - 30.09.2016	01.01. - 30.09.2015
Przepływy środków pieniężnych z działalności operacyjnej	5 639	5 093
Przepływy środków pieniężnych z działalności inwestycyjnej	(4 414)	(7 577)
Przepływy środków pieniężnych z działalności finansowej	(3 132)	(4 043)
<b>Razem</b>	<b>(1 907)</b>	<b>(6 527)</b>

## 6.2 Segmenty operacyjne

Na dzień bilansowy Spółka nie wyodrębnia wewnętrznych segmentów operacyjnych. Działalność Spółki traktowana jest przez Zarząd jako jeden segment operacyjny.

## 6.3 Transakcje z jednostkami powiązаныmi

**Rozrachunki z jednostkami powiązаныmi - stan na 30.09.2016**

	Należności handlowe	Udzielone pożyczki	Zobowiązania handlowe	Wyemitowane obligacje	Należności cash pooling	Zobowiązania cash pooling
Śrubena Unia S.A.	196				8 398	
MCS Sp. z o.o.	98				1 924	
Armak Sp. z o.o.	40		2			1 323
Zetkama R&D Sp. z o.o.	9	1 874				934
Zetkama Nieruchomości Sp. z o.o.						14 073
Kuźnia Polska S.A.	275		1	34 768		
Masterform Grupa Zetkama Sp. z o.o.	61					
Zetkama Sp. z o.o.	288		15		1 810	
Siskin 5 Sp. z o.o. SKA					14 185	
Techmadex S.A.	33				4 695	
<b>Razem</b>	<b>1 000</b>	<b>1 874</b>	<b>18</b>	<b>34 768</b>	<b>31 012</b>	<b>16 330</b>

**Rozrachunki z jednostkami powiązаныmi - stan na 31.12.2015**

	Należności handlowe	Udzielone pożyczki	Zobowiązania handlowe	Wyemitowane obligacje	Należności cash pooling	Zobowiązania cash pooling
Śrubena Unia S.A.					6 254	
MCS Sp. z o.o.	617		1		5 627	
Armak Sp. z o.o.	107		2 637			2 816
Zetkama R&D Sp. z o.o.	20	1 836	1 281			1 000
Zetkama Nieruchomości Sp. z o.o.		1 000				
Kuźnia Polska S.A.				33 775		
Techmadex S.A.						
<b>Razem</b>	<b>744</b>	<b>2 836</b>	<b>3 919</b>	<b>33 775</b>	<b>11 881</b>	<b>3 816</b>

**Transakcje z jednostkami powiązаныmi za okres 01.01.-30.09.2016**

	Sprzedaż	Zakup	Przychody finansowe	Koszty finansowe
Śrubena Unia S.A.	483	367	125	
MCS Sp. z o.o.	1 947	18	76	
Armak Sp. z o.o.	734	8 691		19
Zetkama R&D Sp. z o.o.	159	2 011	21	10
Zetkama Nieruchomości Sp. z o.o.	0	0	29	
Kuźnia Polska S.A.	657	1		1 090
Masterform Grupa Zetkama Sp. z o.o.	144			
Zetkama Sp. z o.o.	874	433	6	
Siskin 5 Sp. z o.o. SKA				20
Techmadex S.A.	71		7	
<b>Razem</b>	<b>5 069</b>	<b>11 521</b>	<b>264</b>	<b>1 139</b>

**Transakcje z jednostkami powiązаныmi za okres 01.01.-30.09.2015**

	Sprzedaż	Zakup	Przychody finansowe	Koszty finansowe
Śrubena Unia S.A.	2	391	67	
MCS Sp. z o.o.	1 209	57	87	
Armak Sp. z o.o.	1 505	8 130		51
Zetkama R&D Sp. z o.o.	239	2 679	65	
Siskin 5 Sp. z o.o. SKA	3 500			
<b>Razem</b>	<b>6 455</b>	<b>11 257</b>	<b>219</b>	<b>51</b>

**6.4 Zdarzenia po dniu bilansowym**

Po dniu bilansowym nie wystąpiły istotne zdarzenia dotyczące Mangata Holding S.A. które wymagałyby ujawnienia w niniejszym skróconym śródrocznym sprawozdaniu finansowym.

## VII. PODPISY

<i>Data</i>	<b>Imię i Nazwisko</b>	<i>Funkcja</i>	<i>Podpis</i>
8 listopada 2016 roku	Leszek Jurasz	Prezes Zarządu	.....
8 listopada 2016 roku	Kazimierz Przełomski	Członek Zarządu	.....

Podpisy osoby odpowiedzialnej za sporządzenie skróconego śródrocznego skonsolidowanego sprawozdania finansowego

<i>Data</i>	<i>Imię i Nazwisko</i>	<i>Podpis</i>
8 listopada 2016 roku	Mariusz Jaszczyk	.....