

IQPartners

**Rozszerzony skonsolidowany raport kwartalny IQ Partners S.A.
za okres od 1 lipca 2016 r. do 30 września 2016 r.**

Warszawa, 10 listopada 2016

Spis treści:

Wprowadzenie	4
1 Skrócone skonsolidowane sprawozdanie finansowe za III kwartał 2016 roku	5
1.1 Wybrane dane finansowe.....	5
1.2 Skonsolidowane sprawozdanie z sytuacji finansowej.....	6
1.3 Skonsolidowane sprawozdanie z zysków lub strat i innych całkowitych dochodów.....	7
1.4 Skonsolidowane sprawozdanie ze zmian w kapitale własnym.....	8
1.5 Skonsolidowane sprawozdanie z przepływów pieniężnych.....	10
2 Skrócone jednostkowe sprawozdanie finansowe za III kwartał 2016 roku	11
2.1 Wybrane dane finansowe.....	11
2.2 Sprawozdanie jednostkowe z sytuacji finansowej.....	12
2.3 Sprawozdanie jednostkowe z zysków lub strat i innych całkowitych dochodów.....	13
2.4 Jednostkowe zestawienie zmian w kapitale własnym.....	14
2.5 Jednostkowy rachunek przepływów pieniężnych.....	16
3 Informacje dodatkowe	17
3.1 Oświadczenie o zgodności oraz podstawa sporządzenia sprawozdania finansowego.....	17
Status zatwierdzenia standardów w UE.....	17
Status zatwierdzenia standardów w UE.....	18
Wcześniejsze zastosowanie standardów i interpretacji.....	18
3.2 Podstawowe zasady księgowość.....	19
3.3 Informacje o zmianie sposobu (metody) ustalenia wartości godziwej dla instrumentów finansowych wycenianych tą metodą.....	29
3.4 Zmiany w klasyfikacji aktywów finansowych w wyniku zmiany celu lub wykorzystania tych aktywów.....	29
3.5 Korekty błędów poprzednich okresów.....	29
3.6 Objasnienia dotyczące sezonowości lub cykliczności działalności Grupy Kapitałowej w prezentowanym okresie.....	29
3.7 Informacje dotyczące emisji, wykupu i spłaty dłużnych i kapitałowych papierów wartościowych.....	29
3.8 Informacje dotyczące wypłaconej (lub zadeklarowanej) dywidendy, łącznie i w przeliczeniu na jedną akcję, z podziałem na akcje zwykłe i uprzywilejowane.....	30
3.9 Informacje o zawarciu przez Emitenta lub jednostkę od niego zależną jednej lub wielu transakcji z podmiotami powiązаныmi, jeżeli pojedynczo lub łącznie są one istotne i zostały zawarte na innych warunkach niż rynkowe.....	30
3.10 Informacja na temat segmentów operacyjnych.....	30
3.11 Zmiany wartości szacunkowych odpisów należności, odroczonego podatku dochodowego, rzeczowych aktywów trwałych, wartości niematerialnych, zmiany stanu rezerw, zmiany składników portfela inwestycyjnego.....	33
3.12 Informacja o utworzeniu, zwiększeniu, wykorzystaniu i rozwiązaniu rezerw.....	33
3.13 Informacja o odpisach aktualizujących wartość zapasów do wartości netto możliwej do uzyskania i odwróceniu odpisów z tego tytułu.....	34
3.14 Informacja o odpisach aktualizujących z tytułu utraty wartości aktywów finansowych, rzeczowych aktywów trwałych, wartości niematerialnych lub innych aktywów oraz odwróceniu takich odpisów.....	34
3.15 Informacja o istotnych transakcjach nabycia i sprzedaży rzeczowych aktywów trwałych.....	34
3.16 Informacja o istotnym zobowiązaniu z tytułu dokonania zakupu rzeczowych aktywów trwałych.....	35
3.17 Zysk przypadający na jedną akcję.....	35
3.18 Kapitał zakładowy.....	35
3.19 Wskazanie skutków zmian w strukturze jednostki gospodarczej łącznie z połączeniem jednostek gospodarczych, przejściem lub sprzedażą jednostek zależnych i inwestycji długoterminowych, restrukturyzacją i zaniechaniem działalności.....	35
3.20 Zmiany zobowiązań warunkowych lub aktywów warunkowych, które nastąpiły od czasu zakończenia ostatniego roku obrotowego.....	36
3.21 Informacje o udzieleniu przez Emitenta lub przez jednostkę od niego zależną poręczeń kredytu lub pożyczki lub udzieleniu gwarancji – łącznie jednemu podmiotowi lub jednostce zależnej od tego podmiotu, jeżeli łączna wartość istniejących poręczeń lub gwarancji stanowi równowartość co najmniej 10% kapitałów własnych Emitenta.....	38
3.22 Informacje o niespłaceniu kredytu lub pożyczki lub naruszeniu istotnych postępowań umowy kredytu lub pożyczki, w odniesieniu do których nie podjęto żadnych działań naprawczych.....	38
3.23 Informacje o pożyczkach, kredytach, zaliczkach i gwarancjach udzielonych osobom wchodzącym w skład organów zarządzających i nadzorujących w Spółce (dla każdej grupy osobno), ze wskazaniem warunków oprocentowania i terminów spłaty.....	38
3.24 Wskazanie postępowań toczących się przed sądem, organem właściwym dla postępowania arbitrażowego lub organem administracji publicznej, z uwzględnieniem informacji w zakresie:.....	38
3.25 Informacje o istotnych rozliczeniach z tytułu spraw sądowych.....	38
3.26 Opis czynników i zdarzeń, w szczególności o nietypowym charakterze mających wpływ na wynik z działalności, z określeniem stopnia wpływu tych czynników lub nietypowych zdarzeń na osiągnięty wynik.....	39
3.27 Opis istotnych dokonań lub niepowodzeń Spółki w okresie, którego dotyczy raport, wraz z wykazem najważniejszych zdarzeń ich dotyczących.....	39
3.28 Wydarzenia, które wystąpiły po dniu, na który sporządzono niniejsze sprawozdania finansowe, nieujęte w tym sprawozdaniu, a mogące w znaczący sposób wpłynąć na przyszłe wyniki finansowe Emitenta.....	39
4 Pozostałe informacje	40
4.1 Opis Grupy Kapitałowej IQ Partners.....	40

4.2	Zmiany w strukturze Grupy Kapitałowej IQ Partners oraz opis istotnych dokonań lub niepowodzeń Spółki wraz z wykazem najważniejszych zdarzeń ich dotyczących w okresie sprawozdawczym oraz do daty publikacji niniejszego raportu okresowego	51
4.3	Działalność Grupy Kapitałowej IQ Partners w III kwartale 2016 roku oraz do daty publikacji niniejszego raportu okresowego	51
4.4	Stanowisko zarządu odnośnie możliwości zrealizowania wcześniej publikowanych prognoz wyników na dany rok, w świetle wyników zaprezentowanych w raporcie kwartalnym w stosunku do wyników prognozowanych	52
4.5	Wskazanie czynników, które w ocenie Emitenta będą miały wpływ na osiągnięte przez niego wyniki w perspektywie, co najmniej kolejnego kwartału	52
4.6	Informacje, które zdaniem Spółki są istotne dla oceny jej sytuacji kadrowej, majątkowej, finansowej, wyniku finansowego i ich zmian, oraz informacje, które są istotne dla oceny możliwości realizacji zobowiązań przez Emitenta	52
4.7	Informacja na temat zmian sytuacji gospodarczej i warunkach prowadzenia działalności, które mają istotny wpływ na wartość godziwą aktywów finansowych i zobowiązań finansowych jednostki, niezależnie od tego, czy te aktywa i zobowiązania są ujęte w wartości godziwej czy w skorygowanej cenie nabycia (koszcie zamortyzowanym)	52
4.8	Inne informacje mogące w istotny sposób wpłynąć na ocenę sytuacji majątkowej, finansowej i wyniku finansowego	52
4.9	Organy zarządzające i nadzorujące IQ Partners S.A.	53
4.10	Wskazanie akcjonariuszy posiadających bezpośrednio lub pośrednio przez podmioty zależne co najmniej 5 % ogólnej liczby głosów na walnym zgromadzeniu emitenta na dzień przekazania raportu kwartalnego oraz wskazanie zmian w strukturze własności znacznych pakietów akcji Emitenta w okresie od przekazania poprzedniego raportu półrocznego	53
4.11	Zmiany w stanie posiadania akcji Emitenta lub uprawnień do nich przez osoby zarządzające i nadzorujące Emitenta, zgodnie z posiadanymi przez Emitenta informacjami, w okresie od przekazania poprzedniego raportu półrocznego	54
5	Zatwierdzenie rozszerzonego skonsolidowanego raportu kwartalnego	55

Wprowadzenie

Wybrane dane finansowe zostały zaprezentowane w skróconych sprawozdaniach finansowych za III kwartał 2016 roku. Poniżej zostały przedstawione kursy walut zastosowane do przeliczenia wybranych pozycji finansowych:

	średni kurs w okresie	kurs na ostatni dzień kwartału
III kwartał 2016	4,3688	4,3120
III kwartał 2015	4,1585	4,2386

Wybrane pozycje sprawozdania z sytuacji finansowej, sprawozdania z całkowitych dochodów oraz sprawozdania z przepływów pieniężnych przeliczono na euro zgodnie ze wskazaną poniżej metodą przeliczania.

Dane dotyczące wybranych pozycji sprawozdania z sytuacji finansowej przeliczono według kursu ogłoszonego przez NBP:

- na dzień 30.09.2016r. - kurs 1 euro wynosił 4,3120 zł.
- na dzień 31.12.2015r. - kurs 1 euro wynosił 4,2615 zł.

Poszczególne pozycje dotyczące sprawozdania z całkowitych dochodów oraz sprawozdania z przepływów pieniężnych przeliczono na euro według kursów stanowiących średnią arytmetyczną średnich kursów ogłoszonych przez Narodowy Bank Polski dla euro, obowiązujących na ostatni dzień każdego miesiąca w danym okresie sprawozdawczym:

- kurs średni w okresie 01-09.2016r. wynosił 1 euro = 4,3688 zł.
- kurs średni w okresie 01-09.2015r. wynosił 1 euro = 4,1585 zł.

Przeliczenia dokonano zgodnie ze wskazanymi powyżej kursami wymiany przez podzielenie wartości wyrażonych w tysiącach złotych przez kurs wymiany.

1 Skrócone skonsolidowane sprawozdanie finansowe za III kwartał 2016 roku

1.1 Wybrane dane finansowe

	Dane rzeczywiste		Dane rzeczywiste	
	od 01.01.2016 do 30.09.2016	od 01.01.2016 do 30.09.2016	od 01.01.2015 do 30.09.2015	od 01.01.2015 do 30.09.2015
	000' PLN	000' EUR	000' PLN	000' EUR
Przychody ze sprzedaży	113	26	14 163	3 406
Zysk (strata) na działalności operacyjnej	(1 812)	(415)	(2 834)	(681)
Zysk (strata) przed opodatkowaniem	(3 009)	(689)	(3 538)	(851)
Zysk (strata) netto	(2 915)	(667)	(3 801)	(914)
Przepływy środków pieniężnych z działalności operacyjnej	(894)	(205)	833	200
Przepływy środków pieniężnych z działalności inwestycyjnej	(1 189)	(272)	479	115
Przepływy środków pieniężnych z działalności finansowej	1 819	416	(536)	(129)
Zwiększenie /(zmniejszenie) netto środków pieniężnych i ich ekwiwalentów	(264)	(60)	776	187
średnia ważona liczba akcji zwykłych (w szt.)	22 353 000	22 353 000	22 353 000	22 353 000
Zysk/strata na akcję w trakcie okresu (wyrażony w złotych na jedną akcję)	-0,1304	-0,0298	-0,1373	-0,0330
	na 30.09.2016	na 30.09.2016	na 31.12.2015	na 31.12.2015
	000' PLN	000' EUR	000' PLN	000' EUR
Aktywa trwałe	32 364	7 506	31 185	7 318
Aktywa obrotowe	2 567	595	3 998	938
Aktywa, razem	34 931	8 101	35 183	8 256
Zobowiązania długoterminowe	2 722	631	110	26
Zobowiązania krótkoterminowe	5 804	1 346	7 719	1 811
Kapitał własny	26 405	6 124	27 354	6 419
Kapitał podstawowy	22 353	5 184	22 353	5 245
Pasywa, razem	34 931	8 101	35 183	8 256
Wartość księgowa na jedną akcję w (zł)	1,1813	0,2739	1,2237	0,2872

1.2 Skonsolidowane sprawozdanie z sytuacji finansowej

	Stan na dzień					
			Dane		Dane	
			rzeczywiste		porównawcze	
			Dane		Dane	
			rzeczywiste		porównawcze	
	30.09.2016	30.06.2016	31.12.2015	31.12.2015	30.09.2015	30.09.2015
Aktywa						
Aktywa trwałe						
Wartości niematerialne	-	-	3 264	1	3 960	1
Rzeczowe aktywa trwałe	47	49	160	62	174	70
Finansowe inwestycje długoterminowe, w tym:	30 407	30 407	23 892	31 002	23 283	28 324
Inwestycje w jednostki stowarzyszone	20 390	20 390	17 272	22 155	17 312	19 502
Aktywa z tytułu podatku odroczonego	1 861	1 851	1 636	1 828	1 744	1 853
Należności długoterminowe	49	49	47	47	45	45
Inne aktywa trwałe	-	-	-	-	-	-
Wartość firmy -jednostki zależne	-	-	2 186	-	3 697	-
Wartość firmy -jednostki stowarzyszone	-	-	-	-	-	-
	32 364	32 356	31 185	32 940	32 903	30 293
Aktywa obrotowe						
Należności handlowe	10	16	1 291	10	355	32
Pozostałe należności	80	105	667	534	535	235
Finansowe inwestycje krótkoterminowe	1 295	1 142	690	1 141	594	1 090
Rozliczenia międzyokresowe	25	35	23	19	33	26
Środki pieniężne i ich ekwiwalenty	443	1 244	707	378	1 183	1 123
Inne aktywa obrotowe	-	-	620	-	516	-
Aktywa sklasyfikowane jako przeznaczone do sprzedaży	714	719	-	-	2 127	3 492
	2 567	3 261	3 998	2 082	5 343	5 998
RAZEM AKTYWA	34 931	35 617	35 183	35 022	38 246	36 291
Pasywa						
Kapitał własny						
Kapitał własny przypadający akcjonariuszom Jednostki Dominującej						
Kapitał akcyjny	22 353	22 353	22 353	22 353	22 353	22 353
Kapitał zapasowy ze sprzedaży akcji powyżej ich wartości nominalnej (agio)	3 643	3 643	3 643	3 643	3 643	3 643
Akcje własne	-	-	-	-	-	-
Zyski zatrzymane	(32 291)	(32 291)	(15 090)	(24 916)	(15 070)	(27 415)
Pozostałe kapitały	36 032	36 032	22 981	36 032	22 562	36 030
Zysk okresu	(2 915)	(2 814)	(6 648)	(7 375)	(3 069)	(4 094)
Różnice kursowe z przeliczenia	(418)	(378)	(467)	(467)	(471)	(483)
	26 404	26 545	26 772	29 271	29 947	30 034
Kapitały przypadające na udziały niekontrolujące	1	1	582	1	1 155	1
- w tym udział w wyniku	-	-	(1 317)	(0)	(732)	(0)
Razem kapitał własny	26 405	26 546	27 354	29 272	31 102	30 035
Zobowiązania						
Zobowiązania długoterminowe						
Długoterminowe zobowiązania finansowe	500	-	-	-	-	-
Rezerwy na podatek odroczone	2 222	2 215	98	2 283	88	2 323
Pozostałe zobowiązania i rezerwy długoterm.	-	-	12	-	12	-
	2 722	2 215	110	2 283	100	2 323
Zobowiązania krótkoterminowe						
Krótkoterminowe zobowiązania finansowe	4 175	5 245	3 525	2 775	3 274	3 031
Zobowiązania handlowe	157	163	1 776	34	1 380	46
Pozostałe zobowiązania i rezerwy krótkoterm.	920	878	1 340	63	898	125
Zobowiązania z tytułu podatku dochodowego	-	-	12	12	188	188
Rozliczenia międzyokresowe	552	570	1 066	583	1 304	543
	5 804	6 856	7 719	3 467	7 044	3 933
Razem zobowiązania	8 526	9 071	7 829	5 750	7 144	6 256
RAZEM PASYWA	34 931	35 617	35 183	35 022	38 246	36 291
Wartość księgowa w zł	26 404 673	26 545 673	27 353 936	29 271 673	31 101 729	30 034 673
Liczba akcji w szt.	22 353 000	22 353 000	22 353 000	22 353 000	22 353 000	22 353 000
Wartość księgowa na jedną akcję w (zł)	1,1813	1,1876	1,2237	1,3095	1,3914	1,3437

1.3 Skonsolidowane sprawozdanie z zysków lub strat i innych całkowitych dochodów

	Za okres					
	Dane		Dane		Dane	
	rzeczywiste	porównawcze	rzeczywiste	porównawcze	rzeczywiste	porównawcze
	od 01.01.2016 do 30.09.2016	od 01.01.2015 do 30.09.2015	od 01.01.2015 do 30.09.2015	od 01.07.2016 do 30.09.2016	od 01.07.2015 do 30.09.2015	od 01.07.2015 do 30.09.2015
Działalność kontynuowana						
Przychody ze sprzedaży	113	14 163	6	25	2 951	2
Koszt własny sprzedaży	(57)	(10 235)	(59)	(19)	(2 238)	(19)
Zysk (strata) brutto na sprzedaży	56	3 928	(53)	6	713	(17)
Koszty sprzedaży	-	(3 586)	-	-	(833)	-
Koszty ogólnego zarządu, w tym:	(1 867)	(2 763)	(1 464)	(590)	(791)	(457)
Amortyzacja	(22)	(806)	(19)	(8)	(269)	(794)
Pozostałe przychody (inne niż przychody finansowe)	-	218	23	-	135	1
Pozostałe koszty (inne niż koszty finansowe)	(1)	(631)	(19)	-	(610)	(1)
Zysk (strata) na działalności operacyjnej	(1 812)	(2 834)	(1 513)	(584)	(1 386)	(474)
Przychody finansowe	524	2 525	2 453	482	1 548	61
Koszty finansowe	(1 721)	(3 644)	(4 882)	(3)	(963)	(941)
Zysk/strata ze sprzedaży spółek zależnych	-	-	-	-	-	-
Udział w zyskach (stratach) jednostek stowarzyszonych wycenianych metodą praw własności	-	415	-	-	251	-
Zysk (strata) przed opodatkowaniem	(3 009)	(3 538)	(3 942)	(105)	(551)	(1 354)
Podatek dochodowy, w tym:	94	(263)	(152)	4	(190)	(331)
- część bieżąca	-	(188)	(188)	-	(188)	(188)
- część odroczone	94	(75)	36	4	(2)	(143)
Zysk (strata) netto z działalności kontynuowanej	(2 915)	(3 801)	(4 094)	(101)	(741)	(1 685)
Pozostałe składniki całkowitego dochodu netto z tytułu:						
-Aktywów finansowych dostępnych do sprzedaży	-	(233)	-	-	3	-
-Podatek dochodowy związany z pozycjami prezentowanymi w innych całkowitych dochodach	-	43	-	-	(1)	-
w tym podatek dotyczący aktywów finansowych dostępnych do sprzedaży	-	43	-	-	(1)	-
-Różnice kursowe z przeliczenia	49	(30)	(42)	(40)	(9)	(5)
-Korekta wyniku finansowego spółek zależnych	-	(28)	-	-	-	-
Pozostałe składniki całkowitego dochodu netto razem:	49	(248)	(42)	(40)	(7)	(186)
SUMA CAŁKOWITYCH DOCHODÓW	(2 866)	(4 049)	(4 136)	(141)	(748)	(1 690)
Zysk (strata) netto przypadająca:						
Akcjonariuszom Jednostki Dominującej	(2 915)	(3 069)	(4 094)	(101)	(279)	(1 685)
Udziałom niedającym kontroli	-	(732)	(0)	-	(462)	-
Suma całkowitych dochodów przypadająca:						
Akcjonariuszom Jednostki Dominującej	(2 866)	(3 317)	(4 136)	(141)	(286)	(1 690)
Udziałom niedającym kontroli	-	(732)	(0)	-	(462)	-
średnia ważona liczba akcji zwykłych (w szt.)	22 353 000	22 353 000	22 353 000	22 353 000	22 353 000	22 353 000
Zysk (strata) na akcję przypadający akcjonariuszom Jednostki Dominującej w trakcie okresu (wyrażony w złotych na jedną akcję)						
Podstawowy za okres	-0,1304	-0,1373	-0,1831	-0,0045	-0,0125	-0,0754
Rozwodniony za okres	-0,1304	-0,1373	-0,1831	-0,0045	-0,0125	-0,0754

Podstawowy skonsolidowany zysk/strata na akcję został wyliczony jako iloraz zysku/straty przypadającego na akcjonariuszy Spółki oraz średniej ważonej liczby akcji zwykłych w trakcie okresu sprawozdawczego, z wyłączeniem akcji zwykłych nabytych przez Spółkę i wykazywanych jako akcje własne. Podstawowy zysk/strata na akcję w III kwartale 2016 r. wynosi -0,1304 zł (w III kwartale 2015 r. wynosił -0,1831 zł). Z uwagi na brak instrumentów rozładniających, w okresie sprawozdawczym rozwodniony skonsolidowany zysk/strata na akcję był równy pozycji podstawowy skonsolidowany zysk/strata na akcję.

1.4 Skonsolidowane sprawozdanie ze zmian w kapitale własnym

	Kapitał przypadający na akcjonariuszy Jednostki Dominującej										
	Inne skumulowane całkowite dochody z tytułu:									Kapitał przypadający na udziały niekontrolujące	Razem kapitał własny
	Kapitał akcyjny	Zyski zatrzymane	Kapitał zapasowy - agio	Kapitał zapasowy z zysku	Wynik finansowy bieżący	Aktywów finansowych dostępnych do sprzedaży	Różnic kursowych z przeliczenia	Ogółem			
Stan na 1 stycznia 2016 r.	22 353	(15 090)	3 643	27 199	(6 648)	(4 218)	(467)	26 772	582	27 354	
Zmiana zasad (polityki) rachunkowości		(10 553)		8 833		4 218	49	2 547	(581)	1 966	
Stan na 1 stycznia 2016 r. po korektach	22 353	(25 643)	3 643	36 032	(6 648)	-	(418)	29 319	1	29 320	
Przeniesienie wyniku		(6 648)			6 648			-		-	
Zysk/strata netto za rok obrotowy					(2 915)			(2 915)		(2 915)	
Pozostałe całkowite dochody za rok obrotowy					-			-		-	
Pozostałe całkowite dochody razem	-	(6 648)	-	-	3 733	-	-	(2 915)	-	(2 915)	
Kapitał przypadający na udziałowców niesprawujących kontroli											
Stan na 30 września 2016 r.	22 353	(32 291)	3 643	36 032	(2 915)	-	(418)	26 404	1	26 405	

	Kapitał przypadający na akcjonariuszy Jednostki Dominującej										
	Inne skumulowane całkowite dochody z tytułu:									Kapitał przypadający na udziały niekontrolujące	Razem kapitał własny
	Kapitał akcyjny	Zyski zatrzymane	Kapitał zapasowy - agio	Kapitał zapasowy z zysku	Zysk bieżący	Aktywów finansowych dostępnych do sprzedaży	Różnic kursowych z przeliczenia	Ogółem			
Stan na 1 lipca 2016 r.	22 353	(32 291)	3 643	36 032	(2 814)	-	(378)	26 545	1	26 546	
Przeniesienie wyniku								-		-	
Zysk netto za rok obrotowy					(101)			(101)		(101)	
Wynik na podwyższeniu/obniżeniu kapitału w spółkach stowarzyszonych								-		-	
Korekta wyniku finansowego za 2014r. spółek zależnych								-		-	
Pozostałe całkowite dochody za rok obrotowy							(40)	(40)		(40)	
Pozostałe całkowite dochody razem	-	-	-	-	(101)	-	(40)	(141)	-	(141)	
Kapitał przypadający na udziałowców niesprawujących kontroli											
Stan na 30 września 2016 r.	22 353	(32 291)	3 643	36 032	(2 915)	-	(418)	26 404	1	26 405	

Dane rzeczywiste

	Kapitał przypadający na akcjonariuszy Jednostki Dominującej										
	Inne skumulowane całkowite dochody z tytułu:									Kapitał przypadający na udziały niekontrolujące	Razem kapitał własny
	Kapitał akcyjny	Zyski zatrzymane	Kapitał zapasowy - agio	Kapitał zapasowy z zysku	Wynik finansowy bieżący	Aktywów finansowych dostępnych do sprzedaży	Różnic kursowych z przeliczenia	Ogółem			
Stan na 1 stycznia 2015 r.	22 353	(15 857)	3 643	27 199	225	(3 866)	(441)	33 255	1 885	35 140	
Przeniesienie wyniku		815			(225)	(592)		(2)		(2)	
Zysk/strata netto za rok obrotowy					(6 648)			(6 648)	(1 317)	(7 965)	
Wynik na podwyższeniu/obniżeniu kapitału w spółkach stowarzyszonych						12		12		12	
Korekta wyniku finansowego za 2014r. spółek zależnych		(48)						(48)		(48)	
Pozostałe całkowite dochody za rok obrotowy		-				312	(26)	286		286	
Pozostałe całkowite dochody razem	-	767	-	-	(6 873)	(268)	(26)	(6 400)	(1 317)	(7 717)	
Kapitał przypadający na udziałowców niesprawujących kontroli						(84)		(84)	14	(70)	
Stan na 31 grudnia 2015 r.	22 353	(15 090)	3 643	27 199	(6 648)	(4 218)	(467)	26 772	582	27 354	

Dane porównawcze

Po zmianie zasad rachunkowości

	Kapitał przypadający na akcjonariuszy Jednostki Dominującej										
	Inne skumulowane całkowite dochody z tytułu:									Kapitał przypadający na udziały niekontrolujące	Razem kapitał własny
	Kapitał akcyjny	Zyski zatrzymane	Kapitał zapasowy - agio	Kapitał zapasowy z zysku	Wynik finansowy bieżący	Aktywów finansowych dostępnych do sprzedaży	Różnic kursowych z przeliczenia	Ogółem			
Stan na 1 stycznia 2015 r.	22 353	(15 857)	3 643	27 199	225	(3 866)	(441)	33 255	1 885	35 140	
Zmiana zasad (polityki) rachunkowości		(9 825)		8 833	(727)	4 218	-	2 499	(581)	1 918	
Stan na 1 stycznia 2015 r. po korektach	22 353	(25 682)	3 643	36 032	(502)	352	(441)	35 754	1 304	37 058	
Przeniesienie wyniku		815			(225)	(592)		(2)		(2)	
Zysk/strata netto za rok obrotowy					(6 648)			(6 648)	(1 317)	(7 965)	
Wynik na podwyższeniu/obniżeniu kapitału w spółkach stowarzyszonych						12		12		12	
Korekta wyniku finansowego za 2014r. spółek zależnych		(48)						(48)		(48)	
Pozostałe całkowite dochody za rok obrotowy		-				312	(26)	286		286	
Pozostałe całkowite dochody razem	-	767	-	-	(6 873)	(268)	(26)	(6 400)	(1 317)	(7 717)	
Kapitał przypadający na udziałowców niesprawujących kontroli						(84)		(84)	14	(70)	
Stan na 31 grudnia 2015 r. po korektach	22 353	(24 915)	3 643	36 032	(7 375)	-	(467)	29 271	1	29 272	

Dane rzeczywiste

	Kapitał przypadający na akcjonariuszy Jednostki Dominującej										
	Inne skumulowane całkowite dochody z tytułu:									Kapitał przypadający na udziały niekontrolujące	Razem kapitał własny
	Kapitał akcyjny	Zyski zatrzymane	Kapitał zapasowy - agio	Kapitał zapasowy z zysku	Zysk bieżący	Aktywów finansowych dostępnych do sprzedaży	Różnic kursowych z przeliczenia	Ogółem			
Stan na 1 stycznia 2015 r.	22 353	(15 857)	3 643	27 199	225	(3 866)	(441)	33 255	1 885	35 140	
Przeniesienie wyniku		815			(225)	(592)		(2)		(2)	
Zysk netto za rok obrotowy					(3 069)			(3 069)	(732)	(3 801)	
Wynik na podwyższeniu/obniżeniu kapitału w spółkach stowarzyszonych						12		12		12	
Korekta wyniku finansowego za 2014r. spółek zależnych		(28)						(28)		(28)	
Pozostałe całkowite dochody za rok obrotowy		-				(190)	(30)	(220)		(220)	
Pozostałe całkowite dochody razem	-	787	-	-	(3 294)	(770)	(30)	(3 307)	(732)	(4 039)	
Kapitał przypadający na udziałowców niesprawujących kontroli	-	-	-	-	-	-	-	-	1	1	
Stan na 30 września 2015 r.	22 353	(15 070)	3 643	27 199	(3 070)	(4 637)	(471)	29 947	1 155	31 102	

Dane porównawcze

Po zmianie zasad rachunkowości

	Kapitał przypadający na akcjonariuszy Jednostki Dominującej										
	Inne skumulowane całkowite dochody z tytułu:									Kapitał przypadający na udziały niekontrolujące	Razem kapitał własny
	Kapitał akcyjny	Zyski zatrzymane	Kapitał zapasowy - agio	Kapitał zapasowy z zysku	Zysk bieżący	Aktywów finansowych dostępnych do sprzedaży	Różnic kursowych z przeliczenia	Ogółem			
Stan na 1 stycznia 2015 r.	22 353	(15 857)	3 643	27 199	225	(3 866)	(441)	33 255	1 885	35 140	
Zmiana zasad (polityki) rachunkowości		(12 345)		8 831	(1 024)	4 636	(12)	86	(1 153)	(1 067)	
Stan na 1 stycznia 2015 r. po korektach	22 353	(28 202)	3 643	36 030	(799)	770	(453)	33 341	732	34 073	
Przeniesienie wyniku		815			(225)	(592)		(2)		(2)	
Zysk netto za rok obrotowy					(3 069)			(3 069)	(732)	(3 801)	
Wynik na podwyższeniu/obniżeniu kapitału w spółkach stowarzyszonych						12		12		12	
Korekta wyniku finansowego za 2014r. spółek zależnych		(28)						(28)		(28)	
Pozostałe całkowite dochody za rok obrotowy		-				(190)	(30)	(220)		(220)	
Pozostałe całkowite dochody razem	-	787	-	-	(3 294)	(770)	(30)	(3 307)	(732)	(4 039)	
Kapitał przypadający na udziałowców niesprawujących kontroli	-	-	-	-	-	-	-	-	1	1	
Stan na 30 września 2015 r.	22 353	(27 415)	3 643	36 030	(4 093)	-	(483)	30 034	1	30 035	

Dane rzeczywiste

	Kapitał przypadający na akcjonariuszy Jednostki Dominującej										
	Inne skumulowane całkowite dochody z tytułu:									Kapitał przypadający na udziały niekontrolujące	Razem kapitał własny
	Kapitał akcyjny	Zyski zatrzymane	Kapitał zapasowy - agio	Kapitał zapasowy z zysku	Zysk bieżący	Aktywów finansowych dostępnych do sprzedaży	Różnic kursowych z przeliczenia	Ogółem			
Stan na 1 lipca 2015 r.	22 353	(15 070)	3 643	27 199	(2 790)	(4 639)	(462)	30 233	1 617	31 850	
Przeniesienie wyniku								-		-	
Zysk netto za rok obrotowy					(279)			(279)	(462)	(741)	
Wynik na podwyższeniu/obniżeniu kapitału w spółkach stowarzyszonych								-		-	
Korekta wyniku finansowego za 2014r. spółek zależnych								-		-	
Pozostałe całkowite dochody za rok obrotowy						2	(9)	(7)		(7)	
Pozostałe całkowite dochody razem	-	-	-	-	(279)	2	(9)	(286)	(462)	(748)	
Kapitał przypadający na udziałowców niesprawujących kontroli	-	-	-	-	-	-	-	-	-	-	
Stan na 30 września 2015 r.	22 353	(15 070)	3 643	27 199	(3 069)	(4 637)	(471)	29 947	1 155	31 102	

Dane porównawcze

Po zmianie zasad rachunkowości

	Kapitał przypadający na akcjonariuszy Jednostki Dominującej										
	Inne skumulowane całkowite dochody z tytułu:									Kapitał przypadający na udziały niekontrolujące	Razem kapitał własny
	Kapitał akcyjny	Zyski zatrzymane	Kapitał zapasowy - agio	Kapitał zapasowy z zysku	Zysk bieżący	Aktywów finansowych dostępnych do sprzedaży	Różnic kursowych z przeliczenia	Ogółem			
Stan na 1 lipca 2015 r.	22 353	(27 415)	3 643	36 030	(2 409)	-	(478)	31 724	1	31 725	
Przeniesienie wyniku								-		-	
Zysk netto za rok obrotowy					(1 685)			(1 685)		(1 685)	
Wynik na podwyższeniu/obniżeniu kapitału w spółkach stowarzyszonych								-		-	
Korekta wyniku finansowego za 2014r. spółek zależnych								-		-	
Pozostałe całkowite dochody za rok obrotowy							(5)	(5)		(5)	
Pozostałe całkowite dochody razem	-	-	-	-	(1 685)	-	(5)	(1 690)	-	(1 690)	
Kapitał przypadający na udziałowców niesprawujących kontroli	-	-	-	-	-	-	-	-	-	-	
Stan na 30 września 2015 r.	22 353	(27 415)	3 643	36 030	(4 094)	-	(483)	30 034	1	30 035	

1.5 Skonsolidowane sprawozdanie z przepływów pieniężnych

	Za okres					
	Dane rzeczywiste		Dane porównawcze		Dane porównawcze	
	od 01.01.2016 do 30.09.2016	od 01.01.2015 do 30.09.2015	od 01.01.2015 do 30.09.2015	od 01.07.2016 do 30.09.2016	od 01.07.2015 do 30.09.2015	od 01.07.2015 do 30.09.2015
Przepływy pieniężne z działalności operacyjnej						
Zysk netto	(2 915)	(3 801)	(4 094)	(101)	(741)	(1 685)
Korekty zysku netto:	2 021	4 634	4 996	756	1 872	2 838
Amortyzacja	22	806	19	8	269	7
(Zysk) strata z działalności inwestycyjnej	922	2 807	2 807	(367)	1 446	1 446
Odsetki	(7)	(166)	(203)	(43)	(40)	(36)
Zmiana stanu rezerw	(75)	16	16	66	22	22
Podatek dochodowy zapłacony	-	-	-	-	(1)	-
Zmiana stanu należności netto	445	958	(611)	26	1 032	37
Zmiana stanu zobowiązań krótkoterminowych i podatków	208	(746)	212	(21)	(532)	58
Zmiana stanu innych składników aktywów obrotowych	(56)	(160)	(38)	(7)	228	6
Inne korekty, w tym:	562	1 119	2 794	1 094	(552)	1 298
Wynik udziałów niekontrolujących	-	(732)	(0)	-	(462)	-
Przepływy pieniężne netto z działalności operacyjnej	(894)	833	902	655	1 131	1 153
Przepływy pieniężne z działalności inwestycyjnej						
Wpływy						
Zbycie środków trwałych i wartości niematerialnych	-	-	-	-	(4)	-
Zbycie aktywów finansowych	128	374	336	5	34	34
Otrzymane odsetki	2	31	6	-	25	-
Inne wpływy inwestycyjne	28	153	152	28	1	-
Wydatki						
Zakup środków trwałych i wartości niematerialnych	(5)	(63)	(63)	(5)	-	-
Zakup aktywów finansowych	(1 342)	(16)	(356)	(2 023)	22	(16)
Inne wydatki inwestycyjne	-	-	-	-	-	-
Przepływy pieniężne netto z działalności inwestycyjnej	(1 189)	479	75	(1 995)	78	18
Przepływy pieniężne z działalności finansowej						
Wpływy						
Wpływy z tytułu emisji akcji i innych instrumentów kapitałowych	-	260	260	-	-	-
Wpływy z tytułu zaciągniętych kredytów i pożyczek	-	44	44	-	(137)	44
Inne wpływy finansowe	3 780	-	-	2 500	-	-
Wydatki						
Wydatki z tytułu spłaty kredytów i pożyczek	-	(199)	-	-	147	-
Wykup papierów dłużnych	(1 953)	(520)	(520)	(1 953)	(520)	(520)
Splata zobowiązania z tytułu leasingu finansowego	-	-	-	-	-	-
Odsetki zapłacone	(8)	(121)	(45)	(8)	(94)	(45)
Inne wydatki finansowe	-	-	-	-	-	-
Przepływy pieniężne netto z działalności finansowej	1 819	(536)	(261)	539	(604)	(521)
Przepływy pieniężne netto razem	(264)	776	716	(801)	605	650
Zyski/straty z różnic kursowych z tytułu wyceny środków pieniężnych i ich ekwiwalentów	-	-	-	-	-	-
Zmiana środków pieniężnych i ich ekwiwalentów	(264)	776	716	(801)	605	650
Stan środków pieniężnych i ich ekwiwalentów na początek okresu	707	407	407	1 244	578	473
Stan środków pieniężnych i ich ekwiwalentów na koniec okresu	443	1 183	1 123	443	1 183	1 123

2 Skrócone jednostkowe sprawozdanie finansowe za III kwartał 2016 roku

2.1 Wybrane dane finansowe

	Dane rzeczywiste		Dane rzeczywiste	
	od 01.01.2016 do 30.09.2016	od 01.01.2016 do 30.09.2016	od 01.01.2015 do 30.09.2015	od 01.01.2015 do 30.09.2015
	000' PLN	000' EUR	000' PLN	000' EUR
Przychody ze sprzedaży	57	13	59	14
Zysk (strata) na działalności operacyjnej	(703)	(161)	(638)	(153)
Zysk (strata) przed opodatkowaniem	(2 838)	(650)	(3 711)	(892)
Zysk (strata) netto	(2 438)	(558)	(3 129)	(752)
Przepływy środków pieniężnych z działalności operacyjnej	(540)	(124)	(561)	(135)
Przepływy środków pieniężnych z działalności inwestycyjnej	-	-	554	133
Przepływy środków pieniężnych z działalności finansowej	528	121	(2)	(0)
Zwiększenie /(zmniejszenie) netto środków pieniężnych i ich ekwiwalentów	(12)	(3)	(9)	(2)
średnia ważona liczba akcji zwykłych (w szt.)	22 353 000	22 353 000	22 353 000	22 353 000
Zysk/strata na akcję w trakcie okresu (wyrażony w złotych na jedną akcję)	-0,1091	-0,0250	-0,1400	-0,0337
	na 30.09.2016	na 30.09.2016	na 31.12.2015	na 31.12.2015
	000' PLN	000' EUR	000' PLN	000' EUR
Aktywa trwałe	31 781	7 370	33 820	7 936
Aktywa obrotowe	73	17	149	35
Aktywa, razem	31 854	7 387	33 969	7 971
Zobowiązania długoterminowe	3 615	838	4 005	940
Zobowiązania krótkoterminowe	4 286	994	3 573	838
Kapitał własny	23 953	5 555	26 391	6 193
Kapitał podstawowy	22 353	5 184	22 353	5 245
Pasywa, razem	31 854	7 387	33 969	7 971
Wartość księgowa na jedną akcję w (zł)	1,0716	0,2485	1,1806	0,2770

2.2 Sprawozdanie jednostkowe z sytuacji finansowej

	Stan na dzień					
			Dane rzeczywiste	Dane porównawcze	Dane rzeczywiste	Dane porównawcze
	30.09.2016	30.06.2016	31.12.2015	31.12.2015	30.09.2015	30.09.2015
Aktywa						
Aktywa trwałe						
Wartości niematerialne	-	-	1	1	1	1
Rzeczowe aktywa trwałe	1	1	1	1	2	2
Finansowe inwestycje długoterminowe, w tym:	30 507	30 507	32 555	32 555	32 949	32 949
Inwestycje w jednostki stowarzyszone	1	1	-	-	-	-
Aktywa z tytułu podatku odroczonego	1 228	1 225	1 217	1 217	1 113	1 113
Należności długoterminowe	45	45	46	46	45	45
	31 781	31 778	33 820	33 820	34 110	34 110
Aktywa obrotowe						
Należności handlowe	4	9	1	1	8	8
Pozostałe należności	55	80	129	129	154	154
Finansowe inwestycje krótkoterminowe	-	-	-	-	-	-
Środki pieniężne i ich ekwiwalenty	1	38	13	13	11	11
Inne aktywa obrotowe	13	23	6	6	13	13
	73	150	149	149	186	186
RAZEM AKTYWA	31 854	31 928	33 969	33 969	34 296	34 296
Pasywa						
Kapitał własny						
Kapitał akcyjny	22 353	22 353	22 353	22 353	22 353	22 353
Kapitał zapasowy ze sprzedaży akcji powyżej ich wartości nominalnej (agio)	3 643	3 643	3 643	3 643	3 643	3 643
Akcje własne	-	-	-	-	-	-
Zyski zatrzymane	(16 415)	(16 415)	(1 276)	(11 165)	(1 276)	(11 165)
Pozostałe kapitały	16 810	16 810	4 903	16 810	5 321	16 810
Zysk/(Strata) okresu	(2 438)	(2 184)	(3 232)	(5 250)	(3 129)	(4 728)
Razem kapitał własny	23 953	24 207	26 391	26 391	26 912	26 912
Zobowiązania						
Zobowiązania długoterminowe						
Długoterminowe zobowiązania finansowe	-	-	-	-	-	-
Rezerwy na podatek odroczonego	3 615	3 615	4 005	4 005	4 065	4 065
Pozostałe zobowiązania i rezerwy długoterminowe	-	-	-	-	-	-
	3 615	3 615	4 005	4 005	4 065	4 065
Zobowiązania krótkoterminowe						
Krótkoterminowe zobowiązania finansowe	4 122	3 980	3 511	3 511	3 236	3 236
Zobowiązania handlowe	92	61	24	24	24	24
Pozostałe zobowiązania i rezerwy krótkoterminowe	72	54	19	19	48	48
Zobowiązania z tytułu podatku dochodowego	-	-	-	-	-	-
Rozliczenia międzyokresowe	-	11	19	19	11	11
	4 286	4 106	3 573	3 573	3 319	3 319
Razem zobowiązania	7 901	7 721	7 578	7 578	7 384	7 384
RAZEM PASYWA	31 854	31 928	33 969	33 969	34 296	34 296
Wartość księgowa w zł	23 953 000	24 207 000	26 391 000	26 391 000	26 912 000	26 912 000
Liczba akcji w szt.	22 353 000	22 353 000	22 353 000	22 353 000	22 353 000	22 353 000
Wartość księgowa na jedną akcję w (zł)	1,0716	1,0829	1,1806	1,1806	1,2040	1,2040

2.3 Sprawozdanie jednostkowe z zysków lub strat i innych całkowitych dochodów

	Za okres					
	Dane rzeczywiste		Dane porównawcze		Dane porównawcze	
	od 01.01.2016 do 30.09.2016	od 01.01.2015 do 30.09.2015	od 01.01.2015 do 30.09.2015	od 01.07.2016 do 30.09.2016	od 01.07.2015 do 30.09.2015	od 01.07.2015 do 30.09.2015
Działalność kontynuowana						
Przychody ze sprzedaży	57	59	59	19	19	19
Koszt własny sprzedaży	(57)	(59)	(59)	(19)	(19)	(19)
Zysk/(Strata) na sprzedaży	-	-	-	-	-	-
Koszty ogólnego zarządu, w tym:	(703)	(651)	(651)	(227)	(220)	(220)
Amortyzacja	(1)	(11)	(11)	-	-	-
Pozostałe przychody (inne niż przychody finansowe)	-	23	23	-	1	1
Pozostałe koszty (inne niż koszty finansowe)	-	(10)	(10)	-	(1)	(1)
Zysk/(Strata) z działalności operacyjnej	(703)	(638)	(638)	(227)	(220)	(220)
Przychody finansowe	-	-	-	-	-	-
Koszty finansowe	(2 135)	(3 073)	(5 047)	(30)	(492)	(1 459)
Zysk/(Strata) przed opodatkowaniem	(2 838)	(3 711)	(5 685)	(257)	(712)	(1 679)
Podatek dochodowy, w tym:	400	582	957	3	93	277
- część bieżąca	-	-	-	-	-	-
- część odroczone	400	582	957	3	93	277
Zysk/(Strata) netto z działalności kontynuowanej	(2 438)	(3 129)	(4 728)	(254)	(619)	(1 402)
Inne składniki całkowitego dochodu z tytułu:						
Aktywów finansowych dostępnych do sprzedaży	-	(1 974)	-	-	(967)	-
Podatek dochodowy związany z pozycjami prezentowanymi w innych całkowitych dochodach	-	375	-	-	184	-
Inne składniki całkowitego dochodu (netto)	-	(1 599)	-	-	(783)	-
ŁĄCZNIE CAŁKOWITE DOCHODY	(2 438)	(4 728)	(4 728)	(254)	(1 402)	(1 402)
średnia ważona liczba akcji zwykłych (w szt.)	22 353 000	22 353 000	22 353 000	22 353 000	22 353 000	22 353 000
Zysk/strata na akcję przypadający akcjonariuszom Jednostki Dominującej w trakcie okresu (wyrażony w złotych na jedną akcję)						
Podstawowy za okres	-0,1091	-0,1400	-0,2115	-0,0114	-0,0277	-0,0627
Rozwodniony za okres	-0,1091	-0,1400	-0,2115	-0,0114	-0,0277	-0,0627

Podstawowy zysk/strata na akcję został wyliczony jako iloraz zysku/straty przypadającego na akcjonariuszy Spółki oraz średniej ważonej liczby akcji zwykłych w trakcie okresu sprawozdawczego, z wyłączeniem akcji zwykłych nabytych przez Spółkę i wykazywanych jako akcje własne. Podstawowy zysk/strata na akcję w III kwartale 2016 r. wynosi -0,1091 zł (w III kwartale 2015 r. wynosił -0,2115 zł). Z uwagi na brak instrumentów rozładniających w okresie sprawozdawczym rozwodniony zysk/strata na akcję był równy pozycji podstawowy zysk/strata na akcję.

2.4 Jednostkowe zestawienie zmian w kapitale własnym

	Kapitał własny		Kapitał zapasowy		Inne skumulowane całkowite dochody z tytułu:			Ogółem
	Kapitał podstawowy	Niezrealizowany wynik z lat ubiegłych	Zysk/strata netto roku obrotowego	z emisji akcji powyżej wartości nominalnej		Aktywów finansowych dostępnych do sprzedaży	Różnic kursowych z przeliczenia	
				Z podziału zysku	Z podziału zysku			
Saldo na dzień 01.01.2016 r.	22 353	(1 276)	(3 232)	3 643	16 812	(11 908)	-	26 391
Zmiana zasad (polityki) rachunkowości	-	(11 908)	-	-	(2)	11 908	-	(2)
Saldo na dzień 01.01.2016 r. po korektach	22 353	(13 184)	(3 232)	3 643	16 810	0	0	26 389
Przeniesienie wyniku	-	(3 232)	3 232	-	-	-	-	-
Wynik okresu	-	-	(2 438)	-	-	-	-	(2 438)
Inne całkowite dochody	-	-	-	-	-	-	-	-
Stan na 30 września 2016 r.	22 353	(16 415)	(2 438)	3 643	16 810	0	0	23 953

	Kapitał własny		Kapitał zapasowy		Inne skumulowane całkowite dochody z tytułu:			Ogółem
	Kapitał podstawowy	Niezrealizowany wynik z lat ubiegłych	Zysk/strata netto roku obrotowego	z emisji akcji powyżej wartości nominalnej		Aktywów finansowych dostępnych do sprzedaży	Różnic kursowych z przeliczenia	
				Z podziału zysku	Z podziału zysku			
Saldo na dzień 01.07.2016 r.	22 353	(16 415)	(2 184)	3 643	16 810	0	0	24 207
Przeniesienie wyniku	-	-	-	-	-	-	-	-
Wynik okresu	-	-	(254)	-	-	-	-	(254)
Inne całkowite dochody	-	-	-	-	-	-	-	-
Stan na 30 września 2016 r.	22 353	(16 414)	(2 438)	3 643	16 810	0	0	23 953

Dane rzeczywiste

	Kapitał własny		Kapitał zapasowy		Inne skumulowane całkowite dochody z tytułu:			Ogółem
	Kapitał podstawowy	Niezrealizowany wynik z lat ubiegłych	Zysk/strata netto roku obrotowego	z emisji akcji powyżej wartości nominalnej		Aktywów finansowych dostępnych do sprzedaży	Różnic kursowych z przeliczenia	
				Z podziału zysku	Z podziału zysku			
Saldo na dzień 01.01.2015 r.	22 353	(585)	(691)	3 643	16 812	(9 889)	-	31 642
Przeniesienie wyniku	-	(691)	691	-	-	-	-	-
Wynik okresu	-	-	(3 232)	-	-	-	-	(3 232)
Inne całkowite dochody	-	-	-	-	-	(2 018)	-	(2 018)
Stan na 31 grudnia 2015 r.	22 353	(1 276)	(3 232)	3 643	16 812	(11 908)	-	26 391

Dane porównawcze

Po zmianie zasad rachunkowości

	Kapitał własny		Kapitał zapasowy		Inne skumulowane całkowite dochody z tytułu:			Ogółem
	Kapitał podstawowy	Niezrealizowany wynik z lat ubiegłych	Zysk/strata netto roku obrotowego	z emisji akcji powyżej wartości nominalnej		Aktywów finansowych dostępnych do sprzedaży	Różnic kursowych z przeliczenia	
				Z podziału zysku	Z podziału zysku			
Saldo na dzień 01.01.2015 r.	22 353	(585)	(691)	3 643	16 812	(9 889)	-	31 642
Zmiana zasad (polityki) rachunkowości	-	(9 889)	(2 018)	-	(2)	11 907	-	(2)
Saldo na dzień 01.01.2015 r. po korektach	22 353	(10 474)	(2 709)	3 643	16 810	2 018	-	31 640
Przeniesienie wyniku	-	(691)	691	-	-	-	-	-
Wynik okresu	-	-	(3 232)	-	-	-	-	(3 232)
Inne całkowite dochody	-	-	-	-	-	(2 018)	-	(2 018)
Stan na 31 grudnia 2015 r.	22 353	(11 165)	(5 250)	3 643	16 810	0	-	26 391

Dane rzeczywiste

	Kapitał zapasowy		Inne skumulowane całkowite dochody z tytułu:				Ogółem	
	Kapitał podstawowy	Niezrealizowany wynik z lat ubiegłych	Zysk/strata netto roku obrotowego	z emisji akcji powyżej wartości nominalnej		Aktywów finansowych dostępnych do sprzedaży		Różnic kursowych z przeliczenia
				Z podziału zysku				
Saldo na dzień 01.01.2015 r.	22 353	(585)	(691)	3 643	16 812	(9 889)	-	31 642
Przeniesienie wyniku	-	(691)	691	-	-	-	-	-
Wynik okresu	-	-	(3 129)	-	-	-	-	(3 129)
Inne całkowite dochody	-	-	-	-	-	(1 601)	-	(1 601)
Stan na 30 września 2015 r.	22 353	(1 276)	(3 129)	3 643	16 812	(11 490)	-	26 912

Dane porównawcze

Po zmianie zasad rachunkowości

	Kapitał zapasowy		Inne skumulowane całkowite dochody z tytułu:				Ogółem	
	Kapitał podstawowy	Niezrealizowany wynik z lat ubiegłych	Zysk/strata netto roku obrotowego	z emisji akcji powyżej wartości nominalnej		Aktywów finansowych dostępnych do sprzedaży		Różnic kursowych z przeliczenia
				Z podziału zysku				
Saldo na dzień 01.01.2015 r.	22 353	(585)	(691)	3 643	16 812	(9 889)	-	31 642
Zmiana zasad (polityki) rachunkowości	-	(9 889)	(1 599)	-	-	11 488	-	-
Saldo na dzień 01.01.2015 r. po korektach	22 353	(10 474)	(2 290)	3 643	16 812	1 599	0	31 642
Przeniesienie wyniku	-	(691)	691	-	-	-	-	-
Wynik okresu	-	-	(3 129)	-	-	-	-	(4 728)
Inne całkowite dochody	-	-	-	-	-	(1 599)	-	(2)
Stan na 30 września 2015 r.	22 353	(11 165)	(4 728)	3 643	16 812	-	0	26 912

Dane rzeczywiste

	Kapitał zapasowy		Inne skumulowane całkowite dochody z tytułu:				Ogółem	
	Kapitał podstawowy	Niezrealizowany wynik z lat ubiegłych	Zysk/strata netto roku obrotowego	z emisji akcji powyżej wartości nominalnej		Aktywów finansowych dostępnych do sprzedaży		Różnic kursowych z przeliczenia
				Z podziału zysku				
Saldo na dzień 01.07.2015 r.	22 353	(1 276)	(2 510)	3 643	16 812	(10 707)	-	28 314
Przeniesienie wyniku	-	-	-	-	-	-	-	-
Wynik okresu	-	-	(619)	-	-	-	-	(619)
Inne całkowite dochody	-	-	-	-	-	(783)	-	(783)
Stan na 30 września 2015 r.	22 353	(1 276)	(3 129)	3 643	16 812	(11 490)	-	26 912

Dane porównawcze

Po zmianie zasad rachunkowości

	Kapitał zapasowy		Inne skumulowane całkowite dochody z tytułu:				Ogółem	
	Kapitał podstawowy	Niezrealizowany wynik z lat ubiegłych	Zysk/strata netto roku obrotowego	z emisji akcji powyżej wartości nominalnej		Aktywów finansowych dostępnych do sprzedaży		Różnic kursowych z przeliczenia
				Z podziału zysku				
Saldo na dzień 01.07.2015 r.	22 353	(11 166)	(3 326)	3 643	16 810	0	0	28 314
Przeniesienie wyniku	-	-	-	-	-	-	-	-
Wynik okresu	-	-	(1 402)	-	-	-	-	(1 402)
Inne całkowite dochody	-	-	-	-	-	-	-	-
Stan na 30 września 2015 r.	22 353	(16 415)	(2 184)	3 643	16 810	0	0	26 912

2.5 Jednostkowy rachunek przepływów pieniężnych

	Za okres					
	Dane rzeczywiste		Dane porównawcze		Dane porównawcze	
	od 01.01.2016 do 30.09.2016	od 01.01.2015 do 30.09.2015	od 01.01.2015 do 30.09.2015	od 01.07.2016 do 30.09.2016	od 01.07.2015 do 30.09.2015	od 01.07.2015 do 30.09.2015
Przepływy pieniężne z działalności operacyjnej						
Zysk/(Strata) netto	(2 438)	(3 129)	(4 728)	(254)	(619)	(1 402)
Korekty zysku netto:						
Korekty zysku netto:	1 898	2 568	4 167	104	310	1 093
Amortyzacja	1	11	11	-	-	-
Odsetki i udziały w zyskach (dywidendy)	83	65	65	29	23	23
(Zysk) strata z działalności inwestycyjnej	2 048	3 378	4 977	-	653	1 436
Zmiana stanu rezerw	(390)	(573)	(573)	-	(89)	(89)
Podatek dochodowy zapłacony	-	-	-	-	-	-
Zmiana stanu należności netto	72	94	94	30	31	31
Zmiana stanu zobowiązań krótkoterminowych i podatków	121	(1)	(1)	49	(124)	(124)
Zmiana stanu innych składników aktywów obrotowych	(37)	(406)	(406)	(4)	(184)	(184)
Inne korekty	-	-	-	-	-	-
Przepływy pieniężne netto z działalności operacyjnej	(540)	(561)	(561)	(150)	(309)	(309)
Przepływy pieniężne z działalności inwestycyjnej						
Wpływy						
Zbycie środków trwałych i wartości niematerialnych	-	-	-	-	-	-
Zbycie aktywów finansowych	-	-	-	-	-	-
Otrzymane odsetki	-	-	-	-	-	-
Inne wpływy inwestycyjne	-	554	554	-	319	319
Wydatki						
Zakup środków trwałych i wartości niematerialnych	-	-	-	-	-	-
Zakup aktywów finansowych	-	-	-	-	-	-
Inne wydatki inwestycyjne	-	-	-	-	-	-
Przepływy pieniężne netto z działalności inwestycyjnej	-	554	554	-	319	319
Przepływy pieniężne z działalności finansowej						
Wpływy						
Wpływy z tytułu emisji akcji i innych instrumentów kapitałowych	-	-	-	-	-	-
Inne wpływy finansowe	528	-	-	113	-	-
Wydatki						
Wydatki z tytułu spłaty kredytów i pożyczek	-	(2)	(2)	-	-	-
Spłata zobowiązania z tytułu leasingu finansowego	-	-	-	-	-	-
Odsetki zapłacone	-	-	-	-	-	-
Inne wydatki finansowe	-	-	-	-	-	-
Przepływy pieniężne netto z działalności finansowej	528	(2)	(2)	113	-	-
Przepływy pieniężne netto razem	(12)	(9)	(9)	(37)	10	10
Zyski/straty z różnic kursowych z tytułu wyceny środków pieniężnych i ich ekwiwalentów	-	-	-	-	-	-
Zmiana środków pieniężnych i ich ekwiwalentów	(12)	(9)	(9)	(37)	10	10
Stan środków pieniężnych i ich ekwiwalentów na początek okresu	13	20	20	38	1	1
Stan środków pieniężnych i ich ekwiwalentów na koniec okresu	1	11	11	1	11	11

3 Informacje dodatkowe

3.1 Oświadczenie o zgodności oraz podstawa sporządzenia sprawozdania finansowego

Podstawa sporządzenia

Skrócone Kwartalne Skonsolidowane Sprawozdanie Finansowe Grupy Kapitałowej IQ Partners zostało sporządzone zgodnie z Międzynarodowym Standardem Rachunkowości („MSR”) 34 – Śródroczna Sprawozdawczość Finansowa („MSR 34”) oraz zgodnie z odpowiednimi standardami rachunkowości mającymi zastosowanie do śródrocznej sprawozdawczości finansowej przyjętymi przez Unię Europejską, opublikowanymi i obowiązującymi w czasie przygotowywania kwartalnego skonsolidowanego sprawozdania finansowego oraz zgodnie z Rozporządzeniem Ministra Finansów z dnia 19 lutego 2009 roku w sprawie informacji bieżących i okresowych przekazywanych przez emitentów papierów wartościowych oraz warunków uznawania za równoważne informacji wymaganych przepisami prawa państwa niebędącego państwem członkowskim (Dz. U. Nr 33, poz. 259 z późniejszymi zmianami) („Rozporządzenie”). Przedstawia sytuację finansową Grupy Kapitałowej IQ Partners na dzień 30 września 2016 roku, 30 czerwca 2016 roku oraz 31 grudnia 2015 roku i 30 września 2015 roku, oraz wyniki jej działalności i przepływy pieniężne za okres 9 i 3 miesiące zakończony dnia 30 września 2016 roku i 30 września 2015 roku.

Kwartalne Skrócone Skonsolidowane Sprawozdanie Finansowe nie obejmuje wszystkich informacji oraz ujawnień wymaganych w rocznym sprawozdaniu finansowym i należy czytać je łącznie ze zbadanym skonsolidowanym sprawozdaniem finansowym Grupy Kapitałowej IQ Partners sporządzonym według Międzynarodowych Standardów Sprawozdawczości Finansowej („MSSF”), zawierającym noty za rok zakończony 31 grudnia 2015 r.

Kwartalne Skrócone Skonsolidowane Sprawozdanie Finansowe zostało przygotowane w tysiącach złotych i zostało zatwierdzone do publikacji przez Zarząd.

Niniejsze skrócone sprawozdanie finansowe zostało sporządzone przy założeniu kontynuowania działalności gospodarczej przez Spółki Grupy Kapitałowej w dającej się przewidzieć przyszłości. Zarząd Spółki dominującej nie stwierdza na dzień zatwierdzenia sprawozdania istnienia faktów i okoliczności, które wskazywałyby na zagrożenia dla możliwości kontynuowania działalności w okresie 12 miesięcy po dniu bilansowym na skutek zamierzonego lub przymusowego zaniechania bądź istotnego ograniczenia dotychczasowej działalności. Do dnia sporządzenia niniejszego raportu nie wystąpiły zdarzenia, które nie zostały, a powinny być ujęte w księgach rachunkowych okresu sprawozdawczego.

Status zatwierdzenia standardów w UE

MSSF w kształcie zatwierdzonym przez UE nie różnią się obecnie w znaczący sposób od regulacji przyjętych przez Radę Międzynarodowych Standardów Rachunkowości (RMSR), z wyjątkiem standardów i zmian do standardów, które według stanu na 10 listopada 2016 roku nie zostały jeszcze przyjęte do stosowania.

Zmiany do standardów zastosowane po raz pierwszy w roku 2016

Następujące zmiany do istniejących standardów opublikowane przez Radę Międzynarodowych Standardów Rachunkowości („RMSR”) oraz zatwierdzone przez UE wchodzi w życie w roku 2016:

- **Zmiany do MSSF 11 „Wspólne ustalenia umowne”** – Rozliczanie nabycia udziałów we wspólnych operacjach, zatwierdzone w UE w dniu 24 listopada 2015 roku (obowiązujące w odniesieniu do okresów rocznych rozpoczynających się 1 stycznia 2016 roku lub po tej dacie),
- **Zmiany do MSR 1 „Prezentacja sprawozdań finansowych”** – Inicjatywa w odniesieniu do ujawnień, zatwierdzone w UE w dniu 18 grudnia 2015 roku (obowiązujące w odniesieniu do okresów rocznych rozpoczynających się 1 stycznia 2016 roku lub po tej dacie),
- **Zmiany do MSR 16 „Rzeczowe aktywa trwałe”** oraz **MSR 41 „Rolnictwo”** – Rolnictwo: uprawy roślinne, zatwierdzone w UE w dniu 23 listopada 2015 roku (obowiązujące w odniesieniu do okresów rocznych rozpoczynających się 1 stycznia 2016 roku lub po tej dacie),
- **Zmiany do MSR 16 „Rzeczowe aktywa trwałe”** oraz **MSR 38 „Aktywa niematerialne”** – Wyjaśnienia na temat akceptowalnych metod amortyzacyjnych, zatwierdzone w UE w dniu 2 grudnia 2015 roku (obowiązujące w odniesieniu do okresów rocznych rozpoczynających się 1 stycznia 2016 roku lub po tej dacie),
- **Zmiany do MSR 19 „Świadczenia pracownicze”** – Programy określonych świadczeń: składki pracownicze, zatwierdzone w UE w dniu 17 grudnia 2014 roku (obowiązujące w odniesieniu do okresów rocznych rozpoczynających się 1 lutego 2015 roku lub po tej dacie),
- **Zmiany do MSR 27 „Jednostkowe sprawozdania finansowe”** – Metoda praw własności w jednostkowych sprawozdaniach finansowych, zatwierdzone w UE w dniu 18 grudnia 2015 roku (obowiązujące w odniesieniu do okresów rocznych rozpoczynających się 1 stycznia 2016 roku lub po tej dacie),
- **Zmiany do różnych standardów „Poprawki do MSSF (cykl 2010-2012)”** – dokonane zmiany w ramach procedury wprowadzania dorocznego poprawek do MSSF (MSSF 2, MSSF 3, MSSF 8, MSSF 13, MSR 16, MSR 24 oraz MSR 38) ukierunkowane głównie na rozwiązywanie niezgodności i uściślenie słownictwa, zatwierdzone w UE w dniu 17 grudnia 2014 roku (obowiązujące w odniesieniu do okresów rocznych rozpoczynających się 1 lutego 2015 roku lub po tej dacie),

- **Zmiany do różnych standardów „Poprawki do MSSF (cykl 2012-2014)”** – dokonane zmiany w ramach procedury wprowadzania dorocznych poprawek do MSSF (MSSF 5, MSSF 7, MSR 19 oraz MSR 34) ukierunkowane głównie na rozwiązywanie niezgodności i uściślenie słownictwa, zatwierdzone w UE w dniu 15 grudnia 2015 roku (obowiązujące w odniesieniu do okresów rocznych rozpoczynających się 1 stycznia 2016 lub po tej dacie),
- **Zmiany do MSSF 10 „Skonsolidowane sprawozdania finansowe”, MSSF 12 „Ujawnienia na temat udziałów w innych jednostkach” oraz MSR 28 „Inwestycje w jednostkach stowarzyszonych i wspólnych przedsięwzięciach”** – Jednostki inwestycyjne: zastosowanie zwolnienia z konsolidacji (obowiązujące w odniesieniu do okresów rocznych rozpoczynających się 1 stycznia 2016 roku lub po tej dacie).

W/w zmiany do standardów nie miały istotnego wpływu na dotychczas stosowaną politykę rachunkowości Grupy.

Standardy i zmiany do standardów przyjęte przez RMSR, ale jeszcze nie zatwierdzone przez UE

Status zatwierdzenia standardów w UE

MSSF w kształcie zatwierdzonym przez UE nie różnią się obecnie w znaczący sposób od regulacji przyjętych przez Radę Międzynarodowych Standardów Rachunkowości (RMSR), z wyjątkiem poniższych standardów i zmian do standardów, które według stanu na dzień sporządzenia sprawozdania finansowego nie zostały jeszcze przyjęte do stosowania:

- **MSSF 9 „Instrumenty finansowe”** (obowiązujący w odniesieniu do okresów rocznych rozpoczynających się 1 stycznia 2018 roku lub po tej dacie),
- **MSSF 14 „Odroczone salda z regulowanej działalności”** (proces zatwierdzania przez UE został wstrzymany),
- **MSSF 15 „Przychody z umów z klientami”** oraz **Zmiany do MSSF 15**: data wejścia w życie MSSF 15 (obowiązujące w odniesieniu do okresów rocznych rozpoczynających się 1 stycznia 2018 roku lub po tej dacie),
- **MSSF 16 „Leasing”** (obowiązujący w odniesieniu do okresów rocznych rozpoczynających się 1 stycznia 2019 roku lub po tej dacie),
- **Zmiany do MSSF 2 „Płatności w formie akcji”** – Wyjaśnienia i wycena płatności w formie akcji (obowiązujące w odniesieniu do okresów rocznych rozpoczynających się 1 stycznia 2018 roku lub po tej dacie),
- **Zmiany do MSSF 4 „Umowy ubezpieczeniowe”** – Zastosowanie MSSF 9 „Instrumenty finansowe” wraz z MSSF 4 „Umowy ubezpieczeniowe” (obowiązujące w odniesieniu do okresów rocznych rozpoczynających się 1 stycznia 2018 roku lub po tej dacie),
- **Zmiany do MSSF 10 „Skonsolidowane sprawozdania finansowe” oraz MSR 28 „Inwestycje w jednostkach stowarzyszonych i wspólnych przedsięwzięciach”** – Sprzedaż lub wniesienie aktywów pomiędzy inwestorem a jego jednostką stowarzyszoną lub wspólnym przedsięwzięciem (proces zatwierdzania przez UE został bezterminowo wstrzymany),
- **Zmiany do MSR 7 „Sprawozdanie z przepływów pieniężnych”** – Inicjatywa w odniesieniu do ujawnień (obowiązujące w odniesieniu do okresów rocznych rozpoczynających się 1 stycznia 2017 roku lub po tej dacie),
- **Zmiany do MSR 12 „Podatek dochodowy”** – Rozpoznanie aktywa z tytułu odroczonego podatku dochodowego od niezrealizowanych strat (obowiązujące w odniesieniu do okresów rocznych rozpoczynających się 1 stycznia 2017 roku lub po tej dacie),
- **Wyjaśnienia do MSSF 15 „Przychody z umów z klientami”** (obowiązujące w odniesieniu do okresów rocznych rozpoczynających się 1 stycznia 2018 roku lub po tej dacie).

Grupa zamierza przyjąć wymienione powyżej nowe standardy oraz zmiany standardów i interpretacji MSSF opublikowane przez Radę Międzynarodowych Standardów Rachunkowości lecz nieobowiązujące na dzień sprawozdawczy zgodnie z datą ich wejścia w życie.

Jednocześnie nadal poza regulacjami przyjętymi przez UE pozostaje rachunkowość zabezpieczeń portfela aktywów i zobowiązań finansowych, których zasady nie zostały zatwierdzone do stosowania w UE. Według szacunków Grupy, zastosowanie rachunkowości zabezpieczeń portfela aktywów lub zobowiązań finansowych według MSR 39 „Instrumenty finansowe: ujmowanie i wycena” nie miałyby istotnego wpływu na sprawozdanie finansowe, jeżeli zostałyby przyjęte do stosowania na dzień bilansowy.

Wpływ nowych regulacji na przyszłe sprawozdania Grupy

Nowy standard MSSF 9 Instrumenty finansowe dokonuje fundamentalnych zmian w klasyfikacji, prezentacji i wycenie instrumentów finansowych. Zmiany te potencjalnie będą miały istotny wpływ na przyszłe sprawozdania finansowe Grupy. Na dzień sporządzenia niniejszego sprawozdania finansowego nie zostały jeszcze opublikowane wszystkie fazy standardu MSSF 9 oraz nie został on zatwierdzony przez Unię Europejską. W związku z powyższym analiza jego wpływu na przyszłe sprawozdania Grupy nie jest jeszcze zakończona.

Pozostałe standardy oraz ich zmiany nie powinny mieć istotnego wpływu na przyszłe sprawozdania finansowe Grupy. Zmiany standardów i interpretacji MSSF, które weszły w życie od dnia 1 stycznia 2016 roku do dnia zatwierdzenia do publikacji niniejszego sprawozdania finansowego nie miały istotnego wpływu na niniejsze sprawozdanie finansowe.

Wcześniejsze zastosowanie standardów i interpretacji

Zatwierdzając niniejsze sprawozdanie finansowe Grupa nie zdecydowała się na wcześniejsze zastosowanie standardów, interpretacji lub zmian, które zostały opublikowane i zatwierdzone do stosowania w UE, ale które nie weszły dotychczas w życie.

3.2 Podstawowe zasady księgowość

Niniejsze sprawozdanie finansowe zostało sporządzone według zasady kosztu historycznego, z wyjątkiem aktywów finansowych dostępnych do sprzedaży oraz aktywów i zobowiązań finansowych wycenianych według wartości godziwej przez wynik finansowy, lub zamortyzowanego kosztu (z wykorzystaniem efektywnej stopy procentowej).

Zasady rachunkowości, metody wyliczeń oraz prezentacja danych przyjęte do przygotowania Kwartalnego Skonsolidowanego Sprawozdania Finansowego są spójne z zasadami opisanymi w zbadanym Skonsolidowanym Sprawozdaniu Finansowym Grupy Kapitałowej IQ Partners sporządzonym według MSSF za rok zakończony 31 grudnia 2015 r.

Zmiana zasad (polityki) rachunkowości

Na podstawie MSSF 10 „Skonsolidowane sprawozdanie finansowe”, dokonano w Grupie zmian przyjętych zasad (polityki) rachunkowości i sposobu sporządzenia sprawozdania finansowego. Zgodnie z MSSF 10 Grupa IQ Partners spełnia definicję podmiotu inwestycyjnego, dlatego też od 1 stycznia 2016 roku:

- wycenia wszystkie swoje inwestycje według wartości godziwej poprzez wynik finansowy,

W skonsolidowanym sprawozdaniu finansowym skorygowano retrospektywnie wartości związane z wyceną portfela inwestycyjnego do wartości godziwej i zaprezentowano wpływ tej wyceny na wynik finansowy. Dodatkowo dokonano retrospektywnie korekty na dzień 30 września 2015 roku oraz 31 grudnia 2015 roku w odniesieniu do różnicy między poprzednią wartością bilansową a wartością godziwą portfela inwestycyjnego, jak gdyby wymogi MSSF 10 zawsze obowiązywały. Łączna kwota korekty wartości godziwej uprzednio ujęta w innych całkowitych dochodach została przeniesiona do zysków zatrzymanych z początkiem okresu rocznego bezpośrednio poprzedzającego datę pierwszego zastosowania MSSF 10.

- konsoliduje wyłącznie pięć swoich jednostek zależnych tj. IQ Venture Capital S.a r.l., Inqbe sp. z o.o., Ventures Hub sp. z o.o., Inventiq sp. z o.o., IQ Pomerania sp. z o.o.– metodą pełną.

Na dzień 31 grudnia 2015 roku oraz 30 września 2015 roku wyłączone ze skonsolidowanego sprawozdania finansowego spółki zależne tj. na 30 września 2015 roku B2BPartner S.A., SeoPower sp. z o.o., Hub30.com sp. z o.o., Transdata sp. z o.o. natomiast na 31 grudnia 2015 roku B2BPartner S.A. Dokonano także eliminacji wyceny spółek stowarzyszonych metodą praw własności.

Grupa na podstawie MSSF 10 skorzystała ze zwolnienia z konsolidacji w/w jednostek wyceniając posiadane udziały i akcje w tych jednostkach do wartości godziwej odnosząc skutki tej wyceny na wynik finansowy.

Status IQ Partners S.A. jako „jednostki inwestycyjnej”

Zarząd Emitenta dokonał kompleksowej analizy działalności IQ Partners S.A. oraz jej Grupy Kapitałowej i w jego ocenie na podstawie paragrafu 27 MSSF 10 „Skonsolidowane sprawozdanie finansowe”, IQ Partners S.A. spełnia definicję jednostki kwalifikującej się jako „jednostka inwestycyjna”. Powyższych ustaleń jednostka dokonała na podstawie subiektywnych ocen i założeń.

Poniżej zostały zaprezentowane subiektywne założenia charakteryzujące Emitenta jako „jednostkę inwestycyjną”:

- Emitent prowadzi wiele inwestycji w celu dywersyfikacji ryzyka i maksymalizacji dochodów,
- Emitent współpracuje z więcej niż jednym inwestorem,
- Emitent współpracuje z wieloma inwestorami, którzy nie są podmiotami powiązanymi z Emitentem lub innymi członkami Grupy Kapitałowej IQ Partners, ani z zarządcą inwestycji,
- udziały własnościowe w IQ Partners S.A. mają formę instrumentów kapitałowych, którym przypisuje się proporcjonalne części aktywów netto Emitenta,
- Emitent nie planuje utrzymywać portfela inwestycji bezterminowo, tj.: posiada „strategię wyjścia” z inwestycji. W przypadku inwestycji w instrumenty kapitałowe realizowane „strategie wyjścia” polegać będą m.in. na sprzedaży poprzez rynek regulowany (dla instrumentów notowanych), plasowaniu posiadanych pakietów akcji bądź udziałów wśród inwestorów finansowych bądź branżowych. IQ Partners S.A. nie wyklucza również dokonywania likwidacji majątku i/lub sprzedaży aktywów spółek jako metody wyjścia z inwestycji. Dłużne papiery wartościowe utrzymywane są do terminu wymagalności, w przypadku braku terminowego ich wykupu Spółka podejmuje przewidziane prawem działania w celu dochodzenia należności,
- Emitent dokonuje wyceny i oceny wyników działalności w odniesieniu do zasadniczo wszystkich swoich inwestycji według wartości godziwej odnosząc jej skutki na wynik finansowy.

Biorąc pod uwagę powyższe Emitent może być zaklasyfikowany jako „jednostka inwestycyjna”.

Porównywalność danych finansowych za poprzedni i bieżący rok obrotowy

Przyjęte przez Grupę IQ Partners zasady rachunkowości i metody kalkulacji stosowane były w sposób ciągły w odniesieniu do wszystkich okresów prezentowanych w sprawozdaniu finansowym.

Zarząd Grupy IQ Partners z dniem 1 stycznia 2016 r. wprowadził zmiany wyceny portfela inwestycyjnego w skonsolidowanym sprawozdaniu finansowym poprzez odniesienie skutków wyceny na wynik finansowy dokonując w tym zakresie retrospektywnego przekształcenia danych porównawczych za okres od 1.01.-30.09.2015 roku oraz od 1.01.-31.12.2015 roku. Szczegółowy opis wprowadzonych zmian znajduje się w punkcie: **Zmiana zasad (polityki) rachunkowości**.

Prezentowane „dane rzeczywiste” to dane opublikowane w sprawozdaniu finansowym za dany okres natomiast „dane porównawcze” uwzględniają przekształcenie retrospektywne.

Sprawozdanie sporządzono wg tych samych zasad (polityki) rachunkowości i metod kalkulacji dla okresu bieżącego i okresów porównywalnych z dostosowaniem okresu porównywalnego do zmiany zasad rachunkowości i prezentacji przyjętych w sprawozdaniu w okresie bieżącym.

Akcje i udziały w jednostkach podporządkowanych nie objęte konsolidacją na dzień 30 września 2016 roku – z uwagi na zwolnienie na podstawie MSSF 10:

Nazwa jednostki ze wskazaniem formy prawnej	Charakter powiązania kapitałowego	Akcjonariusz/udziałowiec tej spółki (bezpośredni)	Wartość bilansowa	Aktywa finansowe zaliczane do kategorii zgodnie z MSR 39
Papiery notowane na giełdzie			2 100	
B2BPartner S.A.	zależna	IQ Venture Capital S.à.r.l.	2 100	Wycenione w wartości godziwej przez wynik finansowy

Cd. Akcje i udziały w jednostkach podporządkowanych nie objęte konsolidacją na 30 września 2016 roku – z uwagi na zwolnienie na podstawie MSSF 10:

Nazwa jednostki ze wskazaniem formy prawnej	Charakter powiązania kapitałowego	Akcjonariusz/udziałowiec tej spółki (bezpośredni)	Wartość bilansowa	Aktywa finansowe zaliczane do kategorii zgodnie z MSR 39
Papiery notowane na giełdzie			2 691	
Igoria Trade S.A.	stowarzyszona	Inqbe sp. z o.o.	2 192	Wycenione w wartości godziwej przez wynik finansowy
Site S.A.	stowarzyszona	IQ Venture Capital S.à.r.l.	499	Wycenione w wartości godziwej przez wynik finansowy
Papiery nienotowane na giełdzie			17 699	
SeoPower sp. z o.o.	stowarzyszona	Inqbe sp. z o.o.	-	Wycenione w wartości godziwej przez wynik finansowy
Tylko Pracownicy S.A.	stowarzyszona	Inqbe sp. z o.o.	306	Wycenione w wartości godziwej przez wynik finansowy
Exnui sp. z o.o.	stowarzyszona	Inqbe sp. z o.o.	1 847	Wycenione w wartości godziwej przez wynik finansowy
Ofertonometr sp. z o.o.	stowarzyszona	Inqbe sp. z o.o.	-	Wycenione w wartości godziwej przez wynik finansowy
Novus Ordo sp. z o.o.	stowarzyszona	Inqbe sp. z o.o.	-	Wycenione w wartości godziwej przez wynik finansowy
Sports TV sp. z o.o.	stowarzyszona	Inqbe sp. z o.o.	-	Wycenione w wartości godziwej przez wynik finansowy
cFund.pl sp. z o.o.	stowarzyszona	Inqbe sp. z o.o.	-	Wycenione w wartości godziwej przez wynik finansowy
SmartSpot sp. z o.o.	stowarzyszona	Inqbe sp. z o.o.	-	Wycenione w wartości godziwej przez wynik finansowy
Propergroup S.A.	stowarzyszona	Inqbe sp. z o.o.	-	Wycenione w wartości godziwej przez wynik finansowy
Motobase sp. z o.o.	stowarzyszona	Inqbe sp. z o.o.	188	Wycenione w wartości godziwej przez wynik finansowy
Digital Broadcast sp. z o.o.	stowarzyszona	Inqbe sp. z o.o.	-	Wycenione w wartości godziwej przez wynik finansowy
Ponolo sp. z o.o.	stowarzyszona	Inqbe sp. z o.o.	-	Wycenione w wartości godziwej przez wynik finansowy
Czerwony Widelec S.A.	stowarzyszona	Inqbe sp. z o.o.	-	Wycenione w wartości godziwej przez wynik finansowy
E2O sp. z o.o.	stowarzyszona	Inqbe sp. z o.o.	-	Wycenione w wartości godziwej przez wynik finansowy
Exlibris sp. z o.o.	stowarzyszona	Inqbe sp. z o.o.	-	Wycenione w wartości godziwej przez wynik finansowy
3MQ sp. z o.o.	stowarzyszona	Inqbe sp. z o.o.	-	Wycenione w wartości godziwej przez wynik finansowy
Performance Marketing Solutions sp. z o.o.	stowarzyszona	Inqbe sp. z o.o.	317	Wycenione w wartości godziwej przez wynik finansowy
Innovations Next sp. z o.o.	stowarzyszona	Inqbe sp. z o.o.	1 101	Wycenione w wartości godziwej przez wynik finansowy
iFood sp. z o.o.	stowarzyszona	Inqbe sp. z o.o.	314	Wycenione w wartości godziwej przez wynik finansowy
Odbierz.to sp. z o.o.	stowarzyszona	Inqbe sp. z o.o.	231	Wycenione w wartości godziwej przez wynik finansowy
Smart Reports sp. z o.o.	stowarzyszona	Inqbe sp. z o.o.	144	Wycenione w wartości godziwej przez wynik finansowy

AI Tools sp. z o. o.	stowarzyszona	Inqbe sp. z o.o.	291	Wycenione w wartości godziwej przez wynik finansowy
GreenCash Technologie sp. z o. o.	stowarzyszona	Inqbe sp. z o.o.	155	Wycenione w wartości godziwej przez wynik finansowy
Game Trade Mobile sp. z o. o.	stowarzyszona	Inqbe sp. z o.o.	-	Wycenione w wartości godziwej przez wynik finansowy
QAA sp. z o. o.	stowarzyszona	Inqbe sp. z o.o.	-	Wycenione w wartości godziwej przez wynik finansowy
Posyłka sp. z o. o.	stowarzyszona	Inqbe sp. z o.o.	26	Wycenione w wartości godziwej przez wynik finansowy
Big Data Solutions sp. z o. o.	stowarzyszona	Inqbe sp. z o.o.	288	Wycenione w wartości godziwej przez wynik finansowy
Giftbox sp. z o.o.	stowarzyszona	Inqbe sp. z o.o.	-	Wycenione w wartości godziwej przez wynik finansowy
Awiemto.pl sp.z o. o.	stowarzyszona	Ventures Hub sp. z o.o.	-	Wycenione w wartości godziwej przez wynik finansowy
Langzee sp. z o. o.	stowarzyszona	Ventures Hub sp. z o.o.	377	Wycenione w wartości godziwej przez wynik finansowy
BCS Software S.A.	stowarzyszona	Ventures Hub sp. z o.o.	298	Wycenione w wartości godziwej przez wynik finansowy
Better Software Group S.A. (d.nazwa: Jojo Mobile Polska sp. z o. o.)	stowarzyszona	Ventures Hub sp. z o.o.	3 355	Wycenione w wartości godziwej przez wynik finansowy
UNIT4 BI Center sp. z o. o.	stowarzyszona	Ventures Hub sp. z o.o.	888	Wycenione w wartości godziwej przez wynik finansowy
aStory sp. z o. o.	stowarzyszona	Ventures Hub sp. z o.o.	-	Wycenione w wartości godziwej przez wynik finansowy
Antyweb sp. z o. o.	stowarzyszona	Ventures Hub sp. z o.o.	714	Wycenione w wartości godziwej przez wynik finansowy
Nonoobs.pl S.A.	stowarzyszona	Ventures Hub sp. z o.o.	114	Wycenione w wartości godziwej przez wynik finansowy
Chinese2know.com sp. z o. o.	stowarzyszona	Ventures Hub sp. z o.o.	97	Wycenione w wartości godziwej przez wynik finansowy
ThinkGroup S.A. (d.nazwa: VipMedica S.A.)	stowarzyszona	Ventures Hub sp. z o.o.	461	Wycenione w wartości godziwej przez wynik finansowy
GetInfo S.A.	stowarzyszona	Ventures Hub sp. z o.o.	79	Wycenione w wartości godziwej przez wynik finansowy
BSS Poland S.A.	stowarzyszona	Ventures Hub sp. z o.o.	1 180	Wycenione w wartości godziwej przez wynik finansowy
IgoPay sp. z o. o.	stowarzyszona	Ventures Hub sp. z o.o.	657	Wycenione w wartości godziwej przez wynik finansowy
BookLine sp. z o. o.	stowarzyszona	Ventures Hub sp. z o.o.	0	Wycenione w wartości godziwej przez wynik finansowy
DebtLine sp. z o. o.	stowarzyszona	Ventures Hub sp. z o.o.	426	Wycenione w wartości godziwej przez wynik finansowy
rTime sp. z o. o.	stowarzyszona	Ventures Hub sp. z o.o.	448	Wycenione w wartości godziwej przez wynik finansowy
InGis sp. z o. o.	stowarzyszona	Ventures Hub sp. z o.o.	733	Wycenione w wartości godziwej przez wynik finansowy
LProfit sp. z o. o.	stowarzyszona	Ventures Hub sp. z o.o.	455	Wycenione w wartości godziwej przez wynik finansowy
Zumobile sp. z o. o.	stowarzyszona	Ventures Hub sp. z o.o.	376	Wycenione w wartości godziwej przez wynik finansowy
Better Software Labs sp. z o.o. (d.nazwa Any7 sp. z o.o.)	stowarzyszona	Ventures Hub sp. z o.o.	-	Wycenione w wartości godziwej przez wynik finansowy
Protoweb sp. z o. o.	stowarzyszona	Inventiq sp. z o.o.	700	Wycenione w wartości godziwej przez wynik finansowy
Invendo sp. z o. o.	stowarzyszona	Inventiq sp. z o.o.	-	Wycenione w wartości godziwej przez wynik finansowy
Evilport sp. z o. o.	stowarzyszona	IQ Venture Capital S.à.r.l.	1 132	Wycenione w wartości godziwej przez wynik finansowy
IQ Alfa sp. z o. o.	stowarzyszona	IQ Partners S.A.	1	Wycenione w wartości godziwej przez wynik finansowy

C.d. Akcje i udziały w jednostkach podporządkowanych nie objęte konsolidacją na 30.09.2016 r. - z uwagi na zwolnienie na podstawie MSSF 10

Aktywa finansowe przeznaczone do sprzedaży

Nazwa jednostki ze wskazaniem formy prawnej	Charakter powiązania kapitałowego	Akcjonariusz/udziałowiec tej spółki (bezpośredni)	Wartość bilansowa	Aktywa finansowe zaliczane do kategorii zgodnie z MSSF 5
Papiery nienotowane na giełdzie			714	
ThinkGroup S.A.	stowarzyszona	Inventiq sp. z o.o.	714	Wycenione w wartości godziwej przez wynik finansowy

Akcje i udziały mniejszościowe w pozostałych jednostkach krajowych na dzień 30 września 2016 roku:

Nazwa jednostki ze wskazaniem formy prawnej	Akcjonariusz/udziałowiec tej spółki (bezpośredni)	Wartość bilansowa	Aktywa finansowe zaliczane do kategorii zgodnie z MSR 39
Papiery notowane na giełdzie		1 342	
Langloos.com S.A.	Ventures Hub sp. z o.o.	718	Wycenione w wartości godziwej przez wynik finansowy
Acrebit S.A. (d. nazwa Acreo S.A.)	IQ Venture Capital S.à.r.l.	369	Wycenione w wartości godziwej przez wynik finansowy
Mobile Partner S.A.	IQ Venture Capital S.à.r.l.	255	Wycenione w wartości godziwej przez wynik finansowy
Papiery nienotowane na giełdzie		5 565	
Overton sp. z o. o.	Inqbe sp. z o.o.	-	Wycenione w wartości godziwej przez wynik finansowy
Noclegiada.pl sp. z o. o.	Inqbe sp. z o.o.	-	Wycenione w wartości godziwej przez wynik finansowy
TCMJ sp. z o. o.	Inqbe sp. z o.o.	-	Wycenione w wartości godziwej przez wynik finansowy
Intelligent Data Sensor Devices sp. z o. o.	Inqbe sp. z o.o.	-	Wycenione w wartości godziwej przez wynik finansowy
My Meeting Rooms sp. z o. o.	Inqbe sp. z o.o.	-	Wycenione w wartości godziwej przez wynik finansowy
EcuTest sp. z o. o.	Inqbe sp. z o.o.	-	Wycenione w wartości godziwej przez wynik finansowy
Nowy Uniwersytet sp. z o. o.	Inqbe sp. z o.o.	-	Wycenione w wartości godziwej przez wynik finansowy
TappEat sp. z o. o.	Inqbe sp. z o.o.	-	Wycenione w wartości godziwej przez wynik finansowy
Morning Healthy sp. z o. o.	Inqbe sp. z o.o.	-	Wycenione w wartości godziwej przez wynik finansowy
Concerto S.A. w likwidacji	Inqbe sp. z o.o.	-	Wycenione w wartości godziwej przez wynik finansowy
Power Price S.A.*	Inqbe sp. z o.o.	-	Wycenione w wartości godziwej przez wynik finansowy
Moneyzoom S.A.	Ventures Hub sp. z o.o.	-	Wycenione w wartości godziwej przez wynik finansowy
Prowly.com sp. z o. o.	Ventures Hub sp. z o.o.	409	Wycenione w wartości godziwej przez wynik finansowy
Baroquesoftware sp. z o. o.	Inventiq sp. z o.o.	-	Wycenione w wartości godziwej przez wynik finansowy
Cube Grup S.A.	IQ Venture Capital S.à.r.l.	4 759	Wycenione w wartości godziwej przez wynik finansowy
Screen Network S.A.	IQ Venture Capital S.à.r.l.	397	Wycenione w wartości godziwej przez wynik finansowy

*Na podstawie uchwały Nr 144/2016 Zarządu Giełdy Papierów Wartościowych w Warszawie S.A. z dnia 16.02.2016 r. w sprawie zawieszenia na rynku NewConnect obrotu akcjami spółek w związku z nieprzekazaniem raportu kwartalnego za IV kwartał 2015 roku, obrót akcjami spółki Power Price S.A. oznaczone kodem "PLPWRPR00014" został zawieszony w alternatywnym systemie obrotu na rynku NewConnect. Uchwała weszła w życie z dniem 17.02.2016 r.

Na podstawie uchwały Nr 610/2016 Zarządu Giełdy Papierów Wartościowych w Warszawie S.A. z dnia 16.06.2016 r. w sprawie zawieszenia i wykluczenia z obrotu na rynku NewConnect akcji spółki Power Price S.A. Zarząd Giełdy postanowił w dniu 05.07.2016 r. wykluczyć z obrotu na rynku NewConnect akcje Power Price S.A. oznaczone kodem "PLPWRPR00014" w związku z nieprzekazaniem raportu kwartalnego za IV kwartał 2015 roku oraz raportu kwartalnego za I kwartał 2016 roku. Uchwała weszła w życie z dniem 17.08.2016 r.

C.d. Pozostałe długoterminowe inwestycje finansowe na 30 września 2016 r.

Rodzaj inwestycji finansowych	Akcjonariusz/udziałowiec tej spółki (bezpośredni)	Wartość bilansowa	Aktywa finansowe zaliczane do kategorii zgodnie z MSR 39
Razem		1 010	
Certyfikaty inwestycyjne FIZ	IQ Venture Capital S.à.r.l.	1 010	Wycenione w wartości godziwej przez wynik finansowy

ZMIANA WARTOŚCI BILANSOWEJ SKŁADNIKÓW PORTFELA INWESTYCYJNEGO NA 30.09.2016 ROKU

	Akcje i udziały w jednostkach zależnych	Akcje i udziały w jednostkach stowarzyszonych	Udziały mniejszościowe	Długoterminowe papiery wartościowe	Razem
Wartość bilansowa na początek roku obrotowego	2 186	22 155	6 661	0	31 002
a. Zwiększenia (z tytułu)	3	5	336	1 010	1 354
- Zakup	3	4	0	1 010	1 017
- Wycena	0	0	336	0	336
- Reklasyfikacja	0	1	0	0	1
b. Zmniejszenia (z tytułu)	89	1 770	90	0	1 949
- Sprzedaż	2	131	5	0	138
- Wycena	86	1 639	85	0	1 810
- Reklasyfikacja	1	0	0	0	1
Wartość bilansowa na I półrocza 2016 r.	2 100	20 390	6 907	1 010	30 407

Akcje i udziały w jednostkach podporządkowanych nie objęte konsolidacją na 31 grudnia 2015 roku – z uwagi na zwolnienie na podstawie MSSF 10:

Dane Porównawcze

Nazwa jednostki ze wskazaniem formy prawnej	Charakter powiązania kapitałowego	Akcjonariusz/udziałowiec tej spółki (bezpośredni)	Wartość bilansowa	Aktywa finansowe zaliczane do kategorii zgodnie z MSR 39
Papiery notowane na giełdzie			2 186	
B2BPartner S.A.	zależna	IQ Venture Capital S.à.r.l.	2186	Wycenione w wartości godziwej przez wynik finansowy

Cd. Akcje i udziały w jednostkach podporządkowanych nie objęte konsolidacją na dzień 31 grudnia 2015 roku – z uwagi na zwolnienie na podstawie MSSF 10:

Dane Porównawcze

Nazwa jednostki ze wskazaniem formy prawnej	Charakter powiązania kapitałowego	Akcjonariusz/udziałowiec tej spółki (bezpośredni)	Wartość bilansowa	Aktywa finansowe zaliczane do kategorii zgodnie z MSR 39
Papiery notowane na giełdzie			2 474	
Igoria Trade S.A.	stowarzyszona	Inqbe sp. z o.o.	1 922	Wycenione w wartości godziwej przez wynik finansowy
Site S.A.	stowarzyszona	IQ Venture Capital S.à.r.l.	552	Wycenione w wartości godziwej przez wynik finansowy
Papiery nienotowane na giełdzie			19 681	
SeoPower sp. z o.o.	stowarzyszona	Inqbe sp. z o.o.	-	Wycenione w wartości godziwej przez wynik finansowy
Tylko Pracownicy S.A.	stowarzyszona	Inqbe sp. z o.o.	387	Wycenione w wartości godziwej przez wynik finansowy
Exnui sp. z o.o.	stowarzyszona	Inqbe sp. z o.o.	2 091	Wycenione w wartości godziwej przez wynik finansowy
Ofertonometr sp. z o.o.	stowarzyszona	Inqbe sp. z o.o.	-	Wycenione w wartości godziwej przez wynik finansowy
Novus Ordo sp. z o.o.	stowarzyszona	Inqbe sp. z o.o.	-	Wycenione w wartości godziwej przez wynik finansowy

Sports TV sp. z o. o.	stowarzyszona	Inqbe sp. z o.o.	-	Wycenione w wartości godziwej przez wynik finansowy
cFund.pl sp. z o. o.	stowarzyszona	Inqbe sp. z o.o.	-	Wycenione w wartości godziwej przez wynik finansowy
SmartSpot sp. z o. o.	stowarzyszona	Inqbe sp. z o.o.	-	Wycenione w wartości godziwej przez wynik finansowy
Propergroup S.A.	stowarzyszona	Inqbe sp. z o.o.	-	Wycenione w wartości godziwej przez wynik finansowy
Motobase sp. z o. o.	stowarzyszona	Inqbe sp. z o.o.	212	Wycenione w wartości godziwej przez wynik finansowy
Digital Broadcast sp. z o. o.	stowarzyszona	Inqbe sp. z o.o.	-	Wycenione w wartości godziwej przez wynik finansowy
Ponolo sp. z o.o.	stowarzyszona	Inqbe sp. z o.o.	-	Wycenione w wartości godziwej przez wynik finansowy
Czerwony Widelec S.A.	stowarzyszona	Inqbe sp. z o.o.	-	Wycenione w wartości godziwej przez wynik finansowy
E2O sp. z o. o.	stowarzyszona	Inqbe sp. z o.o.	-	Wycenione w wartości godziwej przez wynik finansowy
Exlibris sp. z o. o.	stowarzyszona	Inqbe sp. z o.o.	-	Wycenione w wartości godziwej przez wynik finansowy
3MQ sp. z o.o.	stowarzyszona	Inqbe sp. z o.o.	-	Wycenione w wartości godziwej przez wynik finansowy
Performance Marketing Solutions sp. z o. o.	stowarzyszona	Inqbe sp. z o.o.	333	Wycenione w wartości godziwej przez wynik finansowy
Innovations Next sp. z o. o.	stowarzyszona	Inqbe sp. z o.o.	1 370	Wycenione w wartości godziwej przez wynik finansowy
iFood sp. z o. o.	stowarzyszona	Inqbe sp. z o.o.	352	Wycenione w wartości godziwej przez wynik finansowy
Odbierz.to sp. z o. o.	stowarzyszona	Inqbe sp. z o.o.	227	Wycenione w wartości godziwej przez wynik finansowy
Smart Reports sp. z o. o.	stowarzyszona	Inqbe sp. z o.o.	145	Wycenione w wartości godziwej przez wynik finansowy
AI Tools sp. z o. o.	stowarzyszona	Inqbe sp. z o.o.	312	Wycenione w wartości godziwej przez wynik finansowy
GreenCash Technologie sp. z o. o.	stowarzyszona	Inqbe sp. z o.o.	148	Wycenione w wartości godziwej przez wynik finansowy
Game Trade Mobile sp. z o. o.	stowarzyszona	Inqbe sp. z o.o.	-	Wycenione w wartości godziwej przez wynik finansowy
QAA sp. z o. o.	stowarzyszona	Inqbe sp. z o.o.	-	Wycenione w wartości godziwej przez wynik finansowy
Posyłka sp. z o. o.	stowarzyszona	Inqbe sp. z o.o.	35	Wycenione w wartości godziwej przez wynik finansowy
Big Data Solutions sp. z o. o.	stowarzyszona	Inqbe sp. z o.o.	687	Wycenione w wartości godziwej przez wynik finansowy
Giftbox sp. z o.o.	stowarzyszona	Inqbe sp. z o.o.	-	Wycenione w wartości godziwej przez wynik finansowy
Awiemto.pl sp.z o. o.	stowarzyszona	Ventures Hub sp. z o.o.	-	Wycenione w wartości godziwej przez wynik finansowy
Langzee sp. z o. o.	stowarzyszona	Ventures Hub sp. z o.o.	372	Wycenione w wartości godziwej przez wynik finansowy
BCS Software S.A.	stowarzyszona	Ventures Hub sp. z o.o.	393	Wycenione w wartości godziwej przez wynik finansowy
Better Software Group S.A. (d.nazwa: Jojo Mobile Polska sp. z o. o.)	stowarzyszona	Ventures Hub sp. z o.o.	3 210	Wycenione w wartości godziwej przez wynik finansowy
UNIT4 BI Center sp. z o. o.	stowarzyszona	Ventures Hub sp. z o.o.	1 052	Wycenione w wartości godziwej przez wynik finansowy
aStory sp. z o. o.	stowarzyszona	Ventures Hub sp. z o.o.	-	Wycenione w wartości godziwej przez wynik finansowy
Antyweb sp. z o. o.	stowarzyszona	Ventures Hub sp. z o.o.	560	Wycenione w wartości godziwej przez wynik finansowy
Nonoobs.pl S.A.	stowarzyszona	Ventures Hub sp. z o.o.	122	Wycenione w wartości godziwej przez wynik finansowy

Chinese2know.com sp. z o. o.	stowarzyszona	Ventures Hub sp. z o.o.	118	Wycenione w wartości godziwej przez wynik finansowy
ThinkGroup S.A. (d.nazwa: VipMedica S.A.)	stowarzyszona	Ventures Hub sp. z o.o.	685	Wycenione w wartości godziwej przez wynik finansowy
GetInfo S.A.	stowarzyszona	Ventures Hub sp. z o.o.	101	Wycenione w wartości godziwej przez wynik finansowy
BSS Poland S.A.	stowarzyszona	Ventures Hub sp. z o.o.	1 464	Wycenione w wartości godziwej przez wynik finansowy
IgoPay sp. z o. o.	stowarzyszona	Ventures Hub sp. z o.o.	774	Wycenione w wartości godziwej przez wynik finansowy
BookLine sp. z o. o.	stowarzyszona	Ventures Hub sp. z o.o.	19	Wycenione w wartości godziwej przez wynik finansowy
DebtLine sp. z o. o.	stowarzyszona	Ventures Hub sp. z o.o.	422	Wycenione w wartości godziwej przez wynik finansowy
rTime sp. z o. o.	stowarzyszona	Ventures Hub sp. z o.o.	441	Wycenione w wartości godziwej przez wynik finansowy
InGis sp. z o. o.	stowarzyszona	Ventures Hub sp. z o.o.	722	Wycenione w wartości godziwej przez wynik finansowy
LProfit sp. z o. o.	stowarzyszona	Ventures Hub sp. z o.o.	493	Wycenione w wartości godziwej przez wynik finansowy
Zumobile sp. z o. o.	stowarzyszona	Ventures Hub sp. z o.o.	371	Wycenione w wartości godziwej przez wynik finansowy
ABC Media Publishing sp. z o. o.	stowarzyszona	Ventures Hub sp. z o.o.	131	Wycenione w wartości godziwej przez wynik finansowy
Better Software Labs sp. z o.o. (d. nazwa Any7 sp. z o.o.)	stowarzyszona	Ventures Hub sp. z o.o.	-	Wycenione w wartości godziwej przez wynik finansowy
Protoweb sp. z o. o.	stowarzyszona	Inventiq sp. z o.o.	700	Wycenione w wartości godziwej przez wynik finansowy
Evilport sp. z o. o.	stowarzyszona	IQ Venture Capital S.à.r.l.	1 232	Wycenione w wartości godziwej przez wynik finansowy

Akcje i udziały mniejszościowe w pozostałych jednostkach krajowych na dzień 31 grudnia 2015 roku:

Dane Porównawcze

Nazwa jednostki ze wskazaniem formy prawnej	Akcjonariusz/udziałowiec tej spółki (bezpośredni)	Wartość bilansowa	Aktywa finansowe zaliczane do kategorii zgodnie z MSR 39
Papiery notowane na giełdzie		1 216	
Langloos.com S.A.	Ventures Hub sp. z o.o.	631	Wycenione w wartości godziwej przez wynik finansowy
Acrebit S.A. (d. nazwa Acreo S.A.)	IQ Venture Capital S.à r.l.	330	Wycenione w wartości godziwej przez wynik finansowy
Mobile Partner S.A.	IQ Venture Capital S.à r.l.	255	Wycenione w wartości godziwej przez wynik finansowy
Power Price S.A.	Inqbe sp. z o.o.	-	Wycenione w wartości godziwej przez wynik finansowy
Papiery nienotowane na giełdzie		5 445	
Overton sp. z o. o.	Inqbe sp. z o.o.	50	Wycenione w wartości godziwej przez wynik finansowy
Noclegiada.pl sp. z o. o.	Inqbe sp. z o.o.	-	Wycenione w wartości godziwej przez wynik finansowy
TCMJ sp. z o. o.	Inqbe sp. z o.o.	-	Wycenione w wartości godziwej przez wynik finansowy
Intelligent Data Sensor Devices sp. z o. o.	Inqbe sp. z o.o.	-	Wycenione w wartości godziwej przez wynik finansowy
My Meeting Rooms sp. z o. o.	Inqbe sp. z o.o.	-	Wycenione w wartości godziwej przez wynik finansowy
EcuTest sp. z o. o.	Inqbe sp. z o.o.	-	Wycenione w wartości godziwej przez wynik finansowy
Nowy Uniwersytet sp. z o. o.	Inqbe sp. z o.o.	-	Wycenione w wartości godziwej przez wynik finansowy

TappEat sp. z o. o.	Inqbe sp. z o.o.	-	Wycenione w wartości godziwej przez wynik finansowy
Morning Healthy sp. z o. o.	Inqbe sp. z o.o.	-	Wycenione w wartości godziwej przez wynik finansowy
Concerto S.A. w likwidacji	Inqbe sp. z o.o.	-	Wycenione w wartości godziwej przez wynik finansowy
Moneyzoom S.A.	Ventures Hub sp. z o.o.	-	Wycenione w wartości godziwej przez wynik finansowy
Prowly.com sp. z o. o.	Ventures Hub sp. z o.o.	530	Wycenione w wartości godziwej przez wynik finansowy
Baroquesoftware sp. z o. o.	Inventiq sp. z o.o.	1	Wycenione w wartości godziwej przez wynik finansowy
Cube Grup S.A.	IQ Venture Capital S.à r.l.	4 431	Wycenione w wartości godziwej przez wynik finansowy
Screen Network S.A.	IQ Venture Capital S.à r.l.	433	Wycenione w wartości godziwej przez wynik finansowy

ZMIANA WARTOŚCI BILANSOWEJ SKŁADNIKÓW PORTFELA INWESTYCYJNEGO NA DZIEŃ 31 GRUDNIA 2015 ROKU

	Akcje i udziały w jednostkach zależnych	Akcje i udziały w jednostkach stowarzyszonych	Udziały mniejszościowe	Razem
Wartość bilansowa na początek roku obrotowego	3 795	26 827	7 872	38 494
a. Zwiększenia (z tytułu)	0	1 980	962	2 942
- Zakup	0	1 422	1	1 423
- Wycena	0	558	431	989
- Reklasyfikacja	0	0	530	530
b. Zmniejszenia (z tytułu)	1 609	6 652	2 173	10 434
- Sprzedaż	485	4 208	1 384	6 077
- Wycena	1 016	1 703	475	3 194
- Reklasyfikacja	0	530	0	530
Wartość bilansowa na koniec roku obrotowego	2 186	22 155	6 661	31 002

Szacunki

Sporządzone sprawozdanie finansowe zgodnie z MSR i MSSF wymaga dokonania szacunków i założeń, które wpływają na wielkości wykazane w sprawozdaniu finansowym. Mimo, że przyjęte założenia i szacunki opierają się na najlepszej wiedzy Zarządu na temat bieżących działań i zdarzeń, rzeczywiste wyniki mogą się różnić od przewidywanych. Oszacowania i założenia poddaje się nieustannej weryfikacji na podstawie dotychczasowych doświadczeń oraz innych czynników, w tym przewidywań co do przyszłych zdarzeń, które w danej sytuacji wydają się zasadne.

W III kwartale 2016 roku nie nastąpiły zmiany wartości szacunkowych podawanych w poprzednich okresach sprawozdawczych, które miałyby istotny wpływ na bieżący lub przyszły okres sprawozdawczy.

Poniżej omówiono podstawowe założenia dotyczące przyszłości i inne kluczowe źródła niepewności występujące na dzień bilansowy, z którymi związane jest istotne ryzyko znaczącej korekty wartości bilansowych aktywów i zobowiązań w następnym roku finansowym.

Wartość firmy

Na koniec każdego roku obrotowego, o ile nie istnieją obiektywne przesłanki o utracie wartości w trakcie roku obrotowego, Grupa testuje wartość firmy pod kątem utraty wartości. Możliwa do odzyskania wartość ośrodka generującego środki pieniężne (OGŚP) została ustalona na podstawie obliczeń wartości użytkowej. Obliczenia te dokonywane są w oparciu o projekcje przepływów pieniężnych po opodatkowaniu, opracowanych na podstawie budżetów/planów/projekcji finansowych zaakceptowanych przez Zarząd i obejmujących okres 5 lat.

Na dzień 30 września 2016 roku w skonsolidowanym sprawozdaniu finansowym nie wystąpiła wartość firmy.

Wartość godziwa instrumentów finansowych

Zgodnie z przyjętą przez emitenta polityką rachunkowości Grupa Kapitałowa IQ Partners na każdy dzień bilansowy dokonuje wyceny posiadanych instrumentów finansowych do wartości godziwej. Wartość godziwą instrumentów finansowych notowanych na aktywnym rynku ustala się z uwzględnieniem kursu notowania danego instrumentu, natomiast wartość godziwą instrumentów finansowych, dla których nie istnieje aktywny rynek ustala się wykorzystując odpowiednie techniki wyceny, których wybór jest każdorazowo analizowany pod kątem uzyskania najbardziej wiarygodnej wartości wycenianego instrumentu. Celem stosowania technik wyceny jest ustalenie, jak w dniu wyceny kształtowałaby się cena w transakcji zawartej na zasadach rynkowych pomiędzy niezależnymi stronami. Podstawą sporządzenia wycen są prognozy finansowe przygotowane przez

jednostki podlegające wycenie, które każdorazowo są weryfikowane pod kątem realności oraz porównywane z wykonaniem za poprzednie okresy w celu dokonania niezbędnych korekt. Podczas procesu wyceny inwestycji uwzględniane jest ryzyko działalności emitenta (IQ Partners S.A. jest podmiotem inwestycyjnym specjalizującym się w inwestycjach w akcje i udziały spółek we wczesnej fazie rozwoju, prowadzących innowacyjną działalność w zakresie nowych technologii) poprzez zastosowanie wysokich wskaźników dyskontujących potencjalne korzyści.

W opinii Zarządu Grupy Kapitałowej IQ Partners metodologia wyceny aktywów finansowych pozwala w wiarygodny sposób na ustalenie ich wartości godziwej. Pomimo to Zarząd dokładnie analizuje obecną sytuację w zakresie wyceny instrumentów finansowych w celu poprawienia jakości prezentowanych sprawozdań finansowych poprzez rozszerzenie zakresu niektórych ujawnień dla zapewnienia lepszej informacji i pełnego zrozumienia dokonanych zmian oraz ich skutków finansowych dla potencjalnego odbiorcy.

W efekcie Grupa IQ Partners na każdy dzień bilansowy dokonuje precyzyjnej wyceny do wartości godziwej posiadanych instrumentów finansowych.

W procesie stosowania zasad (polityki) rachunkowości wobec zagadnień podanych powyżej największe znaczenie, oprócz szacunków księgowych, miał profesjonalny osąd kierownictwa.

W celu zrozumienia przez użytkowników sprawozdania finansowego sposobu określania wartości godziwej Instrumentów finansowych oraz oceny wiarygodności przyjętych szacunków i założeń Grupa klasyfikuje instrumenty finansowe wyceniane w wartości godziwej w bilansie według trzypięciorzędnej hierarchii wartości godziwej.

Poziom 1: Aktywa i zobowiązania finansowe, których wartość godziwa wyceniana jest bezpośrednio o ceny notowane (nieskorygowane) z aktywnych rynków dla identycznych aktywów lub zobowiązań.

Poziom 2: Aktywa i zobowiązania finansowe, których wartość godziwa wyceniana jest za pomocą modeli wyceny, w przypadkach, których wszystkie znaczące dane wejściowe są obserwowalne na rynku w sposób bezpośredni (jako ceny) lub pośrednio (bazujące na cenach).

Poziom 3: Aktywa i zobowiązania finansowe, których wartość godziwa wyceniana za pomocą modeli wyceny, w przypadku, których dane wejściowe nie są oparte na możliwych do zaobserwowania danych rynkowych (dane wejściowe nieobserwowalne).

Na dzień bilansowy nie miały miejsca istotne transfery pomiędzy Poziomem 1 i 2 a także przesunięcia z oraz do Poziomu 3 w hierarchii wartości godziwej.

Poniżej zaprezentowano zastosowane metody wyceny portfela inwestycyjnego na dzień 30 września 2016 roku.

L.p.	Nazwa podmiotu	Metoda wyceny	Poziom hierarchii wartości godziwej, na którym sklasyfikowano wycenę wartości godziwej
1	B2BPartner S.A.	DCF ze względu na abnormalne zachowanie kursu	3
2	Screen Network S.A.	Mnożnikowa	3
3	Site S.A.	DCF ze względu na brak płynności akcji na NewConnect	3
4	Mobile Partner S.A.	Wycenę sprowadzono do wartości jaką przedstawia spółka notowana na NewConnect, którą można wykorzystać do innej działalności czyli 1 grosz za akcję	3
5	Acrebit S.A. (d.nazwa Acreo S.A.)	DCF ze względu na brak płynności akcji na NewConnect	3
6	Evilport sp. z o. o.	DCF	3
7	Cube Grup S.A.	Mnożnikowa	3
8	Tylko Pracownicy S.A.	DCF	3
9	Certyfikaty inwestycyjne Jeremie Seed Capital Województwa Zachodniopomorskiego FIZ	wartość księgowa netto	3
10	Igoria Trade S.A.	DCF ze względu na brak płynności akcji na NewConnect	3
11	Power Price S.A.	pełen odpis wartości	3
12	Digital Broadcast sp. z o. o.	pełen odpis wartości	3
13	E2O sp. z o. o.	pełen odpis wartości	3
14	Exlibris sp. z o. o.	pełen odpis wartości	3
15	Exnui sp. z o. o.	DCF	3
16	Novus Ordo sp. z o. o.	pełen odpis wartości	3
17	Ofertonometr sp. z o. o.	pełen odpis wartości	3
18	Ponolo sp. z o. o.	pełen odpis wartości	3
19	Smartspot sp. z o. o.	pełen odpis wartości	3

20	Sports TV sp. z o. o.	pełen odpis wartości	3
21	Tylko Pracownicy S.A.	DCF	3
22	Seo Power sp. z o. o.	pełen odpis wartości	3
23	Concerto S.A. w likwidacji	pełen odpis wartości	3
24	Propergroup S.A.	pełen odpis wartości	3
25	Czerwony Widelec S.A.	pełen odpis wartości	3
26	3MQ sp. z o. o.	pełen odpis wartości	3
27	Innovations Next sp. z o. o.	DCF	3
28	iFood sp. z o. o.	DCF	3
29	Performance Marketing Solutions sp. z o.o.	DCF	3
30	Motobase sp. z o. o.	według skorygowanych aktywów netto	3
31	Odbierz.to sp. z o. o.	według skorygowanych aktywów netto	3
32	GreenCash Technologie sp. z o. o.	DCF	3
33	Smart Reports sp. z o. o.	według skorygowanych aktywów netto	3
34	Noclegiada.pl sp. z o. o.	pełen odpis wartości	3
35	AI Tools sp. z o. o.	DCF	3
36	My Meeting Rooms sp. z o. o.	pełen odpis wartości	3
37	TCMJ sp. z o. o.	pełen odpis wartości	3
38	Intelligent Data Sensor Devices sp. z o. o.	pełen odpis wartości	3
39	Game Trade Mobile sp. z o. o.	pełen odpis wartości	3
40	Nowy Uniwersytet sp. z o. o.	pełen odpis wartości	3
41	EcuTest sp. z o. o.	pełen odpis wartości	3
42	TappEat sp. z o. o.	pełen odpis wartości	3
43	QAA sp. z o. o.	pełen odpis wartości	3
44	Morning Healthy sp. z o.o.	pełen odpis wartości	3
45	Posyłka sp. z o. o.	DCF	3
46	Giftbox sp. z o. o.	pełen odpis wartości	3
47	Big Data Solutions sp. z o. o.	według skorygowanych aktywów netto	3
48	cFund.pl sp. z o. o.	pełen odpis wartości	3
49	Overton sp. z o. o.	pełen odpis wartości	3
50	Antyweb sp. z o. o.	DCF	3
51	Better Software Labs (d.nazwa: Any7 sp. z o.o.)	pełen odpis wartości	3
52	aStory sp. z o. o.	pełen odpis wartości	3
53	Awiemto.pl sp.z o. o.	pełen odpis wartości	3
54	Better Software Group S.A. (d. nazwa: Jojo Mobile Polska sp. z o. o.)	według ostatniej transakcji	3
55	Nonoobs.pl S.A.	DCF	3
56	UNIT4 BI Center sp. z o. o.	DCF	3
57	Langloo.com S.A.	DCF ze względu na brak płynności akcji na NewConnect	3
58	BCS Software S.A.	DCF	3
59	Chinese2know.com sp. z o. o.	DCF	3
60	ThinkGroup S.A. (d.nazwa: VipMedica S.A.)	DCF	3
61	BSS Poland S.A.	DCF	3
62	GetInfo S.A.	DCF	3
63	Moneyzoom S.A.	pełen odpis wartości	3
64	IgoPay sp. z o. o.	DCF	3
65	LProfit sp. z o. o.	DCF	3
66	rTime sp. z o. o.	według skorygowanych aktywów netto	3
67	BookLine sp. z o. o.	pełen odpis wartości	3
68	Zumobile sp. z o. o.	według skorygowanych aktywów netto	3
69	DebtLine sp. z o. o.	według skorygowanych aktywów netto	3
70	InGis sp. z o. o.	według skorygowanych aktywów netto	3
71	Prowly.com sp. z o. o.	według ostatniej rundy finansowania	3

72	Langzee sp. z o. o.	według skorygowanych aktywów netto	3
73	Protoweb sp. z o. o.	według ceny nabycia	3
74	Invendo sp. z o. o.	pełen odpis wartości	3
75	Baroquesoftware sp. z o. o.	pełen odpis wartości	3
76	IQ Alfa sp. z o.o.	według ceny nabycia	3

Waluta funkcjonalna i prezentacja

Załączone sprawozdanie finansowe jest sporządzone w złotych, które są walutą prezentacji i walutą funkcjonalną jednostki. Poszczególne pozycje sprawozdania finansowego są wycenione w złotych, które stanowią walutę podstawowego środowiska gospodarczego, w którym działa jednostka. W ciągu roku transakcje w walucie obcej Grupa kapitałowa ujmuje początkowo w walucie polskiej, stosując do przeliczenia kwoty wyrażonej w walucie obcej średni kurs NBP obowiązujący na dzień zawarcia transakcji uznając go za natychmiastowy kurs wymiany. Operacje finansowe przeprowadzone w walutach obcych przeliczane są w dniu transakcji na walutę funkcjonalną przy zastosowaniu kursów wymiany banku, z którego usług korzysta Spółka. Pozycje aktywów i pasywów na dzień bilansowy zostały wycenione po kursie średnim NBP obowiązującym w dniu bilansowym. Wszystkie kwoty zaprezentowane w sprawozdaniu finansowym wykazane są w tysiącach złotych, chyba, że zaznaczono inaczej.

3.3 Informacje o zmianie sposobu (metody) ustalenia wartości godziwej dla instrumentów finansowych wycenianych tą metodą

W III kwartale 2016 roku w Grupie Kapitałowej IQ Partners nie nastąpiła zmiana sposobu (metody) ustalania wartości godziwej instrumentów finansowych.

3.4 Zmiany w klasyfikacji aktywów finansowych w wyniku zmiany celu lub wykorzystania tych aktywów

W związku ze zmianą zasad rachunkowości na 30 września 2016 roku dokonano w skonsolidowanym sprawozdaniu finansowym reklasyfikacji posiadanych przez Grupę udziałów i akcji z „Aktywa sklasyfikowane jako dostępne do sprzedaży” do „Aktywa finansowe wyceniane w wartości godziwej przez wynik finansowy”.

3.5 Korekty błędów poprzednich okresów

W okresie sprawozdawczym nie dokonano żadnych korekt istotnych błędów dotyczących sprawozdań finansowych z poprzednich okresów. Błędy takie nie wystąpiły.

3.6 Objaśnienia dotyczące sezonowości lub cykliczności działalności Grupy Kapitałowej w prezentowanym okresie

W działalności spółki dominującej IQ Partners S.A. oraz spółek zależnych od niej nie występują zjawiska sezonowości i cykliczności, a jakiegokolwiek tendencje są trudne do wyznaczenia ze względu na przedmiot działalności Grupy Kapitałowej IQ Partners.

3.7 Informacje dotyczące emisji, wykupu i spłaty dłużnych i kapitałowych papierów wartościowych

Wyemitowane obligacje przez spółki zależne w III kwartale 2016 roku:

Spółka IQ Pomerania sp. z o.o. wyemitowała następującą obligację:

- W dniu 11 sierpnia 2016 roku spółka zależna IQ Pomerania sp. z o.o. wyemitowała 500 szt. obligacji zwykłych serii G o wartości nominalnej 1 tys. zł każda, o łącznej wartości nominalnej 500 tys. zł oprocentowanych w wysokości 9% w skali roku. Cena emisyjna jednej obligacji serii G jest równa jej wartości nominalnej. Dniem emisji i przydziału był 1 września 2016 roku. Termin wykupu przypada na dzień 3 września 2018 roku. Obligacje zostały wyemitowane w celu finansowania potrzeb inwestycyjnych spółki w 2016 roku.

Spółka Inqbe sp. z o.o. wyemitowała następującą obligację:

- W dniu 1 września 2016 roku spółka zależna InQbe sp. z o.o. wyemitowała imienną obligacją serii AK na rzecz Pana Wojciecha Przyłęckiego – Prezesa Zarządu InQbe sp. z o.o. i Wiceprezesa IQ Partners S.A. o wartości nominalnej 20 tys. zł oprocentowanej według zmiennej stawki WIBOR dla jednorocznych depozytów bankowych w PLN powiększonej o 2 pkt procentowe w skali roku. Termin wykupu przypada na 1 września 2017 roku. Obligacja została wyemitowana w celu finansowania potrzeb inwestycyjnych spółki w 2016 roku.

Objęte obligacje przez spółki zależne w III kwartale 2016 roku:

W okresie objętym niniejszym sprawozdaniem finansowym spółki zależne nie obejmowały obligacji.

W okresie od 1 lipca do 30 września 2016 roku spółki zależne od IQ Partners S.A. wykupiły następujące obligacje:

Spółka IQ Pomerania sp. z o.o.

- W dniu 7 września 2016 roku spłaciła w całości wobec Ventures Hub sp. z o.o. obligacje serii A,B,C,D,E w łącznej wysokości 57,5 tys. zł wraz z należnymi odsetkami, które w łącznej wysokości na dzień spłaty wyniosły 1,5 tys. zł. Wszystkie obligacje były oprocentowane według zmiennej stawki WIBOR dla trzymiesięcznych depozytów bankowych w PLN powiększonej o 2 pkt procentowe w skali roku.
- W dniu 30 września 2016 roku spłaciła w całości wobec Revisione sp. z o.o. obligację serii F w wysokości 80 tys. zł wraz z należnymi odsetkami, które na dzień spłaty wyniosły 1 tys. zł. Obligacja była oprocentowana według zmiennej stawki WIBOR dla trzymiesięcznych depozytów bankowych w PLN powiększonej o 2 pkt procentowe w skali roku.

W okresie od dnia 1 lipca do 30 września 2016 roku spółki zależne od IQ Partners S.A. otrzymały spłaty objętych obligacji:

Spółce Ventures Hub sp. z o.o.:

- W dniach 9 sierpnia i 1 września 2016 roku spółka stowarzyszona Site S.A. spłaciła w całości obligację serii H w wysokości 6,5 tys. zł wraz z należnymi na dzień spłaty odsetkami. Obligacja była oprocentowana w wysokości 5% w skali roku. Wartość nominalna obligacji wynosiła 70 tys. zł.
- W dniu 7 września 2016 roku IQ Pomerania sp. z o.o. spłaciła w całości obligacje serii A,B,C,D,E w łącznej wysokości 57,5 tys. zł wraz z należnymi odsetkami, które w łącznej wysokości na dzień spłaty wyniosły 1,5 tys. zł. Wszystkie obligacje były oprocentowane według zmiennej stawki WIBOR dla trzymiesięcznych depozytów bankowych w PLN powiększonej o 2 pkt procentowe w skali roku.

3.8 Informacje dotyczące wypłaconej (lub zadeklarowanej) dywidendy, łącznie i w przeliczeniu na jedną akcję, z podziałem na akcje zwykłe i uprzywilejowane

W bieżącym okresie sprawozdawczym dywidendy nie zostały wypłacone zarówno w jednostce dominującej, jak i w spółkach zależnych.

3.9 Informacje o zawarciu przez Emitenta lub jednostkę od niego zależną jednej lub wielu transakcji z podmiotami powiązanymi, jeżeli pojedynczo lub łącznie są one istotne i zostały zawarte na innych warunkach niż rynkowe

W okresie objętym niniejszym sprawozdaniem Emitent nie zawierał transakcji z podmiotami powiązanymi na innych warunkach, niż rynkowe.

Szczegółowe informacje nt. istotnych transakcji z jednostkami powiązanymi znajdują się w pkt *Działalność Grupy Kapitałowej IQ Partners w III kwartale 2016 roku oraz do daty publikacji niniejszego raportu okresowego.*

3.10 Informacja na temat segmentów operacyjnych

Zgodnie z wymogami MSSF 8, należy identyfikować segmenty operacyjne w oparciu o wewnętrzne raporty dotyczące tych elementów Grupy, które są regularnie weryfikowane przez osoby decydujące o przydzielaniu zasobów do danego segmentu i oceniające jego wyniki finansowe. W Grupie Kapitałowej IQ Partners na dzień 30 września 2016 roku wyróżnia się jeden segment – segment finansowy obejmujący spółki prowadzące działalność w zakresie obrotu instrumentami finansowymi na rynku kapitałowym (IQ Partners S.A., InQbe sp. z o.o., Ventures Hub sp. z o.o., IQ Venture Capital s.a r.l., Inventiq sp. z o.o., IQ Pomerania sp. z o.o.).

Przed zmianą zasad (polityki) rachunkowości Grupa wyróżniała następujące segmenty operacyjne:

segment finansowy – obejmujący spółki prowadzące działalność w zakresie obrotu instrumentami finansowymi na rynku kapitałowym (IQ Partners S.A., InQbe sp. z o.o., Ventures Hub sp. z o.o., IQ Venture Capital s.a r.l., Inventiq sp. z o.o., IQ Pomerania sp. z o.o.),

segment Internet – obejmujący spółki budujące i prowadzące serwisy internetowe (HUB30.com sp. z o.o., SeoPower sp. z o.o., Transdata sp. z o.o. do dnia sprzedaży)

segment E-commerce - obejmujący spółki prowadzące handel za pośrednictwem Internetu (B2BPartner S.A.)

Organem dokonującym regularnych przeglądów wewnętrznych raportów finansowych Grupy Kapitałowej IQ Partners dla celów podejmowania głównych decyzji inwestycyjnych jest Zarząd Jednostki Dominującej, który odpowiada za alokację zasobów w Grupie Kapitałowej.

Ceny transakcyjne stosowane przy transakcjach między segmentami operacyjnymi ustalane są na zasadach rynkowych podobnie jak przy transakcjach ze stronami niepowiązanymi.

Jednocześnie Zarząd Jednostki Dominującej wyjaśnia, iż zgodnie z przyjętą polityką rachunkowości przychody/wyniki z tytułu zbycia/wyceny realizowanych inwestycji nie są prezentowane w przychodach ze sprzedaży. Przychody/wyniki, o których mowa powyżej wykazywane są na poziomie przychodów/kosztów finansowych.

Segmenty działalności za okres 01.01.2016-30.09.2016

	Segment finansowy	Segment internet	Segment e-commerce	Udział w zyskach/(stratach) netto jednostek podporządkowanych wycenianych metodą praw własności		Wyłączenia konsolidacyjne	Razem
Przychody ze sprzedaży	166	-	-	-	(53)		113
Koszt własny sprzedaży	(57)	-	-	-	-		(57)
Zysk na sprzedaży	109	-	-	-	(53)		56
Koszty sprzedaży	-	-	-	-	-		-
Koszty ogólnego zarządu	(1 920)	-	-	-	53		(1 867)
w tym amortyzacja	(22)	-	-	-	-		(22)
Pozostałe przychody (inne niż przychody finansowe)	-	-	-	-	-		-
Pozostałe koszty (inne niż koszty finansowe)	(1)	-	-	-	-		(1)
Zysk z działalności operacyjnej	(1 812)	-	-	-	-		(1 812)
Przychody finansowe	684	-	-	-	(160)		524
w tym przychody z tytułu odsetek	35	-	-	-	-		35
Koszty finansowe	(1 881)	-	-	-	160		(1 721)
w tym koszty z tytułu odsetek	(45)	-	-	-	-		(45)
Zysk netto	(2 914)	-	-	-	(1)		(2 915)
Aktywa trwałe	66 931	-	-	-	(34 567)		32 364
Finansowe inwestycje długoterminowe	63 808	-	-	-	(33 401)		30 407
Aktywa obrotowe (krótkoterminowe)	10 824	-	-	-	(8 257)		2 567
Suma aktywów	77 755	-	-	-	(42 824)		34 931
Kapitał własny przypadający akcjonariuszom Jednostki Dominującej	56 966	-	-	-	(30 562)		26 404
Zobowiązania długoterminowe	6 727	-	-	-	(4 005)		2 722
Zobowiązania krótkoterminowe	14 062	-	-	-	(8 258)		5 804
Suma pasywów	77 755	-	-	-	(42 824)		34 931

Dane rzeczywiste

Segmenty działalności za okres 01.01.2015-30.09.2015

Segment finansowy	Segment internet	Segment e-commerce	Udział w zyskach/(stratach) netto jednostek podporządkowanych wycenianych metodą praw własności		Wyłączenia konsolidacyjne	Razem
Przychody ze sprzedaży	59	243	13 914		(53)	14 163
Koszt własny sprzedaży	(59)	-	(10 176)		-	(10 235)
Zysk na sprzedaży	-	243	3 738		(53)	3 928
Koszty sprzedaży	-	-	(3 586)		-	(3 586)
Koszty ogólnego zarządu	(1 517)	(403)	(896)		53	(2 763)
w tym amortyzacja	(19)	(176)	(611)			(806)
Pozostałe przychody (inne niż przychody finansowe)	23	32	163		-	218
Pozostałe koszty (inne niż koszty finansowe)	(19)	-	(612)		-	(631)
Zysk z działalności operacyjnej	(1 513)	(128)	(1 193)		-	(2 834)
Przychody finansowe	2 200	1	26		298	2 525
w tym przychody z tytułu odsetek	43	1	-		-	44
Koszty finansowe	(2 850)	(9)	(76)		(709)	(3 644)
w tym koszty z tytułu odsetek	(119)	(6)	(33)			(158)
Zysk netto	(2 357)	(136)	(1 281)	415	(442)	(3 801)
Aktywa trwałe	83 148	506	4 037	(10 317)	(44 471)	32 903
Finansowe inwestycje długoterminowe	81 126	-	432	(10 317)	(47 958)	23 283
Aktywa obrotowe (krótkoterminowe)	10 865	175	1 031		(6 728)	5 343
Suma aktywów	94 013	681	5 068	(10 317)	(51 199)	38 246
Kapitał własny przypadający akcjonariuszom Jednostki Dominującej	77 242	226	1 879	(10 317)	(39 083)	29 947
Zobowiązania długoterminowe	6 566	-	25		(6 491)	100
Zobowiązania krótkoterminowe	10 205	455	3 164		(6 780)	7 044
Suma pasywów	94 013	681	5 068	(10 317)	(51 199)	38 246

Dane porównawcze

Po zmianie zasad rachunkowości

Segmenty działalności za okres 01.01.2015-30.09.2015

Segment finansowy	Segment internet	Segment e-commerce	Udział w zyskach/(stratach) netto jednostek podporządkowanych wycenianych metodą praw własności		Wyłączenia konsolidacyjne	Razem
Przychody ze sprzedaży	59	-	-	-	(53)	6
Koszt własny sprzedaży	(59)	-	-	-	-	(59)
Zysk na sprzedaży	-	-	-	-	(53)	(53)
Koszty sprzedaży	-	-	-	-	-	-
Koszty ogólnego zarządu	(1 517)	-	-	-	53	(1 464)
w tym amortyzacja	(19)	-	-	-		(19)
Pozostałe przychody (inne niż przychody finansowe)	23	-	-	-	-	23
Pozostałe koszty (inne niż koszty finansowe)	(19)	-	-	-	-	(19)
Zysk z działalności operacyjnej	(1 513)	-	-	-	-	(1 513)
Przychody finansowe	582	-	-	-	1 871	2 453
w tym przychody z tytułu odsetek	43	-	-	-	-	43
Koszty finansowe	(4 564)	-	-	-	(318)	(4 882)
w tym koszty z tytułu odsetek	(119)	-	-	-		(119)
Zysk netto	(5 616)	-	-	-	1 522	(4 094)
Aktywa trwałe	69 477	-	-	-	(39 184)	30 293
Finansowe inwestycje długoterminowe	66 817	-	-	-	(38 493)	28 324
Aktywa obrotowe (krótkoterminowe)	12 230	-	-	-	(6 232)	5 998
Suma aktywów	81 707	-	-	-	(45 416)	36 291
Kapitał własny przypadający akcjonariuszom Jednostki Dominującej	64 538	-	-	-	(34 504)	30 034
Zobowiązania długoterminowe	6 964	-	-	-	(4 641)	2 323
Zobowiązania krótkoterminowe	10 205	-	-	-	(6 272)	3 933
Suma pasywów	81 707	-	-	-	(45 416)	36 291

3.11 Zmiany wartości szacunkowych odpisów należności, odroczonego podatku dochodowego, rzeczowych aktywów trwałych, wartości niematerialnych, zmiany stanu rezerw, zmiany składników portfela inwestycyjnego

Zmiany wartości szacunków odpisów należności, odroczonego podatku dochodowego, rzeczowych aktywów trwałych, wartości niematerialnych, zmiany wartości firmy, zmiany stanu rezerw, zmiany składników portfela inwestycyjnego zaprezentowano w notach.

W okresie objętym niniejszym sprawozdaniem Grupa nie dokonywała zmian odpisów aktualizujących z tytułu utraty wartości aktywów finansowych, rzeczowych aktywów trwałych oraz wartości niematerialnych ani innych aktywów, a także nie odwracała odpisów z tego tytułu.

Ponadto z dniem 1 stycznia 2016 roku, na podstawie zmianami wprowadzonych do MSSF 10 „Skonsolidowane sprawozdanie finansowe”, dokonano w Grupie Kapitałowej IQ Partners zmian przyjętych zasad (polityki) rachunkowości i sposobu sporządzenia sprawozdania finansowego.

Zgodnie z MSSF 10 Grupa Kapitałowa IQ Partners spełnia definicję podmiotu inwestycyjnego, dlatego też od 1 stycznia 2016 roku wycenia wszystkie swoje inwestycje według wartości godziwej poprzez wynik finansowy. Ze względu na istotny charakter kwot wynikających ze zmian zasad (polityki) rachunkowości Zarząd IQ Partners S.A. dokonał retrospektywnego przekształcenia danych porównawczych w skonsolidowanym sprawozdaniu finansowym uznając, iż jest to konieczne dla prawidłowego i rzetelnego przedstawienia sytuacji majątkowej i finansowej oraz wyniku finansowego Grupy.

Skorygowano wartości związane z wyceną portfela inwestycyjnego do wartości godziwej i zaprezentowano wpływ tej wyceny na wynik finansowy. Dokonano retrospektywnie korekty na dzień 30 września 2015 roku oraz 31 grudnia 2015 roku w odniesieniu do różnicy między poprzednią wartością bilansową a wartością godziwą portfela inwestycyjnego, jak gdyby wymogi MSSF 10 zawsze obowiązywały. Łączna kwota korekty wartości godziwej uprzednio ujęta w innych całkowitych dochodach została przeniesiona do zysków zatrzymanych z początkiem okresu rocznego bezpośrednio poprzedzającego datę pierwszego zastosowania MSSF 10.

W skonsolidowanym sprawozdaniu finansowym:

- na dzień 30 września 2015 roku powyższe zmiany wyceny portfela skutkują wzrostem wartości portfela inwestycyjnego o 5.041 tys. zł porównując „dane rzeczywiste” z „danymi porównawczymi”. Kwota -12.345 tys. zł obciążała wynik z lat ubiegłych, kwota -1.024 tys. zł została odniesiona na wynik finansowy okresu, natomiast kwota 13.467 tys. zł została odniesiona na pozostałe kapitały. Zmiany wyceny portfela skutkowały zmniejszeniem kapitału własnego o 1.067 tys. zł.
- na dzień 31 grudnia 2015 roku zmiany wyceny portfela skutkują wzrostem portfela inwestycyjnego o 7.110 tys. zł porównując „dane rzeczywiste” z „danymi porównawczymi”. Kwota -9.825 tys. zł obciążała wynik z lat ubiegłych, kwota -727 tys. zł została odniesiona na wynik finansowy okresu, natomiast kwota 13.051 tys. zł została odniesiona na pozostałe kapitały Grupy. Zmiany wyceny portfela skutkowały zwiększeniem kapitału własnego o 1.918 tys. zł.

W jednostkowym sprawozdaniu finansowym

- na dzień 30 września 2015 roku porównując „dane rzeczywiste” z „danymi porównawczymi” kwota -9.889 tys. zł obciążała wynik z lat ubiegłych, kwota -1.599 tys. zł – zysk/strata netto okresu, natomiast kwota 11.488 tys. zł została odniesiona do pozostałych kapitałów Spółki.
- Na dzień 31 grudnia 2015 roku porównując „dane rzeczywiste” z „danymi porównawczymi” kwota -9.889 tys. zł obciążała wynik z lat ubiegłych, kwota -2.018 tys. zł – zysk/strata netto okresu, natomiast kwota 11.907 tys. zł została odniesiona do pozostałych kapitałów Spółki.

Szczegółowy opis wprowadzonych zmian znajduje się w punkcie: Zmiana zasad (polityki) rachunkowości.

3.12 Informacja o utworzeniu, zwiększeniu, wykorzystaniu i rozwiązaniu rezerw

Aktywa i rezerwy na odroczonego podatek dochodowy

Podatek odroczonego na 30.09.2016r.	Wartość bilansowa	Wartość podatkowa	Różnica pomiędzy wartością bilansową a podatkową	Aktywa na odroczonego PDOP	Rezerwa na odroczonego PDOP
Wycena instrumentów finansowych do wartości godziwej	7 298	16 229	(8 931)	(1 696)	-
Wycena instrumentów finansowych do wartości godziwej	15 546	4 344	11 202	-	2 128
rezerwa na pozostałe koszty	-	-	-	-	-
koszty z tyt. odsetek od obligacji	-	621	(621)	(118)	-
koszty z tyt. odsetek od pożyczki	-	247	(247)	(47)	-
przychody z tyt. odsetek od obligacji	354	-	354	-	66
przychody z tyt. odsetek od pożyczki	146	-	146	-	28
Razem	23 344	21 441	1 903	- 1 861	2 222

Zmiany stanu rezerw

Lp.	Tytuł rezerwy	Stan na 01.01.2016 po zmianie zasad rachunkowości	Rozwiązanie	Wykorzystanie	Zwiększenia	Stan na 30.09.2016
1.	Rezerwa z tytułu odroczonego podatku dochodowego	2 283	114	47	100	2 222
a)	z tyt. wyceny udziałów do wartości godziwej	2 198	113	35	78	2 128
b)	z tyt. naliczonych odsetek od obligacji, pożyczek	85	1	12	22	94
c)	rezerwy na koszty					
2.	Długoterminowe rezerwy na świadczenia emerytalne i podobne:	0	0	0	0	0
a)	-	0	0	0	0	0
3.	Krótkoterminowe rezerwy na świadczenia emerytalne i podobne:	0	0	0	0	0
a)	-	0	0	0	0	0
4.	Pozostałe rezerwy długoterminowe:	0	0	0	0	0
a)	rezerwa na niewykorzystane urlopy	0	0	0	0	0
b)	-	0	0	0	0	0
5.	Pozostałe rezerwy krótkoterminowe:	0	0	0	0	0
a)	-	0	0	0	0	0
	RAZEM	2 283	114	47	100	2 222

Zmiany stanu aktywów z tytułu odroczonego podatku dochodowego

Lp.	Tytuł rezerwy	Stan na 01.01.2016 po zmianie zasad rachunkowości	Rozwiązanie	Wykorzystanie	Zwiększenia	Stan na 30.09.2016
1.	Aktywa z tytułu odroczonego podatku dochodowego	1 828	0	126	160	1 861
a)	z tyt. wyceny udziałów do wartości godziwej	1 685	0	107	120	1 697
b)	z tyt. naliczonych odsetek od obligacji, pożyczek	137	0	13	40	164
c)	rezerwy na koszty	6	0	6	0	0
d)	pozostałe	0	0	0	0	0

3.13 Informacja o odpisach aktualizujących wartość zapasów do wartości netto możliwej do uzyskania i odwróceniu odpisów z tego tytułu

W bieżącym okresie Grupa Kapitałowa IQ Partners nie dokonywała odpisów aktualizujących wartość zapasów oraz nie odwracała odpisów z tego tytułu.

3.14 Informacja o odpisach aktualizujących z tytułu utraty wartości aktywów finansowych, rzeczowych aktywów trwałych, wartości niematerialnych lub innych aktywów oraz odwróceniu takich odpisów

W okresie objętym niniejszym sprawozdaniem finansowym Grupa Kapitałowa IQ Partners nie dokonywała odpisów aktualizujących z tytułu utraty wartości aktywów finansowych, rzeczowych aktywów trwałych oraz wartości niematerialnych ani innych aktywów, a także nie odwracała odpisów z tego tytułu.

3.15 Informacja o istotnych transakcjach nabycia i sprzedaży rzeczowych aktywów trwałych

W okresie objętym niniejszym sprawozdaniem finansowym Grupa Kapitałowa IQ Partners nie dokonała istotnych transakcji zakupu i sprzedaży rzeczowych aktywów trwałych.

3.16 Informacja o istotnym zobowiązaniu z tytułu dokonania zakupu rzeczowych aktywów trwałych

Na dzień 30 września 2016 roku Grupa Kapitałowa IQ Partners nie wykazuje istotnych zobowiązań z tytułu dokonanych zakupów rzeczowych aktywów trwałych.

3.17 Zysk przypadający na jedną akcję

Wyliczenie podstawowego skonsolidowanego zysku na jedną akcję i rozwodnionego skonsolidowanego zysku na jedną akcję zostało oparte na następujących informacjach:

	Za okres					
	Dane rzeczywiste		Dane porównawcze		Dane porównawcze	
	od 01.01.2016 do 30.09.2016	od 01.01.2015 do 30.09.2015	od 01.01.2015 do 30.09.2015	od 01.07.2016 do 30.09.2016	od 01.07.2015 do 30.09.2015	od 01.07.2015 do 30.09.2015
Zysk (strata) netto przypadająca Akcjonariuszom Jednostki Dominującej	(2 915)	(3 069)	(4 094)	(101)	(279)	(1 685)
Średnia ważona liczba akcji zwykłych (tys.)	22 353	22 353	22 353	22 353	22 353	22 353
Podstawowy/rozwodniony zysk na akcję (zł/akcję)	-0,1304	-0,1373	-0,1831	-0,0045	-0,0125	-0,0754

Nie występują rozważające akcje zwykłe.

3.18 Kapitał zakładowy

Kapitał zakładowy (wyemitowany) IQ Partners S.A. wynosi 22.353.000,00 zł i dzieli się na 22.353.000 szt. akcji o wartości nominalnej 1,00 zł każda. Ogólna liczba głosów wynikająca ze wszystkich wyemitowanych przez IQ Partners S.A. akcji wynosi 22.353.000.

Emitent nie posiada akcji zwykłych wyemitowanych i nie w pełni opłaconych, nie posiada także akcji własnych.

Nie wystąpiły żadne zmiany w wyemitowanym kapitale własnym Emitenta zarówno w bieżącym jak i w poprzednim okresie sprawozdawczym.

KAPITAŁ ZAKŁADOWY (STRUKTURA)								
Seria / emisja	Rodzaj akcji	Rodzaj uprzywilejowania akcji	Rodzaj ograniczenia praw do akcji	Liczba akcji	wartość serii / emisji w g w wartości nominalnej	Sposób pokrycia kapitału	Data rejestracji	Prawo do dywidendy od daty:
A	na okaziciela	brak uprzywilejowania	nie ma	20 000 000	20 000 000	Wszystkie akcje serii A zostały objęte w wyniku połączenia spółek przez w spółników łączących się spółek*	2007-07-19	2007-07-19
B	na okaziciela	brak uprzywilejowania	nie ma	1 853 000	1 853 000	gotówka	2007-10-11	2007-10-11
C	na okaziciela	brak uprzywilejowania	nie ma	500 000	500 000	gotówka	2009-09-11	2009-09-11
Liczba akcji, razem:				22 353 000				
Kapitał zakładowy, razem:					22 353 000			
Wartość nominalna jednej akcji:					1,00 zł			

*Spółka IQ Partners S.A. powstała w wyniku połączenia IQ Partners spółka z ograniczoną odpowiedzialnością z siedzibą w Warszawie, wpisana do Rejestru Przedsiębiorców przez Sąd Rejonowy dla m.st. Warszawy w Warszawie XIII Wydział Gospodarczy Krajowego Rejestru Sądowego pod nr KRS 0000243708 i IFA Investments spółka z ograniczoną odpowiedzialnością z siedzibą w Warszawie, wpisana do Rejestru Przedsiębiorców przez Sąd Rejonowy dla m.st. Warszawy w Warszawie XII Wydział Gospodarczy Krajowego Rejestru Sądowego pod nr KRS 0000186455.

3.19 Wskazanie skutków zmian w strukturze jednostki gospodarczej łącznie z połączeniem jednostek gospodarczych, przejęciem lub sprzedażą jednostek zależnych i inwestycji długoterminowych, restrukturyzacją i zaniechaniem działalności

W okresie objętym niniejszym sprawozdaniem w Grupie IQ Partners nie miały miejsca połączenia oraz przejęcia jednostek gospodarczych. Grupa nie zaniechała działalności oraz nie przeprowadzała restrukturyzacji.

Sprzedaż udziałów/akcji w III kwartale 2016 roku (w tys. zł)

W okresie 9 miesięcy zakończonym 30 września 2016 roku Grupa Kapitałowa IQ Partners dokonała sprzedaży następujących udziałów/akcji z portfela inwestycyjnego.

Kwartał transakcji	Wyszczególnienie	Akcjonariusz/udziałowiec tej spółki (bezpośredni)	Przychody ze sprzedaży inwestycji finansowych (netto)	Zysk/(strata) ze sprzedaży inwestycji finansowych
	Spółki zależne:		0	0
	Spółki stowarzyszone:		100	-33
I	- udziały Better Software Labs sp. z o.o. (d. nazwa ANY7 Sp. z o.o.)	Ventures Hub sp. z o.o.	0	0
	- udziały ABC Media Publishing sp. z o.o.	Ventures Hub sp. z o.o.	100	-31
II	- udział IQ Alfa sp. z o.o.	IQ Partners S.A.	0	-2
	Portfel mniejszościowy:		8	3
I	udział Telehorse sp. z o.o.	Inqbe sp. o.o.	0	0
	udział NatuMed sp. z o.o.	Inqbe sp. o.o.	0	0
	udział Tulum Technologies sp. z o.o.	Inqbe sp. o.o.	0	0
	Acrebit S.A.	IQ Venture Capital S.à r.l.	8	3

Inwestycje w III kwartale 2016 roku (w tys. zł)

Grupa Kapitałowa IQ Partners w okresie 9 miesięcy zakończonym 30 września 2016 roku dokonała inwestycji na łączną kwotę 745 tys. zł.

Kwartał transakcji	Wyszczególnienie	Akcjonariusz/udziałowiec tej spółki (bezpośredni)	Kwota inwestycji	Uwagi
	Spółki zależne:		0	
	Spółki stowarzyszone:		745	
I	- udział Better Software Group S.A. - dopłata do kapitału w wyniku połączenia spółek Jojo Mobile Polska sp. z o.o. z Coba Technologies sp. z o.o.	Ventures Hub sp. z o.o.	2	Uregulowane środkami pieniężnymi
	- udział Invendo sp. z o.o.	Inventiq sp. z o.o.	2	Uregulowane środkami pieniężnymi
II	- udział IQ Alfa sp. z o.o.	IQ Partners S.A.	3	Uregulowane środkami pieniężnymi
	- udział ThinkGroup S.A.	Inventiq sp. z o.o.	738	Uregulowane środkami pieniężnymi
	Portfel mniejszościowy:		0	

3.20 Zmiany zobowiązań warunkowych lub aktywów warunkowych, które nastąpiły od czasu zakończenia ostatniego roku obrotowego

Na dzień 30 września 2016 roku oraz na dzień publikacji niniejszego sprawozdania finansowego miały miejsce następujące zmiany zobowiązań warunkowych oraz aktywów warunkowych:

- I. W dniu 16 maja 2016 roku Inventiq sp. z o.o. zawarła warunkową umowę sprzedaży akcji. Przedmiotem umowy jest zbycie przez Inventiq sp. z o.o. 3.074.791 akcji zwykłych na okaziciela serii C w kapitale zakładowym spółki ThinkGroup S.A. z siedzibą w Łodzi za łączną cenę 737.949,84 zł pod warunkiem, że do dnia 30 września 2016 roku zostaną wprowadzone do obrotu w Alternatywnym Systemie Obrotu NewConnect prowadzonym przez Giełdę Papierów Wartościowych w Warszawie S.A. oraz, że do dnia 20 marca 2017 roku zostaną wprowadzone do obrotu wyłącznie akcje serii C. Kupujący zapłacił Inventiq sp. z o.o. zaliczkę na poczet ceny w kwocie 737.949,84 zł. Stosownie do postanowień Umowy zaliczka podlega zwrotowi w terminie do dnia 6 października 2016 roku, chyba że warunek zostanie spełniony tj. akcje serii C spółki ThinkGroup S.A. zostaną wprowadzone do obrotu. W przypadku opóźnienia w zwrocie wyżej wymienionej zaliczki Kupujący będzie mógł się domagać odsetek za zwłokę w wysokości 14% w skali rocznej. W przypadku braku spełnienia drugiego warunku tj. do dnia 20 marca 2017 roku zostaną wprowadzone do obrotu wyłącznie akcje serii C, Inventiq sp. z o.o. będzie zobowiązany do odkupu od podmiotów wskazanych przez Kupującego akcji serii C ThinkGroup S.A. po cenie wynoszącej 0,24 zł. W przypadku braku realizacji żądań odkupu Inventiq sp. z o.o. zobowiązana będzie do zapłaty kary umownej w wysokości 280.000,00 zł. Zabezpieczeniem roszczeń Kupującego wynikających z powyższej Umowy są 2 weksle własne in-blanco wystawione przez IQ Partners S.A. jako poręczyciela. Pierwszy weksel może zostać uzupełniony przez Kupującego do maksymalnej kwoty 737.949,84 zł powiększonej o ewentualne odsetki natomiast drugi do maksymalnej kwoty 280.000 zł. Dodatkowo IQ Partners S.A. jako poręczyciel podda się egzekucji w trybie art. 777 § 1 pkt 4 Kodeksu postępowania cywilnego, składając oświadczenia o poddaniu się egzekucji, odpowiednio do maksymalnej wysokości 737.949,84 zł wraz z odsetkami za zwłokę w wysokości 14% w skali roku oraz 280.000,00 zł.

W związku z nie spełnieniem warunku dotyczącego wprowadzenia do dnia 30 września 2016 roku do obrotu w Alternatywnym Systemie Obrotu NewConnect prowadzonym przez Giełdę Papierów Wartościowych w Warszawie S.A. 3.074.791 akcji zwykłych na okaziciela serii C spółki ThinkGroup S.A. Inventiq sp. z o.o. dokonał częściowego zwrotu zaliczki na poczet ceny otrzymanej od Kupującego w wysokości 500.000,00 zł.

Na dzień 30 września 2016 roku oraz na dzień publikacji niniejszego sprawozdania finansowego Emitent posiadał następujące zobowiązania warunkowe:

- I. spółki zależne InQbe sp. z o.o. oraz Ventures Hub sp. z o.o. wystawiły weksle in blanco w związku z realizacją umów dofinansowania z Polską Agencją Rozwoju Przedsiębiorczości. W ramach unijnego Programu Operacyjnego Innowacyjna Gospodarka – Działanie 3.1. spółkom InQbe sp. z o.o. i Ventures Hub sp. z o.o. (podmioty w 100% zależne od IQ Partners S.A.) przyznano środki w łącznej wysokości ponad 42,3 mln zł. Projekt realizowany przez Ventures Hub sp. z o.o. zakończył się w dniu 31 marca 2013 roku natomiast Projekt realizowany przez InQbe sp. z o.o. zakończył się w dniu 31 grudnia 2013 roku. Zgodnie z zapisami umów dofinansowania zabezpieczenia w postaci weksli in blanco ustanowione zostały na okres realizacji Projektów oraz na okres trwałości Projektów tj. na okres 5 lat od zakończenia jego realizacji.
- II. W dniu 21 sierpnia 2015 roku, w celu zabezpieczenia zobowiązań spółki zależnej IQ Pomerania sp. z o.o. przewidzianych w umowie o współpracy i powierzeniu zarządzania portfelem inwestycyjnym funduszu inwestycyjnego zamkniętego („Umowa o współpracy”) zawartej w dniu 21 sierpnia 2015 roku pomiędzy IQ Pomerania sp. z o.o. („IQ Pomerania”) a MM Prime Towarzystwo Funduszy Inwestycyjnych S.A. („MM Prime TFI”), IQ Partners S.A. zawarł z MM Prime TFI trzy umowy poręczenia, Umowę Poręczenia nr 1/2015 („Umowa Poręczenia 1”), Umowę Poręczenia 2/2015 („Umowa Poręczenia 2”) oraz Umowę Poręczenia nr 3/2015 („Umowa Poręczenia 3”) („Umowy Poręczenia”).

Na mocy Umowy poręczenia 1 IQ Partners S.A. poręczył wobec MM Prime TFI za wszelkie zobowiązania IQ Pomerania do pokrycia lub zwrotu MM Prime TFI wszelkich kar i odszkodowań, do których zapłaty zobowiązana jest IQ Pomerania na rzecz Banku Gospodarstwa Krajowego z siedzibą w Warszawie („BGK”), na podstawie Umowy o współpracy z dnia 18 sierpnia 2015 roku zawartej pomiędzy BGK, MM Prime TFI i IQ Pomerania („Umowa z BGK”), w związku z niezbraniem wpłat do funduszu JEREMIE Seed Capital Województwa Zachodniopomorskiego Fundusz Inwestycyjny Zamknięty („Fundusz”) od inwestorów prywatnych w terminie 48 miesięcy od dnia utworzenia Funduszu, z wyłączeniem przypadków, w których do niezbrania wpłat od inwestorów prywatnych doszło na skutek:

- 1) nie wyrażenia przez Zgromadzenie Inwestorów zgody na przeprowadzenie kolejnych emisji certyfikatów inwestycyjnych, z których każda będzie mogła obejmować co najmniej taką liczbę certyfikatów inwestycyjnych, której wyemitowanie przez Fundusz, pozwoli na zebranie do Funduszu w danym kwartale wpłat od inwestorów prywatnych i BGK, lub
- 2) nie wyrażenia przez prawidłowo zwołane Zgromadzenie Inwestorów zgody na zmiany Statutu niezbędne do przeprowadzenia kolejnych emisji certyfikatów inwestycyjnych, z których każda będzie mogła obejmować co najmniej taką liczbę certyfikatów inwestycyjnych, której wyemitowanie przez Fundusz, pozwoli na zebranie do Funduszu w danym kwartale wpłat od inwestorów prywatnych i BGK.

Poręczenie zostało udzielone na okres do dnia 30 listopada 2029 roku. Kwota poręczenia obejmuje 150% łącznej kwoty kar i odszkodowań na rzecz BGK, do których zobowiązana jest IQ Pomerania zgodnie z Umową o współpracy oraz Umową z BGK, nie więcej jednak niż 600.000,00 (słownie: sześćset tysięcy) złotych.

Zgodnie z Umową poręczenia 2 IQ Partners S.A. poręczył wobec MM Prime TFI za wszelkie zobowiązania IQ Pomerania do pokrycia lub zwrotu MM Prime TFI wszelkich kar i odszkodowań, do których zapłaty zobowiązana jest IQ Pomerania na rzecz BGK w związku z niewywiązaniem się z obowiązku do ukończenia budowy portfela Funduszu w terminie 48 miesięcy od dnia utworzenia Funduszu, z tym że kara umowna nie będzie należna w przypadku zainwestowania w MSP w ww. terminie nie mniej niż 80% wpłaconych do Funduszu środków. Poręczenie zostało udzielone na okres do dnia 30 listopada 2029 roku. Kwota poręczenia obejmuje 150% łącznej kwoty kar i odszkodowań na rzecz BGK, do których zobowiązana jest IQ Pomerania zgodnie z Umową o współpracy oraz Umową z BGK, nie więcej jednak niż 600.000,00 (sześćset tysięcy) złotych.

Na podstawie Umowy poręczenia 3 IQ Partners S.A. poręczył wobec MM Prime TFI za wszelkie zobowiązania IQ Pomerania do pokrycia lub zwrotu MM Prime TFI wszelkich kosztów, w tym kar nałożonych przez organy administracji państwowej, w tym Komisję Nadzoru Finansowego oraz odszkodowań i kwot wynikających z roszczeń osób trzecich, w tym uczestników Funduszu, do których zapłaty zobowiązana jest IQ Pomerania, o ile odpowiedzialność jest następstwem, w całości lub części, działań lub zaniechań IQ Pomerania, za wyjątkiem kar i odszkodowań na rzecz BGK, których zapłata zabezpieczona jest odrębnymi umowami poręczenia. Poręczenie zostało udzielone na okres do dnia 31 grudnia 2035 roku. Kwota poręczenia obejmuje 150% łącznej kwoty kar i odszkodowań na rzecz organów administracji państwowej, w tym Komisję Nadzoru Finansowego, oraz odszkodowań i kwot wynikających z roszczeń osób trzecich, w tym uczestników Funduszu, oraz kosztów powstałych w związku z nałożeniem ww. kar bądź zasądzeniem odszkodowań, za wyjątkiem kar i odszkodowań na rzecz BGK, do których zobowiązana jest IQ Pomerania zgodnie z Umową o współpracy, nie więcej jednak niż 1.300.000,00 (słownie: jeden milion trzysta tysięcy) złotych.

W celu zabezpieczenia zobowiązań IQ Partners S.A., wynikających z Umów Poręczenia, w tym w szczególności w zakresie zobowiązań do spłaty kwot poręczenia wraz z odsetkami oraz wszelkimi należnościami ubocznymi wynikającymi z Umów Poręczenia oraz wszelkimi kosztami i opłatami związanymi z postępowaniem sądowym lub egzekucyjnym dotyczącym egzekwowania roszczeń, IQ Partners S.A. poddał się egzekucji w trybie art. 777 § 1 pkt 5 Kodeksu postępowania cywilnego, składając trzy oświadczenia o poddaniu się egzekucji, odpowiednio do maksymalnej wysokości

600.000,00 (sześćset tysięcy) złotych, 1.300.000,00 (słownie: jeden milion trzysta tysięcy) złotych oraz 600.000,00 (sześćset tysięcy) złotych.

- III. Zobowiązania warunkowe wynikające z warunkowej umowy sprzedaży akcji z dnia 16 maja 2016 roku. Szczegółowy opis znajduje się w punkcie I Rozdziału „Zmiany zobowiązań warunkowych lub aktywów warunkowych, które nastąpiły od czasu zakończenia ostatniego roku obrotowego”.

3.21 Informacje o udzieleniu przez Emitenta lub przez jednostkę od niego zależną poręczeń kredytu lub pożyczki lub udzieleniu gwarancji – łącznie jednemu podmiotowi lub jednostce zależnej od tego podmiotu, jeżeli łączna wartość istniejących poręczeń lub gwarancji stanowi równowartość co najmniej 10% kapitałów własnych Emitenta

W III kwartale 2016 roku nie były zawierane przez IQ Partners S.A. lub jednostki od niej zależne umowy poręczenia kredytu lub pożyczki lub udzielenia gwarancji o wskazanej wartości.

3.22 Informacje o niespłaceniu kredytu lub pożyczki lub naruszeniu istotnych postępowań umowy kredytu lub pożyczki, w odniesieniu do których nie podjęto żadnych działań naprawczych

Na dzień bilansowy takie zdarzenia nie wystąpiły.

3.23 Informacje o pożyczkach, kredytach, zaliczkach i gwarancjach udzielonych osobom wchodzącym w skład organów zarządzających i nadzorujących w Spółce (dla każdej grupy osobno), ze wskazaniem warunków oprocentowania i terminów spłaty

W okresie objętym niniejszym sprawozdaniem finansowym jak również na dzień publikacji niniejszego raportu okresowego nie były udzielane pożyczki, kredyty, zaliczki i gwarancje osobom wchodzącym w skład organów zarządzających i nadzorujących.

3.24 Wskazanie postępowań toczących się przed sądem, organem właściwym dla postępowania arbitrażowego lub organem administracji publicznej, z uwzględnieniem informacji w zakresie:

a) Postępowania dotyczącego zobowiązań albo wierzytelności emitenta lub jednostki od niego zależnej, których wartość stanowi co najmniej 10% kapitałów własnych emitenta, z określeniem:

- Przedmiotu postępowania,
- Wartości przedmiotu sporu,
- Daty wszczęcia postępowania,
- Stron wszczęcia postępowania oraz stanowiska emitenta.

b) Dwu lub więcej postępowań dotyczących zobowiązań oraz wierzytelności, których łączna wartość stanowi odpowiednio co najmniej 10% kapitałów własnych emitenta, z określeniem łącznej wartości postępowań odrębnie w grupie zobowiązań oraz wierzytelności wraz ze stanowiskiem emitenta w tej sprawie oraz, w odniesieniu do największych postępowań w grupie zobowiązań i grupie wierzytelności – ze wskazaniem ich przedmiotu, wartości przedmiotu sporu, daty wszczęcia postępowania oraz stron wszczęcia postępowania;

W okresie objętym niniejszym sprawozdaniem finansowym jak również na dzień publikacji niniejszego raportu okresowego nie toczyły się przed sądem, organem właściwym dla postępowania arbitrażowego ani organem administracji publicznej żadne postępowania dotyczące zobowiązań albo wierzytelności Emitenta lub spółek zależnych, których pojedyncza lub łączna wartość stanowiła by co najmniej 10% kapitałów własnych Grupy Kapitałowej Emitenta.

3.25 Informacje o istotnych rozliczeniach z tytułu spraw sądowych

W III kwartale 2016 roku w Grupie Kapitałowej IQ Partners nie wystąpiły istotne rozliczenia z tytułu spraw sądowych.

3.26 Opis czynników i zdarzeń, w szczególności o nietypowym charakterze mających wpływ na wynik z działalności, z określeniem stopnia wpływu tych czynników lub nietypowych zdarzeń na osiągnięty wynik

W okresie objętym sprawozdaniem nie wystąpiły nietypowe zdarzenia mające wpływ na wynik z działalności w III kwartale 2016 roku.

W okresie trzech kwartałów 2016 roku Grupa Kapitałowa IQ Partners osiągnęła następujące wyniki finansowe:

Dane w tys. zł.	Dane porównawcze			
	III kwartał 2016	III kwartał 2015	Zmiana w tys. zł.	Zmiana w %
Przychody ze sprzedaży	113	6	107	1783,3%
Pozostałe przychody (inne niż przychody finansowe)	-	23	(23)	-100,0%
Pozostałe koszty (inne niż koszty finansowe)	(1)	(19)	18	-94,7%
Przychody finansowe	524	2 453	(1 929)	-78,6%
Koszty finansowe	(1 721)	(4 882)	3 161	64,7%
Zysk (strata) na działalności operacyjnej	(1 812)	(1 513)	(299)	19,8%
Zysk (strata) netto przypadający akcjonariuszom Jednostki Dominującej	(2 915)	(4 094)	1 179	-28,8%
EPS zysk na 1 akcję zwykłą w zł.	-0,1304	-0,1831	0,0527	-28,8%

Za III kwartały 2016 roku Grupa Kapitałowa IQ Partners poniosła stratę przypadającą akcjonariuszom Jednostki Dominującej w wysokości 2.915 tys. zł. Ujemny skonsolidowany wynik finansowy w istotnej części został wygenerowany przez Spółkę dominującą oraz dwie spółki zależne tj. inkubatory przedsiębiorczości Ventures Hub sp. z o.o. i InQbe sp. z o.o. w ramach działalności operacyjnej.

Opis zdarzeń, które miały miejsce w Grupie Kapitałowej Emitenta w III kwartale 2016 r. zostały przedstawione w *rozdziale Działalność Grupy Kapitałowej IQ Partners w III kwartale 2016 roku oraz do daty publikacji niniejszego raportu okresowego*.

3.27 Opis istotnych dokonań lub niepowodzeń Spółki w okresie, którego dotyczy raport, wraz z wykazem najważniejszych zdarzeń ich dotyczących

Opis istotnych dokonań lub niepowodzeń Spółki w okresie III kwartału 2016 roku znajduje się w pkt *Działalność Grupy Kapitałowej IQ Partners w III kwartale 2016 roku oraz do daty publikacji niniejszego raportu okresowego*.

3.28 Wydarzenia, które wystąpiły po dniu, na który sporządzono niniejsze sprawozdania finansowe, nieujęte w tym sprawozdaniu, a mogące w znaczący sposób wpłynąć na przyszłe wyniki finansowe Emitenta

Po dniu, na który sporządzono niniejsze sprawozdanie, nie wystąpiły zdarzenia nieujęte w tym sprawozdaniu, a mogące w znaczący sposób wpłynąć na przyszłe wyniki finansowe Grupy Kapitałowej.

Informacje na temat zdarzeń, które miały miejsce po dacie bilansu, a dotyczyły działalności operacyjnej Grupy Kapitałowej IQ Partners zostały przedstawione w punkcie *Działalność Grupy Kapitałowej IQ Partners w III kwartale 2016 roku oraz do daty publikacji niniejszego raportu okresowego* poniżej.

4 Pozostałe informacje

4.1 Opis Grupy Kapitałowej IQ Partners

Spółka IQ Partners S.A. jest członkiem Grupy Kapitałowej w rozumieniu Międzynarodowego Standardu Sprawozdawczości Finansowej nr 10 (MSSF 10) jako jednostka dominująca.

Grupa Kapitałowa IQ Partners składa się z podmiotu dominującego IQ Partners S.A. i sześciu bezpośrednio lub pośrednio powiązanych podmiotów zależnych.

Spółkami bezpośrednio zależnymi od IQ Partners S.A. są:

- IQ Venture Capital S.a r.l. z siedzibą w Luksemburgu (Luksemburg), która w ocenie Zarządu Spółki jest istotna dla grupy kapitałowej Emitenta,
- InQbe sp. z o.o. z siedzibą w Warszawie (Polska), która w ocenie Zarządu Spółki jest istotna dla grupy kapitałowej Emitenta,
- Ventures Hub sp. z o.o. z siedzibą w Warszawie (Polska), która w ocenie Zarządu Spółki jest istotna dla grupy kapitałowej Emitenta,
- Inventiq sp. z o.o. z siedzibą w Warszawie (Polska), która w ocenie Zarządu Spółki jest istotna dla grupy kapitałowej Emitenta,
- IQ Pomerania sp. z o.o. z siedzibą w Warszawie (Polska), która w ocenie Zarządu Spółki jest istotna dla grupy kapitałowej Emitenta.

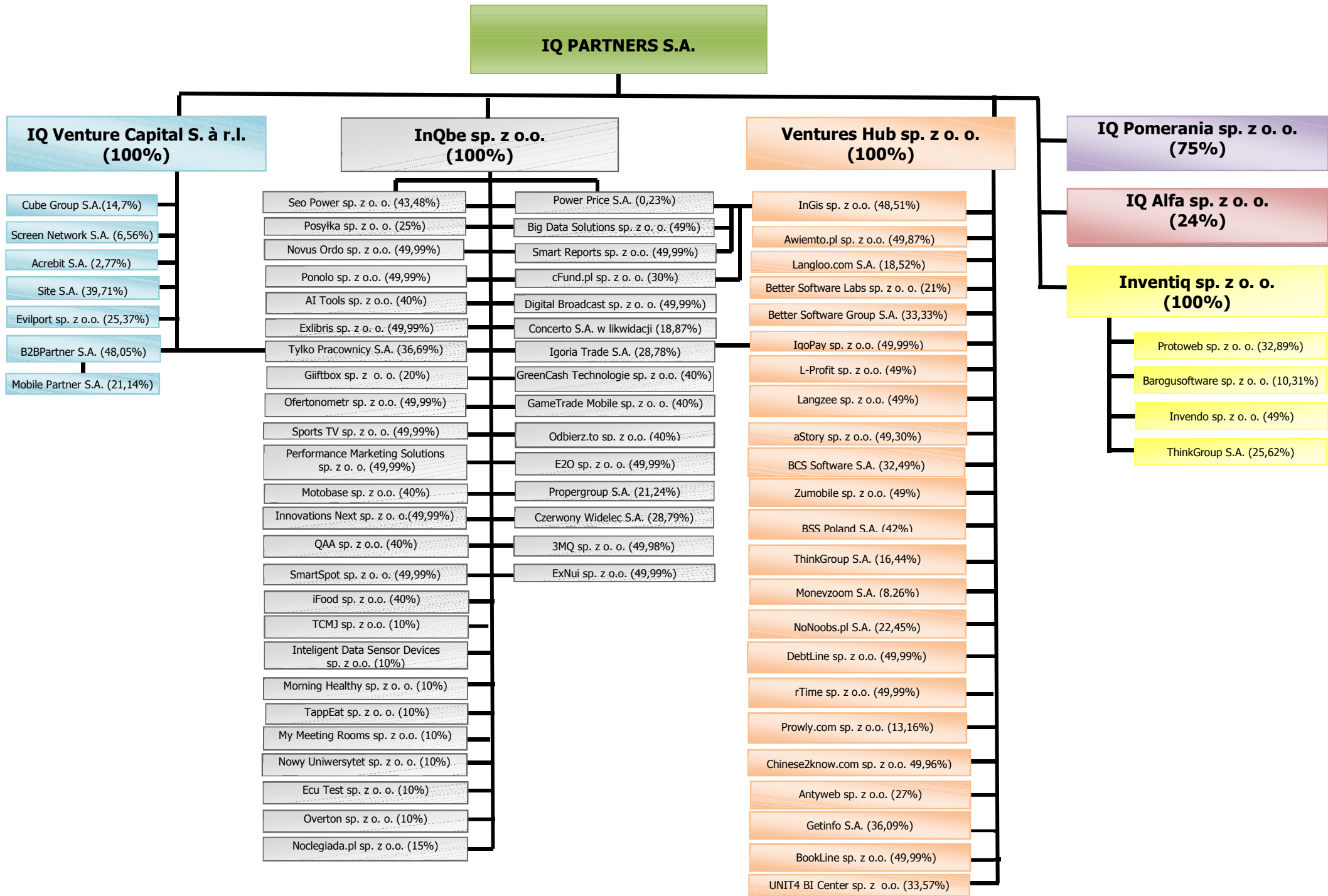
Spółką pośrednio zależną od Emitenta jest:

- B2BPartner S.A. z siedzibą w Warszawie (Polska) (za pośrednictwem IQ Venture Capital S.a r.l.), która w ocenie Zarządu Spółki jest istotna dla grupy kapitałowej Emitenta.

Podmioty zależne od IQ Partners S.A. posiadają akcje lub udziały w kilkudziesięciu spółkach, jednakże spółki te nie są członkami Grupy Kapitałowej IQ Partners w rozumieniu MSSF 10.

Przedmiot działalności spółek z Grupy Kapitałowej IQ Partners oraz spółek, w których spółki te posiadają akcje lub udziały jest zróżnicowany. Wynika to z faktu, że IQ Partners S.A. jest podmiotem inwestycyjnym prowadzącym działalność *venture-capital*, zarządzającym zdywersyfikowanym portfelem inwestycji kapitałowych skoncentrowanym na spółkach we wczesnej fazie rozwoju (seed, early stage, start-up). Emitent specjalizuje się w projektach z obszaru nowych technologii, mających swoje zastosowanie w mediach, Internecie i e-commerce. IQ Partners S.A. koordynuje i nadzoruje działania poszczególnych spółek swojej grupy kapitałowej, będąc ośrodkiem, w którym podejmowane są decyzje dotyczące tworzenia i realizacji strategii rozwoju. IQ Partners S.A. podejmuje także działania zmierzające do optymalizacji kosztów operacyjnych swojej grupy kapitałowej, wykorzystując dostępne rozwiązania prawne i organizacyjne.

Poniżej przedstawiono schemat Grupy Kapitałowej IQ Partners wraz z jej spółkami portfelowymi na 30 września 2016 roku.



Poniżej przedstawione zostały informacje na temat istotnych spółek zależnych Emitenta, objętych śródrocznym skonsolidowanym sprawozdaniem finansowym Grupy Kapitałowej IQ Partners na dzień 30 września 2016 roku, z uwzględnieniem przedmiotu ich działalności:

IQ Venture Capital S.à r.l.

IQ Venture Capital S.à r.l. z siedzibą w Luksemburgu (Luksemburg) zajmuje się efektywnym reinwestowaniem środków finansowych pochodzących z transakcji kapitałowych. Kapitał zakładowy IQ Venture Capital S.à r.l. wynosi 3.595.662,00 euro i dzieli się na 28.537 udziałów o wartości nominalnej 126,00 euro każdy. IQ Partners S.A. jest właścicielem 100% kapitału zakładowego tej spółki, co uprawnia do wykonywania 100% głosów na zgromadzeniu wspólników tej spółki.

InQbe sp. z o.o.

InQbe sp. z o.o. z siedzibą w Warszawie (Polska) zajmuje się inkubacją spółek i przedsiębiorstw, realizacją inwestycji w nowoutworzone, innowacyjne spółki i przedsiębiorstwa z obszaru nowych technologii, Internetu i mobile. Kapitał zakładowy InQbe sp. z o.o. wynosi 50.100 zł i dzieli się na 501 udziałów o wartości nominalnej 100 zł każdy. IQ Partners S.A. jest właścicielem 100% kapitału zakładowego tej spółki, co uprawnia do wykonywania 100% głosów na zgromadzeniu wspólników tej spółki.

Ventures Hub sp. z o.o.

Ventures Hub sp. z o.o. z siedzibą w Warszawie (Polska) zajmuje się inkubacją spółek i przedsiębiorstw, realizacją inwestycji w nowoutworzone, innowacyjne spółki i przedsiębiorstwa z obszaru nowych technologii, z wyraźnym ukierunkowaniem na technologie mobilne. Kapitał zakładowy Ventures Hub sp. z o.o. wynosi 150.000 zł i dzieli się na 1500 udziałów o wartości nominalnej 100 zł każdy. IQ Partners S.A. jest właścicielem 100% kapitału zakładowego tej spółki, co uprawnia do wykonywania 100% głosów na zgromadzeniu wspólników tej spółki.

Inventiq sp. z o.o.

Inventiq sp. z o.o. z siedzibą w Warszawie (Polska) to wehikuł inwestycyjny, który zajmuje się inwestowaniem w projekty wysoce innowacyjne powstające na bazie badań naukowych i własności intelektualnej. Inventiq sp. z o.o. skupia się na inwestycjach w istniejące lub nowopowstałe spółki, których działalność opiera się o opatentowane technologie. Kapitał zakładowy Inventiq sp. z o.o. wynosi 5.000 zł i dzieli się na 50 udziałów o wartości nominalnej 100 zł każdy. IQ Partners S.A. jest właścicielem 100% kapitału zakładowego tej spółki, co uprawnia do wykonywania 100% głosów na zgromadzeniu wspólników tej spółki.

IQ Pomerania sp. z o.o.

IQ Pomerania sp. z o.o. z siedzibą w Warszawie (Polska) zajmie się zarządzaniem zamkniętymi funduszami inwestycyjnymi aktywów niepublicznych. Kapitał zakładowy IQ Pomerania sp. z o.o. wynosi 5.000 zł i dzieli się na 50 udziałów o wartości nominalnej 100 zł każdy. IQ Partners S.A. jest właścicielem 75% kapitału zakładowego tej spółki, co uprawnia do wykonywania 75% głosów na zgromadzeniu wspólników tej spółki.

Wyżej wymienione jednostki objęte są konsolidacją metodą pełną.

Jednostki objęte konsolidacją stosują jednakowe metody wyceny i sporządzania sprawozdań finansowych.

Spółką pośrednio zależną od Emitenta, nie objętą skonsolidowanym sprawozdaniem finansowym Grupy Kapitałowej IQ Partners na dzień 30 września 2016 roku, z uwagi na zwolnienie na podstawie MSSF 10, z uwzględnieniem przedmiotu jej działalności jest:

B2BPartner S.A.

B2BPartner S.A. z siedzibą w Warszawie (Polska) zajmuje się obsługą technologiczną, zakupową oraz logistyczną programów lojalnościowych, motywacyjnych oraz promocyjnych. Kapitał zakładowy B2BPartner S.A. wynosi 1.509.000 zł i dzieli się na 15.090.000 akcji o wartości nominalnej 0,10 zł każda. IQ Partners S.A. posiada 100% kapitału zakładowego IQ Venture Capital S.à r.l., która to spółka na dzień 30.09.2016 roku posiadała 48,05% kapitału zakładowego B2BPartner S.A., co uprawniało do wykonywania 48,05% głosów na walnym zgromadzeniu B2BPartner S.A.

Na dzień 30 września 2016 roku Emitent posiadał (bezpośrednio i pośrednio) akcje i udziały w następujących podmiotach zależnych, stowarzyszonych i innych spółkach:

Lp.	Nazwa podmiotu i siedziba (kraj siedziby)	Przedmiot działalności	Akcjonariusz/udziałowiec tej spółki (bezpośredni)	Procentowy udział Spółki w kapitale podmiotu (bezpośredni lub pośredni)
1.	IQ Pomerania sp. z o.o. z siedzibą w Warszawie (Polska)	IQ Pomerania sp. z o.o. zajmuje się zarządzaniem zamkniętymi funduszami inwestycyjnymi aktywów niepublicznych.	IQ Partners S.A.	75%
2.	IQ Alfa sp. z o.o. z	IQ Alfa sp. z o.o. będzie zajmowała się	IQ Partners S.A.	24%

	siedzibą w Olsztynie (Polska)	inwestowaniem w projekty badawczo - rozwojowe we wczesnych fazach rozwoju.		
3.	Inventiq sp. z o.o. z siedzibą w Warszawie (Polska)	Wehikuł inwestycyjny, który zajmuje się inwestowaniem w spółki posiadające opatentowane technologie.	IQ Partners S.A.	100%
4.	Protoweb sp. z o.o. z siedzibą w Warszawie (Polska)	ProtoWeb to szybkie prototypowanie stron internetowych z możliwością symulacji klikalności podstron w całym projekcie strony www bez powstania linijki kodu. Jest to również narzędzie do kolaboracji dla całego zespołu tworzącego witrynę internetową (grafików-project managerów-programistów). Skraca czas briefingu, oraz określenia złożoności projektu z kilku dni jak dotychczas do max. kilku godzin.	Inventiq sp. z o.o.	32,89%
5.	GetLaunch sp. z o.o. w siedzibą w Warszawie (Polska)	W ramach spółki GetLaunch jej założyciele stworzyli narzędzie wspomagające projektowanie aplikacji mobilnych.	Protoweb sp. z o.o.	32,89%
6.	Baroquesoftware sp. z o.o. z siedzibą w Warszawie (Polska)	Baroquesoftware sp. z o.o. oferuje sprzedaż produktu HippyVM oraz szybkiego interpretera języka PHP - PyPy. Dodatkowo świadczy usługi w zakresie użycia PyPy oraz zajmuje się konsultingiem w zakresie wydajności działania oprogramowania.	Inventiq sp. z o.o.	10,31%
7.	Invendo sp. z o.o.	Invendo to komercyjny projekt z udziałem jednej z najbardziej prestiżowych uczelni w Polsce, jaką jest Politechnika Warszawska. Misją Invendo jest rozwój działalności badawczo-rozwojowej w obszarze telekomunikacyjnym oraz zwiększanie skali wykorzystania rozwiązań opartych o nowe technologie w Polsce.	Inventiq sp. z o.o.	49%
8.	Ventures Hub sp. z o.o. z siedzibą w Warszawie (Polska)	Inkubacja spółek i przedsiębiorstw, realizacja inwestycji w nowoutworzone, innowacyjne spółki i przedsiębiorstwa z obszaru nowych technologii.	IQ Partners S.A.	100%
9.	Langloo.com S.A. z siedzibą w Warszawie (Polska)	Działalność w sferze edukacji wspartej zastosowaniem nowoczesnych technologii informatycznych. Portal internetowy ukierunkowany na efektywne nauczanie języka angielskiego w nowoczesny i przyjemny sposób, a także budowanie społeczności osób zainteresowanych nauką języka angielskiego i szeroko rozumianą kulturą krajów anglojęzycznych.	Ventures Hub sp. z o.o.	18,52%
10.	E-Learning Trends sp. z o.o. z siedzibą w Warszawie (Polska)	E-learning Trends sp. z o.o. to przede wszystkim serwis e-learningtrends.pl oraz konferencje i raporty tematyczne. Serwis poświęcony jest nowoczesnym metodom szkoleń i nauczania, jest biblioteką wiedzy dla osób, które korzystają lub zamierzają korzystać z e-learningu.	Langloo.com S.A.	18,52%
11.	Awiemto.pl sp. z o.o. z siedzibą w Warszawie (Polska)	Oferowanie rozwiązań internetowych wspierających naukę dla uczniów szkół podstawowych, szkół ponadpodstawowych i studentów.	Ventures Hub sp. z o.o.	49,87%
12.	Better Software Group S.A. z siedzibą we Wrocławiu (Polska) (z połączenia Jojo Mobile Polska sp. z o.o. z Coba Technologies sp. z o.o.)	Wizja i strategia Better Software Group S.A. ukierunkowana jest na wytworzenie i ciągły rozwój produktów, które wynikają z doświadczenia w realizacji dotychczasowych projektów. Strategia produktowa skupiona jest wokół rozwiązań dla biznesu, aplikacji mobilnych oraz produktów związanych z telewizją internetową na różnych urządzeniach i ekranach (TV Everywhere: Smart TV,	Ventures Hub sp. z o.o.	33,33%

		Mobile, STB, Web, konsole do gier). BSG rozwija swoją ofertę poprzez wewnętrzne badania (R&D) oraz dalszą akwizycję spółek posiadających technologie i wiedzę biznesową w kluczowych, strategicznych obszarach dla rozwoju grupy. W ramach strategii sprzedażowej BSG prowadzone są prace nad rozwojem bieżących i pozyskaniem nowych klientów w Polsce oraz na rynkach zagranicznych.		
13.	Better Software Labs sp. z o.o. z siedzibą we Wrocławiu (Polska) (d. nazwa Any7 sp. z o.o.)	Any7 sp. z o.o. skupia swoją działalność na rozwoju silnika partycypacyjnego (gamifikacyjnego) wykorzystującego mechanikę z gier komputerowych i będącego unikalnym rozwiązaniem na polskim rynku. Głównymi odbiorcami silnika są wydawcy, serwisy social media, systemy e-learningowe oraz rynek e-commerce.	Ventures Hub sp. z o.o. Better Software Group S.A.	23,33%
14.	UNIT4 BI Center sp. z o.o. z siedzibą we Wrocławiu (Polska)	Tworzenie i udostępnianie oprogramowania do budżetowania i analizy finansowej dla średnich i dużych firm.	Ventures Hub sp. z o.o.	33,57%
15.	aStory sp. z o.o. z siedzibą w Warszawie (Polska)	Świadczenie usług związanych z tworzeniem grafiki i animacji 3D.	Ventures Hub sp. z o.o.	49,30%
16.	BCS Software S.A. z siedzibą w Katowicach (Polska)	Tworzenie dedykowanych rozwiązań informatycznych dla przedsiębiorstw, a także oprogramowania wspomagającego organizację imprez targowych i konferencji.	Ventures Hub sp. z o.o.	32,49%
17.	Mikrosprawy.pl sp. z o.o. z siedzibą w Łomży (Polska)	Działalność spółki związana jest ze skupem i dochodzeniem wierzytelności pieniężnych.	BCS Software S.A.	5,41%
18.	Klikinfo.pl sp. z o.o. z siedzibą w Warszawie (Polska)	Działalność spółki związana jest ze sprzedażą internetową.	BCS Software S.A.	32,49%
19.	Antyweb sp. z o.o. z siedzibą w Warszawie (Polska)	Działalność związana z blogosferą i rozwijaniu przedsięwzięć o podobnym charakterze.	Ventures Hub sp. z o.o.	27,00%
20.	NoNoobs.pl S.A. z siedzibą w Warszawie (Polska)	NoNoobs.pl S.A. prowadzi działalność w zakresie organizacji konferencji i targów tematycznych związanych z nowymi technologiami.	Ventures Hub sp. z o.o.	22,45%
21.	BSS Poland S.A. z siedzibą w Warszawie (Polska)	Spółka zajmuje się budową systemu międzybankowej wymiany informacji o dokonanych transakcjach przez klientów banków. Specjalne oprogramowanie umożliwi dokonywanie międzybankowych rozliczeń transakcji pomiędzy współpracującymi ze sobą bankami.	Ventures Hub sp. z o.o.	42%
22.	BSS Polska sp. z o.o. z siedzibą w Warszawie (Polska)	Głównym sektorem działalności spółki jest działalność związana z oprogramowaniem.	BSS Poland S.A.	42%
23.	Chinese2know.com sp. z o.o. z siedzibą w Warszawie (Polska)	Spółka stworzy pierwszy na świecie kompleksowy system przeznaczony do nauki i doskonalenia znajomości języka chińskiego. Projekt będzie oparty na pięciu podstawowych filarach: edukacyjnym serwisie internetowym, programami off-line, platformą e-learningową, kursach na Facebooku oraz kursach na smartphonach.	Ventures Hub sp. z o.o.	49,96%
24.	Getinfo S.A. z siedzibą w Krakowie (Polska)	Getinfo jest serwisem dostarczającym raporty gospodarcze (weryfikacja danych, wywiady gospodarcze, sprawdzanie zdolności kredytowej) o przedsiębiorstwach i osobach fizycznych z Polski oraz zagranicy dostępny pod adresem	Ventures Hub sp. z o.o.	36,09%

		https://www.getinfo.pl . Korzystanie z serwisu ma za zadanie w znaczny sposób ułatwić współpracę pomiędzy kontrahentami z różnych rynków oraz zmniejszyć ryzyko w obrocie gospodarczym.		
25.	ThinkGroup S.A. z siedzibą w Łodzi (Polska)	ThinkGroup S.A. to spółka, która skupia grupę firm specjalizujących się w sektorze healthcare. Firmy należące do ThinkGroup wypełniają misję społeczną ukierunkowaną na edukowanie społeczeństwa, podnoszenie jakości usług medycznych w Polsce, a także wdrażanie innowacyjnych usług w sektorze marketingu medycznego. Działania spółki mają charakter wielopłaszczyznowy, do których należą działania public relations dla sektora zdrowotnego (HealthThink), organizacja eventów medycznych dla pacjentów i pracowników firm (Mobilne Badania).	Ventures Hub sp. z o.o.	42,06%
26.	HealthThink sp. z o.o. z siedzibą w Łodzi (Polska)	Agencja public relations w sektorze medycznym.	ThinkGroup S.A.	42,06%
27.	Mobilne Badania sp. z o.o. z siedzibą w Łodzi (Polska)	Mobilne Badania sp. z o.o. to agencja eventów medycznych.	ThinkGroup S.A.	42,06%
28.	MedApp sp. z o.o. z siedzibą w Łodzi (Polska)	Głównym sektorem działalności spółki jest działalność portali internetowych.	ThinkGroup S.A.	23,13%
29.	Egzaminy Lekarskie sp. z o.o. z siedzibą w Łodzi (Polska)	Głównym sektorem działalności spółki jest działalność usługowa w zakresie technologii informatycznych i komputerowych	ThinkGroup S.A.	20,39%
30.	Medlaw Consulting sp. z o.o. z siedzibą w Łodzi (Polska)	Głównym sektorem działalności spółki jest działalność usługowa w zakresie technologii informatycznych i komputerowych	ThinkGroup S.A.	2,36%
31.	Moneyzoom S.A. z siedzibą w Warszawie (Polska)	Prowadzenie aplikacji Moneyzoom do zarządzania domowym budżetem. W ramach projektu Moneyzoom rozwijana jest internetowa porównywarka produktów finansowych jak również poradnia finansowa ze wskazówkami na temat tego, jak efektywnie zarządzać swoimi finansami oraz generować oszczędności.	Ventures Hub sp. z o.o.	8,26%
32.	IgoPay sp. z o.o. z siedzibą w Warszawie (Polska)	IgoPay sp. z o.o. jest projektem z obszaru nowych technologii dla usług finansowych. Zakłada uruchomienie internetowej platformy płatniczej umożliwiającej szybkie przelewy zagraniczne on-line po bardzo korzystnych cenach. IgoPay sp. z o.o. swoje usługi zadedykuje przede wszystkim osobom pracującym za granicą i mającym potrzebę przesyłania środków do kraju, a także do firm rozliczających się z kontrahentami w walutach obcych.	Ventures Hub sp. z o.o.	49,99%
33.	BookLine sp. z o.o. z siedzibą w Warszawie (Polska)	BookLine sp. z o.o. zajmuje się świadczeniem internetowych usług finansowo-księgowych dla jednoosobowych działalności gospodarczych wraz z elektronicznym obiegiem dokumentów i aplikacji mobilnych. Od strony technicznej przedsięwzięcie polega na zbudowaniu odpowiedniego systemu informatycznego i zintegrowanej aplikacji mobilnej.	Ventures Hub sp. z o.o.	49,99%
34.	Vita sp. z o.o. z siedzibą w Olsztynie (Polska)	Głównym sektorem działalności spółki jest działalność portali internetowych.	BookLine sp. z o.o.	49,99%

35.	DebtLine sp. z o.o. z siedzibą w Olsztynie (Polska)	DebtLine sp. z o.o. będzie zajmować się obsługą on-line procesu monitoringu i egzekwowania należności handlowych.	Ventures Hub sp. z o.o	49,99%
36.	rTime sp. z o.o. z siedzibą w Warszawie (Polska)	rTime sp. z o.o. dostarczy platformę technologiczną, kompetencje oraz wiedzę klientom, którzy chcą wykorzystywać mechanizm RTB (z ang. Real time bidding – aukcje czasu rzeczywistego) zarówno do działań sprzedażowych jak i marketingowych. Spółka jest operatorem dedykowanego serwisu RTB, w którym oferuje nowe przedmioty.	Ventures Hub sp. z o.o	49,99%
37.	Zumobile sp. z o.o. z siedzibą w Warszawie (Polska)	Zumobile sp. z o.o. zbuduje platformę afiliacyjną skierowaną do reklamodawców mobilnych.	Ventures Hub sp. z o.o	49%
38.	L-Profit sp. z o.o. z siedzibą w Olsztynie (Polska)	Spółka opracowuje projekt e-learningowy związany z egzaminami na prawo jazdy.	Ventures Hub sp. z o.o	49%
39.	InGis sp. z o.o. z siedzibą w Olsztynie (Polska)	Projekt Ingis będzie polegał na stworzeniu serwisu skierowanego do uczestników rynku obrotu nieruchomościami.	Ventures Hub sp. z o.o., cFund sp. z o.o.	48,51%
40.	Prowly.com sp. z o.o. z siedzibą w Warszawie (Polska)	Spółka realizuje projekt internetowej platformy zarządzania działaniami public relations w firmach.	Ventures Hub sp. z o.o	13,16%
41.	Langzee sp. z o.o. z siedzibą w Warszawie (Polska)	Langzee jest systemem mobilnym wspierającym naukę języków obcych.	Ventures Hub sp. z o.o	49%
42.	InQbe sp. z o.o. z siedzibą w Warszawie (Polska)	Inkubacja spółek i przedsiębiorstw, realizacja inwestycji w nowoutworzone, innowacyjne spółki i przedsiębiorstwa z obszaru nowych technologii, Internetu i mobile.	IQ Partners S.A.	100%
43.	SportsTV sp. z o.o. z siedzibą w Warszawie (Polska)	Świadczenie usług reklamowych w oparciu o własną sieć interaktywnych nośników w postaci kilkudziesięciocalowych ekranów telewizyjnych, umieszczonych w wybranych ośrodkach golfowych, tenisowych, klubach squash oraz ośrodkach fitness.	InQbe sp. z o.o.	49,99%
44.	Novus Ordo sp. z o.o. z siedzibą w Warszawie (Polska)	Prowadzenie platformy narzędziowej i transakcyjnej skierowanej do fotoreporterów i fotoedytorów.	InQbe sp. z o.o.	49,99%
45.	SmartSpot sp. z o.o. z siedzibą w Olsztynie (Polska)	Udostępnianie platformy obsługującej tzw. HotSpoty (punkty dostępu sieci bezprzewodowej): budowa, zarządzanie i konserwacja punktów dostępu oraz dostarczanie usług internetowych w oparciu o sieci bezprzewodowe.	InQbe sp. z o.o.	49,99%
46.	Seo Power sp. z o.o. z siedzibą w Olsztynie (Polska)	Celem projektu jest stworzenie innowacyjnego systemu promocji serwisów internetowych. Jest to system wymiany linków, w pełni powiązany z treścią strony oraz całkowicie zgodny z wytycznymi wyszukiwarek internetowych.	InQbe sp. z o.o.	43,48%
47.	Ponolo sp. z o.o. z siedzibą w Olsztynie (Polska)	Prowadzenie dostępnego globalnie serwisu internetowego dostarczającego narzędzia do współdzielenia plików oraz sporządzania i przechowywania kopii bezpieczeństwa.	InQbe sp. z o.o.	49,99%
48.	Transdata sp. z o.o. z siedzibą w Olsztynie (Polska)	Transdata sp. z o.o. jest to podmiot, który prowadzi serwis internetowy zajmujący się wymianą i udostępnianiem plików w Internecie.	Ponolo sp. z o.o.	49,99%
49.	E2O sp. z o.o. z siedzibą w Olsztynie (Polska)	Tworzenie multimedialnych prezentacji produktów, między innymi videotestów oraz obiektów turystycznych. Spółka kieruje swoje usługi w całości na rynek B2B np. do sklepów internetowych, portali turystycznych oraz właścicieli obiektów.	InQbe sp. z o.o.	49,99%

50.	Digital Broadcast sp. z o.o. z siedzibą w Olsztynie (Polska)	Oferowanie, w oparciu o unikalną technologię, usług streamingu online wszelkiego rodzaju szkoleń, konferencji czy spotkań, w których może uczestniczyć jednocześnie po kilkuset uczestników. W trakcie transmisji możliwe jest również równoległe prezentowanie materiałów z komputera np. z pliku Power Point, wykorzystanie aplikacji do głosowania i czata.	InQbe sp. z o.o.	49,99%
51.	Exlibris sp. z o.o. z siedzibą w Tolk Micku (Polska)	Działalność wydawnicza w oparciu o technologię cyfrowego druku na żądanie, umożliwiającą każdemu zainteresowanemu wydanie własnej książki w bardzo konkurencyjnej cenie. Działalność prowadzona jest w ramach Wydawnictwa Radwan.	InQbe sp. z o.o.	49,99%
52.	Power Price S.A. z siedzibą w Warszawie (Polska)	Świadczenie e-usług za pośrednictwem platformy technologicznej. Platforma Power Price stanowi innowacyjne na krajowym rynku narzędzie sprzedaży, które łączy producentów i dystrybutorów różnego typu branż z odbiorcami końcowymi dokonującymi zakupów artykułów niezbędnych do ich bieżącej działalności.	InQbe sp. z o.o., Seo Power sp. z o.o., Big Data Solutions sp. z o.o., Ingis sp. z o.o., Smart Reports sp. z o.o.	5,84%
53.	Czerwony Widelec S.A. z siedzibą w Gdyni (Polska)	Spółka w oparciu o internetową platformę zapewnia możliwość grupowego zamawiania posiłków przez pracowników firm.	InQbe sp. z o.o.	28,79%
54.	Obiadowo sp. z o.o. z siedzibą w Gdańsku (Polska)	Prowadzenie internetowej platformy umożliwiającej grupowe zamawianie posiłków przez pracowników firm.	Czerwony Widelec S.A.	28,79%
55.	ExNui sp. z o.o. z siedzibą w Warszawie (Polska)	Dostarczanie modularnego oprogramowania dla małych i średnich przedsiębiorstw w modelu Software As a Service (SaaS)- począwszy od modułów umożliwiających fakturowanie, przez monitoring należności i zobowiązań, aż po CRM i moduły do pracy grupowej.	InQbe sp. z o.o.	49,99%
56.	SocialPhoto sp. z o.o. z siedzibą w Warszawie (Polska)	SocialPhoto sp. z o.o. buduje usługę dla użytkowników smartphone'ów, która umożliwi tworzenie, przechowywanie oraz dzielenie się zdjęciami w kręgach znajomych (osoby związane rzeczywistą relacją, tj. rodzina, klasa, grupa znajomych itp.). Projekt zakłada wykorzystanie trendu dzielenia się zdjęciami w społecznościach oraz na platformach mobilnych i zapewni szeroki zakres funkcjonalności związanych z edycją oraz zarządzaniem tychże zdjęć.	ExNui sp. z o.o.	24,99%
57.	Ofertonometr sp. z o.o. z siedzibą w Kutnie (Polska)	Prowadzenie serwisu internetowego umożliwiającego wyszukiwanie towarów i ofert w sklepach internetowych.	InQbe sp. z o.o.	49,99%
58.	Igoria Trade S.A. z siedzibą w Warszawie (Polska)	Świadczenie usług wymiany walut za pośrednictwem platformy internetowej oraz świadczenie usługi <i>escrow</i> .	InQbe sp. z o.o. oraz IgoPay sp. z o.o.	24,41%
59.	Igoria Trade LTD z siedzibą w Enstone (Wielka Brytania)	Świadczenie usług wymiany walut za pośrednictwem platformy internetowej oraz świadczenie usługi <i>escrow</i> .	Igoria Trade S.A.	24,41%
60.	Igoria Trade Inc z siedzibą w Stanach Zjednoczonych	Świadczenie usług wymiany walut za pośrednictwem platformy internetowej oraz świadczenie usługi <i>escrow</i> .	Igoria Trade S.A.	24,41%
61.	Propergroup S.A. z siedzibą w Warszawie (Polska)	Prowadzenie serwisów internetowych dotyczących obrotu nieruchomościami oraz dostarczanie narzędzi podmiotom w takim obrocie uczestniczącym.	InQbe sp. z o.o.	21,24%
62.	Concerto S.A. w likwidacji z siedzibą w	Prowadzenie internetowej poradni muzycznej FlooxyMusic.com oraz platformy	InQbe sp. z o.o.	18,87%

	Warszawie (Polska)	wymiany używanych płyt CD, DVD i Blue Ray - CDRoller.pl.		
63.	3MQ sp. z o.o. z siedzibą w Warszawie (Polska)	Spółka za pośrednictwem serwisu www.kissbox.pl, zajmuje się dostarczaniem niestandardowej usługi comiesięcznej subskrypcji „KissBox’a” (pudełka z miniaturami produktów kosmetycznych) i udostępnianiem pełnowymiarowych wersji produktów kosmetycznych w sklepie internetowym.	InQbe sp. z o.o.	49,98%
64.	Performance Marketing Solutions sp. z o.o. z siedzibą w Olsztynie (Polska)	Spółka będzie prowadziła działalność poprzez platformę rozliczeniową do obsługi internetowych programów afiliacyjnych. Na platformie dokonywane będą rozliczenia pomiędzy wydawcami (właścicielami serwisów internetowych), a reklamodawcami zainteresowanymi modelem 'pay for performance'.	InQbe sp. z o.o.	49,99%
65.	iFood sp. z o.o. z siedzibą w Olsztynie (Polska)	Spółka zajmie się budową serwisu internetowego, który na podstawie kryteriów związanych z trybem życia dobierze i zaplanuje indywidualną dietę swoim użytkownikom. Następnie tak przygotowaną dietę można będzie zamówić w formie gotowych posiłków lub kompletu składników do ich przygotowania.	InQbe sp. z o.o.	40%
66.	IN sp. z o.o. z siedzibą w Olsztynie (Polska)	Głównym sektorem działalności spółki IN sp. z o.o. jest działalność związana z restauracjami.	iFood sp. z o.o.	20%
67.	Innovations Next sp. z o.o. z siedzibą w Warszawie (Polska)	Spółka opracuje system informatyczny do obsługi oraz obiegu dokumentów dla małych firm oraz instytucji. Nowe narzędzie oparte będzie o model cloud computingu i pozwoli zdigitalizować, a także dzielić się z innymi pracownikami papierową dokumentacją firmy.	InQbe sp. z o.o.	49,99%
68.	Vevi sp. z o.o. z siedzibą w Toruniu (Polska)	Głównym sektorem działalności spółki jest działalność związana z oprogramowaniem i doradztwem w zakresie informatyki.	Innovations Next sp. z o.o.	49,99%
69.	Odbierz.to sp. z o.o. z siedzibą w Warszawie (Polska)	Spółka zajmuje się budowaniem i przetwarzaniem baz konsumenckich oraz oferowaniem ich zewnętrznym klientom. W zamian za udzielenie informacji o swoich preferencjach czy zwyczajach, użytkownicy otrzymają różnego rodzaju nagrody rzeczowe.	InQbe sp. z o.o.	40%
70.	ePasaż.EU sp. z o.o. z siedzibą w Warszawie (Polska)	E-pasaż.eu jest wyjątkowym, bo jedynym tego rodzaju w Polsce, portalem odwróconego e-commerce. W miejscu przypominającym sklep użytkownik serwisu może otrzymać darmowe produkty, w zamian za krótkie badanie konsumenckie i pozostawienie swoich danych osobowych. Na podstawie ankiet wypełnianych przez użytkowników portalu i, zebranych dzięki temu informacji, powstają bazy, które są ściśle dostosowane do konkretnych, unikatowych, sprecyzowanych potrzeb klienta i jego branży.	Odbierz.to sp. z o.o.	40%
71.	Motobase sp. z o.o. z siedzibą w Olsztynie (Polska)	Motobase sp. z o.o. to serwis internetowy adresowany do kierowców i posiadaczy samochodów. Celem spółki jest zbudowanie możliwie jak największej bazy osób i pojazdów.	InQbe sp. z o.o.	40%
72.	Smart Reports sp. z o.o. z siedzibą w Olsztynie (Polska)	Przedmiotem działalności spółki będzie dostarczanie informacji gospodarczej, w postaci automatycznie tworzonych raportów o osobach, firmach oraz wydarzeniach	InQbe sp. z o.o.	49,99%

gospodarczych.			
73.	Noclegiada.pl sp. z o.o. z siedzibą w Węgrzycach (Polska)	Noclegiada sp. z o.o. stworzy serwis umożliwiający rezerwację noclegów w hotelach i pensjonatach.	InQbe sp. z o.o. 15%
74.	GreenCash Technologie sp. z o.o. z siedzibą w Warszawie (Polska)	GreenCash Technologie sp. z o.o. będzie producentem kas automatycznych.	InQbe sp. z o.o. 40%
75.	AI Tools sp. z o.o. z siedzibą w Warszawie (Polska)	Spółka powstała jako spin-off dwóch spółek portfelowych tj. Igoria Trade S.A. i Exnui sp. z o.o. Spółka zajmuje się dostarczaniem inteligentnego oprogramowania w modelu Software as a Service.	InQbe sp. z o.o. 40%
76.	Inteligent Data Sensor Devices sp. z o.o. z siedzibą w Warszawie (Polska)	Spółka stworzy projekt DSS Logger - dedykowane branży logistycznej rozwiązanie do logowania parametrów środowiskowych przewożonych towarów.	InQbe sp. z o.o. 10%
77.	My Meeting Rooms sp. z o.o. z siedzibą w Warszawie (Polska)	My Meeting Rooms sp. z o.o. to internetowy serwis rezerwacji przestrzeni biznesowych.	InQbe sp. z o.o. 10%
78.	TCMJ sp. z o.o. z siedzibą w Krakowie (Polska)	Spółka opracuje system o nazwie ToCoMoje. Będzie to system służący do przechowywania paragonów dla cennych rzeczy.	InQbe sp. z o.o. 10%
79.	Nowy Uniwersytet sp. z o.o. z siedzibą w Warszawie (Polska)	Nowy Uniwersytet sp. z o.o. to internetowe rozwiązanie z dziedziny e-learningu.	InQbe sp. z o.o. 10%
80.	Ecu Test sp. z o.o. z siedzibą w Warszawie (Polska)	Ecu Test sp. z o.o. to system testowania ECU (electronic control unit) w środowisku wirtualnym.	InQbe sp. z o.o. 10%
81.	TappEat sp. z o.o. z siedzibą w Cieszynie, woj. śląskie (Polska)	TappEat sp. z o.o. to mobilny system do składania zamówień w restauracjach.	InQbe sp. z o.o. 10%
82.	Morning Healthy sp. z o.o. z siedzibą w Krakowie (Polska)	Morning Healthy sp. z o.o. to mobilny kalendarz historii zdrowia.	InQbe sp. z o.o. 10%
83.	QAA sp. z o.o. z siedzibą w Warszawie (Polska)	Spółka QAA sp. z o.o. to serwis dla graczy, który powstał jako spin-off projektu Gametrade sp. z o.o. Spółka dostarcza wiedzę w postaci poradników oraz tutoriali do gier.	InQbe sp. z o.o. 40%
84.	Gametrade Mobile sp. z o.o. z siedzibą w Warszawie (Polska)	Spółka Gametrade Mobile sp. z o.o. to spin-off projektu GameTrade.pl. Jest to serwis internetowy, z informacjami i rekomendacjami dotyczącymi gier powstających na platformy mobilne tj. smartfony i tablety.	InQbe sp. z o.o. 40%
85.	Posyłka sp. z o.o. z siedzibą w Olsztynie (Polska)	Posyłka sp. z o.o. skieruje swoje usługi do turystów ze Wschodu, oferując możliwość dokonania zakupu towarów w polskich sklepach internetowych i ich odbiór w dogodnych lokalizacjach w pobliżu granicy.	InQbe sp. z o.o. 25%
86.	Giftbox sp. z o.o. z siedzibą w Łodzi (Polska)	Giftbox sp. z o.o. zaoferuje rozwiązania z kategorii digital prepaid oraz consumer e-gifting. W swojej działalności skupi się głównie na dostarczaniu dedykowanej platformy do obsługi, zarządzania oraz redempcji wirtualnych kart podarunkowych.	InQbe sp. z o.o. 20%
87.	Big Data Solutions sp. z o.o. z siedzibą w Olsztynie (Polska)	Big Data Solutions sp. z o.o. działać będzie w obszarze aplikacji Big Data. Zajmie się opracowywaniem algorytmów wykorzystywanych do zarządzania i obsługi systemów bazodanowych.	InQbe sp. z o.o. 49%
88.	Overton sp. z o.o. z siedzibą w Olsztynie (Polska)	Overton sp. z o.o. będzie prowadzić serwis internetowy oferujący gitary pod indywidualne potrzeby klienta.	InQbe sp. z o.o. 10%
89.	cFund.pl sp. z o.o. z	cFund.pl sp. z o.o. stworzy system do	InQbe sp. z o.o. 30%

	siedzibą w Warszawie (Polska)	finansowania społecznościowego projektów biznesowych, opartych o świadczenia zwrotne w formie udziałów w spółkach lub innego rodzaju bonusów.		
90.	IQ Venture Capital S.à r.l. z siedzibą w Luksemburgu (Luksemburg)	Spółka zajmuje się efektywnym reinwestowaniem środków finansowych pochodzących z transakcji kapitałowych.	IQ Partners S.A.	100%
91.	Cube Group S.A. z siedzibą w Warszawie (Polska)	Świadczenie usług marketingowych, w szczególności poprzez tworzenie zintegrowanych kampanii PPC, SEO, Afiliacji i Retargetowania a także pozycjonowanie z wykorzystaniem wyszukiwarek internetowych.	IQ Venture Capital S.a r.l.	14,7%
92.	SITE S.A. z siedzibą w Olsztynie (Polska)	Tworzenie aplikacji, narzędzi i gier - zarówno internetowych, na telefony i smartfony oraz telewizory nowej generacji.	IQ Venture Capital S.a r.l.	39,71%
93.	Evilport sp. z o.o. z siedzibą we Wrocławiu (Polska)	Prowadzenie serwisu internetowego, dostępnego w języku angielskim i polskim. Serwis ten agreguje informacje o grach typu MMO (Massively Multiplayer Online) oraz pozwala graczom na przystąpienie do rozgrywek. Dodatkowo spółka prowadzi będzie program afiliacyjny, skierowany do wydawców internetowych, zainteresowanych promocją gier MMO w modelu CPL i CPA.	IQ Venture Capital S.a r.l.	25,37%
94.	Screen Network S.A. z siedzibą w Warszawie (Polska)	Świadczenie usług marketingowych w oparciu o systemy PoSTV/Digital Signage.	IQ Venture Capital S.a r.l	6,56%
95.	DOOH.NET sp. z o.o. z siedzibą w Warszawie (Polska)	Działalność w zakresie oprogramowania Digital Out-Of-Home.	Screen Network S.A.	6,56%
96.	Acrebit S.A. z siedzibą w Warszawie (Polska)	Wdrażanie systemów klasy ERP, CRM, CMS; spółka posiada bogate doświadczenie w zakresie wdrożeń systemu Navision Financials.	IQ Venture Capital S.a r.l	2,77%
97.	EveryFlow sp. z o.o. (d. nazwa Ortega sp. z o.o.) z siedzibą w Warszawie (Polska)	Wdrażanie systemów informatycznych ERP opartych głównie o MS Dynamics NAV i CRM - opartych głównie o MS Dynamics CRM.	Acrebit S.A	1,14%
98.	B2BPartner S.A. z siedzibą w Warszawie (Polska)	Obsługa technologiczna, zakupowa oraz logistyczna programów lojalnościowych, motywacyjnych oraz promocyjnych.	IQ Venture Capital S.a r.l	48,05%
99.	Favente S.A. (d. nazwa: Stereo.pl S.A.) z siedzibą w Warszawie (Polska)	Sprzedaż zróżnicowanych produktów w różnorodnych kategoriach, czyli kontynuowanie tradycji stacjonarnych domów handlowych w nowoczesnej, internetowej formie.	B2BPartner S.A.	2,03%
100.	Tylko Pracownicy S.A. z siedzibą w Warszawie (Polska)	Świadczenie usługi dla firm w zakresie obsługi programów pracowniczych, z wykorzystaniem nowoczesnych narzędzi IT.	B2BPartner S.A. oraz InQbe sp. z o.o.	36,69%
101.	DFT sp. z o.o. z siedzibą w Warszawie (Polska)	Głównym sektorem działalności spółki jest działalność wspomagająca usługi finansowe	Tylko Pracownicy S.A.	3,67%
102.	Mobile Partner S.A. z siedzibą w Warszawie (Polska)	Opracowanie systemu, który poprzez specjalnie zaprojektowane moduły oferował będzie rozwiązania mobilne wspierające realizację programów motywacyjnych/lojalnościowych, akcji marketingowych, zakupów mobilnych oraz badań marketingowych.	IQ Venture Capital S.a r.l oraz B2BPartner S.A.	21,34%

4.2 Zmiany w strukturze Grupy Kapitałowej IQ Partners oraz opis istotnych dokonań lub niepowodzeń Spółki wraz z wykazem najważniejszych zdarzeń ich dotyczących w okresie sprawozdawczym oraz do daty publikacji niniejszego raportu okresowego

Zmiany w strukturze Grupy Kapitałowej IQ Partners zostały opisane w rozdziale *Działalność Grupy Kapitałowej IQ Partners w III kwartale 2016 roku oraz do daty publikacji niniejszego raportu okresowego* poniżej.

4.3 Działalność Grupy Kapitałowej IQ Partners w III kwartale 2016 roku oraz do daty publikacji niniejszego raportu okresowego

Za trzy kwartały 2016 roku Grupa Kapitałowa IQ Partners uzyskała skonsolidowany wynik netto wyższy od wyniku osiągniętego w analogicznym okresie roku ubiegłego. Skonsolidowana strata za III kwartały 2016 r. wyniosła 2.915 tys. zł. W analogicznym okresie roku 2015 strata wyniosła 4.094 tys. zł. Jednostkowa strata za III kwartały 2016 roku wyniosła 2.438 tys. zł, w porównaniu do poniesionej straty 4.728 tys. zł za III kwartały 2015 r. Wartość skonsolidowanych aktywów netto spadła z 30.035 tys. zł na koniec III kwartału 2015 roku do 26.405 tys. zł na koniec III kwartału 2016 roku, zaś wartość skonsolidowanych aktywów netto przypadających na Akcjonariuszy Jednostki Dominującej spadła z 30.034 tys. zł na koniec III kwartału 2015 roku do 26.404 tys. zł na koniec III kwartału 2016 roku. Wartość jednostkowych aktywów netto spadła z 26.912 tys. zł do 23.953 tys. zł na koniec analogicznych okresów.

Ujemny skonsolidowany wynik finansowy w istotnej części został wygenerowany przez Spółkę dominującą oraz dwie spółki zależne tj. inkubatory przedsiębiorczości Ventures Hub sp. z o.o. i InQbe sp. z o.o. w ramach działalności operacyjnej.

W III kwartale 2016 roku skupiliśmy się na pozyskiwaniu kapitału na działalność inwestycyjną. W 2015 roku powołaliśmy spółkę IQ Pomerania sp. z o.o., która zawarła umowę o utworzeniu Funduszu Inwestycyjnego Zamkniętego Aktywów Niepublicznych JEREMIE Seed Capital Województwa Zachodniopomorskiego wraz z Bankiem Gospodarstwa Krajowego oraz TFI MM Prime S.A., które jest odpowiedzialne za kwestie formalne przedsięwzięcia. Docelowo IQ Pomerania będzie samodzielnie zarządzać kwotą nie mniejszą niż 40 mln złotych pochodzących z emisji certyfikatów, które obejmowane będą przez inwestorów prywatnych oraz Bank Gospodarstwa Krajowego. IQ Pomerania ma zagwarantowaną roczną opłatę za zarządzanie oraz udział w wypracowanych zyskach funduszu. Na początku 2016 roku udało nam się zakończyć pierwszą emisję certyfikatów i pozyskać ponad 10 mln złotych na inwestycje. W portfelu funduszu znajduje się już 12 projektów. W IV kwartale 2016 roku skoncentrujemy się na poszukiwaniu projektów spełniających kryteria inwestycyjne funduszu. Równocześnie będziemy intensywnie pracować nad pozyskaniem prywatnych inwestorów, którzy docelowo mają objąć certyfikaty inwestycyjne funduszu za ponad 20 mln zł.

Oprócz działalności związanej z IQ Pomerania poszukiwać będziemy również nowych źródeł finansowania inwestycji zarówno wśród inwestorów prywatnych jak i instytucji zarządzających funduszami pochodzącymi z budżetu państwa i Unii Europejskiej. Z dużym zainteresowaniem przyglądamy się również możliwościom współpracy z innymi funduszami, w tym funduszami typu Funds of Fund oraz przedsiębiorstwami w zakresie zbudowania wehikułów inwestycyjnych typu corporate venture.

Zdarzenia, które miały miejsce w Grupie Kapitałowej Emitenta w III kwartale 2016 roku oraz do daty publikacji niniejszego raportu okresowego zostały przedstawione poniżej:

Rejestracja w KRS warunkowego podwyższenia kapitału zakładowego w spółce Igoria Trade S.A.

W dniu 11 października 2016 roku zostało zarejestrowane w KRS warunkowe podwyższenie kapitału zakładowego w wyniku zamiany 2.885.000 warrantów subskrypcyjnych serii C na 2.885.000 akcji na okaziciela serii E o wartości nominalnej 0,10 zł każda, po cenie emisyjnej 0,10 zł za każdą akcję. Akcje te zostały objęte i opłacone w dniach 11 lutego oraz 10-13 maja 2016 roku wkładem pieniężnym w łącznej kwocie 288.500,00 zł przez pracowników spółki w ramach programu motywacyjnego. Zamiana nastąpiła na podstawie uchwały z dnia 8 maja 2014 roku Walnego Zgromadzenia Igoria Trade S.A. w sprawie emisji 3.000.000 warrantów subskrypcyjnych serii C i warunkowego podwyższenia kapitału zakładowego spółki o kwotę nie większą niż 300.000,00 zł poprzez emisję nie więcej niż 3.000.000 akcji na okaziciela serii E o wartości nominalnej 0,10 zł.

Na dzień 30 września 2016 roku IQ Partners S.A. posiada pośrednio, poprzez InQbe sp. z o.o. oraz IgoPay sp. z o.o., 28,78% udziału w kapitale zakładowym spółki Igoria Trade S.A., co stanowi jednakowy procent głosów na walnym zgromadzeniu. Na dzień publikacji niniejszego sprawozdania pośredni udział IQ Partners S.A. wynosi 24,41% udziału w kapitale zakładowym spółki Igoria Trade S.A., co stanowi jednakowy procent głosów na walnym zgromadzeniu.

Igoria Trade S.A. to spółka sektora usług finansowych, która za pośrednictwem platformy internetowej Trejdo.com świadczy innowacyjne usługi dla klientów indywidualnych i biznesowych w kraju i zagranicą. Za pośrednictwem platformy Trejdo.com udostępnia m.in. usługi wymiany walut on-line oraz rachunek powierniczy Escrow.

4.4 Stanowisko zarządu odnośnie możliwości zrealizowania wcześniej publikowanych prognoz wyników na dany rok, w świetle wyników zaprezentowanych w raporcie kwartalnym w stosunku do wyników prognozowanych

Zarząd IQ Partners S.A. nie publikował zarówno skonsolidowanych jak i jednostkowych prognoz wyników na rok 2016 oraz za jego poszczególne kwartały.

4.5 Wskazanie czynników, które w ocenie Emitenta będą miały wpływ na osiągnięte przez niego wyniki w perspektywie, co najmniej kolejnego kwartału

Do zewnętrznych czynników, które mogą być istotne dla rozwoju IQ Partners S.A. należy zaliczyć:

- koniunktura na rynkach finansowych i kapitałowych, która ma bezpośrednie przełożenie na wycenę notowanych spółek portfelowych oraz zwiększającą się lub zmniejszającą szansę na wychodzenie z inwestycji przy atrakcyjnych stopach zwrotu;
- płynność notowanych spółek portfelowych na NewConnect – chcąc przeprowadzać dezinwestycję poprzez rynek nie będzie to możliwe bez wystarczającej płynności;
- współpraca z instytucjami zarządzającymi funduszami pochodzącymi z budżetu państwa i Unii Europejskiej w zakresie finansowania inwestycji;
- współpraca z inwestorami finansowymi oraz podmiotami aktywnymi na rynku kapitałowym w zakresie kolejnych rund finansowania inwestycji IQ Partners S.A.;
- brak atrakcyjnych projektów inwestycyjnych, których zmniejszenie może ograniczyć tempo rozwoju Grupy Kapitałowej.

Do wewnętrznych czynników, które mogą być istotne dla rozwoju IQ Partners S.A. należy zaliczyć:

- kompetencje zespołu menadżerskiego, w tym Partnerów Zarządzających i Zarządu w zakresie umiejętności prowadzenia inwestycji oraz podejmowania atrakcyjnych celów inwestycyjnych;
- umiejętności kluczowych osób IQ Partners S.A. w zakresie zarządzania i zwiększania wartości poszczególnych spółek portfelowych Grupy Kapitałowej.

4.6 Informacje, które zdaniem Spółki są istotne dla oceny jej sytuacji kadrowej, majątkowej, finansowej, wyniku finansowego i ich zmian, oraz informacje, które są istotne dla oceny możliwości realizacji zobowiązań przez Emitenta

W prezentowanym okresie nie wystąpiły okoliczności mogące w sposób istotny wpłynąć na pogorszenie sytuacji kadrowej, majątkowej, finansowej oraz wyniku finansowego Emitenta, lub które mogłyby zagrozić jego zdolności do wywiązywania się z zobowiązań. W opinii Zarządu, w niniejszym raporcie, zostały przekazane wszystkie istotne informacje niezbędne do oceny sytuacji majątkowej oraz oceny możliwości realizacji zobowiązań Grupy Kapitałowej IQ Partners.

4.7 Informacja na temat zmian sytuacji gospodarczej i warunkach prowadzenia działalności, które mają istotny wpływ na wartość godziwą aktywów finansowych i zobowiązań finansowych jednostki, niezależnie od tego, czy te aktywa i zobowiązania są ujęte w wartości godziwej czy w skorygowanej cenie nabycia (koszcie zamortyzowanym)

W III kwartale 2016 roku nie nastąpiła zmiana sytuacji gospodarczej i warunków prowadzenia działalności, która mogłaby mieć istotny wpływ na wartość godziwą aktywów finansowych i zobowiązań finansowych.

4.8 Inne informacje mogące w istotny sposób wpłynąć na ocenę sytuacji majątkowej, finansowej i wyniku finansowego

W III kwartale 2016 roku w Grupie Kapitałowej IQ Partners, poza informacjami opisanymi w niniejszym raporcie, nie wystąpiły inne zdarzenia mogące w istotny sposób wpłynąć na ocenę sytuacji majątkowej, finansowej i wyniku finansowego.

4.9 Organy zarządzające i nadzorujące IQ Partners S.A.

Skład Zarządu

W III kwartale 2016 roku skład Zarządu IQ Partners S.A. nie uległ zmianie i prezentował się następująco:

- Maciej Hazubski Prezes Zarządu
- Wojciech Przyłęcki Wiceprezes Zarządu

Do dnia publikacji niniejszego skróconego sprawozdania finansowego skład Zarządu nie uległ zmianie.

Skład Rady Nadzorczej

W III kwartale 2016 roku skład oraz zakres kompetencji Rady Nadzorczej nie zmienił się i przedstawiał się następująco:

- Piotr Bolmiński Przewodniczący Rady Nadzorczej
- Rafał Rachalewski Członek Rady Nadzorczej
- Andrzej Frąckowiak Członek Rady Nadzorczej
- Małgorzata Jurga Członek Rady Nadzorczej
- Anna Kajkowska Członek Rady Nadzorczej

Do dnia publikacji niniejszego skróconego sprawozdania finansowego skład oraz zakres kompetencji Rady Nadzorczej nie uległ zmianie.

4.10 Wskazanie akcjonariuszy posiadających bezpośrednio lub pośrednio przez podmioty zależne co najmniej 5 % ogólnej liczby głosów na walnym zgromadzeniu emitenta na dzień przekazania raportu kwartalnego oraz wskazanie zmian w strukturze własności znacznych pakietów akcji Emitenta w okresie od przekazania poprzedniego raportu półrocznego

Według stanu wiedzy Zarządu IQ Partners S.A. na dzień 10 listopada 2016 roku wykaz akcjonariuszy posiadających co najmniej 5% ogólnej liczby głosów przedstawia się następująco:

Imię i nazwisko/Firma	Stan na dzień przekazania poprzedniego raportu półrocznego (30.08.2016 r.)			Stan na dzień przekazania niniejszego raportu kwartalnego (10.11.2016 r.)	
	Liczba akcji / głosów	Udział procentowy w kapitale zakładowym / ogólnej liczbie głosów na WZ	Zmiana w liczbie akcji	Liczba akcji / głosów	Udział procentowy w kapitale zakładowym / ogólnej liczbie głosów na WZ
Altraves Limited w Nikozji (Republika Cypru) – spółka kontrolowana przez Macieja Hazubskiego (Prezesa Zarządu) z małżonką	5.000.000	22,37%	0	5.000.000	22,37%
Wojciech Przyłęcki (Wiceprezes Zarządu)*	4.805.197	21,49%	0	4.805.197	21,49%
ATLANTIS Spółka Akcyjna **	4.477.000	20,02%	0	4.477.000	20,02%
Pozostali	8.070.803	36,12%	0	8.070.803	36,12%
Razem	22.353.000	100%	0	22.353.000	100%

* W tabeli wskazano stan posiadania bezpośrednio i pośrednio łącznie. Wojciech Przyłęcki na dzień 10.11.2016 r. posiadał bezpośrednio 5.197 akcji, stanowiących 0,02% kapitału zakładowego i uprawniających do 5.197 głosów na Walnym Zgromadzeniu stanowiących 0,02% ogólnej liczby głosów oraz pośrednio poprzez kontrolowaną przez siebie spółkę Sumixam Limited w Nikozji (Republika Cypru) 4.800.000 akcji, stanowiących 21,47% kapitału zakładowego i uprawniających do 4.800.000 głosów na Walnym Zgromadzeniu stanowiących 21,47% ogólnej liczby głosów.

** ATLANTIS S.A. posiada bezpośrednio 4.427.000 akcji stanowiących 19,8% kapitału zakładowego i uprawniających do 4.427.000 głosów na Walnym Zgromadzeniu stanowiących 19,8% ogólnej liczby głosów. DAMF INVEST S.A. posiada 50.000 akcji stanowiących 0,22% kapitału zakładowego i uprawniających do 50.000 głosów na Walnym Zgromadzeniu stanowiących 0,22% ogólnej liczby głosów.

Zgodnie z zawiadomieniami o otrzymaniu, których Emitent informował w raporcie bieżącym nr 5/2012 z dnia 2 lutego 2012 roku oraz 21/2012 z dnia 28 września 2012 roku ATLANTIS S.A. jest podmiotem zależnym od DAMF INVEST S.A., przy czym podmiotami dominującymi wobec DAMF INVEST w rozumieniu art. 4 pkt 14 ustawy o ofercie publicznej [...] są Panowie Mariusz Patrowicz oraz Damian Patrowicz.

W okresie od dnia publikacji raportu półrocznego tj. od dnia 30 sierpnia 2016 roku do dnia publikacji niniejszego raportu okresowego tj. do dnia 10 listopada 2016 roku nie miały miejsca żadne zmiany w strukturze akcjonariatu Spółki.

4.11 Zmiany w stanie posiadania akcji Emitenta lub uprawnień do nich przez osoby zarządzające i nadzorujące Emitenta, zgodnie z posiadanymi przez Emitenta informacjami, w okresie od przekazania poprzedniego raportu półrocznego

Według stanu wiedzy Zarządu IQ Partners S.A. na dzień 10 listopada 2016 roku ilość akcji posiadanych przez osoby zarządzające oraz nadzorujące Spółkę dominującą przedstawia się następująco:

Imię i nazwisko	Stanowisko	Liczba akcji/głosów na dzień publikacji poprzedniego raportu półrocznego tj. na dzień 30.08.2016	Zmiana w liczbie akcji	Liczba akcji/głosów na dzień przekazania niniejszego raportu kwartalnego (10.11.2016)
Piotr Bolmiński	Przewodniczący RN	14.000	0	14.000
Andrzej Frąckowiak	Członek RN	250.200	0	250.200
Rafał Rachalewski	Członek RN	0	0	0
Małgorzata Jurga	Członek RN	0	0	0
Anna Kajkowska	Członek RN	0	0	0
Maciej Hazubski - bezpośrednio	Prezes Zarządu	0	0	0
Maciej Hazubski pośrednio poprzez kontrolowaną przez siebie i małżonkę spółkę Altraves Limited w Nikozji		5.000.000	0	5.000.000
Wojciech Przyłęcki - bezpośrednio	Wiceprezes Zarządu	5.197	0	5.197
Wojciech Przyłęcki pośrednio poprzez kontrolowaną przez siebie i małżonkę spółkę Sumixam Limited w Nikozji		4.800.000	0	4.800.000

W okresie od dnia publikacji poprzedniego raportu półrocznego tj. od dnia 30 sierpnia 2016 roku nie miały miejsca żadne zmiany w stanie posiadania akcji Spółki osób zarządzających i nadzorujących.

Osoby zarządzające oraz nadzorujące nie posiadają uprawnień do akcji IQ Partners S.A., jak również w okresie od przekazania poprzedniego raportu półrocznego osoby te nie nabywały i nie zbywały uprawnień do akcji IQ Partners S.A.

5 Zatwierdzenie rozszerzonego skonsolidowanego raportu kwartalnego

Niniejszy rozszerzony skonsolidowany raport kwartalny został zatwierdzony do publikacji oraz podpisany przez Zarząd Jednostki Dominującej dnia 10 listopada 2016 r.

Podpis wszystkich Członków Zarządu

10.11.2016r.	Maciej Hazubski	Prezes Zarządu	
.....
<i>data</i>	<i>imię i nazwisko</i>	<i>stanowisko/funkcja</i>	<i>podpis</i>

10.11.2016r.	Wojciech Przyłęcki	Wiceprezes Zarządu	
.....
<i>data</i>	<i>imię i nazwisko</i>	<i>stanowisko/funkcja</i>	<i>podpis</i>

Podpis osób sporządzających sprawozdanie finansowe

10.11.2016r.	Dorota Kawka	Forum Rachunkowości sp. z o.o.	
.....
<i>data</i>	<i>imię i nazwisko</i>	<i>stanowisko/funkcja</i>	<i>podpis</i>

10.11.2016r.	Grzegorz Klimaszewski	Forum Rachunkowości sp. z o.o.	
.....
<i>data</i>	<i>imię i nazwisko</i>	<i>stanowisko/funkcja</i>	<i>podpis</i>