

**Grupa Kapitałowa**

**BSC Drukarnia Opakowań S.A.**



**SKONSOLIDOWANY  
RAPORT KWARTALNY  
ZA III KWARTAŁ 2016**

## Spis treści

Skonsolidowany raport półroczny zawiera następujące elementy:

	Strona
A. Wybrane dane finansowe skonsolidowane i jednostkowe	3
B. Śródroczne skrócone skonsolidowane sprawozdanie finansowe Grupy Kapitałowej BSC Drukarnia Opakowań S.A. za 9 miesięcy 2016 roku	6
C. Śródroczne skrócone jednostkowe sprawozdanie finansowe BSC Drukarnia Opakowań S.A. za 9 miesięcy 2016 roku	34
D. Sprawozdanie Zarządu z działalności Grupy Kapitałowej BSC Drukarnia Opakowań S.A. za 9 miesięcy 2016 roku	40

Janusz Schwark

Prezes Zarządu

Arkadiusz Czysz

Wiceprezes Zarządu

Andrzej Baranowski

Wiceprezes Zarządu

Poznań, 14.11.2016 roku

## A. WYBRANE DANE FINANSOWE

### 1. Wybrane skonsolidowane dane finansowe.

WYBRANE DANE FINANSOWE	tys. PLN		tys. EUR	
	dane od 01.01.2016 do 30.09.2016	dane od 01.01.2015 do 30.09.2015	dane od 01.01.2016 do 30.09.2016	dane od 01.01.2015 do 30.09.2015
Przychody netto ze sprzedaży	172 764	152 863	51 284	36 759
Zysk (strata) ze sprzedaży	22 620	21 863	6 715	5 257
Zysk (strata) z działalności operacyjnej	26 263	25 271	7 796	6 077
Zysk (strata) przed opodatkowania	25 937	29 882	7 699	7 186
Zysk (strata) netto	20 763	25 125	6 163	6 042
Zysk (strata) netto przypadający akcjonariuszom	20 820	25 227	6 180	6 066
Przepływy pieniężne netto z działalności operacyjnej	20 971	26 601	6 225	6 397
Przepływy pieniężne netto z działalności inwestycyjnej	-4 447	-13 568	-1 320	-3 263
Przepływy pieniężne netto z działalności finansowej	-8 540	-9 478	-2 535	-2 279
Przepływy pieniężne netto – razem	7 984	3 555	2 370	855
Aktywa/Pasywa razem	284 408	270 937	65 957	63 921
Aktywa trwałe	152 667	149 228	35 405	35 207
Aktywa obrotowe	131 741	121 709	30 552	28 714
Kapitał własny przypadający akcjonariuszom	232 995	215 766	54 034	50 905
Zobowiązania razem	50 196	55 171	11 641	13 016
Zobowiązania długoterminowe	23 048	24 983	5 345	5 894
Zobowiązania krótkoterminowe	27 148	30 188	6 296	7 122
Liczba akcji (tys. szt.)	9 808	9 808	9 808	9 808
<b>Zysk (strata) na jedną akcję zwykłą (w zł / EUR )</b>	<b>2,11</b>	<b>2,56</b>	<b>0,49</b>	<b>0,60</b>
<b>Wartość księgowa na jedną akcję (w zł /EUR )</b>	<b>23,75</b>	<b>22,00</b>	<b>5,51</b>	<b>5,19</b>

Zastosowane do przeliczeń kursów EUR	30.09.2015	30.09.2016
Kurs średni arytmetyczny okresu	- 4,1585	- 4,3687
Kurs ostatniego dnia okresu sprawozdawczego	- 4,2386	- 4,312

**zmiany istotnych pozycji sprawozdania z całkowitych dochodów oraz sprawozdania z sytuacji finansowej**

Wybrane skonsolidowane dane finansowe (w tys. zł)	III Q 2016	III Q 2015	Zmiana w tys. zł	Dynamika
<b>Przychody ze sprzedaży produktów, usług, towarów i materiałów</b>	<b>61 274</b>	<b>53 920</b>	<b>7 354</b>	<b>14%</b>
<b>EBITDA</b>	<b>12 461</b>	<b>11 871</b>	<b>590</b>	<b>5%</b>
Zysk operacyjny (EBIT)	9 034	8 821	213	2%
Zysk przed opodatkowaniem	9 046	9 093	-47	-1%
<b>Zysk netto</b>	<b>7 561</b>	<b>7 260</b>	<b>301</b>	<b>4%</b>
Zobowiązania długoterminowe	23 048	24 983	-1 935	-8%
Zobowiązania krótkoterminowe	27 148	30 188	-3 040	-10%
Kapitał własny przypadający na akcjonariuszy jednostki dominującej	234 212	215 766	18 446	9%
Kapitał podstawowy	9 808	9 808	0	0%
Liczba akcji	9 807,52	9 807,52	0	0%
<b>Zysk na 1 akcje zwykłą</b>	<b>0,77</b>	<b>0,74</b>	<b>0</b>	<b>4%</b>

III kwartał 2016 roku charakteryzował się wysoką dynamiką przychodów oraz niewielkim wzrostem wyników operacyjnych. Przychody Grupy wzrosły o 14% w stosunku do adekwatnego kwartału 2015. Z kolei wyniki Grupy takie jak EBITDA, zysk operacyjny i zysk netto wzrosły odpowiednio o 5%, 2% i 4%.

Zobowiązania Grupy spadły o 5 mln zł w stosunku do 30 września 2015 roku.

**Wskaźniki finansowe**

Marże	III Q 2016	III Q 2015	Zmiana w p.p.
Marża na poziomie operacyjnym	14,74%	16,36%	-1,62%
Marża EBITDA	20,34%	22,02%	-1,68%
Marża zysku brutto	14,76%	16,86%	-2,10%
Marża zysku netto	12,34%	13,46%	-1,12%

W III kwartale 2016 roku w porównaniu do 2015 roku marże Grupy spadły na każdym poziomie.

Wskaźniki	III Q 2016	III Q 2015	Dynamika
wskaźnik płynności I	5,44	4,62	17,8%
wskaźnik płynności II	3,87	3,12	24,2%
wskaźnik zadłużenia	17,65%	20,36%	-13,3%
kapitał obrotowy netto (tys. zł)	107 544	95 376	12,8%

Grupa nadal utrzymuje bardzo wysokie wskaźniki płynności.

## 2. Wybrane jednostkowe dane finansowe

WYBRANE DANE FINANSOWE	tvs. PLN		tvs. EUR	
	dane od 01.01.2016 do 30.09.2016	dane od 01.01.2015 do 30.09.2015	dane od 01.01.2016 do 30.09.2016	dane od 01.01.2015 do 30.09.2015
Przychody netto ze sprzedaży	166 613	151 068	49 458	36 328
Zysk (strata) ze sprzedaży	18 909	17 264	5 613	5 257
Zysk (strata) z działalności operacyjnej	23 180	21 271	6 881	32 246
Zysk (strata) przed opodatkowaniem	23 054	21 063	6 843	5 065
Zysk (strata) netto	18 644	16 858	5 534	4 054
Zysk (strata) netto przypadający akcjonariuszom	18 644	16 858	5 534	4 054
Przepływy pieniężne netto z działalności operacyjnej	20 206	19 053	5 998	4 582
Przepływy pieniężne netto z działalności inwestycyjnej	-5 634	-12 494	-1 672	-3 004
Przepływy pieniężne netto z działalności finansowej	-7 509	-7 120	-2 229	-1 712
Przepływy pieniężne netto – razem	7 063	-561	2 097	-135
Aktywa/Pasywa razem	248 961	232 173	57 737	54 776
Aktywa trwałe	125 096	114 934	29 011	27 116
Aktywa obrotowe	123 865	117 239	28 726	27 660
Kapitał własny przypadający akcjonariuszom	206 676	189 287	47 930	44 658
Zobowiązania razem	42 286	42 886	9 807	10 118
Zobowiązania długoterminowe	15 116	16 395	3 506	3 868
Zobowiązania krótkoterminowe	27 170	26 491	6 301	6 250
Liczba akcji (tys. szt.)	9 808	9 808	9 808	9 808
<b>Zysk (strata) na jedną akcję zwykłą (w zł / EUR )</b>	<b>1,90</b>	<b>1,72</b>	<b>0,44</b>	<b>0,41</b>
<b>Wartość księgową na jedną akcję (w zł /EUR )</b>	<b>21,07</b>	<b>19,3</b>	<b>4,89</b>	<b>4,55</b>

Zastosowane do przeliczeń kursów EUR                      30.09.2015                      30.09.2016  
Kurs średni arytmetyczny okresu                                      - 4,1585                                      - 4,3687  
Kurs ostatniego dnia okresu sprawozdawczego                      - 4,2386                                      - 4,312

**B. ŚRÓDROCZNE SKRÓCONE SKONSOLIDOWANE SPRAWOZDANIE FINANSOWE GRUPY  
KAPITAŁOWEJ BSC DRUKARNIA OPAKOWAŃ S.A. ZA III KWARTAŁ 2016 ROKU**

**ŚRÓDROCZNE SKRÓCONE SKONSOLIDOWANE SPRAWOZDANIE Z CAŁKOWITYCH DOCHODÓW**

<b>Wyszczególnienie</b>	<b>Noty</b>	<b>III kwartał 2016 (od 01.07.16 do 30.09.16) w tys. PLN</b>	<b>III kwartał 2016 (od 01.01.16 do 30.09.16) w tys. PLN</b>	<b>III kwartał 2015 (od 01.07.15 do 30.09.15) w tys. PLN</b>	<b>III kwartał 2015 (od 01.01.15 do 30.09.15) w tys. PLN</b>
<b><i>Działalność kontynuowana</i></b>					
Przychody ze sprzedaży	4	61 274	172 764	53 920	152 863
Pozostałe przychody operacyjne	5	1 379	4 362	1 446	3 713
<b>Razem przychody z działalności operacyjnej</b>		<b>62 653</b>	<b>177 126</b>	<b>55 366</b>	<b>156 576</b>
Zmiana stanu produktów		1 053	-1 044	-3 529	-7 461
Zużycie materiałów		33 955	94 964	32 504	87 684
Wynagrodzenia wraz ze świadczeniami		8 311	25 940	8 563	23 869
Usługi obce		5 986	17 760	5 509	14 718
Amortyzacja		3 427	9 780	3 050	8 782
Pozostałe koszty		796	2 688	286	1 701
Wartość sprzedanych materiałów i towarów		91	775	162	2 012
<b>Razem koszty działalności operacyjnej</b>	<b>6</b>	<b>53 619</b>	<b>150 863</b>	<b>46 545</b>	<b>131 305</b>
<b>Zysk (strata) na działalności operacyjnej</b>		<b>9 034</b>	<b>26 263</b>	<b>8 821</b>	<b>25 271</b>
Zysk na nabyciu okazjonalnym		-	-	-	4 970
Przychody finansowe	7	49	158	373	355
Koszty finansowe	7	37	484	101	714
<b>Zysk (strata) przed opodatkowaniem</b>		<b>9 046</b>	<b>25 937</b>	<b>9 093</b>	<b>29 882</b>
Podatek dochodowy	8	1 485	5 174	1 833	4 757
<b>Zysk (strata) netto z działalności kontynuowanej</b>		<b>7 561</b>	<b>20 763</b>	<b>7 260</b>	<b>25 125</b>
<b><i>Działalność zaniechana</i></b>		-	-	-	-
Strata netto z działalności zaniechanej		-	-	-	-
<b>Zysk (strata) netto</b>	<b>9</b>	<b>7 561</b>	<b>20 763</b>	<b>7 260</b>	<b>25 125</b>
Przypadający:					

Akcjonariuszom podmiotu dominującego		7 583	20 820	7 351	25 227
Udziałom niesprawującym kontroli		-22	-57	-91	-102
<b>Inne całkowite dochody (netto)</b>		-	-	-	-
<b>Całkowite dochody ogółem</b>	<b>9</b>	<b>7 561</b>	<b>20 763</b>	<b>7 260</b>	<b>25 125</b>
Przypadające:					
Akcjonariuszom podmiotu dominującego	9	7 583	20 820	7 351	25 227
Udziałom niesprawującym kontroli		-22	-57	-91	-102

#### ŚRÓDROCZNE SKRÓCONE SKONSOLIDOWANE SPRAWOZDANIE Z SYTUACJI FINANSOWEJ

		stan na dzień	stan na dzień	stan na dzień	stan na dzień
<b>Wyszczególnienie</b>	<b>Noty</b>	<b>30.09.2016</b>	<b>30.06.2016</b>	<b>31.12.2015</b>	<b>30.09.2015</b>
		<b>w tys. PLN</b>	<b>w tys. PLN</b>	<b>w tys. PLN</b>	<b>w tys. PLN</b>
<b>Aktywa trwałe</b>					
Rzeczowe aktywa trwałe	11	148 992	152 025	155 186	143 985
Wartości niematerialne		2 120	2 244	2 396	2 387
Aktywa z tytułu odroczonego podatku dochodowego		1 555	1 591	2 027	2 856
Pozostałe aktywa		-	-	-	-
<b>Aktywa trwałe razem</b>		<b>152 667</b>	<b>155 860</b>	<b>159 609</b>	<b>149 228</b>
<b>Aktywa obrotowe</b>					
Zapasy	12	38 062	38 531	39 031	39 592
Należności z tytułu dostaw i usług	13	70 013	58 259	60 272	52 027
Należności z tytułu podatku dochodowego		17	-	-	-
Pozostałe należności		1 965	1 761	1 370	5 035
Aktywa finansowe		6	6 316	321	300
Środki pieniężne		21 071	19 032	13 087	24 262
Pozostałe aktywa		607	818	292	493
<b>Aktywa obrotowe razem</b>		<b>131 741</b>	<b>124 717</b>	<b>114 373</b>	<b>121 709</b>
Aktywa klasyfikowane jako przeznaczone do sprzedaży		-	-	-	-
<b>Aktywa razem</b>		<b>284 408</b>	<b>280 577</b>	<b>273 982</b>	<b>270 937</b>

**ŚRÓDROCZNE SKRÓCONE SKONSOLIDOWANE SPRAWOZDANIE Z SYTUACJI FINANSOWEJ**

		stan na dzień	stan na dzień	stan na dzień	stan na dzień
Wyszczególnienie	Noty	30.09.2016	30.06.2016	31.12.2015	30.09.2015
		w tys. PLN	w tys. PLN	w tys. PLN	w tys. PLN
<b>Kapitał własny</b>					
Kapitał podstawowy		9 808	9 808	9 808	9 808
Kapitał zapasowy		195 618	195 618	175 657	177 577
Efekt na zwiększeniu zaangażowania w jednostce zależnej		2 253	1 648	1 821	1 975
Zyski zatrzymane		25 316	17 801	30 704	23 252
<b>Kapitał przypadający akcjonariuszom podmiotu dominującego</b>		<b>232 995</b>	<b>224 875</b>	<b>217 990</b>	<b>212 612</b>
<b>Kapitał przypadający udziałom niesprawnym kontroli</b>		<b>1 217</b>	<b>2 400</b>	<b>2 964</b>	<b>3 154</b>
<b>Kapitał własny razem</b>		<b>234 212</b>	<b>227 275</b>	<b>220 954</b>	<b>215 766</b>
<b>Zobowiązania długoterminowe</b>					
Kredyty i pożyczki	14	9 768	10 388	11 122	11 505
Inne zobowiązania finansowe		208	248	103	137
Rezerwa z tytułu odroczonego podatku dochodowego		10 962	10 562	10 158	10 628
Rezerwy na świadczenia emerytalne		238	266	266	360
Pozostałe rezerwy	16	-	-	-	-
Pozostałe zobowiązania		-	-	-	-
Przychody przyszłych okresów – dotacje	17	1 872	2 076	2 484	2 353
<b>Zobowiązania długoterminowe razem</b>		<b>23 048</b>	<b>23 540</b>	<b>24 133</b>	<b>24 983</b>
<b>Zobowiązania krótkoterminowe</b>					
Kredyty i pożyczki	14	1 890	1 880	2 357	2 437



Inne zobowiązania finansowe		149	148	84	69
Zobowiązania z tytułu dostaw i usług	15	15 062	13 039	15 421	16 835
Zobowiązania z tytułu podatku dochodowego		873	1 030	1 244	1 068
Pozostałe zobowiązania		6 339	11 464	5 788	5 924
Pozostałe rezerwy	16	2 128	1 378	2 905	2 975
Przychody przyszłych okresów – dotacje	17	823	823	1 096	880
<b>Zobowiązania krótkoterminowe razem</b>		<b>27 148</b>	<b>29 762</b>	<b>28 895</b>	<b>30 188</b>
Zobowiązania związane bezpośrednio z aktywami trwałymi przeznaczonymi do sprzedaży					
<b>Zobowiązania razem</b>		<b>50 196</b>	<b>53 302</b>	<b>53 028</b>	<b>55 171</b>
<b>Pasywa razem</b>		<b>284 408</b>	<b>280 577</b>	<b>273 982</b>	<b>270 937</b>

**ŚRÓDROCZNE SKRÓCONE SKONSOLIDOWANE SPRAWOZDANIE Z PRZEPŁYWÓW PIENIĘŻNYCH**

<b>Wyszczególnienie</b>	<b>III kwartały 2016 (od 01.01.16 do 30.09.16) w tys. PLN</b>	<b>III kwartały 2015 (od 01.01.15 do 30.09.15) w tys. PLN</b>
<b>Środki pieniężne netto z działalności operacyjnej</b>		
Zysk brutto	25 937	29 642
Zysk na okazjonalnym nabyciu Grupy	-	-4 970
Amortyzacja	9 780	8 781
Odsetki	105	-253
Różnice kursowe	71	663
Wynik z działalności inwestycyjnej	-506	-55
Należności handlowe i pozostałe - zmiana stanu	-10 709	1 434
Zapasy - zmiana stanu	996	-6 920
Pozostałe aktywa - zmiana stanu	-50	-213
Zobowiązania handlowe i pozostałe - zmiana stanu	847	3 737
Rezerwy - zmiana stanu	250	-1 199
Inne rozliczenia międzyokresowe - zmiana stanu	-1 270	-481
Podatek dochodowy - zapłacony	-4 480	-3 565
<b>Przepływy pieniężne netto z działalności operacyjnej</b>	<b>20 971</b>	<b>26 601</b>
<b>Przepływy środków pieniężnych z działalności inwestycyjnej</b>		
Odsetki	158	388
Wpływy ze zbycia inwestycji	321	188
Wpływy ze sprzedaży środków trwałych i wartości niematerialnych	509	73
Wydatki na zakup środków trwałych i wartości niematerialnych	-4 063	-9 861
Udzielone pożyczki	-6	-300
Wydatki na zakup akcji	-1 366	-4 056
<b>Środki pieniężne netto z działalności inwestycyjnej</b>	<b>-4 447</b>	<b>-13 568</b>

<b>Przepływy środków pieniężnych z działalności finansowej</b>		
Dywidendy wypłacone i inne wypłaty na rzecz właścicieli	-6 178	-5 884
Wpływy netto z emisji akcji	-	-
Splata pożyczek i kredytów bankowych	-1 892	-3274
Splata zobowiązań z tytułu leasingu finansowego	-208	-185
Zaciągnięcie kredytów bankowych	-	-
Odsetki	-262	-135
<b>Środki pieniężne netto z działalności finansowej</b>	<b>-8 540</b>	<b>-9 478</b>
<b>Zwiększenie / (zmniejszenie) netto środków pieniężnych i ich ekwiwalentów</b>	<b>7 984</b>	<b>3 555</b>
Saldo otwarcia środków pieniężnych i ich ekwiwalentów	13 087	20 709
Zmiana stanu środków pieniężnych z tytułu różnic kursowych	-	-
<b>Saldo zamknięcia środków pieniężnych i ich ekwiwalentów</b>	<b>21 071</b>	<b>24 264</b>

**ŚRÓDROCZNE SKRÓCONE SKONSOLIDOWANE SPRAWOZDANIE ZE ZMIAN W KAPITALE WŁASNYM**

	stan na dzień	stan na dzień	stan na dzień
<b>Wyszczególnienie</b>	<b>30.09.2016</b>	<b>31.12.2015</b>	<b>30.09.2015</b>
	w tys. PLN	w tys. PLN	w tys. PLN
<b>Kapitał podstawowy</b>			
<b>Stan na początek okresu</b>	<b>9 808</b>	<b>9 808</b>	<b>9 808</b>
Podwyższenie kapitału	-	-	-
<b>Stan na koniec okresu</b>	<b>9 808</b>	<b>9 808</b>	<b>9 808</b>
<b>Kapitał zapasowy</b>			
<b>Stan na początek okresu</b>	<b>175 657</b>	<b>159 996</b>	<b>159 996</b>
Podział zysków zatrzymanych	19 961	15 661	15 620
Emisja akcji	-	-	-

<b>Stan na koniec okresu</b>	<b>195 618</b>	<b>175 657</b>	<b>175 616</b>
<b>Efekt na zwiększeniu zaangażowania w jednostce zależnej</b>	-	-	-
<b>Stan na początek okresu</b>	1 821	-	-
Zwiększenie zaangażowania w jednostce zależnej	432	1 821	1 961
<b>Stan na koniec okresu</b>	<b>2 253</b>	<b>1 821</b>	<b>1 961</b>
<b>Zyski zatrzymane</b>			
<b>Stan na początek okresu</b>	<b>30 704</b>	<b>21 504</b>	<b>21 504</b>
Wypłata dywidendy	-6 179	-5 884	-5 884
Kapitał zapasowy	-19 961	-15 661	-15 620
Korekty	-68	41	-
Wynik finansowy netto	20 820	30 704	25 227
<b>Stan na koniec okresu</b>	<b>25 316</b>	<b>30 704</b>	<b>25 227</b>
<b>Kapitał przypadający udziałom niesprawującym kontroli</b>			
<b>Stan na początek okresu</b>	<b>2 964</b>	-	-
Zmiana struktury udziału niekontrolującego	-1 691	3 058	3 154
Wynik przypadający na udziały niekontrolujące	-56	-94	-
<b>Stan na koniec okresu</b>	<b>1 217</b>	<b>2 964</b>	<b>3 154</b>
<b>Kapitał własny razem</b>			
<b>Stan na początek okresu</b>	<b>220 954</b>	<b>191 308</b>	<b>191 308</b>
<b>Stan na koniec okresu</b>	<b>234 212</b>	<b>220 954</b>	<b>215 766</b>

## WYBRANE NOTY OBJAŚNIAJĄCE

### 1. Podstawowe informacje o jednostce dominującej

BSC Drukarnia Opakowań Spółka Akcyjna („spółka”, jednostka dominująca”, „spółka dominująca”, „emitent”) prowadzi działalność w formie spółki akcyjnej związanej aktem notarialnym w dniu 1 lipca 1999 roku przed notariuszem Piotrem Kowandy (Rep. Nr A 8000/1999) w Poznaniu.

Siedzibą jednostki dominującej jest Poznań, ulica Żmigrodzka 37. Spółka jest zarejestrowana w Polsce i aktualnie wpisana do rejestru przedsiębiorców prowadzonego przez Sąd Rejonowy w Poznaniu pod numerem KRS 0000032771.

Jednostce dominującej nadano numer statystyczny REGON 639627371 oraz otrzymała numer identyfikacji podatkowej NIP 779-20-76-889.

Podstawowym przedmiotem działania jednostki dominującej jest:

- działalność w zakresie działalności poligraficznej,
- działalność graficznej pomocnicza,
- działalność związana z pakowaniem.

W okresie 01.01.2016 do 30.09.2016 członkami Zarządu jednostki dominującej byli:

- Janusz Schwark - Prezes Zarządu,
- Andrzej Baranowski - Wiceprezes Zarządu ds. finansowych,
- Arkadiusz Czysz - Wiceprezes Zarządu ds. handlowych.

W analizowanym okresie nie miały miejsca zmiany w składzie Zarządu jednostki dominującej.

Na dzień sporządzenia śródrocznego skróconego skonsolidowanego sprawozdania finansowego skład Rady Nadzorczej Emitenta przedstawiał się następująco:

- Andrzej Borowiński,
- Hans Christian Bestehorn,
- Henrik Kehren,
- Hans Jurgen Katzer,
- Stephan Bestehorn,
- Marek Dietl

W analizowanym okresie nie miały miejsca zmiany w składzie Rady Nadzorczej jednostki dominującej.

Na dzień sporządzenia sprawozdania, struktura akcjonariatu jednostki dominującej przedstawiała się w następujący sposób:

Wyszczególnienie	Liczba akcji	Liczba głosów	Łączna wartość nominalna akcji	Udział w kapitale podstawowym
Colorpack GmbH	3 599 300	3 599 300	3 599 300	36,70%
Janusz Schwark poprzez JS Holding S.A.	1 200 758	1 200 758	1 200 758	12,24%
Green Place S.A.	1 134 586	1 134 586	1 134 586	11,57%
ALTUS TFI S.A.	981 474	981 474	981 474	10,01%

PKO BP Bankowy Otwarty Fundusz Emerytalny	721 614	721 614	721 614	7,36%
Aviva Investors Poland TFI S.A.	624 562	624 562	624 562	6,37%
POZOSTALI	1 545 222	1 545 222	1 545 222	15,76%
<b>Razem</b>	<b>9 807 516</b>	<b>9 807 516</b>	<b>9 807 516</b>	<b>100,00%</b>

## 2. Informacje o Grupie Kapitałowej

Grupa Kapitałowa BSC Drukarnia Opakowań S.A. („Grupa”) składa się z jednostki dominującej BSC Drukarnia Opakowań S.A. oraz spółek zależnych BSC Pharmacenter sp. z o.o., POSBAU S.A. Budownictwo Uprzemysłowione oraz POSBAU Nieruchomości sp. z o.o.

W miesiącu maju 2015 roku jednostka dominująca objęła na podstawie zawartych umów kontrolę nad spółkami POSBAU S.A. oraz POSBAU Nieruchomości sp. z o.o.

Podstawowe informacje na temat jednostek zależnych na dzień 30 września 2016 roku:

Nazwa spółki	Siedziba	Przedmiot działalności	Udział w kapitale zakładowym	Metoda konsolidacji
BSC Pharmacenter sp. z o.o.	Poznań	Poligraficzna	100,00%	Metoda pełna
POSBAU S.A. Budownictwo Uprzemysłowione	Poznań	Wynajem, budownictwo	91,19%	Metoda pełna
POSBAU Nieruchomości sp. z o.o.	Poznań	Wynajem	91,19%	Metoda pełna

## 3. Przyjęte zasady przy sporządzaniu śródrocznego skróconego skonsolidowanego sprawozdania finansowego

Sprawozdania finansowe jednostek zależnych sporządzone zostało za ten sam okres sprawozdawczy, co sprawozdanie finansowe jednostki dominującej, przy zastosowaniu spójnych zasad rachunkowości.

### 3.1. Przyjęte zasady rachunkowości oraz zmiany Międzynarodowych Standardów Sprawozdawczości Finansowej (MSSF)

W niniejszym śródrocznym skróconym skonsolidowanym sprawozdaniu finansowym, dokonane przez Zarząd istotne osądy w zakresie stosowanych przez Grupę zasad rachunkowości i główne źródła szacowania niepewności dotyczyły wartości rezydualnej środków trwałych, okresu użytkowania środków trwałych, odpisów aktualizujących zapasy i należności oraz wyceny aktywów i pasywów w wartości godziwej nabytych spółek zależnych.

Grupa zamierza przyjąć opublikowane, lecz nie obowiązujące do dnia publikacji niniejszego śródrocznego skróconego skonsolidowanego sprawozdania finansowego zmiany MSSF, zgodnie z datą ich wejścia w życie. Wpływ zmian oraz nowych MSSF na przyszłe skonsolidowane sprawozdanie finansowe Grupy zdaniem Zarządu jednostki dominującej nie powinien mieć istotnego znaczenia.

### **3.2. Waluta funkcjonalna i waluta prezentacji sprawozdań finansowych oraz zasady przyjęte do przeliczenia danych finansowych**

Niniejsze śródroczne skrócone skonsolidowane sprawozdanie finansowe sporządzone jest w polskich złotych (PLN). Polski złoty jest walutą funkcjonalną i sprawozdawczą Grupy Kapitałowej. Dane finansowe zostały zaprezentowane w tysiącach złotych, chyba że w konkretnych sytuacjach podano inaczej.

#### **Nowe standardy i interpretacje, które zostały opublikowane, a nie weszły jeszcze w życie**

**Zmiany do standardów wydane przez Radę Międzynarodowych Standardów Rachunkowości („RMSR”) zatwierdzone przez Unię Europejską („UE”), które nie weszły jeszcze w życie:**

- Zmiany do MSR 19 Świadczenia pracownicze – Programy określonych świadczeń: składki pracownicze zostały opublikowane przez RMSR w dniu 21 listopada 2013 roku i zatwierdzone w UE w dniu 17 grudnia 2014 roku – w UE mające zastosowanie dla okresów rocznych rozpoczynających się dnia 1 lutego 2015 roku lub po tej dacie;
- Zmiany do różnych standardów Poprawki do MSSF (cykl 2010–2012) zostały opublikowane przez RMSR w dniu 12 grudnia 2013 roku i zatwierdzone w UE w dniu 17 grudnia 2014 roku – w UE obowiązujące w odniesieniu do okresów rocznych rozpoczynających się dnia 1 lutego 2015 roku lub po tej dacie.
- Zmiany do różnych standardów Poprawki do MSSF (cykl 2011–2013) zostały opublikowane przez RMSR w dniu 12 grudnia 2013 r. i zatwierdzone w UE w dniu 18 grudnia 2014 r. – w UE obowiązujące w odniesieniu do okresów rocznych rozpoczynających się dnia 1 stycznia 2015 r. lub po tej dacie.

**Standardy wydane przez Radę Międzynarodowych Standardów Rachunkowości i zmiany do standardów, które nie zostały jeszcze zatwierdzone przez Unię Europejską i nie weszły jeszcze w życie:**

- MSSF 9 Instrumenty finansowe został opublikowany przez RMSR w dniu 24 lipca 2014 roku, obowiązuje dla okresów rocznych rozpoczynających się dnia 1 stycznia 2018 roku lub po tej dacie. MSSF 9 wprowadza podejście do klasyfikacji i wyceny aktywów finansowych odzwierciedlające model biznesowy, w którym są zarządzane oraz charakterystykę przepływów pieniężnych. W ramach MSSF 9 został wprowadzony nowy model oceny utraty wartości, który będzie wymagał bardziej terminowego ujmowania oczekiwanych strat kredytowych. Nowy model spowoduje także wprowadzenie jednolitych zasad podejścia do oceny utraty wartości stosowanych do wszystkich instrumentów finansowych. Ponadto, MSSF 9 wprowadza ulepszony model rachunkowości zabezpieczeń. Zmiany te mają na celu dostosowanie zasad ujmowania w sprawozdaniach finansowych kwestii z zakresu zarządzania ryzykiem, umożliwiając podmiotom lepsze odzwierciedlenie podejmowanych działań w ich sprawozdaniach finansowych;
- MSSF 14 Odroczone salda z regulowanej działalności został opublikowany przez RMSR w dniu 30 stycznia 2014 roku, obowiązuje dla okresów rocznych rozpoczynających się dnia 1 stycznia 2016 roku lub po tej dacie. MSSF 14 został wprowadzony jako przejściowy standard dla jednostek stosujących MSSF po raz pierwszy;
- MSSF 15 Przychody z umów z klientami został opublikowany przez RMSR w dniu 28 maja 2014 roku. W dniu 22 lipca 2015 roku RMSR przesunęła datę wejścia w życie standardu o rok – okresy roczne rozpoczynające się dnia 1 stycznia 2018 roku lub po tej dacie. RMSR planuje opublikować zmianę do standardu wprowadzającą nową datę wejścia w życie we wrześniu bieżącego roku. Standard ten określa, w jaki sposób i kiedy ujmuje się przychody, jak i wymaga dostarczenia bardziej szczegółowych ujawnień. Standard zastępuje MSR 18 Przychody, MSR 11 Umowy o usługę budowlaną oraz wiele interpretacji związanych z ujmowaniem przychodów;
- Zmiany do MSSF 10 Skonsolidowane sprawozdania finansowe oraz MSR 28 Inwestycje w jednostkach stowarzyszonych i wspólnych przedsięwzięciach: Sprzedaż lub wniesienie aktywów pomiędzy inwestorem a jego jednostką stowarzyszoną lub wspólnym przedsięwzięciem zostały opublikowane

przez RMSR w dniu 11 września 2014 roku, obowiązujące w odniesieniu do okresów rocznych rozpoczynających się dnia 1 stycznia 2016 roku lub po tej dacie;

- Zmiany do MSSF 10 Skonsolidowane sprawozdania finansowe, MSSF 12 Ujawnienia na temat udziałów w innych jednostkach oraz MSR 28 Inwestycje w jednostkach stowarzyszonych i wspólnych przedsięwzięciach – Jednostki inwestycyjne: zastosowanie zwolnienia z konsolidacji zostały opublikowane w dniu 18 grudnia 2014 roku, obowiązujące w dacie;
- Zmiany do MSSF 11 Wspólne ustalenia umowne: Rozliczanie nabycia udziałów we wspólnych działaniach opublikowane przez RMSR w dniu 6 maja 2014 roku, obowiązuje dla okresów rocznych rozpoczynających się dnia 1 stycznia 2016 roku lub po tej dacie. Zmiany dostarczają nowe wskazówki w zakresie sposobu rozliczania nabycia udziałów we wspólnych działaniach mających formę przedsięwzięcia;
- Zmiany do MSR 1 Prezentacja sprawozdań finansowych – Inicjatywa w odniesieniu do ujawnień zostały opublikowane w dniu 18 grudnia 2014 roku, obowiązujące w odniesieniu do okresów rocznych rozpoczynających się dnia 1 stycznia 2016 roku lub po tej dacie;
- Zmiany do MSR 16 Rzeczowe aktywa trwałe oraz MSR 38 Aktywa niematerialne: Wyjaśnienia na temat akceptowalnych metod amortyzacyjnych zostały opublikowane przez RMSR w dniu 12 maja 2014 roku, obowiązują dla okresów rocznych rozpoczynających się dnia 1 stycznia 2016 roku lub po tej dacie;
- Zmiany do MSR 16 Rzeczowe aktywa trwałe oraz MSR 41 Rolnictwo: uprawy roślinne, opublikowane przez RMSR w dniu 30 czerwca 2014 roku, obowiązują dla okresów rocznych rozpoczynających się dnia 1 stycznia 2016 roku lub po tej dacie;
- Zmiany do MSR 27 Jednostkowe sprawozdania finansowe: Metoda praw własności w jednostkowych sprawozdaniach finansowych zostały opublikowane przez RMSR w dniu 12 sierpnia 2014 roku, obowiązujące w odniesieniu do okresów rocznych rozpoczynających się dnia 1 stycznia 2016 roku lub po tej dacie;
- Zmiany do różnych standardów Poprawki do MSSF (cykl 2012–2014) – opublikowane przez RMSR w dniu 25 września 2014 roku, obowiązujące w odniesieniu do okresów rocznych rozpoczynających się dnia 1 stycznia 2016 roku lub po tej dacie.

Zarząd Jednostki/Grupy jest w trakcie analizy powyższych zmian i oceny ich wpływu na sprawozdanie finansowe Spółki/Grupy.



#### 4. Przychody z działalności operacyjnej

##### 4.1. Struktura terytorialna

Wyszczególnienie	III kwartał 2016 (od 01.07.16 do 30.09.16)	III kwartały 2016 (od 01.01.16 do 30.09.16)	III kwartał 2015 (od 01.07.15 do 30.09.15)	III kwartały 2015 (od 01.01.15 do 30.09.15)
<b>Przychody netto ze sprzedaży produktów i usług, razem</b>	<b>61 274</b>	<b>172 764</b>	<b>53 920</b>	<b>152 863</b>
-poza kraj	15 578	45 794	14 312	39 612

##### 4.2. Przychody ze sprzedaży wg branż

Wyszczególnienie	III kwartał 2016 (od 01.07.16 do 30.09.16)	III kwartały 2016 (od 01.01.16 do 30.09.16)	III kwartał 2015 (od 01.07.15 do 30.09.15)	III kwartały 2015 (od 01.01.15 do 30.09.15)
<b>A. Opakowania, usługi poligraficzne i towary</b>	<b>59 140</b>	<b>166 938</b>	<b>51 374</b>	<b>149 622</b>
Opakowania dla branży kosmetycznej	28 588	79 736	22 819	67 913
Opakowania dla branży spożywczej	23 560	68 690	23 783	66 519
Opakowania dla branży farmaceutycznej	2 819	8 331	2 263	8 389
Opakowania pozostałe branże	3 994	9 361	2 236	4 586
Towary	89	820	273	2 215
<b>B. Pozostałe niezwiązane z podstawową działalnością</b>	<b>2 134</b>	<b>5 826</b>	<b>2 546</b>	<b>3 241</b>
Wynajem	431	1 251	470	574
Usługi budowlane	996	2 986	1 791	2 192
Usługi hotelarskie	707	1 589	285	475
<b>Przychody netto ze sprzedaży produktów i usług, razem (A+B)</b>	<b>61 274</b>	<b>172 764</b>	<b>53 920</b>	<b>152 863</b>

## 5. Pozostałe przychody operacyjne

Wyszczególnienie	III kwartał 2016 (od 01.07.16 do 30.09.16)	III kwartały 2016 (od 01.01.16 do 30.09.16)	III kwartał 2015 (od 01.07.15 do 30.09.15)	III kwartały 2015 (od 01.01.15 do 30.09.15)
<b>Zysk ze zbycia niefinansowych aktywów trwałych</b>	-	506	148	208
<b>Dotacje</b>	216	721	312	907
<b>Pozostałe przychody operacyjne, w tym:</b>	<b>1 163</b>	<b>3 135</b>	<b>987</b>	<b>2 598</b>
- sprzedaż złomu i odpadów użytkowych	741	1 991	632	1 810
- rozliczenie przychodów dotyczących środków trwałych	46	129	107	187
- wykrojniki	202	350	148	350
- dzierżawa	5	25	18	64
- rozwiązane odpisy aktualizacyjne	-	-	-	-
- usługi logistyczne	22	48	-	-
- otrzymane odszkodowania i premie	92	440	9	90
- inne przychody operacyjne	55	152	73	97
<b>Pozostałe przychody operacyjne, razem</b>	<b>1 379</b>	<b>4 362</b>	<b>1 447</b>	<b>3 713</b>

Podstawową pozycję pozostałych przychodów operacyjnych stanowią przychody z tytułu sprzedaży makulatury. Poza tym Grupa uzyskuje dotacje do wynagrodzeń osób niepełnosprawnych oraz rozliczane przez okres amortyzacji (umorzenia) środków trwałych otrzymane na ich nabycie dotacje.

## 6. Koszty działalności operacyjnej

### 6.1. Pozostałe koszty

Wyszczególnienie	III kwartał 2016 (od 01.07.16 do 30.09.16)	III kwartały 2016 (od 01.01.16 do 30.09.16)	III kwartał 2015 (od 01.07.15 do 30.09.15)	III kwartały 2015 (od 01.01.15 do 30.09.15)
Amortyzacja	3 427	9 780	3 051	8 782
Zużycie materiałów i energii	33 955	94 964	32 504	87 684
Usługi obce	5 986	17 760	5 508	14 718
Podatki i opłaty	188	1 346	287	1 100
Wynagrodzenia	6 910	19 875	7 137	19 919
Ubezpieczenia społeczne i inne świadczenia	1 401	6 065	1 426	3 950
Pozostałe koszty rodzajowe	201	621	28	352
<b>Koszty według rodzaju, razem</b>	<b>52 068</b>	<b>150 412</b>	<b>49 941</b>	<b>136 505</b>
<b>Strata ze zbycia n. finansowych aktywów trwałych</b>	-	-	-	-
<b>Aktualizacja wartości aktywów niefinansowych</b>	-	17	-	-
<b>Pozostałe koszty operacyjne, w tym:</b>	<b>408</b>	<b>703</b>	<b>-27</b>	<b>249</b>
- niezawinione niedobory i likwidacje	253	380	106	302
- amortyzacja nieplanowa-likwidacja budynków i budowli	-	-	-	-
- odszkodowania , premie pieniężne i inne	130	255	7	30
- inne koszty operacyjne	25	68	-140	-83
<b>Koszt własny sprzedaży towarów</b>	<b>91</b>	<b>775</b>	<b>160</b>	<b>2 012</b>
<b>Zmiana stanu produktów</b>	<b>1 053</b>	<b>-1044</b>	<b>-3 529</b>	<b>-7 461</b>
<b>Koszty działalności operacyjnej</b>	<b>53 620</b>	<b>150 863</b>	<b>46 545</b>	<b>131 305</b>

W strukturze kosztów rodzajowych w Grupie dominują, w związku z produkcyjnym charakterem prowadzonej działalności gospodarczej, koszty zużycia materiałów i energii oraz koszty pracy. Za trzy kwartały 2016 stanowią one odpowiednio 63% i 17% kosztów rodzajowych ogółem.

Do pozostałych kosztów operacyjnych zaliczane są koszty i straty niezwiązane w sposób bezpośredni z działalnością operacyjną Grupy. Kategoria ta obejmuje przede wszystkim niezawinione niedobory i likwidacje.

## 7. Przychody i koszty finansowe

Wyszczególnienie	III kwartał 2016 (od 01.07.16 do 30.09.16)	III kwartały 2016 (od 01.01.16 do 30.09.16)	III kwartał 2015 (od 01.07.15 do 30.09.15)	III kwartały 2015 (od 01.01.15 do 30.09.15)
<b>Przychody finansowe</b>	<b>50</b>	<b>158</b>	<b>372</b>	<b>355</b>
- z tytułu odsetek	50	158	78	343
- z tytułu różnic kursowych	-	-	282	-
- tytułu -inne	-	-	12	12
<b>Zysk na okazjonalnym nabyciu</b>	<b>-</b>	<b>-</b>	<b>-</b>	<b>4 970</b>
<b>Koszty finansowe</b>	<b>37</b>	<b>484</b>	<b>101</b>	<b>714</b>
- z tytułu odsetek	104	269	101	221
- z tytułu różnic kursowych	-67	215	-	493
<b>Przychody (koszty) finansowe netto</b>	<b>13</b>	<b>-326</b>	<b>271</b>	<b>4 611</b>

Najistotniejszą pozycję przychodów finansowych stanowią odsetki od lokat.

Różnice kursowe dotyczące działalności operacyjnej korygują przychody ze sprzedaży i koszty działalności operacyjnej.

## 8. Podatek dochodowy bieżący i odroczony

Wyszczególnienie	III kwartały 2016 (od 01.01.16 do 30.09.16)	III kwartały 2015 (od 01.01.15 do 30.09.15)
<b>Bieżący podatek dochodowy:</b>	<b>3 847</b>	<b>3 326</b>
Bieżące obciążenia z tytułu podatku dochodowego	3 847	3 150
Korekty dotyczące podatku bieżącego z lat ubiegłych	-	176
<b>Odroczony podatek dochodowy</b>	<b>1 327</b>	<b>1 431</b>
<b>Obciążenie podatkowe wykazany w sprawozdaniu z całkowitych dochodów</b>	<b>5 174</b>	<b>4 757</b>

Najistotniejszymi tytułami, od których Grupa tworzy aktywa i rezerwę z tytułu odroczonego podatku są:

- środki trwałe – różne stawki amortyzacyjne,
- różnice kursowe – dodatnie, ujemne,
- rezerwy na świadczenia pracownicze,
- odpisy aktualizujące należności,
- wartość godziwa środków trwałych na dzień objęcia kontroli.

W okresie objętym skróconym śródrocznym skonsolidowanym sprawozdaniem finansowym Grupa nie tworzyła podatku odroczonego, którego skutki byłyby odnoszone bezpośrednio na kapitał własny.

## 9. Zysk przypadający na jedną akcję

Wyszczególnienie	III kwartały 2016 (od 01.01.16 do 30.09.16)	III kwartały 2015 (od 01.01.15 do 30.09.15)
Zysk netto/dochód netto	20 763	25 125
Liczba akcji	9 807 516	9 807 516
Podstawowy zysk przypadający na jedną akcję	2,12	2,56
- z działalności kontynuowanej	2,12	2,56
- z działalności zaniechanej	-	-
Rozwodniony zysk netto	20 763	25 125
Rozwodniona liczba akcji	9 807 516	9 807 516
Zysk rozwodniony przypadający na jedną akcję	2,12	2,56
- z działalności kontynuowanej	2,12	2,56
- z działalności zaniechanej	-	-

## 10. Segmenty operacyjne

Zarząd jednostki dominującej rozpoznawał do roku 2014 następujące segmenty:

- opakowania kartonowe (produkcja opakowań kartonowych z tektury litej),
- etykiety i ulotki papierowe oraz usługa druku opakowań.

Po objęciu kontroli nad spółką POSBAU S.A. oraz POSBAU Nieruchomości sp. z o.o. w roku 2015, Zarząd jako organ odpowiedzialny za podejmowanie decyzji operacyjnych, wyodrębnił w działalności Grupy dwa segmenty operacyjne

- opakowania kartonowe i etykiety
- pozostałe
  - budownictwo
  - hotelarstwo
  - najem pomieszczeń użytkowych

Z podziałem na wyżej wskazane segmenty wiąże się przypisywanie ryzyk dla poszczególnych typów działalności oraz możliwości antycypowania niekorzystnych zjawisk w poszczególnych segmentach poprzez aktywne zarządzanie polegające na alokacji zasobów oraz monitorowaniu wyników działalności

**10.1. Raport – pozycje bilansowe w segmentach bez korekt konsolidacyjnych dokonanych pomiędzy segmentami**

Wyszczególnienie	Opakowania kartonowe i etykiety	Pozostałe
	stan na dzień 30.06.2016 w tys. PLN	stan na dzień 30.06.2016 w tys. PLN
<b>Aktywa trwałe</b>	<b>137 473</b>	<b>20 958</b>
Środki trwałe	128 334	20 657
Wartości niematerialne	2 120	2
Inwestycje długoterminowe	5 764	-
Pozostałe aktywa	-	-
Aktywa z tyt. OPD	1 255	299
<b>Aktywa obrotowe</b>	<b>130 908</b>	<b>1 483</b>
Zapasy	38 025	37
Należności	71 061	935
Aktywa finansowe	656	-
Inwestycje krótkoterminowe	20 732	340
Pozostałe aktywa	434	171
<b>Aktywa nieprzypisane</b>		
<b>Aktywa razem</b>	<b>268 381</b>	<b>22 441</b>
<b>Kapitał własny</b>	<b>226 586</b>	<b>13 390</b>
Kapitał podstawowy	9 808	524
Kapitał zapasowy i pozostałe kapitały rezerwowe	195 577	13 290
Zysk z lat ubiegłych	-	-
Zysk netto	21 201	-424
<b>Zobowiązania i rezerwy na zobowiązania</b>	<b>41 795</b>	<b>9 051</b>
Zobowiązania długoterminowe	16 995	6 053
Zobowiązania krótkoterminowe	24 800	2 998
<b>Pasywa nieprzypisane</b>	<b>-</b>	<b>-</b>
<b>Pasywa razem</b>	<b>268 381</b>	<b>22 441</b>

## 10.2. Raport – przychody i koszty wg segmentów bez korekt konsolidacyjnych

Wyszczególnienie	Opakowania kartonowe i etykiety	Pozostałe segmenty		
		Budownictwo	Hotelarstwo	Najem
	stan na dzień 30.09.2016	stan na dzień 30.09.2016	stan na dzień 30.09.2016	stan na dzień 30.09.2016
<b>Przychody ze sprzedaży</b>	<b>166 938</b>	<b>2 986</b>	<b>1 589</b>	<b>1 251</b>
<b>Koszty działalności operacyjnej</b>	<b>144 376</b>	<b>3 178</b>	<b>1 457</b>	<b>1 121</b>
<b>Zysk (strata) ze sprzedaży</b>	<b>22 563</b>	<b>-192</b>	<b>132</b>	<b>130</b>
Pozostałe przychody operacyjne	4 246			116
Pozostałe koszty operacyjne	553			166
Przychody finansowe	158			-
Koszty finansowe	279			203
<b>Zysk brutto</b>	<b>26 135</b>			<b>-183</b>
Podatek dochodowy	4 934			241
<b>Zysk (strata) netto</b>	<b>21 201</b>			<b>-424</b>

## 11. Rzeczowe aktywa trwałe

### 11.1. Specyfikacja rzeczowych aktywów trwałych

Wyszczególnienie	30.09.2016	31.12.2015
<b>Rzeczowe aktywa trwałe</b>	<b>148 993</b>	<b>155 186</b>
<b>Środki trwałe</b>	<b>147 827</b>	<b>141 000</b>
- grunty	19 204	19 204
- budynki i budowle	46 109	47 197
- urządzenia techniczne i maszyny	80 300	72 536
- środki transportu	1 626	1 460
- inne środki trwałe	588	603
<b>Środki trwałe w budowie</b>	<b>1 166</b>	<b>14 186</b>

### 11.2. Struktura własności środków trwałych

Wyszczególnienie	9 miesięcy zakończone	12 miesięcy zakończone
	30.09.2016	31.12.2015
Własne	147 251	140 684
Używane na podstawie umowy najmu, dzierżawy lub innej, w tym umowy leasingu,	576	316
<b>Razem</b>	<b>147 827</b>	<b>141 000</b>

### 11.3. Aktywa oddane w zastaw jako zabezpieczenie

Wyszczególnienie zobowiązań	Forma zabezpieczenia	wartość zabezpieczenia na dzień	
		30.09.2016	31.12.2015
Hala druku	Hipoteka	5 200	5 200
Budynek magazynu	Hipoteka	6 821	6 821
Biurowiec	Hipoteka	9 134	9 134
Biurowiec/PWUG POSBAU	Hipoteka	10 950	10 950

### 11.4. Odpisy z tytułu utraty wartości

W okresie objętym skróconym skonsolidowanym sprawozdaniem finansowym nie wystąpiły przesłanki w Grupie do dokonania odpisów aktualizacyjnych z tytułu trwałej utraty wartości posiadanych aktywów trwałych.

## 12. Zapasy

### 12.1. Specyfikacja zapasów

Wyszczególnienie	stan na dzień	stan na dzień
	30.09.2016	31.12.2015
Materiały	8 550	8 051
Produkcja w toku	3 329	3 017
Wyroby gotowe	26 183	25 148
Towary	-	2 815
<b>Zapasy ogółem</b>	<b>38 062</b>	<b>39 031</b>



### 13. Należności z tytułu dostaw i usług oraz pozostałe należności

#### 13.1. Specyfikacja należności z tytułu dostaw i usług oraz pozostałych należności

Wyszczególnienie	stan na dzień 30.09.2016	stan na dzień 31.12.2015
<b>Należności z tytułu dostaw i usług (netto)</b>	<b>70 013</b>	<b>60 272</b>
Odpisy aktualizujące wartość należności z tytułu dostaw i usług	240	193
<b>Pozostałe należności</b>	<b>1 982</b>	<b>1 370</b>
-w tym zaliczki inwestycyjne	-	333
Odpisy aktualizujące wartość pozostałych należności	-	-
<b>Należności ogółem, z tego</b>	<b>71 995</b>	<b>61 642</b>
- część długoterminowa	-	-
- część krótkoterminowa	71 995	61 642

#### 13.2. Struktura wiekowa należności z tytułu dostaw i usług

Wyszczególnienie	stan na dzień 30.09.2016	stan na dzień 31.12.2015
Bieżące	59 121	48 105
Przeterminowane	11 132	12 360
- od 1 do 30 dni	3 204	9 252
- od 31 do 60 dni	1 839	1 150
- od 61 do 90 dni	2 400	533
- od 91 do 180 dni	2 915	694
- Powyżej 180 dni	774	731
<b>Należności z tytułu dostaw i usług, brutto</b>	<b>70 253</b>	<b>60 465</b>
Odpisy aktualizujące wartość należności	240	193
<b>Należności z tytułu dostaw i usług, netto</b>	<b>70 013</b>	<b>60 272</b>

### 13.3. Zmiana stanu odpisów aktualizujących wartość należności

Wyszczególnienie	stan na dzień 30.09.2016	stan na dzień 31.12.2015
Stan na początek okresu	193	1 532
Zwiększenia (z tytułu)	47	63
- odpisy aktualizujące należności główne	47	18
- odpisy aktualizujące odniesione w koszty finansowe	-	45
Zmniejszenia (z tytułu)	-	1 402
- wykorzystanie odpisu aktualizującego	-	1 402
- rozwiązanie odpisu aktualizującego	-	-
<b>Stan odpisów aktualizujących na koniec okresu, razem</b>	<b>240</b>	<b>193</b>

### 13.4. Struktura walutowa należności krótkoterminowych netto

Wyszczególnienie	stan na dzień 30.09.2016	stan na dzień 31.12.2015
Należności w walucie polskiej	45 439	37 674
Należności w walutach obcych (wg walut i po przeliczeniu na zł)	24 574	22 598
- EURO	5 605	3 825
- w przeliczeniu na zł	24 169	16 301
- USD	50	50
- w przeliczeniu na zł	189	187
- CZK	1 353	38 748
- w przeliczeniu na zł	216	6 110
<b>Razem</b>	<b>70 013</b>	<b>60 272</b>

#### 14. Kredyty i pożyczki otrzymane

##### 14.1. Specyfikacja otrzymanych kredytów i pożyczek

Wyszczególnienie	stan na dzień 30.09.2016	stan na dzień 31.12.2015
<b>Kredyty i pożyczki długoterminowe</b>	<b>9 768</b>	<b>11 122</b>
- kredyty	9 768	11 122
- pożyczki	-	-
<b>Kredyty i pożyczki krótkoterminowe</b>	<b>1 890</b>	<b>2 357</b>
- kredyty	1 890	2 357
- pożyczki	-	-
<b>Razem</b>	<b>11 658</b>	<b>13 479</b>

#### 15. Zobowiązania z tytułu dostaw i usług oraz pozostałe zobowiązania

##### 15.1. Specyfikacja zobowiązań z tytułu dostaw i usług oraz pozostałych zobowiązań

Wyszczególnienie	stan na dzień 30.09.2016	stan na dzień 31.12.2015
<b>Zobowiązania z tytułu dostaw i usług</b>	<b>14 946</b>	<b>15 421</b>
-w tym zobowiązanie z tyt. zakupów inwestycyjnych	-	3 552
<b>Pozostałe zobowiązania</b>	<b>7 568</b>	<b>7 032</b>
- z tytułu wynagrodzeń	1 619	1 575
- z tytułu podatku dochodowego	873	1 244
- z tytułu pozostałych podatków i innych świadczeń	4 592	3 984
- pozostałe zobowiązania	484	229
<b>Zobowiązania ogółem, z tego</b>	<b>22 514</b>	<b>22 453</b>
- część długoterminowa	207	-
- część krótkoterminowa	22 307	22 453

**15.2. Struktura wiekowa zobowiązań z tytułu dostaw i usług**

<b>Wyszczególnienie</b>	<b>stan na dzień 30.09.2016</b>	<b>stan na dzień 31.12.2015</b>
Bieżące	13 133	10 778
Przeterminowane	1 813	4 643
- od 1 do 30 dni	1 050	2 854
- od 31 do 60 dni	25	1 451
- od 61 do 90 dni	-	-
- od 91 do 180 dni	320	-
- powyżej 180 dni	418	338
<b>Zobowiązania z tytułu dostaw i usług, razem</b>	<b>14 946</b>	<b>15 421</b>

**15.3. Struktura walutowa zobowiązań z tytułu dostaw i usług**

<b>Wyszczególnienie</b>	<b>stan na dzień 30.09.2016</b>	<b>stan na dzień 31.12.2015</b>
Zobowiązania z tytułu dostaw i usług w walucie polskiej	9 923	9 539
Zobowiązania z tytułu dostaw i usług w walutach obcych	5 023	5 882
- EUR	1 155	1 371
- w przeliczeniu na zł	4 980	5 843
- CZK	272	246
- w przeliczeniu na zł	43	39
<b>Zobowiązania z tytułu dostaw i usług, razem</b>	<b>14 946</b>	<b>15 421</b>

## 16. Rezerwy

### 16.1. Specyfikacja rezerw

Wyszczególnienie	Rezerwa na odprawy emerytalne	Pozostałe rezerwy	Rezerwa na odroczone podatki dochodowy	Razem
<b>Stan rezerwy na 01.01.2015 roku</b>	<b>168</b>	<b>2 085</b>	<b>6 176</b>	<b>8 429</b>
Rezerwy krótkoterminowe	-	2 085	-	2 085
Rezerwy długoterminowe	168	-	6 176	6 344
<b>Stan rezerw na 31.12.2015 roku</b>	<b>266</b>	<b>2 905</b>	<b>10 158</b>	<b>13 329</b>
- rezerwy krótkoterminowe	-	2 905	-	2 905
- rezerwy długoterminowe	266	-	10 158	10 424
<b>Stan rezerwy na 30.09.2016 roku</b>	<b>238</b>	<b>2 129</b>	<b>10 092</b>	<b>12 459</b>
- rezerwy krótkoterminowe	-	2 129	-	2 129
- rezerwy długoterminowe	238	-	10 092	10 330

## 17. Przychody przyszłych okresów - dotacje

### 17.1. Specyfikacja rozliczeń międzyokresowych przychodów

Wyszczególnienie	stan na dzień 30.09.2016	stan na dzień 31.12.2015
<b>Długoterminowe</b>	<b>1 872</b>	<b>2 484</b>
Dotacje ZFRON	363	480
Dotacje UE	1 509	2 004
<b>Krótkoterminowe</b>	<b>823</b>	<b>1 096</b>
Dotacje ZFRON	163	170
Dotacje UE	660	654
Inne należności	-	272
<b>Razem</b>	<b>2 695</b>	<b>3 580</b>

Na rozliczenie międzyokresowe składają się przede wszystkim otrzymane dotacje na dofinansowanie zakupu środków trwałych ze środków unijnych.

Otrzymane dotacje rozliczane i ujmowane w rachunku zysków i strat w ramach pozostałych przychodów operacyjnych przez okres amortyzacji środków trwałych, których dotyczy poszczególna dotacja.

## 18. Instrumenty finansowe

### 18.1. Zarządzanie ryzykiem kapitałowym

Grupa zarządza kapitałem by zagwarantować, że należące do niej jednostki będą zdolne kontynuować działalność przy jednoczesnej maksymalizacji rentowności dla akcjonariuszy dzięki optymalizacji relacji zadłużenia do kapitału własnego.

Wskaźnik dźwigni finansowej na koniec III kwartału 2016 roku:

Wyszczególnienie	stan na dzień 30.09.2016	stan na dzień 31.12.2015
Zadłużenie	34 172	36 120
Środki pieniężne i ich ekwiwalenty *	21 071	13 087
Zadłużenie netto	13 101	23 033
Kapitał własny	234 212	220 954
Stosunek zadłużenia netto do kapitału własnego	<b>5,59%</b>	<b>10,43%</b>

\* W 2016 roku pozycja ta obejmuje ekwiwalent w postaci zakupionych obligacji w kwocie 6 009 tys. zł.

## 18.2. Kategorie instrumentów finansowych

Wyszczególnienie	stan na dzień 30.09.2016	stan na dzień 31.12.2015
<b>Aktywa finansowe</b>	<b>93 072</b>	<b>75 050</b>
Inwestycje utrzymywane do wymagalności	-	-
Pożyczki i należności (w tym środki pieniężne i ich ekwiwalenty)	93 072	75 050
Wykazane w sprawozdaniu z sytuacji finansowej jako:		
Aktywa finansowe	6	321
Należności z tytułu dostaw i usług	70 013	60 272
Pozostałe należności	1 982	1 370
Środki pieniężne i ich ekwiwalenty	21 071	13 087
<b>Zobowiązania finansowe</b>	<b>34 172</b>	<b>36 120</b>
Koszt zamortyzowany		
Wykazane w sprawozdaniu z sytuacji finansowej jako:		
Długoterminowe pożyczki i kredyty bankowe	9 768	11 122
Zobowiązania z tytułu dostaw i usług oraz pozostałe zobowiązania	22 158	22 454
Krótkoterminowe pożyczki i kredyty bankowe	1 890	2 357
Pozostałe zobowiązania finansowe	356	187

## 18.3. Cele zarządzania ryzykiem finansowym

Do głównych instrumentów finansowych, z których korzysta Grupa należą kredyty bankowe.

Głównym celem tych instrumentów finansowych jest pozyskanie środków finansowych na działalność Grupy. Grupa posiada też aktywa finansowe, takie jak należności z tytułu dostaw i usług, środki pieniężne i depozyty krótkoterminowe, które powstają bezpośrednio w toku prowadzonej przez nią działalności. Zasadą stosowaną obecnie przez Grupę jest nieprowadzenie obrotu instrumentami finansowymi.

Główne rodzaje ryzyka wynikającego z instrumentów finansowych jednostki obejmują ryzyko stopy procentowej przepływów pieniężnych, ryzyko płynności, ryzyko walutowe oraz ryzyko kredytowe. Zarząd weryfikuje i uzgadnia zasady zarządzania każdym z tych rodzajów ryzyka – zasady te zostały w skrócie omówione poniżej.

### **Ryzyko stopy procentowej**

Grupa Kapitałowa Emitenta jest stroną umów kredytowych opartych na zmiennych stopach WIBOR, LIBOR i EURIBOR. W związku z tym Grupa BSC narażona jest na ryzyko zmian stóp procentowych. W ocenie Zarządu Emitenta nie ma potrzeby dokonywania zabezpieczeń w odniesieniu do tego rodzaju ryzyka.

### **Ryzyko kredytowe**

Grupa zawiera transakcje wyłącznie z renomowanymi firmami o dobrej zdolności kredytowej. Wszyscy klienci, którzy zamierzają korzystać z kredytów kupieckich, poddawani są procedurom wstępnej weryfikacji.

Ponadto, dzięki bieżącemu monitorowaniu stanów należności, narażenie Grupy na ryzyko nieściągalnych należności jest nieznaczne.

Tym nie mniej mogą zdarzyć się problemy z pojedynczymi klientami. Jednak ich udział w sprzedaży jest na tyle nieistotny, że nie spowoduje to problemów płynnościowych Emitenta. Może mieć wpływ jedynie na wynik finansowy okresu.

### **Ryzyko związane z płynnością**

Grupa monitoruje ryzyko braku funduszy przy pomocy narzędzia okresowego planowania płynności.

Narzędzie to uwzględnia terminy zapadalności zarówno inwestycji jak i aktywów finansowych (np. konta należności, pozostałych aktywów finansowych) oraz prognozowane przepływy pieniężne z działalności operacyjnej.

Celem Grupy jest utrzymanie równowagi pomiędzy ciągłością a elastycznością finansowania, poprzez korzystanie z rozmaitych źródeł finansowania, takich jak kredyty w rachunku bieżącym, umowy leasingu finansowego z opcją zakupu.

### **Ryzyko walutowe**

Kurs walut wpływa na działalność Grupy w dwojaki sposób. Z jednej strony wysoki kurs złotego w stosunku do kursu euro pozwala na tańszy zakup kartonu w zagranicznych papierniach, z drugiej strony wpływa negatywnie na przychody Grupy. Sprzedaż opakowań na rynkach zagranicznych wynosi obecnie ok. 26% (w walucie EUR, CZK i USD), warto jednak zwrócić uwagę na to, iż część cen opakowań sprzedawanych na rynku polskim jest ustalana w euro oraz sprzedawana w EUR.

W walucie EUR Emitent operacyjnie praktycznie równoważy wpływy i wydatki. Natomiast zakupy inwestycyjne są w większości w walucie EUR.

Dodatkowo Emitent zaciągnął kredyty hipoteczne w walucie CHF, w związku z czym w pozycji finansowej, jest narażony na ryzyko osłabienia złotówki względem franka szwajcarskiego.

Zarząd Emitenta wykorzystuje instrumenty rynku terminowego celem zabezpieczenia kursu walutowego.

## **19. Wynagrodzenia członków naczelnego kierownictwa**

Wynagrodzenia członków Zarządu i pozostałych członków naczelnego kierownictwa w roku obrotowym przedstawiały się następująco:

<b>Wyszczególnienie</b>	<b>9 miesięcy zakończone 30.09.2016</b>	<b>12 miesięcy zakończone 31.12.2015</b>
Zarząd	717	2 820
Rada Nadzorcza	243	318
<b>Razem</b>	<b>960</b>	<b>3 138</b>



Jednocześnie każdy z członków Zarządu zrealizował Umowę Pochodnego instrumentu finansowego, której realizacja była powiązana z osiągniętym zyskiem netto Grupy:

<b>Wyszczególnienie</b>	<b>Wypłata świadczenia z tytułu Umowy Pochodnego instrumentu finansowego stan na 30.09.2016</b>	<b>Wypłata świadczenia z tytułu Umowy Pochodnego instrumentu finansowego stan na 31.12.2015</b>
Zarząd	1 837	0
Rada Nadzorcza	0	0
<b>Razem</b>	<b>1 837</b>	<b>0</b>

## **20. Połączenie jednostek gospodarczych**

W miesiącu maju 2015 roku Jednostka dominująca poprzez nabycie 2.749 akcji POSBAU S.A. Budownictwo Uprzemysłowane (dalej POSBAU S.A.), stanowiących 55,07% kapitału zakładowego tej spółki, objęła kontrolę nad Grupą POSBAU obejmującą jednostką dominującą POSBAU S.A. oraz jej jednostkę zależną POSBAU Nieruchomości sp. z o.o.

Do 30 września 2016 roku BSC Drukarnia Opakowań S.A. zwiększyła swój udział w kapitale zakładowym Grupy Posbau do 91,19 %

## **21. Zdarzenia po dniu bilansowym**

W Grupie nie wystąpiły inne istotne zdarzenia po dacie sporządzenia raportu, które zdaniem Zarządu jednostki dominującej wymagałyby ujęcia w niniejszym śródrocznym skróconym skonsolidowanym sprawozdaniu finansowym.

## **30. Zatwierdzenie sprawozdania finansowego**

Śródroczne skrócone skonsolidowane sprawozdanie finansowe zostały zatwierdzone do publikacji przez Zarząd jednostki dominującej 14 listopada 2016 roku.

**C. ŚRÓDROCZNE SKRÓCONE JEDNOSTKOWE SPRAWOZDANIE FINANSOWE BSC DRUKARNI  
OPAKOWAŃ S.A.**

**JEDNOSTKOWE SPRAWOZDANIE Z CAŁKOWITYCH DOCHODÓW**

Wyszczególnienie	Noty	III kwartał 01.07.2016- 30.09.2016	III kwartały 01.01.2016- 30.09.2016	III kwartał 01.07.2015- 30.09.2015	III kwartały 01.01.2015- 30.09.2015
<b><i>Działalność kontynuowana</i></b>					
Przychody ze sprzedaży		59 095	166 613	52 102	151 068
-w tym sprzedaż towarów i materiałów		7 722	21 100	7 827	23 784
Pozostałe przychody operacyjne		1 578	4 772	1 535	4 299
<b>Razem przychody z działalności operacyjnej</b>		<b>60 673</b>	<b>171 385</b>	<b>53 637</b>	<b>155 367</b>
Zmiana stanu produktów		1 468	-1 208	-4 061	-8 020
Zużycie materiałów		29 937	84 222	28 899	78 975
Wynagrodzenia wraz ze świadczeniami		5 409	18 031	5 541	17 523
Usługi obce		6 106	18 523	5 960	16 056
Amortyzacja		2 769	7 757	2 451	7 129
Pozostałe koszty		331	1 759	93	1 272
Wartość sprzedanych materiałów i towarów		7 008	19 122	7 048	21 161
<b>Razem koszty działalności operacyjnej</b>		<b>53 028</b>	<b>148 205</b>	<b>45 931</b>	<b>134 096</b>
<b>Zysk (strata) na działalności operacyjnej</b>		<b>7 645</b>	<b>23 180</b>	<b>7 706</b>	<b>21 271</b>
Przychody finansowe		108	146	375	360
Koszty finansowe		20	272	25	568
<b>Zysk (strata) przed opodatkowaniem</b>		<b>7 733</b>	<b>23 054</b>	<b>8 056</b>	<b>21 063</b>
Podatek dochodowy		1 235	4 410	1 841	4 205
<b>Zysk (strata) netto z działalności kontynuowanej</b>		<b>6 498</b>	<b>18 644</b>	<b>6 215</b>	<b>16 858</b>
<b><i>Działalność zaniechana</i></b>					
Strata netto z działalności zaniechanej					
<b>Zysk (strata) netto</b>		<b>6 498</b>	<b>18 644</b>	<b>6 215</b>	<b>16 858</b>
Przypadający:					
Akcjonariuszom podmiotu dominującego		6 489	18 644	6 215	16 858
Udziałom niesprawnym kontroli		-	-	-	-
<b>Inne całkowite dochody (netto)</b>		-	-	-	-
<b>Całkowite dochody ogółem</b>		<b>6 489</b>	<b>18 644</b>	<b>6 215</b>	<b>16 858</b>

**JEDNOSTKOWE SPRAWOZDANIE Z SYTUACJI FINANSOWEJ**

	stan na dzień	stan na dzień	stan na dzień	stan na dzień
Wyszczególnienie	30.09.2016	30.06.2016	31.12.2015	30.09.2015
	w tys. PLN	w tys. PLN	w tys. PLN	w tys. PLN
<b>Aktywa trwałe</b>				
Rzeczowe aktywa trwałe	110 632	113 152	116 787	101 479
Wartości niematerialne	2 117	2 237	2 385	2 374
Aktywa z tytułu odroczonego podatku dochodowego	1 077	1 119	1 307	1 503
Inwestycje w spółkach zależnych	11 270	10 613	9 904	9 578
Pozostałe aktywa	-	-	-	-
<b>Aktywa trwałe razem</b>	<b>125 096</b>	<b>127 121</b>	<b>130 383</b>	<b>114 934</b>
<b>Aktywa obrotowe</b>				
Zapasy	36 893	37 817	37 874	38 682
Należności z tytułu dostaw i usług	68 250	56 678	59 476	51 080
Należności z tytułu podatku dochodowego	-	-	-	-
Pozostałe należności	1 756	1 530	864	6 492
Aktywa finansowe	656	6 666	321	1 596
Środki pieniężne	15 901	13 622	8 838	19 070
Pozostałe aktywa	410	600	107	319
<b>Aktywa obrotowe razem</b>	<b>123 865</b>	<b>116 913</b>	<b>107 480</b>	<b>117 239</b>
Aktywa klasyfikowane jako przeznaczone do sprzedaży	-	-	-	-
<b>Aktywa razem</b>	<b>248 961</b>	<b>244 034</b>	<b>237 863</b>	<b>232 173</b>

JEDNOSTKOWE SPRAWOZDANIE Z SYTUACJI FINANSOWEJ

	stan na dzień	stan na dzień	stan na dzień	stan na dzień
Wyszczególnienie	30.09.2016	30.06.2016	31.12.2015	30.09.2015
	w tys. PLN	w tys. PLN	w tys. PLN	w tys. PLN
<b>Kapitał własny</b>				
Kapitał podstawowy	9 808	9 808	9 808	9 808
Kapitał zapasowy	178 224	178 224	162 620	162 621
Zyski zatrzymane	18 644	12 146	21 782	16 858
<b>Kapitał własny razem</b>	<b>206 676</b>	<b>200 178</b>	<b>194 210</b>	<b>189 287</b>
<b>Zobowiązania długoterminowe</b>				
Kredyty i pożyczki	5 760	6 269	6 784	7 126
Dłużne papiery wartościowe	-	-	-	-
Inne zobowiązania finansowe	188	222	68	92
Rezerwa z tytułu odroczonego podatku dochodowego	7 162	6 836	6 601	6 400
Rezerwy na świadczenia emerytalne	135	135	135	142
Pozostałe rezerwy	-	-	-	-
Przychody przyszłych okresów - dotacje	1 872	2 076	2 484	2 635
<b>Zobowiązania długoterminowe razem</b>	<b>15 116</b>	<b>15 538</b>	<b>16 072</b>	<b>16 395</b>
<b>Zobowiązania krótkoterminowe</b>				
Kredyty i pożyczki	1 450	1 440	1 440	1 400
Inne zobowiązania finansowe	126	126	57	46
Zobowiązania z tytułu dostaw i usług	17 693	13 829	17 882	17 221
Zobowiązania z tytułu podatku dochodowego	873	1 031	1 127	859
Pozostałe zobowiązania	4 320	3 693	3 427	3 746
Pozostałe rezerwy	1 885	1 198	2 552	2 339
Należna dywidenda	-	6 178	-	-
Przychody przyszłych okresów - dotacje	823	823	1 096	880
<b>Zobowiązania krótkoterminowe razem</b>	<b>27 170</b>	<b>28 318</b>	<b>27 581</b>	<b>26 491</b>
Zobowiązania związane bezpośrednio z aktywami trwałymi przeznaczonymi do sprzedaży				

<b>Zobowiązania razem</b>	42 286	43 856	43 653	42 886
<b>Pasywa razem</b>	<b>248 961</b>	<b>244 034</b>	<b>237 863</b>	<b>232 173</b>

**JEDNOSTKOWE SPRAWOZDANIE Z PRZEPIŃYWÓW PIENIĘŻNYCH**

<b>Wyszczególnienie</b>	<b>III kwartały 01.01.2016- 30.09.2016</b>	<b>III kwartały 01.01.2015- 30.09.2015</b>
<b>Środki pieniężne netto z działalności operacyjnej</b>		
Zysk brutto	23 054	21 063
Amortyzacja	7 756	7 129
Odsetki	71	-285
Różnice kursowe	-91	663
Wynik z działalności inwestycyjnej	-334	-26
Należności handlowe i pozostałe - zmiana stanu	389	-3 186
Zapasy - zmiana stanu	980	-8 006
Pozostałe aktywa - zmiana stanu	-9 665	-200
Zobowiązania handlowe i pozostałe - zmiana stanu	3 239	5 322
Rezerwy - zmiana stanu	-1 249	418
Inne rozliczenia międzyokresowe - zmiana stanu	-63	-657
Podatek dochodowy - zapłacony	-3 879	-3 182
<b>Przepływy pieniężne netto z działalności operacyjnej</b>	<b>20 206</b>	<b>19 053</b>
<b>Przepływy środków pieniężnych z działalności inwestycyjnej</b>		
Odsetki	146	360
Wpływy ze zbycia inwestycji	321	800
Wpływy ze sprzedaży środków trwałych i wartości niematerialnych	335	44
Wydatki na zakup środków trwałych i wartości niematerialnych	-4 414	-8 826
Udzielone pożyczki	-656	-800
Wydatki na zakup obligacji, udziałów	-1 366	-4 072
<b>Środki pieniężne netto z działalności inwestycyjnej</b>	<b>-5 634</b>	<b>-12 494</b>

<b>Przepływy środków pieniężnych z działalności finansowej</b>		
Dywidendy wypłacone i inne wypłaty na rzecz właścicieli	-6 179	-5 884
Wpływy netto z emisji akcji	-	-
Spłata pożyczek i kredytów bankowych	-1 086	-1 023
Spłata zobowiązań z tytułu leasingu finansowego	-189	-138
Zaciągnięcie kredytów bankowych	-	-
Odsetki	-55	-75
<b>Środki pieniężne netto z działalności finansowej</b>	<b>-7 509</b>	<b>-7 120</b>
<b>Zwiększenie / (zmniejszenie) netto środków pieniężnych i ich ekwiwalentów</b>	<b>7 063</b>	<b>-561</b>
Saldo otwarcia środków pieniężnych i ich ekwiwalentów	8 838	19 631
Zmiana stanu środków pieniężnych z tytułu różnic kursowych	-	-
<b>Saldo zamknięcia środków pieniężnych i ich ekwiwalentów</b>	<b>15 901</b>	<b>19 070</b>

**JEDNOSTKOWE SPRAWOZDANIE ZE ZMIAN W KAPITALE WŁASNYM**

	stan na dzień	stan na dzień	stan na dzień
<b>Wyszczególnienie</b>	<b>30.09.2016</b>	<b>31.12.2015</b>	<b>30.09.2015</b>
	<b>w tys. PLN</b>	<b>w tys. PLN</b>	<b>w tys. PLN</b>
<b>Kapitał podstawowy</b>			
<b>Stan na początek okresu</b>	<b>9 808</b>	<b>9 808</b>	<b>9 808</b>
Podwyższenie kapitału	-	-	-
<b>Stan na koniec okresu</b>	<b>9 808</b>	<b>9 808</b>	<b>9 808</b>
<b>Kapitał zapasowy</b>			
<b>Stan na początek okresu</b>	<b>162 620</b>	<b>151 000</b>	<b>151 000</b>
Podział zysków zatrzymanych	15 604	11 620	11 620
Emisja akcji	-	-	-
<b>Stan na koniec okresu</b>	<b>178 224</b>	<b>162 620</b>	<b>162 620</b>

<b>Zyski zatrzymane</b>			
<b>Stan na początek okresu</b>	<b>21 782</b>	<b>17 505</b>	<b>17 505</b>
Wypłata dywidendy	-6 178	-5 885	-5 884
Kapitał zapasowy	-15 604	-11 620	-11 620
Wynik finansowy netto	18 644	21 782	16 859
<b>Stan na koniec okresu</b>	<b>18 644</b>	<b>21 782</b>	<b>16 859</b>
<b>Kapitał własny razem</b>			
<b>Stan na początek okresu</b>	<b>189 287</b>	<b>178 313</b>	<b>178 313</b>
<b>Stan na koniec okresu</b>	<b>206 676</b>	<b>194 210</b>	<b>189 287</b>

#### WYBRANE INFORMACJE OBJAŚNIAJĄCE

Zdaniem Zarządu Emitenta wszystkie istotne informacje objaśniające dotyczące Emitenta zostały przedstawione w wybranych informacjach objaśniających do skróconego śródrocznego skonsolidowanego sprawozdania finansowego Grupy Emitenta wymaganych przez MSR 34.

Janusz Schwark

Prezes Zarządu

Arkadiusz Czysz

Wiceprezes Zarządu

Andrzej Baranowski

Wiceprezes Zarządu

Poznań 14-11-2016 roku

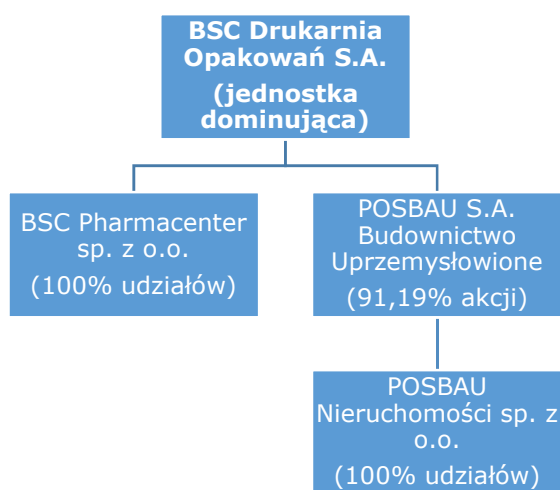
## D. SPRAWOZDANIE ZARZĄDU Z DZIAŁALNOŚCI GRUPY KAPITAŁOWEJ BSC DRUKARNIA OPAKOWAŃ S.A. ZA III KWARTAŁY 2016 ROKU

1. Opis organizacji grupy kapitałowej emitenta, ze wskazaniem jednostek podlegających konsolidacji, a w przypadku emitenta będącego jednostką dominującą, który na podstawie obowiązujących go przepisów nie ma obowiązku lub może nie sporządzać skonsolidowanych sprawozdań finansowych - również wskazanie przyczyny i podstawy prawnej braku konsolidacji.

Grupa Kapitałowa BSC Drukarnia Opakowań S.A. obejmuje BSC Drukarnię Opakowań S.A. jako jednostkę dominującą oraz jednostki zależne zlokalizowane na terenie Polski.

Podstawowym przedmiotem działalności Grupy jest działalność poligraficzna.

Struktura Grupy na dzień 30 września 2016 roku przedstawiała się następująco:



Wszystkie spółki zależne konsolidowane są metodą pełną.

2. Wskazanie skutków zmian w strukturze jednostki gospodarczej, w tym w wyniku połączenia jednostek gospodarczych, przejęcia lub sprzedaży jednostek grupy kapitałowej emitenta, inwestycji długoterminowych, podziału, restrukturyzacji i zaniechania działalności.

W miesiącu maju 2015 roku Jednostka dominująca poprzez nabycie 2.749 akcji POSBAU S.A. Budownictwo Uprzemysłowione, stanowiących 55,07% kapitału zakładowego tej spółki, objęła kontrolę nad Grupą POSBAU obejmującą jednostką dominującą POSBAU S.A. oraz jej jednostkę zależną POSBAU Nieruchomości sp. z o.o.

Do 30 września 2016 roku Jednostka dominująca osiągnęła stopień zaangażowania na poziomie 91,19%. Na dzień publikacji sprawozdania, udział Jednostki dominującej w kapitale zakładowym POSBAU wynosi 93,09%

Zmiana struktury Grupy jest elementem realizacji strategii zakładającej lokalną rozbudowę zakładu produkcyjnego Grupy. POSBAU S.A. jest bezpośrednim sąsiadem Grupy posiadającym w wieczystym użytkowaniu atrakcyjne nieruchomości pod kątem dalszej rozbudowy Grupy. Część z tych nieruchomości zostanie wydzierżawiona albo sprzedana – Zarząd podejmie decyzje w późniejszym terminie po analizie rynkowej.



**3. Stanowisko zarządu odnośnie do możliwości zrealizowania wcześniej publikowanych prognoz wyników na dany rok, w świetle wyników zaprezentowanych w raporcie półrocznym w stosunku do wyników prognozowanych.**

Zarząd nie publikował prognoz finansowych na 2016 rok.

**4. Wskazanie akcjonariuszy posiadających bezpośrednio lub pośrednio przez podmioty zależne co najmniej 5 % ogólnej liczby głosów na walnym zgromadzeniu emitenta na dzień przekazania raportu kwartalnego wraz ze wskazaniem liczby posiadanych przez te podmioty akcji, ich procentowego udziału w kapitale zakładowym, liczby głosów z nich wynikających i ich procentowego udziału w ogólnej liczbie głosów na walnym zgromadzeniu oraz wskazanie zmian w strukturze własności znacznych pakietów akcji emitenta w okresie od przekazania poprzedniego raportu kwartalnego.**

Wyszczególnienie	Liczba akcji	% udział w kapitale zakładowym	Liczba głosów na WZ	% udział w liczbie głosów na WZ
Colorpack GmbH	3 599 300	36,70%	3 599 300	36,70%
Janusz Schwark poprzez JS Holding S.A.	1 200 758	12,24%	1 200 758	12,24%
Green Place S.A.	1 134 586	11,57%	1 134 586	11,57%
ALTUS TFI S.A.	981 474	10,01%	981 474	10,01%
PKO BP Bankowy Otwarty Fundusz Emerytalny	721 614	7,36%	721 614	7,36%
Aviva Investors Poland TFI S.A.	624 562	6,37%	624 562	6,37%

Od przekazania ostatniego raportu kwartalnego doszło do następujących zmian w strukturze własności znacznych pakietów akcji Emitenta:

- ALTUS Towarzystwo Funduszy Inwestycyjnych spółka akcyjna z siedzibą w Warszawie („ALTUS”) wskutek rozliczenia transakcji nabycia 799 akcji Emitenta w dniu 19 września 2016 roku, zwiększył swój stan posiadania akcji z 980.675 akcji do 981,474 akcji, osiągając tym samym poziom 10,01% udziału w kapitale zakładowym oraz liczbie głosów na Walnym Zgromadzeniu Emitenta; Spółka informowała o tej transakcji w Raporcie bieżącym nr 18/2016 z dnia 21 września 2016 roku.

**5. Zestawienie stanu posiadania akcji emitenta lub uprawnień do nich przez osoby zarządzające i nadzorujące emitenta na dzień przekazania raportu kwartalnego, wraz ze wskazaniem zmian w stanie posiadania, w okresie od przekazania poprzedniego raportu kwartalnego, odrębnie dla każdej z osób.**

Wyszczególnienie	Liczba akcji	% udział w kapitale zakładowym	Liczba głosów na WZ	% udział w liczbie głosów na WZ
Janusz Schwark poprzez JS Holding S.A.	1 200 758	12,24%	1 200 758	12,24%
Arkadiusz Czysz poprzez Green Place S.A.	1 134 586	11,57%	1 134 586	11,57%
Andrzej Baranowski	1 000	0,01%	1 000	0,01%

Członkowie Rady Nadzorczej nie posiadają bezpośrednio lub pośrednio akcji Emitenta.

Od przekazania ostatniego raportu kwartalnego nie doszło do zmian w strukturze własności akcji Emitenta w posiadaniu przez osoby zarządzające

**6. Wskazanie postępowań toczących się przed sądem, organem właściwym dla postępowania arbitrażowego lub organem administracji publicznej.**

W chwili obecnej w stosunku do Emitenta nie toczy się żadne postępowanie przed sądem, organem właściwym dla postępowania arbitrażowego lub organem administracji publicznej, które mogłyby mieć wpływ na sytuację finansową.

**Przed sądem toczą się postępowania upadłościowe i układowe, w których jako wierzyciel występuje Emitent:**

- a. Fantom Poligrafia Sp. z o.o., Warszawa, SR dla Warszawy Pragi-Północ w Warszawie, sygn. Akt IX GUP 18/09 - postępowanie w toku – przed postanowieniem o zakończeniu postępowania;
- b. VVQFDE Sp. z o.o. (dawniej Malma Sp. z o.o.), Malbork, SR Gdańsk Północ w Gdańsku, Sygn. Akt VI GUP 6/10 - postępowanie w toku;
- c. Stanisława Furmankiewicz, PP-H-U STEPOL, SR Łódź Śródmieście w Łodzi, Sygn. Akt XIV GUP 12/11 - postępowanie w toku – przed sporządzeniem ostatecznego planu podziału;
- d. VINK Packaging B.V., Bergen (Holandia), SR w Roermond, Sygn. akt.: F.12/147– postępowanie w toku;

Brak jest postępowań dotyczących zobowiązań albo wierzytelności Emitenta lub jednostki od niego zależnej, których wartość stanowi co najmniej 10% kapitałów własnych Emitenta. Brak jest również dwu lub więcej postępowań dotyczących zobowiązań oraz wierzytelności, których łączna wartość stanowiłaby odpowiednio co najmniej 10% kapitałów własnych Emitenta

**7. Informacje o zawarciu przez emitenta lub jednostkę od niego zależną jednej lub wielu transakcji z podmiotami powiązanymi, jeżeli pojedynczo lub łącznie są one istotne i zostały zawarte na innych warunkach niż rynkowe, z wyjątkiem transakcji zawieranych przez emitenta będącego funduszem z podmiotem powiązaniem, wraz ze wskazaniem ich wartości, przy czym informacje dotyczące poszczególnych transakcji mogą być zgrupowane według rodzaju, z wyjątkiem przypadku, gdy informacje na temat poszczególnych transakcji są niezbędne do zrozumienia ich wpływu na sytuację majątkową, finansową i wynik finansowy emitenta.**

Spółki z Grupy BSC Drukarnia Opakowań S.A. zawierały transakcje z podmiotami powiązanymi wyłącznie na zasadach rynkowych.

**8. Informacje o udzieleniu przez emitenta lub przez jednostkę od niego zależną poręczeń kredytu lub pożyczki lub udzieleniu gwarancji - łącznie jednemu podmiotowi lub jednostce zależnej od tego podmiotu, jeżeli łączna wartość istniejących poręczeń lub gwarancji stanowi równowartość co najmniej 10 % kapitałów własnych emitenta.**

Grupa BSC Drukarnia Opakowań S.A. nie udzielała poręczeń kredytów lub pożyczek lub gwarancji przewyższających 10% kapitałów własnych emitenta.

**9. Inne informacje, które zdaniem emitenta są istotne dla oceny jego sytuacji kadrowej, majątkowej, finansowej, wyniku finansowego i ich zmian, oraz informacje, które są istotne dla oceny możliwości realizacji zobowiązań przez emitenta.**

W prezentowanym okresie nie wystąpiły takie zdarzenia.

**10. Wskazanie czynników, które w ocenie emitenta będą miały wpływ na osiągnięte przez niego wyniki w perspektywie co najmniej kolejnego kwartału.**

Zarząd wskazuje, iż w październiku 2016 roku jeden z głównych klientów Mondelez Europe GmbH („Mondelez”) nie wybrał oferty złożonej przez Emitenta i spółki z grupy „rlc packaging” na dostawę opakowań do spółek z grupy Mondelez, czego skutkiem będzie wygaśnięcie formalnej współpracy umownej. Zarząd nadmienia, że szacowane obroty z tym klientem wyniosą w 2016 roku ok. 34 mln zł co będzie stanowiło ponad 10% całkowitej sprzedaży Emitenta. Zdaniem Zarządu Emitenta nie powinno to wpłynąć znacząco na przyszłe wyniki Grupy, tym nie mniej jest to czynnik który może mieć okresowy wpływ na wyniki osiągane przez Grupę.

Spółka informowała o tym w raporcie bieżącym nr 19/2016 z dnia 21 października 2016 roku.

**11. Istotne zmiany wielkości szacunkowych.**

Nie wystąpiły istotne zmiany wielkości szacunkowych.

**12. Zwięzły opis istotnych dokonań lub niepowodzeń emitenta w okresie, którego dotyczy raport, wraz z wykazem najważniejszych zdarzeń ich dotyczących.**

W prezentowanym okresie nie wystąpiły takie zdarzenia.

**13. Opis czynników i zdarzeń, w szczególności o nietypowym charakterze, mających znaczący wpływ na osiągnięte wyniki finansowe.**

Zdaniem Zarządu BSC Drukarnia Opakowań S.A. nie wystąpiły nietypowe czynniki i zdarzenia mające znaczący wpływ na osiągnięte wyniki finansowe w III kwartale 2016 roku.

**14. Objasnienia dotyczące sezonowości lub cykliczności działalności emitenta w prezentowanym okresie.**

W prezentowanym okresie nie wystąpiła sezonowość i cykliczność działalności Grupy.

**15. Informację dotyczącą emisji, wykupu i spłaty nieudziałowych i kapitałowych papierów wartościowych.**

W prezentowanym okresie nie wystąpiły takie zdarzenia.

**16. Informacje dotyczące wypłaconej (lub zadeklarowanej) dywidendy, łącznie i w przeliczeniu na jedną akcję, z podziałem na akcje zwykłe i uprzywilejowane.**

W dniu 12 lipca 2016 roku Spółka dominująca wypłaciła dywidendę z zysku za rok obrotowy kończący się 31 grudnia 2015 roku. Kwota dywidendy wyniosła 6.178.735,08 zł tj. 0,63 zł na jedną akcję.

**17. Wskazanie zdarzeń, które wystąpiły po dniu, na który sporządzono skrócone śródroczne skonsolidowane sprawozdanie finansowe, nieuwjętych w tym sprawozdaniu, a mogących w znaczący sposób wpłynąć na przyszłe wyniki finansowe emitenta.**

W Grupie po dniu, w którym sporządzono kwartalne skrócone sprawozdanie finansowe, nie wystąpiły zdarzenia mogące w znaczący sposób wpłynąć na przyszłe wyniki finansowe emitenta.

**18. Informacje dotyczące zmian zobowiązań warunkowych lub aktywów warunkowych, które nastąpiły od czasu zakończenia ostatniego roku obrotowego.**

Zobowiązania warunkowe z tytułu gwarancji należytego wykonania i usunięcia wad lub usterek o łącznej wartości na dzień 30 września 2016 roku 1.000 tys. zł. Pozycja ta występuje w Spółce POSBAU S.A.

**19. Rodzaj oraz kwoty pozycji wpływających na aktywa, zobowiązania, kapitał, wynik finansowy netto lub przepływy środków pieniężnych, które są nietypowe ze względu na ich rodzaj, wielkość lub częstotliwość.**

W prezentowanym okresie nie wystąpiły takie zdarzenia.

Janusz Schwark

Prezes Zarządu

Arkadiusz Czysz

Wiceprezes Zarządu

Andrzej Baranowski

Wiceprezes Zarządu

Poznań 14-11-2016 roku