



**Rozszerzony skonsolidowany raport kwartalny Impera Capital S.A.  
za okres od 1 lipca 2016 r. do 30 września 2016 r.**

**Warszawa, 14 listopada 2016**

## SPIS TREŚCI

I.	INFORMACJE OGÓLNE.....	3
1.	Skład Grupy Kapitałowej Impera Capital S.A. ....	3
2.	Oświadczenie o zgodności z międzynarodowymi standardami rachunkowości.....	8
	Wcześniejsze zastosowanie standardów i interpretacji.....	9
3.	Podstawa sporządzenia sprawozdania finansowego.....	10
4.	Przyjęte zasady rachunkowości.....	10
5.	Szacunki.....	10
6.	Dane łączne w okresie sprawozdawczym.....	12
7.	Czas trwania działalności jednostek powiązanych.....	12
8.	Kursy EURO użyte do przeliczenia wybranych danych finansowych.....	12
II.	SKRÓCONE SKONSOLIDOWANE SPRAWOZDANIE FINANSOWE ZA III KWARTAŁ 2016 ROKU.....	13
1.	Wybrane skonsolidowane dane finansowe Grupy Kapitałowej Impera Capital S.A. ....	13
2.	Skonsolidowany rachunek zysków i strat.....	14
3.	Sprawozdanie ze skonsolidowanych całkowitych dochodów.....	15
4.	Skonsolidowane sprawozdanie z sytuacji finansowej.....	16
5.	Zestawienie zmian w skonsolidowanym kapitale własnym.....	18
6.	Skonsolidowane sprawozdanie z przepływów pieniężnych.....	23
7.	Zbywalność składników portfela inwestycyjnego.....	25
8.	Zmiana wartości bilansowej składników portfela inwestycyjnego.....	26
9.	Dłużne papiery wartościowe.....	27
10.	Udziały mniejszościowe z programu powszechnej prywatyzacji.....	28
11.	Akcje i udziały w jednostkach podporządkowanych.....	29
12.	Akcje i udziały w jednostkach podporządkowanych nie objęte konsolidacją.....	30
13.	Akcje i udziały mniejszościowe w pozostałych jednostkach.....	33
14.	Rachunek wyników w podziale na segmenty sprawozdawcze.....	36
III.	WYBRANE NOTY DO SKONSOLIDOWANEGO SPRAWOZDANIA FINANSOWEGO.....	38
IV.	SKRÓCONE JEDNOSTKOWE SPRAWOZDANIE FINANSOWE IMPERA CAPITAL S.A. ZA III KWARTAŁ 2016 ROKU.....	47
V.	DODATKOWE INFORMACJE I OBJAŚNIENIA DO SPRAWOZDANIA FINANSOWEGO.....	58

# Grupa Kapitałowa Impera Capital S.A.

## I. INFORMACJE OGÓLNE

### 1. Skład Grupy Kapitałowej Impera Capital S.A.

#### a) Jednostka Dominująca:

Nazwa jednostki	Siedziba
Impera Capital S.A.	02-675 Warszawa, ul. Wołoska 22a

Impera Capital S.A. (d. BBI Capital NFI S.A.), (dalej „Spółka” lub „Emitent”), została utworzona w formie jednoosobowej spółki akcyjnej Skarbu Państwa zgodnie z Ustawą z dnia 30 kwietnia 1993 r. o narodowych funduszach inwestycyjnych i ich prywatyzacji. Wpis do rejestru handlowego Sądu Rejonowego dla m. st. Warszawy nastąpił w dniu 31 marca 1995 r. z kapitałem akcyjnym w wysokości 100 tys. złotych.

Kapitał akcyjny oraz zapasowy Spółki został następnie podwyższony poprzez wniesienie przez Skarb Państwa wkładu niepieniężnego w postaci akcji jednoosobowych spółek Skarbu Państwa, biorących udział w Programie Powszechnej Prywatyzacji.

Spółka prowadzi działalność na podstawie Ustawy z dnia 15 września 2000 r. Kodeks spółek handlowych (Dz. U. Nr 94, poz. 1037 z 2000 roku) oraz do dnia 01 stycznia 2013 r. również na podstawie Ustawy z dnia 30 kwietnia 1993 r. o Narodowych Funduszach Inwestycyjnych i ich prywatyzacji (Dz. U. Nr 44, poz. 202 z 1993 roku z późniejszymi zmianami). Z dniem 01 stycznia 2013 r. weszła w życie ustawa o uchyleniu ustawy o narodowych funduszach inwestycyjnych i ich prywatyzacji oraz o zmianie niektórych innych ustaw (Dz. U. Nr 0, poz. 596 z 2012 roku), która uchyliła, w związku z zakończeniem Programu Powszechnej Prywatyzacji, ustawę z dnia 30 kwietnia 1993 r. o narodowych funduszach inwestycyjnych i ich prywatyzacji (Dz. U. Nr 44, poz. 202, z późn. zm.), a także wymusiła zmianę firm podmiotów, które pierwotnie stanowiły narodowe fundusze inwestycyjne, w tym BBI Capital NFI S.A. Zmiana firmy Spółki z BBI Capital NFI S.A. na Impera Capital S.A. została wpisana do rejestru przedsiębiorców z dniem 8 lutego 2013 r., o czym Spółka poinformowała raportem bieżącym nr 12/2013.

Przedmiot działalności Spółki zdefiniowany jest jako działalność holdingów finansowych i oznaczony jest numerem 64.20.Z w Polskiej Klasyfikacji Działalności (PKD).

W dniu 19 czerwca 2001 r. Emitent został zarejestrowany w KRS w Sądzie Rejonowym dla m. st. Warszawy pod numerem 0000020690.

Spółka prowadzi działalność na terytorium Rzeczypospolitej Polskiej i na dzień 30 września 2016 r. ma swoją siedzibę w Warszawie przy ul. Wołoskiej 22a, 02-675 Warszawa.

#### Przedmiotem działalności Spółki jest:

- Działalność holdingów finansowych;
- Działalność trustów, funduszy i podobnych instytucji finansowych;
- Pozostała finansowa działalność usługowa, gdzie indziej niesklasyfikowana, z wyłączeniem ubezpieczeń i funduszy emerytalnych;
- Pozostała działalność wspomagająca usługi finansowe, z wyłączeniem ubezpieczeń i funduszy emerytalnych;
- Pozostałe formy udzielania kredytów.

#### Organami jednostki dominującej są:

- Walne Zgromadzenie;
- Rada Nadzorcza;
- Zarząd.

#### RADA NADZORCZA

Skład Rady Nadzorczej Spółki na 30 września 2016 r. przedstawiał się następująco:

Przewodniczący Rady Nadzorczej:	Dariusz Kulgawczuk
Wiceprzewodniczący Rady Nadzorczej:	Piotr Stępniewski
Sekretarz Rady Nadzorczej:	Cezary Górka
Członek Rady Nadzorczej:	Paweł Buchła
Członek Rady Nadzorczej:	Mirosław Kryczka

W III kwartale 2016 r. nie miały miejsca zmiany składu Rady Nadzorczej.

Do dnia publikacji sprawozdania skład Rady Nadzorczej Spółki nie uległ zmianie.

#### ZARZĄD

Skład Zarządu Spółki na 30 września 2016 r. przedstawiał się następująco:

Prezes Zarządu:	Łukasz Kręski
Członek Zarządu:	Adam Wojacki
Członek Zarządu:	Cezary Gregorczyk
Członek Zarządu:	Andrzej Ziemiński

W III kwartale 2016 r. nie miały miejsca zmiany składu Zarządu.

Do dnia publikacji sprawozdania skład Zarządu Spółki nie uległ zmianie.

# Grupa Kapitałowa Impera Capital S.A.

## Znaczący akcjonariusze jednostki dominującej

Zgodnie z informacjami na dzień 14 listopada 2016 r. znaczącymi akcjonariuszami jednostki dominującej posiadającymi ponad 5% głosów na Walnym Zgromadzeniu są:

Akcjonariusz*	Liczba posiadanych akcji	Udział procentowy w kapitale zakładowym i w ogólnej liczbie głosów na WZ %	Liczba głosów na WZ
Cezary Gregorczyk	1.598.883	17,01%	1.598.883
Bougralo Management Limited	1.104.835	11,75%	1.104.835
Feltonfleet Limited (poprzez TNK Investments Sp. z o.o.)	980.715	10,43%	980.715
FXCube Technologies Limited	691.624	7,36%	691.624
Jalexus Consultants Limited	672.597	7,16%	672.597
Leszek Szwedo	495.633	5,27%	495.633
Everest Capital Frontier Fund L.P.**	586.915	6,24%	586.915
Deutsche Bank Securities Inc.**	500.000	5,32%	500.000

\*) Powyższa informacja prezentowana jest wyłącznie na podstawie oficjalnych zawiadomień otrzymanych przez Spółkę od akcjonariuszy.

\*\*) Według wiedzy Zarządu podmioty te nie są akcjonariuszami Emitenta, ale nie dokonały odpowiedniego zawiadomienia w trybie art. 69 Ustawy o ofercie publicznej i warunkach wprowadzania instrumentów finansowych do zorganizowanego systemu obrotu oraz o spółkach publicznych, dlatego są nadal wykazywane jako akcjonariusze.

Zgodnie z informacjami posiadanymi przez Emitenta na dzień 30 sierpnia 2016 r., tj. na dzień przekazania poprzedniego raportu okresowego, akcjonariuszami posiadającymi ponad 5% głosów na Walnym Zgromadzeniu byli:

Akcjonariusz*	Liczba posiadanych akcji	Udział procentowy w kapitale zakładowym i w ogólnej liczbie głosów na WZ %	Liczba głosów na WZ
Cezary Gregorczyk	1.598.883	17,01%	1.598.883
Bougralo Management Limited	1.104.835	11,75%	1.104.835
Feltonfleet Limited (poprzez TNK Investments Sp. z o.o.)	980.715	10,43%	980.715
FXCube Technologies Limited	691.624	7,36%	691.624
Jalexus Consultants Limited	672.597	7,16%	672.597
Leszek Szwedo	495.633	5,27%	495.633
Everest Capital Frontier Fund L.P.**	586.915	6,24%	586.915
Deutsche Bank Securities Inc.**	500.000	5,32%	500.000

\*) Powyższa informacja prezentowana jest wyłącznie na podstawie oficjalnych zawiadomień otrzymanych przez Spółkę od akcjonariuszy.

\*\*) Według wiedzy Zarządu podmioty te nie są akcjonariuszami Emitenta, ale nie dokonały odpowiedniego zawiadomienia w trybie art. 69 Ustawy o ofercie publicznej i warunkach wprowadzania instrumentów finansowych do zorganizowanego systemu obrotu oraz o spółkach publicznych, dlatego są nadal wykazywane jako akcjonariusze.

Spółka nie została poinformowana o zmianach w strukturze akcjonariatu Spółki w okresie od dnia publikacji raportu półrocznego tj. od dnia 30 sierpnia 2016 roku do dnia publikacji niniejszego raportu okresowego tj. do dnia 14 listopada 2016 roku.

Informacja o stanie posiadania akcji Spółki lub uprawnień do nich (opcji) przez osoby zarządzające i nadzorujące Emitenta.

## **Emitent**

Jest na dzień publikacji niniejszego raportu tj. na dzień: 14 listopada 2016 r.:

Według wiedzy Zarządu osoby nadzorujące Emitenta nie posiadały na dzień 14 listopada 2016 r. akcji Spółki.

Na dzień publikacji niniejszego sprawozdania Członek Zarządu Emitenta Pan Cezary Gregorczyk posiada 1.598.883 akcje Spółki, dające tyle samo głosów na walnym zgromadzeniu i stanowiące 17,01% udziału w kapitale zakładowym i głosach Emitenta.

Osoby zarządzające oraz nadzorujące nie posiadają uprawnień (opcji) do akcji Impera Capital S.A., jak również w okresie od przekazania poprzedniego raportu półrocznego osoby te nie nabywały i nie zbywały uprawnień (opcji) do akcji Impera Capital S.A.

Było na dzień publikacji poprzedniego raportu półrocznego tj. na dzień: 30 sierpnia 2016 r.:

Według wiedzy Zarządu osoby nadzorujące Emitenta nie posiadały na dzień 30 sierpnia 2016 r. akcji Spółki.

Według wiedzy Zarządu na dzień 30 sierpnia 2016 r. Pan Cezary Gregorczyk, Członek Zarządu Emitenta, posiadał 1.598.883 akcje Spółki, dające tyle samo głosów na walnym zgromadzeniu i stanowiące 17,01% udziału w kapitale zakładowym i głosach Emitenta.

Osoby zarządzające oraz nadzorujące nie posiadają uprawnień (opcji) do akcji Impera Capital S.A., jak również w okresie od przekazania poprzedniego raportu kwartalnego osoby te nie nabywały i nie zbywały uprawnień (opcji) do akcji Impera Capital S.A.

## **Jednostki powiązane Emitenta**

Według wiedzy Zarządu osoby zarządzające i nadzorujące jednostek powiązanych Emitenta nie posiadają akcji ani uprawnień (opcji) do akcji Spółki.

Od dnia 30 sierpnia 2016 r. do dnia publikacji niniejszego raportu nie było zmian w strukturze własności znacznych pakietów akcji Emitenta.

# Grupa Kapitałowa Impera Capital S.A.

## b) Jednostki powiązane Emitenta:

- Impera Seed Fund Sp. z o.o.
- Impera Alfa Sp. z o.o.
- Impera Financial Sp. z o.o.
- Family Fund 2 Sp. z o.o.
- Family Fund 2 Sp. z o.o. S.K.A.
- Impera Seed Fund Sp. z o.o. Fundusz Kapitałowy SK
- Call2Action S.A.

W związku z wejściem w życie z dniem 1 stycznia 2014 r. MSSF 10 Impera Capital S.A. wycenia wszystkie swoje jednostki powiązane w wartości godziwej a skutki wyceny odnosi na wynik finansowy. Ponadto obejmuje konsolidacją wyłącznie jedną jednostkę zależną Impera Seed Fund Sp. z o.o.

## c) Udziały Impera Capital S.A. w jednostkach zależnych, objęte konsolidacją metodą pełną poprzez kontrolę bezpośrednią, na dzień 30 września 2016 roku.

Nazwa spółki	Siedziba	Przedmiot działalności	Udział Impera Capital w kapitale zakładowym spółki	Udział Impera Capital w ogólnej liczbie głosów na WZ
Impera Seed Fund Sp. z o.o.	Warszawa	działalność finansowa	100,00%	100,00%

## d) Udziały Impera Capital S.A. w jednostkach zależnych, nieobjęte konsolidacją, na dzień 30 września 2016 roku.

Nazwa spółki	Siedziba	Przedmiot działalności	Udział Impera Capital w kapitale zakładowym spółki	Udział Impera Capital w ogólnej liczbie głosów na WZ
Family Fund 2 Sp. z o.o. S.K.A.	Warszawa	działalność holdingów finansowych	100%	100%
Family Fund 2 Sp. z o.o.	Warszawa	działalność holdingów finansowych	100%	100%
Impera Financial Sp. z o.o.	Warszawa	działalność holdingów finansowych	100%	100%

## e) Udziały Impera Capital S.A. w jednostkach stowarzyszonych, nieobjęte konsolidacją, na dzień 30 września 2016 roku.

Nazwa spółki	Siedziba	Przedmiot działalności	Udział Impera Capital w kapitale zakładowym spółki	Udział Impera Capital w ogólnej liczbie głosów na WZ
Impera Seed Fund Sp. z o.o. Fundusz Kapitałowy Sp. komandytowa	Warszawa	działalność finansowa	49,99%	49,99%
Call2Action S.A.	Warszawa	działalność związana z dystrybucją filmów, nagrania wideo i programów telewizyjnych	41,51%	34,24%
Impera Alfa Sp. z o.o.	Katowice	działalność holdingów finansowych	24,00%	24,00%

## f) Udziały Impera Capital S.A. w jednostkach stowarzyszonych poprzez Spółkę Impera Seed Fund Sp. z o.o. Fundusz Kapitałowy Sp.k., nieobjęte konsolidacją, na dzień 30 września 2016 roku.

Nazwa Spółki	Siedziba	Przedmiot działalności	Udział Impera Capital w kapitale zakładowym spółki	Udział Impera Capital w ogólnej liczbie głosów na WZ
Listonic Sp. z o.o.	Łódź	Działalność portali internetowych	22,52%	22,52%
Billbank Sp. z o.o.	Gdynia	Działalność portali internetowych	22,03%	22,03%
Sheepla Sp. z o.o.	Warszawa	Działalność związana z oprogramowaniem	12,50%	12,50%
Simplum Sp. z o.o.	Gliwice	Działalność związana z oprogramowaniem	19,49%	19,49%

## g) Udziały Impera Capital S.A. w jednostkach stowarzyszonych poprzez Spółkę Simplum Sp. z o.o., nieobjęte konsolidacją, na dzień 30 września 2016 roku.

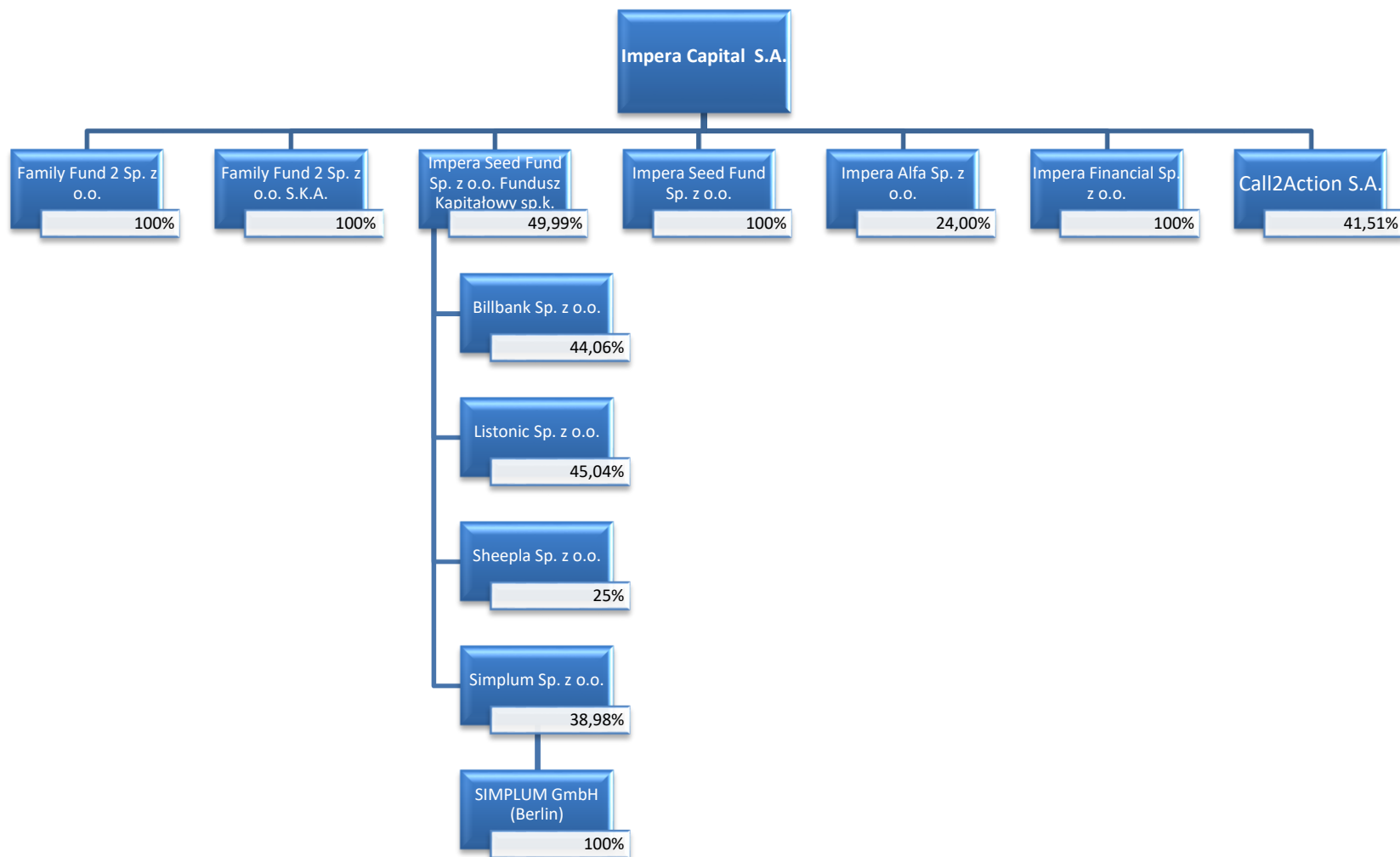
## Grupa Kapitałowa Impera Capital S.A.

---

Nazwa Spółki	Siedziba	Przedmiot działalności	Udział Impera Capital w kapitale zakładowym spółki	Udział Impera Capital w ogólnej liczbie głosów na WZ
SIMPLUM GmbH Berlin	Berlin	Działalność związana z oprogramowaniem	19,49%	19,49%

# Grupa Kapitałowa Impera Capital S.A.

h) Graficzna prezentacja struktury Grupy Kapitałowej na 30 września 2016 r.



## 2. Oświadczenie o zgodności z międzynarodowymi standardami rachunkowości

Skrócone kwartalne skonsolidowane sprawozdanie finansowe Grupy Kapitałowej Impera Capital zostało sporządzone zgodnie z Międzynarodowym Standardem Rachunkowości („MSR”) 34 – Śródroczna Sprawozdawczość Finansowa („MSR 34”) oraz zgodnie z odpowiednimi standardami rachunkowości mającymi zastosowanie do śródrocznej sprawozdawczości finansowej przyjętymi przez Unię Europejską, opublikowanymi i obowiązującymi w czasie przygotowywania kwartalnego skonsolidowanego sprawozdania finansowego oraz zgodnie z Rozporządzeniem Ministra Finansów z dnia 19 lutego 2009 roku w sprawie informacji bieżących i okresowych przekazywanych przez emitentów papierów wartościowych oraz warunków uznawania za równoważne informacji wymaganych przepisami prawa państwa niebędącego państwem członkowskim (Dz. U. Nr 33, poz. 259 z późniejszymi zmianami) („Rozporządzenie”) i przedstawia sytuację finansową Grupy Kapitałowej Impera Capital S.A. na dzień 30 września 2016 roku, 30 czerwca 2016 roku oraz 31 grudnia 2015 roku i 30 września 2015 roku, oraz wyniki jej działalności i przepływy pieniężne za okres 9 i 3 miesięcy zakończony dnia 30 września 2016 roku i 30 września 2015 roku.

W 2016 roku Grupa przyjęła wszystkie nowe i zatwierdzone standardy i interpretacje wydane przez Radę Międzynarodowych Standardów Rachunkowości i Komitet ds. Interpretacji Międzynarodowych Standardów Rachunkowości i zatwierdzone do stosowania w UE, mające zastosowanie do prowadzonej przez nią działalności i obowiązujące w okresach sprawozdawczych od 1 stycznia 2016 r.

Przyjęcie nowych i zatwierdzonych przez UE standardów i interpretacji nie spowodowało zmian w zasadach rachunkowości Grupy wpływających na wielkości wykazywane w skonsolidowanym sprawozdaniu finansowym za okres od 01.01.-30.09.2016 roku.

### Status zatwierdzenia standardów w UE

Na dzień zatwierdzenia niniejszego sprawozdania do publikacji, biorąc pod uwagę toczący się w UE proces wprowadzania standardów MSSF oraz prowadzoną przez Grupę działalność, w zakresie stosowanych przez Grupę zasad rachunkowości nie ma różnicy między standardami MSSF, które weszły w życie, a standardami MSSF zatwierdzonymi przez UE.

MSSF obejmują standardy i interpretacje zaakceptowane przez Radę Międzynarodowych Standardów Rachunkowości („RMSR”) oraz Komitet ds. Interpretacji Międzynarodowej Sprawozdawczości Finansowej („KIMSF”).

MSSF w kształcie zatwierdzonym przez UE nie różnią się obecnie w znaczący sposób od regulacji przyjętych przez Radę Międzynarodowych Standardów Rachunkowości (RMSR), z wyjątkiem standardów i zmian do standardów, które według stanu na 14 listopada 2016 roku nie zostały jeszcze przyjęte do stosowania.

### Zmiany do standardów i interpretacje zastosowane po raz pierwszy w roku 2016

Następujące zmiany do istniejących standardów opublikowane przez Radę Międzynarodowych Standardów Rachunkowości („RMSR”) oraz zatwierdzone przez UE wchodzi w życie w roku 2016:

- **Zmiany do MSSF 11 „Wspólne ustalenia umowne”** – Rozliczanie nabycia udziałów we wspólnych operacjach, zatwierdzone w UE w dniu 24 listopada 2015 roku (obowiązujące w odniesieniu do okresów rocznych rozpoczynających się 1 stycznia 2016 roku lub po tej dacie),
- **Zmiany do MSR 1 „Prezentacja sprawozdań finansowych”** – Inicjatywa w odniesieniu do ujawnień, zatwierdzone w UE w dniu 18 grudnia 2015 roku (obowiązujące w odniesieniu do okresów rocznych rozpoczynających się 1 stycznia 2016 roku lub po tej dacie),
- **Zmiany do MSR 16 „Rzeczowe aktywa trwałe” oraz MSR 41 „Rolnictwo”** – Rolnictwo: uprawy roślinne, zatwierdzone w UE w dniu 23 listopada 2015 roku (obowiązujące w odniesieniu do okresów rocznych rozpoczynających się 1 stycznia 2016 roku lub po tej dacie),
- **Zmiany do MSR 16 „Rzeczowe aktywa trwałe” oraz MSR 38 „Aktywa niematerialne”** – Wyjaśnienia na temat akceptowalnych metod amortyzacyjnych, zatwierdzone w UE w dniu 2 grudnia 2015 roku (obowiązujące w odniesieniu do okresów rocznych rozpoczynających się 1 stycznia 2016 roku lub po tej dacie),
- **Zmiany do MSR 19 „Świadczenia pracownicze”** – Programy określonych świadczeń: składki pracownicze, zatwierdzone w UE w dniu 17 grudnia 2014 roku (obowiązujące w odniesieniu do okresów rocznych rozpoczynających się 1 lutego 2015 roku lub po tej dacie),
- **Zmiany do MSR 27 „Jednostkowe sprawozdania finansowe”** – Metoda praw własności w jednostkowych sprawozdaniach finansowych, zatwierdzone w UE w dniu 18 grudnia 2015 roku (obowiązujące w odniesieniu do okresów rocznych rozpoczynających się 1 stycznia 2016 roku lub po tej dacie),
- **Zmiany do różnych standardów „Poprawki do MSSF (cykl 2010-2012)”** – dokonane zmiany w ramach procedury wprowadzania dorocznych poprawek do MSSF (MSSF 2, MSSF 3, MSSF 8, MSSF 13, MSR 16, MSR 24 oraz MSR 38) ukierunkowane głównie na rozwiązywanie niezgodności i uściślenie słownictwa, zatwierdzone w UE w dniu 17 grudnia 2014 roku (obowiązujące w odniesieniu do okresów rocznych rozpoczynających się 1 lutego 2015 roku lub po tej dacie),
- **Zmiany do różnych standardów „Poprawki do MSSF (cykl 2012-2014)”** – dokonane zmiany w ramach procedury wprowadzania dorocznych poprawek do MSSF (MSSF 5, MSSF 7, MSR 19 oraz MSR 34) ukierunkowane głównie na rozwiązywanie niezgodności i uściślenie słownictwa, zatwierdzone w UE w dniu 15 grudnia 2015 roku (obowiązujące w odniesieniu do okresów rocznych rozpoczynających się 1 stycznia 2016 roku lub po tej dacie),
- **Zmiany do MSSF 10 „Skonsolidowane sprawozdania finansowe”, MSSF 12 „Ujawnienia na temat udziałów w innych jednostkach” oraz MSR 28 „Inwestycje w jednostkach stowarzyszonych i wspólnych przedsięwzięciach”** – Jednostki inwestycyjne: zastosowanie zwolnienia z konsolidacji (obowiązujące w odniesieniu do okresów rocznych rozpoczynających się 1 stycznia 2016 roku lub po tej dacie).

W/w zmiany do standardów nie miały istotnego wpływu na dotychczas stosowaną politykę rachunkowości Grupy.

### Standardy i zmiany do standardów przyjęte przez RMSR, ale jeszcze nie zatwierdzone przez UE

#### Status zatwierdzenia standardów w UE



# Grupa Kapitałowa Impera Capital S.A.

MSSF w kształcie zatwierdzonym przez UE nie różnią się obecnie w znaczący sposób od regulacji przyjętych przez Radę Międzynarodowych Standardów Rachunkowości (RMSR), z wyjątkiem poniższych standardów i zmian do standardów, które według stanu na dzień 14 listopada 2016 roku nie zostały jeszcze przyjęte do stosowania:

- **MSSF 9 „Instrumenty finansowe”** (obowiązujący w odniesieniu do okresów rocznych rozpoczynających się 1 stycznia 2018 roku lub po tej dacie),
- **MSSF 14 „Odroczone salda z regulowanej działalności”** (proces zatwierdzania przez UE został wstrzymany),
- **MSSF 15 „Przychody z umów z klientami”** oraz **Zmiany do MSSF 15**: data wejścia w życie MSSF 15 (obowiązujące w odniesieniu do okresów rocznych rozpoczynających się 1 stycznia 2018 roku lub po tej dacie),
- **MSSF 16 „Leasing”** (obowiązujący w odniesieniu do okresów rocznych rozpoczynających się 1 stycznia 2019 roku lub po tej dacie),
- **Zmiany do MSSF 2 „Płatności w formie akcji”** – Wyjaśnienia i wycena płatności w formie akcji (obowiązujące w odniesieniu do okresów rocznych rozpoczynających się 1 stycznia 2018 roku lub po tej dacie),
- **Zmiany do MSSF 4 „Umowy ubezpieczeniowe”** – Zastosowanie MSSF 9 „Instrumenty finansowe” wraz z MSSF 4 „Umowy ubezpieczeniowe” (obowiązujące w odniesieniu do okresów rocznych rozpoczynających się 1 stycznia 2018 roku lub po tej dacie),
- **Zmiany do MSSF 10 „Skonsolidowane sprawozdania finansowe”** oraz **MSR 28 „Inwestycje w jednostkach stowarzyszonych i wspólnych przedsięwzięciach”** – Sprzedaż lub wniesienie aktywów pomiędzy inwestorem a jego jednostką stowarzyszoną lub wspólnym przedsięwzięciem (proces zatwierdzania przez UE został bezterminowo wstrzymany),
- **Zmiany do MSR 7 „Sprawozdanie z przepływów pieniężnych”** – Inicjatywa w odniesieniu do ujawnień (obowiązujące w odniesieniu do okresów rocznych rozpoczynających się 1 stycznia 2017 roku lub po tej dacie),
- **Zmiany do MSR 12 „Podatek dochodowy”** – Rozpoznanie aktywa z tytułu odroczonego podatku dochodowego od niezrealizowanych strat (obowiązujące w odniesieniu do okresów rocznych rozpoczynających się 1 stycznia 2017 roku lub po tej dacie),
- **Wyjaśnienia do MSSF 15 „Przychody z umów z klientami”** (obowiązujące w odniesieniu do okresów rocznych rozpoczynających się 1 stycznia 2018 roku lub po tej dacie).

Grupa zamierza przyjąć wymienione powyżej nowe standardy oraz zmiany standardów i interpretacji MSSF opublikowane przez Radę Międzynarodowych Standardów Rachunkowości lecz nieobowiązujące na dzień sprawozdawczy zgodnie z datą ich wejścia w życie.

Jednocześnie nadal poza regulacjami przyjętymi przez UE pozostaje rachunkowość zabezpieczeń portfela aktywów i zobowiązań finansowych, których zasady nie zostały zatwierdzone do stosowania w UE. Według szacunków Grupy, zastosowanie rachunkowości zabezpieczeń portfela aktywów lub zobowiązań finansowych według MSR 39 „Instrumenty finansowe: ujmowanie i wycena” nie miałyby istotnego wpływu na sprawozdanie finansowe, jeżeli zostałyby przyjęte do stosowania na dzień bilansowy.

## **Wpływ nowych regulacji na przyszłe sprawozdania Grupy**

Nowy standard MSSF 9 Instrumenty finansowe dokonuje fundamentalnych zmian w klasyfikacji, prezentacji i wycenie instrumentów finansowych. Zmiany te potencjalnie będą miały istotny wpływ na przyszłe sprawozdania finansowe Grupy. Na dzień sporządzenia niniejszego sprawozdania finansowego nie zostały jeszcze opublikowane wszystkie fazy standardu MSSF 9 oraz nie został on zatwierdzony przez Unię Europejską. W związku z powyższym analiza jego wpływu na przyszłe sprawozdania Grupy nie jest jeszcze zakończona.

Pozostałe standardy oraz ich zmiany nie powinny mieć istotnego wpływu na przyszłe sprawozdania finansowe Grupy. Zmiany standardów i interpretacji MSSF, które weszły w życie od dnia 1 stycznia 2016 roku do dnia zatwierdzenia do publikacji niniejszego sprawozdania finansowego nie miały istotnego wpływu na niniejsze sprawozdanie finansowe.

## **Wcześniejsze zastosowanie standardów i interpretacji**

Zatwierdzając niniejsze sprawozdanie finansowe Grupy nie zdecydowała się na wcześniejsze zastosowanie standardów, interpretacji lub zmian, które zostały opublikowane i zatwierdzone do stosowania w UE, ale które nie weszły dotychczas w życie.

### 3. Podstawa sporządzenia sprawozdania finansowego

Niniejsze sprawozdanie finansowe zostało sporządzone przy założeniu kontynuowania działalności gospodarczej przez Jednostkę Dominującą i spółki Grupy Kapitałowej w dającej się przewidzieć przyszłości. Zarząd Jednostki Dominującej nie stwierdza na dzień zatwierdzenia sprawozdania istnienia faktów i okoliczności, które wskazywałyby na zagrożenia dla możliwości kontynuowania działalności w okresie 12 miesięcy po dniu bilansowym na skutek zamierzonego lub przymusowego zaniechania bądź istotnego ograniczenia dotychczasowej działalności. Do dnia sporządzenia niniejszego raportu nie wystąpiły zdarzenia, które nie zostały, a powinny być ujęte w księgach rachunkowych okresu sprawozdawczego.

Kwartalne skrócone skonsolidowane sprawozdanie finansowe nie obejmuje wszystkich informacji oraz ujawnień wymaganych w rocznym sprawozdaniu finansowym i należy czytać je łącznie ze zbadanym skonsolidowanym sprawozdaniem finansowym Grupy Kapitałowej Impera Capital S.A. sporządzonym według Międzynarodowych Standardów Sprawozdawczości Finansowej („MSSF”), zawierającym noty, za rok zakończony 31 grudnia 2015 r.

Niniejsze skonsolidowane sprawozdanie finansowe nie podlegało badaniu ani przeglądowi przez niezależnego biegłego rewidenta. Ostatnie skonsolidowane sprawozdanie finansowe, które podlegało badaniu przez niezależnego biegłego rewidenta to skonsolidowane sprawozdanie finansowe za 2015 rok.

### 4. Przyjęte zasady rachunkowości

Sprawozdanie finansowe zostało sporządzone w oparciu o zasadę kosztu historycznego, za wyjątkiem aktywów i zobowiązań wycenianych według wartości godziwej: instrumentów finansowych dostępnych do sprzedaży, instrumentów finansowych wycenianych w wartości godziwej z odniesieniem wpływu na wynik finansowy.

Zasady rachunkowości, metody wyliczeń oraz prezentacja danych przyjęte do przygotowania niniejszego skonsolidowanego sprawozdania finansowego są spójne z zasadami opisanymi w zbadanym skonsolidowanym sprawozdaniu finansowym Grupy Kapitałowej Impera Capital S.A. sporządzonym według MSSF za rok zakończony 31 grudnia 2015 r.

### Waluta funkcjonalna i waluta prezentacji

Dane w niniejszym skonsolidowanym sprawozdaniu finansowym zostały podane w złotych polskich (PLN), które są walutą funkcjonalną i prezentacji Jednostki Dominującej i spółek Grupy, po zaokrągleniu do tysiąca złotych, chyba że w konkretnych sytuacjach podano inaczej.

### Dane porównawcze

Przyjęte przez Grupę zasady rachunkowości i metody kalkulacji stosowane były w sposób ciągły w odniesieniu do wszystkich okresów prezentowanych w sprawozdaniu finansowym.

### Status Impera Capital S.A. jako „jednostki inwestycyjnej”

W związku z wejściem w życie od 1 stycznia 2014 roku nowych wymogów zawartych w MSSF 10 „Skonsolidowane sprawozdanie finansowe” w ocenie Impera Capital S.A. spełnia ona, na podstawie paragrafu 27 MSSF 10 definicję jednostki kwalifikującej się jako „jednostka inwestycyjna”. Powyższych ustaleń jednostka dokonała na podstawie subiektywnych ocen i założeń.

Poniżej zostały zaprezentowane subiektywne założenia charakteryzujące Impera Capital S.A. jako „jednostkę inwestycyjną”:

- Impera Capital S.A. prowadzi wiele inwestycji w celu dywersyfikacji ryzyka i maksymalizacji zwrotów,
- współpracuje z wieloma inwestorami, którzy nie są powiązani z Impera Capital S.A., innymi członkami Grupy, ani z zarządcą inwestycji,
- udziały własnościowe w Impera Capital S.A. mają formę instrumentów kapitałowych, którym przypisuje się proporcjonalnie część aktywów netto Emitenta,
- Impera Capital S.A. nie planuje utrzymywać portfela inwestycji bezterminowo, tj. posiada „strategię wyjścia” z inwestycji. W przypadku inwestycji w instrumenty kapitałowe realizowane strategię wyjścia polegać będą m.in. na sprzedaży poprzez rynek regulowany (dla instrumentów notowanych), plasowaniu posiadanych pakietów akcji wśród inwestorów finansowych bądź branżowych, a także realizację procesów zmierzających do upublicznienia spółek portfelowych (IPO). Emitent nie wyklucza również dokonywania likwidacji majątku i/lub sprzedaży aktywów spółek jako metody wyjścia z inwestycji. Dłużne papiery wartościowe utrzymywane są do terminu wymagalności, w przypadku braku terminowego ich wykupu Emitent podejmuje przewidziane prawem działania w celu windykacji należności.

### Zmiana zasad (polityki) rachunkowości

W okresie objętym niniejszym sprawozdaniem nie dokonano w Grupie zmian przyjętych zasad rachunkowości i sposobu sporządzenia sprawozdania finansowego.

### 5. Szacunki

Sporządzone sprawozdanie finansowe zgodnie z MSR i MSSF wymaga dokonania szacunków i założeń, które wpływają na wielkości wykazane w sprawozdaniu finansowym. Mimo, że przyjęte założenia i szacunki opierają się na najlepszej wiedzy Zarządu na temat bieżących działań i zdarzeń, rzeczywiste wyniki mogą się różnić od przewidywanych. Oszacowania i założenia poddaje się nieustannej weryfikacji na podstawie dotychczasowych doświadczeń oraz innych czynników, w tym przewidywań co do przyszłych zdarzeń, które w danej sytuacji wydają się zasadne.

Najważniejsze szacunki i oceny przyjęte na potrzeby sporządzenia sprawozdania finansowego:

⇒ **Określenie wartości godziwej dla składników portfela inwestycyjnego**

Zgodnie z przyjętą przez Emitenta polityką rachunkowości Grupa Kapitałowa Impera Capital na każdy dzień bilansowy dokonuje wyceny posiadanych instrumentów finansowych do wartości godziwej. Wartość godziwą instrumentów finansowych notowanych na aktywnym rynku ustala się z uwzględnieniem kursu notowania danego instrumentu, natomiast wartość godziwą instrumentów finansowych, dla których nie istnieje aktywny rynek ustala się wykorzystując odpowiednie techniki wyceny, których wybór jest każdorazowo analizowany pod kątem uzyskania najbardziej wiarygodnej wartości wycenianego instrumentu. Zyski i straty z tytułu zmian wartości godziwej instrumentów finansowych są odnoszone w wynik finansowy roku sprawozdawczego.

# Grupa Kapitałowa Impera Capital S.A.

W stosunku do poprzedniego okresu sprawozdawczego Spółka nie dokonała zmian metod wyceny instrumentów finansowych.

W celu zrozumienia przez użytkowników sprawozdania finansowego sposobu określania wartości godziwej Instrumentów finansowych oraz oceny wiarygodności przyjętych szacunków i założeń Grupa klasyfikuje instrumenty finansowe wyceniane w wartości godziwej w bilansie według trzystopniowej hierarchii wartości godziwej.

**Poziom 1:** Aktywa i zobowiązania finansowe, których wartość godziwa wyceniana jest bezpośrednio o ceny notowane (nieskorygowane) z aktywnych rynków dla identycznych aktywów lub zobowiązań.

**Poziom 2:** Aktywa i zobowiązania finansowe, których wartość godziwa wyceniana jest za pomocą modeli wyceny, w przypadkach, których wszystkie znaczące dane wejściowe są obserwowalne na rynku w sposób bezpośredni (jako ceny) lub pośrednio (bazujące na cenach).

**Poziom 3:** Aktywa i zobowiązania finansowe, których wartość godziwa wyceniana za pomocą modeli wyceny, w przypadku, których dane wejściowe nie są oparte na możliwych do zaobserwowania danych rynkowych (dane wejściowe nieobserwowalne).

Na dzień bilansowy nie miały miejsca istotne transfery pomiędzy Poziomem 1 i 2 a także przesunięcia z oraz do Poziomu 3 w hierarchii wartości godziwej.

Poniżej zaprezentowano zastosowane metody wyceny portfela inwestycyjnego na 30 września 2016 roku.

L.p.	Nazwa podmiotu	Metoda wyceny	Poziom hierarchii wartości godziwej, na którym sklasyfikowano wycenę wartości godziwej
1	Invento Sp. z o.o.	wycena według walucji z ostatniej transakcji	2
2	Call2Action S.A.	pełen odpis wartości ze względu na faktyczną upadłość spółki	3
3	Internity S.A.	według kursu notowań giełdowych (spółka notowana na rynku New Connect)	1
4	Korporacja Budowlana Kopahaus S.A.	pełen odpis wartości ze względu na upadłość spółki*/	3
5	Impera Seed Fund Sp. z o.o. Fundusz Kapitałowy Sp. K.	wycena według aktywów netto spółki	3
6	Impera Seed Fund Sp. z o.o.	wycena według aktywów netto spółki	3
7	Impera Alfa Sp. z o.o.	wycena według aktywów netto spółki	3
8	Impera Financial Sp. z o.o.	wycena według aktywów netto spółki	3
9	Grupa Exorigo-Upos S.A.	według kursu notowań giełdowych (spółka notowana na rynku New Connect)	1
10	Ade Line S.A.	pełen odpis wartości ze względu na złożony wniosek o ogłoszenie upadłości	3
11	Signamed S.A.	pełen odpis wartości ze względu na brak danych finansowych dotyczących spółki	3
12	Direct e Services S.A.	pełen odpis wartości ze względu na złożony wniosek o ogłoszenie upadłości spółki	3
13	Family Fund 2 Sp. z o.o. S.K.A.	wycena według aktywów netto spółki	3
14	Family Fund 2 Sp. z o.o.	wycena według aktywów netto spółki	3
15	Cinty Sp. z o.o.	wycena według aktywów netto spółki **/	3

\*/ Spółka była notowana na rynku New Connect do dnia 18.11.2015 roku. Na mocy Uchwały nr 1004/2015 Zarządu Giełdy z dnia 2.10.2015 roku akcje spółki Korporacja Budowlana Kopahaus S.A. oznaczone kodem PLKPHUS00018 zostały wykluczone z obrotu na rynku New Connect z dniem 18.11.2015r. Zwraca się także uwagę, że 1,5 mln szt. akcji Korporacja Budowlana Kopahaus S.A. spośród pakietu 6,5 mln szt. posiadanego przez Emitenta na dzień 30.09.2016 r. zostało zarejestrowane w Krajowym Depozycie Papierów Wartościowych S.A. (uchwała nr 472/14 z dnia 15 maja 2014 r.) oraz został im nadany kod PLKPHUS00018 pod warunkiem podjęcia przez spółkę organizującą alternatywny system obrotu, w którym notowane są inne akcje KB Kopahaus S.A. oznaczone kodem PLKPHUS00018, decyzji o wyznaczeniu pierwszego dnia notowania tych akcji w tym systemie. Decyzja o wyznaczeniu pierwszego dnia notowania nie została podjęta przez spółkę organizującą alternatywny system obrotu. Ponadto 5 mln szt. akcji Korporacja Budowlana Kopahaus S.A. stanowi akcje imienne uprzywilejowane serii A.

\*\*/ Emitent posiada ponadto należność od Cinty Sp. z o.o. z tytułu sprzedaży na rzecz tego podmiotu obligacji Advadis S.A. w upadłości. Obligacje te zabezpieczone były hipoteką na nieruchomości biurowo-magazynowej zlokalizowanej w Będzinie, którą Cinty Sp. z o.o. nabyła dokonując częściowego potrącenia z posiadanymi obligacjami. Należność Emitenta od Cinty Sp. z o.o. wyceniana jest według wartości udziału w wartości nieruchomości (wycenianej według ceny jej nabycia przez Cinty Sp. z o.o. tj. w odniesieniu do kwoty 3.150 tys. zł). Emitent dysponuje operatem szacunkowym nieruchomości posiadanej przez Cinty Sp. z o.o., w którym wskazana jest jej wartość w kwocie 5.528 tys. zł, jednak Zarząd Emitenta postanowił o wycenie w odniesieniu do ceny nabycia nieruchomości ze względów ostrożnościowych oraz z uwagi na potencjalne przedłużenie procesu zbycia nieruchomości. Poziom hierarchii wartości godziwej, na którym sklasyfikowano wycenę wartości godziwej należności: 3.

## ⇒ Ocena ryzyka utraty wartości składników portfela inwestycyjnego

Na każdy dzień bilansowy Emitent dokonuje oceny, czy nie nastąpiła utrata wartości składników portfela inwestycyjnego. Utrata wartości określa się z uwzględnieniem przesłanek, które mogą świadczyć o ryzyku utraty wartości:

- analiza fundamentalna spółki,
- czynniki rynkowe,
- koniunktura gospodarcza i branżowa,
- inne czynniki właściwe w konkretnym przypadku,

## ⇒ Określenie zamortyzowanego kosztu dla należności i zobowiązań

Zakłada się, że wartość należności i zobowiązań z tytułu dostaw i usług wyceniona w kwocie wymagającej zapłaty jest zbliżona do ich wartości ustalonych wg zamortyzowanego kosztu ze względu na krótki termin zapadalności.

## **Zmiana szacunków**

W skonsolidowanym sprawozdaniu finansowym spółki sporządzonym na dzień 30 września 2016 roku nie wystąpiły istotne zmiany szacunków podawanych w poprzednich okresach sprawozdawczych, które miałyby istotny wpływ na bieżący lub przyszły okres sprawozdawczy.

W procesie stosowania zasad (polityki) rachunkowości wobec zagadnień podanych powyżej największe znaczenie, oprócz szacunków księgowych, miał profesjonalny osąd kierownictwa.

W niniejszym śródrocznym skróconym skonsolidowanym sprawozdaniu finansowym, dokonane przez Zarząd istotne osądy w zakresie stosowanych przez Grupę zasad rachunkowości i główne źródła szacowania niepewności były takie same jak opisane w Skonsolidowanym Sprawozdaniu Finansowym za rok 2015.

## **6. Dane łączne w okresie sprawozdawczym**

Sprawozdanie finansowe nie zawiera danych łącznych.

## **7. Czas trwania działalności jednostek powiązanych**

Czas trwania Jednostki Dominującej oraz jednostek wchodzących w skład Grupy Kapitałowej Impera Capital jest nieoznaczony, za wyjątkiem spółek postawionych w stan likwidacji lub upadłości.

## **8. Kursy EURO użyte do przeliczenia wybranych danych finansowych**

Wybrane dane finansowe zawarte w niniejszym wprowadzeniu do sprawozdania finansowego na dzień 30 września 2016 roku i za okres od 1 stycznia do 30 września 2016 roku oraz na dzień 31 grudnia 2015 roku i za okres od 1 stycznia do 30 września 2015 roku zostały przeliczone na EURO według następujących zasad:

- a) poszczególne pozycje aktywów i pasywów – według średniego kursu ogłoszonego na dzień 30 września 2016 roku przez Narodowy Bank Polski (4,3120 zł / EURO) oraz 31 grudnia 2015 r. (4,2615 zł/EURO).
- b) poszczególne pozycje rachunku zysków i strat oraz rachunku przepływów środków pieniężnych – według kursu stanowiącego średnią arytmetyczną średnich kursów ustalonych przez Narodowy Bank Polski na ostatni dzień każdego zakończonego miesiąca okresu sprawozdawczego (4,3688 zł / EURO) za okres od 1 stycznia do 30 września 2016 r.,
- c) poszczególne pozycje aktywów i pasywów – według średniego kursu ogłoszonego na dzień 30 września 2015 roku przez Narodowy Bank Polski (4,2386 zł / EURO), oraz 31 grudnia 2015 r. (4,2615 zł/EURO).
- d) poszczególne pozycje rachunku zysków i strat oraz rachunku przepływów środków pieniężnych – według kursu stanowiącego średnią arytmetyczną średnich kursów ustalonych przez Narodowy Bank Polski na ostatni dzień każdego zakończonego miesiąca okresu sprawozdawczego (4,1585 zł / EURO) za okres od 1 stycznia 2015 r. do 30 września 2015 r.

# Grupa Kapitałowa Impera Capital S.A.

## II. SKRÓCONE SKONSOLIDOWANE SPRAWOZDANIE FINANSOWE ZA III KWARTAŁ 2016 ROKU

### 1. Wybrane skonsolidowane dane finansowe Grupy Kapitałowej Impera Capital S.A.

	w tys. zł		w tys. EUR	
	okres od 01-01-2016 do 30-09-2016	okres od 01-01-2015 do 30-09-2015	okres od 01-01-2016 do 30-09-2016	okres od 01-01-2015 do 30-09-2015
Przychody ze sprzedaży produktów, towarów i materiałów	631	853	144	205
Zysk (strata) brutto z podstawowej działalności	165	3 332	38	801
Zysk (strata) netto z podstawowej działalności	-970	1 777	-222	427
Zysk (strata) z działalności operacyjnej	-980	1 817	-224	437
Zysk (strata) brutto	-1 006	1 728	-230	416
Zysk (strata) netto	-1 006	1 757	-230	423
Przepływy środków pieniężnych z działalności operacyjnej (działalność kontynuowana)	-366	481	-84	116
Przepływy środków pieniężnych z działalności inwestycyjnej (działalność kontynuowana)	4 394	-2 510	1 006	-604
Przepływy środków pieniężnych z działalności finansowej (działalność kontynuowana)	-927	1 500	-212	361
Przepływy pieniężne netto razem (działalność kontynuowana)	3 101	-529	710	-127
	w tys. zł		w tys. EUR	
<b>wg stanu na:</b>	<b>30.09.2016</b>	<b>31.12.2015</b>	<b>30.09.2016</b>	<b>31.12.2015</b>
Aktywa, razem	26 345	28 425	6 110	6 670
Zobowiązania	1 816	2 854	421	670
Rezerwy	29	65	7	15
Kapitał własny	24 500	25 506	5 682	5 985
Kapitał własny przypisany akcjonariuszom jednostki dominującej	24 500	25 506	5 682	5 985
Kapitał zakładowy	5 640	5 640	1 308	1 323
Kapitał akcjonariuszy nie sprawujących kontroli	0	0	0	0
Liczba akcji (w szt.)	9 400 000	9 400 000	9 400 000	9 400 000
Wartość aktywów netto przypadającą jednostce dominującej na jedną akcję (w zł / EUR)	2,61	2,71	0,61	0,64

# Grupa Kapitałowa Impera Capital S.A.

## 2. Skonsolidowany rachunek zysków i strat

Śródroczny Skrócony Skonsolidowany Rachunek Zysków i Strat	za okres 01.01.2016 - 30.09.2016	za okres 01.01.2015 - 30.09.2015	za okres 01.07.2016 - 30.09.2016	za okres 01.07.2015 - 30.09.2015
<b>A. Udział w zyskach i stratach jednostki stowarzyszonej i wspólnych przedsięwzięć rozliczanych zgodnie z metodą praw własności</b>				
<b>B. Przychody ze sprzedaży produktów, towarów i materiałów</b>	<b>631</b>	<b>853</b>	<b>232</b>	<b>250</b>
1. Przychody ze sprzedaży produktów	631	853	232	250
2. Przychody ze sprzedaży towarów i materiałów				
<b>C. Przychody z inwestycji</b>	<b>639</b>	<b>693</b>	<b>566</b>	<b>127</b>
1. Dywidendy i udział w zyskach	500	490	500	74
2. Przychody z tytułu odsetek	139	203	66	53
3. Pozostałe przychody				
<b>D. Zysk (strata) ze zbycia inwestycji</b>	<b>141</b>		<b>348</b>	
<b>E. Koszty sprzedanych produktów, towarów i materiałów, w tym:</b>				
1. Koszt wytworzenia sprzedanych produktów				
2. Wartość sprzedanych towarów i materiałów				
<b>F. Aktualizacja wartości inwestycji</b>	<b>-1 246</b>	<b>1 786</b>	<b>-1 663</b>	<b>1 157</b>
<b>G. Zysk (strata) brutto z podstawowej działalności (A+B+C+/-D-E-F)</b>	<b>165</b>	<b>3 332</b>	<b>-517</b>	<b>1 534</b>
<b>H. Koszty sprzedaży</b>				
<b>I. Koszty ogólnego zarządu</b>				
<b>J. Koszty operacyjne</b>	<b>1 135</b>	<b>1 555</b>	<b>395</b>	<b>394</b>
<b>K. Zysk (strata) netto z podstawowej działalności (G-H-I-J)</b>	<b>-970</b>	<b>1 777</b>	<b>-912</b>	<b>1 140</b>
<b>L. Pozostałe przychody operacyjne</b>	<b>17</b>	<b>46</b>	<b>16</b>	<b>1</b>
1. Zysk ze zbycia niefinansowych aktywów trwałych				
2. Dotacja rządowe				
3. Pozostałe przychody	17	46	16	1
<b>Ł. Pozostałe koszty operacyjne</b>	<b>27</b>	<b>6</b>		<b>6</b>
1. Strata ze zbycia niefinansowych aktywów trwałych				
2. Aktualizacja wartości aktywów niefinansowych				
3. Pozostałe koszty	27	6		6
<b>M. Zysk (strata) z działalności operacyjnej (K+L-Ł)</b>	<b>-980</b>	<b>1 817</b>	<b>-896</b>	<b>1 135</b>
<b>N. Przychody finansowe</b>	<b>22</b>	<b>7</b>	<b>13</b>	<b>2</b>
1. Zysk (strata) na rozwodnieniu akcji w jednostkach zależnych/stowarzyszonych				
2. Dywidendy i udziały w zyskach				
3. Przychody z tytułu odsetek	22	7	13	2
4. Pozostałe przychody finansowe				
<b>O. Koszty finansowe</b>	<b>48</b>	<b>96</b>	<b>1</b>	<b>40</b>
1. Koszty z tytułu odsetek	48	96	1	40
2. Aktualizacja wartości inwestycji				
3. Pozostałe koszty finansowe				
<b>P. Zysk (strata) brutto (M+N-O)</b>	<b>-1 006</b>	<b>1 728</b>	<b>-884</b>	<b>1 097</b>
<b>R. Podatek dochodowy</b>		<b>29</b>		<b>51</b>
a) część bieżąca				
b) część odroczone		29		51
<b>S. Pozostałe obowiązkowe zmniejszenia zysku (zwiększenia straty)</b>				
<b>T. Zysk (strata) netto</b>	<b>-1 006</b>	<b>1 757</b>	<b>-884</b>	<b>1 148</b>
<b>Przypisany:</b>	<b>-1 006</b>	<b>1 757</b>	<b>-884</b>	<b>1 148</b>
Akcjonariuszom jednostki dominującej	-1 006	1 757	-884	1 148
Akcjonariuszom nie sprawującym kontroli				

# Grupa Kapitałowa Impera Capital S.A.

## 3. Sprawozdanie ze skonsolidowanych całkowitych dochodów

Śródroczne Skrócone Skonsolidowane Sprawozdanie z Całkowitych Dochodów	za okres 01.01.2016 - 30.09.2016	za okres 01.01.2015 - 30.09.2015	za okres 01.07.2016 - 30.09.2016	za okres 01.07.2015 - 30.09.2015
Zysk (strata) netto	-1 006	1 757	-884	1 148
Zysk (strata) netto z działalności kontynuowanej	-1 006	1 757	-884	1 148
Zysk (strata) z działalności zaniechanej				
Zmiany w nadwyżce z przeszacowania				
Zyski (straty) z tytułu sprzedaży i przeszacowania składników aktywów finansowych dostępnych do sprzedaży				
Efektywna część zysków i strat związanych z instrumentami zabezpieczającymi przepływy środków pieniężnych				
Zyski (straty) aktuarialne z programów określonych świadczeń emerytalnych				
Różnice kursowe z wyceny jednostek działających za granicą				
Udział w dochodach całkowitych jednostek stowarzyszonych				
Podatek dochodowy związany z elementami pozostałych całkowitych dochodów				
Suma dochodów całkowitych	-1 006	1 757	-884	1 148
Suma dochodów całkowitych przypisana akcjonariuszom nie sprawującym kontroli	0	0	0	0
Suma dochodów całkowitych przypadająca na podmiot dominujący	-1 006	1 757	-884	1 148

# Grupa Kapitałowa Impera Capital S.A.

## 4. Skonsolidowane sprawozdanie z sytuacji finansowej

Śródroczne Skrócone Skonsolidowane Sprawozdanie z Sytuacji Finansowej	Stan na 30.09.2016	Stan na 30.06.2016	Stan na 31.12.2015	Stan na 30.09.2015
<b>Aktywa</b>				
<b>A. Środki pieniężne i inne aktywa pieniężne</b>	<b>3 859</b>	<b>3 921</b>	<b>758</b>	<b>919</b>
<b>B. Portfel inwestycyjny</b>	<b>17 763</b>	<b>18 168</b>	<b>24 131</b>	<b>24 234</b>
I. Notowane krajowe akcje, inne papiery wartościowe i instrumenty finansowe	4 895	6 077	11 912	12 469
1. Akcje w jednostkach zależnych notowanych				
2. Akcje w jednostkach współzależnych notowanych				
3. Akcje w jednostkach stowarzyszonych notowanych			5 515	4 567
4. Akcje stanowiące udziały mniejszościowe w spółkach notowanych	4 895	6 077	6 397	7 902
5. Notowane dłużne papiery wartościowe				
6. Pozostałe notowane papiery wartościowe i instrumenty finansowe				
II. Nienotowane krajowe papiery wartościowe, udziały i inne instrumenty finansowe	12 868	12 091	12 219	11 765
1. Akcje i udziały w jednostkach zależnych nienotowanych	10	13	254	253
2. Akcje i udziały w jednostkach współzależnych nienotowanych				
3. Akcje i udziały w jednostkach stowarzyszonych nienotowanych	4 776	4 518	4 405	4 662
4. Akcje i udziały stanowiące udziały mniejszościowe w spółkach nienotowanych	7 553	7 553	7 553	6 843
5. Nienotowane dłużne papiery wartościowe	522			
6. Pozostałe nienotowane papiery wartościowe i inne instrumenty finansowe	7	7	7	7
III. Zagraniczne papiery wartościowe, udziały i inne instrumenty finansowe				
<b>C. Należności</b>	<b>4 672</b>	<b>5 118</b>	<b>3 483</b>	<b>4 652</b>
1. Należności z tytułu udzielonych pożyczek	2 837	3 021	2 108	2 108
2. Należności z tytułu zbytych (umorzonych) papierów wartościowych, udziałów i innych instrumentów finansowych	1 446	942	942	942
3. Należności z tytułu odsetek	155	105	162	130
4. Należności z tytułu dywidend i innych udziałów w zyskach				
5. Należności z tytułu dostaw i usług	3	3	2	15
6. Należności z tytułu podatków, dotacji, ceł, ubezpieczeń społecznych i zdrowotnych oraz innych świadczeń		7		2
7. Pozostałe należności	231	1 040	269	1 455
<b>D. Zapasy</b>				
<b>E. Inne aktywa</b>	<b>51</b>	<b>49</b>	<b>53</b>	<b>412</b>
1. Rzeczowe aktywa trwałe	10	14	22	26
2. Nieruchomości inwestycyjne				
3. Wartości niematerialne				
4. Wartość firmy jednostek podporządkowanych				
5. Rozliczenia międzyokresowe	41	35	31	386
5.1. Aktywa z tytułu odroczonego podatku dochodowego	29	20	30	382
5.2. Pozostałe rozliczenia międzyokresowe	12	15	1	4
6. Pozostałe				
<b>F. Aktywa sklasyfikowane jako przeznaczone do sprzedaży</b>				
<b>Aktywa, razem</b>	<b>26 345</b>	<b>27 256</b>	<b>28 425</b>	<b>30 217</b>
<b>A. Zobowiązania</b>	<b>1 816</b>	<b>1 837</b>	<b>2 854</b>	<b>3 428</b>
1. Zobowiązania z tytułu nabytych papierów wartościowych, udziałów i innych instrumentów finansowych				
2. Zobowiązania z tytułu zaciągniętych kredytów (pożyczek)				
3. Zobowiązania z tytułu wyemitowanych dłużnych papierów wartościowych			1 085	1 589
4. Zobowiązania z tytułu dostaw i usług	56	90	7	80
4. Zobowiązania z tytułu podatków, ceł i ubezpieczeń	23	13	32	22
5. Pozostałe zobowiązania	1 737	1 734	1 730	1 737
6. Fundusze specjalne				
<b>B. Rozliczenia międzyokresowe</b>				
<b>C. Rezerwy</b>	<b>29</b>	<b>35</b>	<b>65</b>	<b>390</b>
1. Rezerwa z tytułu odroczonego podatku dochodowego	29	20	30	390



## Grupa Kapitałowa Impera Capital S.A.

2. Rezerwy na świadczenia emerytalne oraz inne obowiązkowe świadczenia pracowników				
2.1. Długoterminowe				
2.2. Krótkoterminowe				
3. Pozostałe rezerwy		15	35	
3.1. Długoterminowe				
3.2. Krótkoterminowe		15	35	
<b>D. Zobowiązania bezpośrednio związane z aktywami długoterminowymi sklasyfikowanymi jako przeznaczone do sprzedaży</b>				
<b>Aktywa netto (Aktywa, razem - Zobowiązania i rezerwy, razem)</b>	<b>24 500</b>	<b>25 384</b>	<b>25 506</b>	<b>26 399</b>

<b>E. Kapitał własny</b>	<b>24 500</b>	<b>25 384</b>	<b>25 506</b>	<b>26 399</b>
<b>I. Kapitał własny przypisany akcjonariuszom jednostki dominującej</b>	<b>24 500</b>	<b>25 384</b>	<b>25 506</b>	<b>26 399</b>
1. Kapitał zakładowy	5 640	5 640	5 640	5 640
2. Należne wpłaty na kapitał zakładowy (wielkość ujemna)				
3. Akcje własne (wielkość ujemna)				
4. Kapitał zapasowy	19 896	19 896	19 032	19 032
5. Kapitał rezerwowy z aktualizacji wyceny				
6. Pozostałe kapitały rezerwowe				
7. Różnice kursowe z przeliczenia jednostek podporządkowanych				
8. Zysk (strata) z lat ubiegłych	-30	-30	-30	-30
9. Zysk (strata) netto	-1 006	-122	864	1 757
10. Odpisy z zysku netto w ciągu roku obrotowego (wielkość ujemna)				
<b>II. Kapitał akcjonariuszy nie sprawujących kontroli</b>				
Liczba akcji */	<b>9 400 000</b>	<b>9 400 000</b>	<b>9 400 000</b>	<b>9 400 000</b>
Wartość aktywów netto na jedną akcję (w zł) */	2,61	2,70	2,71	2,81
Rozwodniona liczba akcji				
Rozwodniona wartość aktywów netto na jedną akcję (w zł)				

\*/ Wartość aktywów netto jednostki dominującej na jedną akcję obliczono w stosunku do liczby akcji jednostki dominującej. Liczba ta wyniosła 9 400 000 we wszystkich prezentowanych okresach.

## Grupa Kapitałowa Impera Capital S.A.

### 5. Zestawienie zmian w skonsolidowanym kapitale własnym

Za okres od 1 stycznia 2016 roku do 30 września 2016 roku

	Kapitał zakładowy	Kapitał zapasowy	Akcje własne	Kapitał rezerwowy z aktualizacji wyceny	Pozostałe kapitały rezerwowe	Niepodzielony wynik finansowy	Wynik finansowy bieżącego okresu	Kapitał własny akcjonariuszy jednostki dominującej	Kapitał akcjonariuszy niesprawujących kontroli	Kapitał własny, razem
<b>Kapitał własny na dzień 01.01.2016 r.</b>	5 640	19 032	0	0	0	-30	864	25 506	0	25 506
Zmiany zasad (polityki) rachunkowości				0		0		0		0
Korekty z tyt. błędów								0		0
<b>Kapitał własny po korektach</b>	5 640	19 032	0	0	0	-30	864	25 506	0	25 506
Emisja akcji								0		0
Koszt emisji akcji								0		0
Płatności w formie akcji własnych								0		0
Wypłata dywidendy								0		0
Nabycie akcji własnych								0		0
Umorzenie akcji własnych								0		0
Sprzedaż akcji własnych								0		0
Podział zysku/straty		864					-864	0		0
Korekty konsolidacyjne								0		0
Suma dochodów całkowitych							-1 006	-1 006		-1 006
<b>Kapitał własny na dzień 30.09.2016 r.</b>	5 640	19 896	0	0	0	-30	-1 006	24 500	0	24 500

## Grupa Kapitałowa Impera Capital S.A.

Za okres od 1 stycznia 2015 roku do 31 grudnia 2015 roku

	Kapitał zakładowy	Kapitał zapasowy	Akcje własne	Kapitał rezerwowy z aktualizacji wyceny	Pozostałe kapitały rezerwowe	Niepodzielony wynik finansowy	Wynik finansowy bieżącego okresu	Kapitał własny akcjonariuszy jednostki dominującej	Kapitał akcjonariuszy niesprawujących kontroli	Kapitał własny, razem
<b>Kapitał własny na dzień 01.01.2015 r.</b>	5 640	67 660	0	0	0	-29 127	-19 531	24 642	0	24 642
Zmiany zasad (polityki) rachunkowości				0		0		0		0
Korekty z tyt. błędów								0		0
<b>Kapitał własny po korektach</b>	5 640	67 660	0	0	0	-29 127	-19 531	24 642	0	24 642
Emisja akcji								0		0
Koszt emisji akcji								0		0
Płatności w formie akcji własnych								0		0
Wypłata dywidendy								0		0
Nabycie akcji własnych								0		0
Umorzenie akcji własnych								0		0
Sprzedaż akcji własnych								0		0
Podział zysku/straty		-48 628				29 097	19 531	0		0
Korekty konsolidacyjne								0		0
Suma dochodów całkowitych							864	864		864
<b>Kapitał własny na dzień 31.12.2015 r.</b>	5 640	19 032	0	0	0	-30	864	25 506	0	25 506

## Grupa Kapitałowa Impera Capital S.A.

Za okres od 1 stycznia 2015 roku do 30 września 2015 roku

	Kapitał zakładowy	Kapitał zapasowy	Akcje własne	Kapitał rezerwowy z aktualizacji wyceny	Pozostałe kapitały rezerwowe	Niepodzielony wynik finansowy	Wynik finansowy bieżącego okresu	Kapitał własny akcjonariuszy jednostki dominującej	Kapitał akcjonariuszy niesprawujących kontroli	Kapitał własny, razem
<b>Kapitał własny na dzień 01.01.2015 r.</b>	5 640	67 660	0	0	0	-29 127	-19 531	24 642	0	24 642
Zmiany zasad (polityki) rachunkowości				0		0		0		0
Korekty z tyt. błędów								0		0
<b>Kapitał własny po korektach</b>	<b>5 640</b>	<b>67 660</b>	<b>0</b>	<b>0</b>	<b>0</b>	<b>-29 127</b>	<b>-19 531</b>	<b>24 642</b>	<b>0</b>	<b>24 642</b>
Emisja akcji								0		0
Koszt emisji akcji								0		0
Płatności w formie akcji własnych								0		0
Wypłata dywidendy								0		0
Nabycie akcji własnych								0		0
Umorzenie akcji własnych								0		0
Sprzedaż akcji własnych								0		0
Podział zysku/straty		-48 628				29 097	19 531	0		0
Korekty konsolidacyjne								0		0
Suma dochodów całkowitych							1 757	1 757		1 757
<b>Kapitał własny na dzień 30.09.2015 r.</b>	<b>5 640</b>	<b>19 032</b>	<b>0</b>	<b>0</b>	<b>0</b>	<b>-30</b>	<b>1 757</b>	<b>26 399</b>	<b>0</b>	<b>26 399</b>

## Grupa Kapitałowa Impera Capital S.A.

Za okres od 1 lipca 2016 roku do 30 września 2016 roku

	Kapitał zakładowy	Kapitał zapasowy	Akcje własne */	Kapitał rezerwowy z aktualizacji wyceny	Pozostałe kapitały rezerwowe	Niepodzielony wynik finansowy	Wynik finansowy bieżącego okresu	Kapitał własny akcjonariuszy jednostki dominującej	Kapitał akcjonariuszy niesprawujących kontroli	Kapitał własny, razem
<b>Kapitał własny na dzień 01.07.2016 r.</b>	5 640	19 896	0	0	0	-30	-122	25 384	0	25 384
Zmiany zasad (polityki) rachunkowości				0		0		0		0
Korekty z tyt. błędów								0		0
<b>Kapitał własny po korektach</b>	<b>5 640</b>	<b>19 896</b>	<b>0</b>	<b>0</b>	<b>0</b>	<b>-30</b>	<b>-122</b>	<b>25 384</b>	<b>0</b>	<b>25 384</b>
Emisja akcji								0		0
Koszt emisji akcji								0		0
Płatności w formie akcji własnych								0		0
Wypłata dywidendy								0		0
Nabycie akcji własnych								0		0
Umorzenie akcji własnych								0		0
Sprzedaż akcji własnych								0		0
Podział zysku/straty								0		0
Korekty konsolidacyjne								0		0
Suma dochodów całkowitych							-884	-884		-884
<b>Kapitał własny na dzień 30.09.2016 r.</b>	<b>5 640</b>	<b>19 896</b>	<b>0</b>	<b>0</b>	<b>0</b>	<b>-30</b>	<b>-1 006</b>	<b>24 500</b>	<b>0</b>	<b>24 500</b>

## Grupa Kapitałowa Impera Capital S.A.

Za okres od 1 lipca 2015 roku do 30 września 2015 roku

	Kapitał zakładowy	Kapitał zapasowy	Akcje własne */	Kapitał rezerwowy z aktualizacji wyceny	Pozostałe kapitały rezerwowe	Niepodzielony wynik finansowy	Wynik finansowy bieżącego okresu	Kapitał własny akcjonariuszy jednostki dominującej	Kapitał akcjonariuszy niesprawujących kontroli	Kapitał własny, razem
<b>Kapitał własny na dzień 01.07.2015 r.</b>	5 640	19 032	0	0	0	-30	609	25 251	0	25 251
Zmiany zasad (polityki) rachunkowości				0		0		0		0
Korekty z tyt. błędów								0		0
<b>Kapitał własny po korektach</b>	<b>5 640</b>	<b>19 032</b>	<b>0</b>	<b>0</b>	<b>0</b>	<b>-30</b>	<b>609</b>	<b>25 251</b>	<b>0</b>	<b>25 251</b>
Emisja akcji								0		0
Koszt emisji akcji								0		0
Płatności w formie akcji własnych								0		0
Wypłata dywidendy								0		0
Nabycie akcji własnych								0		0
Umorzenie akcji własnych								0		0
Sprzedaż akcji własnych								0		0
Podział zysku/straty								0		0
Korekty konsolidacyjne								0		0
Suma dochodów całkowitych							1 148	1 148		1 148
<b>Kapitał własny na dzień 30.09.2015 r.</b>	<b>5 640</b>	<b>19 032</b>	<b>0</b>	<b>0</b>	<b>0</b>	<b>-30</b>	<b>1 757</b>	<b>26 399</b>	<b>0</b>	<b>26 399</b>

# Grupa Kapitałowa Impera Capital S.A.

## 6. Skonsolidowane sprawozdanie z przepływów pieniężnych

Śródroczne Skonsolidowane Sprawozdanie z Przepływów Pieniężnych	za okres 01.01.2016 - 30.09.2016	za okres 01.01.2015 - 30.09.2015	za okres 01.07.2016 - 30.09.2016	za okres 01.07.2015 - 30.09.2015
<b>A. Przepływy środków pieniężnych z działalności operacyjnej</b>				
<b>I. Zysk (strata) brutto</b>	<b>-1 006</b>	<b>1 757</b>	<b>-884</b>	<b>1 148</b>
II. Korekty razem	640	-1 276	870	-90
2. Amortyzacja	12	12	4	4
3. Zyski (straty) z tytułu różnic kursowych	0	0	0	0
4. Odsetki i udziały w zyskach (dywidendy)	-596	96	-560	45
5. Zysk (strata) z działalności inwestycyjnej	1 089	-1 786	2 060	-1 157
6. Zmiana stanu rezerw	-37	231	-7	121
7. Zmiana stanu zapasów	0	0	0	0
8. Zmiana stanu należności	157	-250	-579	-41
9. Zmiana stanu zobowiązań krótkoterminowych, z wyjątkiem pożyczek i kredytów	185	765	40	1 172
10. Zmiana stanu rozliczeń międzyokresowych	-9	-303	-7	-182
11. Zmiana stanu portfela inwestycyjnego	-160	-12	-81	-1
12. Inne korekty	-1	-29	0	-51
<b>Gotówka z działalności operacyjnej</b>	<b>-366</b>	<b>481</b>	<b>-14</b>	<b>1 058</b>
<b>Podatek dochodowy zapłacony/ zwrócony</b>	<b>0</b>	<b>0</b>	<b>0</b>	<b>0</b>
<b>III. Przepływy pieniężne netto z działalności operacyjnej (I ±II)</b>	<b>-366</b>	<b>481</b>	<b>-14</b>	<b>1 058</b>
<b>B. Przepływy środków pieniężnych z działalności inwestycyjnej</b>			<b>0</b>	<b>0</b>
<b>I. Wpływy</b>	<b>7 393</b>	<b>490</b>	<b>500</b>	<b>74</b>
1. Zbycie wartości niematerialnych i prawnych oraz rzeczowych aktywów trwałych	0	0	0	0
2. Zbycie inwestycji w nieruchomości oraz wartości niematerialne i prawne	0	0	0	0
3. Z aktywów finansowych, w tym:	7 393	490	500	74
a) w jednostkach powiązanych	2 200	0	0	0
b) w pozostałych jednostkach	5 193	490	500	74
- zbycie aktywów finansowych	4 693	0	0	0
- dywidendy i udziały w zyskach	500	490	500	74
- spłata udzielonych pożyczek długoterminowych	0	0	0	0
- odsetki	0	0	0	0
- inne wpływy z aktywów finansowych	0	0	0	0
4. Inne wpływy inwestycyjne	0	0	0	0
<b>II. Wydatki</b>	<b>2 999</b>	<b>3 000</b>	<b>748</b>	<b>666</b>
1. Nabycie wartości niematerialnych i prawnych oraz rzeczowych aktywów trwałych	0	0	0	0
2. Inwestycje w nieruchomości oraz wartości niematerialne i prawne	0	0	0	0
3. Na aktywa finansowe, w tym:	2 999	3 000	748	666
a) w jednostkach powiązanych	982	3 000	226	666
b) w pozostałych jednostkach	2 017	0	522	0
- nabycie aktywów finansowych	522	0	522	0
- udzielone pożyczki	1 495	0	0	0
4. Inne wydatki inwestycyjne	0	0	0	0
<b>III. Przepływy pieniężne netto z działalności inwestycyjnej (I - II)</b>	<b>4 394</b>	<b>-2 510</b>	<b>-248</b>	<b>-592</b>
<b>C. Przepływy środków pieniężnych z działalności finansowej</b>			<b>0</b>	<b>0</b>
<b>I. Wpływy</b>	<b>1 700</b>	<b>1 500</b>	<b>200</b>	<b>0</b>
1. Wpływy netto z wydania udziałów (emisji akcji) i innych instrumentów kapitałowych oraz dopłat do kapitału	0	0	0	0
2. Kredyty i pożyczki	200	0	200	0
3. Emisja dłużnych papierów wartościowych	1 500	1 500	0	0

## Grupa Kapitałowa Impera Capital S.A.

4. Inne wpływy finansowe	0	0	0	0
<b>II. Wydatki</b>	<b>2 627</b>	<b>0</b>	<b>0</b>	<b>0</b>
1. Nabycie udziałów (akcji) własnych	0	0	0	0
2. Dywidendy i inne wypłaty na rzecz właścicieli	0	0	0	0
3. Inne, niż wypłaty na rzecz właścicieli, wydatki z tytułu podziału zysku	0	0	0	0
4. Spłaty kredytów i pożyczek	0	0	0	0
5. Wykup dłużnych papierów wartościowych	2 500	0	0	0
6. Z tytułu innych zobowiązań finansowych	0	0	0	0
7. Płatności zobowiązań z tytułu umów leasingu finansowego	0	0	0	0
8. Odsetki	127	0	0	0
9. Inne wydatki finansowe	0	0	0	0
<b>III. Przepływy pieniężne netto z działalności finansowej (I - II)</b>	<b>-927</b>	<b>1 500</b>	<b>200</b>	<b>0</b>
<b>D. Przepływy pieniężne netto razem (A.III ± B.III ± C.III)</b>	<b>3 101</b>	<b>( 529)</b>	<b>-62</b>	<b>466</b>
<b>E. Bilansowa zmiana stanu środków pieniężnych, w tym</b>	<b>3 101</b>	<b>( 529)</b>	<b>-62</b>	<b>466</b>
- zmiana stanu środków pieniężnych z tytułu różnic kursowych			0	0
- zmiana stanu środków pieniężnych z tytułu wyceny dłużnych papierów wartościowych typu buy/sell back i depozytów bankowych			0	0
<b>F. Środki pieniężne na początek okresu</b>	<b>758</b>	<b>1 448</b>	<b>3 921</b>	<b>919</b>
<b>G. Środki pieniężne na koniec okresu (F ± E), w tym</b>	<b>3 859</b>	<b>919</b>	<b>3 859</b>	<b>919</b>
- o ograniczonej możliwości dysponowania	0	0	0	0



# Grupa Kapitałowa Impera Capital S.A.

## 7. Zbywalność składników portfela inwestycyjnego

	Z nieograniczoną zbywalnością			Z ograniczoną zbywalnością
	notowane na giełdach	notowane na rynkach pozagiełdowych	nienotowane na rynkach regulowanych	
<b>Udziały mniejszościowe</b>				
wartość bilansowa				0
wartość według ceny nabycia				2 882
wartość godziwa				0
wartość rynkowa				0
<b>Akcje i udziały w jednostkach zależnych</b>				
wartość bilansowa				10
wartość według ceny nabycia				194
wartość godziwa				10
wartość rynkowa				10
<b>Akcje i udziały w jednostkach współzależnych</b>				
wartość bilansowa				
wartość według ceny nabycia				
wartość godziwa				
wartość rynkowa				
<b>Akcje i udziały w jednostkach stowarzyszonych</b>				
wartość bilansowa				4 776
wartość według ceny nabycia				29 061
wartość godziwa				4 776
wartość rynkowa				4 776
<b>Akcje i udziały mniejszościowe w pozostałych jednostkach krajowych</b>				
wartość bilansowa	4 895			7 553
wartość według ceny nabycia	9 225			16 612
wartość godziwa	4 895			7 553
wartość rynkowa	4 895			7 553
<b>Dłużne papiery wartościowe</b>				
wartość bilansowa				522
wartość według ceny nabycia				522
wartość godziwa				522
wartość rynkowa				522
<b>Pozostałe nienotowane papiery wartościowe i inne instrumenty finansowe</b>				
wartość bilansowa				7
wartość według ceny nabycia				5 157
wartość godziwa				7
wartość rynkowa				
<b>Zagraniczne papiery wartościowe</b>				
wartość bilansowa				
wartość według ceny nabycia				
wartość godziwa				
wartość rynkowa				
<b>RAZEM</b>				
wartość bilansowa	4 895	0	0	12 868
wartość według ceny nabycia	9 225	0	0	54 428
wartość rynkowa	4 895	0	0	12 868

## Grupa Kapitałowa Impera Capital S.A.

### 8. Zmiana wartości bilansowej składników portfela inwestycyjnego

(wszystkie dane liczbowe przedstawiono w tysiącach złotych)

	Akcje i udziały w jednostkach zależnych	Akcje i udziały w jednostkach stowarzyszonych	Udziały mniejszościowe	Pozostałe nie notowane papiery wartościowe	Dłużne papiery wartościowe	Razem
<b>Wartość bilansowa na początek roku obrotowego</b>	<b>254</b>	<b>9 920</b>	<b>13 950</b>	<b>7</b>		<b>24 131</b>
<b>a. Zwiększenia (z tytułu)</b>	<b>86</b>	<b>1 007</b>	<b>5 739</b>		<b>522</b>	<b>7 353</b>
- Połączenie						
- Zakup	85	1 007			522	1 614
- Wycena	1		1 983			1 984
- Reklasyfikacja			3 755			3 755
<b>b. Zmniejszenia (z tytułu)</b>	<b>330</b>	<b>6 151</b>	<b>7 241</b>			<b>13 722</b>
- Połączenie						
- Sprzedaż		1 760	5 738			7 498
- Wycena	330	636	1 503			2 469
- Reklasyfikacja		3 755				3 755
<b>Wartość bilansowa na 30.09.2016 r.</b>	<b>10</b>	<b>4 776</b>	<b>12 448</b>	<b>7</b>	<b>522</b>	<b>17 763</b>

## Grupa Kapitałowa Impera Capital S.A.

### 9. Dłużne papiery wartościowe

#### OBLIGACJE

Emitent	Nr serii	Termin wykupu	Wartość nominalna	Wartość w cenie nabycia	Wartość rynkowa	Należne odsetki	Udział w aktywach netto %
Stolbud Gorzów Wlkp. S.A. *)	Obligacje zamienne na akcje serii B	2001-05-22	102	103	0	4	
TMB S.A. w upadłości likwidacyjnej *)	Obligacje serii B	2012-06-18	372	186	0	0	
Moldona Limited	Obligacje imienne serii A	2017-12-31	696	522	522	0	2,13%
<b>Razem</b>			<b>1 170</b>	<b>811</b>	<b>522</b>	<b>4</b>	<b>2,13%</b>

\*) Na obligacje oraz odsetki utworzono 100% rezerwy

## Grupa Kapitałowa Impera Capital S.A.

### 10. Udziały mniejszościowe z programu powszechnej prywatyzacji

(wszystkie dane liczbowe przedstawiono w tysiącach złotych)

Nazwa jednostki ze wskazaniem formy prawnej	Siedziba	Przedmiot działalności	Wartość bilansowa akcji (udziałów)	Procent posiadanego kapitału zakładowego	Udział w ogólnej liczbie głosów w walnym zgromadzeniu	Nieopłacona przez emitenta wartość akcji (udziałów) w jednostce	Otrzymane lub należne dywidendy (inne udziały w zyskach)
TPB TOMBUD Tomaszów Lub.	Tomaszów Lubelski	budownictwo ogólne i inżynieria lądowa		1,93	1,93		
Bielskie Przedsiębiorstwo Instalacji sanitarnych BEPIS	Bielsko-Biała	wykonywanie instalacji hydraulicznych		1,93	1,93		
BEZETEN S.A.	Bytom	produkcja i remonty maszyn i urządzeń dla przemysłu wydobywczego		1,93	1,93		
Zakłady Górniczo Hutnicze SABINÓW	Częstochowa	wyrób konstrukcji stalowych		1,93	1,93		
Zakłady Mebl. Giętkich FAMEG S.A.	Radomsko	produkcja mebli		1,93	1,93		
Wojewódzkie Przedsiębiorstwo Robót Inżynieryjnych S.A.	Częstochowa	przedsiębiorstwo budowlane		1,36	1,36		
Przedsiębiorstwo Przemysłu Mięsnego TORMIĘS S.A.	Toruń	przetwórstwo mięsne		0,21	0,21		
Zakłady Naprawcze Taboru Kolejowego S.A.	Ostrów Wlkp.	produkcja lokomotyw kolejowych i tramwajowych oraz taboru kolejowego		1,93	1,93		
<b>Razem</b>			<b>0</b>			<b>0</b>	<b>0</b>

# Grupa Kapitałowa Impera Capital S.A.

## 11. Akcje i udziały w jednostkach podporządkowanych

### Akcje i udziały w jednostkach podporządkowanych objęte konsolidacją na 30.09.2016 r.

(wszystkie dane liczbowe przedstawiono w tysiącach złotych)

Nazwa jednostki ze wskazaniem formy prawnej	Siedziba	Przedmiot działalności	Charakter powiązania kapitałowego	Liczba akcji (udziałów)	Wartość bilansowa	Wartość według metody praw własności	Wartość firmy ujęta w wartości bilansowej	Wartość rynkowa (dla spółek notowanych)	Procent posiadanego kapitału zakładowego	Udział w ogólnej liczbie głosów w walnym zgromadzeniu	Nieopłacona przez emitenta wartość akcji (udziałów) w jednostce	Otrzymane lub należne dywidendy (inne udziały w zyskach)
Impera Seed Fund Sp. z o.o.	Warszawa	działalność finansowa	zależna	100	0				100,00%	100,00%		
<b>Razem</b>	<b>X</b>	<b>X</b>	<b>X</b>	<b>X</b>	<b>0</b>	<b>0</b>	<b>0</b>	<b>0</b>	<b>X</b>	<b>X</b>	<b>X</b>	<b>0</b>

### Akcje i udziały w jednostkach podporządkowanych objęte konsolidacją na 31.12.2015 r.

(wszystkie dane liczbowe przedstawiono w tysiącach złotych)

Nazwa jednostki ze wskazaniem formy prawnej	Siedziba	Przedmiot działalności	Charakter powiązania kapitałowego	Liczba akcji (udziałów)	Wartość bilansowa	Wartość według metody praw własności	Wartość firmy ujęta w wartości bilansowej	Wartość rynkowa (dla spółek notowanych)	Procent posiadanego kapitału zakładowego	Udział w ogólnej liczbie głosów w walnym zgromadzeniu	Nieopłacona przez emitenta wartość akcji (udziałów) w jednostce	Otrzymane lub należne dywidendy (inne udziały w zyskach)
Impera Seed Fund Sp. z o.o.	Warszawa	działalność finansowa	zależna	100	0				100,00%	100,00%		
<b>Razem</b>	<b>X</b>	<b>X</b>	<b>X</b>	<b>X</b>	<b>0</b>	<b>0</b>	<b>0</b>	<b>0</b>	<b>X</b>	<b>X</b>	<b>X</b>	<b>0</b>

### Akcje i udziały w jednostkach podporządkowanych objęte konsolidacją na 30.09.2015 r.

(wszystkie dane liczbowe przedstawiono w tysiącach złotych)

Nazwa jednostki ze wskazaniem formy prawnej	Siedziba	Przedmiot działalności	Charakter powiązania kapitałowego	Liczba akcji (udziałów)	Wartość bilansowa	Wartość według metody praw własności	Wartość firmy ujęta w wartości bilansowej	Wartość rynkowa (dla spółek notowanych)	Procent posiadanego kapitału zakładowego	Udział w ogólnej liczbie głosów w walnym zgromadzeniu	Nieopłacona przez emitenta wartość akcji (udziałów) w jednostce	Otrzymane lub należne dywidendy (inne udziały w zyskach)
Impera Seed Fund Sp. z o.o.	Warszawa	działalność finansowa	zależna	100	0				100,00%	100,00%		
<b>Razem</b>	<b>X</b>	<b>X</b>	<b>X</b>	<b>X</b>	<b>0</b>	<b>0</b>	<b>0</b>	<b>0</b>	<b>X</b>	<b>X</b>	<b>X</b>	<b>0</b>

## Grupa Kapitałowa Impera Capital S.A.

### 12. Akcje i udziały w jednostkach podporządkowanych nie objęte konsolidacją

**Akcje i udziały w jednostkach podporządkowanych nie objęte konsolidacją na 30.09.2016 r. - z uwagi na zwolnienie na podstawie MSSF 10**

(wszystkie dane liczbowe przedstawiono w tysiącach złotych)

Nazwa jednostki ze wskazaniem formy prawnej	Siedziba	Przedmiot działalności	Charakter powiązania kapitałowego	Liczba akcji (udziałów)	Wartość bilansowa	Wartość według metody praw własności	Wartość firmy ujęta w wartości bilansowej	Wartość rynkowa (dla spółek notowanych)	Procent posiadanego kapitału zakładowego	Udział w ogólnej liczbie głosów w walnym zgromadzeniu	Nieopłacona przez emitenta wartość akcji (udziałów) w jednostce	Otrzymane lub należne dywidendy (inne udziały w zyskach)	Aktywa finansowe zaliczane do kategorii zgodnie z MSR 39
Family Fund 2 Sp. z o.o. S.K.A.	Warszawa	działalność holdingów finansowych	zależna	750	0				100,00%	100,00%			Wycenione w wartości godziwej przez wynik finansowy
Family Fund 2 Sp. z o.o.	Warszawa	działalność holdingów finansowych	zależna	100	8				100,00%	100,00%			Wycenione w wartości godziwej przez wynik finansowy
Impera Alfa Sp. z o.o.	Katowice	działalność holdingów finansowych	stowarzyszona	1 536	0				24,00%	24,00%			Wycenione w wartości godziwej przez wynik finansowy
Impera Financial Sp. z o.o.	Warszawa	działalność holdingów finansowych	zależna	200	2				100,00%	100,00%			Wycenione w wartości godziwej przez wynik finansowy
Call2Action S.A.	Warszawa	działalność związana z dystrybucją filmów, nagrania wideo i programów telewizyjnych	stowarzyszona	27 748 000	0				41,51%	34,24%			Wycenione w wartości godziwej przez wynik finansowy
Impera Seed Fund Sp. z o.o. Fundusz Kapitałowy sp. k.	Warszawa	działalność finansowa	stowarzyszona		4 776				49,99%	49,99%			Wycenione w wartości godziwej przez wynik finansowy
<b>Razem</b>	<b>X</b>	<b>X</b>	<b>X</b>	<b>X</b>	<b>4 786</b>	<b>0</b>	<b>0</b>	<b>0</b>	<b>X</b>	<b>X</b>	<b>X</b>	<b>0</b>	<b>X</b>

## Grupa Kapitałowa Impera Capital S.A.

### Akcje i udziały w jednostkach podporządkowanych nie objęte konsolidacją na 31.12.2015 r. - z uwagi na zwolnienie na podstawie MSSF 10

(wszystkie dane liczbowe przedstawiono w tysiącach złotych)

Nazwa jednostki ze wskazaniem formy prawnej	Siedziba	Przedmiot działalności	Charakter powiązania kapitałowego	Liczba akcji (udziałów)	Wartość bilansowa	Wartość według metody praw własności	Wartość firmy ujęta w wartości bilansowej	Wartość rynkowa (dla spółek notowanych)	Procent posiadanego kapitału zakładowego	Udział w ogólnej liczbie głosów w walnym zgromadzeniu	Nieopłacona przez emitenta wartość akcji (udziałów) w jednostce	Otrzymane lub należne dywidendy (inne udziały w zyskach)	Aktywa finansowe zaliczane do kategorii zgodnie z MSR 39
Family Fund 2 Sp. z o.o. S.K.A.	Warszawa	działalność holdingów finansowych	zależna	500	0				100,00%	100,00%			Wycenione w wartości godziwej przez wynik finansowy
Family Fund 2 Sp. z o.o.	Warszawa	działalność holdingów finansowych	zależna	100	11				100,00%	100,00%			Wycenione w wartości godziwej przez wynik finansowy
Impera Alfa Sp. z o.o.	Warszawa	działalność holdingów finansowych	zależna	3 500	242				100,00%	100,00%			Wycenione w wartości godziwej przez wynik finansowy
Impera Financial Sp. z o.o.	Warszawa	działalność holdingów finansowych	zależna	100	0				100,00%	100,00%			Wycenione w wartości godziwej przez wynik finansowy
Call2Action S.A.	Warszawa	działalność związana z dystrybucją filmów, nagrania wideo i programów telewizyjnych	stowarzyszona	27 748 000	0				41,51%	34,24%			Wycenione w wartości godziwej przez wynik finansowy
Impera Seed Fund Sp. z o.o. Fundusz Kapitałowy sp. k.	Warszawa	działalność finansowa	stowarzyszona		4 406				49,99%	49,99%			Wycenione w wartości godziwej przez wynik finansowy
Awbud S.A.	Fugasówka	roboty budowlane związane ze wznoszeniem budynków mieszkalnych i niemieszkalnych	stowarzyszona	1 723 336	5 515			5 515	20,91%	20,91%			Wycenione w wartości godziwej przez wynik finansowy
<b>Razem</b>	<b>X</b>	<b>X</b>	<b>X</b>	<b>X</b>	<b>10 174</b>	<b>0</b>	<b>0</b>	<b>5 515</b>	<b>X</b>	<b>X</b>	<b>X</b>	<b>0</b>	<b>X</b>

## Grupa Kapitałowa Impera Capital S.A.

### Akcje i udziały w jednostkach podporządkowanych nie objęte konsolidacją na 30.09.2015 r. - z uwagi na zwolnienie na podstawie MSSF 10

(wszystkie dane liczbowe przedstawiono w tysiącach złotych)

Nazwa jednostki ze wskazaniem formy prawnej	Siedziba	Przedmiot działalności	Charakter powiązania kapitałowego	Liczba akcji (udziałów)	Wartość bilansowa	Wartość według metody praw własności	Wartość firmy ujęta w wartości bilansowej	Wartość rynkowa (dla spółek notowanych)	Procent posiadanego kapitału zakładowego	Udział w ogólnej liczbie głosów w walnym zgromadzeniu	Nieopłacona przez emitenta wartość akcji (udziałów) w jednostce	Otrzymane lub należne dywidendy (inne udziały w zyskach)	Aktywa finansowe zaliczane do kategorii zgodnie z MSR 39
Family Fund 2 Sp. z o.o. S.K.A.	Warszawa	działalność holdingów finansowych	zależna	500	0				100,00%	100,00%			Wycenione w wartości godziwej przez wynik finansowy
Family Fund 2 Sp. z o.o.	Warszawa	działalność holdingów finansowych	zależna	100	10				100,00%	100,00%			Wycenione w wartości godziwej przez wynik finansowy
Impera Alfa Sp. z o.o.	Warszawa	działalność holdingów finansowych	zależna	1 100	242				100,00%	100,00%			Wycenione w wartości godziwej przez wynik finansowy
Impera Financial Sp. z o.o.	Warszawa	działalność holdingów finansowych	zależna	100	1				100,00%	100,00%			Wycenione w wartości godziwej przez wynik finansowy
Call2Action S.A.	Warszawa	działalność związana z dystrybucją filmów, nagrania wideo i programów telewizyjnych	stowarzyszona	27 748 000	0				41,51%	34,24%			Wycenione w wartości godziwej przez wynik finansowy
Impera Seed Fund Sp. z o.o. Fundusz Kapitałowy sp. k.	Warszawa	działalność finansowa	stowarzyszona		4 662				49,99%	49,99%			Wycenione w wartości godziwej przez wynik finansowy
Awbud S.A.	Fugasówka	roboty budowlane związane ze wznoszeniem budynków mieszkalnych i niemieszkalnych	stowarzyszona	1 723 336	4 567			4 567	20,91%	20,91%			Wycenione w wartości godziwej przez wynik finansowy
<b>Razem</b>	<b>X</b>	<b>X</b>	<b>X</b>	<b>X</b>	<b>9 482</b>	<b>0</b>	<b>0</b>	<b>4 567</b>	<b>X</b>	<b>X</b>	<b>X</b>	<b>0</b>	<b>X</b>



## Grupa Kapitałowa Impera Capital S.A.

### 13. Akcje i udziały mniejszościowe w pozostałych jednostkach

#### Akcje i udziały mniejszościowe w pozostałych jednostkach krajowych na 30.09.2016 r.

(wszystkie dane liczbowe przedstawiono w tysiącach złotych)

Nazwa jednostki ze wskazaniem formy prawnej	Siedziba	Przedmiot działalności	Liczba akcji (udziałów)	Wartość godziwa akcji (udziałów)	Wartość rynkowa (dla spółek notowanych)	Procent posiadanego kapitału zakładowego	Udział w ogólnej liczbie głosów w walnym zgromadzeniu	Nieopłacona przez emitenta wartość akcji (udziałów) w jednostce	Otrzymane lub należne dywidendy (inne udziały w zyskach)	Aktywa finansowe zaliczane do kategorii zgodnie z MSR 39
---------------------------------------------	----------	------------------------	-------------------------	----------------------------------	-----------------------------------------	------------------------------------------	-------------------------------------------------------	-----------------------------------------------------------------	----------------------------------------------------------	----------------------------------------------------------

#### Notowane

Internity S.A.	Warszawa	działalność w zakresie architektury	1 049 360	1 165	1 165	12,60%	12,60%		73	Wycenione w wartości godziwej przez wynik finansowy
Grupa Exorigo-Upos S.A.	Warszawa	produkcja artykułów piśmienniczych	667 212	3 730	3 730	6,67%	6,67%		427	Wycenione w wartości godziwej przez wynik finansowy

#### Nienotowane

Direct eServices S.A.	Warszawa	produkcja komputerów i urządzeń peryferyjnych	822 686	0		14,32%	14,32%			Wycenione w wartości godziwej przez wynik finansowy
Ade Line S.A.	Prusice	działalność usługowa	93 500	0		3,74%	3,74%			Wycenione w wartości godziwej przez wynik finansowy
Signamed S.A.	Białystok	produkcja sprzętu medycznego	180	0		10,11%	10,11%			Wycenione w wartości godziwej przez wynik finansowy
Cinty Sp. z o.o.	Warszawa	działalność finansowa	19	0		19,00%	19,00%			Wycenione w wartości godziwej przez wynik finansowy
Korporacja Budowlana Kopahaus S.A.	Barlinek	produkcja pozostałych wyrobów stolarskich i ciesielskich dla budownictwa	6 500 000	0		10,08%	2,16%*			Wycenione w wartości godziwej przez wynik finansowy
Invento Sp. z o.o.	Warszawa	produkcja opakowań	15 105	7 553		16,96%	16,96%			Wycenione w wartości godziwej przez wynik finansowy
<b>Razem</b>				<b>12 448</b>	<b>4 895</b>	<b>X</b>	<b>X</b>	<b>0</b>	<b>500</b>	

\* Z uwagi na fakt, że 5 mln spośród posiadanych akcji są to akcje imienne, uprzywilejowane, do czasu wpisu do księgi akcyjnej Korporacja Budowlana Kopahaus S.A., Emitent nie może wykonywać z nich prawa głosu. Na dzień 30.09.2016 Emitent uprawniony jest do wykonywania prawa głosu z 1,5 mln akcji, uprawniających do 1,5 mln głosów na Walnym Zgromadzeniu, stanowiących 2,16% w ogólnej liczbie głosów. Po dokonaniu odpowiedniego wpisu do księgi akcyjnej Emitent będzie uprawniony do wykonywania praw głosu z 6,5 mln akcji, reprezentujących 10,08% kapitału zakładowego, uprawniających do 11,5 mln głosów na Walnym Zgromadzeniu, stanowiących 16,55% w ogólnej liczbie głosów w Korporacji Budowlana Kopahaus S.A.

# Grupa Kapitałowa Impera Capital S.A.

## Akcje i udziały mniejszościowe w pozostałych jednostkach krajowych na 31.12.2015 r.

(wszystkie dane liczbowe przedstawiono w tysiącach złotych)

Nazwa jednostki ze wskazaniem formy prawnej	Siedziba	Przedmiot działalności	Liczba akcji (udziałów)	Wartość godziwa akcji (udziałów)	Wartość rynkowa (dla spółek notowanych)	Procent posiadanego kapitału zakładowego	Udział w ogólnej liczbie głosów w walnym zgromadzeniu	Nieopłacona przez emitenta wartość akcji (udziałów) w jednostce	Otrzymane lub należne dywidendy (inne udziały w zyskach)	Aktywa finansowe zaliczane do kategorii zgodnie z MSR 39
---------------------------------------------	----------	------------------------	-------------------------	----------------------------------	-----------------------------------------	------------------------------------------	-------------------------------------------------------	-----------------------------------------------------------------	----------------------------------------------------------	----------------------------------------------------------

### Notowane

Direct eServices S.A.	Warszawa	produkcja komputerów i urządzeń peryferyjnych	822 686	0	0	14,32%	14,32%			Wycenione w wartości godziwej przez wynik finansowy
Internity S.A.	Warszawa	działalność w zakresie architektury	1 049 360	1 553	1 553	12,60%	12,60%		74	Wycenione w wartości godziwej przez wynik finansowy
Grupa Exorigo-Upos S.A.	Warszawa	produkcja artykułów piśmienniczych	667 212	4 844	4 844	6,67%	6,67%		416	Wycenione w wartości godziwej przez wynik finansowy

### Nienotowane

Ade Line S.A.	Prusice	działalność usługowa	93 500	0	0	3,74%	3,74%			Wycenione w wartości godziwej przez wynik finansowy
Signamed S.A.	Białystok	produkcja sprzętu medycznego	180	0	0	10,11%	10,11%			Wycenione w wartości godziwej przez wynik finansowy
Cinty Sp. z o.o.	Warszawa	działalność finansowa	19	0	0	19,00%	19,00%			Wycenione w wartości godziwej przez wynik finansowy
Korporacja Budowlana Kopahaus S.A.	Barlinek	produkcja pozostałych wyrobów stolarskich i ciesielskich dla budownictwa	6 500 000	0	0	10,08%	2,16%*			Wycenione w wartości godziwej przez wynik finansowy
Invento Sp. z o.o.	Warszawa	produkcja opakowań	15 105	7 553	0	18,04%	18,04%			Wycenione w wartości godziwej przez wynik finansowy
<b>Razem</b>				<b>13 950</b>	<b>6 397</b>	<b>X</b>	<b>X</b>	<b>0</b>	<b>490</b>	

\* Z uwagi na fakt, że 5 mln spośród posiadanych akcji są to akcje imienne, uprzywilejowane, do czasu wpisu do księgi akcyjnej Korporacja Budowlana Kopahaus S.A., Emitent nie może wykonywać z nich prawa głosu. Na dzień 31.12.2015 Emitent uprawniony jest do wykonywania prawa głosu z 1,5 mln akcji, uprawniających do 1,5 mln głosów na Walnym Zgromadzeniu, stanowiących 2,16% w ogólnej liczbie głosów. Po dokonaniu odpowiedniego wpisu do księgi akcyjnej Emitent będzie uprawniony do wykonywania praw głosu z 6,5 mln akcji, reprezentujących 10,08% kapitału zakładowego, uprawniających do 11,5 mln głosów na Walnym Zgromadzeniu, stanowiących 16,55% w ogólnej liczbie głosów w Korporacji Budowlana Kopahaus S.A.

## Grupa Kapitałowa Impera Capital S.A.

### Akcje i udziały mniejszościowe w pozostałych jednostkach krajowych na 30.09.2015 r.

(wszystkie dane liczbowe przedstawiono w tysiącach złotych)

Nazwa jednostki ze wskazaniem formy prawnej	Siedziba	Przedmiot działalności	Liczba akcji (udziałów)	Wartość godziwa akcji (udziałów)	Wartość rynkowa (dla spółek notowanych)	Procent posiadanego kapitału zakładowego	Udział w ogólnej liczbie głosów w walnym zgromadzeniu	Nieopłacona przez emitenta wartość akcji (udziałów) w jednostce	Otrzymane lub należne dywidendy (inne udziały w zyskach)	Aktywa finansowe zaliczane do kategorii zgodnie z MSR 39
---------------------------------------------	----------	------------------------	-------------------------	----------------------------------	-----------------------------------------	------------------------------------------	-------------------------------------------------------	-----------------------------------------------------------------	----------------------------------------------------------	----------------------------------------------------------

#### Notowane

Direct eServices S.A.	Warszawa	produkcja komputerów i urządzeń peryferyjnych	822 686	0	0	14,32%	14,32%			Wycenione w wartości godziwej przez wynik finansowy
Internity S.A.	Warszawa	działalność w zakresie architektury	1 049 360	1 049	1 049	12,60%	12,60%		73	Wycenione w wartości godziwej przez wynik finansowy
Grupa Exorigo-Upos S.A.	Warszawa	produkcja artykułów piśmienniczych	667 212	6 852	6 852	6,67%	6,67%		416	Wycenione w wartości godziwej przez wynik finansowy

#### Nienotowane

Ade Line S.A.	Prusice	działalność usługowa	93 500	0	0	3,74%	3,74%			Wycenione w wartości godziwej przez wynik finansowy
Signed S.A.	Białystok	produkcja sprzętu medycznego	180	0	0	10,11%	10,11%			Wycenione w wartości godziwej przez wynik finansowy
Cinty Sp. z o.o.	Warszawa	działalność finansowa	19	0	0	19,00%	19,00%			Wycenione w wartości godziwej przez wynik finansowy
Korporacja Budowlana Kopahaus S.A.	Barlinek	produkcja pozostałych wyrobów stolarskich i ciesielskich dla budownictwa	6 500 000	0	0	10,08%	2,16%			Wycenione w wartości godziwej przez wynik finansowy
Invento Sp. z o.o.	Warszawa	produkcja opakowań	13 687	6 844	0	19,86%	19,86%			Wycenione w wartości godziwej przez wynik finansowy
<b>Razem</b>				<b>14 745</b>	<b>7 901</b>	<b>X</b>	<b>X</b>	<b>0</b>	<b>489</b>	

\* Z uwagi na fakt, że 5 mln spośród posiadanych akcji są to akcje imienne, uprzywilejowane, do czasu wpisu do księgi akcyjnej Korporacja Budowlana Kopahaus S.A., Emitent nie może wykonywać z nich prawa głosu. Na dzień 30.09.2015 Emitent uprawniony jest do wykonywania prawa głosu z 1,5 mln akcji, uprawniających do 1,5 mln głosów na Walnym Zgromadzeniu, stanowiących 2,16% w ogólnej liczbie głosów. Po dokonaniu odpowiedniego wpisu do księgi akcyjnej Emitent będzie uprawniony do wykonywania praw głosu z 6,5 mln akcji, reprezentujących 10,08% kapitału zakładowego, uprawniających do 11,5 mln głosów na Walnym Zgromadzeniu, stanowiących 16,55 % w ogólnej liczbie głosów w Korporacja Budowlana Kopahaus S.A.

## Grupa Kapitałowa Impera Capital S.A.

### 14. Rachunek wyników w podziale na segmenty sprawozdawcze

Zarząd jednostki dominującej analizuje dane finansowe spółek na poziomie sprawozdania finansowego. W Grupie Kapitałowej zostały wyróżnione następujące segmenty operacyjne:

Segment inwestycyjny i działalność pokrewna – obejmujące spółki prowadzące działalność w zakresie obrotu instrumentami finansowymi na rynku kapitałowym (Impera Capital S.A., Impera Seed Fund Sp. z o.o.)

Segment - pozostała działalność inwestycyjna – obejmujący pozostałe jednostki zależne Impera Capital S.A. Na 30.09.2016 roku nie występuje segment pozostałej działalności inwestycyjnej, z uwagi na fakt, iż Jednostka Dominująca nie posiada spółek zależnych podlegających konsolidacji.

Za okres od 1 stycznia 2016 roku do 30 września 2016 roku

	Segment Inwestycyjny i Działalność Pokrewna	Pozostała działalność inwestycyjna	Wyłączenia	Razem
<b>Działalność kontynuowana</b>				
<b>Przychody segmentu ogółem</b>	<b>1 309</b>	<b>0</b>	<b>0</b>	<b>1 309</b>
Przychody segmentu (zewnętrzne)	1 309	0	0	1 309
Przychody segmentu (wewnętrzne)			0	-
<b>Koszty segmentu ogółem</b>	<b>-2 315</b>	<b>0</b>	<b>0</b>	<b>-2 315</b>
Koszty segmentu (zewnętrzne)	-2 315	0	0	-2 315
Koszty segmentu (wewnętrzne)				-
<b>Wynik segmentu</b>	<b>-1 006</b>	<b>0</b>	<b>0</b>	<b>-1 006</b>
<b>Zysk/strata przed opodatkowaniem</b>	<b>-1 006</b>	<b>0</b>	<b>0</b>	<b>-1 006</b>
Podatek dochodowy	0			0
<b>Zysk/strata netto</b>	<b>-1 006</b>	<b>0</b>	<b>0</b>	<b>-1 006</b>
<b>Działalność zaniechana</b>				
<b>Zysk/Strata akcjonariuszy nie sprawujących kontroli</b>				<b>0</b>
<b>Zysk okresu obrotowego z działalności zaniechanej</b>	<b>0</b>	<b>0</b>	<b>0</b>	<b>0</b>
<b>Zysk okresu obrotowego z działalności kontynuowanej i działalności zaniechanej</b>	<b>-1 006</b>	<b>0</b>	<b>0</b>	<b>-1 006</b>

# Grupa Kapitałowa Impera Capital S.A.

Za okres od 1 stycznia 2015 roku do 30 września 2015 roku

	Segment Inwestycyjny i Działalność Pokrewna	Pozostała działalność inwestycyjna	Wyłączenia	Razem
<b>Działalność kontynuowana</b>				
<b>Przychody segmentu ogółem</b>	<b>1 598</b>	<b>0</b>	<b>1</b>	<b>1 599</b>
Przychody segmentu (zewnętrzne)	1 598	0	1	1 599
Przychody segmentu (wewnętrzne)			0	-
<b>Koszty segmentu ogółem</b>	<b>130</b>	<b>0</b>	<b>-1</b>	<b>129</b>
Koszty segmentu (zewnętrzne)	130	0	-1	129
Koszty segmentu (wewnętrzne)				-
<b>Wynik segmentu</b>	<b>1 728</b>	<b>0</b>	<b>0</b>	<b>1 728</b>
<b>Zysk/strata przed opodatkowaniem</b>	<b>1 728</b>	<b>0</b>	<b>0</b>	<b>1 728</b>
Podatek dochodowy	-29			-29
<b>Zysk/strata netto</b>	<b>1 757</b>	<b>0</b>	<b>0</b>	<b>1 757</b>
<b>Działalność zaniechana</b>				
<b>Zysk/Strata akcjonariuszy nie sprawujących kontroli</b>				<b>0</b>
<b>Zysk okresu obrotowego z działalności zaniechanej</b>	<b>0</b>	<b>0</b>	<b>0</b>	<b>0</b>
<b>Zysk okresu obrotowego z działalności kontynuowanej i działalności zaniechanej</b>	<b>1 757</b>	<b>0</b>	<b>0</b>	<b>1 757</b>

# Grupa Kapitałowa Impera Capital S.A.

## III. WYBRANE NOTY DO SKONSOLIDOWANEGO SPRAWOZDANIA FINANSOWEGO

### NOTA 1A

ŚRODKI PIENIĘŻNE I INNE AKTYWA PIENIĘŻNE	30.09.2016	31.12.2015	30.09.2015
a) środki pieniężne w kasie i na rachunkach bankowych	3 859	758	919
b) inne środki pieniężne	0	0	0
c) inne aktywa pieniężne	0	0	0
<b>Środki pieniężne i inne aktywa pieniężne, razem</b>	<b>3 859</b>	<b>758</b>	<b>919</b>

### NOTA 1B

ŚRODKI PIENIĘŻNE I INNE AKTYWA PIENIĘŻNE (STRUKTURA WALUTOWA)	30.09.2016	31.12.2015	30.09.2015
a) w walucie polskiej	3 859	758	453
b) w walutach obcych (wg walut i po przeliczeniu na zł)	0	0	0
<b>Środki pieniężne i inne aktywa pieniężne, razem</b>	<b>3 859</b>	<b>758</b>	<b>453</b>

### NOTA 2A

NALEŻNOŚCI	30.09.2016	31.12.2015	30.09.2015
a) należności z tytułu udzielonych pożyczek	5 040	3 679	3 679
b) należności z tytułu zbytych (umorzonych) papierów wartościowych, udziałów i innych instrumentów finansowych	8 691	8 187	8 187
c) należności z tytułu odsetek	871	748	716
d) należności z tytułu dywidend i innych udziałów w zyskach	0	0	0
e) należności z tytułu dostaw i usług	3	2	15
f) należności z tytułu podatków, dotacji, ceł, ubezpieczeń społecznych i zdrowotnych oraz innych świadczeń	0	0	2
g) pozostałe należności	231	269	1 455
<b>1. Należności (brutto), razem</b>	<b>14 836</b>	<b>12 885</b>	<b>14 054</b>
2. odpisy aktualizujące	-10 164	-9 402	-9 402
<b>3. Należności (netto), razem (1+ 2)</b>	<b>4 672</b>	<b>3 483</b>	<b>4 652</b>

### NOTA 3A

Zapasy	30.09.2016	31.12.2015	30.09.2015
a) materiały	0	0	0
b) półprodukty i produkcja w toku	0	0	0
c) produkty gotowe	0	0	0
d) towary	0	0	0
e) zaliczki na dostawy	0	0	0
<b>Zapasy, razem</b>	<b>0</b>	<b>0</b>	<b>0</b>

### NOTA 4A

RZECZOWE AKTYWA TRWAŁE	30.09.2016	31.12.2015	30.09.2015
a) środki trwałe, w tym:	10	22	26
- grunty (w tym prawo użytkowania wieczystego gruntu)	0	0	0
- budynki, lokale i obiekty inżynierii lądowej i wodnej	0	0	0
- urządzenia techniczne i maszyny	0	0	0
- środki transportu	0	0	0
- inne środki trwałe	10	22	26
b) środki trwałe w budowie	0	0	0
c) zaliczki na środki trwałe w budowie	0	0	0
<b>Rzeczowe aktywa trwałe, razem</b>	<b>10</b>	<b>22</b>	<b>26</b>

# Grupa Kapitałowa Impera Capital S.A.

## NOTA 4B

Zmiany rzeczowych aktywów trwałych (wg grup rodzajowych) za okres 01.01.2016 - 30.09.2016

Wyszczególnienie	Grunty (w tym prawo wieczystego użytkowania gruntu)	Budynki, lokale i obiekty inżynierii lądowej i wodnej	Urządzenia techniczne i maszyny	Środki transportu	Inne środki trwałe	RAZEM
<b>Wartość bilansowa brutto środków trwałych na dzień 01.01.2016</b>	0		113	0	83	196
<b>Zwiększenia (z tytułu)</b>	0	0	0	0	0	0
- zakupu			0		0	0
- nabycie środków trwałych spółek objętych konsolidacją						0
<b>Zmniejszenia (z tytułu)</b>	0	0	0	0	0	0
- sprzedaży						0
- przekazania majątku użytkowanego na podstawie umowy leasingu				0	0	0
- inne						0
<b>Wartość bilansowa brutto środków trwałych na dzień 30.09.2016</b>	0	0	113	0	83	196
<b>Skumulowana amortyzacja (umorzenie) na dzień 01.01.2016</b>	0		113	0	61	174
<b>Zwiększenia (z tytułu)</b>	0	0	0	0	0	0
- amortyzacji			0	0	0	0
- inne						0
<b>Zmniejszenia (z tytułu)</b>	0	0	0	0	0	0
- sprzedaży						0
- przekazania majątku użytkowanego na podstawie umowy leasingu				0		0
- inne						0
<b>Amortyzacja (umorzenie) na dzień 30.09.2016</b>	0	0	0	0	12	12
<b>Skumulowana amortyzacja (umorzenie) na dzień 30.09.2016</b>	0	0	113	0	73	186
<b>Odpisy aktualizujące na dzień 01.01.2016</b>						0
<b>Zwiększenia (z tytułu)</b>	0	0	0	0	0	0
- utraty wartości						0
- inne						0
<b>Zmniejszenia (z tytułu)</b>	0	0	0	0	0	0
-odwrócenie odpisów aktualizujących						0
- inne						0
<b>Odpisy aktualizujące na dzień 30.09.2016</b>	0	0	0	0	0	0
<b>Wartość bilansowa netto środków trwałych na dzień 30.09.2016</b>	0	0	0	0	10	10

Zmiany rzeczowych aktywów trwałych (wg grup rodzajowych) za okres 01.01.2015 - 31.12.2015

Wyszczególnienie	Grunty (w tym prawo wieczystego użytkowania gruntu)	Budynki, lokale i obiekty inżynierii lądowej i wodnej	Urządzenia techniczne i maszyny	Środki transportu	Inne środki trwałe	RAZEM
<b>Wartość bilansowa brutto środków trwałych na dzień 01.01.2015</b>	0		114	0	83	197
<b>Zwiększenia (z tytułu)</b>	0	0	0	0	0	0
- zakupu			0		0	0
- nabycie środków trwałych spółek objętych konsolidacją						0
<b>Zmniejszenia (z tytułu)</b>	0	0	1	0	0	1
- sprzedaży						0
- przekazania majątku użytkowanego na podstawie umowy leasingu				0	0	0
- inne			1			1
<b>Wartość bilansowa brutto środków trwałych na dzień 31.12.2015</b>	0	0	113	0	83	196

## Grupa Kapitałowa Impera Capital S.A.

<b>Skumulowana amortyzacja (umorzenie) na dzień 01.01.2015</b>	<b>0</b>		<b>114</b>	<b>0</b>	<b>45</b>	<b>159</b>
<b>Zwiększenia (z tytułu)</b>	<b>0</b>	<b>0</b>	<b>0</b>	<b>0</b>	<b>0</b>	<b>0</b>
- amortyzacji			0	0	0	0
- inne						0
<b>Zmniejszenia (z tytułu)</b>	<b>0</b>	<b>0</b>	<b>-1</b>	<b>0</b>	<b>0</b>	<b>-1</b>
- sprzedaży						0
- przekazania majątku użytkowanego na podstawie umowy leasingu				0		0
- inne			-1			-1
<b>Amortyzacja (umorzenie) na dzień 31.12.2015</b>	<b>0</b>	<b>0</b>	<b>0</b>	<b>0</b>	<b>16</b>	<b>16</b>
<b>Skumulowana amortyzacja (umorzenie) na dzień 31.12.2015</b>	<b>0</b>	<b>0</b>	<b>113</b>	<b>0</b>	<b>61</b>	<b>174</b>
<b>Odpisy aktualizujące na dzień 01.01.2015</b>						<b>0</b>
<b>Zwiększenia (z tytułu)</b>	<b>0</b>	<b>0</b>	<b>0</b>	<b>0</b>	<b>0</b>	<b>0</b>
- utraty wartości						0
- inne						0
<b>Zmniejszenia (z tytułu)</b>	<b>0</b>	<b>0</b>	<b>0</b>	<b>0</b>	<b>0</b>	<b>0</b>
-odwrócenie odpisów aktualizujących						0
- inne						0
<b>Odpisy aktualizujące na dzień 31.12.2015</b>	<b>0</b>	<b>0</b>	<b>0</b>	<b>0</b>	<b>0</b>	<b>0</b>
<b>Wartość bilansowa netto środków trwałych na dzień 31.12.2015</b>	<b>0</b>	<b>0</b>	<b>0</b>	<b>0</b>	<b>22</b>	<b>22</b>

### Zmiany rzeczowych aktywów trwałych (wg grup rodzajowych) za okres 1.01.2015 - 30.09.2015

Wyszczególnienie	Grunty (w tym prawo wieczystego użytkowania gruntu)	Budynki, lokale i obiekty inżynierii lądowej i wodnej	Urządzenia techniczne i maszyny	Środki transportu	Inne środki trwałe	RAZEM
<b>Wartość bilansowa brutto środków trwałych na dzień 1.01.2015</b>	<b>0</b>		<b>114</b>	<b>0</b>	<b>83</b>	<b>197</b>
<b>Zwiększenia (z tytułu)</b>	<b>0</b>	<b>0</b>	<b>0</b>	<b>0</b>	<b>0</b>	<b>0</b>
- zakupu			0		0	0
- nabycie środków trwałych spółek objętych konsolidacją						0
<b>Zmniejszenia (z tytułu)</b>	<b>0</b>	<b>0</b>	<b>1</b>	<b>0</b>	<b>0</b>	<b>1</b>
- sprzedaży						0
- przekazania majątku użytkowanego na podstawie umowy leasingu				0	0	0
- inne			1			1
<b>Wartość bilansowa brutto środków trwałych na dzień 30.09.2015</b>	<b>0</b>	<b>0</b>	<b>113</b>	<b>0</b>	<b>83</b>	<b>196</b>
<b>Skumulowana amortyzacja (umorzenie) na dzień 1.01.2015</b>	<b>0</b>		<b>114</b>	<b>0</b>	<b>45</b>	<b>159</b>
<b>Zwiększenia (z tytułu)</b>	<b>0</b>	<b>0</b>	<b>0</b>	<b>0</b>	<b>0</b>	<b>0</b>
- amortyzacji			0	0	0	0
- inne						0
<b>Zmniejszenia (z tytułu)</b>	<b>0</b>	<b>0</b>	<b>-1</b>	<b>0</b>	<b>0</b>	<b>-1</b>
- sprzedaży						0
- przekazania majątku użytkowanego na podstawie umowy leasingu				0		0
- inne			-1			-1
<b>Amortyzacja (umorzenie) na dzień 30.09.2015</b>	<b>0</b>	<b>0</b>	<b>0</b>	<b>0</b>	<b>12</b>	<b>12</b>
<b>Skumulowana amortyzacja (umorzenie) na dzień 30.09.2015</b>	<b>0</b>	<b>0</b>	<b>113</b>	<b>0</b>	<b>57</b>	<b>170</b>
<b>Odpisy aktualizujące na dzień 1.01.2015</b>						<b>0</b>
<b>Zwiększenia (z tytułu)</b>	<b>0</b>	<b>0</b>	<b>0</b>	<b>0</b>	<b>0</b>	<b>0</b>
- utraty wartości						0
- inne						0
<b>Zmniejszenia (z tytułu)</b>	<b>0</b>	<b>0</b>	<b>0</b>	<b>0</b>	<b>0</b>	<b>0</b>
-odwrócenie odpisów aktualizujących						0



# Grupa Kapitałowa Impera Capital S.A.

- inne						0
<b>Odpisy aktualizujące na dzień 30.09.2015</b>	<b>0</b>	<b>0</b>	<b>0</b>	<b>0</b>	<b>0</b>	<b>0</b>
<b>Wartość bilansowa netto środków trwałych na dzień 30.09.2015</b>	<b>0</b>	<b>0</b>	<b>0</b>	<b>0</b>	<b>26</b>	<b>26</b>

## NOTA 5A

<b>WARTOŚCI NIEMATERIALNE</b>	<b>30.09.2016</b>	<b>31.12.2015</b>	<b>30.09.2015</b>
a) koszty zakończonych prac badawczo -rozwojowych	0	0	0
b) koncesje, patenty, licencje i podobne wartości, w tym:	0	0	0
- oprogramowanie komputerowe	0	0	0
c) inne wartości niematerialne	0	0	0
d) zaliczki na wartości niematerialne	0	0	0
<b>Wartości niematerialne, razem</b>	<b>0</b>	<b>0</b>	<b>0</b>

## NOTA 5B

Zmiany wartości niematerialnych (wg grup rodzajowych) za okres 01.01.2016 - 30.09.2016

<b>Wyszczególnienie</b>	<b>koszty zakończonych prac rozwojowych</b>	<b>nabyte koncesje, patenty, licencje i podobne własności</b>	<b>Inne wartości niematerialne</b>	<b>Zaliczki na wartości niematerialne</b>	<b>RAZEM</b>
<b>Wartość bilansowa brutto wartości niematerialnych na dzień 01.01.2016</b>	-	-	68	-	68
<b>Zwiększenia (z tytułu)</b>	-	-	-	-	-
- zakupy					-
- nabycie wartości niematerialnych spółek objętych konsolidacją					-
<b>Zmniejszenia (z tytułu)</b>	-	-	-	-	-
- sprzedaży					-
- likwidacji			-		-
<b>Wartość bilansowa brutto wartości niematerialnych na dzień 30.09.2016</b>	-	-	68	-	68
<b>Skumulowana amortyzacja (umorzenie) na dzień 01.01.2016</b>	-	-	68	-	68
<b>Zwiększenia (z tytułu)</b>	-	-	-	-	-
- amortyzacji					-
- inne					-
<b>Zmniejszenia (z tytułu)</b>	-	-	-	-	-
- sprzedaży					-
- likwidacji			-		-
<b>Amortyzacja (umorzenie) na dzień 30.09.2016</b>	-	-	-	-	-
<b>Skumulowana amortyzacja (umorzenie) na dzień 30.09.2016</b>	-	-	68	-	68
<b>Odpisy aktualizujące na dzień 01.01.2016</b>					-
<b>Zwiększenia (z tytułu)</b>	-	-	-	-	-
- utraty wartości					-
- inne			-	-	-
<b>Zmniejszenia (z tytułu)</b>	-	-			-
- odwrócenie odpisów aktualizujących					-
- inne					-
<b>Odpisy aktualizujące na dzień 30.09.2016</b>	-	-	-	-	-
<b>Wartość bilansowa netto wartości niematerialnych na dzień 30.09.2016</b>	-	-	-	-	-

# Grupa Kapitałowa Impera Capital S.A.

## Zmiany wartości niematerialnych (wg grup rodzajowych) za okres 01.01.2015 - 31.12.2015

Wyszczególnienie	koszty zakończonych prac rozwojowych	nabyte koncesje, patenty, licencje i podobne własności	Inne wartości niematerialne	Zaliczki na wartości niematerialne	RAZEM
<b>Wartość bilansowa brutto wartości niematerialnych na dzień 01.01.2015</b>	-	-	68	-	68
<b>Zwiększenia (z tytułu)</b>	-	-	-	-	-
- zakupy					-
- nabycie wartości niematerialnych spółek objętych konsolidacją					-
<b>Zmniejszenia (z tytułu)</b>	-	-	-	-	-
- sprzedaży					-
- likwidacji			-		-
<b>Wartość bilansowa brutto wartości niematerialnych na dzień 31.12.2015</b>	-	-	68	-	68
<b>Skumulowana amortyzacja (umorzenie) na dzień 01.01.2015</b>	-	-	68	-	68
<b>Zwiększenia (z tytułu)</b>	-	-	-	-	-
- amortyzacji					-
- inne					-
<b>Zmniejszenia (z tytułu)</b>	-	-	-	-	-
- sprzedaży					-
- likwidacji			-		-
<b>Amortyzacja (umorzenie) na dzień 31.12.2015</b>	-	-	-	-	-
<b>Skumulowana amortyzacja (umorzenie) na dzień 31.12.2015</b>	-	-	68	-	68
<b>Odpisy aktualizujące na dzień 01.01.2015</b>					-
<b>Zwiększenia (z tytułu)</b>	-	-	-	-	-
- utraty wartości					-
- inne			-	-	-
<b>Zmniejszenia (z tytułu)</b>	-	-			-
- odwrócenie odpisów aktualizujących					-
- inne					-
<b>Odpisy aktualizujące na dzień 31.12.2015</b>	-	-	-	-	-
<b>Wartość bilansowa netto wartości niematerialnych na dzień 31.12.2015</b>	-	-	-	-	-

## Zmiany wartości niematerialnych (wg grup rodzajowych) za okres 1.01.2015 - 30.09.2015

Wyszczególnienie	koszty zakończonych prac rozwojowych	nabyte koncesje, patenty, licencje i podobne własności	Inne wartości niematerialne	Zaliczki na wartości niematerialne	RAZEM
<b>Wartość bilansowa brutto wartości niematerialnych na dzień 01.01.2015</b>	-	-	68	-	68
<b>Zwiększenia (z tytułu)</b>	-	-	-	-	-
- zakupy					-
- nabycie wartości niematerialnych spółek objętych konsolidacją					-
<b>Zmniejszenia (z tytułu)</b>	-	-	-	-	-
- sprzedaży					-
- likwidacji			-		-

## Grupa Kapitałowa Impera Capital S.A.

<b>Wartość bilansowa brutto wartości niematerialnych na dzień 30.09.2015</b>	-	-	<b>68</b>	-	<b>68</b>
<b>Skumulowana amortyzacja (umorzenie) na dzień 1.01.2015</b>	-	-	<b>68</b>	-	<b>68</b>
<b>Zwiększenia (z tytułu)</b>	-	-	-	-	-
- amortyzacji					-
- inne					-
<b>Zmniejszenia (z tytułu)</b>	-	-	-	-	-
- sprzedaży					-
- likwidacji			-		-
<b>Amortyzacja (umorzenie) na dzień 30.09.2015</b>	-	-	-	-	-
<b>Skumulowana amortyzacja (umorzenie) na dzień 30.09.2015</b>	-	-	<b>68</b>	-	<b>68</b>
<b>Odpisy aktualizujące na dzień 1.01.2015</b>					-
<b>Zwiększenia (z tytułu)</b>	-	-	-	-	-
- utraty wartości					-
- inne			-	-	-
<b>Zmniejszenia (z tytułu)</b>	-	-			-
- odwrócenie odpisów aktualizujących					-
- inne					-
<b>Odpisy aktualizujące na dzień 30.09.2015</b>	-	-	-	-	-
<b>Wartość bilansowa netto wartości niematerialnych na dzień 30.09.2015</b>	-	-	-	-	-

### NOTA 6A

<b>POZOSTAŁE ROZLICZENIA MIĘDZYOKRESOWE</b>	<b>30.09.2016</b>	<b>31.12.2015</b>	<b>30.09.2015</b>
a) rozliczenia międzyokresowe kosztów, w tym:	12	1	4
- ubezpieczenia	0	0	0
- inne	12	1	4

### NOTA 7A

<b>ZMIANA STANU AKTYWÓW Z TYTUŁU ODROZONEGO PODATKU DOCHODOWEGO</b>	<b>30.09.2016</b>	<b>31.12.2015</b>	<b>30.09.2015</b>
<b>1. Stan aktywów na początek okresu, w tym:</b>	<b>30</b>	<b>81</b>	<b>81</b>
a) odniesionych na wynik finansowy	30	81	81
b) odniesionych na kapitał własny	0	0	0
c) odniesionych na wartość firmy lub ujemną wartość firmy	0	0	0
<b>2. Zwiększenia</b>	<b>29</b>	<b>30</b>	<b>382</b>
a) odniesione na wynik finansowy okresu w związku z ujemnymi różnicami przejściowymi (z tytułu)	29	30	382
- rezerwa na koszty	0	21	0
- naliczone odsetki	0	9	17
- wycena aktywów finansowych	29	0	365
b) odniesione na wynik finansowy okresu w związku ze stratą podatkową (z tytułu)	0	0	0
c) odniesione na kapitał własny w związku z ujemnymi różnicami przejściowymi (z tytułu)	0	0	0
- niepodzielony wynik z lat ubiegłych			
d) odniesione na kapitał własny w związku ze stratą podatkową (z tytułu)	0	0	0
e) odniesione na wartość firmy lub ujemną wartość firmy w związku z ujemnymi różnicami przejściowymi (z tytułu)	0	0	0
<b>3. Zmniejszenia</b>	<b>30</b>	<b>81</b>	<b>81</b>
a) odniesione na wynik finansowy okresu w związku z ujemnymi różnicami przejściowymi (z tytułu)	30	81	81

## Grupa Kapitałowa Impera Capital S.A.

- rezerwa na koszty	21	6	6
- wycena aktywów finansowych	0	75	75
- naliczone odsetki	9	0	0
b) odniesione na wynik finansowy okresu w związku ze stratą podatkową (z tytułu)	0	0	0
c) odniesione na kapitał własny w związku z ujemnymi różnicami przejściowymi (z tytułu)	0	0	0
d) odniesione na kapitał własny w związku ze stratą podatkową (z tytułu)	0	0	0
e) odniesione na wartość firmy lub ujemną wartość firmy w związku z ujemnymi różnicami przejściowymi (z tytułu)	0	0	0
<b>4. Stan aktywów z tytułu odroczonego podatku dochodowego na koniec okresu, razem, w tym:</b>	<b>29</b>	<b>30</b>	<b>382</b>
a) odniesionych na wynik finansowy	29	30	382
b) odniesionych na kapitał własny	0	0	0
c) odniesionych na wartość firmy lub ujemną wartość firmy	0	0	0

### NOTA 8A

ZOBOWIĄZANIA	30.09.2016	31.12.2015	30.09.2015
a) zobowiązania długoterminowe	0	0	0
b) zobowiązania krótkoterminowe	1 816	2 854	3 428
<b>Zobowiązania, razem</b>	<b>1 816</b>	<b>2 854</b>	<b>3 428</b>

### NOTA 8B

ZOBOWIĄZANIA	30.09.2016	31.12.2015	30.09.2015
a) Zobowiązania z tytułu nabytych papierów wartościowych, udziałów i innych instrumentów finansowych	0	0	0
- długoterminowe	0	0	0
- krótkoterminowe	0	0	0
b) Zobowiązania z tytułu zaciągniętych kredytów (pożyczek)	0	0	0
- długoterminowe	0	0	0
- krótkoterminowe	0	0	0
c) Zobowiązania z tytułu wyemitowanych dłużnych papierów wartościowych	0	1 085	1 589
- długoterminowe	0	0	0
- krótkoterminowe	0	1 085	1 589
d) Zobowiązania z tytułu dostaw i usług	56	7	80
- długoterminowe	0	0	0
- krótkoterminowe	56	7	80
e) Zobowiązania z tytułu podatków, ceł i ubezpieczeń	23	32	22
- długoterminowe	0	0	0
- krótkoterminowe	23	32	22
f) Pozostałe zobowiązania	1 737	1 730	1 737
- długoterminowe	0	0	0
- krótkoterminowe	1 737	1 730	1 737
<b>Zobowiązania, razem</b>	<b>1 816</b>	<b>2 854</b>	<b>3 428</b>

### NOTA 9A

ZOBOWIĄZANIA KRÓTKOTERMINOWE Z TYTUŁU WYEMITOWANYCH DŁUŻNYCH INSTRUMENTÓW FINANSOWYCH	30.09.2016	31.12.2015	30.09.2015
	<b>Wartość nominalna</b>	<b>Wartość nominalna</b>	<b>Wartość nominalna</b>
Dłużne instrumenty finansowe wg rodzaju			
Emisja obligacji serii M		1 000	1 000
Emisja obligacji serii N			500
<b>Razem:</b>	<b>0</b>	<b>1 000</b>	<b>1 500</b>

# Grupa Kapitałowa Impera Capital S.A.

## NOTA 10A

<b>ROZLICZENIA MIĘDZYOKRESOWE</b>	<b>30.09.2016</b>	<b>31.12.2015</b>	<b>30.09.2015</b>
Rozliczenia międzyokresowe przychodów, w tym:	0	0	0
- pozostałe	0	0	0
<b>Rozliczenia międzyokresowe, razem</b>	<b>0</b>	<b>0</b>	<b>0</b>

## NOTA 11A

<b>ZMIANA STANU INNYCH REZERW KRÓTKOTERMINOWYCH (WG TYTUŁÓW)</b>	<b>30.09.2016</b>	<b>31.12.2015</b>	<b>30.09.2015</b>
<b>a) stan innych rezerw na początek okresu</b>	<b>35</b>	<b>41</b>	<b>41</b>
- badanie bilansu	26	32	32
- pozostałe	9	9	9
<b>b) zwiększenia (z tytułu)</b>	<b>0</b>	<b>35</b>	<b>0</b>
- badanie bilansu	0	26	0
- pozostałe	0	9	0
<b>c) wykorzystanie (z tytułu)</b>	<b>35</b>	<b>41</b>	<b>41</b>
- badanie bilansu	26	32	32
- pozostałe	9	9	9
<b>d) rozwiązanie (z tytułu)</b>	<b>0</b>	<b>0</b>	<b>0</b>
- badanie bilansu	0	0	0
- pozostałe	0	0	0
<b>e) Stan innych rezerw krótkoterminowych na koniec okresu</b>	<b>0</b>	<b>35</b>	<b>0</b>

## NOTA 12A

<b>ZMIANA STANU REZERWY Z TYTUŁU ODROZONEGO PODATKU DOCHODOWEGO</b>	<b>30.09.2016</b>	<b>31.12.2015</b>	<b>30.09.2015</b>
<b>1. Stan rezerwy z tytułu odroczonego podatku dochodowego na początek okresu, w tym:</b>	<b>30</b>	<b>118</b>	<b>118</b>
a) odniesionej na wynik finansowy	30	118	118
b) odniesionej na kapitał własny	0	0	0
c) odniesionej na wartość firmy lub ujemną wartość firmy	0	0	0
<b>2. Zwiększenia</b>	<b>29</b>	<b>30</b>	<b>390</b>
<b>a) odniesione na wynik finansowy okresu z tytułu dodatnich różnic przejściowych (z tytułu)</b>	<b>29</b>	<b>30</b>	<b>390</b>
- naliczone odsetki	29	30	25
- wycena aktywów finansowych	0	0	365
<b>b) odniesione na kapitał własny w związku z dodatnimi różnicami przejściowymi (z tytułu)</b>	<b>0</b>	<b>0</b>	<b>0</b>
<b>c) odniesione na wartość firmy lub ujemną wartość firmy w związku z dodatnimi różnicami przejściowymi (z tytułu)</b>	<b>0</b>	<b>0</b>	<b>0</b>
<b>3. Zmniejszenia</b>	<b>30</b>	<b>118</b>	<b>118</b>
<b>a) odniesione na wynik finansowy okresu w związku z dodatnimi różnicami przejściowymi (z tytułu)</b>	<b>30</b>	<b>118</b>	<b>118</b>
- naliczone odsetki	30	43	43
- wycena aktywów finansowych	0	75	75
- inne	0	0	0
<b>b) odniesione na kapitał własny w związku z dodatnimi różnicami przejściowymi (z tytułu)</b>	<b>0</b>	<b>0</b>	<b>0</b>
<b>c) odniesione na wartość firmy lub ujemną wartość firmy w związku z dodatnimi różnicami przejściowymi (z tytułu)</b>	<b>0</b>	<b>0</b>	<b>0</b>
<b>4. Stan rezerwy z tytułu odroczonego podatku dochodowego na koniec okresu, razem, w tym:</b>	<b>29</b>	<b>30</b>	<b>390</b>
a) odniesionej na wynik finansowy	29	30	390
b) odniesionej na kapitał własny	0	0	0
c) odniesionej na wartość firmy lub ujemną wartość firmy	0	0	0

# Grupa Kapitałowa Impera Capital S.A.

## NOTA 13A

<b>KAPITAŁ ZAKŁADOWY</b>	<b>30.09.2016</b>	<b>31.12.2015</b>	<b>30.09.2015</b>
a) Liczba akcji w szt. na początek okresu	9 400 000	9 400 000	9 400 000
- umorzenie			
- scalenie			
- efekt scalenia			
- emisja			
<b>b) Liczba akcji na koniec okresu</b>	<b>9 400 000</b>	<b>9 400 000</b>	<b>9 400 000</b>

## NOTA 13B

<b>KAPITAŁ ZAKŁADOWY</b>	<b>30.09.2016</b>	<b>31.12.2015</b>	<b>30.09.2015</b>
Akcje zwykłe wyemitowane			
a) w pełni opłacone	5 640	5 640	5 640
- na bilans otwarcia	5 640	5 640	5 640
- w trakcie roku obrotowego	0	0	0
b) nie w pełni opłacone	0	0	0
- na bilans otwarcia	0	0	0
- w trakcie roku obrotowego	0	0	0
<b>Stan na koniec okresu</b>	<b>5 640</b>	<b>5 640</b>	<b>5 640</b>

# Grupa Kapitałowa Impera Capital S.A.

## IV. SKRÓCONE JEDNOSTKOWE SPRAWOZDANIE FINANSOWE IMPERA CAPITAL S.A. ZA III KWARTAŁ 2016 ROKU

### WYBRANE DANE FINANSOWE IMPERA CAPITAL S.A. na dzień 30.09.2016 r

	w tys. zł		w tys. EUR	
	okres od 01-01-2016 do 30-09-2016	okres od 01-01-2015 do 30-09-2015	okres od 01-01-2016 do 30-09-2016	okres od 01-01-2015 do 30-09-2015
Przychody z inwestycji	661	700	151	168
Wynik z inwestycji netto	(1 125)	1 754	(258)	422
Zyski (straty) z inwestycji	141	-	32	-
Zysk (strata) z działalności operacyjnej	(984)	1 754	(225)	422
Zysk (strata) brutto	(984)	1 754	(225)	422
Zysk (strata) netto	(984)	1 783	(225)	429
Przepływy pieniężne netto z działalności operacyjnej	(375)	483	(86)	116
Przepływy pieniężne netto z działalności inwestycyjnej	4 394	(2 510)	1 006	(604)
Przepływy pieniężne netto z działalności finansowej	(927)	1 500	(212)	361
Przepływy pieniężne netto, razem	3 092	(527)	708	(127)
	w tys. zł		w tys. EUR	
wg stanu na:	30.09.2016	31.12.2015	30.09.2016	31.12.2015
Aktywa razem	26 324	28 413	6 105	6 667
Zobowiązania i Rezerwy, razem	1 785	2 890	414	678
Zobowiązania długoterminowe	-	-	-	-
Zobowiązania krótkoterminowe	1 756	2 831	407	664
Kapitał własny (aktywa netto)	24 539	25 523	5 691	5 989
Kapitał zakładowy	5 640	5 640	1 308	1 323
Liczba akcji	9 400 000	9 400 000	9 400 000	9 400 000
Wartość aktywów netto na jedną akcję (w zł / EUR)	2,61	2,72	0,61	0,64
Zysk (strata) netto na jedną akcję (w zł / EUR)	-0,10	0,09	-0,02	0,02

# Grupa Kapitałowa Impera Capital S.A.

## Śródroczny Skrócony Rachunek Zysków i Strat

(wszystkie dane liczbowe przedstawiono w tysiącach złotych)

	01.01.2016- 30.09.2016	01.01.2015- 30.09.2015	01.07.2016- 30.09.2016	01.07.2015- 30.09.2015
<b>A. Przychody z inwestycji</b>	<b>661</b>	<b>700</b>	<b>579</b>	<b>130</b>
1. Udział w wyniku finansowym netto	-	-	-	-
1.1. Z tytułu udziałów w jednostkach stowarzyszonych	-	-	-	-
2. Przychody z akcji, innych papierów wartościowych i instrumentów finansowych oraz udziałów	500	490	500	74
2.1. Z tytułu dłużnych papierów wartościowych	-	-	-	-
2.2. Z tytułu udziałów mniejszościowych	500	490	500	74
2.3. Z tytułu innych papierów wartościowych, instrumentów finansowych i udziałów	-	-	-	-
3. Przychody z tytułu odsetek	161	210	79	56
4. Dodatnie różnice kursowe	-	-	-	-
5. Pozostałe	-	-	-	-
<b>B. Pozostałe przychody operacyjne</b>	<b>17</b>	<b>44</b>	<b>17</b>	<b>-</b>
<b>C. Koszty operacyjne</b>	<b>(557)</b>	<b>(776)</b>	<b>(189)</b>	<b>(188)</b>
1. Koszty działalności	(545)	(764)	(185)	(184)
1.1. Wynagrodzenie firmy zarządzającej	-	-	-	-
1.2. Usługi doradztwa finansowego	(15)	(17)	-	-
1.3. Usługi prawne	(8)	-	-	-
1.4. Koszty z tytułu odsetek	(49)	(96)	(2)	(40)
1.5. Ujemne różnice kursowe	-	-	-	-
1.6. Pozostałe koszty	(473)	(651)	(183)	(144)
2. Amortyzacja środków trwałych oraz wartości niematerialnych	(12)	(12)	(4)	(4)
<b>D. Pozostałe koszty operacyjne</b>	<b>-</b>	<b>-</b>	<b>-</b>	<b>-</b>
<b>E. Aktualizacja wartości inwestycji</b>	<b>(1 246)</b>	<b>1 786</b>	<b>(1 663)</b>	<b>1 157</b>
<b>F. Wynik z inwestycji netto (A+B-C-D+E)</b>	<b>(1 125)</b>	<b>1 754</b>	<b>(1 256)</b>	<b>1 099</b>
<b>G. Zyski (straty) z inwestycji</b>	<b>141</b>	<b>-</b>	<b>348</b>	<b>-</b>
1. Zyski (straty) z inwestycji	141	-	348	-
1.1. Zyski (straty) z inwestycji akcji zaklasyfikowanych do obrotu	-	-	-	-
1.2. Zyski (straty) z inwestycji akcji zaklasyfikowanych do sprzedaży	141	-	348	-
<b>H. Zysk (strata) brutto (F+G)</b>	<b>(984)</b>	<b>1 754</b>	<b>(908)</b>	<b>1 099</b>
<b>I. Podatek dochodowy</b>	<b>-</b>	<b>29</b>	<b>-</b>	<b>51</b>
a) część bieżąca	-	-	-	-
b) część odroczone	-	29	-	51
<b>J. Pozostałe obowiązkowe zmniejszenia zysku (zwiększenia straty)</b>	<b>-</b>	<b>-</b>	<b>-</b>	<b>-</b>
<b>K. Zysk (strata) netto na działalności kontynuowanej</b>	<b>(984)</b>	<b>1 783</b>	<b>(908)</b>	<b>1 150</b>
<b>L. Strata za rok obrotowy na działalności zaniechanej</b>	<b>-</b>	<b>-</b>	<b>-</b>	<b>-</b>
<b>Ł. Zysk (strata) netto (H+I)</b>	<b>(984)</b>	<b>1 783</b>	<b>(908)</b>	<b>1 150</b>
Średnia ważona liczba akcji zwykłych w okresie	9 400 000	9 400 000	9 400 000	9 400 000
Zysk/strata netto na jedną akcję (w zł) w okresie	-0,10	0,19	-0,10	0,12



# Grupa Kapitałowa Impera Capital S.A.

## Sprawozdanie z Sytuacji Finansowej (wg stopnia płynności)

(wszystkie dane liczbowe przedstawiono w tysiącach złotych)

	Stan na 30.09.2016	Stan na 30.06.2016	Stan na 31.12.2015	Stan na 30.09.2015
<b>Aktywa</b>				
<b>A. Środki pieniężne i inne aktywa pieniężne</b>	<b>3 847</b>	<b>3 916</b>	<b>755</b>	<b>918</b>
<b>B. Portfel inwestycyjny</b>	<b>17 756</b>	<b>18 161</b>	<b>24 124</b>	<b>24 227</b>
I. Notowane krajowe akcje, inne papiery wartościowe i instrumenty finansowe	4 895	6 077	11 912	12 469
1. Akcje w jednostkach zależnych notowanych	-	-	-	-
2. Akcje w jednostkach współzależnych notowanych	-	-	-	-
3. Akcje w jednostkach stowarzyszonych notowanych	-	-	5 515	4 567
4. Akcje stanowiące udziały mniejszościowe w spółkach notowanych	4 895	6 077	6 397	7 902
5. Notowane dłużne papiery wartościowe	-	-	-	-
6. Pozostałe notowane papiery wartościowe i instrumenty finansowe	-	-	-	-
II. Nienotowane krajowe papiery wartościowe, udziały i inne instrumenty finansowe	12 861	12 084	12 212	11 758
1. Akcje i udziały w jednostkach zależnych nienotowanych	10	13	254	253
2. Akcje i udziały w jednostkach współzależnych nienotowanych	-	-	-	-
3. Akcje i udziały w jednostkach stowarzyszonych nienotowanych	4 776	4 518	4 405	4 662
4. Akcje i udziały stanowiące udziały mniejszościowe w spółkach nienotowanych	7 553	7 553	7 553	6 843
5. Nienotowane dłużne papiery wartościowe	522	-	-	-
6. Pozostałe nienotowane papiery wartościowe i inne instrumenty finansowe	-	-	-	-
III. Zagraniczne papiery wartościowe, udziały i inne instrumenty finansowe	-	-	-	-
<b>C. Należności</b>	<b>4 671</b>	<b>5 111</b>	<b>3 481</b>	<b>4 647</b>
1. Należności z tytułu udzielonych pożyczek	2 837	3 021	2 108	2 108
2. Należności z tytułu zbytych (umorzonych) papierów wartościowych, udziałów i innych instrumentów finansowych	1 445	942	942	942
3. Należności z tytułu odsetek	155	105	162	130
4. Należności z tytułu dywidend i innych udziałów w zyskach	-	-	-	-
5. Należności z tytułu podatków, dotacji, ceł, ubezpieczeń społecznych i zdrowotnych oraz innych świadczeń	-	-	-	-
6. Pozostałe należności	234	1 043	269	1 467
<b>D. Inne aktywa</b>	<b>50</b>	<b>47</b>	<b>53</b>	<b>412</b>
1. Rzeczowe aktywa trwałe	10	14	22	26
2. Nieruchomości inwestycyjne	-	-	-	-
3. Wartości niematerialne	-	-	-	-
4. Rozliczenia międzyokresowe	40	33	31	386
4.1. Aktywa z tytułu odroczonego podatku dochodowego	29	20	30	382
4.2. Pozostałe rozliczenia międzyokresowe	11	13	1	4
5. Pozostałe aktywa	-	-	-	-
<b>E. Aktywa sklasyfikowane jako przeznaczone do sprzedaży</b>	<b>-</b>	<b>-</b>	<b>-</b>	<b>-</b>
<b>Aktywa, razem</b>	<b>26 324</b>	<b>27 235</b>	<b>28 413</b>	<b>30 204</b>

<b>A. Zobowiązania</b>	<b>1 756</b>	<b>1 753</b>	<b>2 831</b>	<b>3 359</b>
1. Zobowiązania z tytułu nabytych papierów wartościowych, udziałów i innych instrumentów finansowych	-	-	-	-
2. Zobowiązania z tytułu zaciągniętych kredytów (pożyczek)	-	-	-	-
3. Zobowiązania z tytułu wyemitowanych dłużnych papierów wartościowych	-	-	1 085	1 589

## Grupa Kapitałowa Impera Capital S.A.

4. Zobowiązania z tytułu podatków, ceł i ubezpieczeń	12	10	12	11
5. Pozostałe zobowiązania	1 744	1 743	1 734	1 759
<b>B. Rozliczenia międzyokresowe</b>	-	-	-	-
<b>C. Rezerwy</b>	<b>29</b>	<b>35</b>	<b>59</b>	<b>390</b>
1. Rezerwa z tytułu odroczonego podatku dochodowego	29	20	30	390
2. Rezerwy na świadczenia emerytalne oraz inne obowiązkowe świadczenia pracowników	-	-	-	-
2.1. Długoterminowe	-	-	-	-
2.2. Krótkoterminowe	-	-	-	-
3. Pozostałe rezerwy	-	15	29	-
3.1. Długoterminowe	-	-	-	-
3.2. Krótkoterminowe	-	15	29	-
<b>D. Zobowiązania bezpośrednio związane z aktywami długoterminowymi sklasyfikowanymi jako przeznaczone do sprzedaży</b>				
<b>Aktywa netto (Aktywa, razem - Zobowiązania i rezerwy, razem)</b>	<b>24 539</b>	<b>25 447</b>	<b>25 523</b>	<b>26 455</b>

<b>E. Kapitał własny</b>	<b>24 539</b>	<b>25 447</b>	<b>25 523</b>	<b>26 455</b>
1. Kapitał zakładowy	5 640	5 640	5 640	5 640
2. Należne wpłaty na kapitał zakładowy (wielkość ujemna)	-	-	-	-
3. Akcje własne (wielkość ujemna)	-	-	-	-
4. Kapitał zapasowy	19 883	19 883	19 032	19 032
5. Kapitał rezerwowy z aktualizacji wyceny	-	-	-	-
6. Pozostałe kapitały rezerwowe	-	-	-	-
7. Różnice kursowe z przeliczenia jednostek podporządkowanych	-	-	-	-
a) dodatnie różnice kursowe	-	-	-	-
b) ujemne różnice kursowe	-	-	-	-
8. Zysk (strata) z lat ubiegłych	-	-	-	-
9. Zysk (strata) netto	(984)	(76)	851	1 783
10. Odpisy z zysku netto w ciągu roku obrotowego (wielkość ujemna)	-	-	-	-
Liczba akcji	9 400 000	9 400 000	9 400 000	9 400 000
Wartość aktywów netto na jedną akcję (w zł) */	2,61	2,71	2,72	2,81

\*/ - Wartość aktywów netto na jedną akcję obliczono w stosunku do liczby akcji Spółki. Liczba ta wynosiła 9 400 000 akcji we wszystkich prezentowanych okresach.

# Grupa Kapitałowa Impera Capital S.A.

## Sprawozdanie z Przepływów Pieniężnych- Metoda pośrednia

(wszystkie dane liczbowe przedstawiono w tysiącach złotych)

	01.01.2016 30.09.2016	01.01.2015 30.09.2015	01.07.2016 30.09.2016	01.07.2015 30.09.2015
<b>A. Przepływy środków pieniężnych z działalności operacyjnej</b>				
I. Zysk (strata) brutto	( 984)	1 754	( 908)	1 099
II. Korekty razem	609	(1 271)	887	( 37)
1. Amortyzacja	12	12	4	4
2. Zyski (straty) z tytułu różnic kursowych				
3. Odsetki i udziały w zyskach (dywidendy)	( 596)	96	( 560)	45
4. Zysk (strata) z działalności inwestycyjnej	1 089	(1 786)	2 060	(1 157)
5. Zmiana stanu rezerw	( 30)	237	( 6)	121
6. Zmiana stanu zapasów				
7. Zmiana stanu należności	155	( 257)	( 586)	( 45)
8. Zmiana stanu zobowiązań krótkoterminowych, z wyjątkiem pożyczek i kredytów	148	742	63	1 179
9. Zmiana stanu rozliczeń międzyokresowych	( 9)	( 304)	( 7)	( 183)
10. Zmiana stanu portfela inwestycyjnego	( 160)	( 11)	( 81)	( 1)
11. Inne korekty				
<b>Gotówka z działalności operacyjnej</b>	<b>( 375)</b>	<b>483</b>	<b>( 21)</b>	<b>1 062</b>
Podatek dochodowy zapłacony/zwrócony				
III. Przepływy pieniężne netto z działalności operacyjnej (I ±II)	( 375)	483	( 21)	1 062
<b>B. Przepływy środków pieniężnych z działalności inwestycyjnej</b>				
I. Wpływy	7 393	490	500	74
1. Zbycie wartości niematerialnych i prawnych oraz rzeczowych aktywów trwałych				
2. Zbycie inwestycji w nieruchomości oraz wartości niematerialne i prawne				
3. Z aktywów finansowych, w tym:	7 393	490	500	74
a) w jednostkach powiązanych	2 200			
b) w pozostałych jednostkach	5 193	490	500	74
- zbycie aktywów finansowych	4 693			
- dywidendy i udziały w zyskach	500	490	500	74
- spłata udzielonych pożyczek długoterminowych				
- odsetki				
- inne wpływy z aktywów finansowych				
4. Inne wpływy inwestycyjne				
II. Wydatki	2 999	3 000	748	666
1. Nabycie wartości niematerialnych i prawnych oraz rzeczowych aktywów trwałych				
2. Inwestycje w nieruchomości oraz wartości niematerialne i prawne				
3. Na aktywa finansowe, w tym:	2 999	3 000	748	666
a) w jednostkach powiązanych	982	3 000	226	666
b) w pozostałych jednostkach	2 017		522	
- nabycie aktywów finansowych	522		522	
- udzielone pożyczki	1 495			
4. Inne wydatki inwestycyjne				
III. Przepływy pieniężne netto z działalności inwestycyjnej (I - II)	<b>4 394</b>	<b>(2 510)</b>	<b>( 248)</b>	<b>( 592)</b>
<b>C. Przepływy środków pieniężnych z działalności finansowej</b>				
I. Wpływy	1 700	1 500	200	
1. Wpływy netto z wydania udziałów (emisji akcji) i innych instrumentów kapitałowych oraz dopłat do kapitału				
2. Kredyty i pożyczki	200		200	
3. Emisja dłużnych papierów wartościowych	1 500	1 500		
4. Inne wpływy finansowe				
II. Wydatki	2 627			
1. Wydatki z tytułu zgromadzonego kapitału				
2. Dywidendy i inne wypłaty na rzecz właścicieli				

## Grupa Kapitałowa Impera Capital S.A.

3. Inne, niż wypłaty na rzecz właścicieli, wydatki z tytułu podziału zysku				
4. Spłaty kredytów i pożyczek				
5. Wykup dłużnych papierów wartościowych	2 500			
6. Z tytułu innych zobowiązań finansowych				
7. Płatności zobowiązań z tytułu umów leasingu finansowego				
8. Odsetki	127			
9. Inne wydatki finansowe				
III. Przepływy pieniężne netto z działalności finansowej (I - II)	( 927)	1 500	200	
<b>D. Przepływy pieniężne netto razem (A.III ±B.III ± C.III)</b>	<b>3 092</b>	<b>( 527)</b>	<b>( 69)</b>	<b>470</b>
<b>E. Bilansowa zmiana stanu środków pieniężnych, w tym</b>	<b>3 092</b>	<b>( 527)</b>	<b>( 69)</b>	<b>470</b>
- zmiana stanu środków pieniężnych z tytułu różnic kursowych				
- zmiana stanu środków pieniężnych z tytułu wyceny dłużnych papierów wartościowych typu buy/sell back i depozytów bankowych				
<b>F. Środki pieniężne na początek okresu</b>	<b>755</b>	<b>1 445</b>	<b>3 916</b>	<b>448</b>
<b>G. Środki pieniężne na koniec okresu (F ± E), w tym</b>	<b>3 847</b>	<b>918</b>	<b>3 847</b>	<b>918</b>
- o ograniczonej możliwości dysponowania				

## Grupa Kapitałowa Impera Capital S.A.

### Śródroczne Sprawozdanie ze zmian w kapitale własnym

Za okres od 1 stycznia 2016 roku do 30 września 2016 roku

	Kapitał zakładowy	Kapitały zapasowy	Akcje własne	Kapitał rezerwowy z aktualizacji wyceny	Pozostałe kapitały	Niepodzielony wynik finansowy	Wynik finansowy bieżącego okresu	Kapitał własny ogółem
<b>Kapitał własny na dzień 01.01.2016 r.</b>	<b>5 640</b>	<b>19 032</b>	-	-	-	-	<b>851</b>	<b>25 523</b>
Zmiany zasad (polityki) rachunkowości								-
Korekty z tyt. błędów								-
<b>Kapitał własny po korektach</b>	<b>5 640</b>	<b>19 032</b>	-	-	-	-	<b>851</b>	<b>25 523</b>
Emisja akcji								-
Koszty emisji akcji								-
Płatność w formie akcji własnych								-
Wypłata dywidendy								-
Nabycie akcji własnych								-
Podział zysku/straty		851					(851)	-
Suma dochodów całkowitych							(984)	(984)
<b>Kapitał własny na dzień 30.09.2016 r.</b>	<b>5 640</b>	<b>19 883</b>	-	-	-	-	<b>(984)</b>	<b>24 539</b>

Za okres od 1 stycznia 2015 roku do 31 grudnia 2015 roku

	Kapitał zakładowy	Kapitały zapasowy	Akcje własne	Kapitał rezerwowy z aktualizacji wyceny	Pozostałe kapitały	Niepodzielony wynik finansowy	Wynik finansowy bieżącego okresu	Kapitał własny ogółem
<b>Kapitał własny na dzień 01.01.2015 r.</b>	<b>5 640</b>	<b>67 660</b>	-	-	-	<b>(28 999)</b>	<b>(19 629)</b>	<b>24 672</b>
Zmiany zasad (polityki) rachunkowości								-
Korekty z tyt. błędów								-
<b>Kapitał własny po korektach</b>	<b>5 640</b>	<b>67 660</b>	-	-	-	<b>(28 999)</b>	<b>(19 629)</b>	<b>24 672</b>
Emisja akcji								-
Koszty emisji akcji								-
Płatność w formie akcji własnych								-
Wypłata dywidendy								-
Nabycie akcji własnych								-
Podział zysku/straty		(48 628)				28 999	19 629	-
Suma dochodów całkowitych							<b>851</b>	<b>851</b>
<b>Kapitał własny na dzień 31.12.2015 r.</b>	<b>5 640</b>	<b>19 032</b>	-	-	-	-	<b>851</b>	<b>25 523</b>

## Grupa Kapitałowa Impera Capital S.A.

Za okres od 1 stycznia 2015 roku do 30 września 2015 roku

	Kapitał zakładowy	Kapitały zapasowy	Akcje własne	Kapitał rezerwowy z aktualizacji wyceny	Pozostałe kapitały	Niepodzielony wynik finansowy	Wynik finansowy bieżącego okresu	Kapitał własny ogółem
<b>Kapitał własny na dzień 01.01.2015 r.</b>	5 640	67 660	-	-	-	(28 999)	(19 629)	24 672
Zmiany zasad (polityki) rachunkowości								-
Korekty z tyt. błędów								-
<b>Kapitał własny po korektach</b>	5 640	67 660	-	-	-	(28 999)	(19 629)	24 672
Emisja akcji								-
Koszty emisji akcji								-
Płatność w formie akcji własnych								-
Wypłata dywidendy								-
Nabycie akcji własnych								-
Podział zysku/straty		(48 628)				28 999	19 629	-
Suma dochodów całkowitych							1 783	1 783
<b>Kapitał własny na dzień 30.09.2015 r.</b>	5 640	19 032	-	-	-	-	1 783	26 455

Za okres od 1 lipca 2016 roku do 30 września 2016 roku

	Kapitał zakładowy	Kapitały zapasowy	Akcje własne	Kapitał rezerwowy z aktualizacji wyceny	Pozostałe kapitały	Niepodzielony wynik finansowy	Wynik finansowy bieżącego okresu	Kapitał własny ogółem
<b>Kapitał własny na dzień 01.07.2016 r.</b>	5 640	19 883	-	-	-	-	(76)	25 447
Zmiany zasad (polityki) rachunkowości								-
Korekty z tyt. błędów								-
<b>Kapitał własny po korektach</b>	5 640	19 883	-	-	-	-	(76)	25 447
Emisja akcji								-
Koszty emisji akcji								-
Płatność w formie akcji własnych								-
Wypłata dywidendy								-
Nabycie akcji własnych								-
Podział zysku/straty								-
Suma dochodów całkowitych							(908)	(908)
<b>Kapitał własny na dzień 30.09.2016 r.</b>	5 640	19 883	-	-	-	-	(984)	24 539

## Grupa Kapitałowa Impera Capital S.A.

Za okres od 1 lipca 2015 roku do 30 września 2015 roku

	Kapitał zakładowy	Kapitały zapasowy	Akcje własne */	Kapitał rezerwowy z aktualizacji wyceny	Pozostałe kapitały	Niepodzielony wynik finansowy	Wynik finansowy bieżącego okresu	Kapitał własny ogółem
<b>Kapitał własny na dzień 01.07.2015 r.</b>	<b>5 640</b>	<b>19 032</b>	-	-	-	-	<b>633</b>	<b>25 305</b>
Zmiany zasad (polityki) rachunkowości				-		-		-
Korekty z tyt. błędów								-
<b>Kapitał własny po korektach</b>	<b>5 640</b>	<b>19 032</b>	-	-	-	-	<b>633</b>	<b>25 305</b>
Emisja akcji								-
Koszty emisji akcji								-
Płatność w formie akcji własnych								-
Wypłata dywidendy								-
Nabycie akcji własnych								-
Podział zysku/straty								-
Suma dochodów całkowitych							1 150	1 150
<b>Kapitał własny na dzień 30.09.2015 r.</b>	<b>5 640</b>	<b>19 032</b>	-	-	-	-	<b>1 783</b>	<b>26 455</b>

# Grupa Kapitałowa Impera Capital S.A.

## ZMIANA WARTOŚCI BILANSOWEJ SKŁADNIKÓW PORTFELA INWESTYCYJNEGO

(wszystkie dane liczbowe przedstawiono w tysiącach złotych)

	Akcje i udziały w jednostkach zależnych	Akcje i udziały w jednostkach stowarzyszonych	Udziały mniejszościowe	Pozostałe nie notowane papiery wartościowe	Dłużne papiery wartościowe	Razem
<b>Wartość bilansowa na początek roku obrotowego</b>	<b>254</b>	<b>9 920</b>	<b>13 950</b>	<b>0</b>	<b>0</b>	<b>24 124</b>
<b>a. Zwiększenia (z tytułu)</b>	<b>86</b>	<b>1 007</b>	<b>5 739</b>		<b>522</b>	<b>7 353</b>
- Połączenie						
- Zakup	85	1 007			522	1 614
- Wycena	1		1 983			1 984
- Reklasyfikacja			3 755			3 755
<b>b. Zmniejszenia (z tytułu)</b>	<b>330</b>	<b>6 152</b>	<b>7 240</b>			<b>13 722</b>
- Połączenie						
- Sprzedaż		1 760	5 738			7 498
- Wycena	330	637	1 503			2 470
- Reklasyfikacja		3 755				3 755
<b>Wartość bilansowa na koniec roku obrotowego</b>	<b>10</b>	<b>4 776</b>	<b>12 448</b>	<b>0</b>	<b>522</b>	<b>17 756</b>



# Grupa Kapitałowa Impera Capital S.A.

**OPIS POZYCJI WPLYWAJĄCYCH NA AKTYWA, PASYWA, KAPITAŁ, WYNIK FINANSOWY NETTO ORAZ PRZEPŁYWY ŚRODKÓW PIENIĘŻNYCH, KTÓRE SĄ NIETYPOWE ZE WZGLĘDU NA ICH RODZAJ, WIELKOŚĆ LUB WYWIERANY WPŁYW**

## **ZBYWALNOŚĆ SKŁADNIKÓW PORTFELA INWESTYCYJNEGO**

(wszystkie dane liczbowe przedstawiono w tysiącach złotych)

	Z nieograniczoną zbywalnością			Z ograniczoną zbywalnością
	notowane na giełdach	notowane na rynkach pozagiełdowych	nienotowane na rynkach regulowanych	
<b>Udziały mniejszościowe</b>				
wartość bilansowa				
wartość według ceny nabycia				2 882
wartość godziwa				
wartość rynkowa				
<b>Akcje i udziały w jednostkach zależnych</b>				
wartość bilansowa				10
wartość według ceny nabycia				244
wartość godziwa				10
wartość rynkowa				10
<b>Akcje i udziały w jednostkach współzależnych</b>				
wartość bilansowa				
wartość według ceny nabycia				
wartość godziwa				
wartość rynkowa				
<b>Akcje i udziały w jednostkach stowarzyszonych</b>				
wartość bilansowa				4 776
wartość według ceny nabycia				29 792
wartość godziwa				4 776
wartość rynkowa				4 776
<b>Akcje i udziały mniejszościowe w pozostałych jednostkach krajowych</b>				
wartość bilansowa	4 895			7 553
wartość według ceny nabycia	9 225			16 612
wartość godziwa	4 895			7 553
wartość rynkowa	4 895			7 553
<b>Dłużne papiery wartościowe</b>				
wartość bilansowa				522
wartość według ceny nabycia				522
wartość godziwa				522
wartość rynkowa				522
<b>Pozostałe nienotowane papiery wartościowe i inne instrumenty finansowe</b>				
wartość bilansowa				
wartość według ceny nabycia				5 150
wartość godziwa				
wartość rynkowa				
<b>Zagraniczne papiery wartościowe</b>				
wartość bilansowa				
wartość według ceny nabycia				
wartość godziwa				
wartość rynkowa				
<b>RAZEM</b>				
wartość bilansowa	4 895			12 861
wartość według ceny nabycia	9 225			55 201
wartość rynkowa	4 895			12 861

## V. DODATKOWE INFORMACJE I OBJAŚNIENIA DO SPRAWOZDANIA FINANSOWEGO

### 1. Zasady zarządzania ryzykiem finansowym

Spółki Grupy Kapitałowej identyfikując poszczególne rodzaje ryzyka finansowego związanego z jej działalnością, starają się je ograniczyć, głównie poprzez dobór optymalnych instrumentów finansowych. Główne rodzaje ryzyka wynikające z posiadanych instrumentów finansowych obejmują: ryzyko stopy procentowej, ryzyko walutowe, ryzyko kredytowe, ryzyko związane z płynnością finansową oraz ryzyko zmiany cen akcji. Zarządy Spółek weryfikują i uzgadniają zasady zarządzania każdym z tych rodzajów ryzyka. Zasady te zostały w skrócie omówione poniżej.

#### a) Ryzyko związane ze zmianami stopy procentowej

Impera Capital S.A. oraz jej spółki portfelowe finansują się oraz/lub biorą pod uwagę dalszą możliwość finansowania swojej działalności kapitałami obcymi w postaci leasingu, pożyczek, kredytów bankowych lub poprzez emisję papierów wartościowych. Spółki Grupy Kapitałowej zaciągają zobowiązania w oparciu o stałe lub zmienne stopy procentowe. Wysokość kosztów finansowych z tego tytułu może podlegać fluktuacji.

#### b) Ryzyko kredytowe

Spółki z Grupy w ramach swojej działalności udzielają pożyczek podmiotom trzecim w związku z czym mogą być narażone na ryzyko kredytowe. Zarząd Emitenta na bieżąco monitoruje posiadane należności w celu minimalizacji tego ryzyka.

#### c) Ryzyko związane z kształtowaniem się kursów walutowych

Grupa nie jest narażona na ryzyko walutowe z tytułu zawierania transakcji w walutach. W Grupie na dzień bilansowy nie występują znaczące inwestycje i zobowiązania w walutach obcych. Impera Capital S.A. realizuje inwestycje w kraju i w związku z tym stara się dokonywać inwestycji w polskich złotych. Jednakże wpływy ze zbycia inwestycji mogą być uzyskiwane w walutach innych niż złoty narażając Spółkę na ryzyko związane ze zmianą kursów walutowych. Zmiany kursów walutowych mają również wpływ na działalność i wyniki finansowe spółek portfelowych.

#### d) Ryzyko związane z płynnością finansową

Celem Emitenta jest utrzymanie równowagi pomiędzy ciągłością a elastycznością finansowania. W tym celu wykorzystuje się zewnętrzne źródła finansowania, oraz odpowiednie zarządzanie gotówką.

#### e) Ryzyko związane ze spadkiem cen akcji oraz wartości innych instrumentów finansowych

Jednostka dominująca bierze udział w obrocie papierami wartościowymi w spółki notowane, jest narażona na ryzyko cenowe z tytułu posiadanych inwestycji. Ponadto, Emitent na koniec każdego kwartału przygotowuje wycenę swoich aktywów netto w tym wycenę godziwą poszczególnych inwestycji. Istotną część tych inwestycji to spółki giełdowe notowane na Giełdzie Papierów Wartościowych w Warszawie i rynku NewConnect. Istnieje więc ryzyko pogorszenia wyników Grupy na skutek zmian notowań poszczególnych spółek z portfela Impera Capital S.A. Ponadto istnieje możliwość, że w przypadku próby zbycia posiadanych przez Emitenta papierów wartościowych uzyskana faktycznie cena byłaby niższa niż wartość wykazana w sprawozdaniu ze względu na potencjalnie niską płynność, szczególnie w przypadku spółek notowanych na rynku NewConnect.

#### f) Ryzyko związane z realizacją inwestycji typu private equity i venture capital

Podstawowa działalność Grupy obejmuje inwestycje typu private equity i venture capital. Istnieje ryzyko, że spółki portfelowe Emitenta nie będą realizować spodziewanych wyników finansowych w zakładanym horyzoncie czasowym lub perspektywy sprzedaży poszczególnych inwestycji będą gorsze niż zakładano. Konieczne więc będzie przeszacowanie w dół wartości inwestycji i realizacja niższej niż oczekiwano stopy zwrotu bądź straty.

#### g) Ryzyko utraty doświadczonej kadry menedżerskiej

Grupa prowadzi działalność w branży, w której zasoby ludzkie i kompetencje pracowników stanowią istotne aktywo oraz jeden z istotniejszych czynników sukcesu. Wiedza, umiejętności oraz doświadczenie członków Zarządu oraz innych osób zajmujących kluczowe stanowiska w Grupie stanowią czynniki kluczowe z punktu widzenia interesów strategicznych Grupy. Odejście członków Zarządu bądź innych osób o istotnym znaczeniu dla Grupy mogłoby niekorzystnie wpłynąć na prowadzoną działalność Grupy.

### 2. Zmiany wartości szacunków odpisów należności, odroczonego podatku dochodowego, rzeczowych aktywów trwałych, wartości niematerialnych, zmiany stanu rezerw, zmiany składników portfela inwestycyjnego

W niniejszym sprawozdaniu finansowym spółki sporządzonym na dzień 30 września 2016 roku nie wystąpiły istotne zmiany wartości szacunkowych podawanych w poprzednich okresach sprawozdawczych, które miałyby istotny wpływ na bieżący lub przyszły okres sprawozdawczy.

Zmiany wartości szacunków odpisów należności, odroczonego podatku dochodowego, rzeczowych aktywów trwałych, wartości niematerialnych, zmiany wartości firmy, zmiany stanu rezerw, zmiany składników portfela inwestycyjnego zaprezentowano w notach.

### 3. Informacja o odpisach aktualizujących wartość zapasów do wartości netto możliwej do uzyskania i odwróceniu odpisów z tego tytułu

W bieżącym okresie Grupa nie dokonywała odpisów aktualizujących wartość zapasów oraz nie odwracała odpisów z tego tytułu.

### 4. Informacje o istotnych transakcjach nabycia i sprzedaży rzeczowych aktywów trwałych

W okresie od 1 lipca do 30 września 2016 r. Grupa Kapitałowa nie dokonała istotnych transakcji zakupu i sprzedaży rzeczowych aktywów trwałych.

## **5. Informacje o istotnym zobowiązaniu z tytułu dokonania zakupu rzeczowych aktywów trwałych**

Na 30 września 2016 r. Grupa Kapitałowa nie wykazuje istotnych zobowiązań z tytułu dokonania zakupu rzeczowych aktywów trwałych.

## **6. Informacje o zmianie sposobu (metody) ustalenia wartości godziwej dla instrumentów finansowych wycenianych tą metodą**

W trzecim kwartale 2016 r. w Grupie Kapitałowej Impera Capital nie nastąpiła zmiana sposobu (metody) ustalania wartości godziwej instrumentów finansowych.

## **7. Zmiany w klasyfikacji aktywów finansowych w wyniku zmiany celu lub wykorzystania tych aktywów.**

W okresie objętym sprawozdaniem nie dokonano zmiany w klasyfikacji posiadanych aktywów finansowych w wyniku zmiany celu lub wykorzystania tych aktywów.

## **8. Informacje dotyczące dywidend wypłaconych i/lub zaproponowanych do wypłaty, łącznie i w przeliczeniu na jedną akcję, z podziałem na akcje zwykłe i uprzywilejowane**

W bieżącym okresie sprawozdawczym dywidendy nie zostały wypłacone ani zadeklarowane zarówno w jednostce dominującej, jak i w spółkach zależnych.

## **9. Informacje o zawarciu przez Emitenta lub jednostkę od niego zależną jednej lub wielu transakcji z podmiotami powiązanymi, jeżeli pojedynczo lub łącznie są one istotne i zostały zawarte na innych warunkach niż rynkowe**

W okresie objętym niniejszym sprawozdaniem. Emitent i spółki zależne nie zawierały transakcji z podmiotami powiązanymi które pojedynczo lub łącznie byłyby istotne i zostały zawarte na innych warunkach niż rynkowe.

## **10. Transakcje z członkami Zarządu i Rady Nadzorczej Jednostki Dominującej, ich małżonkami, rodzeństwem, wstępnymi, zstępными lub innymi bliskimi im osobami**

W okresie 9 i 3 miesięcy zakończonym 30 września 2016 roku nie wystąpiły transakcje pomiędzy Emitentem a członkami Zarządu i organów nadzorczych Emitenta jednostek, w których Emitent posiada udziały w jednostkach zależnych od Emitenta i z nim stowarzyszonych, poza niżej wymienionymi.

W dniu 25 lutego 2016 r. Emitent wykupił od Pana Cezarego Gregorczyka - członka Zarządu 500 szt. obligacji serii M o wartości nominalnej 1 tys. zł każda, o łącznej wartości nominalnej 500 tys. zł, oprocentowanej według stałej stopy procentowej w wysokości 11%, wraz z należnymi odsetkami, które na dzień wykupu wyniosły 40,5 tys. zł.

W dniu 18 maja 2016 r. Emitent zawarł umowy sprzedaży 2.660 udziałów Impera Alfa, stanowiących 76% kapitału zakładowego Impera Alfa na rzecz następujących osób fizycznych pełniących funkcje Członków Zarządu Emitenta:

- 665 udziałów Impera Alfa, stanowiących 19,0% kapitału zakładowego Impera Alfa na rzecz Pana Cezarego Gregorczyka, za cenę 99.284,50 zł,
- 665 udziałów Impera Alfa, stanowiących 19,0% kapitału zakładowego Impera Alfa na rzecz Pana Łukasza Kręskiego, za cenę 99.284,50 zł,
- 665 udziałów Impera Alfa, stanowiących 19,0% kapitału zakładowego Impera Alfa na rzecz Pana Adama Wojackiego, za cenę 99.284,50 zł,
- 665 udziałów Impera Alfa, stanowiących 19,0% kapitału zakładowego Impera Alfa na rzecz Pana Andrzeja Ziemińskiego, za cenę 99.284,50 zł.

Ponadto Emitent w dniu 17 maja 2016 r. zawarł umowy zobowiązujące do przeniesienia własności w odniesieniu do 2.204 udziałów Impera Alfa niezarejestrowanych na dzień podpisania umów w kapitale zakładowym Impera Alfa, z osobami fizycznymi pełniącymi funkcje Członków Zarządu Emitenta:

- z Panem Cezarym Gregorczykiem zobowiązując się do przeniesienia na jego rzecz własności 551 udziałów Impera Alfa, za cenę 87.072,25 zł,
- z Panem Łukaszem Kręskim zobowiązując się do przeniesienia na jego rzecz własności 551 udziałów Impera Alfa, za cenę 87.072,25 zł,
- z Panem Adamem Wojackim zobowiązując się do przeniesienia na jego rzecz własności 551 udziałów Impera Alfa, za cenę 87.072,25 zł,
- z Panem Andrzejem Ziemińskim zobowiązując się do przeniesienia na jego rzecz własności 551 udziałów Impera Alfa, za cenę 87.072,25 zł,

z tym zastrzeżeniem, że własność wskazanych udziałów przejdzie na wymienione wyżej osoby z chwilą zarejestrowania podwyższeń kapitału zakładowego Impera Alfa. Kapitał zakładowy w Impera Alfa sp. z o.o. został zarejestrowany w KRS w dniu 30.08.2016 r. i nastąpiło przejście własności 2.204 udziałów.

W okresie od 1 stycznia 2016 r. do 30 września 2016 r. nie wystąpiły żadne transakcje pomiędzy Emitentem a małżonkami krewnymi lub powinowatymi w linii prostej do drugiego stopnia członków Zarządu i organów nadzorczych Emitenta jednostek, w których Emitent posiada udziały w jednostkach zależnych od Emitenta i z nim stowarzyszonych.

W okresie od 1 stycznia 2016 r. do 30 września 2016 r. nie wystąpiły żadne transakcje pomiędzy Emitentem a osobami związanymi z tytułu opieki przysposobienia lub kurateli z członkami Zarządu i organów nadzorczych: Emitenta, jednostek w których Emitent posiada udziały, w jednostkach zależnych od Emitenta i z nim stowarzyszonych.

## **11. Transakcje kluczowego personelu kierowniczego Jednostki Dominującej oraz spółek Grupy Kapitałowej z podmiotami powiązanymi**

W okresie 9 i 3 miesięcy zakończonym 30 września 2016 roku kluczowy personel kierowniczy Jednostki Dominującej oraz spółek Grupy nie zawarł transakcji z podmiotami powiązanymi, które miałyby znaczący wpływ na sprawozdanie finansowe.

## 12. Opis czynników i zdarzeń, w szczególności o nietypowym charakterze mających wpływ na wynik z działalności, z określeniem stopnia wpływu tych czynników lub nietypowych zdarzeń na osiągnięty wynik

W okresie od 1 stycznia do 30 września 2016 r. Grupa Kapitałowa odnotowała stratę w wysokości 1.006 tys. zł, w porównaniu z zyskiem netto w wysokości 1.757 tys. zł w analogicznym okresie ubiegłego roku. Na osiągnięty wynik finansowy miały przede wszystkim wpływ następujące czynniki:

- aktualizacja wartości inwestycji w wysokości -1.246 tys. zł,
- koszty operacyjne w kwocie 1.135 tys. zł,
- przychody ze sprzedaży i inwestycji w łącznej kwocie 1.270 tys. zł.

Należności Grupy Kapitałowej na 30 września 2016 r. wynosiły 4.672 tys. zł, i są wyższe o 1.189 tys. zł od należności na 31 grudnia 2015 r. Główną pozycją należności są należności z tytułu udzielonych pożyczek wraz z odsetkami w kwocie 2.992 tys. zł.

Zobowiązania Grupy Kapitałowej na 30 września 2016 r. wynosiły 1.816 tys. zł i są niższe o 1.038 tys. zł od zobowiązań na 31 grudnia 2015 r. Grupa posiadała na dzień 30 września 2016 r. środki pieniężne w wysokości 3.859 tys. zł.

## 13. Informacje, które zdaniem Spółki są istotne dla oceny jej sytuacji kadrowej, majątkowej, finansowej, wyniku finansowego ich zmian, oraz informacje, które są istotne dla oceny możliwości realizacji zobowiązań przez emitenta

W prezentowanym okresie nie wystąpiły okoliczności mogące w sposób istotny wpłynąć na pogorszenie sytuacji kadrowej, majątkowej, finansowej oraz wyniku finansowego emitenta, lub które mogłyby zagrozić jego zdolności do wywiązywania się ze zobowiązań. W opinii Zarządu, w niniejszym raporcie, zostały przekazane wszystkie istotne informacje niezbędne do oceny sytuacji majątkowej oraz oceny możliwości realizacji zobowiązań Grupy Kapitałowej Impera Capital.

## 14. Wskazanie czynników, które w ocenie Emitenta będą miały wpływ na osiągnięte przez niego wyniki w perspektywie, co najmniej kolejnego kwartału

W opinii Emitenta na osiągnięte przez Grupę Kapitałową Impera Capital S.A. wyniki w perspektywie kolejnego kwartału, główny wpływ będą miały następujące czynniki: ewentualna sprzedaż posiadanych pakietów wybranych spółek portfelowych przy założeniu uzyskania odpowiedniej stopy zwrotu z inwestycji oraz ogólny stan rynku finansowego, mający wpływ na wycenę portfela inwestycyjnego Emitenta.

## 15. Informacja na temat zmian sytuacji gospodarczej i o warunkach prowadzenia działalności, które mają istotny wpływ na wartość godziwą aktywów finansowych i zobowiązań finansowych jednostki, niezależnie od tego, czy te aktywa i zobowiązania są ujęte w wartości godziwej czy w skorygowanej cenie nabycia (koszcie zamortyzowanym)

W trzecim kwartale 2016 r. nie nastąpiła zmiana sytuacji gospodarczej i warunków prowadzenia działalności, która mogłaby mieć istotny wpływ na wartość godziwą aktywów finansowych i zobowiązań finansowych.

Kluczowym czynnikiem dla wyników osiąganych przez Spółkę jest koniunktura giełdowa. Zmiana wycen na rynku papierów wartościowych przekłada się bezpośrednio na wartość aktywów netto Spółki w kolejnych kwartałach. Poprawa koniunktury giełdowej pozwoli zrealizować plan upublicznienia części spółek znajdujących się w portfelu Impera Capital S.A., co powinno wpłynąć na poprawę wycen tych podmiotów i bezpośrednio przełożyć się na wzrost wartości aktywów netto.

## 16. Opis zmian organizacji grupy kapitałowej Emitenta, w tym w wyniku połączenia jednostek, uzyskania lub utraty kontroli nad jednostkami zależnymi oraz inwestycjami długoterminowymi, a także podziału restrukturyzacji lub zaniechania działalności oraz wskazanie jednostek podlegających konsolidacji

W okresie objętym niniejszym w Grupie nie miały miejsca zmiany organizacji Grupy Kapitałowej Emitenta, w tym nie wystąpiły połączenia oraz przejęcia jednostek gospodarczych, a także nie nastąpiła utrata kontroli nad jednostkami zależnymi oraz inwestycjami długoterminowymi. Grupa nie zaniechała żadnej działalności oraz nie przeprowadzała restrukturyzacji.

### Nabycia/zbycia aktywów sklasyfikowanych jako wyceniane do wartości godziwej przez wynik finansowy:

#### a) Sprzedaż udziałów/akcji w okresie trzech kwartałów 2016 roku (w tys. zł)

W okresie 01.01.–30.09.2016r. Impera Capital S.A. dokonała następujących sprzedaży udziałów/akcji z portfela inwestycyjnego:

Kwartał transakcji	Wyszczególnienie	Przychody ze sprzedaży (netto)	Zysk/(strata) ze sprzedaży
	<b>Spółki zależne</b>	<b>397</b>	<b>397</b>
II	- udziały Impera Alfa Sp. z o.o.	397	397
	<b>Spółki stowarzyszone</b>	<b>2 548</b>	<b>788</b>
I	- udziały Awbud S.A.	2 200	440
III	- udziały Impera Alfa Sp. z o.o.	348	348
	<b>Portfel mniejszościowy:</b>	<b>4 693</b>	<b>-1 044</b>
II	- udziały Awbud S.A.	4 693	-1 044
	<b>Pozostałe jednostki krajowe</b>	<b>0</b>	<b>0</b>
	<b>Sprzedaż dłużnych papierów wartościowych</b>	<b>0</b>	<b>0</b>

#### b) Inwestycje w okresie trzech kwartałów 2016 roku (w tys. zł)

W okresie od 01.01-30.09.2016 r. Emitent dokonał inwestycji na łączną kwotę 1.614 tys. zł w tym:

# Grupa Kapitałowa Impera Capital S.A.

Kwartał transakcji	Wyszczególnienie	Kwota inwestycji	Uwagi
	<b>Spółki zależne</b>	<b>543</b>	
I	- udział Family Fund2 Sp. z o.o. SKA	80	Uregulowane środkami pieniężnymi
III	- udział Impera Alfa Sp. z o.o.	458	Uregulowane środkami pieniężnymi
	- udział Impera Financial Sp. z o.o.	5	Uregulowane środkami pieniężnymi
	<b>Spółki stowarzyszone:</b>	<b>549</b>	
II	- udział Impera Seed Fund Sp. z o.o. Fundusz Kapitałowy Sp.K.	277	Uregulowane środkami pieniężnymi
III	- udział Impera Seed Fund Sp. z o.o. Fundusz Kapitałowy Sp.K.	272	Uregulowane środkami pieniężnymi
	<b>Portfel mniejszościowy:</b>	<b>0</b>	
	<b>Akcje własne</b>	<b>0</b>	
	<b>Dłużne papiery wartościowe</b>	<b>522</b>	

## 17. Stanowisko Zarządu odnośnie możliwości zrealizowania wcześniej publikowanych prognoz wyników na dany rok, w świetle wyników zaprezentowanych w raporcie kwartalnym w stosunku do wyników prognozowanych

Podmiot dominujący, ani spółki z Grupy nie publikowały żadnych prognoz na 2016 rok i jego poszczególne kwartały.

## 18. Wskazanie postępowań toczących się przed sądem, organem właściwym do postępowania arbitrażowego lub organem administracji publicznej, z uwzględnieniem informacji w zakresie:

- a) postępowania dotyczącego zobowiązań albo wierzytelności emitenta lub jednostki od niego zależnej, których wartość stanowi co najmniej 10% kapitałów własnych emitenta, z określeniem:
- Przedmiotu postępowania,
  - Wartości przedmiotu sporu,
  - Daty wszczęcia postępowania,
  - Stron wszczęcia postępowania oraz stanowiska emitenta.

Nie toczą się postępowania dotyczące zobowiązań Emitenta.

### Postępowania dotyczące wierzytelności Emitenta, których wartość stanowi co najmniej 10% kapitałów własnych Emitenta:

- W dniu 27 listopada 2014 r. Emitent złożył do Sądu Okręgowego w Poznaniu, I Wydział Cywilny, pozew o zapłatę przeciwko Grzegorzowi Kopaczewskiemu, w którym wniósł o wydanie nakazu zapłaty w postępowaniu nakazowym z weksla kwoty 9.001 tys. zł wraz z ustawowymi odsetkami od dnia wniesienia pozwu będącej przedmiotem należnej Emitentowi kwoty wierzytelności z tytułu umowy sprzedaży akcji z 17 lipca 2009 r. Emitent uznał złożenie pozwu za zasadne. W dniu 13 kwietnia 2015 r. Emitent cofnął w części wskazane wyżej powództwo, co opisano w raporcie bieżącym Emitenta nr 11/2015. W dniu 8 grudnia 2015 r. Sąd Okręgowy w Poznaniu Wydział I Cywilny zasądził na rzecz Emitenta zapłatę kwoty 266.696 zł wraz z kosztami postępowania, kwoty 4.334.442,28 zł wraz z ustawowymi odsetkami od dnia 18 grudnia 2014 do dnia zapłaty, odsetki ustawowe w kwocie 65.328,84 zł. Sąd umorzył postępowanie w zakresie cofniętego pozwu oraz zasądził od Pozwanego na rzecz Emitenta kwotę 47.711,32 zł tytułem kosztów postępowania. W dniu 14 marca 2016 r. Emitentowi został doręczony odpis apelacji Pozwanego Grzegorza Kopaczewskiego od wyroku Sądu Okręgowego w Poznaniu z dnia 8 grudnia 2015 r. w sprawie z powództwa Emitenta przeciwko Grzegorzowi Kopaczewskiemu o zapłatę. W przedmiotowej apelacji Pozwany zaskarżył wyrok w całości. W dniu 24 października 2016 roku Sąd Apelacyjny w Poznaniu wyrokiem oddalił apelację. Wyrok Sądu Apelacyjnego jest prawomocny.
- b) **dwu lub więcej postępowań dotyczących zobowiązań oraz wierzytelności, których łączna wartość stanowi odpowiednio co najmniej 10% kapitałów własnych emitenta, z określeniem łącznej wartości postępowań odrębnie w grupie zobowiązań oraz wierzytelności wraz ze stanowiskiem emitenta w tej sprawie oraz, w odniesieniu do największych postępowań w grupie zobowiązań i grupie wierzytelności – ze wskazaniem ich przedmiotu, wartości przedmiotu sporu, daty wszczęcia postępowania oraz stron wszczęcia postępowania;**

Nie toczą się postępowania dotyczące zobowiązań Emitenta

### Postępowania dotyczące dwu lub więcej postępowań dotyczących wierzytelności, których łączna wartość stanowi odpowiednio co najmniej 10% kapitałów własnych Emitenta:

- Na dzień 30.09.2016 r. łączna wartość postępowań w grupie wierzytelności wynosi 7.564 tys. zł. Emitent uznaje prowadzenie postępowań za zasadne. Informacja odnośnie największego postępowania w grupie wierzytelności: w dniu 27 listopada 2014 r. Emitent złożył do Sądu Okręgowego w Poznaniu, I Wydział Cywilny, pozew o zapłatę przeciwko Grzegorzowi Kopaczewskiemu, w którym wniósł o wydanie nakazu zapłaty w postępowaniu nakazowym z weksla kwoty 9.001 tys. zł wraz z ustawowymi odsetkami od dnia wniesienia pozwu będącej przedmiotem należnej Emitentowi kwoty wierzytelności z tytułu umowy sprzedaży akcji z 17 lipca 2009 r. Emitent uznał złożenie pozwu za zasadne. W dniu 13 kwietnia 2015 r. Emitent cofnął w części wskazane wyżej powództwo, co opisano w raporcie bieżącym Emitenta nr 11/2015. W dniu 8 grudnia 2015 r. Sąd Okręgowy w Poznaniu Wydział I Cywilny zasądził na rzecz Emitenta zapłatę kwoty 266.696 zł wraz z kosztami postępowania, kwoty 4.334.442,28 zł wraz z ustawowymi odsetkami od dnia 18 grudnia 2014 do dnia zapłaty, odsetki ustawowe w kwocie 65.328,84 zł. Sąd umorzył postępowanie w zakresie cofniętego pozwu oraz zasądził od Pozwanego na rzecz Emitenta kwotę 47.711,32 zł tytułem kosztów postępowania. W dniu 14 marca 2016 r. Emitentowi został doręczony odpis apelacji Pozwanego Grzegorza Kopaczewskiego od wyroku Sądu Okręgowego w Poznaniu z dnia 8 grudnia 2015 r. w sprawie z powództwa Emitenta przeciwko Grzegorzowi Kopaczewskiemu o zapłatę. W przedmiotowej apelacji Pozwany zaskarżył wyrok w całości.

# Grupa Kapitałowa Impera Capital S.A.

W dniu 24 października 2016 roku Sąd Apelacyjny w Poznaniu wyrokiem oddalił apelację. Wyrok Sądu Apelacyjnego jest prawomocny.

## 19. Informacje o istotnych rozliczeniach z tytułu spraw sądowych

Na 30.09.2016 r. w Grupie Kapitałowej Impera Capital nie wystąpiły istotne rozliczenia z tytułu spraw sądowych.

## 20. Zmiany zobowiązań warunkowych Emitenta lub aktywów warunkowych, które nastąpiły od czasu zakończenia ostatniego roku obrotowego

Jest na dzień 30 września 2016 r.:

W dniu 25 lutego 2016 r. dokonano przydziału obligacji serii O Spółki. Zabezpieczeniem wyemitowanych obligacji była blokada aktywów, rozumianych jako środki finansowe (gotówka, należności) oraz instrumenty finansowe, o których mowa w art. 2 Ustawy z dnia 29 lipca 2005 r. o obrocie instrumentami finansowymi, zdeponowane na rachunku papierów wartościowych i na rachunku pieniężnym Emitenta, do wysokości 200% łącznej wartości nominalnej wyemitowanych i niewykupionych obligacji. W związku z powyższym Emitent złożył w Banku Zachodnim WBK S.A. - Domu Maklerskim BZ WBK dyspozycję blokady aktywów na rachunku maklerskim Emitenta do kwoty łącznej 3.000 tys. zł PLN. W dniu 22 kwietnia 2016 roku Emitent zgodnie z porozumieniami zawartymi z obligatariuszami dokonał częściowego przedterminowego wykupu obligacji o łącznej wartości nominalnej 1.000 tys. zł i wobec powyższego w dniu 27 kwietnia 2016 roku blokada aktywów została zmniejszona do łącznej wartości 2.000 tys. zł.

W dniu 7 czerwca 2016 r. Emitent dokonał przedterminowego wykupu pozostałej części wyemitowanych obligacji serii O tj. 500 obligacji serii O o wartości nominalnej 1.000 zł każda i łącznej wartości nominalnej 500 tys. zł. Z chwilą dokonania przedterminowego wykupu obligacje uległy umorzeniu.

W dniu 10 czerwca 2016 roku Bank Zachodni WBK S.A. - Dom Maklerski BZ WBK dokonał na wniosek Emitenta zniesienia całości blokady instrumentów finansowych oraz środków finansowych ustanowionej na rachunku Emitenta w związku z wygaśnięciem zabezpieczenia obligacji serii O wynikającego z wykupu i umorzenia całości obligacji serii O.

Na dzień 30 września 2016 roku Emitent nie posiadał zobowiązań warunkowych.

Było na dzień 31 grudnia 2015 r.:

W dniu 25 lutego 2015 r. dokonano przydziału obligacji serii M Spółki. Łączna wartość nominalna zobowiązań w tytułu wyemitowanych przez Impera Capital S.A. obligacji tej serii na dzień 31 grudnia 2015 r. wynosiła 1.000 tys. zł. Zabezpieczeniem wyemitowanych obligacji na dzień 31 grudnia 2015 r. jest blokada aktywów, rozumianych jako środki finansowe (gotówka, należności) oraz instrumenty finansowe, o których mowa w art. 2 Ustawy z dnia 29 lipca 2005 r. o obrocie instrumentami finansowymi, zdeponowane na rachunku papierów wartościowych i na rachunku pieniężnym Emitenta, do wysokości 200% (dwieście procent) łącznej wartości nominalnej wyemitowanych i niewykupionych obligacji. Zatem łączna wartość zobowiązań pozabilansowych związanych z wyemitowanymi obligacjami serii M wynosiła na dzień 31 grudnia 2015 r. 2.000 tys. zł.

## 21. Stan zobowiązań pozabilansowych Emitenta

Emitent na dzień 30 września 2016 r. nie posiadał zobowiązań pozabilansowych.

Pozycje Pozabilansowe	Stan na 30.09.2016	Stan na 31.12.2015	Stan na 30.09.2015
1. Należności warunkowe			
1.1. Od jednostek, w których Emitent posiada udziały zależnych (z tytułu)			
- otrzymanych gwarancji i poręczeń			
1.2. Od jednostek, w których Emitent posiada udziały mniejszościowe (z tytułu)			
- otrzymanych gwarancji i poręczeń			
1.3. Od jednostek powiązanych (z tytułu)			
- otrzymanych gwarancji i poręczeń			
1.4. Od pozostałych jednostek (z tytułu)			
- otrzymanych gwarancji i poręczeń			
2. Zobowiązania warunkowe		2 000	3 000
2.1. Na rzecz jednostek, w których Emitent posiada udziały zależnych (z tytułu)			
- udzielonych gwarancji i poręczeń			
2.2. Na rzecz jednostek, w których Emitent posiada udziały mniejszościowe (z tytułu)			
- udzielonych gwarancji i poręczeń			
2.3. Na rzecz jednostek powiązanych (z tytułu)			
2.3.1 Na rzecz pozostałych jednostek (z tytułu) w zł.		2 000	3 000
2.3.2 Na rzecz pozostałych jednostek (z tytułu) w EUR			
3. Inne (z tytułu)			
Pozycje pozabilansowe, razem w zł.		2 000	3 000
Pozycje pozabilansowe, razem w EUR.			

### Weksle i poręczenia udzielone przez Impera Capital S.A. dla podmiotów:

W okresie objętym niniejszym sprawozdaniem Emitent nie wystawiał weksli, nie udzielał gwarancji i poręczeń na rzecz podmiotów zależnych i stowarzyszonych ani na rzecz podmiotów trzecich.

# Grupa Kapitałowa Impera Capital S.A.

## Ustanowienie blokady na rachunku papierów wartościowych

W okresie objętym niniejszym sprawozdaniem Emitent nie posiadał blokady na rachunku papierów wartościowych.

### 22. Informacje o udzieleniu przez emitenta lub przez jednostkę od niego zależną poręczeń kredytu lub pożyczki lub udzieleniu gwarancji – łącznie jednemu podmiotowi lub jednostce zależnej od tego podmiotu, jeżeli łączna wartość istniejących poręczeń lub gwarancji stanowi równowartość co najmniej 10% kapitałów własnych emitenta

W okresie objętym niniejszym sprawozdaniem nie były zawierane przez Impera Capital S.A. lub jednostki od niej zależne umowy poręczenia kredytu lub pożyczki lub udzielenia gwarancji o wskazanej wartości.

### 23. Informacje o niespłaceniu kredytu lub pożyczki lub naruszeniu istotnych postępowań umowy kredytu lub pożyczki, w odniesieniu do których nie podjęto żadnych działań naprawczych

Na dzień bilansowy takie zdarzenia nie wystąpiły.

### 24. Informacje o pożyczkach, kredytach, zaliczkach i gwarancjach udzielonych osobom wchodzącym w skład organów zarządzających i nadzorujących w spółce handlowych (dla każdej grupy osobno), ze wskazaniem warunków oprocentowania i terminów spłaty

W okresie objętym niniejszym sprawozdaniem finansowym nie były udzielane pożyczki, kredyty, zaliczki i gwarancje osobom wchodzącym w skład organów zarządzających i nadzorujących.

### 25. Informacje dotyczące emisji, wykupu i spłaty dłużnych i kapitałowych papierów wartościowych

W trzecim kwartale 2016 r. Emitent nie dokonywał emisji, wykupu oraz spłaty dłużnych papierów wartościowych. Transakcje na kapitałowych papierach wartościowych – nie wystąpiły.

### 26. Objasnienia dotyczące sezonowości lub cykliczności działalności w okresie.

W działalności spółki dominującej Impera Capital S.A. oraz spółek zależnych od niej nie występują zjawiska sezonowości i cykliczności, a jakiegokolwiek tendencje są trudne do wyznaczenia ze względu na przedmiot działalności Grupy Kapitałowej.

### 27. Korekty błędów, ich przyczyny, tytuły oraz wpływ wywołanych tym skutków finansowych na sytuację majątkową i finansową, płynność oraz wynik finansowy i rentowność emitenta

W skonsolidowanym sprawozdaniu finansowym Grupy sporządzonym na dzień 30 września 2016 roku nie wystąpiła istotna korekta błędu.

### 28. Płatność w formie akcji

W okresie sprawozdawczym zakończonym dnia 30 września 2016 r. w Spółkach Grupy Kapitałowej Impera Capital S.A. nie wystąpiło zdarzenie przyznania opcji na akcje.

### 29. Świadczenia pracownicze

We wszystkich spółkach Grupy Kapitałowej nie tworzy się rezerwy na niewykorzystane urlopy oraz odprawy emerytalne, których wartość miałaby istotny wpływ na sytuację finansową Grupy Kapitałowej.

### 30. Informacja o przeciętnym zatrudnieniu, z podziałem na grupy zawodowe

Średnie zatrudnienie w Grupie Impera Capital S.A. na 30.09.2016 r. oraz na 30.09.2015 r. wynosiło:

Wyszczególnienie	30.09.2016	30.09.2015
Pracownicy umysłowi	13	13
Pracownicy fizyczni	0	0
<b>Zatrudnienie, razem</b>	<b>13</b>	<b>13</b>

### 31. Informacja na temat istotnych dokonań lub niepowodzeń emitenta w okresie, którego dotyczy raport, wraz z wykazem najważniejszych zdarzeń dotyczących emitenta

- W dniu 6 lipca 2016 roku Emitent poinformował, że Rada Nadzorcza Impera Capital S.A. działając na podstawie rozdziału 6 ust. 1 lit. a) Regulaminu Rady Nadzorczej oraz art. 24.2 lit. a) Statutu Spółki, w drodze pisemnego głosowania, wybrała na okres dwóch lat, spółkę UHY ECA Audyt sp. z o.o. sp.k. z siedzibą w Krakowie, jako podmiot uprawniony do przeglądu półrocznego jednostkowego i skonsolidowanego sprawozdania finansowego Spółki za I półrocze 2016 i 2017 roku oraz badania rocznego jednostkowego i skonsolidowanego sprawozdania finansowego Spółki za rok 2016 i 2017.
- W dniu 14 lipca 2016 roku Emitent poinformował, że w dniu 14 lipca 2016 roku został podpisany aneks nr 1 do Umowy o współpracy BRIDGE Alfa z dnia 29 grudnia 2014 r. pomiędzy Narodowym Centrum Badań i Rozwoju z siedzibą w Warszawie (dalej jako "NCBR"), Impera Alfa sp. z o.o. z siedzibą w Katowicach (dalej jako "Fundusz") oraz Impera Financial sp. z o.o. z siedzibą w Warszawie (dalej jako "IF"), (dalej jako "Aneks").

Fundusz wziął udział w konkursie o którym Emitent informował raportem bieżącym nr 19/2016 z dnia 18 maja 2016 r.

W przypadku gdy Funduszowi w związku z jego udziałem w konkursie udzielona zostałaby pomoc publiczna byłaby ona w zbiegu z pomocą publiczną udzieloną Funduszowi w związku z Umową, co stanowiłoby niedozwoloną kumulację pomocy publicznej. W związku z powyższym, Strony Aneksem uchyliły wszelkie dotychczasowe postanowienia Umowy dotyczące finansowania POIR w tym finansowania wspólnego przedsięwzięcia i Funduszu określonego w Umowie.

# Grupa Kapitałowa Impera Capital S.A.

---

Ponadto postanowiły że:

- że skutkiem na dzień 31 grudnia 2015 r. zakończył się okres inwestycyjny,
- że skutkiem na dzień 01 stycznia 2016 r. wygasają wszelkie zobowiązania NCBR do zapewnienia jakichkolwiek środków pieniężnych na finansowanie wspólnego przedsięwzięcia i Funduszu,
- uchylają Budżet Funduszu określony w Umowie w zakresie dotyczącym okresu od 01.01.2016 r.
- Umowa wygasa z upływem 12 miesięcy od dnia zawarcia Aneksu.

Jednocześnie, Emitent informuje że w związku z Umową oraz Umową Zobowiązującą (określoną w raporcie bieżącym nr 77/2014) do dnia 31.12.2015 roku Emitent wniósł do Funduszu wkład w wysokości 597.550 zł.

- W dniu 30 września 2016 roku Emitent poinformował, że w dniu 30 września 2016 r. wpłynęło do Spółki oświadczenie złożone przez Panią Martę Rosiak o zrzeczeniu się przez nią prokury łącznej ze skutkiem na dzień 30 września 2016 r. Pani Marta Rosiak nie podała przyczyn zrzeczenia się prokury łącznej.
- W dniu 24 października 2016 roku Emitent poinformował, że w dniu 24 października 2016 r. Sąd Apelacyjny w Poznaniu wyrokiem oddalił apelację Pozwanego Grzegorza Kopaczewskiego od wyroku Sądu Okręgowego w Poznaniu z dnia 8 grudnia 2015 roku w sprawie z powództwa Emitenta przeciwko Grzegorzowi Kopaczewskiemu o zapłatę. Wyrok Sądu Apelacyjnego jest prawomocny.

### **32. Wydarzenia, które wystąpiły po dniu, na który sporządzono niniejsze sprawozdanie finansowe, nieujęte w tym sprawozdaniu, a mogące w znaczący sposób wpłynąć na przyszłe wyniki**

Po dniu, na który sporządzono niniejsze sprawozdanie nie wystąpiły zdarzenia nieujęte w tym sprawozdaniu, a mogące w znaczący sposób wpłynąć na przyszłe wyniki finansowe Grupy Kapitałowej.

### **33. Inne informacje mogące w istotny sposób wpłynąć na ocenę sytuacji majątkowej, finansowej i wyniku finansowego**

W trzecim kwartale 2016 r. w Grupie Kapitałowej Impera Capital, poza informacjami opisanymi w niniejszym raporcie, nie wystąpiły inne zdarzenia mogące w istotny sposób wpłynąć na ocenę sytuacji majątkowej, finansowej i wyniku finansowego.

### **Podpis wszystkich Członków Zarządu**

\_\_\_\_\_  
Łukasz Kręski  
Prezes Zarządu

\_\_\_\_\_  
Cezary Gregorczyk  
Członek Zarządu

\_\_\_\_\_  
Adam Wojacki  
Członek Zarządu

\_\_\_\_\_  
Andrzej Ziemiński  
Członek Zarządu

### **Podpis osób sporządzających sprawozdanie finansowe**

\_\_\_\_\_  
Dorota Kawka  
Forum Rachunkowości Sp. z o.o.

\_\_\_\_\_  
Piotr Bolmiński  
Forum Rachunkowości Sp. z o.o.

Warszawa, 14 listopada 2016 roku