

Sprawozdanie Zarządu z działalności Grupy Kęty S.A. w 2016 roku

16 MARCA 2017

SPIS TREŚCI

1.	List prezesa zarządu.....	2
2.	Informacje ogólne.....	4
2.1.	Firma o potencjale finansowym i produkcyjnym.....	4
2.2.	Najważniejsze wydarzenia i osiągnięcia w 2016 roku.....	5
2.3.	Struktura organizacyjna spółki.....	5
2.4.	Opis działalności	6
3.	Akcje i akcjonariat Grupy Kęty S.A.	7
3.1.	Akcje i akcjonariusze.....	7
3.2.	Notowania akcji na GPW w Warszawie.....	8
3.3.	Relacje Inwestorskie	8
3.4.	Polityka Dywidendowa	9
4.	Władze spółki.....	9
4.1.	Walne Zgromadzenie Akcjonariuszy.....	9
4.2.	Rada Nadzorcza.....	10
4.3.	Zarząd Spółki.....	10
5.	Ocena sytuacji finansowej spółki.....	12
6.	Inwestycje oraz działalność badawczo-rozwojowa.....	13
6.1.	Inwestycje.....	13
6.2.	Badania i rozwój	14
7.	Czynniki istotne dla rozwoju Grupy Kapitałowej.....	15
7.1.	Czynniki zewnętrzne.....	15
7.2.	Czynniki wewnętrzne	17
7.3.	Prognozy roczne oraz strategia 2020	18
8.	Oświadczenie w sprawie informacji niefinansowych	21
8.1.	Społeczna odpowiedzialność biznesu.....	21
8.2.	Interesariusze	22
8.3.	Profesjonalizm i Etyka.....	24
8.4.	Firma a Pracownicy	25
8.5.	Społeczne zaangażowanie.....	32
8.6.	Grupa dla Świata	33
8.7.	O raporcie	41
8.8.	Tabela wskaźników GRI.....	43
9.	Pochodne instrumenty finansowe.....	46
10.	Informacja o zaciągniętych kredytach oraz pozostałych zobowiązaniach.....	46
10.1.	Kredyty bankowe i leasing finansowy	46
10.2.	Zobowiązania warunkowe.....	47
11.	Zasady zarządzania ryzykiem finansowym.....	49
12.	Pozostałe informacje.....	49
12.1.	Transakcje z podmiotami powiązаныmi	49
12.2.	Informacje o umowie z podmiotem badającym sprawozdania finansowe.	50
12.3.	Informacje o systemie kontroli programów akcji pracowniczych.....	51
12.4.	Informacje o toczących się postępowaniach	51
12.5.	Opis różnic pomiędzy osiągniętymi wynikami a publikowanymi prognozami..	51
12.6.	Opis wykorzystania przez emitenta wpływów z emisji	51
12.7.	Informacje o skupie akcji własnych.....	51
12.8.	Wydarzenia po dniu bilansowym	51
13.	Oświadczenie o stosowaniu zasad ładu korporacyjnego.....	52
14.	Pozostałe oświadczenia Zarządu	58

1. LIST PREZESA ZARZĄDU

GRI G4 1

Szanowni Państwo

Oddając w Państwa ręce raport roczny za 2016 rok, chciałbym zacząć od bardzo optymistycznej informacji. Grupa Kęty S.A. i jej spółki tworzące grupę kapitałową osiągnęły po raz kolejny z rzędu rekordowe wyniki sprzedaży w kraju i na rynkach eksportowych. Stało się to pomimo słabszego - niż w latach poprzednich - tempa rozwoju polskiej i europejskiej gospodarki. Tymczasem - jakby na przekór niekorzystnym tendencjom – nasze spółki zanotowały znaczący wzrost sprzedaży, umacniając swoje pozycje na rynku krajowym, a jednocześnie zanotowały dynamiczny wzrost eksportu. Oznacza to, że odniosły podwójny sukces.

Dobre wieści płynące z poszczególnych spółek przełożyły się na wyniki finansowe Grupy Kapitałowej Grupy Kęty S.A., która dzięki spójności działania, umiejętnego panowania nad kosztami i rynkiem, a także umiejętnością budowy kompetencji w poszczególnych obszarach biznesowych, umocniła swoją pozycję w trzech głównych segmentach. W efekcie wartość sprzedaży wzrosła do 2,3 mld złotych i była największa w historii (wzrost +12% r/r). Rekordowy był także zysk netto, który wyniósł 278 mln zł (wzrost +32% r/r).

Jednym z najważniejszych wydarzeń w Grupie Kapitałowej w 2016 roku było uruchomienie przez spółkę Alupol Films reprezentującej Segment Opakowań Giętkich najnowocześniejszej w Polsce i jednej z najnowocześniejszych w Europie linii do produkcji pięciowarstwowej orientowanej folii polipropylenowej BOPP (wartość inwestycji ok. 150 mln zł). Linia ta została zainstalowana w nowym zakładzie w Oświęcimiu, znajdującym się na terenie Specjalnej Strefy Ekonomicznej Krakowski Park Technologiczny. Oprócz produkcji i uszlachetniania folii BOPP nowy zakład rozpoczął także produkcję cylindrów drukarskich wykorzystywanych w procesie druku rotograwiurwego.

Spośród innych inwestycji w biznesie opakowań warto wspomnieć o oddaniu do użytku nowego centrum logistycznego w Kętach, które przyczyni się do sprawniejszej obsługi klientów Segmentu Opakowań Giętkich.

Z kolei najważniejszym wydarzeniem z obszaru inwestycji kapitałowych był zakup spółki z branży aluminiowej - Aluminium Kety EMMI d.o.o. Głównym przedmiotem działalności tej słoweńskiej firmy jest obróbka mechaniczna i powierzchniowa profili aluminiowych, a największymi odbiorcami są firmy działające w obszarach produkcji sprzętu AGD, przemysłu meblarskiego oraz wykończenia wnętrz. Dzięki tej inwestycji Grupie Kęty udało się istotnie uatrakcyjnić i poszerzyć ofertę handlową w obszarze wyrobów wyciskanych, a w konsekwencji zwiększyć także przychody grupy kapitałowej. Pozycję Grupy Kęty (SWW) wzmocniło także powołanie spółki zależnej Aluminium Kety Deutschland.

Rok 2016 był także bardzo udany dla spółki Aluprof S.A. i charakteryzował się dużą dynamiką rozwoju sprzedaży na rynkach eksportowych. Po raz kolejny spółka odnotowała rekordowy poziom skonsolidowanej sprzedaży eksportowej systemów architektonicznych produkowanych w Bielsku-Białej, a także systemów roletowych, bram i moskitier produkowanych w Opolu.

Dwucyfrowa dynamika sprzedaży została osiągnięta poprzez konsekwentną pracę na poszczególnych rynkach, rosnącą liczbę zadowolonych ze współpracy klientów, sukcesywne poszerzanie oferty produktowej, a także oferowanie na poszczególnych rynkach wyrobów gotowych według indywidualnych wymagań klientów. Warto podkreślić, że największe wzrosty odnotowano na

atrakcyjnych biznesowo i dużych rynkach eksportowych, takich, jak: USA, Wielka Brytania, Niemcy i Holandia.

Rozwojowi sprzedaży będą sprzyjały dalsze inwestycje; spółka Aluprof S.A. uzyskała dotację z unijnego programu na wybudowanie Centrum Badawczo-Rozwojowego, w którym prowadzone będą prace nad opracowaniem innowacyjnych rozwiązań systemów dla budownictwa o przełomowych parametrach technicznych dotyczących m.in. izolacyjności termicznej, wytrzymałości i szczelności. Realizacja projektu ma na celu zapewnienie Aluprof S.A. niekwestionowanej pozycji lidera w branży.

Miło mi także poinformować Państwa o prestiżowej nagrodzie Pulsu Biznesu "Giełdowa Spółka Roku 2015", otrzymanej w 2016 roku. Grupa Kęty zajęła w generalnej klasyfikacji trzecie miejsce, ale zwyciężyła w kategorii „Relacje Inwestorskie”, zajęła drugie miejsce kategorii "Sukces" oraz czwarte miejsca w kategoriach "Perspektywy rozwoju" oraz "Kompetencje zarządu".

Przed nami kolejne wyzwania. Uaktualniliśmy nasz plan strategiczny „Strategia 2020”, bo wyznaczone w 2015 roku cele dla Segmentu Wyrobów Wyciskanych i Segmentu Systemów Aluminiowych zostały praktycznie zrealizowane. Rozwój firmy i grupy kapitałowej obliguje nas, aby postawić sobie poprzeczkę jeszcze wyżej. Naszym celem nadrzędnym jest zbudowanie organizacji o międzynarodowej strukturze.

Szanowni Państwo

Z satysfakcją pragnę zaprezentować w niniejszym rocznym sprawozdaniu oświadczenie w sprawie informacji niefinansowych, które wzbogaciło dokument o wymiar społeczny i środowiskowy. To niezwykle istotne elementy naszej strategii, wyrażającej się we współodpowiedzialności za teraźniejszość i przyszłość naszych pracowników, ich rodzin, kolejnych pokoleń. Przy jej realizacji na pewno będziemy wspierać i rozwijać 17 celów zrównoważonego rozwoju - bliskiej nam idei harmonijnej koegzystencji przemysłu, ludzi, przyrody.

Dariusz Mańko
Prezes Zarządu

2. INFORMACJE OGÓLNE

2.1. FIRMA O POTENCJALE FINANSOWYM I PRODUKCYJNYM

GRI G4 3; GRI G4 4; GRI G4 5; GRI G4 7

Grupa Kęty S.A. działa w obszarze przetwórstwa aluminium od 1953 roku. Spółka powstała poprzez przekształcenie przedsiębiorstwa państwowego Zakłady Metali Lekkich „KĘTY” w jednoosobową spółkę akcyjną Skarbu Państwa aktem notarialnym z dnia 3 marca 1992 roku. Spółka jest zarejestrowana pod adresem: 32 650 Kety, ul Kościuszki 111.. Grupa Kęty S.A. jest spółką dominującą dla Grupy Kapitałowej składającej się z trzech głównych segmentów biznesowych działających w następujących obszarach:

- produkcji profili i komponentów aluminiowych (Segment Wyrobów Wyciskanych, SWW)
- projektowania i produkcji systemów architektonicznych oraz zewnętrznych rolet aluminiowych (Segment Systemów Aluminiowych, SSA)
- produkcji opakowań giętkich (Segment Opakowań Giętkich, SOG)

GRI G4 6; GRI G4 9

Do Grupy Kapitałowej należy 25 firm, z których ponad połowę stanowią spółki zagraniczne. Holding przetwarza ok. 80 tys. ton surowców aluminiowych rocznie a skonsolidowane przychody ze sprzedaży w okresie objętym niniejszym sprawozdaniem osiągnęły ok. 2,3 mld zł. Na koniec 2016 roku zatrudnienie w Grupie Kapitałowej wyniosło 4650 osób, w tym 1205 osób w Grupie Kęty S.A. Wszystkie spółki Grupy Kapitałowej stawiają na rozwój i nowoczesne technologie. Od 2000 roku wydano na inwestycje w park maszynowy, nowe produkty i usługi ponad 1,7 miliarda złotych. Dzięki poniesionym wydatkom nasze spółki dołączyły do czołówki najbardziej nowoczesnych firm produkcyjnych w Europie w swoich branżach. Grupa Kapitałowa działa w skali globalnej obsługując klientów z 50 krajów. Skalę działalności Grupy obrazuje poniższa infografika:



2.2. NAJWAŻNIEJSZE WYDARZENIA I OSIĄGNIĘCIA W 2016 ROKU

10 lutego – publikacja prognoz na 2016 rok oraz rekomendacja Zarządu spółki dot. wysokości dywidendy za 2015 rok.

14 kwietnia – wybór firmy Ernst & Young Audyt Polska jako podmiotu do badania sprawozdań finansowych jednostkowych i skonsolidowanych za lata 2016 – 2019.

12 maja – Walne Zgromadzenie Akcjonariuszy

28 czerwca – Zarząd Grupy Kęty S.A., w związku z planowanymi zmianami w strukturze zarządzania Grupą Kapitałową, powziął decyzję o zmianie sposobu prezentacji wyników poszczególnych segmentów biznesowych. Począwszy od publikacji bieżącego sprawozdania wyniki spółek zależnych (Metalplast Stolarka Sp. z o.o. oraz ROMB SA) wchodzących dotychczas w skład Segmentu Usług Budowlanych oraz Segmentu Akcesoriów Budowlanych są skonsolidowane w ramach Segmentu Systemów Aluminiowych. Decyzja ta jest związana z pracami nad aktualizacją strategii Grupy Kapitałowej, która to aktualizacja zostanie zaprezentowana, po uzyskaniu akceptacji Rady Nadzorczej spółki, przy okazji publikacji prognoz finansowych na 2017 rok.

9 sierpnia - Spółka otrzymała potwierdzenie decyzji banku BGŻ BNP Paribas S.A. o przedłużeniu o kolejne 12 miesięcy umowy kredytu obrotowego w kwocie 100.000.000,00 PLN (umowa kredytu zawarta przez Spółki Grupy Kapitałowej z dnia 12 czerwca 2014r.). Finansowanie obejmuje również spółki zależne: Alupol Packaging S.A., Alupol Packaging Kęty Sp. z o. o., Alupol Films Sp. z o.o., ROMB S.A., Aluprof S.A. Metalplast Stolarka Sp. z o.o. Kwota kredytu stanowi wspólny łączny poziom zadłużenia wyżej wymienionych spółek. Powyższy kredyt przeznaczony jest na finansowanie bieżącej działalności spółek. Zgodnie ze szczegółowymi zapisami umowy spółki są solidarnie odpowiedzialne za zadłużenie z tytułu wyżej wymienionej umowy.

21 września – podwyższenie prognoz skonsolidowanych wyników finansowych 2016 roku.

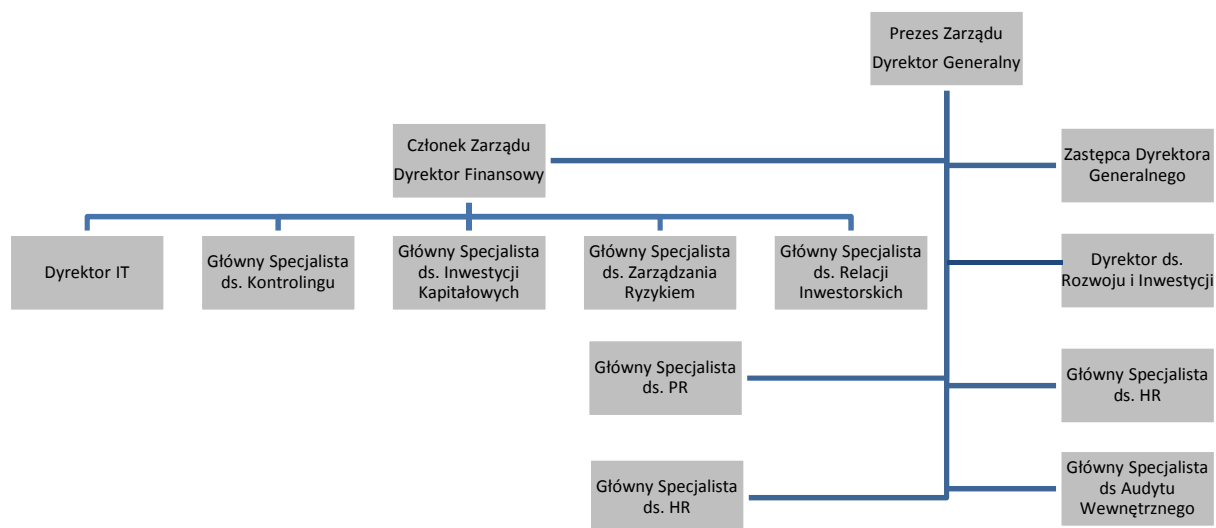
30 września - Spółka powzięła informację dotyczącą potwierdzenia decyzji banku PKO BP S.A. o przedłużeniu o kolejne 12 miesięcy umowy kredytu obrotowego w kwocie 80.000.000,00 PLN (umowa kredytu zawarta przez Spółki Grupy Kapitałowej z dnia 3 lipca 2008r.). Finansowanie obejmuje również spółki zależne: Alupol Packaging S.A., Alupol Packaging Kęty Sp. z o. o., ROMB S.A., Aluprof S.A. Kwota kredytu stanowi wspólny łączny poziom zadłużenia wyżej wymienionych spółek. Powyższy kredyt przeznaczony jest na finansowanie bieżącej działalności spółek. Zgodnie ze szczegółowymi zapisami umowy spółki są solidarnie odpowiedzialne za zadłużenie z tytułu wyżej wymienionej umowy.

28 października - Spółka otrzymała potwierdzenie decyzji Banku PEKAO S.A. o przedłużeniu o kolejne 12 miesięcy umowy kredytu obrotowego oraz podwyższeniu kwoty do 200.000.000,00 PLN (umowa kredytu zawarta przez Spółki Grupy Kapitałowej z dnia 31 października 2011r.). Finansowanie obejmuje również spółki zależne: Alupol Packaging S.A., Alupol Packaging Kęty Sp. z o. o., Alupol Films Sp. z o.o., Metalplast – Stolarka Sp. z o.o., Aluprof S.A. oraz Aluform Sp. z o.o. Kwota kredytu stanowi wspólny łączny poziom zadłużenia wyżej wymienionych spółek. Powyższy kredyt przeznaczony jest na finansowanie bieżącej działalności spółek. Zgodnie ze szczegółowymi zapisami umowy spółki są solidarnie odpowiedzialne za zadłużenie z tytułu wyżej wymienionej umowy.

2.3. STRUKTURA ORGANIZACYJNA SPÓŁKI

GRI G4 13, GRI G4 17

Struktura organizacyjna Grupy KĘTY S.A. na dzień 31 grudnia 2016 r. przedstawiała się następująco:



W 2016 roku utworzono stanowisko Głównego Specjalisty ds. Audytu Wewnętrznego oraz stanowisko Dyrektora ds. Rozwoju i Inwestycji

2.4. OPIS DZIAŁALNOŚCI

GRI G4 4; GRI G4 8

Segment Wyrobów Wyciskanych Grupy Kęty S.A. jest największym krajowym producentem profili aluminiowych z szacowanym udziałem w polskim rynku ca 30%. Od kilku lat zaliczany jest także do grona znaczących europejskich producentów, posiadając w tym rynku ok. 2% udziału. Grupa Kęty posiada 13 linii technologicznych do wyciskania profili aluminiowych (w lokalizacjach: Kęty, Tychy - spółka zależna Aluform, Borodianka-Ukraina – spółka zależna Alupol LLC, Słoweńska Bystrzyca – spółka zależna Aluminium Kety EMMI), co daje firmie możliwość elastycznego wykorzystywania potencjału produkcyjnego przez cały rok (75 tys. ton wyrobów wyciskanych rocznie) i dopasowywania się do ewentualnych zmian w strukturze okresowej zamówień klienta. Dodatkowy atut to bogate portfolio produktów, które pozwala zaopatrywać w profile aluminiowe, elementy i komponenty aluminiowe klientów reprezentujących wiele zdywersyfikowanych segmentów rynkowych. Oprócz klientów z tradycyjnych segmentów, w tym wiodącego – budownictwo i konstrukcje, znaczącą część sprzedaży stanowią nowoczesne i innowacyjne sektory, gdzie odnotowujemy największe dynamiki wzrostu sprzedaży. Są to m.in. branża motoryzacyjna, branża transportowa z uwzględnieniem transportu kolejowego (szybka kolej, metro) oraz transport lotniczy, z którym rozpoczęto współpracę.

OPIS SYTUACJI RYNKOWEJ, SPRZEDAŻ, KLIENCI

GRI G4 8; GRI G4 9;

Wielkość rynku profili aluminiowych w Europie w 2016 roku szacowana jest na ok. 3 mln ton, czyli o ok. 3% więcej niż w roku poprzednim. Na tle takiej kondycji rynku wyniki Segmentu Wyrobów Wyciskanych prezentują się bardzo dobrze. Segment odnotował w obszarze działalności operacyjnej (produkcja profili aluminiowych i ich prefabrykacja) wzrost o 13% w ujęciu ilościowym. Wartość sprzedaży wyniosła 932 mln zł, przy czym sprzedaż krajowa wzrosła o 5%, a eksport aż o 30%. Dynamika wzrostu całkowitej sprzedaży wyniosła 14%. Sprzedaż zagraniczna stanowiła w 2016 roku ok. 43% całkowitej sprzedaży segmentu. Krajami, a zarazem najważniejszymi kierunkami eksportu w 2016 roku były: Niemcy, Włochy,

Czechy oraz Wielka Brytania. Tak wysokie udziały sprzedaży eksportowej do poszczególnych krajów były możliwe dzięki prawidłowej polityce handlowej przyjętej przez Grupę Kęty. Na wszystkich tych rynkach o dużych dynamikach wzrostu i udziałów zatrudniono lokalnych handlowców, tj. w Niemczech, we Włoszech, w Czechach i Wielkiej Brytanii. Drugi element sukcesu to dostosowanie się do wymogów współpracy z dużymi firmami z branży automotive, opanowanie technologii i przekroczenie pewnej bariery skali obróbki na maszynach CNC. Obecnie zamówienia dla odbiorców przemysłu motoryzacyjnego są realizowane w milionach sztuk, co powoduje wzrost odpowiedzialności i szczególny sposób monitorowania realizacji kontraktu. W tym celu poczyniono również kilka inwestycji w nowoczesne centra obróbcze. Grupa Kęty współpracuje z takimi znanymi markami z branży motoryzacyjnej, jak: Audi, Porsche, Ferrari. Z branży transportowej znane marki, dla których Grupa Kęty jest dostawcą to: Bombardier, Faiveley, Siemens. Ponadto są to znane firmy: OEM, BoS GmbH (komponenty do roletek bagażnika VW, Audi, Ford), TRW, (kasety na poduszki powietrzne), Thule (komponenty bagażników aluminiowych), Benteler, Kirchof- Automotive.

CHARAKTERYSTYKA ŁAŃCUCHA DOSTAW

GRI G4 12; GRI G4 EC9; DMA w aspekcie „Praktyki zakupowe”

Podstawową grupą surowców wykorzystywanych w spółce jest aluminium pierwotne, złom aluminiowy a także półprodukty bazujące na aluminium (np. wlewki). Ze względu na konieczność utrzymania wysokiej jakości produkcji polityka zakupowa grupy opiera się o współpracę z wyselekcjonowanymi dostawcami gwarantującymi odpowiedni standard współpracy. Jednocześnie podstawowym założeniem jest taka dywersyfikacja dostawców, aby zapewnić bezpieczeństwo i utrzymanie konkurencyjności dostaw. Mając świadomość wpływu na otoczenie staramy się w pierwszej kolejności korzystać z lokalnych lub krajowych dostawców. Niestety ze względu na specyfikę branży jest to możliwe w bardzo ograniczonym zakresie (złom aluminiowy, materiały pomocnicze do produkcji, opakowania). Zdecydowana większość surowców (ok. 85 – 90%) pochodzi z importu. Aktualne kierunki zaopatrzenia obejmują całą Europę. Po stronie sprzedaży ok. 57% trafia do klientów krajowych natomiast pozostała część (ok. 43%) do zagranicznych klientów w 50 krajach, które obsługuje spółka.

3. AKCJE I AKCJONARIAT GRUPY KĘTY S.A.

3.1. AKCJE I AKCJONARIUSZE

GRI G4 13; GRI G4 7

Akcje spółki są notowane na GPW w Warszawie od 16 stycznia 1996 roku. Aktualnie akcje spółki są notowane w ramach indeksu mWIG40. Liczba wszystkich wyemitowanych akcji Grupy KĘTY S.A. na dzień 31 grudnia 2016 r. wynosiła 9.478.376 akcji o wartości nominalnej 2,50 zł każda. Wykaz akcjonariuszy posiadających więcej niż 5% akcji na dzień 31 grudnia 2016 i 2015 roku przedstawia się następująco:

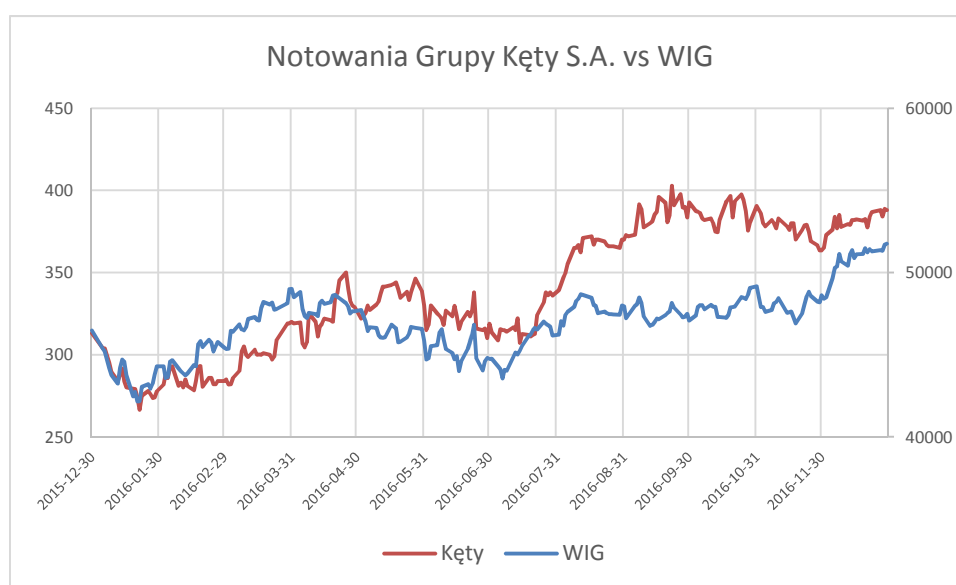
	Liczba akcji 31.12.2016	Udział w kapitale	Liczba akcji 31.12.2015	Udział w kapitale
Aviva OFE	1 649 000	17,40%	1 691 276	18,00%
Nationale-Nederlanden OFE	1 732 000	18,27%	1 610 534	17,15%
OFE PZU ŻŁOTA JESIEŃ	870 000	9,18%	921 000	9,80%
PTE Allianz Polska	498 000	5,25%	499 748	5,32%
Pozostali	4 729 376	49,90%	4 719 430	49,73%
Razem	9 478 376	100,00%	9 441 988	100,00%

Po dniu bilansowym nie nastąpiły żadne istotne zmiany w strukturze akcjonariuszy posiadających więcej niż 5% akcji na WZA spółki. Ponadto Zarząd nie posiadał informacji o jakiegokolwiek umowie, w tym zawartej po dniu bilansowym, w wyniku której mogłyby nastąpić istotne zmiany w strukturze własnościowej Grupy KĘTY S.A.

3.2. NOTOWANIA AKCJI NA GPW W WARSZAWIE

W trakcie 2016 roku (bazując na kursach zamknięcia):

- średnia cena osiągnęła wartość 338,94 zł,
- cena minimalna (21 stycznia) osiągnęła poziom 266,40 zł,
- cena maksymalna (22 września) osiągnęła poziom 402,85 zł,
- zmiana ceny w trakcie roku (pomiędzy 31 grudnia 2016 roku a 31 grudnia 2015 roku) wyniosła 24%, dla porównania wskaźnik WIG w tym samym okresie wzrósł jedynie o 11%),
- średnia wartość obrotu na sesję wyniosła 2,3 mln zł w porównaniu do 2,0 mln zł w 2015 roku.



3.3. RELACJE INWESTORSKIE

Polityka informacyjna Grupy Kęty S.A. opiera się na otwartości w relacjach z obecnymi jak i potencjalnymi akcjonariuszami z zachowaniem podstawowych zasad dotyczących równego dostępu do informacji.

W 2016 roku był drugim rokiem realizacji Strategii 2020. Dlatego też kontynuowano działania polegające na prezentacji jej założeń wśród inwestorów zagranicznych, którzy do tej pory nie mieli okazji na bezpośrednie spotkanie ze spółką. Doskonałe wyniki osiągnięte w trakcie roku spowodowały, iż Zarząd poinformował w drugim kwartale, że zamierza na początku 2017 roku dokonać korekty Strategii 2020 w związku z wysokim stopniem realizacji w Segmencie Systemów Aluminiowych oraz Segmencie Wyciskanych. Informacja ta wraz z podwyższeniem prognoz 2016 roku zdominowały tematykę spotkań w drugim półroczu 2016. Oprócz spotkań z inwestorami krajowymi spółka zaprezentowała swoje plany w Londynie, Budapeszcie, Wiedniu i Pradze. Budowanie wiedzy na temat spółki oraz jej perspektyw co roku owocuje wydaniem szeregu raportów i rekomendacji przez wiodące biura maklerskie. Lista analityków, którzy regularnie publikują raporty na temat spółki znajduje się na firmowej stronie [www](http://www.grupakety.com/pl/36,analiticy.html) pod adresem: <http://www.grupakety.com/pl/36,analiticy.html>

Tradycyjne kanały informacyjne wspierane są przez kanały elektroniczne. W 2016 roku poszerzono spektrum relacji inwestorskich o komunikację poprzez portal LinkedIn. Zaowocowało to nawiązaniem

kontakty z kilkuset specjalistami zajmującymi się rynkiem kapitałowym na całym świecie. Wierzymy, że wszystkie nasze działania wspierają akcjonariuszy dając im wiedzę pozwalającą na świadome określenie poziomu ryzyka w trakcie inwestowania w akcje spółki.

Niewątpliwym sukcesem, który odnotowała spółka było osiągnięcie trzeciego miejsca w generalnej klasyfikacji rankingu Giełdowa Spółka Roku organizowanego przez Puls Biznesu oraz pierwsze miejsce w kategorii „Relacje z Inwestorami” tego rankingu.

3.4. POLITYKA DYWIDENDOWA

Spółka począwszy od 2001 roku wypłaca systematycznie dywidendę, która do 2014 roku sięgała ok. 40% skonsolidowanego zysku netto. W ogłoszonej w 2015 roku strategii na lata 2015 – 2020 Zarząd Grupy Kęty S.A. zadeklarował, iż wskaźnik wypłaty dywidendy wzrośnie do poziomu 60% skonsolidowanego zysku netto. W lutym 2017 roku polityka dywidendowa uległa dalszym zmianom. Przyjęta przez Radę Nadzorczą Grupy Kęty S.A. aktualna polityka dywidendowa zakłada wypłatę dywidendy na poziomie 60-100% skonsolidowanego zysku netto Grupy Kęty S.A. w okresie obowiązywania Strategii 2020. Zarząd zakłada, że wypłata dywidendy w okresie realizacji planu strategicznego Strategia 2020 ukształtuje się średnio na poziomie 80% skonsolidowanego zysku netto Grupy Kęty S.A. Zarząd przy ustalaniu wartości rekomendowanej dywidendy będzie brał pod uwagę m.in.:

- relację długu netto Grupy Kapitałowej do skonsolidowanego zysku operacyjnego powiększonego o amortyzację (EBITDA), wyliczoną na ostatni dzień bilansowy poprzedniego roku obrotowego z maksymalnym poziomem 2,0;
- przesunięcia czasowe otrzymywanych dywidend ze spółek zależnych, wpływających na maksymalny poziom rekomendowanej dywidendy;
- wartość potencjalnych i możliwych do zrealizowania akwizycji,
- wartość rzeczywistych wydatków inwestycyjnych do poniesienia w roku wypłaty dywidendy.

Zgodnie z przyjętą polityką Zarząd spółki 7 lutego 2017 roku zarekomendował wypłatę 80% skonsolidowanego zysku netto za 2016 rok w formie dywidendy.

4. WŁADZE SPÓŁKI

4.1. WALNE ZGROMADZENIE AKCJONARIUSZY

W dniu 12 maja 2016 r. odbyło się Zwyczajne Walne Zgromadzenie Akcjonariuszy Grupy KĘTY S.A., które zatwierdziło jednostkowe i skonsolidowane sprawozdanie finansowe Grupy KĘTY S.A. za 2015 rok. Walne Zgromadzenie Akcjonariuszy podzieliło zysk netto Spółki za rok 2015 w kwocie 150.821.060,75 zł, w następujący sposób:

- a) kwotę 150.313.718,70 zł (słownie: sto pięćdziesiąt milionów trzysta trzysta siedemset siedemset osiemnaście złotych 70/100) na wypłatę dywidendy dla akcjonariuszy.
- b) kwotę 507.342,05 (słownie: pięćset siedem tysięcy trzysta czterdzieści dwa złote 05/100) na kapitał zapasowy
- c) akcjonariusze postanowili również użyć kapitału zapasowego Spółki poprzez przeznaczenie kwoty 19.852.755,30 zł na wypłatę dywidendy dla akcjonariuszy Spółki.

łącznie na dywidendę przeznaczono kwotę 170.166.474,00 zł. Ponadto zgromadzenie udzieliło absolutorium członkom Rady Nadzorczej i członkom Zarządu z wykonania obowiązków w roku obrotowym 2015.

4.2. RADA NADZORCZA

Skład osobowy Rady Nadzorczej w okresie objętym niniejszym sprawozdaniem przedstawiał się w sposób następujący:

Maciej Matusiak	Przewodniczący Rady
Szczepan Strublewski	Zastępca Przewodniczącego Rady
Jerzy Surma	Członek Rady Nadzorczej
Paweł Niedziółka	Członek Rady Nadzorczej
Jerzy Marciniak	Członek Rady Nadzorczej

GRI G4 51; GRI G4 LA12

W ciągu ostatnich dwóch lat obrotowych udział kobiet w radzie nadzorczej Grupy Kęty S.A. wynosił 0%. Poniższe zestawienie zawiera informacje o wynagrodzeniach członków Rady Nadzorczej w okresie objętym niniejszym sprawozdaniem oraz ilości akcji spółki w ich posiadaniu na ostatni dzień sprawozdania.

	Ilość posiadanych akcji Grupy KĘTY S.A. na 31.12.2016	Wynagrodzenie w okresie od 1.01 do 31.12.2016
Maciej Matusiak	Nie posiadał	156 031,92 zł
Szczepan Strublewski	Nie posiadał	130 026,63 zł
Jerzy Surma	Nie posiadał	104 021,28 zł
Paweł Niedziółka	Nie posiadał	104 021,28 zł
Jerzy Marciniak	Nie posiadał	104 021,28 zł

4.3. ZARZĄD SPÓŁKI

Zarząd Spółki pod przewodnictwem Prezesa, zarządza Spółką i reprezentuje ją na zewnątrz. Jeżeli Zarząd Spółki jest wieloosobowy do składania oświadczeń woli i podpisywania w imieniu Spółki wymagane jest współdziałanie dwóch członków Zarządu albo jednego członka Zarządu łącznie z prokurentem. Wszelkie sprawy związane z prowadzeniem Spółki, a niezastrzeżone do kompetencji innych organów Spółki, należą do zakresu działania Zarządu. Tryb działania Zarządu określa szczegółowo Regulamin Pracy Zarządu, uchwalany przez Zarząd, a zatwierdzany przez Radę Nadzorczą. Posiedzenia Zarządu Spółki, zwoływane przez Prezesa, odbywają się nie rzadziej niż raz w miesiącu. Na ostatni dzień okresu sprawozdawczego skład Zarządu przedstawiał się następująco:

Dariusz Mańko	- Prezes Zarządu
Adam Piel	- Członek Zarządu

GRI G4 LA12

W ciągu ostatnich dwóch lat obrotowych udział kobiet w Zarządzie Spółki wynosił 0%.

GRI G4 51

Wynagrodzenie zasadnicze członków Zarządu Spółki w okresie objętym niniejszym sprawozdaniem wyniosło:

Prezes Zarządu	- 1 026 730,48 zł.
Członek Zarządu	- 619 090 zł.

Ponadto Członkowie Zarządu otrzymali premię roczną za rok poprzedni w wysokości 1 383 674,00 zł w przypadku Prezesa Zarządu oraz 830 204,00 zł w przypadku Członka Zarządu. Premia roczna przyznawana jest przez Radę Nadzorczą a jej wysokość zależy od stopnia realizacji prognoz finansowych za dany rok. Jej maksymalna wysokość wynosi 250% rocznego wynagrodzenia zasadniczego członka zarządu.

Zgodnie z przekazanymi oświadczeniami na ostatni dzień okresu sprawozdawczego osoby zarządzające Spółką były w posiadaniu 161 681 akcji zwykłych na okaziciela Grupy KĘTY S.A. w tym: Prezes Zarządu 126 550 akcji, Członek Zarządu 35 131 akcji. Ponadto na podstawie programów motywacyjnych uchwalonych na WZA spółki w dniu 29 maja 2012 roku oraz 23 kwietnia 2015 roku członkowie zarządu posiadają:

- prawo do nabycia 11 604 szt. obligacji serii H z prawem pierwszeństwa do nabycia akcji zwykłych na okaziciela serii G , w tym Prezes Zarządu – 7 231 szt., Członek Zarządu - 4 373 szt., w związku ze spełnieniem warunków określonych w programie.
- prawo do nabycia 27 280 szt. obligacji serii I z prawem pierwszeństwa do nabycia akcji zwykłych na okaziciela serii G , w tym Prezes Zarządu – 17 000 szt., Członek Zarządu - 10 280 szt., pod warunkami określonymi w programie.
- prawo do nabycia 28 000 szt. obligacji serii J z prawem pierwszeństwa do nabycia akcji zwykłych na okaziciela serii G , w tym Prezes Zarządu – 17 500 szt., Członek Zarządu - 10 500 szt. , pod warunkami określonymi w programie.
- prawo do nabycia 15 000 szt. obligacji serii K z prawem pierwszeństwa do nabycia akcji zwykłych na okaziciela serii H , w tym Prezes Zarządu – 9 000 szt., Członek Zarządu - 6 000 szt. , pod warunkami określonymi w programie.
- prawo do nabycia 15 000 szt. obligacji serii L z prawem pierwszeństwa do nabycia akcji zwykłych na okaziciela serii H , w tym Prezes Zarządu – 9 000 szt., Członek Zarządu - 6 000 szt. , pod warunkami określonymi w programie.

Podstawową regulację wewnętrzną w zakresie polityki wynagradzania stanowi Zakładowy Układ Zbiorowy Pracy (ZUZP) zawarty z zakładowymi organizacjami związków zawodowych w dniu 30 czerwca 1992 roku (z późn. zm.), zgodnie z którym pracownikom Grupy Kęty S.A. przysługują następujące składniki wynagrodzeń:

- wynagrodzenie zasadnicze,
- dodatki za pracę (np. w godzinach nadliczbowych czy nocnych),
- premie motywacyjne oraz nagrody uznaniowe lub/i bonusy za realizację celów

W Spółkach Grupy Kapitałowej Grupy Kęty S.A. w zależności od wielkości zatrudnienia zasady wynagradzania pracowników są określone w regulaminach wynagradzania lub w umowach o pracę.

Zarządowi Grupy Kęty S.A. i kluczowym managerom Grupy Kapitałowej przysługują następujące składniki wynagrodzeń :

- wynagrodzenie zasadnicze,
- bonus roczny uzależniony od stopnia realizacji parametrów finansowych z ograniczonym maksymalnym poziomem wartości,
- nagrody uznaniowe
- programy motywacyjne opisane w sprawozdaniu finansowym, które opierają się na wskaźnikach finansowych oraz cenie akcji

W ocenie Zarządu funkcjonująca polityka wynagrodzeń realizuje cele długoterminowego wzrostu dla akcjonariuszy, zapewniając stabilność funkcjonowania spółki.

Poza wskazanymi powyżej, Członkom Zarządu nie przysługują inne, pozafinansowe składniki wynagrodzenia. W okresie objętym niniejszym sprawozdaniem Grupa Kęty S.A. nie dokonała żadnych istotnych transakcji z osobami powiązanymi, nadzorującymi i zarządzającymi oraz nie udzieliła tym osobom i ich bliskim żadnych pożyczek, gwarancji i poręczeń. Pomiedzy Grupą KĘTY S.A. a osobami zarządzającymi nie podpisano żadnych umów, które przewidujące rekompensatę w przypadku ich rezygnacji lub zwolnienia z zajmowanego stanowiska bez ważnej przyczyny lub gdy ich odwołanie lub zwolnienie następuje z powodu połączenia emitenta przez przejęcie; poza warunkami zawierającymi się w okresie wypowiedzenia i warunkami wynikającymi z umów o zakazie konkurencji. Osoby zarządzające nie pobierają wynagrodzenia z tytułu zasiadania w organach zarządzających lub nadzorujących innych spółek Grupy Kapitałowej Grupy Kęty S.A.

5. OCENA SYTUACJI FINANSOWEJ SPÓŁKI

GRI G4 EC1; DMA w aspekcie „Wyniki Ekonomiczne”

Wybrane dane finansowe dotyczące sprawozdania finansowego wg MSSF

POZYCJE RACHUNKU ZYSKÓW I STRAT, CAŁKOWITYCH DOCHODÓW ORAZ RACHUNKU PRZEPŁYWÓW PIENIĘŻNYCH	w tys. zł		w tys. EUR	
	rok 2016	rok 2015	rok 2016	rok 2015
Przychody netto ze sprzedaży	872 925	806 993	199 494	192 839
Zysk z działalności operacyjnej	186 783	147 912	42 686	35 345
Zysk brutto	186 256	146 910	42 566	35 106
Zysk netto	176 333	150 821	40 298	36 040
Całkowity dochód netto	182 875	148 117	41 793	35 394
Przepływy pieniężne netto z działalności operacyjnej	232 495	231 820	53 133	55 396
Przepływy pieniężne netto z działalności inwestycyjnej	-42 206	-62 298	-9 646	-14 887
Przepływy pieniężne netto z działalności finansowej	-193 240	-162 400	-44 162	-38 807
Przepływy pieniężne netto, razem	-2 951	7 122	-674	1 702
Zysk na jedną akcję zwykłą (w zł / EUR)	18,65	16,01	4,26	3,83
Rozwodniony zysk na jedną akcję zwykłą (w zł / EUR)	18,62	15,99	4,26	3,82
POZYCJE BILANSU	31.12.2016	31.12.2015	31.12.2016	31.12.2015
Aktywa razem	980 678	944 775	221 672	221 700
Zobowiązania i rezerwy na zobowiązania	227 663	213 363	51 461	50 068
Zobowiązania długoterminowe	65 466	70 776	14 798	16 608
Zobowiązania krótkoterminowe	162 197	142 587	36 663	33 459
Kapitał własny	753 015	731 412	170 211	171 633
Kapitał zakładowy	67 534	67 505	15 265	15 841
Liczba akcji	9 478 376	9 441 988	9 478 376	9 441 988
Wartość księgowa na jedną akcję (w zł / EUR)	79,45	77,46	17,96	18,18
Rozwodniona wartość księgowa na jedną akcję (w zł / EUR)	79,34	77,29	17,93	18,14
Zadeklarowana lub wypłacona dywidenda na jedną akcję (w zł / EUR)	23,50	18,00	5,31	4,22

Powyższe dane finansowe za 2016 i 2015 rok zostały przeliczone na EUR według następujących zasad:

- pozycje aktywów i pasywów – według średniego kursu określonego przez Narodowy Bank Polski na dzień 31.12.2016r. – 4,4240 PLN/EUR oraz na dzień 31.12. 2015r. – 4,2615 PLN/EUR;
- pozycje rachunku zysków i strat, sprawozdania z całkowitych dochodów oraz sprawozdania z przepływów pieniężnych według kursu stanowiącego średnią arytmetyczną kursów określonych przez NBP na ostatnie dni miesiąca: roku 2016 - 4,3757 PLN/EUR; roku 2015 - 4,1848 PLN/EUR.

KOMENTARZ DO DANYCH FINANSOWYCH

Jednym z głównych, długoterminowych celów działania jest zapewnienie systematycznego wzrostu wartości ekonomicznej przedsiębiorstwa. Dążąc do realizacji tego celu zarząd szczególną uwagę zwraca na utrzymanie wysokiego poziomu rentowności na działalności operacyjnej, stabilnych przepływach finansowych oraz optymalizacji wykorzystania kapitałów, które posiada spółka i Grupa Kapitałowa. 2016 rok był kolejnym, w którym z powodzeniem zrealizowano założone cele finansowe spełniające kryteria długoterminowej polityki. Przychody ze sprzedaży wzrosły o ok. 8% osiągając wartość 873,0 mln zł. głównie dzięki wzrostowi ilości sprzedaży. W 2016 roku średnia cena aluminium wyrażona w złotych nie zmieniła się w stosunku do roku poprzedniego, więc ten czynnik nie miał wpływu na wartość przychodów. Głównym czynnikiem „wspierającym” przychody był dynamicznie rosnący eksport (+15%) przy ok. 5% wzroście na rynku krajowym. W efekcie uwzględniając przychody z dywidend od spółek zależnych zysk z działalności operacyjnej wzrósł o ponad 27% do 186,7 mln zł a zysk netto wyniósł 176,3 mln zł (wzrost o 17%).

Według oceny zarządu bilans spółki posiada bezpieczną strukturę finansowania. Pomimo ciągłego rozwoju i znacznych inwestycji oraz wypłaty coraz większych wartości dywidendy, kapitały własne ciągle

stanowią większość sumy bilansowej. Na dzień bilansowy stanowiły one 77% sumy pasywów, co oznacza wynik porównywalny z końcem 2015 roku. Spółka ciągle inwestuje w swój rozwój, dlatego też znaczną pozycją aktywów są rzeczowe składniki majątku trwałego. W analizowanym okresie stanowiły one 36% sumy aktywów (poziom porównywalny z zeszłym rokiem). Znaczącą pozycją są akcje i udziały (368 mln zł), jako że spółka jest jednostką dominującą grupy kapitałowej. Wartość majątku obrotowego na dzień bilansowy wyniosła 252,0 mln zł i stanowiła ok. 26% ogółu aktywów (wzrost o 4 punkty procentowe do poprzedniego roku). Zadłużenie odsetkowe spółki spadło z 96,7 mln zł na początek roku do 71,7 mln zł na koniec roku.

Jednym z bardzo istotnych parametrów z punktu widzenia Zarządu są przepływy pieniężne, dzięki którym spółki grupy mogą kontynuować rozwój. W okresie objętym niniejszym sprawozdaniem przepływy z działalności operacyjnej wyniosły 232,5 mln zł i były porównywalne z wartością zeszłoroczną. Strumień gotówki jest jednak na tyle bezpieczny i stabilny, że nie wpływa on na dalszą politykę finansowania przyszłego rozwoju. Zgodnie z zamierzeniami Zarządu dalszy rozwój ma być finansowany głównie z tego źródła (gotówki z działalności operacyjnej) oraz zewnętrznych źródeł finansowania tak jak m.in. kredytów bankowych.

Podsumowując Zarząd pozytywnie ocenia zrealizowane wyniki finansowe we wszystkich istotnych elementach. Grupa Kapitałowa opiera się na solidnych fundamentach finansowych i jest przygotowana na dalsze wyzwania związane z realizacją nowej strategii na lata 2015–2020.

6. INWESTYCJE ORAZ DZIAŁALNOŚĆ BADAWCZO-ROZWOJOWA

6.1. INWESTYCJE

Od dłuższego czasu inwestycje stanowiły dla Grupy Kapitałowej motor napędowy rozwoju. Potwierdzają to kwoty środków przeznaczonych na budowę nowych zakładów, zakup nowoczesnych technologii, maszyn i urządzeń. Od 2000 roku Grupa Kapitałowa wydała na inwestycje ok. 1,7 miliarda złotych, a do końca 2020 roku chce przeznaczyć – zgodnie ze strategią rozwoju - kolejne 0,8 miliarda złotych. W sumie od 2000 roku, w ciągu 20 lat wydatki inwestycyjne zamkną się kwotą ok. 2,5 miliarda złotych.

W 2016 roku najważniejszą inwestycją kapitałową był zakup spółki Aluminium Kety EMMI d.o.o. Głównym przedmiotem działalności tej słoweńskiej firmy jest obróbka mechaniczna i powierzchniowa profili aluminiowych, a największymi odbiorcami są działające w obszarach produkcji sprzętu AGD, przemysłu meblarskiego oraz wykończenia wnętrz (IKEA, Bosch, Gorenje). Dzięki temu poszerza ofertę handlową w obszarze wyrobów wyciskanych i zwiększa przychody całej grupy kapitałowej. Pozycję SWW wzmocniło także powołanie spółki zależnej w Niemczech, której głównym przedmiotem działalności jest działalność handlowa, marketingowa i promocyjna.

Inwestycje rzeczowe w Grupie Kęty polegały na wzmocnieniu w nowoczesne urządzenia do obróbki profili aluminiowych Zakładu Zaawansowanych Produktów Aluminiowych, który współpracuje z wymagającymi klientami przemysłu motoryzacyjnego, transportowego i powinien być technologicznie jednym z najbardziej zaawansowanych i wyposażonych zakładów Grupy Kęty. Łączna wartość wydatków inwestycyjnych w trakcie okresu sprawozdawczego wynosiła:

	2016	2015
Wydatki ogółem (mln zł)	42,3	62,5

Planowane w Grupie Kapitałowej nakłady inwestycyjne w okresie kolejnych 12 miesięcy wyniosą ok. 140 mln zł. Powyższe nakłady będą przeznaczone na następujące główne projekty:

- Rozpoczęcie projektu modernizacji produkcji tzw. stopów twardych (prasa oraz urządzenia pomocnicze).
- Budowa nowej hali produkcyjnej oraz instalacja prasy do wyciskania profili ze stopów miękkich.
- Dalszy rozwój zakładu Zaawansowanych Produktów Aluminiowych w Segmencie Wytwarzania Wyciskanych.
- Poprawa efektywności na istniejących urządzeniach.

Pozostała część nakładów to bieżące wydatki związane z utrzymaniem parku maszynowego w odpowiednim stanie technicznym lub drobne projekty o wartości jednostkowej nieprzekraczającej 1 mln zł. Zrealizowane jak i planowane nakłady inwestycyjne finansowane są ze środków własnych oraz kredytów bankowych.

6.2. BADANIA I ROZWÓJ

Wysoka jakość, innowacyjność produktów, a także inwestycje w nowoczesne technologie i park maszynowy to filozofia działania i strategia Grupy Kęty S.A. w obszarze oferowanych produktów i usług. Spółka przez lata konsekwentnie buduje swoją przewagę, rozwijając produkty, inwestując w kapitał ludzki i najnowsze technologie. Takie podejście przekłada się na sukces - produkty spółek Grupy Kęty S.A. znajdują coraz szersze grupy odbiorców w kraju i na świecie.

Uruchomione w 2011 roku było współfinansowane w części przez Unię Europejską ze środków Europejskiego Funduszu Rozwoju Regionalnego w ramach Programu Operacyjnego Innowacyjna Gospodarka 2007-2013. Z perspektywy czasu budowa tego centrum okazała się bardzo trafną decyzją, gdyż umożliwiła Grupie Kęty starania o pozyskanie nowych rynków wymagających spełnienia wysokich standardów jakościowych i wdrażania nowych innowacyjnych rozwiązań. Dzięki prowadzonej działalności CBR zapewniło dalsze unowocześnienie i dywersyfikację oferowanych produktów w celu zwiększenia ich konkurencyjności na obsługiwanych obecnie i potencjalnych nowych rynkach. Ponadto CBR stanowi silny element promocyjny, wyróżniający Grupę Kęty na tle innych firm działających w branży aluminiowej.

W 2016 roku w ramach zgłoszonych i realizowanych projektów przeprowadzono kilka tysięcy prób technologicznych, prowadzonych. Przykładami kilku innowacyjnych technologii opracowanych w ub. roku w Centrum Badawczo-Rozwojowym w Kętach są:

- Wyciskanie rur bez szwu z wlewków z wstępnie wykonanym otworem
- Wprowadzenie do produkcji nowego wysokowytrzymałego stopu EN-AW7021
- Ciągłe poszerzanie oferowanego asortymentu ze stopu EN-AW 6101B w stanach przestarzałych
- Modyfikacja technologii produkcji prętów na wysokoobciążone odkuwki ze stopu EN-AW2618
- Opracowanie technologii wytwarzania kształtowników ze stopów serii 6xxx, do zastosowania na elementy stref kontrolowanego zgniotu w pojazdach samochodowych, spełniających wymagania klasy C24.

7. CZYNNIKI ISTOTNE DLA ROZWOJU GRUPY KAPITAŁOWEJ

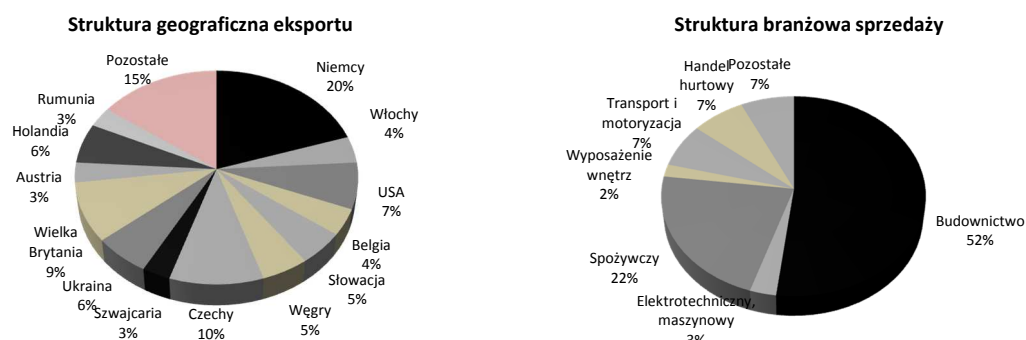
7.1. CZYNNIKI ZEWNĘTRZNE

GRI G4 2; GRI G4 6, GRI G4 8

Ze względu na istotność wpływu pozostałych spółek grupy kapitałowej na obraz sytuacji finansowej Grupy Kęty S.A. oraz ryzyka, na które narażona jest spółka, o ile nie wskazano inaczej, przedstawione czynniki dotyczą całej grupy kapitałowej Grupy Kęty S.A.

KONIUNKTURA NA RYNKACH

Spółki grupy kapitałowej narażone są na wahania koniunkturalne występujące zarówno w polskiej gospodarce, do której trafia ok. 56% sprzedaży, jak i gospodarkach pozostałych krajów europejskich, gdzie kierowana jest sprzedaż ok. 44% całości sprzedaży grupy. Szczególne znaczenie dla rozwoju sprzedaży ma sytuacja na rynkach Niemiec, Czech, Włoch, Wielkiej Brytanii, Holandii i Ukrainy do których trafia 68% sprzedaży zagranicznej a także w mniejszym stopniu na rynkach Słowacji, Węgry, Austrii, Belgii, Rumunii, Rosji, Francji, Szwajcarii oraz Stanów Zjednoczonych. Analizując jednocześnie strukturę branżową sprzedaży widoczna jest duża koncentracja sprzedaży grupy na sektorze budowlanym (ok 52% wartości sprzedaży skonsolidowanej) a więc wszystkie czynniki wpływające na koniunkturę w budownictwie (dostępność kredytów, poziom inwestycji) na rynku krajowym oraz głównych rynkach eksportowych mają istotny wpływ na osiąganą przez grupę kapitałową sprzedaż.



Źródło: opracowanie własne

POLITYKA CELNA UE

Od maja 2007 roku zostało obniżone z 6 na 3% cło na aluminium sprowadzane z krajów byłego ZSRR, które jest głównym źródłem podstawowego surowca spółki. Kontynuacja tych działań a więc redukcji do 0% w kolejnych latach może korzystnie wpłynąć na osiągnięte przez spółkę wyniki finansowe. Z kolei powrót do poprzednich stawek (6%) niekorzystnie wpłynie na wyniki finansowe.

DOSTĘPNOŚĆ SUROWCÓW

Podstawową grupą surowców wykorzystywanych w grupie kapitałowej jest aluminium pierwotne, złom aluminiowy a także półprodukty bazujące na aluminium (blacha i taśma aluminiowa oraz wlewki z aluminium i jego stopów). Stanowią one łącznie ok. 53% całości kupowanych surowców i materiałów do produkcji. Przy produkcji opakowań giętkich wykorzystywane są dodatkowo różnego rodzaju folie i granulaty tworzyw sztucznych (polietylen, polipropylen), papier drukowy oraz farby, kleje i lepiszcza, które łącznie stanowią 20% ogółu zakupów surowcowych i materiałowych. Listę głównych pozycji

uzupełniają akcesoria do produkcji systemów aluminiowych z 11% udziałem. Ze względu na konieczność utrzymania wysokiej jakości produkcji polityka zakupowa grupy opiera się o współpracę z wyselekcjonowanymi dostawcami gwarantującymi odpowiedni standard współpracy. Jednocześnie podstawowym założeniem jest taka dywersyfikacja dostawców, aby zapewnić bezpieczeństwo i utrzymanie konkurencyjności dostaw.

CENY SUROWCÓW

Grupa kapitałowa w zakresie kształtowania cen sprzedaży wyrobów wyciskanych jest uzależniona od światowych cen aluminium, które mogą mieć istotny wpływ na zmiany wartości sprzedaży, osiągniętej rentowności i wyników finansowych oraz poziom kapitału obrotowego. Całość zaopatrzenia w aluminium pierwotne, jak i półprodukty na bazie aluminium (wlewki), które są podstawowym surowcem wykorzystywanym w procesach produkcyjnych, realizowana jest w oparciu o ceny aluminium, ustalane na Londyńskiej Giełdzie Metali. Gwałtowny wzrost cen aluminium pierwotnego, jeżeli nie zostanie zrównoważony wzrostem cen produktów, może mieć istotny niekorzystny wpływ na wyniki finansowe. Aby ograniczyć ryzyko związane z wahaniami cen aluminium, spółki grupy kapitałowej stosują formuły cenowe oparte o giełdowe notowania aluminium, przenosząc częściowo ryzyko na klientów lub też zawierają transakcje terminowe typu futures na zakup aluminium. W przypadku pozostałych grup surowcowych spółki grupy kapitałowej nie wykorzystują instrumentów pochodnych do zabezpieczania swojej ekspozycji. W wybranych przypadkach stosowane są natomiast mechanizmy indeksacji cen produktów w zależności od kształtowania się cen głównych grup surowców (np. sztucznych tworzyw i papieru w Segmencie Opakowań Giętkich)

KURSY WALUT

Wg szacunków Zarządu w okresie objętym niniejszym sprawozdaniem ok. 45% sprzedaży Grupy Kapitałowej było realizowane w PLN natomiast ok. 50% stanowiła sprzedaż denominowana w EURO. Pozostałe 5% stanowiła sprzedaż rozliczana w USD, GBP i UHR. Po stronie kosztowej ok. 44% kosztów to koszty ponoszone w PLN, 30% to koszty denominowane w USD, 25% kosztów to koszty denominowane w EURO i ok 1% koszty w pozostałych walutach (GBP, UHR). Biorąc powyższe pod uwagę kształtowanie się kursu PLN w stosunku do EURO oraz USD, a także kurs EURO do USD będą miały istotny wpływ na osiągnięte przez spółkę wyniki. Spółki grupy kapitałowej podejmują działania w celu ograniczenia ryzyka walutowego poprzez zawieranie terminowych transakcji walutowych typu forward, zakup opcji czy też poprzez utrzymywanie części zadłużenia w walutach obcych.

KONKURENCJA

Począwszy od lat 90-tych XX wieku obserwowany jest stały wzrost konkurencji ze względu na atrakcyjność rynku polskiego oraz bliskość rynków Europy Wschodniej. W trakcie okresu sprawozdawczego ilość konkurentów w poszczególnych segmentach biznesowych nie uległa istotnym zmianom. Według oceny Zarządu głównymi konkurentami w poszczególnych obszarach biznesowych są:

Segment Wyrobów Wyciskanych	Sapa Aluminium, Yawal oraz Final (grupa Yawal), Eurometal, Cortizo, Kaye Aluminium, Extral Aluminium, Aliplast, Albatros
Segment Systemów Aluminiowych	Sapa Building System, Schuco, Hydro Building System, Ponzio, Yawal, Aliplast, Blyweert, Heroal, Alukon, Reynaers,
Segment Opakowań Giętkich	Amcor, Constantia Teich, Mondi Packaging, Suominen Polska, Fuji Seal Polska, Schur Flexibles Poland

Źródło: opracowanie własne

KREDYTY

Spółki grupy kapitałowej systematycznie inwestują środki pieniężne w dalszy rozwój techniczny i technologiczny, wspierając się finansowaniem zewnętrznym. Ponadto ze względu na obowiązujące na rynku standardy częściowo finansuje swoich klientów udzielając im kredytu kupieckiego. Oznacza to, iż pomimo wypracowywanych środków pieniężnych z działalności operacyjnej, ograniczenie w dostępie do finansowania zewnętrznego w postaci kredytów bankowych może mieć istotny wpływ na możliwości rozwojowe spółki. Może również wpłynąć na poziom wypłacanej przez Grupę Kęty S.A. dywidendy. Poziom stóp procentowych będzie bezpośrednio wpływał na koszty finansowe wykazywane przez poszczególne spółki a zatem na osiągnięty wynik netto.

SYTUACJA POLITYCZNA I GOSPODARCZA NA UKRAINIE

Grupa Kapitałowa posiada na terenie Ukrainy dwie Spółki: Alupol Ukraina LLC- spółka produkcyjna oraz Aluprof System LLC – spółka handlowa. Niestabilna sytuacja polityczna oraz gospodarcza na Ukrainie powoduje, iż powyższe aktywa narażone są na ryzyko przekraczające zwykłe ryzyko gospodarcze. Zarząd na bieżąco analizuje sytuację Spółek zależnych zlokalizowanych na terenie Ukrainy. Ewentualne przyszłe odpisy związane z pogarszającą się sytuacją gospodarczą lub możliwymi działaniami wojennymi na terenie Ukrainy mogą wpłynąć na wyniki kolejnych lat.

7.2. CZYNNIKI WEWNĘTRZNE

GRI G4 2

POZIOM INWESTYCJI W ROZWÓJ TECHNOLOGII ORAZ SIECI DYSTRYBUCJI I SPRZEDAŻY.

Funkcjonowanie Grupy na wysoce konkurencyjnym rynku wymaga ciągłego dostosowywania się do wymagań stawianych przez konkurencję i klienta. Stawiane wymagania można zrealizować jedynie poprzez rozwój technologii, wprowadzanie nowych produktów, zwiększanie potencjału i rozwój sieci dystrybucji i sprzedaży. Spółka jest świadoma istniejących wymagań, dlatego też sukcesywnie realizowany jest plan strategiczny zakładający rozwój we wszystkich kluczowych obszarach gwarantujących zachowanie wysokiego poziomu konkurencyjności w stosunku do innych graczy na rynku.

POZIOM KWALIFIKACJI ZAŁOGI ORAZ STRUKTURA ZATRUDNIENIA ZAPEWNIAJĄCA SPROSTANIE WYMOGOM STAWIANYM PRZEZ SZYBKO ROZWIJAJĄCY SIĘ RYNEK.

Sukces grupy zależy częściowo od pracy członków kadry kierowniczej oraz zdolności do zatrzymania i motywacji wysoko wykwalifikowanego personelu. Utrata usług świadczonych przez wykwalifikowaną i doświadczoną kadrę może mieć istotny niekorzystny wpływ na funkcjonowanie grupy kapitałowej. Dlatego też Grupa prowadzi wypracowaną politykę rekrutacji i zatrzymywania kluczowych i wartościowych pracowników, których praca i wkład przekłada się bezpośrednio na jej sukces.

ZDOLNOŚĆ DO FINANSOWANIA BIEŻĄCEJ DZIAŁALNOŚCI ORAZ PROJEKTÓW INWESTYCYJNYCH

Od utrzymania stabilnej sytuacji finansowej (wysoka rentowność operacyjna oraz duży strumień gotówki generowany z działalności operacyjnej) zależy możliwość ciągłego rozwoju Grupy. Dlatego też Zarząd przykłada dużą rolę do ciągłego doskonalenia procesów produkcyjnych oraz logistyki, co w efekcie powinno pozwolić na wysoką efektywność działań przekładającą się na zyski. Istotnym elementem dla

osiągania stabilnych wyników jest również odpowiednie zarządzanie ryzykiem walutowym. Wynika ono z dużej ekspozycji spółki zarówno na waluty obce zarówno w obszarze zakupów jak i sprzedaży.

7.3. PROGNOZY ROCZNE ORAZ STRATEGIA 2020

W związku z osiągnięciem części celów przewidzianych do realizacji w strategii na lata 2015 – 2020 oraz działaniami zmierzającymi do konsolidacji mniejszych jednostek biznesowych w ramach Segmentu Systemów Aluminiowych, Zarząd Grupy Kęty S.A. opracował i przedłożył Radzie Nadzorczej spółki nową wersję planu strategicznego Strategia 2020.

CELE STRATEGII

Podstawowym celem Strategii 2020 jest zapewnienie trwałego wzrostu wartości spółki dla akcjonariuszy dzięki:

- zrównoważonemu rozwojowi prowadzącemu do systematycznego zwiększania wypracowywanych zysków oraz środków pieniężnych,
- stabilnej polityce dywidendowej,
- stworzenia potencjału dla dalszego rozwoju w kolejnych okresach,
- utrzymaniu wysokich standardów corporate governance.

ZAŁOŻENIA OPERACYJNE ORAZ ZAŁOŻENIA MAKROEKONOMICZNE

Bazując na przyjętych założeniach dotyczących kształtowania się cen surowców oraz kursów walut, poszczególne segmenty prognozują następujące wartości przychodów ze sprzedaży:

- Segment Wyrobów Wyciskanych 1 444 mln zł (+53% w porównaniu do 2016 roku),
- Segment Systemów Aluminiowych 1 420 mln zł (+32% w porównaniu do 2016 roku),
- Segment Opakowań Giętkich 665 mln zł (+34% w porównaniu do 2016 roku).

Biorąc powyższe pod uwagę, skonsolidowane przychody ze sprzedaży grupy kapitałowej w 2020 roku powinny osiągnąć poziom 3 257 mln zł (+44% w porównaniu do 2016 roku), zysk z działalności operacyjnej 359 mln zł (+24% w porównaniu do 2016 roku), zysk operacyjny powiększony o amortyzację (EBITDA) poziom 506 mln zł (+28% w porównaniu do 2016 roku) a skonsolidowany zysk netto 265 mln zł (-4% w porównaniu do 2016 roku).

Powyższe prognozy przygotowano w oparciu o następujące założenia makroekonomiczne:

- średnia cena aluminium (3M) – 1800 USD/t
- średni kurs USD 4,05 zł
- średni kurs EUR 4,30 zł
- relacja EUR/USD 1,06
- wzrost PKB Polska 3,4%

ZMIANY W STRUKTURZE ZARZĄDZANIA

Zarząd Grupy Kęty S.A. zamierza podjąć działania zmierzające do wydzielenia ze struktur Grupy Kęty S.A. działalności produkcyjnej Segmentu Wyrobów Wyciskanych. Grupa Kęty S.A. pozostałaby spółką holdingową notowaną na GPW w Warszawie posiadającą majątek w postaci akcji i udziałów w wiodących spółkach każdego z segmentów.

PLAN INWESTYCYJNY

Zarząd zakłada, iż w okresie objętym niniejszą strategią (uwzględniając wydatki poniesione do tej pory od początku realizacji strategii czyli od 2015 roku) wydatki inwestycyjne osiągną poziom ok. 1246 mln zł (+316 mln w porównaniu do strategii 2015 oraz łącznie 787 mln wydatków w latach 2017-2020), w tym:

- Segment Wyrobów Wyciskanych 550 mln zł
- Segment Systemów Aluminiowych 393 mln zł
- Segment Opakowań Giętkich 257 mln zł

Niniejsza prognoza nie obejmuje ewentualnych dodatkowych wydatków na akwizycje, których efektów również nie uwzględniono w prognozie sprzedaży i wyników.

POLITYKA DYWIDENDOWA

Przyjęta przez Radę Nadzorczą Grupy Kęty S.A. polityka dywidendowa zakłada wypłatę dywidendy na poziomie 60-100% skonsolidowanego zysku netto Grupy Kęty S.A. w okresie obowiązywania Strategii 2020. Zarząd zakłada, że wypłata dywidendy w okresie realizacji planu strategicznego Strategia 2020 ukształtuje się średnio na poziomie 80% skonsolidowanego zysku netto Grupy Kęty S.A.

Zarząd przy ustalaniu wartości rekomendowanej dywidendy będzie brał pod uwagę m.in.:

- relację długu netto Grupy Kapitałowej do skonsolidowanego zysku operacyjnego powiększonego o amortyzację (EBITDA), wyliczoną na ostatni dzień bilansowy poprzedniego roku obrotowego z maksymalnym poziomem 2,0;
- przesunięcia czasowe otrzymywanych dywidend ze spółek zależnych, wpływających na maksymalny poziom rekomendowanej dywidendy;
- wartość potencjalnych i możliwych do zrealizowania akwizycji
- wartość rzeczywistych wydatków inwestycyjnych do poniesienia w roku wypłaty dywidendy.

POTENCJALNE AKWIZYCJE

W prognozach na 2017 rok nie uwzględniono żadnych efektów z tytułu potencjalnych projektów akwizycyjnych. Niemniej jednak Zarząd rozważa dwa kierunki potencjalnych akwizycji w ramach istniejących segmentów oraz utworzenie nowego segmentu:

w Segmencie Wyrobów Wyciskanych – mogą one dotyczyć rozwoju dotychczasowych lub nabycia nowych kompetencji w zakresie obróbki profili oraz produkcji komponentów na bazie profili aluminiowych. Potencjalne projekty mogą dotyczyć podmiotów o przychodach ze sprzedaży na poziomie do 50 mln EUR,

w Segmencie Systemów Aluminiowych – mogą one dotyczyć rozwój geograficznego lub produktowego na nowych rynkach. Potencjalne projekty mogą dotyczyć podmiotów o przychodach ze sprzedaży na poziomie do 20 mln EUR,

nowy segment, którego potencjał pozwoliłby osiągnąć w 2020 roku przychody ze sprzedaży na poziomie min. 200 mln zł.

POZIOM ZADŁUŻENIA

W związku z realizowanym programem inwestycyjnym oraz planowaną wypłatą dywidend wzrośnie zadłużenie Grupy Kapitałowej do poziomu ok. 820 mln zł na koniec roku 2018 (ok. 762 mln zł netto) i ok. 801 mln zł na koniec roku 2020 (ok. 682 mln zł netto).

RYZYO NIEPEWNOŚCI ORAZ CZĘSTOTLIWOŚĆ OCENY REALIZACJI STRATEGII

Niniejsze założenia do strategii, w tym prognozy dotyczące przyszłych przychodów oraz zysków, zostały ustalone na podstawie szeregu założeń, oczekiwań oraz projekcji, a w związku z tym obarczone są ryzykiem niepewności i mogą ulec zmianie pod wpływem czynników zewnętrznych jak i wewnętrznych.

Spółka będzie dokonywała oceny możliwości realizacji Strategii 2020 oraz dokonywała ewentualnych korekt w cyklach rocznych.

PROGNOZA WYNIKÓW FINANSOWYCH 2017 ROKU

Zarząd zakłada, iż rok 2017 będzie kolejnym rokiem wzrostu sprzedaży oraz zysków Grupy Kapitałowej. Bazując na przyjętych założeniach dotyczących kształtowania się cen surowców oraz kursów walut, poszczególne segmenty prognozują następujące wartości przychodów ze sprzedaży:

- Segment Wyrobów Wyciskanych 1063 mln zł (+13%),
- Segment Systemów Aluminiowych 1180 mln zł (+10%),
- Segment Opakowań Giętkich 515 mln zł (+4%),

Skonsolidowane przychody ze sprzedaży osiągną 2,5 mld zł i będą o 11% wyższe od przychodów osiągniętych w 2016 roku. Zarząd prognozuje, iż skonsolidowany zysk z działalności operacyjnej wyniesie 297 mln zł, czyli będzie o 2% wyższy niż w roku poprzednim. Zysk EBITDA (zysk operacyjny z uwzględnieniem amortyzacji) wyniesie 420 mln zł, co oznacza wzrost o 6%. Zakładane saldo działalności finansowej w 2016 roku wyniesie -18,2 mln zł i bazuje ono wyłącznie na kalkulacji kosztów kredytu. Ponadto przy kalkulacji zysku netto na 2017 rok uwzględniono 5 mln zł aktywa na podatek odroczoney z tytułu działalności w Specjalnej Strefie Ekonomicznej (w 2016 roku było to ok. 50 mln zł). W efekcie skonsolidowany zysk netto osiągnie wartość 227 mln zł.

Poniższe zestawienie przedstawia prognozę podstawowych skonsolidowanych danych finansowych na rok 2017 w mln zł w porównaniu do wyników 2016 roku:

	2016	2017*	zmiana
Przychody ze sprzedaży	2 267,4 mln zł	2 500 mln zł	+ 10%
EBIT	282,3 mln zł	297 mln zł	+ 5%
EBITDA	394,1 mln zł	420 mln zł	+ 7%
Zysk netto	277,9 mln zł	227 mln zł	-18%
Wydatki inwestycyjne	271,3 mln zł	287,5 mln zł**	

* prognoza

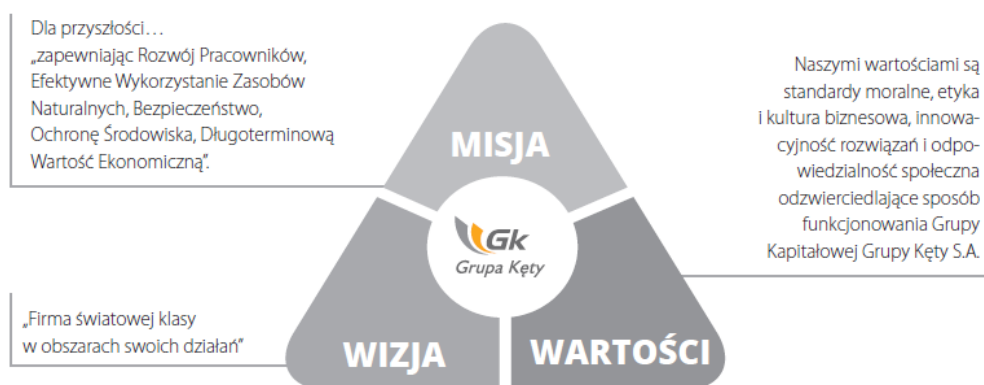
** w tym 41 mln zł przesuniętych płatności z projektów inwestycyjnych 2016 roku

8. OŚWIADCZENIE W SPRAWIE INFORMACJI NIEFINANSOWYCH

8.1. SPOŁECZNA ODPOWIEDZIALNOŚĆ BIZNESU

GRI G4 1; GRI G4 15; GRI G4 16; GRI G4 42

Polityka społecznej odpowiedzialności jest naszą odpowiedzialnością na wyzwania związane ze zrównoważonym rozwojem, nie tylko w wymiarze ekonomicznym i rynkowym, ale także społecznym i ekologicznym.



Deklarujemy, iż w ramach działalności Firmy podejmujemy i podejmować będziemy starania na rzecz lepszego społeczeństwa, zachowania równowagi oraz ochrony środowiska.

Wierzymy, że pomyślność GRUPY KĘTY S.A. w długiej perspektywie zależy od współpracy z szeroko zdefiniowaną grupą interesariuszy. Szczególny nacisk kładziemy na działania wpływające korzystnie na pracowników firmy, ich rodziny, a także na społeczność lokalną.

Działamy zgodnie z przyjętym kodeksem postępowania etycznego oraz zasadami ładu korporacyjnego, a partnerstwo stanowi w naszej firmie podstawową wartość jaką się kierujemy. Mamy świadomość, że bezpośrednio i pośrednio wywieramy wpływ na środowisko naturalne, dlatego też działalność prowadzimy tak, aby ten wpływ był możliwie ograniczony.

Głównym dokumentem i filozofią działania naszej firmy w obszarach społecznej odpowiedzialności biznesu jest przyjęta polityka CSR. To ona już jakiś czas temu wyznaczyła naszą drogę działania w tym obszarze.

Nad realizacją przyjętych celów czuwa Komitet Sterujący ds. Zrównoważonego rozwoju i Społecznej Odpowiedzialności Biznesu, który za priorytetowe przyjął taką realizację strategii rozwoju firmy aby w pełni odpowiadała wyznaczonej misji, wizji i wartościom.

Podejście do biznesu w Grupie Kapitałowej Grupy Kęty S.A. nie koncentruje się wyłącznie na aspektach handlowych i ekonomicznych. Rozumiemy ideę współodpowiedzialności i czujemy potrzebę dbania o przyszłość kolejnych pokoleń.

Skład Komitetu, który stanowią: Zarząd Grupy Kęty S.A., Prezesi Zarządu wszystkich segmentów biznesowych Grupy Kapitałowej oraz CSR Manager, gwarantuje świadomą politykę i strategię w obszarze zrównoważonego rozwoju w całej Grupie Kapitałowej Grupy Kęty S.A.

Spółka w 2016 roku rozwijała swoje kompetencje wraz z organizacjami i stowarzyszeniami, które w istotny sposób wpływają na działalność zrównoważonego rozwoju i społecznej odpowiedzialności.

Jednocześnie Grupa Kęty S.A. wspiera 17 celów zrównoważonego rozwoju, deklarując szczególny nacisk na rzecz celu nr 8- godna praca i wzrost ekonomiczny

Społeczne zaangażowanie Grupy Kęty zostało zauważone – dwie, ze stosowanych w organizacji praktyk zakwalifikowało się do RAPORT ODPOWIEDZIALNY BIZNES W POLSCE 2015. DOBRE PRAKTYKI. Grupa Kęty uplasowała się na szóstym miejscu Listy Firm Społecznie Odpowiedzialnych 2016*

*Ranking Odpowiedzialnych Firm oraz Lista Firm Społecznie Odpowiedzialnych jest co roku opracowywany przez prof. Bolesława Roka z Akademii Leona Koźmińskiego we współpracy z Jarosławem Horodeckim, a weryfikowany przez firmę Deloitte. Patronem rankingu jest Forum Odpowiedzialnego Biznesu.

Grupa Kęty S.A. została laureatem Plebiscytu Złoty Płatnik 2015, organizowanego przez Euler Hermes Collections. Nasza Firma uzyskała średnie PMI na poziomie 95 w roku 2015, średni wskaźnik dla wszystkich pozostałych badanych firm wyniósł 58.

Grupa Kęty S.A. jest sygnatariuszem US Global Compact, stosuje wytyczne ISO 26000 i jest spółką notowaną na GPW w Warszawie

8.2. INTERESARIUSZE

GRI G4 24; GRI G4 25; GRI G4 26; GRI G4 27

W 2016 roku organizacja kontynuowała dialog i współpracę ze zdefiniowaną grupą interesariuszy. Bez zmian w stosunku do roku poprzedniego pozostała kwestia wiodących interesariuszy do których Grupa Kapitałowa Grupy Kęty S.A. klasyfikuje: pracowników, klientów, dostawców, akcjonariuszy i organy nadzorcze, czyli te grupy, które mają największy wpływ przy tworzeniu wartości biznesowej organizacji. Poniższa tabela prezentuje poszczególne grupy interesariuszy oraz sposób komunikacji z tymi grupami:

Mapa interesariuszy Grupy Kęty S.A.	Sposób komunikacji	Częstotliwość (co najmniej)	Kluczowe kwestie poruszane przez interesariuszy	Odwołanie do danej kwestii w Sprawozdaniu Zarządu
Pracownicy	Intranet, Newsletter - "Aluway Express"; Spotkania okresowe z osobami zarządzającymi Spotkania integracyjne	Na bieżąco	Bezpieczeństwo pracy, Polityka wynagrodzeń, Dodatkowe procesy i programy wspierające,	Rozdział: Firma a pracownicy, Rozdział: Społeczne zaangażowanie,
Klienci	Bezpośrednie spotkania Newslettery Rozmowy telefoniczne Targi branżowe	Na bieżąco	Jakość produktów i usług, Innowacyjność produktów, Działalność badawczo-rozwojowa, Bezpieczeństwo produkcji	Rozdział: Inwestycje i działalność badawczo – rozwojowa Rozdział: Zarządzanie ryzykiem,
Akcjonariusze i potencjalni akcjonariusze	Bezpośrednie spotkania Walne Zgromadzenia Akcjonariuszy, Komunikaty giełdowe Strona www.grupakety.com	Raz na rok lub częściej w zależności od potrzeb poszczególnych grup akcjonariuszy	Polityka dywidendowa, Ład korporacyjny, Strategia rozwoju, Bieżąca działalność firmy,	Rozdział: Akcje i akcjonariusze Rozdział: Prognozy roczne oraz strategia 2020 Rozdział: Oświadczenie o stosowaniu zasad ładu korporacyjnego
Dostawcy	Bezpośrednie spotkania Rozmowy telefoniczne Targi	Na bieżąco	Przejrzyste warunki współpracy,	Nie ujęto w sprawozdaniu
Rada Nadzorcza	Bezpośrednie spotkania Komunikaty giełdowe	Raz na kwartał	Zarządzanie ryzykiem, Ład korporacyjny, Strategia rozwoju, Bieżąca działalność firmy,	Rozdział: Zarządzanie ryzykiem, Rozdział: Prognozy roczne oraz strategia 2020

				Rozdział: Oświadczenie o stosowaniu zasad ładu korporacyjnego
Komisja Nadzoru Finansowego	Komunikaty Bezpośrednie spotkania	Na bieżąco	Zgodność z regulacjami prawnymi,	Rozdział: Oświadczenie o stosowaniu zasad ładu korporacyjnego
Giełda Papierów Wartościowych	Komunikaty Bezpośrednie spotkania	Na bieżąco	Zgodność z regulacjami prawnymi, Zasady ładu korporacyjnego,	Rozdział: Oświadczenie o stosowaniu zasad ładu korporacyjnego
Władze lokalne	Bezpośrednie spotkania	Raz na pół roku	Wparcie inicjatyw lokalnych, Rozwój lokalnego rynku pracy,	Rozdział: Społeczne zaangażowanie Rozdział: Firma a pracownicy,
Społeczności lokalne	Uczestnictwo w lokalnych wydarzeniach sportowych i społecznych Bezpośrednie spotkania np. z wychowawcami pracującymi w Domach Dziecka	Raz na rok lub częściej w zależności od potrzeb poszczególnych grup	Wsparcie inicjatyw lokalnych, Pomoc dzieciom z domów dziecka, Rozwój sportu,	Rozdział: Społeczne zaangażowanie
Organizacje emitentów	Uczestnictwo w pracach Stowarzyszenia Emitentów Giełdowych	Na bieżąco	Zasady ładu korporacyjnego,	Rozdział: Oświadczenie o stosowaniu zasad ładu korporacyjnego
Organizacje biznesowe	Uczestnictwo w ramach przynależności do wybranych organizacji biznesowych	Na bieżąco	Zaangażowanie we wspólne projekty,	Nie ujęto w sprawozdaniu
Media	Konferencje prasowe Spotkania bezpośrednie	Na bieżąco	Bieżąca działalność firmy, Strategia firmy,	Rozdział: Prognozy roczne oraz strategia 2020
Konkurencja	Targi Spotkania branżowe	Na bieżąco	Warunki rynkowe, Otoczenie okołobiznesowe, Tematy gospodarcze,	Nie ujęto w sprawozdaniu
Związki wewnątrz organizacji	Spotkania bezpośrednie	Raz na pół roku lub częściej w zależności od potrzeb	Warunki pracy, Bieżąca działalność firmy, Strategia firmy,	Rozdział: Firma a pracownicy Rozdział: Prognozy roczne oraz strategia 2020

Grupa Kapitałowa Grupy Kęty S.A. utrzymuje wysokie standardy komunikacji z szeroko rozumianą grupą interesariuszy. Od lat spółka cieszy się uznaniem i wiarygodnością wśród uczestników rynku. Działalność społeczną firma komunikuje na portalach zewnętrznych www.grupakety.com/odpowiedzialny_biznes; www.dziecipodbeskidzia.pl; oraz na FB Fundacji Grupa Kęty Dzieciom Podbeskidzia; do bieżących kontaktów z pracownikami wykorzystywany jest intranet, newsletter oraz tablice ogłoszeń.

Poprzez codzienną pracę, spotkania biznesowe i integracyjne, rozmowy telefoniczne, dostępne kanały informacyjne prowadzimy szeroko rozumiany dialog z interesariuszami. Informujemy ich o naszych planach biznesowych, planach rozwoju naszej organizacji i naszym oddziaływaniu na społeczności lokalne i środowisko. Firma aktywnie wspiera i udziela się w lokalnym środowisku wspólnie z innymi firmami jak i społecznością lokalną kreując przyszłość regionu. Przykładem takich działań jest powołana w Gminie Kęty Kęcka Rada Przedsiębiorczości, na czele której zasiada Z-ca Dyrektora Generalnego Grupy Kęty S.A.

Przy tworzeniu procesu raportowania prowadziliśmy konsultacje z wybranymi grupami interesariuszy (m.in. pracownikami i przedstawicielami społeczności lokalnych).

Potwierdzeniem standardów jakie obowiązują w spółce Grupy jest zdobyte I miejsce w rankingu Giełdowa Spółka Roku 2015 w kategorii „Relacje z inwestorami”

8.3. PROFESJONALIZM I ETYKA

GRI G4-56, GRI G4-57, GRI G4-58, GRI G4-HR12, GRI G4-S04, GRI G4 –S06 GC, GRI G4-LA16, DMA w aspekcie “Mechanizmy rozpatrywania skarg z zakresu naruszenia praw człowieka oraz praktyk związanych z miejscem pracy”; Zasada 1,2,3,5,7,8, 10

W roku 2016 organizacja rozszerzyła zakres kompetencji w obszarach etyki biznesu powołując Komisje Etyki Biznesu w głównych segmentach biznesowych. Obecnie w strukturach obszaru etycznego zaangażowanych jest 18 osób, w tym Rzecznik Etyki Biznesu w Grupie Kety S.A. Rzecznik Etyki Biznesu, którego najważniejszą rolą jest stanie na straży standardów i wartości zapisanych w Kodeksie Etycznym, które Grupa Kapitałowa Grupy Kety S.A. przyjmuje jako nadrzędne w prowadzeniu biznesu. Do głównych zadań Rzecznika Etyki Biznesu należą:

- przyjmowanie od pracowników/partnerów biznesowych oficjalnych zgłoszeń naruszeń Kodeksu Etycznego (przyjmowanie zgłoszeń może odbywać się kilkutorowo - bezpośrednio do Rzecznika Etyki Biznesu, listownie lub na specjalny adres mailowy- wszystkie te kanały są wskazane w zapisie Kodeksu Etycznego),
- współuczestniczenie w procesie rozwoju systemów etycznych w Grupie Kapitałowej Grupy Kety S.A.,
- współuczestniczenie w działaniach komunikacyjnych i edukacyjnych na rzecz popularyzacji Kodeksu Etycznego oraz kultury organizacyjnej Firmy.

Podstawowym celem Komisji Etyki Biznesu (powołane w Grupie Kęty S.A., Aluprof S.A., Alupol Packaging S.A.) jest pomoc Pracodawcy w zapewnieniu przestrzegania standardów i wartości zapisanych w Kodeksie Etycznym Grupy Kapitałowej Grupy Kety S.A. we wszystkich płaszczyznach objętych tym Kodeksem. Przy realizacji tego celu Komisja współpracuje z Rzecznikiem Etyki Biznesu.

Rzecznik Etyki Biznesu w Grupie Kapitałowej GRUPY KĘTY S.A. jak również praca w Komisjach ds. Etyki Biznesu są funkcjami sprawowanymi społecznie.

W roku 2016 przeprowadzono szkolenia z zakresu etyki dla wybranych grup pracowniczych- Kadra Zarządzająca Grupy Kapitałowej, Kadra głównych specjalistów Grupy Kapitałowej i osoby odpowiedzialne za obszar CSR w segmentach biznesowych oraz dla członków Komisji Etyki Biznesu. Łącznie przeprowadzono cztery szkolenia, które objęło 61 osób. W roku 2016 nie zgłoszono do Rzecznika Etyki Biznesu żadnego naruszenia Kodeksu Etycznego, w tym naruszenia przestrzegania praw człowieka oraz skarg z zakresu praktyk związanych z miejscem pracy.

W 2016 roku Rzecznik Etyki Biznesu wraz z wewnętrzną grupą ekspercką przygotował nowe polityki rozszerzające zakres kodeksu etycznego i prowadził konsultacje wewnątrz Grupy Kapitałowej nad ostatecznymi zapisami w politykach; mianowicie Politykę antykorupcyjną oraz Politykę przeciwdziałania konfliktowi interesów. Oba dokumenty staną się integralną częścią kodeksu etycznego i wraz z poprzednimi politykami: Polityką poszanowania godności w miejscu pracy i Polityką różnorodności będą tworzyć platformę wytycznych i standardów działania w całej Grupie Kapitałowej Grupy Kęty S.A.

W roku 2016 firma nie przekazała żadnej darowizny na rzecz partii politycznych.

8.4. FIRMA A PRACOWNICY

DMA w aspekcie „Zatrudnienie”

POLITYKA PERSONALNA

Różnorodność biznesowa w strukturze Grupy Kapitałowej Grupy Kęty SA, mająca swoje odzwierciedlenie w podziale na segmenty, wymaga elastycznego podejścia do wielu kwestii, również w obszarze zarządzania zasobami ludzkimi. Nie jest to przeszkodą do budowania i realizowania wspólnych założeń, które na poziomie spółek wchodzących w skład Segmentu Wyrobów Wyciskanych, Segmentu Opakowań Giętkich oraz Segmentu Systemów Aluminiowych uszczegóławiane są w taki sposób, aby z jednej strony odpowiadać na specyficzne potrzeby organizacji, a z drugiej wypełniać standardy stanowiące tożsamość grupy kapitałowej. Koncepcja Polityki personalnej obejmuje wszystkie podstawowe procesy HR i jest sukcesywnie rozwijana w dążeniu do wysokiej jakości oraz odpowiadając na współczesne potrzeby.

DMA w aspekcie „Przeciwdziałanie dyskryminacji”

ZAPEWNIENIE RÓWNYCH SZANS

Wszyscy pracownicy grupy kapitałowej Grupy Kęty SA mają zapewniony równy dostęp oferowanych świadczeń pracowniczych oraz możliwości rozwoju poprzez doskonalenie umiejętności, awanse.

Wśród spółek tworzących grupę kapitałową wiele zaznacza swoją obecność na rynku od dziesiątek lat. Zarówno w ich strukturach jak i firm, które na rynku funkcjonują relatywnie krótko, zatrudnieni są pracownicy, którzy niemal całe swoje doświadczenie zdobywali w ramach tej organizacji. Co roku zespół pracowników powiększa się o grono nowych, doświadczonych specjalistów w swojej dziedzinie, ale i osoby dopiero rozpoczynające karierę, których kapitał stanowi wiedza zdobyta w szkole, na studiach oraz głowa pełna pomysłów i zapał do ich realizacji. Założenia określające kryteria awansu, podwyżki wynagrodzenia czy udziału w szkoleniach nie obejmują elementów takich jak staż, wiek i doświadczenie pracownika, a skupiają się na wymaganiach zdefiniowanych w opisie stanowiska pracy i możliwości ich spełnienia przez pracownika.

System raportowania w obszarze zarządzania zasobami ludzkimi w spółkach grupy kapitałowej Grupy Kęty SA skonstruowany jest w sposób, który pozwala na analizę danych również pod kątem zapewnienia równych szans dostępu do świadczeń. Badamy więc realizowane procesy pod względem udziału w nich kobiet i mężczyzn czy osób w różnym wieku.

GRI G4 10

Na dzień 31.12.2016 r. w głównych segmentach biznesowych Grupy Kapitałowej Grupy Kęty S.A. w kraju, zatrudnionych na podstawie umowy o pracę były 3 242 osoby. 77% pracowników to mężczyźni, którzy obejmują 86% stanowisk kierowniczych. Spośród wszystkich grup pracowniczych stanowiska kierownicze i zarządcze stanowią 3%. 70% osób zatrudnionych jest na podstawie umowy o pracę, na czas nieokreślony. 75% wszystkich zatrudnionych to osoby zajmujące stanowiska produkcyjne – robotnicze. Szczegółową strukturę ze względu na płeć, wiek, rodzaj stanowiska oraz rodzaj umowy na podstawie której świadczona jest praca przedstawiają poniższe tabele:

Struktura zatrudnienia wg rodzajów stanowisk

Rok 2015		kobiety	mężczyźni	umowy na okres próbny	umowy na czas określony	umowy na czas nieokreślony	umowy o dzieło	umowy zlecenia	inne umowy cywilno-prawne	pracownicy tymczasowi
SWW	kadra kierownicza	4	40	0	1	43	0	0	0	0
SWW	nierobotnicze	89	144	4	28	201	0	0	0	0

Sprawozdanie Zarządu z działalności Grupy Kęty S.A. w 2016 roku

SWW	robotnicze	148	660	8	159	641	0	0	0	0
SWW	razem	241	844	12	188	885	0	0	0	0
SOG	kadra kierownicza	bd	bd	bd	bd	bd	bd	bd	bd	bd
SOG	nierobotnicze	bd	bd	bd	bd	bd	bd	bd	bd	bd
SOG	robotnicze	bd	bd	bd	bd	bd	bd	bd	bd	bd
SOG	razem	bd	bd	bd	bd	bd	bd	bd	bd	bd
SSA	kadra kierownicza	bd	bd	bd	bd	bd	bd	bd	bd	bd
SSA	nierobotnicze	bd	bd	bd	bd	bd	bd	bd	bd	bd
SSA	robotnicze	bd	bd	bd	bd	bd	bd	bd	bd	bd
SSA	razem	bd	bd	bd	bd	bd	bd	bd	bd	bd

Rok 2016		kobiety	mężczyźni	umowy na okres próbny	umowy na czas określony	umowy na czas nieokreślony	umowy o dzieło	umowy zlecenia	inne umowy cywilno-prawne	pracownicy tymczasowi
SWW	kadra kierownicza	2	28	0	0	30	0	0	0	0
SWW	nierobotnicze	97	153	3	14	233	2	2	0	0
SWW	robotnicze	187	847	54	198	782	0	0	0	0
SWW	razem	286	1028	57	212	1045	2	2	0	0
SOG	kadra kierownicza	3	20	0	0	23	0	0	0	0
SOG	nierobotnicze	38	50	2	15	256	0	0	0	0
SOG	robotnicze	57	456	9	94	225	0	0	0	0
SOG	razem	98	526	11	109	504	0	0	0	0
SSA	kadra kierownicza	7	27	0	0	35	0	0	1	0
SSA	nierobotnicze	167	212	9	124	245	0	0	0	0
SSA	robotnicze	173	718	17	438	436	0	0	0	10
SSA	razem	347	957	26	562	716	0	0	1	10

Struktura zatrudnienia wg płci

		2015						2016					
	pracownicy w podziale na płeć	umowy na okres próbny	umowy na czas określony	umowy na czas nieokreślony	umowy o dzieło	umowy zlecenia	inne umowy cywilno-prawne	umowy na okres próbny	umowy na czas określony	umowy na czas nieokreślony	umowy o dzieło	umowy zlecenia	inne umowy cywilno-prawne
SWW	kobiety	6	42	194	0	0	0	13	53	220	1	0	0
SWW	mężczyźni	6	146	691	0	0	0	44	159	825	1	2	0
SWW	razem	12	188	885	0	0	0	57	212	1045	2	2	0
SOG	kobiety	bd	bd	bd	bd	bd	bd	3	19	76	0	0	0
SOG	mężczyźni	bd	bd	bd	bd	bd	bd	8	90	428	0	0	0
SOG	razem	bd	bd	bd	bd	bd	bd	11	109	504	0	0	0
SSA	kobiety	bd	bd	bd	bd	bd	bd	5	165	177	0	0	0
SSA	mężczyźni	bd	bd	bd	bd	bd	bd	21	397	539	0	0	1
SSA	razem	bd	bd	bd	bd	bd	bd	26	562	716	0	0	1

Struktura zatrudnienia wg wieku GRI G4 LA12

		2015				2016			
	przedział wiekowy	mężczyźni	kobiety	stanowiska robotnicze	stanowiska nierobotnicze	mężczyźni	kobiety	stanowiska robotnicze	stanowiska nierobotnicze
SWW	do 30 lat	168	43	176	35	269	61	283	47
SWW	30 - 50 lat	471	121	417	175	543	148	521	170
SWW	> 50 lat	205	77	215	67	216	77	230	63
SOG	do 30 lat	Bd	Bd	Bd	Bd	133	14	130	16
SOG	30 - 50 lat	Bd	Bd	Bd	Bd	328	47	290	86

SOG	>50 lat	Bd	Bd	Bd	Bd	65	37	91	11
SSA	do 30 lat	Bd	Bd	Bd	Bd	304	80	311	73
SSA	30 - 50 lat	Bd	Bd	Bd	Bd	513	233	450	296
SSA	>50 lat	bd	bd	bd	bd	140	34	130	44

GRI G4 LA1

W roku 2016 w segmentach SWW, SOG, SSA zatrudnionych zostało 687 osób, z czego 22% stanowią kobiety. W tym samym okresie z firmy odeszło 468 pracowników (kobiety – 17%).

Pracownicy nowozatrudnieni w podziale na płeć

	płeć	2015					2016				
		wiek - do 30 lat	wiek - 31-40 lat	wiek 41-50 lat	wiek 51-60 lat	wiek pow. 60 lat	wiek - do 30 lat	wiek - 31-40 lat	wiek 41-50 lat	wiek 51-60 lat	wiek pow. 60 lat
SWW	kobiety	18	9	8	2	0	20	15	13	1	0
SWW	mężczyźni	68	31	23	3	0	88	38	24	8	0
SWW	razem	86	40	31	5	0	108	53	37	9	0
SOG	kobiety	bd	bd	bd	bd	bd	16	17	4	0	0
SOG	mężczyźni	bd	bd	bd	bd	bd	89	40	19	0	0
SOG	razem	bd	bd	bd	bd	bd	105	57	23	0	0
SSA	kobiety	bd	bd	bd	bd	bd	28	26	11	2	0
SSA	mężczyźni	bd	bd	bd	bd	bd	132	61	33	2	0
SSA	razem	bd	bd	bd	bd	bd	160	87	44	4	0

Pracownicy zwolnieni w podziale na płeć

	płeć	2015					2016				
		wiek - do 30 lat	wiek - 31-40 lat	wiek 41-50 lat	wiek 51-60 lat	wiek pow. 60 lat	wiek - do 30 lat	wiek - 31-40 lat	wiek 41-50 lat	wiek 51-60 lat	wiek pow. 60 lat
SWW	kobiety	0	2	0	7	1	4	3	1	6	5
SWW	mężczyźni	19	11	2	11	10	29	9	5	11	5
SWW	razem	19	13	2	18	11	33	12	6	17	10
SOG	kobiety	bd	bd	bd	bd	bd	6	16	5	2	5
SOG	mężczyźni	bd	bd	bd	bd	bd	62	58	17	5	4
SOG	razem	bd	bd	bd	bd	bd	68	74	22	7	9
SSA	kobiety	bd	bd	bd	bd	bd	6	12	2	2	4
SSA	mężczyźni	bd	bd	bd	bd	bd	100	39	29	13	3
SSA	razem	bd	bd	bd	bd	bd	106	51	31	15	7

GRI G4 LA2

SWW oraz SOG w ofercie dla zatrudnionych posiada grupowe ubezpieczenie na życie z funduszem kapitałowym Pogodna Przyszłość. Program dostępny jest dla osób, które pracują w firmie co najmniej rok. W grudniu 2016 r. ubezpieczonych było 1654 pracowników, co stanowi 85% zatrudnionych.

W SSA jedynie 10% pracowników objęte jest programem grupowego ubezpieczenia na życie ze względu na fakt, iż program ten został zawieszony i do programu nie są zgłaszani nowi uczestnicy

	2015		2016	
	liczba ubezpieczonych	% ubezpieczonych	liczba ubezpieczonych	% ubezpieczonych
SWW	938	87%	1143	87%
SOG	bd	bd	511	82%
SSA	bd	bd	127	10%

GRI G4 11

Z pośród wszystkich spółek objętych niniejszym raportem jedynie w Grupie Kęty S.A. funkcjonuje Zakładowy Układ Zbiorowy Pracy, którego uregulowaniami objęte są wszystkie osoby zatrudnione w spółce, czyli 100% pracowników. W skali wszystkich raportowanych Segmentów pracownicy objęci układem zbiorowym stanowią 36%.

Układ zbiorowy jest formą współpracy pracodawcy z organizacjami związkowymi, które reprezentują interesy pracowników. Na podstawie ustawy o związkach zawodowych pracodawca informuje organizacje związkowe o sprawach mieszczących się w ich kompetencjach, zgodnie z terminami określonymi w tej ustawie. W spółce istnieje wiele środków komunikacji, za pomocą których pracownicy otrzymują ważne i ciekawe informacje. Zaliczamy do nich oficjalną stronę www, gdzie znajdują się materiały przeznaczone do publicznej wiadomości. Na kolejnym poziomie jest intranet, do którego dostęp mają pracownicy i na stronach którego znaleźć można aktualności z życia spółki oraz potrzebne do pracy narzędzia, jak instrukcje czy linki do wykorzystywanych programów. Raz w miesiącu do pracowników wysyłany jest newsletter Aluway Express, w formie elektronicznej, natomiast kilka razy w roku wydawana jest firmowa gazeta – Aluway. Do komunikacji z pracownikami, którzy nie posiadają firmowej skrzynki e-mail wykorzystywane są min. tablice, na których wywieszane są komunikaty.

GRI G4 LA4

Zgodnie z „porozumieniem o informowaniu pracowników i przeprowadzaniu z nimi konsultacji“, jakie zawarte zostało pomiędzy pracodawcą a Radą Pracowników, w cyklu półrocznym zarząd spółki przekazuje pracownikom informacje dotyczące:

- działalności i sytuacji ekonomicznej spółki oraz przewidywanych w tym zakresie zmian,
- stanu, struktury i przewidywanych zmian zatrudnienia oraz działań mających na celu utrzymanie poziomu zatrudnienia w spółce,
- działań, które mogą powodować istotne zmiany w organizacji pracy lub podstawach zatrudnienia w spółce.

GRI G4 LA12, GRI G4 HR3; GRI G4 LA16, DMA w aspekcie „Różnorodność i równość szans”

POLITYKA RÓŻNORODNOŚCI

Zapobiegając zjawiskom niepożądanym w zakresie dyskryminacji segmenty realizują założenia Polityki Różnorodności oraz Polityki poszanowania godności w miejscu pracy. Istotnym aspektem jest podnoszenie wiedzy i świadomości pracowników w zakresie relacji opartych na wzajemnym szacunku i tolerancji. W roku 2016 nie odnotowano przypadków dyskryminacji ani żadnych zgłoszeń w zakresie poszanowania godności w miejscu pracy

GRI G4 LA13,

Polityka różnorodności jest rozwinięciem wytycznych określonych w Kodeksie Etycznym grupy kapitałowej Grupy Kęty SA. Poziom średniego wynagrodzenia kobiet w relacji do średniego wynagrodzenia mężczyzn w większości grup zawodowych jest mniejszy, natomiast różnica nie jest znaczna i wynosi ok. 10%. W Segmentach pojawiają się grupy stanowisk kierowniczych, gdzie role te pełnią wyłącznie mężczyźni.

Udział wynagrodzenia zasadniczego kobiet w stosunku do mężczyzn – w procentach

		2015	2016
SWW	zarządzający	brak kobiet na stanowiskach	brak kobiet na stanowiskach
SWW	dyrektor	75%	68%
SWW	kierownik	90%	107%
SWW	specjalista	83%	72%
SWW	mistrz	brak kobiet na stanowiskach	brak kobiet na stanowiskach
SWW	produkcyjne, robotnicze	86%	86%
SOG	zarządzający	Bd	brak kobiet na stanowiskach
SOG	dyrektor	Bd	brak kobiet na stanowiskach
SOG	kierownik	Bd	92%
SOG	specjalista	Bd	93%
SOG	mistrz	Bd	brak kobiet na stanowiskach
SOG	produkcyjne, robotnicze	Bd	105%

SSA	zarządzający	Bd	80%
SSA	dyrektor	Bd	93%
SSA	kierownik	Bd	96%
SSA	specjalista	Bd	83%
SSA	mistrz	Bd	brak kobiet na stanowiskach
SSA	produkcyjne, robotnicze	bd	93%

GRI G4 LA3

W roku 2016 w segmentach były 178 osób uprawnionych do korzystania z urlopów macierzyńskich i ojcowskich, w tym 82% stanowili mężczyźni. W tym okresie z uprawnień korzystały 183 osoby – w tej grupie są zarówno osoby, które nabyły uprawnienia w roku 2016, jak i pracownicy, którzy kontynuowali pobyt na urlopie zapoczątkowanym w roku 2015. Z tego powodu wykorzystanie jest na poziomie 103%.

Wykorzystanie urlopów macierzyńskich/ojcowskich:

	płeć	2015				2016			
		uprawnieni do urlopów	korzystający z urlopów	powracający z urlopów	powracający z urlopów i pozostający w zatrudnieniu co najmniej 12 miesięcy od powrotu	uprawnieni do urlopów	korzystający z urlopów	powracający z urlopów	powracający z urlopów i pozostający w zatrudnieniu co najmniej 12 miesięcy od powrotu
SWW	kobiety	18	18	7	7	12	12	11	12
SWW	mężczyźni	33	33	28	28	74	47	39	31
SWW	razem	52	52	35	35	86	59	50	43
SOG	kobiety	Bd	Bd	Bd	Bd	5	5	2	0
SOG	mężczyźni	Bd	Bd	Bd	Bd	40	40	40	0
SOG	razem	Bd	Bd	Bd	Bd	45	45	42	0
SSA	kobiety	Bd	Bd	Bd	Bd	15	31	23	23
SSA	mężczyźni	Bd	Bd	Bd	Bd	32	48	46	43
SSA	razem	bd	bd	bd	bd	47	79	69	66

GRI G4 LA9, DMA w aspekcie „Edukacja i szkolenia”

ROZWÓJ POTENCJAŁU INTELEKTUALNEGO ORGANIZACJI

Zgodnie z maksymą „Kapitał ludzki drogą do sukcesu” podejmują działania w kierunku rozwoju potencjału pracowników. Jednym z narzędzi wpływających na rozwój zawodowy pracowników są programy szkoleniowe, które służą nie tylko zdobywaniu i doskonaleniu umiejętności, lecz są także częścią systemu motywacyjnego oraz spełniają rolę integracyjną. Prowadzona przez segmenty polityka w tym zakresie pozwala na zabezpieczenie ciągłości funkcjonowania organizacji w przypadku planowanych oraz nagłych zmian w zatrudnieniu na kluczowych stanowiskach. Z kolei budowana kadra rezerwowa pozwala na sprawną realizację planów rozwojowych. W roku 2016 zostało przeszkolonych 2 057 pracowników, w różnych dziedzinach. Większość szkoleń dotyczyło obszaru bezpieczeństwa i higieny pracy, inne zakresy to szkolenia specjalistyczne dla danej grupy zawodowej, w zakresie zarządzania czy prawa. 22% uczestników szkoleń stanowiły kobiety, a średnio na pracownika przypada 29 godzin szkoleniowych.

Zestawienie ilości przeszkolonych osób w podziale na płeć

	płeć	2015			2016		
		liczba uczestników szkoleń	liczba godzin szkoleniowych	liczba godzin na pracownika	liczba uczestników szkoleń	liczba godzin szkoleniowych	liczba godzin na pracownika
SWW	kobiety	73	185	2,5	176	2 669	31,0
SWW	mężczyźni	445	1 407	3,2	758	14 891	38,0

SWW	razem	518	1 592	5,7	934	17 560	36,0
SOG	kobiety	Bd	Bd	Bd	57	1 041	44,9
SOG	mężczyźni	Bd	Bd	Bd	472	10 787	48,1
SOG	razem	Bd	Bd	Bd	529	11 827	45,9
SSA	kobiety	Bd	Bd	Bd	211	972	4,6
SSA	mężczyźni	Bd	Bd	Bd	383	1 805	4,7
SSA	razem	bd	bd	bd	594	2 777	4,6

GRI G4 LA5; GRI G4 LA6, DMA w aspekcie "Bezpieczeństwo i higiena pracy"

ZDROWIE I BEZPIECZEŃSTWO PRACOWNIKÓW

W trosce o zdrowie i bezpieczeństwo pracowników, od lat rozwijamy systemy bezpiecznej pracy w ramach segmentów grupy kapitałowej Grupy Kęty SA. Kontynuując działania zapoczątkowane w roku 2010 w ramach programu Bezpieczna Praca, organizacja pracuje nad eliminacją zagrożeń w miejscu pracy. Na działania profilaktyczne składają się, oprócz podstawowych, wymaganych ustawowo, między innymi dodatkowe szkolenia w obszarze BHP i PPOŻ, w nawiązaniu do specyfiki działania danej firmy. Do realizacji założeń programu wykorzystywane są także systemy sugestii, sprzyjające dzieleniu się wiedzą, umożliwiające zgłaszanie usprawnień, które stanowią dodatkowe źródło informacji o potencjalnych zagrożeniach występujących w miejscu pracy. Dzięki systemowi raportowania na bieżąco analizowane są rezultaty podejmowanych działań i potencjalne ryzyka.

W spółkach grupy kapitałowej Grupy Kęty SA działają zespoły specjalistów ds. bezpieczeństwa i higieny pracy, którzy odpowiedzialni są za monitorowanie środowiska pracy. Do ich zadań należy identyfikacja zagrożeń na stanowiskach pracy oraz proponowanie środków profilaktycznych zapobiegających wypadkom przy pracy i chorobom zawodowym. Regularnie prowadzone są pomiary występujących czynników szkodliwych, prowadzone przez laboratoria firm zewnętrznych, które posiadają akredytację Państwowego Centrum Akredytacji w zakresie wykonywania badań i pomiarów środowiska pracy. Na stanowiskach, gdzie występują przekroczenia norm czynników szkodliwych dla zdrowia (np. hałasu) pracownicy zobowiązani są stosować środki ochrony indywidualnej. W wyniku prowadzonych działań przeprowadzana jest ocena ryzyka zawodowego na każdym stanowisku pracy. Wszyscy pracownicy segmentów (100% zatrudnionych) objęci są działaniami zespołów odpowiedzialnych za bezpieczeństwo w miejscu pracy.

W celu wypełnienia wymogów prawa w segmentach realizowane są szkolenia okresowe z zakresu bhp dla pracowników zatrudnionych na stanowiskach nierobotniczych, robotniczych, inżyniersko – technicznych oraz kierujących pracownikami. Szkoleniom podlegają również osoby z firm obcych wykonujących pracę na terenie spółek.

Z nowo zatrudnionymi pracownikami i praktykantami prowadzone są rozmowy w ramach instruktaży ogólnych. Dodatkowo w Grupie Kęty SA w ramach Funduszu Prewencyjnego PZU przeprowadzono w roku 2016 szkolenie z zakresu udzielania pierwszej pomocy dla 80 osób. Działające w segmentach Komisje bezpieczeństwa i higieny pracy prowadziły konsultacje z pracownikami lub ich przedstawicielami. Poruszane zagadnienia to zmiany w organizacji pracy i wyposażaniu stanowisk, ocena ryzyka zawodowego, przydzielanie środków ochrony indywidualnej oraz odzieży i obuwia roboczego, szkolenia w zakresie bezpieczeństwa i higieny pracy. Podejmowane działania profilaktycznie nie gwarantują całkowitego wyeliminowania sytuacji, w których pracownicy ulegają wypadkom. W roku 2016 wypadkom przy pracy w głównych segmentach biznesowych uległo 39 osób: (5 kobiet i 34 mężczyzn). W ramach Grupy Kęty SA Państwowy Powiatowy Inspektor Sanitarny nie stwierdził w roku 2016 choroby zawodowej. Za chorobę zawodową uważa się chorobę, wymienioną w wykazie chorób zawodowych, jeżeli w wyniku oceny warunków pracy można stwierdzić bezspornie lub z wysokim

prawdopodobieństwem, że została ona spowodowana działaniem czynników szkodliwych dla zdrowia występujących w środowisku pracy albo w związku ze sposobem wykonywania pracy, zwanych "narażeniem zawodowym".)

Absencja chorobowa pracowników Grupy Kęty SA w 2016 r. wyniosła ogółem: 20.651 dni, w tym w związku z wypadkami przy pracy: 702 dni. Nieobecność wynikająca z absencji chorobowej, średnio na jednego zatrudnionego wynosiła 16,9 dni – w tym wynikająca z wypadków przy pracy: 0,6 dnia.

Wypadki przy pracy - liczba osób wg wieku

	Wiek	2015	2016
SWW	do 30 lat	2	9
SWW	od 30 - 50 lat	4	5
SWW	>50 lat	1	2
SOG	do 30 lat	Bd	0
SOG	od 30 - 50 lat	Bd	0
SOG	>50 lat	Bd	0
SSA	do 30 lat	Bd	15
SSA	od 30 - 50 lat	Bd	5
SSA	>50 lat	bd	3

Wypadku przy pracy – liczba osób wg płci

	Płeć	2015	2016
SWW	kobiety	3	5
SWW	mężczyźni	6	11
SOG	kobiety	bd	0
SOG	mężczyźni	Bd	0
SSA	kobiety	Bd	0
SSA	mężczyźni	Bd	23

PROJEKTY DEDYKOWANE DLA PRACOWNIKÓW

Działania firmy zmierzają do angażowania pracowników i inicjowania dla nich dedykowanych przedsięwzięć. Do najważniejszych działań w 2016 z zakresu społecznej odpowiedzialności biznesu zaliczyć można:

- konkurs plastyczny dla dzieci pracowników – W konkursie pt „**Kolorowy Świat**”- narysuj wspólną zabawę z dziećmi z innych krajów oddano łącznie 973 prace w całej Grupie Kapitałowej. Na nagrody dla uczestników przeznaczono ponad 90 tys zł.

- aktywność sportowa –Firma zawsze stara się angażować pracowników do wszystkich akcji związanych ze sportem – szerzej o wszystkich projektach piszemy w części raportu: Wychowanie przez sport

- wolontariat pracowniczy - Wspieramy i rozwijamy wolontariat pracowniczy, m.in. poprzez program „Razem z GRUPĄ”, opisany w rozdziale Społeczne zaangażowanie, oraz zaangażowanie naszych pracowników w akcje i programy organizowane przez Fundację Grupa Kęty Dzieciom Podbeskidzia. Najbardziej spektakularną, cykliczną akcją tego typu jest Gwiazdka Dziecięcych Marzeń, kiedy to pracownicy dobrowolnie angażują się w przygotowanie prezentów świątecznych dla podopiecznych Fundacji. Zrywają zawieszane na choinkach w spółkach GKK listy i realizują marzenie dzieci. Za pośrednictwem Fundacji odbywa się uroczyste spotkanie gwiazdkowe.

8.5. SPOŁECZNE ZAANGAŻOWANIE

GRI G4 SO1, DMA w aspekcie „Społeczność lokalna”

Co we współczesnym świecie oznacza dla firmy czy grupy kapitałowej działającej w konkretnym środowisku i regionie społeczna odpowiedzialność? Zaangażowanie w życie lokalnej społeczności? Finansową pomoc dla potrzebujących, kreowanie idei wychowania młodzieży przez sport, a może efektywne inwestowanie w ekologię czy możliwie najwyższa neutralność ekologiczną?

Dzisiaj społeczna odpowiedzialność biznesu to już nie tylko pojedyncze akcje i działania prospołeczne firm, ale całościowy system zarządzania przedsiębiorstwem w taki sposób, aby wszystkie grupy interesariuszy współpracujący z nią mieli poczucie bycia razem i tworzenia wspólnych wartości dla dobra społeczności, w której ta firma funkcjonuje. W przypadku Grupy Kapitałowej Grupy Kęty jest to nie tylko praca i aktywność naszej flagowego podmiotu i instytucji prospołecznej, jaką jest Fundacja Grupa Kęty Dzieciom Podbeskidzia pomagającej wychowankom z domów dziecka w ich starciu w dorosłe życie, ale także i przede wszystkim zarządzanie wszystkimi aspektami działalności firmy pod kątem społecznej odpowiedzialności, przejawiającej się m.in. w trosce o przestrzeganie zasad globalnego biznesu zgodnie z międzynarodowymi wytycznymi, zasadami ładu korporacyjnego i przyjętego kodeksu postępowania etycznego a także ochronę środowiska, troskę o jakość życia mieszkańców i świadome kreowanie procesów i usług. W 2016 roku Grupa Kapitałowa Grupy Kęty S.A. realizowała społeczne zaangażowanie m.in. poprzez Fundację Grupa Kęty Dzieciom Podbeskidzia w ramach następujących projektów:

MIESZKANIE USAMODZIELNIENIA – Rozpoznając potrzeby lokalnego społeczeństwa Fundacja Grupa Kęty Dzieciom Podbeskidzia otworzyła w Kętach mieszkanie usamodzielnienia dla wychowanków opuszczających placówki opiekuńczo-wychowawcze. Mieszkanie usamodzielnienia pomaga tym młodym ludziom w pierwszym etapie na lepszy start. W mieszkaniu mogą zamieszkać maksymalnie 4 osoby na okres nie dłuższy niż 2 lata. W 2016 roku przebywały tam 2 podopieczne.

PROGRAM 16+ - program indywidualnego wsparcia podopiecznych z placówek opiekuńczo-wychowawczych. Do programu dobrowolnie może przystąpić każdy wychowanek domu dziecka, który jest w wieku 16 lat i więcej. Na indywidualnym spotkaniu ustalany jest tzw. kwestionariusz rozwoju osobistego podopiecznego. Pod uwagę brany jest wiek, stopień edukacji, możliwości, potencjał oraz zainteresowania i plany na przyszłość. Z takiego arkusza powstają cele krótko i długoterminowe, w realizacji których wspiera fundacja. W 2016 w ramach programu, m.in. zorganizowano staż pracy, opłacono kursy podnoszące kwalifikacje (prawa jazdy, stylizacja paznokci, kurs komputerowy) oraz zorganizowano otwarte warsztaty w istotnych z punktu widzenia młodych ludzi tematach:

1. Warsztaty „Nie jem- restrykcyjne diety a zaburzenia odżywiania”
2. Warsztaty „Edukacja seksualna”
3. Warsztaty „Profilaktyka uzależnień”
4. Warsztaty „Autoagresja i zapobieganie przemocy”

PROGRAM „S” JAK SZTUKA - w ramach programu dzieci i młodzież z placówek z Kęt, Oświęcimia i Żywca brały udział w warsztatach fotograficznych, które zakończone były unikatową sesją z wykorzystaniem lamp ultravioletowych i farb fluorescencyjnych. Projekt okazał się tak spektakularny, iż Fundacja zorganizowała dodatkowy Blackminton event podczas którego dzieci z wszystkich placówek miały okazję na zabawę z ultrafioletem i przy okazji grę sportową.

POZNAJ GRUPĘ – poprzez wizyty w kolejnych zagranicznych spółkach Grupy Kapitałowej program ma na celu rozbudzić w młodzieży ciekawość świata, poszerzyć horyzonty w zetknięciu z inną kulturą, zachęcić do nauki języków obcych, jak również pomóc młodym ludziom uwierzyć we własne możliwości. Co roku

do wyjazdu zakwalifikowanych jest pięcioro pełnoletnich podopiecznych rekomendowanych przez placówki opiekuńczo-wychowawcze. W 2016 roku program odbył się we Włoszech (Grupa Kety Italia Srl.) Młodzież przy okazji zwiedziła Mediolan, Wenecję oraz malownicze wyspy Burano i Murano.

PROGRAM „RAZEM Z GRUPĄ” - W 2016 roku organizacja prowadziła II edycję programu „Razem z GRUPĄ” polegającym na wolontaryjnym zaangażowaniu pracowników w sprawy lokalnych społeczności. Przydzielono 22 granty o łącznej wartości 39,6 tys. zł

IDEA WYCHOWANIA PRZEZ SPORT - Bardzo istotnym elementem w działalności społecznej organizacji jest zaangażowanie i promowanie idei wychowania przez sport. Corocznie angażujemy się w różnego rodzaju przedsięwzięcia sportowe, których głównym celem jest aktywacja sportowa dzieci i młodzieży. Każda aktywność Grupy w obszarze sportu jest łączona z zachęcaniem i angażowaniem pracowników do udziału we wspólnych działaniach sportowych. Pracownicy lub ich dzieci mają możliwość zapisania się do danego turnieju, wydarzenia sportowego. Zarząd Grupy Kęty funduje startowe oraz zabezpiecza niezbędne elementy wspierające, np. karnety na wyciąg, czy stroje sportowe do meczów. Pracownicy chętnie biorą udział w takich wydarzeniach. W 2016 roku kontynuowano zaangażowanie w wydarzenia sportowe, które po pierwsze zachęcają młodych ludzi do aktywności sportowej, często rozwijają ich pasje, uczą współzawodnictwa i gry fair-play, a po drugie są wsparciem społeczności lokalnych. W trakcie roku Grupa Kapitałowa Grupy Kęty S.A. była partnerem poniższych imprez sportowych:

- Puchar REKSIA w narciarstwie,
- Młoda Plaża Open,
- IV Turniej Piłki Nożnej Dzieci Podbeskidzia,
- Bielski Rodzinny Rajd Rowerowy,
- Poland Business Run- edycja we Wrocławiu.

8.6. GRUPA DLA ŚWIATA

ZARZĄDZANIE ASPEKTAMI ŚRODOWISKOWYMI

W raporcie uwzględniono łącznie 12 wskaźników środowiskowych objętych standardem GRI. Proces definiowania obszarów podlegających raportowaniu obejmował przypisanie priorytetu aspektom środowiskowym zidentyfikowanym w ramach funkcjonującego w spółkach GRUPY KAPITAŁOWEJ GRUPY KĘTY S.A. systemu zarządzania w oparciu o wymagania normy ISO 140001. Rejestr ten obejmuje wszystkie elementy działań spółek GRUPY KAPITAŁOWEJ GRUPY KĘTY S.A., w tym wyroby i usługi, które mogą oddziaływać ze środowiskiem. Podstawę nadania priorytetu stanowiła analiza istotności danego aspektu dla interesariuszy oraz jego ciężar środowiskowy. W rezultacie dokonano wyboru wskaźników GRI G4: EN1, EN2, EN3, EN8, EN10, EN15, EN21, EN22, EN23, EN29, EN31, EN34, które w największym stopniu odnoszą się do działalności firmy i jej wpływu na środowisko. Wskaźniki te dotyczą obszarów i komponentów środowiska, na które poszczególne spółki mogą znacząco oddziaływać, m.in. powietrze, woda; ścieki, odpady, surowce i materiały, zużycie paliw i energii czy poziom zgodności z regulacjami. W raporcie uwzględniono dane sześciu zakładów produkcyjnych zagregowane w ramach 3 podstawowych segmentów:

- 1) SWW - Segment Wyrobów Wyciskanych;
- 2) SSA - Segment Systemów Aluminiowych;
- 3) SOG - Segment Opakowań Giętkich.

Przedstawione dane za rok 2015 dotyczą Spółki Grupa KĘTY SA.

STOSOWANIE ZASADY OSTROŻNOŚCI

GRI G4 14

W Grupie Kapitałowej Grupy Kety S.A. przykładamy dużą wagę do zapewnienia i utrzymania wysokiego poziomu bezpieczeństwa prowadzonych procesów. Spółki Grupy Kapitałowej Grupy Kety S.A. stawiają sobie za cel minimalizowanie ryzyk środowiskowych. Służy temu monitorowanie istotnych aspektów w ramach ISO14001 oraz właściwe utrzymanie infrastruktury oparte o działania predykcyjne i prewencyjne oraz program audytów wewnętrznych. Spółki prowadzą bieżący monitoring i ocenę ryzyk środowiskowych, podejmując działania określone procedurami sterowania operacyjnego procesami z istotnymi aspektami. Ponadto podejmowane są działania zapobiegawcze ukierunkowane na eliminację potencjalnych zagrożeń.

Ilość zrealizowanych działań zapobiegawczych w zakresie środowiska:

Segment	Wyszczególnienie	Jednostka	2015	2016
SWW	Ilość aspektów środowiskowych poddanych kontroli	szt	67	90
SWW	Ilość działań zapobiegawczych w zakresie środowiska	szt	38	34
SOG	Ilość aspektów środowiskowych poddanych kontroli	szt		149
SOG	Ilość działań zapobiegawczych w zakresie środowiska	szt		15
SSA	Ilość aspektów środowiskowych poddanych kontroli	szt		42
SSA	Ilość działań zapobiegawczych w zakresie środowiska	szt		12

WPŁYW ŚRODOWISKOWY

GRI G4 EN15, DMA w aspekcie „Emisje”

Łączne bezpośrednie emisje gazów cieplarnianych

Analizując wpływ środowiskowy spółek Grupy Kapitałowej Grupy Kety S.A. szczególną uwagę przykładamy do emisji gazów i pyłów do atmosfery, w szczególności dwutlenku węgla. Emisje do powietrza stanowią bowiem źródło bezpośredniego oddziaływania na otoczenie.

Emisja CO₂ w SSA wynika ze spalania gazu ziemnego w piecach technologicznych do obróbki cieplnej i polimeryzacji oraz promiennikach i kotłach grzewczych.

Emitowany w SOG dwutlenek węgla pochodzi z procesu spalania gazu ziemnego w kotłach, nagrzewnicach i dopalaczach termicznych do redukcji LZO.

Łączne bezpośrednie emisje gazów cieplarnianych

Segment	RODZAJ EMISJI	Jednostka	2015	2016
SWW	Emisja gazów cieplarnianych	Mg/rok	11 352	13 169
SOG	Emisja gazów cieplarnianych	Mg/rok		5 217
SSA	Emisja gazów cieplarnianych	Mg/rok		2 737

Spółki Grupy Kapitałowej dokonują w ramach kontroli oddziaływania okresowych pomiarów emisji z instalacji. Pomiary wykonane w ramach prowadzonego monitoringu wykazują dotrzymanie określonych pozwoleń standardów. Poziom łącznej emisji spółek Grupy Kapitałowej jest zdecydowanie niższy od wartości dopuszczalnych.

Poza dwutlenkiem węgla SWW emituje do powietrza dwutlenek siarki, tlenki azotu, tlenek węgla, pył oraz nieznaczące ilości związków nieorganicznych. Źródłem emisji jest głównie proces spalania gazu ziemnego.

Do głównych zanieczyszczeń emitowanych przez SSA należą: dwutlenek siarki, tlenki azotu, tlenek węgla oraz pył. Źródłem emisji jest proces spalania gazu ziemnego.

Spółki SOG emitują do powietrza ponadto LZO oraz ozon. Źródłem emisji są głównie procesy druku i laminacji opakowań z użyciem lotnych związków organicznych i ozonu oraz procesy spalania gazu ziemnego w kotłach i dopalaczach termicznych.

GRI G4 EN21

Emisja związków Nox, Sox i innych istotnych związków do powietrza według rodzaju związku i wagi

Segment	RODZAJ EMISJI	Jednostka	2015	2016
SWW	Pył og.	Mg/rok	1,26	2,02
SWW	SO2	Mg/rok	0,79	1,28
SWW	NO2	Mg/rok	7,96	10,90
SWW	CO	Mg/rok	2,22	4,12
SWW	Fluor	Mg/rok	0,02	0,07
SWW	Chlor	Mg/rok	0,01	0,00
SWW	Kwas siarkowy	Mg/rok	3,00	3,54
SWW	Wodorotlenki metali	Mg/rok	3,01	3,86
SOG	Pył og.	Mg/rok		0,00
SOG	SO2	Mg/rok		0,10
SOG	NO2	Mg/rok		4,40
SOG	CO	Mg/rok		0,70
SOG	LZO	Mg/rok		53,50
SOG	Ozon	Mg/rok		2,40
SSA	Pył og.	Mg/rok		0,37
SSA	SO2	Mg/rok		0,11
SSA	NO2	Mg/rok		1,78
SSA	CO	Mg/rok		0,50
SSA	Kwas siarkowy	Mg/rok		0,16
SSA	Aceton	Mg/rok		0,22
SSA	Węglowodory alifatyczne	Mg/rok		0,36
SSA	Węglowodory aromatyczne	Mg/rok		1,84

GRI G4 EN1, DMA w aspekcie „Surowce i materiały”

Zużycie surowców i materiałów

Z uwagi na specyfikę segmentów produkcyjnych Grupy Kapitałowej lista wykorzystywanych surowców i materiałów jest mocno zróżnicowana. Do głównych surowców wykorzystywanych w SWW do produkcji elementów aluminiowych należą: aluminium, składniki stopowe, złom aluminium. Segment produkuje z tych surowców wlewki aluminium stanowiące materiał wejściowy do procesu wyciskania kształtowników. W procesie wtórnego wytopu zużywane są odpady aluminiowe powstające w zakładzie, jak i zakupione z rynku. Surowce dostarczane do zakładu są kontrolowane na zawartość ew. zanieczyszczeń. Charakterystycznymi surowcami w SSA są profile aluminiowe, preparaty chemiczne do chemicznej obróbki aluminium oraz farba proszkowa. Zakupione kształtowniki aluminiowe, po wstępnym przygotowaniu malowane są farbami proszkowymi w zakładowych lakierniach. Z wymienionych surowców produkowane są systemy okiennie-drzwiowe, fasadowe, profile i skrzynie roletowe, rolety, bramy garażowe i przemysłowe. Główne surowce wykorzystywane w procesie produkcji opakowań w SOG stanowią: folie aluminiowe, papiery, granulaty tworzyw sztucznych (PP, PE, PA, EVOH), folie z tworzyw sztucznych (OPP, PET, PE, PA), farby lakiery, kleje i rozpuszczalniki. Z surowców tych produkowane są laminaty giętkie jedno i wielowarstwowe, w tym drukowane lub lakierowane. Surowce przed zakupem zatwierdzane są na zgodność z wymaganiami prawa żywnościowego. Kontrola i wykorzystanie surowców odbywa się przy uwzględnieniu rygorów standardu ISO 9001 oraz 14001 w celu zapewnienia bezpieczeństwa procesu wytwórczego oraz minimalizacji emisji.

Segment	Wyszczególnienie	Jednostka	2015	2016
SWW	Aluminium	Mg	16 088	17 398
SWW	Składniki Stopowe	Mg	498	474

SWW	Zaprawy	Mg	893	1 084
SWW	Złomy zakupione	Mg	3 031	3 427
SWW	Wlewki z importu	Mg	24 152	26 664
SOG	Farby, lakiery, kleje	Mg		7 090
SOG	Folia Alu	Mg		4 295
SOG	Folia PP, PET,PVC	Mg		15 051
SOG	Granulaty tworzyw	Mg		13 350
SOG	Papier	Mg		8 899
SSA	Profile alu	Mg		25 539
SSA	Farby proszkowe	Mg		725
SSA	Chemikalia	Mg		450

GRI G4 EN2

W SWW realizowany jest proces odzysku aluminium. Uzyskuje się wysoki udział surowców wtórnych w produkcji finalnej. Recyklingowi podlegają odpady aluminium wytwarzane na terenie zakładów produkcyjnych Grupy Kapitałowej, jak również odbierane i przetwarzane są odpady z rynku. Opady te stosowane są jako komponent surowców do produkcji nowych elementów wyciskanych z aluminium i stopów aluminium. Zakład selektywnie gromadzi poszczególne gatunki stopów, dzięki czemu w procesie wtórnego wytopu nie stosuje oddziaływujących niekorzystnie na środowisko topników pokryciowych. Firma pozyskuje odpady aluminiowe pochodzące od końcowych użytkowników (post-consumer), jak również materiały stanowiące odpady z procesów produkcyjnych (pre-consumer). Procesowi temu towarzyszą rygorystyczne wymagania co do jakości zakupywanego złomu, dzięki czemu do przetopu nie trafia aluminium zanieczyszczone, a do powietrza szkodliwe związki, które mogłyby stanowić zagrożenie dla środowiska. Odzyskując aluminium zakład oszczędza znaczne ilości energii potrzebnej do wyprodukowania aluminium pierwotnego z boksytów, którego wytop jest bardzo energochłonny. Dzięki recyklingowi aluminium wtórnego ogranicza się ponadto zanieczyszczenie powietrza oraz wody.

Segment	Wyszczególnienie	Jednostka	2015	2016
SWW	Recycled content POST	%	18,8	17,2
SWW	Recycled content PRE	%	18,9	21,6
SWW	Recycled content PRE+POST	%	37,7	38,8

GRI G4 EN3

Efektywność energetyczna

W Grupie Kapitałowej Grupy Kęty S.A. efektywność energetyczna instalacji produkcyjnych traktowana jest priorytetowo. W celu jej zapewnienia wdrożono specjalny system rozwiązań technicznych i organizacyjnych zgodnie z wytycznymi normy ISO 14001 i ISO 50001. Zużycie czynników energetycznych podlega planowaniu i monitorowaniu. Poszczególne jednostki zakładu rozliczane są z faktycznego zużycia czynnika, a w przypadku przekroczenia planowanych wskaźników dokonywana jest analiza przyczyny wzrostu. Monitorowanie zużycia polega na opomiarowaniu miejsc dostarczania oraz rozbiórki mediów. Na podstawie odczytów dokonuje się rozbiórki kosztów na poszczególne miejsca ich powstawania. Pomiar zużycia mediów realizowany jest przez specjalny system komputerowy, pozwalający na kontrolę w czasie rzeczywistym wszystkich urządzeń przetwarzających media. Dane o ich pracy przekazywane są do centralnego punktu zarządzania, co pozwala na natychmiastową reakcję czy korygowanie ewentualnych niezgodności. W ramach systemu ISO 14001 realizowany jest ponadto program oszczędności mediów oraz prowadzone audyty efektywności energetycznej. Wdrożone rozwiązania pozwalają na precyzyjne prognozowanie zużycia mediów. Spółki SWW podnoszą efektywność energetyczną poprzez ciągłą modernizację linii technologicznych.

Bezpośrednie zużycie energii wg głównych źródeł energii				
Spółka	Wyszczególnienie	Jednostka	2015	2016
SWW	Energia elektryczna	GJ	236 618	284 036
SWW	Gaz ziemny	GJ	200 394	288 517

SWW	Zużycie energii elektr. na jednostkę produkcji	GJ/Mg	2,88	2,45
SWW	Zużycie gazu na jednostkę produkcji	GJ/Mg	2,44	2,49
SOG	Energia elektryczna	GJ		114 643
SOG	Gaz ziemny	GJ		100 304
SOG	Zużycie energii elektr. na jednostkę produkcji	GJ/Mg		3,88
SOG	Zużycie gazu na jednostkę produkcji	GJ/Mg		3,39
SSA	Energia elektryczna	GJ		37 990
SSA	Gaz ziemny	GJ		62 838
SSA	Zużycie energii elektr. na jednostkę produkcji	GJ/Mg		1,46
SSA	Zużycie gazu na jednostkę produkcji	GJ/Mg		2,42

GRI G4 EN8, DMA w aspekcie „Woda”

Zużycie wody

W Grupie Kapitałowej jedynie Grupa Kęty S.A. zaopatruje się w wodę z własnych ujęć: studziennego oraz z odwadniania gruntów zakładu. Ujęcie studzienne zasila sieć wody pitnej na terenie zakładu i stanowi źródło wody na cele socjalno-bytowe. Woda używana jest ponadto do zabezpieczenia p.poż. Głównym źródłem wody na cele związane z produkcją jest woda z odwadniania gruntów na terenie zakładu, do której doprowadzana jest woda z sieci drenażowej. Korzystanie z zasobów wody odbywa się w oparciu o posiadane pozwolenie wodnoprawne i zintegrowane. Analizy wpływu poboru wody na środowisko potwierdzają, że działalność z tym związana nie wpływa w sposób istotny na dostępność zasobów wodnych oraz funkcjonowanie obszarów chronionych. Pobierana ilość wody utrzymywana jest znacznie poniżej dopuszczalnych wielkości. SSA i SOG nie posiadają własnych ujęć wód. Zaopatrzenie w wodę realizowane jest poprzez jej zakup od operatorów zewnętrznych w oparciu o stosowne umowy. Woda w SSA używana jest do celów socjalnych oraz na potrzeby technologiczne do procesów obróbki chemicznej profili aluminiowych przed lakierowaniem proszkowym. Z uwagi na charakter produkcji SOG zużywa wodę głównie na cele socjalno-bytowe oraz zabezpieczenia p.poż.

Segment	ŹRÓDŁO WODY	Jednostka	2015	2016
SWW	Podziemna	m3	245 328	216 326
SWW	Z odwadniania gruntów	m3	359 778	324 691
SWW	Kanalizacja miejska	m3		4 008
SOG	Kanalizacja miejska	m3		26 300
SSA	Kanalizacja miejska	m3		62 004

GRI G4 EN10

Z uwagi na charakter produkcji recykling i ponowne wykorzystanie wody pobranej z własnych ujęć dotyczy SWW. Celem jest maksymalne zwiększenie udziału wody podlegającej recyklingowi w całkowitej ilości wody do celów produkcyjnych oraz ograniczenie korzystania ze środowiska. Efekt uzyskiwany jest poprzez zastosowanie chłodzenia w obiegu zamkniętym procesów cieplnych związanych z wytopem i przetwarzaniem aluminium. Instalacja obiegu zamkniętego umożliwia znaczące oszczędności zużycia wody. Jedynie w celu zapobiegania narastaniu zawiesiny stałej i substancji ropopochodnych z obiegu okresowo dokonuje się niewielkich zrzutów i uzupełnienia wodą czystą. Zrzucone wody chłodnicze odprowadzane są na centralną oczyszczalnię ścieków.

Objętość wody podlegającej recyklingowi i ponownemu wykorzystaniu				
Spółka	OBIEG ZAMKNIĘTY	Jednostka	2015	2016
SWW	Ilość wody krążącej w obiegu zamkniętym	tys. m3	3 055	3 033

GRI G4 EN22, DMA w aspekcie „Ścieki i odpady”

Ze wszystkich spółek Grupy Kapitałowej jedynie Grupa Kęty S.A. (SWW) odprowadza oczyszczone ścieki przemysłowe bezpośrednio do środowiska. Ścieki odprowadzane są po oczyszczeniu do rzeki Soły. Ścieki

z procesów chemicznej obróbki elementów aluminiowych są wcześniej neutralizowane w specjalnie do tego celu zaprojektowanych podczyszczalniach. Zakład posiada wymagane pozwolenie wodnoprawne, którego limity są w pełni dotrzymane. Uzyskany efekt ograniczonego oddziaływania to wynik m.in.: wyposażenia instalacji, w których powstają ścieki technologiczne, w odrębne stacje neutralizacji ścieków. Opomiarowanie miejsc odprowadzania ścieków oraz zastosowanie szeregu rozwiązań technicznych i organizacyjnych, zapewniających odpowiednią jakość powstających ścieków, jak płukanie wielostopniowe, mikroprocesorowe sterowanie dozowaniem odczynników, urządzenia do regeneracji kąpeli, wzajemna neutralizacja ścieków kwaśnych i zasadowych czy ponowne wykorzystanie odcieków w procesie neutralizacji.

Zakłady SSA nie wprowadzają ścieków bezpośrednio do środowiska. Wytwarzane ścieki po podczyszczeniu w zakładowych stacjach neutralizacyjnych odprowadzane są do urządzeń kanalizacyjnych firm zewnętrznych. Zakłady posiadają stosowne umowy z firmami kanalizacyjnymi na odprowadzanie ścieków oraz posiadają wymagane pozwolenia wodnoprawne.

Podobnie spółki SOG odprowadzają ścieki do kanalizacji innych podmiotów. Ścieki przemysłowe z procesów galwanicznych po oczyszczeniu we własnej stacji neutralizacji wprowadzane są do kanalizacji na podstawie umów oraz posiadanych pozwoleń wodnoprawnych. Wymagania pozwoleń wodnoprawnych są w pełni dotrzymane.

Segment	Wyszczególnienie	Jednostka	2015	2016
SWW	Do kanalizacji miejskiej	tyś m3/rok	20	26
SWW	Do wód powierzchniowych	tyś m3/rok	693	771
SWW	w tym ścieki z obróbki chem. aluminium	tyś m3/rok	477	446
SOG	Do kanalizacji miejskiej	tyś m3/rok		19
SSA	Do kanalizacji miejskiej	tyś m3/rok		62
SSA	w tym ścieki z obróbki chem. aluminium	tyś m3/rok		41

GRI G4 EN23

Gospodarka odpadami

Gospodarowanie wytworzonymi w Grupie Kapitałowej odpadami odbywa się zgodnie z przepisami unijnymi i krajowymi, zapewniającymi bezpieczeństwo dla środowiska. Odpady zbierane są selektywnie. Miejsca gromadzenia odpadów są izolowane od podłoża, zaś odpady są przechowywane w specjalnych, szczelnych pojemnikach. Prowadzona jest ilościowa i jakościowa ewidencja odpadów. Monitorowanie obrotu odbywa się przy wykorzystaniu zaawansowanego systemu informatycznego. Odpady niezagospodarowane we własnym zakresie, przekazywane są podmiotom posiadającym wymagane zezwolenia. Procesy związane z przetwarzaniem odpadów poddano kontroli w ramach wdrożonego systemu zarządzania środowiskiem wg normy ISO 14001.

Do charakterystycznych odpadów wytwarzanych w SWW należą złomy oraz zgary aluminium. Odpady aluminium stanowią cenny surowiec do produkcji profili aluminiowych. Z tego też względu w GK prowadzony jest recykling, w wyniku którego złomy aluminium przetwarzane są w gotowy materiał wsadowy. Spółka zagospodarowuje 100% odpadów aluminiowych wytwarzanych na terenie zakładu, jak również odbiera i przetwarza odpady z rynku.

Do głównych odpadów wytwarzanych w SSA należą odpady z obróbki aluminium, szlamy z oczyszczalni ścieków oraz odpady proszków powlekających.

Charakterystycznymi odpadami powstającymi w produkcji opakowań w SOG są odpady w postaci laminatów wielomateriałowych, papieru, tworzyw sztucznych, odpady farb i lakierów oraz klejów.

Odpady wytworzone oraz sposób postępowania z odpadami w Grupie KĘTY

Spółka	Wyszczególnienie	Jednostka	2015	2016
SWW	Wytworzone odpady niebezpieczne	Mg	1997	3451
SWW	Wytworzone odpady inne niż niebezpieczne	Mg	22076	24633
SWW	Wytworzone odpady łącznie	Mg	24073	28084
SWW	Wytworzone odpady na jednostkę produkcji	Mg/Mg	0,29	0,24
SWW	Odpady odzyskane	Mg	22202	26204
SWW	Odpady unieszkodliwione	Mg	1872	1881
SOG	Wytworzone odpady niebezpieczne	Mg		1694
SOG	Wytworzone odpady inne niż niebezpieczne	Mg		6916
SOG	Wytworzone odpady łącznie	Mg		8610
SOG	Wytworzone odpady na jednostkę produkcji	Mg/Mg		0,29
SOG	Odpady odzyskane	Mg		8581
SOG	Odpady unieszkodliwione	Mg		29
SSA	Wytworzone odpady niebezpieczne	Mg		470
SSA	Wytworzone odpady inne niż niebezpieczne	Mg		2490
SSA	Wytworzone odpady łącznie	Mg		2960
SSA	Wytworzone odpady na jednostkę produkcji	Mg/Mg		0,11
SSA	Odpady odzyskane	Mg		2458
SSA	Odpady unieszkodliwione	Mg		502

GRI G4 EN29, DMA w aspekcie „Poziom zgodności z regulacjami środowiskowymi”

Poziom zgodności z regulacjami

Spółki Grupy Kapitałowej Grupy Kęty S.A. posiadają uregulowany stan formalno-prawny. Zgodność z regulacjami potwierdzona została wynikami przeprowadzonych w 2016 kontroli Wojewódzkiego Inspektoratu Ochrony Środowiska oraz niezależnych auditorów TUV NORD Cert w ramach nadzoru systemu ISO 14001. Realizowane przez Spółki pomiary i analizy jakości środowiska stanowią dodatkowe potwierdzenie spełniania standardów. Za emisję zanieczyszczeń do środowiska zakłady systematycznie i terminowo wnoszą wymagane prawem opłaty oraz realizują sprawozdania do właściwych urzędów. W roku 2016 żadna ze spółek Grupy Kapitałowej nie ponosiła kar pieniężnych lub innych sankcji za nieprzestrzeganie prawa i regulacji środowiskowych.

Wysokość opłat i kar z tytułu korzystania ze środowiska

Segment	Wyszczególnienie	Jednostka	2015	2016
SWW	Opłaty za emisję do powietrza	zł	19 223	25 877
SWW	Opłaty za pobór wody	zł	50 082	44 799
SWW	Opłaty za ścieki	zł	50 277	46 832
SWW	Opłaty środ. łącznie	zł	119 582	117 508
SWW	Kary środ. łącznie	zł	0	0
SOG	Opłaty za emisję do powietrza	zł		68 232
SOG	Kary środ. łącznie	zł		0
SSA	Opłaty za emisję do powietrza	zł		9 593
SSA	Opłaty za ścieki	zł		1 402
SSA	Opłaty środowiskowe łącznie	zł		10 995
SSA	Kary środ. łącznie	zł		0

GRI G4 EN31

Wydatki przeznaczone na ochronę środowiska

Spółki Grupy Kapitałowej prowadzą pełną ewidencję kosztów ochrony środowiska. „Zielona księgowość” to powiązany z rachunkowością zakładu model alokowania kosztów środowiskowych, umożliwiający

ocena ich struktury i zmian w czasie. Źródła danych do finansowej oceny działalności środowiskowej stanowią: wydatki na inwestycje proekologiczne, koszty utrzymania i eksploatacji urządzeń ochronnych, koszty utylizacji odpadów, oczyszczania emisji, wysokość wymaganych prawem opłat środowiskowych. Realizowana rachunkowość stanowi narzędzie ułatwiające podejmowanie decyzji związanych z działalnością ekologiczną oraz przedsięwzięciami inwestycyjnymi i organizacyjnym. Priorytetem wydatkowania środków jest regularna modernizacja parku maszynowego oraz doskonalenie systemu zarządzania środowiskiem wykraczające poza wymagania prawne. W roku 2016 spółki dostosowały swoją działalność do dyrektywy o emisjach przemysłowych (IED) poprzez wdrożenie monitorowania jakości gleby oraz udoskonalenie stosowanych technik i urządzeń ochrony środowiska w m.in. w instalacjach do wytopu oraz chemiczne j obróbki aluminium. Zrealizowano ponadto działania ograniczające ilości pobieranej wody i odprowadzanych ścieków. W wyniku funkcjonującego systemu „sugestii pracowniczych” wdrożono szereg projektów skutkujących poprawą efektywności wykorzystania mediów lub redukcją emisji. W ramach systemu zarządzania środowiskiem wdrożono specjalną rezerwę w budżecie ułatwia skuteczną realizację „Programu Środowiskowego”, stanowiącego harmonogram działań proekologicznych w danym roku.

Segmenty	Wyszczególnienie	Jednostka	2015	2016
SWW	Łączne koszty środowiskowe	PLN	3 645 631	4 223 785
SWW	ochrony powietrza atmosferycznego i klimatu	PLN	729 675	777 685
SWW	Gospodarka ściekowa	PLN	819 323	1 071 944
SWW	Gospodarka odpadami	PLN	439 926	689 322
SWW	Ochrona gleby, wód powierzchni. i podziemnych	PLN	1 592 518	1 439 690
SWW	Pozostałe koszty OŚ	PLN	64 265	245 144
SOG	Łączne koszty środowiskowe	PLN		2 762 747
SOG	ochrony powietrza atmosferycznego i klimatu	PLN		1 723 056
SOG	Gospodarka ściekowa	PLN		371 180
SOG	Gospodarka odpadami	PLN		538 877
SOG	Ochrona gleby, wód powierzchni. i podziemnych	PLN		0
SOG	Pozostałe koszty OŚ	PLN		129 634
SSA	Łączne koszty środowiskowe	PLN		1 375 012
SSA	ochrony powietrza atmosferycznego i klimatu	PLN		23 496
SSA	Gospodarka ściekowa	PLN		829 224
SSA	Gospodarka odpadami	PLN		439 826
SSA	Ochrona gleby, wód powierzchni. i podziemnych	PLN		19 216
SSA	Pozostałe koszty OŚ	PLN		63 250

GRI G4 EN34

Skargi związane z oddziaływaniem na środowisko

Do żadnej ze spółek Grupy Kapitałowej Grupy Kęty S.A. nie wpłynęła skarga strony zainteresowanej dotycząca korzystania ze środowiska. Brak zastrzeżeń organów uprawnionych do kontroli w zakresie ochrony środowiska oraz okolicznych mieszkańców potwierdza, że oddziaływania zakładu są pod kontrolą. Otwarta polityka informacyjna, w tym publikacja rocznych raportów środowiskowych zwiększyła wiedzę interesariuszy, co do charakteru i zakresu wpływu Spółki na środowisko.

WRAŻLIWOŚĆ EKOLOGICZNA

Przystąpienie Grupy Kęty S.A. do inicjatywy ONZ Global Compact, w istotny sposób wpłynęło na zakres i charakter działań na rzecz ochrony środowiska. W jeszcze większym stopniu skoncentrowaliśmy się na prewencyjnym podejściu do środowiska naturalnego, stosowaniu przyjaznych technologii oraz projektów mających na celu promowanie postawy odpowiedzialności ekologicznej. Zwiększyliśmy efektywność wykorzystania zasobów naturalnych, istotnie zmodernizowaliśmy infrastrukturę. Działania realizowane były w sposób sformalizowany, w oparciu o międzynarodowe standardy zarządzania środowiskiem. Oprócz działań operacyjnych, procesowych, które w sposób ciągły wpływają na naszą

filozofię działania w obszarze środowiska naturalnego, która mówi: „Mamy świadomość, że bezpośrednio i pośrednio wywieramy wpływ na środowisko naturalne, dlatego też działalność prowadzimy tak, aby ten wpływ był możliwie ograniczony.”

Firma podejmuje szereg działań i programów edukacyjnych, których rolą jest promocja zachowań proekologicznych. Do najważniejszych w tym obszarze w 2016 roku zaliczyć można:

- Program „Nakrętka na wózek” - to stały program prowadzony w całej Grupie Kapitałowej. W 2016 roku zebrano 1109 kg. Od początku trwania akcji zebrano ponad 2,5 tony. Pieniądze ze sprzedaży nakrętek za pomocą Fundacji trafiają do rodziny z Międzyrzecza, która w ten sposób finansuje zakup wózka inwalidzkiego.

- W 2016 roku została Partnerem akcji „Sprzątamy Beskidy 2016”. Wraz z organizatorem (Polskie Towarzystwo Tatrzańskie, oddział w Bielsku-Białej) zachęcała pracowników i podopiecznych Fundacji Grupa Kęty Dzieciom Podbeskidzia do aktywnego udziału w akcji. W ramach projektu odbyły się trzy wycieczki górskie połączone ze sprzątnięciem szlaków.

- Akcja Rower POMAGA- to wspaniały projekt, gdzie ekologia łączy się z dobroczynnością. Głównym pomysłodawcą i organizatorem projektu jest fundacja ekologiczna ARKA. Przejechane na rowerze kilometry można zamieniać na punkty dla konkretnych beneficjentów, którzy po osiągnięciu odpowiednich pułapów otrzymują rowery. W 2016 roku, m.in. Fundacja Grupa Kęty Dzieciom Podbeskidzia była beneficjentem akcji. Dwa otrzymane rowery przekazała Placówce Opiekuńczo-Wychowawczej z Bielska-Białej. W akcji udział brali m.in. pracownicy spółek Grupy Kapitałowej Grupy Kęty S.A.

- W 2016 roku Grupy Kęty S.A. została Mecenasem programu „Eko-inspiracje 2016”, jednego z najbardziej prestiżowych wyróżnień ekologicznych w Polsce oraz jednego z największych na rynku wydarzeń propagujących idee zrównoważonego rozwoju. Program ma wymiar edukacji społecznej i konsumenckiej. Wyróżnia się w nim innowacyjne, ekologiczne marki, produkty, firmy, instytucje, organizacje oraz osobistości zaangażowane na rzecz poszanowania środowiska naturalnego i zrównoważonego rozwoju.

8.7. O RAPORCIE

GRI G4 18; GRI G4 19; GRI G4 20; GRI G4 21; GRI G4 22; GRI G4 23; GRI G4 28; GRI 29; GRI G4 30; GRI G4 31; GRI G4 32; GRI G433, GRI G4 42

Niniejsze oświadczenie zostało przygotowane po raz drugi. W opracowaniu spółka inspirowała się wytycznymi standardu GRI G4. Poprzednie sprawozdanie o podobnym charakterze zostało opublikowane w marcu 2015 roku. Organizacja raportuje ten sam zakres danych (ilość i rodzaj wskaźników) zmienia się natomiast obszar raportowania. Zmiana w stosunku do poprzedniego oświadczenia polega na rozszerzeniu spółek Grupy Kapitałowej, z których prezentujemy dane pozafinansowe. W 2015 zaprezentowano dane tylko z Grupy Kęty S.A., w niniejszym oświadczeniu zaprezentowane są dane z trzech głównych segmentów biznesowych Grupy Kapitałowej Grupy Kęty S.A.* Podmioty te zostały szczegółowo przedstawione w raporcie, ponieważ generują znaczną większość przychodów ze sprzedaży Grupy Kapitałowej Grupy Kęty S.A.

Spółka raportuje w okresach rocznych – dane odnoszą się do roku kalendarzowego 2016. Raportowane dane dotyczą w/w wskazanych segmentów z wyjątkami, kiedy w tekście odwołujemy się do działań prowadzonych w skali całej Grupy Kapitałowej Grupy Kęty S.A. (np. obszar etyki, działalność Fundacji czy

projekty w obszarze wrażliwość ekologiczna). Zakres raportowania ujęliśmy również w tabeli GRI. Spółka nie wprowadzała jakichkolwiek korekt do informacji zawartych w poprzednim raporcie.

Przy przygotowaniu sprawozdania wykorzystano wybrane wskaźniki proponowane przez GRI G4 w wersji podstawowej „CORE”. Sprawozdanie powstało przy współpracy wewnętrznej grupy projektowej – szerokiego grona pracowników odpowiedzialnych za poszczególne omawiane w raporcie aspekty, m.in. HR, Ochrona Środowiska, Relacje Inwestorskie, CSR, Sprzedaż, Produkcja, Zakupy i inne.

Osobą nadzorującą proces tworzenia sprawozdania oraz osobą do kontaktu w sprawie raportu jest Zbigniew Paruch – Główny Specjalista ds. PR. Dedykowana grupa projektowa, która opracowywała niniejsze sprawozdanie wraz z Zarządem Grupy Kęty S.A. – wspólnie wypracowała istotne aspekty dla organizacji, które przedstawiamy w niniejszym raporcie. Przy ich wyborze decydującą rolę odegrała polityka CSR, która jest głównym dokumentem i filozofią działania firmy w obszarach społecznej odpowiedzialności biznesu. To ona już jakiś czas temu wyznaczyła naszą drogę działania w tym obszarze. W raporcie skupiliśmy właśnie na tych aspektach starając się przekazać je w sposób wiarygodny, przejrzysty, wyważony porównywalny, dokładny i terminowy. Przy ich prezentacji staraliśmy się zachować zasady, o których mówi GRI:

- uwzględnienie interesariuszy,
- istotność
- kontekst zrównoważonego rozwoju
- kompletność

Istotną rolę w wyznaczaniu filozofii działania, kierunków zaangażowania ma Komitet Sterujący ds. Zrównoważonego Rozwoju i Społecznej Odpowiedzialności Biznesu na posiedzeniach którego zapadają główne decyzje związane z operacyjnym zarządzaniem całą Grupą Kapitałową zgodnie z wizją, misją i wartościami, które są dla nas nadrzędne. Sprawozdanie zostało zbadane przez niezależnego audytora wybranego przez Radę Nadzorczą spółki - zakres niezależnej weryfikacji dotyczył tylko danych finansowych.

W niniejszym raporcie prezentujemy istotne aspekty:

Praktyki zatrudnienia i godna praca, a w szczególności: zatrudnienie, bezpieczeństwo i higiena pracy, różnorodność i równość szans, edukacja i szkolenia, mechanizmy rozpatrywania skarg z zakresu praktyk związanych z miejscem pracy, (w granicach wewnętrznych przedsiębiorstwa).

Prawa człowieka, a w szczególności: przeciwdziałanie dyskryminacji, mechanizmy rozpatrywania skarg z zakresu naruszania praw człowieka (w granicach wewnętrznych przedsiębiorstwa).

Wpływ na społeczeństwo, a w szczególności: społeczność lokalna, udział w życiu publicznym (w granicach wewnętrznych i zewnętrznych przedsiębiorstwa).

Wskaźniki środowiskowe, a w szczególności: surowce/materiały, woda, emisje, ścieki i odpady, poziom zgodności z regulacjami (w granicach wewnętrznych przedsiębiorstwa).

Etyka

*raportowane dane dotyczą tylko spółek krajowych, dodatkowo w Segmencie Opakowań Giętkich nie raportujemy danych ze spółki Alupol Films Sp z o.o.(spółka nie prowadziła działalności przez większość 2016 roku) a w Segmencie Systemów Aluminiowych nie raportujemy danych ze spółki Metalplast Stolarka Sp z o.o. oraz ROMB S.A. (obie spółki w trakcie 2016 roku były w trakcie reorganizacji segmentu biznesowego). Dodatkowo dane porównywane za 2015 w SWW dotyczą tylko spółki Grupa Kęty S.A.

8.8. TABELA WSKAŹNIKÓW GRI

WSKAŹNIK I JEGO OPIS	NR. STRONY W SPRAWOZDANIU ZARZĄDU GRUPY KĘTY S.A.	ZASADY GLOBAL COMPACT	PN-ISO 26000 KLUCZOWE OBSZARY
STRATEGIA I ANALIZA			
G4-1 Oświadczenie prezesa zarządu lub innej osoby o równoważnej pozycji na temat znaczenia zrównoważonego rozwoju dla organizacji i jej strategii.	2-3;21		
G4-2 Opis kluczowych wpływów, ryzyk i szans.	15-17; 49		
PROFIL ORGANIZACYJNY			
G4-3 Nazwa organizacji.	4		
G4-4 Główne marki, produkty i/lub usługi.	4		
G4-5 Lokalizacja siedziby głównej.	4		
G4-6 Liczba krajów, w których firma prowadzi operacje oraz nazwy tych krajów gdzie organizacja prowadzi istotne działania, lub które są szczególnie istotne w kontekście kwestii zrównoważonego rozwoju poruszanych w raporcie.	4, 15		
G4-7 Forma własności i struktura prawna organizacji.	4, 7		
G4-8 Obsługiwane rynki z zaznaczeniem zasięgu geograficznego, obsługiwanych sektorów, charakterystyki klientów/ konsumentów i beneficjentów.	6-7; 15		
G4-9 Skala działalności organizacji.	4;6		
G4-10 Łączna liczba pracowników według typu zatrudnienia, rodzaju umowy o pracę i regionu w podziale na płeć.	25 – 27	Zasada 1	
G4-11 Odsetek zatrudnionych objętych umowami zbiorowymi.	27 -28		
G4-12 Charakterystyka łańcucha dostaw/wartości.	7		
G4-13 Znaczące zmiany w raportowanym okresie dotyczące rozmiaru, struktury, formy własności lub łańcucha dostaw.	5-7		
G4-14 Wyjaśnienie czy i w jaki sposób organizacja stosuje zasadę ostrożności.	34	Zasada 8	
G4-15 Zewnętrzne, przyjęte lub popierane przez organizację ekonomiczne, środowiskowe i społeczne deklaracje, zasady i inne inicjatywy.	21-22		
G4-16 Członkostwo w stowarzyszeniach (takich jak stowarzyszenia branżowe) i/lub w krajowych/międzynarodowych organizacjach orzeczniczych.	21-22		
IDENTYFIKACJA ISTOTNYCH ASPEKTÓW I ICH GRANIC			
G4-17 Struktura organizacyjna organizacji, z wyróżnieniem głównych działów, spółek zależnych, podmiotów powiązanych oraz przedsięwzięć typu joint-venture z wyjaśnieniem, które z nich nie są objęte raportem.	5 - 6		
G4-18 Proces definiowania zawartości raportu oraz granic raportowanych aspektów. Stosowanie zasad definiowania zawartości raportu.	41-42		
G4-19 Istotne aspekty zidentyfikowane w procesie definiowania zawartości raportu.	41-42		
G4-20 Granice wyznaczone dla każdego z istotnych aspektów wewnątrz organizacji.	41-42		
G4-21 Granice wyznaczone dla każdego z istotnych aspektów na zewnątrz organizacji.	41-42		
G4-22 Wyjaśnienia dotyczące efektów jakichkolwiek korekt informacji zawartych w poprzednich raportach z podaniem powodów ich wprowadzenia.	41-42		
G4-23 Znaczące zmiany w stosunku do poprzedniego raportu dotyczące zakresu oraz granic aspektów.	41-42		
ZAANGAŻOWANIE INTERESARIUSZY			
G4-24 Lista grup interesariuszy zaangażowanych przez organizację.	22-23		
G4-25 Podstawy identyfikacji i selekcji interesariuszy.	22-23		
G4-26 Podejście do angażowania interesariuszy włączając częstotliwość angażowania według typu i grupy interesariuszy ze wskazaniem czy angażowanie interesariuszy podjęte było w ramach przygotowania do procesu raportowania.	22-23		
G4-27 Kluczowe kwestie i problemy poruszane przez interesariuszy oraz odpowiedź ze strony organizacji, również poprzez ich zaraportowanie ze wskazaniem grup interesariuszy, które zgłosiły poszczególne kwestie i problemy.	22-23		
PROFIL RAPORTU			
G4-28 Okres raportowania.	41-42		

G4-29 Data publikacji ostatniego raportu.	41-42		
G4-30 Cykl raportowania.	41-42		
G4-31 Osoba kontaktowa.	41-42		
G4-32	41-42		
a) Wskazanie opcji raportowania wybranej przez organizację.	41-42		
b) Tabela wskazująca miejsce zamieszczenia standardowych informacji w raporcie.	41-42		
c) Wskazanie odniesienia do weryfikacji zewnętrznej (jeśli taka weryfikacja miała miejsce).	41-42		
G4-33 Polityka i obecna praktyka w zakresie zewnętrznej weryfikacji raportu. Jeśli nie zawarto takich danych w niezależnym raporcie poświadczającym wyjaśnienie zakresu i podstaw zewnętrznej weryfikacji oraz relacji pomiędzy organizacją i zewnętrznym podmiotem poświadczającym.	41-42		
ŁAD ORGANIZACYJNY			
G4-34 Struktura nadzorcza organizacji wraz z komisjami podlegającymi pod najwyższy organ nadzorczy, ze wskazaniem jednostek, które są odpowiedzialne za podejmowanie decyzji dotyczących wpływów ekonomicznych, środowiskowych i społecznych.	57-58		
G4-35 Proces upoważniania przez najwyższy organ nadzoru wyższej kadry zarządzającej i innych pracowników do nadzorowania kwestii ekonomicznych, środowiskowych i społecznych.	54-55		
G4-42 Rola najwyższego organu nadzoru oraz wyższej kadry zarządzającej w rozwoju, zatwierdzaniu i uaktualnianiu celów organizacji, oświadczeń na temat wartości i misji organizacji, strategii, polityk i celów związanych z wpływami ekonomicznymi środowiskowymi i społecznymi.	21-22, 42, 57		Ład organizacyjny
G4-51 Polityka wynagrodzeń najwyższego organu nadzorczego i wyższej kadry zarządzającej	10-11		
ETYKA			
G4-56 Wartości, zasady, standardy, normy postępowania organizacji, zebrane w kodeksach postępowania i kodeksach etycznych.	24	Zasada 1, 2, 3, 5, 7, 8,10	Uczciwe praktyki operacyjne; Praktyki z zakresu pracy; Prawa człowieka
G4-57 Wewnętrzne i zewnętrzne mechanizmy dotyczące zasięgania opinii na temat zachowań etycznych i zgodnych z prawem oraz kwestii związanych z zachowaniem rzetelności organizacji, takich jak infolinie czy telefony zaufania.	24		
G4-58 Wewnętrzne i zewnętrzne mechanizmy służące zgłaszaniu obaw dotyczących zachowań nieetycznych lub niezgodnych z prawem, oraz kwestii związanych z zachowaniem rzetelności organizacji np. poprzez sygnalizowanie problemu bezpośredniemu przełożonemu, mechanizmy zgłaszania nieprawidłowości czy infolinie.	24		
WSKAŹNIKI EKONOMICZNE			
Wskaźniki ekonomiczne			
G4-EC1 Bezpośrednia wartość ekonomiczna wytworzona i podzielona.	12		
G4-DMA Podejście do zarządzania aspektem „Wyniki ekonomiczne”.	12		
Praktyki zakupowe			
G4-EC9 Udział wydatków przeznaczonych na usługi lokalnych dostawców w głównych lokalizacjach organizacji.	7		
G4-DMA Podejście do zarządzania aspektem „Praktyki zakupowe”.	7		
WSKAŹNIKI ŚRODOWISKOWE			
Surowce /Materiały			
G4-EN1 Wykorzystane surowce/materiały według wagi i objętości.	35-36		
G4-EN2 Procent materiałów pochodzących z recyklingu wykorzystanych w procesie produkcyjnym.	36		Środowisk/Zrównoważone wykorzystanie zasobów
G4-DMA Podejście do zarządzania aspektem "Surowce/Materiały"	35-37		
Energia			
G4-EN3 Bezpośrednie zużycie energii według pierwotnych źródeł energii.	36		
Woda			
G4-EN8 Łączny pobór wody według źródła.	37		

G4-EN10 Procent i łączna objętość wody podlegającej recyklingowi i ponownemu wykorzystaniu	38		Środowisk/Zrównoważone wykorzystanie zasobów
G4-DMA Podejście do zarządzania aspektem „Woda”.	37-38		
Emisje			
G4-EN15 Łączne bezpośrednie emisje gazów cieplarnianych według wagi.	34-35		
G4-EN21 Emisja związków NOX, SOX i innych istotnych związków emitowanych do powietrza według rodzaju związku i wagi.	35		
G4-DMA Podejście do zarządzania aspektem „Emisje”.	34		Środowisko/Zapobieganie zanieczyszczeniom
Ścieki i odpady			
G4-EN22 Całkowita objętość ścieków według jakości i docelowego miejsca przeznaczenia.	37-38		
G4-EN23 Całkowita waga odpadów według rodzaju odpadu i metody postępowania z odpadem.	38-39		
G4-DMA Podejście do zarządzania aspektem „Ścieki i odpady”.	37-39		
Poziom zgodności z regulacjami środowiskowymi			
G4-EN29 Wartość pieniężna znaczących kar i całkowita liczba sankcji pozafinansowych za nieprzebranie prawa i regulacji dotyczących ochrony środowiska.	39		
G4-DMA Podejście do zarządzania aspektem „Poziom zgodności z regulacjami środowiskowymi”.	39		
Ogólne			
G4-EN31 Łączne wydatki i inwestycje przeznaczone na ochronę środowiska według typu.	39-40		
Mechanizmy rozpatrywania skarg związanych z wpływem środowiskowym			
G4-EN34 Liczba skarg związanych z oddziaływaniem na środowisko złożonych, rozpatrzonych i rozwiązanych poprzez oficjalne mechanizmy rozpatrywania skarg.	40		
WSKAŹNIKI SPOŁECZNE			
Praktyki zatrudnienia i godna praca			
Zatrudnienie			
G4-LA1 Łączna liczba nowych pracowników zatrudnionych w okresie raportowania według wieku, płci i regionu oraz poziom fluktuacji pracowników w podziale na wiek, płeć i region.	27		Praktyki z zakresu pracy/ Zatrudnienie i stosunki pracy
G4 LA2 Świadczenia dodatkowe zapewniane pracownikom pełnoetatowym, które nie są dostępne dla pracowników czasowych lub pracujących w niepełnym wymiarze godzin	27		
G4-LA3 Powrót do pracy i wskaźnik rotacji pracowników po urlopie rodzicielskim w podziale na płeć	29	Zasada 1, 6	
G4-DMA Podejście do zarządzania aspektem „Zatrudnienie”.	25	Zasada 1	
Relacje pomiędzy pracownikami a zarządzającymi			
G4-LA4 Minimalne wyprzedzenie, z jakim informuje się o istotnych zmianach operacyjnych wraz ze wskazaniem, czy okresy te są określone w umowach zbiorowych.	28		Praktyki z zakresu pracy/ Dialog społeczny
Bezpieczeństwo i higiena pracy			
G4-LA5 Odsetek łącznej liczby pracowników reprezentowanych w formalnych komisjach ds. bezpieczeństwa i higieny pracy.	30		
G4-LA6 Wskaźnik urazów, chorób zawodowych, dni straconych oraz nieobecności w pracy oraz liczba wypadków śmiertelnych związanych z pracą, według płci i regionów.	30		
G4-DMA Podejście do zarządzania aspektem "Bezpieczeństwo i higiena pracy”.	30-31		Praktyki z zakresu pracy/ Bezpieczeństwo i higiena pracy
Edukacja i szkolenia			
G4-LA9 Średnia liczba godzin szkoleniowych w roku przypadających na pracownika według struktury zatrudnienia.	29-30		
G4-DMA Podejście do zarządzania aspektem "Edukacja i szkolenia”.	29-30		Praktyki z zakresu pracy/ Rozwój człowieka i szkolenia w miejscu pracy
Różnorodność i równość szans			
G4-LA12 Skład ciał nadzorczych i kadry pracowniczej w podziale na kategorie według płci, wieku, przynależności do mniejszości oraz innych wskaźników różnorodności.	10		
G4-DMA Podejście do zarządzania aspektem „Różnorodność i równość szans”.	28	Zasada 1, 6	Prawa człowieka/ Dyskryminacja i grupy szczególnie wrażliwe
Równe wynagradzanie kobiet i mężczyzn			
G4-LA13 Stosunek podstawowego wynagrodzenia mężczyzn i kobiet według zajmowanego stanowiska.	28	Zasada 1, 6	

Mechanizmy rozpatrywania skarg z zakresu praktyk związanych z miejscem pracy			
G4-LA16 Liczba skarg z zakresu praktyk związanych z miejscem pracy, złożonych, rozpatrzonych i rozwiązanych poprzez oficjalne mechanizmy rozpatrywania skarg	24, 28	Zasada 2,6	
G4-DMA Podejście do zarządzania aspektem "Mechanizmy rozpatrywania skarg z zakresu praktyk związanych z miejscem pracy"	24	Zasada 2,6	
Prawa człowieka			
Przeciwdziałanie dyskryminacji			
G4-HR3 Całkowita liczba przypadków dyskryminacji oraz działania podjęte w tej kwestii	28	Zasada 1, 6	
G4 -DMA Podejście do zarządzania aspektem "Przeciwdziałanie dyskryminacji"	28	Zasada 1, 6	Prawa człowieka/ Dyskryminacja i grupy szczególnie wrażliwe/ Należyta staranność/ Fundamentalne zasady i prawa w pracy
Mechanizmy rozpatrywania skarg z zakresu naruszenia praw człowieka			
G4 HR 12 Liczba skarg z zakresu naruszenia praw człowieka, złożonych, rozpatrzonych i rozwiązanych poprzez oficjalne mechanizmy	24	Zasada 2,6	
G4-DMA Podejście do zarządzania aspektem "Mechanizmy rozpatrywania skarg z zakresu naruszenia praw człowieka"	24	Zasada 2,6	
Wpływ na społeczeństwo			
Spółeczność lokalna			
G4-SO1 Odsetek prowadzonych operacji mających na celu zaangażowanie lokalnej społeczności, ocena wpływu tych działań i programy rozwojowe.	32-33	Zasada 1, 8	
G4-DMA Podejście do zarządzania aspektem „Społeczność lokalna”.	32	Zasada 1, 8	Zaangażowanie społeczne i rozwój społ. Lokalnej/ Zaangażowanie społ./ Edukacja i kultura/ Tworzenie miejsc pracy i rozwój społ. lokalnej
Przeciwdziałanie korupcji			
G4-SO4 Komunikacja i szkolenia pracowników z zakresu polityki i procedur antykorupcyjnych w organizacji	24	Zasada 10	
Udział w życiu publicznym			
G4-SO6 Całkowita wartość finansowa i rzeczowa darowizn na rzecz partii politycznych, polityków i instytucji o podobnym charakterze według krajów i beneficjentów	23	Zasada 10	

9. POCHODNE INSTRUMENTY FINANSOWE

Szczegółowe informacje na temat pochodnych instrumentów finansowych znajdują się w nocie 38 Sprawozdania Finansowego Grupy Kęty S.A. za 2016 rok.

10. INFORMACJA O ZACIĄGNIĘTYCH KREDYTACH ORAZ POZOSTAŁYCH ZOBOWIĄZANIACH

10.1. KREDYTY BANKOWE I LEASING FINANSOWY

KREDYTY DŁUGOTERMINOWE				
Kredytodawca	waluta kredytu	Zabezpieczenie	31.12.2016	31.12.2015
BGŻ BNP Paribas Polska	PLN	Pierwszorzędna hipoteka kaucyjna na nieruchomościach należących do Grupy Kęty S.A. i Alupol Packaging Kęty z o.o. do kwoty 50 wraz z cesją praw z polis ubezpieczeniowych ww. nieruchomości do kwoty 35 mln zł.	0	3 798

BGŻ BNP Paribas Polska	PLN	Hipoteka łączna na nieruchomościach Spółki do kwoty 36 mln PLN. Cesja praw z polisy ubezpieczeniowej na wyżej wymienionej nieruchomości w kwocie 36 mln.	15 181	20 000
KREDYTY DŁUGOTERMINOWE RAZEM:			15 181	23 798

KREDYTY KRÓTKOTERMINOWE I POŻYCZKI				
Kredytodawca	Waluta kredytu	Zabezpieczenie	31.12.2016	31.12.2015
BGŻ BNP Paribas Polska	PLN	Cześć krótkoterminowa kredytów długoterminowych – zabezpieczenia identyczne jak dla kredytu długoterminowego	11 702	17 329
ING Bank Polska	EUR, PLN	Solidarna odpowiedzialność spółek Grupa KĘTY SA oraz Metalplast Stolarka Sp. z o.o.	3	3
BNP Paribas Polska	PLN, EUR	Solidarna odpowiedzialność spółek: Grupa KĘTY SA (do 100 mln PLN), Metalplast Stolarka Sp. z o.o. (do 10 mln PLN), Alupol Packaging SA (do 15 mln PLN), Aluprof SA (do 20 mln PLN), Romb SA (do 10 mln PLN), Alupol Packaging Kęt sp. z o.o. (do 15 mln PLN), Alupol Films sp. z o.o. (do 20 mln PLN) + weksle własne in blanco ww. spółek	5 608	4 979
Bank Pekao S.A.	PLN, EUR, USD,	Solidarna odpowiedzialność spółek: Grupy KĘTY SA (do 200 mln PLN), Alupol Packaging SA (do 40 mln PLN), Aluprof SA (do kwoty 55 mln PLN), Metalplast-Stolarka sp. z o.o. (do kwoty 40 mln PLN), Aluform sp. z o.o. (do kwoty 10 mln PLN), Alupol Packaging Kęty sp. z o.o. (do kwoty 40 mln PLN), Alupol Films sp. z o.o. (do 12 mln PLN) oraz Aluminium Kęty Emmi d.o.o. do kwoty 20 mln).	22 205	42 026
Societe Generale	EUR, PLN	Poręczenie Aluprof SA do kwoty 5.mln PLN	13 771	3 705
Bank PKO BP	PLN, EUR, USD	Solidarna odpowiedzialność spółek: Grupa KĘTY S.A. (do kwoty 80 mln), Alupol SA. (do kwoty 20.mln PLN), Aluprof S.A. (do kwoty 60 mln PLN), Alupol Packaging Kęty sp. z o.o. (do kwoty 20 mln PLN), Romb SA (do kwoty 10 mln PLN)	3 843	3 312
Alutech Sp. z o.o.	PLN	Brak	0	1 500
KREDYTY KRÓTKOTERMINOWE I POŻYCZKI RAZEM:			56 502	72 854

Wszystkie kredyty oprocentowane są wg stawek Wibor/Euribor + marża banku . Spłaty kredytów wynikały z harmonogramu spłat. Zaciągnięcia kredytów są związane z zarządzaniem płynnością spółki.

10.2. ZOBOWIĄZANIA WARUNKOWE

Tytuł	31.12.2016	31.12.2015
Bankowa gwarancja zabezpieczenia płatności za najem hali	434	411
Razem udzielone gwarancje	434	411

Ponadto Spółka otrzymała bądź udzieliła poręczeń i gwarancji przedstawionych w poniższej tabeli. Wg aktualnych szacunków Spółki poniższe gwarancje oraz poręczenie nie będą zrealizowane.

Udzielone poręczenia i gwarancje dla podmiotów zależnych:

Dla:	Cel	Kwota	Termin
Aluprof S.A.	Zabezpieczenie kredytu obrotowego	5 000	27-04-2017
Aluminium Kęty Emmi d o.o.	Zabezpieczenie kredytu obrotowego	13.277	15-11-2017

Otrzymane poręczenia i gwarancje od podmiotów zależnych

Od:	Cel	Kwota	Termin
Aluprof S.A.	Zabezpieczenie kredytu	5 000	27-06-2017

Ponadto:

Spółki Grupa Kęty S.A., Alupol Packaging S.A., Aluprof S.A., Alupol Packaging Kęty sp. z o.o. oraz Romb S.A. zawarły z bankiem PKO BP S.A. umowę na limit kredytowy w rachunku bieżącym do globalnej kwoty 80 mln zł. Wszystkie spółki będące stronami powyższej umowy odpowiadają solidarnie za zobowiązania wynikające z tego kredytu. Kwoty powyższego kredytu wykorzystane przez pozostałe spółki na dzień bilansowy wyniosły 4.066 tys. zł. Ważność umowy do 30-09-2017.

Spółki Grupa Kęty S.A., Alupol Packaging S.A., Aluprof S.A., Alupol Packaging Kęty sp. z o.o., Alupol Films, Aluform sp. z o.o., Metalplast Stolarka sp. z o.o. oraz Aluminium Kęty Emi d.o.o. zawarły z bankiem Pekao S.A. umowę na limit kredytowy w rachunku bieżącym do globalnej kwoty 200 mln zł. Wszystkie spółki będące stronami powyższej umowy odpowiadają solidarnie za zobowiązania wynikające z tego kredytu. Kwoty powyższego kredytu wykorzystane przez pozostałe spółki na dzień bilansowy wyniosły 137.895 tys. zł. Ważność umowy do 31-10-2017.

Grupa Kęty S.A. oraz Metalplast Stolarka sp. z o.o. zawarły z bankiem ING S.A. umowę na limit kredytowy rachunku bieżącym do globalnej kwoty 65 mln zł. Wszystkie Spółki będące stronami powyższej umowy odpowiadają solidarnie za zobowiązania wynikające z tego kredytu. Kwota powyższego kredytu wykorzystana przez spółkę Metalplast Stolarka na dzień bilansowy wyniosła 24.951 tys. zł. Ważność umowy do 30-06-2017.

Grupa Kęty S.A., Aluprof S.A., Alupol Packaging S.A., Metalplast Stolarka Sp. z o.o., Alupol Packaging Kęty Sp. z o.o., Alupol Films Sp. z o.o. oraz ROMB S.A. zawarły z bankiem BNP Paribas Polska S.A. umowę na limit kredytowy w rachunku bieżącym do globalnej kwoty 100 mln zł. Wszystkie spółki będące stronami powyższej umowy odpowiadają solidarnie za zobowiązania wynikające tego kredytu. Kwota powyższego kredytu wykorzystana przez spółki na dzień bilansowy wyniosła 58.235 tys. zł. Ważność umowy do 29-08-2017.

Grupa Kęty S.A., Aluform sp. z o.o., Aluprof S.A. oraz Metalplast Stolarka sp. z o.o. zawarły z bankiem BNP Paribas Polska S.A. umowę na limit linii gwarancyjnych do globalnej kwoty 35 mln zł, przedmiotową umowę poręczyła Grupa Kęty S.A. Na dzień bilansowy spółka Metalplast Stolarka udzieliła gwarancji w ramach tej umowy na kwotę 14.040 tys. zł. Ważność umowy ustalona jest do czasu wygaśnięcia gwarancji, ostatnie gwarancje z tej umowy wygasają w 2023 roku.

Grupa Kęty poręczyła weksle stanowiące zabezpieczenie umowy o linię gwarancyjną o wartości 20.000 tys. zł. zawartą pomiędzy Metalplast-Stolarka Sp. z o.o. i firmą Euler –Hermes. Wg stanu na dzień bilansowy wartość wystawionych gwarancji wyniosła 1.071 tys. zł. Termin ważności gwarancji do dnia 28-02-2018 r.

Grupa Kęty przejęła odpowiedzialność za gwarancje Euler –Hermes wystawione na rzecz klientów Metalplast-Stolarka Sp. z o.o. Wg stanu na dzień bilansowy wartość wystawionych gwarancji wyniosła 3.232 tys. zł. Termin ważności gwarancji do dnia 11-04-2017 r.

Poza wyżej wymienionymi nie występują inne zobowiązania warunkowe dla podmiotów z poza Grupy Kapitałowej.

11. ZASADY ZARZĄDZANIA RYZYKIEM FINANSOWYM

GRI G4 2

Podstawowe ryzyka, a także cele i zasady zarządzania ryzykiem w Grupie Kęty S.A. nie zmieniły się w stosunku do opublikowanych w ostatnim rocznym sprawozdaniu finansowym Grupy Kęty S.A. za 2016 rok. Szczegółowe dane dotyczące 2016 roku zostały zaprezentowane w nocie 37 Sprawozdania Finansowego Grupy Kęty S.A. za 2016 rok.

12. POZOSTAŁE INFORMACJE

12.1. TRANSAKcje Z PODMIOTAMI POWIĄZANYMI

Zestawienie transakcji w ramach grupy kapitałowej z punktu widzenia jednostki dominującej:

Podmiot zależny		Sprzedaż	Zakupy	Dywidendy	Należności	Zobowiązania
Aluprof S.A.	2016	192 097	3 590	85 000	40 364	596
	2015	187 189	3 241	71 000	31 215	218
Alupol Packaging S.A.	2016	1 686	0	60 000	182	0
	2015	1 128	0	40 000	111	0
Alutech Sp. z o.o. w likwidacji	2016	4	0	0	0	0
	2015	14	0	0	0	0
Alu Trans System Sp. z o.o.	2016	3	02	0	0	0
	2015	5 750	212	0	0	0
Dekret Sp. z o.o.	2016	797	1 514	150	71	162
	2015	768	1 384	69	67	281
Aluprof Węgry Ltd	2016	159	220	0	29	73
	2015	585	318	0	20	107
Metalplast Stolarka Sp. z o.o.	2016	1 549	453	0	277	59
	2015	4 872	394	0	1 495	38
Alupol Ukraina Sp. z o.o.	2016	3 080	6 451	0	178	1 075
	2015	2 566	5 588	0	980	452
ROMB S.A.	2016	716	4	0	121	0
	2015	977	3	0	258	0
Aluform Sp. z o.o.	2016	2 582	59 279	9 364	340	4 778
	2015	1 717	48 695	13 000	134	3 947
Alupol Packaging Kęty Sp. z o.o.	2016	8 654	113	0	1 106	113

	2015	8 086	130	0	1 060	113
Alupol Films sp. z o.o.	2016	24	0	0	25	0
	2015	0	0	0	0	0
Aluprof System Czechy Ltd	2016	0	2 042	0	0	53
	2015	0	451	0	0	26
Aluprof Schelfhaut NV	2016	59	0	0	50	0
	2015	0	0	0	0	0
Grupa Kęty Italia s.r.l.	2016	0	1 513	0	0	201
	2015	0	1 343	0	0	223
Aluminium Kety Emmi d.o.o.	2016	141	93	0	97	87
	2015	0	0	0	0	0
Aluminium Kety Deutschland GmbH	2016	0	411	0	0	0
	2015	0	0	0	0	0
Marius Hansen Facader A/S	2016	16	0	0	0	0
	2015	0	0	0	0	0
Razem	2016	211 568	75 683	154 513	42 840	7 197
Razem	2015	213 652	61 759	124 069	35 340	5 405

W bieżącym roku Spółka otrzymała zapłatę za należności objęte odpisem aktualizującym od Alupol LLC Ukraina w kwocie 5.983 tys. zł, w związku z powyższym Spółka rozwiązała odpis aktualizujący w tej kwocie. W roku poprzednim w związku z otrzymaniem zapłaty od Spółki Alupol LLC Ukraina Spółka rozwiązała 2.728 tys. zł odpisu na należności od tej spółki.

Ponadto w trakcie 2016 roku Spółka utworzyła odpis aktualizujący udziały w Spółce Metalplast Stolarka w kwocie 13.815 tys. zł.

Dodatkowo w okresie sprawozdawczym Spółka udzieliła darowizny na rzecz Fundacji Grupa Kęty Dzieciom Podbeskidzia w kwocie 54 tys. zł. (rok ubiegły: 15 tys. zł). Przedmiotowa Fundacja została założona przez Grupę Kęty S.A. w 2011 roku. Spółka wniosła 50 tys. zł tytułem kapitału Fundatora. Fundacja jest organizacją non-profit realizującą cele społecznie pożyteczne.

Poza wyżej wymienionymi Grupa nie przeprowadzała żadnych innych transakcji z podmiotami powiązanimi poza wymienionymi w nocie 34 (gwarancje i poręczenia), oraz 36.5 sprawozdania finansowego.

Transakcje z Zarządem i Radą Nadzorczą zostały opisane w nocie 36.4 sprawozdania finansowego. Poza wyżej wymienionymi transakcjami i saldami nie wystąpiły żadne inne istotne transakcje z podmiotami powiązanimi.

12.2. INFORMACJE O UMOWIE Z PODMIOTEM BADAJĄCYM SPRAWOZDANIA FINANSOWE.

W dniu 14.04.2016 r. Rada Nadzorcza Grupy Kęty S.A., działając w oparciu o zapis § 21 ust. 2 pkt 11 Statutu Spółki, dokonała wyboru spółki Ernst & Young Audyt Polska spółka z ograniczoną odpowiedzialnością Sp. k. z siedzibą w Warszawie (nr rejestracyjny 130, KRS 0000481039) jako rewidenta badającego sprawozdania finansowe: jednostkowe Grupy Kęty S.A. oraz skonsolidowane Grupy Kapitałowej Grupy Kęty S.A. za lata 2016-2019, zgodnie z rekomendacją Komitetu ds. Audytu. W 2015 roku sprawozdania finansowe były badane przez PricewaterhouseCoopers Sp. z o.o. . Wynagrodzenie audytora za lata 2016 i 2015 przedstawia poniższa tabela:

	Rok 2016	Rok 2015
Wynagrodzenie z tytułu badania sprawozdań rocznych jednostkowych i skonsolidowanych	68 000 zł	54 000 zł
Wynagrodzenie z tytułu przeglądów półrocznych	30 000 zł	30 000 zł

Dodatkowe procedury związane z pracami nad sprawozdaniem finansowym (aktywa energetyczne)	0 zł	15 000 zł
Razem wynagrodzenia Biegłego Rewidenta w okresie	98 000 zł	99 000 zł

Poza wyżej wymienionymi Grupa nie korzystała z innych usług audytora badającego sprawozdanie finansowe jednostki dominującej.

12.3. INFORMACJE O SYSTEMIE KONTROLI PROGRAMÓW AKCJI PRACOWNICZYCH

Programy motywacyjne oparte o akcje są w Grupie Kęty S.A. zatwierdzane przez Walne Zgromadzenie Akcjonariuszy oraz nadzorowane przez Radę Nadzorczą spółki.

12.4. INFORMACJE O TOCZĄCYCH SIĘ POSTĘPOWANIACH

Spółki Grupy Kapitałowej Grupy Kęty S.A. na ostatni dzień okresu sprawozdawczego oraz na dzień sporządzenia niniejszego sprawozdania nie były stroną postępowania toczącego się przed sądem, organem właściwym dla postępowania arbitrażowego lub organem administracji publicznej, którego łączna wartość stanowi co najmniej 10% kapitałów własnych Grupy Kęty S.A.

12.5. OPIS RÓŻNIC POMIĘDZY OSIĄGNIĘTYMI WYNIKAMI A PUBLIKOWANYMI PROGNOZAMI

Opublikowane wyniki finansowe nie odbiegają w znacznym stopniu od opublikowanych w dniu 21 września 2016 roku podwyższonych prognoz.

12.6. OPIS WYKORZYSTANIA PRZEZ EMITENTA WPŁYWÓW Z EMISJI

Realizując program emisji akcji pracowniczych w okresie sprawozdawczym uprawnieni pracownicy objęli łącznie 24 683 sztuk akcji serii G pochodzących z I transzy programu z roku 2012. Szczegółowe informacje znajdują się w tabelce poniżej. Wpływy z tego tytułu zostały przeznaczone na finansowanie bieżącej działalności spółki.

Akcje	Cena emisyjna	Ilość	Wartość (tys. zł)
Akcje serii G (transza I) – program z roku 2012	117,10	24 683	2 890,4
RAZEM	-	24 683	2 890,4

12.7. INFORMACJE O SKUPIE AKCJI WŁASNYCH

Spółka w okresie objętym niniejszym sprawozdaniem nie dokonywała skupu akcji własnych.

12.8. WYDARZENIA PO DNIU BILANSOWYM

W dniu 7 lutego 2017 roku Zarząd Grupy Kęty S.A. opublikował prognozy 2017 roku oraz aktualizację Strategii 2020 a także rekomendację wypłaty dywidendy w wysokości 80% skonsolidowanego zysku netto.

13. OŚWIADCZENIE O STOSOWANIU ZASAD ŁADU KORPORACYJNEGO

1.1 Zasady i zakres stosowania ładu korporacyjnego

W roku 2016 Spółka podlegała zasadom ładu korporacyjnego opisanym w dokumencie „Dobre Praktyki Spółek Notowanych na GPW 2016” (Zasady Ładu Korporacyjnego, DPSN), stanowiącym Załącznik do Uchwały Nr 26/1413/2015 Rady Giełdy z dnia 13 października 2015 roku. W związku z przyjęciem przez Radę Giełdy Uchwałą nr 26/1413/2015 z dnia 13 października 2015 roku „Dobrych Praktyk Spółek Notowanych na GPW 2016”, Uchwałą nr 1/2016 Zarząd Spółki przyjął oświadczenie w zakresie stosowania Dobrych Praktyk Spółek Notowanych na GPW 2016 w Grupie Kęty S.A. Zakres stosowania zasad ładu korporacyjnego określonych w przedmiotowym dokumencie określony został również w opublikowanym przez Spółkę w dniu 16 marca 2016 raporcie EBI nr 1/2016.

Tekst oświadczenia ze wskazaniem zakresu, w jakim Spółka deklaruje przestrzeganie zasad, dostępny jest na stronie internetowej, w sekcji poświęconej łaadowi korporacyjnemu Grupy Kęty S.A.

W 2016 r. Grupa Kęty S.A. stosowała zasady ładu korporacyjnego zawarte w „Dobrych Praktykach Spółek notowanych na GPW 2016”, wydanych przez Giełdę Papierów Wartościowych Uchwałą Nr 26/1413/2015 Rady Nadzorczej Giełdy Papierów Wartościowych w Warszawie S.A. z dnia 13 października 2015 r. Z uwagi na strukturę akcjonariatu, brak zgłoszeń dotyczących oczekiwań akcjonariuszy, co do sposobu przeprowadzenia walnego zgromadzenia przy wykorzystaniu środków komunikacji elektronicznej oraz brak możliwości zapewnienia infrastruktury technicznej niezbędnej dla sprawnego przeprowadzenia walnego zgromadzenia przy wykorzystaniu środków komunikacji elektronicznej i zachowania odpowiedniego poziomu bezpieczeństwa komunikacji elektronicznej w trakcie obrad walnego zgromadzenia Grupy Kęty S.A., rekomendacja nr IV.R.2 nie miała do Spółki zastosowania. Grupa Kęty S.A. zapewniała transmisję obrad walnego zgromadzenia w czasie rzeczywistym poprzez transmisję w sieci Internet.

Ponadto Spółka nie stosowała dwóch zasad szczegółowych wyrażonych w punkcie II. Z.2 oraz V.Z.6. zbioru DPSN 2016. Zgodnie z zasadą II.Z.2 zasiadanie członków zarządu spółki w zarządach lub radach nadzorczych spółek spoza grupy kapitałowej spółki wymaga zgody rady nadzorczej. W komentarzu Spółka zadeklarowała stosowne zmiany w zapisach Statutu Spółki w 2016 roku i po ich wprowadzeniu zasada II.Z.2 jest obecnie stosowana.

Z kolei zgodnie z zasadą V.Z.6. zbioru DPSN 2016 Spółka określa w regulacjach wewnętrznych kryteria i okoliczności, w których może dojść w spółce do konfliktu interesów, a także zasady postępowania w obliczu konfliktu interesów lub możliwości jego zaistnienia. W 2016 roku funkcjonujące w spółce regulacje wewnętrzne zostały rozszerzone, a w roku 2017 Spółka będzie kontynuować działania, aby spełniać całościowo wymagania tej zasady.

Informacje o odstąpieniu od stosowania określonych wyżej rekomendacji IV.R.2 i zasady V.Z.6. zostały zamieszczone przez Grupy Kęty S.A. na stronie internetowej Spółki, w sekcji poświęconej łaadowi korporacyjnemu Grupy Kęty S.A.

1.2 Opis głównych cech stosowanych w Grupie Kęty S.A. systemów kontroli wewnętrznej i zarządzania ryzykiem w odniesieniu do procesu sporządzania sprawozdań finansowych i skonsolidowanych sprawozdań finansowych

Zarząd Grupy jest odpowiedzialny za opracowanie i wdrożenie adekwatnego, efektywnego i skutecznego systemu kontroli wewnętrznej i zarządzania ryzykiem w odniesieniu do procesu sporządzania sprawozdań finansowych. Za sporządzanie sprawozdań finansowych, okresową

sprawozdawczość finansową i zapewnienie informacji zarządczej odpowiedzialny jest Pion Finansowy, nadzorowany przez Członka Zarządu Grupy Kęty S.A. Rada Nadzorcza nadzoruje funkcjonowanie systemu kontroli wewnętrznej, oceniając jego adekwatność, skuteczność i efektywność za pośrednictwem Komitetu ds. Audytu oraz komórki Audytu Wewnętrznego.

Bezpośrednio proces sporządzania sprawozdań finansowych jest realizowany poprzez spółkę Dekret Centrum Rachunkowe sp. z o.o. w pełni zależną od Grupy Kęty S.A. Spółka Dekret zatrudnia specjalistów księgowych, którzy posiadają wiedzę popartą niezbędnymi certyfikatami oraz wykształceniem, a także niezbędnym doświadczeniem potrzebnym do prawidłowego sporządzenia sprawozdań.

Grupa Kęty S.A. przyjęła politykę rachunkowości, zgodną z zasadami Międzynarodowych Standardów Sprawozdawczości Finansowej; plan kont oraz bazy danych sprawozdawczych uwzględniają format i szczegółowość danych finansowych prezentowanych w sprawozdaniach finansowych.

System kontroli wewnętrznej w procesie sporządzania sprawozdań finansowych ma na celu zapewnienie rzetelności, kompletności i prawidłowości ujęcia wszystkich transakcji gospodarczych w danym okresie, a oparty jest o rozdział obowiązków, stopniowaną autoryzację transakcji i danych, weryfikację poprawności otrzymanych danych.

Proces sporządzania sprawozdań zawiera mechanizmy kontrolne o charakterze technicznym (liczbowe i logiczne formuły kontrolne) oraz merytorycznym (analiza wyników raportów kontrolnych). W procesie sporządzania sprawozdań finansowych zidentyfikowano następujące ryzyka:

- błędnych danych wejściowych,
- niewłaściwej prezentacji danych,
- zastosowania błędnych szacunków,
- braku integracji systemów IT.

Ryzyka te są minimalizowane poprzez:

- ujednoczony system powiązania danych z systemów źródłowych do sprawozdań finansowych, który zapewnia prawidłową prezentację danych,
- przeglądy dokonywane poprzez wewnętrznych specjalistów, których głównym celem jest konfrontacja posiadanej wiedzy z danymi finansowymi i wychwycenie ewentualnych nieprawidłowych prezentacji danych oraz nieprawidłowych danych wejściowych.
- szacunki oparte są na najlepszej wiedzy Zarządu; dokonywanie części szacunków odbywa się z wykorzystaniem pomocy niezależnych doradców (np. licencjonowanych aktuariuszów lub rzeczoznawców majątkowych).
- sprawozdania Spółki oraz grupy kapitałowej podlegają corocznemu badaniu oraz corocznym przeglądom półrocznym przez niezależnego audytora. Proces badania oraz przeglądów półrocznych ma na celu wyłapanie istotnych nieprawidłowości, w tym również pominięć w procesie sporządzania sprawozdań finansowych.
- w spółce używany jest zintegrowany system IT, który zapewnia pełną integrację danych. Weryfikacja danych systemu IT podlega kontrolom zgodnie z obowiązującymi w Spółce procedurami bezpieczeństwa systemów IT.
- sprawozdawczość spółek Grupy Kapitałowej, która jest prowadzona według jednolitych zasad zgodnie z obowiązującym w Grupie jednolitym „planem kont sprawozdawczych”.

Przestrzeganie właściwych ustaw i przepisów (zadania dotyczące zgodności).

Funkcjonujące w Grupie Kęty S.A. struktury zarządzania ryzykiem pozwalają koordynować działania mające na celu przestrzeganie właściwych ustaw i przepisów tak w segmentach działalności, jak i na poziomie grupy kapitałowej. Na struktury te składają się: działy Centrali Grupy Kęty S.A. zajmujące wydzielonymi obszarami, odpowiadające im struktury w Spółkach zależnych, system procedur Grupy o nazwie OrangeBook, zdefiniowane kompetencje działów oraz struktury budowanego systemu ERM.

System ERM zapewnia organizacyjnie wielokierunkowy przepływ informacji pomiędzy spółkami Grupy Kapitałowej, zapewniając mechanizm doskonalenia systemu dla całej Grupy. Natomiast stworzony system wytycznych OrangeBook pozwala spółkom wchodzącym w skład Grupy Kapitałowej na korzystanie z wiedzy i prawidłowe podejście do zagadnień związanych z wymogami przepisów prawa oraz prowadzeniem działalności gospodarczej.

1.3. Wskazanie akcjonariuszy posiadających bezpośrednio lub pośrednio znaczne pakiety akcji wraz ze wskazaniem liczby posiadanych przez te podmioty akcji, ich procentowego udziału w kapitale zakładowym, liczby głosów z nich wynikających i ich procentowego udziału w ogólnej liczbie głosów na walnym zgromadzeniu.

Informacje dotyczące znaczących akcjonariuszy znajdują się w punkcie 3.1 niniejszego Sprawozdania

1.4. Wskazanie posiadaczy wszelkich papierów wartościowych, które dają specjalne uprawnienia kontrolne, wraz z opisem tych uprawnień.

Spółka nie emitowała papierów wartościowych dających specjalne uprawnienia kontrolne akcjonariuszom lub innym podmiotom. Akcje Grupy Kęty S.A. są akcjami zwykłymi na okaziciela. Każda z nich daje prawo do jednego głosu na walnym zgromadzeniu akcjonariuszy.

1.5. Wskazanie wszelkich ograniczeń odnośnie do wykonywania prawa głosu, takich jak ograniczenie wykonywania prawa głosu przez posiadaczy określonej części lub liczby głosów, ograniczenia czasowe dotyczące wykonywania prawa głosu lub zapisy, zgodnie z którymi, przy współpracy Spółki, prawa kapitałowe związane z papierami wartościowymi są oddzielone od posiadania papierów wartościowych.

Spółka nie wprowadziła szczególnych ograniczeń dotyczących wykonywania prawa głosu z akcji.

1.6. Wskazanie wszelkich ograniczeń dotyczących przenoszenia prawa własności papierów wartościowych Grupa Kęty S.A.

Przenoszenie prawa własności papierów wartościowych wyemitowanych przez Spółkę nie podlega ograniczeniom. Żadna z wyemitowanych serii nie daje posiadaczom specjalnych uprawnień kontrolnych wobec emitenta, ani nie wprowadza ograniczeń w zakresie wykonywania prawa głosu lub innych praw należnych akcjonariuszom. Nie występują też ograniczenia dotyczące przenoszenia praw własności papierów wartościowych emitenta.

GRI G4 35

1.7. Opis zasad dotyczących powoływania i odwoływania osób zarządzających oraz ich uprawnień, w szczególności prawo do podjęcia decyzji o emisji lub wykupie akcji

Zarząd składa się z 1 do 5 Członków, przy czym pozostali członkowie Zarządu są powoływani na wniosek Prezesa. Członkowie Zarządu mogą być powoływani i odwoływani w każdym czasie przez Radę Nadzorczą zwykłą większością głosów oddanych. Kadencja Członków Zarządu trwa 3 lata.

Wszelkie sprawy związane z prowadzeniem Spółki, a nie zastrzeżone do kompetencji innych organów Spółki, należą do zakresu działania Zarządu. Tryb działania Zarządu określa szczegółowo Regulamin Pracy Zarządu, uchwalany przez Zarząd, a zatwierdzany przez Radę Nadzorczą i jest dostępny pod adresem <http://www.grupakety.com/pl/18,dokumenty-spolki.html>

Do kompetencji Zarządu należy w szczególności ustalanie strategii Grupy, zatwierdzanie planu ekonomiczno-finansowego, tworzenie, przekształcanie i likwidowanie jednostek organizacyjnych Spółki, wykonywanie nadzoru właścicielskiego nad spółkami z Grupy. Osoby zarządzające nie posiadają

uprawnień do podejmowania decyzji o emisji lub wykupie akcji, jedynie uprawnienia inicjujące podjęcie działań o emisji lub wykupie akcji.

1.8. Opis zasad zmiany statutu lub umowy Spółki

Zmiana statutu wymaga uchwały Walnego Zgromadzenia Spółki podjętej większością trzech czwartych głosów oraz wpisu do Krajowego Rejestru Sądowego (art. 430 k.s.h). Obowiązek zgłoszenia zmiany statutu spoczywa na Zarządzie Spółki. Zarząd zobowiązany jest zgłosić zmianę statutu w ciągu 3 miesięcy od powzięcia odpowiedniej uchwały.

1.9. Sposób działania walnego zgromadzenia i jego zasadnicze uprawnienia oraz opis praw akcjonariuszy i sposobu ich wykonywania, w szczególności zasady wynikające z regulaminu walnego zgromadzenia, jeżeli taki regulamin został uchwalony, o ile informacje w tym zakresie nie wynikają wprost z przepisów prawa

Zgodnie ze Statutem Spółki oraz Regulaminem Walnego Zgromadzenia walne zgromadzenia odbywają się w siedzibie Spółki, Bielsku-Białej lub w Warszawie. Są one zwoływane przez Zarząd poprzez ogłoszenie dokonywane na stronie internetowej spółki oraz w sposób określony dla przekazywania informacji bieżących zgodnie z przepisami o ofercie publicznej i warunkach wprowadzania instrumentów finansowych do zorganizowanego systemu obrotu oraz o spółkach publicznych. Walne Zgromadzenie może zostać zwołane także przez Radę Nadzorczą lub akcjonariuszy reprezentujących co najmniej połowę kapitału zakładowego. Akcjonariusze reprezentujący co najmniej 5 % kapitału zakładowego mają prawo złożenia wniosku o zwołanie Zgromadzenia i umieszczenia określonych spraw w porządku obrad tego zgromadzenia.

Walne Zgromadzenie jest ważne bez względu na liczbę reprezentowanych na nim akcji. Zgodnie z przyjętym Regulaminem obrady Walnego Zgromadzenia otwiera przewodniczący Rady Nadzorczej Spółki lub osoba przez niego wskazana i zarządza wybór spośród osób uprawnionych do głosowania, przewodniczącego Zgromadzenia. Kandydatów na Przewodniczącego mogą zgłaszać osoby uprawnione do głosowania na Zgromadzeniu. Po dokonaniu wyboru Przewodniczący stwierdza prawidłowość zwołania Walnego Zgromadzenia i jego zdolność do podejmowania uchwał w sprawach objętych porządkiem obrad, zarządza przyjęcie porządku obrad. W toku obrad do obowiązków i uprawnień Przewodniczącego należy w szczególności czuwanie nad zgodnością przebiegu obrad z przepisami kodeksu spółek handlowych, Statutu Spółki i Regulaminu Zgromadzenia, udzielanie i odbieranie głosu uczestnikom Zgromadzenia, zarządzanie przerw w obradach, zarządzanie nad uchwałami Zgromadzenia oraz stwierdzanie prawidłowości ich przebiegu i wyników.

Ze względu na fakt, że Spółka jest spółką publiczną w Walnym Zgromadzeniu mają prawo uczestniczyć i wykonywać prawo głosu akcjonariusze będący właścicielami akcji na okaziciela na szesnaście dni przed datą walnego zgromadzenia. Muszą oni dokonać stosownej rejestracji udziału w Walnym Zgromadzeniu zgodnie z przepisami kodeksu spółek handlowych. W Zgromadzeniu mają prawo uczestniczenia również członkowie Zarządu i Rady Nadzorczej Spółki, biegły rewident Spółki oraz inne osoby zaproszone przez organ zwołujący Zgromadzenie, chyba że na wniosek akcjonariuszy zgłoszony przed przystąpieniem do rozpatrywania spraw ujętych w porządku obrad, Zgromadzenie zwykłą większością głosów postanowi inaczej.

Lista akcjonariuszy uprawnionych do uczestnictwa w Zgromadzeniu, podpisana przez zarząd, zawierająca nazwiska i imiona albo firmy (nazwy) uprawnionych, ich miejsce zamieszkania (siedzibę), liczbę akcji oraz liczbę przysługujących im głosów, jest dostępna w siedzibie/lokalu Zarządu Spółki na trzy dni powszednie przed odbyciem Zgromadzenia.

2) Zgodnie ze Statutem Spółki, Regulaminem Walnego Zgromadzenia Grupy Kęty S.A. oraz przepisami prawa, akcjonariusz Spółki ma prawo:

- uczestniczyć w Walnym Zgromadzeniu oraz wykonywać prawo głosu osobiście lub przez pełnomocników;
- kandydować na Przewodniczącego Walnego Zgromadzenia lub zgłosić do protokołu jedną kandydaturę na stanowisko Przewodniczącego Walnego Zgromadzenia;
- zadawać pytania w każdej sprawie objętej porządkiem obrad;
- zgłosić sprzeciw wobec decyzji Przewodniczącego Walnego Zgromadzenia. Walne Zgromadzenie w drodze uchwały rozstrzyga o utrzymaniu względnie uchyleniu decyzji Przewodniczącego Walnego Zgromadzenia;
- zgłaszać propozycje zmian i uzupełnień do projektów uchwał objętych porządkiem obrad Walnego Zgromadzenia – do czasu zamknięcia dyskusji nad punktem porządku obrad obejmującym projekt uchwały, której taka propozycja dotyczy;
- żądać przeprowadzenia tajnego głosowania;
- żądać udzielenia przez Zarząd Spółki informacji dotyczących spraw objętych porządkiem obrad Walnego Zgromadzenia w przypadkach i z zastrzeżeniem wyjątków określonych w przepisach prawa;
- żądać przesłania mu listy akcjonariuszy nieodpłatnie pocztą elektroniczną, podając adres, na który powinna zostać wysłana. Akcjonariusz może przeglądać listę akcjonariuszy w lokalu Zarządu oraz żądać odpisu listy za zwrotem kosztów jej sporządzenia;
- przeglądać księgi protokołów z Walnego Zgromadzenia i żądać wydania poświadczonych przez Zarząd Spółki odpisów uchwał;
- zaskarżać uchwały Walnego Zgromadzenia w przypadkach określonych przez przepisy prawa.

Przebieg Walnego Zgromadzenia jest protokołowany przez notariusza, a wypis z protokołu wraz z dowodami zwołania Zgromadzenia oraz pełnomocnictwami udzielonymi przez akcjonariuszy Zarząd Spółki dołącza do księgi protokołów, którą akcjonariusze mają prawo przeglądać i żądać wydania z niej poświadczonych przez Zarząd odpisów uchwał. Uchwały Zgromadzenia zapadają większością głosów zgodnie z zasadami określonymi w Statucie i kodeksie spółek handlowych. Głosowanie odbywa się za pomocą elektronicznego systemu obliczania głosów. Głosowanie jest jawne. Tajne głosowanie zarządza się przy wyborach oraz nad wnioskami o odwołanie członków organów Spółki, o pociągnięcie ich do odpowiedzialności, jak również w sprawach osobowych. Głosowanie tajne zarządza się również w sytuacji, jeśli chociaż jeden z akcjonariuszy obecnych lub reprezentowanych na Zgromadzeniu tego zażąda. Po wyczerpaniu porządku obrad Przewodniczący zamyka Zgromadzenie. Przebieg Walnego Zgromadzenia jest transmitowany na żywo przez internet dla wszystkich zainteresowanych, a także rejestrowany i zamieszczany na stronie internetowej Grupy Kęty S.A. do odtworzenia w dowolnym terminie.

1.10. Skład osobowy i zmiany, które w nim zaszły w ciągu ostatniego roku obrotowego, oraz opis działania organów zarządzających, nadzorujących lub administrujących Grupą Kęty S.A. oraz ich Komitetów.

1.10.1 Skład osobowy Zarządu w 2016 r.

Skład Zarządu Grupy Kęty S.A. nie ulegał zmianom w trakcie roku i na dzień 31.12.2016 przedstawiał się następująco:

Dariusz Mańko Prezes Zarządu, Dyrektor Generalny
Adam Piel Członek Zarządu, Dyrektor Finansowy

1.10.2. Skład osobowy Rady Nadzorczej w 2016 r.

Skład Rady Nadzorczej Grupy Kęty S.A. nie ulegał zmianom w trakcie roku i na dzień 31.12.2016 przedstawiał się następująco:

Maciej Matusiak – Przewodniczący Rady Nadzorczej
Szczepan Strublewski – Zastępca Przewodniczącego
Jerzy Marciniak – Członek Rady Nadzorczej
Paweł Niedziółka – Członek Rady Nadzorczej
Jerzy Surma – Członek Rady Nadzorczej

1.10.3. Opis zasad działania Zarządu

Zarząd Spółki pod przewodnictwem Prezesa zarządza Spółką i reprezentuje ją na zewnątrz. Wszelkie sprawy związane z prowadzeniem Spółki, a nie zastrzeżone do kompetencji innych organów Spółki, należą do zakresu działania Zarządu. Tryb działania Zarządu określa szczegółowo Regulamin Pracy Zarządu, uchwalany przez Zarząd, a zatwierdzany przez Radę Nadzorczą. Szczegółowy zakres uprawnień Zarządu określa Regulamin Zarządu dostępny pod adresem <http://www.grupakety.com/pl/18,dokumenty-spolki.html>

Zarząd Spółki podejmuje uchwały w głosowaniu jawnym bezwzględną większością głosów. W przypadku równej ilości głosów za i przeciw uchwale decyduje głos przewodniczącego posiedzenia. Poszczególni Członkowie Zarządu zarządzają powierzonymi im obszarami działalności Spółki.

GRI G4 34; GRI G4 42

1.10.4. Opis zasad działania Rady Nadzorczej

Prace Rady Nadzorczej koordynuje Przewodniczący. Rada Nadzorcza odbywa posiedzenie, co najmniej raz na kwartał. Zarząd lub Członek Rady Nadzorczej mogą żądać zwołania Rady Nadzorczej, podając proponowany porządek obrad. Przewodniczący Rady Nadzorczej zwołuje posiedzenie w terminie 14 dni od dnia otrzymania wniosku. Rada Nadzorcza podejmuje uchwały zwykłą większością głosów oddanych przy obecności, co najmniej połowy składu Rady Nadzorczej. W przypadku głosowania, w którym oddano taką samą liczbę głosów za oraz przeciw, głos rozstrzygający przysługuje Przewodniczącemu Rady.

Kompetencje Rady Nadzorczej obejmują w szczególności: powoływanie Członków Zarządu i określanie ich wynagrodzenia, powoływanie niezależnych audytorów oraz sprawowanie nadzoru nad działalnością Spółki. W ramach funkcji nadzorczych, Rada Nadzorcza m.in. rozpatruje plan strategiczny i roczny budżet Spółki oraz Grupy Kapitałowej, a także monitoruje wyniki operacyjne i finansowe, wyraża zgodę na zaciąganie zobowiązań przez Zarząd, ocenia sprawozdania Zarządu z działalności Spółki oraz wnioski Zarządu, co do podziału zysków lub pokrycia strat. Rada Nadzorcza pełni swe obowiązki kolegialnie, ale przekazała część kompetencji określonym komitetom, które opisano poniżej. Regulamin Rady dostępny jest pod adresem <http://www.grupakety.com/pl/18,dokumenty-spolki.html>

GRI G4 34

1.10.5. Opis zasad działania Komitetów Rady Nadzorczej

W Grupie Kęty S.A. funkcjonują następujące komitety Rady Nadzorczej: Komitet ds. Audytu i Komitet ds. Wynagrodzeń. Działalność komitetów ma na celu usprawnienie bieżących prac Rady Nadzorczej poprzez przygotowywanie w trybie roboczym propozycji decyzji Rady Nadzorczej w zakresie wniosków własnych lub przedkładanych do rozpatrzenia przez Zarząd Spółki.

Członkowie Komitetu są powoływani w drodze uchwały Rady Nadzorczej spośród jej członków i wypełniają swą funkcję aż do chwili przyjęcia rezygnacji lub odwołania w trybie przyjętym dla powołania. Członkowie Komitetu nie otrzymują żadnego dodatkowego wynagrodzenia z tytułu pracy w Komitecie. Podstawowym celem Komitetu Audytu jest współdziałanie z Zarządem Grupy Kęty w celu zapewnienia spójności sprawozdań finansowych Spółki, zgodności z aktualnie obowiązującymi przepisami i wymaganiami prawnymi, niezależnością opinii audytorskich oraz przeprowadzeniem wewnętrznego audytu w Spółce, a także przygotowanie sprawozdania Komitetu, które dołączone jest do corocznego sprawozdania z działalności Rady Nadzorczej Grupy Kęty prezentowanego walnemu zgromadzeniu.

Do najważniejszych zadań Komitetu należy: przegląd wybranych zagadnień związanych ze stosowaniem zasad rachunkowości i prezentacji sprawozdań finansowych, zasad stosowania cen transferowych przez spółki wchodzące w skład grupy kapitałowej, polityka tworzenia rezerw, sprawozdawczość wg MSSF, współpraca z biegłymi rewidentami badającymi spółki zależne. Ponadto Komitet omawia z Zarządem, audytorami wewnętrznymi i audytorami zewnętrznymi Spółki zasady polityki odnoszące się do oceny ryzyka i zarządzania ryzykiem. Taka dyskusja obejmuje główne zagrożenia finansowe Spółki oraz działania podjęte przez Zarząd w celu monitoringu i kontroli tych zagrożeń. Komitet w formie uchwał przedstawia rekomendacje dla Rady Nadzorczej, ale uchwały Komitetu nie są wiążące dla Rady Nadzorczej.

Głównym zadaniem Komitetu ds. Wynagrodzeń jest przede wszystkim ustalanie i kontrola wynagrodzeń członków Zarządu Spółki. Podstawowym celem Komitetu ds. Wynagrodzeń jest: kontrola i nadzór nad systemem wynagrodzeń członków Zarządu Grupy Kęty S.A., analiza systemu wynagrodzeń członków Zarządu Spółki w porównaniu z systemami obowiązującymi w innych podmiotach działających na rynku, przygotowanie sprawozdania Komitetu, które dołączone jest do corocznego sprawozdania z działalności Rady Nadzorczej Spółki prezentowanego walnemu zgromadzeniu.

14. POZOSTAŁE OŚWIADCZENIA ZARZĄDU

OŚWIADCZENIE ZARZĄDU GRUPY KĘTY S.A. W SPRAWIE PRAWDZIWOŚCI I RZETELNOŚCI PREZENTOWANYCH SPRAWOZDAŃ

Zarząd Grupy Kęty S.A. oświadcza, że wedle najlepszej jego wiedzy informacje finansowe i dane porównywalne ujęte w sprawozdaniach finansowych zamieszczonych w Raporcie Rocznym 2016 Grupy Kęty S.A. sporządzone zostały zgodnie z obowiązującymi zasadami rachunkowości oraz odzwierciedlają w sposób prawdziwy, rzetelny i jasny sytuację majątkową i finansową Grupy Kęty S.A. Zawarte w niniejszym dokumencie Sprawozdanie Zarządu za 2016 rok zawiera prawdziwy obraz rozwoju i osiągnięć oraz sytuacji, w tym opis podstawowych ryzyk i zagrożeń Grupy Kęty S.A. w 2016 roku.

OŚWIADCZENIE ZARZĄDU GRUPY KĘTY S.A. O WYBORZE PODMIOTU UPRAWNIONEGO DO BADANIA SPRAWOZDAŃ FINANSOWYCH

Podmiot uprawniony do badania sprawozdań finansowych, przeprowadzający badanie rocznego sprawozdania finansowego Grupy Kęty S.A. za 2016 rok, tj. Ernst & Young Audyt Polska spółka z ograniczoną odpowiedzialnością sp.k., został wybrany zgodnie z przepisami prawa. Podmiot ten oraz biegli rewidenci dokonujący tego badania spełniali warunki do wyrażenia bezstronnej i niezależnej opinii o badaniu, zgodnie z obowiązującymi przepisami i normami zawodowymi.

Dariusz Mańko

Prezes Zarządu

Adam Piela

Członek Zarządu

Kęty, 16 marca 2017 r.