

Raport

5 RODZINA 500+

Stan na 28 lutego 2017 r.



Ministerstwo Rodziny,
Pracy i Polityki Społecznej

Spis treści

1. Realizacja programu „Rodzina 500+”	7
2. Program „Rodzina 500+” w regionach	13
3. Mapa drogowa programu „Rodzina 500+”	29
4. Program „Rodzina 500+” doceniony w Europie	30

„Rodzina 500+” – inwestycja w przyszłość Polski!



Już za chwilę, 1 kwietnia, minie rok od wprowadzenia rządowego programu „Rodzina 500+”. To był niezwykle intensywny czas zarówno dla Ministerstwa Rodziny, Pracy i Polityki Społecznej, jak i innych resortów, partnerów społecznych oraz samorządów zaangażowanych w program. Mimo ciężkiej pracy wszyscy czujemy ogromną satysfakcję, że program przynosi już wymierne efekty i realnie pomaga rodzinom w ich codziennym życiu.

Wsparcie z rządowego programu „Rodzina 500+” trafia do 2,57 mln rodzin, w tym ok. 366,5 tys. to rodziny wielodzietne. W całej Polsce programem jest objętych 55 proc. wszystkich dzieci do 18 lat. Na wsi odsetek ten wynosi aż 63 proc. Świadczenie wychowawcze otrzymuje ponad 388 tys. osób samotnie wychowujących dzieci. Do rodzin trafiło już ponad 21 mld zł.

Podniósł się standard życia rodzin pobierających świadczenie wychowawcze, pozwalając rodzinom żyć w poczuciu większego bezpieczeństwa finansowego. Program przyniósł też zdecydowaną poprawę warunków materialnych rodzin – odnotowujemy coraz mniej osób korzystających ze świadczeń pomocy społecznej i z pomocy w postaci dożywiania.

Dzięki programowi ubóstwo ogółem zmalało o 48 proc., a ubóstwo skrajne aż o 98 proc. Samorządy podkreślają dodatni wpływ programu na funkcjonowanie i rozwój ich miejscowości. Świadczenia są m.in. wydawane u lokalnych przedsiębiorców, co rozwija gospodarkę w regionie.

Wzmacniają się więzi rodzinne i społeczne. W rodzinach wzrasta poczucie godności, samooceny, zaradności i bezpieczeństwa.

W 2016 roku urodziło się o ok. 16 tys. dzieci więcej, niż w roku 2015. W tym roku wzrost liczby urodzeń powinien być jeszcze wyższy – nawet o 25–35 tys. Bardzo prawdopodobne, że jednym z elementów, który wpływa na wzrost urodzeń jest program „Rodzina 500+”.

Nie sprawdziły się obawy krytyków programu – nie ma mowy ani o marnotrawieniu pieniędzy przez rodziny, ani o dezaktywizacyjnym jego wpływie na rynek pracy.

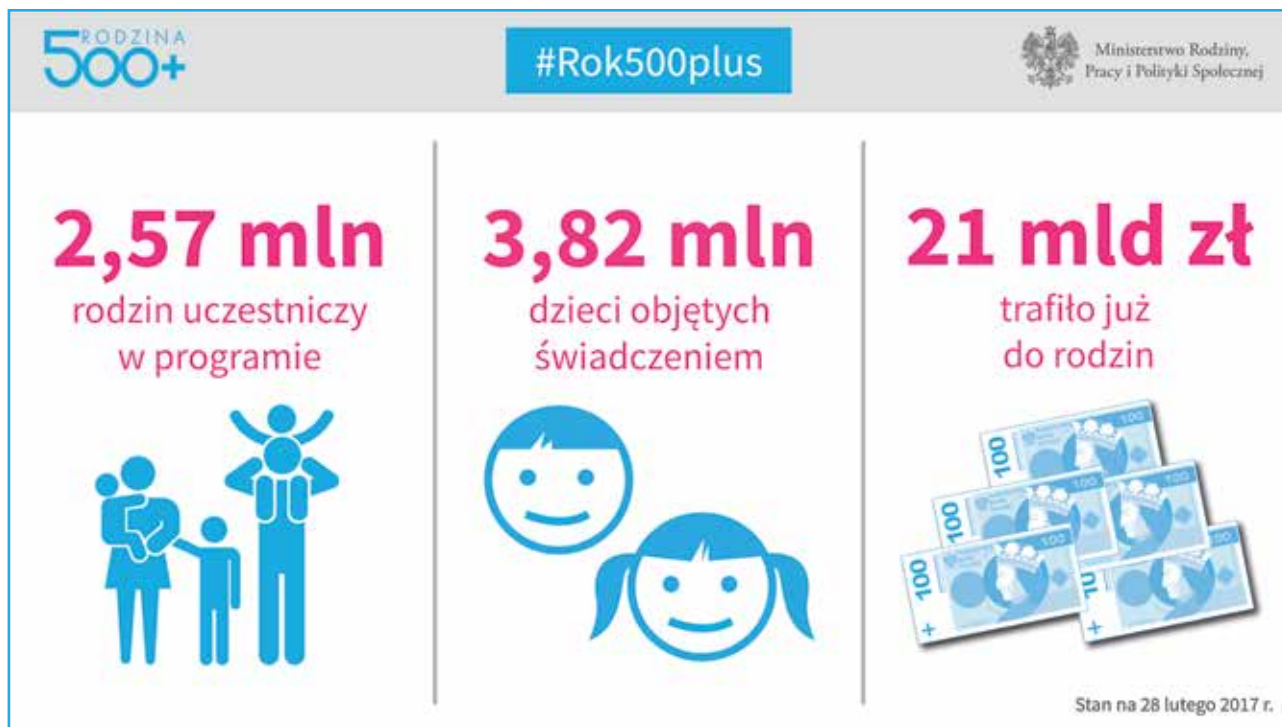
Oddajemy w Państwa ręce raport, który na podstawie liczb pokazuje, jak dużo udało nam się już wspólnie osiągnąć. Rodzina to przyszłość Polski. To na jej barkach spoczywa obowiązek wychowania kolejnych pokoleń. Cieszę się, że możemy wspierać Państwa w codziennym życiu, ale także w planowaniu przyszłości Państwa dzieci.

A handwritten signature in blue ink, which appears to read 'Ewa Elżbieta Kopacz'. The signature is fluid and cursive.

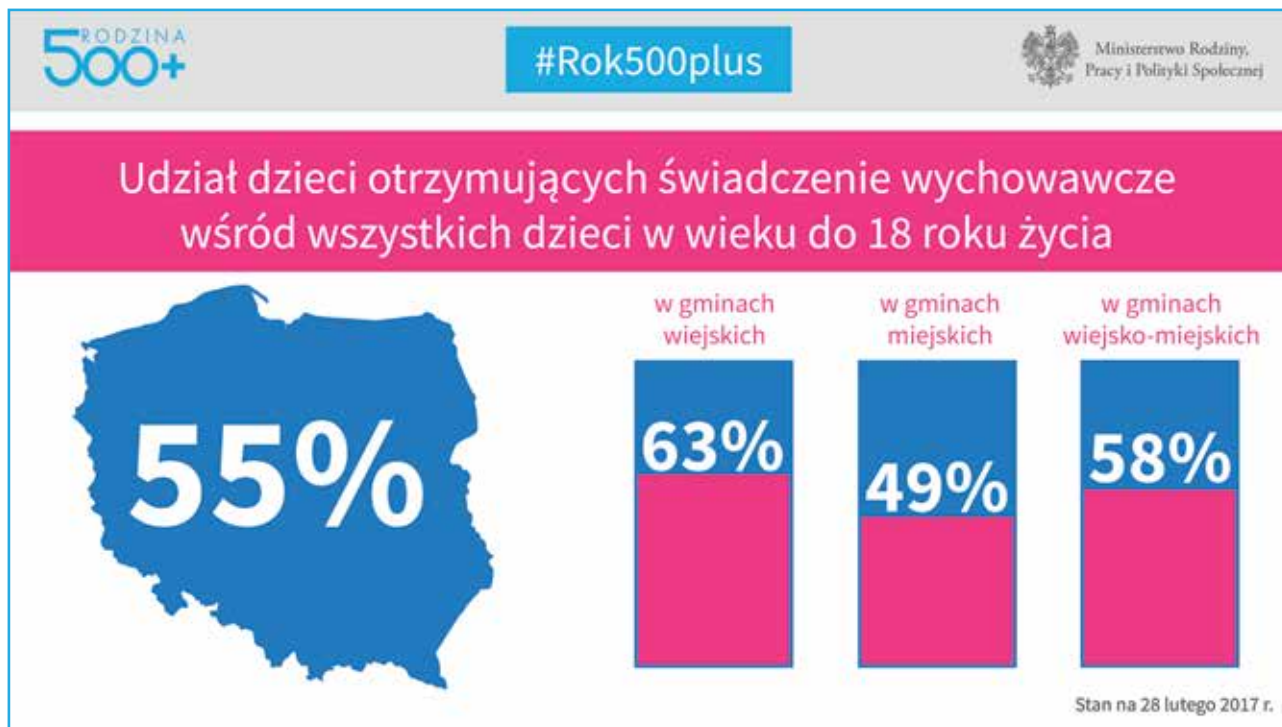
Minister Rodziny, Pracy i Polityki Społecznej

1. Realizacja programu „Rodzina 500+”

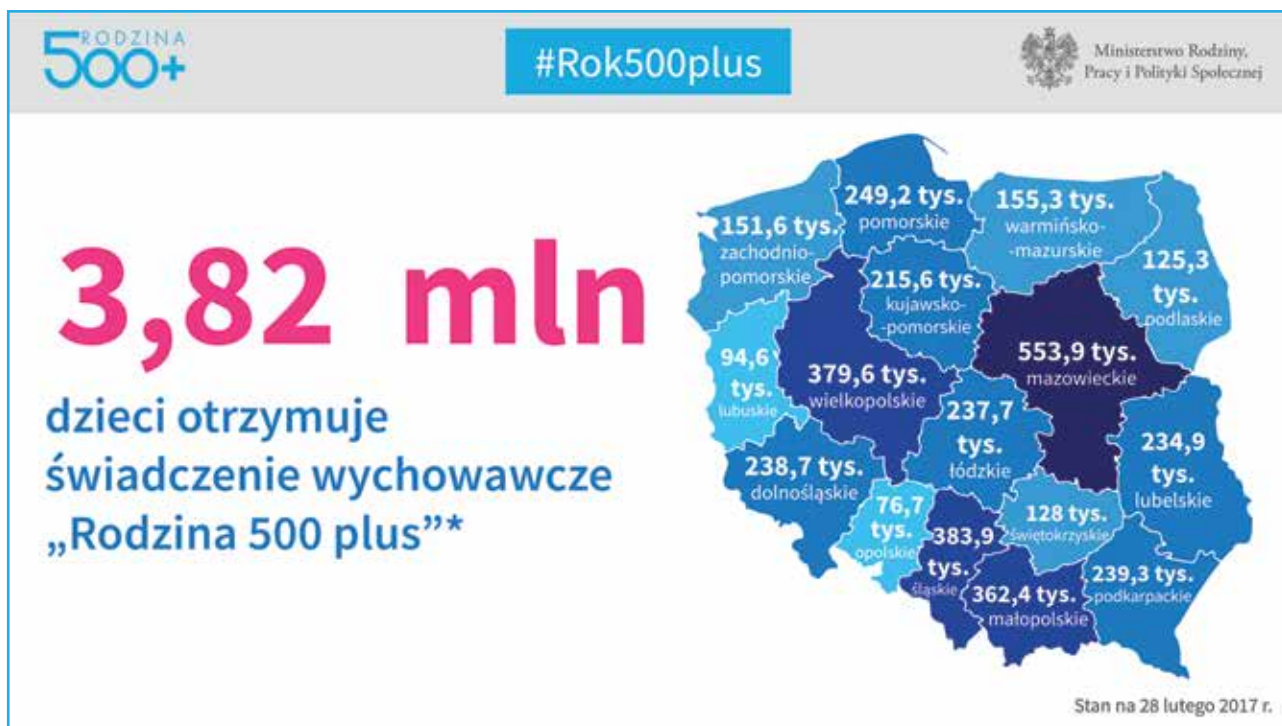
Wsparciem z rządowego programu „Rodzina 500+” do końca lutego 2017 roku objęto już ponad 3,82 mln dzieci do 18 lat. Do ponad 2,57 mln rodzin trafiło prawie 21 mld zł.



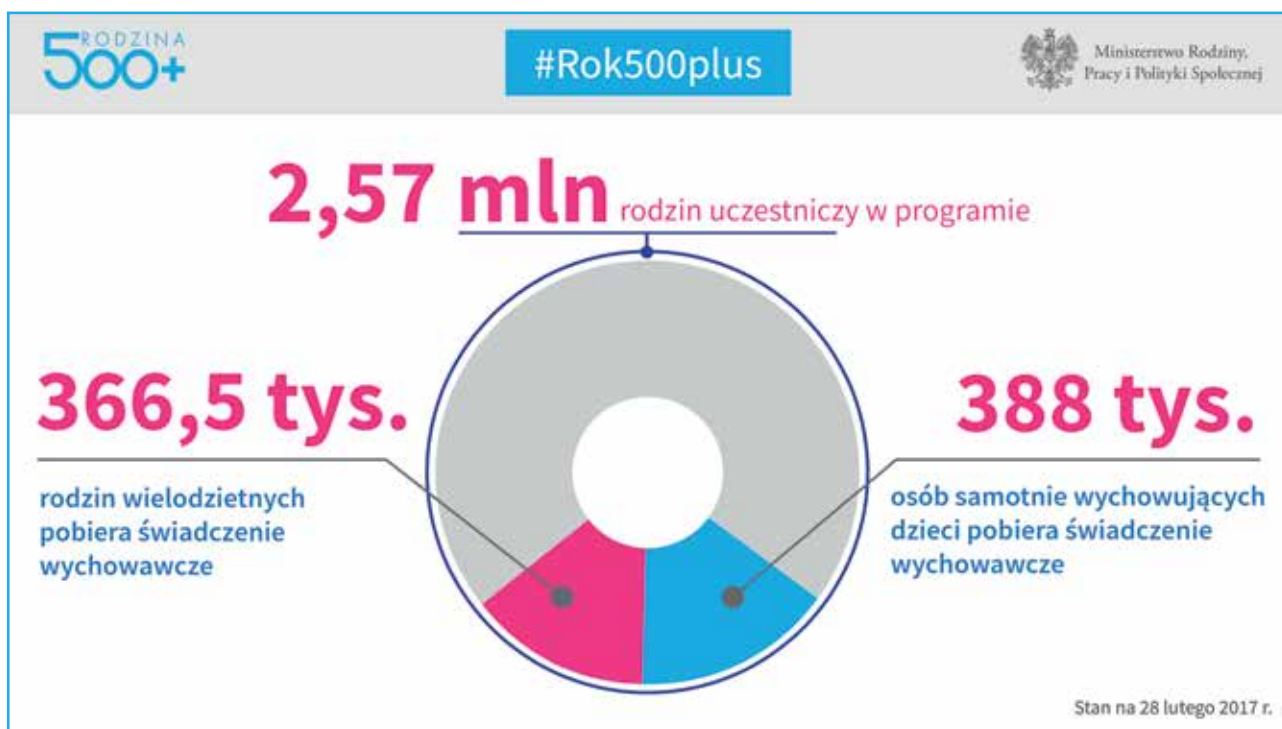
W całej Polsce programem „Rodzina 500+” jest objętych 55 proc. wszystkich dzieci do 18 lat. Na wsi odsetek ten wynosi 63 proc. W gminach miejskich wynosi 49 proc., a w miejsko-wiejskich 58%.



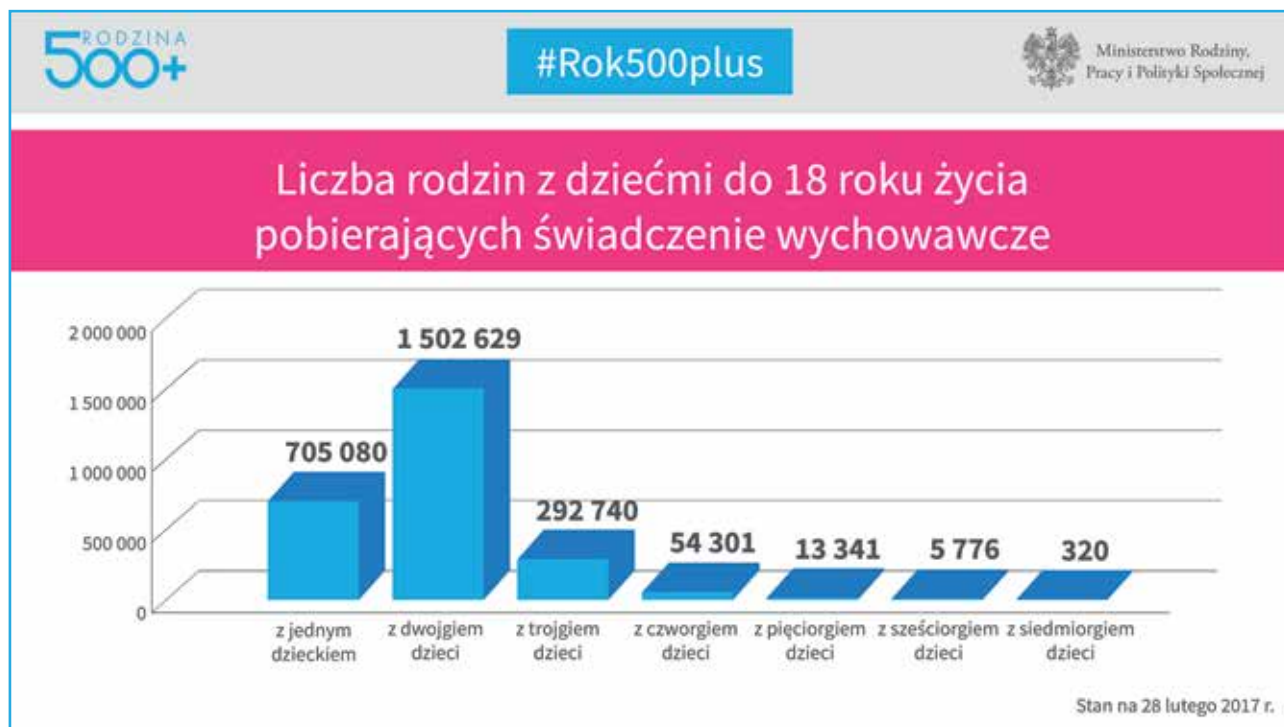
Najwięcej dzieci objętych wsparciem jest na Mazowszu (prawie 554 tys.), Śląsku (ponad 383,8 tys.) i w Wielkopolsce (ponad 379,6 tys.).



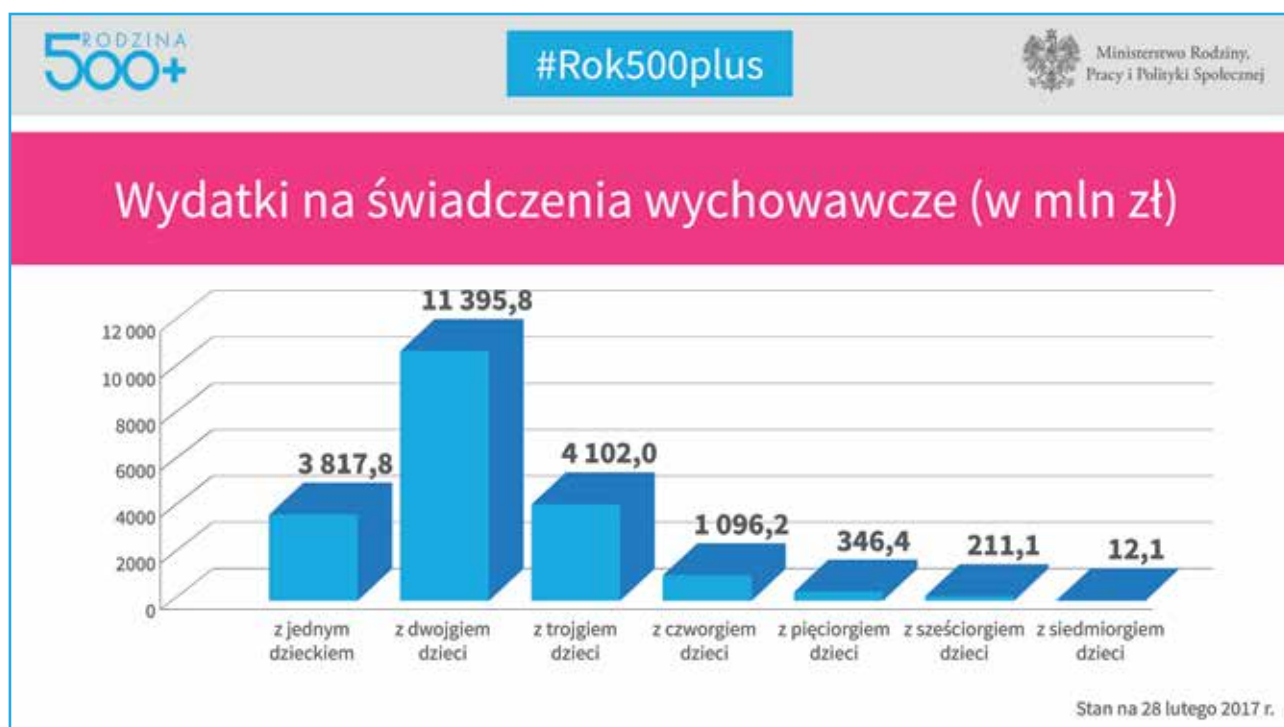
Wsparcie z rządowego programu „Rodzina 500+” trafia do 2,57 mln rodzin, w tym ok. 366,5 tys. to rodziny wielodzietne, a ponad 388 tys. to osoby samotnie wychowujące dzieci.



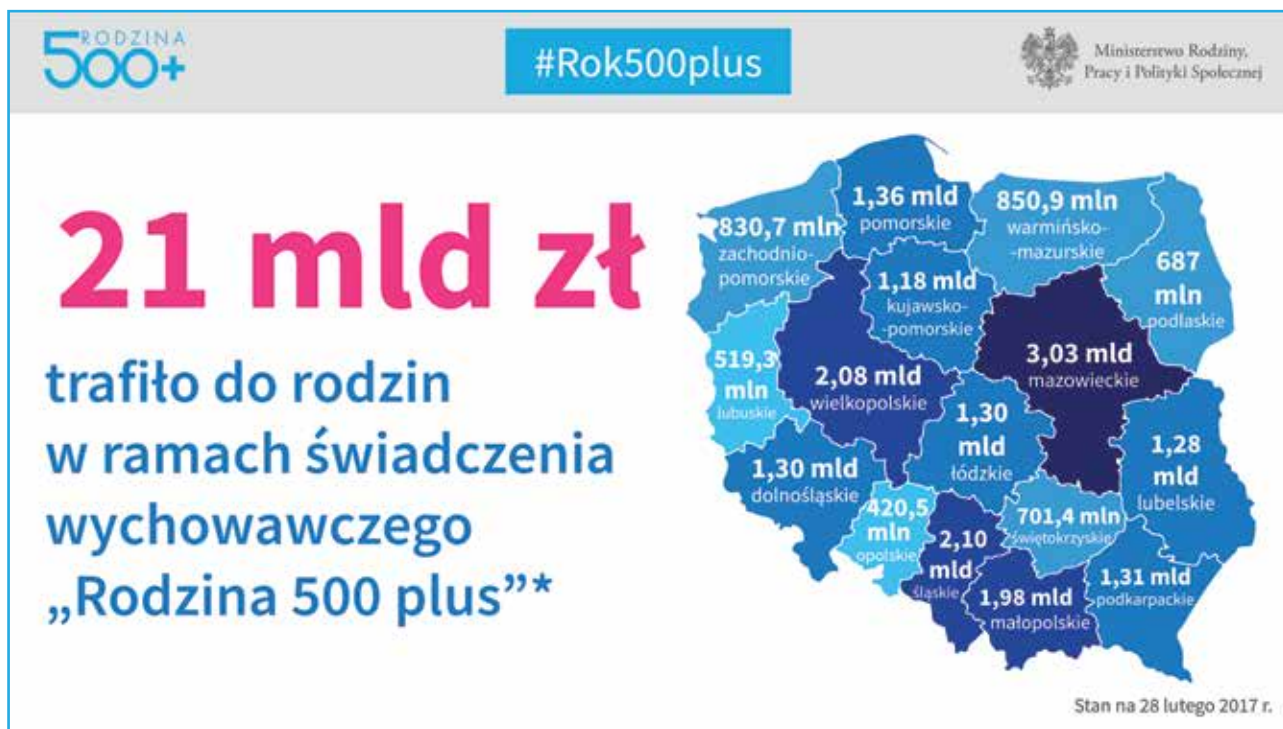
Świadczenie otrzymuje ponad 705 tys. rodzin z jednym dzieckiem do 18 r. życia; rodzin pobierających świadczenia z dwójką dzieci jest ponad 1,5 mln; z trojgiem dzieci - 292 tys., z czworgiem - 54 tys., z pięciorgiem ponad 13 tys., z sześciorgiem - 5,7 tys., a z siedmiorgiem - 320.



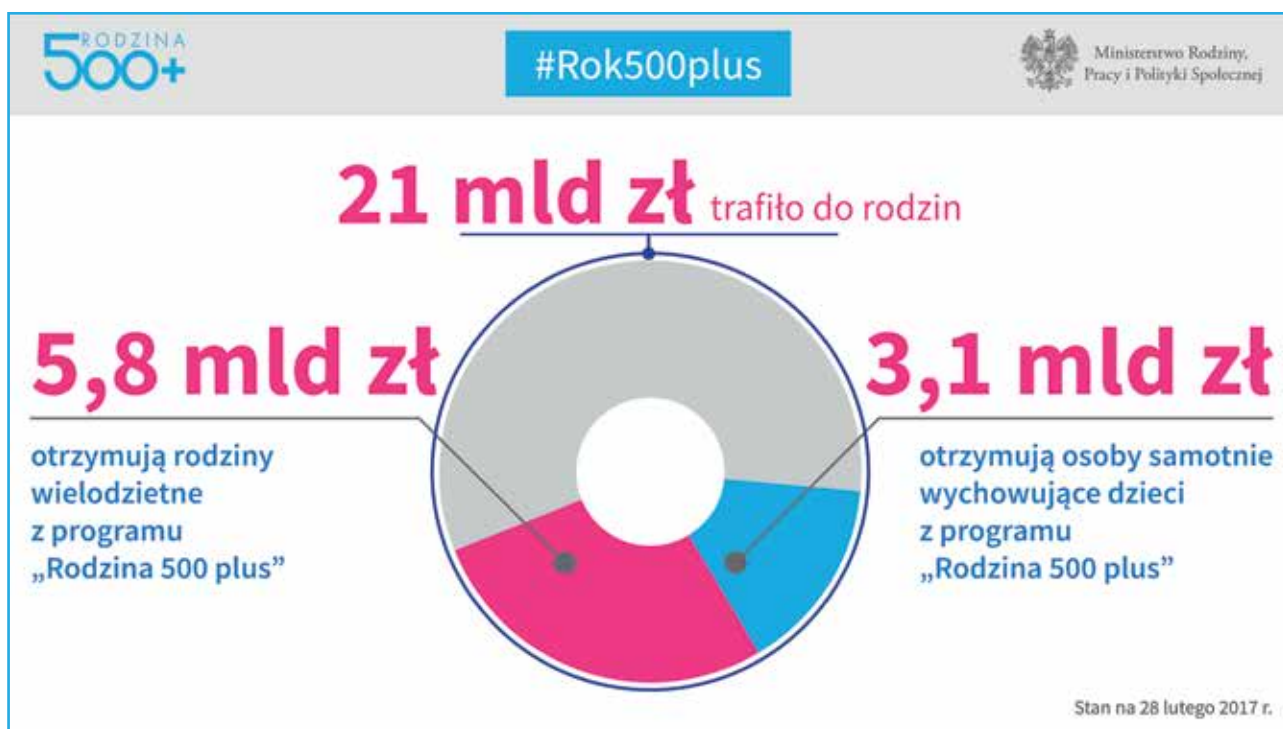
Do rodzin z jednym dzieckiem trafiło w ramach programu 3,8 mln zł, rodziny z dwójgiem dzieci otrzymały 11,3 mln zł, a do rodzin z 3. i więcej dzieci trafiło 5,8 mld zł.



Od początku trwania programu do rodzin trafiło prawie 21 mld zł.



W tym do rodzin wielodzietnych – 5,8 mld zł, a do osób samotnie wychowujących dzieci – 3,1 mld zł.

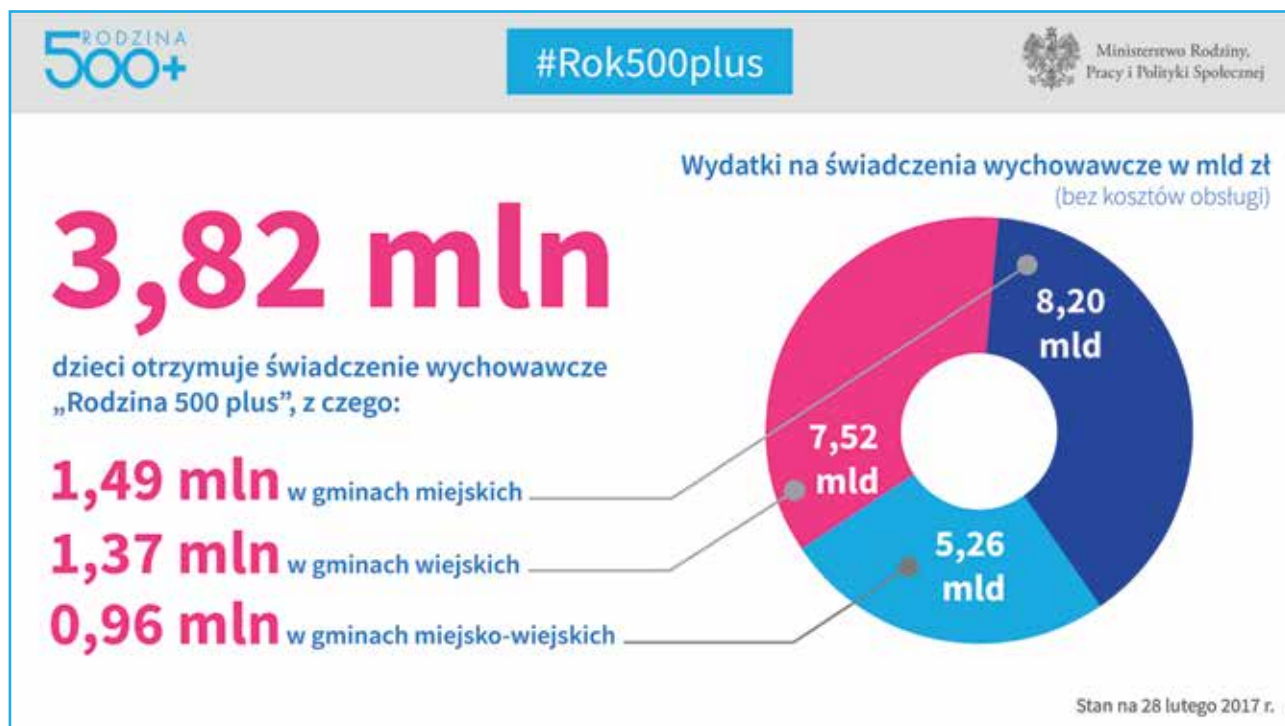


Programem „Rodzina 500+” jest objętych 124,1 tys. rodzin z ustalonym prawem do świadczenia wychowawczego na pierwsze dziecko w sytuacji, gdy członkiem rodziny jest dziecko legitymujące się orzeczeniem o niepełnosprawności.

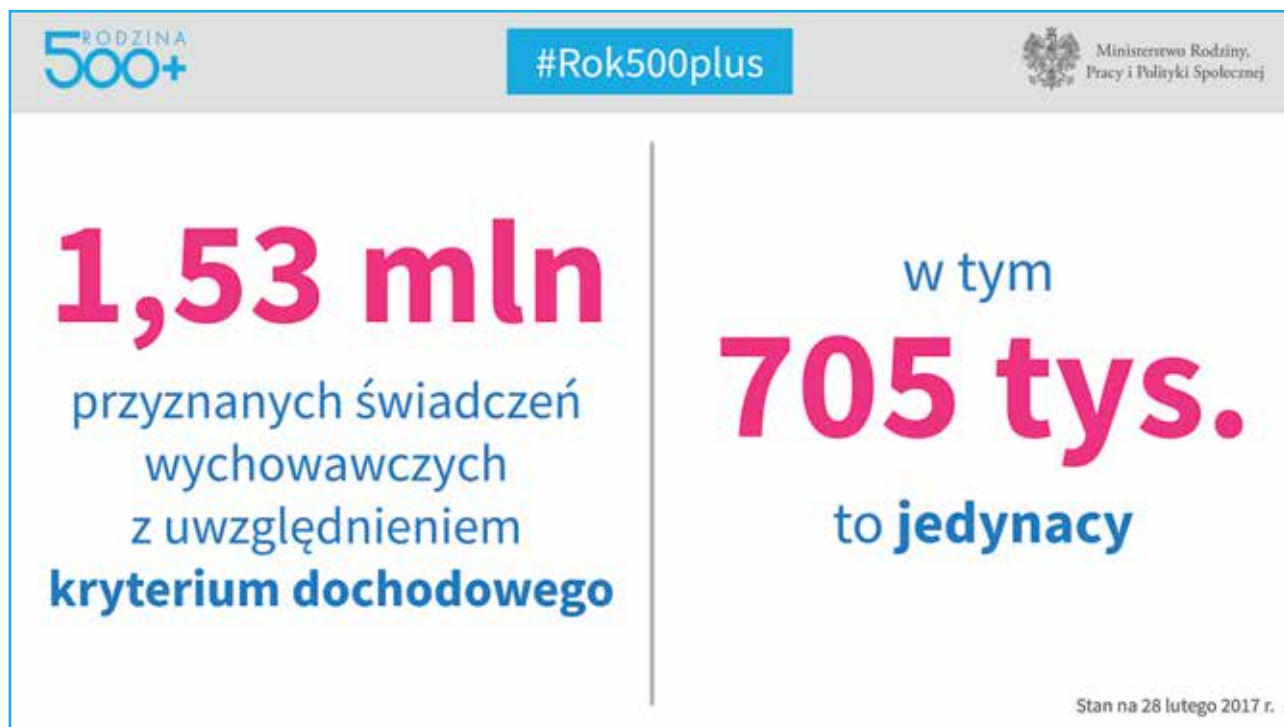


Na wsi mieszka 36 proc. ogółu dzieci otrzymujących świadczenie. To 1,37 mln dzieci, objętych wsparciem. W gminach miejskich świadczenie trafia do 1,49 mln dzieci (39 proc. ogółu dzieci uczestniczących w programie). Pozostałe 0,96 mln to dzieci z gmin miejsko – wiejskich, co stanowi 25,1 proc. ogółu.

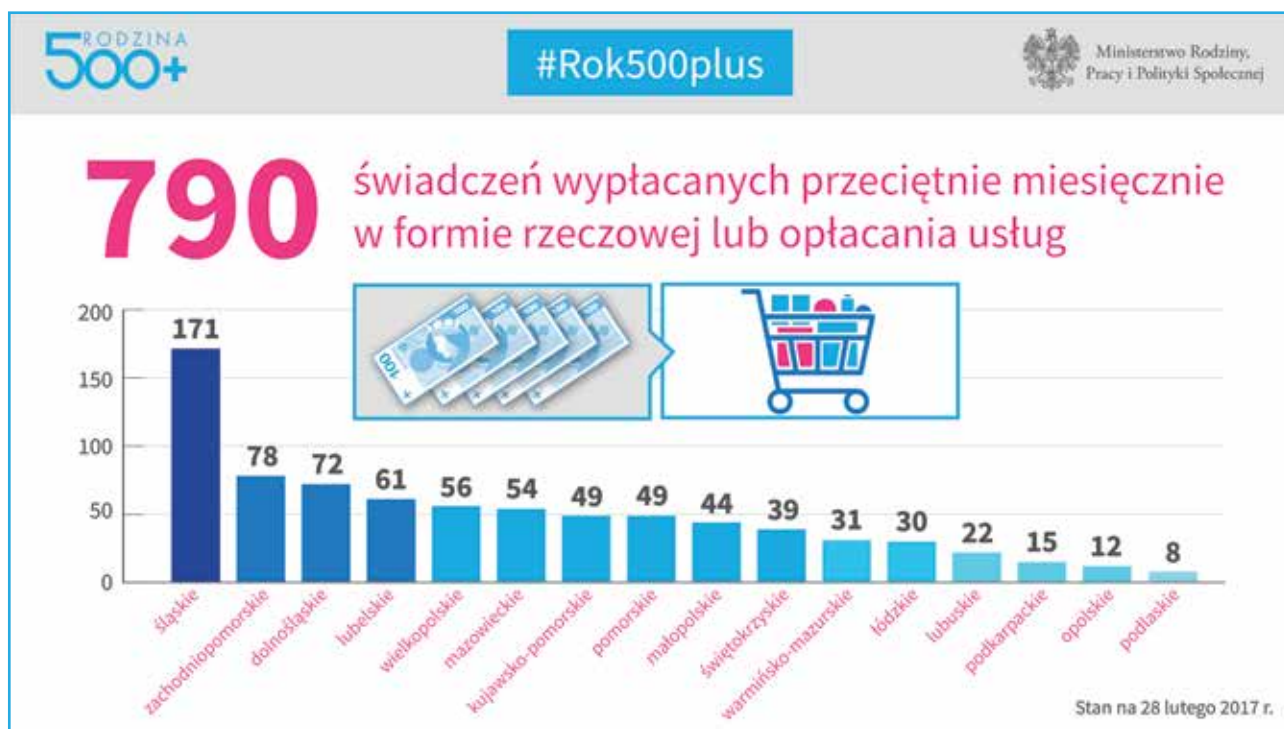
Do rodzin na wsi trafiło 8,2 mld zł, w gminach miejskich – 7,5 mld zł, a w gminach miejsko-wiejskich 5,2 mld zł.



Niemal 40 proc. świadczeń wypłacanych jest po uwzględnieniu kryterium dochodowego na pierwsze lub jedyne dziecko – to 1,534 mln dzieci, w tym jedyńcy to 705 tys. dzieci.



Od startu programu „Rodzina 500+” do stycznia br. przeciętna miesięczna liczba świadczeń wypłacanych w formie rzeczowej lub opłacania usług wyniosła 790.



Program „Rodzina 500+” ruszył 1 kwietnia w całej Polsce. Świadczenie wychowawcze w wysokości 500 zł rodzice otrzymają niezależnie od dochodu na drugie i kolejne dzieci do ukończenia przez nie 18. roku życia. W przypadku rodzin z dochodem poniżej 800 zł netto na osobę (lub 1200 zł netto w przypadku wychowywania w rodzinie dziecka niepełnosprawnego) wsparcie można otrzymać także na pierwsze lub jedyne dziecko.



RODZINA
500+

w województwie
dolnośląskim

203,4 tys.
złożonych wniosków



168,8 tys.
rodzin uczestniczy
w programie



238,7 tys.
dzieci objętych
świadczeniem



1,30 mld zł
trafiło już do rodzin



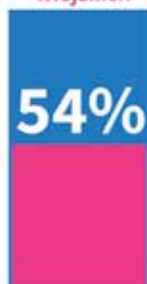
Udział wniosków on-line
w ogóle złożonych wniosków

24%

Udział dzieci uprawnionych do świadczenia wychowawczego
wśród wszystkich dzieci w wieku do 18 roku życia



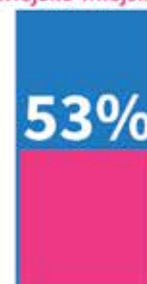
w gminach
wiejskich



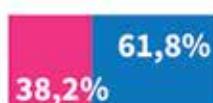
w gminach
miejskich



w gminach
wiejsko-miejskich



91,2 tys.
pierwszych dzieci
otrzymujących świadczenie



147,5 tys.
drugich i kolejnych dzieci
otrzymujących świadczenie

RODZINA 500+

w województwie kujawsko-pomorskim

171,7 tys.
złożonych wniosków



142,7 tys.
rodzin uczestniczących
w programie



215,6 tys.
dzieci objętych
świadczeniem



1,18 mld zł
trafiło już do rodzin



Udział wniosków on-line
w ogóle złożonych wniosków

16%

Udział dzieci uprawnionych do świadczenia wychowawczego
wśród wszystkich dzieci w wieku do 18 roku życia



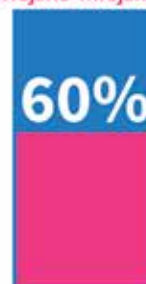
w gminach
wiejskich



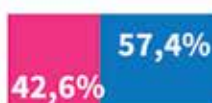
w gminach
miejskich



w gminach
wiejsko-miejskich



92 tys.
pierwszych dzieci
otrzymujących świadczenie



123,6 tys.
drugich i kolejnych dzieci
otrzymujących świadczenie



5^{RODZINA} 500+

w województwie lubelskim

177,5 tys.
złożonych wniosków



150,5 tys.
rodzin uczestniczących
w programie



234,9 tys.
dzieci objętych
świadczeniem



1,28 mld zł
trafiło już do rodzin



Udział wniosków on-line
w ogóle złożonych wniosków

12%

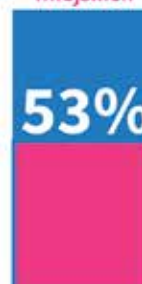
Udział dzieci uprawnionych do świadczenia wychowawczego
wśród wszystkich dzieci w wieku do 18 roku życia



w gminach
wiejskich



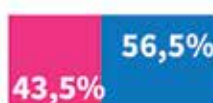
w gminach
miejskich



w gminach
wiejsko-miejskich



102 tys.
pierwszych dzieci
otrzymujących świadczenie

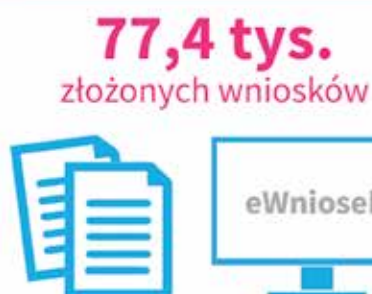


132,8 tys.
drugich i kolejnych dzieci
otrzymujących świadczenie



5^{RODZINA} 500+

w województwie lubuskim



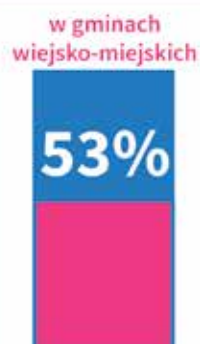
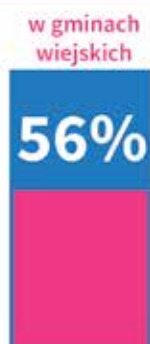
519,3 mln zł
trafiło już do rodzin



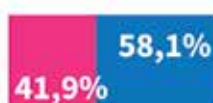
Udział wniosków on-line
w ogóle złożonych wniosków

17%

Udział dzieci uprawnionych do świadczenia wychowawczego
wśród wszystkich dzieci w wieku do 18 roku życia



39,8 tys.
pierwszych dzieci
otrzymujących świadczenie



54,9 tys.
drugich i kolejnych dzieci
otrzymujących świadczenie



5^{RODZINA} 500+

w województwie łódzkim

192 tys.

złożonych wniosków



162,7 tys.

rodzin uczestniczących w programie



237,7 tys.

dzieci objętych świadczeniem



1,30 mld zł
trafiło już do rodzin

eWniosek

Udział wniosków on-line
w ogóle złożonych wniosków

17%

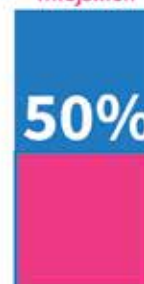
Udział dzieci uprawnionych do świadczenia wychowawczego
wśród wszystkich dzieci w wieku do 18 roku życia



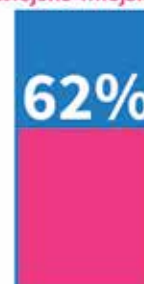
w gminach
wiejskich



w gminach
miejskich

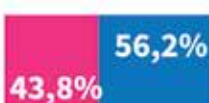


w gminach
wiejsko-miejskich



104,2 tys.

pierwszych dzieci
otrzymujących świadczenie



133,5 tys.

drugich i kolejnych dzieci
otrzymujących świadczenie



5^{RODZINA} 500+

w województwie małopolskim

278,9 tys.
złożonych wniosków



234,7 tys.
rodzin uczestniczących
w programie



362,4 tys.
dzieci objętych
świadczeniem



1,98 mld zł
trafiło już do rodzin



Udział wniosków on-line
w ogóle złożonych wniosków

19%

Udział dzieci uprawnionych do świadczenia wychowawczego
wśród wszystkich dzieci w wieku do 18 roku życia



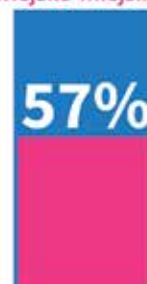
w gminach
wiejskich



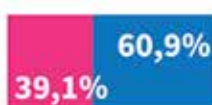
w gminach
miejskich



w gminach
wiejsko-miejskich



141,9 tys.
pierwszych dzieci
otrzymujących świadczenie



220,5 tys.
drugich i kolejnych dzieci
otrzymujących świadczenie



5^{RODZINA} 500+

w województwie mazowieckim

442,2 tys.
złożonych wniosków



384 tys.
rodzin uczestniczących
w programie



553,9 tys.
dzieci objętych
świadczeniem



3,03 mld zł
trafiło już do rodzin



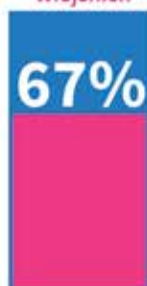
Udział wniosków on-line
w ogóle złożonych wniosków

27%

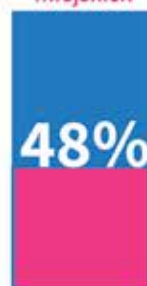
Udział dzieci uprawnionych do świadczenia wychowawczego
wśród wszystkich dzieci w wieku do 18 roku życia



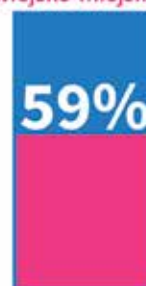
w gminach
wiejskich



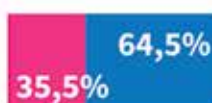
w gminach
miejskich



w gminach
wiejsko-miejskich



196,7 tys.
pierwszych dzieci
otrzymujących świadczenie



357,2 tys.
drugich i kolejnych dzieci
otrzymujących świadczenie



5^{RODZINA}00+

w województwie opolskim



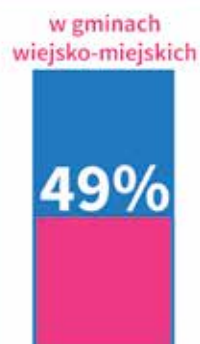
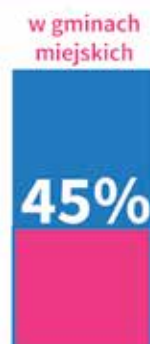
420,5 mln zł
trafiło już do rodzin



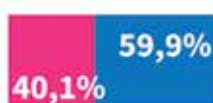
Udział wniosków on-line
w ogóle złożonych wniosków

16%

Udział dzieci uprawnionych do świadczenia wychowawczego
wśród wszystkich dzieci w wieku do 18 roku życia



30,8 tys.
pierwszych dzieci
otrzymujących świadczenie



45,9 tys.
drugich i kolejnych dzieci
otrzymujących świadczenie



5^{RODZINA} 500+

w województwie podkarpackim

178,9 tys.
złożonych wniosków



150,7 tys.
rodzin uczestniczących
w programie



239,3 tys.
dzieci objętych
świadczeniem



1,31 mld zł
trafiło już do rodzin



Udział wniosków on-line
w ogóle złożonych wniosków

11%

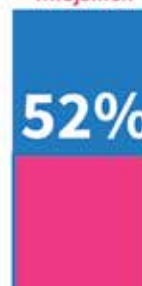
Udział dzieci uprawnionych do świadczenia wychowawczego
wśród wszystkich dzieci w wieku do 18 roku życia



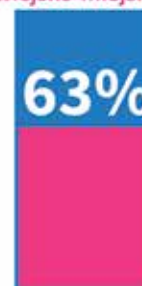
w gminach
wiejskich



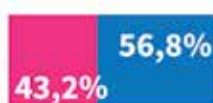
w gminach
miejskich



w gminach
wiejsko-miejskich



103,5 tys.
pierwszych dzieci
otrzymujących świadczenie



135,8 tys.
drugich i kolejnych dzieci
otrzymujących świadczenie



5^{RODZINA} 500+

w województwie podlaskim



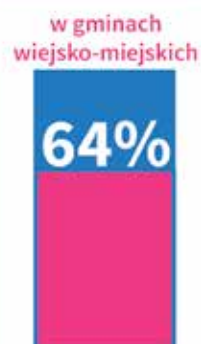
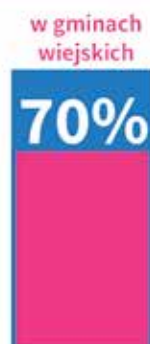
687 mln zł
trafiło już do rodzin



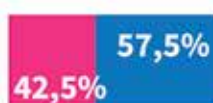
Udział wniosków on-line
w ogóle złożonych wniosków

16%

Udział dzieci uprawnionych do świadczenia wychowawczego
wśród wszystkich dzieci w wieku do 18 roku życia



53,3 tys.
pierwszych dzieci
otrzymujących świadczenie



72 tys.
drugich i kolejnych dzieci
otrzymujących świadczenie



5^{RODZINA} 500+

w województwie pomorskim

193,1 tys.
złożonych wniosków



163,9 tys.
rodzin uczestniczących w programie



249,2 tys.
dzieci objętych świadczeniem



1,36 mld zł
trafiło już do rodzin



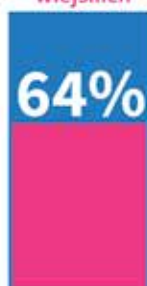
Udział wniosków on-line w ogóle złożonych wniosków

21%

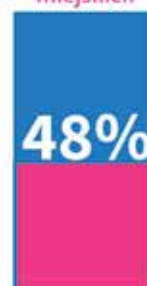
Udział dzieci uprawnionych do świadczenia wychowawczego wśród wszystkich dzieci w wieku do 18 roku życia



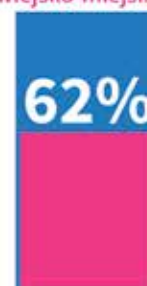
w gminach wiejskich



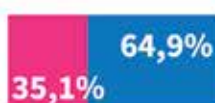
w gminach miejskich



w gminach wiejsko-miejskich



87,5 tys.
pierwszych dzieci otrzymujących świadczenie



161,7 tys.
drugich i kolejnych dzieci otrzymujących świadczenie



5^{RODZINA} 500+

w województwie śląskim

324,9 tys.
złożonych wniosków



271,4 tys.
rodzin uczestniczących
w programie



383,9 tys.
dzieci objętych
świadczeniem



2,10 mld zł
trafiło już do rodzin



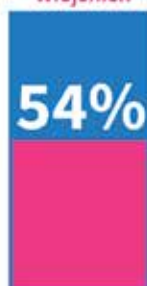
Udział wniosków on-line
w ogóle złożonych wniosków

24%

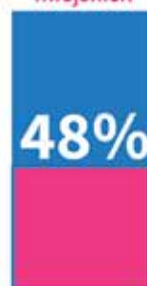
Udział dzieci uprawnionych do świadczenia wychowawczego
wśród wszystkich dzieci w wieku do 18 roku życia



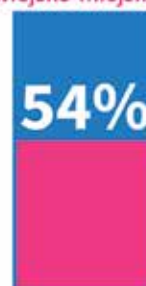
w gminach
wiejskich



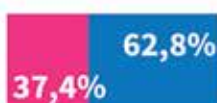
w gminach
miejskich



w gminach
wiejsko-miejskich



143,7 tys.
pierwszych dzieci
otrzymujących świadczenie



240,1 tys.
drugich i kolejnych dzieci
otrzymujących świadczenie



5^{RODZINA} 500+

w województwie świętokrzyskim

100,3 tys.
złożonych wniosków



84,6 tys.
rodzin uczestniczy
w programie



128 tys.
dzieci objętych
świadczeniem



701,4 mln zł
trafiło już do rodzin



Udział wniosków on-line
w ogóle złożonych wniosków

10%

Udział dzieci uprawnionych do świadczenia wychowawczego
wśród wszystkich dzieci w wieku do 18 roku życia



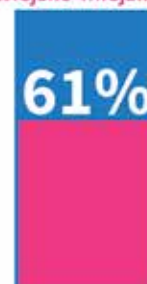
w gminach
wiejskich



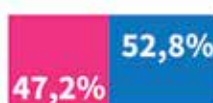
w gminach
miejskich



w gminach
wiejsko-miejskich



60,4 tys.
pierwszych dzieci
otrzymujących świadczenie



67,5 tys.
drugich i kolejnych dzieci
otrzymujących świadczenie



5^{RODZINA} 500+

w województwie warmińsko-mazurskim

121,1 tys.
złożonych wniosków



100,7 tys.
rodzin uczestniczących
w programie



155,3 tys.
dzieci objętych
świadczeniem



850,9 mln zł
trafiło już do rodzin



Udział wniosków on-line
w ogóle złożonych wniosków

15%

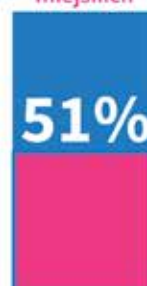
Udział dzieci uprawnionych do świadczenia wychowawczego
wśród wszystkich dzieci w wieku do 18 roku życia



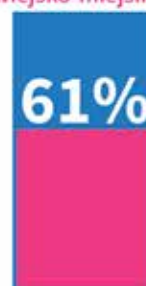
w gminach
wiejskich



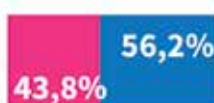
w gminach
miejskich



w gminach
wiejsko-miejskich



68,1 tys.
pierwszych dzieci
otrzymujących świadczenie



87,1 tys.
drugich i kolejnych dzieci
otrzymujących świadczenie



5^{RODZINA} 500+

w województwie wielkopolskim

307,2 tys.
złożonych wniosków



256,5 tys.
rodzin uczestniczących
w programie



379,6 tys.
dzieci objętych
świadczeniem



2,08 mld zł
trafiło już do rodzin



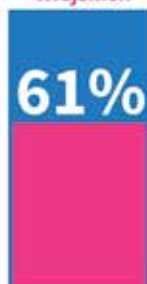
Udział wniosków on-line
w ogóle złożonych wniosków

19%

Udział dzieci uprawnionych do świadczenia wychowawczego
wśród wszystkich dzieci w wieku do 18 roku życia



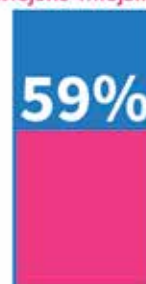
w gminach
wiejskich



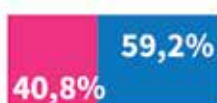
w gminach
miejskich



w gminach
wiejsko-miejskich



155 tys.
pierwszych dzieci
otrzymujących świadczenie



224,5 tys.
drugich i kolejnych dzieci
otrzymujących świadczenie



5^{RODZINA} 500+

w województwie zachodniopomorskim

127,7 tys.
złożonych wniosków



104,6 tys.
rodzin uczestniczących w programie



151,6 tys.
dzieci objętych świadczeniem



830,7 mln zł
trafiło już do rodzin



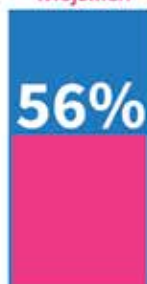
Udział wniosków on-line
w ogóle złożonych wniosków

20%

Udział dzieci uprawnionych do świadczenia wychowawczego
wśród wszystkich dzieci w wieku do 18 roku życia



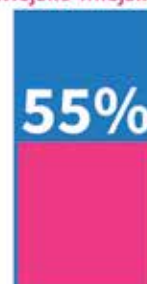
w gminach
wiejskich



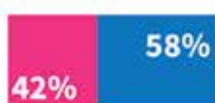
w gminach
miejskich



w gminach
wiejsko-miejskich



63,7 tys.
pierwszych dzieci
otrzymujących świadczenie



87,9 tys.
drugich i kolejnych dzieci
otrzymujących świadczenie



3. Mapa drogowa programu „Rodzina 500+”



4. Program „Rodzina 500+” doceniony w Europie

Nagroda Europejskiej Konfederacji Dużych Rodzin (ELFAC)



Minister Rodziny, Pracy i Polityki Społecznej Elżbieta Rafalska odebrała w imieniu rządu polskiego Nagrodę Europejskiej Konfederacji Dużych Rodzin (ELFAC) w uznaniu za wybitne osiągnięcia w zakresie polityki prorodzinnej, w szczególności za realizację programu „Rodzina 500+”.

Europejska Konfederacja Dużych Rodzin (ELFAC) formalnie powstała w 2004 r., gromadząc Stowarzyszenia Dużych Rodzin w Europie. Konfederacja reprezentuje ponad 50 milionów obywateli europejskich, którzy pochodzą z prawie 9 milionów dużych rodzin.



Nagroda „Walczący o rodzinę”



Jury Nagród „Walczący o Rodzinę” przyznawanych w Barcelonie (Hiszpania), przyznało minister Elżbiecie Rafalskiej nagrodę w kategorii międzynarodowej za wdrożenie w Polsce programu „Rodzina 500+”. Został on uznany za istotne narzędzie polityki rodzinnej, a zarazem za bezpośrednią pomoc dla rodzin posiadających dzieci. Zdaniem Jury ta inicjatywa jest szczególnie cenna w Europie, która mierzy się z poważną zapaścią demograficzną.

Nagroda jest przyznawana przez Platformę dla Rodziny Katalonia-ONU, która zrzesza organizacje prorodzinne, społeczne, edukacyjne i opiekuńcze, działające na rzecz rodzin, promujące i broniące wartości rodzinnych.

