

**SPRAWOZDANIE ZARZĄDU
Z DZIAŁALNOŚCI
GRUPY KAPITAŁOWEJ**



w 2016 roku

Warszawa, kwiecień 2017 roku

Spis treści

1.	Opis organizacji Grupy Kapitałowej Herkules.	5
1.1.	Dane rejestrowe jednostki dominującej.	5
1.2.	Kapitał zakładowy jednostki dominującej i jego zmiany w okresie sprawozdawczym.	5
1.3.	Informacje dotyczące nabycia akcji własnych jednostki dominującej.	6
1.4.	Warunkowe podwyższenie kapitału zakładowego jednostki dominującej.	6
1.5.	Jednostki zależne.	7
2.	Zarys działalności Grupy Kapitałowej Herkules w 2016 r.	9
2.1.	Informacja o rodzajach działalności wykonywanych przez jednostkę dominującą i obsługiwanych rynkach zbytu.	9
2.2.	Działalność jednostki zależnej Gastel Hotele Sp. z o.o. w 2016 r.	11
2.3.	Działalność jednostki zależnej Gastel Prefabrykacja S.A. w 2016 r.	11
2.4.	Działalność jednostki zależnej Viatron S.A. w 2016 r.	12
2.5.	Informacja o działalności spółki zależnej PGMB Budopol S.A.	12
2.6.	Perspektywy rozwoju Grupy Kapitałowej Herkules.	12
2.7.	Czynniki ryzyka i zagrożenia.	13
2.8.	Zdarzenia istotnie wpływające na działalność Grupy Kapitałowej, jakie nastąpiły w okresie objętym niniejszym sprawozdaniem, a także po jego zakończeniu, do dnia opublikowania sprawozdania finansowego.	17
2.9.	Umowy znaczące dla działalności Grupy Kapitałowej.	19
2.10.	Powiązania kapitałowe i organizacyjne spółki dominującej oraz inwestycje finansowe i kapitałowe.	19
2.11.	Opis istotnych transakcji z podmiotami powiązanymi.	20
2.12.	Oddziały i zakłady posiadane przez spółki Grupy Kapitałowej.	22
2.13.	Zagadnienia dotyczące środowiska naturalnego.	22
2.14.	Badania i rozwój.	22
2.15.	Zagadnienia osobowe.	22
2.16.	Wskazanie postępowań toczących się przed sądem, organem właściwym dla postępowania arbitrażowego lub organem administracji publicznej, których wartość stanowi co najmniej 10 % kapitałów własnych Spółki.	23
3.	Sytuacja ekonomiczno - finansowa.	24
3.1.	Wybrane dane finansowe w złotych i w euro.	24
3.2.	Aktualna sytuacja finansowa.	25
3.3.	Przewidywana sytuacja finansowa.	32
3.4.	Wykorzystanie wpływów z emisji.	32
3.5.	Kredyty i pożyczki, poręczenia i gwarancje.	32
3.6.	Instrumenty finansowe.	39
3.7.	Różnice pomiędzy wynikami finansowymi a uprzednio opublikowaną prognozą.	40
3.8.	Czynniki i nietypowe zdarzenia mające wpływ na wynik z działalności.	41
3.9.	Ocena zarządzania zasobami finansowymi.	41
3.10.	Charakterystyka zewnętrznych i wewnętrznych czynników istotnych dla rozwoju przedsiębiorstwa.	42
4.	Pozostałe informacje.	43
4.1.	Skutki zmian w strukturze Grupy Kapitałowej Herkules.	43
4.2.	Zmiany w podstawowych zasadach zarządzania przedsiębiorstwem.	43

4.3.	Umowy zawarte między spółkami Grupy Kapitałowej a osobami zarządzającymi, przewidujące rekompensatę w przypadku ich rezygnacji lub zwolnienia z zajmowanego stanowiska.	44
4.4.	Wartość wynagrodzeń, nagród lub korzyści otrzymanych od spółek grupy kapitałowej przez osoby zarządzające i nadzorujące spółkę dominującą.	44
4.5.	Ilość i wartość nominalna akcji Herkules S.A. oraz jej spółki zależnej będących w posiadaniu osób zarządzających i nadzorujących.	45
4.6.	Informacje o znanych Spółce umowach (w tym również zawartych po dniu bilansowym), w wyniku których, mogą w przyszłości nastąpić zmiany w proporcjach posiadanych akcji przez dotychczasowych akcjonariuszy i obligatariuszy.	46
4.7.	Informację o systemie kontroli programów akcji pracowniczych;	46
4.8.	Informacje o współpracy z podmiotem uprawnionym do badania sprawozdań finansowych.	46
5.	Oświadczenie Zarządu Herkules S.A. w sprawie stosowania ładu korporacyjnego.	50
5.1.	Informacje dotyczące stosowanych zasad ładu korporacyjnego.	50
5.2.	System kontroli wewnętrznej w odniesieniu do procesu sporządzania sprawozdań finansowych.....	52
5.3.	Wskazanie akcjonariuszy posiadających bezpośrednio lub pośrednio znaczne pakiety akcji spółki dominującej.	53
5.4.	Wskazanie posiadaczy wszelkich papierów wartościowych, które dają specjalne uprawnienia kontrolne w stosunku do spółki dominującej, wraz z opisem tych uprawnień.	53
5.5.	Wskazanie wszelkich ograniczeń dotyczących wykonywania prawa głosu.	53
5.6.	Wskazanie wszelkich ograniczeń dotyczących przenoszenia prawa własności papierów wartościowych.	53
5.7.	Obowiązujące w spółce dominującej zasady powoływania i odwoływania osób zarządzających oraz uprawnienia osób zarządzających.	53
5.8.	Opis zasad zmiany statutu spółki dominującej.	54
5.9.	Zasady działania walnego zgromadzenia jednostki dominującej i jego zasadnicze uprawnienia oraz opis praw akcjonariuszy i sposobu ich wykonywania.....	54
5.10.	Skład osobowy organów zarządzających, nadzorujących lub administrujących jednostką dominującą i zmiany, które w nich zaszły.....	55
5.11.	Inne osoby zarządzające.	56
5.12.	Zasady działania Rady Nadzorczej spółki dominującej.	56
5.13.	Zasady działania Zarządu spółki dominującej.	57
5.14.	Polityka dywidendy.....	57
6.	Oświadczenie Zarządu dotyczące rzetelności sporządzenia sprawozdania finansowego.	58
7.	Oświadczenie Zarządu dotyczące wyboru podmiotu badającego sprawozdanie finansowe.	58

1. Opis organizacji Grupy Kapitałowej Herkules.

1.1. Dane rejestrowe jednostki dominującej.

nazwa (firma)	Herkules S.A.
forma prawna	Spółka akcyjna
siedziba	Warszawa
adres	ul. Annopol 5, 03-236 Warszawa
REGON	017433674
PKD	7732Z
NIP	9512032166
KRS	0000261094

Herkules S.A. jest obecną nazwą spółki Gastel Żurawie S.A. (wcześniej EFH Żurawie Wieżowe S.A.). EFH Żurawie Wieżowe S.A. powstała z przekształcenia spółki z ograniczoną odpowiedzialnością EFH Żurawie Wieżowe Sp. z o.o. z siedzibą w Warszawie, która funkcjonowała do dnia 31 lipca 2006 r. i zarejestrowana była pod nr KRS 0000069998. EFH Żurawie Wieżowe S.A. jest następcą prawnym EFH Żurawie Wieżowe Sp. z o.o.

W dniu 3 marca 2010 r. zarejestrowane zostało połączenie Gastel Żurawie S.A. ze spółką Gastel S.A. Połączenie nastąpiło w drodze przejścia przez Spółkę Gastel Żurawie S.A. (spółka przejmująca pod względem prawnym) spółki Gastel S.A. (spółka przejmowana pod względem prawnym) w trybie art. 492 § 1 pkt. 1 k.s.h. tj. poprzez przeniesienie całego majątku spółki przejmowanej na spółkę przejmującą z jednoczesnym podwyższeniem kapitału zakładowego spółki przejmującej poprzez emisję akcji, które spółka przejmująca wydała akcjonariuszom spółki przejmowanej. W 2011 r. uchwalono zmianę firmy Spółki z Gastel Żurawie S.A. na Herkules S.A.

Herkules S.A. jest zarejestrowana w rejestrze przedsiębiorców prowadzonym przez Sąd Rejonowy dla m. st. Warszawy XIII Wydział Gospodarczy KRS pod numerem 0000261094.

W Republice Federalnej Niemiec działa utworzony w październiku 2014 r. oddział spółki dominującej Herkules S.A. Zweigniederlassung Deutschland z siedzibą w Berlinie. Berliński oddział został utworzony w celu intensyfikacji działań sprzedażowych w dziedzinie transportu ponadgabarytowego i usług dźwigowych.

1.2. Kapitał zakładowy jednostki dominującej i jego zmiany w okresie sprawozdawczym.

Na dzień publikacji niniejszego raportu kapitał akcyjny Herkules S.A. wynosi 86 824 280,00 zł i dzieli się na 43 412 140 akcji:

1 711 250 na okaziciela serii A o wartości nominalnej po 2,00 zł każda,

1 711 250 akcji na okaziciela serii B o wartości nominalnej po 2,00 zł każda,

3 800 000 akcji na okaziciela serii C o wartości nominalnej po 2,00 zł każda,

326 600 akcji na okaziciela serii D o wartości nominalnej po 2,00 zł każda,

2 407 500 akcji na okaziciela serii E o wartości nominalnej po 2,00 zł każda,

11 749 470 akcji na okaziciela serii F o wartości nominalnej po 2,00 zł każda,

21 706 070 akcji na okaziciela serii H o wartości nominalnej po 2,00 zł każda.

Wszystkie akcje są i posiadają tożsame prawa. Na jedną akcję przypada jeden głos na Walnym Zgromadzeniu Spółki.

Powyższy stan nie ulegał zmianom w okresie od dnia 1 stycznia 2016 r. i jest aktualny na dzień publikacji niniejszego raportu.

1.3. Informacje dotyczące nabycia akcji własnych jednostki dominującej.

W dniu 25 maja 2016 r. Nadzwyczajne Walne Zgromadzenie Herkules S.A. upoważniło Zarząd Spółki do nabycia akcji własnych w celu ich późniejszego umorzenia. Upoważnienie udzielone Zarządowi obejmowało możliwość przeprowadzenia skupu akcji własnych w okresie od 1 czerwca 2016 r. do 31 grudnia 2017 r. łączna liczba nabywanych akcji miała nie przekroczyć 5% ogólnej liczby akcji, a wysokość środków przeznaczonych na skup miała być nie większa niż 10 853 035,00 zł.

Akcje miały być nabywane z wyłączeniem transakcji pakietowych za pośrednictwem domu maklerskiego w obrocie anonimowym na GPW, a Spółka nabywać miała dziennie nie więcej niż 30% dziennego wolumenu obrotów. Ponadto dopuszczono ogłoszenie wezwania po cenie nie niższej niż 5 zł za akcję. Termin rozpoczęcia i zakończenia nabywania akcji miał zostać określony i opublikowany przez Zarząd Spółki. Skup akcji miał być poddawany analizie przez Radę Nadzorczą, która mogłaby go wstrzymać na podstawie stosownej uchwały. Skup akcji własnych sfinansowany miał być środkami własnymi Spółki zgromadzonymi na celowym kapitale rezerwowym w kwocie 10 853 035,00 zł wydzielonym z kapitału zapasowego powstałego z zysków lat ubiegłych.

Po zakończeniu procesu nabywania akcji własnych, Zarząd Spółki miałby zwołać Walne Zgromadzenie Spółki celem podjęcia uchwał o umorzeniu skupionych akcji i obniżeniu kapitału zakładowego Spółki.

Opracowany przez Zarząd program skupu akcji własnych został w dniu 15 lipca 2016 r. pozytywnie zaopiniowany przez Radę Nadzorczą Spółki, a następnie w dniu 28 lipca 2016 r. przyjęty przez Zarząd Spółki do realizacji.

W dniu 10 lutego 2017 r. Nadzwyczajne Walne Zgromadzenie Herkules S.A. zmieniło uchwałę z 25 maja 2016 r. dotyczącą upoważnienia Zarządu do nabycia akcji własnych, a w ślad za tym Zarząd Spółki w dniu 20 lutego 2017 r. uchylił obowiązujący dotychczas program i uchwalił nowy, uwzględniający zmiany wprowadzone przez Walne Zgromadzenie.

Nowy program zakłada możliwość skupu do 11% ogólnej liczby akcji (czyli 4 775 336 akcji), a wielkość środków przeznaczonych na skup ma być nie większa niż 23 876 680,00 zł. Środki te pochodzą z celowego funduszu rezerwowego wydzielonego z kapitału zapasowego powstałego z zysków lat ubiegłych. Według obecnej treści programu skupu akcje są nabywane z wyłączeniem transakcji pakietowych za pośrednictwem domu maklerskiego w obrocie anonimowym na GPW, a Spółka nabywać może dziennie nie więcej niż 25% dziennego wolumenu obrotów. Ponadto dopuszcza się ogłoszenie wezwania po cenie nie niższej niż 4 zł za akcję. Najistotniejsza zmiana w programie to możliwość nabycia przez Spółkę akcji własnych w drodze składania zaproszeń do składania ofert sprzedaży akcji poza rynkiem regulowanym. Termin zakończenia nabywania akcji zostanie określony i opublikowany przez Zarząd Spółki. Skup akcji może być poddawany analizie przez Radę Nadzorczą, która może go wstrzymać na podstawie stosownej uchwały. Obowiązujący program skupu akcji własnych został opublikowany przez spółkę raportem bieżącym nr 41/2017 w dniu 20 lutego 2017 r.

W celu realizacji skupu akcji własnych, Herkules S.A. zawarła z Domem Maklerskim BZWBK umowę dotyczącą obsługi powyższego procesu, a pierwsze transakcje zostały zawarte we wrześniu 2016 r. Do dnia 31 grudnia 2016 r. Spółka skupiła 201 683 akcji stanowiących 0,46% jej kapitału akcyjnego. Do dnia zatwierdzenia niniejszego sprawozdania Spółka skupiła łącznie 602 209 akcji stanowiących 1,387% jej kapitału akcyjnego.

1.4. Warunkowe podwyższenie kapitału zakładowego jednostki dominującej.

W 2010 r. Spółka zarejestrowała w Krajowym Rejestrze Sądowym warunkowe podwyższenie kapitału zakładowego. Wartość warunkowego podwyższenia kapitału zakładowego Spółki została ustalona do wysokości 3 800 000 zł. w drodze emisji nie więcej niż 1 900 000 akcji zwykłych na okaziciela serii I. Podwyższenie to związane było z wprowadzeniem w Spółce motywacyjnego programu warrantów subskrypcyjnych i obowiązywało do 31 grudnia 2013 r. W trakcie realizacji Programu wszystkie wynikające z niego warranty zostały przydzielone

uczestnikom, jednak żadna z Osób uprawnionych nie zgłosiła chęci realizacji prawa z warrantów. W dniu 20 grudnia 2013 r. Nadzwyczajne Walne Zgromadzenie Spółki Herkules S.A. uchwaliło wydłużenie okresu trwania programu do końca 2016 r., jednakże, w związku z brakiem wymaganej większości głosów, nie uchwaliło przedłużenia okresu obowiązywania kapitału warunkowego. W związku z powyższym obecnie warunkowe podwyższenie kapitału zakładowego jest bezzasadne.

1.5. Jednostki zależne.

W skład Grupy Kapitałowej Herkules obok jednostki dominującej Herkules S.A. wchodzi jednostki zależne kapitałowo: Gastel Hotele Sp. z o.o., Gastel Prefabrykacja S.A. oraz Viatron S.A.

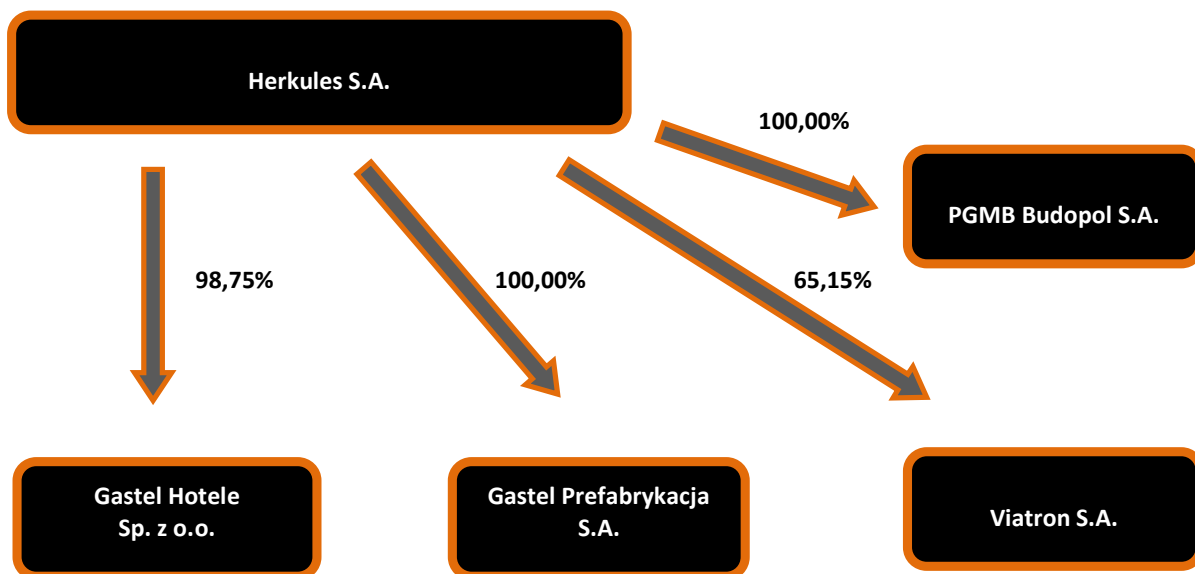
Gastel Hotele Sp. z o.o. z siedzibą w Warszawie przy ul. Annopol 5, zarejestrowana w rejestrze przedsiębiorców prowadzonym przez Sąd Rejonowy dla m. st. Warszawy XIII Wydział Gospodarczy KRS pod numerem 0000259201. Herkules S.A. posiada 7 900 udziałów tej spółki o łącznej wartości nominalnej 3 950 tys. zł, co stanowi 98,75% jej udziałów.

Gastel Prefabrykacja S.A. to spółka z siedzibą w Karsinie przy ul. Dworcowej 30A, zarejestrowana w rejestrze przedsiębiorców prowadzonym przez Sąd Rejonowy Gdańsk Północ w Gdańsku, VIII Wydział Gospodarczy KRS pod numerem 0000441812. Herkules S.A. posiada 12 566 000 akcji tej spółki o łącznej wartości nominalnej 12 566 tys. zł, co stanowi 100% jej kapitału.

Viatron S.A. to spółka z siedzibą w Gdyni przy pl. Kaszubskim 8/201, zarejestrowana w rejestrze przedsiębiorców prowadzonym przez Sąd Rejonowy Gdańsk - Północ w Gdańsku, VIII Wydział Gospodarczy KRS pod numerem 0000400738. Herkules S.A. posiada 743 535 akcji tej spółki o łącznej wartości nominalnej 743,5 tys. zł, co stanowi 65,15% jej kapitału. Spółka Viatron jest notowana w Alternatywnym Systemie Obrotu na rynku NewConnect.

PGMB Budopol S.A. (Przedsiębiorstwo Gospodarki Maszynami Budownictwa Budopol S.A.) z siedzibą w Mińsku Mazowieckim przy ul. Kościuszki 13 zarejestrowana w rejestrze przedsiębiorców prowadzonym przez Sąd Rejonowy dla m. st. Warszawy XIV Wydział Gospodarczy KRS pod numerem 0000041345. Herkules S.A. posiada bezpośrednio 7 885 akcji PGMB Budopol S.A. o wartości nominalnej 788 500 zł, co stanowi 100% łącznej liczby jej akcji dających 15 735 głosów (100% łącznej liczby głosów).

Na dzień publikacji niniejszego sprawozdania graficzna struktura Grupy Kapitałowej Herkules przedstawia się następująco:



Grupa Kapitałowa Herkules S.A. nie posiada jednostek nadrzędnych.

Poniżej przedstawiono zależności kapitałowe pomiędzy Herkules S.A. a spółkami zależnymi.

Spółka zależna	Udziały posiadane przez Herkules S.A.	Udział Herkules S.A. w kapitale i w głosach/akcjach	Charakter powiązania
Gastel Hotele Sp. z o.o.	7 900 udziałów o łącznej wartości nominalnej 3 950 tys. zł	98,75%	kapitałowy
Gastel Prefabrykacja S.A.	12 566 000 akcji o łącznej wartości nominalnej 12 566 tys. zł	100,00%	kapitałowy
Viatron S.A.	743 535 akcji o łącznej wartości nominalnej 743,5 tys. zł,	65,15%	kapitałowy
PGMB Budopol S.A.	7 885 akcji o łącznej wartości nominalnej 788,5 tys. zł	100,00%	kapitałowy

Z uwagi na fakt, że objęcie kontroli przez Herkules S.A. nad spółką PGMB Budopol S.A. nastąpiło z końcem IV kwartału 2015 r., na dzień 31 grudnia 2015 r. w skonsolidowanym sprawozdaniu finansowym Grupy Kapitałowej ujęto aktywa i pasywa tej spółki zależnej. W zakresie wyniku finansowego PGMB Budopol S.A. podlega konsolidacji od dnia 1 stycznia 2016 r.

W relacjach obowiązujących w Grupie Kapitałowej nie ma ograniczeń w korzystaniu z aktywów spółek zależnych i rozliczania zobowiązań spółek zależnych. Nie istnieją jakiegokolwiek porozumienia ograniczające tytuł własności udziałów i akcji spółek zależnych oraz żadne z akcji lub udziałów nie są uprzywilejowane względem pozostałych.

2. Zarys działalności Grupy Kapitałowej Herkules w 2016 r.

2.1. Informacja o rodzajach działalności wykonywanych przez jednostkę dominującą i obsługiwanych rynkach zbytu.

Herkules S.A. jest dominującym podmiotem w Grupie Kapitałowej Herkules. Zadaniem Spółki jest prowadzenie podstawowej działalności operacyjnej oraz zarządzanie Grupą Kapitałową.

Spółka w ramach prowadzonej działalności operacyjnej specjalizuje się w usługach sprzętowych, zarówno wynajmu żurawi różnego typu, jak i usługach transportu ponadgabarytowego. Ponadto Spółka świadczy usługi ogólnobudowlano-montażowe, w tym obiektów telekomunikacyjnych i elektrowni wiatrowych oraz jest producentem prefabrykatów strunobetonowych (od kwietnia 2013 r. poprzez swoją spółkę zależną Gastel Prefabrykacja S.A.). Poniżej wykazano podstawowe kierunki operacyjne:

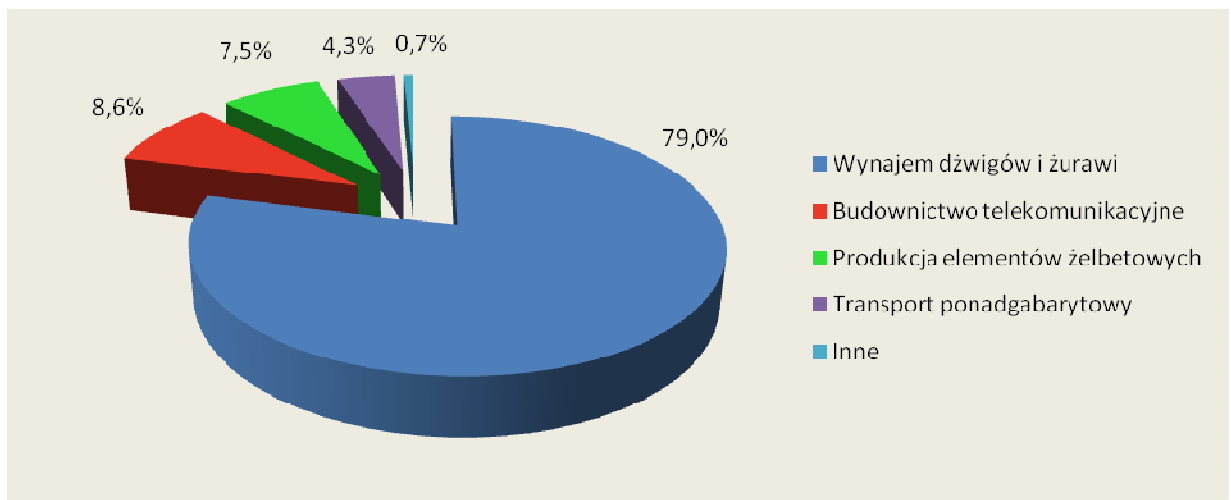
1) Usługi:

- wynajem dźwigów kołowych hydraulicznych i kratowych (od października 2014 r. również poprzez swoją spółkę zależną Viatron S.A.)
- wynajem żurawi wieżowych (od stycznia 2016 r. również poprzez swoją spółkę zależną PGMB Budopol S.A.)
- wynajem dźwigów gąsienicowych
- drogowy transport ponadgabarytowy
- kompleksowa obsługa procesów inwestycyjnych
- generalne wykonawstwo obiektów telekomunikacyjnych
- generalne wykonawstwo farm wiatrowych (od października 2014 r. również poprzez swoją spółkę zależną Viatron S.A.)

2) Produkty (od kwietnia 2013 r. poprzez swoją spółkę zależną Gastel Prefabrykacja S.A.):

- maszty strunobetonowe wirowane do zastosowań energetycznych, telekomunikacyjnych i reklamy
- żerdzie energetyczne
- kontenery telekomunikacyjne i energetyczne

Poniżej przedstawiono strukturę sprzedaży zrealizowanej w 2016 r. według podstawowych działów operacyjnych.



Oferta Herkules S.A. i spółek zależnych kierowana jest zasadniczo do sektora budowlanego i jego wszelkich gałęzi, począwszy od budownictwa infrastrukturalnego i drogowego, poprzez budownictwo mieszkaniowe, aż po wykonawstwo skomplikowanych obiektów przemysłowych i energetycznych. W tym celu Grupa zbudowała silne zaplecze maszynowo – logistyczne, składające się przede wszystkim z urządzeń transportu pionowego, w tym również wysokotonażowych żurawi kratowych na podwoziach gąsienicowych. Szeroki zakres działalności budowlano – montażowej oraz produkcyjnej pozwala na kompleksową obsługę zleczanych projektów, a zebrane doświadczenia i dywersyfikacja działalności pozwalają Grupie szukać nowych rynków i branży, na których może ona odnieść sukces.

Dodatkowym atutem jest specjalizacja w usługach transportu ponadgabarytowego wykorzystywanego szeroko nie tylko przez sektor budowlany, ale też wszędzie tam, gdzie standardowe środki transportu nie są wystarczające. Ponadto, jako usługa komplementarna w stosunku do pozostałych rodzajów działalności stanowi czynnik obniżający koszty operacyjne w innych segmentach funkcjonowania przedsiębiorstwa.

Grupa aktywnie działa w sektorze budownictwa energetycznego i telekomunikacyjnego uczestnicząc w budowie sieci przesyłowych i przekaźnikowych oraz świadcząc kompleksowe usługi wznoszenia i wyposażenia stacji bazowych. W zakresie tym Grupa współpracuje od lat z największymi na rynku operatorami telekomunikacyjnymi. Rośnie także jej aktywność w zakresie budowy obiektów energetyki wiatrowej.

Grupa Kapitałowa Herkules prowadzi działalność operacyjną w swojej siedzibie oraz poprzez rozwiniętą sieć przedstawicielstw na terenie Polski. W Republice Federalnej Niemiec działa także utworzony w październiku 2014 r. oddział spółki dominującej Herkules S.A. Zweigniederlassung Deutschland z siedzibą w Berlinie. Berliński oddział został utworzony w celu intensyfikacji działań sprzedażowych w dziedzinie transportu ponadgabarytowego i usług dźwigowych.

Liczba aktywnych w 2016 r. odbiorców spółek Grupy Kapitałowej liczy blisko 550 podmiotów. W okresie od stycznia do grudnia 2016 r. obroty z żadnym z podmiotów nie przekroczyły 10% ogólnej sumy przychodów. Poniżej przedstawiono pięciu odbiorców o największym udziale w sprzedaży Grupy Kapitałowej Herkules w tym okresie. Podmioty te nie są powiązane z Herkules S.A. i jej spółkami zależnymi.

- | | |
|---|----------------------|
| • Warbud (wynajem żurawi dla budownictwa) | 7,8% sumy przychodów |
| • Budimex (wynajem żurawi dla budownictwa) | 4,9% sumy przychodów |
| • Vestas Celtic (siłownie wiatrowe) | 4,0% sumy przychodów |
| • Nokia Solution and Network (maszty, kontenery prefabrykowane) | 3,1% sumy przychodów |
| • Vestas Poland (siłownie wiatrowe) | 2,7% sumy przychodów |

Poniżej przedstawiono zróżnicowanie sprzedaży zrealizowanej w 2016 r. według kraju siedziby odbiorców.

Kraj odbiorcy	Udział w sprzedaży
Polska	88,1%
Wielka Brytania	4,0%
Niemcy	3,7%
Szwecja	2,4%
Finlandia	1,3%
Litwa	0,4%
Inne	0,1%
Razem	100,0%

Baza dostawców operacyjnych Spółki charakteryzuje się niskim stopniem koncentracji. W okresie objętym niniejszym sprawozdaniem łączna liczba dostawców i podwykonawców spółek Grupy Kapitałowej to blisko 2 500 podmiotów. W całym 2016 r. obroty z żadnym z dostawców operacyjnych nie przekroczyły progu 10% wartości sprzedaży. Poniżej wykazano kontrahentów o największym udziale w dostawach wg wolumenu obrotów z tymi podmiotami w odniesieniu do ogólnej sumy przychodów.

• Kaameleon (obsługa serwisowa żurawi, roboty budowlane)	2,8% sumy przychodów
• PKN Orlen (paliwa)	2,6% sumy przychodów
• Obsługa Żurawi Usługi Budowlane K. Klepacz (obsługa żurawi)	2,3% sumy przychodów
• Obsługa Żurawi Usługi Budowlane K. Dymanowski (obsługa żurawi)	1,6% sumy przychodów
• Space Global M. Barwiński (obsługa żurawi)	1,5% sumy przychodów

Kaameleon jest są podmiotem powiązanymi z Herkules S.A.

2.2. Działalność jednostki zależnej Gastel Hotele Sp. z o.o. w 2016 r.

Spółka Gastel Hotele Sp. z o.o. została utworzona w celu zarządzania centrum hotelowo – konferencyjnym w Krynicy Zdroju. Spółka posiada w tym mieście nieruchomość gruntową zabudowaną budynkiem o charakterze sanatoryjno – wypoczynkowym. Od 2006 r. do początku 2010 r. w obiekcie tym prowadzone były prace remontowo – budowlane mające na celu przebudowę nabytego zaniedbanego budynku w nowoczesny i komfortowy kompleks rekreacyjno – konferencyjny. W ramach prowadzonych działań Gastel Hotele Sp. z o.o. oraz jednostka dominująca zawarły w 2006 r. umowę o zastępstwo inwestycyjne, która angażowała Herkules S.A. jako inwestora zastępczego dla tej inwestycji.

W 2010 r. z uwagi na skutki kryzysu finansowego i trudności z pozyskaniem finansowania dla powyższego projektu, bieżący stan obiektu został zabezpieczony, a prace remontowo – budowlane zostały w znacznym stopniu ograniczone. W związku z powyższym w okresie objętym niniejszym sprawozdaniem Gastel Hotele Sp. z o.o. nie prowadziła działalności operacyjnej.

W grudniu 2015 r. podjęto decyzję o zmianie sposobu finalizacji budowy ośrodka w Krynicy. Przedsięwzięcie będzie prowadzone w formie projektu deweloperskiego i po nieznacznym przeprojektowaniu i przebudowie istniejącego stanu będzie zbywany jako pojedyncze apartamenty sanatoryjne w systemie condominium. Wstępnie przewiduje się, że realizacja przedsięwzięcia po rozpoczęciu przebudowy nie powinna przekroczyć okresu 18 - 24 miesięcy

2.3. Działalność jednostki zależnej Gastel Prefabrykacja S.A. w 2016 r.

Spółka Gastel Prefabrykacja S.A. została utworzona przez Herkules S.A. w październiku 2012 r. w celu przejęcia segmentu produkcji prefabrykatów żelbetonowych ze spółki macierzystej. W związku z realizacją powyższej koncepcji w dniu 2 kwietnia 2013 r. dokonano wniesienia wkładu niepieniężnego w postaci Zakładu Prefabrykacji Betonu Karsin jako zorganizowanej części przedsiębiorstwa do powyższej spółki na podwyższenie kapitału. Główną działalnością Gastel Prefabrykacja S.A. jest produkcja słupów energetycznych oraz wież (masztów) strunobetonowych wirowanych dla reklamy, energetyki i telekomunikacji, żerdzi energetycznych oraz kontenerów telekomunikacyjnych i energetycznych.

2.4. Działalność jednostki zależnej Viatron S.A. w 2016 r.

Spółka Viatron S.A. funkcjonuje na rynku od początku 2011 r., a przedmiotem jej działalności są usługi dźwigowe wysokich podniesień. Spółka specjalizuje się w świadczeniu usług kompleksowego montażu turbin wiatrowych i do początków 2016 r. działała na farmach wiatrowych zlokalizowanych w Polsce. Obecnie, w związku ze zmianą priorytetów polityki rządowej wobec energetyki źródeł odnawialnych i ograniczeniem aktywności polskiego rynku turbin wiatrowych, Viatron S.A. prowadzi działalność w Skandynawii i na Wyspach Brytyjskich.

2.5. Informacja o działalności spółki zależnej PGMB Budopol S.A.

PGMB Budopol S.A. funkcjonuje na rynku w obecnej formie od 2001 r., a przedsiębiorstwa będą jej poprzednikami prawnymi działały od lat 70. XX w. Głównym przedmiotem działalności Spółki jest wynajem żurawi wieżowych dla budownictwa. Dysponuje flotą 72 żurawi w większości w wysokich grupach udźwigu (powyżej 120 tm). Przedsiębiorstwo ma ugruntowaną pozycję rynkową i jest istotnym graczem w swojej branży w Polsce. Obecnie w ramach uczestnictwa w Grupie Kapitałowej silnie współdziała z działem wynajmu żurawi wieżowych Herkules S.A., wzajemnie uzupełniająca się paleta maszyn obu spółek stanowi ich wspólną zróżnicowaną ofertę. Głównym odbiorcą usług PGMB Budopol S.A. jest Warbud S.A.

2.6. Perspektywy rozwoju Grupy Kapitałowej Herkules.

Nadrzędnym celem Grupy Kapitałowej Herkules jest stabilny i trwały wzrost wartości firmy. W celu realizacji tego zamierzenia Grupa stale umacnia swoją pozycję rynkową organicznie rozwijając strukturę i posiadany potencjał. Rozszerzenie bazy sprzętowej jest również jednym z narzędzi pozwalających na pozyskanie kontraktów o większej wartości oraz dywersyfikacji ryzyka poprzez realizację prac dla różnych segmentów rynku. Ponadto Zarząd spółki dominującej analizuje otoczenie branżowe, zwłaszcza sektor usług sprzętowych dla budownictwa, w celu akwizycji innych uczestników rynków, jeśli warunki i okoliczności ewentualnej takiej transakcji mogą być korzystne dla rozwoju przedsiębiorstwa.

Wypracowana przez kilkanaście lat funkcjonowania na rynku pozycja Grupy, potencjał biznesowy i finansowy, zdolność do dalszego finansowania oraz posiadane przez nią narzędzia pozwalają zakładać wykonalność przyjętej przez nią strategii.

Efektom, do którego dąży Grupa Kapitałowa jest stworzenie przedsiębiorstwa zdolnego do świadczenia w pełni kompleksowych wielowymiarowych i komplementarnych usług dla budownictwa, a rozwój własnego potencjału usługowego i produkcyjnego pozwoli umocnić pozycję konkurencyjną w zakresie oferowanych usług i produktów.

W perspektywie długookresowej zamierzeniem Grupy jest uzyskanie pozycji lidera w Europie Środkowej w segmencie usług sprzętowych oferującego kompleksową obsługę projektów w zakresie wszelkiego rodzaju sprzętu dźwigowego (hydrauliczne, wieżowe, terenowe, gąsienicowe, pływające), transportu ponadgabarytowego (drogowy, wodny śródlądowy i morski), logistyki i projektów montażu.

Do 2015 r. istotnym elementem przychodów Grupy Kapitałowej był segment energetyki wiatrowej. Niestety, w związku z niekorzystną zmianą zasad wspierania źródeł czystej energii w Polsce oraz ze względu na nowe ustawodawstwo ograniczające swobodę lokacji farm wiatrowych, polski sektor inwestycji w turbiny wiatrowe w ubiegłym roku całkowicie wyhamował. Stała obecność w tej branży od 2008 r., bliska współpraca z czołowymi

producentami turbin wiatrowych, szerokie doświadczenie w montażu turbin w różnych warunkach, komplementarność sprzętowa oraz innowacyjność działania są przesłankami, które Grupa chce wykorzystać w dalszym uczestnictwie w tym sektorze za granicą.

Uzupełnieniem działań operacyjnych w segmencie klasycznego budownictwa oraz energetyki wiatrowej z pewnością wciąż będzie uczestnictwo w rynku instalacji teletechnicznych. Z uwagi na dynamiczną zmienność i ciągły rozwój technologii telekomunikacyjnych, Zarząd spółki dominującej postrzega wciąż ten sektor jako wart zainteresowania, zwłaszcza w zakresie potencjalnych publicznych inwestycji w tego typu infrastrukturę.

Efektywność i okres wdrażania strategii oraz osiągnięcie rozmiarów pozwalających na jej realizację uzależnione są w znaczącym stopniu od możliwości ekspansji stwarzanych przez otoczenie ekonomiczne i wewnętrzne uwarunkowania rozwoju.

2.7. Czynniki ryzyka i zagrożenia.

Ryzyko rozwoju rynku budowlanego

W ujęciu długookresowym wielkość polskiego rynku budowlanego wykazuje tendencję wzrostową, jednakże Spółka dostrzega ryzyko krótkookresowych wahań koniunkturalnych, które podczas wzrostów są czynnikiem zwiększającym dynamicznie sprzedaż i wpływającym pozytywnie na uzyskiwane rezultaty działalności gospodarczej, natomiast w okresie spadków wpływają negatywnie na poziom przychodów i osiągnięte wyniki. W celu ograniczenia powyższego ryzyka Spółka prowadzi monitoring koniunktury na rynku budowlanym.

Ryzyko związane z konkurencją

Rosnąca koniunktura w branży budowlanej oraz związane z tym faktem zwiększone zapotrzebowanie na usługi oraz produkty powoduje, że w większości segmentów rynku budowlanego, które obsługuje Grupa Kapitałowa, konkurencja pomiędzy podmiotami jest umiarkowana. Zmiany w sektorze spowodować mogą jednak wzrost konkurencji i w rezultacie spadek cen, a także konieczność poszerzenia oferty, dokonywania wzmożonych inwestycji, przejmowania wykwalifikowanych pracowników oraz konieczność ekspansji na odległych rynkach. Powyższe czynniki prowadzić mogą do zwiększania kosztów, a przez to do pogorszenia wyników finansowych Grupy. Grupa obserwuje i analizuje działania konkurencji w celu zminimalizowania tego ryzyka.

Ryzyko związane z rozpoczęciem działalności w nowych segmentach rynku – wykonawstwo farm wiatrowych, transport ponadgabarytowy

W ubiegłych latach Grupa Kapitałowa rozpoczęła działalność w nowych segmentach rynku. Trudno jest jednoznacznie stwierdzić, że rozwój Grupy w tych segmentach będzie zgodny z jej założeniami. Ewentualne trudności w pozyskiwaniu nowych rynków mogą mieć wpływ na uzyskiwane przez Grupę wyniki finansowe, jednakże poprawiająca się koniunktura oraz perspektywy silnego rozwoju tych segmentów ograniczają ryzyko jej działalności. Ponadto działalność w zakresie budowy farm wiatrowych bazuje na doświadczeniach i potencjale budownictwa telekomunikacyjnego Grupy, a transport ponadgabarytowy jest usługą komplementarną z pozostałymi usługami sprzętowymi, co w opinii Zarządu minimalizuje ryzyko w tym zakresie.

Ryzyko związane z rozwojem Grupy

Planowane przez spółkę dominującą kolejne etapy rozwoju, w szczególności ewentualny rozwój Grupy Kapitałowej i związana z tym ekspansja na nowych rynkach, wpłyną w znaczący sposób na skalę i jakość prowadzonej działalności, kreując nowe jakościowo problemy dla Spółki i jej kierownictwa. Dalsza ekspansja rynkowa Grupy

Kapitałowej Herkules powoduje dodatkowe ryzyka związane z zarządzaniem dynamicznie rosnącą organizacją. Zarząd Spółki podejmuje stosowne działania mające na celu zminimalizowanie tych ryzyk.

Ryzyko związane z kanałami dystrybucyjnymi

Grupa opiera swoją działalność podstawową w dużej mierze na współpracy z firmami wykonawczymi, co przy obecnym tempie rozwoju rynku zapewnia stabilność wzrostu. Ewentualne zmiany warunków współpracy stanowić mogą przejściowe utrudnienia, jednakże znaczna dywersyfikacja prowadzonej działalności ogranicza ryzyko ich wystąpienia.

Ryzyko związane z niezrealizowaniem planowanej ekspansji rynkowej

Planowany przez spółkę dominującą program ekspansji opiera się w znacznym stopniu na założeniu pozyskania finansowania zewnętrznego. Niemożność pozyskania dodatkowych środków finansowych w planowanej wysokości, lub też znaczne przesunięcie w czasie terminu sfinalizowania ich pozyskania może doprowadzić do zmiany harmonogramu realizacji planowanej strategii rozwoju, a w konsekwencji do zmniejszenia tempa planowanej ekspansji rynkowej i może mieć wpływ na uzyskiwane przez Grupę wyniki finansowe.

Ryzyko związane z niezrealizowaniem procesu konsolidacji

Zamiarem spółki dominującej jest konsolidacja rynku usług dla budownictwa w segmencie usług sprzętowych. W tym celu rozważa się inwestycje kapitałowe w wybrane podmioty. Efekty rozmów z wybranymi przedsiębiorstwami będą wpływały na decyzje odnośnie ostatecznych kierunków działań konsolidacyjnych. Charakter działań mających na celu konsolidację branży powoduje ryzyko przedłużania się w czasie tego procesu, w szczególności w związku z procesami decyzyjnymi podejmowanymi przez podmioty będące celem konsolidacji. W skrajnym przypadku może nie dojść do inwestycji kapitałowych w podmioty, z którymi Grupa będzie prowadziła rozmowy.

Ryzyko związane z inwestycjami kapitałowymi

W związku z planowanymi działaniami konsolidacyjnymi Grupy należy wziąć pod uwagę ryzyko inwestycyjne polegające na wyborze takich podmiotów, które mogą wymagać (szczególnie w pierwszym okresie inwestycji) zainwestowania znacznych środków finansowych oraz ewentualnej restrukturyzacji celem utrzymania i wzmocnienia ich dotychczasowej pozycji rynkowej. Charakter działań podejmowanych przez Grupę prowadzić może do tego, iż zwłaszcza w pierwszym etapie procesu konsolidacji początkowa mniejsza efektywność działalności tych podmiotów może mieć wpływ na wyniki finansowe Spółki.

Ryzyko związane ze zmianą polityki dostawców wobec Grupy

Grupa Kapitałowa współpracuje z wieloma dostawcami, z którymi ma podpisane długoterminowe umowy. Aktualnie nie występuje uzależnienie od jednego dostawcy w żadnym z segmentów prowadzonej działalności. W opinii spółki dominującej w każdym przypadku jest możliwość zastąpienia jednego dostawcy innym, co może jednak wiązać się z krótkookresowymi problemami z tego tytułu.

Ryzyko koncentracji kluczowych decyzji

Znaczny pakiet akcji znajduje się w rękach osób, które posiadają decydujący wpływ na podejmowanie przez spółkę dominującą kluczowych decyzji, będących jednocześnie akcjonariuszami Spółki, z czym należy liczyć się także w przyszłości. Dotychczasowa działalność Herkules S.A. potwierdza, że osobiste zaangażowanie właścicieli w zarządzanie i utrzymywanie relacji rynkowych jest dla niej korzystne. Ponieważ nie ma gwarancji, że powyższe osoby pozostaną w przyszłości znaczącymi akcjonariuszami, należy wziąć również pod uwagę, że ewentualna ich rezygnacja z aktywnego udziału w zarządzaniu działalnością Spółki może mieć niekorzystny wpływ na jej sytuację finansową i pozycję rynkową. Jednakże osiągnięta przez Spółkę pozycja rynkowa, w tym funkcjonujący w niej

korporacyjny model zarządzania, wskazuje na możliwość sprawnego funkcjonowania operacyjnego Herkules S.A. niezależnie od osobistego zaangażowania właścicieli w jej bieżące zarządzanie. Ponadto planowana strategia konsolidacji rynku usług sprzętowych będzie powodować pozyskiwanie kadry zarządzającej, co dodatkowo ogranicza powyższe ryzyko.

Ryzyko rynku pracy

Osiągane przez Grupę Kapitałową wyniki finansowe zależą w znacznym stopniu od kompetencji, doświadczenia oraz zaangażowania jej kluczowych pracowników. Pojawiające się na rynku nowe podmioty, jak również podmioty dotychczas istniejące, starają się wraz ze wzrostem liczby zleceń pozyskiwać wykwalifikowaną kadrę poprzez oferowanie konkurencyjnych warunków zatrudnienia. Istnieje zatem ryzyko, że wraz z odchodzeniem kluczowych pracowników oraz trudnościami z zatrudnieniem nowych pracowników Grupa będzie miała ograniczone możliwości podejmowania nowych projektów lub będzie zmuszona do zwiększania kosztów wynagrodzeń. Emitent jest w stanie pozyskiwać nowych pracowników, jednak ewentualna nagła utrata kluczowych pracowników może przejściowo wpływać niekorzystnie na działalność i wyniki finansowe Grupy.

Ryzyko związane z sezonowością sprzedaży

W segmentach rynku budowlanego, w których Grupa Kapitałowa prowadzi działalność, występuje charakterystyczna dla całego rynku budowlanego sezonowość sprzedaży. W efekcie Grupa odnotowuje wysokie wykorzystanie mocy usługowych i produkcyjnych w miesiącach kwiecień-listopad (w sezonie) i niskie w pozostałych miesiącach (poza sezonem). W celu ograniczenia wpływu tego zjawiska na wyniki finansowe Grupa podejmuje ona kroki zmierzające do dywersyfikacji prowadzonej działalności oraz dostosowuje potencjał usługowy i produkcyjny do zmieniającego się poziomu popytu. Wynikiem powyższych działań jest wzrost udziału usług związanych z dźwigami gąsienicowymi, transportem ponadgabarytowym oraz generalnym wykonawstwem farm wiatrowych w strukturze sprzedaży Emitenta.

Ryzyko kontroli należności

Spółki Grupy Herkules prowadzą politykę dywersyfikacji źródeł przychodów i starają się maksymalnie je różnicować. W poszczególnych segmentach działalności działania sprzedażowe prowadzą do pozyskiwania projektów dotyczących różnych dziedzin gospodarki i różnych sektorów budownictwa, energetyki, czy telekomunikacji. Polityka handlowa zakłada także zróżnicowanie pozyskiwanych kontrahentów pod względem ich potencjału i stabilności rynkowej. Niezależnie od powyższego umowy ramowe z odbiorcami zawierane przez Spółkę na czas nieokreślony lub kontrakty na czas określony mogą powodować krótkookresową koncentrację przychodów, jednakże historyczne dane wskazują, że ryzyko to jest znikome.

Ryzyko związane z zaangażowaniem Grupy za granicą

Tempo rozwoju oraz wielkość rynku budowlanego w krajach sąsiadujących z Polską, podobnie jak na innych rynkach Europy, jest trudne do oszacowania. Potencjalnie niestabilny rozwój może wpływać na wielkość sprzedaży realizowanej przez Grupę na tych rynkach. Niewielki poziom sprzedaży na rynki zagraniczne pozwala ocenić powyższe ryzyko jako ograniczone.

Ryzyko związane z otoczeniem prawnym

Grupa prowadzi działalność w Polsce i jest w związku z powyższym narażona na ryzyko zmian w otoczeniu prawnym i regulacyjnym w Polsce. Otoczenie prawne oraz regulacyjne w Polsce podlegało oraz nadal podlega częstym zmianom, a ponadto przepisy prawa nie są stosowane w sposób jednolity przez sądy oraz organy administracji publicznej. Przepisy prawne dotyczące prowadzenia działalności gospodarczej przez Grupę, które w ostatnich latach ulegają częstym zmianom, to przede wszystkim: prawo podatkowe, prawo pracy i ubezpieczeń społecznych, prawo handlowe oraz inne uregulowania dotyczące podmiotów gospodarczych zajmujących się rynkiem budowlanym czy usługami sprzętowymi.

Niektóre przepisy prawne budzą wątpliwości interpretacyjne, w związku z czym istnieje ryzyko niekorzystnych zmian przepisów lub ich interpretacji w przyszłości. Może to negatywnie wpłynąć na działalność, pozycję rynkową, sprzedaż, wyniki finansowe i perspektywy rozwoju Grupy Kapitałowej.

Ryzyko związane ze zmianami w polskim systemie podatkowym

Jednym z istotniejszych czynników, które mogą mieć wpływ na działalność Grupy, mogą być zmiany systemu podatkowego oraz zmiany przepisów podatkowych. Ponadto wiele z obecnie obowiązujących przepisów podatkowych nie zostało sformułowanych w sposób dostatecznie precyzyjny i brak jest ich jednoznacznej wykładni, co może powodować sytuacje odmiennej ich interpretacji przez Grupę oraz przez organy skarbowe. W związku z rozbieżnymi interpretacjami przepisów podatkowych w przypadku podmiotu z obszaru Polski, zachodzi większe ryzyko niż w przypadku podmiotów działających w bardziej stabilnych systemach podatkowych. Działalność Grupy Kapitałowej oraz jej ujęcie podatkowe w deklaracjach i zeznaniach podatkowych mogą zostać uznane przez organy podatkowe za niezgodne z przepisami podatkowymi. Istnieje ryzyko zmian przepisów podatkowych oraz przyjęcia przez organy podatkowe interpretacji przepisów podatkowych odmiennej od będącej podstawą wyliczenia zobowiązania podatkowego przez Spółkę. Może to negatywnie wpłynąć na działalność, pozycję rynkową, sprzedaż, wyniki finansowe i perspektywy rozwoju Grupy.

Ryzyko związane z sytuacją makroekonomiczną Polski

Wyniki makroekonomiczne polskiej gospodarki oraz tempo jej rozwoju mają istotny wpływ na rynek budowlany. Obecna koniunktura gospodarcza kraju sprzyja inwestycjom przedsiębiorstw oraz organów administracji państwowej i samorządowej, a przez to wzrośnie poziom inwestycji w branży budowlanej ze szczególnym uwzględnieniem budownictwa infrastrukturalnego oraz związanego z ochroną środowiska. Istnieje jednak ryzyko, iż w przypadku pogorszenia koniunktury gospodarczej może nastąpić pogorszenie się wyników finansowych Grupy.

Ryzyko kursowe

Grupa Kapitałowa narażona jest na ryzyko zmiany kursów walut. Znacząca część zakupów sprzętu budowlanego pochodzi z importu i jest nominowana głównie w euro. Ponadto, Grupa posiada część umów kredytowych i leasingowych nominowanych w walutach obcych. Grupa nie stosuje zabezpieczeń przed ryzykiem kursowym, jednakże w opinii Zarządu osiągnięta pozycja rynkowa oraz koniunktura na rynku budowlanym pozwalają przenieść w znaczącym stopniu ewentualny wzrost cen z tego tytułu na odbiorców. Dodatkowo część przychodów Grupy (przede wszystkim w segmencie energetyki wiatrowej i transportu ponadgabarytowego) jest nominowana w euro.

Ryzyko związane z możliwością utraty środków trwałych

Grupa Kapitałowa prowadząc działalność gospodarczą zaciąga zobowiązania finansowe w instytucjach finansowych, których spłata zabezpieczana jest na aktywach majątku trwałego, zarówno na nieruchomościach jak i ruchomościach wykorzystywanych w działalności gospodarczej. Tym samym istnieje ryzyko utraty znaczących aktywów trwałych w przypadku nieterminowego regulowania zobowiązań finansowych, co może doprowadzić do skorzystania przez wierzycieli z zabezpieczeń rzeczowych.

W ocenie Zarządu spółki dominującej ryzyko utraty aktywów majątku trwałego nie jest znaczne i w celu jego zminimalizowania dokłada się wszelkich starań, aby terminowo wywiązywać się z zaciągniętych zobowiązań finansowych.

Ryzyko posiadanych udziałów i akcji.

Inwestycje w jednostkach zależnych oparte na instrumentach udziałowych (kapitałowych) mogą zostać ograniczone lub wyeliminowane na skutek działania czynników zewnętrznych lub działania zarządów spółek zależnych. Ryzyko rozproszenia własności w Grupie Kapitałowej Herkules oraz ograniczenia lub utraty kontroli nad spółkami zależnymi ocenia się jako znikome z uwagi na skupienie własności udziałów w jednym podmiocie oraz bezpośrednie sprawowanie nadzoru operacyjnego i finansowego nad podmiotami zależnymi przez Spółkę Dominującą.

2.8. Zdarzenia istotnie wpływające na działalność Grupy Kapitałowej, jakie nastąpiły w okresie objętym niniejszym sprawozdaniem, a także po jego zakończeniu, do dnia opublikowania sprawozdania finansowego.

Herkules S.A.

Najistotniejszym zdarzeniem, które zaważyło na wynikach Spółki w 2016 r. było wyhamowanie polskiego sektora energetyki wiatrowej z uwagi na niekorzystną zmianę zasad wspierania źródeł czystej energii oraz ze względu na nowe ustawodawstwo ograniczające swobodę lokacji farm wiatrowych. Związana z tym nadpodaż żurawi mobilnych przyniosła efekt w postaci spadku cen usług świadczonych tym sprzętem. Ograniczenia tego sektora energetycznego miały też negatywny wpływ na efekty osiągnięte przez dział transportu ponadgabarytowego.

Zarząd Spółki dostrzegając powyższy problem poszukuje nowych możliwości zastosowania posiadanych maszyn, prowadzi intensywne działania zmierzające do pozyskania do obsługi projektów z dziedziny energetyki wiatrowej za granicą oraz dzięki planom zdecydowanego odnowienia floty żurawi kołowych podwyższenia jakości i efektywności usług. Służyć ma temu między innymi inwestycja w dwa nowe żurawie Liebherr zrealizowana w marcu i w maju 2016 r. oraz zawarta już w 2017 r. umowa o współpracy z koncernem Terex w zakresie dostaw i serwisu żurawi kołowych Demag.

Rok 2016 był niezwykle pozytywnym okresem dla części biznesu Spółki związanej z żurawiami wieżowymi. Usługi wynajmu tych maszyn są kierowane wprost do przedsiębiorstw wykonawczych z sektora budowlanego. Rynek ten zarówno w niezwykle dynamicznym ostatnio segmencie mieszkaniowym, jak w części związanej z inwestycjami przemysłowymi, czy handlowymi wydaje się być w dalszym ciągu niezwykle atrakcyjny. Ponownie odnotowano bardzo wysokie wykorzystanie zasobów żurawi wieżowych, a atrakcyjność świadczonej przez Grupę usługi wzrosła dzięki wzbogaceniu oferty o ponad 70 maszyn włączonych do działalności operacyjnej wraz z zależną od niedawna spółką PGMB Budopol S.A.

Gastel Prefabrykacja S.A.

Zmianę priorytetów inwestycyjnych sektora publicznego spowodowała zatrzymanie lub przerwanie wielu procesów przetargowych, co uniemożliwiło Spółce pozyskanie nowych projektów w szczególnie interesujących ją obszarach. Należy mieć także na uwadze fakt, że ubiegły rok był pierwszym rokiem nowej perspektywy unijnej, a więc okresem mniejszego spływu funduszy prorozwojowych. Oba czynniki wpłynęły na ograniczenie puli projektów do realizacji, co w konsekwencji znalazło swoje odbicie w poziomie sprzedaży i osiągniętym wyniku finansowym.

Niezależnie od powyższego i w oczekiwaniu na odblokowanie procesu inwestycji publicznych, Gastel Prefabrykacja S.A. uczestniczyła w wielu ciekawych przedsięwzięciach, z powodzeniem realizując projekty, które dotychczas nie były przedmiotem jej zainteresowania. Obok realizacji standardowych przedsięwzięć w telekomunikacji (wieże antenowe, kontenery) oraz reklamie (pylony reklamowe) i energetyce (kontenery techniczne, fundamenty linii energetycznych), Spółka uczestniczyła w budowie infrastruktury lotniskowej w obiektach militarnych oraz

wykonywała prefabrykację konstrukcji hal wielkogabarytowych. Realizowała także obiekty sieci łączności kolejowej w Czechach oraz początkowe prace dla tego typu systemu w Polsce, co można uznać za przygotowanie do uczestnictwa w takim projekcie w Polsce, gdy ten tak długo oczekiwany wreszcie zostanie podjęty.

Viatron S.A.

W związku z niekorzystną zmianą zasad wspierania źródeł czystej energii w Polsce oraz ze względu na nowe ustawodawstwo ograniczające swobodę lokacji farm wiatrowych, polski sektor inwestycji w turbiny wiatrowe w ubiegłym roku całkowicie wyhamował.

W obliczu całkowitego zamknięcia krajowego rynku zbytu, Zarząd Spółki podjął decyzję, by przenieść działalność operacyjną za granicę. W strukturze personelu wyodrębniono dwie grupy wykonawcze i jedna z nich została skierowana do Szkocji, a druga do Skandynawii. Na wyspach brytyjskich znalazł się główny składnik majątkowy Spółki – żuraw GTK-1100, a w celu właściwego wyposażenia drugiej ekipy został wynajęty żuraw LG 1750 przeznaczony do większych udźwignięć i podniesień (dla turbin 3 MW) oraz przystosowany do pracy w warunkach arktycznych.

Likwidacja działalności w Polsce i konieczność niezwykle kosztownej relokacji sprzętu, rozpoczęcie świadczenia usług na nowych lokacjach dopiero w czerwcu oraz przede wszystkim fakt konieczności zmagania konkurencyjnego w całkowicie nowym otoczeniu rynkowym i w odmiennej rzeczywistości prawno – ekonomicznej, spowodowały zdecydowane pogorszenie osiągniętych przez Spółkę wyników oraz jej standingu finansowego.

Pomimo skrajnie trudnych warunków funkcjonowania spółka zrealizowała w Szkocji, Szwecji i Finlandii projekty w łącznej liczbie 38 turbin zyskując uznanie kontrahentów i kreując sobie silną pozycję na lokalnych rynkach branżowych. Zaufanie głównego odbiorcy usług Viatronu – grupy Vestas (duńskiego producenta turbin wiatrowych) do Spółki i jej sprawność organizacyjna przyniosły wymierne korzyści w bieżącym roku, kiedy to po tak trudnym okresie 2016 r., Viatron ma już zakontraktowane zlecenia na blisko 80% planowanej rocznej sprzedaży na ten rok. Stan ten potwierdza także słuszność decyzji Zarządu do przeniesienia działalności na stabilniejsze rynki o bardzo dużym potencjale wzrostu. Zwłaszcza rynek skandynawski rokuje nadzieje na osiągnięcie dobrych wyników, gdyż energetyka wiatrowa jest tam jeszcze stosunkowo słabo rozwinięta, natomiast rządowe plany oraz zalecenie UE zmiernają do wykreowania istotnego udziału tego źródła energii w ogólnym bilansie energetycznym. Zarząd Spółki ocenia, że Viatron S.A. ma duże szanse na osiągnięcie wysokiej sprzedaży w Norwegii, Szwecji i Finlandii w okresie przynajmniej do 2021 r.

PGMB Budopol S.A.

Realizując strategię ekspansji w sektorze urządzeń transportu pionowego w końcu 2015 r. Herkules S.A. włączyła w struktury Grupy Kapitałowej Herkules spółkę PGMB Budopol S.A. z siedzibą w Mińsku Mazowieckim. Mińska spółka, która działa na rynku usług wynajmu żurawi wieżowych, w chwili przejęcia było w bardzo niekorzystnej sytuacji finansowej. Wielowymiarowa analiza nabytej spółki wykazała, że wymaga ona dość głębokiej restrukturyzacji i na początku 2016 r. podjęto szereg działań zmierzających do poprawy jej rentowności i efektywności. W toku działań naprawczych m.in. skupiono działalność na podstawowym biznesie i zintegrowano działania handlowe z działem żurawi wieżowych spółki dominującej, zrestrukturyzowano część zadłużenia odsetkowego, zreorganizowano strukturę operacyjną spółki. Spółka dokonała także sprzedaży części niewykorzystywanych składników majątkowych. Efektem restrukturyzacji była dość szybka poprawa płynności odzyskanie rentowności.

Poniżej wykazano kilka podstawowych danych wynikowych charakteryzujących zmiany, które zaszły w wyniku restrukturyzacji PGMB Budopol S.A.

Wyniki roczne PGMB Budopol S.A.	Za okres 01.01. - 31.12.2016	Za okres 01.01. - 31.12.2015	Dynamika 2016/2015
Przychody ze sprzedaży (główna działalność operacyjna)	11 657	15 005	-22%
Koszty działalności operacyjnej	8 770	17 130	-49%
Wynik na sprzedaży	2 887	-2 125	+236%
Pozostałe przychody operacyjne (w 2016 r. głównie sprzedaż składników majątkowych)	6 746	36	+18 738%
Pozostałe przychody operacyjne	113	417	-72%
Wynik operacyjny	9 520	-2 506	+480%
Wynik netto	9 080	-2 544	+457%

Po gruntownej restrukturyzacji PGMB Budopol S.A. kontynuuje działalność w branży żurawi wieżowych korzystając z zalet wynikających z przynależności do Grupy Kapitałowej. Dzięki bliskiej współpracy, spółka ta oraz dział wynajmu żurawi wieżowych Herkules S.A. dysponują obecnie szerszą i bardziej zdywersyfikowaną ofertą sprzętu, co jest korzystne dla obu podmiotów.

2.9. Umowy znaczące dla działalności Grupy Kapitałowej.

Poniżej wykazano umowy znaczące, o których istotności spółka dominująca informowała w okresie objętym niniejszym sprawozdaniem do chwili jego zatwierdzenia.

- W listopadzie i w grudniu 2015 r. Herkules S.A. zawarła z zawarła z Millennium Leasing Sp. z o.o. dwie umowy leasingu na łączną kwotę bliską 15,5 mln zł. Dotyczące sfinansowania nabycia dwóch żurawi kołowych Liebherr. Dostawa obu żurawi została zrealizowana w okresie od marca do maja 2016 r.
- W dniu 23 marca 2017 r. Herkules S.A. zawarła umowę z Terex Global GmbH dotyczącą długofalowej współpracy w zakresie dostaw i wymiany żurawi kołowych. Umowa zawarta na okres 4 lat o szacowanej wartości blisko 14 mln eur zakłada dostawy nowych żurawi, odkup żurawi używanych oraz trzyletnią gwarancję techniczną i usługi serwisowe.

2.10. Powiązania kapitałowe i organizacyjne spółki dominującej oraz inwestycje finansowe i kapitałowe.

W skład Grupy Kapitałowej Herkules obok jednostki dominującej Herkules S.A. wchodzi także jednostki zależne kapitałowo: Gastel Hotele Sp. z o.o., Gastel Prefabrykacja S.A., Viatron S.A. oraz PGMB Budopol S.A. Charakter tej zależności jest szczegółowo przedstawiony w informacji 1.5 niniejszego sprawozdania. Spółka dominująca budując Grupę Kapitałową skupia się na stopniowym rozwoju w sektorze urządzeń transportu pionowego. Tendencję potwierdzają inwestycje zrealizowane w ostatnich latach w spółki Viatron S.A. oraz PGMB Budopol S.A.

W otoczeniu Herkules S.A. występują jednostki powiązane, którymi są zazwyczaj osoby i podmioty prowadzące działalność gospodarczą związane z osobami stanowiącymi organy zarządzające, nadzorcze i kontrolne Spółki.

W okresie objętym niniejszym sprawozdaniem Herkules S.A. oraz jej spółki zależne nie uczestniczyły w jakichkolwiek wspólnych przedsięwzięciach.

2.11. Opis istotnych transakcji z podmiotami powiązаныmi.

Poniżej wykazano najistotniejsze zdarzenia wynikające ze współpracy pomiędzy podmiotami powiązаныmi w Grupie Kapitałowej i jednostkami stowarzyszonymi. Całość transakcji pomiędzy podmiotami powiązаныmi przedstawiona jest w skonsolidowanym sprawozdaniu finansowym za 2016 r.

Transakcje Herkules S.A. z Gastel Prefabrykacja S.A.

W okresie objętym niniejszym sprawozdaniem Herkules S.A. nabywała od Gastel Prefabrykacja S.A. przede wszystkim wyprodukowane przez tę spółkę elementy sieci teletechnicznych (maszty, słupy, kontenery instalacyjne) do obsługi realizowanych przez dział Budownictwa Telekomunikacyjnego projektów budowy i modernizacji infrastruktury telekomunikacyjnej oraz żelbetowe balasty do żurawi. Spółka Gastel Prefabrykacja S.A. kupowała od spółki dominującej przede wszystkim usługi dźwigowe i w mniejszym zakresie projektowe (projekty budowlane). Spółka dominująca świadczy też dla spółki zależnej obsługę księgową. Poniżej wykazano obroty pomiędzy spółkami w poszczególnych prezentowanych okresach.

Obroty Herkules S.A. – Gastel Prefabrykacja S.A.	01.01. – 31.12.2016	01.01.-31.12.2015
Nabycia Herkules S.A. od Gastel Prefabrykacja S.A.	657	1 035
Sprzedaż Herkules S.A. do Gastel Prefabrykacja S.A.	509	1 598

Transakcje Herkules S.A. z Viatron S.A.

Synergiczne efekty współpracy w ramach Grupy Kapitałowej widoczne są w relacjach handlowych Herkules S.A. i Viatron S.A. Spółka dominująca uzupełniając ofertową paletę dostępnego sprzętu, udostępnia spółce zależnej żurawie do projektów obsługiwanych przez Viatron S.A. (usługi dźwigowe). Współpraca powyższa realizowana jest na warunkach rynkowych.

Poniżej wykazano obroty pomiędzy powyższymi podmiotami w prezentowanych okresach.

Obroty Herkules S.A. – Viatron S.A.	01.01. – 31.12.2016	01.01.-31.12.2015
Nabycia Herkules S.A. od Viatron S.A.	0	1
Sprzedaż Herkules S.A. do Viatron S.A.	2 225	3 892

Ponadto w okresie objętym niniejszym sprawozdaniem Herkules S.A. udzieliła spółce Viatron dwóch pożyczek z przeznaczeniem na finansowanie bieżącej działalności.

1. Pożyczka udzielona w sierpniu 2016 r. w kwocie 1 000 tys. zł została terminowo spłacona w listopadzie 2016 r. wraz z odsetkami o rocznej stopie nie odbiegającej od stosowanej na rynku dla tego typu produktów finansowych.
2. Pożyczka udzielona w październiku 2016 r. w kwocie 500 tys. zł została terminowo spłacona w grudniu 2016 r. wraz z odsetkami o rocznej stopie nie odbiegającej od stosowanej na rynku dla tego typu produktów finansowych.

W październiku 2016 r. na wniosek Viatron S.A. spółka dominująca Herkules S.A. dokonała spłaty w imieniu Viatron S.A. spłaty części pożyczek do De Lage Landen Leasing Polska S.A. w kwocie 136 tys. zł. Po dniu bilansowym w marcu 2017 r. w ramach porozumienia o wstąpieniu w prawa wierzyciela, Herkules S.A. dokonała spłaty całości zadłużenia Viatron S.A. na rzecz De Lage Landen Leasing Polska S.A. Wstępując w prawa pożyczkodawcy spółka Herkules S.A. zachowała sobie prawa do istniejących zabezpieczeń na kluczowych składnikach majątkowych spółki zależnej (żurawie kołowe, naczepy).

Transakcje Herkules S.A. z z PGMB Budopol S.A.

Poniżej wykazano obroty pomiędzy PGMB Budopol S.A. i jej spółką dominującą w prezentowanych okresach. Głównym przedmiotem sprzedaży spółki zależnej do Herkules S.A. był wynajem żurawi wieżowych, natomiast spółka dominująca nabywała przede wszystkim usługi wynajmu żurawi kołowych, usług transportowych oraz obsługi księgowej.

Obroty Herkules S.A. – PGMB Budopol S.A.	01.01. – 31.12.2016	01.01.-31.12.2015
Nabycia Herkules S.A. od PGMB Budopol S.A.	2 964	3 778
Sprzedaż Herkules S.A. do PGMB Budopol S.A.	544	1 117

Ponadto w lutym 2016 r. Herkules S.A. udzieliła spółce PGMB Budopol S.A. pożyczki w wysokości 174 tys. zł z przeznaczeniem na wsparcie bieżącej działalności. Pożyczka została spłacona w czerwcu 2016 r. Pożyczka była udzielona na warunkach nie odbiegających od stosowanych na rynku dla tego typu produktów finansowych.

Transakcje Herkules S.A. z Kaameleon.

Kaameleon jest jednym z podmiotów powiązanych personalnie. Podmiot ten współpracuje z Herkules S.A. świadcząc na zasadach outsourcingu usługi serwisowe i roboty budowlane związane z pracą żurawi posiadanych przez Spółkę Dominującą. Świadczy także usługi dźwigowe. Współpraca powyższa realizowana jest na warunkach rynkowych.

W okresie objętym niniejszym sprawozdaniem Kaameleon otrzymywał od Herkules S.A. przede wszystkim refaktury dotyczące kosztów obsługi biura i dostawy mediów, a także pozyskiwał usługi transportowe i dźwigowe.

Poniżej wykazano obroty pomiędzy oboma podmiotami w poszczególnych prezentowanych okresach.

Obroty Herkules S.A. – Kaameleon	01.01. – 31.12.2016	01.01.-31.12.2015
Nabycia Herkules S.A. od Kaameleon	3 606	3 857
Sprzedaż Herkules S.A. do Kaameleon	119	42

2.12. Oddziały i zakłady posiadane przez spółki Grupy Kapitałowej.

Działalność Herkules S.A., włącznie z zarządzaniem Grupą Kapitałową, prowadzona jest z jej siedziby w Warszawie oraz poprzez wyodrębnione funkcjonalnie filie i zakłady zlokalizowane w Gdańsku, Gdyni, Poznaniu, Wrocławiu, Katowicach i Krakowie. W dniu 23 października 2014 r. został zarejestrowany oddział spółki dominującej w Niemczech pod nazwą Herkules S.A. Zweigniederlassung Deutschland z siedzibą w Berlinie. Berliński oddział został utworzony w celu intensyfikacji działań eksportowych. Głównymi usługami świadczonymi przez Herkules S.A. na terenie Niemiec będą usługi transportowe oraz dźwigowe.

Działalność jednostki zależnej Gastel Hotele Sp. z o.o. prowadzona jest z jej siedziby w Warszawie.

Działalność jednostki zależnej Gastel Prefabrykacja S.A. prowadzona jest z jej siedziby w Karsinie.

Działalność jednostki zależnej Viatron S.A. prowadzona jest z jej siedziby w Gdyni.

Działalność jednostki zależnej PGMB Budopol S.A. prowadzona jest z jej siedziby w Mińsku Mazowieckim.

2.13. Zagadnienia dotyczące środowiska naturalnego.

Działalność Herkules S.A. oraz Gastel Prefabrykacja S.A. i Viatron S.A. ma wpływ na środowisko naturalne. Spółki są emitentem zanieczyszczeń w postaci pyłów i gazów wprowadzanych do powietrza (emisja spalin z posiadanych środków transportu) oraz wytwarzają w procesie prowadzonej aktywności odpady sklasyfikowane zgodnie z ustawą o ochronie środowiska jako niebezpieczne i inne odpady (głównie pozostałości materiałów eksploatacyjnych). Spółki prowadzą szczegółową ewidencję powyższych zjawisk i zgodną z wymogami prawa gospodarkę odpadami, m. In prowadzą selektywną zbiórkę odpadów, a materiały niebezpieczne przekazują wyspecjalizowanym podmiotom celem utylizacji lub odzysku. Spółki są płatnikami opłat z tytułu emisji pyłów i gazów.

W trosce o środowisko naturalne realizowana polityka zakupów zakłada inwestowanie w nowoczesne środki transportu i maszyny charakteryzujące się niskim współczynnikiem emisji spalin (silniki o klasie emisji min. EURO 4). Wypracowana kultura korporacyjna także wpływa na oszczędności w zakresie zużycia materiałów eksploatacyjnych i biurowych.

2.14. Badania i rozwój.

W okresie objętym niniejszym sprawozdaniem spółka Gastel Prefabrykacja prowadziła prace rozwojowe nad innowacyjnym projektem pali prefabrykowanych. Produkt ten będzie uzupełniać ofertę handlową spółki w nowy rodzaj posadowienia fundamentowego. Koszty związane z projektem ujęte w wartości zakończonych prac rozwojowych w tym okresie to 101 tys. zł.

2.15. Zagadnienia osobowe.

Poniżej przedstawiono strukturę zatrudnienia łącznie wszystkich spółek Grupy Kapitałowej wg segmentów działalności aktualną na dzień bilansowy 31 grudnia 2016 r. i 31 grudnia 2015 r.

Grupy pracownicze	stan na 31.12.2016		stan na 31.12.2015	
	liczebność	struktura	liczebność	struktura
Zarząd jednostki dominującej i jednostek zależnych	6	3%	6	2%
Żurawie hydrauliczne	75	32%	77	27%
Żurawie wieżowe	49	21%	63	22%
Transport	12	5%	16	6%
Telekomunikacja	9	4%	12	4%
Produkcja	32	14%	48	17%
Sprzedaż	16	7%	19	7%
Działy wsparcia	33	14%	43	15%
Razem	232	100%	284	100%
w tym: kadra kierownicza	48	21%	52	18%

Poniżej przedstawiono podział wypłaconych w spółkach Grupy Kapitałowej Herkules wynagrodzeń w okresie objętym niniejszym sprawozdaniem wynagrodzeń wg formy zatrudnienia (w 2015 razem z danymi PGMB Budopol S.A., które nie są za ten okres konsolidowane).

Formy zatrudnienia	2016		2015	
	wartość wynagrodzeń	struktura	wartość wynagrodzeń	struktura
wynagrodzenia z tytułu umów o pracę	15 327	87%	23 948	89%
pozostałe formy	2 279	13%	2 893	11%
Razem	17 606	100%	26 841	100%

Poniżej przedstawiono strukturę zatrudnienia w spółkach Grupy Kapitałowej Herkules wg wykształcenia aktualną na dzień bilansowy 31 grudnia 2016 r. oraz 31 grudnia 2015 r.

Grupy pracownicze	31.12.2016		31.12.2015	
	liczebność	struktura	liczebność	struktura
Wyższe	60	26%	64	23%
Średnie	73	31%	90	32%
Zasadnicze zawodowe	82	35%	112	39%
Podstawowe	17	7%	18	6%
Razem	232	100%	284	100%

2.16. Wskazanie postępowań toczących się przed sądem, organem właściwym dla postępowania arbitrażowego lub organem administracji publicznej, których wartość stanowi co najmniej 10 % kapitałów własnych Spółki.

W okresie objętym niniejszym sprawozdaniem Herkules S.A. oraz jej jednostki zależne nie uczestniczyły w postępowaniach przed sądem, organem właściwym dla postępowania arbitrażowego lub organem administracji publicznej, które jednostkowo lub łącznie dotyczyłyby wartości stanowiących co najmniej 10% kapitałów własnych.

3. Sytuacja ekonomiczno - finansowa.

3.1. Wybrane dane finansowe w złotych i w euro

Podstawowe pozycje sprawozdania z sytuacji finansowej w przeliczeniu na euro

Wyszczególnienie	w tys. PLN		w tys. EUR	
	na dzień 31.12.2016	na dzień 31.12.2015	na dzień 31.12.2016	na dzień 31.12.2015
Aktywa razem	407 570	423 198	92 127	99 307
Aktywa trwałe	341 913	344 336	77 286	80 802
Aktywa przeznaczone do zbycia	1 937	6 596	438	1 548
Aktywa obrotowe	63 720	14 403	14 403	3 380
Pasywa razem	407 570	423 198	92 127	99 307
Kapitał własny i kapitał udziałowców niekontrolujących	228 727	226 934	51 701	53 252
- w tym: kapitał akcyjny	86 824	86 824	19 626	20 374
Zobowiązania i rezerwy	178 843	40 426	40 426	9 486

Do przeliczenia danych sprawozdania z sytuacji finansowej za ostatni dzień okresu 2016 – 31 grudnia 2016 r., przyjęto kurs euro ustalony przez NBP na ten dzień, tj. kurs 4, 4240 zł/EUR.

Do przeliczenia danych sprawozdania z sytuacji finansowej za ostatni dzień okresu 2015 – 31 grudnia 2015 r., przyjęto kurs euro ustalony przez NBP na ten dzień, tj. kurs 4,2615 zł/EUR.

Podstawowe pozycje rachunku zysków i strat oraz przepływów pieniężnych w przeliczeniu na euro

Wyszczególnienie	w tys. PLN		w tys. EUR	
	12 miesięcy od 01.01. do 31.12.2016	12 miesięcy od 01.01. do 31.12.2015	12 miesięcy od 01.01. do 31.12.2016	12 miesięcy od 01.01. do 31.12.2015
Przychody ze sprzedaży	127 741	155 704	29 193	37 207
Zysk z działalności operacyjnej	14 378	43 758	3 286	10 456
Zysk brutto z działalności kontynuowanej	10 182	39 481	2 327	9 434
Zysk netto akcjonariuszy jednostki dominującej z działalności kontynuowanej	10 281	32 200	2 350	7 694
EBITDA	36 276	62 736	8 290	14 991
Przepływy pieniężne z działalności operacyjnej	22 417	37 058	5 123	8 855
Przepływy pieniężne z działalności inwestycyjnej	4 072	-1 342	931	-321
Przepływy pieniężne z działalności finansowej	-33 181	-25 550	-7 583	-6 105
Przepływy pieniężne razem	-6 692	10 166	-1 529	2 429
Środki pieniężne na koniec okresu	8 346	15 038	1 907	3 593
Średnia ważona liczba akcji w okresie	43 412 140	43 412 140	43 412 140	43 412 140
Zysk netto jednostki dominującej z działalności kontynuowanej przypadający na 1 akcję (w zł)	0,24	0,74	0,05	0,18

Do przeliczenia danych sprawozdania z całkowitych dochodów za okres 01.01.2016 – 31.12.2016, przyjęto kurs średni euro, obliczony jako średnia arytmetyczna kursów ustalonych przez NBP na ostatni dzień każdego miesiąca w tym okresie, tj. kurs 4,3757 zł/EUR.

Do przeliczenia danych sprawozdania z całkowitych dochodów za okres 01.01.2015– 31.12.2015, przyjęto kurs średni euro, obliczony jako średnia arytmetyczna kursów ustalonych przez NBP na ostatni dzień każdego miesiąca w tym okresie, tj. kurs 4,1848 zł/EUR.

3.2. Aktualna sytuacja finansowa.

Dynamika wartości wynikowych:

Poniżej przedstawiono skonsolidowane wartości wynikowe uzyskane w 2015 i 2016 r. i relacje pomiędzy nimi.

Lp.	Pozycje	2016	2015	Zmiana wartościowa 2016 / 2015	Zmiana procentowa 2016 / 2015
Działalność kontynuowana:					
A	Przychody ze sprzedaży	127 741	155 704	-27 963	-18%
I	Sprzedaż towarów	648	1 615	-967	-60%
II	Sprzedaż produktów	127 093	154 089	-26 996	-18%
B	Koszty działalności operacyjnej	117 477	132 306	-14 829	-11%
I	Amortyzacja	21 898	18 978	2 920	15%
II	Zużycie materiałów i energii	14 264	19 925	-5 661	-28%
III	Usługi obce	53 310	60 954	-7 644	-13%
IV	Podatki i opłaty	1 017	662	355	54%
V	Wynagrodzenia	17 606	22 306	-4 700	-21%
VI	Ubezpieczenia społeczne i inne świadczenia	4 238	3 575	663	19%
VII	Pozostałe koszty rodzajowe	5 138	4 219	919	22%
VIII	Zmiana stanu produktów	-236	628	-864	-138%
IX	Wartość sprzedanych towarów i materiałów	242	1 059	-817	-77%
C	Zysk (strata) ze sprzedaży	10 264	23 398	-13 134	-56%
D	Pozostałe przychody operacyjne	5 485	22 423	-16 938	-76%
E	Pozostałe koszty operacyjne	1 371	2 063	-692	-34%
F	Zysk (strata) z działalności operacyjnej	14 378	43 758	-29 380	-67%
G	Przychody finansowe	241	645	-404	-63%
H	Koszty finansowe	4 437	4 922	-485	-10%
I	Zysk (strata) brutto	10 182	39 481	-29 299	-74%
J	Podatek dochodowy	413	5 828	-5 415	-93%
K	Zysk (strata) netto z działalności kontynuowanej	9 769	33 653	-23 884	-71%
L1	Zysk (strata) udziałowców niekontrolujących z działalności kontynuowanej	-512	1 453	-1 965	-135%
L2	Zysk (strata) akcjonariuszy jednostki dominującej z działalności kontynuowanej	10 281	32 200	-21 919	-68%

Istotnym czynnikiem wpływającym na wynik finansowy 2015 r. było ujęcie w pozostałych przychodach operacyjnych wartości będącej efektem relacji wyceny wartości godziwej aktywów netto nabytej spółki PGMB Budopol S.A. do ceny zapłaconej za pakiet kontrolny akcji. Wartość, która wpłynęła „in plus” na EBIT tego tytułu

to 16,5 mln zł. Po uwzględnieniu podatku odroczonego wpływ na wynik finansowy netto tego czynnika to 15,2 mln zł.

Zdarzenie to wpłynąć może istotnie na postrzeganie relacji pomiędzy wynikami osiągniętymi w obu okresach (na poziomie EBIT, wynik brutto i wynik netto), dlatego też warto je wyeliminować z analizy, jako incydentalne, nietypowe i nie wynikające z normalnej działalności gospodarczej spółek Grupy. Po usunięciu tej wyceny z rozliczeń porównanie wygląda następująco:

Lp.	Pozycje	2016	2015	Zmiana wartościowa 2016 / 2015	Zmiana procentowa 2016 / 2015
A	Przychody ze sprzedaży	127 741	155 704	-27 963	-18%
I	Sprzedaż towarów	648	1 615	-967	-60%
II	Sprzedaż produktów	127 093	154 089	-26 996	-18%
B	Koszty działalności operacyjnej	117 477	132 306	-14 829	-11%
I	Amortyzacja	21 898	18 978	2 920	15%
II	Zużycie materiałów i energii	14 264	19 925	-5 661	-28%
III	Usługi obce	53 310	60 954	-7 644	-13%
IV	Podatki i opłaty	1 017	662	355	54%
V	Wynagrodzenia	17 606	22 306	-4 700	-21%
VI	Ubezpieczenia społeczne i inne świadczenia	4 238	3 575	663	19%
VII	Pozostałe koszty rodzajowe	5 138	4 219	919	22%
VIII	Zmiana stanu produktów	(236)	628	-864	138%
IX	Wartość sprzedanych towarów i materiałów	242	1 059	-817	-77%
C	Zysk (strata) ze sprzedaży	10 264	23 398	-13 134	-56%
D	Pozostałe przychody operacyjne	5 485	5 923	-438	-7%
E	Pozostałe koszty operacyjne	1 371	2 063	-692	-34%
F	Zysk (strata) z działalności operacyjnej	14 378	27 258	-12 880	-47%
G	Przychody finansowe	241	645	-404	-63%
H	Koszty finansowe	4 437	4 922	-485	-10%
I	Zysk (strata) brutto	10 182	22 981	-12 799	-56%
J	Podatek dochodowy	413	5 828	-5 415	-93%
K	Zysk (strata) netto z działalności kontynuowanej	9 769	17 153	-7 384	-43%
L1	Zysk (strata) udziałowców niekontrolujących z działalności kontynuowanej	(512)	153	-665	-435%
L2	Zysk (strata) akcjonariuszy jednostki dominującej z działalności kontynuowanej	10 281	17 000	-6 719	-40%

Już na wstępie łatwo zauważyć 18% spadek przychodów, który jest efektem zmniejszenia sprzedaży we wszystkich spółkach Grupy. Poniżej zaprezentowano wartości sprzedaży uzyskane we wszystkich funkcjonujących spółkach Grupy (bez wyłączeń konsolidacyjnych)

Wartość	Okres	Herkules	Gastel Prefabrykacja	Viatron	PGMB Budopol
sprzedaż	2016	98 475	10 082	12 356	11 657
sprzedaż	2015	112 858	30 227	17 889	15 005
dynamika sprzedaży	2016 / 2015	-12,74%	-66,65%	-30,93%	-22,31%

Redukcja przychodów w spółce dominującej to efekt przede wszystkim zapaści sektora energetyki wiatrowej i związanej z tym nadpodaży żurawi mobilnych. Spadku cen na tego rodzaju usługi nie udało się zniwelować trwającą wciąż dobrą passą powiązanego wprost z sektorem budownictwa segmentu żurawi wieżowych. To samo zjawisko dramatycznego spadku inwestycji w czystą energię dotknęło też Viatron S.A, która zmuszona była przenieść całkowicie swoją wyspecjalizowaną w tym sektorze działalność na rynki zagraniczne. Opóźnione o kilka miesięcy rozpoczęcie operacyjnego funkcjonowania w nowej rzeczywistości przyniosło efekt zmniejszenia przychodów rocznych o ponad 30%. Spadek sprzedaży w Gastel Prefabrykacja jest efektem przede wszystkim zahamowania publicznych inwestycji w sieci teletechniczne, które przynosiły wcześniej spółce największe profity. Dość prawdopodobne jest odblokowanie decyzyjności odpowiednich czynników w drugiej połowie bieżącego roku, co może odwrócić nareszcie niekorzystną dla tej spółki tendencję. Zmniejszenie sprzedaży w PGMB Budopol S.A. jest efektem restrukturyzacji tej spółki i ograniczenia całkowicie nierentownej działalności ubocznej i skupieniu się na podstawowym biznesie przynoszącym zdecydowanie wyższą marżę.

Podobnie wygląda to samo zagadnienie rozpatrywane z punktu widzenia wyodrębnionych segmentów operacyjnych:

Wartość	Okres	Dźwigi	Budownictwo telekom.	Produkcja	Transport	Inne	Razem
sprzedaż	2016	100 894	10 954	9 536	5 442	914	127 740
sprzedaż	2015	106 209	9 629	29 387	9 743	736	155 704
dynamika sprzedaży	2016 / 2015	-5,00%	13,76%	-67,55%	-44,14%	24,18%	-17,96%

Po podsumowaniu podstawowej działalności operacyjnej można zauważyć ponad 50% spadek wyniku na sprzedaży do kwoty niespełna 10,3 mln zł, na co największy wpływ wartościowy miała działalność związana z żurawiami i produkcją prefabrykatów. Potwierdza to również analiza rentowności wyniku segmentów operacyjnych.

Wartość	Okres	Dźwigi	Budownictwo telekom.	Produkcja	Transport	Inne	Razem
wynik segmentu	2016	17 285	342	-792	-1 691	-694	14 450
wynik segmentu	2015	31 625	266	2 162	-273	-691	33 089
dynamika wyniku segmentu	2016 / 2015	-45,34%	28,57%	-136,63%	-519,41%	0,43%	-56,33%

Korzystne rozliczenie pozostałej działalności operacyjnej nieco osłabia dynamikę spadkową wyniku na poziomie EBIT z 27 mln zł do 14 mln zł (pamiętając o wyłączonej incydentalnej wycenie aktywów nabytej spółki zależnej), a więc o 47%. Warto zwrócić uwagę na 10% spadek kosztów finansowych, które w dużej części jest zasługą zmniejszenia kosztu obsługi zobowiązań odsetkowych i opłat bankowych. Po rozliczeniu działalności finansowej relacja wartości wyniku brutto i netto wyniosły odpowiednio -43% i -40%

Dynamika wartości aktywów:

Lp.	Aktywa	Stan na 31.12.2016	Stan na 31.12.2015	Zmiana wartościowa 31.12.2016 / 31.12.2015	Zmiana procentowa 31.12.2016 / 31.12.2015
I	AKTYWA TRWAŁE (długoterminowe)	341 913	344 336	-2 423	-1%
1	Wartości niematerialne	1 070	1 259	(189)	-15%
2	Rzeczowe aktywa trwałe	316 858	319 273	(2 415)	-1%
3	Zaliczki na rzeczowe aktywa trwałe	0	1 436	(1 436)	-100%
4	Wartość firmy	17 433	17 433	0	0%
5	Nieruchomości inwestycyjne	3 880	3 880	0	0%
6	Rozliczenia międzyokresowe długoterminowe	2 672	1 055	1 617	153%
II	AKTYWA PRZEZNACZONE DO ZBYCIA	1 937	6 596	(4 659)	-71%
III	AKTYWA OBROTOWE	63 720	72 266	(8 546)	-12%
1	Zapasy	15 579	16 646	(1 067)	-6%
2	Należności z tytułu dostaw i usług oraz pozostałe należności	37 326	38 591	(1 265)	-3%
3	Środki pieniężne i inne ekwiwalenty	8 346	15 038	(6 692)	-45%
4	Rozliczenia międzyokresowe kosztów	2 469	1 991	478	24%
	AKTYWA RAZEM	407 570	423 198	(15 628)	-4%

Wykazane powyżej wartości pozycji dotyczących rzeczowych składników majątkowych wykazują stabilny poziom wartościowy na oba porównywane dni bilansowe, wyjątkiem są zaliczki wyasygnowane w końcu 2015 r. na nabycie w 2016 r. dwóch żurawi Liebherr. W pozycji długoterminowych rozliczeń międzyokresowych zwraca uwagę przyrost wartości przede wszystkim o aktywowane koszty relokacji działalności spółki Viatron S.A. na zagraniczne rynki, które stanowią inwestycję Spółki w nowe obszary działania.

Znaczące zmniejszenie wartości aktywów przeznaczonych do zbycia wiąże się ze sprzedażą spółkę PGMB Budopol S.A. swych nieruchomości.

Niższa wartość zapasów to głównie efekt mniejszej ilości wykonywanych projektów w Herkules S.A. wycenianych wg zaawansowania realizacji. Ponadto na zmianę stanu aktywów obrotowym zasadniczy wpływ ma spadek należności i środków pieniężnych. Przyrost krótkoterminowych rozliczeń międzyokresowych dotyczy wyżej relokacji działalności Viatron S.A.

Na dzień bilansowy 31 grudnia 2016 r. wartość całkowita aktywów Spółki wyniosła 408 mln zł i była o 4% niższa w stosunku do wartości z zakończenia 2015 r.

Dynamika wartości pasywów:

Lp.	Pasywa	Stan na 31.12.2016	Stan na 31.12.2015	Zmiana wartościowa 31.12.2016 / 31.12.2015	Zmiana procentowa 31.12.2016 / 31.12.2015
I	KAPITAŁ WŁASNY	228 727	226 934	1 793	1%
A	KAPITAŁ JEDNOSTKI DOMINUJĄCEJ	227 388	225 083	2 305	1%
1	Kapitał podstawowy	86 824	86 824	0	0%
2	Akcje Własne	(631)	0	(631)	
3	Kapitał rezerwowany na wykup akcji	10 853	0	10 853	

Lp.	Pasywa	Stan na 31.12.2016	Stan na 31.12.2015	Zmiana wartościowa 31.12.2016 / 31.12.2015	Zmiana procentowa 31.12.2016 / 31.12.2015
4	Zyski zatrzymane	36 358	39 774	(3 416)	-9%
5	Kapitał zapasowy (nadwyżka ze sprzedaży akcji)	59 941	59 941	0	0%
6	Kapitał z rozliczenia nabycia jednostki pod kontrolą	(72)	(72)	0	0%
7	Zysk (strata) z lat ubiegłych	23 834	6 416	17 418	271%
8	Zysk (strata) netto bieżącego okresu	10 281	32 200	(21 919)	-68%
B	KAPITAŁ UDZIAŁOWCÓW NIEKONTROLUJĄCYCH	1 339	1 851	(512)	-28%
II	ZOBOWIĄZANIA DŁUGOTERMINOWE	115 623	120 925	(5 302)	-4%
1	Rezerwa z tytułu odroczonego podatku dochodowego	22 151	21 737	414	2%
2	Rezerwa na świadczenia emerytalne i podobne	451	208	243	117%
3	Kredyty i pożyczki	16 803	28 410	(11 607)	-41%
4	Zobowiązania z tytułu leasingu finansowego	41 449	33 382	8 067	24%
5	Rozliczenia międzyokresowe przychodów	34 769	37 180	(2 411)	-6%
6	Inne zobowiązania długoterminowe	0	8	(8)	-100%
III	ZOBOWIĄZANIA KRÓTKOTERMINOWE	63 220	75 339	(12 119)	-16%
1	Kredyty i pożyczki	31 987	27 044	4 943	18%
2	Zobowiązania z tytułu leasingu finansowego	9 103	14 952	(5 849)	-39%
3	Rezerwa na świadczenia emerytalne i podobne	8	138	(130)	-94%
4	Rozliczenia międzyokresowe bierne	72	1 779	(1 707)	-96%
5	Zobowiązania z tytułu dostaw i usług oraz pozostałe zobowiązania	19 183	28 339	(9 156)	-32%
7	Rozliczenia międzyokresowe przychodów	2 867	3 087	(220)	-7%
	PASYWA RAZEM	407 570	423 198	(15 628)	-4%

W analizie zobowiązań uwagę zwraca dynamika zadłużenia finansowego. Spłaty, nowe zaciągnięcia długu oraz przemieszczenia pomiędzy częściami długo- i krótkoterminową w efekcie przynoszą globalny spadek wartości kredytów, pożyczek i zobowiązań leasingowych o 4%. Dość istotny spadek rozliczeń międzyokresowych przychodów to przede wszystkim ujęcie w wynik roku obrotowego kolejnej części dotacji publicznych do wcześniejszych inwestycji spółek Grupy. Zmniejszenie rozliczeń międzyokresowych biernych wynika głównie z rozwiązanej rezerwy w PGMB Budopol dotyczącej kosztów restrukturyzacji. Spadły także zobowiązania handlowe i pozostałe o ponad 30%.

Struktura pionowa aktywów:

Lp.	Aktywa	Stan na 31.12.2016		Stan na 31.12.2015	
		dane liczbowe	udział w sumie bilansowej	dane liczbowe	udział w sumie bilansowej
I.	AKTYWA TRWAŁE (długoterminowe)	341 913	84%	344 336	81%
1.	Wartości niematerialne	1 070	0%	1 259	0%
2.	Rzeczowe aktywa trwałe	316 858	78%	319 273	75%
3.	Wartość firmy	17 433	4%	17 433	4%
4.	Pozostałe aktywa długoterminowe	6 552	2%	6 371	2%
II	AKTYWA PRZEZNACZONE DO ZBYCIA	1 937	0%	6 596	2%
III	AKTYWA OBROTOWE	63 720	16%	72 266	17%
1.	Zapasy	15 579	4%	16 646	4%
2.	Należności z tytułu dostaw i usług oraz pozostałe należności	37 326	9%	38 591	9%
3.	Pozostałe aktywa krótkoterminowe	8 346	2%	15 038	4%
4.	Rozliczenia międzyokresowe kosztów	2 469	1%	1 991	0%
	AKTYWA RAZEM	407 570	100%	423 198	100%

Struktura pionowa pasywów:

Lp.	Pasywa	Stan na 31.12.2016		Stan na 31.12.2015	
		dane liczbowe	udział w sumie bilansowej	dane liczbowe	udział w sumie bilansowej
I	KAPITAŁ WŁASNY	228 727	56%	226 934	54%
A	KAPITAŁ JEDNOSTKI DOMINUJĄCEJ	227 388	56%	225 083	53%
1	Kapitał podstawowy	86 824	21%	86 824	21%
2	Akcje Własne	(631)	0%	0	0%
3	Kapitał rezerwowany na wykup akcji	10 853	3%	0	0%
4	Zyski zatrzymane	36 358	9%	39 774	9%
5	Kapitał zapasowy (nadwyżka ze sprzedaży akcji)	59 941	15%	59 941	14%
6	Kapitał z rozliczenia nabycia jednostki pod kontrolą	(72)	0%	(72)	0%
7	Zysk (strata) z lat ubiegłych	23 834	6%	6 416	2%
8	Zysk (strata) netto bieżącego okresu	10 281	3%	32 200	8%
B	KAPITAŁ UDZIAŁOWCÓW NIEKONTROLUJĄCYCH	1 339	0%	1 851	0%
II	ZOBOWIĄZANIA DŁUGOTERMINOWE	115 623	28%	120 925	29%
1	Rezerwy długoterminowe	22 602	6%	21 945	5%
2	Kredyty i pożyczki oraz zobowiązania z tytułu leasingu finansowego	58 252	14%	61 792	15%
3	Pozostałe zobowiązania długoterminowe	34 769	9%	37 188	9%
III	ZOBOWIĄZANIA KRÓTKOTERMINOWE	63 220	16%	75 339	18%
1	Kredyty i pożyczki oraz zobowiązania z tytułu leasingu finansowego	41 090	10%	41 996	10%
2	Zobowiązania z tytułu dostaw i usług oraz pozostałe zobowiązania	19 183	5%	28 339	7%
3	Rezerwy krótkoterminowe i rozliczenia międzyokresowe przychodów	2 947	1%	5 004	1%
	PASYWA RAZEM	407 570	100%	423 198	100%

Wskaźniki efektywności gospodarowania:

	Za okres 01.01. - 31.12.2016	Za okres 01.01. - 31.12.2015
wskaźnik marży zysku (straty) na sprzedaży <i>wynik na sprzedaży/przychody ze sprzedaży</i>	8,0%	15,0%
wskaźnik marży zysku netto <i>wynik finansowy netto/przychody ze sprzedaży</i>	7,6%	21,6%
stopa zwrotu aktywów (ROA) <i>wynik finansowy netto/aktywa ogółem</i>	2,4%	8,0%
stopa zwrotu kapitału własnego (ROE) <i>wynik finansowy netto/kapitał własny</i>	4,3%	14,8%

Powyższe porównanie istotnie zakłóca ujęcie w wyniku finansowym 2015 r. efektów wyceny aktywów netto nabytej wówczas spółki PGMB Budopol S.A. Warto porównać efektywność osiągniętą w obu okresach po eliminacji tego incydentalnego, ale znaczącego wartościowo czynnika (15,2 mln zł).

	Za okres 01.01. - 31.12.2016	Za okres 01.01. - 31.12.2015
wskaźnik marży zysku (straty) na sprzedaży <i>wynik na sprzedaży/przychody ze sprzedaży</i>	8,0%	15,0%
wskaźnik marży zysku netto <i>wynik finansowy netto (po wyłączeniu wyceny nabycia spółki) /przychody ze sprzedaży</i>	7,6%	11,9%
stopa zwrotu aktywów (ROA) <i>wynik finansowy netto (po wyłączeniu wyceny nabycia spółki)/aktywa ogółem</i>	2,4%	4,4%
stopa zwrotu kapitału własnego (ROE) <i>wynik finansowy netto (po wyłączeniu wyceny nabycia spółki)/kapitał własny</i>	4,3%	8,1%

Rotacja głównych składników majątku obrotowego:

	2016-12-31	2015-12-31
cykl rotacji należności <i>przeciętny stan należności z tytułu dostaw i usług x ilość dni/przychody ze sprzedaży</i>	99 dni	83 dni
cykl rotacji zobowiązań <i>przeciętny stan zobowiązań z tytułu dostaw i usług x ilość dni/przychody ze sprzedaży</i>	44 dni	40 dni

Płynność finansowa:

	2016-12-31	2015-12-31
wskaźnik płynności bieżącej <i>aktywa obrotowe/zobowiązania krótkoterminowe</i>	1,01	0,96
wskaźnik płynności szybkiej <i>(aktywa obrotowe - zapasy)/zobowiązania krótkoterminowe</i>	0,76	0,74

Stopień zadłużenia i struktura finansowania majątku:

	2016-12-31	2015-12-31
wskaźnik pokrycia majątku trwałego kapitałem własnym <i>kapitał własny/aktywa trwałe</i>	0,67	0,66
wskaźnik ogólnego zadłużenia <i>zobowiązania ogółem/aktywa ogółem</i>	0,44	0,46
wskaźnik zadłużenia kapitału własnego <i>zobowiązania ogółem/kapitał własny</i>	0,78	0,86

3.3. Przewidywana sytuacja finansowa.

Zgodnie z planami ekonomicznymi, działalność gospodarcza Grupy Kapitałowej w 2016 r. finansowana będzie z:

- wypracowanych w trakcie realizowanych działań środków obrotowych,
- zobowiązań i rezerw (w tym zobowiązania długoterminowego z tytułu leasingu, zobowiązań z tytułu dostaw i usług);
- kredytów inwestycyjnych;
- kredytów obrotowych wspierających działalność operacyjną.

Perspektywy sprzedażowe dostrzegane w obsługiwanych sektorach pozwalają przypuszczać, że sytuacja płynnościowa Spółek Grupy powinna wciąż być optymalna. Niezależnie od pozytywnych przewidywań Zarząd spółki dominującej nie rezygnuje z polityki ograniczania kosztów i maksymalizacji marży w przedsiębiorstwach należących do Grupy Kapitałowej, co w okresie koniunktury pozytywnie wpływać będzie na wyniki finansowe, a w okresie dekoniunktury pozwoli asekurować działalność przed spadkami sprzedaży i rentowności.

Herkules S.A. zdecydowanie będzie starać się zwiększyć sprzedaż usług w części dotyczącej żurawi mobilnych, która w 2016 r. nie wypadła zadowalająco. Stosunkowo dobrze postrzega się sytuację w sektorze budownictwa, z którego wciąż oczekuje się wysokiego popytu adresowanego do segmentu żurawi wieżowych.

Pokrewna sytuacja jest przewidywana dla PGMB Budopol S.A. działającej w tym samym segmencie i uzupełniającej ofertę dźwigową spółki dominującej.

Dość atrakcyjnie wygląda obecnie sytuacja Viatron S.A., która okrzepła na rynku skandynawskim i obecnie ma zakontraktowany lub zaofertowany cały budżet sprzedażowy na 2017 r.

Istotna poprawa w Gastel Prefabrykacji S.A. jest, jak się wydaje, uzależniona w dużej mierze od uruchomienia szerszego zakresu publicznych inwestycji w sieci transmisyjne i teletechniczne. Przewiduje się, że może to nastąpić w drugiej połowie bieżącego roku.

3.4. Wykorzystanie wpływów z emisji.

W okresie objętym niniejszym sprawozdaniem spółki Grupy Kapitałowej Herkules nie realizowały żadnej emisji papierów wartościowych.

3.5. Kredyty i pożyczki, poręczenia i gwarancje.

Zawarte przez Herkules S.A. umowy o charakterze finansowania bieżącego – pozycje otwarte na 31.12.2016

Nazwa banku	rodzaj zobowiązania	waluta kredytu	kwota pozyskana [PLN]	kwota pozostała do spłaty [PLN]	Oprocentowanie	Data przyznania	Termin spłaty	Zabezpieczenie
BPS	limit zadłużenia	PLN	6 500	6 108	WIBOR 1M + marża banku	26.09.2012	25.09.2017	hipoteka i zastaw rejestrowy na składnikach majątku trwałego
Bank Zachodni WBK	limit zadłużenia	PLN	9 500	6 769	WIBOR 1M + marża banku	26.08.2010	31.07.2017	hipoteka i zastaw rejestrowy na składnikach majątku trwałego
Getin Noble Bank	limit zadłużenia	PLN	2 000	1 819	WIBOR 1M + marża banku	09.02.2015	26.10.2017	hipoteka na nieruchomości
Razem			18 000	14 696				

W lutym 2017 r. została przedłużona do 26 października 2017 r. umowa z Getin Noble Bank o limit w rachunku bieżącym do kwoty 2 mln zł.

W lipcu 2016 r. Spółka w porozumieniu z Bankiem Zachodnim WBK odnowiła na kolejny rok limit zadłużenia oraz limit gwarancyjny udzielony przez ten bank. Wartość limitu pieniężnego pozostała na niezmienionym poziomie 9,5 mln zł, natomiast dostępny limit gwarancyjny podwyższono o 2,5 mln zł do kwoty 7,5 mln zł.

W styczniu 2016 r. udzielony przez Bank Polskiej Spółdzielczości limit zadłużenia strony podwyższyły o 3 mln zł do kwoty 6,5 mln zł, a we wrześniu umowa została przedłużona na okres kolejnych 12 miesięcy..

Zawarte przez Herkules S.A. umowy o charakterze finansowania inwestycyjnego – pozycje otwarte na 31.12.2016

Nazwa banku	rodzaj zobowiązania	waluta kredytu	kwota pozyskana [PLN]	kwota pozostała do spłaty [PLN]	Oprocentowanie	Data przyznania	Termin spłaty	Zabezpieczenie
BPS	kredyt inwestycyjny	PLN	11 800	2 088	WIBOR 1M + marża banku	25.02.2009	31.12.2018	zastaw rejestrowy na składnikach majątku trwałego
BPS	kredyt inwestycyjny	PLN	18 846	3 732	WIBOR 1M + marża banku	18.06.2009	31.03.2019	zastaw rejestrowy na składnikach majątku trwałego, przelew wierzytelności z 2 umów handlowych
BPS	kredyt inwestycyjny	PLN	2 735	567	WIBOR 3M + marża banku	24.04.2012	30.03.2018	zastaw rejestrowy na składnikach majątku trwałego
BPS	kredyt inwestycyjny	PLN	4 980	1 362	WIBOR 3M + marża banku	26.09.2012	29.12.2017	zastaw rejestrowy na składnikach majątku trwałego
BPS	kredyt inwestycyjny	PLN	2 190	1 987	WIBOR 3M + marża banku	25.01.2016	31.07.2020	zastaw rejestrowy na składnikach majątku trwałego
Getin Noble Bank	kredyt inwestycyjny	PLN	3 500	2 757	WIBOR 1M + marża banku	09.02.2015	06.02.2023	hipoteka na nieruchomości
SG Equipment Leasing Polska	pożyczka	PLN	842	369	WIBOR 1M + marża finansującego	27.02.2014	01.03.2018	zastaw rejestrowy na składnikach majątku trwałego
SG Equipment Leasing Polska	pożyczka	PLN	659	249	WIBOR 1M + marża finansującego	16.06.2014	25.04.2018	zastaw rejestrowy na składnikach majątku trwałego
M Leasing	pożyczka	PLN	15 210	9 746	WIBOR 1M + marża finansującego	10.06.2014	30.09.2019	zastaw rejestrowy na składnikach majątku trwałego
Siemens Finance	pożyczka	PLN	463	244	WIBOR 1M + marża finansującego	01.07.2014	15.06.2019	zastaw rejestrowy na składnikach majątku trwałego
Siemens Finance	pożyczka	PLN	544	296	WIBOR 1M + marża finansującego	08.07.2014	15.07.2019	zastaw rejestrowy na składnikach majątku trwałego
SG Equipment Leasing Polska	pożyczka	PLN	759	404	WIBOR 1M + marża finansującego	30.06.2014	05.06.2019	zastaw rejestrowy na składnikach majątku trwałego
Razem			62 528	23 801				

W styczniu 2016 r. Herkules S.A. zawarła z Bankiem Polskiej Spółdzielczości umowę kredytową, która udostępniła Spółce limit 2,3 mln zł z przeznaczeniem na refinansowanie wykupu niektórych przedmiotów leasingu z planowo

wygasających umów, które kończą się wysokimi wartościami rezydualnymi. Limit ten został wykorzystany do lipca 2016 r., a czas jego spłaty uzgodniono na okres od września 2016 r. do lipca 2020 r.

Zawarte przez Gastel Prefabrykacja S.A. umowy o charakterze finansowania bieżącego – pozycje otwarte na 31.12.2016

Nazwa banku	rodzaj zobowiązania	waluta kredytu	kwota pozyskana [PLN]	kwota pozostała do spłaty [PLN]	Oprocentowanie	Data przyznania	Termin spłaty	Zabezpieczenie
Getin Noble Bank	limit zadłużenia	PLN	5 000	2 356	WIBOR 1M + marża finansującego	28.08.2014	27.08.2017	zastaw rejestrowy na zapasach, zastaw rejestrowy na niektórych składnikach majątku Herkules S.A., poręczenie Herkules S.A.
Razem			5 000	2 356				

W sierpniu 2016 r. umowa kredytowa z Getin Noble Bank dotycząca wyżej wskazanego limitu zadłużenia w rachunku bankowym została przedłużona na kolejny rok.

Zawarte przez Gastel Prefabrykacja S.A. umowy o charakterze finansowania inwestycyjnego – pozycje otwarte na 31.12.2016

Nazwa banku	rodzaj zobowiązania	waluta kredytu	kwota pozyskana [PLN]	kwota pozostała do spłaty [PLN]	Oprocentowanie	Data przyznania	Termin spłaty	Zabezpieczenie
Getin Noble Bank	kredyt inwestycyjny	PLN	589	368	WIBOR 3M + marża banku	28.08.2014	27.08.2020	zastaw rejestrowy na zapasach, zastaw rejestrowy na niektórych składnikach majątku Herkules S.A., poręczenie Herkules S.A.
Razem			589	368				

Zawarte przez Viatron S.A. umowy o charakterze finansowania inwestycyjnego – pozycje otwarte na 31.12.2016

Nazwa banku	rodzaj zobowiązania	waluta kredytu	kwota pozyskana [PLN]	kwota pozostała do spłaty [PLN]	Oprocentowanie	Data przyznania	Termin spłaty	Zabezpieczenie
De Lage Landen Leasing Polska	pożyczka	EUR	18 680	6 914	EURIBOR 3M + marża finansującego	16.08.2010	15.03.2017	przewłaszczenie finansowanych przedmiotów, poręczenie Skystone Capital S.A.
De Lage Landen Leasing Polska	pożyczka	EUR	767	37	EURIBOR 3M + marża finansującego	23.11.2011	15.03.2017	przewłaszczenie finansowanych przedmiotów, poręczenie Skystone Capital S.A.
Razem			19 947	6 951				

Zawarte przez PGMB Budopol S.A. umowy o charakterze finansowania bieżącego – pozycje otwarte na 31.12.2016

Nazwa banku	rodzaj zobowiązania	waluta kredytu	kwota pozyskana [PLN]	kwota pozostała do spłaty [PLN]	Oprocentowanie	Data przyznania	Termin spłaty	Zabezpieczenie
Bank Zachodni WBK	limit zadłużenia	PLN	950	0	WIBOR 1M + marża banku	29.11.2010	31.07.2017	hipoteka na nieruchomości, przystąpienie do długu Herkules S.A.
Razem			950	0				

Zawarte przez PGMB Budopol S.A. umowy o charakterze finansowania inwestycyjnego – pozycje otwarte na 31.12.2016

Nazwa banku	rodzaj zobowiązania	waluta kredytu	kwota pozyskana [PLN]	kwota pozostała do spłaty [PLN]	Oprocentowanie	Data przyznania	Termin spłaty	Zabezpieczenie
Bank Zachodni WBK	kredyt inwestycyjny	PLN	2 920	83	WIBOR 1M + marża banku	21.08.2008	30.06.2017	hipoteka na nieruchomości, zastaw na składnikach majątkowych Budopol, przystąpienie do długu Herkules S.A.
Bank Zachodni WBK	kredyt inwestycyjny	PLN	3 100	100	WIBOR 1M + marża banku	03.12.2008	30.06.2017	hipoteka na nieruchomości, zastaw na składnikach majątkowych Budopol, przystąpienie do długu Herkules S.A.
Bank Zachodni WBK	kredyt inwestycyjny	PLN	2 450	233	WIBOR 1M + marża banku	18.08.2010	30.06.2017	hipoteka na nieruchomości, zastaw na składnikach majątkowych Budopol, przystąpienie do długu Herkules S.A.
Bank Zachodni WBK	kredyt inwestycyjny	PLN	3 340	202	WIBOR 1M + marża banku	11.03.2008	30.06.2017	hipoteka na nieruchomości, zastaw na składnikach majątkowych Budopol, przystąpienie do długu Herkules S.A.
Razem			11 810	618				

Zobowiązania leasingowe:

Poniżej przedstawiono wykaz zadłużenia Grupy Kapitałowej z tytułu leasingu na dzień bilansowy 31 grudnia 2016 r. i na 31 grudnia 2015 r. w podziale na przedsiębiorstwa finansujące:

Lp.	Finansujący	2016-12-31	2015-12-31
1	AKF Leasing Polska	9 534	10 291
2	Bank BGŻ BNP Paribas	126	586
3	BZ WBK Leasing	464	702
4	BZ WBK Lease	1 023	1 688
5	Carefleet	1 543	1 734
6	Deutsche Leasing Polska	395	783
7	FCA Leasing Polska	58	87
8	ING Lease (Polska)	0	889
9	Millennium Leasing	24 551	13 390
10	Pekao Leasing	0	166
11	PSA Finance Polska	18	29
12	SG Equipment Leasing Polska	720	1 213
13	Siemens Finance	11 790	16 297
14	Toyota Leasing Polska	330	479
Razem		50 552	48 334

Pożyczki udzielone przez spółkę dominującą:

- Pożyczka udzielona spółce Gastel Hotele Sp. z o.o. na podstawie umowy zawartej w październiku 2007 r. Pożyczka ta jest zasileniem pieniężnym dla spółki zależnej, która nie prowadząc działalności operacyjnej ponosi koszty utrzymania składników majątkowych (nieruchomość hotelowa w Krynicy Zdroju w budowie). W celu sprawniejszego administrowania spółką, Zarząd Herkules S.A. okresowo podwyższa saldo tej pożyczki w miarę potrzeb spółki zależnej. Obecnie uzgodniony limit zadłużenia to 920 tys. zł. Pożyczka oprocentowana jest stałą stopą odpowiadającą warunkom rynkowym, a odsetki płatne są na koniec okresu pożyczki. Termin spłaty pożyczki wyznaczony jest na dzień 31 grudnia 2018 r. Na dzień bilansowy 31 grudnia 2016 r. saldo tej pożyczki powiększone o odsetki wyniosło 1 066 tys. zł.
- Pożyczka udzielona spółce PGMB Budopol S.A. w lutym 2016 r. w kwocie 174 tys. zł. Pożyczka ta, udostępniona na warunkach rynkowych, udzielona na finansowanie działalności bieżącej, została spłacona terminowo w czerwcu 2016 r.
- Pożyczka udzielona spółce Viatron S.A. na podstawie umowy zawartej w sierpniu 2016 r. na kwotę 1 000 tys. zł obciążoną odsetkami o rocznej stopie nie odbiegającej od warunków rynkowych. Pożyczka ta, udzielona na finansowanie działalności bieżącej, została spłacona terminowo w listopadzie 2016 r.
- Pożyczka udzielona spółce Viatron S.A. na podstawie umowy zawartej w październiku 2016 r. na kwotę 500 tys. zł obciążoną odsetkami o rocznej stopie nie odbiegającej od warunków rynkowych. Pożyczka ta, udzielona na finansowanie działalności bieżącej, została spłacona terminowo w grudniu 2016 r.
- W październiku 2016 r. na wniosek Viatron S.A., spółka Herkules S.A. dokonała spłaty w imieniu spółki zależnej części jej zadłużenia w stosunku do pożyczkodawcy zewnętrznego w kwocie 136 tys. zł.

W okresie objętym niniejszym sprawozdaniem Herkules S.A. nie udzielała innym podmiotom jakichkolwiek pożyczek, ani nie otrzymała żadnych pożyczek od tych spółek. Pozostałe spółki w Grupie Kapitałowej również nie udzielały sobie wzajemnie pożyczek.

Otrzymane gwarancje

Poniżej wykazano gwarancje otrzymane przez Herkules S.A. funkcjonujące w okresie objętym niniejszym sprawozdaniem:

Lp.	Rodzaj zobowiązania	Beneficjent	Data otwarcia	Data wygaśnięcia	Wartość zobowiązania na otwarcie pozycji	Kwota zobowiązania na 31.12.2016	Wartość zobowiązania na dzień publikacji raportu
1	gwarancja usunięcia wad i usterek	Alcatel-Lucent Polska Sp. z o.o.bz	2012-02-29	2018-02-04	300	300	300
2	gwarancja dobrego wykonania kontraktu	Polkomtel SA	2012-04-25	2016-04-27	400	400	0
3	gwarancja dobrego wykonania kontraktu	EmiTel Sp. z o.o.	2012-06-18	2017-07-31	10	10	10
4	gwarancja dobrego wykonania kontraktu	Torpol S.A.	2012-09-10	2016-06-30	68	0	0
5	gwarancja usunięcia wad i usterek	PGE Dystrybucja S.A.	2013-01-15	2016-02-29	4	0	0
6	gwarancja usunięcia wad i usterek	PGE Dystrybucja S.A.	2013-05-31	2016-05-14	7	0	0
7	gwarancja dobrego wykonania kontraktu	EmiTel Sp. z o.o.	2014-01-10	2016-01-09	7	0	0
8	gwarancja dobrego wykonania kontraktu	Elektromontaż - Poznań S.A.	2014-10-01	2018-09-30	20	20	20
9	gwarancja dobrego wykonania kontraktu	Polkomtel Sp. z o.o.	2014-09-25	2018-09-23	4 000	4 000	4 000
10	gwarancja dobrego wykonania kontraktu	Porr (Polska) S.A.	2015-03-31	2016-01-31	103	0	0
11	gwarancja dobrego wykonania kontraktu	Nokia Solutions And Networks Sp. z o.o.	2015-05-04	2018-07-31	50	50	50
12	gwarancja dobrego wykonania kontraktu	Wielkopolski Urząd Wojewódzki	2015-07-13	2016-01-16	14	0	0
13	gwarancja odpowiedzialności za wady	Wielkopolski Urząd Wojewódzki	2016-01-17	2019-07-09	6	6	6
14	gwarancja odpowiedzialności za wady	Kancelaria Sejmu	2015-08-06	2019-08-03	7	7	7
15	gwarancja zapłaty wadium	Polskie Sieci Elektroenergetyczne S.A.	2015-11-04	2016-01-04	1 000	0	0
16	gwarancja dobrego wykonania kontraktu	Urząd Komunikacji Elektronicznej	2015-11-18	2016-02-17	83	0	0
17	gwarancja zapłaty wadium	Tauron Wytwarzanie Serwis Sp. z o.o.	2016-02-26	2016-04-30	100	0	0
18	gwarancja dobrego wykonania kontraktu	Energa Operator S.A.	2016-05-04	2017-05-04	92	92	92
19	gwarancja zapłaty wadium	Gmina Lublin	2016-05-10	2016-06-30	29	0	0
20	gwarancja dobrego wykonania kontraktu	Orange Polska S.A.	2016-05-19	2017-05-18	150	150	150
21	gwarancja zapłaty wadium	Polskie Sieci Elektroenergetyczne S.A.	2016-05-20	2016-09-30	50	0	0
22	gwarancja dobrego wykonania kontraktu (za PGMB Budopol S.A.)	GDDKiA	2016-07-01	2017-06-30	3	3	3
23	gwarancja dobrego wykonania kontraktu	Polskie Sieci Elektroenergetyczne S.A.	2016-09-14	2017-12-31	263	263	263
24	gwarancja zapłaty wadium	Polska Wytwórnia Papierów Wartościowych S.A.	2016-10-12	2017-02-10	20	20	0
Razem					6 786	5 321	4 901

Poniżej wykazano gwarancje otrzymane przez Gastel Prefabrykacja S.A. funkcjonujące w okresie objętym niniejszym sprawozdaniem:

Lp.	Rodzaj zobowiązania	Beneficjent	Data otwarcia	Data wygaśnięcia	Wartość zobowiązania na otwarcie pozycji	Kwota zobowiązania na 31.12.2016	Wartość zobowiązania na dzień publikacji raportu
1	gwarancja jakości i rękojmi za wady	Aeronaval de C. e l. S.A.U.	2015-01-16	2020-09-15	23	23	23
2	gwarancja odpowiedzialności za wady	Nokia Solutions And Networks Sp. z o.o.	2015-07-31	2020-07-30	470	470	470
3	gwarancja dobrego wykonania kontraktu	Nokia Solutions And Networks Sp. z o.o.	2015-09-15	2016-03-31	524	0	0
4	gwarancja odpowiedzialności za wady	Nokia Solutions And Networks Sp. z o.o.	2015-09-18	2021-03-31	524	524	524
5	gwarancja odpowiedzialności za wady	Komenda Policji Szczecin	2015-12-31	2020-01-13	13	13	13
6	gwarancja dobrego wykonania kontraktu	Sprint S.A.	2016-02-05	2022-01-31	240	240	240
7	gwarancja zapłaty wadium	ENEA Operator Sp. o.o.	2016-08-19	2016-11-30	400	0	0
8	gwarancja zapłaty wadium	ENEA Operator Sp. o.o.	2016-12-01	2017-02-28	400	400	0
9	gwarancja odpowiedzialności za wady	Wasko S.A.	2019-11-26	2019-11-26	20	20	20
10	gwarancja odpowiedzialności za wady	Wasko S.A.	2016-12-08	2019-12-31	22	22	22
11	gwarancja odpowiedzialności za wady	Wasko S.A.	2016-12-13	2019-12-31	9	9	9
Razem					2 645	1 722	1 322

W okresie objętym niniejszym sprawozdaniem Gastel Hotele Sp. z o.o., Viatron S.A. i PGMB Budopol S.A. nie otrzymały jakichkolwiek gwarancji od podmiotów zewnętrznych.

Inne zobowiązania pozabilansowe

Poniżej wykazano aktywne w 2016 r. weksle wystawione przez Herkules S.A. na zabezpieczenie roszczeń kontrahentów. Poza niżej wymienionymi weksłami Spółki zabezpieczone są wykazywane bilansowo zobowiązania leasingowe oraz niektóre zobowiązania kredytowe.

Beneficjent	Charakter zobowiązania	Stan obecny	Wartość zobowiązania na dzień bilansowy 31.12.2016	Okres obowiązywania
Pol-Oil Corporation Sp. z o.o.	zabezpieczenie dostaw paliw	zabezpieczenie aktywne	5	bezterminowo
PKN Orlen S.A.	zabezpieczenie dostaw paliw	zabezpieczenie aktywne	268	bezterminowo
Inter Cars S.A.	zabezpieczenie dostaw komponentów serwisowych	zabezpieczenie aktywne	38	bezterminowo
Razem			310	

Poreczenia udzielone przez spółkę dominującą.

Poniżej wykazano aktywne na dzień bilansowy poręczenia Herkules S.A. za zobowiązania spółek zależnych. Na dzień bilansowy nie funkcjonowały żadne inne poręczenia udzielone przez Spółkę.

Lp.	Rodzaj zobowiązania	Beneficjent	Data otwarcia	Data wygaśnięcia	Kwota zobowiązania na 31.12.2016
1	poręczenie spłaty zobowiązania leasingowego za Gastel Prefabrykacja	SG Equipment Leasing Polska Sp. z o.o.	2014-02-13	2019-02-15	79
2	poręczenie spłaty zobowiązania leasingowego za Gastel Prefabrykacja	SG Equipment Leasing Polska Sp. z o.o.	2014-05-15	2019-05-20	465
3	poręczenie spłaty limitu zadłużenia w linii kredytowo-gwarancyjnej	Getin Noble Bank S.A.	2014-08-28	2017-09-27	6 000
4	poręczenie spłaty kredytu inwestycyjnego	Getin Noble Bank S.A.	2014-08-28	2020-08-27	368
5	poręczenie spłaty pożyczki za Viatron S.A.	De Lage Landen Leasing Polska S.A.	2015-10-20	2017-03-31	2 561
6	poręczenie spłaty pożyczki za Viatron S.A.	De Lage Landen Leasing Polska S.A.	2015-10-20	2017-03-31	18
7	poręczenie spłaty kredytów za PGMB Budopol S.A.	Bank Zachodni WBK S.A.	2016-02-01	2017-06-30	618
8	poręczenie spłaty leasingu za PGMB Budopol S.A.	BZWBK Lease S.A.	2016-02-01	2018-01-20	1 023
9	poręczenie spłaty leasingu za PGMB Budopol S.A.	Deutsche Leasing Polska S.A.	2016-03-02	2017-04-15	395
10	gwarancja zapłaty zobowiązań kontraktowych za Viatron S.A.	Havator Oy	2016-08-17	bezterminowo	82
Razem					11 609

Niezależnie od powyższego w dniu 20 maja 2013 r. Herkules S.A. poręczyła za spłatę zobowiązań przez Gastel Prefabrykacja S.A. wobec Energa-Operator Logistyka Sp. z o.o. Poręczenie dotyczy ewentualnych wymagalnych przyszłych zobowiązań handlowych wobec tej spółki do kwoty 500 tys. zł, wynikającej z prowadzonej przez Gastel Prefabrykacja S.A. i Energa-Operator Logistyka Sp. z o.o. współpracy handlowej i ma charakter bezterminowy. Na dzień bilansowy nie istniały zobowiązania Gastel Prefabrykacja wobec tego kontrahenta.

Po dniu bilansowym – w marcu 2017 r. spółka Herkules S.A. w ramach uzgodnionego zabezpieczenia poręczyła za spółkę Viatron S.A. spłatę limitu zadłużenia w rachunku bieżącym do kwoty 1 000 tys. zł, otwartego w Banku Zachodnim WBK S.A. Zobowiązanie wygasa w dniu 28 marca 2018 r.

3.6. Instrumenty finansowe.

W ramach działalności operacyjnej i finansowej Grupa jest narażona na ryzyka związane przede wszystkim z posiadanymi instrumentami finansowymi. Ryzyko to można określić jako ryzyko rynkowe, w skład którego wchodzi ryzyko walutowe, ryzyko stopy procentowej, ryzyko płynności oraz ryzyko kredytowe. Spółka zarządza ryzykiem finansowym w celu ograniczenia niekorzystnego wpływu zmian kursów walutowych i stóp procentowych, jak również stabilizacji przepływów pieniężnych oraz zapewnienia odpowiedniego poziomu płynności i elastyczności finansowej. Zasady zarządzania ryzykiem finansowym w Grupie są ustalane przez Zarząd spółki dominującej.

Poniżej wykazano uwarunkowania, które wywierają mogą znaczący wpływ na wartość aktywów finansowych i zobowiązań finansowych Grupy Kapitałowej w grupach aktywów i pasywów wykazujących istotne wartości:

należności z tytułu dostaw i usług – na ich wartość oddziałują czynniki związane z ogólną sytuacją makroekonomiczną oraz koniunktura panująca w sektorach, w których działa Grupa Kapitałowa Herkules; spadki popytu i wzrost konkurencji mogą wpłynąć negatywnie na negocjowane terminy płatności oraz poziom wypłacalności kontrahentów, co skutkować będzie tworzeniem odpisów aktualizujących; w związku z zagrożeniem spłat należności od niektórych kontrahentów, na dzień bilansowy utworzono stosowne odpisy aktualizujące;

aktywa przeznaczone do sprzedaży – wartość tej pozycji jest uzależniona od ewentualnej transakcji sprzedaży w chwili jej realizacji; na dzień publikacji niniejszego raportu nie dostrzega się zagrożeń z tego tytułu;

udzielone pożyczki – pożyczki udzielone przez spółkę dominującą oprocentowane są stałą stopą procentową, a więc wartości okresowych spłat nie podlegają wahaniom zależnym od warunków rynkowych stóp procentowych, jednakże kondycja ekonomiczna pożyczkobiorców zależna od warunków panujących w gospodarce może negatywnie wpłynąć na zdolność do spłaty przez nich zobowiązania; na dzień publikacji niniejszego raportu nie dostrzega się istotnych zagrożeń z tego tytułu;

rozliczenia międzyokresowe przychodów z tytułu dotacji – wartość przyszłych wpływów z tytułu dofinansowania UE nie jest uzależniona wprost od czynników makroekonomicznych, pod warunkiem wypełnienia przez Grupę zobowiązań wynikających z zawartych umów o dotację, na dzień publikacji niniejszego raportu nie dostrzega się zagrożeń z tego tytułu;

kredyty bankowe i zobowiązania leasingowe – Grupa jest narażona na ryzyko kursowe (część zobowiązań leasingowych jest nominowanych w walutach obcych) oraz ryzyko stopy procentowej, a więc na wzrost kosztów obsługi długu bankowego i leasingowego; warunki panujące w gospodarce wprost oddziałują na wysokość bazowych stóp procentowych, jak również w nieco mniejszym stopniu na wysokość marży narzuconej przez instytucje finansujące; sytuacja ogólnogospodarcza istniejąca w danym okresie ma także istotny wpływ na zdolność Grupy do wywiązywania się z zobowiązań wobec instytucji finansujących, a negatywne efekty w tym zakresie mogą skutkować również podwyższeniem kosztów obsługi długu; na dzień publikacji niniejszego raportu nie dostrzega się zagrożeń z tego tytułu;

zobowiązania z tytułu dostaw i usług – ogólna sytuacja makroekonomiczna oraz uwarunkowania panujące w obsługiwanych przez Grupę Kapitałową sektorach mają wpływ na otrzymywane przez Grupę wpływy, a więc i na zdolność do regulowania przez nią zobowiązań, negatywne efekty pogorszenia koniunktury mogą skutkować wzrostem kosztów obsługi zobowiązań handlowych o naliczane przez kontrahentów odsetki, lub też o koszty ich windykacji; na dzień publikacji niniejszego raportu nie dostrzega się zagrożeń z tego tytułu;

zobowiązania z tytułu wynagrodzeń – niska dynamika poziomu wynagrodzeń i ich częściowe uzależnienie od osiągniętych efektów ekonomicznych nie stwarzają istotnego ryzyka w relacji do warunków panujących w gospodarce.

Spółki tworzące Grupę Kapitałową nie posiadają, ani nie emitują pochodnych instrumentów finansowych przeznaczonych do obrotu.

3.7. Różnice pomiędzy wynikami finansowymi a uprzednio opublikowaną prognozą.

Spółka dominująca nie publikowała prognozy wyników finansowych na 2016 r.

3.8. Czynniki i nietypowe zdarzenia mające wpływ na wynik z działalności.**2016**

Lp.	Spółka	Zdarzenie	Pozycja ujawnienia	Wartość ujęta w sprawozdaniu skonsolidowanym
1	Viatron S.A.	Koszt relokacji dźwigów za granicę (pozyskanie długoterminowo nowych rynków zbytu). Podlega rozliczeniu przez 5 lat od II półrocza 2016 r.	Usługi obce	198
			Długo- i krótkookresowe rozliczenia międzyokresowe kosztów	2 209
2	PGMB Budopol S.A.	Sprzedaż części posiadanych nieruchomości	Pozostałe przychody operacyjna	5 093
			Pozostałe koszty operacyjne	4 645
			Wynik ujęty w pozost. przych. operac.	448
3	PGMB Budopol S.A.	Sprzedaż części nieużytkowanych składników majątku trwałego w grupie urządzeń i maszyn	Pozostałe przychody operacyjna	999
			Pozostałe koszty operacyjne	924
			Wynik ujęty w pozost. przych. operac.	75
4	PGMB Budopol S.A.	Sprzedaż części nieużytkowanych składników majątku trwałego w grupie środków transportu	Pozostałe przychody operacyjna	67
			Pozostałe koszty operacyjne	0
			Wynik ujęty w pozost. przych. operac.	67

2015

Lp.	Spółka	Zdarzenie	Pozycja ujawnienia	Wartość
1	Grupa Kapitałowa	Rozliczenie nabycia spółki zależnej PGMB Budopol S.A.	Pozostałe przychody operacyjna	16 523

3.9. Ocena zarządzania zasobami finansowymi.

Pomimo odnotowanego ograniczenia działalności w podstawowym segmencie biznesowym i spadku wyniku finansowego w okresie objętym niniejszym sprawozdaniem Grupa Kapitałowa wygenerowała z działalności operacyjnej nadwyżkę finansową w wysokości ponad 22 mln zł. Sytuacja ekonomiczna Grupy w 2016 r. pozwoliła na stabilną obsługę zobowiązań, co jest istotne zwłaszcza w kwestii zobowiązań kredytowych i leasingowych. W analizie danych finansowego warto zwrócić uwagę na zmniejszenie globalnej kwoty długu odsetkowego, wciąż niski stopień zobowiązań bieżących i wysoki poziom środków pieniężnych, pomimo zaistnienia w opisywanym okresie niekorzystnych zjawisk dla płynności, takich jak spadek marżowości w Viatron S.A., zmniejszenie sprzedaży w Gastel Prefabrykacja S.A., inwestycje sprzętowe o dość wysokiej wartości w Herkules S.A., skup akcji w spółce dominującej, zrealizowania w okresie objętym niniejszym sprawozdaniem inwestycji sprzętowych oraz prowadzenia skupu akcji własnych.

3.10. Charakterystyka zewnętrznych i wewnętrznych czynników istotnych dla rozwoju przedsiębiorstwa.

W ujęciu makroekonomicznym Grupa Kapitałowa Herkules jest beneficjentem koniunktury panującej przede wszystkim na rynku budowlanym, dlatego też najistotniejszym czynnikiem sprzyjającym jej rozwojowi jest wzrost tego sektora, zarówno w zakresie budownictwa mieszkaniowego, biurowo - handlowego jak i infrastruktury drogowej i przemysłowej, a także budowy instalacji teletechnicznych. Rosnące znaczenie dla rozwoju przedsiębiorstwa ma również sektor energetyki wiatrowej. Na działalność prowadzoną przez przedsiębiorstwo duży wpływ ma polityka gospodarcza państwa i stanowione przez nie przepisy prawa, zarówno branżowego, jak i fiskalno – ekonomicznego.

Uwarunkowania ogólnogospodarcze wpływają na najważniejsze prorozwojowe czynniki mikroekonomiczne funkcjonujące wewnątrz struktury przedsiębiorstwa, do których należą przede wszystkim:

- liczebność i zróżnicowanie bazy sprzętowej,
- komplementarność oferowanych usług i produktów,
- stopień wykorzystania sprzętu,
- terytorialny zasięg działania i liczebność filii (przedstawicielstw),
- wykwalifikowana i właściwa liczebnie kadra pracownicza.

4. Pozostałe informacje

4.1. Skutki zmian w strukturze Grupy Kapitałowej Herkules.

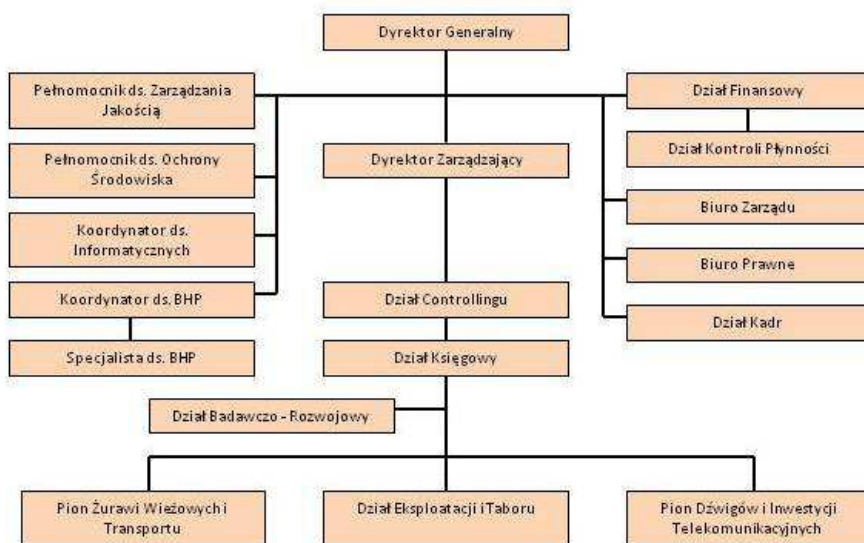
W grudniu 2015 r. do Grupy Kapitałowej Herkules włączona została spółka PGMB Budopol S.A. Włączenie tej spółki jest etapem realizacji strategii ekspansji Herkules S.A. w sektorze urządzeń transportu pionowego. PGMB Budopol S.A. działa na rynku usług wynajmu żurawi wieżowych i jest jednym z istotniejszych podmiotów w tej branży w Polsce. Spółka ta funkcjonuje na rynku w obecnej formie od 2001 r., a przedsiębiorstwa będą jej poprzednikami prawnymi działały od lat 70. XX w. Dysponuje flotą 72 żurawi w większości w wysokich grupach udźwigu (powyżej 120 tm). Pozyskanie PGMB Budopol jest istotnym sprzętowym wzmocnieniem Grupy Kapitałowej oraz poszerzeniem bazy obsługiwanych kontrahentów, a także istotnym czynnikiem wzbogacającym różnorodność oferty handlowej w zakresie budowlanych żurawi wieżowych..

W dniu 15 września 2016 r. Zarząd Herkules S.A. podjął uchwałę o zamiarze połączenia spółki dominującej z PGMB Budopol S.A. Planowany tryb fuzji to połączenie poprzez przeniesienie całego majątku Spółki Przejmowanej na Herkules S.A. z wejściem spółki dominującej w prawa i obowiązki spółki zależnej w trybie określonym w art. 492 § 1. pkt. 1 KSH. W ocenie Zarządu Herkules S.A. połączenie będzie skutkowało bardziej efektywnym wykorzystaniem potencjału sprzętowego floty żurawi, redukcją kosztów działalności części Grupy Kapitałowej oraz bardziej optymalnym zarządzaniem Grupą i uproszczeniem wewnętrznych procesów decyzyjnych.

4.2. Zmiany w podstawowych zasadach zarządzania przedsiębiorstwem.

Poniżej przedstawiono strukturę organizacyjną spółki. Stanowiska w obszarze nadzoru i realizacji wymogów środowisk certyfikowanych dotyczą wprowadzonych w Spółce, z uwagi na dbałość o efektywność i nowoczesność realizowanych usług, a także bezpieczeństwo dla wykonawców, użytkowników i środowiska naturalnego, standardów zarządzania niektórymi procesami. Potwierdzeniem skuteczności zmian są nadane certyfikaty:

- certyfikowany system zarządzania jakością ISO 9001
- certyfikowany system zarządzania środowiskowego ISO 14001
- certyfikowany system zarządzania bezpieczeństwem i higieną pracy OHSAS 18001



4.3. Umowy zawarte między spółkami Grupy Kapitałowej a osobami zarządzającymi, przewidujące rekompensatę w przypadku ich rezygnacji lub zwolnienia z zajmowanego stanowiska.

Członkowie Zarządu Herkules S.A. obecnej kadencji posiadają uprawnienie do odszkodowania w wysokości 36-krotności wynagrodzenia z tytułu pełnienia funkcji członka Zarządu w przypadku odwołania ich z Zarządu Spółki przed upływem kadencji, na którą zostali powołani, lub obniżenia wysokości ich wynagrodzeń z tytułu pełnienia funkcji członka Zarządu.

Ponadto członkom Zarządu Spółki przysługuje uprawnienie do odszkodowania w przypadku wypowiedzenia im umów o pracę lub obniżenia wysokości ich wynagrodzeń z tytułu umów o pracę. Odszkodowanie to przysługuje Prezesowi Zarządu i Wiceprezesowi Zarządu w wysokości 24-krotności wynagrodzenia z tytułu umowy o pracę, a Członkowi Zarządu w wysokości 18-krotności wynagrodzenia z tytułu umowy o pracę.

4.4. Wartość wynagrodzeń, nagród lub korzyści otrzymanych od spółek grupy kapitałowej przez osoby zarządzające i nadzorujące spółkę dominującą.

Poniżej wykazano wartość wynagrodzeń otrzymanych w 2016 r. przez osoby pełniące funkcje zarządcze i nadzorujące w spółce dominującej i w spółkach zależnych należących w okresie objętym niniejszym sprawozdaniem do Grupy Kapitałowej Herkules.

Wynagrodzenia wypłacone przez Herkules S.A.

Poniżej wykazano wartość wynagrodzeń otrzymanych w 2016 r. przez osoby nadzorujące i zarządzające w Herkules S.A. Osoby nadzorujące otrzymywały wynagrodzenie z tytułu pełnienia funkcji w Radzie Nadzorczej Spółki. Osoby zarządzające otrzymywały wynagrodzenie z tytułu umowy o pracę, wynagrodzenie z tytułu pełnienia funkcji oraz nagrody z tytułu pełnienia funkcji.

Osoby zarządzające i nadzorujące	Wynagrodzenia wypłacone w 2016 r. [tys. zł]	Wynagrodzenia wypłacone w 2015 r. [tys. zł]
Grzegorz Żóćcik - Prezes Zarządu	1 643	399
Tomasz Kwieciński - Wiceprezes Zarządu	1 633	394
Krzysztof Oleński - Członek Zarządu	838	333
Beata Kwiecińska - Przewodniczący Rady Nadzorczej	73	93
Michał Kwieciński - Członek Rady Nadzorczej	0	19
Łukasz Dziekoński - Członek Rady Nadzorczej	38	19
Jan Sołdaczuk - Członek Rady Nadzorczej	60	39
Danuta Dąbrowska - Członek Rady Nadzorczej	37	37
Piotr Kwaśniewski - Członek Rady Nadzorczej	40	39
Razem	4 362	1 372

Dodatkowo w kosztach wynagrodzeń Spółki wykazanych w sprawozdaniu finansowym na dzień 31 grudnia 2016 r. ujęto rezerwę w kwocie 1 200 tys. zł. Wartość ta wynika z realizacji motywacyjnego programu przeznaczonego dla osób zajmujących kluczowe stanowiska w Spółce. Program oparty jest na instrumentach pochodnych, których wartość jest efektem wypracowanych przez Grupę Kapitałową wyników w danym roku obrotowym. Jednostki instrumentu pochodnego przyznawane są osobom uprawnionym przez Radę Nadzorczą Spółki. Wypłata wartości

wynikających z instrumentu pochodnego nastąpi po zatwierdzeniu sprawozdania finansowego za dany rok obrotowy przez Zwyczajne Walne Zgromadzenie Akcjonariuszy. Certyfikaty potwierdzające nabycie praw do instrumentu pochodnego przysługują Grzegorzowi Żóćkowi – Prezesowi Zarządu, Tomaszowi Kwiecińskiemu – Wiceprezesowi Zarządu oraz Krzysztofowi Oleńskiemu – Członkowi Zarządu.

Wynagrodzenia wypłacone przez Gastel Prefabrykacja S.A.

Gastel Prefabrykacja S.A. wypłacała wynagrodzenia osobom nadzorującym z tytułu pełnienia funkcji w Radzie Nadzorczej tej spółki.

Osoby zarządzające i nadzorujące	Wynagrodzenia wypłacone w 2016 r.	Wynagrodzenia wypłacone w 2015 r.
Tomasz Kwieciński - Przewodniczący Rady Nadzorczej	43	51
Grzegorz Żóćcik - Członek Rady Nadzorczej	29	34
Krzysztof Oleński - Członek Rady Nadzorczej	29	34
Razem	101	119

Wynagrodzenia wypłacone przez Viatron S.A.

Viatron S.A. wypłacała wynagrodzenia osobom nadzorującym z tytułu pełnienia funkcji w Radzie Nadzorczej tej spółki.

Osoby zarządzające i nadzorujące	Wynagrodzenia wypłacone w 2016 r.	Wynagrodzenia wypłacone w 2015 r.
Grzegorz Żóćcik - Przewodniczący Rady Nadzorczej	22	12
Tomasz Kwieciński - Członek Rady Nadzorczej	22	12
Razem	44	24

Wynagrodzenia wypłacone przez PGMB Budopol S.A.

Osoby zarządzające i nadzorujące	Wynagrodzenia wypłacone w 2016 r.	Wynagrodzenia wypłacone w 2015 r.
Grzegorz Żóćcik – Prezes Zarządu	110	0
Razem	110	0

4.5. Ilość i wartość nominalna akcji Herkules S.A. oraz jej spółki zależnej będących w posiadaniu osób zarządzających i nadzorujących.

Zgodnie z posiadanymi przez Spółkę informacjami poniżej wykazuje się liczbę i wartość nominalną akcji Herkules S.A. oraz udziałów spółki zależnej Gastel Hotele sp. z o.o. będących w posiadaniu osób zarządzających i nadzorujących spółka Herkules S.A. na dzień opublikowania niniejszego sprawozdania.

Oсоба	Pełniona funkcja	Ilość posiadanych akcji Herkules S.A. w dniu publikacji raportu	Wartość nominalna posiadanych akcji Herkules S.A. w dniu publikacji raportu	Ilość posiadanych udziałów Gastel Hotele Sp. z o.o. w dniu publikacji raportu	Wartość nominalna posiadanych udziałów Gastel Hotele Sp. z o.o. w dniu publikacji raportu
osoby zarządzające					
Grzegorz Żółcik	Prezes Zarządu	571 899	1 143 798,00	0	0,00
Tomasz Kwieciński	Wiceprezes Zarządu	7 292 870	14 585 740,00	50	25 000,00
Krzysztof Oleński	Członek Zarządu	0	0,00	0	0,00
Tadeusz Orlik	Prokurent	0	0,00	0	0,00
osoby nadzorujące					
Jan Sotdaczuk	Przewodniczący Rady Nadzorczej	0	0,00	0	0,00
Łukasz Dziekoński	Członek Rady Nadzorczej	0	0,00	0	0,00
Jacek Osowski	Członek Rady Nadzorczej	0	0,00	0	0,00
Wojciech Szwankowski	Członek Rady Nadzorczej	0	0,00	0	0,00
Marcin Kołodziejczyk	Członek Rady Nadzorczej	0	0,00	0	0,00

Żadna z osób zarządzających i nadzorujących nie posiada akcji spółek Gastel Prefabrykacja S.A., Viatron S.A. ani PGMB Budopol S.A.

4.6. Informacje o znanych Spółce umowach (w tym również zawartych po dniu bilansowym), w wyniku których, mogą w przyszłości nastąpić zmiany w proporcjach posiadanych akcji przez dotychczasowych akcjonariuszy i obligatariuszy.

Nie odnotowano zawarcia jakichkolwiek umów o wskazanej treści.

4.7. Informację o systemie kontroli programów akcji pracowniczych;

W okresie objętym niniejszym sprawozdaniem w Herkules S.A. nie funkcjonował żaden program akcji pracowniczych.

4.8. Informacje o współpracy z podmiotem uprawnionym do badania sprawozdań finansowych.

Współpraca jednostki dominującej z biegłym rewidentem.

Badanie jednostkowego i skonsolidowanego sprawozdania finansowego za 2016 r.:

- Wybrany podmiot uprawniony: MAKTE Kancelaria Audytorów i Doradców Sp. z o.o. z siedzibą w Warszawie,
- Data zawarcia umowy: 18 lipca 2016 r.
- Okres, na jaki zawarto umowę: od 18 lipca 2016 r. do 30 kwietnia 2017 r.
- Całkowite wynagrodzenie podmiotu z tytułu przeprowadzenia badania: 30 000,00 zł + VAT.

5. *Wynagrodzenie podmiotu z innych tytułów niż określony w pkt. 4:* umowa nie przewidywała innego wynagrodzenia poza wymienionym powyżej, Spółka nie korzystała z innych usług niż badanie rocznego sprawozdania finansowego.

6. Z kwoty określonej w pkt. 4 do zapłaty pozostaje na dzień publikacji 30 000,00 zł + VAT.

Przegląd jednostkowego i skonsolidowanego sprawozdania finansowego za I półrocze 2016 r.:

1. *Wybrany podmiot uprawniony:* MAKTE Kancelaria Audytorów i Doradców Sp. z o.o. z siedzibą w Warszawie,

2. *Data zawarcia umowy:* 18 lipca 2016 r.

3. *Okres, na jaki zawarto umowę:* od 18 lipca 2016 r. do 30 kwietnia 2017 r.

4. *Całkowite wynagrodzenie podmiotu z tytułu przeprowadzenia przeglądu:* 22 000,00 zł + VAT.

5. *Wynagrodzenie podmiotu z innych tytułów niż określony w pkt. 4:* umowa nie przewidywała innego wynagrodzenia poza wymienionym powyżej, Spółka nie korzystała z innych usług niż przegląd półrocznego raportu finansowego.

6. Kwota określona w pkt 4 została zapłacona.

Badanie jednostkowego i skonsolidowanego sprawozdania finansowego za 2015 r.:

1. *Wybrany podmiot uprawniony:* MAKTE Kancelaria Audytorów i Doradców Sp. z o.o. z siedzibą w Warszawie,

2. *Data zawarcia umowy:* 1 lipca 2015 r.

3. *Okres, na jaki zawarto umowę:* od 1 lipca 2015 r. do 30 kwietnia 2016 r.

4. *Całkowite wynagrodzenie podmiotu z tytułu przeprowadzenia badania:* 29 000,00 zł + VAT.

5. *Wynagrodzenie podmiotu z innych tytułów niż określony w pkt. 4:* umowa nie przewidywała innego wynagrodzenia poza wymienionym powyżej, Spółka nie korzystała z innych usług niż badanie rocznego sprawozdania finansowego.

6. Kwota określona w pkt 4 została zapłacona.

Przegląd jednostkowego i skonsolidowanego sprawozdania finansowego za I półrocze 2015 r.:

1. *Wybrany podmiot uprawniony:* MAKTE Kancelaria Audytorów i Doradców Sp. z o.o. z siedzibą w Warszawie,

2. *Data zawarcia umowy:* 1 lipca 2015 r.

3. *Okres, na jaki zawarto umowę:* od 1 lipca 2015 r. do 30 kwietnia 2016 r.

4. *Całkowite wynagrodzenie podmiotu z tytułu przeprowadzenia przeglądu:* 15 000,00 zł + VAT.

5. *Wynagrodzenie podmiotu z innych tytułów niż określony w pkt. 4:* umowa nie przewidywała innego wynagrodzenia poza wymienionym powyżej, Spółka nie korzystała z innych usług niż przegląd półrocznego raportu finansowego.

6. Kwota określona w pkt 4 została zapłacona.

Współpraca Gastel Hotel Sp. z o.o. z biegłym rewidentem.

Sprawozdanie finansowe spółki zależnej Gastel Hotele Sp. z o.o. nie podlegało badaniu ani przeglądowi.

Współpraca Gastel Prefabrykacja S.A. z biegłym rewidentem.

Badanie jednostkowego sprawozdania finansowego za 2016 r.:

1. *Wybrany podmiot uprawniony:* MAKTE Kancelaria Audytorów i Doradców Sp. z o.o. z siedzibą w Warszawie,
2. *Data zawarcia umowy:* 5 grudnia 2016 r.
3. *Okres, na jaki zawarto umowę:* od 5 grudnia 2016 r. do 30 kwietnia 2017 r.
4. *Całkowite wynagrodzenie podmiotu z tytułu przeprowadzenia badania:* 10 000,00 zł + VAT.
5. *Wynagrodzenie podmiotu z innych tytułów niż określony w pkt. 4:* umowa nie przewidywała innego wynagrodzenia poza wymienionym powyżej, Spółka nie korzystała z innych usług niż badanie rocznego sprawozdania finansowego.
6. Z kwoty określonej w pkt. 4 do zapłaty pozostaje na dzień publikacji 10 000,00 zł + VAT.

Badanie jednostkowego sprawozdania finansowego za 2015 r.:

1. *Wybrany podmiot uprawniony:* MAKTE Kancelaria Audytorów i Doradców Sp. z o.o. z siedzibą w Warszawie,
2. *Data zawarcia umowy:* 30 listopada 2015 r.
3. *Okres, na jaki zawarto umowę:* od 30 listopada 2015 r. do 30 kwietnia 2016 r.
4. *Całkowite wynagrodzenie podmiotu z tytułu przeprowadzenia badania:* 8 000,00 zł + VAT.
5. *Wynagrodzenie podmiotu z innych tytułów niż określony w pkt. 4:* umowa nie przewidywała innego wynagrodzenia poza wymienionym powyżej, Spółka nie korzystała z innych usług niż badanie rocznego sprawozdania finansowego.
6. Kwota określona w pkt 4 została zapłacona.

Współpraca Viatron S.A. z biegłym rewidentem.

Badanie jednostkowego sprawozdania finansowego za 2016 r.:

1. *Wybrany podmiot uprawniony:* MAKTE Kancelaria Audytorów i Doradców Sp. z o.o. z siedzibą w Warszawie,
2. *Data zawarcia umowy:* 12 kwietnia 2017 r.
3. *Okres, na jaki zawarto umowę:* od 12 kwietnia 2017 r. do 30 kwietnia 2017 r.
4. *Całkowite wynagrodzenie podmiotu z tytułu przeprowadzenia badania:* 7 000,00 zł + VAT.
5. *Wynagrodzenie podmiotu z innych tytułów niż określony w pkt. 4:* umowa nie przewidywała innego wynagrodzenia poza wymienionym powyżej, Spółka nie korzystała z innych usług niż badanie rocznego sprawozdania finansowego.
6. Z kwoty określonej w pkt. 4 do zapłaty pozostaje na dzień publikacji 7 000,00 zł + VAT.

Badanie jednostkowego sprawozdania finansowego za 2015 r.:

1. *Wybrany podmiot uprawniony:* MAKTE Kancelaria Audytorów i Doradców Sp. z o.o. z siedzibą w Warszawie,
2. *Data zawarcia umowy:* 30 listopada 2015 r.
3. *Okres, na jaki zawarto umowę:* od 30 listopada 2015 r. do 30 kwietnia 2016 r.
4. *Całkowite wynagrodzenie podmiotu z tytułu przeprowadzenia badania:* 6 000,00 zł + VAT.
5. *Wynagrodzenie podmiotu z innych tytułów niż określony w pkt. 4:* umowa nie przewidywała innego wynagrodzenia poza wymienionym powyżej, Spółka nie korzystała z innych usług niż badanie rocznego sprawozdania finansowego.
6. Kwota określona w pkt 4 została zapłacona.

Współpraca PGMB Budopol S.A. z biegłym rewidentem.

Badanie jednostkowego sprawozdania finansowego za 2016 r.:

1. *Wybrany podmiot uprawniony:* MAKTE Kancelaria Audytorów i Doradców Sp. z o.o. z siedzibą w Warszawie,
2. *Data zawarcia umowy:* 6 grudnia 2016 r.
3. *Okres, na jaki zawarto umowę:* od 6 grudnia 2016 r. do 30 kwietnia 2017 r.
4. *Całkowite wynagrodzenie podmiotu z tytułu przeprowadzenia badania:* 8 000,00 zł + VAT.
5. *Wynagrodzenie podmiotu z innych tytułów niż określony w pkt. 4:* umowa nie przewidywała innego wynagrodzenia poza wymienionym powyżej, Spółka nie korzystała z innych usług niż badanie rocznego sprawozdania finansowego.
6. Z kwoty określonej w pkt. 4 do zapłaty pozostaje na dzień publikacji 8 000,00 zł + VAT.

Badanie jednostkowego sprawozdania finansowego za 2015 r.:

1. *Wybrany podmiot uprawniony:* MAKTE Kancelaria Audytorów i Doradców Sp. z o.o. z siedzibą w Warszawie,
2. *Data zawarcia umowy:* 19 stycznia 2016 r.
3. *Okres, na jaki zawarto umowę:* od 19 stycznia 2016 r. do 30 kwietnia 2016 r.
4. *Całkowite wynagrodzenie podmiotu z tytułu przeprowadzenia badania:* 7 500,00 zł + VAT.
5. *Wynagrodzenie podmiotu z innych tytułów niż określony w pkt. 4:* umowa nie przewidywała innego wynagrodzenia poza wymienionym powyżej, Spółka nie korzystała z innych usług niż badanie rocznego sprawozdania finansowego.
6. Kwota określona w pkt 4 została zapłacona.

5. Oświadczenie Zarządu Herkules S.A. w sprawie stosowania ładu korporacyjnego.

5.1. Informacje dotyczące stosowanych zasad ładu korporacyjnego.

Herkules S.A. dokłada należytych starań by zapewnić wszystkim akcjonariuszom równy dostęp do informacji o Spółce oraz pełne poszanowanie praw wszystkich akcjonariuszy.

W związku z powyższym Zarząd Herkules S.A. oświadcza, iż mając na względzie dobry wizerunek Spółki, jej rozwój oraz zapewnienie równowagi pomiędzy interesami wszystkich podmiotów zaangażowanych w funkcjonowanie Herkules S.A., w 2016 r. Spółka stosowała zasady zawarte w dokumencie „Dobre Praktyki Spółek Notowanych na GPW 2016”, będącym załącznikiem do Uchwały nr 26/1413/2015 Rady Nadzorczej Giełdy Papierów Wartościowych w Warszawie S.A. z dnia 13 października 2015 roku, za wyjątkiem zasad opisanych poniżej, które w tym okresie były nie stosowane lub stosowane w ograniczonym zakresie.

Część II 1.2

Spółka zamieszcza na korporacyjnej stronie internetowej życiorysy zawodowe członków organów spółki.

Spółka oświadcza, że nie stosuje się do tej zasady. Spółka publikuje na swojej stronie internetowej życiorysy członków organów Spółki w postaci raportów bieżących emitowanych po powołaniu do pełnienia funkcji w organach Spółki.

Część II 1.5

Spółka zamieszcza na korporacyjnej stronie internetowej udostępnione spółce uzasadnienia kandydatur zgłaszanych do zarządu i rady nadzorczej wraz z życiorysami zawodowymi.

Spółka oświadcza, że nie stosuje się do tej zasady. Stosowanie tej zasady jest uwarunkowane gotowością akcjonariuszy uprawnionych do udziału w walnym zgromadzeniu do dobrowolnego przyjęcia zobowiązania do przekazywania Spółce informacji o swoich zamiarach w zakresie zgłaszania kandydatów do składu Rady Nadzorczej Spółki przed odbyciem zgromadzenia.

Część II 1.6

Spółka zamieszcza na korporacyjnej stronie internetowej roczne sprawozdania z działalności rady nadzorczej z uwzględnieniem pracy jej komitetów.

Zasada nie jest stosowana w części dotyczącej sprawozdania z pracy komitetów oraz oceny systemu kontroli wewnętrznej i systemu zarządzania ryzykiem istotnym dla spółki. W ramach Rady Nadzorczej nie zostały wyodrębnione komitety, więc nie jest możliwe uwzględnienie ich pracy w sprawozdaniach z działalności Rady Nadzorczej. Ze względu na brak systemu kontroli wewnętrznej i systemu zarządzania ryzykiem istotnym dla Spółki będących w kompetencji Rady Nadzorczej, Rada Nadzorcza nie przedstawi oceny tych systemów.

Część II 1.7

Spółka zamieszcza na korporacyjnej stronie internetowej pytania akcjonariuszy dotyczące spraw objętych porządkiem obrad, zadawane przed i w trakcie walnego zgromadzenia, wraz z odpowiedziami na zadawane pytania.

Spółka oświadcza, że nie stosuje się do tej zasady. W Spółce nie jest prowadzony szczegółowy zapis przebiegu obrad WZA, zawierający wszystkie wypowiedzi i pytania. O umieszczeniu poszczególnych kwestii w protokołach WZA decyduje ich przewodniczący, kierując się przepisami prawa, wagą danej sprawy oraz uzasadnionymi żądaniami akcjonariuszy. Uczestnicy WZA, zgodnie z przepisami Kodeksu Spółek Handlowych oraz Regulaminu WZA, mają prawo składać oświadczenia na piśmie, które są załączane do protokołów. Spółka uznaje, że takie zasady w wystarczający sposób zapewniają transparentność obrad walnych zgromadzeń.

Część II 1.9a)

Spółka prowadzi korporacyjną stronę internetową i zamieszcza na niej, oprócz informacji wymaganych przez przepisy prawa:

- zapis przebiegu obrad walnego zgromadzenia, w formie audio lub wideo.

Spółka oświadcza, że nie stosuje się do tej zasady. W ocenie Spółki wykonywanie obowiązków informacyjnych zgodnie z obowiązującymi przepisami prawa, w szczególności poprzez publikowanie stosownych raportów bieżących oraz zamieszczanie odpowiednich informacji na swojej stronie internetowej zapewnia akcjonariuszom dostęp do wszystkich istotnych informacji dotyczących walnych zgromadzeń.

Część II. 2

Spółka zapewnia funkcjonowanie swojej strony internetowej w języku angielskim, przynajmniej w zakresie wskazanym w części II pkt 1.

Zasada ta jest stosowana w ograniczonym zakresie.

Część III 1.1

Poza czynnościami wymienionymi w przepisach prawa rada nadzorcza powinna:
1) raz w roku sporządzać i przedstawiać zwyczajnemu walnemu zgromadzeniu zwięzłą ocenę sytuacji spółki, z uwzględnieniem oceny systemu kontroli wewnętrznej i systemu zarządzania ryzykiem istotnym dla spółki.

Zasada nie jest i nie będzie stosowana w części dotyczącej oceny systemów. Ze względu na brak systemu kontroli wewnętrznej i systemu zarządzania ryzykiem istotnym dla Spółki, Rada Nadzorcza nie przedstawi zwyczajnemu walnemu zgromadzeniu oceny tych systemów.

Część III 6

Przynajmniej dwóch członków rady nadzorczej powinno spełniać kryteria niezależności od spółki i podmiotów pozostających w istotnym powiązaniu ze spółką.

Powyższa zasada nie jest stosowana. Zgodnie z obowiązującymi przepisami prawa, członkowie Rady Nadzorczej powoływani są w sposób suwerenny przez walne zgromadzenie Spółki. Statut Spółki nie ustala kryteriów niezależności i trybu wyboru niezależnych członków Rady Nadzorczej. Spółka ma Akcjonariuszy Założycieli będącymi jednocześnie Członkami Rady Nadzorczej, którzy posiadają wystarczającą wiedzę i doświadczenie w sprawowaniu skutecznego i prawidłowego nadzoru właścicielskiego osobiście lub przez własnych przedstawicieli, do których wiedzy i kwalifikacji mają pełne zaufanie. Skład osobowy Rady Nadzorczej Spółki, według opinii Zarządu, właściwie zabezpiecza interesy wszystkich grup akcjonariuszy.

Część III 8

W zakresie zadań i funkcjonowania komitetów działających w radzie nadzorczej powinien być stosowany Załącznik I do Zalecenia Komisji Europejskiej z dnia 15 lutego 2005 roku dotyczącego roli dyrektorów niewykonawczych.

Stosowanie niniejszej zasady jest bezprzedmiotowe gdyż w strukturze Rady Nadzorczej nie zostały wyodrębnione komitety. Obowiązki komitetów wykonuje Rada Nadzorcza kolegiąlnie.

Część IV 10

Spółka powinna zapewnić akcjonariuszom możliwość udziału w walnym zgromadzeniu przy wykorzystaniu środków komunikacji elektronicznej, polegającego na:

- 1) transmisji obrad walnego zgromadzenia w czasie rzeczywistym,*
- 2) dwustronnej komunikacji w czasie rzeczywistym, w ramach której akcjonariusze mogą wypowiadać się w toku obrad walnego zgromadzenia przebywając w miejscu innym niż miejsce obrad.*

Spółka oświadcza, że nie stosuje się do tej zasady. Obowiązujące w Spółce zasady udziału w walnych zgromadzeniach zgodne są z wymogami określonymi w kodeksie spółek handlowych. Miejsce i terminy przeprowadzania walnych zgromadzeń umożliwiają realizację praw wynikających z akcji i dobrze zabezpieczają interesy wszystkich akcjonariuszy.

W dniu 29 lutego 2016 r. Herkules S.A opublikowała w systemie informacyjnym EBI raport bieżący nr 1/2016, w którym odniosła się do stosowania zasad szczegółowych zawartych w zbiorze "Dobre Praktyki Spółek Notowanych na GPW 2016" i scharakteryzowała zasady, których nie będzie stosowała. Stosowne oświadczenie w tej kwestii zamieszczone jest także na stronie internetowej spółki.

5.2. System kontroli wewnętrznej w odniesieniu do procesu sporządzania sprawozdań finansowych.

W strukturze spółek Grupy Kapitałowej Herkules S.A. nie istnieje odrębna komórka organizacyjna, której przedmiotem działania byłaby kontrola wewnętrzna i zarządzanie ryzykiem w odniesieniu do procesu sporządzania sprawozdań finansowych. Czynności te podejmowane są na wszystkich szczeblach struktury organizacyjnej Spółek a nadrzędny nadzór nad przedmiotowym procesem sprawowany jest zarówno przez dyrektora działu ekonomiczno-finansowego Herkules S.A., jak i przez Zarząd spółki dominującej w zakresie swego normalnego funkcjonowania.

Również w Radzie Nadzorczej spółki dominującej nie istnieją wyodrębnione komisje audytu i kontroli, a zadania powyższe Rada Nadzorcza pełni kolegiąlnie. Corocznym końcowym efektem działań kontrolnych w zakresie procesu sporządzania sprawozdań finansowych jest m.in. publikowane sprawozdanie z oceny sprawozdania finansowego oraz zwięzła ocena sytuacji Spółki. Corocznie publikowana jest także ocena pracy Rady Nadzorczej, jako przegląd jej zadań działań podjętych w danym roku obrotowym. Ponadto działając na podstawie art. 86 ust. 3 ustawy z dnia 7 maja 2009 r. o biegłych rewidentach i ich samorządzie, podmiotach uprawnionych do badania sprawozdań finansowych oraz o nadzorze publicznym Rada Nadzorcza Spółki w dniu 15 grudnia 2009 r. podjęła uchwałę o powierzeniu zadań komitetu audytu w Spółce, jako jednostce zainteresowania publicznego, Radzie Nadzorczej Spółki.

5.3. Wskazanie akcjonariuszy posiadających bezpośrednio lub pośrednio znaczne pakiety akcji spółki dominującej.

Poniżej zamieszczono wykaz akcjonariuszy o istotnym bezpośrednim udziale w strukturze właścicielskiej na dzień publikacji niniejszego raportu. Jako kryterium doboru niżej wykazanych podmiotów przyjęto posiadanie przez nie (bezpośrednio lub pośrednio) pakietów akcji dających co najmniej 5 % w ogólnej liczbie głosów na walnym zgromadzeniu Herkules S.A.

Akcjonariusz	Liczba akcji	Udział w kapitale zakładowym	Liczba głosów	Udział w liczbie głosów
Tomasz Kwieciński	7 292 870	16,80%	7 292 870	16,80%
Value FIZ Subfundusz 1	4 340 783	10,00%	4 340 783	10,00%
Nationale Nederlanden Powszechno Towarzystwo Emerytalne S.A.	2 741 087	6,31%	2 741 087	6,31%
ALTUS TFI S.A.	2 221 195	5,12%	2 221 195	5,12%
BPH Towarzystwo Funduszy Inwestycyjnych S.A.	2 199 203	5,07%	2 199 203	5,07%
razem liczba akcji /głosów w kapitale zakładowym	43 412 140		43 412 140	

5.4. Wskazanie posiadaczy wszelkich papierów wartościowych, które dają specjalne uprawnienia kontrolne w stosunku do spółki dominującej, wraz z opisem tych uprawnień.

Zgodnie z posiadanymi przez Zarząd informacjami żaden z akcjonariuszy Herkules S.A. nie posiada specjalnych uprawnień kontrolnych wobec Spółki.

5.5. Wskazanie wszelkich ograniczeń dotyczących wykonywania prawa głosu.

Spółce nie są znane żadne ograniczenia w zakresie wykonywania prawa głosu przypadające na jej akcje.

5.6. Wskazanie wszelkich ograniczeń dotyczących przenoszenia prawa własności papierów wartościowych.

Spółce nie są znane żadne ograniczenia w zakresie przenoszenia prawa własności jej papierów wartościowych.

5.7. Obowiązujące w spółce dominującej zasady powoływania i odwoływania osób zarządzających oraz uprawnienia osób zarządzających.

Zgodnie z §21 Statutu Spółki Zarząd Spółki składa się, z co najmniej dwóch członków, w tym Prezesa i Wiceprezesa/ów Zarządu. Prezes, Wiceprezesi i członkowie Zarządu powoływani i odwoływani są przez Radę Nadzorczą. Kadencja Zarządu trwa trzy lata. Kadencja obecnego Zarządu trwa do maja 2018 r. Do składania oświadczeń w imieniu Spółki upoważnionych jest dwóch członków Zarządu działających łącznie lub jeden członek Zarządu działający łącznie z prokurentem. Uprawnienia osób zarządzających określa Statut Spółki i Regulamin Zarządu uchwalony przez Radę Nadzorczą. Dokumenty te nie zawierają postanowień dających prawo osobom zarządzającym do podjęcia decyzji o wykupie akcji oraz o emisji akcji.

5.8. Opis zasad zmiany statutu spółki dominującej.

Zamiana statutu spółki dominującej wymaga uchwały Walnego Zgromadzenia Spółki.

5.9. Zasady działania walnego zgromadzenia jednostki dominującej i jego zasadnicze uprawnienia oraz opis praw akcjonariuszy i sposobu ich wykonywania.

Walne Zgromadzenie Herkules S.A. działa na podstawie kodeksu spółek handlowych, Statutu Spółki oraz Regulaminu. Walne Zgromadzenie zwołuje się w trybie zwyczajnym i nadzwyczajnym. Zwyczajne Walne Zgromadzenie jest zwoływane przez Zarząd najpóźniej do końca czerwca każdego roku obrotowego. Nadzwyczajne Walne Zgromadzenie może być zwołane w miarę potrzeb na wniosek Zarządu, Rady Nadzorczej lub akcjonariuszy reprezentujących, co najmniej jedną dwudziestą część kapitału zakładowego lub połowę ogółu głosów. Walne Zgromadzenia odbywają się w siedzibie Spółki.

Uchwały Walnego Zgromadzenia, poza innymi sprawami wymienionymi w kodeksie spółek handlowych, wymaga:

- 1) rozpatrzenie i zatwierdzenie sprawozdania Zarządu z działalności Spółki oraz sprawozdania finansowego za ubiegły rok obrotowy,
- 2) udzielenie absolutorium członkom organów Spółki z wykonania przez nich obowiązków,
- 3) wszelkie postanowienia, dotyczące roszczeń o naprawienie szkody, wyrządzonej przy zawiązaniu Spółki lub sprawowaniu zarządu lub nadzoru,
- 4) zbycie i wydzierżawienie przedsiębiorstwa lub jego zorganizowanej części oraz ustanowienie na nich ograniczonego prawa rzeczowego,
- 5) emisja obligacji zamiennych lub z prawem pierwszeństwa oraz emisja papierów wartościowych imiennych lub na okaziciela uprawniających ich posiadacza do zapisu lub objęcia akcji, z wyłączeniem prawa poboru (warrantów subskrypcyjnych),
- 6) nabycie własnych akcji, które mają być zaoferowane do nabycia pracownikom Spółki lub osobom, które były zatrudnione w Spółce lub spółce z nią powiązanej przez okres co najmniej trzech lat,
- 7) udzielenie upoważnienia do nabywania własnych akcji instytucji finansowej, która nabywa akcje Spółki na własny rachunek celem ich dalszej odsprzedaży z zastrzeżeniem, że upoważnienie może być udzielone na okres nie dłuższy niż rok,
- 8) zawarcie umowy przewidującej zarządzanie przez Spółkę spółką zależną lub przekazywanie zysku przez spółkę zależną,
- 9) uchwalanie kierunków działalności Spółki,
- 10) określanie sposobu podziału zysku lub pokrycia strat,
- 11) określenie dnia, według którego ustala się listę akcjonariuszy uprawnionych do dywidendy za dany rok obrotowy (dnia dywidendy),
- 12) zmiana statutu Spółki,
- 13) powoływanie i odwoływanie członków Rady Nadzorczej,
- 14) ustalanie zasad wynagradzania członków Rady Nadzorczej,
- 15) uchwalanie regulaminu działania Rady Nadzorczej,
- 16) połączenie spółek, przekształcenia Spółki, jej rozwiązanie i likwidacja,

- 17) wybór likwidatorów Spółki,
- 18) rozpatrywanie i rozstrzyganie innych spraw wniesionych przez Radę Nadzorczą, Zarząd lub akcjonariuszy.
- 19) nabycie akcji własnych w celu ich dobrowolnego umorzenia oraz w innych celach wskazanych w art. 362 Kodeksu spółek handlowych.

Wyłączono z kompetencji Walnego Zgromadzenia podejmowanie uchwał w sprawie nabycia i zbycia nieruchomości, użytkowania wieczystego lub udziału w nieruchomości, które przekazano w zakres kompetencji Rady Nadzorczej.

W Walnym Zgromadzeniu akcjonariusze mogą uczestniczyć osobiście bądź przez swoich pełnomocników. Każda akcja daje prawo do jednego głosu na Walnym Zgromadzeniu. Walne Zgromadzenie jest zdolne do powzięcia wiążących uchwał bez względu na ilość reprezentowanych na nim akcji, o ile przepisy kodeksu spółek handlowych lub niniejszego statutu nie stanowią inaczej. Uchwały zapadają bezwzględną większością głosów oddanych, o ile przepisy kodeksu spółek handlowych nie stanowią inaczej.

W Herkules S.A. obowiązuje Regulamin Walnego Zgromadzenia, którego pełny tekst jest dostępny publicznie na internetowej stronie Spółki www.herkules-polska.pl.

5.10. Skład osobowy organów zarządzających, nadzorujących lub administrujących jednostką dominującą i zmiany, które w nich zaszły.

Rada Nadzorcza.

Na dzień 1 stycznia 2016 r. Rada Nadzorcza pełniła swoją funkcję w poniższym składzie:

Beata Kwiecińska	Przewodnicząca Rady Nadzorczej
Jan Sołdaczuk	Członek Rady Nadzorczej
Danuta Dąbrowska	Członek Rady Nadzorczej
Piotr Kwaśniewski	Członek Rady Nadzorczej
Łukasz Dziekoński	Członek Rady Nadzorczej

W dniu 25 maja 2016 r. Zwyczajne Walne Zgromadzenie Akcjonariuszy powołało Radę Nadzorczą Spółki na nową trzyletnią wspólną kadencję w tym samym składzie osobowym. W dniu 15 lipca 2016 r. Rada Nadzorcza spośród swoich członków wybrała nowego przewodniczącego, którym został Pan Jan Sołdaczuk. W dniu 17 stycznia 2017 r. rezygnację z pełnienia swej funkcji złożyła Danuta Dąbrowska. W dniu 3 lutego 2017 r. Nadzwyczajne Walne Zgromadzenie Akcjonariuszy Spółki odwołało z pełnionej funkcji Beatę Kwiecińską i powołało nowego członka Rady - Jacka Osowskiego. W dniu 10 lutego 2017 r. Nadzwyczajne Walne Zgromadzenie Akcjonariuszy Spółki uzupełniło skład organu o Mariusza Bukowińskiego. W dniu 1 marca 2017 r. Rada Nadzorcza odwołała z funkcji przewodniczącego Jana Sołdaczuka, a powołała w to miejsce Piotra Kwaśniewskiego. W dniu 29 marca 2017 r. Nadzwyczajne Walne Zgromadzenie Akcjonariuszy Spółki odwołało z funkcji członków Rady Piotra Kwaśniewskiego i Mariusza Bukowińskiego, a powołało w to miejsce Wojciecha Szwankowskiego i Marcina Kołodziejczyka. W dniu 11 kwietnia 2017 r. przewodniczącym Rady Nadzorczej wybrany został Jan Sołdaczuk.

Na dzień publikacji niniejszego raportu Rada Nadzorcza pełni swoją funkcję w poniższym składzie:

Jan Sołdaczuk	Przewodniczący Rady Nadzorczej
Łukasz Dziekoński	Członek Rady Nadzorczej
Jacek Osowski	Członek Rady Nadzorczej
Wojciech Szwankowski	Członek Rady Nadzorczej
Marcin Kołodziejczyk	Członek Rady Nadzorczej

Zarząd Spółki

Na dzień 1 stycznia 2016 r. skład osobowy Zarządu Herkules S.A. przedstawiał się następująco:

Grzegorz Żółcik	Prezes Zarządu
Tomasz Kwieciński	Wiceprezes Zarządu
Krzysztof Oleński	Członek Zarządu

Powyższy stan nie uległ zmianie w okresie do dnia zatwierdzenia niniejszego sprawozdania.

5.11. Inne osoby zarządzające.

W dniu 19 czerwca 2013 r. na podstawie zgody udzielonej przez Radę Nadzorczą Zarząd Spółki powołał do funkcji prokurenta Pana Tadeusza Orlika – Zastępcę Dyrektora ds. Finansowych. Ustanowiona od dnia 1 sierpnia 2013 r. prokura ma charakter łączny – dla skutecznego reprezentowania Spółki (składania oświadczeń w imieniu Spółki) wymagane jest współdziałanie prokurenta z jednym z członków Zarządu Spółki.

5.12. Zasady działania Rady Nadzorczej spółki dominującej.

Rada Nadzorcza działa na podstawie Statutu Herkules S.A. Składa się, co najmniej z 5 członków, powoływanych i odwoływanych przez Walne Zgromadzenie. Liczbę członków Rady Nadzorczej określa Walne Zgromadzenie. Rada Nadzorcza wybiera ze swojego grona Przewodniczącego. Kadencja Rady Nadzorczej trwa trzy lata.

Do kompetencji Rady Nadzorczej należy wykonywanie stałego nadzoru nad działalnością Spółki, a w szczególności: ocena sprawozdań z działalności Spółki i sprawozdań finansowych, wniosków Zarządu dotyczących podziału zysków albo pokrycia straty, a także składanie Walnemu Zgromadzeniu corocznego pisemnego sprawozdania z wyników tej oceny, powoływanie i odwoływanie członków Zarządu, ustalanie zasad wynagradzania członków Zarządu, reprezentowanie Spółki w umowach i sporach z członkami Zarządu, zawieszanie, z ważnych powodów w czynnościach poszczególnych lub wszystkich członków Zarządu oraz delegowanie członków Rady Nadzorczej, na okres nie dłuższy niż trzy miesiące, do czasowego wykonywania czynności członków Zarządu, którzy zostali odwołani, złożyli rezygnację albo z innych przyczyn nie mogą sprawować swoich czynności, wybór biegłego rewidenta do zbadania sprawozdań finansowych Spółki, uchwalanie regulaminu pracy Zarządu, podejmowanie uchwał w sprawach nabycia i zbycia nieruchomości, użytkowania wieczystego lub udziału w nieruchomości. Uchwały Rady Nadzorczej ponadto wymaga powołanie prokurenta.

Członkowie Rady Nadzorczej wykonują swoje obowiązki i prawa osobiście. Rada Nadzorcza podejmuje uchwały, jeżeli na posiedzeniu jest obecna większość jej członków, a wszyscy członkowie Rady zostali zaproszeni. Uchwały Rady Nadzorczej zapadają bezwzględną większością głosów obecnych na posiedzeniu członków Rady. W razie równości głosów rozstrzyga głos Przewodniczącego Rady. Członkowie Rady Nadzorczej mogą brać udział w podejmowaniu uchwał Rady, oddając swój głos na piśmie za pośrednictwem innego członka Rady Nadzorczej. Oddanie głosu na piśmie nie może dotyczyć spraw wprowadzonych do porządku obrad na posiedzeniu Rady Nadzorczej. Rada Nadzorcza może podejmować uchwały w trybie pisemnym lub przy wykorzystaniu środków bezpośredniego porozumiewania się na odległość. Uchwała jest ważna, gdy wszyscy członkowie Rady zostali powiadomieni o treści projektu uchwały (tryb ten nie dotyczy powołania członka Zarządu oraz odwołania i zawieszania w czynnościach członka Zarządu).

Rada Nadzorcza w swym działaniu kieruje się Regulaminem Rady Nadzorczej uchwalonym przez Walne Zgromadzenie Spółki. Regulamin ten jest dostępny publicznie na internetowej stronie Spółki www.herkules-polska.pl.

5.13. Zasady działania Zarządu spółki dominującej.

Zarząd jest organem kolegialnym, który kieruje działalnością Spółki, reprezentuje Spółkę na zewnątrz i jest władny podejmować wszelkie decyzje nie zastrzeżone w kompetencjach Walnego Zgromadzenia i Rady Nadzorczej. Zarząd składa się, z co najmniej dwóch członków, w tym Prezesa i Wiceprezesa/ów Zarządu. Prezes, Wiceprezesi i członkowie Zarządu powoływani i odwoływani są przez Radę Nadzorczą. Kadencja Zarządu trwa trzy lata. Do składania oświadczeń w imieniu Spółki upoważnionych jest dwóch członków Zarządu działających łącznie lub jeden członek Zarządu działający łącznie z prokurentem. Zarząd działa na podstawie przepisów kodeksu spółek handlowych, Statutu, uchwał Rady Nadzorczej i Walnego Zgromadzenia oraz uchwalonego przez Radę Nadzorczą Regulaminu Zarządu, który określa szczegółowy tryb działania Zarządu, w tym sprawy wymagające kolegialnego rozpatrzenia, a także zakres kompetencji i odpowiedzialności Zarządu oraz organizację posiedzeń Zarządu. Regulamin ten jest dostępny publicznie na internetowej stronie Spółki www.herkules-polska.pl.

5.14. Polityka dywidendy.

W dniu 25 kwietnia 2016 r. Zarząd Spółki podjął uchwałę o przyjęciu w spółce Herkules S.A. polityki dywidendy. Zgodnie z jej treścią Zarząd Spółki będzie corocznie rekomendował Zwyczajnemu Walnemu Zgromadzeniu wypłatę dywidendy w wysokości co najmniej 40% jednostkowego zysku netto uzyskanego w poprzednim roku obrotowym. Przy rekomendacji podziału wyniku Zarząd będzie brał pod uwagę aktualną i przewidywaną sytuację finansową Spółki, przewidywane potrzeby kapitałowe i bezpieczny poziom zadłużenia.

6. Oświadczenie Zarządu dotyczące rzetelności sporządzenia sprawozdania finansowego.

Zarząd Herkules S.A. siedzibą w Warszawie w osobach Grzegorza Żółcika – Prezesa Zarządu, Tomasza Kwiecińskiego – Wiceprezesa Zarządu i Krzysztofa Oleńskiego – Członka Zarządu, wedle swej najlepszej wiedzy oświadcza, że roczne skonsolidowane sprawozdanie finansowe Grupy Kapitałowej Herkules za 2016 r. oraz dane porównywalne sporządzone zostały zgodnie z obowiązującymi zasadami rachunkowości oraz że odzwierciedlają w sposób prawdziwy, rzetelny i jasny sytuację majątkową i finansową Grupy Kapitałowej a także jej wynik finansowy, oraz że sprawozdanie z działalności Grupy Kapitałowej zawiera prawdziwy obraz rozwoju, osiągnięć oraz sytuacji Grupy Kapitałowej, w tym opis podstawowych ryzyk i zagrożeń.

7. Oświadczenie Zarządu dotyczące wyboru podmiotu badającego sprawozdanie finansowe.

Zarząd Herkules S.A. z siedzibą w Warszawie oświadcza, że podmiot uprawniony do badania sprawozdań finansowych, dokonujący badania rocznego skonsolidowanego sprawozdania finansowego Grupy Kapitałowej Herkules za 2016 r. – MAKTE Kancelaria Audytorów i Doradców Sp. z o.o. z siedzibą w Warszawie, został wybrany zgodnie z przepisami prawa. Podmiot ten oraz biegły rewident dokonujący tego badania spełniali warunki do wyrażenia bezstronnej i niezależnej opinii o badanym rocznym skonsolidowanym sprawozdaniu finansowym, zgodnie z obowiązującymi przepisami i normami zawodowymi.

Warszawa, dnia 26 kwietnia 2017 r.

Zarząd Spółki Herkules S.A.

Grzegorz Żółcik
Prezes Zarządu

Tomasz Kwieciński
Wiceprezes Zarządu

Krzysztof Oleński
Członek Zarządu