

**SKRÓCONE ŚRÓDROCZNE SKONSOLIDOWANE  
SPRAWOZDANIE FINANSOWE  
ZA OKRES OD 1 STYCZNIA DO 31 MARCA 2017**

**Spis treści:**

Skrócone śródroczne skonsolidowane sprawozdanie z sytuacji finansowej Grupy Lubawa S.A. ....	4
Skrócone śródroczne skonsolidowane sprawozdanie z całkowitych dochodów Grupy Lubawa S.A. ....	6
Skrócone śródroczne skonsolidowane sprawozdanie ze zmian w kapitale własnym Grupy Lubawa S.A. ....	8
Skrócone śródroczne skonsolidowane sprawozdanie z przepływów pieniężnych Grupy Lubawa S.A. .	9
Dane objaśniające do skróconego śródrocznego skonsolidowanego sprawozdania finansowego .....	11
I. Polityka rachunkowości i inne informacje objaśniające .....	11
II. Noty objaśniające do skonsolidowanego sprawozdania finansowego .....	16
Skrócone śródroczne jednostkowe sprawozdanie z sytuacji finansowej Lubawa S.A. ....	28
Skrócone śródroczne jednostkowe sprawozdanie z całkowitych dochodów Lubawa S.A. ....	30
Skrócone śródroczne jednostkowe sprawozdanie ze zmian w kapitale własnym Lubawa S.A. ....	31
Skrócone śródroczne jednostkowe sprawozdanie z przepływów pieniężnych Lubawa S.A. ....	32
Dane objaśniające do skróconego śródrocznego jednostkowego sprawozdania finansowego .....	34
I. Polityka rachunkowości i inne informacje objaśniające .....	34
II. Noty objaśniające do skróconego śródrocznego jednostkowego sprawozdania finansowego .....	35



### Szanowni Państwo,

przekazuję Państwu raport za I kwartał 2017 r., który był dla nas spokojnym, udanym okresem. Wszystkie spółki Grupy bez przeszkód realizowały swoje zadania. Kontynuowane były również działania optymalizujące produkcję, a także skupione na promocji naszych produktów w Polsce oraz za granicą.

W obszarze tkanin przychody dla klientów zewnętrznych wyniosły 22,9 mln zł, czyli o 12% mniej niż przed rokiem. Zmiana ta była efektem m. in. innej struktury zamówień i skupieniu się na bardziej rentownych kontraktach. Znalazło to swój wyraz w poprawie rentowności segmentu, którego wynik wzrósł o 2,6 mln zł do kwoty 1,7 mln zł za I kwartał 2017 r. Poprawa rentowności była także efektem szeroko zakrojonej optymalizacji produkcji Mirandy, która kontynuowana będzie również w bieżącym roku.

Segment materiałów reklamowych wykazał 30,8 mln zł przychodów poza Grupę, co jest wielkością o 11% niższą rdr.

Wynik segmentu wyniósł natomiast 3,6 mln zł czyli 2 mln zł mniej niż przed rokiem. Przedstawione wielkości wynikają w dużej mierze z opóźnienia decyzji zakupowych części klientów spółki Litex Promo. Spółka intensyfikuje działania promocyjne oraz skupia się na pozyskaniu nowych klientów oraz wzroście jednostkowych marż na produktach. Podobnie jak w zakładach Mirandy, również w Litexie przeprowadzane zostały działania optymalizacyjne, które będą kontynuowane najbliższych kwartałach w celu obniżenia kosztów produkcji.

W segmencie sprzętu specjalistycznego, który jest obszarem działalności Lubawy S.A., w pierwszym kwartale odnotowaliśmy, podobnie jak w roku 2015 i latach wcześniejszych, stosunkowo niski poziom przychodów i rentowności. Przychody segmentu ze sprzedaży zewnętrznej wyniosły 2,9 mln zł, przekładając się na 1,3 mln zł straty. Sytuacja ta jest rezultatem specyfiki branży służb mundurowych, cechującej się kumulacją zamówień w końcówce roku, na co wskazuje choćby bardzo udany IV kw. 2016 r. Porównując I kw. 2017 z I kw. roku ubiegłego należy pamiętać o pozytywnym wpływie zeszłorocznego kontraktu na namioty sypialne dla wojska, który był zamówieniem nietypowym, a był fakturowany częściowo już w I kw. 2016 r.

Ostatecznie, przedstawione powyżej czynniki przełożyły się na 58,9 mln zł skonsolidowanych przychodów oraz 3,2 mln zł zysku netto Grupy za I kw. 2017 r. Są to wielkości odpowiednio 15% i 23% niższe rdr. Analizując zarówno sytuację w naszych spółkach, jak i sygnały rynkowe, spodziewamy się poprawy tej tendencji w przyszłych kwartałach. Naszym celem jest odnotowanie dobrego roku, podobnie jak w roku ubiegłym, jest to założenie ambitne ale jest jeszcze zbyt wcześnie aby przesądzać czy nam się to uda.

W planach na najbliższe kwartały mamy dalsze działania promocyjne, sprzedażowe oraz rozwinięcie działalności eksportowej we wszystkich segmentach naszej działalności. Tendencją zauważalną w obrębie całej Grupy jest optymalizacja produkcji i skupienie się w pierwszej kolejności na marżowości realizowanych zamówień, co powinno przekładać się na stopniowy wzrost rentowności Grupy w przyszłych kwartałach. Ponadto w planach mamy kontynuację działań badawczo-rozwojowych, a także rozpoczęcie budowy nowoczesnego laboratorium, które chcemy uruchomić już w przyszłym roku. Jak informowaliśmy wcześniej, wszystkie nasze plany i założenia znajdują formalny wyraz w strategii na lata 2018-2021, której horyzont został przez nas nieco wydłużony. Prace nad dokumentem są już bardzo zaawansowane i będą kontynuowane jeszcze w II połowie bieżącego roku.

Dziękuję za zainteresowanie Grupą Lubawa i zapraszam do lektury Sprawozdania.

Marcin Kubica, Prezes Zarządu Lubawa S.A.

**Skrócone śródroczne skonsolidowane sprawozdanie z sytuacji finansowej  
 Grupy Lubawa S.A.**

Tytuł	Stan na		
	31-03-2017	31-12-2016	31-03-2016
<b>Aktywa</b>			
<b>Aktywa trwałe</b>			
Rzeczowe aktywa trwałe	157 893	158 528	155 420
Aktywa niematerialne	54 383	54 447	54 806
Należności długoterminowe	77	77	99
Udzielone pożyczki	246	213	124
Nieruchomości inwestycyjne	10 126	10 126	10 126
Inwestycje w jednostki stowarzyszone	1 561	1 403	1 083
Aktywa finansowe dostępne do sprzedaży	3 672	3 459	3 079
<b>Razem Aktywa trwałe</b>	<b>227 958</b>	<b>228 253</b>	<b>224 737</b>
<b>Aktywa obrotowe</b>			
Zapasy	70 010	66 186	72 276
Należności z tytułu dostaw i usług	75 837	56 400	76 725
Aktywa finansowe z tytułu zabezpieczeń przepływów pieniężnych	91	91	0
Udzielone pożyczki	0	0	1 368
Pozostałe należności	9 851	6 098	10 567
Aktywa finansowe dostępne do sprzedaży	1 504	1 412	1 243
Środki pieniężne i ich ekwiwalenty	1 360	2 471	2 200
<b>Razem Aktywa obrotowe</b>	<b>158 653</b>	<b>132 658</b>	<b>164 379</b>
<b>RAZEM AKTYWA</b>	<b>386 611</b>	<b>360 911</b>	<b>389 116</b>

Tytuł	Stan na		
	31-03-2017	31-12-2016	31-03-2016
<b>Kapitał własny i zobowiązania</b>			
<b>Kapitał własny</b>			
Kapitał akcyjny	21 854	21 854	21 854
Inne skumulowane całkowite dochody	1 450	1 233	672
Zyski zatrzymane	189 112	185 825	177 875
<b>Kapitały przypadające akcjonariuszom jednostki dominującej</b>	<b>212 416</b>	<b>208 912</b>	<b>200 401</b>
Kapitały przypadające udziałom niekontrolującym	1 699	1 849	2 493
<b>Razem kapitał własny</b>	<b>214 115</b>	<b>210 761</b>	<b>202 894</b>
<b>Zobowiązania</b>			
<b>Zobowiązania długoterminowe</b>			
Kredyty, pożyczki, zobowiązania z tytułu leasingu finansowego i inne zobowiązania finansowe	20 098	22 751	28 006
Pozostałe zobowiązania	4 021	4 112	2 894
Zobowiązania z tytułu świadczeń pracowniczych	425	425	344
Rezerwa z tytułu odroczonego podatku dochodowego	14 900	14 873	13 331
<b>Razem zobowiązania długoterminowe</b>	<b>39 444</b>	<b>42 161</b>	<b>44 575</b>
<b>Zobowiązania krótkoterminowe</b>			
Kredyty, pożyczki, zobowiązania z tytułu leasingu finansowego i inne zobowiązania finansowe	67 397	51 761	71 652
Zobowiązania z tytułu dostaw i usług	46 679	41 234	50 698
Zobowiązania z tytułu bieżącego podatku dochodowego	379	346	23
Zobowiązania finansowe z tytułu zabezpieczeń przepływów pieniężnych	431	431	338
Pozostałe zobowiązania	13 708	9 463	14 792
Zobowiązania z tytułu świadczeń pracowniczych	4 457	4 598	4 143
Rezerwy na pozostałe zobowiązania i inne obciążenia	1	156	1
<b>Razem zobowiązania krótkoterminowe</b>	<b>133 052</b>	<b>107 989</b>	<b>141 647</b>
<b>Razem zobowiązania</b>	<b>172 496</b>	<b>150 150</b>	<b>186 222</b>
<b>RAZEM KAPITAŁ WŁASNY I ZOBOWIĄZANIA</b>	<b>386 611</b>	<b>360 911</b>	<b>389 116</b>

Ostrów Wielkopolski, 12 maja 2017 roku

 Osoba odpowiedzialna za sporządzenie sprawozdania  
 finansowego

Jerzy Jaśkowiak - Główny Księgowy Grupy Kapitałowej

Prezes Zarządu

Marcin Kubica

**Skrócone śródroczne skonsolidowane sprawozdanie z całkowitych dochodów  
 Grupy Lubawa S.A.**

Tytuł	Za okres	
	od 01.01.2017 do 31.03.2017	od 01.01.2016 do 31.03.2016
Przychody ze sprzedaży	58 950	69 436
Koszt sprzedanych produktów, towarów i materiałów	-45 530	-55 571
<b>Wynik brutto ze sprzedaży</b>	<b>13 420</b>	<b>13 865</b>
Koszty sprzedaży	-2 816	-2 070
Koszty ogólnego zarządu	-6 350	-6 314
<b>Wynik netto na sprzedaży</b>	<b>4 254</b>	<b>5 481</b>
Pozostałe przychody operacyjne	398	423
Pozostałe koszty operacyjne	-834	-261
<b>Wynik z działalności operacyjnej</b>	<b>3 818</b>	<b>5 643</b>
Przychody finansowe	828	131
Koszty finansowe	-721	-856
Udział w zysku jednostek stowarzyszonych wycenianych metodą praw własności	157	161
<b>Wynik przed opodatkowaniem</b>	<b>4 082</b>	<b>5 079</b>
Podatek dochodowy bieżący	-889	-994
Podatek dochodowy odroczony	-28	32
<b>Wynik netto</b>	<b>3 165</b>	<b>4 117</b>
<b>Wynik przypadający akcjonariuszom jednostki dominującej</b>	<b>3 287</b>	<b>4 178</b>
<b>Wynik przypadający udziałom niekontrolującym</b>	<b>-122</b>	<b>-61</b>

Tytuł	Za okres	
	od 01.01.2017 do 31.03.2017	od 01.01.2016 do 31.03.2016
<b>Inne całkowite dochody</b>		
<i>Pozycje podlegające reklasyfikacji</i>		
Różnice kursowe z przeliczenia sprawozdań jednostek zagranicznych	-72	-136
Wycena instrumentów finansowych dostępnych do sprzedaży	305	164
Podatek dochodowy	-44	-5
<b>Inne całkowite dochody za okres obrotowy netto</b>	<b>189</b>	<b>23</b>
<b>ŁĄCZNE CAŁKOWITE DOCHODY</b>	<b>3 354</b>	<b>4 140</b>
<b>Suma całkowitych dochodów przypadająca akcjonariuszom jednostki dominującej</b>	<b>3 504</b>	<b>4 255</b>
<b>Suma całkowitych dochodów przypadająca udziałom niekontrolującym</b>	<b>-150</b>	<b>-115</b>
Wynik netto na jedną akcję zwykłą (zł / akcję)	0,03	0,04
Rozwodniony wynik netto na jedną akcję zwykłą (zł / akcję)	0,02	0,03

Ostrów Wielkopolski, 12 maja 2017 roku

Osoba odpowiedzialna za sporządzenie sprawozdania  
finansowego

Jerzy Jaśkowiak - Główny Księgowy Grupy Kapitałowej

Prezes Zarządu

Marcin Kubica

**Skrócone śródroczne skonsolidowane sprawozdanie ze zmian w kapitale własnym Grupy Lubawa S.A.**

Tytuł	Kapitał akcyjny	Inne skumulowane całkowite dochody	Zyski zatrzymane		Udziały niekontrolujące	Razem kapitał własny
			Wynik bieżący i niepodzielony z lat ubiegłych	Inne zyski zatrzymane		
<b>Stan na 1 stycznia 2017</b>	<b>21 854</b>	<b>1 233</b>	<b>5 953</b>	<b>179 872</b>	<b>1 849</b>	<b>210 761</b>
Inne całkowite dochody		217			-28	189
Wynik bieżącego okresu			3 287		-122	3 165
<b>Stan na 31 marca 2017</b>	<b>21 854</b>	<b>1 450</b>	<b>9 240</b>	<b>179 872</b>	<b>1 699</b>	<b>214 115</b>
<b>Stan na 1 stycznia 2016</b>	<b>21 854</b>	<b>596</b>	<b>-3 542</b>	<b>177 239</b>	<b>2 607</b>	<b>198 754</b>
Inne całkowite dochody		76			-53	23
Wynik bieżącego okresu			4 178		-61	4 117
<b>Stan na 31 marca 2016</b>	<b>21 854</b>	<b>672</b>	<b>636</b>	<b>177 239</b>	<b>2 493</b>	<b>202 894</b>

Ostrów Wielkopolski, 12 maja 2017 roku

Osoba odpowiedzialna za sporządzenie sprawozdania finansowego

Prezes Zarządu

Jerzy Jaśkowiak - Główny Księgowy Grupy Kapitałowej

Marcin Kubica



**Skrócone śródroczne skonsolidowane sprawozdanie z przepływów pieniężnych  
 Grupy Lubawa S.A.**

Tytuł	Za okres	
	od 01.01.2017 do 31.03.2017	od 01.01.2016 do 31.03.2016
<b>Przepływy pieniężne z działalności operacyjnej</b>		
<b>Wynik przed opodatkowaniem</b>	<b>4 082</b>	<b>5 079</b>
<b>Korekty zysku brutto</b>	<b>-16 131</b>	<b>-18 353</b>
Wynik z udziałów w jednostkach stowarzyszonych wycenianych metodą praw własności	-157	-161
Amortyzacja	2 924	2 657
Zysk / (Strata) z tytułu różnic kursowych	-378	-192
Odsetki i udziały w zyskach (dywidendy)	539	489
Wynik na sprzedaży i likwidacji aktywów niematerialnych i rzeczowych aktywów trwałych	173	60
Zmiana stanu rezerw	61	65
Zmiana stanu zapasów	-3 857	2 443
Zmiana stanu należności	-23 899	-35 568
Zmiana stanu zobowiązań krótkoterminowych, z wyjątkiem kredytów i pożyczek	8 942	12 832
Przepływy z tytułu podatku dochodowego	-295	-873
Inne korekty	-184	-105
<b>Przepływy pieniężne netto z działalności operacyjnej</b>	<b>-12 049</b>	<b>-13 274</b>
<b>Przepływy pieniężne z działalności inwestycyjnej</b>		
Wpływy ze zbycia i likwidacji aktywów niematerialnych oraz rzeczowych aktywów trwałych	47	785
Wydatki na nabycie aktywów niematerialnych oraz rzeczowych aktywów trwałych	-2 032	-2 786
Wydatki na nabycie aktywów finansowych	-20	-17
Udzielone pożyczki	-33	-611
Inne wpływy inwestycyjne	0	1
<b>Przepływy pieniężne netto z działalności inwestycyjnej</b>	<b>-2 038</b>	<b>-2 628</b>

Tytuł	Za okres	
	od 01.01.2017 do 31.03.2017	od 01.01.2016 do 31.03.2016
<b>Przepływy pieniężne z działalności finansowej</b>		
Wpływy z otrzymanych kredytów i pożyczek	18 364	15 679
Spłata kredytów i pożyczek	-3 544	-635
Spłata zobowiązań z tytułu leasingu finansowego	-1 277	-1 511
Odsetki zapłacone	-578	-500
<b>Przepływy pieniężne netto z działalności finansowej</b>	<b>12 965</b>	<b>13 100</b>
<b>Przepływy pieniężne netto razem</b>	<b>-1 122</b>	<b>-2 802</b>
Zyski / Straty z tytułu różnic kursowych z tytułu wyceny środków pieniężnych i ich ekwiwalentów	11	145
<b>Zmiana stanu środków pieniężnych i ich ekwiwalentów</b>	<b>-1 111</b>	<b>-2 657</b>
<b>Stan środków pieniężnych i ich ekwiwalentów na początek okresu</b>	<b>2 471</b>	<b>4 857</b>
<b>Stan środków pieniężnych i ich ekwiwalentów na koniec okresu</b>	<b>1 360</b>	<b>2 200</b>
w tym środki pieniężne o ograniczonej możliwości dysponowania:		

Ostrów Wielkopolski, 12 maja 2017 roku

Osoba odpowiedzialna za sporządzenie sprawozdania finansowego

Prezes Zarządu

Jerzy Jaśkowiak - Główny Księgowy Grupy Kapitałowej

Marcin Kubica

## Dane objaśniające do skróconego śródrocznego skonsolidowanego sprawozdania finansowego

### I. Polityka rachunkowości i inne informacje objaśniające

#### A. Informacje ogólne

##### 1. Nazwa, siedziba, przedmiot działalności gospodarczej

„LUBAWA” Spółka Akcyjna (Jednostka Dominująca, Spółka Dominująca) z siedzibą w Ostrowie Wielkopolskim przy ulicy Staroprzygodzkiej 117 jest spółką akcyjną zarejestrowaną pod numerem 0000065741 w Rejestrze Przedsiębiorców prowadzonym przez Sąd Rejonowy w Poznaniu dla Nowe Miasto i Wilda, IX Wydział Gospodarczy Krajowego Rejestru Sądowego. „LUBAWA” S.A. została utworzona na czas nieoznaczony, działa na podstawie przepisów prawa polskiego, prowadzi działalność na terenie kraju. Spółka posiada numer identyfikacji podatkowej NIP 744-00-04-276 oraz numer statystyczny REGON 510349127.

Akcje Spółki „LUBAWA” S.A. są notowane na Warszawskiej Giełdzie Papierów Wartościowych (GPW w Warszawie). Według klasyfikacji GPW w Warszawie, „LUBAWA” S.A. jest zaklasyfikowana do sektora „Przemysł lekki”.

Grupa Kapitałowa Lubawa S.A. („Grupa Kapitałowa”) składa się z Jednostki Dominującej i spółek zależnych.

Podstawowym przedmiotem działalności Grupy Kapitałowej jest:

- *produkcja gotowych artykułów włókienniczych z wyjątkiem odzieży,*
- *produkcja konfekcji technicznej i wyrobów gumowych,*
- *produkcja pozostałych wyrobów gdzie indziej niesklasyfikowana (produkcja parasoli reklamowych),*
- *wykańczanie wyrobów włókienniczych,*
- *produkcja gotowych wyrobów tekstylnych,*
- *produkcja pozostałych wyrobów tekstylnych, gdzie indziej niesklasyfikowana,*
- *wykańczanie materiałów włókienniczych,*
- *produkcja konstrukcji metalowych i ich części,*
- *produkcja tkanin,*
- *sprzedaż hurtowa wyrobów tekstylnych,*
- *działalność w zakresie oprogramowania.*

Podstawowe segmenty działalności Grupy Kapitałowej to:

- tkaniny i dzianiny,
- artykuły reklamowe,
- sprzęt specjalistyczny,
- pozostałe.

## 2. Czas trwania działalności

Czas trwania działalności Spółki Dominującej oraz spółek zależnych (wchodzących do konsolidacji) za wyjątkiem Miranda Sp. z o.o. jest nieoznaczony. Miranda Sp. z o.o. powołana została do dnia 31 grudnia 2031 roku.

## 3. Skład Zarządu i Rady Nadzorczej Jednostki Dominującej

W okresie od 1 stycznia 2017 r. do 12 maja 2017 r. skład Zarządu przedstawiał się następująco:

- **Marcin Kubica** - Prezes Zarządu

Skład Rady Nadzorczej Spółki Dominującej w okresie objętym skróconym śródrocznym skonsolidowanym sprawozdaniem finansowym był następujący:

- **Paweł Kois** – Przewodniczący Rady Nadzorczej,
- **Zygmunt Politowski** - Zastępca Przewodniczącego Rady Nadzorczej,
- **Janusz Cegła** - Zastępca Przewodniczącego Rady Nadzorczej,
- **Łukasz Litwin** - Sekretarz Rady Nadzorczej,
- **Paweł Litwin** - Członek Rady Nadzorczej.

## 4. Waluta funkcjonalna i waluta prezentacji

Walutą funkcjonalną oraz walutą prezentacji, którą zastosowała jednostka dominująca w skróconym śródrocznym skonsolidowanym sprawozdaniu finansowym jest złoty polski (PLN).

## 5. Zatwierdzenie sprawozdania finansowego

Niniejsze skrócone śródroczne skonsolidowane sprawozdanie finansowe zostało zatwierdzone do publikacji oraz podpisane przez Zarząd Spółki Dominującej dnia 12 maja 2017r.

## 6. Kontynuacja działalności

Skrócone śródroczne skonsolidowane sprawozdanie finansowe zostało sporządzone przy założeniu kontynuacji działalności gospodarczej przez Grupę w niezmienionej formie i zakresie przez okres co najmniej 12 miesięcy od dnia kończącego okres sprawozdawczy.

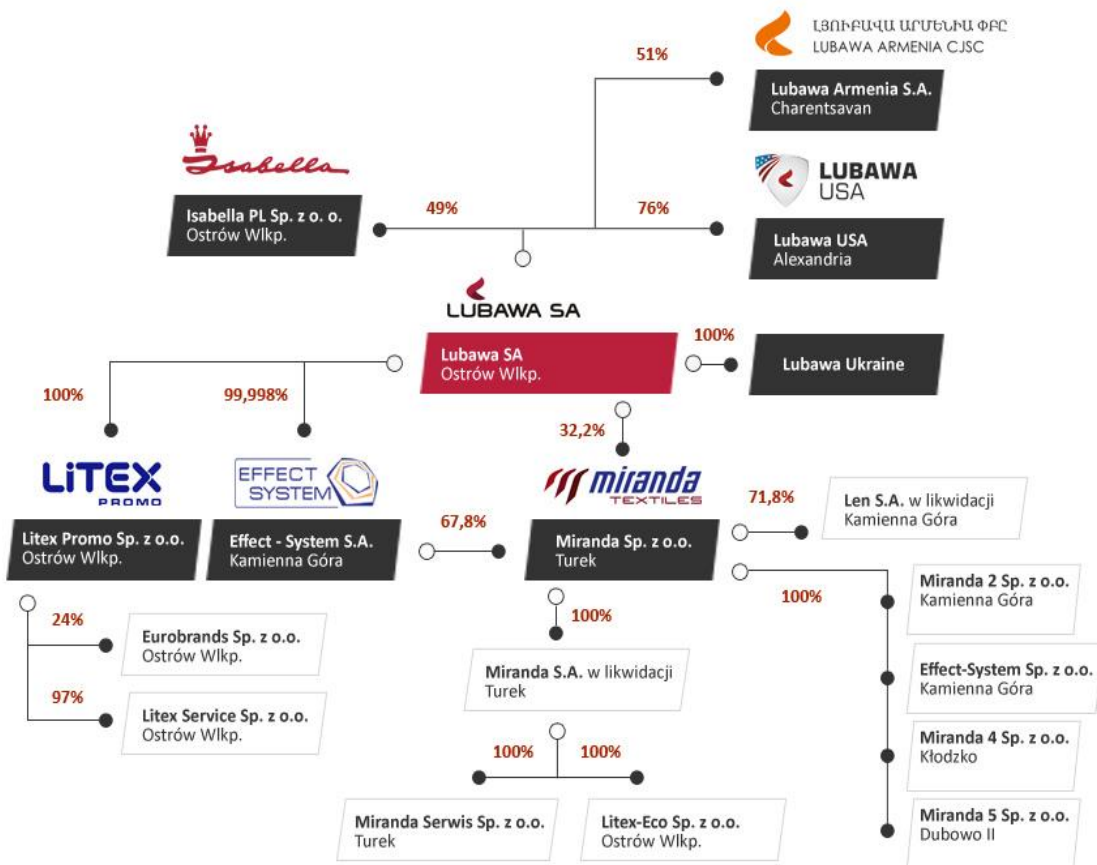
## 7. Okres objęty sprawozdaniem

Okres sprawozdawczy to okres od dnia 1 stycznia 2017 roku do dnia 31 marca 2017 roku. Skrócone śródroczne skonsolidowane sprawozdanie z sytuacji finansowej zostało sporządzone na dzień 31 marca 2017 roku. Dane porównawcze zostały przedstawione zgodnie z wymogami MSR 34 „Śródroczna sprawozdawczość finansowa”.

## 8. Cykliczność i sezonowość działalności

Produkty i usługi oferowane przez spółki Grupy Kapitałowej charakteryzują się różnorodnością w zakresie sezonowości sprzedaży. Do wyrobów i usług charakteryzujących się sprzedażą ciągłą w całym roku należy zaliczyć: sprzęt BHP, usługi przerobów eksportowych i tkaniny (w tym powlekane) i dzianiny. Produkty reklamowe (parasole, flagi, banery) sprzedawane są głównie w pierwszym półroczu. Z kolei produkty uzależnione od budżetów centralnych takie jak namioty wielkogabarytowe, balistyka i ratownictwo najczęściej sprzedawane są w ostatnim kwartale roku. Proces ofertowania na te wyroby, często sprzedawane w ramach przetargów publicznych, rozpoczyna się najczęściej na przełomie II oraz III kwartału. Zjawisko cykliczności nie występuje w Grupie Kapitałowej Lubawa S.A.

## 9. Skład Grupy Kapitałowej LUBAWA SA



Nazwa jednostki	Siedziba	Przedmiot działalności	Udział bezpośredni Jednostki Dominującej w kapitale zakładowym	Udział pośredni	Udział procentowy posiadanych praw głosu	Metoda konsolidacji
Miranda Sp. z o.o.	Turek	Produkcja tkanin i dzianin	32,20%	67,80%	100,00%	pełna
Miranda Serwis Sp. z o.o.	Turek	Usługi związane z utrzymaniem ruchu	0,00%	100,00%	100,00%	pełna
Miranda S.A. w likwidacji	Turek	Brak działalności	0,00%	100,00%	100,00%	pełna
Litex Promo Sp. z o.o.	Ostrów Wielkopolski	Produkcja art. reklamowych	100,00%	0,00%	100,00%	pełna
Litex Service Sp. z o.o.	Ostrów Wielkopolski	Usługi informatyczne	0,00%	97,00%	97,00%	pełna
Effect System S.A.	Kamienna Góra	Produkcja art. reklamowych	100,00%	0,00%	100,00%	pełna
Lubawa Armenia spółka akcyjna	Armenia, Czarencawan	Import, produkcja i sprzedaż wyrobów wojskowych	51,00%	0,00%	51,00%	pełna
Miranda 2 Sp. z o.o.	Kamienna Góra	Produkcja tkanin i dzianin	0,00%	100,00%	100,00%	pełna
Effect System Sp. z o.o.	Kamienna Góra	Produkcja tkanin i dzianin	0,00%	100,00%	100,00%	pełna
Eurobrands Sp. z o.o.	Ostrów Wielkopolski	Dzierżawa majątku	0,00%	24,00%	24,00%	metoda praw własności
Isabella PL Sp. z o.o.	Ostrów Wielkopolski	Produkcja gotowych wyrobów tekstylnych	49,00%	0,00%	49,00%	metoda praw własności
Len SA w likwidacji	Kamienna Góra	Brak działalności	0,00%	71,80%	82,10%	wyłączona z konsolidacji**
Litex - Eco Sp. z o.o.	Ostrów Wielkopolski	Działalność nie podjęta	0,00%	100,00%	100,00%	wyłączona z konsolidacji**
Lubawa USA	Wilmington	Pośrednictwo handlowe w sprzedaży wyrobów Lubawy SA	76,00%	0,00%	76,00%	pełna
Lubawa Ukraina sp. z o.o.	Kijów	przeprowadzenie procesu certyfikacji, dystrybucja i produkcja wyrobów z oferty emitenta	100,00%	0,00%	100,00%	wyłączona z konsolidacji**
Miranda 4 Sp. z o.o.	Kłodzko	Produkcja tkanin i dzianin	0,00%	100,00%	100,00%	wyłączona z konsolidacji**
Miranda 5 Sp. z o.o.	Dubowo II	Produkcja tkanin i dzianin	0,00%	100,00%	100,00%	wyłączona z konsolidacji**
Xingijang Uniforce - Lubawa Technology Co., Ltd. *	Xingijang Chiny	Produkcja i handel	49,00%	0,00%	49,00%	*

\* Ze względu na wysokie ryzyko braku możliwości odzyskania poniesionych nakładów inwestycyjnych, udziały w Spółce Xingijang Uniforce - Lubawa Technology Co zostały objęte w 2010 roku odpisami aktualizującymi w kwocie 3.323 tys. PLN.

\*\* Spółki zależne wyłączone z konsolidacji:

- Len S.A. w likwidacji - spółka znajduje się w końcowej fazie likwidacji i nie prowadzi działalności,
- Litex - Eco Sp. z o.o. udział pośredni - spółka nie podjęła dotąd działalności, odstąpiono od konsolidacji ze względu na nieistotność,
- Miranda 4 Sp. z o.o. - udział pośredni - spółka nie podjęła dotąd działalności, odstąpiono od konsolidacji ze względu na nieistotność,



- Miranda 5 Sp. z o.o. - spółka nie podjęła dotąd działalności, odstąpiono od konsolidacji ze względu na nieistotność.
- Lubawa Ukraina - spółka nie podjęła dotąd działalności, odstąpiono od konsolidacji ze względu na nieistotność.

W okresie sprawozdawczym w składzie Grupy Kapitałowej nie nastąpiły żadne zmiany.

## **B. Opis ważniejszych stosowanych zasad rachunkowości**

### **1. Podstawy sporządzenia**

Skrócone śródroczne skonsolidowane sprawozdanie finansowe obejmujące okres od 1 stycznia 2017 r. do 31 marca 2017 r. zostało sporządzone zgodnie z MSR 34 "Śródroczna sprawozdawczość finansowa". W skonsolidowanym sprawozdaniu finansowym przestrzegano tych samych zasad (polityki) rachunkowości i metod obliczeniowych co w ostatnim rocznym sprawozdaniu, które dostępne jest pod adresem [www.lubawa.com.pl](http://www.lubawa.com.pl), za wyjątkiem standardów, które weszły w życie w 2017 roku. Wspomniane nowe standardy nie miały istotnego wpływu na niniejsze skrócone śródroczne skonsolidowane sprawozdanie finansowe.

### **2. Polityka rachunkowości**

Skonsolidowane sprawozdanie finansowe zostało sporządzone zgodnie z zasadą kosztu historycznego skorygowanego o ewentualne odpisy aktualizujące za wyjątkiem następujących pozycji sprawozdania z sytuacji finansowej:

- nieruchomości inwestycyjnych - wycenianych w wartości godziwej,
- aktywów finansowych dostępnych do sprzedaży - wycenianych w wartości godziwej,
- instrumentów zabezpieczających - wycenianych w wartości godziwej,
- innych aktywów finansowych wycenianych przez wynik finansowy w wartości godziwej.

Przyjęte zasady rachunkowości są zgodne z zasadami stosowanymi przy opracowywaniu rocznego skonsolidowanego sprawozdania finansowego za rok zakończony 31 grudnia 2016 roku.

Zasady (polityka) rachunkowości stosowane były w odniesieniu do wszystkich okresów zaprezentowanych w skonsolidowanym sprawozdaniu finansowym przez jednostki należące do Grupy.

---

## II. Noty objaśniające do skonsolidowanego sprawozdania finansowego

### 1. Istotne dokonania i niepowodzenia emitenta oraz spółek z Grupy Kapitałowej w okresie sprawozdawczym

---

W okresie sprawozdawczym nie zaszły żadne istotne zdarzenia, które można określić jako istotne dokonania czy istotne niepowodzenia. Komentarz Zarządu do osiągniętych wyników finansowych został przedstawiony w punkcie II.25. niniejszego sprawozdania.

### 2. Czynniki i zdarzenia, w szczególności o nietypowym charakterze mające znaczący wpływ na osiągnięte wyniki finansowe

---

W okresie sprawozdawczym nie miały miejsca żadne zdarzenia, w tym o nietypowym charakterze mające istotny wpływ na osiągnięte wyniki finansowe.

### 3. Istotne zmiany w rzeczowych aktywach trwałych

---

#### Istotne nabycia w okresie 01.01 - 31.03.2017

Grupa Kapitałowa poniosła nakłady na następujące pozycje aktywów trwałych:

- samochody osobowe i dostawcze o wartości 384,0 tys. zł,
- modernizację budynków o wartości 232,3 tys. zł,
- budowę Centrum Badawczo Rozwojowego o wartości 222,0 tys. zł,
- maszyny grupy IV KŚT o wartości 287,5 tys. zł,
- formy wtryskowe o wartości 158,6 tys. zł,
- maszyny szwalnicze o wartości 135,2 tys. zł,
- system sygnalizacji p.poż. o wartości 119,0 tys. zł.

#### Istotne zmniejszenia w okresie 01.01 - 31.03.2017

W okresie objętym raportem istotne zmniejszenie dotyczyło snowadeł o wartości netto 142,3 tys. zł.

### 4. Aktualizacja stanu zapasów

---

Grupa Kapitałowa nie dokonywała odpisów na zapasy w I kwartale 2017 roku. Ostatnia aktualizacja miała miejsce na 31.12.2016 roku.

### 5. Inwestycje w jednostki stowarzyszone

---

W I kwartale 2017 nie poniesiono nakładów na jednostki stowarzyszone.



## 6. Wartość godziwa instrumentów finansowych

Na dzień 31 marca 2017 r. wartość godziwa instrumentów finansowych była zbliżona do ich wartości bilansowej. Poniższa tabela prezentuje instrumenty finansowe wycenione według wartości godziwej oraz poziom hierarchii ich wyceny.

Klasy instrumentów finansowych	Stan na 31 marca 2017			
	Poziom 1	Poziom 2	Poziom 3	Efekt wyceny ujęty w sprawozdaniu z całkowitych dochodów
Akcje notowane (aktywa dostępne do sprzedaży)	3 672			305
Instrumenty zabezpieczające przepływy pieniężne		-340		0
Klasy instrumentów finansowych	Stan na 31 grudnia 2016			
	Poziom 1	Poziom 2	Poziom 3	Efekt wyceny ujęty w sprawozdaniu z całkowitych dochodów
Akcje notowane (aktywa dostępne do sprzedaży)	4 871			712
Instrumenty zabezpieczające przepływy pieniężne		-340		-142

### Poziom 1

Zawiera dane wejściowe pochodzące z aktywnego rynku i jest traktowany jako źródło najbardziej wiarygodnych danych. Akcje notowane na GPW w Warszawie wyceniono w oparciu o kurs zamknięcia z dnia 31 marca 2017 roku (i 31 grudnia 2016 roku, odpowiednio).

### Poziom 2

Zawiera dane wejściowe inne niż pochodzące z aktywnego rynku, które jednak są obserwowalne (obiektywne, mierzalne) – wartość godziwa ustalana jest na bazie wartości obserwowanych na rynku jednakże nie będących bezpośrednim kwotowaniem rynkowym.

## 7. Inne całkowite dochody

Pozostałe całkowite dochody z tytułu	za okres					
	01.01. - 31.03.2017			01.01. - 31.03.2016		
	przed opodatkowaniem	podatek	po opodatkowaniu	przed opodatkowaniem	podatek	po opodatkowaniu
<i>Pozycje podlegające reklasyfikacji</i>						
Różnice kursowe z przeliczenia sprawozdań	-72	14	-58	-136	26	-110
Inwestycje w instrumenty kapitałowe	305	-58	247	164	-31	133
<b>Inne całkowite dochody za okres obrotowy netto</b>	<b>233</b>	<b>-44</b>	<b>189</b>	<b>28</b>	<b>-5</b>	<b>23</b>



## 8. Dane o przychodach Spółek Grupy Kapitałowej

Przychody ze sprzedaży wg spółek	Za okres	
	od 1 stycznia 2017 do 31 marca 2017	od 1 stycznia 2016 do 31 marca 2016
Lubawa SA	4 665	8 320
Effect - System SA	3 469	4 269
Effect - System Sp. z o.o.	5 412	4 727
Litex Promo Sp. z o.o.	30 617	35 031
Litex Service Sp. z o.o.	3 445	2 364
Miranda Sp. z o.o.	28 899	31 419
Miranda Serwis Sp. z o.o.	774	849
<b>razem</b>	<b>77 281</b>	<b>86 979</b>
wyłączenia	-18 331	-17 543
<b>przychody skonsolidowane</b>	<b>58 950</b>	<b>69 436</b>

## 9. Transakcje spółek Grupy Kapitałowej z podmiotami powiązаныmi

Podmiot	Należności	Zobowiązania	Sprzedaż	Zakup	Pożyczki udzielone
Eurobrands Sp. z o.o.	206	3	8	47	246
Isabella PL Sp. z o.o.	189	39	474	1	
Litex Eco Sp. z o.o.	19	0	0	0	
Litex Stanisław Litwin *	11 557	150	7 751	11	
Task Sp. z o.o. *	2	128	1	252	
Świat Lnu Sp. z o.o. *	35 934	13 315	5 232	6 757	
<b>Razem</b>	<b>47 907</b>	<b>13 635</b>	<b>13 466</b>	<b>7 068</b>	<b>246</b>

Sprzedaż do Spółek powiązanych dotyczy przede wszystkim transakcji handlowych – sprzedaż materiałów i produktów (głównie do ZPH Litex Stanisław Litwin i Świat Lnu Sp. z o.o.) oraz usług (najem maszyn i przestrzeni magazynowej do Świat Lnu Sp. z o.o.). Zakupy natomiast dotyczą przede wszystkim materiałów kupowanych od Świata Lnu.

## 10. Zysk przypadający na jedną akcję

Wyszczególnienie	Stan na	
	31 marca 2017	31 marca 2016
wynik finansowy netto (w tys. zł)	3 165	4 117
średnioważona liczba akcji (w tys. szt.)	109 270	109 270
średnioważona rozwodniona liczba akcji (w tys. szt.)	150 270	150 270
zysk netto na jedną akcję (zł/akcję)	0,03	0,04
rozwodniony zysk netto na jedną akcję (zł/akcję)	0,02	0,03

Na podstawie umowy inwestycyjnej z 2011 r. dotyczącej nabycia przez Grupę spółek Miranda Sp. z o.o. oraz Effect-System S.A., w zamian za otrzymany aport odpowiednio 100 % i udziałów we wspomnianych spółkach Lubawa SA wyemitowała i wydała 685 warrantów subskrypcyjnych serii A uprawniających Silver Hexarion Holding Limited (Spółka celowa, której właścicielem jest Stanisław Litwin) do łącznego objęcia 68.500.000 akcji serii F, pod warunkiem uprzedniego wniesienia aportu,

jako zaliczki na poczet wkładów na pokrycie akcji w warunkowo podwyższonym kapitale zakładowym Lubawa SA.

Do dnia 31 marca 2017 r. spółka Silver Hexarion Holding Limited objęła 27.500.000 akcji serii F wykorzystując 275 warrantów subskrypcyjnych serii A. Niewykorzystanych pozostaje 410 warrantów subskrypcyjnych uprawniających do objęcia 41.000.000 Akcji serii F.

### **11. Informacja dotycząca emisji, wykupu i spłaty dłużnych i kapitałowych papierów wartościowych**

W prezentowanym okresie Grupa Kapitałowa nie dokonała emisji, wykupu i spłaty dłużnych i kapitałowych papierów wartościowych.

### **12. Informacja dotycząca wypłaconej dywidendy**

W prezentowanym okresie Spółki Grupy Kapitałowej nie wypłacały dywidendy.

### **13. Informacje o rodzaju oraz kwotach zmian wartości szacunkowych kwot, które były podawane w poprzednich okresach śródrocznych bieżącego roku obrotowego**

#### **1. Rezerwy na przyszłe zobowiązania**

W śródrocznym skonsolidowanym sprawozdaniu nie aktualizowano rezerw aktuarialnych na świadczenia pracownicze ustalonych na 31 grudnia 2016 roku. Aktualizacja dokonywana jest raz, na koniec roku obrotowego.

#### **2. Odroczone podatki dochodowe**

Wynikiem różnic pomiędzy wartością bilansową i podatkową pozycji sprawozdania z sytuacji finansowej jest zmiana szacunku wartości aktywów i rezerwy z tytułu odroczonego podatku dochodowego odnoszona w ciężar wyniku okresu obrotowego oraz na kapitał.

#### **3. Aktualizacja stanu aktywów obrotowych**

Spółki Grupy Kapitałowej przeprowadziły analizę i dokonały na jej podstawie odpowiednich odpisów aktualizujących wartości należności i zapasów na koniec 2016 roku. W I kwartale 2017 roku nie dokonywano aktualizacji stanu zapasów ani należności.

### **14. Istotne zdarzenia następujące po zakończeniu okresu śródrocznego , które nie zostały odzwierciedlone w sprawozdaniu finansowym za dany okres śródroczny**

W dniu 28 kwietnia 2017 r. LUBAWA S.A. w Ostrowie Wielkopolskim zakończyła rozmowy z Ministerstwem Obrony Egiptu – Inspektorat Uzbrojenia o ustaleniu treści umowy dostawy przez Emitenta i rozpoczęła proces podpisywania tej umowy. Lubawa S.A. w Ostrowie Wielkopolskim złożyła swoje podpisy na dokumentach umowy dostawy. Egzemplarze umowy, podpisane przez Emitenta, zostały wysyłane pocztą kurierską do Egiptu, w celu pozyskania na nich podpisów strony egipskiej tj. strony kupującej.

Przedmiotem umowy, która ma zostać zawarta, jest dostawa do Ministerstwa Obrony Egiptu – Inspektoratu Uzbrojenia, kombinezonów podchodzeniowych do rozbrajania ładunków wybuchowych, wraz z wyposażeniem. Wartość kontraktu: 3.785.845,00 EUR (brutto – VAT 0 – cała kwota kontraktu jest przychodem Emitenta).

Emitent informuje, że umowa która ma być zawarta w przyszłym tygodniu, wejdzie w życie po spełnieniu następujących łącznych warunków: pozytywnego przeprowadzenia w Egipcie próbek przedmiotu dostaw, uzyskania od Lubawa S.A. w Ostrowie Wielkopolskim przez Ministerstwo Obrony Egiptu gwarancji należytego wykonania tej umowy do 10% wartości umowy oraz otwarcia akredytywy bankowej do obsługi spłaty. Termin wykonania dostaw – 8 miesięcy od dnia wejścia w życie umowy.

#### **15. Opis skutków zmian w strukturze Grupy Kapitałowej w ciągu okresu śródrocznego, łącznie z połączeniem, przejęciem lub sprzedażą jednostek zależnych i inwestycji długoterminowych, restrukturyzacją i zaniechaniem działalności**

W I kwartale 2017 roku nie miały miejsca żadne zmiany w składzie Grupy Kapitałowej.

#### **16. Informacja o zawartych umowach kredytowych i umowach leasingu od czasu zakończenia ostatniego roku obrotowego**

W okresie 01.01-31.03.2017 roku Grupa Kapitałowa nie zawierała żadnych nowych umów kredytowych. Obowiązywały dotychczasowe umowy przedstawione w rocznym skonsolidowanym sprawozdaniu finansowym za rok 2016.

Nowo zawarte w okresie 01.01-31.03.2017 roku umowy leasingowe zawarte przez Grupę Kapitałową przedstawia poniższa tabela:

Lp.	Leasingodawca	Nr. umowy	Wartość początkowa umowy leasingowej	waluta umowy	Stan na 31.03.2017	Data zakończenia umowy (rrrr-mm)	Przedmiot leasingu
1	BZ WBK Leasing S.A.	TA4/00083/2016	69 900,00	PLN	53 456,56	25-11-2019	Wózek widłowy

#### **17. Informacja o zmianie zobowiązań warunkowych lub aktywów warunkowych od czasu zakończenia ostatniego roku obrotowego**

W okresie 01.01-31.03.2017 r. Grupa Kapitałowa nie udzieliła żadnych poręczeń ani gwarancji, natomiast w wyniku zmian gwarancji otrzymanych (wygaśnięcie aktywnych sprzed 31.12.2016 oraz otrzymane nowe) ich stan na 31.03.2017 r. przedstawia poniższa tabela:

<i>Nazwa banku/organizacji</i>	<i>Kwota gwarancji w zł na 31-03-2017</i>	<i>Rodzaj gwarancji</i>	<i>Ważność gwarancji</i>	<i>Forma zabezpieczenia</i>
TU Euler Hermes S.A.	87 734,10	gwarancja rękojmi	07-07-2017	weksel
TU Euler Hermes S.A.	57 765,05	gwarancja rękojmi	05-07-2017	weksel
TU Euler Hermes S.A.	8 326,80	gwarancja rękojmi	13-01-2018	weksel
TU Euler Hermes S.A.	8 624,80	gwarancja rękojmi	01-11-2018	weksel
TU Euler Hermes S.A.	85 460,40	gwarancja rękojmi	01-11-2018	weksel
TU Euler Hermes S.A.	116 456,40	gwarancja rękojmi	24-11-2018	weksel
TU Euler Hermes S.A.	32 112,13	gwarancja rękojmi	16-12-2018	weksel
TU Euler Hermes S.A.	37 976,74	gwarancja rękojmi	16-01-2019	weksel
TU Euler Hermes S.A.	13 500,03	gwarancja rękojmi	01-02-2019	weksel
TU Euler Hermes S.A.	47 232,00	gwarancja rękojmi	01-02-2019	weksel
TU Euler Hermes S.A.	14 034,55	gwarancja rękojmi	08-02-2019	weksel
TU Euler Hermes S.A.	258 400,00	gwarancja należytego wykonania umowy	05-06-2017	weksel

## 18. Segmenty działalności – podział branżowy

Podstawowym podziałem jest podział na segmenty branżowe. W związku z tym, wyodrębniono oraz objęto obowiązkiem sprawozdawczym następujące segmenty branżowe:

- *artykuły reklamowe* - który obejmuje produkcję takich artykułów jak np. banery i flagi reklamowe, parasole reklamowe, namioty reklamowe oraz inne,
- *sprzęt specjalistyczny* - w ramach, którego produkuje się wyspecjalizowany sprzęt logistyczny przeznaczony głównie dla wojska i policji oraz sprzęt ochrony osobistej przed upadkiem z wysokości tj.: szelki bezpieczeństwa, amortyzatory, linki bezpieczeństwa, urządzenia samozaciskowe, urządzenia samohamowne, ubrania ochronne odporne na skażenia oraz namioty stelażowe i pneumatyczne,
- *tkaniny* i dzianiny- który obejmuje produkcję tkanin, w tym powlekanych,
- *pozostałe* – produkcja i sprzedaż artykułów gumowych, klej, artykułów sportowo – reparacyjnych.

Produkty i usługi oferowane przez spółki Grupy Kapitałowej charakteryzują się różnorodnością w zakresie sezonowości sprzedaży. Do wyrobów i usług charakteryzujących się sprzedażą ciągłą w całym roku należy zaliczyć: sprzęt BHP, usługi przerobów eksportowych i tkaniny powlekane. Produkty uzależnione od budżetów centralnych takie jak namioty wielkogabarytowe, balistyka i ratownictwo najczęściej sprzedawane są w ostatnim kwartale roku. Proces ofertowania na te wyroby, często sprzedawane w ramach przetargów publicznych, rozpoczyna się najczęściej na przełomie II oraz III kwartału. Ponadto materiały reklamowe sprzedawane są w większości w pierwszej połowie roku.

**Skrócone śródroczne sprawozdanie z segmentów branżowych  
za okres od 01.01.2017 r. do 31.03.2017 r.**

	Materiały reklamowe	Sprzęt specjalistyczny	Tkaniny	Pozostałe	Razem	Korekty konsolidacyjne	Suma po wyłączeniach
<b>PRZYCHODY</b>							
Sprzedaż na zewnątrz	30 833	2 903	22 851	2 363	58 950		58 950
Sprzedaż między segmentami	7 593	123	5 989	4 626	18 331	-18 331	
<b>Przychody segmentów ogółem</b>	<b>38 426</b>	<b>3 026</b>	<b>28 840</b>	<b>6 989</b>	<b>77 281</b>	<b>-18 331</b>	<b>58 950</b>
<b>KOSZTY</b>							
Koszty (sprzedaż na zewnątrz)	27 198	4 222	21 191	2 065	54 676	20	54 696
Koszty (sprzedaż między segmentami)	7 174	100	5 688	4 769	17 731	-17 731	
<b>Koszty segmentów ogółem</b>	<b>34 372</b>	<b>4 322</b>	<b>26 879</b>	<b>6 834</b>	<b>72 407</b>	<b>-17 711</b>	<b>54 696</b>
<b>WYNIK</b>							
<b>Wynik segmentu</b>	<b>4 054</b>	<b>-1 296</b>	<b>1 961</b>	<b>155</b>	<b>4 874</b>	<b>-620</b>	<b>4 254</b>
<b>Nieprzypisane przychody</b>					<b>2 217</b>	<b>-991</b>	<b>1 226</b>
<b>Nieprzypisane koszty</b>					<b>2 542</b>	<b>-987</b>	<b>1 555</b>
Zysk z udziałów w jednostkach podporządkowanych wycenianych metodą praw własności					0	157	157
<b>Zysk brutto</b>					<b>4 549</b>	<b>-467</b>	<b>4 082</b>
Podatek dochodowy					-954	37	-917
<b>Zysk netto</b>					<b>3 595</b>	<b>-430</b>	<b>3 165</b>

**Skrócone śródroczne sprawozdanie z segmentów branżowych  
za okres od 01.01.2016 r. do 31.03.2016 r.**

	Materiały reklamowe	Sprzęt specjalistyczny	Tkaniny	Pozostałe	Razem	Korekty konsolidacyjne	Suma po wyłączeniach
<b>PRZYCHODY</b>							
Sprzedaż na zewnątrz	34 506	5 949	26 068	2 913	69 436		69 436
Sprzedaż między segmentami	8 066	489	5 303	3 686	17 544	-17 544	
<b>Przychody segmentów ogółem</b>	<b>42 572</b>	<b>6 438</b>	<b>31 371</b>	<b>6 599</b>	<b>86 980</b>	<b>-17 544</b>	<b>69 436</b>
<b>KOSZTY</b>							
Koszty (sprzedaż na zewnątrz)	28 863	5 757	26 947	2 368	63 935	20	63 955
Koszty (sprzedaż między segmentami)	7 987	478	5 245	3 670	17 380	-17 380	
<b>Koszty segmentów ogółem</b>	<b>36 850</b>	<b>6 235</b>	<b>32 192</b>	<b>6 038</b>	<b>81 315</b>	<b>-17 360</b>	<b>63 955</b>
<b>WYNIK</b>							
<b>Wynik segmentu</b>	<b>5 722</b>	<b>203</b>	<b>-821</b>	<b>561</b>	<b>5 665</b>	<b>-184</b>	<b>5 481</b>
<b>Nieprzypisane przychody</b>					<b>985</b>	<b>-431</b>	<b>554</b>
<b>Nieprzypisane koszty</b>					<b>1 548</b>	<b>-431</b>	<b>1 117</b>
Zysk z udziałów w jednostkach podporządkowanych wycenianych metodą praw własności					0	161	161
<b>Zysk brutto</b>					<b>5 102</b>	<b>-23</b>	<b>5 079</b>
Podatek dochodowy					-973	11	-962
<b>Zysk netto</b>					<b>4 129</b>	<b>-12</b>	<b>4 117</b>

### 19. Stanowisko Zarządu odnośnie zrealizowania wcześniej publikowanych prognoz wyników za dany rok

Zarząd LUBAWA SA nie publikował prognoz wyników finansowych na 2017 rok.

### 20. Wskazanie akcjonariuszy posiadających bezpośrednio lub pośrednio przez podmioty zależne co najmniej 5% ogólnej liczby głosów na walnym zgromadzeniu emitenta na dzień przekazania raportu kwartalnego

lp.	Akcjonariusz	I. akcji	% akcji	I. głosów	% głosów	data
1	Silver Hexarion	30 599 474	28,00%	30 599 474	28,00%	08-11-2016
2	Stanisław Litwin	5 366 782	4,91%	5 366 782	4,91%	08-11-2016
3	Jacek Łukjanow	5 700 000	5,22%	5 700 000	5,22%	08-11-2016
4	Pozostali akcjonariusze	67 603 744	61,87%	67 603 744	61,87%	08-11-2016
<b>Razem</b>		<b>109 270 000</b>		<b>109 270 000</b>		

### 21. Zestawienie stanu posiadania akcji emitenta lub uprawnień do nich (opcji) przez osoby zarządzające i nadzorujące emitenta na dzień przekazania raportu kwartalnego

lp.	Akcjonariusz	31-03-2017		31-12-2016	
		Liczba akcji	Wartość nominalna	Liczba akcji	Wartość nominalna
<b>Zarząd</b>					
1	Marcin Kubica	175.889	35.177,80	175.889	35.177,80
<b>Rada Nadzorcza</b>					
1	Paweł Kois	225.579	45.115,80	225.579	45.115,80
2	Łukasz Litwin	60.786	12.157,20	60.786	12.157,20
3	Zygmunt Politowski	0	0	0	0
4	Janusz Cegła	0	0	0	0
5	Paweł Litwin	0	0	0	0

### 22. Postępowanie toczące się przed sądem, organem arbitrażowym lub organem administracji publicznej

Spółka Dominująca ani spółki zależne nie posiadają zobowiązań ani wierzytelności, co do których wszczęto postępowanie sądowe i administracyjne, których łączna wartość stanowi 10% kapitałów własnych.

---

### 23. Informacje o zawarciu przez emitenta lub jednostkę od niego zależną jednej lub wielu transakcji z podmiotami powiązanymi, jeżeli pojedynczo lub łącznie są one istotne i zostały zawarte na innych warunkach niż rynkowe

---

Spółki Grupy Kapitałowej nie zawierały w okresie od 1 stycznia do 31 marca 2017 roku transakcji z podmiotami powiązanymi na innych warunkach niż rynkowe.

---

### 24. Istotne udzielone przez emitenta lub spółki Grupy Kapitałowej poręczenia kredytów i pożyczek

---

W okresie sprawozdawczym Spółki Grupy Kapitałowej nie udzieliły żadnych poręczeń ani gwarancji kredytów i pożyczek podmiotom podmiotom niepowiązanym.

---

### 25. Inne informacje, które zdaniem Spółki są istotne dla oceny jego sytuacji kadrowej, majątkowej, finansowej, wyniku finansowego i ich zmian oraz informacje, które są istotne dla oceny możliwości realizacji zobowiązań przez emitenta

---

W I kw. 2017 r. skonsolidowane przychody ze sprzedaży Grupy Lubawa wyniosły 58,9 mln zł, co jest wielkością niższą o 15% (10,5 mln zł) wobec 69,4 mln zł w I kw. 2016 r. Skonsolidowany zysk netto za I kw. 2017 r. wyniósł 3,2 mln zł wobec 4,1 mln zł w analogicznym okresie przed rokiem (-23% rdr). Na spadek wyniku wpłynęła m. in. niższa rentowność rdr w segmentach sprzętu specjalistycznego i materiałów reklamowych.

W analizowanym okresie Grupa Lubawa największe przychody wygenerowała w segmencie **materiałów reklamowych** (w którym działa spółka Litex Promo), cechującym się sezonowością sprzedaży i jej najwyższym poziomem w I kwartale roku. Od stycznia do końca marca 2017 r. segment wykazał 30,8 mln zł przychodów ze sprzedaży poza Grupę wobec 34,5 mln zł w I kw. 2016 r. (-11% rdr). Wynik na sprzedaży zewnętrznej segmentu wyniósł w analizowanym 3,6 mln zł, co oznacza spadek o 36% rdr wobec 5,6 mln zł w I kw. 2017 r. Wpływ na przedstawione wielkości miało przede wszystkim opóźnienie decyzji zakupowych części klientów segmentu. Obecnie Litex Promo skupia się stopniowym zwiększaniu marż jednostkowych na produktach.

Segment **tkanin**, za który odpowiada przede wszystkim Miranda sp. z o.o., w I kw. 2017 r. odnotował sprzedaż poza Grupę na poziomie 22,9 mln zł, co oznacza spadek o 12% (3,2 mln zł) wobec analogicznego okresu przed rokiem. Niższy poziom przychodów wynikał m. in. z reorganizacji struktury zamówień, rezygnacji z najmniej zyskowych kontraktów i skupieniu się na umowach o wyższej marży. Wynik segmentu ze sprzedaży zewnętrznej wyniósł w analizowanym okresie 1,7 mln zł, co oznacza poprawę 2,6 mln zł wobec 0,9 mln zł straty segmentu w I kw. 2016 r. Poprawa rentowności była także efektem niższych kosztów produkcji uzyskanych m. in. dzięki rezygnacji z



zagranicznych podwykonawców, redukcji zużycia surowców oraz udanej optymalizacji produkcji przeprowadzonej w II połowie 2016 r. i kontynuowanej w roku bieżącym.

Przychody ze sprzedaży poza Grupę w segmencie **sprzętu specjalistycznego** wyniosły w I kw. 2017 r. 2,9 mln zł wobec 5,9 mln zł w analogicznym okresie roku ubiegłego. Przełożyły się na stratę w wysokości 1,3 mln zł, co oznacza spadek o 1,5 mln zł wobec 0,2 mln zł zysku segmentu w I kw. 2016 r. Jednocześnie działająca w tym segmencie Lubawa S.A. odnotowała w analizowanym okresie jednostkowe przychody na poziomie 4,7 mln zł, czyli niższym o 44% rdr. Wynik spółki wyniósł -1,4 mln zł wobec -0,1 mln zł w I kw. roku ubiegłego. Analizując powyższe wielkości należy mieć na uwadze, że I kw. cechuje się najniższą sprzedażą i rentownością segmentu sprzętu specjalistycznego w skali całego roku, co wynika ze specyfiki branży i w opinii Zarządu jest zjawiskiem przewidywanym podobne zjawisko wystąpiło w roku 2015 i latach wcześniejszych. Kumulacja przychodów spółki Lubawa przypada na ostatni kwartał roku. Porównując I kw. bieżącego roku, z rokiem ubiegłym należy pamiętać, że w pierwszym kwartale 2016 roku wystąpiła nietypowo wysoka sprzedaż, związana z częściowym fakturowaniem podpisanego w I kwartale kontraktu dla 4 RB-Log na namioty sypialne (660 sztuk namiotów NS-97 i 120 sztuk namiotów N-6/97), o którego podpisaniu Spółka informowała w RB nr 4/2016 z dnia 23 lutego 2016 r. Wyższa sprzedaż, dzięki pokryciu kosztów stałych, zapewniła też istotnie większą, od przeciętnej dla Spółki w przeszłości, rentowność w I kw. 2016 r.

## **26. Opis dokonań Grupy Kapitałowej oraz czynników, w szczególności o nietypowym charakterze, które w ocenie Grupy będą miały wpływ na osiągnięte przez niego wyniki w perspektywie co najmniej jednego kwartału**

W segmencie materiałów reklamowych, w wyniku przeprowadzanej optymalizacji produkcji i skupieniu się na pozyskiwaniu nowych odbiorców i kontraktów o wyższej marżowości, spodziewany jest stopniowy wzrost efektywności sprzedaży segmentu.

W spółce Miranda działającej w segmencie tkanin kontynuowane są inwestycje (m. in. budowa nowej linii zasilającej, budowa własnej kotłowni) oraz działania optymalizujące, których efekty mogą przynieść korzystny wpływ na rentowność segmentu w nadchodzących kwartałach.

W segmencie sprzętu specjalistycznego Spółki Grupy Lubawa będą kontynuowały działania skupione na promocji produktów Grupy na rynku polskim oraz rynkach zagranicznych, pozyskaniu nowych odbiorców i kontraktów. Kontynuowane są działania w obszarze badań i rozwoju zorientowane na opracowywanie i wdrażanie nowych rozwiązań w dziedzinie sprzętu specjalistycznego. Potencjał Grupy w zakresie R&D zwiększy uruchomienie nowoczesnego ośrodka badawczego, którego budowa zaplanowana jest na lata 2017/2018. Na realizację tej inwestycji Lubawa S.A. otrzymała w ubiegłym roku 4,6 mln zł dofinansowania w ramach Programu Operacyjnego Inteligentny Rozwój. POIR realizowany jest w ramach perspektywy finansowej Unii Europejskiej na lata 2014-2020.

## 27. Wybrane dane finansowe ze skróconego śródrocznego sprawozdania finansowego w przeliczeniu na EURO

Lp.	Wybrane dane finansowe	Stan na	Stan na	Stan na	Stan na
		31-03-2017	31-03-2016	31-03-2017	31-03-2016
		w PLN		w EURO	
I.	Przychody netto ze sprzedaży produktów, towarów i materiałów	58 950	69 436	13 744	15 941
II.	Wynik z działalności operacyjnej	3 818	5 643	890	1 295
III.	Wynik przed opodatkowaniem	4 082	5 079	952	1 166
IV.	Wynik netto	3 165	4 117	738	945
V.	Inne całkowite dochody	188	23	44	5
VI.	Łączne całkowite dochody	3 353	4 140	782	950
VII.	Przepływy pieniężne netto z działalności operacyjnej	-12 049	-13 274	-2 809	-3 047
VIII.	Przepływy pieniężne netto z działalności inwestycyjnej	-2 038	-2 628	-475	-603
IX.	Przepływy pieniężne netto z działalności finansowej	12 965	13 100	3 023	3 007
X.	Przepływy pieniężne netto razem	-1 122	-2 802	-262	-643
XI.	Średnioważona liczba akcji (w szt.)	109 270 000	109 270 000	109 270 000	109 270 000
XII.	Zysk netto na jedną akcję (zł (eur)/szt.)	0,03	0,04	0,01	0,01
XIII.	Średnioważona rozwodniona liczba akcji (w szt.)	150 270 000	150 270 000	150 270 000	150 270 000
XIV.	Rozwodniony zysk netto na jedną akcję (zł (eur)/szt.)	0,02	0,03	0,00	0,01

Lp.	Wybrane dane finansowe	Stan na	Stan na	Stan na	Stan na
		31-03-2017	31-12-2016	31-03-2017	31-12-2016
		w PLN		w EURO	
XV.	Aktywa trwałe	227 958	228 253	54 021	51 594
XVI.	Aktywa obrotowe	158 653	132 658	37 597	29 986
XVII.	Aktywa razem	386 611	360 911	91 619	81 580
XVIII.	Zobowiązania długoterminowe	39 445	42 161	9 348	9 530
XIX.	Zobowiązania krótkoterminowe	133 052	107 989	31 530	24 410
XX.	Kapitał własny	214 114	210 761	50 740	47 640

## 28. Inne istotne informacje

Nie miały miejsca do czasu zatwierdzenia niniejszego sprawozdania finansowego do publikacji.

**Zatwierdzenie skróconego śródrocznego skonsolidowanego sprawozdania finansowego obejmującego okres od 1 stycznia 2017 r. do 31 marca 2017 r.**

Niniejsze sprawozdanie finansowe zostało zatwierdzone do publikacji oraz podpisane przez Zarząd Spółki Dominującej dnia 12 maja 2017 r.

**PODPISY OSÓB REPREZENTUJĄCYCH SPÓŁKĘ**

Data	Imię i Nazwisko	Stanowisko / Funkcja	Podpis
12.05.2017	Marcin Kubica	Prezes Zarządu	

**PODPIS OSOBY SPORZĄDZAJĄCEJ SPRAWOZDANIE**

Data	Imię i Nazwisko	Stanowisko / Funkcja	Podpis
12.05.2017	Jerzy Jaśkowiak	Główny Księgowy Grupy Kapitałowej	

**Skrócone śródroczne jednostkowe sprawozdanie z sytuacji finansowej Lubawa S.A.**

Tytuł	Stan na		
	31-03-2017	31-12-2016	31-03-2016
<b>Aktywa</b>			
<b>Aktywa trwałe</b>			
Rzeczowe aktywa trwałe	13 473	13 196	12 709
Aktywa niematerialne	2 931	2 935	2 827
Udzielone pożyczki	525	295	0
Nieruchomości inwestycyjne	5 078	5 078	5 078
Akcje i udziały w jednostkach zależnych	141 771	141 763	141 754
Inwestycje w jednostki stowarzyszone	831	831	831
Aktywa finansowe dostępne do sprzedaży	3 672	3 459	3 079
<b>Razem Aktywa trwałe</b>	<b>168 281</b>	<b>167 557</b>	<b>166 278</b>
<b>Aktywa obrotowe</b>			
Zapasy	16 592	14 485	17 643
Należności z tytułu dostaw i usług	3 677	4 271	8 230
Należności z tytułu bieżącego podatku dochodowego	0	0	685
Udzielone pożyczki	4 672	9 013	1 606
Pozostałe należności	2 197	1 851	2 444
Aktywa finansowe dostępne do sprzedaży	1 504	1 412	1 244
Środki pieniężne i ich ekwiwalenty	581	832	165
<b>Razem Aktywa obrotowe</b>	<b>29 223</b>	<b>31 864</b>	<b>32 017</b>
<b>RAZEM AKTYWA</b>	<b>197 504</b>	<b>199 421</b>	<b>198 295</b>

Tytuł	Stan na		
	31-03-2017	31-12-2016	31-03-2016
<b>Kapitał własny i zobowiązania</b>			
<b>Kapitał własny</b>			
Kapitał akcyjny	21 854	21 854	21 854
Inne skumulowane całkowite dochody	1 686	1 439	994
Zyski zatrzymane	148 661	150 056	146 421
<b>Razem kapitał własny</b>	<b>172 201</b>	<b>173 349</b>	<b>169 269</b>
<b>Zobowiązania</b>			
<b>Zobowiązania długoterminowe</b>			
Kredyty, pożyczki i zobowiązania z tytułu leasingu finansowego	4 091	4 446	5 461
Pozostałe zobowiązania	283	307	272
Zobowiązania z tytułu świadczeń pracowniczych	165	165	135
Rezerwa z tytułu odroczonego podatku dochodowego	114	330	634
<b>Razem zobowiązania długoterminowe</b>	<b>4 653</b>	<b>5 248</b>	<b>6 502</b>
<b>Zobowiązania krótkoterminowe</b>			
Kredyty, pożyczki i zobowiązania z tytułu leasingu finansowego	10 248	5 839	13 648
Zobowiązania z tytułu dostaw i usług	5 035	8 457	4 485
Zobowiązania z tytułu bieżącego podatku dochodowego	504	1 499	0
Pozostałe zobowiązania	3 800	3 363	3 267
Zobowiązania z tytułu świadczeń pracowniczych	1 062	1 510	1 123
Rezerwy na pozostałe zobowiązania i inne obciążenia	1	156	1
<b>Razem zobowiązania krótkoterminowe</b>	<b>20 650</b>	<b>20 824</b>	<b>22 524</b>
<b>Razem zobowiązania</b>	<b>25 303</b>	<b>26 072</b>	<b>29 026</b>
<b>RAZEM KAPITAŁ WŁASNY I ZOBOWIĄZANIA</b>	<b>197 504</b>	<b>199 421</b>	<b>198 295</b>

Ostrów Wielkopolski, 12 maja 2017 roku

Osoba odpowiedzialna za sporządzenie sprawozdania  
finansowego

Jerzy Jaśkowiak - Główny Księgowy Grupy Kapitałowej

Prezes Zarządu

Marcin Kubica

**Skrócone śródroczne jednostkowe sprawozdanie z całkowitych dochodów Lubawa S.A.**

Tytuł	Za okres	
	od 01.01.2017 do 31.03.2017	od 01.01.2016 do 31.03.2016
Przychody ze sprzedaży	4 665	8 320
Koszt sprzedanych produktów, towarów i materiałów	-4 052	-6 386
<b>Wynik brutto ze sprzedaży</b>	<b>613</b>	<b>1 934</b>
Koszty sprzedaży	-980	-783
Koszty ogólnego zarządu	-881	-956
<b>Wynik netto na sprzedaży</b>	<b>-1 248</b>	<b>195</b>
Pozostałe przychody operacyjne	92	40
Pozostałe koszty operacyjne	-204	-190
<b>Wynik z działalności operacyjnej</b>	<b>-1 360</b>	<b>45</b>
Przychody finansowe	2	4
Koszty finansowe	-310	-160
<b>Wynik przed opodatkowaniem</b>	<b>-1 668</b>	<b>-111</b>
Podatek dochodowy bieżący	0	0
Podatek dochodowy odroczoney	273	-23
<b>Wynik netto</b>	<b>-1 395</b>	<b>-134</b>
<b>Inne całkowite dochody</b>		
<i>Pozycje podlegające reklasyfikacji</i>		
Wycena instrumentów finansowych dostępnych do sprzedaży	305	163
Podatek dochodowy pozycji reklasyfikowanych	-58	-31
<b>Inne całkowite dochody za okres obrotowy netto</b>	<b>247</b>	<b>132</b>
<b>ŁĄCZNE CAŁKOWITE DOCHODY</b>	<b>-1 148</b>	<b>-2</b>
Wynik netto na jedną akcję zwykłą (zł / akcję)	-0,01	0,00
Rozwodniony wynik netto na jedną akcję zwykłą (zł / akcję)	-0,01	0,00

Ostrów Wielkopolski, 12 maja 2017 roku

 Osoba odpowiedzialna za sporządzenie sprawozdania  
 finansowego

Jerzy Jaśkowiak - Główny Księgowy Grupy Kapitałowej

Prezes Zarządu

Marcin Kubica

**Skrócone śródroczne jednostkowe sprawozdanie ze zmian w kapitale własnym**  
**Lubawa S.A.**

Tytuł	Kapitał akcyjny	Inne skumulowane całkowite dochody	Zyski zatrzymane		Razem kapitał własny
			Wynik bieżący i niepodzielony z lat ubiegłych	Inne zyski zatrzymane	
<b>Stan na 1 stycznia 2017</b>	<b>21 854</b>	<b>1 439</b>	<b>-645</b>	<b>150 701</b>	<b>173 349</b>
Inne całkowite dochody		247			247
Wynik netto bieżącego okresu			-1 395		-1 395
Podział wyniku					0
<b>Stan na 31 marca 2017</b>	<b>21 854</b>	<b>1 686</b>	<b>-2 040</b>	<b>150 701</b>	<b>172 201</b>
<b>Stan na 1 stycznia 2016</b>	<b>21 854</b>	<b>862</b>	<b>-1 161</b>	<b>147 716</b>	<b>169 271</b>
Inne całkowite dochody		132			132
Wynik netto bieżącego okresu			-134		-134
Podział wyniku					0
<b>Stan na 31 marca 2016</b>	<b>21 854</b>	<b>994</b>	<b>-1 295</b>	<b>147 716</b>	<b>169 269</b>

Ostrów Wielkopolski, 12 maja 2017 roku

*Osoba odpowiedzialna za sporządzenie sprawozdania finansowego*

*Prezes Zarządu*

*Jerzy Jaśkowiak - Główny Księgowy Grupy Kapitałowej*

*Marcin Kubica*

**Skrócone śródroczne jednostkowe sprawozdanie z przepływów pieniężnych**  
**Lubawa S.A.**

Tytuł	Za okres	
	od 01.01.2017 do 31.03.2017	od 01.01.2016 do 31.03.2016
<b>Przepływy pieniężne z działalności operacyjnej</b>		
<b>Wynik przed opodatkowaniem</b>	<b>-1 668</b>	<b>-112</b>
<b>Korekty zysku brutto</b>	<b>-5 954</b>	<b>-9 083</b>
Amortyzacja	407	395
Zysk / (Strata) z tytułu różnic kursowych	189	0
Odsetki i udziały w zyskach (dywidendy)	102	103
Wynik na sprzedaży aktywów niematerialnych i rzeczowych aktywów trwałych	0	-4
Zmiana stanu rezerw	-156	-11
Zmiana stanu zapasów	-2 107	-1 869
Zmiana stanu należności	-638	-5 718
Zmiana stanu zobowiązań krótkoterminowych, z wyjątkiem kredytów i pożyczek	-3 642	-1 639
Przepływy z tytułu podatku dochodowego	-109	-340
<b>Przepływy pieniężne netto z działalności operacyjnej</b>	<b>-7 622</b>	<b>-9 195</b>
<b>Przepływy pieniężne z działalności inwestycyjnej</b>		
Wpływy ze zbycia aktywów niematerialnych oraz rzeczowych aktywów trwałych	0	137
Wydatki na nabycie aktywów niematerialnych oraz rzeczowych aktywów trwałych	-494	-102
Wydatki na nabycie aktywów finansowych	-8	-12
Udzielone pożyczki	-246	-584
Wpływy ze spłaty pożyczek	4 172	0
<b>Przepływy pieniężne netto z działalności inwestycyjnej</b>	<b>3 424</b>	<b>-561</b>



Tytuł	Za okres	
	od 01.01.2017 do 31.03.2017	od 01.01.2016 do 31.03.2016
<b>Przepływy pieniężne z działalności finansowej</b>		
Wpływy z otrzymanych kredytów i pożyczek	4 473	7 879
Splata kredytów i pożyczek	-350	-350
Splata zobowiązań z tytułu leasingu finansowego	-45	-34
Odsetki zapłacone	-127	-103
<b>Przepływy pieniężne netto z działalności finansowej</b>	<b>3 951</b>	<b>7 392</b>
<b>Przepływy pieniężne netto razem</b>	<b>-247</b>	<b>-2 364</b>
Zyski / Straty z tytułu różnic kursowych z tytułu wyceny środków pieniężnych i ich ekwiwalentów	-4	0
<b>Zmiana stanu środków pieniężnych i ich ekwiwalentów</b>	<b>-251</b>	<b>-2 364</b>
<b>Stan środków pieniężnych i ich ekwiwalentów na początek okresu</b>	<b>832</b>	<b>2 529</b>
<b>Stan środków pieniężnych i ich ekwiwalentów na koniec okresu</b>	<b>581</b>	<b>165</b>
w tym środki pieniężne o ograniczonej możliwości dysponowania:		

Ostrów Wielkopolski, 12 maja 2017 roku

Osoba odpowiedzialna za sporządzenie sprawozdania finansowego

Jerzy Jaśkowiak - Główny Księgowy Grupy Kapitałowej

Prezes Zarządu

Marcin Kubica

## Dane objaśniające do skróconego śródrocznego jednostkowego sprawozdania finansowego

### I. Polityka rachunkowości i inne informacje objaśniające

#### A. Informacje ogólne

##### 1. Nazwa, siedziba, przedmiot działalności gospodarczej

„LUBAWA” Spółka Akcyjna ("Spółka") z siedzibą w Ostrowie Wielkopolskim przy ulicy Staroprzygodzkiej 117 jest spółką akcyjną zarejestrowaną pod numerem 0000065741 w Rejestrze Przedsiębiorców prowadzonym przez Sąd Rejonowy w Poznaniu dla Nowe Miasto i Wilda, IX Wydział Gospodarczy Krajowego Rejestru Sądowego. „LUBAWA” S.A. Została utworzona na czas nieoznaczony, działa na podstawie przepisów prawa polskiego, prowadzi działalność na terenie kraju. Spółka posiada numer identyfikacji podatkowej NIP 744-00-04-276 oraz numer statystyczny REGON 510349127.

Akcje Spółki „LUBAWA” S.A. są notowane na Warszawskiej Giełdzie Papierów Wartościowych (GPW w Warszawie). Według klasyfikacji GPW w Warszawie, „LUBAWA” S.A. jest zaklasyfikowana do sektora „Przemysł lekki”.

Podstawowym przedmiotem działalności Spółki jest:

- *produkcja gotowych wyrobów tekstylnych, PKD 13.92 Z,*
- *produkcja pozostałych wyrobów tekstylnych, gdzie indziej niesklasyfikowana, PKD 13.99 ,*
- *sprzedaż hurtowa wyrobów tekstylnych, PKD 46.41 Z.*

Informacje na temat segmentów działalności zostały zaprezentowane w śródrocznym sprawozdaniu skonsolidowanym.

##### 2. Czas trwania działalności

„Lubawa” Spółka Akcyjna prowadzi działalność od 13 listopada 1995 r. – akt przekształcenia spółki z ograniczoną odpowiedzialnością w spółkę akcyjną. Czas trwania działalności Spółki jest nieoznaczony.

##### 3. Skład Zarządu i Rady Nadzorczej Spółki

W okresie od 1 stycznia 2017 r. do 12 maja 2017 r. skład Zarządu przedstawiał się następująco:

- **Marcin Kubica** - Prezes Zarządu

Skład Rady Nadzorczej Spółki w okresie objętym skróconym śródrocznym jednostkowym sprawozdaniem finansowym był następujący:

- **Paweł Kois** – Przewodniczący Rady Nadzorczej,
- **Zygmunt Politowski** - Zastępca Przewodniczącego Rady Nadzorczej,
- **Janusz Cegła** - Zastępca Przewodniczącego Rady Nadzorczej,
- **Łukasz Litwin** - Sekretarz Rady Nadzorczej,
- **Paweł Litwin** - Członek Rady Nadzorczej.

#### 4. Waluta funkcjonalna i waluta prezentacji

Walutą funkcjonalną oraz walutą prezentacji w skróconym śródrocznym jednostkowym sprawozdaniu finansowym jest złoty polski (PLN).

#### 5. Zatwierdzenie sprawozdania finansowego

Niniejsze skrócone śródroczne jednostkowe sprawozdanie finansowe zostało zatwierdzone do publikacji oraz podpisane przez Zarząd Spółki dnia 12 maja 2017 r.

#### 6. Kontynuacja działalności

Skrócone śródroczne jednostkowe sprawozdanie finansowe zostało sporządzone przy założeniu kontynuacji działalności gospodarczej przez Spółkę w niezmienionej formie i zakresie przez okres co najmniej 12 miesięcy od dnia kończącego okres sprawozdawczy.

#### 7. Okres objęty sprawozdaniem

Okres sprawozdawczy to okres od dnia 1 stycznia 2017 roku do dnia 31 marca 2017 roku. Skrócone śródroczne jednostkowe sprawozdanie z sytuacji finansowej zostało sporządzone na dzień 31 marca 2017 roku. Dane porównawcze zostały przedstawione zgodnie z wymogami MSR 34 „Śródroczna sprawozdawczość finansowa”.

### B. Opis ważniejszych stosowanych zasad rachunkowości

#### 1. Podstawy sporządzenia

Skrócone śródroczne jednostkowe sprawozdanie finansowe obejmujące okres od 1 stycznia 2017 r. do 31 marca 2017 r. jest sprawozdaniem finansowym zgodnym z Międzynarodowymi Standardami Sprawozdawczości Finansowej (MSSF), które zostały zatwierdzone przez Unię Europejską oraz związanych z nimi interpretacjami ogłoszonymi w formie rozporządzeń Komisji Europejskiej (MSSF UE) i zostało sporządzone zgodnie z MSR 34 "Śródroczna sprawozdawczość finansowa".

## II. Noty objaśniające do skróconego śródrocznego jednostkowego sprawozdania finansowego

### 1. Pozostałe informacje

W celu pełnego zrozumienia sytuacji finansowej i wyników działalności „LUBAWA” S.A. jako jednostki dominującej w Grupie Kapitałowej niniejsze skrócone śródroczne jednostkowe sprawozdanie finansowe powinno być czytane łącznie ze skróconym śródrocznym skonsolidowanym sprawozdaniem finansowym za okres zakończony dnia 31 marca 2017 r. oraz sprawozdaniem finansowym za rok obrotowy kończący się 31 grudnia 2016 roku. Sprawozdania te są dostępne na stronie internetowej Spółki pod adresem [www.lubawa.com.pl](http://www.lubawa.com.pl) w terminie zgodnym z raportem bieżącym dotyczącym terminu przekazania raportu Spółki i skonsolidowanego raportu Grupy Kapitałowej za I kwartał 2017 roku. Wszystkie istotne informacje dotyczące Spółki w okresie trzech miesięcy, zakończonych dnia 31 marca 2017 r. zostały zawarte w skróconym śródrocznym jednostkowym sprawozdaniu finansowym dostępnym pod adresem [www.lubawa.com.pl](http://www.lubawa.com.pl).

## 2. Segmenty działalności – podział branżowy

Podstawowym podziałem jest podział na segmenty branżowe. W związku z tym, wyodrębniono oraz objęto obowiązkiem sprawozdawczym następujące segmenty branżowe:

- *sprzęt specjalistyczny* - w ramach, którego produkuje się wyspecjalizowany sprzęt logistyczny przeznaczony głównie dla wojska i policji oraz sprzęt ochrony osobistej przed upadkiem z wysokości tj.: szelki bezpieczeństwa, amortyzatory, linki bezpieczeństwa, urządzenia samozaciskowe, urządzenia samohamowne, ubrania ochronne odporne na skażenia,
- *usługi przerobu* - który zajmuje się wykonywaniem usług szycia dla kontrahentów zagranicznych,
- *tkaniny* - który obejmuje produkcję tkanin,
- *pozostałe* – produkcja i sprzedaż namiotów stelażowych i pneumatycznych, artykułów gumowych, klei, artykułów sportowo – reparacyjnych, tkanin powlekanych.

**Sprawozdanie z segmentów branżowych w tys. złotych, za okres od 01.01.2017 r. do 31.03.2017 r.**

	Sprzęt specjalistyczny	Usługi przerobu	Tkaniny	Pozostałe	Razem
<b>PRZYCHODY</b>					
Sprzedaż na zewnątrz	2 903	595	295	714	4 507
Sprzedaż między segmentami	123	23	0	12	158
<b>Przychody segmentów ogółem</b>	<b>3 026</b>	<b>618</b>	<b>295</b>	<b>726</b>	<b>4 665</b>
<b>KOSZTY</b>					
Koszty (sprzedaż na zewnątrz)	3 889	806	299	690	5 684
Koszty (sprzedaż między segmentami)	115	110	0	4	229
<b>Koszty segmentów ogółem</b>	<b>4 004</b>	<b>916</b>	<b>299</b>	<b>694</b>	<b>5 913</b>
<b>WYNIK</b>					
<b>Wynik segmentu</b>	<b>-978</b>	<b>-298</b>	<b>-4</b>	<b>32</b>	<b>-1 248</b>
<b>Nieprzypisane przychody</b>					<b>94</b>
<b>Nieprzypisane koszty</b>					<b>514</b>
Zysk z udziałów w jednostkach podporządkowanych wycenianych metodą praw własności					0
<b>Zysk brutto</b>					<b>-1 668</b>
Podatek dochodowy					273
<b>Zysk netto</b>					<b>-1 395</b>

**Sprawozdanie z segmentów branżowych w tys. złotych, za okres od 01.01.2016 r. do 31.03.2016 r.**

	<b>Sprzęt specjalistyczny</b>	<b>Usługi przerobu</b>	<b>Tkaniny</b>	<b>Pozostałe</b>	<b>Razem</b>
<b>PRZYCHODY</b>					
Sprzedaż na zewnątrz	5 949	723	215	874	7 761
Sprzedaż między segmentami	489	0	0	70	559
<b>Przychody segmentów ogółem</b>	<b>6 438</b>	<b>723</b>	<b>215</b>	<b>944</b>	<b>8 320</b>
<b>KOSZTY</b>					
Koszty (sprzedaż na zewnątrz)	5 959	959	229	729	7 876
Koszty (sprzedaż między segmentami)	218	0	0	31	249
<b>Koszty segmentów ogółem</b>	<b>6 177</b>	<b>959</b>	<b>229</b>	<b>760</b>	<b>8 125</b>
<b>WYNIK</b>					
<b>Wynik segmentu</b>	<b>261</b>	<b>-236</b>	<b>-14</b>	<b>184</b>	<b>195</b>
<b>Nieprzypisane przychody</b>					44
<b>Nieprzypisane koszty</b>					350
Zysk z udziałów w jednostkach podporządkowanych wycenianych metodą praw własności					0
<b>Zysk brutto</b>					<b>-111</b>
Podatek dochodowy					-23
<b>Zysk netto</b>					<b>-134</b>

**4. Wybrane dane finansowe ze skróconego śródrocznego sprawozdania finansowego w przeliczeniu na EURO**

Lp.	Wybrane dane finansowe	Stan na	Stan na	Stan na	Stan na
		31-03-2017	31-03-2016	31-03-2017	31-03-2016
		w tys. PLN		w tys. EURO	
I.	Przychody netto ze sprzedaży produktów, towarów i materiałów	4 665	8 320	1 088	1 909
II.	Wynik z działalności operacyjnej	-1 360	45	-317	10
III.	Wynik przed opodatkowaniem	-1 668	-111	-389	-25
IV.	Wynik netto	-1 395	-134	-325	-31
V.	Inne całkowite dochody	247	132	58	30
VI.	Łączne całkowite dochody	-1 148	-2	-268	0
VII.	Przepływy pieniężne netto z działalności operacyjnej	-7 622	-9 195	-1 777	-2 111
VIII.	Przepływy pieniężne netto z działalności inwestycyjnej	3 424	-561	798	-129
IX.	Przepływy pieniężne netto z działalności finansowej	3 951	7 392	921	1 697
X.	Przepływy pieniężne netto razem	-247	-2 364	-58	-543
XI.	Średnioważona liczba akcji (w szt.)	109 270 000	109 270 000	109 270 000	109 270 000
XII.	Zysk netto na jedną akcję (zł (eur)/szt.)	-0,01	0,00	0,00	0,00
XIII.	Średnioważona rozwodniona liczba akcji (w szt.)	150 270 000	150 270 000	150 270 000	150 270 000
XIV.	Rozwodniony zysk netto na jedną akcję (zł (eur)/szt.)	-0,01	0,00	0,00	0,00

Lp.	Wybrane dane finansowe	Stan na	Stan na	Stan na	Stan na
		31-03-2017	31-12-2016	31-03-2017	31-12-2016
		w PLN		w EURO	
XV.	Aktywa trwałe	168 281	167 557	39 879	37 875
XVI.	Aktywa obrotowe	29 223	31 864	6 925	7 202
XVII.	Aktywa razem	197 504	199 421	46 804	45 077
XVIII.	Zobowiązania długoterminowe	4 653	5 248	1 103	1 186
XIX.	Zobowiązania krótkoterminowe	20 650	20 824	4 893	4 707
XX.	Kapitał własny	172 201	173 349	40 808	39 184

**Zatwierdzenie skróconego śródrocznego jednostkowego sprawozdania finansowego obejmującego okres od 1 stycznia 2017 r. do 31 marca 2017 r.**

Niniejsze sprawozdanie finansowe zostało zatwierdzone do publikacji oraz podpisane przez Zarząd Spółki dnia 12 maja 2017 r.

**PODPISY OSÓB REPREZENTUJĄCYCH SPÓŁKĘ**

Data	Imię i Nazwisko	Stanowisko / Funkcja	Podpis
12.05.2017	Marcin Kubica	Prezes Zarządu	

**PODPIS OSOBY SPORZĄDZAJĄCEJ SPRAWOZDANIE**

Data	Imię i Nazwisko	Stanowisko / Funkcja	Podpis
12.05.2017	Jerzy Jaśkowiak	Główny Księgowy Grupy Kapitałowej	