

Grupa Kapitałowa Rubicon Partners

SKONSOLIDOWANY RAPORT KWARTALNY QSR

ZA 1 KWARTAŁ 2017 ROKU

Spis treści

A.	Śródroczne skrócone skonsolidowane sprawozdanie finansowe Grupy Kapitałowej Rubicon Partners	1
	Wybrane dane finansowe do skonsolidowanego sprawozdania finansowego Grupy Kapitałowej Rubicon Partners	1
	Śródroczne skrócone skonsolidowane sprawozdanie z zysków lub strat i innych całkowitych dochodów za okres 1 stycznia 2017 – 31 marca 2017 roku (w tys. zł)	2
	Skonsolidowane sprawozdanie z sytuacji finansowej sporządzone na dzień 31 marca 2017 roku... ..	3
	Skonsolidowane sprawozdanie ze zmian w kapitale własnym za okres od 1 stycznia 2017 do 31 marca 2017 roku.....	4
	Skonsolidowane sprawozdanie z przepływów pieniężnych za okres od 1 stycznia 2017 roku do 31 marca 2017 roku (metoda pośrednia)	6
	Zestawienie portfela inwestycyjnego na dzień 31 marca 2017 roku.....	7
B.	Śródroczne skrócone jednostkowe sprawozdanie finansowe Rubicon Partners S.A. ..	14
	Wybrane dane finansowe do sprawozdania finansowego Rubicon Partners S.A.	14
	Śródroczne skrócone jednostkowe sprawozdanie z zysków lub strat i innych całkowitych dochodów za okres 1 stycznia 2017 roku – 31 marca 2017 roku (w tys. zł).....	15
	Sprawozdanie z sytuacji finansowej sporządzone na dzień 31 marca 2017 roku	16
	Sprawozdanie ze zmian w kapitale własnym za okres od 1 stycznia 2017 roku do 31 marca 2017 roku	17
	Sprawozdanie z przepływów pieniężnych za okres od 1 stycznia 2017 roku do 31 marca 2017 roku (metoda pośrednia)	18
	Zestawienie portfela inwestycyjnego na dzień 31 marca 2017 roku.....	19
C.	Informacja dodatkowa do skróconego skonsolidowanego sprawozdania finansowego za I kwartał 2017 roku	25
1.	Informacje podstawowe	25
2.	Opis organizacji grupy kapitałowej Rubicon Partners S.A., ze wskazaniem jednostek podlegających konsolidacji.....	25
3.	Zasady sporządzania śródrocznego skróconego sprawozdania finansowego	28
4.	Oświadczenie Zarządu w sprawie rzetelności sporządzenia śródrocznego skróconego skonsolidowanego sprawozdania finansowego.....	29
5.	Okres za jaki sprawozdanie zostało sporządzone	29
6.	Dane porównawcze	29
7.	Połączenia z inną jednostką	29

8.	Czas trwania działalności jednostek powiązanych	29
9.	Zagrożenie kontynuowania działalności gospodarczej emitenta	29
10.	Korekty wynikające z zastrzeżeń w opiniach za lata ubiegłe	29
11.	Dane segmentowe.....	29
12.	Najważniejsze szacunki i oceny przyjęte na potrzeby sporządzenia śródrocznego skróconego skonsolidowanego sprawozdania finansowego	30
13.	Informacje o strukturze właścicielskiej Emitenta.....	34
14.	Noty objaśniające do rachunku przepływów pieniężnych	36
15.	Informacje o instrumentach finansowych	36
a.	Kategorie instrumentów finansowych	36
i.	Aktywa finansowe	36
ii.	Zobowiązania finansowe	37
iii.	Wiekowanie zobowiązań finansowych	38
16.	Wskazanie postępowań toczących się przed sądem, organem właściwym do postępowania arbitrażowego lub organem administracji publicznej, z uwzględnieniem informacji w zakresie:.....	38
17.	Informacje o udzieleniu przez emitenta lub przez jednostkę od niego zależną poręczeń kredytu lub pożyczki lub udzieleniu gwarancji – łącznie jednemu podmiotowi lub jednostce zależnej od tego podmiotu, jeżeli łączna wartość istniejących poręczeń lub gwarancji stanowi równowartość co najmniej 10% kapitałów własnych emitenta	38
18.	Informacja o zawarciu przez emitenta lub jednostkę od niego zależną jednej lub wielu transakcji z podmiotami powiązanymi.....	39
19.	Ocenę czynników i nietypowych zdarzeń mających wpływ na wynik z działalności za rok obrotowy, z określeniem stopnia wpływu tych czynników lub nietypowych zdarzeń na osiągnięty wynik.....	39
20.	Objaśnienie dotyczące sezonowości lub cykliczności działalności emitenta w prezentowanym okresie	39
21.	Zmiany zobowiązań warunkowych Emitenta, które nastąpiły od czasu zakończenia ostatniego roku obrotowego	39
22.	Informacje dotyczące wypłaconej (lub zadeklarowanej) dywidendy, łącznie i w przeliczeniu na jedną akcję, z podziałem na akcje zwykłe i uprzywilejowane	39
23.	Wskazanie skutków zmian w strukturze jednostki gospodarczej, w tym w wyniku połączenia jednostek gospodarczych, przejęcia lub sprzedaży jednostek grupy kapitałowej Rubicon Partners S.A., inwestycji długoterminowych, podziału, restrukturyzacji i zaniechania działalności	40
24.	Informacje o istotnych zmianach wielkości szacunkowych, w tym o korektach z tytułu rezerw, rezerwie i aktywach z tytułu odroczonego podatku dochodowego, dokonanych odpisach aktualizujących wartość składników aktywów	41

25. Opis czynników i zdarzeń mających wpływ na osiągnięty zysk lub poniesione straty Emitenta	42
26. Opis czynników i zdarzeń mających wpływ na osiągnięty zysk lub poniesione straty Grupy Kapitałowej	42
27. Informacja o kursie EUR	42
28. Inne istotne wydarzenia w okresie sprawozdawczym i po dacie bilansu	43
29. Wskazanie czynników, które w ocenie Zarządu Emitenta będą miały wpływ na osiągnięte przez niego i całą Grupę wyniki w perspektywie co najmniej kolejnego kwartału	43
30. Stanowisko Zarządu odnośnie możliwości zrealizowania wcześniej publikowanych prognoz.....	43
31. Inne informacje, które zdaniem Rubicon Partners S.A. są istotne dla oceny jej sytuacji kadrowej, majątkowej, finansowej, wyniku finansowego i ich zmian, oraz informacje, które są istotne dla oceny możliwości realizacji zobowiązań przez Rubicon Partners S.A.	43

A. ŚRÓDROCZNE SKRÓCONE SKONSOLIDOWANE SPRAWOZDANIE FINANSOWE GRUPY KAPITAŁOWEJ RUBICON PARTNERS

WYBRANE DANE FINANSOWE DO SKONSOLIDOWANEGO SPRAWOZDANIA FINANSOWEGO GRUPY KAPITAŁOWEJ RUBICON PARTNERS

	w tys. zł		w tys. EUR	
	Okres 3 miesięczny zakończony 31.03.2017 (niebadane)	Okres 3 miesięczny zakończony 31.03.2016 (niebadane)	Okres 3 miesięczny zakończony 31.03.2017 (niebadane)	Okres 3 miesięczny zakończony 31.03.2016 (niebadane)
Razem przychody z działalności operacyjnej	2 183	686	509	157
Razem koszty działalności operacyjnej	(1 093)	(1 135)	(255)	(260)
Zysk (strata) na działalności operacyjnej	1 090	(449)	254	(103)
Zysk (strata) przed opodatkowaniem	355	(630)	83	(145)
Zysk (strata) netto z działalności kontynuowanej	329	(630)	77	(145)
Zysk (strata) netto	329	(630)	77	(145)
Inne całkowite dochody	-	-	-	-
Przepływy pieniężne netto z działalności operacyjnej	(635)	(2 616)	(148)	(601)
Przepływy pieniężne netto z działalności inwestycyjnej	-	(9)	-	(2)
Przepływy pieniężne netto z działalności finansowej	622	2 536	145	582
Przepływy pieniężne netto, razem	(13)	(89)	(3)	(20)
	w tys. zł		w tys. EUR	
wg stanu na:	31.03.2017 (niebadane)	31.12.2016 (badane)	31.03.2017 (niebadane)	31.12.2016 (badane)
Aktywa trwałe, razem	23 207	22 788	5 499	5 151
Aktywa obrotowe, razem	6 924	7 708	1 641	1 742
Zobowiązania długoterminowe	3 470	3 040	822	687
Zobowiązania krótkoterminowe	12 985	14 109	3 077	3 189
Kapitał własny (aktywa netto)	13 676	13 347	3 241	3 017
Wyemitowany kapitał akcyjny	22 923	22 923	5 432	5 182
Liczba akcji wg stanu na dzień: 31.03.2017 oraz 31.12.2016	3 820 500	3 820 500	3 820 500	3 820 500
Wartość aktywów netto na jedną akcję (w zł / EUR)	3,58	3,49	0,85	0,79
Średnia ważona liczba akcji	3 820 500	3 820 500	3 820 500	3 820 500
Zysk (strata) netto na jedną akcję (w zł / EUR) Okres porównawczy prezentuje zysk/stratę na akcję za okres 01.01. - 31.03.2016 r.	0,09	(0,16)	0,02	(0,04)
Rozwodniona średnia ważona liczba akcji zwykłych w okresie	3 820 500	3 820 500	3 820 500	3 820 500
Rozwodniony zysk (strata) netto na jedną akcję (w zł / EUR) Okres porównawczy prezentuje zysk/stratę na akcję za okres 01.01. - 31.03.2016 r.	0,09	(0,16)	0,02	(0,04)

Wybrane dane zostały przeliczone według następujących zasad:

- pozycje aktywów i pasywów na dzień 31 marca 2017 r. – według średniego kursu ogłoszonego na dzień 31 marca 2017 r. przez Narodowy Bank Polski - 4,2198 zł PLN/ EUR
- poszczególne pozycje rachunku zysków i strat zawierającego sprawozdanie z całkowitych dochodów oraz sprawozdania z przepływu środków pieniężnych za okres 3 miesięczny kończący się 31 marca 2017 r. – według kursu stanowiącego średnią arytmetyczną średnich kursów ustalonych przez Narodowy Bank Polski na ostatni dzień każdego zakończonego miesiąca okresu sprawozdawczego kończącego się 31 marca 2017 r. - 4,2891 PLN / EUR
- pozycje aktywów i pasywów na dzień 31 grudnia 2016 r. – według średniego kursu ogłoszonego na dzień 31 grudnia 2016 r. przez Narodowy Bank Polski - 4,4240 zł PLN/ EUR
- poszczególne pozycje rachunku zysków i strat zawierającego sprawozdanie z całkowitych dochodów oraz sprawozdania z przepływu środków pieniężnych za okres 9 miesięczny kończący się 31 marca 2016 r. – według kursu stanowiącego średnią arytmetyczną średnich kursów ustalonych przez Narodowy Bank Polski na ostatni dzień każdego zakończonego miesiąca okresu sprawozdawczego kończącego się 31 marca 2016 r. - 4,3559 PLN / EUR

ŚRÓDROCZNE SKRÓCONE SKONSOLIDOWANE SPRAWOZDANIE Z ZYSKÓW LUB STRAT I INNYCH CAŁKOWITYCH DOCHODÓW ZA OKRES 1 STYCZNIA 2017 – 31 MARCA 2017 ROKU (W TYS. ZŁ)

	Okres 3 miesięczny zakończony 31.03.2017 (niebadane)	Okres 3 miesięczny zakończony 31.03.2016 (niebadane)
Działalność kontynuowana		
Przychody ze sprzedaży	2 123	284
Pozostałe przychody operacyjne	60	402
Razem przychody z działalności operacyjnej	2 183	686
Amortyzacja	(6)	(4)
Zużycie surowców i materiałów	(20)	(11)
Usługi obce	(361)	(355)
Koszty świadczeń pracowniczych	(292)	(293)
Podatki i opłaty	(10)	(10)
Pozostałe koszty	(404)	(462)
Razem koszty działalności operacyjnej	(1 093)	(1 135)
Zysk (strata) na działalności operacyjnej	1 090	(449)
Przychody finansowe	107	1 107
Koszty finansowe	(687)	(187)
Zysk/strata ze sprzedaży pozostałych papierów wartościowych, udziałów i innych instrumentów finansowych	(23)	(1 008)
Zyski/ straty pozostałych papierów wartościowych, udziałów i innych instrumentów finansowych wycenionych w wartości godziwej przez wynik finansowy	(132)	(93)
Zysk (strata) przed opodatkowaniem	355	(630)
Podatek dochodowy	(26)	-
Zysk (strata) netto z działalności kontynuowanej	329	(630)
Działalność zaniechana	-	-
Zysk (strata) netto z działalności zaniechanej	-	-
Zysk (strata) netto	329	(630)
Inne całkowite dochody	-	-
Skutki wyceny aktywów finansowych dostępnych do sprzedaży	-	-
Inne całkowite dochody (netto)	-	-
Całkowite dochody ogółem	329	(630)
Zysk netto przypadający:		
Akcjonariuszom jednostki dominującej	329	(630)
Udziałom niesprawnym kontroli	-	-
	329	(630)
Całkowity dochód ogółem przypadający:		
Akcjonariuszom jednostki dominującej	329	(630)
Udziałom niesprawnym kontroli	-	-
	329	(630)
Średnia ważona liczba akcji zwykłych w okresie	3 820 500	3 820 500
Rozwodniona liczba akcji zwykłych w okresie	3 820 500	3 820 500
Zysk (strata) netto	329	(630)
Zysk/strata netto na średnią ważoną liczbę akcji (w zł)	0,09	(0,16)
Z działalności kontynuowanej i zaniechanej:		
Zwykły	0,09	(0,16)
Rozwodniony	0,09	(0,16)
Z działalności kontynuowanej :		
Zwykły	0,09	(0,16)
Rozwodniony	0,09	(0,16)

**SKONSOLIDOWANE SPRAWOZDANIE Z SYTUACJI FINANSOWEJ SPORZĄDZONE NA DZIEŃ
31 MARCA 2017 ROKU**

	31.03.2017 (niebadane)	31.12.2016 (badane)	31.03.2016 (niebadane)
AKTYWA			
Aktywa trwałe			
Rzeczowe aktywa trwałe	30	36	44
Nieruchomości inwestycyjne	5 500	5 500	6 226
Wartość firmy	7 110	7 110	7 110
Pozostałe wartości niematerialne	2 524	2 524	2 504
Inwestycje w jednostkach podporządkowanych	39	-	-
Aktywa z tytułu podatku odroczonego	686	702	489
Należności z tytułu pożyczek	104	103	-
Pozostałe aktywa finansowe	7 106	6 705	2 731
Pozostałe aktywa	108	108	108
Aktywa trwałe razem	23 207	22 788	19 212
Aktywa obrotowe			
Należności z tytułu dostaw i usług oraz pozostałe	4 397	4 334	4 211
Należności z tytułu udzielonych pożyczek	448	525	5 159
Inwestycje w jednostkach stowarzyszonych	-	39	39
Pozostałe aktywa finansowe	1 807	2 561	5 021
Bieżące aktywa podatkowe	108	101	68
Pozostałe aktywa	69	40	84
Środki pieniężne i ich ekwiwalenty	95	108	16
	6 924	7 708	14 598
Aktywa klasyfikowane jako przeznaczone do sprzedaży	-	-	-
Aktywa obrotowe razem	6 924	7 708	14 598
Aktywa razem	30 131	30 496	33 810
KAPITAŁ WŁASNY i ZOBOWIĄZANIA			
Kapitał własny			
Kapitał zakładowy	22 923	22 923	22 923
Kapitał zapasowy ze sprzedaży akcji powyżej ceny nominalnej	11 319	11 319	11 319
Kapitał rezerwowy	13 732	13 732	13 983
Kapitał z aktualizacji aktywów dostępnych do sprzedaży	1 652	1 652	-
Niepodzielony wynik finansowy	(36 279)	(34 525)	(31 578)
Wynik finansowy bieżącego okresu	329	(1 754)	(630)
	13 676	13 347	16 017
Kapitały przypadające udziałom niesprawującym kontroli	-	-	-
Razem kapitał własny	13 676	13 347	16 017
Zobowiązania długoterminowe			
Długoterminowe pożyczki i kredyty bankowe	1 154	1 135	-
Rezerwa na podatek odroczonego	1 750	1 740	1 700
Pozostałe zobowiązania	566	165	9
Zobowiązania długoterminowe razem	3 470	3 040	1 709
Zobowiązania krótkoterminowe			
Zobowiązania z tytułu dostaw i usług oraz pozostałe zobowiązania	3 006	2 802	3 011
Krótkoterminowe pożyczki i kredyty bankowe	2 153	3 119	4 997
Pozostałe zobowiązania finansowe	4 598	4 600	5 623
Bieżące zobowiązania podatkowe	249	261	277
Rezerwy krótkoterminowe	387	418	-
Przychody przyszłych okresów	500	607	-
Pozostałe zobowiązania	2 092	2 302	2 176
	12 985	14 109	16 085
Zobowiązania związane bezpośrednio z aktywami trwałymi klasyfikowanymi jako przeznaczone do sprzedaży	-	-	-
Zobowiązania krótkoterminowe razem	12 985	14 109	16 085
Zobowiązania razem	16 455	17 149	17 794
Pasywa razem	30 131	30 496	33 810

SKONSOLIDOWANE SPRAWOZDANIE ZE ZMIAN W KAPITALE WŁASNYM ZA OKRES OD 1 STYCZNIA 2017 DO 31 MARCA 2017 ROKU

	Kapitał zakładowy	Kapitał zapasowy ze sprzedaży akcji powyżej ceny nominalnej	Pozostałe kapitały	Wielkości ujęte bezpośrednio w kapitale, związane z aktywami klasyfikowanymi jako aktywa finansowe dostępne do sprzedaży	Niepodzielony wynik finansowy	Wynik finansowy bieżącego okresu	Kapitał własny akcjonariuszy jednostki dominującej	Kapitał akcjonariuszy niesprawujących kontroli	Razem kapitały własne
Kapitał własny na dzień 01.01.2017 r.	22 923	11 319	13 732	1 652	(36 279)		13 347	-	13 347
Zmiany zasad (polityki) rachunkowości	-	-	-	-	-	-	-	-	-
Korekty z tyt. błędów podstawowych	-	-	-	-	-	-	-	-	-
Kapitał własny po korektach	22 923	11 319	13 732	1 652	(36 279)	-	13 347	-	13 347
Emisja akcji	-	-	-	-	-	-	-	-	-
Koszty emisji akcji	-	-	-	-	-	-	-	-	-
Podział zysku/straty	-	-	-	-	-	-	-	-	-
Suma dochodów całkowitych	-	-	-	-	-	329	329	-	329
Kapitał własny na dzień 31.03.2017 r.	22 923	11 319	13 732	1 652	(36 279)	329	13 676	-	13 676

	Kapitał zakładowy	Kapitał zapasowy ze sprzedaży akcji powyżej ceny nominalnej	Pozostałe kapitały	Wielkości ujęte bezpośrednio w kapitale, związane z aktywami klasyfikowanymi jako aktywa finansowe dostępne do sprzedaży	Niepodzielony wynik finansowy	Wynik finansowy bieżącego okresu	Kapitał własny akcjonariuszy jednostki dominującej	Kapitał akcjonariuszy niesprawujących kontroli	Razem kapitały własne
Kapitał własny na dzień 01.01.2016 r.	22 923	11 319	13 983	-	(34 776)	-	13 449	-	13 449
Zmiany zasad (polityki) rachunkowości	-	-	-	-	-	-	-	-	-
Korekty z tyt. błędów podstawowych	-	-	-	-	-	-	-	-	-
Kapitał własny po korektach	22 923	11 319	13 983	-	(34 776)	-	13 449	-	13 449
Emisja akcji	-	-	-	-	-	-	-	-	-
Koszty emisji akcji	-	-	-	-	-	-	-	-	-
Podział zysku/straty	-	-	(251)	-	251	-	-	-	-
Suma dochodów całkowitych	-	-	-	1 652	-	(1 754)	(102)	-	(102)
Kapitał własny na dzień 31.12.2016 r.	22 923	11 319	13 732	1 652	(34 525)	(1 754)	13 347	-	13 347

	Kapitał zakładowy	Kapitał zapasowy ze sprzedaży akcji powyżej ceny nominalnej	Pozostałe kapitały	Wielkości ujęte bezpośrednio w kapitale, związane z aktywami klasyfikowanymi jako aktywa finansowe dostępne do sprzedaży	Niepodzielony wynik finansowy	Wynik finansowy bieżącego okresu	Kapitał własny akcjonariuszy jednostki dominującej	Kapitał akcjonariuszy niesprawujących kontroli	Razem kapitały własne
Kapitał własny na dzień 01.01.2016 r.	22 923	11 319	13 983	-	(31 578)		16 647	-	16 647
Zmiany zasad (polityki) rachunkowości	-	-	-	-	-	-	-	-	-
Korekty z tyt. błędów podstawowych	-	-	-	-	-	-	-	-	-
Kapitał własny po korektach	22 923	11 319	13 983	-	(31 578)	-	16 647	-	16 647
Emisja akcji	-	-	-	-	-	-	-	-	-
Koszty emisji akcji	-	-	-	-	-	-	-	-	-
Podział zysku/straty	-	-	-	-	-	-	-	-	-
Suma dochodów całkowitych	-	-	-	-	-	(630)	(630)	-	(630)
Kapitał własny na dzień 31.03.2016 r.	22 923	11 319	13 983	-	(31 578)	(630)	16 017	-	16 017

**SKONSOLIDOWANE SPRAWOZDANIE Z PRZEPŁYWÓW PIENIĘŻNYCH ZA OKRES
OD 1 STYCZNIA 2017 ROKU DO 31 MARCA 2017 ROKU (METODA POŚREDNIA)**

	Okres 3 miesięczny zakończony 31.03.2017 (niebadane)	Okres 3 miesięczny zakończony 31.03.2016 (niebadane)
DZIAŁALNOŚĆ OPERACYJNA		
Zysk / Strata przed opodatkowaniem	355	(630)
Korekty razem:	(990)	(1 986)
Amortyzacja	6	4
Odsetki i udziały w zyskach (dywidendy)	33	12
Zysk (strata) z działalności inwestycyjnej	536	(949)
Zmiana stanu rezerw	(30)	(11)
Zmiana stanu należności	(1 639)	(4 236)
Zmiana stanu zobowiązań, z wyjątkiem pożyczek i kredytów	381	2 094
Zmiana stanu rozliczeń międzyokresowych	(94)	(29)
Zmiana stanu portfela inwestycyjnego	(183)	1 129
Gotówka z działalności operacyjnej	(635)	(2 616)
Podatek dochodowy (zapłacony) / zwrócony	-	-
A. Przepływy pieniężne netto z działalności operacyjnej	(635)	(2 616)
DZIAŁALNOŚĆ INWESTYCYJNA		
Wpływy	-	-
Wydatki	-	(9)
Nabycie wartości niematerialnych oraz rzeczowych aktywów trwałych	-	(9)
B. Przepływy pieniężne netto z działalności inwestycyjnej	-	(9)
DZIAŁALNOŚĆ FINANSOWA		
Wpływy	674	2 642
Wpływy netto z wydania udziałów (emisji akcji) i innych instrumentów kapitałowych oraz dopłat do kapitału	-	-
Kredyty i pożyczki	674	2 642
Wydatki	(52)	(106)
Odsetki	(52)	(106)
Inne wydatki finansowe	-	-
C. Przepływy pieniężne netto z działalności finansowej	622	2 536
D. Przepływy pieniężne netto razem	(13)	(89)
E. Bilansowa zmiana stanu środków pieniężnych, w tym	(13)	(89)
- zmiana stanu środków pieniężnych z tytułu różnic kursowych		
F. Środki pieniężne na początek okresu	108	105
G. Środki pieniężne na koniec okresu	95	16

ZESTAWIENIE PORTFELA INWESTYCYJNEGO NA DZIEŃ 31 MARCA 2017 ROKU

	Z nieograniczoną zbywalnością notowane na giełdach	notowane na rynkach pozagiełdowych	nienotowane na rynkach regulowanych	Z ograniczoną zbywalnością
Udziały mniejszościowe z Programu Powszechnej Prywatyzacji				
wartość bilansowa	-	-	-	-
wartość według ceny nabycia	-	-	-	6 051
wartość godziwa	-	-	-	-
wartość rynkowa	-	-	-	-
Akcje i udziały w jednostkach zależnych				
wartość bilansowa	-	-	-	39
wartość według ceny nabycia	-	-	-	39
wartość godziwa	-	-	-	39
wartość rynkowa	-	-	-	-
Akcje i udziały w jednostkach współkontrolowanych				
wartość bilansowa	-	-	-	-
wartość według ceny nabycia	-	-	-	-
wartość godziwa	-	-	-	-
wartość rynkowa	-	-	-	-
Akcje i udziały w jednostkach stowarzyszonych				
wartość bilansowa	-	-	-	-
wartość według ceny nabycia	-	-	-	-
wartość godziwa	-	-	-	-
wartość rynkowa	-	-	-	-
Akcje i udziały mniejszościowe w pozostałych jednostkach krajowych				
wartość bilansowa	1 807	-	-	6 767
wartość według ceny nabycia	3 995	-	-	7 698
wartość godziwa	1 807	-	-	6 767
wartość rynkowa	1 807	-	-	-
Dłużne papiery wartościowe				
wartość bilansowa	-	-	-	-
wartość według ceny nabycia	-	-	-	-
wartość godziwa	-	-	-	-
wartość rynkowa	-	-	-	-
Pozostałe (wg tytułów)				
wartość bilansowa	-	-	-	339
wartość według ceny nabycia	-	-	-	339
wartość godziwa	-	-	-	339
wartość rynkowa	-	-	-	-
Zagraniczne papiery wartościowe				
wartość bilansowa	-	-	-	-
wartość według ceny nabycia	-	-	-	-
wartość godziwa	-	-	-	-
wartość rynkowa	-	-	-	-
RAZEM				
wartość bilansowa	1 807	-	-	7 145
wartość według ceny nabycia	3 995	-	-	14 127
wartość rynkowa	1 807	-	-	-

ZESTAWIENIE PORTFELA INWESTYCYJNEGO NA DZIEŃ 31 MARCA 2017 ROKU

	Akcje i udziały w jednostkach zależnych	Akcje i udziały w jednostkach wspólnokontrolowanych	Akcje i udziały w jednostkach stowarzyszonych	Udziały mniejszościowe	Certyfikaty inwestycyjne i obligacje	Zagraniczne papiery wartościowe	Pozostałe	Razem
Wartość bilansowa na początek roku obrotowego	-	-	39	8 927	-	-	339	9 305
a. Zwiększenia (z tytułu)	39	-	-	467	-	-	-	506
- Reklasyfikacja	39	-	-	-	-	-	-	39
- Nabycie	-	-	-	401	-	-	-	401
- Wycena	-	-	-	66	-	-	-	66
- Naliczenie odsetek	-	-	-	-	-	-	-	-
b. Zmniejszenia (z tytułu)	-	-	39	820	-	-	-	859
- Sprzedaż	-	-	-	84	-	-	-	84
- Wycena	-	-	-	736	-	-	-	736
- Akcje będące przedmiotem pożyczki	-	-	-	-	-	-	-	-
- Zamiana obligacji na akcje	-	-	-	-	-	-	-	-
- Reklasyfikacja	-	-	39	-	-	-	-	39
Wartość bilansowa na koniec roku obrotowego	39	-	-	8 574	-	-	339	8 952

UDZIAŁY MNIEJSZOŚCIOWE Z PROGRAMU Powszechnej Prywatyzacji

Nazwa jednostki ze wskazaniem formy prawnej	Siedziba	Przedmiot działalności	Wartość bilansowa akcji (udziałów)	Procent posiadanego kapitału zakładowego	Udział w ogólnej liczbie głosów w walnym zgromadzeniu	Nieopłacona przez emitenta wartość akcji (udziałów) w jednostce	Otrzymane lub należne dywidendy (inne udziały w zyskach)
JPM HOLDING S.A.	Wrocław	Działalność związana z zarządzaniem urządzeniami informatycznymi	-	5,79%	5,79%		
Razem			-			-	-

AKCJE I UDZIAŁY W JEDNSTKACH PODPORZĄDKOWANYCH

Nazwa jednostki ze wskazaniem formy prawnej	Siedziba	Przedmiot działalności	Charakter powiązania kapitałowego	Liczba akcji (udziałów)	Wartość godziwa akcji (udziałów)	Wartość rynkowa (dla spółek notowanych)	Procent posiadanego kapitału zakładowego (%)	Udział w ogólnej liczbie głosów w walnym zgromadzeniu (%)	Nieopłacona przez emitenta wartość akcji (udziałów) w jednostce	Otrzymane lub należne dywidendy (inne udziały w zyskach)
Aktywa trwałe										
Rubicon Partners Doradztwo Podatkowe Sp. z o.o.	00-688 Warszawa, Emilii Plater 28	Działalność rachunkowo-księgowa, doradztwo podatkowe	stowarzyszona	74	39	-	74,00%	48,68%		-
Razem					39	-			-	-

ZESTAWIENIE PORTFELA INWESTYCYJNEGO NA DZIEŃ 31 MARCA 2017 ROKU

AKCJE I UDZIAŁY W JEDNOSTKACH PODPORZĄDKOWANYCH

Nazwa jednostki	Przychody netto ze sprzedaży	Zysk (strata) na działalności operacyjnej	Aktywa obrotowe	Należności krótkoterminowe	Należności długoterminowe	Zapasy	Aktywa razem	Kapitał własny	Kapitał zakładowy	Akcje własne	Zapasy	Rezerwy (z aktualizacji wyceny)	Wynik finansowy z lat ubiegłych	Zysk (strata) netto	Zobowiązania i rezerwy		
															Ogółem:	w tym:	
																Zobowiązania krótkoterminowe	Zobowiązania długoterminowe
Rubicon Partners Corporate Finance S.A.	90	(85)	4 726	14	108	-	9 693	7 119	2 000	-	4 137	1 652	143	(813)	2 574	2 163	-
Cracovia Invest Sp. z o.o.	-	(2)	30	8	-	-	5 550	5 010	193	-	3 502	4 764	(3 446)	(3)	540	540	-

AKCJE I UDZIAŁY MNIEJSZOŚCIOWE W POZOSTAŁYCH JEDNOSTKACH KRAJOWYCH

Nazwa jednostki ze wskazaniem formy prawnej	Siedziba	Przedmiot działalności	Liczba akcji (udziałów)	Wartość godziwa akcji (udziałów)	Wartość rynkowa (dla spółek notowanych)	Procent posiadanego kapitału zakładowego	Udział w ogólnej liczbie głosów w walnym zgromadzeniu	Nieopłacona przez emitenta wartość akcji (udziałów) w jednostce	Otrzymane lub należne dywidendy (inne udziały w zyskach)
Notowane									
Internity S.A.	02-952 Warszawa, Łucka 2/4/6 lok. 6	Sprzedaż wykończeniowych materiałów budowlanych, wyposażenia sanitarnego oraz grzejnego, a także projektowanie i wykonawstwo w zakresie wykańczania wnętrz	417 000	517	517	5,01%	5,01%		
Korporacja Budowlana Kopahaus S.A.	74-320 Barlinek, Okrętowa 8	Produkcja wyrobów stolarskich i ciesielskich do budownictwa	2 000 000	-	-	3,10%	2,88%		
MDI Energia S.A.	02-681 Warszawa, Al. Wyciągowa 6	Działalność firm centralnych (Head Office) i holdingów, z wyłączeniem holdingów finansowych	147 546	575	575	0,70%	0,70%		
Cenospheres Trade & Engineering S.A.	00-688 Warszawa, Emilii Plater 28	Produkcja pozostałych wyrobów z mineralnych surowców niemetalicznych, gdzie indziej niesklasyfikowana	313 800	715	715	10,46%	10,46%		

Nazwa jednostki ze wskazaniem formy prawnej	Siedziba	Przedmiot działalności	Liczba akcji (udziałów)	Wartość godziwa akcji (udziałów)	Wartość rynkowa (dla spółek notowanych)	Procent posiadanego kapitału zakładowego	Udział w ogólnej liczbie głosów w walnym zgromadzeniu	Nieopłacona przez emitenta wartość akcji (udziałów) w jednostce	Otrzymane lub należne dywidendy (inne udziały w zyskach)
Nienotowane									
Synthex Technologies Sp. z o.o.	87-100 Toruń, Gagarina 7/134B	Produkcja pozostałych podstawowych chemikaliów organicznych	513	526		1,25%	1,25%		
Tuatara Sp. z o.o.	02-222 Warszawa, Al. Jerozolimskie 181B	Działalność związana z oprogramowaniem i doradztwem w zakresie informatyki oraz działalność powiązana	15	2 041		11,11%	11,11%		
Retixa S.A.	02-222 Warszawa, Al. Jerozolimskie 181B	Działalność związana z oprogramowaniem	200 000	200		14,28%	14,28%		
JMS Industry Sp. z o.o.	09-411 Płock, Zglenickiego 42	Produkcja konstrukcji metalowych i ich części	30	4 000		15,00%	15,00%		
Międzynarodowe Targi Gdańskie S.A.	80-560 Gdańsk, Żaglowa 11	Działalność targowa, wystawiennictwo	2 480	-		0,67%	0,67%		
Razem				8 574	1 807			-	-

B. ŚRÓDROCZNE SKRÓCONE JEDNOSTKOWE SPRAWOZDANIE FINANSOWE RUBICON PARTNERS S.A.

WYBRANE DANE FINANSOWE DO SPRAWOZDANIA FINANSOWEGO RUBICON PARTNERS S.A.

	w tys. zł		w tys. EUR	
	Okres 3 miesięczny zakończony 31.03.2017 (niebadane)	Okres 3 miesięczny zakończony 31.03.2016 (niebadane)	Okres 3 miesięczny zakończony 31.03.2017 (niebadane)	Okres 3 miesięczny zakończony 31.03.2016 (niebadane)
Razem przychody z działalności operacyjnej	2 036	399	475	92
Razem koszty działalności operacyjnej	(624)	(695)	(145)	(160)
Zysk (strata) na działalności operacyjnej	1 412	(296)	329	(68)
Zysk (strata) przed opodatkowaniem	1 172	(1 480)	273	(340)
Zysk (strata) netto z działalności kontynuowanej	1 146	(1 480)	267	(340)
Zysk (strata) netto	1 146	(1 480)	267	(340)
Przepływy pieniężne netto z działalności operacyjnej	(38)	(456)	(9)	(105)
Przepływy pieniężne netto z działalności finansowej	116	994	27	228
Przepływy pieniężne netto razem	78	(9)	18	(2)
wg stanu na dzień: 31.03.2017 oraz 31.12.2016				
Aktywa trwałe	20 234	20 212	4 795	4 569
Aktywa obrotowe	5 561	5 713	1 318	1 291
Zobowiązania długoterminowe	1 250	1 221	296	276
Zobowiązania krótkoterminowe	11 678	12 983	2 767	2 935
Kapitał własny (aktywa netto)	12 867	11 721	3 049	2 649
Wyemitowany kapitał akcyjny	22 923	22 923	5 432	5 182
Liczba akcji wg stanu na dzień: 31.03.2017 oraz 31.12.2016	3 820 500	3 820 500	3 820 500	3 820 500
Wartość aktywów netto na jedną akcję (w zł / EUR)	3,37	3,07	0,80	0,69
Średnia ważona liczba akcji	3 820 500	3 820 500	3 820 500	3 820 500
Zysk (strata) netto na jedną akcję (w zł / EUR)	0,30	(0,39)	0,07	(0,09)
Rozwodniona średnia ważona liczba akcji zwykłych w okresie	3 820 500	3 820 500	3 820 500	3 820 500
Rozwodniony zysk (strata) netto na jedną akcję (w zł / EUR)	0,30	(0,39)	0,07	(0,09)

Wybrane dane zostały przeliczone według następujących zasad:

- pozycje aktywów i pasywów na dzień 31 marca 2017 r. – według średniego kursu ogłoszonego na dzień 31 marca 2017 r. przez Narodowy Bank Polski - 4,2198 zł PLN/ EUR
- poszczególne pozycje rachunku zysków i strat zawierającego sprawozdanie z całkowitych dochodów oraz sprawozdania z przepływu środków pieniężnych za okres 3 miesięczny kończący się 31 marca 2017 r. – według kursu stanowiącego średnią arytmetyczną średnich kursów ustalonych przez Narodowy Bank Polski na ostatni dzień każdego zakończonego miesiąca okresu sprawozdawczego kończącego się 31 marca 2017 r. - 4,2891 PLN / EUR
- pozycje aktywów i pasywów na dzień 31 grudnia 2016 r. – według średniego kursu ogłoszonego na dzień 31 grudnia 2016 r. przez Narodowy Bank Polski - 4,4240 zł PLN/ EUR
- poszczególne pozycje rachunku zysków i strat zawierającego sprawozdanie z całkowitych dochodów oraz sprawozdania z przepływu środków pieniężnych za okres 9 miesięczny kończący się 31 marca 2016 r. – według kursu stanowiącego średnią arytmetyczną średnich kursów ustalonych przez Narodowy Bank Polski na ostatni dzień każdego zakończonego miesiąca okresu sprawozdawczego kończącego się 31 marca 2016 r. - 4,3559 PLN / EUR

ŚRÓDROCZNE SKRÓCONE JEDNOSTKOWE SPRAWOZDANIE Z ZYSKÓW LUB STRAT I INNYCH CAŁKOWITYCH DOCHODÓW ZA OKRES 1 STYCZNIA 2017 ROKU – 31 MARCA 2017 ROKU (W TYS. ZŁ)

	Okres 3 miesięczny zakończony 31.03.2017 (niebadane)	Okres 3 miesięczny zakończony 31.03.2016 (niebadane)
Działalność kontynuowana		
Przychody ze sprzedaży	2 033	3
Pozostałe przychody operacyjne	3	396
Razem przychody z działalności operacyjnej	2 036	399
Amortyzacja	(1)	-
Zużycie surowców i materiałów	-	-
Usługi obce	(62)	(47)
Koszty świadczeń pracowniczych	(205)	(220)
Podatki i opłaty	(1)	(6)
Pozostałe koszty	(355)	(422)
Wartość sprzedanych towarów i materiałów	-	-
Razem koszty działalności operacyjnej	(624)	(695)
Zysk (strata) na działalności operacyjnej	1 412	(296)
Przychody finansowe	101	298
Koszty finansowe	(186)	(381)
Zysk/strata ze sprzedaży pozostałych papierów wartościowych, udziałów i innych instrumentów finansowych	(132)	(1 008)
Zyski/ straty pozostałych papierów wartościowych, udziałów i innych instrumentów finansowych wycenionych w wartości godziwej przez wynik finansowy	(23)	(93)
Zysk (strata) przed opodatkowaniem	1 172	(1 480)
Podatek dochodowy	(26)	-
Zysk (strata) netto z działalności kontynuowanej	1 146	(1 480)
Działalność zaniechana		
Zysk (strata) netto z działalności zaniechanej	-	-
Zysk (strata) netto	1 146	(1 480)
Inne całkowite dochody		
Skutki wyceny aktywów finansowych dostępnych do sprzedaży	-	-
Inne całkowite dochody (netto)	-	-
Całkowite dochody ogółem	1 146	(1 480)
Zysk netto przypadający:		
Akcjonariuszom jednostki dominującej	1 146	(1 480)
Udziałom niesprawującym kontroli	-	-
	1 146	(1 480)
Całkowity dochód ogółem przypadający:		
Akcjonariuszom jednostki dominującej	1 146	(1 480)
Udziałom niesprawującym kontroli	-	-
	1 146	(1 480)
Średnia ważona liczba akcji zwykłych w okresie	3 820 500	3 820 500
Rozwodniona liczba akcji zwykłych w okresie	3 820 500	3 820 500
Zysk (strata) netto	1 146	(1 480)
Zysk/strata netto na średnią ważoną liczbę akcji (w zł)		
Z działalności kontynuowanej i zaniechanej:		
Zwykły	0,30	(0,39)
Rozwodniony	0,30	(0,39)
Z działalności kontynuowanej :		
Zwykły	0,30	(0,39)
Rozwodniony	0,30	(0,39)

SPRAWOZDANIE Z SYTUACJI FINANSOWEJ SPORZĄDZONE NA DZIEŃ 31 MARCA 2017 ROKU

	31.03.2017 (niebadane)	31.12.2016 (badane)
AKTYWA		
Aktywa trwałe		
Rzeczowe aktywa trwałe	6	7
Nieruchomości inwestycyjne	-	-
Wartość firmy	-	-
Pozostałe wartości niematerialne	-	-
Inwestycje w jednostkach zależnych	19 727	19 688
Aktywa z tytułu podatku odroczonego	501	517
Należności z tytułu udzielonych pożyczek	-	-
Pozostałe aktywa finansowe	-	-
Pozostałe aktywa	-	-
Aktywa trwałe razem	20 234	20 212
Aktywa obrotowe		
Zapasy	-	-
Należności z tytułu dostaw i usług oraz pozostałe	4 267	4 203
Należności z tytułu udzielonych pożyczek	87	150
Inwestycje w jednostkach stowarzyszonych	-	39
Pozostałe aktywa finansowe	1 092	1 309
Bieżące aktywa podatkowe	-	-
Pozostałe aktywa	28	3
Środki pieniężne i ich ekwiwalenty	87	9
	5 561	5 713
Aktywa klasyfikowane jako przeznaczone do sprzedaży	-	-
Aktywa obrotowe razem	5 561	5 713
Aktywa razem	25 795	25 925
KAPITAŁ WŁASNY I ZOBOWIĄZANIA		
Kapitał własny		
Kapitał zakładowy	22 923	22 923
Kapitał zapasowy	11 413	11 413
Kapitał rezerwowy	10 000	10 000
Niepodzielony wynik finansowy	(32 615)	(29 419)
Wynik finansowy bieżącego okresu	1 146	(3 196)
	12 867	11 721
Wielkości ujęte bezpośrednio w kapitale, związane z aktywami klasyfikowanymi jako dostępne do sprzedaży	-	-
Kapitały przypadające akcjonariuszom jednostki dominującej	12 867	11 721
	12 867	11 721
Kapitały przypadające udziałom niesprawującym kontroli	-	-
Razem kapitał własny	12 867	11 721
Zobowiązania długoterminowe		
Długoterminowe pożyczki i kredyty bankowe	1 154	1 135
Rezerwa na podatek odroczonego	96	86
Zobowiązania długoterminowe razem	1 250	1 221
Zobowiązania krótkoterminowe		
Zobowiązania z tytułu dostaw i usług oraz pozostałe zobowiązania	2 736	2 597
Krótkoterminowe pożyczki i kredyty bankowe	2 143	3 558
Pozostałe zobowiązania finansowe	6 562	6 566
Bieżące zobowiązania podatkowe	237	239
Rezerwy krótkoterminowe	-	23
	11 678	12 983
Zobowiązania związane bezpośrednio z aktywami trwałymi klasyfikowanymi jako przeznaczone do sprzedaży	-	-
Zobowiązania krótkoterminowe razem	11 678	12 983
Zobowiązania razem	12 928	14 204
Pasywa razem	25 795	25 925

SPRAWOZDANIE ZE ZMIAN W KAPITALE WŁASNYM ZA OKRES OD 1 STYCZNIA 2017 ROKU DO 31 MARCA 2017 ROKU

		Kapitał zakładowy	Kapitał zapasowy ze sprzedaży akcji powyżej ceny nominalnej	Pozostałe kapitały	Wielkości ujęte bezpośrednio w kapitale, związane z aktywami klasyfikowanymi jako aktywa finansowe dostępne do sprzedaży	Zyski zatrzymane	Kapitały własny ogółem
Kapitał własny na dzień	01.01.2017 r.	22 923	11 413	10 000	-	(32 615)	11 721
Kapitał własny po korektach		22 923	11 413	10 000	-	(32 615)	11 721
Emisja akcji		-	-	-	-	-	-
Podział zysku/straty		-	-	-	-	-	-
Suma dochodów całkowitych		-	-	-	-	1 146	1 146
Kapitał własny na dzień	31.03.2017 r.	22 923	11 413	10 000	-	(31 469)	12 867
Kapitał własny na dzień	01.01.2016 r.	22 923	11 413	10 000	-	(29 419)	14 917
Zmiany zasad (polityki) rachunkowości		-	-	-	-	-	-
Korekty z tyt. błędów podstawowych		-	-	-	-	-	-
Kapitał własny po korektach		22 923	11 413	10 000	-	(29 419)	14 917
Emisja akcji		-	-	-	-	-	-
Podział zysku/straty		-	-	-	-	-	-
Suma dochodów całkowitych		-	-	-	-	(3 196)	(3 196)
Kapitał własny na dzień	31.12.2016 r.	22 923	11 413	10 000	-	(32 615)	11 721
Kapitał własny na dzień	01.01.2016 r.	22 923	11 413	10 000	-	(29 419)	14 917
Zmiany zasad (polityki) rachunkowości		-	-	-	-	-	-
Korekty z tyt. błędów podstawowych		-	-	-	-	-	-
Kapitał własny po korektach		22 923	11 413	10 000	-	(29 419)	14 917
Emisja akcji		-	-	-	-	-	-
Podział zysku/straty		-	-	-	-	-	-
Suma dochodów całkowitych		-	-	-	-	(1 480)	(1 480)
Kapitał własny na dzień	31.03.2016 r.	22 923	11 413	10 000	-	(30 899)	13 437

SPRAWOZDANIE Z PRZEPIŃWÓW PIENIĘŻNYCH ZA OKRES OD 1 STYCZNIA 2017 ROKU DO 31 MARCA 2017 ROKU (METODA POŚREDNIA)

	Okres 3 miesięczny zakończony 31.03.2017 (niebadane)	Okres 3 miesięczny zakończony 31.03.2016 (niebadane)
Zysk / Strata przed opodatkowaniem	1 172	(1 480)
Korekty razem:	(1 210)	1 024
Amortyzacja	1	-
Odsetki	68	82
Zmiana stanu rezerw	(23)	-
Zmiana stanu należności	(1 626)	(82)
Zmiana stanu zobowiązań, z wyjątkiem pożyczek i kredytów	137	(72)
Zmiana stanu rozliczeń międzyokresowych	16	(33)
Zmiana stanu portfela inwestycyjnego	217	1 129
Inne korekty:	-	-
zmiana stanu aktywa klasyfikowane jako przeznaczone do sprzedaży	-	-
zmiany kapitału - pozostałe	-	-
pozostałe korekty	-	-
Gotówka z działalności operacyjnej	(38)	(456)
Podatek dochodowy (zapłacony) / zwrócony	-	-
Przepływy pieniężne netto z działalności operacyjnej	(38)	(456)
DZIAŁALNOŚĆ INWESTYCYJNA		
Wpływy	-	-
Zbycie wartości niematerialnych oraz rzeczowych aktywów trwałych	-	-
Zbycie inwestycji w nieruchomości	-	-
Zbycie aktywów finansowych	-	-
Inne wpływy inwestycyjne	-	-
Splata udzielonych pożyczek długoterminowych	-	-
Wydatki	-	547
Nabycie wartości niematerialnych oraz rzeczowych aktywów trwałych	-	-
Nabycie inwestycji w nieruchomości	-	-
Wydatki na aktywa finansowe	-	-
Inne wydatki inwestycyjne	-	547
Przepływy pieniężne netto z działalności inwestycyjnej	-	-
DZIAŁALNOŚĆ FINANSOWA		
Wpływy	496	1 100
Wpływy netto z wydania udziałów (emisji akcji) i innych instrumentów kapitałowych oraz dopłat do kapitału	-	-
Kredyty i pożyczki	496	1 100
Emisja dłużnych papierów wartościowych	-	-
Wydatki	380	106
Splaty kredytów i pożyczek	276	-
Wykup dłużnych papierów wartościowych	-	-
Odsetki	104	106
Inne wydatki finansowe	-	-
Przepływy pieniężne netto z działalności finansowej	116	994
Przepływy pieniężne netto razem	78	(9)
Bilansowa zmiana stanu środków pieniężnych, w tym	78	(9)
- zmiana stanu środków pieniężnych z tytułu różnic kursowych	-	-
Środki pieniężne na początek okresu	9	22
Środki pieniężne na koniec okresu	87	13

ZESTAWIENIE PORTFELA INWESTYCYJNEGO NA DZIEŃ 31 MARCA 2017 ROKU

	Z nieograniczoną zbywalnością notowane na giełdach	Notowane na rynkach pozagiełdowych	Nienotowane na rynkach regulowanych	Z ograniczoną zbywalnością
Udziały mniejszościowe z Programu Powszechnej Prywatyzacji				
wartość bilansowa	-	-	-	-
wartość według ceny nabycia	-	-	-	6 051
wartość godziwa	-	-	-	-
wartość rynkowa	-	-	-	-
Akcje i udziały w jednostkach zależnych				
wartość bilansowa	-	-	-	19 727
wartość według ceny nabycia	-	-	-	25 746
wartość godziwa	-	-	-	19 627
wartość rynkowa	-	-	-	-
Akcje i udziały w jednostkach współzależnych				
wartość bilansowa	-	-	-	-
wartość według ceny nabycia	-	-	-	-
wartość godziwa	-	-	-	-
wartość rynkowa	-	-	-	-
Akcje i udziały w jednostkach stowarzyszonych				
wartość bilansowa	-	-	-	-
wartość według ceny nabycia	-	-	-	-
wartość godziwa	-	-	-	-
wartość rynkowa	-	-	-	-
Akcje i udziały mniejszościowe w pozostałych jednostkach krajowych				
wartość bilansowa	1 092	-	-	-
wartość według ceny nabycia	2 865	-	-	930
wartość godziwa	1 092	-	-	-
wartość rynkowa	-	-	-	-
Dłużne papiery wartościowe				
wartość bilansowa	-	-	-	-
wartość według ceny nabycia	-	-	-	-
wartość godziwa	-	-	-	-
wartość rynkowa	-	-	-	-
Pozostałe (wg tytułów)				
wartość bilansowa	-	-	-	-
wartość według ceny nabycia	-	-	-	-
wartość godziwa	-	-	-	-
wartość rynkowa	-	-	-	-
Zagraniczne papiery wartościowe				
wartość bilansowa	-	-	-	-
wartość według ceny nabycia	-	-	-	-
wartość godziwa	-	-	-	-
wartość rynkowa	-	-	-	-
RAZEM				
wartość bilansowa	1 092	-	-	19 727
wartość według ceny nabycia	2 865	-	-	32 727
wartość rynkowa	1 092	-	-	-

ZMIANA WARTOŚCI BILANSOWEJ SKŁADNIKÓW PORTFELA INWESTYCYJNEGO

	Akcje i udziały w jednostkach zależnych	Akcje i udziały w jednostkach współzależnych	Akcje i udziały w jednostkach stowarzyszonych	Udziały mniejszościowe	Certyfikaty inwestycyjne i obligacje	Zagraniczne papiery wartościowe	Pozostałe	Razem
Wartość bilansowa na dzień 01.01.2017 r.	19 688	-	39	1 309	-	-	-	21 036
a. Zwiększenia (z tytułu)	39	-	-	66	-	-	-	105
- Reklasyfikacja	39	-	-	-	-	-	-	39
- Nabycie	-	-	-	-	-	-	-	-
- Wycena	-	-	-	66	-	-	-	66
- Naliczenie odsetek	-	-	-	-	-	-	-	-
b. Zmniejszenia (z tytułu)	-	-	39	283	-	-	-	322
- Sprzedaż	-	-	-	84	-	-	-	84
- Wycena	-	-	-	199	-	-	-	199
- Akcje będące przedmiotem pożyczki	-	-	-	-	-	-	-	-
- Reklasyfikacja	-	-	39	-	-	-	-	39
Wartość bilansowa na dzień 31.03.2017 r.	19 727	-	-	1 092	-	-	-	20 819

UDZIAŁY MNIEJSZOŚCIOWE Z PROGRAMU Powszechnej Prywatyzacji

Nazwa jednostki ze wskazaniem formy prawnej	Siedziba	Przedmiot działalności	Wartość bilansowa akcji (udziałów)	Procent posiadanego kapitału zakładowego	Udział w ogólnej liczbie głosów w walnym zgromadzeniu	Nieopłacona przez emitenta wartość akcji (udziałów) w jednostce	Otrzymane lub należne dywidendy (inne udziały w zyskach)
JPM HOLDING S.A.	53-124 Wrocław, Al. Lipowa 21/3	Działalność związana z zarządzaniem urządzeniami informatycznymi	-	5,79	5,79	-	-
Razem			-			-	-

AKCJE I UDZIAŁY W JEDNOSTKACH PODPORZĄDKOWANYCH

Nazwa jednostki ze wskazaniem formy prawnej	Siedziba	Przedmiot działalności	Charakter powiązania kapitałowego	Liczba akcji (udziałów)	Wartość godziwa akcji (udziałów)	Wartość rynkowa (dla spółek notowanych)	Procent posiadanego kapitału zakładowego	Udział w ogólnej liczbie głosów w walnym zgromadzeniu	Nieopłacona przez emitenta wartość akcji (udziałów) w jednostce	Otrzymane lub należne dywidendy (inne udziały w zyskach)
Aktywa trwałe										
Rubicon Partners Corporate Finance S.A.	00-688 Warszawa, Emilii Plater 28	Pozostałe doradztwo w zakresie prowadzenia działalności gospodarczej i zarządzania	zależna	2 000 000	19 604	-	100,00%	100,00%	-	-
Cracovia Invest Sp. z o.o.	00-688 Warszawa, Emilii Plater 28	Kupno i sprzedaż nieruchomości na własny rachunek	zależna	385	3 539	-	100,00%	100,00%	-	-
Rubicon Partners Doradztwo Podatkowe Sp. z o.o.	00-688 Warszawa, Emilii Plater 28	Działalność rachunkowo-księgową, doradztwo podatkowe	stowarzyszona	74	39	-	48,68%	48,68%	-	-
Razem					23 182	-			-	-

ZESTAWIENIE PORTFELA INWESTYCYJNEGO NA DZIEŃ 31 MARCA 2017 ROKU
AKCJE I UDZIAŁY W JEDNOSTKACH PODPORZĄDKOWANYCH

Nazwa jednostki	Przychody netto ze sprzedaży	Zysk (strata) na działalności operacyjnej	Aktywa obrotowe	Należności krótkoterminowe	Należności długoterminowe	Zapasy	Aktywa razem	Kapitał własny	Kapitał zakładowy	Akcje własne	Kapitał zapasowy	Rezerwo we (z aktualizacji wyceny)	Wynik finansowy z lat ubiegłych	Zysk (strata) netto	Zobowiązania i rezerwy		
															Ogółem:	w tym:	
																Zobowiązania krótkoterminowe	Zobowiązania długoterminowe
Rubicon Partners Corporate Finance S.A.	90	(85)	4 726	14	108	-	9 693	7 119	2 000	-	4 137	1 652	143	(813)	2 574	2 163	-
Cracovia Invest Sp. z o.o.	-	(2)	30	8	-	-	5 550	5 010	193	-	3 502	4 764	(3 446)	(3)	540	540	-

AKCJE I UDZIAŁY MNIEJSZOŚCIOWE W POZOSTAŁYCH JEDNOSTKACH KRAJOWYCH

Nazwa jednostki ze wskazaniem formy prawnej	Siedziba	Przedmiot działalności	Liczba akcji (udziałów)	Wartość godziwa akcji (udziałów)	Wartość rynkowa (dla spółek notowanych)	Procent posiadanego kapitału zakładowego	Udział w ogólnej liczbie głosów w walnym zgromadzeniu	Nieopłacona przez emitenta wartość akcji (udziałów) w jednostce	Otrzymane lub należne dywidendy (inne udziały w zyskach)
Notowane									
Internity S.A.	00-845 Warszawa, Łucka 2/4/6 lok. 6	Sprzedaż wykończonych materiałów budowlanych, wyposażenia sanitarnego oraz grzejnego, a także projektowanie i wykonawstwo w zakresie wykańczania wnętrz	417 000	517	517	5,01%	5,01%	-	-
Korporacja Budowlana Kopahaus S.A.	74-320 Barlinek, Okrętowa 8	Produkcja wyrobów stolarskich i ciesielskich do budownictwa	2 000 000	-	-	3,10%	2,88%	-	-
MDI Energia S.A.	02-681 Warszawa, Al. Wyścigowa 6	Działalność firm centralnych (Head Office) i holdingów, z wyłączeniem holdingów finansowych	147 546	575	-	0,70%	0,70%	-	-
Nienotowane									
Międzynarodowe Targi Gdańskie S.A.	80-560 Gdańsk, Żaglowa 11	Działalność targowa, wystawiennictwo	2 480	-	-	0,67%	0,67%	-	-
Razem				1 092	517			-	-

C. INFORMACJA DODATKOWA DO SKRÓCONEGO SKONSOLIDOWANEGO SPRAWOZDANIA FINANSOWEGO ZA I KWARTAŁ 2017 ROKU

1. Informacje podstawowe

Jednostka dominująca Rubicon Partners S.A. (Spółka, Emitent) sporządza skonsolidowane sprawozdanie finansowe zgodnie z Międzynarodowymi Standardami Sprawozdawczości Finansowej zgodnie z decyzją Walnego Zgromadzenia Akcjonariuszy Rubicon Partners S.A. z dnia 30 listopada 2009 r. oraz na podstawie Rozporządzenia Ministra Finansów z dnia 19 lutego 2009 r. w sprawie informacji bieżących i okresowych przekazywanych przez emitentów papierów wartościowych oraz warunków uznawania za równoważne informacji wymaganych przepisami prawa państwa niebędącego państwem członkowskim (Dz. U. Nr 33, poz. 259 z późniejszymi zmianami).

2. Opis organizacji grupy kapitałowej Rubicon Partners S.A., ze wskazaniem jednostek podlegających konsolidacji

a) Jednostka Dominująca:

Nazwa jednostki	Siedziba
Rubicon Partners S.A.	00-688 Warszawa, ul. Emilii Plater 28

Zgodnie ze statutem, przedmiotem działalności jednostki dominującej jest:

- Działalność holdingów finansowych (64.20.Z)
- Działalność trustów, funduszy i podobnych instytucji finansowych (64.30.Z)
- Pozostała finansowa działalność usługowa gdzie indziej niesklasyfikowana z wyłączeniem ubezpieczycieli i funduszy emerytalnych (64.99.Z)
- Pozostała działalność wspomagająca usługi finansowe (66.19.Z)
- Pozostałe formy udzielania kredytów (64.92.Z)
- Zarządzanie nieruchomościami wykonywane na zlecenie (68.32.Z)

Organami Jednostki Dominującej są:

- Walne Zgromadzenie,
- Rada Nadzorcza,
- Zarząd.

Skład Rady Nadzorczej Rubicon Partners S.A. na 31 marca 2017 roku przedstawiał się następująco:

Przewodniczący:	Robert Cizek
Sekretarz:	Tomasz Łuczyński
Członkowie:	Robert Ditrych
	Monika Nowakowska
	Ewaryst Zagajewski

Skład Zarządu Rubicon Partners S.A. na dzień 31 marca 2017 roku przedstawiał się następująco:

Członek Zarządu:	Grzegorz Golec
Członek Zarządu:	Piotr Karmelita

b) Udziały Rubicon Partners S.A. w jednostkach zależnych, objętych konsolidacją metodą pełną poprzez kontrolę bezpośrednią, na dzień 31 marca 2017 roku

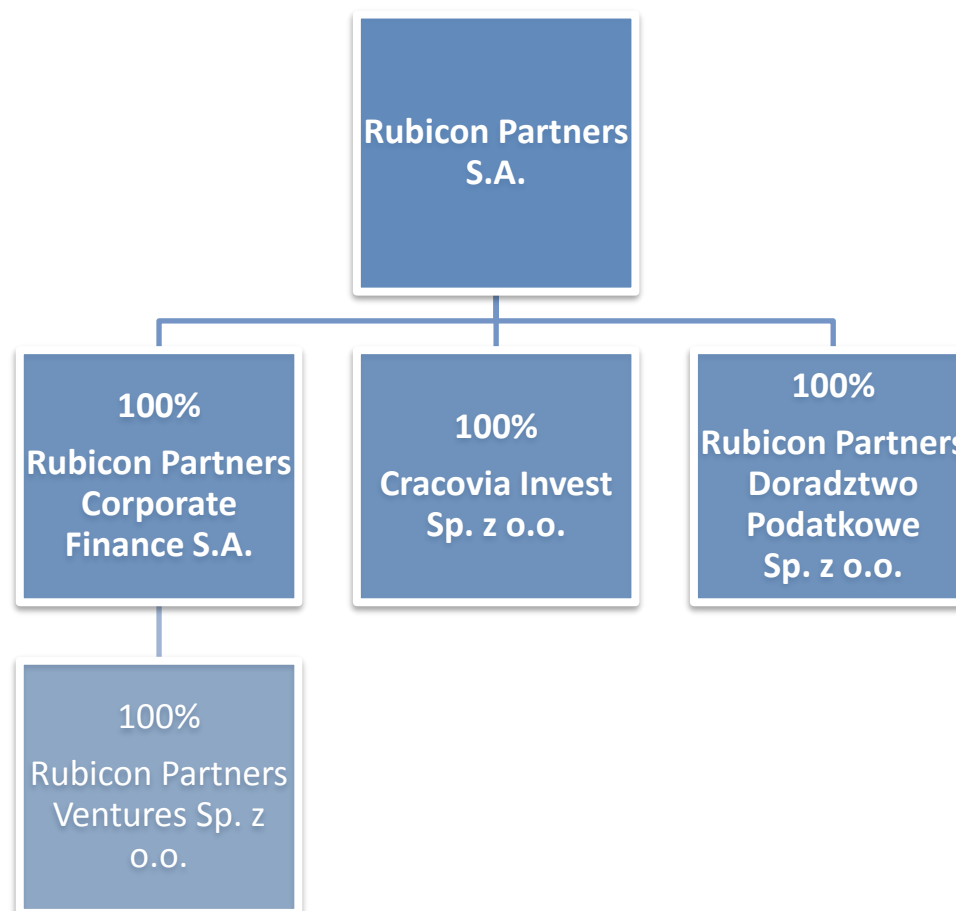
Nazwa spółki	Siedziba	Przedmiot działalności	Udział w kapitale zakładowym spółki	Udział w ogólnej liczbie głosów na WZ
1. Rubicon Partners Corporate Finance S.A.	00-688 Warszawa, Emilii Plater 28	Pozostałe doradztwo w zakresie prowadzenia działalności gospodarczej i zarządzania	100,00%	100,00%
2. Cracovia Invest Sp. z o.o.	00-688 Warszawa, Emilii Plater 28	Kupno i sprzedaż nieruchomości na własny rachunek	100,00%	100,00%

c) Udziały Rubicon Partners S.A. w jednostkach zależnych, objętych konsolidacją metodą pełną poprzez kontrolę pośrednią, na dzień 31 marca 2017 roku.

Nazwa spółki	Siedziba	Przedmiot działalności	Udział w kapitale zakładowym spółki	Udział w ogólnej liczbie głosów na WZ
Rubicon Partners Ventures Sp. z o.o.	00-688 Warszawa, Emilii Plater 28	Pozostałe pośrednictwo pieniężne	100,00%	100,00%

Rubicon Partners S.A. na dzień 31.03.2017 roku posiadał również udziały w jednostce zależnej Rubicon Partners Doradztwo Podatkowe Sp. z o.o., która nie jest objęta konsolidacją. Udział w kapitale zakładowym i w głosach spółki Rubicon Partners Doradztwo Podatkowe Sp. z o.o. wynosił 100%.

d) Graficzna prezentacja struktury Grupy Kapitałowej



3. Zasady sporządzania śródrocznego skróconego sprawozdania finansowego

Śródroczne skrócone skonsolidowane sprawozdanie finansowe nie obejmuje wszystkich informacji oraz ujawnień wymaganych w rocznym sprawozdaniu finansowym i należy je czytać łącznie z rocznym sprawozdaniem finansowym za 2016 rok. Zasady Rachunkowości przyjęte do przygotowania niniejszego śródrocznego skróconego sprawozdania finansowego są spójne z zasadami stosowanymi w sprawozdaniu finansowym za 12 miesięcy zakończonych 31 grudnia 2016 r.

W 2016 roku w zasadach rachunkowości określono zasady wyceny nieruchomości inwestycyjnych. Są one następujące:

Nieruchomości inwestycyjne to nieruchomości, z których właściciel czerpie korzyści w postaci czynszu i/lub zwiększenia wartości kapitału. Nieruchomości te wycenia się początkowo po koszcie z uwzględnieniem zysku z transakcji. Po ujęciu początkowym nieruchomości inwestycyjne wycenia się w wartości godziwej. Zyski i straty wynikające ze zmian wartości godziwej nieruchomości inwestycyjnej ujmuje się w wynik w okresie, w którym powstały.

Nieruchomości inwestycyjne wyksięguje się z bilansu w chwili wycofania z użytkowania, jeżeli podmiot nie spodziewa się osiągnąć dalszych korzyści ekonomicznych z tytułu zbycia. Zyski lub straty wynikające z usunięcia nieruchomości z bilansu (obliczone jako różnicę między wpływem ze sprzedaży a wartością bilansową tego składnika) ujmuje się w wynik okresu, w którym nastąpiło usunięcie z bilansu.

Zmiany MSSF, które weszły w życie od 1 stycznia 2017 r. nie mają istotnego wpływu na bieżące i uprzednio wykazane skonsolidowane wyniki finansowe oraz wartości skonsolidowanych kapitałów własnych.

Zmiany MSSF, które zostały już opublikowane, ale nie są obowiązujące do dnia sporządzenia niniejszego sprawozdania zostaną zastosowane przez Grupę zgodnie z ich datą wejścia w życie.

Oszacowanie wpływu tych zmian na przyszłe skonsolidowane sprawozdanie finansowe Grupy jest przedmiotem analiz.

Niniejsze śródroczne skrócone skonsolidowane sprawozdanie finansowe zostało sporządzone zgodnie z Międzynarodowym Standardem Rachunkowości nr 34 „Śródroczna sprawozdawczość finansowa” oraz zgodnie z odpowiednimi Międzynarodowymi Standardami Sprawozdawczości Finansowej (MSSF), mającymi zastosowanie do śródrocznej sprawozdawczości finansowej, zaakceptowanymi przez Radę Międzynarodowych Standardów Rachunkowości (RMSR) i Stały Komitet ds. Interpretacji (SKI), w kształcie zatwierdzonym przez Unię Europejską i obowiązującym na dzień 31 marca 2017 r.

Porównywalne dane finansowe za okres 3 miesięcy kończący się 31 marca 2017 r. zostały przygotowane w oparciu o te same podstawy sporządzenia sprawozdania finansowego.

Dane w niniejszym skróconym śródrocznym skonsolidowanym sprawozdaniu finansowym zostały podane w złotych (zł), które są walutą funkcjonalną i prezentacji Spółki, po zaokrągleniu do pełnych tysięcy.

Sprawozdanie finansowe zostało sporządzone w oparciu o zasadę kosztu historycznego, za wyjątkiem aktywów i zobowiązań wycenianych według wartości godziwej: instrumentów pochodnych, instrumentów finansowych dostępnych do sprzedaży, inwestycji w jednostki stowarzyszone oraz współzależne, instrumentów finansowych wycenianych w wartości godziwej przez wynik finansowy oraz nieruchomości inwestycyjnych.

Niniejsze skrócone śródroczne skonsolidowane sprawozdanie finansowe nie podlegało badaniu przez niezależnego biegłego rewidenta. Ostatnie skonsolidowane sprawozdanie finansowe, które podlegało badaniu przez niezależnego biegłego rewidenta to skonsolidowane sprawozdanie finansowe za 2016 rok.

4. Oświadczenie Zarządu w sprawie rzetelności sporządzenia śródrocznego skróconego skonsolidowanego sprawozdania finansowego

Zarząd Rubicon Partners S.A. oświadcza, że wedle swojej najlepszej wiedzy, niniejsze śródroczne skrócone skonsolidowane sprawozdanie finansowe i dane porównywalne sporządzone zostały zgodnie z obowiązującymi Grupę zasadami rachunkowości, odzwierciedlają w sposób prawdziwy rzetelny i jasny sytuację majątkową i finansową oraz wyniki Grupy.

5. Okres za jaki sprawozdanie zostało sporządzone

Śródroczne skrócone skonsolidowane sprawozdanie finansowe przedstawia sytuację finansową na dzień 31 marca 2017 r. oraz wyniki działalności grupy, przepływy pieniężne i zmiany kapitałów za okres od 1 stycznia 2017 r. do 31 marca 2017 r. Dane porównawcze prezentowane są według stanu na dzień 31 grudnia 2016 r. dla śródrocznego skróconego skonsolidowanego sprawozdania z sytuacji finansowej oraz za okres od 1 stycznia 2016 r. do 31 marca 2016 r. dla śródrocznego skróconego skonsolidowanego rachunku zysków i strat zawierającego sprawozdanie z całkowitych dochodów, śródrocznego skróconego skonsolidowanego sprawozdania z przepływów pieniężnych i śródrocznego skróconego sprawozdania ze zmian w skonsolidowanym kapitale własnym.

6. Dane porównawcze

Skonsolidowane dane finansowe zawarte w sprawozdaniu finansowym za okres trwający od dnia 1 stycznia 2017 r. do dnia 31 marca 2017 r. są porównywalne z danymi finansowymi zaprezentowanymi w sprawozdaniu finansowym za okres trwający od dnia 1 stycznia 2016 r. do dnia 31 marca 2016 r. oraz dla rachunku zysków i strat i przepływów pieniężnych w sprawozdaniu opublikowanym za okres 1 stycznia 2016 r. do dnia 31 marca 2016 r.

7. Połączenia z inną jednostką

W okresie od 1 stycznia 2017 r. do 31 marca 2017 r. nie nastąpiło połączenie z inną jednostką. Sprawozdanie finansowe nie zawiera danych łącznych.

8. Czas trwania działalności jednostek powiązanych

Czas trwania działalności jednostek powiązanych jest nieokreślony, za wyjątkiem spółek postawionych w stan likwidacji lub upadłości.

9. Zagrożenie kontynuowania działalności gospodarczej emitenta

Śródroczne skrócone skonsolidowane sprawozdanie finansowe zostało sporządzone przy założeniu kontynuowania działalności gospodarczej przez Spółkę. Nie istnieją okoliczności wskazujące na zagrożenia kontynuowania działalności Grupy. W dniu 18 października 2016 roku Nadzwyczajne Walne Zgromadzenie Rubicon Partners S.A. podjęło uchwałę o dalszym istnieniu Spółki.

10. Korekty wynikające z zastrzeżeń w opiniach za lata ubiegłe

W latach ubiegłych nie było zastrzeżeń w opinii podmiotu uprawnionego do badania sprawozdania finansowego.

11. Dane segmentowe

Zgodnie z wymogami MSSF 8, należy identyfikować segmenty operacyjne w oparciu o wewnętrzne raporty dotyczące tych elementów Grupy, które są regularnie weryfikowane przez osoby decydujące o przydzielaniu zasobów do danego segmentu i oceniające jego wyniki finansowe.

Spółki Grupy Kapitałowej prowadzą działalność inwestycyjno-usługową polegającą na kompleksowym doradztwie w zakresie strategicznych inicjatyw podejmowanych przez przedsiębiorstwa.

Zarząd Jednostki Dominującej analizuje dane finansowe spółek na poziomie skonsolidowanego sprawozdania finansowego.

W działalności Grupy zidentyfikowany został jeden sektor związany z kompleksowym świadczeniem usług doradztwa strategicznego dla przedsiębiorstw.

INFORMACJE DOTYCZĄCE PRODUKTÓW I USŁUG	Okres 3 miesięczny zakończony 31.03.2017 (niebadane)	Okres 3 miesięczny zakończony 31.03.2016 (niebadane)
Przychody	2 123	284
Sprzedaż na rzecz klientów zewnętrznych, w tym	2 123	284
- od klientów, z którymi wartość transakcji w okresie przekracza 10% lub więcej przychodów	2 033	211
Sprzedaż między segmentami	-	-
Przychody segmentu ogółem	2 123	284

INFORMACJE DOTYCZĄCE OBSZARÓW GEOGRAFICZNYCH	Okres 3 miesięczny zakończony 31.03.2017 (niebadane)	Okres 3 miesięczny zakończony 31.03.2016 (niebadane)
Przychody od klientów zewnętrznych wg kraju siedziby		
Polska	69	284
Wielka Brytania	-	-
Szwecja	21	-
Cypr	2 033	-
Razem	2 123	284

	31.03.2017 (niebadane)	31.12.2016 (badane)	31.03.2016 (niebadane)
Aktywa trwałe (w rozbiciu na lokalizację)			
Polska kraj siedziby	23 207	22 788	19 212
Razem	23 207	22 788	19 212

12. Najważniejsze szacunki i oceny przyjęte na potrzeby sporządzenia śródrocznego skróconego skonsolidowanego sprawozdania finansowego

Dla notowanych papierów wartościowych, dla których istnieje aktywny rynek jako wartość godziwą przyjmuje się wartość notowań na dzień bilansowy.

W przypadku, gdy rynek uznaje się za mało aktywny, w szczególności dla spółek, których notowania rozpoczęły się w ciągu roku od dnia bilansowego Zarząd może podjąć decyzje, aby dla potwierdzenia wartości godziwej dokonać dodatkowego oszacowania na podstawie modelu wyceny metodą porównawczą. Wycenę metodą porównawczą stosuje się również do nienotowanych papierów wartościowych.

Szacunki i oceny przyjęte na potrzeby sporządzenia sprawozdania finansowego są oparte na doświadczeniu wynikającym z danych historycznych oraz analizy przyszłych zdarzeń, w szczególności prognoz finansowych, których prawdopodobieństwo zajścia, zgodnie z najlepszą wiedzą Zarządu Rubicon Partners S.A., jest duże. W kolejnych okresach sprawozdawczych przyjęte szacunki i oceny są poddane weryfikacji i w przypadku zmiany czynników, które wpłynęły na wielkość szacunków są odpowiednio korygowane.

Wartość godziwa nieruchomości inwestycyjnych ustalana jest na podstawie wyceny niezależnego rzeczoznawcy.

Hierarchia wartości godziwej kształtuje się następująco:

Poziom 1 - wartość godziwa określana na podstawie cen giełdowych oferowanych za identyczne aktywa na rynkach aktywnych;

Poziom 2 - wartość godziwa określana przy użyciu modeli, dla których dane wsadowe są obserwowalne bezpośrednio lub pośrednio na rynkach aktywnych;

Poziom 3 - wartość godziwa określana przy użyciu modeli, dla których dane wsadowe nie są obserwowalne bezpośrednio lub pośrednio na rynkach aktywnych.

W przypadku aktywów finansowych wycenianych w wartości godziwej zaklasyfikowanych do Poziomu 3 wartość godziwa ustalana jest w oparciu o wycenę porównawczą względem notowanych na GPW spółek reprezentujących branżę tj. poprzez odniesienie do bieżącej wartości godziwej innego instrumentu finansowego, możliwie najbardziej zbliżonego do instrumentu wycenianego. Celem wyceny akcji jest doprowadzenie do ceny, po której mogłaby zostać zawarta potencjalna transakcja rynkowa na tym instrumencie na dzień bilansowy.

Wycena według wartości godziwej sporządzona jest z maksymalnym wykorzystaniem dostępnych danych rynkowych i danych finansowych zawartych w sprawozdaniach finansowych spółek porównywalnych oraz rynkowych wycen tych spółek odniesionych do danych finansowych spółki wycenianej.

Poniżej przedstawiono zmiany w portfelu aktywów finansowych wycenianych w wartości godziwej z uwzględnieniem hierarchii wartości godziwej.

GK Rubicon Partners

31.03.2017

	Wartość bilansowa	Poziom 1	Poziom 2	Poziom 3	Razem
Aktywa finansowe wyceniane w wartościach godziwych przez wynik	1 807	575	1 232	-	1 807
Aktywa finansowe dostępne do sprzedaży	6 767	-	-	6 767	6 767

31.12.2016

	Wartość bilansowa	Poziom 1	Poziom 2	Poziom 3	Razem
Aktywa finansowe wyceniane w wartościach godziwych przez wynik	9 266	859	1 702	338	2 899
Aktywa finansowe dostępne do sprzedaży	6 367	-	-	6 367	6 367

Rubicon Partners S.A.

31 marca 2017

	Certyfikaty inwestycyjne / obligacje	Akcje i udziały w jednostkach współkontrolowanych	Inwestycje w jednostkach stowarzyszonych	Akcje i udziały mniejszościowe w pozostałych jednostkach krajowych i zagranicznych	Należności z tytułu pożyczek akcji pozostałych jednostek krajowych i zagranicznych	Pozostałe	Razem
Stan na początek okresu	-	-	39	1 309	-	-	1 348
zwiększenia	-	-	-	66	-	-	66
- zakup/udzielenie	-	-	-	-	-	-	-
- wycena	-	-	-	66	-	-	66
- zamiana obligacji na akcje	-	-	-	-	-	-	-
- reklasyfikacja	-	-	-	-	-	-	-
- zmniejszenia	-	-	39	283	-	-	322
- sprzedaż	-	-	-	84	-	-	84
- wycena	-	-	-	199	-	-	199
- akcje będące przedmiotem pożyczki	-	-	-	-	-	-	-
- zamiana obligacji na akcje	-	-	-	-	-	-	-
- reklasyfikacja	-	-	39	-	-	-	39
Stan na koniec okresu	-	-	-	1 092	-	-	1 092

31 grudnia 2016

	Certyfikaty inwestycyjne / obligacje	Akcje i udziały w jednostkach współkontrolowanych	Inwestycje w jednostkach stowarzyszonych	Akcje i udziały mniejszościowe w pozostałych jednostkach krajowych i zagranicznych	Należności z tytułu pożyczek akcji pozostałych jednostek krajowych i zagranicznych	Pozostałe	Razem
Stan na początek okresu	-	-	39	2 952	-	-	2 991
zwiększenia	-	-	-	514	-	-	514
- zakup/udzielenie	-	-	-	28	-	-	28
- wycena	-	-	-	486	-	-	486
- zamiana obligacji na akcje	-	-	-	-	-	-	-
- reklasyfikacja	-	-	-	-	-	-	-
zmniejszenia	-	-	-	2 157	-	-	2 157
- sprzedaż	-	-	-	1 931	-	-	1 931
- wycena	-	-	-	226	-	-	226
- akcje będące przedmiotem pożyczki	-	-	-	-	-	-	-
- zamiana obligacji na akcje	-	-	-	-	-	-	-
- reklasyfikacja	-	-	-	-	-	-	-
Stan na koniec okresu	-	-	39	1 309	-	-	1 348

Hierarchia wartości godziwej:

31 marca 2017

	Wartość bilansowa	Poziom 1	Poziom 2	Poziom 3	Razem
Aktywa finansowe wyceniane w wartościach godziwych przez wynik	1 092	-	1 092	-	1 092

31 grudnia 2016

	Wartość bilansowa	Poziom 1	Poziom 2	Poziom 3	Razem
Aktywa finansowe wyceniane w wartościach godziwych przez wynik	1 309	859	450	-	1 309

Ocena ryzyka utraty wartości składników portfela inwestycyjnego

Na każdy dzień bilansowy Grupa dokonuje oceny, czy nie nastąpiła utrata wartości składników portfela inwestycyjnego oraz wartości firmy. Utratę wartości określa się z uwzględnieniem przesłanek, które mogą świadczyć o ryzyku utraty wartości:

- analiza fundamentalna spółki,
- czynniki rynkowe,
- koniunktura gospodarcza i branżowa,
- inne czynniki właściwe w konkretnym przypadku.

Profesjonalny osąd

W procesie stosowania zasad rachunkowości wobec zagadnień podanych poniżej, największe znaczenie oprócz szacunków księgowych miał profesjonalny osąd kierownictwa.

Zarząd dokonując inwestycji przeprowadza subiektywną ocenę w zakresie kwalifikacji inwestycji portfelowych do jednej z kategorii instrumentów finansowych, tj.:

- aktywów finansowych wycenianych w wartości godziwej przez wynik finansowy,
- aktywów finansowych dostępnych do sprzedaży, w zależności od planowanego na moment zakupu okresu utrzymywania inwestycji w portfelu lub przy założeniu innych czynników wpływających na kryteria klasyfikacji wymienione w MSR 39.

13. Informacje o strukturze właścicielskiej Emitenta

Na dzień 31 marca 2017 r. kapitał zakładowy Rubicon Partners S.A. wykazany w księgach dzieli się na:

- 3 820 500 akcji zwykłych na okaziciela serii A2, o wartości nominalnej 6,00 złotych każda, dających prawo do 3 820 500 głosów na walnym zgromadzeniu.

Kapitał zakładowy zarejestrowany w Krajowym Rejestrze Sądowym wynosił 22 923 tys. zł i dzielił się 3 820 500 akcji zwykłych, na okaziciela o wartości nominalnej 6,00 zł każda, uprawniających do 3 820 500 głosów na walnym zgromadzeniu.

- a) Akcjonariusze posiadający bezpośrednio lub pośrednio przez podmioty zależne co najmniej 5 % ogólnej liczby głosów na Walnym Zgromadzeniu.

Zgodnie z informacjami posiadanymi przez Emitenta, Akcjonariuszami posiadającymi co najmniej 5% głosów na Walnym Zgromadzeniu Spółki („WZ”) na dzień publikacji sprawozdania były następujące podmioty:

Akcjonariusz *)	Liczba posiadanych akcji	Udział procentowy w kapitale zakładowym	Liczba głosów na WZ	Udział procentowy w ogólnej liczbie głosów na WZ
Amerorg Enterprises Limited *	808 793	21,17%	808 793	21,17%
PAGED S.A.	500 000	13,09%	500 000	13,09%
MBMB Sp. z o.o.	307 585	8,05%	307 585	8,05%
Pozostali	2 204 122	57,69%	2 204 122	57,69%
	3 820 500	100,00%		100,00%

**) wraz z podmiotami zależnymi*

Powyższa informacja prezentowana jest wyłącznie na podstawie oficjalnych zawiadomień otrzymanych przez Spółkę od akcjonariuszy na dzień 31.03.2017 r.

Zmiany w strukturze własności znacznych pakietów akcji w okresie od przekazania poprzedniego raportu.

W okresie od publikacji ostatniego raportu tj. 24 marca 2017 r. do 12 maja 2017 r. (data publikacji niniejszego raportu) miały miejsce następujące zmiany w strukturze znacznych pakietów akcji:

Nazwa Akcjonariusza	Liczba akcji/Liczba głosów na WZ	Udział w kapitale zakładowym / Udział w liczbie głosów na WZ	Liczba akcji/Liczba głosów na WZ	Udział w kapitale zakładowym / Udział w liczbie głosów na WZ	Liczba akcji/Liczba głosów na WZ	Udział w kapitale zakładowym / Udział w liczbie głosów na WZ
	stan na dzień przekazania poprzedniego raportu okresowego		zmiany		stan na dzień przekazania bieżącego raportu okresowego	
Amerorg Enterprises Limited *	808 793	21,17%			808 793	21,17%
PAGED S.A.	500 000	13,09%			500 000	13,09%
MBMB Sp. z o.o.	307 585	8,05%			307 585	8,05%
Pozostali	2 204 122	57,69%			2 204 122	57,69%
	3 820 500	100,00%			3 820 500	100,00%

**) Powyższa informacja prezentowana jest wyłącznie na podstawie oficjalnych zawiadomień otrzymanych przez Emitenta od akcjonariuszy na dzień publikacji sprawozdania tj. 12.05.2017 r.*

****) Powyższa informacja prezentowana jest wyłącznie na podstawie oficjalnego zawiadomienia otrzymanego przed Zwyczajnym Walnym Zgromadzeniem od pełnomocnika (raport bieżący nr 20/2016 z 21 kwietnia 2016 r.) przez Emitenta od pełnomocnika akcjonariusza na dzień publikacji sprawozdania, tj. 12.05.2017 r.*

b) Informacja o stanie posiadania oraz zmianach w stanie posiadania akcji Rubicon Partners S.A. lub uprawnień do nich (opcji) przez osoby zarządzające i nadzorujące Rubicon Partners S.A.

Zmiany w stanie posiadania akcji Emitenta lub uprawnień do nich (opcji) przez osoby zarządzające i nadzorujące Emitenta w okresie od 26 sierpnia 2016 r. do dnia publikacji raportu

Nazwa Akcjonariusza	Liczba akcji/Liczba głosów na WZ	Udział w kapitale zakładowym / Udział w liczbie głosów na WZ	Liczba akcji/Liczba głosów na WZ	Udział w kapitale zakładowym / Udział w liczbie głosów na WZ	Liczba akcji/Liczba głosów na WZ	Udział w kapitale zakładowym / Udział w liczbie głosów na WZ
	stan na dzień przekazania poprzedniego raportu okresowego		zmiany		stan na dzień przekazania niniejszego raportu okresowego	
Zarząd	-	-	-	-	-	-
Członek Rady Nadzorczej	8 896	0,23%	-	-	8 896	0,23%

14. Noty objaśniające do rachunku przepływów pieniężnych

Struktura środków pieniężnych	31 marca 2017	31 grudnia 2016
Środki pieniężne w kasie	-	1
Środki pieniężne w banku	94	105
rachunki bieżące	94	105
- w złotych	94	105
Środki pieniężne na rachunkach inwestycyjnych	1	2
- w złotych	1	2
Razem	95	108

15. Informacje o instrumentach finansowych

a. Kategorie instrumentów finansowych

i. Aktywa finansowe

31 marca 2017

	Gotówka	Pożyczki i należności własne	Aktywa finansowe wyceniane w wartości godziwej przez rachunek zysków i strat	Aktywa finansowe dostępne do sprzedaży	Razem
Aktywa	-	-	-	-	-
Należności z tytułu dostaw i usług oraz pozostałe	-	4 397	-	-	4 397
Należności z tytułu udzielonych pożyczek	-	552	-	-	552
Inwestycje w jednostkach stowarzyszonych	-	-	-	-	-
Pozostałe aktywa finansowe	-	-	2 146	6 767	8 913
Środki pieniężne i ich ekwiwalenty	95	-	-	-	95
	95	4 949	2 146	6 767	13 957
w tym aktywa trwałe		104	339	6 367	6 810

31 grudnia 2016

	Gotówka	Pożyczki i należności własne	Aktywa finansowe wyceniane w wartości godziwej przez rachunek zysków i strat	Aktywa finansowe dostępne do sprzedaży	Razem
Aktywa	-	-	-	-	-
Należności z tytułu dostaw i usług oraz pozostałe	-	4 334	-	-	4 334
Należności z tytułu udzielonych pożyczek	-	628	-	-	628
Inwestycje w jednostkach stowarzyszonych	-	-	-	39	39
Pozostałe aktywa finansowe	-	-	2 899	6 367	9 266
Środki pieniężne i ich ekwiwalenty	108	-	-	-	108
	108	4 962	2 899	6 406	14 375
w tym aktywa trwałe		103	339	6 367	7 210

ii. Zobowiązania finansowe**31 marca 2017**

	Zobowiązania wyceniane przez rachunek zysków i strat	Pozostałe zobowiązania wyceniane w zamortyzowanym koszcie	Razem
Zobowiązania			
Pożyczki i kredyty bankowe	-	3 307	3 307
Zobowiązania z tytułu dostaw i usług oraz pozostałe zobowiązania	-	5 664	5 664
Pozostałe zobowiązania finansowe	-	4 598	4 598
	-	13 569	13 569
w tym zobowiązania długoterminowe		1 720	1 720

31 grudnia 2016

	Zobowiązania wyceniane przez rachunek zysków i strat	Pozostałe zobowiązania wyceniane w zamortyzowanym koszcie	Razem
Zobowiązania			
Pożyczki i kredyty bankowe	-	4 254	4 254
Zobowiązania z tytułu dostaw i usług oraz pozostałe zobowiązania	-	5 269	5 269
Pozostałe zobowiązania finansowe	-	4 600	4 600
	-	14 123	14 123
w tym zobowiązania długoterminowe		1 300	1 300

iii. Wymagalność zobowiązań finansowych

Wymagalność zobowiązań finansowych	31.03.2017 (niebadane)	31.12.2016 (badane)
a) do 1 roku, w tym:	6 751	7 719
- 1 do 3 miesięcy	509	-
- 3 – 6 miesięcy	31	7 399
- 6 – 12 miesięcy	6 211	320
b) powyżej 1 roku do 3 lat	1 154	1 135
c) powyżej 3 do 5 lat	-	-
d) powyżej 5 lat	-	-
Zobowiązania finansowe, razem	7 905	8 854

16. Wskazanie postępowań toczących się przed sądem, organem właściwym do postępowania arbitrażowego lub organem administracji publicznej, z uwzględnieniem informacji w zakresie:

- a) Postępowania dotyczące zobowiązań albo wierzytelności emitenta lub jednostki od niego zależnej, których wartość stanowi co najmniej 10% kapitałów własnych emitenta, z określeniem:
- Przedmiotu postępowania,
 - Wartości przedmiotu sporu,
 - Daty wszczęcia postępowania,
 - Stron wszczęcia postępowania oraz stanowiska emitenta.

Nie toczą się przed sądem lub organem administracji publicznej postępowania dotyczące zobowiązań lub wierzytelności Emitenta lub jednostek od niego zależnych, których łączna wartość stanowiłaby co najmniej 10% kapitałów własnych Emitenta.

- b) Dwu lub więcej postępowań dotyczących zobowiązań oraz wierzytelności, których łączna wartość stanowi odpowiednio co najmniej 10% kapitałów własnych emitenta, z określeniem łącznej wartości postępowań odrębnie w grupie zobowiązań oraz wierzytelności wraz ze stanowiskiem emitenta w tej sprawie oraz, w odniesieniu do największych postępowań w grupie zobowiązań i grupie wierzytelności – ze wskazaniem ich przedmiotu, wartości przedmiotu sporu, daty wszczęcia postępowania oraz stron wszczęcia postępowania;

Nie toczą się przed sądem lub organem administracji publicznej postępowania dotyczące zobowiązań lub wierzytelności Emitenta lub jednostek od niego zależnych, których łączna wartość stanowiłaby co najmniej 10% kapitałów własnych Emitenta.

17. Informacje o udzieleniu przez emitenta lub przez jednostkę od niego zależną poręczeń kredytu lub pożyczki lub udzieleniu gwarancji – łącznie jednemu podmiotowi lub jednostce zależnej od tego podmiotu, jeżeli łączna wartość istniejących poręczeń lub gwarancji stanowi równowartość co najmniej 10% kapitałów własnych emitenta

- a) Nazwa (firmy) podmiotu, któremu zostały udzielone poręczenia lub gwarancje,
Nie występuje
- b) Łącznej kwoty kredytów lub pożyczek, która w całości lub w określonej części została odpowiednio poręczona lub gwarantowana,
Nie występuje

- c) Okresu, na jaki zostały udzielone poręczenia lub gwarancje,
Nie występuje
- d) Warunków finansowych, na jakich zostały udzielone poręczenia lub gwarancje, z określeniem wynagrodzenia emitenta lub jednostki od niego zależnej za udzielenie poręczeń lub gwarancji,
Nie występuje
- e) Charakteru powiązań istniejących pomiędzy emitentem a podmiotem, który zaciągnął kredyty lub pożyczki;

18. Informacja o zawarciu przez emitenta lub jednostkę od niego zależną jednej lub wielu transakcji z podmiotami powiązanymi

W okresie sprawozdawczym Grupa przeprowadzała transakcje z następującymi podmiotami powiązanymi:

- jednostki zależne (tj. spółki nad którymi Grupa sprawuje kontrolę)
- jednostki stowarzyszone (tj. spółki na które Grupa wywiera znaczący wpływ) i jednostki od nich zależne
- podmioty powiązane osobowo, do których należą podmioty, w których członkowie kluczowego personelu zarządzającego jednostki dominującej sprawują kontrolę lub współkontrolę (posiadają co najmniej 50% udziałów)

Szczegółowe informacje dotyczące umów pożyczek (zmiany w okresie od 1 stycznia 2017 r. do 31 marca 2017 r.)

Pożyczki udzielone jednostkom zależnym

Nie wystąpiły.

Pożyczki od spółek zależnych

W dniu 21 grudnia 2016 r. Rubicon Partners Corporate Finance S.A. udzielił spółce Rubicon Partners S.A. pożyczki w kwocie 2 623 tys. zł o oprocentowaniu 7% i terminie zapłaty do dnia 20 grudnia 2017 roku. W pierwszym kwartale 2017 r. nastąpiło częściowe rozliczenie otrzymanej pożyczki, tj. 276 tys. zł. Na dzień 31 marca 2017 r. kwota główna pożyczki wynosi 1 290 tys. zł, naliczone odsetki wyniosły 28 tys. zł.

19. Ocenę czynników i nietypowych zdarzeń mających wpływ na wynik z działalności za rok obrotowy, z określeniem stopnia wpływu tych czynników lub nietypowych zdarzeń na osiągnięty wynik

W okresie objętym sprawozdaniem nie wystąpiły nietypowe zdarzenia mające wpływ na wynik z działalności.

20. Objasnienie dotyczące sezonowości lub cykliczności działalności emitenta w prezentowanym okresie

Działalność Grupy w prezentowanym okresie nie podlegała sezonowości lub cykliczności.

21. Zmiany zobowiązań warunkowych Emitenta, które nastąpiły od czasu zakończenia ostatniego roku obrotowego

Zmiany od 1 stycznia 2017 r. do 31 marca 2017 r.

Nie było zmian w pozycjach aktywów i zobowiązań warunkowych.

22. Informacje dotyczące wypłaconej (lub zadeklarowanej) dywidendy, łącznie i w przeliczeniu na jedną akcję, z podziałem na akcje zwykłe i uprzywilejowane

W okresie objętym sprawozdaniem żadna ze spółek Grupy Kapitałowej Rubicon Partners S.A. nie wypłacała ani nie zadeklarowała wypłaty dywidendy.

23. Wskazanie skutków zmian w strukturze jednostki gospodarczej, w tym w wyniku połączenia jednostek gospodarczych, przejęcia lub sprzedaży jednostek grupy kapitałowej Rubicon Partners S.A., inwestycji długoterminowych, podziału, restrukturyzacji i zaniechania działalności

Reklasyfikacja jednostek zależnych

W pierwszym kwartale 2017 roku miała miejsce reklasyfikacja udziałów Rubicon Partners Doradztwo Podatkowe Sp. z o.o.

Inne zmiany w inwestycjach Grupy

W pierwszym kwartale 2017 roku nie było zmian w inwestycjach Grupy.

Portfel inwestycyjny Rubicon Partners S.A.

a) Zmiana liczby spółek

	Liczba spółek na koniec kwartału	Liczba spółek sprzedanych (cały pakiet)	Liczba spółek sprzedanych - część posiadanego pakietu	Wykreślenie z rejestru
Portfel mniejszościowy (spółki wniesione przez Skarb Państwa)	1	-	-	-
w tym: notowane	-	-	-	-
nienotowane	1	-	-	-
Spółki zależne	3	-	-	-
w tym: notowane	-	-	-	-
nienotowane	3	-	-	-
Spółki współkontrolowane	-	-	-	-
w tym: notowane	-	-	-	-
nienotowane	-	-	-	-
Spółki stowarzyszone	-	-	-	-
w tym: notowane	-	-	-	-
nienotowane	-	-	-	-
Pozostałe akcje mniejszościowe w pozostałych jednostkach krajowych	4	-	1	-
w tym: notowane	3	-	1	-
nienotowane	1	-	-	-
Pozostałe akcje mniejszościowe w pozostałych jednostkach zagranicznych	-	-	-	-

Wartość portfela inwestycyjnego na dzień 31 marca 2017 r. wynosiła 20 819 tys. zł i zmniejszyła się od początku roku o kwotę 217 tys. zł. Główne zmiany wynikały ze sprzedaży akcji spółek oraz z ich wyceny na dzień bilansowy.

b) Sprzedaż spółek w okresie od 1 stycznia 2017 r. do 31 marca 2017 r.

Spółka	Przychody ze sprzedaży (netto)	Zysk/strata ze sprzedaży
Spółki zależne	-	-
Spółki stowarzyszone	-	-
Udziały mniejszościowe w pozostałych jednostkach krajowych	61	(23)
Udziały mniejszościowe w pozostałych jednostkach zagranicznych	-	-
Zyski i straty ze sprzedaży pozostałych instrumentów finansowych	-	-

c) Inwestycje w okresie od 1 stycznia 2017 r. do 31 marca 2017 r.

Spółka	Kwota inwestycji
Spółki zależne	-
Spółki stowarzyszone	-
Udziały mniejszościowe w pozostałych jednostkach krajowych	-
Udziały mniejszościowe w pozostałych jednostkach zagranicznych	-

24. Informacje o istotnych zmianach wielkości szacunkowych, w tym o korektach z tytułu rezerw, rezerwie i aktywach z tytułu odroczonego podatku dochodowego, dokonanych odpisach aktualizujących wartość składników aktywów

Grupa Kapitałowa Rubicon Partners

GK Rubicon Partners S.A.	31.03.2017 (niebadane)	Zmiana	31.12.2016 (badane)
Aktywo na podatek odroczoney	686	-16	702
Rezerwa na podatek odroczoney	1 750	10	1 740
Pozostałe rezerwy	387	-31	418
Odписы na należności	6 794	328	6 466
w tym:			
utworzenie	-	348	-
wykorzystanie	-	(20)	-
Odписы aktualizujące udzielone pożyczki	1 739	18	1 721
w tym:			
Odpis z tytułu utraty wartości	-	18	-
wykorzystanie	-	-	-

Rubicon Partners S.A.

	31.12.2016 (badane)	zmiana	31.03.2017 (niebadane)
Aktywo na podatek dochodowy od osób prawnych			
Zobowiązania finansowe	142	(12)	130
Rezerwy i rozliczenia międzyokresowe	4	(4)	-
Aktywo z tytułu strat podatkowych	371	-	371
	517	-	501
Odpis na aktywo	(517)	(16)	(501)
Różnice przejściowe dotyczące rezerwy z tytułu podatku odroczonego:			
Należności z tytułu pożyczek	7	(6)	1
Pozostałe aktywa	79	16	95
	86	10	96
Razem aktywa (rezerwy) z tytułu podatku odroczonego	431	(26)	405

25. Opis czynników i zdarzeń mających wpływ na osiągnięty zysk lub poniesione straty Emitenta

W pierwszym kwartale 2017 roku Rubicon Partners S.A. odniósł zysk netto w wysokości 1 146 tys. zł (1 kwartał 2016: strata netto 1 480 tys. zł). Wśród głównych czynników, które przyczyniły się do osiągnięcia zysku były osiągnięte przez Spółkę przychody ze sprzedaży w kwocie 2 033 tys. zł (1 kwartał 2016: 3 tys. zł). Pozytywny wpływ na wyniki Spółki miały mniejsze koszty finansowe w wysokości 186 tys. zł (1 kwartał 2016: 381 tys. zł). Na zmniejszenie wyniku wpłynęły również niższe koszty działalności, które wyniosły 624 tys. zł (1 kwartał 2016: 695 tys. zł).

Na zwiększenie wyniku za pierwszy kwartał 2017 r. wpłynęły także przychody finansowe w wysokości 101 tys. zł wśród których najistotniejszą pozycją były przychody z tytułu odsetek (1 kwartał 2016: 298 tys. zł).

Na 31 marca 2017 r. wartość aktywów ogółem wyniosła 25 795 tys. zł i była niższa o 130 tys. zł niż na koniec poprzedniego roku. Największą pozycję aktywów Spółki stanowią aktywa trwałe o wartości 20 195 tys. zł.

26. Opis czynników i zdarzeń mających wpływ na osiągnięty zysk lub poniesione straty Grupy Kapitałowej

W pierwszym kwartale 2017 roku Grupa Kapitałowa Rubicon Partners odniosła zysk netto w wysokości 329 tys. zł (1 kwartał 2016: strata netto 630 tys. zł). Wśród głównych czynników, które przyczyniły się do osiągnięcia zysku były osiągnięte przez Grupę Kapitałową przychody ze sprzedaży w kwocie 2 183 tys. zł (1 kwartał 2016: 686 tys. zł).

Na zmniejszenie wyniku za pierwszy kwartał 2017 r. wpłynęły niskie przychody finansowe w wysokości 107 tys. zł (1 kwartał 2016: 1 107 tys. zł) oraz wysokie koszty finansowe w wysokości 687 tys. zł (1 kwartał 2016: 187 tys. zł). Powodem jest wycena giełdowa akcji będących w posiadaniu jednej ze spółek Grupy Kapitałowej.

Na 31 marca 2017 r. wartość aktywów Grupy wyniosła 30 131 tys. zł i była niższa o 365 tys. zł niż na koniec poprzedniego roku. Największą pozycję aktywów Spółki stanowią aktywa trwałe o wartości 23 168 tys. zł.

27. Informacja o kursie EUR

Wybrane dane zostały przeliczone według następujących zasad:

- pozycje aktywów i pasywów na dzień 31 marca 2017 r. – według średniego kursu ogłoszonego na dzień 31 marca 2017 r. przez Narodowy Bank Polski - 4,2198 zł PLN/ EUR
- poszczególne pozycje rachunku zysków i strat zawierającego sprawozdanie z całkowitych dochodów oraz sprawozdania z przepływu środków pieniężnych za okres 3 miesięczny kończący się 31 marca 2017 r. – według kursu stanowiącego średnią arytmetyczną średnich kursów ustalonych przez Narodowy Bank Polski na ostatni dzień każdego zakończonego miesiąca okresu sprawozdawczego kończącego się 31 marca 2017 r. - 4,2891 PLN / EUR
- pozycje aktywów i pasywów na dzień 31 grudnia 2016 r. – według średniego kursu ogłoszonego na dzień 31 grudnia 2016 r. przez Narodowy Bank Polski - 4,4240 zł PLN/ EUR
- poszczególne pozycje rachunku zysków i strat zawierającego sprawozdanie z całkowitych dochodów oraz sprawozdania z przepływu środków pieniężnych za okres 9 miesięczny kończący się 31 marca 2016 r. – według kursu stanowiącego średnią arytmetyczną średnich kursów ustalonych przez Narodowy Bank Polski na ostatni dzień każdego zakończonego miesiąca okresu sprawozdawczego kończącego się 31 marca 2016 r. - 4,3559 PLN / EUR

28. Inne istotne wydarzenia w okresie sprawozdawczym i po dacie bilansu

W dniu 8 lutego 2017 r. Rubicon Partners S.A. nabył 26 udziałów Spółki Rubicon Partners Doradztwo Podatkowe Sp. z o.o. za cenę 0,5 tys. zł. W wyniku nabycia spółka Rubicon Partners Doradztwo Podatkowe Sp. z o.o. stała się spółką zależną.

W dniu 4 kwietnia 2017 roku zostały zawarte Porozumienia w sprawie zmiany warunków emisji Obligacji Serii J ze wszystkimi Obligatariuszami ("Porozumienia").

Na mocy podpisanych Porozumień oraz podjętej Uchwały z dnia 4 kwietnia 2017 roku w sprawie zmiany warunków emisji obligacji serii J nastąpiła zmiana postanowień w zakresie wydłużenia terminu wykupu Obligacji z 14 kwietnia 2017 do 29 grudnia 2017, wprowadzenia zapisów w zakresie wcześniejszej, przedterminowej częściowej spłaty należności głównej Obligacji poprzez częściową spłatę wartości nominalnej Obligacji (obniżenie wartości nominalnej Obligacji) oraz zmiany warunków oprocentowania polegających na zwiększeniu marży o 1% tj. do 600 punktów procentowych dotycząca okresu od 15 kwietnia 2017 do 29 grudnia 2017 r.

W dniu 11 kwietnia 2017 r. zostały sprzedane wszystkie udziały Rubicon Partners Doradztwo Podatkowe Sp. z o.o. za cenę 39 tys. zł.

W nawiązaniu do raportu bieżącego spółki Rubicon Partners S.A. nr 41/2016 z dnia 6 grudnia 2016 w sprawie oddalenia apelacji akcjonariusza z powództwa o uchylenie uchwał walnego zgromadzenia Spółki Rubicon Partners S.A. z dnia 4 marca 2013 r. i 7 października 2013 roku oraz likwidacji Spółki W dniu 12 maja 2017 r. Zarząd Spółki otrzymał Postanowienie Sądu Apelacyjnego w Warszawie VI Wydział Cywilny w sprawie odrzucenia skargi kasacyjnej wniesionej samodzielnie przez akcjonariusza. Zgodnie z uzasadnieniem Sądu Apelacyjnego, skarga kasacyjna została sporządzona przez stronę pozbawioną zdolności postulacyjnej co skutkuje jej odrzuceniem jako niedopuszczalnej.

29. Wskazanie czynników, które w ocenie Zarządu Emitenta będą miały wpływ na osiągnięte przez niego i całą Grupę wyniki w perspektywie co najmniej kolejnego kwartału

Podstawowe czynniki, które będą miały wpływ na wynik finansowy Spółki i Grupy w drugim kwartale 2017 roku to:

- wynik na sprzedaży akcji i udziałów oraz przychody z tytułu odsetek,
- kursy akcji spółek notowanych na rynku papierów wartościowych,
- harmonogram zamykania transakcji obsługiwanych przez spółki Grupy, generujących przychody o charakterze prowizyjnych (tzw. success fee),
- koszty działania Funduszu i spółek Grupy, w tym koszty obsługi zadłużenia; koszty powinny być na poziomie kosztów jak w poprzednim kwartale.

30. Stanowisko Zarządu odnośnie możliwości zrealizowania wcześniej publikowanych prognoz

Podmiot dominujący ani Grupa nie publikowały prognoz na 2017 rok i jego poszczególne kwartały.

31. Inne informacje, które zdaniem Rubicon Partners S.A. są istotne dla oceny jej sytuacji kadrowej, majątkowej, finansowej, wyniku finansowego i ich zmian, oraz informacje, które są istotne dla oceny możliwości realizacji zobowiązań przez Rubicon Partners S.A.

W ocenie Zarządu Rubicon Partners S.A. nie było istotnych informacji dla oceny sytuacji kadrowej Spółki.