



## **Zakłady Przemysłu Cukierniczego „Otmuchów” S.A.**

### **Rozszerzony skonsolidowany raport kwartalny za pierwszy kwartał roku obrotowego 2017 obejmującego okres od 2017-01-01 do 2017-03-31**

(zawiera skrócone skonsolidowane sprawozdanie finansowe według MSSF oraz skrócone sprawozdanie finansowe jednostki dominującej według MSSF w walucie PLN)

**Otmuchów, 20 maja 2017 r.**

## SPIS TREŚCI

Wprowadzenie.....	3
1. Wybrane dane finansowe .....	4
2. Skrócone śródroczne sprawozdania finansowe .....	8
2.1. Sprawozdania z całkowitych dochodów .....	8
2.2. Sprawozdania z sytuacji finansowej .....	10
2.3. Sprawozdania z przepływów pieniężnych .....	12
2.4. Sprawozdania ze zmian w kapitale własnym.....	14
3. Informacje dodatkowe do śródrocznego (kwartalnego) skonsolidowanego sprawozdania finansowego .....	17
3.1. Informacje wstępne .....	17
3.1.1. Zasady przyjęte przy sporządzaniu skonsolidowanego i jednostkowego sprawozdania.....	17
3.1.2. Zastosowane zasady i metody rachunkowości .....	17
3.2. Sprawozdanie z całkowitych dochodów Grupy ZPC Otmuchów w podziale na segmenty .....	18
3.3. Działalność zaniechana i aktywa/grupy aktywów zakwalifikowane jako przeznaczone do sprzedaży .....	20
3.4. Sprzedaż eksportowa .....	21
3.5. Zmiany w strukturze Grupy i Jednostki.....	21
3.6. Rodzaj oraz kwoty pozycji, które są nietypowe ze względu na ich wielkość, rodzaj lub częstotliwość .....	22
3.7. Informacje o istotnych zmianach wielkości szacunkowych .....	22
3.7.1. Aktywa z tytułu odroczonego podatku dochodowego .....	22
3.7.2. Zobowiązania z tytułu odroczonego podatku dochodowego .....	23
3.7.3. Rezerwy na świadczenia pracownicze .....	24
3.8. Emisja, wykup oraz spłata nie udziałowych i kapitałowych papierów wartościowych.....	24
3.9. Wypłacona lub zadeklarowana dywidenda.....	24
3.10. Sezonowość sprzedaży Grupy Kapitałowej.....	25
3.11. Zobowiązania i aktywa warunkowe .....	25
3.12. Zdarzenia, które wystąpiły po dniu 31 marca 2017 roku, które nie zostały odzwierciedlone w niniejszym skonsolidowanym sprawozdaniu finansowym .....	25
4. Pozostałe informacje .....	25
4.1. Podstawowe informacje o ZPC Otmuchów S.A. ....	25
4.2. Organizacja Grupy Kapitałowej ZPC Otmuchów .....	27
4.3. Omówienie wyników finansowych .....	29
4.3.1. Działalność kontynuowana oraz zaniechana .....	29
4.3.2. Wyniki Grupy Kapitałowej .....	29
4.4. Akcjonariat.....	30

4.4.1.	Akcjonariusze posiadający co najmniej 5% ogólnej liczby głosów.....	30
4.4.2.	Akcje Emitenta w posiadaniu osób zarządzających i nadzorujących.....	30
4.5.	Transakcje z podmiotami powiązаныmi .....	31
4.6.	Udzielone poręczenia i gwarancje .....	31
4.7.	Wskazanie postępowań toczących się przed sądem, organem właściwym dla postępowania arbitrażowego lub organem administracji publicznej.....	31
4.8.	Stanowisko wobec publikowanych prognoz.....	31
4.9.	Opis istotnych zdarzeń w 2017 roku .....	32
4.10.	Opis czynników i zdarzeń o nietypowym charakterze mających znaczny wpływ na osiągnięte wyniki finansowe w pierwszym kwartale 2017 r. ....	32
4.11.	Inne informacje, które zdaniem Spółki są istotne dla sytuacji Spółki i Grupy Kapitałowej.....	32
4.12.	Czynniki istotne dla rozwoju działalności Grupy Kapitałowej ZPC Otmuchów 32	
4.13.	Strategia Grupy Kapitałowej ZPC Otmuchów.....	33
4.14.	Czynniki ryzyka i zagrożeń.....	33
4.14.1.	Niestabilność cen surowców.....	33
4.14.2.	Zmienność kursów walut .....	33
4.14.3.	Koncentracja sprzedaży .....	34
4.14.4.	Zapisy umów z kontrahentami .....	34
4.14.5.	Ryzyko stopy procentowej .....	35
4.14.6.	Ryzyko kredytowe .....	35
4.14.7.	Ryzyko związane z płynnością.....	35
4.15.	Inne informacje istotne dla oceny sytuacji Emitenta. ....	35

## Wprowadzenie

Niniejszy rozszerzony skonsolidowany raport za I kwartał 2017 roku został sporządzony zgodnie z § 87 ust. 1-11 rozporządzenia Ministra Finansów z dnia 19 lutego 2009 r. w sprawie informacji bieżących i okresowych przekazywanych przez emitentów papierów wartościowych [...] i obejmuje dane finansowe spółki ZPC „Otmuchów” S.A. („Spółka”, „Emitent”) oraz podmiotów zależnych. Jednostkowe oraz skonsolidowane sprawozdania finansowe zawarte w niniejszym raporcie sporządzone zostały zgodnie z Międzynarodowymi Standardami Rachunkowości oraz Międzynarodowymi Standardami Sprawozdawczości Finansowej (MSR/MSSF). Dane finansowe, jeżeli nie wskazano inaczej, są wyrażone w tysiącach złotych.

Działając na podstawie § 83 ust. 1 ww. rozporządzenia ZPC „Otmuchów” S.A. nie przekazuje odrębnego kwartalnego raportu jednostkowego. Elementy skróconego jednostkowego sprawozdania finansowego ZPC „Otmuchów S.A. przekazywane są w niniejszym rozszerzonym skonsolidowanym raporcie kwartalnym.

Ponadto Spółka informuje, iż w niniejszym rozszerzonym skonsolidowanym raporcie kwartalnym przyjęła formę prezentacji poszczególnych elementów odpowiednio jednostkowego oraz skonsolidowanego skróconego sprawozdania finansowego, poprzez zestawienie analogicznych pozycji odpowiednio jednostkowego oraz skonsolidowanego sprawozdania finansowego w odrębnych tabelach w ramach danego elementu sprawozdania finansowego. W opinii Spółki przyczyni się to do lepszej oceny udziału wyników finansowych Jednostki Dominującej na tle wyników finansowych Grupy Kapitałowej ZPC Otmuchów („Grupa ZPC Otmuchów”, „Grupa Kapitałowa”).

## 1. Wybrane dane finansowe

WYBRANE DANE FINANSOWE	DANE JEDNOSTKOWE				DANE SKONSOLIDOWANE			
	01.01.2017- 31.03.2017	01.01.2016- 31.03.2016	01.01.2017- 31.03.2017	01.01.2016- 31.03.2016	01.01.2017- 31.03.2017	01.01.2016- 31.03.2016	01.01.2017- 31.03.2017	01.01.2016- 31.03.2016
	tys. PLN	tys. PLN	tys. EUR	tys. EUR	tys. PLN	tys. PLN	tys. EUR	tys. EUR
Przychody netto ze sprzedaży produktów, towarów i materiałów	39 744	33 796	9 266	7 759	60 296	53 636	14 058	12 313
Zysk (strata) z działalności operacyjnej	1 488	-520	347	-119	1 368	816	319	187
Zysk (strata) brutto	1 257	-831	293	-191	1 077	373	251	86
Zysk (strata) netto	972	-703	227	-161	983	645	229	148
Przepływy pieniężne netto z działalności operacyjnej	15 305	-9 771	3 568	-2 243	-1 473	- 1 317	-343	-302
Przepływy pieniężne netto z działalności inwestycyjnej	-16 111	-5 306	-3 756	-1 218	3 147	-5 223	734	-1 199
Przepływy pieniężne netto z działalności finansowej	-14	14 471	-3	3 322	612	5 620	143	1 290
Przepływy pieniężne netto, razem	-820	-606	-191	-139	2 286	-920	533	-211

WYBRANE DANE FINANSOWE	DANE JEDNOSTKOWE NA DZIEŃ			
	31.03.2017 tys. PLN	31.12.2016 tys. PLN	31.03.2017 tys. EUR	31.12.2016 tys. EUR
Aktywa, razem	195 333	199 563	46 290	46 754
Zobowiązania i rezerwy na zobowiązania	99 708	104 904	23 629	24 577
Zobowiązania długoterminowe	24 917	24 890	5 905	5 831
Zobowiązania krótkoterminowe	74 791	80 014	17 724	18 746
Kapitał własny	95 625	94 659	22 661	22 177
Kapitał zakładowy	2 550	2 550	604	597
Liczba akcji (w szt.)	12 748 250	12 748 250	12 748 250	12 748 250
Zysk (strata) na jedną akcję zwykłą (w zł/ EUR)	0,08	0,05	0,02	0,01
Rozwodniony zysk (strata) na jedną akcję zwykłą (w zł/EUR)	0,08	0,05	0,02	0,01
Wartość księgowa na jedną akcję (w zł/EUR)	7,50	7,43	1,78	1,74
Rozwodniona wartość księgowa na jedną akcję (w zł/EUR)	7,50	7,43	1,78	1,74
Zadeklarowana lub wypłacona dywidenda na jedną akcję (w zł/EUR)	-	-	-	-

WYBRANE DANE FINANSOWE	DANE SKONSOLIDOWANE NA DZIEŃ			
	31.03.2017 tys. PLN	31.12.2016 tys. PLN	31.03.2017 tys. EUR	31.12.2016 tys. EUR
Aktywa, razem	233 937	225 938	55 438	53 008
Zobowiązania i rezerwy na zobowiązania	112 998	123 663	26 778	29 013
Zobowiązania długoterminowe	24 776	24 625	5 871	5 777
Zobowiązania krótkoterminowe	88 222	99 038	20 907	23 236
Kapitał własny	109 454	102 275	25 938	23 995
Kapitał zakładowy	2 550	2 550	604	598
Liczba akcji (w szt.)	12 748 250	12 748 250	12 748 250	2 990 932
Zysk (strata) na jedną akcję zwykłą (w zł/ EUR)	0,08	-3,62	0,02	-0,64
Rozwodniony zysk (strata) na jedną akcję zwykłą (w zł/EUR)	0,08	-3,62	0,02	-0,64
Wartość księgowa na jedną akcję (w zł/EUR)	8,59	8,02	2,03	1,88
Rozwodniona wartość księgowa na jedną akcję (w zł/EUR)	8,59	8,02	2,03	1,88
Zadeklarowana lub wypłacona dywidenda na jedną akcję (w zł/EUR)	-	-	-	-

Wybrane dane finansowe zaprezentowane powyżej zostały przeliczone na EUR zgodnie z opisaną poniżej metodą.

Poszczególne pozycje sprawozdania z całkowitych dochodów oraz sprawozdania z przepływów pieniężnych zaprezentowane powyżej zostały przeliczone wg kursu stanowiącego średnią arytmetyczną kursów ogłoszonych przez NBP obowiązujących na ostatni dzień każdego miesiąca I kwartału odpowiednio 2017 oraz 2016 roku, przy czym zgodnie z przedstawioną powyżej metodologią:

- w okresie styczeń – marzec 2017 roku kurs EUR wynosił 4,2891 zł;
- w okresie styczeń – marzec 2016 roku kurs EUR wynosił 4,3559 zł.

Poszczególne pozycje sprawozdania z sytuacji finansowej oraz dane porównawcze przeliczono na EUR wg średniego kursu ogłoszonego przez NBP odpowiednio na:

- dzień 31 marca 2017 roku, który wynosił 4,2198 zł;
- dzień 31 grudnia 2016 roku, który wynosił 4,4240 zł.



## 2. Skrócone śródroczne sprawozdania finansowe

### 2.1. Sprawozdania z całkowitych dochodów

Dane jednostkowe:

SPRAWOZDANIE Z CAŁKOWITYCH DOCHODÓW	DANE JEDNOSTKOWE	
	01.01.2017-31.03.2017	01.01.2016-31.03.2016
	tys. PLN	tys. PLN
<b>Działalność kontynuowana</b>		
<b>Przychody</b>	<b>39 839</b>	<b>33 954</b>
Przychody ze sprzedaży	39 744	33 796
Pozostałe przychody	95	158
<b>Koszty własny sprzedaży</b>	<b>33 101</b>	<b>28 248</b>
<b>Zysk (strata) brutto ze sprzedaży</b>	<b>6 738</b>	<b>5 706</b>
Pozostałe przychody operacyjne	1 101	143
Koszty sprzedaży	3 767	3 646
Koszty ogólnego zarządu	2 263	2 336
Pozostałe koszty operacyjne	321	387
<b>Zysk (strata) z działalności operacyjnej</b>	<b>1 488</b>	<b>-520</b>
Przychody finansowe	87	108
Koszty finansowe	318	419
<b>Zysk (strata) przed opodatkowaniem</b>	<b>1 257</b>	<b>-831</b>
Podatek dochodowy	285	-128
<b>Zysk (strata) netto z działalności kontynuowanej</b>	<b>972</b>	<b>-703</b>
<b>Działalność zaniechana</b>	-	-
Zysk (strata) netto z działalności zaniechanej	-	-
<b>Zysk (strata) netto z działalności kontynuowanej i zaniechanej</b>	<b>972</b>	<b>-703</b>
<b>Inne całkowite dochody</b>		
Rachunkowość zabezpieczeń	-6	-377
<b>Całkowite dochody ogółem</b>	<b>966</b>	<b>-1 080</b>
<b>Zysk (strata) przypadająca na:</b>	<b>966</b>	<b>-1 080</b>
Akcjonariuszom jednostki dominującej		
Udziałowcom niesprawnym kontroli		
<b>Całkowite dochody ogółem przypadająca na :</b>	<b>966</b>	<b>-1 080</b>
Akcjonariuszom jednostki dominującej		
Udziałowcom niesprawnym kontroli		
<b>Zysk (strata) netto na jedną akcję (w zł/gr na jedną akcję)</b>	<b>0,08</b>	<b>-0,06</b>
<b>Zysk (strata) netto rozwodniony na jedną akcję (w zł/gr na jedną akcję)</b>	<b>0,08</b>	<b>-0,06</b>
<b>Z działalności kontynuowanej</b>	<b>0,08</b>	<b>-0,06</b>
Zwykły	0,08	-0,06
Rozwodniony	0,08	-0,06

**Dane skonsolidowane:**

SPRAWOZDANIE Z CAŁKOWITYCH DOCHODÓW	DANE SKONSOLIDOWANE	
	01.01.2017- 31.03.2017	01.01.2016- 31.03.2016 przekształcone
	tys. PLN	tys. PLN
<b>Działalność kontynuowana</b>		
<b>Przychody</b>	<b>60 499</b>	<b>53 848</b>
Przychody ze sprzedaży	60 296	53 636
Pozostałe przychody	203	212
<b>Koszty własny sprzedaży</b>	<b>49 392</b>	<b>42 826</b>
<b>Zysk (strata) brutto ze sprzedaży</b>	<b>11 107</b>	<b>11 022</b>
Pozostałe przychody operacyjne	1 287	161
Koszty sprzedaży	7 162	6 763
Koszty ogólnego zarządu	3 123	3 214
Pozostałe koszty operacyjne	741	390
<b>Zysk (strata) z działalności operacyjnej</b>	<b>1 368</b>	<b>816</b>
Przychody finansowe	130	113
Koszty finansowe	421	556
<b>Zysk (strata) przed opodatkowaniem</b>	<b>1 077</b>	<b>373</b>
Podatek dochodowy	94	-272
<b>Zysk (strata) netto z działalności kontynuowanej</b>	<b>983</b>	<b>645</b>
<b>Działalność zaniechana</b>	<b>4</b>	<b>-175</b>
Zysk (strata) netto z działalności zaniechanej	4	-175
<b>Zysk (strata) netto z działalności kontynuowanej i zaniechanej</b>	<b>987</b>	<b>470</b>
<b>Inne całkowite dochody</b>	<b>-6</b>	<b>-377</b>
Rachunkowość zabezpieczeń	-6	-377
<b>Całkowite dochody ogółem</b>	<b>981</b>	<b>93</b>
<b>Zysk (strata) przypadająca na:</b>		
Akcjonariuszom jednostki dominującej	681	345
Udziałowcom niesprawnym kontroli	306	125
<b>Całkowite dochody ogółem przypadająca na :</b>		
Akcjonariuszom jednostki dominującej	675	-32
Udziałowcom niesprawnym kontroli	306	125
<b>Zysk (strata) netto na jedną akcję (w zł/gr na jedną akcję)</b>	<b>0,01</b>	<b>0,04</b>
<b>Zysk (strata) netto rozdzielony na jedną akcję (w zł/gr na jedną akcję)</b>	<b>0,01</b>	<b>0,04</b>
<b>Z działalności kontynuowanej</b>	<b>0,01</b>	<b>0,04</b>
Zwykły	0,01	0,04
Rozdzielony	0,01	0,04

## 2.2. Sprawozdania z sytuacji finansowej

### Dane jednostkowe:

AKTYWA	DANE JEDNOSTKOWE	
	31.03.2017 tys. PLN	31.12.2016 tys. PLN
<b>Aktywa trwałe</b>	<b>127 099</b>	<b>113 534</b>
Wartość firmy	-	-
Pozostałe wartości niematerialne	5 841	6 288
Rzeczowe aktywa trwałe	99 074	98 441
Nieruchomości inwestycyjne	-	-
Inwestycje w udziały i akcje	19 329	5 753
Aktywa na podatek odroczony	2 855	3 052
<b>Aktywa obrotowe</b>	<b>58 706</b>	<b>76 501</b>
Zapasy	12 833	9 726
Pożyczki	396	396
Należności z tytułu dostaw i usług	38 683	47 991
Należności z tytułu podatku bieżącego	-	-
Należności pozostałe	5 292	16 406
Pozostałe aktywa finansowe	-	-
Środki pieniężne i ich ekwiwalenty	991	1 811
Pozostałe aktywa	511	171
<b>Aktywa sklasyfikowane jako przeznaczone do sprzedaży</b>	<b>9 528</b>	<b>9 528</b>
<b>Aktywa razem</b>	<b>195 333</b>	<b>199 563</b>

KAPITAŁY I ZOBOWIĄZANIA	DANE JEDNOSTKOWE	
	31.03.2017 tys. PLN	31.12.2016 tys. PLN
<b>Razem kapitały</b>	<b>95 625</b>	<b>94 659</b>
<b>Kapitał własny przypadający akcjonariuszom jednostki dominującej</b>	<b>95 625</b>	<b>94 659</b>
Kapitał podstawowy	2 550	2 550
Kapitał zapasowy	121 630	121 630
Pozostałe kapitały rezerwowe	3 732	3 738
Nie podzielony wynik z lat ubiegłych	- 33 259	1 454
Wynik finansowy za rok obrotowy	972	- 34 713
<b>Zobowiązanie długoterminowe</b>	<b>24 917</b>	<b>24 890</b>
Zobowiązania z tytułu odroczonego podatku dochodowego	1 505	1 417
Rezerwy z tytułu świadczeń pracowniczych	613	613
Długoterminowe pożyczki i kredyty	17 585	17 040
Pozostałe zobowiązania finansowe	1 902	2 154
Pozostałe zobowiązania	3 312	3 666
<b>Zobowiązania krótkoterminowe</b>	<b>74 791</b>	<b>80 014</b>
Krótkoterminowe pożyczki i kredyty	35 895	34 606
Pozostałe zobowiązania finansowe	4 367	5 470
Zobowiązania z tytułu dostaw i usług	29 387	35 438
Zobowiązania z tytułu podatku bieżącego	-	-
Pozostałe zobowiązania	5 142	4 500
<b>Zobowiązania związane bezpośrednio z aktywami klasyfikowanymi jako przeznaczone do sprzedaży</b>	<b>-</b>	<b>-</b>
<b>Kapitały i zobowiązania razem</b>	<b>195 333</b>	<b>199 563</b>

**Dane skonsolidowane:**

AKTYWA	DANE SKONSOLIDOWANE	
	31.03.2017	31.12.2016
	tys. PLN	tys. PLN
<b>Aktywa trwałe</b>	<b>127 619</b>	<b>127 324</b>
Wartość firmy	473	473
Pozostałe wartości niematerialne	1 213	1 337
Rzeczowe aktywa trwałe	122 327	121 994
Nieruchomości inwestycyjne	-	-
Pozostałe aktywa finansowe	-	-
Aktywa na podatek odroczony	3 606	3 520
<b>Aktywa obrotowe</b>	<b>81 977</b>	<b>73 995</b>
Zapasy	18 286	17 472
Pożyczki	-	-
Należności z tytułu dostaw i usług	52 712	46 909
Należności z tytułu podatku bieżącego	114	90
Należności pozostałe	3 423	5 365
Pozostałe aktywa finansowe	-	-
Środki pieniężne i ich ekwiwalenty	6 177	3 821
Pozostałe aktywa	1 265	338
<b>Aktywa sklasyfikowane jako przeznaczone do sprzedaży</b>	<b>24 341</b>	<b>24 619</b>
<b>Aktywa razem</b>	<b>233 937</b>	<b>225 938</b>

KAPITAŁY I ZOBOWIĄZANIA	DANE SKONSOLIDOWANE	
	31.03.2017	31.12.2016
	tys. PLN	tys. PLN
<b>Razem kapitały</b>	<b>109 454</b>	<b>102 275</b>
<b>Kapitał własny przypadający akcjonariuszom jednostki dominującej</b>	<b>104 434</b>	<b>103 806</b>
Kapitał podstawowy	2 550	2 550
Akcje własne	-	-
Kapitał zapasowy	130 638	13 638
Pozostałe kapitały rezerwowe	1 828	1 834
Nie podzielony wynik z lat ubiegłych	- 31 263	5 246
Wynik finansowy za rok obrotowy	681	-36 462
<b>Kapitały przypadające udziałom niesprawującym kontroli</b>	<b>5 020</b>	<b>-1 531</b>
<b>Zobowiązanie długoterminowe</b>	<b>24 776</b>	<b>24 625</b>
Zobowiązania z tytułu odroczonego podatku dochodowego	4 230	4 046
Rezerwy z tytułu świadczeń pracowniczych	750	750
Pozostałe rezerwy długoterminowe	-	-
Długoterminowe pożyczki i kredyty	17 585	17 040
Pozostałe zobowiązania finansowe	2 132	2 789
Pozostałe zobowiązania	79	-
<b>Zobowiązania krótkoterminowe</b>	<b>88 222</b>	<b>99 038</b>
Krótkoterminowe pożyczki i kredyty	35 895	34 606
Pozostałe zobowiązania finansowe	1 254	2 083
Zobowiązania z tytułu dostaw i usług	43 775	45 081
Zobowiązania z tytułu podatku bieżącego	-	-
Pozostałe zobowiązania	7 298	6 301
<b>Zobowiązania związane bezpośrednio z aktywami klasyfikowanymi jako przeznaczone do sprzedaży</b>	<b>11 485</b>	<b>10 967</b>
<b>Kapitały i zobowiązania razem</b>	<b>233 937</b>	<b>225 938</b>

## 2.3. Sprawozdania z przepływów pieniężnych

### Dane jednostkowe:

SPRAWOZDANIE Z PRZEPLÝWÓW PIENIĘŻNYCH	DANE JEDNOSTKOWE	
	01.01.2017-31.03.2017	01.01.2016-31.03.2016
	tys. PLN	tys. PLN
<b>Przepływy środków pieniężnych z działalności operacyjnej</b>		
Zysk (strata) brutto	1 257	-831
<b>Korekty razem</b>	<b>14 048</b>	<b>- 8 940</b>
Amortyzacja	2 349	1 892
Zyski (straty) udziałów niesprawujących kontroli	-	-
(Zyski) straty z tytułu różnic kursowych	-	-
Odsetki i udziały w zyskach (dywidendy)	-	-
(Zysk) strata z tytułu działalności inwestycyjnej	-	-
Zmiana stanu rezerw	225	79
Zmiana stanu zapasów	-3 107	-613
Zmiana stanu należności	20 422	-550
Zmiana stanu zobowiązań, z wyjątkiem pożyczek, kredytów oraz podatku bieżącego	-5 698	-9 522
Podatek dochodowy zapłacony	-	-
Zmiana stanu rozliczeń międzyokresowych	-143	-226
Inne korekty	-	-
<b>Przepływy pieniężne netto z działalności operacyjnej razem</b>	<b>15 305</b>	<b>9 771</b>
<b>Przepływy środków pieniężnych z działalności inwestycyjnej</b>		
<b>Wpływy</b>		
Sprzedaż wartości niematerialnych oraz rzeczowych aktywów trwałych	-	-
Sprzedaż inwestycji w nieruchomości oraz wartości niematerialne	-	-
Sprzedaż inwestycji w udziały, akcje oraz wspólne przedsięwzięcia	-	-
Odsetki otrzymane	-	-
Dywidendy otrzymane	-	-
Splata udzielonych pożyczek	-	-
Inne wpływy inwestycyjne	-	-
<b>Wydatki</b>	<b>16 111</b>	<b>5 306</b>
Nabycie wartości niematerialnych oraz rzeczowych aktywów trwałych	2 535	5 296
Inwestycje w nieruchomości oraz wartości niematerialne	-	-
Nabycie inwestycji w udziały, akcje oraz wspólne przedsięwzięcia	13 576	
Udzielenie pożyczek		10
Inne wydatki inwestycyjne		
<b>Przepływy pieniężne netto z działalności inwestycyjnej razem</b>	<b>-16 111</b>	<b>-5 306</b>
<b>Przepływy środków pieniężnych z działalności finansowej</b>		
<b>Wpływy</b>	<b>2 747</b>	<b>16 353</b>
Wpływy z wydania udziałów (emisji akcji) i innych instrumentów kapitałowych oraz dopłat do kapitału		
Kredyty i pożyczki zaciągnięte	2 747	7 885
Emisja dłużnych papierów wartościowych		
Inne wpływy finansowe		8 468
<b>Wydatki</b>	<b>2 761</b>	<b>1 882</b>
Płatności z tytułu kosztów emisji akcji / wydania udziałów		
Nabycie akcji /udziałów własnych		
Dywidendy i inne wypłaty na rzecz właścicieli		
Splaty kredytów i pożyczek	913	1 479
Wykup dłużnych papierów wartościowych		
Z tytułu innych zobowiązań finansowych	1 355	-
Płatności zobowiązań z tytułu umów leasingu finansowego	493	403
Odsetki zapłacone		
Inne wydatki finansowe		
<b>Przepływy pieniężne netto z działalności finansowej razem</b>	<b>-14</b>	<b>14 471</b>
<b>Przepływy pieniężne netto, razem</b>	<b>-820</b>	<b>-606</b>
<b>Środki pieniężne na początek okresu</b>	<b>1 811</b>	<b>5 363</b>
Wpływ zmian kursów walut na saldo środków pieniężnych w walutach obcych	-	-
<b>Środki pieniężne na koniec okresu, w tym:</b>	<b>991</b>	<b>4 757</b>

**Dane skonsolidowane:**

SPRAWOZDANIE Z PRZEŁYWÓW PIENIĘŻNYCH	DANE SKONSOLIDOWANE	
	01.01.2017-31.03.2017	01.01.2016-31.03.2016
	tys. PLN	tys. PLN
<b>Przepływy środków pieniężnych z działalności operacyjnej</b>		
Zysk (strata) brutto	1 077	373
<b>Korekty razem</b>	<b>-2 550</b>	<b>-1 690</b>
Amortyzacja	3 047	2 575
Zyski (straty) udziałów niesprawujących kontroli	-306	-125
(Zyski) straty z tytułu różnic kursowych	-	11
Odsetki i udziały w zyskach (dywidendy)	-104	-48
(Zysk) strata z tytułu działalności inwestycyjnej	-182	-93
Zmiana stanu rezerw	-	279
Zmiana stanu zapasów	-883	125
Zmiana stanu należności	-2 718	-2 700
Zmiana stanu zobowiązań, z wyjątkiem pożyczek, kredytów oraz podatku bieżącego	-442	-736
Podatek dochodowy zapłacony	4	-88
Zmiana stanu rozliczeń międzyokresowych	-937	-890
Inne korekty	-29	-
<b>Przepływy pieniężne netto z działalności operacyjnej razem</b>	<b>-1 473</b>	<b>-1 317</b>
<b>Przepływy środków pieniężnych z działalności inwestycyjnej</b>		
<b>Wpływy</b>	<b>6 381</b>	<b>-</b>
Sprzedaż wartości niematerialnych oraz rzeczowych aktywów trwałych	182	-
Sprzedaż inwestycji w nieruchomości oraz wartości niematerialne	-	-
Sprzedaż inwestycji w udziały, akcje oraz wspólne przedsięwzięcia	6 199	-
Odsetki otrzymane	-	-
Dywidendy otrzymane	-	-
Splata udzielonych pożyczek	-	-
Inne wpływy inwestycyjne	-	-
<b>Wydatki</b>	<b>3 234</b>	<b>5 245</b>
Nabycie wartości niematerialnych oraz rzeczowych aktywów trwałych	3 234	5 245
Inwestycje w nieruchomości oraz wartości niematerialne	-	-
Nabycie inwestycji w udziały, akcje oraz wspólne przedsięwzięcia	-	-
Udzielenie pożyczek	-	-
Inne wydatki inwestycyjne	-	-
<b>Przepływy pieniężne netto z działalności inwestycyjnej razem</b>	<b>3 147</b>	<b>-5 223</b>
<b>Przepływy środków pieniężnych z działalności finansowej</b>		
<b>Wpływy</b>	<b>2 492</b>	<b>-</b>
Wpływ z wydania udziałów (emisji akcji) i innych instrumentów kapitałowych oraz dopłat do kapitału	-	-
Kredyty i pożyczki zaciągnięte	2 492	7 856
Emisja dłużnych papierów wartościowych	-	-
Inne wpływy finansowe	-	-
<b>Wydatki</b>	<b>1 880</b>	<b>-</b>
Płatności z tytułu kosztów emisji akcji / wydania udziałów	53	-
Nabycie akcji /udziałów własnych	-	-
Dywidendy i inne wypłaty na rzecz właścicieli	-	-
Splaty kredytów i pożyczek	913	1 479
Wykup dłużnych papierów wartościowych	-	-
Z tytułu innych zobowiązań finansowych	-	43
Płatności zobowiązań z tytułu umów leasingu finansowego	870	694
Odsetki zapłacone	44	20
Inne wydatki finansowe	-	-
<b>Przepływy pieniężne netto z działalności finansowej razem</b>	<b>612</b>	<b>5 620</b>
<b>Przepływy pieniężne netto, razem</b>	<b>2 286</b>	<b>920</b>
<b>Środki pieniężne na początek okresu</b>	<b>4 556</b>	<b>7 157</b>
Wpływ zmian kursów walut na saldo środków pieniężnych w walutach obcych	-	-13
<b>Środki pieniężne na koniec okresu, w tym:</b>	<b>6 842</b>	<b>6 250</b>

## 2.4. Sprawozdania ze zmian w kapitale własnym

### Dane jednostkowe:

Sprawozdanie ze zmian w kapitałach	Kapitał podstawowy	Kapitał zapasowy	Pozostałe kapitały rezerwowe	Nie podzielony wynik z lat ubiegłych	Wynik finansowy za rok obrotowy	Razem
<b>Na dzień 1 stycznia 2017 roku</b>	<b>2 550</b>	<b>121 630</b>	<b>3 738</b>	<b>-33 259</b>	-	<b>94 659</b>
<b>Całkowite dochody:</b>	-	-	-	-	-	-
Zysk (strata) netto	-	-	-	-	972	<b>972</b>
Inne całkowite dochody	-	-	-6	-	-	<b>-6</b>
<b>Transakcje z właścicielami:</b>	-	-	-	-	-	-
Nabycie udziałów w jednostkach zależnych	-	-	-	-	-	-
Podział wyniku	-	-	-	-	-	-
Wypłata dywidendy	-	-	-	-	-	-
<b>Na dzień 31 marca 2017 roku</b>	<b>2 550</b>	<b>121 630</b>	<b>3 732</b>	<b>-33 259</b>	<b>972</b>	<b>95 625</b>

Sprawozdanie ze zmian w kapitałach	Kapitał podstawowy	Kapitał zapasowy	Pozostałe kapitały rezerwowe	Nie podzielony wynik z lat ubiegłych	Wynik finansowy za rok obrotowy	Razem
<b>Na dzień 1 stycznia 2016 roku</b>	<b>2 550</b>	<b>118 790</b>	<b>3 882</b>	<b>4 294</b>	-	<b>129 516</b>
<b>Całkowite dochody:</b>	-	-	-	-	-	-
Zysk (strata) netto	-	-	-	-	-34 713	<b>-34 713</b>
Inne całkowite dochody	-	-	-144	-	-	<b>-144</b>
<b>Transakcje z właścicielami:</b>	-	-	-	-	-	-
Podział wyniku	-	2 840	-	-2 840	-	-
Wypłata dywidendy	-	-	-	-	-	-
<b>Na dzień 31 grudnia 2016 roku</b>	<b>2 550</b>	<b>121 630</b>	<b>3 738</b>	<b>1 454</b>	<b>-34 713</b>	<b>94 659</b>

Sprawozdanie ze zmian w kapitałach	Kapitał podstawowy	Kapitał zapasowy	Pozostałe kapitały rezerwowe	Nie podzielony wynik z lat ubiegłych	Wynik finansowy za rok obrotowy	Razem
<b>Na dzień 1 stycznia 2016 roku</b>	<b>2 550</b>	<b>118 790</b>	<b>3 882</b>	<b>4 294</b>	-	<b>129 516</b>
<b>Całkowite dochody:</b>	-	-	-	-	-	-
Zysk (strata) netto	-	-	-	-	-703	<b>-703</b>
Inne całkowite dochody	-	-	-377	-	-	<b>-377</b>
<b>Transakcje z właścicielami:</b>	-	-	-	-	-	-
Podział wyniku	-	-	-	-	-	-
Wypłata dywidendy	-	-	-	-	-	-
<b>Na dzień 31 marca 2016 roku</b>	<b>2 550</b>	<b>118 790</b>	<b>3 505</b>	<b>4 294</b>	<b>-703</b>	<b>128 436</b>

**Dane skonsolidowane:**

Skonsolidowane sprawozdanie ze zmian w kapitałach	Kapitał podstawowy	Kapitał zapasowy	Pozostałe kapitały rezerwowe	Nie podzielony wynik z lat ubiegłych	Wynik finansowy za rok obrotowy	Kapitał przypadający akcjonariuszom jednostce dominującej	Kapitał przypadający udziałowcom niesprawującym kontroli	Razem
<b>Na dzień 1 stycznia 2017 roku</b>	<b>2 550</b>	<b>130 638</b>	<b>1 834</b>	<b>-31 216</b>	-	<b>103 806</b>	<b>-1 531</b>	<b>102 275</b>
<b>Całkowite dochody:</b>								
Zysk (strata) netto					681	<b>681</b>	306	<b>987</b>
Skutki wyceny aktywów finansowych dostępnych do sprzedaży								
Inne całkowite dochody				-6		<b>-6</b>	-	<b>-6</b>
<b>Transakcje z właścicielami:</b>								
Zmiany w strukturze udziałowej							6 198	<b>6 198</b>
Emisja akcji					-47	<b>-47</b>	47	
Podział wyniku								
Wypłata dywidendy								
<b>Na dzień 31 marca 2017 roku</b>	<b>2 550</b>	<b>130 638</b>	<b>1 828</b>	<b>-31 263</b>	<b>681</b>	<b>104 434</b>	<b>5 020</b>	<b>109 454</b>

Skonsolidowane sprawozdanie ze zmian w kapitałach	Kapitał podstawowy	Kapitał zapasowy	Pozostałe kapitały rezerwowe	Nie podzielony wynik z lat ubiegłych	Wynik finansowy za rok obrotowy	Kapitał przypadający akcjonariuszom jednostce dominującej	Kapitał przypadający udziałowcom niesprawującym kontroli	Razem
<b>Na dzień 1 stycznia 2016 roku</b>	<b>2 550</b>	<b>127 176</b>	<b>1 978</b>	<b>10 164</b>		<b>141 868</b>	<b>9 369</b>	<b>151 237</b>
<b>Całkowite dochody:</b>								
Zysk (strata) netto					- 25 007	- 25 007	- 9 666	- 34 673
Skutki aktualizacji majątku trwałego					- 11 45	- 11 455	- 501	- 11 956
Inne korekty						- 144		- 144
<b>Transakcje z właścicielami:</b>								
Nabycie udziałów w jednostkach zależnych					- 1 456	- 1 456	- 733	- 2 189
Podział wyniku		3 462			- 3 462			
<b>Na dzień 31 grudnia 2016 roku</b>	<b>2 550</b>	<b>130 638</b>	<b>1 834</b>	<b>5 246</b>	<b>- 36 462</b>	<b>103 806</b>	<b>- 1 531</b>	<b>102 275</b>



Skonsolidowane sprawozdanie ze zmian w kapitałach	Kapitał podstawowy	Kapitał zapasowy	Pozostałe kapitały rezerwowe	Nie podzielony wynik z lat ubiegłych	Wynik finansowy za rok obrotowy	Kapitał przypadający akcjonariuszom jednostce dominującej	Kapitał przypadający udziałowcom niesprawującym kontroli	Razem
<b>Na dzień 1 stycznia 2016 roku</b>	<b>2 550</b>	<b>127 176</b>	<b>1 978</b>	<b>10 164</b>		<b>141 868</b>	<b>9 369</b>	<b>151 237</b>
<b>Całkowite dochody:</b>								
Zysk (strata) netto					345	<b>345</b>	125	<b>470</b>
Inne korekty			- 377			<b>- 377</b>		<b>- 377</b>
<b>Transakcje z właścicielami:</b>								
Nabycie udziałów w jednostkach zależnych								
Zmiany w strukturze udziałowej								
Podział wyniku								
Wypłata dywidendy								
<b>Na dzień 31 marca 2016 roku</b>	<b>2 550</b>	<b>127 176</b>	<b>1 601</b>	<b>10 164</b>	<b>345</b>	<b>141 836</b>	<b>9 494</b>	<b>151 330</b>

## **3. Informacje dodatkowe do śródrocznego (kwartalnego) skonsolidowanego sprawozdania finansowego**

### **3.1. Informacje wstępne**

#### **3.1.1. Zasady przyjęte przy sporządzaniu skonsolidowanego i jednostkowego sprawozdania**

Śródroczne skrócone sprawozdania finansowe za I kwartał 2017 roku zostały przygotowane zgodnie z przepisami Międzynarodowych Standardów Rachunkowości i Międzynarodowych Standardów Sprawozdawczości Finansowej oraz rozporządzenia Ministra Finansów z dnia 19 lutego 2009 roku w sprawie informacji bieżących i okresowych przekazywanych przez emitentów papierów wartościowych [...] i przedstawiają sytuację finansową Grupy Kapitałowej ZPC Otmuchów oraz Spółki Dominującej ZPC Otmuchów S.A. Śródroczne skrócone kwartalne sprawozdania finansowe zawarte w niniejszym raporcie zostały sporządzone przy założeniu kontynuowania działalności gospodarczej przez Grupę i Jednostkę w dającej się przewidzieć przyszłości. Na dzień prezentacji niniejszych śródrocznych sprawozdań finansowych nie stwierdza się istnienia okoliczności wskazujących na zagrożenie kontynuowania działalności przez Grupę i Jednostkę.

Sprawozdania jednostek zależnych sporządzane są za ten sam okres sprawozdawczy, co sprawozdanie Jednostki Dominującej, przy wykorzystaniu spójnych zasad rachunkowości, w oparciu o jednolite zasady rachunkowości zastosowane dla transakcji i zdarzeń gospodarczych o podobnym charakterze.

Sprawozdania finansowe są przedstawione w złotych („PLN”), a wszystkie wartości, o ile nie wskazano inaczej, podane są w tysiącach złotych („tys. PLN”).

#### **3.1.2. Zastosowane zasady i metody rachunkowości**

W skróconym kwartalnym sprawozdaniu finansowym oraz w kwartalnym skonsolidowanym sprawozdaniu finansowym przestrzegano tych samych zasad rachunkowości i metod obliczeniowych, co w ostatecznym, odpowiednio, rocznym sprawozdaniu finansowym oraz rocznym skonsolidowanym sprawozdaniu finansowym.

### 3.2. Sprawozdanie z całkowitych dochodów Grupy ZPC Otmuchów w podziale na segmenty

Dane za okres: 01.01.2017 - 31.03.2017 (w tys. PLN):

Segment operacyjny z działalności kontynuowanej i zaniechanej	Słodycze	Produkty śniadaniowe oraz zbożowe	Pozostałe segmenty*	Razem segmenty
<b>Sprawozdanie z całkowitych dochodów za okres kończący się</b>	<b>44 847</b>	<b>13 497</b>	<b>8 189</b>	<b>66 533</b>
Sprzedaż na rzecz klientów zewnętrznych	44 700	13 437	8 075	66 212
Pozostałe przychody	147	60	114	321
<b>Koszty własny sprzedaży</b>	<b>32 799</b>	<b>10 928</b>	<b>11 345</b>	<b>55 071</b>
<b>Zysk (strata) brutto ze sprzedaży</b>	<b>12 049</b>	<b>2 569</b>	<b>-3 156</b>	<b>11 462</b>
Pozostałe przychody operacyjne				1 633
Koszty sprzedaży				7 182
Koszty ogólnego zarządu				3 490
Pozostałe koszty operacyjne				1 030
<b>Zysk (strata) z działalności operacyjnej</b>				<b>1 393</b>
Przychody finansowe				132
Koszty finansowe				448
<b>Zysk (strata) przed opodatkowaniem</b>				<b>1 077</b>
Podatek dochodowy				94
<b>Zysk (strata) netto z działalności kontynuowanej i zaniechanej</b>				<b>987</b>

\* nieistotne z punktu widzenia Jednostki i MSSF 8

Dane za okres: 01.01.2016 - 31.03.2016 (w tys. PLN):

Segment operacyjny z działalności kontynuowanej i zaniechanej	Stodycze	Produkty śniadaniowe oraz zbożowe	Pozostałe segmenty*	Razem segmenty
<b>Sprawozdanie z całkowitych dochodów za okres kończący się</b>	<b>39 528</b>	<b>13 877</b>	<b>5 806</b>	<b>59 212</b>
Sprzedaż na rzecz klientów zewnętrznych	39 385	13 798	5 685	58 868
Pozostałe przychody	143	80	121	344
<b>Koszty własny sprzedaży</b>	<b>30 683</b>	<b>10 194</b>	<b>6 784</b>	<b>47 661</b>
<b>Zysk (strata) brutto ze sprzedaży</b>	<b>8 845</b>	<b>3 684</b>	<b>-977</b>	<b>11 551</b>
Pozostałe przychody operacyjne				261
Koszty sprzedaży				6 902
Koszty ogólnego zarządu				3 684
Pozostałe koszty operacyjne				469
<b>Zysk (strata) z działalności operacyjnej</b>				<b>757</b>
Przychody finansowe				118
Koszty finansowe				572
<b>Zysk (strata) przed opodatkowaniem</b>				<b>303</b>
Podatek dochodowy				-167
<b>Zysk (strata) netto z działalności kontynuowanej i zaniechanej</b>				<b>470</b>

\* nieistotne z punktu widzenia Jednostki i MSSF 8

Grupa Kapitałowa Otmuchów prowadzi działalność, której charakterystyka jest zbieżna do dwóch segmentów rynku spożywczego. Ponadto wyszczególniony został segment uwzględniający pozostałe źródła przychodów niesklasyfikowane w dwóch podstawowych segmentach operacyjnych. Segmentami tymi są:

- 1) SŁODYCZE - segment obejmuje następujące grupy asortymentowe: mleczko, galanterię, żelki, chałwę, galaretki w cukrze oraz karmelki i sezamki.
- 2) PRODUKTY ŚNIADANIOWE ORAZ ZBOŻOWE - segment obejmuje grupy asortymentowe: płatki śniadaniowe, batony, chrupki, prażynki oraz snaksy wielozbożowe.
- 3) POZOSTAŁE - segment obejmuje działalność produkcji i sprzedaży pellet, świadczenia usług logistycznych oraz transportowych i spedycyjnych. Do tego segmentu zaliczana jest również sprzedaż materiałów i towarów. W ocenie Zarządu Spółki, aktualnie żadna grupa asortymentowa składająca się na segment Pozostałe nie stanowi elementu istotnego z punktu widzenia strategii Grupy Kapitałowej.

W celu wyznaczenia wyniku finansowego segmentów do segmentów operacyjnych alokowane są koszty bezpośrednie produkcji. Koszty pośrednie produkcji, zarządu, sprzedaży, pozostałe przychody i koszty operacyjne, przychody i koszty finansowe oraz podatek dochodowy są monitorowane na poziomie Grupy i są alokowane do segmentu Pozostałe.

Produkty składające się na ofertę spółek wchodzących w skład Grupy Kapitałowej w ramach poszczególnych segmentów obejmują szereg produktów występujących w wielu wersjach, przy czym ceny poszczególnych produktów cechują się relatywnie dużym zróżnicowaniem. Mając powyższe na uwadze w niniejszym sprawozdaniu pominięto prezentację ilościową sprzedaży, gdyż taka prezentacja mogłaby wprowadzić w błąd co do rzeczywistego znaczenia danego segmentu dla działalności Grupy Kapitałowej.

### 3.3. Działalność zaniechana i aktywa/grupy aktywów zakwalifikowane jako przeznaczone do sprzedaży

Grupa zakwalifikowała do Działalności zaniechanej działalność prowadzoną w spółkach Jedność Sp. z o. o. oraz Aero Snack Sp. z o. o.

SPRAWOZDANIE Z CAŁKOWITYCH DOCHODÓW DLA DZIAŁALNOŚCI ZANIECHANEJ	01.01.2017-31.03.2017 tys. PLN	01.01.2016-31.03.2016 tys. PLN
<b>Działalność zaniechana</b>		
<b>Przychody</b>	<b>6 034</b>	<b>5 364</b>
Przychody ze sprzedaży	5 916	5 232
Pozostałe przychody	118	132
<b>Koszt własny sprzedaży</b>	<b>5 679</b>	<b>4 623</b>
<b>Zysk (strata) brutto ze sprzedaży</b>	<b>355</b>	<b>741</b>
Pozostałe przychody operacyjne	339	100
Koszty sprzedaży	20	139
Koszty ogólnego zarządu	367	470
Pozostałe koszty operacyjne	289	79
<i>W tym odpis z tytułu utraty wartości</i>		
<b>Zysk (strata) z działalności operacyjnej</b>	<b>18</b>	<b>153</b>
Przychody finansowe	2	5
Koszty finansowe	27	16
<b>Zysk (strata) przed opodatkowaniem</b>	<b>7</b>	<b>142</b>
Podatek dochodowy	4	105
<b>Zysk (strata) netto z działalności zaniechanej</b>	<b>3</b>	<b>37</b>

AKTYWA SKLASYFIKOWANE JAKO PRZEZNACZONE DO SPRZEDAŻY	31.03.2017 tys. PLN	31.12.2016 tys. PLN
<b>Wartość brutto na początek okresu</b>	<b>41 217</b>	<b>733</b>
zwiększenia		136 797
zmniejszenia	285	96 313
<b>Wartość brutto na koniec okresu</b>	<b>40 932</b>	<b>41 217</b>
Odpisy z tytułu utraty wartości na początek okresu	16 598	-
zwiększenia	-	34 324
zmniejszenia	7	17 726
Odpisy z tytułu utraty wartości na koniec okresu	16 591	16 598
<b>Wartość netto na koniec okresu</b>	<b>24 341</b>	<b>24 619</b>

ZOBOWIĄZANIA ZWIĄZANE Z AKTYWAMI PRZEZNACZONYMI DO SPRZEDAŻY	31.03.2017 tys. PLN	31.12.2016 tys. PLN
<b>Zobowiązanie długoterminowe</b>	<b>2 204</b>	<b>2 288</b>
Zobowiązania z tytułu odroczonego podatku dochodowego	1 075	1 077
Rezerwy z tytułu świadczeń pracowniczych	4	4
Pozostałe zobowiązania finansowe	48	83
Pozostałe zobowiązania	1 077	1 124
<b>Zobowiązania krótkoterminowe</b>	<b>9 281</b>	<b>8 679</b>
Krótkoterminowe pożyczki i kredyty	2 042	1 646
Pozostałe zobowiązania finansowe	1 495	1 666
Zobowiązania z tytułu dostaw i usług	4 652	3 805
Pozostałe zobowiązania	1 092	1 562
<b>Zobowiązania razem</b>	<b>11 485</b>	<b>10 967</b>

Przepływy pieniężne dla działalności zaniechanej	31.03.2017 tys. PLN	31.03.2016 tys. PLN
Przepływy środków pieniężnych z działalności operacyjnej	462	-948
Przepływy środków pieniężnych z działalności inwestycyjnej	793	618
Przepływy środków pieniężnych z działalności finansowej	-528	628

### 3.4. Sprzedaż eksportowa

Głównym rynkiem zbytu dla Grupy Kapitałowej Otmuchów w obszarze działalności kontynuowanej jest rynek polski, którego udział w sprzedaży w I kwartale 2017 roku wyniósł 85,23% przy 84,62% w I kwartale 2016 roku. Jednocześnie udział sprzedaży eksportowej spadł z 15,38 % w I kwartale 2016 roku do 14,77 % w I kwartale 2017 roku.

### 3.5. Zmiany w strukturze Grupy i Jednostki

W okresie sprawozdawczym zainicjowany został proces połączenia Jednostki z trzema spółkami zależnymi tj. Otmuchów Marketing Sp. z o. o, Otmuchów Choco 1 Sp. z o.o. oraz Otmuchów Choco 2 Sp. z o.o.

Po zakończeniu okresu sprawozdawczego nastąpiła rejestracja podwyższenia kapitału zakładowego spółki zależnej PWC Odra w związku z emisją akcji nowej emisji tej spółki. W związku z powyższym udział Emitenta głosach PWC Odra wzrośnie do 67,38% z 64,28%, natomiast udział ZPC Otmuchów w kapitale zakładowym PWC Odra nie ulegnie zmianie i wynosić będzie 68,65%

Poza zdarzeniami wskazanymi powyżej w okresie sprawozdawczym oraz do dnia sporządzenia niniejszego raportu nie nastąpiły istotne zmiany w strukturze Grupy i Jednostki.

### 3.6. Rodzaj oraz kwoty pozycji, które są nietypowe ze względu na ich wielkość, rodzaj lub częstotliwość

W okresie sprawozdawczym nie wystąpiły pozycje nietypowe ze względu na ich wielkość, rodzaj lub częstotliwość.

### 3.7. Informacje o istotnych zmianach wielkości szacunkowych

Sporządzenie skonsolidowanego sprawozdania finansowego wymaga dokonania przez Zarząd Jednostki Dominującej i Zarządy jednostek konsolidowanych pewnych szacunków i założeń, które znajdują odzwierciedlenie w tym sprawozdaniu. Większość szacunków oparta jest na analizach i jak najlepszej wiedzy Zarządu. Pomimo szacunków oraz najlepszej wiedzy Zarządu na temat bieżących działań i zdarzeń, rzeczywiste wyniki mogą się różnić od przewidywanych. Szacunki i związane z nimi założenia podlegają weryfikacji. Zmiana szacunków księgowych jest ujęta w okresie, w którym dokonano zmiany szacunku lub w okresach bieżącym i przyszłym, jeżeli dokonana zmiana szacunku dotyczy zarówno okresu bieżącego, jak i okresów przyszłych.

Szacunki te dotyczą, między innymi, utworzonych rezerw dotyczących świadczeń pracowniczych i przewidywanych zobowiązań oraz podatku odroczonego.

#### 3.7.1. Aktywa z tytułu odroczonego podatku dochodowego

Aktywa z tytułu odroczonego podatku dochodowego - dane jednostkowe	Stan na		Zwiększenia	Zmniejszenia	Stan na	
	31.12.2016				31.03.2017	31.03.2016
<b>Z tytułu:</b>						
Rezerwy na koszty wynagrodzeń i pochodne (w tym: premie, nagrody jubileuszowe, wynagrodzenia bezosobowe)	122	-	10		112	132
Rezerwy na odprawy emerytalne	122	-	-		122	86
Rezerwy na niewykorzystane urlopy	88	15	11		92	92
Rezerwy na roszczenia sporne	-	-	-		-	-
Rezerwy na koszty usług obcych	90	109	26		173	98
Odpisów aktualizujących należności	779	35	101		713	37
Odsetek od kredytów i pożyczek	10	15	1		24	18
Różnicy między podatkową a bilansową wartością środków trwałych i wartości niematerialnych	915	-	67		848	-
Niezapłacone odsetki od kredytów	-	-	-		-	-
Strat podatkowych	860	-	108		752	301
Pozostałe	66	-	47		19	7
<b>Razem</b>	<b>3 052</b>	<b>174</b>	<b>371</b>		<b>2 855</b>	<b>771</b>
Dokonana kompensata aktywa z rezerwą z tyt. odroczonego podatku dochodowego	-	-	-		-	-
<b>Aktywa z tytułu podatku odroczonego, razem</b>	<b>3 052</b>	<b>174</b>	<b>371</b>		<b>2 855</b>	<b>771</b>

Aktywa z tytułu odroczonego podatku dochodowego - dane skonsolidowane	Stan na 31.12.2016	Zwiększenia	Zmniejszenia	Stan na 31.03.2017	Stan na 31.03.2016
<b>Z tytułu:</b>					
Rezerwy na koszty wynagrodzeń i pochodne (w tym: premie, nagrody jubileuszowe, wynagrodzenia bezosobowe)	167	6	12	161	344
Rezerwy na odpłaty emerytalne	153	-	-	153	143
Rezerwy na niewykorzystane urlopy	167	16	11	172	219
Rezerwy na roszczenia sporne	32	-	-	32	32
Rezerwy na koszty usług obcych	191	300	27	464	308
Odpisów aktualizujących należności	852	35	101	786	212
Odsetek od kredytów i pożyczek	-	29	5	24	50
Różnicy między podatkową a bilansową wartością środków trwałych i wartości niematerialnych	930	74	67	937	1 035
Strat podatkowych	985	14	126	873	2 946
Pozostałe	229	8	47	190	320
<b>Razem</b>	<b>3 706</b>	<b>482</b>	<b>396</b>	<b>3 792</b>	<b>5 609</b>
Dokonana kompensata aktywa z rezerwą z tyt. odroczonego podatku dochodowego	-	-	-	-	-
<b>Aktywa z tytułu podatku odroczonego, razem</b>	<b>3 706</b>	<b>482</b>	<b>396</b>	<b>3 792</b>	<b>5 609</b>
<b>AKTYWO z tytułu odroczonego podatku dochodowego związane z aktywami przeznaczonymi do sprzedaży</b>	<b>186</b>			<b>186</b>	

Wartości na dzień bilansowy obejmują również kwoty dotyczące działalności zaniechanej.

### 3.7.2. Zobowiązania z tytułu odroczonego podatku dochodowego

Zobowiązania z tytułu odroczonego podatku dochodowego - dane jednostkowe	Stan na 31.12.2016	Zwiększenia	Zmniejszenia	Stan na 31.03.2017	Stan na 31.03.2016
<b>Z tytułu:</b>					
odsetek od udzielonych pożyczek/należności	88	3	3	88	136
różnicy między podatkową a bilansową wartością środków trwałych i wartości niematerialnych	637	34	-	671	2 672
leasingu finansowego	586	59	-	645	622
pozostałych tytułów	106	29	34	101	103
<b>Razem</b>	<b>1 417</b>	<b>125</b>	<b>37</b>	<b>1 505</b>	<b>3 533</b>
Dokonana kompensata aktywa z rezerwą z tytułu odroczonego podatku dochodowego	-	-	-	-	-
<b>Zobowiązania z tytułu odroczonego podatku dochodowego</b>	<b>1 417</b>	<b>125</b>	<b>37</b>	<b>1 505</b>	<b>3 533</b>

Zobowiązania z tytułu odroczonego podatku dochodowego - dane skonsolidowane	Stan na 31.12.2016	Zwiększenia	Zmniejszenia	Stan na 31.03.2017	Stan na 31.03.2016
<b>Z tytułu:</b>					
odsetek od udzielonych pożyczek/należności	73	3	3	73	-61
różnicy między podatkową a bilansową wartością środków trwałych i wartości niematerialnych	3 709	128	32	3 805	8 111
leasingu finansowego	706	81	2	785	715
wycena ST wg wartości godziwej	497	-	-	497	497
pozostałych tytułów	138	43	34	147	126
<b>Razem</b>	<b>5 123</b>	<b>255</b>	<b>71</b>	<b>5 307</b>	<b>9 388</b>
Dokonana kompensata aktywa z rezerwą z tytułu odroczonego podatku dochodowego	-	-	-	-	-
<b>Zobowiązania z tytułu odroczonego podatku dochodowego</b>	<b>5 123</b>	<b>255</b>	<b>71</b>	<b>5 307</b>	<b>9 388</b>
Zobowiązania z tytułu odroczonego podatku dochodowego związane z aktywami przeznaczonymi do sprzedaży	1 077	-	-	1 077	-

Wartości na dzień bilansowy obejmują również kwoty dotyczące działalności zaniechanej.



### 3.7.3. Rezerwy na świadczenia pracownicze

REZERWY Z TYTUŁU ŚWIADCZEŃ PRACOWNICZYCH - dane jednostkowe	Stan na 31.12.2016	Zwiększenia	Zmniejszenia	Stan na 31.03.2017	Stan na 31.03.2016
<b>Z tytułu</b>					
rezerwa na odprawy emerytalne i podobne	647	137	-	784	399
rezerwy na nagrody jubileuszowe	-	-	-	-	110
rezerwa na niewykorzystane urlopy	464	139	-	603	668
<b>Razem</b>	<b>1 111</b>	<b>276</b>	-	<b>1 387</b>	<b>1 177</b>

REZERWY Z TYTUŁU ŚWIADCZEŃ PRACOWNICZYCH - dane skonsolidowane	Stan na 31.12.2016	Zwiększenia	Zmniejszenia	Stan na 31.03.2017	Stan na 31.03.2016
<b>Z tytułu</b>					
rezerwa na odprawy emerytalne i podobne	811	137	-	948	454
rezerwy na nagrody jubileuszowe	-	-	-	-	745
rezerwa na niewykorzystane urlopy	877	54	-	931	1 767
<b>Razem</b>	<b>1 688</b>	<b>191</b>	-	<b>1 879</b>	<b>2 966</b>

Wartości na dzień bilansowy obejmują również kwoty dotyczące działalności zaniechanej.

### 3.8. Emisja, wykup oraz spłata nie udziałowych i kapitałowych papierów wartościowych.

W okresie pierwszego kwartału 2017 roku Emitent nie dokonywał emisji, wykupu lub spłaty nie udziałowych i kapitałowych papierów wartościowych.

W dniu 20 grudnia 2016 roku Rada Nadzorcza Spółki podjęła decyzję w sprawie wyrażenia zgody na objęcie przez Spółkę nie więcej niż 17.375.261 akcji nowej emisji w spółce zależnej PWC Odra S.A. W dniu 22 grudnia 2016 r. Nadzwyczajne Walne Zgromadzenie PWC Odra podjęło decyzję o podwyższeniu kapitału zakładowego tej spółki poprzez emisję 19.775.261 akcji imiennych uprzywilejowanych co do głosu (jedna akcja uprawnia do dwóch głosów).

W okresie sprawozdawczym tj. w dniu 22 lutego 2017 roku zarządzeniem Prezesa Zarządu PWC Odra postanowiono o przydziale 19.775.261 akcji imiennych nowej emisji uprzywilejowanych co do głosu w ramach subskrypcji zamkniętej, w której oferowano akcje wyłącznie obecnym akcjonariuszom PWC Odra. W ramach dokonanego przydziału Emitent objął 13.576.664 akcji nowej emisji PWC Odra po cenie emisyjnej 1 zł, w efekcie czego udział w liczbie głosów wzrósł do 67,38% z 64,28%, natomiast udział ZPC Otmuchów w kapitale zakładowym PWC Odra nie uległ zmianie i wynosi 68,65%. O ww. zdarzeniach dotyczących Spółka informowała w raportach bieżących nr 37/2016, 38/2016 oraz nr 6/2017. W dniu 11 kwietnia 2016 roku akcje nowej emisji zostały zarejestrowane przez właściwy sąd rejestrowy.

### 3.9. Wyplacona lub zadeklarowana dywidenda

W okresie pierwszego kwartału 2017 roku Emitent nie wypłacił ani też nie deklarował wypłaty dywidendy.

### 3.10. Sezonowość sprzedaży Grupy Kapitałowej

Grupa Kapitałowa ZPC Otmuchów działa w branży ulegającej cyklicznym wahaniom popytu, zwłaszcza na produkty czekoladowe. Najniższy poziom sprzedaży tych produktów jest odnotowywany w miesiącach wiosennych i letnich (drugi i trzeci kwartał), co jest zauważalne w przychodach Grupy w tym okresie.

### 3.11. Zobowiązania i aktywa warunkowe

Rodzaj kontraktu podlegający zabezpieczeniu	Potencjalne zobowiązanie warunkowe	Zabezpieczenie spłaty długu przez poręczyciela
Poręczenie Spółki leasingu w Grupie ING Lease dla PWC Odra S.A.	426 + odsetki	Weksel
Poręczenie Spółki leasingu w Arval Service Lease Polska Sp. z o.o. dla PWC Odra S.A.	1 745 + odsetki	Umowa poręczenia
Poręczenie Spółki leasingu w Millenium Leasing dla Otmuchów Logistyka Sp. z o.o.	871 + odsetki	Weksel
Poręczenie Spółki leasingu w DBK dla Otmuchów Logistyka Sp. z o.o.	1 238 + odsetki	Weksel
Poręczenie Spółki leasingu w MAN dla Otmuchów Logistyka Sp. z o.o.	1 766 + odsetki	Weksel

### 3.12. Zdarzenia, które wystąpiły po dniu 31 marca 2017 roku, które nie zostały odzwierciedlone w niniejszym skonsolidowanym sprawozdaniu finansowym

W obrębie Grupy Kapitałowej nie wystąpiły inne zdarzenia po dacie bilansu, które miałyby istotny wpływ na wyniki Spółki lub Grupy Kapitałowej i nie zostały odzwierciedlone w niniejszym sprawozdaniu finansowym.

## 4. Pozostałe informacje

### 4.1. Podstawowe informacje o ZPC Otmuchów S.A.

Zakłady Przemysłu Cukierniczego „Otmuchów” S.A. (Spółka, Jednostka) powstała z przekształcenia spółki Zakłady Przemysłu Cukierniczego „Otmuchów” Spółka z ograniczoną odpowiedzialnością w Spółkę Akcyjną.

Spółka jest wpisana do Krajowego Rejestru Sądowego prowadzonego przez Sąd Rejonowy w Opolu VIII Wydział Gospodarczy Krajowego Rejestru Sądowego pod numerem KRS 0000028079. Spółce nadano numer statystyczny REGON 531258977. Siedziba Spółki mieści się w Otmuchowie przy ul. Nyskiej 21.

Czas trwania Jednostki jest nieograniczony.

Według statutu Spółki podstawowym przedmiotem działalności są:

- Wytwarzanie produktów przemiału zbóż;
- Produkcja kakao, czekolady i wyrobów cukierniczych;
- Produkcja pozostałych artykułów spożywczych, gdzie indziej niesklasyfikowanych.

W skład jednostki nie wchodzi wewnętrzne jednostki organizacyjne sporządzające samodzielne sprawozdania finansowe.

Spółka jest jednostką dominującą wobec Grupy Kapitałowej Zakłady Przemysłu Cukierniczego „Otmuchów” (Grupa Kapitałowa) i sporządza skonsolidowane sprawozdanie finansowe.

Podmiotem bezpośrednio dominującym wobec Spółki jest Xarus Limited (spółka prawa cypryjskiego). Podmiotem dominującym w Grupie Kapitałowej, do której należy Xarus Limited jest Spółka WARSAW EQUITY MANAGEMENT S.A.

### **Informacje nt. organu zarządzającego**

Na dzień 1 stycznia 2017 roku skład Zarządu Spółki prezentował się następująco:

- Pan Przemysław Danowski – Prezes Zarządu,
- Pan Jarosław Kapitanowicz – Wiceprezes Zarządu.
- Pan Bogusław Szladewski – Wiceprezes Zarządu

Na dzień publikacji niniejszego raportu okresowego skład Zarządu Spółki nie zmienił się.

### **Informacje nt. organu nadzorującego**

Skład Rady Nadzorczej Spółki na dzień 1 stycznia 2017 roku przedstawiał się następująco:

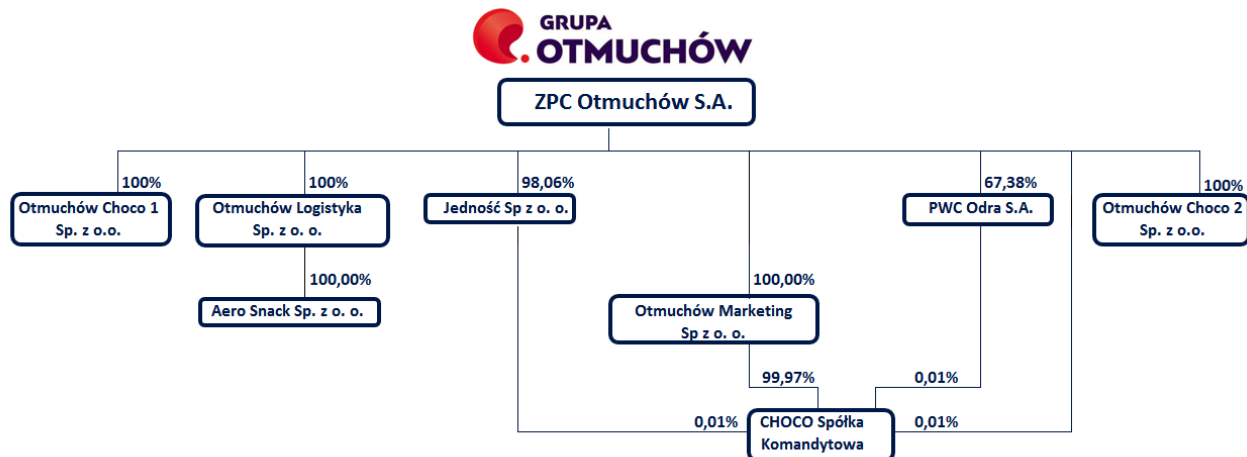
- Przewodniczący Rady Nadzorczej – Krzysztof Dziewicki,
- Wiceprzewodniczący Rady Nadzorczej – Jacek Dekarz,
- Członek Rady Nadzorczej – Piotr Kuffel,
- Członek Rady Nadzorczej – Konrad Rosiński,
- Członek Rady Nadzorczej – Artur Olszewski.

Skład Rady Nadzorczej Spółki na dzień publikacji niniejszego raportu okresowego nie zmienił się.

## 4.2. Organizacja Grupy Kapitałowej ZPC Otmuchów

Poniżej zaprezentowano strukturę Grupy na dzień 31 marca 2017 roku.

Diagram 1. Struktura Grupy Kapitałowej Otmuchów na dzień 31 marca 2017 roku



W ramach Grupy Otmuchów funkcjonuje łącznie 5 zakładów produkcyjnych.

ZPC Otmuchów posiada obecnie trzy operacyjne zakłady w następujących lokalizacjach:

ZAKŁADY	PRZEZNACZENIE
Otmuchów, ul. Nyska 21	Siedziba, zakład produkcyjny słodczy
Otmuchów, ul. Grodkowska 12	Zakład produkcyjny żelek oraz galaretek w cukrze
Nysa, ul. Nowowiejska 20	Zakład produkcyjny wyrobów śniadaniowych, batonów oraz magazyn wyrobów gotowych

Dodatkowe dwa zakłady produkcyjne funkcjonują w jednostkach zależnych Jedność Sp. z o. o. we Wschowie oraz w PWC Odra S.A. w Brzegu.

ZAKŁADY	PRZEZNACZENIE
Brzeg, ul. Starobrzezka 7	Zakład produkcyjny słodczy
Wschowa, ul. Zielony Rynek 7	Zakład produkcyjny pellet

Na dzień przekazania niniejszego raportu okresowego ZPC Otmuchów tworzył Grupę Kapitałową (Grupa) z ośmioma jednostkami zależnymi.

JEDNOSTKA ZALEŻNA	UDZIAŁ W GŁOSACH (BEZPOŚREDNIO I POŚREDNIO)	PRZEDMIOT DZIAŁALNOŚCI	METODA KONSOLIDACJI
Otmuchów Logistyka Sp. z o.o.	100,00%	Usługi logistyczne i transportowe	Pełna
Jedność Sp. z o.o.	98,06% <sup>5</sup>	Produkcja pellet zbożowych i ziemniaczanych	Pełna

Otmuchów Marketing Sp. z o.o.	100,00%	Usługi marketingowe dla Grupy Kapitałowej	Pełna
PWC Odra S.A.	67,38% <sup>4</sup>	Produkcja wyrobów czekoladowych,	Pełna
Otmuchów Choco 1 Sp. z o.o.	100,00%	Produkcja wyrobów czekoladowych	Pełna
Otmuchów Choco 2 Sp. z o.o. <sup>3</sup>	100,00%	Produkcja wyrobów czekoladowych <sup>3</sup>	Pełna
Choco Zakłady Przemysłu Cukierniczego „Otmuchów” S.A. Spółka Komandytowa <sup>1</sup>	100,00%	Usługi marketingowe dla Grupy Kapitałowej	Pełna
Aero Snack Sp. z o.o.	100,00% <sup>2</sup>	Produkcja prażynek	Pełna

<sup>1</sup> ZPC Otmuchów posiada bezpośrednio 0,01% udziału w ogólnej liczbie głosów w Choco ZPC Otmuchów S.A. Sp. Komandytowa, przy czym łączny udział w ogólnej liczbie głosów w tej spółce uwzględniając spółek zależnych Jedność Sp. z o.o. (0,01%), PWC Odra S.A. (0,01%) oraz Otmuchów Marketing (99,97%) stanowi 100,00%.

<sup>2</sup> ZPC Otmuchów obecnie posiada pośrednio 100% udziałów w Spółce Aero Snack Sp. z o. o. w związku z zakupem 100% udziałów tej spółki przez Otmuchów Logistykę Sp. z o.o.

<sup>3</sup> W okresie sprawozdawczym spółka nie prowadziła działalności w przewidywanym dla niej zakresie.

<sup>4</sup> W związku z rejestracją podwyższenia kapitału zakładowego w spółce PWC Odra S.A. udział Emitenta w głosach wzrósł z 64,28% do 67,38%. Rejestracja akcji nowej emisji przez sąd miała miejsce po dniu bilansowym.

<sup>5</sup> W związku z zawarciem umowy nabycia udziałów spółki zależnej Jedność Sp. z o. o. przez Emitenta w dniu 12.04.2017 roku udział Emitenta w głosach zwiększył się do 99,01%.

## Zakłady Przemysłu Cukierniczego „Otmuchów” S.A.

Przedmiot działalności Zakładów Przemysłu Cukierniczego „Otmuchów” S.A, obejmuje produkcję i sprzedaż żelek, galaretek w cukrze, wyrobów śniadaniowych, batonów oraz słodyczy.

### Otmuchów Logistyka Sp. z o. o.

Przedmiot działalności Otmuchów Logistyka Sp. z o.o. obejmuje świadczenie usług logistycznych oraz transportowych i spedycyjnych. Otmuchów Logistyka Sp. z o.o. od 27 października 2016 roku jest jedynym współnikiem w spółce Aero Snack Sp. z o.o.

### Jedność Sp. z o. o.

Podstawowym przedmiotem działalności Jedność Sp. z o. o. jest produkcja pellet zbożowych i ziemniaczanych wykorzystywanych podczas produkcji snacków i prażynek. Jedność posiada status zakładu pracy chronionej nadany jej w 1997 roku.

### Przedsiębiorstwo Wyrobów Cukierniczych „Odra” S.A.

Przedmiot działalności PWC Odra S.A. obejmuje produkcję i sprzedaż słodyczy w tym wyrobów w czekoladzie, chałwy, karmelków twardych i nadziewanych oraz draży.

### Otmuchów Marketing Sp. z o. o.

Głównym obszarem działalności Otmuchów Marketing sp. z o.o. jest realizowanie funkcji marketingowych dla spółek wchodzących w skład Grupy Kapitałowej. Spółka ta została objęta zainicjowaną w lutym 2017 roku procedurą połączenia z Emitentem.

### Aero Snack Sp. z o. o.

Przedmiot działalności Aero Snack sp. z o.o. obejmuje produkcję i sprzedaż prażynek oraz snacków.

### **Otmuchów CHOCO 1 Sp. z o. o.**

We wrześniu 2016 roku spółka Otmuchów CHOCO 1 Sp. z o. o. rozpoczęła sprzedaż produktów typu mleczko produkowanych przez zorganizowaną część przedsiębiorstwa ZPC Otmuchów S.A. Spółka ta została objęta zainicjowaną w lutym 2017 roku procedurą połączenia z Emitentem.

### **Otmuchów CHOCO 2 Sp. z o. o.**

Spółka Otmuchów CHOCO 2 sp. z o.o. nie prowadziła w okresie sprawozdawczym, jak również do dnia sporządzenia niniejszego sprawozdania, działalności w przewidywanym dla niej zakresie. Aktualnie spółka została objęta zainicjowaną w lutym 2017 roku procedurą połączenia z Emitentem.

### **CHOCO – Zakłady Przemysłu Cukierniczego „OTMUCHÓW” S.A. spółka komandytowa**

Głównym obszarem działalności CHOCO – Zakłady Przemysłu Cukierniczego „Otmuchów” S.A. spółka komandytowa było realizowanie funkcji marketingowych dla spółek wchodzących w skład Grupy Kapitałowej. W dniu 1 lipca 2016 roku zgromadzenie wspólników spółki zależnej CHOCO – Zakłady Przemysłu Cukierniczego „OTMUCHÓW” S.A. spółka komandytowa podjęło decyzję o rozwiązaniu tej spółki bez przeprowadzenia likwidacji.

## **4.3. Omówienie wyników finansowych**

### **4.3.1. Działalność kontynuowana oraz zaniechana**

Na dzień 31 marca 2017 roku Grupa jako działalność zaniechaną zakwalifikowała działalność prowadzoną przez Jedność sp. z o.o. oraz Aero Snack sp. z o.o..

### **4.3.2. Wyniki Grupy Kapitałowej**

W okresie I kwartału 2017 roku Grupa Kapitałowa Otmuchów osiągnęła przychody z działalności kontynuowanej na poziomie 60 499 tys. zł, co odpowiada wzrostowi o 12,4% względem okresu porównawczego. Wzrost przychodów widoczny jest przede wszystkim w segmencie słodczy, w którym przychody wzrosły o 13,45% do poziomu 44 847 tys. zł. Wyższy udział sprzedaży towarów oraz wzrost przychodów w segmencie Pozostałe, głównie nisko marżowych usług transportowych, wpłynęły na obniżenie marży brutto ze sprzedaży w stosunku do I kwartału 2016 roku. W I kwartale 2017 roku wzrosły koszty sprzedaży o 399 tys. zł co związane było ze zwiększeniem przychodów ze sprzedaży, spadły natomiast koszty ogólnego zarządu o 91 tys. zł.

W omawianym okresie sprawozdawczym wystąpiła nadwyżka pozostałych przychodów operacyjnych nad pozostałymi kosztami operacyjnymi w wysokości 546 tys. zł w porównaniu do – 229 tys. zł w okresie porównawczym. Wpływ na tą nadwyżkę miały przede wszystkim takie pozycje jak zmiana odpisów aktualizujących zapasy w kwocie 347 tys. zł, zysk na sprzedaży środków trwałych w wysokości 62 tys. zł oraz przychody z tytułu kar umownych w wysokości 41 tys. zł. Wynik na działalności zaniechanej był neutralny dla wyników Grupy Kapitałowej za I kwartał 2017 roku – zysk netto z działalności zaniechanej wyniósł w tym okresie 0,04 tys. zł.

Mając powyższe na uwadze Grupa Kapitałowa wypracowała 987 tys. zł zysku netto z działalności kontynuowanej i zaniechanej w porównaniu do 470 tys. zł zysku netto osiągniętego w okresie porównawczym.

## 4.4. Akcjonariat

### 4.4.1. Akcjonariusze posiadający co najmniej 5% ogólnej liczby głosów

W okresie od dnia publikacji poprzedniego raportu kwartalnego tj. od dnia 9 listopada 2016 r. miała miejsce wskazana poniżej zmiana w strukturze akcjonariuszy znaczących.

W dniu 13 grudnia 2016 roku Emitent otrzymał od Xarus Holdings Limited z siedzibą w Larnace (Xarus) informacje o zmianie udziału w ogólnej liczbie głosów w Spółce, zgodnie z którymi Xarus w dniu 8 grudnia 2016 roku powziął informację, że w dniu 14 listopada 2016 roku doszło do zajścia innego niż czynność prawna zdarzenia prawnego tj. połączenia spółki Xarus ze spółką należącą do tej samej grupy kapitałowej, do której należy Xarus, tj. ze spółką Nemico Limited z siedzibą w Larnace (Nemico), w wyniku którego spółka Xarus przejęła spółkę Nemico. W rezultacie połączenia, o którym mowa powyżej Xarus z dniem 14 listopada 2016 roku wstąpił we wszystkie prawa i obowiązki Nemico jako następcą prawny Nemico, w tym nabył należące do Nemico akcje Spółki. Wykaz akcjonariuszy posiadających bezpośrednio lub pośrednio przez podmioty zależne, co najmniej 5 % ogólnej liczby głosów na walnym zgromadzeniu Spółki na dzień przekazania niniejszego rozszerzonego skonsolidowanego raportu kwartalnego za I kwartał 2017 roku, tj. na dzień 20 maja 2017 roku zawiera poniższa tabela oraz diagram:

Akcjonariusz	Liczba akcji/głosów przypadających z tych akcji	Udział w kapitale zakładowym / ogólnej liczbie głosów
Xarus Limited*	6 491 750	50,92%
PZU PTE S.A.*	1 905 000	14,94%
AVIVA PTE*	1 274 000	9,99%
PKO BP Bankowy PTE S.A.	1 183 540	9,28%
Pozostali	1 893 960	14,87%
<b>Razem</b>	<b>12 748 250</b>	<b>100,00%</b>

\* stan posiadania na podstawie wykazu akcjonariuszy posiadających co najmniej 5% głosów na NWZ Spółki w dniu 20 października 2016 roku przekazany w raporcie bieżącym nr 29//2016 z dnia 24 października 2016 roku z uwzględnieniem informacji o połączeniu spółki Nemico Limited z Xarus limited przekazanej raportem bieżącym nr 36/2016.

### 4.4.2. Akcje Emitenta w posiadaniu osób zarządzających i nadzorujących

Poniżej zamieszczono informacje nt. akcji Spółki posiadanych przez osoby zarządzające na dzień publikacji poprzedniego raportu kwartalnego oraz na dzień sporządzenia niniejszego sprawozdania tj. na dzień 20 maja 2017 r.

Osoba zarządzająca	Liczba akcji na dzień 20 maja 2017 r.	Liczba akcji na dzień 9 listopada 2016 r.
Przemysław Danowski – Prezes Zarządu	19 587	0
Jarosław Kapitanowicz – Wiceprezes Zarządu	17 613	0
Bogusław Szladowski – Wiceprezes Zarządu	7 300	0
<b>Razem</b>	<b>36 400</b>	<b>0</b>

Osoby zarządzające oraz nadzorujące nie posiadają uprawnień do akcji Emitenta, jak również w okresie od dnia publikacji rozszerzonego skonsolidowanego raportu za III kwartał 2016 tj. od dnia 9 listopada 2016 r. nie nabywały oraz nie zbywały uprawnień do akcji Emitenta.

Osoby pełniące aktualnie funkcje nadzorujące nie posiadały w okresie od 9 listopada 2016 r. do dnia sporządzenia niniejszego raportu akcji Spółki.

#### 4.5. Transakcje z podmiotami powiązanymi

Wykaz pozostałych transakcji z podmiotami powiązanymi zawiera tabela poniżej:

WYSZCZEGÓLNIENIE	IQ	transakcje		sald	
		zakup od podmiotów powiązanych	sprzedaż dla podmiotów powiązanych	zobowiązania do podmiotów powiązanych	należności od podmiotów powiązanych
jednostka dominująca	2017	3 429	13 566	2 576	16 121
jednostka dominująca	2016	2 677	3 739	8 978	1 061
spółki zależne	2017	15 846	5 709	18 342	4 797
spółki zależne	2016	6 640	5 734	6 199	14 115
podmioty powiązane nie wchodzące w skład grupy	2017	-	-	-	-
podmioty powiązane nie wchodzące w skład grupy	2016	198	1	80	-

W okresie pierwszego kwartału 2017 r. ZPC Otmuchów ani jednostki zależne nie zawarły żadnych transakcji pomiędzy podmiotami powiązanymi na warunkach innych niż rynkowe.

#### 4.6. Udzielone poręczenia i gwarancje

W okresie pierwszego kwartału 2017 r. ZPC Otmuchów ani jednostki zależne nie udzielały poręczeń kredytów, pożyczek oraz nie udzielały gwarancji łącznie jednemu podmiotowi lub jednostce zależnej od tego podmiotu, których wartość łączna stanowiłaby co najmniej 10% kapitałów własnych ZPC Otmuchów S.A.

#### 4.7. Wskazanie postępowań toczących się przed sądem, organem właściwym dla postępowania arbitrażowego lub organem administracji publicznej

Nie są prowadzone postępowania dotyczące zobowiązań albo wierzytelności Spółki lub jednostki od niej zależnej, których wartość stanowi co najmniej 10% kapitałów własnych ZPC Otmuchów S.A., jak również Spółka lub jednostka zależna nie jest stroną dwu lub więcej postępowań dotyczących zobowiązań oraz wierzytelności, których łączna wartość stanowi odpowiednio co najmniej 10% kapitałów własnych ZPC Otmuchów S.A.

#### 4.8. Stanowisko wobec publikowanych prognoz

Zarząd ZPC Otmuchów nie publikował prognoz tak jednostkowych, jak i skonsolidowanych wyników na 2017 rok.



#### **4.9. Opis istotnych zdarzeń w 2017 roku**

Poza zdarzeniami opisanymi w innych punktach niniejszego raportu w okresie sprawozdawczym oraz do dnia sporządzenia niniejszego sprawozdania miały miejsce następujące istotne zdarzenia:

- w dniu 21 marca 2017 roku zawarty został aneks do umowy z Krajową Spółką Cukrową S.A. aktualizujący warunki handlowe współpracy oraz przedłużający okres dostaw cukru na rzecz Emitenta do końca III kwartału 2017 r.;
- w dniu 7 kwietnia 2017 roku Grupa postanowiła o dokonaniu przeszacowań na aktywach trwałych, które skutkowały pomniejszeniem rocznego wyniku finansowego odpowiednio o 2,2 mln zł na poziomie sprawozdania finansowego Emitenta oraz 5,6 mln zł poziomie skonsolidowanego sprawozdania finansowego Grupy Kapitałowej Spółki;
- w dniu 19 kwietnia 2017 r. Emitent oraz spółka zależna od Emitenta tj. PWC Odra S.A. zawarły z Przedsiębiorstwem Przemysłu Cukierniczego "Gryf" S.A. kolejne umowy na dostawę półproduktów spożywczych; łączna wartość umów w okresie od 19 września 2016 r. wyniosła ok 10,3 mln zł

#### **4.10. Opis czynników i zdarzeń o nietypowym charakterze mających znaczny wpływ na osiągnięte wyniki finansowe w pierwszym kwartale 2017 r.**

Poza zdarzeniami i okolicznościami opisanymi w niniejszym raporcie w okresie pierwszego kwartału 2017 roku nie wystąpiły żadne czynniki i zdarzenia o nietypowym charakterze, które mogły mieć wpływ na wyniki finansowe osiągnięte przez Emitenta.

#### **4.11. Inne informacje, które zdaniem Spółki są istotne dla sytuacji Spółki i Grupy Kapitałowej**

Poza informacjami zamieszczonymi odpowiednio w niniejszym raporcie Zarząd Emitenta nie identyfikuje innych informacji, które zdaniem Spółki są istotne dla oceny sytuacji kadrowej, majątkowej, finansowej, wyniku finansowego i ich zmian dla Spółki oraz Grupy Kapitałowej, oraz informacji, które są istotne dla oceny możliwości realizacji zobowiązań przez Spółkę i Grupę Kapitałową.

#### **4.12. Czynniki istotne dla rozwoju działalności Grupy Kapitałowej ZPC Otmuchów**

Zarząd Emitenta stoi na stanowisku, że dalszy rozwój Grupy Kapitałowej w najbliższych latach zdeterminowany będzie przez zarówno czynniki wewnętrzne jak również zewnętrzne, które są ściśle związane z działalnością operacyjną.

Do najistotniejszych czynników zaliczyć należy:

- Utrzymanie tempa wzrostu gospodarczego w Polsce i w Europie,
- Zmiany cen kluczowych surowców oraz walut,

- Rozwój nowych prozdrowotnych trendów żywieniowych,
- Otwarcie się nowych kierunków eksportu,
- Sytuacja kanału tradycyjnego w sprzedaży krajowej,
- Wzrost konkurencji (w tym producentów z Ukrainy).

#### 4.13. Strategia Grupy Kapitałowej ZPC Otmuchów

Rozwój Grupy Kapitałowej będzie prowadzony poprzez intensyfikację działań we wskazanych poniżej obszarach:

- utrzymanie istotnej roli biznesu w obszarze sprzedaży B2B oraz private label, w szczególności organiczny rozwój współpracy z kluczowymi Klientami w Polsce i za granicą,
- inwestycje w rozwój istniejących i pozyskanie nowych, zaawansowanych technologicznie produktów,
- wykorzystanie potencjału marki producenckiej dostępnej w Grupie,
- poprawę rentowności poprzez dywersyfikację kanałów sprzedaży, w tym rozwój eksportu,
- przeprowadzenie dezinwestycji w obszarze pellet i prażynek.

#### 4.14. Czynniki ryzyka i zagrożeń

##### 4.14.1. Niestabilność cen surowców

Dostawcy, z którymi współpracuje Grupa muszą spełnić szereg warunków. Najważniejsze z nich to udokumentowane posiadanie i stosowanie systemów jakościowych typowych dla przemysłu spożywczego (HACCP, BRC) oraz pozytywne przejście audytu jakościowego i dokumentacyjnego przeprowadzone przez pracowników działów kontroli jakości Spółek. Ważnym czynnikiem jest również ugruntowana pozycja dostawcy na oraz wysoka kultura organizacyjna przedsiębiorstwa. Dział Zakupów na bieżąco analizuje rynek i podejmuje decyzje o kontraktacji z uwzględnieniem aktualnej sytuacji rynkowej. Kontrakty na zakup surowców zawierane są na podstawie dostępnych planów sprzedaży/zapotrzebowania na surowce w określonym okresie czasu. Zawierane są pisemnie i uwzględniają ilość, cenę oraz okres obowiązywania co zabezpiecza Grupę przed zmianami cen. Dla strategicznych surowców kontrakty zawierane są najczęściej jednocześnie z dwoma dostawcami, aby uniknąć ryzyka braku surowca spowodowanym nieprzewidywalnymi zdarzeniami.

##### 4.14.2. Zmienność kursów walut

Główną walutą obcą w jakiej następują rozliczenia transakcji handlowych zagranicznych jest EUR. W związku z realizowanymi projektami inwestycyjnymi spółka nabywała oraz nabywać będzie niektóre środki trwałe w funtach brytyjskich. Spółka zabezpieczyła zakup maszyn i urządzeń w funtach brytyjskim przy pomocy kontraktów Forward na kursy walutowe.

Duże wahania kursów walut mogą mieć istotny bezpośredni lub pośredni wpływ na ceny wielu surowców i opakowań jak również na wielkość przychodów z eksportu. Grupa, jeśli tylko to możliwe, nabywa surowce i opakowania w PLN. W niektórych przypadkach jednak kontraktowanie surowców w PLN jest utrudnione.

Grupa minimalizuje ryzyko z tytułu zmienności kursów walut poprzez:

- intensyfikację eksportu,
- zawieranie w ograniczonym zakresie terminowych transakcji walutowych,
- kalkulowanie w cenie wyrobów gotowych otwartych ekspozycji walutowych.

Grupa jest eksporterem netto dlatego wzrost kursu EURO odbija się pozytywnie na wyniku finansowym.

#### 4.14.3. Koncentracja sprzedaży

Udział głównego odbiorcy w przychodach ze sprzedaży działalności kontynuowanej oraz zaniechanej łącznie w I kwartale 2017 wyniósł 42,47% natomiast w I kwartale 2016 roku udział ten wyniósł 39,86 %.

#### 4.14.4. Zapisy umów z kontrahentami

Zapisy umów z głównymi kontrahentami Grupy są obostrzone postanowieniami dotyczącymi kar umownych za nieprzestrzeganie przez Spółki postanowień tych umów oraz mogą powodować możliwość zapłaty kar umownych m.in. w poniższych przypadkach:

- w przypadku niedostępności produktów,
- w przypadku niezgodności jakości produktów z zamówioną specyfikacją,
- w przypadku dostarczenia innym odbiorcom produktów będących przedmiotem umowy z głównymi odbiorcami Grupy,
- w przypadku każdej zmiany w zakresie składników i sposobu produkcji produktów objętych umową,
- za opóźnienia w dostawie zamówionych produktów,
- w przypadku dostarczenia towaru niezgodnego z wymogami prawa,
- w przypadku ujawnienia informacji objętych ochroną.

W przypadku wystąpienia wyżej wymienionych zdarzeń wartość kar może osiągnąć poziom od kilkudziesięciu tysięcy do kilku milionów złotych. Konieczność zapłaty tego typu kar mogłaby mieć negatywny wpływ na działalność finansową Grupy.

Grupa zbudowała swoją pozycję rynkową na dobrych kontaktach z kontrahentami, powtarzalnej jakości produktów, wysokim standardzie produkcji (certyfikat produkcji według standardów BRC), optymalnej logistyce i terminowości dostaw. W dotychczasowej historii spółki przypadki zapłaty kar umownych w wyniku niedotrzymania zobowiązań wynikających z zapisów umów z kontrahentami były sporadyczne i w sensie finansowym nie były znaczące.

Zdaniem Zarządu Jednostki Dominującej ryzyko istotnego wpływu kar umownych wynikających z umów z kontrahentami na wyniki Grupy jest niewielkie.

#### 4.14.5. Ryzyko stopy procentowej

Narażenie Grupy na ryzyko wywołane zmianami stóp procentowych dotyczy przede wszystkim długoterminowych zobowiązań finansowych. Wszystkie formy finansowania działalności są oparte o zmienną stopę procentową bazującą na stawce WIBOR. Emitent część zobowiązań finansowych zabezpiecza instrumentami IRS.

Zarząd Jednostki Dominującej na bieżąco monitoruje sytuację związaną z decyzjami Rady Polityki Pieniężnej, mającymi bezpośredni wpływ na rynek stóp procentowych w kraju.

#### 4.14.6. Ryzyko kredytowe

Spółki z Grupy zawierają transakcje wyłącznie z renomowanymi firmami posiadającymi zdolność kredytową. Wszyscy klienci, którzy chcą korzystać z kredytów kupieckich, poddawani są procedurom weryfikacyjnym na wstępie oraz cyklicznym w trakcie trwania współpracy. Ponadto, dzięki bieżącemu monitorowaniu stanów należności, narażenie Spółek na ryzyko nieściągalnych należności jest nieznaczne. Dodatkowo Grupa obniża ryzyko poprzez ubezpieczenie należności z tytułu dostaw i usług u jednego z wiodących ubezpieczycieli. W procesie oceny ryzyka kredytowego brane pod uwagę są różne scenariusze zaburzeń wpływu należności.

W odniesieniu do innych aktywów finansowych Spółek, takich jak środki pieniężne i ich ekwiwalenty, aktywa finansowe dostępne do sprzedaży, ryzyko kredytowe Spółek powstaje w wyniku niemożności dokonania zapłaty przez drugą stronę umowy, a maksymalna ekspozycja na to ryzyko równa jest wartości bilansowej tych instrumentów. W Spółkach nie występują istotne koncentracje ryzyka kredytowego.

#### 4.14.7. Ryzyko związane z płynnością

Kierownictwo Grupy Kapitałowej monitoruje ryzyko braku funduszy przy pomocy narzędzia okresowego planowania płynności. Narzędzie to uwzględnia terminy wymagalności zapadalności zarówno inwestycji jak i aktywów finansowych (np. konta należności, pozostałych aktywów finansowych) oraz prognozowane przepływy pieniężne z działalności operacyjnej. Celem Grupy jest utrzymanie równowagi pomiędzy wpływami, a wypływami środków pieniężnych, poprzez korzystanie z rozmaitych źródeł finansowania takich jak kredyty w rachunku bieżącym, kredyty inwestycyjne, umowy leasingu finansowego oraz wynajmu długoterminowego.

### 4.15. Inne informacje istotne dla oceny sytuacji Emitenta.

W opinii Zarządu Spółki nie występują inne niż opisane w niniejszym raporcie informacje istotne dla oceny sytuacji kadrowej, majątkowej, finansowej, wyniku finansowego i ich zmian, oraz informacje, które są istotne dla oceny możliwości realizacji zobowiązań przez Spółkę i Grupę.

Podpisy osób uprawnionych do reprezentacji Spółki

**Przemysław Danowski**

Prezes Zarządu

**Jarosław Kapitanowicz**

Wiceprezes Zarządu

**Bogusław Szladowski**

Wiceprezes Zarządu

**Zakłady Przemysłu Cukierniczego**

**„Otmuchów” S.A.**

**ul. Nyska 21**

**48-385 Otmuchów**

**Tel. +48 77 431 50 83, 431 51 10**

**Fax +48 77 431 50 85**

**[zpc@zpcotmuchow.pl](mailto:zpc@zpcotmuchow.pl)**

20 maja 2017 r., Otmuchów