

# **Grupa Kapitałowa Impera Capital S.A.**

**Rozszerzony skonsolidowany raport kwartalny Impera Capital S.A. sporządzony według Międzynarodowych Standardów Sprawozdawczości Finansowej za okres 3 miesięcy zakończony 31 marca 2017 roku**



**Spis treści**

WYBRANE DANE FINANSOWE do Grupy Kapitałowej Impera Capital S.A. na 31.03.2017 r .....	3
Śródroczny Skrócony Skonsolidowany Rachunek Zysków i Strat .....	4
Śródroczne Skrócone Skonsolidowane Sprawozdanie z Całkowitych Dochodów .....	5
Śródroczne Skrócone Skonsolidowane Sprawozdanie z Sytuacji Finansowej .....	6
Skonsolidowane sprawozdanie ze zmian w kapitale własnym .....	8
Pozycje Pozabilansowe .....	11
Śródroczne Skonsolidowane Sprawozdanie z Przepływów Pieniężnych .....	12
ZBYWALNOŚĆ SKŁADNIKÓW PORTFELA INWESTYCYJNEGO .....	14
Dłużne papiery wartościowe .....	15
Akcje i udziały w jednostkach podporządkowanych objęte konsolidacją na 31.03.2017 r. ....	16
Akcje i udziały w jednostkach podporządkowanych nie objęte konsolidacją na 31.03.2017 r. - z uwagi na zwolnienie na podstawie MSSF 10 .....	17
Akcje i udziały mniejszościowe w pozostałych jednostkach krajowych na 31.03.2017 r. ....	20
Rachunek wyników w podziale na segmenty sprawozdawcze .....	23
Śródroczny Skrócony Rachunek Zysków i Strat .....	26
Śródroczne Skrócone Sprawozdanie z Całkowitych Dochodów .....	27
Śródroczne Sprawozdanie ze zmian w kapitale własnym .....	28
Śródroczne Skrócone Sprawozdanie z Sytuacji Finansowej (wg stopnia płynności) .....	30
Śródroczne Skrócone Sprawozdanie z Przepływów Pieniężnych- Metoda pośrednia .....	32
ZMIANA WARTOŚCI BILANSOWEJ SKŁADNIKÓW PORTFELA INWESTYCYJNEGO .....	34
ZBYWALNOŚĆ SKŁADNIKÓW PORTFELA INWESTYCYJNEGO .....	35
Udziały mniejszościowe z programu powszechnej prywatyzacji .....	36
Dłużne papiery wartościowe .....	37
Akcje i udziały w jednostkach podporządkowanych na 31.03.2017 roku .....	38
Akcje i udziały mniejszościowe w pozostałych jednostkach krajowych na 31.03.2017 roku .....	41
Informacja dodatkowa do formularza SAF-QSr za I kwartał 2017 roku .....	44

**WYBRANE DANE FINANSOWE do Grupy Kapitałowej Impera Capital S.A. na 31.03.2017 r**

	w tys. zł		w tys. EUR	
	okres od 01-01-2017 do 31-03-2017	okres od 01-01-2016 do 31-03-2016	okres od 01-01-2017 do 31-03-2017	okres od 01-01-2016 do 31-03-2016
Przychody ze sprzedaży produktów, towarów i materiałów	199	154	46	35
Zysk (strata) brutto z podstawowej działalności	-5 088	1 868	-1 186	429
Zysk (strata) netto z podstawowej działalności	-5 496	1 499	-1 281	344
Zysk (strata) z działalności operacyjnej	-5 497	1 499	-1 282	344
Zysk (strata) brutto	-5 488	1 470	-1 280	337
Zysk (strata) netto	-5 506	1 470	-1 284	337
Przepływy środków pieniężnych z działalności operacyjnej (działalność kontynuowana)	83	-2 701	19	-620
Przepływy środków pieniężnych z działalności inwestycyjnej (działalność kontynuowana)	176	2 105	41	483
Przepływy środków pieniężnych z działalności finansowej (działalność kontynuowana)	0	412	0	95
Przepływy pieniężne netto razem (działalność kontynuowana)	259	-184	60	-42
	w tys. zł		w tys. EUR	
<b>wg stanu na:</b>	31.03.2017	31.12.2016	31.03.2017	31.12.2016
Aktywa, razem	33 107	40 016	7 846	9 045
Zobowiązania	1 859	1 830	441	414
Rezerwy	1 039	2 471	246	559
Kapitał własny	30 209	35 715	7 159	8 073
Kapitał własny przypisany akcjonariuszom jednostki dominującej	30 209	35 715	7 159	8 073
Kapitał zakładowy	5 640	5 640	1 337	1 275
Kapitał akcjonariuszy nie sprawujących kontroli	0	0	0	0
Liczba akcji (w szt.)	9 400 000	9 400 000	9 400 000	9 400 000
Wartość aktywów netto przypadającą jednostce dominującej na jedną akcję (w zł / EUR)	3,21	3,80	0,76	0,86

**Śródroczny Skrócony Skonsolidowany Rachunek Zysków i Strat**

(wszystkie dane liczbowe przedstawiono w tysiącach złotych)

	za okres 01.01.2017 - 31.03.2017	za okres 01.01.2016 - 31.03.2016
<b>A. Udział w zyskach i stratach jednostki stowarzyszonej i wspólnych przedsięwzięć rozliczanych zgodnie z metodą praw własności</b>		
<b>B. Przychody ze sprzedaży produktów, towarów i materiałów</b>	<b>199</b>	<b>154</b>
1. Przychody ze sprzedaży produktów	199	154
2. Przychody ze sprzedaży towarów i materiałów		
<b>C. Przychody z inwestycji</b>	<b>1 556</b>	<b>32</b>
1. Dywidendy i udział w zyskach		
2. Przychody z tytułu odsetek	1 271	32
3. Pozostałe przychody	285	
<b>D. Zysk (strata) ze zbycia inwestycji</b>	<b>500</b>	<b>440</b>
<b>E. Koszty sprzedanych produktów, towarów i materiałów, w tym:</b>		
1. Koszt wytworzenia sprzedanych produktów		
2. Wartość sprzedanych towarów i materiałów		
<b>F. Aktualizacja wartości inwestycji</b>	<b>-7 343</b>	<b>1 242</b>
<b>G. Zysk (strata) brutto z podstawowej działalności (A+B+C+/-D-E-F)</b>	<b>-5 088</b>	<b>1 868</b>
<b>H. Koszty sprzedaży</b>		
<b>I. Koszty ogólnego zarządu</b>		
<b>J. Koszty operacyjne</b>	<b>408</b>	<b>369</b>
<b>K. Zysk (strata) netto z podstawowej działalności (G-H-I-J)</b>	<b>-5 496</b>	<b>1 499</b>
<b>L. Pozostałe przychody operacyjne</b>		<b>2</b>
1. Zysk ze zbycia niefinansowych aktywów trwałych		
2. Dotacja rządowe		
3. Pozostałe przychody		2
<b>ł. Pozostałe koszty operacyjne</b>	<b>1</b>	<b>2</b>
1. Strata ze zbycia niefinansowych aktywów trwałych		
2. Aktualizacja wartości aktywów niefinansowych		
3. Pozostałe koszty	1	2
<b>M. Zysk (strata) z działalności operacyjnej (K+L-ł)</b>	<b>-5 497</b>	<b>1 499</b>
<b>N. Przychody finansowe</b>	<b>11</b>	<b>2</b>
1. Zysk (strata) na rozwodnieniu akcji w jednostkach zależnych/ stowarzyszonych		
2. Dywidendy i udziały w zyskach		
3. Przychody z tytułu odsetek	11	2
4. Pozostałe przychody finansowe		
<b>O. Koszty finansowe</b>	<b>2</b>	<b>31</b>
1. Koszty z tytułu odsetek	2	31
2. Aktualizacja wartości inwestycji		
3. Pozostałe koszty finansowe		
<b>P. Zysk (strata) brutto (M+N-O)</b>	<b>-5 488</b>	<b>1 470</b>
<b>R. Podatek dochodowy</b>	<b>-18</b>	
a) część bieżąca	-18	
b) część odroczone		
<b>S. Pozostałe obowiązkowe zmniejszenia zysku (zwiększenia straty)</b>		
<b>T. Zysk (strata) netto</b>	<b>-5 506</b>	<b>1 470</b>
<b>Przypisany:</b>	<b>-5 506</b>	<b>1 470</b>
Akcjonariuszom jednostki dominującej	-5 506	1 470
Akcjonariuszom nie sprawującym kontroli		

**Śródroczne Skrócone Skonsolidowane Sprawozdanie z Całkowitych Dochodów**

	za okres 01.01.2017 - 31.03.2017	za okres 01.01.2016 - 31.03.2016
Zysk (strata) netto	-5 506	1 470
Zysk (strata) netto z działalności kontynuowanej	-5 506	1 470
Zysk (strata) z działalności zaniechanej		
Zmiany w nadwyżce z przeszacowania		
Zyski (straty) z tytułu sprzedaży i przeszacowania składników aktywów finansowych dostępnych do sprzedaży		
Efektywna część zysków i strat związanych z instrumentami zabezpieczającymi przepływy środków pieniężnych		
Zyski (straty) aktuarialne z programów określonych świadczeń emerytalnych		
Różnice kursowe z wyceny jednostek działających za granicą		
Udział w dochodach całkowitych jednostek stowarzyszonych		
Podatek dochodowy związany z elementami pozostałych całkowitych dochodów		
Suma dochodów całkowitych	-5 506	1 470
Suma dochodów całkowitych przypisana akcjonariuszom nie sprawującym kontroli	0	0
Suma dochodów całkowitych przypadająca na podmiot dominujący	-5 506	1 470

**Śródroczne Skrócone Skonsolidowane Sprawozdanie z Sytuacji Finansowej**

(wszystkie dane liczbowe przedstawiono w tysiącach złotych)

	Stan na 31.03.2017	Stan na 31.12.2016	Stan na 31.03.2016
<b>Aktywa</b>			
<b>A. Środki pieniężne i inne aktywa pieniężne</b>	<b>3 486</b>	<b>3 227</b>	<b>574</b>
<b>B. Portfel inwestycyjny</b>	<b>23 930</b>	<b>29 966</b>	<b>23 692</b>
I. Notowane krajowe akcje, inne papiery wartościowe i instrumenty finansowe	11 303	17 146	11 814
1. Akcje w jednostkach zależnych notowanych			
2. Akcje w jednostkach współzależnych notowanych			
3. Akcje w jednostkach stowarzyszonych notowanych			
4. Akcje stanowiące udziały mniejszościowe w spółkach notowanych	11 303	17 146	11 814
5. Notowane dłużne papiery wartościowe			
6. Pozostałe notowane papiery wartościowe i instrumenty finansowe			
II. Nienotowane krajowe papiery wartościowe, udziały i inne instrumenty finansowe	12 627	12 820	11 878
1. Akcje i udziały w jednostkach zależnych nienotowanych	13	16	12
2. Akcje i udziały w jednostkach współzależnych nienotowanych			
3. Akcje i udziały w jednostkach stowarzyszonych nienotowanych	3 679	3 858	4 306
4. Akcje i udziały stanowiące udziały mniejszościowe w spółkach nienotowanych	8 928	7 553	7 553
5. Nienotowane dłużne papiery wartościowe		1 386	
6. Pozostałe nienotowane papiery wartościowe i inne instrumenty finansowe	7	7	7
III. Zagraniczne papiery wartościowe, udziały i inne instrumenty finansowe			
<b>C. Należności</b>	<b>4 633</b>	<b>4 666</b>	<b>6 056</b>
1. Należności z tytułu udzielonych pożyczek	2 611	2 514	2 204
2. Należności z tytułu zbytych (umorzonych) papierów wartościowych, udziałów i innych instrumentów finansowych	1 420	1 682	942
3. Należności z tytułu odsetek	281	219	193
4. Należności z tytułu dywidend i innych udziałów w zyskach			
5. Należności z tytułu dostaw i usług	1	4	3
6. Należności z tytułu podatków, dotacji, ceł, ubezpieczeń społecznych i zdrowotnych oraz innych świadczeń			3
7. Pozostałe należności	320	247	2 711
<b>D. Zapasy</b>			
<b>E. Inne aktywa</b>	<b>1 058</b>	<b>2 157</b>	<b>70</b>
1. Rzeczowe aktywa trwałe	25	6	18
2. Nieruchomości inwestycyjne			
3. Wartości niematerialne			
4. Wartość firmy jednostek podporządkowanych			
5. Rozliczenia międzyokresowe	1 033	2 151	52
5.1. Aktywa z tytułu odroczonego podatku dochodowego	1 016	2 146	37
5.2. Pozostałe rozliczenia międzyokresowe	17	5	15
6. Pozostałe			
<b>F. Aktywa sklasyfikowane jako przeznaczone do sprzedaży</b>			
<b>Aktywa, razem</b>	<b>33 107</b>	<b>40 016</b>	<b>30 392</b>

<b>A. Zobowiązania</b>	<b>1 859</b>	<b>1 830</b>	<b>3 379</b>
1. Zobowiązania z tytułu nabytych papierów wartościowych, udziałów i innych instrumentów finansowych			
2. Zobowiązania z tytułu zaciągniętych kredytów (pożyczek)			
3. Zobowiązania z tytułu wyemitowanych dłużnych papierów wartościowych			1 513
4. Zobowiązania z tytułu dostaw i usług	99	70	115
4. Zobowiązania z tytułu podatków, celi i ubezpieczeń	18	20	18
5. Pozostałe zobowiązania	1 742	1 740	1 733
6. Fundusze specjalne			
<b>B. Rozliczenia międzyokresowe</b>			
<b>C. Rezerwy</b>	<b>1 039</b>	<b>2 471</b>	<b>37</b>
1. Rezerwa z tytułu odroczonego podatku dochodowego	1 016	2 146	37
2. Rezerwy na świadczenia emerytalne oraz inne obowiązkowe świadczenia pracowników			
2.1. Długoterminowe			
2.2. Krótkoterminowe			
3. Pozostałe rezerwy	23	325	
3.1. Długoterminowe			
3.2. Krótkoterminowe	23	325	
<b>D. Zobowiązania bezpośrednio związane z aktywami długoterminowymi sklasyfikowanymi jako przeznaczone do sprzedaży</b>			
<b>Aktywa netto (Aktywa, razem - Zobowiązania i rezerwy, razem)</b>	<b>30 209</b>	<b>35 715</b>	<b>26 976</b>

<b>E. Kapitał własny</b>	<b>30 209</b>	<b>35 715</b>	<b>26 976</b>
<b>I. Kapitał własny przypisany akcjonariuszom jednostki dominującej</b>	<b>30 209</b>	<b>35 715</b>	<b>26 976</b>
1. Kapitał zakładowy	5 640	5 640	5 640
2. Należne wpłaty na kapitał zakładowy (wielkość ujemna)			
3. Akcje własne (wielkość ujemna)			
4. Kapitał zapasowy	19 896	19 896	19 032
5. Kapitał rezerwowany z aktualizacji wyceny			
6. Pozostałe kapitały rezerwowe			
7. Różnice kursowe z przeliczenia jednostek podporządkowanych			
8. Zysk (strata) z lat ubiegłych	10 179	-30	834
9. Zysk (strata) netto	-5 506	10 209	1 470
10. Odpisy z zysku netto w ciągu roku obrotowego (wielkość ujemna)			
<b>II. Kapitał akcjonariuszy nie sprawujących kontroli</b>			
Liczba akcji */	<b>9 400 000</b>	<b>9 400 000</b>	<b>9 400 000</b>
Wartość aktywów netto na jedną akcję (w zł) */	3,21	3,80	2,87
Rozwodniona liczba akcji			
Rozwodniona wartość aktywów netto na jedną akcję (w zł)			

\*/ Wartość aktywów netto jednostki dominującej na jedną akcję obliczono w stosunku do liczby akcji jednostki dominującej. Liczba ta wyniosła 9 400 000 we wszystkich prezentowanych okresach.

Zysk podstawowy przypadający na jedną akcję oblicza się poprzez podzielenie zysku netto za okres przypadającego na zwykłych akcjonariuszy Spółki przez średnią ważoną liczbę wyemitowanych akcji zwykłych występujących w ciągu okresu.

Zysk rozwodniony przypadający na jedną akcję oblicza się poprzez podzielenie zysku netto za okres przypadającego na zwykłych akcjonariuszy (po potrąceniu odsetek od umarzalnych akcji uprzywilejowanych zamiennych na akcje zwykłe) przez średnią ważoną liczbę wyemitowanych akcji zwykłych występujących w ciągu okresu (skorygowaną o wpływ opcji rozwadniających oraz rozwadniających umarzalnych akcji uprzywilejowanych zamiennych na akcje zwykłe).

**Skonsolidowane sprawozdanie ze zmian w kapitale własnym**

Za okres od 1 stycznia 2017 roku do 31 marca 2017 roku

	Kapitał zakładowy	Kapitał zapasowy	Akcje własne	Kapitał rezerwowy z aktualizacji wyceny	Pozostałe kapitały rezerwowe	Niepodzielony wynik finansowy	Wynik finansowy bieżącego okresu	Kapitał własny akcjonariuszy jednostki dominującej	Kapitał akcjonariuszy niesprawujących kontroli	Kapitał własny, razem
<b>Kapitał własny na dzień 01.01.2017 r.</b>	5 640	19 896	0	0	0	-30	10 209	35 715	0	35 715
Zmiany zasad (polityki) rachunkowości				0		0		0		0
Korekty z tyt. błędów								0		0
<b>Kapitał własny po korektach</b>	5 640	19 896	0	0	0	-30	10 209	35 715	0	35 715
Emisja akcji								0		0
Koszt emisji akcji								0		0
Płatności w formie akcji własnych								0		0
Wyplata dywidendy								0		0
Nabycie akcji własnych								0		0
Umorzenie akcji własnych								0		0
Sprzedaż akcji własnych								0		0
Podział zysku/straty		0				10 209	-10 209	0		0
Korekty konsolidacyjne								0		0
Suma dochodów całkowitych							-5 506	-5 506		-5 506
<b>Kapitał własny na dzień 31.03.2017 r.</b>	5 640	19 896	0	0	0	10 179	-5 506	30 209	0	30 209



**Skonsolidowane sprawozdanie ze zmian w kapitale własnym**

Za okres od 1 stycznia 2016 roku do 31 grudnia 2016 roku

	Kapitał zakładowy	Kapitał zapasowy	Akcje własne	Kapitał rezerwowy z aktualizacj i wyceny	Pozostałe kapitały rezerwowe	Niepodzielo ny wynik finansowy	Wynik finansowy bieżącego okresu	Kapitał własny akcjonariuszy jednostki dominującej	Kapitał akcjonariuszy niesprawujących kontroli	Kapitał własny, razem
<b>Kapitał własny na dzień 01.01.2016 r.</b>	5 640	19 032	0	0	0	-30	864	25 506	0	25 506
Zmiany zasad (polityki) rachunkowości				0		0		0		0
Korekty z tyt. błędów								0		0
<b>Kapitał własny po korektach</b>	5 640	19 032	0	0	0	-30	864	25 506	0	25 506
Emisja akcji								0		0
Koszt emisji akcji								0		0
Płatności w formie akcji własnych								0		0
Wypłata dywidendy								0		0
Nabycie akcji własnych								0		0
Umorzenie akcji własnych								0		0
Sprzedaż akcji własnych								0		0
Podział zysku/straty		864					-864	0		0
Korekty konsolidacyjne								0		0
Suma dochodów całkowitych							10 209	10 209		10 209
<b>Kapitał własny na dzień 31.12.2016 r.</b>	5 640	19 896	0	0	0	-30	10 209	35 715	0	35 715

**Skonsolidowane sprawozdanie ze zmian w kapitale własnym**

Za okres od 1 stycznia 2016 roku do 31 marca 2016 roku

	Kapitał zakładowy	Kapitał zapasowy	Akcje własne	Kapitał rezerwowy z aktualizacji wyceny	Pozostałe kapitały rezerwowe	Niepodzielony wynik finansowy	Wynik finansowy bieżącego okresu	Kapitał własny akcjonariuszy jednostki dominującej	Kapitał akcjonariuszy niesprawujących kontroli	Kapitał własny, razem
<b>Kapitał własny na dzień 01.01.2016 r.</b>	5 640	19 032	0	0	0	-30	864	25 506	0	25 506
Zmiany zasad (polityki) rachunkowości				0		0		0		0
Korekty z tyt. błędów								0		0
<b>Kapitał własny po korektach</b>	5 640	19 032	0	0	0	-30	864	25 506	0	25 506
Emisja akcji								0		0
Koszt emisji akcji								0		0
Płatności w formie akcji własnych								0		0
Wyplata dywidendy								0		0
Nabycie akcji własnych								0		0
Umorzenie akcji własnych								0		0
Sprzedaż akcji własnych								0		0
Podział zysku/straty						864	-864	0		0
Korekty konsolidacyjne								0		0
Suma dochodów całkowitych							1 470	1 470		1 470
<b>Kapitał własny na dzień 31.03.2016 r.</b>	5 640	19 032	0	0	0	834	1 470	26 976	0	26 976

<b>Pozycje Pozabilansowe</b>	<b>Stan na 31.03.2017</b>	<b>Stan na 31.12.2016</b>	<b>Stan na 31.03.2016</b>
1. Należności warunkowe			
1.1. Od jednostek, w których Emitent posiada udziały zależnych (z tytułu)			
- otrzymanych gwarancji i poręczeń			
1.2. Od jednostek, w których Emitent posiada udziały mniejszościowe (z tytułu)			
- otrzymanych gwarancji i poręczeń			
1.3. Od jednostek powiązanych (z tytułu)			
- otrzymanych gwarancji i poręczeń			
1.4. Od pozostałych jednostek (z tytułu)			
- otrzymanych gwarancji i poręczeń			
2. Zobowiązania warunkowe			3 000
2.1. Na rzecz jednostek, w których Emitent posiada udziały zależnych (z tytułu)			
- udzielonych gwarancji i poręczeń			
2.2. Na rzecz jednostek, w których Emitent posiada udziały mniejszościowe (z tytułu)			
- udzielonych gwarancji i poręczeń			
2.3. Na rzecz jednostek powiązanych (z tytułu)			
2.3.1 Na rzecz pozostałych jednostek (z tytułu) w zł.			3 000
2.3.2 Na rzecz pozostałych jednostek (z tytułu) w EUR			
3. Inne (z tytułu)			
Pozycje pozabilansowe, razem w zł.			3 000
Pozycje pozabilansowe, razem w EUR.			

**Śródroczne Skonsolidowane Sprawozdanie z Przepływów Pieniężnych**

(wszystkie dane liczbowe przedstawiono w tysiącach złotych)

	za okres 01.01.2017 - 31.03.2017	za okres 01.01.2016 - 31.03.2016
<b>A. Przepływy środków pieniężnych z działalności operacyjnej</b>		
<b>I. Zysk (strata) brutto</b>	<b>-5 488</b>	<b>1 470</b>
II. Korekty razem	5 589	-4 171
2. Amortyzacja	1	4
3. Zyski (straty) z tytułu różnic kursowych	0	0
4. Odsetki i udziały w zyskach (dywidendy)	-61	-4
5. Zysk (strata) z działalności inwestycyjnej	6 141	-15 685
6. Zmiana stanu rezerw	-1 432	-28
7. Zmiana stanu zapasów	0	0
8. Zmiana stanu należności	-92	-4 772
9. Zmiana stanu zobowiązań krótkoterminowych, z wyjątkiem pożyczek i kredytów	29	116
10. Zmiana stanu rozliczeń międzyokresowych	1 117	-20
11. Zmiana stanu portfela inwestycyjnego	-115	16 219
12. Inne korekty	1	-1
<b>Gotówka z działalności operacyjnej</b>	<b>101</b>	<b>-2 701</b>
<b>Podatek dochodowy zapłacony/ zwrócony</b>	<b>-18</b>	<b>0</b>
<b>III. Przepływy pieniężne netto z działalności operacyjnej (I ±II)</b>	<b>83</b>	<b>-2 701</b>
<b>B. Przepływy środków pieniężnych z działalności inwestycyjnej</b>		
<b>I. Wpływy</b>	<b>1 875</b>	<b>2 200</b>
1. Zbycie wartości niematerialnych i prawnych oraz rzeczowych aktywów trwałych	0	0
2. Zbycie inwestycji w nieruchomości oraz wartości niematerialne i prawne	0	0
3. Z aktywów finansowych, w tym:	1 875	2 200
a) w jednostkach powiązanych	0	2 200
b) w pozostałych jednostkach	1 875	0
- zbycie aktywów finansowych	0	0
- dywidendy i udziały w zyskach	0	0
- spłata udzielonych pożyczek długoterminowych	0	0
- odsetki	0	0
- inne wpływy z aktywów finansowych	1 875	0
4. Inne wpływy inwestycyjne	0	0
<b>II. Wydatki</b>	<b>1 699</b>	<b>95</b>
1. Nabycie wartości niematerialnych i prawnych oraz rzeczowych aktywów trwałych	20	0
2. Inwestycje w nieruchomości oraz wartości niematerialne i prawne	0	0
3. Na aktywa finansowe, w tym:	1 679	95
a) w jednostkach powiązanych	1 460	95
b) w pozostałych jednostkach	219	0
- nabycie aktywów finansowych	206	0
- udzielone pożyczki	13	0
4. Inne wydatki inwestycyjne	0	0
<b>III. Przepływy pieniężne netto z działalności inwestycyjnej (I - II)</b>	<b>176</b>	<b>2 105</b>
<b>C. Przepływy środków pieniężnych z działalności finansowej</b>		
<b>I. Wpływy</b>	<b>0</b>	<b>1 000</b>
1. Wpływy netto z wydania udziałów (emisji akcji) i innych instrumentów kapitałowych oraz dopłat do kapitału	0	0
2. Kredyty i pożyczki	0	0
3. Emisja dłużnych papierów wartościowych	0	1 000
4. Inne wpływy finansowe	0	0

<b>II. Wydatki</b>	<b>0</b>	<b>588</b>
1. Nabycie udziałów (akcji) własnych	0	0
2. Dywidendy i inne wypłaty na rzecz właścicieli	0	0
3. Inne, niż wypłaty na rzecz właścicieli, wydatki z tytułu podziału zysku	0	0
4. Spłaty kredytów i pożyczek	0	0
5. Wykup dłużnych papierów wartościowych	0	500
6. Z tytułu innych zobowiązań finansowych	0	0
7. Płatności zobowiązań z tytułu umów leasingu finansowego	0	0
8. Odsetki	0	88
9. Inne wydatki finansowe	0	0
<b>III. Przepływy pieniężne netto z działalności finansowej (I - II)</b>	<b>0</b>	<b>412</b>
<b>D. Przepływy pieniężne netto razem (A.III ± B.III ± C.III)</b>	<b>259</b>	<b>( 184)</b>
<b>E. Bilansowa zmiana stanu środków pieniężnych, w tym</b>	<b>259</b>	<b>( 184)</b>
- zmiana stanu środków pieniężnych z tytułu różnic kursowych		
- zmiana stanu środków pieniężnych z tytułu wyceny dłużnych papierów wartościowych typu buy/sell back i depozytów bankowych		
<b>F. Środki pieniężne na początek okresu</b>	<b>3 227</b>	<b>758</b>
<b>G. Środki pieniężne na koniec okresu (F ± E), w tym</b>	<b>3 486</b>	<b>574</b>
- o ograniczonej możliwości dysponowania	<b>0</b>	<b>0</b>

**OPIS POZYCJI WPŁYWAJĄCYCH NA AKTYWA, PASYWA, KAPITAŁ, WYNIK FINANSOWY NETTO ORAZ PRZEPŁYWY ŚRODKÓW PIENIĘŻNYCH, KTÓRE SĄ NIETYPOWE ZE WZGLĘDU NA ICH RODZAJ, WIELKOŚĆ LUB WYWIERANY WPŁYW**

**ZBYWALNOŚĆ SKŁADNIKÓW PORTFELA INWESTYCYJNEGO**

(wszystkie dane liczbowe przedstawiono w tysiącach złotych)

	Z nieograniczoną zbywalnością			Z ograniczoną zbywalnością
	notowane na giełdach	notowane na rynkach pozagiełdowych	nienotowane na rynkach regulowanych	
<b>Udziały mniejszościowe</b>				
wartość bilansowa				0
wartość według ceny nabycia				2 882
wartość godziwa				0
wartość rynkowa				0
<b>Akcje i udziały w jednostkach zależnych</b>				
wartość bilansowa				13
wartość według ceny nabycia				194
wartość godziwa				13
wartość rynkowa				13
<b>Akcje i udziały w jednostkach współzależnych</b>				
wartość bilansowa				
wartość według ceny nabycia				
wartość godziwa				
wartość rynkowa				
<b>Akcje i udziały w jednostkach stowarzyszonych</b>				
wartość bilansowa				3 679
wartość według ceny nabycia				29 558
wartość godziwa				3 679
wartość rynkowa				3 679
<b>Akcje i udziały mniejszościowe w pozostałych jednostkach krajowych</b>				
wartość bilansowa	11 303			8 928
wartość według ceny nabycia	9 225			17 987
wartość godziwa	11 303			8 928
wartość rynkowa	11 303			8 928
<b>Dłużne papiery wartościowe</b>				
wartość bilansowa				
wartość według ceny nabycia				
wartość godziwa				
wartość rynkowa				
<b>Pozostałe nienotowane papiery wartościowe i inne instrumenty finansowe</b>				
wartość bilansowa				7
wartość według ceny nabycia				5 157
wartość godziwa				7
wartość rynkowa				
<b>Zagraniczne papiery wartościowe</b>				
wartość bilansowa				
wartość według ceny nabycia				
wartość godziwa				
wartość rynkowa				
<b>RAZEM</b>				
wartość bilansowa	11 303	0	0	12 627
wartość według ceny nabycia	9 225	0	0	55 778
wartość rynkowa	11 303	0	0	12 627

**Dłużne papiery wartościowe****OBLIGACJE**

<b>Emitent</b>	<b>Nr serii</b>	<b>Termin wykupu</b>	<b>Wartość nominalna</b>	<b>Wartość w cenie nabycia</b>	<b>Wartość rynkowa</b>	<b>Należne odsetki</b>	<b>Udział w aktywach netto %</b>
Stolbud Gorzów Wlkp. S.A. *)	Obligacje zamienne na akcje serii B	2001-05-22	102	103	0	4	
TMB S.A. w upadłości likwidacyjnej *)	Obligacje serii B	2012-06-18	372	186	0	0	
<b>Razem</b>			<b>474</b>	<b>289</b>	<b>0</b>	<b>4</b>	<b>0</b>

\*) na obligacje oraz odsetki utworzono 100 % rezerwy

**Akcje i udziały w jednostkach podporządkowanych objęte konsolidacją na 31.03.2017 r.**

(wszystkie dane liczbowe przedstawiono w tysiącach złotych)

Nazwa jednostki ze wskazaniem formy prawnej	Siedziba	Przedmiot działalności	Charakter powiązania kapitałowego	Liczba akcji (udziałów)	Wartość bilansowa	Wartość według metody praw własności	Wartość firmy ujęta w wartości bilansowej	Wartość rynkowa (dla spółek notowanych)	Procent posiadanego kapitału zakładowego	Udział w ogólnej liczbie głosów w walnym zgromadzeniu	Nieopłacona przez emitenta wartość akcji (udziałów) w jednostce	Otrzymane lub należne dywidendy (inne udziały w zyskach)
Impera Seed Fund Sp. z o.o.	Warszawa	działalność finansowa	zależna	100	0				100,00%	100,00%		
<b>Razem</b>	<b>X</b>	<b>X</b>	<b>X</b>	<b>X</b>	<b>0</b>	<b>0</b>	<b>0</b>	<b>0</b>	<b>X</b>	<b>X</b>	<b>X</b>	<b>0</b>

**Akcje i udziały w jednostkach podporządkowanych objęte konsolidacją na 31.12.2016 r.**

(wszystkie dane liczbowe przedstawiono w tysiącach złotych)

Nazwa jednostki ze wskazaniem formy prawnej	Siedziba	Przedmiot działalności	Charakter powiązania kapitałowego	Liczba akcji (udziałów)	Wartość bilansowa	Wartość według metody praw własności	Wartość firmy ujęta w wartości bilansowej	Wartość rynkowa (dla spółek notowanych)	Procent posiadanego kapitału zakładowego	Udział w ogólnej liczbie głosów w walnym zgromadzeniu	Nieopłacona przez emitenta wartość akcji (udziałów) w jednostce	Otrzymane lub należne dywidendy (inne udziały w zyskach)
Impera Seed Fund Sp. z o.o.	Warszawa	działalność finansowa	zależna	100	0				100,00%	100,00%		
<b>Razem</b>	<b>X</b>	<b>X</b>	<b>X</b>	<b>X</b>	<b>0</b>	<b>0</b>	<b>0</b>	<b>0</b>	<b>X</b>	<b>X</b>	<b>X</b>	<b>0</b>

**Akcje i udziały w jednostkach podporządkowanych objęte konsolidacją na 31.03.2016 r.**

(wszystkie dane liczbowe przedstawiono w tysiącach złotych)

Nazwa jednostki ze wskazaniem formy prawnej	Siedziba	Przedmiot działalności	Charakter powiązania kapitałowego	Liczba akcji (udziałów)	Wartość bilansowa	Wartość według metody praw własności	Wartość firmy ujęta w wartości bilansowej	Wartość rynkowa (dla spółek notowanych)	Procent posiadanego kapitału zakładowego	Udział w ogólnej liczbie głosów w walnym zgromadzeniu	Nieopłacona przez emitenta wartość akcji (udziałów) w jednostce	Otrzymane lub należne dywidendy (inne udziały w zyskach)
Impera Seed Fund Sp. z o.o.	Warszawa	działalność finansowa	zależna	100	0				100,00%	100,00%		
<b>Razem</b>	<b>X</b>	<b>X</b>	<b>X</b>	<b>X</b>	<b>0</b>	<b>0</b>	<b>0</b>	<b>0</b>	<b>X</b>	<b>X</b>	<b>X</b>	<b>0</b>



**Akcje i udziały w jednostkach podporządkowanych nie objęte konsolidacją na 31.03.2017 r. - z uwagi na zwolnienie na podstawie MSSF 10**

(wszystkie dane liczbowe przedstawiono w tysiącach złotych)

Nazwa jednostki ze wskazaniem formy prawnej	Siedziba	Przedmiot działalności	Charakter powiązania kapitałowego	Liczba akcji (udziałów)	Wartość bilansowa	Wartość według metody praw własności	Wartość firmy ujęta w wartości bilansowej	Wartość rynkowa (dla spółek notowanych)	Procent posiadanego kapitału zakładowego	Udział w ogólnej liczbie głosów w walnym zgromadzeniu	Nieopłacone na przez emitenta wartość akcji (udziałów) w jednostce	Otrzymane lub należne dywidendy (inne udziały w zyskach)	Aktywa finansowe zaliczane do kategorii zgodnie z MSR 39
Family Fund 2 Sp. z o.o. S.K.A.	Warszawa	działalność holdingów finansowych	zależna	750	0				100,00%	100,00%			Wycenione w wartości godziwej przez wynik finansowy
Family Fund 2 Sp. z o.o.	Warszawa	działalność holdingów finansowych	zależna	100	13				100,00%	100,00%			Wycenione w wartości godziwej przez wynik finansowy
Impera Alfa Sp. z o.o.	Katowice	działalność holdingów finansowych	stowarzyszona	2 280	213				24,00%	24,00%			Wycenione w wartości godziwej przez wynik finansowy
Impera Financial Sp. z o.o.	Warszawa	działalność holdingów finansowych	zależna	200	0				100,00%	100,00%			Wycenione w wartości godziwej przez wynik finansowy
Call2Action S.A.	Warszawa	działalność związana z dystrybucją filmów, nagrania wideo i programów telewizyjnych	stowarzyszona	27 748 000	0				41,51%	34,24%			Wycenione w wartości godziwej przez wynik finansowy
Impera Seed Fund Sp. z o.o. Fundusz Kapitałowy sp. k.	Warszawa	działalność finansowa	stowarzyszona		3 466				49,99%	49,99%			Wycenione w wartości godziwej przez wynik finansowy
<b>Razem</b>	<b>X</b>	<b>X</b>	<b>X</b>	<b>X</b>	<b>3 692</b>	<b>0</b>	<b>0</b>	<b>0</b>	<b>X</b>	<b>X</b>	<b>X</b>	<b>0</b>	<b>X</b>

**Akcje i udziały w jednostkach podporządkowanych nie objęte konsolidacją na 31.12.2016 r. - z uwagi na zwolnienie na podstawie MSSF 10**

(wszystkie dane liczbowe przedstawiono w tysiącach złotych)

Nazwa jednostki ze wskazaniem formy prawnej	Siedziba	Przedmiot działalności	Charakter powiązania kapitałowego	Liczba akcji (udziałów)	Wartość bilansowa	Wartość według metody praw własności	Wartość firmy ujęta w wartości bilansowej	Wartość rynkowa (dla spółek notowanych)	Procent posiadanego kapitału zakładowego	Udział w ogólnej liczbie głosów w walnym zgromadzeniu	Nieopłacona przez emitenta wartość akcji (udziałów) w jednostce	Otrzymane lub należne dywidendy (inne udziały w zyskach)	Aktywa finansowe zaliczane do kategorii zgodnie z MSR 39
Family Fund 2 Sp. z o.o. S.K.A.	Warszawa	działalność holdingów finansowych	zależna	750	0				100,00%	100,00%			Wycenione w wartości godziwej przez wynik finansowy
Family Fund 2 Sp. z o.o.	Warszawa	działalność holdingów finansowych	zależna	100	15				100,00%	100,00%			Wycenione w wartości godziwej przez wynik finansowy
Impera Alfa Sp. z o.o.	Katowice	działalność holdingów finansowych	stowarzyszona	1 536	103				24,00%	24,00%			Wycenione w wartości godziwej przez wynik finansowy
Impera Financial Sp. z o.o.	Warszawa	działalność holdingów finansowych	zależna	200	1				100,00%	100,00%			Wycenione w wartości godziwej przez wynik finansowy
Call2Action S.A.	Warszawa	działalność związana z dystrybucją filmów, nagrania wideo i programów telewizyjnych	stowarzyszona	27 748 000	0				41,51%	34,24%			Wycenione w wartości godziwej przez wynik finansowy
Impera Seed Fund Sp. z o.o. Fundusz Kapitałowy sp. k.	Warszawa	działalność finansowa	stowarzyszona		3 755				49,99%	49,99%			Wycenione w wartości godziwej przez wynik finansowy
<b>Razem</b>	<b>X</b>	<b>X</b>	<b>X</b>	<b>X</b>	<b>3 874</b>	<b>0</b>	<b>0</b>	<b>0</b>	<b>X</b>	<b>X</b>	<b>X</b>	<b>0</b>	<b>X</b>

**Akcje i udziały w jednostkach podporządkowanych nie objęte konsolidacją na 31.03.2016 r. - z uwagi na zwolnienie na podstawie MSSF 10**

(wszystkie dane liczbowe przedstawiono w tysiącach złotych)

Nazwa jednostki ze wskazaniem formy prawnej	Siedziba	Przedmiot działalności	Charakter powiązania kapitałowego	Liczba akcji (udziałów)	Wartość bilansowa	Wartość według metody praw własności	Wartość firmy ujęta w wartości bilansowej	Wartość rynkowa (dla spółek notowanych)	Procent posiadanego kapitału zakładowego	Udział w ogólnej liczbie głosów w walnym zgromadzeniu	Nieopłacona przez emitenta wartość akcji (udziałów) w jednostce	Otrzymane lub należne dywidendy (inne udziały w zyskach)	Aktywa finansowe zaliczane do kategorii zgodnie z MSR 39
Family Fund 2 Sp. z o.o. S.K.A.	Warszawa	działalność holdingów finansowych	zależna	500	0				100,00%	100,00%			Wycenione w wartości godziwej przez wynik finansowy
Family Fund 2 Sp. z o.o.	Warszawa	działalność holdingów finansowych	zależna	100	12				100,00%	100,00%			Wycenione w wartości godziwej przez wynik finansowy
Impera Alfa Sp. z o.o.	Warszawa	działalność holdingów finansowych	zależna	3 500	0				100,00%	100,00%			Wycenione w wartości godziwej przez wynik finansowy
Impera Financial Sp. z o.o.	Warszawa	działalność holdingów finansowych	zależna	100	0				100,00%	100,00%			Wycenione w wartości godziwej przez wynik finansowy
Call2Action S.A.	Warszawa	działalność związana z dystrybucją filmów, nagrania wideo i programów telewizyjnych	stowarzyszona	27 748 000	0				41,51%	34,24%			Wycenione w wartości godziwej przez wynik finansowy
Impera Seed Fund Sp. z o.o. Fundusz Kapitałowy sp. k.	Warszawa	działalność finansowa	stowarzyszona		4 306				49,99%	49,99%			Wycenione w wartości godziwej przez wynik finansowy
<b>Razem</b>	<b>X</b>	<b>X</b>	<b>X</b>	<b>X</b>	<b>4 318</b>	<b>0</b>	<b>0</b>	<b>0</b>	<b>X</b>	<b>X</b>	<b>X</b>	<b>0</b>	<b>X</b>

**Akcje i udziały mniejszościowe w pozostałych jednostkach krajowych na 31.03.2017 r.**

(wszystkie dane liczbowe przedstawiono w tysiącach złotych)

Nazwa jednostki ze wskazaniem formy prawnej	Siedziba	Przedmiot działalności	Liczba akcji (udziałów)	Wartość godziwa akcji (udziałów)	Wartość rynkowa (dla spółek notowanych)	Procent posiadanego kapitału zakładowego	Udział w ogólnej liczbie głosów w walnym zgromadzeniu	Nieopłacona przez emitenta wartość akcji (udziałów) w jednostce	Otrzymane lub należne dywidendy (inne udziały w zyskach)	Aktywa finansowe zaliczane do kategorii zgodnie z MSR 39
---	----------	------------------------	-------------------------	----------------------------------	---	--	---	---	--	--

**Notowane**

Internity S.A.	Warszawa	działalność w zakresie architektury	1 049 360	1 301	1 301	12,60%	12,60%			Wycenione w wartości godziwej przez wynik finansowy
Grupa Exorigo-Upos S.A.	Warszawa	produkcja artykułów piśmienniczych	667 207	10 002	10 002	6,67%	6,67%			Wycenione w wartości godziwej przez wynik finansowy

**Nienotowane**

Direct eServices S.A.	Warszawa	produkcja komputerów i urządzeń peryferyjnych	822 686	0		14,32%	14,32%			Wycenione w wartości godziwej przez wynik finansowy
Ade Line S.A.	Prusice	działalność usługowa	93 500	0		3,74%	3,74%			Wycenione w wartości godziwej przez wynik finansowy
Signamed S.A.	Białystok	produkcja sprzętu medycznego	180	0		10,11%	10,11%			Wycenione w wartości godziwej przez wynik finansowy
Cinty Sp. z o.o.	Warszawa	działalność finansowa	19	0		19,00%	19,00%			Wycenione w wartości godziwej przez wynik finansowy
Korporacja Budowlana Kopahaus S.A.	Barlinek	produkcja pozostałych wyrobów stolarskich i ciesielskich dla budownictwa	6 500 000	0		10,08%	2,16%*			Wycenione w wartości godziwej przez wynik finansowy
Invento Sp. z o.o.	Warszawa	produkcja opakowań	17 855	8 928		16,68%	16,68%			Wycenione w wartości godziwej przez wynik finansowy
<b>Razem</b>				<b>20 231</b>	<b>11 303</b>	<b>X</b>	<b>X</b>	<b>0</b>	<b>0</b>	

\* Z uwagi na fakt, że 5 mln spośród posiadanych akcji są to akcje imienne, uprzywilejowane, do czasu wpisu do księgi akcyjnej Korporacja Budowlana Kopahaus S.A., Emitent nie może wykonywać z nich prawa głosu. Na dzień bilansowy Emitent uprawniony jest do wykonywania prawa głosu z 1,5 mln akcji, uprawniających do 1,5 mln głosów na Walnym Zgromadzeniu, stanowiących 2,16% w ogólnej liczbie głosów. Po dokonaniu odpowiedniego wpisu do księgi akcyjnej Emitent będzie uprawniony do wykonywania praw głosu z 6,5 mln akcji, reprezentujących 10,08% kapitału zakładowego, uprawniających do 11,5 mln głosów na Walnym Zgromadzeniu, stanowiących 16,55% w ogólnej liczbie głosów w Korporacja Budowlana Kopahaus S.A.

**Akcje i udziały mniejszościowe w pozostałych jednostkach krajowych na 31.12.2016 r.**

(wszystkie dane liczbowe przedstawiono w tysiącach złotych)

Nazwa jednostki ze wskazaniem formy prawnej	Siedziba	Przedmiot działalności	Liczba akcji (udziałów)	Wartość godziwa akcji (udziałów)	Wartość rynkowa (dla spółek notowanych)	Procent posiadanego kapitału zakładowego	Udział w ogólnej liczbie głosów w walnym zgromadzeniu	Nieopłacona przez emitenta wartość akcji (udziałów) w jednostce	Otrzymane lub należne dywidendy (inne udziały w zyskach)	Aktywa finansowe zaliczane do kategorii zgodnie z MSR 39
---	----------	------------------------	-------------------------	----------------------------------	---	--	---	---	--	--

**Notowane**

Internity S.A.	Warszawa	działalność w zakresie architektury	1 049 360	1 133	1 133	12,60%	12,60%		73	Wycenione w wartości godziwej przez wynik finansowy
Grupa Exorigo-Upos S.A.	Warszawa	produkcja artykułów piśmienniczych	667 207	16 013	16 013	6,67%	6,67%		427	Wycenione w wartości godziwej przez wynik finansowy

**Nienotowane**

Direct eServices S.A.	Warszawa	produkcja komputerów i urządzeń peryferyjnych	822 686	0		14,32%	14,32%			Wycenione w wartości godziwej przez wynik finansowy
Ade Line S.A.	Prusice	działalność usługowa	93 500	0		3,74%	3,74%			Wycenione w wartości godziwej przez wynik finansowy
Signamed S.A.	Białystok	produkcja sprzętu medycznego	180	0		10,11%	10,11%			Wycenione w wartości godziwej przez wynik finansowy
Cinty Sp. z o.o.	Warszawa	działalność finansowa	19	0		19,00%	19,00%			Wycenione w wartości godziwej przez wynik finansowy
Korporacja Budowlana Kopahaus S.A.	Barlinek	produkcja pozostałych wyrobów stolarskich i ciesielskich dla budownictwa	6 500 000	0		10,08%	2,16%*			Wycenione w wartości godziwej przez wynik finansowy
Invento Sp. z o.o.	Warszawa	produkcja opakowań	15 105	7 553		16,96%	16,96%			Wycenione w wartości godziwej przez wynik finansowy
<b>Razem</b>				<b>24 699</b>	<b>17 146</b>	<b>X</b>	<b>X</b>	<b>0</b>	<b>500</b>	

\*Z uwagi na fakt, że 5 mln spośród posiadanych akcji są to akcje imienne, uprzywilejowane, do czasu wpisu do księgi akcyjnej Korporacja Budowlana Kopahaus S.A., Emitent nie może wykonywać z nich prawa głosu. Na dzień 31.12.2016 roku Emitent uprawniony był do wykonywania prawa głosu z 1,5 mln akcji, uprawniających do 1,5 mln głosów na Walnym Zgromadzeniu, stanowiących 2,16% w ogólnej liczbie głosów. Po dokonaniu odpowiedniego wpisu do księgi akcyjnej Emitent będzie uprawniony do wykonywania praw głosu z 6,5 mln akcji, reprezentujących 10,08% kapitału zakładowego, uprawniających do 11,5 mln głosów na Walnym Zgromadzeniu, stanowiących 16,55% w ogólnej liczbie głosów w Korporacja Budowlana Kopahaus S.A.

**Akcje i udziały mniejszościowe w pozostałych jednostkach krajowych na 31.03.2016 r.**

(wszystkie dane liczbowe przedstawiono w tysiącach złotych)

Nazwa jednostki ze wskazaniem formy prawnej	Siedziba	Przedmiot działalności	Liczba akcji (udziałów)	Wartość godziwa akcji (udziałów)	Wartość rynkowa (dla spółek notowanych)	Procent posiadanego kapitału zakładowego	Udział w ogólnej liczbie głosów w walnym zgromadzeniu	Nieopłacona przez emitenta wartość akcji (udziałów) w jednostce	Otrzymane lub należne dywidendy (inne udziały w zyskach)	Aktywa finansowe zaliczane do kategorii zgodnie z MSR 39
---	----------	------------------------	-------------------------	----------------------------------	---	--	---	---	--	--

**Notowane**

Internity S.A.	Warszawa	działalność w zakresie architektury	1 049 360	1 406	1 406	12,60%	12,60%			Wycenione w wartości godziwej przez wynik finansowy
Grupa Exorigo-Upos S.A.	Warszawa	produkcja artykułów piśmienniczych	667 212	4 670	4 670	6,67%	6,67%			Wycenione w wartości godziwej przez wynik finansowy
Awbud S.A.	Fugasówka	roboty budowlane związane ze wznoszeniem budynków mieszkalnych i niemieszkalnych	1 723 336	5 738	5 738	14,23%	14,23%			Wycenione w wartości godziwej przez wynik finansowy

**Nienotowane**

Direct eServices S.A.	Warszawa	produkcja komputerów i urządzeń peryferyjnych	822 686	0	0	14,32%	14,32%			Wycenione w wartości godziwej przez wynik finansowy
Ade Line S.A.	Prusice	działalność usługowa	93 500	0	0	3,74%	3,74%			Wycenione w wartości godziwej przez wynik finansowy
Signamed S.A.	Białystok	produkcja sprzętu medycznego	180	0	0	10,11%	10,11%			Wycenione w wartości godziwej przez wynik finansowy
Cinty Sp. z o.o.	Warszawa	działalność finansowa	19	0	0	19,00%	19,00%			Wycenione w wartości godziwej przez wynik finansowy
Korporacja Budowlana Kopahaus S.A.	Barlinek	produkcja pozostałych wyrobów stolarskich i ciesielskich dla budownictwa	6 500 000	0	0	10,08%	2,16%*			Wycenione w wartości godziwej przez wynik finansowy
Invento Sp. z o.o.	Warszawa	produkcja opakowań	15 105	7 553	0	18,04%	18,04%			Wycenione w wartości godziwej przez wynik finansowy
<b>Razem</b>				<b>19 367</b>	<b>11 814</b>	<b>X</b>	<b>X</b>	<b>0</b>	<b>0</b>	

\*Z uwagi na fakt, że 5 mln spośród posiadanych akcji są to akcje imienne, uprzywilejowane, do czasu wpisu do księgi akcyjnej Korporacja Budowlana Kopahaus S.A., Emitent nie może wykonywać z nich prawa głosu. Na dzień 31.03.2016 Emitent uprawniony jest do wykonywania prawa głosu z 1,5 mln akcji, uprawniających do 1,5 mln głosów na Walnym Zgromadzeniu, stanowiących 2,16% w ogólnej liczbie głosów. Po dokonaniu odpowiedniego wpisu do księgi akcyjnej Emitent będzie uprawniony do wykonywania praw głosu z 6,5 mln akcji, reprezentujących 10,08% kapitału zakładowego, uprawniających do 11,5 mln głosów na Walnym Zgromadzeniu, stanowiących 16,55% w ogólnej liczbie głosów w Korporacja Budowlana Kopahaus S.A.

**Rachunek wyników w podziale na segmenty sprawozdawcze**

Za okres od 1 stycznia 2017 roku do 31 marca 2017 roku

	Segment Inwestycyjny i Działalność Pokrewna	Pozostała działalność inwestycyjna	Wyłączenia	Razem
<b>Działalność kontynuowana</b>				
<b>Przychody segmentu ogółem</b>	<b>1 766</b>	<b>0</b>	<b>0</b>	<b>1 766</b>
Przychody segmentu (zewnętrzne)	1 766	0	0	1 766
Przychody segmentu (wewnętrzne)			0	-
<b>Koszty segmentu ogółem</b>	<b>-7 254</b>	<b>0</b>	<b>0</b>	<b>-7 254</b>
Koszty segmentu (zewnętrzne)	-7 254	0	0	-7 254
Koszty segmentu (wewnętrzne)				-
<b>Wynik segmentu</b>	<b>-5 488</b>	<b>0</b>	<b>0</b>	<b>-5 488</b>
<b>Zysk/strata przed opodatkowaniem</b>	<b>-5 488</b>	<b>0</b>	<b>0</b>	<b>-5 488</b>
Podatek dochodowy	18			18
<b>Zysk/strata netto</b>	<b>-5 506</b>	<b>0</b>	<b>0</b>	<b>-5 506</b>
<b>Działalność zaniechana</b>				
<b>Zysk/Strata akcjonariuszy nie sprawujących kontroli</b>				<b>0</b>
<b>Zysk okresu obrotowego z działalności zaniechanej</b>	<b>0</b>	<b>0</b>	<b>0</b>	<b>0</b>
<b>Zysk okresu obrotowego z działalności kontynuowanej i działalności zaniechanej</b>	<b>-5 506</b>	<b>0</b>	<b>0</b>	<b>-5 506</b>

**Rachunek wyników w podziale na segmenty sprawozdawcze**

Za okres od 1 stycznia 2016 roku do 31 marca 2016 roku

	Segment Inwestycyjny i Działalność Pokrewna	Pozostała działalność inwestycyjna	Wyłączenia	Razem
<b>Działalność kontynuowana</b>				
<b>Przychody segmentu ogółem</b>	<b>190</b>	<b>0</b>	<b>0</b>	<b>190</b>
Przychody segmentu (zewnętrzne)	190	0	0	190
Przychody segmentu (wewnętrzne)			0	-
<b>Koszty segmentu ogółem</b>	<b>1 280</b>	<b>0</b>	<b>0</b>	<b>1 280</b>
Koszty segmentu (zewnętrzne)	1 280	0	0	1 280
Koszty segmentu (wewnętrzne)				-
<b>Wynik segmentu</b>	<b>1 470</b>	<b>0</b>	<b>0</b>	<b>1 470</b>
<b>Zysk/strata przed opodatkowaniem</b>	<b>1 470</b>	<b>0</b>	<b>0</b>	<b>1 470</b>
Podatek dochodowy	0			0
<b>Zysk/strata netto</b>	<b>1 470</b>	<b>0</b>	<b>0</b>	<b>1 470</b>
<b>Działalność zaniechana</b>				
<b>Zysk/Strata akcjonariuszy nie sprawujących kontroli</b>				<b>0</b>
<b>Zysk okresu obrotowego z działalności zaniechanej</b>	<b>0</b>	<b>0</b>	<b>0</b>	<b>0</b>
<b>Zysk okresu obrotowego z działalności kontynuowanej i działalności zaniechanej</b>	<b>1 470</b>	<b>0</b>	<b>0</b>	<b>1 470</b>



## WYBRANE DANE FINANSOWE IMPERA CAPITAL S.A. na dzień 31.03.2017 r.

	w tys. zł		w tys. EUR	
	okres od 01-01-2017 do 31-03-2017	okres od 01-01-2016 do 31-03-2016	okres od 01-01-2017 do 31-03-2017	okres od 01-01-2016 do 31-03-2016
Przychody z inwestycji	1 567	34	365	8
Wynik z inwestycji netto	(6 007)	1 067	(1 401)	245
Zyski (straty) z inwestycji	500	440	117	101
Zysk (strata) z działalności operacyjnej	(5 507)	1 507	(1 284)	346
Zysk (strata) brutto	(5 507)	1 507	(1 284)	346
Zysk (strata) netto	(5 525)	1 507	(1 288)	346
Przepływy pieniężne netto z działalności operacyjnej	91	(2 699)	21	(620)
Przepływy pieniężne netto z działalności inwestycyjnej	176	2 105	41	483
Przepływy pieniężne netto z działalności finansowej	-	412	-	95
Przepływy pieniężne netto, razem	267	(182)	62	(42)
	w tys. zł		w tys. EUR	
wg stanu na:	31.03.2017	31.12.2016	31.03.2017	31.12.2016
Aktywa razem	33 095	39 995	7 843	9 040
Zobowiązania i Rezerwy, razem	2 845	4 220	674	954
Zobowiązania długoterminowe	-	-	-	-
Zobowiązania krótkoterminowe	1 806	1 762	428	398
Kapitał własny (aktywa netto)	30 250	35 775	7 169	8 087
Kapitał zakładowy	5 640	5 640	1 337	1 275
Liczba akcji	9 400 000	9 400 000	9 400 000	9 400 000
Wartość aktywów netto na jedną akcję (w zł / EUR)	3,22	3,81	0,76	0,86
Zysk (strata) netto na jedną akcję (w zł / EUR)	-0,59	1,09	-0,14	0,02

**Śródroczny Skrócony Rachunek Zysków i Strat**

(wszystkie dane liczbowe przedstawiono w tysiącach złotych)

	01.01.2017- 31.03.2017	01.01.2016- 31.03.2016
<b>A. Przychody z inwestycji</b>	<b>1 567</b>	<b>34</b>
1. Udział w wyniku finansowym netto	-	-
1.1. Z tytułu udziałów w jednostkach stowarzyszonych	-	-
2. Przychody z akcji, innych papierów wartościowych i instrumentów finansowych oraz udziałów	-	-
2.1. Z tytułu dłużnych papierów wartościowych	-	-
2.2. Z tytułu udziałów mniejszościowych	-	-
2.3. Z tytułu innych papierów wartościowych, instrumentów finansowych i udziałów	-	-
3. Przychody z tytułu odsetek	1 283	34
4. Dodatnie różnice kursowe	-	-
5. Pozostałe	284	-
<b>B. Pozostałe przychody operacyjne</b>	<b>-</b>	<b>-</b>
<b>C. Koszty operacyjne</b>	<b>(230)</b>	<b>(209)</b>
1. Koszty działalności	(229)	(205)
1.1. Wynagrodzenie firmy zarządzającej	-	-
1.2. Usługi doradztwa finansowego	-	-
1.3. Usługi prawne	(5)	-
1.4. Koszty z tytułu odsetek	(2)	(30)
1.5. Ujemne różnice kursowe	-	-
1.6. Pozostałe koszty	(222)	(175)
2. Amortyzacja środków trwałych oraz wartości niematerialnych	(1)	(4)
<b>D. Pozostałe koszty operacyjne</b>	<b>(1)</b>	<b>-</b>
<b>E. Aktualizacja wartości inwestycji</b>	<b>(7 343)</b>	<b>1 242</b>
<b>F. Wynik z inwestycji netto (A+B-C-D+E)</b>	<b>(6 007)</b>	<b>1 067</b>
<b>G. Zyski (straty) z inwestycji</b>	<b>500</b>	<b>440</b>
1. Zyski (straty) z inwestycji	500	440
1.1 Zyski (straty) z inwestycji akcji zaklasyfikowanych do obrotu	-	-
1.2 Zyski (straty) z inwestycji akcji zaklasyfikowanych do sprzedaży	500	440
<b>H. Zysk (strata) brutto (F+G)</b>	<b>(5 507)</b>	<b>1 507</b>
<b>I. Podatek dochodowy</b>	<b>(18)</b>	<b>-</b>
a) część bieżąca	(18)	-
b) część odroczone	-	-
<b>J. Pozostałe obowiązkowe zmniejszenia zysku (zwiększenia straty)</b>	<b>-</b>	<b>-</b>
<b>K. Zysk (strata) netto na działalności kontynuowanej</b>	<b>(5 525)</b>	<b>1 507</b>
<b>L. Strata za rok obrotowy na działalności zaniechanej</b>	<b>-</b>	<b>-</b>
<b>Ł. Zysk (strata) netto (H+I)</b>	<b>(5 525)</b>	<b>1 507</b>
Średnia ważona liczba akcji zwykłych w okresie	9 400 000	9 400 000
Zysk/strata netto na jedną akcję (w zł) w okresie	-0,59	0,16

**Śródroczne Skrócone Sprawozdanie z Całkowitych Dochodów**

	<b>01.01.2017- 31.03.2017</b>	<b>01.01.2016- 31.03.2016</b>
<b>Zysk (strata) netto</b>	<b>(5 525)</b>	<b>1 507</b>
Zmiana netto wartości godziwej aktywów finansowych dostępnych do sprzedaży	-	-
Zmiana netto wartości godziwej aktywów finansowych dostępnych do sprzedaży przeklasyfikowana do zysku lub straty bieżącego okresu		
Efektywna część zmian wartości godziwej instrumentów zabezpieczających przepływy środków pieniężnych		
Zmiana netto wartości godziwej instrumentów zabezpieczających przepływy pieniężne przeklasyfikowana do zysku lub straty bieżącego okresu		
Różnice kursowe z przeliczenia jednostek działających za granicą		
Różnice kursowe z przeliczenia jednostek wycenianych metodą praw własności		
Strata netto z zabezpieczenia udziału w aktywach netto w jednostkach działających za granicą		
Przeszacowanie rzeczowego majątku trwałego		
Zyski (straty) aktuarialne z programów określonych świadczeń		
Podatek dochodowy związany z elementami pozostałych całkowitych dochodów		
<b>Suma dochodów całkowitych</b>	<b>(5 525)</b>	<b>1 507</b>

**Sródroczne Sprawozdanie ze zmian w kapitale własnym**

Za okres od 1 stycznia 2017 roku do 31 marca 2017 roku

	Kapitał zakładowy	Kapitały zapasowy	Akcje własne	Kapitał rezerwowy z aktualizacji wyceny	Pozostałe kapitały	Niepodzielony wynik finansowy	Wynik finansowy bieżącego okresu	Kapitał własny ogółem
<b>Kapitał własny na dzień 01.01.2017 r.</b>	5 640	19 883	-	-	-	-	10 252	35 775
Zmiany zasad (polityki) rachunkowości								-
Korekty z tyt. błędów								-
<b>Kapitał własny po korektach</b>	5 640	19 883	-	-	-	-	10 252	35 775
Emisja akcji								-
Koszty emisji akcji								-
Płatność w formie akcji własnych								-
Wypłata dywidendy								-
Nabycie akcji własnych								-
Podział zysku/straty		-				10 252	(10 252)	-
Suma dochodów całkowitych							(5 525)	(5 525)
<b>Kapitał własny na dzień 31.03.2017 r.</b>	5 640	19 883	-	-	-	10 252	(5 525)	30 250

Za okres od 1 stycznia 2016 roku do 31 grudnia 2016 roku

	Kapitał zakładowy	Kapitały zapasowy	Akcje własne	Kapitał rezerwowy z aktualizacji wyceny	Pozostałe kapitały	Niepodzielony wynik finansowy	Wynik finansowy bieżącego okresu	Kapitał własny ogółem
<b>Kapitał własny na dzień 01.01.2016 r.</b>	5 640	19 032	-	-	-	-	851	25 523
Zmiany zasad (polityki) rachunkowości								-
Korekty z tyt. błędów								-
<b>Kapitał własny po korektach</b>	5 640	19 032	-	-	-	-	851	25 523
Emisja akcji								-
Koszty emisji akcji								-
Płatność w formie akcji własnych								-
Wypłata dywidendy								-
Nabycie akcji własnych								-
Podział zysku/straty		851					(851)	-
Suma dochodów całkowitych							10 252	10 252
<b>Kapitał własny na dzień 31.12.2016 r.</b>	5 640	19 883	-	-	-	-	10 252	35 775

## Za okres od 1 stycznia 2016 roku do 31 marca 2016 roku

	Kapitał zakładowy	Kapitały zapasowy	Akcje własne	Kapitał rezerwowy z aktualizacji wyceny	Pozostałe kapitały	Niepodzielony wynik finansowy	Wynik finansowy bieżącego okresu	Kapitał własny ogółem
<b>Kapitał własny na dzień 01.01.2016 r.</b>	<b>5 640</b>	<b>19 032</b>	-	-	-	-	<b>851</b>	<b>25 523</b>
Zmiany zasad (polityki) rachunkowości								-
Korekty z tyt. błędów								-
<b>Kapitał własny po korektach</b>	<b>5 640</b>	<b>19 032</b>	-	-	-	-	<b>851</b>	<b>25 523</b>
Emisja akcji								-
Koszty emisji akcji								-
Płatność w formie akcji własnych								-
Wypłata dywidendy								-
Nabycie akcji własnych								-
Podział zysku/straty						851	(851)	-
Suma dochodów całkowitych							1 507	1 507
<b>Kapitał własny na dzień 31.03.2016 r.</b>	<b>5 640</b>	<b>19 032</b>	-	-	-	<b>851</b>	<b>1 507</b>	<b>27 030</b>

**Śródroczne Skrócone Sprawozdanie z Sytuacji Finansowej (wg stopnia płynności)**

(wszystkie dane liczbowe przedstawiono w tysiącach złotych)

	Stan na 31.03.2017	Stan na 31.12.2016	Stan na 31.03.2016
<b>Aktywa</b>			
<b>A. Środki pieniężne i inne aktywa pieniężne</b>	<b>3 482</b>	<b>3 215</b>	<b>573</b>
<b>B. Portfel inwestycyjny</b>	<b>23 923</b>	<b>29 958</b>	<b>23 685</b>
I. Notowane krajowe akcje, inne papiery wartościowe i instrumenty finansowe	11 303	17 146	11 814
1. Akcje w jednostkach zależnych notowanych	-	-	-
2. Akcje w jednostkach współzależnych notowanych	-	-	-
3. Akcje w jednostkach stowarzyszonych notowanych	-	-	-
4. Akcje stanowiące udziały mniejszościowe w spółkach notowanych	11 303	17 146	11 814
5. Notowane dłużne papiery wartościowe	-	-	-
6. Pozostałe notowane papiery wartościowe i instrumenty finansowe	-	-	-
II. Nienotowane krajowe papiery wartościowe, udziały i inne instrumenty finansowe	12 620	12 812	11 871
1. Akcje i udziały w jednostkach zależnych nienotowanych	13	16	12
2. Akcje i udziały w jednostkach współzależnych nienotowanych	-	-	-
3. Akcje i udziały w jednostkach stowarzyszonych nienotowanych	3 679	3 858	4 306
4. Akcje i udziały stanowiące udziały mniejszościowe w spółkach nienotowanych	8 928	7 553	7 553
5. Nienotowane dłużne papiery wartościowe	-	1 385	-
6. Pozostałe nienotowane papiery wartościowe i inne instrumenty finansowe	-	-	-
III. Zagraniczne papiery wartościowe, udziały i inne instrumenty finansowe	-	-	-
<b>C. Należności</b>	<b>4 632</b>	<b>4 666</b>	<b>6 052</b>
1. Należności z tytułu udzielonych pożyczek	2 611	2 514	2 204
2. Należności z tytułu zbytych (umorzonych) papierów wartościowych, udziałów i innych instrumentów finansowych	1 420	1 682	942
3. Należności z tytułu odsetek	281	219	193
4. Należności z tytułu dywidend i innych udziałów w zyskach	-	-	-
5. Należności z tytułu podatków, dotacji, ceł, ubezpieczeń społecznych i zdrowotnych oraz innych świadczeń	-	-	-
6. Pozostałe należności	320	251	2 713
<b>D. Inne aktywa</b>	<b>1 058</b>	<b>2 156</b>	<b>69</b>
1. Rzeczowe aktywa trwałe	25	6	18
2. Nieruchomości inwestycyjne	-	-	-
3. Wartości niematerialne	-	-	-
4. Rozliczenia międzyokresowe	1 033	2 150	51
4.1. Aktywa z tytułu odroczonego podatku dochodowego	1 016	2 146	37
4.2. Pozostałe rozliczenia międzyokresowe	17	4	14
5. Pozostałe aktywa	-	-	-
<b>E. Aktywa sklasyfikowane jako przeznaczone do sprzedaży</b>	<b>-</b>	<b>-</b>	<b>-</b>
<b>Aktywa, razem</b>	<b>33 095</b>	<b>39 995</b>	<b>30 379</b>
<b>A. Zobowiązania</b>	<b>1 806</b>	<b>1 762</b>	<b>3 312</b>
1. Zobowiązania z tytułu nabytych papierów wartościowych, udziałów i innych instrumentów finansowych	-	-	-
2. Zobowiązania z tytułu zaciągniętych kredytów (pożyczek)	-	-	-
3. Zobowiązania z tytułu wyemitowanych dłużnych papierów wartościowych	-	-	1 513
4. Zobowiązania z tytułu podatków, ceł i ubezpieczeń	11	12	12
5. Pozostałe zobowiązania	1 795	1 750	1 787
<b>B. Rozliczenia międzyokresowe</b>	<b>-</b>	<b>-</b>	<b>-</b>

<b>C. Rezerwy</b>	<b>1 039</b>	<b>2 458</b>	<b>37</b>
1. Rezerwa z tytułu odroczonego podatku dochodowego	1 016	2 146	37
2. Rezerwy na świadczenia emerytalne oraz inne obowiązkowe świadczenia pracowników	-	-	-
2.1. Długoterminowe	-	-	-
2.2. Krótkoterminowe	-	-	-
3. Pozostałe rezerwy	23	312	-
3.1. Długoterminowe	-	-	-
3.2. Krótkoterminowe	23	312	-
<b>D. Zobowiązania bezpośrednio związane z aktywami długoterminowymi sklasyfikowanymi jako przeznaczone do sprzedaży</b>			
<b>Aktywa netto (Aktywa, razem - Zobowiązania i rezerwy, razem)</b>	<b>30 250</b>	<b>35 775</b>	<b>27 030</b>

<b>E. Kapitał własny</b>	<b>30 250</b>	<b>35 775</b>	<b>27 030</b>
1. Kapitał zakładowy	5 640	5 640	5 640
2. Należne wpłaty na kapitał zakładowy (wielkość ujemna)	-	-	-
3. Akcje własne (wielkość ujemna)	-	-	-
4. Kapitał zapasowy	19 883	19 883	19 032
5. Kapitał rezerwowy z aktualizacji wyceny	-	-	-
6. Pozostałe kapitały rezerwowe	-	-	-
7. Różnice kursowe z przeliczenia jednostek podporządkowanych	-	-	-
a) dodatnie różnice kursowe	-	-	-
b) ujemne różnice kursowe	-	-	-
8. Zysk (strata) z lat ubiegłych	10 252	-	851
9. Zysk (strata) netto	(5 525)	10 252	1 507
10. Odpisy z zysku netto w ciągu roku obrotowego (wielkość ujemna)	-	-	-
Liczba akcji	9 400 000	9 400 000	9 400 000
Wartość aktywów netto na jedną akcję (w zł) */	3,22	3,81	2,88

\*/ - Wartość aktywów netto na jedną akcję obliczono w stosunku do liczby akcji Spółki. Liczba ta wynosiła 9 400 000 akcji we wszystkich prezentowanych okresach.

**Śródroczne Skrócone Sprawozdanie z Przepływów Pieniężnych- Metoda pośrednia**

(wszystkie dane liczbowe przedstawiono w tysiącach złotych)

	01.01.2017- 31.03.2017	01.01.2016- 31.03.2016
<b>A. Przepływy środków pieniężnych z działalności operacyjnej</b>		
I. Zysk (strata) brutto	(5 507)	1 507
II. Korekty razem	5 616	(4 206)
1. Amortyzacja	1	4
2. Zyski (straty) z tytułu różnic kursowych		
3. Odsetki i udziały w zyskach (dywidendy)	( 61)	( 4)
4. Zysk (strata) z działalności inwestycyjnej	6 141	(15 685)
5. Zmiana stanu rezerw	(1 419)	( 22)
6. Zmiana stanu zapasów		
7. Zmiana stanu należności	( 92)	(4 771)
8. Zmiana stanu zobowiązań krótkoterminowych, z wyjątkiem pożyczek i kredytów	44	73
9. Zmiana stanu rozliczeń międzyokresowych	1 117	( 20)
10. Zmiana stanu portfela inwestycyjnego	( 115)	16 219
11. Inne korekty		
<b>Gotówka z działalności operacyjnej</b>	<b>109</b>	<b>(2 699)</b>
Podatek dochodowy zapłacony/zwrócony	( 18)	
III. Przepływy pieniężne netto z działalności operacyjnej (I ±II)	91	(2 699)
<b>B. Przepływy środków pieniężnych z działalności inwestycyjnej</b>		
I. Wpływy	1 875	2 200
1. Zbycie wartości niematerialnych i prawnych oraz rzeczowych aktywów trwałych		
2. Zbycie inwestycji w nieruchomości oraz wartości niematerialne i prawne		
3. Z aktywów finansowych, w tym:	1 875	2 200
a) w jednostkach powiązanych		2 200
b) w pozostałych jednostkach	1 875	
- zbycie aktywów finansowych		
- dywidendy i udziały w zyskach		
- spłata udzielonych pożyczek długoterminowych		
- odsetki		
- inne wpływy z aktywów finansowych	1 875	
4. Inne wpływy inwestycyjne		
II. Wydatki	1 699	95
1. Nabycie wartości niematerialnych i prawnych oraz rzeczowych aktywów trwałych	20	
2. Inwestycje w nieruchomości oraz wartości niematerialne i prawne		
3. Na aktywa finansowe, w tym:	1 679	95
a) w jednostkach powiązanych	1 460	95
b) w pozostałych jednostkach	219	
- nabycie aktywów finansowych	206	
- udzielone pożyczki	13	
4. Inne wydatki inwestycyjne		
III. Przepływy pieniężne netto z działalności inwestycyjnej (I - II)	<b>176</b>	<b>2 105</b>



<b>C. Przepływy środków pieniężnych z działalności finansowej</b>		
I. Wpływy		1 000
1. Wpływy netto z wydania udziałów (emisji akcji) i innych instrumentów kapitałowych oraz dopłat do kapitału		
2. Kredyty i pożyczki		
3. Emisja dłużnych papierów wartościowych		1 000
4. Inne wpływy finansowe		
II. Wydatki		588
1. Wydatki z tytułu zgromadzonego kapitału		
2. Dywidendy i inne wypłaty na rzecz właścicieli		
3. Inne, niż wypłaty na rzecz właścicieli, wydatki z tytułu podziału zysku		
4. Spłaty kredytów i pożyczek		
5. Wykup dłużnych papierów wartościowych		500
6. Z tytułu innych zobowiązań finansowych		
7. Płatności zobowiązań z tytułu umów leasingu finansowego		
8. Odsetki		88
9. Inne wydatki finansowe		
III. Przepływy pieniężne netto z działalności finansowej (I - II)		412
<b>D. Przepływy pieniężne netto razem (A.III ± B.III ± C.III)</b>	<b>267</b>	<b>( 182)</b>
<b>E. Bilansowa zmiana stanu środków pieniężnych, w tym</b>	<b>267</b>	<b>( 182)</b>
- zmiana stanu środków pieniężnych z tytułu różnic kursowych		
- zmiana stanu środków pieniężnych z tytułu wyceny dłużnych papierów wartościowych typu buy/sell back i depozytów bankowych		
<b>F. Środki pieniężne na początek okresu</b>	<b>3 215</b>	<b>755</b>
<b>G. Środki pieniężne na koniec okresu (F ± E), w tym</b>	<b>3 482</b>	<b>573</b>
- o ograniczonej możliwości dysponowania		

**ZMIANA WARTOŚCI BILANSOWEJ SKŁADNIKÓW PORTFELA INWESTYCYJNEGO**

(wszystkie dane liczbowe przedstawiono w tysiącach złotych)

	Akcje i udziały w jednostkach zależnych	Akcje i udziały w jednostkach stowarzyszonych	Udziały mniejszościowe	Pozostałe nie notowane papiery wartościowe	Dłużne papiery wartościowe	Razem
<b>Wartość bilansowa na początek roku obrotowego</b>	<b>16</b>	<b>3 858</b>	<b>24 699</b>		<b>1 385</b>	<b>29 958</b>
<b>a. Zwiększenia (z tytułu)</b>		<b>115</b>	<b>1 375</b>			<b>1 490</b>
- Połączenie						
- Zakup		115	1 375			1 490
- Wycena						
- Reklasyfikacja						
<b>b. Zmniejszenia (z tytułu)</b>	<b>3</b>	<b>294</b>	<b>5 843</b>		<b>1 385</b>	<b>7 524</b>
- Połączenie						
- Sprzedaż					1 022	1 022
- Wycena	3	294	5 843		363	6 502
- Reklasyfikacja						
<b>Wartość bilansowa na koniec roku obrotowego</b>	<b>13</b>	<b>3 679</b>	<b>20 231</b>			<b>23 923</b>

**OPIS POZYCJI WPŁYWAJĄCYCH NA AKTYWA, PASYWA, KAPITAŁ, WYNIK FINANSOWY NETTO ORAZ PRZEPŁYWY ŚRODKÓW PIENIĘŻNYCH, KTÓRE SĄ NIETYPOWE ZE WZGLĘDU NA ICH RODZAJ, WIELKOŚĆ LUB WYWIERANY WPŁYW**

**ZBYWALNOŚĆ SKŁADNIKÓW PORTFELA INWESTYCYJNEGO**

(wszystkie dane liczbowe przedstawiono w tysiącach złotych)

	Z nieograniczoną zbywalnością		Z ograniczoną zbywalnością	
	notowane na giełdach	notowane na rynkach pozagiełdowych	nienotowane na rynkach regulowanych	
<b>Udziały mniejszościowe</b>				
wartość bilansowa				
wartość według ceny nabycia				2 882
wartość godziwa				
wartość rynkowa				
<b>Akcje i udziały w jednostkach zależnych</b>				
wartość bilansowa				13
wartość według ceny nabycia				244
wartość godziwa				13
wartość rynkowa				13
<b>Akcje i udziały w jednostkach współzależnych</b>				
wartość bilansowa				
wartość według ceny nabycia				
wartość godziwa				
wartość rynkowa				
<b>Akcje i udziały w jednostkach stowarzyszonych</b>				
wartość bilansowa				3 679
wartość według ceny nabycia				29 558
wartość godziwa				3 679
wartość rynkowa				3 679
<b>Akcje i udziały mniejszościowe w pozostałych jednostkach krajowych</b>				
wartość bilansowa	11 303			8 928
wartość według ceny nabycia	9 225			17 987
wartość godziwa	11 303			8 928
wartość rynkowa	11 303			8 928
<b>Dłużne papiery wartościowe</b>				
wartość bilansowa				
wartość według ceny nabycia				
wartość godziwa				
wartość rynkowa				
<b>Pozostałe nienotowane papiery wartościowe i inne instrumenty finansowe</b>				
wartość bilansowa				
wartość według ceny nabycia				5 150
wartość godziwa				
wartość rynkowa				
<b>Zagraniczne papiery wartościowe</b>				
wartość bilansowa				
wartość według ceny nabycia				
wartość godziwa				
wartość rynkowa				
<b>RAZEM</b>				
wartość bilansowa	11 303			12 620
wartość według ceny nabycia	9 225			55 820
wartość rynkowa	11 303			12 620

**Udziały mniejszościowe z programu powszechnej prywatyzacji**

(wszystkie dane liczbowe przedstawiono w tysiącach złotych)

Nazwa jednostki ze wskazaniem formy prawnej	Siedziba	Przedmiot działalności	Wartość bilansowa akcji (udziałów)	Procent posiadanego kapitału zakładowego	Udział w ogólnej liczbie głosów w walnym zgromadzeniu	Nieopłacona przez emitenta wartość akcji (udziałów) w jednostce	Otrzymane lub należne dywidendy (inne udziały w zyskach)
TPB TOMBUD Tomaszów Lub.	Tomaszów Lubelski	budownictwo ogólne i inżynieria lądowa		1,93	1,93		
Bielskie Przedsiębiorstwo Instalacji Sanitarnych BEPIS	Bielsko-Biała	wykonywanie instalacji hydraulicznych		1,93	1,93		
BEZETEN S.A.	Bytom	produkcja i remonty maszyn i urządzeń dla przemysłu wydobywczego		1,93	1,93		
Zakłady Górniczo Hutnicze SABINÓW	Częstochowa	wyrób konstrukcji stalowych		1,93	1,93		
Zakłady Mebl. Giętkich FAMEG S.A.	Radomsko	produkcja mebli		1,93	1,93		
Wojewódzkie Przedsiębiorstwo Robót Inżynieryjnych S.A.	Częstochowa	przedsiębiorstwo budowlane		1,36	1,36		
Przedsiębiorstwo Przemysłu Mięsnego TORMIĘS S.A.	Toruń	przetwórstwo mięsne		0,21	0,21		
Zakłady Naprawcze Taboru Kolejowego S.A.	Ostrów Wlkp.	produkcja lokomotyw kolejowych i tramwajowych oraz taboru kolejowego		1,93	1,93		
<b>Razem</b>			<b>0</b>			<b>0</b>	<b>0</b>

**Dłużne papiery wartościowe****OBLIGACJE**

Emitent	Nr serii	Termin wykupu	Wartość nominalna	Wartość w cenie nabycia	Należne odsetki	Udział w aktywach netto %
Stolbud Gorzów Wlkp. S.A. */	Obligacje zamienne na akcje serii B	2001-05-22	102	103	4	
TMB S.A. w upadłości likwidacyjnej */	Obligacje serii B	2012-06-18	372	186		
<b>Razem</b>			<b>474</b>	<b>289</b>	<b>4</b>	

\*/ Na obligacje oraz odsetki utworzono 100% rezerwy

**Akcje i udziały w jednostkach podporządkowanych na 31.03.2017 roku**

(wszystkie dane liczbowe przedstawiono w tysiącach złotych)

Nazwa jednostki ze wskazaniem formy prawnej	Siedziba	Przedmiot działalności	Charakter powiązania kapitałowego	Liczba akcji (udziałów)	Wartość godziwa akcji (udziałów)	Wartość rynkowa (dla spółek notowanych)	Procent posiadanego kapitału zakładowego	Udział w ogólnej liczbie głosów w walnym zgromadzeniu	Nieopłacona przez emitenta wartość akcji (udziałów) w jednostce	Otrzymane lub należne dywidendy (inne udziały w zyskach)	Aktywa finansowe zaliczane do kategorii zgodnie z MSR 39
Impera Seed Fund Sp. z o.o.	Warszawa	działalność finansowa	zależna	100	0		100,00%	100,00%			Wycenione w wartości godziwej przez wynik finansowy
Family Fund 2 Sp. z o.o. S.K.A.	Warszawa	działalność holdingów finansowych	zależna	750	0		100,00%	100,00%			Wycenione w wartości godziwej przez wynik finansowy
Family Fund 2 Sp. z o.o.	Warszawa	działalność holdingów finansowych	zależna	100	13		100,00%	100,00%			Wycenione w wartości godziwej przez wynik finansowy
Impera Alfa Sp. z o.o.	Katowice	działalność holdingów finansowych	stowarzyszona	2 280	213		24,00%	24,00%			Wycenione w wartości godziwej przez wynik finansowy
Impera Financial Sp. z o.o.	Warszawa	działalność holdingów finansowych	zależna	200	0		100,00%	100,00%			Wycenione w wartości godziwej przez wynik finansowy
Call2Action S.A.	Warszawa	działalność związana z dystrybucją filmów, nagrania wideo i programów telewizyjnych	stowarzyszona	27 748 000	0		41,51%	34,24%			Wycenione w wartości godziwej przez wynik finansowy
Impera Seed Fund Sp. z o.o. Fundusz Kapitałowy sp. k.	Warszawa	działalność finansowa	stowarzyszona		3 466		49,99%	49,99%			Wycenione w wartości godziwej przez wynik finansowy
<b>Razem</b>					<b>3 692</b>	<b>0</b>			<b>0</b>	<b>0</b>	

**Akcje i udziały w jednostkach podporządkowanych na 31.12.2016 roku**

(wszystkie dane liczbowe przedstawiono w tysiącach złotych)

Nazwa jednostki ze wskazaniem formy prawnej	Siedziba	Przedmiot działalności	Charakter powiązania kapitałowego	Liczba akcji (udziałów)	Wartość godziwa akcji (udziałów)	Wartość rynkowa (dla spółek notowanych)	Procent posiadanego kapitału zakładowego	Udział w ogólnej liczbie głosów w walnym zgromadzeniu	Nieopłacona przez emitenta wartość akcji (udziałów) w jednostce	Otrzymane lub należne dywidendy (inne udziały w zyskach)	Aktywa finansowe zaliczane do kategorii zgodnie z MSR 39
Impera Seed Fund Sp. z o.o.	Warszawa	działalność finansowa	zależna	100	0		100,00%	100,00%			Wycenione w wartości godziwej przez wynik finansowy
Family Fund 2 Sp. z o.o. S.K.A.	Warszawa	działalność holdingów finansowych	zależna	750	0		100,00%	100,00%			Wycenione w wartości godziwej przez wynik finansowy
Family Fund 2 Sp. z o.o.	Warszawa	działalność holdingów finansowych	zależna	100	15		100,00%	100,00%			Wycenione w wartości godziwej przez wynik finansowy
Impera Alfa Sp. z o.o.	Katowice	działalność holdingów finansowych	stowarzyszona	1 536	103		24,00%	24,00%			Wycenione w wartości godziwej przez wynik finansowy
Impera Financial Sp. z o.o.	Warszawa	działalność holdingów finansowych	zależna	200	1		100,00%	100,00%			Wycenione w wartości godziwej przez wynik finansowy
Call2Action S.A.	Warszawa	działalność związana z dystrybucją filmów, nagrania wideo i programów telewizyjnych	stowarzyszona	27 748 000	0		41,51%	34,24%			Wycenione w wartości godziwej przez wynik finansowy
Impera Seed Fund Sp. z o.o. Fundusz Kapitałowy sp. k.	Warszawa	działalność finansowa	stowarzyszona		3 755		49,99%	49,99%			Wycenione w wartości godziwej przez wynik finansowy
<b>Razem</b>					<b>3 874</b>	<b>0</b>			<b>0</b>	<b>0</b>	

**Akcje i udziały w jednostkach podporządkowanych na 31.03.2016 roku**

(wszystkie dane liczbowe przedstawiono w tysiącach złotych)

Nazwa jednostki ze wskazaniem formy prawnej	Siedziba	Przedmiot działalności	Charakter powiązania kapitałowego	Liczba akcji (udziałów)	Wartość godziwa akcji (udziałów)	Wartość rynkowa (dla spółek notowanych)	Procent posiadanego kapitału zakładowego	Udział w ogólnej liczbie głosów w walnym zgromadzeniu	Nieopłacona przez emitenta wartość akcji (udziałów) w jednostce	Otrzymane lub należne dywidendy (inne udziały w zyskach)	Aktywa finansowe zaliczane do kategorii zgodnie z MSR 39
Impera Seed Fund Sp. z o.o.	Warszawa	działalność finansowa	zależna	100	0		100,00%	100,00%			Wycenione w wartości godziwej przez wynik finansowy
Family Fund 2 Sp. z o.o. S.K.A.	Warszawa	działalność holdingów finansowych	zależna	500	0		100,00%	100,00%			Wycenione w wartości godziwej przez wynik finansowy
Family Fund 2 Sp. z o.o.	Warszawa	działalność holdingów finansowych	zależna	100	12		100,00%	100,00%			Wycenione w wartości godziwej przez wynik finansowy
Impera Alfa Sp. z o.o.	Warszawa	działalność holdingów finansowych	zależna	3 500	0		100,00%	100,00%			Wycenione w wartości godziwej przez wynik finansowy
Impera Financial Sp. z o.o.	Warszawa	działalność holdingów finansowych	zależna	100	0		100,00%	100,00%			Wycenione w wartości godziwej przez wynik finansowy
Call2Action S.A.	Warszawa	działalność związana z dystrybucją filmów, nagrania wideo i programów telewizyjnych	stowarzyszona	27 748 000	0		41,51%	34,24%			Wycenione w wartości godziwej przez wynik finansowy
Impera Seed Fund Sp. z o.o. Fundusz Kapitałowy sp. k.	Warszawa	działalność finansowa	stowarzyszona		4 306		49,99%	49,99%			Wycenione w wartości godziwej przez wynik finansowy
<b>Razem</b>					<b>4 318</b>	<b>0</b>			<b>0</b>	<b>0</b>	



**Akcje i udziały mniejszościowe w pozostałych jednostkach krajowych na 31.03.2017 roku**

(wszystkie dane liczbowe przedstawiono w tysiącach złotych)

Nazwa jednostki ze wskazaniem formy prawnej	Siedziba	Przedmiot działalności	Liczba akcji (udziałów)	Wartość godziwa akcji (udziałów)	Wartość rynkowa (dla spółek notowanych)	Procent posiadanego kapitału zakładowego	Udział w ogólnej liczbie głosów w walnym zgromadzeniu	Nieopłacona przez emitenta wartość akcji (udziałów) w jednostce	Otrzymane lub należne dywidendy (inne udziały w zyskach)	Aktywa finansowe zaliczane do kategorii zgodnie z MSR 39
---	----------	------------------------	-------------------------	----------------------------------	---	--	---	---	--	--

**Notowane**

Internity S.A.	Warszawa	działalność w zakresie architektury	1 049 360	1 301	1 301	12,60%	12,60%			Wycenione w wartości godziwej przez wynik finansowy
Grupa Exorigo-Upos S.A.	Warszawa	produkcja artykułów piśmienniczych	667 207	10 002	10 002	6,67%	6,67%			Wycenione w wartości godziwej przez wynik finansowy

**Nienotowane**

Direct eServices S.A.	Warszawa	produkcja komputerów i urządzeń peryferyjnych	822 686	0		14,32%	14,32%		0	Wycenione w wartości godziwej przez wynik finansowy
Ade Line S.A.	Prusice	działalność usługowa	93 500	0		3,74%	3,74%		0	Wycenione w wartości godziwej przez wynik finansowy
Signamed S.A.	Białystok	produkcja sprzętu medycznego	180	0		10,11%	10,11%		0	Wycenione w wartości godziwej przez wynik finansowy
Cinty Sp. z o.o.	Warszawa	działalność finansowa	19	0		19,00%	19,00%		0	Wycenione w wartości godziwej przez wynik finansowy
Korporacja Budowlana Kopahaus S.A.	Barlinek	produkcja pozostałych wyrobów stolarskich i ciesielskich dla budownictwa	6 500 000	0		10,08%	2,16%*		0	Wycenione w wartości godziwej przez wynik finansowy
Invento Sp. z o.o.	Warszawa	produkcja opakowań	17 855	8 928		20,05%	16,68%			Wycenione w wartości godziwej przez wynik finansowy
<b>Razem</b>				<b>20 231</b>					<b>0</b>	

\* Z uwagi na fakt, że 5 mln spośród posiadanych akcji są to akcje imienne, uprzywilejowane, do czasu wpisu do księgi akcyjnej Korporacja Budowlana Kopahaus S.A., Emitent nie może wykonywać z nich prawa głosu. Na dzień bilansowy Emitent uprawniony jest do wykonywania prawa głosu z 1,5 mln akcji, uprawniających do 1,5 mln głosów na Walnym Zgromadzeniu, stanowiących 2,16% w ogólnej liczbie głosów. Po dokonaniu odpowiedniego wpisu do księgi akcyjnej Emitent będzie uprawniony do wykonywania praw głosu z 6,5 mln akcji, reprezentujących 10,08% kapitału zakładowego, uprawniających do 11,5 mln głosów na Walnym Zgromadzeniu, stanowiących 16,55 % w ogólnej liczbie głosów w Korporacja Budowlana Kopahaus S.A.

**Akcje i udziały mniejszościowe w pozostałych jednostkach krajowych na 31.12.2016 roku**

(wszystkie dane liczbowe przedstawiono w tysiącach złotych)

Nazwa jednostki ze wskazaniem formy prawnej	Siedziba	Przedmiot działalności	Liczba akcji (udziałów)	Wartość godziwa akcji (udziałów)	Wartość rynkowa (dla spółek notowanych)	Procent posiadanego kapitału zakładowego	Udział w ogólnej liczbie głosów w walnym zgromadzeniu	Nieopłacona przez emitenta wartość akcji (udziałów) w jednostce	Otrzymane lub należne dywidendy (inne udziały w zyskach)	Aktywa finansowe zaliczane do kategorii zgodnie z MSR 39
---	----------	------------------------	-------------------------	----------------------------------	---	--	---	---	--	--

**Notowane**

Internity S.A.	Warszawa	działalność w zakresie architektury	1 049 360	1 133	1 133	12,60%	12,60%		73	Wycenione w wartości godziwej przez wynik finansowy
Grupa Exorigo-Upos S.A.	Warszawa	produkcja artykułów piśmienniczych	667 207	16 013	16 013	6,67%	6,67%		427	Wycenione w wartości godziwej przez wynik finansowy

**Nienotowane**

Direct eServices S.A.	Warszawa	produkcja komputerów i urządzeń peryferyjnych	822 686	0		14,32%	14,32%		0	Wycenione w wartości godziwej przez wynik finansowy
Ade Line S.A.	Prusice	działalność usługowa	93 500	0		3,74%	3,74%		0	Wycenione w wartości godziwej przez wynik finansowy
Signamed S.A.	Białystok	produkcja sprzętu medycznego	180	0		10,11%	10,11%		0	Wycenione w wartości godziwej przez wynik finansowy
Cinty Sp. z o.o.	Warszawa	działalność finansowa	19	0		19,00%	19,00%		0	Wycenione w wartości godziwej przez wynik finansowy
Korporacja Budowlana Kopahaus S.A.	Barlinek	produkcja pozostałych wyrobów stolarskich i ciesielskich dla budownictwa	6 500 000	0		10,08%	2,16%*		0	Wycenione w wartości godziwej przez wynik finansowy
Invento Sp. z o.o.	Warszawa	produkcja opakowań	15 105	7 553		16,96%	16,96%		0	Wycenione w wartości godziwej przez wynik finansowy
<b>Razem</b>				<b>24 699</b>					<b>500</b>	

\* Z uwagi na fakt, że 5 mln spośród posiadanych akcji są to akcje imienne, uprzywilejowane, do czasu wpisu do księgi akcyjnej Korporacja Budowlana Kopahaus S.A., Emitent nie może wykonywać z nich prawa głosu. Na dzień 31.12.2016 Emitent uprawniony jest do wykonywania prawa głosu z 1,5 mln akcji, uprawniających do 1,5 mln głosów na Walnym Zgromadzeniu, stanowiących 2,16% w ogólnej liczbie głosów. Po dokonaniu odpowiedniego wpisu do księgi akcyjnej Emitent będzie uprawniony do wykonywania praw głosu z 6,5 mln akcji, reprezentujących 10,08% kapitału zakładowego, uprawniających do 11,5 mln głosów na Walnym Zgromadzeniu, stanowiących 16,55 % w ogólnej liczbie głosów w Korporacja Budowlana Kopahaus S.A.

**Akcje i udziały mniejszościowe w pozostałych jednostkach krajowych na 31.03.2016 roku**

(wszystkie dane liczbowe przedstawiono w tysiącach złotych)

Nazwa jednostki ze wskazaniem formy prawnej	Siedziba	Przedmiot działalności	Liczba akcji (udziałów)	Wartość godziwa akcji (udziałów)	Wartość rynkowa (dla spółek notowanych)	Procent posiadanego kapitału zakładowego	Udział w ogólnej liczbie głosów w walnym zgromadzeniu	Nieopłacona przez emitenta wartość akcji (udziałów) w jednostce	Otrzymane lub należne dywidendy (inne udziały w zyskach)	Aktywa finansowe zaliczane do kategorii zgodnie z MSR 39
<b>Notowane</b>										
Internity S.A.	Warszawa	działalność w zakresie architektury	1 049 360	1 406	1 406	12,60%	12,60%		0	Wycenione w wartości godziwej przez wynik finansowy
Grupa Exorigo-Upos S.A.	Warszawa	produkcja artykułów piśmienniczych	667 212	4 670	4 670	6,67%	6,67%		0	Wycenione w wartości godziwej przez wynik finansowy
Awbud S.A.	Fugasówka	roboty budowlane związane ze wznoszeniem budynków mieszkalnych i niemieszkalnych	1 173 336	5 738	5 738	14,23%	14,23%		0	Wycenione w wartości godziwej przez wynik finansowy
<b>Nienotowane</b>										
Direct eServices S.A.	Warszawa	produkcja komputerów i urządzeń peryferyjnych	822 686	0		14,32%	14,32%		0	Wycenione w wartości godziwej przez wynik finansowy
Ade Line S.A.	Prusice	działalność usługowa	93 500	0		3,74%	3,74%		0	Wycenione w wartości godziwej przez wynik finansowy
Signamed S.A.	Białystok	produkcja sprzętu medycznego	180	0		10,11%	10,11%		0	Wycenione w wartości godziwej przez wynik finansowy
Cinty Sp. z o.o.	Warszawa	działalność finansowa	19	0		19,00%	19,00%		0	Wycenione w wartości godziwej przez wynik finansowy
Korporacja Budowlana Kopahaus S.A.	Barlinek	produkcja pozostałych wyrobów stolarskich i ciesielskich dla budownictwa	6 500 000	0		10,08%	2,16%*		0	Wycenione w wartości godziwej przez wynik finansowy
Invento Sp. z o.o.	Warszawa	produkcja opakowań	15 105	7 553		18,04%	18,04%		0	Wycenione w wartości godziwej przez wynik finansowy
<b>Razem</b>				<b>19 367</b>					<b>0</b>	

\* Z uwagi na fakt, że 5 mln spośród posiadanych akcji są to akcje imienne, uprzywilejowane, do czasu wpisu do księgi akcyjnej Korporacja Budowlana Kopahaus S.A., Emitent nie może wykonywać z nich prawa głosu. Na dzień 31.03.2016 Emitent uprawniony jest do wykonywania prawa głosu z 1,5 mln akcji, uprawniających do 1,5 mln głosów na Walnym Zgromadzeniu, stanowiących 2,16% w ogólnej liczbie głosów. Po dokonaniu odpowiedniego wpisu do księgi akcyjnej Emitent będzie uprawniony do wykonywania praw głosu z 6,5 mln akcji, reprezentujących 10,08% kapitału zakładowego, uprawniających do 11,5 mln głosów na Walnym Zgromadzeniu, stanowiących 16,55% w ogólnej liczbie głosów w Korporacja Budowlana Kopahaus S.A.

## Informacja dodatkowa do formularza SAF-QSr za I kwartał 2017 roku

### 1. Podstawa sporządzenia sprawozdania finansowego

Jednostka dominująca sporządza skonsolidowane sprawozdanie finansowe zgodnie z Międzynarodowymi Standardami Sprawozdawczości Finansowej na podstawie decyzji WZA Spółki z dnia 14 stycznia 2005 roku oraz na podstawie Rozporządzenia Ministra Finansów z dnia 19 lutego 2009 r. w sprawie informacji bieżących i okresowych przekazywanych przez emitentów papierów wartościowych oraz warunków uznawania za równoważne informacji wymaganych przepisami prawa państwa niebędącego państwem członkowskim (Dz. U. Nr 33, poz. 259) zwanym dalej "Rozporządzeniem MF".

### 2. Skład Grupy Kapitałowej Impera Capital S.A.

#### a) Jednostka Dominująca:

Nazwa jednostki	Siedziba
Impera Capital S.A.	02-675 Warszawa, Wołoska 22a

Impera Capital S.A. (d. BBI Capital NFI S.A.), (dalej „Spółka” lub „Emitent”), została utworzona w formie jednoosobowej spółki akcyjnej Skarbu Państwa zgodnie z Ustawą z dnia 30 kwietnia 1993 r. o narodowych funduszach inwestycyjnych i ich prywatyzacji. Wpis do rejestru handlowego Sądu Rejonowego dla m. st. Warszawy nastąpił w dniu 31 marca 1995 r. z kapitałem akcyjnym w wysokości 100 tys. złotych.

Kapitał akcyjny oraz zapasowy Spółki został następnie podwyższony poprzez wniesienie przez Skarb Państwa wkładu niepieniężnego w postaci akcji jednoosobowych spółek Skarbu Państwa, biorących udział w Programie Powszechnej Prywatyzacji.

Spółka prowadzi działalność na podstawie Ustawy z dnia 15 września 2000 r. Kodeks spółek handlowych (Dz. U. Nr 94, poz. 1037 z 2000 roku) oraz do dnia 01 stycznia 2013 r. również na podstawie Ustawy z dnia 30 kwietnia 1993 r. o Narodowych Funduszach Inwestycyjnych i ich prywatyzacji (Dz. U. Nr 44, poz. 202 z 1993 roku z późniejszymi zmianami). Z dniem 01 stycznia 2013 r. weszła w życie ustawa o uchyleniu ustawy o narodowych funduszach inwestycyjnych i ich prywatyzacji oraz o zmianie niektórych innych ustaw (Dz. U. Nr 0, poz. 596 z 2012 roku), która uchyliła, w związku z zakończeniem Programu Powszechnej Prywatyzacji, ustawę z dnia 30 kwietnia 1993 r. o narodowych funduszach inwestycyjnych i ich prywatyzacji (Dz. U. Nr 44, poz. 202, z późn. zm.), a także wymusiła zmianę firm podmiotów, które pierwotnie stanowiły narodowe fundusze inwestycyjne, w tym BBI Capital NFI S.A. Zmiana firmy Spółki z BBI Capital NFI S.A. na Impera Capital S.A. została wpisana do rejestru przedsiębiorców z dniem 8 lutego 2013 r.

Przedmiot działalności Spółki zdefiniowany jest jako działalność holdingów finansowych i oznaczony jest numerem 64.20.Z w Polskiej Klasyfikacji Działalności (PKD).

W dniu 19 czerwca 2001 r. Emitent został zarejestrowany w KRS w Sądzie Rejonowym dla m. st. Warszawy pod numerem 0000020690.

Spółka prowadzi działalność na terytorium Rzeczypospolitej Polskiej i na dzień 31 marca 2017 r. ma swoją siedzibę w Warszawie przy ul. Wołoskiej 22a, 02-675 Warszawa.

#### Przedmiotem działalności Spółki jest:

- Działalność holdingów finansowych (64.20.Z),
- Działalność trustów, funduszy i podobnych instytucji finansowych (64.30.Z),
- Pozostała finansowa działalność usługowa, gdzie indziej niesklasyfikowana, z wyłączeniem ubezpieczeń i funduszy emerytalnych (64.99.Z),
- Pozostałe formy udzielania kredytów (64.92.Z),
- Zarządzanie nieruchomościami wykonywane na zlecenie (68.32.Z).

#### Organami jednostki dominującej są:

- Walne Zgromadzenie;
- Rada Nadzorcza;
- Zarząd.

#### b) Podmioty powiązane:

- Impera Seed Fund Sp. z o.o.
- Impera Alfa Sp. z o.o.
- Impera Financial Sp. z o.o.
- Family Fund 2 Sp. z o.o.
- Family Fund 2 Sp. z o.o. S.K.A.
- Impera Seed Fund Sp. z o.o. Fundusz Kapitałowy SK
- Call2Action S.A.

W związku z wejściem w życie z dniem 1 stycznia 2014 r. MSSF 10, Impera Capital S.A. wycenia wszystkie swoje jednostki powiązane w wartości godziwej a skutki wyceny odnosi na wynik finansowy. Ponadto obejmuje konsolidacją wyłącznie jedną jednostkę zależną Impera Seed Fund Sp. z o.o.

c) **Udziały Impera Capital S.A. w jednostkach zależnych, objęte konsolidacją metodą pełną poprzez kontrolę bezpośrednią, na dzień 31 marca 2017 roku**

Nazwa spółki	Siedziba	Przedmiot działalności	Udział Impera Capital w kapitale zakładowym spółki	Udział Impera Capital w ogólnej liczbie głosów na WZ
Impera Seed Fund Sp. z o.o.	Warszawa	działalność finansowa	100,00%	100,00%

d) **Udziały Impera Capital S.A. w jednostkach zależnych, nieobjęte konsolidacją, na dzień 31 marca 2017 roku**

Nazwa spółki	Siedziba	Przedmiot działalności	Udział Impera Capital w kapitale zakładowym spółki	Udział Impera Capital w ogólnej liczbie głosów na WZ
Family Fund 2 Sp. z o.o. S.K.A.	Warszawa	działalność holdingów finansowych	100%	100%
Family Fund 2 Sp. z o.o.	Warszawa	działalność holdingów finansowych	100%	100%
Impera Financial Sp. z o.o.	Warszawa	działalność holdingów finansowych	100%	100%

e) **Udziały Impera Capital S.A. w jednostkach stowarzyszonych, nieobjęte konsolidacją, na dzień 31 marca 2017 roku**

Nazwa spółki	Siedziba	Przedmiot działalności	Udział Impera Capital w kapitale zakładowym spółki	Udział Impera Capital w ogólnej liczbie głosów na WZ
Impera Seed Fund Sp. z o.o. Fundusz Kapitałowy Sp. komandytowa	Warszawa	działalność finansowa	49,99%	49,99%
Call2Action S.A.	Warszawa	działalność związana z dystrybucją filmów, nagrania wideo i programów telewizyjnych	41,51%	34,24%
Impera Alfa Sp. z o.o.	Katowice	działalność holdingów finansowych	24%	24%

f) **Udziały Impera Capital S.A. w jednostkach stowarzyszonych poprzez Spółkę Impera Seed Fund Sp. z o.o. Fundusz Kapitałowy Sp.k., nieobjęte konsolidacją, na dzień 31 marca 2017 roku**

Nazwa Spółki	Siedziba	Przedmiot działalności	Udział Impera Capital w kapitale zakładowym spółki	Udział Impera Capital w ogólnej liczbie głosów na WZ
Listonic Sp. z o.o.	Łódź	Działalność portali internetowych	22,52%	22,52%
Billbank Sp. z o.o.	Gdynia	Działalność portali internetowych	22,03%	22,03%
Sheepla Sp. z o.o.	Warszawa	Działalność związana z oprogramowaniem	12,50%	12,50%
Simplum Sp. z o.o.	Gliwice	Działalność związana z oprogramowaniem	19,49%	19,49%

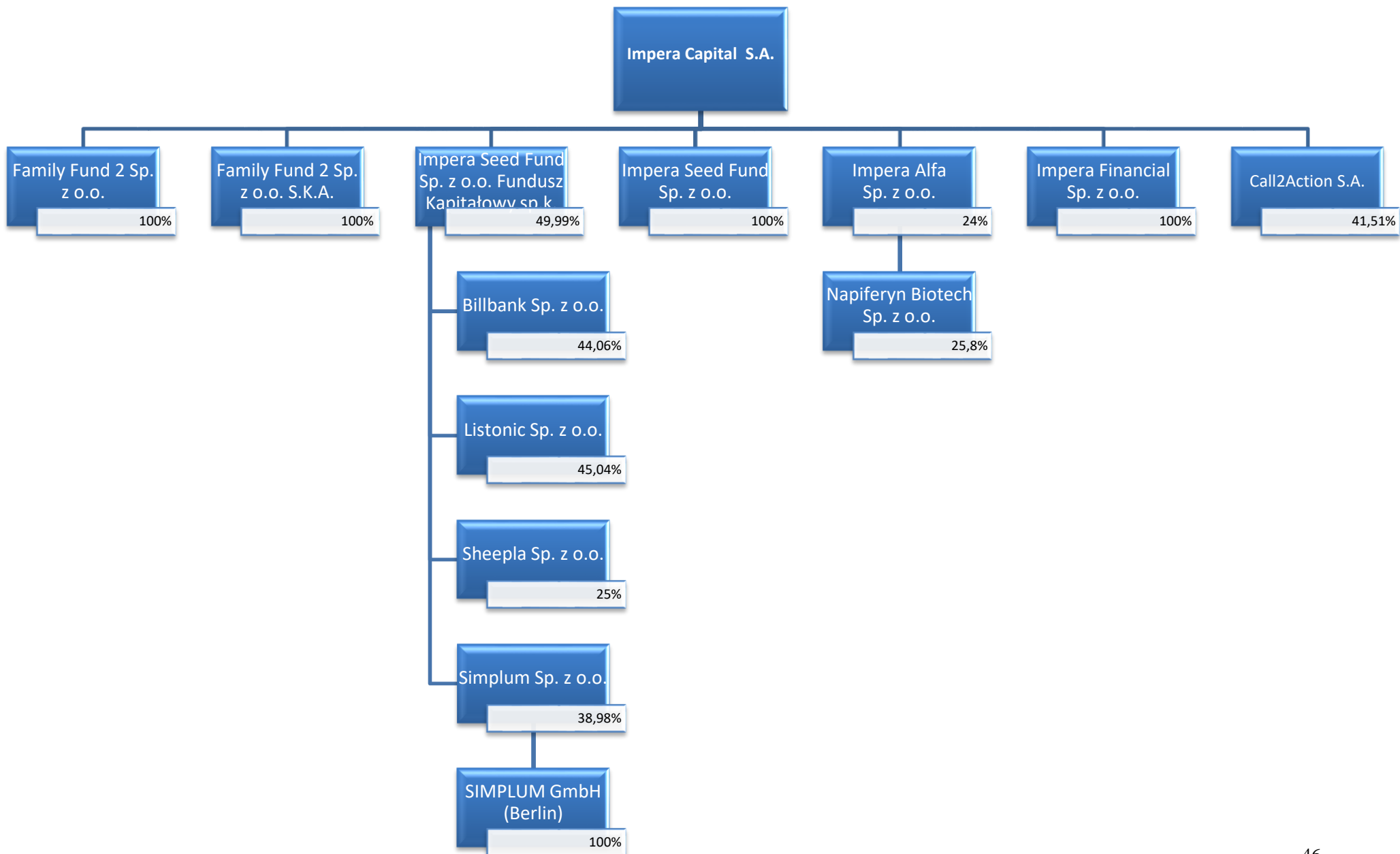
g) **Udziały Impera Capital S.A. w jednostkach stowarzyszonych poprzez Spółkę Impera Alfa Sp. z o.o. nieobjęte konsolidacją, na 31 marca 2017 roku**

Nazwa Spółki	Siedziba	Przedmiot działalności	Udział Impera Capital w kapitale zakładowym spółki	Udział Impera Capital w ogólnej liczbie głosów na WZ
Napiferyn Biotech Sp. z o.o.	Łódź	Działalność w zakresie badań naukowych i prac rozwojowych w dziedzinie biotechnologii	6,18%	6,18%

h) **Udziały Impera Capital S.A. w jednostkach stowarzyszonych poprzez Spółkę Simplum Sp. z o.o., nieobjęte konsolidacją, na dzień 31 marca 2017 roku**

Nazwa Spółki	Siedziba	Przedmiot działalności	Udział Impera Capital w kapitale zakładowym spółki	Udział Impera Capital w ogólnej liczbie głosów na WZ
SIMPLUM GmbH Berlin	Berlin	Działalność związana z oprogramowaniem	19,49%	19,49%

i) Graficzna prezentacja struktury Grupy Kapitałowej na 31.03.2017 r.



### 3. Informacje dotyczące składu Zarządu Spółki i Rady Nadzorczej Spółki.

#### ZARZĄD

Skład Zarządu Spółki na 31 marca 2016 r. przedstawiał się następująco:

Prezes Zarządu:	Łukasz Kręski
Członek Zarządu:	Adam Wojacki
Członek Zarządu:	Cezary Gregorczyk
Członek Zarządu:	Andrzej Ziemiński

W związku z upływem indywidualnych, dwuletnich kadencji Członków Zarządu w osobach Łukasza Kręskiego (Prezesa Zarządu), Cezarego Gregorczyka (Członka Zarządu) oraz Adama Wojackiego (Członka Zarządu), mając na uwadze funkcjonowanie w doktrynie różnych koncepcji dotyczących ustalenia momentu wygaśnięcia mandatów członków organów spółek oraz w związku z uchwałą Sądu Najwyższego z dnia 24 listopada 2016 r. w której Sąd Najwyższy przyjął koncepcję „przedłużania mandatów”, Rada Nadzorcza Spółki w celu uniknięcia wątpliwości co do ustalenia właściwego momentu wygaśnięcia mandatów trzech Członków Zarządu Spółki, podjęła w dniu 16 maja 2017 roku uchwały o odwołaniu ze składu Zarządu Łukasza Kręskiego, Cezarego Gregorczyka i Adama Wojackiego a następnie Rada Nadzorcza podjęła uchwały o powołaniu do składu Zarządu na nowe indywidualne, dwuletnie kadencje Łukasza Kręskiego na stanowisko Prezesa Zarządu, Cezarego Gregorczyka na stanowisko Członka Zarządu oraz Adama Wojackiego na stanowisko Członka Zarządu.

Do dnia publikacji sprawozdania skład Zarządu Spółki nie uległ zmianie.

#### RADA NADZORCZA

Skład Rady Nadzorczej Spółki na 31 marca 2017 r. przedstawiał się następująco:

Przewodniczący Rady Nadzorczej:	Dariusz Kulgawczuk
Wiceprzewodniczący Rady Nadzorczej:	Piotr Stępniewski
Sekretarz Rady Nadzorczej:	Cezary Górka
Członek Rady Nadzorczej:	Paweł Buchła
Członek Rady Nadzorczej:	Mirosław Kryczka

W I kwartale 2017 r. nie miały miejsca zmiany składu Rady Nadzorczej.

Do dnia publikacji sprawozdania skład Rady Nadzorczej Spółki nie uległ zmianie.

### 4. Zasady sporządzania śródrocznego skróconego sprawozdania finansowego

Niniejsze śródroczne skrócone skonsolidowane sprawozdanie finansowe zostało sporządzone zgodnie z Międzynarodowym Standardem Rachunkowości nr 34 „Śródroczna sprawozdawczość finansowa” („MSR 34”) oraz zgodnie z odpowiednimi Międzynarodowymi Standardami Sprawozdawczości Finansowej (MSSF), mającymi zastosowanie do śródrocznej sprawozdawczości finansowej, zaakceptowanymi przez Radę Międzynarodowych Standardów Rachunkowości (RMSR) i Stały Komitet ds. Interpretacji (SKI), w kształcie zatwierdzonym przez Unię Europejską i obowiązującym na dzień 29 maja 2017 roku.

W I kwartale 2017 roku Grupa przyjęła wszystkie nowe i zatwierdzone standardy i interpretacje wydane przez Radę Międzynarodowych Standardów Rachunkowości i Komitet ds. Interpretacji Międzynarodowych Standardów Rachunkowości i zatwierdzone do stosowania w UE, mające zastosowanie do prowadzonej przez nią działalności i obowiązujące w okresach sprawozdawczych od 1 stycznia 2017 r.

Śródroczne skrócone sprawozdanie finansowe nie obejmuje wszystkich informacji oraz ujawnień wymaganych w rocznym sprawozdaniu finansowym i należy je czytać łącznie z rocznym sprawozdaniem finansowym Spółki za 2016 r. obejmującym noty, za okres 12 miesięcy zakończony 31 grudnia 2016 roku sporządzonym według MSSF zatwierdzonych przez UE.

Zasady rachunkowości, metody wycień oraz prezentacja danych przyjęte do przygotowania niniejszego sprawozdania finansowego są spójne z zasadami opisanymi w zbadanym skonsolidowanym sprawozdaniu finansowym Grupy Kapitałowej Impera Capital S.A. sporządzonym według MSSF za rok zakończony 31 grudnia 2016 r.

Sprawozdanie finansowe zostało sporządzone w oparciu o zasadę kosztu historycznego, za wyjątkiem aktywów i zobowiązań wycenianych według wartości godziwej: instrumentów finansowych dostępnych do sprzedaży, instrumentów finansowych wycenianych w wartości godziwej z odniesieniem wpływu na wynik finansowy.

Dane w niniejszym skonsolidowanym sprawozdaniu finansowym zostały podane w złotych polskich (PLN), które są walutą funkcjonalną i prezentacji Jednostki Dominującej i spółek Grupy, po zaokrągleniu do tysiąca złotych, chyba że w konkretnych sytuacjach podano inaczej.

Niniejsze skrócone śródroczne skonsolidowane sprawozdanie finansowe nie podlegało badaniu lub przeglądowi przez niezależnego biegłego rewidenta. Ostatnie skonsolidowane sprawozdanie finansowe, które podlegało badaniu przez niezależnego biegłego rewidenta to skonsolidowane sprawozdanie finansowe za 2016 rok.

## Standardy jakie zostały już opublikowane, ale jeszcze nie weszły w życie

### Wcześniejsze zastosowanie standardów

Zatwierdzając niniejsze sprawozdanie finansowe Grupa nie skorzystała z możliwości wcześniejszego zastosowania następujących standardów, które zostały opublikowane i zatwierdzone do stosowania w UE, ale które nie weszły jeszcze w życie:

- **MSSF 9 „Instrumenty finansowe”**, zatwierdzony w UE w dniu 22 listopada 2016 roku, (obowiązujący w odniesieniu do okresów rocznych rozpoczynających się 1 stycznia 2018 roku lub po tej dacie),
- **MSSF 15 „Przychody z umów z klientami” oraz Zmiany do MSSF 15: „Data wejścia w życie MSSF 15”**, zatwierdzony w UE w dniu 22 września 2016 roku (obowiązujące w odniesieniu do okresów rocznych rozpoczynających się 1 stycznia 2018 roku lub po tej dacie).

### Wpływ nowych regulacji na przyszłe sprawozdania Grupy

Nowy standard MSSF 9 Instrumenty finansowe dokonuje fundamentalnych zmian w klasyfikacji, prezentacji i wycenie instrumentów finansowych. Zmiany te potencjalnie będą miały istotny wpływ na przyszłe sprawozdania finansowe Grupy. Analiza jego wpływu na przyszłe sprawozdania Grupy nie została jeszcze zakończona.

Według szacunków Grupy, MSSF 15 nie miałby istotnego wpływu na sprawozdanie finansowe, jeżeli zostałyby zastosowane przez Grupę na dzień bilansowy.

### Standardy, zmiany do standardów oraz interpretacje przyjęte przez RMSR, ale jeszcze nie zatwierdzone przez UE

MSSF w kształcie zatwierdzonym przez UE nie różnią się obecnie w znaczący sposób od regulacji przyjętych przez Radę Międzynarodowych Standardów Rachunkowości (RMSR), z wyjątkiem poniższych standardów, zmian do standardów oraz interpretacji, które według stanu na dzień sporządzenia sprawozdania nie zostały jeszcze przyjęte do stosowania:

- **MSSF 14 „Odroczone salda z regulowanej działalności”** (proces zatwierdzania przez UE został wstrzymany),
- **MSSF 16 „Leasing”** (obowiązujący w odniesieniu do okresów rocznych rozpoczynających się 1 stycznia 2019 roku lub po tej dacie),
- **Zmiany do MSSF 2 „Płatności w formie akcji”** – Klasyfikacja i wycena płatności w formie akcji (obowiązujące w odniesieniu do okresów rocznych rozpoczynających się 1 stycznia 2018 roku lub po tej dacie),
- **Zmiany do MSSF 4 „Umowy ubezpieczeniowe”** – Zastosowanie MSSF 9 „Instrumenty finansowe” wraz z MSSF 4 „Umowy ubezpieczeniowe” (obowiązujące w odniesieniu do okresów rocznych rozpoczynających się 1 stycznia 2018 roku lub po tej dacie lub w momencie zastosowania MSSF 9 „Instrumenty finansowe” po raz pierwszy),
- **Zmiany do MSSF 10 „Skonsolidowane sprawozdania finansowe” oraz MSR 28 „Inwestycje w jednostkach stowarzyszonych i wspólnych przedsięwzięciach”** – Sprzedaż lub wniesienie aktywów pomiędzy inwestorem a jego jednostką stowarzyszoną lub wspólnym przedsięwzięciem (proces zatwierdzania przez UE został bezterminowo wstrzymany),
- **Zmiany do MSR 7 „Sprawozdanie z przepływów pieniężnych”** – Inicjatywa w odniesieniu do ujawnień (obowiązujące w odniesieniu do okresów rocznych rozpoczynających się 1 stycznia 2017 roku lub po tej dacie),
- **Zmiany do MSR 12 „Podatek dochodowy”** – Ujmowanie aktywów z tytułu odroczonego podatku dochodowego od niezrealizowanych strat (obowiązujące w odniesieniu do okresów rocznych rozpoczynających się 1 stycznia 2017 roku lub po tej dacie),
- **Wyjaśnienia do MSSF 15 „Przychody z umów z klientami”** (obowiązujące w odniesieniu do okresów rocznych rozpoczynających się 1 stycznia 2018 roku lub po tej dacie),
- **Zmiany do różnych standardów „Poprawki do MSSF (cykl 2014-2016)”** - dokonane zmiany w ramach procedury wprowadzania dorocznych poprawek do MSSF (MSSF 1, MSSF 12 oraz MSR 28) ukierunkowane głównie na rozwiązywanie niezgodności i uściślenie słownictwa (zmiany do MSSF 12 obowiązują w odniesieniu do okresów rocznych rozpoczynających się 1 stycznia 2017 roku lub po tej dacie, a zmiany do MSSF 1 i MSR 28 obowiązują w odniesieniu do okresów rocznych rozpoczynających się 1 stycznia 2018 roku lub po tej dacie),
- **Zmiany do MSR 40 „Nieruchomości inwestycyjne”** – Przeniesienia nieruchomości inwestycyjnych (obowiązujące w odniesieniu do okresów rocznych rozpoczynających się 1 stycznia 2018 roku lub po tej dacie),
- **Interpretacja KIMSF 22 „Transakcje w walutach obcych i płatności zaliczkowe”** (obowiązujące w odniesieniu do okresów rocznych rozpoczynających się 1 stycznia 2018 roku lub po tej dacie).

Jednocześnie nadal poza regulacjami przyjętymi przez UE pozostaje rachunkowość zabezpieczeń portfela aktywów i zobowiązań finansowych, których zasady nie zostały zatwierdzone do stosowania w UE. Grupa nie stosuje rachunkowości zabezpieczeń portfela aktywów i zobowiązań finansowych, w związku z czym ewentualne zmiany nie miałyby wpływu na sprawozdanie finansowe.

Grupa zamierza przyjąć wymienione powyżej nowe standardy oraz zmiany standardów i interpretacji MSSF opublikowane przez Radę Międzynarodowych Standardów Rachunkowości lecz nieobowiązujące na dzień sprawozdawczy zgodnie z datą ich wejścia w życie. Szacuje, że wyżej wymienione standardy, zmiany do standardów oraz interpretacja nie miałyby istotnego wpływu na skonsolidowane sprawozdanie finansowe, jeżeli zostałyby zastosowane przez Grupę na dzień bilansowy.

## 5. Status Impera Capital S.A. jako „jednostki inwestycyjnej”

W związku z wejściem w życie od 1 stycznia 2014 roku nowych wymogów zawartych w MSSF 10 „Skonsolidowane sprawozdanie finansowe” w ocenie Impera Capital S.A. spełnia ona, na podstawie paragrafu 27 MSSF 10 definicję jednostki kwalifikującej się jako „jednostka inwestycyjna”. Powyższych ustaleń jednostka dokonała na podstawie subiektywnych ocen i założeń.

Poniżej zostały zaprezentowane subiektywne założenia charakteryzujące Impera Capital S.A. jako „jednostkę inwestycyjną”:



- Impera Capital S.A. prowadzi wiele inwestycji w celu dywersyfikacji ryzyka i maksymalizacji zwrotów,
- współpracuje z wieloma inwestorami, którzy nie są powiązani z Impera Capital S.A., innymi członkami Grupy, ani z zarządcą inwestycji,
- udziały własnościowe w Impera Capital S.A. mają formę instrumentów kapitałowych, którym przypisuje się proporcjonalnie część aktywów netto Emitenta,
- Impera Capital S.A. nie planuje utrzymywać portfela inwestycji bezterminowo, tj. posiada „strategię wyjścia” z inwestycji. W przypadku inwestycji w instrumenty kapitałowe realizowane strategię wyjścia polegać będą m.in. na sprzedaży poprzez rynek regulowany (dla instrumentów notowanych), plasowaniu posiadanych pakietów akcji wśród inwestorów finansowych bądź branżowych, a także realizację procesów zmierzających do upublicznienia spółek portfelowych (IPO). Emitent nie wyklucza również dokonywania likwidacji majątku i/lub sprzedaży aktywów spółek jako metody wyjścia z inwestycji. Dłużne papiery wartościowe utrzymywane są do terminu wymagalności, w przypadku braku terminowego ich wykupu Emitent podejmuje przewidziane prawem działania w celu windykacji należności.

## 6. Zmiana zasad (polityki) rachunkowości

W okresie objętym niniejszym sprawozdaniem nie dokonano w Grupie zmian przyjętych zasad rachunkowości i sposobu sporządzenia sprawozdania finansowego.

## 7. Porównywalność danych finansowych za poprzedni i bieżący rok obrotowy

Przyjęte przez Grupę zasady rachunkowości i metody kalkulacji stosowane były w sposób ciągły w odniesieniu do wszystkich okresów prezentowanych w sprawozdaniu finansowym.

## 8. Okres za jaki sprawozdanie zostało sporządzone

Śródroczne skrócone skonsolidowane sprawozdanie finansowe zawiera dane za okres od 1 stycznia 2017 roku do 31 marca 2017 roku. Dane porównawcze prezentowane są według stanu na dzień 31 marca 2016 roku dla śródrocznego skróconego skonsolidowanego sprawozdania z sytuacji finansowej i za okres od 1 stycznia 2016 roku do 31 marca 2016 roku dla śródrocznego skróconego skonsolidowanego rachunku zysków i strat, śródrocznego skróconego skonsolidowanego sprawozdania z całkowitych dochodów, śródrocznego skróconego skonsolidowanego sprawozdania z przepływów pieniężnych oraz śródrocznego skróconego sprawozdania ze zmian w skonsolidowanym kapitale własnym.

## 9. Połączenia z inną jednostką

W okresie sprawozdawczym nie nastąpiło połączenie z innymi jednostkami.

## 10. Dane łączne w okresie sprawozdawczym

Sprawozdanie finansowe nie zawiera danych łącznych.

## 11. Czas trwania działalności jednostek powiązanych

Czas trwania działalności jednostek powiązanych jest nieokreślony.

## 12. Zagrożenie kontynuowania działalności gospodarczej emitenta

Niniejsze sprawozdanie finansowe zostało sporządzone przy założeniu kontynuowania działalności gospodarczej przez Jednostkę Dominującą i spółki Grupy Kapitałowej w dającej się przewidzieć przyszłości. Zarząd Jednostki Dominującej nie stwierdza na dzień zatwierdzenia sprawozdania istnienia faktów i okoliczności, które wskazywałyby na zagrożenia dla możliwości kontynuowania działalności w okresie 12 miesięcy po dniu bilansowym na skutek zamierzonego lub przymusowego zaniechania bądź istotnego ograniczenia dotychczasowej działalności. Do dnia sporządzenia niniejszego raportu nie wystąpiły zdarzenia, które nie zostały, a powinny być ujęte w księgach rachunkowych okresu sprawozdawczego.

## 13. Korekty wynikające z zastrzeżeń w opiniach za lata ubiegłe

W latach ubiegłych nie było zastrzeżeń w opinii podmiotu uprawnionego do badania sprawozdania finansowego.

## 14. Najważniejsze szacunki i oceny przyjęte na potrzeby sporządzenia skonsolidowanego sprawozdania finansowego

Sporządzone niniejsze sprawozdanie finansowe zgodnie z MSR i MSSF wymagało dokonania szacunków i założeń, które wpływają na wielkości wykazane w sprawozdaniu finansowym. Mimo, że przyjęte założenia i szacunki opierają się na najlepszej wiedzy Zarządu na temat bieżących działań i zdarzeń, rzeczywiste wyniki mogą się różnić od przewidywanych. Oszacowania i założenia poddaje się nieustannej weryfikacji na podstawie dotychczasowych doświadczeń oraz innych czynników, w tym przewidywań co do przyszłych zdarzeń, które w danej sytuacji wydają się zasadne.

Najważniejsze szacunki i oceny przyjęte na potrzeby sporządzenia sprawozdania finansowego:

### ⇒ Określenie wartości godziwej dla składników portfela inwestycyjnego

Zgodnie z przyjętą przez emitenta polityką rachunkowości Grupa na każdy dzień bilansowy dokonuje wyceny posiadanych instrumentów finansowych do wartości godziwej. Wartość godziwą instrumentów finansowych notowanych na aktywnym rynku ustala się z uwzględnieniem kursu notowania danego instrumentu, natomiast wartość godziwą instrumentów finansowych, dla których nie istnieje aktywny rynek ustala się wykorzystując odpowiednie techniki wyceny, których wybór jest każdorazowo analizowany pod kątem uzyskania najbardziej wiarygodnej wartości wycenianego instrumentu. Zyski i straty z tytułu zmian wartości godziwej instrumentów finansowych są odnoszone w wynik finansowy roku sprawozdawczego.

W stosunku do poprzedniego okresu sprawozdawczego Grupa nie dokonała zmian metod wyceny instrumentów finansowych.

W celu zrozumienia przez użytkowników sprawozdania finansowego sposobu określania wartości godziwej Instrumentów finansowych oraz oceny wiarygodności przyjętych szacunków i założeń Grupa klasyfikuje instrumenty finansowe wyceniane w wartości godziwej w bilansie według trzystopniowej hierarchii wartości godziwej.

**Poziom 1:** Aktywa i zobowiązania finansowe, których wartość godziwa wyceniana jest bezpośrednio o ceny notowane (nieskorygowane) z aktywnych rynków dla identycznych aktywów lub zobowiązań.

**Poziom 2:** Aktywa i zobowiązania finansowe, których wartość godziwa wyceniana jest za pomocą modeli wyceny, w przypadkach, których wszystkie znaczące dane wejściowe są obserwowalne na rynku w sposób bezpośredni (jako ceny) lub pośrednio (bazujące na cenach).

**Poziom 3:** Aktywa i zobowiązania finansowe, których wartość godziwa wyceniana za pomocą modeli wyceny, w przypadku, których dane wejściowe nie są oparte na możliwych do zaobserwowania danych rynkowych (dane wejściowe nieobserwowalne).

Na dzień bilansowy nie miały miejsca istotne transfery pomiędzy Poziomem 1 i 2 a także przesunięcia z oraz do Poziomu 3 w hierarchii wartości godziwej.

Poniżej zaprezentowano zastosowane metody wyceny portfela inwestycyjnego na 31 marca 2017 roku.

L.p.	Nazwa podmiotu	Metoda wyceny	Poziom hierarchii wartości godziwej, na którym sklasyfikowano wycenę wartości godziwej
1	Invento Sp. z o.o.	wycena według waluacji z ostatniej transakcji	2
2	Call2Action S.A.	pełen odpis wartości ze względu na faktyczną upadłość spółki	3
3	Internity S.A.	według kursu notowań giełdowych (spółka notowana na rynku New Connect)	1
4	Korporacja Budowlana Kopahaus S.A.	pełen odpis wartości ze względu na upadłość spółki*/	3
5	Impera Seed Fund Sp. z o.o. Fundusz Kapitałowy Sp. K.	wycena według aktywów netto spółki	3
6	Impera Seed Fund Sp. z o.o.	wycena według aktywów netto spółki	3
7	Impera Alfa Sp. z o.o.	wycena według aktywów netto spółki	3
8	Impera Financial Sp. z o.o.	wycena według aktywów netto spółki	3
9	Grupa Exorigo-Upos S.A.	według kursu notowań giełdowych (spółka notowana na rynku New Connect)	1
10	Ade Line S.A.	pełen odpis wartości ze względu na złożony wniosek o ogłoszenie upadłości	3
11	Signamed S.A.	pełen odpis wartości ze względu na brak danych finansowych dotyczących spółki	3
12	Direct e Services S.A.	pełen odpis wartości ze względu na złożony wniosek o ogłoszenie upadłości spółki	3
13	Family Fund 2 Sp. z o.o. S.K.A.	wycena według aktywów netto spółki	3
14	Family Fund 2 Sp. z o.o.	wycena według aktywów netto spółki	3
15	Cinty Sp. z o.o.	wycena według aktywów netto spółki **/	3

\*/ Spółka była notowana na rynku New Connect do dnia 18.11.2015 roku. Na mocy Uchwały nr 1004/2015 Zarządu Giełdy z dnia 2.10.2015 roku akcje spółki Korporacja Budowlana Kopahaus S.A. oznaczone kodem PLKPHUS00018 zostały wykluczone z obrotu na rynku New Connect z dniem 18.11.2015r. Zwraca się także uwagę, że 1,5 mln szt. akcji Korporacja Budowlana Kopahaus S.A. spośród pakietu 6,5 mln szt. posiadanego przez Emitenta na dzień bilansowy zostało zarejestrowane w Krajowym Depozycie Papierów Wartościowych S.A. (uchwała nr 472/14 z dnia 15 maja 2014 r.) oraz został im nadany kod PLKPHUS00018 pod warunkiem podjęcia przez spółkę organizującą alternatywny system obrotu, w którym notowane są inne akcje KB Kopahaus S.A. oznaczone kodem PLKPHUS00018, decyzji o wyznaczeniu pierwszego dnia notowania tych akcji w tym systemie. Decyzja o wyznaczeniu pierwszego dnia notowania nie została podjęta przez spółkę organizującą alternatywny system obrotu. Ponadto 5 mln szt. akcji Korporacja Budowlana Kopahaus S.A. stanowi akcje imienne uprzywilejowane serii A.

\*\*/ Emitent posiada ponadto należność od Cinty Sp. z o.o. z tytułu sprzedaży na rzecz tego podmiotu obligacji Advadis S.A. w upadłości. Obligacje te zabezpieczone były hipoteką na nieruchomości biurowo-magazynowej zlokalizowanej w Będzinie, którą Cinty Sp. z o.o. nabyła dokonując częściowego potrącenia z posiadanymi obligacjami. Należność Emitenta od Cinty Sp. z o.o. wyceniana jest według wartości udziału w wartości nieruchomości (wycenianej według ceny jej nabycia przez Cinty Sp. z o.o. tj. w odniesieniu do kwoty 3.150 tys. zł). Emitent dysponuje operatem szacunkowym nieruchomości posiadanej przez Cinty Sp. z o.o., w którym wskazana jest jej wartość w kwocie 5.528 tys. zł, jednak Zarząd Emitenta postanowił o wycenie w odniesieniu do ceny nabycia nieruchomości ze względów ostrożnościowych oraz z uwagi na potencjalne przedłużenie procesu zbycia nieruchomości. Poziom hierarchii wartości godziwej, na którym sklasyfikowano wycenę wartości godziwej należności: 3.

#### ⇒ Ocena ryzyka utraty wartości składników portfela inwestycyjnego

Na każdy dzień bilansowy Emitent dokonuje oceny, czy nie nastąpiła utrata wartości składników portfela inwestycyjnego. Utrata wartości określa się z uwzględnieniem przesłanek, które mogą świadczyć o ryzyku utraty wartości:

- analiza fundamentalna spółki,
- czynniki rynkowe,
- koniunktura gospodarcza i branżowa,
- inne czynniki właściwe w konkretnym przypadku,

#### ⇒ Określenie zamortyzowanego kosztu dla należności i zobowiązań

Zakłada się, że wartość należności i zobowiązań z tytułu dostaw i usług wyceniona w kwocie wymagającej zapłaty jest zbliżona do ich wartości ustalonych wg zamortyzowanego kosztu ze względu na krótki termin zapadalności.

### 15. Wykaz akcjonariuszy posiadających bezpośrednio lub pośrednio przez podmioty zależne co najmniej 5% ogólnej liczby głosów na walnym zgromadzeniu emitenta na dzień przekazania niniejszego raportu oraz wskazanie zmian w strukturze własności znacznych pakietów akcji emitenta w okresie od przekazania poprzedniego raportu kwartalnego

Zgodnie z informacjami posiadanymi przez Emitenta na dzień przekazania niniejszego raportu kwartalnego tj. na dzień: 29 maja 2017 r. akcjonariuszami posiadającymi ponad 5% głosów na Walnym Zgromadzeniu są:

Akcjonariusz*	Liczba posiadanych akcji	Udział procentowy w kapitale zakładowym i w ogólnej liczbie głosów na WZ %	Liczba głosów na WZ
Cezary Gregorczyk	1.598.883	17,01%	1.598.883
Bougralo Management Limited	1.104.835	11,75%	1.104.835
Feltonfleet Limited (poprzez TNK Investments Sp. z o.o.)	980.715	10,43%	980.715
FXCube Technologies Limited	691.624	7,36%	691.624
Jalexus Consultants Limited	672.597	7,16%	672.597
Everest Capital Frontier Fund L.P.**	586.915	6,24%	586.915
Deutsche Bank Securities Inc.**	500.000	5,32%	500.000

\*) Powyższa informacja prezentowana jest wyłącznie na podstawie oficjalnych zawiadomień otrzymanych przez Spółkę od akcjonariuszy.

\*\*) Według wiedzy Zarządu podmioty te nie są akcjonariuszami Emitenta, ale nie dokonały odpowiedniego zawiadomienia w trybie art. 69 Ustawy o ofercie publicznej i warunkach wprowadzania instrumentów finansowych do zorganizowanego systemu obrotu oraz o spółkach publicznych, dlatego są nadal wykazywane jako akcjonariusze.

Według stanu wiedzy Zarządu Impera Capital S.A. na dzień przekazania poprzedniego raportu kwartalnego tj. 14.11.2016 r. wykaz akcjonariuszy posiadających co najmniej 5% ogólnej liczby głosów na Walnym Zgromadzeniu Akcjonariuszy przedstawiał się następująco:

Akcjonariusz*	Liczba posiadanych akcji	Udział procentowy w kapitale zakładowym i w ogólnej liczbie głosów na WZ %	Liczba głosów na WZ
Cezary Gregorczyk	1.598.883	17,01%	1.598.883
Bougralo Management Limited	1.104.835	11,75%	1.104.835
Feltonfleet Limited (poprzez TNK Investments Sp. z o.o.)	980.715	10,43%	980.715
FXCube Technologies Limited	691.624	7,36%	691.624
Jalexus Consultants Limited	672.597	7,16%	672.597
Leszek Szwedo	495.633	5,27%	495.633
Everest Capital Frontier Fund L.P.**	586.915	6,24%	586.915
Deutsche Bank Securities Inc.**	500.000	5,32%	500.000

\*) Powyższa informacja prezentowana jest wyłącznie na podstawie oficjalnych zawiadomień otrzymanych przez Spółkę od akcjonariuszy.

\*\*) Według wiedzy Zarządu podmioty te nie są akcjonariuszami Emitenta, ale nie dokonały odpowiedniego zawiadomienia w trybie art. 69 Ustawy o ofercie publicznej i warunkach wprowadzania instrumentów finansowych do zorganizowanego systemu obrotu oraz o spółkach publicznych, dlatego są nadal wykazywane jako akcjonariusze.

### 16. Informacja o stanie posiadania akcji Spółki lub uprawnień do nich (opcji) przez osoby zarządzające i nadzorujące Emitenta zgodnie z posiadanymi przez emitenta informacjami, w okresie od przekazania poprzedniego raportu kwartalnego

Określenie łącznej liczby i wartości nominalnej wszystkich akcji (udziałów) Emitenta oraz akcji i udziałów w jednostkach powiązanych emitenta, będących w posiadaniu osób zarządzających i nadzorujących emitenta (dla każdej osoby oddzielnie) na dzień przekazania raportu kwartalnego

#### Emitent

Jest na dzień publikacji niniejszego raportu kwartalnego tj. na dzień: 29 maja 2017 r.:

Na dzień publikacji niniejszego raportu Członek Zarządu Emitenta Pan Cezary Gregorczyk posiada 1.598.883 akcje Spółki, dające tyle samo głosów na walnym zgromadzeniu i stanowiące 17,01% udziału w kapitale zakładowym i głosach Emitenta.

Osoby zarządzające oraz nadzorujące nie posiadają uprawnień (opcji) do akcji Impera Capital S.A., jak również w okresie od przekazania poprzedniego raportu rocznego osoby te nie nabywały i nie zbywały uprawnień (opcji) do akcji Impera Capital S.A.

Było na dzień publikacji poprzedniego raportu kwartalnego tj. na dzień: 14 listopada 2016 r.:

Według wiedzy Zarządu osoby nadzorujące Emitenta nie posiadały na dzień 14 listopada 2016 r. akcji Spółki.

Według wiedzy Zarządu na dzień 14 listopada 2016 r. Pan Cezary Gregorczyk, Członek Zarządu Emitenta, posiadał 1.598.883 akcje Spółki, dające tyle samo głosów na walnym zgromadzeniu i stanowiące 17,01% udziału w kapitale zakładowym i głosach Emitenta.

Osoby zarządzające oraz nadzorujące nie posiadają uprawnień (opcji) do akcji Impera Capital S.A., jak również w okresie od przekazania poprzedniego raportu kwartalnego osoby te nie nabywały i nie zbywały uprawnień (opcji) do akcji Impera Capital S.A.

**Jednostki powiązane Emitenta**

Według wiedzy Zarządu osoby zarządzające i nadzorujące jednostek powiązanych Emitenta nie posiadają akcji ani uprawnień (opcji) do akcji Emitenta.

Zmiana struktury własności pakietów w stosunku do dnia publikacji poprzedniego raportu kwartalnego, tj. 14 listopada 2016 r.

akcjonariusz	data przekazania informacji	stan przed		nabycie akcji	zbycie akcji	stan po	
		akcje	udział %			akcje	udział %
Leszek Szwedo	2016-12-30	638.341	6,79%		309.000	329.341	3,5%

**17. Rodzaj oraz kwoty zmian wartości szacunkowych kwot podawanych w poprzednich latach obrotowych, jeśli wywierają one istotny wpływ na bieżący okres kwartalny**

W niniejszym sprawozdaniu finansowym spółki sporządzonym na dzień 31 marca 2017 roku nie wystąpiły istotne zmiany wartości szacunkowych podawanych w poprzednich okresach sprawozdawczych, które miałyby istotny wpływ na bieżący lub przyszły okres sprawozdawczy.

**18. Informacja o utworzeniu, zwiększeniu, wykorzystaniu i rozwiązaniu rezerw**

ZMIANA STANU INNYCH REZERW KRÓTKOTERMINOWYCH (WG TYTUŁÓW)	31.03.2017	31.12.2016
<b>a) stan innych rezerw na początek okresu</b>	<b>325</b>	<b>35</b>
- badanie bilansu	23	26
- pozostałe	18	9
- dyskonto z tyt. dłużnych papierów wartościowych	284	0
<b>b) zwiększenia (z tytułu)</b>	<b>0</b>	<b>325</b>
- badanie bilansu	0	23
- pozostałe	0	18
- dyskonto z tyt. dłużnych papierów wartościowych	0	284
<b>c) wykorzystanie (z tytułu)</b>	<b>302</b>	<b>35</b>
- badanie bilansu	0	26
- pozostałe	18	9
- dyskonto z tyt. dłużnych papierów wartościowych	284	0
<b>d) rozwiązanie (z tytułu)</b>	<b>0</b>	<b>0</b>
- badanie bilansu	0	0
- pozostałe	0	0
<b>e) Stan innych rezerw krótkoterminowych na koniec okresu</b>	<b>23</b>	<b>325</b>

**19. Informacja o rezerwach i aktywach z tytułu odroczonego podatku dochodowego**

	Stan na 31.03.2017	Zmiana	Stan na 31.12.2016
Aktywa z tytułu odroczonego podatku dochodowego	1 016	-1 130	2 146
Rezerwa z tytułu odroczonego podatku dochodowego	1 016	-1 130	2 146

ZMIANA STANU AKTYWÓW Z TYTUŁU ODROZONEGO PODATKU DOCHODOWEGO	31.03.2017	31.12.2016
<b>1. Stan aktywów na początek okresu, w tym:</b>	<b>2 146</b>	<b>30</b>
a) odniesionych na wynik finansowy	2 146	30
b) odniesionych na kapitał własny	0	0
c) odniesionych na wartość firmy lub ujemną wartość firmy	0	0
<b>2. Zwiększenia</b>	<b>0</b>	<b>2 146</b>
a) odniesione na wynik finansowy okresu w związku z ujemnymi różnicami przejściowymi (z tytułu)	0	2 146
- rezerwa na koszty	0	5
- naliczone odsetki	0	0
- wycena aktywów finansowych	0	2 141

b) odniesione na wynik finansowy okresu w związku ze stratą podatkową (z tytułu)	0	0
c) odniesione na kapitał własny w związku z ujemnymi różnicami przejściowymi (z tytułu)	0	0
- niepodzielony wynik z lat ubiegłych		
d) odniesione na kapitał własny w związku ze stratą podatkową (z tytułu)	0	0
e) odniesione na wartość firmy lub ujemną wartość firmy w związku z ujemnymi różnicami przejściowymi (z tytułu)	0	0
<b>3. Zmniejszenia</b>	<b>1 130</b>	<b>30</b>
a) odniesione na wynik finansowy okresu w związku z ujemnymi różnicami przejściowymi (z tytułu)	1 130	30
- rezerwa na koszty	1	21
- wycena aktywów finansowych	1 129	0
- naliczone odsetki	0	9
b) odniesione na wynik finansowy okresu w związku ze stratą podatkową (z tytułu)	0	0
c) odniesione na kapitał własny w związku z ujemnymi różnicami przejściowymi (z tytułu)	0	0
d) odniesione na kapitał własny w związku ze stratą podatkową (z tytułu)	0	0
e) odniesione na wartość firmy lub ujemną wartość firmy w związku z ujemnymi różnicami przejściowymi (z tytułu)	0	0
<b>4. Stan aktywów z tytułu odroczonego podatku dochodowego na koniec okresu, razem, w tym:</b>	<b>1 016</b>	<b>2 146</b>
a) odniesionych na wynik finansowy	1 016	2 146
b) odniesionych na kapitał własny	0	0
c) odniesionych na wartość firmy lub ujemną wartość firmy	0	0

ZMIANA STANU REZERWY Z TYTUŁU ODROZONEGO PODATKU DOCHODOWEGO	31.03.2017	31.12.2016
<b>1. Stan rezerwy z tytułu odroczonego podatku dochodowego na początek okresu, w tym:</b>	<b>2 146</b>	<b>30</b>
a) odniesionej na wynik finansowy	2 146	30
b) odniesionej na kapitał własny	0	0
c) odniesionej na wartość firmy lub ujemną wartość firmy	0	0
<b>2. Zwiększenia</b>	<b>12</b>	<b>2 146</b>
a) odniesione na wynik finansowy okresu z tytułu dodatnich różnic przejściowych (z tytułu)	12	2 146
- naliczone odsetki	12	40
- wycena aktywów finansowych	0	2 106
b) odniesione na kapitał własny w związku z dodatnimi różnicami przejściowymi (z tytułu)	0	0
c) odniesione na wartość firmy lub ujemną wartość firmy w związku z dodatnimi różnicami przejściowymi (z tytułu)	0	0
<b>3. Zmniejszenia</b>	<b>1 142</b>	<b>30</b>
a) odniesione na wynik finansowy okresu w związku z dodatnimi różnicami przejściowymi (z tytułu)	1 142	30
- naliczone odsetki	0	30
- wycena aktywów finansowych	1 142	0
- inne	0	0
b) odniesione na kapitał własny w związku z dodatnimi różnicami przejściowymi (z tytułu)	0	0
c) odniesione na wartość firmy lub ujemną wartość firmy w związku z dodatnimi różnicami przejściowymi (z tytułu)	0	0
<b>4. Stan rezerwy z tytułu odroczonego podatku dochodowego na koniec okresu, razem, w tym:</b>	<b>1 016</b>	<b>2 146</b>
a) odniesionej na wynik finansowy	1 016	2 146
b) odniesionej na kapitał własny	0	0
c) odniesionej na wartość firmy lub ujemną wartość firmy	0	0

Podatek odroczoney na 31.03.2017r.	Wartość bilansowa	Wartość podatkowa	Różnica pomiędzy wartością bilansową a podatkową	Aktywa na odroczoney PDOP	Rezerwa na odroczoney PDOP
rezerwa na audyt roczny	23		23	4	
pozostałe rezerwy na koszty	-		-	-	
koszty z tyt. odsetek od obligacji	-		-	-	
wycena portfela inwestycyjnego - do wysokości rezerw	10 278	4 954	5 324	1 012	
przychody z tyt. odsetek od pożyczek		276	(276)		52
Wycena portfela inwestycyjnego	10 001	4 930	(5 071)		963
<b>Razem</b>	<b>20 302</b>	<b>10 160</b>	<b>-</b>	<b>1 016</b>	<b>1 016</b>

Podatek odroczoney na 31.12.2016r.	Wartość bilansowa	Wartość podatkowa	Różnica pomiędzy wartością bilansową a podatkową	Aktywa na odroczoney PDOP	Rezerwa na odroczoney PDOP
rezerwa na audyt roczny	23		23	4	
pozostałe rezerwy na koszty	3		3	1	
koszty z tyt. odsetek od obligacji	-		-	-	
wycena portfela inwestycyjnego - do wysokości rezerw	16 227	4 956	11 271	2 141	
przychody z tyt. odsetek od pożyczek		214	(214)		41
Wycena portfela inwestycyjnego	16 013	4 930	(11 083)		2 106
<b>Razem</b>	<b>32 266</b>	<b>10 100</b>	<b>-</b>	<b>2 146</b>	<b>2 146</b>

## 20. Informacja o odpisach aktualizujących wartość zapasów do wartości netto możliwej do uzyskania i odwróceniu odpisów z tego tytułu

W bieżącym okresie Grupa nie dokonywała odpisów aktualizujących wartość zapasów oraz nie odwracała odpisów z tego tytułu.

## 21. Informacja o odpisach aktualizujących z tytułu utraty wartości aktywów finansowych, rzeczowych aktywów trwałych, wartości niematerialnych lub innych aktywów oraz odwróceniu takich odpisów

W okresie objętym niniejszym sprawozdaniem Grupa dokonała zmian odpisów aktualizujących z tytułu utraty wartości aktywów finansowych w zakresie podanym w poniższej tabeli. Nie dokonała natomiast zmian odpisów aktualizujących rzeczowych aktywów trwałych oraz wartości niematerialnych ani innych aktywów, a także nie odwracała odpisów z tego tytułu.

	Stan na 31.03.2017	Zmiana	Stan na 31.12.2016
Odpisy aktualizujące należności z tytułu pożyczek	1 521	-1 000	2 521
Odpisy aktualizujące należności odsetkowe	257	-464	721
Odpis należności z tytułu sprzedaży pap. wart.	6 976	0	6 976
Odpisy aktualizujące z tytułu dywidend	0	0	0
<b>Razem</b>	<b>8 754</b>	<b>-1 464</b>	<b>10 218</b>

## 22. Informacje o istotnych transakcjach nabycia i sprzedaży rzeczowych aktywów trwałych

W okresie od 1 stycznia do 31 marca 2017 r. Grupa Kapitałowa nie dokonała istotnych transakcji zakupu i sprzedaży rzeczowych aktywów trwałych.

## 23. Informacje o istotnym zobowiązaniu z tytułu dokonania zakupu rzeczowych aktywów trwałych

Na 31 marca 2017 r. Grupa Kapitałowa nie wykazuje istotnych zobowiązań z tytułu dokonania zakupu rzeczowych aktywów trwałych.

## 24. Informacje o zmianie sposobu (metody) ustalenia wartości godziwej dla instrumentów finansowych wycenianych tą metodą

W pierwszym kwartale 2017 r. w Grupie Kapitałowej Impera Capital nie nastąpiła zmiana sposobu (metody) ustalania wartości godziwej instrumentów finansowych.

## 25. Zmiany w klasyfikacji aktywów finansowych w wyniku zmiany celu lub wykorzystania tych aktywów

W pierwszym kwartale 2017 r. nie dokonano zmiany w klasyfikacji posiadanych aktywów finansowych w wyniku zmiany celu lub wykorzystania tych aktywów.

**26. Informacje dotyczące dywidend wypłaconych i/lub zaproponowanych do wypłaty, łącznie i w przeliczeniu na jedną akcję, z podziałem na akcje zwykłe i uprzywilejowane (MSR1, MSR10)**

W bieżącym okresie sprawozdawczym dywidendy nie zostały wypłacone oraz nie zostały zaproponowane do wypłaty zarówno w jednostce dominującej, jak i w spółkach zależnych.

**27. Informacje o zawarciu przez emitenta lub jednostkę od niego zależną jednej lub wielu transakcji z podmiotami powiązanymi, jeżeli pojedynczo lub łącznie są one istotne i zostały zawarte na innych warunkach niż rynkowe**

W okresie od 1 stycznia do 31 marca 2017 r. Emitent i spółki zależne nie zawierały transakcji z podmiotami powiązanymi, które pojedynczo lub łącznie byłyby istotne i zostały zawarte na innych warunkach niż rynkowe.

**28. Ocena czynników i zdarzeń, w szczególności o nietypowym charakterze mających wpływ na wynik z działalności, z określeniem stopnia wpływu tych czynników lub nietypowych zdarzeń na osiągnięty wynik**

W pierwszym kwartale 2017 r. na wynik finansowy Impera Capital S.A. znaczący wpływ miały wyceny posiadanych aktywów finansowych. Przychody z inwestycji w okresie od 1 stycznia do 31 marca 2017 roku wyniosły 1.567 tys. zł., aktualizacja wartości inwestycji -7.343 tys. zł, zysk ze zbycia inwestycji 500 tys. zł, koszty operacyjne 230 tys. zł. Strata netto Spółki za okres od 1 stycznia do 31 marca 2017 roku wyniosła 5.525 tys. zł.

W okresie od 1 stycznia do 31 marca 2017 r. Grupa Kapitałowa odnotowała stratę netto w wysokości 5.506 tys. zł, w porównaniu do zysku netto w wysokości 1.470 tys. zł w analogicznym okresie ubiegłego roku. Na osiągnięty wynik finansowy miały przede wszystkim wpływ następujące czynniki:

- aktualizacja wartości inwestycji w wysokości -7.343 tys. zł,
- przychody z inwestycji 1.556 tys. zł,
- zysk ze zbycia inwestycji w wysokości 500 tys. zł,
- koszty operacyjne w kwocie 408 tys. zł.

Należności Grupy Kapitałowej na 31 marca 2017 r. wynosiły 4.633 tys. zł i były niższe o 33 tys. zł od należności na 31 grudnia 2016 r. Główną pozycją należności są należności z tytułu udzielonych pożyczek w kwocie 2.611 tys. zł oraz należności z tytułu zbytych (umorzonych) papierów wartościowych, udziałów i innych instrumentów finansowych w kwocie 1.420 tys. zł.

Zobowiązania Grupy Kapitałowej na 31 marca 2016 r. wynosiły 1.859 tys. zł i były wyższe o 29 tys. zł od zobowiązań na 31 grudnia 2016 r. Grupa posiadała na dzień 31 marca 2016 r. środki pieniężne w wysokości 3.486 tys. zł.

**29. Informacje, które zdaniem Spółki są istotne dla oceny jej sytuacji kadrowej, majątkowej, finansowej, wyniku finansowego ich zmian, oraz informacje, które są istotne dla oceny możliwości realizacji zobowiązań przez emitenta**

W prezentowanym okresie nie wystąpiły okoliczności mogące w sposób istotny wpłynąć na pogorszenie sytuacji kadrowej, majątkowej, finansowej oraz wyniku finansowego Emitenta, lub które mogłyby zagrozić jego zdolności do wywiązywania się ze zobowiązań. W opinii Zarządu, w niniejszym raporcie, zostały przekazane wszystkie istotne informacje niezbędne do oceny sytuacji majątkowej oraz oceny możliwości realizacji zobowiązań Grupy Kapitałowej Impera Capital.

**30. Wskazanie czynników, które w ocenie Zarządu Spółki będą miały wpływ na osiągnięte przez niego i całą Grupę wyniki w perspektywie co najmniej kolejnego kwartału.**

W opinii Emitenta na osiągnięte przez Grupę Kapitałową Impera Capital S.A. wyniki w perspektywie kolejnego kwartału, główny wpływ będą miały następujące czynniki: ewentualna sprzedaż posiadanych pakietów wybranych spółek portfelowych przy założeniu uzyskania odpowiedniej stopy zwrotu z inwestycji oraz ogólny stan rynku finansowego, mający wpływ na wycenę portfela inwestycyjnego Emitenta.

**31. Informacja na temat zmian sytuacji gospodarczej i warunkach prowadzenia działalności, które mają istotny wpływ na wartość godziwą aktywów finansowych i zobowiązań finansowych jednostki, niezależnie od tego, czy te aktywa i zobowiązania są ujęte w wartości godziwej czy w skorygowanej cenie nabycia (koszcie zamortyzowanym)**

W pierwszym kwartale 2017 r. nie nastąpiła zmiana sytuacji gospodarczej i warunków prowadzenia działalności, która mogłaby mieć istotny wpływ na wartość godziwą aktywów finansowych i zobowiązań finansowych.

Kluczowym czynnikiem dla wyników osiąganych przez Spółkę jest koniunktura giełdowa. Zmiana wycen na rynku papierów wartościowych przekłada się bezpośrednio na wartość aktywów netto Spółki w kolejnych kwartałach.

**32. Wskazanie skutków zmian w strukturze jednostki gospodarczej, w tym w wyniku połączenia jednostek gospodarczych, przejęcia lub sprzedaży jednostek grupy kapitałowej, inwestycji długoterminowych, podziału, restrukturyzacji i zaniechania działalności****a) Sprzedaż udziałów/akcji w I kwartale 2017 roku (w tys. zł)**

W pierwszym kwartale 2017 r. Impera Capital S.A. nie dokonała sprzedaży udziałów/akcji z portfela inwestycyjnego.

**b) Inwestycje w I kwartale 2017 roku (w tys. zł)**

W pierwszym kwartale 2017 r. Impera Capital S.A. dokonała inwestycji na łączną kwotę 1.490 tys. zł.

Kwartał transakcji	Wyszczególnienie	Kwota inwestycji	Uwagi
	<b>Spółki zależne</b>	<b>0</b>	
	<b>Spółki stowarzyszone:</b>	<b>115</b>	
I	- udziały Impera Alfa sp. z o.o.	115	Uregulowane środkami pieniężnymi
	<b>Portfel mniejszościowy:</b>	<b>1 375</b>	
I	- udziały Invento Sp. z o.o.	1 375	Uregulowane przez potrącenie wierzytelności
	<b>Akcje własne</b>	<b>0</b>	
	<b>Dłużne papiery wartościowe</b>	<b>0</b>	

**33. Stanowisko Zarządu odnośnie możliwości zrealizowania wcześniej publikowanych prognoz**

Podmiot dominujący, ani spółki z Grupy nie publikowały żadnych prognoz na 2017 rok i jego poszczególne kwartały.

**34. Wskazanie postępowań toczących się przed sądem, organem właściwym do postępowania arbitrażowego lub organem administracji publicznej, z uwzględnieniem informacji w zakresie:****a) Postępowania dotyczące zobowiązań albo wierzytelności emitenta lub jednostki od niego zależnej, których wartość stanowi co najmniej 10% kapitałów własnych emitenta, z określeniem:**

- Przedmiotu postępowania,
- Wartości przedmiotu sporu,
- Daty wszczęcia postępowania,
- Stron wszczęcia postępowania oraz stanowiska emitenta.

Nie toczą się postępowania dotyczące zobowiązań Emitenta.

**Postępowania dotyczące wierzytelności Emitenta, których wartość stanowi co najmniej 10% kapitałów własnych Emitenta:**

W dniu 27 listopada 2014 r. Emitent złożył do Sądu Okręgowego w Poznaniu, I Wydział Cywilny, pozew o zapłatę przeciwko Grzegorzowi Kopaczewskiemu, w którym wniósł o wydanie nakazu zapłaty w postępowaniu nakazowym z weksla kwoty 9.001 tys. zł wraz z ustawowymi odsetkami od dnia wniesienia pozwu będącej przedmiotem należnej Emitentowi kwoty wierzytelności z tytułu umowy sprzedaży akcji z 17 lipca 2009 r. Emitent uznaje złożenie pozwu za zasadne. W dniu 13 kwietnia 2015 r. Emitent cofnął w części wskazane wyżej powództwo, co opisano w raporcie bieżącym Emitenta nr 11/2015. W dniu 8 grudnia 2015 r. Sąd Okręgowy w Poznaniu Wydział I Cywilny zasądził na rzecz Emitenta zapłatę kwoty 266.696 zł wraz z kosztami postępowania, kwoty 4.334.442,28 zł wraz z ustawowymi odsetkami od dnia 18 grudnia 2014 do dnia zapłaty, odsetki ustawowe w kwocie 65.328,84 zł. Sąd umorzył postępowanie w zakresie cofniętego pozwu oraz zasądził od Pozwanego na rzecz Emitenta kwotę 47.711,32 zł tytułem kosztów postępowania. W dniu 14 marca 2016 r. Emitentowi został doręczony odpis apelacji Pozwanego Grzegorza Kopaczewskiego od wyroku Sądu Okręgowego w Poznaniu z dnia 8 grudnia 2015 r. w sprawie z powództwa Emitenta przeciwko Grzegorzowi Kopaczewskiemu o zapłatę. W przedmiotowej apelacji Pozwany zaskarżył wyrok w całości. W dniu 24 października 2016 roku Sąd Apelacyjny w Poznaniu wyrokiem oddalił apelację. Wyrok Sądu Apelacyjnego jest prawomocny. W dniu 21 marca 2017 roku Emitentowi został doręczony odpis skargi kasacyjnej wniesionej przez pozwanego Grzegorza Kopaczewskiego od wyroku Sądu Apelacyjnego w Poznaniu. W ocenie Emitenta skarga kasacyjna jest bezzasadna.

**b) Dwu lub więcej postępowań dotyczących zobowiązań oraz wierzytelności, których łączna wartość stanowi odpowiednio co najmniej 10% kapitałów własnych emitenta, z określeniem łącznej wartości postępowań odrębnie w grupie zobowiązań oraz wierzytelności wraz ze stanowiskiem emitenta w tej sprawie oraz, w odniesieniu do największych postępowań w grupie zobowiązań i grupie wierzytelności – ze wskazaniem ich przedmiotu, wartości przedmiotu sporu, daty wszczęcia postępowania oraz stron wszczęcia postępowania**

Nie toczą się postępowania dotyczące zobowiązań Emitenta.

**Postępowania dotyczące dwu lub więcej postępowań dotyczących wierzytelności, których łączna wartość stanowi odpowiednio co najmniej 10% kapitałów własnych Emitenta:**

Na dzień 31.03.2017 r. łączna wartość postępowań w grupie wierzytelności wynosi 6.064 tys. zł. Emitent uznaje prowadzenie postępowań za zasadne.

Informacja odnośnie największego postępowania w grupie wierzytelności:

W dniu 27 listopada 2014 r. Emitent złożył do Sądu Okręgowego w Poznaniu, I Wydział Cywilny, pozew o zapłatę przeciwko Grzegorzowi Kopaczewskiemu, w którym wniósł o wydanie nakazu zapłaty w postępowaniu nakazowym z weksla kwoty 9.001 tys. zł wraz z ustawowymi odsetkami od dnia wniesienia pozwu będącej przedmiotem należnej Emitentowi kwoty wierzytelności z tytułu umowy sprzedaży akcji z 17 lipca 2009 r. Emitent uznaje złożenie pozwu za zasadne. W dniu 13 kwietnia 2015 r. Emitent cofnął w części wskazane wyżej powództwo, co opisano w



raporcie bieżącym Emitenta nr 11/2015. W dniu 8 grudnia 2015 r. Sąd Okręgowy w Poznaniu Wydział I Cywilny zasądził na rzecz Emitenta zapłatę kwoty 266.696 zł wraz z kosztami postępowania, kwoty 4.334.442,28 zł wraz z ustawowymi odsetkami od dnia 18 grudnia 2014 do dnia zapłaty, odsetki ustawowe w kwocie 65.328,84 zł. Sąd umorzył postępowanie w zakresie cofniętego pozwu oraz zasądził od Pozwanego na rzecz Emitenta kwotę 47.711,32 zł tytułem kosztów postępowania. Wyrok jest nieprawomocny. W dniu 14 marca 2016 r. Emitentowi został doręczony odpis apelacji Pozwanego Grzegorza Kopaczewskiego od wyroku Sądu Okręgowego w Poznaniu z dnia 8 grudnia 2015 r. w sprawie z powództwa Emitenta przeciwko Grzegorzowi Kopaczewskiemu o zapłatę. W przedmiotowej apelacji Pozwany zaskarżył wyrok w całości. W dniu 24 października 2016 roku Sąd Apelacyjny w Poznaniu wyrokiem oddalił apelację. Wyrok Sądu Apelacyjnego jest prawomocny. W dniu 21 marca 2017 roku Emitentowi został doręczony odpis skargi kasacyjnej wniesionej przez pozwanego Grzegorza Kopaczewskiego od wyroku Sądu Apelacyjnego w Poznaniu. W ocenie Emitenta skarga kasacyjna jest bezzasadna.

### **35. Informacje o istotnych rozliczeniach z tytułu spraw sądowych**

W pierwszym kwartale 2017 r. w Grupie Kapitałowej Impera Capital nie wystąpiły istotne rozliczenia z tytułu spraw sądowych.

### **36. Zmiany zobowiązań warunkowych Emitenta, które nastąpiły od czasu zakończenia ostatniego roku obrotowego**

Jest na dzień 31 marca 2017 r.:

Na dzień 31 marca 2017 roku Emitent nie posiadał zobowiązań warunkowych.

Było na dzień 31 grudnia 2016 r.:

Na dzień 31 grudnia 2016 roku Emitent nie posiadał zobowiązań warunkowych.

### **37. Stan zobowiązań pozabilansowych Emitenta**

Na dzień 31 marca 2017 r. Emitent nie posiadał zobowiązań pozabilansowych.

#### **Weksle i poręczenia udzielone przez Impera Capital S.A. dla podmiotów:**

W okresie objętym sprawozdaniem finansowym Emitent nie wystawiał weksli, nie udzielał gwarancji i poręczeń na rzecz podmiotów zależnych i stowarzyszonych ani na rzecz podmiotów trzecich.

#### **Ustanowienie blokady na rachunku papierów wartościowych**

Na dzień 31 marca 2017 roku Emitent nie posiadał blokady na rachunku papierów wartościowych.

### **38. Informacje o udzieleniu przez emitenta lub przez jednostkę od niego zależną poręczeń kredytu lub pożyczki lub udzieleniu gwarancji – łącznie jednemu podmiotowi lub jednostce zależnej od tego podmiotu, jeżeli łączna wartość istniejących poręczeń lub gwarancji stanowi równowartość co najmniej 10% kapitałów własnych emitenta**

W pierwszym kwartale 2017 r. nie były zawierane przez Impera Capital S.A. lub jednostki od niej zależne umowy poręczenia kredytu lub pożyczki lub udzielenia gwarancji o wskazanej wartości.

### **39. Informacje o niespłaceniu kredytu lub pożyczki lub naruszeniu istotnych postępowań umowy kredytu lub pożyczki, w odniesieniu do których nie podjęto żadnych działań naprawczych**

Na dzień bilansowy takie zdarzenia nie wystąpiły.

### **40. Informacje o pożyczkach, kredytach, zaliczkach i gwarancjach udzielonych osobom wchodzącym w skład organów zarządzających i nadzorujących w spółce (dla każdej grupy osobno), ze wskazaniem warunków oprocentowania i terminów spłaty**

W okresie objętym niniejszym sprawozdaniem finansowym nie były udzielane pożyczki, kredyty, zaliczki i gwarancje osobom wchodzącym w skład organów zarządzających i nadzorujących.

### **41. Transakcje z członkami Zarządu i Rady Nadzorczej Jednostki Dominującej, ich małżonkami, rodzeństwem, wstępnymi, zstępnymi lub innymi bliskimi im osobami**

W okresie od 1 stycznia 2017 r. do 31 marca 2017 r. nie wystąpiły żadne transakcje pomiędzy Emitentem a członkami Zarządu i organów nadzorczych Emitenta jednostek, w których Emitent posiada udziały w jednostkach zależnych od Emitenta i z nim stowarzyszonych.

W okresie od 1 stycznia 2017 r. do 31 marca 2017 r. nie wystąpiły żadne transakcje pomiędzy Emitentem a małżonkami krewnymi lub powinowatymi w linii prostej do drugiego stopnia członków Zarządu i organów nadzorczych Emitenta jednostek, w których Emitent posiada udziały w jednostkach zależnych od Emitenta i z nim stowarzyszonych.

W okresie od 1 stycznia 2017 r. do 31 marca 2017 r. nie wystąpiły żadne transakcje pomiędzy Emitentem a osobami związanymi z tytułu opieki przysposobienia lub kurateli z członkami Zarządu i organów nadzorczych: Emitenta, jednostek w których Emitent posiada udziały, w jednostkach zależnych od Emitenta i z nim stowarzyszonych.

### **42. Informacje dotyczące emisji, wykupu i spłaty dłużnych i kapitałowych papierów wartościowych**

W okresie sprawozdawczym Emitent nie dokonał emisji, wykupu i spłaty dłużnych i kapitałowych papierów wartościowych.

### 43. Objaśnienie dotyczące sezonowości lub cykliczności działalności emitenta w prezentowanym okresie

W działalności spółki dominującej Impera Capital S.A. oraz spółek zależnych od niej nie występują zjawiska sezonowości i cykliczności, a jakiegokolwiek tendencje są trudne do wyznaczenia ze względu na przedmiot działalności Grupy Kapitałowej

### 44. Korekty błędów poprzednich okresów

W okresie sprawozdawczym nie dokonano żadnych korekt istotnych błędów dotyczących sprawozdań finansowych z poprzednich okresów. Błędy takie nie wystąpiły.

### 45. Informacja o kursie EURO

Wybrane dane finansowe zawarte w niniejszym wprowadzeniu do sprawozdania finansowego na dzień 31 marca 2017 roku i za okres od 1 stycznia do 31 marca 2017 roku oraz na dzień 31 grudnia 2016 roku i za okres od 1 stycznia do 31 marca 2016 roku zostały przeliczone na EURO według następujących zasad:

- poszczególne pozycje aktywów i pasywów – według średniego kursu ogłoszonego na 31 marca 2017 roku przez Narodowy Bank Polski (4,2198 zł / EURO),
- poszczególne pozycje rachunku zysków i strat oraz rachunku przepływów środków pieniężnych – według kursu stanowiącego średnią arytmetyczną średnich kursów ustalonych przez Narodowy Bank Polski na ostatni dzień każdego zakończonego miesiąca okresu sprawozdawczego (4,2891 zł / EURO) w 2017 roku,
- poszczególne pozycje aktywów i pasywów – według średniego kursu ogłoszonego na dzień 31 grudnia 2016 roku przez Narodowy Bank Polski (4,4240 zł / EURO),
- poszczególne pozycje rachunku zysków i strat oraz rachunku przepływów środków pieniężnych – według kursu stanowiącego średnią arytmetyczną średnich kursów ustalonych przez Narodowy Bank Polski na ostatni dzień każdego zakończonego miesiąca okresu sprawozdawczego (4,3559 zł / EURO) na dzień 31 marca 2016 roku.

### 46. Informacja na temat istotnych dokonań lub niepowodzeń emitenta w okresie, którego dotyczy raport, wraz z wykazem najważniejszych zdarzeń dotyczących emitenta

- W dniu 21 marca 2017 r. Emitent poinformował, że w dniu 21 marca 2017 r. Emitentowi został doręczony odpis skargi kasacyjnej wniesionej przez Pozwanego Grzegorza Kopaczewskiego od korzystnego dla Emitenta, prawomocnego wyroku Sądu Apelacyjnego w Poznaniu z dnia 24 października 2016 r. w sprawie z powództwa Emitenta przeciwko Grzegorzowi Kopaczewskiemu o zapłatę. W ocenie Emitenta skarga kasacyjna jest bezzasadna.
- W dniu 10 kwietnia 2017 r. Emitent poinformował, że w związku ze złożoną przez Emitenta w dniu 18 maja 2016 r. deklaracją finansowania spółki Impera Alfa Sp. z o.o. z siedzibą w Katowicach (dalej Fundusz lub Impera Alfa Sp. z o.o.) poprzez wnoszenie wkładów pieniężnych do kwoty 6 mln zł., w dniu 10 kwietnia 2017 r. zawarł ze spółką Impera Alfa Sp. z o.o., w której posiada obecnie 24 % udziałów w kapitale zakładowym, umowę zobowiązującą do wnoszenia wkładów pieniężnych (dalej Umowa). Zgodnie z Umową Emitent zobowiązał się wobec Funduszu do wniesienia, na zasadach określonych w Umowie na każde pisemne żądanie Funduszu, wkładu inwestorów, rozumianego jako środki pieniężne pochodzące od Emitenta tytułem wpłat na kapitał zakładowy i na kapitał zapasowy Funduszu tytułem objęcia udziałów Funduszu, wobec których Fundusz jest bezwarunkowo uprawniony do postawienia ich do swojej dyspozycji lub które Fundusz ma postawione do dyspozycji, celem realizacji Projektu Grantowego BRIDGE Alfa w ramach Działania 1.3.1 Programu Operacyjnego Inteligentny Rozwój 2014-2020 współfinansowanego ze środków Europejskiego Funduszu Rozwoju Regionalnego, w łącznej wysokości do 6.000.000 zł (słownie: sześć milionów złotych). Umowa została zawarta stosownie do wymogów regulaminu konkursu ogłoszonego przez Narodowe Centrum Badań i Rozwoju.
- W dniu 11 kwietnia 2017 r. Emitent poinformował o dokonaniu w dniu 11 kwietnia 2017 roku za pośrednictwem domu maklerskiego sprzedaży 400.000 akcji spółki Grupa Exorigo-Upos S.A. z siedzibą w Warszawie stanowiących 4,00% kapitału zakładowego spółki Grupa Exorigo-Upos S.A., dających prawo do 400.000 głosów na Walnym Zgromadzeniu, stanowiących 4,00% ogólnej liczby głosów na Walnym Zgromadzeniu (dalej Akcje). Obecnie po dokonanej sprzedaży Emitent posiada 267.207 (dwieście sześćdziesiąt siedem tysięcy dwieście siedem) akcji spółki Grupa Exorigo-Upos S.A., reprezentujących 2,67% kapitału zakładowego spółki Grupa Exorigo-Upos S.A., uprawniających do 267.207 (dwieście sześćdziesiąt siedem tysięcy dwieście siedem) głosów na Walnym Zgromadzeniu, stanowiących 2,67% w ogólnej liczbie głosów w spółce Grupa Exorigo-Upos S.A. Sprzedaż nastąpiła na Gieldzie Papierów Wartościowych w Warszawie na rynku alternatywnym w trybie transakcji pakietowych. Cena sprzedaży jednej akcji spółki Grupa Exorigo-Upos S.A. wyniosła 10,50 zł za 1 akcję. Łączna cena sprzedaży uzyskana przez Emitenta wyniosła 4.200.000 zł.
- W dniu 12 kwietnia 2017 r. Emitent poinformował, iż w dniu 12 kwietnia 2017 r. powziął informacje od Impera Alfa Sp. z o.o. (dalej Beneficjent) o podpisaniu przez tę spółkę z Narodowym Centrum Badań i Rozwoju (dalej NCBR) z siedzibą w Warszawie w dniu 12 kwietnia 2017 r. Umowy o dofinansowanie Projektu Grantowego pt. "Realizacja przez fundusz Impera Alfa projektów technologicznych związanych z prowadzeniem/wdrożeniem prac badawczo-rozwojowych lub wykorzystaniem własności przemysłowej (z wyłączeniem praw ze znaku towarowego) na etapie fazy Proof of Principle i Proof of Concept, pochodzących m.in. ze środowisk jednostek naukowych w ramach Działania 1.3.1 Programu Operacyjnego Inteligentny Rozwój 2014-2020 współfinansowanego ze środków Europejskiego Funduszu Rozwoju Regionalnego (dalej Umowa). Zgodnie z tą Umową, całkowity koszt realizacji Projektu Grantowego wynosi 30.000.000,00 zł (słownie: trzydzieści milionów złotych). Wysokość dofinansowania przekazywanego przez NCBR nie będzie wyższa niż 80% wartości wydatków kwalifikowalnych Projektu Grantowego, przy czym:
  - koszt realizacji Projektu Grantowego w ramach budżetu operacyjnego wynosi nie więcej niż 6.000.000,00 zł, z czego 4.800.000 zł stanowi wysokość dofinansowania od NCBR przekazywana dla Impera Alfa Sp. z o.o.
  - koszt realizacji Projektu Grantowego w ramach budżetu inwestycyjnego wynosi nie więcej niż 24.000.000,00 zł, z czego 19.200.000 zł stanowi wysokość dofinansowania od NCBR przekazywana dla Grantobiorców. Dofinansowanie będzie przekazywane Beneficjentowi w formie refundacji. Okres kwalifikowalności wydatków dla Projektu Grantowego rozpoczyna się w dniu 1 stycznia 2016 r. i kończy się nie później niż w dniu 31 grudnia 2023 r. Zawarcie wskazanej Umowy stanowi podstawę umożliwiającą wykonywanie przez Emitenta zobowiązań wynikających z umowy zobowiązującej do wnoszenia do

Impera Alfa Sp. z o.o. zadeklarowanego wkładu inwestora w wysokości do 6.000.000 zł, o której poinformował raportem bieżącym nr 3/2017 z dnia 10 kwietnia 2017 r.

- W dniu 16 maja 2017 r. Emitent poinformował, że w związku z upływem indywidualnych, dwuletnich kadencji Członków Zarządu w osobach Łukasza Kręskiego Prezesa Zarządu, Cezarego Gregorczyk Członka Zarządu oraz Adama Wojackiego Członka Zarządu, mając na uwadze funkcjonowanie w doktrynie różnych koncepcji dotyczących ustalenia momentu wygaśnięcia mandatów członków organów spółek oraz w związku z uchwałą Sądu Najwyższego z dnia 24 listopada 2016 r. w której Sąd Najwyższy przyjął koncepcję „przedłużania mandatów”, Rada Nadzorcza Spółki w celu uniknięcia wątpliwości co do ustalenia właściwego momentu wygaśnięcia mandatów trzech Członków Zarządu Spółki, podjęła w dniu 16 maja 2017 roku uchwały o odwołaniu ze składu Zarządu Łukasza Kręskiego, Cezarego Gregorczyka i Adama Wojackiego a następnie Rada Nadzorcza podjęła uchwały o powołaniu do składu Zarządu na nowe indywidualne, dwuletnie kadencje Łukasza Kręskiego na stanowisko Prezesa Zarządu, Cezarego Gregorczyka na stanowisko Członka Zarządu oraz Adama Wojackiego na stanowisko Członka Zarządu.

#### **47. Wydarzenia, które wystąpiły po dniu, na który sporządzono niniejsze sprawozdanie finansowe, nieujęte w tym sprawozdaniu, a mogące w znaczący sposób wpłynąć na przyszłe wyniki**

Po dniu, na który sporządzono niniejsze sprawozdanie nie wystąpiły zdarzenia nieujęte w tym sprawozdaniu, a mogące w znaczący sposób wpłynąć na przyszłe wyniki finansowe Grupy Kapitałowej.

#### **48. Inne informacje mogące w istotny sposób wpłynąć na ocenę sytuacji majątkowej, finansowej i wyniku finansowego**

W pierwszym kwartale 2017 r. w Grupie Kapitałowej Impera Capital, poza informacjami opisanymi w niniejszym raporcie, nie wystąpiły inne zdarzenia mogące w istotny sposób wpłynąć na ocenę sytuacji majątkowej, finansowej i wyniku finansowego.

#### **Podpis wszystkich Członków Zarządu**

\_\_\_\_\_  
Łukasz Kręski  
Prezes Zarządu

\_\_\_\_\_  
Cezary Gregorczyk  
Członek Zarządu

\_\_\_\_\_  
Adam Wojacki  
Członek Zarządu

\_\_\_\_\_  
Andrzej Ziemiński  
Członek Zarządu

#### **Podpis osób sporządzających sprawozdanie finansowe**

\_\_\_\_\_  
Dorota Kawka  
Forum Rachunkowości Sp. z o.o.

\_\_\_\_\_  
Piotr Bolmiński  
Forum Rachunkowości Sp. z o.o.

Warszawa, 29 maja 2017 r.