A photograph of a high-speed train in motion at a station platform. The train is blurred, showing a red stripe. The platform has a clock and some people in the background. The station has a modern, curved glass and metal roof.

**GROCLIN**GROUP.

Skonsolidowany raport kwartalny  
I kwartał 2017

Grodzisk Wielkopolski, 30 maja 2017 r.

## Spis treści

Wprowadzenie .....	4
Informacje o raporcie .....	4
Definicje i objaśnienia skrótów .....	4
Stwierdzenia odnoszące się do przyszłych oczekiwań .....	8
Stwierdzenia odnoszące się do czynników ryzyka.....	8
<b>Sprawozdanie Zarządu z działalności Grupy Kapitałowej Groclin do raportu za I kwartał 2017 roku</b> .....	<b>9</b>
Opis działalności Grupy Groclin .....	10
Informacje ogólne .....	10
Struktura grupy kapitałowej.....	11
Zmiany w strukturze kapitałowej Grupy Groclin .....	12
Struktura akcjonariatu.....	12
<b>Podsumowanie skonsolidowanych wyników finansowych</b> .....	<b>14</b>
Skonsolidowane sprawozdanie z całkowitych dochodów .....	14
Skonsolidowane sprawozdanie z sytuacji finansowej .....	17
Skonsolidowane sprawozdanie z przepływów pieniężnych .....	20
<b>Podsumowanie jednostkowych wyników finansowych</b> .....	<b>21</b>
Jednostkowe sprawozdanie z całkowitych dochodów .....	21
Jednostkowe sprawozdanie z sytuacji finansowej .....	23
Jednostkowe sprawozdanie z przepływów pieniężnych .....	25
<b>Istotne informacje i czynniki mające wpływ na osiągnięte wyniki finansowe oraz ocenę sytuacji finansowej</b> .....	<b>26</b>
Kluczowe czynniki wpływające na wyniki działalności .....	26
Zdarzenia i czynniki o charakterze nietypowym.....	26
Wpływ zmian w strukturze Grupy Groclin na wynik finansowy .....	26
Inne istotne informacje .....	26
<b>Czynniki mające wpływ na rozwój Grupy Groclin</b> .....	<b>27</b>
Przewidywany rozwój.....	27
oraz wyraziła zgodę na wniesienie ZCP do Spółki zależnej od Groclin S.A. w formie wkładu niepieniężnego i objęcie przez Spółkę udziałów w kapitale zakładowym w zamian za zbycie wkładu niepieniężnego w postaci ZCP. ....	27
Przewidywana sytuacja finansowa .....	28
Informacje o trendach rynkowych .....	28
Czynniki mające wpływ na wyniki finansowe w perspektywie kolejnych miesięcy .....	29
Czynniki ryzyka .....	29
<b>Informacje uzupełniające</b> .....	<b>33</b>
Stanowisko Zarządu odnośnie zrealizowania wcześniej publikowanych prognoz wyników finansowych .....	33
Zmiany w organach zarządzających i nadzorujących spółkę Groclin S.A.....	33
Stan posiadania akcji emitenta lub uprawnień do nich przez osoby zarządzające i nadzorujące.....	33
Informacje o poręczeniach i gwarancjach .....	33
Istotne pozycje pozabilansowe .....	34
Informacja o toczących się postępowaniach sądowych, arbitrażowych i przed organami administracji publicznej .....	34
Informacje o transakcjach z podmiotami powiązanymi zawartych na warunkach innych niż rynkowe .....	34
<b>Skrócone kwartalne skonsolidowane sprawozdanie finansowe za okres trzech miesięcy zakończony 31 marca 2017 roku</b> .....	<b>35</b>
Skonsolidowane sprawozdania finansowe i wybrane dane finansowe .....	37
Wybrane skonsolidowane dane finansowe .....	37
Skonsolidowane sprawozdanie z sytuacji finansowej .....	40
Skonsolidowane sprawozdanie z przepływów pieniężnych .....	41
Skonsolidowane zestawienie zmian w kapitale własnym .....	42
<b>Jednostkowe sprawozdania finansowe i wybrane dane finansowe</b> .....	<b>44</b>
Wybrane jednostkowe dane finansowe .....	44
Jednostkowe sprawozdanie z całkowitych dochodów .....	45
Jednostkowe sprawozdanie z sytuacji finansowej .....	47
Jednostkowe sprawozdanie z przepływów pieniężnych .....	48

Jednostkowe zestawienie zmian w kapitale własnym .....	49
<b>Dodatkowe noty objaśniające .....</b>	<b>51</b>
1. Informacje ogólne .....	51
2. Skład Grupy .....	53
3. Skład organów zarządzających i nadzorujących .....	53
4. Zatwierdzenie sprawozdania finansowego .....	54
5. Podstawa sporządzenia kwartalnego sprawozdania finansowego .....	54
6. Istotne zasady (polityka) rachunkowości .....	55
7. Sezonowość działalności .....	63
8. Informacje dotyczące segmentów działalności .....	63
9. Dywidendy wypłacone i zaproponowane do wypłaty .....	66
10. Nabycie udziałów CADM AUTOMOTIVE Sp. z o.o. ....	66
11. Połączenie Groclin S.A. z IGA Nowa Sól Sp. z o.o. ....	66
12. Zysk przypadający na jedną akcję .....	67
13. Oprocentowane kredyty bankowe i pożyczki .....	68
14. Kapitałowe papiery wartościowe .....	69
15. Zmiany w pozycjach bilansowych .....	70
16. Instrumenty finansowe .....	71
17. Zarządzanie kapitałem .....	71
18. Zobowiązania warunkowe i aktywa warunkowe .....	72
19. Dotacje .....	73
20. Istotne zdarzenia następujące po dniu bilansowym .....	74

## Wprowadzenie

### Informacje o raporcie

Niniejszy skonsolidowany raport kwartalny za I kwartał 2017 roku Grupy Groclin został sporządzony zgodnie z Rozporządzeniem Ministra Finansów z dnia 19 lutego 2009 roku w sprawie informacji bieżących i okresowych przekazywanych przez emitentów papierów wartościowych oraz warunków uznawania za równoważne informacji wymaganych przepisami prawa państwa niebędącego państwem członkowskim (Dz.U. z 2009 roku, Nr 33, poz. 259, z późn. zm.), a także w części skonsolidowane sprawozdanie finansowe zgodnie z Międzynarodowymi Standardami Sprawozdawczości Finansowej (MSSF), w szczególności zgodnie z Międzynarodowym Standardem Rachunkowości nr 34 oraz MSSF zatwierdzonymi przez UE. MSSF obejmują standardy i interpretacje zaakceptowane przez Radę Międzynarodowych Standardów Rachunkowości (RMSR) oraz Komitet ds. Interpretacji Międzynarodowej Sprawozdawczości Finansowej (KIMSF). Kwartałne skrócone skonsolidowane sprawozdanie finansowe nie obejmuje wszystkich informacji oraz ujawnień wymaganych w rocznym skonsolidowanym sprawozdaniu finansowym, które podlega obowiązkowemu badaniu przez biegłego rewidenta i dlatego należy je czytać łącznie ze skonsolidowanym sprawozdaniem finansowym Grupy za rok zakończony 31 grudnia 2016 roku.

Niektóre wybrane informacje zawarte w niniejszym dokumencie pochodzą z systemu rachunkowości zarządczej oraz systemów statystycznych Grupy Groclin.

Niniejszy skonsolidowany raport kwartalny prezentuje dane w PLN, a wszystkie wartości, o ile nie wskazano inaczej, podane są w tysiącach PLN. Niektóre liczby wykazane sumarycznie w niniejszym skonsolidowanym sprawozdaniu mogą nie stanowić dokładnych sum arytmetycznych wartości wchodzących w ich skład z uwagi na prezentację sprawozdania w tysiącach PLN i stosowane zaokrąglenia.

### Definicje i objaśnienia skrótów

O ile z kontekstu nie wynika inaczej, w całym dokumencie obowiązują następujące definicje i skróty:

#### Skróty stosowane w odniesieniu do podmiotów gospodarczych, instytucji i organów oraz dokumentów Spółki

Groclin S.A., Spółka, Emitent, Jednostka Dominująca	Groclin Spółka Akcyjna z siedzibą w Grodzisku Wielkopolskim, Polska
Grupa Kapitałowa, Grupa, Grupa Groclin	Grupa Kapitałowa tworzona przez Groclin Spółka Akcyjna wraz ze spółkami zależnymi
Groclin Service Sp. z o.o., Groclin Service, GS	Groclin Service Spółka z ograniczoną odpowiedzialnością z siedzibą w Nowej Soli, Polska
Groclin Dolina Sp. z o.o., Groclin Dolina, GD	Groclin Dolina Spółka z ograniczoną odpowiedzialnością z siedzibą w Dolinie, obwód Iwanofrankowski, Ukraina
Groclin Karpaty Sp. z o.o., Groclin Karpaty, GK	Groclin Karpaty Spółka z ograniczoną odpowiedzialnością z siedzibą w Użgorodzie, obwód Zakarpacki, Ukraina

MARKETING GROCLIN SA S.j., MARKETING GRC	MARKETING GROCLIN Spółka akcyjna Spółka jawna z siedzibą w Grodzisku Wielkopolskim, Polska
Groclin Wiring Sp. z o.o., Groclin Wiring, GW	Groclin Wiring Spółka z ograniczoną odpowiedzialnością z siedzibą w Grodzisku Wielkopolskim, Polska
Groclin SedisTec GmbH, Groclin Sedistec, GST	Groclin SedisTec GmbH z siedzibą w Wendlingen, Niemcy
CADM AUTOMOTIVE Sp. z o.o., CADM AUTOMOTIVE, CADM	CADM AUTOMOTIVE Spółka z ograniczoną odpowiedzialnością z siedzibą w Krakowie, Polska
Zarząd, Zarząd Emitenta, Zarząd Spółki	Zarząd Groclin S.A.
Rada Nadzorcza, Rada Nadzorcza Emitenta, Rada Nadzorcza Spółki, RN	Rada Nadzorcza Groclin S.A.
WZ, Walne Zgromadzenie, Walne Zgromadzenie Emitenta, Walne Zgromadzenie Spółki	Walne Zgromadzenie Groclin S.A.
NWZ, Nadzwyczajne Walne Zgromadzenie, Nadzwyczajne Walne Zgromadzenie Emitenta, Nadzwyczajne Walne Zgromadzenie Spółki	Nadzwyczajne Walne Zgromadzenie Groclin S.A.
Statut, Statut Emitenta, Statut Spółki	Statut Groclin S.A.
NBP	Narodowy Bank Polski
NBU	Narodowy Bank Ukrainy
Sąd Rejestrowy	Sąd Rejonowy Poznań - Nowe Miasto i Wilda w Poznaniu
Giełda, GPW	Giełda Papierów Wartościowych w Warszawie Spółka Akcyjna
KDPW, Depozyt	Krajowy Depozyt Papierów Wartościowych Spółka Akcyjna z siedzibą w Warszawie
KNF	Komisja Nadzoru Finansowego
Definicje wybranych pojęć i wskaźników finansowych oraz skróty stosowane dla walut	
Marża zysku ze sprzedaży	Stosunek zysku (straty) ze sprzedaży do przychodów ze sprzedaży
EBIT	Zysk z działalności operacyjnej
Rentowność EBIT, rentowność operacyjna, marża zysku operacyjnego	Stosunek zysku (straty) z działalności operacyjnej do przychodów ze sprzedaży
EBITDA	Zysk z działalności operacyjnej powiększony o amortyzację i odpisy z tytułu trwałej

	utraty wartości aktywów
Rentowność EBITDA, marża EBITDA	Stosunek zysku z działalności operacyjnej powiększonego o amortyzację i odpisy z tytułu trwałej utraty wartości aktywów do przychodów ze sprzedaży
Marża zysku brutto	Stosunek zysku (straty) brutto do przychodów ze sprzedaży
Wskaźnik rentowności sprzedaży, marża zysku netto	Stosunek zysku (straty) netto do przychodów ze sprzedaży
Wskaźnik rentowności kapitału własnego, stopa zwrotu z kapitału własnego, ROE	Stosunek zysku (straty) netto do kapitału własnego
Wskaźnik rentowności aktywów, stopa zwrotu z aktywów, ROA	Stosunek zysku (straty) netto do sumy aktywów
EPS	(ang. Earnings Per Share) Stosunek zysku netto do średniej ważonej liczby akcji
BVPS	(ang. Book Value Per Share) Stosunek wartości księgowej kapitału własnego do liczby akcji
Wskaźnik zadłużenia kapitału własnego	Stosunek zobowiązań razem do kapitału własnego
Wskaźnik pokrycia aktywów trwałych kapitałem własnym	Stosunek kapitału własnego do aktywów trwałych
Wskaźnik zadłużenia kapitału własnego zadłużeniem oprocentowanym	Stosunek zadłużenia oprocentowanego do kapitału własnego
Wskaźnik długu netto do EBITDA	Stosunek zadłużenia oprocentowanego pomniejszonego o środki pieniężne do EBITDA
Wskaźnik pokrycia kosztów odsetek przez EBITDA	Stosunek EBITDA do kosztów odsetek
Wskaźnik bieżącej płynności	(ang. current ratio) Stosunek aktywów obrotowych do zobowiązań krótkoterminowych
Wskaźnik szybkiej płynności	(ang. quick ratio) Stosunek aktywów obrotowych pomniejszonych o zapasy do zobowiązań bieżących
Wskaźnik wypłacalności gotówkowej	Stosunek sumy aktywów pieniężnych i innych aktywów pieniężnych do zobowiązań krótkoterminowych
DSI	(ang. Days Sales of Inventory) Stosunek zapasów do kosztu własnego sprzedaży pomnożony przez liczbę dni w okresie
DSO	(ang. Days Sales Outstanding) Stosunek należności z tyt. dostaw i usług do przychodów ze sprzedaży pomnożony przez liczbę dni w okresie

DPO	(ang. Days Payable Outstanding) Stosunek zobowiązań z tyt. dostaw i usług do kosztu własnego sprzedaży pomnożony przez liczbę dni w okresie
Cykl operacyjny	DSI + DSO
Cykl konwersji gotówki	Cykl operacyjny – DPO
FY	Rok obrotowy
1Q	I kwartał roku obrotowego
2Q	II kwartał roku obrotowego
3Q	III kwartał roku obrotowego
4Q	IV kwartał roku obrotowego
H1	I półrocze roku obrotowego
H2	II półrocze roku obrotowego
YTD	Narastająco w roku obrotowym
Like-for-like, LFL	Analogiczny, w odniesieniu do wyników działalności
p.p.	(ang. percentage point) Punkt procentowy - różnica między dwiema wartościami jednej wielkości podanymi w procentach
PLN, zł, złoty	Jednostka monetarna Rzeczypospolitej Polskiej
gr	grosz – 1/100 złotego – jednostki monetarnej Rzeczypospolitej Polskiej
UAH	Jednostka monetarna Ukrainy
Euro, EUR	Jednostka monetarna krajów strefy Euro
MSR	Międzynarodowe Standardy Rachunkowości
MSSF	Międzynarodowe Standardy Sprawozdawczości Finansowej
PKB	Produkt krajowy brutto
Pozostałe definicje i skróty	
Akcje Serii A	382.500 Akcji Groclin S.A. Serii A o wartości nominalnej 1 PLN każda.
Akcje Serii B	2.442.500 Akcji Groclin S.A. Serii B o wartości nominalnej 1 PLN każda.
Akcje Serii C	675.000 Akcji Groclin S.A. Serii C o wartości nominalnej 1 PLN każda.
Akcje Serii D	850.000 Akcji Groclin S.A. Serii D o wartości nominalnej 1 PLN każda
Akcje Serii E	1.150.000 Akcji Groclin S.A. Serii E o wartości nominalnej 1 PLN każda.
Akcje Serii F	6.077.873 Akcji Groclin S.A. Serii F o wartości nominalnej 1 PLN każda
Akcje, Akcje Emitenta	Akcje Serii A, Akcje Serii B, Akcje Serii C, Akcje Serii D, Akcje Serii E i Akcje Serii F łącznie

### **Stwierdzenia odnoszące się do przyszłych oczekiwań**

Informacje zawarte w niniejszym dokumencie, które nie stanowią faktów historycznych, są stwierdzeniami dotyczącymi przyszłości. Stwierdzenia te mogą w szczególności dotyczyć strategii Grupy, rozwoju działalności, prognoz rynkowych, planowanych nakładów inwestycyjnych oraz przyszłych przychodów. Stwierdzenia takie mogą być identyfikowane poprzez użycie stwierdzeń dotyczących przyszłości takich jak np. „uważać”, „sądzić”, „spodziewać się”, „może”, „będzie”, „powinno”, „przewiduje się”, „zakłada się”, ich zaprzeczeń, odmian lub zbliżonych terminów. Zawarte w niniejszym dokumencie stwierdzenia dotyczące spraw niebędących faktami historycznymi, należy traktować wyłącznie jako przewidywania wiążące się z ryzykiem i niepewnością. Stwierdzenia dotyczące przyszłości są z konieczności oparte na pewnych szacunkach i założeniach, które, choć nasze kierownictwo uznaje za racjonalne, są z natury obarczone znanym i nieznanym ryzykiem i niepewnością oraz innymi czynnikami mogącymi sprawić, że faktyczne wyniki będą się znacząco różnić od wyników historycznych lub przewidywanych. Z tego względu nie można zapewnić, że jakiegokolwiek ze zdarzeń przewidzianych w stwierdzeniach dotyczących przyszłości wystąpi lub, jeśli nastąpi, jakie będą następstwa jego wystąpienia dla wyniku działalności operacyjnej Grupy lub jej sytuacji finansowej. Przy ocenie informacji zaprezentowanych w niniejszym dokumencie nie należy polegać na takich stwierdzeniach dotyczących przyszłości, które są wyrażone jedynie w dacie ich sformułowania. O ile przepisy prawa nie zawierają szczegółowych wymogów w tym względzie, Spółka nie jest zobowiązana do aktualizacji lub weryfikacji tychże stwierdzeń dotyczących przyszłości, aby uwzględnić w nich nowe zdarzenia lub okoliczności. Ponadto, Spółka nie jest zobowiązana do weryfikacji, ani do potwierdzenia oczekiwań analityków lub danych szacunkowych, z wyjątkiem tych wymaganych przepisami prawa.

### **Stwierdzenia odnoszące się do czynników ryzyka**

W niniejszym dokumencie opisaliśmy czynniki ryzyka, jakie Zarząd naszej Grupy uważa za specyficzne dla branży, w której działamy, jednakże lista ta może nie być wyczerpująca. Może się bowiem zdarzyć, że istnieją inne czynniki, które nie zostały przez nas zidentyfikowane, a które mogłyby mieć istotny i niekorzystny wpływ na działalność, sytuację finansową, wyniki działalności operacyjnej lub perspektywę Grupy Groclin. W takiej sytuacji cena akcji Spółki notowanych na Giełdzie Papierów Wartościowych w Warszawie może spaść, inwestorzy mogą utracić całość lub część zainwestowanych środków, a możliwość wypłacania przez Spółkę dywidendy może zostać ograniczona.

Prosimy o analizę informacji zawartych w części Czynniki ryzyka niniejszego raportu, która zawiera omówienie czynników ryzyka i niepewności związanych z działalnością Grupy Groclin.



Sprawozdanie Zarządu z działalności  
Grupy Kapitałowej Groclin  
do raportu za I kwartał 2017 roku

## Opis działalności Grupy Groclin

### Informacje ogólne

#### Siedziba Grupy Groclin

ul. Słowiańska 4,  
62-065 Grodzisk Wielkopolski  
telefon: +48 (61) 628 71 00  
fax: +48 (61) 628 73 66

#### Zarząd Grupy

ul. Słowiańska 4  
62-065 Grodzisk Wlkp.  
telefon: +48 (61) 62 87 113, +48 (61) 62 87 114  
fax: +48 (61) 444 57 57, +48 (61) 628 73 66  
Numer Statystyczny REGON: 970679408  
Numer Identyfikacji Podatkowej NIP: 923-002-60-02

#### Forma prawna podmiotu dominującego Groclin S.A.

Groclin Spółka Akcyjna została utworzona w dniu 3 listopada 1997 roku jako następcą prawny Spółki Inter Groclin Auto Sp. z o.o. na podstawie postanowienia Sądu Rejonowego w Zielonej Górze. Spółka prowadzi działalność na terytorium Rzeczypospolitej Polskiej na podstawie przepisów Kodeksu Spółek Handlowych. Sąd Rejestrowy Emitenta: Sąd Rejonowy Poznań – Nowe Miasto i Wilda w Poznaniu, IX Wydział Gospodarczy Krajowego Rejestru Sądowego, numer KRS 0000136069. Siedziba Spółki mieści się w Grodzisku Wielkopolskim.

#### Opis działalności Grupy Kapitałowej Groclin

Grupa Kapitałowa Groclin jest producentem wyposażenia i akcesoriów samochodowych, w tym głównie poszyć foteli samochodowych. Grupa świadczy także usługi projektowe w zakresie specjalistycznego projektowania dla branży automotive, kolejowej i lotniczej. Grupa Groclin dostarcza swoje produkty do klientów reprezentujących głównie przemysł motoryzacyjny.

Na dzień sporządzenia niniejszego raportu Grupa Groclin zatrudniała 1.836 osoby w siedmiu zakładach/halach produkcyjnych, biurze projektowym w Krakowie oraz w Niepublicznej Przychodni Lekarskiej Groclin w Grodzisku Wielkopolskim. Zakłady produkcyjne Grupy zlokalizowane są w Polsce, na Ukrainie i w Niemczech i posiadają łączną powierzchnię produkcyjną na poziomie 62 tys.m<sup>2</sup>. Skonsolidowane przychody ze sprzedaży Grupy Groclin z działalności kontynuowanej w pierwszym kwartale 2017 roku wyniosły 74 mln PLN.

## Przedmiot działalności

Podstawowym przedmiotem działalności Grupy Groclin jest produkcja i sprzedaż wyposażenia i akcesoriów samochodowych.

Asortyment produktów Grupy Kapitałowej Groclin obejmuje:

- produkcję poszyć foteli samochodowych wykonanych ze skór naturalnych, jak i wysokiej jakości tkanin,
- produkcję wysokiej klasy foteli do specjalnych wersji samochodów,
- produkcję paneli drzwiowych oraz konsoli samochodowych pokrytych skórą naturalną,
- usługi w zakresie projektowania, rozwoju i optymalizacji poszyć oraz kompletnych foteli,
- projektowanie i modelowanie 3D oraz wykonywanie rysunków 2D zarówno pojedynczych komponentów, jak i całych modułów oraz systemów.

## Zakłady produkcyjne

Wg stanu na dzień 31 marca 2017 roku działalność operacyjna Grupy realizowana była w następujących jednostkach organizacyjnych:

- Zakład Produkcyjny w Grodzisku Wielkopolskim,
- Zakład Produkcyjny 1 w Karpicku, ul. Jeziorna 3,
- Zakład Produkcyjny 2 w Karpicku, ul. Brzozowa 19,
- Zakład Produkcyjny w miejscowości Użgorod na Ukrainie,
- Zakład Produkcyjny w miejscowości Wendlingen, Niemcy,
- Hala Produkcyjna w Nowej Soli, Polska (najem),
- Zakład Produkcyjny w Dolinie, Ukraina (najem),
- Biuro projektowe w Krakowie, Polska,
- Niepubliczna Przychodnia Lekarska Groclin w Grodzisku Wielkopolskim.

Ponadto Grupa posiada inwestycję rozpoczętą w miejscowości Dolina na Ukrainie.

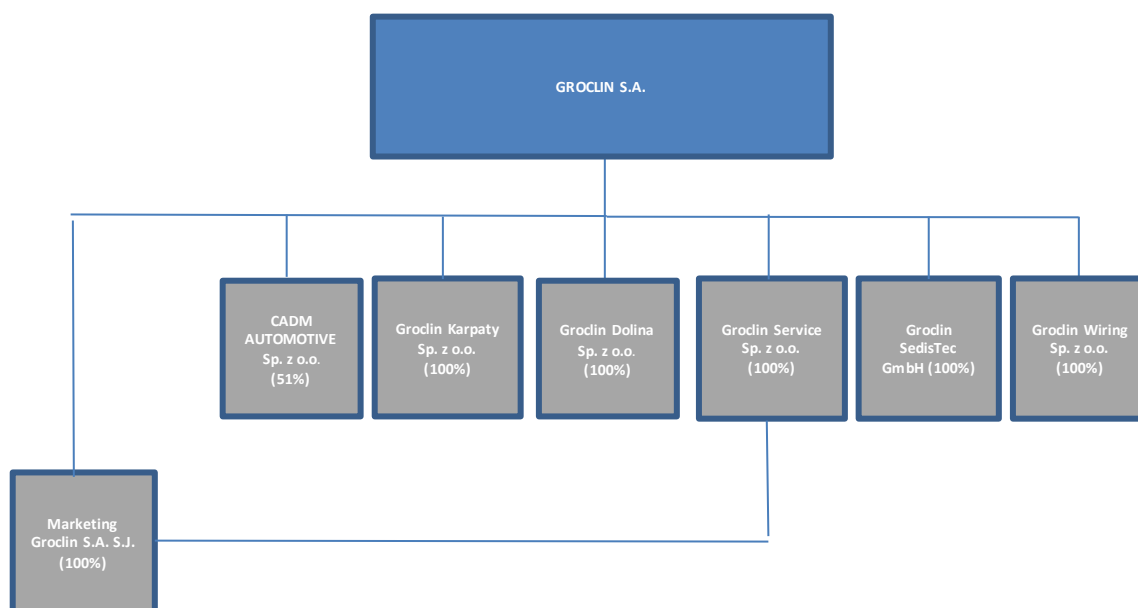
## Struktura grupy kapitałowej

Grupa Kapitałowa Groclin składa się z Jednostki Dominującej Groclin S.A. i jej spółek zależnych.

Akcje Groclin S.A. od 24 listopada 1998 roku notowane są na Giełdzie Papierów Wartościowych w Warszawie na rynku podstawowym.

Grupa prowadzi działalność operacyjną poprzez swoje zakłady produkcyjne zlokalizowane w Polsce, na Ukrainie i w Niemczech wraz z niepubliczną przychodnią lekarską.

Struktura Grupy Groclin wg stanu na dzień 31 marca 2017 roku przedstawia się następująco:



Szczegółowe informacje na temat organizacji Grupy Kapitałowej Groclin ze wskazaniem jednostek podlegających konsolidacji zawarte są w nocie 2 w kwartalnym skróconym skonsolidowanym sprawozdaniu finansowym, w dalszej części niniejszego raportu.

### Zmiany w strukturze kapitałowej Grupy Groclin

W pierwszym kwartale 2017 roku nie miały miejsca zmiany w strukturze kapitałowej Grupy Groclin.

### Struktura akcjonariatu

Według stanu na dzień 30 maja 2017 roku akcjonariuszami posiadającymi, co najmniej 5% ogólnej liczby głosów na Walnym Zgromadzeniu Groclin S.A. są:

Akcjonariusz	według stanu na 30.05.2017				według stanu na 28.04.2017			
	Ilość akcji	Udział w kapitale zakładowym [%]	Ilość głosów	Udział w ogólnej liczbie głosów [%]	Ilość akcji	Udział w kapitale zakładowym [%]	Ilość głosów	Udział w ogólnej liczbie głosów [%]
Kabelconcept Hornig GmbH	1 235 000	10,67%	1 235 000	10,67%	1 235 000	10,67%	1 235 000	10,67%
Gerstner Managementholding GmbH	2 967 873	25,63%	2 967 873	25,63%	2 967 873	25,63%	2 967 873	25,63%
Aegon Otwarty Fundusz Emerytalny	612 170	5,29%	612 170	5,29%	612 170	5,29%	612 170	5,29%
Pozostali	6 762 830	58,41%	6 762 830	58,41%	6 762 830	58,41%	6 762 830	58,41%
<b>Razem</b>	<b>11 577 873</b>	<b>100,00%</b>	<b>11 577 873</b>	<b>100,00%</b>	<b>11 577 873</b>	<b>100,00%</b>	<b>11 577 873</b>	<b>100,00%</b>
Akcje własne	-	0,00%	-	0,00%	-	0,00%	-	0,00%
<b>Razem</b>	<b>11 577 873</b>	<b>100,00%</b>	<b>11 577 873</b>	<b>100,00%</b>	<b>11 577 873</b>	<b>100,00%</b>	<b>11 577 873</b>	<b>100,00%</b>

Dane w powyższej tabeli wykazano według stanu na datę publikacji niniejszego raportu, a także na datę publikacji raportu rocznego za 2016 rok. Dane wykazane w tabeli według stanu na dzień 30 maja 2017 roku obowiązywały także na dzień 31 marca 2017 roku.

Kabelconcept Hornig GmbH oraz Gerstner Managementholding GmbH posiadają łącznie 36,30% w kapitale podstawowym Spółki Groclin S.A. Większościowym udziałowcem w tych podmiotach jest Pan André Gerstner, który posiada 60% udziałów w Kabelconcept Hornig GmbH oraz 100% udziałów w Gerstner Managementholding GmbH. Pan André Gerstner jest jednocześnie Członkiem Zarządu Kabelconcept Hornig GmbH oraz Gerstner Managementholding GmbH. Pan André Gerstner pośrednio zatem kontroluje Groclin S.A.

Pan André Gerstner sprawuje funkcję Prezesa Zarządu Groclin S.A.

## Podsumowanie skonsolidowanych wyników finansowych

### Skonsolidowane sprawozdanie z całkowitych dochodów

tys. PLN	1Q 2017	1Q 2016	Zmiana % 1Q'2017/ 1Q'2016
<b>Przychody ze sprzedaży</b>	<b>73 809</b>	<b>66 304</b>	<b>11,3</b>
<i>w tym:</i>			
<i>Sprzedaż produktów i usług</i>	73 787	65 837	12,1
<i>Sprzedaż towarów i materiałów</i>	22	468	(95,4)
Zysk brutto ze sprzedaży	5 672	8 428	(32,7)
% przychodów ze sprzedaży	7,7	12,7	(5,0) p.p.
Koszty sprzedaży	(2 928)	(2 996)	(2,3)
Koszty ogólnego zarządu	(5 235)	(4 208)	24,4
Pozostałe przychody operacyjne	348	376	(7,3)
Pozostałe koszty operacyjne	(273)	(58)	371,2
<b>EBIT</b>	<b>(2 417)</b>	<b>1 542</b>	<b>(256,8)</b>
% przychodów ze sprzedaży	(3,3)	2,3	(5,6) p.p.
<b>EBITDA</b>	<b>1 102</b>	<b>4 380</b>	<b>(74,8)</b>
% przychodów ze sprzedaży	1,5	6,6	(5,1) p.p.
Przychody finansowe	2 430	1 376	76,5
Koszty finansowe	(539)	(418)	28,8
<b>Zysk brutto</b>	<b>(526)</b>	<b>2 500</b>	<b>(121,1)</b>
Podatek dochodowy	(758)	(421)	80,1
<b>Zysk (strata) netto z działalności kontynuowanej</b>	<b>(1 284)</b>	<b>2 079</b>	<b>(161,8)</b>
% przychodów ze sprzedaży	(1,7)	3,1	(4,9) p.p.
<b>Zysk (strata) netto z działalności zaniechanej</b>	<b>-</b>	<b>-</b>	<b>-</b>
<b>Zysk (strata) netto za rok obrotowy</b>	<b>(1 284)</b>	<b>2 079</b>	<b>(161,8)</b>
% przychodów ze sprzedaży	(1,7)	3,1	(4,9) p.p.

### Komentarz Zarządu do wyników pierwszego kwartału 2017 roku

(związły opis istotnych dokonań i niepowodzeń Grupy Kapitałowej Groclin)

Szanowni Państwo,

pierwszy kwartał roku 2017 dla Grupy Groclin był bardzo zróżnicowanym okresem.

Przychody Grupy Groclin osiągnęły prawie 74 miliony złotych, tym samym wzrosły o 11% w porównaniu do tego samego okresu roku poprzedniego, jednak wzrost ten był niższy niż oczekiwany. Główną przyczyną były niższe zamówienia od klientów w pierwszych dwóch miesiącach roku, dopiero w marcu sprzedaż osiągnęła wyższy poziom.

Dodatkowo, duże fluktuacje w poziomie wolumenów zamówień od klientów takich jak Faurecia, Opel i Volkswagen miały bardzo silny wpływ na planowanie produkcji powodując tym samym pogorszenie wydajności i zwiększenie kosztów.

W związku z tym EBITDA za pierwszy kwartał 2017 roku była niższa niż w tym samym okresie roku 2016 i wyniosła 1,1 miliona złotych w porównaniu z 4,4 miliona złotych w pierwszym kwartale 2016. Dodatkowo koszty pracy w nadgodzinach oraz w dni wolne od pracy, a także koszty zewnętrznego wsparcia produkcji negatywnie wpłynęły na wynik.

Aktualnie prowadzimy negocjacje z naszymi klientami, ponieważ sytuacja ta nie jest możliwa do zaakceptowania z naszego punktu widzenia. W przypadku firmy Opel osiągnęliśmy porozumienie w zakresie dostaw siedzeń produkowanych w Niemczech, co powinno wpłynąć pozytywnie na wyniki w drugiej połowie roku. W przypadku Volkswagena również podpisaliśmy umowę, która powinna przynieść poprawę wyników finansowych w kolejnych kwartałach, włączając w to podpisane porozumienie o prawie pierwokupu.

W przypadku Faurecii negocjacje ciągle trwają, liczymy na ich pozytywny efekt, który również pozwoliłby na poprawę wyników w krótkim okresie.

Jak wcześniej wspominaliśmy, wszystkie nowe projekty są w fazie wdrożenia (VW Arteon, Crafter, AMG, Opel Insignia). Jednakże zmienność wolumenów zamówień poszczególnych modeli, która przekłada się na sprzedaż i wyniki, wymaga z naszej strony ciągłego ich śledzenia. Sygnały z rynku charakteryzują się dużą dynamiką, a zainteresowanie klientów poszczególnymi modelami samochodów ma zasadniczy wpływ na realizowaną sprzedaż.

W zakresie sprawozdań jednostkowych, w Spółce CADM pierwszy kwartał przyniósł silny wzrost sprzedaży, który przełożył się również na wynik finansowy. W przypadku Groclin S.A. wynik netto w pierwszym kwartale 2017 roku wyniósł 4,0 miliony złotych i był wyższy o 142% od wyniku za ten sam okres w 2016 roku. Pozytywny udział miał w nim rezultat w zakresie działalności finansowej w pierwszym kwartale 2017 roku.

Podsumowując działalność za pierwszy kwartał 2017 roku, Zarząd zamierza kontynuować obraną i komunikowaną kilka tygodni wcześniej strategię.

Z wyrazami szacunku,

André Gerstner

Prezes Zarządu

## Przychody i koszty

Przychody ze sprzedaży z działalności kontynuowanej wyniosły w pierwszym kwartale 2017 roku 73.809 tys. PLN i wzrosły w stosunku do analogicznego okresu roku poprzedniego o 7.504 tys. PLN. Zysk brutto ze sprzedaży wyniósł w pierwszym kwartale 2017 roku 5.672 tys. PLN i stanowił 7,7% przychodów ze sprzedaży (pierwszy kwartał 2016 roku: 8.428 tys. PLN).

Koszty sprzedaży wyniosły w pierwszym kwartale 2017 roku 2.928 tys. PLN (2.996 tys. PLN w pierwszym kwartale 2016 roku), a koszty ogólnego zarządu wyniosły 5.235 tys. PLN (4.208 tys. PLN w pierwszym kwartale 2016 roku). Wzrost kosztów zarządu w stosunku do pierwszego kwartału 2016 roku jest wynikiem przede wszystkim poszerzenia Grupy Kapitałowej o spółkę CADM.

Pozostałe przychody operacyjne wyniosły w pierwszym kwartale 2017 roku 348 tys. PLN (376 tys. PLN w pierwszym kwartale 2016 roku), a pozostałe koszty operacyjne 273 tys. PLN (58 tys. PLN w pierwszym kwartale 2016 roku). Wzrost pozostałych kosztów operacyjnych jest wynikiem utworzenia odpisów na zapasach i należnościach w kwocie 286 tys. PLN.

Strata z działalności operacyjnej wyniosła w pierwszym kwartale 2017 roku 2.417 tys. PLN i stanowiła (3,3)% przychodów ze sprzedaży (pierwszy kwartał 2016 roku: zysk 1.542 tys. PLN). Przyczyny wystąpienia straty na działalności operacyjnej zostały opisane w komentarzu Zarządu do wyników I kwartału 2017 roku.

Wynik EBITDA wyniósł 1.102 tys. PLN i stanowił 1,5% przychodów ze sprzedaży (pierwszy kwartał 2016 roku: 4.380 tys. PLN).

W pierwszym kwartale 2017 roku przychody finansowe osiągnęły poziom 2.430 tys. PLN (1.376 tys. PLN w pierwszym kwartale 2016 roku), a koszty finansowe 539 tys. PLN (418 tys. PLN w pierwszym kwartale 2016 roku). Największą pozycję

przychodów finansowych w pierwszym kwartale 2017 roku stanowi wycena i rozliczenie instrumentów pochodnych w kwocie 1.367 tys. PLN oraz nadwyżka dodatnich różnic kursowych nad ujemnymi w kwocie 1.058 tys. PLN, natomiast całą kwotę kosztów finansowych stanowią odsetki od kredytów i pożyczek.

Strata przed opodatkowaniem wyniosła 526 tys. PLN (pierwszy kwartał 2016 roku: zysk 2.500 tys. PLN), strata netto wyniosła 1.284 tys. PLN (pierwszy kwartał 2016 roku: zysk 2.079 tys. PLN). Zysk netto przypadający udziałowi niekontrolującemu wyniósł 400 tys. PLN.

W analizowanym okresie, podobnie jak w latach poprzednich podstawą działalności i źródłem przychodów Grupy była sprzedaż na rynkach zagranicznych, która w pierwszym kwartale 2017 roku wyniosła 61.085 tys. PLN tj. 82,8% przychodów ze sprzedaży. Dominującymi kierunkami sprzedaży w pierwszym kwartale 2017 roku były następujące kraje: Niemcy 63,8%, Portugalia 17,4% oraz Polska 17,2%. Do podstawowych segmentów rynku obsługiwanych przez Grupę, zarówno w kraju, jak i zagranicą należy rynek automotive.

#### Analiza rentowności

<i>tys. PLN</i>	1Q 2017	1Q 2016	Zmiana % 1Q'2017/ 1Q'2016
Zysk brutto ze sprzedaży	5 672	8 428	(32,7)
<i>% przychodów ze sprzedaży</i>	7,7	12,7	(5,0) p.p.
<b>EBIT</b>	<b>(2 417)</b>	<b>1 542</b>	<b>(256,8)</b>
<i>Marża zysku operacyjnego - EBIT %</i>	(3,3)	2,3	(5,6) p.p.
<b>EBITDA</b>	<b>1 102</b>	<b>4 380</b>	<b>(74,8)</b>
<i>Marża EBITDA %</i>	1,5	6,6	(5,1) p.p.
<b>Zysk (strata) netto z działalności kontynuowanej</b>	<b>(1 284)</b>	<b>2 079</b>	<b>(161,8)</b>
<i>Rentowność zysku netto %</i>	(1,7)	3,1	(4,9) p.p.
<b>Zysk (strata) netto roku obrotowego</b>	<b>(1 284)</b>	<b>2 079</b>	<b>(161,8)</b>
<i>Rentowność zysku netto %</i>	(1,7)	3,1	(4,9) p.p.
Rentowność kapitałów / ROE (%)	(1,0)	1,3	(2,4) p.p.
Rentowność aktywów / ROA (%)	(0,4)	0,7	(1,2) p.p.

EBITDA za pierwszy kwartał 2017 roku osiągnęła wartość 1.102 tys. PLN, czyli 1,5% przychodów ze sprzedaży (pierwszy kwartał 2016 roku 4.380 tys. PLN, czyli 6,6% przychodów ze sprzedaży) i spadła w stosunku do pierwszego kwartału 2016 roku o 3.278 tys. PLN. W pierwszym kwartale 2017 roku rentowność kapitału wyniosła (1,0)%, a rentowność aktywów (0,4)%.



## Skonsolidowane sprawozdanie z sytuacji finansowej

tys. PLN	31/03/2017	31/12/2016	31/03/2016	Zmiana 31/03/2017 -31/12/2016	Zmiana 31/03/2017 -31/03/2016
<b>Aktywa trwałe, w tym:</b>	<b>195 148</b>	<b>195 865</b>	<b>177 461</b>	<b>(717)</b>	<b>17 687</b>
Rzeczowe aktywa trwałe	111 712	113 507	111 854	(1 795)	(142)
Aktywa niematerialne	81 073	78 818	59 518	2 255	21 556
Pozostałe aktywa trwałe	2 363	3 540	6 090	(1 177)	(3 726)
<b>Aktywa obrotowe, w tym:</b>	<b>101 164</b>	<b>99 995</b>	<b>105 125</b>	<b>1 169</b>	<b>(3 961)</b>
Zapasy	29 720	30 789	32 092	(1 069)	(2 372)
Należności	42 020	34 274	31 548	7 746	10 472
<i>w tym z tyt. dostaw i usług</i>	<i>41 553</i>	<i>34 161</i>	<i>31 363</i>	<i>7 392</i>	<i>10 190</i>
Pozostałe aktywa obrotowe	8 846	8 391	7 287	455	1 559
Środki pieniężne i ich ekwiwalenty	20 577	26 541	34 198	(5 964)	(13 621)
<b>RAZEM AKTYWA</b>	<b>296 312</b>	<b>295 860</b>	<b>282 586</b>	<b>452</b>	<b>13 726</b>
				-	-
<b>Kapitał własny</b>	<b>126 943</b>	<b>129 856</b>	<b>154 777</b>	<b>(2 913)</b>	<b>(27 834)</b>
<b>Zobowiązania długoterminowe, w tym:</b>	<b>96 431</b>	<b>99 094</b>	<b>25 547</b>	<b>(2 663)</b>	<b>70 884</b>
Oprocentowane kredyty i pożyczki	60 340	61 161	12 849	(821)	47 491
Zobowiązania leasingowe i pozostałe zobowiązania finansowe	26 971	26 877	2 526	94	24 445
Pozostałe zobowiązania długoterminowe	9 121	11 056	10 173	(1 935)	(1 052)
<b>Zobowiązania krótkoterminowe, w tym:</b>	<b>72 938</b>	<b>66 910</b>	<b>102 262</b>	<b>6 028</b>	<b>(29 324)</b>
Oprocentowane kredyty i pożyczki	11 460	9 366	37 403	2 094	(25 943)
Zobowiązania leasingowe i pozostałe zobowiązania finansowe	4 977	5 577	3 751	(600)	1 227
Zobowiązania z tytułu dostaw i usług	43 933	42 215	34 470	1 718	9 463
Pozostałe zobowiązania krótkoterminowe	12 567	9 752	26 638	2 815	(14 071)
<b>RAZEM PASYWA</b>	<b>296 312</b>	<b>295 860</b>	<b>282 586</b>	<b>452</b>	<b>13 726</b>

Na dzień 31 marca 2017 roku aktywa ogółem wyniosły 296.312 PLN w porównaniu do 295.860 tys. PLN na koniec 2016 roku, co oznacza wzrost o 452 tys. PLN.

### Aktywa trwałe

Na koniec marca 2017 roku aktywa trwałe wyniosły 195.148 tys. PLN i stanowiły 65,9% sumy aktywów ogółem, co oznacza, że udział ten spadł o 0,3 p.p. w porównaniu do końca 2016 roku. Główną pozycję aktywów trwałych stanowią rzeczowe aktywa trwałe (57,2%) oraz wartości niematerialne i prawne (41,5%). Powodem spadku aktywów trwałych obok odpisów amortyzacyjnych był spadek kursu UAH/PLN oraz EUR/PLN i wynikająca z tego niższa wartość aktywów trwałych Grupy należących do jej spółek zależnych na Ukrainie i w Niemczech. Wzrost wartości aktywów niematerialnych w pierwszym kwartale 2017 roku wynikał ze zwiększenia prac rozwojowych dotyczących przygotowania nowych projektów produkcyjnych.

W ramach pozostałych aktywów trwałych aktywa z tytułu podatku odroczonego spadły z 2.299 tys. PLN na koniec grudnia 2016 roku do 1.200 tys. PLN na koniec marca 2017 roku. Zmiany w podatku odroczonym wynikają z różnic przejściowych będących podstawą rozpoznania podatku odroczonego.

### Aktywa obrotowe

Aktywa obrotowe osiągnęły na koniec marca 2017 roku wartość 101.164 tys. PLN w stosunku do 99.995 tys. PLN na koniec 2016 roku. W ramach aktywów obrotowych zapasy spadły o kwotę 1.069 tys. PLN, należności wzrosły o 7.746 tys. PLN,

pozostałe aktywa obrotowe wzrosły o 455 tys. PLN, natomiast środki pieniężne i ich ekwiwalenty spadły o 5.964 tys. PLN. Aktywa obrotowe stanowiły na koniec marca 2017 roku 34,1% sumy aktywów (33,8% na koniec 2016 roku), w tym zapasy 10,0% (10,4% na koniec 2016 roku), należności 14,2% (11,6% na koniec 2016 roku), pozostałe aktywa obrotowe 3,0% (2,8% na koniec 2016 roku) oraz środki pieniężne i ich ekwiwalenty 6,9% (9,0% na koniec 2016 roku).

Odpis aktualizujący wartość zapasów ukształtował się na koniec marca 2017 roku na poziomie 4.613 tys. PLN i wzrósł o 128 tys. PLN w stosunku do stanu na koniec grudnia 2016 roku. Zmiana odpisu aktualizującego wartość zapasów jest wynikiem utworzenia odpisu w wysokości 258 tys. PLN oraz rozwiązania odpisu w kwocie 130 tys. PLN.

Odpis aktualizujący należności na koniec marca 2017 roku wyniósł 38 tys. PLN, w porównaniu do 51 tys. PLN na koniec grudnia 2016 roku. Zmiana odpisu jest wynikiem rozwiązania odpisu w kwocie 13 tys. PLN.

### Kapitał własny

Kapitał własny na koniec marca 2017 roku wyniósł 126.943 tys. PLN, w porównaniu do 129.856 tys. PLN na koniec 2016 roku. Kapitał własny stanowił na koniec marca 2017 roku 42,8% sumy bilansowej, natomiast na koniec 2016 roku 43,9% sumy bilansowej. Spadek wartości kapitału własnego wynika ze spadku różnic kursowych z przeliczenia waluty funkcjonalnej na walutę prezentacji jednostek zależnych o 1.630 tys. PLN w stosunku do końca 2016 roku oraz osiągniętej straty w pierwszym kwartale 2017 roku.

### Zobowiązania krótkoterminowe

Według stanu na koniec marca 2017 roku zobowiązania krótkoterminowe wyniosły 72.938 tys. PLN (24,6% sumy bilansowej), w porównaniu do 66.910 tys. PLN na koniec 2016 roku (22,6% sumy bilansowej). W ramach zobowiązań krótkoterminowych nastąpił wzrost kredytów i pożyczek o 2.094 tys. PLN, spadek zobowiązań leasingowych i pozostałych zobowiązań finansowych o kwotę 600 tys. PLN, wzrost zobowiązań handlowych o 1.718 tys. PLN oraz wzrost pozostałych zobowiązań krótkoterminowych o 2.825 tys. PLN, spowodowany głównie zaksięgowaniem zobowiązania z tytułu podatku od nieruchomości za 2017 rok.

W ramach pozostałych zobowiązań krótkoterminowych rezerwy wzrosły z 343 tys. PLN na dzień 31 grudnia 2016 roku do 989 tys. PLN na dzień 31 marca 2017 roku. Zmiana jest wynikiem wzrostu rezerwy z tyt. umowy współpracy w kwocie 823 tys. PLN w wyniku reklasu z rezerwy długoterminowej oraz rozwiązania rezerwy na naprawy gwarancyjne oraz zwroty w kwocie 177 tys. PLN. Świadczenia na rzecz pracowników wzrosły z 2.538 tys. PLN na dzień 31 grudnia 2016 roku do 3.063 tys. PLN na dzień 31 marca 2017 roku. Zmiana jest wynikiem wzrostu świadczeń z tyt. niewykorzystanych urlopów.

### Zobowiązania długoterminowe

Według stanu na koniec marca 2017 roku zobowiązania długoterminowe wyniosły 96.431 tys. PLN (32,5% sumy bilansowej), w porównaniu do 99.094 tys. PLN na koniec 2016 roku (33,5% sumy bilansowej). W ramach zobowiązań długoterminowych nastąpił spadek zobowiązań z tytułu kredytów i pożyczek o kwotę 821 tys. PLN, wzrost zobowiązań z tyt. umów leasingowych i pozostałych zobowiązań finansowych o kwotę 94 tys. PLN oraz spadek pozostałych zobowiązań długoterminowych o kwotę 1.935 tys. PLN.

W ramach pozostałych zobowiązań długoterminowych nie uległy zmianie świadczenia na rzecz pracowników w stosunku do końca 2016 roku, rezerwy natomiast spadły o 1.228 tys. PLN w stosunku do stanu na koniec 2016 roku. Zmiana jest wynikiem

wykorzystania i przeniesienia do rezerw krótkoterminowych rezerwy z tyt. umowy współpracy. Rezerwa z tytułu odroczonego podatku dochodowego spadła z 9.233 tys. PLN na dzień 31 grudnia 2016 roku do 8.526 tys. PLN na dzień 31 marca 2017 roku.

## Analiza zadłużenia

	1Q 2017	4Q 2016	1Q 2016	Zmiana % 1Q'2017/ 1Q'2016	Zmiana % 1Q'2017/ 4Q'2016
Wskaźnik zadłużenia kapitału własnego (%)	133,4	127,8	82,6	50,8 p.p.	5,6 p.p.
Wskaźnik pokrycia aktywów trwałych kapitałem własnym (%)	65,0	66,3	87,2	(22,2) p.p.	(1,2) p.p.
Wskaźnik zadłużenia kapitału własnego zadłużeniem oprocentowanym (%)	61,5	59,2	34,9	26,6 p.p.	2,3 p.p.

Wskaźnik zadłużenia kapitału własnego wyniósł 133,4% na dzień 31 marca 2017 roku i był wyższy o 5,6 p.p. od poziomu z końca grudnia 2016 roku. Wyższy wskaźnik zadłużenia kapitału własnego na koniec marca bieżącego roku w porównaniu do stanu na koniec grudnia 2016 roku był spowodowany wzrostem zobowiązań m.in z tyt. kredytów i pożyczek oraz spadkiem kapitału własnego na koniec marca 2017 roku.

Wskaźnik pokrycia aktywów trwałych kapitałem własnym wyniósł 65,0% na koniec marca 2017 roku i był niższy o 1,2 p.p. od poziomu z końca grudnia 2016 roku. Niższy wskaźnik pokrycia aktywów trwałych kapitałem własnym na koniec marca bieżącego roku w porównaniu do stanu na koniec grudnia 2016 roku był spowodowany spadkiem kapitału własnego.

Wskaźnik zadłużenia kapitału własnego zadłużeniem oprocentowanym wyniósł na koniec marca 2017 roku 61,5% i był wyższy o 2,3 p.p. od poziomu na koniec grudnia 2016 roku. Wzrost tego wskaźnika na koniec marca bieżącego roku w porównaniu do stanu na koniec grudnia 2016 roku był spowodowany spadkiem kapitału własnego oraz wzrostem zadłużenia głównie z tyt. kredytów i pożyczek.

## Analiza płynności

	1Q 2017	4Q 2016	1Q 2016	Zmiana 1Q'2017/ 1Q'2016	Zmiana % 1Q'2017/ 4Q'2016
Wskaźnik bieżącej płynności (current ratio)	1,4x	1,5x	1,0x	0,4	(0,1)
Wskaźnik szybkiej płynności (quick ratio)	1,0x	1,0x	0,7x	0,3	-
Wskaźnik wypłacalności gotówkowej	0,3x	0,4x	0,3x	(0,1)	(0,1)
Cykl rotacji zapasów / DSI (dni)	35,1	43,0	44,5	(9,4)	(7,9)
Cykl rotacji należności / DSO (dni)	50,7	46,4	42,6	8,1	4,3
Cykl rotacji zobowiązań / DPO (dni)	51,8	58,9	47,8	4,1	(7,1)
Cykl operacyjny (dni)	85,7	89,3	87,1	(1,3)	(3,6)
<b>Cykl konwersji gotówki (dni)</b>	<b>33,9</b>	<b>30,4</b>	<b>39,3</b>	<b>(5,4)</b>	<b>3,5</b>

Na koniec marca 2017 roku wskaźnik bieżącej płynności wyniósł 1,4x i spadł o 0,1 p.p. w porównaniu do końca grudnia 2016 roku. Wskaźnik szybkiej płynności wyniósł 1,0x na koniec bieżącego okresu i nie uległ zmianie w stosunku do poziomu z końca

grudnia 2016 roku. Na koniec marca 2017 roku wskaźnik wypłacalności gotówkowej wyniósł 0,3x i spadł o 0,1 p.p. w porównaniu do końca grudnia 2016 roku.

Cykl rotacji gotówki wyniósł 33,9 dni na koniec marca 2017 roku i wzrósł o 3,5 dnia w porównaniu do stanu na koniec grudnia 2016.

### Skonsolidowane sprawozdanie z przepływów pieniężnych

<i>tys. PLN</i>	1Q 2017	1Q 2016	Zmiana % 1Q'2017/ 1Q'2016
Przepływy z działalności operacyjnej	(4 298)	(124)	3 357
<i>w tym:</i>			
<i>Zysk (strata) brutto</i>	(526)	2 500	(121)
<i>Amortyzacja</i>	3 519	2 839	24
<i>Zmiana kapitału obrotowego</i>	(3 772)	(3 885)	(3)
<i>Inne korekty</i>	(3 518)	(1 578)	123
Przepływy z działalności inwestycyjnej	(3 703)	(1 917)	93
Przepływy z działalności finansowej	1 961	2 309	(15)
<b>Razem przepływy pieniężne</b>	<b>(6 040)</b>	<b>268</b>	<b>(2 357)</b>

#### Przepływy z działalności operacyjnej

W pierwszym kwartale 2017 roku przepływy pieniężne netto z działalności operacyjnej osiągnęły wartość (4.298) tys. PLN (w pierwszym kwartale 2016 roku: (124) tys. PLN). Ujemne przepływy pieniężne w pierwszym kwartale 2017 roku wynikały z faktu, że w wyniku netto jest ujęta bilansowa nadwyżka dodatnich różnic kursowych nad ujemnymi oraz dodatnia wycena bilansowa instrumentów pochodnych w łącznej wartości 3.726 tys. PLN.

#### Przepływy z działalności inwestycyjnej

W pierwszym kwartale 2017 roku przepływy z działalności inwestycyjnej wyniosły (3.703) tys. PLN (w pierwszym kwartale 2016 roku: (1.917) tys. PLN) i wynikały głównie z wydatków na zakup rzeczowych aktywów trwałych i aktywów niematerialnych.

#### Przepływy z działalności finansowej

Przepływy z działalności finansowej w pierwszym kwartale 2017 roku osiągnęły poziom 1.961 tys. PLN (w pierwszym kwartale 2016 roku: 2.309 tys. PLN) i były głównie rezultatem zwiększenia zadłużenia w ramach kredytów bankowych.

## Podsumowanie jednostkowych wyników finansowych

### Jednostkowe sprawozdanie z całkowitych dochodów

tys. PLN	1Q 2017	1Q 2016	Zmiana % 1Q'2017/ 1Q'2016
<b>Przychody ze sprzedaży</b>	<b>63 887</b>	<b>58 568</b>	<b>9,1</b>
<i>w tym:</i>			
<i>Sprzedaż produktów i usług</i>	63 714	52 117	22,3
<i>Sprzedaż towarów i materiałów</i>	173	6 451	(97,3)
Zysk brutto ze sprzedaży	5 789	8 526	(32,1)
% przychodów ze sprzedaży	9,1	14,6	(5,5) p.p.
Koszty sprzedaży	(3 394)	(3 568)	(4,9)
Koszty ogólnego zarządu	(3 219)	(2 976)	8,2
Pozostałe przychody operacyjne	265	299	(11,5)
Pozostałe koszty operacyjne	(306)	(24)	1 147,2
<b>EBIT</b>	<b>(865)</b>	<b>2 256</b>	<b>(138,3)</b>
% przychodów ze sprzedaży	(1,4)	3,9	(5,2) p.p.
<b>EBITDA</b>	<b>983</b>	<b>3 961</b>	<b>(75,2)</b>
% przychodów ze sprzedaży	1,5	6,8	(5,2) p.p.
Przychody finansowe	7 133	1 024	596,7
Koszty finansowe	(748)	(1 280)	(41,5)
<b>Zysk brutto</b>	<b>5 519</b>	<b>2 000</b>	<b>176,0</b>
Podatek dochodowy	(1 554)	(361)	330,0
<b>Zysk (strata) netto z działalności kontynuowanej</b>	<b>3 966</b>	<b>1 638</b>	<b>142,0</b>
% przychodów ze sprzedaży	6,2	2,8	3,4 p.p.
<b>Zysk (strata) netto z działalności zaniechanej</b>	<b>-</b>	<b>-</b>	<b>-</b>
<b>Zysk (strata) netto za rok obrotowy</b>	<b>3 966</b>	<b>1 638</b>	<b>142,0</b>
% przychodów ze sprzedaży	6,2	2,8	3,4 p.p.

#### Przychody i koszty

Przychody ze sprzedaży wyniosły w pierwszym kwartale 2017 roku 63.887 tys. PLN i wzrosły w stosunku do analogicznego okresu roku poprzedniego o 5.319 tys. PLN. Zysk brutto ze sprzedaży wyniósł w pierwszym kwartale 2017 roku 5.789 tys. PLN i stanowił 9,1% przychodów ze sprzedaży (pierwszy kwartał 2016 roku: 8.526 tys. PLN).

Koszty sprzedaży wyniosły w pierwszym kwartale 2017 roku 3.394 tys. PLN, (3.568 tys. PLN w pierwszym kwartale 2016 roku), a koszty ogólnego zarządu wyniosły 3.219 tys. PLN (2.976 tys. PLN w pierwszym kwartale 2016 roku).

Pozostałe przychody operacyjne wyniosły w pierwszym kwartale 2017 roku 265 tys. PLN (299 tys. PLN w pierwszym kwartale 2016 roku), a pozostałe koszty operacyjne 306 tys. PLN (24 tys. PLN w pierwszym kwartale 2016 roku). Wzrost pozostałych kosztów operacyjnych jest wynikiem utworzenia odpisów na zapasach i należnościach w kwocie 286 tys. PLN.

Strata z działalności operacyjnej wyniosła w pierwszym kwartale 2017 roku 865 tys. PLN i stanowiła 1,4% przychodów ze sprzedaży (pierwszy kwartał 2016 roku: zysk 2.256 tys. PLN). Przyczyny wystąpienia straty na działalności operacyjnej zostały opisane w komentarzu Zarządu do wyników I kwartału 2017 roku.

Wynik EBITDA wyniósł 983 tys. PLN i stanowił 1,5% przychodów ze sprzedaży (pierwszy kwartał 2016 roku: 3.961 tys. PLN).

W pierwszym kwartale 2017 roku przychody finansowe osiągnęły poziom 7.133 tys. PLN (1.024 tys. PLN w pierwszym kwartale 2016 roku), a koszty finansowe 748 tys. PLN (1.280 tys. PLN w pierwszym kwartale 2016 roku). Największą pozycję przychodów finansowych w pierwszym kwartale 2017 roku stanowi nadwyżka dodatnich różnic kursowych nad ujemnymi w wysokości 4.944 tys. PLN oraz wycena i rozliczenie instrumentów pochodnych w kwocie 1.367 tys. PLN, natomiast największą pozycję kosztów finansowych stanowią odsetki od kredytów i pożyczek w wysokości 699 tys. PLN.

Zysk przed opodatkowaniem wyniósł 5.519 tys. PLN (pierwszy kwartał 2016 roku: 2.000 tys. PLN), zysk netto wyniósł 3.966 tys. PLN (pierwszy kwartał 2016 roku: 1.638 tys. PLN).

### Analiza rentowności

<i>tys. PLN</i>	1Q 2017	1Q 2016	Zmiana % 1Q'2017/ 1Q'2016
Zysk brutto ze sprzedaży	5 789	8 526	(32,1)
% przychodów ze sprzedaży	9,1	14,6	(5,5) p.p.
<b>EBIT</b>	<b>(865)</b>	<b>2 256</b>	<b>(138,3)</b>
Marża zysku operacyjnego - EBIT %	(1,4)	3,9	(5,2) p.p.
<b>EBITDA</b>	<b>983</b>	<b>3 961</b>	<b>(75,2)</b>
Marża EBITDA %	1,5	6,8	(5,2) p.p.
<b>Zysk (strata) netto z działalności kontynuowanej</b>	<b>3 966</b>	<b>1 638</b>	<b>142,0</b>
Rentowność zysku netto %	6,2	2,8	3,4 p.p.
<b>Zysk (strata) netto roku obrotowego</b>	<b>3 966</b>	<b>1 638</b>	<b>142,0</b>
Rentowność zysku netto %	6,2	2,8	3,4 p.p.
Rentowność kapitałów / ROE (%)	3,2	1,3	1,9 p.p.
Rentowność aktywów / ROA (%)	1,2	0,6	0,7 p.p.

EBITDA za pierwszy kwartał 2017 roku osiągnęła wartość 983 tys. PLN, czyli 1,5% przychodów ze sprzedaży (pierwszy kwartał 2016 roku: 3.961 tys. PLN, czyli 6,8% przychodów ze sprzedaży). W pierwszym kwartale 2017 roku stopa zwrotu z kapitału własnego wyniosła 3,2% (pierwszy kwartał 2016 roku: 1,3%) a rentowność aktywów 1,2% (pierwszy kwartał 2016 roku: 0,6%).

## Jednostkowe sprawozdanie z sytuacji finansowej

tys. PLN	31/03/2017	31/12/2016	31/03/2016	Zmiana 31/03/2017 -31/12/2016	Zmiana 31/03/2017 -31/03/2016
<b>Aktywa trwałe, w tym:</b>	<b>247 070</b>	<b>246 186</b>	<b>226 262</b>	<b>884</b>	<b>20 808</b>
Rzeczowe aktywa trwałe	78 681	79 425	79 020	(744)	(339)
Aktywa niematerialne	27 998	24 646	16 791	3 352	11 208
Udziały w jednostkach zależnych	136 751	136 751	124 447	(0)	12 304
Pozostałe aktywa trwałe	3 640	5 364	6 004	(1 724)	(2 364)
<b>Aktywa obrotowe, w tym:</b>	<b>73 006</b>	<b>68 114</b>	<b>68 345</b>	<b>4 892</b>	<b>4 661</b>
Zapasy	22 687	23 626	26 729	(939)	(4 042)
Należności	42 538	33 251	28 925	9 287	13 613
<i>w tym z tyt. dostaw i usług</i>	<i>42 538</i>	<i>33 251</i>	<i>28 925</i>	<i>9 287</i>	<i>13 613</i>
Pozostałe aktywa obrotowe	3 349	2 560	3 951	789	(602)
Środki pieniężne i ich ekwiwalenty	4 432	8 677	8 740	(4 245)	(4 307)
<b>RAZEM AKTYWA</b>	<b>320 076</b>	<b>314 300</b>	<b>294 607</b>	<b>5 776</b>	<b>25 469</b>
				-	-
<b>Kapitał własny</b>	<b>123 447</b>	<b>119 482</b>	<b>124 914</b>	<b>3 965</b>	<b>(1 467)</b>
<b>Zobowiązania długoterminowe, w tym:</b>	<b>125 650</b>	<b>129 157</b>	<b>22 863</b>	<b>(3 507)</b>	<b>102 787</b>
Oprocentowane kredyty i pożyczki	112 894	116 230	11 568	(3 336)	101 326
Zobowiązania leasingowe i pozostałe zobowiązania finansowe	4 676	4 582	2 526	94	2 150
Pozostałe zobowiązania długoterminowe	8 080	8 345	8 770	(265)	(690)
<b>Zobowiązania krótkoterminowe, w tym:</b>	<b>70 978</b>	<b>65 661</b>	<b>146 829</b>	<b>5 317</b>	<b>(75 851)</b>
Oprocentowane kredyty i pożyczki	11 193	8 757	84 411	2 436	(73 218)
Zobowiązania leasingowe i pozostałe zobowiązania finansowe	3 732	5 104	3 244	(1 372)	489
Zobowiązania z tytułu dostaw i usług	46 877	45 245	34 230	1 632	12 647
Pozostałe zobowiązania krótkoterminowe	9 176	6 555	24 944	2 621	(15 768)
<b>RAZEM PASYWA</b>	<b>320 076</b>	<b>314 300</b>	<b>294 607</b>	<b>5 775</b>	<b>25 469</b>

Na dzień 31 marca 2017 roku jednostkowe aktywa ogółem wyniosły 320.076 tys. PLN w porównaniu do 314.300 tys. PLN na koniec 2016 roku.

### Aktywa trwałe

Na koniec marca 2017 roku aktywa trwałe wyniosły 247.070 tys. PLN i stanowiły 77,2% sumy aktywów ogółem, co oznacza, że udział ten zmniejszył się o 1,1% w porównaniu do końca 2016 roku. Główną pozycję aktywów trwałych stanowią udziały i akcje (inwestycje) w jednostkach zależnych (55,3%) oraz rzeczowe aktywa trwałe (31,8%). Spadek rzeczowych aktywów trwałych w pierwszym kwartale 2017 roku w porównaniu do końca 2016 roku wynikał głównie z dokonanych odpisów amortyzacyjnych. Aktywa niematerialne wzrosły o 3.352 tys. PLN w stosunku na koniec 2016 roku. Wzrost wartości aktywów niematerialnych w pierwszym kwartale 2017 roku dotyczył głównie nabycia prac rozwojowych dotyczących przygotowania nowych projektów produkcyjnych.

W ramach pozostałych aktywów trwałych aktywa z tytułu podatku odroczonego spadły z 1.799 tys. PLN na koniec grudnia 2016 roku do 245 tys. PLN na koniec marca 2017 roku. Zmiany w podatku odroczonym wynikają z różnic przejściowych będących podstawą rozpoznania podatku odroczonego. W ramach pozostałych aktywów trwałych pozostałe aktywa finansowe spadły z 2.324 tys. PLN na koniec grudnia 2016 roku do 2.231 tys. PLN na koniec marca 2017 roku. Pozostałe aktywa finansowe stanowi pożyczka udzielona spółce zależnej. Pozostałe aktywa niefinansowe spadły z 1.241 tys. PLN na koniec grudnia 2016 roku do 1.164 tys. PLN na koniec marca 2017 roku.



## Aktywa obrotowe

Aktywa obrotowe osiągnęły na koniec marca 2017 roku wartość 73.006 tys. PLN w stosunku do 68.114 tys. PLN na koniec 2016 roku. W ramach aktywów obrotowych zapasy spadły o kwotę 939 tys. PLN, należności wzrosły o 9.287 tys. PLN, pozostałe aktywa obrotowe wzrosły o 789 tys. PLN, natomiast środki pieniężne i ich ekwiwalenty spadły o 4.245 tys. PLN. Aktywa obrotowe stanowiły na koniec marca 2017 roku 22,8% sumy aktywów (21,7% na koniec 2016 roku), w tym zapasy 7,1% (7,5% na koniec 2016 roku), należności 13,3% (10,6% na koniec 2016 roku), pozostałe aktywa obrotowe 1,0% (0,8% na koniec 2016 roku) oraz środki pieniężne i ich ekwiwalenty 1,4% (2,8% na koniec 2016 roku).

Odpis aktualizujący wartość zapasów ukształtował się na koniec marca 2017 roku na poziomie 4.613 tys. PLN i wzrósł o 128 tys. PLN w stosunku do stanu na koniec grudnia 2016 roku. Zmiana odpisu aktualizującego wartość zapasów jest wynikiem utworzenia odpisu w wysokości 258 tys. PLN oraz rozwiązania odpisu w kwocie 130 tys. PLN.

Odpis aktualizujący należności na koniec marca 2017 roku wyniósł 38 tys. PLN, w porównaniu do 51 tys. PLN na koniec grudnia 2016 roku. Zmiana odpisu jest wynikiem rozwiązania odpisu w kwocie 13 tys. PLN.

## Kapitał własny

Kapitał własny na koniec marca 2017 roku wyniósł 123.447 tys. PLN, w porównaniu do 119.482 tys. PLN na koniec 2016 roku. Kapitał własny stanowił na koniec marca 2017 roku 38,6% sumy bilansowej, natomiast na koniec 2016 roku 38,0% sumy bilansowej. Wzrost wartości kapitału własnego wynika z osiągniętego zysku w pierwszym kwartale 2017 roku.

## Zobowiązania krótkoterminowe

Według stanu na koniec marca 2017 roku zobowiązania krótkoterminowe wyniosły 70.978 tys. PLN (22,2% sumy bilansowej), w porównaniu do 65.661 tys. PLN na koniec 2016 roku (20,9% sumy bilansowej). Zmiana zobowiązań krótkoterminowych wynika ze wzrostu kredytów i pożyczek o kwotę 2.436 tys. PLN, spadku zobowiązań leasingowych i pozostałych zobowiązań finansowych o kwotę 1.372 tys. PLN, wzrostu zobowiązań z tytułu dostaw i usług o kwotę 1.632 tys. PLN oraz wzrostu pozostałych zobowiązań krótkoterminowych o 2.621 tys. PLN, spowodowanego głównie zaksięgowaniem zobowiązania z tytułu podatku od nieruchomości za 2017 rok.

W ramach pozostałych zobowiązań krótkoterminowych rezerwy wyniosły 13 tys. PLN i nie uległy zmianie w stosunku na koniec grudnia 2016 roku. Krótkoterminowe świadczenia na rzecz pracowników wzrosły z 1.888 tys. PLN na dzień 31 grudnia 2016 roku do 2.340 tys. PLN na dzień 31 marca 2017 roku. Zmiana jest wynikiem wzrostu świadczeń z tyt. niewykorzystanych urlopów.

## Zobowiązania długoterminowe

Według stanu na koniec marca 2017 roku jednostkowe zobowiązania długoterminowe wyniosły 125.650 tys. PLN (39,3% sumy bilansowej), w porównaniu do 129.157 tys. PLN na koniec 2016 roku (41,1% sumy bilansowej). Nastąpił spadek zobowiązań z tytułu kredytów i pożyczek o kwotę 3.336 tys. PLN, wzrost zobowiązań z tyt. umów leasingowych i pozostałych zobowiązań finansowych o kwotę 94 tys. PLN oraz spadek pozostałych zobowiązań długoterminowych o kwotę 265 tys. PLN.

W ramach pozostałych zobowiązań długoterminowych rezerwy i świadczenia na rzecz pracowników nie uległy zmianie w stosunku do końca 2016 roku.



## Jednostkowe sprawozdanie z przepływów pieniężnych

tys. PLN	1Q 2017	1Q 2016	Zmiana % 1Q'2017/ 1Q'2016
Przepływy z działalności operacyjnej	(4 277)	734	-683
<i>w tym:</i>			
Zysk/(strata) brutto	5 519	2 000	176
Amortyzacja	1 848	1 705	8
Zmiana kapitału obrotowego	(6 726)	(4 126)	63
Inne korekty	(4 918)	1 155	-526
Przepływy z działalności inwestycyjnej	(2 208)	(1 819)	21
Przepływy z działalności finansowej	2 126	2 361	(10)
<b>Razem przepływy pieniężne</b>	<b>(4 359)</b>	<b>1 276</b>	<b>-442</b>

### Przepływy z działalności operacyjnej

W pierwszym kwartale 2017 roku przepływy pieniężne netto z działalności operacyjnej osiągnęły wartość (4.277) tys. PLN (w pierwszym kwartale 2016 roku: 734 tys. PLN). Ujemne przepływy pieniężne w pierwszym kwartale 2017 roku wynikały z faktu, że w wyniku netto jest ujęta bilansowa nadwyżka dodatnich różnic kursowych nad ujemnymi oraz dodatnia wycena bilansowa instrumentów pochodnych w łącznej wartości 6.098 tys. PLN oraz zmiany kapitału obrotowego.

### Przepływy z działalności inwestycyjnej

W pierwszym kwartale 2017 roku przepływy z działalności inwestycyjnej wyniosły (2.208) tys. PLN (w pierwszym kwartale 2016 roku: (1.819) tys. PLN) i wynikały głównie z wydatków na zakup rzeczowych aktywów trwałych i aktywów niematerialnych.

### Przepływy z działalności finansowej

Przepływy z działalności finansowej w pierwszym kwartale 2017 roku osiągnęły poziom 2.126 tys. PLN (w pierwszym kwartale 2016 roku: 2.361 tys. PLN) i były głównie rezultatem zwiększenia zadłużenia w ramach kredytów bankowych.

## Istotne informacje i czynniki mające wpływ na osiągnięte wyniki finansowe oraz ocenę sytuacji finansowej

### Kluczowe czynniki wpływające na wyniki działalności

Na działalność operacyjną Grupy historycznie wywierały i w przyszłości będą wywierać wpływ następujące kluczowe czynniki:

- czynniki makroekonomiczne i inne czynniki gospodarcze;
- kondycja w branży motoryzacyjnej;
- dominująca pozycja koncernów motoryzacyjnych;
- wysoki poziom konkurencyjności w segmencie dostawców branży motoryzacyjnej;
- brak możliwości znaczącego wpływania na ceny i/lub jakość materiałów produkcyjnych;
- relatywnie wysoki udział kosztów pracy w procesie produkcyjnym;
- wahania kursów walut.

### Zdarzenia i czynniki o charakterze nietypowym

W pierwszym kwartale 2017 roku nie wystąpiły inne niż opisane w pozostałych punktach niniejszego raportu kwartalnego czynniki i zdarzenia, w tym o nietypowym charakterze, które miały istotny wpływ na osiągnięte wyniki finansowe Grupy Groclin. W szczególności zostały one przedstawione w komentarzu zarządu do wyników I kwartału 2017 roku.

### Wpływ zmian w strukturze Grupy Groclin na wynik finansowy

W pierwszym kwartale 2017 roku nie miały miejsca zmiany w strukturze kapitałowej Grupy Groclin, które miałyby wpływ na wynik finansowy Grupy.

### Inne istotne informacje

W dniu 4 maja 2017 r. Spółka oraz znaczący akcjonariusze (Gerstner Managementholding GmbH i Kabelconcept Hornig GmbH) podpisali z VOLKSWAGEN AG porozumienie, w którym Gerstner Managementholding GmbH i Kabelconcept Hornig GmbH udzielili VOLKSWAGEN AG prawa pierwokupu akcji Emitenta. Zgodnie z zawartym Porozumieniem, VOLKSWAGEN AG otrzymał uprawnienie do nabycia akcji Emitenta będących w posiadaniu Gerstner Managementholding GmbH i Kabelconcept Hornig GmbH w przypadku gdyby podmioty te podjęły decyzję o zbyciu akcji Emitenta lub do wskazania podmiotu trzeciego, który wykona to uprawnienie w zastępstwie VOLKSWAGEN AG.

VOLKSWAGEN AG otrzymał również uprawnienie do nabycia w pierwszej kolejności, na warunkach prawa pierwokupu, zespołu aktywów Spółki związanych z prowadzeniem działalności poszyciowej na wypadek gdyby Spółka podjęła decyzję o zbyciu działalności związanej z produkcją poszyć.

Zawarcie Porozumienia oraz przyznanie pewnych praw VOLKSWAGEN AG ma związek z uzgodnieniem długoterminowych relacji z VOLKSWAGEN AG, które dodatkowo stanowi dla Spółki szansę na rozwój i rozszerzenie współpracy z Grupą Volkswagen, a jednocześnie potwierdza status strategicznego dostawcy dla VOLKSWAGEN AG.

Ponadto w okresie objętym niniejszym raportem nie wystąpiły inne istotne zdarzenia, aniżeli opisane w niniejszym raporcie, które miałyby wpływ na ocenę sytuacji kadrowej, majątkowej, finansowej oraz wyniku finansowego i ich zmian, a także byłyby istotne z punktu widzenia oceny możliwości realizacji zobowiązań przez Spółkę.

## Czynniki mające wpływ na rozwój Grupy Groclin

### Przewidywany rozwój

W związku z analizą dokonaną przez Zarząd Spółki Groclin S.A. biorącą pod uwagę aktualną sytuację na rynku dostawców dla przemysłu motoryzacyjnego, a także perspektywy i potencjalne kierunki rozwoju Spółki pod kątem optymalnego wykorzystania posiadanych zasobów, w dniu 16 marca 2017 roku została podjęta uchwała zarządu o przeprowadzeniu procesu wewnętrznej reorganizacji Spółki Groclin S.A. oraz Grupy Kapitałowej Groclin.

Podjęta uchwała przewiduje przeprowadzenie procesu reorganizacji Spółki oraz Grupy Kapitałowej Groclin obejmującego zmianę modelu funkcjonowania Grupy Kapitałowej Groclin poprzez utworzenie struktury holdingowej i związaną z tym istotną zmianę profilu działalności Spółki, poprzez wyłączenie działalności produkcyjnej ze struktur Groclin S.A. W dalszej kolejności Zarząd Spółki przewiduje przeniesienie zorganizowanej części przedsiębiorstwa związanej z działalnością poszyciową do spółki zależnej kontrolowanej w całości przez Groclin S.A. w formie wkładu niepieniężnego w zamian za udziały, nie wykluczając jednocześnie przeprowadzenie procesu pozyskania inwestora dla spółki zależnej i sprzedaż udziałów w spółce zależnej wraz z ulokowanym w spółce zależnej biznesem poszyciowym.

Efektem ewentualnej sprzedaży biznesu poszyciowego będzie redukcja zadłużenia Spółki poprzez spłatę zobowiązań wynikających z umów kredytowych, których stroną jest Spółka oraz inwestycje w nowe obszary (włączając w to procesy akwizycyjne), w celu rozszerzenia oferty dla podmiotów z branży transportowej o usługi oparte na innowacyjności i zaawansowanych technologiach.

W dniu 17 marca 2017 roku Rada Nadzorcza Spółki Groclin S.A. wyraziła zgodę na zmianę modelu funkcjonowania Grupy Kapitałowej Groclin S.A. poprzez utworzenie struktury holdingowej i związaną z tym istotną zmianę profilu działalności Spółki, poprzez wyłączenie działalności produkcyjnej ze struktur Groclin S.A. do spółki zależnej.

Jednocześnie Rada Nadzorcza wyraziła zgodę na przeprowadzenie transakcji zbycia zorganizowanej części przedsiębiorstwa Spółki („ZCP”) obejmującą organizacyjnie wyodrębniony w przedsiębiorstwie Spółki zespół składników materialnych i niematerialnych, przeznaczony do prowadzenia działalności poszyciowej, w skład którego wchodzi w szczególności:

- a. środki trwałe, przedmioty nietrwałe i inne wyposażenie;
- b. prawa z umów z dostawcami dostarczającymi towary do ZCP;
- c. prawa z innych umów (w szczególności dotyczących umów o pracę, dostawy mediów, ochrony itp.);
- d. towary oraz produkty,

oraz wyraziła zgodę na wniesienie ZCP do Spółki zależnej od Groclin S.A. w formie wkładu niepieniężnego i objęcie przez Spółkę udziałów w kapitale zakładowym w zamian za zbycie wkładu niepieniężnego w postaci ZCP.

## Przewidywana sytuacja finansowa

Zarząd nie widzi zagrożeń dla zdolności do wywiązywania się Grupy z zaciągniętych zobowiązań i zakłada dalsze skuteczne zarządzanie posiadanymi zasobami finansowymi prowadzące do utrzymania zdolności do wywiązywania się z zaciągniętych zobowiązań.

W sytuacji gdyby doszło to sprzedaży biznesu poszyciowego efektem będzie redukcja zadłużenia Grupy poprzez spłatę zobowiązań wynikających z umów kredytowych, których stroną jest Emitent oraz inwestycje w nowe obszary (włączając w to procesy akwizycyjne), w celu rozszerzenia oferty dla podmiotów z branży transportowej o usługi oparte na innowacyjności i zaawansowanych technologiach.

## Informacje o trendach rynkowych

Istotny wpływ na rozwój działalności gospodarczej Grupy Groclin mają uwarunkowania zewnętrzne, w tym głównie wynikające z koniunktury w branży motoryzacyjnej oraz wewnętrzne, związane przede wszystkim z procesami produkcyjnymi.

### Czynniki zewnętrzne

Do podstawowych czynników zewnętrznych, które mogą zdecydować o przyszłej sytuacji Grupy Groclin należą:

- zdolności produkcyjne w branży motoryzacyjnej,
- wzrost konkurencyjności w branży,
- zmienny popyt na produkty branży motoryzacyjnej,
- podaż pracowników na rynku pracy,
- poziom inwestycji w przemyśle, zwłaszcza w branży motoryzacyjnej i sektorze komponentów samochodowych,
- kształtowanie się kursu EUR/PLN oraz EUR/UAH,
- zmiana stóp procentowych oraz marż stosowanych przez instytucje finansowe,
- kształtowanie się cen czynników kosztowych regulowanych przez państwo – energia, paliwa, podatki itp.,
- polityka gospodarcza państwa wobec eksporterów,
- polityka państwa i regulacje dotyczące zatrudnienia i rehabilitacji osób niepełnosprawnych.

### Czynniki wewnętrzne

Do głównych wewnętrznych czynników istotnych dla wyników i działania przedsiębiorstwa należy zaliczyć:

- poprawa wykorzystania posiadanych zdolności produkcyjnych,
- wdrażanie zmian i rozwiązań innowacyjnych w systemie zarządzania produkcją,
- automatyzacja głównych procesów technologicznych,
- optymalizacja kosztów wytwarzania,
- dostosowanie poziomu i struktury zatrudnienia do zapotrzebowania wynikającego z prowadzonych projektów,
- zatrudnienie i utrzymanie pracowników o wysokich kwalifikacjach,
- dostosowanie procesu produkcyjnego do zmian rynkowych oraz wymagań klienta,
- rozbudowa oferty produktowej i w zakresie świadczonych usług, w tym przede wszystkim w obszarze R&D,
- utrzymanie niezbędnych certyfikacji i systemów zarządzania, w tym systemu zapewnienia jakości.

## Czynniki mające wpływ na wyniki finansowe w perspektywie kolejnych miesięcy

Do istotnych czynników mających wpływ na wyniki finansowe w perspektywie kolejnych miesięcy można zaliczyć:

- Planowana zmiana modelu funkcjonowania Grupy Kapitałowej Groclin poprzez utworzenie struktury holdingowej i związana z tym istotna zmiana profilu działalności Spółki, poprzez wyłączenie działalności produkcyjnej ze struktur Groclin S.A.
- Planowane przeniesienie zorganizowanej części przedsiębiorstwa związanej z działalnością poszyciową (produkcja poszycy) do spółki zależnej kontrolowanej w całości przez Groclin S.A. w formie wkładu niepieniężnego w zamian za udziały.
- Ewentualne pozyskanie potencjalnego inwestora dla spółki zależnej, o której mowa powyżej i sprzedaż udziałów w spółce zależnej wraz z ulokowanym w spółce zależnej biznesem poszyciowym.
- Końcowy efekt aktualnie prowadzonych negocjacji z klientami.
- Rozwój sytuacji na Ukrainie i jej wpływ na działanie fabryk zlokalizowanych na Ukrainie w kontekście możliwości operacyjnego uruchomienia kolejnych kontraktów. Niestabilna sytuacja polityczna na Ukrainie, a w szczególności potencjalny negatywny rozwój wydarzeń w tym kraju może niekorzystnie wpłynąć na możliwość zrealizowania planów, przede wszystkim w zakresie pozyskania nowych kontraktów. Sytuacja na Ukrainie, wpływa bezpośrednio na ocenę Spółki w procesie wyboru dostawcy.
- Wydajność produkcji. Kluczowym elementem, który w sposób istotny będzie determinował wyniki finansowe w 2017 roku jest zdolność do podniesienia i utrzymania wysokiego poziomu wydajności produkcyjnej.
- Kształtowanie się kursów walut, w szczególności negatywny wpływ na wyniki finansowe może mieć umocnienie się PLN i UAH w stosunku do EUR. Spółka realizuje znaczącą część swojej sprzedaży na rynkach europejskich w walucie EUR, natomiast zakłady produkcyjne zlokalizowane są w Polsce na Ukrainie i w Niemczech, stąd kształtowanie się kursów walut będzie istotnie wpływało na wyniki finansowe w perspektywie kolejnego roku.

## Czynniki ryzyka

Istotne zmiany w zakresie czynników ryzyka

W pierwszym kwartale 2017 roku nie nastąpiły zmiany w zakresie czynników ryzyka.

Czynniki ryzyka związane z otoczeniem, w jakim działa Grupa

Kolejność, w jakiej są przedstawione poniższe czynniki ryzyka, nie odzwierciedla prawdopodobieństwa ich wystąpienia, zakresu lub znaczenia poszczególnych ryzyk.

### Ryzyko zmian kursów walut

Grupa narażona jest na istotne ryzyko zmian kursów walutowych pary EUR/PLN. Przychody ze sprzedaży produktów denominowane są głównie w EUR natomiast koszty ponoszone są w PLN i EUR. W celu ograniczenia ryzyka stosowany jest hedging naturalny. Ponadto w celu zabezpieczenia się przed ryzykiem związanym ze zmianami kursów wymiany walut Grupa korzysta z instrumentów pochodnych przede wszystkim opcji. Należności, zobowiązania oraz pozostałe rozrachunki występują w walucie EUR. Zabezpieczeniem przed skutkami zmian kursu jest również zaciąganie kredytów w walucie EUR.

Grupa nie stosuje rachunkowości zabezpieczeń.

Analiza wrażliwości zysku (straty) na działalności operacyjnej (w związku ze zmianą przychodów i kosztów wyrażonych w walucie EUR) na racjonalnie możliwe wahanie kursu EUR/PLN o +/- 1% przy założeniu niezmienności innych czynników w

stosunku do średniego kursu transakcji w 2016 roku została zaprezentowana w rocznym skonsolidowanym sprawozdaniu finansowym za 2016 rok w nocie 42.4.

Ekspozycja na ryzyko walutowe ulega zmianom w ciągu roku w zależności od wolumenu transakcji przeprowadzonych w walucie.

#### **Ryzyko zmian stóp procentowych**

Grupa jest narażona na ryzyko zmian stóp procentowych marży banku w przypadku zaciągania nowego lub refinansowania istniejącego zadłużenia z tytułu kredytów bankowych oraz zawartych umów leasingu. Podpisywane umowy kredytowe uzależniają wysokość płaconych odsetek od zmiennej stopy WIBOR i EURIBOR. Grupa korzysta z instrumentów zabezpieczających typu IRS.

Analiza wrażliwości wyniku finansowego w odniesieniu do potencjalnego wahania stopy procentowej została zaprezentowana w rocznym skonsolidowanym sprawozdaniu finansowym za rok 2016 w nocie 42.3.

#### **Ryzyko kredytowe**

Grupa zawiera transakcje wyłącznie z renomowanymi firmami o dobrej zdolności kredytowej. Wszyscy klienci, którzy pragną korzystać z kredytów kupieckich, poddawani są procedurom wstępnej weryfikacji. Ponadto, dzięki bieżącemu monitorowaniu stanów należności, narażenie Grupy na ryzyko nieściągalnych należności jest nieznaczne.

Środki pieniężne lokowane są w bankach, w których Grupa ma zaciągnięte kredyty. Wartość kredytów bankowych przewyższa wartość środków pieniężnych. W ten sposób ryzyko kredytowe związane ze środkami pieniężnymi jest minimalne.

#### **Ryzyko płynnościowe**

Grupa jest narażona na ryzyko utraty płynności, tj. zdolności do terminowego regulowania zobowiązań finansowych. Grupa zarządza ryzykiem płynności poprzez monitorowanie terminów płatności oraz zapotrzebowania na środki pieniężne w zakresie obsługi krótkoterminowych płatności (transakcje bieżące monitorowane w okresach tygodniowych) oraz długoterminowego zapotrzebowania na gotówkę na podstawie prognoz przepływów pieniężnych aktualizowanych w okresach miesięcznych. Lokowanie wolnych środków odbywa się z uwzględnieniem terminów wymagalności zobowiązań.

#### **Ryzyko zmian przepisów prawa**

Grupa prowadzi działalność w otoczeniu prawnym charakteryzującym się relatywnie wysokim poziomem niepewności. Przepisy dotyczące prowadzonej przez nas działalności są często nowelizowane i zdarza się, że brak jest ich jednolitej interpretacji, co pociąga za sobą ryzyko naruszenia obowiązujących regulacji i związanych z tym konsekwencji, nawet, jeśli naruszenie prawa byłoby nieumyślne. Ponadto, ewentualne zmiany w przepisach z zakresu funkcjonowania zakładów pracy chronionej, mogą wiązać się z koniecznością poniesienia wydatków w celu zapewnienia zgodności w nowych przepisami.

#### **Ryzyko działalności prowadzonej na Ukrainie**

Od dnia 31 grudnia 2013 roku nastąpił istotny wzrost niepewności ekonomicznej i politycznej na Ukrainie. Ponadto, od dnia 1 stycznia 2017 roku do końca marca 2017 roku miała miejsce dalsza dewaluacja kursu hrywny ukraińskiej w relacji do głównych walut obcych (spadek w stosunku do PLN o 5,3%, kwota wyliczona na podstawie notowań kursów walut Narodowego Banku Polski).

Grupa poprzez podmiot zależny Groclin Karpaty Sp. z o.o. prowadzi działalność operacyjną w miejscowości Użgorod na Ukrainie oraz w wynajętym zakładzie w mieście Dolina na Ukrainie. Zlokalizowane tam fabryki poszyc posiadają łączną powierzchnię 19,3 tys. m<sup>2</sup> oraz zatrudniają 710 osób. Obecnie niestabilna sytuacja polityczna na Ukrainie, a w szczególności potencjalny negatywny rozwój wydarzeń w tym kraju, może niekorzystnie wpłynąć na możliwość produkcji poszyc w naszej fabryce. Poza samym funkcjonowaniem fabryki kluczowa z punktu widzenia obsługi naszych klientów jest możliwość transportowania produktów pomiędzy naszymi fabrykami zlokalizowanymi w Polsce i fabryką na Ukrainie. Sytuacja na Ukrainie wpływa bezpośrednio na ocenę Grupy w procesie wyboru dostawcy. Nie jesteśmy w stanie określić, w jakim stopniu

obecna sytuacja będzie wpływała na ostateczny wybór dostawcy. Negatywny rozwój wypadków na Ukrainie może w przyszłości negatywnie wpłynąć na naszą sytuację operacyjną i realizowane wyniki finansowe. W chwili obecnej fabryki zlokalizowane w Użgorodzie i Dolinie funkcjonują bez zakłóceń.

#### Czynniki ryzyka związane z działalnością Grupy

Kolejność w jakiej są przedstawione poniższe czynniki ryzyka, nie odzwierciedla prawdopodobieństwa ich wystąpienia, zakresu lub znaczenia poszczególnych ryzyk.

#### Ryzyko związane z poziomem rentowności

Historycznie wyniki finansowe Grupy charakteryzuje relatywnie niska marża zysku z działalności operacyjnej. Spadek przychodów spowodowany między innymi, utratą kontraktów lub problemami w ich realizacji, spadkiem poziomu produktywności, presją na obniżkę cen przez naszych kluczowych klientów lub wzrost kosztów operacyjnych, których głównymi składnikami są koszty surowców oraz koszty pracy, oznaczać może utratę zdolności Grupy do osiągnięcia zysków. Istotne, negatywne zmiany rentowności mogą doprowadzić do spadku wartości naszych akcji oraz ograniczyć zdolność generowania kapitału obrotowego znacząco pogarszając nasze perspektywy.

#### Ryzyko związane z koncentracją sprzedaży

Ze względu na specyfikę naszej działalności oraz segmentów przemysłu, w których obecni są nasi klienci, sprzedaż produktów i usług Grupy możliwa jest do ograniczonej liczby klientów. Jest to związane między innymi z koniecznością kształtowania długoterminowych relacji biznesowych oraz skalą prowadzonej przez nas i przez naszych klientów działalności. Konsolidacja obecnych klientów Grupy może spowodować wzmocnienie ich pozycji przetargowej przy negocjowaniu warunków zakupu naszych produktów i usług lub skutkować podjęciem decyzji o zmianie dostawcy. Zmiany te mogą wywrzeć negatywny wpływ na wynik działalności operacyjnej i sytuację finansową Grupy. Powyższe zmiany w odniesieniu do potencjalnych klientów mogą znacząco utrudnić pozyskanie nowych kontraktów w przyszłości.

#### Ryzyko zmiany cen surowców

W umiarkowanym stopniu Grupa narażona jest na ryzyko zmiany cen surowców i energii elektrycznej. Materiały do produkcji nabywamy na podstawie umów ramowych lub jednorazowych transakcji i nie zabezpieczamy się przed wahaniami cen surowców. Istotny, długotrwały wzrost cen może wywrzeć negatywny wpływ na wyniki finansowe Grupy.

#### Ryzyko zakłóceń procesu produkcyjnego

Grupa posiada siedem zakładów/hal produkcyjnych zlokalizowanych w Polsce, na Ukrainie i w Niemczech o łącznej powierzchni 62 tys.m<sup>2</sup>. Długotrwałe zakłócenie procesu produkcyjnego może być spowodowane szeregiem czynników, w tym awarią, błędami ludzkimi, niedostępnością surowców, katastrofą żywiołową i innymi, nad którymi często nie mamy kontroli. Każde takie zakłócenie, nawet względnie krótkotrwałe, może wywrzeć istotny wpływ na naszą produkcję i rentowność oraz wiązać się z koniecznością poniesienia znaczących kosztów takich jak naprawy, czy zobowiązania wobec odbiorców, których zamówień nie jesteśmy w stanie zrealizować.

#### Ryzyko związane z zadłużeniem Grupy

Grupa zawarła z Bankiem Zachodnim WBK Spółka Akcyjna z siedzibą we Wrocławiu oraz z mBank Spółka Akcyjna z siedzibą w Warszawie znaczące umowy kredytowe.

W przypadku spadku przychodów ze sprzedaży, pogorszenia się poziomu zyskowności, znaczących problemów operacyjnych lub zaistnienia wybranych ryzyk wskazanych w niniejszym raporcie, możemy nie być w stanie terminowo spłacać lub refinansować naszego zadłużenia z tytułu umów kredytowych lub umów leasingowych, a także dotrzymać poziomu wskaźników finansowych, które zależą od generowanych przez Grupę wyników finansowych, określonych w tych umowach.

Może to skutkować powstaniem przypadku naruszenia, a w konsekwencji doprowadzić do podwyższenia marży przez bank, a co za tym idzie pogorszenia wyników Spółki, co może z kolei wywrzeć istotnie negatywny wpływ na działalność Grupy, perspektywy rozwoju oraz cenę akcji Emitenta.

#### **Ryzyko utraty statusu pracy chronionej**

Spółka Groclin S.A. oraz Groclin Service Sp. z o.o. posiadają status zakładu pracy chronionej, spełniając warunki określone Ustawą o rehabilitacji zawodowej i społecznej oraz zatrudnianiu osób niepełnosprawnych. Status ten daje wspomnianym spółkom szereg korzyści, które umożliwiają obniżenie kosztów działalności operacyjnej. Ewentualna zmiana przepisów w powyższym zakresie może wpłynąć na poziom uzyskiwanych korzyści. Ponadto, powyższe spółki mogłyby utracić status zakładu pracy chronionej w przypadku niespełnienia wymagań określonych wspomnianą ustawą. Utrata statusu zakładu pracy chronionej mogłaby w sposób istotny wpłynąć negatywnie na wyniki finansowe Grupy.

#### **Ryzyko związane ze zdolnością Spółki do wypłaty dywidend**

Groclin S.A. jest podmiotem dominującym w stosunku do pozostałych spółek operacyjnych (zakładów produkcyjnych) funkcjonujących w Grupie, a zatem jej zdolność do wypłaty dywidendy jest uzależniona od poziomu ewentualnych wypłat, jakie otrzyma od spółek zależnych prowadzących działalność operacyjną i poziomu sald gotówkowych. Niektóre spółki zależne Grupy prowadzące działalność operacyjną mogą w pewnych okresach podlegać ograniczeniom dotyczącym dokonywania wypłat na rzecz Spółki. Nie ma pewności, że ograniczenia takie nie wywrą negatywnego wpływu na zdolność Spółki do wypłaty dywidendy. Ponadto, na podstawie umowy kredytowej zawartej w dniu 5 lipca 2013 roku pomiędzy Emitentem a mBank S.A. oraz umowy kredytowej z dnia 17 lipca 2015 roku zawartej pomiędzy Emitentem a BZ WBK S.A., wypłata dywidendy wymaga wcześniejszej zgody banków.

#### **Ryzyko związane z pracami badawczo - rozwojowymi**

Grupa stale ponosi koszty nakładów na prace badawczo-rozwojowe mające na celu opracowanie i wprowadzenie na rynek nowych produktów oraz wdrażanie nowych lub ulepszonych rozwiązań technologicznych adekwatnych do aktualnych trendów rynkowych i zapotrzebowania ze strony odbiorców.

Istnieje ryzyko, że niewłaściwa polityka prowadzenia działalności badawczo-rozwojowej może wpłynąć na zmniejszenie konkurencyjności oferty produktowej Grupy, bądź też nie wszystkie środki wydatkowane na tę działalność przyniosą zakładany wzrost przychodów i zysków Grupy.

#### **Ryzyko związane z udzielanymi gwarancjami**

Grupa w związku z prowadzoną działalnością ponosi odpowiedzialność z tytułu gwarancji za wady sprzedanych produktów. Nie można wykluczyć ryzyka, że odbiorcy produktów Grupy będą zgłaszać roszczenia z tytułu gwarancji. Ewentualne wystąpienie takiej sytuacji mogłoby wpłynąć negatywnie na wyniki finansowe Grupy Groclin.



## Informacje uzupełniające

### Stanowisko Zarządu odnośnie zrealizowania wcześniej publikowanych prognoz wyników finansowych

Zarząd Groclin S.A. nie publikował prognoz wyników finansowych na rok 2017 oraz lata następne.

### Zmiany w organach zarządzających i nadzorujących spółkę Groclin S.A.

W pierwszym kwartale 2017 roku nie miały miejsca zmiany w organach zarządzających spółką Groclin S.A.

W dniu 24 kwietnia 2017 r. Rada Nadzorcza Groclin S.A. działając na podstawie § 13 ust. 2 Statutu Spółki, Uchwałą Rady Nadzorczej z dnia 24 kwietnia 2017 r. powołała z dniem 1 maja 2017 roku do składu Zarządu Groclin S.A. Pana Piotra Wiśniewskiego na stanowisko Wiceprezesa Zarządu.

W pierwszym kwartale 2017 roku nie miały miejsca zmiany w organach nadzorujących spółkę Groclin S.A.

### Stan posiadania akcji emitenta lub uprawnień do nich przez osoby zarządzające i nadzorujące

Według stanu na dzień publikacji rocznego skonsolidowanego sprawozdania finansowego Grupy Groclin i rocznego jednostkowego sprawozdania finansowego Groclin S.A. za 2016 rok i na dzień publikacji niniejszego raportu osoby zarządzające posiadały następującą ilość akcji Groclin S.A.:

Zarząd	Liczba akcji lub uprawnień wg stanu na		Akcje (wartość nominalna)	
	30 maja 2017	28 kwietnia 2017	30 maja 2017	28 kwietnia 2017
André Gerstner	4 202 873	4 202 873	4 202 873	4 202 873
Barbara Sikorska	-	-	-	-
Michał Laska	32 000	32 000	32 000	32 000

Wg stanu na dzień 30 maja 2017 roku Pan André Gerstner posiada 4.202.873 akcji Spółki stanowiących 36,30% jej kapitału zakładowego odpowiadających 36,30% ogólnej liczby głosów na Walnym Zgromadzeniu pośrednio przez podmioty Kabelconcept Hornig GmbH oraz Gerstner Managementholding GmbH.

Żadna z osób nadzorujących Emitenta nie posiadała akcji Groclin S.A. według stanu na dzień publikacji rocznego skonsolidowanego sprawozdania finansowego Grupy Groclin i rocznego jednostkowego sprawozdania finansowego Groclin S.A. za 2016 rok tj. na dzień 28 kwietnia 2017 roku i na dzień publikacji niniejszego raportu tj. na dzień 30 maja 2017 roku.

### Informacje o poręczeniach i gwarancjach

Według stanu na 31 marca 2017 roku Grupa Groclin nie udzieliła poręczeń kredytu lub pożyczki oraz nie udzieliła gwarancji na rzecz innych jednostek.

### Istotne pozycje pozabilansowe

Na dzień 31 marca 2017 roku występują zobowiązania wekslowe, stanowiące zabezpieczenie umów kredytowych, leasingu i ubezpieczeń, a także zabezpieczenia na aktywach poszczególnych spółek Grupy związane z zawartymi umowami, w tym umowami kredytowymi i umowami leasingowymi.

Szczegółowa lista zobowiązań wekslowych i ustanowionych zabezpieczeń zawarta jest w nocie 18 Kwartalnego skróconego skonsolidowanego sprawozdania finansowego Grupy Groclin za okres trzech miesięcy zakończony 31 marca 2017 roku, które stanowi część tego raportu.

### Informacja o toczących się postępowaniach sądowych, arbitrażowych i przed organami administracji publicznej

W okresie objętym niniejszym raportem zarówno spółka dominująca Groclin S.A. oraz jej spółki zależne nie były stroną postępowań toczących się przed sądem, organem właściwym dla postępowania arbitrażowego lub organem administracji publicznej, których jednostkowa lub łączna wartość stanowiłaby, co najmniej 10% kapitałów własnych Spółki.

### Informacje o transakcjach z podmiotami powiązаныmi zawartych na warunkach innych niż rynkowe

W okresie objętym niniejszym raportem Groclin S.A. oraz jej spółki zależne nie zawarły transakcji z podmiotami powiązаныmi na warunkach innych niż rynkowe.

### Podpisy Członków Zarządu

Stanowisko	Imię i nazwisko	Data	Podpis
Prezes Zarządu	André Gerstner	30 maja 2017	
Wiceprezes Zarządu	Barbara Sikorska-Puk	30 maja 2017	
Wiceprezes Zarządu	Michał Laska	30 maja 2017	
Wiceprezes Zarządu	Piotr Wiśniewski	30 maja 2017	

Skrócone kwartalne skonsolidowane  
sprawozdanie finansowe za okres trzech miesięcy  
zakończony 31 marca 2017 roku

## Spis treści

<b>Skrócone kwartalne skonsolidowane sprawozdanie finansowe za okres trzech miesięcy zakończony 31 marca 2017 roku</b>	<b>35</b>
Skonsolidowane sprawozdania finansowe i wybrane dane finansowe .....	37
Wybrane skonsolidowane dane finansowe .....	37
Skonsolidowane sprawozdanie z sytuacji finansowej .....	40
Skonsolidowane sprawozdanie z przepływów pieniężnych .....	41
Skonsolidowane zestawienie zmian w kapitale własnym .....	42
<b>Jednostkowe sprawozdania finansowe i wybrane dane finansowe.....</b>	<b>44</b>
Wybrane jednostkowe dane finansowe .....	44
Jednostkowe sprawozdanie z całkowitych dochodów .....	45
Jednostkowe sprawozdanie z sytuacji finansowej .....	47
Jednostkowe sprawozdanie z przepływów pieniężnych .....	48
Jednostkowe zestawienie zmian w kapitale własnym .....	49
<b>Dodatkowe noty objaśniające .....</b>	<b>51</b>
1. Informacje ogólne .....	51
2. Skład Grupy .....	53
3. Skład organów zarządzających i nadzorujących.....	53
4. Zatwierdzenie sprawozdania finansowego.....	54
5. Podstawa sporządzenia kwartalnego sprawozdania finansowego.....	54
6. Istotne zasady (polityka) rachunkowości .....	55
7. Sezonowość działalności .....	63
8. Informacje dotyczące segmentów działalności .....	63
9. Dywidendy wypłacone i zaproponowane do wypłaty .....	66
10. Nabycie udziałów CADM AUTOMOTIVE Sp. z o.o. ....	66
11. Połączenie Groclin S.A. z IGA Nowa Sól Sp. z o.o. ....	66
12. Zysk przypadający na jedną akcję .....	67
13. Oprocentowane kredyty bankowe i pożyczki .....	68
14. Kapitałowe papiery wartościowe.....	69
15. Zmiany w pozycjach bilansowych .....	70
16. Instrumenty finansowe.....	71
17. Zarządzanie kapitałem .....	71
18. Zobowiązania warunkowe i aktywa warunkowe .....	72
19. Dotacje.....	73
20. Istotne zdarzenia następujące po dniu bilansowym.....	74

## Skonsolidowane sprawozdania finansowe i wybrane dane finansowe

### Wybrane skonsolidowane dane finansowe

	Okres od 01.01.2017 do 31.03.2017 tys. PLN	Okres od 01.01.2016 do 31.03.2016 tys. PLN	Okres od 01.01.2017 do 31.03.2017 tys. EUR	Okres od 01.01.2016 do 31.03.2016 tys. EUR
Przychody ze sprzedaży	73 809	66 304	17 077	15 191
Zysk (strata) z działalności operacyjnej	(2 417)	1 542	(559)	353
Zysk (strata) brutto	(526)	2 500	(122)	573
Zysk (strata) netto z działalności kontynuowanej	(1 284)	2 079	(297)	476
Zysk (strata) netto za rok obrotowy	(1 284)	2 079	(297)	476
Zysk (strata) netto za rok obrotowy przypadający akcjonariuszom jednostki dominującej	(1 684)	2 079	(390)	476
Środki pieniężne netto z działalności operacyjnej	(4 298)	(124)	(994)	(28)
Środki pieniężne netto z działalności inwestycyjnej	(3 703)	(1 917)	(857)	(439)
Środki pieniężne netto z działalności finansowej	1 961	2 309	454	529
Zmiana stanu środków pieniężnych i ich ekwiwalentów	(6 040)	268	(1 398)	61
Średnia ważona liczba akcji zwykłych (w sztukach)	11 577 873	11 577 873	11 577 873	11 577 873
Średnia ważona rozwodniona liczba akcji zwykłych (w sztukach)	11 577 873	11 577 873	11 577 873	11 577 873
Zysk (strata) na jedną akcję zwykłą (w PLN/EUR)	(0,15)	0,18	(0,03)	0,04
Rozwodniony zysk (strata) na jedną akcję zwykłą (w PLN/EUR)	(0,15)	0,18	(0,03)	0,04
Średni kurs PLN/EUR *			4,3221	4,3648
	Na dzień 31 marca 2017 tys. PLN	Na dzień 31 grudnia 2016 tys. PLN	Na dzień 31 marca 2017 tys. EUR	Na dzień 31 grudnia 2016 tys. EUR
Aktywa	296 312	295 860	70 219	66 876
Zobowiązania długoterminowe	96 431	99 094	22 852	22 399
Zobowiązania krótkoterminowe	72 938	66 910	17 285	15 124
Kapitał własny	126 943	129 856	30 083	29 353
Kapitał podstawowy	11 578	11 578	2 744	2 617
Liczba akcji zwykłych	11 577 873	11 577 873	11 577 873	11 577 873
Rozwodniona liczba akcji zwykłych	11 577 873	11 577 873	11 577 873	11 577 873
Wartość księgowa na jedną akcję (w PLN/EUR)	10,96	11,22	2,60	2,54
Rozwodniona wartość księgowa na jedną akcję (w PLN/EUR)	10,96	11,22	2,60	2,54
Zadeklarowana lub wypłacona dywidenda (w PLN/EUR)	-	-	-	-
Zadeklarowana lub wypłacona dywidenda na jedną akcję (w PLN/EUR)	-	-	-	-
Kurs PLN/EUR na koniec okresu **	-	-	4,2198	4,4240

\* - Pozycje skonsolidowanego sprawozdania z całkowitych dochodów oraz skonsolidowanego sprawozdania z przepływów pieniężnych przeliczono według kursu stanowiącego średnią arytmetyczną średnich kursów ogłoszonych przez NBP, w okresie, którego dotyczą prezentowane dane.

\*\* - Pozycje skonsolidowanego sprawozdania z sytuacji finansowej i wartość księgową na jedną akcję przeliczono według średniego kursu ogłoszonego przez NBP, obowiązującego na dzień bilansowy.

## Skonsolidowane sprawozdanie z całkowitych dochodów

	Okres 3 miesięcy zakończony 31 marca 2017 (niebadane)	Okres 3 miesięcy zakończony 31 marca 2016 (niebadane, przekształcone)	Rok zakończony 31 grudnia 2016 (badane)
Przychody ze sprzedaży produktów i usług	73 787	65 837	259 362
Przychody ze sprzedaży towarów i materiałów	22	468	1 390
<b>Przychody ze sprzedaży</b>	<b>73 809</b>	<b>66 304</b>	<b>260 752</b>
Koszt własny sprzedaży produktów i usług	(68 122)	(57 724)	(230 986)
Koszt własny sprzedaży towarów i materiałów	(15)	(152)	(792)
<b>Zysk (strata) brutto ze sprzedaży</b>	<b>5 672</b>	<b>8 428</b>	<b>28 974</b>
Koszty sprzedaży	(2 928)	(2 996)	(4 615)
Koszty ogólnego zarządu	(5 235)	(4 208)	(18 072)
<b>Zysk (strata) ze sprzedaży</b>	<b>(2 492)</b>	<b>1 224</b>	<b>6 287</b>
Pozostałe przychody operacyjne	348	376	1 735
Pozostałe koszty operacyjne	(273)	(58)	(391)
<b>Zysk (strata) z działalności operacyjnej</b>	<b>(2 417)</b>	<b>1 542</b>	<b>7 631</b>
Przychody finansowe	2 430	1 376	617
Koszty finansowe	(539)	(418)	(3 835)
<b>Zysk (strata) brutto</b>	<b>(526)</b>	<b>2 500</b>	<b>4 413</b>
Podatek dochodowy	(758)	(421)	(3 049)
<b>Zysk (strata) netto z działalności kontynuowanej</b>	<b>(1 284)</b>	<b>2 079</b>	<b>1 364</b>
Zysk (strata) za rok obrotowy z działalności zaniechanej	-	-	-
<b>Zysk (strata) netto za rok obrotowy</b>	<b>(1 284)</b>	<b>2 079</b>	<b>1 364</b>
Przypadający:			
Akcjonariuszom jednostki dominującej	(1 684)	2 079	452
Udziałowi niekontrolującemu	400	-	912
	<b>(1 284)</b>	<b>2 079</b>	<b>1 364</b>
Zysk/(strata) na jedną akcję:			
– podstawowy z zysku/(straty) za okres przypadającego akcjonariuszom jednostki dominującej	(0,15)	0,18	0,04
– podstawowy z zysku/(straty) z działalności kontynuowanej za okres przypadającego akcjonariuszom jednostki dominującej	(0,15)	0,18	0,04
– rozwodniony z zysku za okres przypadającego akcjonariuszom jednostki dominującej	(0,15)	0,18	0,04
– rozwodniony z zysku z działalności kontynuowanej za okres przypadającego akcjonariuszom jednostki dominującej	(0,15)	0,18	0,04

## Skonsolidowane sprawozdanie z całkowitych dochodów (cd)

	Okres 3 miesięcy zakończony 31 marca 2017 (niebadane)	Okres 3 miesięcy zakończony 31 marca 2016 (niebadane, przekształcone)	Rok zakończony 31 grudnia 2016 (badane)
Zysk / (strata) netto okresu sprawozdawczego	(1 284)	2 079	1 364
Inne całkowite dochody			
<i>Podlegające przeklasyfikowaniu do rachunku wyników w kolejnych okresach sprawozdawczych</i>			
Różnice kursowe z przeliczenia z waluty funkcjonalnej na walutę prezentacji jednostek zależnych	(1 630)	(4 560)	(2 487)
Podatek odroczony dotyczący innych całkowitych dochodów			
<i>Niepodlegające przeklasyfikowaniu do rachunku wyników w kolejnych okresach sprawozdawczych</i>			
Zyski / (straty) aktuarialne dotyczące programów określonych świadczeń	-	-	(7)
Podatek odroczony na zyskach/(stratach) aktuarialnych	-	-	1
Inne całkowite dochody	(1 630)	(4 560)	(2 493)
Całkowite dochody	(2 914)	(2 481)	(1 129)
Całkowity dochód przypadający:			
Akcjonariuszom jednostki dominującej	(3 314)	(2 481)	(2 041)
Udziałowcom niekontrolującym	400	-	912

## Skonsolidowane sprawozdanie z sytuacji finansowej

	Na dzień 31 marca 2017 (niebadane)	Na dzień 31 grudnia 2016 (badane)	Na dzień 31 marca 2016 (niebadane, przekształcone)
<b>AKTYWA</b>			
Aktywa trwałe			
Aktywa niematerialne	81 073	78 818	59 518
Rzeczowe aktywa trwałe	111 712	113 507	111 854
Pozostałe aktywa niefinansowe	1 164	1 241	-
Aktywa z tytułu podatku odroczonego	1 200	2 299	6 090
	195 148	195 865	177 461
Aktywa obrotowe			
Zapasy	29 720	30 789	32 092
Należności z tytułu dostaw i usług	41 553	34 161	31 363
Pozostałe należności	467	113	178
Należności z tytułu podatku dochodowego od osób prawnych	-	-	7
Pozostałe aktywa niefinansowe	8 846	8 391	7 287
Środki pieniężne i ich ekwiwalenty	20 577	26 541	34 198
	101 164	99 995	105 125
<b>SUMA AKTYWÓW</b>	<b>296 312</b>	<b>295 860</b>	<b>282 586</b>
<b>PASYWA</b>			
Kapitał własny			
Kapitał podstawowy	11 578	11 578	11 578
Kapitał zapasowy	-	-	5 099
Kapitał rezerwowy	10 971	10 971	16 760
Kapitał pozostały	(22 295)	(22 295)	-
Różnice kursowe z przeliczenia	(43 482)	(41 852)	(43 925)
Zyski zatrzymane / (Niepokryte straty)	167 047	168 731	165 265
Kapitał przypadający jednostce dominującej	123 819	127 133	154 777
Udział niekontrolujący	3 123	2 723	-
Kapitał własny ogółem	126 943	129 856	154 777
Zobowiązania długoterminowe			
Długoterminowe kedyty i pożyczki	60 340	61 161	12 849
Zobowiązania leasingowe i pozostałe zobowiązania finansowe	26 971	26 877	2 526
Świadczenia pracownicze	595	595	423
Rezerwy	-	1 228	-
Rezerwa z tytułu odroczonego podatku dochodowego	8 526	9 233	9 750
	96 431	99 094	25 547
Zobowiązania krótkoterminowe			
Krótkoterminowe kredyty i pożyczki	11 460	9 366	37 403
Zobowiązania leasingowe i pozostałe zobowiązania finansowe	4 977	5 577	3 751
Zobowiązania z tytułu dostaw i usług	43 933	42 215	34 470
Zobowiązania z tytułu podatku dochodowego	88	9	58
Pozostałe zobowiązania niefinansowe	8 427	6 862	22 360
Świadczenia pracownicze	3 063	2 538	2 666
Rezerwy	989	343	1 554
	72 938	66 910	102 262
<b>ZOBOWIĄZANIA RAZEM</b>	<b>169 369</b>	<b>166 004</b>	<b>127 809</b>
<b>SUMA PASYWÓW</b>	<b>296 312</b>	<b>295 860</b>	<b>282 586</b>



## Skonsolidowane sprawozdanie z przepływów pieniężnych

	Okres 3 miesięcy zakończony 31 marca 2017 (niebadane)	Okres 3 miesięcy zakończony 31 marca 2016 (niebadane, przekształcone)	Rok zakończony 31 grudnia 2016 (badane)
<b>Przepływy środków pieniężnych z działalności operacyjnej</b>			
Zysk (strata) brutto	(526)	2 500	4 413
Korekty o pozycje:			
Amortyzacja	3 519	2 839	13 487
(Zysk)/strata z tytułu różnic kursowych	(2 328)	(1 552)	3 268
(Zyski)/straty na instrumentach pochodnych	(1 398)	(489)	397
Odsetki i udziały w zyskach	490	334	1 677
(Zysk)/strata na działalności inwestycyjnej	117	-	(28)
Zmiana stanu należności	(7 754)	(7 369)	(9 590)
Zmiana stanu zapasów	729	(796)	734
Zmiana stanu zobowiązań z wyjątkiem kredytów i pożyczek, zobowiązań leasingowych, z tytułu faktoringu i dywidendy	3 253	4 281	(10 655)
Zmiana stanu rezerw i świadczeń pracowniczych	(282)	200	(606)
Podatek dochodowy otrzymany/(zapłacony)	(72)	(71)	(722)
Pozostałe	(45)	-	1 858
<b>Środki pieniężne netto z działalności operacyjnej</b>	<b>(4 298)</b>	<b>(124)</b>	<b>4 233</b>
<b>Przepływy środków pieniężnych z działalności inwestycyjnej</b>			
Sprzedaż rzeczowych aktywów trwałych i aktywów niematerialnych	645	-	2 353
Nabycie rzeczowych aktywów trwałych i aktywów niematerialnych	(4 376)	(1 917)	(13 263)
Wpływy z otrzymanych dotacji rządowych na zakup środków trwałych i aktywów niematerialnych	28	-	-
Wydatki na udziały w jednostkach zależnych	-	-	(11 432)
<b>Środki pieniężne netto z działalności inwestycyjnej</b>	<b>(3 703)</b>	<b>(1 917)</b>	<b>(22 342)</b>
<b>Przepływy środków pieniężnych z działalności finansowej</b>			
Wpływy/(spłata) zobowiązań z tytułu leasingu finansowego	(947)	(217)	(1 441)
Wpływy z tytułu zaciągnięcia pożyczek i kredytów	5 656	5 078	30 220
Spłata pożyczek i kredytów	(2 265)	(2 190)	(10 462)
Odsetki zapłacone	(484)	(362)	(1 841)
Dywidendy zapłacone	-	-	(5 789)
<b>Środki pieniężne netto z działalności finansowej</b>	<b>1 961</b>	<b>2 309</b>	<b>10 687</b>
Zmiana stanu środków pieniężnych i ich ekwiwalentów	(6 040)	268	(7 422)
Różnice kursowe netto	77	(46)	(14)
<b>Środki pieniężne na początek okresu</b>	<b>26 541</b>	<b>33 977</b>	<b>33 977</b>
<b>Środki pieniężne na koniec okresu, w tym:</b>	<b>20 577</b>	<b>34 198</b>	<b>26 541</b>
- o ograniczonej dostępności	3 587	-	3 760

## Skonsolidowane zestawienie zmian w kapitale własnym

### Przypadający akcjonariuszom jednostki dominującej

	Kapitał podstawowy	Kapitał zapasowy	Kapitał rezerwy	Kapitał pozostały	Zyski zatrzymane (Niepokryte straty)	Różnice kursowe z przeliczenia	Razem	Udział niekontrolujący	Kapitał własny ogółem
Na dzień 1 stycznia 2017 roku	11 578	-	10 971	(22 295)	168 731	(41 852)	127 133	2 723	129 856
Zysk netto za okres obrotowy	-	-	-	-	(1 684)	-	(1 684)	400	(1 284)
Inne całkowite dochody za okres	-	-	-	-	-	(1 630)	(1 630)	-	(1 630)
Całkowite dochody za okres	-	-	-	-	(1 684)	(1 630)	(3 314)	400	(2 914)
Na dzień 31 marca 2017 roku (niebadane)	11 578	-	10 971	(22 295)	167 047	(43 482)	123 819	3 123	126 943

### Przypadający akcjonariuszom jednostki dominującej

	Kapitał podstawowy	Kapitał zapasowy	Kapitał rezerwy		Zyski zatrzymane (Niepokryte straty)	Różnice kursowe z przeliczenia	Razem	Udział niekontrolujący	Kapitał własny ogółem
Na dzień 1 stycznia 2016 roku	11 578	5 099	16 760		163 186	(39 365)	157 258	-	157 258
Zysk netto za okres obrotowy	-	-	-		2 079	-	2 079	-	2 079
Inne całkowite dochody za okres	-	-	-		-	(4 560)	(4 560)	-	(4 560)
Całkowite dochody za okres	-	-	-		2 079	(4 560)	(2 481)	-	(2 481)
Na dzień 31 marca 2016 roku (niebadane, przekształcone)	11 578	5 099	16 760		165 265	(43 925)	154 777	-	154 777

	Przypadający akcjonariuszom jednostki dominującej							Udział niekontrolujący	Kapitał własny ogółem
	Kapitał podstawowy	Kapitał zapasowy	Kapitał rezerwowowy	Kapitał pozostały	Zyski zatrzymane (Niepokryte straty)	Różnice kursowe z przeliczenia	Razem		
Na dzień 1 stycznia 2016 roku	11 578	5 099	16 760	-	163 186	(39 365)	157 258	-	157 258
Zysk netto za okres obrotowy	-	-	-	-	452	-	452	912	1 364
Inne całkowite dochody za okres	-	-	-	-	(6)	(2 487)	(2 493)	-	(2 493)
Całkowite dochody za okres	-	-	-	-	446	(2 487)	(2 041)	912	(1 129)
Zobowiązanie do nabycia udziałów CADM	-	-	-	(22 295)	-	-	(22 295)	-	(22 295)
Nabycie CADM (udział niekontrolujący)	-	-	-	-	-	-	-	1 811	1 811
Pokrycie straty za 2015 rok (Groclin S.A.)	-	(5 099)	-	-	5 099	-	-	-	-
Przebieganie zgodnie z uchwałą Zarządu	-	5 789	(5 789)	-	-	-	-	-	-
Wypłata dywidendy	-	(5 789)	-	-	-	-	(5 789)	-	(5 789)
Na dzień 31 grudnia 2016 roku (badane)	11 578	-	10 971	(22 295)	168 731	(41 852)	127 133	2 723	129 856

## Jednostkowe sprawozdania finansowe i wybrane dane finansowe

### Wybrane jednostkowe dane finansowe

	Okres od 01.01.2017 do 31.03.2017 tys. PLN	Okres od 01.01.2016 do 31.03.2016 tys. PLN	Okres od 01.01.2017 do 31.03.2017 tys. EUR	Okres od 01.01.2016 do 31.03.2016 tys. EUR
Przychody ze sprzedaży	63 887	58 568	14 782	13 418
Zysk (strata) z działalności operacyjnej	(865)	2 256	(200)	517
Zysk (strata) brutto	5 519	2 000	1 277	458
Zysk (strata) netto z działalności kontynuowanej	3 966	1 638	918	375
Zysk (strata) netto za rok obrotowy	3 966	1 638	918	375
Środki pieniężne netto z działalności operacyjnej	(4 277)	734	(990)	168
Środki pieniężne netto z działalności inwestycyjnej	(2 208)	(1 819)	(511)	(417)
Środki pieniężne netto z działalności finansowej	2 126	2 361	492	541
Zmiana stanu środków pieniężnych i ich ekwiwalentów	(4 359)	1 276	(1 009)	292
Średnia ważona liczba akcji zwykłych (w sztukach)	11 577 873	11 577 873	11 577 873	11 577 873
Średnia ważona rozwodniona liczba akcji zwykłych (w sztukach)	11 577 873	11 577 873	11 577 873	11 577 873
Zysk (strata) na jedną akcję zwykłą (w PLN/EUR)	0,34	0,14	0,08	0,03
Rozwodniony zysk (strata) na jedną akcję zwykłą (w PLN/EUR)	0,34	0,14	0,08	0,03
Średni kurs PLN/EUR *			4,3221	4,3648
	Na dzień 31 marca 2017 tys. PLN	Na dzień 31 grudnia 2016 tys. PLN	Na dzień 31 marca 2017 tys. EUR	Na dzień 31 grudnia 2016 tys. EUR
Aktywa	320 076	314 300	75 851	71 044
Zobowiązania długoterminowe	125 650	129 157	29 776	29 195
Zobowiązania krótkoterminowe	70 978	65 661	16 820	14 842
Kapitał własny	123 447	119 482	29 254	27 008
Kapitał podstawowy	11 578	11 578	2 744	2 617
Liczba akcji zwykłych	11 577 873	11 577 873	11 577 873	11 577 873
Rozwodniona liczba akcji zwykłych	11 577 873	11 577 873	11 577 873	11 577 873
Wartość księgowa na jedną akcję (w PLN/EUR)	10,66	10,32	2,53	2,33
Rozwodniona wartość księgowa na jedną akcję (w PLN/EUR)	10,66	10,32	2,53	2,33
Zadeklarowana lub wypłacona dywidenda (w PLN/EUR)	-	-	-	-
Zadeklarowana lub wypłacona dywidenda na jedną akcję (w PLN/EUR)	-	-	-	-
Kurs PLN/EUR na koniec okresu **	-	-	4,2198	4,4240

\* - Pozycje sprawozdania z całkowitych dochodów oraz sprawozdania z przepływów pieniężnych przeliczono według kursu stanowiącego średnią arytmetyczną średnich kursów ogłoszonych przez NBP, w okresie, którego dotyczą prezentowane dane.

\*\* - Pozycje sprawozdania z sytuacji finansowej i wartość księgową na jedną akcję przeliczono według średniego kursu ogłoszonego przez NBP, obowiązującego na dzień bilansowy.

## Jednostkowe sprawozdanie z całkowitych dochodów

	Okres 3 miesięcy zakończony 31 marca 2017 (niebadane)	Okres 3 miesięcy zakończony 31 marca 2016 (niebadane, przekształcone)	Rok zakończony 31 grudnia 2016 (badane)
Działalność kontynuowana			
Przychody ze sprzedaży produktów i usług	63 714	52 117	215 834
Przychody ze sprzedaży towarów i materiałów	173	6 451	8 390
Przychody ze sprzedaży	63 887	58 568	224 224
Koszt własny sprzedaży produktów i usług	(57 924)	(46 002)	(184 494)
Koszt własny sprzedaży towarów i materiałów	(174)	(4 040)	(5 062)
Zysk (strata) brutto ze sprzedaży	5 789	8 526	34 668
Koszty sprzedaży	(3 394)	(3 568)	(7 734)
Koszty ogólnego zarządu	(3 219)	(2 976)	(14 625)
Zysk (strata) ze sprzedaży	(824)	1 982	12 309
Pozostałe przychody operacyjne	265	299	2 007
Pozostałe koszty operacyjne	(306)	(24)	(294)
Zysk (strata) z działalności operacyjnej	(865)	2 256	14 022
Przychody finansowe	7 133	1 024	2 599
Koszty finansowe	(748)	(1 280)	(8 951)
Zysk (strata) brutto	5 519	2 000	7 670
Podatek dochodowy	(1 554)	(361)	(3 818)
Zysk (strata) netto z działalności kontynuowanej	3 966	1 638	3 852
Zysk (strata) za rok obrotowy z działalności zaniechanej	-	-	-
Zysk (strata) netto za rok obrotowy	3 966	1 638	3 852
Zysk/(strata) na jedną akcję:			
– podstawowy z zysku/(straty) za okres	0,34	0,14	0,33
– podstawowy z zysku/(straty) z działalności kontynuowanej za okres	0,34	0,14	0,33
– rozwodniony z zysku/(straty) za okres	0,34	0,14	0,33
– rozwodniony z zysku z działalności kontynuowanej za okres	0,34	0,14	0,33

## Jednostkowe sprawozdanie z całkowitych dochodów (cd)

	Okres 3 miesięcy zakończony 31 marca 2017 (niebadane)	Okres 3 miesięcy zakończony 31 marca 2016 (niebadane, przekształcone)	Rok zakończony 31 grudnia 2016 (badane)
Zysk / (strata) netto okresu sprawozdawczego	3 966	1 638	3 852
Inne całkowite dochody			
<i>Niepodlegające przeklasyfikowaniu do rachunku wyników w kolejnych okresach sprawozdawczych</i>			
Zyski / (straty) aktuarialne dotyczące programów określonych świadczeń	-	-	(7)
Podatek odroczone na zyskach/(stratach) aktuarialnych	-	-	1
Inne całkowite dochody	-	-	(6)
Całkowite dochody	3 966	1 638	3 846

## Jednostkowe sprawozdanie z sytuacji finansowej

	Na dzień 31 marca 2017 (niebadane)	Na dzień 31 grudnia 2016 (badane)	Na dzień 31 marca 2016 (niebadane, przekształcone)
<b>AKTYWA</b>			
Aktywa trwałe			
Aktywa niematerialne	27 998	24 646	16 791
Rzeczowe aktywa trwałe	78 681	79 425	79 020
Udziały w jednostkach zależnych i stowarzyszonych	136 751	136 751	124 447
Pozostałe aktywa niefinansowe	1 164	1 241	-
Pozostałe aktywa finansowe	2 231	2 324	857
Aktywa z tytułu podatku odroczonego	245	1 799	5 148
	247 070	246 186	226 262
Aktywa obrotowe			
Zapasy	22 687	23 626	26 729
Należności z tytułu dostaw i usług	42 538	33 251	28 925
Pozostałe aktywa finansowe	-	-	1 343
Pozostałe aktywa niefinansowe	3 349	2 560	2 608
Środki pieniężne i ich ekwiwalenty	4 432	8 677	8 740
	73 006	68 114	68 345
<b>SUMA AKTYWÓW</b>	<b>320 076</b>	<b>314 300</b>	<b>294 607</b>
<b>PASYWA</b>			
Kapitał własny			
Kapitał podstawowy	11 578	11 578	11 578
Pozostałe kapitały	100 750	100 750	153 431
Zyski zatrzymane / Niepokryte straty	5 945	1 979	(45 270)
Różnice kursowe z przeliczenia waluty funkcjonalnej na walutę prezentacji	5 175	5 175	5 175
Kapitał własny ogółem	123 447	119 482	124 914
Zobowiązania długoterminowe			
Długoterminowe kedyty i pożyczki	112 894	116 230	11 568
Zobowiązania leasingowe i pozostałe zobowiązania finansowe	4 676	4 582	2 526
Świadczenia pracownicze	544	544	400
Długoterminowe przychody przyszłych okresów	7 536	7 801	8 370
	125 650	129 157	22 863
Zobowiązania krótkoterminowe			
Krótkoterminowe kredyty i pożyczki	11 193	8 757	84 411
Zobowiązania leasingowe i pozostałe zobowiązania finansowe	3 732	5 104	3 244
Zobowiązania z tytułu dostaw i usług	46 877	45 245	34 230
Pozostałe zobowiązania niefinansowe	6 233	4 208	20 848
Świadczenia pracownicze	2 340	1 888	2 111
Rezerwy	13	13	1 554
Krótkoterminowe przychody przyszłych okresów	590	446	431
	70 978	65 661	146 829
<b>ZOBOWIĄZANIA RAZEM</b>	<b>196 628</b>	<b>194 818</b>	<b>169 692</b>
<b>SUMA PASYWÓW</b>	<b>320 076</b>	<b>314 300</b>	<b>294 607</b>

## Jednostkowe sprawozdanie z przepływów pieniężnych

	Okres 3 miesiące zakończony 31 marca 2017 (niebadane)	Okres 3 miesiące zakończony 31 marca 2016 (niebadane, przekształcone)	Rok zakończony 31 grudnia 2016 (badane)
<b>Przepływy środków pieniężnych z działalności operacyjnej</b>			
Zysk (strata) brutto	5 519	2 000	7 669
Korekty o pozycje:			
Amortyzacja	1 848	1 705	7 166
(Zyski)/straty z tytułu różnic kursowych	(4 699)	488	3 426
Utrata wartości aktywów niefinansowych	-	-	-
Odsetki i udziały w zyskach, netto	691	947	3 262
(Zyski)/straty na instrumentach pochodnych	(1 398)	(489)	397
(Zysk) /strata na działalności inwestycyjnej	158	-	(143)
Zmiana stanu należności oraz pozostałych aktywów niefinansowych	(3 755)	(7 447)	(12 519)
Zmiana stanu zapasów	939	(1 443)	1 660
Zmiana stanu zobowiązań z wyjątkiem kredytów i pożyczek, zobowiązań leasingowych oraz pozostałych zobowiązań finansowych	(3 910)	4 764	(6 483)
Zmiana stanu przychodów przyszłych okresów	(122)	(51)	(604)
Zmiana stanu rezerw i świadczeń pracowniczych	452	261	181
Podatek dochodowy otrzymany/(zapłacony)	-	-	(279)
Pozostałe	-	-	625
Środki pieniężne netto z działalności operacyjnej	(4 277)	734	4 358
<b>Przepływy środków pieniężnych z działalności inwestycyjnej</b>			
Sprzedaż rzeczowych aktywów trwałych i aktywów niematerialnych	641	-	2 719
Nabycie rzeczowych aktywów trwałych i aktywów niematerialnych	(2 829)	(1 779)	(11 239)
Wydatki na nabycie udziałów/zwiększenie kapitału w jednostkach zależnych	(20)	(40)	(13 050)
Środki pieniężne netto z działalności inwestycyjnej	(2 208)	(1 819)	(21 570)
<b>Przepływy środków pieniężnych z działalności finansowej</b>			
Wpływy/(spłata) zobowiązań z tytułu leasingu finansowego	(947)	(217)	(1 441)
Wpływy z tytułu zaciągnięcia pożyczek i kredytów	5 656	5 078	36 716
Spłata pożyczek i kredytów	(2 123)	(2 190)	(7 897)
Odsetki zapłacone	(461)	(310)	(3 139)
Wypłacone dywidendy	-	-	(5 789)
Środki pieniężne netto z działalności finansowej	2 126	2 361	18 450
Zmiana stanu środków pieniężnych i ich ekwiwalentów	(4 359)	1 276	1 240
Różnice kursowe netto	114	15	(12)
Środki pieniężne na początek okresu	8 677	7 449	7 449
Środki pieniężne na koniec okresu, w tym:	4 432	8 740	8 677
- o ograniczonej dostępności	3 587	-	3 760



### Jednostkowe zestawienie zmian w kapitale własnym

	Pozostałe kapitały			Różnice kursowe z przeliczenia waluty funkcjonalnej na walutę prezentacji	Zyski zatrzymane (Niepokryte straty)	Razem
	Kapitał podstawowy	Kapitał zapasowy	Kapitał rezerwowy			
Na dzień 1 stycznia 2017 roku	11 578	89 778	10 972	5 175	1 980	119 482
Zysk netto za okres obrotowy	-	-	-	-	3 966	3 966
Inne całkowite dochody za okres	-	-	-	-	-	-
Całkowite dochody za okres	-	-	-	-	3 966	3 966
Na dzień 31 marca 2017 roku (niebadane)	11 578	89 778	10 972	5 175	5 945	123 448

	Pozostałe kapitały			Różnice kursowe z przeliczenia waluty funkcjonalnej na walutę prezentacji	Zyski zatrzymane (Niepokryte straty)	Razem
	Kapitał podstawowy	Kapitał zapasowy	Kapitał rezerwowy			
Na dzień 1 stycznia 2016 roku	11 578	136 670	16 761	5 175	(46 908)	123 276
Zysk netto za okres obrotowy	-	-	-	-	1 638	1 638
Inne całkowite dochody za okres	-	-	-	-	-	-
Całkowite dochody za okres	-	-	-	-	1 638	1 638
Na dzień 31 marca 2016 roku (niebadane, przekształcone)	11 578	136 670	16 761	5 175	(45 270)	124 914

	Pozostałe kapitały			Różnice kursowe z przeliczenia waluty funkcjonalnej na walutę prezentacji	Zyski zatrzymane (Niepokryte straty)	Razem
	Kapitał podstawowy	Kapitał zapasowy	Pozostałe kapitały			
Na dzień 1 stycznia 2016 roku	11 578	136 670	16 761	5 175	(46 908)	123 276
Zysk netto za okres obrotowy	-	-	-	-	3 852	3 852
Inne całkowite dochody za okres	-	-	-	-	(6)	(6)
Całkowite dochody za okres	-	-	-	-	3 846	3 846
Pokrycie straty za 2015 rok	-	(46 892)	-	-	46 892	-
Połączenie z IGA Nowa Sól Sp. z o.o.	-	-	-	-	(1 850)	(1 850)
Przebieganie zgodnie z Uchwałą Zarządu	-	5 789	(5 789)	-	-	-
Wyplata dywidendy	-	(5 789)	-	-	-	(5 789)
Na dzień 31 grudnia 2016 roku (badane)	11 578	89 778	10 972	5 175	1 980	119 482

## Dodatkowe noty objaśniające

### 1. Informacje ogólne

Grupa Kapitałowa Groclin jest producentem wyposażenia i akcesoriów samochodowych, w tym głównie poszyć foteli samochodowych. Świadczy także usługi projektowe w zakresie specjalistycznego projektowania dla branży automotive, kolejowej i lotniczej. Grupa Groclin dostarcza swoje produkty do klientów reprezentujących głównie przemysł motoryzacyjny.

Na dzień sporządzenia niniejszego raportu Grupa Groclin zatrudniała 1.836 osoby w siedmiu zakładach/halach produkcyjnych, w biurze projektowym w Krakowie oraz w Niepublicznej Przychodni Lekarskiej Groclin w Grodzisku Wielkopolskim. Zakłady produkcyjne zlokalizowane są w Polsce, na Ukrainie i w Niemczech i posiadają łączną powierzchnię produkcyjną na poziomie 62 tys.m<sup>2</sup>. Skonsolidowane przychody ze sprzedaży z działalności kontynuowanej w pierwszym kwartale 2017 roku wyniosły 74 mln PLN.

Podmiotem dominującym całej Grupy Kapitałowej Groclin jest spółka Groclin S.A.

Jednostka Dominująca Groclin S.A. z siedzibą w Grodzisku Wielkopolskim została utworzona w dniu 3 listopada 1997 roku jako następcą prawny Spółki Inter Groclin Auto Sp. z o.o., na podstawie postanowienia Sądu Rejonowego w Zielonej Górze. Spółka prowadzi działalność na terytorium Rzeczypospolitej Polskiej na podstawie przepisów Kodeksu Spółek Handlowych. Sąd Rejestrowy emitenta: Sąd Rejonowy Poznań – Nowe Miasto i Wilda w Poznaniu, IX Wydział Gospodarczy Krajowego Rejestru Sądowego, numer KRS 0000136069. Jednostce Dominującej nadano numer statystyczny REGON 970679408.

Czas trwania Spółki oraz jednostek wchodzących w skład Grupy jest nieoznaczony.

Skrócone kwartalne skonsolidowane sprawozdanie finansowe Grupy Kapitałowej Groclin obejmuje skonsolidowane sprawozdanie z całkowitych dochodów, skonsolidowane sprawozdanie z przepływów pieniężnych i skonsolidowane zestawienie zmian w kapitale własnym za okres trzech miesięcy zakończony 31 marca 2017 roku oraz zawiera dane porównawcze za okres trzech miesięcy zakończony 31 marca 2016 roku. Skonsolidowane zestawienie zmian w kapitale własnym, skonsolidowane sprawozdanie z całkowitych dochodów oraz skonsolidowane sprawozdanie z przepływów pieniężnych zostały również zaprezentowane za okres 12 miesięcy zakończony dnia 31 grudnia 2016 roku.

Skrócone kwartalne skonsolidowane sprawozdanie finansowe Grupy Kapitałowej Groclin obejmuje również sprawozdanie z sytuacji finansowej na dzień 31 marca 2017 roku oraz zawiera dane porównawcze na dzień 31 grudnia 2016 roku oraz na dzień 31 marca 2016 roku.

Sprawozdania za okres trzech miesięcy zakończony 31 marca 2017 roku oraz trzech miesięcy zakończony 31 marca 2016 roku nie były przedmiotem przeglądu, ani badania przez biegłego rewidenta. Sprawozdanie za okres 12 miesięcy zakończony 31 grudnia 2016 roku było przedmiotem badania przez biegłego rewidenta.

#### Przedmiot działalności

Podstawowym przedmiotem działalności Grupy Groclin jest produkcja i sprzedaż wyposażenia i akcesoriów samochodowych. Grupa świadczy także usługi projektowe w zakresie specjalistycznego projektowania dla branży automotive, kolejowej i lotniczej.

Zakres działalności Grupy Kapitałowej Groclin obejmuje:

- produkcja poszyc foteli samochodowych wykonanych ze skór naturalnych, jak i wysokiej jakości tkanin,
- produkcja wysokiej klasy foteli do specjalnych wersji samochodów,
- produkcja paneli drzwiowych oraz konsoli samochodowych pokrytych skórą naturalną,
- usługi w zakresie projektowania, rozwoju i optymalizacji poszyc oraz kompletnych foteli,
- projektowanie i modelowanie 3D oraz wykonywanie rysunków 2D zarówno pojedynczych komponentów, jak i całych modułów oraz systemów.

#### Jednostki organizacyjne

Wg stanu na dzień 31 marca 2017 roku działalność operacyjna Grupy realizowana była w następujących jednostkach organizacyjnych:

- Zakład Produkcyjny w Grodzisku Wielkopolskim,
- Zakład Produkcyjny w Karpicku 1, ul. Jeziorna 3,
- Zakład Produkcyjny w Karpicku 2, ul. Brzozowa 19,
- Zakład Produkcyjny w miejscowości Użgorod na Ukrainie,
- Zakład Produkcyjny w miejscowości Wendlingen, Niemcy,
- Hala Produkcyjna w Nowej Soli, Polska (najem),
- Zakład Produkcyjny w Dolinie, Ukraina (najem),
- Biuro projektowe w Krakowie, Polska,
- Niepubliczna Przychodnia Lekarska Groclin w Grodzisku Wielkopolskim.

Ponadto Grupa posiada inwestycję rozpoczętą w miejscowości Dolina na Ukrainie.

#### Struktura akcjonariatu

Według stanu na dzień 30 maja 2017 roku akcjonariuszami posiadającymi, co najmniej 5% ogólnej liczby głosów na Walnym Zgromadzeniu Groclin S.A są:

- Gerstner Managementholding GmbH posiada 2.967.873 akcji zwykłych na okaziciela, co stanowi 25,63% kapitału zakładowego i daje liczbę 2.967.873 głosów na Walnym Zgromadzeniu Groclin S.A. (25,63% głosów w ogólnej liczbie głosów),
- Kabelconcept Hornig GmbH posiada 1.235.000 akcji zwykłych na okaziciela, co stanowi 10,67% kapitału zakładowego, co daje liczbę 1.235.000 głosów na Walnym Zgromadzeniu Groclin S.A. (10,67% głosów w ogólnej liczbie głosów),
- Aegon Otwarty Fundusz Emerytalny posiada 612.170 akcji zwykłych na okaziciela, co stanowi 5,29% kapitału zakładowego i daje liczbę 612.170 głosów na Walnym Zgromadzeniu Groclin S.A. (5,29% głosów w ogólnej liczbie głosów).

Kabelconcept Hornig GmbH oraz Gerstner Managementholding GmbH dysponują łącznie 4.202.873 akcjami Spółki, co stanowi 36,30% kapitału zakładowego Spółki i uprawnia do wykonywania 36,30% ogółu głosów na Walnym Zgromadzeniu Groclin S.A. Pan André Gerstner posiada 60% udziałów w Kabelconcept Hornig GmbH oraz 100% udziałów w Gerstner Managementholding GmbH. Prezes Zarządu Emitenta Pan André Gerstner jest jednocześnie Członkiem Zarządu Kabelconcept Hornig GmbH oraz Gerstner Managementholding GmbH. Pan André Gerstner pośrednio kontroluje zatem Grupę Groclin.

Nie wystąpiły zmiany w strukturze własności znaczących pakietów akcji Emitenta w okresie od przekazania poprzedniego raportu okresowego tj. w stosunku do stanu na dzień 28 kwietnia 2017 roku do dnia publikacji niniejszego raportu.

## 2. Skład Grupy

W skład Grupy wchodzi Groclin S.A. oraz następujące spółki zależne:

Jednostka	Siedziba	Przedmiot działalności	Udział Grupy w kapitale jednostek zależnych na dzień		
			30 maja 2017	31 marca 2017	31 grudnia 2016
Groclin Karpaty Sp. z o.o.	Użgorod, ul. Słowiańska Nabereżna 31, Ukraina	produkcja poszyc	100%	100%	100%
Groclin Dolina Sp. z o.o.	Dolina, ul. Oblisky 36/23, Ukraina	w trakcie rozwoju	100%	100%	100%
Groclin Service Sp. z o.o.	ul. Wojska Polskiego 34, Nowa Sól, Polska	świadczenie usług produkcyjnych	100%	100%	100%
MARKETING GROCLIN S.A. S.J.	ul. Słowiańska 4, Grodzisk Wlkp., Polska	zarządzanie prawami do znaków towarowych, wykorzystywanych przez podmioty należące do grupy kapitałowej Groclin oraz prowadzenie działalności marketingowej	100%	100%	100%
Groclin SedisTec GmbH	ul. An den Kiesgruben 2, Wendlingen, Niemcy	projektowanie i rozwój siedzeń, poszyc i akcesoriów samochodowych, produkcja poszyc	100%	100%	100%
Groclin Wiring Sp. z o.o.	ul. Słowiańska 4, Grodzisk Wlkp., Polska	świadczenie usług finansowych i produkcyjnych	100%	100%	100%
CADM AUTOMOTIVE Sp. z o.o.	ul. Samuela Lindego 1C, Kraków, Polska	profesjonalne usługi projektowe dla producentów branży automotive, kolejowej i lotniczej	51%	51%	51%

Na dzień 31 marca 2017 roku, jak również na dzień publikacji niniejszego raportu procentowy udział w głosach posiadanych przez Grupę w spółkach zależnych odpowiadał procentowemu udziałowi w kapitale podstawowym tych spółek. Wszystkie jednostki zależne wchodzące w skład Grupy podlegają konsolidacji metodą pełną w okresie od dnia objęcia nad nimi kontroli przez Grupę, a przestają być konsolidowane od dnia ustania kontroli.

W okresie trzech miesięcy 2017 roku nie miały miejsca zmiany w strukturze kapitałowej Grupy Groclin.

## 3. Skład organów zarządzających i nadzorujących

### 3.1. Zarząd Jednostki Dominującej

Na dzień 31 marca 2017 roku, jak i na dzień publikacji niniejszego raportu, skład Zarządu Jednostki Dominującej przedstawiał się następująco:

- André Gerstner – Prezes Zarządu powołany w dniu 30 kwietnia 2014 roku;

- Barbara Sikorska-Puk – Wiceprezes Zarządu powołana w dniu 22 września 2015 roku;
- Michał Laska – Wiceprezes Zarządu powołany w dniu 1 maja 2016 roku.

W dniu 24 kwietnia 2017 r. Rada Nadzorcza Groclin S.A. działając na podstawie § 13 ust. 2 Statutu Spółki, Uchwałą Rady Nadzorczej z dnia 24 kwietnia 2017 r. powołała z dniem 1 maja 2017 roku do składu Zarządu Groclin S.A. Pana Piotra Wiśniewskiego na stanowisko Wiceprezesa Zarządu.

Na dzień publikacji niniejszego raportu skład Zarządu Jednostki Dominującej przedstawiał się następująco:

- André Gerstner – Prezes Zarządu powołany w dniu 30 kwietnia 2014 roku;
- Barbara Sikorska-Puk – Wiceprezes Zarządu powołana w dniu 22 września 2015 roku;
- Michał Laska – Wiceprezes Zarządu powołany w dniu 1 maja 2016 roku;
- Piotr Wiśniewski - Wiceprezes Zarządu powołany w dniu 1 maja 2017 roku.

### 3.2. Rada Nadzorcza Jednostki Dominującej

Na dzień 31 marca 2017 roku, jak i na dzień publikacji niniejszego raportu w skład Rady Nadzorczej Jednostki Dominującej wchodził:

- Piotr Gałązka – Członek Rady Nadzorczej powołany w dniu 30 maja 2014 roku, Przewodniczący Rady Nadzorczej powołany w dniu 4 listopada 2014;
- Michał Głowacki – Członek Rady Nadzorczej powołany w dniu 4 listopada 2014 roku, Wiceprzewodniczący Rady Nadzorczej powołany w dniu 4 listopada 2014 roku;
- Mike Gerstner – Członek Rady Nadzorczej powołany w dniu 30 maja 2014 roku;
- Jörg-H. Hornig – Członek Rady Nadzorczej powołany w dniu 30 maja 2014 roku;
- Wilfried Gerstner – Członek Rady Nadzorczej powołany w dniu 4 listopada 2014 roku.

W pierwszym kwartale 2017 roku nie było zmian w składzie Rady Nadzorczej Jednostki Dominującej.

### 3.3. Komitet Audytu Jednostki Dominującej

Od dnia 8 lipca 2014 roku Rada Nadzorcza składa się z pięciu członków i w całości pełni funkcję Komitetu Audytu.

Do dnia publikacji niniejszego raportu nie było zmian dot. Komitetu Audytu Jednostki Dominującej.

## 4. Zatwierdzenie sprawozdania finansowego

Niniejsze skrócone kwartalne skonsolidowane sprawozdanie finansowe zostało zatwierdzone do publikacji przez Zarząd w dniu 30 maja 2017 roku.

## 5. Podstawa sporządzenia kwartalnego sprawozdania finansowego

Niniejsze skrócone kwartalne skonsolidowane sprawozdanie finansowe zostało sporządzone zgodnie z Międzynarodowym Standardem Rachunkowości nr 34 „Śródroczna Sprawozdawczość Finansowa” zatwierdzonym przez UE.

Niniejsze skrócone kwartalne skonsolidowane sprawozdanie finansowe jest przedstawione w złotych („PLN”), a wszystkie wartości, o ile nie wskazano inaczej, podane są w tysiącach PLN. Niektóre liczby wykazane sumarycznie w niniejszym

sprawozdaniu mogą nie stanowić dokładnych sum arytmetycznych wartości wchodzących w ich skład z uwagi na prezentację sprawozdania w tysiącach PLN i stosowane zaokrąglenia.

Niniejsze sprawozdanie finansowe zostało sporządzone przy założeniu kontynuowania działalności gospodarczej przez spółki Grupy w dającej się przewidzieć przyszłości. Śródroczny wynik finansowy może nie odzwierciedlać w pełni możliwego do zrealizowania wyniku finansowego za rok obrotowy.

Niektóre jednostki Grupy prowadzą swoje księgi rachunkowe zgodnie z polityką (zasadami) rachunkowości określonymi przez Ustawę z dnia 29 września 1994 roku o rachunkowości („Ustawa”) z późniejszymi zmianami i wydanymi na jej podstawie przepisami („polskie standardy rachunkowości”) oraz według ustawy o rachunkowości i sprawozdawczości finansowej na Ukrainie i w Niemczech, krajowymi standardami rachunkowości oraz innymi dokumentami normatywnymi w zakresie organizacji ewidencji księgowej („ukraińskie i niemieckie standardy rachunkowości”). Skonsolidowane sprawozdanie finansowe zawiera korekty niezawarte w księgach rachunkowych jednostek Grupy wprowadzone w celu doprowadzenia sprawozdań finansowych tych jednostek do zgodności z MSSF.

Skonsolidowane sprawozdanie z przepływów pieniężnych powstaje poprzez sumowanie odpowiednich pozycji ze sprawozdań z przepływów pieniężnych spółek tworzących Grupę Groclin wyrażonych w ich walutach funkcjonalnych i przeliczonych na PLN, walutę prezentacji Grupy, według średniego kursu danej waluty za odpowiedni okres i dokonanie odpowiednich korekt konsolidacyjnych. Ponadto sprawozdania z przepływów pieniężnych spółek zależnych, nabytych w danym okresie, podlegają sumowaniu za okres od dnia objęcia kontroli do dnia będącego końcem danego okresu lub do dnia utraty nad nimi kontroli. Z tego względu pozycje w skonsolidowanym sprawozdaniu z przepływów pieniężnych nie są arytmetyczną różnicą stanów odpowiednich pozycji skonsolidowanych sprawozdań z sytuacji finansowej.

Kwartalne skrócone skonsolidowane sprawozdanie finansowe nie obejmuje wszystkich informacji oraz ujawnień wymaganych w rocznym skonsolidowanym sprawozdaniu finansowym i należy je czytać łącznie ze skonsolidowanym sprawozdaniem finansowym Grupy za rok zakończony 31 grudnia 2016 roku.

## **6. Istotne zasady (polityka) rachunkowości**

Zasady (polityki) rachunkowości zastosowane do sporządzenia śródrocznego skróconego skonsolidowanego sprawozdania finansowego są spójne z tymi, które zastosowano i opisano w skonsolidowanym sprawozdaniu finansowym Grupy Groclin za rok zakończony 31 grudnia 2016 roku.

### **Przeliczanie sprawozdań jednostek zależnych w innej walucie funkcjonalnej niż PLN na walutę prezentacji (PLN)**

Dla spółek prowadzących działalność na Ukrainie walutą funkcjonalną jest hrywna ukraińska (UAH), dla spółki prowadzącej działalność w Niemczech walutą funkcjonalną jest Euro. Dla pozostałych spółek wchodzących w skład Grupy Groclin walutą funkcjonalną jest polski złoty (PLN).

Na dzień bilansowy aktywa i zobowiązania jednostek zależnych w walucie funkcjonalnej EUR oraz w walucie funkcjonalnej UAH przeliczane są na walutę prezentacji Grupy (PLN) przy zastosowaniu kursu średniego ogłoszonego przez NBP na ten dzień, a ich sprawozdania z całkowitych dochodów są przeliczane po średnim kursie wymiany za dany okres obrotowy. Kapitały własne są przeliczone według ich stanu na dzień objęcia kontroli przez Jednostkę Dominującą według kursu średniego ogłoszonego przez NBP na ten dzień. W przypadku nowej emisji dodatkowych udziałów do ich przeliczenia stosuje się średni kurs ogłoszony dla danej waluty przez NBP na dzień wpisu podwyższenia kapitału do rejestru. Różnice kursowe powstałe w wyniku takiego przeliczenia są ujmowane w innych całkowitych dochodach i akumulowane w oddzielnej pozycji

kapitału własnego. W momencie zbycia podmiotu, odroczone różnice kursowe zakumulowane w kapitale własnym, dotyczące danego podmiotu, są ujmowane w wyniku finansowym.

Następujące kursy zostały przyjęte dla potrzeb przeliczenia sprawozdań jednostek zależnych z walutą funkcjonalną EUR lub UAH na walutę prezentacji (PLN):

dla sprawozdania z sytuacji finansowej:

	Na dzień 31 marca 2017	Na dzień 31 grudnia 2016	Na dzień 31 marca 2016
EUR	4,2198	4,4240	4,2684
UAH	0,1460	0,1542	0,1436

dla sprawozdania z całkowitych dochodów:

	01/01 - 31/03/2017	01/01 - 31/03/2016	01/01 - 31/12/2016
EUR	4,3221	4,3648	4,3637
UAH	0,1498	0,1540	0,1543

#### Przeliczanie pozycji wyrażonych w walucie obcej do waluty funkcjonalnej

Transakcje wyrażone w walutach innych niż waluta funkcjonalna danej spółki są przeliczane na jej walutę funkcjonalną przy zastosowaniu kursu obowiązującego w dniu zawarcia transakcji.

Na dzień bilansowy aktywa i zobowiązania pieniężne wyrażone w walutach innych niż waluta funkcjonalna danej spółki są przeliczane na jej walutę funkcjonalną przy zastosowaniu odpowiednio obowiązującego na koniec okresu sprawozdawczego średniego kursu ustalonego dla danej waluty przez Bank Centralny kraju, w którym jest siedziba spółki. Powstałe z przeliczenia różnice kursowe ujmowane są odpowiednio w pozycji przychodów (kosztów) finansowych lub w przypadkach określonych zasadami (polityką) rachunkowości kapitalizowane w wartości aktywów. Aktywa i zobowiązania niepieniężne ujmowane według kosztu historycznego wyrażonego w walucie obcej są wykazywane po kursie historycznym z dnia transakcji. Aktywa i zobowiązania niepieniężne ujmowane według wartości godziwej wyrażonej w walucie innej niż funkcjonalna są przeliczane po kursie z dnia dokonania wyceny do wartości godziwej. Zyski lub straty wynikające z przeliczenia aktywów i zobowiązań niepieniężnych ujmowanych w wartości godziwej są ujmowane zgodnie z ujęciem zysku lub straty z tytułu zmiany wartości godziwej (czyli odpowiednio w innych całkowitych dochodach lub zysku lub stracie w zależności od tego gdzie ujmowana jest zmiana wartości godziwej).



## 6.1. Porównywalność danych

### **Jednostkowe sprawozdanie Groclin S.A. za okres trzech miesięcy zakończony 31 marca 2017 roku:**

Na koniec 2016 Spółka Groclin S.A. zdecydowała o zmianie sposobu przypisania kosztów do kosztów sprzedaży, kosztów zarządu i kosztu własnego sprzedaży. W wyniku zmiany sposobu przypisania kosztów dokonano przekształcenia sprawozdania z całkowitych dochodów Groclin S.A. za okres trzech miesięcy 2016 roku.

W kwartalnym skróconym jednostkowym sprawozdaniu finansowym za okres trzech miesięcy zakończony 31 marca 2016 roku dokonano również zmian dotyczących przejścia z waluty funkcjonalnej EUR na PLN zgodnie z zasadami zastosowanymi w raporcie rocznym za 2016 rok.

Wprowadzone korekty skutkowały następującymi zmianami w sprawozdaniu z całkowitych dochodów, w sprawozdaniu z przepływów pieniężnych za okres trzech miesięcy zakończony 31 marca 2016 roku oraz w sprawozdaniu z sytuacji finansowej Groclin A. na dzień 31 marca 2016 roku prezentowanymi w niniejszym raporcie:

	Okres 3 miesięcy zakończony 31 marca 2016 publikowany w raporcie za I kwartał 2016 (niebadane)	Zmiana	Okres 3 miesięcy zakończony 31 marca 2016 publikowany w raporcie za I kwartał 2017 (niebadane, przekształcone)
<b>Działalność kontynuowana</b>			
Przychody ze sprzedaży produktów i usług	52 117	-	52 117
Przychody ze sprzedaży towarów i materiałów	6 451	-	6 451
<b>Przychody ze sprzedaży</b>	<b>58 568</b>	<b>-</b>	<b>58 568</b>
Koszt własny sprzedaży produktów i usług	(42 245)	(3 758)	(46 002)
Koszt własny sprzedaży towarów i materiałów	(4 040)	-	(4 040)
<b>Zysk (strata) brutto ze sprzedaży</b>	<b>12 283</b>	<b>(3 758)</b>	<b>8 526</b>
Koszty sprzedaży	(5 747)	2 179	(3 568)
Koszty ogólnego zarządu	(4 518)	1 542	(2 976)
<b>Zysk (strata) ze sprzedaży</b>	<b>2 019</b>	<b>(37)</b>	<b>1 982</b>
Pozostałe przychody operacyjne	299	-	299
Pozostałe koszty operacyjne	(24)	-	(24)
<b>Zysk (strata) z działalności operacyjnej</b>	<b>2 294</b>	<b>(37)</b>	<b>2 256</b>
Przychody finansowe	1 024	-	1 024
Koszty finansowe	(1 280)	-	(1 280)
<b>Zysk (strata) brutto</b>	<b>2 037</b>	<b>(37)</b>	<b>2 000</b>
Podatek dochodowy	(361)	-	(361)
<b>Zysk (strata) netto z działalności kontynuowanej</b>	<b>1 676</b>	<b>(37)</b>	<b>1 638</b>
Zysk (strata) za rok obrotowy z działalności zaniechanej	-	-	-
<b>Zysk (strata) netto za rok obrotowy</b>	<b>1 676</b>	<b>(37)</b>	<b>1 638</b>
<b>Zysk/(strata) na jedną akcję:</b>			
- podstawowy z zysku/(straty) za okres	0,14		0,14
- podstawowy z zysku/(straty) z działalności kontynuowanej za okres	0,14		0,14
- rozwodniony z zysku za okres	0,14		0,14
- rozwodniony z zysku z działalności kontynuowanej za okres	0,14		0,14

	Okres 3 miesięcy zakończony 31 marca 2016 publikowany w raporcie za I kwartał 2016 (niebadane)	Zmiana	Okres 3 miesięcy zakończony 31 marca 2016 publikowany w raporcie za I kwartał 2017 (niebadane, przekształcone)
<b>AKTYWA</b>			
Aktywa trwałe			
Aktywa niematerialne	16 592	199	16 791
Rzeczowe aktywa trwałe	76 920	2 099	79 020
Należności długoterminowe	120 854	3 593	124 447
Pozostałe aktywa finansowe	857	-	857
Aktywa z tytułu podatku odroczonego	5 583	(435)	5 148
	220 806	5 455	226 262
Aktywa obrotowe			
Zapasy	26 729	-	26 729
Należności z tytułu dostaw i usług	28 925	-	28 925
Pozostałe aktywa finansowe	1 343	-	1 343
Pozostałe aktywa niefinansowe	2 432	176	2 608
Środki pieniężne i ich ekwiwalenty	8 740	-	8 740
	68 169	176	68 345
<b>SUMA AKTYWÓW</b>	<b>288 976</b>	<b>5 631</b>	<b>294 607</b>
<b>PASYWA</b>			
Kapitał własny			
Kapitał podstawowy	11 578	-	11 578
Pozostałe kapitały	153 431	-	153 431
Zyski zatrzymane / (Niepokryte straty)	(45 232)	(37)	(45 270)
Kapitał przypadający jednostce dominującej	(493)	5 668	5 175
Kapitał własny ogółem	119 283	5 631	124 914
Zobowiązania długoterminowe			
Długoterminowe kedyty i pożyczki	11 568	-	11 568
Zobowiązania leasingowe i pozostałe zobowiązania finansowe	2 526	-	2 526
Świadczenia pracownicze	400	-	400
Długoterminowe przychody przyszłych okresów	8 370	-	8 370
	22 863	-	22 863
Zobowiązania krótkoterminowe			
Krótkoterminowe kredyty i pożyczki	84 411	-	84 411
Zobowiązania leasingowe i pozostałe zobowiązania finansowe	3 244	-	3 244
Zobowiązania z tytułu dostaw i usług	34 230	-	34 230
Pozostałe zobowiązania niefinansowe	20 848	-	20 848
Świadczenia pracownicze	2 111	-	2 111
Rezerwy	1 554	-	1 554
Krótkoterminowe przychody przyszłych okresów	431	-	431
	146 829	-	146 829
<b>ZOBOWIĄZANIA RAZEM</b>	<b>169 692</b>	<b>-</b>	<b>169 692</b>
<b>SUMA PASYWÓW</b>	<b>288 976</b>	<b>5 631</b>	<b>294 607</b>

	Okres 3 miesięcy zakończony 31 marca 2016 publikowany w raporcie za I kwartał 2016 (niebadane)	Zmiana	Okres 3 miesięcy zakończony 31 marca 2016 publikowany w raporcie za I kwartał 2017 (niebadane, przekształcone)
<b>Przepływy środków pieniężnych z działalności operacyjnej</b>			
Zysk (strata) brutto	2 037	(37)	2 000
Korekty o pozycje:			
Amortyzacja	1 668	37	1 705
(Zyski)/straty z tytułu różnic kursowych	313	176	488
Odsetki i udziały w zyskach, netto	947	-	947
(Zyski)/straty na instrumentach pochodnych	(489)	-	(489)
Zmiana stanu należności oraz pozostałych aktywów niefinansowych	(7 272)	(176)	(7 447)
Zmiana stanu zapasów	(1 443)	-	(1 443)
Zmiana stanu zobowiązań z wyjątkiem kredytów i pożyczek, zobowiązań leasingowych oraz pozostałych zobowiązań finansowych	4 764	-	4 764
Zmiana stanu przychodów przyszłych okresów	(51)	-	(51)
Zmiana stanu rezerw i świadczeń pracowniczych	261	-	261
Środki pieniężne netto z działalności operacyjnej	734	-	734
<b>Przepływy środków pieniężnych z działalności inwestycyjnej</b>			
Środki pieniężne netto z działalności inwestycyjnej	(1 819)	-	(1 819)
<b>Przepływy środków pieniężnych z działalności finansowej</b>			
Środki pieniężne netto z działalności finansowej	2 361	-	2 361
Zmiana stanu środków pieniężnych i ich ekwiwalentów	1 276	-	1 276
Różnice kursowe netto	15	-	15
Środki pieniężne na początek okresu	7 449	-	7 449
Środki pieniężne na koniec okresu	8 740	-	8 740

**Skonsolidowane sprawozdanie Grupy Kapitałowej Groclin za okres trzech miesięcy zakończony 31 marca 2017 roku:**

Na koniec 2016 roku Spółka Groclin S.A. zdecydowała o zmianie sposobu przypisania kosztów do kosztów sprzedaży, kosztów zarządu i kosztu własnego sprzedaży. W wyniku zmiany sposobu przypisania kosztów dokonano przekształcenia skonsolidowanego sprawozdania z całkowitych dochodów Grupy Groclin za okres trzech miesięcy 2016 roku.

W kwartalnym skróconym skonsolidowanym sprawozdaniu finansowym za okres trzech miesięcy zakończony 31 marca 2016 roku dokonano również zmian dotyczących przejścia z waluty funkcjonalnej EUR na PLN w Groclin S.A. zgodnie z zasadami zastosowanymi w raporcie rocznym za 2016 rok.

Wprowadzone korekty skutkowały następującymi zmianami w skonsolidowanym sprawozdaniu z całkowitych dochodów, w skonsolidowanym sprawozdaniu z przepływów pieniężnych za okres trzech miesięcy zakończony 31 marca 2016 roku oraz w skonsolidowanym sprawozdaniu z sytuacji finansowej na dzień 31 marca 2016 roku Grupy Groclin prezentowanymi w niniejszym raporcie:

	Okres 3 miesięcy zakończony 31 marca 2016 publikowany w raporcie za I kwartał 2016 (niebadane)	Zmiana	Okres 3 miesięcy zakończony 31 marca 2016 publikowany w raporcie za I kwartał 2017 (niebadane, przekształcone)
Przychody ze sprzedaży produktów i usług	65 837	-	65 837
Przychody ze sprzedaży towarów i materiałów	468	-	468
Przychody ze sprzedaży	66 304	-	66 304
Koszt własny sprzedaży produktów i usług	(53 966)	(3 758)	(57 724)
Koszt własny sprzedaży towarów i materiałów	(152)	-	(152)
Zysk (strata) brutto ze sprzedaży	12 186	(3 758)	8 428
Koszty sprzedaży	(5 175)	2 179	(2 996)
Koszty ogólnego zarządu	(5 750)	1 542	(4 208)
Zysk (strata) ze sprzedaży	1 261	(37)	1 224
Pozostałe przychody operacyjne	376	-	376
Pozostałe koszty operacyjne	(58)	-	(58)
Zysk (strata) z działalności operacyjnej	1 579	(37)	1 542
Przychody finansowe	1 376	-	1 376
Koszty finansowe	(418)	-	(418)
Zysk (strata) brutto	2 537	(37)	2 500
Podatek dochodowy	(421)	-	(421)
Zysk (strata) netto z działalności kontynuowanej	2 117	(37)	2 079
Zysk (strata) za rok obrotowy z działalności zaniechanej	-	-	-
Zysk (strata) netto za rok obrotowy	2 117	(37)	2 079
Przypadający:			
Akcjonariuszom jednostki dominującej	2 117	(37)	2 079
Udziałowi niekontrolującemu	-	-	-
	2 117	(37)	2 079
Zysk/(strata) na jedną akcję:			
- podstawowy z zysku/(straty) za okres przypadającego akcjonariuszom jednostki dominującej	0,18		0,18
- podstawowy z zysku/(straty) z działalności kontynuowanej za okres przypadającego akcjonariuszom jednostki dominującej	0,18		0,18
- rozwodniony z zysku za okres przypadającego akcjonariuszom jednostki dominującej	0,18		0,18
- rozwodniony z zysku z działalności kontynuowanej za okres przypadającego akcjonariuszom jednostki dominującej	0,18		0,18

	Okres 3 miesięcy zakończony 31 marca 2016 publikowany w raporcie za I kwartał 2016 (niebadane)	Zmiana	Okres 3 miesięcy zakończony 31 marca 2016 publikowany w raporcie za I kwartał 2017 (niebadane, przekształcone)
<b>AKTYWA</b>			
Aktywa trwałe			
Aktywa niematerialne	59 319	199	59 518
Rzeczowe aktywa trwałe	109 754	2 099	111 854
Aktywa z tytułu podatku odroczonego	6 525	(435)	6 090
	175 598	1 863	177 461
Aktywa obrotowe			
Zapasy	32 092	-	32 092
Należności z tytułu dostaw i usług	31 363	-	31 363
Pozostałe należności	178	-	178
Należności z tytułu podatku dochodowego od osób prawnych	7	-	7
Pozostałe aktywa niefinansowe	7 111	176	7 287
Środki pieniężne i ich ekwiwalenty	34 198	-	34 198
	104 950	176	105 125
<b>SUMA AKTYWÓW</b>	<b>280 548</b>	<b>2 038</b>	<b>282 586</b>
<b>PASYWA</b>			
Kapitał własny			
Kapitał podstawowy	11 578	-	11 578
Kapitał zapasowy	5 099	-	5 099
Kapitał rezerwowy	16 760	-	16 760
Różnice kursowe z przeliczenia	(46 001)	2 076	(43 925)
Zyski zatrzymane / (Niepokryte straty)	165 303	(37)	165 265
Kapitał przypadający jednostce dominującej	152 739	2 038	154 777
Udział niekontrolujący	-	-	-
Kapitał własny ogółem	152 739	2 038	154 777
Zobowiązania długoterminowe			
Długoterminowe kedyty i pożyczki	12 849	-	12 849
Zobowiązania leasingowe i pozostałe zobowiązania finansowe	2 526	-	2 526
Świadczenia pracownicze	423	-	423
Rezerwa z tytułu odroczonego podatku dochodowego	9 750	-	9 750
	25 547	-	25 547
Zobowiązania krótkoterminowe			
Krótkoterminowe kredyty i pożyczki	37 403	-	37 403
Zobowiązania leasingowe i pozostałe zobowiązania finansowe	3 751	-	3 751
Zobowiązania z tytułu dostaw i usług	34 470	-	34 470
Zobowiązania z tytułu podatku dochodowego	58	-	58
Pozostałe zobowiązania niefinansowe	22 360	-	22 360
Świadczenia pracownicze	2 666	-	2 666
Rezerwy	1 554	-	1 554
	102 262	-	102 262
<b>ZOBOWIĄZANIA RAZEM</b>	<b>127 809</b>	<b>-</b>	<b>127 809</b>
<b>SUMA PASYWÓW</b>	<b>280 548</b>	<b>2 038</b>	<b>282 586</b>

	Okres 3 miesięcy zakończony 31 marca 2016 publikowany w raporcie za I kwartał 2016 (niebadane)	Zmiana	Okres 3 miesięcy zakończony 31 marca 2016 publikowany w raporcie za I kwartał 2017 (niebadane, przekształcone)
<b>Przepływy środków pieniężnych z działalności operacyjnej</b>			
Zysk (strata) brutto	2 537	(37)	2 500
Korekty o pozycje:			
Amortyzacja	2 801	37	2 839
(Zysk)/strata z tytułu różnic kursowych	(1 727)	176	(1 552)
(Zyski)/straty na instrumentach pochodnych	-	(489)	(489)
Odsetki i udziały w zyskach, netto	334	-	334
Zmiana stanu należności	(7 194)	(176)	(7 369)
Zmiana stanu zapasów	(796)	-	(796)
Zmiana stanu zobowiązań z wyjątkiem kredytów i pożyczek, zobowiązań leasingowych, z tytułu faktoringu i dywidendy	4 281	-	4 281
Zmiana stanu rezerw i świadczeń pracowniczych	200	-	200
Podatek dochodowy otrzymany/(zapłacony)	(71)	-	(71)
Pozostałe	(489)	489	-
Środki pieniężne netto z działalności operacyjnej	(124)	-	(124)
<b>Przepływy środków pieniężnych z działalności inwestycyjnej</b>			
Środki pieniężne netto z działalności inwestycyjnej	(1 917)	-	(1 917)
<b>Przepływy środków pieniężnych z działalności finansowej</b>			
Środki pieniężne netto z działalności finansowej	2 309	-	2 309
Zmiana stanu środków pieniężnych i ich ekwiwalentów	268	-	268
Różnice kursowe netto	(46)	-	(46)
Środki pieniężne na początek okresu	33 977	-	33 977
Środki pieniężne na koniec okresu	34 198	-	34 198

## 7. Sezonowość działalności

Zapotrzebowanie na produkty Grupy podlega nieznacznym wahaniom w trakcie roku.

Zmniejszenie zapotrzebowania na produkty występuje corocznie w okresie letnich wakacji oraz w okresie Świąt Bożego Narodzenia, kiedy to część zakładów produkcyjnych, w szczególności na terenie Europy Zachodniej jest zamykana. Zmiany zapotrzebowania nie są znaczące w porównaniu z popytem na nie w pozostałych okresach roku.

## 8. Informacje dotyczące segmentów działalności

W Grupie Groclin występują następujące segmenty działalności:

- segment poszyc samochodowych, obejmujący wyniki finansowe oraz aktywa i zobowiązania Groclin S.A. oraz pozostałych spółek należących do Grupy z wyjątkiem, CADM Automotive Sp. z o.o, Groclin SedisTec GmbH oraz MARKETING GROCLIN S.A S.j. z uwzględnieniem odpowiednich korekt konsolidacyjnych,

- segment specjalistycznych usług inżynieryjno-projektowych - obejmujący wyniki oraz aktywa i zobowiązania CADM Automotive Sp. z o.o. oraz Groclin SedisTec GmbH, z uwzględnieniem odpowiednich korekt konsolidacyjnych,
- segment pozostały, obejmujący wyniki oraz aktywa i zobowiązania MARKETING GROCLIN S.A. S.j.

Żaden z segmentów operacyjnych Grupy nie został połączony z innym segmentem w celu stworzenia segmentów sprawozdawczych.

Zarząd monitoruje oddzielnie wyniki operacyjne segmentów w celu podejmowania decyzji dotyczących alokacji zasobów, oceny skutków tej alokacji oraz wyników działalności. Podstawą oceny wyników działalności jest zysk lub strata na działalności operacyjnej. Finansowanie Grupy (łącznie z kosztami i przychodami finansowymi) oraz podatek dochodowy są monitorowane na poziomie Grupy i nie ma miejsca ich alokacja do segmentów.

Ceny transakcyjne stosowane przy transakcjach pomiędzy segmentami operacyjnymi są ustalane na zasadach rynkowych podobnie jak przy transakcjach ze stronami niepowiązаныmi.

Aktywa segmentów nie zawierają aktywa na podatek odroczony, natomiast zobowiązania segmentów nie obejmują rezerwy na podatek odroczony.

W poniższej tabeli przedstawione zostały dane dotyczące przychodów i zysków oraz aktywów i zobowiązań w podziale na poszczególne segmenty Grupy za okres 3 miesięcy zakończony 31 marca 2017 oraz według stanu na 31 marca 2017 roku:

**Okres 3 miesięcy zakończony 31 marca 2017 roku oraz według stanu na 31 marca 2017 roku**

	Poszycia	Specjalistyczne usługi inżynieryjno- projektowe	Pozostałe	Razem	Wyłączenia konsolidacyjne	Działalność ogółem
Przychody ze sprzedaży do klientów zewnętrznych	63 657	10 152	-	73 809	-	73 809
Sprzedaż między segmentami	98	1 009	835	1 942	(1 942)	-
<b>Przychody ze sprzedaży razem</b>	<b>63 755</b>	<b>11 160</b>	<b>835</b>	<b>75 751</b>	<b>(1 942)</b>	<b>73 809</b>
<b>Zysk/(strata) z działalności operacyjnej</b>	<b>(2 532)</b>	<b>(666)</b>	<b>818</b>	<b>(2 380)</b>	<b>(37)</b>	<b>(2 417)</b>
Przychody finansowe						2 430
Koszty finansowe						(539)
<b>Zysk/(strata) przed opodatkowaniem</b>						<b>(526)</b>
Aktywa Segmentu	280 210	22 861	25 563	328 634	(33 522)	295 112
Zobowiązania Segmentu	127 008	41 807	6 613	175 428	(14 585)	160 843



W poniższej tabeli przedstawione zostały dane dotyczące przychodów i zysków oraz aktywów i zobowiązań w podziale na poszczególne segmenty Grupy za okres 3 miesięcy zakończony 31 marca 2016 oraz według stanu na 31 marca 2016 roku:

**Okres 3 miesięcy zakończony 31 marca 2016 roku oraz według stanu na 31 marca 2016 roku**

	Poszycia	Specjalistyczne usługi inżyniersko- projektowe	Pozostałe	Razem	Wyłączenia konsolidacyjne	Działalność ogółem
Przychody ze sprzedaży do klientów zewnętrznych	58 349	7 955	-	66 304	-	66 304
Sprzedaż między segmentami	1	2 134	828	2 963	(2 963)	-
<b>Przychody ze sprzedaży razem</b>	<b>51 556</b>	<b>51 556</b>	<b>1 460</b>	<b>104 572</b>	<b>(1 460)</b>	<b>66 304</b>
<b>Zysk/(strata) z działalności operacyjnej</b>	<b>643</b>	<b>225</b>	<b>768</b>	<b>1 636</b>	<b>(94)</b>	<b>1 542</b>
Przychody finansowe						1 376
Koszty finansowe						(418)
<b>Zysk/(strata) przed opodatkowaniem</b>						<b>2 500</b>
Aktywa Segmentu	267 075	14 430	25 228	306 733	(30 237)	276 496
Zobowiązania Segmentu	116 476	6 545	6 278	129 299	(11 240)	118 059

W poniższej tabeli przedstawione zostały dane dotyczące przychodów i zysków oraz aktywów i zobowiązań w podziale na poszczególne segmenty Grupy za okres 12 miesięcy zakończony 31 grudnia 2016 oraz według stanu na 31 grudnia 2016 roku:

**Okres 12 miesięcy zakończony 31 grudnia 2016 roku oraz według stanu na 31 grudnia 2016 roku**

	Poszycia	Specjalistyczne usługi inżyniersko- projektowe	Pozostałe	Razem	Wyłączenia konsolidacyjne	Działalność ogółem
Sprzedaż na rzecz klientów zewnętrznych	223 066	37 686	-	260 752	-	260 752
Sprzedaż między segmentami	120	7 163	2 876	10 159	(10 159)	-
<b>Przychody ze sprzedaży razem</b>	<b>223 186</b>	<b>44 849</b>	<b>2 876</b>	<b>270 911</b>	<b>(10 159)</b>	<b>260 752</b>
<b>Zysk/(strata) z działalności operacyjnej</b>	<b>4 824</b>	<b>263</b>	<b>2 824</b>	<b>7 911</b>	<b>(280)</b>	<b>7 631</b>
Przychody finansowe						617
Koszty finansowe						(3 835)
<b>Zysk/(strata) przed opodatkowaniem</b>						<b>4 413</b>
Aktywa Segmentu	276 938	25 019	25 518	327 475	(33 914)	293 561
Zobowiązania Segmentu	123 012	42 373	6 569	171 954	(15 183)	156 771

## 9. Dywidendy wypłacone i zaproponowane do wypłaty

Na podstawie uchwały Rady Nadzorczej Groclin S.A. z dnia 5 maja 2017 roku Zarząd uzyskał pozytywną opinię w przedmiocie rekomendowania Walnemu Zgromadzeniu Groclin S.A. wypłaty dywidendy w wysokości 0,20 zł (słownie: dwadzieścia groszy) na jedną akcję. Mając powyższe na uwadze Zarząd Emitenta podczas najbliższego Zwyczajnego Walnego Zgromadzenia planuje zgłoszenie projektu uchwały w przedmiocie podziału zysku za rok 2016, zgodnie z którym część zysku w kwocie 2.315.574,60 zł zostanie wypłacona jako dywidenda, a pozostała kwota zysku tj. 1.534.971,76 zł zostanie przekazana na kapitał zapasowy Spółki.

Na podstawie umowy kredytowej zawartej w dniu 5 lipca 2013 roku pomiędzy Spółką a mBank S.A. oraz umowy kredytowej z dnia 17 lipca 2015 roku zawartej pomiędzy Spółką a BZ WBK SA, wypłata dywidendy wymaga wcześniejszej zgody Banków.

Na dzień 31 marca 2017 roku nie istnieją inne ograniczenia dotyczące wypłaty dywidendy.

Uchwałą nr 14 z dnia 15 czerwca 2016 roku w sprawie uruchomienia kapitału zapasowego Spółki i przeznaczenie kapitału zapasowego utworzonego z zysku z lat ubiegłych na dywidendę dla akcjonariuszy, Walne Zgromadzenie Groclin S.A. postanowiło o wypłacie dywidendy z zysku Spółki z lat ubiegłych. Dywidenda została wypłacona akcjonariuszom Spółki dnia 2 sierpnia 2016 roku. Przeznaczona do podziału kwota zysku z lat ubiegłych rozdysponowana została w ten sposób, że osoby będące akcjonariuszami Spółki w dniu 15 lipca 2016 roku otrzymały dywidendę w wysokości 0,50 zł (pięćdziesiąt groszy) na jedną akcję Spółki, co stanowiło łącznie kwotę 5.788.936,50 zł. Liczba akcji objętych dywidendą wyniosła 11.577.873.

W dłuższej perspektywie Zarząd zamierza rekomendować Walnemu Zgromadzeniu wypłatę dywidendy na poziomie około 30%-50% skonsolidowanych przepływów pieniężnych netto wolnych od obciążeń przypadających na rzecz akcjonariuszy Spółki jako jednostki dominującej.

Wpływ na rekomendację Zarządu odnośnie wypłaty dywidendy każdorazowo będą miały w szczególności następujące czynniki: wysokość zysku netto wykazanego w jednostkowym sprawozdaniu finansowym Spółki, aktualny koszt pozyskania finansowania dłużnego oraz możliwości rynkowe pozyskania takiego finansowania, jak również bieżące potrzeby inwestycyjne Spółki oraz planowane akwizycje i wymogi prawa.

Rekomendacja Zarządu w sprawie wypłaty dywidendy będzie również uzależniona od udziału finansowania kapitałem obcym w kapitale ogólnym Spółki. Polityka w zakresie wypłaty dywidendy podlegała będzie okresowym przeglądom Zarządu, a decyzję o wypłacie dywidendy będzie podejmowało Walne Zgromadzenie.

## 10. Nabycie udziałów CADM AUTOMOTIVE Sp. z o.o.

Dnia 29 kwietnia 2016 roku Groclin S.A. objął kontrolę nad CADM Automotive Sp. z o.o. w drodze zakupu 51% udziałów CADM Automotive Sp. z o.o. z siedzibą w Krakowie. Ponadto Prezes Zarządu Groclin S.A. Pan André Gerstner został powołany na stanowisko Wiceprezesa Zarządu CADM.

Spółka CADM świadczy usługi projektowe w zakresie specjalistycznego projektowania dla branży automotive, kolejowej i lotniczej. Grupa nabyła spółkę CADM w celu poszerzenia zakresu oferowanego asortymentu usług komplementarnych, które będą uzupełniały dotychczasowy wachlarz oferty i kompetencje Grupy w obszarze kompleksowości świadczonych usług.

Rozliczenie nabycia udziałów CADM zostało przedstawione w nocie 11 skonsolidowanego sprawozdania finansowego Grupy Groclin za 2016 rok.

## 11. Połączenie Groclin S.A. z IGA Nowa Sól Sp. z o.o.

W dniu 28 czerwca 2016 r. nastąpiło połączenie Groclin S.A. ze spółką zależną IGA Nowa Sól Sp. z o.o. Rozliczenie połączenia w księgach Groclin S.A. zostało przedstawione w nocie 28 jednostkowego sprawozdania finansowego Groclin S.A. za 2016 rok.

## 12. Zysk przypadający na jedną akcję

Zysk/stratę podstawową przypadającą na jedną akcję akcjonariuszom jednostki dominującej oblicza się poprzez podzielenie zysku/straty netto za dany okres przez średnią ważoną liczbę wyemitowanych akcji zwykłych występujących w ciągu okresu.

Ponieważ Spółka nie wyemitowała akcji uprzywilejowanych co do wypłaty dywidendy mianownik wskaźnika stanowi całość wyemitowanych akcji.

Ze względu na brak czynników rozwadniających w dniu sprawozdawczym oraz w okresie porównywalnym wskaźnik rozwodnionego zysku na jedną akcję jest równy wskaźnikowi podstawowego zysku na jedną akcję.

W okresie między końcem okresu sprawozdawczego a dniem sporządzenia niniejszego sprawozdania finansowego nie wystąpiły żadne transakcje dotyczące akcji zwykłych lub potencjalnych akcji zwykłych, które spowodowałyby zmianę kalkulacji zysku na jedną akcję zwykłą.

Poniżej przedstawione zostały dane dotyczące zysku/straty oraz akcji, które posłużyły do wyliczenia podstawowego i rozwodnionego zysku/straty na jedną akcję:

	Okres 3 miesięcy zakończony 31 marca 2017 (niebadane)	Okres 3 miesięcy zakończony 31 marca 2016 (niebadane)
Zysk /(strata) netto z działalności kontynuowanej przypadający akcjonariuszom jednostki dominującej	(1 684)	2 079
Zysk /(strata) za rok obrotowy z działalności zaniechanej przypadający akcjonariuszom jednostki dominującej	-	-
	(1 684)	2 079
Liczba akcji Groclin S.A.:		
Liczba akcji zwykłych – seria A	382 500	382 500
Liczba akcji zwykłych – seria B	2 442 500	2 442 500
Liczba akcji zwykłych – seria C	675 000	675 000
Liczba akcji zwykłych – seria D	850 000	850 000
Liczba akcji zwykłych – seria E	1 150 000	1 150 000
Liczba akcji zwykłych – seria F	6 077 873	6 077 873
Całkowita liczba akcji	11 577 873	11 577 873
Średnioważona liczba akcji	11 577 873	11 577 873
Średnia ważona rozwodniona liczba akcji zwykłych	11 577 873	11 577 873
Zysk (strata) na akcję (w PLN)	(0,15)	0,18
Rozwodniony zysk (strata) na akcję (w PLN)	(0,15)	0,18

### 13. Oprocentowane kredyty bankowe i pożyczki

Tabela poniżej przedstawia zestawienie kredytów i pożyczek zaciągniętych przez spółki Grupy Groclin na dzień 31 marca 2017 roku i 31 grudnia 2016 roku.

Nazwa banku	Rodzaj	Kwota przyznanego kredytu	Waluta kredytu	Baza oprocentowania	31 marca 2017			31 grudnia 2016		
					Kwota do spłaty w tys. PLN	długoterminowe	krótkoterminowe	Kwota do spłaty w tys. PLN	długoterminowe	krótkoterminowe
BZ WBK S.A.	obrotowy	7 000	EUR	EURIBOR 1M	25 227	25 227	-	22 401	22 401	-
BZ WBK S.A.	inwestycyjny	2 500	EUR	EURIBOR 1M	6 857	4 747	2 110	7 742	5 530	2 212
BZ WBK	obrotowy	1 700	EUR	EURIBOR 1M	5 022	2 152	2 869	6 016	3 008	3 008
mBank S.A.	obrotowy	7 000	EUR	EURIBOR 1M	27 731	24 897	2 835	26 102	26 102	-
mBank S.A.	inwestycyjny	6 000	EUR	EURIBOR 1M	4 612	1 220	3 393	5 725	2 168	3 557
Osoby fizyczne	pożyczka	300	EUR	stałe	1 266	1 266	-	1 327	1 327	-
Osoby fizyczne	pożyczka	1 750	PLN	ryczałt	1 100	850	250	1 250	650	600
BZWBK S.A.	Karty VISA				29	-	29	14	-	14
odsetki rozliczane w czasie/prowizje/wycena bilansowa					(43)	(19)	(25)	(50)	(25)	(25)
Razem					71 800	60 340	11 460	70 527	61 161	9 366

W tabeli poniżej przedstawiono zabezpieczenia opisanych powyżej kredytów:

KREDYTO-BIORCA	RODZAJ KREDYTU	KREDYTO-DAWCA	LIMIT (w tys.)	Zabezpieczenia
Groclin S.A.	Kredyt obrotowy (umbrella)	mBank S.A.	7 000 EUR	hipoteka łączna umowna na nieruchomościach Groclin, do wysokości 12.000.000,00 EUR oświadczenie patronackie wystawione przez Kabelconcept Hornig GmbH i Gerstner Managementholding GmbH weksel in blanco wraz z deklaracją wekslową cesja praw z umowy ubezpieczenia cesja wierzytelności należnych klientom z tytułu prowadzonej przez nich działalności gospodarczych
Groclin S.A.	Kredyt inwestycyjny	mBank S.A.	6 000 EUR	hipoteka łączna umowna na nieruchomościach Groclin, do wysokości 12.000.000,00 EUR oświadczenie patronackie wystawione przez Kabelconcept Hornig GmbH i Gerstner Managementholding GmbH cesja praw z umowy ubezpieczenia
Groclin S.A.	Kredyt obrotowy	Bank Zachodni WBK S.A.	7 000 EUR	hipoteka łączna umowna na nieruchomościach Groclin do wysokości 12.000.000,00 EUR oraz do wysokości 2.400.000,00 EUR przelew wierzytelności z umów ubezpieczenia oświadczenie patronackie wystawione przez Kabelconcept Hornig GmbH i Gerstner Managementholding GmbH przystąpienie do długu Groclin Wiring przelew na rzecz Banku wierzytelności Groclin z tytułu sprzedaży towarów i usług w wysokości proporcjonalnej do udziału Banku w finansowaniu
Groclin S.A.	Kredyt inwestycyjny	Bank Zachodni WBK S.A.	2 500 EUR	hipoteka łączna umowna na nieruchomościach Groclin, do wysokości 12.000.000,00 EUR przystąpienie do długu Groclin Wiring cesja praw z umowy ubezpieczenia przelew na rzecz Banku wierzytelności Groclin z tytułu sprzedaży towarów i usług w wysokości proporcjonalnej do udziału Banku w finansowaniu
Groclin S.A.	Kredyt inwestycyjny	Bank Zachodni WBK S.A.	1 700 EUR	zastaw rejestrowy na całości zapasów materiałów do produkcji zlokalizowanych w Grodzisku Wilk. oraz w Karpicku o wartości nie niższej niż 12.500.000,00 zł. przelew wierzytelności z umów ubezpieczenia blokada środków pieniężnych w wysokości 850.000,00 EUR lub w kwocie PLN stanowiącej równoważność ww. środków zgromadzonych na lokacie dwuwalutowej

#### 14. Kapitałowe papiery wartościowe

Tabele poniżej prezentują stan akcji Groclin S.A. na dzień 31 marca 2017 roku i 31 grudnia 2016 roku oraz kapitał podstawowy Spółki na dzień 31 marca 2017 roku:

	Na dzień 31 marca 2017 (niebadane)	Na dzień 31 grudnia 2016 (badane)	
<b>Kapitał akcyjny</b>			
Akcje zwykłe serii A o wartości nominalnej 1 PLN każda	382 500	382 500	
Akcje zwykłe serii B o wartości nominalnej 1 PLN każda	2 442 500	2 442 500	
Akcje zwykłe serii C o wartości nominalnej 1 PLN każda	675 000	675 000	
Akcje zwykłe serii E o wartości nominalnej 1 PLN każda	850 000	850 000	
Akcje zwykłe serii D o wartości nominalnej 1 PLN każda	1 150 000	1 150 000	
Akcje zwykłe serii F o wartości nominalnej 1 PLN każda	6 077 873	6 077 873	
	<b>11 577 873</b>	<b>11 577 873</b>	
	<b>Data rejestracji podwyższenia kapitału</b>	<b>Ilość</b>	<b>Wartość w PLN</b>
Akcje zwykłe wyemitowane i w pełni opłacone			
Akcje zwykłe serii A o wartości nominalnej 1 PLN każda	03-11-1997	382 500	382 500
Akcje zwykłe serii B o wartości nominalnej 1 PLN każda	11-12-1997	2 442 500	2 442 500
Akcje zwykłe serii C o wartości nominalnej 1 PLN każda	31-05-2000	675 000	675 000
Akcje zwykłe serii D o wartości nominalnej 1 PLN każda	31-07-1998	850 000	850 000
Akcje zwykłe serii E o wartości nominalnej 1 PLN każda	05-05-2003	1 150 000	1 150 000
Akcje zwykłe serii F o wartości nominalnej 1 PLN każda	19-08-2013	6 077 873	6 077 873
Na dzień 31 marca 2017 roku (niebadane)		<b>11 577 873</b>	<b>11 577 873</b>

W okresie objętym niniejszym skróconym skonsolidowanym sprawozdaniem finansowym oraz do dnia publikacji tego sprawozdania Spółka nie dokonywała transakcji kapitałowymi papierami wartościowymi.

Wszystkie wyemitowane akcje posiadają wartość nominalną wynoszącą 1,00 (jeden) PLN i zostały w pełni opłacone.

Akcje wszystkich serii są jednakowo uprzywilejowane co do dywidendy i zwrotu z kapitału.

Wg stanu na dzień 31 marca 2017 roku i 31 grudnia 2016 roku nie występowały akcje uprzywilejowane.

## 15. Zmiany w pozycjach bilansowych

Zmiany poszczególnych skonsolidowanych pozycji bilansowych Grupy Groclin oraz jednostkowych pozycji bilansowych Groclin S.A. zostały omówione w Sprawozdaniu Zarządu z działalności Grupy Kapitałowej Groclin do raportu za I kwartał 2017 roku.

W skonsolidowanych kapitałach własnych różnice kursowe z przeliczenia waluty funkcjonalnej na walutę prezentacji spadły z (41.852) tys. PLN na dzień 31 grudnia 2016 roku do (43.482) tys. PLN na dzień 31 marca 2017 roku. Spadek ten jest przede wszystkim rezultatem deprecjacji ukraińskiej hrywny (UAH), waluty funkcjonalnej dla dwóch spółek w Grupie Groclin oraz spadku kursu EUR/PLN w stosunku do stanu na koniec grudnia 2016 roku, waluty funkcjonalnej dla jednej spółki w Grupie Groclin. Kurs średni NBP dla UAH/PLN spadł o 5,3% z 0,1542 na dzień 31 grudnia 2016 roku do 0,1460 na dzień 31 marca 2017 roku, kurs średni NBP dla EUR/PLN spadł o 4,6% z 4,4240 na dzień 31 grudnia 2016 roku do 4,2198 na dzień 31 marca 2017 roku.

W pierwszym kwartale 2017 roku nie miały miejsca zmiany dotyczące odpisów aktualizujących z tytułu utraty wartości rzeczowych aktywów trwałych, wartości niematerialnych i prawnych lub innych aktywów trwałych. Informacje o odpisach aktualizujących z tytułu utraty wartości aktywów niefinansowych, rezerwach oraz rezerwach i aktywach z tytułu

odroczonego podatku dochodowego zostały przedstawione w Sprawozdaniu Zarządu z działalności Grupy Kapitałowej Groclin do raportu za I kwartał 2017 roku.

## **16. Instrumenty finansowe**

Instrumenty pochodne, z których korzysta Grupa to instrumenty w celu zabezpieczenia się przed ryzykiem związanym ze zmianami kursów wymiany walut (opcje walutowe) oraz w celu zabezpieczenia się przed ryzykiem zmiany stopy procentowej (IRS).

Tego rodzaju pochodne instrumenty finansowe są wyceniane do wartości godziwej. Instrumenty pochodne wykazuje się jako aktywa, gdy ich wartość jest dodatnia, i jako zobowiązania – gdy ich wartość jest ujemna. Wycena instrumentów pochodnych na dzień 31 marca 2017 roku wyniosła (947) tys. PLN (na dzień 31 grudnia 2016 roku : (2.345) tys. PLN).

Zyski i straty z tytułu zmian wartości godziwej instrumentów pochodnych są bezpośrednio odnoszone do zysku lub straty netto roku obrotowego.

Poza instrumentami pochodnymi, do głównych instrumentów finansowych, z których korzysta Grupa, należą kredyty bankowe, umowy pożyczek, umowy leasingu finansowego, środki pieniężne i lokaty krótkoterminowe. Głównym celem zastosowania takich instrumentów finansowych są czynności związane z pozyskaniem finansowania na bieżącą działalność operacyjną Grupy.

Grupa posiada też inne instrumenty finansowe, takie jak należności i zobowiązania z tytułu dostaw i usług, które powstają bezpośrednio w toku prowadzonej przez nią działalności.

Zasadą stosowaną przez Grupę obecnie i przez cały okres objęty sprawozdaniem jest nieprowadzenie obrotu instrumentami finansowymi.

W opinii Zarządu, w porównaniu do rocznego skonsolidowanego sprawozdania finansowego sporządzonego na dzień 31 grudnia 2016 roku nie nastąpiły istotne zmiany ryzyka finansowego. Nie nastąpiły także zmiany celów i zasad zarządzania tym ryzykiem.

## **17. Zarządzanie kapitałem**

Głównym celem zarządzania kapitałem spółek Grupy jest utrzymanie dobrego ratingu kredytowego i bezpiecznych poziomów wskaźników kapitałowych, które wspierałyby działalność operacyjną Grupy i zwiększały wartość dla jej akcjonariuszy. W opinii Zarządu, w porównaniu do rocznego skonsolidowanego sprawozdania finansowego sporządzonego na dzień 31 grudnia 2016 roku nie nastąpiły istotne zmiany celów i zasad zarządzania kapitałem.

## 18. Zobowiązania warunkowe i aktywa warunkowe

Zobowiązania i aktywa warunkowe na dzień 31 marca 2017 Grupy Groclin roku były następujące:

Weksle wystawione przez Groclin S.A.:

Umowa leasingu nr 501456-EB-0 - weksel in blanco z deklaracją wekslową  
Umowa leasingu nr L/O/PZ/2014/03/ 0060 - weksel in blanco z deklaracją wekslową  
Umowa PFRON nr RDK/000020/15/D z dnia 15 września 2009 roku - weksel in blanco z deklaracją wekslową  
Umowa PFRON nr RDK/000068/15/D z dnia 12 marca 2010 roku - weksel in blanco z deklaracją wekslową  
Umowa PFRON nr RDK/000119/15/D z dnia 20 marca 2012 roku - weksel in blanco z deklaracją wekslową  
Umowa PFRON nr RDK/000155/15/D z dnia 27 marca 2013 roku - weksel in blanco z deklaracją wekslową  
Umowa PFRON nr RDK/000171/15/D z dnia 30 kwietnia 2014 roku - weksel in blanco z deklaracją wekslową  
Umowa ubezpieczenia należności celnych - weksel in blanco z deklaracją wekslową  
Umowa leasingu nr L/O/PZ/2015/02/0028 – 2 weksle własne in blanco z deklaracją wekslową  
Umowa leasingu nr IGA/SZ/195856/2015 - weksel in blanco z deklaracją wekslową  
Umowa leasingu nr IGA/SZ/1201455/2015 - weksel in blanco z deklaracją wekslową  
Umowa leasingu nr 16/01776/LO - weksel in blanco z deklaracją wekslową  
Umowa leasingu nr 16/01777/LO - weksel in blanco z deklaracją wekslową  
Umowa leasingu nr 16/01778/LO - weksel in blanco z deklaracją wekslową  
Umowa leasingu nr 0010452016/SZ/227805 - weksel in blanco z deklaracją wekslową  
Umowa leasingu nr 0010452016/SZ/227806 - weksel in blanco z deklaracją wekslową  
Umowa leasingu nr 0010452016/SZ/227807 - weksel in blanco z deklaracją wekslową  
Umowa leasingu nr IGA/SZ/226295/2016 - weksel in blanco z deklaracją wekslową  
Umowa o Linie Wieloproduktową nr 08//060/13/D/UX z dnia 5 lipca 2013 roku - weksel in blanco z deklaracją wekslową z dnia 19 lipca 2016 roku  
Umowa leasingu nr 0138022016/SZ/235075 - weksel in blanco z deklaracją wekslową  
Umowa leasingu nr 0138022016/SZ/235076 - weksel in blanco z deklaracją wekslową  
Umowa leasingu nr 0138022016/SZ/235077 - weksel in blanco z deklaracją wekslową  
Umowa leasingu nr 0138022016/SZ/235078 - weksel in blanco z deklaracją wekslową  
Umowa leasingu nr 0320472016/SZ/244666 - weksel in blanco z deklaracją wekslową  
Umowa leasingu nr 0320472016/SZ/244667 - weksel in blanco z deklaracją wekslową  
Umowa leasingu nr 0320472016/SZ/244716 - weksel in blanco z deklaracją wekslową  
Umowa leasingu nr 0320472016/SZ/244717 - weksel in blanco z deklaracją wekslową  
Umowa leasingu nr 0320472016/SZ/244742 - weksel in blanco z deklaracją wekslową  
Umowa leasingu nr 0429232016/SZ/251197 - weksel in blanco z deklaracją wekslową  
Umowa leasingu nr B/O/PZ/2017/03/0218 - 2 weksle in blanco z deklaracją wekslową



Zestawienie hipotek na nieruchomościach Groclin, stanowiących zabezpieczenie kredytów Grupy Groclin:

Rodzaj	Wartość zabezpieczenia	Podmiot uprawniony/Rodzaj umowy	Nr księgi wieczystej
HIPOTEKA UMOWNA ŁĄCZNA	12 000 tys. EUR	mBank SA z siedzibą w Warszawie Oddz. Szczecin – Umowa o linię wieloproduktową dla grupy podmiotów powiązanych Umbrella wieloproduktowa nr 08/060/13/D/UX z dnia 5 lipca 2013 roku. Umowa kredytowa o kredyt inwestycyjny w euro nr 08/061/13/D/IN z dnia 5 lipca 2013 roku	PO1S/00041536/1, PO1S/00004348/5, PO1S/00007918/3, PO1S/00034687/2, PO1S/00044571/9, PO1S/00040272/5, PO1S/00027873/1, PO1E/00025891/6, PO1S/00033712/0, PO1E/00034694/1, PO1E/00036966/3, PO1E/00037105/7
HIPOTEKA UMOWNA ŁĄCZNA	12 000 tys. EUR oraz 2.400 tys. EUR	Bank Zachodni WBK Spółka Akcyjna – Umowa o wielocelową i wielowalutową linię kredytową nr K00015/13 z dnia 5 lipca 2013 roku, Umowa o dewizowy kredyt inwestycyjny nr K00824/15 z dnia 17 lipca 2015 roku, Umowa wymiany stóp procentowych IRS zawarta na podstawie Umowy ramowej o trybie zawierania i rozliczania transakcji z dnia 5 lipca 2013 roku w celu zabezpieczenia ryzyka zmienności stopy procentowej w odniesieniu od kredytu inwestycyjnego	

Zestawienie zastawów na majątku obrotowym Groclin, stanowiących zabezpieczenie kredytów Grupy Groclin:

Rodzaj	Wartość zabezpieczenia	Podmiot uprawniony/Rodzaj umowy
ZASTAW REJESTROWY	2 550 tys. EUR	Bank Zachodni WBK Spółka Akcyjna – Umowa o walutowy kredyt inwestycyjny nr K00602/16 z dnia 30 czerwca 2016 roku

## 18.1. Sprawy sądowe

Grupa Groclin nie prowadzi spraw sądowych o wartości przekraczającej 10% kapitału podstawowego Emitenta.

## 19. Dotacje

### 19.1. Zakład Pracy Chronionej

Jeżeli istnieje uzasadniona pewność, że dotacja zostanie uzyskana oraz spełnione zostaną wszystkie związane z nią warunki, wówczas dotacje rządowe są ujmowane według ich wartości godziwej.

Jeżeli dotacja dotyczy danej pozycji kosztowej, wówczas jest ona ujmowana jako przychód w sposób współmierny do kosztów, które dotacja ta ma w zamierzeniu kompensować. Dotacje uzyskiwane w związku z posiadaniem statusu Zakładu Pracy Chronionej dotyczące danej pozycji kosztowej ujmowane są jako umniejszenie tego kosztu, który dotacja ma w założeniu kompensować.

Dotacje obejmują głównie dofinansowanie do wynagrodzeń pracowników będącymi osobami niepełnosprawnymi (SOD), jak i dofinansowanie do dowozu pracowników niepełnosprawnych rozliczane z PFRON.

Jeżeli dotacja dotyczy składnika aktywów, wówczas jej wartość godziwa jest ujmowana na koncie przychodów przyszłych okresów, a następnie stopniowo, drogą równych odpisów rocznych, ujmowana jest w wyniku okresu przez szacowany okres użytkowania związanego z nią składnika aktywów. Tego typu dotacje obejmują wartość odpowiadającą amortyzacji zakupionych środków sfinansowanych z Zakładowego Funduszu Rehabilitacji Osób Niepełnosprawnych (ZFRON) i Państwowego Funduszu Rehabilitacji Osób Niepełnosprawnych (PFRON). Dotacja jest ewidencjonowana jako rozliczenie

międzyokresowe przychodów i rozliczana w przychody równomiernie z odpisami amortyzacyjnymi środków trwałych sfinansowanych z PFRON lub ZFRON.

Otrzymywane dotacje do kosztów prezentowane są w działalności operacyjnej w sprawozdaniu z przepływów pieniężnych.

Na dzień 31 marca 2017 i 31 grudnia 2016 roku Groclin i Groclin Service posiadały status Zakładu Pracy Chronionej („ZPChr”). Uwarunkowania i utrzymanie statusu zakładu pracy chronionej określają przepisy Ustawy z dnia 27 sierpnia 1997 roku o rehabilitacji zawodowej i społecznej oraz zatrudnianiu osób niepełnosprawnych.

W związku z posiadaniem ZPChr Groclin i Groclin Service tworzą Zakładowy Fundusz Rehabilitacji Osób Niepełnosprawnych, w szczególności ze zwolnienia z podatku od nieruchomości i zaliczek na podatek dochodowy od osób fizycznych.

W okresie sprawozdawczym Groclin S.A. i Groclin Service Sp. z o.o. uzyskały następujące dofinansowania związane z posiadaniem statusu Zakładu Pracy Chronionej:

	Na dzień 31 marca 2017	Na dzień 31 marca 2016	Na dzień 31 grudnia 2016
Dofinansowanie do wynagrodzeń osób niepełnosprawnych	1 656	1 705	6 657

\* kwota 15 tys. PLN w okresie trzech miesięcy 2017 roku dotyczy dofinansowania dla spółki nie będącej ZPChr ale spełniającej wskaźniki zatrudnienia osób niepełnosprawnych umożliwiające korzystanie z dofinansowania

\* kwota 129 tys. PLN w 2016 roku dotyczy dofinansowania dla spółki nie będącej ZPChr ale spełniającej wskaźniki zatrudnienia osób niepełnosprawnych umożliwiające korzystanie z dofinansowania

## 20. Istotne zdarzenia następujące po dniu bilansowym

Do dnia zatwierdzenia do publikacji niniejszego raportu nie miały miejsca istotne zdarzenia po dniu bilansowym inne niż te opisane we wcześniejszych paragrafach tego raportu.

### Zwołanie Walnego Zgromadzenia Groclin S.A.

Zarząd GROCLIN Spółka Akcyjna poinformował w dniu 26 maja 2017 roku o zwołaniu Zwyczajnego Walnego Zgromadzenia („ZWZ”) na dzień 22 czerwca 2017 r. na godz. 11.00, które obędzie się w siedzibie GROCLIN S.A. w Grodzisku Wielkopolskim przy ul. Słowiańskiej 4.

Pełna dokumentacja, która ma być przedstawiona na ZWZ wraz z projektami uchwał, a także informacje dotyczące Zwyczajnego Walnego Zgromadzenia jest dostępna na stronie internetowej Spółki od dnia zwołania ZWZ pod adresem [www.groclin.com](http://www.groclin.com)

### Podpisy Członków Zarządu

Stanowisko	Imię i nazwisko	Data	Podpis
Prezes Zarządu	André Gerstner	30 maja 2017	
Wiceprezes Zarządu	Barbara Sikorska-Puk	30 maja 2017	
Wiceprezes Zarządu	Michał Laska	30 maja 2017	
Wiceprezes Zarządu	Piotr Wiśniewski	30 maja 2017	

Contact:

Groclin S. A.  
ul. Słowiańska 4  
62-065 Grodzisk Wielkopolski  
Poland

Phone: +48 61 6287 114  
E-mail: [ir@groclin.com](mailto:ir@groclin.com)

Groclin S.A. | ul. Słowiańska 4 | PL-62-065 | Grodzisk Wielkopolski | Poland  
© 2014 Groclin S.A. | All rights reserved

**[www.groclin.com](http://www.groclin.com)**